

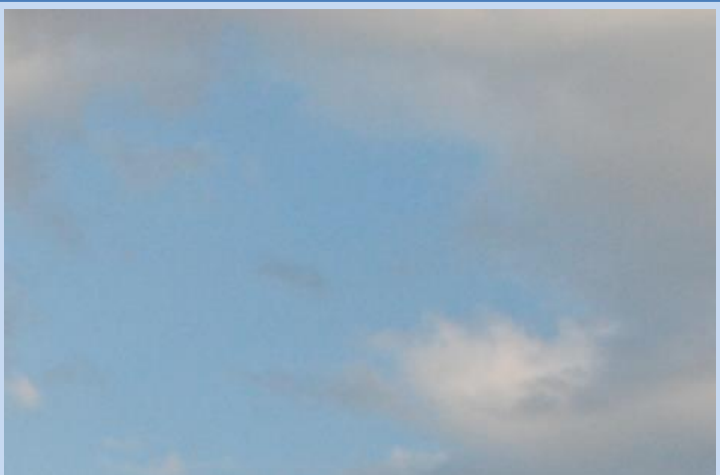
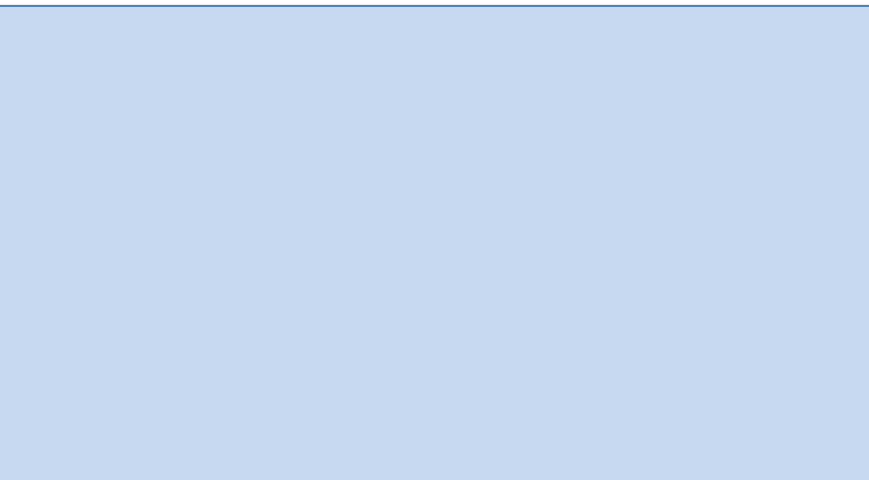
Aktualizace

# Koncepce ochrany přírody a krajiny Libereckého kraje

2021+



návrhová část



**Objednatel:**

Krajský úřad Libereckého kraje

**Zhotovitel:**

Ing. Roman Bukáček, Studio B&M

**Autorský kolektiv:**

Mgr. Ing. Roman Bukáček

Mgr. Alice Háková

Mgr. Vladimír Melichar

V Liberci 28. 06. 2021

## A. Návrhová část

Návrhová část Koncepce ochrany přírody Libereckého kraje (dále jen KOPK LK) zohledňuje předchozí analýzu (zejména na části uvedené ke každému sledovanému tématu: Význam, Současný stav a změny, Trendy a Problémy) a další aktuální celostátní i krajské koncepční dokumenty mající přímou vazbu na ochranu přírody (především Strategii rozvoje Libereckého kraje 2021–2027 - dále SRLK). Na základě tohoto návrhová část KOPK LK stanovuje obecné cíle v ochraně přírody na území celého Libereckého kraje (tj. včetně chráněných krajinných oblastí a Krkonošského národního parku) v sedmi oblastech.

K naplnění cílů uvádí opatření a úkoly pro ochranu přírody pro období 2021+ (neurčité období bylo zvoleno s ohledem na očekávané změny v legislativě tak, aby v případě potřeby bylo možno tuto koncepci aktualizovat), k nimž přiřazuje priority. Cílené úkoly jsou formulovány s ohledem na kompetence Krajského úřadu Libereckého kraje, jako orgánu ochrany přírody a dále na spolupráci s dalšími orgány ochrany přírody, zejména obce s rozšířenou působností, Agenturu ochrany přírody a krajiny České republiky a Správu Krkonošského národního parku.

Uvedené cíle a z nich vycházející úkoly a opatření odráží především aktuální trendy a problémy v oblasti životního prostředí, resp. ochrany přírody, zejména změnu klimatu, problematiku invazivních druhů, zvyšující se fragmentaci krajiny, migrační propustnost krajiny i vodních toků, změny vodního režimu, změny druhového složení lesů jako reakce na kůrovcovou kalamitu, zvyšující se zátěž vyplývající z rekreačního využití území kraje a v neposlední řadě výstavbu a rozvoj sídel. Obsahuje cíle směřující k efektivnímu využívání dostupných finančních zdrojů a nástrojů k realizaci péče o přírodu a krajinu na území kraje.

## B. Řešené oblasti

**1. Obecná ochrana** – návrhová část soustřeďuje pozornost především na posílení ochrany významných krajinných prvků, posílení významu krajinné zeleně, zachování a ochranu mimořádně významných stromů, jejich skupin, stromořadí, funkční ÚSES reagující na aktuální změnu klimatu, dosažení či zachování propustné a pestré krajiny na celém území kraje, a migrační propustnost vodních toků.

**2. Harmonická kulturní krajina** – návrhová část směřuje cíle k dosažení souladu lidské činnosti s přírodním prostředím, zaměřuje se na udržitelné využívání krajiny, jež respektuje hodnoty přírodního prostředí, kulturní hodnoty krajiny, krajinný ráz.

**3. Územní ochrana** – návrhová část se v této oblasti zaměřuje především na územní ochranu, síť velkoplošných a maloplošných chráněných území, lokality soustavy Natura 2000 a informovanost veřejnosti o jejich poslání a hodnotách.

**4. Chráněné a respektované druhy** – návrhová část se v této oblasti věnuje zachování přirozené a přírodě blízké druhové rozmanitosti na území kraje, ochraně stanovišť druhů rostlin a živočichů, eliminaci šíření nepůvodních invazivních druhů rostlin a živočichů, aktivní péči o volně rostoucí rostliny, volně žijící živočichy.

**5. Neživá příroda** – v této oblasti návrhová část věnuje pozornost především šetrnému využívání ložisek nerostných surovin ve vazbě na zachování cenných ekosystémů a biotopů ohrožených druhů, ochraně a odpovídající péči o cenné lokality neživé přírody v MZCHÚ i mimo ně.

**6. Organizace zajištění ochrany přírody a krajiny** – návrhová část se v této oblasti zaměřuje především na organizační zajištění ochrany přírody a krajiny, spolupráci při výkonu státní správy, její ekonomické, odborné a metodické zajištění i práci s veřejností.

**7. Ekonomické nástroje** – oblast je v návrhové části zaměřena především na efektivní využívání dostupných finančních zdrojů určených k realizaci péče o přírodu i krajinu.

## C. Struktura návrhové části

Návrhová část je strukturována tak, aby uvedené cíle, úkoly i opatření, stanovené priority byly srozumitelné a přehledné. Jednotlivé cíle jsou rozděleny do výše popsaných tematických oblastí a ke každému cíli jsou uvedeny úkoly a opatření, jež vedou ke splnění cíle. Úkoly a opatření jsou rozlišeny na dvě prioritní kategorie:

- **1** – klíčová priorita, naplňování úkolu či opatření podmiňuje úspěšné naplnění řady dalších cílů ochrany přírody a krajiny, podmiňuje naplnění smyslu koncepce ochrany přírody a krajiny v dalším období; úkoly a opatření v prioritě;
- **2** – běžná priorita, jde o cíle, jejichž naplňování bude zajišťováno v rámci běžných agend, spolupráce a dále vhodnými formami řešení, jedná se o opatření vyjadřující směřování ochrany přírody a krajiny v Libereckém kraji.

Opatření i úkoly jsou popsány v tabulkách do jednotné podoby, která objasňuje kromě vlastního opatření také, kdo zajišťuje jejich plnění a s kým je při tom předpokládána spolupráce. Ke každému cíli je navíc uvedena vazba na již citovanou Strategii rozvoje Libereckého kraje 2021–2027.

## D. Návrh cílů a úkolů

Oblast/Cíle	Úkoly a opatření	Zajišťuje	Priorita	Vazba SRLK
<b>1. Obecná ochrana</b>				<b>F2.1</b>
<b>1.1. Respektované a funkční VKP vymezené zákonem</b>	1.1.1. Zamezit degradaci VKP vyjmenovaných zákonem, zajistit jejich ochranu nastavením adekvátní regulace využití území ploch, v kterých se VKP nacházejí  <u>Indikátory:</u> Počet správních řízení	Zajišťuje: ORP, POÚ Spolupráce: KÚ, AOPK ČR, NGO	1	F2.1d.
	1.1.2. Prosazovat a požadovat zachování jejich přirozené funkce (funkce niva - akumulace, biokoridor, biotop; funkce les - stabilizační, mimoprodukční funkce lesa apod.) - v rámci řízení, ÚP  <u>Indikátory:</u> Počet správních řízení, aktualizace ÚAP	Zajišťuje: AOPK, SKRNAP, KÚ Spolupráce: ORP, POÚ	1	
<b>1.2. Stabilizovaná a opečovaná, reprezentativní síť registrovaných VKP</b>	1.2.1. Vytvořit a stabilizovat reprezentativní síť registrovaných VKP v krajině mimo velkoplošná ZCHÚ	Zajišťuje: KÚ, ORP Spolupráce: POÚ, SKRNAP	2	F2.1d.
	1.2.2. Podporovat a metodicky řídit registraci VKP, vytvořit metodický materiál - Metodická pomůcka pro provádění registrace významných krajinných prvků; preference prvků zvyšujících retenční schopnost krajiny a biodiverzitu v krajině, včetně biotopů zvláště chráněných druhů, které nejsou součástí ZCHÚ.  <u>Indikátory:</u> Vytvoření pomůcky registrace VKP a péče o ně, dotační program pro péči, počet nově registrovaných VKP	Zajišťuje: KÚ, AOPK Spolupráce: SKRNAP	1	
	1.2.3. Zajistit plošnou ochranu registrovaných VKP pomocí územních plánů obcí  <u>Indikátory:</u> Aplikace v ÚP obcí	Zajišťuje: KÚ, ORP, SKRNAP Spolupráce: POÚ	2	

	1.2.4. Zajistit dotační podporu péče o registrovaná VKP  <u>Indikátory:</u> Existující dotační podpora kraje	Zajišťuje: KÚ Spolupráce: AOPK ČR, SKRNAP	1	
	1.2.5. Zajistit vhodný cílený management o VKP  <u>Indikátory:</u> Úspěšný management (počet prvků)	Zajišťuje: POÚ, ORP Spolupráce: KÚ, Obce, AOPK ČR, NGO	1	
<b>1.3. Obnovovaná a ošetřovaná krajinná zeleň jako významný přírodní a kulturní prvek krajiny</b>	1.3.1. Zajistit a podporovat ošetřování a dosadby krajinnotvorné mimolesní zeleně, zejména alejí a stromořadí, významných soliterních dřevin v krajině	Zajišťuje: KÚ, obce, ORP Spolupráce: AOPK ČR, SKRNAP, NGO	2	F2.1d.
	1.3.2. Požadovat doplnění stromořadí na vhodných místech keřovým patrem	Zajišťuje: KÚ, ORP, obce Spolupráce: AOPK ČR, SKRNAP, NGO	2	
	1.3.3. Zajistit péči o památné stromy, podporovat vyhlášení nových památných stromů  <u>Indikátory:</u> Počet nově vyhlášených PS, počet ošetřených PS, plocha vytvořených sadů a stromořadí včetně krajových odrůd	Zajišťuje: ORP, AOPK ČR, SKRNAP Spolupráce: obce, LČR, KÚ - financování	1	
	1.3.4. Chránit stávající, obnovovat a podporovat výsadbu extenzivních ovocných sadů a stromořadí s upřednostněním krajově tradičních odrůd	Zajišťuje: KÚ, ORP Spolupráce: obce, AOPK ČR, SKRNAP, NGO	2	
	1.3.5. Podporovat obnovu/zakládání mezí a remízků s výsadbou mimolesní zeleně - keře, stromy	Zajišťuje: KÚ, ORP Spolupráce: KÚ, AOPK ČR, SKRNAP, NGO, SPÚ	2	
<b>1.4. Zachování a ochrana mimořádně významných</b>	1.4.1. Provéřovat stav a zajišťovat soustavnou péči o vyhlášené památné stromy včetně jejich označení a případné aktualizace údajů v evidenci.	Zajišťuje: ORP, SKRNAP Spolupráce: AOPK ČR	2	F2.1d.

<b>stromů, jejich skupin a významných stromořadí</b>	1.4.2. Spolupracovat na mapování významných stromů ve správních obvodech pověřených obcí včetně výběru nejhodnotnějších jedinců pro zařazení mezi památné stromy.  <u>Indikátory:</u> Zmapované území, plocha, k.ú.	Zajišťuje: KÚ, SKRNAP Spolupráce: ORP, AOPK ČR, POÚ	1	
	1.4.3. Klást důraz na zachování senescentních a doupných stromů či jejich torz, které jsou vhodným biotopem zvláště chráněných druhů živočichů.  <u>Indikátory:</u> Počet zachovaných senescentních a doupných stromů, případně realizovaná opatření	Zajišťuje: KÚ, ORP Spolupráce: obce, AOPK ČR, SKRNAP, NGO, LČR, ČSO	1	
	1.4.4. Zajistit dostatek finančních prostředků na péči o památné stromy, pro kterou využívat přednostně certifikovaných arboristů.	Zajišťuje: KÚ Spolupráce: ORP, obce, AOPK ČR, SKRNAP	2	
	1.4.5. Zajistit metodické vedení a vzdělávání pracovníků OOP v oblastech dendrologie a arboristiky.	Zajišťuje: KÚ Spolupráce: AOPK ČR	2	
	1.4.6. Spolupracovat s AOPK ČR v rámci návrhů na vyhlášení památných stromů, vyhotovení odborných posudků a možnosti financování péče z krajinotvorných programů	Zajišťuje: KÚ, ORP Spolupráce: POÚ, SKRNAP, NGO	2	
<b>1.5. Revidovaná, postupně stabilizovaná funkční soustava ÚSES reagující na aktuální změnu klimatu</b>	1.5.1. Podporovat komplexní revize ÚSES ve smyslu nové metodiky v rámci územní působnosti ORP  <u>Indikátory:</u> Revidovaná plocha území provedená 1x 3 roky	Zajišťuje: KÚ, ORP Spolupráce: AOPK ČR, SKRNAP	1	F2.1d. F2.1f. F2.1j. F2.1l. F2.1n.
	1.5.2. Postupně stabilizovat soustavu ÚSES s důrazem na zapojení prvků zvyšujících retenční schopnost krajiny jako jsou mokřady, tůně, rybníky, jiné vodní plochy, prostor nivy či vlhké louky zvyšující zásobu vody v krajině, zadržující srážkovou vodu a zpomalující její odtok a snížit tím riziko sucha a povodní	Zajišťuje: KÚ, ORP Spolupráce: AOPK ČR, SKRNAP	1	



	<u>Indikátory</u> : Provedené revize 1x za 3 roky, počet k.ú.			
	1.5.3. Vymezovat skladebné prvky ÚSES zamezující erozi půdy	Zajišťuje: KÚ, ORP Spolupráce: AOPK ČR, SKRNAP	2	
	1.5.4. Revidovat stávající ÚSES s důrazem na posilování biodiverzity v krajině ve smyslu pestrosti stanovišť s důrazem na obnovu biodiverzity v krajině  <u>Indikátory</u> : Plocha revidovaných ÚSES – počet k.ú., provedené revize 1x za 3. roky	Zajišťuje: KÚ, ORP Spolupráce: obce, AOPK ČR, SKRNAP	1	
	1.5.5. Vymezováním ÚSES zvyšovat přírodní a estetickou hodnotu krajinného rázu	Zajišťuje: Spolupráce: KÚ, ORP, AOPK ČR, SKRNAP	2	
	1.5.6. Prosazovat v rámci ÚP a KPÚ vytváření biokoridorů a zakládání biocenter s důrazem na obnovu a posilování přirozené biodiverzity a posilování retenční schopnosti krajiny  <u>Indikátory</u> : Počet k.ú.	Zajišťuje: KÚ, ORP Spolupráce: AOPK ČR, SKRNAP, SPÚ	1	
	1.5.7. Zvýšit podíl prvků zvyšujících retenční schopnost krajiny - obnovovat mokřady a vhodným způsobem zajistit možnost jejich interakce; podporovat revitalizaci i drobných vodních toků	Zajišťuje: KÚ, ORP Spolupráce: AOPK ČR, SKRNAP, Povodí, LČR	2	
	1.5.8. Podporovat realizaci prvků ÚSES na zemědělské půdě a na pozemcích ve vlastnictví kraje realizovat.  <u>Indikátory</u> : Realizované prvky ÚSES na zemědělské půdě, počet, plocha	Zajišťuje: KÚ Spolupráce: ORP, AOPK ČR, SPÚ, obce, KÚ	1	
<b>1.6. Prostupná a pestrá krajina na celém území LK</b>	1.6.1. Usilovat o udržení prostupné krajiny pro člověka, funkčních cest a turistických stezek, zajistit prostupnost oplocených komunikací ve volné krajině.	Zajišťuje: ORP Spolupráce: AOPK ČR, SKRNAP	2	F2.1e. F2.1f. F2.1g.

	1.6.2. Při stanovení základních parametrů rozvoje dopravy zajistit průchodnost krajiny pro všechny skupiny živočichů a omezovat fragmentaci populací, podporovat projekty a záměry zmírňující bariérový efekt komunikací.	Zajišťuje: KÚ, ORP Spolupráce: obce, AOPK ČR, SKRNAP	2	F2.1i. F2.1j. F2.1k. F2.1p.
	1.6.3. Při stavbách a rekonstrukcích/opravách dopravní sítě (nové mosty apod.) požadovat dodržení jejich migrační prostupnosti, resp. doplnění migračních objektů, mostů a propustků na vhodných lokalitách. Prioritně řešit kritická místa migračních koridorů velkých savců na hlavních tazích a rychlostních komunikacích (I/13 u Jitavy a Cvikova, I/35 u Hodkovic, I/38 u Bezdězu, I/10) a zjištěná kolizní místa obojživelníků, plazů a vydry říční na komunikacích. Požadovat technická opatření ke snižování úmrtnosti drobných živočichů, zejména obojživelníků. Podporovat zajištění trvalé průchodnosti lokalit s migrací obojživelníků pomocí trvalých zábran s řešením podchody atp. bez nutnosti každoroční stavby přechodných zábran.	Zajišťuje: KÚ, ORP Spolupráce: AOPK ČR, SKRNAP	2	
	1.6.4. Spolupracovat s mysliveckými sdruženími na snižování úmrtnosti zvěře na silnicích.	Zajišťuje: KÚ, ORP Spolupráce: myslivecká sdružení	2	
	1.6.5. Aktivně navrhovat a prosazovat opatření proti fragmentaci krajiny při realizaci ÚSES a KPÚ.  <u>Indikátory:</u> Plocha opatření, počet k.ú.	Zajišťuje: KÚ, ORP Spolupráce: AOPK ČR, SKRNAP, SPÚ	1	
	1.6.6. Zachovat identické rozčlenění – artikulaci – zástavby sídel a zabránit jejich plošnému srůstání, či zahušťování a rozrůstání zástavby do volné krajiny, jež se podílí na omezení prostupnosti krajiny.  <u>Indikátory:</u> Počet správních řízení, opatření v ZÚR	Zajišťuje: KÚ, ORP Spolupráce: AOPK ČR, SKRNAP, SPÚ	1	
	1.7.1. Nepodporovat záměry snižující migrační prostupnost vodních toků všech velikostí, budování příčných překážek a snižování běžných průtoků.	Zajišťuje: KÚ, ORP Spolupráce: AOPK ČR, SKRNAP	1	F2.1f.

<b>1.7. Udržení a obnovení migrační prostupnosti vodních toků</b>	<u>Indikátory</u> : Počet správních řízení, opatření v ZÚR			
	1.7.2. Zajistit kontrolu záměrů (včetně návrhu ploch s rozdílným využitím v územních plánech) z pohledu vlivu na migrační prostupnost krajiny.  <u>Indikátory</u> : Počet kontrolovaných ÚP, k.ú.	Zajišťuje: KÚ, ORP Spolupráce: AOPK ČR, SKRNAP	1	
	1.7.3. Podporovat liniové revitalizace a zprůchodňování říční sítě pro rybí migrace, stavby rybích přechodů a rušení nevyužívaných jezů.  <u>Indikátory</u> : Počet revitalizačních projektů	Zajišťuje: KÚ, ORP Spolupráce: AOPK ČR, SKRNAP, LČR, Povodí	1	
<b>2. Harmonická kulturní krajina</b>				<b>F2.1, F3.1, F3.2</b>
<b>2.1. Obhospodařovaná udržitelná krajina s respektovanými přírodními a přírodě blízkými segmenty</b>	2.1.1. Preferovat a podporovat udržitelné formy hospodaření s důrazem na zachování kvality půdy, přírodních a přírodě blízkých segmentů v krajině, sítě ÚSES, VKP, podporovat vznik pestré mozaiky ploch.  <u>Indikátory</u> : Průběžná vyhodnocení, vyhodnocení úspěšnosti 1x za 3 roky	Zajišťuje: KÚ Spolupráce: AOPK ČR, SKRNAP	1	F2.1e. F2.1f. F2.1j. F2.1k. F2.1m. F2.1q. F3.1b. F3.1c. F3.1d. F2.1b. (podnikatelé)
	2.1.2. Pomocí dotací podporovat obnovu a údržbu přírodních prvků v zemědělské krajině, zejména VKP, prvků ÚSES, preferovat ty prvky, jež zvyšují biodiverzitu krajiny, retenční schopnost krajiny, podporují ochranu zdrojů vod.  <u>Indikátory</u> : Dotace Libereckého kraje, velikost půdních bloků (zmenšení)	Zajišťuje: KÚ Spolupráce: AOPK ČR, SKRNAP, NGO	1	
	2.1.3. Především v podhorských a horských oblastech podporovat extenzivní a alternativní formy zemědělství, jež kladou důraz na zachování a rozvoj složek přírodního prostředí, obnovu ekologické stability krajiny.	Zajišťuje: KÚ, AOPK ČR, SKRNAP	2	

	2.1.4. Zajistit osvětu a profesní vzdělávání z pohledu ochrany přírody a krajiny pro subjekty hospodařící v krajině a zpracovatele zemědělské produkce, zajistit vhodnými formami propagaci vzdělávacích akcí.	Zajišťuje: KÚ, AOPK ČR, SKRNAP Spolupráce: NGO	2	
	2.1.5. Posilovat povědomí obyvatelstva o výhodnosti a nutnosti šetrných forem zemědělského hospodaření, klást důraz na mimoprodukční funkce.	Zajišťuje: KÚ, AOPK ČR, SKRNAP Spolupráce: NGO	2	
	2.1.6. Vytváření podmínek pro soužití zemědělců s velkými šelmami, včetně snižování konfliktů.  <u>Indikátory:</u> realizované projekty na prevenci škod, semináře	Zajišťuje: KÚ, AOPK ČR, SKRNAP	1	
<b>2.2. Stabilizovaná síť přírodních parků</b>	2.2.1. Stabilizovat stávající vymezení přírodních parků, zajistit kontrolu jejich vymezení označením v terénu.	Zajišťuje: KÚ	2	F2.1c. F2.1b. F2.1a.
	2.2.2. Konkretizovat a zpřesňovat hodnoty a charakteristické rysy krajiny v přírodních parcích revizí stávajících a vypracování nových detailních preventivních hodnocení krajinného rázu pro území přírodního parku.	Zajišťuje: KÚ	2	
	2.2.3. Podporovat péči o krajinu s důrazem ke zlepšení rázu krajiny na území přírodních parků.  <u>Indikátory:</u> preventivní hodnocení, ÚP obcí na území přírodního parku, ÚAP jev 17a, 17b	Zajišťuje: KÚ Spolupráce: ORP	1	
	2.2.4. Připravovat a modernizovat informační panely s použitím vhodných grafických postupů (grafický manuál) a moderních metod pro interpretaci krajinných hodnot na území přírodních parků (např. doplnění QR kódů).	Zajišťuje: KÚ Spolupráce: ORP, NGO	2	

	2.2.5. Změny využití území a rozvoj sídel umožňovat především s důrazem na zachování přírodní a estetické hodnoty krajinného rázu.  <u>Indikátory</u> : vyhodnocování úspěšnosti 1x za 3 roky	Zajišťuje KÚ, ORP, AOPK ČR, SKRNAP	1	
	2.2.6. Dbát na zachování harmonického měřítká a harmonických vztahů v krajině.	Zajišťuje: KÚ, ORP, AOPK ČR, SKRNAP	2	
	2.2.7. Konkretizovat a prosazovat ochranné podmínky pro území přírodních parků v rámci ÚAP prostřednictvím jevu 30 v rámci územního plánování obcí a kraje.  <u>Indikátory</u> : konkrétní formulace podmínek	Zajišťuje: KÚ	1	
	2.2.8. Popularizovat problematiku zvýšené ochrany krajinného rázu na území přírodních parků vydáváním informačních materiálů, vhodné je zapojit i média.	Zajišťuje: KÚ	2	
	2.2.9. Aktualizovat průběžně informace o přírodních parcích na internetových stránkách Libereckého kraje.	Zajišťuje: KÚ	2	
<b>2.3. Rekreace ohleduplná k přírodnímu prostředí a hodnotám přírody</b>	2.3.1. Podporovat rozvoj příměstské rekreace šetrné k přírodním a přírodě blízkým segmentům krajiny	Zajišťují: Obce Spolupráce: KÚ, AOPK ČR, SKRNAP	2	F2.1c. F2.1e. F2.1b.
	2.3.2. Vhodnými přístupy usměrňovat rekreační využití území s preferencí dlouhodobé návštěvnosti	Zajišťuje: AOPK ČR, SKRNAP	2	
	2.3.3. Preferovat šetrné a udržitelné formy turistiky a rekreace se zajištěním ochrany přírody a krajiny, podporovat výchovu k zájmu a uvědomění proč chráníme přírodu  <u>Indikátory</u> : vyhodnocování úspěšnosti 1x za 3 roky	Zajišťuje: KÚ, ORP, AOPK ČR, SKRNAP, Spolupráce: NGO	1	
	2.3.4. Vhodnými nástroji zamezit výstavbě související s masovou rekreací (developerské projekty), která vede k plošnému záboru volné krajiny nebo degradaci rázu a kvality sídel a krajiny	Zajišťuje: KÚ, ORP, AOPK ČR, SKRNAP	1	

	<u>Indikátory</u> : vyhodnocování úspěšnosti 1x za 3 roky			
	2.3.5. Prosazovat zachování a šetrné využití přírodního potenciálu krajiny	Zajišťuje: KÚ, ORP	2	
	2.3.6. Zajistit cílenou výchovu a propagaci, informovanost o šetrném způsobu rekreace	Zajišťuje: KÚ, ORP, obce, AOPK ČR, SKRNAP, Spolupráce: NGO	2	
	2.3.7. Spolupracovat s turistickými informačními centry a turistickými regiony na propagaci ochrany přírody s uplatněním usměrňování návštěvníků do méně zranitelných území	Zajišťuje: AOPK ČR, SKRNAP Spolupráce: KÚ	2	
<b>2.4. Zachovalé hodnoty a specifika rázu jednotlivých krajín</b>	2.4.1. Zachovat obraz cenných částí území, obraz stávajících ZCHÚ a přírodních parků, prosazovat ochranu typických rysů krajiny, včetně té zemědělské.	Zajišťuje: KÚ, ORP, AOPK ČR, SKRNAP	2	F2.1c.
	2.4.2. Zajistit spolupráci OOP v oblasti ochrany krajinného rázu, podporovat zpracování územních studií krajiny a preventivních hodnocení krajinného rázu s důrazem na ochranu obrazu cenných segmentů krajiny a ochranu obrazu sídel v krajině.	Zajišťuje: KÚ, ORP, AOPK ČR, SKRNAP	2	
	2.4.3. Prosazovat detailní ochranu krajinného rázu v rámci územního plánování (úroveň obcí) pořizováním a aktualizací jevu 17a krajinný ráz prostřednictvím ochranných podmínek	Zajišťuje: KÚ, ORP, AOPK ČR, SKRNAP, obce	1	
	<u>Indikátory</u> : pořízené ÚAP v odpovídající kvalitě			
	2.4.4. Metodicky podporovat pořizování územních studií krajiny s důrazem na ochranu krajinného rázu a hodnot krajiny	Zajišťuje: KÚ Spolupráce: ORP	2	
<b>2.5. Ekonomicky příznivé lesní hospodaření zohledňující</b>	2.5.1. Preferovat zavádění přírodě blízkých a certifikovaných způsobů lesnického hospodaření.	Zajišťuje: KÚ, ORP Spolupráce: AOPK ČR, SKRNAP, NGO	2	F3.2 F3.2b.

<b>biologické mimoprodukční funkce lesa s ohledem na přírodní a klimatické podmínky</b>	2.5.2. Podporovat minimalizaci používání biocidů v lesích a používání biologické ochrany lesa.  <u>Indikátory:</u> vyhodnocování úspěšnosti 1x za 3 roky	Zajišťuje: KÚ, SKRNAP Spolupráce: ORP, AOPK ČR	1	
	2.5.3. Podporovat zvyšování stability a odolnosti lesů.  <u>Indikátory:</u> vyhodnocování úspěšnosti 1x za 3 roky	Zajišťuje: KÚ, SKRNAP Spolupráce: AOPK ČR	1	
	2.5.4. Podporovat maximální využívání přirozené obnovy.	Zajišťuje: KÚ, SKRNAP Spolupráce: AOPK ČR	2	
	2.5.5. Podporovat a požadovat udržování dostatečného množství mrtvého dřeva a doupných stromů.  <u>Indikátory:</u> vyhodnocování úspěšnosti 1x za 3 roky	Zajišťuje: KÚ, SKRNAP Spolupráce: AOPK ČR	1	
<b>2.6. Zlepšování stavu narušených, silně pozměněných a poškozených lesů</b>	2.6.1. Obnovovat lesní porosty s cílem vypěstovat kvalitní a odolné lesy naplňující produkční i mimoprodukční funkce.  <u>Indikátory:</u> vyhodnocování úspěšnosti 1x za 3 roky	Zajišťuje: KÚ, SKRNAP Spolupráce: AOPK ČR	1	F3.2a. F3.2b. F3.2f. F3.2g.
	2.6.2. Podporovat obnovu přírodě blízké druhové skladby lesů. Při povolování výsadeb alochtonních druhů postupovat ve shodě s OPRL ve snaze omezovat dřeviny s velkým invazním potenciálem.	Zajišťuje: KÚ, SKRNAP Spolupráce: AOPK ČR	2	
	2.6.3. Podporovat ochranu před poškozováním zvěří jak v podobě ochrany výsadeb tak zejména udržováním únosných stavů spárkaté zvěře. Směrem ke státní správě myslivosti postupovat iniciativně a vyžadovat udržení minimálních stavů v honitbách a v případě změny úživnosti usilovat o dočasnou úpravu normy.  <u>Indikátory:</u> vyhodnocování úspěšnosti 1x za 3 roky	Zajišťuje: KÚ, ORP, AOPK ČR, SKRNAP	1	
	2.6.4. Pro obnovu lesa po kalamitách využívat v přípravné fázi v maximální možné míře rychle rostoucí pionýrské dřeviny.	Zajišťuje: KÚ, SKRNAP Spolupráce: ORP, AOPK ČR	2	

	2.6.5. Při extrémním průběhu gradace podkorního hmyzu preferovat ochranu mikroklimatu a půdy a umožnit ponechání stojící odumřelé nezpracované dřevní hmoty, vč. stojících mrtvých stromů (jednotlivých i částí porostu) tam, kde to bude možné.	Zajišťuje: KÚ, AOPK ČR, SKRNAP	2	
	2.6.6. Podporovat výchovu porostů zvyšující odolnost vůči bořivému větru (ekotony, lesní pláště, snižování zápoje a podpora stability jedinců v horských stanovištích) a vyloučení nevhodných těžebních postupů (nežádoucí otevírání porostních stěn) s cílem snižovat množství nahodilých těžeb.	Zajišťuje: KÚ, AOPK ČR, SKRNAP	2	
	2.6.7. Poskytovat součinnost vlastníkům lesa při získávání dotačních prostředků na šetrné hospodaření a projekty podporující biodiverzitu.	Zajišťuje: KÚ, AOPK ČR, SKRNAP	2	
<b>2.7. Ochrana zachovalých lesních ekosystémů</b>	2.7.1. Chránit cenné a zachovalé lesní porosty v ZCHÚ, EVL i mimo ně před nešetrnou obnovou, změnou druhové skladby, zhoršováním prostorové a věkové struktury a snižováním průměrného věku.	Zajišťuje: KÚ, AOPK ČR, SKRNAP	2	F3.2a.
	2.7.2. Nejcennější lesy mimo ZCHÚ chránit i dalšími dostupnými nástroji OP (závazná stanoviska k LHP a LHO, ochrana biotopu druhů, ochrana stanovišť aj.).  <u>Indikátory:</u> vyhodnocování úspěšnosti 1x za 3 roky	Zajišťuje: KÚ, AOPK ČR	1	
	2.7.3. V ZCHÚ a EVL nepovolovat výsadby geograficky nepůvodních dřevin.  <u>Indikátory:</u> vyhodnocování úspěšnosti 1x za 3 roky	Zajišťuje: KÚ, AOPK ČR, SKRNAP	1	
	2.7.4. Podporovat výsadbu a ochranu původního genofondu ohrožených druhů dřevin (tis, břek, jedle aj.).  <u>Indikátory:</u> vyhodnocování úspěšnosti 1x za 3 roky	Zajišťuje: KÚ, AOPK ČR, SKRNAP	1	



	2.7.5. Podporovat obnovu přirozeného vodního režimu v lesích a znefunkčňování melioračních systémů.  <u>Indikátory:</u> vyhodnocování úspěšnosti 1x za 3 roky	Zajišťuje: KÚ, SKRNAP, NGO Spolupráce: ORP, AOPK ČR	1	
	2.7.6. Dbát na zachování přirozeného vodního režimu při budování a opravách cestní sítě.  <u>Indikátory:</u> vyhodnocování úspěšnosti 1x za 3 roky	Zajišťuje: KÚ, SKRNAP Spolupráce: ORP, AOPK ČR	1	
	2.7.7. Evidovat výskyt rašelinišť a lesních pramenišť a chránit je před poškozováním a zalesňováním v rámci procesu schvalování LHP a LHO	Zajišťuje: KÚ Spolupráce: AOPK ČR, SKRNAP	2	
	2.7.8. Udržovat a nezalesňovat květnaté lesní louky (louka na PUPFL).  <u>Indikátory:</u> vyhodnocování úspěšnosti 1x za 3 roky	Zajišťuje: KÚ Spolupráce: AOPK ČR, SKRNAP	1	
<b>2.8. Podpora synergických efektů přírodě blízkého mysliveckého, rybářského a rybníkářského hospodaření</b>	2.8.1. Podporovat a podle potřeby iniciovat odlov nadměrných stavů spárkaté zvěře s cílem dosažení stabilních a zdravých populací s únosným dopadem na ekosystémy.	Zajišťuje: KÚ, ORP, SKRNAP	2	F3.2f.
	2.8.2. Podporovat eradikaci invazních druhů zvěře a ryb.	Zajišťuje: KÚ, ORP, AOPK ČR, SKRNAP, NGO	2	
	2.8.3. Podporovat péči o ubývající cenné původní druhy zvěře (koropectev, tetřívěk).	Zajišťuje: KÚ, AOPK ČR, SKRNAP	2	
	2.8.4. Podporovat zarybňování vodních toků vhodnými autochtonními druhy ryb za předpokladu priority ochrany původního genofondu.	Zajišťuje: KÚ, ORP, AOPK ČR, SKRNAP, ČRS	2	
	2.8.5. Podporovat šetrné rybníční hospodaření s nižšími rybími obsádkami umožňující přetrvávání komplexních ekosystémů vázaných na stojaté vody .	Zajišťuje: KÚ, AOPK ČR, SKRNAP	2	

	2.8.6. Spolupracovat s mysliveckými a rybářskými spolky na projektech a činnostech zlepšující stav přírody a krajiny. Usilovat o vzájemnou podporu a vyváženost zájmů realizovaných ve volné krajině.	Zajišťuje: KÚ, AOPK ČR, SKRNAP	2	
<b>2.9. Čisté, biologicky hodnotné a hydromorfologicky zachovalé vodní toky</b>	2.9.1. Podporovat realizaci revitalizačních opatření uvedených v Plánech oblastí povodí.  <u>Indikátory:</u> realizovaná opatření	Zajišťuje: KÚ, ORP, AOPK ČR, SKRNAP, LČR, Povodí	1	F2.1j. F2.1k. F2.1l. F2.1p. F2.1q.
	2.9.2. Podporovat vytváření a obnovu (i samovolnou) struktur zadržujících vodu v krajině (mokřady – lesní, polní, luční; rybníky, rozlivy, funkční nivy, přirozené toky), neumožňovat jejich narušení a odvodňování krajiny. Prioritně řešit příčiny odvodnění krajiny rušením melioračních zařízení zejména tam, kde nejsou nezbytná pro obhospodařování půdy.  <u>Indikátory:</u> podpořené projekty	Zajišťuje: KÚ, ORP, AOPK ČR, SKRNAP Spolupráce: Povodí, LČR, SPÚ	1	
	2.9.3. Podporovat postupné zprůchodňování říční sítě v kraji pro migrace vodních živočichů.  <u>Indikátory:</u> vyhodnocování úspěšnosti 1x za 3 roky, podpořené realizace	Zajišťuje: KÚ, ORP, AOPK ČR, SKRNAP Spolupráce: Povodí, LČR, SPÚ	1	
	2.9.4. Podporovat revitalizace technicky upravených koryt toků v intravilánech včetně jejich niv.	Zajišťuje: ORP, obce, Spolupráce: Povodí, LČR	2	
	2.9.5. Podporovat zachování biologické funkce niv, podporovat zatravnění, extenzivní obhospodařování nivních luk, rozlivy, obnovu tůní.	Zajišťuje: KÚ Spolupráce: ORP, AOPK ČR, SKRNAP, Povodí	2	

	<p>2.9.6. Neumožňovat vznik nových vodních ploch v místech cenných biotopů s vysokou retenční schopností a ve významných biotopech ohrožených a zvláště chráněných druhů rostlin a živočichů. Výstavbě a obnově vodních ploch by vždy mělo předcházet biologické posouzení lokalit.</p> <p><u>Indikátory:</u> vyhodnocování úspěšnosti 1x za 3 roky</p>	Zajišťuje: KÚ Spolupráce: ORP, AOPK ČR, SKRNAP	1	
	<p>2.9.7. Podporovat zadržování vody v krajině s preferencí přírodě blízkých opatření (tůň, obnova mokřadů, revitalizace toků). Opatření umísťovat a povolovat pouze tam, kde nedochází k poškozování mokřadních a nivních biotopů a toků.</p> <p><u>Indikátory:</u> realizovaná opatření</p>	Zajišťuje: KÚ Spolupráce: ORP, AOPK ČR, SKRNAP, Povodí, LČR	1	
	<p>2.9.8. Preferovat přírodě blízká protipovodňová opatření nezhoršující hydromorfologický stav toku a nivy. Prosazovat podobu, která umožní jejich přirozené začlenění do VKP údolní niva.</p> <p><u>Indikátory:</u> vyhodnocování úspěšnosti 1x za 3 roky</p>	Zajišťuje: KÚ Spolupráce: ORP, AOPK ČR, SKRNAP, Povodí, LČR	1	
	<p>2.9.9. Chránit mokřady jako nejefektivnější způsob zasakování a zadržování vody v krajině.</p> <p><u>Indikátory:</u> registrovaná VKP, vyhodnocování úspěšnosti 1x za 3 roky</p>	Zajišťuje: KÚ, Spolupráce: ORP, AOPK ČR, SKRNAP, LČR, Povodí	1	
<b>3. Územní ochrana</b>				F2.1
<b>3.1. Podpora naplňování poslání VZCHÚ</b>	<p>3.1.1. Spolupracovat s AOPK ČR a Správou KRNP při řešení aktuálních problémů ochrany přírody na území VZCHÚ, jejich ochranných pásem a navazujícím území.</p>	Zajišťuje: KÚ	2	F2.1a. F2.1b.
	<p>3.1.2. Spolupracovat na případných návrzích na rozšíření VZCHÚ. Prověřit studii rozšíření území KRNP o část CHKO Jizerské hory (Ramsar lokalita Jizerské rašeliniště, EVL Jizerskohorské bučiny).</p>	Zajišťuje: AOPK ČR. SKRNAP Spolupráce: KÚ	1	

	<u>Indikátory:</u> realizovaná rozšíření VZCHÚ			
	3.1.3. Zajistit výměnu odborných zkušeností a realizaci společných projektů v rámci společných témat např. odstraňování migračních bariér, obnova lesních porostů a změna jejich druhové skladby, realizace opatření při boji se změnou klimatu dle Akčního plánu adaptace na změnu klimatu v podmínkách Libereckého kraje.	Zajišťuje: KÚ, AOPK ČR, SKRNAP	2	
	3.1.4. Podporovat Správu KRNAP a AOPK ČR jako partnery v oblasti zajištění udržitelnosti cestovního ruchu, tj. aktivně spolupracovat na koncepčních materiálech udržitelného rozvoje turistického ruchu na území kraje a společně přijímat opatření k případné eliminaci nepřiměřené antropogenní zátěže, která ohrožuje předměty ochrany a další biologické a kulturně historické fenomény VZCHÚ. Žádoucí je systematická motivace aktérů cestovního ruchu na území kraje k preferenci environmentálně vhodných forem cestovního ruchu.	Zajišťuje: KÚ Spolupráce: AOPK ČR, SKRNAP	2	
<b>3.2. Podpora informovanosti o VZCHÚ</b>	3.2.1. Podporovat informovanost veřejnosti o VZCHÚ (vydávání tištěných materiálů, webové portály, média).	Zajišťuje: AOPK ČR, SKRNAP Spolupráce: KÚ	2	F2.1a. F1.1o F1.1n
	3.2.2. Podporovat realizaci projektů návštěvnické infrastruktury v rámci VZCHÚ (např. realizace Domů přírody, naučných stezek a ekovýchovných programů).	Zajišťuje: AOPK ČR, SKRNAP Spolupráce: KÚ	2	
	3.2.3. Realizovat společný marketing při propagaci regionálních značek (např. originálních produktů).	Zajišťuje: KÚ, Spolupráce: AOPK ČR, SKRNAP	2	
<b>3.3. Stabilizace reprezentativní sítě MZCHÚ</b>	3.3.1. V případě potřeby provádět revizi sítě MZCHÚ s ohledem na územní vymezení, stav předmětů ochrany, reprezentativních biotopů a populací vzácných a zvláště chráněných rostlin a živočichů, kategorizaci, aktuálnost zřizovaných předpisů	Zajišťuje: KÚ, AOPK ČR, SKRNAP	1	F2.1a. F2.1b.

	<u>Indikátory: provedené revize</u>			
	3.3.2. Odborně posuzovat případné návrhy na vyhlášení nových MZCHÚ. Spolupracovat s odbornými organizacemi např. AOPK ČR, SKRNAP, ÚHUL.	Zajišťuje: KÚ	2	
<b>3.4. Zachování a zlepšení stavu předmětů ochrany MZCHÚ</b>	3.4.1. Zajistit pravidelný monitoring stavu populací rostlin a živočichů a stavu přírodních stanovišť, které patří k předmětům ochrany dle plánu péče ve smyslu aktuální metodiky jejich zpracování. Vhodná je aktivní spolupráce s odbornými organizacemi, např. AOPK ČR, SKRNAP, univerzity, muzea a spolky.  <u>Indikátory: prováděný monitoring</u>	Zajišťuje: KÚ, AOPK ČR, SKRNAP	1	F2.1a. F2.1g. F2.1b.
	3.4.2. Zajistit zpracování odborných studií ve vztahu k předmětům ochrany MZCHÚ.	Zajišťuje: KÚ, AOPK ČR, SKRNAP	2	
	3.4.3. Dbát na odbornou kvalitu plánů péče o MZCHÚ a v případě potřeby zajistit jejich odborné oponentury.	Zajišťuje: KÚ, AOPK ČR, SKRNAP	2	
	3.4.4. Aktivně spolupracovat s AOPK ČR při výměně dat o stavu předmětů ochrany MZCHÚ, kde je vymezena lokalita soustavy Natura 2000.	Zajišťuje: KÚ	2	
	3.4.5. Podílet se na naplňování systému DRUSOP a NDOP.  <u>Indikátory: záznamy v NDOP, DRUSOP</u>	Zajišťuje: KÚ	1	
	3.4.6. Vypracovat systém prioritizace péče o předměty ochrany MZCHÚ, soustředit pozornost na MZCHÚ, které patří do soustavy Natura 2000.  <u>Indikátory: prováděný monitoring, počet žádostí z operačního programu</u>	Zajišťuje: KÚ, AOPK ČR, SKRNAP	1	

	3.4.7. Podporovat výkup pozemků v MZCHÚ (např. kraj, pozemkové spolky, AOPK ČR).	Zajišťuje: KÚ, AOPK ČR, SKRNAP	2	
	3.4.8. Podporovat změnu financování péče o MZCHÚ ve smyslu účelových finančních prostředků poskytovaných státem do krajských rozpočtů.	Zajišťuje: KÚ	2	
	3.4.9. Aktivně využívat ostatní zdroje financování péče (dotační programy MŽP, EU).  <u>Indikátory: počet žádostí</u>	Zajišťuje: KÚ, Spolupráce: AOPK ČR, SKRNAP, NGO	1	
	3.4.10. Monitorovat návštěvnost v turisticky atraktivních MZCHÚ a výsledky analyzovat a zpracovat do plánů péče.	Zajišťuje: AOPK ČR, SKRNAP	2	
	3.4.11. Vybírat vždy výhradně odborně kvalifikované subjekty při zajišťování péče o MZCHÚ.	Zajišťuje: KÚ, AOPK ČR, SKRNAP	2	
<b>3.5. Zajistit informovanost o MZCHÚ</b>	3.5.1. Připravit a modernizovat informační panely s použitím vhodných grafických postupů (grafický manuál) a moderních metod pro interpretaci přírodního dědictví (např. doplnění QR kódů).  <u>Indikátory: počet informačních panelů</u>	Zajišťuje: KÚ, AOPK ČR, SKRNAP, NGO	1	F2.1a. F2.1b. F1.1n. F1.1m.
	3.5.2. Navrhovat a realizovat naučné stezky v územích, kde se tyto aktivity slučují s podmínkami výskytu předmětů ochrany.	Zajišťuje: KÚ, AOPK ČR, SKRNAP, NGO	2	
	3.5.3. Zapojit aktivně veřejnost do provádění péče o MZCHÚ (např. školy, obyvatelé okolních obcí, firemní dobrovolníky, spolky).	Zajišťuje: KÚ, AOPK ČR, SKRNAP Spolupráce: NGO	2	
	3.5.4. Popularizovat problematiku MZCHÚ vydáváním informačních materiálů, brožur a knih, vhodné je zapojit i média.	Zajišťuje: KÚ, AOPK ČR, SKRNAP Spolupráce: NGO	2	
	3.5.5. Aktualizovat průběžně informace o MZCHÚ na internetových stránkách Libereckého kraje.	Zajišťuje: KÚ	2	

<b>3.6. Ucelená soustava lokalit Natura 2000, kde jsou předměty ochrany v příznivém stavu, případně se jejich stav zlepšuje</b>	<p>3.6.1. Zvýšit efektivitu ekonomických nástrojů za účelem podpory ochrany předmětů lokalit soustavy Natura 2000. V MZCHÚ, kde jsou vymezeny EVL, zabezpečit realizaci péče prioritně, s ohledem na stav předmětů ochrany. Do plánů péče zakotvit návrh opatření z již zpracovaných souborů doporučených opatření.</p> <p><u>Indikátory:</u> vyhodnocování úspěšnosti 1x za 3 roky</p>	Zajišťuje: KÚ, AOPK ČR, SKRNAP	1	F2.1a. F2.1b.
	<p>3.6.2. Zadávat zpracování odborných studií za účelem sledování stavu předmětů ochrany EVL.</p> <p><u>Indikátory:</u> odborné studie, počet, kvalita</p>	Zajišťuje: KÚ, AOPK ČR, SKRNAP	1	
	<p>3.6.3. Spolupracovat s AOKP ČR při výměně dat o stavu přírodních stanovišť a populací druhů v EVL.</p>	Zajišťuje: KÚ, SKRNAP Spolupráce: AOPK ČR	2	
	<p>3.6.4. Data o stavu přírodních stanovišť a populací druhů v rámci EVL ukládat průběžně do Nálezové databáze ochrany přírody.</p> <p><u>Indikátory:</u> záznamy v NDOP</p>	Zajišťuje: KÚ, AOPK ČR, SKRNAP	1	
	<p>3.6.5. Spolupracovat při správě ptačích oblastí na území kraje.</p>	Zajišťuje: KÚ, AOPK ČR, SKRNAP	2	
	<p>3.6.6. Zabezpečit dostatek finančních prostředků na provádění péče o předměty ochrany EVL (např. dotační programy MŽP – OP ŽP, krajinnotvorné programy, granty EU – projekt LIFE). Při zajištění péče spolupracovat s odbornými institucemi a spolky.</p> <p><u>Indikátory:</u> prováděná péče</p>	Zajišťuje: KÚ, AOPK ČR, SKRNAP, Spolupráce: NGO, LČR, Povodí	1	
	<p>3.6.7. Při vydávání stanovisek dle §45i zákona č. 114/1992 Sb. spolupracovat s AOPK ČR a Správou KRNAP při hodnocení možného vlivu záměrů na EVL a PO na hranicích územní příslušnosti orgánů OP.</p> <p><u>Indikátory:</u> počet společných stanovisek</p>	Zajišťuje: KÚ	1	

	3.6.8. Spolupracovat a metodicky vést další orgány státní správy pro zajištění uspokojivého stavu lokalit soustavy Natura 2000; komunikace/spolupráce s velkými vlastníky v území, správci pozemků (LČR, Povodí aj.)  <u>Indikátory:</u> vyhodnocování úspěšnosti 1x za 3 roky	Zajišťuje: KÚ, AOPK ČR, SKRNAP	1	
	3.6.9. Zajistit ochranu EVL před nadměrným využíváním a návštěvností poškozující předměty ochrany (např. Ploučnice, Jizera)  <u>Indikátory:</u> vyhodnocování úspěšnosti 1x za 3 roky	Zajišťuje: KÚ, AOPK ČR, SKRNAP	1	
<b>3.7. Informovat veřejnost o soustavě Natura 2000</b>	3.7.1. Zvýšit informovanosti veřejnosti o soustavě Natura 2000 (informační panely, webové portály, naučné stezky).	Zajišťuje: KÚ, AOPK ČR, SKRNAP Spolupráce: NGO	2	F2.1a. F2.1b. F1.1m. F1.1m.
	3.7.2. Podporovat činnost spolků při realizaci aktivit s problematikou soustavy Natura 2000.	Zajišťuje: KÚ, AOPK ČR, SKRNAP	2	F1.1m.
	3.7.3. Popularizovat EVL a jejich předměty ochrany vydáváním informačních materiálů, brožur a knih, vhodné je zapojit i média. Zpracovat interpretační manuál.	Zajišťuje: KÚ, AOPK ČR, SKRNAP, NGO	2	
	3.7.4. Aktualizovat průběžně informace o lokalitách soustavy Natura 2000 na internetových stránkách Libereckého kraje.	Zajišťuje: KÚ	2	
<b>4. Chráněné a respektované druhy</b>				F2.1
<b>4.1. Aktivní a preventivní obecná druhová ochrana rostlin a živočichů</b>	4.1.1. Usilovat o snížení množství používaných biocidů v zemědělském a lesnickém hospodaření i při údržbě pozemků.	Zajišťuje: KÚ, ORP, AOPK ČR, SKRNAP	2	F2.1g. F2.1i. F2.1j.
	4.1.2. Podporovat spolupráci veřejnosti, spolků. (např. ČSO) a zemědělských hospodářských subjektů při vyznačování hnízd a ochraně polních ptáků (čejka, koroptev, chřástal polní aj.).	Zajišťuje: KÚ, ORP, AOPK ČR Spolupráce: NGO	2	
	4.1.3. Při rekonstrukcích lesních cest požadovat zachování stanovišť obojživelníků.	Zajišťuje: KÚ, ORP, AOPK ČR, SKRNAP	1	



	<u>Indikátory</u> : vyhodnocování úspěšnosti 1x za 3 roky	Spolupráce: LČR		
	4.1.4. Při rekonstrukcích vedení VN striktně požadovat instalaci a trvalou údržbu zabezpečení proti zraňování ptáků elektrickým proudem a proti zraňování ptáků nárazu do vodičů, při povolování nových vedení respektovat přirozené migrační trasy ptáků. Edukace ORP v tomto smyslu.	Zajišťuje: KÚ, AOPK ČR	2	
	4.1.5. Podílet se na ochraně ptáků proti nárazům do skleněných ploch při povolování novostaveb a rekonstrukcí. Edukace ORP v tomto smyslu.	Zajišťuje: KÚ, ORP, AOPK ČR Spolupráce: NGO, Stavební úřady	2	
	4.1.6. Chránit výskyty zachovalých a reprezentativních přírodních stanovišť a biotopů před poškozováním nadměrnou pastvou, rychloobnovou a doséváním luk, narušováním vodního režimu, zástavbou, výsadbou rychle rostoucích dřevin či zalesňováním nebo naopak absencí údržby.	Zajišťuje: KÚ, ORP, obce, AOPK ČR, SKRNAP	2	
<b>4.2. Zajištění péče o zraněné a nemocné jedince divoce žijících zvířat v akreditované síti záchranných stanic na celém území LK</b>	4.2.1. Ekonomicky a materiálně podporovat akreditované záchranné stanice.	Zajišťuje: KÚ Spolupráce: ORP, AOPK ČR, SKRNAP	2	F2.1i.
<b>4.3. Udržet si kontrolu nad šířením nebezpečných invazních druhů</b>	4.3.1. Monitorovat výskyt invazních a potenciálně invazních druhů a jejich kříženců.	Zajišťuje: KÚ, ORP, AOPK ČR, SKRNAP, NGO	2	F2.1h.
	4.3.2. Průběžná evidence ID, resp. druhů černého a šedého seznamu v NDOP	Zajišťuje: AOPK ČR Spolupráce: KÚ, ORP, SKRNAP, NGO	2	
	4.3.3. Podporovat promyšlená a plošná eradikační (+ preventivní) opatření zaměřená proti nebezpečným invazním druhům rostlin a živočichů za účelem zamezení jejich šíření ve volné krajině.	Zajišťuje: KÚ, ORP, AOPK ČR, SKRNAP Spolupráce: NGO, Povodí, LČR	2	

	4.3.4. Eliminovat výskyt invazních druhů v ZCHÚ.  <u>Indikátory:</u> výše finančních prostředků na boj proti invazním druhům	Zajišťuje: KÚ, ORP, AOPK ČR, SKRNAP	1	
	4.3.5. Zajistit osvětu mezi zájmovými skupinami, jako jsou zahrádkáři, myslivci, chovatelé apod.	Zajišťuje: KÚ Spolupráce: ORP, AOPK ČR, SKRNAP, NGO	2	
<b>4.4. Populace chráněných rostlin a živočichů a druhů ČS jsou v příznivém stavu</b>	4.4.1. Zajistit územní ochranu biotopů chráněných rostlin a živočichů i druhů ČS a příznivý stav jejich populací prováděním vhodných managementových opatření.  <u>Indikátory:</u> vyhodnocování úspěšnosti opatření 1x za 3 roky	Zajišťuje: KÚ, AOPK ČR, SKRNAP	1	F2.1g. F2.1i. F2.1a. F2.1j.
	4.4.2. Provádět podpůrná opatření pro výskyt chráněných rostlin a živočichů a druhů ČS (např. tvorba tůní, revitalizace vodních toků a zajištění jejich migrační propustnosti, pečovat o druhově bohaté travní porosty, podpora extenzivních způsobů obhospodařování, tvorba tůní, revitalizace vodních toků a zajištění jejich migrační propustnosti, pečovat o druhově bohaté travní porosty apod.).  <u>Indikátory:</u> podpůrná opatření, počet, vyhodnocování úspěšnosti 1x za 3 roky	Zajišťuje: KÚ, ORP, AOPK ČR, SKRNAP Spolupráce: NGO, LČR	1	
	4.4.3. Zajistit a podporovat zpracování odborných studií pro zajištění ochrany chráněných rostlin a živočichů a na základě jejich výsledků přijmout vhodná zmírňující opatření. Jedná se například o vyhodnocení vlivu antropogenního využívání území s jejich výskytem, např. při horolezecké činnosti, lyžování, turistice nebo vodáctví.	Zajišťuje: KÚ Spolupráce: AOPK ČR, SKRNAP	2	
	4.4.4. Spolupracovat s AOPK ČR a dalšími odbornými organizacemi na realizaci záchranných programů, programů péče a regionálních akčních plánů a navazujících opatření.	Zajišťuje: KÚ, SKRNAP Spolupráce: AOPK ČR, NGO	2	

<p>4.4.5. Analyzovat vymezené lokality výskytu zvláště chráněných druhů národního významu a ve spolupráci s AOPK ČR navrhnout formu jejich ochrany a péči o jejich biotopy. Zaměřit se na lokality mimo ZCHÚ.</p> <p><u>Indikátory:</u> návrhy ochrany a opatření, vyhodnocování úspěšnosti 1x za 3 roky</p>	<p>Zajišťuje: KÚ Spolupráce: AOPK ČR</p>	<p>1</p>
<p>4.4.6. Zajistit územní ochranu (respektování) spojitého systému migračně významných území a dálkových migračních koridorů již v rámci územního plánování.</p> <p><u>Indikátory:</u> opatření v rámci ÚP, vyhodnocování úspěšnosti 1x za 3 roky</p>	<p>Zajišťuje: KÚ, ORP</p>	<p>1</p>
<p>4.4.7. Ve vazbě na mezinárodní reintrodukční program podpořit návrat zubra evropského na území kraje s prioritou využití přírodně hodnotných území se specifickým režimem (např. bývalý vojenský újezd Ralsko).</p>	<p>Zajišťuje: KÚ, AOPK ČR Spolupráce: NGO, LČR</p>	<p>2</p>
<p>4.4.8. Spolupracovat na realizaci přeshraničních projektů na ochranu populací cílových druhů (vlk obecný, tetřívka obecná).</p>	<p>Zajišťuje: KÚ, AOPK ČR, SKRNAP, NGO</p>	<p>2</p>
<p>4.4.9. Aktivně se podílet na ochraně biotopů volně žijících a chráněných živočichů (např. ochrana doupných stromů, zabezpečit vedení VN proti nárazům ptáků, ochrana populací synantropních druhů živočichů při rekonstrukcích budov).</p>	<p>Zajišťuje: KÚ, ORP, AOPK ČR, SKRNAP Spolupráce: NGO</p>	<p>2</p>
<p>4.4.10. Průběžně a systematicky doplňovat údaje o výskytu chráněných a regionálně vzácnějších druhů rostlin a živočichů do Nálezové databáze ochrany přírody.</p>	<p>Zajišťuje: KÚ, ORP, SKRNAP Spolupráce: AOPK ČR,</p>	<p>2</p>
<p>4.4.11. Podporovat činnost spolků a aktivně spolupracovat s vlastníky pozemků při péči o biotopy zvláště chráněných druhů.</p>	<p>Zajišťuje: KÚ, ORP Spolupráce: AOPK ČR, SKRNAP</p>	<p>2</p>

	4.4.12. Zvýšit informování veřejnosti o problematice zvláště chráněných rostlin a živočichů formou webových prezentací, tiskovin a kampaní. Žádoucí je pořádání terénních exkurzí pro školy i veřejnost. Vhodná je spolupráce s odbornými pracovišti a spolky.	Zajišťuje: KÚ, AOPK ČR, SKRNAP Spolupráce: NGO	2	
<b>4.5. Zastavit úbytek původních druhů a přírodních stanovišť</b>	4.5.1. Obnovit péči na hodnotných, doposud ladem ležících pozemcích omezením křovin a následným kosením či pastvou. Pro výběr lokalit je vhodné se zaměřit na ochranu deštníkových druhů  <u>Indikátory:</u> realizace, plocha, k.ú.; vyhodnocování úspěšnosti 1x za 3 roky	Zajišťuje: KÚ, ORP, AOPK ČR, SKRNAP Spolupráce: NGO	1	F1.2b. F2.1g. F2.1i. F2.1c. F2.1j.
	4.5.2. Zapracovat cíle národních strategií a akčních plánů na ochranu biodiverzity do souvisejících strategických dokumentů pro území Libereckého kraje.	Zajišťuje: KÚ	2	
	4.5.3. Rozvíjet znalosti o možnosti dotací na ochranu biodiverzity v rámci volné krajiny z prostředků resortů MZe (např. agro-environmentální opatření, Operační program rybářství) a dalších nadací a soukromých firem.	Zajišťuje: KÚ, ORP, AOPK ČR, SKRNAP Spolupráce: NGO	2	
	4.5.4. Zajistit podporu produkce regionálních travinobylinných směsí semen a podporu produkce a používání přírodě blízkých travních nebo travinobylinných směsí.	Zajišťuje: AOPK ČR, SKRNAP Spolupráce: NGO	2	
	4.5.5. Realizovat opatření v rámci krajinotvorných programů, OPŽP apod. s cílem podpořit a zachovat populace původních druhů a přírodních stanovišť.	Zajišťuje: KÚ, ORP, obce, AOPK ČR, SKRNAP Spolupráce: NGO	2	
	4.5.6. Revidovat seznam regionálně významných druhů s návrhy cílených opatření pro podporu jejich populací (péče o biotopy druhů, posílení populací, územní ochrana).	Zajišťuje: AOPK ČR, SKRNAP	2	

	4.5.7. Realizace studií a projektů zaměřených na budoucí využití bývalého vojenského prostoru Ralsko a odstranění ekologických zátěží na jeho území.	Zajišťuje: KÚ	2	
	4.5.8. Při záchranných transferech rostlin a živočichů postupovat v souladu s nejnovějšími poznatky na ochranu druhů a jejich úspěšnost vyhodnocovat a stav populace nadále monitorovat. Nezbytná je spolupráce s odbornými organizacemi.	Zajišťuje: KÚ, ORP, AOPK ČR, SKRNAP	2	
	4.5.9. Evidovat vydaná stanoviska k vysévání či vysazování chráněných rostlin.  <u>Indikátory:</u> evidovaná stanoviska, počet, lokalizace; vyhodnocování úspěšnosti 1x za 3 roky	Zajišťuje: KÚ, AOPK ČR, SKRNAP	1	
	4.5.10. Podporovat vzdělávání pracovníků OOP (odborné semináře, konference, stáže apod.).	Zajišťuje: KÚ Spolupráce: AOPK ČR, SKRNAP	2	
<b>5. Neživá příroda</b>				F2.1, F1.1
<b>5.1. Šetrné využívání ložisek nerostných surovin za podmínky ochrany cenných ekosystémů a biotopů ohrožených druhů</b>	5.1.1. Prosazovat šetrné využívání ložisek nerostných surovin jako neobnovitelných zdrojů.	Zajišťuje: KÚ, ORP, AOPK ČR, SKRNAP	2	F1.1j. F1.2d. F2.1c. F2.1e.
	5.1.2. Prosazovat biologické formy rekultivace území po těžbě nerostů s využitím řízené přirozené sukcese a následnou péči o tato území zahrnující disturbance včetně zachování geologických a paleontologických odkryvů. Zohledňovat při rekultivaci biotopy chráněných druhů rostlin a živočichů i druhů ČS.  <u>Indikátory:</u> vyhodnocování úspěšnosti 1x za 3 roky	Zajišťuje: KÚ, ORP, AOPK ČR, SKRNAP	1	
	5.1.3. Při zabezpečování a zpřístupňování pozůstatků důlních děl chránit populace netopýrů.  <u>Indikátory:</u> vyhodnocování úspěšnosti 1x za 3 roky	Zajišťuje: KÚ, AOPK ČR, SKRNAP	1	

<b>5.2. Zajištění ochrany a odpovídající péče o cenné lokality neživé přírody v MZCHÚ i mimo ně</b>	5.2.1. Vyhodnotit a případně doplnit stávající síť MZCHÚ pro zajištění ochrany geomorfologických, geologických či paleontologických fenoménů.	Zajišťuje: KÚ	2	
	5.2.2. Iniciovat registraci přírodně cenných lokalit během a po ukončení těžby nerostů (lomy, pískovny, odkaliště, odvaly) jako MZCHÚ, VKP nebo jejich začlenění do sítě ÚSES jako biocentra či interakční prvky.	Zajišťuje: KÚ Spolupráce: ORP, AOPK ČR, SKRNAP	2	
	5.2.3. Ve spolupráci s vlastníky, zájmovými spolky a obcemi zajišťovat odpovídající péči o cenné lokality neživé přírody včetně využití ke vzdělávání a osvětě.	Zajišťuje: KÚ, ORP, obce, AOPK ČR, SKRNAP Spolupráce: NGO	2	
<b>6. Organizace zajištění ochrany přírody a krajiny</b>				F2.1 E1.3
<b>6.1. Kvalitní státní správa ochrany přírody rozhodující předvídatelně a odborně na celém území Libereckého kraje</b>	6.1.1. Pravidelně vzdělávat pracovníky KULK na odborných seminářích s tematikou ochrany přírody a krajiny pořádaných MŽP, AOPK ČR, NGO.	Zajišťuje: KÚ	2	F2.1b. E1.3a. E1.3c. E1.3d. E1.3g. E1.3h.
	6.1.2. Pokračovat v zajišťování metodického vedení a podpory výkonu státní správy ORP jako klíčového prvoinstančního orgánu ve vazbě na aktuální legislativu a metodické materiály. Systematicky kontrolovat činnost nižších stupňů OOP a iniciativně vykonávat státní dozor.  <u>Indikátory:</u> porady, vydané metodiky	Zajišťuje: KÚ	1	
	6.1.3. Formou konzultací, školení a tematických školení sjednocovat odbornou úroveň státní správy na úrovni OÚ, POÚ a ORP. Školení by měla být tematicky zaměřená na jednotlivé správní činnosti a jejich odborný kontext (VKP, možnosti financování péče, ochrana krajinného rázu, ochrana neživé přírody, biologické principy rekultivací, hodnocení stavu přírodních jevů, péče o nelesní zeleň, možnosti využití institutu PCHP apod.).  <u>Indikátory:</u> provedená školení, konzultace	Zajišťuje: KÚ Spolupráce: ORP, AOPK ČR, SKRNAP, POÚ, PÚ	1	

	6.1.4. Udržovat stálou komunikaci a spolupráci mezi KÚLK a dalšími územně příslušnými orgány ochrany přírody, zejména AOPK ČR a Správou KRNAP. Spolupracovat při rozhodování v navazujících územích a o přesahujících záměrech.	Zajišťuje: KÚ, AOPK ČR, SKRNAP	2	
	6.1.5. V rámci zákonotvorné role kraje připomínkovat a spoluvytvářet právní předpisy v oblasti ochrany přírody a krajiny s cílem zohlednit regionální potřeby a specifika.	Zajišťuje: KÚ	2	
<b>6.2. Ekonomicky, technicky a odborně zajištěný výkon státní správy</b>	6.2.1. Vytvořit a průběžně doplňovat digitální knihovnu metodik a odborných podkladů, zpřístupnit dostupná všem pracovníkům OOP (KÚ, ORP a POÚ).	Zajišťuje: KÚ	2	E1.3c. E1.3g E1.3f. E1.3h. E1.3m
	6.2.2. Průběžně zajišťovat odbornou podporu ve formě posudků a průzkumů pro výkon státní správy ve spolupráci s AOPK ČR, regionálními znalci a vědeckými pracovišti a externími odborníky.	Zajišťuje: KÚ	2	
	6.2.3. Zajistit dostatečné ekonomické, personální, technické a odborné podmínky pro výkon státní správy na úseku ochrany přírody a krajiny.	Zajišťuje: KÚ	2	
<b>6.3. Zajištění funkční stráže ochrany přírody a její metodické vedení</b>	6.3.1. Každoroční proškolení stráže ochrany přírody s působností na území KÚLK. Metodické vedení stráže koordinovat s profesionálně vedenou stráží KRNAP a strážci AOPK ČR.	Zajišťuje: KÚ Spolupráce: SKRNAP, AOPK ČR	2	E1.3c. E1.3g. E1.3h. E1.3m.
	6.3.2. Udržet pozici stálého kontaktního pracovníka KÚLK pro strážce a řešení nenadálých situací.	Zajišťuje: KÚ	2	
	6.3.3. Udržet pozici stálého koordinátora KÚLK pro dobrovolné strážce.	Zajišťuje: KÚ	2	
	6.3.4. Vybavit stráž OP dokumentační technikou.	Zajišťuje: KÚ, AOPK ČR, SKRNAP	2	
<b>6.4. Fungující a odborně zdatné spolky spolupracující v</b>	6.4.1. Metodická podpora činnosti spolků při správě MZCHÚ, EVL a ochraně populací zvláště chráněných druhů a biodiverzity – pořádání seminářů, vydávání metodických materiálů apod.	Zajišťuje: KÚ, AOPK ČR, SKRNAP	2	E1.4a. E1.4b.

<b>orgány OOP na poli ochrany přírody</b>	6.4.2. Finančně podporovat činnost spolků včetně možnosti zdokonalování jejich vybavenosti (např. nákup mechanizace, počítačového vybavení, nájmu prostor apod.	Zajišťuje: KÚ	2	
<b>6.5. Na ochraně přírody v kraji se společně podílejí orgány státní správy, experti, odborné organizace a spolky.</b>	6.5.1. Rozvíjet a podporovat environmentální poradenství přípravou osvětových materiálů o významu biologické rozmanitosti pro síť občanských poraden.	Zajišťuje: KÚ	2	E1.1c. E1.1f. F1.1o
	6.5.2. Příprava osvětových materiálů o významu biologické rozmanitosti pro poradce spolupracující s podniky a zemědělci.	Zajišťuje: KÚ, AOPK ČR,	2	F1.1p. F1.1q
	6.5.3. Využití organizací spravovaných Libereckým krajem pro ekovýchovnou činnost, i odborné vzdělávání a praktickou podporu své činnosti, např. pro praktickou péči v MZCHÚ.	Zajišťuje: KÚ	2	
<b>6.6. Zajistit metodické vedení zaměstnanců ORP v oblasti ochrany biodiverzity</b>	6.6.1. Organizovat odborné semináře v partnerství s odbornými institucemi.	Zajišťuje: KÚ	2	E1.1c E1.1f
	6.6.2. Účastnit se tématických pracovních a vzdělávacích setkání zaměstnanců veřejné správy pro oblast ochrany biodiverzity.	Zajišťuje: KÚ	2	E1.1o. E1.3g. F1.1n.
	6.6.3. Zavedení systému celoživotního profesního vzdělávání pracovníků OOP v oblasti ochrany biologické rozmanitosti, péče o ni a udržitelného využívání jejích složek	Zajišťuje: KÚ	2	
<b>6.7. Stabilní systém environmentálního vzdělávání na všech úrovních</b>	6.7.1. Podporovat a rozvíjet činnosti krajských středisek ekologické výchovy a nastavit indikátory kvality jejich služeb, ty průběžně sledovat a vyhodnocovat, případně přijímat opatření ke zkvalitnění jejich činnosti.  <u>Indikátory:</u> vyhodnocování úspěšnosti 1x za 3 roky, opatření	Zajišťuje: KÚ	1	E1.3b. E1.3d. E1.3e. E1.3l. E1.4h.



6.7.2.	Zpracovat do obsahu environmentálního vzdělávání aktivity rozvíjející environmentálně odpovědné jednání, zejména aktivity prohlubující vztah k přírodě, vztah k místu, ekologické děje a zákonitosti, environmentální problémy a konflikty a připravenost jednat ve prospěch ŽP.	Zajišťuje: KÚ, AOPK ČR, SKRNAP	2	E1.3g. F1.1q. F1.1m. F1.1o. F1.1n.
6.7.3.	Připravit a uskutečnit vzdělávací program zvyšující povědomí občanské společnosti, soukromých organizací a veřejných orgánů o ochraně biodiverzity.	Zajišťuje: KÚ, SKRNAP	2	
6.7.4.	Pořádat akce pro veřejnost včetně environmentálních vzdělávacích, výchovných, osvětových a poradenských programů, exkurzí s průvodcem a dále také výstav, seminářů, přednášek apod.	Zajišťuje: KÚ, ORP, AOPK ČR, SKRNAP Spolupráce: NGO	2	
6.7.5.	Informovat veřejnost o platné legislativě ochrany přírody a krajiny.	Zajišťuje: KÚ Spolupráce: AOPK ČR, SKRNAP	2	
6.7.6.	Vydávat tematické tiskoviny a publikace.	Zajišťuje: KÚ Spolupráce: AOPK ČR, SKRNAP, NGO	2	
6.7.7.	Průběžně aktualizovat krajské webové servery zabývající se ochranou přírody.	Zajišťuje: KÚ	2	
6.7.8.	Podporovat vytváření audiovizuální dokumentárních pořadů.	Zajišťuje: KÚ, AOPK ČR, SKRNAP	2	
6.7.9.	Realizovat nebo spolupracovat na uskutečňování tematických propagačních kampaní s využitím reklamních prostředků a médií se zaměřením na zvýšení povědomí principů ochrany přírody či vybrané oblasti ochrany přírody (záchranné programy, ochrana populací ohrožených druhů, Natura 2000, finanční nástroje, klimatická změna apod.).	Zajišťuje: KÚ, AOPK ČR, SKRNAP Spolupráce: NGO	2	
6.7.10.	Připravovat (interaktivní) materiály o biologické rozmanitosti včetně tématu klimatické změny pro základní a střední školy.	Zajišťuje: KÚ, SKRNAP Spolupráce: NGO	2	

	6.7.11. Podporovat vzdělávání pedagogických pracovníků ekologických center i školských zařízení.	Zajišťuje: KÚ Spolupráce: AOPK ČR	2	
	6.7.12. Podporovat školská zařízení pro účast v celostátních sítích MRKEV a MRKVIČKA, dále v mezinárodních programech Ekoškola, Globe a Les ve škole – škola v lese.	Zajišťuje: KÚ Spolupráce: AOPK ČR	2	
	6.7.13. Aktivně spolupracovat na přípravě celostátních přírodovědných soutěží, např. Zlatý list, Ekologická olympiáda.	Zajišťuje: KÚ, Spolupráce: NGO	2	
	6.7.14. Podporovat vznik školních přírodních zahrad.	Zajišťuje: KÚ	2	
<b>7. Ekonomické nástroje</b>				F2.1
<b>7.1. Efektivně využívat všechny dostupné finanční zdroje a nástroje k realizaci péče o přírodu a krajinu na území LK</b>	7.1.1. Připravovat vlastní projekty zaměřené na průzkumy, monitoring a management MZCHÚ a péči o druhy.  <u>Indikátory:</u> připravené a realizované projekty, vyhodnocování úspěšnosti 1x za 3 roky, opatření	Zajišťuje: KÚ, ORP Spolupráce: AOPK ČR, SKRNAP, NGO	1	F2.1a. F2.1d. F2.1e. F2.1m. F2.1p.
	7.1.2. Využívat evropské (OPŽP) i národní (PPK, POPFK) zdroje k financování přípravy a realizace projektů.  <u>Indikátory:</u> vyhodnocování úspěšnosti 1x za 3 roky	Zajišťuje: KÚ, ORP Spolupráce: AOPK ČR, SKRNAP, NGO	1	
	7.1.3. Poskytovat finanční podporu na péči o přírodu a krajinu z vlastních prostředků kraje.  <u>Indikátory:</u> dotace Libereckého kraje, výše fin. podpory	Zajišťuje: KÚ	1	
	7.1.4. Podporovat obce, spolky a fyzické a právnické osoby při přípravě a realizaci projektů naplňujících cíle KOPK LK.  <u>Indikátory:</u> uskutečněná podpora, počet projektů, vyhodnocování úspěšnosti 1x za 3 roky, opatření	Zajišťuje: KÚ Spolupráce: ORP, AOPK ČR, SKRNAP	1	

Seznam zkratk:

- AOPK ČR – Agentura ochrany přírody a krajiny České republiky
- ČSO – Česká společnost ornitologická
- ČS – Červený seznam ohrožených druhů rostlin a živočichů
- DRÚSOP – Digitální registr ústředního seznamu ochrany přírody
- CHKO – chráněná krajinná oblast
- EVL, PO – evropsky významná lokalita, ptačí oblast (Natura 2000)
- ID – invazní druh rostliny nebo živočicha
- KÚ – krajský úřad
- k.ú. – katastrální území
- KOPLK – Koncepce ochrany přírody a krajiny Libereckého kraje
- KPÚ – komplexní pozemková úprava
- LHP, LHO – lesní hospodářský plán/osnova
- LČR – Lesy České republiky, s.p.
- MZe – Ministerstvo zemědělství
- MZCHÚ – maloplošné zvláště chráněné území (např. přírodní památka, rezervace)
- MŽP – Ministerstvo životního prostředí
- NDOP – Nálezová databáze ochrany přírody
- NGO (NNO) – nevládní neziskové organizace
- OOP – orgán ochrany přírody
- OPŽP – Operační program životní prostředí
- ORP – obecní úřad obce s rozšířenou působností
- OÚ – obecní úřad
- PCHP – přechodně chráněná plocha
- PPK, POPFK – Program péče o krajiny, Podpora obnovy přirozených funkcí krajiny
- POÚ – pověřený obecní úřad
- SKRNAP – Správa Krkonošského národního parku
- SPÚ – Státní pozemkový úřad
- ÚP – územní plán
- ÚAP – územně analytické podklady

- ÚSES – územní systém ekologické stability
- VKP – významný krajinný prvek
- VZCHÚ – velkoplošné zvláště chráněné území (např. CHKO)
- ÚP – územní plán
- ZCHÚ – zvláště chráněné území
- ZÚR – Zásady územního rozvoje
- ŽP – životní prostředí

