

ZAMĚŘENÍ NÁRODNÍ INVESTIČNÍ STRATEGIE – INVESTIČNÍHO PLÁNU ČR

Září 2017, verze 1.0

Obsah

Úvod.....	2
Motivace vzniku NIS.....	3
Střednědobé a dlouhodobé projektování	3
Mobilizace veřejných a soukromých zdrojů	3
Příklady ze zahraničí	4
Východiska NIS.....	6
Strategické dokumenty ČR.....	6
Investiční potřeby jednotlivých sektorů	14
Finanční rámec.....	16
Národní zdroje	16
Reálné a potenciální zdroje financování mimo státní rozpočet.....	18
Projektová část	21
Investiční potřeby resortů	21
Zásobník projektů.....	23
Role NRB v rámci NIS.....	24
Přidaná hodnota NRB	24
Produkty NRB.....	24
Využití a potenciální zdroje NRB	25
Národní inovační fond.....	28
Produkty NIF	28
Zdroje NIF	28
Přidaná hodnota NIF	29
Opatření pro dokončení a implementaci NIS	30
Přípravná fáze NIS	30
Implementační fáze NIS.....	31
Závěr.....	33
Seznam zkratk	34
Příloha č. 1: Plánované investiční akce jednotlivých resortů	

Úvod

Na základě usnesení vlády č. 919 ze dne 17. října 2016 bylo v souvislosti s aktivizací ČMZRB jako národní rozvojové banky uloženo ministru průmyslu a obchodu ve spolupráci s 1. místopředsedou vlády pro ekonomiku a ministrem financí, ministryní pro místní rozvoj a místopředsedou vlády pro vědu, výzkum a inovace zajistit přípravu Národní investiční strategie – investičního plánu ČR (NIS), která určí investiční potřeby resortů, požadavky na státní rozpočet, zdroje kohezní politiky a formu získání nových finančních zdrojů Českomoravské záruční a rozvojové banky, a.s. ve víceletém finančním rámci a předložit jej vládě ke schválení do 30. září 2017.

S ohledem na časovou a procesní náročnost při tvorbě strategie uloženo rozsahu bylo rozhodnuto, že musí být nejprve vypracováno zaměření Národní investiční strategie – investičního plánu ČR (Zaměření NIS). Tento dokument je výchozím materiálem, který zakládá obecný rámec strategie nastiňující její strategické směřování a definující další konkrétní opatření, které je nutné především v analytické a manažerské oblasti při tvorbě strategie zajistit, jak popisuje kapitola Opatření pro dokončení a implementaci NIS.

NIS vzniká jako strategie propojující jednotlivé resortní strategické dokumenty, přičemž je však v žádném případě nenahrazuje. NIS bude sloužit jako základ a ucelený přehled pro určení investičních priorit a směrů investiční politiky vlády, zatímco resortní strategické dokumenty identifikují investiční potřeby a priority v konkrétních resortech ve větší míře podrobnosti a komplexnosti. NIS není nadřazeným dokumentem resortních strategií, ale agreguje významné plánované investiční projekty a vytváří pro ně jednotný rámec identifikace a společné indikátory. NIS bude zároveň jedním z opatření naplňujících Strategický rámec ČR 2030, kde je udržitelný hospodářský model jedním ze šesti klíčových témat a bude také reflektovat souvislosti vztahující se k období 2021+ (národní potřeby a vztah ke kohezní politice).

Gestorem a tvůrcem dokumentu Zaměření NIS je MPO. Za účelem rozpracování NIS MPO vytvořilo pracovní skupinu pro tvorbu NIS, která se na základní úrovni skládá z resortů pověřených vládou ke spolupráci na tvorbě NIS (MPO, MF, MMR, ÚV), na širší platformě ze zástupců všech resortů a v budoucnu se počítá s vytvořením nejširší úrovně pracovní skupiny, která by zahrnovala i zástupce širších veřejných organizací a soukromých subjektů relevantních pro tvorbu a participaci v NIS.

Součástí NIS bude Zásobník projektů NIS, který se po dokončení NIS stane klíčovým výčtem hlavních investičních a infrastrukturních projektů plánovaných v ČR k realizaci v období 2020 – 2030 a rámcovou nabídkou investičních příležitostí pro potenciální investory, kteří by do realizace vhodných projektů mohli přispět soukromými zdroji financování. NIS a především Zásobník projektů NIS nejsou rigidními dokumenty a budou průběžně doplňovány v závislosti na vývoji investiční a infrastrukturní situace v ČR.

Motivace vzniku NIS

Česká republika nemá zpracovaný střednědobý až dlouhodobý nadresortní investiční plán, který by se měl stát základním dokumentem určujícím směřování národních investic do jednotlivých sektorů s výhledem do roku 2030 a jejich finanční rámec. Tímto plánem by se měla stát Národní investiční strategie.

Střednědobé a dlouhodobé projektování

Cílem strategie je kromě definice hlavních střednědobých investičních aktivit ČR popis finančního rámce ve snaze realizovat velké investiční (např. infrastrukturní) projekty, na které nejsou toho času prostředky ve státním rozpočtu. Zapojení NRB a EIB umožní okamžité financování. Zapojení zdrojů z evropských fondů sníží náklady a požadavky na státní rozpočet.

Národní investiční strategie bude obsahovat Zásobník projektů NIS (indikativní seznam) infrastrukturních a strategických projektů, avšak neměla by být pouze agregátem investičních plánů jednotlivých resortů, ale měla by obsahovat východiska a obecný směr udržitelného rozvoje ČR, který není jen závazkem současné vlády ve vztahu k investicím do infrastruktury, ani programového období EU 2014 – 2020, ale sloužit také jako referenční dokument při formulování programových prohlášení příštích vlád.

Při dopracování NIS se MPO spolu s ÚV zaměří na propojení NIS se Strategickým rámcem ČR 2030 a spolu s ostatními resorty na charakter jednotlivých investičních potřeb a z nich vyplývajících projektů a možnosti doplnění potřebných zdrojů k jejich realizaci o zdroje mimo státní rozpočet. NIS také bude projednávána s MMR v souvislosti s přípravou dokumentů MMR vztahujících se k období 2021+ (národní potřeby a vztah ke kohezní politice).

Cílem NIS bude mj. návrh změny struktury projektování. Ve většině případů jsou příjemci veřejné subjekty, neboť se jedná o nevratné investice a velmi těžko je pak možné poptávat soukromé zdroje nebo vratný způsob veřejné podpory a urychlit tak realizaci důležitých infrastrukturních projektů nebo ulehčit státnímu rozpočtu. V souvislosti s možností využít k tomu vhodných investičních projektů formou zvýhodněného návratného financování souvisí Zaměření NIS s postupem projektu transformace ČMZRB na NRB.

Mobilizace veřejných a soukromých zdrojů

Infrastrukturní projekty patří mezi nejdůležitější kategorie veřejných rozhodnutí. Jejich přínosy se projevují ještě dlouho po jejich realizaci, nicméně mnoho infrastrukturních projektů nemůže být ve střednědobém výhledu realizováno z důvodu ročního rozpočtování nebo nedostatku prostředků ve státním rozpočtu a s tím související politickou vůlí. Klíčovou částí Národní investiční strategie je proto finanční rámec. V tomto finančním rámci musí být identifikovány a popsány především další zdroje mimo státní rozpočet, které je možné v projektech využít a urychlit tak jejich realizaci.

Mezi hlavní doplňkové zdroje ke státnímu rozpočtu patří Evropské strukturální a investiční fondy, které se v současnosti podílí významnou měrou na infrastrukturních projektech. V období 2021+ lze však očekávat rapidní snížení těchto zdrojů. Je proto potřeba začít posilovat čerpání ČR z EU programů typu Horizont 2020 a Nástroj pro propojení Evropy (CEF), využívat prostředky/ produkty skupiny EIB a mobilizovat a zapojit do infrastrukturních investičních akcí soukromé zdroje.

Soukromé zdroje v infrastrukturních projektech v ČR doposud nejsou příliš využívány. Jedním z mála příkladů může být PPP projekt (partnerství veřejného a soukromého sektoru) na dostavbu dálnice D4, který vláda schválila svým usnesením č. 4 ze dne 13. 1. 2016, nicméně který je stále ve fázi investorské

přípravy a v procesu výběrového řízení na zajištění poradenských služeb nezbytných pro zahájení zadávacího řízení na výběr koncesionáře. Tento projekt by zároveň mohl být prvním projektem ČR financovaný pomocí IIW v rámci EFSI.

Aby infrastrukturní projekty veřejného sektoru byly atraktivní pro soukromé investory, je nutná především jasná koncepce a stabilita, kterou může garantovat právě Národní investiční strategie. Základním předpokladem účasti soukromých investorů na financování infrastruktury, kterou stát potřebuje, je předvídatelnost a stabilita vládních záměrů. Pro tento účel vytvoří NIS zásobník projektů, kterým vláda ČR osloví potenciální investory projevujících zájem o investice do infrastruktury v regionu střední Evropy.

Dalším pilířem jistoty je zapojení právě skupiny EIB a nástroje EFSI v rámci Investičního plánu pro Evropu, které poskytují nejen dodatečné změny, ale především záruku a snižují tak výrazně náklady na splátky velkých infrastrukturních projektů realizovaných prostřednictvím úvěrových akcí.

V souvislosti s výše uvedeným je žádoucím krokem ČR zřízení Národní rozvojové banky, která bude moci prostředky EU a skupiny EIB kumulovat a kombinovat v investičních fondech s národními zdroji, vlastním kapitálem a soukromými zdroji tak, aby docházelo k co nejefektivnějšímu systému financování. EU sama vytváří poptávku po systému NRB v členských státech unie za účelem změny struktury financování v období po roce 2021+. Ty státy, které nebudou takovou institucí disponovat, budou mít k inovativním EU zdrojům komplikovanější přístup.

Příklady ze zahraničí

Slovensko

Úřad místopředsedy vlády SR pro investice a informatizaci připravuje v souladu s usnesením slovenské vlády č. 111/2017 ze dne 1. 3. 2017 Národní infrastrukturní plán Slovenské republiky na roky 2018 – 2030. Jedná se o strategii určující základní směry perspektivního směřování slovenské hospodářské politiky ve střednědobém a dlouhodobém období. Strategie je nadresortním a integrovaným plánem, jehož prostřednictvím se zlepší stav stávající a vybuduje se nová hospodářská a sociální infrastruktura. Pro každé z uvedených odvětví bude obsahovat strategické cíle vlády pro dané odvětví, způsob jejich dosažení (v rámci konkrétních programů a projektů) a finanční rámec vč. uvažovaného způsobu financování. Vytvoření Národního infrastrukturního plánu Slovenské republiky přispěje k lepší předvídatelnosti a stabilitě veřejných rozhodnutí v oblasti klíčové infrastruktury, jakož i k mobilizaci zájmu soukromého sektoru o její financování.

Spojené království

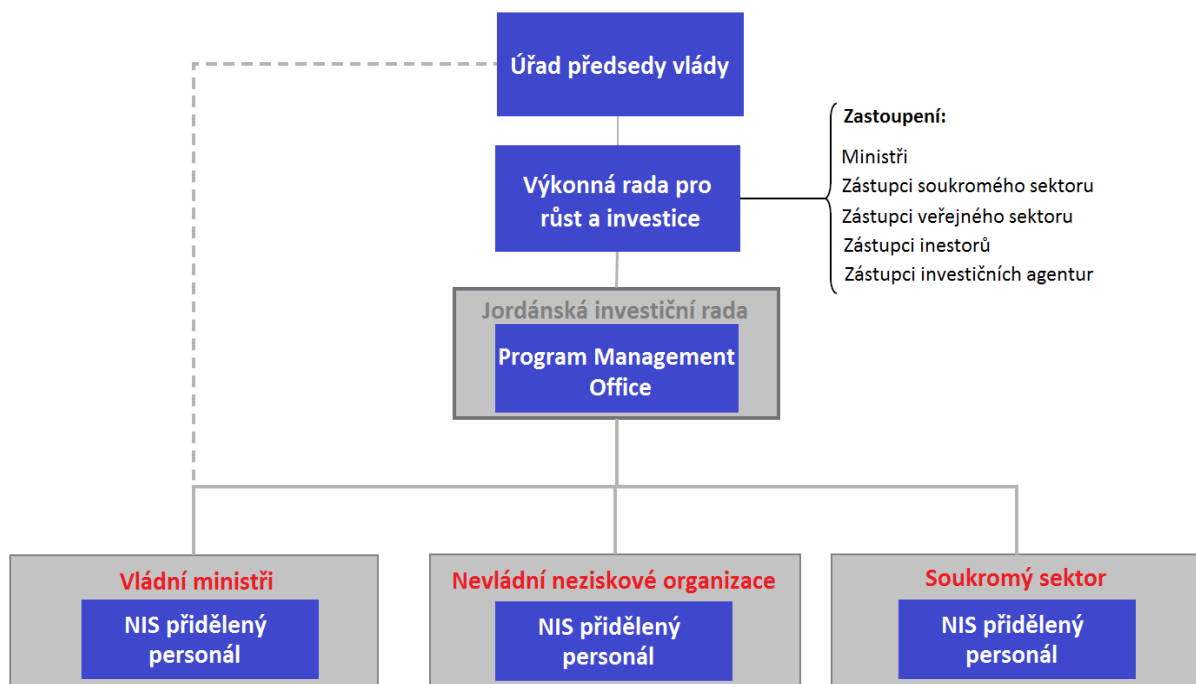
V rámci podpory velkých infrastrukturních projektů zahrnujících kapitál veřejného sektoru byla britskou vládou v roce 2016 vytvořena vládní agentura pro infrastrukturu a projekty (IPA). IPA zajišťuje komunikaci mezi veřejným a soukromým sektorem ve všech odvětvích. Cílem IPA je srozumitelný překlad a koordinace strategických rozhodnutí veřejných orgánů subjektům veřejného i soukromého sektoru vedoucí k úspěšné realizaci velkých infrastrukturních projektů identifikovaných vládou. Národní infrastrukturní komise v rámci definice dlouhodobých infrastrukturních potřeb Spojeného království. Ve snaze vytvoření vhodného rámce pro komplexní přístup k infrastruktuře vytvořily IPA, toho času ještě jako divize ministerstva financí, a Národní infrastrukturní komise ve spolupráci napříč s resorty v roce 2014 Národní infrastrukturní plán, který nastavuje ambice, směřování a závazek vůči dlouhodobým investičním záměrům přesahující více volebních období. Hlavní částí Národního infrastrukturního plánu je zásobník projektů plánovaných veřejných i soukromých investic ve výši přesahující 460 mld. £. Národní infrastrukturní plán má podpořit soukromé investice do veřejného sektoru nastavením srozumitelného politického rámce, stabilního investičního prostředí a zajištěním

vhodných efektivních nástrojů. Zásobník projektů je průběžně aktualizován a Národní infrastrukturní plán je doplňován příbuznými dokumenty analyzujícími aktuální stav.

Jordánsko

Příkladem a srovnáním v tvorbě a implementaci NIS může být i Jordánské království. Na základě politického konsenzu na národní úrovni byla vytvořena NIS na desetiletí 2010 – 2020, která integruje široké spektrum investičních politik a je klíčovým nástrojem k dosažení vládních cílů v oblasti investic směřujícím k ekonomickému růstu a zvyšování životní úrovně. Jejím cílem je vytvořit a vhodné prostředí pro domácí i zahraniční investory. NIS je tvořena na základě shody mezi veřejným a soukromým sektorem na základě vstupů z široké oblasti zdrojů zahrnující vládní instituce, mezinárodní instituce a další relevantní subjekty, národní a sektorové strategie, analýzy a trendy ekonomiky. NIS obsahuje stovky investičních iniciativ a poskytuje specifické nástroje pro priority v každém odvětví, vč. implementačních rolí, harmonogramů apod.

Za účelem efektivní implementace NIS navrhla vytvoření Program Management Office, kompetentní a profesionální agenturu podporující a usnadňující investice, jako součást Jordánské investiční rady, jež má mj. úkol reportovat přes výkonnou radu úřadu předsedy vlády pokrok v implementaci NIS. Program Management Office pracuje v úzké spolupráci se subjekty relevantními pro NIS a měří postup implementace NIS skrze specifické indikátory. Výsledky jsou zveřejňovány ve výročních zprávách o stavu NIS.



Obr. 1: Řídící struktura jordánské NIS.

Východiska NIS

NIS vychází z investičních potřeb, strategií a koncepcí resortů a bude úzce provázána se Strategickým rámcem ČR 2030, který definuje celostátní priority pro stejný časový rámec jako NIS a do značné míry přenáší na národní úroveň závazky z Cílů udržitelného rozvoje OSN, ke kterým se přihlásila ČR i EU jako celek. Strategický rámec ČR 2030 bude zohledněn při definování investičních potřeb a dopracování NIS bude koordinováno s právě probíhající přípravou Implementačního dokumentu k ČR 2030. Dalším zdrojem dat jsou národní dokumenty obsahující koncepční a strategické směřování resortů, jednotlivá opatření a identifikované zdroje financování. Relevantní dokumenty jsou stručně popsány v kapitole Strategické dokumenty ČR.

Strategické dokumenty ČR

Následující kapitola vyjmenovává národní strategické dokumenty relevantní pro jednotlivé sektory. V jednotlivých strategiích lze nalézt hlubší definice a rozpracování dílčích problémů a směrů k jejich řešení, ze kterých lze vyvodit jak investiční potřeby, tak rozpočtové rozpracování vč. definic možných zdrojů financování.

Tato část NIS vychází především z Dohody o partnerství pro programové období 2014 – 2020 zpracovanou MMR a Národního programu reforem ČR 2017 zpracovaným ÚV. Vyjmenované dokumenty v této kapitole jsou většinou zaměřeny na krátkodobý výhled do začátku 20. let tohoto století. Dokument Strategický rámec ČR 2030 zpracovaný ÚV v roce 2017 nedefinuje konkrétní investiční zaměření, ale přináší vizi střednědobého vývoje a tím na některá témata implicitně klade důraz. NIS pro stanovení střednědobé strategie investic vychází z krátkodobých strategických dokumentů pro jednotlivá odvětví, protože v příštích deseti letech nejsou očekávány prudké změny v kurzu vývoje odvětví. Primárním cílem NIS ve vazbě na tyto dokumenty je deklarace srozumitelného investičního prostředí a agregace investičních potřeb v rámci ČR.

NIS v závislosti na jednotlivých dokumentech vytyčila následující odvětví a k nim relevantní koncepce a strategie:

Výzkum, vývoj a inovace

Národní politika výzkumu, vývoje a inovací ČR 2016-2020

- Dokument ÚV, jehož cílem je orientovat aplikovaný výzkum v ČR na odvětvové (sektorové) potřeby pro podporu konkurenceschopnosti ČR. Nově zavádí kontinuální proces zjišťování a vyhodnocování věcných potřeb firem a dalších uživatelů v oblasti aplikovaného výzkumu. Stanovuje 5 strategických cílů, které se dále člení na specifické cíle, k nimž jsou definována opatření k jejich naplnění včetně stanovení termínů a odpovědných orgánů za jejich plnění.

Koncepce Informačního systému výzkumu, experimentálního vývoje a inovací 2016-2020

- Koncepce ÚV obsahuje popis současného stavu a popis opatření, která byla realizována na základě předchozí koncepce. V závěru definuje 17 konkrétních a cílených opatření, která jsou dlouhodobá a budou plněna průběžně.

Národní výzkumná a inovační strategie pro inteligentní specializaci České republiky (RIS3)

- Dokument ÚV, je určen pro efektivní zacílení finančních prostředků na oblasti, které byly stanoveny jako strategicky významné. Pro zajištění její správné implementace byl zahájen Entrepreneurial Discovery Process (EDP), cílící na navázání prostředků ze státního rozpočtu a strukturálních fondů EU na konkrétní témata.

Dlouhodobý záměr vzdělávací a vědecké, výzkumné, vývojové a inovační, umělecké a další tvůrčí činnosti pro oblast vysokých škol ČR 2016-2020

- Dokument MŠMT obsahuje hlavní priority vlády v oblasti vysokého školství. Dokument je každoročně aktualizován s ohledem na aktuální vývoj a trendy.

Národní inovační strategie ČR 2012-2020

- Hlavním cílem strategie MPO schválené usnesením vlády je posílení významu inovací a využívání špičkových technologií jako zdroje konkurenceschopnosti ČR a zvyšování jejich přínosů pro dlouhodobý hospodářský růst, pro tvorbu kvalitních pracovních míst a pro rozvoj kvality života na území ČR. Základní podmínkou pro efektivní fungování celého inovačního systému je excelentní výzkum, kvalitní vzdělávací systém a lidské zdroje a rovněž posun firem na trzích a v hodnotových řetězcích směrem k inovačním lídrům, a to prostřednictvím inovací technických i netechnických.

Energetika

Národní akční plán energetické účinnosti ČR 2016-2020

- Akční plán zpracovaný MPO popisuje plánovaná opatření zaměřená na zvýšení energetické účinnosti a očekávané nebo dosažené úspory energie, včetně úspor při dodávkách, přenosu či přepravě a distribuci energie, jakož i v konečném využití energie.

Národní akční plán ČR pro energii z obnovitelných zdrojů 2010-2020

- Národní akční plán pro energii z obnovitelných zdrojů vypracovaný MPO je stěžejním strategickým dokumentem v oblasti OZE pro ČR. Jeho poslední aktualizované verze byla schválena usnesením vlády dne 25. ledna 2016.

Státní energetická koncepce České republiky (2015 – 2040)

- Koncepce vypracovaná MPO a schválená vládou je strategickým dokumentem vyjadřujícím cíle státu v nakládání s energií v souladu se zásadami trvale udržitelného rozvoje, zajištěním bezpečnosti dodávek energie, konkurenceschopnosti hospodářství a sociální přijatelnosti pro obyvatelstvo. Tyto hlavní cíle jsou dále konkretizovány v podobě dílčích priorit, které vymezují strategický vývoj napříč jednotlivými odvětvími. Koncepce také obsahuje soubor nástrojů, které by měly napomoci dosažení stanovených cílů.

Národní akční plán pro chytré sítě - NAP SG

- Akční plán MPO předpokládá postupné zavedení inteligentních sítí a dalších opatření v několika etapách. Investice do inteligentních sítí jsou investicemi do infrastruktury a promítnou se do regulované složky ceny za elektřinu, proto je potřeba přizpůsobit způsob a rychlost zavedení inteligentních sítí přínosům pro spotřebitele. Inteligentní sítě jsou definovány jako elektrické sítě, které jsou schopny efektivně propojit chování a akce všech uživatelů k nim připojených - výrobců, spotřebitelů, tzv. „prosumers“ (tj. spotřebitelé s vlastní výrobou) - k zajištění ekonomicky efektivní, udržitelné energetické soustavy provozované s malými ztrátami a vysokou spolehlivostí dodávky a bezpečnosti. Vícenáklady na realizaci budou financovány prostřednictvím tarifů (platbami konečných zákazníků, odbírajících elektrickou energii) a prostřednictvím dotací z OPPIK, tj. bez dopadu na veřejné rozpočty.

Národní akční plán rozvoje jaderné energetiky v ČR (NAP JE)

- Akční plán navazuje na Státní energetickou koncepci a transformuje dílčí cíle tohoto dokumentu do konkrétních realizačních kroků. Realizační kroky a role státu jsou popsány v oblastech, jakými jsou regulace v oblasti jaderné bezpečnosti; zajištění dlouhodobě udržitelné infrastruktury potřebné pro výstavbu; dlouhodobý bezpečný provoz jaderných zařízení a jejich vyřazování z provozu; ukládání jaderného odpadu všech kategorií; výzkum v oblasti jaderné energetiky nebo školství a vzdělávání.

Informační a komunikační technologie (ICT)

Národní plán rozvoje sítí nové generace

- Cílem Národního plánu rozvoje sítí nové generace je definovat strategický přístup ČR při výstavbě sítí nové generace a zejména prostřednictvím cíleně směřované podpory realizovat rozvoj budování přístupových sítí nové generace, které zvýší míru dostupnosti kvalitního vysokorychlostního připojení domácností a podnikatelů k internetu, což v konečném důsledku podpoří hospodářský růst ČR. Stát v obecné rovině může podpořit rozvoj sítí elektronických komunikací prostřednictvím podpory z veřejných zdrojů, která však může být směřována pouze do lokalit, ve kterých selhávají tržní mechanismy, aby nedocházelo k vytěsnění soukromých investic.

Státní politika v elektronických komunikacích - Digitální Česko v. 2.0

- Koncepce MPO postavena na třech pilířích, a to podpoře budování kvalitní infrastruktury, rozvoji digitálních služeb a zvyšování digitální gramotnosti. Hlavním cílem je podpořit potenciál České republiky v oblasti rozvoje moderních informačních a komunikačních technologií a služeb, které jsou jejich prostřednictvím poskytovány. Cíle koncepce budou realizovány prostřednictvím 17 opatření, na kterých se budou podílet kromě MPO např. také MPSV, MK a ČTU. Součástí je navržený koordinační mechanismus, který by měl přispět k odstranění resortismu a roztržitésti ICT v ČR, který mimo jiné snižuje i možnosti využití potenciálu digitální ekonomiky.

Strategický rámec Národního cloud computingu – eGovernment cloud ČR (2016)

- Koncepce MPO popisující řešení, jak ve veřejné správě řešit celou řadu dlouhodobých problémů v oblasti informačních systémů, aplikací a ICT, a jak v této oblasti maximalizovat výhody plynoucí z využívání sdílených služeb, mj. aby nedocházelo při nákupu a využívání ICT služeb k nehospodárnému vynakládání finančních prostředků státu.

Akční plán pro rozvoj digitálního trhu

- Akční plán shrnuje na jedno místo plánovaná opatření na podporu digitální ekonomiky na úrovni vlády a uvádí řadu opatření, k nimž jsou přiřazeni konkrétní gestoři a termíny plnění. Opatření vycházejí z platných národních strategií a koncepcí a reagují na iniciativy EK. Naplňování akčního plánu je v půlročních intervalech vyhodnocováno. V červenci roku 2018 předseda vlády předloží shrnující zprávu, na jejímž základě vláda rozhodne o dalších krocích.

Koncepce zavádění metody BIM v České republice

- Koncepční dokument pro zajištění procesu správy dat o stavbě během celého životního cyklu. Využití metody informačního modelování staveb (metody BIM) je zásadní pro proces

digitalizace stavebnictví v ČR. V tomto směru se mj. váže na projekt MMR zahrnující digitalizaci stavebních řízení podle stavebního zákona.

- Strategii digitálního vzdělávání do roku 2020 Strategie MŠMT je součástí komplexního strategického záměru Digitální Česko 2.0. Cílem strategie je zapojení moderních technologií do vyučování tak, aby postupovaly celým procesem výuky na základních školách, nikoli jen v určitých předmětech, tzn. mj. otevřít vzdělávání novým metodám a způsobům učení prostřednictvím digitálních technologií, zlepšit kompetence žáků v oblasti práce s informacemi a digitálními technologiemi a rozvíjet inženýrské myšlení žáků. Strategie digitálního vzdělávání do roku 2020 rozpracovává priority Strategie vzdělávací politiky ČR do roku 2020 pro digitální prostředí. Mezi konkrétní navrhovaná opatření patří např. zajištění přístupu k digitálním vzdělávacím zdrojům, budování a obnova vzdělávací infrastruktury a podpora inovačních postupů, sledování, hodnocení a šíření jejich výsledků.

Životní prostředí

Státní politika životního prostředí České republiky 2012 – 2020 (MŽP)

- Dokument MŽP z roku 2016 vymezující plán na realizaci efektivní ochrany životního prostředí v České republice do roku 2020. Hlavním cílem je zajistit zdravé a kvalitní životní prostředí pro občany žijící v ČR, výrazně přispět k efektivnímu využívání veškerých zdrojů a minimalizovat negativní dopady lidské činnosti na životní prostředí. Dokument počítá s omezenými finančními zdroji ze státního rozpočtu, na realizaci navržených opatření předpokládá především využití prostředků z fondů EU.

Politika ochrany klimatu v ČR (2017)

- Dokument MŽP definuje hlavní cíle a opatření v oblasti ochrany klimatu na národní úrovni tak, aby zajišťovala splnění cílů snižování emisí skleníkových plynů v návaznosti na povinnosti vyplývající z mezinárodních dohod (Rámcová úmluva OSN o změně klimatu a její Kjótský protokol, Pařížská dohoda a závazky vyplývající z legislativy EU). Tato strategie v oblasti ochrany klimatu do roku 2030, s výhledem do roku 2050, by měla přispět k dlouhodobému přechodu na udržitelné nízko-emisní hospodářství ČR.

Plán odpadového hospodářství ČR pro období 2015–2024

- Plán MŽP představuje klíčový dokument pro realizaci dlouhodobé strategie nakládání s odpady, obalovými odpady a výrobky s ukončenou životností. Hlavními cíli strategie je předcházení vzniku odpadů a zvýšení recyklace a materiálového využití odpadů. Součástí je i program předcházení vzniku odpadů.

Střednědobá strategie (do roku 2020) zlepšení kvality ovzduší v ČR (2015)

- Strategie MŽP shrnuje výstupy Národního programu snižování emisí ČR a programů zlepšování kvality ovzduší pro jednotlivé zóny a aglomerace. Dokument byl zpracován na základě Dohody o partnerství pro programové období 2014–2020 a Národního programu reforem ČR a slouží jako podklad k čerpání finančních prostředků z operačních programů v letech 2014–2020. Strategie je připravena pro období do roku 2020 s výhledem do roku 2030. Hlavním cílem strategie je dosažení emisních limitů na celém území ČR do roku 2020. Strategii obsahuje seznam opatření na národní i regionální úrovni, včetně identifikace finančních zdrojů, ze kterých bude možné jejich realizaci financovat.

Koncepce environmentální bezpečnosti 2016-2020 s výhledem do roku 2030

- Koncepce MŽP aktualizovaná v roce 2016 s výhledem do roku 2030, byla vytvářena tak, aby respektovala relevantní národní i mezinárodní strategické dokumenty. Koncepce poskytuje komplexní pohled na environmentální bezpečnost zahrnující jak přírodu, tak lidskou společnost a její aktivity, a také propojení časového horizontu krizového řízení a časového horizontu dosahování udržitelnosti a adaptace na klimatickou změnu.

Strategie přizpůsobení se změně klimatu v podmínkách ČR

- Strategie shrnuje pozorované změny klimatu na globální, evropské a národní úrovni a prezentuje zpracované projekce dalšího vývoje klimatu a předpokládané dopady na území ČR. Dokument identifikuje prioritní oblasti hospodářství a životního prostředí ve vztahu k předpokládaným dopadům změny klimatu a shrnuje vhodná adaptační opatření tím, že uvádí do kontextu adaptační opatření navrhovaná v různých strategických dokumentech a doplňuje směry adaptačních opatření v oblastech, pro které taková opatření zpracována nebyla. Cílem adaptační strategie je zmírnit dopady změny klimatu přizpůsobením se této změně v co největší míře, zachovat dobré životní podmínky a uchovat a případně vylepšit hospodářský potenciál pro příští generace. Implementace strategie probíhá formou národního akčního plánu.

Národní program snižování emisí ČR

- Dokument je základním koncepčním materiálem v oblasti zlepšování kvality ovzduší a snižování emisí ze zdrojů znečišťování ovzduší. Dokument obsahuje analýzu stavu a vývoje ovzduší v ČR, příčiny znečištění, emise znečišťujících látek z jednotlivých sektorů ekonomiky, scénáře vývoje znečišťování ovzduší, mezinárodní závazky ČR a jejich dodržování a stanovuje postupy a opatření k nápravě stávajícího nevyhovujícího stavu ovzduší, cíle v oblasti snižování úrovně znečišťování ovzduší a lhůty k jejich dosažení.

Politika druhotných surovin České republiky

- Dokument obsahuje strategický rámec pro efektivní využívání druhotných surovin (definováno 10 komodit: kovy, papír, plasty, sklo, stavební a demoliční hmoty, vedlejší energetické produkty, vozidla s ukončenou životností (autovraky), odpadní (vyřazená) elektrická a elektronická zařízení, použité pneumatiky a odpadní pryž, odpadní (vyřazené) baterie a akumulátory). Hlavní vizí je přeměna odpadů na zdroje. Dokument stanovuje 5 strategických cílů a 16 opatření vedoucích k optimalizaci nakládání s odpady a jejich recyklaci, vč. gesce a harmonogramu. Další postup je zajištěn prostřednictvím Akčního plánu na podporu zvyšování soběstačnosti ČR v surovinových zdrojích substitucí primárních zdrojů druhotnými surovinami.

Doprava

Dopravní politika ČR pro období 2014-2020 s výhledem do roku 2050

- Vrcholový strategický dokument Vlády ČR pro sektor dopravy (schválený vládou dne 12. 6. 2013), MD je odpovědné za její implementaci. Dokument identifikuje hlavní problémy sektoru a navrhuje opatření na jejich řešení. Vzhledem k šíři problematiky nemohou být řešení navržena do všech podrobností, proto na dokument navazují strategické dokumenty na bázi akčních plánů, které rozpracovávají jednotlivé oblasti řešené v sektoru.

Dopravní sektorové strategie, 2. fáze

- Koncepce MD z roku 2013 rozvíjí do věcných i finančních podrobností nadřazený koncepční dokument Dopravní politika ČR pro období 2014 – 2020 s výhledem do roku 2050 v oblasti zajištění dopravní infrastruktury. Přijatá koncepce vymezuje, které z dopravních staveb jsou klíčové pro stát a jaké existují priority v rámci nově budovaných evropských sítí a rámec čerpání z evropských fondů. Podle dokumentu by do oblasti dopravy mělo ročně směřovat alespoň 70 miliard korun.

Akční plán rozvoje inteligentních dopravních systémů (ITS) v ČR do roku 2020 (s výhledem do roku 2050)

- Strategický dokument MD pro oblast využití nejmodernějších detekčních, diagnostických, informačních, řídicích a zabezpečovacích technologií na bázi inteligentních dopravních systémů (ITS), globálních navigačních družicových systémů (GNSS) a systémů pozorování Země.

Bílá kniha - Koncepce veřejné dopravy 2015-2020 s výhledem do roku 2030

- Dokument MD stanovující základní strategii ČR v oblasti veřejné dopravy pro další období. Hlavním cílem Koncepce veřejné dopravy je vytvářet takové podmínky, aby mohl být systém veřejné dopravy v ČR vnímán jako kvalitní alternativa k individuální dopravě. V ČR by měl být, v souladu s reálnou i latentní poptávkou po přepravě, kvalitou disponibilní infrastruktury a možnostmi veřejných rozpočtů, zajištěn stabilní, hierarchický systém rychlé, pravidelné a konkurenceschopné intervalové a přístupné veřejné dopravy, vhodně a systémově provázaný mezi jednotlivými přepravními segmenty.

Národní akční plán čisté mobility

- Materiál vychází ze směrnice Evropského parlamentu a Rady 2014/94/EU ze dne 22. října 2014 o zavádění infrastruktury pro alternativní paliva, která v případě elektromobility a zemního plynu (a částečně rovněž vodíku) stanoví členským státům povinnost rozvíjet příslušnou infrastrukturu dobíjecích a plnicích stanic. NAP CM stanoví požadavky na výstavbu plnicích a dobíjecích stanic s časovým horizontem mezi léty 2020 a 2030. Kromě posouzení současného stavu a budoucího rozvoje trhu obsahuje materiál i řadu opatření, která by bylo vhodné postupně v dalších letech realizovat, aby se podařilo zvýšit počet elektromobilů a vozidel na alternativní pohon na českých silnicích a vybudovat pro ně potřebnou infrastrukturu. Kromě pozitivních dopadů na životní prostředí a zdraví obyvatel přinese rozvoj čisté mobility též menší závislost na ropě a představuje obrovský potenciál pro český automobilový průmysl.

Průmysl a stavebnictví

Surovinová politika České republiky v oblasti nerostných surovin a jejich zdrojů

- Jedná se o dlouhodobý strategický dokument pro příštích 15 let. Předmětem je zajištění surovinových potřeb státu (vč. kritických superstrategických surovin EU a dalších, vč. lithia), zabezpečení stabilního, bezpečného a ekonomicky výhodného přístupu k nerostným surovinám pro udržitelný rozvoj celé společnosti. Dokument respektuje potřeby moderního průmyslu a posun k high-tech surovinám a implementuje principy surovinové bezpečnosti členských států EU v celoevropském kontextu.

Kultura

Integrovaná strategie podpory kultury v ČR do roku 2020

- Integrovaná strategie je střednědobým koncepčním rozvojovým dokumentem, zpracovaným MK, zahrnujícím sféru podpory jako celku, tedy nejen v rámci kompetencí MK, ale i jiných resortů. Vymezuje obecné rámce pro podporu kultury v kontextu politiky soudržnosti EU s ohledem na financování z ESIF v programovém období 2014 – 2020. Strategie mj. uvádí řešení, úkoly, či aktivity, které přesahují rámec působnosti MK. Ty mají být řešeny ve spolupráci s příslušnými resorty v rámci jednotlivých úkolů.

Sociální infrastruktura

Koncepce sociálního bydlení České republiky 2015–2025

- Koncepce, kterou zpracovalo MPSV, představuje rámcový dokument, který vymezuje směr budování systému sociálního bydlení pro osoby v bytové nouzi v ČR. Pro potřeby dostupného sociálního bydlení budou obce moci využívat stávající bytový fond, vybudovat nebo zrekonstruovat nové byty, využít služeb neziskových organizací a církví, nebo si najmout byty od soukromých vlastníků. Financování dostupného bydlení bude vícezdrojové, peníze nebudou do systému plynout jen ze státního rozpočtu, ale také z fondů EU (např. v rámci IROP prostředky na stavbu, rekonstrukci nebo pořízení bytů).

Regionální rozvoj

Strategie regionálního rozvoje ČR 2014-2020

- Strategie MMR je základním koncepčním dokumentem v oblasti regionálního rozvoje a je nástrojem realizace regionální politiky a koordinace působení ostatních veřejných politik na regionální rozvoj. Implementační část nastavuje systém realizace regionálního rozvoje v rovině řídicí i koordinační a monitorovací na centrální/sektorové i regionální úrovni po stránce instrumentální (nástrojové), institucionální a zdrojové.

Strategie hospodářské restrukturalizace Ústeckého, Moravskoslezského a Karlovarského kraje

- Strategie reaguje na potřebu systematicky podpořit proces hospodářské restrukturalizace ve zmíněných krajích a nastartovat tak hospodářský růst v těchto regionech, často označovaných jako strukturálně postižené. Konkrétní kroky vedoucí k restrukturalizaci stanovuje každoročně aktualizovaný souhrnný akční plán. Opatření jsou členěna do sedmi pilířů – (a) Podnikání a inovace, (b) Přímé investice, (c) Výzkum a vývoj, (d) Lidské zdroje, (e) Sociální stabilizace, (f) Životní prostředí, (g) Infrastruktura a veřejná správa.

Zdraví

Koncepce zdravotnického výzkumu do roku 2022

- Cílem koncepce MZD z roku 2014 je zajištění mezinárodně srovnatelné úrovně zdravotnického výzkumu a využití jeho výsledků pro zlepšení zdraví české populace a pro zabezpečení aktuálních potřeb zdravotnictví v ČR. Koncepce stanovuje strategické oblasti zdravotnického výzkumu, identifikuje předpokládané výsledky a definuje indikátory tak, aby zdravotnický výzkum v ČR nezůstával pozadu oproti trendům ve světě, především v EU.

Národní strategie ochrany a podpory zdraví (Zdraví 2020)

- Strategie je rámcovým souhrnem opatření pro rozvoj veřejného zdraví v ČR. Je rovněž nástrojem pro implementaci programu WHO Zdraví 2020. Účelem strategie je především stabilizace systému prevence nemocí a ochrany a podpory zdraví a nastartování účinných a

dlouhodobě udržitelných mechanismů ke zlepšení zdravotního stavu populace. Rozpracovává vizi systému veřejného zdraví jako dynamické sítě zainteresovaných subjektů na všech úrovních společnosti a je tedy určena nejen institucím veřejné správy, ale také všem ostatním složkám – jedincům, komunitám, neziskovému a soukromému sektoru, vzdělávacím, vědeckým a dalším institucím. Jako rámcový souhrn opatření bude strategie dále rozpracována do jednotlivých implementačních dokumentů dle stanovených témat.

Veřejná správa

Strategický rámec rozvoje veřejné správy ČR pro období 2014-2020

- Dokument MV definuje témata pro další etapu modernizace a rozvoje veřejné správy a eGovernmentu v souladu se strategickými dokumenty EK (Evropa 2020) i české vlády (Strategie mezinárodní konkurenceschopnosti ČR 2012-2020 a Národní program reformy České republiky 2014). Přidruženým cílem tohoto materiálu je zabezpečit pro realizaci všech vytčených cílů a témat maximálně efektivní využití prostředků státního rozpočtu a prostředků ESIF 2014–2020.

Strategie rozvoje ICT služeb veřejné správy

- Strategie shrnuje problematiku eGovernmentu, resp. elektronických služeb veřejné správy v ČR a poskytuje kritickou analýzu současné úrovně elektronizace veřejné správy. Analyzuje nedostatky stávajícího stavu řízení ICT a navrhuje opatření, která povedou ke zvýšení efektivnosti a snížení administrativní náročnosti služeb veřejné správy a navazujících ICT služeb. Realizace strategie je ve sdílené gesci MV a MF. Konkrétní návrh opatření vč. vyčíslení realizovaných úspor a analýzy dopadů bude primárně obsažen ve zprávách o plnění popř. v doprovodných usneseních vlády.

Zemědělství

Strategie resortu ministerstva zemědělství České republiky s výhledem do roku 2030

- Strategie MZe schválená usnesením vlády č. 392 ze dne 2. 5. 2016. Jedná se o stěžejní dokument globálně zastřešující veškerou oblast, za níž je resort MZe dle kompetenčního zákona gesčně zodpovědný. V souladu s programovým prohlášením vlády ČR tato strategie předkládá dlouhodobou strategickou vizi s cílem zvýšení konkurenceschopnosti a trvalé udržitelnosti českého zemědělství, potravinářství, rybářství, lesnictví a vodního hospodářství, dále dosažení přiměřené potravinové soběstačnosti v základních komoditách, vytvoření nových pracovních míst a zlepšení kvality života na venkově. Jako hlavní finanční nástroje této strategie se uvádí programy v rámci evropských a národních dotací, programy PGRLF, SZIF, ČMZRB a další.

Obrana

Strategie vyzbrojování a podpory rozvoje obranného průmyslu České republiky do roku 2025 (ADIS 2025)

- Strategie stanovuje základní přístupy MO k vyzbrojování a modernizaci ozbrojených sil ČR, z nichž nejdůležitější jsou transparentnost, dosažení nejlepší hodnoty za přiměřenou cenu, pořizování dostupného a v praxi ověřeného vojenského materiálu, uzavírání víceletých smluv na cílové (celkové) počty vojenského materiálu včetně zajištění životního cyklu a využívání rámcových dohod. Dále rozpracovává systém zajištění bezpečnosti dodávek. Uvádí způsoby

rozvoje spolupráce s obranným a bezpečnostním průmyslem a způsoby podpory inovací a konkurenceschopnosti obranného průmyslu k zajištění udržitelnosti a rozvoje obranně-průmyslových schopností ČR.

Investiční potřeby jednotlivých sektorů

Následující kapitola vychází v první řadě z Dohody o partnerství a následně z jednotlivých strategických dokumentů, popsaných v předchozí kapitole a obecně definuje investiční prostředí v sektorech definovaných NIS.

Výzkum, vývoj a inovace

V odvětví vědy, výzkumu a inovací je v ČR identifikováno několik problémů, zejména fragmentace vyplývající z nedostatečných strategií a koordinačních mechanismů, uzavřenost systému vůči spolupráci s podniky a mezinárodním sektorem, transfer a aplikace výsledků výzkumu a nedostatek soukromých investic do výzkumu a inovačních aktivit podniků, zejména pak MSP.

Zásadním problémem budoucího financování VaVal v České republice bude významné snížení evropských zdrojů po roce 2020, což by mohlo způsobit výrazné snížení veřejných prostředků, v extrémním případě až o cca 0,3 % HDP. Chybějící evropské prostředky bude možné nahradit z národních veřejných zdrojů pouze částečně. Proto je nyní klíčové zaměřit se na posílení spolupráce soukromého a veřejného sektoru a navazování dlouhodobé strategické spolupráce výzkumných organizací a podniků.

V rámci investic do sektoru vědy, výzkumu a inovací je potřeba se zaměřit na vysoké vzdělávání, výzkumná centra, rozvoj techniky a technologií v průmyslu, průmyslový výzkum a podporu MSP vyvíjející inovace a nové technologie.

Energetika

Mezi nejvýznamnější problémy a z nich vyplývající investiční potřeby patří posílení přenosové soustavy, uzpůsobení přepravní soustavy novým evropským tokům plynu a zvýšení účinnosti soustav zásobování teplem (nízká kapacita přenosných a distribučních částí soustavy, vysoké ztráty při přenosu) včetně kombinované výroby a distribuce elektřiny a tepla. Součástí potřeby rozvoje v tomto odvětví je také zvyšování podílu obnovitelných zdrojů energie na spotřebě energií a zvyšování energetické účinnosti a úspor energie, zvýšení energetické bezpečnosti a flexibility a zavádění infrastruktury pro využití alternativních paliv v dopravě.

Klíčovou prioritou v sektoru energetiky je i dostavba jaderných zdrojů. S ohledem na případnou potřebnou infrastrukturu je nedílnou součástí také zainvestování úprav a rozšíření komunikací či přeložek energetických a dalších sítí ještě před zahájením samotné dostavby.

Informační a komunikační technologie (ICT)

Mezi nejvýznamnější problémy v tomto odvětví patří nedostatečné pokrytí vysokorychlostním internetem především venkovského území a nedostatečná nabídka ICT služeb. Na potřeby rozvoje v tomto odvětví navazuje také rozvoj v oblasti eGovernmentu, popsaný v odvětví veřejná správa.

V tomto odvětví je nutností investovat do ICT infrastruktury pro vysokorychlostní přístup k internetu, tvorby a fungování ICT aplikací a služeb a budování a modernizace datových center.

Životní prostředí

Mezi nejvýznamnější problémy v oblasti životního prostředí patří znečištění ovzduší, kvalita vod a půd, nakládání s odpady a energetická náročnost a adaptace na změnu klimatu. Dalším problémem je nedostatečné využití potenciálu kulturního a přírodního dědictví.

V oblasti životního prostředí je potřeba investovat do dvou oblastí. První je ochrana životního prostředí, konkrétně snižování emisí z lokálních, průmyslových i dopravních zdrojů, zlepšování kvality a dostupnosti pitné vody, nakládání s odpadními vodami, snižování plošného znečištění vodních toků, optimalizace s nakládáním (vč. energetického využití) a kvalitní recyklace odpadů, opatření vedoucích k energetickým úsporám a využití OZE v budovách všech sektorů (s vazbou na odvětví energetiky). V neposlední řadě je investiční potřeba a příležitost v revitalizaci, obnově a propagaci kulturního a přírodního dědictví (silný potenciál ekonomického rozvoje). Druhou oblastí pro investice je adaptace na změnu klimatu a řešení rizik, např. zajištění adekvátní odolnosti a posílení vybavení jednotek složek IZS, realizace specifických přírodně blízkých a technických opatření vedoucích k adaptaci na klimatickou změnu v krajině (např. zvýšení retenční schopnosti krajiny), především protipovodňová opatření, nakládání se srážkovými vodami, rozvoj varovných systémů apod.

Doprava

Mezi nejvýznamnější problémy a z nich vyplývající potřeby rozvoje patří dobudování páteřní dopravní sítě tvořené z většiny TEN-T, zajištění potřebných parametrů napojení sekundárních a terciárních center na TEN-T a zlepšení dopravních systémů ve městech, aglomeracích a regionech s naprostým důrazem na veřejnou hromadnou dopravu. V oblasti železniční dopravy je problematickou oblastí navíc multimodalita a interoperabilita. MD identifikuje také investiční potřebu spočívající v obnově vozidlového parku v objednávané dopravě (především železniční), která je zároveň jednou z vhodných oblastí pro využití různého druhu alternativních způsobů financování např. formou návratných finančních nástrojů či blendingu.

Mezi hlavní potřebné investice v tomto odvětví patří výstavba a modernizace páteřních železničních koridorů, stejně tak dálnic a silnic I. třídy. Dále zavádění inteligentních dopravních systémů a investice do vnitrozemských vodních cest sítě TEN-T. Navazující potřebou je napojení páteřní infrastruktury na výstavbu a modernizaci silničních a železničních cest celostátního i regionálního významu, výstavba a modernizace přestupních terminálů v rámci multimodality (např. napojení silniční a železniční dopravy, nebo vodní a letecké dopravy).

Sociální infrastruktura

Mezi největší problémy v této oblasti patří malá uplatnitelnost a nízká zaměstnanost osob sociálně vyloučených nebo sociálním vyloučením ohrožených na trhu práce, rostoucí počet vyloučených lokalit, malá dostupnost sociálního bydlení a sociálních služeb.

Možné investice v této oblasti jsou rozvoj systému a výstavby dostupného bydlení, podpora tvorby specifických nástrojů pro řešení problematiky sociálně vyloučených lokalit a zlepšení dostupnosti motivačních, poradenských a podpůrných služeb.

Regionální rozvoj

Oblast regionálního rozvoje vytváří potřebný územní rozměr tematických priorit a dotýká se kompetencí mnoha aktérů na národní, regionální i lokální úrovni. Podpora regionálního rozvoje je explicitně realizována nástroji Ministerstva pro místní rozvoj. Významné jsou však také územní dopady sektorových politik ostatních resortů, nutno podotknout že s výrazně vyšší finanční alokací, než která je alokována pro účely explicitní regionální politiky.

Explicitní podpora regionálního rozvoje má z hlediska financování specifický charakter, probíhá většinou prostřednictvím nevratných dotací do předem stanovených oblastí a za podmínek stanovených na národní úrovni. Konkrétní investiční projekty, mnohdy strategického významu a s požadavky na silná integrovaná řešení, jsou však připravovány a realizovány i samotnými aktéry v území.

Věcné priority regionální politiky a na ně navazující neinvestiční i investiční intervence budou stanoveny a jasně vymezeny v připravované Strategii regionálního rozvoje ČR 2021+ a budou reflektovat problémy a potenciály různých typů území, od aglomerací až po periferní venkov.

Veřejná správa

V rámci veřejné správy jsou největšími problémy vysoká administrativní a regulační zátěž, nízká efektivita a odbornost veřejné správy, nízká transparentnost, nízká efektivita fungování justice, nedokončená elektronizace (eGovernment) a zabezpečení informačních systémů veřejné správy.

V rámci tohoto odvětví je nutné investovat mj. do rozvoje standardů a optimalizace veřejných služeb, snižování administrativní zátěže, zvyšování transparentnosti (např. eJustice), elektronizace veřejné správy, a to především v oblasti rozšíření, propojení a sdílení datového fondu veřejné správy, a vzdělávání zaměstnanců.

Částí veřejné správy je i vnitřní bezpečnost a s tím související investice do IZS.

Zemědělství

Zemědělství, vč. lesního a vodního hospodářství, se dlouhodobě potýká zejména s nízkou rentabilitou produkce a současně nutností respektování zásad udržitelného využívání přírodních zdrojů. V rámci vlastního hospodaření je zde stále problémem celková podinvestovanost sektoru a jeho nízká konkurenceschopnost (mnohdy dosud zastaralé technologie a úroveň know-how), vytvářející řadu sekundárních problémů jako např. malý zájem o obor a následné zhoršování kvality života ve venkovském prostředí, vylidňování venkova atd. V oblasti hospodaření s přírodními zdroji je zde patrný vliv probíhajících změn klimatu, zejména negativní dopady sucha a nedostatku vody, či naopak čtenější výskyt povodní. Dalším problémem je kvalita zemědělské půdy, mj. i v kontextu zemědělské činnosti (způsob obdělávání půdy, skladby porostů aj.), pokles její výměry a růst cen ze spekulativních důvodů. Prostor pro zlepšování je i v podpoře mimoprodukčních funkcí zemědělství (údržba krajiny, agroturistika atd.), zvyšování potravinové i energetické (dřevo, biomasa) soběstačnosti a zvyšování přidané hodnoty zemědělské a lesnické produkce. Projekty tohoto typu jsou primárně financovány přes PGRLF a SZIF.

Finanční rámec

Tato část NIS popisuje dostupné veřejné zdroje financování na úrovni ČR a EU potenciálně vhodné k financování některých investičních akcí.

Národní zdroje

Možnosti státního rozpočtu

Financování investičních akcí ze státního rozpočtu probíhá podle zákona č. 218/2000 Sb., o rozpočtových pravidlech. Podpora z prostředků státního rozpočtu je udělována skrze národní

programy, které jsou procesovány prostřednictvím programového financování. Gestorem programového financování je MF. Přestože je státní rozpočet ČR schvalován na 1 rok, dlouhodobější finanční rámec poskytuje právě programové financování. Pro každou investiční akci je sestavována podrobná bilance na celou dobu její realizace. Odlišná pravidla jsou stanovena pro státní fondy a investice jimi financované. Je nutné konstatovat, že ani jeden z těchto nástrojů fakticky investorovi negarantuje přidělení finančních prostředků při sestavování státního rozpočtu na konkrétní rok, i když jsou potřeby zahrnuty v rozpočtových výhledech či v rámci programového financování.

Národní programy

Národní programy jsou schvalovány na základě posouzení programové dokumentace vládou v případě účasti státního rozpočtu nejméně 5 mld. Kč, respektive MF v případě účasti státního rozpočtu nižší než 5 mld. Kč. Programy jsou evidovány v informačním systému programového financování (EDS/SMVS). Výčet aktuálních národních programů je obsažen v Tab. 1. Pro potřeby NIS byly zahrnuty pouze dotační tituly (bez výdajových titulů). Níže uvedené programy je případně možné rozšířit o investiční akce, které věcně spadají do náplně příslušného programu. V případě zásadních investičních projektů se však zpravidla vytváří program nový.

Kapitola	Program
MPSV	013 31 – Rozvoj a obnova MTZ sociálních služeb
MO	107 19 – Zachování a obnova historických hodnot
MŽP	115 28 – Nová zelená úsporám
MV	014 24 – Dotace pro jednotky SDH obcí
	014 25 – Rozvoj a modernizace materiálně technické základny VZS ČČK
	114 24 – Pořizování a obnova majetku HZS ČR
	314 08 – Podpora prevence kriminality
	314 09 – Podpora bezpečnosti v obcích v souvislosti s migrací
MMR	314 10 – Podpora bezpečnosti v obcích v souvislosti s rozšířením strategické průmyslové zóny Solnice-Kvasiny-Rychnov nad Kněžnou
	117 01 – Rozvoj a obnova MTZ systému řízení MMR - od roku 2007
	117 05 – Podpora územně plánovacích činností obcí
	117 06 – Podpora bydlení
	117 08 – Podpora revitalizace území
	117 62 – Bezbariérové obce od roku 2017
	117 72 – Národní program podpory cestovního ruchu v regionech
	117 81 – Podpora rozvoje regionů
MPO	117 91 – Obnova obecního a krajského majetku po živelních pohromách
	122 16 – Podpora reprodukce majetku k realizaci procesu ZNHČ
	122 21 – Regenerace a podnikatelské využití brownfieldů
	122 22 – Program EFEKT
MD	122 23 – Příprava a obnova uložišť radioaktivních odpadů
	127 06 – Rozvoj a obnova MTZ systému řízení MD - PŘO, SFDI
MZe	127 66 – Podpora obnovy historických železničních kolejových vozidel v období 2017 – 2020
	129 03 – Podpora NNO v působnosti MZe
	129 26 – Podpora prevence před povodněmi III
	129 28 – Podpora retence vody v krajině - rybníky a vodní nádrže
	129 29 – Podpora opatření na drobných vodních tocích a malých vodních nádržích
	129 30 – Podpora výstavby a technického zhodnocení infrastruktury vodovodů a kanalizací II

	129 31 – Podpora konkurenceschopnosti agropotravinářského komplexu - závlahy - II. etapa
	129 66 – Údržba a obnova kulturních a venkovských prvků
	129 71 – Centra odborné přípravy
MŠMT	133 21 – Rozvoj a obnova MTZ veřejných vysokých škol
	133 31 – Rozvoj výukových kapacit mateřských a základních škol zřizovaných územně samosprávnými celky
	133 32 – Podpora zajištění vybraných investičních podpůrných opatření při vzdělávání dětí, žáků a studentů se speciálními vzdělávacími potřebami
	133 33 – Podpora vybraných projektů rozvoje výukových kapacit základního vzdělávání zřizovaného obcemi a dobrovolnými svazky obcí
	133 52 – Hlavní směry rozvoje sportovní infrastruktury České republiky 2017 – 2024
	133 53 – Podpora MTZ sportu 2017 – 2024
	133 71 – Rozvoj MTZ mimoškolních aktivit dětí a mládeže
MK	134 21 – Podpora rozvoje a obnovy MTZ regionálních kulturních zařízení
	134 22 – Podpora rozvoje a obnovy MTZ regionálních kulturních zařízení, církví a náboženských společností
	134 41 – Podpora rozvoje a obnovy MTZ církví a náboženských organizací
	134 51 – Integrovaný systém ochrany movitého kulturního dědictví
MZD	135 04 – Podpora rozvoje a obnovy MTZ regionálního zdravotnictví
	135 08 – Podpora rozvoje a obnovy materiálně technického vybavení pro řešení krizových situací
VPS	298 21 – Podpora rozvoje a obnovy MTZ regionálního školství
	298 22 – Akce financované z rozhodnutí Poslanecké sněmovny Parlamentu a Vlády ČR

Tab. 1: Výčet aktuálních národních programů

Reálné a potenciální zdroje financování mimo státní rozpočet

Evropské strukturální a investiční fondy (ESIF)

Část investičních akcí popsána v projektové části NIS je způsobilá pro realizaci s přispěním ESIF. Technicky využití ESIF přináší náklady státnímu rozpočtu, ze kterého je uhrazeno předfinancování akce a povinná část národního spolufinancování (prostředky národního spolufinancování jsou uvolňovány z kapitoly příslušné OSS v rámci státního rozpočtu ČR), nicméně po úspěšné realizaci projektu je předfinancovaná část proplacena ze strany EU do státního rozpočtu (na příjmový účet příslušné OSS, která zajistila předfinancování).

Česká republika má v programovém období 2014 – 2020 vyčleněny prostředky z Fondu soudržnosti, Evropského fondu pro regionální rozvoj, Evropského sociálního fondu, Evropského zemědělského fondu pro rozvoj venkova a Evropského námořního a rybářského fondu, které dohromady tvoří ESIF, ve výši téměř 650 mld. Kč. Podpora z těchto prostředků je udělována skrze tzv. operační programy, toho času převážně ve formě grantů. Zaměření jednotlivých operačních programů popisuje Tab. 2.

Operační program	Zaměření programu
OPPIK	Rozvoj výzkumu a vývoje pro inovace, rozvoj podnikání a konkurence schopnosti malých a středních podniků, energetické úspory a rozvoj vysokorychlostních přístupových sítí k internetu a informačních a komunikačních technologií.
OPVVV	Posílení kapacit pro výzkum, rozvoj vysokých škol a lidských zdrojů pro výzkum a vývoj a rovný přístup ke kvalitnímu předškolnímu, primárnímu a sekundárnímu vzdělávání.
OPZ	Podpora zaměstnanosti a adaptability pracovní síly, sociální začleňování a boj s chudobou, sociální inovace a mezinárodní spolupráce a efektivní veřejná správa.

OPD	Silniční, železniční a ostatní udržitelná veřejná doprava, silniční a železniční dopravní infrastruktura a s ní související opatření.
OPŽP	Zlepšování kvality vody a snižování rizika povodní, zlepšování kvality ovzduší v lidských sídlech, nakládání s odpady, ochrana a péče o přírodu a krajinu a energetické úspory.
IROP	Doprava v regionech, zkvalitnění veřejných služeb, veřejná správa, energetické úspory.
OPPPR	Posílení výzkumu, technologického rozvoje a inovací, udržitelná mobilita a energetické úspory, podpora sociálního začleňování a boj proti chudobě, vzdělání a vzdělanost a podpora zaměstnanosti. Program je způsobilý pouze na území Prahy.
OPR	Udržitelná a konkurenceschopná akvakultura založená na inovacích, konkurenceschopnosti, znalostech a účinnějším využití zdrojů, rozvoj udržitelného chovu ryb v České republice a zajištění rovnoměrných dodávek sladkovodních ryb během roku na domácí trh včetně rozvoje mimoprodukčních funkcí rybníků.
PRV	Rozvoj venkova, zlepšení stavu životního prostředí obnovou, zachováním a zlepšením ekosystémů souvisejících se zemědělstvím a lesnictvím.

Tab. 2: Zaměření operačních programů ESIF v ČR 2014 – 2020.

V rámci ESIF je kromě operačních programů zřízeno pět programů přeshraniční spolupráce se zaměřením na regionální a místní projekty s přeshraničním významem a 6 programů nadnárodní a meziregionální spolupráce na projekty ve všech sektorech s makroregionálním dopadem.

Evropský fond pro strategické investice (EFSI)

EFSI je jedním ze tří pilířů Investičního plánu pro Evropu, jež má pomoci odstranit překážky, které brání investicím, zviditelnit investiční projekty a zajistit jim technickou pomoc a v neposlední řadě docílit účelnějšího využívání nových i stávajících finančních zdrojů. Za účelem dosažení těchto cílů se Investiční plán pro Evropu zaměří na tři oblasti: mobilizaci investic, podporu investic do reálné ekonomiky a vytvoření prostředí příznivého pro investice.

Projekty EFSI se posuzují individuálně, nejsou stanoveny konkrétní parametry. Proto je obzvláště u velkých infrastrukturních projektů nutné zahájit vyjednávání s EIB již na neoficiální úrovni a předjednat si její podporu, protože má v řídicích strukturách majoritní postavení (EK minoritní zastoupení). Také je nutná spolupráce s MF ČR. Velikost projektů způsobilých pro podporu z EFSI pro operace prováděné EIB nebo EIF pomocí finančních zprostředkovatelů není nijak omezena.

Hlavním prvkem EFSI je mobilizace soukromého kapitálu. EFSI pomáhá prostřednictvím Infrastructure & Innovation Window (IIW) financovat projekty v oblasti infrastruktury a inovací v sektorech s klíčovým významem na pozitivní dopad pro evropskou ekonomiku:

- Strategická digitální, dopravní a energetická infrastruktura;
- Vzdělávání, výzkum, vývoj a inovace;
- Rozšiřování energií z obnovitelných zdrojů a efektivní využívání zdrojů;
- Podpora pro menší firmy a midcap společnosti.

Forma podpory:

- Projektové půjčky, půjčky na financování výzkumu a inovací pro velké podniky a veřejný sektor;
- Půjčky finančním institucím v rolích finančních zprostředkovatelů;
- Investice do vlastního kapitálu, hybridních nebo dluhových fondů zaměřených na investiční strategie k řešení prioritních cílů EU, včetně infrastruktury a životního prostředí (pokud se jedná o MSP, pak prostřednictvím EFSI SMEW, viz kapitola Využití a potenciální zdroje NRB).

Jako další z pilířů Investičního plánu pro Evropu doplňuje EFSI od roku 2016 „European Investment Project Portal“ (EIPP), který má podpořit investiční aktivitu v EU. Cílem portálu je primárně hledat

možné zdroje financování a pomocí webových stránek propojovat předkladatele projektů s investory. Předkladatelem projektu může být jak veřejný sektor, tak soukromý sektor. Do portálu je možné uvést velké infrastrukturní projekty, ale také projekty s částečnou podporou ze strukturálních fondů EU a podporou v rámci CEF a Horizon 2020. ČR se do projektu EIPP aktivně zapojila, gestorem je MF.

Posledním pilířem Investičního plánu pro Evropu je „European Investment Advisory Hub“ (EIAH) - Evropské centrum pro investiční poradenství, jehož provoz byl v rámci společné iniciativy EK a EIB zahájen 1. září 2015. Navrhovatelé projektů, veřejné orgány a soukromé podniky zde mohou získat odbornou pomoc se zahájením svých investičních projektů, rady ohledně vhodných zdrojů financování a přístup k jedinečné škále technických a finančních odborných znalostí. EIAH zároveň koordinuje síť národních zprostředkovatelských institucí a řídicích orgánů.

Unijní programy (EU programy)

Mimo ESIF existují programy na úrovni EU, které cílí na projekty mající přeshraniční dopad. V rámci části EU programů jsou každoročně vyhlašována témata podpory a následně výzvy. EU programy většinou nabízí podporu formou grantů, částečně finančních nástrojů a v některých případech i zadávání veřejných zakázek nebo poradenství. Relevantní EU programy potenciálně vhodné pro spolufinancování některých investičních akcí a jejich zaměření popisuje Tab. 3.

EU program	Zaměření programu
Horizon 2020	Výzkum, vývoj, inovace
CEF	Vnitřní trh a infrastruktura (Doprava, Energetika, Telekomunikace)
Erasmus+	Vzdělávání
LIFE	Životní prostředí a klima
COSME	Podpora MSP
Creative Europe	Kultura a média
EaSI	Sociální politika
ISF	Fond pro vnitřní bezpečnost
AMIF	Azylový, migrační a integrační fond

Tab. 3: Relevantní EU programy potenciálně vhodné pro spolufinancování velkých investičních akcí.

Další zdroje

V posledních letech EU pracuje na řešení nejnaléhavějších potřeb migrantů a uprchlíků z Afriky a zemích sousedství EU. Jednou z nových iniciativ, která má přispět k řešení problémů spojených s touto otázkou je Evropský plán vnějších investic, který je obdobou Investičního plánu pro Evropu, zaměřený na země v Africe a v sousedství EU, zejména za účelem podpory sociální a hospodářské infrastruktury a MSP odstraněním překážek pro soukromé investice ve formě inovativních záruk a podobných nástrojů.

EK v červnu 2017 zřídila Evropský obranný fond, který má koordinovat, doplňovat a multiplikovat investice členských států do obranného výzkumu, vývoje prototypů a akvizic obranného materiálu a technologií.

Další možné zdroje jsou kromě programů a iniciativ EK v produktech EIB.

Všechny evropské iniciativy mohou v budoucnosti sloužit jako další potenciální zdroje financování mimo státní rozpočet. ČMZRB již předběžně zjišťuje možnosti svého zapojení do těchto iniciativ, do kterých by se následně zapojila jako NRB. Otevřené je též zapojení NIF, který může fungovat jako partner EIF v oblasti rizikového kapitálu.

Projektová část

V rámci plnění úkolu vyplývajícího z usnesení vlády č. 919 ze dne 17. října 2016 MPO, jako gestor, oslovilo jednotlivé resorty a jejich zástupce pozvalo na jednání ve formátu pracovní skupiny. Na této pracovní skupině bylo zástupcům resortů prezentováno očekávání od NIS a proběhla diskuze o formě vhodné spolupráce. Resorty byly požádány o zaslání vyplněné tabulky, kterou připravilo MPO, a která má obsahovat všechny typy strategických projektů a oblastí, s kterými jednotlivé resorty do budoucna počítají, ale na jejichž realizaci v tomto čase chybějí finanční prostředky (neuvádět projekty, jejichž financování je plně zajištěno ze státního rozpočtu).

Investiční potřeby resortů

Na základě zpětné vazby z jednotlivých resortů na výzvu k předložení plánovaných významných investičních akcí jednotlivých resortů do roku 2030 lze identifikovat rozsah investičních potřeb v období 2018 - 2030, oblasti zaměření, příjemce podpory a výši dostupných a potřebných zdrojů. Předložené investiční akce jsou uvedeny v Příloze č. 1: Plánované investiční akce jednotlivých resortů. Ne u všech akcí byly resorty schopny vyčíslit konkrétní částky. Vyčíslená investiční potřeba resortů se pohybuje kolem bilionu Kč, vyčíslené dostupné zdroje jen 10 % (Tab. 4). Nevyčíslená investiční potřeba resortů je v řádu dalších stovek mld. Kč.

Resort	Počet akcí	Celková předpokládaná investice 2018 – 2030 [mld. Kč]	Dostupné zdroje [mld. Kč]	Potřebné zdroje [mld. Kč]
MPO	13	40,346	1,5	38,846
MV	7	28,695	1,022	27,673
MMR	4	41,959	21,406	20,553
MŠP	18	16,305	1,955	14,35
MK	33	17,554	0	17,554
MZD	3	73,6	19,1	54,5
MŽP	21	132,1	22	110,1
MPSV	2	93	10,5	82,5
MD	18	422,347	-	422,347
MŠMT	7	73,3	30,9	42,4
MZe	2	35	0	35
MZV	4	9,9	1,2	8,7
AV ČR	4	6,635	1	5,635
Celkem	136	990,741	110,583	880,158

Tab. 4: Plánované vyčíslitelné investiční akce resortů na období 2018 – 2030.

Ministerstvo průmyslu a obchodu

MPO v termínu zpracování zaměření NIS předložilo 13 plánovaných investičních projektů ve výši 40,346 mld. Kč mj. v oblastech sanace a nakládání s radioaktivními materiály, zahraničního obchodu a kybernetické bezpečnosti. Příjemci prostředků mají být kromě MPO a dalších resortů SÚRAO, Diamo (státní podnik pro zahlazování hornické činnosti po těžbě uranu). Toho času MPO má identifikované zdroje financování pouze ve výši 1,5 mld. Kč, potřebné zdroje jsou tedy 38,846 mld. Kč.

Ministerstvo vnitra

MV v termínu zpracování zaměření NIS dodalo plán na 7 investičních projektů v úhrnné výši téměř 29 mld. Kč. Jedná se o projekty v oblasti bezpečnosti a stavebních prací. Mezi příjemci prostředků jsou kromě MV Policie ČR, archivy a Správa základních registrů. MV prozatím nemá identifikovány dostupné zdroje, na projekty tedy toho času chybí celá plánovaná částka 27,673 mld. Kč.

Ministerstvo pro místní rozvoj

V době zpracování zaměření NIS dodalo MMR seznam 4 plánovaných investičních opatření. Jedním z nich je Souhrnný akční plán Strategie restrukturalizace Ústeckého, Moravskoslezského a Karlovarského kraje, který počítá s investicemi ve výši 41,959 mld. Kč. U ostatních předložených opatření zatím nebylo možné částku vyčíslit. Příjemci prostředků mají být jednotlivé resorty, subjekty v implementaci politiky soudržnosti a programů EU a příjemci podpory. MMR identifikuje dostupné zdroje na Souhrnný akční plán Strategie restrukturalizace Ústeckého, Moravskoslezského a Karlovarského kraje ve výši 50 %.

Ministerstvo spravedlnosti

MSp předložilo v době zpracování zaměření NIS 18 investičních projektů především v oblasti výstavby a rekonstrukcí v hodnotě 16,305 mld. Kč. Příjemci podpory jsou ve většině vězeňská služba a soudy. Na zmíněné investiční akce MSp disponuje zdroji ve výši 1,955 mld. Kč, chybí 14,35 mld. Kč.

Ministerstvo kultury

MK předložilo v průběhu zpracování zaměření NIS 33 investičních projektů zaměřených na obnovu kulturního dědictví a jeho trvalého udržení a rozvoje. Mezi příjemce patří Národní památkový ústav a další veřejné kulturní instituce. Ve většině případů se jedná o výstavbu nebo rekonstrukci. Celkové odhadované náklady činí 17,554 mld. Kč, MK zatím nemá identifikované žádné dostupné zdroje.

Ministerstvo zdravotnictví

MZD v době zpracování zaměření NIS předložilo 3 investiční projekty ve výši 73,6 mld. Kč, zaměřené na fakultní nemocnice a další zařízení zdravotnické péče. Příjemci jsou příspěvkové organizace zřízené MZD. MZD identifikuje dostupné zdroje ve výši 19,1 mld. Kč, z čehož se dá odvodit, že v současné době postrádá na realizaci všech projektů 54,5 mld. Kč.

Ministerstvo životního prostředí

MŽP předložilo v době zpracování zaměření NIS 21 investičních opatření ve formě programů, koncepcí, plánů a výstavby. Mezi příjemci jsou veřejné organizace, kraje, obce a domácnosti, příjemci u všech opatření však dosud nejsou identifikovány. Hodnota plánovaných investic se toho času odhaduje na 132 mld. Kč. Výše dostupných zdrojů na vyjmenované akce zatím činí pouze 22 mld. Kč.

Ministerstvo práce a sociálních věcí

MPSV v době zpracování zaměření NIS předložilo 2 investiční opatření zaměřené na zajištění kapacit a prostředků pro poskytování sociálních služeb a materiálně-technické základny MPSV a jeho organizačních složek. Příjemci investičních opatření mají být poskytovatelé sociálních služeb dle zákona o sociálních službách (108/2006 Sb.) a MPSV, vč. jeho příspěvkových organizací. Celková předpokládaná investice činí 93 mld. Kč, z toho dostupné zdroje v současnosti činí 10,5 mld. Kč a do budoucna se předpokládá, že další část prostředků poskytnou budoucí zákony o státním rozpočtu. Další potřebné zdroje mimo státní rozpočet tedy toho času nelze vyčíslit.

Ministerstvo dopravy

MD předložilo v době zpracování zaměření NIS 18 investičních projektů v hodnotě 422,347 mld. Kč. Investice jsou zaměřeny na výstavbu a modernizaci dopravní infrastruktury. Příjemci prostředků jsou ŘSD ČR a SŽDC, u projektu výstavby D4 II/118 – Mirovice s předpokládanou investicí 7 mld. Kč se počítá s koncesionářem. MD nebylo toho času schopné vyčíslit dostupné zdroje, neboť tyto nejsou pro SFDI dlouhodobě stabilizovány a nejsou meziročně dodržovány ani stanovené rozpočtové výhledy. V rámci OPD je také zpracován seznam velkých projektů (ve smyslu čl. 90 obecného nařízení, uvedeny v programovém dokumentu OPD, Tab. 27), kterých je 67 a většina z nich by mohla být zařazena do Zásobníku projektů NIS.

Ministerstvo školství, mládeže a tělovýchovy

Resort MŠMT předložil v době zpracování zaměření NIS 7 investičních projektů v úhrnné výši 73,3 mld. Kč. Část projektů je zaměřená na rozvoj materiálně-technické základny veřejných vysokých škol, sportovní základny obcí a mimoškolních aktivit dětí, část projektů na rozvoj výukových kapacit nebo vzdělávání. Plánovaní příjemci prostředků jsou veřejné vysoké školy, obce, spolky, neziskové organizace zaměřené na práci s dětmi a mládeží a další veřejné organizace. MŠMT předpokládá dostupné zdroje ve výši 30,9 mld. Kč a zatím chybějící zdroje ve výši 42,4 mld. Kč.

Ministerstvo zemědělství

MZe v době zpracování zaměření NIS předložilo investiční opatření zaměřená na oblasti: prevence před povodněmi, vodohospodářství a vodovodů a kanalizací. Tato opatření agregují investiční projekty typu výstavby přehrad a dalších protipovodňových opatření v polích povodí a podporu dobudování infrastrukturních opatření především v malých obcích. Plánovaní příjemci prostředků jsou Státní podniky povodí, města, obce a svazky obcí. Celková předpokládaná investice ve sledovaném období činí 35 mld. Kč. V rámci záměru NIS MZe předložilo investiční opatření v oblasti vodohospodářské v souvislosti s naplněním Usnesení vlády ČR č. 171 z roku 2016, kde v rámci řešení problematiky sucha se předpokládá příprava a realizace 4 vodních nádrží (Vlachovice, Pěčín, Senomaty a Šanov) a Usnesení vlády č. 274 z roku 2017, které obsahuje přípravu a realizaci vodního díla Skalička.

Ministerstvo zahraničních věcí

MZV předložilo do NIS 4 investiční opatření zaměřená na investice do zastupitelských úřadů ČR a bezpečnostních systémů. Ve všech případech jsou příjemcem organizační složky státu. Předpokládaná výše investic činí 9,9 mld. Kč, po odečtení dostupných zdrojů chybí toho času 8,7 mld. Kč.

Akademie věd ČR

AV ČR předložila do NIS 4 investiční projekty s předpokládanou výší investice 6,635 mld. Kč. Identifikované dostupné zdroje zatím dosahují 1 mld. Kč, zbytek chybí.

Zásobník projektů

Zásobník projektů bude přílohou a nejdůležitější částí NIS. Bude obsahovat a identifikovat vhodné investiční akce plánované veřejnými institucemi, vč. jejich finančního rámce. Zásobník projektů NIS kromě deklarace resortů o střednědobém a dlouhodobém investičním plánu zároveň otevře cestu k dalším zdrojům financování, přičemž by měl v ideálním případě po dokončení NIS vzbudit zájem i u potenciálních soukromých investorů.

Každá investiční akce předložená resortem/veřejnou institucí k posouzení o zařazení do Zásobníku projektů NIS bude muset projít hodnocením ve smyslu kapitoly Metodické postupy NIS, čímž dojde ke sjednocení rozsahu informací o plánované investiční akci, resp. indikátorů a přesnému vyčíslení finančních požadavků. Hodnocení bude zahrnovat i CBA a hodnocení ekonomické výhodnosti, aby bylo mj. možno identifikovat vhodnou formu financování, vč. možnosti zapojení NRB nebo soukromých investic.

V rámci přípravy Zaměření NIS a mapování investiční potřeby v ČR požádalo MPO všechny resorty o předložení významnějších plánovaných investičních akcí jednotlivých resortů, které by mohly být potenciálně zařazeny do Zásobníku projektů NIS. Obdržený seznam akcí je obsažen v příloze č. 1: Plánované investiční akce jednotlivých resortů.

Role NRB v rámci NIS

Součástí NIS jsou i projekty, u kterých lze předpokládat plnou či částečnou návratnost provedené investice. Financování těchto produktů by mohla zajistit, nebo se na něm podílet, NRB svými produkty.

Posláním NRB bude napomáhat prostřednictvím finančních nástrojů využívajících veřejné prostředky rozvoji národní ekonomiky a dosahování cílů hospodářské politiky vlády ČR, regionů a EU. NRB bude vedle segmentu MSP podporovat projekty municipalit, regionů, jejich příspěvkových organizací nebo subjektů, kde majetkově vstupuje jak veřejný tak soukromý sektor, sociální podnikatelé a v neposlední řadě to budou projekty veřejných institucí typu vysokých škol a výzkumných organizací. NRB bude poskytovat svoje produkty v oblastech a za podmínek vycházejících z pověření státu ve formě smluv, rámcových dlouhodobých strategií NRB či plánů NRB schválených jejím vlastníkem a v rámci přímo řízených programů EU.

V usnesení k materiálu „Projekt transformace Českomoravské záruční a rozvojové banky, a. s. na národní rozvojovou banku České republiky“, který byl předložen 27. července 2017 na jednání vlády, je navrženo, aby vláda schválila, že úlohu NRB bude plnit Českomoravská záruční a rozvojová banka, a. s.

Přidaná hodnota NRB

NRB díky své právní struktuře, zkušenostem a know-how umožní snazší implementaci inovativních finančních nástrojů a v případě vyhodnocení přínosů, na něž naváží příslušná rozhodnutí také vytvořit kumulativní fondy (např. fond energetických úspor), které zvýší přehlednost finančních produktů a toků nejen pro potenciální žadatele, ale také pro veřejné orgány.

NRB může díky charakteru podpory a intervence dalších zdrojů uspořádat zahájení realizace projektů, na které není toho času dostatek prostředků ve státním rozpočtu. U veřejných projektů dojde k fázování reálných výdajů kompatibilně s jejich ročními rozpočty.

NRB budou při splnění zákonných podmínek zadávány zakázky veřejnými zadavateli, jejichž cílem bude zabezpečit financování projektů, napřímo, bez potřeby zadávacího řízení.

Při analýze plánovaných investičních akcí jednotlivých resortů (příloha č. 1) se zatím jeví jako potenciálně možné okruhy projektů pro financování ze strany NRB (ČMZRB) projekty MZe, MŽP a MPSV. Konkrétně se jedná o opatření ke zlepšování kvality ovzduší, rekonstrukcí vodárenských sítí, budování vodovodů a kanalizací a oblast sociálních služeb. Během dopracování NIS by se však měl výčet oblastí rozšířit i s ohledem na definici činností NRB v souvislosti s připravovaným zákonem o NRB.

Produkty NRB

Fungování NRB by mělo být tržně neutrální, protože NRB bude doplňovat produkty finančního sektoru a navazovat na ně. Její činnost by měla probíhat pod nezávislým, profesionálním dohledem a způsob vytváření finančních nástrojů bude zabezpečovat transparentnost a účelové nakládání s veřejnými prostředky, které bude NRB spravovat. NRB nebude orientována na tvorbu zisku, postačující bude dlouhodobě stabilní udržování vyrovnaného hospodaření, což se příznivě promítne do podmínek financování projektů.

NRB bude v závislosti na charakteru financovaných projektů, zejména průměrné velikosti a četnosti projektů, jakož i rozsahu disponibilních veřejných prostředků a podmínkách sdílení rizika, míře rizikovosti projektů či jejich portfolií poskytovat financování ve dvou základních modelech:

A: v přímém kontaktu s realizátory projektů (investory)

Pro tyto účely bude NRB využívat již existující vlastní pobočkovou síť (ČMZRБ). Základními typy produktů budou:

- Zvýhodněné záruky za úvěry (individuální či portfoliové);
- Zvýhodněné úvěry, včetně podřízených.

B: bez přímého kontaktu s konečnými příjemci (zapojení finančních zprostředkovatelů)

NRB zde bude působit v modelu, který bývá označován jako správa fondu fondů. Základními typy produktů budou:

- Úvěry poskytované prostřednictvím finančních zprostředkovatelů na bázi pari passu či asymetrického sdílení rizika;
- Portfoliové záruky poskytované finančním zprostředkovatelům;
- Investice do fondů.

Pro oba výše uvedené modely správy produktů finančních nástrojů bude možné navázat na činnost a dále rozvinout svoje již existující technické a personální zázemí ČMZRБ, včetně přítomnosti v regionech, která by usnadnila provádění kontrolní a poradenské činnosti vůči finančním zprostředkovatelům, případně i realizátorům projektů.

Další možné druhy produktů, které by bylo nutné kompletně vyvinout a personálně a technicky zajistit, představují např. hybridní financování (ekvita/dluh), projektové financování (např. PPP projekty).

Využití a potenciální zdroje NRB

Zdroje pro financování projektů si bude NRB zabezpečovat formou vkladů od veřejných zadavatelů (pokud se takto rozhodnou), v rámci refinančních linek mezinárodních rozvojových a podpůrných institucí (EIB, KfW, CEB), případně formou mezibankovních refinančních linek. Pro své refinancování bude NRB využívat též vlastní emisní program dluhopisů v objemové, splatnostní a měnové struktuře odpovídající předpokládané struktuře aktiv banky.

Vlastní kapitál NRB

Vlastní kapitál NRB tvoří nepřímý zdroj podpory. Umožňuje NRB operovat s lepším ratingem za nižší náklady. Přímé využití části vlastního kapitálu NRB na financování projektů bude zkoumáno analýzami proveditelnosti a dopadů.

Národní zdroje

NRB v návaznosti na činnosti ČMZRБ bude disponovat zdroji v národních programech Záruka, Energ, zdroji z předchozích finančních nástrojů (např. programy OPPI, REVIT) a dalšími.

Finanční nástroje ESIF

V rámci ESIF proběhly na začátku období, nebo u některých operačních programů jsou stále v procesu, předběžná posouzení o využití finančních nástrojů v jednotlivých operačních programech. Závěrem byla doporučení, ve kterých oblastech mohou být finanční nástroje využity. NRB by v těchto finančních nástrojích mohla hrát roli správce finančních nástrojů či fondu fondů. Výčet oblastí identifikovaných v programových dokumentech a předběžných posouzeních jako potenciálně vhodných pro implementaci finančních nástrojů shrnuje následující tabulka (Tab. 5).

Operační program	Oblast podpory	Stav
OPPIK	SC 3.2: Zvýšit energetickou účinnost podnikatelského sektoru	Program Úspory energie
	SC 3.5: Zvýšit účinnost soustav zásobování teplem	Program Úspory energie SZT
	SC 2.1: Zvýšit konkurenceschopnost začínajících a rozvojových MSP	Program Expanze, Program rizikový kapitál
	SC 1.2: Zvýšit intenzitu a účinnost spolupráce ve výzkumu, vývoji a inovacích	Ve fázi přípravy
OPPPR	SC 1.2: Snazší vznik a rozvoj znalostně intenzivních firem	Ve fázi přípravy
IROP	SC 2.5: Snížení energetické náročnosti v sektoru bydlení	Ve fázi přípravy
	SC 2.1: Zvýšení kvality a dostupnosti služeb vedoucí k sociální inkluzi	Potenciální oblast
OPŽP	PO 1: Zlepšování kvality vod a snižování rizika povodní	Potenciální oblast
	PO2: Zlepšování kvality ovzduší v lidských sídlech	Potenciální oblast
	PO 3: Odpady a materiálové toky, ekologické zátěže a rizika	Potenciální oblast
	SC 3.5: Snížit environmentální rizika a rozvíjet systémy jejich řízení	Ve fázi přípravy
	PO 5: Energetické úspory	Potenciální oblast
OPD	IP 7i: Podpora multimodálního jednotného evropského dopravního prostoru prostřednictvím investic do transevropské dopravní sítě	Potenciální oblast
	IP 7b: Zvyšování regionální mobility prostřednictvím připojení sekundárních a terciárních uzlů k infrastruktuře sítě TEN-T, včetně multimodálních uzlů	Potenciální oblast
OPZ	SC 2.4: Zvýšení kvality a dostupnosti infrastruktury pro vzdělávání a celoživotní učení	Potenciální oblast v části podpory podnikání
	SC 3.3: Posílení aktivit pro integraci, komunitní služby a prevenci	Potenciální oblast v části sociální ekonomiky
OPVVV	Předběžné posouzení by mělo být dokončeno v prvním pololetí roku 2018.	

Tab. 5: Oblasti identifikované programovými dokumenty a předběžnými posouzeními jako potenciálně vhodné pro implementaci finančních nástrojů.

Finanční nástroje EU Programy

Alternativním zdrojem financování jsou programy EU. NRB může prostředky těchto programů využít v rámci jejich finančních nástrojů, které vč. odvětví, na které se programy zaměřují, popisuje následující tabulka (Tab. 6).

EU program	Finanční nástroj	Odvětví
LIFE	Private Finance for Energy Efficiency (PF4EE)	Životní prostředí a klima
	Natural Capital Financing Facility (NCCF)	
COSME	Loan Guarantee Facility (LGF)	Podpora MSP
	Equity Facility for Growth (EFG)	

Horizon 2020	InnovFin SME Guarantee Facility	Výzkum, vývoj a inovace
	InnovFin SME Venture Capital	
CEF	CEF Debt Instrument	Infrastruktura a vnitřní trh
	CEF Equity Instrument	
Creative Europe	Cultural and Creative Sectors Guarantee Facility (CCS GF)	Kultura
EaSI	EaSI Guarantee Financial Instrument	Sociální politika
Erasmus+	Erasmus+ Master Loan Guarantee Facility	Vzdělávání

Tab. 6: Zaměření EU programů a jejich finanční nástroje.

Evropský fond pro strategické investice (EFSI)

Hlavním přínosem EFSI je celkové snížení finančních nákladů pro realizátory projektů v důsledku účasti EFSI na krytí úvěrového rizika. Zapojení NRB do využívání tohoto nástroje nyní, či v budoucnu do využívání obdobných nástrojů, závisí zejména na dvou hlavních faktorech, jejichž tvorbu musí zajistit stát, neboli na schopnosti ČR:

- zajistit národní spolufinancování;
- předložit projekty v rámci IIW, které by bylo možné s podporou EFSI financovat a zapojit NRB do jejich financování. V této souvislosti bude pro nejbližší léta zásadní NIS - investiční plán České republiky, na kterou může NRB reagovat.

EFSI SMEW v praxi funguje jako produkt EIF, kterým je generován pákový efekt u finančních nástrojů pod COSME a Horizon 2020. Tyto finanční nástroje jsou pak tvořeny částečně příspěvkem ze svých „domovských“ programů a částečně z EFSI. EIF v členských státech EU vybírá finanční zprostředkovatele (většinou z řad bank), kteří v rámci EFSI SMEW obdrží portfoliovou záruku kryjící do výše 50 % úvěry na podporu MSP v brzké fázi životního cyklu podniku.

ČMZRB již nyní figuruje v části EFSI určené MSP (EFSI SMEW) v rámci COSME. NRB na tuto aktivitu přirozeně naváže a zároveň bude prostřednictvím aktivního vyjednávání s resorty a využíváním bankovních styků na úrovni EU prosazovat zapojení ČR do části EFSI zaměřené na velké investiční projekty (IIW) a nabízet možnosti svého uplatnění v realizaci skrze návrhy modelů financování.

Národní inovační fond

V oblasti nebankovních finančních nástrojů, které budou zahrnovat kapitálové vstupy, je počítáno s ústřední rolí Národního inovačního fondu, investiční společnosti, a. s. (NIF), který je připravován ke spuštění v souladu s usnesením vlády č. 805 ze dne 12. října 2015. NIF bude vytvořen jako regulovaná investiční společnost způsobilá k obhospodařování různých typů investičních fondů. Bude se jednat o expertní instituci v oblasti rizikového kapitálu a investic do inovací.

Produkty NIF

NIF bude moci v závislosti na specifických potřebách jednotlivých finančních nástrojů obhospodařovat investiční fondy různého zaměření, jak ve formě uzavřeného investičního fondu, tak ve formě SICAV, s dalšími vytvořenými podfondy. Na trhu bude NIF spolupracovat zejména s dalšími investičními fondy a investory z oblasti rizikového kapitálu a private equity.

Základní investiční instrumenty v rámci jednotlivých fondů budou:

- Nákup obchodních podílů ve společnostech/SPV (equity)
- Mezaninové konvertibilní úvěry (quasi-equity)

Tyto instrumenty bude možné vhodně kombinovat, též ve spolupráci s komerčními investory v roli ko-investora.

NIF bude též moci investovat do jiných kapitálových fondů v pozici fondu fondů. Bude se tak moci zapojit do nadnárodních spolupráce, např. v rámci regionálních iniciativ Evropského investičního fondu nebo Evropské banky pro obnovu a rozvoj.

Zdroje NIF

NIF spravuje v rámci své investiční činnosti prostředky vložené do jednotlivých fondů investory (veřejné či soukromé subjekty). Základním zdrojem NIF pro realizaci plánovaných programů jsou prostředky ESIF, které svěří do správy NIF jednotlivé řídicí orgány.

V rámci programového období 2014-2020 se s ohledem na zacílení operačních programů předpokládá využití NIF v těchto programech:

OPPIK	SC 2.1: Zvýšit konkurenceschopnost začínajících a rozvojových MSP
	SC 1.2: Zvýšit intenzitu a účinnost spolupráce ve výzkumu, vývoji a inovacích
OPPPR	SC 1.2: Snazší vznik a rozvoj znalostně intenzivních firem

Tab. 7: Předpokládané využití NIF v operačních programech 2014 – 2020.

NIF dále může implementovat programy veřejných zadavatelů též z národních zdrojů. Po roce 2023 se předpokládá využití navracených prostředků z investic.

V rámci jednotlivých investičních transakcí se v závislosti na podmínkách jednotlivých programů počítá též se zapojením soukromých ko-investorů/EIF, a to primárně formou ko-investic na úrovni jednotlivých příjemců kapitálového vstupu.

Fondová struktura bude umožňovat též zapojení soukromých investorů na úrovni jednotlivých spravovaných fondů.

Není počítáno s investicemi NIF z vlastních prostředků.

Přidaná hodnota NIF

Přidaná hodnota NIF se dotýká především oblasti finančních nástrojů a je podobná, jako přidaná hodnota NRB popsaná v kapitole „Přidaná hodnota NRB“. NIF tedy např. díky své právní struktuře, zkušenostem a know-how umožní snazší implementaci inovativních finančních nástrojů a v případě vyhodnocení přínosů, na něž naváží příslušná rozhodnutí také vytvořit kumulativní fondy (např. fond energetických úspor), které zvýší přehlednost finančních produktů a toků nejen pro potenciální žadatele, ale také pro veřejné orgány a díky charakteru podpory a intervence dalších zdrojů umožní uspořádání realizace projektů.

Opatření pro dokončení a implementaci NIS

Zaměření NIS je základním rozpracováním NIS. Aby mohla být NIS úspěšně dokončena a následně implementována, je nutné definovat jednotlivé kroky v době přípravy i době implementace NIS, které je potřeba realizovat. Tyto úkoly stanovují následující kapitoly.

Přípravná fáze NIS

Přípravná fáze NIS zahrnuje období do 30. června 2019. V přípravné fázi je nutné uvést informace o způsobu zpracování NIS a časovém harmonogramu. Zásadním úkolem je analytické a manažerské řízení přípravy NIS zahrnující spolupráci všech resortů a provázání NIS na Strategický rámec ČR 2030 a kohezní politiku v programovém období 2021+.

Spolupráce s resorty

Spolupráce všech resortů je vzhledem k průřezovému charakteru NIS nezbytná. NIS vychází především ze strategií jednotlivých resortů, proto je nutné, aby resorty spolupracovali při výkladu těchto a dalších analytických dokumentů (např. Analýza role evropských fondů ve veřejných výdajích v letech 2007-15 MMR), které mají v gesci za účelem jejich zapracování do NIS. Resorty také musí být schopny identifikovat své investiční potřeby a ve spolupráci s MPO předložit do Zásobníku projektů NIS významné střednědobé a dlouhodobé investiční akce. Spolupráce bude zajištěna primárně prostřednictvím pracovní skupiny pro NIS v nejširším formátu (3. úroveň), ve které jsou všechny resorty zúčastněny.

Akční plán pro dopracování NIS

V rámci přípravy NIS definovalo MPO několik zásadních bodů, které je nutné v rámci přípravy NIS zapracovat (Tab. 8).

Procesy ve fázi přípravy NIS	Provádí	V termínu
Aktualizace informací obsažených v NIS	MPO	průběžně
Konzultace přípravy materiálu na pracovních skupinách NIS	MPO	průběžně
Srovnávání se zkušenostmi s obdobnými strategiemi v zahraničí	MPO	průběžně
Provázání NIS a strategického rámce Česká republika 2030	ÚV, MPO	6/2018
Provázání NIS v souvislosti s přípravou dokumentů MMR vztahujících se k období 2021+ (národní potřeby a vztah ke kohezní politice)	ÚV, MMR	11/2018
Vypracování metodiky pro předkládání a hodnocení investičních projektů do NIS	MPO	12/2018
Předložení Národní investiční strategie – investičního plánu ČR na vládu ke schválení	MPO	6/2019

Tab. 8: Akční plán pro dopracování NIS

Aktualizace informací obsažených v NIS

Během přípravy NIS může dojít k aktualizaci jednotlivých strategických dokumentů, vydání nových akčních plánů s nimi souvisejících, zpracování nových analýz souvisejících s tématy obsaženými v NIS apod. MPO prostřednictvím pracovních skupin NIS na všech úrovních zajistí monitoring tohoto stavu a zapracování do NIS. NIS počítá i s aktualizacemi po dokončení přípravné fáze (viz Implementační fáze).

Konzultace přípravy materiálu na pracovních skupinách NIS

Na pracovních skupinách bude probírán aktuální stav přípravy NIS a diskutován obsah NIS.

Provázání NIS a strategického rámce Česká republika 2030

Provázání bude probíhat v úzké spolupráci s Odborem pro udržitelný rozvoj ÚV.

Provázání NIS v souvislosti s přípravou dokumentů MMR vztahujících se k období 2021+ (národní potřeby a vztah ke kohezní politice)

Provázání bude probíhat v úzké spolupráci s MMR v závislosti na formování kohezní politiky v programovém období 2021+ a s ní souvisejících národních dokumentů.

Metodické postupy NIS

Dokončená NIS bude obsahovat metodické postupy pro předkládání a hodnocení projektů do NIS. Cílem metodiky pro předkládání investičních akcí je mj. sjednocení základních ukazatelů předložených investičních projektů za účelem zařazení podle společných prvků a odvětví, zajištění metriky, zvyšování jasnosti a zachování srozumitelnosti pro potenciální soukromé investory a za účelem identifikace vhodných veřejných finančních zdrojů. Metodika pro hodnocení projektů umožní identifikovat mj. návratnost investice a rozdělení projektů do skupin podle možných zdrojů financování. Zahájení hodnocení projektů předkládaných do Zásobníku projektů NIS předpokládá MPO od začátku roku 2019.

Předložení Národní investiční strategie – investičního plánu ČR na vládu ke schválení

Dopracování a úspěšná implementace NIS by měla být v zájmu vlády ČR, protože může přímo i nepřímo vést k rychlejšímu ekonomickému růstu a zlepšení životní úrovně všech obyvatel ČR. NIS vzniká jako strategie propojující jednotlivé resortní strategické dokumenty, přičemž je však v žádném případě nenahrazuje, proto její tvorba a úspěšná implementace není stavbou na zelené louce a nevyžaduje signifikantní zvýšení administrativních nákladů. MPO počítá s dokončením NIS a jejím předložením ke schválení vládě do 30. června 2019.

Implementační fáze NIS

Pro úspěšnou implementaci NIS je nutné učinit opatření popsaná v této kapitole. Legitimitu dalšího rozpracování NIS musí potvrdit a s tím související úkoly v Tab. 8 a 9 musí uložit, vč. pověření subjektů, vláda ČR prostřednictvím usnesení vlády ČR.

Opatření pro implementaci NIS	Provede	V termínu
Usnesení Vlády ČR podporující implementaci NIS a uložení úkolů s tím souvisejících	Vláda ČR	10/2017
Pověření MPO a ÚV řídicími subjekty NIS	Vláda ČR	10/2017
Revize stávající a zavedení nové pracovní skupiny NIS ve třech úrovních	MPO	11/2017
Ustavení Investiční rady NIS ČR	Vláda ČR	12/2018
Transformace ČMZRB na NRB	Vláda ČR, MPO	12/2018

Tab. 9: Opatření pro implementaci NIS.

Investiční rada NIS ČR

Vrcholným orgánem NIS určujícím základní strategické směry, priority a politiku investic na národní úrovni se musí stát Investiční rada NIS ČR. Tento orgán může být zřízen samostatně pro potřeby NIS n, nebo může být navázán na již fungující orgány, např. Radu vlády pro konkurenceschopnost a hospodářský růst (či jiné obdobné těleso s úzkou vazbou na ekonomiku a hospodářskou politiku). Skupinu budou tvořit zástupci vlády a vysoce kvalifikovaní odborníci. V souvislosti se zřízením investiční rady je nutné provázat NIS a Strategický dokument Česká republika 2030.

Řízení NIS

Řídicí subjekt NIS bude řídit, koordinovat a implementovat NIS na základě meziresortního a mezioborového vyjednávání primárně v rámci pracovních skupin NIS. Řízením NIS je na základě

Usnesení vlády č. 919/2016 pověřeno MPO, které bude úzce spolupracovat především s ÚV při zajištění provázanosti se Strategickým dokumentem ČR 2030 a MMR při zajištění provázanosti s programovým obdobím 2021+ v rámci kohezní politiky.

Pracovní skupiny NIS

V rámci přípravy NIS byla zřízena pracovní skupina na dvou úrovních. Na nejužší úrovni (úroveň č. 1) se skládá ze zástupců resortů pověřených přípravou NIS usnesením vlády č. 919 ze dne 17. října 2016, jedná se o MPO, MF, MMR a ÚV – Sekce VVI. Širší úroveň (úroveň č. 2) se skládá ze zástupců resortů připravujícím investiční projekty, která bude v postupu rozpracování NIS revidována. Zároveň vznikne pracovní skupina na nejširší platformě (úroveň č. 3), která zahrne široké spektrum relevantních subjektů vč. širších veřejných organizací a soukromých subjektů. Pracovní skupiny NIS budou pracovním orgánem Investiční rady NIS ČR a subjektu pověřeného řízením NIS a budou se scházet ad hoc, přičemž v nejužším formátu (1. úroveň) však nejméně jednou za 3 měsíce.

Aktualizace NIS

NIS a především Zásobník projektů NIS nejsou rigidními dokumenty a budou průběžně doplňovány v závislosti na vývoji investiční a infrastrukturní situace v ČR nebo podmínek popsaných v kapitole Aktualizace informací obsažených v NIS.

Národní rozvojová banka

Pro plnohodnotné fungování a efektivní dopad NIS je nutné, aby ČR disponovala NRB po vzoru např. německé KfW nebo rakouské AWS. Za tímto účelem je nutné úspěšně dokončit projekt transformace ČMZRB na NRB. Stav projektu transformace ČMZRB bude mít přímý vliv na zaměření NIS.

Závěr

NIS bude střednědobý až dlouhodobý nadresortní investiční plán ČR do roku 2030, který bude kumulovat investiční potřeby resortů, požadavky na státní rozpočet, zdroje kohezní politiky a formu získání nových finančních zdrojů v případě úspěšné transformace ČMZRB na NRB.

Zaměření NIS pokládá obecný základ podoby strategie a na základě obdržených investičních záměrů resortů do roku 2030 dokazuje vysokou míru potřeby hledání zdrojů pro veřejné investiční projekty. Součástí NIS bude Zásobník projektů NIS, který bude klíčovým seznamem hlavních investičních a infrastrukturních projektů plánovaných ČR k realizaci v období 2020 – 2030.

Cílem budoucí NIS je mobilizace veřejných a soukromých zdrojů. Ve většině plánovaných investičních akcích jednotlivých resortů jsou příjemci veřejné subjekty, nebo se jedná o nevrátné investice, velmi těžko je pak možné poptávat soukromé zdroje nebo vratný způsob veřejné podpory a urychlit tak realizaci důležitých infrastrukturních projektů nebo ulehčit státnímu rozpočtu. Dokončená NIS proto mj. navrhne změnu struktury, přístupu a způsobu projektování. Pokud budou realizována opatření popsaná v závěru tohoto materiálu, je možné Národní investiční strategii – investiční plán ČR dokončit a začít implementovat do poloviny roku 2019.

Seznam zkratek

AWS	Austria Wirtschaftsservice Gesellschaft GmbH
CBA	Cost Benefit Analysis/ Analýza nákladů a přínosů
CEB	Council of Europe Development Bank - Rozvojová banka Rady Evropy
CEF	Connecting Europe Facility
ČMZRB	Českomoravská záruční a rozvojová banka, a.s.
ČR	Česká republika
ČTU	Český telekomunikační úřad
EaSI	EU Programme for Employment and Social Innovation
EDS/SMVS	Evidenční dotační systém/Správa majetku ve vlastnictví státu
EFSI	Evropský fond pro strategické investice
EIAH	European Investment Advisory Hub
EIF	Evropský investiční fond
EIPP	European Investment Project Portal
EK	Evropská komise
ESIF	Evropské strukturální a investiční fondy
EU	Evropská unie
FN	finanční nástroje
HZS	Hasičský záchranný sbor
ICT	Informační a komunikační technologie
IIW	Infrastructure & Innovation Window
IP	Investiční priorita
IPA	Infrastructure and Projects Authority
IR	Investiční rada
IROP	Integrovaný regionální operační program
IZS	Integrovaný záchranný systém
KfW	Kreditanstalt für Wiederaufbau
MD	Ministerstvo dopravy
MK	Ministerstvo kultury
mld.	miliarda

MMR	Ministerstvo pro místní rozvoj
MO	Ministerstvo obrany
MPO	Ministerstvo průmyslu a obchodu
MPSV	Ministerstvo práce a sociálních věcí
MSP	Malé a střední podniky
MSp	Ministerstvo spravedlnosti
MŠMT	Ministerstvo školství, mládeže a tělovýchovy
MTZ	Materiálně technická základna
MV	Ministerstvo vnitra
MZA	Moravský zemský archiv
MZD	Ministerstvo zdravotnictví
MZe	Ministerstvo zemědělství
MŽP	Ministerstvo životního prostředí
NERV	Národní ekonomická rada vlády
NIF	Národní inovační fond, investiční společnost, a.s.
NIP SR	Národní infrastrukturní plán SR
NIS	Národní investiční strategie
NNO	Nestátní nezisková organizace
NRB	Národní rozvojová banka
Obr.	obrázek
OPD	Operační program Doprava
OPPIK	Operační program podnikání a inovace pro konkurenceschopnost
OPPPR	Operační program Praha - pól růstu ČR
OPR	Operační program rybářství
OPVVV	Operační program Výzkum, vývoj a vzdělávání
OPZ	Operační program Zaměstnanost
OPŽP	Operační program Životní prostředí
PGRLF	Podpůrný a garanční rolnický a lesnický fond
PO	Prioritní osa
PPP	Public-Private Partnership
PRV	Program rozvoje venkova

PŘO	Příspěvkové organizace
RVUR	Rada vlády pro udržitelný rozvoj
ŘSD ČR	Ředitelství silnic a dálnic ČR
SC	Specifický cíl
SDH	Sbor dobrovolných hasičů
SFDI	Státní fond dopravní infrastruktury
SMEW	Small and Medium Enterprises Window
SOA	Státní oblastní archiv
SP	Surovinová politika
SR	Slovenská republika
SÚRAO	Správa úložišť radioaktivních odpadů
SZIF	Státní zemědělský intervenční fond
SZT	Soustava zásobování teplem
SŽDC	Správa železniční a dopravní cesty
Tab.	tabulka
ÚV	Úřad vlády
VaVal / VVI	Výzkum, vývoj a inovace
VPS	Všeobecná pokladní zpráva
VZS	Vodní záchranná služba
WHO	Světová zdravotnická organizace
ZNHČ	Zahlazování následků hornické činnosti