

Statutární město Olomouc

# Koncepce prevence kriminality města Olomouce

na období let 2016 - 2020

Zpracovala: PhDr. Jarmila Fritscherová,  
manažerka prevence kriminality

tel.: 585 562 110, 606 749 911

e-mail: [jarmila.fritscherova@olomouc.eu](mailto:jarmila.fritscherova@olomouc.eu)

# OBSAH

<b>A. BEZPEČNOSTNÍ ANALÝZA MĚSTA OLOMOUCE 2012 - 2015</b>	<b>4</b>
<b>Úvod - popis současného stavu a východiska</b>	<b>4</b>
<b>Historie Programu prevence kriminality ve městě     Olomouci</b>	<b>5</b>
<b>A. 1. Analýza vybraných aspektů kriminality 2012 - 2015</b>	<b>7</b>
A.1.1. Údaje Policie ČR, Územního odboru Olomouc, skupiny případových analýz	7
A.1.2. Údaje Městské policie Olomouc	20
<b>Shrnutí</b>	<b>24</b>
<b>A. 2. Analýza vybraných sociodemografických aspektů</b>	<b>25</b>
A.2.1. Počet a věkové složení obyvatel města Olomouce	25
A.2.2. Vzdělanostní struktura obyvatel	26
A.2.3. Sňatky, rozvody, narození mimo manželství, potraty	27
A.2.4. Národnostní složení obyvatel, cizinci a migranti	28
A.2.5. Lidé bez domova na území města	30
A.2.6. Nezaměstnanost	35
A.2.7. Sociální dávky	36
A.2.8. Sociálně vyloučené lokality	37
A.2.9. Sociální práce	37
A.2.10. Osoby ohrožené návykovým chováním na území města	39
<b>Shrnutí</b>	<b>40</b>
<b>A.3. Institucionální analýza</b>	<b>42</b>
<b>A.4. SWOT analýza</b>	<b>46</b>

<b>B. KONCEPCE PREVENCE KRIMINALITY VE MĚSTĚ OLOMOUCI 2016 - 2020</b>	<b>48</b>
<b>B. 1. Identifikace obecných cílů</b>	<b>48</b>
B.1.1. Globální cíl, strategické cíle a základní principy	48
<b>B. 2. Identifikace specifických cílů</b>	<b>50</b>
B. 2.1. Oblast vzdělávání, poradenství, prevence a osvěta	50
B. 2.2. Situační prevence	58
B. 2.3. Sociální prevence – práce s rizikovými skupinami	60
<b>Shrnutí</b>	<b>64</b>
<b>Závěr</b>	<b>65</b>

# A. BEZPEČNOSTNÍ ANALÝZA MĚSTA OLOMOUCE

## Úvod - popis současného stavu a východiska

Politika prevence kriminality má v demokratické České republice již dlouholetou tradici, neboť je její nepřetržitou součástí prakticky od samého počátku, tj. od roku 1993, kdy se prevence kriminality začala systematicky formovat jako nedílná součást vládní politiky. Kriminalita a bezpečnost občanů patří také trvale k oblastem, které jsou veřejností vnímány jako jedny z nejzávažnějších společenských problémů.

Průzkum veřejného mínění k územnímu plánu a kvalitě života ve městě Olomouci<sup>1</sup> zjistil, že občané města Olomouce pociťují největší **potřebu zlepšení** v těchto šesti oblastech: **bezpečnost** (52 %), doprava (45,7 %), bydlení (43,1 %), životní prostředí (40,6 %), zdravotnictví (38,8 %) a sociální služby (34,3 %). Předkládaný výzkum neanalyzoval jmenované oblasti do detailů. Můžeme pouze odhadovat důvody poměrně vysokých bezpečnostních obav občanů. Nevíme, zdali se bezpečnost stává prioritou občanů na základě osobních zkušeností s kriminalitou, nebo spíše na základě obecnějších nálad prezentovaných např. médii. Zejména s ohledem na skutečnost, že i v některých dřívějších průzkumech<sup>2</sup> toto téma figuruje na prvním místě. Důležitost tématu potvrzuje i průzkum uskutečněný mezi seniory v Olomouci v roce 2014.<sup>3</sup> Podle jeho výstupů se určitě bezpečně cítí v okolí svého bydliště více než čtvrtina (27,4 %) seniorů. Senioři považují za nejvíce ohrožující elementy ve městě osoby pod vlivem alkoholu a drog (54,5 %), podomní prodejce (35,3 %), bezohledné řidiče (34,8 %), bezdomovce na lavičkách (32,0 %), neznámé lidi v domě (28,6 %), skupiny mládeže (18,2 %), nedostatečné osvětlení (14 %) a nezájem okolí při upadnutí (11,7 %).

Nejefektivnější a nejlevnější metodou řešení tohoto společenského fenoménu je účinná prevence. A jednou z definic může být právě tato:

**„Prevence kriminality zahrnuje veškerá opatření ke snižování rizika výskytu trestných činů, jakož i jejich škodlivých důsledků pro jednotlivce a společnost včetně strachu z kriminality. Prevence kriminality se snaží působit na různorodé příčiny kriminality. Prosazování práva a trestní sankce jsou v této souvislosti ponechávány stranou, navzdory jejich potenciálně preventivním účinkům.“<sup>4</sup>**

Prevence, která je účinná, zmenšuje potřebu represe. Represe také zpětně posiluje prevenci. Někdy se hovoří o prevenci a represí, jako o pilířích, které jsou vzájemně propojené a udržují vnitřní bezpečnost.<sup>5</sup> I přes výše citovanou definici uvažuje *Koncepce prevence kriminality města Olomouce na období let 2016 – 2020 (dále jen Koncepce)* ve svých cílech a opatřeních v sekundární rovině i o prosazování práva, a to zájmu zvyšování bezpečí občanů města.

---

<sup>1</sup> Průzkum veřejného mínění k územnímu plánu a kvalitě života ve městě Olomouci, SocioFactor s.r.o., 2009, str. 59 - 60

<sup>2</sup> Vnímání pocitu bezpečnosti ze strany veřejnosti ve městě Olomouc, STEM s.r.o., 1996. Komunální politika města Olomouce, STEM s.r.o., 1997. Olomouc před volbami 1998, STEM s.r.o., 1998

<sup>3</sup> Průzkum mezi seniory ve městě Olomouci 2014, SocioFactor s.r.o., 2014

<sup>4</sup> 12. Kongres OSN o prevenci kriminality a trestní justici, Salvador, Brazílie, 12. – 19. dubna 2010

<sup>5</sup> Zapletal, Josef a kol., 2005, Prevence kriminality, 2. vyd. Praha: Policejní akademie České republiky, ISBN 80-7251-200-5

## Historie Programu prevence kriminality ve městě Olomouci

Statutární město Olomouc bylo jedním z prvních měst, která se zúčastnila přípravy a realizace Komplexních součinnostních programů prevence kriminality a sociální patologie na místní úrovni. Reagovalo tak na usnesení vlády č. 341 ze dne 15. června 1994, kterým byl schválen „Program sociální prevence a prevence kriminality - aktuální stav a východiska do roku 1996“ a na usnesení vlády č. 491 ze dne 25. září 1996, kterým vláda schválila „Systém sdružování a vynakládání finančních prostředků ze státního rozpočtu na programy sociální prevence, prevence kriminality a prevence drogových závislostí“ a „Pravidla pro poskytování účelových dotací obcím v rámci Programu sociální prevence a prevence kriminality“. Komplexní součinnostní program prevence kriminality a sociální patologie na místní úrovni pod názvem „Naše město“ se od roku 1996 stal nedílnou součástí sociální politiky města.

Od roku 2004 statutární město Olomouc realizovalo tento program v inovované podobě pod názvem „Program prevence kriminality – PARTNERSTVÍ“. V roce 2008 to byl „Městský program prevence kriminality“, uskutečňovaný na základě „Strategie prevence kriminality na léta 2008 – 2011“ schválené usnesením vlády č. 1150 ze dne 15. října 2007.

Dne 14. prosince 2011 byla usnesením vlády č. 925/2011 schválena Strategie prevence kriminality České republiky na léta 2012 až 2015 (dále jen „Strategie“), která definovala základní priority, principy a okruhy prevence kriminality a představovala doporučený rámec pro tvorbu a uskutečňování strategií prevence kriminality všech článků veřejné správy na úrovni ústředních správních úřadů, krajů a obcí. Přistoupením do lokální úrovně, která představuje jeden ze základních pilířů systému prevence kriminality v České republice, se statutární město Olomouc zavázalo ke zpracování Plánu preventivních aktivit na léta 2012 - 2015 (dále jen „Plán“). Plán vycházel z Metodiky přípravy plánu prevence kriminality obce na léta 2012 – 2015 a navazoval na schválenou Strategii. Tvorba plánu byla do značné míry ovlivněna dříve vypracovanou Koncepcí města Olomouce na léta 2009 – 2011. Plán byl rozdělen do dvou částí: Dokumentace současného stavu prevence kriminality a vlastní Plán preventivních aktivit města Olomouce na léta 2012 – 2015. Plán konkretizoval klíčové oblasti Strategie, které rozvíjel do jednotlivých cílů, a současně definoval nezbytné aktivity pro naplnění opatření včetně popsané spolupráce, očekávaných výstupů a finančních prostředků.

S ohledem na schválený návrh Republikového výboru pro prevenci kriminality (dále jen návrh RVPPK) s názvem „Přehled priorit v oblasti prevence kriminality na léta 2016 – 2020“ ze dne 11. 5. 2015 přistoupilo statutární město Olomouc k přípravě Koncepce prevence kriminality města Olomouce na období let 2016 – 2020 již na jednání Rady města Olomouce dne 21. 7. 2015. Na tomto zasedání Rada města Olomouce schválila, na základě doporučení své Komise pro prevenci kriminality a bezpečnost ze dne 17. 6. 2015, Harmonogram tvorby Koncepce prevence kriminality města Olomouce na období let 2016 – 2020 (dále jen Harmonogram). Důvodem pro časový předstih byla skutečnost, že nový koncepční materiál města v oblasti prevence kriminality je podmínkou pro podání žádosti o dotaci na Program prevence kriminality na rok 2016. Navíc, schválený návrh RVPPK již obsahoval rámcové priority, které se měly do nové vládní strategie promítnout.

Až 25. ledna 2016 byla usnesením vlády č. 66/2016 schválena Strategie prevence kriminality v České republice na léta 2016 až 2020 a vyhlášen dotační program na rok 2016. Strategie vychází z priorit daných Programovým prohlášením vlády, mezi které patří mj. „klást důraz na preventivní programy, úzkou komunikaci s místními samosprávami a na vybalancování prvků prevence a represe tak, aby se efektivně eliminovaly příčiny vzniku sociálních střetů“, „komplexně řešit napětí v sociálně citlivých lokalitách“, „usilovat o vysoký standard ochrany lidských práv“, „minimalizovat rizika recidivy po propuštění“, „posílit ochranu obětí trestné

činnosti“, „podporovat zvýšení finanční gramotnosti“, „nesmlouvavý boj proti lichvě“, „rozvoj občanské společnosti a podpora nestátních neziskových organizací“. V oblasti kriminality vláda deklarovala, že považuje za „výhodnější zaměření na prevenci, zejména v oblasti kriminality mladistvých. Při celkovém trendu poklesu kriminality, avšak v podmínkách nerovnoměrné úrovně bezpečnosti v různých regionech České republiky, považuje vláda za významné koncentrovat preventivní aktivity v komplexních programech zejména do těchto regionů“. Mezi cíle vlády patří také „zapojování dobrovolníků do širšího spektra aktivit v bezpečnostní oblasti“.

Strategie navazuje na strategické dokumenty vlády obecnější povahy, které se týkají jak vládní politiky obecně, tak problematiky bezpečnosti. Jsou to mj. Strategický rámec udržitelného rozvoje ČR, Bezpečnostní strategie ČR, Strategie vnitřní bezpečnosti a ochrany obyvatelstva ČR atd. Strategie rovněž zapadá do širšího komplexu trestní a sociální politiky státu.

Koncepce prevence kriminality města Olomouce na období let 2016 – 2020 (dále jen Koncepce) je zpracována v souladu s touto strategií a bude předložena jako součást žádosti o dotaci na Program prevence kriminality na rok 2016. Na vytváření Koncepce se v průběhu roku 2015 podílela pracovní skupina složená ze zástupců odborné veřejnosti a členů Komise pro prevenci kriminality a bezpečnost Rady města Olomouce. V rámci zpracování bezpečnostní analýzy to byli zaměstnanci skupiny případových analýz Policie ČR, územního odboru Olomouc a Městské policie Olomouc. Dalšími členy pracovní skupiny byli zaměstnanci odboru sociálních věcí a odboru informatiky Magistrátu města Olomouce, zástupce Úřadu práce ČR, krajské pobočky v Olomouci a zástupce Krajské správy Českého statistického úřadu v Olomouci.

## A.1. Analýza vybraných aspektů kriminality 2012 - 2015

### A.1.1. Údaje Policie České republiky, územního odboru Olomouc

Nápad trestné činnosti a objasněnosti podle trestných činů v letech 2012 - 2015, Olomouc

	2012 (nápad/ objasněno)	2013 (nápad/ objasněno)	2014 (nápad/ objasněno)	2015 (nápad/ objasněno)
<b>Celková TČ</b>	<b>3984/1481</b>	<b>4219/1405</b>	<b>4213/1630</b>	<b>3706/1392</b>
<b>Obecná TČ</b>	<b>3144/879</b>	<b>3378 / 966</b>	<b>3281/1019</b>	<b>2793/779</b>
<b>Násilná TČ celkem</b>	<b>186/106</b>	<b>200/123</b>	<b>197/108</b>	<b>189/112</b>
Vražda	4/4	1/1	3/2	3/2
Loupež	62/16	46/18	69/21	54/18
Úmyslné ublížení na zdraví	51/37	54/32	53/32	59/34
<b>Mravnostní TČ celkem</b>	<b>28/20</b>	<b>30 /17</b>	<b>26/15</b>	<b>25/14</b>
Znásilnění	5/3	6/2	6/1	7/3
Ohrožování výchovy dítěte	5/5	3/3	3/1	10/9
Pohlavní zneužívání celkem	7/6	5/4	5/4	7/4
<b>Majetková TČ celkem</b>	<b>2636/552</b>	<b>2824/597</b>	<b>2710/664</b>	<b>2230/470</b>
<b>Krádež vloupáním celkem</b>	<b>611 /60</b>	<b>685/89</b>	<b>628/89</b>	<b>531/63</b>
VI. obchody + výkladní skříně	75/11	63/4	46/4	41/1
VI. rest., jídelny apod.	47/8	44/1	28/5	20/0
VI. do bytů a rod. domů	47/7	104/23	70/11	90/8
VI. do chat	5/0	2/0	3/1	7/4
VI. do ostatních objektů	399/28	438/57	434/53	347/47
<b>Krádež prostá celkem</b>	<b>1649/377</b>	<b>1769/382</b>	<b>1696/479</b>	<b>1377/328</b>
Kapesní	193/8	232/11	203/5	92/10
Odcizených motorových vozidel celkem	113/16	115/15	94/10	85/11
Věcí z auta	502/34	549/19	410/24	376/15
Jízdní kola	238/25	160/20	208/26	176/30
TČ na úseku dopravy*	106/82	83/76	111/86	120/88
Interetnické konflikty*	1/1	1/1	4/2	4/2
<b>Ostatní TČ celkem</b>	<b>294/201</b>	<b>324/229</b>	<b>348/232</b>	<b>122/56</b>
Kriminalita spojená s drogami	23 /14	28/21	36/29	34/29
Požáry a výbuchy	19/3	24/4	23/1	14/1
<b>Hospodářská TČ celkem</b>	<b>385/195</b>	<b>415/236</b>	<b>430/196</b>	<b>469/231</b>

Tabulka č. 1

Zdroj: Policie ČR, územní odbor Olomouc, skupina případových analýz

Legenda:

TČ = trestná činnost

\* patří do zbývajících TČ

**Obecná TČ** = násilná TČ + mravnostní TČ + majetková TČ celkem + ostatní TČ celkem

**Ostatní TČ** ( maření výkonu úředního rozhodnutí výtržnictví, drogová kriminalita, sprejerství, požáry, ohrožování výchovy mládeže, podílnictví)

**Zbývajících TČ** (zanedbání povinné výživy, ohrožení pod vlivem návykové látky a opilství, dopravní nehody silniční, poškozování cizích práv)

**Index kriminality a podíl majetkové a násilné trestné činnosti v letech 2012 - 2015, Olomouc**

	2012	2013	2014	2015
Index nápadu TČ	400,44	424,06	422,11	371,31
Podíl majetkové TČ v %	66,17	66,94	64,32	60,17
Podíl násilné TČ v %	4,67	4,74	4,67	5,09
Podíl hospodářské TČ v %	9,66	9,84	10,2	12,65

Tabulka č. 2

Zdroj: Policie ČR, územní odbor Olomouc, skupina případových analýz

Legenda: Index nápadu TČ = celkový nápad trestné činnosti x 10 000 / počet obyvatel obce

### Komentář k tabulkám č. 1 a 2:

Kriminogenní faktory, které ovlivňují nebo mohou ovlivnit páchaní trestné činnosti na území města, se v posledních letech stabilizovaly, zůstávají víceméně neměnné a patří k nim zejména:

- sídlištní zástavba s vysokou hustotou obyvatel a s ní spojená anonymita pachatelů trestné činnosti a také dostupnost předmětů zájmu pachatelů,
- rozsáhlá nákupní či zábavní centra, jejichž rozlehlé prostory a přilehlá parkoviště jsou příležitostmi pro pachatele bagatelní majetkové trestné činnosti,
- hustá síť autobusové, automobilní a železniční dopravy souvisí se značným pohybem osob,
- lhostejnost občanů k trestné činnosti páchané na veřejnosti, často zřejmě motivovaná obavou z následné agresivity pachatelů,
- zahradní chatky v zahrádkářských koloniích, které jsou zejména v zimních měsících dlouhodobě opuštěné,
- geografická poloha a s ní spojené únikové možnosti z území Olomouckého kraje ve spojení s otevřením hranic v tzv. Schengenském prostoru a přímým sousedstvím s Polskou republikou,
- sociální struktura obyvatel s nezanedbatelnou částí občanů s velmi nízkými nebo žádnými příjmy – srov. dále statistiku sociálních dávek a nezaměstnanosti,
- nedostatečná kontrola způsobu trávení volného času dětí ze strany rodičů, vliv závadových part, závislost na drogách a hracích automatech, která vede, ve snaze obstarat si finanční prostředky, k páchaní trestné činnosti,
- existence výchovných ústavů mládeže, jejichž chovanci často utíkají a páchají trestnou činnost,
- poměrně vysoká koncentrace lidí bez domova (nejen, že bývají pachateli bagatelních trestných činů, ale stávají se sami často terčem útoků),
- velký počet ubytoven na území města, kde se koncentrují víceméně dlouhodobí příjemci dávek pomoci v hmotné nouzi, což může být zdrojem páchaní tzv. „sociální kriminality“,
- velký počet heren na území města souvisí jak s bagatelní majetkovou trestnou činností, tak i potenciálním zadlužováním jednotlivců a rodin,
- pořádání fotbalových a hokejových utkání, z nichž převážná část je vyhodnocena jako riziková a souvisí s protiprávním jednáním násilného a majetkového charakteru.



Celkový nápad trestných činů (dále jen TČ) ve městě Olomouci v letech 2012 - 2014 je prakticky stejný a pohybuje se kolem 4 000 nápadů TČ za rok. V roce 2014 to bylo o 229 skutků více než v roce 2012. Oproti tomu ve srovnání s předchozím rokem 2013 bylo zaznamenáno o 7 nápadů méně. V průběhu těchto 3 let se dá mluvit spíše o kolísavém, než vzestupném trendu. Rok 2015 představuje poměrně výraznou změnu, která se projevila v poklesu nápadu TČ o celkem 507 skutků zaznamenaných na území města oproti předchozímu roku 2014. Největší pokles zaznamenala majetková TČ. Dle vyjádření Policie ČR mohou být příčiny různé, ty hlavní mají zřejmě vztah ke zvýšení ekonomické mobility obyvatel. Příčinou snížení nápadu kriminality může být i porovnání přeplněných věznic oproti minulým obdobím, což může znamenat, že pachatelé trestné činnosti nemají faktickou možnost dopouštět se protiprávního jednání.

Možná vysvětlení poklesu kriminality z pohledu kriminologů:<sup>66</sup>

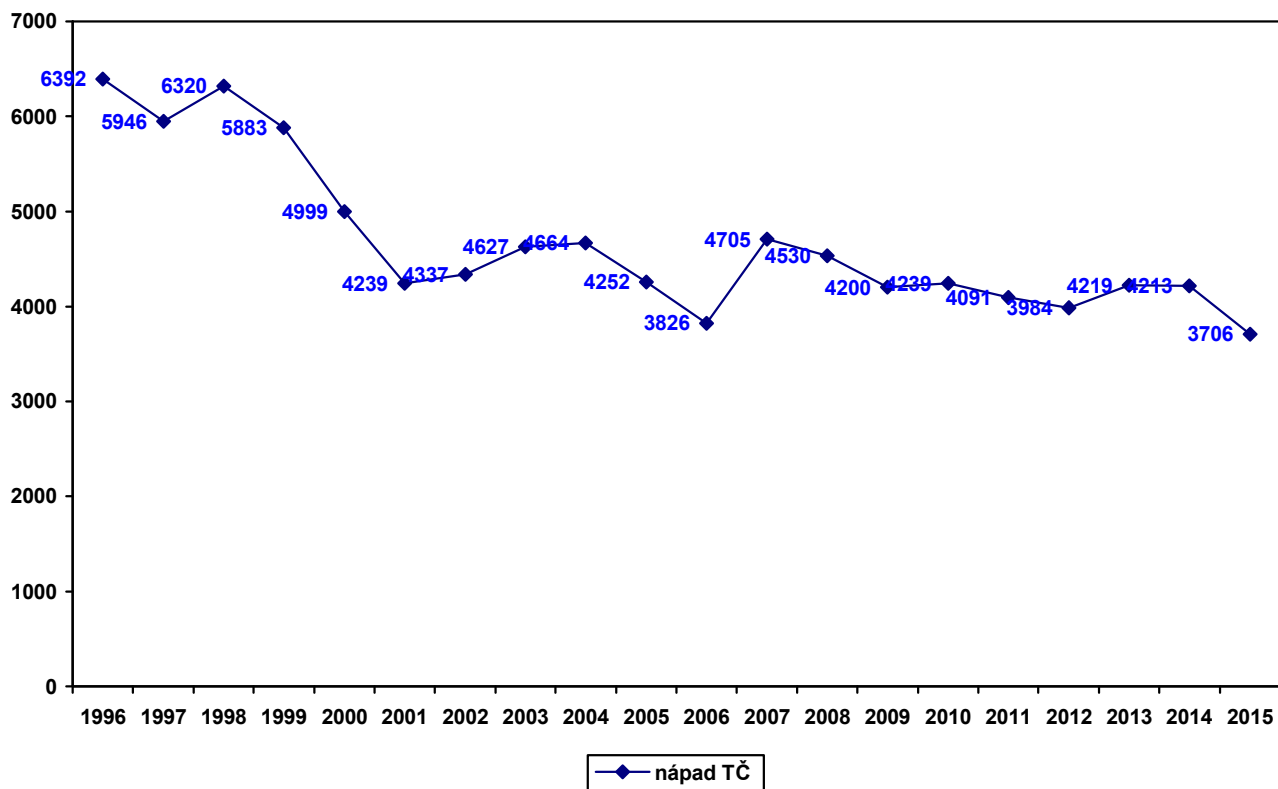
- Tento trend není jen specifikem České republiky, ale i mnoha dalších zemí.
- Někdy bývá zpochybňováno, zda tento jev odráží realitu. Trestní politika a kriminalita žijí každá svůj nezávislý život – trestní politika dělá vše proto, aby kriminalita klesala, ta však jen mění svoji podobu – přizpůsobuje se době, na což trestní politika, včetně trestní legislativy, nestačí reagovat.
- Část tradičních pachatelů – tj. osoby ve věku 25 - 30 let přesunuje svůj život a činnost, včetně té trestné, do virtuálního světa. Platí to i pro násilnou kriminalitu – od vybíjení agrese prostřednictvím her (simulující vraždy, přepadení aj.) až po zneužití sociálních sítí pro stalking aj. Zjednodušeně řečeno – kriminalita z ulic zčásti mizí proto, že se přesouvá do virtuálního světa.
- Část kriminality je občany vyvážena do jiných států – mimo Evropu – v rámci různých zahraničních vojenských misí, turistiky, zaměstnání – ale nejen těch. Vyváží se násilí, podvody, krádeže. Cybercrime nezná hranice.
- Globalizuje se svět – globalizuje se pohled na to, co má být trestné – bez ohledu na místní specifika, která jsou přehlížena. Obecně se zvyšuje tolerance k některým kriminálním jevům a jejich pachatelům.
- V České republice je nutno brát ohled i na možný vliv zpřísnění trestů – zkracuje se délka pobytu recidivistů na svobodě. Zjevná je i zvýšená obtížnost odbytu dříve atraktivních druhů zboží – pokles možnosti jejich rychlého zpeněžení.
- V žádném případě to však není důvod ke spokojenosti a vytvoření si představy, že s obdobím stagnace a poklesu kriminality můžeme počítat i do budoucnosti, dokonce ani ne v nejbližší budoucnosti. Již dnes lze prohlásit, že v roce 2016 bude svět ovlivněn událostí, která určitě bude mít dopad i na vnitřní poměry České republiky – tou je nebývalá migrační vlna, která válkuje celou Evropu. Jak to ovlivní sociálně patologické jevy v Česku, případně zasáhne i do statistik o kriminalitě bude předmětem analýzy v příštím roce.

Následující graf ukazuje vývoj v nápadu TČ od roku 1996, kdy město přistoupilo k vytvoření prvního programu prevence kriminality. Jak dokumentují číselné hodnoty grafu, v průběhu téměř dvaceti let došlo k poklesu nápadu TČ téměř o polovinu.

---

<sup>66</sup> Analýza trendů kriminality v roce 2014, PhDr. Alena Marešová, Ph.D., Institut pro kriminologii a sociální prevenci Praha.

## Nápad trestné činnosti v letech 1996 - 2015, Olomouc



Graf č. 1

Zdroj: Policie ČR, územní odbor Olomouc, skupina případových analýz

V objasňenosti TČ byl v roce 2014 zaznamenán, oproti předchozímu roku 2013, nárůst v počtu objasněných TČ o celkem 225 skutků. V roce 2015 je tento vývoj opět snížen na hodnotu nižší než byla na počátku sledovaného období v roce 2012.

V oblasti vývojových trendů jednotlivých skupin TČ je situace obdobná. Největší podíl (64,32 %) z celkové TČ představuje nadále majetková TČ, i když zde za poslední tři roky dochází k mírnému poklesu o téměř 2 %. Trend poklesu pokračoval i v roce 2015, kdy podíl majetkové TČ dosáhl hodnoty 60,17 %. Nepatrný nárůst je zaznamenán u násilné TČ a hospodářské TČ.

Největší podíl v rámci jednotlivých kategorií TČ trvale představují „krádeže prosté“ a „krádeže vloupáním“. Zajímavý je rovněž zvyšující se podíl TČ označovaný v policejní statistice jako ostatní a zbývající kriminalita. V rámci TČ na úseku dopravy došlo k výrazným změnám zejména u: - řízení bez řidičského oprávnění (jakoby k dekriminalizaci), u maření výkonu úředního rozhodnutí následkem stíhání pachatelů za řízení bez řidičského oprávnění.

Následující přehledy detailněji analyzují rozložení nápadu TČ na území města v rámci jednotlivých obvodních oddělení Policie ČR.

### Nápad trestné činnosti dle jednotlivých obvodních oddělení Policie ČR

v letech 2012 – 2014, Olomouc

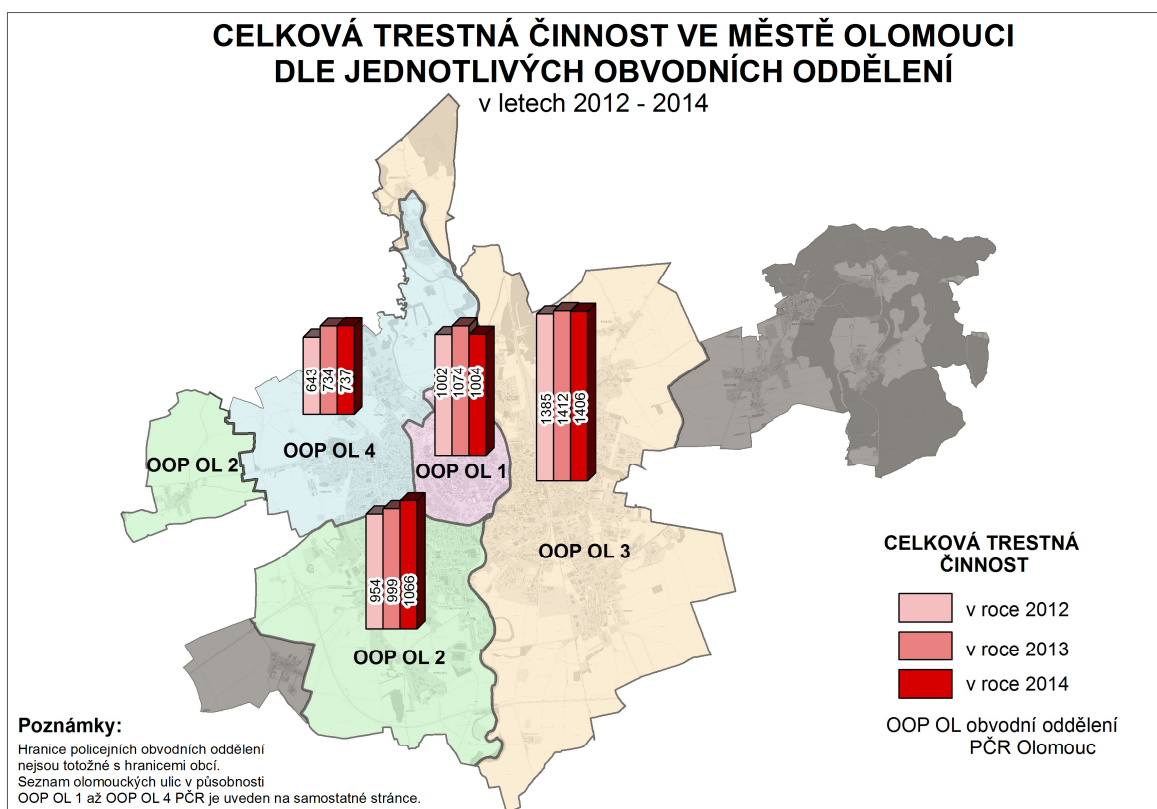
	2012	2013	2014
Olomouc I.	1002	1074	1004
Olomouc II.	954	999	1066
Olomouc III.	1385	1412	1406
Olomouc IV.	643	734	737
<b>Celkem</b>	<b>3984</b>	<b>4219</b>	<b>4213</b>

Tabulka č. 3

Zdroj: Policie ČR, územní odbor Olomouc, skupina případových analýz

### Komentář k tabulce č. 3

Nejvyšší nápad TČ v posledních třech letech vykazuje území v rámci obvodního oddělení Olomouc III. Součástí zmíněného obvodního oddělení je ul. Jeremenkova, která vykazuje nejvyšší nápad TČ ve městě za poslední tři roky. Detailní nápad TČ je uveden v tabulce č. 13. Částečným problémem při interpretaci map kriminality může být skutečnost, že hranice policejních obvodních oddělení nejsou totožné s hranicemi obcí. S charakterem a rozsahem TČ úzce souvisí také velikost a charakteristika každého jednotlivého území toho kterého obvodního oddělení.



### Nápad trestné činnosti dle jednotlivých obvodních oddělení Policie ČR a dle vybraných druhů TČ v letech 2012 – 2014, Olomouc

	OOP Olomouc I.			OOP Olomouc II.			OO Olomouc III.			OOP Olomouc IV.		
	2012	2013	2014	2012	2013	2014	2012	2013	2014	2012	2013	2014
<b>Násilná TČ celkem</b>	64	64	68	32	44	49	46	56	58	44	36	22
Loupež	22	18	29	7	10	15	16	9	21	17	9	4
<b>Mravnostní TČ celkem</b>	7	7	7	7	13	8	8	7	10	6	3	1
Ohrožování mravní výchovy dětí a mládež	1	1	1	3	0	0	0	1	1	1	1	1
<b>Majetková TČ celkem</b>	648	718	618	654	657	742	912	944	847	422	505	503
<b>Krádež vloupáním celkem</b>	131	134	96	149	158	197	242	256	215	89	137	120
<b>Krádež prostá celkem</b>	401	495	418	402	387	420	562	579	544	284	308	316
Ostatní TČ celkem	67	63	87	76	80	77	99	102	96	52	79	88
Kriminalita spojená s drogami	6	6	13	5	5	4	9	13	14	3	4	5
<b>Hospodářská TČ celkem</b>	133	144	140	75	91	90	122	132	156	55	48	44

Tabulka č. 4

Zdroj: Policie ČR, územní odbor Olomouc, skupina případových analýz

#### Komentář k tabulce č. 4

OOP Olomouc I. bylo ve sledovaném období nejvíce zasaženo, ve srovnání s ostatními obvodními odděleními, násilnou TČ (196). Patří sem vedle vražd, týrání, únosu, pronásledování také např. loupeže (69). Další oblastí TČ, ve které toto obvodní oddělení dosáhlo největší početnosti byla hospodářská TČ (417). Majetková TČ byla ve sledovaném období nejvyšší u OOP Olomouc III. (2 703), což dokazuje i nejvyšší podíl krádeží vloupáním (713) a krádeží prostých (1 685), které do této oblasti spadají. Ve sledovaném období se nejméně TČ vyskytovalo na území OOP Olomouc IV.

#### Podíl vybraných druhů nápadu TČ krádeže prosté za období 2012 – 2014, Olomouc

	2012	Objasněno o v %	2013	Objasněno o v %	2014	Objasněno o v %
<b>OOP 1</b>						
Krádeže kapesní	74	5,41	88	6,82	73	4,11
Krádeže při pohlavním styku	0	0	0	0	0	0
Krádeže jiné na osobách	18	11,11	18	27,78	37	21,62
Krádeže mezi zaměstn. na prac.	0	0	0	0	0	0
Krádeže mot. voz. dvoustopých	16	18,75	19	15,79	9	11,11
Krádeže mot. voz. jednostopých	1	0	1	100	1	0
Krádeže věcí z automobilů	134	4,48	146	4,11	65	4,52
Krádeže součástek mot. voz.	8	0	9	11,11	5	0
Krádeže jízdních kol	28	17,86	32	12,50	42	19,05
Krádeže domácího zvířectva	0	0	0	0	0	0
Krádeže v bytech a rodinných domech	5	60,00	6	50,00	6	33,33
Krádeže věcí na nádražích	0	0	0	0	1	0
Krádeže věcí během jízdy v dopr. prostředku	0	0	1	0	0	0
Krádeže v obj. se starožit. a um. předměty	0	0	0	0	0	0
Krádeže v jiných objektech	104	57,69	155	56,13	170	64,71
Krádeže ostatní	13	46,15	20	10,00	7	42,86
<b>Krádeže prosté celkem</b>	<b>401</b>	<b>22,19</b>	<b>495</b>	<b>23,84</b>	<b>416</b>	<b>33,17</b>

Tabulka č. 5

Zdroj: Policie ČR, územní odbor Olomouc, skupina případových analýz

**Podíl vybraných druhů nápadu TČ krádeže prosté za období 2012 – 2014, Olomouc**

	2012	Objasněn o v %	2013	Objasněn o v %	2014	Objasněn o v %
<b>OOP 2</b>						
Krádeže kapesní	25	0	28	7,14	16	6,25
Krádeže při pohlavním styku	0	0	0	0	0	0
Krádeže jiné na osobách	13	15,38	23	34,78	32	12,50
Krádeže mezi zaměst.na prac.	0	0	0	0	0	0
Krádeže mot. voz. dvoustopých	46	6,52	41	9,76	23	4,35
Krádeže mot. voz. jednostopých	1	100	5	0	11	0
Krádeže věcí z automobilů	105	5,71	135	2,22	128	7,03
Krádeže součástek mot. voz.	16	18,75	17	5,88	18	0
Krádeže jízdních kol	100	6,00	31	6,45	66	13,64
Krádeže domácího zvířectva	0	0	1	0	1	0
Krádeže v bytech a rodinných domech	15	46,67	19	57,89	13	69,23
Krádeže věcí na nádražích	0	0	0	0	0	0
Krádeže věcí během jízdy v dopr. prostředku	0	0	0	0	0	0
Krádeže v obj. se starož. a um.předměty	0	0	0	0	0	0
Krádeže v jiných objektech	76	71,05	75	58,67	100	69
Krádeže ostatní	5	0	12	16,67	12	25
<b>Krádeže prosté celkem</b>	<b>402</b>	<b>20,40</b>	<b>387</b>	<b>19,90</b>	<b>420</b>	<b>25,00</b>

Tabulka č. 6

Zdroj: Policie ČR, územní odbor Olomouc, skupina případových analýz

**Podíl vybraných druhů nápadu TČ krádeže prosté za období 2012 – 2014, Olomouc**

	2012	Objasněn o v %	2013	Objasněn o v %	2014	Objasněn o v %
<b>OOP 3</b>						
Krádeže kapesní	73	2,56	106	0,94	103	0
Krádeže při pohlavním styku	1	0	0	0	0	0
Krádeže jiné na osobách	36	13,89	44	11,36	40	25
Krádeže mezi zaměst.na prac.	0	0	0	0	0	0
Krádeže mot. voz. dvoustopých	17	23,53	23	17,39	22	18,18
Krádeže mot. voz. jednostopých	3	66,67	2	0	2	0
Krádeže věcí z automobilů	163	11,04	143	5,59	108	5,56
Krádeže součástek mot. voz.	27	0	35	2,86	23	13,04
Krádeže jízdních kol	60	11,67	60	11,67	52	7,69
Krádeže domácího zvířectva	0	0	0	0	0	0
Krádeže v bytech a rodinných domech	12	66,67	14	50,00	9	66,67
Krádeže věcí na nádražích	6	16,67	0	0	1	0
Krádeže věcí během jízdy v dopr.prostředku	6	0	4	0	2	0
Krádeže v obj. se starož. a um.předměty	0	0	0	0	0	0
Krádeže v jiných objektech	129	71,32	117	66,67	132	69,70
Krádeže ostatní	24	25	31	22,58	50	56
<b>Krádeže prosté celkem</b>	<b>562</b>	<b>25,98</b>	<b>579</b>	<b>20,38</b>	<b>544</b>	<b>28,13</b>

Tabulka č. 7

Zdroj: Policie ČR, územní odbor Olomouc, skupina případových analýz

**Podíl vybraných druhů nápadu TČ krádeže prosté za období 2012 – 2014, Olomouc**

	2012	Objasněno v %	2013	Objasněno v %	2014	Objasněno v %
<b>OOP 4</b>						
Krádeže kapesní	16	12,50	10	20,00	11	9,09
Krádeže při pohlavním styku	0	0	0	0	0	0
Krádeže jiné na osobách	5	40,00	14	14,29	10	30,00
Krádeže mezi zaměstn. na prac.	1	100	0	0	0	0
Krádeže mot. voz. dvoustopých	25	12,00	21	14,29	24	16,67
Krádeže mot. voz. jednoštopých	4	0	3	0	2	0
Krádeže věcí z automobilů	100	4,00	125	1,60	109	5,50
Krádeže součástek mot. voz.	10	20,00	15	6,67	14	7,14
Krádeže jízdních kol	50	14,00	37	18,92	48	10,42
Krádeže domácího zvířectva	0	0	0	0	0	0
Krádeže v bytech a rodinných domech	11	63,64	12	58,33	7	57,14
Krádeže věcí na nádražích	0	0	0	0	0	0
Krádeže věcí během jízdy v dopr. prostředku	0	0	0	0	0	0
Krádeže v obj. se starož. a um. předměty	0	0	0	0	0	0
Krádeže v jiných objektech	49	59,18	54	59,26	74	70,27
Krádeže ostatní	13	23,08	17	76,47	17	41,18
<b>Krádeže prosté celkem</b>	<b>284</b>	<b>21,13</b>	<b>308</b>	<b>22,40</b>	<b>316</b>	<b>26,27</b>

Tabulka č. 7 a Tabulka č. 8

Zdroj: Policie ČR, územní odbor Olomouc, skupina případových analýz

### Komentář k tabulkám č. 5 - 8

Území města Olomouce bylo ve sledovaném období co do počtu nápadu TČ nejvíce zatíženo krádežemi prostými, které představovaly více než dvoutřetinový podíl z celkového nápadu majtkové TČ. Z tohoto důvodu je podrobně rozebrán nápad této kategorie TČ, a to jak z hlediska jednotlivých podkategorií, tak i z hlediska jejího výskytu v rámci jednotlivých obvodních oddělení. V rámci podkategorií je na území všech obvodních oddělení nejvíce zastoupena krádež věcí z automobilů, která u OOP Olomouc III. dosáhla v období let 2012 – 2014 celkem 414 skutků, což je nejvíce ze všech obvodních oddělení. Výjimku z tohoto tvrzení tvoří OOP I., kde jsou nejvíce zastoupeny krádeže v jiných objektech. Tento fakt se dá částečně vysvětlit tím, že území OOP I. tvoří centrum města, kde je velké zastoupení obchodů, památkových objektů a dalších objektů. Poměrně početnou podkategorií v rámci prostých krádeží jsou kapesní krádeže. Ty tvořily nejvyšší zastoupení na území OOP Olomouc III., konkrétně 281 skutků za období let 2012 – 2014. Vysoký počet kapesních krádeží - celkem 235 skutků - byl také zaznamenán na území OOP I. Zbývající části města byly zastoupeny výrazně méně, konkrétně OOP II. v počtu 69 skutků a OOP IV. v počtu pouhých 37 skutků za období zmiňovaných tří let. Tato skutečnost obecně koresponduje s nejvyšším nápadem majtkové TČ na území OOP III, kam spadá území ulic nejvíce zatížených nápadem TČ - Jeremenkova, tř. Kosmonautů, Vejdovského. K tomuto území patří také sídla řady institucí např. Úřad práce ČR, krajská pobočka Olomouc, odbor sociálních věcí Magistrátu města Olomouce atd. Je zde rovněž frekventovaný dopravní uzel - vlakové, autobusové nádraží, městská hromadná doprava. V případě OOP I. se jedná o navazující území centra města s rovněž vysokou koncentrací osob, která důvodně předpokládá větší nápad krádeží než oblasti s menší kumulací osob v okrajových částech města – srov. území OOP II. a OOP IV.

### Složení pachatelů trestné činnosti v letech 2012 - 2015, Olomouc

	2012	2013	2014	2015

<b>Stíháno, vyšetřováno osob celkem</b>	<b>1432</b>	<b>1480</b>	<b>1447</b>	<b>1328</b>
<b>Recidivisté</b>	756	819	878	752
<b>Věk 0-14 let</b>	9	22	14	9
<b>Věk 15-18 let</b>	31	24	13	23
<b>Věk 18 a více let</b>	1392	1434	1420	1296

Tabulka č. 9

Zdroj: Policie ČR, územní odbor Olomouc, skupina případových analýz

#### Podíl kategorie pachatelů na vybraných nápadech TČ v letech 2012-2014, Olomouc

	2012			2013			2014		
	Recidiv.	Věk 0-14 let	Věk 15 – 18 let	Recidiv.	Věk 0-14 let	Věk 15 – 18 let	Recidiv.	Věk 0-14 let	Věk 15 – 18 let
<b>Násilná TČ celkem</b>	46	4	3	64	2	5	65	1	2
Loupež	5	0	0	9	2	2	15	0	0
<b>Mravnostní TČ celkem</b>	7	0	3	5	0	1	4	2	3
Ohrožování mravní výchovy dětí a mládeže	2	0	0	2	0	0	2	0	0
<b>Majetková TČ celkem</b>	347	4	19	387	14	9	404	5	5
<b>Krádež vloupáním celkem</b>	40	1	5	61	2	1	29	0	0
<b>Krádež prostá celkem</b>	267	1	9	253	8	6	327	3	3
Ostatní TČ celkem	137	1	3	117	1	6	137	4	3
Kriminalita spojená s drogami	9	0	1	15	2	3	21	0	0
<b>Hospodářská TČ celkem</b>	48	0	1	85	1	0	89	1	0

Tabulka č. 10

Zdroj: Policie ČR, územní odbor Olomouc, skupina případových analýz

#### Počet skutků spáchaných recidivisty dle policejních obvodů za období 2012 – 2014, Olomouc

	2012	2013	2014
<b>OOP Olomouc I.</b>	221	245	305
<b>OOP Olomouc II.</b>	235	247	259
<b>OOP Olomouc III.</b>	360	356	431
<b>OOP Olomouc IV.</b>	149	194	176
<b>Celkem</b>	<b>965</b>	<b>1042</b>	<b>1168</b>

Tabulka č. 11

Zdroj: Policie ČR, územní odbor Olomouc, skupina případových analýz

#### Komentář k tabulkám č. 9 - 11

V rámci stíhaných a vyšetřovaných osob byla v období let 2012 – 2014 nejpočetnější skupina recidivistů, která navíc vykazovala rostoucí trend. V roce 2015 došlo k poklesu ve

srovnání s předchozím rokem 2014. Může to souviset s faktem, že teprve od počtu objasněných trestných činů se odvíjejí počty známých pachatelů. V roce 2015 byl pak absolutní počet objasněných TČ (1392) nižší než absolutní počet objasněných TČ v roce 2014 (1630). Údaje v tabulkách č. 10 a 11 demonstrují skutečnost, že zmíněná skupina pachatelů se dopouštěla převážně majetkové trestné činnosti, a to zejména TČ krádeží páchaných na území OOP Olomouc III.

**Počet skutků spáchaných nezletilými osobami (věk 0 – 14 let) dle policejních obvodů za období 2012 – 2014, Olomouc**

	2012	2013	2014
Olomouc I.	5	3	1
Olomouc II.	1	4	9
Olomouc III.	5	5	3
Olomouc IV.	2	2	2
<b>Celkem</b>	<b>13</b>	<b>14</b>	<b>15</b>

Tabulka č. 12

Zdroj: Policie ČR, územní odbor Olomouc, skupina případových analýz

**Počet skutků spáchaných mladistvými osobami (věk 15-18 let) dle policejních obvodů za období 2012 – 2014, Olomouc**

	2012	2013	2014
Olomouc I.	11	8	7
Olomouc II.	10	9	2
Olomouc III.	8	6	4
Olomouc IV.	4	7	6
<b>Celkem</b>	<b>33</b>	<b>30</b>	<b>19</b>

Tabulka č. 13

Zdroj: Policie ČR, územní odbor Olomouc, skupina případových analýz

**Komentář k tabulkám č. 9 – 11**

Zatímco počet skutků spáchaných mladistvými pachateli v období let 2012 - 2014 klesal, u nezletilých pachatelů počet skutků statisticky nevýznamně narůstal. Rozdíl mezi oběma kategoriemi pachatelů se týká i konkrétních území města, kde k TČ docházelo. Oproti nezletilým pachatelům, kteří spáchali za období tří let nejvíce skutků (14) kvalifikovaných jako TČ na území OO Olomouc II. (sídlištní zástavba), mladiství pachatelé se dopouštěli TČ nejčastěji na území OO Olomouc I. (26), pod které spadá především centrum města.

**Nápad TČ (nad 20 skutků) v letech 2012- 2014 dle jednotlivých ulic, Olomouc**

	2012	2013	2014
8. května	32	39	30



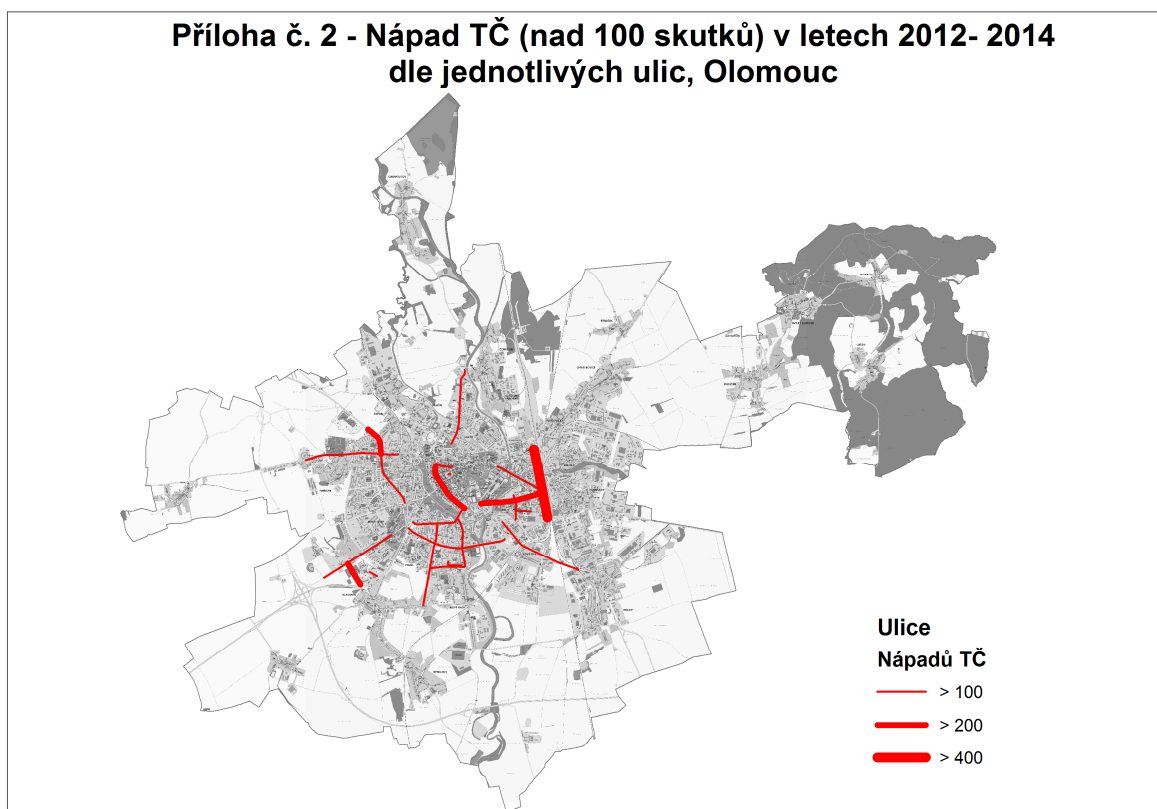
Brněnská	20	27	24
Černá cesta	27	30	21
Dobnerova	16	28	17
Dlouhá	31	9	17
Dolní Hejčínská	25	21	20
Dolní náměstí	13	22	19
Dolní novosadská	20	21	16
Družební	24	14	13
	<b>2012</b>	<b>2013</b>	<b>2014</b>
Fischerova	17	20	18
Foerstrova	29	40	50
Heyrovského	24	22	29
Hněvotínská	22	21	24
Hodolanská	25	23	15
Holická	38	31	38
Horní Lán	34	26	45
Horní náměstí	40	34	39
Hraniční	20	16	10
Hynaisova	21	20	14
Chválkovická	15	31	23
I.P.Pavlova	60	56	56 (172)*
Jánského	35	25	37
Jeremenkova	110	136	160 (406)*
Jeremiášova	21	19	12
Kafkova 51	51	85	81 (217)*
Kmochova	19	20	27
Komenského	23	31	15
Lazecká	33	27	47
Legionářská	17	42	40
Lipenská	16	23	26
Masarykova	34	31	36
Mlýnská	15	17	29
Okružní	13	15	23
Pasteurova	18	35	30
Pavlovická	18	27	25
Polská	25	31	89 (145)*
Pražská	50	80	92 (222)*
Přerovská	26	26	20
Přichystalova	20	29	12
Riegrova	35	13	30
Rolsberská	15	29	22
Rooseveltova	42	45	55 (142)*
Řepčínská	27	16	15
Schweitzerova	33	37	31
Skupova	11	9	20
Sladkovského	30	23	33
Smetanova	6	22	24
Sokolská	10	28	29
Stiborova	27	18	17
Šantova	2	28	7
Šmeralova	17	19	6

Štursova	42	45	41
Tovární	35	25	32
Trnkova	21	21	20
tř. Kosmonautů	74	59	78 (211)*
tř. Míru	37	44	53
tř. Svobody	79	60	86 (225)*
tř. Svornosti	24	23	35
tř. 17. listopadu	36	23	24
Týnecká	21	18	22
U cukrovaru	22	22	19
U Podjezdu	2	20	26
Vejdovského	47	68	82 (197)*
Velkomoravská	36	46	47
Wellnerova	17	23	11
Werichova	20	18	10
Wolkerova	27	26	32
Zikova	36	42	38

Tabulka č. 14

Zdroj: Policie ČR, územní odbor Olomouc, skupina případových analýz

Legenda: \* = součet za období 2012 - 2014



#### Komentář k tabulce č. 14

Největší nápad TČ na území města byl v letech 2012 - 2014 v ulici Jeremenkova. Za ní následovala tř. Svobody, ul. Pražská a tř. Kosmonautů. Z údajů v tabulce vychází mapa kriminality v příloze č. 2, která zobrazuje s nejvyšší intenzitou vybrané ulice s nápadem TČ

nad 400 skutků, dále se střední intenzitou vybrané ulice s nápadem TČ nad 200 skutků a s nejnižší intenzitou vybrané ulice s nápadem TČ nad 100 skutků. Význam intenzity zohledňuje tloušťka čáry použité v mapě.

#### Struktura přestupků evidovaných Policií ČR v letech 2012-2015, Olomouc

DRUH	Přestupky – absolutní počet				Index na 10 tis. obyvatel			
	2012	2013	2014	2015	2012	2013	2014	2015
Evidovaných přestupků celkem	4978	5368	5279	4637	497,8	536,8	526,6	464,5
Proti veřejnému pořádku	42	84	95	55	4,2	8,4	10,0	5,5
Proti občanskému soužití	834	800	802	735	83,4	80,0	80,1	73,6
Proti majetku	2486	2427	2148	1786	248,6	242,7	219,0	178,9
Na úseku ochrany před alkoholismem a jinými toxikomaniemi	171	192	278	272	17,1	19,2	28,0	27,3

Tabulka č. 15

Zdroj: Policie ČR, územní odbor Olomouc, skupina případových analýz

#### Komentář k tabulce č. 15

Celkový počet přestupků se po vzestupném trendu let 2012 - 2014 snížil v roce 2015 oproti předchozímu roku 2014 o 642 skutků, což představuje více jak 10 %. Nejméně se toto snížení projevilo v oblasti přestupků na úseku ochrany před alkoholismem a jinými toxikomaniemi (-6 skutků) a nejvyššího snížení počtu přestupků bylo dosaženo v oblasti přestupků proti majetku (-362).

#### A.1.2. Údaje Městské policie Olomouc

Výsledky činnosti Městské policie Olomouc za období let 2012 - 2015

	2012	2013	2014	2015

<b>CELKOVÝ POČET UDÁLOSTÍ</b>	<b>57 885</b>	<b>61 606</b>	<b>58 194</b>	<b>44 986</b>
z toho řešených přestupků	49 128	52 278	48 371	35 553
z toho počet domluv	31 877	32 590	29 942	20 313
z toho řešeno blokově	15 177	16 501	14 949	12 133
uložené blokové pokuty v Kč	6 943 800	7 182 100	6 273 500	4 067 000
výše průměrné pokuty v Kč	458	435	420	335
<b>PODÍL JEDNOTLIVÝCH DRUHŮ PŘESTUPKŮ</b>				
porušení vyhlášky	9,80%	6,46%	7,07%	11,51%
přestupky	90,20%	93,54%	92,93%	88,49%
<b>ZPŮSOBY ŘEŠENÍ PŘESTUPKŮ</b>				
domluva	64,89%	62,34%	61,91%	57,12%
bloková pokuta	25,67%	22,52%	21,19%	26,98%
bloková pokuta na místě nezaplacená	5,22%	9,05%	9,71%	7,14%
oznámení správnímu orgánu	4,22%	6,09%	7,19%	8,76%
<b>TEMATICKÁ OBLAST PŘESTUPKŮ</b>				
doprava	58,65%	57,67%	58,52%	70,89%
ostatní	41,35%	42,33%	41,48%	29,11%
<b>DALŠÍ ÚDAJE Z ČINNOSTI MPO</b>				
počet zvířat odchycených a převezených do útulku	518	481	353	458
poraněné či uhynulé zvíře	63	58	117	139
podezření z TČ	305	267	264	224
počet zadržených pachatelů TČ	205	176	201	143
počty asistencí revizorům DPMO	516	409	684	695
počty případů použití donucovacích prostředků	51	27	32	14
počty řešení přestupků majitelů psů	1 139	909	584	400
počet předvedených osob (včetně hledaných a pohřešovaných)	286	261	194	173
počty použitých blokovacích zařízení	6 606	6 642	5 237	5 271
počty odeslaných bodových přestupků	486	307	325	59
<b>POČTY MĚŘENÍ RYCHLOSTI</b>	<b>540</b>	<b>405</b>	<b>461</b>	<b>92</b>
bloková pokuta	411	195	149	26
bloková pokuta na místě nezaplacena	26	112	176	33
oznámení správnímu orgánu	103	98	136	33
pokut celkem v Kč	414 200	299 800	313 000	58 000
<b>POČTY AKCÍ</b>	<b>762</b>	<b>894</b>	<b>771</b>	<b>736</b>
počet přítomných strážníků	2 364	2 716	2 308	2 077

Tabulka č. 16

Zdroj: Městská policie Olomouc

### Komentář k tabulkám č. 16 – 20

Kolísavý celkový počet událostí v letech 2012 - 2014 souvisel s požadavkem na co největší preventivní působení strážníků při výkonu služby, a to v zájmu potlačení represivního způsobu řešení zjištěných protiprávních jednání. Tento trend se naplno projevil v roce 2015, kdy došlo k poklesu celkového počtu událostí o 13 208 případů. Toto snížení bylo také způsobeno snížením počtu oznámených událostí a také detailnějším zpracováním jednotlivých případů tak, aby bylo možné zajistit jejich předání správnímu orgánu za účelem efektivnějšího řešení přestupkové oblasti – srov. následující přehledy. S touto skutečností koresponduje i nižší výběr uložených pokut. Dlouhodobě převažuje řešení přestupků formou preventivní, tj. domluvou (nad 61 %). Poměr dopravních přestupků a přestupků na úseku veřejného pořádku zůstává na téměř stejné hranici řešení. Převládá oznámení občanů na přestupky řidičů motorových vozidel, které se týkají nedovoleného stání, či parkování

v rozporu s právními předpisy. Ve stejném kontextu došlo ve sledovaném období i ke snížení počtu použití příložení technického prostředku k odjezdu vozidla (TPZOV).

#### Přestupky na úseku veřejného pořádku v letech 2012 - 2015

DRUH	přestupky – absolutní počet				Index na 10 tis. obyvatel			
	2012	2013	2014	2015	2012	2013	2014	2015
Evidovaných přestupků celkem	49 128	52 278	48 371	35 553	4 939	5 255	4 862	3 562
Proti veřejnému pořádku	13 345	15 712	14 183	7 919	1 342	1 579	1 426	793
Proti občanskému soužití	182	147	139	114	18	15	14	11
Proti majetku	1 352	1 377	1 151	912	136	138	116	91
Na úseku ochrany před alkoholismem a jinými toxikomaniami	641	780	473	376	64	78	48	38

Tabulka č. 17

Zdroj: Městská policie Olomouc

U přestupků proti veřejnému pořádku tvoří nejvyšší podíl případy znečišťování veřejného prostranství skupinou lidí bez domova, kde preventivní, ale ani represivní řešení formou ukládání pokut nepřineslo očekávaný výsledek (např. vinou právní nevymahatelnosti uložených pokut). Proto v roce 2015 - oproti roku 2014 - byl kladen důraz na efektivnější řešení, tzn. kvalitní zpracování důkazních prostředků pro potřeby správního orgánu s možností správního uvážení k současnému uložení sankce „Zákaz pobytu“ – tabulka č. 18.

Porušení § 47 odst. 1 písm. d) zákona č. 200/1990 Sb. (znečišťování veřejného prostranství)	Způsob řešení z celkového počtu						
	Celkový počet	BP	BP v Kč	BPN	BPN v Kč	Domluva	Správní orgán
2014	12645	54	25 300,-	275	242 100,-	12 297	19
2015	6449	42	15 500,-	253	232 000,-	6129	25

Porušení OZV č. 9/2011 + OZV č. 5/2015 – alkohol	Způsob řešení z celkového počtu						
	Celkový počet	BP	BP v Kč	BPN	BPN v Kč	Domluva	Správní orgán
2012	3444	125	73 400,-	1 101,-	990 700,-	2196	22
2013	2733	16	5 700,-	915,-	817 400,-	1788	14
2014	3243	20	6 600,-	1 075,-	961 100,-	2140	8
2015	353	11	3 500,-	87,-	75 500,-	157	98

Tabulka č. 18 a Tabulka č. 19

Zdroj: Městská policie Olomouc

Legenda: BPN = bloková pokuta nezaplacená

Porušení OZV č. 9/2011 + OZV č. 5/2015 – žebrání	Způsob řešení z celkového počtu						
	Celkový počet	BP	BP v Kč	BPN	BPN v Kč	Domluva	Správní orgán

<b>2012</b>	238	0	0,-	18	17000,-	220	0
<b>2013</b>	184	1	500,-	30	30000,-	153	0
<b>2014</b>	91	1	400,-	20	18000,-	65	5
<b>2015</b>	63	3	1184,-	9	7500,-	48	3

Tabulka č.20

Zdroj: Městská policie Olomouc

Legenda: BPN = bloková pokuta nezaplacená

Výsledky měření městského kamerového dohlížecího systému zobrazené v tabulce č. 21 dokumentují výše zmiňovanou problematiku bezpečnosti na území města z pohledu Městské policie Olomouc.

#### Výsledky měření městského kamerového dohlížecího systému v letech 2012 - 2014

Druh přestupku	2012	2013	2014
DOPRAVA			
z toho:			
nevhodné parkování	<b>632</b>	<b>295</b>	<b>319</b>
PREVENCE			
z toho:			
kontrola osob	<b>442</b>	<b>517</b>	<b>541</b>
koupání v kašnách	<b>27</b>	<b>18</b>	<b>17</b>
fyzické napadení	<b>9</b>	<b>25</b>	<b>37</b>
nesvítící veřejné osvětlení	<b>42</b>	<b>40</b>	<b>24</b>
lidé bez domova, (rvačka. žebrání)	<b>64</b>	<b>91</b>	<b>114</b>
MONITOROVÁNÍ			
z toho:			
pro potřeby Policie ČR*	<b>268/9</b>	<b>248/25</b>	<b>283/37</b>
PŘESTUPKY PROTI MAJETKU			
z toho:			
sprejeři - předáno Policii ČR	<b>1</b>	<b>5</b>	<b>8</b>
OSTATNÍ			
z toho:			
znečištění veřejného prostranství	<b>107</b>	<b>103</b>	<b>70</b>

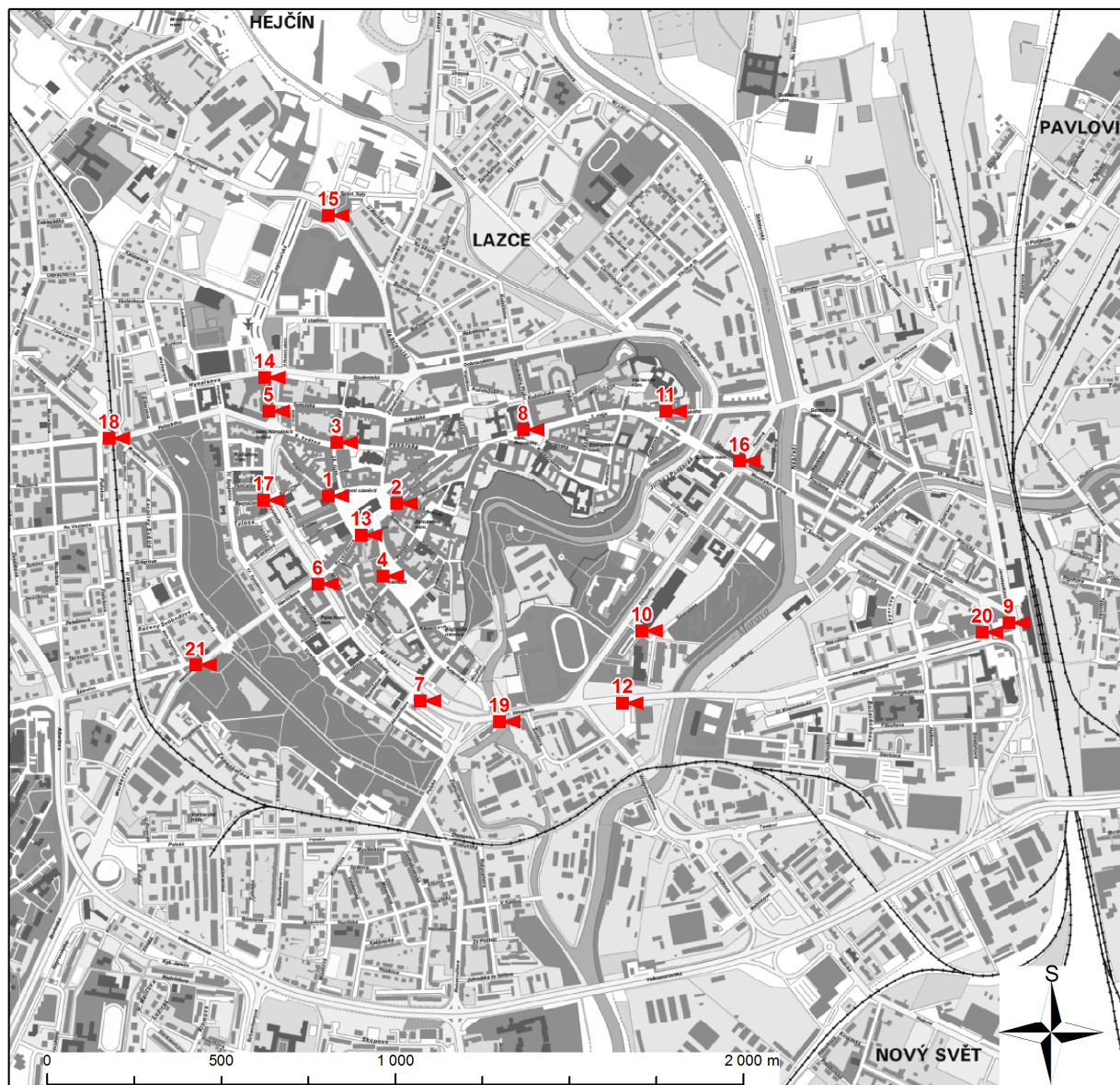
Tabulka č.21

Zdroj: Městská policie Olomouc

\*) první údaj znamená počet vyhodnocování pro PČR, kdy se dostavila na pracoviště KSMO, druhý údaj znamená počet monitorovaných událostí přímo na žádost PČR

Následující mapa zobrazuje rozmístění kamerových bodů na území města. Je zřejmé, že největší počet kamerových bodů je soustředěn do centra města. Některé z kamerových bodů (č. 9 a č. 20) jsou ale situovány také do odlehlejších oblastí, konkrétně do ul. Jeremenkova a tř. Kosmonautů, které vykazují vysoký nápad TČ a spadají do nejvytíženějšího OO Olomouc III.

## Městský kamerový dohlížecí systém v Olomouci



Číslo	Umístění	Etapa	Rok
1	Horní náměstí 27 - budova pošty	1	1997
2	Horní náměstí 1 - roh budovy Ztracená 1 - kavárna Mahler	1	1997
3	ulice 8.května - hotel Národní dům	1	1997
4	Dolní náměstí - Masné krámy	1	1997
5	náměstí Národních hrdinů - sloup veřejného osvětlení před Dopravním podnikem města Olomouce	1	1997
6	ř. Svobody - sloup veřejného osvětlení před restaurací Drápal	1	1997
7	ř. Svobody - tržnice, staré autobusové nádraží - sloup veřejného osvětlení	1	1997
8	náměstí Republiky - muzeum	2	1998
9	ulice Jeremenkova - sloup veřejného osvětlení hlavní před budovou nádraží ČD	2	1998
10	ulice 17.listopadu - budova přírodovědecké fakulty	2	1998
11	ulice Komenského 1 - naproti hotelu Palác	3	2000
12	ulice Kosmonautů - firma Samohýl - sloup veřejného osvětlení	3	2000
13	Horní náměstí 18 - na budově s prodejnou káva - čaj	4	2002
14	ulice Legionářská 7 - obchodní dům ASO	5	2004
15	ulice Na Střelnici - sloup veřejného osvětlení u objektu tělocvičny SK Sigma	5	2004
16	Žižkovo náměstí - roh budovy Policie ČR	6	2007
17	ř. Svobody - ulice Vančurova - roh budovy Vědecké knihovny Olomouc	7	2008
18	křižovatka ulic Litovelská, Palackého, ř. Svobody - sloup veřejného osvětlení	8	2009
19	ulice 17.listopadu - sloup veřejného osvětlení před OC Santovka	8	2009
20	křižovatka ulic ř. Kosmonautů - KD Sida - KJ OK	9	2010
21	křižovatka ulic Štítného a Wolkerovy	10	2012

Tisk: Magistrát města Olomouce, odb. inf., 31.8.2015

**SHRNUTÍ**

- Celkový nápad trestných činů (dále jen TČ) ve městě Olomouci v letech 2012 – 2014 byl prakticky stejný, pohyboval se kolem 4000 nápadů TČ za rok a vykazoval spíše kolísavý trend. Objasněnost se pohybovala mezi 33% - 38%.
- Rok 2015 představuje poměrně výraznou změnu, která se projevila v poklesu nápadu TČ (3706) o celkem 507 skutků zaznamenaných na území města oproti předchozímu 2014 (4 213). Největší pokles zaznamenala majetková TČ.
- Majetková TČ představuje i nadále největší podíl (60%) z celkové TČ.
- Nejpočetnější v rámci jednotlivých kategorií majetkové TČ jsou krádeže prosté a krádeže vloupáním.
- Nejvyšší nápad TČ v letech 2012-2014 byl vykázán na území obvodního oddělení Olomouc III., v ul. Jeremenkova, kde docházelo k TČ převážně majetkového charakteru páchanou z velké části skupinou recidivistů.
- Nárůst přestupků evidovaných Policií ČR byl zaznamenán u přestupků proti veřejnému pořádku a na úseku ochrany před alkoholismem a jinými toxikomaniemi.
- V počtu vykazovaných událostí Městskou policií Olomouc v letech 2012-2015 byl patrný nárůst preventivního působení strážníků při výkonu služby v zájmu potlačení represivního způsobu řešení zjištěných protiprávních jednání.
- U přestupků na úseku veřejného pořádku tvořili největší podíl případy znečišťování veřejného prostranství skupinou lidí bez domova.
- Výsledky měření městského kamerového dohlížecího systému demonstrují nárůst monitoringu v oblasti prevence (kontrola osob, fyzické napadení, nesvítící veřejné osvětlení, žebrání a rvačky).

## **A. 2. Analýza vybraných sociodemografických aspektů**



Analýza vybraných sociodemografických aspektů poskytuje údaje o počtu obyvatel, o vývoji nezaměstnanosti, o trendu v poskytování sociálních dávek závislých na výši příjmu, počtu cizinců a lidí bez domova. Tyto informace souvisí s potenciální kriminalitou a jsou součástí dat, na jejichž základě lze určit míru rizikovosti města z hlediska kriminality a pocitu bezpečí.

### A.2.1. Počet a věkové složení obyvatel města Olomouce

#### Vývoj počtu obyvatel v letech 1991 – 2014

rok	Počet obyvatel	rok	Počet obyvatel
1996	105 990	2007	100 373
1997	104 380	2008	100 373
1998	103 372	2009	100 362
1999	103 015	2010	100 233
2000	102 702	2011	99 529
2001	102 246	2012	99 471
2002	101 624	2013	99 489
2003	101 268	2014	99 809
2004	100 752	1.1.2015	99 809
2005	100 381		
2006	100 168		

Tabulka č. 1

Zdroj: Český statistický úřad, krajská správa Olomouc

#### Komentář k tabulce č. 1

Tabulka zobrazuje vývoj počtu obyvatel města od roku 1996 do 1. ledna 2015. Obecně lze zaznamenat klesající tendenci v počtu obyvatel města. V roce 2000 zde žilo více než 102 tis. (102 702) obyvatel, v roce 2014 již jen necelých 100 tis. (99 809), což představuje úbytek téměř o 3 tis. osob (2 893). Pokles počtu obyvatel trval každoročně mezi lety 2000 - 2006. Mezi roky 2006 a 2007 byl vykázán nepatrný nárůst (o 205 osob). Následovalo období stagnace počtu obyvatel (mezi roky 2007 – 2010) a další pokles (v roce 2011). V roce 2014 se počet obyvatel ve srovnání s rokem 2013 mírně zvýšil (o 320 osob), přesto tento nárůst nevyrovnal úbytky z předchozích let. Otázkou je, jestli je to bod obratu nebo pouze kolísání sestupného trendu.

#### Vývoj počtu obyvatel dle věkových kategorií v letech 2012 – 2014

Věková skupina	2012	2013	2014
0-14	14 174	14 504	14 971
15 – 64	67 618	66 849	66 273
65+	17 679	18 136	18 565
<b>Celkem</b>	<b>99 471</b>	<b>99 489</b>	<b>99 809</b>

Tabulka č. 2

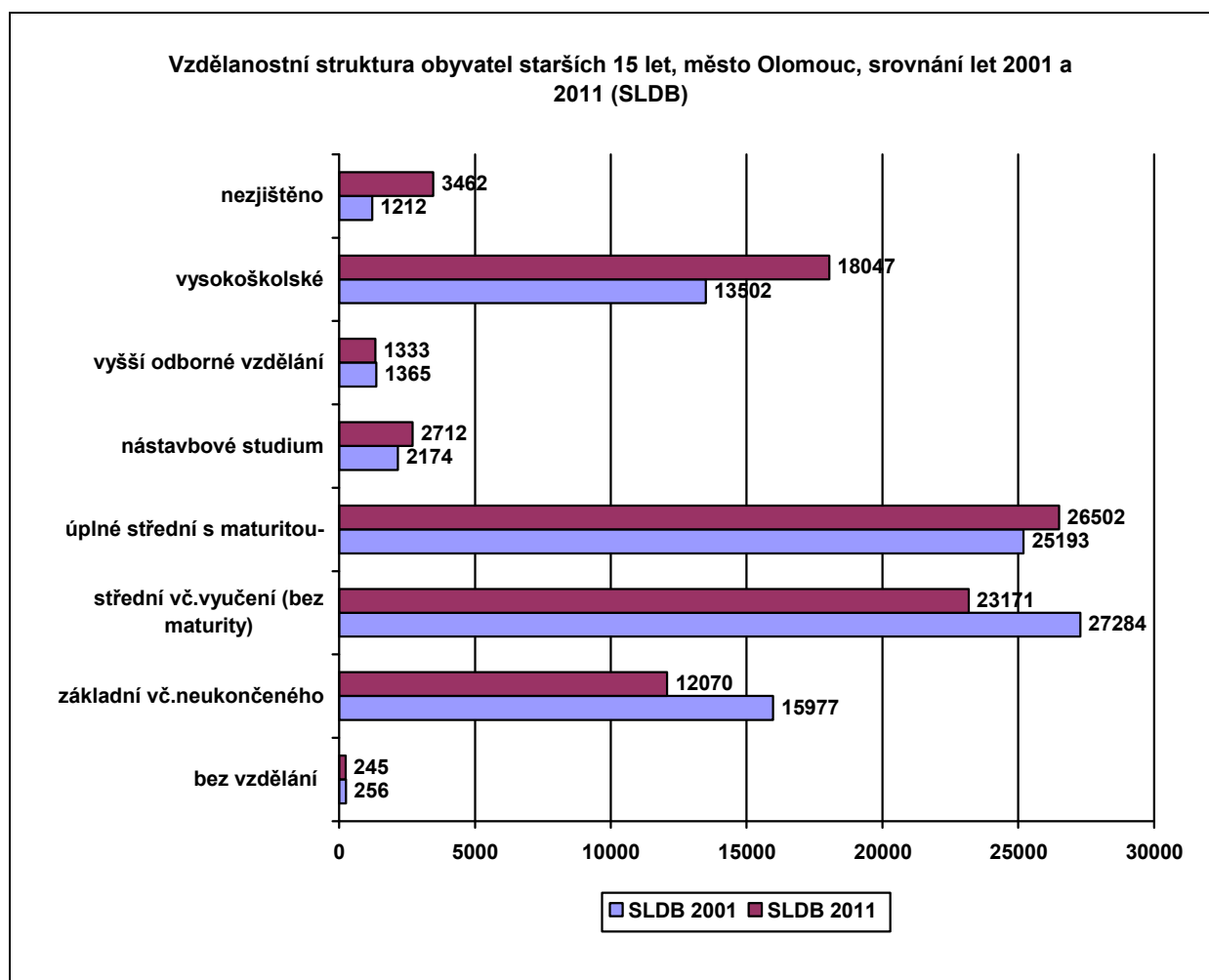
Zdroj: Český statistický úřad, krajská správa Olomouc

#### Komentář k tabulce č. 2

Rozdělení obyvatelstva podle hlavních věkových skupin umožňuje podívat se na zastoupení obyvatel v předproduktivním (0 – 14 let), produktivním (15 – 64 let) a poproduktivním věku (65 a více let). Tabulka ukazuje tříletý vývoj v počtu jednotlivých věkových skupin v letech 2012 – 2014. Nejvíce patrným jevem je nárůst počtu obyvatel v poproduktivním věku ze 17 679 osob v roce 2012 na 18 565 osob v roce 2014, a to na úkor počtu obyvatel ve věku produktivním, jejichž počet klesl v roce 2014 ve srovnání s rokem 2012 o 1 345 osob. Lze očekávat, že tento trend – stárnutí populace, bude nadále pokračovat. V průběhu sledovaných tří let také mírně vzrostl podíl obyvatel v předproduktivním věku. Je tedy nutné zaměřit cíle a opatření stávající Koncepce také na populaci seniorů, která je jednou z rizikových skupin obyvatel města.

## A.2.2. Vzdělanostní struktura obyvatel

Rozdělení populace města Olomouce starší 15 let podle nejvyššího ukončeného vzdělání podle stavu v roce 2011 (dle dat SLDB 2011) přináší následující graf. Pro zjištění trendu v letech bylo použito srovnání s výsledky Sčítání lidu, domů a bytů v roce 2001.



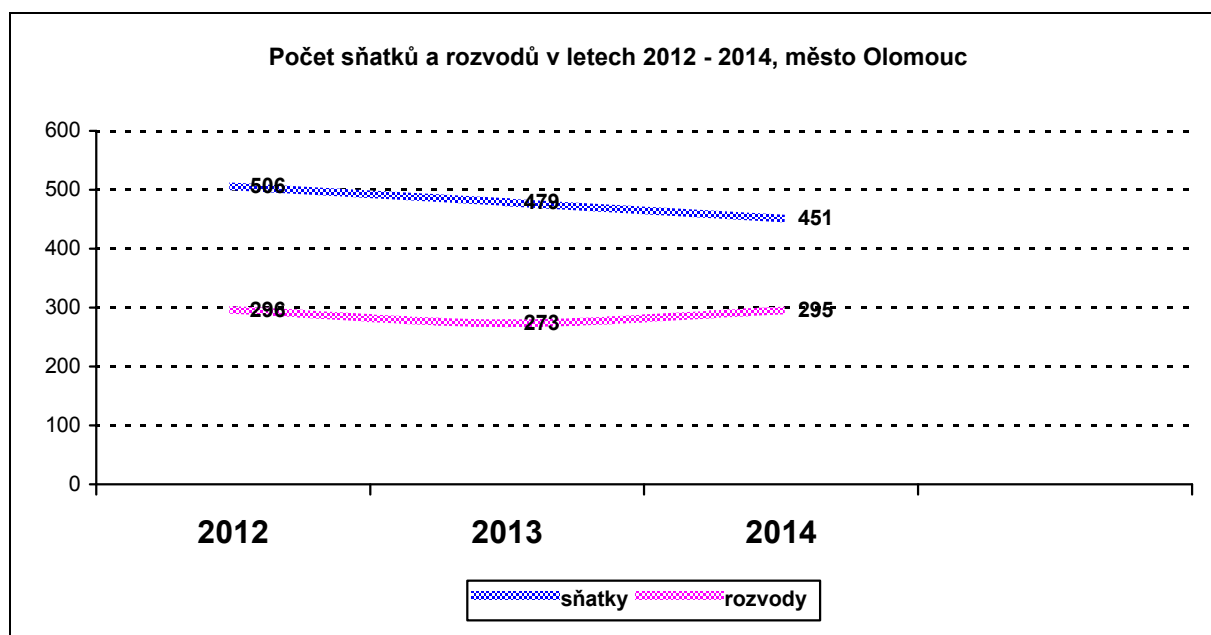
Graf č. 1  
Zdroj: Český statistický úřad, krajská správa Olomouc

### Komentář ke grafu č. 1

Srovnání let 2001 a 2011 zřetelně ukazuje, že sílí populace s vyšším vzděláním – resp. že se zvýšil počet obyvatel s nejvyšším dokončeným vzděláním úplným středním s maturitou (o 1 309 osob), nástavbovým (o 538 osob) a vysokoškolským vzděláním (o 4 545 osob). Naopak se snížil počet osob se základním či neukončeným základním vzděláním (o 3 907 osob) a se vzděláním středním bez maturity vč. vyučených (o 4 113 osob). Počet obyvatel města Olomouce bez vzdělání a s vyšším odborným vzděláním je srovnatelný.

### A.2.3. Sňatky, rozvody, narození mimo manželství, potraty

Tato část vybraných sociodemografických aspektů je zaměřena na charakteristiky populace z hlediska počtu sňatků, rozvodů a rozvodů s nezletilými dětmi a také na počty živě narozených dětí mimo manželství a počty potratů.

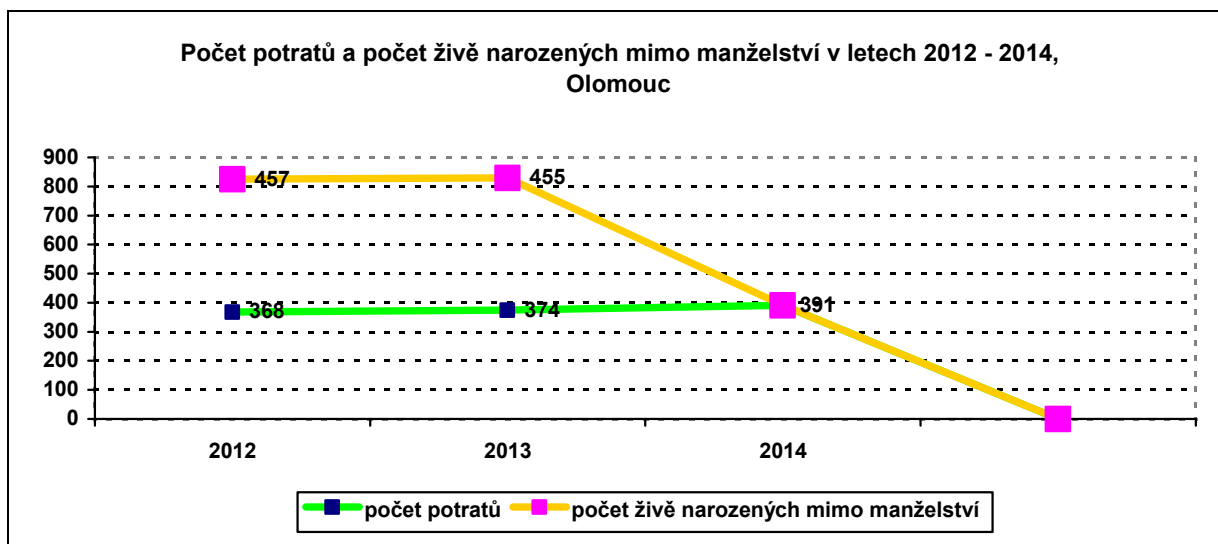


Graf č. 2

Zdroj: Český statistický úřad, krajská správa Olomouc

#### Komentář ke grafu č. 2

Ve městě Olomouci setrvale klesá počet uzavřených sňatků. Z hlediska rozvodů není trend posledních tří let již tak jednoznačný. Není zřejmé, zda je to otázka návratu k vzestupnému trendu roku 2012, nebo spíše kolísání sestupného trendu od roku 2005, kdy dosáhl počet rozvodů ve městě hodnoty 394.



Graf č. 3

Zdroj: Český statistický úřad, krajská správa Olomouc

### Komentář ke grafu č. 3

Počet potratů dosáhl svého minima v průběhu sledovaných deseti let v roce 2009, kdy bylo ve městě Olomouci zaznamenáno 268 potratů. Od roku 2009 křivky znázorňující počet potratů stoupají. Ve městě Olomouci dosáhl počet potratů v roce 2014 hodnoty 391, což je nejvíce od roku 2005. Statistika věnující se počtu dětí živě narozených mimo manželství vykazuje od roku 2009 spíše stagnující počet takto narozených dětí, který představuje v průměru hodnotu 454 dětí živě narozených mimo manželství.

### A.2.4. Národnostní složení obyvatel, cizinci

Národnostní složení obyvatel a počet cizinců žijících na území města Olomouce je sledováno v rámci Sčítání lidu, domů a bytů. Poslední sčítání uskutečněné v roce 2011 přineslo následující výsledky:

#### Obyvatelstvo podle národnosti, Olomouc dle SLDB 2011

národnost	počet	v %
česká	62 593	62,0%
moravská	9 788	9,7%
slovenská	1 423	1,4%
ukrajinská	259	0,3%
vietnamská	172	0,2%
polská	137	0,1%
ruská	101	0,1%
německá	72	0,1%
maďarská	63	0,1%
slezská	42	0,0%
romská	38	0,0%
ostatní	3 413	3,4%
neuveďeno	22 902	22,7%

Tabulka č. 3

Zdroj: Český statistický úřad, krajská správa Olomouc

### Komentář k tabulce č. 3

Z hlediska národnosti je nejpočetnější obyvatelstvo s národností českou, které představuje více než šest desetin populace. Následuje národnost moravská, kterou uvedla přibližně jedna desatina obyvatel města Olomouce. Ke slovenské národnosti se přihlásilo o málo více než 1 % populace. Méně než 1 % představují osoby s národností ukrajinskou, vietnamskou, polskou, ruskou, německou a maďarskou. Osoby, které se přihlásily k národnosti slezské a romské, se nepodílely na obyvatelích města ani jednou setinou (slezská – 42 osob, romská – 38 osob). V rozhodném okamžiku pro SLDB 2011 (26. 3. 2011) žilo na území města Olomouce 3066 obyvatel s cizím státním občanstvím. Cizí státní občané se tak na populaci města podíleli 3 procenty. Skladbu cizích státních příslušníků podle státního občanství přináší následující tabulka:

#### Obyvatelstvo s cizím státním občanstvím, Olomouc dle SLDB 2011

Slovenská republika	968	Mongolsko	50
Ukrajina	554	Italská republika	43
dvojí občanství	325	Běloruská republika	38
Vietnamská socialistická republika	256	Bulharská republika	35
Ruská federace	99	Francouzská republika	34
Moldavská republika	96	Čínská lidová republika	29
Polská republika	89	Rumunsko	23
Spolková republika Německo	61	Rakouská republika	15
Spojené státy americké	65	Republika Kazachstán	13
Spojené království Velké Británie a Severního Irska	50	bez státního občanství	13

Tabulka č. 4

Zdroj: Český statistický úřad, krajská správa Olomouc

Odbor cizinecké policie Krajského ředitelství policie Olomouckého kraje neregistroval na území města Olomouce mimořádné události s cizineckým prvkem. Mezi stálá bezpečnostní rizika patří:

- cizinci, zdržující se na území České republiky po skončení platnosti oprávnění k pobytu a po uložení správního vyhoštění,
- reálná možnost výskytu nelegálních migrantů ze třetích zemí na teritoriu města, kteří se snaží různými trasami a za pomoci různých dopravních prostředků dostat do cílových zemí Schengenského prostoru.

Na území města pokračuje od roku 2012 realizace projektu Ministerstva vnitra – Státní integrační program v oblasti bydlení azylantů. Konkrétně jde o poskytnutí bydlení šestičlenné rodině z Pakistánu v lokalitě Černá cesta.

## A.2.5. Lidé bez domova na území města

Údaje o počtu lidí bez domova na území Olomouce patří k dalším z vybraných sociodemografických aspektů, které souvisí s kriminalitou a pocitem bezpečí ve městě. Zachycení konkrétního počtu této skupiny sociálně vyloučených osob je problematické, protože tato skupina sama vykazuje znaky značné nestability a latence. Níže uvedená analytická data pocházejí ze tří zdrojů, které bude Koncepce při vlastní tvorbě cílů a opatření respektovat.

### A.2.5.1. Magistrát města Olomouce, odbor sociálních věcí

Cílová skupina lidí bez domova bývá často řazena do kategorie osob společensky nepřizpůsobených. Je to dáno kumulací jejich problémů, ke kterým se řadí absence či narušení rodinných vazeb, nezaměstnanost, ztráta bydlení, zdravotní a duševní onemocnění. Mezi lidmi bez domova nepatří jen ti na ulicích, ale jsou to i ti, co bydlí na ubytovnách, v nevyhovujících a přeplněných bytech, nebo ti, kteří jsou aktuálně ohroženi ztrátou bydlení, např. z důvodu neplacení nájemného. Dle zkušeností terénních pracovníků odboru sociálních věcí Magistrátu se lidé bez domova vyskytují nejčastěji v lokalitách města uvedených v následujícím přehledu.

#### Lokalita města, ve kterých se lidé bez domova zdržují a přespávají

	Místa výskytu (počet osob)	Místa noclehu (počet osob)
<b>Neředín</b> – nad Rybníčkem, ulice Úvoz	8	6 - 8
<b>Bunkr za nadjezdem dálnice na Topolany</b>	1	1
<b>Lokalita ulice Černá cesta</b> – bývalý autoservis	5	5
<b>Klášteří Hradisko</b> – zahrádkářská kolonie ve směru z Černé cesty ke Klášteřímu Hradisku, parovodní trubky u rybníčka Hradisko, stany u parovodních trubek	7	7 - 10
<b>Starý Hejčín</b> – za kostelem	3	3
<b>Tržnice</b> – lokalita v okolí ulic Aksamitovy a Kateřinské, příbytky pod mostem naproti městské policii, bývalé koupaliště Lokomotivy Olomouc, ul. Kateřinská – pod lávkou pro pěší – Mlýnský potok	13 - 15	3 - 5
<b>Areál Sokol</b> – ul. 17. listopadu – tribuna	2-3	2 - 3
<b>Náměstí Republiky</b>	Počty se mění	
<b>Holice</b> – okolí pivovaru, průmyslová zóna, oblast zastávky MHD U Mlýna, u mostu přes Hamerský náhon, dále na křižovatce ulic Hamerská a Jaselská	2	0
<b>Řepčín</b> – kotelná, naproti AD Řepčinská	3	3 - 5
<b>Hejčín</b> – stanové městečko, squat u stanového městečka - Trávník	8 - 10	8
<b>Ul. Profesora Fuky</b> – vojenský objekt	4 - 6	4
<b>Bezručovy Sady</b> – památník Jugoslávských hrdinů	3 - 5	3
<b>Ul. Dolní novosadská</b> - vedle kostela, zahrádkářská kolonie u žel. zastávky Nové Sady	17 - 20	17
Hlavní vlakové nádraží, <b>přednádražní prostory</b> , prostory před Krajským úřadem Olomouckého kraje	15 - 20 počty se mění	počty se mění
<b>Squat 5. nástupiště</b>	3 - 5	3
<b>Supermarket Billa</b> , u zimního stadionu	3 - 5	0
<b>Tabulový vrch</b> – stany v lesíku	2	2
<b>Koleje mezi Úřadem práce a teplárnou</b>	2	2
<b>Supermarket Albert</b> , tř. Kosmonautů, lavičky na tř. Kosmonautů	8 - 10 počty se mění	0
<b>Supermarket Albert</b> naproti Okresnímu soudu v Olomouci, lavičky	2 - 3	0

za Moravským divadlem	počty se mění	
<b>Supermarket Albert a Billa</b> , Foerstrova a Janského	4 – 5 počty se mění	0
<b>Lokalita Povel</b> - podchod k Fakultní nemocnici, herna na Heyrovského ulici, Billa na Jeremiášově ulici	4 – 5 počty se mění	0
<b>Supermarket Kaufland</b> , Štursova ulice	4 – 6 počty se mění	0
<b>Biskupské náměstí</b> , ul. Wurmova	počty se mění	0
<b>celkem</b>	<b>90 – 131</b> počty se mění	<b>21 – 69</b> počty se mění

Tabulka č. 5

Zdroj: odbor sociálních věcí MMOI

### Komentář k tabulce č. 5

Uvedená místa výskytu lidí bez domova jsou poměrně rovnoměrně rozprostřena na celém území města, i když v jeho některých lokalitách (hlavní vlakové nádraží, ul. Dolní novosadská, Tržnice) je jejich počet o něco vyšší.

### 2.5.2. Charita Olomouc

Charita Olomouc patří k poskytovatelům služeb pro lidi bez domova na území města s nejširším spektrem nabízené pomoci. V září 2014 provedla organizace poprvé v historii svého Střediska Samaritán pokus o co nejpřesnější sečtení lidí bez domova na území města Olomouce. Základní otázkou takového sčítání bylo vymezení skupiny (tzn. koho lze považovat za osobu bez domova). Různorodá skupina lidí bez domova proto byla rozdělena do 3 kategorií:

- zjevné bezdomovectví – do této kategorie řadili osoby bez stabilního vyhovujícího bydlení, které využívají služby pro lidi bez domova (terénní program, nízkoprahové denní centrum, nocležnu, ordinaci praktického lékaře pro lidi bez domova); pohybují se venku, přespávají na veřejných prostranstvích nebo ve stanech, přístřešcích, opuštěných budovách (squatech). Někteří celoročně obývají domky nebo přístřešky v pronajatých zahrádkách.
- osoby využívající pobytové služby pro lidi bez domova (azylové domy, sociální byty) – tato kategorie tvoří jakýsi mezistupeň mezi první skupinou a tzv. „šedou zónou“. Jsou to lidé, kteří vystoupili z první kategorie, mají sice bydlení, ale pouze provizorní, krátkodobé.
- skryté bezdomovectví (tzv. „šedá zóna“) – je obtížné získat ucelená data o této skupině, protože jen určitá část osob z této kategorie využívá sociální služby pro lidi bez domova. Jedná se o osoby, jejichž bydlení je nestabilní, nevyhovující, bydlí na ubytovnách, u známých, příbuzných a podobně.

### Počty lidí bez domova na území města Olomouce

	Sčítání září 2014
Počet žen bez domova	138
Počet mužů bez domova	505
<b>Celkem (osoby využívající služby pro LBD)</b>	<b>643</b>
<b>Ženy s dětmi v azylových domech</b>	<b>61</b>
<b>Celkem</b>	<b>704</b>

Tabulka č. 6

Zdroj: sčítání Charita Olomouc, Středisko Samaritán, září 2014

Údaje o počtu lidí bez domova na území města Olomouce vycházely primárně z dat o uživatelích služeb pro lidi bez domova (služby Střediska Samaritán Charity Olomouc, Azylového domu statutárního města Olomouce). Při sběru dat spolupracoval realizátor také s Městskou policií Olomouc, krajskou pobočkou Úřadu práce v Olomouci, Společností Podané ruce o.p.s. (terénní program pro uživatele nealkoholových návykových látek a kontaktní centrum), odborem sociálních věcí Magistrátu města Olomouce (Azylový dům pro muže, Domov pro ženy a matky s dětmi) a spolkem Fond ohrožených dětí.

Do celkového počtu lidí bez domova by dle Charity Olomouc bylo možno zahrnout i osoby využívající služby Společnosti Podané ruce o. p. s. (pro uživatele nealkoholových návykových látek), které nemají stabilní bydlení a přespávají v bytech známých a přátel. Společnost odhadovala počet těchto lidí na cca 80. Někteří z nich využívali zároveň služby nízkoprahového denního centra Charity Olomouc. Jejich přesný počet realizátor sčítání neznal, protože služby pro uživatele nealkoholových návykových látek jsou poskytovány anonymně.

Kvalita života lidí bez domova v azylovém domě a lidí bez domova žijících venku je značně rozdílná. Liší se i jejich potřeby, na které by měly služby Charity Olomouc reagovat. Proto kromě počtu lidí bez domova a jejich genderového rozložení sledovala také typ bydlení.

#### Počty lidí bez domova na území města Olomouce dle typu bydlení

Typ bydlení	Sčítání září 2014
Venku	61
Zahrádka	47
Stan, přístřešek	44
Squat	40
Ubytovna	180
Rodina, známý	37
Azylový dům, sociální byt	89
Nocležna	43
Mimo Olomouc (LDN, PL, VTOS...)	20
Ostatní	82
<b>Celkový počet lidí využívající služby</b>	<b>643</b>

Tabulka č. 7

Zdroj: sčítání Charita Olomouc, Středisko Samaritán, září 2014

#### Počty lidí bez domova na území města Olomouce dle typu bydlení v jednotlivých kategoriích

a) Zjevné bezdomovectví	
Venku	61
Zahrádka	47
Stan, přístřešek	44
Squat	40
Nocležna	43
Ostatní	82
<b>Celkem</b>	<b>317</b>

Tabulka č. 8

Zdroj: sčítání Charita Olomouc, Středisko Samaritán, září 2014

<b>b) Lidé v azylových domech a sociálních bytech</b>	<b>89</b>
---	-----------



Tabulka č. 9

Zdroj: sčítání Charita Olomouc, Středisko Samaritán, září 2014

Pozn.: Do této kategorie lze zahrnout i 61 matek a dětí v azylových domech.

<b>c) Skryté bezdomovectví (tzv. „šedá zóna“)</b>	
Ubytovna	180
Rodina, známý	37
<b>Celkem</b>	<b>217</b>

Tabulka č. 10

Zdroj: sčítání Charita Olomouc, Středisko Samaritán, září 2014

Pozn.: Do kategorií nebyla zařazena skupina 20 uživatelů služeb Střediska Samaritán, kteří se aktuálně zdržovali mimo Olomouc (léčba dlouhodobě nemocných, výkon trestu odnětí svobody...). Nebylo u nich možno určit, zda se po ukončení hospitalizace nebo výkonu trestu do služeb Střediska Samaritán vrátí, jestli si najdou bydlení nebo se vrátí zpět na ulici.

### Komentář k tabulkám č. 6 - 10

Počet lidí bez domova na území města je z pohledu poskytovatele sociálních služeb přibližně 5x vyšší než počet, který zmapoval odbor sociálních věcí Magistrátu města Olomouce v rámci své terénní činnosti. Zde je ale nutno zdůraznit, že se jedná spíše o kategorii zjevného bezdomovectví, a v tom případě by se jednalo o počet přibližně třetinový ve srovnání se zjištěním Charity Olomouc – srov. tabulku č. 8.

#### A.2.5.3. Městská policie Olomouc

Městská policie Olomouc přichází do kontaktu s lidmi bez domova v kategorii zjevného bezdomovectví, a to v souvislosti se zjištěným případně řešeným protiprávním jednáním této skupiny sociálně vyloučených osob. Jedná se zejména o porušování obecně závazných vyhlášek č. 8/2005, o udržování čistoty na území města Olomouce a č. 9/2011, o zákazu konzumace alkoholických nápojů a žebrání na veřejných prostranstvích. Následující tabulky poskytují informace o počtu protiprávního jednání ze strany lidí bez domova a současně nabízí i přehled lokalit, kde k tomuto jednání nejčastěji dochází:

#### Vybrané přestupky ve vybrané lokalitě – porušení OZV o zákazu konzumace alkoholu a žebrání na určitých místech

	2012	2013	2014
<b>Lokalita I</b>			
Akademická	0	3	6
Biskupské náměstí	104	187	112
Dómská	33	4	5
Křížkovského	0	0	1
Mariánská	0	5	4
Mlčochova	18	22	24
nám. Republiky	47	241	299
tř. 1. máje	97	158	28
Václavské náměstí	27	36	10
Wurmova	12	23	10
<b>celkem</b>	<b>338</b>	<b>679</b>	<b>499</b>
<b>Lokalita II</b>			
Jeremenkova	474	323	396
tř. Kosmonautů	254	209	381
<b>Celkem</b>	<b>728</b>	<b>532</b>	<b>777</b>
<b>Lokalita III</b>			
Divadelní	12	6	11

Havlíčková	60	31	27
Švédská	15	59	23
ř. Svobody	369	208	190
<b>Celkem</b>	<b>456</b>	<b>304</b>	<b>251</b>
<b>Lokalita IV</b>			
Horní náměstí	170	132	92
Dolní náměstí	59	125	267
<b>Celkem</b>	<b>229</b>	<b>257</b>	<b>359</b>
<b>Lokalita V</b>			
Černá cesta	17	26	2
<b>Celkem</b>	<b>17</b>	<b>26</b>	<b>2</b>
<b>Lokalita VI</b>			
Profesora Fuky	0	4	0
<b>Celkem</b>	<b>0</b>	<b>4</b>	<b>0</b>
<b>OLOMOUC celkem</b>	<b>1 768</b>	<b>1 802</b>	<b>1 888</b>

Tabulka č. 11

Zdroj: Městská policie Olomouc

**Vybrané přestupky ve vybrané lokalitě – § 47 odst. 1 písm. D) zák.č. 200/1990 Sb.  
(znečištění veřejného prostranství)**

	2012	2013	2014
<b>Lokalita I</b>			
Akademická	15	62	12
Biskupské náměstí	536	1080	870
Dómská	76	6	14
Křížkovského	9	7	109
Mariánská	10	88	36
Mlčochova	7	20	23
nám.Republiky	0	975	674
ř. 1. máje	117	377	98
Václavské náměstí	135	152	51
Wurmova	49	143	57
<b>celkem</b>	<b>954</b>	<b>2910</b>	<b>1944</b>
<b>Lokalita II</b>			
Jeremenkova	1427	1331	1885
ř. Kosmonautů	1271	1231	1651
<b>Celkem</b>	<b>2698</b>	<b>2562</b>	<b>3536</b>
<b>Lokalita III</b>			
Divadelní	48	57	62
Havlíčková	103	41	53
Švédská	60	179	60
ř. Svobody	588	667	796
<b>Celkem</b>	<b>799</b>	<b>944</b>	<b>971</b>
<b>Lokalita IV</b>			
Horní náměstí	475	524	275
Dolní náměstí	57	310	572
<b>Celkem</b>	<b>532</b>	<b>834</b>	<b>847</b>
<b>Lokalita V</b>			
Černá cesta	345	1476	807
<b>Celkem</b>	<b>345</b>	<b>1476</b>	<b>807</b>
<b>Lokalita VI</b>			
Profesora Fuky	3	88	156
<b>Celkem</b>	<b>3</b>	<b>88</b>	<b>156</b>
<b>OLOMOUC celkem</b>	<b>5 331</b>	<b>8 814</b>	<b>8261</b>

Tabulka č. 12

Zdroj: Městská policie Olomouc

Legenda: OZV – obecně závazná vyhláška

**Komentář k tabulkám č. 11 - 12**

Městská policie Olomouc zaznamenala u skupiny lidí bez domova v kategorii zjevného bezdomovectví největší počet porušení OZV o zákazu konzumace alkoholu a žebrání v roce 2014, kdy se jednalo o 1 888 skutků. Největší počet porušení této OZV z hlediska lokality byl zaznamenán v lokalitě ul. Jeremenkova a tř. Kosmonautů (777 skutků). Počet protiprávního jednání ze strany lidí bez domova na úseku znečištění veřejného prostranství byl nejvyšší v roce 2013, kdy představoval 8 814 skutků. Tímto jednáním byla nejčastěji zasažena tzv. Lokalita I. (Akademická, Biskupské náměstí, Dómská, Křížkovského, Mariánská, Mlčochova, nám.Republiky, tř.1.máje, Václavské náměstí, Wurmova), ale také např. již zmiňovaná Lokalita II., kterou představují ul. Jeremenkova a tř. Kosmonautů. V roce 2014 došlo ke snížení počtu nápadů v oblasti znečišťování veřejného prostranství na celkový počet 8 261, což představuje snížení o 553 skutků.

## A. 2.6. Nezaměstnanost

Nezaměstnanost obyvatel města Olomouce od roku 2002 neustále klesala, ve 3. čtvrtletí 2004 dokonce klesla pod celorepublikovou úroveň a pod ní se udržela až do poloviny roku 2009. Celosvětová hospodářská krize se projevila výrazným nárůstem nezaměstnanosti. V krizovém roce 2009 nezaměstnanost prakticky celý rok rostla. V únoru 2010 se počet uchazečů o zaměstnání v Olomouckém kraji přiblížil k hranici 45 tisíc osob – jednalo se o dosavadní rekordní hodnotu. V následujících třech letech docházelo k výrazným výkyvům nezaměstnanosti, které byly způsobeny ekonomickou nejistotou podniků a nárazovostí nových zakázek. V lednu 2014 bylo dosaženo historicky nejvyšší nezaměstnanosti – počet nezaměstnaných v Olomouckém kraji dosáhl hodnoty 46,5 tisíce osob. V květnu 2014 byl poprvé po dvou letech zaznamenán meziroční pokles nezaměstnanosti, který pokračuje až do současnosti (počet nezaměstnaných v Olomouckém kraji byl k 30. 6. 2015 o 7,6 tisíce osob nižší než ve stejném období předchozího roku).

Ve městě Olomouci kulminovala nezaměstnanost v únoru 2014 (7 029 uchazečů o zaměstnání); k 30. 6. 2015 bylo krajskou pobočkou Úřadu práce ČR evidováno 5 466 nezaměstnaných s bydlištěm v Olomouci (pokles o 22 %). Počet uchazečů o zaměstnání s bydlištěm na území města Olomouce se v roce 2015 snížil, ve srovnání s rokem 2014, o 965 osob (o 15%) a podíl nezaměstnaných klesl o 1,5 %.

Oproti okresním hodnotám nezaměstnanosti je pokles nezaměstnanosti méně výrazný. V celém okrese Olomouc se počet nezaměstnaných snížil o 18% a podíl nezaměstnaných osob klesl o 1,7 procentního bodu.

### Počet nezaměstnaných v letech 2012 – 2014, Olomouc

	Nezaměstnanost k 31. 12.			
	2012*	2013	2014	2015
<b>Počet (dosažitelných) nezaměstnaných</b>	(4 935)**	(6 261)**	6 227	5 262
<b>Podíl nezaměstnaných osob (v %)</b>	9,1 (MN)	9,3	9,0	7,5

Tabulka č. 13

Zdroj: Úřad práce ČR, krajská pobočka Olomouc

#### Legenda:

\* za rok 2012 jsou data dostupná pouze za měsíc listopad

\*\* celkový počet nezaměstnaných je nedostupný

MN míra nezaměstnanosti

Podíl nezaměstnaných osob - jedná se o ukazatel registrované nezaměstnanosti v ČR, který vyjadřuje podíl dosažitelných uchazečů o zaměstnání ve věku 15 – 64 let na počtu všech obyvatel ve stejném věku. Tento ukazatel od ledna 2013 nahradil doposud zveřejňovanou míru nezaměstnanosti.

Dosažitelní nezaměstnaní - jedná se o uchazeče o zaměstnání, kteří mohou bezprostředně nastoupit do zaměstnání při nabídce vhodného pracovního místa - tj. nemají žádnou objektivní překážku pro přijetí zaměstnání. Za dosažitelné se nepovažují uchazeči o zaměstnání umístění ve vazbě, ve výkonu trestu, uchazeči v pracovní neschopnosti, uchazeči, kteří jsou zařazeni na rekvalifikační kurzy nebo uchazeči, kteří vykonávají krátkodobé zaměstnání nebo uchazeči, kteří pobírají peněžitou pomoc v mateřství apod.

## A. 2.7. Sociální dávky

Počet vyplacených sociálních dávek závislých na výši příjmu v letech 2012 – 2015, Olomouc

	Vyplacené sociální dávky závislé na výši příjmu			
	2012	2013	2014	2015
<b>Dávky pomoci v hmotné nouzi:</b>				
Příspěvek na živobytí	25299 <sup>1</sup>	38432 <sup>1</sup>	43328 <sup>1</sup>	39239 <sup>1</sup>
Doplatek na bydlení	10779 <sup>1</sup>	19252 <sup>1</sup>	22492 <sup>1</sup>	20467 <sup>1</sup>
Mimořádná okamžitá pomoc	9213	2765	2203	2450
<b>Dávky státní sociální podpory:</b>				
Příspěvek na bydlení	26859 <sup>1</sup>	32909 <sup>1</sup>	39287 <sup>1</sup>	40202 <sup>1</sup>

Tabulka č. 14

Zdroj: Úřad práce ČR, krajská pobočka Olomouc

Legenda:

1) Údaje jsou za 12 měsíců, tzn. pokud měl příjemce dávku vyplácenou po celý rok, je zahrnuta 12x.

Skutečnost, že se počet poskytovaných sociálních dávek v Olomouci zvyšuje, je obecně způsoben několika faktory:

- problematickým zaměstnáváním osob dlouhodobě nezaměstnaných (problém s umístěním na pracovním trhu, případně se jedná o zaměstnání krátkodobého charakteru),
- nesouladem mezi nabídkou volných pracovních pozic a kvalifikací uchazečů o nabízená pracovní místa,
- nabídkou dostupného ubytování v nestandardních formách bydlení s možností získat doplatek na bydlení a s tím spojená migrace žadatelů o sociální dávky,
- možností získat vyšší doplatky na bydlení než v menších obcích,
- větší anonymitou žadatelů o sociální dávky a s tím souvisejícím obtížnějším ověřováním rozhodných skutečností.

Snížení počtu poskytovaných dávek pomoci v hmotné nouzi v roce 2015 (příspěvku na živobytí a doplatku na bydlení) bylo ovlivněno převážně zvýšením počtu pracovníků oddělení hmotné nouze krajské pobočky Úřadu práce ČR, v jehož důsledku bylo možné zvýšit vnitřní i vnější kontrolní mechanismus příjemců sociálních dávek. Navýšil se počet metodiků dohlížejících na formální a věcnou správnost rozhodování, je možné efektivněji využívat důkazních prostředků a maximálně zvýšit počet prováděných sociálních šetření v domácnostech. Klesla také míra nezaměstnanosti. Naopak, nárůst vyplacených

mimořádných okamžitých pomoci souvisí s novelou zákona o pomoci v hmotné nouzi, kdy se žadatelům o doplatek na bydlení do vyjádření okresní hygienické stanice u ubytoven a stavebního úřadu u jiného než obytného prostoru poskytovala opakovaně mimořádná okamžitá pomoc místo doplatku na bydlení. Tatož situace nastala v případě negativního vyjádření těchto institucí v přechodném období do nalezení vhodného bydlení pro příjemce těchto dávek.

## A. 2.8. Sociálně vyloučené lokality

Po roce 1990 docházelo k sestěhování romských rodin do okrajových částí města, kde tvořily část obyvatelstva ve dvou sociálně vyloučených lokalitách:

- dům Přichystalova 70, Olomouc - Hodolany
- Holická 51 (holobyty), Olomouc – Hodolany.
- 

V poslední době ale obě místa pozbyla charakter sociálně vyloučených lokalit, a to z důvodu provedení rozsáhlých rekonstrukcí obou domů. V jejich důsledku se dům na ul. Přichystalova 70 změnil na moderní byty pro seniory a druhý dům na ul. Holická 51 již nemá charakter holobytů, ale jde o bytový dům ve správě Správy nemovitostí Olomouc, a. s. V současné chvíli tak nelze žádnou část území města Olomouce vymezit definicí sociálně vyloučené lokality.

## A. 2.9. Sociální práce

Dalším z vybraných sociodemografických aspektů, který souvisí s kriminalitou a pocitem bezpečí ve městě, je práce sociálních kurátorů. Jedná se o funkci specializovaného sociálního pracovníka věnujícího se systematické pomoci osobám, kterým hrozí nebo již jsou postiženi sociálním vyloučením.

### A.2.9.1. Údaje sociálních kurátorů pro dospělé (odd. sociální práce a poradenství)

#### Počty klientů kurátorů pro dospělé odboru sociálních věcí MMOI, 2012 – 2014

	2012	2013	2014
<b>Propuštění z výkonu trestu odnětí svobody nebo vazby</b>	210	217	110
<b>Propuštění z výchovného ústavu pro mládež</b>	5	3	2
<b>Ostatní klienti</b> (lidé bez domova, osoby ohrožené sociálním vyloučením)	63	86	109
<b>Individuální pohovory</b> s odsouzenými	44	94	120
<b>Přednášky</b> (výkon trestu odnětí svobody)	15	158	147

Tabulka č. 15

Zdroj: MMOI, odbor sociálních věcí

#### Komentář k tabulce č. 15

Z údajů v tabulce je zřejmý nárůst počtu klientů v kategorii osob ohrožených sociálním vyloučením (lidé po ukončení léčby chorobných závislostí, osoby, jejichž práva a zájmy jsou ohroženy trestnou činností jiné osoby atp.) a lidí bez domova, tzn. osob, u kterých z důvodu možného protiprávního jednání ještě nedošlo k umístění do vazby ani do výkonu trestu odnětí svobody. Otevírá se zde tedy prostor pro preventivní práci kurátora s touto cílovou skupinou přímo v terénu. V oblasti terciární prevence (u osob propuštěných z výkonu trestu odnětí svobody nebo z vazby) lze mluvit spíše o kolísavém trendu, který je způsoben individuální výší trestu odnětí svobody.

#### A.2.9.2. Údaje kurátorů pro mládež (odd. sociální prevence)

Kurátor pro mládež v rámci výkonu sociálně-právní ochrany pracuje s dětmi a mladistvými, kteří vykazují různorodé výchovné problémy (záškoláctví, toulky a útěky z domu, nerespektování výchovných autorit, agresivní projevy, experimentování s návykovými látkami, prostituci, zahálčivý způsob života), ale i trestnou činnost a páchaní přestupků.

#### **Počty nově evidovaných klientů kurátorů pro mládež odboru sociálních věcí MMOI, 2012 – 2014**

	<b>2012</b>	<b>2013</b>	<b>2014</b>
<b>nezletilí</b>	199	206	134
<b>mladiství</b>	214	182	138
<b>celkem</b>	413	388	272

Tabulka č. 16

Zdroj: MMOI, odbor sociálních věcí

#### **Počty nově evidovaných klientů kurátorů pro mládež s výchovnými problémy odboru sociálních věcí MMOI, 2012 – 2014**

	<b>2012</b>	<b>2013</b>	<b>2014</b>
<b>nezletilí</b>	103	121	71
<b>mladiství</b>	68	32	39
<b>celkem</b>	171	153	110

Tabulka č. 17

Zdroj: MMOI, odbor sociálních věcí

#### A.2.9.3. Údaje sociálně-právní ochrany dětí (odd. péče o rodinu a děti)

Poskytováním sociálně-právní ochrany sociálními pracovníky oddělení péče o rodinu a děti odboru sociálních věcí Magistrátu se rozumí zejména:

- ochrana práva dítěte na příznivý vývoj a řádnou výchovu,
- ochrana oprávněných zájmů dítěte, včetně ochrany jeho jmění,
- působení směřující k obnovení narušených funkcí rodiny a další.

#### **Počty nově evidovaných klientů sociálně-právní ochrany dětí odboru sociálních věcí MMOI, 2012 – 2014**

	<b>2012</b>	<b>2013</b>	<b>2014</b>
Děti týrané, zneužívané a zanedbávané	90	74	71
<b>Celkem</b>	<b>762</b>	<b>801</b>	<b>795</b>

Tabulka č. 18

Zdroj: MMOI, odbor sociálních věcí

#### **Komentář k tabulkám č. 16 - 18**

Z údajů v tabulkách č. 16 a 17 je zřejmý pokles počtu nově evidovaných klientů kurátorů pro mládež, což částečně souvisí s novelou zákona č. 359/1999 Sb., o sociálně-právní ochraně dětí, účinnou od 1. 1. 2013, která přesněji vymezila okruh dětí a mladistvých, na které se sociálně-právní ochrana vztahuje. Ke snížení počtu nově evidovaných klientů přispěla také propracovanější síť programů v oblasti prevence rizikového chování pro žáky základních a středních škol. Obdobná situace je i v případě nově evidovaných klientů sociálně-právní ochrany dětí. Za zmínku zde stojí ukazatel počtu týraných, zneužívaných a zanedbávaných dětí, který za poslední tři roky vykázal pokles o téměř 30 dětí. Jednou z příčin klesajícího trendu může být i medializace tématu, která má preventivní účinek na potenciální pachatele.

## **A. 2.10. Osoby ohrožené návykovým chováním na území města**

Ve městě Olomouci žije dle kvalifikovaných odhadů<sup>7</sup> cca 450 problémových uživatelů drog ve věkové kategorii 15 – 64 let. Přibližně 23,1 % obyvatel České republiky ve věku nad 15 let kouří denně, což ve městě Olomouci představuje více než 19 000 osob. Rizikovou konzumaci alkoholu vykazuje 20 % české populace, tj. 17 000 dospělých osob na území města Olomouce, a z toho škodlivé pití (ve vysokém riziku nebo závislých na alkoholu) pak 8 % populace, tj. 6 800 dospělých osob na území města Olomouce.

Další formy návykového chování se týkají hazardního hraní a gamblersství. Dle výroční zprávy o hazardu za rok 2014 v České republice přibývá lidí se závislostí na hraní automatů, hazardních on-line her či na sázení. V roce 2014 jich bylo kolem 100 tisíc. Problémy s hraním mělo v loňském roce 440 tisíc osob. Ve městě Olomouci je v riziku problémového hráčství přes 4 000 osob, což představuje přibližně 5 % dospělých obyvatel. Osob ve vysokém riziku problémového hráčství je kolem 850. Poměrně nejvyšší míru rizika vzniku problémového hráčství vykazuje věková skupina 15 – 24 let. Oproti tomu ve skupině 35 – 44 let je poměrně nejvíce hráčů ve vysokém riziku. Nejvyšší míru rizika vykazují hráči elektronického herního zařízení a kurzovních sázek. Primární problémovou hrou jsou především výherní hrací automaty nebo výherní loterijní terminály, méně často elektromechanická ruleta, kurzovní sázky, poker a karetní hry na Internetu nebo hry v kasinu. Problémoví hráči vykazují problémy v oblasti duševního zdraví a mívají rovněž narušeny vztahy s blízkými.

## **SHRNUTÍ**

---

<sup>7</sup> Výroční zpráva o stavu ve věcech drog v České republice v roce 2013, Národní monitorovací středisko pro drogy a závislosti, str. 57

- Obecně lze zaznamenat klesající tendenci v počtu obyvatel města. I když se v roce 2014 počet obyvatel mírně zvýšil na celkový počet 99 809, nelze prozatím dovodit, zda se jedná o bod obratu nebo pouze kolísání sestupného trendu.
- Z hlediska věkových kategorií je nejvíce patrným jevem nárůst počtu obyvatel v poproduktivním věku ze 17 679 osob v roce 2012 na 18 565 v roce 2014, a to na úkor počtu obyvatel ve věku produktivním, jejichž počet klesl o 1 345 osob.
- Vzdělanostní struktura ukazuje, že sílí populace s vyšším vzděláním - s úplným středním s maturitou, nástavbovým a vysokoškolským vzděláním.
- Počet sňatků má v Olomouci klesající tendenci. Z hlediska rozvodů manželství není trend posledních tří let již tak jednoznačný. Není zřejmé, zda je to otázka návratu k vzestupnému trendu roku 2012, nebo spíše kolísání v rámci sestupného trendu od roku 2005, kdy dosáhl počet rozvodů v Olomouci hodnoty 394.
- Počet potratů ve městě Olomouci dosáhl v roce 2014 hodnoty 391, což je nejvíce od roku 2005.
- Počet živě narozených dětí mimo manželství je spíše stagnující a představuje v průměru 454 živě narozených dětí mimo manželství od roku 2009.
- Z pohledu národnostního složení obyvatel kromě české, moravské (1/10 obyvatel) a slovenské národnosti (1 %) je ve městě méně než 1 % zastoupena národnost ukrajinská, vietnamská, polská, ruská, německá a maďarská.
- K romské národnosti se ve městě přihlásilo 38 osob.
- V době Sčítání lidu, domů a bytů 2011 žilo na území města 3 066 obyvatel s cizím státním občanstvím, z toho zhruba třetinu (968) tvořily osoby se státním občanstvím Slovenské republiky.
- Ve sledovaném období let 2012 - 2014 se na teritoriu města nevyskytovali nelegální migranti ze třetích zemí za účelem přesunu do cílových zemí Schengenského prostoru.
- Údaje o počtu lidí bez domova na území města z roku 2014 hovoří o souhrnném počtu 643 osob, které využívají sociální služby pro lidi bez domova. K tomu číslu lze přičíst i počet 61 žen s dětmi v azylových domech. Počet lidí bez domova, kteří vykazují známky tzv. zjevného bezdomovectví byl ve sledovaném období v počtu 317 osob. S touto skupinou lidí bez domova se ve sledovaném období let 2012 – 2014 potkala Městská policie Olomouc při řešení přestupků v oblasti porušení OZV o zákazu konzumace alkoholu a žebrání v 8 621 případech. Ve zmíněném období také bylo řešeno 32 010 případů přestupků v oblasti znečištění veřejného prostranství.
- Míra nezaměstnanosti kulminovala ve městě Olomouci v měsíci únoru 2014 s počtem 7 029 uchazečů o zaměstnání.
- Počet vyplacených sociálních dávek závislých na výši příjmu vykazoval stoupající trend. Ve srovnání s výchozím rokem 2012 byl např. počet vyplaceného příspěvku na živobytí v roce 2014 vyšší o 18 029 případů a představoval celkem 43 328 vyplacených sociálních dávek za tímto účelem. Pokles zaznamenala pouze výplata dávky mimořádné okamžité pomoci.



- Žádnou část území města Olomouce nelze v současné chvíli vymezit definicí sociálně vyloučené lokality.
- V oblasti sociální práce byl zaznamenán nárůst počtu klientů kurátorů pro dospělé o 46 osob. Jedná se zejména o lidi po ukončení léčby závislostí a osoby, jejichž práva a zájmy jsou ohroženy trestnou činností jiné osoby. Patří se také lidé bez domova, u kterých z důvodu možného protiprávního jednání ještě nedošlo k umístění do vazby, nebo výkonu trestu odnětí svobody. U kurátorů pro mládež byl oproti výchozímu roku 2012 zaznamenán pokles nově evidovaných klientů o 141 osob. V roce 2014 tvořil celkový počet klientů (dětí i mladistvých) 272 osob. Pozitivním jevem je pokles počtu dětí týraných, zneužívaných a zanedbávaných.
- Ve městě Olomouci žije dle kvalifikovaných odhadů cca 450 problémových uživatelů drog ve věkové kategorii 15 – 64 let.
- Přibližně 23,1 % obyvatel České republiky ve věku nad 15 let denně kouří , což ve městě Olomouci představuje více než 19 000 osob.
- Rizikovou konzumaci alkoholu vykazuje 20 % české populace, tj. 17 000 dospělých osob na území města Olomouce, z toho škodlivé pití (ve vysokém riziku nebo závislých na alkoholu) pak 8 % populace, tj. 6 800 dospělých osob na území města Olomouce.
- Ve městě Olomouci je v riziku problémového hráčství přes 4 000 osob a přibližně 850 osob je ve vysokém riziku problémového hráčství.

### **A.3. Institucionální analýza**

Institucionální analýza nabízí přehled a vyhodnocení dosavadních aktivit orgánů státní správy, samosprávy, nestátních neziskových organizací a dalších subjektů působících na území města Olomouce v oblasti prevence kriminality. Jde o nástroj pro zhodnocení dostupnosti služeb jak v úrovni primární, tak i sekundární a terciární. Zapojené instituce reagují na specifické psychosociální, zdravotní a kulturně-sociální handicapy určitých skupin obyvatel města, čímž se výraznou měrou podílí na vytváření pocitu bezpečí obyvatel města.

Rámcově lze konstatovat, že na území města Olomouce je obsáhlá síť organizací, které se v různé podobě mohou na preventivních činnostech podílet - a to jak z pohledu primární prevence (Středisko sociální prevence Olomouckého kraje, občanské poradny, neziskové organizace zabývající se specifickou primární prevencí), tak i z pohledu sekundární prevence (policie, orgány sociálně-právní ochrany, azylové domy, zařízení pro prevenci a léčbu závislostí apod.) nebo terciární prevence (Probační a mediační služba ČR, věznice, zařízení pomoci obětem trestné činnosti, neziskové organizace zabývající se postpenitenciární péčí).

Následující přehled je pouze orientační, neboť aktivity jednotlivých institucí představují dynamický proces proměnlivý v čase a také v obsahovém zaměření poskytovaných služeb. Jiné členění poskytovatelů preventivních aktivit na území města nabízí průběžně aktualizovaný Katalog poskytovatelů sociálních služeb a služeb souvisejících v Olomouci, jako součást procesu komunitního plánování sociálních služeb na území města Olomouce. Katalog je dostupný na <http://www.olomouc.eu/kpss>.

### A.3.1. Státní správa, samospráva

A.3.1.1.	Krajský úřad Olomouckého kraje
Odbor sociálních věcí	<ul style="list-style-type: none"> <li>• Poradenství o službách sociální prevence v Olomouckém kraji</li> <li>• Spolupráce s krajským manažerem prevence kriminality (konzultace, metodika, projekty)</li> </ul>
Odbor školství, mládeže a tělovýchovy	Spolupráce s krajským koordinátorem prevence sociálně patologických jevů – konzultace při hodnocení projektů primární prevence do Programu prevence kriminality (dále jen PPK).
Pedagogicko-psychologická poradna Olomouckého kraje	Zajišťuje školám poradenství a spolupráci při prevenci, identifikaci a ošetření výskytu sociálně patologických jevů prostřednictvím individuální práce s dítětem a jeho rodiči. Pomáhá včasnou diagnostikou, krizovou intervencí a doporučením vhodných výchovných postupů. Možná spolupráce v rámci konzultace některých projektů.
Dětský domov Olomouc	Vykonává soudem uloženou ústavní výchovu u dětí a mládeže. Programy prevence v rámci následné péče a „doprovázení“ realizované neziskovým sektorem (Sdružení D, z. ú.)
Dům dětí a mládeže Olomouc	Nabízí volnočasové aktivity, víkendové a prázdninové pobyty pro děti a mládež, soutěže a akce celorepublikového dosahu, průběžné vzdělávání pedagogických pracovníků. V rámci PPK realizoval projekt: <ul style="list-style-type: none"> <li>• Regionální informační centrum mládeže (1997, vznik databáze informací z oblastí práce, volnočasových aktivit, akcí, soutěží, cestování, prevence sociálně-patologických jevů, sociálních věcí )</li> <li>• Dovybavení in-line areálu (1999)</li> </ul>
Středisko sociální prevence Olomouc	Zařízení pro děti vyžadující okamžitou pomoc. Zajišťuje krizovou pomoc, telefonickou krizovou pomoc, preventivní pobyty, výchovně-rekreační tábory, sociálně-aktivizační služby pro rodiny s dětmi. V jeho prostorách je intervenční centrum pro osoby ohrožené domácím násilím. Poskytuje odborné sociální poradenství - síť poraden pro rodiny Olomouckého kraje.

<b>A.3.1.2.</b>	<b>Magistrát města Olomouce</b>
<b>Odbor sociálních věcí</b> Domov pro ženy a matky s dětmi	Poskytuje krátkodobé ubytování pro ženy a matky s nezletilými dětmi a pro těhotné ženy starší 18 let, které se ocitly v mimořádně obtížné životní situaci. Dále nabízí obecné a speciální poradenství, služby sociální intervence, zprostředkování kontaktu s odborníky. Zařízení vzniklo v roce 2000 jako jeden z projektů PPK a bylo podpořeno také dotací Ministerstva vnitra.
<b>Odbor sociálních věcí</b> Sociální práce a poradenství	Zajišťuje a nabízí odborné sociální poradenství klientům ohroženým sociálním vyloučením v jejich přirozeném prostředí. Spolupracuje s PPK v odhadu trendů v oblasti sociálních dávek, zadluženosti, lidí bez domova, nezaměstnanosti, sociálně vyloučených lokalit atp. Zajišťuje koordinaci poskytování služeb a odborného sociálního poradenství osobám ohroženým sociálním vyloučením z důvodu předchozí ústavní nebo ochranné výchovy nebo výkonu trestu, jejichž způsob života může vést ke konfliktu se společností.
<b>Odbor sociálních věcí</b> Péče o rodinu a děti (OSPOD)	Vykonává sociálně-právní ochranu nezletilých dětí, sociálně-právní poradenství, sociální práci s problémovými rodinami, skupinami nebo jednotlivci. Spolupracuje s PPK v oblasti projektů sociální prevence, ke kterým poskytuje odborné stanovisko. V jeho gesci je také činnost Komise pro sociálně-právní ochranu dětí SMOI. Jedním z členů komise je i manažer prevence kriminality.
<b>Odbor sociálních věcí</b> Sociální prevence	Zajišťuje v rámci výkonu sociálně-právní ochrany odbornou sociální práci s dětmi a mladistvými, kteří vykazují různorodé výchovné problémy (záškoláctví, toulky a útěky z domu, nerespektování výchovných autorit, agresivní projevy, experimentování s návykovými látkami, prostituci, zahálčivý způsob života), ale i trestnou činnost a páchaní přestupků. Dále pak zajišťuje sociální prevenci formou konzultací s pedagogickými pracovníky školských zařízení, realizaci programů pro základní a střední školy v oblasti právního vědomí a prevence sociálně-patologických jevů. Řídí a koordinuje projekt „Systém včasné intervence“, který byl konstituován jako projekt PPK v roce 2008.
<b>Odbor školství</b>	V rámci zajišťování provozu základních a mateřských škol, jejichž zřizovatelem je statutární město Olomouce je možná spolupráce v rámci PPK v přenosu informací při zajišťování programů primární prevence na školách.
<b>Městská policie Olomouc</b>	Preventivně informační skupina realizuje přednášky pro žáky základních škol z oblasti prevence kriminality, dopravní výchovy, osobní bezpečnosti a další osvětové a prezentační akce včetně propagačních materiálů. Kromě toho je realizátorem samostatných projektů, které jsou součástí PPK od roku 1997. K nejvýznamnějším realizovaným projektům se řadí Městský kamerový dohlížecí systém, Mobilní kamerový systém, Bezpečnostní kamery v podchodech pro chodce. Některé projekty již ukončily svou činnost (Pojízdné preventivní pracoviště, Radar, Mobilní dětské dopravní hřiště, Policie pro občana atd.).
<b>A.3.1.3.</b>	<b>Policie České republiky, Krajské ředitelství policie Olomouckého kraje, územní odbor Olomouc</b>
<b>Oddělení tisku a prevence</b>	Realizuje programy a besedy pro žáky všech školských zařízení (od základních škol po vysoké školy), na téma práce Policie ČR a její postavení v IZS, bezpečnosti dětí, trestní odpovědnost, prevence sociálně-patologických jevů a problematika BESIP u mladých řidičů. Kromě toho je realizátorem celorepublikových, krajských a městských projektů zaměřených na veřejnost (prevence majetkové trestné činnosti, podvody na seniorech, zvýšení bezpečnosti v silničním provozu apod.). Některé programy jsou součástí Městského programu prevence kriminality (Kapsa, Auto není trezor, Chci být viděn) a některé z nich již ukončily svou činnost (Policie pro občana, Stop kapsářům, Schránky důvěry apod.).
<b>Skupina případových</b>	Poskytuje údaje o nápadu a vývoji trestné činnosti na území města Olomouce.

analýz	
<b>A.3.1.4.</b>	<b>Policie ČR, Krajské ředitelství policie Olomouckého kraje,</b>
<b>Odbor cizinecké policie</b>	Výhled: poskytování analytických údajů o výskytu nelegálních migrantů ze třetích zemí na území města s ohledem na potenciální bezpečnostní rizika.
<b>A.3.1.5.</b>	<b>Základní a střední školy</b>
	Uskutečňují v souladu se zákonem minimální preventivní program prostřednictvím neziskových organizací. Programy specifické primární prevence jsou součástí Programu prevence kriminality.
<b>A.3.1.6.</b>	<b>Dětský diagnostický ústav, středisko výchovné péče, základní škola a školní jídelna</b>
	Školské zařízení pro výkon ústavní či ochranné výchovy pro děti, které nemají ukončenou povinnou školní docházku, jehož zřizovatelem je Ministerstvo školství, mládeže a tělovýchovy. V roce 2007 byl v rámci PPK podpořen projekt „Zátěžový pobyt“, zaměřený na nácvik zvládnání zátěžových situací v prostředí mimo zařízení ústavu.
<b>A.3.1.7.</b>	<b>Integrovaný záchranný systém</b>
<b>Oddělení Krajského operačního a informačního střediska (KOPIS)</b>	Příjem tísňových volání na Evropské tísňové číslo 112 a národní tísňové číslo 150, vyhodnocení zpráv o požárech a jiných mimořádných událostech, vysílání stanovených sil a prostředků jednotek požární ochrany a jednotek IZS, právnických a fyzických osob ve prospěch záchranných a likvidačních prací, varování a vyrozumění obyvatelstva, spolupráce s bezpečnostní radou kraje při řešení mimořádných událostí, plnění dalších úkolů stanovených legislativními a ostatními předpisy. Společně se Zdravotnickou záchrannou službou Olomouckého kraje a HZS Olomouckého kraje byl součástí projektu Policie pro občana, ve kterém jednotlivé složky prezentovaly svou činnost školám a veřejnosti.
<b>A.3.1.8.</b>	<b>Probační a mediační služba</b>
	Probační a mediační služba je součástí systému trestní justice za účelem zprostředkování účinného a společensky prospěšného řešení konfliktů spojených s trestnou činností. V rámci PPK je navázána spolupráce při realizaci projektu Probační program pro mladistvé, jehož cílem je poskytnutí pomoci a podpory prvopachatelům trestné činnosti za účelem odvrácení recidivy protiprávního jednání.
<b>A.3.1.9.</b>	<b>Centrum na podporu integrace cizinců</b>
	Toto zařízení Správy uprchlických zařízení Ministerstva vnitra poskytuje služby cizincům, kteří mají platný trvalý nebo dlouhodobý pobyt a pocházejí z nečlenských zemí EU (tzv. „třetí země“). V rámci PPK se v následujících letech 2016-2020 v souvislosti se stávající migrační krizí počítá se spoluprací.

### A.3.2. Nestátní organizace, nadace

<b>A.3.2.1.</b>	<b>P-centrum, spolek</b>
	Je zařízením, které ve vztahu k PPK realizuje specifickou primární prevenci pro

	žáky a studenty založenou na principu prožitkové pedagogiky. Dále uskutečňuje programy selektivní prevence rizikového chování, které jsou určeny pro skupiny osob, u kterých jsou ve zvýšené míře přítomny rizikové faktory pro vznik a rozvoj různých forem rizikového chování, tj. jsou ohroženější než jiné skupiny populace.
<b>A.3.2.2.</b>	<b>Sdružení D, z.ú.</b>
	Je zařízením, které ve vztahu k PPK uskutečňuje interaktivní prožitkové programy specifické primární prevence pro 1. a 3. stupeň škol přímo ve školských zařízeních. Dále provádí systematickou práci s třídními kolektivy, kde byly indikovány problémy se šikanou, kyberšikanou nebo jiným závislostním chováním, a to ve specializovaném zařízení Dramacentrum.
<b>A.3.3.3.</b>	<b>Společnost Podané ruce o.p.s.</b>
	Je zařízením, které ve vztahu k PPK realizuje terénní programy a aktivity nízkoprahového zařízení pro ohrožené skupiny dětí a mládeže. Zaměřuje svou činnost i na projekty související s cílovou skupinou lidí bez domova a osob v konfliktu se zákonem.
<b>A.3.3.4.</b>	<b>Charita Olomouc</b>
	Je zařízením, které ve vztahu k PPK realizuje projekty související se skupinou lidí bez domova a projekty preventivních a motivačních aktivit střediska volného času dětí a mládeže ze znevýhodněného prostředí.
<b>A.3.3.5</b>	<b>Člověk v tísni, o.p.s.</b>
	Společnost ve vztahu k PPK realizuje projekty probačních programů pro mladistvé prvopachatele méně závažné trestné činnosti a protiprávního jednání.
<b>A.3.3.6.</b>	<b>Pro Vás</b>
	Je zařízením, které ve vztahu k PPK uskutečňuje motivační aktivity pro rizikové skupiny dětí a mládeže v rámci nízkoprahového střediska volného času.
<b>A.3.3.7.</b>	<b>Společenství Romů na Moravě Romano jekhetaniben pre Morava</b>
	Spolek ve vztahu k PPK uskutečňuje motivační aktivity pro skupiny dětí a mládeže zejména romského původu žijícím v sociálně vyloučených či sociálním vyloučením ohrožených rodinách. Tyto činnosti provádí jak v nízkoprahovém středisku volného času, tak přímo v terénu, případně v zařízení jiných organizací (letní tábor na Pohořanech).
<b>A.3.3.8.</b>	<b>Maltézká pomoc, o.p.s.</b>
	Společnost ve vztahu k PPK realizuje již několik let preventivní tábor pro děti z rodin ohrožených sociálním vyloučením.
<b>A.3.3.9.</b>	<b>Nadace Bezpečná Olomouc.</b>
	Tento subjekt je od prvopočátku úzce spjat s realizací PPK. V rámci této spolupráce vznikla řada společných projektů, z nichž nejvýznamnější je městský kamerový dohlížecí systém..

## A.4. SWOT analýza

Prostřednictvím zpracování SWOT analýzy byly identifikovány silné a slabé stránky systému prevence kriminality na území města Olomouce a současně definovány existující příležitosti a možná rizika vyskytující se v této oblasti. Pro další práci se SWOT analýzou při návrhu cílů

jednotlivých obecných a specifických cílů Koncepce byl zvolen přístup eliminace slabých stránek za využití příležitostí. Analýza byla sestavena členy Komise pro prevenci kriminality a bezpečnost Rady města Olomouce. Souhrnně předkládá, jak vnímají členové odborné komise stávající situaci v oblasti prevence kriminality prostřednictvím pomocných otázek:

### Silné stránky

- Co umíme lépe než ostatní?
- Jaké máme zdroje?
- Co vidí ostatní jako naši přednost?

### Slabé stránky

- Co bychom měli zlepšit?
- Čeho bychom se měli vyvarovat?
- Co vidí ostatní jako naše nedostatky?

### Příležitosti

- Co dobrého nás čeká?
- Jaké jsou příznivé změny v sociální oblasti?
- Nahrávají nám aktivity jiných institucí?

### Ohrožení

- Jaké překážky nám leží v cestě?
- Co dělají jiné instituce nebo lidé v této oblasti?
- Mění se podmínky v prevenci kriminality, ohrožuje nás to?

Váha každého faktoru identifikuje význam dané charakteristiky ve srovnání s ostatními údaji v dané oblasti. Nejvýznamnější z faktorů, které dosahují nejvyšší bodovou váhu, zastávají přední pozice tabulky.

SILNÉ STRÁNKY	PŘÍLEŽITOSTI
<ol style="list-style-type: none"> <li>1. institucionální ukotvení prevence na úrovni města (manažer prevence kriminality, Komise pro prevenci kriminality a bezpečnost, finanční podpora z rozpočtu SMOI)</li> <li>2. existence městského kamerového dohlížecího systému</li> <li>3. pravidelná účast strážníků MPO na jednáních KMČ</li> <li>4. úspěšná realizace městských projektů prevence kriminality</li> <li>5. existence Probační a mediační služby Olomouc, Nadace Bezpečná Olomouc, Preventivně informační skupiny Policie ČR, Preventivně informační skupiny Městské policie Olomouc</li> <li>6. dobrá spolupráce s Krajským úřadem Olomouckého kraje v oblasti prevence kriminality</li> <li>7. dostatečné množství státních i nestátních organizací plnících roli primární, sekundární i terciární prevence kriminality a sociální patologie</li> <li>8. existence Systému včasné intervence jako důležitého nástroje meziresortní</li> </ol>	<ol style="list-style-type: none"> <li>1. zefektivnění mediálního obrazu prevence kriminality včetně příkladů dobré praxe</li> <li>2. rozšiřování kamerových bodů do stávajícího systému MKDS</li> <li>3. rozvoj profesionalizace Komise pro prevenci kriminality a bezpečnost, vznik pracovních interdisciplinárních týmů</li> <li>4. obnovení spolupráce s Nadací bezpečná Olomouc a Zdravotnickou záchrannou službou Olomouckého kraje včetně dalších složek IZS</li> <li>5. navýšení finančních prostředků pro oblast prevence kriminality (SMOI, dotace MV)</li> <li>6. zapojení nových subjektů do systému prevence kriminality města</li> <li>7. jiné zdroje financování (firemní programy, nadace, grantové programy Olomouckého kraje)</li> <li>8. rozvoj specializovaných programů probační a mediační služby</li> <li>9. rozvoj systému včasné intervence</li> <li>10. zlepšení spolupráce se školskými institucemi ve městě</li> </ol>

<p>spolupráce v oblasti prevence kriminality a sociální patologie mladistvých a nezletilých pachatelů</p> <p>9. existence komunitního plánování sociálních služeb v Olomouci jehož součástí je i plánování souvisejících služeb v rámci prevence sociálně-patologických jevů na území města.</p>	
SLABÉ STRÁNKY	OHROŽENÍ
<ol style="list-style-type: none"> <li>1. neexistence systémové práce odborné pracovní skupiny zainteresovaných subjektů – řešení ad hoc</li> <li>2. absence evaluace a indikátorů kvality programů prevence kriminality – srovnání nákladů a výstupů</li> <li>3. neexistence kvalitativních údajů o vnímání pocitu bezpečí ze strany občanů města</li> <li>4. neodpovídající průběžný informační servis Policie ČR mapující nápad trestné činnosti v jednotlivých lokalitách města – řešení ad hoc</li> <li>5. neodpovídající průběžný informační servis Městské policie Olomouc mapující stav veřejného pořádku v jednotlivých lokalitách města</li> <li>6. vysoký počet značně divergentních subjektů zabývajících se prevencí (riziko zdvojení projektů, dekoncepce, celkové efektivity)</li> <li>7. neexistence věcné diskuse k výskytu nových rizik</li> <li>8. vymezení hranic a kompetencí mezi prevencí kriminality a sociálními službami</li> <li>9. snižování finančních dotací pro oblast vzdělávání k prevenci</li> <li>10. nízký zájem občanů řešit své osobní věci preventivní formou, nízká úroveň právního vědomí</li> </ol>	<ol style="list-style-type: none"> <li>1. obtížné rozkrytí latentní kriminality a nových jevů v oblasti sociální patologie (sociální sítě, agresivita, imigrace, šíření nenávisti)</li> <li>2. změna programových záměrů a aktivit samosprávy</li> <li>3. nejistota a nestabilita nejen v oblasti financování, ale i v oblasti priorit a politické zakázky</li> <li>4. zánik institucí zajišťujících stávající preventivní aktivity</li> <li>5. udržitelnost projektů v rámci Programu prevence kriminality</li> <li>6. nárůst počtu sociálně vyloučených osob a vznik segregovaných skupin participujících na zvýšené kriminalitě</li> <li>7. nárůst sociálně patologických jevů a kriminality u nezletilých a mladistvých</li> <li>8. neexistence edukačních či jiných osvětových programů zaměřených na oblast imigrace (náboženské předsudky)</li> <li>9. nízký počet pracovníků preventivně informačních skupin republikové i městské policie</li> <li>10. nebezpečí pramenící z potencionálního příchodu běženců</li> </ol>

## B. KONCEPCE PREVENCE KRIMINALITY VE MĚSTĚ OLOMOUCI 2016 - 2020

### B.1. Identifikace obecných cílů

### B.1.1. Globální cíl, strategické cíle a základní principy

V souladu s Programovým prohlášením Rady města Olomouce na období let 2014 - 2018 za město přívětivé a bezpečné pro život všech generací je globálním cílem navrhované Koncepce prevence kriminality města Olomouce na období let 2016 – 2020 (dále jen Koncepce) předcházet vzniku kriminality včasnými preventivními aktivitami za účelem minimalizace jejího faktického výskytu.

Je zřejmé, že ve skutečnosti o absolutní redukci kriminality nemůže jít, i když to můžeme považovat za „ideální cíl“. V uvedeném kontextu považujeme za vhodnější nahradit slovo „prevence“ slovem „kontrola“. V tomto smyslu by se prevence kriminality mohla týkat úsilí „kontrolovat“ nebo „zvládat“ páchání protiprávního jednání. Prevence kriminality tak bude považována za úspěšnou pokud dojde k poklesu kriminality, nebo je-li nárůst kriminality menší, než kdyby k intervenci vůbec nedošlo.

Pro naplnění globálního cíle jsou definovány následující strategické cíle:

- a) Posilovat odpovědnost a působnost města v oblasti prevence kriminality. Vytvářet nadále finanční a personální podmínky pro rozvoj Programu prevence kriminality bez ohledu na změny v politickém uskupení samosprávy.
- b) Zasadit se o profesionalizaci Komise pro prevenci kriminality a bezpečnost doplněním o zástupce odboru školství MMOI, zástupce Probační a mediační služby ČR, zástupce Charity Olomouc, zástupce Odboru cizinecké policie KŘP Olomouckého kraje, zástupce Městské policie Olomouce (řádný člen), zástupce Policie ČR, Územního odboru Olomouc (řádný člen).
- c) Posilovat vhodné sdružování finančních prostředků. Vedle městských finančních zdrojů a finančních prostředků na rozvoj prevence kriminality z kapitoly Ministerstva vnitra získávat další prostředky z grantů státních i nestátních, případně EU.
- d) Zapojit do Programu prevence kriminality vedle orgánů samosprávy, státní správy, policie a nestátních neziskových organizací také zástupce podnikatelského sektoru, (potenciální sponzor některých aktivit), i občany samotné (viz.dotační program „Bezpečnostní dobrovolník“).
- e) V souladu se schválenou Strategií prevence kriminality v České republice na léta 2016 – 2020 zajišťovat realizaci Programu prevence kriminality na území města v jednotlivých letech uvedeného období jako předpoklad každoroční žádosti o dotaci z prostředků MV ČR.
- f) Zaměřit se na možnost zpracování systému měření efektivity preventivních programů (ve spolupráci s Univerzitou Palackého v Olomouci) a zjišťování potřeb občanů v oblasti prevence kriminality a bezpečnosti.
- g) Usilovat o směřování Programu prevence kriminality k větší přesnosti a skutečným potřebám. V zájmu tohoto snažení provést sociologický výzkum vnímání pocitu bezpečí ze strany veřejnosti a rozvíjet informační servis Policie ČR a Městské policie Olomouc o nápadu trestné činnosti a výskytu protiprávního jednání na území města v přehledových mapách kriminality.
- h) Zefektivnit mediální obraz Programu prevence kriminality včetně příkladů dobré praxe.
- i) Rozšířit spolupráci v oblasti prevence kriminality o mezinárodní rozměr. Za tímto účelem posoudit zapojení statutárního města Olomouce do Evropského fóra pro městskou bezpečnost – EFUS.

Mezi základní principy navrhované Koncepce patří zejména tyto postuláty:

- a) *Prevence kriminality jako předpoklad pro udržitelný rozvoj města*



Jak již bylo citováno v úvodu, účinná strategie prevence kriminality pomáhá nejen snižovat trestnou činnost a počet jejich obětí, ale přispívá také k celkové bezpečnosti města a k jeho udržitelnému rozvoji.

*b) Sdílení kompetencí a odpovědnosti*

V oblasti zajišťování bezpečnosti a veřejného pořádku, tj. i v prevenci kriminality, platí, že není v možnostech jediného subjektu zajistit vlastní či cizí bezpečnost. Jednotlivé subjekty (státní správa, samospráva, policie, neziskové organizace, fyzické i právnické osoby) mají v systému prevence kriminality města své vymezené odpovědnosti, působnosti a s tím související oprávnění, která působí nejučinněji tehdy, když se spojí a své možnosti znásobí.

*c) Spolupráce a koordinovaný přístup*

Vzhledem k tomu, že příčiny konkrétního kriminálního jednání bývají často ve více zdrojích, tj. prevence kriminality je multidisciplinární obor, je také nutné zapojit více aktérů – srov. předchozí princip.

*d) Sdílení dat a jejich analýza*

Prevence kriminality může být efektivní pouze v případě, pokud vychází z empiricky zjištěných a ověřených dat a z jejich následné odborné analýzy. Navíc data, kterými disponuje jeden subjekt, mohou být velmi dobře využitelná i jinými subjekty při řešení jejich problémů. Typickým příkladem je např. využitelnost dat o přestupcích při analýzách kriminality prováděných Policií ČR (a naopak dat o trestné činnosti při plánování preventivních opatření v rámci obce). Proto je velmi důležité taková data vzájemně sdílet a nastavit potřebná pravidla poskytování dat (včetně respektování jejich ochrany). Další nezbytností je zajištění validity dat evidence přestupků, využívané pro analýzy kriminality (v současné době Policie ČR využívá pouze data z IS ETR, která nejsou verifikována a jsou pouze orientační).

*e) Diferenciace a komplexnost preventivních opatření*

Neexistuje žádné univerzální preventivní opatření, které by bylo aplikovatelné na řešení všech problémů. Dělení prevence kriminality na primární, sekundární, terciární, či na sociální, situační, ad., není bezúčelné. Každý trestný čin, přestupek či jiné protiprávní chování má svůj důvod, své příčiny, prostředí, ve kterém k němu mohlo dojít. Tyto příčiny se pak buď projeví v jednom konkrétním případě, nebo vytvářejí obecnější hrozbu opakování kriminality v dané lokalitě, daným pachatelem, na dané oběti. Proto je také třeba volit rozdílné nástroje a přístupy, jak k jejich předcházení přistupovat.

*f) Přebírání pozitivních příkladů a zkušeností*

Posledním principem je využívání příkladů dobré praxe a pozitivních zkušeností, jak obdobné problémy již jednou byly účinně řešeny. Je možné čerpat z domácích zkušeností, ať již ze strany krajů a obcí, tak i třeba v rámci Policie ČR. Inspiraci lze získat i na základě mezinárodních vztahů (partnerská města) či z odborné literatury. Je nutné ale zohlednit skutečnost, že ani ty nejlepší a nejuspěšnější příklady, které se v jednom místě osvědčily, nemusí nutně fungovat v jiném místě. Je potřeba jednotlivé případy analyzovat, srovnat a vyhodnotit, zda převzatý model může fungovat i na jiném místě, v jiných podmínkách.

## **B.2. Identifikace specifických cílů**

### **B. 2.1. Oblast vzdělávání, poradenství a osvěty**

<b>Cíl 1</b>	<b>Všeobecná, specifická a indikovaná primární prevence</b>
--------------	---

<b>Anotace</b>	Zajištění preventivních aktivit pro cílovou skupinu osob ohrožených návykovým chováním. Hlavním smyslem cíle je minimalizovat vznik rizikového chování, případně snížit míru tohoto rizikového chování cílových skupin. Z hlediska cílové skupiny se jedná zejména o programy pro žáky základních škol, studenty středních škol a odborných učilišť. Cíl je zaměřen kromě všeobecné prevence také na programy selektivní prevence rizikového chování, které jsou určeny pro skupiny osob, u kterých jsou ve zvýšené míře přítomny rizikové faktory pro vznik a rozvoj různých forem rizikového chování, tj. jsou ohroženější než jiné skupiny populace. Kromě alkoholových a nealkoholových forem závislostního chování se jedná také o hazardní hraní a gamblerství, šikanu, poruchy příjmu potravy a další potenciální typy závislostí podle četnosti jejich výskytu na území města.
<b>Předpokládání realizátoři</b>	Sdružení D, z.ú., P-centrum, spolek a Společnost Podané ruce o.p.s.
<b>Aktivity</b>	<ul style="list-style-type: none"> <li>• programy specifické primární prevence pro ZŠ a SŠ a další návazné programy individuální práce s žáky a studenty</li> <li>• individuální poradenství a související aktivity typu vzdělávání, supervizí, adaptačních pobytů atp. pro školní metodiky prevence, třídní učitele, další pedagogické pracovníky a rodiče</li> <li>• systematická práce s třídními kolektivy, které mají indikované problémy se šikanou, kyberšikanou nebo jiným závislostním chováním a to ve specializovaném zařízení „Dramacentrum“</li> <li>• interaktivní prožitkové programy specifické primární prevence pro 1. – 3. stupeň škol přímo ve školských zařízeních</li> <li>• programy zaměřené na hazardní hraní a gamblerství</li> </ul>
<b>Předpokládaný dopad a přínos v bezpečnostní situaci</b>	<ul style="list-style-type: none"> <li>• snížení výskytu rizikového chování u jednotlivců i ve školních kolektivech</li> <li>• snížení rizik přerůstání problémů šikany, hazardního hraní, gamblerství a závislostí do vyšších (hůře zvládnutelných) stádií</li> <li>• zvýšení schopností žáků a studentů vyhledat odbornou pomoc či následnou péči</li> </ul>
<b>Předpokládaná výše finančních nákladů z rozpočtu SMOI</b>	600 000 Kč/rok
<b>Předpokládané výše finančních nákladů z jiných zdrojů</b>	2 500 000 Kč/rok
<b>Předpokládaná výše finančních nákladů z MV ČR</b>	200 000 Kč/rok
<b>Předpokládaná výše finančních nákladů celkem</b>	3 300 000 Kč/rok
<b>Cíl 2</b>	<b>Osvětové aktivity orientované na veřejnost a zvláště zranitelné a ohrožené skupiny</b>
<b>Anotace</b>	Poměrně rozsáhlá oblast zajišťování preventivních aktivit pro cílovou skupinu seniorů, obětí domácího násilí, dětí školního a předškolního věku v silničním provozu, nár.menšin, lidí bez domova atp. Hlavním smyslem je minimalizace vzniku nápadu trestné činnosti, protiprávního jednání a ohrožení osobní

	bezpečnosti u zvlášť zranitelných skupin veřejnosti.
<b>Předpokládaní realizátoři</b>	Preventivně informační skupina městské policie, Preventivně informační skupina Policie ČR, NNO
<b>Aktivitty</b>	Kursy sebeobrany, dopravně bezpečnostní akce, preventivní akce v Centru Semafor, besedy ve školských zařízeních a klubech pro seniory.
<b>Předpokládaný dopad a přínos v bezpečnostní situaci</b>	Snížení výskytu protiprávního a násilného jednání na osobách (senioři, oběti domácího násilí). Zvýšení bezpečnosti v silničním provozu.
<b>Předpokládaná výše finančních nákladů z rozpočtu SMOI</b>	200 000 Kč/rok
<b>Předpokládané výše finančních nákladů z jiných zdrojů</b>	150 000 Kč/rok
<b>Předpokládaná výše finančních nákladů z MV ČR</b>	50 000 Kč/rok
<b>Předpokládaná výše finančních nákladů celkem</b>	400 000 Kč/rok

<b>Cíl 3</b>	<b>Prevence kriminality ve virtuálním prostoru</b>
<b>Anotace</b>	Preventivní, vzdělávací, intervenční a výzkumné aktivity zaměřené na prevenci rizikového chování spojeného s užíváním informačních a komunikačních technologií u cílové skupiny školní mládeže.
<b>Předpokládaní realizátoři</b>	NNO, fyzické osoby, Univerzita Palackého Olomouc
<b>Aktivitty</b>	Cyklus vzdělávacích akcí pro žáky a rodiče, příprava a distribuce tiskovin, intervence, výzkumná šetření, konzultace s klienty v tísni, pořízení důkazného materiálu, zpracování posudku, blokace obsahu (Facebook, webové stránky).
<b>Předpokládaný dopad a přínos v bezpečnostní situaci</b>	Zvýšení informovanosti o problematice související se zneužíváním informačních komunikačních technologií (ICT) povede k obezřetnějšímu užívání komunikačních technologií, čímž se sníží potenciál nápadu trestné činnosti a protiprávního jednání v této oblasti. Dalším již sekundárním přínosem je včasný zásah a pomoc klientům, kteří se již ocitli v prostředí internetové kriminality.
<b>Předpokládaná výše finančních nákladů z rozpočtu SMOI</b>	120 000 Kč/rok
<b>Předpokládané výše finančních nákladů z jiných zdrojů</b>	200 000 Kč/rok
<b>Předpokládaná</b>	100 000 Kč/rok

<b>výše finančních nákladů z MV ČR</b>	
<b>Předpokládaná výše finančních nákladů celkem</b>	420 000 Kč/rok

<b>Cíl 4</b>	<b>Prevence zadlužování</b>
<b>Anotace</b>	Podpora poraden pro dlužníky jako prevenci před exekucí, ale i jako prevenci před kriminalitou páchanou samotnými dlužníky a protiprávním jednáním páchaným na dlužnících.
<b>Předpokládaní realizátoři</b>	NNO, Charita Olomouc
<b>Aktivity</b>	Poskytování poradenství a intervence v oblasti dluhů včetně prevence trestných činů ze strany dlužníků.
<b>Předpokládaný dopad a přínos v bezpečnostní situaci</b>	Omezování protiprávní činnosti související se zadlužováním osob v obtížné sociální situaci.
<b>Předpokládaná výše finančních nákladů z rozpočtu SMOI</b>	200 000 Kč/rok
<b>Předpokládané výše finančních nákladů z jiných zdrojů</b>	100 000 Kč/rok
<b>Předpokládaná výše finančních nákladů z MV ČR</b>	100 000 Kč/rok
<b>Předpokládaná výše finančních nákladů celkem</b>	400 000 Kč/rok

<b>Cíl 5</b>	<b>Prevence majetkové trestné činnosti a bezpečnost</b>
<b>Anotace</b>	Prevence majetkové trestné činnosti v oblasti výchovy a vzdělávání představuje poměrně obsáhlou oblast osvětových kampaní určených pro širokou veřejnost zaměřených na ty oblasti kriminality, kde je nápad trestné činnosti na území města vysoký. Jedná se například o krádeže věcí z aut, kapesní krádež atp. Bezpečnost (nejen) pro školy ve smyslu ochrany dalších ohrožených veřejných prostor před nebezpečnými útoky (duševně nemocný útočník, mstitel, terorismus apod). Cílem těchto kampaní je obrátit pozornost veřejnosti k ochraně svého majetku a osobní bezpečnosti.
<b>Předpokládaní realizátoři</b>	Preventivně informační skupiny Policie ČR a MPO, nákupní a obchodní centra ve městě, prostředky MHD
<b>Aktivity</b>	Kursy, besedy, přednášky, prezentační akce, kampaně
<b>Předpokládaný</b>	Omezení nápadu trestné činnosti ve vybraných druzích majetkové trestné

<b>dopad a přínos v bezpečnostní situaci</b>	činnosti. Zvýšení pocitu bezpečí občanů města včetně posílení jejich faktické bezpečnosti.
<b>Předpokládaná výše finančních nákladů z rozpočtu SMOI</b>	60 000 Kč/rok
<b>Předpokládané výše finančních nákladů z jiných zdrojů</b>	20 000 Kč/rok
<b>Předpokládaná výše finančních nákladů z MV ČR</b>	60 000 Kč/rok
<b>Předpokládaná výše finančních nákladů celkem</b>	140 000 Kč/rok

<b>Cíl 6</b>	<b>Podpora vzdělávacích programů z oblasti bezdomovectví</b>
<b>Anotace</b>	Půjde o zařazení informací o bezdomovectví (co je bezdomovectví, jak vzniká, kdo je bezdomovec atp.) do rámcových vzdělávacích plánů (RVP) mateřských a základních škol. V současnosti obsahuje RVP problematiku bezdomovectví v částech věnovaných rozvoji aktivního občanství, finanční gramotnosti a sociálního citění. Ve spolupráci s odborem školství MMOI bude ředitelům doporučeno věnovat v osnovách zvýšenou nebo „rozšířenou“ pozornost této problematice. Současně bude navrženo realizátorům specifické primární prevence na školách ( Sdružení D, z.ú. a P-centrum, spolek) rozšířit své programy o tuto problematiku a cílovou skupinu.
<b>Předpokládaní realizátoři</b>	Základní školy na území města, P-centrum, spolek, Sdružení D, z. ú.
<b>Aktivity</b>	Kursy, besedy, přednášky
<b>Předpokládaný dopad a přínos v bezpečnostní situaci</b>	Omezení nápadu trestné činnosti a protiprávního jednání na skupině lidí bez domova. Zvýšení míry tolerance většinové společnosti vůči lidem bez domova a snížení sociálního napětí ve veřejném prostoru města.
<b>Předpokládaná výše finančních nákladů z rozpočtu SMOI</b>	60 000 Kč/rok
<b>Předpokládané výše finančních nákladů z jiných zdrojů</b>	20 000 Kč/rok
<b>Předpokládaná výše finančních nákladů z MV ČR</b>	50 000 Kč/rok
<b>Předpokládaná výše finančních</b>	130 000 Kč/rok

<b>nákladů celkem</b>	
-----------------------	--

<b>Cíl 7</b>	<b>Sociologický výzkum vnímání pocitu bezpečí ze strany veřejnosti</b>
<b>Anotace</b>	Sociologický výzkum je jednou z metod, jak zjišťovat názory veřejnosti na skutečný stav a potřeby města v oblasti prevence e bezpečnosti. Díky jeho uskutečnění bude Program prevence kriminality směřovat k větší přesnosti a bude odrážet skutečné potřeby obyvatel města.
<b>Předpokládaní realizátoři</b>	UP Olomouc
<b>Aktivity</b>	Realizace sociologického výzkumu na reprezentativním vzorku obyvatel města.
<b>Předpokládaný dopad a přínos v bezpečnostní situaci</b>	Posílení preventivní a bezpečnostní politiky města na základě skutečných potřeb občanů.
<b>Předpokládaná výše finančních nákladů z rozpočtu SMOI</b>	150 000 Kč v jednom roce plánovacího období
<b>Předpokládané výše finančních nákladů z jiných zdrojů</b>	0 Kč
<b>Předpokládaná výše finančních nákladů z MV ČR</b>	20 000 Kč v jednom roce plánovacího období
<b>Předpokládaná výše finančních nákladů celkem</b>	170 000 Kč v jednom roce plánovacího období

<b>Cíl 8</b>	<b>Měření efektivity preventivních programů</b>
<b>Anotace</b>	Způsob měření efektivity preventivních programů přinese větší objektivitu do posuzování preventivních projektů jednotlivých realizátorů na území města.a v souvislosti s tím umožní i efektivnější vynakládání finančních prostředků města.
<b>Předpokládaní realizátoři</b>	Univerzita Palackého v Olomouci
<b>Aktivity</b>	Vytvoření jednoduché metodiky měření efektivity preventivních programů prostřednictvím zadání diplomové práce.
<b>Předpokládaný dopad a přínos v bezpečnostní situaci</b>	Realizace účinných preventivních aktivit přispěje ke zvýšení bezpečnosti ve městě.
<b>Předpokládaná výše finančních nákladů z rozpočtu SMOI</b>	20 000 Kč v jednom roce plánovacího období

<b>Předpokládané výše finančních nákladů z jiných zdrojů</b>	0 Kč
<b>Předpokládaná výše finančních nákladů z MV ČR</b>	30 000 Kč
<b>Předpokládaná výše finančních nákladů celkem</b>	50 000 Kč v jednom roce plánovacího období

<b>Cíl 9</b>	<b>Systém včasné intervence</b>
<b>Anotace</b>	<p>Systém včasné intervence (dále jen SVI) je způsob práce a komunikace v oblasti sociálně-právní ochrany dětí a mládeže a prevence kriminality. Jedná se o koordinovanou spolupráci sociálních, zdravotních, justičních a školských orgánů, Policie ČR, městské policie a nestátních organizací s cílem vyhledat a účelně pracovat s kriminálně rizikovými i jinak ohroženými dětmi a jejich rodinami.</p> <p>Projekt SVI vznikl před několika lety na odboru prevence kriminality MV ČR jako jedna z reakcí na prudký nárůst kriminality v 90. letech minulého století. Postupně byl implementován do několika měst ČR včetně Olomouce, kde se začal rozvíjet od roku 2008 díky finanční podpoře MV ČR (1 399 000 Kč) pod oddělením sociální prevence odboru sociálních věcí MMOI.</p> <p>Hlavním cílem SVI je prevence rizika kriminálního vývoje dítěte nebo jeho pokračování, ochrana dítěte před trestnou činností, před týráním, zanedbáváním, zneužíváním a humanizace a debyrokratizace práce s dětským klientem a jeho rodinou.</p> <p>Od prvopočátku SVI procházel poněkud složitým vývojem, nicméně jeho prvky (počítačové propojení s Policií ČR, aktivity Týmu pro mládež, v roce 2011 vydání příručky pro zainteresované subjekty s názvem „Co s tím mám dělat?“) stále patří k důležitým preventivním aktivitám vztahujícím se k dětem a mladým lidem.</p> <p><b>Hlavním úkolem pro příští období je zlepšení zejména organizační stránky péče o ohrožené děti - jedná se o získání nástroje, který by umožnil spolupráci a rychlé předávání informací mezi jednotlivými subjekty péče, tak jak bylo původně uvažováno.</b></p> <p>S MV ČR začalo na projektu spolupracovat MPSV, kterému byla později celá agenda předána.</p>
<b>Předpokládaní realizátoři</b>	MMOI – odbor sociálních věcí, ŽŠ, MPO, Policie ČR, Probační a mediační služba, justiční orgány
<b>Aktivita</b>	<p>Budou pokračovat aktivity oddělení sociální prevence odboru sociálních věcí zaměřené na spolupráci:</p> <ul style="list-style-type: none"> <li>• se ZŠ (záškoláctví a jiné soc.patologické jevy, problémové lokality v okolí škol),</li> <li>• s PČR a MPO (přednášky na obvodních odděleních, mapa problémových lokalit, kde se řeší závadové chování mládeže),</li> <li>• spolupráce s Okresním státním zastupitelstvím a soudy (vyřešit oblast odklonu od soudního řízení, zejména náhradou škody, dále přemísťování dětí do jednotlivých ústavů, role OSPOD-u při činu jinak trestném),</li> <li>• s Probační a mediační službou (uložení dohledu probačního úředníka, trest obecně prospěšných prací, možnost spolupráce v případech potřeby mediace).</li> </ul> <p>Strategickým cílem bude celkové přehodnocení činnosti Týmu pro mládež tak, aby forma setkávání nebyla „konferenční“, ale jednalo by se spíše o pracovní jednání výše uvedených subjektů.</p>

<b>Předpokládaný dopad a přínos v bezpečnostní situaci</b>	Včasný zásah a řešení rizikového a problémového chování dětí umožní omezovat výskyt protiprávního jednání dětí a mladistvých.
<b>Předpokládaná výše finančních nákladů z rozpočtu SMOI</b>	0 Kč
<b>Předpokládané výše finančních nákladů z jiných zdrojů</b>	0 Kč
<b>Předpokládaná výše finančních nákladů z MV ČR</b>	0 Kč
<b>Předpokládaná výše finančních nákladů celkem</b>	0 Kč

<b>Cíl 10</b>	<b>Mapy kriminality – výhled</b>
<b>Anotace</b>	<p>Analýza a predikce kriminality prostřednictvím rozvoje informačního servisu Policie ČR a Městská policie Olomouc o nápadu trestné činnosti a protiprávního jednání na území města.</p> <p>Od června 2014 realizuje odbor prevence kriminality Ministerstva vnitra projekt Mapy budoucnosti podporovaný z Evropského sociálního fondu v ČR, Operačního programu Lidské zdroje a zaměstnanost.</p> <p>Jeho cíle:</p> <ul style="list-style-type: none"> <li>• na základě zejména zahraničních znalostí a zkušeností získat podrobné informace o realizovaných moderních postupech a nástrojích v oblasti prevence kriminality a zajištění bezpečnosti a veřejného pořádku v obcích založených na mapování, analýze a predikci kriminality</li> <li>• seznámit cílové skupiny (Policie ČR-její příslušníci a zaměstnanci, Ministerstvo vnitra - zaměstnanci), obce-zaměstnanci, obecní policie-jejich strážníci a zaměstnanci, politici- další volení zástupci obcí) skupin s těmito poznatky</li> <li>• s ohledem na získané informace a názory cílových skupin vytvořit doporučení, jak uvedené postupy a nástroje co nejefektivněji implementovat v prostředí bezpečnostních složek (zejména Policie ČR a, obecních policí) v ČR.</li> </ul> <p>Od září 2014 je v rámci projektu zpracovávána mezinárodní srovnávací studie týkající se mapování kriminality, jejich analýz a možností jejího předpovídání. Mimo jiné, studie popíše rovněž, zda jsou v zahraničí či v ČR vytvářené mapy kriminality zveřejňovány a jaké zkušenosti jsou s tím spojeny.</p> <p>Příklady využití analyticko-prediktivních nástrojů:</p> <ul style="list-style-type: none"> <li>• provádění sofistikovaných analýz příčin, souvislostí, vazeb a predikce budoucího očekávaného vývoje kriminality</li> <li>• mapování statistických dat týkajících se prostorových jevů až na úroveň měst a ulic</li> <li>• vytváření hot spot a cold spot mikroanalýz (zobrazení míst nejvyšší a nejnižší intenzitou výskytu daného jevu, časových trendů vybraných jevů apod.</li> <li>• analýzy odpoví na otázky: proč byl trestný čin či přestupek spáchán? Proč na tomto místě, v tomto čase a tímto způsobem? proč tímto pachatelem a na těchto obětech</li> </ul>



	<ul style="list-style-type: none"> <li>• predikce napoví, kdy a kde se kriminality v budoucnu objeví, umožní předcházet jejímu vzniku nebo dopadnout pachatele bezprostředně po spáchání.</li> </ul> <p>Využití softwaru IBM SPSS, který zjednodušuje a urychluje práci při statistickém zpracování a analýze dat z různých zdrojů.</p>
<b>Předpokládání realizátoři</b>	Ministerstvo vnitra
<b>Aktivita</b>	Viz. anotace. Na základě analýzy potřeb (SWOT analýza) a identifikace obecných cílů je reálný předpoklad spolupráce s MV na aplikaci a využití map kriminality na území města po ukončení projektu a dle výsledků srovnávací studie.
<b>Předpokládaný dopad a přínos v bezpečnostní situaci</b>	<ul style="list-style-type: none"> <li>• cílenější a efektivnější nasazování sil a prostředků bezpečnostních složek</li> <li>• zvýšení objasněnosti kriminality</li> <li>• zkvalitnění rozhodovacích procesů bezpečnostních složek</li> <li>• efektivnější práce s daty a informacemi, zlepšení koordinace a komunikace přímo v terénu</li> <li>• vytváření scénářů budoucího vývoje kriminality na úrovni ulic měst a párování preventivních opatření</li> <li>• snížení potřebných finančních prostředků</li> </ul> <p>Zahraniční zkušenosti prokazují, že právě na základě analýz a predikcí dochází k poklesu obecné kriminality až o 30%.</p>
<b>Předpokládaná výše finančních nákladů z rozpočtu SMOI</b>	Nelze v současnosti určit.
<b>Předpokládané výše finančních nákladů z jiných zdrojů</b>	Nelze v současnosti určit.
<b>Předpokládaná výše finančních nákladů z MV ČR</b>	Nelze v současnosti určit.
<b>Předpokládaná výše finančních nákladů celkem</b>	Nelze v současnosti určit.

## B. 2.2. Oblast situační prevence

Cíl 1	Projekty kamerových systémů
<b>Anotace</b>	<p>Městský kamerový dohlížecí systém (dále jen MKDS) čítá v současnosti celkem 21 pevných kamer a 2 speciální kamery, které snímají celý den sloup Nejsvětější Trojice na Horním náměstí.</p> <p>Mobilní kamerový systém byl v roce 2014 rozšířen o 9 kamerových bodů na celkový počet 13 přenosných kamer. K nejčastějším přestupkům, které systém odhalil a pomohl prokázat patřilo nepovolené parkování či</p>

	<p>znečišťování veřejného prostoru. V roce 2015 je MKDS doplněn o kamerové body v podchodech na ulici Hodolanská, Foerstrova, Albertova, Heyrovského, Brněnská. Dle provedených analýz, ve spolupráci s Policí ČR, další rozvoj MKDS přispěje k zajištění bezpečných zón pro pohyb občanů města. Obecně lze konstatovat, že MKDS výrazným způsobem napomáhá zajišťovat dohled nad dodržováním obecně závazných předpisů, přispívá k ochraně veřejného pořádku a v neposlední řadě k dopadení pachatelů i velmi závažných trestných činů (zločin, loupež, znásilnění).</p>
<b>Předpokládaní realizátoři</b>	Městská policie Olomouc
<b>Aktivity</b>	Instalace dalších kamerových bodů do oblastí města s vysokým nápadem trestných činů a protiprávního jednání.
<b>Předpokládaný dopad a přínos v bezpečnostní situaci</b>	Omezování trestné činnosti a protiprávního jednání v monitorovaných lokalitách, zvyšování bezpečí občanů města.
<b>Předpokládaná výše finančních nákladů z rozpočtu SMOI</b>	270 000 Kč/rok
<b>Předpokládané výše finančních nákladů z jiných zdrojů</b>	0
<b>Předpokládaná výše finančních nákladů z MV ČR</b>	550 000 Kč/rok
<b>Předpokládaná výše finančních nákladů celkem</b>	820 000 Kč/rok

<b>Cíl 2</b>	<b>Využívání nových technologií</b>
<b>Anotace</b>	<p>Využívání nových technologií, pomůcek, přístupů a nástrojů v predikci majetkové trestné činnosti a možnostech navrácení odcizených předmětů okradeným majitelům. Jedním z konkrétních případů je možnost forenzního značení městského venkovního mobiliáře (stojany na kola, lavičky, vybavení hřišť apod.)</p>
<b>Předpokládaní realizátoři</b>	Magistrát města Olomouce (odbor dopravy, odd.majetkové správy komunikací)
<b>Aktivity</b>	<p>Pořízení syntetické DNA ve formě roztoku, gelu, masti nebo spreje. Součástí produktu jsou varovné samolepky „Chráněno DNA“. Dále proškolení příslušných osob, které budou provádět značení městského venkovního mobiliáře.</p>
<b>Předpokládaný dopad a přínos v bezpečnostní situaci</b>	<p>Ochrana majetku města novým prvkem, odradit potenciální pachatele od páchání majetkové trestné činnosti a tím zvyšovat celkový pocit bezpečí ve městě. Ochrana majetku města za pomoci forenzního značení je moderním prvkem situační prevence, která má především preventivní účinek. Předností této metody je jednoduchá aplikace, velká odolnost vůči vnějším vlivům a dlouhá</p>

	<p>životnost. Na příslušných místech města budou umístěny tabulky s textem že majetek je chráněn DNA a také forezním značením označené předměty budou vybaveny samolepkami s tímto upozorněním.</p> <p>Toto označení upozorňuje pachatele, že předměty jsou speciálně označeny forezním značením, a že tedy pachatel může být identifikován policií a tím usvědčen z trestného činu. V kombinaci s dalšími způsoby ochrany, jako je evidence předmětů majetku města dle jeho typu, celkového popisu a fotografie, má projekt preventivní účinek s cílem odradit pachatele od úmyslu spáchat trestný čin, nebo jej usvědčit z jeho spáchání.</p>
<b>Předpokládaná výše finančních nákladů z rozpočtu SMOI</b>	15 000 Kč/rok
<b>Předpokládané výše finančních nákladů z jiných zdrojů</b>	ne
<b>Předpokládaná výše finančních nákladů z MV ČR</b>	135 000 Kč/rok
<b>Předpokládaná výše finančních nákladů celkem</b>	150 000 Kč/rok

<b>Cíl 3</b>	<b>Bezpečnost (nejen) pro školy</b>
<b>Anotace</b>	Ochrana dalších ohrožených prostor určených pro veřejnost a jejich okolí a osob v nich se nacházejících před nebezpečnými útoky (duševně nemocný útočník, mstitel, terorismus a pod.).
<b>Předpokládaní realizátoři</b>	Městská policie Olomouc, Magistrát města Olomouce (odbor ochrany), Policie České republiky
<b>Aktivita</b>	V rámci řešení tématu ochrany tzv.měkkých cílů vytvořit systém prevence zajišťování bezpečnosti těchto míst, a to zejména prostřednictvím prvků situační prevence ( např. zřízení pultu centralizované ochrany, na který budou napojeny městské veřejnosti přístupné budovy ve kterých se koncentruje větší množství osob).
<b>Předpokládaný dopad a přínos v bezpečnostní situaci</b>	Ochrana bezpečnosti osob ve veřejném prostoru. Zejména v zemích západní Evropy v posledních letech významně vzrostla hrozba teroristických útoků, a to především na tzv. měkké cíle, které jsou veřejnosti přístupné a koncentruje se v nich větší množství osob (např. školy, středky MHD, památky, náboženská místa). Pachateli zde bývají nejen členové různých organizovaných teroristických skupin, ale také tzv. osamělí vlci, jejichž motivy bývají různé (např. sympatie s radikálními skupina, ale i duševní onemocnění či čistě osobní motivy - msta).
<b>Předpokládaná výše finančních nákladů z rozpočtu SMOI</b>	30 000 Kč/rok
<b>Předpokládané výše finančních nákladů z jiných zdrojů</b>	Nelze v současnosti určit

<b>Předpokládaná výše finančních nákladů z MV ČR</b>	270 000 Kč/rok
<b>Předpokládaná výše finančních nákladů celkem</b>	300 000 Kč/rok

### B. 2.3. Sociální prevence – práce s rizikovými skupinami

<b>Cíl 1</b>	<b>Programy volnočasových aktivit rizikových skupin dětí a mládeže</b>
<b>Anotace</b>	Podpora všech druhů preventivních a motivačních aktivit pro děti a mládež z rizikového prostředí (z rodin ohrožených sociálním vyloučením, z dětských domovů, náhradní rodinné péče atp.), případně ohrožených alkoholovou či nealkoholovou závislostí (drogy, gambling atp.)
<b>Předpokládaní realizátoři</b>	Sdružení D, z. ú., Společnost Podané ruce o.p.s., Společenství Romů na Moravě Romano jekhetaniben pre Morava, spolek, Maltéžská pomoc, o.p.s. a další.
<b>Aktivity</b>	Volnočasové aktivity (kroužky, výlety, tábory, zájezdy, interaktivní poznávací a sebezkušenostní aktivity, doučování, atp.).
<b>Předpokládaný dopad a přínos v bezpečnostní situaci</b>	Smysluplné trávení volného času ve střediscích volného času (nizkoprahová zařízení dětí a mládeže) a v terénu (v přirozeném prostředí) povede ke zmírnění výskytu všech forem protiprávního jednání a sociálně nežádoucích jevů u rizikových skupin dětí a mládeže ve městě.
<b>Předpokládaná výše finančních nákladů z rozpočtu SMOI</b>	690 000 Kč/rok
<b>Předpokládané výše finančních nákladů z jiných zdrojů</b>	350 000 Kč/rok
<b>Předpokládaná výše finančních nákladů z MV ČR</b>	250 000 Kč/rok
<b>Předpokládaná výše finančních nákladů celkem</b>	1 290 000 Kč/rok

<b>Cíl 2</b>	<b>Programy postpenitenciární péče, prevence recidivy</b>
<b>Anotace</b>	Podpora programů zaměřených na podporu osob po výkonu trestu odnětí svobody, včetně podpory probačních programů pro mladistvé prvopachatele trestné činnosti.
<b>Předpokládaní realizátoři</b>	Společnost Podané ruce o.p.s., Člověk v tísni, o.p.s.,
<b>Aktivity</b>	Realizace tříměsíčních intenzivních probačních programů včetně víkendových zátěžových programů pro mladistvé prvopachatele trestné činnosti

	<p>Podpora klientů po výkonu trestu odnětí svobody při dosažení bydlení v komerčním nájmu tzv. housing first. včetně nabídky možnosti prodeje časopisu Nový Prostor jako prostředku k překlenutí náročné doby, než si najdou zaměstnání.</p> <p>Součástí programů bude i cílená spolupráce s příslušnými institucemi (úřady práce, realitní kanceláře) a společnostmi zaměstnávajícími cílovou skupinu osob a propagace zaměstnávání osob se záznamem v trestním rejstříku za účelem jejich znovuzapojení do společnosti s výrazným preventivním faktorem. Rozšíření dobré praxe u programů zaměřených na zaměstnávání osob se záznamem v trestním rejstříku.</p>
<b>Předpokládaný dopad a přínos v bezpečnostní situaci</b>	Snížení nebezpečí recidivy kriminálního chování a zajištění soběstačnosti a účinné resocializace osob po výkonu trestu odnětí svobody.
<b>Předpokládaná výše finančních nákladů z rozpočtu SMOI</b>	250 000 Kč/rok
<b>Předpokládané výše finančních nákladů z jiných zdrojů</b>	80 000 Kč/rok
<b>Předpokládaná výše finančních nákladů z MV ČR</b>	100 000 Kč/rok
<b>Předpokládaná výše finančních nákladů celkem</b>	430 000 Kč/rok

<b>Cíl 3</b>	<b>Programy podpory a udržení abstinence od návykových látek, návykového chování a patologického hráčství</b>
<b>Anotace</b>	Posila aktivit zaměřených na podporu a motivaci osob ohrožených závislostním chováním ke změně dosavadního životního stylu a znovuzapojení do běžného života.
<b>Předpokládaní realizátoři</b>	Společnost Podané ruce o.p.s., Adiktologická ambulance prevence a léčby závislostí, Nestátní interní oddělení, s.r.o.
<b>Aktivita</b>	<p>Posilování skupinové dynamiky prostřednictvím různých forem volnočasových aktivit v zájmu upevnění abstinence klientů od návykového chování a návykových látek.</p> <p>Svépomocný a poradenský web, který snižuje práh poskytovaných služeb. Pomoc odborného poradce v dluhové problematice jako prevence dalšího zadlužení či předlužení osob i domácností.</p>
<b>Předpokládaný dopad a přínos v bezpečnostní situaci</b>	Snížení Zamezení, případně snížení výskytu negativních důsledků závislostního chování, které má dopad nejen na osobu závislou a její nejbližší okolí, ale může také vyústit do kriminálního chování a různých forem sociálně patologického jednání.
<b>Předpokládaná výše finančních nákladů z rozpočtu SMOI</b>	350 000 Kč/rok

<b>Předpokládané výše finančních nákladů z jiných zdrojů</b>	100 000 Kč/rok
<b>Předpokládaná výše finančních nákladů z MV ČR</b>	50 000 Kč/rok
<b>Předpokládaná výše finančních nákladů celkem</b>	500 000 Kč/rok

<b>Cíl 4</b>	<b>Poskytování služeb dobrovolníků</b>
<b>Anotace</b>	<p>Pozitivní zkušenosti nabízí využití dobrovolníků v oblasti prevence kriminality. V rámci zákonem upravené oblasti působí řada neziskových organizací, které pod akreditací MV ČR realizují dobrovolnické aktivity zaměřené mj. i na prevenci kriminality. Jednou z nejčastějších aktivit dobrovolníků jsou aktivity zaměřené na oblast sociální prevence. Ty jsou realizovány zejména v oblasti pomoci dětem a mládeži ze sociálně znevýhodněného prostředí. Dobrovolníci pomáhají také lidem, kteří se ocitli v nepříznivé sociální či zdravotní situaci. Dobrovolníci docházejí do azylových domů, do nemocnic, setkávají se s lidmi bez domova, spolupracují s terénními pracovníky. Další dobrovolnické aktivity se zaměřují i na oblast dopravní bezpečnosti, nebo na oblast zapojení veřejnosti do zabezpečování veřejného pořádku. Činnost dobrovolníka může být i motivací pro uplatnění nezaměstnaných občanů.</p>
<b>Předpokládaní realizátoři</b>	JIKA – Olomoucké dobrovolnické centrum, spolek, statutární město Olomouc, Úřad práce ČR – krajská pobočka v Olomouci, Charita Olomouc a další nestátní neziskové organizace, Policie ČR.
<b>Aktivity</b>	<p>Aktivity zaměřené na oblast sociální prevence – pomoc a podpora dětí a mládeže ze sociálně znevýhodněného prostředí. Dobrovolníci pomáhají také lidem, kteří se ocitli v nepříznivé sociální či zdravotní situaci. Dobrovolníci docházejí do azylových domů, do nemocnic, setkávají se s lidmi bez domova, spolupracují s terénními pracovníky. Další dobrovolnické aktivity se zaměřují i na oblast dopravní bezpečnosti, nebo na oblast zapojení veřejnosti do zabezpečování veřejného pořádku. Činnost dobrovolníka může být i motivací pro uplatnění nezaměstnaných občanů.</p>
<b>Předpokládaný dopad a přínos v bezpečnostní situaci</b>	Zvýšení bezpečnosti na území města - v případě zapojení veřejnosti do zabezpečování veřejného pořádku (realizace programu Bezpečnostní dobrovolník). Dále je prokázáno, že děti zařazené do programu práce s dobrovolníkem mají méně prvních kontaktů s drogami, méně často chodí za školu a mají i méně konfliktů s vrstevníky, učiteli i rodiči.
<b>Předpokládaná výše finančních nákladů z rozpočtu SMOI</b>	200 000 Kč/rok
<b>Předpokládané výše finančních nákladů z jiných zdrojů</b>	100 000 Kč/rok
<b>Předpokládaná výše finančních</b>	200 000 Kč/rok

nákladů z MV ČR	
Předpokládaná výše finančních nákladů celkem	500 000 Kč/rok

## SHRNUTÍ

Přehled specifických cílů v oblasti prevence kriminality na období let 2016 – 2020 včetně nároků na finanční zdroje

	Název specifického cíle	Předpokládané finanční zdroje 2016 – 2020 (v tis.Kč)		
		SMOI	MV ČR	Jiné zdroje*
<b>A. 2.1. Oblast vzdělávání, poradenství a osvěty</b>				

1.	Všeobecná, specifická a indikovaná primární prevence	3 000	1 000	12 500
2.	Osvětové aktivity orientované na veřejnost a zvláště zranitelné a ohrožené skupiny	1 000	250	250
3.	Prevence kriminality ve virtuálním prostoru	600	500	1 000
4.	Prevence zadlužování	1 000	500	500
5.	Prevence majetkové trestné činnosti a bezpečnost	300	300	100
6.	Podpora vzdělávacích programů z oblasti bezdomovectví	300	250	100
7.	Sociologický výzkum vnímání pocitu bezpečí ze strany občanů	150	20	0
8.	Měření efektivity preventivních programů	20	30	0
9.	Systém včasné intervence	0	0	0
10.	Mapy kriminality – výhled	0	0	0
<b>Celkem</b>		<b>6 370</b>	<b>2 850</b>	<b>14 450</b>
<b>B. 2.2. Oblast situační prevence</b>				
11.	Projekty kamerových systémů	1 350	2 750	0
12.	Využívání nových technologií	75	675	0
13.	Bezpečnost (nejen) pro školy	150	1 350	0
<b>Celkem</b>		<b>1 575</b>	<b>4 775</b>	<b>0</b>
<b>B.2.3. Sociální prevence – práce s rizikovými skupinami</b>				
14.	Programy volnočasových aktivit rizikových skupin dětí a mládeže	3 450	1 250	1 750
15.	Programy postpenitenciární péče	1 250	500	400
16.	Programy podpory a udržení abstinence od návykových látek, návykového chování a patologického hráčství	1 750	250	500
17.	Poskytování služeb dobrovolníků	1 000	1 000	5 000
<b>Celkem</b>		<b>7 450</b>	<b>3 000</b>	<b>7 650</b>
<b>CELKEM</b> <b>Předpokládané finanční zdroje 2016 – 2020 (v tis. Kč)</b>		<b>15 395</b>	<b>10 625</b>	<b>2 100</b>

## Závěr

Koncepce prevence kriminality města Olomouce na období let 2016 – 2020 vychází z dostupné aktuální bezpečnostní analýzy i ze zkušeností navazujících nejen na předcházející Plán preventivních aktivit města Olomouce na léta 2012 – 2015, ale i na opatření předchozích období.

Identifikace obecných a zejména specifických cílů, jakož i kvantifikace nároků na finanční zdroje a realizační zabezpečení Koncepce, vyjadřuje zájem předkladatele pokračovat v realizaci prevence kriminality na území města i v nadcházejících pěti letech. Neopomíjí žádný z vrcholů trojúhelníku kriminality (pachatel, oběť, místo zločinu) a metod preventivní



práce (prevence primární, sekundární, terciární, sociální, situační). Zaměřuje se na činnost všech subjektů působících v oblasti prevence kriminality. Přes příslušné odbory Magistrátu města Olomouce, Městskou policii Olomouc, Policii České republiky až po nestátní neziskové organizace a Univerzitu Palackého v Olomouci. Při řešení identifikovaných relevantních problémů uplatňuje proaktivní, koordinovaný a multidisciplinární přístup.

Výše zmíněná východiska jsou základním předpokladem k tomu, aby tato Koncepce byla v následujícím období 2016 až 2020 při plnění svých obecných a specifických cílů úspěšná.