



Evropská unie
Evropský sociální fond
Operační program Zaměstnanost



Agentura
pro sociální začleňování

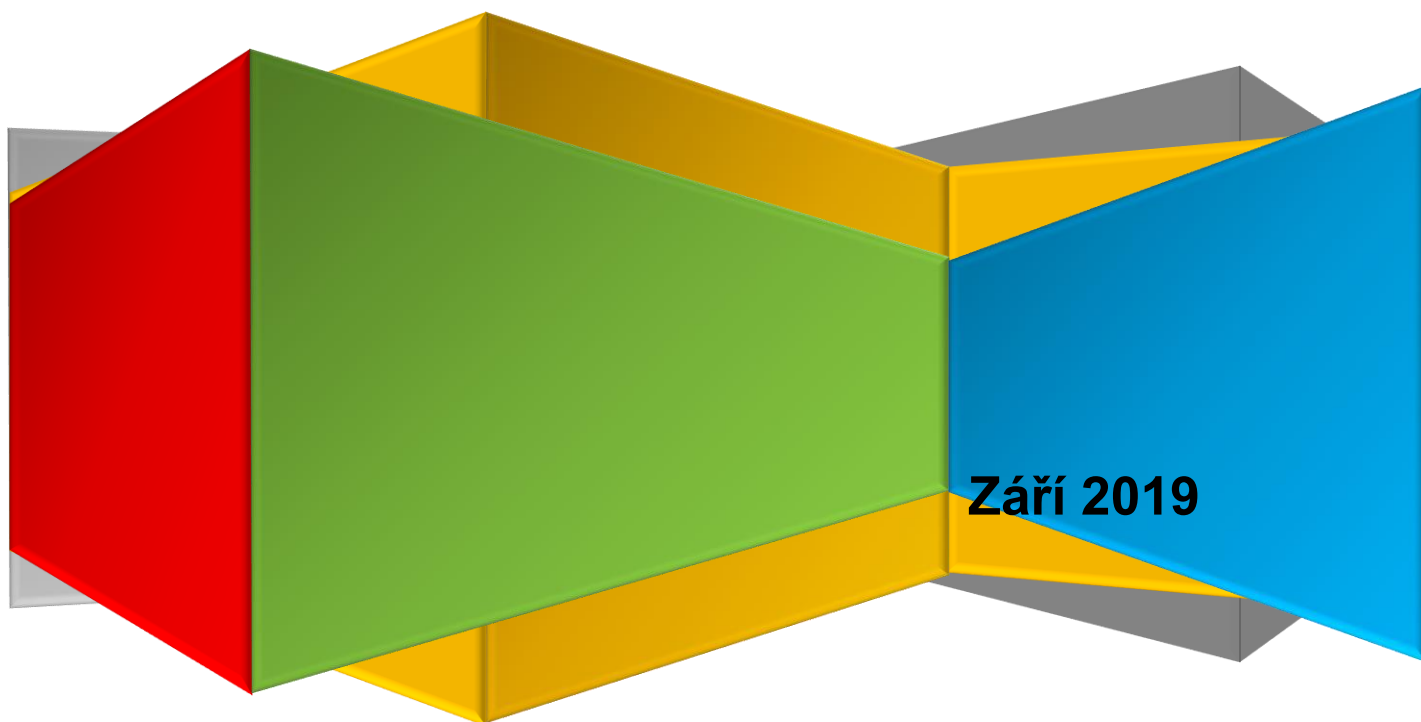
Realizováno v rámci projektu „Systémové zajištění sociálního začleňování“, registrační číslo projektu CZ.03.2.63/0.0/0.0/15_030/0000605.

č. j. MMJ/OSV/63705/2020

Percepce rizikových lokalit a faktorů snižujících pocit bezpečí v Jihlavě

Výzkumná zpráva

Zpracovala: Zuzana Korecká



Text neprošel jazykovou korekturou

Obsah

Cíle výzkumu.....	2
Metodologie	3
Limity výzkumu.....	3
Etika výzkumu.....	3
Kriminalita v Jihlavě.....	4
Riziková místa a snížený pocit bezpečí.....	7
Percepce rizikových míst v Jihlavě – výsledky dotazníkového šetření.....	7
Trávení volného času a potřeby mladých lidí v této oblasti – zjištění z fokusních skupin.....	19
Shrnutí hlavních zjištění	20
Zdroje.....	23

Cíle výzkumu

Ve Vstupní analýze byly v kapitole Bezpečnost identifikovány a popsány oblasti Jihlavy, kde dochází ve větší míře než jinde ve městě k výskytu vybraných trestných činů a přestupků. Ohniska vyšší míry výskytu jednotlivých deliktů byla vymezena na základě teplotních map poskytnutých Policejním prezídiem České republiky¹, jež zachycují rozmístění trestných činů a přestupků na území města Jihlavy v období let 2016 - 2018. Cílem tohoto textu není zhodnocení skutečného výskytu kriminality, ale zachycení její percepce obyvateli města, protože snížený pocit bezpečí významně ovlivňuje kvalitu života jednotlivce i občanské soužití. Hlavním cílem je identifikovat místa na území města Jihlavy, která obyvatelé vnímají rizikově z pohledu vlastní bezpečnosti. Nejen samotná kriminalita, ale i snížený pocit bezpečí představuje důležité téma v politice města a zároveň je i oblastí, na niž se Agentura pro sociální začleňování prostřednictvím svých opatření zaměřuje, například součinností při vytváření dokumentů týkajících se prevence kriminality.

K dosažení hlavního cíle práce, kterým je vymezení lokalit strachu z kriminality, bylo v létě 2019 výzkumníky ASZ realizováno dotazníkové šetření mezi obyvateli Jihlavy. Dále byla využita vizuální data ve formě již zmíněných map poskytnutých Policejním prezídiem a poznatky z rozhovorů se zástupci Městské policie Jihlava a Obvodního oddělení Jihlava Policie ČR, jež byly pořízeny při vypracovávání Vstupní analýzy. Výsledná zjištění byla porovnána se závěry uveřejněnými v textech Daniely Kosové², která se tomuto tématu přímo v Jihlavě věnovala v diplomové práci. Díky porovnání výsledků šetření provedeného v roce 2019 výzkumníky ASZ a šetření, které realizovala v roce 2015 a 2016 Daniela Kosová, lze sledovat vývoj percepce bezpečnosti v jednotlivých lokalitách města.

Kromě identifikování lokalit vnímaných oslovenými respondenty jako místa, kde ve vyšší míře vnímají pocit strachu, je dalším cílem práce zjistit kdo nebo co představuje zdroj nebezpečí v uváděných lokalitách. Z výpovědí respondentů oslovených v rámci realizace Vstupní analýzy i z výše uvedeného dotazníkového šetření vyplynulo, že mezi skupiny, jejichž přítomnost negativně ovlivňuje pocit bezpečí místních obyvatel, mnozí obyvatelé Jihlavy řadí děti a mládež od 12 do 20 let. Oslovení aktéři se shodli, že je důležité zmapovat potřeby této cílové skupiny ohledně smysluplného trávení volného času. Z tohoto důvodu byly v červenci 2019 výzkumníky ASZ provedeny 4 fokusní skupiny³ s mladými lidmi zaměřené na téma možností trávení volného času. Mladí lidé byli osloveni také proto, že se na jaře roku 2019 v médiích objevily informace o organizovaných ganzích mladistvých, kteří vykazují agresivní chování nejen vůči sobě navzájem, ale i vůči okolí⁴.

¹Teplotní mapy nejsou veřejným dokumentem, nýbrž majetkem Policejního prezidia České republiky. Mapové soubory tedy nelze publikovat, v textu se proto nachází pouze slovní interpretace zobrazených údajů.

²Kosová, D. (2016). *Lokalitty strachu z kriminality na území města Jihlavy* (Diplomová práce). Olomouc: PF UP.

³Fokusní (ohniskové) skupiny patří mezi kvalitativní výzkumné metody. Rozhovor řízený výzkumníkem se soustřeďuje na určité téma, k němuž se účastníci vyjadřují.

⁴https://www.idnes.cz/jihlava/zpravy/napadeni-gang-mladez-skupina-jihlava-vrakbar-vysocina-varovani-utok-policie-vytrznik.A190302_461156_jihlava-zpravy_mv nebo <https://jihlava.city.cz/zpravodajstvi/v-jihlave-vznikaji-gangy-mladych-vrakbar-hleda-reseni-vzustajici-agrese/18879>, zobrazeno 5. 6. 2019

Metodologie

Dotazníkové šetření proběhlo v květnu 2019 s účastí 130 respondentů (osob starších 15 let). Respondenti byli kontaktováni přímo v ulicích města Jihlavy. Dotazník zahrnoval otázky na pocit bezpečí, riziková místa a viktimizaci. Úvodní část směřovala obecně k pocitu bezpečí v Jihlavě. Druhá část dotazníku byla soustředěna na identifikaci konkrétních míst, kde se respondenti necítí bezpečně, a rovněž na to, aby se respondenti vlastními slovy pokusili vysvětlit, co je v těchto místech příčinou či zdrojem jejich sníženého pocitu bezpečí. Třetí část dotazníku představovala otázka týkající se vlastní zkušenosti respondentů s kriminalitou. Respondentům byla také položena otázka, zda reflektovali v médiích články o ganzích mladistvých v Jihlavě, nebo jestli přítomnost těchto gangů zaznamenali reálně ve městě. Závěrečná část dotazníku byla určena k získání demografických údajů vztahujících se k respondentům (pohlaví, věk, nejvyšší dosažené vzdělání, bydliště).

Jak již bylo popsáno, byly v červenci 2019 realizovány čtyři fokusní skupiny s dětmi a mladými lidmi žijícími v Jihlavě. Záměrem bylo oslovit mládež, která tráví svůj volný čas na veřejných prostranstvích a některými obyvateli může být vnímána jako příčina sníženého pocitu bezpečí, což mimo jiné potvrdily i výsledky dotazníkového šetření. Vzhledem k tomu, že mezi účastníky fokusních skupin měli být zastoupeni zejména mladí lidé ohrožení rizikovým chováním a/nebo mladí lidé pocházející z lokalit s vyšší koncentrací osob ohrožených sociálním vyloučením, byla rekrutace naplánována na den, kdy nízkoprahové centrum pro děti a mládež (dále také „NZDM“) pořádalo otevřenou akci v jednom z jihlavských parků⁵. Hlavním tématem fokusních skupin bylo trávení volného času, mladí lidé mohli vyjádřit své potřeby v této oblasti a svou spokojeností či nespokojeností s dostupností a možnostmi volnočasových aktivit, které jsou ve městě dostupné. Prostor dostalo i téma pocitu bezpečí, neboť mladí lidé ohrožení sociálním vyloučením jsou sami skupinou, která vykazuje větší riziko ohrožení kriminalitou – oproti ostatní populaci mohou být častěji oběťmi kriminálních skutků.

Limity výzkumu

Limitující faktor výzkumu by mohl být spatřen ve způsobu výběru vzorku respondentů a v jeho reprezentativnosti. Vytvoření reprezentativního vzorku však nebylo ambicí výzkumu.

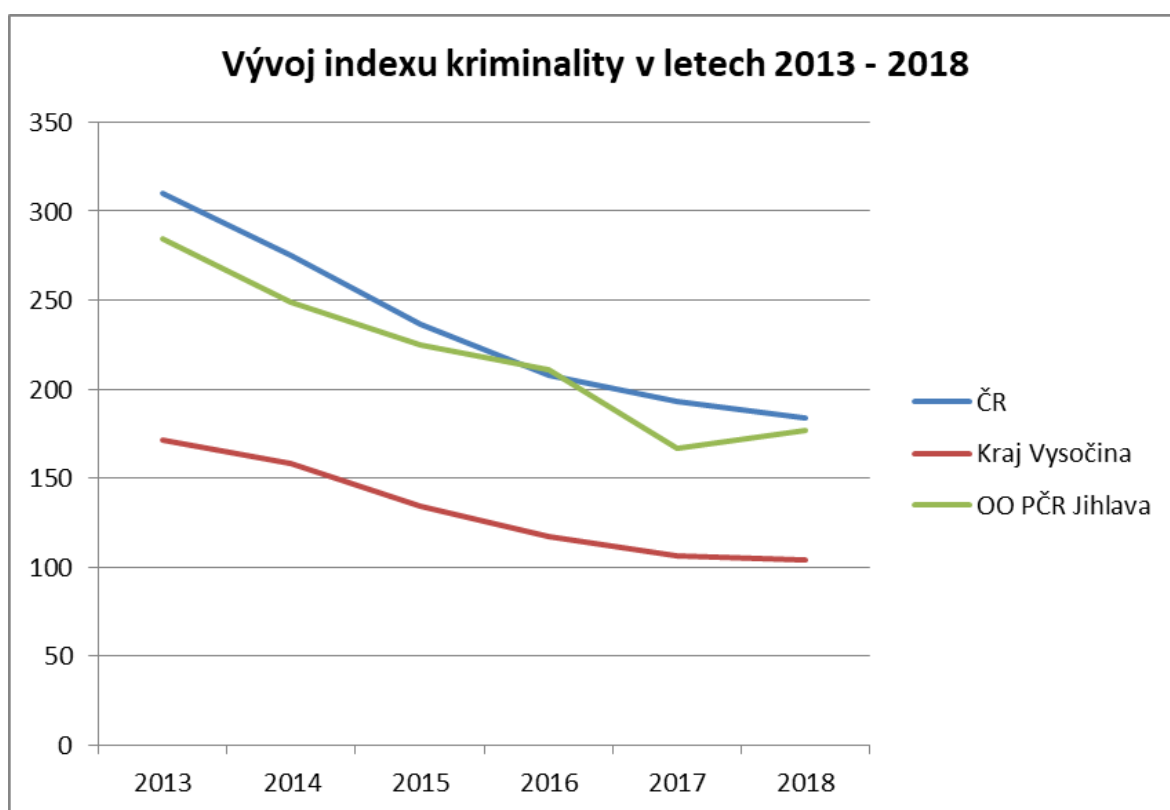
Etika výzkumu

Výzkum byl realizován v souladu s Etickým kodexem výzkumníků Agentury pro sociální začleňování. Což mimo jiné znamená, že v šetření nebylo narušeno soukromí a důstojnost respondentů, respondenti byli vždy informováni o smyslu výzkumu a v případě nahrávání požádáni o jeho svolení. Samozřejmostí je i zaručení anonymity dotazovaných respondentů.

⁵Jednalo se o akci Léto bez koruny pořádanou po celý červenec 2019 Nízkoprahovým zařízením pro děti a mládež Vrakbar Jihlava.

Kriminalita v Jihlavě

Kriminalita v Kraji Vysočina patří k nejnižším v České republice. V roce 2018 měl kraj Vysočina druhý nejnižší podíl na celkové kriminalitě ČR (2,6 %)⁶. Vývoj počtu skutků, které se řadí do tzv. obecné kriminality (tj. násilné trestné činy, mravnostní trestné činy, majetkové trestné činy, podvody a zpronevěry, ostatní majetkové a ostatní kriminální trestné činy), vykazuje dlouhodobě klesající tendenci. Na území patřícím do působnosti obvodního oddělení Jihlava (dále také „OO PČR Jihlava“) prověřovali policisté celkem 1 101 trestných činů, z nichž se jim podařilo 55,7 % objasnit (v roce 2017 bylo registrováno 1 038 trestných činů, z nichž se podařilo objasnit 59,92 %)⁷. U některých skutků však došlo v roce 2018 k mírnému nárůstu počtu případů. Jednalo se i o násilné trestné činy (např. úmyslné ublížení na zdraví, znásilnění nebo loupeže)⁸. Podle údajů z Mapy kriminality v roce 2018 vzrostl v meziočném srovnání s rokem 2017 ve spádovém území OO PČR Jihlava počet násilných činů (118 TČ, +11). K nárůstu došlo rovněž v případě ostatní kriminality⁹ (217 TČ, +43). V řádech jednotek se zvýšily i počty mravnostních trestných činů, majetkových trestných činů a krádeží vloupáním. Přibýlo také skutků v oblasti drogové kriminality¹⁰.



Graf č. 1: Index kriminality¹¹ – porovnání ČR, Kraj Vysočina, OO PČR Jihlava (2013 – 2018)

Zdroj: Mapa kriminality

⁶Zpráva o situaci v oblasti vnitřní bezpečnosti a veřejného pořádku na území České republiky v roce 2018

⁷<https://www.policie.cz/clanek/vyvoj-kriminality-na-jihlavsku.aspx>, zobrazeno 12. 8. 2019

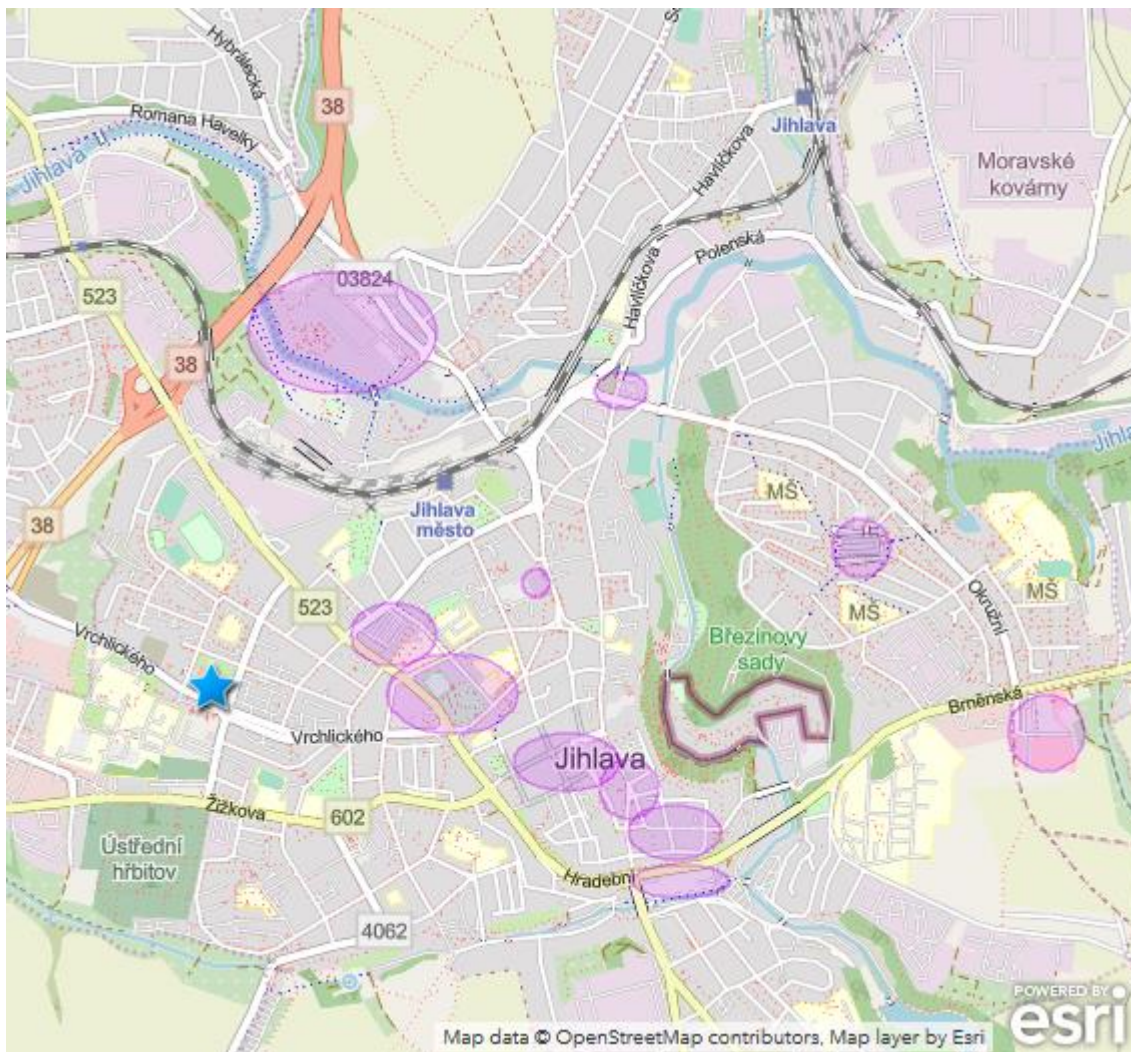
⁸Údaje dostupné z Mapy kriminality

⁹Do kategorie ostatní činy se řadí např. maření výkonu úředního rozhodnutí a vykázání, drogová kriminalita, výtržnictví, sprejerství, ohrožování výchovy mládeže, požáry či podílíctví.

¹⁰<https://www.policie.cz/clanek/vyvoj-kriminality-na-jihlavsku.aspx>, zobrazeno 12. 8. 2019

¹¹Index kriminality vyjadřuje počet trestných činů na 10 000 obyvatel v daném území za období 1 roku.

Jak již bylo zmíněno, tento text není analýzou kriminality v Jihlavě, nicméně z hlediska srovnání lokalit vnímaných respondenty jako rizikové a lokalit, kde se kriminalita reálně vyskytuje, je důležité seznámit se s poznatky z teplotních map poskytnutých Policejním prezidiem PČR, které zobrazují lokality s nejčastějším nápadem trestné a přestupkové činnosti.



Obrázek č. 1: Lokality s vyšším výskytem kriminality v Jihlavě* (2016-2018)

Zdroj dat: Policejní prezidium PČR, vlastní zpracování

* Na obrázku jsou označeny lokality s vyšším nápadem kriminálních skutků bez ohledu na to o jaký konkrétní trestný čin nebo přestupek se jednalo. Jde o lokality, kterým byla přiřazena maximální intenzita výskytu jednotlivých skutků (na příslušné teplotní mapě vyznačeno červenou barvou).

Při vyhodnocování míst s vyšší mírou intenzity daného jevu bylo třeba vzít v potaz umístění policejní služebny, kde jsou lokalizovány trestné činy a přestupky v případech, kdy není známo místo činu nebo poškozený (nebo jiná osoba) přijde na služebnu skutek ohlásit a není možné přesně určit místo spáchání skutku - je tedy zaznamenáno pouze místo oznámení. Policejní služebna, resp. obvodní oddělení, je na obrázku č. 1 pro úplnost označena symbolem hvězdy.

Toto se projevilo především u přestupků proti veřejnému pořádku a občanskému soužití, kdy sídlo OO PČR Jihlava ve Vrchlického ulici představovalo místo vykazující nejvyšší koncentraci těchto jevů v celém sledovaném období. Mezi lokality s vyšší intenzitou výskytu těchto přestupků patří oblast v centru města vymezená ulicemi Znojemská, Čajkovského, Lazebnická

a Brněnská. Dalším takovým místem je dle teplotní mapy rovněž Obchodní centrum Březinky (dále také „OC Březinky“). V roce 2018 přibyla ještě ulice Malátova a její blízké okolí.

Přestupky proti majetku byly v celém sledovaném období nejvíce páhány v přilehlém okolí křižovatky ulic Hradební a Znojemské, tedy v území kde se nachází Obchodní centrum City Park (dále také „OC City Park“). I pro ostatní místa se zvýšeným výskytem přestupků proti majetku je charakteristická přítomnost obchodního centra, hypermarketu nebo supermarketu. Jedná se o oblast kolem Billy v Havlíčkově ulici, dále o obchodní zónu (Kaufland, Albert, OBI) a Aquapark Vodní ráj v ulici Romana Havelky, areál Tesca v ulici Brněnská, areál OC Březinky v Březinově ulici a okolí supermarketu Albert v Kollárově ulici.

Ohniska zvýšené míry výskytu trestného činu krádeže kopírovala místa, kde byly nejvíce páhány přestupky proti majetku. Na teplotní mapě je nejvyšší intenzita výskytu tohoto trestného činu lokalizována v okolí OC City Park a v horní části Masarykova náměstí zahrnující i přilehlou oblast ulic Benešovy, Palackého a Matky Boží. Následoval areál OC Březinky a okolí Billy v Havlíčkově ulici.

Jiná majetková trestná činnost je na teplotní mapě lokalizována na adrese služebny OO PČR Jihlava (viz výše). Dále je to opět oblast okolo OC City Park s přesahem do ulic Čajkovského a Brněnská. Zvýšený výskyt těchto skutků byl identifikován také v horní části Masarykova náměstí a v areálu OC Březinky. V porovnání jednotlivých let sledovaného období došlo v roce 2018 ke zvýšení intenzity páchání této trestné činnosti v OC City Park a jeho okolí.

Místo, kde byla nejvíce páhána násilná trestná činnost, představuje jednoznačně areál OC Březinky, jenž vykazuje v celém sledovaném období nejintenzivnější výskyt těchto skutků. Jako další takové místo bylo identifikováno Masarykovo náměstí, kde však nápad násilných trestných činů nedosahoval takové intenzity jako na Březinkách. V roce 2017 oblast výskytu těchto skutků přesahovala z Masarykova náměstí směrem k ulicím Hradební a Žižkova.

U deliktů v oblasti toxikománie byly ve sledovaném období zaznamenány největší změny v lokalizaci ohnisek největší intenzity výskytu. V roce 2016 byly tyto skutky páhány zejména v místě vymezeném ulicemi Chelčického, Družstevní a Dělnická. Roku 2017 největší intenzitu výskytu vykazovalo Masarykovo náměstí, okolí autobusového nádraží a oblast ohraničená ulicemi Havlíčkova, Úvoz a Okružní. V roce 2018 bylo místem, kde došlo k největšímu počtu těchto deliktů znovu Masarykovo náměstí s přesahem do ulic U Mincovny, Farní a Hluboká a do okolí křižovatky ulic Hradební a Znojemská. V řadě dalších lokalit se zvýšený výskyt skutků v oblasti toxikománie objevil nově. Jedná se například o místo vymezené ulicemi Stavbařů, U Břízek a Okružní, dále o oblast mezi ulicemi Okružní, Březinova a Brněnská a o oblast ohraničenou ulicemi Havlíčkova, Úvoz a Třebízského.

Nejvyšší míra intenzity přestupků na úseku ochrany před alkoholismem a toxikománií byla identifikována v letech 2017 a 2018 shodně v lokalitě vymezené ulicemi Havlíčkova, Úvoz, Okružní a Mlýnská. V roce 2018 přibyla ještě lokalita mezi ulicemi Tolstého, Jiráskova a Tyršova v okolí zimního stadiónu a Smetanových sadů.

Riziková místa a snížený pocit bezpečí

Lidé se nemusí cítit bezpečně i v místech, která nevykazují významnější nápad trestné nebo přestupkové činnosti. V Jihlavě podobně jako v dalších městech České republiky hraje významnou roli také další dimenze bezpečnosti, kterou je pocit bezpečí. Tento pocit se u každého jedince liší, je ovlivněn celou řadou různých faktorů. Mezi tyto faktory patří individuální postoje a názory, délka pobytu v místě bydliště, znalost prostředí, ale například i zdravotní stav. Důležitým faktorem je též funkčnost lokální komunity a míra sociální soudržnosti. Významný vliv má dále sociální a fyzické prostředí, média, legislativa státu atd.¹²

Pocity strachu mohou umocňovat nepřehledná, opuštěná, málo osvětlená a zanedbaná místa, typicky se jedná o parky, podchody, prostranství v blízkosti nádraží a okolí nočních podniků. Za rizikové jsou ale považována rovněž místa fluktuující a zalidněná¹³. Obavy a nepříjemné pocity v lidech může vzbuzovat i přítomnost jednotlivců nebo skupin osob projevujících se nestandardním chováním (hlučnost, vulgárnost, projevy agresivity) nebo osob, jež se jakýmkoliv způsobem odlišují (vzhled, životní styl). Strach mají lidé také z osob, jejichž negativní obraz přejímají například z médií, aniž by vycházeli ze svých vlastní zkušeností či zážitků.

Vnímání rizikovosti u některých míst závisí také na denní době. Řada míst je vnímána jako výrazně rizikovější ve večerních a nočních hodinách. U dalších míst, jako jsou například náměstí, se může v průběhu dne měnit příčina strachu - dopolední a odpolední hodiny se pojí se zvýšenou mírou obav z okradení, ale v nočních hodinách převažuje spíše strach z přepadení¹⁴.

Percepce rizikových míst v Jihlavě – výsledky dotazníkového šetření

V souladu s cíli výzkumu je stěžejní část textu věnována identifikaci lokalit, v nichž se respondenti necítí bezpečně. Za účelem analýzy percepce rizikových míst na území města Jihlavy bylo provedeno dotazníkové šetření, jehož design již byl představen v kapitole metodologie. Výsledný vzorek respondentů vznikl metodou výběru na základě dostupnosti a dobrovolnosti – obyvatelé Jihlavy byli osloveni přímo v ulicích města. Vzhledem k tomu, že pocit bezpečí je velmi subjektivní a odlišnosti v percepce bezpečnosti mezi muži a ženami i mezi různými věkovými skupinami potvrzuje řada výzkumů¹⁵, bude nejprve detailněji představen výzkumný vzorek.

Celkový počet respondentů činil 130 osob, z toho bylo 58 mužů a 72 žen. Ve vzorku převažovaly ženy nad muži (55,4 % vs. 44,6 %), což není u podobných šetření neobvyklé, neboť ženy bývají více ochotné participovat jako respondentky.

¹²<https://www.geograficke-rozhledy.cz/archiv/clanek/183/pdf>, zobrazeno 4. 6. 2019

¹³Jíchová, J., & Temelová, J. (2012). Kriminalita a riziková místa centrálního a vnitřního města: sonda do názorů obyvatel vybraných pražských čtvrtí. In J. Temelová, L. Pospíšilová & M. Ouředníček, *Nové sociálně prostorové nerovnosti, lokální rozvoj a kvalita života* (s. 46-76). Plzeň: Aleš Čeněk.

¹⁴tamtéž

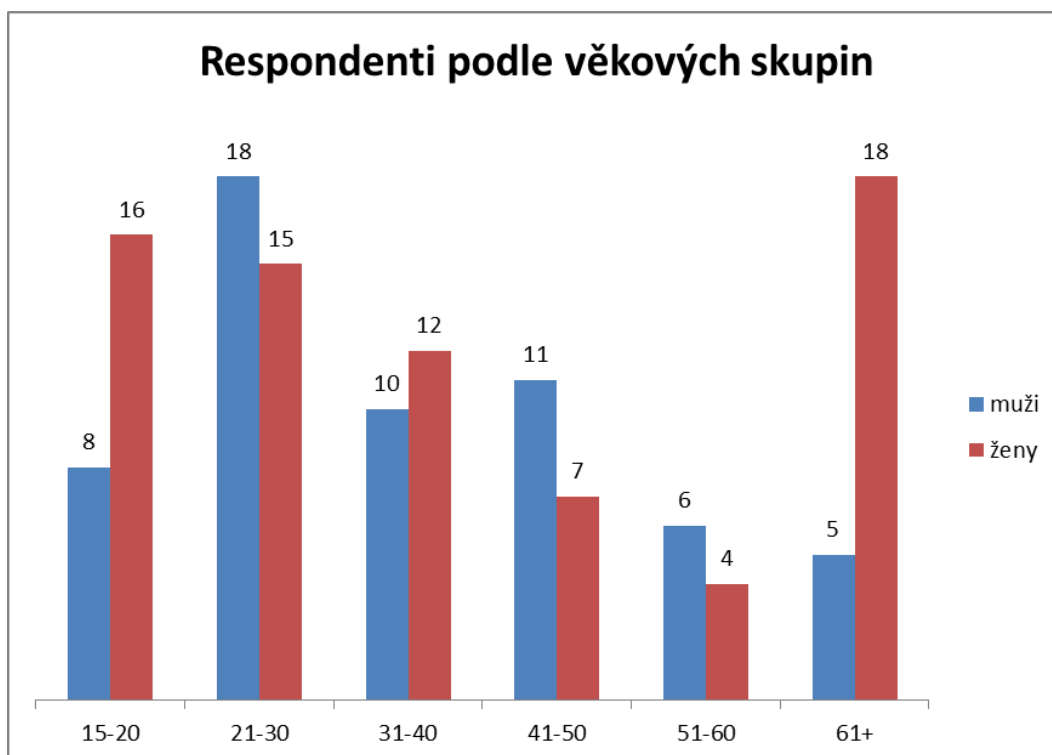
¹⁵tamtéž

Tabulka č. 1: Respondenti podle věku a pohlaví (n=130)

Věk	Celkem (v %)	Muži (v %)	Ženy (v %)
15 – 20 let	18,5	6,2	12,3
21 – 30 let	25,4	13,9	11,5
31 – 40 let	16,9	7,7	9,2
41 – 50 let	13,8	8,4	5,4
51 – 60 let	7,7	4,6	3,1
61 a více let	17,7	3,9	13,8

Zdroj dat: dotazníkové šetření ASZ

Věkovou strukturu respondentů detailněji znázorňuje graf č. 2. Mezi oslovenými respondenty byly nejčastěji zastoupeny osoby ve věku 21 – 30 let. Dále to byli zástupci nejmladší (15 – 20 let) a nejstarší věkové kategorie (61 let a více). Následovaly věkové skupiny 31 – 40 let a 41 – 50 let. Nejmenší zastoupení měly osoby ve věku 51 – 60 let. Ženy převažovaly nad muži ve věkové skupině 15 – 20 let, 31 – 40 let a 61 a více let.

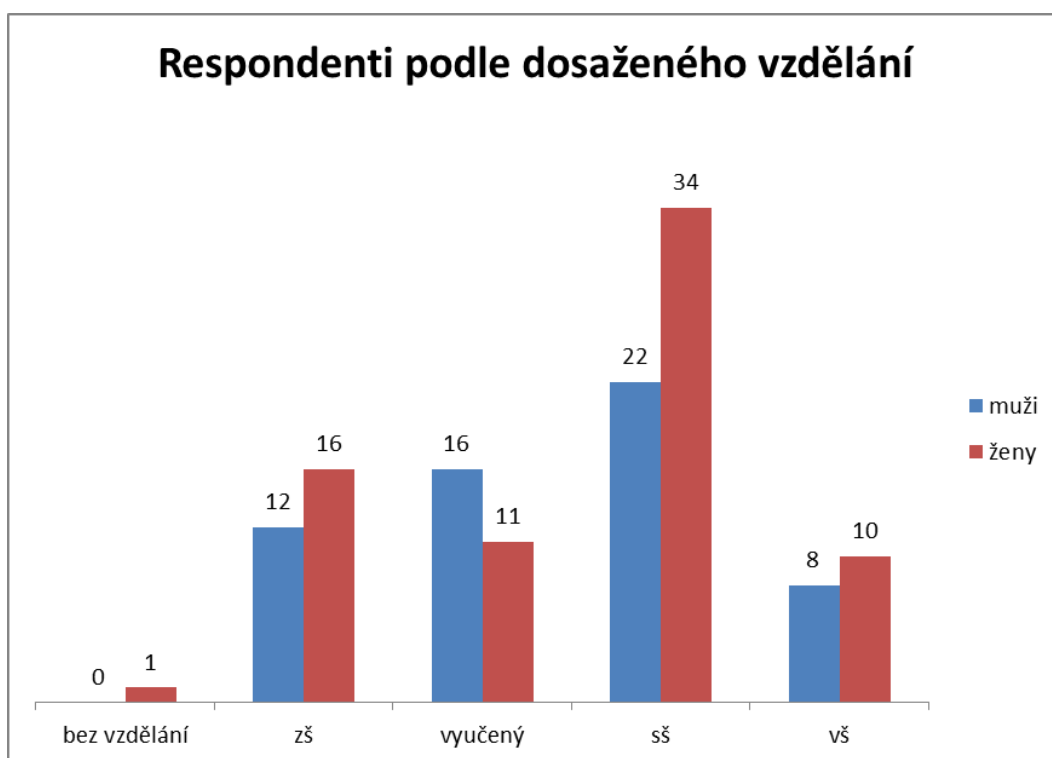


Graf č. 2: Respondenti podle věkových skupin (n=130)

Zdroj dat: dotazníkové šetření ASZ

Z hlediska vzdělanostní struktury byli nejvíce zastoupeni respondenti se středoškolským vzděláním, kteří tvořili 43 % z celkového počtu oslovených. Středoškoláci představovali nejpočetnější skupiny jak mezi ženami (47,2 %) tak i mezi muži (37,9 %). Podíl osob se základním vzděláním a vyučených byl vyrovnaný. Lidé se základním vzděláním tvořili 21,5 % a vyučení 20,8 %. Respondenti s vysokoškolským vzděláním byli zastoupeni 13,8 %. Zbývající necelé 1 % představovaly osoby bez vzdělání. Tato skupina byla tvořena výhradně ženami. Mezi muži, kromě již zmíněných středoškoláků, byli výrazněji zastoupeni vyučení (27,6 %) a ti, kteří mají základní vzdělání (20,7%). V případě žen tomu bylo podobně, jen v opačném

pořadí – vyučených bylo méně než těch, které mají základní vzdělání (15,3 % vs. 22,2 %). Podle výsledků Sčítání lidu, domů a bytů 2011 byli v Jihlavě nejvíce zastoupeni lidé se středním vzděláním bez maturity – vyučení (32,3 %), následovali lidé s úplným středním vzděláním s maturitou (30,1 %). Osoby se základním vzděláním představovaly 15,8 % z celkového počtu obyvatel města, vysokoškoláků bylo 12,7%. Zbývající část tvořili lidé s nástavbovým studiem (3,1 %), lidé s vyšším odborným vzděláním (1,5 %) a osoby bez vzdělání (0,4 %). Vzdělanostní struktura vzorku tedy zhruba odpovídala vzdělanostní struktuře v Jihlavě.



Graf č. 3: Respondenti podle nejvyššího dosaženého vzdělání

Zdroj dat: dotazníkové šetření ASZ

Úvodní otázka dotazníku směřovala obecně k pocitu bezpečí v Jihlavě. Jednoznačný názor, že v Jihlavě není místo, kde se respondent necítí bezpečně, vyjádřilo 22 osob, tj. 16,9 % z celkového počtu oslovených. Mezi nimi bylo 18 mužů a 4 ženy. Respondentky jasně deklarovaly svůj postoj, že se v Jihlavě cítí bezpečně a žádné místo ve městě nepovažují za rizikové. Muži zastávající tento názor tvořili, dle předpokladů, početnější skupinu. Zejména mladí muži však označili rizikové lokality, o nichž se domnívají, že se v nich necítí bezpečně ženy – jejich partnerky nebo rodinné příslušnice. Uveden byl lesopark Heulos a ulice přiléhající k Masarykovu náměstí.

Celkem 120 respondentů, tj. téměř 85 %, označilo některou z lokalit v Jihlavě jako rizikovou, resp. jako lokalitu, v níž se necítí bezpečně. Respondenti měli možnost uvést více lokalit. V odpovědích respondentů se objevilo 29 míst, která oslovení shledávají jako riziková. Přehled nejčastěji identifikovaných míst, jež respondenti spojují s pocitem ohrožení, ukazuje následující tabulka.

Tabulka č. 2: Nejčastěji identifikovaná riziková místa v Jihlavě

Lokalita	Podíl respondentů, kteří místo uvedli (v %)
Masarykovo náměstí	32,5
lesopark Heulos	16,7
okolí Billy (Havlíčková ulice)	10,8
„hradby“	10,0
park Gustava Mahlera	7,5
OC Březinky	5,8
OC City Park	5,0
autobusové nádraží a okolí (park Keřásek)	5,0

Zdroj dat: dotazníkové šetření ASZ

* Vztaženo k počtu respondentů, kteří nějaké místo uvedli (n=120). V tabulce jsou uvedena pouze místa, jež zmínilo alespoň 5 respondentů.

Tyto lokality – „hot spots“ strachu – budou nyní stručně představeny a graficky znázorněny. Pozornost bude věnována zejména tomu, jak tato místa vnímají respondenti v závislosti na pohlaví nebo věku.

Nejčastěji uváděnou lokalitou bylo jednoznačně Masarykovo náměstí. Někteří respondenti lokalitu ještě blíže specifikovali – dolní část Masarykova náměstí, Masarykovo náměstí okolo Prioru, Masarykovo náměstí a okolí, Masarykovo náměstí a ulice v jeho okolí, okolí Masarykova náměstí. Tato lokalita byla jako riziková označena 39 respondenty. Jednalo se o 11 mužů a 28 žen. U respondentů mužů, kteří uvedli Masarykovo náměstí jako místo, kde se necítí bezpečně, byly věkové skupiny zastoupeny v podstatě rovnoměrně. Mezi ženami byla tato lokalita nejčastěji uvedena respondentkami z věkové skupiny 61 a více let (39,2 % z žen, jež uvedly Masarykovo náměstí). Vyšší zastoupení měly i ženy ve věkové skupině 21 – 30 let. Někteří respondenti doplnili svou odpověď tím, že se na Masarykově náměstí a v jeho okolí necítí bezpečně především ve večerních a nočních hodinách. Několik respondentek vyššího věku zdůrazňovalo, že kvůli obavám o své bezpečí na náměstí večer a v noci nechodí. Mezi respondentkami dvacátnicemi a třicátnicemi se vyskytly ženy, které svůj strach zdůvodnily negativní zkušeností. Většinou se jednalo o vulgární pokřikování nebo o obtěžování. Strach z vlastní viktimizace (především z toho, že se stanou obětí fyzického napadení či sexuálního obtěžování) však uváděly i respondentky, jež žádnou takovou zkušenost neměly. Zvýšená citlivost žen vůči rizikům odpovídá poznatkům řady studií¹⁶.

V rámci dotazníkového šetření bylo zjišťováno i to, zda respondenti mají strach z určitých lidí či skupin osob. Detailněji bude tato problematika popsána dále v textu, na tomto místě budou zmíněny skupiny, jež byly uváděny v souvislosti se sníženým pocitem bezpečí na Masarykově náměstí a v jeho blízkém okolí. Respondenti mohli opět uvést libovolný počet takových skupin osob. Nejčastěji byli zmiňováni Romové¹⁷, ty se svým sníženým pocitem bezpečí na náměstí spojilo téměř 60 % respondentů, kteří Romy označili jako skupinu, již se v této lokalitě obávají či se domnívají, že zde zvyšuje riziko páchaní kriminality. Dále byly uváděny skupinky dětí a

¹⁶Srov. Krulichová, E. (2016). Kdo se obává kriminality a jak tyto obavy ovlivňují důvěru ve vybrané společenské instituce v České republice. *Sociologický časopis*, 52 (2), 131-135.

¹⁷Termín „Romové“ je zde použit pro skupinu osob, která byla takto označena přímo respondenty.

mládeže (skupinky romských dětí a mládeže), které označilo jako zdroj obav 20,5 % oslovených. Následovali bezdomovci (15,4 %) a narkomani (7,7 %). Jednotlivé skupiny osob, které respondenti zmiňovali v souvislosti s Masarykovým náměstím jako rizikové, jsou uvedeny v následující tabulce.

Tabulka č. 3: Nejčastěji identifikované rizikové skupiny na Masarykově náměstí

Skupina	Podíl respondentů, kteří skupinu uvedli (v %)
Romové	59,0
skupinky dětí a mládeže	20,5
bezdomovci	15,4
narkomani	7,7
cizinci	2,6

Zdroj dat: dotazníkové šetření ASZ

* Vztaženo k počtu respondentů, kteří uvedli nějakou skupinu v souvislosti s Masarykovým náměstím (n=39). V tabulce jsou uvedeny všechny skupiny, jež zmínil alespoň 1 respondent.

Respondenti dále odpovídali na dotaz, zda se v jimi označené lokalitě stali obětí trestného činu nebo zda se s touto lokalitou pojí nějaká negativní zkušenost, která přispěla k tomu, že se zde necítí bezpečně. V případě Masarykova náměstí na tuto otázku kladně odpovědělo 5 respondentů. Byly mezi nimi 3 výše zmíněné ženy, jež zde zažily obtěžování a vulgární pokřikování. Jeden z respondentů uvedl fyzické napadení a jedna respondentka byla na náměstí okradena.

Jak již bylo uvedeno, výsledky šetření byly porovnány s poznatky, které získala Daniela Kosová při zpracovávání diplomové práce. Autorka v Jihlavě roku 2016 provedla dotazníkové šetření, na jehož základě identifikovala šest lokalit, jež vykazují vyšší míru vnímání obav. Nejvyšší hodnota vnímaného strachu byla rovněž zaznamenána na Masarykově náměstí a v jeho blízkém okolí (Kosová 2016, 91). Lokality identifikované v roce 2016 šetřením Daniely Kosové ukazuje tabulka č. 4.

Tabulka č. 4: Lokality podle hodnoty vnímaného strachu v roce 2016

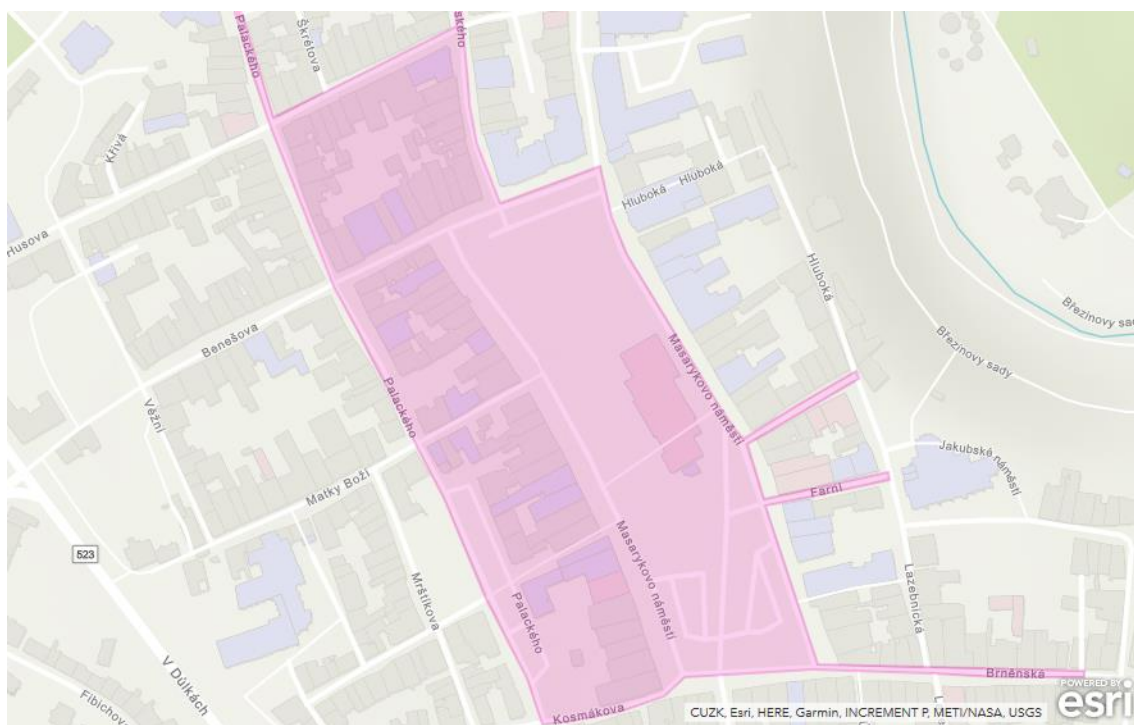
Lokalita	Zjištěná hodnota vnímaného strachu - průměr
Masarykovo náměstí	119,5
lesopark Heulos	15,7
park Keťásek	14,4
park Legionářů	11,6
sídliště Horní Kosov	9,9
nákupní a zábavní centrum na sídlišti Březinovy sady	7,7
OC City Park	7,6
Billa	7,4

Zdroj: Kosová, 2016, s. 88

* Sloupec „Zjištěná hodnota vnímaného strachu – průměr“ zobrazuje hodnoty váženého průměru nasčítaných hodnot vnímaného strachu.

Daniela Kosová se ve svém šetření zaměřila rovněž na změny ve vnímání rizikových lokalit v čase. V případě šesti lokalit zobrazených v tabulce č. 4 došlo v období 2006 – 2016 ke snížení míry obav (sídliště Horní Kosov, park Keťásek, park Legionářů a lesopark Heulos). Naopak nejvýraznější zhoršení bylo zaznamenáno v lokalitě Masarykova náměstí. Ke zhoršení došlo i na sídlišti Březinovy sady, konkrétně pak v okolí nákupního a zábavního centra (Kosová, 2016, 81 – 83). Z poznatků šetření realizovaného v roce 2016 dále vyplývá, že respondenti uvedli zhoršení situace v ulicích v bezprostředním okolí Masarykova náměstí. Jednalo se o části ulic Benešova, Palackého a Židovská, dále také o ulice Farní, U mincovny, Husova, Komenského, Kosmákova a Matky Boží (Kosová, 2016, 83). Většina těchto ulic byla označena i respondenty v roce 2019. Ti přidali navíc ještě část ulice Brněnská přiléhající k náměstí.

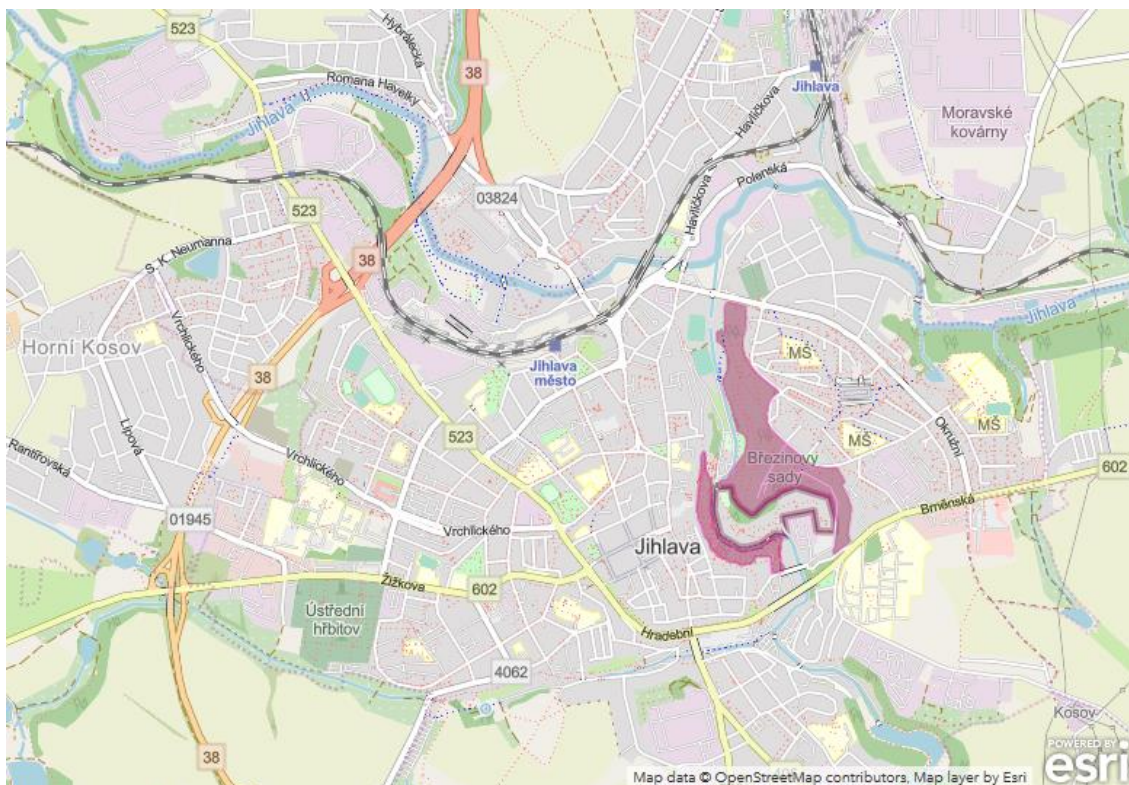
Ze srovnání výsledků obou šetření vyplývá, že Masarykovo náměstí je již delší dobu částí jihlavské veřejnosti vnímáno jako místo se stigmatem rizikové lokality. Lze předpokládat, že respondenti se zde spíše necítí dobře, než že by zažívali přímo strach. Podle doplňujících komentářů je možné konstatovat, že řada respondentů chtěla vyjádřit svou nespokojenost se situací v centrální části města než strach z reálného ohrožení. Jejich nespokojenost se týkala hlavně přítomnosti Romů, kteří obývají byty v centru města. Respondenti kritizovali osídlení domů v centru romskými rodinami, z čehož obviňovali zejména politiky a současné i minulé vedení města. Kritika činnosti Městské policie nebo Policie ČR v komentářích respondentů zaznívala jen zřídka a týkala se nejvíce parkování v dolní části náměstí.



Obrázek č. 2: Masarykovo náměstí a přilehlé ulice

Zdroj: dotazníkové šetření ASZ, vlastní zpracování

K lokalitám identifikovaným na základě odpovědí respondentů jako rizikové se řadí i lesopark Heulos. V dotazníkovém šetření v roce 2019 i v roce 2016 se tato lokalita umístila na druhé příčce z hlediska četnosti její volby respondenty. Mezi muži byli nejvíce zastoupeni respondenti z nejmladších věkových skupin (15 – 20 let a 21 – 30 let) a dále pak jeden ze skupiny padesátiletých a jeden z šedesátníků. Ženy, jež se v této lokalitě necítí bezpečně, patřily rovněž nejčastěji do nejmladších věkových skupin, významněji mezi nimi byly zastoupeny i ženy starší 60 let. Některé respondentky doplňovaly, že je jim nepříjemné pohybovat se v lesoparku samy nebo samy ve večerních a nočních hodinách. Několik žen vyjádřilo své zvýšené obavy z fyzického napadení a sexuálního násilí, ačkoliv žádnou takovou osobní zkušenost z této lokality nemají. Parky a zalesněná prostranství ve městech podobné často pocity vyvolávají, což potvrzují i komentáře některých mužů, kteří tuto lokalitu považují za rizikovou pro své partnerky, členky rodiny, kamarádky nebo ženy obecně. Co se týče přítomnosti z osob nebo skupin osob, které by v lesoparku mohly představovat zdroj nebezpečí, byli několikrát zmíněni bezdomovci nebo narkomani, četnost těchto odpovědí však byla nízká.



Obrázek č. 3: Lesopark Heulos

Zdroj: dotazníkové šetření ASZ, vlastní zpracování

Třetí nejčastěji uváděnou lokalitou bylo bezprostřední okolí supermarketu Billa v Havlíčkově ulici. Také toto místo pařilo mezi rizikové lokality již v roce 2016. V blízkosti supermarketu se nachází autobusová zastávka a přímo ve stejném objektu je situována ubytovna. Pro lokalitu je charakteristická zvýšená kumulace a fluktuace osob. Stavební dispozice objektu poskytují úkryt před deštěm i přímým sluncem, což využívají nejen lidé čekající na autobus, ale také osoby bez domova a osoby žijící nestandardním životním stylem, které tráví většinu dne na ulici. Podle respondentů zde skupinky těchto lidí, které označovali jako bezdomovce, posedávají, konzumují alkohol a od kolemjdoucích žebrají peníze. Někteří respondenti komentovali, že jim přítomnost takových lidí v blízkosti supermarketu velmi vadí, přestože si uvědomují, že tato situace je jen těžko řešitelná, protože nedochází k překročení hranice

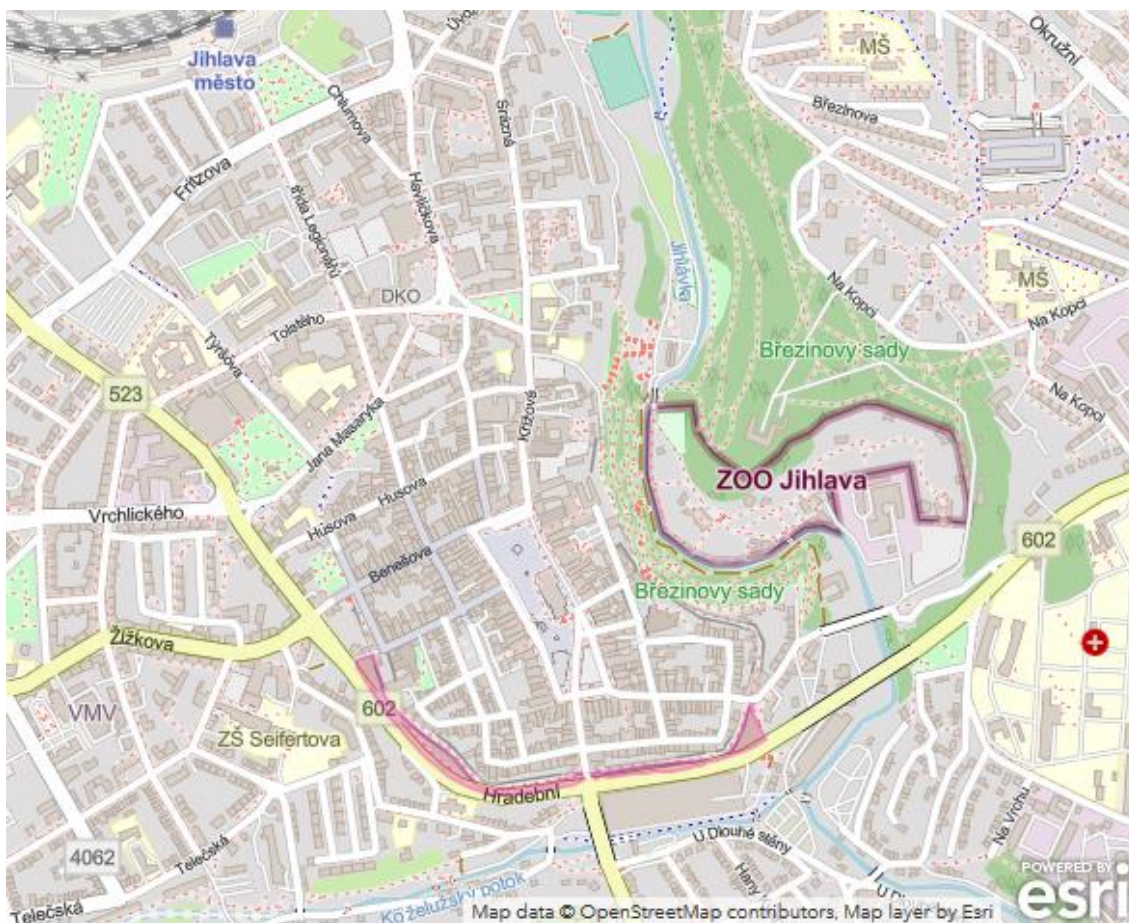
protiprávního jednání. Ženy, jež uvedly tuto lokalitu jako rizikovou, se obávají také uživatelů drog a lidí žijících nestandardním životním stylem, k němuž patří neustálá přítomnost psů. Tyto osoby se podle nich v okolí supermarketu často pohybují.



Obrázek č. 4: Billa v Havlíčkově ulici

Zdroj: dotazníkové šetření ASZ, vlastní zpracování

Další identifikovanou lokalitu představují prostranství vymezená historickými hradbami. Tato prostranství mají podobu parku a odpočinkové zóny. Hradby jsou celoročně zpřístupněné veřejnosti, vstup se řídí otevíracími hodinami. Téměř všichni respondenti se shodli, že jejich nepříjemné pocity či obavy v této lokalitě souvisí s přítomností skupin dětí a mládeže. Mladé ženy uváděly, že jim vadí vulgární pokřikování a mají strach z podnapilých osob a z uživatelů drog. Většina z nich má z těchto míst nějakou negativní zkušenost. V roce 2016 hradby mezi nejčastěji označovanými lokalitami nefigurovaly. V rámci kvalitativního výzkumu realizovaného pro vypracování vstupní analýzy bylo toto místo častokrát zmíněno v souvislosti se skupinami mládeže, které zde tráví volný čas a svým chováním mnohdy provokují okolí, což někdy může přerůst až k hranici protiprávního jednání. U kolemjdoucích pak jejich přítomnost vyvolává různé emoce, od strachu až k agresi.



Obrázek č. 5: Hradby

Zdroj: dotazníkové šetření ASZ, vlastní zpracování

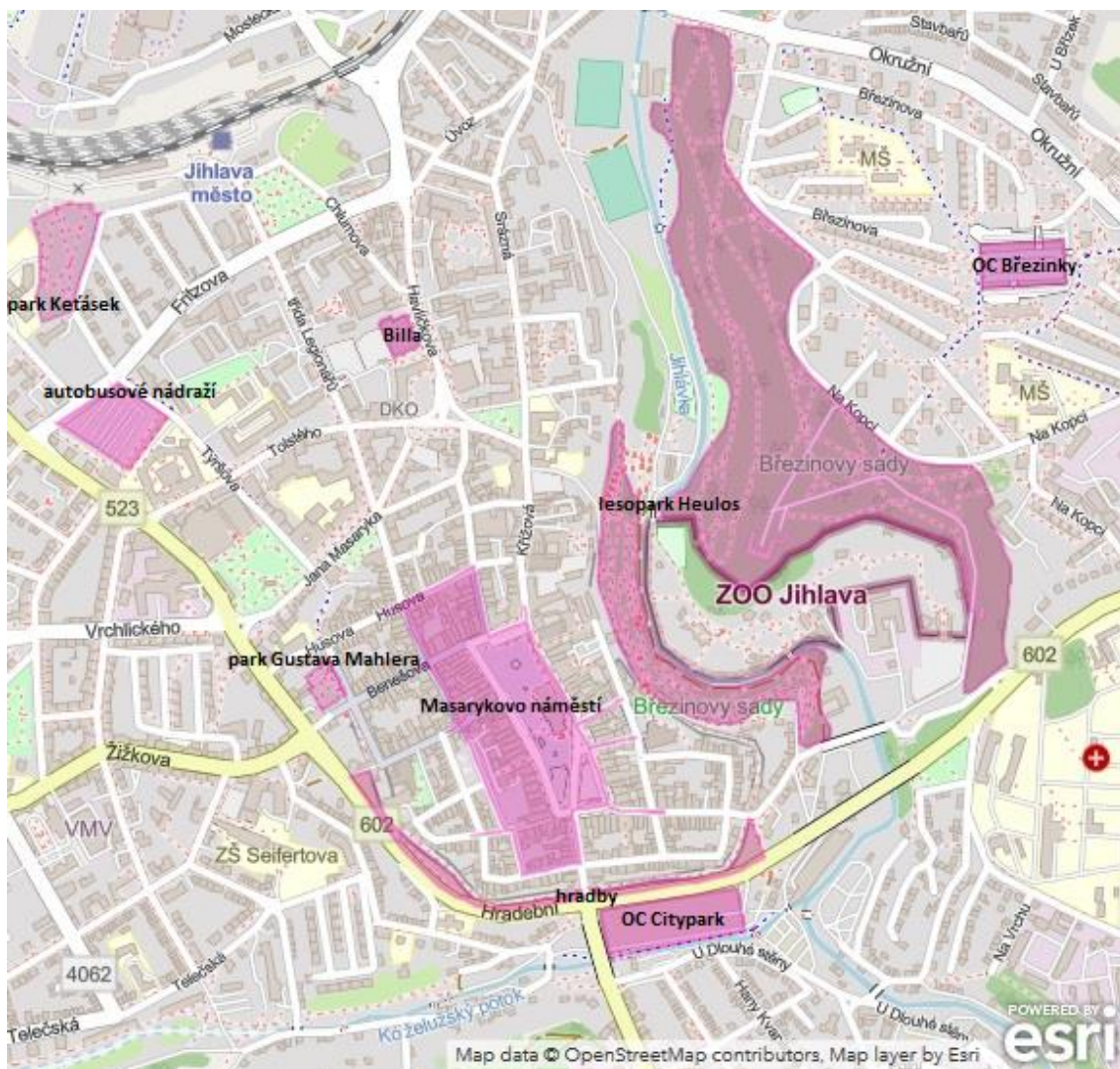
Zbývající čtyři lokality, které byly identifikovány na základě toho, že je uvedlo více než 5 oslovených, se vzájemně liší zdrojem, z něhož vycházejí obavy respondentů. V případě parku Gustava Mahlera byl snížený pocit bezpečí dáván respondenty do souvislosti s přítomností Romů. Někteří z respondentů doplnili, že přítomnost většího počtu Romů v nich vyvolává nepříjemné pocity či obavy.

Obchodní a zábavní centrum Březinky představuje rizikovou lokalitu již v menší míře. Respondenti ve svých komentářích doplňovali, že lokalitu považují za nebezpečnou hlavně v pozdních večerních a nočních hodinách, protože se zde nacházejí bary a kluby. Místa, kde se koncentruje tzv. noční život, bývají obvykle spojována se sníženým pocitem bezpečí. Tato lokalita se ostatně objevila i ve výsledcích šetření realizovaném v roce 2016 (Kosová 2016, 83).

Mezi rizikové lokality patří dále i Obchodní centrum City Park. Jde o místo s vysokou koncentrací lidí, kde je možné předpokládat vyšší výskyt skutků spadajících do oblasti majetkové kriminality. O obavách z okradení se však žádný z respondentů nezmiňoval. Pokud respondenti svou volbu této lokality komentovali, jako příčinu sníženého pocitu bezpečí udávali přítomnost skupinek dětí a mládeže (skupinek romských dětí a mládeže).

Poslední lokalitou, kterou uvedlo více než 5 respondentů, je autobusové nádraží a jeho okolí, zejména park Keřásek. Opět se jedná o místo, jež se mezi rizikovými lokalitami objevilo také v roce 2016. Nádraží a parky patří k místům často označovaným za rizikové, jak už bylo popsáno výše, záleží však i na dalších faktorech jako je denní doba a nepřehlednost okolí

(Jíchová, 2013, s. 41). Z vyjádření respondentů pak vyplynulo, že v této lokalitě u nich vyvolává pocit strachu hlavně přítomnost bezdomovců, podnapilých lidí a osob pod vlivem návykových látek.

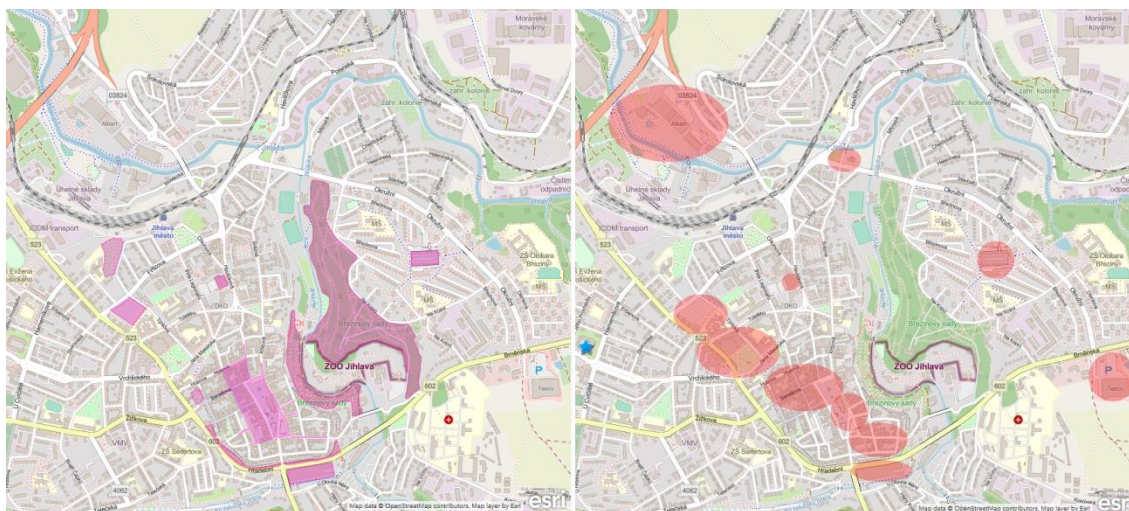


Obrázek č. 6: Rizikové lokality identifikované v rámci dotazníkového šetření

Zdroj: dotazníkové šetření ASZ, vlastní zpracování

* Na obrázku jsou označena místa, jež zmínilo alespoň 5 respondentů.

Z obrázku níže je patrné, že se mnohé lokality identifikované na základě dotazníkového šetření shodují s lokalitami četnějšího výskytu některých trestných činů a přestupků. Vzhledem k tomu, že řada kriminálních skutků zejména z oblasti majetkové a násilné kriminality¹⁸ je páchána v místech s vysokou koncentrací osob, která byla frekventovaně označována i respondenty jako riziková, není tento výsledek překvapující. Některé z lokalit s vyšším nápadem kriminální činnosti však byly respondenty uvedeny jen v minimální míře (Tesco v Brněnské ulici nebo obchodní zóna v ulici Romana Havelky). Na druhou stranu respondenti jako rizikové lokality označovali lesopark a městské parky, které se z hlediska četnosti výskytu sledovaných kriminálních skutků v policejních statistikách na předních místech neobjevují.



Obrázek č. 7: Rizikové lokality identifikované v rámci dotazníkového šetření a lokality s vyšším výskytem kriminality podle Policie ČR

Zdroj: dotazníkové šetření ASZ, Policejní prezidium PČR, vlastní zpracování

Kromě identifikace rizikových lokalit bylo dalším z výzkumných cílů zjistit, kdo nebo co představuje zdroj nebezpečí v konkrétních místech. Respondenti mohli uvést libovolný počet odpovědí. Celkem této možnosti využilo 92 respondentů. Největší počet z nich negativně hodnotil přítomnost Romů. Ti jsou vnímáni jako riziková skupina více než 35 % respondentů, jež byli osloveni v rámci výzkumu. Ve srovnání s výsledky z jiných měst byla četnost těchto odpovědí nižší¹⁹, přesto však bylo z komentářů respondentů zřejmé, že i v Jihlavě se jedná o rezonující téma. Jak už bylo zmíněno výše v textu, část respondentů měla potřebu upozornit na zvýhodňování Romů oproti ostatním nebo na zneužívání sociálních dávek. Respondenti opakovaně uváděli, že již samotná přítomnost větší skupiny Romů v nich vzbuzuje obavy. Někteří specifikovali situace, které u nich vyvolávají pocit strachu nebo nepříjemné pocity. Šlo většinou o kombinaci více faktorů – konfrontaci s větším počtem osob (Romů – mužů, romských dětí, mladých Romů), denní dobu a opuštěnost místa.

Mezi skupiny osob, které vnímají jako rizikové, zařadili respondenti též bezdomovce a narkomany. Osoby bez domova takto označilo 21,7 % respondentů a osoby závislé na návykových látkách 20,7 % respondentů. V komentářích k této volbě se znovu potvrdilo, jak důležitou roli hraje opuštěnost místa a denní doba. Další skupinou, jejíž přítomnost v respondentech vzbuzuje obavy, byly skupinky dětí a mládeže. Tuto skupinu uvedlo 13 % dotázaných, jež některou ze skupin označili. Část z těchto respondentů upřesňovala, že jde

¹⁸Srov. Kosová, 2016, s. 65. Podobné výsledky o lokalitách s vyšší intenzitou některých trestných činů a přestupků vycházejí i z teplotních map poskytnutých Policejním prezidiem PČR.

¹⁹Srov. Toušek, L. & Ganický, B., 2014. *Analýza strachu z kriminality ve Velkých Hamrech (Zpráva z šetření)*. Plzeň: Centrum aplikované antropologie a terénního výzkumu při Katedře antropologie Filozofické Západočeské univerzity v Plzni, s. 29

zejména o skupinky romských dětí nebo mladých Romů, většina ale takto konkrétní nebyla. Ostatní skupiny byly označeny méně než 5 respondenty. Detailnější přehled poskytuje následující tabulka.

Tabulka č. 5: Nejčastěji identifikované rizikové skupiny

Skupina	Podíl respondentů, kteří skupinu uvedli (v %)
Romové	35,9
bezdomovci	21,7
narkomani	20,7
skupinky dětí a mládeže	13,0
cizinci	4,3
podnapilé osoby	2,2
agresivní osoby	1,1
osoby s bojovými psy	1,1

Zdroj dat: dotazníkové šetření ASZ

* Vztaženo k počtu respondentů, kteří uvedli nějakou skupinu (n=92). V tabulce jsou uvedeny všechny skupiny, jež zmínil alespoň 1 respondent.

S ohledem na poznatky získané při vypracování Vstupní analýzy zahrnovalo dotazníkové šetření také otázku týkající se tzv. gangů dětí a mládeže. Respondenti byli dotázáni, zda zaznamenali v médiích nebo ve svém okolí tvrzení, že se v Jihlavě vyskytují „dětské gangy“. Kladnou odpověď vyjádřilo 26,2 % respondentů (tj. 34 osob), záporně odpovědělo 73,8 % dotázaných (tj. 96 osob). Mezi respondenty, kteří uvedli, že přítomnost „dětských gangů“ ve městě zaregistrovali, výrazně převažovali mladí lidé - nejvíce zastoupeni byli dotázaní z věkových skupin 15 – 20 let a 21 – 30 let (52,9 %, 18 osob). Všechny 34 respondentů bylo požádáno, aby se pokusili „gangy“ stručně charakterizovat. Na toto vyzvání reagovalo 28 respondentů. Většina z nich „gang“ popsala jako skupinu či partu dětí okolo 15 let (věkové rozmezí se pohybovalo od 12 do 20 let, nejvíce však byli zmiňováni patnáctiletí, tedy ti kteří jsou v posledních ročnících základní školy nebo právě základní školu ukončili). Party se podle některých respondentů vyznačují hlučným chováním (pokřikování, poslech hlasité hudby), konzumací některých návykových látek (tabák, alkohol, marihuana), agresivitou (někdy až na hranici protiprávního jednání – fyzická napadání, rvačky) a pácháním drobné kriminality (krádeže v obchodních centrech). Respondenti z nejmladší věkové skupiny sami používali v této souvislosti termín „gang“ nebo „gangy“. Dodávali také, že „lidi z gangů“ znají ze školy. Dvě respondentky z věkové skupiny 31 – 40 let odpověděly, že četly články, které se na jaře roku 2019 objevily v médiích. Další dvě respondentky, tentokrát z nejstarší věkové skupiny, vycházely při odpovědi ze zkušeností svých vnoučat, která byla podle jejich výpovědí napadena skupinami dětí.

Zástupci Policie České republiky i Městské policie Jihlava nepotvrdili, že by přítomnost gangů registrovali při pochůzkové činnosti nebo při řešení spáchaných přestupků a trestných činů²⁰. Řada aktérů však varovala před bagatelizací tohoto tématu, neboť skupiny starších školních dětí a mladistvých trávící velkou část volného času bezprizorně na ulicích jsou minimálně

²⁰<https://www.policie.cz/clanek/vyjadreni-k-diskutovane-situaci-v-jihlave.aspx>, zobrazeno 12. 8. 2019

v očích části veřejnosti vnímány jako riziková skupina. I když netvoří skutečné kriminální gangy, ale skupiny, které se jako gangy nazývají a jejichž členové se identifikují se svým „gangem“ spíše stylem hudby, image a společnou zábavou. Ve výpovědích respondentů, s nimiž byly provedeny rozhovory v rámci vypracování vstupní analýzy, i v odpovědích získaných dotazníkovým šetřením zazněly názory, že „to děti a mladí lidé dělají z nudy“ nebo že „nemají ve volném čase co dělat, tak blbnou“. Zmapování volného času těchto dětí a mládeže se proto stalo dalším zkoumaným tématem.

Trávení volného času a potřeby mladých lidí v této oblasti – zjištění z fokusních skupin

Následující část textu přináší základní informace o trávení volného času a potřebách mladých lidí žijících v lokalitách s vyšší koncentrací osob ohrožených sociálním vyloučením, ale i mládeže patřící k běžné populaci. Vychází z poznatků získaných z fokusních skupin, které byly stručně popsány v kapitole metodologie. Složení fokusních skupin vycházelo z účelového výběru. Hlavními kritérii v tomto případě byly věk 15 až 20 let a bydliště v Jihlavě. Vzhledem k tomu, že výzkumným záměrem bylo získat informace zejména o skupině mladých lidí ze znevýhodněného prostředí, rekrutace respondentů z velké části proběhla při akci organizované místním NZDM. Výběr probíhal v součinnosti s pracovníci jihlavské Charity disponující znalostí respondentů a jejich rodinného zázemí.

Respondenti z mladší věkové skupiny (15 – 16 let) žijící v lokalitách s vyšší koncentrací osob ohrožených sociálním vyloučením definovali volný čas jako dobu „po škole“. Po skončení školních povinností tráví čas hlavně venku ve městě, většinou ve vrstevnické skupině. Svůj program nijak neplánují, povídají si, poslouchají hudbu, podle ročního období provozují další aktivity, na něž jsou zrovna vhodné podmínky nebo příležitost.

„Já třeba přijdu ze školy, dám si batoh vedle a jdu ven. Procházet se. Po náměstí, v parku, sedět tam a povídat si...“

„Sem do parku chodíme nejvíc. Povídáme si a posloucháme písničky.“

„V létě o prázdninách chodíme na vodňák. To je Vodní ráj. Chodíme se tam koupat... V zimě se třeba koulujeme nebo sáňkujeme...“

Organizované volnočasové aktivity, které respondenti navštěvují, probíhají většinou mimo instituce. Někteří z respondentů tam dříve docházeli, pak ale přestali, důvodem bylo, že je to přestalo bavit nebo na kroužky už neměli čas. Řada z nich však dosud tráví část volného času v NZDM. Dále byly respondenty zmiňovány individuální aktivity spíše nárazového charakteru.

„Já chodila ve škole, na tancování. Pak už mě to nebavilo to tancování, tak jsem se odhlásila. Ted' chodím do Rka²¹, tady mě to tancování baví víc než ve škole, tady můžeš, jak chceš...“

„Do Rka chodím, když mám čas, tak tam jdu. Je tam tancování, vyrábění, povídání, hraje různé hry.“

„Občas chodím na ryby. To mě baví.“

²¹Erko je nízkoprahové zařízení pro děti a mládež v Jihlavě.

Z výpovědí respondentů stejného věku patřících k běžné majoritní populaci vyplynulo, že svůj volný čas tráví ve větší míře organizovanými volnočasovými aktivitami, většinou se věnují sportu v příslušných sportovních klubech. Mezi těmito respondenty není tolik rozšířené trávení volného času ve vrstevnické skupině a venku. Ve svém zbývajícím volném čase jsou více doma, kde hrají hry na PC nebo na mobilním telefonu.

V souvislosti s volným časem mladých lidí je často uváděným jevem také nicnedělání a nuda. Vytýká se jim, že neumí svůj volný čas trávit aktivně a že nevyužívají dostupnou nabídku volnočasových aktivit nebo aktivit, jež jsou poskytovány nízkoprahově. Tento jev klade vysoké nároky na služby poskytující volnočasové aktivity a motivaci dospívajících k aktivnímu trávení volného času. Z vyjádření respondentů vyplývá, že se daří poměrně dobře zapojit děti z prvního stupně základní školy, u starších dětí a mládeže to už může představovat problém. Dospívající ze znevýhodněného prostředí tráví více času venku, kde se scházejí ve skupinkách na veřejných prostranstvích. Mladí lidé z běžné populace věnují větší část volna ve všedních dnech organizovaným volnočasovým aktivitám nebo jsou doma či u kamarádů, venku tráví méně času.

„Do Rka chodil každý. My tam chodili od malička. Ted' už jenom když máme čas. Spíš jdu ven a užívám si venku s kamarádama. Děláme srandy a bavíme se...“

„Jsme nejčastěji tady v parku [Smetanovy sady] nebo v malém parku [park v ulici Jana Masaryka nedaleko gymnázia]. V zimě jdem někam do tepla, třeba do City Parku.“

Respondenti ze starší věkové skupiny 17 – 19 let se shodli, že volný čas není ve městě kde trávit. Také oni se často pohybují venku a ve skupinkách. Z jejich pohledu ve městě chybí klub otevřený po celý den s možností pořádání vlastních akcí. Nízkoprahové zařízení dříve navštěvovali, pak tam přestali chodit z důvodu nesouladu s pracovníky. NZDM jim momentálně nemá co nabídnout, nemají potřebu trávit volný čas nějakým strukturovaným programem. Individuálně se pak věnují sportu, poslouchají hudbu nebo rybaří.

„...chybí něco jako byl Soul, tam se dělaly romský zábavy, plesy, koncerty...“

Respondentům byly položeny i otázky týkající se pocitu bezpečí. Mladší z nich mají strach na neosvětlených místech, obavy v nich vzbuzují podnapilí lidé a osoby pod vlivem návykových látek. Někteří uváděli negativní zkušenosti s oslovováním ze strany cizí osoby v odpoledních a večerních hodinách. Respondenti z obou věkových skupin uváděli v této souvislosti rovněž své zkušenosti s projevy rasismu. Jednalo se o verbální napadání, necitlivé a urážlivé jednání nebo zákaz vstupu do restaurací.

„Jihlava je rasismus, rasismus v ulicích, pokřikování v centru. [Romové] nesmíme do hospody v centru...“

„Na Jihlavě se mi nelíbí, že jsou tu lidi rasistický a mají pořád něco proti černým, nebo nadávají. V obchodě vás sledují na každém kroku, jakože všichni kradem...“

Shrnutí hlavních zjištění

V rámci dotazníkového šetření bylo osloveno 130 obyvatel Jihlavy starších 15 let a čtyř fokusních skupin se zúčastnilo 16 respondentů a respondentek ve věku 15 – 19 let.

Celkem 120 respondentů, tj. téměř 85 %, označilo některou z lokalit v Jihlavě jako rizikovou, resp. jako lokalitu, v níž se necítí bezpečně.

Z poznatků získaných dotazníkovým šetřením lze identifikovat místa na území města Jihlavy, která jsou vnímána jako riziková. Šest lokalit ve výpovědích respondentů výrazněji dominovalo. Jedná o shodné lokality, jež byly identifikovány i v šetření provedeném v roce 2016. Výzkum tak přináší využitelné informace o vnímání rizikivosti konkrétních lokalit rezidenty města v čase.

Mezi místa nejčastěji identifikovaná jako riziková patřilo 6 následujících lokalit:

Masarykovo náměstí

lesopark Heulos

okolí Billy v Havlíčkově ulici

OC Březinky

OC City Park

autobusové nádraží a okolí včetně parku Keťásek

Nejčastěji uváděnou lokalitou bylo jednoznačně Masarykovo náměstí, které jako rizikové označilo 39 respondentů.

Snížený pocit bezpečí na náměstí spojilo téměř 60 % respondentů s Romy, které označili jako skupinu, jíž se v této lokalitě obávají či se domnívají, že zde zvyšuje riziko páchaní kriminality.

Ze srovnání výsledků šetření z roku 2019 a 2016 vyplývá, že Masarykovo náměstí je již delší dobu částí jihlavské veřejnosti vnímáno jako místo se stigmatem rizikové lokality.

Největší počet oslovených uvedl jako příčinu sníženého pocitu bezpečí ve městě přítomnost Romů. Ti jsou vnímáni jako riziková skupina více než 35 % respondentů. Jak bylo zmíněno výše v textu, ve srovnání s výsledky z jiných měst byla četnost těchto odpovědí nižší, přesto však bylo z komentářů respondentů zřejmé, že i v Jihlavě se jedná o rezonující téma.

Na otázku, zda zaznamenali v médiích nebo ve svém okolí tvrzení, že se v Jihlavě vyskytují „dětské gangy“, odpovědělo kladně 26,2 % respondentů (tj. 34 osob), zápornou odpověď uvedlo 73,8 % dotázaných (tj. 96 osob).

Skupiny mladých lidí trávící velkou část volného času bezprizorně na ulicích jsou však minimálně v očích části veřejnosti vnímány jako potenciální zdroj sníženého pocitu bezpečí. Rozšířenost neorganizovaného trávení volného času venku potvrdili i účastníci fokusních skupin.

Romští mladí lidé, kteří se účastnili fokusních skupin, poukazovali na to, že se ve veřejném prostoru často dostávají do negativních interakcí kvůli svému etnickému původu.

Tabulka č. 6: Přehled o výskytu lokalit identifikovaných jako rizikové v teplotních mapách Policejního prezidia PČR z roku 2018 a v dotazníkových šetřeních realizovaných v roce 2016 a 2019

Lokalita	Dotazníkové šetření 2016	Policejní prezidium PČR 2018	Dotazníkové šetření 2019
Masarykovo náměstí	•	•	•
ulice v blízkém okolí Masarykova náměstí	•	•	•
lesopark Heulos	•		•
okolí Billy v Havlíčkově ulici	•	•	•
OC City Park	•	•	•
OC Březinky	•	•	•
obchodní zóna v ulici Romana Havelky		•	
Tesco v Brněnské ulici		•	
Smetanovy sady a okolí zimního stadionu		•	•
park Gustava Mahlera			•
autobusové nádraží včetně parku Keřásek	•	•	•
park Legionářů	•	•	
„hradby“		•	•
oblast vymezená ulicemi Havlíčkova, Úvoz, Okružní		•	
sídliště Horní Kosov	•		

Zdroje

- Jíchová, J., & Temelová, J. (2012). Kriminalita a riziková místa centrálního a vnitřního města: sonda do názorů obyvatel vybraných pražských čtvrtí. In J. Temelová, L. Pospíšilová & M. Ouředníček, *Nové sociálně prostorové nerovnosti, lokální rozvoj a kvalita života* (s. 46-76). Plzeň: Aleš Čeněk.
- Jíchová, J. (2013). *Kriminalita a její percepce v městském prostředí* (Dizertační práce). Praha: PŘF UK.
- Kosová, D. (2016). *Lokality strachu z kriminality na území města Jihlavy* (Diplomová práce). Olomouc: PF UP.
- Krulichová, E. (2016). Kdo se obává kriminality a jak tyto obavy ovlivňují důvěru ve vybrané společenské instituce v České republice. *Sociologický časopis*, 52 (2), 131-135.
- SocioFactor (2015). Výzkum pocitu bezpečí v okolí sociálně vyloučených lokalit a dalších rizikových míst v Ostravě (Situační analýza).
- Toušek, L. & Ganický, B, 2014, Analýza strachu z kriminality ve Velkých Hamrech (Zpráva z šetření). Plzeň: Centrum aplikované antropologie a terénního výzkumu při Katedře antropologie Fakulty filozofické Západočeské univerzity v Plzni.
- Vstupní analýza města Jihlavy (2019). Agentura pro sociální začleňování.