

Plán odpadového hospodářství statutárního města Jihlavy

dle zák. 185/2001 Sb., v platném znění

Příslušný kraj: Vysočina

Říjen 2010

Vypracoval: **ARTEZIS s.r.o.**
ing. Pavel Novák, Osadní 26, 170 00 Praha 7
novak@artezis.cz, mob.: 603 161 021
tel.: 220 800 740, fax: 220 800 711
www.artezis.cz

Obsah

1. ANALYTICKÁ ČÁST	3
A. ÚČEL PLÁNU ODPADOVÉHO HOSPODÁŘSTVÍ OBCE	3
B. PŮSOBNOST A DOBA PLATNOSTI POH OBCE	3
C. ZPRACOVATEL PLÁNU ODPADOVÉHO HOSPODÁŘSTVÍ OBCE	4
D. ZÁKLADNÍ ÚDAJE O PŮVODCI	4
D.1. Všeobecné údaje	4
D.2. Charakteristika odpadového hospodářství obce	4
E. PŘEHLED DRUHŮ A KATEGORIÍ PRODUKOVANÝCH ODPADŮ, ZPŮSOBY NAKLÁDÁNÍ S NIMI A ZPŮSOB JEJICH VYUŽITÍ NEBO ODSTRANĚNÍ	6
E.1. Produkce	6
E.2. Nakládání s odpadem	7
E.3. Zařízení na využívání a odstraňování odpadů	8
E.4. Prognóza vývoje	8
F. VYHODNOCENÍ STÁVAJÍCÍHO ZPŮSOBU NAKLÁDÁNÍ S ODPADY S POŽADAVKY STANOVENÝMI V ZÁKONĚ A PROVÁDĚCÍCH PRÁVNÍCH PŘEDPÍSECH	9
2. ZÁVAZNÁ ČÁST	9
G. VYHODNOCENÍ SOULADU PLÁNU ODPADOVÉHO HOSPODÁŘSTVÍ OBCE S DOKUMENTY KRAJE VYSOČINA	9
G.1. Soulad s Plánem odpadového hospodářství kraje Vysočina	9
G. 2. Cíle a opatření, která bude obec realizovat	10
3. SMĚRNÁ ČÁST	13
H. 3. PODROBNÝ POPIS OPATŘENÍ, KTERÁ BUDE OBEC REALIZOVAT	13
I. PŘÍJMY A VÝDAJE NA ODPADOVÉ HOSPODÁŘSTVÍ, STRUKTURA ZDROJŮ A DYNAMIKA ZMĚN	21
J. ZPŮSOB ORGANIZAČNÍHO ZABEZPEČENÍ ŘÍZENÍ ODPADOVÉHO HOSPODÁŘSTVÍ OBCE VČETNĚ SEZNAMU VNITŘNÍCH DOKUMENTŮ	21
I.1. Popis stavu informačního a organizačního zabezpečení odpadového hospodářství obce	21
I.2. Aktualizace POHo	23
K. SEZNAM ZKRATEK	23
L. SEZNAM PŘÍLOH	23
M. POUŽITÉ ZDROJE	23

1. ANALYTICKÁ ČÁST

A. ÚČEL PLÁNU ODPADOVÉHO HOSPODÁŘSTVÍ OBCE

Plán odpadového hospodářství statutárního města Jihlavy (dále jen POHo) byl zpracován na základě naplnění povinnosti stanovené v § 44 zákona č. 185/2001 Sb., o odpadech. Produkce odpadů statutárního města Jihlavy činila v roce 2009 přibližně 59 t nebezpečného odpadu a přibližně 19 400 t ostatního odpadu.

Plán odpadového hospodářství obce musí být v souladu se závaznou částí Plánu odpadového hospodářství kraje Vysočina (dále jen POH KV), která byla vydána v srpnu 2004 obecně závaznou vyhláškou kraje.

Účelem POHo je v souladu s POH ČR a POH kraje Vysočina stanovit:

- výhled pro systém OH obce na období nejméně 5 let,
- cíle a opatření pro předcházení vzniku odpadů, omezování jejich množství a nebezpečných vlastností,
- opatření pro splnění cílů závazné části POH kraje ve způsobech využití odpadů a nakládání s nimi v reálném časovém a ekonomickém scénáři,
- podmínky pro realizaci navrženého systému OH obce,
- způsob informačního a organizačního zabezpečení řízení OH obce,
- ekonomickou optimalizaci nakládání s odpady v obci,
- způsob komunikace s veřejností s cílem zajistit splnění cílů POHo,
- postup posouzení shody POHo s příslušným POH kraje.

POH statutárního města Jihlavy je zpracován podle Metodického návodu k plánu odpadového hospodářství původce-obce vydaného Ministerstvem životního prostředí ČR (dále jen „Metodický návod“) a vychází z analýzy stávajícího stavu odpadového hospodářství na území statutárního města Jihlavy. POH statutárního města Jihlavy je ze zákona závazným podkladem pro rozhodovací a jiné činnosti města v odpadovém hospodářství. Jádrem dokumentu jsou cíle a opatření k rozvoji odpadového hospodářství na území statutárního města Jihlavy.

B. PŮSOBNOST A DOBA PLATNOSTI POH OBCE

POH statutárního města Jihlavy byl zpracován v 2. pololetí roku 2010. Zpracovává se na dobu 5 let, tj. s působností do roku 2015, a může být změněn při každé zásadní změně podmínek, na jejichž základě byl zpracován. Dalším důvodem pro změnu v POH statutárního města Jihlavy může být změna podmínek, za kterých byl tento POHo zpracován, zejména v případě legislativních změn, majících dopad na oblast odpadového hospodářství. Změna je nutná i v případě změny POH KV a POH ČR.

C. ZPRACOVATEL PLÁNU ODPADOVÉHO HOSPODÁŘSTVÍ OBCE

Obchodní firma: ARTEZIS s.r.o.
Adresa: Osadní 26, 170 00 Praha 7
IČO: 28418794
Tel.: 603 161 021
Fax.: 220 800 711
Email: novak@artezis.cz
Tým zpracovatele POH: Ing. Pavel Novák (vedoucí týmu), Ing. Dana Laštovková,
Ing. Marie Hudcová

D. ZÁKLADNÍ ÚDAJE O PŮVODCI

D.1. Všeobecné údaje

D.1.1. Název a kontakt na původce:

Příslušný kraj	Vysočina
Název původce:	Statutární město Jihlava
Adresa:	Masarykovo náměstí 97/1, 58628 Jihlava 1
IČ:	00286010
Statutární zástupce:	Ing. Jaroslav Vymazal, primátor
Odpadový hospodář města:	Mgr. Bohuslava Kolmanová
Tel.:	567 167 700
Email:	bohuslava.kolmanova@jihlava-city.cz

D.1.2. Rozloha katastrálního území a počet obyvatel:

Výměra města: 8 824 ha

Počet obyvatel: 51 222 (k 1. 1. 2010)

Zdroj: ČSÚ, http://www.czso.cz/xj/redakce.nsf/i/pocet_obyvatel_v_obcich_vysociny

D.2. Charakteristika odpadového hospodářství obce

Odpadové hospodářství města Jihlavy je založeno na úzké spolupráci města a SLUŽEB MĚSTA JIHLAVY s.r.o. Služby zajišťují nejen svoz a následné zpracování nebo zneškodnění odpadů, ale také spoustu činností spojených s údržbou města a přilehlých obcí.

D.2.1. Seznam společnosti a firem zabezpečující pro obec nakládání s odpady

1. SLUŽBY MĚSTA JIHLAVY s.r.o.

Adresa: Havlíčkova 64, Jihlava 58601

Společnost zajišťuje provoz sběrného dvora Havlíčkova a Rantířovská, nakládá se širokým sortimentem ostatních i nebezpečných odpadů.

2. Remat Jihlava s.r.o.

Adresa: U Skály 4859, 58601 Jihlava

Společnost zajišťuje provoz sběrného dvora Remat U Hlavního nádraží, kde nakládá se širokým sortimentem ostatních i nebezpečných odpadů.

3. Akuservis Cakl s.r.o.

Adresa: Pávovská 14a, 58601 Jihlava

Společnost zpracovává autovraky.

4. Kovo-šrot s.r.o.

Adresa: Pávov 111, 58601 Jihlava

Společnost nakládá se železnými kovy a neželeznými kovy.

5. ASMJ s.r.o.

Adresa: Havlíčkova 218/64, 58601 Jihlava

Společnost provozuje dotřídňovací linku ASMJ s.r.o. Nakládá s odpady - papír, plasty, nápojové kartony.

6. SETRA spol. s r.o.

Adresa: Zvonařka 16, 617 00 Brno

Společnost zajišťuje převzetí stavebního odpadu k využití.

Drobní provozovatelé sběrných systémů, kteří vykupují nebo sbírají odpady od občanu statutárního města Jihlavy, by měli vést evidenci odpadů získaných od obyvatel města a odevzdávat městu.

D.2.2. Svozové oblasti a jejich charakteristika

Svozová oblast statutárního města Jihlavy představuje produkci odpadů ze statutárního města Jihlavy a jeho příměstských částí. Odpady z provozu domácností jsou shromažďovány do nádob nejčastěji do objemu 1100 l.

Na území statutárního města Jihlavy se nachází sběrná hnízda na separovaný odpad. Na stanovišti kontejnerů na tříděný odpad se obvykle nachází 4 kontejnery určené pro plasty a nápojové kartony, papír, sklo bílé a dále sklo barevné. Pro velkoobjemové odpady jsou používány velkoobjemové kontejnery (VOK) umístěné na předem stanovených místech a dále ve sběrných dvorech. Nebezpečné odpady jsou shromažďovány mobilním svozem (v rámci jarního a podzimního svozu) a dále ve sběrných dvorech. Sběr elektrozařízení je zajištěn několika způsoby – přes poslední prodejce, distributory těchto zařízení, servisy (opravy) a sběrné dvory.

Svozová oblast statutárního města Jihlavy představuje produkci odpadů od cca 51 000 obyvatel v sídlištní, městské a příměstské zástavbě, převažuje sídlištní zástavba. Sídlištní zástavbou se v tomto smyslu rozumí veškerá zástavba vytápěná centrálně nebo ušlechtilými palivy. Na celém území města je zabezpečen sběr a svoz KO, tudíž jsou vytvořeny dobré předpoklady předcházení vzniku divokých skládek v blízkosti obytné zástavby.

D.2.3. Základní zodpovědnost obce v oblasti odpadového hospodářství

1. Obec je subjekt zodpovědný ze zákona za řádné nakládání s komunálním odpadem vznikajícím na území obce. Tento odpad vzniká a) při činnosti občanů (domovní odpad, velkoobjemový odpad, nebezpečný odpad; b) obec je subjekt zodpovědný za odpady vznikající při zajišťování její vlastní činnosti (administrativní činnost).
2. Obec je subjekt zodpovědný za odpady vznikající při činnosti zařízení obce (magistrát), ostatní zařízení komunálních služeb (hřbitov), čištění ulic a veřejná zeleň jsou ve správě jiných subjektů.

E. PŘEHLED DRUHŮ A KATEGORIÍ PRODUKOVANÝCH ODPADŮ, ZPŮSOBY NAKLÁDÁNÍ S NIMI A ZPŮSOB JEJICH VYUŽITÍ NEBO ODSTRANĚNÍ

Pro zpracování POH statutárního města Jihlavy byla využita data z evidence odpadů stanovené v zákoně o odpadech a vyhlášce MŽP č. 383/2001 Sb., o podrobnostech nakládání s odpady, ve znění pozdějších předpisů, vykazovaná obcí za období 2006 – 2009.

Tabulky byly vytvořeny dle Metodického návodu odboru odpadů MŽP (Ministerstva životního prostředí) pro zpracování POH původce-obce. MŽP v Metodickém návodu požaduje uvedení dat pouze za poslední čtyři roky. Po detailním průzkumu dokumentace OH obce byly některé údaje, jak jsou uvedeny v tomto dokumentu, zpřesněny. Údaje z evidence neumožňují statistické posouzení vývoje odpadového hospodářství obce (v průběhu času docházelo ke změnám podmínek, uběhla krátká časová řada od poslední změny a je příliš málo údajů se stejnou vypovídající hodnotou). Doplňují však detailní obrázek odpadového hospodářství města a jsou základním podkladem pro vyhodnocení výchozího stavu odpadového hospodářství ve vztahu k cílům POH KV. Veškeré tabulky jsou uvedené v **Příloze č. 1** POH statutárního města Jihlavy

E.1. Produkce

Produkce všech odpadů ve statutárním městě Jihlava je uvedena v **tabulce č. 1** a produkce komunálních odpadů v **tabulce č. 2**, pro časovou řadu let 2006-2009 na základě údajů z hlášení o produkci odpadu statutárního města Jihlavy.

Směsný komunální odpad má největší produkci, a je následován **objemným odpadem, biologicky rozložitelným odpadem** a odděleně shromažďovanými surovinami **papírem a lepenkou, kovy, sklem a plasty**. Oddělený sběr vykazuje s výjimkou roku 2008 meziroční nárůst, trend u ostatních složek není možné hodnotit. V roce 2009 činila produkce komunálních odpadů jako celku 376 kg na obyvatele.

Nebezpečný odpad je blíže specifikován v **tabulce č. 3 a č. 4**. Hlavní podíl nebezpečného odpadu mají olovené akumulátory, barvy, lepidla a pryskyřice obsahující nebezpečné látky a dále obaly obsahující zbytky nebezpečných látek. V roce 2009 činila produkce tohoto odpadu na jednoho obyvatele statutárního města Jihlavy 1,14 kg.

E.2. Nakládání s odpadem

Nakládání s komunálními odpady města je upraveno vyhláškou města. Systém nakládání s komunálními odpady a stavebními odpady zajišťuje jejich bezpečné shromáždění k dalšímu využití nebo odstranění.

E.2.1 Komunální odpady

Komunální odpad se ve městě třídí na následující složky:

- Využitelné složky (papír a lepenka, sklo bílé, sklo barevné, plasty a nápojové kartony, biologicky rozložitelný odpad, kovy)
- Nebezpečný odpad a zpětně odebíraná elektrozařízení
- Objemný odpad
- Směsný komunální odpad

Oddělený sběr je dále prováděn ve 252 sběrných hnízdech, které jsou obvykle vybaveny nádobami na plasty a nápojové kartony, papír, sklo bílé a dále sklo barevné. Biologicky rozložitelný odpad ze zeleně se odkládá do zařízení k využívání tohoto odpadu (např. do kompostárny) nebo do mobilního kontejneru v rámci mobilního svozu, pokud je vyhlášen, a to na předem určených přechodných stanovištích.

Nebezpečný odpad se odkládá do speciálních sběrných nádob umístěných na sběrných dvorech nebo v zařízeních, která mají souhlas k nakládání s nebezpečným odpadem nebo za přítomnosti proškolené obsluhy do mobilního kontejneru v rámci mobilního svozu.

Vysloužilá elektrozařízení pocházející z domácností (chladničky, mrazáky, televizory, počítače, tiskárny, svítidla, zářivky apod.) se odevzdávají na místech zpětného odběru, na sběrných dvorech nebo za přítomnosti proškolené obsluhy do mobilního kontejneru v rámci mobilního svozu.

Objemný odpad se ukládá do sběrných dvorů nebo do označených mobilních kontejnerů v rámci mobilního svozu.

Informace o mobilním svozu, který probíhá zpravidla 2 x ročně, zveřejňuje Magistrát města Jihlavy v Novinách jihlavské radnice a na internetových stránkách města.

K odkládání směsného komunálního odpadu slouží typizované sběrné nádoby o objemu 110 l, 120 l, 240 l, 660 l a 1100 l,

Ve městě jsou v provozu tři sběrné dvory, kde fyzické osoby – občané mohou zdarma odložit vytríděný domovní odpad. Ve sběrných dvorech je možno odložit tyto druhy odpadů: sklo, papír, plasty, textil, veškerý kovový odpad, pneumatiky od osobních automobilů a motocyklů, velkoobjemový odpad - např. nábytek, koberce a dále nebezpečné odpady. Ve městě jsou též v provozu výkupny surovin.

E.2.2 Stavební odpad

- 1) Stavební a demoliční odpad není komunálním odpadem.
- 2) Stavební odpad, který je vhodný k využití, musí být nabídnut provozovateli zařízení k využívání (např. třídění či recyklaci) stavebního odpadu.
- 3) Každý je povinen zákonem stanoveným způsobem zajistit využití, předání či odstranění stavebního a demoličního odpadu na vlastní náklady.
- 4) Odstranění stavebního odpadu na řízené skládce je možné pouze tehdy, nebyl-li vhodný k využití.
- 5) Je zakázáno odkládat stavební a demoliční odpad do sběrných nádob na směsný komunální odpad a do nádob na využitelné složky komunálního odpadu.
- 6) Pro odložení stavebního a demoličního odpadu je možné využít mobilního kontejneru, který lze za úhradu objednat u osoby oprávněné k převzetí odpadu.

Převzetí stavebního odpadu k využití zajišťuje společnost SETRA spol. s r.o.

E.3. Zařízení na využívání a odstraňování odpadů

Město má k dispozici tři sběrné dvory – dva sběrné dvory provozuje společnost SLUŽBY MĚSTA JIHLAVY s.r.o. a jeden sběrný dvůr společnost Remat Jihlava s.r.o. - viz **tabulka č. 9** a dále občané vyžívají výkupny surovin.

E.4. Prognóza vývoje

Vývoj celkové produkce komunálních odpadů ani jeho jednotlivých složek nelze v současné době kvantifikovat s přílišnou přesností. Pro prognózu vývoje produkce komunálních odpadů jako celku byl zvolen střední trend doporučený Metodickým návodem, za základ byla vzata produkce r. 2009. Pro prognózu odděleného sběru byla použita směrná čísla z Metodického návodu MŽP pro zpracování POH původců - obcí a byla vztažena k roku 2015. Odhad produkce jednotlivých složek nebezpečných odpadů, u nichž se předpokládá výskyt i v budoucnosti, je proveden jako 2% roční růst nebo jako průměr sledovaného období pro odpady, případně je stejný jako v roce 2009.

Produkce směsných komunálních odpadů bude mít v následujících letech vzrůstající tendenci, ale díky osvětě, která průběžně probíhá ve školách i mezi občany města lze očekávat relativně menší meziroční nárůst než u komunálního odpadu jako celku. Směsný komunální odpad byl prognózován jako zbytek všech komunálních odpadů po odečtení odděleně shromažďovaných odpadů, včetně odpadů objemných apod. Prognóza produkce směsného komunálního odpadu tedy zohledňuje předpoklady o úrovni třídění odpadů k cílovému roku 2015.

Předpokládaný vývoj produkce odpadů je shrnut v **tabulce č. 4** (nebezpečné odpady) v **tabulce č. 11** (hlavní skupiny komunálních odpadů).

F. VYHODNOCENÍ STÁVAJÍCÍHO ZPŮSOBU NAKLÁDÁNÍ S ODPADY S POŽADAVKY STANOVENÝMI V ZÁKONĚ A PROVÁDĚCÍCH PRÁVNÍCH PŘEDPÍSECH

Odpady jsou předávány oprávněným osobám dle zák. č. 185/2001 Sb. o odpadech k využití a odstranění.

Separované složky komunálního odpadu jsou předávány k materiálovému využití a směsný komunální odpad je skládkován.

2. ZÁVAZNÁ ČÁST

G. VYHODNOCENÍ SOULADU PLÁNU ODPADOVÉHO HOSPODÁŘSTVÍ OBCE S DOKUMENTY KRAJE VYSOČINA

G.1. Soulad s Plánem odpadového hospodářství kraje Vysočina

Cíle a opatření obsažená v závazné části POH KV promítají vysoké požadavky na rozvoj odpadového hospodářství v zemích Evropské unie a ambice politiky životního prostředí České republiky na úroveň kraje. Tyto požadavky kladou na rozvoj odpadového hospodářství města značné nároky, z nichž největší jsou kladeny na nakládání s biologicky rozložitelnými komunálními odpady („BRKO“), rozvoj odděleného sběru a využití odpadů na celkové využití komunálních a všech dalších odpadů. Třebaže je odpadové hospodářství města na dobré úrovni, je proto mezi jeho stavem a některými cíli závazné části POH KV v současné době nesoulad, který bude třeba překlenout rozvojem systému OH města v období platnosti POHo.

Hlavní oblasti nesouladu jsou na úseku omezování odstraňování odpadů skládkováním, skládkování BRKO (převážně se skládkuje v rámci směsného KO a objemného odpadu) a materiálového využití všech odpadů. Detailní přehled vyhodnocení souladu odpadového hospodářství města a závazné části POH KV je uveden v **tabulce č. 13**. Na základě vyhodnocení nesouladu mezi cíli a opatřeními závazné části POH KV a stavem OH města byly navrženy cíle a opatření POH statutárního města Jihlavy.

G. 2. Cíle a opatření, která bude obec realizovat

Cíle	Termín	Cílová hodnota (indikátor)	Opatření
1. Zajistit informovanost spotřebitelů a úředníků magistrátu	průběžně	výroční hodnocení	<ol style="list-style-type: none"> 1. Spojit se s povinnými osobami a vyžádat informace 2. Provádět kontrolu provozoven povinných osob 3. Provádět každoroční vyhodnocení informovanosti občanů s využitím průzkumu 4. Každoročně pořádat interní školení zastupitelů a úředníků magistrátu zaměřené na správné třídění odpadů
2. Ekologicky šetrné výrobky jsou zohledněny v nákupech města	průběžně	výroční hodnocení	<ol style="list-style-type: none"> 1. Stanovit příslušná doplňující kritéria pro nákup zboží a investic
3. Maximalizace odděleného sběru plastových a papírových obalů a pokračování v separaci papírových odpadů v rámci sdruženého plnění	2012	<p>Směrné hodnoty pro rok 2012:</p> <ul style="list-style-type: none"> - plast 660 t - papír 2070 t - sklo 620 t (již plněno nad rámec) 	<ol style="list-style-type: none"> 1. Zónování obce podle efektivity odděleného sběru s využitím existujících pasportů nádob 2. Cílená informační kampaň pro zvýšení odděleného sběru ve vybraných lokalitách obce 3. Rozšíření odděleného sběru do nových recyklačních hnízd, v místech s dostatečným počtem recyklačních hnízd nebo kde není prostor pro doplnění nových hnízd zvýšení frekvence výsypu dle potřeby 4. Podchytit v evidenci odpadů města ty odpady, které jsou občany předávány výkupnám a nejsou zahrnuty do produkce města (jde zejména o papír a kovy) 5. Vypracovat metodické postupy pro přidělování nádob na SKO, TO, do zahrádkářských a chatových osad apod.
4. Je zajištěn sběr a využití vyřazených zařízení (objemných odpadů)	průběžně	výroční hodnocení	<ol style="list-style-type: none"> 1. Minimalizovat zbytkový objemný odpad důsledným tříděním využitelných složek
5. Realizovat projekt pro školy zaměřený na EVVO	průběžně	výroční hodnocení	<ol style="list-style-type: none"> 1. Po školy připravit víceletý projekt zaměřený na podporu třídění a EVVO
6. Realizace nového sběrného místa	2015	Provozování sběrného dvora pro oblast Na Slunci	<ol style="list-style-type: none"> 1. Vybudovat sběrný dvůr pro oblast Na Slunci

Cíle	Termín	Cílová hodnota (indikátor)	Opatření
7. Upravit stávající síť stanovišť pro sezónní umístění kontejnerů na objemný odpad	průběžně	výroční hodnocení	1. Oslovit majitele pozemků, které jsou určeny jako vhodné k sezónnímu umístění kontejnerů, s žádostí o souhlas k sezónnímu umístění kontejneru na objemný odpad či vytipovat jiné vhodné lokality
8. Odděleně shromažďovat jednotlivé druhy biologicky rozložitelných druhů odpadů a snížit hmotnostní podíl BRKO uložených na skládky	průběžně	výroční hodnocení	1. Pro školy připravit soutěže zaměřené na problematiku třídění (včetně biologicky rozložitelného odpadu) 2. Zavedení odděleného sběru BRKO ze sídlištní zástavby v zónách efektivního odděleného sběru 3. podpora domácího kompostování
9. Směsný komunální odpad energeticky využívat	průběžně	výroční hodnocení	1. Směsný komunální odpad, v závislosti na technických a ekonomických možnostech, energeticky využívat
10. Biologicky rozložitelné odpady zpracovávat v zařízení pro využití těchto odpadů (kompostování)	průběžně	výroční hodnocení	1. Zajistit kompostárně přísun odpadů provázáním péče o veřejnou zeleň s povinností využití kompostárny pro zpracování odpadů ze zeleně
11. Zajistit informovanost spotřebitelů	průběžně	výroční hodnocení	1. Informační kampaň, sledovat plnění povinností v provozovných povinných osob 2. V regionálním tisku či informačním letáku pravidelně informovat občany o výrobcích podléhajících zpětnému odběru a o místech s povinností tyto výrobky zpětně odebírat 3. Pořádat pro občany města vzdělávací exkurze a dny otevřených dveří v zařízeních na nakládání s odpady.
12. Sbírat a využívat stavební a demoliční odpady, zajištění recyklační plochy	2012	Využití 75% hmotnosti stavebních odpadů do 31.12.2012	1. Zajistit deponii pro recyklaci stavebních odpadů provozovanou v režimu zákona o odpadech v areálu skládky.
13. Podpora odděleného sběru a materiálového využití odpadů na úřadě	průběžně	výroční hodnocení	1. Vytvořit vhodné podmínky pro třídění v kancelářích (zlepšit vybavení jednotlivých odborů nádobami) 2. Informovat občany o svezích využitelných složek odpadů

Cíle	Termín	Cílová hodnota (indikátor)	Opatření
14. Omezit odstraňování odpadů skládkováním o 20% hmotnosti do roku 2015 ve srovnání s rokem 2000 (skládkovat max. 9230 tun odpadů města v roce 2010, tj. 80% odpadu skládkovaného v roce 2000)	2015	Skládkovat max. 9230 tun odpadů města v roce 2015, tj. 80% odpadu skládkovaného v roce 2000	1. Ukládat odpady na skládky jen v případě, že s nimi v závislosti na ekonomických podmínkách nelze v daném místě a čase nakládat jiným způsobem 2. Uplatňovat podmínku přednostního materiálového případně energetického využití odpadů města
15. Zajistit, aby byly stanoveny postupy pro případ mimořádných situací	průběžně	výroční hodnocení	1. Navrhnout systém řízení odpadového hospodářství a systém prevence škod v době mimořádných situací pro území města
16. Zapojit právnické a fyzické osoby podnikající do systému města	2011	výroční hodnocení	1. Připravit kritéria pro zapojení původců odpadů (PO a FO podnikajících) do systému města a část původců znovu zapojit; 2. Posoudit způsob plateb za odpady ve městě Jihlavě a jeho alternativy

3. SMĚRNÁ ČÁST

H. 3. PODROBNÝ POPIS OPATŘENÍ, KTERÁ BUDE OBEC REALIZOVAT

Cíle	Opatření	Rozsah činností	Termíny	Potřeba zdrojů	Odpovědnost
1. Zajistit informovanost spotřebitelů a úředníků magistrátu	1. Spojit se s povinnými osobami a vyžádat informace	Výměna informací s osobami zajišťujícími sdružené plnění povinností zpětného odběru (například EKO-KOM a jiné kolektivní systémy) na smluvním základě nebo v rámci informačních aktivit povinných osob, využití podkladů pro informační činnosti na sběrných dvorech, informačním středisku	průběžně	v rámci běžné agendy	Město Jihlava
	2. Provádět kontrolu provozoven povinných osob	Provádět kontrolu v terénu přímo v provozovnách, zda evidované odpady odpovídají skutečnosti. K tomu je možno využít zkušeností z nových výzkumů normativní produkce odpadů z různých typů živností a zařízení (projekt VaV SP/II/2f1/2/07, podpořený MŽP ČR)	průběžně	Příprava systému normativů a softwarové řešení cca 200 tis. Kč; realizace v rámci běžné agendy	Město Jihlava, odbor životního prostředí
	3. Provádět každoroční vyhodnocení informovanosti občanů s využitím průzkumu	Provádět každoroční vyhodnocení informovanosti občanů anketou s využitím průzkumu znalostí a názorů občanů na služby pro odpady. Vyhodnocení informovanosti provádět dle dotazníkového průzkumu z předem stanoveného vzorku občanů. Průzkum je třeba provádět na vzorku občanů rovnoměrně reprezentujícím částí obce a různé věkové skupiny. Pro průzkum na území Jihlavy by podle zkušeností z jiných měst postačoval průzkum u přibližně 250	průběžně	v rámci běžné agendy nebo nákup u externí organizace (cca 20 tis. Kč)	Město Jihlava, odbor životního prostředí

Cíle	Opatření	Rozsah činností	Termíny	Potřeba zdrojů	Odpovědnost
		respondentů, kteří budou osloveni v různých částech města v počtech úměrně podle podílu obyvatel části města na celkovém počtu obyvatel. Dotazování je třeba provádět nejlépe v odpoledních a večerních hodinách (s ohledem na potřebu podchycení ekonomicky aktivních obyvatel) přímo tazateli formou řízeného rozhovoru v rozsahu cca 5 – 6 minut na jednoho respondenta. Možné je zapojení žáků a studentů místních škol jako dotazujících.			
	4. Každoročně pořádat interní školení zastupitelů a úředníků magistrátu zaměřené na správné třídění odpadů	Zahrnout problematiku třídění na pracovišti do některého ze školení (např. v rámci BOZP, formou e- learningu)	průběžně	v rámci běžné agendy	Město Jihlava
2. Ekologicky šetrné výrobky jsou zohledněny v nákupech města	1. Stanovit příslušná doplňující kritéria pro nákup zboží a investic	Upřednostnění recyklátů stavebních odpadů, upřednostnění kompostů z odpadů; Zohlednění výrobků se známkou "Ekologicky šetrný výrobek" při nákupech spotřebních předmětů (upřednostnění vratných obalů - zejména nápojových a srovnatelných výrobků s dlouhou životností). Tato opatření podepřít úpravou vnitřní směrnice města.	průběžně	v rámci běžné agendy	Město Jihlava
3. Maximalizace odděleného sběru plastových a papírových obalů a pokračování v separaci papírových odpadů v rámci sdruženého plnění	1. Zónování obce podle efektivity odděleného sběru	Využít pasportizace nádob k postupné optimalizaci rozmístění recyklačních hnízd na papír, sklo, plasty na území města podle potenciálu produkce odpadů. Jako výchozí informace využít stávající pasporty a informace o produkci tříděných odpadů u jednotlivých recyklačních hnízd a nádob a o počtech obyvatel v okolí recyklačních hnízd. Zvážit možnost zadání optimalizační studie s využitím stanovení potenciálu produkce odpadů a optimálního	2011	Průběžná optimalizace v rámci běžné agendy; případná studie cca 100 tis. Kč	Město Jihlava

Cíle	Opatření	Rozsah činností	Termíny	Potřeba zdrojů	Odpovědnost
		cílového rozmístění nádob pomocí GIS.			
	2. Cílená informační kampaň pro zvýšení odděleného sběru ve vybraných lokalitách obce	V lokalitách s vysokým potenciálem produkce odpadů a relativně nízkou výší separace provést lokální informační kampaně nad rámec celoměstských aktivit	průběžně	podle velikosti oblastí, cca 30 Kč na občana	Město Jihlava
	3. Rozšíření odděleného sběru do nových recyklačních hnízd, v místech s dostatečným počtem recyklačních hnízd nebo kde není prostor pro doplnění nových hnízd zvýšení frekvence výsypu dle potřeby	Doplnění recyklačních hnízd podle výsledků zónování obce a porovnání potenciálu produkce odpadů s dosahovanou výtěžností v jednotlivých lokalitách města	průběžně	v rámci běžné agendy	Město Jihlava
	4. Podchytit v evidenci odpadů města ty odpady, které jsou občany předávány výkupnám a nejsou zahrnuty do produkce města (jde zejména o papír a kovy)	Uzavřít smlouvu o poskytnutí informací o odpadech předávaných občany se všemi sběrnami odpadů ve městě, zajistit čtvrtletní přejímku údajů o odpadech převzatých od občanů a jejich promítnutí do evidence produkce odpadů města Jihlavy	2011	v rámci běžné agendy	Město Jihlava
	5. Vypracovat metodické postupy pro přidělování nádob a jejich vyvážení (zvláště u sporných případů) na SKO	Stanovit produkci zbytkových odpadů pro různé typy (velikost, typ zástavby) domácností za předpokladu přiměřeného využívání služeb města pro odděleného shromažďování odpadů. Za přiměřené využívání se považuje třídění 70% papíru a skla a 25% plastů, veškerého vyřazeného elektrického zařízení, stavebního odpadu, nebezpečného odpadu objemného odpadu a pro domácnosti vybavené kompostéry bioodpadu. Na základě skladby zbytkových domovních odpadů bez třídění	2011	Studie cca 100 tis. Kč, porovnání alternativ poplatků a realizace v rámci běžné agendy města	Město Jihlava

Cíle	Opatření	Rozsah činností	Termíny	Potřeba zdrojů	Odpovědnost
		(s využitím výsledků výzkumného projektu SP/2f1/132/08 „Výzkum vlastností komunálních odpadů a optimalizace jejich využívání“ podpořeného MŽP ČR) stanovit normativy produkce zbytkových směsných odpadů na obyvatele. Tyto normativy převést na ukazatele produkce a objemu zbytkových směsných komunálních odpadů různých typů domácností a porovnat se stávajícím stavem. Přihlédnout k potřebě cca 30% objemové rezervy pro případ kumulace svátků nebo výluky svozu. Ve sporných případech přihlédnout k normativům. Výjimkami zohledňovat sociální aspekty domácností, například děti do 3 let, přítomnost osob odkázaných na inkontinenční pomůcky atp.).			
4. Je zajištěn sběr a využití vyřazených zařízení (objemných odpadů)	1. minimalizovat zbytkový objemný odpad důsledným tříděním využitelných složek	Zajistit dotřídění objemných odpadů na sběrných dvorech města a využití recyklovatelných nebo jinak využitelných složek (kovy, dřevo, textil)	průběžně	v rámci běžné agendy	SMJ, s.r.o.
5. Realizovat projekt pro školy zaměřený na EVVO	1. Po školy připravit víceletý projekt zaměřený na podporu třídění a EVVO	Připravit celoměstskou soutěž pro školy zaměřenou na oddělené shromažďování využitelných složek odpadů, nejlepší vyhodnotit a dát soutěži publicitu v městských médiích	Každoročně	v rámci běžné agendy	Město Jihlava
6. Realizace nového sběrného místa	1. Vybudovat sběrný dvůr pro oblast Na Slunci	Územní a projekční příprava, zajištění finančních zdrojů z dotace z OPŽP, výstavba	do r. 2013	podle stavebního rozpočtu 5 - 10 mil. Kč. do 90% možno pokrýt dotací z OPŽP	Město Jihlava SMJ,s.r.o

Cíle	Opatření	Rozsah činností	Termíny	Potřeba zdrojů	Odpovědnost
7. Upravit stávající síť stanovišť pro sezónní umístění kontejnerů na objemný odpad	1. Oslovit majitele pozemků, které jsou určeny jako vhodné k sezónnímu umístění kontejnerů, s žádostí o souhlas k sezónnímu umístění kontejneru na objemný odpad či vytipovat jiné vhodné lokality	Vytipovat vhodná místa pro umístění mobilních stanovišť kontejnerů, zajistit využití pozemků pro zábery dohodou s majiteli pozemků, pokud nebudou v majetku města	2011	v rámci běžné agendy	Město Jihlava
8. Odděleně shromažďovat jednotlivé druhy biologicky rozložitelných druhů odpadů a snížit hmotnostní podíl BRKO uložených na skládce	1. Pro školy připravit soutěže zaměřené na problematiku třídění (včetně biologicky rozložitelného odpadu)	Využít spolupráce s osobami zajišťujícími sdružené plnění zpětného odběru pro informační akce na školách	průběžně	v rámci běžné agendy ve spolupráci s osobami zajišťujícími zpětný odběr	Město Jihlava
	2. Zavedení odděleného sběru bioodpadů ze sídlištní zástavby v zónách efektivního odděleného sběru	Vytipovat oblasti města, kde je dostatečná hustota obyvatel pro efektivní oddělený sběr bioodpadů, zavést oddělený sběr bioodpadů	2013	podle rozsahu zvolené oblasti, bude upřesněno studií	Město Jihlava
	3. Podpora domácího kompostování	Nabízet občanům v rodinné zástavbě pronájem domácích kompostérů, využít poskytnutí kompostérů podle možností ke snížení frekvence svozu domovních odpadů z domácností vybavených kompostéry	2012	náklady by měly být vyrovnány přínosy opatření	Město Jihlava
	4. Vybavení zahrádkářských osad VOK na bioodpady	Projednáni umístění VOK, úhrady dlouhodobého pronájmu VOK a způsobu zajištění čistoty shromažďovaných bioodpadů s osadními výbory; garanci za čistotu bioodpadů řešit například kaucí využitelnou pro případné odstranění odpadu na skládce; odvoz provádět na náklady města	2012	Pořízení VOK podle počtu osad, 1 ks cca 50 tis. Kč	Město Jihlava
9. Směsný komunální odpad energeticky využívat	1. Směsný komunální odpad, v závislosti na technických a ekonomických možnostech, energeticky využívat	Předávat část směsných komunálních odpadů do spalovny SAKO (7000 tun v roce 2015), podle technických a ekonomických možností	průběžně	dle smlouvy se SAKO a aktuálních přepravních nákladů	SMJ, s.r.o.

Cíle	Opatření	Rozsah činností	Termíny	Potřeba zdrojů	Odpovědnost
10. Biologicky rozložitelné odpady zpracovávat v zařízení pro využití těchto odpadů (kompostování)	1. Zajistit kompostárně přísun odpadů provázáním péče o veřejnou zeleň s povinností využití kompostárny pro zpracování odpadů ze zeleně	Do smluv na údržbu veřejné zeleně uvádět povinnost předávat odpady ze zeleně na kompostárnu	průběžně	v rámci běžné agendy	Město Jihlava
11. Zajistit informovanost spotřebitelů	1. Informační kampaň, sledovat plnění povinností v provozovnách povinných osob	Prodejci mají povinnost informovat o místech zpětného odběru, namátkově kontrolovat plnění této povinnosti na provozovnách	průběžně	v rámci běžné agendy	Město Jihlava
	2. V regionálním tisku či informačním letáku pravidelně informovat občany o výrobcích podléhajících zpětnému odběru a o místech s povinností tyto výrobky zpětně odebírat	Pravidelně zařazovat články/ informace o zpětném odběru výrobků a jeho možnostech pro občany do městských novin	průběžně	v rámci běžné agendy	Město Jihlava
	3. Pořádat pro občany města vzdělávací exkurze a dny otevřených dveří v zařízeních na nakládání s odpady.	Ve spolupráci se SMJ, s.r.o. umožnit školám a jiným zájmovým skupinám exkurze do zařízení pro nakládání odpady města (skládky, třídící linka)	průběžně	v rámci běžné agendy	SMJ, s.r.o.
12. Sbírat a využívat stavební a demoliční odpady, zajištění recyklační plochy	1. Zajistit přednostní využívání stavebních odpadů pro recyklaci s využitím stávajících zařízení	Předávat stavební odpady oprávněné osobě k recyklaci, nikoliv na skládku. Pro nevyužitelné zeminy zajistit deponii v areálu skládky pro pozdější využití pro rekultivaci skládky	2012	v rámci rozpočtu SMJ, s.r.o.	SMJ, s.r.o.
13. Podpora odděleného sběru a materiálového využití odpadů na úřadě	1. Vytvořit vhodné podmínky pro třídění v kancelářích (zlepšit vybavení jednotlivých odborů nádobami)	Každá kuchyňka bude vybavena nádobami na oddělené shromažďování papíru, plastů, skla, dále budou takto vybaveny prostory pro veřejnost, pokud je potřeba v nich umístit nádoby na shromažďování odpadu	2011	jedna sada stohovatelných nádob cca 1400 Kč, počet podle aktuálního rozmístění servisních prostor	Město Jihlava

Cíle	Opatření	Rozsah činností	Termíny	Potřeba zdrojů	Odpovědnost
	2. Informovat občany o svozech vyřaditelných složek odpadů	Informace formou ohlášení na internetu, oznámení v městském tisku a na veřejných prostranstvích	průběžně	v rámci běžné agendy	Město Jihlava
14. Omezit odstraňování odpadů skládkováním o 20% hmotnosti do roku 2015 ve srovnání s rokem 2000 (skládkovat max. 9230 tun odpadů města v roce 2010, tj. 80% odpadu skládkovaného v roce 2000)	1. Ukládat odpady na skládky jen v případě, že s nimi v závislosti na ekonomických podmínkách nelze v daném místě a čase nakládat jiným způsobem	Prověřovat technické a ekonomické možnosti využití odpadů, které jsou předávány na skládku poptávkou u společností, které se zabývají recyklací nebo energetickým využitím odpadů. Týká se jen odpadů potenciálně využitelných (energeticky využitelné jsou zbytkové odpady skupiny 20 - směsné a objemné KO, biologicky nerozložitelné odpady, uliční smetky, recyklovatelné jsou stavební odpady) . Předávat odpady přednostně k využití, v závislosti na finančních možnostech města.	průběžně	v rámci agendy SMJ, s.r.o.	SMJ, s.r.o.
	2. Uplatňovat podmínku přednostního materiálového případně energetického využití odpadů města dle ekonomických možností města	Předávat část směsných komunálních odpadů do spalovny SAKO podle finančních možností města	průběžně	dle smlouvy se SAKO a aktuálních přepravních nákladů	SMJ, s.r.o.
15. Zajistit, aby byly stanoveny postupy pro případ mimořádných situací	1. Navrhnout systém řízení odpadového hospodářství a systém prevence škod v době mimořádných situací pro území města	Řešit problematiku nakládání s odpady v rámci systému krizového plánování města	2011	v rámci běžné agendy	Město Jihlava
16. Zapojit právnické a fyzické osoby podnikající do systému města	1. Připravit kritéria pro zapojení původců odpadů (PO a FO podnikajících) do systému města a část původců znovu zapojit	Kritéria založit na předpokládané produkci odpadů (s přihlédnutím k výsledkům výzkumů projektu VaV SP/III/2f1/2/07, podpořeného MŽP ČR) a odbytových cenách odpadů; systém by měl být v principu neziskový, avšak umožňovat pružně korekci cen podle vývoje komodit na trhu.	2011	v rámci běžné agendy	Město Jihlava

Cíle	Opatření	Rozsah činností	Termíny	Potřeba zdrojů	Odpovědnost
	2. Posoudit způsob plateb za odpady ve městě Jihlavě a jeho alternativy	<p>Na základě porovnání normativu se skutečnosti provést porovnání alternativ zpoplatnění odpadů (a) správní poplatek, b) poplatek dle zák. o odpadech. Zpracovat studii, která posoudí, který systém poplatku je pro město výhodnější, zda poplatek podle zákona o poplatcích nebo podle zákona o odpadech (ekonomické a legislativní aspekty). V Jihlavě stoupá počet obyvatel, kteří zde nemají trvalý pobyt, tedy nejsou plátcí místního poplatku a nepřispívají do systému, ačkoliv ho využívají. Pronájem nemovitosti není živností, tzn. že není možno po majitelích chtít, aby se zapojili do systému ani se k nim nemůže přistupovat jako k osobám podnikajícím</p>	2011	Náklady na studii cca 60 tis. Kč	Město Jihlava

I. PŘÍJMY A VÝDAJE NA ODPADOVÉ HOSPODÁŘSTVÍ, STRUKTURA ZDROJŮ A DYNAMIKA ZMĚN

V **tabulce č. 15** je uveden rozpočet příjmů a výdajů statutárního města Jihlavy pro odpadové hospodářství. Z tabulky vyplývá, že příjmy města jsou výrazně nižší než výdaje. Největší výdaje má město na svoz a odstranění komunálního odpadu pro občany města. Můžeme předpokládat, že tyto výdaje jako takové ještě porostou, vzhledem ke zvyšující se produkci KO a tlaku na ceny za odstraňování odpadů na skládkách. Jelikož v dalších letech se ještě více zvýší podíl vytríděných komodit z KO (sklo, papír, plasty), lze očekávat nárůst výdajů za tyto komodity, který by však měl být do značné míry kompenzován příjmy od EKOKOMu a snížením nákladů za skládkování odděleně shromážděných odpadů. Náklady na nebezpečné odpady výrazně poklesly při realizaci povinnosti zpětného odběru elektrozařízení.

Hlavním příjmem do odpadového hospodářství statutárního města Jihlavy jsou poplatky hrazené občany města. Město má dále příjmy za oddělený sběr od EKOKOMu.

J. ZPŮSOB ORGANIZAČNÍHO ZABEZPEČENÍ ŘÍZENÍ ODPADOVÉHO HOSPODÁŘSTVÍ OBCE VČETNĚ SEZNAMU VNITŘNÍCH DOKUMENTŮ

I.1. Popis stavu informačního a organizačního zabezpečení odpadového hospodářství obce

I.1.1. Způsoby a formy komunikace obce s občany k zajištění realizace POHo

Komunikace s občany Jihlavy probíhá formou:

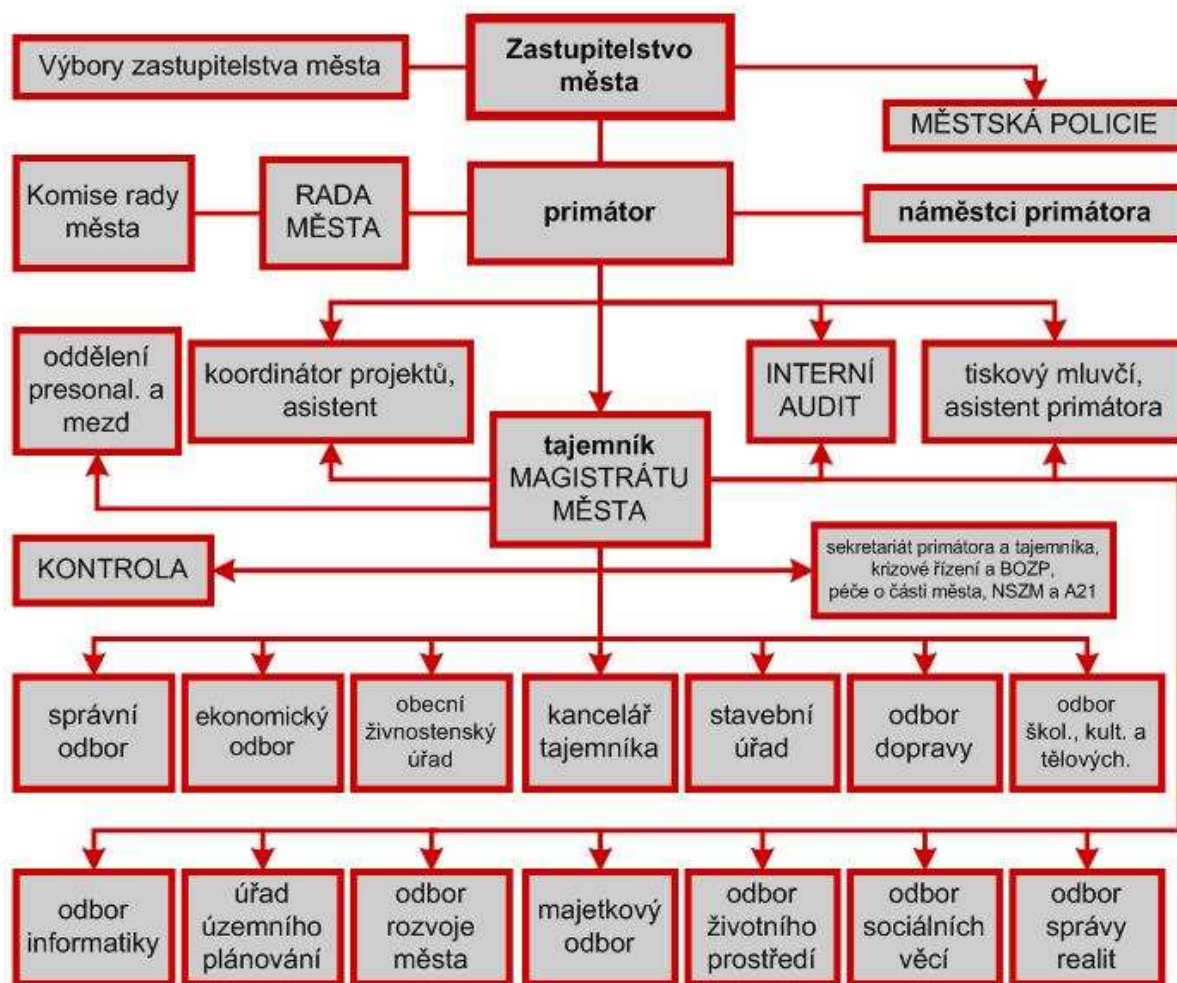
- Vývěsky na úřední desce města.
- Rozdávání letáků – informační letáky obsahují informace o místech a termínech pro jarní svozy odpadů, o změnách plateb a další užitečné informace vztahující se k odpadovému hospodářství.
- Internet – hlavní informace městského úřadu jsou k dispozici na webových stránkách města
- Noviny jihlavské radnice
- Osvětových akcí

I.1.2. Stav a vedení evidence odpadů

Statutární město Jihlava vede evidenci komunálních odpadů na základě zákona o odpadech a eviduje ji Odbor životního prostředí. Evidence je vedena v písemné podobě. Hlubší analýzou evidence odpadů v rámci obce s rozšířenou působností bylo zjištěno, že menší část odpadů od občanů, které jsou předávány výkupnám, neprochází evidencí města. Produkce těchto odpadů bude do budoucna zahrnuta do produkce města.

I.1.3 Zařazení odpadového hospodářství v organizačním schématu obce.

Organizační struktura města:



POH je věcí samostatné působnosti a spadá pod oddělení služeb v životním prostředí, kde je na OH vyčleněno 1,5 pracovníka – Bc. Renáta Havlínová (celý úvazek), Ing. David Marek (0,5 úvazku).

Paní Mgr. Bohuslava Kolmanová je odpadovým hospodářem Magistrátu města Jihlavy.

I.1.4. Seznam vnitřních dokumentů obce zpracovaných k zajištění řízení OH.

Vyhlášky, které ošetřují odpadové hospodářství statutárního města Jihlavy:

Statutární město Jihlava vydalo v roce 2010 Obecně závaznou vyhlášku č. 7/2010, kterou se stanoví systém shromažďování, sběru, přepravy, třídění, využívání a odstraňování komunálních odpadů vznikajících na území statutárního města Jihlava a systém nakládání se stavebním odpadem.

I.2. Aktualizace POHo

Osobou zodpovědnou za sledování zásadních změn podmínek, na jejichž základě byl POH zpracován je v době zpracování POH Mgr. Bohuslava Kolmanová, odpadový hospodář.

Plnění POHo bude sledováno ročně podle vybraných ukazatelů. Obec bude jednou ročně zpracovávat zprávu o plnění POHo a předkládat ji spolu s doporučeními dalšího postupu orgánům města. V případě, že nebude po dva roky příznivý vývoj v plnění cílů POHo, může se obec rozhodnout pro razantnější provádění plánovaných programů/činností (vyčlenění více zdrojů, rozšíření působnosti opatření atp.). Pokud v následujícím roce po takovém opatření nenastane zlepšení vývoje, obec uváží změnu POHo rozšířením programů/činností v rámci POHo nebo po konzultaci s krajským úřadem změnu cílů POHo.

K. SEZNAM ZKRATEK

OH	odpadové hospodářství
POH	plán odpadového hospodářství
POHo	plán odpadového hospodářství obce
POH ČR	plán odpadového hospodářství České republiky
KV	kraj Vysočina
KO	komunální odpady
OO	ostatní odpad
NO	nebezpečný odpad
VOK	velkoobjemové kontejnery
BRKO	biologicky rozložitelné komunální odpady

L. SEZNAM PŘÍLOH

Příloha č. 1. Tabulky č. 1 - 15

Příloha č. 2 Posouzení shody mezi závaznou částí POH KV a OH statutárního města Jihlavy

M. POUŽITÉ ZDROJE

Vyhláška o odpadech města č. 7/2010

Evidence odpadů města za roky 2006 – 2009

Další provozní podklady statutárního města Jihlavy o systému nakládání s odpady

Plán odpadového hospodářství České republiky

Plán odpadového hospodářství kraje Vysočina

Příloha č. 1

Tabulky

Seznam tabulek

- Tabulka č. 1 Celková produkce odpadů statutárního města Jihlavy v období 2006 – 2009
- Tabulka č. 2 Celková produkce komunálních odpadů statutárního města Jihlavy v období 2006 – 2009
- Tabulka č. 3 Celková produkce nebezpečných odpadů statutárního města Jihlavy v období 2006 – 2009
- Tabulka č. 4 Identifikace hlavních druhů NO statutárního města Jihlavy v období 2006 – 2009
- Tabulka č. 5a Způsob nakládání s odpady statutárního města Jihlavy v r. 2009
- Tabulka č. 5b Způsob nakládání s odpady statutárního města Jihlavy v roce 2009 po předání jiné oprávněné osobě
- Tabulka č. 6a Celková produkce a nakládání s odpady statutárního města Jihlavy v roce 2009
- Tabulka č. 6b Nakládání s odpady statutárního města Jihlavy v roce 2009 po předání jiné oprávněné osobě
- Tabulka č. 7a Celková produkce a nakládání s komunálními odpady statutárního města Jihlavy v roce 2009
- Tabulka č. 7b Nakládání s komunálními odpady statutárního města Jihlavy v roce 2009 po předání jiné oprávněné osobě
- Tabulka č. 8 Množství vytríděného odpadu z komunálního odpadu statutárního města Jihlavy v období 2008 - 2009
- Tabulka č. 9 Provozovaná zařízení k nakládání s odpady
- Tabulka č. 10 vynechána
- Tabulka č. 11 Kvantifikovaný popis vývoje celkové produkce komunálních a dalších odpadů statutárního města Jihlavy
- Tabulka č. 12 vynechána
- Tabulka č. 13 Porovnání POH obce statutárního města Jihlavy se závaznou částí POH kraje – viz samostatná příloha
- Tabulka č. 14 vynechána
- Tabulka č. 15 Příjmy a výdaje statutárního města Jihlavy na OH v období 2008 – 2009

Tabulka č. 1 – Celková produkce odpadů města v období 2006 – 2009

Katalog. číslo odpadu	Název druhu odpadu	Kategorie odpadu	Produkce [t/rok]				Změna produkce [%]			Měrná produkce v roce 2009 [kg/obyv.]
			2006	2007	2008	2009	07/06	08/07	09/08	
07 02 13	Plastový odpad	O	0,000	0,040	0,000	0,000	0,00	-100,00	0,00	0,00
	Jiná organická rozpouštědla, promývací kapaliny a matečné louhy	N	0,923	0,838	1,220	3,250	-9,21	45,58	166,39	0,06
12 01 01	Piliny a třísky železných kovů	O	0,000	0,263	2,080	0,000	0,00	690,87	-100,00	0,00
12 01 03	Piliny a třísky neželezných kovů	O	0,001	4,332	0,243	0,286	433100,00	-94,39	17,70	0,01
12 01 20	Upotřebené brusné nástroje a brusné materiály obsahující nebezpečné látky	N	0,000	0,000	0,000	0,013	0,00	0,00	0,00	0,00
13 02 08	Jiné motorové, převodové a mazací oleje	N	2,352	2,154	2,538	1,815	-8,42	17,83	-28,49	0,04
13 05 07	Zaolejovaná voda z odlučovačů oleje	N	0,000	0,000	0,417	0,000	0,00	0,00	-100,00	0,00
15 01 06	Směsné obaly	O	0,150	0,000	1,920	0,000	-100,00	0,00	-100,00	0,00
15 01 10	Obaly obsahující zbytky nebezpečných látek nebo obaly těmito látkami znečištěné	N	0,975	1,446	3,637	5,095	48,31	151,52	40,09	0,10
15 01 11	Kovové obaly obsahující nebezpečnou výplňovou hmotu (např. azbest) včetně prázdných tlakových nádob	N	0,142	0,472	0,000	0,256	232,39	-100,00	0,00	0,00
15 02 02	Absorpční činidla, filtrační materiály (včetně olejových filtrů jinak blíže neurčených), čisticí tkaniny a ochranné oděvy znečištěné nebezpečnými látkami	N	0,123	0,266	0,845	0,864	116,26	217,67	2,25	0,02
16 01 03	Pneumatiky	O	22,066	28,138	34,428	22,778	27,52	22,35	-33,84	0,44
16 01 07	Olejové filtry	N	0,020	0,179	0,519	0,680	795,00	189,94	31,02	0,01
16 01 11	Brzdové destičky obsahující azbest	N	0,000	0,023	0,044	0,046	0,00	91,30	4,55	0,00
16 01 13	Brzdové kapaliny	N	0,000	0,000	0,073	0,041	0,00	0,00	-43,84	0,00
16 01 14	Nemrznoucí kapaliny obsahující nebezpečné látky	N	0,020	1,258	0,429	0,510	6190,00	-65,90	18,88	0,01
16 01 21	Nebezpečné součástky neuvedené pod čísly 16 01 07 až 16 01 11 a 16 01 13 a 16 01 14	N	0,000	0,000	0,000	0,005	0,00	0,00	0,00	0,00

Katalog. číslo odpadu	Název druhu odpadu	Kategorie odpadu	Produkce [t/rok]				Změna produkce [%]			Měrná produkce v roce 2009 [kg/obyv.]
			2006	2007	2008	2009	07/06	08/07	09/08	
16 05 07	Vyřazené anorganické chemikálie, které jsou nebo obsahují nebezpečné látky	N	0,131	0,263	0,587	0,761	100,76	123,19	29,64	0,01
16 05 08	Vyřazené organické chemikálie, které jsou nebo obsahují nebezpečné látky	N	0,030	0,215	0,548	0,297	616,67	154,88	-45,80	0,01
16 06 01	Olověné akumulátory	N	26,063	28,410	29,766	28,425	9,01	4,77	-4,51	0,55
16 06 02	Nikl-kadmiové baterie a akumulátory	N	1,448	1,875	2,215	1,672	29,49	18,13	-24,51	0,03
17 01 07	Směsi nebo oddělené frakce betonu, cihel, tašek a keramických výrobků neuvedené pod číslem 17 01 06	O	0,340	0,000	60,700	116,750	-100,00	0,00	92,34	2,28
17 02 02	Sklo	O	0,145	0,000	0,720	0,000	-100,00	0,00	-100,00	0,00
17 02 03	Plasty	O	0,005	0,000	0,000	0,000	-100,00	0,00	0,00	0,00
17 03 02	Asfaltové směsi neuvedené pod číslem 17 03 01	O	0,000	0,000	9,120	0,000	0,00	0,00	-100,00	0,00
17 04 01	Měď, bronz, mosaz	O	13,803	165,889	22,289	11,778	1101,83	-86,56	-47,16	0,23
17 04 02	Hliník	O	30,093	219,523	48,978	18,760	629,48	-77,69	-61,70	0,37
17 04 03	Olovo	O	0,703	26,921	1,414	0,540	3729,45	-94,75	-61,83	0,01
17 04 04	Zinek	O	0,318	4,027	0,216	0,142	1166,35	-94,64	-34,49	0,00
17 04 05	Železo a ocel	O	66,804	4378,732	1706,916	0,000	6454,60	-61,02	-100,00	0,00
17 04 06	Cín	O	0,000	0,073	0,000	0,000	0,00	-100,00	0,00	0,00
17 04 07	Směsné kovy	O	0,000	8,711	0,000	0,000	0,00	-100,00	0,00	0,00
17 04 11	Kabely neuvedené pod číslem 17 04 10	O	0,286	0,112	1,259	0,225	-60,84	1024,11	-82,17	0,00
17 05 04	Zemina a kamení neuvedené pod číslem 17 05 03	O	10,080	0,000	601,980	0,000	-100,00	0,00	-100,00	0,00
17 06 05	Stavební materiály obsahující azbest	N	0,920	0,000	0,000	0,000	-100,00	0,00	0,00	0,00
18 01 03	Odpady, na jejichž sběr a odstraňování jsou kladeny zvláštní požadavky s ohledem na prevenci infekce	N	0,000	0,037	0,000	0,000	0,00	-100,00	0,00	0,00
18 01 06	Chemikálie které jsou nebo obsahují nebezpečné látky	N	0,000	0,237	0,095	0,000	0,00	-59,92	-100,00	0,00
20 01 01	Papír a lepenka	O	1261,546	1370,699	390,624	1487,422	8,65	-71,50	280,78	29,04

Katalog. číslo odpadu	Název druhu odpadu	Kategorie odpadu	Produkce [t/rok]				Změna produkce [%]			Měrná produkce v roce 2009 [kg/obv.]
			2006	2007	2008	2009	07/06	08/07	09/08	
20 01 02	Sklo	O	429,340	316,115	2,570	669,570	-26,37	-99,19	25953,31	13,07
20 01 11	Textilní materiály	O	27,915	15,676	30,410	0,000	-43,84	93,99	-100,00	0,00
20 01 14	Kyseliny	N	0,113	0,124	0,117	0,202	9,73	-5,65	72,65	0,00
20 01 15	Zásady	N	0,031	0,000	0,000	0,150	-100,00	0,00	0,00	0,00
20 01 17	Fotochemikálie	N	0,068	0,042	0,058	0,063	-38,24	38,10	8,62	0,00
20 01 21	Zářivky a jiný odpad obsahující rtuť	N	0,059	0,016	0,000	0,008	-72,88	-100,00	0,00	0,00
20 01 23	Vyřazená zařízení obsahující chlorofluoruhlodíky	N	2,765	0,000	0,000	0,000	-100,00	0,00	0,00	0,00
20 01 25	Jedlý olej a tuk	O	0,109	0,040	0,000	0,083	-63,30	-100,00	0,00	0,00
20 01 27	Barvy, tiskařské barvy, lepidla a pryskyřice obsahující nebezpečné látky	N	14,633	13,515	22,013	14,353	-7,64	62,88	-34,80	0,28
20 01 32	Jiná nepoužitelná léčiva neuvedená pod číslem 20 01 31	N	2,863	2,598	1,327	0,000	-9,26	-48,92	-100,00	0,00
20 01 33	Baterie a akumulátory, zařazené pod čísla 16 06 01, 16 06 02 nebo pod číslem 16 06 03 a netříděné baterie a akumulátory obsahující tyto baterie	N	0,000	0,000	0,120	0,000	0,00	0,00	-100,00	0,00
20 01 35	Vyřazené elektrické a elektronické zařízení obsahující nebezpečné látky neuvedené pod čísly 20 01 21 a 01 23	N	1,918	0,075	0,002	0,000	-96,09	-97,33	-100,00	0,00
20 01 36	Vyřazené elektrické a elektronické zařízení neuvedené pod čísly 20 01 21, 20 01 23 a 20 01 35	O	0,395	0,000	0,000	0,000	-100,00	0,00	0,00	0,00
20 01 38	Dřevo neuvedené pod číslem 20 01 37	O	4,480	0,000	0,220	0,000	-100,00	0,00	-100,00	0,00
20 01 39	Plasty	O	215,079	246,982	22,933	482,361	14,83	-90,71	2003,35	9,42
20 01 40	Kovy	O	457,058	527,076	321,732	915,868	15,32	-38,96	184,67	17,88
20 02 01	Biologicky rozložitelný odpad	O	0,000	1,080	238,870	1122,170	0,00	22017,59	369,78	21,91
20 02 02	Zemina a kameny	O	0,000	0,000	0,000	1,880	0,00	0,00	0,00	0,04
20 02 03	Jiný biologicky nerozložitelný odpad	O	0,400	0,000	0,000	217,310	-100,00	0,00	0,00	4,24
20 03 01	Směsný komunální odpad	O	10681,247	10549,975	11106,655	11003,891	-1,23	5,28	-0,93	214,83

Katalog. číslo odpadu	Název druhu odpadu	Kategorie odpadu	Produkce [t/rok]				Změna produkce [%]			Měrná produkce v roce 2009 [kg/obyv.]
			2006	2007	2008	2009	07/06	08/07	09/08	
20 03 03	Uliční smetky	O	2,980	0,000	2023,960	2139,870	-100,00	0,00	5,73	41,78
20 03 07	Objemný odpad	O	957,435	997,906	1236,780	1182,440	4,23	23,94	-4,39	23,08
	Celkem odpadů		14238,375	18916,353	17933,587	19452,628	32,85	-5,20	8,47	379,77

Zdroj dat: Evidence odpadů Statutárního města Jihlavy

Poznámka: Papírové a lepenkové obaly (evidované pod kódem 15 01 01) byly zařazeny k papírům a lepenkám 20 01 01; plastové obaly (evidované pod kódem 15 01 02) byly zařazeny k plastům 20 01 39; skleněné obaly (evidované pod kódem 15 01 07) byl zařazeny ke sklu 20 01 02

Tabulka č. 2 – Celková produkce komunálních odpadů města v období 2006 – 2009

Katalog. číslo odpadu	Název druhu odpadu	Kategorie odpadu	Produkce [t/rok]				Změna produkce [%]			Měrná produkce v roce 2009 [kg/obyv.]
			2006	2007	2008	2009	07/06	08/07	09/08	
20 01 01	Papír a lepenka	O	1261,546	1370,699	390,624	1487,422	8,65	-71,50	280,78	29,04
20 01 02	Sklo	O	429,340	316,115	2,570	669,570	-26,37	-99,19	25953,31	13,07
20 01 11	Textilní materiály	O	27,915	15,676	30,410	0,000	-43,84	93,99	-100,00	0,00
20 01 14	Kyseliny	N	0,113	0,124	0,117	0,202	9,73	-5,65	72,65	0,00
20 01 15	Zásady	N	0,031	0,000	0,000	0,150	-100,00	0,00	0,00	0,00
20 01 17	Fotochemikálie	N	0,068	0,042	0,058	0,063	-38,24	38,10	8,62	0,00
20 01 21	Zářivky a jiný odpad obsahující rtuť	N	0,059	0,016	0,000	0,008	-72,88	-100,00	0,00	0,00
20 01 23	Vyřazená zařízení obsahující chlorofluoruhlodíky	N	2,765	0,000	0,000	0,000	-100,00	0,00	0,00	0,00
20 01 25	Jedlý olej a tuk	O	0,109	0,040	0,000	0,083	-63,30	-100,00	0,00	0,00
20 01 27	Barvy, tiskařské barvy, lepidla a pryskyřice obsahující nebezpečné látky	N	14,633	13,515	22,013	14,353	-7,64	62,88	-34,80	0,28
20 01 32	Jiná nepoužitelná léčiva neuvedená pod číslem 20 01 31	N	2,863	2,598	1,327	0,000	-9,26	-48,92	-100,00	0,00
20 01 33	Baterie a akumulátory, zařazené pod čísla 16 06 01, 16 06 02 nebo pod číslem 16 06 03 a netříděné baterie a akumulátory obsahující tyto baterie	N	0,000	0,000	0,120	0,000	0,00	0,00	-100,00	0,00
20 01 35	Vyřazené elektrické a elektronické zařízení obsahující nebezpečné látky neuvedené pod čísly 20 01 21 a 01 23	N	1,918	0,075	0,002	0,000	-96,09	-97,33	-100,00	0,00
20 01 36	Vyřazené elektrické a elektronické zařízení neuvedené pod čísly 20 01 21, 20 01 23 a 20 01 35	O	0,395	0,000	0,000	0,000	-100,00	0,00	0,00	0,00
20 01 38	Dřevo neuvedené pod číslem 20 01 37	O	4,480	0,000	0,220	0,000	-100,00	0,00	-100,00	0,00

Katalog. číslo odpadu	Název druhu odpadu	Kategorie odpadu	Produkce [t/rok]				Změna produkce [%]			Měrná produkce v roce 2009 [kg/obyv.]
			2006	2007	2008	2009	07/06	08/07	09/08	
20 01 39	Plasty	O	215,079	246,982	22,933	482,361	14,83	-90,71	2003,35	9,42
20 01 40	Kovy	O	457,058	527,076	321,732	915,868	15,32	-38,96	184,67	17,88
20 02 01	Biologicky rozložitelný odpad	O	0,000	1,080	238,870	1122,170	0,00	22017,59	369,78	21,91
20 02 02	Zemina a kameny	O	0,000	0,000	0,000	1,880	0,00	0,00	0,00	0,04
20 02 03	Jiný biologicky nerozložitelný odpad	O	0,400	0,000	0,000	217,310	-100,00	0,00	0,00	4,24
20 03 01	Směsný komunální odpad	O	10681,247	10549,975	11106,655	11003,891	-1,23	5,28	-0,93	214,83
20 03 03	Uliční smetky	O	2,980	0,000	2023,960	2139,870	-100,00	0,00	5,73	41,78
20 03 07	Objemný odpad	O	957,435	997,906	1236,780	1182,440	4,23	23,94	-4,39	23,08
	Celkem odpadů		14 060,434	14 041,919	15 398,391	19 237,641	-0,13	9,66	24,93	375,57

Zdroj dat: Evidence odpadů Statutárního města Jihlavy

Tabulka č. 3 – Celková produkce nebezpečných odpadů města v období 2006 – 2009

Katalog. číslo odpadu	Název druhu odpadu	Kategorie odpadu	Produkce [t/rok]				Změna produkce [%]			Měrná produkce v roce 2009 [kg/obyv.]
			2006	2007	2008	2009	07/06	08/07	09/08	
07 07 04	Jiná organická rozpouštědla, promývací kapaliny a matečné louhy	N	0,923	0,838	1,220	3,250	-9,21	45,58	166,39	0,06
12 01 20	Upotřebené brusné nástroje a brusné materiály obsahující nebezpečné látky	N	0,000	0,000	0,000	0,013	0,00	0,00	0,00	0,00
13 02 08	Jiné motorové, převodové a mazací oleje	N	2,352	2,154	2,538	1,815	-8,42	17,83	-28,49	0,04
13 05 07	Zaolejovaná voda z odlučovačů oleje	N	0,000	0,000	0,417	0,000	0,00	0,00	-100,00	0,00
15 01 10	Obaly obsahující zbytky nebezpečných látek nebo obaly těmito látkami znečištěné	N	0,975	1,446	3,637	5,095	48,31	151,52	40,09	0,10
15 01 11	Kovové obaly obsahující nebezpečnou výplňovou hmotu (např. azbest) včetně prázdných tlakových nádob	N	0,142	0,472	0,000	0,256	232,39	-100,00	0,00	0,00
15 02 02	Absorpční činidla, filtrační materiály (včetně olejových filtrů jinak blíže neurčených), čisticí tkaniny a ochranné oděvy znečištěné nebezpečnými látkami	N	0,123	0,266	0,845	0,864	116,26	217,67	2,25	0,02
16 01 07	Olejové filtry	N	0,020	0,179	0,519	0,680	795,00	189,94	31,02	0,01
16 01 11	Brzdové destičky obsahující azbest	N	0,000	0,023	0,044	0,046	0,00	91,30	4,55	0,00
16 01 13	Brzdové kapaliny	N	0,000	0,000	0,073	0,041	0,00	0,00	-43,84	0,00
16 01 14	Nemrzoucí kapaliny obsahující nebezpečné látky	N	0,020	1,258	0,429	0,510	6190,00	-65,90	18,88	0,01
16 01 21	Nebezpečné součástky neuvedené pod čísly 16 01 07 až 16 01 11 a 16 01 13 a 16 01 14	N	0,000	0,000	0,000	0,005	0,00	0,00	0,00	0,00
16 05 07	Vyřazené anorganické chemikálie, které jsou nebo obsahují nebezpečné látky	N	0,131	0,263	0,587	0,761	100,76	123,19	29,64	0,01
16 05 08	Vyřazené organické chemikálie, které jsou nebo obsahují nebezpečné látky	N	0,030	0,215	0,548	0,297	616,67	154,88	-45,80	0,01
16 06 01	Olovené akumulátory	N	26,063	28,410	29,766	28,425	9,01	4,77	-4,51	0,55

Katalog. číslo odpadu	Název druhu odpadu	Kategorie odpadu	Produkce [t/rok]				Změna produkce [%]			Měrná produkce v roce 2009 [kg/obyv.]
			2006	2007	2008	2009	07/06	08/07	09/08	
16 06 02	Nikl-kadmiové baterie a akumulátory	N	1,448	1,875	2,215	1,672	29,49	18,13	-24,51	0,03
17 06 05	Stavební materiály obsahující azbest	N	0,920	0,000	0,000	0,000	-100,00	0,00	0,00	0,00
18 01 03	Odpady, na jejichž sběr a odstraňování jsou kladeny zvláštní požadavky s ohledem na prevenci infekce	N	0,000	0,037	0,000	0,000	0,00	-100,00	0,00	0,00
18 01 06	Chemikálie které jsou nebo obsahují nebezpečné látky	N	0,000	0,237	0,095	0,000	0,00	-59,92	-100,00	0,00
20 01 14	Kyseliny	N	0,113	0,124	0,117	0,202	9,73	-5,65	72,65	0,00
20 01 15	Zásady	N	0,031	0,000	0,000	0,150	-100,00	0,00	0,00	0,00
20 01 17	Fotochemikálie	N	0,068	0,042	0,058	0,063	-38,24	38,10	8,62	0,00
20 01 21	Zářivky a jiný odpad obsahující rtuť	N	0,059	0,016	0,000	0,008	-72,88	-100,00	0,00	0,00
20 01 23	Vyřazená zařízení obsahující chlorofluorohydrodíky	N	2,765	0,000	0,000	0,000	-100,00	0,00	0,00	0,00
20 01 27	Barvy, tiskařské barvy, lepidla a pryskyřice obsahující nebezpečné látky	N	14,633	13,515	22,013	14,353	-7,64	62,88	-34,80	0,28
20 01 32	Jiná nepoužitelná léčiva neuvedená pod číslem 20 01 31	N	2,863	2,598	1,327	0,000	-9,26	-48,92	-100,00	0,00
20 01 33	Baterie a akumulátory, zařazené pod čísla 16 06 01, 16 06 02 nebo pod číslem 16 06 03 a netříděné baterie a akumulátory obsahující tyto baterie	N	0,000	0,000	0,120	0,000	0,00	0,00	-100,00	0,00
20 01 35	Vyřazené elektrické a elektronické zařízení obsahující nebezpečné látky neuvedené pod čísly 20 01 21 a 01 23	N	1,918	0,075	0,002	0,000	-96,09	-97,33	-100,00	0,00
	Celkem odpadů		55,597	54,043	66,570	58,506	-2,80	23,18	-12,11	1,14

Zdroj dat: Evidence odpadů Statutárního města Jihlavy

Tabulka č. 4 – Identifikace hlavních druhů NO města v období 2006 – 2009

Kat. číslo odpadu (pořadí dle hmotnosti)	Název druhu odpadu	Produkce [t/rok]				Důvody produkce	Potencionální rizika	Opatření k omezení produkce /rizik	Očekávaná produkce 2015
		2006	2007	2008	2009				
07 07 04	Jiná organická rozpouštědla, promývací kapaliny a matečné louhy	0,923	0,838	1,220	3,250	4	H3-B, H5, H13, H14	1	3,660
12 01 20	Upotřebené brusné nástroje a brusné materiály obsahující nebezpečné látky	0,000	0,000	0,000	0,013	4	H3-B, H5, H8, H13, H14	1	0,015
13 02 08	Jiné motorové, převodové a mazací oleje	2,352	2,154	2,538	1,815	4	H3-B, H5, H13, H14	1	2,044
13 05 07	Zaolejovaná voda z odlučovačů oleje	0,000	0,000	0,417	0,000	4	H3-B, H5, H13, H14	1	0,000
15 01 10	Obaly obsahující zbytky nebezpečných látek nebo obaly těmito látkami znečištěné	0,975	1,446	3,637	5,095	4	H3-B, H4, H5, H13, H14	1	5,738
15 01 11	Kovové obaly obsahující nebezpečnou výplňovou hmotu (např. azbest) včetně prázdných tlakových nádob	0,142	0,472	0,000	0,256	4	H5, H13, H14	1	0,288
15 02 02	Absorpční činidla, filtrační materiály (včetně olejových filtrů jinak blíže neurčených), čisticí tkaniny a ochranné oděvy znečištěné nebezpečnými látkami	0,123	0,266	0,845	0,864	4	H3-B, H5, H13, H14	1	0,973
16 01 07	Olejové filtry	0,020	0,179	0,519	0,680	4	H4, H5, H13, H14	1	0,991
16 01 11	Brzdové destičky obsahující azbest	0,000	0,023	0,044	0,046	4	H7	1	0,701
16 01 13	Brzdové kapaliny	0,000	0,000	0,073	0,041	4	H5, H13, H14	1	0,701
16 01 14	Nemrzoucí kapaliny obsahující nebezpečné látky	0,020	1,258	0,429	0,510	4	H5, H13, H14	1	1,175
16 01 21	Nebezpečné součástky neuvedené pod čísly 16 01 07 až 16 01 11 a 16 01 13 a 16 01 14	0,000	0,000	0,000	0,005	4	H13	1	0,677
16 05 07	Vyřazené anorganické chemikálie, které jsou nebo obsahují nebezpečné látky	0,131	0,263	0,587	0,761	4	H1, H2, H5, (H6), H8, H13, H14	1	1,068
16 05 08	Vyřazené organické chemikálie, které jsou nebo obsahují nebezpečné látky	0,030	0,215	0,548	0,297	4	H3-B, H4, H5, (H6, H8), H13, H14	1	0,921
16 06 01	Olověné akumulátory	26,063	28,410	29,766	28,425	4	H5, H8, H13, H14	1	28,425

Kat. číslo odpadu (pořadí dle hmotnosti)	Název druhu odpadu	Produkce [t/rok]				Důvody produkce	Potencionální rizika	Opatření k omezení produkce /rizik	Očekávaná produkce 2015
		2006	2007	2008	2009				
16 06 02	Nikl-kadmiové baterie a akumulátory	1,448	1,875	2,215	1,672	4	H6, H13, H14	1	1,672
17 06 05	Stavební materiály obsahující azbest	0,920	0,000	0,000	0,000	4	H5, H7, H13, H14	1	0,000
18 01 03	Odpady, na jejichž sběr a odstraňování jsou kladeny zvláštní požadavky s ohledem na prevenci infekce	0,000	0,037	0,000	0,000	4	H9	1	0,000
18 01 06	Chemikálie které jsou nebo obsahují nebezpečné látky	0,000	0,237	0,095	0,000	4	H13	1	0,000
20 01 14	Kyseliny	0,113	0,124	0,117	0,202	4	H6, H8, H13, H14	1	0,202
20 01 15	Zásady	0,031	0,000	0,000	0,150	4	H6, H8, H13, H14	1	0,150
20 01 17	Fotochemikálie	0,068	0,042	0,058	0,063	4	H4, H5, H13, H14	1	0,063
20 01 21	Zářivky a jiný odpad obsahující rtuť	0,059	0,016	0,000	0,008	4	H6, H13, H14	1	0,008
20 01 23	Vyřazená zařízení obsahující chlorofluorouhlovodíky	2,765	0,000	0,000	0,000	4	H13	1	0,000
20 01 27	Barvy, tiskařské barvy, lepidla a pryskyřice obsahující nebezpečné látky	14,633	13,515	22,013	14,353	4	H3-B, H5, H13, H14	1	14,353
20 01 32	Jiná nepoužitelná léčiva neuvedená pod číslem 20 01 31	2,863	2,598	1,327	0,000	4	H5, H13, H14	1	0,000
20 01 33	Baterie a akumulátory, zařazené pod čísla 16 06 01, 16 06 02 nebo pod číslem 16 06 03 a netříděné baterie a akumulátory obsahující tyto baterie	0,000	0,000	0,120	0,000	4	H4, H5, H8, H13, H14	1	0,000
20 01 35	Vyřazené elektrické a elektronické zařízení obsahující nebezpečné látky neuvedené pod čísly 20 01 21 a 01 23	1,918	0,075	0,002	0,000	4	H4, H5, H8, H13, H14	1	0,000
	Celkem odpadů	55,597	54,043	66,570	58,506				63,825

Zdroj dat: Evidence odpadů Statutárního města Jihlavy

Důvody produkce: 1 = technologický průběžně vznikající odpad; 2 = odpad vznikající v důsledku jednorázových opatření; 3 = odpad vzniklý v důsledku nestandardních stavů; 4 = oddělený sběr mobilní i stacionární (sběrné dvory); Opatř. k omez. prod./rizik: 1 = k řešení problematiky odpadu je přijato opatření (program) v rámci POH; 0 = problematika odpadu není v rámci POH řešena

Tabulka č. 5a – Způsob nakládání s odpady města v roce 2009

Katalog. číslo odpadu	Název druhu odpadu	Nakládání 2009 [t/rok]						Soulad s právními předpisy	
		R1-R13		D1-D15		N1-N63 mimo N3			N3
		kód	[t/rok]	kód	[t/rok]	kód	[t/rok]		
07 07 04	Jiná organická rozpouštědla, promývací kapaliny a matečné louhy							3,25	ano
12 01 03	Piliny a třísky neželezných kovů							0,286	ano
12 01 20	Upotřebené brusné nástroje a brusné materiály obsahující nebezpečné látky							0,013	ano
13 02 08	Jinémotorové, převodové a mazací oleje							1,815	ano
15 01 10	Obaly obsahující zbytky nebezpečných látek nebo obaly těmito látkami znečištěné							5,095	ano
15 01 11	Kovové obaly obsahující nebezpečnou výplňovou hmotu (např. azbest) včetně prázdných tlakových nádob							0,256	ano
15 02 02	Absorpční činidla, filtrační materiály (včetně olejových filtrů jinak blíže neurčených), čisticí tkaniny a ochranné oděvy znečištěné nebezpečnými látkami							0,864	ano
16 01 03	Pneumatiky							22,778	ano
16 01 07	Olejové filtry							0,68	ano
16 01 11	Brzdové destičky obsahující azbest							0,046	ano
16 01 13	Brzdové kapaliny							0,041	ano
16 01 14	Nemrznoucí kapaliny obsahující nebezpečné látky							0,51	ano
16 01 21	Nebezpečné součástky neuvedené pod čísly 16 01 07 až 16 01 11 a 16 01 13 a 16 01 14							0,005	ano

Katalog. číslo odpadu	Název druhu odpadu	Nakládání 2009 [t/rok]						Soulad s právními předpisy	
		R1-R13		D1-D15		N1-N63 mimo N3			N3
		kód	[t/rok]	kód	[t/rok]	kód	[t/rok]		
16 05 07	Vyřazené anorganické chemikálie, které jsou nebo obsahují nebezpečné látky							0,761	ano
16 05 08	Vyřazené organické chemikálie, které jsou nebo obsahují nebezpečné látky							0,297	ano
16 06 01	Olověné akumulátory							28,425	ano
16 06 02	Nikl-kadmiové baterie a akumulátory							1,672	ano
17 01 07	Směsi nebo oddělené frakce betonu, cihel, tašek a keramických výrobků neuvedené pod číslem 17 01 06							116,75	ano
17 04 01	Měď, bronz, mosaz							11,778	ano
17 04 02	Hliník							18,760	ano
17 04 03	Olovo							0,540	ano
17 04 04	Zinek							0,142	ano
17 04 11	Kabely neuvedené pod číslem 17 04 10							0,225	ano
20 01 01	Papír a lepenka							1487,422	ano
20 01 02	Sklo							669,57	ano
20 01 14	Kyseliny							0,202	ano
20 01 15	Zásady							0,15	ano
20 01 17	Fotochemikálie							0,063	ano
20 01 21	Zářivky a jiný odpad obsahující rtuť							0,008	ano
20 01 25	Jedlý olej a tuk							0,083	ano
20 01 27	Barvy, tiskařské barvy, lepidla a pryskyřice obsahující nebezpečné látky							14,353	ano
20 01 39	Plasty							482,361	ano
20 01 40	Kovy							915,8682	ano
20 02 01	Biologicky rozložitelný odpad							1122,17	ano
20 02 02	Zemina a kameny							1,88	ano
20 02 03	Jiný biologicky nerozložitelný odpad							217,31	ano

Katalog. číslo odpadu	Název druhu odpadu	Nakládání 2009 [t/rok]						Soulad s právními předpisy	
		R1-R13		D1-D15		N1-N63 mimo N3			N3
		kód	[t/rok]	kód	[t/rok]	kód	[t/rok]		
20 03 01	Směsný komunální odpad							11003,891	ano
20 03 03	Uliční smetky							2139,87	ano
20 03 07	Objemný odpad							1182,44	ano
	Celkem odpadů							19452,628	

Zdroj dat: Evidence odpadů Statutárního města
Jihlavy

Tabulka č. 5b – Způsob nakládání s odpady města v roce 2009 po předání jiné oprávněné osobě

Katalog. číslo odpadu	Název druhu odpadu	Nakládání 2009 [t/rok]						Soulad s POH
		R1-R13		D1-D15		N1-N63 mimo N3		
		kód	[t/rok]	kód	[t/rok]	kód	[t/rok]	
07 07 04	Jiná organická rozpouštědla, promývací kapaliny a matečné louhy			D10	3,250			ano
12 01 03	Piliny a třísky neželezných kovů	R4	0,286					ano
12 01 20	Upotřebené brusné nástroje a brusné materiály obsahující nebezpečné látky			D1	0,013			částečně
13 02 08	Jiné motorové, převodové a mazací oleje	R9	1,815					ano
15 01 10	Obaly obsahující zbytky nebezpečných látek nebo obaly těmito látkami znečištěné			D1	1,274			částečně
				D10	1,274			ano
15 01 11	Kovové obaly obsahující nebezpečnou výplňovou hmotu (např. azbest) včetně prázdných tlakových nádob			D1	0,064			částečně
				D10	0,064			ano
15 02 02	Absorpční činidla, filtrační materiály (včetně olejových filtrů jinak blíže neurčených), čisticí tkaniny a ochranné oděvy znečištěné nebezpečnými látkami			D10	0,864			ano
16 01 03	Pneumatiky			D1	22,778			Částečně
16 01 07	Olejové filtry	R9	0,680					Ano
16 01 11	Brzdové destičky obsahující azbest			D1	0,046			Částečně
16 01 13	Brzdové kapaliny			D10	0,041			Ano
16 01 14	Nemrznoucí kapaliny obsahující nebezpečné látky			D10	0,510			Ano
16 01 21	Nebezpečné součástky neuvedené pod čísly 16 01 07 až 16 01 11 a 16 01 13 a 16 01 14			D10	0,005			Ano
16 05 07	Vyřazené anorganické chemikálie, které jsou nebo obsahují nebezpečné látky			D10	0,761			Ano
16 05 08	Vyřazené organické chemikálie, které jsou nebo obsahují nebezpečné látky			D10	0,297			Ano
16 06 01	Olověné akumulátory	R4	28,425					Ano

Katalog. číslo odpadu	Název druhu odpadu	Nakládání 2009 [t/rok]						Soulad s POH
		R1-R13		D1-D15		N1-N63 mimo N3		
		kód	[t/rok]	kód	[t/rok]	kód	[t/rok]	
16 06 02	Nikl-kadmiové baterie a akumulátory	R4	1,672					Ano
17 01 07	Směsi nebo oddělené frakce betonu, cihel, tašek a keramických výrobků neuvedené pod číslem 17 01 06			D1	116,750			Částečně
17 04 01	Měď, bronz, mosaz	R4	11,778					ano
17 04 02	Hliník	R4	18,760					Ano
17 04 03	Olovo	R4	0,540					Ano
17 04 04	Zinek	R4	0,142					Ano
17 04 11	Kabely neuvedené pod číslem 17 04 10			D1	0,225			Částečně
20 01 01	Papír a lepenka	R3	1487,422					Ano
20 01 02	Sklo	R5	669,570					Ano
20 01 14	Kyseliny	R6	0,202					Ano
20 01 15	Zásady			D10	0,150			Ano
20 01 17	Fotochemikálie			D10	0,063			Ano
20 01 21	Zářivky a jiný odpad obsahující rtuť	R4	0,008					Ano
20 01 25	Jedlý olej a tuk	R3	0,083					Ano
20 01 27	Barvy, tiskařské barvy, lepidla a pryskyřice obsahující nebezpečné látky			D10	14,353			Ano
20 01 39	Plasty	R3	482,361					Ano
20 01 40	Kovy	R4	915,868					Ano
20 02 01	Biologicky rozložitelný odpad					N13	1122,17	Ano
20 02 02	Zemina a kameny			D1	1,880			Částečně
20 02 03	Jiný biologicky nerozložitelný odpad			D1	217,310			Částečně
20 03 01	Směsný komunální odpad			D1	11003,891			Částečně
20 03 03	Uliční smetky			D1	2139,870			Částečně
20 03 07	Objemný odpad			D1	1182,440			Částečně
	Celkem odpadů	R	3619,611	D	14708,172	N	1122,17	

Zdroj dat: Evidence odpadů Statutárního města Jihlavy

Tabulka č. 6a – Celková produkce a nakládání s odpady města v roce 2009

Popis	Ostatní odpady/2009		Nebezpečné odpady/2009		Odpady celkem/2009	
	[t/rok]	[%]	[t/rok]	[%]	[t/rok]	[%]
Produkce celkem	19394,122	99,70%	58,506	0,30%	19452,628	100%
Úprava nebo využití (mimo R12), včetně N1, N2	0,000	0,00%	0	0,00%	0	0,00%
Skládkování	0,000	0,00%	0	0,00%	0	0,00%
Spalování	0,000	0,00%	0	0,00%	0	0,00%
Předání jiné oprávněné osobě	19394,122	99,70%	58,506	0,30%	19452,628	100,00%

Zdroj dat: Evidence odpadů Statutárního města Jihlava

Tabulka č. 6b – Nakládání s odpady města v roce 2009 po předání jiné oprávněné osobě

Popis	Ostatní odpady/2009		Nebezpečné odpady/2009		Odpady celkem/2009	
	[t/rok]	[%]	[t/rok]	[%]	[t/rok]	[%]
Předaný odpad celkem	18271,952	99,68%	58,506	0,32%	18330,458	100%
Úprava nebo využití (mimo R12), včetně N1, N2	3586,809	19,57%	32,802	0,18%	3619,6107	19,75%
Skládkování	14685,144	80,11%	2,7345	0,01%	14687,878	80,13%
Spalování	0,000	0,00%	22,9695	0,13%	22,9695	0,13%

Zdroj dat: Evidence odpadů statutárního města Jihlavy

Tabulka č. 7a - Celková produkce a nakládání s komunálními odpady města v roce 2009

Popis	Ostatní odpady/2009		Z ostatních odpadů BRKO/2009		Nebezpečné odpady/2009		Odpady celkem/2009	
	[t/rok]	[%]	[t/rok]	[%]	[t/rok]	[%]	[t/rok]	[%]
Produkce celkem	19179,1352	99,70%	9511,543	49,44%	58,506	0,30%	19237,641	100%
Úprava nebo využití (mimo R12), včetně N1, N2, N13		0,00%		0,00%		0,00%	0,000	0,00%
Skládkování		0,00%		0,00%		0,00%	0,000	0,00%
Spalování		0,00%		0,00%		0,00%	0,000	0,00%
Předání jiné oprávněné osobě	19179,1352	99,70%	9511,543	49,44%	58,506	0,30%	19237,641	100,00%

Zdroj dat: Evidence odpadů Statutárního města Jihlavy

Tabulka č. 7b - Nakládání s komunálními odpady města v roce 2009 po předání oprávněné osobě

Popis	Ostatní odpady/2009		Z ostatních odpadů BRKO/2009		Nebezpečné odpady/2009		Odpady celkem/2009	
	[t/rok]	[%]	[t/rok]	[%]	[t/rok]	[%]	[t/rok]	[%]
Předaný KO celkem	19179,135	99,70%	9511,543	49,44%	58,506	0,30%	19237,641	100%
Úprava nebo využití (mimo R12), včetně N1, N2, N13	4677,474	24,31%	1791,740	9,31%	0,210	0,00%	4677,684	24,32%
Skládkování	14545,391	75,61%	7719,803	40,13%	0,000	0,00%	14545,391	75,61%
Spalování	0,000	0,00%	0,000	0,00%	14,566	0,08%	14,566	0,08%

Zdroj dat: Evidence odpadů Statutárního města Jihlavy

Tabulka č. 8 – Množství vytríděného odpadu z komunálního odpadu města v období 2008 – 2009

Druh vytríděného odpadu (katalog. čísla odpadu)	2008				2009			
	[t/rok]	[%]	Měrná produkce [kg/obyv]	Převažující způsob sběru	[t/rok]	[%]	Měrná produkce [kg/obyv]	Převažující způsob sběru
Papír (20 01 01)	390,624	16,60%	7,63	SN	1487,42	25,00%	29,04	SN
Plasty (směsné) (20 01 39)	22,933	0,97%	0,45	SN	482,36	8,11%	9,42	SN
PET (pokud se sbírá odděleně)	0,000	0,00%	0,00		0,00	0,00%	0,00	
Sklo barevné (20 01 02)	2,570	0,11%	0,05	SN	669,57	11,25%	13,07	SN
Sklo bílé		0,00%	0,00	SN		0,00%	0,00	SN
Kovy (20 01 40) + kovy vedené pod kat. číslem 17	394,629	16,77%	7,70	MS+SD	947,09	15,92%	18,49	MS+SD
Biologicky rozložitelný komunální odpad (BRKO) bez papíru (20 02 01)	239,090	10,16%	4,67	MS +kompostárna	1122,17	18,86%	21,91	MS + kompostárna
Nebezpečný odpad (všechny odpady kategorie N)	66,570	2,83%	1,30	MS+SD	58,51	0,98%	1,14	MS+SD
Objemný odpad (20 03 07)	1236,780	52,56%	24,15	MS+SD	1182,44	19,87%	23,08	MS+SD
Celkem	2353,196	100%	45,94		5949,56	100%	116,15	

Zdroj dat: Evidence odpadů Statutárního města Jihlavy

Tabulka č. 9 – Provozovaná zařízení k nakládání s odpady města

Název zařízení/ majitel zařízení	Kód zařízení	Uvedení do provozu/ předp. ukončení provozu	Projektovaná kapacita	Kapacitní využití v roce 2009 v [%] k celkové roční projektované kapacitě	Provozovatel/ místo provozu (nakládání)	Kódy zpracovávaných odpadů	Souhlas k provozování do roku
Sběrný dvůr SLUŽEB MĚSTA JIHLAVY s.r.o. na Havlíčkově ulici	S6	7.2.2003	1 179 t	-	SLUŽBY MĚSTA JIHLAVY s.r.o.	Široký sortiment ostatních i nebezpečných odpadů	31.1.2015
Sběrný dvůr Remat U Hlavního nádraží	S6	9.1.2008	1 650 t	-	Remat Jihlava s.r.o.	Široký sortiment ostatních i nebezpečných odpadů	31.1.2013
Sběrný dvůr (ulice Rantířovská)	S6	1.9.2010	214,2 t	-	SLUŽBY MĚSTA JIHLAVY s.r.o.	Široký sortiment ostatních i nebezpečných odpadů	31.8.2015
Skládka - S-OO3	D1	14.1.2004	453 000 t	-	SLUŽBY MĚSTA JIHLAVY s.r.o.	Široký sortiment ostatních odpadů	Neurč.
Kompostárna Henčov	Z3	1.1.2006	5 000 t	-	SLUŽBY MĚSTA JIHLAVY s.r.o.	Biologicky rozložitelný odpad	30.4.2015
Akuservis Cakl s.r.o.	S7	11.6.2004	95 t	-	Akuservis Cakl s.r.o.	autovraky	30.11.2014
Kovo-šrot s.r.o.	S7	8.6.1992	7 000 t	-	Kovo-šrot s.r.o.	Železné kovy a neželezné kovy	30.10.2014
Dotříd'ovací linka ASMJ s.r.o.	Z1	4.2.2010	10 000 t	-	ASMJ s.r.o.	Papír, plasty, nápojové kartony	31.1.2015

Tabulka č. 10 – Provozovaná zařízení k nakládání s komunálními odpady (KO) v ORP Jihlava

Název zařízení/ majitel zařízení	Kód zařízení	Uvedení do provozu/ předp. ukončení provozu	Projektovaná kapacita	Kapacitní využití v roce 2009 v [%] k celkové roční projektované kapacitě	Provozovatel/ místo provozu (nakládání)	Kódy zpracovávaných odpadů	Souhlas k provozování do roku
SNAHA, kožedělné družstvo Jihlava	D10	1.1.1991	350	-	Brtnice	-	-
MikroChem LKT spol. s r.o.	D9	1.8.2003	22590	-	Jihlava	-	-
KRONOSPAN CR, spol. s r.o.	Z5	1.1.2005	170000	-	Jihlava	-	-
SETRA, spol. s r. o.	R3	16.8.2006	30000	-	Větrný Jeníkov	-	-
RUMPOLD s. r. o.	D10	22.8.2005	1500	-	Jihlava 1	-	-
INTERFERRA s.r.o. - Kněžice	R4	1.12.2007	3000	-	Kněžice	-	-
SETRA, spol. s r. o.	R3	1.6.2008	25000	-	Výskytná nad Jihlavou	-	-
ZEVAR Černá, s.r.o.	R11	21.4.2009	-	-	Větrný Jeníkov	-	-
Skládky VHS Jihlava s.r.o.	R11	1.7.2007	50000	-	Jihlava	-	2021
Daniel Kučera	R11	1.10.2007	-	-	Výskytná nad Jihlavou	-	2012
TESLA Jihlava, a.s.	R12	1.5.1989	-	-	Jihlava	-	-
.A.S.A. provozovna Mokov Jihlava	S7	15.1.2001	366	-	Jihlava	-	-
.A.S.A. provozovna Automotive Lighting	S7	1.7.2000	989	-	Jihlava	-	-

Název zařízení/ majitel zařízení	Kód zařízení	Uvedení do provozu/ předp. ukončení provozu	Projektovaná kapacita	Kapacitní využití v roce 2009 v [%] k celkové roční projektované kapacitě	Provozovatel/ místo provozu (nakládání)	Kódy zpracovávaných odpadů	Souhlas k provozování do roku
.A.S.A. provozovna Bosch Diesel Pávov	S7	15.12.200	2884	-	Jihlava 1	-	-
.A.S.A. provozovna Bosch Diesel Humpolec	S7	1.7.2001	880	-	Jihlava 1	-	-
.A.S.A. provozovna Bosch Diesel Na Dolech	S7	1.8.2001	124	-	Jihlava 1	-	-
Zemědělské zásobování a nákup v Jihlavě	S7	10.12.2009	-	-	Puklice	-	-
Miroslav Mikulčík	S5	17.9.2001	6000	-	Kněžice	-	-
MikroChem LKT spol. s r.o.	S7	25.6.2003	500	-	Batelov	-	-
MikroChem LKT spol. s r.o.	S7	4.3.1997	1000	-	Jihlava	-	-
Renot s.r.o.	S7	1.1.2003	15	-	Polná	-	-
AKUSERVIS Cakl s.r.o.	S7	10.3.1999	93	-	Jihlava 1	-	-
Pavel Decsi	S7	31.10.2002	200	-	Jihlava	-	2012
MOTO-ZELENÝ spol. s r.o.	S7	2.1.2005	99	-	Jihlava	-	2015
Luboš Kovář	S7	1.6.2003	105	-	Batelov	-	-
TSR Czech Republic s.r.o.	S7	14.10.2008	60000	-	Jihlava - Pávov	-	2013
BUWOL METAL s.r.o.	S7	30.5.2005	1000	-	Luka nad Jihlavou	-	-
Petr Hloušek - Třešť	S6	30.4.2009	1036	-	Třešť	-	-
Pragometal Moravia s.r.o.	S7	2.12.2002	10000	-	Jihlava	-	-
Autodíly FREY s.r.o.	S7	14.11.2005	999	-	Velký Beranov	-	2010

Název zařízení/ majitel zařízení	Kód zařízení	Uvedení do provozu/ předp. ukončení provozu	Projektovaná kapacita	Kapacitní využití v roce 2009 v [%] k celkové roční projektované kapacitě	Provozovatel/ místo provozu (nakládání)	Kódy zpracovávaných odpadů	Souhlas k provozování do roku
EKO-KOBA, s.r.o.	S6	1.1.2006	-	-	Polná	-	-
SLUŽBY LUKA, s.r.o.	S6	7.9.2007	800	-	Otín	-	-
KOVO - ŠROT s.r.o. Jihlava	S7	8.6.1992	1000	-	Jihlava	-	-
BUWOL METAL s.r.o.	S5	1.6.2001	2000	-	Luka nad Jihlavou	-	-
ELTAMETALL s.r.o.	S7	14.5.2008	60	-	Jihlava	-	2013
SLUŽBY LUKA, s.r.o.	S7	18.7.2007	100	-	Luka nad Jihlavou	-	-
Zdeněk Burda	S7	11.7.2006	20	-	Zbinohy	-	2010
.A.S.A. Dačice, s.r.o., Skládka Vyskytná	D1	1996	142000	-	Vyskytná nad Jihlavou	-	2007
SLUŽBY MĚSTA JIHLAVY - skládka S-IO	D1	2000	488000	-	Jihlava 3	-	2010
SETRA, spol. s r. o.	D1	1993	15000	-	Jihlava	-	-

Tabulka č. 11 – Kvantifikovaný popis vývoje celkové produkce komunálních a dalších odpadů města

Odpad	Celková produkce odpadů			
	2009		2015	
	[t/rok]	[%]	[t/rok]	[%]
Komunální odpady	19237,64	100%	21664,71	100%
Z komunálního odpadu:				
a) vybrané složky odděleného sběru: papír, plasty směsné, PET, sklo, kovy	3586,44	18,64%	4185,59	19,32%
b) nebezpečné složky	58,51	0,30%	63,82	0,29%
c) objemný odpad	1182,44	6,15%	1331,62	6,15%
d) bioodpady	1122,17	5,83%	1263,75	5,83%
<i>biologicky rozložitelný odpad (včetně složek objemného a směsného odpadu)</i>	<i>9511,54</i>	<i>49,44%</i>	<i>10711,54</i>	<i>49,44%</i>
e) zbytkový směsný odpad	11003,89	57,20%	12165,36	56,15%
Stavební odpady	116,75		131,4795	
Uliční smetky	2139,87	11,12%	2409,84	11,12%
Jiný biologicky nerozložitelný odpad	217,31	1,13%	244,73	
Všechny odpady města celkem	19452,6282		21906,82	

Poznámka:

Do NO města se počítají všechny NO města zařazené do skupiny 20 i ostatních skupin

Tabulka č. 15 - Příjmy a výdaje města na OH v období 2008 – 2009

Název nástroje	2008		2009	
	Kč	[%]	Kč	[%]
Příjmy				
Poplatky, ceny hrazené občany	22 834 608,00	86,963	22 420 986,00	77,350
Dotace EKO-KOM	3 315 865,00	12,628	6 313 676,00	21,782
Příjmy z prodeje druhotných surovin	0,00	0,000	0,00	0,000
Jiné příjmy z OH (poplatky podnikatelů)	107 350,00	0,409	251 640,00	0,868
Celkem příjmy	26 257 823,00	100%	28 986 302,00	100%
Celkem příjmy z OH na tunu odpadu	-	-	-	-
Celkem příjmy na obyv./rok	513,00	-	566,00	-
Výdaje				
Výdaje na svoz a odstranění KO pro občany města	27 355 875,00	77,794	26 424 932,00	72,73
Výdaje na svoz a odstranění KO pro objekty města	nelze zjistit	-	nelze zjistit	-
Výdaje na tříděný sběr	3 333 612,00	9,480	5 459 573,00	15,03
Výdaje na NO, objemný odpad	641 107,00	1,823	1 057 907,00	2,91
Výdaje na sběrné dvory	1 103 569,00	3,138	1 414 439,00	3,89
Vlastní dotace obce do systému	-	0,000	-	0,00
Výdaje na informační a propagační akce	125 656,00	0,357	0,00	0,00
Jiné výdaje na OH (koše a černé skládky)	2 604 879,00	7,408	1 974 373,00	0,00
Celkem výdaje	35 164 698,00	100%	36 331 224,00	100%
Celkem výdaje z OH na tunu odpadu	-	-	-	-
Celkem výdaje na obyv./rok	688,00	-	709,00	-
Poměr příjmů k výdajům		133,921		125,339

Tabulka č. 13 – Porovnání POH města se závaznou částí POH kraje

Položka	Soulad nakládání s odpady se závaznou částí	Vysvětlivky v případě neshody a definice podmínek dosažení souladu
Cíle a konkrétní opatření k jejich dosažení pro:		
Předcházení vzniku odpadů, omezování jejich množství a nebezpečných vlastností.		
Cíl: Spotřebitelé jsou trvale informováni o environmentálních charakteristikách výrobků a služeb v okamžiku nákupu <u>Cílová hodnota:</u> 75% v roce 2005, 100% v roce 2010	částečně	informace jsou poskytovány v rozsahu služeb systému pro odpady
Opatření: Upřednostnit ekologicky šetrné výrobky při zadávání zakázek na úrovni orgánů veřejné správy	částečně	Dodávky jsou vybírány zejména podle ceny
Opatření: Požadovat při poskytování podpor uvolňovaných ze státních nebo komunálních rozpočtů v případech, kde je to vhodné, použití výrobků vyrobených nízkoodpadovou technologií	nehodnoceno	
Opatření: Působit prostřednictvím přímé a nepřímé podpory na změnu chování podnikatelské i občanské sféry směrem k upřednostňování výrobků příznivých z hlediska jejich vlivu na zdraví lidí a životní prostředí	částečně	Částečně je realizováno vzdělávání občanů a úředníků veřejné správy
Opatření: Naplnovat program environmentálního vzdělávání, výchovy a osvěty pro oblast odpadového hospodářství včetně zlepšení přístupu veřejnosti k informacím o stavu odpadového hospodářství	částečně	informace jsou poskytovány v rozsahu služeb systému pro odpady

Položka	Soulad nakládání s odpady se závaznou částí	Vysvětlivky v případě neshody a definice podmínek dosažení souladu
Nakládání s komunálními odpady.		
Cíl: Zajistit sběr nebezpečných složek komunálního odpadu <u>Cílová hodnota:</u> 50% výskytu do roku 2005, 75% výskytu do roku 2010	ano	Shromážděné množství je cca 1% hmotnosti KO, avšak více než polovina z toho je odebírána v rámci zpětného odběru
Cíl: Zajistit sběr, recyklaci a využití odpadů spotřebitelských obalů <u>Cílová hodnota:</u> Podle př. 3, zákona č. 477/ 2001 Sb.	částečně	Cíle pro rok 2012 nejsou dosaženy u papíru a plastu, oddělený sběr je u těchto složek na úrovni cca 2/3 a u skla je již plněn
Cíl: Zajistit sběr a využití vyřazených zařízení (objemných odpadů) <u>Cílová hodnota:</u> 50% výskytu do roku 2005, 75% výskytu do roku 2010	ne	Objemný odpad byl skládkován
Cíl: Zvýšit materiálové využívání komunálních odpadů <u>Cílová hodnota:</u> 50% do roku 2010	částečně	Je využíváno cca 24 % KO
Cíl: Snížit hmotnostní podíl biologicky rozložitelných odpadů uložených na skládky <u>Cílová hodnota:</u> Na 75% hmotnostních do roku 2010, na 50 % hmotnostních do roku 2013, na 35 % hmotnostních do roku 2020 z výskytu biologicky rozložitelných komunálních odpadů v roce 1995	částečně	BRKO je v rámci KO vytříděn jen z části, cíl pro rok 2013 je odklonit od skládkování 6450 t (Nyní je využíváno 1122 t BRKO a 1475 t papíru)
Cíl: Dospělá populace má dostatek informací k rozhodování <u>Cílová hodnota:</u> 100% do roku 2005	částečně	informace jsou poskytovány v rozsahu služeb systému pro odpady

Položka	Soulad nakládání s odpady se závaznou částí	Vysvětlivky v případě neshody a definice podmínek dosažení souladu
<p>Cíl: Dětská populace prochází systémem ekologického vzdělávání, výchovy a osvěty (EVVO) <u>Cílová hodnota:</u> 100% do roku 2005</p>	<p>částečně</p>	<p>V rámci školní docházky i mimoškolních akcí</p>
<p>Opatření: Zajistit četnost a dostupnost sběrných míst k odložení nebezpečných složek komunálního odpadu</p>	<p>částečně</p>	<p>Sběrné dvory jsou postaveny, ale chybí sběrný dvůr v oblasti Na Slunci</p>
<p>Opatření: Zajistit četnost a dostupnost sběrných míst k odložení využitelných složek komunálního odpadu</p>	<p>částečně</p>	<p>Sběrné dvory jsou postaveny, ale chybí sběrný dvůr v oblasti Na Slunci</p>
<p>Opatření: Upřednostňovat při přípravě a financování projektů odpadového hospodářství projekty infrastruktury pro odvozný systém sběru tříděného komunálního odpadu před ostatními projekty nakládání s odpady</p>	<p>ano</p>	<p>V závislosti na dotační politice finančních zdrojů</p>
<p>Opatření: Zajistit četnost a dostupnost sběrných míst k odložení objemného odpadu</p>	<p>částečně</p>	<p>Sběrná místa k odložení objemného odpadu jsou vybudována, ale plánuje se jejich optimalizace</p>
<p>Opatření: Vytvářet podmínky k oddělenému shromažďování jednotlivých druhů biologicky rozložitelných druhů odpadů vznikajících v domácnostech, živnostech, průmyslu a úřadech, mimo směsný odpad; omezovat znečišťování biologicky rozložitelných odpadů jinými odpady (zejména mající nebezpečné vlastnosti)</p>	<p>částečně</p>	<p>sběrné dvory, výkupny</p>

Položka	Soulad nakládání s odpady se závaznou částí	Vysvětlivky v případě neshody a definice podmínek dosažení souladu
<p>Opatření: Zvyšovat v maximálně možné míře množství materiálů využíváných druhů odpadů tvořících biologicky rozložitelné komunální odpady vytříděné z komunálního odpadu, zejména papíru, lepenky, dřeva</p>	částečně	Směsný komunální odpad je skládkován
<p>Opatření: Upřednostňovat kompostování a anaerobní rozklad biologicky rozložitelných odpadů (které nelze recyklovat) s využitím výsledného produktu zejména v zemědělství, při rekultivacích, úpravách zeleně; odpady, které nelze takto využít, upravovat na alternativní palivo a nebo energeticky využívat</p>	částečně	Obec má vlastní zařízení
<p>Opatření: Motivovat veřejnost k třídění nebezpečných složek komunálního odpadu</p>	ano	sběrný dvůr, informace v rámci systému odpadového hospodářství města
<p>Opatření: Podporovat použití vratných opakovaně použitelných obalů</p>	nehodnoceno	
Nakládání s vybranými odpady podle části čtvrté tohoto zákona.		
Odpady s obsahem PCB		
Není specifické pro obce		
Odpadní oleje		

Položka	Soulad nakládání s odpady se závaznou částí	Vysvětlivky v případě neshody a definice podmínek dosažení souladu
<p>Cíl: Zajistit sběr a využití odpadních olejů a zvyšovat množství zpětně odebraných odpadních olejů <u>Cílová hodnota:</u> 38% hmotnostních do roku 2006, 50% hmotnostních do roku 2012</p>	nehodnoceno	
<p>Opatření: Zajistit zpětný odběr a využití použitých minerálních olejů bez nároků na úplatu</p>	nehodnoceno	
<p>Opatření: Informovat spotřebitele o způsobu zajištění zpětného odběru použitých minerálních olejů</p>	částečně	Informace jsou poskytovány v rozsahu služeb systému pro odpady
Odpadní baterie a akumulátory:		
<p>Cíl: Zajistit sběr a využití s upřednostněním recyklace použitých olověných akumulátorů <u>Cílová hodnota:</u> 85% hmotnostních do roku 2005, 95% hmotnostních do roku 2012</p>	nehodnoceno	
<p>Cíl: Zajistit sběr a využití použitých Ni-Cd akumulátorů s úplným využitím kovové substance <u>Cílová hodnota:</u> 100% hmotnostních do 31.12. 2005</p>	nehodnoceno	

Položka	Soulad nakládání s odpady se závaznou částí	Vysvětlivky v případě neshody a definice podmínek dosažení souladu
Cíl: Zajistit sběr a využití použitých přenosných zdrojů proudu <u>Cílová hodnota:</u> 100g/obyv.rok do roku 2006, 50% do roku 2006	nehodnoceno	
Opatření: Zajistit zpětný odběr a využití použitých elektrických akumulátorů, galvanických článků a baterií bez nároků na úplatu	nehodnoceno	
Opatření: Informovat spotřebitele o způsobu zajištění zpětného odběru použitých elektrických akumulátorů, galvanických článků a baterií	částečně	Informace jsou poskytovány v rozsahu služeb systému pro odpady
Kaly z čistíren odpadních vod		
Není specifické pro obce		
Odpady z azbestu		
Cíl: Zabránit rozptýlu azbestu a azbestových vláken do složek životního prostředí <u>Cílová hodnota:</u> není kvantifikace	ano	
Opatření: Zabránit rozptýlu azbestu a azbestových vláken do složek životního prostředí	ano	Zajištěno provozem sběrných dvorů
Autovraky		
Cíl: Zajistit a využití autovraků	nehodnoceno	

Položka	Soulad nakládání s odpady se závaznou částí	Vysvětlivky v případě neshody a definice podmínek dosažení souladu
Opatření: Stanovit místa pro umístění vozidel vyřazených z evidence motorových vozidel, kde nedojde k poškození či ohrožení životního prostředí ani k narušení estetického vzhledu obce či zvláště chráněné části přírody a krajiny a nebude ohrožovat bezpečnost a plynulost provozu na pozemních komunikacích	ano	Zajišťuje odborná firma
Opatření: Umísťovat vozidlo vyřazené z evidence na místo určeného obcí	ano	Zajišťuje odborná firma
Zářivky		
Cíl: Zajistit sběr a využití zářivek <u>Cílová hodnota:</u> 80% hmotnosti do 31.12.2005, 90% hmotnosti do 31.12.2010	nehodnoceno	
Opatření: Zajistit zpětný odběr a využití použitých zářivek bez nároků na úplatu	nehodnoceno	
Pneumatiky		
Opatření: Informovat spotřebitele o způsobu zajištění zpětného odběru použitých pneumatik	částečně	Informace jsou poskytovány v rozsahu služeb systému pro odpady
Elektrošrot		
Cíl: Zajistit sběr a využití použitých chladniček používaných v domácnostech <u>Cílová hodnota:</u> není kvantifikováno	nehodnoceno	

Položka	Soulad nakládání s odpady se závaznou částí	Vysvětlivky v případě neshody a definice podmínek dosažení souladu
<p>Cíl: Zajistit sběr a využití odpadních elektronických a elektrických (OEEZ) <u>Cílová hodnota:</u> 4 kg OEEZ ze soukromých domácností/osobu.rok do 31.12.2006 OEEZ spadající do kategorie přílohy IA průměrné hmotnosti : 1 a 10 – 80%, 2,3,4,5,6,7 - 75% do 31.12.2006 OEEZ spadající do kategorie přílohy IA průměrné hmotnosti : 1 a 10 – 75%; 2,3,4,5,6,7 – 65%; výbojky – 85%</p>	nehodnoceno	je úkolem povinných osob, odpady jsou odebírány v rozsahu služeb systému pro odpady
<p>Opatření: Zajistit zpětný odběr a využití použitých chladniček používaných v domácnostech bez nároků na úplatu</p>	nehodnoceno	
<p>Opatření: Informovat spotřebitele o způsobu zajištění zpětného odběru použitých chladniček používaných v domácnostech</p>	částečně	Informace jsou poskytovány v rozsahu služeb systému pro odpady
<p>Opatření: Stimulovat spotřebitele k účasti na sběru OEEZ</p>	ano	nabídka služeb sběrného dvora
Nakládání s dalšími odpady, zejména nebezpečnými.		
Zásady pro nakládání s nebezpečnými odpady		
Není specifikováno pro obce		
Zdravotnické odpady		
Není specifikováno pro obce		
Stavební a demoliční odpady		

Položka	Soulad nakládání s odpady se závaznou částí	Vysvětlivky v případě neshody a definice podmínek dosažení souladu
Cíl: Zajistit sběr a využití stavebních a demoličních odpadů Cílová hodnota: 50% hmotnosti do 31.12.2005, 75% hmotnosti do 31.12.2012	částečně	odpady jsou skládkovány a využívány na TZS skládky
Opatření: Zajistit sběr a využití stavebních a demoličních odpadů	částečně	Stavební a demoliční odpady jsou skládkovány
Nakládání s odpady z obalů.		
viz komunální odpad		
Využívání odpadů.		
Cíl: Zvýšit využívání odpadů s upřednostněním recyklace Cílová hodnota: 55% do roku 2012	částečně	Je využíváno cca 24 % KO
Opatření: Podporovat oddělený sběr a materiálové využití u všech skupin odpadů, kde je to s ohledem na environmentální, technické, ekonomické, obytné a sociální podmínky možné	částečně	Provádí se oddělený sběr zaměřený hlavně na papír, sklo, plast, NO ale je potřeba zvýšit sběr bioodpadů, nápojových kartonů a kovů
Opatření: Požadovat při poskytování podpor uvolňovaných ze státních nebo komunálních rozpočtů v případech, kde je to vhodné, použití recyklovaných výrobků nebo výrobků vyrobených nízkoodpadovou technologií	nehodnoceno	
Snižování podílu odpadů ukládaných na skládku a podílu biologicky rozložitelné složky v nich obsažené.		

Položka	Soulad nakládání s odpady se závaznou částí	Vysvětlivky v případě neshody a definice podmínek dosažení souladu
<p>Cíl: Omezovat odstraňování odpadů skládkováním <u>Cílová hodnota:</u> O 20% hmotnosti do roku 2010 ve srovnání s rokem 2000 s výhledem dalšího postupného snižování</p>	<p>částečně</p>	<p>daří se zvyšovat separaci a využití složek KO</p>
<p>Cíl: Snižít skládkování kompostovatelných a spalitelných odpadů <u>Cílová hodnota:</u> není kvantifikace</p>	<p>částečně</p>	<p>daří se zvyšovat separaci a využití složek KO</p>
<p>Opatření: Ukládat odpady na skládky jen v případě, že s odpady nelze v daném místě, čase a za ekonomicky srovnatelných podmínek nakládat jiným způsobem</p>	<p>ano</p>	<p>na skládku jsou ukládány odpady, které nelze v současnosti v rámci systému pro odpady města využít</p>
<p>Opatření: Uzavřít a rekultivovat skládky, které nejsou dlouhodobě schopny plnit zákonné požadavky na provoz a technický stav; skládky odpadů, které nesplňují podmínky stanovené zákonem o odpadech a prováděcím právním předpisem, provozovat nejdéle do 16.7.2009 na základě rozhodnutí krajského úřadu v souladu se schváleným plánem úprav skládky</p>	<p>nehodnoceno</p>	
<p>Opatření: Dodržovat důsledně požadavek zákazu ukládání odpadů na skládky všech skupin (Vyhl. MŽP č. 383/2001 Sb., §11, odst. 13, př. 8), včetně odděleně shromážděných biologicky rozložitelných odpadů s výjimkou řešení krizových situací způsobených živelními pohromami a jinými mimořádnými událostmi</p>	<p>ano</p>	<p>na skládku jsou ukládány odpady v souladu s platným provozním řádem</p>

Položka	Soulad nakládání s odpady se závaznou částí	Vysvětlivky v případě neshody a definice podmínek dosažení souladu
Opatření: Podporovat přeměnu stávajících skládkových areálů na centra komplexního nakládání s odpady, pokud jsou v souladu s hierarchií nakládání s odpady a Plánu odpadového hospodářství kraje	<p style="text-align: center;">částečně</p>	Přeměna stávajícího skládkového areálu je částečně realizována ale pro dosažení cílů POH kraje je potřeba zvýšit technologickou úroveň areálu
Vytváření integrovaného systému nakládání s odpady.		
Staré zátěže a odpadové hospodářství kraje v mimořádných situacích		
Cíl: Identifikovat, evidovat a prozkoumat všechny druhy starých zátěží na základě aktivní prospekce, včetně kategorizace objektivními metodami <u>Cílová hodnota:</u> 100% do roku 2005	<p style="text-align: center;">ano</p>	Staré zátěže jsou evidovány ÚÚP a černé skládky se průběžně uklízejí
Cíl: Ochrana životního prostředí a zamezení environmentálních škod v době mimořádných situací a zamezení nezákonného zbavování se odpadu <u>Cílová hodnota:</u> Veškeré vznikající odpady	<p style="text-align: center;">ano</p>	provádí se odstraňování odpadů a úklid, občané jsou informováni o možnostech nakládání s odpady
Cíl: Sanace starých zátěží <u>Cílová hodnota:</u> 100% do roku 2015	<p style="text-align: center;">ano</p>	Staré zátěže jsou evidovány ÚÚP a černé skládky se průběžně uklízejí
Opatření: Navrhnout systém řízení odpadového hospodářství před a v době mimořádné situace	<p style="text-align: center;">částečně</p>	Jsou navržena zvláštní opatření pro mimořádné situace
Opatření: Navrhnout systém prevence škod v době mimořádných situací	<p style="text-align: center;">částečně</p>	Jsou navržena zvláštní opatření pro mimořádné situace

Položka	Soulad nakládání s odpady se závaznou částí	Vysvětlivky v případě neshody a definice podmínek dosažení souladu
Zásady pro vytváření jednotné a přiměřené sítě zařízení k nakládání s odpady		
Opatření: V maximální možné míře využívat stávající systémy nakládání s odpady pokud vyhovují požadavkům právního řádu	ano	Nakládání je zajištěno oprávněnou osobou
Opatření: Preferovat integrované systémy nakládání s odpady, tzn. komplexní regionální systémy za předpokladu zajištění logistiky a odbytu výstupů a za předpokladu jejich ekonomické rentability	ano	Nakládání je zajištěno oprávněnou osobou
Opatření: Zpracovat prostorové požadavky nových zařízení do územně-plánovací dokumentace všech stupňů, v obcích nacházejících se v záplavových oblastech zajistit dostatek ploch ke shromažďování odpadu v případě mimořádných situací	ano	Jsou k dispozici území sběrných dvorů a služeb oprávněné osoby, která provozuje skládku. Dále se vyžaduje vyjádření z oddělení odpadového hospodářství k územnímu rozhodnutí a stavebnímu povolení dle vyhlášky č. 501/2006 Sb. o obecných požadavcích na využívání území, která je prováděcí vyhláškou ke stavebnímu zákonu
Opatření: Usilovat na všech úrovních veřejné správy o efektivní změny v řízení odpadového hospodářství vedoucí ke zvýšení kvality řízení a odpovědnosti při rozhodování	ano	nakládání zajištěno oprávněnou osobou, školení odpovědných pracovníků
Opatření: Usilovat na všech úrovních o zvýšení kvality služeb poskytovaných oprávněnými osobami	ano	Nakládání je zajištěno oprávněnou osobou, výběrová řízení