

1. ANALYTICKÁ ČÁST

1.1. Název obce a základní údaje o obci

Název obce, kontaktní údaje

Název obce:	Město Kopřivnice
Adresa:	Štefánikova 1163/12, 742 21 Kopřivnice
IČ:	00298077
Statutární zástupce:	Ing. Miroslav Kopečný, starosta
Pracovníci odpovídající za OH:	Lucie Kubalcová, DiS., Ing. Alena Hurtíková
Telefon/e-mail:	556 879 781, lucie.kubalcova@koprivnice.cz ; 556 879 783, alena.hurtikova@koprivnice.cz
Web:	www.koprivnice.cz

Statistické údaje o obci

Kraj:	Moravskoslezský
ZUJ:	599565
Statut:	město
Počet částí:	3

Tabulka č. 1a – Vývoj počtu obyvatel

Rok 2011	Rok 2012	Rok 2013	Rok 2014	Rok 2015	Rok 2016	Rok 2020
22 803	22 726	22 490	22 414	22 277	22 273	22 000

Zdroj: Evidence města Kopřivnice (rok 2020 odhad dle trendu posledních let)

Tabulka č. 1b – Obyvatelé dle obydlených domů

	Rok 2011	Rok 2015	Rok 2020
Podíl obyvatel v rodinných domech	72%	72%	72%
Podíl obyvatel v bytových domech	28%	28%	28%

1.2. Posouzení druhů, množství a zdroje vznikajících komunálních a jiných odpadů

Přehled druhů a kategorií produkovaných odpadů za posledních 5 let převzatý z evidence odpadů obce, z evidence oprávněných osob (odpady předávané občany obce mimo systém OH obce) a jiných zdrojů; identifikace trendů v datech a jejich dynamiky

Pro zpracování POH města Kopřivnice byla využita data z evidence odpadů stanovené v zákoně o odpadech a vyhlášce MŽP č. 383/2001 Sb., o podrobnostech nakládání s odpady ve znění pozdějších předpisů, vykazovaná původcem za období 2011 – 2015. Tabulky v textu byly vytvořeny dle Metodického návodu pro zpracování POH obce.

Produkce odpadů města Kopřivnice, včetně materiálů předávaných ke zpětnému odběru, činila v roce 2015 téměř 11 tun nebezpečných odpadů a cca 7 800 tun ostatních odpadů.

Produkce všech odpadů ve městě Kopřivnici je uvedena v tabulce č. 2a, zpětný odběr započítaný do celkové bilance materiálového toku v rámci odpadového hospodářství města pak v tabulce č. 2b. Data jsou uvedena pro časovou řadu let 2011 – 2015.

Tabulka č. 2a – Celková produkce odpadů města Kopřivnice za posledních 5 let (bez ZPOV)

Kat. číslo odpadu	Název druhu odpadu	Kat.	Produkce [t/rok]				
			2011	2012	2013	2014	2015
13 02 08	Jiné motorové, převodové a mazací oleje	N					0,006
13 08 02	Jiné emulze	N			0,1		
15 01 01	Papírové a lepenkové obaly	O	6,935	87,897	247,559	145,728	15,022
15 01 02	Plastové obaly	O	1,276	218,877	199,341	212,935	221,250
15 01 04	Kovové obaly	O		13,54	1,05	2,72	
15 01 05	Kompozitní obaly	O	2,506				
15 01 07	Skleněné obaly	O		216,470	221,128	225,832	203,089
15 01 10	Obaly obsahující zbytky nebezpečných látek nebo obaly těmito látkami znečištěné	N	3,047	2,217	3,959	4,405	2,79
15 02 02	Absorpční činidla, filtrační materiály (včetně olejových filtrů jinak blíže neurčených) čisticí tkaniny a ochranné oděvy znečištěné nebezpečnými látkami	N	0,423	0,015	0,321	0,331	0,076
16 01 03	Pneumatiky	O	1,226	5,548	0,733	1,042	

17 01 02	Cihly	O	2,31	4,23	7,228	9,068	
17 02 02	Sklo	O					2,04
17 03 01	Asfaltové směsi obsahující dehet	N	1,456	0,403	0,355	0,514	
17 04 02	Hliník	O				0,233	0,061
17 04 05	Železo a ocel	O				10,14	
17 05 04	Zemina a kamení neuvedené pod číslem 17 05 03	O			4,9	54,2	147
17 06 04	Izolační materiály neuvedené pod čísly 17 06 01 a 17 06 03	O					2,3
17 06 05	Stavební materiály obsahující azbest	N	2,042	0,013	0,185	0,226	
17 09 04	Směsné stavební a demoliční odpady neuvedené pod čísly 17 09 01, 17 09 02 a 17 09 03	O				1,5	
20 01 01	Papír a lepenka	O	300,891	245,690	228,949	240,121	386,827
20 01 02	Sklo	O	243,138				
20 01 10	Oděvy	O				67,794	65,186
20 01 13	Rozpouštědla	N	0,319	0,325	0,424	0,189	0,243
20 01 14	Kyseliny	N	0,11	0,103	0,142	0,059	0,065
20 01 15	Zásady	N	0,058	0,03	0,378	0,781	0,794
20 01 17	Fotochemikálie	N	0,084	0,018	0,005		
20 01 19	Pesticidy	N	0,175	0,182	0,324	0,238	0,175
20 01 26	Olej a tuk neuvedený pod číslem 20 01 25	N	1,303	1,225	1,346	1,585	0,499
20 01 27	Barvy, tiskařské barvy, lepidla a pryskyřice obsahující nebezpečné látky	N	5,078	4,027	5,382	8,012	5,262
20 01 29	Detergenty obsahující nebezpečné látky	N	0,059	0,061	0,288	0,357	0,31
20 01 31	Nepoužitelná cytostatika	N	0,003	0,0075		0,099	0,109
20 01 39	Plasty	O	190,872				
20 01 40	Kovy	O	1487,145	943,463	830,389	1023,773	695,092
20 02 01	Biologicky rozložitelný odpad	O	1896,79	1720,93	1785,72	1842,9	1655,57
20 02 03	Jiný biologicky nerozložitelný odpad	O	58,6	67,8	90,3	93,87	51,26
20 03 01	Směsný komunální odpad	O	3985,73	3761,33	3324,22	3413,36	3310,52
20 03 02	Odpad z tržišť	O			19,7		
20 03 03	Uliční smetky	O	438,98	201,23	283,66	307,69	302,51
20 03 07	Objemný odpad	O	908,72	700,4	490,8	612,15	684,33
Celkové odpadní materiálové toky bez ZPOV							
Celkem			9539,276	8196,031	7748,885	8281,852	7752,386
kategorie O			9525,119	8187,405	7735,676	8265,056	7742,057
kategorie N			14,157	8,626	13,209	16,796	10,329
podskupina 15 01			13,764	539,001	673,036	591,62	442,151

Skupina 17 (mimo 17 04)		5,808	4,646	12,668	65,508	151,34
podskupina 17 04		0	0	0	10,373	0,061
skupina 20 celkem		9521,639	7647,568	7063,520	7622,910	7159,337
skupina 20 jen kategorie N		7,189	5,978	8,289	11,32	7,457
součet skupin 15 01 + 20		9535,402	8186,569	7736,556	8214,530	7601,488

Zdroj dat: Evidence odpadů města Kopřivnice

Tabulka č. 2b – Zpětný odběr města Kopřivnice za posledních 5 let

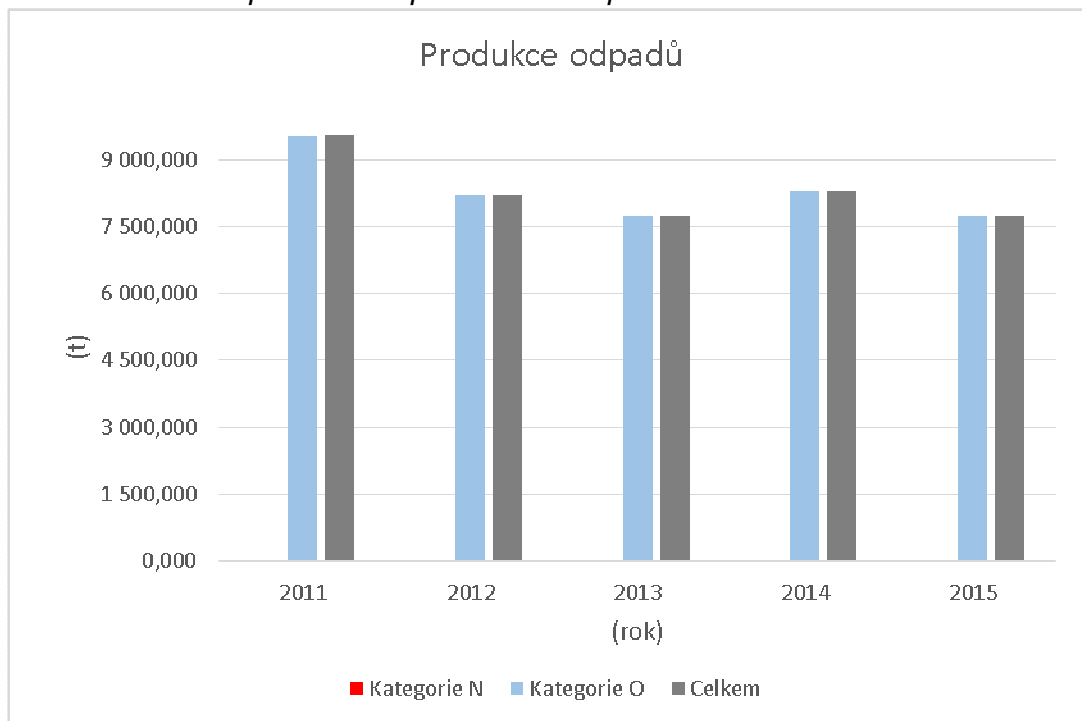
Kat. číslo odpadu	Název druhu odpadu	Kat.	Produkce [t/rok]				
			2011	2012	2013	2014	2015
20 01 21	Zářivky a jiný odpad obsahující rtuť	N	0,0025				
20 01 23	Vyřazená zařízení obsahující chlorofluoruhlovo-díky	N	1,098				
20 01 33	Baterie a akumulátory zařazené pod čísla 16 06 01, 16 06 02 nebo pod číslem 16 06 03 a netříděné baterie a akumulátory obsahující tyto baterie	N	0,12	0,15			
20 01 35	Vyřazené elektrické a elektronické zařízení obsahující nebezpečné látky neuvedené pod čísla 20 01 21 a 20 01 23	N	2,363	0,597	1,493	1,333	0,585
20 01 36	Vyřazené elektrické a elektronické zařízení neuvedené pod čísla 20 01 21, 20 01 23 a 20 01 35	O				8,599	
Celkové odpadní materiálové toky včetně ZPOV							
Celkem			9542,859	8196,778	7750,378	8291,784	7752,971
kategorie O			9525,119	8187,405	7735,676	8273,655	7742,057
kategorie N			17,740	9,373	14,702	18,129	10,914
podskupina 15 01			13,764	539,001	673,036	591,620	442,151
skupina 17 (mimo 17 04)			5,808	4,646	12,668	65,508	151,340
podskupina 17 04			0	0	0	10,373	0,061
skupina 20 celkem			9525,222	7648,315	7065,013	7632,842	7159,922
skupina 20 jen kategorie N			10,773	6,725	9,782	12,653	8,042
součet skupin 15 01 + 20			9538,986	8187,316	7738,049	8224,462	7602,073

Zdroj dat: Evidence ZPO města Kopřivnice

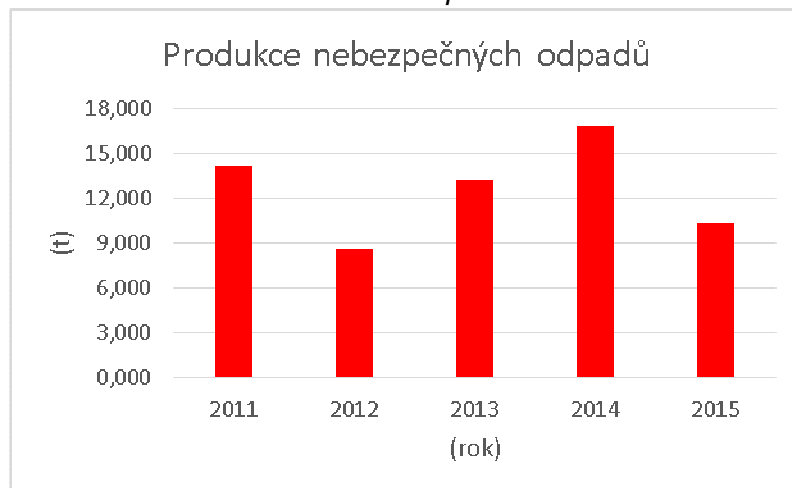
Rozhodující podíl na celkové produkci odpadů ve městě má směsný komunální odpad (kat. č. 20 03 01), který tvoří téměř 43%, následován je biologicky rozložitelným odpadem (kat. č. 20 02 01) s podílem cca 21% a odděleně shromažďovanými odpady (papír, plast sklo a kovy), které se podílejí na celkové produkci v součtu cca téměř 20%.

Z vývoje celkové produkce komunálních odpadů v letech 2011 – 2015 je patrný trend snižování produkce odpadů, zejména směsných komunálních odpadů. Naopak množství odděleně sbíraných využitelných složek komunálního odpadu (bez kovů) mírně roste.

Graf č. 1: Celková produkce odpadů města Kopřivnice v období 2011 - 2015



Graf č. 2: Produkce nebezpečných odpadů města Kopřivnice v období 2011-2015



U produkce většiny druhů nebezpečných odpadů je vidět kolísání ve vyprodukovaném množství v jednotlivých letech. Hlavní podíl na produkci těchto odpadů mají odpady kat. č. 20 01 27, dále kat. č. 15 01 10 a 20 01 15 (viz tabulka č. 3).

Tabulka č. 3 – Identifikace hlavních druhů NO města Kopřivnice v roce 2015

Pořadí dle produkce	Kat. číslo odpadu	Název druhu odpadu	Produkce [t/rok]	Způsob odděleného sběru odpadu
1.	20 01 27	Barvy, tiskařské barvy, lepidla a pryskyřice obsahující nebezpečné látky	5,262	2
2.	15 01 10	Obaly obsahující zbytky nebezpečných látek nebo obaly těmito látkami znečištěné	2,790	2
3.	20 01 15	Zásady	0,794	2
4.	20 01 35	Vyřazené elektrické a elektronické zařízení obsahující nebezpečné látky neuvedené pod čísly 20 01 21 a 20 01 23	0,585	2
5.	20 01 26	Olej a tuk neuvedený pod číslem 20 01 25	0,499	2

Zdroj dat: Evidence odpadů města Kopřivnice

Tabulka č. 4 – Měrná produkce odpadů města Kopřivnice za posledních 5 let

Kat. číslo odpadu	Název druhu odpadu	Kat.	Měrná produkce [kg/obyv.]				
			2011	2012	2013	2014	2015
13 02 08	Jiné motorové, převodové a mazací oleje	N					0,000
13 08 02	Jiné emulze	N			0,004		
15 01 01	Papírové a lepenkové obaly	O	0,304	3,881	10,955	6,501	0,674
15 01 02	Plastové obaly	O	0,056	9,664	8,822	9,499	9,934
15 01 04	Kovové obaly	O		0,598	0,046	0,121	
15 01 05	Kompozitní obaly	O	0,110				
15 01 07	Skleněné obaly	O		9,558	9,786	10,074	9,118
15 01 10	Obaly obsahující zbytky nebezpečných látek nebo obaly těmito látkami znečištěné	N	0,133	0,098	0,175	0,197	0,125
15 02 02	Absorpční činidla, filtrační materiály (včetně olejových filtrů jinak blíže neurčených) čistící tkaniny a ochranné oděvy znečištěné nebezpečnými látkami	N	0,019	0,001	0,014	0,015	0,003
16 01 03	Pneumatiky	O	0,054	0,2450	0,032	0,046	
17 01 02	Cihly	O	0,101	0,187	0,320	0,405	
17 02 02	Sklo	O					0,092
17 03 01	Asfaltové směsi obsahující dehet	N	0,064	0,018	0,016	0,023	
17 04 02	Hliník	O				0,010	0,003
17 04 05	Železo a ocel	O				0,452	
17 05 04	Zemina a kamení neuvedené pod číslem 17 05 03	O			0,217	2,418	6,600
17 06 04	Izolační materiály neuvedené pod čísly 17 06 01 a 17 06 03	O					0,103

17 06 05	Stavební materiály obsahující azbest	N	0,089	0,001	0,008	0,010	
17 09 04	Směsné stavební a demoliční odpady neuvedené pod čísly 17 09 01, 17 09 02 a 17 09 03	O				0,067	
20 01 01	Papír a lepenka	O	13,183	10,848	10,132	10,712	17,368
20 01 02	Sklo	O	10,652				
20 01 10	Oděvy	O				3,024	2,927
20 01 13	Rozpouštědla	N	0,014	0,014	0,019	0,008	0,011
20 01 14	Kyseliny	N	0,005	0,005	0,006	0,003	0,003
20 01 15	Zásady	N	0,003	0,001	0,017	0,035	0,036
20 01 17	Fotochemikálie	N	0,004	0,001	0,000		
20 01 19	Pesticidy	N	0,008	0,008	0,014	0,011	0,008
20 01 21	Zářivky a jiný odpad obsahující rtuť	N	0,000				
20 01 23	Vyřazená zařízení obsahující chlorofluoruhlovo-díky	N	0,048				
20 01 26	Olej a tuk neuvedený pod číslem 20 01 25	N	0,057	0,054	0,060	0,071	0,022
20 01 27	Barvy, tiskařské barvy, lepidla a pryskyřice obsahující nebezpečné látky	N	0,222	0,178	0,238	0,357	0,236
20 01 29	Detergenty obsahující nebezpečné látky	N	0,003	0,003	0,013	0,016	0,014
20 01 31	Nepoužitelná cytostatika	N	0,000	0,000		0,004	0,005
20 01 33	Baterie a akumulátory zařazené pod čísly 16 06 01, 16 06 02 nebo pod číslem 16 06 03 a netříděné baterie a akumulátory obsahující tyto baterie	N	0,005	0,007			
20 01 35	Vyřazené elektrické a elektronické zařízení obsahující nebezpečné látky neuvedené pod čísly 20 01 21 a 20 01 23	N	0,104	0,026	0,066	0,059	0,026
20 01 36	Vyřazené elektrické a elektronické zařízení neuvedené pod čísly 20 01 21, 20 01 23 a 20 01 35	O				0,384	
20 01 39	Plasty	O	8,362				
20 01 40	Kovy	O	65,154	41,656	36,748	45,669	31,208
20 02 01	Biologicky rozložitelný odpad	O	83,101	75,983	79,025	82,210	74,331
20 02 03	Jiný biologicky nerozložitelný odpad	O	2,567	2,994	3,996	4,187	2,301
20 03 01	Směsný komunální odpad	O	174,621	166,070	147,109	152,267	148,634
20 03 02	Odpad z tržišť	O			0,872		
20 03 03	Uliční smetky	O	19,232	8,885	12,553	13,726	13,582
20 03 07	Objemný odpad	O	39,812	30,924	21,720	27,307	30,725
1. Celkové měrné odpadní materiálové toky bez ZPOV							
Celkem			417,931	361,872	342,917	369,445	348,062
kategorie O			417,311	361,491	342,332	368,696	347,598
kategorie N			0,620	0,381	0,585	0,749	0,464
podskupina 15 01			0,603	23,798	29,784	26,392	19,851

Skupina 17 (mimo 17 04)		0,254	0,205	0,561	2,922	6,795
podskupina 17 04					0,463	0,003
skupina 20 celkem		417,158	337,656	312,587	340,050	321,436
skupina 20 jen kategorie N		0,315	0,264	0,367	0,505	0,335
součet skupin 15 01 + 20		417,761	361,454	342,371	366,442	341,287
2. Celkové měrné odpadní materiálové toky včetně ZPOV						
Celkem		418,088	361,905	342,983	369,888	348,088
kategorie O		417,311	361,491	342,332	369,079	347,598
kategorie N		0,777	0,414	0,651	0,809	0,490
podskupina 15 01		0,603	23,798	29,784	26,392	19,851
Skupina 17 (mimo 17 04)		0,254	0,205	0,561	2,922	6,795
podskupina 17 04					0,463	0,003
skupina 20 celkem		417,315	337,689	312,653	340,493	321,462
skupina 20 jen kategorie N		0,472	0,297	0,433	0,564	0,361
součet skupin 15 01 + 20		417,918	361,487	342,437	366,885	341,313

Zdroj dat: Evidence odpadů města Kopřivnice a statistické údaje o obyvatelstvu

V roce 2015 činila celková produkce odpadů města 348 kg na obyvatele, z toho produkce komunálních odpadů (skupina 20 včetně podskupiny 15 01) pak 341 kg na obyvatele. Měrná produkce odpadů na obyvatele každoročně mírně klesá, ve srovnání s r. 2011 je pokles v celkové produkci odpadů na obyvatele o 70 kg.

Produkce směsného komunálního odpadu činila za r. 2015 148,6 kg na obyvatele.

1.3. Vyhodnocení stávajících obecních systémů sběru a nakládání s komunálními odpady na území obce minimálně pro směsný komunální odpad, biologicky rozložitelné komunální odpady, papír, plasty, sklo, kovy, obalové odpady, nebezpečné složky komunálních odpadů, a jejich soulad se závaznou částí plánu odpadového hospodářství kraje

Nakládání s komunálními odpady a stavebními odpady města je upraveno obecně závaznou vyhláškou města č. 6/2010 – „O stanovení systému shromažďování, sběru, přepravy, třídění, využívání a odstraňování komunálních odpadů a nakládání se stavebním odpadem na území Kopřivnice a místních částí Lubina, Mniší a Vičovice“.

Vyhláška se vztahuje na fyzické osoby, při jejichž činnosti vzniká komunální odpad na území města Kopřivnice. Stanovuje systém shromažďování, sběru, přepravy, třídění, využívání a odstraňování komunálních odpadů včetně jejich biologické složky vznikajících na území Kopřivnice a místních částí a rovněž systém nakládání se stavebním odpadem. Ve vyhlášce jsou stručně charakterizovány jednotlivé druhy odpadů, dále jsou definována místa určená pro odkládání komunálního odpadu, vytřídění jednotlivých využitelných složek komunálního odpadu, dále pak podmínky pro umístění sběrných nádob, tříděný sběr využitelných složek komunálního odpadu, sběr nebezpečných složek komunálního odpadu, sběr objemných složek komunálního odpadu, sběr odpadu ze zeleně, sběr směsného odpadu a nakládání se stavebním odpadem.

Dokumentem upravujícím poplatky za využívání systému nakládání s komunálními odpady je obecně závazná vyhláška města č. 3/2015 – „O místním poplatku za provoz systému shromažďování, sběru, přepravy, třídění, využívání a odstraňování komunálních odpadů“.

Papír a lepenka

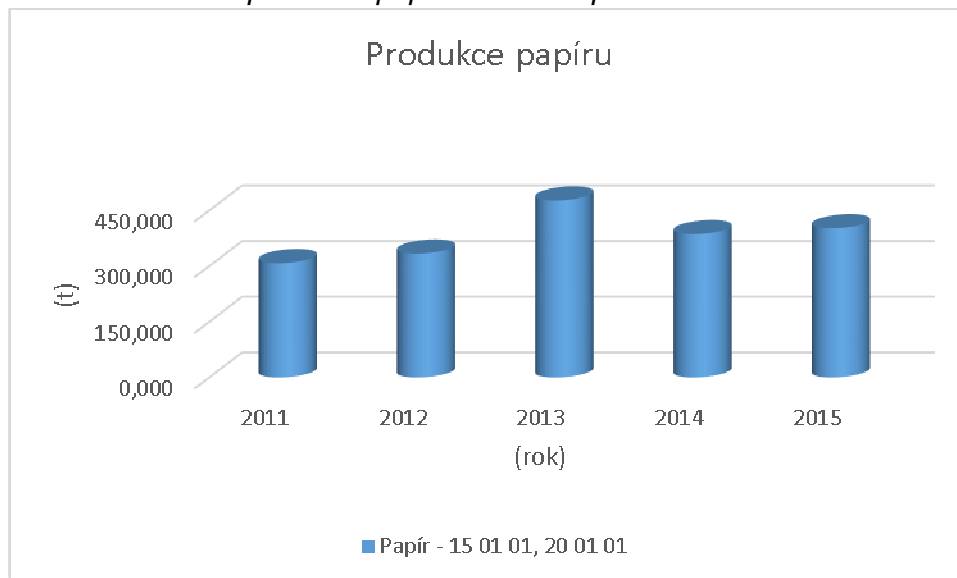
Sběr papíru je prováděn převážně do barevně odlišených nádob o objemu 1 100 l, dalším neméně významným způsobem je sběr papíru občany města prostřednictvím sběrných surovin (viz Tabulka č. 15).

Nádoby jsou pravidelně sváženy v intervalu 1 x za týden a svezenny papír je následně předáván společnosti ORC Group, s. r. o. k dalšímu dotřídění.

Odděleným sběrem bylo za r. 2015 vysbíráno 242,460 tun papíru do modrých kontejnerů, 144, 368 tun bylo odevzdáno do sběrných surovin na území Kopřivnice a 15,022 občané odevzdali přímo na sběrném dvoře. Celkem tak bylo shromážděno 401,849 tun papíru.

Třídění papíru má spíše kolísavou tendenci (viz Graf č. 3), což je převážně ovlivněno cenou vykupovaného papíru ve sběrných surovinách.

Graf č. 3: Celková produkce papíru města Kopřivnice v období 2011 - 2015

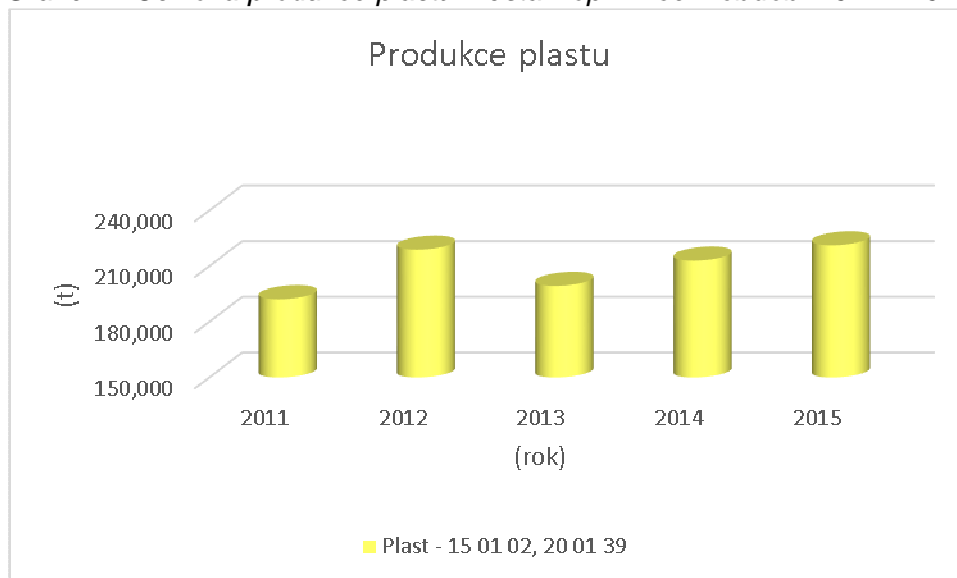


Plasty

Základní metodou třídění plastů je sběr do nádob o objemu 1 100 l, které jsou vyprazdňovány v intervalu 1 x za týden. Dále je ve městě zaveden pytlový sběr plastů od rodinných domů, které jsou sváženy v intervalu 1 x za 14 dní. Vysbírané plasty jsou předávány na dotřídňovací linku společnosti FCC Group ve Vratimově, odkud jsou dle kvality předávány k dalšímu využití různým odběratelům.

Celkem bylo odděleným sběrem shromážděno 221,250 tun plastů, z toho cca 22 tun bylo sesbíráno systémem pytlového sběru. Produkce odděleného shromažďovaného plastu má mírně rostoucí trend (viz Graf č. 4).

Graf č. 4: Celková produkce plastů města Kopřivnice v období 2011 - 2015



Sklo

Sklo je ve městě sbíráno výhradně systémem sběrných nádob o objemu 1 100 l. Svoz barevného i bílého skla je prováděn v intervalu 1 x za 4 týdny. Vysbírané sklo je předáváno k dalšímu využití společnosti Frýdecká skládka, a. s.

V roce 2015 bylo shromážděno 203,089 tun skla, avšak produkce skla má spíše klesající trend (viz Graf č. 5).

Graf č. 5: Celková produkce skla města Kopřivnice v období 2011 - 2015

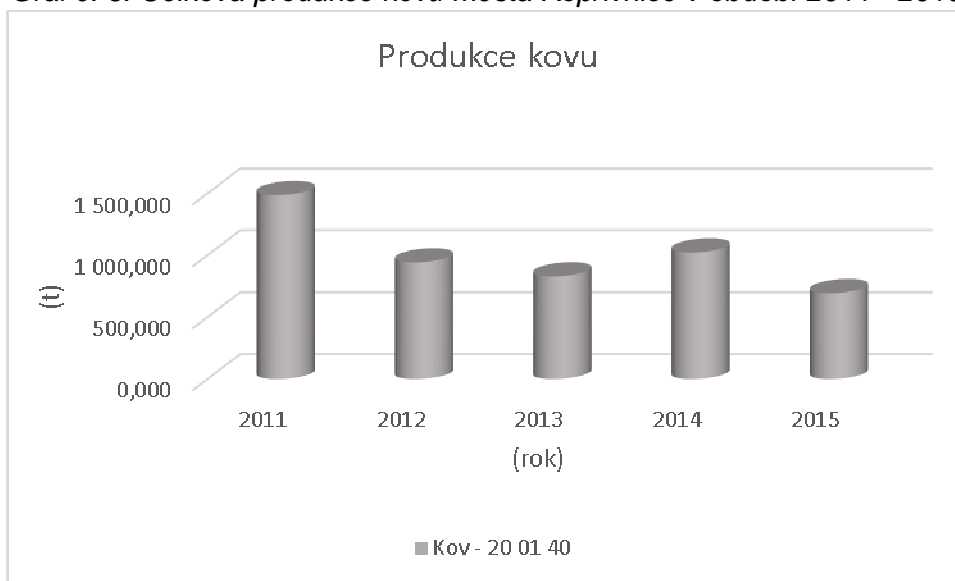


Kovy

Základním systémem pro sběr kovů jsou sběrné suroviny firem EXPOL TRADE s. r. o., PARTR, spol. s r. o. a METAL FAKTOR s. r. o. Doplnkovou metodou je třídění kovů pocházejících od občanů města ve sběrném dvoře.

Celkové množství odevzdaných kovů za r. 2015 činilo 695,153 tun. Celkový trend produkce kovů je ovlivněn stejně jako u papíru cenou vykupovaného kovu, z tohoto důvodu jeho množství kolísá (viz Graf č. 6).

Graf č. 6: Celková produkce kovů města Kopřivnice v období 2011 - 2015



BRKO

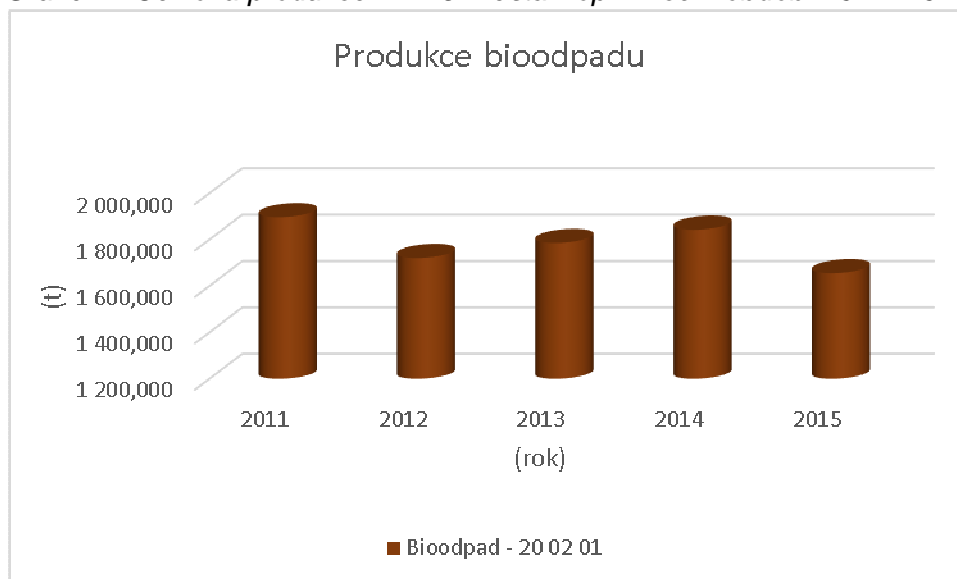
Od r. 2013 je systém sběru BRKO v Kopřivnici zajišťován prostřednictvím nádob o objemu 240 l přímo od rodinných domů a v místních částech sběrem do velkoobjemových kontejnerů o objemu 7 m³. Svoz BRKO je prováděn v intervalu 1 x za 14 dní od rodinných domů a velkoobjemové kontejnery jsou přistavovány 1 x za 3 týdny na 19 stanovištích. Vysbíraný odpad je využíván na kompostárně Točna v Příboře.

Mimo tento systém mohou občané z území města Kopřivnice samostatně odvézt BRKO na kompostárnu Točna v Příboře, která je ve spoluvlastnictví měst Kopřivnice a Příbor (podíl 50% každé město).

Do produkce BRKO je započítán také odpad z údržby veřejné zeleně, která je obhospodařována společností SLUMEKO, s. r. o.

Produkce odděleně sbíraných bioodpadů má spíše kolísavý trend (viz Graf č. 7), což může být způsobeno jednak vlivem klimatických podmínek (sucho), nebo odkloněním bioodpadů ze systému nakládání s odpady díky předcházení vzniku těchto odpadů kompostováním - v r. 2012 a 2013 byly občanům Kopřivnice rozdány kompostéry o objemu 600l.

Graf č. 7: Celková produkce BRKO města Kopřivnice v období 2011 -2015

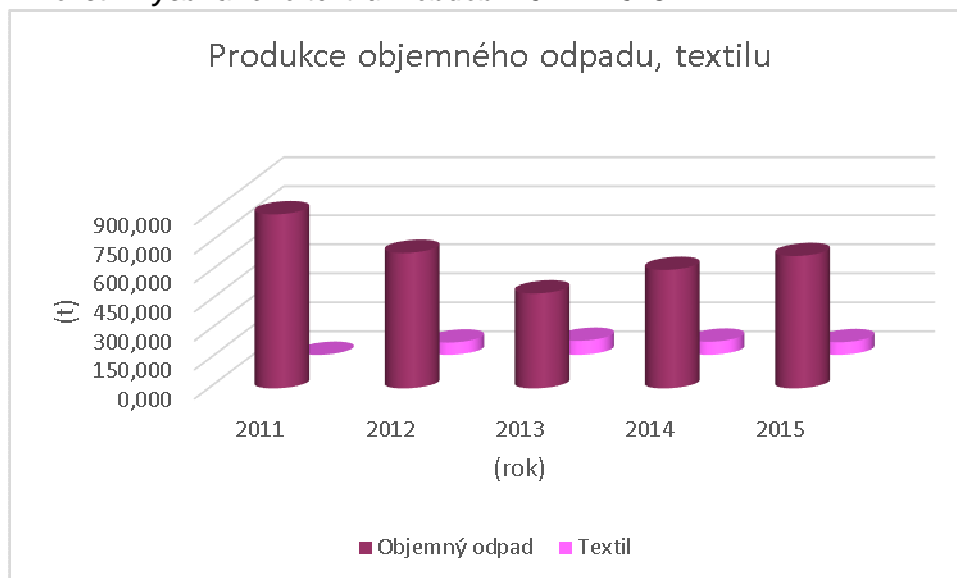


Objemný odpad

Objemný odpad je možné ve městě odložit na sběrném dvoře nebo do přistavených kontejnerů v rámci mobilních svozů, které jsou přistavovány vždy 2 x ročně (jaro, podzim) na 41 stanovištích. Aby občané neodkládali do kontejnerů nevhodný odpad, jsou kontejnery po dobu ukládání odpadů pod dozorem pracovníka společnosti Slumeko, s. r. o., která svoz zajišťuje. Objemný odpad je následně svážen a ukládán na řízenou skládku komunálního odpadu.

Produkce objemného odpadu byla ovlivněna jak zavedením odděleného sběru textilu, tak i ekonomickou krizí v letech 2012 a 2013, kdy měla klesající trend (viz Graf č. 8). Avšak v r. 2015 bylo vyprodukováno občany města Kopřivnice 684,33 tun tohoto odpadu, což je o téměř 200 tun více než v r. 2013. Tento vzrůstající trend lze eliminovat např. tříděním dřevěných odpadů.

Graf č. 8: Celková produkce objemného odpadu města Kopřivnice a celkové množství vysbíraného textilu v období 2011 - 2015



Nebezpečný odpad

Sběr nebezpečných odpadů je zajišťován celoročně na sběrném dvoře a 2 x ročně (jaro, podzim) se tento odpad sbírá mobilní sběrnou ze 17 stanovišť. Léky s prošlou záruční dobou se kromě těchto dvou možností mohou odevzdat i v síti místních lékáren.

Celkově se v r. 2015 na území města Kopřivnice sesbíralo 10,914 tun odpadů s jednou či více nebezpečnými vlastnostmi, z toho mobilním sběrem bylo shromážděno 0,666 tun nebezpečných odpadů. Vývoj produkce NO v jednotlivých letech je zachycen v Grafu č. 2 (viz str. 8).

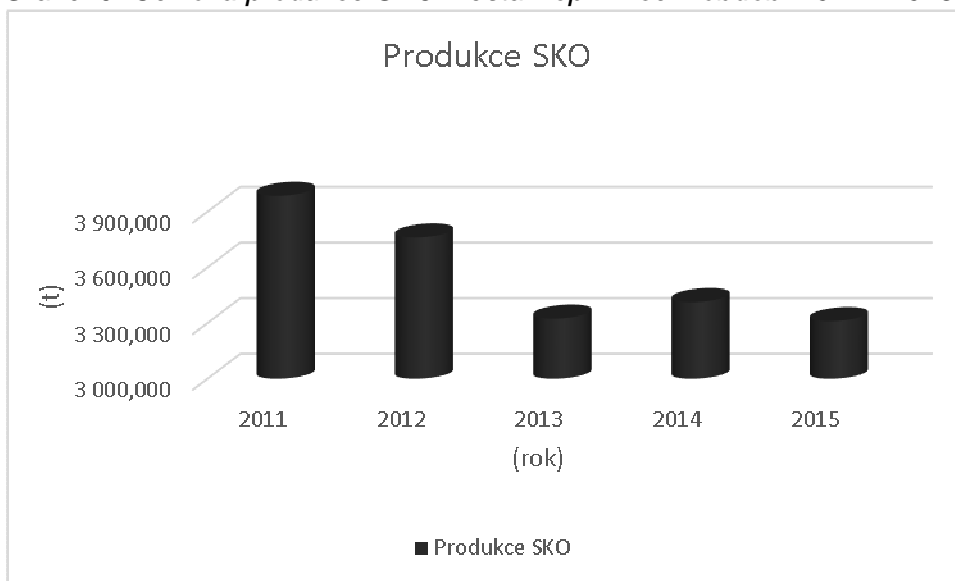
Směsný komunální odpad

Nakládání se směsným komunálním odpadem je zajištěno v souladu se současnými právními předpisy, tj. odvozem a uložením na řízené skládky komunálního odpadu ve Staříči – SKLADEKO, s. r.o. a do Životic u Nového Jičína - ASOMPO, a. s.

Směsný komunální odpad je shromažďován do sběrných nádob o objemu 110 l, 120l, které jsou sváženy v intervalu 1 x za 14 dní anebo o objemu 1 100 l s četností svozu 1 x za týden.

Produkce směsného komunálního odpadu má klesající trend (viz Graf č. 9).

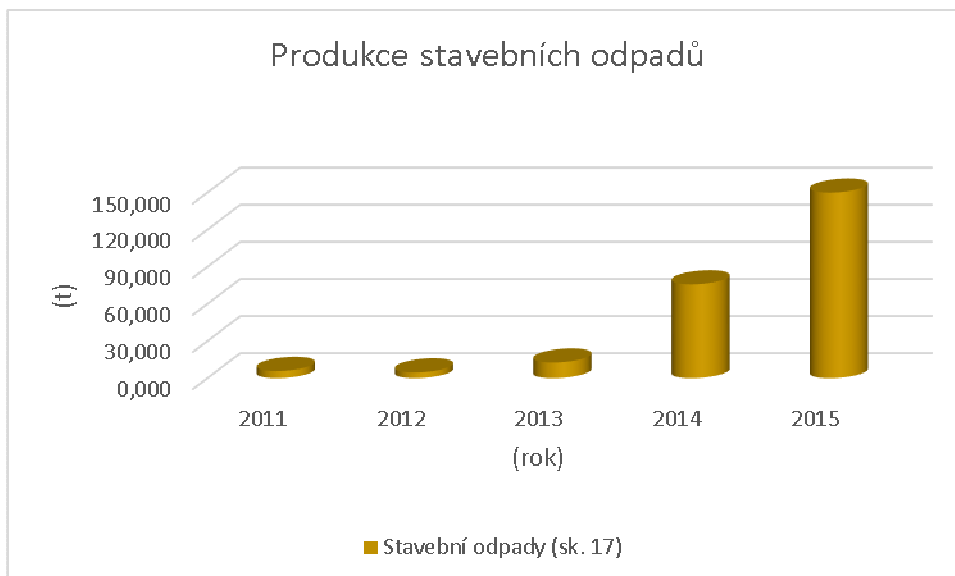
Graf č. 9: Celková produkce SKO města Kopřivnice v období 2011 - 2015



Stavební odpad

Produkce stavebních odpadů v Kopřivnici je závislá především na stavebních aktivitách obce, což je evidentní ze skladby těchto odpadů. V r. 2014 došlo k nárůstu vlivem stavebních odpadů kat. č. 17 05 04, taktéž v r. 2015 (viz Graf č. 10).

Graf č. 10: Celková produkce stavebních odpadů města Kopřivnice v období 2011 - 2015



Výrobky s ukončenou životností

Zpětný odběr vyřazených elektrických a elektronických zařízení má kolísavý trend. Produkci výrobků s ukončenou životností ovlivňuje jak ekonomická situace spotřebitelů, tak ochota občanů se starých spotřebičů zbavit (viz Graf č. 11). V roce 2015 bylo do červených kontejnerů a na sběrném dvoře odevzdáno celkem 57,768 tun vyřazených elektrozařízení.

Graf č. 11: Celková produkce ZPOV města Kopřivnice v období 2011 - 2015



1.3.1. Způsoby nakládání s odpady obce a způsob jejich využití nebo odstranění

Tabulka č. 5 – Způsob nakládání s odpady města Kopřivnice v roce 2015

Kat. číslo odpadu	Název druhu odpadu	Kat.	Nakládání v roce 2015[t/rok]					
			Kódy R	množství	Kódy N	množství	Kódy D	množství
13 02 08	Jiné motorové, převodové a mazací oleje	N	R1	0,006				
15 01 01	Papírové a lepenkové obaly	O	R5	15,022				
15 01 02	Plastové obaly	O	R5	221,250				
15 01 07	Skleněné obaly	O	R5	203,089				
15 01 10	Obaly obsahující zbytky nebezpečných látek nebo obaly těmito látkami znečištěné	N	R1	2,290				
15 02 02	Absorpční činidla, filtrační materiály (včetně olejových filtrů jinak blíže neurčených) čisticí tkaniny a ochranné oděvy znečištěné nebezpečnými látkami	N	R1	0,076				
17 02 02	Sklo	O	R5	2,040				
17 04 02	Hliník	O	R4	0,061				
17 06 04	Izolační materiály neuvedené pod čísly 17 06 01 a 17 06 03	O					D1	2,300
20 01 01	Papír a lepenka	O	R5	386,827				
20 01 10	Oděvy	O	R3	65,186				
20 01 13	Rozpouštědla	N	R1	0,243				
20 01 14	Kyseliny	N	R1	0,065				
20 01 15	Zásady	N	R1	0,794				
20 01 19	Pesticidy	N	R1	0,175				
20 01 26	Olej a tuk neuvedený pod číslem 20 01 25	N	R1	0,499				
20 01 27	Barvy, tiskařské barvy, lepidla a pryskyřice obsahující nebezpečné látky	N	R1	5,262				
20 01 29	Detergenty obsahující nebezpečné látky	N	R1	0,310				
20 01 31	Nepoužitelná cytostatika	N	R1	0,109				
20 01 35	Vyřazené elektrické a elektronické zařízení obsahující nebezpečné látky neuvedené pod čísly 20 01 21 a 20 01 23	N	R4	0,585				
20 01 40	Kovy	O	R4	695,092				
20 02 01	Biologicky rozložitelný odpad	O	R3	1655,570				
20 02 03	Jiný biologicky nerozložitelný odpad	O					D1	51,26

20 03 01	Směsný komunální odpad	O					D1	3187,680
20 03 03	Uliční smetky	O					D1	302,510
20 03 07	Objemný odpad	O					D1	684,330

Zdroj dat: Evidence odpadů města Kopřivnice

V Kopřivnici bylo v r. 2015 vyprodukováno celkem 7 752 tun odpadů, z toho 42% (3,2 tis. tun) odpadů bylo využito a 58% (4,5 tis. tun) všech odpadů odstraněno skládkováním.

Co se týče biologicky rozložitelných komunálních odpadů (BRKO), ty byly využity ze 42% a 58% BRKO bylo odstraněno skládkováním (jedná se o celkové BRKO, tedy včetně nevytříděné složky z SKO).

Tabulka č. 6a – Množství komunálního odpadu v Kopřivnici předávaného k využití v roce 2015

Název druhu odpadu	Množství využitých odpadů (t)
Papír (15 01 01, 20 01 01)	401,849
Plasty (15 01 02, 20 01 39)	221,250
Sklo (15 01 07, 20 01 02)	203,089
Kovy (15 01 04, 20 01 40)	695,092
Textil (20 01 10, 20 01 11)	65,186
Bloodpady (20 02 01, 20 01 08, z toho:	1655,570
- z veřejné zeleně	649,09
- od občanů na kompostárně	210,810
- z rodinných domů	795,670
- ze sídlištní zástavby	
Nebezpečný odpad skupiny 20	7,457
Elektrošrot (20 01 35, 20 01 36)	0,585
Celkové množství využitých komunálních odpadů	3250,078
- z toho BRKO *)	1457,218

*) výpočet viz Příloha č. 3 Metodiky

Tabulka č. 6b – Celkové množství odpadů města Kopřivnice předávaného k využití v roce 2015

Název druhu odpadu	Množství využitých odpadů (t)
Komunální odpady	3250,078
Stavební odpady skupiny 17 (bez podskupiny 17 05 04 a bez kovů 17 04)	2,04
Kovy (podskupina 17 04)	0,061
Celkové množství využitých odpadů	3252,179

1.3.2. Podíl využitých komunálních odpadů a skládkování BRKO

Občané Kopřivnice třídí 31% potenciálně produkovaného papíru, dále 24% plastů a 40% skleněného odpadu. Separace kovů dosahuje 100% potenciálu produkce (i díky fungující síti sběren) – tzn. že byla překročena hranice 50%, která je stanovena rámcovou směrnicí o odpadech k roku 2020. Přesto je zde prostor pro další zvyšování separace, zejména u papíru a plastů.

U bioodpadů je účinnost separace na 23%, je to dáno i tím, že do výpočtu se nezapočítává množství odpadu z veřejné zeleně. U textilu je pak v Kopřivnici separováno 29% potenciálně produkovaných textilních odpadů a u NO je účinnost separace na 31%.

Tabulka č. 7 – Účinnost separace využitelných složek ze směsného komunálního odpadu v roce 2015

Druh vyříděného odpadu	Rok 2015		
	Potenciál produkce SKO (t/rok) *	Shromážděné množství (t/rok)	Účinnost separace ze směsných KO)*
Papír a nápojový karton (15 01 01, 20 01 01, 15 01 05)	1303,087	401,849*	31
Plasty (15 01 02, 20 01 39)	927,612	221,250	24
Sklo (15 01 07, 20 01 02)	513,239	203,089	40
Kovy (15 01 04, 20 01 40)	102,647	695,092	100
Textil (20 01 10, 20 01 11)	228,526	48,889	29
Bioodpady (20 02 01, 20 01 08, z toho:	1006,489	230,538	23
- z veřejné zeleně	X	0	x
- od občanů na sběrném dvoře	X	31,621	x
- z rodinných domů	X	198,917	x
- ze sídlištní zástavby	X	0	x
Nebezpečný odpad (z KO)	23,771	7,457	31
Celkem		2600,403	x
- z toho BRKO	2538,102	681,276	26

Zdroje dat: Výpočet dle přílohy č. 3 Metodiky, evidence města Kopřivnice

*včetně výkupu a sběru v ZŠ

1.3.3. Množství skládkovaných BRKO

Množství skládkovaných BRKO celkem a na jednoho obyvatele je jedním ze základních ukazatelů OH obce, který je potřebný pro vyhodnocení souladu s POH kraje.

Město Kopřivnice skládalo 89 kg BRKO na občana a rok 2015. Vzhledem k celostátnímu cíli „Snížit maximální množství BRKO ukládaných na skládky tak, aby podíl této složky činil v r. 2020 nejvíce 35 % hmotnostních z celkového množství BRKO vyprodukovaných v r. 1995“ bude nutné realizovat opatření vedoucí ke snížení skládkovaného množství BRKO v Kopřivnici.

1.3.4. Předcházení vzniku odpadů

Předcházení vzniku odpadů je především úlohou ekologické a společenské výchovy a osvěty. Množství odpadů, které nevznikly nebo byly znovu použity, nelze zjistit přímo z evidence odpadů.

Nicméně město Kopřivnice pořídilo v letech 2012 a 2013 z dotace z OPŽP kompostéry o objemu 600 l, které byly občanům bezplatně zapůjčeny na základě smlouvy o výpůjčce na dobu 5 let s tím, že po uplynutí této doby přechází kompostér do jejich vlastnictví. Celkem bylo rozdáno 522 ks kompostérů.

Ve městě je také rozvinut sběr použitého šatstva, textilu a obuvi. Po městě je celkem rozmístěno 17 ks kontejnerů, do kterých bylo v r. 2015 vysbíráno celkem 65 t starých oděvů, které tak nebyly uloženy na skládku komunálních odpadů.

1.3.5. Technická vybavenost obce pro nakládání s odpady

V Kopřivnici je směsný komunální odpad ukládán do sběrných nádob o objemu 110, 120 a 1 100 l, objemný odpad je shromažďován do velkoobjemových kontejnerů, nebezpečný odpad je sbírán mobilními svoz, tříděný odpad do kontejnerů o objemu 1 100 l, který je doplněn pytlovým sběrem plastů, bioodpady v místních částech jsou sbírány do velkoobjemových kontejnerů o objemu 7 m³. Ve městě je bioodpad svážen od rodinných domů prostřednictvím kompostejnerů o objemu 120 a 240l. Všechny uvedené odpady lze rovněž odložit na sběrném dvoře v Kopřivnici a BRKO na kompostárně Točna v Příboře.

Podrobné údaje jsou uvedeny v tabulkách č. 8, 9 a 10a-f.

Tabulka č. 8 – Způsoby shromáždění využitelných složek komunálního odpadu v roce 2015

Druh vytríděného odpadu	Způsob shromáždění		
	Způsob shromáždění	Množství shromážděných odpadů v t/rok	Způsob shromáždění v % z celku
Papír (15 01 01, 20 01 01)	Nádoby	242,460	60
	Pytle		
	Sběrný dvůr	15,022	4
	Mobilní svoz		
	Výkupny	144,367	36
Plasty (15 01 02, 20 01 39)	Nádoby	193,483	87
	Pytle	22,44	10
	Sběrný dvůr	5,327	3
	Mobilní svoz		
Sklo (15 01 07, 20 01 02)	Nádoby	200,068	98
	Pytle		
	Sběrný dvůr	3,021	2
	Mobilní svoz		
Kovy (15 01 04, 20 01 40)	Nádoby		
	Pytle		
	Sběrný dvůr	8,710	1
	Mobilní svoz		
	Výkupny	686,382	99
Textil (20 01 10, 20 01 11)	Nádoby	57,191	88
	Pytle		
	Sběrný dvůr	7,995	12
	Mobilní svoz		
Bioodpady (20 02 01, 20 01 08) bez veřejné zeleně, z toho:	x	1006,480	100
- od občanů na sběrném dvoře a mobilní svoz (zahradní odpady od občanů)	Sběrný dvůr	210,810	21
	Mobilní svoz	413,720	41
- nádobový a pytlový sběr z rodinných domů (včetně zahradních odpadů)	Nádoby	381,950	38
	Pytle		

- nádobový sběr v sídlištní zástavbě	Nádoby	0	0
Nebezpečný odpad (skupina 20)	Nádoby		
	Pytle		
	Sběrný dvůr	6,655	93
	Mobilní svoz	0,534	7
Celkem		2600,135	

Tabulka č. 9 - Způsoby shromažďování odpadů v roce 2015

NÁDOBY, KONTEJNERY, PYTLE		110 l	120 l	240 l	1 100 l	2 150 l	3 000 l	7 000 l	celkový objem (l)	Objem na 1 obyvatele (l)
Nádoby/kontejnery na směsný komunální odpad	/ks/	827	1654		625				976950	43,9
Nádoby/kontejnery na papír	/ks/				176				193600	8,7
Nádoby/kontejnery na plast (včetně PET)	/ks/				153				168300	7,6
Pytle na plast (směsný včetně PET, i pouze PET)	/ks/	8542							939620	
Nádoby/kontejnery na sklo bílé	/ks/				72				79200	3,6
Nádoby/kontejnery na sklo barevné	/ks/				94				103400	4,6
Nádoby/kontejnery na bioodpady	/ks/			745				19	311800	14
Nádoby/kontejnery na textil	/ks/						17		51000	2,3
Nádoby na elektroodpad (červené kontejnery)	/ks/					5			10750	0,5

Tabulka č. 10a – Frekvence výsypu papíru v roce 2015

FREKVENCE VÝSYPU	1x týdně	2x týdně	vícekrát týdně*()	14 - denně	měsíčně	1 x za 2 měsíce	čtvrtletně	při zaplnění ** ()	sezónně* ()	Celkové množství vysypanéh o odpadu za rok (l)	Celkové množství vysypanéh o odpadu za rok (m ³)
Počet svozů do roka	52	104		26	12	6	7				-
Nádoba	Počty vysypaných nádob při jednotlivém svozu/ počty vysypaných pytlů za rok										
Kontejner 1 100 l	167				9					9 671 200	9 671,20
	Celkové množství všechny objemy kontejnery/nádoby									9 671 200	9 671,20
	Celkové množství všechny objemy pytle										
	Celkové množství všechny objemy (kontejnery/nádoby + pytle)									9 671 200	9 671,20

Tabulka č. 10b – Frekvence výsypu plastového odpadu v roce 2015

FREKVENCE VÝSYPU	1x týdně	2x týdně	vícekrát týdně*()	14 - denně	měsíčně	1 x za 2 měsíce	čtvrtletně	při zaplnění ** (r. 2015)	sezónně* ()	Celkové množství vysypanéh o odpadu za rok (l)	Celkové množství vysypanéh o odpadu za rok (m ³)
Počet svozů do roka	52	104		26	12	6	7	8542			-
Nádoba	Počty vysypaných nádob při jednotlivém svozu/ počty vysypaných pytlů za rok										
Kontejner 1 100 l	153									8 751 600	8 751,6
Pytel o jiném objemu (110 l)								8542		939 620	939,62
	Celkové množství všechny objemy kontejnery/nádoby									8 751 600	8 751,6
	Celkové množství všechny objemy pytle									939 620	939,62
	Celkové množství všechny objemy (kontejnery/nádoby + pytle)									9 691 220	9 691,22

Tabulka č. 10c – Frekvence výsypu barevné sklo v roce 2015

FREKVENCE VÝSYPU	1x týdně	2x týdně	vícekrát týdně*()	14 - denně	měsíčně	1 x za 2 měsíce	čtvrtletně	při zaplnění ** ()	sezónně* ()	Celkové množství vyspaného odpadu za rok (l)	Celkové množství vyspaného odpadu za rok (m ³)
Počet svozů do roka	52	104		26	12	6	7				-
Nádoba	Počty vyspaných nádob při jednotlivém svozu										
Kontejner 1 100 l					94					1 240 800	1 240,8
	Celkové množství všechny objemy kontejnery/nádoby									1 240 800	1 240,8
	Celkové množství všechny objemy (kontejnery/nádoby)									1 240 800	1 240,8

Tabulka č. 10d – Frekvence výsypu bílé sklo v roce 2015

FREKVENCE VÝSYPU	1x týdně	2x týdně	vícekrát týdně*()	14 - denně	měsíčně	1 x za 2 měsíce	čtvrtletně	při zaplnění ** ()	sezónně* ()	Celkové množství vyspaného odpadu za rok (l)	Celkové množství vyspaného odpadu za rok (m ³)
Počet svozů do roka	52	104		26	12	6	7				-
Nádoba	Počty vyspaných nádob při jednotlivém svozu										
Kontejner 1 100 l					72					950 400	950,4
	Celkové množství všechny objemy kontejnery/nádoby									950 400	950,4

Tabulka č. 10e – Frekvence výsypu bioodpady v roce 2015

FREKVENCE VÝSYPU	1x týdně	2x týdně	vícekrát týdně*()	14 - denně	měsíčně	1 x za 2 měsíce	čtvrtletně	při zaplnění ** ()	sezónně* *(1x 3 týdny)	Celkové množství vysypaného odpadu za rok (l)	Celkové množství vysypaného odpadu za rok (m ³)
Počet svozů do roka	52	104		26	12	6	7		11		-
Nádoba	Počty vysypaných nádob při jednotlivém svozu/ počty vysypaných pytlů za rok										
Nádoba 240 l				745						4 648 800	4 648,8
Nádoba/kontejner o jiném objemu (7 000 l)									19	1 463 000	1 463
	Celkové množství všechny objemy kontejnery/nádoby									6 111 800	6 111,8
	Celkové množství všechny objemy pytle										
	Celkové množství všechny objemy (kontejnery/nádoby + pytle)									6 111 800	6 111,8

Tabulka č. 10f – Frekvence výsypu směsný KO v roce 2015

FREKVENCE VÝSYPU	1x týdně	2x týdně	vícekrát týdně*()	14 - denně	měsíčně	1 x za 2 měsíce	čtvrtletně	při zaplnění** ()	sezónně* ()	Celkové množství vysypaného odpadu za rok (l)	Celkové množství vysypaného odpadu za rok (m ³)
Počet svozů do roka	52	104		26	12	6	7				-
Nádoba	Počty vysypaných nádob při jednotlivém svozu/ počty vysypaných pytlů za rok										
Nádoba 110 l				827						21 392	21,392
Nádoba 120 l				1654						5 160 480	5 160,48
Kontejner 1 100 l	429	196								46 961 200	46 961,2
	Celkové množství všechny objemy kontejnery/nádoby									52 143 072	52 143,072
	Celkové množství všechny objemy pytle										
	Celkové množství všechny objemy (kontejnery/nádoby + pytle)									52 143 072	52 143,072

Tabulka č. 11 – Vysypaný objem nádob, kontejnerů a pytlů u vybraných komodit v roce 2015

VYSYPANÝ OBJEM NÁDOB, KONTEJNERŮ A PYTLŮ	I celkem	I/obyvatel
na směsný komunální odpad	52 143 072	2 340,7
na papír	9 671 200	434,1
na plast (směsný, včetně PET)	9 691 220	435,0
na sklo bílé	950 400	42,7
na sklo barevné	1 240 800	55,7
na bioodpady	6 111 800	274,4

Město Kopřivnice každoročně upravuje počty nádob na separovaný odpad dle zaplněnosti, která je pravidelně sledována pomocí čárových kódů umístěných na kontejnerech pro sběr tříděného odpadu.

Také je snahou města budovat nová stanoviště pro sběr separovaných odpadů, čímž se snižuje docházková vzdálenost a zároveň zvyšuje výtěžnost jednotlivých komodit tříděného odpadu.

Tabulka č. 12 – Měrné ukazatele vybavenosti nádobami v roce 2015

MĚRNÉ UKAZATELE VYBAVENOSTI	Celkový počet nádob (ks)	Počet obyvatel na jednotku vybavení
obyvatel na 1 separační hnízdo - nádobový separovaný sběr*)	118	189
obyvatel na 1 nádobu na papír	176	127
obyvatel na 1 nádobu na plast	153	146
obyvatel na 1 nádobu na sklo (celkem za bílé, barevné, směsné)	166	134
obyvatel na 1 nádobu na textil	17	1310
obyvatel na 1 nádobu na bioodpady	745	30

Tabulka č. 13 – Mobilní sběr odpadů v Kopřivnici v roce 2015

MOBILNÍ SBĚR		objemné odpady	nebezpečné odpady	stavební odpady	bioodpady	elektroodpady
počet stanovišť nádob/mobilních sběrů v obci	/počet/	41	17		19	
obyvatel na 1 stanoviště nádob/mobilních sběrů v obci	/počet/	543	1310		1172	
četnost přistavení nádob/mobilních sběrů na stanoviště	/počet/rok/	2	2		11	

Tabulka č. 14 – Sběr a výkup odpadů v Kopřivnici v roce 2015

SBĚR A VÝKUP ODPADŮ	jednotka	počet	počet obyvatel na jedno zařízení
počet sběrných dvorů /stálých sběrných míst v obci	/ks/obec/	1	22 277
počet výkupen druhotných surovin v obci	/ks/obec/	3	7 425

Tabulka č. 15 – Významná zařízení k nakládání s komunálními odpady (KO) obce

Název zařízení/majitel zařízení	Druh zařízení	Kapacita zařízení v [t/rok]	Provozovatel	Místo provozu (nakládání)	Kódy zpracovávaných odpadů od obce	Souhlas k provozování do /rok
Zařízení pro sběr, výkup a využívání odpadů - EXPOL TRADE, s. r. o., provozovna Kopřivnice	Sběrné suroviny	840 t	EXPOL TRADE, s. r. o.	Štramberská 436, Kopřivnice	160601, 170401, 170402, 170405	4/2020
PARTR spol. s r. o., zařízení ke sběru, výkupu a využívání odpadů, Sběrna a výkupna odpadů provozovna Kopřivnice	Sběrné suroviny	1000 t	PARTR, spol. s r. o.	Štramberská 6/71, Kopřivnice	120103, 150101, 150102, 150104, 150107, 160117, 160118, 160121, 160601, 170401, 170402, 170403, 170404, 170405, 170406, 170407, 170409, 170411, 200101, 200102, 200111, 200140	6/2018
METAL FAKTOR s. r. o. – zařízení ke sběru, výkupu a využívání odpadů, provozovna Kopřivnice; AUTOVRAKOVIŠTĚ Kopřivnice	Sběrné suroviny, autovrakoviště	990 t	METAL Faktor s. r. o.	Pozemky parc. č. 1698/4 a 1705/88 k. ú. Kopřivnice	120103, 150101, 150104, 160117, 160118, 160121, 160601, 160104, 170401, 170402, 170403, 170404, 170405, 170406, 170407, 170409, 170411, 200101, 200140	6/2018
Sběrný dvůr, SLUMEKO s. r. o.	Sběrný dvůr	1000t	SLUMEKO s. r. o.	Panská, Kopřivnice	030104, 030105, 080111, 080112, 110111, 120112, 130113, 130206, 130208, 130503, 130802, 140603, 150101, 150102, 150103, 150104, 150105, 150107, 150110, 150202, 160103, 160107, 160113, 160114, 160601, 160604, 170102, 170117, 170302, 170401, 170402, 170405, 170605, 170904, 190801, 200101, 200102, 200110, 200111, 200113, 200114, 200115, 200117, 200119, 200121, 200126, 200127, 200129, 200131, 200133, 200136, 200138, 200139, 200140, 200201, 200301, 200307	10/2020
Kompostárna Příbor/Město Kopřivnice (50%), město Příbor (50%)	kompostárna	4500 t	SUEZ, Recyklace a využití odpadů	Štramberská, Příbor	200201	12/2021

Zdroj dat: Vlastní šetření ve spolupráci s krajským úřadem

Tabulka č. 16 – Dostupnost zařízení OH

	jednotka	hodnota	název zařízení/majitel zařízení
skládka na katastru obce		ne	x
skládka vzdálenost od centra	km	13 20	ASOMPO, a.s. SKLADEKO, s. r. o.
třídící linka na papír, plasty v katastru obce		ne	x
třídící linka papír, plasty vzdálenost od centra	km	25 37	Frýdecká skládka a. s. Vratimov
třídící linka na sklo v katastru obce		ne	x
třídící linka sklo vzdálenost od centra	km	25	Frýdecká skládka a. s.
kompostárna v katastru obce		ne	x
kompostárna vzdálenost od centra	km	8	50% vlastníkem je město Kopřivnice a 50% město Příbor, provozovatel SUEZ, Recyklace a využití odpadů
Bioplynová stanice KO v katastru obce		ne	x
Bioplynová stanice vzdálenost od centra	km		
Překládací stanice KO v katastru obce		ne	x
Překládací stanice vzdálenost od centra	km		
ZEVO KO v katastru obce		ne	x
ZEVO KO vzdálenost od centra	km		

1.3.6. Analýza nákladů a příjmů na odpadové hospodářství obce

V systému nakládání s komunálními odpady na území města Kopřivnice a místních částí nedochází oproti předešlým létům k výrazným výkyvům, dochází k postupnému poklesu směsného komunálního odpadu a navyšování tříděného sběru odpadů, což odpovídá i nákladům vynaložených na OH, které spíše klesají. Naopak příjmy od obalové společnosti EKO-KOM a kolektivních systémů mírně rostou díky rostoucímu množství vytríděných složek komunálního odpadu.

Za zmínku stojí r. 2013, kdy došlo k výraznějším poklesu nákladů (v součtu o cca 3,3 mil. Kč) v důsledku snížení jednotkových cen u svozu komunálních odpadů. Bližší údaje jsou uvedeny v tabulce č. 17.

Tabulka č. 17: Náklady a příjmy na OH obce

č.	Náklad	[Kč]				
		Rok 2011	Rok 2012	Rok 2013	Rok 2014	Rok 2015
1	Směsný komunální odpad	8 641 578,10	8 505 528,20	6 940 909,70	7 063 221,90	7 101 280,70
2	Oddělený sběr; z toho	5 807 262,30	5 463 889,90	4 625 169,40	4 922 119,00	4 950 670,10
2a	papír	708 758,60	752 113,00	690 561,00	750 489,00	779 232,00
2b	plasty	1 352 174,00	1 515 037,00	1 062 795,00	1 130 813,00	1 099 084,00
2c	sklo	150 640,30	146 432,00	195 197,00	203 591,00	226 051,00
2d	nápojové kartony	0	0	0	0	0
2e	kovy	0	0	0	0	0
2f	biodopady	1 175 428,00	967 960,00	908 770,30	1 087 993,90	1 034 368,90
2g	objemné odpady	2 246 173,00	1 969 512,50	1 633 218,80	1 587 333,80	1 697 132,90
2h	nebezpečné odpady	174 088,40	112 835,40	134 627,30	161 898,30	114 801,30
3	Údržba zeleně	8 079 604,00	8 274 700,00	8 015 500,00	8 676 100,00	9 069 600,00
4	Koše	724 692,00	620 336,00	566 467,00	603 068,00	703 782,00
5	Úklid prostranství	1 582 851,00	1 597 109,00	1 836 006,00	833 021,00	760 674,00
6	Černé skládky	66 922,00	68 308,00	30 182,00	40 407,00	84 643,00
7	Propagace	18 140,00	14 328,00	33 685,00	28 665,00	29 754,00
8	Celkem	30 728 311,70	30 008 089,00	26 673 088,50	27 088 720,90	27 651 073,90
	<i>Příjem</i>					
9	Poplatky od občanů či místní poplatky	10 874 322,40	10 881 668,90	10 732 010,80	10 848 652,80	10 930 113,10
10	Poplatky od původců odpadů zapojených do systému obce (zapojení živnostníci)	0	0	0	0	0
11	Poplatky od rekreatantů	0	0	0	0	0
12	Příjem z prodeje druhotných surovin	0	0	0	0	0
13	Platby od autorizované obalové společnosti	1 944 746,50	1 972 159,00	1 973 015,50	2 010 406,50	2 039 603,50
14	Platby od ostatních kolektivních systémů	85 883,00	85 758,00	98 654,80	146 861,50	145 043,00
15	Celkem	12 904 951,90	12 939 585,90	12 803 681,10	13 005 920,80	13 114 759,60
16	Rozdíl (+/-)	-17 823 359,80	-17 068 503,10	-13 869 407,40	-14 082 800,10	-14 536 314,30