

1. ANALYTICKÁ ČÁST

1.1. Název města a základní údaje o městě pro účely POH

1.1.1. Název města, kontaktní údaje

Název:	Město Týnec nad Sázavou
Adresa:	K Náklí 404, 257 41 Týnec nad Sázavou
IČ:	002 329 04
Oficiální web:	http://www.mestoty nec.cz
Statutární zástupce:	Mgr. Martin Kadrnožka, starosta
Pracovník odpovídající za OH:	Jana Chroustová
Tel.:	317 701 434
Email:	chroustova@mestoty nec.cz

1.1.2. Statistické údaje o městě

Kraj: Středočeský
ZÚJ: Týnec nad Sázavou
Statut: Město
Částí: 7

Tab. č. 1a: Vývoj počtu obyvatel (k 1. lednu).

Období	Počet obyvatel
Rok 2011:	5 581
Rok 2012:	5 572
Rok 2013:	5 623
Rok 2014:	5 623
Rok 2015 (poslední hodnocený rok):	5 690
Rok 2016 (rok zpracování POH):	5 699
Výhled na konci plánovaného období (2025):	5 833

Zdroj: ČSÚ (rok 2021 odhad dle trendu posledních let)

Tab. č. 1b: Obyvatelé dle obydlených domů.

	Rok 2011	Rok 2015*)	Rok 2025†)
Podíl obyvatel v rodinných domech [%]	52	52	52
Podíl obyvatel v bytových domech [%]	48	48	48

*) Poslední hodnocený rok. — †) Poslední rok plánovaného období.

Zdroj: ČSÚ

1.2. Posouzení druhů, množství a zdroje vznikajících komunálních a jiných odpadů

1.2.1. Přehled druhů a kategorií produkovaných odpadů za posledních 5 let převzatý z evidence odpadů města/obcí, z evidence oprávněných osob (odpady předávané občany města mimo systém OH města) a jiných zdrojů (formou vstupní tabulky); identifikace trendů v datech a jejich dynamiky (graficky)

Pro zpracování POH města Týnec nad Sázavou byla využita data z evidence odpadů stanovené v zákoně o odpadech a vyhlášce MŽP č. 383/2001 Sb., o podrobnostech nakládání s odpady, ve znění pozdějších předpisů, vykazovaná obcí za období 2011–2015. Do produkce města byly zahrnuty i odpady a materiály shromažďované od občanů města nebo z údržby města mimo evidenci odpadového hospodářství města, zejména bioodpady z veřejné zeleně a dále výrobky předávané občany v rámci zpětného odběru. Tyto odpady a materiály jsou evidovány jako převzaté od občanů města Týnec nad Sázavou v rámci prevence odpadů nebo zpětného odběru, a protože občané nejsou původci odpadů, ale původcem odpadů od občanů je město, jedná se rovněž o materiály náležící do materiálového toku odpadů města Týnec nad Sázavou. Tabulky byly vytvořeny dle Metodického návodu. **Tabulky s podrobnými údaji jsou uvedeny v tabulkové příloze** a v textu POH jsou z nich vybrány některé klíčové údaje. Tabulky jsou označeny a pojmenovány ve shodě s Metodickým návodem pro zpracování POH města s ohledem na potřebu usnadnit komunikaci přehledně tabelovaných dat v rámci projednávání s příslušným krajským úřadem.

Celková produkce odpadů

Produkce odpadů města Týnec nad Sázavou, včetně materiálů předávaných ke zpětnému odběru činila v roce 2015 přibližně 1 450 tun ostatních odpadů a přibližně 26 tun nebezpečných odpadů.

Produkce všech odpadů ve městě Týnec nad Sázavou je uvedena v **tabulce č. 2a**, zpětný odběr započítaný do celkové bilance materiálového toku v rámci OH města v **tabulce 2b** a analýza produkce bioodpadů v **tabulce č. 2c**, pro časovou řadu let **2011–2015** na základě údajů z hlášení o produkci odpadu města Týnec nad Sázavou a údajů o množství odpadů předávaných v rámci zpětného odběru.

Směsný komunální odpad má největší produkci (1 046 tun), následován je **odděleně shromažďovanými odpady papíru, plastů, skla a kovů** (celkem přes 211 tun) a **biologicky rozložitelným odpadem** (159 tun). V roce 2015 činila celková produkce odpadů města (včetně odpadů předaných občany mimo systém OH města a při započítání hmotnosti výrobků předávaných do zpětného odběru) 259 kg na obyvatele, z toho produkce komunálních odpadů jako celku (včetně vyřazených obalů podskupiny 15 01 a vykoupených surovin) 257 kg na obyvatele.

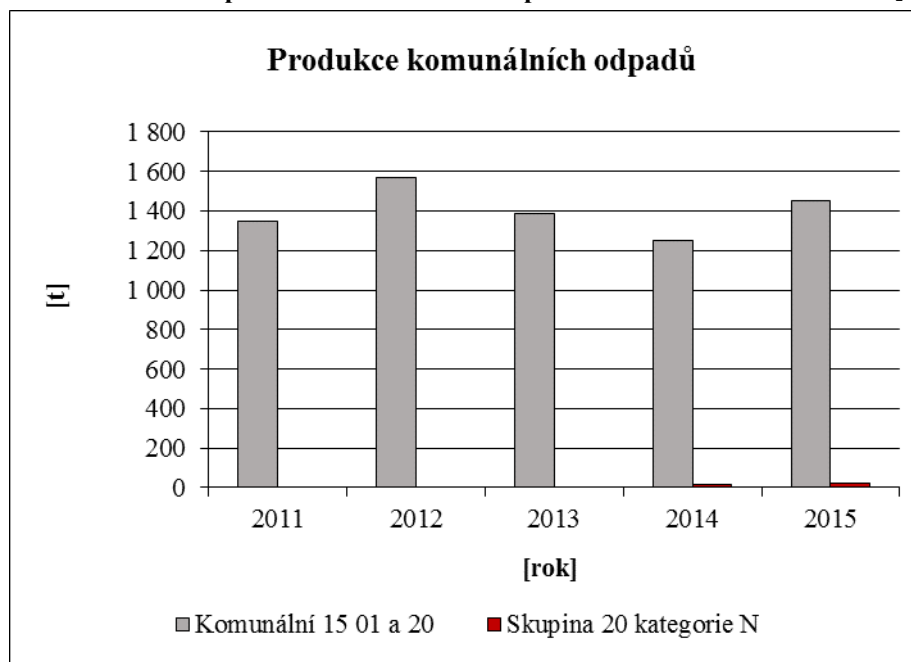
Nebezpečný odpad včetně materiálů odevzdávaných v režimu zpětného odběru je blíže specifikován v **tabulce č. 4**. Hlavní podíl nebezpečného odpadu mají **vyřazené elektrické a elektronické zařízení obsahující nebezpečné látky** (11 tun), **vyřazená zařízení obsahující chlorofluorohydrodíky** (9 tun), **stavební materiály obsahující azbest** (6 tun) a **zářivky a jiné**

odpad obsahující rtuť (0,11 tun). V roce 2015 činilo shromážděné množství nebezpečného odpadu včetně materiálů shromažďovaných v režimu zpětném odběru 26,4 tun, tedy přibližně 4,6 kg na obyvatele. Hlavní podíl na tomto materiálovém toku měly vyřazené elektrické a elektronické zařízení obsahující nebezpečné látky.

Z vývoje celkové produkce komunálních odpadů v letech 2011–2015 je patrný mírný meziroční klesající trend produkce odpadů (nárůst v roce 2015 je zejména u bioodpadů). Množství hlavních odděleně shromažďovaných využitelných složek odpadů plastů, skla a papíru kolísá. Největší nárůst produkce je zaznamenán u bioodpadů, elektrozařízení a použitých oděvů a textilu.

Komunální odpady města jsou produkovány především občany a dále ze služeb, které jsou součástí provozu města. Hlavní podíl na produkci odpadů mají komunální odpady evidované v systému odpadového hospodářství města, jehož provoz je v současnosti zajišťován několika společnostmi. Směsné komunální odpady jsou shromažďované do „černých“ nádob na odpady, odděleně shromažďovaný papír, plasty (včetně nápojových kartonů) a sklo jsou shromažďované v recyklačních hnízdech. Objemné odpady, bioodpady, nebezpečné odpady a stavební odpady jsou shromažďované na sběrném místě. Poslední díl produkce odpadů zahrnuté do POH tvoří materiál shromážděný v rámci prevence odpadů zpětným odběrem na sběrném místě. Jde hlavně o vyřazené elektrospotřebiče či použitý textil a oděvy. Vývoj produkce komunálních odpadů města v čase zobrazuje **graf č. 1**.

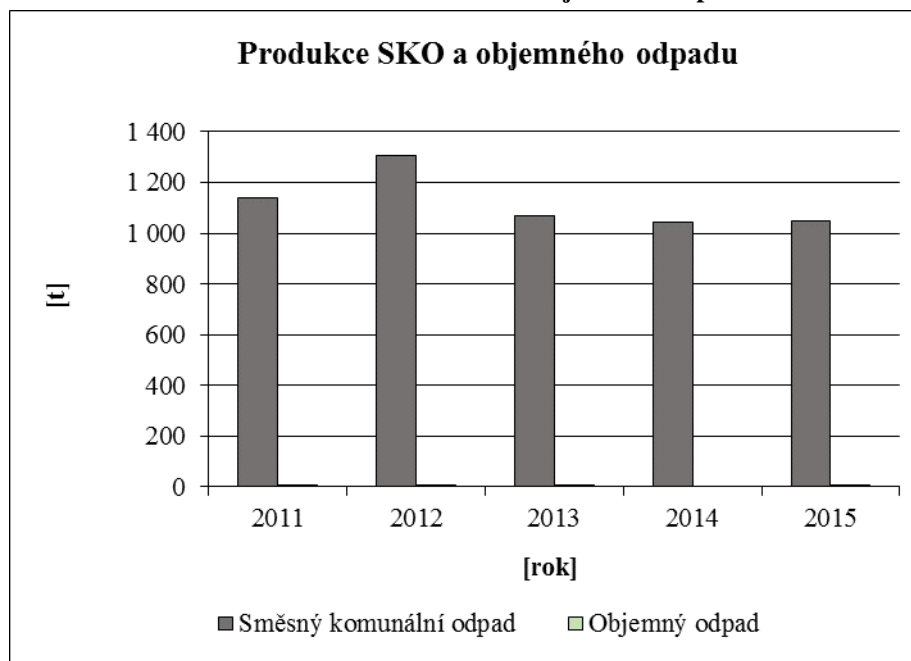
Graf č. 1: Celková produkce komunálních odpadů města v období 2011–2015 [t]



Zdroj: evidence města a jiných právnických a fyzických osob, které přebírají odpady od občanů města

Celková produkce komunálních odpadů (**graf č. 2**) má dlouhodobý meziroční kolísající trend. Směsné komunální odpady jsou odpady shromažďované do „černých“ nádob. Jedná se o odpady zbývající po vytrídění papíru, skla, plastů, bioodpadů, kovů, nebezpečných odpadů, textilu a dalších odděleně shromažďovaných odpadů a materiálů.

Graf č. 2: Produkce směšného komunálního a objemného odpadu města v období 2011–2015 [t]

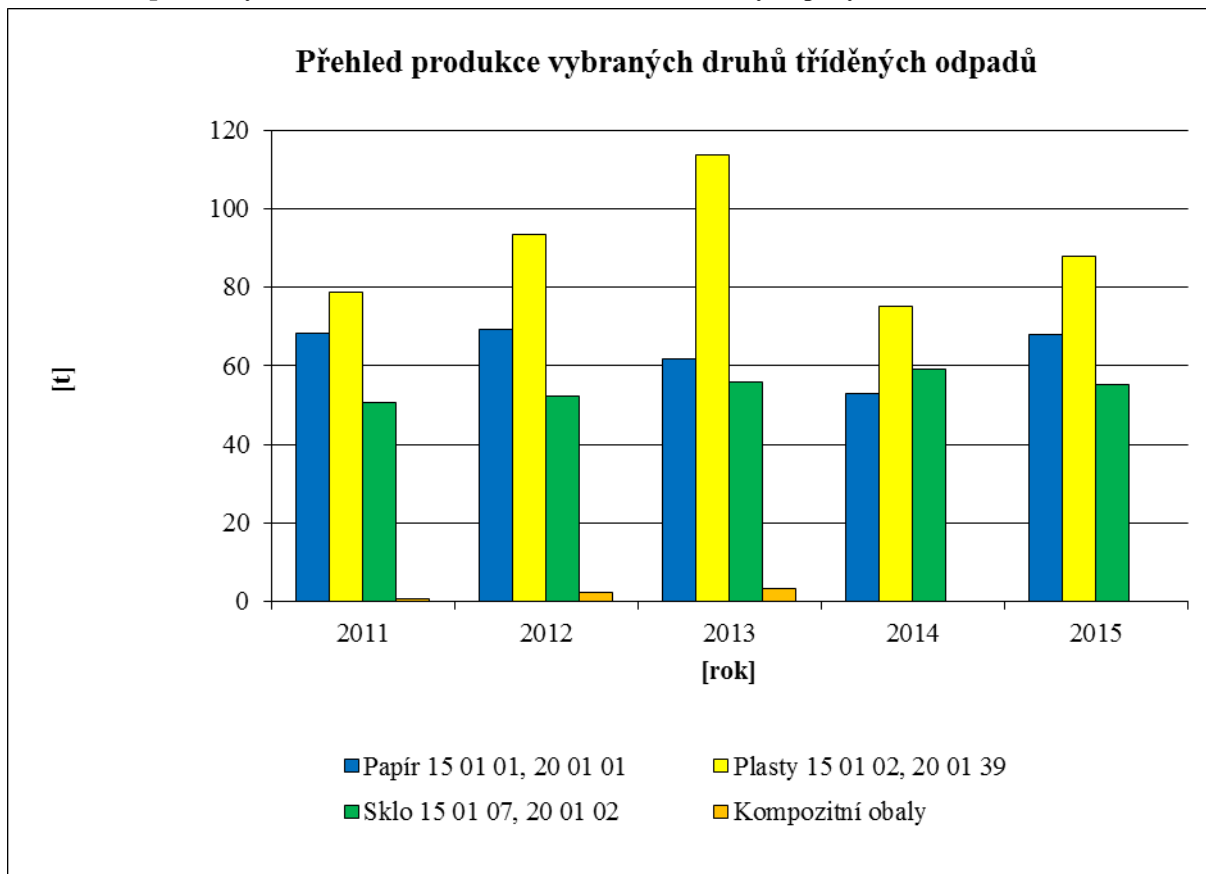


Zdroj: evidence města

Celková produkce směšného komunálního odpadu i objemného odpadu zaznamenává dlouhodobý meziroční pokles.

Hlavní příspěvek pro vysokou separaci má oddělené shromažďování druhotných surovin papíru, plastů a skla občany, viz **graf č. 3**. Oddělené nakládání s odpady efektivně snižuje produkci směšných komunálních odpadů a tím dlouhodobě snižuje tlak na růst nákladů města za směšné komunální odpady.

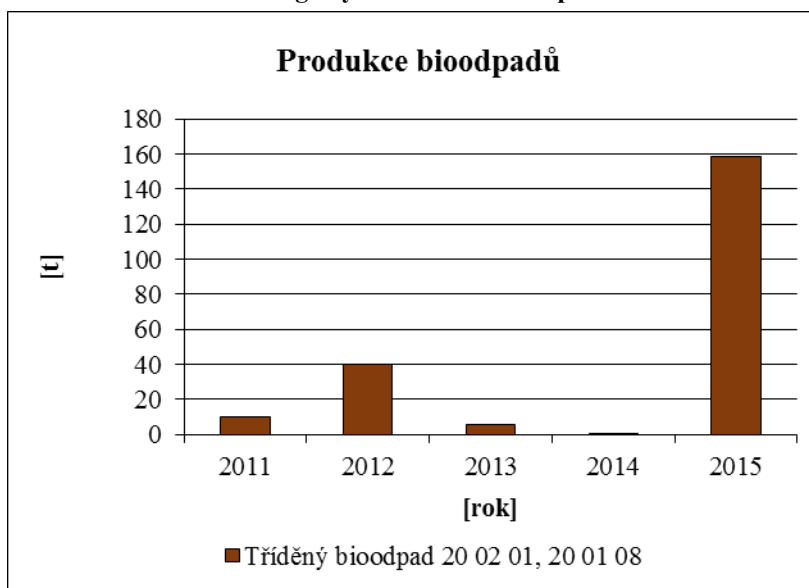
Graf č. 3: Separovaný sběr města v období 2011–2015 [t] – všechny odpady



Zdroj: evidence města

Ze souhrnných údajů za všechny zdroje odpadů od občanů je zřejmý kolísavý vývoj v separování vybraných složek odpadu (**graf č. 3**). Celkové shromažďované množství skla má pozvolný vzrůstající trend. U papíru a plastů je patrné kolísání produkce (u papíru může být příčinou vývoj výkupních cen, do produkce není zahrnut papír předávaný občany do výkupu).

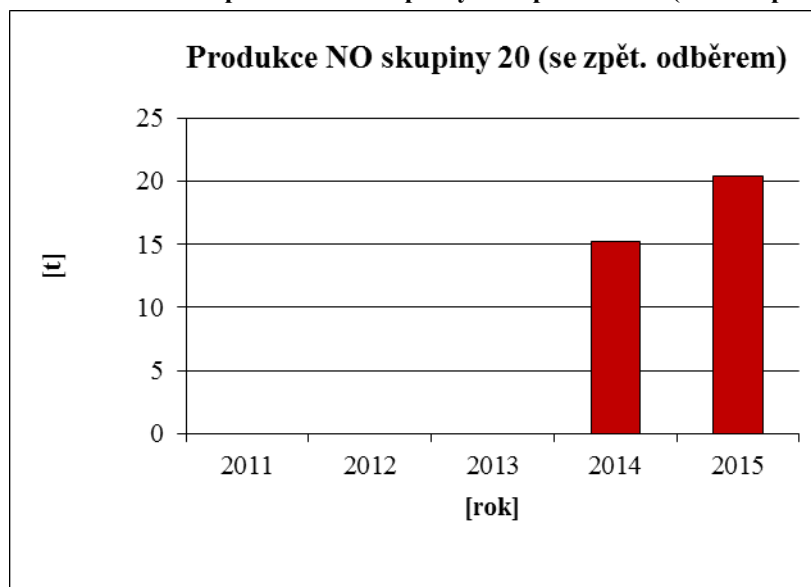
Graf č. 4: Produkce biologicky rozložitelného odpadu města v období 2011–2015 [t]



Zdroj: evidence města

Produkce biologicky rozložitelného odpadu je znázorněna v **grafu č. 4**. Produkce bioodpadů od občanů shromažďovaných do velkoobjemových kontejnerů na sběrném místě a nádob rozmístěných ve městě má ve sledovaném období vzrůstající trend.

Graf č. 5: Celková produkce nebezpečných odpadů města (včetně zpět. odběru) v období 2011–2015 [t]



Zdroj: evidence města a dále evidence, jiných právnických a fyzických osob

Celkovou produkci nebezpečných odpadů města včetně materiálů odevzdávaných v rámci zpětného odběru pro roky 2011 - 2015 ukazuje **graf č. 5**. Vývoj produkce má vzrůstající trend. Hlavní podíl na produkci těchto odpadů měly vyřazené elektrické a elektronické zařízení obsahující nebezpečné látky.

1.3. Vyhodnocení stávajících systémů sběru a nakládání s komunálními odpady na území města minimálně pro směsný komunální odpad, biologicky rozložitelné komunální odpady, papír, plasty, sklo, kovy, obalové odpady, nebezpečné složky komunálních odpadů, a jejich soulad se závaznou částí plánu odpadového hospodářství kraje

Nakládání s komunálními odpady města Týnec nad Sázavou je upraveno Obecně závaznou vyhláškou č. 1/2015, o stanovení systému shromažďování, sběru, přepravy, třídění, využívání a odstraňování komunálních odpadů a nakládání se stavebním odpadem na území města Týnec nad Sázavou. Cílem systému nakládání s komunálními odpady a stavebními odpady je zajištění jejich bezpečného shromažďování k dalšímu využití nebo odstranění. Způsoby nakládání s odpady města a způsob jejich využití nebo odstranění.

Ve městě Týnec nad Sázavou bylo v roce 2015 vyprodukováno přibližně 1 476 tun odpadů, z toho bylo 380 tun odpadů využito a 1 061 tun všech odpadů odstraněno. K odstranění odpadů bylo využito zejména skládkování.

Co se týká směsných komunálních odpadů (SKO), tyto jsou všechny odstraňovány uložením na skládku. Totéž platí pro vyprodukované objemné odpady.

Třídění odpadu papíru, skla, plastů, kovů (včetně obalů) a bioodpadu

Ve městě je zaveden systém separovaného sběru odpadu papíru, skla, plastů (včetně tetra paku) na stanovištích sběrných nádob pro separovaný sběr, kam je odpad ukládán do označených sběrných nádob. Třídí se tak:

- papír (včetně obalových složek),
- plasty (včetně obalových složek a kompozitních obalů),
- sklo (včetně obalových složek).

Sběr bioodpadů je možný uložením do sběrných nádob s intervalem svozu 1x za 14 dní. Ve městě je umožněn oddělený sběr papíru, plastů (včetně tetra pak) a skla. Papír je ukládán do 1 100 l sběrných nádob s intervalem svozu 1x týdně. Plasty jsou ukládány (včetně tetra pak) do 1 100 l sběrných nádob s intervalem svozu 1x týdně. Číré a směsné sklo je možno ukládat do 1 500 l sběrných nádob s intervalem svozu 1x za dva měsíce. Papír může být předáván občany také do sběren a výkupen mimo město a mimo systém města. Kovové odpady jsou občany předávány do výkupny druhotných surovin na území města. Ve městě jsou rovněž sbírány komodity: textil (7 nádoby) a elektroodpad (2 nádoby).

Stavební odpad

1. Stavební odpad vzniklý na území města při stavební činnosti občanů je ukládán do rozměrově vhodných kontejnerů oprávněné osoby, případně subjektu provádějícího stavební činnost a odvážen na řízenou skládku, pokud není tento odpad přímo nakládán a vyvážen z místa vzniku k využití nebo zneškodnění. Fyzické osoby mohou pro uložení stavebního odpadu použít sběrné místo.

2. Vyvážení kontejnerů je ve městě realizováno bezodkladně tak, aby nedocházelo k nepříznivému estetickému ani hygienickému dopadu na životní prostředí.

3. Občané, kteří produkují stavební odpad, jsou povinni tento odpad vytrídít na jeho nebezpečné a využitelné složky a vlastní stavební odpad, tento třídít a předat k využití provozovateli zařízení na úpravu stavebního odpadu.

Nebezpečný odpad

Nebezpečné odpady mohou občané města Týnec nad Sázavou bezplatně ukládat ve sběrném místě města. Provozovatelem sběrného místa jsou Technické služby Týnec s.r.o. Shromažďovat staré či nepotřebné léky a veterinární léčiva je možno také v lékárnách. Personál lékáren odebere od fyzických osob dodaný výše uvedený druh komunálního odpadu, který umístí do příslušné sběrné nádoby. Relativně velké množství materiálů, které dříve vstupovaly do nebezpečných odpadů města, je nyní shromažďováno v režimu zpětného odběru. Jedná se zejména o vyřazená elektrická a elektronická zařízení, ale také o baterie. Pokud jde o zpětný odběr vyřazených elektrických a elektronických spotřebičů, město Týnec nad Sázavou má uzavřeno se společností Elektrowin a.s., Asekol a.s. a Ekolamp s.r.o. smlouvu o poskytnutí zpětného odběru. Místem zpětného odběru je sběrné místo.

Směsný komunální odpad

Směsný komunální odpad, který zbývá po vytrídění využitelných nebo nebezpečných složek a vyražených výrobků určených pro zpětný odběr se ukládá do sběrných nádob (popelnic a kontejnerů). Část sběrných nádob je v majetku města a část v majetku společnosti EKO-KOM. Na svozovém území města Týnec nad Sázavou jsou používány nádoby o velikost 110, 120, 240, 770, 1 100, 1 500 a 2 500 l. Četnost svozu nádob je na území města Týnec nad Sázavou stanovena ve více intervalech (1x týdně, 2x týdně, 1x za 14 dnů či 1x za měsíc).

Objemný odpad

Shromažďování objemných odpadů je zajišťováno prostřednictvím velkoobjemových kontejnerů, které jsou trvale k dispozici na sběrném místě.

Celkové nakládání s odpady města

Vytríděný papír a lepenka, sklo, plasty a nápojové kartony se materiálově využívají. Nevyužitelné zbytky po dotřídění jsou ukládány na skládku.

Nakládání s odpady města v roce 2015 je uvedeno v **tabulce č. 5**.

Ve městě Týnec nad Sázavou bylo v roce 2015 vyprodukováno přibližně 1 476 tun odpadů, z toho bylo 380 tun odpadů využito a 1 061 tun všech odpadů odstraněno. K odstranění odpadů bylo využito zejména skládkování. Je patrné, že město zajišťuje využití nebo úpravu odpadů k využití pro přibližně 27 % produkovaných odpadů. Zbýlých 73 % odpadů je skládkováno (1 061 tun).

1.3.1. Podíl využitých komunálních odpadů a skládkování BRKO

Obyvatelé města Týnec nad Sázavou účinně separují zejména plasty. V roce 2015 se u plastů jednalo o 46 % potenciálu produkce, u skla o 53 % potenciálu produkce, u papíru o 27 %. Celkem se v roce 2015 jednalo o separaci 37% potenciálu produkce.

To znamená, že město Týnec nad Sázavou v roce 2015 stále nepřekročilo hranici 50%, stanovenou rámcovou směrnicí o odpadech pro množství odděleně shromážděných separovaných odpadů (cíl stanovený pro rok 2020). Aby mohlo být do roku 2020 dosaženo cílů požadovaných směrnicí o odpadech a Plánem odpadového hospodářství České republiky, budou muset být učiněna náležitá opatření ke zvýšení separace papíru, plastů a skla občany města Týnec nad Sázavou.

Dále je v městě občany vyseparováno cca 8 % produkovaného bioodpadu (odpad z veřejné zeleně není odpad přímo produkovaný občany města, proto se do výpočtu účinnosti separace nezapočítává).

1.3.2. Předcházení vzniku odpadů

Předcházení vzniku odpadů je především úlohou ekologické a společenské výchovy a osvěty. Množství odpadů, které nevznikly nebo byly znovu použity nelze zjistit přímo z evidence odpadů. Město Týnec nad Sázavou obecně přispívá předcházení přechodu nebezpečných složek do směsných a objemných komunálních odpadů spoluprací se systémy zpětného

odběru, kterým jsou předávány upotřebené výrobky. V městě je také rozvinut sběr použitého šatstva a jiného textilu, které občané mohou předávat do kontejnerů na textil.

1.3.3. Technická vybavenost města pro nakládání s odpady

Ve městě Týnec nad Sázavou je směsný komunální odpad na stanovištích odpadových hnízd ukládán do popelnicových nádob, kontejnerů a na sběrném místě. Podrobné údaje jsou uvedeny v **tabulkách č. 8, 9 a 12 - 14** v příloze.

Třídění odpadu

Ve městě je zaveden systém separovaného sběru odpadu, a to na stanovištích sběrných hnízd, kam je odpad ukládán do označených sběrných nádob. Třídí se tak:

- papír (včetně obalových složek),
- plasty (včetně obalových složek a kompozitních obalů),
- sklo (včetně obalových složek).

Papír může být předáván občany také do sběren a výkupu mimo systém města a mimo vlastní město Týnec nad Sázavou.

Sběrné nádoby

Jako sběrné nádoby jsou využívány typizované nádoby, určené k odložení složek odpadu, s vnitřním objemem 0,11 – 2,5 m³, velkoobjemové kontejnery a odpadkové koše.

Parametry systému shromažďování odpadů a svozu

1. Zajistit dostatečný počet sběrných nádob, v případě potřeby aktuálně upravit jejich počet tak, aby byla zajištěna optimální obsluha sběrného místa.
2. Svoz obsahu sběrných nádob ve svozové oblasti je dle stanovených intervalů.
3. Je zabezpečen úklid prostranství znečištěného při odvozu odpadu a dbáno, aby nedocházelo k úniku odpadu.
4. Všechny sběrné nádoby, se vyprazdňují bez ohledu na množství náplně.

Na území města Týnec nad Sázavou je ze zařízení pro nakládání s odpady provozováno sběrné místo (Technické služby Týnec s.r.o.), skládka odpadů Příbyšice (Technické služby Benešov s.r.o.) ve vzdálenosti cca 15 km od města, kompostárna Pyšely ve vzdálenosti cca 14 km od města, bioplynová stanice ADOS Benešov - Příbyšice (International Company for Water and Power Projects) ve vzdálenosti cca 15 km od města, třídící linka na papír a plasty (Technické služby Benešov s.r.o.) ve vzdálenosti cca 10 km od města a třídící linka na sklo AMT s.r.o. Příbram ve vzdálenosti cca 70 km od města.

Město má v dostupné vzdálenosti (**viz tabulku č. 16**) všechna potřebná zařízení pro zajištění rozvoje odpadového hospodářství kromě zařízení na energetické využití odpadů.

1.3.4. Analýza nákladů a příjmů na odpadové hospodářství města

Příjmy systému odpadového hospodářství města Týnec nad Sázavou činily v roce 2015 přibližně 3,809 mil. Kč. Město Týnec nad Sázavou má uzavřenou smlouvu se společností EKO-KOM, z čehož plynou příjmy pokrývající částečně náklady na separovaný sběr odpadů. Výdaje mají s ohledem na naplňování legislativních požadavků tendenci k nárůstu a v roce 2015 dosáhly přibližně 7,014 mil. Kč. Podrobnosti jsou v **tabulce č. 17** v příloze. Přestože produkce směsných komunálních odpadů dlouhodobě klesá náklady na směsné komunální odpady se zvyšují.

1.3.5. Vyhodnocení souladu odpadového hospodářství města se závaznou částí plánu odpadového hospodářství kraje

Vyhodnocení souladu odpadového hospodářství města se závaznou částí Plánu odpadového hospodářství kraje se provádí porovnáním cílů a opatření POH kraje se stavem odpadového hospodářství města. Cíle POH kraje, které nejsou v odpadovém hospodářství (OH) města naplněny, jsou podnětem pro stanovení vlastních cílů POH města.

Cíle a opatření obsažená v závazné části Plánu odpadového hospodářství Středočeského kraje („POH STČ“) promítají vysoké požadavky na rozvoj odpadového hospodářství v zemích Evropské unie a ambice politiky životního prostředí České republiky na úroveň kraje. Tyto požadavky kladou na rozvoj odpadového hospodářství města značné nároky, z nichž největší jsou kladeny na rozvoj odděleného sběru a využití druhotných surovin a na odklon směsných komunálních odpadů od skládkování. Třebaže je odpadové hospodářství města Týnec nad Sázavou na dobré úrovni, je přesto mezi jeho stavem a některými cíli závazné části POH STČ v současné době nesoulad, který bude třeba překlenout rozvojem systému OH města v období platnosti POH města Týnec nad Sázavou.

Směsné komunální odpady („směsné KO“) jsou v současnosti skládkovány. Předpokládá se stabilní vývoj či další pokles produkce těchto odpadů po celé období platnosti POH.

Hlavní cíle POH Středočeského kraje jsou zaměřeny na zvýšení využití a snížení skládkování komunálních odpadů („KO“). Jedná se o cíle:

- Snížit skládkování BRKO na 35 % stavu roku 1995 do 2020 (obecná indikativní hodnota z dřívější metodiky pro POH krajů činí 53 kg/obyvatele a rok skládkovaných BRKO).
- Zvýšit přípravu k recyklaci a znovuvyužití odpadů papíru, skla, plastů a kovů z komunálních odpadů na nejméně 50%.
- Zajistit využití, zejména energetické, pro jinak nevyužitelné směsné komunální odpady.

Na základě vyhodnocení nesouladu mezi cíli a opatřeními závazné části POH STČ a stavem OH města byly navrženy cíle a opatření POH města Týnec nad Sázavou. Požadavky na snížení skládkování BRKO a využití směsných komunálních odpadů obecně si vyžadují trvalou pozornost, rozvoj a řízení systému nakládání s odpady a to i v těch oblastech, kde jsou cíle již plněny, neboť jejich plnění je třeba dosahovat průběžně. Proto i v oblastech, kde cíle POH kraje jsou plněny, je třeba stanovit cíle a opatření POH města. Detailní přehled vyhodnocení souladu odpadového hospodářství města a závazné části POH STČ je uveden v **tabulce č. 18** v příloze.

1.4. Posouzení nezbytných změn a doplnění obecního systému sběru a nakládání s komunálním odpadem

Výsledkem porovnání odpadového hospodářství města Týnec nad Sázavou s POH kraje je **tabulka č. 19** „Vyhodnocení slabých míst OH města“, obsahující popis a kvantifikaci slabých míst odpadového hospodářství města. Slabým místem je nalezená neshoda s cíli POH kraje. Posouzení slabých míst je klíčové pro návrh cílů a opatření v závazné části POH města. Slabá místa odpadového hospodářství města jsou prioritizována, a to podle stupně naplnění cílů POH kraje. Pro každé identifikované slabé místo uvedené v tabulce č. 19 se stanoví v dalším kroku POH Týnec nad Sázavou cíl ke zlepšení OH města tak, aby město podpořila realizaci cílů POH kraje.

Tabulka č. 19 Vyhodnocení slabých míst OH města

Slabé místo OH obce (popis)	Popis trendu / dynamiky vývoje / míry odchylky od cíle	Priorita
A. Realizace programu předcházení vzniku odpadů ČR („Program“) na úrovni Středočeského kraje		
a. Cíle		
a) Po celou dobu realizace Programu předcházení vzniku odpadů zajistit komplexní informační podporu o problematice, včetně zavedení problematiky předcházení vzniku odpadů do školních projektů, výzkumných programů a výchovných, osvětových a vzdělávacích aktivit související s ochranou a tvorbou životního prostředí.	Město poskytuje základní informace na webových stránkách avšak bez zaměření na předcházení vzniku odpadů.	Střední
B.		
2. Zásady pro nakládání s vybranými druhy odpadů		
2.1. Komunální odpady		
a. Krajské cíle		
3) Do roku 2020 zvýšit nejméně na 50 % hmotnosti celkovou úroveň přípravy k opětovnému použití a recyklaci alespoň u odpadů z materiálů jako je papír, plast, kov, sklo, pocházejících z domácností, a případně odpady jiného původu, pokud jsou tyto toky odpadů podobné odpadům z domácností.	Účinnost separace papíru, skla, plastů a kovů z komunálních odpadů dosahuje hodnotu přibližně 37 % (sklo celkově 53 %, plasty celkově 46 %, papír celkově 27 %). Oddělené shromažďování odpadů má rostoucí trend u plastů a papíru (zejména v roce 2015). Oddělené shromažďování skla zaznamenalo v roce 2015 pokles (dlouhodobě je zde ovšem meziroční nárůst).	Vysoká
2.1.1. Směsný komunální odpad		
a. Cíle		
5) Směsný komunální odpad (po vytrídění materiálů ve využitelných složek, nebezpečných složek a biologicky rozložitelných odpadů) zejména energeticky využívat v zařízeních k tomu určených v souladu s platnou legislativou.	Veškerý směsný komunální odpad (po vytrídění materiálů ve využitelných složek) je aktuálně ukládán na skládku. Jeho množství se město snaží průběžně snižovat rozšiřováním sběru využitelných složek odpadů.	Vysoká
2.3. Biologicky rozložitelné odpady a biologicky rozložitelné komunální odpady		
a. Cíle		

Slabé místo OH obce (popis)	Popis trendu / dynamiky vývoje / míry odchylky od cíle	Priorita
10) Snížit maximální množství biologicky rozložitelných komunálních odpadů ukládaných na skládky tak, aby podíl této složky činil v roce 2020 nejvíce 35 % hmotnostních z celkového množství biologicky rozložitelných komunálních odpadů vyprodukovaných v roce 1995.	Aktuálně je množství skládkovaného BRKO přibližně 116 kg na obyvatele za rok 2015.	Střední