

Plán odpadového hospodářství

MĚSTA

Valašské Meziříčí

pro roky 2016 - 2026



Datum účinnosti POH od: 17. 8. 2016
Platnost do: 1. 1. 2026

Obsah:

1. ÚVOD	4
2. ÚČEL PLÁNU ODPADOVÉHO HOSPODÁŘSTVÍ	4
3. PŮSOBNOST A DOBA PLATNOSTI POH.....	5
4. KONTAKTNÍ ÚDAJE PŮVODCE (MĚSTA)	6
5. ZPRACOVATEL POH	6
6. ANALYTICKÁ ČÁST	7
6.1. CHARAKTERISTIKA MĚSTA A ÚZEMÍ	7
6.1.1 Zařízení k nakládání s odpady na území města Valašské Meziříčí	8
6.2. STRUČNÝ POPIS SYSTÉMU NAKLÁDÁNÍ S ODPADY NA ÚZEMÍ MĚSTA VALAŠSKÉ MEZIŘÍČÍ	9
6.3. ANALÝZA NAKLÁDÁNÍ S ODPADY NA ÚZEMÍ MĚSTA VALAŠSKÉ MEZIŘÍČÍ ZA OBDOBÍ 2011-2015.....	10
6.4 NAKLÁDÁNÍ S NEBEZPEČNÝMI ODPADY	14
6.5 VYHODNOCENÍ PODÍLU VYUŽÍVANÝCH A ODSTRAŇOVANÝCH ODPADŮ Z PRODUKCE MĚSTA VALAŠSKÉ MEZIŘÍČÍ	16
6.6 KOMUNÁLNÍ ODPADY	19
6.2 EKONOMIKA NAKLÁDÁNÍ S ODPADY VE MĚSTĚ VALAŠSKÉ MEZIŘÍČÍ	22
6.3 OSVĚTA A VZDĚLÁVÁNÍ OBČANŮ	23
6.4 SYSTÉM NAKLÁDÁNÍ S ODPADY VE MĚSTĚ VALAŠSKÉ MEZIŘÍČÍ	23
6.5 POSOUZENÍ NEZBYTNÝCH ZMĚN A DOPLNĚNÍ OBECNÍHO SYSTÉMU SBĚRU A NAKLÁDÁNÍ S KOMUNÁLNÍMI ODPADY	24
7. ZÁVAZNÁ ČÁST	26
7.1 OPATŘENÍ PRO PŘEDCHÁZENÍ VZNIKU ODPADŮ V SOULADU S PLÁNEM ODPADOVÉHO HOSPODÁŘSTVÍ KRAJE	26
CÍLE A OPATŘENÍ PRO NAKLÁDÁNÍ S JEDNOTLIVÝMI DRUHY NEBO SKUPINAMI DRUHŮ ODPADŮ VZNIKAJÍCÍMI NA ÚZEMÍ MĚSTA VALAŠSKÉ MEZIŘÍČÍ	29
7.2 NAKLÁDÁNÍ S KOMUNÁLNÍMI ODPADY, ZEJMÉNA SMĚSNÝM KOMUNÁLNÍM ODPADEM A BIOLOGICKY ROZLOŽITELNÝMI KOMUNÁLNÍMI ODPADY.....	29
7.2.1 KOMUNÁLNÍ ODPAD.....	29
7.2.2 SMĚSNÝ KOMUNÁLNÍ ODPAD	31
7.2.3 ŽIVNOSTENSKÉ ODPADY	31
7.2.4 BIOLOGICKY ROZLOŽITELNÉ ODPADY A BIOLOGICKY ROZLOŽITELNÝ KOMUNÁLNÍ ODPAD.....	32
7.3 STAVEBNÍ A DEMOLIČNÍ ODPADY.....	33
7.4 NEBEZPEČNÉ ODPADY.....	34
7.5 VÝROBKY S UKONČENOU ŽIVOTNOSTÍ S REŽIMEM ZPĚTNÉHO ODBĚRU.....	34
7.5.1 OBALY A OBALOVÉ ODPADY	35
7.5.2 ODPADNÍ ELEKTRICKÁ A ELEKTRONICKÁ ZAŘÍZENÍ.....	35
7.5.3 ODPADNÍ BATERIE A AKUMULÁTORY.....	36
7.5.4 VOZIDLA S UKONČENOU ŽIVOTNOSTÍ (AUTOVRAKY)	36
7.5.5 ODPADNÍ PNEUMATIKY	37
7.6 KALY Z ČISTĚNÍ KOMUNÁLNÍCH ODPADNÍCH VOD	37
7.7 ODPADNÍ OLEJE.....	38
7.8 ODPADY ZE ZDRAVOTNICKÉ A VETERINÁRNÍ PÉČE.....	38
7.9 SPECIFICKÉ SKUPINY NEBEZPEČNÝCH ODPADŮ.....	39
7.10 VEDLEJŠÍ PRODUKTY ŽIVOČIŠNÉHO PŮVODU A BIOLOGICKY ROZLOŽITELNÉ ODPADY Z KUCHYNÍ A STRAVOVEN	39
7.11 ODPADY ŽELEZNÝCH A NEŽELEZNÝCH KOVŮ	40
7.12 PŘÍPRAVA NA OPĚTOVNÉ POUŽITÍ, RECYKLACI, VYUŽÍVÁNÍ A ODSTRAŇOVÁNÍ KOMUNÁLNÍCH ODPADŮ MINIMALIZUJÍCÍ NEPŘÍZNIVÝ DOPAD NA ŽIVOTNÍ PROSTŘEDÍ.....	40
7.13 SNIŽOVÁNÍ MNOŽSTVÍ ODPADŮ UKLÁDANÝCH NA SKLÁDKY, ZEJMÉNA BIOLOGICKY ROZLOŽITELNÝCH ODPADŮ	41

8. SMĚRNÁ ČÁST	42
KRITÉRIA HODNOCENÍ ZMĚN PODMÍNEK, NA JEJICHŽ ZÁKLADĚ BYL PLÁN ODPADOVÉHO HOSPODÁŘSTVÍ OBCE ZPRACOVÁN.	44
SEZNAM TABULEK	45
SEZNAM GRAFŮ	46

Zdroje informací a podklady:

- Hlášení o produkci a nakládání s odpady za roky 2011 – 2015 (ISOH)
- Roční dotazníky o nakládání s komunálním odpadem pro EKOKOM, a.s.
- Internetové stránky: www.iso.h.mzp.cz, www.ekokom.cz, www.czso.cz, www.kr-zlinsky.cz, www.tridenijestyl.cz
- Pracovní výbory se zástupci objednatele s pracovníky Odboru komunálních služeb, MěÚ Valašské Meziříčí

Použité zkratky:

POH – plán odpadového hospodářství
OH – odpadové hospodářství
POH ZK - plán odpadového hospodářství Zlínského kraje
ZK – Zlínský kraj
BRO – biologicky rozložitelný odpad
BRKO – biologicky rozložitelný komunální odpad
TSVM – Technické služby Valašské Meziříčí, s.r.o.

1. Úvod

Povinnost zpracovat Plán odpadového hospodářství obce (dále jen POH obce) vychází z požadavku § 44 odst. 1 a § 41 odst. 1 zákona č. 185/2001 Sb., o odpadech ve znění pozdějších předpisů. Minimální obsah POH obce je stanoven v § 28 Vyhlášky MŽP ČR č. 383/2001 Sb., o podrobnostech nakládání s odpady, na základě požadavku v § 44 odst. 9 zákona č. 185/2001 Sb., o odpadech v aktuálním znění. POH obce tedy mají povinnost zpracovat všechny obce, které produkují více než 10 tun nebezpečného odpadu nebo 1 000 tun ostatního odpadu za rok.

Pro komunální odpady vznikající na území obce, které mají původ v činnosti fyzických osob, na něž se nevztahují povinnosti původců, se za původce odpadu považuje obec. Obec se stává původcem komunálních odpadů v okamžiku, kdy fyzická osoba odloží odpady na místě k tomu určeném a obec se tak současně stane vlastníkem těchto odpadů. Plán odpadového hospodářství obce musí být zpracován do 1 roku od vyhlášení závazné části Plánu odpadového hospodářství kraje nebo její změny Obecně závaznou vyhláškou kraje, příp. do 1 roku od dosažení produkce odpadu nad výše uvedený limit. Obecně závazná vyhláška Zlínského kraje byla vyhlášena 26.2.2016 ve Věstníku právních předpisů kraje.

Z produkce odpadů města Valašské Meziříčí vyplývá, že se jedná o obec s povinností zpracovat plán odpadového hospodářství. Platnost původního Plánu odpadového hospodářství města (dále jen POH města) již skončila, nicméně i tak by původní POH nebyl v souladu s novým POH Zlínského kraje 2016-2025 a proto je nutné zpracovat POH města nový. Pro jeho přípravu byla použita závazná část Plánu odpadového hospodářství Zlínského kraje 2016-2025 (dále jen „POH ZK“) tak, jak byla vyhlášena obecně závaznou vyhláškou kraje.

Základním předpokladem pro zpracování POH města je provedení analýzy stavu nakládání s odpady ve městě Valašské Meziříčí a to se zaměřením na oblasti, jichž se dotýkají dále navržené cíle. Stanovení cílů vychází z POH ZK a tedy i z Plánu odpadového hospodářství České republiky pro období 2015-2024. Na základě vyhodnocení, byla zpracována závazná část POH města, ve které jsou uvedeny jednak cíle na období 2016-2026 a zároveň opatření k jejich splnění. Součástí této části jsou i cíle zaměřené na předcházení vzniku odpadů. Jejich splnění zajistí zvýšení úrovně nakládání s odpady ve městě a to jak ve vztahu k lepšímu využití surovin a ochraně životního prostředí ve městě, tak i ve zvýšení komfortu pro obyvatele. To by mělo mimo jiné vést k motivaci občanů zabývat se více odpady, které produkují. Směrná část POH města pak obsahuje konkrétní návrhy na zlepšení systému nakládání s komunálními odpady ve městě a kritéria hodnocení změn podmínek, na jejichž základě byl POH města zpracováván. Plnění plánu odpadového hospodářství města Valašské Meziříčí pak je doporučeno pravidelně vyhodnotit, ověřit tak účinnost opatření obsažených ve směrné části. V případě, že by nebylo dosaženo očekávaného efektu, popř. pokud dojde ke změně podmínek, za kterých byl POH města zpracováván, je nutné jej aktualizovat.

2. Účel Plánu odpadového hospodářství

POH města se zpracovává především za účelem zajištění rozvoje stávajícího systému nakládání s komunálním odpadem v souladu se stávající legislativou při minimalizaci přímých i nepřímých nákladů.

Účelem POH města tedy je stanovit:

- výhled pro systém odpadového hospodářství města na období minimálně 5-ti let,
- cíle a opatření pro předcházení vzniku odpadů, omezování jejich množství a nebezpečných vlastností,

- opatření pro splnění cílů závazné části POH ZK ve způsobech využití odpadů a nakládání s nimi, v reálném časovém a ekonomickém scénáři,
- podmínky pro realizaci navrženého systému odpadového hospodářství města
- upřesnění způsobu informačního a organizačního zabezpečení řízení odpadového hospodářství města
- rozvoj komunikace s veřejností s cílem zajistit splnění cílů POH města,
- postup posouzení plnění POH města a shody s POH ZK.

POH města je závazným podkladem pro činnost města v oblasti nakládání s odpady a město jako původce odpadu je povinno zajišťovat jeho plnění. POH původce - města doprovází návrh Obecně závazné vyhlášky, kterou město ve své samostatné působnosti stanovuje systém shromažďování, sběru, přepravy, třídění, využívání a odstraňování odpadů vznikajících na jeho katastrálním území.

3. Působnost a doba platnosti POH

Plán odpadového hospodářství města Valašské Meziříčí je zpracován na období 10-ti let, to znamená, že zahrnuje období od roku 2016 do roku 2026 a navazuje na současný stav odpadového hospodářství ve městě. Územní závaznost POH města, je určena hranicí katastrálního území města. POH města se potažmo vztahuje na všechny občany města, majitele či uživatele nemovitostí k bydlení či rekreaci ve městě a podnikatele a to i ty zapojené na základě písemné smlouvy do systému města.

Den účinnosti POH města (tj. den posledního odeslání dokumentu se zpracovanými připomínkami zpět Krajskému úřadu): 17. 8. 2016

Doba platnosti POH obce: do 1. 1. 2026

Aktualizace POH:

Aktualizace POH města musí být provedena vždy nejpozději do 6 měsíců od zásadní změny výchozích podmínek. To znamená, dojde-li k významným změnám, které přímo ovlivní nakládání s odpady ve městě, při legislativních změnách a při zásadních změnách v závazné části POH Zlínského kraje.

Jméno a kontaktní údaje osoby, která je přímo zodpovědná za sledování zásadních změn dokumentu:

Jméno:	Michal Lysák
Funkce:	referent –odpadové hospodářství
Adresa:	Zašovská 784, Valašské Meziříčí
Telefon:	571 674 527
E-mail:	lysak@muvalmez.cz

4. Kontaktní údaje původce (města)

Město:	Město Valašské Meziříčí
Adresa:	Soudní 1221, Valašské Meziříčí
Kraj:	Zlínský
IČ:	00304387
ID:	9c4bard
Statutární zástupce:	Bc. Robert Stržínek
Telefon:	571 621 341
E-mail:	starosta@muvalmez.cz

Kontaktní údaje odpadového hospodáře

Město nemá povinnost zajišťovat odborné nakládání s odpady prostřednictvím odborně způsobilé osoby, tedy ustanovit odpadového hospodáře podle §15 zákona č. 185/2001 Sb., o odpadech, protože v posledních 2 letech nenakládalo s nebezpečnými odpady v množství větším než 100 t nebezpečného odpadu za rok a neprovozovalo skládku nebezpečných nebo komunálních odpadů.

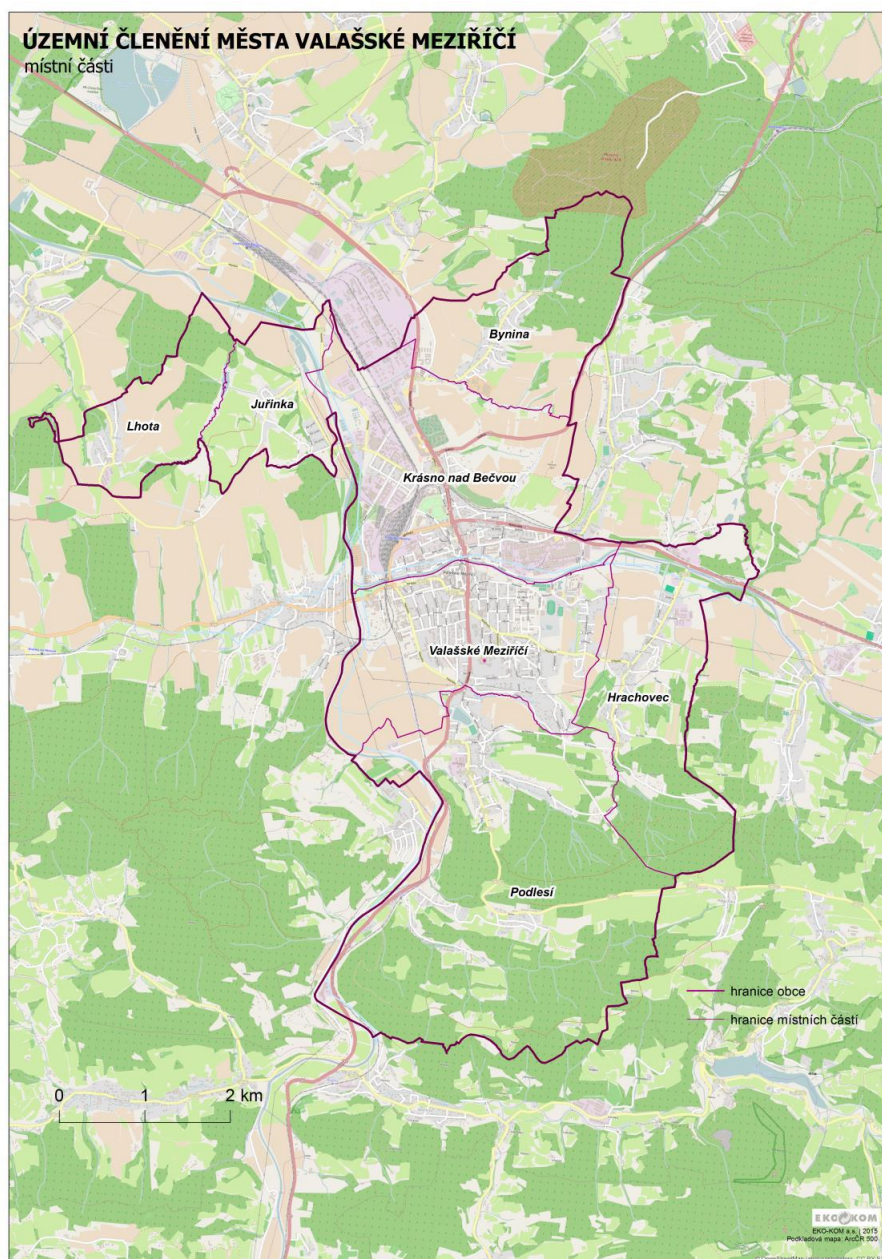
5. Zpracovatel POH

Obchodní jméno	Ing. Jan Štěpaník
Adresa:	Sladské 815, 756 61 Rožnov pod Radhoštěm
Kraj:	Zlínský
IČ:	74701975
Telefon:	+420 737 288 500
E-mail:	stepanik.roznov@gmail.com

6. Analytická část

6.1. Charakteristika města a území

Město Valašské Meziříčí leží na soutoku Rožnovské a Vsetínské Bečvy. Svou polohou představuje vstupní bránu do Moravskoslezských Beskyd a významný dopravní uzel. Valašské Meziříčí svým správním územím sousedí se správním územím města Bystřice pod Hostýnem, Hranice, Nový Jičín, Rožnov pod Radhoštěm a Vsetín. Katastrální území města zaujímá plochu 5 481 ha. Zahrnuje 2 městské části - Valašské Meziříčí a Krásno nad Bečvou a 5 integrovaných obcí: Byninu, Hrachovec, Juřinku, Lhotu u Choryně a Podlesí.



Zdroj: EKOKOM a.s.

Z demografického hlediska zaznamenalo město Valašské Meziříčí v roce 2013 prudký pokles počtu trvale žijících obyvatel, z důvodu odtržení obcí Krhová a Poličná, kdy oproti roku 2012 došlo ke snížení počtu obyvatel cca o 15 % a snižování dále pokračovalo i v dalších letech. K 31. 12. 2015 žilo podle ČSÚ na území města 22 449 obyvatel. Z pohledu věkového složení populace města je Valašské Meziříčí z 68 % tvořeno obyvatelstvem v produktivním věku, ze 17 % obyvatelstvem v postproduktivním věku, a z 15 % obyvatelstvem v předproduktivním věku. Muži představují 48 % populace města Valašského Meziříčí, ženy 52 % z celkového počtu trvale žijících obyvatel ve městě.

Demografické členění obyvatel města k 31.12.2015

		Celkem	Muži	Ženy
Počet obyvatel		22 449	10 842	11 607
v tom ve věku (let)	0-14	3 256	1 658	1 598
	15-64	14 759	7 414	7 345
	65 a více	4 434	1 770	2 664
Průměrný věk (let)		42,6	40,8	44,3

Tabulka 1 Demografické členění obyvatel města Valašské Meziříčí

Zdroj: www.czso.cz

Ve Valašském Meziříčí žije zhruba 45 % obyvatel v zástavbách rodinnými domy a 55 % v zástavbách bytových domů nebo na sídlištích. Nejen na produkci odpadu, ale i na kvalitu sběrné sítě má velký vliv typ zástavby. Zástavba rodinnými domy je typická větší produkcí biologicky rozložitelných odpadů ze zahrad, ale také možností domácího kompostování, nebo spalováním některých využitelných složek odpadů. V roztroušené zástavbě rodinnými domy může být značným problémem rozmístění sběrných nádob tak, aby docházková vzdálenost pro uživatele sběrné sítě byla co nejnižší, což je důležitý motivační faktor ovlivňující ochotu ke třídění. Zástavba bytových domů a domy na sídlištích s sebou přinášejí vysokou koncentraci obyvatelstva na relativně malé ploše, což klade požadavky na dostatečný instalovaný objem nádob na jednoho jejího uživatele.

Valašské Meziříčí je z 38 % tvořeno zástavbou rodinnými domy z hlediska celkového počtu domů, avšak podíl domácností žijících v rodinných domech tvoří skoro polovinu obyvatelstva města, koncentrace obyvatel je tedy v zástavbách s bytovými domy a na sídlištích a v zástavbách rodinnými domy srovnatelná.

6.1.1 Zařízení k nakládání s odpady na území města Valašské Meziříčí

Na území města Valašské Meziříčí se nachází několik zařízení pro nakládání s odpady ve smyslu zákona o odpadech. Z hlediska počtu převládají zařízení pro sběr a výkup odpadů. Z hlediska infrastruktury potřebné pro zajištění nakládání s komunálními odpady je zásadní existence sběrného dvora v ulici M. Alše, který vlastní a provozují TS Valašské Meziříčí s.r.o.

Dalším významným zařízením na území města je spalovna nebezpečných odpadů společnosti DEZA a.s. Dle vlastní Zprávy o stavu a vývoji životního prostředí v roce 2013 uveřejněné na stránkách <http://www.deza.cz/deza-a-zivotni-prostredi>, spaluje výhradně odpady z vlastní produkce, pouze malá část kapacity je vyčleněna pro spalování infekčních materiálů z nemocničních a sociálních zařízení.

IČZ	Ulice	Obec	Provozovatel	IČO
CZZ00266	Jiráskova 481	Valašské Meziříčí	PARTR spol. s r.o.	60728515
CZZ00283	Masarykova 752	Valašské Meziříčí	Autocentrum Lukáš s.r.o.	26824108
CZZ00315	M. Alše 833	Valašské Meziříčí	TS Valašské Meziříčí s.r.o.	26814463
CZZ00336	Za drahou 656	Valašské Meziříčí	TROJEK, s.r.o.	49606778
CZZ00383	Podlesí 470	Valašské Meziříčí	Stanislav Skalík	18093451
CZZ00609	Hranická 283	Valašské Meziříčí	PARTR spol. s r.o.	60728515
CZZ00644	Hemy	Valašské Meziříčí	SITA CZ a.s. - Závod na zpracování druhotných surovin	25638955
CZZ00650	Jiráskova 481, hala č. 4	Valašské Meziříčí	Petr Machů	66603153
CZZ00678	Masarykova 753	Valašské Meziříčí	DEZA, a.s., spalovna průmyslových odpadů	00011835
CZZ00704	Hranická 77	Valašské Meziříčí	JOGA Valašsko s.r.o.	25904230
CZZ00720	Zašovská 907	Valašské Meziříčí	FitCraft Recyklace s.r.o.	28660501
CZZ00722	Jiráskova 613/13	Valašské Meziříčí	ALPINE Bau CZ a.s.	02604795

Tabulka 2 Seznam zařízení k nakládání s odpady na území města Valašské Meziříčí

Zdroj: www.isoh.mzp.cz

6.2. Stručný popis systému nakládání s odpady na území města Valašské Meziříčí

Následující stručný popis systému nakládání s odpady na území města Valašské Meziříčí vychází z Obecně závazné vyhlášky č.2/2015, kterou město stanoví systém shromažďování, sběru, přepravy, třídění, využívání a odstraňování komunálních odpadů, včetně systému nakládání se stavebním odpadem. Město Valašské Meziříčí má zaveden systém třídění využitelných složek komunálního odpadu. Konkrétně třídí složky: papír, plasty, nápojový karton, sklo, kovy, textil, dále pak objemný odpad, nebezpečné složky komunálního odpadu, biologicky rozložitelný odpad a elektroodpad.

Směsný komunální odpad je ve městě shromažďován do nádob o objemech 110, 240 litrů, 1100 litrů, 3000 litrů (polopodzemní nádoba), 5000 litrů (polopodzemní kontejner) a dále pak do plastových pytlů o objemu 110 litrů s logem sběrové služby. Pro sběr drobného směsného komunálního odpadu na veřejných prostranstvích slouží odpadkové koše. Svoz směsného komunálního odpadu je prováděn oprávněnou osobou TS Valašské Meziříčí s.r.o. dle harmonogramu odsouhlaseného městem ve frekvencích 1x týdně nebo 2x týdně.

Tříděné složky **papír, plasty, nápojový karton, sklo, bioodpad, drobné elektro, textil** mají občané možnost odložit do barevně odlišených kontejnerů, které jsou v pravidelných frekvencích vyváženy. Plastový odpad je navíc v rodinných domech místních částí města sbírán do plastových pytlů žluté barvy o objemu 110 litrů. Jedenkrát za měsíc se provádí sběr, svoz a výměna naplněného za prázdný pytel.

Nebezpečný odpad a objemný odpad je sbírán prostřednictvím mobilního svozu, který zajišťují TS Valašské Meziříčí s.r.o. (dále jen TSVM) minimálně dvakrát ročně a celoročně prostřednictvím sběrného dvora, který je umístěn v areálu TS Valašské Meziříčí s.r.o.

Biologicky rozložitelný odpad vznikající při údržbě zahrad a dalších ploch rodinných domů by měl být prioritně využit kompostováním na vlastních pozemcích. Za tím účelem město pořídilo 1700 kompostérů a bezplatně je zapůjčilo majitelům nemovitostí k užívání. Bioodpad z domácností bytových a panelových domů je možné odkládat do speciálně označených nádob na bioodpad umístěných na veřejných místech. Vánoční stromky jsou shromažďovány od 1. ledna do 15. února u odpadových nádob na směsný komunální odpad nebo na sběrném dvoře. Svoz bioodpadu je doplněn 2x ročně mobilním svozem, kdy je sbírán prostřednictvím přistavených zvláštních sběrných nádob, do kterých je možné odložit i hrubé větve a kmeny stromů

Elektroodpad (drobné elektro) je možné odkládat do speciálních nádob umístěných na veřejných prostranstvích, svoz těchto nádob zajišťují smluvní partneři společnosti ASEKOL a.s., nebo je možné jej celoročně odkládat na sběrném dvoře.

Kovové odpady a textil mohou občané odkládat na sběrném dvoře v areálu TSVM, textil pak navíc do příslušných sběrných nádob bílé barvy, které jsou umístěny obvykle na místech shodných se stanovišti na tříděné sběry ostatních využitelných složek komunálního odpadu.

Mimo výše uvedené je prováděn např. sběr papíru ve školách. Sběr vyřazených léčiv je zajišťován lékárnami na území města v souladu se zákonem o léčivech.

6.3. Analýza nakládání s odpady na území města Valašské Meziříčí za období 2011-2015

Základním předpokladem pro vyhodnocení nakládání s odpady na území města Valašské Meziříčí je analýza produkce a způsobu nakládání s nimi za uplynulé období. V následující tabulce je uvedena produkce odpadů města Valašské Meziříčí za období 2011 - 2015. Zde uvedená data jsou převzata ze systému ISOH, tedy z ročního hlášení o produkci a nakládání s odpady města Valašské Meziříčí. Jedná se o odpady, které jsou městem přímo evidovány a tedy o odpady, k jejichž vzniku došlo při činnosti města jako právního subjektu nebo při činnosti fyzických osob s trvalým pobytem na území města nebo těch, kteří zde vlastní rekreační nemovitost. Z výše uvedeného je zřejmé, že ovlivňovat produkci odpadů je velmi obtížné.

Produkce odpadů v letech 2011 - 2015							
katalogové číslo	ktg.	název odpadu	množství v tunách				
			2011	2012	2013	2014	2015
030105	O	piliny, hobliny, odřezky, dřevo, dřevotřískové desky a dýhy, neuvedené pod č.030104		1,3			
080111	N	Odpadní barvy a kaly obsahující organická rozpouštědla nebo jiné nebezpečné látky			0,05	0,085	0,9
101112	O	Opadní sklo neuvedené pod číslem 101111	0,86		0,4		
130208	N	Jiné motorové, převodové a mazací oleje	1,781	1,226	1,581	1,264	1,784
130802	N	Jiné emulze	0,03	0,12	0,124	0,001	0,02
150101	O	Papírové a lepenkové obaly	22,14				
150105	O	Kompozitní obaly	7,42	8,9	8,91	9,08	8,92

Produkce odpadů v letech 2011 - 2015							
katalogové číslo	ktg.	název odpadu	množství v tunách				
			2011	2012	2013	2014	2015
150110	N	Obaly obsahující zbytky nebezpečných látek nebo obaly těmito látkami znečištěné	2,958	1,635	1,391	2,516	2,512
150202	N	Absorpční činidla, filtrační materiály (včetně olejových filtrů jinak blíže neurčených), čisticí tkaniny a ochranné oděvy, znečištěné nebezpečnými látkami	0,498	0,026	0,057	0,302	0,021
160103	O	Pneumatiky	20,284	20,093	22,028	16,938	19,625
160113	N	Brzdové kapaliny	0,009	0,003	0,004		0,054
160114	N	Nemrznoucí kapaliny obsahující nebezpečné látky	0,069	0,069	0,038		0,015
160601	N	Olověné akumulátory	2,242	2,028	0,042		
160602	N	Nikl-kadmiové baterie a akumulátory	0,074	0,068			
160603	N	Baterie obsahující rtuť		0,12			
170101	O	Beton			1,62	13,76	
170103	O	Tašky a keramické výrobky	11,7				
170107	O	Směsi nebo oddělené frakce betonu, cihel, tašek a keramických výrobků neuvedené pod č. 170106		1,46	46,32	41,14	96,81
170201	O	Dřevo	0,29	1,62			
170302	O	Asfaltové směsi neuvedené pod č. 170301			0,24		
170405	O	Železo a ocel		7,26			
170504	O	Zemina a kamení neuvedené pod číslem 170503	21,21	11,97	7,94	105,21	27,82
170601	N	Izolační materiál s obsahem azbestu	8,69	23,827	15,972	21,31	7,6
170604	O	Izolační materiály neuvedené pod č.170601 a 170603	31,02	30,64	32,355	26,932	22,09
170605	N	Stavební materiály obsahující azbest	0,15			0,34	
170802	O	Stavební materiály na bázi sádry neuvedené pod č.170801	2,445	2,222	3,34	3,46	
170904	O	Směsné stavební a demoliční odpady neuvedené pod č.170901,170902 a 170903	74,485	93,77	64,769	47,813	4,82
180101	N	Ostré předměty (kromě č.180103) Infekční		0,001			
180103	N	Odpady na jejichž sběr a odstraňování jsou kladeny zvláštní požadavky s ohledem na prevenci infekce		0,004			
200101	O	Papír a lepenka	225,07	208,71	744,43	770,98	875,77
200102	O	Sklo	426,11	228,5	189,52	181,12	217,46
200108	O	Biologicky rozložitelný odpad z kuchyní a stravoven		2,38	8,69	7,64	10,59
200110	O	Oděvy		0,03			
200111	O	Textilní materiály	26,228	18,753	15,626	65,418	72,352
200113	N	Rozpouštědla	0,443	0,647	0,403	0,92	1,215

Produkce odpadů v letech 2011 - 2015							
katalogové číslo	ktg.	název odpadu	množství v tunách				
			2011	2012	2013	2014	2015
200114	N	Kyseliny	0,073	0,1115	0,049	0,002	0,01
200115	N	Zásady	0,024		0,02		
200117	N	Fotochemikálie	0,033		0,038		0,04
200119	N	Pesticidy	0,07	0,049	0,197	0,06	0,17
200126	O	Olej a tuk neuvedený pod číslem 20 01 25	0,028	0,015			0,02
200127	N	Barvy, tiskařské barvy, lepidla a pryskyřice obsahující nebezpečné látky	6,468	7,053	5,6195	5,706	5,636
200132	N	Jiná nepoužitelná léčiva neuvedená pod č.200131	0,007	0,018	0,014	0,037	0,032
200133	N	Baterie a akumulátory, zařazené pod č.160601,160602 nebo pod č.160603 a netříděné baterie a akumulátory obsahující tyto baterie	0,057	0,036	0,361		
200138	O	Dřevo neuvedené pod č.200137	56,31	90,27	92,25	117,42	182,53
200139	O	Plasty	190,72	161,22	158,61	179,67	175,05
200140	O	Kovy	29,165	21,99	7,385	5,86	10,763
200201	O	Biologicky rozložitelný odpad	201,82	279,69	428,31	562,15	507,45
200301	O	Směsný komunální odpad	6990	7220,1	6203	4849,6	4481,2
200303	O	Uliční smetky	0,66	1			
200307	O	Objemný odpad	712,42	658,88	505,74	504,03	526,95

celkové množství nebezpečných odpadů	23,676	37,042	25,961	32,543	20,009
celkové množství ostatních odpadů	9050,3	9070,8	8541,4	7508,2	7240,2
celková produkce odpadů	9074	9107,8	8567,4	7540,7	7260,2

Tabulka 3 Produkce odpadů města Valašské Meziříčí v letech 2011 - 2015

Jak je z výše uvedených údajů zřejmé, dochází ke snižování produkce odpadů. Tento pozitivní trend je zřejmý zejména u směsného komunálního odpadu a objemného odpadu. Výrazné výkyvy v produkci u stavebních odpadů souvisí s investiční činností města. Rovněž je znát klesající tendence v množství kovových odpadů, které ovšem v roce 2015, pravděpodobně z důvodu úprav legislativy, ale také z důvodu propadu výkupních cen, stoupla meziročně o 45%.

Pozitivně lze hodnotit rostoucí množství tříděných složek odpadů, zejména papíru. Výrazný nárůst zaznamenala i produkce vytříděného odpadu textilu.

Velké množství odpadů vyprodukovaných městem je zařazováno do celé řady skupin dle Katalogu odpadů, zejména pak nebezpečné odpady jsou zařazeny do šesti skupin. V produkci se objevují odpady infekční (zdravotnické), průmyslové atd. Toto je způsobeno tím, že město svou povinnost původce odpadu zařazovat odpad dle původu a vlastností přenáší na oprávněnou osobu TSVM.

Z hlediska produkce odpadů je pro lepší názornost a následné vyhodnocování POH města použit přepočet produkce jednotlivých druhů na občana a rok.

Měrná produkce v roce 2015				
katalogové číslo	ktg.	název odpadu	produkce (t)	měrná produkce (kg/obyv/rok)
080111	N	Odpadní barvy a kaly obsahující organická rozpouštědla nebo jiné nebezpečné látky	0,9	0,04
130208	N	Jiné motorové, převodové a mazací oleje	1,784	0,08
130802	N	Jiné emulze	0,02	0,0009
150105	O	Kompozitní obaly	8,92	0,40
150110	N	Obaly obsahující zbytky nebezpečných látek nebo obaly těmito látkami znečištěné	2,512	0,11
150202	N	Absorpční činidla, filtrační materiály (včetně olejových filtrů jinak blíže neurčených), čisticí tkaniny a ochranné oděvy, znečištěné neb.látkami	0,021	0,001
160103	O	Pneumatiky	19,625	0,87
160113	N	Brzdové kapaliny	0,054	0,002
160114	N	Nemrzoucí kapaliny obsahující nebezpečnými látky	0,015	0,001
170107	O	Směsi nebo oddělené frakce betonu, cihel, tašek a keramických výrobků neuvedené pod č.170106	96,81	4,31
170504	O	Zemina a kamení neuvedené pod číslem 170503	27,82	1,24
170601	N	Izolační materiál s obsahem azbestu	7,6	0,34
170604	O	Izolační materiály neuvedené pod č.170601 a 170603	22,09	0,98
170904	O	Směsné stavební a demoliční odpady neuvedené pod č.170901, 170902 a 170903	4,82	0,21
200101	O	Papír a lepenka	875,765	39,01
200102	O	Sklo	217,46	9,69
200108	O	Biologicky rozložitelný odpad z kuchyní a stravoven	10,59	0,47
200111	O	Textilní materiály	72,352	3,22
200113	N	Rozpouštědla	1,215	0,05
200114	N	Kyseliny	0,01	0,0004
200117	N	Fotochemikálie	0,04	0,002
200119	N	Pesticidy	0,17	0,01
200126	O	Olej a tuk neuvedený pod číslem 20 01 25	0,02	0,001

Měrná produkce v roce 2015				
katalogové číslo	ktg.	název odpadu	produkce (t)	měrná produkce (kg/obyv/rok)
200127	N	Barvy, tiskařské barvy, lepidla a pryskyřice obsahující nebezpečné látky	5,636	0,25
200132	N	Jiná nepoužitelná léčiva neuvedená pod č.200131	0,032	0,001
200138	O	Dřevo neuvedené pod č.200137	182,53	8,13
200139	O	Plasty	175,05	7,80
200140	O	Kovy	10,763	0,48
200201	O	Biologicky rozložitelný odpad	507,45	22,60
200301	O	Směsný komunální odpad	4481,22	199,62
200307	O	Objemný odpad	526,945	23,47

celkové množství nebezpečných odpadů	20,009	0,89
celkové množství ostatních odpadů	7240,2	322,52
celková produkce odpadů	7260,2	323,41

Tabulka 4 Měrná produkce v roce 2015

Základním ukazatelem se jeví zejména produkce směsného komunálního odpadu, kde je město Valašské Meziříčí s produkcí 199,62 kg na občana na stejné úrovni jako velikostně srovnatelná České republiky. Druhým významným druhem odpadu, kterému je třeba věnovat pozornost je objemný odpad. Naopak pozitivní je produkce papíru, která v roce 2015 činila 39,01 kg/občan, což je cca 69% nad průměrnou produkcí stejně velikých měst v ČR. Vzhledem k tomu, že ostatní komodity tříděného sběru jsou pod celorepublikovým průměrem, je tento jev způsoben zapojením privátní sběrný do systému města.

6.4 Nakládání s nebezpečnými odpady

Z hlediska nakládání s nebezpečnými odpady město nabízí možnost je kdykoliv v průběhu roku odložit na sběrném dvoře. Tato možnost je navíc doplněna mobilními svozy nebezpečných odpadů. Tyto se konají dvakrát ročně. Je otázkou zda z hlediska ekonomické efektivity je nutné zachovat tento finančně náročný systém. V této oblasti je nutné zapracovat na informovanosti obyvatel o této problematice. Občané by si měli uvědomit nejen co je nebezpečný odpad a kam patří, ale i to, že není nutné vždy používat výrobky, jejichž složení je po ukončení životnosti předurčuje k tomu, stát se nebezpečným odpadem.

Produkce nebezpečných odpadů v letech 2011 - 2015							
katalogové číslo	ktg.	název odpadu	množství v tunách				
			2011	2012	2013	2014	2015
080111	N	Odpadní barvy a kaly obsahující organická rozpouštědla nebo jiné nebezpečné látky			0,05	0,085	0,9
130208	N	Jiné motorové, převodové a mazací oleje	1,781	1,226	1,581	1,264	1,784
130802	N	Jiné emulze	0,03	0,12	0,124	0,001	0,02

Produkce nebezpečných odpadů v letech 2011 - 2015							
katalogové číslo	ktg.	název odpadu	množství v tunách				
			2011	2012	2013	2014	2015
150110	N	Obaly obsahující zbytky nebezpečných látek nebo obaly těmito látkami znečištěné	2,958	1,635	1,391	2,516	2,512
150202	N	Absorpční činidla, filtrační materiály (včetně olejových filtrů jinak blíže neurčených), čisticí tkaniny a ochranné oděvy, znečištěné neb.látkami	0,498	0,026	0,057	0,302	0,021
160113	N	Brzdové kapaliny	0,009	0,003	0,004		0,054
160114	N	Nemrznoucí kapaliny obsahující nebezpečnými látky	0,069	0,069	0,038		0,015
160601	N	Olověné akumulátory	2,242	2,028	0,042		
160602	N	Nikl-kadmiové baterie a akumulátory	0,074	0,068			
160603	N	Baterie obsahující rtuť		0,12			
170601	N	Izolační materiál s obsahem azbestu	8,69	23,827	15,972	21,31	7,6
170605	N	Stavební materiály obsahující azbest	0,15			0,34	
180101	N	Ostré předměty (kromě č.180103) Infekční		0,001			
180103	N	Odpady na jejichž sběr a odstraňování jsou kladeny zvláštní požadavky s ohledem na prevenci infekce		0,004			
200113	N	Rozpouštědla	0,443	0,647	0,403	0,92	1,215
200114	N	Kyseliny	0,073	0,1115	0,049	0,002	0,01
200115	N	Zásady	0,024		0,02		
200117	N	Fotochemikálie	0,033		0,038		0,04
200119	N	Pesticidy	0,07	0,049	0,197	0,06	0,17
200123	N	Vyřazená zařízení obsahující chlorofluoruhlodíky					
200127	N	Barvy, tiskařské barvy, lepidla a pryskyřice obsahující nebezpečné látky	6,468	7,053	5,6195	5,706	5,636
200132	N	Jiná nepoužitelná léčiva neuvedená pod č.200131	0,007	0,018	0,014	0,037	0,032
200133	N	Baterie a akumulátory, zařazené pod č.160601,160602 nebo pod č.160603 a netříděné baterie a akumulátory obsahující tyto baterie	0,057	0,036	0,361		

Tabulka 5 Produkce nebezpečných odpadů v letech 2011 - 2015

Mezi nebezpečnými odpady se nevyskytují vyřazené elektrospotřebiče, které jsou předávány v režimu zpětného odběru ve spolupráci s kolektivními systémy ASEKOL a.s. a ELEKTROWIN a.s., odpadní baterie jsou předávány kolektivnímu systému ECOBAT a.s. Ovšem v produkci města se objevují odpady, které nejsou u měst a obcí obvyklé. Například odpady zdravotní, infekční, průmyslové. Toto je pravděpodobně způsobeno nevhodným zatříděním odpadů při jejich převzetí na sběrný dvůr nebo při mobilním svozu. Největší podíl nebezpečných odpadů tvoří ve městech obvyklé zbytky barev a obaly znečištěné nebezpečnými látkami.

6.5 Vyhodnocení podílu využívaných a odstraňovaných odpadů z produkce města Valašské Meziříčí

Následující tabulka ukazuje produkci odpadů předávaných v rámci města k využití nebo využívaných prostřednictvím společnosti TSVM.

Produkce odpadů předaných k využití v letech 2011 - 2015								Způsob nakládání
katalogové číslo	ktg.	název odpadu	množství v tunách					
			2011	2012	2013	2014	2015	
030105	O	piliny, hobliny, odřezky, dřevo, dřevotřískové desky a dýhy, neuvedené pod č.030104		1,3				R3
101112	O	Odpadní sklo neuvedené pod číslem 101111	0,86		0,4			R12
130208	N	Jiné motorové, převodové a mazací oleje	1,781	1,226	1,581	1,264	1,784	R9
150101	O	Papírové a lepenkové obaly	22,14					R12
150105	O	Kompozitní obaly	7,42	8,9	8,91	9,08	8,92	R12
160103	O	Pneumatiky	20,284	20,093	22,028	16,938	19,625	R12
160601	N	Olověné akumulátory	2,242	2,028	0,042			R12
160602	N	Nikl-kadmiové baterie a akumulátory	0,074	0,068				R12
160603	N	Baterie obsahující rtuť		0,12				R12
170101	O	Beton			1,62	13,76		R5
170103	O	Tašky a keramické výrobky	11,7					R5
170107	O	Směsi nebo oddělené frakce betonu, cihel, tašek a keramických výrobků neuvedené pod č.170106		1,46	46,32	41,14	96,81	R5
170201	O	Dřevo	0,29	1,62				R3
170302	O	Asfaltové směsi neuvedené pod č.170301			0,24			R5
170405	O	Železo a ocel		7,26				R4
170504	O	Zemina a kamení neuvedené pod číslem 170503	21,21	11,97	7,94	105,21	27,82	N1
170802	O	Stavební materiály na bázi sádry neuvedené pod č.170801	2,445	2,222	3,34	3,46		R5
170904	O	Směsné stavební a demoliční odpady neuvedené pod č.170901,170902 a 170903	74,485	93,77	64,769	47,813	4,82	R5
200101	O	Papír a lepenka	225,07	208,71	744,43	770,98	875,77	R3
200102	O	Sklo	426,11	228,5	189,52	181,12	217,46	R5
200108	O	Biologicky rozložitelný odpad z kuchyní a stravoven		2,38	8,69	7,64	10,59	R3
200110	O	Oděvy		0,03				R12
200111	O	Textilní materiály	26,228	18,753	15,626	65,418	72,352	R12
200126	O	Olej a tuk neuvedený pod číslem 20 01 25	0,028	0,015			0,02	R12

Produkce odpadů předaných k využití v letech 2011 - 2015								Způsob nakládání
katalogové číslo	ktg.	název odpadu	množství v tunách					
			2011	2012	2013	2014	2015	
200133	N	Baterie a akumulátory, zařazené pod č.160601, 160602 nebo pod č.160603 a netříděné baterie a akumulátory obsahující tyto baterie	0,057	0,036	0,361			R12
200138	O	Dřevo neuvedené pod č. 200137	56,31	90,27	92,25	117,42	182,53	R3
200139	O	Plasty	190,72	161,22	158,61	179,67	175,05	R12
200140	O	Kovy	29,165	21,99	7,385	5,86	10,763	R4
200201	O	Biologicky rozložitelný odpad	201,82	279,69	428,31	562,15	507,45	R3

Tabulka 6 Produkce odpadů předaných k využití v letech 2011 - 2015

Množství využívaných odpadů přímo určuje druhová skladba odpadů. Podstatný podíl využívaných odpadů tvoří odpady ze stavební činnosti. Tyto byly v minulosti předávány na skládku, v lepším případě jako materiál na technické zabezpečení skládky. V současnosti jsou prostřednictvím TSMV předávány oprávněné osobě k využití po recyklaci na drticím zařízení jako náhrada stavebních materiálů. V případě města Valašské Meziříčí se daří obstojně třídít využitelné složky ať již papír, plast, kompozitní obaly, sklo nebo, a to je důležité, biologicky rozložitelné odpady. Stále však, vzhledem k produkci směsných odpadů a výtěžnosti tříděných odpadů pod celorepublikovým průměrem, je zřejmý potenciál, který je nutné v budoucnu využít. Cílem v dalším období je zajistit na úrovni producenta odpadu, kterým je občan, v co největší míře primární vytřídění využitelných složek, jež jsou v současnosti obsaženy ve směsném komunálním odpadu – sklo, plast, papír, kovy, biologicky rozložitelná složka. Samozřejmě zcela primárně je třeba se zaměřit na osvětu vedoucí přednostně ke snižování produkce odpadů a to i využitelných, dále pak ke kvalitnímu třídění odpadů již v domácnostech, tak aby bylo možné využít jejich recyklační potenciál.

Odpady předávané prostřednictvím TSMV k odstranění.

Produkce odpadů předaných k odstranění v letech 2011 - 2015								Způsob nakládání
katalogové číslo	ktg.	název odpadu	množství v tunách					
			2011	2012	2013	2014	2015	
080111	N	Odpadní barvy a kaly obsahující organická rozpouštědla nebo jiné nebezpečné látky			0,05	0,085	0,9	D10
130802	N	Jiné emulze	0,03	0,12	0,124	0,001	0,02	D10
150110	N	Obaly obsahující zbytky nebezpečných látek nebo obaly těmito látkami znečištěné	2,958	1,635	1,391	2,516	2,512	D10
150202	N	Absorpční činidla, filtrační materiály (včetně olejových filtrů jinak blíže neurčených), čistící tkaniny a ochranné oděvy, znečištěné neb.látkami	0,498	0,026	0,057	0,302	0,021	D10
160113	N	Brzdové kapaliny	0,009	0,003	0,004		0,054	D10
160114	N	Nemrznoucí kapaliny obsahující neb.látky	0,069	0,069	0,038		0,015	D10
170601	N	Izolační materiál s obsahem azbestu	8,69	23,827	15,972	21,31	7,6	D1

Produkce odpadů předaných k odstranění v letech 2011 - 2015								Způsob nakládání
katalogové číslo	ktg.	název odpadu	množství v tunách					
			2011	2012	2013	2014	2015	
170604	O	Izolační materiály neuvedené pod č.170601 a 170603	31,02	30,64	32,355	26,932	22,09	D1
170605	N	Stavební materiály obsahující azbest	0,15			0,34		D1
180101	N	Ostré předměty (kromě č.180103) Infekční		0,001				D10
180103	N	Odpady na jejichž sběr a odstraňování jsou kladeny zvláštní požadavky s ohledem na prevenci infekce		0,004				D10
200113	N	Rozpouštědla	0,443	0,647	0,403	0,92	1,215	D10
200114	N	Kyseliny	0,073	0,1115	0,049	0,002	0,01	D10
200115	N	Zásady	0,024		0,02			D10
200117	N	Fotochemikálie	0,033		0,038		0,04	D10
200119	N	Pesticidy	0,07	0,049	0,197	0,06	0,17	D10
200127	N	Barvy, tiskařské barvy, lepidla a pryskyřice obsahující nebezpečné látky	6,468	7,053	5,6195	5,706	5,636	D10
200132	N	Jiná nepoužitelná léčiva neuvedená pod č. 200131	0,007	0,018	0,014	0,037	0,032	D10
200301	O	Směsný komunální odpad	6990	7220,1	6203	4849,6	4481,2	D1
200303	O	Uliční smetky	0,66	1				D1
200307	O	Objemný odpad	712,42	658,88	505,74	504,03	526,95	D1

Tabulka 7 Produkce odpadů předaných k odstranění v letech 2011-2015

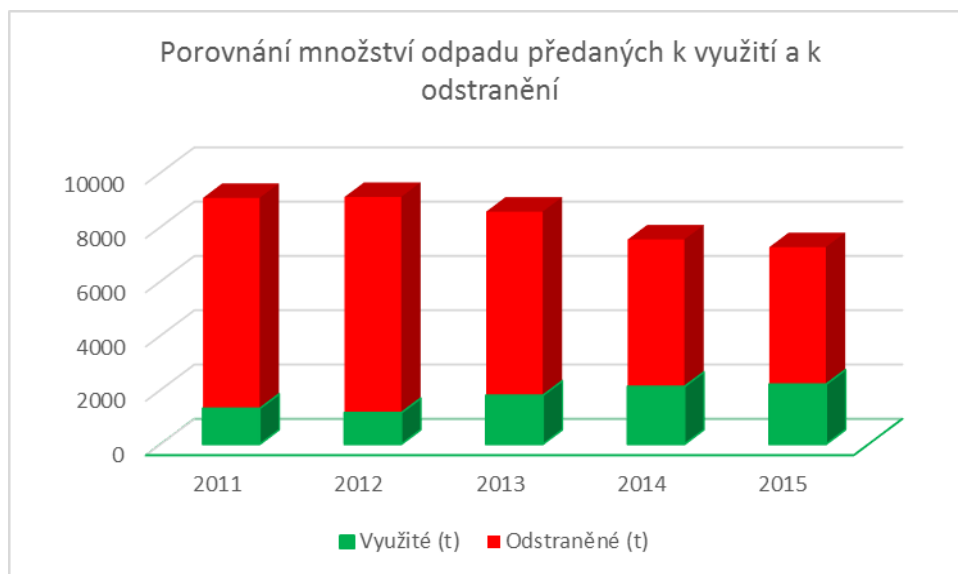
Druhá skladba odstraňovaných odpadů se v průběhu období nijak nezměnila. Naprosto převládá směsný komunální odpad, který je navíc stále odstraňován skládkováním. Druhým nejvýznamnějším druhem odpadu je objemný odpad, který je stále dotřídčován pouze v minimální míře, spíše je ukládán na skládky. Tento fakt potvrzuje to, že na sběrném dvoře nedošlo k výraznějšímu zvýšení produkce vytříděných odpadů, jež jsou v objemném odpadu obsaženy. U ostatních odstraňovaných druhů odpadů je vzhledem k jejich charakteru jejich další využití velmi problematické nebo nemožné.

Pro potřeby analýzy bylo provedeno přímé srovnání množství odpadů využitých a odstraněných a to tak, aby názorný graf ukázal vývoj ve sledovaném období. Z něj je zřejmý nárůst podílu využívaných odpadů, který je však velmi pozvolný a v dalším období bude nutné tento problém, i s ohledem na novou legislativu, řešit.

	2011	2012	2013	2014	2015
Využité (t)	1320,4	1163,6	1802,4	2128,9	2211,8
Odstraněné (t)	7753,6	7944,2	6765,1	5411,8	5048,5

Tabulka 8 Využité a odstraněné odpad v letech 2011–2015 celkem

Graf č.1: Porovnání množství odpadů využitých a odstraněných



Graf 1 Porovnání množství odpadů využitých a odstraněných

6.6 Komunální odpady

Z výše uvedeného je zřejmé, že největším problémem města Valašské Meziříčí je nakládání s komunálními odpady. Za komunální odpady byly pro účely POH města uvažovány všechny odpady skupiny 20 v Katalogu odpadů a dále odpady podskupiny 15 01 a to v souladu s POH ZK. Následující tabulka obsahuje kódy komunálních odpadů dle katalogu odpadů:

Katalogová čísla odpadů zahrnutá do odpadového toku Komunální odpady

Název toku	Katalogová čísla z Katalogu odpadů
KO – komunální odpady celkem	15 01 01; 15 01 02; 15 01 03; 15 01 04; 15 01 05; 15 01 06; 15 01 07; 15 01 09; 15 01 10; 15 01 11; 20 01 01; 20 01 02; 20 01 08; 20 01 10; 20 01 11; 20 01 13; 20 01 14; 20 01 15; 20 01 17; 20 01 19; 20 01 21; 20 01 23; 20 01 25; 20 01 26; 20 01 27; 20 01 28; 20 01 29; 20 01 30; 20 01 31; 20 01 32; 20 01 33; 20 01 34; 20 01 35; 20 01 36; 20 01 37; 20 01 38; 20 01 39; 20 01 40; 20 01 41; 20 01 99; 20 02 01; 20 02 02; 20 02 03; 20 03 01; 20 03 02; 20 03 03; 20 03 06; 20 03 07; 20 03 99

Tabulka 9 Katalogová čísla odpadů zahrnutá do odpadového toku Komunální odpady

Z těchto odpadů jsou na území města produkovány následující druhy:

Produkce komunálních odpadů v letech 2011 - 2015							
katalogové číslo	ktg.	název odpadu	množství v tunách				
			2011	2012	2013	2014	2015
150101	O	Papírové a lepenkové obaly	22,14				
150105	O	Kompozitní obaly	7,42	8,9	8,91	9,08	8,92
150110	N	Obaly obsahující zbytky nebezpečných látek nebo obaly těmito látkami znečištěné	2,958	1,635	1,391	2,516	2,512
150202	N	Absorpční činidla, filtrační materiály (včetně olejových filtrů jinak blíže neurčených), čisticí tkaniny a ochranné oděvy, znečištěné neb.látkami	0,498	0,026	0,057	0,302	0,021
200101	O	Papír a lepenka	225,07	208,71	744,43	770,98	875,77
200102	O	Sklo	426,11	228,5	189,52	181,12	217,46
200108	O	Biologicky rozložitelný odpad z kuchyní a stravoven		2,38	8,69	7,64	10,59
200110	O	Oděvy		0,03			
200111	O	Textilní materiály	26,228	18,753	15,626	65,418	72,352
200113	N	Rozpouštědla	0,443	0,647	0,403	0,92	1,215
200114	N	Kyseliny	0,073	0,1115	0,049	0,002	0,01
200115	N	Zásady	0,024		0,02		
200117	N	Fotochemikálie	0,033		0,038		0,04
200119	N	Pesticidy	0,07	0,049	0,197	0,06	0,17
200126	O	Olej a tuk neuvedený pod číslem 20 01 25	0,028	0,015			0,02
200127	N	Barvy, tiskařské barvy, lepidla a pryskyřice obsahující nebezpečné látky	6,468	7,053	5,6195	5,706	5,636
200132	N	Jiná nepoužitelná léčiva neuvedená pod č.200131	0,007	0,018	0,014	0,037	0,032
200133	N	Baterie a akumulátory, zařazené pod č.160601,160602 nebo pod č.160603 a netříděné baterie a akumulátory obsahující tyto baterie	0,057	0,036	0,361		
200138	O	Dřevo neuvedené pod č.200137	56,31	90,27	92,25	117,42	182,53
200139	O	Plasty	190,72	161,22	158,61	179,67	175,05
200140	O	Kovy	29,165	21,99	7,385	5,86	10,763
200201	O	Biologicky rozložitelný odpad	201,82	279,69	428,31	562,15	507,45
200301	O	Směsný komunální odpad	6990	7220,1	6203	4849,6	4481,2
200303	O	Uliční smetky	0,66	1			
200307	O	Objemný odpad	712,42	658,88	505,74	504,03	526,95

Tabulka 10 Produkce komunálních odpadů v letech 2011 - 2015

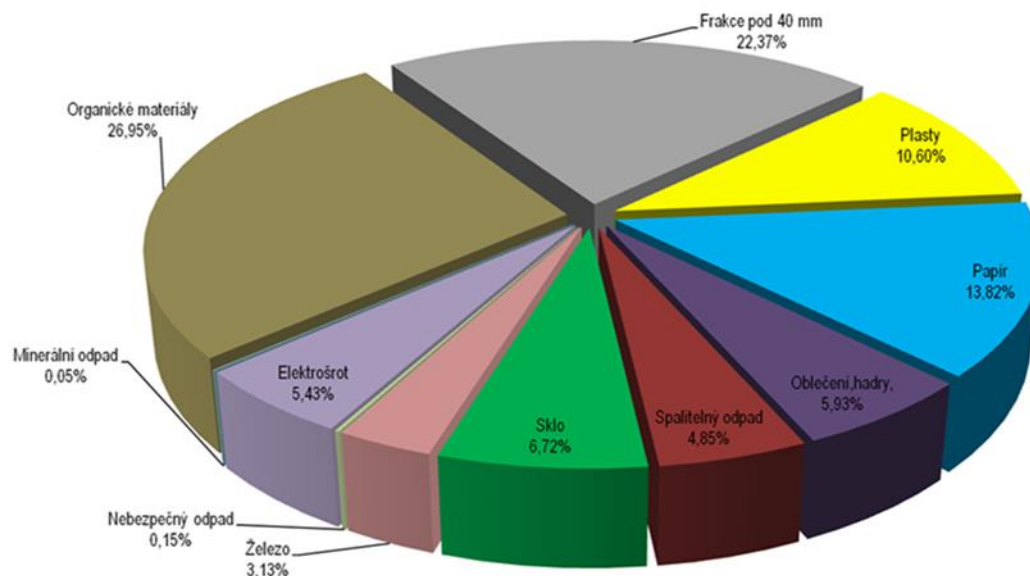
Vyhodnocení podílu komunálních odpadů na celkové produkci města ukazuje následující tabulka:

celková produkce odpadů	9074	9107,8	8567,4	7540,7	7260,2
produkce komunálních odpadů	8898,7	8910	8370,6	7262,5	7078,7
podíl komunálních odpadů v celkové produkci v %	98	98	98	96	98

Tabulka 11 Podíl komunálních odpadů na celkové produkci města

Směsný komunální odpad je potenciálně zdrojem využitelných složek, jak ukazuje následující graf. Pro grafické znázornění skladby SKO kraji bylo použito základní členění a vyjádřena průměrná skladba SKO.

Skladba směsných komunálních odpadů.



Graf 2 Skladba směsných komunálních odpadů

Předchozí část ukázala, že ve městě Valašské Meziříčí je nakládáno se všemi druhy odpadů, které směsný komunální odpad obsahuje již dnes samostatně, tedy by v případě, že se podaří zvýšit úroveň třídění a získat zejména využitelné odpady nemělo by být problémem zajistit jejich řádné využití. Dále je nutné hledat jiné řešení než je dosavadní ukládání zbytkového odpadu na skládky. Z předchozího vyplývá, že je nutné hledat řešení, tedy zařízení k energetickému využití, pro spalitelný podíl, který zůstane po vytřídění materiálůve využitelných položek.

6.2 Ekonomika nakládání s odpady ve městě Valašské Meziříčí

Zásadní příjmovou položku tvoří místní poplatek, který je stanoven aktuální obecně závaznou vyhláškou o místním poplatku za provoz systému shromažďování, sběru, přepravy, třídění, využívání a odstraňování komunálních odpadů, která stanoví sazbu poplatku na 490 Kč za občana, popř. za nemovitost v případě rekreačních nemovitostí. Tato částka, na hranici 500,-Kč, je zcela obvyklá u obcí ve Zlínském kraji. Další příjmy tvoří příjmy od autorizované obalové společnosti EKO-KOM a.s. a kolektivních systémů ASEKOL, ELEKTROWIN a ECOBAT.

	2011	2012	2013	2014	2015
příjmy	11.832.294,-	12.785.889,-	10.983.182,-	11.068.153,-	10.851.000,-
výdaje	31.630.981,-	45.932.200,-	35.189.300,-	38.380.850,-	25.943.996,-

Tabulka 12 Přehled příjmů a výdajů na odpadové hospodářství města

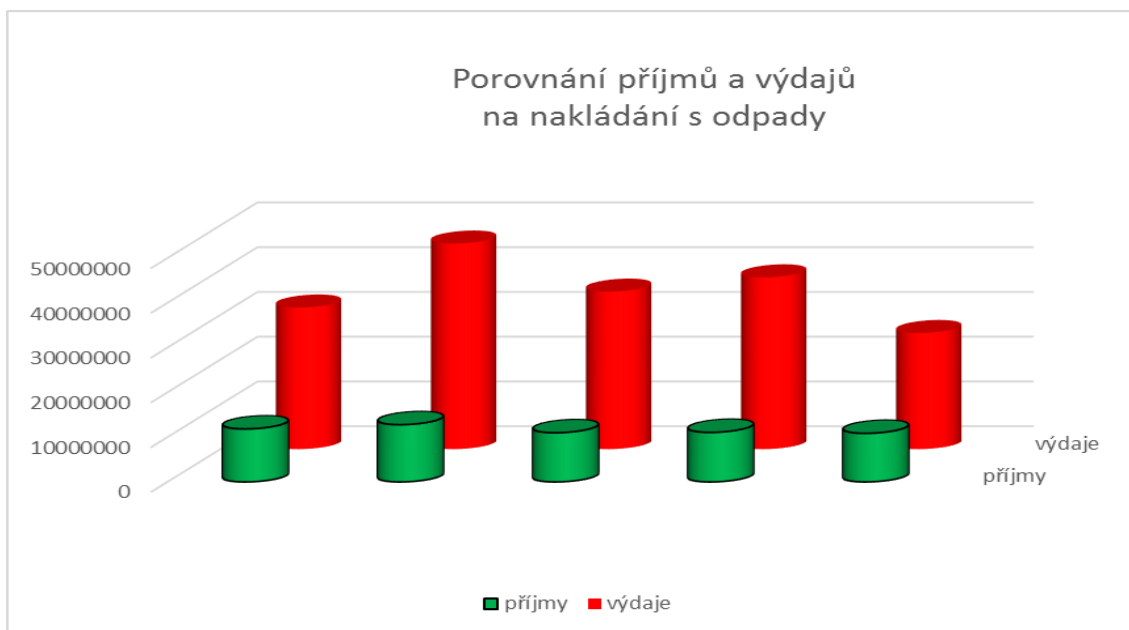
Největší výdajovou položku tvoří náklady na svoz směsného komunálního odpadu včetně poplatků za uložení na skládku, druhou největší položkou jsou náklady na sběr tříděných odpadů. Město nemá příjem z prodeje druhotných surovin z tříděného sběru.

	2011	2012	2013	2014	2015
Celkové náklady	31.630.981,-	45.932.200,-	35.189.300,-	38.380.850,-	25.943.996,-
z toho					
směsný komunální odpad	18.330.418,-	16.271.480,-	12.384.259,-	13.313.236,-	12.851.231,-
nebezpečné odpady	936.844,-	3.118.066,-	2.129.567,-	2.566.013,-	161.053,-
tříděné odpady	3.044.464,-	2.955.923,-	3.076.805,-	4.352.862,-	3.766.113,-
černé skládky	919.846,-	761.595,-	708.758,-	818.754,-	752.239,-

Tabulka 13 Významné položky výdajů na odpadové hospodářství města

Z výše uvedených porovnání a následujícího grafu je patrné, že město z jiných zdrojů dotuje oblast nakládání s odpady více jak z 50%.

Vysoké finanční náklady jsou způsobeny zejména tím, že město nevlastní žádné zařízení k nakládání s odpady. Je odkázáno na spolupráci s oprávněnými osobami působícími na území města zejména na spolupráci s Technickými službami Valašské Meziříčí, s.r.o.



Graf 3 Porovnání příjmů a výdajů na odpadové hospodářství města

6.3 Osvěta a vzdělávání občanů

K osvětě občanů je pravidelně využíván Zpravodaj města a webové stránky města Valašské Meziříčí. Zde jsou zveřejňovány zejména informace týkající se svozu odpadu odpadů a termíny mobilních svozů. Dále jsou zde zveřejňovány informace o možnostech třídění odpadů a jejich odložení na místa k tomu určená.

6.4 Systém nakládání s odpady ve městě Valašské Meziříčí.

Jak již bylo uvedeno v předchozí části město Valašské Meziříčí, zajišťuje nakládání se všemi složkami komunálních odpadů.

Pro odkládání směsného komunálního odpadu jsou používány nádoby o objemech 110 – 1100 litrů, v celkovém počtu cca 3 994 kusů vlastněných TSVM a polopodzemní nádoby o objemu 3 000 litrů, polopodzemní kontejnery o objemu 5 000 litrů v počtu 42 kusů ve vlastnictví města. Dále se pro sběr směsného komunálního odpadu užívají plastové pytle o obsahu 110 litrů v místech méně dostupných pro svozovou techniku. Směsný komunální odpad je odstraňován výhradně skládkováním, a to na skládce S-003 společnosti ASOMPO a. s. Životice a skládce S-003 společnosti AVELI z.s. v Lipníku nad Bečvou. Svoz směsného komunálního odpadu zabezpečují TSVM v průběhu celého týdne podle harmonogramu odsouhlaseného městem, který je součástí Smlouvy mezi oběma subjekty. Nádoby jsou označeny a při vývozu je provedeno zaevidování vývozu každé jednotlivé nádoby. Frekvence vývozu nádob je buď 1 x týdně, nebo 2 x týdně.

Ve Valašském Meziříčí je jako biologicky rozložitelná složka odpadu sbírán odpad ze zahrad rodinných domů, kuchyňský odpad rostlinného původu z domácností a odpad z jídelen, a to prostřednictvím nádobového sběru a velkoobjemových kontejnerů, do kterých je možné odkládat ořezy větví, popadané ovoce a jiné biologické zbytky ze zahrad. Nádoby (kompostejnery), kterých je na veřejných

prostranstvích rozmístěno cca 500 kusů, jsou umístěny převážně v zástavbách bytových a panelových domů. Vyváženy jsou v letním režimu 2x týdně, v zimním režimu 1x týdně (dle harmonogramu, který je součástí smlouvy na služby). V zástavbách rodinnými domy je preferováno domácí kompostování, nicméně i zde je umožněn nádobový sběr biologicky rozložitelných odpadů. Město v rámci projektu z OPŽP pořídilo a majitelům nemovitostí zapůjčilo 1700 kompostérů k domácímu kompostování.

Nakládání s využitelnými složkami komunálního odpadu je zajišťováno donáškovým způsobem do barevně rozlišených nádob na papír, plast, nápojový karton, směsné a čiré sklo, které jsou rozmístěny na místech určených městem, pro sběr plastu je dále využíván sběr prostřednictvím pytlů. Sběr, svoz a předání k materiálovému využití tříděných složek komunálního odpadu sebraných prostřednictvím nádob zajišťují TSVM. Papír je předáván společnosti PARTR spol. s r.o. přímo ve Valašském Meziříčí, plastový odpad a nápojový karton je skladován v areálu TSVM do velkokapacitních kontejnerů a následně předáván úpravci Nehlsen Třinec s.r.o., provozovna Třinec, případně úpravcům ze skupiny Marius Pedersen a.s., odpad ze skla je skladován na střepišti v areálu TSVM a po dosažení množství efektivního pro přepravu je předáván společnosti REMAT GLASS s.r.o., provozovna Kelčany okres Hodonín. Svoz papíru a plastu probíhá 1 - 2 x týdně, svoz skla 1 x za 28 dní, nápojový karton 1 x za 14 dní. Svoz polopodzemních nádob probíhá 1 x týdně.

Ve sběrném dvoře na ulici M.Alše mohou občané města bezplatně odevzdat celou řadu odpadů včetně zpětného odběru elektrospotřebičů. Možnost odevzdání nebezpečných odpadů, objemných odpadů a biologicky rozložitelných odpadů je dvakrát ročně doplněna mobilním svozem.

Mimo výše uvedené je prováděn např. sběr papíru ve školách. Sběr vyřazených léčiv je zajišťován lékárnami na území města v souladu se zákonem o léčivech. Dále je sběr baterií a vyřazených elektrospotřebičů určených ke zpětnému odběru zajištěn u některých prodejců těchto výrobků.

6.5 Posouzení nezbytných změn a doplnění obecního systému sběru a nakládání s komunálními odpady.

Město Valašské Meziříčí nedisponuje vlastním vybavením a prostorami pro nakládání s odpady. Na území města se nachází několik zařízení pro nakládání s komunálními odpady, jedná se převážně o zařízení pro sběr a výkup odpadů. Z pohledu systému nakládání s komunálním odpadem na území města má strategický význam pouze sběrný dvůr v ulici M. Alše, který zároveň slouží jako zázemí oprávněné osoby (TSVM) a místo, kde se odpady překládají a transportují do jednotlivých koncových zařízení, nacházejících se převážně mimo Zlínský kraj. Ve spolupráci s TSVM zajišťuje nakládání s většinou druhů produkovaných odpadů. Předchozí analýza ukázala tato hlavní slabá místa a problémy k řešení:

- Pomalé snižování produkce směsného komunálního odpadu
- Vysoký podíl odpadů odstraňovaných skládkováním
- Množství vytríděných využitelných složek komunálních odpadů pod průměrem Zlínského kraje i ČR
- Ekonomická náročnost stávajícího systému

Návrhy k řešení:

- Rozšíření počtu nádob na třídění využitelných složek komunálních odpadů včetně kovů, zvážit možnost vybudování druhého sběrného dvora na území města, alespoň pro omezený sortiment odpadů.
- Pravidelné sledování naplněnosti nádob na směsný komunální odpad i na třídění odpadů a optimalizace svozu
- Zlepšení informovanosti občanů v oblasti předcházení vzniku odpadů a odpadového hospodářství a zavedení motivačního systému k třídění odpadů
- Hledat řešení dalšího nakládání se směsným komunálním odpadem – zajistit jeho energetické využití, nejlépe ve spolupráci s okolními obcemi, popř. iniciovat jednání o tomto problému v rámci svazku obcí – v současnosti je možné využít pouze dopravně vzdálenou spalovnu společnosti SAKO Brno. Pokusit se iniciovat řešení ve spolupráci se společností DEZA a.s. – využít potenciálu spalovny DEZA a.s. a to je stávajícího tak uvažovat o možném navýšení dobudování zařízení k energetickému využití komunálních odpadů.
- Hledat vhodné zařízení ve Valašském Meziříčí nebo blízkém okolí k využití odpadů z kuchyní a stravoven a biologicky rozložitelných komunálních odpadů vytříděných u občanů, popř. zvážit možnost vybudovat zařízení pro využití těchto odpadů na území města Valašské Meziříčí samostatně nebo ve spolupráci se zemědělskými subjekty hospodařícími na ZPF v okolí města Val. Meziříčí.
- Zvážit možnosti zlepšení ekonomiky nakládání s komunálními odpady na území města – zapojení podnikatelských subjektů do systému města, zvážit zrušení mobilních svozů.
- Do systému nakládání s odpady na území města zavést principy oběhového hospodářství – možnost předání nepotřebných věcí potenciálním zájemcům mimo režim odpadového hospodářství.

7. ZÁVAZNÁ ČÁST

7.1 Opatření pro předcházení vzniku odpadů v souladu s plánem odpadového hospodářství kraje.

Vzhledem k nutnosti zajistit splnění strategických cílů odpadové politiky ČR, plnění POH ČR a POH ZK, bude město Valašské Meziříčí postupovat v souladu s následujícími základními zásadami pro předcházení vzniku odpadu a nakládání s odpady:

- 1) Při nakládání s odpady **uplatňovat hierarchii nakládání s odpady**. S odpady nakládat v pořadí: předcházení vzniku, příprava k opětovnému použití, recyklace, jiné využití (například energetické využití) a na posledním místě odstranění (bezpečné odstranění), a to při dodržení všech požadavků, právních předpisů, norem a pravidel pro zajištění ochrany lidského zdraví a životního prostředí. Při uplatňování hierarchie nakládání s odpady podporovat možnosti, které představují nejlepší celkový výsledek z hlediska životního prostředí. Zohledňovat celý životní cyklus výrobků a materiálů, a zaměřit se na snižování vlivu nakládání s odpady na životní prostředí.
- 2) Podporovat způsoby nakládání s odpady, které **využívají odpady jako zdroje surovin**, kterými jsou nahrazovány primární přírodní suroviny.
- 3) Podporovat nakládání s odpady, které vede ke zvýšení hospodářské využitelnosti odpadu.
- 4) Podporovat přípravu na opětovné použití a recyklaci odpadů.
- 5) Nepodporovat skládkování odpadů nebo spalování recyklovatelných materiálů.
- 6) Při uplatňování hierarchie nakládání s odpady reflektovat zásadu předběžné opatrnosti a předcházet nepříznivým vlivům nakládání s odpady na lidské zdraví a životní prostředí.
- 7) Při uplatňování hierarchie nakládání s odpady zohlednit zásadu udržitelnosti včetně technické proveditelnosti a hospodářské udržitelnosti.
- 8) Při uplatňování hierarchie nakládání s odpady **zajistit ochranu zdrojů surovin, životního prostředí, lidského zdraví s ohledem na hospodářské a sociální dopady**.
- 9) Řešit nakládání s odpady tak, aby jednotlivé způsoby nakládání s odpady v rámci obce vytvářely komplexní celek zaručující co nejmenší negativní vlivy na životní prostředí a vysokou ochranu lidského zdraví.

Číslo cíle	Hlavní cíl
3.2.1	Koordinovaným a jednotným přístupem vytvořit podmínky k nižší spotřebě primárních zdrojů a postupnému snižování produkce odpadů.
Číslo cíle	Dílčí cíle
3.2.1.a)	Zajistit komplexní informační podporu o problematice, včetně zavedení problematiky předcházení vzniku odpadů do výchovných, osvětových a vzdělávacích aktivit související s ochranou a tvorbou životního prostředí.
3.2.1.b)	Zajistit účinné zapojení veřejné správy do problematiky předcházení vzniku odpadů s cílem postupného snižování množství odpadů při výkonu státní správy.
3.2.1.c)	Podpořit, propagovat a dostatečně informovat o dostupných dobrovolných nástrojích (dobrovolné dohody, systémy environmentálního řízení, environmentální značení, čistší produkce) s cílem jejich postupného rozšiřování.
3.2.1.d)	Věnovat pozornost odpadům z potravin s cílem postupného snižování těchto odpadů
3.2.1.e)	Přispívat ke stabilizaci produkce jednotlivých složek komunálních odpadů a jejímu následnému snižování.
3.2.1.f)	Přispívat ke stabilizaci produkce nebezpečných odpadů, stavebních a demoličních odpadů, textilních odpadů a odpadů z výrokových směrnic s výhledem jejího snižování v následujících letech.
3.2.1.g)	Podporovat využívání servisních a charitativních středisek a organizací za účelem prodloužení životnosti a opětovného používání výrobků a materiálů.
3.2.1.h)	Podporovat zvýšení účinnosti prosazování problematiky předcházení vzniku odpadů v aktivitách a činnostech kolektivních systémů a systémů zpětně odebíraných výrobků.

Tabulka 14 Cíle k předcházení vzniku odpadů

Pro dosažení výše uvedených cílů jsou stanovena opatření uvedená v tabulce, která se vztahují zejména na oblast vzdělávání a osvěty příp. zajištění předcházení vzniku odpadů při zadávání veřejných zakázek a realizaci investičních akcí ze strany obce.

Opatření k zajištění předcházení vzniku odpadů na území města Valašské Meziříčí

Číslo opatření	Opatření
3.2.A	Zajistit provoz volně přístupné informační základny o problematice předcházení

	vzniku odpadů. Podporovat vznik a propagovat informační a vzdělávací materiály, jak předcházet vzniku odpadů (se zaměřením především na občany a komunální odpad a jeho jednotlivé složky).
3.2.B	Podporovat a technicky zajišťovat šíření informací a osvětových programů v oblasti výrobků s povinností zpětného odběru a dalších výrobků vhodných ke zpětnému odběru a opětovnému použití (např. textil, obuv, hračky, knihy, nábytek, koberce, vybavení domácnosti, nářadí apod.)
3.2.C	Veřejně propagovat činnosti neziskových organizací zpětně odebírajících výrobky k opětovnému použití a podobných subjektů. Podpořit vytvoření interaktivní veřejně přístupné sítě (mapy) těchto organizací a středisek na úrovni kraje.
3.2.D	Podporovat vytvoření informační sítě servisních středisek pro opravy a další používání výrobků (např. elektrických a elektronických zařízení) na území obce. Podpořit vytvoření interaktivní veřejně přístupné sítě (mapy) těchto středisek na úrovni kraje
3.2.E	Podporovat a technicky zajišťovat šíření informací a osvětových programů věnujících se snižování produkce odpadů z potravin se zaměřením jak na občany, tak na majitele a provozovatele restaurací, hotelů a dalších stravovacích zařízení provozovaných na území obce.
3.2.F	Podporovat a technicky zajišťovat šíření informací a osvětových programů věnujících se předcházení vzniku odpadů ze stavebnictví se zaměřením na výrobce stavebních materiálů, projektanty, investory, stavební firmy a občany. Propagovat využití stavebních materiálů bez obsahu nebezpečných látek a látek mající negativní vliv na lidské zdraví a životní prostředí.
3.2.G	V oblasti zpětného odběru výrobků spolupracovat s kolektivními systémy formou informačních kampaní se zaměřením na zvyšování povědomí obyvatelstva.
3.2.H	Podporovat a propagovat důvěryhodná environmentální značení a výrobky s menším dopadem na životní prostředí.
3.2.I	Podporovat technicky a osvětovými kampaněmi domácí, komunitní a obecní kompostování biologicky rozložitelných odpadů u fyzických osob.
3.2.J	Podporovat vznik míst předcházení vzniku odpadu a opětovného použití výrobků (např. v areálu sběrného dvora). Iniciovat a podporovat další aktivity zaměřené na předcházení vzniku odpadu a opětovné použití výrobků. ¹
3.2.K	Prosazovat zohledňování environmentálních aspektů se zaměřením na předcházení vzniku odpadů při zadávání zakázek z veřejného rozpočtu. ²

Tabulka 15 Opatření k předcházení vzniku odpadů

¹ Např. střediska pro repasi a prodej použitých výrobků, charitativní obchody, bazary, potravinové banky, servisních střediska pro opravy výrobků, systémy pro sdílení věcí, apod.

² Např. zohledňovat požadavky na environmentální systémy řízení, environmentální značení produktů a služeb, upřednostňování znovupoužitelných obalů apod.; zohledňovat a upřednostňovat nabídky dokladující použití stavebních materiálů splňujících environmentální aspekty se zaměřením na předcházení vzniku odpadů; zohledňovat a upřednostňovat nabídky firem dokladující ve své činnosti použití „druhotných surovin“ bezprostředně souvisejících s konkrétní zakázkou.

Cíle a opatření pro nakládání s jednotlivými druhy nebo skupinami druhů odpadů vznikajícími na území města Valašské Meziříčí.

Cíle, zásady a opatření pro nakládání s druhy odpadů vznikajícími na úrovni obce vycházejí z požadavků evropských právních předpisů, POH ČR a POH ZK a odpovídají platné hierarchii nakládání s odpady.

Pro každou skupinu odpadů jsou stanoveny cíle, kterých má být dosaženo, a jsou zde navržena opatření vedoucí k jejich naplnění. Uvedené cíle a opatření vycházejí ze závazné části POH ZK a respektují zásady, které jsou pro nakládání s danými odpadními toky stanoveny v POH ČR. Základní zásadou a podmínkou při nakládání s odpady je dodržování platné legislativy v oblasti odpadového hospodářství.

7.2 Nakládání s komunálními odpady, zejména směsným komunálním odpadem a biologicky rozložitelnými komunálními odpady

Základními odpadovými toky, které POH města Valašské Meziříčí řeší, je nakládání s komunálními odpady obecně a zejména pak se směsným komunálním odpadem a odpady biologicky rozložitelnými. Předchozí analýza odhalila slabá místa v oblasti nakládání s těmito odpady, a proto jsou speciálně zacílena navržena opatření, která jsou následně promítnuta do konkrétní podoby ve směrné části POH.

7.2.1 Komunální odpad

Pro nakládání s komunálními odpady na území města Valašské Meziříčí jsou stanoveny následující cíle:

Cíle v oblasti nakládání s komunálními odpady

Číslo cíle	Cíl
3.3.1.I	Zajistit oddělený sběr minimálně pro odpady z papíru, plastů, skla, kovů a biologicky rozložitelných odpadů
3.3.1.II	Zvýšit celkovou úroveň přípravy k opětovnému použití a recyklaci alespoň u odpadů z materiálů jako jsou papír, plast, sklo a kovy, pocházejících z domácností, a případně odpady jiného původu, pokud jsou tyto toky odpadů podobné odpadům z domácností. Postupné cílové hodnoty: <ul style="list-style-type: none"> • 46 % hmotnostních do roku 2016 • 48 % hmotnostních do roku 2018 • 50 % hmotnostních do roku 2020
Indikátor	Separované odpady kg/byv/rok, % odpadů z odpadů vytríděných předaných k recyklaci

Tabulka 16 Cíle pro oblast nakládání s komunálními odpady

Opatření v oblasti nakládání s komunálními odpady

Číslo opatření	Opatření
3.3.1.A	Udržet a rozšiřovat kapacitu odděleného sběru využitelných složek komunálních odpadů, minimálně papíru, plastů, skla, kovů a BRKO.
3.3.1.B	Podporovat a rozvíjet oddělený sběr dalších využitelných odpadů (např. nápojových kartonů).
3.3.1.C	Zařazovat tříděný odpad získaný v rámci odděleného sběru jako komunální odpady (s obsahem obalové složky), tj. skupinu 20 Katalogu odpadů.
3.3.1.D	Upravit obecně závaznou vyhláškou systém sběru komunálních odpadů ve městě odpovídající stanoveným cílům, motivovat občany a omezovat nekontrolované spalování odpadů v domácích topeništích.
3.3.1.E	Rozvíjet stávající systém sběru objemných odpadů, zejm. prostřednictvím sběrného dvora, na žádost občanů, popř. živnostníků zapojených do systému obce, sem umožnit svoz velkoobjemovými kontejnery. Zajistit vybavení sběrného dvora prostředky na úpravu objemných odpadů, zejména jejich důsledné dotřídění na jednotlivé složky, popř. zajistit modernizaci a rozšíření stávajícího systému. Veškerá opatření směřovat k přípravě k opětovnému použití a recyklaci využitelných složek objemných odpadů.
3.3.1.F	Podporovat vznik míst předcházení vzniku odpadu a opětovné použití výrobků (např. v prostorách odpadového centra). Iniciovat a podporovat další aktivity zaměřené na předcházení vzniku odpadu a opětovné použití výrobků. ³
3.3.1.G	Veškeré komunální odpady odděleně shromažďovat, třídít a předávat k využití podle systému stanoveného obcí.
3.3.1.H	Dodržovat hierarchii nakládání s odpady, tj. přednostně nabízet odpady k recyklaci, poté k jinému využití a pouze v případě, že odpady není možné prokazatelně využít předávat je k odstranění.
3.3.1.I	Zajistit podporu dotvoření ekonomicky a technicky zdůvodnitelného zařízení pro nakládání s jednotlivými druhy komunálních odpadů a to včetně modernizace stávajících zařízení a svozové techniky, tak aby bylo dosaženo maximální úrovně materiálového využití odpadů za ekonomicky přijatelných podmínek a současné nejvyšší možné technické úrovně.
3.3.1.J	1 x ročně vyhodnocovat systém nakládání s komunálními odpady na obecní úrovni.
3.3.1.K	Zajistit důsledné třídění využitelných složek komunálního odpadu u podnikatelských subjektů, zejména u živnostníků.
3.3.1.L	Podporovat využívání obecního systému nakládání s komunálními odpady podnikatelskými subjekty, zejména živnostníky
3.3.1.M	Informovat minimálně jednou ročně občany a ostatní účastníky obecního systému nakládání s komunálními odpady o způsobech a rozsahu odděleného sběru komunálních odpadů, využití a odstranění komunálních odpadů a o nakládání s dalšími odpady v rámci obecního systému, včetně informací o možnostech předcházení a minimalizace vzniku komunálních odpadů.
3.3.1.N	Minimálně jednou ročně zveřejnit kvantifikované výsledky odpadového hospodářství obce, a to včetně finančních ukazatelů příjmů a nákladů na systém. Vést odpadové hospodářství jako samostatnou finanční kapitolu.
3.3.1.O	Zvýšit a podpořit informovanost dětské i dospělé populace

Tabulka 17 Opatření pro oblast nakládání s komunálními odpady

³Např. střediska pro repasi a prodej použitých výrobků, charitativní obchody, bazary, potravinové banky, servisních střediska pro opravy výrobků, systémy pro sdílení věcí, apod.

7.2.2 Směsný komunální odpad

Směsný komunální odpad (SKO) je odpad zařazený dle Katalogu odpadů pod kód 20 03 01 a pro účely stanovení cíle jde o zbytkový odpad po vytřídění všech materiálůvě využitelných složek, nebezpečných složek a biologicky rozložitelných odpadů, které budou dále přednostně využity.

Cíl v oblasti směsného komunálního odpadu

Číslo cíle	Cíl
3.3.1.1.I	Směsný komunální odpad (po vytřídění materiálůvě využitelných složek, nebezpečných složek a biologicky rozložitelných odpadů) zejména energeticky využívat v zařízeních k tomu určených v souladu s platnou legislativou.
Indikátor	Množství odpadu předaného k energetickému využití v t/rok

Tabulka 18 Cíl v oblasti směsného komunálního odpadu

Opatření v oblasti směsného komunálního odpadu

Číslo opatření	Opatření
3.3.1.1.A	Podporovat a rozšiřovat stávající systém odděleného sběru využitelných složek komunálního odpadu s důrazem na následné materiálůvě využití
3.3.1.1.B	Realizovat technicky a ekonomicky zdůvodněný systém a zařízení pro zajištění materiálůvě využití odpadů, systém sběru, svozu, manipulace a úpravy, s upřednostněním předání odpadů do zařízení vyrábějících z odpadů koncové výroby.
3.3.1.1.C	Prověřit technické a ekonomické možnosti předávání zbytkového směsného komunálního odpadu, který nelze materiálůvě využít, do zařízení k energetickému využití a to i mimo území Zlínského kraje.
3.3.1.1.D	Spolupracovat s ostatními obcemi a svozovými organizacemi při vytváření systému umožňujícího ekonomicky a technicky udržitelného systému nakládání se zbytkovým směsným komunálním odpadem tak, aby bylo omezeno v maximální možné míře jeho ukládání na skládky.

Tabulka 19 Opatření v oblasti směsného komunálního odpadu

7.2.3 Živnostenské odpady

Jedná se o odpady podobné komunálním, vznikající při podnikatelské činnosti fyzických osob a osob právnických na území města Valašské Meziříčí, zařazené do skupiny 20 dle Katalogu odpadů.

Cíle v oblasti živnostenských odpadů

Číslo cíle	Cíl
3.3.2.I	Zapojit právnické osoby a fyzické osoby oprávněné k podnikání do obecního systému nakládání s komunálními odpady, včetně odděleného sběru.
3.3.2.II	Zpoplatnit zapojení právnických osob a fyzických osob oprávněných k podnikání do obecního systému nakládání s komunálními odpady.
Indikátor	% zapojených živnostníků z celkového počtu podnikatelů na území obce v daném roce

Tabulka 20 Cíle v oblasti živnostenských odpadů

Opatření v oblasti živnostenských odpadů

Číslo opatření	Opatření
3.3.2.A	Umožnit původcům živnostenských odpadů ⁴ zapojení do systému nakládání s komunálními odpady v obci v souladu s obecně závaznou vyhláškou obce, k tomuto kroku je motivovat. Zpoplatňovat zapojené původce živnostenského odpadu nediskriminujícím způsobem
3.3.2.B	Zajistit důsledné třídění využitelných složek komunálního odpadu u podnikatelských subjektů, zejména u živnostníků.
3.3.2.C	Důsledně uplatňovat své kontrolní a sankční pravomoci vůči právnickým osobám a fyzickým osobám neoprávněně využívajícím obecní systém nakládání s komunálními odpady.
3.3.2.D	Využívat možnosti spolupráce s živnostenským úřadem na zlepšení možností kontroly právnických osob a fyzických osob oprávněných k podnikání podnikajících na města Valašské Meziříčí.
3.3.2.E	Informovat minimálně jednou ročně původce živnostenských odpadů o způsobech a rozsahu odděleného sběru odpadů a o nakládání s nimi.
3.3.2.F	V rámci pravidelného vyhodnocování systému nakládání s komunálními odpady zohlednit i nakládání s živnostenskými odpady.

Tabulka 21 Opatření v oblasti živnostenských odpadů

7.2.4 Biologicky rozložitelné odpady a biologicky rozložitelný komunální odpad

Vzhledem k povinnosti splnění cílů POH ČR, plnit zákon o odpadech i směrnici Rady 1999/31/ES o skládkách odpadů je nutné zajistit snížení množství biologicky rozložitelných komunálních odpadů ukládaných na skládky.

Cíl v oblasti BRO a BRKO

Číslo cíle	Cíl
3.3.3.I	Snížit maximální množství biologicky rozložitelných komunálních odpadů ukládaných na skládky. Cílová hodnota: <ul style="list-style-type: none"> • 35 % hmotnostních v roce 2020 (vztaženo k celkovému množství BRKO vyprodukovaných v roce 1995)
Indikátor	Množství biologicky rozložitelné složky uložené na skládky t/rok

Tabulka 22 Cíle v oblasti BRO a BRKO

Opatření v oblasti BRO a BRKO

Číslo opatření	Opatření
3.3.3.A	Provozovat a rozšířit systém odděleného sběru biologicky rozložitelných odpadů a nakládání s nimi (minimálně pro biologicky rozložitelné odpady rostlinného původu).
3.3.3.B	Biologicky rozložitelné odpady odděleně shromažďovat, třídit a zajistit jejich využití podle systému stanoveného obcí. Preferovat zpracování biologicky rozložitelných odpadů v místě jejich vzniku.
3.3.3.C	Zajistit provoz zařízení ke zpracování biologicky rozložitelných odpadů na

⁴ Např. živnostníci, subjekty z neprůmyslové výrobní sféry, administrativy, služeb a obchodu.

	katastru města Valašské Meziříčí s výstupem vhodným svou kvalitou pro následné využití nejlépe na ZPF .
3.3.3.D	Podporovat technicky a osvětovými kampaněmi domácí, komunitní a obecní kompostování biologicky rozložitelných odpadů, zejména u občanů.
3.3.3.E	Podporovat využití výstupních produktů ze zpracování biologicky rozložitelných odpadů pro využití v zemědělské výrobě, obecních pozemcích a na zahradách občanů.
3.3.3.F	Informovat minimálně jednou ročně občany a ostatní účastníky obecního systému nakládání s komunálními odpady o způsobech a rozsahu odděleného sběru biologicky rozložitelných odpadů a o nakládání s nimi, včetně informací o možnostech předcházení a minimalizace vzniku biologicky rozložitelných odpadů.
3.3.3.G	Průběžně 1x ročně vyhodnocovat systém nakládání s biologicky rozložitelnými odpady.

Tabulka 23 Opatření v oblasti BRO a BRKO

7.3 Stavební a demoliční odpady

Za účelem splnění recyklačního cíle evropské rámcové směrnice o odpadech a přiblížení se „recyklační společnosti“ zabezpečit ve městě Valašské Meziříčí cíl vycházející ze směrnice Evropského parlamentu a Rady 2008/98/ES o odpadech:

Cíl v oblasti stavebních a demoličních odpadů

Číslo cíle	Cíl
3.3.4.I	Zvýšit u stavebních a demoličních odpadů míru přípravy k opětovnému použití a míru recyklace a jiných druhů jejich materiálového využití, včetně zásypů, při nichž jsou materiály nahrazeny v souladu s platnou legislativou stavebním a demoličním odpadem kategorie ostatní s výjimkou v přírodě se vyskytujících materiálů uvedených v Katalogu odpadů pod katalogovým číslem 17 05 04 (zemina a kamení). Cílová hodnota: <ul style="list-style-type: none"> nejméně 70 % hmotnostních do roku 2020
Indikátor	Podíl materiálově využitých odpadů skupina 17 v % z celkové produkce staveních odpadů v daném roce

Tabulka 24 Cíle v oblasti stavebních a demoličních odpadů

Opatření v oblasti stavebních a demoličních odpadů

Číslo opatření	Opatření
3.3.4.A	Stavebních a demoliční odpady třídit a zajistit jejich recyklaci, popř. jejich předání k recyklaci
3.3.4.B	Při manipulaci s odpady (např. při drobné stavební činnosti) minimalizovat nebezpečné složky a vlastnosti stavebních a demoličních odpadů.
3.3.4.C	Podporovat používání recyklátů splňujících požadované stavební normy jako náhrady za přírodní zdroje v rámci stavební činnosti financované z veřejných zdrojů.
3.3.4.D	Na povrchu využívat pouze upravené stavební a demoliční odpady.
3.3.4.E	Při odstraňování staveb preferovat selektivní postupy umožňující izolaci součástí staveb (např. dřevo, sklo, kovy, apod.) a nebezpečných odpadů.

Tabulka 25 Opatření v oblasti stavebních a demoličních odpadů

7.4 Nebezpečné odpady

Za účelem minimalizace nepříznivých účinků vzniku nebezpečných odpadů a nakládání s nimi na lidské zdraví a životní prostředí zabezpečit ve městě Valašské Meziříčí:

Cíle v oblasti nebezpečných odpadů

Číslo cíle	Cíl
3.3.5.I	Snižovat měrnou produkci nebezpečných odpadů.
3.3.5.II	Zvyšovat podíl materiálů využitých nebezpečných odpadů.
3.3.5.III	Minimalizovat negativní účinky při nakládání s nebezpečnými odpady na lidské zdraví a životní prostředí.
Indikátor	Produkce nebezpečných odpadů v kg/obyv./rok, % materiálů využitých nebezpečných odpadů z celkové produkce těchto odpadů

Tabulka 26 Cíle v oblasti nebezpečných odpadů

Opatření v oblasti nebezpečných odpadů

Číslo opatření	Opatření
3.3.5.A	Provádět účinnou osvětu o vlivu nebezpečných vlastností odpadů na zdraví člověka a životní prostředí a motivovat veřejnost k oddělenému sběru nebezpečných složek komunálních odpadů.
3.3.5.B	Nadále snižovat množství nebezpečných odpadů ve smíšeném komunálním odpadu, zajistit sběr a svoz nebezpečných složek komunálního odpadu
3.3.5.C	Průběžně informovat veřejnosti o nutnosti odkládat nebezpečné složky komunálních odpadů na místa k tomu určená a o správném způsobu nakládání s nebezpečnými odpady

Tabulka 27 Opatření v oblasti nebezpečných odpadů

7.5 Výrobky s ukončenou životností s režimem zpětného odběru

Pro splnění cílů a požadavků příslušných směrnic o výrobcích s ukončenou životností a pro přiblížení České republiky „recyklační společnosti“, za účelem zlepšení nakládání s dále uvedenými skupinami odpadů a minimalizace jejich nepříznivých účinků na lidské zdraví a životní prostředí jsou stanoveny cíle a opatření pro následující skupiny výrobků na konci jejich životnosti:

- obaly a obalové odpady,
- odpadní elektrická a elektronická zařízení,
- odpadní baterie a akumulátory,
- vozidla s ukončenou životností (autovraky),
- odpadní pneumatiky.

7.5.1 Obaly a obalové odpady

Za účelem splnění recyklačního cíle směrnice Evropského parlamentu a Rady 2008/98/ES o odpadech a splnění cílů recyklace a využití stanovených směrnicí Evropského parlamentu a Rady 94/62/ES o obalech a obalových jsou pro město Valašské Meziříčí stanoveny následující cíle. Cílové hodnoty nebyly nastaveny vzhledem k nemožnosti je na úrovni obce následně vyhodnotit.

Cíle pro recyklaci a využití obalových odpadů

Číslo cíle	Cíl
3.3.6.1.I	Zvýšit celkovou recyklaci odpadů obalů všech druhů – plastových, skleněných, kovových, dřevěných, papírových i lepenkových.
3.3.6.1.II	Zvýšit celkové využití odpadů z obalů.
Indikátor	Množství v t/rok

Tabulka 28 Cíle pro recyklaci a využití obalových odpadů

Opatření v oblasti recyklace a využití obalových odpadů

Číslo opatření	Opatření
3.3.6.1.A	Zachovat a rozvíjet stávající systém třídění komunálních odpadů, včetně jejich obalové složky a podporovat další rozvoj tohoto systému.
3.3.6.1.B	Motivovat občany i podnikatele zapojené do systému obce k důslednému třídění obalových odpadů
3.3.6.1.C	1x ročně vyhodnotit nakládání s obaly v rámci systému obce k nakládání s komunálními odpady, kapacitní možnosti systému a přijímat opatření k jejich zlepšení.

Tabulka 29 Opatření pro recyklaci a využití obalových odpadů

7.5.2 Odpadní elektrická a elektronická zařízení

Za účelem splnění cílů nové směrnice Evropského parlamentu a Rady č. 2012/19/EU o odpadních elektrických a elektronických zařízeních jsou pro město Valašské Meziříčí stanoveny následující cíle. Cílové hodnoty nastaveny nejsou, vzhledem k nemožnosti následně provést jejich řádné a smysluplné vyhodnocení.

Cíle pro odpadní elektrická a elektronická zařízení

Číslo cíle	Cíl
3.3.6.2.I	Zvýšit úroveň tříděného sběru odpadních elektrických a elektronických zařízení s následným předáním k recyklaci a přípravě k opětovnému použití.
Indikátor	Množství v kg/obyv./rok

Tabulka 30 Cíle pro odpadní elektrická a elektronická zařízení

Opatření v oblasti odpadních elektrických a elektronických zařízení

Číslo opatření	Opatření
3.3.6.2.A	Spolupracovat s povinnými osobami v rámci systému zpětného odběru a posilovat vazbu sběrné sítě na obecní systém nakládání s komunálními odpady.

3.3.6.2.B	Zajistit ve spolupráci s povinnými osobami informovanost občanů i podnikatelských subjektů o zpětném odběru elektrospotřebičů, průběžně realizovat a podporovat informační a osvětové kampaně.
3.3.6.2.C	Podporovat zvýšení dostupnosti a počtu míst sběrné sítě pro elektrozařízení (zejména malá) a tato sběrná místa zveřejňovat na webových stránkách kraje odkazem na registr míst zpětného odběru.

Tabulka 31 Opatření pro odpadní elektrická a elektronická zařízení

7.5.3 Odpadní baterie a akumulátory

Za účelem splnění cílů směrnice Evropského parlamentu a Rady 2006/66/ES o bateriích a akumulátorech a odpadních bateriích a akumulátorech je pro město Valašské Meziříčí stanoven následující cíl:

Cíle pro odpadní baterie a akumulátory

Číslo cíle	Cíl
3.3.6.3.I	Zvýšit úroveň tříděného sběru odpadních přenosných baterií a akumulátorů.
Indikátor	Množství v kg/obyv/rok, počet míst tříděného sběru baterií

Tabulka 32 Cíl pro odpadní baterie a akumulátory

Opatření v oblasti odpadních baterií a akumulátorů

Číslo opatření	Opatření
3.3.6.3.A	Prohlubovat spolupráci s povinnými osobami a posilovat vazbu sběrné sítě na obecní systémy nakládání s komunálními odpady. Podporovat rozvoj sítě pro zpětný odběr umístěné na veřejně přístupných místech.
3.3.6.3.B	Podporovat zvýšení dostupnosti a počtu míst sběrné sítě a tato sběrná místa zveřejňovat na webových stránkách kraje odkazem na registr míst zpětného odběru.
3.3.6.3.C	Realizovat a podporovat informační a osvětové kampaně.

Tabulka 33 Opatření pro odpadní baterie a akumulátory

7.5.4 Vozidla s ukončenou životností (autovraky)

Za účelem splnění cílů směrnice Evropského parlamentu a Rady 2000/53/ES o vozidlech s ukončenou životností je pro město Valašské Meziříčí stanoven následující cíl. Cílová hodnota není stanovena.

Cíl pro vozidla s ukončenou životností

Číslo cíle	Cíl
3.3.6.4.I	Napomoci při zajištění vysoké míry využití při zpracování vozidel s ukončenou životností.
Indikátor	Počet případů odložených autovlaků mimo místa k tomu určená

Tabulka 34 Cíl pro vozidla s ukončenou životností

Opatření v oblasti vozidel s ukončenou životností

Číslo opatření	Opatření
3.3.6.4.A	Informovat občany o povinnostech souvisejících se vznikem a nakládáním s autovraky a na webových stránkách zveřejnit seznam dostupných zařízení na zpracování autovraků a sběrných míst autovraků

Tabulka 35 Opatření pro oblast vozidel s ukončenou životností

7.5.5 Odpadní pneumatiky

Vzhledem k nutnosti řešit i problematiku nakládání s odpadními pneumatikami je pro město Valašské Meziříčí stanoven cíl v této oblasti.

Cíle pro odpadní pneumatiky

Číslo cíle	Cíl
3.3.6.5.I	Zvýšit úroveň tříděného sběru odpadních pneumatik a jejich předávání k materiálovému využití.
Indikátor	Množství pneumatik předaných do systému obce v t/rok

Tabulka 36 Cíl pro oblast pneumatik

Opatření v oblasti odpadních pneumatik

Číslo opatření	Opatření
3.3.6.5.A	Navázat spolupráci s povinnými osobami a zajistit vazbu sběrné sítě na obecní systém nakládání s komunálními odpady.
3.3.6.5.B	Realizovat a podporovat informační a osvětové kampaně.
3.3.6.5.C	Zajistit předávání odpadních pneumatik k do zařízení využití odpadů s upřednostněním materiálového využití

Tabulka 37 Opatření pro oblast pneumatik

7.6 Kaly z čistíren komunálních odpadních vod

Město Valašské Meziříčí není provozovatelem čistírny odpadních vod, z tohoto důvodu nejsou stanoveny cíle pro tyto odpady.

7.7 Odpadní oleje

Pro nakládání s odpadními oleji je pro město Valašské Meziříčí stanoven tento cíl.

Cíl v oblasti odpadních olejů

Číslo cíle	Cíl
3.3.8.I	Podporovat zvýšení materiálového a energetického využití odpadních olejů.
Indikátor	Množství odpadních olejů předaných k materiálovému, energetickému využití v t/rok

Tabulka 38 Cíl v oblasti odpadních olejů

Opatření v oblasti odpadních olejů

Číslo opatření	Opatření
3.3.8.A	Zajistit sběr olejů od občanů v rámci obecního systému, třídít je dle druhů a skladovat s ohledem na jejich následné využití.
3.3.8.B	V případě odpadních olejů přednostně předávat k materiálovému využití následně zajistit energetické využití.

Tabulka 39 Opatření v oblasti odpadních olejů

7.8 Odpady ze zdravotnické a veterinární péče

Za účelem minimalizace nepříznivých účinků vzniku odpadů ze zdravotnické a veterinární péče na zdraví obyvatel a životní prostředí je stanoven následující cíl

Cíl v oblasti odpadů ze zdravotnické a veterinární péče

Číslo cíle	Cíl
3.3.9.I	Podporovat minimalizaci negativních účinků při nakládání s odpady ze zdravotnické a veterinární péče na lidské zdraví a životní prostředí.
Indikátor	% zařízení umožňující odložení zdravotnických, veterinárních a podobných odpadů občanům z celkového počtu na území města

Tabulka 40 Cíl v oblasti odpadů ze zdravotnické a veterinární péče

Opatření v oblasti odpadů ze zdravotnické a veterinární péče

Číslo opatření	Opatření
3.3.9.A	Navázat spolupráci se zainteresovanými stranami v oblasti osvěty nakládání s odpady ze zdravotnických, veterinárních a jím podobných zařízení (zaměřené zejm. na důsledné oddělování od odpadu komunálního), informovat veřejnost o zásadách správného nakládání se zdravotnickými a veterinárními odpady včetně nepoužitelných léčiv

Tabulka 41 Opatření oblasti odpadů ze zdravotnické a veterinární péče

7.9 Specifické skupiny nebezpečných odpadů

Pro nakládání s odpady města Valašské Meziříčí jsou jedinou relevantní skupinou odpady s obsahem azbestu. Pro nakládání s nimi je stanoven následující cíl.

Cíl pro odpady s obsahem azbestu

Číslo cíle	Cíl
3.3.10.3.I	Minimalizovat možné negativní účinky při nakládání s odpady s obsahem azbestu na lidské zdraví a životní prostředí.
Indikátor	Počet případů nevhodného nakládání s odpady s azbestem za rok, produkce v t/rok

Tabulka 42 Cíl pro odpady s obsahem azbestu

Opatření v oblasti odpadů s obsahem azbestu

Číslo opatření	Opatření
3.3.10.3.A	Provádět trvalou osvětu a kontrolu dodržování bezpečného nakládání a hygieny práce při nakládání s azbestem.

Tabulka 43 Opatření pro odpady s obsahem azbestu

7.10 Vedlejší produkty živočišného původu a biologicky rozložitelné odpady z kuchyní a stravoven

Za účelem zlepšení nakládání s vedlejšími produkty živočišného původu a biologicky rozložitelnými odpady z kuchyní a stravoven jsou pro město Valašské Meziříčí stanoveny následující cíle

Cíle pro vedlejší produkty živočišného původu a biologicky rozložitelné odpady z kuchyní a stravoven

Číslo cíle	Cíl
3.3.11.I	Snižovat množství biologicky rozložitelných odpadů z kuchyní a stravoven a vedlejších produktů živočišného původu ve směsném komunálním odpadu.
3.3.11.II	Správně nakládat s biologicky rozložitelnými odpady z kuchyní a stravoven a vedlejšími produkty živočišného původu a snižovat tak negativní účinky spojené s nakládáním s nimi na lidské zdraví a životní prostředí.
Indikátor	Množství vytríděných odpadů v t/rok

Tabulka 44 Cíl pro vedlejší produkty živočišného původu a biologicky rozložitelné odpady z kuchyní a stravoven

Opatření v oblasti vedlejších produktů živočišného původu a biologicky rozložitelných odpadů z kuchyní a stravoven

Číslo opatření	Opatření
3.3.11.A	Iniciovat pravidelný sběr a svozu biologicky rozložitelných odpadů z kuchyní a stravoven, včetně použitých stolních tuků a olejů, provozovaných městem a jeho příspěvkovými organizacemi a předání ke zpracování oprávněné osobě
3.3.11.B	Podporovat rozvoj systému sběru a svozu použitých stolních olejů a tuků od původců a z domácností.
3.3.11.C	Realizovat a podporovat informační a osvětové kampaně.

Tabulka 45 Opatření pro vedlejší produkty živočišného původu a biologicky rozložitelné odpady z kuchyní a stravoven

7.11 Odpady železných a neželezných kovů

Pro odpady kovů je stanoven následující cíl.

Cíl pro odpady z železných a neželezných kovů

Číslo cíle	Cíl
3.3.12.I	Zajistit sběr kovových odpadů od obyvatel
Indikátor	Množství v t/rok

Tabulka 46 Cíl pro odpady z železných a neželezných kovů

Opatření v oblasti odpadů z železných a neželezných kovů

Číslo opatření	Opatření
3.3.12.A	Zajistit optimalizaci a modernizaci sítě nádob ke sběru kovových odpadů a výrobků s ukončenou životností.
3.3.12.B	Zajistit dostatečnou osvětu v oblasti nakládání s odpady kovů a výrobky s ukončenou životností.

Tabulka 47 Opatření pro odpady z železných a neželezných kovů

7.12 Příprava na opětovné použití, recyklaci, využívání a odstraňování komunálních odpadů minimalizující nepříznivý dopad na životní prostředí

Cíl v oblasti přípravy na opětovné použití, recyklaci, využívání a odstraňování komunálních odpadů minimalizující nepříznivý dopad na životní prostředí

Číslo cíle	Cíl
3.3.13.I	Realizace opatření minimalizující nepříznivý dopad na životní prostředí podporovat přípravu na opětovné použití, recyklaci a využívání komunálních odpadů
Indikátor	% odpadů recyklovaných, materiálově využitých, vrácených do oběhu z celkové produkce odpadů

Tabulka 48 Cíl v oblasti přípravy na opětovné použití, recyklaci, využívání a odstraňování komunálních odpadů minimalizující nepříznivý dopad na životní prostředí

Opatření v oblasti přípravy na opětovné použití, recyklaci, využívání a odstraňování komunálních odpadů minimalizující nepříznivý dopad na životní prostředí

Číslo opatření	Opatření
3.3.13.A	Zajistit v rámci systému města takové nakládání s komunálními odpady, které umožní jejich opětovné použití, recyklaci a využití
3.3.13.B	Zajistit dostatečnou osvětu v oblasti nakládání s odpady směřovanou nakládání s odpady způsobem, který umožní jejich následné opětovné použití, recyklaci nebo využití, k motivaci k využívání výrobků z odpadů apod.

Tabulka 49 Opatření v oblasti přípravy na opětovné použití, recyklaci, využívání a odstraňování komunálních odpadů minimalizující nepříznivý dopad na životní prostředí

7.13 Snižování množství odpadů ukládaných na skládky, zejména biologicky rozložitelných odpadů

Důslednou aplikací opatření směřujících ke splnění předchozích cílů bude automaticky dosahováno snižování množství odpadů ukládaných na skládky i podílu biologicky rozložitelné složky v komunálním odpadu

Cíl v oblasti snižování množství odpadů ukládaných na skládky, zejména biologicky rozložitelných odpadů a snižování podílu biologicky rozložitelné složky v komunálním odpadu

Číslo cíle	Cíl
3.3.14.I	Trvale snižovat množství odpadů z produkce města ukládaných na skládky a podíl biologicky rozložitelné složky v komunálním odpadu
Indikátor	Množství odpadů ukládaných na skládky v t/rok

Tabulka 50 Cíl oblasti snižování množství odpadů ukládaných na skládky, zejména biologicky rozložitelných odpadů a snižování podílu biologicky rozložitelné složky v komunálním odpadu

Opatření v oblasti snižování množství odpadů ukládaných na skládky, zejména biologicky rozložitelných odpadů

Číslo opatření	Opatření
3.3.14.A	Zajistit v rámci systému města důsledné třídění všech druhů odpadů, které umožní jejich opětovné použití, recyklaci a využití. Zajistit dostatečné technické zázemí pro tuto činnost, včetně provozu zařízení k dotřídování odpadů, ke zpracování biologicky rozložitelných a stavebních odpadů s dostatečnou kapacitou.
3.3.14.B	V maximální míře zajistit předání odpadů k opětovnému použití, recyklaci nebo materiálovému využití, příp. využití energetickému. Předávání ke skládkování omezit pouze na odpady prokazatelně nevyužitelné.
3.3.14.C	Zajistit dostatečnou osvětu v oblasti nakládání s odpady směřovanou nakládání s odpady

Tabulka 51 Opatření oblasti snižování množství odpadů ukládaných na skládky, zejména biologicky rozložitelných odpadů a snižování podílu biologicky rozložitelné složky v komunálním odpadu

8. SMĚRNÁ ČÁST

Směrná část obsahuje návrh opatření pro město Valašské Meziříčí za účelem zlepšení nakládání s odpady. Opatření jsou rozdělena do tří témat:

1. Informace, výchova, motivace
2. Technika pro shromažďování
3. Řízení OH města

1	Opatření	Popis opatření
	Informace, výchova a motivace	
1.1	Důraz na komunikaci s občany	Přehledný a průběžně aktualizovaný web s množstvím informací o OH, pravidelné články ve zpravodaji, využití komunikační kampaně Zlínského kraje, EKO-KOM a kolektivních systémů, komunikace dobrých výsledků systému OH jako úspěchu obce, komunikace problémů OH obce a jejich řešení
1.2	Důraz na výchovu a vzdělávání	Každoroční školní vzdělávací akce s podílem/příspěvkem obce, výukové materiály či pomůcky pro školy s příspěvkem obce
1.3	Motivační systém platby za odpady	Poplatek dle zákona o odpadech, smluvní řešení služeb pro odpady pro podnikatele a živnostníky, úleva z poplatku za třídění odpadů

Tabulka 52 Návrh opatření pro oblast informací, výchovy a motivace

2	Opatření	Popis opatření
	Technika pro shromažďování	
2.1	Síť nádob na třídění odpadů (sběrná hnízda pro papír, sklo, plasty, kov)	Maximálně 200 obyvatel na sběrné hnízdo, v případě zájmu obyvatel rozšířit pytlový sběr i na ostatní komodity (papír, sklo, nápojový karton), popřípadě zřídit nádobový sběr na jednotlivé komodity v lokalitách s individuální zástavbou.
2.2	Udržení sítě infrastruktury OH (shromažďování bioodpadů)	Shromažďování odpadů ze zeleně, postupné rozšiřování třídění BRKO do nádob přímo od domu, úprava svozu směsného komunálního odpadu
2.3	Udržení a případné rozšíření sítě shromažďování textilu, kovů, VEEZ, baterií)	Maximálně 1000 obyvatel na sběrnou nádobu
2.4	Průběžné zajišťování volné kapacity nádob/kontejnerů na shromažďování odděleně shromažďovaných odpadů	Při pravidelných intervalech výsypu doplnění výsypu o operativní svozy tříděného odpadu v případě potřeby mimo rámec svozového harmonogramu tak, aby byla k dispozici volná kapacita pro shromažďování (na základě monitoringu nádob). Alternativně svozy tříděného odpadu průběžně při zaplnění nádob, aby byla k dispozici volná kapacita pro shromažďování a zároveň došlo k úspoře nákladů na svoz (na základě monitoringu zaplněnosti nádob);

2	Opatření	Popis opatření
	Technika pro shromažďování	
2.5	Doplnění infrastruktury OH obce o nová zařízení pro nakládání s odpady	Výstavba nebo podpora budování nových zařízení k využívání odpadů obce k zajištění optimálního nakládání s odpady a minimalizaci škodlivých vlivů na životní prostředí obce.
2.6	Podpora předcházení vzniku a opětovného využití odpadů obce	Informování občanů obce o možnostech předcházení vzniku odpadů – zejm. environmentální vzdělávání žáků všech stupňů škol i dospělých občanů (letáková osvětová kampaň, články v místním periodiku, výukové programy podpora sběru použitého textilu a šatstva a jeho znovu použití, podpora organizace bazarů a bleších trhů a jiné. Vytvoření prostoru pro odložení předmětů, které ještě nemusí být odpadem. (nábytek, sportovní nářadí apod.) Využití webových stránek města nebo vytvoření samostatného webu k možnosti nabízení nepotřebných věcí.

Tabulka 53 Návrh opatření pro oblast techniky pro shromažďování

3	Opatření	Popis opatření
	Řízení OH města	
3.1	Meziobecní spolupráce	Spolupráce v rámci svazku obcí, iniciace nebo zapojení se do jednání o společném postupu ve věci řešení energetického využití směsného komunálního odpadu, využití zkušeností z dobré praxe pro návrhy rozvoje systému OH obce
3.2	Intenzivní podpora vedení města	Vedení obce se přímo angažuje v projektech rozvoje a řízení OH obce nebo vyčleňování rozpočtových prostředků pro rozvojové projekty a komunikaci a vzdělávání v OH
3.3	Zajištění vysoké personální kapacity obce pro agendu OH	Průběžné vzdělávání pracovníků OH (školení, další vzdělávání); využití seminářů a porad pořádaných Zlínským krajem ev. MŽP, dostupnost využití externích specializovaných služeb
3.4	Flexibilní systém platby za služby pro odpady obce	Kombinovaná platba za výsyp a množství odpadů; úhrada za shromážděné suroviny;
3.5	Spolupráce s kolektivními systémy (obaly, zpětný odběr)	Využití pobídek kolektivních systémů pro rozvoj OH obce, zapojení kolektivního systému ke zpětnému odběru pneumatik.
3.6	Zajištění kvantitativního přehledu o výkonnosti částí systému shromažďování odpadů a množství shromažďovaných a svážených odpadů	Identifikace nádob a množství odpadů v nádobách při svozu značení nádob, kontrola a vyhodnocování výsypu odpadů za účelem zlepšení ekonomiky svozu.

3	Opatření	Popis opatření
	Řízení OH města	
3.7	Zapojení živnostníků do systému OH obce	V maximální míře zapojit živnostníky (drobných firem a institucí s menší produkcí odpadů obdobných komunálním) do systému OH města
3.8	Zajištění výkonnosti a efektivity služeb pro odpadové hospodářství	Porovnávání cen za služby OH průzkumy u jiných obcí, průběžné nastavování rozsahu služeb podle skutečných potřeb obce,
3.9	Vyhodnocování plnění cílů POH města	Realizovat pravidelně, nejméně 1x ročně vyhodnocení plnění cílů POH města, v případě výraznější negativní odchylky hledat řešení

Tabulka 54 Návrh opatření pro oblast řízení OH města

Kritéria hodnocení změn podmínek, na jejichž základě byl plán odpadového hospodářství obce zpracován.

Aby bylo možno s POH města účinně pracovat, je nutné, aby město pravidelně vyhodnocovalo stav plnění POH a využívalo tohoto vyhodnocení pro řízení OH včetně přidělování personálních zdrojů a finančních prostředků na realizaci opatření potřebných pro rozvoj OH ve smyslu POH města. Ve směrné části je zakotven princip pravidelného vyhodnocování a zlepšování OH obce na základě zpětné vazby (občané, původci, kraj) a způsob a četnost vyhodnocování plnění POH města. Město minimálně každoročně hodnotí indikátory plnění cílů plánu odpadového hospodářství města a na vyžádání je poskytne orgánu státní správy.

Vyhodnocování POH obce se zpravidla provádí na základě vyhodnocení plnění cílů s využitím indikátorů a porovnání jejich hodnoty s cílovými hodnotami. Zpětnou vazbu na rozvoj OH je možné zjistit nezávislým šetřením (dotazováním) u účastníků systému OH obce (občané, živnostníci, firmy poskytující služby pro OH obce) a to nejlépe v ročních intervalech.

V případě, že vyhodnocení POH nebo zpětné vazby od zájmových stran, bude indikovat významnou odchylku od plnění POH města (zejména bude zřejmé, že se nedaří plnit cíle POH v potřebném rozsahu a/nebo daných termínech), je třeba reagovat posílením opatření POH města nebo POH města revidovat (avšak v rámci daném požadavky závazné části POH kraje).

Pokud se změní vnější podmínky, zejména dojde ke změně závazné části POH kraje nebo ke změně právní úpravy, která učiní některé části POH města neaktuálními, provede město změnu POH v termínech stanovených závaznou právní úpravou a předloží k vyjádření krajského úřadu. Plán odpadového hospodářství města a jeho změny město zveřejní na portálu veřejné správy.

Seznam tabulek

TABULKA 1 DEMOGRAFICKÉ ČLENĚNÍ OBYVATEL MĚSTA VALAŠSKÉ MEZIŘÍČÍ	8
TABULKA 2 SEZNAM ZAŘÍZENÍ K NAKLÁDÁNÍ S ODPADY NA ÚZEMÍ MĚSTA VALAŠSKÉ MEZIŘÍČÍ	9
TABULKA 3 PRODUKCE ODPADŮ MĚSTA VALAŠSKÉ MEZIŘÍČÍ V LETECH 2011 - 2015	12
TABULKA 4 MĚRNÁ PRODUKCE V ROCE 2015.....	14
TABULKA 5 PRODUKCE NEBEZPEČNÝCH ODPADŮ V LETECH 2011 - 2015	15
TABULKA 6 PRODUKCE ODPADŮ PŘEDANÝCH K VYUŽITÍ V LETECH 2011 - 2015	17
TABULKA 7 PRODUKCE ODPADŮ PŘEDANÝCH K ODSTRANĚNÍ V LETECH 2011-2015	18
TABULKA 8 VYUŽITÉ A ODSTRANĚNÉ ODPAD V LETECH 2011– 2015 CELKEM	18
TABULKA 9 KATALOGOVÁ ČÍSLA ODPADŮ ZAHRNUTÁ DO ODPADOVÉHO TOKU KOMUNÁLNÍ ODPADY.....	19
TABULKA 10 PRODUKCE KOMUNÁLNÍCH ODPADŮ V LETECH 2011 - 2015	20
TABULKA 11 PODÍL KOMUNÁLNÍCH ODPADŮ NA CELKOVÉ PRODUKCI MĚSTA	21
TABULKA 12 PŘEHLED PŘÍJMŮ A VÝDAJŮ NA ODPADOVÉ HOSPODÁŘSTVÍ MĚSTA	22
TABULKA 13 VÝZNAMNÉ POLOŽKY VÝDAJŮ NA ODPADOVÉ HOSPODÁŘSTVÍ MĚSTA	22
TABULKA 14 CÍLE K PŘEDCHÁZENÍ VZNIKU ODPADŮ	27
TABULKA 15 OPATŘENÍ K PŘEDCHÁZENÍ VZNIKU ODPADŮ	28
TABULKA 16 CÍLE PRO OBLAST NAKLÁDÁNÍ S KOMUNÁLNÍMI ODPADY	29
TABULKA 17 OPATŘENÍ PRO OBLAST NAKLÁDÁNÍ S KOMUNÁLNÍMI ODPADY	30
TABULKA 18 CÍL V OBLASTI SMĚSNÉHO KOMUNÁLNÍHO ODPADU	31
TABULKA 19 OPATŘENÍ V OBLASTI SMĚSNÉHO KOMUNÁLNÍHO ODPADU	31
TABULKA 20 CÍLE V OBLASTI ŽIVNOSTENSKÝCH ODPADŮ	31
TABULKA 21 OPATŘENÍ V OBLASTI ŽIVNOSTENSKÝCH ODPADŮ	32
TABULKA 22 CÍLE V OBLASTI BRO A BRKO.....	32
TABULKA 23 OPATŘENÍ V OBLASTI BRO A BRKO.....	33
TABULKA 24 CÍLE V OBLASTI STAVEBNÍCH A DEMOLIČNÍCH ODPADŮ	33
TABULKA 25 OPATŘENÍ V OBLASTI STAVEBNÍCH A DEMOLIČNÍCH ODPADŮ	33
TABULKA 26 CÍLE V OBLASTI NEBEZPEČNÝCH ODPADŮ	34
TABULKA 27 OPATŘENÍ V OBLASTI NEBEZPEČNÝCH ODPADŮ	34
TABULKA 28 CÍLE PRO RECYKLACI A VYUŽITÍ OBALOVÝCH ODPADŮ.....	35
TABULKA 29 OPATŘENÍ PRO RECYKLACI A VYUŽITÍ OBALOVÝCH ODPADŮ.....	35
TABULKA 30 CÍLE PRO ODPADNÍ ELEKTRICKÁ A ELEKTRONICKÁ ZAŘÍZENÍ	35
TABULKA 31 OPATŘENÍ PRO ODPADNÍ ELEKTRICKÁ A ELEKTRONICKÁ ZAŘÍZENÍ	36
TABULKA 32 CÍL PRO ODPADNÍ BATERIE A AKUMULÁTORY	36
TABULKA 33 OPATŘENÍ PRO ODPADNÍ BATERIE A AKUMULÁTORY	36
TABULKA 34 CÍL PRO VOZIDLA S UKONČENOU ŽIVOTNOSTÍ	36
TABULKA 35 OPATŘENÍ PRO OBLAST VOZIDEL S UKONČENOU ŽIVOTNOSTÍ	37
TABULKA 36 CÍL PRO OBLAST PNEUMATIK.....	37
TABULKA 37 OPATŘENÍ PRO OBLAST PNEUMATIK	37
TABULKA 38 CÍL V OBLASTI ODPADNÍCH OLEJŮ.....	38
TABULKA 39 OPATŘENÍ V OBLASTI ODPADNÍCH OLEJŮ	38
TABULKA 40 CÍL V OBLASTI ODPADŮ ZE ZDRAVOTNICKÉ A VETERINÁRNÍ PÉČE	38
TABULKA 41 OPATŘENÍ OBLASTI ODPADŮ ZE ZDRAVOTNICKÉ A VETERINÁRNÍ PÉČE	38
TABULKA 42 CÍL PRO ODPADY S OBSAHEM AZBESTU.....	39
TABULKA 43 OPATŘENÉ PRO ODPADY S OBSAHEM AZBESTU	39
TABULKA 44 CÍL PRO VEDLEJŠÍ PRODUKTY ŽIVOČIŠNÉHO PŮVODU A BIOLOGICKY ROZLOŽITELNÉ ODPADY Z KUCHYNÍ A STRAVOVEN ...	39
TABULKA 45 OPATŘENÍ PRO VEDLEJŠÍ PRODUKTY ŽIVOČIŠNÉHO PŮVODU A BIOLOGICKY ROZLOŽITELNÉ ODPADY Z KUCHYNÍ A STRAVOVEN	39
TABULKA 46 CÍL PRO ODPADY Z ŽELEZNÝCH A NEŽELEZNÝCH KOVŮ.....	40
TABULKA 47 OPATŘENÍ PRO ODPADY Z ŽELEZNÝCH A NEŽELEZNÝCH KOVŮ	40
TABULKA 48 CÍL V OBLASTI PŘÍPRAVY NA OPĚTOVNÉ POUŽITÍ, RECYKLACI, VYUŽÍVÁNÍ A ODSTRAŇOVÁNÍ KOMUNÁLNÍCH ODPADŮ MINIMALIZUJÍCÍ NEPŘÍZNIVÝ DOPAD NA ŽIVOTNÍ PROSTŘEDÍ	40
TABULKA 49 OPATŘENÍ V OBLASTI PŘÍPRAVY NA OPĚTOVNÉ POUŽITÍ, RECYKLACI, VYUŽÍVÁNÍ A ODSTRAŇOVÁNÍ KOMUNÁLNÍCH ODPADŮ MINIMALIZUJÍCÍ NEPŘÍZNIVÝ DOPAD NA ŽIVOTNÍ PROSTŘEDÍ	40
TABULKA 50 CÍL OBLASTI SNIŽOVÁNÍ MNOŽSTVÍ ODPADŮ UKLÁDANÝCH NA SKLÁDKY, ZEJMÉNA BIOLOGICKY ROZLOŽITELNÝCH ODPADŮ A SNIŽOVÁNÍ PODÍLU BIOLOGICKY ROZLOŽITELNÉ SLOŽKY V KOMUNÁLNÍM ODPADU	41

TABULKA 51 OPATŘENÍ OBLASTI SNIŽOVÁNÍ MNOŽSTVÍ ODPADŮ UKLÁDANÝCH NA SKLÁDKY, ZEJMÉNA BIOLOGICKY ROZLOŽITELNÝCH ODPADŮ A SNIŽOVÁNÍ PODÍLU BIOLOGICKY ROZLOŽITELNÉ SLOŽKY V KOMUNÁLNÍM ODPADU	41
TABULKA 52 NÁVRH OPATŘENÍ PRO OBLAST INFORMACÍ, VÝCHOVY A MOTIVACE	42
TABULKA 53 NÁVRH OPATŘENÍ PRO OBLAST TECHNIKY PRO SHROMAŽĐOVÁNÍ.....	43
TABULKA 54 NÁVRH OPATŘENÍ PRO OBLAST ŘÍZENÍ OH MĚSTA	44

Seznam grafů

GRAF 1 POROVNÁNÍ MNOŽSTVÍ ODPADŮ VYUŽITÝCH A ODSTRANĚNÝCH	19
GRAF 2 SKLADBA SMĚSNÝCH KOMUNÁLNÍCH ODPADŮ	21
GRAF 3 POROVNÁNÍ PŘÍJMŮ A VÝDAJŮ NA ODPADOVÉ HOSPODÁŘSTVÍ MĚSTA.....	23