



# PLÁN ODPADOVÉHO HOSPODÁŘSTVÍ OBCE

**ŠTĚTÍ**



**Duben 2017**

Zpracovatel:  
FCC BEC, s.r.o.  
Prosmycká 88/2, 410 02 Lovosice

# Plán odpadového hospodářství obce Štětí

Mírové náměstí 163  
411 08 Štětí  
IČ: 00264466

## Účel plánu odpadového hospodářství obce

Plán odpadového hospodářství města Štětí (dále jen POHo) byl zpracován na základě naplnění povinnosti stanovené v § 44 zákona č. 185/2001 Sb., o odpadech a o změně některých dalších zákonů (dále jen „zákon o odpadech“). Produkce odpadů města Štětí v roce 2015 činila 11,942 t nebezpečného odpadu a 3034,7035 t ostatního odpadu.

Plán odpadového hospodářství obce musí být v souladu se závaznou částí Plánu odpadového hospodářství Ústeckého kraje (dále jen POH ÚK), který byl schválen zastupitelstvem ÚK 29. 2. 2016.

Účelem POH je v souladu s POH ČR a POH Ústeckého kraje stanovit:

- výhled pro systém OH obce na období nejméně 5 let,
- cíle a opatření pro předcházení vzniku odpadů, omezování jejich množství a nebezpečných vlastností,
- opatření pro splnění cílů závazné části POH kraje ve způsobech využití odpadů a nakládání s nimi v reálném časovém a ekonomickém scénáři,
- podmínky pro realizaci navrženého systému OH obce,
- způsob informačního a organizačního zabezpečení řízení OH obce,
- ekonomickou optimalizaci nakládání s odpady v obci,
- způsob komunikace s veřejností s cílem zajistit splnění cílů POHo,
- postup posouzení shody POHo s příslušným POH kraje.

POH města Štětí je zpracován podle Metodického návodu pro zpracování Plánu odpadového hospodářství obce od Technologické agentury ČR, prosinec 2015 a vychází z analýzy stávajícího stavu odpadového hospodářství na území města Štětí.

Účelem POH města Štětí je vytvoření podmínek pro předcházení vzniku odpadů a nakládání s nimi v souladu se zákonem o odpadech. POH města Štětí obsahuje vyhodnocení stavu odpadového hospodářství, včetně bilance vztahů mezi produkcí odpadů a nakládání s odpady, stanovení cílů a postupů pro předcházení vzniku odpadů, omezování jejich množství a nebezpečných vlastností a dále pro jejich využívání a odstraňování. Jeho cílem je navrhnout takový systém nakládání s odpady, který zefektivní současný systém a upřednostní materiálové a energetické využívání odpadů před jejich odstraněním. POH města Štětí je závazným podkladem pro rozhodovací a jiné činnosti příslušných odborů města v rozsahu zákonné úpravy. Obsahuje cíle a opatření k rozvoji odpadového hospodářství na území města Štětí.

## **Působnost a doba platnosti POH obce**

POH města Štětí na dobu do 31. 12. 2025 a musí být změněn při každé zásadní změně podmínek, na jejichž základě byl zpracován. Dalším důvodem pro změnu v POH města Štětí je změna podmínek, za kterých byl tento POH zpracován, zejména v případě legislativních změn, majících dopad na oblast odpadového hospodářství. Změna je nutná i v případě změny POH ÚK a POH ČR.

## **Zpracovatel Plánu odpadového hospodářství obce**

Obchodní firma: FCC BEC, s.r.o.,  
Statutární zástupce: Dr. Ing. Ivo Miček, jednatel  
Michal Pudil, jednatel  
Sídlo: Prosmycká 88/2, 410 02 Lovosice  
IČ: 61 05 42 59  
DIČ: CZ 61 05 42 59  
Tel.: 416 724 111  
Fax.: 416 724 144  
Kontaktní osoba: Ing. Ladislav Rybář  
Tel.: 725 950 943  
Email: [Ladislav.Rybar@fcc-group.cz](mailto:Ladislav.Rybar@fcc-group.cz)

## **Obsah**

<b>1. ANALYTICKÁ ČÁST .....</b>	<b>5</b>
1.1. ZÁKLADNÍ ÚDAJE O OBCI (PŮVODCI).....	5
1.1.1. Identifikační údaje.....	5
1.1.2. Zeměpisné údaje .....	5
1.1.3. Počet obyvatel .....	5
1.1.4. Charakteristika odpadového hospodářství obce .....	6
1.1.5. Způsob organizačního zabezpečení řízení odpadového hospodářství obce včetně seznamu vnitřních dokumentů .....	7
1.2. POSOUZENÍ DRUHŮ, MNOŽSTVÍ A ZDROJE VZNIKAJÍCÍCH KOMUNÁLNÍCH A JINÝCH ODPADŮ .....	9
1.2.1. Produkce .....	9
1.3. VYHODNOCENÍ STÁVAJÍCÍCH OBEČNÍCH SYSTÉMŮ SBĚRU A NAKLÁDÁNÍ S KOMUNÁLNÍMI ODPADY NA ÚZEMÍ OBCE MINIMÁLNĚ PRO SMĚSNÝ KOMUNÁLNÍ ODPAD, BIOLOGICKY ROZLOŽITELNÉ KOMUNÁLNÍ ODPADY, PAPÍR, PLASTY, SKLO, KOVY, OBALOVÉ ODPADY, NEBEZPEČNÉ SLOŽKY KOMUNÁLNÍCH ODPADŮ, A JEJICH SOULAD SE ZÁVAZNOU ČÁSTÍ PLÁNU ODPADOVÉHO HOSPODÁŘSTVÍ KRAJE .....	16
1.3.1. Způsoby nakládání s odpady obce a způsob jejich využití nebo odstranění	16
1.3.2. Zařízení na využívání a odstraňování odpadů .....	22
1.3.3. Technická vybavenost obce pro nakládání s odpady .....	25
1.3.4. Analýza nákladů a příjmů na odpadové hospodářství obce .....	26
1.3.5. Vyhodnocení souladu Plánu odpadového hospodářství obce s Plánem odpadového hospodářství Ústeckého kraje .....	28
<b>2. ZÁVÁZNÁ ČÁST .....</b>	<b>44</b>
2.1. PŘEHLED CÍLŮ A OPATŘENÍ K JEJICH DOSAŽENÍ.....	46
<b>3. SMĚRNÁ ČÁST .....</b>	<b>51</b>

# 1. ANALYTICKÁ ČÁST

## 1.1. Základní údaje o obci (původci)

### 1.1.1. Identifikační údaje

Město: Štětí

Adresa: Mírové náměstí 163, 411 08 Štětí

IČ: 00264466

Statutární zástupce: Mgr. Tomáš Ryšánek, starosta

Tel.: 416 859 305

Pracovník odpovídající za OH: Mgr. Tomáš Ryšánek, starosta

Tel.: 416 859 305

Email: tomas.rysanek@steti.cz

Příslušný kraj: Ústecký kraj

### 1.1.2. Zeměpisné údaje

Příslušný kraj: Ústecký kraj

Katastrální území: Brocno, Chcebuz, Čakovice u Radouně, Hněvice, Počeplice, Radouň u Štětí, Stračí, Štětí I, Štětí II, Újezd u Chcebuze

### Poloha obce

- nadmořská výška 155 m. n. m.

### Přírodní poměry

Štětí se nachází na hranici Dolnooharské tabule (v níž leží větší částí) a Ralské pahorkatiny (resp. Dokeské pahorkatiny) v údolí úrodného Polabí, které je z jedné strany obklopeno svahy a z druhé strany ohrazeno řekou Labe.

### Podnebí

Oblast se nachází v mírném podnebném pásu na severní polokouli, je tedy charakterizována dlouhými, teplými a často suchými léty s občasnými výkyvy teplot a krátkou mírně teplou zimou.

### 1.1.3. Počet obyvatel

k 31. 12. daného roku	počet obyvatel
2011	8 849
2012	8 803
2013	8 823
2014	8 829
2015	8 777

#### **1.1.4. Charakteristika odpadového hospodářství obce**

Seznam společností a firem zabezpečující pro obec nakládání s odpady

##### **1. FCC BEC, s.r.o.**

Adresa: Prosmycká 88/2, 410 02, Lovosice  
IČ: 61054259  
DIČ: CZ61054259  
Tel.: 416 724 111

Společnost zajišťuje pro město Štětí služby v oblasti nakládání s odpadem vznikajícím na území města a provozuje pro město sběrný dvůr.

##### **2. KOUTECKÝ s.r.o.**

Adresa: Družby 1413, 419 01, Duchcov  
IČ: 63147084  
DIČ: CZ63147084  
Tel.: 417 835 480

Společnost zajišťuje pro město Štětí služby v oblasti nakládání s textilními materiály vznikajícími na území města.

##### **3. Mondi Štětí a.s.**

Adresa: Litoměřická 272, 411 08, Štětí  
IČ: 26161516  
DIČ: CZ 26161516  
Tel.: 416 801 111

Společnost zajišťuje pro město Štětí služby v oblasti nakládání s komunálními odpady vznikajícími na území města. Jedná se o provozovatele skládky, kam se ukládá velkoobjemový odpad a zároveň provozovatel ČOV ve Štětí.

##### **4. SAGG, s.r.o.**

Adresa: Čestlická 693/4, 100 00, Praha - Strašnice  
IČ: 29134749  
DIČ: CZ 29134749  
Tel.: 728 342 965

Společnost provozuje zařízení na kompostování biologicky rozložitelných odpadů v Liběchově. Město Štětí předává do zařízení bioodpady ze zeleně od 05/2016.

#### **Svozové oblasti a jejich charakteristika**

Svozová oblast města Štětí představuje produkci odpadů z vlastního města Štětí a jeho místních částí Brocno, Chcebuz, Čakovice, Hněvice, Počeplice, Radouň, Stračí, Újezd a Veselí.

Svozová oblast města Štětí představuje produkci odpadů od cca 8777 obyvatel v sídlištní, městské, příměstské a venkovské zástavbě.

Ve městě Štětí nejsou oblasti, kde není zabezpečen sběr a svoz KO, tudíž jsou vytvořeny dobré předpoklady předcházení vzniku divokých skládek v blízkosti obytné zástavby.

Město Štětí je zapojeno do odpadového systému EKO-KOM a.s. a kolektivních systémů ASEKOL a.s., EKOLAMP s.r.o. a ELEKTROWIN a.s.

### **Základní zodpovědnost obce v oblasti odpadového hospodářství**

1. Obec je subjekt zodpovědný ze zákona za řádné nakládání s komunálním odpadem vznikajícím na území obce. Tento odpad vzniká jednak při činnosti občanů (domovní odpad, velkoobjemový odpad) a při zajišťování čistoty obce (uliční smetky – štěrk a písek ze zimního posypu, odpad ze zeleně apod.).
2. Obec je subjekt zodpovědný za odpady vznikající při zajišťování její vlastní činnosti (administrativní činnost).

#### **1.1.5. Způsob organizačního zabezpečení řízení odpadového hospodářství obce včetně seznamu vnitřních dokumentů**

Způsoby a formy komunikace obce s občany k zajištění realizace POHo

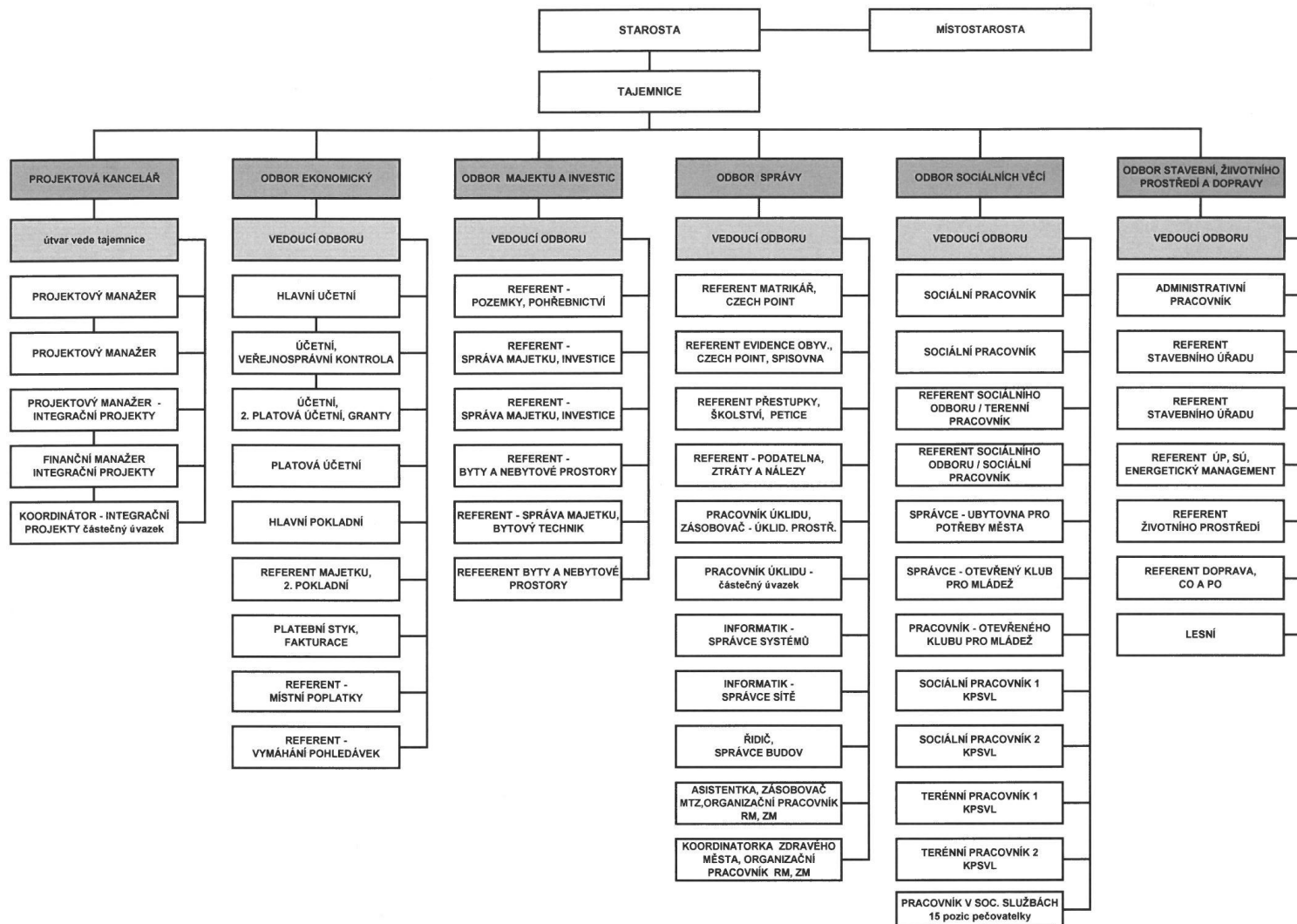
Komunikace s občany Štětí probíhá formou:

- ❖ Vývěsky na úřední desce města.
- ❖ Rozdávání letáků – informační letáky připravují zaměstnanci Městského úřadu města Štětí. Obsahují informace o místech a termínech odevzdávání nebezpečného odpadu zaměstnancům společnosti FCC BEC, s.r.o. při mobilním sběru nebezpečného odpadu a další užitečné informace vztahující se k odpadovému hospodářství.
- ❖ Vylepování plakátů.
- ❖ Hlášení v městském rozhlase – městský rozhlas pokrývá většinu plochy města Štětí.
- ❖ Reportáže kabelové televize
- ❖ Webové stránky města
- ❖ SMS infokanal – rozesílání informačních SMS zaregistrovaným uživatelům
- ❖ osvětové akce pro děti a veřejnost – zejm. kampaň Den Země a Uklidíme Česko
- ❖ zpravodaj města

Správa odpadového hospodářství

Správu odpadového hospodářství pro město Štětí vykonávají Štětské komunální služby. Evidenci komunálních odpadů na základě zákona o odpadech vede paní Jitka Vránová, vedoucí organizační složky Štětské komunální služby. Evidence je vedena v elektronické podobě.

**Organizační struktura městského úřadu:**





## **Práva a povinnosti města Štětí v oblasti odpadového hospodářství:**

- může ve své samostatné působnosti stanovit obecně závaznou vyhláškou obce systém shromažďování, sběru, přepravy, třídění, využívání a odstraňování komunálních odpadů vznikajících na jejím katastrálním území, včetně systému nakládání se stavebním odpadem,
- je povinna v souladu se zvláštními právními předpisy určit místa, kam mohou fyzické osoby odkládat komunální odpad, který produkují, a zajistit místa, kam mohou fyzické osoby odkládat nebezpečné složky komunálního odpadu.

## **Seznam vnitřních dokumentů obce zpracovaných k zajištění řízení OH.**

Vyhlášky, které ošetřují odpadové hospodářství města Štětí:

**Obecně závazná vyhláška č. 1/2015**, kterou se stanoví systém nakládání s komunálním odpadem a se stavebním odpadem v územním obvodu města Štětí.

## **Způsob formy spolupráce obce s původci odpadů, kteří působí na katastrálním území obce na realizaci POHo v souvislosti s plány odpadového hospodářství původců.**

Vyhláška svým stanoveným systémem neřeší nakládání s odpadem, vyprodukovaným původci odpadů, kteří působí na katastrálním území města Štětí, při jejich podnikatelské činnosti. Původci odpadů jsou povinni nakládat s odpady dle ustanovení příslušných právních předpisů. Komunikace s těmito původci odpadů probíhá formou vývěsek na úřední desce města, rozdávání letáků, vylepování plakátů, hlášení v místním rozhlase, reportáže kabelové televize, Webové stránky města, SMS infokanal – rozesílání informačních SMS zaregistrovaným uživatelům a osvětové akce pro děti a veřejnost – zejm. kampaň Den Země a Uklidíme Česko.

## **1.2. Posouzení druhů, množství a zdroje vznikajících komunálních a jiných odpadů**

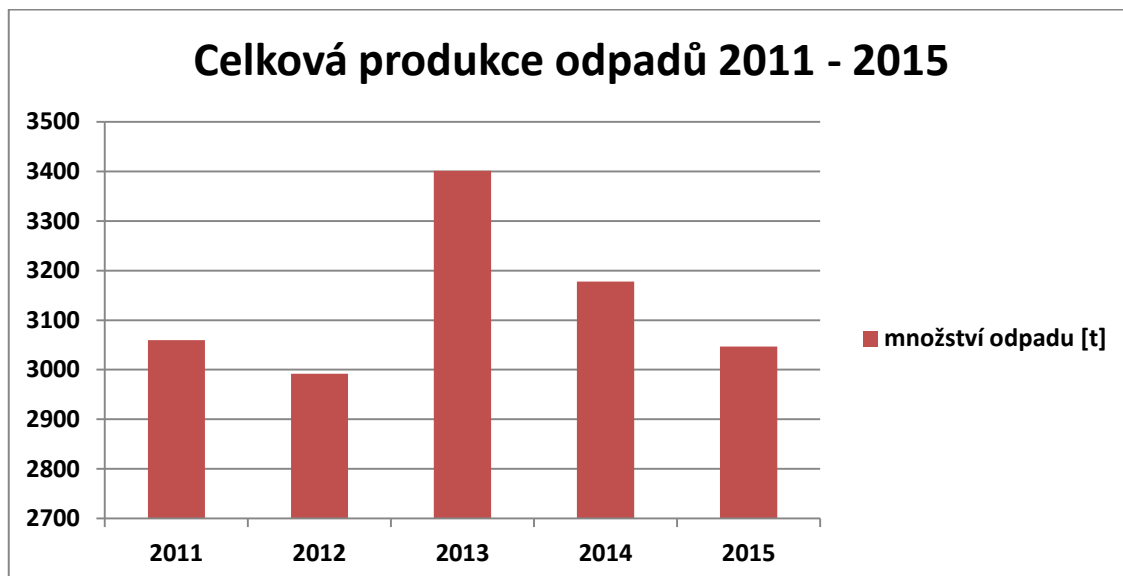
Pro zpracování POH města Štětí byla využita data z evidence odpadů stanovené v zákoně o odpadech a vyhlášce MŽP č. 383/2001 Sb., o podrobnostech nakládání s odpady, ve znění pozdějších předpisů, vykazovaná obcí za období 2011 – 2015.

### **1.2.1. Produkce**

#### **Celková produkce odpadů**

Produkce všech odpadů ve městě Štětí je uvedena v **tabulce č. 1** a zpětný odběr výrobků v **tabulce č. 2**, pro časovou řadu let 2011-2015 na základě údajů z hlášení o produkci odpadu města Štětí. **Graf č. 1** ukazuje celkovou produkci odpadů města Štětí za léta 2011 – 2015.

Nárůst produkce v roce 2013 byl způsoben nepříznivými klimatickými podmínkami (např. povodně).

**Graf č. 1 - Celková produkce odpadů**

**Směsný komunální odpad** má největší produkci, která má každým rokem klesající tendenci. V meziročním srovnání let 2014/2015 byla meziroční změna (snížení) 4 %.

**Papír a plast** mají v produkci zvyšující tendenci. V meziročním srovnání let 2014/2015 byla meziroční změna u papíru skupiny 15 a 20 (zvýšení) 11 % a u plastu 2%.

**Sklo** má trochu klesající tendenci. Důvodem je jeho menší využití při prodeji v obchodech.

**Kovy** je komodita, která je proměnná. V roce 2015 bylo vyprodukováno 9,29 t tohoto odpadu.

**Biologicky rozložitelný odpad** je produkován průběžně v období všech sledovaných let. Jeho produkce se postupně pomalu zvyšuje. V meziročním srovnání let 2014/2015 byla meziroční změna (zvýšení) cca 13 %.

**Jiný biologicky nerozložitelný odpad** byl produkován během všech sledovaných let a má snižující se tendenci produkce.

**Uliční smetky** jsou komoditou, která je evidována ve všech sledovaných letech. Jeho produkce je v letech proměnná.

**Stavební odpad** je produkován průběžně v období všech sledovaných let. Jeho produkce je stabilní.

**Nebezpečný odpad** je zde evidován pod čísly 150110, 160107, 170605, 200113, 200119, 200126, 200127, 200132 a 200133 a jeho produkce je blíže specifikována v **tabulce č. 4**. Hlavní podíl nebezpečného odpadu má odpad s katalog. číslem 200127. V roce 2015 činí celková produkce nebezpečných odpadů 11,942 t.

Měrná produkce všech odpadů ve městě Štětí se pohybují na nízké úrovni ve srovnání s měrnou produkcí odpadů za Ústecký kraj a Českou republiku

**Tabulka č. 1 – Celková produkce odpadů města Štětí v období 2011 – 2015**

Kat. číslo odpadu	Název druhu odpadu	Kateg. odpadu	Produkce [t/rok]				
			2011	2012	2013	2014	2015
150101	Papírové a lepenkové obaly	O	2,100	6,660-	7,180	7,260	9,320
150102	Plastové obaly	O	1,300	8,090	8,540	9,130	7,190
150105	Kompozitní obaly	O	5,075	5,009	4,797	5,077	5,138
150110	Obaly obsahující zbytky nebezpečných látek nebo obaly těmito látkami znečištěné	N	1,486	1,124	0,772	0,880	0,989
150202	Absorpční činidla, filtrační materiály (včetně olejových filtrů jinak blíže neurčených), čisticí tkaniny a ochranné oděvy znečištěné nebezpečnými látkami	N	-	-	0,005	0,010	-
160103	Pneumatiky	O	10,135	16,250	15,510	13,520	13,890
160107	Olejové filtry	N	0,020	0,075	0,023	0,040	0,040
160114	Nemrznoucí kapaliny obsahující nebezpečné látky	N	0,001	0,070	-	-	-
160506	Laboratorní chemikálie a jejich směsi, které jsou nebo obsahují nebezpečné látky	N	0,005	-	0,130	0,080	0,380-
170107	Směsi nebo oddělené frakce betonu, cihel, tašek a keramických výrobků neuvedené pod číslem 17 01 06	O	9,770	11,180	4,080	-	-
170411	Kabely neuvedené pod 17 04 10	O	0,310	0,200	1,060	0,120	0,110
170504	Zemina a kamení neuvedené pod číslem 17 05 03	O	-	-	11,880	-	-
170601	Izolační materiál s obsahem azbestu	N	6,721	-	-	-	-
170605	Stavební materiály obsahující azbest	N		2,000	2,620	5,780	3,100
170904	Smíšené stavební a demoliční odpady neuvedené pod čísly 17 09 01, 17 09 02 a 17 09 03	O	33,170	19,120	27,730	38,630	39,670
200101	Papír a lepenka	O	-	62,581	56,230	67,165	73,317
200102	Sklo	O	78,669	74,747	80,050	78,091	77,650
200111	Textilní materiály	O	7,733	3,008	3,772	5,416	16,689
200113	Rozpouštědla	N	0,083	0,090	0,110	0,067	0,070

200114	Kyseliny	N	-	-	-	0,022	-
200119	Pesticidy	N	0,763	0,235	0,844	0,445	0,370
200125	Jedlý olej a tuk	O	0,010	0,045	0,044	0,131	0,179
200126	Olej a tuk neuvedený pod číslem 20 01 25	N	1,013	0,716	0,435	0,625	0,604
200127	Barvy, tiskařské barvy, lepidla a pryskyřice obsahující nebezpečné látky	N	9,439	7,605	7,463	4,721	6,508
200132	Jiná nepoužitelná léčiva neuvedená pod číslem 20 01 31	N	0,240	0,210	0,274	0,013	0,009
200133	Baterie a akumulátory, zařazené pod čísla 16 06 01, 16 06 02 nebo pod číslem 16 06 03 a netříděné baterie a akumulátory obsahující tyto baterie	N	0,554	0,473	0,112	0,268	0,252
200139	Plasty	O	54,340	56,712	58,384	57,905	61,4199
200140	Kovy	O	8,450	4,950	2,450	6,280	9,290
200201	Biologicky rozložitelný odpad	O	246,676	125,380	131,460	161,250	182,050
200203	Jiný biologicky nerozložitelný odpad	O	47,220	11,790	5,010	9,120	0,220
200301	Směsný komunální odpad	O	2 136,113	2149,098	2 181,299	2 161,550	2 079,980
200303	Uliční smetky	O	55,670	82,600	46,650	155,200	67,540
200307	Objemný odpad	O	342,810	348,770	742,370	389,280	391,050
<b>Celkem odpadů kategorie „O“</b>			<b>3 039,551</b>	<b>2 986,189</b>	<b>3 388,495</b>	<b>3 165,124</b>	<b>3 034,704</b>
<b>Celkem odpadů kategorie „N“</b>			<b>20,325</b>	<b>12,598</b>	<b>12,788</b>	<b>12,951</b>	<b>12,322</b>
<b>Celkem odpadů</b>			<b>3 059,876</b>	<b>2 998,788</b>	<b>3 401,283</b>	<b>3 178,075</b>	<b>3 047,026</b>
<b>Podskupina 15 01</b>			<b>9,961</b>	<b>20,883</b>	<b>21,289</b>	<b>22,347</b>	<b>22,637</b>
<b>Skupina 17 (mimo 17 04 )</b>			<b>49,661</b>	<b>32,300</b>	<b>46,310</b>	<b>44,410</b>	<b>42,770</b>
<b>Skupina 20 celkem</b>			<b>2 989,783</b>	<b>2 929,010</b>	<b>3 316,957</b>	<b>3 097,548</b>	<b>2 967,199</b>
<b>Skupina 20 odpady „N“</b>			<b>12,092</b>	<b>9,329</b>	<b>9,238</b>	<b>6,161</b>	<b>7,813</b>
<b>Součet skupin 15 01 a 20</b>			<b>2 999,744</b>	<b>2 949,893</b>	<b>3 338,245</b>	<b>3 119,895</b>	<b>2 989,836</b>

Zdroj dat: Evidence odpadů města Štětí

**Tabulka č. 2 – Zpětný odběr výrobků města Štětí v období 2011 – 2015**

Poč. číslo	Název druhu ZPOV	Produkce [t/rok]				
		2011	2012	2013	2014	2015
1	1. Velké domácí spotřebiče	24,42	17,89	21,88	29,61	26,48
2	2. Malé domácí spotřebiče	2,44	1,85	3,04	3,79	3,58
	<b>Celkem</b>	<b>26,86</b>	<b>19,74</b>	<b>24,92</b>	<b>33,40</b>	<b>30,06</b>

Zdroj dat: Evidence ZPOV města Štětí

**Tabulka č. 3 – Měrná produkce odpadů města Štětí v období 2011 – 2015**

Kat. číslo odpadu	Název druhu odpadu	Kategorie odpadu	Měrná produkce [kg/obyv.]				
			2011	2012	2013	2014	2015
150101	Papírové a lepenkové obaly	O	0,237	0,757	0,814	0,822	1,062
150102	Plastové obaly	O	0,147	0,919	0,968	1,034	0,819
150105	Kompozitní obaly	O	0,574	0,569	0,544	0,575	0,585
150110	Obaly obsahující zbytky nebezpečných látek nebo obaly těmito látkami znečištěné	N	0,168	0,128	0,087	0,100	0,113
150202	Absorpční činidla, filtrační materiály (včetně olejových filtrů jinak blíže neurčených), čisticí tkaniny a ochranné oděvy znečištěné nebezpečnými látkami	N	0,000	0,000	0,001	0,001	0,000
160103	Pneumatiky	O	1,145	1,846	1,758	1,531	1,583
160107	Olejové filtry	N	0,002	0,009	0,003	0,005	0,005
160114	Nemrznoucí kapaliny obsahující nebezpečné látky	N	0,000	0,008	0,000	0,000	0,000
160506	Laboratorní chemikálie a jejich směsi, které jsou nebo obsahují nebezpečné látky	N	0,001	0,000	0,015	0,009	0,043
170107	Směsi nebo oddělené frakce betonu, cihel, tašek a keramických výrobků neuvedené pod číslem 17 01 06	O	1,104	1,270	0,462	0,000	0,000
170411	Kabely neuvedené pod 17 04 10	O	0,035	0,023	0,120	0,014	0,013
170504	Zemina a kamení neuvedené pod číslem 17 05 03	O	0,000	0,000	1,346	0,000	0,000

170601	Izolační materiál s obsahem azbestu	N	0,760	0,000	0,000	0,000	0,000
170605	Stavební materiály obsahující azbest	N	0,000	0,227	0,297	0,655	0,353
170904	Smíšené stavební a demoliční odpady neuvedené pod čísly 17 09 01, 17 09 02 a 17 09 03	O	3,748	2,172	3,143	4,375	4,520
200101	Papír a lepenka	O	0,000	7,109	6,373	7,607	8,353
200102	Sklo	O	8,890	8,491	9,073	8,845	8,847
200111	Textilní materiály	O	0,874	0,342	0,428	0,613	1,901
200113	Rozpouštědla	N	0,009	0,010	0,012	0,008	0,008
200114	Kyseliny	N	0,000	0,000	0,000	0,002	0,000
200119	Pesticidy	N	0,086	0,027	0,096	0,050	0,042
200125	Jedlý olej a tuk	O	0,001	0,005	0,005	0,015	0,020
200126	Olej a tuk neuvedený pod číslem 20 01 25	N	0,114	0,081	0,049	0,071	0,069
200127	Barvy, tiskařské barvy, lepidla a pryskyřice obsahující nebezpečné látky	N	1,067	0,864	0,846	0,535	0,741
200132	Jiná nepoužitelná léčiva neuvedená pod číslem 20 01 31	N	0,027	0,024	0,031	0,001	0,001
200133	Baterie a akumulátory, zařazené pod čísly 16 06 01, 16 06 02 nebo pod číslem 16 06 03 a netříděné baterie a akumulátory obsahující tyto baterie	N	0,063	0,054	0,013	0,030	0,029
200139	Plasty	O	6,141	6,442	6,617	6,558	6,998
200140	Kovy	O	0,955	0,562	0,278	0,711	1,058
200201	Biologicky rozložitelný odpad	O	27,876	14,243	14,900	18,264	20,742
200203	Jiný biologicky nerozložitelný odpad	O	5,336	1,339	0,568	1,033	0,025
200301	Směsný komunální odpad	O	241,396	244,132	247,229	244,824	236,981
200303	Uliční smetky	O	6,291	9,383	5,287	17,578	7,695
200307	Objemný odpad	O	38,740	39,619	84,140	44,091	44,554

Zdroj dat: Evidence odpadů města Štětí

**Tabulka č. 4 – Identifikace hlavních druhů NO města Štětí v období 2011 – 2015**

Kat. číslo odpadu	Název druhu odpadu	Kategorie odpadu	Produkce [t/rok]				
			2011	2012	2013	2014	2015
150110	Obaly obsahující zbytky nebezpečných látek nebo obaly těmito látkami znečištěné	N	1,486	1,124	0,772	0,880	0,989
150202	Absorpční činidla, filtrační materiály (včetně olejových filtrů jinak blíže neurčených), čisticí tkaniny a ochranné oděvy znečištěné nebezpečnými látkami	N			0,005	0,010	
160107	Olejové filtry	N	0,020	0,075	0,023	0,040	0,040
160114	Nemrznoucí kapaliny obsahující nebezpečné látky	N	0,001	0,070			
160506	Laboratorní chemikálie a jejich směsi, které jsou nebo obsahují nebezpečné látky	N	0,005		0,130	0,080	0,380
170601	Izolační materiál s obsahem azbestu	N	6,721				
170605	Stavební materiály obsahující azbest	N		2,000	2,620	5,780	3,100
200113	Rozpouštědla	N	0,083	0,090	0,110	0,067	0,070
200114	Kyseliny	N				0,022	
200119	Pesticidy	N	0,763	0,235	0,844	0,445	0,370
200126	Olej a tuk neuvedený pod číslem 20 01 25	N	1,013	0,716	0,435	0,625	0,604
200127	Barvy, tiskařské barvy, lepidla a pryskyřice obsahující nebezpečné látky	N	9,439	7,605	7,463	4,721	6,508
200132	Jiná nepoužitelná léčiva neuvedená pod číslem 20 01 31	N	0,24	0,210	0,274	0,013	0,009
200133	Baterie a akumulátory, zařazené pod čísla 16 06 01, 16 06 02 nebo pod číslem 16 06 03 a netříděné baterie a akumulátory obsahující tyto baterie	N	0,554	0,473	0,112	0,268	0,252
<b>Celkem odpadů kategorie „N“</b>			<b>20,325</b>	<b>12,598</b>	<b>12,788</b>	<b>12,951</b>	<b>12,322</b>

Zdroj dat: Evidence odpadů města Štětí

### **1.3 Vyhodnocení stávajících obecních systémů sběru a nakládání s komunálními odpady na území obce minimálně pro směsný komunální odpad, biologicky rozložitelné komunální odpady, papír, plasty, sklo, kovy, obalové odpady, nebezpečné složky komunálních odpadů, a jejich soulad se závaznou částí plánu odpadového hospodářství kraje**

#### **1.3.1. Způsoby nakládání s odpady obce a způsob jejich využití nebo odstranění**

Komunální odpad (dále jen KO) je dle zákona o odpadech č. 185/2001 Sb. v platném znění, veškerý odpad vznikající na území obce při činnosti fyzických osob, s výjimkou odpadů vznikajících u právnických a fyzických osob oprávněných k podnikání.

Město Štětí vydalo v roce 2015 Vyhlášku č. 1/2015 stanovující systém shromažďování, sběru, přepravy, třídění, využívání a odstraňování komunálních odpadů a systém nakládání se stavebním odpadem na území města Štětí. Systém nakládání s komunálními odpady je závazný pro všechny fyzické osoby, které mají na území města trvalé bydliště, nebo mají ve vlastnictví stavbu určenou nebo sloužící k individuální rekreaci, ve které není hlášena k trvalému pobytu žádná fyzická osoba, umístěnou na území města Štětí a jsou původci komunálního odpadu z činnosti fyzických osob, a pro další osoby, které se na území města zdržují.

#### **Vyhláška č. 1/2015 určuje nádoby, zařízení a místa určená pro nakládání s odpady:**

##### **1) Jednotlivé složky komunálního odpadu se odkládají:**

- a) plasty - do zvláštních sběrných nádob o objemu 1100 litrů žluté barvy nebo s víkem žluté barvy umístěných na stanovištích uvedených v příloze č 1 této vyhlášky;
- b) papír - do zvláštních sběrných nádob o objemu 1100 litrů modré barvy nebo s víkem modré barvy umístěných na stanovištích uvedených v příloze č 1 této vyhlášky,
- c) sklo - do zvláštních sběrných nádob o objemu 1100 litrů s víkem zelené barvy nebo s víkem zelené barvy umístěných na stanovištích uvedených v příloze č 1 této vyhlášky,
- d) nápojové kartony - do zvláštních sběrných nádob o objemu 1100 litrů oranžové barvy nebo s víkem oranžové barvy umístěných na stanovištích uvedených v příloze č. 1 této vyhlášky,
- e) kovy - do velkoobjemové nádoby umístěné ve sběrném dvoře,
- f) biologicky rozložitelný odpad -
  1. do velkoobjemového kontejneru umístěného ve sběrném dvoře,
  2. do zvláštních sběrných nádob o objemu 240 litrů hnědé barvy s nápisem „bioodpad“ postavených osobami k vyprázdnění na volné přístupném místě před nemovitostí



g) nebezpečný odpad -

1. do zvláštních sběrných nádob umístěných ve sběrném dvoře,
2. dvakrát ročně během mobilního svozu předáváním na svozové vozidlo (popř. do rukou osádky tohoto vozidla) svozové společnosti na určených zastávkách uvedených v příloze č 2 této vyhlášky, o termínu mobilního svozu informuje Městský úřad města na své úřední desce, na internetových stránkách města, na výlepových plochách, v místním rozhlase, v místním tisku a formou SMS Infokanálu (městský rozhlas v mobilu);

h) objemný odpad -

1. do velkoobjemového kontejneru umístěného ve sběrném dvoře,
2. do velkoobjemových kontejnerů přechodně umístovaných čtyřikrát ročně na místa uvedená v příloze č 3 této vyhlášky, o termínu umístění informuje Městský úřad města na své úřední desce, na internetových stránkách města, na výlepových plochách, v místním rozhlase, v místním tisku a formou SMS Infokanálu (městský rozhlas v mobilu);

i) směsný komunální odpad -

1. do typizovaných sběrných nádob<sup>5)</sup> příslušných k určité nemovitosti (popelnice o objemu 110, 120 nebo 240 litrů) a přistavovaných nejdříve den před jejich vyprazdňováním na volné přístupné místo před nemovitostí,
2. do kontejnerů o objemu 1100 litrů společných pro více uživatelů,
3. do zvláštních igelitových pytlů označených logem svozové společnosti (vydávaných zdarma Městským úřadem města) určených pouze pro osoby užívající nemovitosti určené nebo sloužící k individuální rekreaci a odkládaných po naplnění nejdříve den před svozem na volně přístupné místo před nemovitostí,
4. do odpadkových košů rozmístěných na veřejném prostranství - pouze drobný směsný komunální odpad vzniklý na veřejném prostranství.

**2)** Dalšími místy, mimo systém nakládání s komunálním odpadem zabezpečený městem, kde lze odkládat složky odpadu (nebo věci), které by se jinak staly odpadem komunálním (nebo se nestaly odpadem vůbec), jsou např. lékárny, specializované obchody, výkupny surovin, kontejnery jiných subjektů organizujících sběr odpadu, místa zpětného odběru apod.).

**3)** Se stavebním odpadem se nakládá v souladu se zákonem o odpadech (např. se odkládá do kontejnerů umístěných na stavbě a následně se odváží na příslušnou skládku stavebního odpadu, na náklady osoby, které stavební odpad vznikl).

Fyzické nepodnikající osoby mohou odložit stavební odpad ve sběrném dvoře za úplatu.

### **Způsob nakládání s odpady**

Veškeré odpady města jsou předávány oprávněným osobám dle zákona o odpadech.

V současné době zajišťuje pro město Štětí služby v oblasti nakládání s komunálním odpadem vznikajícím na území města svozová společnost FCC BEC, s.r.o. Této oprávněné osobě jsou odpady předávány a ta zajišťuje jejich využití nebo likvidaci dle zákona o odpadech.

Způsoby nakládání s komunálním a dalším odpadem jsou uvedeny v **tabulkách č. 5, 6a), 6b)**.

#### Sběrný dvůr

Sběrný dvůr odpadů je provozován společností FCC BEC, s.r.o. a je určen pouze pro občany města Štětí. Provozní doba sběrného dvora:

Pondělí - Pátek : 8:00 - 16:30

Sobota: 8:00 - 14:00

Neděle: zavřeno

Přijaté odpady jsou zde tříděny na druhotně využitelné, spalitelné, nespalitelné a nebezpečné. Po nashromáždění transportní dávky jsou odváženy k využití nebo odstranění.

### **Vyhodnocení stávajícího způsobu nakládání s odpady s požadavky stanovenými v zákoně a prováděcích právních předpisech**

Stávající způsob nakládání s odpady města Štětí je v souladu s požadavky stanovenými v zákoně a prováděcích právních předpisech.

Všechny odpady jsou předávány oprávněné osobě, dle zákona o odpadech.

Separované složky komunálního odpadu jsou předávány k materiálovému využití a směsný komunální odpad je odstraňován na skládce odpadů.

**Tabulka č. 5 – Způsob nakládání s odpady města Štětí v roce 2015 po předání jiné oprávněné osobě**

Kat. číslo odpadu	Název druhu odpadu	Nakládání 2015						Soulad s POH kraje	
		R1-R13		D1-D15		N1-N7 mimo N3		Ano	Ne
		kód	[t/rok]	kód	[t/rok]	kód	[t/rok]		
150101	Papírové a lepenkové obaly	R12	9,320					ano	
150102	Plastové obaly	R12	7,190					ano	
150105	Kompozitní obaly	R12	5,138					ano	
150110	Obaly obsahující zbytky nebezpečných látek nebo obaly těmito látkami znečištěné			D1	0,989			ano	
160103	Pneumatiky	R12	13,890					ano	
160107	Olejové filtry	R12	0,040					ano	
170411	Kabely neuvedené pod 170410	R12	0,110					ano	
170605	Stavební materiály obsahující azbest			D1	3,100			ano	
170904	Smíšené stavební a demoliční odpady neuvedené pod čísla 17 09 01, 17 09 02 a 17 09 03			D1	39,670				ne
200101	Papír a lepenka	R12	73,320					ano	
200102	Sklo	R12	77,650					ano	
200111	Textilní materiály	R12	16,690					ano	
200113	Rozpouštědla	R2	0,070					ano	
200119	Pesticidy			D10	0,370			ano	
200125	Jedlý olej a tuk	R9	0,179					ano	
200126	Olej a tuk neuvedený pod číslem 20 01 25	R12	0,604					ano	
200127	Barvy, tiskařské barvy, lepidla a pryskyřice obsahující nebezpečné látky			D1	6,508			ano	
200132	Jiná nepoužitelná léčiva neuvedená pod číslem 20 01 31			D10	0,009			ano	
200133	Baterie a akumulátory, zařazené pod čísla 16 06 01, 16 06 02 nebo pod číslem 16 06 03 a netříděné baterie a akumulátory obsahující tyto baterie	R12	0,252					ano	
200139	Plasty	R12	61,420					ano	

200140	Kovy	R12	9,290					ano	
200201	Biologicky rozložitelný odpad					N13	182,05	ano	
200203	Jiný biologicky nerozložitelný odpad			D1	0,220			ano	
200301	Směsný komunální odpad			D1	2 079,980				ne
200303	Uliční smetky			D1	67,540			ano	
200307	Objemný odpad			D1	391,050				ne
	<b>Celkem předaných odpadů</b>		<b>275,160</b>		<b>2 589,430</b>		<b>182,05</b>		

**Tabulka č. 6a – Celková produkce a nakládání s odpady města Štětí v roce 2015**

Popis	Ostatní odpady/2015		Nebezpečné odpady/2015		Odpady celkem/2015	
	[t/rok]	[%]	[t/rok]	[%]	[t/rok]	[%]
<b>Produkce celkem</b>	<b>3 034,704</b>	<b>99,60%</b>	<b>11,942</b>	<b>0,40%</b>	<b>3 046,646</b>	<b>100%</b>
Úprava nebo využití (mimo R12), včetně N1, N2		0,00%		0,00%	0	0,00%
Skládkování		0,00%		0,00%	0	0,00%
Spalování		0,00%		0,00%	0	0,00%
Předání jiné oprávněné osobě	3034,704	100%	11,942	100%	3046,646	100%
Zůstatek na skladě		0,00%		0,00%		0,00%

Zdroj dat: Evidence odpadů města Štětí

**Tabulka č. 6b – Nakládání s odpady města Štětí v roce 2015 po předání jiné oprávněné osobě**

Popis	Ostatní odpady/2015		Nebezpečné odpady/2015		Odpady celkem/2015	
	[t/rok]	[%]	[t/rok]	[%]	[t/rok]	[%]
<b>Předaný odpad celkem</b>	<b>3 034,700</b>	<b>99,61%</b>	<b>11,942</b>	<b>0,39%</b>	<b>3 046,650</b>	<b>100%</b>
Úprava nebo využití	274,801	9,02%	0,362	0,01%		
Kompostování	182,050	5,98%	-	-		
Skládkování	2 538,790	83,33%	50,270	1,65%		
Spalování	-	-	0,380	0,01%		

**Tabulka č. 7 – Množství vytríděného odpadu z komunálního odpadu města Štětí v období 2014 – 2015**

Druh vytríděného odpadu (katalog. čísla odpadu)	2014			2015		
	[t/rok]	[%]	Převažující způsob sběru	[t/rok]	[%]	Převažující způsob sběru
Papír	74,425	9,31%	Mobilní sběr	82,637	9,78%	Mobilní sběr
Plasty (směsné)	67,035	8,38%	Mobilní sběr	68,610	8,12%	Mobilní sběr
Sklo	78,091	9,76%	Mobilní sběr	77,650	9,19%	Mobilní sběr
Kovy	6,280	0,79%	Sběrný dvůr	9,290	1,10%	Sběrný dvůr
Kompozitní obaly	5,077	0,63%	Mobilní sběr	5,138	0,61%	Mobilní sběr
Textil	5,416	0,68%	Mobilní sběr	16,689	1,97%	Mobilní sběr
Biologicky rozložitelný komunální odpad (BRKO)	161,250	20,16%	Mobilní sběr	182,050	21,54%	Mobilní sběr
Nebezpečný odpad	12,951	1,62%	Sběrný dvůr	11,942	1,41%	Sběrný dvůr
Objemný odpad	389,280	48,67%	Sběrný dvůr	391,050	46,28%	Sběrný dvůr
<b>Celkem</b>	<b>799,804</b>	<b>100%</b>		<b>845,056</b>	<b>100%</b>	

Zdroj dat: Evidence odpadů města Štětí

### **1.3.2. Zařízení na využívání a odstraňování odpadů**

Město Štětí samo neprovozuje žádné zařízení k nakládání s komunálními ani jinými odpady, pouze je vlastníkem sběrného dvora, který provozuje FCC BEC, s.r.o.. Viz **tabulka č. 8.**

**Tabulka č. 8 – Provozovaná zařízení k nakládání s odpady – majitelem Město Štětí**

Název zařízení/ majitel zařízení	Kód zařízení	Uvedení do provozu/ předp. ukončení provozu	Projekto- vaná kapacita	Kapacitní využití v roce 2015 v [%] k celkové roční projektované kapacitě	Provozovatel/ místo provozu (nakládání)	Kódy přijímaných odpadů	Souhlas k provozování do roku
Sběrný dvůr/ Město Štětí	R13	2010/ neurčito	500 t/rok	75 % (374,105 t/rok)	FCC BEC, s.r.o. / Štětí	150101, 150102, 150110, 150202, 160103, 160107, 160114, 160506, 170107, 170411, 170605, 170904, 200101, 200102, 200111, 200113, 200119, 200121, 200123, 200125, 200126, 200127, 200132, 200133, 200138, 200139, 200140, 200201, 200203, 200301, 200307	30.4.2020

**Všechna zařízení provozovaná na území města Štětí**

IČZ	Adresa	Typ zařízení	Firma	IČ
CZU01154	Litoměřická 272, Štětí	Využívání odpadů jako paliva nebo k výrobě energie	Mondi Štětí a.s.	26161516
CZU01153	Litoměřická 272, Štětí	Zpracování papíru	Mondi Štětí a.s.	26161516
CZU01082	Hněvice 10, Štětí	Sběr a výkup	GruberMetal s.r.o.	02988917
CZU00976	Papírenská 308, Štětí	Demontáž, sběr a výkup autovraků	Martin Hakl	86730550
CZU00932	Litoměřická 272, Štětí	Zpracování tekutých odpadů - ČOV	Mondi Štětí a.s.	26161516
CZU00741	SD, Štětí	Sběrový dvůr	FCC BEC, s.r.o.	61054259

CZU00564	Litoměřická 272, Štětí	Skládkování	Mondi Štětí a.s.	26161516
CZU00383	Stračí 5, Štětí	Skladování	Václav Studecký	46057633
CZU00336	Cihelná 775, Štětí	Sběr, výkup a využívání	AVE sběrné suroviny a.s.	00671151
CZU00292	Papírenská, Štětí	Sběr a výkup	SUNEX, spol. s r.o.	16188578
CZU00265	Papírenská 308, Štětí	Sběr a výkup	Martin Hakl	86730550
CZU00104	Litoměřická 272, Štětí	Sběr a výkup	EURO WASTE, s.r.o.	25018132



**1.3.3. Technická vybavenost obce pro nakládání s odpady****Tabulka 9a - Počet sběrných nádob dle četnosti vývozů**

četnost vývozů	počet vývozů 1 nádoby za rok	počty nádob				
		papír	nápojové kartony	sklo	plasty	celkem
1 x týdně	52	43	0	0	55	98
1 x 14 dní	26	0	0	34	0	34
1 x měsíčně	12	0	23	0	0	23
<b>počty nádob celkem</b>		<b>43</b>	<b>23</b>	<b>34</b>	<b>55</b>	<b>155</b>

**Tabulka 9b - Rozpis počtu sběrných nádob dle četnosti vývozů na stanovištích**

poř. č.	obec, část	ulice - popis stanoviště	počet nádob / počet vývozů za rok			
			papír	nápojové kartony	sklo	plasty
1.	Štětí	Pivovarská ul. - parkoviště u čp. 601	*1/52	*1/12	*1/26	*1/52
2.	Štětí	1. ZŠ ul. 9. května	0	*1/12	0	*1/52
3.	Štětí	3. ZŠ ul. Ostrovní	0	*1/12	0	*1/52
4.	Štětí	Alšova 619	*1/52 <sup>E</sup> 1/52	*1/12	*1/26	*1/52 <sup>E</sup> 1/52
5.	Štětí	Dohnalova za MěÚ	*2/52	*1/12	*1/26	*2/52
6.	Štětí	Družstevní 640	*1/52	*1/12	*1/26	*1/52
7.	Štětí	Družstevní u večerky	*2/52	*1/12	*1/26 <sup>E</sup> 1/26	*2/52
8.	Štětí	Jiráskova 522	*1/52 <sup>E</sup> 1/52	*1/12	*1/26	*3/52
9.	Štětí	Mánesova 632	*1/52 <sup>E</sup> 1/52	*1/12	*1/26	*2/52
10.	Štětí	Obchodní 675	*2/52	*1/12	*1/26	*3/52
11.	Štětí	Okružní u nových RD	*1/52	*1/12	*1/26	*1/52
12.	Štětí	Ostrovní 478	*1/52 <sup>E</sup> 1/52	*1/12	*1/26	*2/52
13.	Štětí	Radouňská 558	*1/52	*1/12	*1/26	*1/52
14.	Štětí	SOU ul. Pivovarská	0	0	0	*1/52
15.	Štětí	SPŠ ul. Kostelní	0	0	0	*1/52
16.	Štětí	U cementárny 436	*1/52	*1/12	*1/26	*1/52
17.	Štětí	U Stadionu 486	*1/52	*1/12	*1/26	*1/52
18.	Štětí	U Stadionu 490	*2/52	*1/12	*1/26	*1/52
19.	Štětí	U Tržnice	*1/52 <sup>E</sup> 1/52	*1/12	*1/26	*1/52 <sup>E</sup> 1/52
20.	Štětí	Zahradní – nové bytovky	*1/52	*1/12	*1/26	*1/52
21.	Štětí	Školní 496	*1/52 <sup>E</sup> 1/52	*1/12	*1/26	*1/52
22.	Štětí	Školní mezi 498 a 564	*1/52	*1/12	*1/26	*1/52
23.	Štětí	ČSA	*1/52	*1/12	*1/26	*2/52
24.	Štětí	Litoměřická za čp.93	*1/52	*1/12	*1/26	*1/52
25.	Štětí	Husovo nám. čp.114	*1/52	0	*1/26	*1/52
26.	Štětí	Palackého – sběrový dvůr	*1/52	0	*1/26	*2/52
27.	Štětí	Stračenská – nová zástavba	<sup>E</sup> 1/52	*1/12	<sup>E</sup> 1/26	<sup>E</sup> 1/52 *1/52
28.	Brocno	Na návsi	*1/52	0	*1/26	*1/52 <sup>E</sup> 1/52

29.	Počeplice	Park	<sup>E</sup> 1/52	0	*1/26	*1/52
30.	Počeplice	U kálku	<sup>E</sup> 1/52		<sup>E</sup> 1/26	<sup>E</sup> 1/52
31.	Radouň	Před obchodem	<sup>E</sup> 1/52	0	*1/26	*2/52
32.	Chcebuz	U obchodu	*1/52	0	*1/26	*1/52 <sup>E</sup> 1/52
33.	Hnevicě	U obchodu	<sup>E</sup> 1/52	0	*1/26	*1/52
34.	Stračí	U zastávky	<sup>E</sup> 1/52	0	*1/26	*2/52
35.	Čakovice	Za zastávkou	*1/52	0	*1/26	*1/52
36.	Újezd	Točna autobusu	*1/52	0	*1/26	*1/52
37.	Veselí	Naproti zastávce BUS	*1/52		*1/26	*1/52
<b>počty nádob celkem - 155 kusů</b>			<b>43</b>	<b>23</b>	<b>34</b>	<b>55</b>

\* nádoby označené hvězdičkou jsou ve vlastnictví dodavatele (BEC odpady s.r.o.)

<sup>E</sup> nádoby označené indexem <sup>E</sup> jsou poskytnuty v rámci projektu společnosti EKO-KOM a.s.

**Tabulka 9c - Počet sběrných nádob a jejich vlastnictví**

vlastník nádob	počty nádob				
	papír	NK	sklo	plasty	celkem
Město Štětí (objednatel) <sup>E</sup>	12	0	3	6	21
BEC odpady s.r.o. (dodavatel)*	31	23	31	49	134
<b>počty nádob celkem</b>	<b>43</b>	<b>23</b>	<b>34</b>	<b>55</b>	<b>155</b>

**Tabulka 9d - Počet sběrných nádob dle četnosti vývozu**

četnost vývozu	počet vývozu 1 nádoby za rok	počty nádob		
		SKO	BRO	celkem
2 x týdně 1100 l	104	36	0	36
1 x týdně 1100 l	52	201	0	201
1 x týdně 110 l	52	700	0	700
1 x týdně 240 l	52	130	0	130
1 x 14 dní 240 l	26	0	480	480
<b>počty nádob celkem</b>		<b>1067</b>	<b>480</b>	<b>1547</b>

#### 1.3.4. Analýza nákladů a příjmů na odpadové hospodářství obce

V **tabulce č. 10** je uveden rozpočet příjmů a výdajů města Štětí pro odpadové hospodářství.

Z tabulky vyplývá, že město Štětí má výdaje na odpadové hospodářství vyšší než příjmy. Největší výdaje má město na svoz a odstranění komunálního odpadu. Jelikož v dalších letech se zcela určitě zvýší podíl vytríděných komodit z KO (sklo, papír, plasty), lze očekávat i nárůst výdajů za tyto komodity.

Jediným příjmem do odpadového hospodářství města Štětí jsou poplatky od občanů vybírané na svoz, odstranění komunálního odpadu a od autorizované obalové společnosti a ostatních kolektivních systémů.

Místní poplatek za provoz systému shromažďování, sběru, přepravy, třídění, využívání a odstraňování komunálních odpadů je stanoven Obecně závaznou vyhláškou č.2/2015 s nabytím právní moci dne 1. 1. 2016. Poplatek je stanoven na 500Kč za poplatníka za kalendářní rok.

**Tabulka č. 10a – náklady a příjmy na odpadové hospodářství města Štětí na obyvatele**

č.	Náklad	[Kč/obyv.rok]				
		2011	2012	2013	2014	2015
1	Směsný komunální odpad	553	610	648	623	637
	Oddělený sběr		0	0	0	0
2	z toho papír	57	67	67	67	60
3	z toho plasty	66	80	80	82	74
4	z toho sklo	21	24	24	24	21
5	z toho kovy	0	0	0	0	0
6	z toho nápojové kartony	7	9	9	9	8
7	Bioodpady	37	40	50	57	64
8	Objemné odpady	31	176	164	222	190
9	Nebezpečné odpady	43	37	37	31	37
10	Údržba zeleně	22	0	0	0	0
11	Koše	12	15	3	4	4
12	Úklid prostranství	31	20	9	28	13
13	Černé skládky	12	6	7	8	7
14	Propagace	0	0	0	0	0
	<b>Celkem</b>	<b>893</b>	<b>1 082</b>	<b>1 099</b>	<b>1 154</b>	<b>1 115</b>
	<b>Příjem</b>					
15	Poplatky od občanů či místní poplatky	477	460	444	445	403
16	Poplatky od původců odpadů zapojených do systému obce (zapojení živnostníci)	0	0	0	0	0
17	Poplatky od rekreatantů	7	7	7	6	6
18	Příjem z prodeje druhotných surovin	0	0	0	0	0
19	Platby od autorizované obalové společnosti	46,31	44	48	61	60
20	Platby od ostatních kolektivních systémů	0,76	6	9	12	11
	<b>Celkem</b>	<b>531</b>	<b>516</b>	<b>508</b>	<b>525</b>	<b>481</b>
	Rozdíl (+/-)	-361,95	-566,95	-591,17	-629,15	-633,99

**Tabulka č. 10b – náklady a příjmy na odpadové hospodářství města Štětí**

č.	Náklad	[Kč/rok]				
		2011	2012	2013	2014	2015
1	Směsný komunální odpad	4 890 860	5 373 366	5 714 091	5 496 180	5 588 384
	Oddělený sběr					
2	z toho papír	507 212	585 789	595 053	595 033	529 163
3	z toho plasty	587 768	701 857	708 396	719 567	646 096
4	z toho sklo	184 380	208 757	211 630	211 630	185 640
5	z toho kovy	0	0	0	0	0
6	z toho nápojové kartony	63 096	79 831	81 466	82 555	71 939
7	Bioodpady	327 807	348 601	442 454	499 924	559 276
8	Objemné odpady	277 898	1 548 939	1 451 352	1 960 269	1 665 753
9	Nebezpečné odpady	384 723	321 404	323 306	272 567	325 634
10	Údržba zeleně	193 036	0	0	0	0
11	Koše	105 000	130 043	27 260	31 720	33 740
12	Úklid prostranství	270 539	179 412	75 293	250 493	115 493
13	Černé skládky	110 000	51 171	65 000	71 000	61 960
14	Propagace	0	0	0	0	0
	<b>Celkem</b>	<b>7 902 319</b>	<b>9 529 170</b>	<b>9 695 301</b>	<b>10 190 938</b>	<b>9 783 078</b>

<b>Příjem</b>						
15	Poplatky od občanů či místní poplatky	4 219 781	4 046 463	3 913 340	3 931 680	3 536 213
16	Poplatky od původců odpadů zapojených do systému obce (zapojení živnostníci)	0	0	0	0	0
17	Poplatky od rekreatantů	63 208	57 625	59 958	57 000	57 000
18	Příjem z prodeje druhotných surovin	0	0	0	0	0
19	Platby od autorizované obalové společnosti	409 755	384 238	422 594	540 596	528 395
20	Platby od ostatních kolektivních systémů	6 719,00	49 987	83 512	106 913	96 979
	<b>Celkem</b>	<b>4 699 464</b>	<b>4 538 313</b>	<b>4 479 405</b>	<b>4 636 189</b>	<b>4 218 588</b>
	Rozdíl (+/-)	-3 202 855	-4 990 857	-5 215 896	-5 554 749	-5 564 490

### 1.3.5. Vyhodnocení souladu Plánu odpadového hospodářství obce s Plánem odpadového hospodářství Ústeckého kraje

Závazná část Plánu odpadového hospodářství Ústeckého kraje (POHUK) byla vyhlášena obecně závaznou vyhláškou Ústeckého kraje č. 2/2016 ze dne 29. února 2016.

Tato vyhláška stanovuje:

- a) nakládání s komunálními odpady, zejména směsným komunálním odpadem a biologicky rozložitelnými odpady,
- b) nakládání se stavebními odpady,
- c) nakládání s obalovými odpady,
- d) nakládání s výrobky s ukončenou životností a vybranými odpady podle části čtvrté zákona o odpadech,
- e) nakládání s dalšími odpady, zejména nebezpečnými,
- f) přípravu na opětovné použití, recyklaci, využívání a odstraňování odpadů minimalizující nepříznivý dopad na životní prostředí

Závazná část POHUK platí pro území Ústeckého kraje do roku 2026. Je závazným podkladem pro rozhodovací a jiné činnosti příslušných správních úřadů a obcí v oblasti odpadového hospodářství.

## Cíle a opatření uvedené v závazné části POH Ústeckého kraje vztahující se k městu Štětí

**Tabulka č. 11 – Porovnání POH města Štětí se závaznou částí POH Ústeckého kraje**

Ústecký kraj	Soulad s POH kraje	Vysvětlivky v případě neshody a definice podmínek dosažení souladu
<b>Cíle a konkrétní opatření k jejich dosažení pro:</b> <b>3.1. KOMUNÁLNÍ ODPADY</b>		
<b>CÍL:</b> <b>1.</b> Trvale podporovat a udržet tříděný sběr minimálně pro odpady z papíru, plastů, skla a kovů ve všech obcích kraje.	<b>ano</b>	Město Štětí má zaveden systém tříděného sběru komunálních odpadů s cílem jeho rozšíření.
<b>CÍL:</b> <b>2.</b> Do roku 2020 zvýšit nejméně na 50 % hmotnosti celkovou úroveň přípravy k opětovnému použití a recyklaci alespoň u odpadů z materiálů jako je papír, plast, kov a sklo pocházejících z domácností a případně odpady jiného původu, pokud jsou tyto toky odpadů podobné odpadům z domácností. Způsob sledování cíle bude stanoven v souladu s platnými právními předpisy Evropské unie (Rozhodnutí Komise 2011/753/EU ze dne 18. listopadu 2011, kterým se zavádí pravidla a metody výpočtu pro ověření dodržování cílů stanovených v čl. 11 odst. 2 směrnice Evropského parlamentu a Rady 2008/98/ES). Pro cíl se navrhuje stanovení postupných hodnot v určených letech dle tab. 86.	<b>ano</b>	Město Štětí má zaveden systém tříděného sběru komunálních odpadů. Množství těchto odpadů má rostoucí tendenci. Město Štětí chce do budoucna rozšířit systém sběru vytříděných složek komunálních odpadů realizací záměru v oblasti OH obce a tím zvýšit a zefektivnit podíl vytříděných odpadů z produkce města. Konkrétní záměry jsou uvedeny v závazné části POH.

Tab. 86: Návrh postupných hodnot opětovného použití a recyklace v určených letech

Rok	Cíl
2016	46%
2018	48%
2020	50%

<b>Zásady:</b>	<b>ano</b>	
1. Zachovat, podporovat a rozvíjet samostatný komoditní sběr (papír, plast, sklo, kovy, nápojové kartony) s ohledem na cíle stanovené pro jednotlivé materiály a s ohledem na vyšší kvalitu takto sbíraných odpadů.	<b>ano</b>	
2. Zachovat a rozvíjet dostupnost odděleného sběru využitelných odpadů v obcích.	<b>ano</b>	Rozvíjí se dostupnost sběru.
3. V obcích povinně zajistit (zavést) oddělený (tříděný) sběr využitelných složek komunálních odpadů, minimálně papíru, plastů, skla a kovů.	<b>ano</b>	Je zaveden oddělený sběr využitelných složek komunálních odpadů.
4. Systém sběru komunálních odpadů v obci stanovuje obec s ohledem na požadavky a dostupnost technologického zpracování odpadů. Systém sběru stanoví v samostatné působnosti obec obecně závaznou vyhláškou.	<b>ano</b>	Město Štětí má obecně závaznou vyhlášku.
5. Rozsah a způsob odděleného sběru složek komunálních odpadů v obci stanoví obec s ohledem na technické, environmentální, ekonomické a regionální možnosti a podmínky dalšího zpracování odpadů, přičemž oddělený sběr musí být dostatečný pro zajištění cílů Plánu odpadového hospodářství Ústeckého kraje pro komunální odpady.	<b>ano</b>	Systém zaveden a zdokonaluje se.
6. Obec je povinna dodržovat hierarchii nakládání s odpady, tedy především přednostně nabízet odpady k recyklaci, poté k jinému využití a pouze v případě, že odpady není možné využít, předávat je k odstranění. Od této hierarchie je možné se odchýlit jen v odůvodněných případech v souladu s platnou legislativou a nedojde-li tím k ohrožení nebo poškození životního prostředí nebo lidského zdraví a postupuje-li se v souladu s plány odpadového hospodářství.	<b>ano/ částečně</b>	Některé využitelné odpady nejsou z ekonomických důvodů využívány.
7. Upřednostňovat environmentálně přínosné, ekonomicky a sociálně únosné technologie zpracování komunálních odpadů	<b>ano/ částečně</b>	Některé využitelné odpady nejsou z ekonomických důvodů využívány.
8. Zachovat a rozvíjet spoluúčasť a spolupráci s producenty obalů a dalšími výrobci podle principu „znečišťovatel platí“ a „rozšířené odpovědnosti výrobce“ na zajištění sběru (zpětného odběru) a využití příslušných složek komunálních odpadů.	<b>ano</b>	Spolupráce s kolektivními systémy.

<p>9. Před změnou systému sběru a nakládání s komunálními odpady v krajském nebo obecním měřítku vždy provést důkladnou analýzu se zahrnutím environmentálních, ekonomických a sociálních hledisek a podrobit ji široké diskusi všech dotčených subjektů.</p>	<p><b>ano</b></p>	<p>V případě změn bude provedena analýza.</p>
<p>10. Úpravu směsného komunálního odpadu tříděním lze podporovat jako doplňkovou technologii úpravy odpadů před jejich dalším materiálovým a energetickým využitím. Tato úprava nenahrazuje oddělený sběr využitelných složek komunálních odpadů.</p>	<p><b>ano</b></p>	<p>Lze řešit ve spolupráci s oprávněnými osobami.</p>
<p><b>Opatření:</b></p> <p>1. Důsledně kontrolovat zajištění tříděného sběru využitelných složek komunálních odpadů, minimálně pro papír, plasty, sklo a kovy.</p>	<p><b>ano</b></p>	<p>Město Štětí má zaveden systém tříděného sběru komunálních odpadů, který je kontrolován. Kvalitu třídění a naplněnost nádob kontroluje svozová společnost. Z každého svozu je veden protokol o zaplněnosti nádob a efektivnosti sběrné sítě. Dále pracovníci komunálních služeb v rámci denního úklidu provádí kontrolu, jak naplněnosti nádob, tak i kvality vytrídění odpadů.</p>
<p>2. Důsledně kontrolovat dodržování hierarchie nakládání s odpady.</p>	<p><b>ano</b></p>	
<p>3. Průběžně vyhodnocovat obecní systém pro nakládání s komunálními odpady a jeho kapacitní možnosti a navrhnout opatření k jeho zlepšení.</p>	<p><b>ano</b></p>	<p>Obecní systém nakládání s odpady je pravidelně každý rok vyhodnocován.</p>
<p>4. Na úrovni obce informovat jednou ročně občany a ostatní účastníky obecního systému nakládání s komunálními odpady o způsobech a rozsahu odděleného sběru komunálních odpadů, využití a odstranění komunálních odpadů a o nakládání s dalšími odpady v rámci obecního systému. Součástí jsou také informace o možnostech prevence a minimalizace vzniku komunálních odpadů. Minimálně jednou ročně zveřejnit kvantifikované výsledky odpadového hospodářství obce.</p>	<p><b>ano</b></p>	<p>Informace k občanům jsou zaměřeny zejména na správné využívání služeb systému hospodaření s odpady. Město Štětí vyhodnocuje systém nakládání s komunálním odpadem za předešlý kalendářní rok ve formě dokumentu (výroční zprávy, ročenky).</p>
<p>5. Průběžně vyhodnocovat systém nakládání s komunálními odpady na obecní a krajské úrovni.</p>	<p><b>ano</b></p>	

6. Do konce roku 2016 zavést v rámci Fondu životního prostředí Ústeckého kraje dotační program zaměřený na podporu zvýšení účinnosti odděleného sběru a materiálového využití komunálního odpadu v obcích včetně velkoobjemového odpadu.	<b>nehodnoceno</b>	Kompetence krajského úřadu.
7. Zařazovat tříděný odpad, získaný v rámci odděleného sběru v obcích, jako komunální odpady (s obsahem obalové složky), tj. skupinu 20 Katalogu odpadů.	<b>ano</b>	Město má zaveden systém tříděného sběru komunálních odpadů a vytríděný odpad se zařazuje pod skupinu 20.

<b>Cíle a konkrétní opatření k jejich dosažení pro: 3.2 SMĚSNÝ KOMUNÁLNÍ ODPAD</b>		<b>Vysvětlivky v případě neshody a definice podmínek dosažení souladu</b>
<b>CÍL:</b> Směsný komunální odpad (po vytrídění všech materiálově využitelných složek, nebezpečných složek a biologicky rozložitelných odpadů) zejména energeticky využívat v zařízeních k tomu určených, v souladu s platnou legislativou.	<b>ne</b>	Z důvodu dojezdové vzdálenosti do zařízení k energetickému využívání směsného komunálního odpadu se SKO energeticky nevyužívá.
<b>Zásady:</b> 1. Významně omezit skládkování směsného komunálního odpadu.	<b>ne</b>	V současné době není jiný způsob nakládání s SKO možný.
2. Snižovat produkci směsného komunálního odpadu zavedením nebo rozšířením odděleného sběru využitelných složek komunálních odpadů, včetně biologicky rozložitelných odpadů.	<b>ano</b>	Je zaveden a bude rozšířen systém odděleného sběru využitelných složek komunálních odpadů, včetně biologicky rozložitelných odpadů.
<b>Opatření:</b> 1. Soustavnou dozorovou činností dohlížet na odvádění poplatku za skládkování využitelných komunálních odpadů a podporovat tak úsilí, aby jeho výše znevýhodňovala skládkování těch druhů odpadů, které bude od roku 2024 zakázáno skládkovat, v souladu s hierarchií nakládání s odpady, včetně směsného komunálního odpadu, a to i s ohledem na přizpůsobení odpadového hospodářství vnějším podmínkám, jako jsou legislativa Evropské unie, uplatnění nových technologií, konkurenční prostředí a podobně, při zachování vysoké míry diverzifikace a tržních principů s vyváženou mírou nákladů pro původce odpadů a s ohledem na sociální únosnost pro občany.	<b>ano</b>	Město Štětí provádí namátkové kontroly odvodu poplatků za ukládání odpadů na skládku.



<p>2. Podporovat budování odpovídající efektivní infrastruktury nutné k zajištění a zvýšení energetického využití odpadů (zejména směsného komunálního odpadu), a to zejména s důrazem na podporu zachování a rozvoj stávajících systémů centrálního zásobování teplem.</p>	<p><b>ne</b></p>	<p>Z důvodu dojezdové vzdálenosti do zařízení k energetickému využívání směsného komunálního odpadu se neuvažuje SKO energeticky využívat. Vytříděné složky komunálního odpadu jsou materiálově využívány.</p>
<p>3. V adekvátní míře energeticky využívat směsný komunální odpad v zařízeních pro energetické využití odpadů bez jeho předchozí úpravy nebo po jeho úpravě následným spalováním/spoluspalováním za dodržování platné legislativy.</p>	<p><b>ne</b></p>	<p>Z důvodu vzdálenosti zařízení k energetickému využívání směsného komunálního odpadu není SKO energeticky využíván.</p>
<p>4. Průběžně vyhodnocovat systém nakládání se směsným komunálním odpadem na obecné a krajské úrovni. K datu 30. 9. 2019 aktualizovat analýzu systémů svozu směsného komunálního odpadu, která bude zahrnovat vymezení svozových oblastí a stanovení jejich charakteristik, včetně průměrně dosahovaných cen a nákladů. Na základě této analýzy stanovit jednotná pravidla pro odvozování závazných limitů pro nejvyšší přípustné množství směsného komunálního odpadu, které bude možné přijmout na jednotlivé skládky v případě dostupnosti zařízení k energetickému využití směsného komunálního odpadu.</p>	<p><b>nehodnoceno</b></p>	<p>Není v kompetenci města Štětí.</p>
<p>5. V případě dostupnosti zařízení k využití směsného komunálního odpadu provést u všech skládek přezkum plnění podmínek integrovaného povolení s ohledem na dodržování zásady hierarchie nakládání s odpady a v případě potřeby stanovit pro jednotlivé skládky závazný limit pro nejvyšší přípustné množství směsného komunálního odpadu, které lze na skládku přijmout. Přitom podle jednotných pravidel respektovat zachování přiměřené a vyrovnané dostupnosti služeb v oblasti zneškodnění směsného komunálního odpadu v rámci kraje.</p>	<p><b>nehodnoceno</b></p>	<p>Není v kompetenci města Štětí.</p>
<p>6. Do konce roku 2017 prověřit dopad plánovaného ukončení ukládání směsného komunálního odpadu na bilanci finanční rezervy na rekultivaci a asanaci jednotlivých skládek.</p>	<p><b>nehodnoceno</b></p>	<p>Není v kompetenci města Štětí.</p>

Cíle a konkrétní opatření k jejich dosažení pro: <b>3.3 ŽIVNOSTENSKÉ ODPADY</b>		
<b>Zásady:</b> 1. Poskytnout původcům živnostenských odpadů, tj. právnickým osobám a fyzickým osobám oprávněným k podnikání produkujícím komunální odpad na území obce (živnostníci, subjekty z neprůmyslové výrobní sféry, administrativy, ze služeb a obchodu), možnost zapojení do systému nakládání s komunálními odpady v obci, pokud má obec zavedený systém nakládání s komunálními odpady se zahrnutím živnostenských odpadů.	<b>ne</b>	V současné době není zapojení živnostníků do obecního systému umožněno. Město Štětí uvažuje o zapojení živnostníků do systému obce. Bude proveden průzkum.
2. V obcích stanovit v rámci systému nakládání s komunálními odpady také systém nakládání s komunálními odpady, které produkují právnické osoby a fyzické osoby oprávněné k podnikání zapojené do obecního systému nakládání s komunálními odpady. Stanovit způsob sběru jednotlivých druhů odpadů, minimálně však oddělený sběr papíru, plastů, skla, kovů, biologicky rozložitelného odpadu a směsného komunálního odpadu, které produkují právnické osoby a fyzické osoby oprávněné k podnikání zapojené do obecního systému nakládání s komunálními odpady.	<b>ne</b>	
3. Zpoplatnit zapojení podnikajících právnických osob a fyzických osob oprávněných k podnikání do obecního systému nakládání s komunálními odpady.	<b>ne</b>	
4. Při nakládání s komunálními odpady od zapojených právnických osob a fyzických osob oprávněných k podnikání uplatňovat zásady pro nakládání s komunálními odpady v souladu s hierarchií pro nakládání s odpady.	<b>ne</b>	
5. Umožnit obcím zapojit do svých systémů nakládání s komunálními odpady právnické osoby a fyzické osoby oprávněné k podnikání dle možností a kapacity daného systému.	<b>ne</b>	
<b>Opatření:</b> 1. Využívat možnosti zapojení právnických osob nebo fyzických osob oprávněných k podnikání do obecních systémů nakládání s komunálními odpady.	<b>ne</b>	Město Štětí o tom uvažuje.

2. Průběžně vyhodnocovat systémy obcí pro nakládání s komunálními odpady v souvislosti s možností zapojit do obecních systémů nakládání s komunálními odpady právnické osoby a fyzické osoby oprávněné k podnikání s komunálními odpady, které produkují.	<b>nehodnoceno</b>	
3. Na úrovni obce umožnit nastavení kritérií, například maximální limit produkce komunálních odpadů, při jejichž splnění se budou moci právnické osoby a fyzické osoby oprávněné k podnikání zapojit do obecního systému nakládání s komunálními odpady v obci s komunálními odpady, které produkují.	<b>nehodnoceno</b>	
4. Průběžně vyhodnocovat kritéria uvedená pod bodem 3 a doporučovat jejich úpravu dle aktuálních podmínek v obci.	<b>nehodnoceno</b>	
5. Využívat rozšíření kontrolní pravomoci obcí, zejména o sankce vůči právnickým osobám a fyzickým osobám neoprávněně využívajícím obecní systém nakládání s komunálními odpady.	<b>ano</b>	Probíhají kontroly právnických osob a fyzických osob ohledně neoprávněného využívání obecního systému nakládání s komunálními odpady.
6. Podporovat spolupráci obcí s živnostenskými úřady s ohledem na zlepšení možností kontroly právnických osob a fyzických osob oprávněných k podnikání podnikajících na území dané obce.	<b>ano</b>	

<p>7. Na úrovni obce vhodnou formou informovat alespoň jednou ročně právnické osoby a fyzické osoby oprávněné k podnikání a účastníky obecního systému nakládání s komunálními odpady o způsobech a rozsahu odděleného sběru odpadů a o nakládání s nimi.</p>	<p><b>ano</b></p>	<p>Město Štětí vhodnou formou pravidelně informuje účastníky obecního systému nakládání s komunálními odpady -</p> <ul style="list-style-type: none"> <li>❖ Vývěsky na úřední desce města.</li> <li>❖ Rozdávání letáků</li> <li>❖ Vylepování plakátů.</li> <li>❖ Hlášení v městském rozhlasu</li> <li>❖ Reportáže kabelové televize</li> <li>❖ Webové stránky města</li> <li>❖ rozesílání informačních SMS zaregistrovaným uživatelům</li> <li>❖ osvětové akce pro děti a veřejnost – zejm. kampaň Den Země a Uklidíme Česko</li> <li>❖ zpravodaj města</li> </ul>
<p><b>Cíle a konkrétní opatření k jejich dosažení pro:</b>  <b>3.4 BIOLOGICKY ROZLOŽITELNÉ ODPADY A BIOLOGICKY ROZLOŽITELNÉ KOMUNÁLNÍ ODPADY</b></p>		
<p><b>CÍL:</b>                  Snížit maximální množství biologicky rozložitelných komunálních odpadů ukládaných na skládky tak, aby podíl této složky činil v roce 2020 nejvíce 35% hmotnostních z celkového množství biologicky rozložitelných komunálních odpadů vyprodukovaných v roce 1995.</p>	<p><b>ne</b></p>	<p>Město Štětí má zaveden systém tříděného sběru komunálních odpadů s možností sběru biologicky rozložitelného odpadu s cílem jeho zefektivnění.                  Veškeré odděleně shromážděné BRKO jsou využívány na kompostárně.                  V roce 2015 z celkové produkce (SKO, objemný odpad) bylo uloženo na skládku cca 127 kg BRKO na občana.                  V roce 2020 by mělo být uloženo BRKO cca 53 kg.</p>
<p><b>Zásady:</b>                  1. V obcích povinně stanovit systém odděleného sběru biologicky rozložitelných odpadů a nakládání s nimi, minimálně pro biologicky</p>	<p><b>ano</b></p>	<p>Město Štětí má zaveden systém tříděného sběru komunálních odpadů s možností sběru biologicky</p>

rozložitelné odpady rostlinného původu		rozložitelného odpadu.
2. Podporovat a rozvíjet systém sběru biologicky rozložitelných komunálních odpadů.	<b>ano</b>	Systém je a bude rozvíjen.
3. Podporovat maximální využívání biologicky rozložitelných odpadů a produktů z jejich zpracování	<b>ano</b>	Veškeré odděleně sesbírané BRKO jsou využívány na kompostárně.
4. Podporovat budování a rozvoj infrastruktury nutné k zajištění využití biologicky rozložitelných odpadů.	<b>ano</b>	
<b>Opatření:</b>	<b>ano</b>	Město Štětí dbá na kvalitu vytríděného bioodpadu v místě jeho vzniku a informuje občany o jeho třídění. Komunální služby města ve spolupráci se svoz. spol. kontrolují dodržování třídění BRKO, a to cílově u rodinných domů a dále při přejímce ve sběrovém dvoře.
1. Pro jednotlivé skupiny biologicky rozložitelných odpadů respektovat jejich vlastnosti a dodržovat požadavky na sběr a nakládání s nimi.		
2. Stanovit obecně závaznou vyhláškou obce systém shromažďování, odděleného sběru a nakládání s biologicky rozložitelnými odpady na území obce, a to minimálně pro biologicky rozložitelné odpady rostlinného původu. Dále určit místa, kam mohou fyzické osoby a původci napojení na systém obce odděleně odkládat biologicky rozložitelné odpady, minimálně biologicky rozložitelné odpady rostlinného původu.	<b>ano</b>	Město Štětí má stanoven systém shromažďování, odděleného sběru a nakládání s biologicky rozložitelnými odpady na území obce obecně závaznou vyhláškou.
3. Dohlížet na dodržování povinnosti fyzických osob a původců napojených na systém obce biologicky rozložitelné odpady odděleně shromažďovat, třídít a předávat k využití podle systému stanoveného obcí, pokud odpady sami nevyužijí v souladu se zákonem o odpadech.	<b>ano</b>	Město Štětí dbá na kvalitu vytríděného bioodpadu v místě jeho vzniku a informuje občany o jeho třídění. Komunální služby města ve spolupráci se svoz. spol. kontrolují dodržování třídění BRKO, a to cílově u rodinných domů a dále při přejímce ve sběrovém dvoře.

<p>4. Stanovit obecně závaznou vyhláškou obce systém shromažďování a odděleného sběru papíru a určit místa, kam mohou fyzické osoby a původci napojení na systém obce odkládat papír, který produkuje jako odpad.</p>	<p><b>ano</b></p>	<p>Město Štětí má obecně závaznou vyhlášku.</p>
<p>5. Dohlížet na dodržování povinnosti fyzických osob a původců napojených na systém obce papír odděleně shromažďovat, třídít a předávat k využití podle systému stanoveného obcí, pokud odpad sami nevyužijí v souladu se zákonem o odpadech.</p>	<p><b>ano</b></p>	<p>Zaveden systém tříděného sběru komunálních odpadů. Kvalita vytrídění je a bude sledována.</p>
<p>6. Systém shromažďování, odděleného sběru a nakládání s biologicky rozložitelnými odpady na území obce bude vycházet z technických možností a způsobů využití biologicky rozložitelných odpadů v obci v návaznosti na nakládání s komunálními odpady v kraji. Přičemž mechanicko-biologická úprava a energetické využití biologicky rozložitelné složky obsažené ve směsném komunálním odpadu nenahrazují povinnost obce zavést systém odděleného sběru biologicky rozložitelných odpadů a jejich následné využití.</p>	<p><b>ano</b></p>	<p>Město Štětí má zaveden systém tříděného sběru biologicky rozložitelných odpadů. Odpady jsou využívány v kompostárně.</p>
<p>7. Důsledně kontrolovat zajištění odděleného sběru biologicky rozložitelných odpadů.</p>	<p><b>ano</b></p>	<p>Zaveden systém sběru pro biologicky rozložitelné odpady a jeho kontrola.</p>
<p>8. Na úrovni obce informovat jednou ročně občany a ostatní účastníky obecního systému nakládání s komunálními odpady o způsobech a rozsahu odděleného sběru biologicky rozložitelných odpadů a o nakládání s nimi. Současně s tím také informovat občany o možnostech prevence a minimalizace vzniku biologicky rozložitelných odpadů. Minimálně jednou ročně zveřejňovat kvantifikované výsledky odpadového hospodářství obce.</p>	<p><b>ano</b></p>	<p>Město Štětí vhodnou formou pravidelně informuje účastníky obecního systému nakládání s komunálními odpady -</p> <ul style="list-style-type: none"> <li>❖ Vývěsky na úřední desce města.</li> <li>❖ Rozdávání letáků</li> <li>❖ Vylepování plakátů.</li> <li>❖ Hlášení v městském rozhlasu</li> <li>❖ Reportáže kabelové televize</li> <li>❖ Webové stránky města</li> <li>❖ rozesílání informačních SMS zaregistrovaným uživatelům</li> <li>❖ osvětové akce pro děti a veřejnost – zejm. kampaň Den Země a Uklidíme Česko</li> <li>❖ zpravodaj města</li> </ul>

<p>9. Podporovat technicky a osvětovými kampaněmi domácí, komunitní a obecní kompostování biologicky rozložitelných odpadů u fyzických osob. Zvážit zavedení krajského programu dotační podpory domácího, komunitního a obecního kompostování.</p>	<p><b>ano</b></p>	<p>Technická podpora – možnost uložení BRKO na sběrovém dvoře. Občané mají možnost si pořídit nádoby na BRKO. Počet nádob stále roste. Dále probíhá pravidelná informovanost občanů –</p> <ul style="list-style-type: none"> <li>❖ Vývěsky na úřední desce města.</li> <li>❖ Rozdávání letáků</li> <li>❖ Vylepování plakátů.</li> <li>❖ Hlášení v městském rozhlase</li> <li>❖ Reportáže kabelové televize</li> <li>❖ Webové stránky města</li> <li>❖ rozesílání informačních SMS zaregistrovaným uživatelům</li> <li>❖ osvětové akce pro děti a veřejnost – zejm. kampaň Den Země a Uklidíme Česko</li> <li>❖ zpravodaj města</li> </ul>
<p>10. Podporovat výstavbu zařízení pro anaerobní rozklad, aerobní rozklad, energetické využití a přípravu k energetickému využití biologicky rozložitelných odpadů. Vytvořit přiměřenou síť těchto zařízení v regionech pro nakládání s odděleně sebranými biologickými rozložitelnými odpady z obcí a od ostatních původců, včetně kalů z čistíren odpadních vod.</p>	<p><b>nehodnoceno</b></p>	<p>Město Štětí o tomto záměru neuvažuje. Biologicky rozložitelný odpad je předáván na kompostárny.</p>
<p>11. Důsledně kontrolovat minimální požadavky na technologie pro zpracování biologicky rozložitelných odpadů a na vlastnosti výstupních produktů, za účelem dosažení vysokého využití produktů a splnění všech nároků na ochranu lidského zdraví a životního prostředí. Důsledně kontrolovat jakost kompostů vyráběných z odpadů a podporovat jejich uplatnění na trhu v souladu se zákonem o hnojivech.</p>	<p><b>nehodnoceno</b></p>	
<p>12. Podporovat využití kompostů vyrobených z biologicky rozložitelných komunálních odpadů, tj. biologických odpadů získaných z odděleného sběru biologicky rozložitelných komunálních odpadů, k</p>	<p><b>nehodnoceno</b></p>	

<p>aplikaci do půdy. Podporovat odbyt výstupních produktů ze zpracování odděleně sebraných biologicky rozložitelných odpadů, tj. kompostu a digestátu, především pro využití v zemědělské výrobě, v obcích, případně i při vytváření rekultivační vrstvy důlních rekultivací.</p>		
<p>13. Podporovat snahu Ministerstva životního prostředí motivovat ve spolupráci s Ministerstvem zemědělství zemědělce k částečné náhradě průmyslových hnojiv hnojivy vyrobenými z odpadů, která splňují kvalitativní požadavky na běžná hnojiva.</p>	<p><b>nehodnoceno</b></p>	
<p>14. Podporovat energetické využití biologicky rozložitelných odpadů obsažených ve směsném komunálním odpadu, který je obecně s ohledem na heterogenitu materiálu a koncentraci rizikových látek a prvků nevhodný pro přímé kompostování, jejich zpracování v bioplynových stanicích nebo zpracování jinými biologickými metodami.</p>	<p><b>nehodnoceno</b></p>	
<p>15. Podporovat výstavbu zařízení pro energetické využití směsného komunálního odpadu nabízejících přiměřené a sociálně únosné ceny služeb, pokud z environmentálních či ekonomických důvodů nebude možné jeho materiálové využití</p>	<p><b>nehodnoceno</b></p>	
<p>16. Podporovat energetické využívání směsného komunálního odpadu v zařízeních pro energetické využití odpadů bez jeho předchozí úpravy nebo po jeho úpravě následným spalováním/spoluspalováním za dodržování platné legislativy.</p>	<p><b>nehodnoceno</b></p>	
<p>17. Důsledně kontrolovat provoz zařízení na zpracování a využívání biologicky rozložitelných odpadů provozovaných v areálu skládky odpadů s cílem zamezit skládkování těchto odpadů, které jsou zakázány ukládat na skládky.</p>	<p><b>nehodnoceno</b></p>	
<p>18. Důsledně kontrolovat nakládání s odpadem ze stravovacích zařízení a s odpady vedlejších živočišných produktů v souladu s nařízením Evropského parlamentu a Rady (ES)č. 1069/2009.</p>	<p><b>nehodnoceno</b></p>	<p>Není úlohou města.</p>
<p>19. Podporovat v souladu s legislativou využívání biologicky rozložitelných odpadů podobných cíleně pěstované biomase (například travní seče a podobně) v zemědělských bioplynových stanicích.</p>	<p><b>nehodnoceno</b></p>	



20. Průběžně vyhodnocovat systém nakládání s biologicky rozložitelnými odpady na krajské úrovni.	<b>nehodnoceno</b>	Není úlohou města. Kompetence krajského úřadu.
21. Důslednou dozorovou činností dohlížet na odvádění poplatku za skládkování komunálních odpadů a podporovat tak úsilí, aby jeho výše znevýhodňovala skládkování recyklovatelných a využitelných druhů odpadů v souladu s hierarchií nakládání s odpady včetně těch, které obsahují biologicky rozložitelnou složku, a to i s ohledem na přizpůsobení odpadového hospodářství vnějším podmínkám jako jsou legislativa Evropské unie, uplatnění nových technologií, konkurenční prostředí a podobně, při zachování vysoké míry diverzifikace a tržních principů s vyváženou mírou nákladů pro původce odpadů a občany.	<b>ano</b>	Město Štětí dohlíží na odvádění poplatku za skládkování komunálních odpadů na skládkách provozovaných na území města Štětí.
22. Důslednou dozorovou činností dohlížet na dodržování zákazu skládkování směsného komunálního odpadu, recyklovatelných a využitelných odpadů od roku 2024.	<b>ano</b>	Bude dohlíženo na dodržování zákazu skládkování KO, recyklovatelných a využitelných odpadů.
23. Na krajské úrovni zajistit kvalitní datovou základnu o produkci biologicky rozložitelných odpadů a nakládání s nimi, včetně údajů o zařízeních ke zpracování biologicky rozložitelných odpadů. Sjednotit způsob ohlašování nakládání s biologicky rozložitelnými odpady a požadavky na provozní evidenci kompostáren a bioplynových stanic, využívajících vedle zemědělských produktů a statkových hnojiv rovněž odpady. U zemědělských odpadů podporovat jejich zpracování technologiemi jako je anaerobní rozklad (digesce, fermentace), aerobního rozklad (kompostování) nebo jinými biologickými metodami.	<b>nehodnoceno</b>	Není úlohou města.
24. Do konce roku 2016 zavést v rámci Fondu životního prostředí Ústeckého kraje dotační program pro podporu obecních systémů kompostování biologicky rozložitelných komunálních odpadů a využití kompostu v obcích.	<b>nehodnoceno</b>	Není úlohou města.
25. Provést přezkum podmínek integrovaných povolení zaměřený na odstraňování a využívání biologicky rozložitelných odpadů a využití kompostů na skládkách a stanovit závazné limity pro využívání kompostů na skládkách s ohledem na schválené podmínky druhé fáze jejich provozu.	<b>nehodnoceno</b>	Není úlohou města.

Cíle a konkrétní opatření k jejich dosažení pro: <b>3.5 STAVEBNÍ A DEMOLIČNÍ ODPADY</b>		
<p><b>CÍL:</b> Zvýšit do roku 2020 nejméně na 70 % hmotnosti míru přípravy k opětovnému použití a míru recyklace stavebních a demoličních odpadů a jiných druhů jejich materiálového využití, včetně zásypů, při nichž jsou materiály nahrazeny v souladu s platnou legislativou stavebním a demoličním odpadem kategorie ostatní s výjimkou v přírodě se vyskytujících materiálů uvedených v Katalogu odpadů pod katalogovým číslem 17 05 04 (zemina a kamení).</p>	<b>ne</b>	Město Štětí chce do budoucna zvýšit využitelnost stavebních a demoličních odpadů na 70% do roku 2020.
<p><b>Zásady:</b> 1. Regulovat vznik stavebních a demoličních odpadů a nakládání s nimi s ohledem na ochranu lidského zdraví a životního prostředí.</p>	<b>ano</b>	Město Štětí v zadávacích dokumentacích staveb přebírá podmínky, které jsou k realizaci staveb dány ORP Litoměřice z hlediska odpadového hospodářství. Město Štětí tak zabraňuje skládkování vzniklého SDO, upřednostňuje úpravu SDO na recyklační lince a následné využití recyklátu při realizaci nových staveb (např. opravy chodníků a cest).
<p>2. Maximálně využívat upravené stavební a demoliční odpady a recykláty ze stavebních a demoličních odpadů.</p>	<b>ano</b>	Využívány recykláty ve stavbách města, opravách komunikací a městských ploch.
<p><b>Opatření:</b> 1. Důsledně kontrolovat legislativně stanovené podmínky pro řízení vzniku stavebních a demoličních odpadů a pro nakládání s nimi a tím minimalizovat nebezpečné složky a vlastnosti. Přednostně zabezpečit využívání stavebních a demoličních odpadů a jejich recyklaci a zajišťovat vysokou kvalitu následného recyklátu.</p>	<b>nehodnoceno</b>	Řešeno na úrovni ORP.
<p>2. Řídit se legislativou Evropské unie v oblasti „konce odpadu“ a pokud nebude zpracován příslušný legislativní dokument na úrovni Evropské unie nebo ČR, stanovit přesně a jednotně podmínky pro přechod recyklovaného stavebního a demoličního odpadu na</p>	<b>nehodnoceno</b>	

výrobek v souhlasech k provozování příslušných zařízení k využití stavebních odpadů.		
3. Dodržovat v případě jejich zavedení normy pro jakost recyklátu ze stavebních a demoličních odpadů.	<b>nehodnoceno</b>	
4. Zajistit povinné používání recyklátu splňujících požadované stavební normy jako náhrady za přírodní zdroje v rámci stavební činnosti financované z veřejných zdrojů, pokud je to technicky a ekonomicky možné.	<b>nehodnoceno</b>	V případě stavebních činností bude podmínkou výběrových řízení maximální použití recyklátů splňujících požadované stavební normy.
5. Zamezit využívání neupravených stavebních a demoličních odpadů, s výjimkou výkopových zemin a hlušin bez nebezpečných vlastností.	<b>nehodnoceno</b>	Není úlohou města.
6. V provozních řádech zařízení k využívání stavebních a demoličních odpadů stanovit závazné požadavky na jakost výrobků vyráběných z odpadů, podmínky provozní evidence o výrobě a prodeji výrobků vyráběných z odpadů a povinnost uchovávání dokladů o jejich prodeji.	<b>nehodnoceno</b>	Není úlohou města.
7. U nových zařízení k využití odpadů na povrchu terénu, s výjimkou zařízení začleněných do činných hnědouhelných dolů, omezit maximální kapacitu na 200 t v každém jednotlivém případě a maximální dobu provozu na počet let odpovídající dvojnásobku výměry zařízení v ha, nejvýše však na 6 let.	<b>nehodnoceno</b>	Není úlohou města.

## **2. ZÁVÁZNÁ ČÁST**

Závazná část POH obce obsahuje opatření pro předcházení vzniku odpadů v souladu s POH kraje; dále závazná část POH obce stanoví cíle a opatření k jejich dosažení v rámci obecního systému nakládání s odpady a soustavu indikátorů k hodnocení plnění cílů POH obce. Přitom jsou respektovány zásady POH kraje.



## 2.1. Přehled cílů a opatření k jejich dosažení

V **tabulce č. 12** jsou vytyčeny cíle města Štětí k dosažení souladu s POH Ústeckého kraje.

**Tabulka č. 12- Cíle a opatření, která bude obec realizovat**

Oblast cílů a opatření	Cíle POH obce (číslo cíle, název)	Indikátory plnění cílů	Termín pro splnění cíle	Opatření pro plnění cílů (číslo opatření)
<b>Předcházení vzniku odpadů</b>				
	1. Zlepšení výchovy a osvěty veřejnosti v oblasti předcházení vzniku odpadů.	Zvýšení počtu výchovných kampaní za rok z 1 na 3.	31. 12. 2020	1.1. Zvýšení informovanosti občanů. 1.2. Ustanovení koordinátora zdravého města
<b>Nakládání s odpady</b>				
a) nakládání s komunálními odpady, směsným komunálním odpadem a biologicky rozložitelnými komunálními odpady,				
	2. Zapojení co nejvíce podnikatelských subjektů do systému obce.	10 podnikatelských subjektů	31. 12. 2019	2.1. Průzkum zájmu podnikatelských subjektů o zapojení do obecního systému s termínem do roku 2018. 2.2. Kontrola nakládání podn. sub. s odpady dle zákona o odpadech v četnosti minimálně 5 kontrol za rok. 2.3. Umožnění zapojení podnikatelských subjektů do obecního systému nakládání s odpady.

	<b>3.</b> Vybudovat nový sběrový dvůr v obci Radouň	Vybudování sběrového dvora	31. 12. 2019	<b>3.1.</b> Zadat vypracování stavebního projektu do 31. 12. 2017. <b>3.2.</b> Realizace sběrného dvora dle schválené PD a jeho kolaudace do 31. 12. 2019. <b>3.3.</b> Informovat občany o novém sběrovém dvoře
b) nakládání s obalovými odpady,				
	<b>4.</b> Zvýšení separace papíru, skla, plastů, kovů a zabezpečení proti krádežím	Zvýšení množství separovaných odpadů v porovnání s rokem 2015, evidence obce.  V roce 2015 – 584 kg na občana V roce 2025 – 589 kg na občana	31. 12. 2025	<b>4.1</b> Změna technického vybavení pro shromažďování odpadů – polopodzemní nebo podzemní kontejnery Realizace záměru závisí na získání dotace. Umístění s přibližným výčtem stanovišť, viz kap. 3 POH. <b>4.2</b> Průběžně dohlížet na dodržování povinnosti odděleně shromažďovat, třídit a předávat k využití podle systému stanoveného obcí. Tento dohled provádí komunální služby města ve spolupráci se svoz. spol.
	<b>5.</b> Rozšíření separačních míst i v lokalitách s rodinnými domy		31. 12. 2025	<b>5.1.</b> viz.4.1. <b>5.2.</b> Rozšířit sběrová místa o kontejnery na kov
c) nakládání s nebezpečnými složkami komunálních odpadů,				

	<b>6.</b> Pokračovat ve využívání stávajících zavedených systémů nakládání s nebezpečnými odpady.			
d) nakládání se stavebními odpady, pokud stanovila systém nakládání se stavebním odpadem,				
	<b>7.</b> Zvýšit využití SDO do roku 2020 na 70% hmotnosti.	Množství stavebního a demoličního odpadu předaného k využití.	31. 12. 2020	<b>7.1.</b> Intenzivní informační kampaň o separaci stavebních odpadů pro obyvatele. <b>7.2.</b> Nastavení možnosti odevzdání stav. odpadu ve sběrovém dvoře do 100kg za občana za rok zdarma – bude stanoveno OZV města do 31. 12. 2018.
e) nakládání s výrobky s ukončenou životností a vybranými odpady podle části čtvrté tohoto zákona v případě, že provozuje místo zpětného odběru v rámci spolupráce s povinnými osobami,				



	<p><b>8.</b> Zvýšení množství zpětně odebraných výrobků.</p>	<p>Snížení množství odpadů, Zvýšení množství zpětně odebraných výrobků, evidence obce.</p> <p>V roce 2015 – 3,49 kg na ob. V roce 2020 – 5,50 kg na ob.</p>	<p>31. 12. 2020</p>	<p><b>8.1.</b> Zapojení kolektivních systémů do provozu nového sběrného dvora. <b>8.2.</b> Zvýšení informovanosti občanů o možnostech zpětného odběru použitých výrobků:</p> <ul style="list-style-type: none"> <li>❖ Vývěsky na úřední desce města.</li> <li>❖ Rozdávání letáků</li> <li>❖ Vylepování plakátů.</li> <li>❖ Hlášení v městském rozhlase</li> <li>❖ Reportáže kabelové televize</li> <li>❖ Webové stránky města</li> <li>❖ rozesílání informačních SMS zaregistrovaným uživatelům</li> <li>❖ osvětové akce pro děti a veřejnost – zejm. kampaň Den Země a Uklidíme Česko</li> <li>❖ zpravodaj města</li> </ul>								
<p>f) přípravu na opětovné použití, recyklaci, využívání a odstraňování komunálních odpadů minimalizující nepříznivý dopad na životní prostředí,</p>												
	<p><b>9.</b> Zvýšit množství recyklovatelných odpadů (plast, papír, sklo a kov).</p>	<p>Zvýšení množství separovaných odpadů, evidence obce.</p>	<table border="1"> <thead> <tr> <th>Rok</th> <th>Cíl</th> </tr> </thead> <tbody> <tr> <td>2016</td> <td>46 %</td> </tr> <tr> <td>2018</td> <td>48 %</td> </tr> <tr> <td>2020</td> <td>50 %</td> </tr> </tbody> </table>	Rok	Cíl	2016	46 %	2018	48 %	2020	50 %	<p><b>9.1.</b> Intenzivní informační kampaň a zvyšování povědomí o recyklaci a opětovném použití pro obyvatele obce.</p>
Rok	Cíl											
2016	46 %											
2018	48 %											
2020	50 %											
<p>g) snižování množství odpadů ukládaných na skládky, zejména biologicky rozložitelných odpadů (BRKO),</p>												

	<b>10.</b> Snížení množství odpadů ukládaných na skládky, zejména BRKO.	Uložení SDO na skládky max. 30% z celkové produkce.	31. 12. 2020	<b>10.1.</b> Intenzivní informační kampaň o separaci odpadů pro obyvatele.
h) snižování podílu biologicky rozložitelné složky ve směsném komunálním odpadu.				
	<b>11.</b> Snížení množství BRKO ve směsném komunálním odpadu na 35 %. Snížení množství BRKO v SKO uloženého na skládku o 74 kg na občana.	V roce 2015 z celkové produkce (SKO, objemný odpad) bylo uloženo na skládku cca 127 kg BRKO na občana. V roce 2020 by mělo být uloženo BRKO cca 53 kg na občana.	31. 12. 2020	<b>11.1.</b> Intenzivní informační kampaň o separaci BRKO pro obyvatele. <b>11.2.</b> Reagovat na požadavky občanů z rodinných domů k přistavení nových nádob na BRKO – pronájmem nádob od města Štětí včetně pravidelného odvozu v rámci systému obce.

### 3. SMĚRNÁ ČÁST

POH města Štětí je zpracován v souladu se závaznou částí POH Ústeckého kraje a je závazným dokumentem pro činnosti v oblasti odpadového hospodářství města Štětí.

Plnění POHo bude sledováno výročně podle vybraných ukazatelů. Město bude jednou ročně zpracovávat zprávu o plnění POHo a předkládat ji spolu s doporučeními dalšího postupu orgánům města. V případě, že nebude po dva roky příznivý vývoj v plnění cílů POHo, může se město rozhodnout pro razantnější provádění plánovaných programů/činností (vyčlenění více zdrojů, rozšíření působnosti opatření atp.). Pokud v následujícím roce po takovém opatření nenastane zlepšení vývoje, město uváží změnu POHo rozšířením programů/činností v rámci POHo nebo po konzultaci s krajským úřadem změnu cílů POHo.

V obci je nakládáno s odpady dle zákona o odpadech a souvisejícími vyhláškami.

Průběžná evidence odpadů podle vyhlášky MŽP č. 383/2001 Sb., o podrobnostech nakládání s odpady je vedena v elektronické formě. Průběžná evidence odpadů je vedena s náležitostmi požadovaným výše uvedenou vyhláškou MŽP a je současně podkladem pro zpracování Ročních hlášení o produkci a nakládání s odpady, která jsou v souladu s platnou legislativou zasílána příslušného správního orgánu.

#### **Směřování odpadového hospodářství města Štětí:**

##### **➤ Změna technického vybavení pro shromažďování odpadů – polopodzemní nebo podzemní kontejnery**

- Výhody
- méně častý sběr a tím snížení ekologické zátěže, snížení emisí a snížení spotřeby paliva
  - konstrukce zabraňuje šíření odpadu větrem či zvěří
  - spolehlivý provoz několik desetiletí
  - přirozený chlad země zpomaluje množení bakterií a minimalizuje zápach
  - zvýšení bezpečnosti a zabránění vandalizmu

Umístění s přibližným výčtem:

- ul. Stračenská a Jiráskova (věžové domy) - 3 stanoviště
- ul. Družstevní - 2 stanoviště
- ul. Lidická - 2 stanoviště
- ul. Radouňská - 2 stanoviště
- ul. Obchodní + Nové náměstí - 2 stanoviště
- ul. Alšova + Mánesova - 4 stanoviště
- ul. ČSA - 1 stanoviště
- ul. Dohnalova - 1 stanoviště
- ul. Školní - 2 stanoviště
- ul. U stadionu - 2 stanoviště
- ul. Ostrovní - 2 stanoviště
- ul. Litoměřická - 1 stanoviště

Realizace se předpokládá v několika etapách. Vše se bude odvíjet od projektu firmy Mevateck a možných dotací.

- **Nastavení možnosti odevzdání stav. odpadu ve sběrovém dvoře do 100kg za občana za rok zdarma.**
  - Bude stanoveno OZV města do roku 2018Výhody - zabránění odkládání odpadů mimo sběrový dvůr
  - zabránění výskytu černých skládek
  
- **Vybudování nového sběrového dvora v obci Radouň**
  - Výhody - pokrytí dostupnosti pro další obecní části
  - snížení odkládání odpadů mimo sběrová místa
  - možnost rozšíření míst zpětného odběru, a tím zvýšení sběru elektrozařízeníTermín - zadat vypracování stavebního projektu (jaro/léto 2017)
  - termín pro výstavbu 31. 12. 2025
  
- **Zapojení podnikatelských subjektů do obecního systému nakládání s odpady**
  - Průzkum zájmu podnikatelských subjektů o zapojení do obecního systému s termínem do roku 2018.
  - Kontrola nakládání podnikatelských subjektů s odpady dle zákona o odpadech - průběžně.
  - Na základě průzkumu bude vyhodnocení možného zapojení podnikatelských subjektů do systému obce. Poté bude následovat kampaň.
  - Zapojení do systému bude možné po podání žádosti a uzavření písemné smlouvy

### **Seznam tabulek**

- Tabulka č. 1 – Celková produkce odpadů města Štětí v období 2011 – 2015  
Tabulka č. 2 – Zpětný odběr výrobků města Štětí v období 2011 – 2015  
Tabulka č. 3 – Měrná produkce odpadů města Štětí v období 2011 – 2015  
Tabulka č. 4 – Identifikace hlavních druhů NO města Štětí v období 2011 – 2015  
Tabulka č. 5 – Způsob nakládání s odpady města Štětí v roce 2015 po předání jiné oprávněné osobě  
Tabulka č. 6a – Celková produkce a nakládání s odpady města Štětí v roce 2015  
Tabulka č. 6b – Nakládání s odpady města Štětí v roce 2015 po předání jiné oprávněné osobě  
Tabulka č. 7 – Množství vytríděného odpadu z komunálního odpadu města Štětí v období 2011 - 2015  
Tabulka č. 8 – Provozovaná zařízení k nakládání s odpady  
Tabulka č. 9a, b, c, d – Technické vybavení  
Tabulka č. 10 – Náklady a příjmy města Štětí na OH v období 2011 - 2015  
Tabulka č. 11 – Porovnání POH obce města Štětí se závaznou částí POH Ústeckého kraje  
Tabulka č. 12 – Cíle a opatření, která bude obec realizovat

### **Seznam grafů**

- Graf č.1 – Produkce všech odpadů města Štětí

### **Seznam zkratk**

- ČR – Česká republika  
MŽP – Ministerstvo životního prostředí  
OH – odpadové hospodářství  
POH – Plán odpadového hospodářství  
POHo – Plán odpadového hospodářství obce  
POHk – Plán odpadového hospodářství kraje  
POH ČR – Plán odpadového hospodářství České republiky  
RP POH ČR – Realizační program Plánu odpadového hospodářství České republiky  
RP NO – Realizační program POH ČR pro nakládání s nebezpečnými odpady  
KO – komunální odpad  
NO – nebezpečné odpady  
ZPOV – zpětný odběr výrobků  
NK – nápojové kartony  
SKO – směsný komunální odpad  
BRO – biologicky rozložitelné odpady  
OZV – obecně závazná vyhláška

### **Použité zdroje**

- provozní evidence FCC BEC, s.r.o.
- roční hlášení o produkci a nakládání s odpady města Štětí
- Metodický návod pro zpracování Plánu odpadového hospodářství obce, Technologická agentura ČR, prosinec 2015
- Plán odpadového hospodářství Ústeckého kraje
- [https://cs.wikipedia.org/wiki/Biologicky\\_rozlo%C5%BEiteln%C3%BD\\_odpad](https://cs.wikipedia.org/wiki/Biologicky_rozlo%C5%BEiteln%C3%BD_odpad) - Situační zpráva o biologicky rozložitelných odpadech v ČR" (ČEÚ, 2000)
- Dokument MŽP – Vyhodnocení ukazatele odpad. hosp. v oblasti odpadních elektrických a elektronických zařízení za rok 2015
- Zákon č. 185/2001 Sb. o odpadech a související vyhlášky