

# 1. ANALYTICKÁ ČÁST

## 1.1. Základní údaje o SONO

### 1.1.1. Identifikační údaje

Sdružení obcí pro nakládání s odpady  
 Čížkovice, Želechovice 48  
 410 02 Lovosice  
 IČ: 46772707

Oprávnění zástupci:

Ivo Hynl (předseda rady Sdružení)  
 ČSLA 326, 411 56 Bohušovice nad Ohří  
 tel.: 602 153 526  
 e-mail: i.hynl@bohusovice.cz

Libor Beránek (jednatel Sdružení)  
 Palackého 267, 411 55 Terezín  
 tel.: 602 106 972  
 e-mail: libor.beranek@tiscali.cz

Z celkového počtu 91 obcí se pouze na 10 vztahuje povinnost zpracovat POH.

Zahrnuto do POH SONO					
	Celkem	Povinné		Nepovinné	
	množství	množství	%	množství	%
<b>Počet obcí</b>	<b>91</b>	10	10,99	81	89,01

### Obce povinné:

- Bohušovice nad Ohří, Brozany nad Ohří, Libochovice, Litoměřice, Lovosice, Roudnice nad Labem, Straškov-Vodochody, Terezín, Třebenice, Ústěk

### 1.1.2. Zeměpisné údaje

Příslušný kraj: Ústecký kraj  
 ORP: Litoměřice, Lovosice a Roudnice nad Labem  
 Obce v SONO: Bechlín, Bohušovice nad Ohří, Brňany, Brozany nad Ohří, Budyně nad Ohří, Brzánky, Bříza, Býčkovice, Ctiněves, Černiv, Černěves, Černouček, Čížkovice, Děčany, Dobříň, Dolánky nad Ohří, Dražobuz, Dušníky, Evaň, Hlinná, Horní Beřkovice, Horní Řepčice, Hoštka, Hrobce, Chodouny, Chodovlice, Chotiměř, Chotiněves, Chudoslavice, Jenčice, Kamýk, Keblice, Klapý, Kleneč, Krabčice, Křešice, Křesín, Kyškovice, Lhotka nad Labem, Liběšice, Libochovice, Libotenice, Litoměřice, Lkáň, Lovosice, Lukavec, Malé Žernoseky, Malíč, Martiněves, Michalovice, Mlékojedy, Mšené-lázně, Nové Dvory, Oleško, Píšťany, Ploskovice, Polepy, Přestavlky, Račice, Račiněves, Radovesice, Rochov, Roudnice nad Labem, Sedlec, Siřejovice,

Slatina, Snědovice, Staňkovice, Straškov-Vodochody, Sulejovice, Terezín, Travčice, Trnovany, Třebenice, Třebívlice, Třebušín, Úpohlavy, Úštěk, Vědomice, Velemín, Velké Žernoseky, Vchynice, Vražkov, Vrbice, Vrbičany, Vrutice, Záluží, Žabovřesky nad Ohří, Žalhostice, Židovice, Žitenice.

### **Přírodní poměry**

Do oblasti SONO zasahují dvě chráněné krajinné oblasti. CHKO České středohoří, a Kokořínsko.

Krajinný ráz je určován dynamickým reliéfem oblasti třetihorních vulkanitů v severní části SONO a jen málo zvlněnou nížinou křídové tabule v polovině jižní. Obě části jsou odděleny významnou zlomovou linií, litoměřickým hlubinným zlomem, který zde prochází přibližně po spojnici Košťálov - Radobýl - Ploskovice. Druhohorní, převážně turonské sedimenty (slínovce, jílovité vápence, vápnité prachovce a pískovce), převažují jižně od něho a mezi izolovanými středohorskými vrchy. Písčité slínovce až jílovité vápence se těží jako surovina k výrobě cementu (kdysi důl Richard u Litoměřic, do dnešní doby Čížkovice). Kvádrové pískovce zasahují okrajově na Úštěcko.

V České bráně u Velkých Žernosek proráží Labe vyzdviženou kru krystalinika, tvořenou celou sérií metamorfitů a mocnými ryolity; krystalinikum vychází i na úpatí Milešovky.

Ve starších třetihorách docházelo okrajově i na území k ukládání sladkovodních sedimentů. V žitenických křemitých pískovcích se dochovaly zbytky teplomilné flóry, výskyt slunáků dokládá zvětrávání pískovců již v třetihorách.

Třetihorní vyvřeliny jsou zastoupeny především čedičovými horninami; trachytoidní horniny nalezneme např. na Kybičce, Holém vrchu, Skalkách a Hořidlech u Třebutiček. V dutinách vulkanitů krystalovaly z přesycených roztoků minerály ze skupiny zeolitů; nejvýznamnější je naleziště chabazitu u Řepčic. Především čediče jsou intenzivně těženy, těžba hornin se stává krajinoformujícím činitelem (velkolomy Dobkovičky a Libochovany, prakticky vytěžený Obřický vrch, ukončená těžba na Radobýlu, Plešivci a Křesínských kopcích atd.).

V nejchladnějších obdobích čtvrtohor vznikaly z eolických usazenin. V mnohametrových vrstvách překrývají křídové sedimenty především v jižní části okresu. Těží se jako cihlářské hlíny (Libochovice). Obdobně jsou těženy štěrky a štěrkopísky labských teras (Dobříň) a váté písky (Travčice). Ve čtvrtohorních deluviálních štěrcích u Podsedic, Dlažkovic i jinde se nachází nejen pyrop, ale i další zajímavé minerály (zirkon, spinel, korund, turmalin, velmi vzácně moissanit, diamant aj.).

Dominantními půdami jsou černozezem typická na spraších a černozezem pelická na slínech a slinitých jílech. V severní části okresu vznikly na mocnějších pokryvech karbonátových svahovin pararendziny typická a kambizemní, nad nimiž navazují na ústecký okres kambizemě. Jedná se hlavně o kambizem typickou a arenickou na štěrkopískách a štěrcích z kyselého materiálu i kambizem eutrickou na svahovinách z bazických efuziv, na kterých se rovněž vyvinuly rozlohou malé plošky rankerů. Tyto kambizemě a jejich asociace se zdvihají i jižně od soutoku Ohře s Labem a po obou stranách Labe. V nivách dvou největších řek okresu se vytvořily poměrně široké pásy fluvizemě typické na bezkarbonátových (Ohře) a

karbonátových (Labe) nivních sedimentech. V černozemní oblasti mezi Libochovicemi a Lovosicemi se nachází úzké vložky černice typické na karbonátových nivních sedimentech. Na severovýchodě okresu se na větším území vyvinula hnědozem typická na spraši, ojediněle s lokalitami luvizemě arenické na sprašové hlíně překrývající vápnité pískovce.

Klima Libochovicka a Roudnicka je teplé a suché, s mírnou zimou. Průměrné roční teploty se pohybují mezi 8 °C a 8,5 °C. Ve vyšších polohách Středohoří je klima již vrchovinné, mírně teplé a mírně vlhké; extrémní hodnoty jsou udávány z Milešovky (průměrná roční teplota je jen 5,1 °C). Naměřená průměrná množství srážek za rok se pohybují mezi 480 a 600 mm; např. v Třebenicích 493 mm, ale v 9 km vzdáleném Milešově již 607 mm.

Z větších potoků se vlévá do Labe Luční potok, Úštěcký potok s Obrtkou a Modla, do Ohře Budyňský potok a Čepel. Významné zásoby kvalitní podzemní vody jsou např. u obcí Vrutice, Svářenice a Velké Žernoseky.

Mimořádně příznivé klimatické a půdní poměry dovolují pěstovat i náročné plodiny jako jsou vinná réva, chmel, meruňky, broskve, cukrovku, pšenici i kukuřici („Zahrada Čech“). Od středověku až donedávna byly zemědělsky využívány i dostupnější části svahů středohorských vrchů (pastva, extenzivní sady). Tyto skutečnosti předurčují využití oblasti litoměřického okresu zejména k intenzivnímu zemědělskému hospodaření.

### 1.1.3. Počet obyvatel

k 31.12. daného roku	počet obyvatel SONO
2011	103 779
2012	103 888
2013	103 785
2014	103 838
2015	104 083

### 1.1.4. Charakteristika odpadového hospodářství SONO

V naprosté většině jsou produkované odpady předávány oprávněným osobám, které zajišťují jejich sběr a svoz. Vybrané sebrané odpady jsou dále upravovány (tříděny a lisovány) a následně jsou předávány dalším oprávněným osobám oprávněným ke sběru a výkupu nebo osobám provozujícím zařízení ke zpracování upravených odpadů. Odpady, u nichž se další využití nepředpokládá, jsou předávány odpovídajícím zařízením k odstraňování odpadů.

Většina obcí je vlastníkem a někdy i provozovatelem sběrného dvora., viz. Tab.č. 8b.

Jednotlivé obce SONO jsou zapojeny do odpadového systému EKO-KOM a.s. a kolektivních systémů ASEKOL a.s., EKOLAMP s.r.o. a ELEKTROWIN a.s., ale i dalších kol.sys.

## **Základní zodpovědnost SONO v oblasti odpadového hospodářství**

Sdružení obcí pro nakládání s odpady organizuje svou činnost určenou obcím v této oblasti. Těžiště práce se nachází hlavně v poradenství, v podpoře výstavby sběrných dvorů, v podpoře organizace sběru a svozu nebezpečných složek odpadu, v součinnosti při řešení úkolů vyplývajících z Plánu odpadového hospodářství jednotlivých obcí a Ústeckého kraje. Nezanedbatelná pomoc je poskytována obcím při každoročním zpracování Hlášení o odpadech.

Sdružení obcí pro nakládání s odpady splnilo již před mnoha lety celkem naléhavý a vážný úkol, před kterým stály obce začátkem devadesátých let a to stabilizovat oblast nakládání s odpady, zamezit neúměrnému zdražení této služby a zajistit pro obce vlastní kapacitu pro zneškodňování odpadů. Současný počet obcí ve Sdružení je 91 členských.

### **1.1.5. Způsob organizačního zabezpečení řízení odpadového hospodářství obce včetně seznamu vnitřních dokumentů**

Způsoby a formy komunikace SONO s obcemi k zajištění realizace POHo:

- <http://www.skladkasono.cz/sdruzeni>
- Zápisy z jednání Rady SONO
- Zápisy z jednání členské schůze SONO

Komunikace s občany probíhá např:

- ❖ Vývěsky na úřední desce obce – zveřejňování informací v souladu se zákonem č. 250/2000 Sb., o rozpočtových pravidlech územních rozpočtů
- ❖ Rozdávání letáků. Obsahují informace o místech a termínech odevzdávání nebezpečného odpadu a další užitečné informace vztahující se k odpadovému hospodářství.
- ❖ Vylepování plakátů.
- ❖ Hlášení v rozhlase
- ❖ Webové stránky obce

### **Stav a vedení evidence odpadů**

Vedení evidence odpadů a „Hlášení o produkci a nakládání s odpady“ za příslušný rok je prováděno v závislosti na materiálním vybavení jednotlivých obcí a jejich personálním obsazení, příp. jejich rozpočtových možnostech, v elektronické nebo v „papírové“ podobě.

Jednotlivé členské obce zabezpečí poskytnutí kopie hlášení o produkci a nakládání s odpady také vedení SONO. Tím je vytvořen základní prostor o získání přehledu o nakládání s odpady a možnost rámcové kontroly plnění cílů POH.

Interními dokumenty jsou jednotlivé vyhlášky o nakládání s odpady na území obce, jestliže byly vydány.

## **Práva a povinnosti obcí v oblasti odpadového hospodářství:**

- obce stanoví ve své samostatné působnosti obecně závaznou vyhláškou systém shromažďování, sběru, přepravy, třídění, využívání a odstraňování komunálních odpadů vznikajících na jejím katastrálním území;
- obecně závaznou vyhláškou mohou obce také stanovit systém nakládání se stavebními odpady produkovanými na jejím katastrálním území nepodnikajícími fyzickými osobami;
- obce jsou povinny v souladu se zvláštními právními předpisy určit místa, kam mohou fyzické osoby odkládat komunální odpad, který produkují, a zajistit místa, kam mohou fyzické osoby odkládat nebezpečné složky komunálního odpadu.

## **Seznam vnitřních dokumentů SONO zpracovaných k zajištění řízení OH.**

- Stanovy sdružení obcí pro nakládání s odpady, 2013

## **1.2. Posouzení druhů, množství a zdroje vznikajících komunálních a jiných odpadů**

Pro zpracování POH SONO byla využita data z evidence odpadů, vedena v souladu se zákonem o odpadech a vyhláškou MŽP č. 383/2001 Sb., o podrobnostech nakládání s odpady, ve znění pozdějších předpisů, která byla vykázána obcemi za období 2011 – 2015.

### **1.2.1. Produkce**

#### **Celková produkce odpadů**

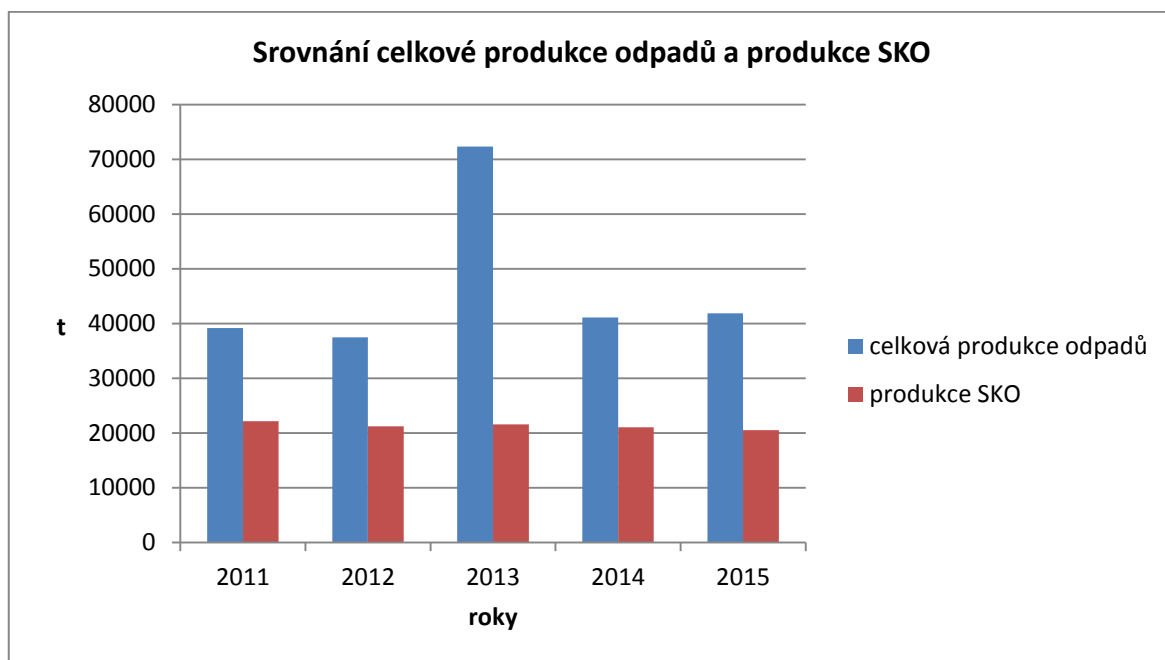
Produkce jednotlivých odpadů za sledované období 2011 - 2015 všech členských obcí SONO je uvedena v **tabulce č. 1** a zpětný odběr výrobků v **tabulce č. 2**.

**Graf č. 1** ukazuje srovnání celkové produkce odpadů a produkce SKO za roky 2011 – 2015.

Škála odpadů je celkem rozsáhlá z důvodu velkého množství obcí ve sdružení (91 obcí).

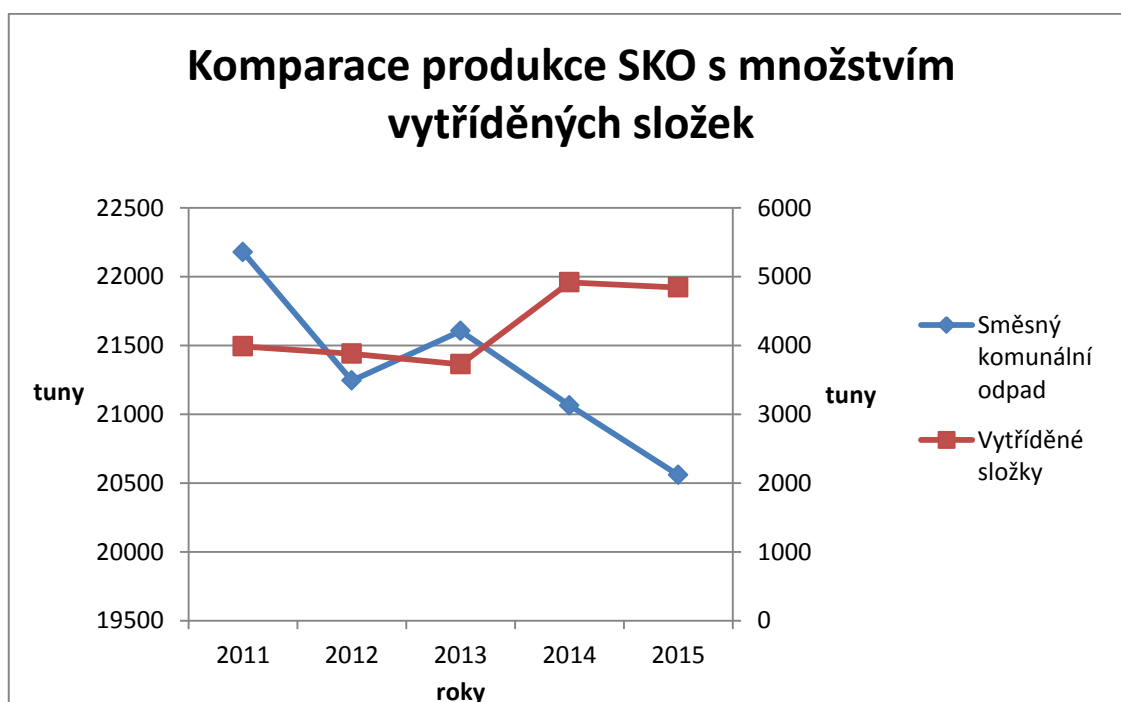
Nárůst celkové produkce odpadů v roce 2013 oproti ostatním rokem sledovaného období byl způsoben nepříznivými klimatickými podmínkami, tj. povodněmi. Z tohoto důvodu došlo k významnému nárůstu množství odpadů zařazených pod kat.č. 17 09 04 (stavební a demoliční odpady) a kat.č. 20 03 07 (objemný odpad).

**Graf č. 1 - Srovnání celkové produkce odpadů a produkce SKO**



Na celkové roční produkci všech odpadů má velký podíl směsný komunální odpad. Ve sledovaném období 2011-2015 je to ročně v průměru 48,72 % (v roce 2011: 56,61 %, 2012: 56,71 %, 2013: 29,87 %, 2014: 51,28 %, 2015: 49,13 %).

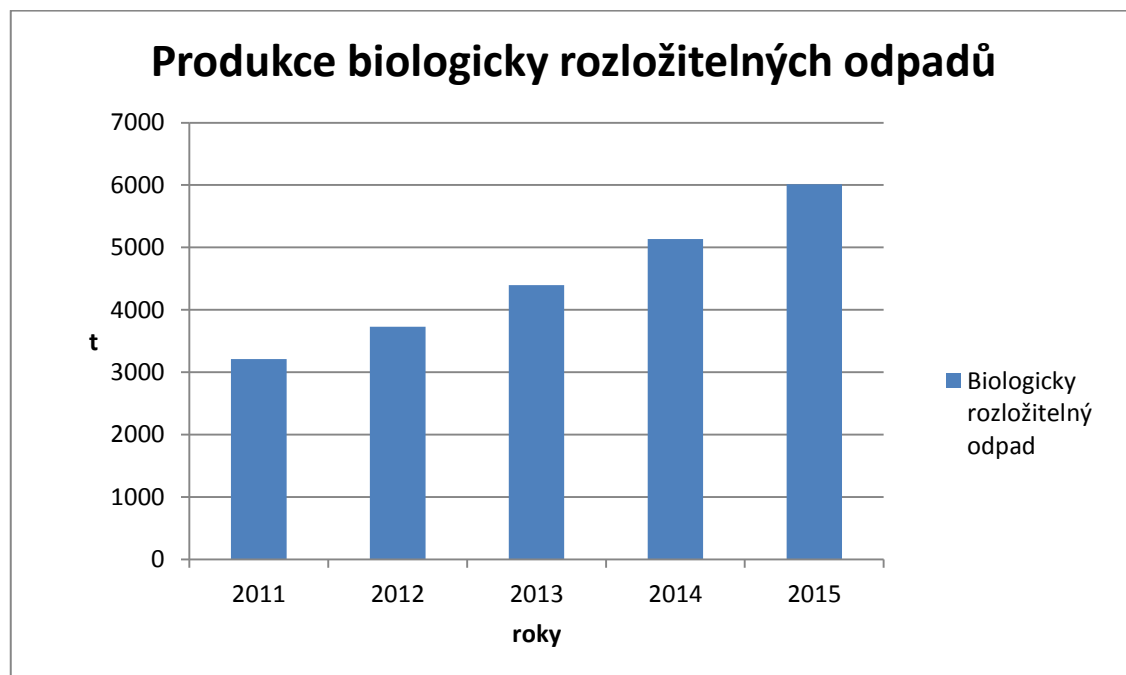
**Graf č. 2 - Komparace produkce SKO a vytríděných obalových odpadů**



U vytríděných složek z SKO **jako je papír, plast, sklo a kovy** je tendence produkce převážně stoupající. A naopak produkce SKO má klesající tendenci.

**Biologicky rozložitelný odpad** je produkován průběžně v období všech sledovaných let. Jeho produkce se postupně zvyšuje. V meziročním srovnání let 2014/2015 byla meziroční změna (zvýšení) cca 17 %.

**Graf č. 3 - Produkce biologicky rozložitelných odpadů**



**Jiný biologicky nerozložitelný odpad** byl produkován během všech sledovaných let a má snižující se tendenci produkce.

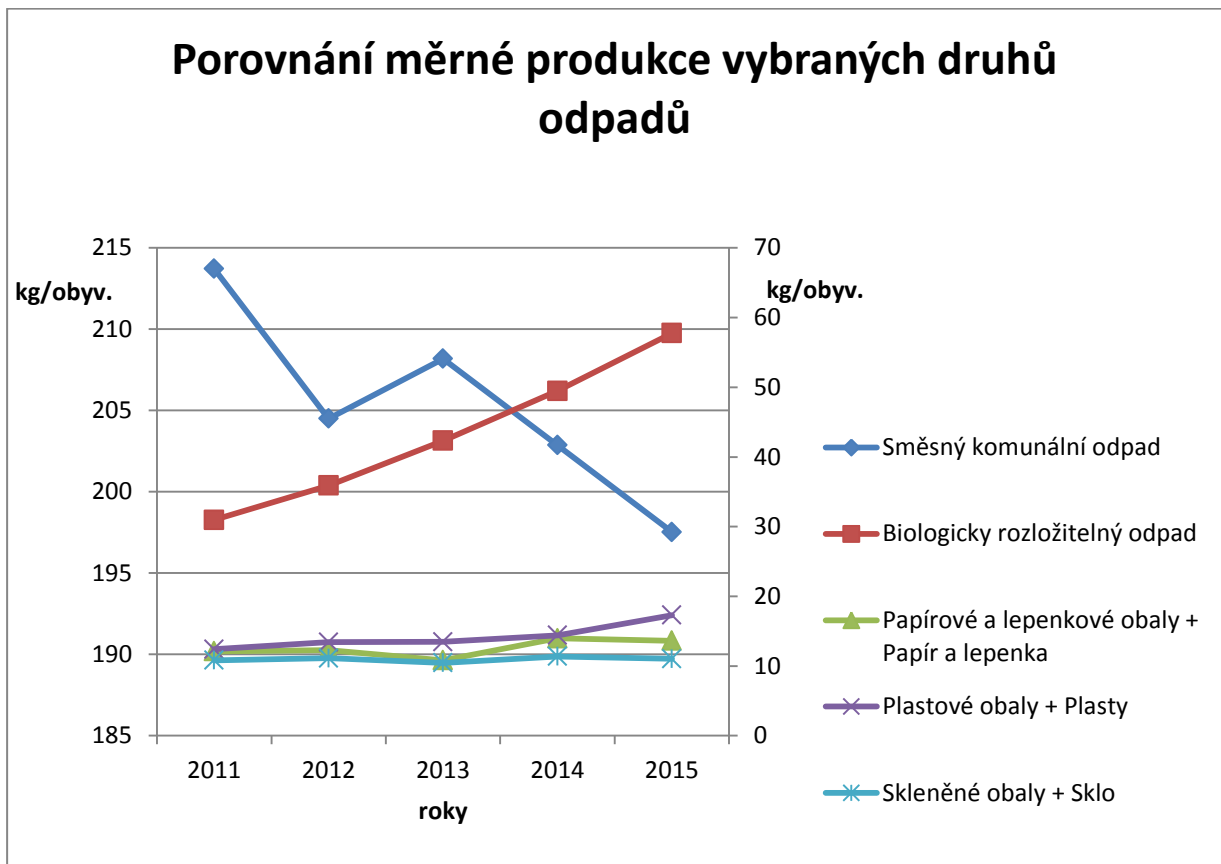
**Uliční smetky** jsou komoditou, která je evidována ve všech sledovaných letech. Jeho produkce je v letech proměnná.

**Stavební odpad** je produkován průběžně v období všech sledovaných let. Jeho produkce je v letech proměnná, závislá na stavebních úpravách v obcích.

**Nebezpečný odpad** vzniká v minimálním množství a jeho produkce je blíže specifikována v **tabulce č. 4**. Hlavní podíl nebezpečného odpadu má odpad s katalog. číslem 170603. V roce 2015 činí celková produkce nebezpečných odpadů 130,977 t.

Porovnání měrné produkce u SKO, bioodpadu a obalových odpadů je zaznamenáno v grafu č. 4. Měrná produkce SKO má klesající tendenci.

**Graf č. 4 - Porovnání měrné produkce u vybraných druhů odpadů**





**Tabulka č. 1 – Celková produkce odpadů SONO v období 2011 – 2015**

Kat. číslo odpadu	Název druhu odpadu	Kategorie odpadu	Produkce [t/rok]				
			2011	2012	2013	2014	2015
02 01 03	Odpad rostlinných pletiv	O	72,000	96,900	132,880	102,630	154,400
02 01 06	Zvířecí trus, moč a hnůj (včetně znečištěné slámy), kapalné odpady, soustředované odděleně a zpracovávané mimo místo vzniku	O	0,000	18,000	14,000	23,000	9,000
06 01 02	Kyselina chlorovodíková	N	2,000	0,000	0,000	0,000	0,000
07 02 13	Plastový odpad	O	0,000	0,000	0,010	0,000	1,010
08 03 17	Odpadní tiskařský toner obsahující nebezpečné látky	N	0,000	0,000	0,000	0,020	0,000
13 02 08	Jiné motorové, převodové a mazací oleje	N	0,000	0,000	0,000	0,240	0,100
13 05 03	Kaly z lapáků nečistot	N	0,000	0,000	0,000	0,000	1,000
15 01 01	Papírové a lepenkové obaly	O	51,775	5,330	12,373	30,804	41,433
15 01 02	Plastové obaly	O	6,520	5,482	9,601	28,068	19,198
15 01 03	Dřevěné obaly	O	0,000	0,000	104,470	0,000	0,000
15 01 05	Kompozitní obaly	O	0,000	0,000	0,238	0,000	0,000
15 01 06	Směsné obaly	O	6,063	0,000	0,000	0,271	13,240
15 01 07	Skleněné obaly	O	25,648	20,500	19,150	28,680	19,950
15 01 10	Obaly obsahující zbytky nebezpečných látek nebo obaly těmito látkami znečištěné	N	7,065	13,860	12,009	14,558	20,969
15 01 11	Kovové obaly obsahující nebezpečnou výplňovou hmotu (např. azbest) včetně prázdných tlakových nádob	N	0,163	0,000	0,000	0,000	0,000
15 02 02	Absorpční činidla, filtrační materiály (včetně olejových filtrů jinak blíže neurčených), čisticí tkaniny a ochranné oděvy znečištěné nebezpečnými látkami	N	0,593	0,965	0,557	0,497	1,023
16 01 03	Pneumatiky	O	33,656	73,480	90,460	95,606	119,888
16 01 07	Olejové filtry	N	0,010	0,000	0,040	0,193	0,210
16 01 13	Brzdové kapaliny	N	0,002	0,052	0,007	0,074	0,083
16 01 14	Nemrzoucí kapaliny obsahující nebezpečné látky	N	0,251	0,213	0,041	0,065	0,199

16 01 19	Plasty	O	0,000	0,000	0,140	0,000	0,000
16 01 20	Sklo	O	0,000	0,000	0,040	0,000	0,000
16 05 06	Laboratorní chemikálie a jejich směsi, které jsou nebo obsahují nebezpečné látky.	N	0,390	0,470	0,546	1,346	2,381
16 06 01	Olověné akumulátory	N	4,797	11,152	2,893	3,838	4,326
17 01 01	Beton	O	40,520	50,170	116,450	132,800	482,830
17 01 02	Cihly	O	86,870	27,770	301,070	198,490	130,620
17 01 03	Tašky a keramické výrobky	O	0,000	0,000	14,570	7,740	0,000
17 01 07	Směsi nebo oddělené frakce betonu, cihel, tašek a keramických výrobků neuvedené pod číslem 17 01 06	O	564,540	150,572	23,510	352,440	1015,280
17 02 01	Dřevo	O	0,000	0,000	16,370	0,000	0,000
17 03 02	Asfaltové směsi neuvedené pod číslem 17 03 01	O	0,861	0,000	30,320	168,400	319,330
17 04 01	Měď, bronz, mosaz	O	32,052	19,120	9,579	9,245	7,021
17 04 02	Hliník	O	28,164	20,320	9,891	10,662	8,320
17 04 03	Olovo	O	8,320	1,808	1,027	1,155	2,334
17 04 04	Zinek	O	1,935	0,410	0,489	0,238	1,161
17 04 05	Železo a ocel	O	772,264	694,339	314,134	456,261	269,582
17 04 07	Směsné kovy	O	1,625	4,535	2,338	3,399	5,870
17 04 11	Kabely neuvedené pod číslem 17 04 10	O	25,029	5,420	0,380	0,160	0,260
17 05 04	Zemina a kamení neuvedené pod číslem 17 05 03	O	364,640	500,320	1243,050	969,300	969,210
17 05 06	Vytěžená hlšina neuvedená pod číslem 17 05 05	O	15,660	0,000	0,000	60,290	0,000
17 06 01	Izolační materiál s obsahem azbestu	N	0,000	22,746	20,960	19,420	0,278
17 06 03	Jiné izolační materiály, které jsou nebo obsahují nebezpečné látky.	N	0,544	0,200	25,727	55,460	53,948
17 06 04	Izolační materiály neuvedené pod čísly 17 06 01 a 17 06 03.	O	0,000	0,000	0,120	0,080	0,023
17 06 05	Stavební materiály obsahující azbest	N	3,660	2,538	3,105	20,058	37,840
17 09 03	Jiné stavební a demoliční odpady (včetně směsný stavebních a demoličních odpadů) obsahující nebezpečné látky	N	0,000	0,000	0,180	0,000	0,000

17 09 04	Směsné stavební a demoliční odpady neuvedené pod čísly 17 09 01, 17 09 02 a 17 09 03	O	690,723	633,300	27476,334	1104,724	1146,102
18 01 01	Ostré předměty (kromě čísla 18 01 03)	O	0,001	0,000	0,000	0,000	0,001
19 07 03	Průsaková voda ze skládek neuvedená pod číslem 19 07 02	O	0,000	0,000	0,000	0,000	300,000
19 08 05	Kaly z čištění komunálních odpadních vod	O	0,000	4,000	0,000	0,000	0,000
19 08 09	Směs tuků a olejů z odlučovače tuků obsahující pouze jedlé oleje a jedlé tuky	O	1,000	0,000	0,000	0,000	0,000
20 01 01	Papír a lepenka	O	1205,400	1267,993	1111,353	1419,237	1377,459
20 01 02	Sklo	O	1096,249	1134,186	1066,324	1152,289	1128,630
20 01 10	Oděvy	O	0,000	0,000	0,000	5,723	9,173
20 01 11	Textilní materiály	O	111,000	125,501	136,220	134,237	129,225
20 01 13	Rozpouštědla	N	0,645	0,772	0,884	1,056	1,273
20 01 14	Kyseliny	N	0,037	0,028	0,003	0,173	0,012
20 01 15	Zásady	N	0,005	0,000	0,000	0,000	0,000
20 01 19	Pesticidy	N	4,764	7,118	6,181	7,382	7,284
20 01 21	Zářivky a jiný odpad obsahující rtuť	N	1,824	0,146	0,141	0,237	0,051
20 01 23	Vyřazená zařízení obsahující chlorofluorohlodivky	N	10,516	3,001	5,474	3,174	0,368
20 01 25	Jedlý olej a tuk	O	1,207	1,592	1,302	1,522	1,998
20 01 26	Olej a tuk neuvedený pod číslem 20 01 25	N	7,754	8,177	11,652	7,465	7,338
20 01 27	Barvy, tiskařské barvy, lepidla a pryskyřice obsahující nebezpečné látky	N	32,530	36,392	39,526	48,870	52,803
20 01 29	Detergenty obsahující nebezpečné látky	N	0,039	0,000	0,000	0,000	0,001
20 01 31	Nepoužitelná cytostatika	N	2,141	0,368	0,318	0,137	0,245
20 01 32	Jiná nepoužitelná léčiva neuvedená pod číslem 20 01 31	N	0,851	0,726	0,518	0,218	0,319
20 01 33	Baterie a akumulátory, zařazené pod čísla 16 06 01, 16 06 02 nebo pod číslem 16 06 03 a netříděné baterie a akumulátory obsahující tyto baterie	N	4,538	3,672	2,725	1,820	2,548
20 01 35	Vyřazené elektrické a elektronické zařízení obsahující nebezpečné látky neuvedené pod čísly 20 01 21 a 20 01 23	N	10,035	5,555	4,828	2,949	0,326

20 01 36	Vyřazené elektrické a elektronické zařízení neuvedené pod čísly 20 01 21, 20 01 23 a 20 01 35	O	4,913	4,487	3,318	1,422	0,195
20 01 38	Dřevo neuvedené pod číslem 20 01 37	O	200,907	137,320	90,690	267,930	524,270
20 01 39	Plasty	O	1281,260	1387,944	1387,404	1466,744	1781,186
20 01 40	Kovy	O	315,729	60,443	15,660	792,507	463,495
20 01 99	Další frakce jinak blíže neurčené	O	0,065	0,046	0,000	0,000	0,000
20 02 01	Biologicky rozložitelný odpad	O	3212,760	3730,010	4393,700	5136,370	6011,272
20 02 03	Jiný biologicky nerozložitelný odpad	O	79,220	49,970	11,050	16,920	11,640
20 03 01	Směsný komunální odpad	O	22179,448	21245,357	21605,879	21064,864	20558,872
20 03 03	Uliční smetky	O	441,090	307,690	364,570	878,000	438,860
20 03 04	Kal ze septiků a žump	O	1269,500	1072,000	743,500	738,500	821,200
20 03 07	Objemný odpad	O	4857,511	4487,364	11297,141	4029,230	3353,423
20 03 99	Komunální odpady jinak blíže neurčené	O	0,000	0,000	18,170	0,000	0,000
<b>Celkem odpadů kategorie „O“</b>			<b>39086,125</b>	<b>37343,678</b>	<b>72189,274</b>	<b>40889,938</b>	<b>41646,961</b>
<b>Celkem odpadů kategorie „N“</b>			<b>95,153</b>	<b>118,149</b>	<b>138,315</b>	<b>189,250</b>	<b>194,924</b>
<b>Celkem odpadů</b>			<b>39181,280</b>	<b>37461,830</b>	<b>72327,590</b>	<b>41079,190</b>	<b>41841,890</b>
<b>Podskupina 15 01</b>			<b>97,234</b>	<b>45,172</b>	<b>157,841</b>	<b>102,381</b>	<b>114,790</b>
<b>Skupina 17 (mimo 17 04 )</b>			<b>1768,018</b>	<b>1387,616</b>	<b>29271,766</b>	<b>3089,202</b>	<b>4155,461</b>
<b>Skupina 20 celkem</b>			<b>36331,937</b>	<b>35077,855</b>	<b>42318,531</b>	<b>37178,976</b>	<b>36683,464</b>
<b>Skupina 20 odpady „N“</b>			<b>75,678</b>	<b>65,953</b>	<b>72,250</b>	<b>73,481</b>	<b>72,567</b>
<b>Součet skupin 15 01 a 20</b>			<b>36429,171</b>	<b>35123,027</b>	<b>42476,372</b>	<b>37281,357</b>	<b>36798,255</b>

Zdroj dat: Evidence odpadů obcí

**Tabulka č. 2a – Zpětný odběr výrobků SONO v období 2011 – 2015**

Poč. číslo	Název druhu ZPOV	Produkce [t/rok]				
		2011	2012	2013	2014	2015
1	1.02 Chladničky, kombinace chladničky a mrazničky	85,4930	120,6140	111,3850	113,0290	159,9000
2	4.00 Spotřebitelské zařízení	50,2795	75,6185	78,6630	82,9100	119,1310
3	4.02 Televizory	37,9450	38,8350	36,4280	45,9770	64,1850
4	5.03 Kompaktní žárovky	0,3190	0,2594	0,2552	0,9407	1,3508
5	6.01 Přenosné baterie a akumulátory	0,3040	0,7474	0,3598	0,7780	5,1070
	<b>Celkem</b>	<b>174,3405</b>	<b>236,0743</b>	<b>227,0910</b>	<b>243,6347</b>	<b>349,6738</b>

Zdroj dat: Evidence ZPOV obcí

**Tabulka č. 2b – Zpětný odběr výrobků SONO v období 2011 – 2015 na obyvatele**

ZPOV	Produkce [kg/obyvatele]				
	2011	2012	2013	2014	2015
Celkem	1,680	2,272	2,188	2,346	3,360

**Tabulka č. 3 – Měrná produkce odpadů SONO v období 2011 – 2015**

Kat. číslo odpadu	Název druhu odpadu	Kategorie odpadu	Produkce [kg/obyv.]				
			2011	2012	2013	2014	2015
020103	Odpad rostlinných pletiv	O	0,694	0,933	1,280	0,988	1,483
020106	Zvířecí trus, moč a hnůj (včetně znečištěné slámy), kapalné odpady, soustředované odděleně a zpracovávané mimo místo vzniku	O	0,000	0,173	0,135	0,221	0,086
060102	Kyselina chlorovodíková	N	0,019	0,000	0,000	0,000	0,000
070213	Plastový odpad	O	0,000	0,000	0,000	0,000	0,010
080317	Odpadní tiskařský toner obsahující nebezpečné látky	N	0,000	0,000	0,000	0,000	0,000
130208	Jiné motorové, převodové a mazací oleje	N	0,000	0,000	0,000	0,002	0,001
130503	Kaly z lapáků nečistot	N	0,000	0,000	0,000	0,000	0,010
150101	Papírové a lepenkové obaly	O	0,499	0,051	0,119	0,297	0,398
150102	Plastové obaly	O	0,063	0,053	0,093	0,270	0,184
150103	Dřevěné obaly	O	0,000	0,000	1,007	0,000	0,000
150105	Kompozitní obaly	O	0,000	0,000	0,002	0,000	0,000
150106	Směsné obaly	O	0,058	0,000	0,000	0,003	0,127
150107	Skleněné obaly	O	0,247	0,197	0,185	0,276	0,192
150110	Obaly obsahující zbytky nebezpečných látek nebo obaly těmito látkami znečištěné	N	0,068	0,133	0,116	0,140	0,201
150111	Kovové obaly obsahující nebezpečnou výplňovou hmotu (např. azbest) včetně prázdných tlakových nádob	N	0,002	0,000	0,000	0,000	0,000
150202	Absorpční činidla, filtrační materiály (včetně olejových filtrů jinak blíže neurčených), čisticí tkaniny a ochranné oděvy znečištěné nebezpečnými látkami	N	0,006	0,009	0,005	0,005	0,010
160103	Pneumatiky	O	0,324	0,707	0,872	0,921	1,152
160107	Olejové filtry	N	0,000	0,000	0,000	0,002	0,002
160113	Brzdové kapaliny	N	0,000	0,001	0,000	0,001	0,001
160114	Nemrzoucí kapaliny obsahující nebezpečné látky	N	0,002	0,002	0,000	0,001	0,002

160119	Plasty	O	0,000	0,000	0,001	0,000	0,000
160120	Sklo	O	0,000	0,000	0,000	0,000	0,000
160506	Laboratorní chemikálie a jejich směsi, které jsou nebo obsahují neb. látky.	N	0,004	0,005	0,005	0,013	0,023
160601	Olověné akumulátory	N	0,046	0,107	0,028	0,037	0,042
170101	Beton	O	0,390	0,483	1,122	1,279	4,639
170102	Cihly	O	0,837	0,267	2,901	1,912	1,255
170103	Tašky a keramické výrobky	O	0,000	0,000	0,140	0,075	0,000
170107	Směsi nebo oddělené frakce betonu, cihel, tašek a keramických výrobků neuvedené pod číslem 17 01 06	O	5,440	1,449	0,227	3,394	9,755
170201	Dřevo	O	0,000	0,000	0,158	0,000	0,000
170302	Asfaltové směsi neuvedené pod číslem 17 03 01	O	0,008	0,000	0,292	1,622	3,068
170401	Měď, bronz, mosaz	O	0,309	0,184	0,092	0,089	0,067
170402	Hliník	O	0,271	0,196	0,095	0,103	0,080
170403	Olovo	O	0,080	0,017	0,010	0,011	0,022
170404	Zinek	O	0,019	0,004	0,005	0,002	0,011
170405	Železo a ocel	O	7,441	6,684	3,027	4,394	2,590
170407	Směsné kovy	O	0,016	0,044	0,023	0,033	0,056
170411	Kabely neuvedené pod číslem 17 04 10	O	0,241	0,052	0,004	0,002	0,002
170504	Zemina a kamení neuvedené pod číslem 17 05 03	O	3,514	4,816	11,977	9,335	9,312
170506	Vytěžená hlušina neuvedená pod číslem 17 05 05	O	0,151	0,000	0,000	0,581	0,000
170601	Izolační materiál s obsahem azbestu	N	0,000	0,219	0,202	0,187	0,003
170603	Jiné izolační materiály, které jsou nebo obsahují nebezpečné látky.	N	0,005	0,002	0,248	0,534	0,518
170604	Izolační materiály neuvedené pod čísly 17 06 01 a 17 06 03.	O	0,000	0,000	0,001	0,001	0,000
170605	Stavební materiály obsahující azbest	N	0,035	0,024	0,030	0,193	0,364
170903	Jiné stavební a demoliční odpady (včetně směsný stavebních a demoličních odpadů) obsahující nebezpečné látky	N	0,000	0,000	0,002	0,000	0,000
170904	Směsné stavební a demoliční odpady neuvedené pod čísly 17 09 01, 17 09 02 a 17 09 03	O	6,656	6,096	264,743	10,639	11,011
180101	Ostré předměty (kromě čísla 18 01 03)	O	0,000	0,000	0,000	0,000	0,000
190703	Průsaková voda ze skládek neuvedená pod číslem 19 07 02	O	0,000	0,000	0,000	0,000	2,882
190805	Kaly z čištění komunálních odpadních vod	O	0,000	0,039	0,000	0,000	0,000

190809	Směs tuků a olejů z odlučovače tuků obsahující pouze jedlé oleje a jedlé tuky	O	0,010	0,000	0,000	0,000	0,000
200101	Papír a lepenka	O	11,615	12,205	10,708	13,668	13,234
200102	Sklo	O	10,563	10,917	10,274	11,097	10,844
200110	Oděvy	O	0,000	0,000	0,000	0,055	0,088
200111	Textilní materiály	O	1,070	1,208	1,313	1,293	1,242
200113	Rozpouštědla	N	0,006	0,007	0,009	0,010	0,012
200114	Kyseliny	N	0,000	0,000	0,000	0,002	0,000
200115	Zásady	N	0,000	0,000	0,000	0,000	0,000
200119	Pesticidy	N	0,046	0,069	0,060	0,071	0,070
200121	Zářivky a jiný odpad obsahující rtuť	N	0,018	0,001	0,001	0,002	0,000
200123	Vyřazená zařízení obsahující chlorofluoruhlovodíky	N	0,101	0,029	0,053	0,031	0,004
200125	Jedlý olej a tuk	O	0,012	0,015	0,013	0,015	0,019
200126	Olej a tuk neuvedený pod číslem 20 01 25	N	0,075	0,079	0,112	0,072	0,071
200127	Barvy, tiskařské barvy, lepidla a pryskyřice obsahující nebezpečné látky	N	0,313	0,350	0,381	0,471	0,507
200129	Detergenty obsahující nebezpečné látky	N	0,000	0,000	0,000	0,000	0,000
200131	Nepoužitelná cytostatika	N	0,021	0,004	0,003	0,001	0,002
200132	Jiná nepoužitelná léčiva neuvedená pod číslem 20 01 31	N	0,008	0,007	0,005	0,002	0,003
200133	Baterie a akumulátory, zařazené pod čísla 16 06 01, 16 06 02 nebo pod číslem 16 06 03 a netříděné baterie a akumulátory obsahující tyto baterie	N	0,044	0,035	0,026	0,018	0,024
200135	Vyřazené elektrické a elektronické zařízení obsahující nebezpečné látky neuvedené pod čísly 20 01 21 a 20 01 23	N	0,097	0,053	0,047	0,028	0,003
200136	Vyřazené elektrické a elektronické zařízení neuvedené pod čísly 20 01 21, 20 01 23 a 20 01 35	O	0,047	0,043	0,032	0,014	0,002
200138	Dřevo neuvedené pod číslem 20 01 37	O	1,936	1,322	0,874	2,580	5,037
200139	Plasty	O	12,346	13,360	13,368	14,125	17,113
200140	Kovy	O	3,042	0,582	0,151	7,632	4,453
200199	Další frakce jinak blíže neurčené	O	0,001	0,000	0,000	0,000	0,000
200201	Biologicky rozložitelný odpad	O	30,958	35,904	42,335	49,465	57,755
200203	Jiný biologicky nerozložitelný odpad	O	0,763	0,481	0,106	0,163	0,112
200301	Směsný komunální odpad	O	213,718	204,503	208,179	202,863	197,524
200303	Uliční smetky	O	4,250	2,962	3,513	8,455	4,216



200304	Kal ze septiků a žump	O	12,233	10,319	7,164	7,112	7,890
200307	Objemný odpad	O	46,806	43,194	108,851	38,803	32,219
200399	Komunální odpady jinak blíže neurčené	O	0,000	0,000	0,175	0,000	0,000

**Tabulka č. 4 – Identifikace hlavních druhů NO SONO v období 2011 – 2015**

Kat. číslo odpadu	Název druhu odpadu	Kategorie odpadu	Produkce [t/rok]				
			2011	2012	2013	2014	2015
060102	Kyselina chlorovodíková	N	2,000	0,000	0,000	0,000	0,000
080317	Odpadní tiskařský toner obsahující nebezpečné látky	N	0,000	0,000	0,000	0,020	0,000
130208	Jiné motorové, převodové a mazací oleje	N	0,000	0,000	0,000	0,240	0,100
130503	Kaly z lapáků nečistot	N	0,000	0,000	0,000	0,000	1,000
150110	Obaly obsahující zbytky nebezpečných látek nebo obaly těmito látkami znečištěné	N	7,065	13,860	12,009	14,558	20,969
150111	Kovové obaly obsahující nebezpečnou výplňovou hmotu (např. azbest) včetně prázdných tlakových nádob	N	0,163	0,000	0,000	0,000	0,000
150202	Absorpční činidla, filtrační materiály (včetně olejových filtrů jinak blíže neurčených), čisticí tkaniny a ochranné oděvy znečištěné nebezpečnými látkami	N	0,593	0,965	0,557	0,497	1,023
160107	Olejevé filtry	N	0,010	0,000	0,040	0,193	0,210
160113	Brzdové kapaliny	N	0,002	0,052	0,007	0,074	0,083
160114	Nemrzoucí kapaliny obsahující nebezpečné látky	N	0,251	0,213	0,041	0,065	0,199
160506	Laboratorní chemikálie a jejich směsi, které jsou nebo obsahují nebezpečné látky.	N	0,390	0,470	0,546	1,346	2,381
160601	Olověné akumulátory	N	4,797	11,152	2,893	3,838	4,326
170601	Izolační materiál s obsahem azbestu	N	0,000	22,746	20,960	19,420	0,278
170603	Jiné izolační materiály, které jsou nebo obsahují nebezpečné látky.	N	0,544	0,200	25,727	55,460	53,948
170605	Stavební materiály obsahující azbest	N	3,660	2,538	3,105	20,058	37,840
170903	Jiné stavební a demoliční odpady (včetně směsných stavebních a demoličních odpadů) obsahující nebezpečné látky	N	0,000	0,000	0,180	0,000	0,000
200113	Rozpouštědla	N	0,645	0,772	0,884	1,056	1,273

200114	Kyseliny	N	0,037	0,028	0,003	0,173	0,012
200115	Zásady	N	0,005	0,000	0,000	0,000	0,000
200119	Pesticidy	N	4,764	7,118	6,181	7,382	7,284
200121	Zářivky a jiný odpad obsahující rtuť	N	1,824	0,146	0,141	0,237	0,051
200123	Vyřazená zařízení obsahující chlorofluorouhlovodíky	N	10,516	3,001	5,474	3,174	0,368
200126	Olej a tuk neuvedený pod číslem 20 01 25	N	7,754	8,177	11,652	7,465	7,338
200127	Barvy, tiskařské barvy, lepidla a pryskyřice obsahující nebezpečné látky	N	32,530	36,392	39,526	48,870	52,803
200129	Detergenty obsahující nebezpečné látky	N	0,039	0,000	0,000	0,000	0,001
200131	Nepoužitelná cytostatika	N	2,141	0,368	0,318	0,137	0,245
200132	Jiná nepoužitelná léčiva neuvedená pod číslem 20 01 31	N	0,851	0,726	0,518	0,218	0,319
200133	Baterie a akumulátory, zařazené pod čísla 16 06 01, 16 06 02 nebo pod číslem 16 06 03 a netříděné baterie a akumulátory obsahující tyto baterie	N	4,538	3,672	2,725	1,820	2,548
200135	Vyřazené elektrické a elektronické zařízení obsahující nebezpečné látky neuvedené pod čísly 20 01 21 a 20 01 23	N	10,035	5,555	4,828	2,949	0,326
<b>Celkem odpadů kategorie „N“</b>			<b>95,153</b>	<b>118,149</b>	<b>138,315</b>	<b>189,250</b>	<b>194,924</b>

Zdroj dat: Evidence odpadů SONO

### **1.3 Vyhodnocení stávajících obecních systémů sběru a nakládání s komunálními odpady na území obce minimálně pro směsný komunální odpad, biologicky rozložitelné komunální odpady, papír, plasty, sklo, kovy, obalové odpady, nebezpečné složky komunálních odpadů, a jejich soulad se závaznou částí plánu odpadového hospodářství kraje**

V naprosté většině jsou produkovány odpady předávány oprávněným osobám, které zajišťují jejich sběr a svoz. Vybrané sebrané odpady jsou dále upravovány (tříděny a lisovány) a následně jsou předávány dalším oprávněným osobám oprávněným ke sběru a výkupu nebo osobám provozujícím zařízení ke zpracování upravených odpadů. Odpady, u nichž se další využití nepředpokládá, jsou předávány odpovídajícím zařízením k odstraňování odpadů.

#### **1.3.1. Způsoby nakládání s odpady obce a způsob jejich využití nebo odstranění**

Komunální odpad (**dále jen KO**) je dle zákona o odpadech č. 185/2001 Sb. v platném znění, veškerý odpad vznikající na území obce při činnosti fyzických osob, s výjimkou odpadů vznikajících u právnických a fyzických osob oprávněných k podnikání.

V roce 2013 vydalo SONO Stanovy sdružení obcí pro nakládání s odpady.

Nakládání s odpady si řídí jednotlivé obce SONO samostatně. Využívají dle stanov koncových zařízení provozovaných SONO Plus, s.r.o.

Většina z povinných obcí má vydanou obecně závaznou vyhlášku, kterou se stanoví systém shromažďování, sběru, přepravy, třídění, využívání a odstraňování komunálních odpadů a systém nakládání se stavebním odpadem.

#### **Způsob nakládání s odpady**

Veškeré odpady jednotlivých obcí sdružení SONO jsou předávány oprávněným osobám.

V současné době zajišťuje služby v oblasti nakládání s komunálním odpadem vznikajícím na území SONO několik oprávněných osob (FCC BEC, s.r.o., Podnik technických služeb Lovosice s.r.o., FCC Česká republika, s.r.o., AVE CZ odpadové hospodářství, s.r.o.). Těmto oprávněným osobám jsou odpady předávány a ty zajišťují jejich využití nebo odstranění dle zákona o odpadech.

Způsoby nakládání s komunálním a dalším odpadem za rok 2015 jsou uvedeny v **tabulkách č. 5, 6**.

Množství vytríděného odpadu z komunálního odpadu SONO v období 2014 – 2015 je uvedeno v **tabulce č. 7**.

Sdružení obcí pro nakládání s odpady (SONO) je vlastníkem Skládky odpadů "SONO" a provozovatelem je „dceřiná“ společnost SONO PLUS, s.r.o. Skládka slouží k ukládání (odstraňování) povolených druhů odpadů z převážné většiny území okresu Litoměřice a z části přilehlých okresů.

Společnost SONO PLUS, s.r.o. je provozovatelem skládky od 1. 5. 1998.

Nově provozuje SONO PLUS, s.r.o. také kompostárnu, kam je možné přijímat odpad s obsahem přirozených organických látek, jako jsou odpady z údržby zeleně nebo dřevní štěpka, kůra, zbytky ovoce a zeleniny a některé další odpady z potravinářské výroby a zemědělské produkce.

Dalším nově otevřeným provozem je zařízení k recyklaci stavebních a demoličních odpadů. Recyklovaný materiál je certifikován a následně prodáván např. stavebním firmám nebo jiným subjektům k dalšímu využití, převážně ve stavebnictví.

Dále společnost vlastní nákladní kontejnerový automobil DAEWOO AVIA s kontejnery různých velikostí a nabízí možnost odvozu sutí a komunálních odpadů nebo přepravu materiálů.

Provozní doba skládky odpadů, kompostárny a recyklace je Po - Pá 7.00 - 15.30 hod.

### **Vyhodnocení stávajícího způsobu nakládání s odpady s požadavky stanovenými v zákoně a prováděcích právních předpisech**

Stávající způsob nakládání s odpady SONO je v souladu s požadavky stanovenými v zákoně a prováděcích právních předpisech.

Všechny odpady jsou předávány oprávněné osobě, dle zákona o odpadech.

Separované složky komunálního odpadu jsou předávány k materiálovému nebo energetickému využití a směsný komunální odpad je odstraňován na skládce odpadů.

**Tabulka č. 5 – Způsob nakládání s odpady SONO v roce 2015 po předání jiné oprávněné osobě**

Kat. číslo odpadu	Název druhu odpadu	Kategorie odpadu	Nakládání rok 2015					
			R1-R13		D1-D15		N1-N63 mimo N3	
			kód	[t/rok]	kód	[t/rok]	kód	[t/rok]
02 01 03	Odpad rostlinných pletiv	O					N13	154,400
02 01 06	Zvířecí trus, moč a hnůj (včetně znečištěné slámy), kapalné odpady, soustřeďované odděleně a zpracovávané mimo místo vzniku	O	R1	9,000				
07 02 13	Plastový odpad	O	R5	1,010				
13 02 08	Jiné motorové, převodové a mazací oleje	N	R1	0,100				
13 05 03	Kaly z lapáků nečistot	N	R12	1,000				
15 01 01	Papírové a lepenkové obaly	O	R5	41,433				
15 01 02	Plastové obaly	O	R5	19,198				
15 01 06	Směsné obaly	O	R1	13,240				
15 01 07	Skleněné obaly	O	R5	19,950				
15 01 10	Obaly obsahující zbytky nebezpečných látek nebo obaly těmito látkami znečištěné	N	R1	20,969				
15 02 02	Absorpční činidla, filtrační materiály (včetně olejových filtrů jinak blíže neurčených), čisticí tkaniny a ochranné oděvy znečištěné nebezpečnými látkami	N	R1	1,023				
16 01 03	Pneumatiky	O	R1	119,888				
16 01 07	Olejoyé filtry	N	R1	0,210				
16 01 13	Brzdové kapaliny	N	R1	0,083				
16 01 14	Nemrzoucí kapaliny obsahující nebezpečné látky	N	R1	0,199				
16 05 06	Laboratorní chemikálie a jejich směsi, které jsou nebo obsahují nebezpečné látky.	N			D13	2,381		
16 06 01	Olověné akumulátory	N	R5	4,326				
17 01 01	Beton	O	R5	482,830				
17 01 02	Cihly	O	R5	130,620				

17 01 07	Směsi nebo oddělené frakce betonu, cihel, tašek a keramických výrobků neuvedené pod číslem 17 01 06	O	R5	1015,280			
17 03 02	Asfaltové směsi neuvedené pod číslem 17 03 01	O	R5	319,330			
17 04 01	Měď, bronz, mosaz	O	R5	7,021			
17 04 02	Hliník	O	R5	8,320			
17 04 03	Olovo	O	R5	2,334			
17 04 04	Zinek	O	R5	1,161			
17 04 05	Železo a ocel	O	R5	269,582			
17 04 07	Směsné kovy	O	R5	5,870			
17 04 11	Kabely neuvedené pod číslem 17 04 10	O	R5	0,260			
17 05 04	Zemina a kamení neuvedené pod číslem 17 05 03	O	R5	969,210			
17 06 01	Izolační materiál s obsahem azbestu	N			D1	0,278	
17 06 03	Jiné izolační materiály, které jsou nebo obsahují nebezpečné látky.	N			D1	53,948	
17 06 04	Izolační materiály neuvedené pod čísly 17 06 01 a 17 06 03.	O			D1	0,023	
17 06 05	Stavební materiály obsahující azbest	N			D1	37,840	
17 09 04	Směsné stavební a demoliční odpady neuvedené pod čísly 17 09 01, 17 09 02 a 17 09 03	O			D1	1146,102	
18 01 01	Ostré předměty (kromě čísla 18 01 03)	O			D10	0,001	
19 07 03	Průsaková voda ze skládek neuvedená pod číslem 19 07 02	O	R12	300,000			
20 01 01	Papír a lepenka	O	R5	1377,459			
20 01 02	Sklo	O	R5	1128,6330			
20 01 10	Oděvy	O	R5	9,173			
20 01 11	Textilní materiály	O	R5	129,225			
20 01 13	Rozpouštědla	N	R1	1,273			
20 01 14	Kyseliny	N			D13	0,012	
20 01 19	Pesticidy	N			D10	7,284	
20 01 21	Zářivky a jiný odpad obsahující rtuť	N	R5	0,051			
20 01 23	Vyřazená zařízení obsahující chlorofluoruhlovodíky	N	R5	0,368			
20 01 25	Jedlý olej a tuk	O	R5	1,998			

20 01 26	Olej a tuk neuvedený pod číslem 20 01 25	N	R5	7,338				
20 01 27	Barvy, tiskařské barvy, lepidla a pryskyřice obsahující nebezpečné látky	N	R1	52,803				
20 01 29	Detergenty obsahující nebezpečné látky	N	R1	0,001				
20 01 31	Nepoužitelná cytostatika	N			D10	0,24		
20 01 32	Jiná nepoužitelná léčiva neuvedená pod číslem 20 01 31	N			D10	0,319		
20 01 33	Baterie a akumulátory, zařazené pod čísla 16 06 01, 16 06 02 nebo pod číslem 16 06 03 a netříděné baterie a akumulátory obsahující tyto baterie	N	R5	2,548				
20 01 35	Vyřazené elektrické a elektronické zařízení obsahující nebezpečné látky neuvedené pod čísly 20 01 21 a 20 01 23	N	R5	0,326				
20 01 36	Vyřazené elektrické a elektronické zařízení neuvedené pod čísly 20 01 21, 20 01 23 a 20 01 35	O	R5	0,195				
20 01 38	Dřevo neuvedené pod číslem 20 01 37	O	R5	524,270				
20 01 39	Plasty	O	R5	1781,186				
20 01 40	Kovy	O	R5	463,495				
20 02 01	Biologicky rozložitelný odpad	O					N13	6011,272
20 02 03	Jiný biologicky nerozložitelný odpad	O			D1	11,640		
20 03 01	Směsný komunální odpad	O			D1	20558,872		
20 03 03	Uliční smetky	O			D1	438,860		
20 03 04	Kal ze septiků a žump	O	R12	821,200				
20 03 07	Objemný odpad	O			D1	3353,423		

**Tabulka č. 6 – Nakládání s odpady SONO v roce 2015 po předání jiné oprávněné osobě**

Popis	Ostatní odpady/2015		Nebezpečné odpady/2015		Odpady celkem/2015	
	[t/rok]	[%]	[t/rok]	[%]	[t/rok]	[%]
<b>Předaný odpad celkem</b>	<b>41646,961</b>	<b>99,53%</b>	<b>194,924</b>	<b>0,47%</b>	<b>41841,890</b>	<b>100%</b>
Úprava nebo využití	2769,146	6,62%	2,874	0,01%		
Kompostování	6165,672	14,74%		-		
Skládkování	25508,920	60,97%	92,07	0,22%		
Spalování (R1 a D10)	142,129	0,34%	84,504	0,20%		

**Tabulka č. 7 – Množství vytríděného odpadu z komunálního odpadu SONO v období 2014 – 2015**

Druh vytríděného odpadu (katalog. čísla odpadu)	2014			2015		
	[t/rok]	[%]	Převažující způsob sběru	[t/rok]	[%]	Převažující způsob sběru
Papír	1450,034	9,73%	Mobilní sběr	1418,892	9,58%	Mobilní sběr
Plasty (směsné)	1494,812	10,04%	Mobilní sběr	1800,384	12,15%	Mobilní sběr
Sklo	1180,969	7,93%	Mobilní sběr	1148,58	7,75%	Mobilní sběr
Kovy	1273,467	8,55%	Sběrný dvůr	757,783	5,12%	Sběrný dvůr
Textil	134,237	0,90%	Mobilní sběr	129,225	0,87%	Mobilní sběr
Biologicky rozložitelný komunální odpad (BRKO)	5136,370	34,50%	Mobilní sběr	6011,272	40,58%	Mobilní sběr
Nebezpečný odpad	189,250	1,27%	Sběrný dvůr	194,924	1,32%	Sběrný dvůr
Objemný odpad	4029,230	27,06%	Sběrný dvůr	3353,423	22,64%	Sběrný dvůr
<b>Celkem</b>	<b>14888,370</b>	<b>100%</b>		<b>14814,480</b>	<b>100%</b>	

Zdroj dat: Evidence odpadů obcí



### 1.3.2. Zařízení na využívání a odstraňování odpadů

Sdružení obcí pro nakládání s odpady (SONO) je vlastníkem Skládky odpadů "SONO" a provozovatelem je „dceřiná“ společnost SONO PLUS, s.r.o. Skládka slouží k ukládání (odstraňování) povolených druhů odpadů z převážné většiny území okresu Litoměřice a z části přilehlých okresů.

Společnost SONO PLUS, s.r.o. je provozovatelem skládky od 1. 5. 1998.

Nově provozuje SONO PLUS, s.r.o. také kompostárnu, kam je možné přijímat odpad s obsahem přirozených organických látek, jako jsou odpady z údržby zeleně nebo dřevní štěpka, kůra, zbytky ovoce a zeleniny a některé další odpady z potravinářské výroby a zemědělské produkce.

Dalším nově otevřeným provozem je zařízení k recyklaci stavebních a demoličních odpadů. Recyklovaný materiál je certifikován a následně prodáván např. stavebním firmám nebo jiným subjektům k dalšímu využití, převážně ve stavebnictví.

Dále společnost vlastní nákladní kontejnerový automobil DAEWOO AVIA s kontejnery různých velikostí a nabízí možnost odvozu sutí.



**Tabulka č. 8a – Provozovaná zařízení k nakládání s odpady – majitelem SONO**

Název zařízení	Kód nakládání	Provozovatel	Místo provozu (nakládání)	Kód zařízení	Souhlas k provozování je udělen
Skládka odpadů	D1	SONO PLUS, s.r.o.	Čížkovice, Želechovice	CZU00267	na dobu neurčitou
Kompostárna	N13	SONO PLUS, s.r.o.	Čížkovice, Želechovice	CZU00589	na dobu neurčitou
Drcení odpadu	R12	SONO PLUS, s.r.o.	Čížkovice, Želechovice	CZU00588	na dobu neurčitou
Mobilní – drcení odpadu	R12	SONO PLUS, s.r.o.	-	CZU00890	na dobu neurčitou

**Tabulka č. 8b - Provozovaná schválená zařízení k nakládání s odpady – majitelem obce sdružené v SONO**

Název zařízení	Majitel	Provozovatel	Místo provozu (nakládání)	Kód zařízení	Souhlas k provozování je udělen do
Sběrný dvůr	Město Bohušovice nad Ohří	FCC BEC, s.r.o.	Havlíčková 57, 41156 Bohušovice nad Ohří	CZU00011	31.10.2019
Sběrný dvůr	Městys Brozany nad Ohří	Městys Brozany nad Ohří	Voborského, 41181 Brozany nad Ohří	CZU01031	31.12.2018
Sběrný dvůr	Město Libochovice	Město Libochovice	Pivovarská 831, 41117 Libochovice	CZU00069	31.12.2017
Sběr a výkup odpadů	Město Lovosice	Podnik technických služeb Lovosice s.r.o.	Prosmycká 1, 41002 Lovosice	CZU00376	31.12.2017
Sběrný dvůr	Město Lovosice	FCC BEC, s.r.o.	Tereziánská 1123, 41002 Lovosice	CZU010565	30.9.2019
Recyklace asfaltu	Město Litoměřice	Technické služby města Litoměřice, příspěvková organizace	41201 Litoměřice	CZU01166	na dobu neurčitou
Sběrný dvůr	Město Roudnice nad Labem	Roudnické městské služby, příspěvková organizace	Krabčická, 41301 Roudnice nad Labem	CZU00818	31.12.2017
Sběrný dvůr	Město Terežín	FCC BEC, s.r.o.	41201 Terežín	CZU00709	31.12.2018
Sběrný dvůr	Město Ústěk	FCC BEC, s.r.o.	41145 Ústěk	CZU00592	31.1.2021

**Tabulka č. 8c - Provozované obecní sběrné dvory**

<b>Název zařízení</b>	<b>Majitel</b>	<b>Místo provozu (nakládání)</b>
Sběrný dvůr	Město Budyně nad Ohří	Pražská ul, Budyně nad Ohří
Sběrný dvůr	Město Čížkovice	p.p.č. 302/3, 84, st.p. 1/11, Čížkovice
Sběrný dvůr	Obec Horní Beřkovice	č.p. 449/8, Horní Beřkovice
Sběrný dvůr	Město Hoštka	Litoměřická 272, Hoštka
Sběrný dvůr	Obec Krabčice	Krabčice 64
Sběrný dvůr	Město Litoměřice	Nerudova ul., Litoměřice
Sběrný dvůr	Obec Malé Žernoseky	U úvozu, Malé Žernoseky
Sběrný dvůr	Obec Snědovice	Snědovice 22
Sběrný dvůr	Obec Vědomice	Na Průhonu 270, Vědomice

### 1.3.3. Technická vybavenost obcí a měst v SONO pro nakládání s odpady

Technickou vybavenost pro nakládání s odpady si zajišťuje každá obec zvlášť.

### 1.3.4. Analýza nákladů a příjmů na odpadové hospodářství obce

V **tabulce č. 9** je uveden rozpočet příjmů a výdajů SONO pro odpadové hospodářství.

Z tabulky vyplývá, že SONO má výdaje na odpadové hospodářství vyšší než příjmy. Největší výdaje jsou na svoz a odstranění komunálního odpadu. Jelikož v dalších letech se zcela určitě zvýší podíl vytríděných komodit z KO (sklo, papír, plasty), lze očekávat i nárůst příjmů za tyto komodity.

Jediným příjmem do odpadového hospodářství jsou poplatky od občanů vybírané na svoz, odstranění komunálního odpadu a od autorizované obalové společnosti a ostatních kolektivních systémů.

Poplatky za odpady má řešeny každá obec SONO zvlášť.

**Tabulka č. 9a – náklady a příjmy na odpadové hospodářství SONO na obyvatele**

č.	Náklad	[Kč/obyv./rok]				
		2011	2012	2013	2014	2015
1	Směsný komunální odpad	541,44	536,60	524,82	543,77	529,34
	Oddělený sběr	99,57	109,30	112,65	118,77	127,27
2	z toho papír	50,29	54,37	56,05	62,22	67,53
3	z toho plasty	95,87	106,79	110,05	113,85	121,25
4	z toho sklo	18,31	20,28	19,63	21,13	22,02
5	z toho kovy	0,03	0,58	0,52	0,13	0,23
6	z toho nápojové kartony	0,64	0,59	0,57	0,82	0,79
7	Bioodpady	30,32	33,19	39,28	44,47	60,30
8	Objemné odpady	61,75	64,54	69,64	56,89	66,30
9	Nebezpečné odpady	3,03	5,58	6,76	8,66	8,47
10	Údržba zeleně	23,03	33,81	31,99	45,78	129,45
11	Koše	26,57	29,70	30,40	31,31	28,43
12	Úklid prostranství	154,20	163,63	165,86	213,87	194,93
13	Černé skládky	2,14	3,13	2,70	1,48	2,72
14	Propagace	0,57	0,57	0,71	0,58	0,75
	<b>Příjem</b>					
15	Poplatky od občanů či místní poplatky	389,41	380,50	401,61	393,82	412,78
16	Poplatky od původců odpadů zapojených do systému obce (zapojení živnostníci)	2,73	1,82	2,37	3,06	3,56
17	Poplatky od rekreatantů	15,67	16,65	17,69	16,92	16,91
18	Příjem z prodeje druhotných surovin	3,63	6,86	5,91	8,20	8,12
19	Platby od autorizované obalové společnosti	85,04	81,28	84,14	87,32	88,58
20	Platby od ostatních kolektivních systémů	9,34	9,80	11,43	14,14	15,89

**Tabulka č. 9b – náklady a příjmy na odpadové hospodářství SONO**

č.	Náklad	[Kč/rok]				
		2011	2012	2013	2014	2015
1	Směsný komunální odpad	56 189 802	55 746 703	54 467 939	56 463 822	55 094 942
	Oddělený sběr	10 333 406	11 354 457	11 691 892	12 332 665	13 247 041
2	z toho papír	5 219 046	5 648 391	5 817 226	6 460 545	7 029 073
3	z toho plasty	9 948 799	11 093 888	11 421 451	11 822 093	12 619 830
4	z toho sklo	1 900 260	2 106 906	2 037 314	2 194 512	2 291 941
5	z toho kovy	3 120	59 739	53 898	13 002	23 528
6	z toho nápojové kartony	66 751	61 468	58 874	85 032	82 310
7	Bioodpady	3 146 149	3 447 605	4 076 447	4 617 700	6 276 120
8	Objemné odpady	6 408 005	6 705 297	7 227 374	5 906 961	6 900 782
9	Nebezpečné odpady	314 475	579 840	701 528	898 775	881 809
10	Údržba zeleně	2 390 139	3 512 954	3 320 167	4 753 241	13 473 621
11	Koše	2 757 206	3 085 011	3 154 588	3 251 176	2 959 239
12	Úklid prostranství	16 002 890	16 998 825	17 213 498	22 208 013	20 288 674
13	Černé skládky	222 290	324 932	280 442	153 990	283 591
14	Propagace	59 389	59 724	74 176	60 275	77 651
	<b>Celkem náklady</b>	<b>114 961 727</b>	<b>120 785 740</b>	<b>121 596 813</b>	<b>131 221 802</b>	<b>141 530 152</b>
	<b>Příjem</b>					
15	Poplatky od občanů či místní poplatky	40 412 177	39 529 465	41 681 194	40 892 990	42 963 101
16	Poplatky od původců odpadů zapojených do systému obce (zapojení živnostníci)	283 337	189 114	246 109	317 938	370 105
17	Poplatky od rekreantů	1 626 634	1 730 063	1 835 599	1 756 592	1 759 630
18	Příjem z prodeje druhotných surovin	377 009	712 516	612 986	851 927	845 152
19	Platby od autorizované obalové společnosti	8 825 362	8 443 781	8 732 842	9 066 970	9 219 544
20	Platby od ostatních kolektivních systémů	969 095	1 018 347	1 186 067	1 468 191	1 653 544
	<b>Celkem příjem</b>	<b>52 493 614</b>	<b>51 623 286</b>	<b>54 294 796</b>	<b>54 354 608</b>	<b>56 811 076</b>
	<b>Rozdíl</b>	<b>-62 468 113</b>	<b>-69 162 455</b>	<b>-67 302 017</b>	<b>-76 867 194</b>	<b>-84 719 076</b>

### **1.3.5. Vyhodnocení souladu Plánu odpadového hospodářství obce s Plánem odpadového hospodářství Ústeckého kraje**

Závazná část Plánu odpadového hospodářství Ústeckého kraje (POHUK) byla vyhlášena obecně závaznou vyhláškou Ústeckého kraje č. 2/2016 ze dne 29. února 2016.

Tato vyhláška stanovuje:

- a) nakládání s komunálními odpady, zejména směsným komunálním odpadem a biologicky rozložitelnými odpady,
- b) nakládání se stavebními odpady,
- c) nakládání s obalovými odpady,
- d) nakládání s výrobky s ukončenou životností a vybranými odpady podle části čtvrté zákona o odpadech,
- e) nakládání s dalšími odpady, zejména nebezpečnými,
- f) přípravu na opětovné použití, recyklaci, využívání a odstraňování odpadů minimalizující nepříznivý dopad na životní prostředí

Závazná část POHUK platí pro území Ústeckého kraje do roku 2026. Je závazným podkladem pro rozhodovací a jiné činnosti příslušných správních úřadů a obcí v oblasti odpadového hospodářství.