

6. ANALÝZA SOUČASNÉHO STAVU

Kapitola představuje současné nabídku sportovních aktivit a sportovní infrastruktury ve městě Znojmě. Klíčové jsou zejména sportovní spolky a sdružení na území města, sportovní infrastruktura v majetku města, jež je dostupná pro širokou veřejnost, a také sportovní akce konané na území města. Sledována jsou i sportovní zařízení, která jsou spravována školami a soukromým sektorem.

6.1 Analýza současného stavu nabídky sportu

Podkapitola se zaměřuje na současnou situaci z hlediska členství ve sportovních organizacích a na současnou nabídku sportovních aktivit na území Znojma. Tabulka níže prezentuje údaje z hlediska velikosti členské základny a počtu oddílů, jež tvoří nabídku sportovních aktivit.

Je zřejmé, že nejoblíbenějším sportem ve městě Znojmě, z hlediska počtu oddílů a členské základny je fotbal, jehož nabídka je zajišťována celkem čtyřmi oddíly. Fotbalu se dle dat Městského úřadu Znojmo v roce 2018 aktivně věnovalo 803 osob. Mezi další populární sporty patří bojové sporty s 451 členy, volejbal s 426 členy, florbal s 382 členy a lední hokej s 279 členy.

Tabulka 4 Nabídka sportů a velikost členských základen ve městě Znojmě v roce 2018

Název sportu	Celkem oddílů	Celkem členů	Název sportu	Celkem oddílů	Celkem členů
Fotbal	4	803	Tenis	1	88
Bojové sporty	4	451	Basketbal	1	81
Florbal	1	382	Aerobik	1	60
Volejbal	1	426	Kanoistika	1	58
Lední hokej	3	279	Fitness	1	42
Atletika	1	217	Americký fotbal	1	40
Plavání	2	175	Lukostřelba	1	34
Běh	1	150	Motosport	2	31
Squash	1	114	Tanec	1	30
Gymnastika	1	110	Biketrial	1	22
Korfbal	1	99	Další sporty	4	281
Cyklistika	1	97			

Zdroj: Vlastní zpracování, Městský úřad Znojmo

Následující tabulka představuje sportovní spolky a sdružení společně s velikostí členské základny, jež jsou k roku 2018 evidovány Městským úřadem Znojmo a aktivně působí na území města. V roce 2018 bylo evidováno celkem 4 041 členů, kteří jsou členy sportovních organizací na území města Znojma. Lze očekávat, že členské základny sportovních oddílů, klubů, spolků a družení se budou překrývat, tudíž celkový počet aktivních obyvatel bude reálně pravděpodobně nižší.

Tabulka 5 Počty členů sportovních organizací ve městě Znojmě v roce 2018

Sportovní organizace	Celkem členů	Sportovní organizace	Celkem členů
Volejbalový klub Znojmo – Přímětice	426	TJ Znojmo – oddíl basketbalu	81
FK Znojmo	405	Orel jednota Mramotice	75
TJ Znojmo – oddíl florbalu	382	Boxing Klub Řešeto Znojmo	66
1. SC ZNOJMO – mládež	227	SK Aerobic Professional	60



Sportovní organizace	Celkem členů	Sportovní organizace	Celkem členů
TJ Znojmo – oddíl atletiky	217	TJ Znojmo – oddíl kanoistiky	58
HC Znojmešti orli – mládež	194	HC Městská zeleň	55
Tělocvičná jednota Sokol Znojmo	188	BBK Fitness Znojmo	42
TJ Znojmo – oddíl plavání	175	Znojmo Knights – TJ Znojmo oddíl amerického fotbalu	40
Rabbits Znojmo	150	Lukostřelecký klub Znojmo	34
TJ Sokol Přímětice	138	FC Mramotice	33
Česká Taekwon-Do ITF Asociace	135	Taneční country skupina Zuzana	30
SC Stroke Znojmo	114	ORLI ZNOJMO	30
Klub sportovní gymnastiky Znojmo	110	Česká Taekwon-Do ITF Asociace	25
SK VALETUDO – RK Znojmo	100	ÚAMK – SK Biketrial Znojmo	22
YMCA Znojmo – Modří sloni	99	Motocross Team Znojmo	17
Cyklo Klub Kučera Znojmo	97	Automoto klub Znojmo AČR	14
Plavecký klub Znojmo	91	SK GPOA Znojmo, spolek	13
TK Znojmo	88	R.A.L.	5

Zdroj: Vlastní zpracování, Městský úřad Znojmo

V rámci této kapitoly je dále stručně shrnuta charakteristika nejvýznamnějších sportovních organizací z hlediska velikosti členské základny a soutěžní úrovně, které působí na území města Znojma.

FK Znojmo

Fotbalový klub Znojmo je s ohledem na velikost členské základny největší sportovní organizací, která aktivně působí na území města Znojma. Domácím hřištěm FK se nachází v Oblekovicích. V dresu FK nastupuje celkem 10 týmů od přípravky po muže. V roce 2018 klub evidoval celkem 405 členů. Město Znojmo tento klub v roce 2018 podpořilo částkou 500 tis. Kč.

TJ Znojmo

Tělovýchovná jednota zastřešuje celkem 6 oddílů, a to oddíl amerického fotbalu, atletiky, basketbalu, florbalu, kanoistiky a plavání (od 1. 1. 2020 již není oddíl plavání součástí TJ Znojmo). Všechny tyto oddíly v roce 2018 evidovaly celkem 953 členů, přičemž nejvíce členů má oddíl florbalu s počtem 382 členů. Sportovní oddíly TJ využívají sportovní halu F.J. Curie, Městský stadion v Horním parku, Městské lázně a loděnice TJ v ulici U Obří hlavy. V roce 2018 byly všechny oddíly TJ podpořeny městem Znojmem celkovou částkou ve výši 2,27 mil. Kč.

Volejbalový klub Znojmo – Přímětice

Volejbalový klub Znojmo – Přímětice byl založen roku 2005, kdy došlo ke sloučení volejbalových oddílů PSK Znojmo a TJ Sokol Přímětice. Jedná se o jediný volejbalový tým na Znojmsku, za který nastupují hráči ve všech věkových kategoriích od přípravky po seniorské týmy. Volejbalový klub má úzkou součinnost se ZŠ Prokopa Diviše Znojmo-Přímětice. K tréninkům a zápasům nastupují týmy klubu v tělocvičnách ZŠ Prokopa Diviše v Příměticích, PSK Znojmo a Gymnázia Dr. Karla Polesného. V roce 2018 klub čítal 426 členů a město Znojmo klub finančně podpořilo částkou 550 tis. Kč.



1. SC Znojmo

Fotbalový klub 1. SC Znojmo je členěn na mládežnické týmy nastupujících za 1. SC Znojmo – mládež a profesionální 1. SC Znojmo fotbalový klub a.s., který v sezóně 2019/2020 působil v Moravskoslezské fotbalové lize. V roce 2018 evidovalo 1.SC Znojmo v mládežnických týmech celkem 227 členů. K tréninkům a zápasům využívají týmy fotbalový stadion Čafka a Městský stadion v Horním parku. Město Znojmo finančně podpořilo klub 1. SC Znojmo celkově 5,1 mil. Kč, z čehož 2,5 mil. Kč získaly mládežnické týmy.

Orli Znojmo

Hokejový klub je členěn na profesionální klub Orli Znojmo a HC Znojemští orli – mládež. Orli Znojmo od sezóny 2011/2012 hrají v mezinárodní Erste Bank Eishockey Lize. Hokejové zápasy Orliů jsou dlouhodobě nejnavštěvovanější pravidelně pořádanou sportovní akcí. Klub HC Znojemští orli – mládež tvoří týmy od přípravky po dorost. Hokejový klub hraje na znojemském zimním stadionu. Hokejový klub měl v roce 2018 celkem 224 členů a finanční podpora od města Znojma činila 12 mil. Kč.

Tělocvičná jednota Sokol Znojmo

Tělocvičná jednota Sokol byla založena v roce 1862 a patří mezi nejstarší sportovní organizace působící ve Znojmě. V současnosti je Sokol členěn do dvou částí, a to do odboru sportu a oddílu všestrannosti. Odbor sportu se dělí na oddíly registrované v příslušných sportovních svazech, a to sportovní gymnastika, stolní tenis, moderní sportovní karate a kulečnick. Oddíl všestrannosti se zaměřuje na rekreační cvičení pro udržení dobré tělesné kondice a všestrannou tělesnou výchovu pro děti ve věku 2-15 let. Sokol v roce 2018 evidoval 188 členů a od města Znojma získal finanční podporu ve výši 200 tis. Kč.

6.2 Analýza současného stavu sportovní infrastruktury

Podkapitola se zabývá analýzou současného stavu sportovní infrastruktury v majetku města Znojma. Součástí analýzy jsou i sportovní zařízení spravována školami, jejichž zřizovatelem je město Znojmo, tj. příspěvkovými organizacemi. Zahrnuta jsou i sportovní zařízení v majetku spolků či zařízení a sportoviště soukromých subjektů.

6.2.1 Sportovní infrastruktura v majetku města

V souladu s platnou legislativou mají města a obce možnost využívat několik forem správy vlastního majetku – sportovních zařízení. Dle § 23 zákona č. 250/2000 Sb., o rozpočtových pravidlech územních rozpočtů, ve znění pozdějších předpisů, je obcím a městům umožněno pro tyto účely zřizovat a zakládat:

- vlastní organizační složky jako svá zařízení bez právní subjektivity;
- příspěvkové organizace jako právnické osoby, které zpravidla ve své činnosti nevytvářejí zisk,
- obchodní společnosti, a to akciové společnosti a společnosti s ručením omezeným.

Následující tabulka shrnuje základní atributy nejčastějších forem managementu sportovní infrastruktury v ČR. V případě provozně náročných sportovních zařízení, která vyžadují profesionální management jsou nejvhodnější formou řízení obchodní společnosti, tedy akciové společnosti, nebo společnosti s ručením omezeným. Obchodní společností jsou primárně zaměřeny na zisk. Sportovní infrastruktura by měla být tedy spravována efektivním a aktivním řízením obchodní společnosti. Současně by však město, které se rozhodne spravovat sportovní infrastrukturu prostřednictvím obchodní společnosti, nemělo dopustit, aby za účelem maximalizace zisku byly některé skupiny obyvatel znevýhodňovány.

Pronájem nebo výpůjčka sportovním organizacím je vhodná zejména ke správě sportovních zařízení, která jsou méně provozně náročná a slouží zejména k pravidelným a organizovaným formám sportovních aktivit

(např. fotbalová hřiště). V případě výpůjčky je sportovní infrastruktura dostupná sportovní organizaci bezplatně, nebo za netržních podmínek. Sportovní organizace musí zajistit řádný provoz a údržbu svěřeného sportovního zařízení. Město by se mělo zasadit o zpřístupnění této infrastruktury, s ohledem na kapacitní dispozice sportovních zařízení, jak organizovaným, tak neorganizovaným formám sportovních aktivit.

Přímé řízení sportovišť, která jsou ve správě města, je vhodná zejména v případě takových sportovních zařízení, která jsou volně přístupná široké veřejnosti a vyžadují především výdaje na údržbu a provoz. Oproti výše uvedeným formám správy sportovišť jsou takto spravovaná sportovní zařízení a volnočasové areály zpravidla volně přístupné veřejnosti (např. venkovní cvičící a posilovací prvky). Výhodou je dostupnost a otevřenost této sportovní infrastruktury, která zároveň nedovoluje dostatečnou ochranu, např. proti útokům vandalů.

Tabulka 6 Nejčastější formy správy sportovišť v majetku města

Forma managementu	Právní subjektivita	Rozpočet města	Kontrola města	Efektivnost řízení
Organizační složka	Ne	Ano	Vysoká	Nízká
Příspěvková organizace	Ano	Ano	Vysoká	Střední
Obchodní společnost	Ano	Ne	Střední	Vysoká
Spolek	Ano	Ne	Nízká	Střední

Zdroj: Vlastní zpracování

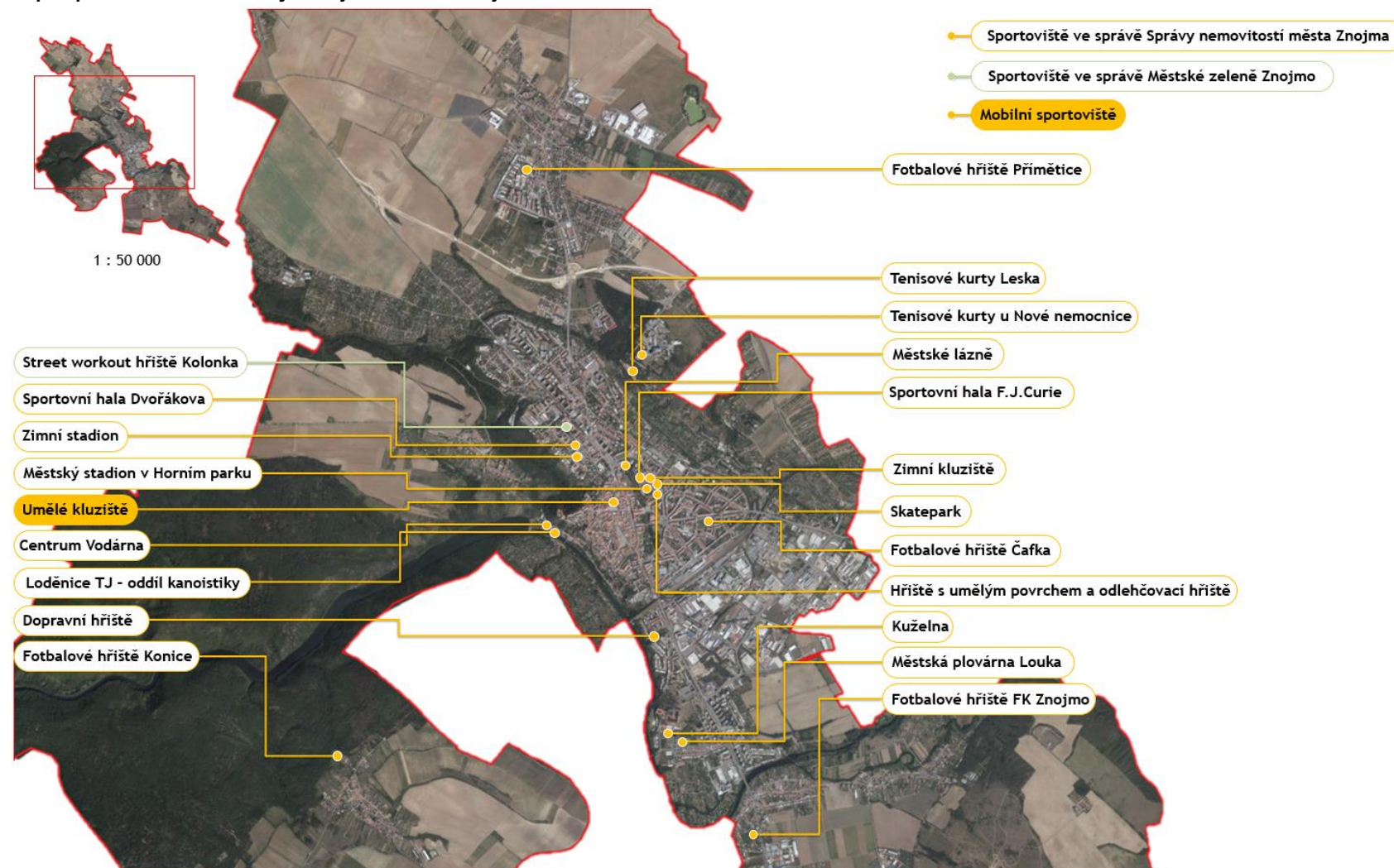
Sportovní infrastruktura v majetku města je ve správě příspěvkové organizace města Správa nemovitostí města Znojma a příspěvkové organizace Městská zeleň Znojmo. Mezi klíčové činnosti Správy nemovitostí města Znojma v oblasti sportu patří správa úseku tělovýchovy a sportu a provozování sportovních zařízení. Na následující straně lze vidět, že téměř veškerou sportovní infrastrukturu spravuje právě Správa nemovitostí města Znojma. Jedná se zejména o sportoviště s vyššími provozními náklady.

Městská zeleň Znojmo spravuje veřejně přístupná dětská hřiště a workoutové hřiště Kolonka.

Následující obrázek představuje mapu sportovní infrastruktury města Znojma, jež je ve správě Správy nemovitostí města Znojma a ve správě Městské zeleně Znojmo. Rovněž je uvedeno jedno mobilní sportoviště. V mapě nejsou zaznamenána dětská hřiště z důvodu lepší přehlednosti.



Obrázek 1 Mapa sportovní infrastruktury v majetku města Znojma



Zdroj: Městský úřad Znojmo; Ortofoto ČR © Český úřad zeměměřický a katastrální, www.cuzk.cz; vlastní zpracování v programu QGIS



Obrázek 2 Mapa sportovní infrastruktury v majetku města Znojma na území místní části Mramotice



1 : 5 000



Zdroj: Městský úřad Znojmo; Ortofoto ČR © Český úřad zeměměřický a katastrální, www.cuzk.cz; vlastní zpracování v programu QGIS



Centrum Vodárna

Centrum Vodárna se nachází v údolí řeky Dyje v blízkosti znojenské přehrady a Gránického údolí. Centrum vzniklo revitalizací bývalé vodárny a elektrárny prostřednictvím financí z dotačního programu ROP Jihovýchod spolufinancovaného z prostředků EU. Revitalizací došlo k vybudování infrastruktury pro zájmové a volnočasové aktivity. Součástí areálu je beachvolejbalové hřiště, multifunkční hřiště s umělým povrchem a cvičební sál. K dispozici je i půjčovna lodí, tábořiště a stánek s občerstvením. Centrum Vodárna pořádá amatérskou volejbalovou ligu. Areál je zpřístupněn široké veřejnosti a areál slouží k pořádáním různorodým sportovním akcím.



Fotbalová hřiště

Na území města Znojma se nachází následujících 5 fotbalových hřišť, z nichž některé jsou přímo ve vlastnictví města Znojma:

- Fotbalový stadion Čafka v současné době slouží především mládežnickým týmům 1. SC Znojmo (v majetku města);
- Fotbalové hřiště FK Znojmo (v majetku FK Znojmo);
- Fotbalové hřiště Konice (v majetku města);
- Fotbalové hřiště Mramotice (v majetku města);
- Fotbalové hřiště Přímětice (v majetku města).



Městské lázně

Městské lázně jsou jediným krytým plaveckým bazénem ve Znojmě. Plavecký bazén disponuje čtyřmi plaveckými dráhami o délce 25 metrů. Bazén slouží plaveckým oddílům, veřejnosti a školám ze spádového regionu k plavecké výuce a výcviku. Kromě plaveckého bazénu mohou zájemci využít také saunu, solárium, masáže, pedikúra nebo holičství. V současnosti je však stavebně technický stav Městských lázní nevyhovující aktuálním potřebám uživatelů a lázně by měly být v budoucnu nahrazeny novým krytým bazénem v blízkosti Městské plovárny Louka.



Městská plovárna Louka

Městská plovárna Louka se nachází v blízkosti Louckého kláštera v jižní části města. Plovárna nabízí širokou nabídku sportovních aktivit. Nachází se zde celkem čtyři nekryté bazény – rekreační a kondiční bazén, bazén pro neplavce a dětské brouzdaliště. Lze využít i hřiště na plážový volejbal, badminton, víceúčelové hřiště pro míčové hry včetně možnosti vypůjčit si sportovní náčiní. K odpočinku je návštěvníkům k dispozici zatravněná plocha. Plovárna je otevřena od června do září. V blízké budoucnosti by mělo být okolí areálu rozšířeno o krytý bazén s wellness centrem.





Městský stadion v Horním parku

Městský stadion v Horním parku je víceúčelovým stadionem s fotbalovým hřištěm, atletickou dráhou a jednotlivými atletickými sektory. Areál stadionu disponuje také hřištěm s umělou trávou a odlehčovacím hřištěm. V roce 2014 proběhla kompletní rekonstrukce zázemí stadionu. Nově bylo také vybudováno vyhřívání trávníků a osvětlení stadionu a stadion tedy splňuje podmínky pro pořádání reprezentačních zápasů. Stadion slouží zejména k zápasům fotbalového klubu 1. SC Znojmo a týmu amerického fotbalu Znojmo Knights (oddíl TJ). Dále atletické vybavení využívá oddíl atletiky TJ a školy v rámci výuky tělesné výchovy. Kapacita stadionu je 2 599 míst. V budoucnu je uvažováno vybudování další tribuny, čímž by mělo dojít k navýšení stávající kapacity.



Sportovní hala F. J. Curie

Sportovní hala je využívána především pro halové sporty. Hala slouží oddílům basketbalu, florbalu, futsalu a k výuce tělesné výchovy škol. Součástí haly je vnitřní lezecká stěna.



Koupaliště Mramotice

Koupaliště disponuje velkým bazénem o délce 50 metrů a šířce 12 metrů a dětským brouzdalištěm. Zázemí tvoří občerstvení a sociální zařízení. Koupaliště je otevřeno v období od července do srpna.



Sportovní hala Dvořákova

V blízkosti zimního stadionu se nachází víceúčelová sportovní hala Dvořákova. Sportovní hala disponuje multifunkčním hřištěm, které je určeno pro raketové sporty. Kromě hřiště jsou součástí haly jsou dva squashové kurty, fitness, sauna a regenerační bazén.



Tenisové kurty Leska

Areál tenisových kurtů tvoří 7 tenisových antukových kurtů, jeden betonový kurt, jeden antukový nohejbalový kurt a jeden beachvolejbalový kurt. Město Znojmo získá kurty pod svoji správu po ukončení nájemní smlouvy se současným provozovatelem.





Zimní stadion

Zimní stadion slouží mládežnickým týmům i seniorskému týmu Orlů Znojmo. Ledová plocha je udržována v období od srpna do dubna. V období letních měsíců je místo ledové plochy nainstalováno kluziště s umělým povrchem umožňující celoroční využití zimního stadionu. Město Znojmo soustavně investuje do vybavení zimního stadionu. V nedávných letech byly osazeny nové mantinely a proběhla rekonstrukce chladicího systému ledové plochy. Současná kapacita hlediště je 5 500 míst.



6.2.2 Návštěvnost a obsazenost sportovišť

Město Znojmo sleduje návštěvnost svých sportovišť prostřednictvím počtu návštěvníků u sportovišť, kde je zpoplatněn vstup každého návštěvníka zvlášť. Druhým způsobem sledování návštěvnosti je obsazenost sportovišť dle počtu hodin, kdy sportoviště bylo využíváno ke sportovní činnosti. Následující tabulka zobrazuje sportoviště a počet návštěvníků sportovišť v letech 2016 až 2019. Do roku 2018 stoupal počet návštěvníků u všech zařízení. V průběhu letošního roku však došlo k poklesu počtu návštěvníků. Městské lázně jsou navíc využívány během pracovních dní k tréninku plaveckých oddílů od 6:00 do 8:00 a v odpoledních hodinách. Dopoledne jsou Městské lázně využívány k výuce plavání žáků většiny škol okresu Znojmo.

Tabulka 7 Analýza kapacit, vytížení a návštěvnosti sportovních zařízení města Znojma

Sportovní zařízení	Roční počet návštěvníků			
	2016	2017	2018	2019
Městská plovárna Louka	64 719	70 868	77 745	70 580
Městské lázně	53 775	54 395	50 920	44 740 ⁵
Koupaliště Mramotice	2 742	3 581	5 964	3 517
Celkem	123 252	130 861	136 647	118 837

Zdroj: Městský úřad Znojmo

Tabulka níže zobrazuje údaje o obsazenosti vybraných sportovišť města Znojma. Je patrné, že obsazenost je výrazně pod kapacitními limity sportoviště. Nejvyšší vytíženost ze sportovišť města Znojma, u kterých je sledována jejich vytíženost, měla ve všech letech sportovní hala F. J. Curie. Naopak nejnižší vytíženost mělo hřiště s umělým povrchem v rámci areálu Městského stadionu v Horním parku.

Tabulka 8 Analýza kapacit, vytížení a návštěvnosti sportovních zařízení města Znojma

Sportovní zařízení	Provozní doba	Vytíženost sportovišť v % (počet hodin)		
		2016	2017	2018
Zimní stadion	6:00 – 24:00	-	-	44 % (2 920)
Hřiště s umělým povrchem	8:00 – 10:00, 14:00 - 22:00	22 % (814)	23 % (822)	23 % (832)
Sportovní hala F. J. Curie	8:00 – 10:00, 14:00 - 22:00	46 % (1 683)	51 % (1 872)	52 % (1 893)

Zdroj: Městský úřad Znojmo

Město Znojmo a jeho okolí nabízí několik značených cyklotras regionálního a mezinárodního významu. Nejvýznamnější je EuroVelo 13 – Stezka železné opony, jež vede z finsko-ruského pomezí u Barentsova moře přes česko-rakouské pomezí až na bulharsko-turecké pomezí na břehu Černého moře. Její délka činí

⁵ Počet návštěvníků Městských lázní do 10. 10. 2019.



více než 10 tisíc kilometrů. Mezi cyklostezky regionálního významu patří především Moravská vinná, jež propojuje všechny vinařské podoblasti v kraji. Vede z centra Znojenské vinařské podoblasti přes Mikulovsko, Hustopečsko až do Uherského Hradiště. Další důležitou cyklostezkou je Znojemská vinařská stezka, která propojuje 55 vinařských obcí Znojenské vinařské podoblasti. Všechny značené cyklotrasy na území města Znojma a jeho okolí zobrazuje následující tabulka.

Tabulka 9 Seznam cyklotras ve městě Znojmě a okolí

Číslo trasy	Průběh cyklotrasy	Délka trasy
EuroVelo13 13	Stezka železné opony	10 400 km
MV	Moravská vinná	288 km
ZVS	Znojemská vinařská stezka	187 km
MV-Z	Moravská vinná – Znojemská	63 km
Vin	Vinná a kulturní cyklotrasa	55 km
ZVT	Znojensko – Vinná trasa	34 km
NáPa	Národním parkem	23 km
5006	Znojmo – Bohutice – Jevišovice	89 km
5007	Jaroslavice – Znojmo – Uherčice	78 km
481	Znojmo – Jevišovice – Lipník	53 km
5000	Znojmo – Podmolí – Šobes – Znojmo	30 km
5001	Popice – Sealsfieldův kámen – Havraníky	5 km

Zdroj: Vlastní zpracování, *Waymarked Trails: Cycling 2019*

Město Znojmo má za cíl zavést výraznější podporu sportovních oddílů dětí do 18 let a zřídit sportovní portál města, díky kterému by občané byli lépe informováni o sportovních akcích a našli by všechny informace týkající se sportu ve městě na jednom místě. Dále chce město udržovat a dále dle potřeb rozvíjet sportovní zařízení v majetku města, které se využívají pro výkonnostní a vrcholový sport (např. nový krytý plavecký bazén, hala). Důležitá je i podpora sportovních akcí regionálního i mezinárodního významu.

Záměrem města je rovněž strategický rozvoj cyklistické dopravy, konkrétně její integrace do stávající dopravní sítě formou vodorovného značení piktogramového koridoru pro cyklisty, pouze na těch nejdůležitějších tazích města. Zároveň je v plánu vybudování nových cyklostezek, cyklookruh kolem města a kompletní revize značení stávajících cyklotras. Není opomenuta ani doprovodná cyklistická infrastruktura v podobě cyklistických stojanů, kdy je plánovaná jejich postupná výměna a doplnění.

6.2.3 Školy a školská zařízení a jejich sportovní infrastruktura

Odborná skupina propagující zdraví podporující fyzické aktivity (HEPA) uvádí, že v rámci Evropské unie se až 85 % pohybových aktivit dětí a mládeže uskutečňuje právě ve školách.⁶ Dle tohoto závěru lze tvrdit, že školní zařízení v oblasti sportu mají zcela výjimečný a nenahraditelný význam. Na území města Znojma je evidováno celkem 21 školských zařízení, přičemž 12 z nich je zřizováno městem Znojmem.

⁶ Ministerstvo školství, mládeže a tělovýchovy. *Koncepce podpory sportu 2016-2025*. Dostupné z: <http://www.msmt.cz/sport-1/koncepce-podpory-sportu-2016-2025>.



Tabulka 10 Seznam školských zařízení působících na území města Znojma

Název školského zařízení	Druh školského zařízení (kapacita)	Zřizovatel
Soukromá vysoká škola ekonomická Znojmo Loucká 656/21, 669 02 Znojmo	<ul style="list-style-type: none"> Vysoká škola 	Společnost s ručeným omezeným
Gymnázium, Střední pedagogická škola, Obchodní akademie a Jazyková škola s právem státní jazykové zkoušky Znojmo, příspěvková organizace , Pontassievská 350/3, 669 02 Znojmo	<ul style="list-style-type: none"> Střední škola (1 240) Domov mládeže (116) Jazyková škola s právem st. jazyk. zk. (80) 	Jihomoravský kraj
Gymnázium Dr. Karla Polesného, Znojmo, příspěvková organizace , náměstí Komenského 945/4, 669 75 Znojmo	<ul style="list-style-type: none"> Střední škola (850) 	Jihomoravský kraj
Střední škola technická Znojmo, příspěvková organizace , Uhelná 3264/6, 669 02 Znojmo	<ul style="list-style-type: none"> Střední škola (643) 	Jihomoravský kraj
Střední odborná škola Znojmo, Dvořákova, příspěvková organizace Dvořákova 1594/19, 669 02 Znojmo	<ul style="list-style-type: none"> Střední škola (780) Domov mládeže (143) 	Jihomoravský kraj
Střední zdravotnická škola a Vyšší odborná škola zdravotnická Znojmo, příspěvková organizace , Jana Palacha 956/8, 669 33 Znojmo	<ul style="list-style-type: none"> Střední škola (280) Vyšší odborná škola (140) 	Jihomoravský kraj
Mateřská škola, základní škola a praktická škola Znojmo, příspěvková organizace Horní Česká 247/15, 669 02 Znojmo	<ul style="list-style-type: none"> Mateřská škola (50) Základní škola (297) Střední škola (50) Internát (52) 	Jihomoravský kraj
Střední odborné učiliště a Střední odborná škola SČMSD, Znojmo, s.r.o. Přímětická 1812/50, 669 02 Znojmo	<ul style="list-style-type: none"> Střední škola (1 275) 	Společnost s ručeným omezeným
Základní škola, Znojmo, Václavské náměstí 8, příspěvková organizace , Václavské náměstí 133/8, 669 02 Znojmo	<ul style="list-style-type: none"> Základní škola (700) 	Město Znojmo
Základní škola a mateřská škola Znojmo, Pražská 98 , Pražská 2808/98, 669 02 Znojmo	<ul style="list-style-type: none"> Základní škola (890) 	Město Znojmo
Základní škola Znojmo, náměstí Republiky 9 , náměstí Republiky 902/9, 669 02 Znojmo	<ul style="list-style-type: none"> Základní škola (660) 	Město Znojmo
Základní škola, Znojmo, Mládeže 3, příspěvková organizace , Mládeže 1000/3, 669 02 Znojmo	<ul style="list-style-type: none"> Základní škola (810) 	Město Znojmo



Název školského zařízení	Druh školského zařízení (kapacita)	Zřizovatel
Základní škola Prokopa Diviše a Mateřská škola, Znojmo – Přímětice 569 Ke Škole 569/15, Přímětice, 669 04 Znojmo	<ul style="list-style-type: none"> Mateřská škola (40) Základní škola (600) 	Město Znojmo
Základní škola JUDr. Josefa Mareše a Mateřská škola, Znojmo, Klášterní 2, příspěvková organizace, Klášterní 3301/2, 669 02 Znojmo	<ul style="list-style-type: none"> Mateřská škola (47) Základní škola (900) 	Město Znojmo
Mateřská škola, Znojmo, Holandská 2, příspěvková organizace Holandská 2729/2, 671 81 Znojmo	<ul style="list-style-type: none"> Mateřská škola (235) 	Město Znojmo
Mateřská škola, Znojmo, nám. Armády 9, příspěvková organizace nám. Armády 1034/9, 669 02 Znojmo	<ul style="list-style-type: none"> Mateřská škola (140) 	Město Znojmo
Mateřská škola, Znojmo, Pražská 80, příspěvková organizace Pražská 264/80, 669 02 Znojmo	<ul style="list-style-type: none"> Mateřská škola (252) 	Město Znojmo
Mateřská škola, Znojmo, Přímětice 279, příspěvková organizace Ugartova 279/11, Přímětice, 669 04 Znojmo	<ul style="list-style-type: none"> Mateřská škola (130) 	Město Znojmo
Mateřská škola, Znojmo, Dělnická 2, příspěvková organizace Dělnická 2530/2, 669 02 Znojmo	<ul style="list-style-type: none"> Mateřská škola (223) 	Město Znojmo
Mateřská škola, Znojmo, nám. Republiky 15, příspěvková organizace náměstí Republiky 877/15, 669 02 Znojmo	<ul style="list-style-type: none"> Mateřská škola (130) 	Město Znojmo
Středisko volného času Znojmo, příspěvková organizace, Sokolská 1277/8, 669 02 Znojmo	<ul style="list-style-type: none"> Středisko volného času (neuveдено) 	Jihomoravský kraj
Učňovské středisko PSOTA – středisko praktického vyučování s.r.o. Dobšická 3697/6, 669 02 Znojmo	<ul style="list-style-type: none"> Středisko praktického vyučování (96) 	Společnost s ručením omezeným

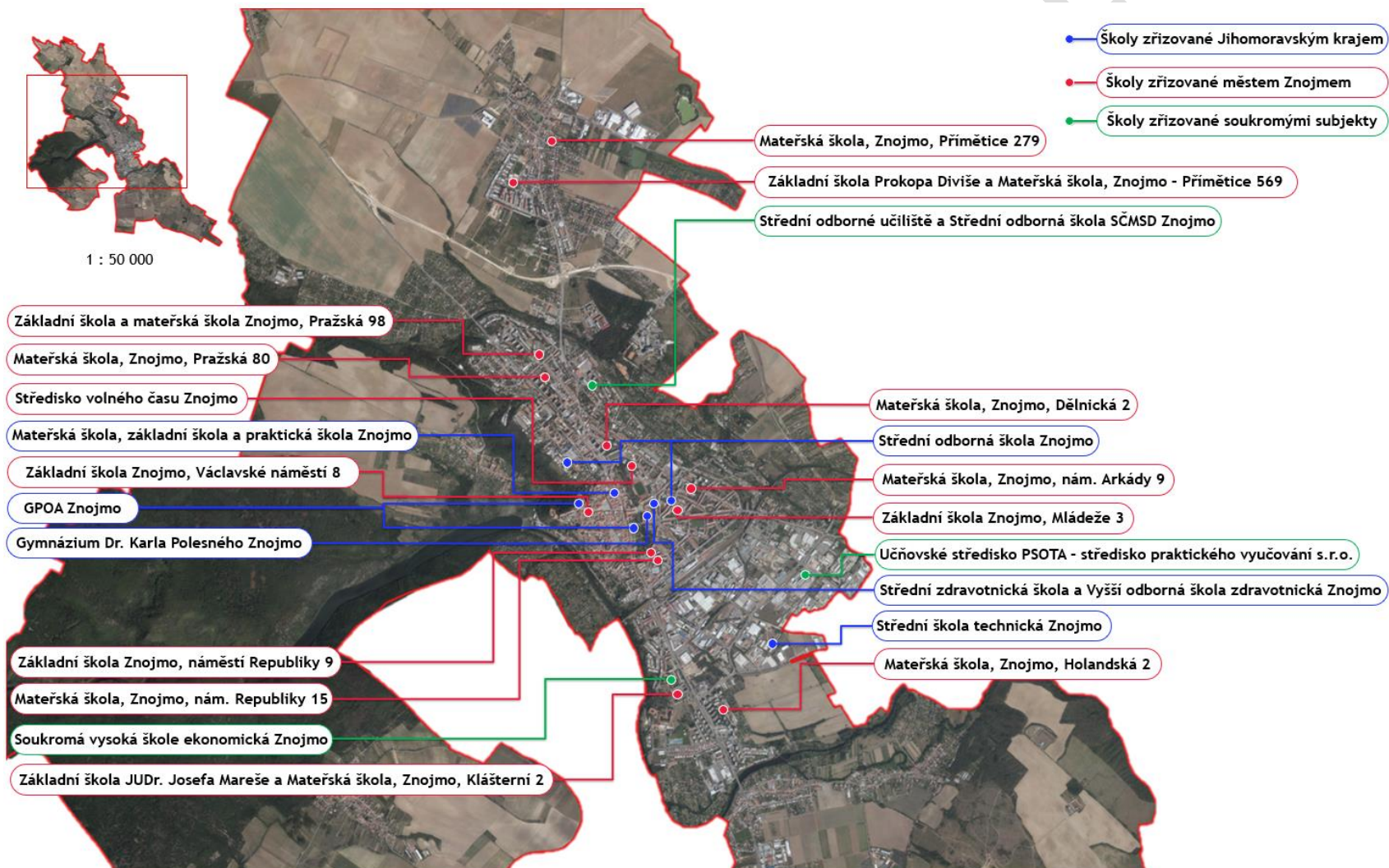
Zdroj: Ministerstvo školství, mládeže a tělovýchovy, rejstřík škol a školských zařízení

Cílem města Znojmo by mělo být dosažení maximálně efektivity využití školních sportovišť. Město Znojmo by toho mělo dosáhnout podporou spolupráce škol a místních sportovních organizací, případně s dalšími mládežnickými organizacemi, které mají pohybovou výchovu ve svých programech. Tato podpora je v souladu se sportovní politikou ČR.

Následující obrázek znázorňuje mapu škol a školských zařízení na území města Znojma. Školy a školská zařízení zřizované městem Znojmem jsou označeny červenou barvou, školy zřizované Jihomoravským krajem jsou vyznačeny modře a školy zřízené soukromými subjekty jsou označeny zelenou barvou.



Obrázek 3 Mapa školských zařízení na území města Znojma



Zdroj: Městský úřad Znojmo; Ortofoto ČR © Český úřad zeměměřický a katastrální, www.cuzk.cz; vlastní zpracování v programu QGIS



6.2.4 Sportovní infrastruktura sportovních organizací a soukromého sektoru

V rámci této podkapitoly je prezentována sportovní infrastruktura, která je v majetku sportovních organizací či soukromého sektoru. Jedná se o sportovní zařízení ve vlastnictví sportovních klubů a komerčních subjektů, které nejsou založené ani vlastněné městem Znojmem. Na základě níže uvedeného vyplývá, že soukromý sektor doplňuje sportovní infrastrukturu města. Hlavním cílem komerčního sektoru je maximalizovat čistý ekonomický zisk, načež jsou tyto subjekty zaměřeny na určitý segment sportovních aktivit, který přinese zisk. V ČR se komerční sektor v oblasti sportu zaměřuje především na sportovní služby individuálního charakteru, jako např. fitness, squash, tenis, bowling a další. Následující tabulka představuje sportovní zařízení, která jsou ve vlastnictví komerčních subjektů.

Tabulka 11 Sportovní infrastruktura ve vlastnictví sportovních organizací a soukromého sektoru

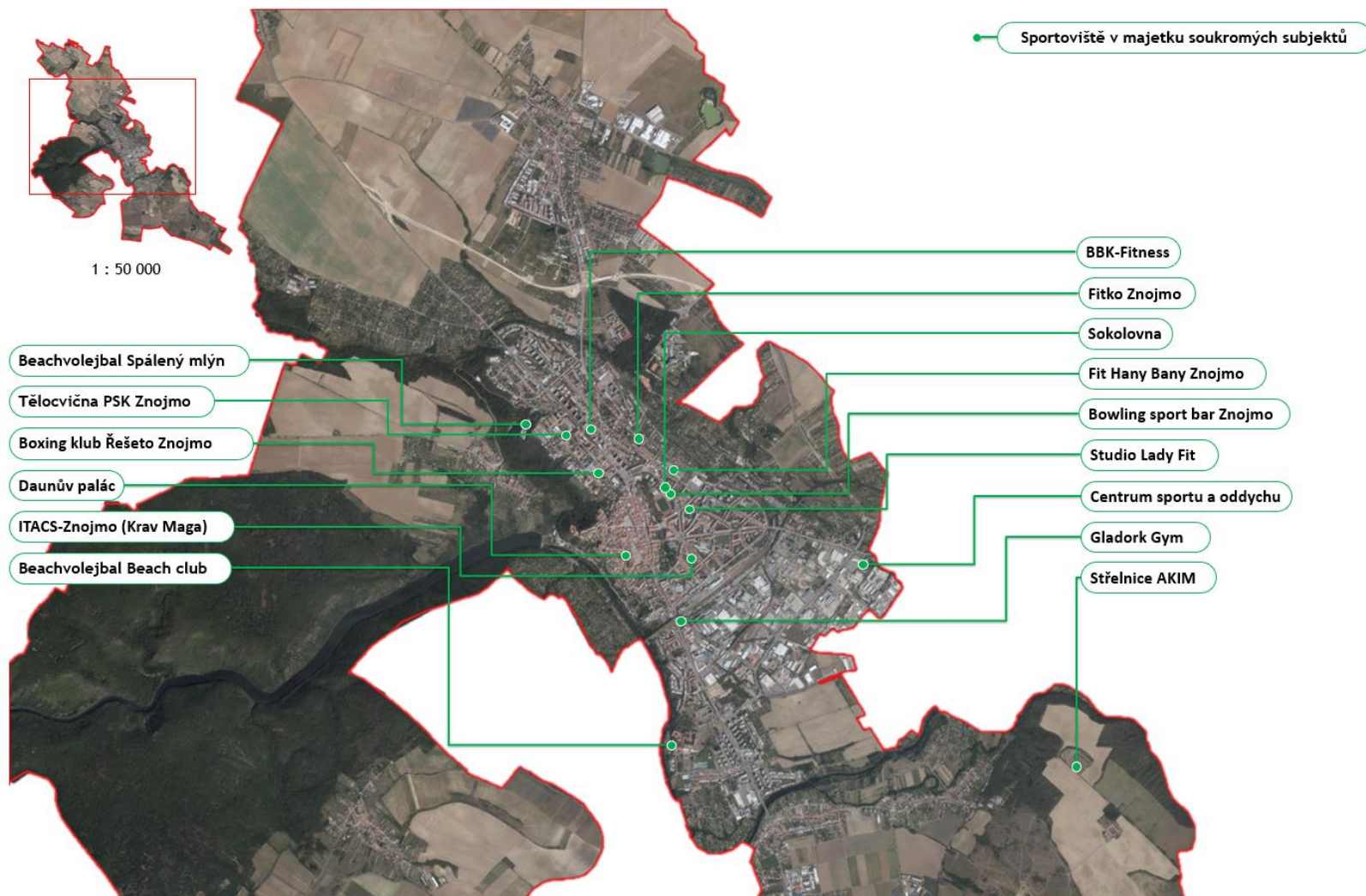
Subjekt	Adresa	Sportovní infrastruktura
BBK Fitness Znojmo	Pražská 3546/46, Znojmo	• Fitness centrum
Beachvolejbal Beach Club	Loucká 3608/32a, Znojmo	• Hřiště na plážový volejbal
Beachvolejbal Spálený Mlýn	Hradištská 3130/57, Znojmo	• Hřiště na plážový volejbal
Bowling sport bar Znojmo	Sokolská 1272/12, Znojmo	• Bowlingové dráhy
Boxing klub Řešeto Znojmo	Dvořákova 16, Znojmo	• Tělocvična
Centrum sportu a oddychu	Suchohrdelská 20, Znojmo	• Tělocvična • Bazén
Daunův palác	Masarykovo nám. 450/23, Znojmo	• Fitness centrum • Indoor cycling
Fit Hany Bany Znojmo	Jarošova 1230/10c, Znojmo	• Fitness centrum
Fitko Znojmo	Dělnická 22, Znojmo	• Fitness centrum
Gladork Gym	Vídeňská tř. 707/25, Znojmo	• Fitness centrum
ITASC-Znojmo (Krav Maga Gym)	Čermákova 10, Znojmo	• Tělocvična
Střelnice AKIM	Oblekovická 480, Znojmo	• Střelnice
Studio Lady Fit	Coufalova 973/8, Znojmo	• Fitness centrum
Tělocvična PSK Znojmo	Rumunská 1693/7, Znojmo	• Tělocvična

Zdroj: Vlastní šetření

Uvedený výčet sportovní infrastruktury sportovních klubů a soukromého sektoru je spíše ilustrativního charakteru. Výhodu v oblasti rozvoje sportu má soukromý sektor zejména v jeho vysoké konkurenceschopnosti a flexibilitě při změnách v trendů. Následující obrázek znázorňuje mapu sportovní infrastruktury v majetku soukromého sektoru.



Obrázek 4 Mapa sportovní infrastruktury ve vlastnictví soukromého sektoru



Zdroj: Městský úřad Znojmo; Ortofoto ČR © Český úřad zeměměřický a katastrální, www.cuzk.cz; vlastní zpracování v programu QGIS



6.3 Distribuce a spádovost sportovních zařízení

Tato podkapitola se zaměřuje na analýzu distribuce a spádovosti sportovní infrastruktury v majetku města Znojma, školských zařízení, sportovních klubů a soukromých subjektů. Presentované skutečnosti níže vycházejí z již provedených analytických a statistických prací, jejichž výstupy jsou představeny zejména v rámci podkapitoly 6.2 Analýza současného stavu sportovní infrastruktury.

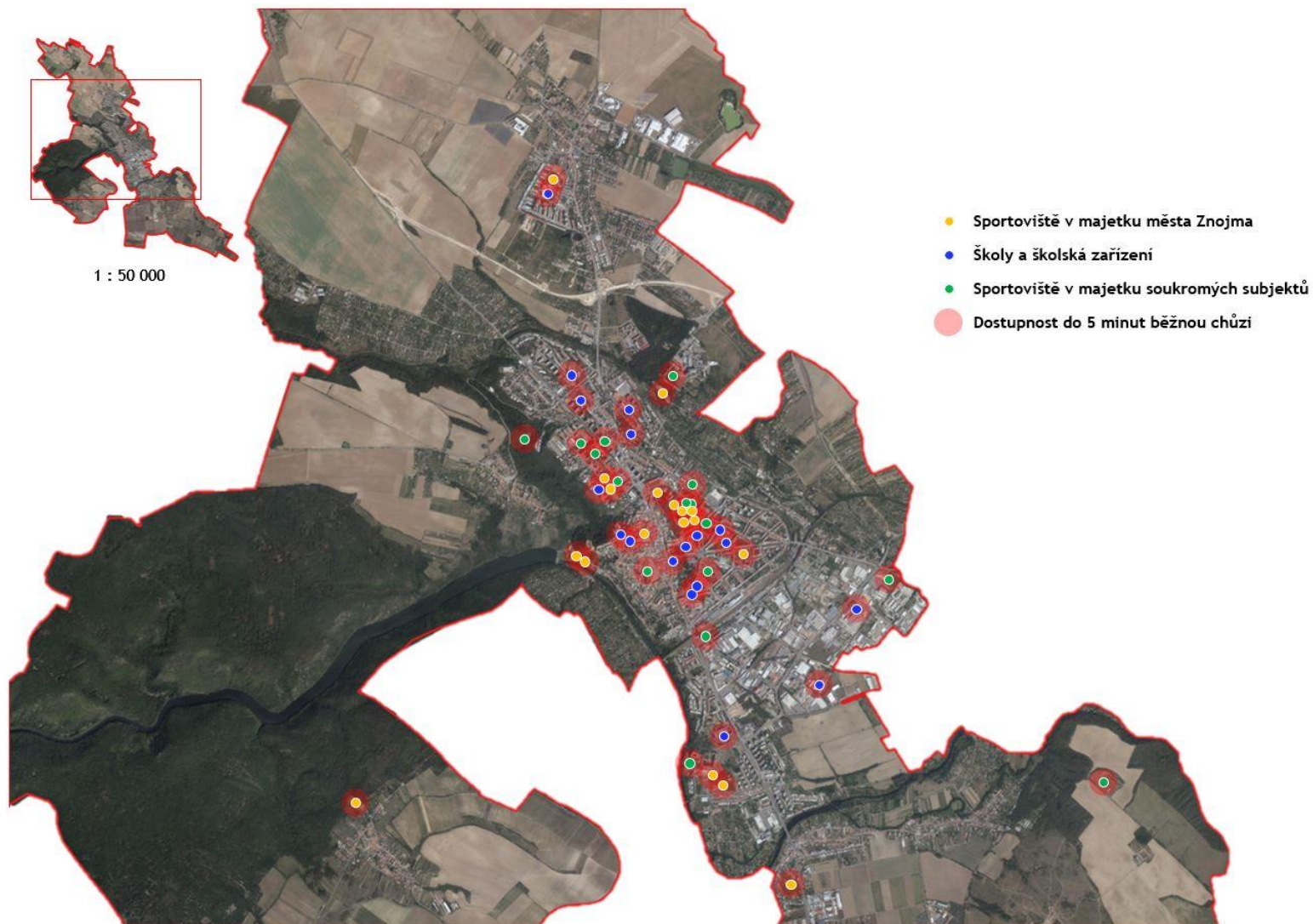
6.3.1 Dostupnost a distribuce sportovních zařízení ve městě Znojmě

Metodou grafického znázornění je v rámci této podkapitoly provedena analýza distribuce a dostupnosti sportovních zařízení ve městě Znojmě. Z níže uvedeného grafického znázornění sportovní infrastruktury je zřejmé, že rozložení sportovních center, areálů a objektů je velice nerovnoměrné. Většina sportovních zařízení a škol se nachází v centru města.

Na mapě níže jsou pro jednotlivá sportovní zařízení vyznačeny oblasti, které jsou běžnou chůzí dostupné do 5 minut. Žluté symboly představují sportovní infrastrukturu v majetku města Znojma (více viz podkapitola 6.2.1 Sportovní infrastruktura v majetku města). Modré symboly značí školy a školská zařízení (více viz podkapitola 6.2.3 Školy a školská zařízení a jejich sportovní infrastruktura). Zelené symboly zobrazují sportovní infrastrukturu ve vlastnictví soukromého sektoru (více viz podkapitola 6.2.4 Sportovní infrastruktura sportovních organizací a soukromého sektoru).



Obrázek 5 Mapa distribuce sportovní infrastruktury města Znojma



Zdroj:

Vlastní

zpracování



6.3.2 Spádovost města Znojma

Sportoviště na území města Znojma, jejichž shrnutí je předmětem podkapitoly 6.2 Analýza současného stavu sportovní infrastruktury, vytváří podmínky pro sportovní aktivity pro obyvatele Znojma a spádového regionu. Tuto skutečnost potvrzuje přítomnost některých klíčových sportovních a volnočasových zařízení, která jsou regionálního významu, jako je zimní stadion, sportovní hala F.J. Curie nebo krytý bazén městských lázní.

Z pohledu analýzy dojezdové doby a spádovosti města Znojma, je město v rozmezí doby do 60 minut jízdy osobním automobilem dostupné asi pro 524 tisíc obyvatel. Je tedy zřejmé, že sportovní infrastruktura lokalizovaná na území Znojma slouží nejen jeho obyvatelům a návštěvníkům, ale má též potenciál pro sportovní aktivity obyvatel z přilehlého rakouského příhraničí. Následující tabulka představuje výsledky analýzy spádovosti města Znojma a počty obyvatel, jež žijí v dojezdové vzdálenosti 10, 20, 30 a 60 minut od centra Znojma.

Tabulka 12 Spádovost města Znojma

Dojezdová vzdálenost	Počet obcí	Počet obyvatel
Do 10 minut od Znojma	8	42 313
Do 20 minut od Znojma (z toho Rakouskou)	52 (3)	71 569 (6 799)
Do 30 minut od Znojma (z toho Rakouskou)	104 (15)	112 097 (30 375)
Do 60 minut od Znojma (z toho Rakouskou)	457 (74)	524 268 (200 381)

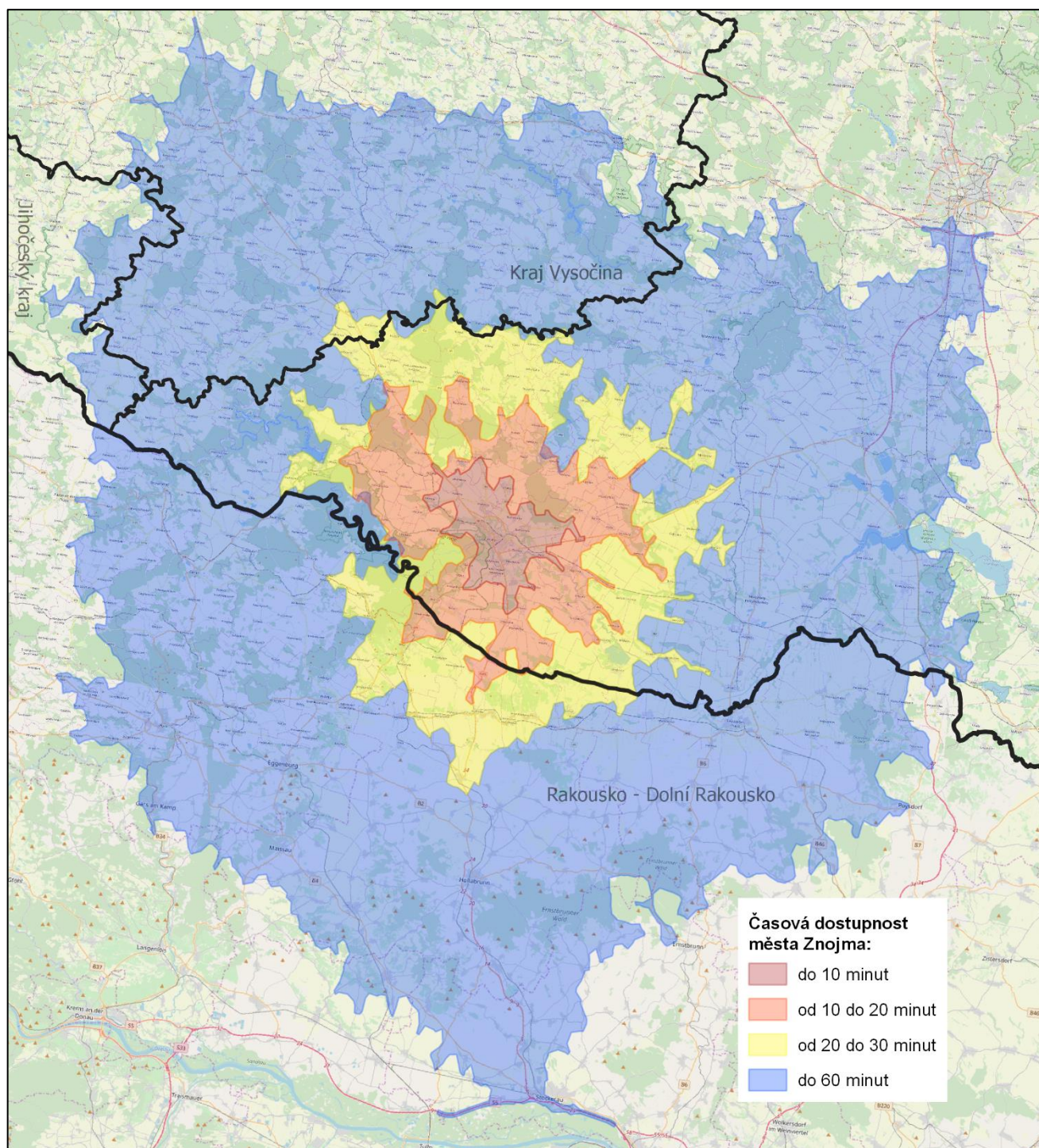
Zdroj: Vlastní zpracování, výpočet v programu QGIS

Oblast dojezdové vzdálenosti do jedné hodiny z centra Znojma zaujímá území ohraničené Telčí, Třebíčí, Brnem, Mikulovem, Poysdorfem, Stockerau a Hornem. V tomto území se nacházejí zejména populačně menší obce na území ČR. Na území Rakouska je příhraniční region tvořen populačně většími obcemi. V území spádového regionu se nenachází žádné sídlo velikosti srovnatelné s městem Znojmem. Z hlediska spádovosti je zřejmé, že město Znojmo plní pro řadu obcí a měst roli centra, které nahrazuje některá chybějící sportovní zařízení v rámci sledovaného regionu.

Kartogram na následující straně zobrazuje spádové oblasti dle časové dostupnosti centra města Znojma jízdou osobním automobilem. Červenou barvou je označena oblast, z které je Znojmo dostupné do 10 minut jízdy. Barvou oranžovou je znázorněn region, který je ze Znojma dostupný do 20 minut. Žlutou barvou označený region je dostupný do 30 minut z centra Znojma. Modrou barvou je vyobrazen region, ze kterého je možné do centra Znojma dojet do 1 hodiny běžnou jízdou osobním automobilem. Z kartogramu je patrné, že tato oblast zasahuje do území 3 krajů, a to Jihomoravského, Jihočeského a Kraje Vysočina, a také do území spolkové země Dolní Rakousko.



Kartogram 3 Časová dostupnost centra města Znojma



Zdroj: Mapový podklad – Data50, 2019 © Český úřad zeměměřický a katastrální, www.cuzk.cz; Český statistický úřad; data.gv.at - Open Data Österreich; Statistisches Handbuch des Landes Niederösterreich; vlastní zpracování v programu QGIS



6.4 Sportovní akce

Podkapitola představuje sportovní akce pravidelně pořádané na území města Znojma. Sportovní akce jsou vhodným nástrojem pro zapojení občanů do pohybových aktivit a propagace sportu, ale i rozvoje žádoucí spolupráce zainteresovaných subjektů jak na místní úrovni, tak směrem k vertikální spolupráci (město, kraj, stát). V následující tabulce jsou obsaženy nejvýznamnější sportovní akce, které se ve městě Znojmě uskutečnily mezi 1. 7. 2018 a 30. 6. 2019.

Sportovní akce lze rozdělit na události s aktivním zapojením široké veřejnosti a na akce, kdy se naopak očekává jejich pasivní účast v roli diváků. Tyto akce lze dále rozlišit na pravidelná utkání v rámci sportovních soutěží a sportovní akce, které se konají pouze jednou ročně. Následující tabulka se věnuje poslední zmíněné kategorii. Nejsou zde zahrnuta pravidelná soutěžní utkání sportovních klubů (HC Orli Znojmo, Znojmo Knights, 1. SC Znojmo atd.).

Tabulka 13 Sportovní akce konané ve městě Znojmě v období od 1. 7. 2018 do 30. 6. 2019

Termín	Sportovní akce	Sport
24. 8. – 26. 8. 2018	84. Mistrovství České republiky dospělých v terčové lukostřelbě	Lukostřelba
25. 8. 2018	Lahofer Author Cup	Horská kola
8. 9. 2018	Znojmo Burčák Tour Kooperativy	Horská kola
8. 9. – 9. 9. 2018	Velká cena města Znojma v plavání	Plavání
12. 9. 2018	Seniorský víceboj	Kombinace
26. 9. – 29. 9. 2018	Festival dračích lodí	Dračí loď
19. 10. – 27. 10. 2019	Podzimní Dny zdraví	Kombinace
25. 12. 2018	Vánoční běh Elektrokov	Běh
21. 2. 2019	Sportovec okresu Znojmo	Galavečer
29. 3. - 31. 3. 2019	Jarní Dny zdraví	Kombinace
20. 4. 2019	Znojemská kladinka	Sportovní gymnastika
25. 4. 2019	Jarní běh Gránicemi	Běh
1. 5. 2019	Do práce na kole	Cyklistika
1. 5. 2019	Májová vyjížďka	Cyklistika
4. 5. 2019	Dětský dopravní den	Cyklistika
4. 5. – 5. 5. 2019	Mezinárodní šachový festival Znojmo – Znojemská královna a královnička	Šachy
5. 5. 2019	Voda a lidé – Partneři pro život – tematická vyjížďka	Cyklistika
8. 5. – 11. 5. 2019	Cyklojízda k 30. výročí pádu železné opony	Cyklistika
11. 5. 2019	Eurovýšlap ze Znojma do Retzu	Pěší turistika
12. 5. 2019	Májová vyjížďka po vinařských stezkách	Cyklistika
15. 5. 2019	Závod horských kol – 1. závod Znojemský VZP CUP 2019	Horská kola
18. 5. 2019	Na kole a na koni – Cykloturistický výlet pro rodiče s dětmi	Cyklistika
26. 5. 2019	Závod horských kol – Velká cena města Znojma	Horská kola
29. 5. 2019	Louka plná dětí	Kombinace
30. 5. 2019	Den bez úrazu – Na kole bezpečně	Cyklistika
7. 6. – 8. 6. 2019	Znojmo open	Bojové sporty
22. 6. 2019	Extreme 790	Běh s překážkami



Termín	Sportovní akce	Sport
29. 6. 2019	Vinařská 50 Author Znovín Cup	Cyklistika

Zdroj: Vlastní šetření, Znojenské listy

Tabulka níže prezentuje vývoj finanční podpory sportovních akcí ze strany města Znojma. Od roku 2016 do roku 2018 postupně docházelo k navyšování finanční podpory, přičemž v roce 2018 dosahovala až 500 tis. Kč. Hlavním důvodem je zvýšený počet konaných sportovních událostí. Za sledované období byla jednoznačně nejvíce podporována sportovní akce Znojmo burčák tour, na kterou bylo vynaloženo celkem 250 tis. Kč.

Tabulka 14 Vývoj podpory sportovních akcí městem Znojmem v období let 2016 až 2018

Sportovní akce	Podpora města Znojma v letech (v Kč)		
	2016	2017	2018
Znojmo burčák tour	70 000	80 000	100 000
Festival dračích lodí Znojmo	40 000	40 000	80 000
Znojmo Extreme 790	40 000	60 000	50 000
Mistrovství České republiky dospělých v terčové lukostřelbě	-	-	95 000
Mezinárodní šachový festival Znojmo	10 000	20 000	40 000
Znojemský běžecký pohár	20 000	20 000	30 000
LAHOFER Author Cup	-	-	50 000
Velká cena města Znojma	-	50 000	-
Velká cena Znojma v plavání	-	-	40 000
JUDO a GRAPPLING turnaj pro děti a mládež	-	10 000	10 000
Mezinárodní velká cena Znojma ve sportovních bridži	-	-	5 000
Celkem	180 000	280 000	500 000

Zdroj: Městský úřad Znojmo

Město Znojmo definovalo ve vztahu ke sportovním akcím níže zmíněná optimalizační opatření. Tato opatření jsou včetně určení finančních prostředků z rozpočtu města a plánovaného termínu realizace detailněji prezentována v rámci kapitoly 8. Návrhová část.

6.5 Dotazníková šetření

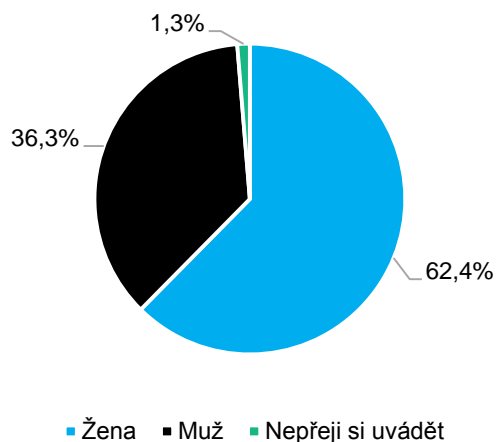
Dotazníková šetření byla provedena zvlášť mezi školami, sportovními organizacemi aktivně působícími ve městě Znojme a veřejností za účelem zjištění názorů klíčových subjektů v oblasti rozvoje sportu

6.5.1 Výsledky dotazníkového šetření mezi veřejností

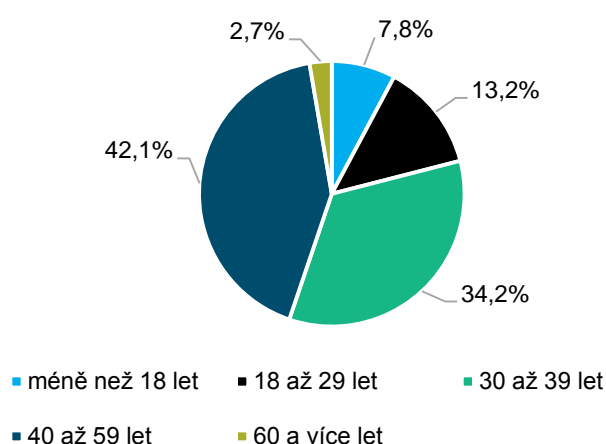
Tato podkapitola představuje výsledky dotazníkového šetření mezi veřejností v oblasti zjišťování sportovní participace, včetně analýzy aktivní účasti obyvatel v organizovaném a neorganizovaném sportu. Za tímto účelem bylo v období od 4. 12. 2019 do 14. 1. 2020 realizováno dotazníkové šetření, kterého se účastnilo celkem 477 respondentů. Vzor dotazníkového šetření tvoří přílohu číslo 1 a výsledky dotazníkového šetření pak tvoří elektronickou přílohu číslo 2.

Základní shrnutí charakteristik zkoumaného vzorku respondentů je uvedeno v níže uvedeném grafu, který současně přináší informace o pravidelnosti a formě provozovaných sportovních aktivitách zkoumaného vzorku.

Graf 5 Pohlaví respondentů

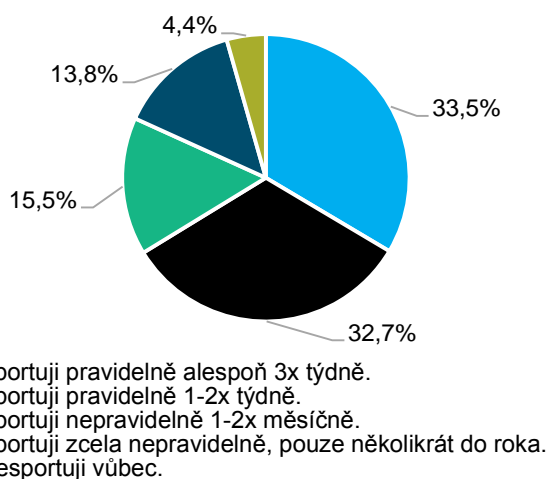


Graf 6 Věk respondentů

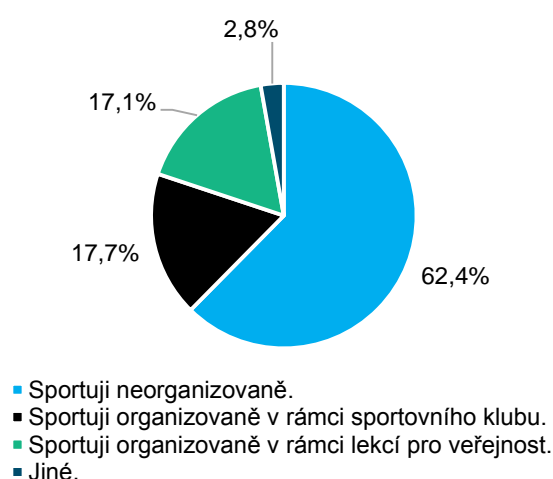


Zdroj: Dotazníkové šetření mezi veřejností (4. 12. 2019 až 14. 1. 2020)

Graf 7 Frekvence sportovních aktivit

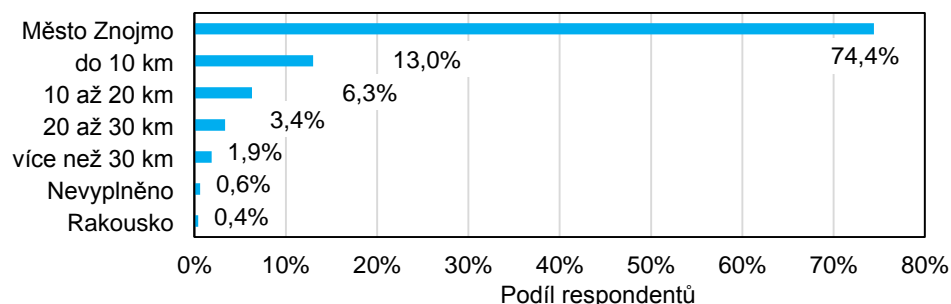


Graf 8 Forma sportovních aktivit



Zdroj: Dotazníkové šetření mezi veřejností (4. 12. 2019 až 14. 1. 2020)

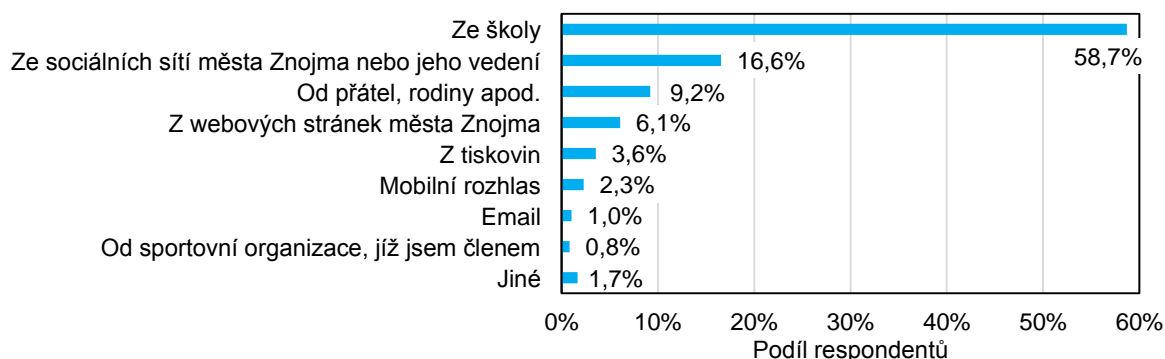
Graf 9 Bydliště respondentů



Zdroj: Dotazníkové šetření mezi veřejností (4. 12. 2019 až 14. 1. 2020)



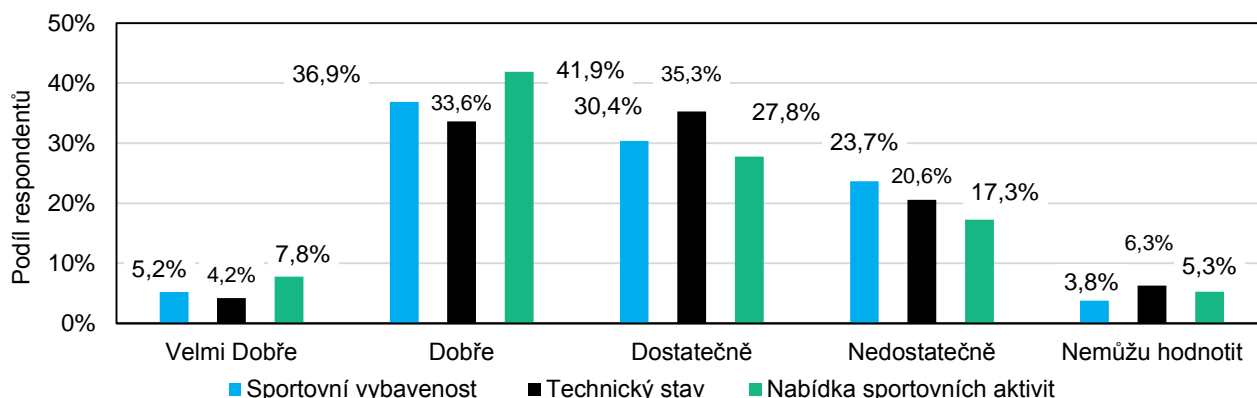
Graf 10 Způsob získání informovanosti o probíhajícím dotazníkovém šetření



Zdroj: Dotazníkové šetření mezi veřejností (4. 12. 2019 až 14. 1. 2020)

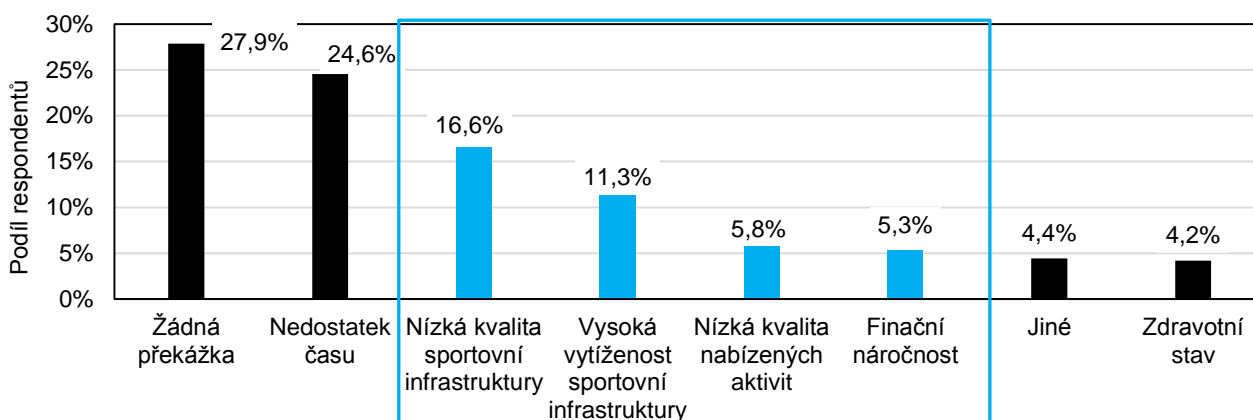
Následující graf shrnuje základní atributy z hlediska spokojenosti obyvatel v oblasti sportu a sportovní infrastruktury. Z uvedeného je zřejmé, že sportovní vybavenost, technický stav a sportovní nabídku hodnotí velmi dobře nebo dobře 42,1 %, resp. 37,8 % a 49,7 z celkového počtu respondentů. Největší podíl respondentů, a to 27,9 %, uvedlo, že v realizaci sportu jim nebrání žádná překážka. Naopak největší bariérou je pro respondenty nedostatek času, který avizovalo ve svých odpovědích 24,6 % respondentů. Jako bariéru znemožňující realizaci sportovních aktivit uvedlo celkem 39,0 % respondentů nízkou kvalitu sportovní infrastruktury, vysokou vyčíslenost sportovní infrastruktury, nízkou kvalitu nabízených aktivit a finanční náročnost. Tyto bariéry jsou řešitelné ze strany města Znojma a je tedy zřejmé, že v oblasti zapojení vyššího počtu obyvatel do sportovních aktivit je významný potenciál ke zlepšení. Město Znojmo má za cíl prostřednictvím Plánu podpory sportu na tyto zjištění efektivně reagovat.

Graf 11 Základní výsledky z hlediska spokojenosti respondentů v oblasti sportu



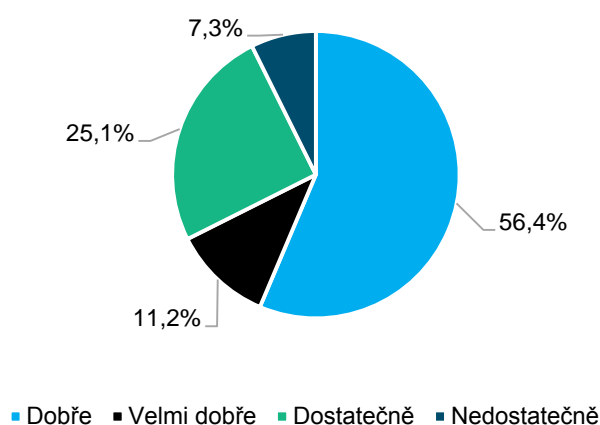
Zdroj: Dotazníkové šetření mezi veřejností (4. 12. 2019 až 14. 1. 2020)

Graf 12 Bariéry v realizaci sportovních aktivit



Zdroj: Dotazníkové šetření mezi veřejností (4. 12. 2019 až 14. 1. 2020)

Graf 13 Hodnocení nabídky sportovních akcí



Graf 14 Aktivní účast na sportovních akcích



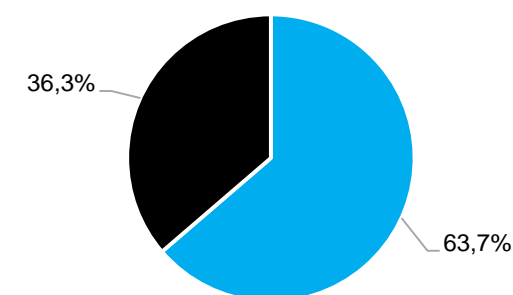
Zdroj: Dotazníkové šetření mezi veřejností (4. 12. 2019 až 14. 1. 2020)

Následující graf představuje odpovědi respondentů týkajících se cyklistické dopravy a aktuálních nedostatků v oblasti sportu ve městě Znojmě. Většina respondentů považuje jízdní kolo jako sportovní nástroj, a nikoliv

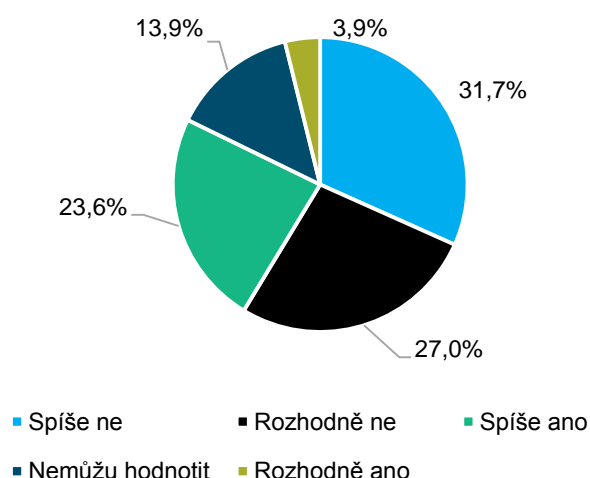
jako dopravní prostředek, který by respondenti denně využívali. Významný nedostatek aktuálního stavu v oblasti cyklistické dopravy ve Znojmě dokazuje nespokojenost respondentů s hustotou cyklostezek. Více než polovina respondentů je rozhodně nebo spíše nespokojená s aktuální hustotou cyklostezek. Jako důvody nevyužívání cyklo dopravy uvedli respondenti nebezpečné úseky, nedostatečnou síť cyklostezek a automobilovou dopravu. Zlepšení v oblasti cyklo dopravy ve městě Znojmě se očekává v souvislosti s postupnou implementací Strategického plánu rozvoje cyklistické dopravy ve městě Znojmě.

Respondenti nejčastěji mezi další podněty a komentáře uvedli dobudování úseků cyklostezek, vybudování sportovní haly nebo rekonstrukci skateparku. Odpovědi, které uvedl pouze jeden respondent představují kategorii Jiné. Respondenti například zmiňují vyšší bezbariérovost sportovišť, vybudování discgolfového hřiště nebo lezecké stěny.

Graf 15 Způsob využití jízdního kola

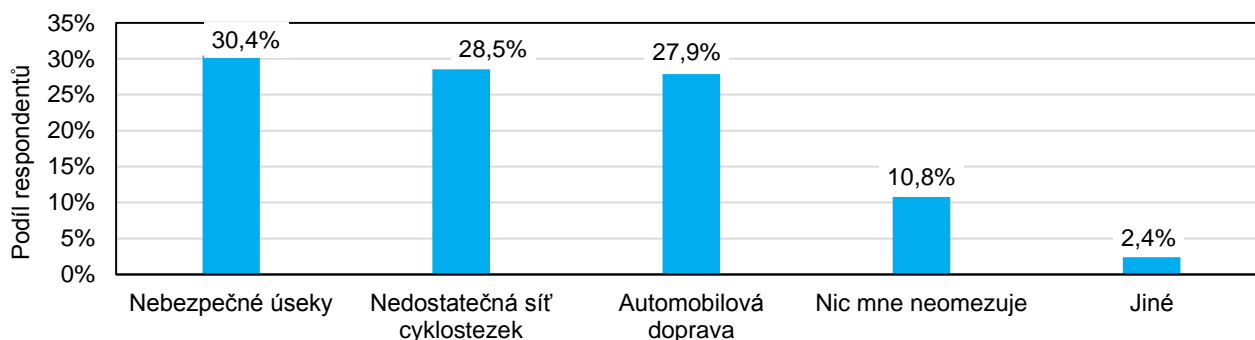


Graf 16 Spokojenost s hustotou cyklostezek



Zdroj: Dotazníkové šetření mezi veřejností (4. 12. 2019 až 14. 1. 2020)

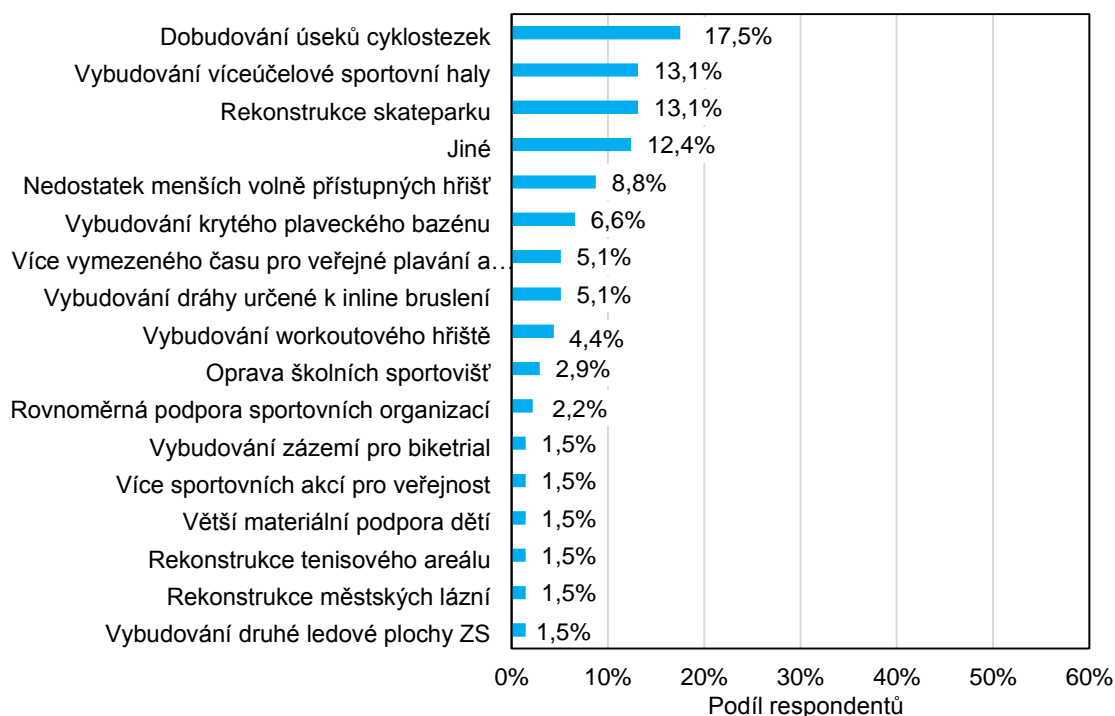
Graf 17 Důvody nevyužívání cyklo dopravy



Zdroj: Dotazníkové šetření mezi veřejností (4. 12. 2019 až 14. 1. 2020)



Graf 18 Další podněty ke zlepšení a komentáře k oblasti sportu



Zdroj: Dotazníkové šetření mezi veřejností (4. 12. 2019 až 14. 1. 2020)

6.5.2 Výsledky dotazníkového šetření ve sportovních organizacích

Průzkumu zaměřeného na vytíženost sportovních zařízení se zúčastnilo 22 z 49 sportovních organizací aktivně působících ve městě Znojmo, které v roce 2018 získaly finanční podporu od města Znojma. Výsledky dotazníkového šetření pak tvoří elektronickou přílohu číslo 2.

Tabulka 15 Sportovní organizace a počet členů

Název sportovní organizace	Počet členů
Boxing Klub Řešeto Znojmo	114
Rabbits Znojmo	16
Lukostřelecký klub Znojmo	48
YMCA Znojmo – Modří sloni	98
Volejbalový klub Znojmo – Přímětice	411
ÚAMK – SK Biketrial Znojmo	26
Okresní sdružení ČUS Znojmo	10 977
TJ Znojmo – basketbal	92
Motocros Team Znojmo	19
FK Znojmo	353
TJ Znojmo – florbal	355
HC ORLI Znojmo – mládež	199
FC Mramotice	87
1. SC Znojmo – mládež, spolek	275

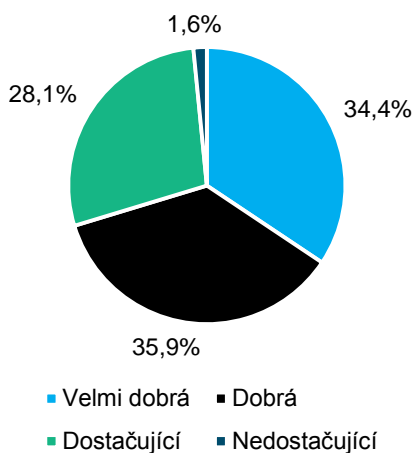


Název sportovní organizace	Počet členů
OREL jednota Mramotice	55
Klub sportovní gymnastiky Znojmo	164
TJ Znojmo – atletika	188
TJ Sokol Znojmo	451
SC Stroke Znojmo	111
Plavecký klub Znojmo	186
TJ Sokol Přímětice – fotbal	171
TJ Sokol Přímětice – ASPV	44

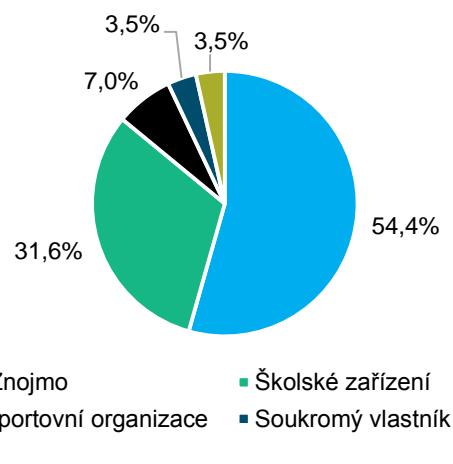
Zdroj: Dotazníkové šetření mezi sportovními organizacemi

Aktivně působící sportovní organizace na území města Znojma obecně hodnotí sportovní infrastrukturu dobře nebo velmi dobře, a to v 70,4 % svých odpovědí. Nejčastějším vlastníkem hodnocených sportovišť bylo město Znojmo a to u 54,4 % sportovišť používaných sportovními organizacemi. Nepostradatelnou roli plní školní sportovní infrastruktura, jelikož přibližně 31,6 % sportovišť využívaných organizacemi bylo v majetku školských zařízení. Ve 7,0 % je vlastníkem sportoviště sama organizace a v 3,5 % případů je vlastníkem soukromá osoba. Pod možností „jiné“ sportovní organizace uvedly sportoviště ve vlastnictví města Jevišovice, Sokolu Tasovice nebo obce Kravsko.

Graf 19 Hodnocení kvality užívaných sportovišť



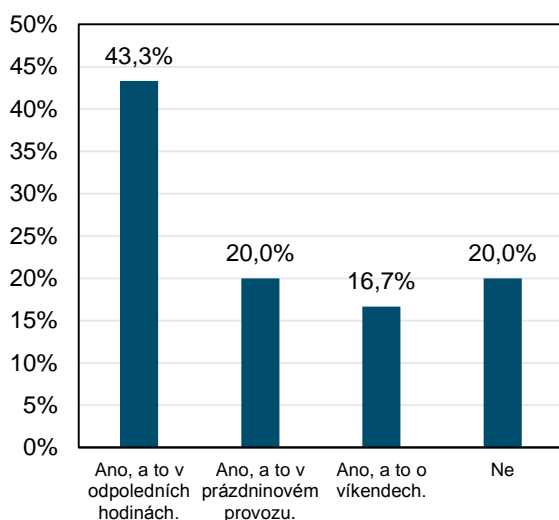
Graf 20 Vlastník hodnocených sportovišť



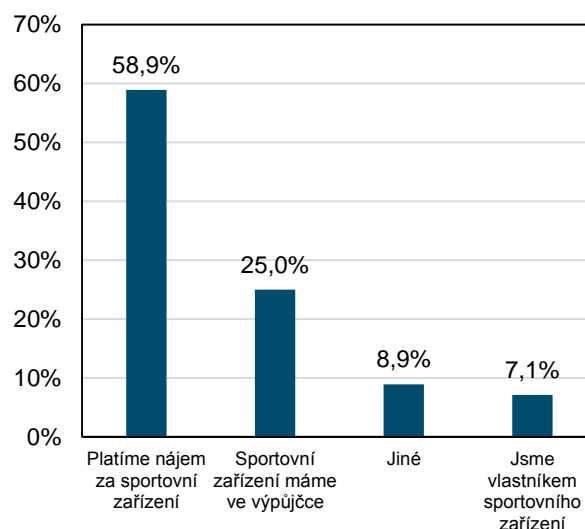
Zdroj: Dotazníkové šetření mezi sportovními organizacemi

Z dotazníkového šetření dále vyplývá, že 43,3 % sportovních organizací by ocenilo vyšší otevřenost školních sportovišť v odpoledních hodinách. Velmi žádaná je také vyšší otevřenost sportovní infrastruktury v prázdninovém provozu, kterou by ocenilo 20 % sportovních organizací. Vyšší otevřenost školních sportovišť by ocenilo o víkendech 16,7 % sportovních organizací. Více než polovina (58,9 %) sportovních organizací platí nájem za využívání sportovní infrastruktury, ve 25,0 % případů má sportovní organizace zařízení ve výpůjčce a sama organizace je vlastníkem sportoviště v 7,1 % případů.

Graf 21 Zájem sportovních organizací o vyšší otevřenost školních sportovišť



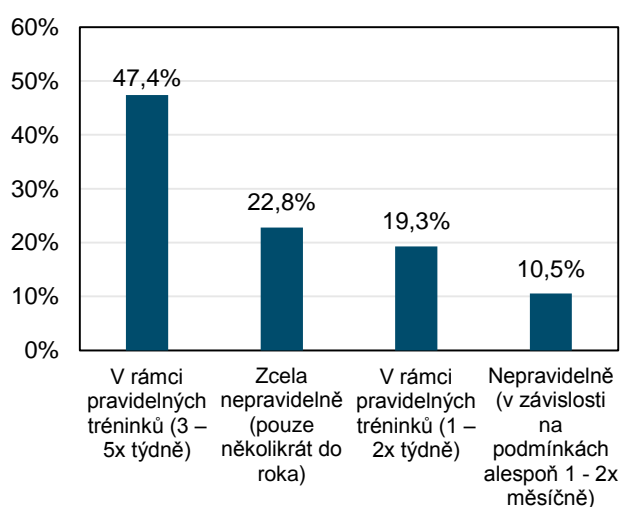
Graf 22 Majetkoprávní vztah vzhledem k vlastníkovi sportoviště



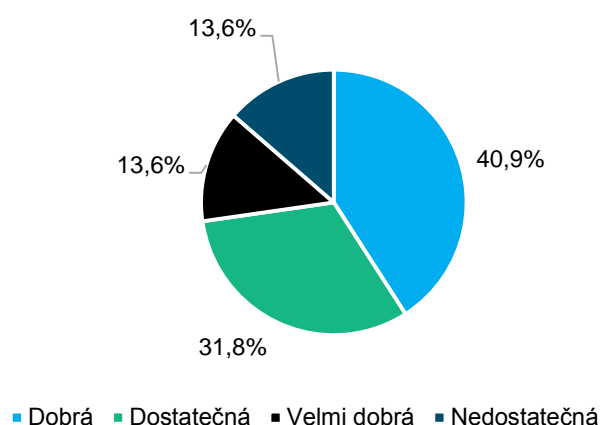
Zdroj: Dotazníkové šetření mezi sportovními organizacemi

Sportovní organizace využívají hodnocená sportoviště nejčastěji v rámci pravidelných tréninků každý týden, a to v 66,7 %. Z toho 47,4 % z dotázaných sportovních organizací odpovědělo, že tato sportoviště využívá 3 až 5x týdně. Dalšími 19,3 % odpovědělo, že uvedenou sportovní infrastrukturu využívá 1 až 2x týdně. Nepravidelně využívá sportoviště 33,3 % sportovních organizací a zcela nepravidelně (alespoň několikrát do roka) 22,8 %. Sportovní vybavenost města Znojma je sportovními organizacemi hodnocena velmi pozitivně. Přibližně 54,5 % sportovních organizací uvedlo, že úroveň sportovní vybavenosti města je dobrá nebo velmi dobrá. Jako dostačující vybavenost města označilo 31,8 % sportovních organizací a nedostačující označilo sportovní vybavenost Znojma 13,6 % sportovních organizací.

Graf 23 Pravidelnost využívání sportovních zařízení



Graf 24 Hodnocení sportovní vybavenosti města

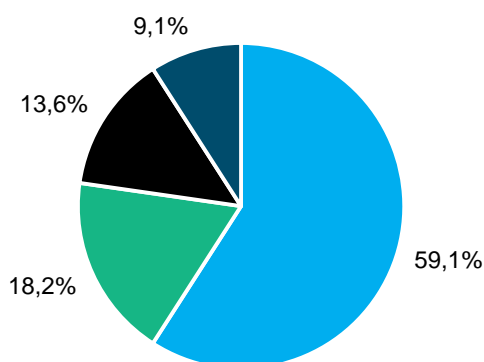


Zdroj: Dotazníkové šetření mezi sportovními organizacemi

Finanční podporu ze strany města Znojma hodnotilo šestnáct sportovních organizací (77,3 %) jako dobrou nebo velmi dobrou. Čtyři sportovní organizace (18,2 %) ji hodnotilo jako dostatečnou a pouze dvě dotazované sportovní organizace se domnívají, že finanční podpora sportu ze strany města Znojma je nedostatečná.

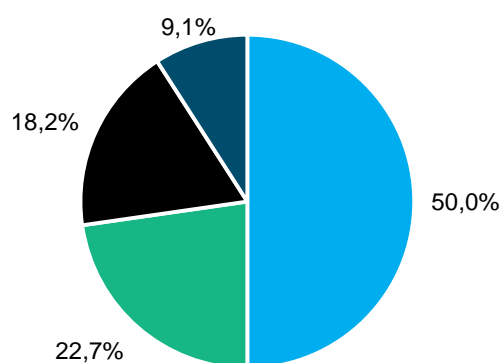
Nefinanční podporu ze strany města Znojma hodnotilo patnáct sportovních organizací (68,2 %) jako dobrou nebo velmi dobrou. Pět sportovních organizací (22,7 %) ji hodnotilo jako dostatečnou a pouze dvě dotazované sportovní organizace se domnívají, že nefinanční podpora sportu ze strany města Znojma je nedostatečná.

Graf 25 Hodnocení finanční podpory města



■ Velmi dobrá ■ Dobrá ■ Dostatečná ■ Nedostatečná

Graf 26 Hodnocení nefinanční podpory města

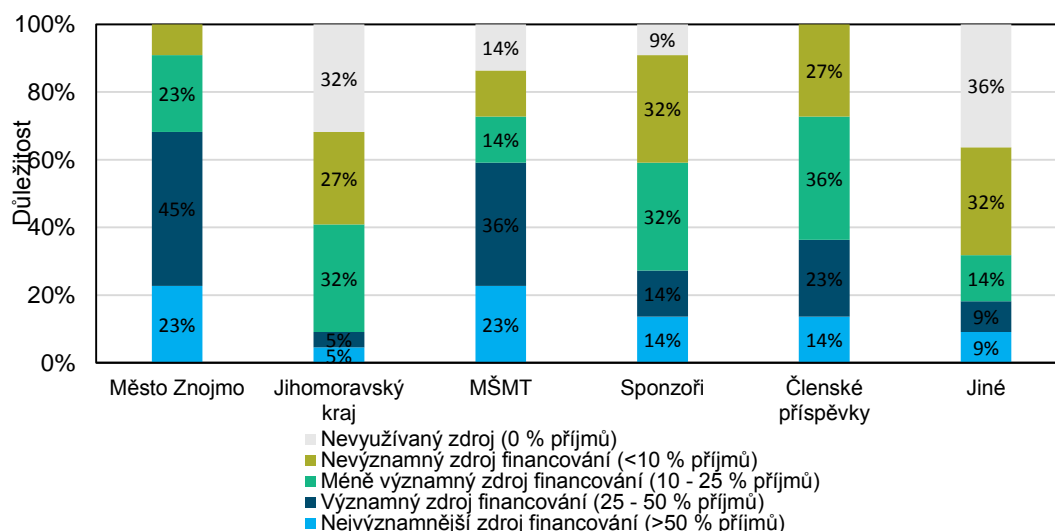


■ Dobrá ■ Dostatečná ■ Velmi dobrá ■ Nedostatečná

Zdroj: Dotazníkové šetření mezi sportovními organizacemi

Z následujícího grafu je zřejmé, že finanční podpora ze strany města je pro 68 % sportovních organizací zásadní.

Graf 27 Hodnocení důležitosti zdrojů financování

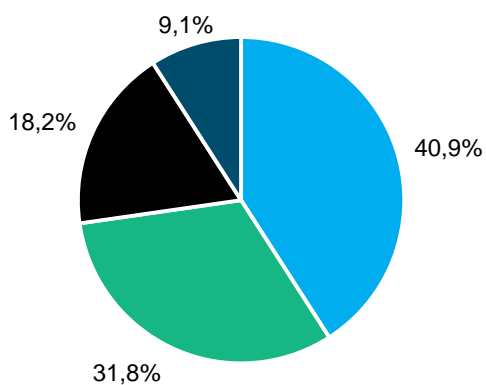


Zdroj: Dotazníkové šetření mezi sportovními organizacemi



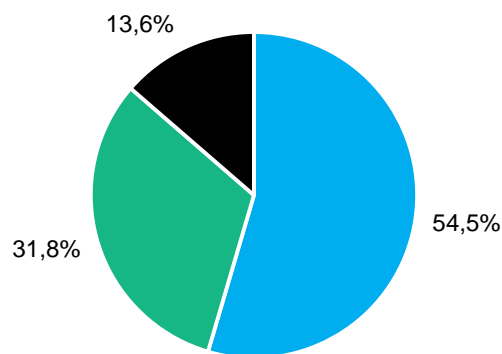
Největší část sportovních organizací hodnotila pozitivně medializaci sportovních aktivit městem jako velmi dobrou nebo dobrou. Obdobně dotazované sportovní organizace sledávají také komunikaci s městským úřadem v oblasti sportu jako velmi dobrou.

Graf 28 Hodnocení medializace sportovních aktivit městem



■ Velmi dobrá ■ Dobrá ■ Dostatečná ■ Nedostatečná

Graf 29 Hodnocení komunikace s městem v oblasti sportu



■ Velmi dobrá ■ Dobrá ■ Dostatečná

Zdroj: Dotazníkové šetření mezi sportovními organizacemi

6.5.3 Výsledky dotazníkového šetření ve školských zařízeních

Dotazníkového šetření se zúčastnilo celkem šest školských zařízení, kterých je zřizovatelem město Znojmo. Všechny školy disponují vlastní sportovní infrastrukturou. V následující tabulce jsou uvedena školská zařízení, která se dotazníkového šetření zúčastnila. Výsledky dotazníkového šetření pak tvoří elektronickou přílohu číslo 2.

Tabulka 16 Školská zařízení a počet žáků

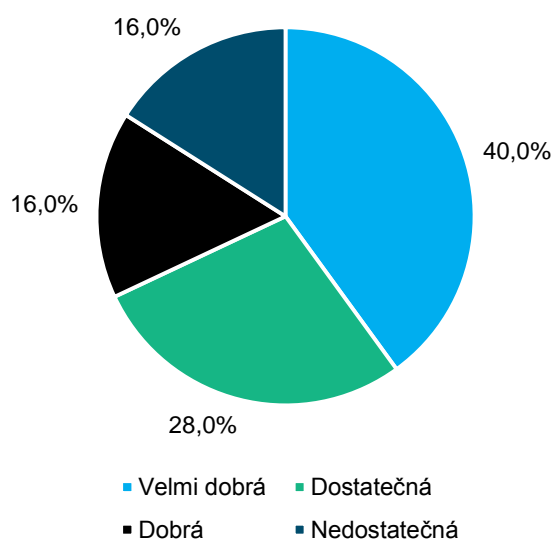
Název školské zařízení	Počet žáků
Základní škola Znojmo, Václavské náměstí 8	422
Základní škola a mateřská škola Znojmo, Pražská 98	720
Základní škola Znojmo, náměstí Republiky 9	600
Základní škola Znojmo, Mládeže 3	790
Základní škola Prokopa Diviše a Mateřská škola, Znojmo – Přímětice 569	585
Základní škola JUDr. Josefa Mareše a Mateřská škola, Znojmo, Klášterní 2	842

Zdroj: Dotazníkové šetření mezi školami

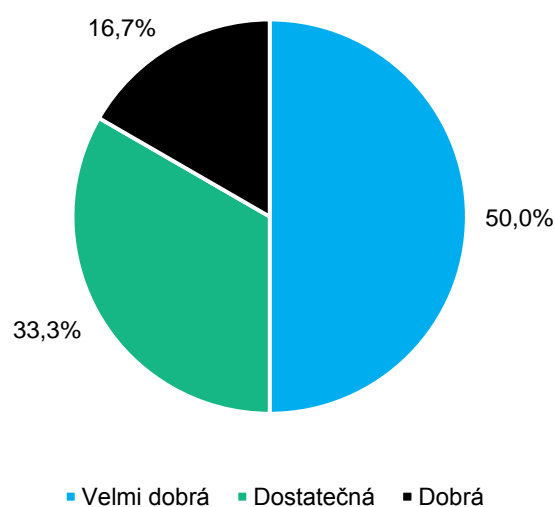
Celkem 3 základní školy disponují sportovními třídami nebo třídami s rozšířenou výukou tělesné výchovy. Nejvíce dětí navštěvuje sportovní třídy v rámci ZŠ a MŠ Pražská, kde je celkem 7 tříd s celkovým počtem 115 žáků. V rámci ZŠ Mládeže jsou 4 sportovní třídy s 110 žáky a na ZŠ Prokopa Diviše jsou také 4 sportovní třídy s 90 žáky.

Zástupci škol v rámci dotazníkového šetření hodnotili kvalitu 25 školních sportovišť. Z níže uvedených grafů vyplývá, že stav 40,0 % školních sportovišť byl hodnocen jako velmi dobrý, v 16,0 % případů jako dobrý, ve 28,0 % jako dostatečný a v 16,0 % jako nedostatečný. Vybavenost sportovišť hodnotí zástupci škol v 50,0 % případů jako velmi dobrou, ve 33,3 % jako dostatečnou a v 16,7 % je dle jejich názoru sportovní vybavenost dobrá. Žádná škola neuvedla, že by byla vybavenost jejich sportovišť nedostatečná.

Graf 30 Hodnocení kvality vlastních sportovišť



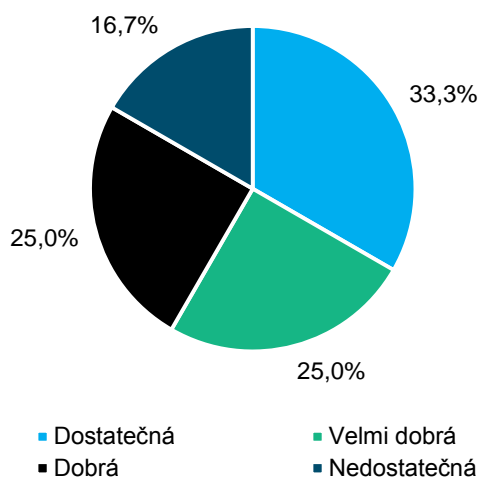
Graf 31 Hodnocení vybavenosti vlastních sportovišť



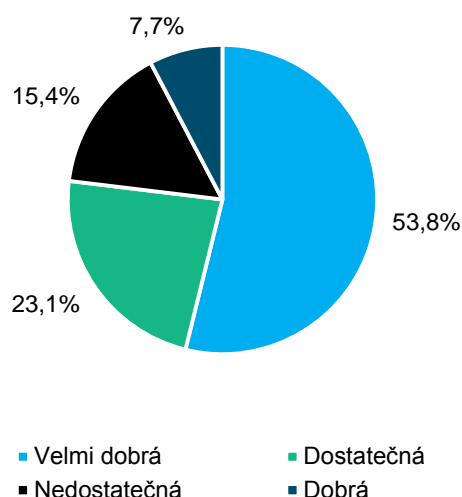
Zdroj: Dotazníkové šetření mezi školami

Školy hodnotí kvalitu svých celkem 12 vnitřních zařízení ve 25,0 % jako velmi dobrou a stejný podíl hodnotí kvalitu zařízení jako dobrou. Největší podíl vnitřních sportovišť škol, a to v 33,3 %, je dostatečně kvalitní. Jako nedostatečně kvalitní hodnotí zástupci škol asi 16,7 % vnitřních sportovišť. Vnějších sportovišť, kterými školy disponují je celkem 13. Více než polovina vnějších sportovišť je dle zástupců škol ve velmi dobré kvalitě a 15,4 % sportovišť je v nedostačující kvalitě.

Graf 32 Hodnocení kvality vlastních vnitřních sportovišť



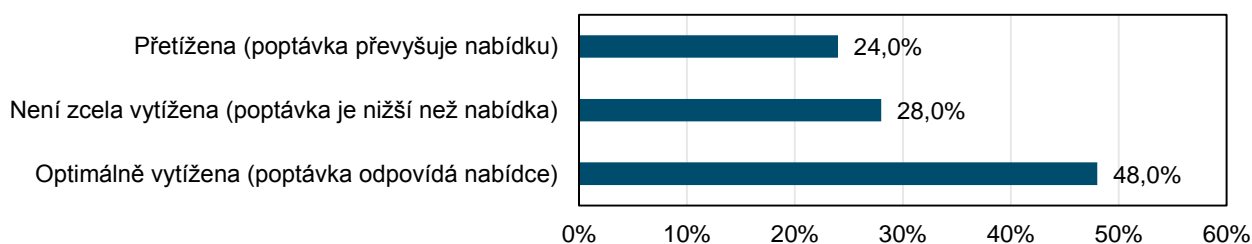
Graf 33 Hodnocení kvality vlastních venkovních sportovišť



Zdroj: Dotazníkové šetření mezi školami

Vytíženost školních sportovišť hodnotí 48,0 % škol tak, že tato sportoviště jsou optimálně vytížená a poptávka odpovídá nabídce. Ve 28,0 % jsou školní sportoviště hodnocena jako ne zcela vytížená. Zbýlých 24,0 % zástupců škol uvedlo, že jsou školní sportoviště přetížená a poptávka převyšuje skutečnou nabídku možnosti využití školních sportovišť.

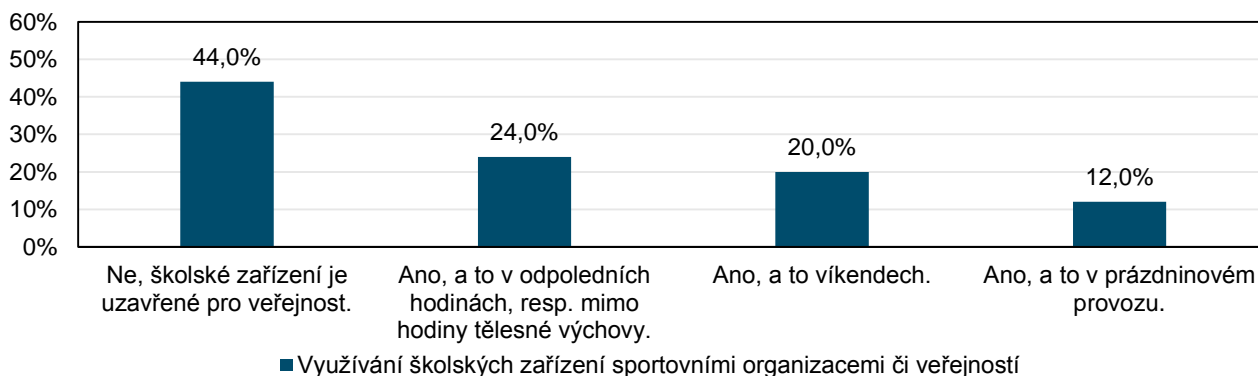
Graf 34 Hodnocení vytíženosti školských sportovišť



Zdroj: Dotazníkové šetření mezi školami

Školy často svou sportovní infrastrukturu propůjčují k dispozici k užívání sportovním organizacím a veřejnosti. Dle odpovědí zástupců škol je přibližně 44,0 % sportovišť škol uzavřeno pro veřejnost. V odpoledních hodinách je mimo hodiny tělesné výchovy otevřeno 24,0 %, o víkendech je otevřeno 20,0 % a v prázdninovém provozu je otevřeno 12,0 % sportovní infrastruktury.

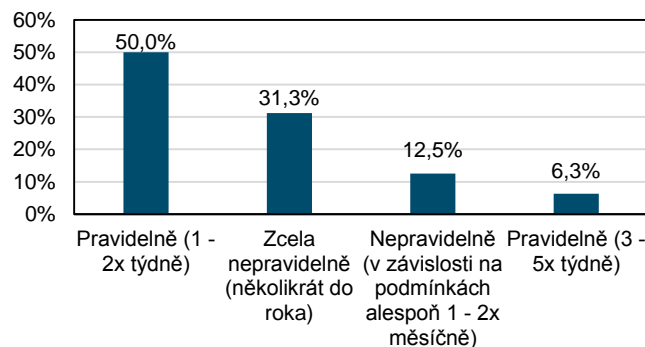
Graf 35 Dostupnost školní sportovní infrastruktury



Zdroj: Dotazníkové šetření mezi školami

Školy využívají sportoviště, která nejsou součástí školy, nejčastěji pravidelně 1 až 2x týdně (50,0 %). Častěji jsou nevládní sportoviště využívána 3 až 5x týdně v 6,3 % případech. Zcela nepravidelně, alespoň však několikrát do roka, jsou nevládní sportoviště školskými zařízeními využívána ve 31,3 % případů. Nepravidelně, a to 1 až 2x za měsíc, využívá nevládní sportoviště 12,5 % škol. Kvalitu nevládních sportovišť hodnotí zástupci jako dobrou v 58,8 % a velmi dobrou ve 23,5 %. Dostatečnou kvalitou disponuje dle zástupců škol 17,6 % nevládních sportovišť.

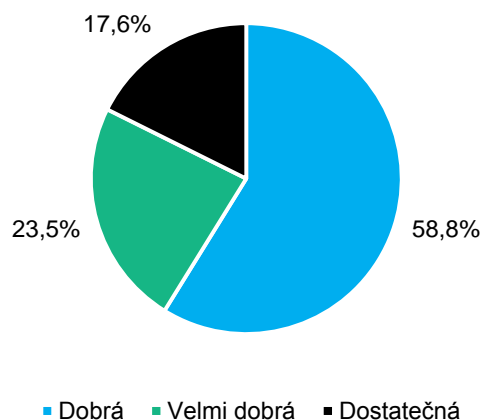
Graf 36 Pravidelnost užívání nevládních sportovišť



Zdroj: Dotazníkové šetření mezi školami

Následující matice znázorňuje, jaká sportoviště ve městě Znojme využívají školy za účelem tělovýchovných aktivit. Zároveň je zde znázorněno hodnocení kvality jednotlivých sportovních zařízení. Nejhorší hodnocení získaly Městské lázně.

Graf 37 Hodnocení kvality užívaných sportovišť, které nejsou součástí školských zařízení





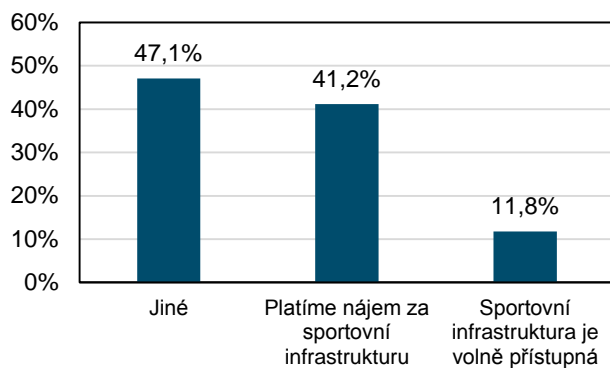
Tabulka 17 Využití a hodnocení nevlastních sportovišť školskými zařízeními

Školská zařízení / Sportoviště	Městský stadion v Horním parku	Zimní stadion	Sportovní hala F. J. Curie	Městské lázně	Tělocvična Gymnázia Dr. Karla Polesného	Centrum Vodárna
Základní škola Znojmo, Václavské náměstí 8	Dobrá	Velmi dobrá		Dostatečná		
Základní škola a mateřská škola Znojmo, Pražská 98	Dobrá	Dobrá		Dostatečná		
Základní škola Znojmo, náměstí Republiky 9	Velmi dobrá		Velmi dobrá	Dobrá		Dobrá
Základní škola Znojmo, Mládeže 3	Dobrá	Dobrá	Dobrá	Dobrá		
Základní škola Prokopa Diviše a Mateřská škola, Znojmo – Přímětice 569				Dostatečná		
Základní škola JUDr. Josefa Mareše a Mateřská škola, Znojmo, Klášterní 2		Dobrá			Velmi dobrá	

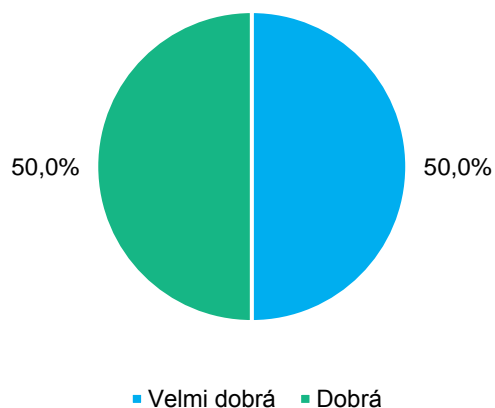
Zdroj: Dotazníkové šetření mezi školami

Ve 41,2 % případech platí školy za nájem sportoviště a v 11,8 % případech je sportovní infrastruktura volně přístupná. Ve většině případů (47,1 %) však zástupci škol odpověděli, že je jejich vztah k vlastníkovi sportoviště jiný. Spolupráci s městským úřadem v oblasti sportu hodnotí školská sportoviště v 50,0 % jako velmi dobrou a stejný podíl jako dobrou.

Graf 38 Majetkoprávní vztah mezi školským zařízením a vlastníkem sportoviště



Graf 39 Hodnocení spolupráce škol s městským úřadem v oblasti sportu



Zdroj: Dotazníkové šetření mezi školami

6.6 SWOT analýza

Tato kapitola přináší zpracovanou SWOT analýzu současného stavu sportu a sportovní infrastruktury ve Znojmě. Analýza je zaměřena na hodnocení:

S – silných stránek (Strengths);

O – příležitostí (Opportunities);

W – slabých stránek (Weaknesses);

T – hrozeb (Threats).

Analýza se zaměřuje na identifikované silné a slabé stránky, dále na příležitosti, které skýtá současný stav a situace, a v neposlední řadě se orientuje na hrozby, kterým je třeba čelit. SWOT analýza vychází z analýzy současného stavu nabídky sportu a sportovní infrastruktury a z jednání Řídicího týmu pro Plán podpory sportu, které se uskutečnilo dne 16. 12. 2019.

Tabulka 18 SWOT analýza

Siné stránky	Příležitosti
<ul style="list-style-type: none">Vhodné podmínky pro neorganizované formy sportovních aktivit (turistiku, cykloturistiku apod.).Aktivní zapojení kvalifikovaných trenérů a dalších osob, kteří se dobrovolně podílí na rozvoji sportu ve městě.Aktivní politika města v oblasti rozvoje sportu a sportovní infrastruktury.Tradice sportování ve městě a zkušenost s pořádáním akcí regionálního rozsahu.Přítomnost tradičních sportovních organizací s významným regionálním dosahem.	<ul style="list-style-type: none">Dobudování a rekonstrukce sportovní infrastruktury (krytý bazén, nová multifunkční sportovní hala, tenisový areál Leska).Dobudování sítě cyklostezek, turistických cest a cyklotras včetně zvýšení jejich atraktivity.Efektivní koordinace sportovní a volnočasové aktivity zejména určené pro děti a mládež (horizontální a vertikální spolupráce).Využití státní politiky v oblasti rozvoje sportu a možné využití operačních programů.Vyšší medializace sportovních organizací a sportovních aktivit prostřednictvím městských sdělovacích kanálů.Vyšší podpora sportu soukromými subjekty.
Slabé stránky	Hrozby
<ul style="list-style-type: none">Stárnutí některých sportovišť a jejich zhoršující se stavebně technický stav (Městské lázně, tenisový areál Leska, skatepark).Nedostatečná informovanost veřejnosti a sportovních organizací.Nedostatečná kapacita vnitřních sportovních prostor (sportovní hala) a menších multifunkčních hřišť.Nízká hustota a návaznost sítě cyklostezek.	<ul style="list-style-type: none">Zhoršující se stav některých sportovišť v případě nerealizace potřebných investic.Vandalismus a ničení sportovních zařízení v majetku města.Stárnutí obyvatelstva a snižující se počet obyvatel.Nedostatek finančních prostředků na provoz a údržbu sportovní infrastruktury.Nedostatek trenérů lektorů ve sportovních oddílech.