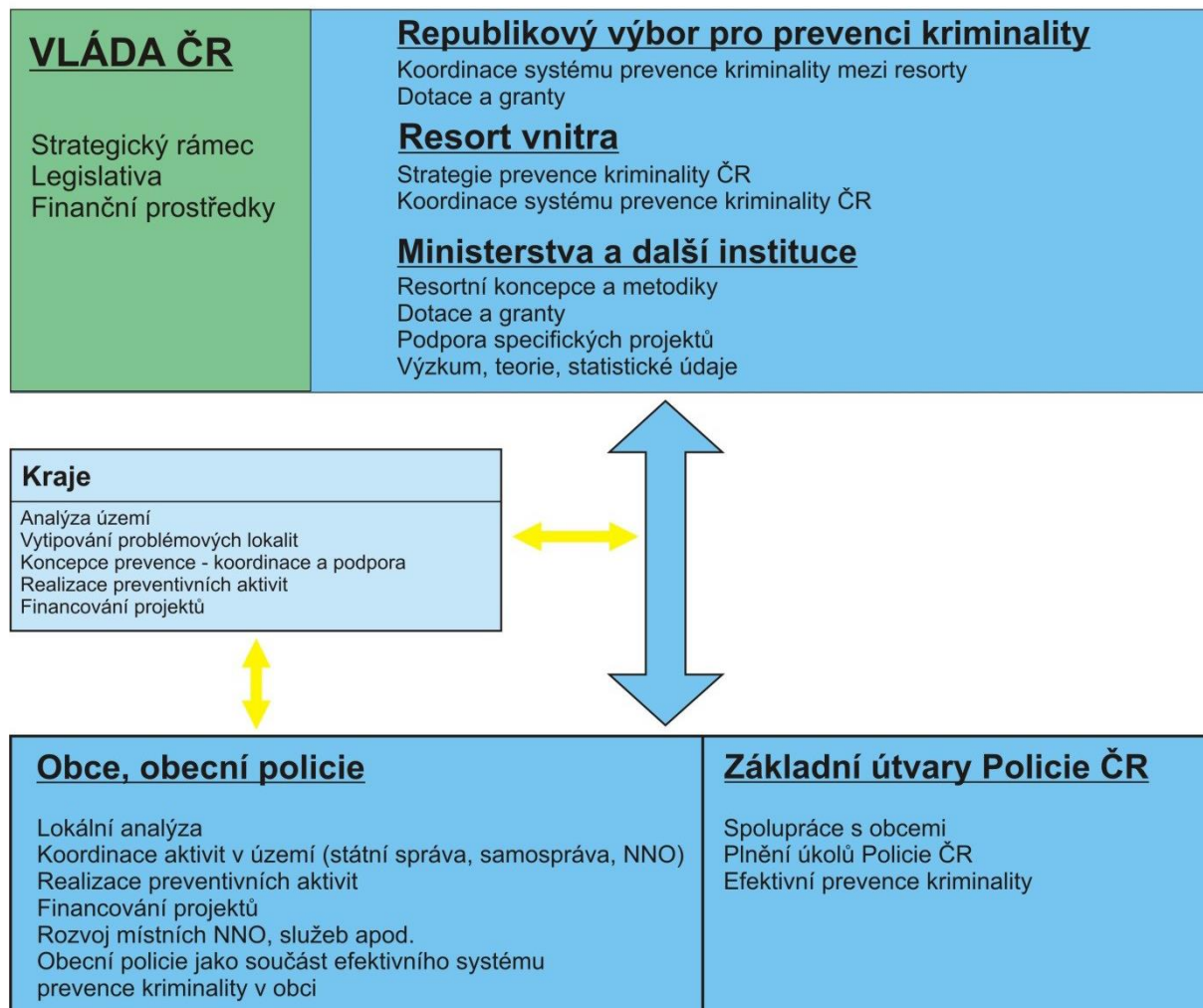


## **ANALYTICKÁ ČÁST**

## 1 VÝCHOZÍ DOKUMENTY

Obsahem této kapitoly je stručný přehled a analýza strategických dokumentů v oblasti prevence kriminality vyšších územních celků, tj. obce s rozšířenou působností Benešov, Středočeského kraje a České republiky. V souladu s těmito strategiemi je následně zpracován Plán prevence kriminality města Týnec nad Sázavou. Analýza vychází ze Systému prevence kriminality v ČR (obrázek 1).

Obrázek 1 Systém prevence kriminality v ČR



Zdroj: Strategie prevence kriminality České republiky na léta 2016–2020

### STRATEGIE PREVENCE KRIMINALITY ČR NA LÉTA 2016–2020

Strategie navazuje na strategické dokumenty vlády ČR obecnější povahy, které se týkají jak vládní politiky obecně, tak problematiky bezpečnosti. Jsou to mj. Strategický rámec udržitelného rozvoje ČR, Bezpečnostní strategie ČR, Strategie vnitřní bezpečnosti a ochrany obyvatelstva ČR ad. Strategie rovněž zapadá do širšího komplexu trestní a sociální politiky státu. Strategie se zabývá prevencí

kriminality z užšího pohledu a nevěnuje se oblastem, které s prevencí kriminality úzce souvisejí, ale jsou upraveny samostatnými vládními strategiemi a koncepcemi<sup>1</sup>.

Ve Strategii je popsána aktuální situace a jsou vymezeny zejména cíle, na které je třeba se v období 2016–2020 zaměřit (na úrovni globálních, strategických a specifických cílů).

Stanovené strategické cíle na období 2016–2020 jsou následující:

1. Rozvoj systému prevence kriminality, posilování spolupráce, kompetencí a kapacit relevantních partnerů, rozšiřování prostoru pro působení dobrovolníků při zajišťování bezpečnosti a veřejného pořádku, s důrazem na využívání rovněž mezinárodní spolupráce a vědeckých poznatků.
2. Poskytování pomoci a poradenství obětem trestné činnosti se zvláštním zaměřením na skupiny zvláště zranitelných obětí a další rozšiřování a zkvalitňování této pomoci a poradenství.
3. Při práci s pachateli zaměřením na narůstající problém kriminální recidivy, na účinnější resocializaci pachatelů a prevenci kriminality dětí a mládeže.
4. Uplatňování komplexního přístupu k řešení zvýšené kriminality v lokalitách, kde i její příčiny jsou hluboké a vícezdrojové (typicky sociálně vyloučené lokality).
5. Reakce na nové hrozby a trendy v oblasti bezpečnosti a veřejného pořádku (kyberkriminalita, ochrana měkkých cílů, kriminalita páchaná na seniorech, kriminalita cizinců a na cizincích) a aplikace nových efektivních přístupů k jejich předcházení.

Na tyto strategické cíle následně navazují již bližší specifické cíle, které jsou stanoveny pro různé subjekty (Českou republiku, kraj, obce, podnikatelské subjekty atd.) a pro různé oblasti (legislativa, věda, výzkum a vývoj atd.).

### KONCEPCE PREVENCE KRIMINALITY STŘEDOČESKÉHO KRAJE NA LÉTA 2018–2021

Koncepce představuje základní krajský strategický dokument zabývající se prevencí kriminality. Prioritami kraje v této oblasti na období 2018–2021 byly stanoveny následující:

- Snižování trestné činnosti, především majetkové;
- Při snižování kriminality zavádět principy tzv. bezpečných měst do celého Středočeského kraje a sdílení „Dobré praxe“ a jednotné metodiky;
- Zvýšit efektivitu vzájemné spolupráce Policie ČR, měst a obcí, PMS, OSPOD, vězeňské služby, neziskového sektoru atd.;
- Snižování míry recidivy;
- Podpora rozšíření sociálních služeb pro ohrožené děti v sociopatologickém prostředí rodiny a zavedení resocializačních programů pro děti a mládež z vyloučených lokalit, ubytoven a z nepodnětného rodinného prostředí (trestná činnost v rodině);

---

<sup>1</sup> Viz Koncepce boje proti organizovanému zločinu na období let 2015–2017, Vládní koncepce boje s korupcí na léta 2015 až 2017, Koncepce rozvoje českého vězeňství do roku 2015, Národní strategie protidrogové politiky na období 2010 až 2018, Zdraví 2020 – Národní strategie ochrany a podpory zdraví a prevence nemocí, Národní akční plán prevence dětských úrazů atd.

- Podpora služeb z oblasti terciální prevence;
- Ochrana měkkých cílů;
- Prevence kybernetické kriminality;
- Podpora dlouhodobé a komplexní práce na úrovni obcí s dětmi a mladistvými a jejich rodinami, kteří jsou ohroženi rizikovými jevy nebo pocházejí ze sociálně znevýhodněného prostředí;
- Efektivní využívání finančních prostředků z dotačních řízení;
- Metodická podpora kraje obcím při přípravě a realizaci preventivních aktivit;
- Prostřednictvím preventivně-informačních činností aktivně zapojit komunity a veřejnost do realizace preventivních opatření;
- Podpora aktivit a opatření pro zvláště zranitelné oběti a prevence pro zástupce skupin, které se mohou potenciálně stát zvláště zranitelnými oběťmi (případně podpora dovybavení speciálních výslechových místností).

K naplnění priorit pak byla stanovena jednotlivá opatření (celkem 11).

## 2 BEZPEČNOSTÍ ANALÝZA

Obsahem kapitoly 2 je bezpečnostní analýza, která je složena ze tří základních podkapitol:

- analýzy protiprávních činů (přečiny, zločiny, přestupky) = vývojové trendy trestné činnosti (analýza kriminality) a přestupků;
- sociálně-demografické analýzy (vybrané ukazatele, které souvisejí s vývojem kriminálně rizikových jevů = nezaměstnanost, sociální dávky odrážející míru chudoby);
- institucionální analýzy (subjekty, které působí preventivně a ovlivňují úroveň veřejného pořádku a bezpečnosti).

### 2.1 ANALÝZA PROTIPRÁVNÍCH ČINŮ

Podkladem pro zpracování této podkapitoly byly veřejně dostupné informace a data, výroční zprávy Policie ČR, data OOP Týnec nad Sázavou, interní data Městského úřadu Týnec nad Sázavou a Městské Policie Týnec nad Sázavou a data získaná z primárního výzkumu (dotazníkového šetření).

V letech 2013–2016 je v obvodním oddělení Policie Týnec nad Sázavou patrný **pokles trestné činnosti**, který je identifikován prostřednictvím indexu kriminality, který vyjadřuje počet trestných činů na 10 tisíc obyvatel (tabulka 1). Zatímco v roce 2013 činila hodnota indexu 230,8 %, v roce 2016 byla hodnota cca 117 %. Dané údaje dokládají hodnoty meziročních indexů změny, které jsou ve všech letech pod úrovní 100. **Celkově poklesla kriminalita ve sledovaném období o 50,6 %.**

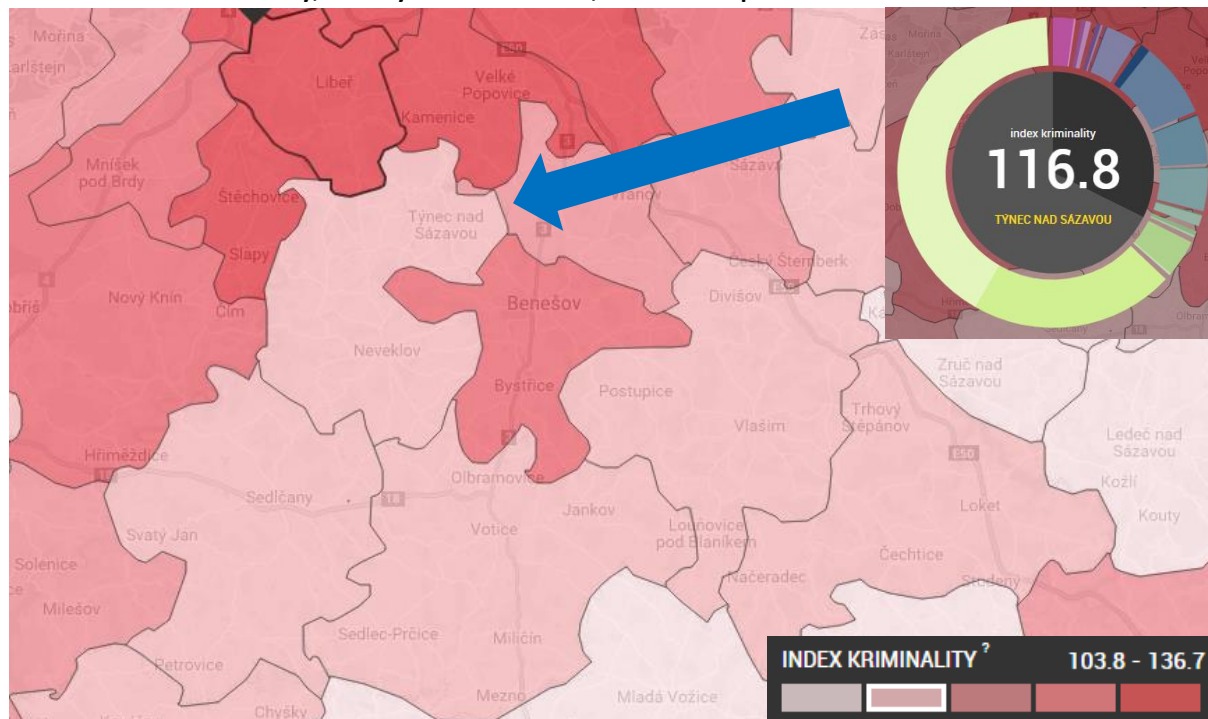
Tabulka 1 Index kriminality, OOP Týnec nad Sázavou, 2013–2016

	2013	2014	2015	2016	Index změny 2014/2013	Index změny 2015/2014	Index změny 2016/2015
Index kriminality	230,8	182,6	156	116,8	79,1	85,4	74,9

Zdroj: [www.mapakriminality.cz](http://www.mapakriminality.cz) 2018, vlastní zpracování

V porovnání s okolními obvodními oddělení je v OOP Týnec nad Sázavou evidována **nižší či srovnatelná míra kriminality** (obrázek 2). V roce 2016 bylo v obvodním oddělení Policie Týnec nad Sázavou evidováno celkem 167 trestných činů. Jejich strukturu ukazuje obrázek 3.

**Obrázek 2 Index kriminality, OOP Týnec nad Sázavou, leden 2016–prosinec 2016**



Zdroj: [www.mapakriminality.cz](http://www.mapakriminality.cz) 2018, vlastní zpracování

Z celkového počtu **167 zjištěných trestných činů** bylo **54 objasněno** (dodatečně 7 trestných činů), tj. **úspěšnost objasnění činů** přibližně **32 %**. **Nejvyšší četnost** mělo **vloupání do chat a chalup** (celkem 16 trestných činů), **řízení pod vlivem alkoholu** (celkem 7 trestných činů) a **krádeže automobilů** (celkem 9 trestných činů). První a poslední zmiňované trestné činy měly nízkou míru objasněnosti.

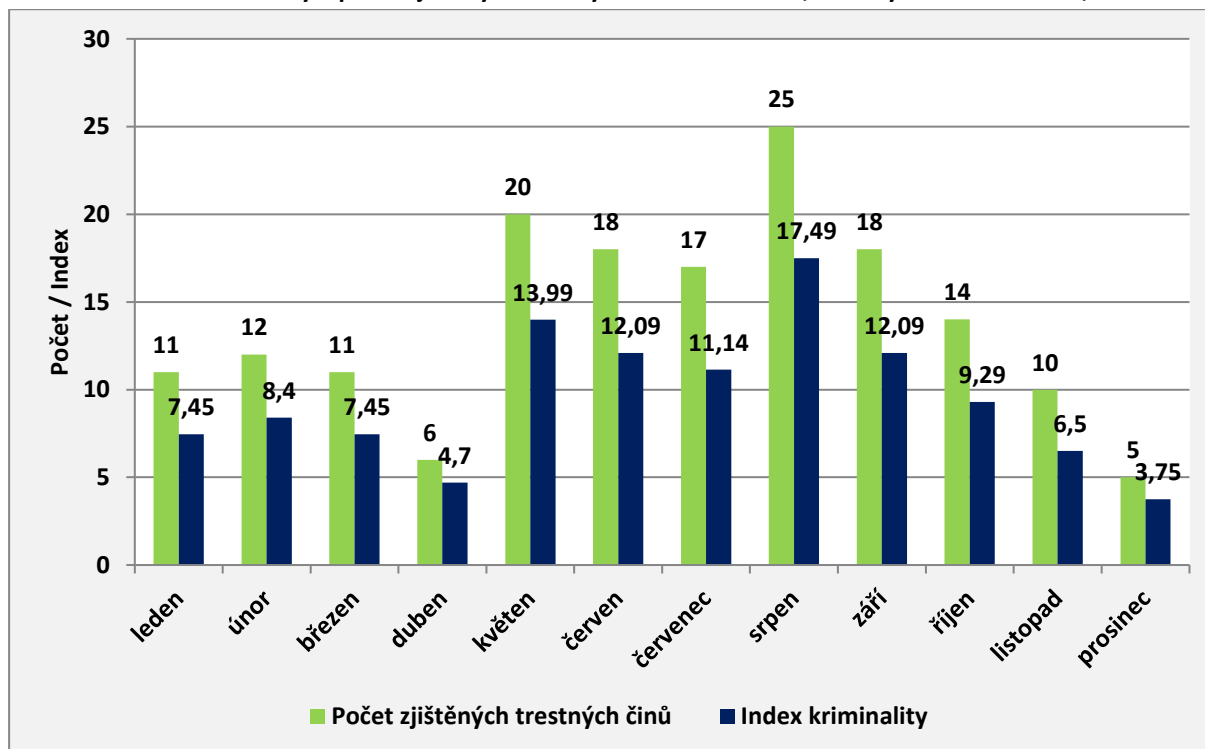
Obrázek 3 Index kriminality, OOP Týnec nad Sázavou, leden 2016–prosinec 2016

způsobená škoda	počet policistů				index kriminality
-	ZJIŠTĚNO	OBJASNĚNO	%	DODATEČNĚ	
Trestné činy celkem	167	54	32	7	116.8
Vraždy	0	0	0	0	0
Znásilnění	4	4	100	0	2.8
Fyzické útoky	2	1	50	0	1.4
Loupeže	1	1	100	0	0.7
Vloupání do obydlí	6	0	0	0	4.2
Vloupání do chat a chalup	16	2	13	0	11.2
Krádeže automobilů	9	0	0	0	6.3
Krádeže věci z automobilů	8	0	0	0	5.6
Krádeže jízdních kol	2	0	0	1	1.4
Výroba, držení a distribuce drog	1	1	100	0	0.7
Řízení pod vlivem	7	7	100	0	4.9
Všechny zbyvajicí činy	111	38	34	6	77.6

Zdroj: [www.mapakriminality.cz](http://www.mapakriminality.cz) 2018, vlastní zpracování

Z hlediska sezónnosti páchaní trestné činnosti je patrné, že **nejvíce trestných činů je pácháno od května do září** (obrázek 4). Nejnižší počet zjištěných trestných činů a tedy i index kriminality jsou v prosinci.

Obrázek 4 Index kriminality a počet zjištěných trestných činů dle měsíců, OOP Týnec nad Sázavou, 2016



Zdroj: [www.mapakriminality.cz](http://www.mapakriminality.cz) 2018, vlastní zpracování

## DATA OBVODNÍHO ODDĚLENÍ POLICIE TÝNEC NAD SÁZAVOU

Obvodní oddělení Policie Týnec nad Sázavou Policie České republiky je děleno na tři okrsky:

- Okrsek A – město Týnec nad Sázavou, osada Chrást nad Sázavou, osada Brodce;
- Okrsek B – osady Čakovice, Podělusy, Krusičany, Zbořený Kostelec;
- Okrsek C – Pecerady.

Na základě Výročních zpráv o stavu bezpečnosti v jednotlivých okrscích za roky 2013–2016 lze popsat stav bezpečnosti ve městě následovně. V tomto sledovaném období je patrný **výrazný pokles páchané trestné činnosti** (tabulka 2). Jejich počet poklesl ze 108 trestných činů v roce 2013 na 54 trestných činů<sup>2</sup> v roce 2016 (tj. **snížení o polovinu**). Současně však **poklesla i úspěšnost jejich objasnění**. Spáchaná trestná činnost se týká **převážně majetkového charakteru**, trestné činnosti proti veřejnému zájmu a zanedbání povinné výživy. Nejvyšší počet trestných činů byl evidován v okrsku A, nejnižší v okrsku C, kde s výjimkou roku 2015 nebyla evidována trestná činnost. Tato skutečnost je dána územní rozlohou a počtem obyvatel daných okrsků.

**Počet přestupků** významně převažuje počet trestných činů, což lze vnímat pozitivně, a současně jejich počet mezi lety 2013 a 2014 **výrazně poklesl** (cca o 42 %). Nejvíce přestupků bylo taktéž evidováno v okrsku A, nejméně v okrsku C. Spáchané přestupky jsou zejména na úseku proti občanskému soužití, na úseku proti majetku a dále proti veřejnému pořádku.

Snížení objemu nápadu trestní a přestupkové činnosti lze přikládat **zvýšení preventivních činností** zaměřených zejména na protiprávní jednání včetně občůzkové a hlídkové činnosti. Činnosti jsou realizovány ve spolupráci s Městskou policií Týnec nad Sázavou. Vzhledem k oblíbenosti Týnce nad Sázavou a jeho okolí jako rekreační oblasti je věnována značná pozornost i občůzkové a hlídkové činnosti v okolí rekreačních objektů.

**Tabulka 2 Počet trestných činů a přestupků, vybrané okrsky OOP Týnec nad Sázavou, 2013–2016**

Okrsek OOP	Počet trestných činů / počet objasněných				Přestupky / počet objasněných			
	2013	2014	2015	2016	2013*	2014	2015	2016
Okrsek A	92/52	68/32	78/31	54/19	321/288	173/160	130/98	63*
Okrsek B	16/4	17/8	17/1	-	24/22	27/25	78/45	-
Okrsek C	0	0	7	0	0	0	7	0
Okrsek OOP	Objasněnost trestných činů (%)				Objasněnost přestupků (%)			
	2013	2014	2015	2016	2013*	2014	2015	2016
Okrsek A	57	47	40	35	90	92	75	-
Okrsek B	25	47	6	-	92	93	58	-
Okrsek C	-	-	-	-	-	-	-	-

Pozn. \*mimo blokové řízení, „-“ – data nebyla k dispozici

Zdroj: Obvodní oddělení Týnec nad Sázavou – Výroční zpráva o stavu bezpečnosti za roky 2013–2016

<sup>2</sup> Zde je třeba vzít v potaz, že nebyla k dispozici data za okrsek B za rok 2015.



Na úseku **samotného veřejného pořádku nedochází v okrscích OOP Týnec nad Sázavou k výraznějším problémům**. Veřejné společenské akce konané v Týnci nad Sázavou jsou vždy řádně ohlášeny a povoleny MěÚ Týnec nad Sázavou a jsou zabezpečeny pořadatelskou službou. U některých **podniků provozující restaurační činnost** bývají registrovány problémy, které se týkají **rušení nočního klidu**.

Z hlediska **dopravní situace nejsou zaznamenány výraznější problémy**. Evidovány jsou zejména **běžné přestupky** (nejčastěji nepoužívání bezpečnostních pásů a nerespektování dopravních značek). Namátkové kontroly v oblasti silniční dopravy v Týnci nad Sázavou, Chrástu nad Sázavou a Brodcích provádějí příslušníci OOP Týnec nad Sázavou, DI Benešov a OOP Benešov. Řešené přestupky bývají řešeny v převážné většině na místě v blokovém řízení, anebo jsou oznámeny na odbor dopravy MěÚ Benešov.

V tabulce 3 jsou uvedeny činy dle druhu. Z přehledu je patrná, že počet činů mezi lety 2013 a 2016 poklesl, a to téměř o polovinu. Nejvyšší zastoupení měla trestná činnost majetková (cca dvě třetiny všech případů), dále pak ostatní kriminalita (alkohol, drogy apod.). Násilná a mravnostní činnost byla v podstatě nulová.

**Tabulka 3 Struktura činů dle druhu, OOP Týnec nad Sázavou, 2013-2016**

Rok	Celkem	Násilná	Mravnostní	Majetková	Ostatní (alkohol, drogy)
2013	316	2	0	216	98
2014	258	0	0	172	86
2015	229	0	0	137	92
2016	180	0	1	110	69

Zdroj: OOP Týnec nad Sázavou 2018

Pachateli byli nejčastěji osoby ve věku 18 a více let a jejich počet za sledované období mírně poklesl (tabulka 4). Mladší osoby nepáchaly téměř žádnou trestnou činnost. Počet recidivistů poklesl více než trojnásobně – z 10 na 3.

**Tabulka 4 Struktura pachatelů dle věku, OOP Týnec nad Sázavou, 2013-2016**

Rok	Věk 0-14 let	Věk 15-17 let	Věk 18 a více let	Recidivisté
2013	0	0	25	10
2014	2	3	25	16
2015	0	2	18	4
2016	0	1	20	3

Zdroj: OOP Týnec nad Sázavou 2018

Obětmi byly v převážné většině případů senioři (tj. osoby staří 65 let) a dále pak děti ve věku 0-18 let (tabulka 5). Žena byla obětí pouze v jednom případě, a to v roce 2016. Z tohoto důvodu je třeba preventivní akce cílit zejména na nejzranitelnější skupiny obyvatel, tj. děti a seniory.

**Tabulka 5 Struktura obětí, OOP Týnec nad Sázavou, 2013-2016**

Rok	Děti 0-18 let (pouze Týnec n/S.)	Ženy (pouze Týnec n/S.)	Osoby starší 65 let (pouze Týnec n/S.)	Ostatní (za celé OOP Týnec n/S.)
2013	14	0	15	287
2014	9	0	20	229
2015	6	0	13	210
2016	5	1	10	164

Zdroj: OOP Týnec nad Sázavou 2018

### DATA O VYBRANÝCH PŘESTUPCÍCH ŘEŠENÝCH MĚSTSKOU POLICIÍ TÝNEC NAD SÁZAVOU

Strukturu přestupků, které evidovala městská policie v Týnci nad Sázavou v letech 2014–2016, ukazuje tabulka 6. Ve městě je **realizováno nejvíce přestupků projednávaných v blokovém řízení**, z toho **nejvíce přestupků je spáchaných překročením nejvyšší dovolené rychlosti**. Druhý nejvyšší počet byl evidován u **přestupků proti bezpečnosti a plynulosti provozu na pozemních komunikacích** (vyjma překročení nejvyšší dovolené rychlosti), avšak jejich počet byl marginální oproti výše uvedenému druhu přestupku. U těchto přestupků byl patrný jednorozční výrazný nárůst na 150 případů v roce 2015, který však v roce 2016 poklesl na 69 případů.

**Počet podezření ze spáchání jiných správních deliktů** oznámených příslušným orgánům byl po celé sledované období **nulový**, obdobně tomu je i u **počtu důvodných podezření ze spáchání trestného činu oznámených Policií ČR** vyjma roku 2013, kdy byly evidovány 2 takové případy (fyzické útoky na strážníka).

**Tabulka 6 Počet a struktura přestupků, Městská policie Týnec nad Sázavou, 2014–2016**

	Počet (abs.)			V přepočtu na 10 tis. obyvatel		
	2014	2015	2016	2014	2015	2016
<b>Celkový počet přestupků projednaných v blokovém řízení</b>	<b>64</b>	<b>190</b>	<b>78</b>	<b>113,8</b>	<b>334,3</b>	<b>137,2</b>
z toho přestupků proti bezpečnosti a plynulosti provozu na pozemních komunikacích (vyjma překročení nejvyšší dovolené rychlosti)		30	7	0,0	52,8	12,3
z toho přestupků spáchaných překročením nejvyšší dovolené rychlosti	34	150	69	60,4	263,9	121,4
z toho přestupků na úseku ochrany před alkoholismem a jinými toxikomaniemi	6	6	0	10,7	10,6	0,0
z toho přestupků proti veřejnému pořádku	9	4	0	16,0	7,0	0,0
z toho přestupků proti občanskému soužití	2	0	0	3,6	0,0	0,0
z toho přestupků proti majetku	4	0	0	7,1	0,0	0,0

z toho ostatních	9	0	2	16,0	0,0	3,5
<b>Celkový počet podezření ze spáchání přestupků oznámených přísl. orgánům</b>	<b>12</b>	<b>6</b>	<b>10</b>	<b>21,3</b>	<b>10,6</b>	<b>17,6</b>
z toho přestupků proti bezpečnosti a plynulosti provozu na pozemních komunikacích (vyjma překročení nejvyšší dovolené rychlosti)	4	2	4	7,1	3,5	7,0
z toho přestupků spáchaných překročením nejvyšší dovolené rychlosti	2	4	4	3,6	7,0	7,0
z toho přestupků na úseku ochrany před alkoholismem a jinými toxikomanii		0	0	0,0	0,0	0,0
z toho přestupků proti veřejnému pořádku	4	0	0	7,1	0,0	0,0
z toho přestupků proti občanskému soužití	2	0	0	3,6	0,0	0,0
z toho přestupků proti majetku		0	0	0,0	0,0	0,0
z toho přestupků na úseku střelných zbraní a střeliva		0	0	0,0	0,0	0,0
z toho ostatních		0	2	0,0	0,0	3,5
<b>Celkový počet podezření ze spáchání jiných správních deliktů oznámených přísl. orgánům</b>	<b>0</b>	<b>0</b>	<b>0</b>	<b>0,0</b>	<b>0,0</b>	<b>0,0</b>
z toho jiné správní delikty podle zákona o obcích		0	0	0,0	0,0	0,0
z toho jiné správní delikty podle zákona o živnostenském podnikání		0	0	0,0	0,0	0,0
z toho jiné správní delikty podle tabákového zákona		0	0	0,0	0,0	0,0
z toho jiné správní delikty podle zákona o pozemních komunikacích		0	0	0,0	0,0	0,0
z toho ostatních		0	0	0,0	0,0	0,0
<b>Celkový počet důvodných podezření ze spáchání trestného činu oznámených Policií ČR</b>	<b>2</b>	<b>0</b>	<b>0</b>	<b>3,6</b>	<b>0,0</b>	<b>0,0</b>
<b>Počet fyzických útoků na strážníky*</b>	2	0	0	3,6	0,0	0,0
<b>Počet případů použití služební zbraně strážníkem</b>	0	0	0	0,0	0,0	0,0
z toho oprávněné		0	0	0,0	0,0	0,0
z toho neoprávněné		0	0	0,0	0,0	0,0

Pozn. \* Zahrnuje všechny útoky, které byly oznámeny jako podezření ze spáchání přestupku nebo trestného činu.

Zdroj: Městská policie Týnec nad Sázavou 2017

Mezi největší problémy, které týnecká městská policie řeší, patří vandalové. Ti ničí zeleň, rozkopávají odpadkové koše, narušují noční pořádek atd. Situaci řeší jak městská policie, tak město ve spolupráci se základní školou.

Nejrizikovějšími lokalitami jsou:

- okolí vlakového a autobusového nádraží;
- restaurace s bowlingem;
- okolí restauračních zařízení.

#### DATA O VYBRANÝCH PŘESTUPCÍCH ŘEŠENÝCH MĚSTSKÝM ÚŘADEM TÝNEC NAD SÁZAVOU

V tabulce 7 jsou uvedeny počty přestupků dle jednotlivých druhů za roky 2016 a 2017. Jedná se o přestupky, které má ve své agendě MěÚ Týnec nad Sázavou. Z údajů je patrné, že **nejvíce jsou páčány přestupky proti občanskému soužití**, dále pak s výrazným odstupem **přestupky proti majetku** a následně **přestupky proti veřejnému pořádku**.

**Tabulka 7 Přestupky (druhy), město Týnec nad Sázavou, 2016–2017**

Druh přestupku	2016	2017
Přestupky proti majetku	17	20
Přestupky proti občanskému soužití	60	71
Přestupky proti veřejnému pořádku	5	7
Ostatní přestupky proti pořádku ve státní správě a přestupky proti pořádku v územní samosprávě	1	7
<b>Celkem</b>	<b>83</b>	<b>102</b>

Pozn. Zákon č. 200/1990 Sb. o přestupcích - zrušen ke dni 01. 07. 2016 a nahrazen zákonem č. 251/2016 Sb. o některých přestupcích (účinnost od 01. 07. 2017). Celkový součet není odpovídající počtu uvedených přestupků, jelikož některé přestupky spadají pod více paragrafů výše uvedených zákonů.

Zdroj: Městský úřad Týnec nad Sázavou 2018

#### 2.1.1 Dotazníkové šetření

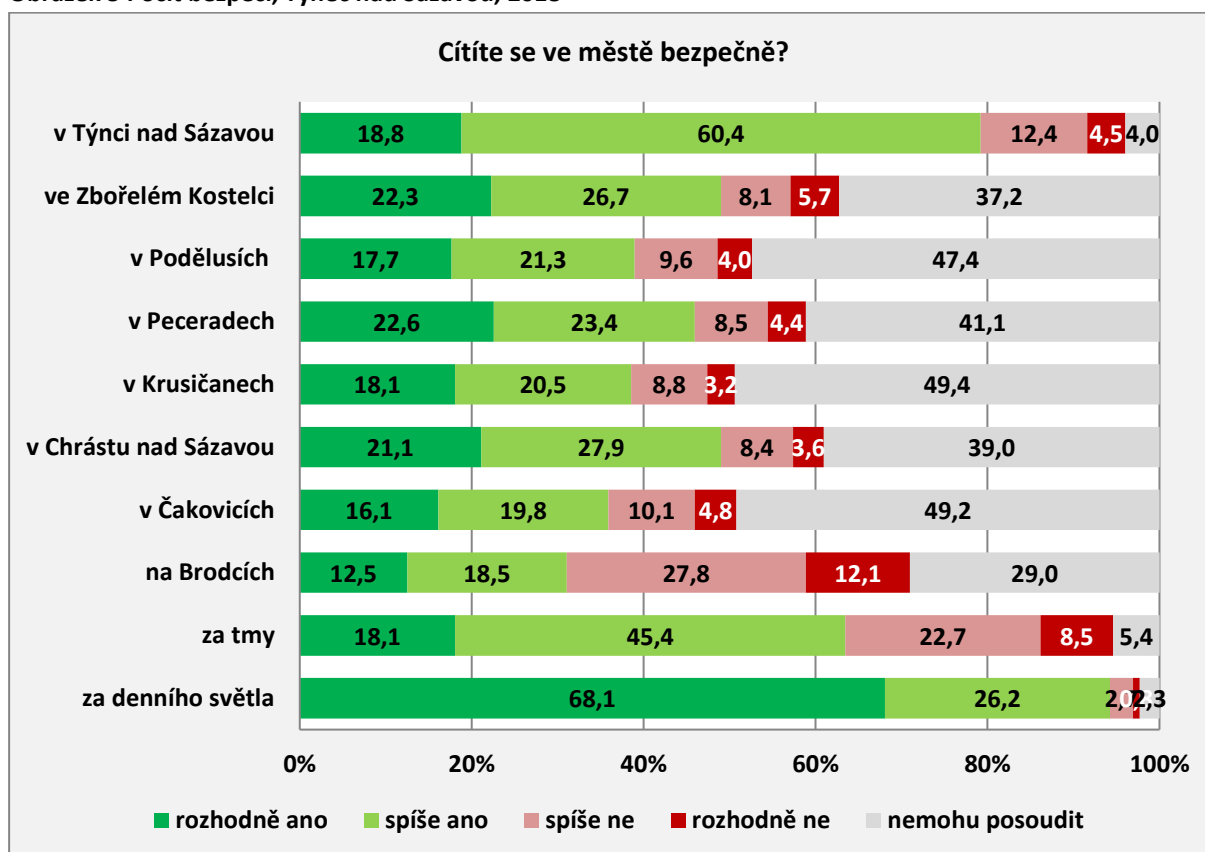
Níže uvedená analýza dotazníkového šetření představuje souhrn odpovědí respondentů, které mají subjektivní charakter. Odpovědi respondentů se mohou lišit dle místní části, ve které respondenti žijí, a dle socioekonomických znaků respondentů. Přesto lze výsledky dotazníkového šetření považovat za významný zdroj informací, který společně se statistickými daty utváří celkový obraz v oblasti bezpečnosti ve městě.

Dotazníkové šetření, které bylo zaměřeno na téma bezpečnosti ve městě, obsahovalo celkem 6 otázek a probíhalo od 14. 12. 2017 do 2. 2. 2018. Za tuto dobu bylo vyplněno celkem 276 dotazníků. Dotazníky bylo možné vyplnit elektronicky (163 vyplněných) i v tištěné podobě (113 papírovou formou). Dotazníky byly distribuovány zadavatelem: odkaz na elektronický dotazník byl uveden na webových a facebookových stránkách města a jeho příspěvkových organizací. Dále byla informace o dotazníkovém šetření (včetně samotného dotazníku) uveřejněna v prosincovém čísle Týneckých listů (Ročník XXVII / číslo 6). Papírové dotazníky byly rozdány žákům základní školy a dále byly k dispozici v knihovně a v informačním centru. Struktura respondentů je uvedena v příloze 1.

## POCIT BEZPEČÍ

U obyvatel města bylo zjišťováno, zda se cítí bezpečně v jednotlivých částech města, dále za tmy a denního světla (obrázek 5). **Ve městě se cítí bezpečně za denního světla více než 94 % respondentů** (součet odpovědí rozhodně ano a spíše ano). Z toho více než 68 % respondentů uvedlo, že se cítí rozhodně bezpečně ve městě za denního světla, a 26 % uvedlo odpověď spíše ano. Více než dvě třetiny respondentů uvedly, že se cítí ve městě bezpečně i za tmy (z toho 18 % rozhodně ano a 45,4 % spíše ano). **Z hlediska místních částí se obyvatelé cítí nejbezpečněji v Peceradech a ve Zbořeném Kostelci** – u těchto místních částí více než 22 % uvedlo, že se cítí rozhodně bezpečně. Při součtu odpovědí rozhodně ano a spíše ano je patrné, že nejvyšší pocit bezpečí je v samotném Týnci nad Sázavou (více než 79 %), dále v Chrástu nad Sázavou a Zbořeném Kostelci (oba shodně 49 %). Nejméně bezpečně se obyvatelé cítí v Brodčích, 12 % uvedlo, že se rozhodně necítí bezpečně a 29 % se spíše necítí bezpečně. V ostatní částech města je situace podstatně lepší a srovnatelná u všech místních částí.

Obrázek 5 Pocit bezpečí, Týnec nad Sázavou, 2018



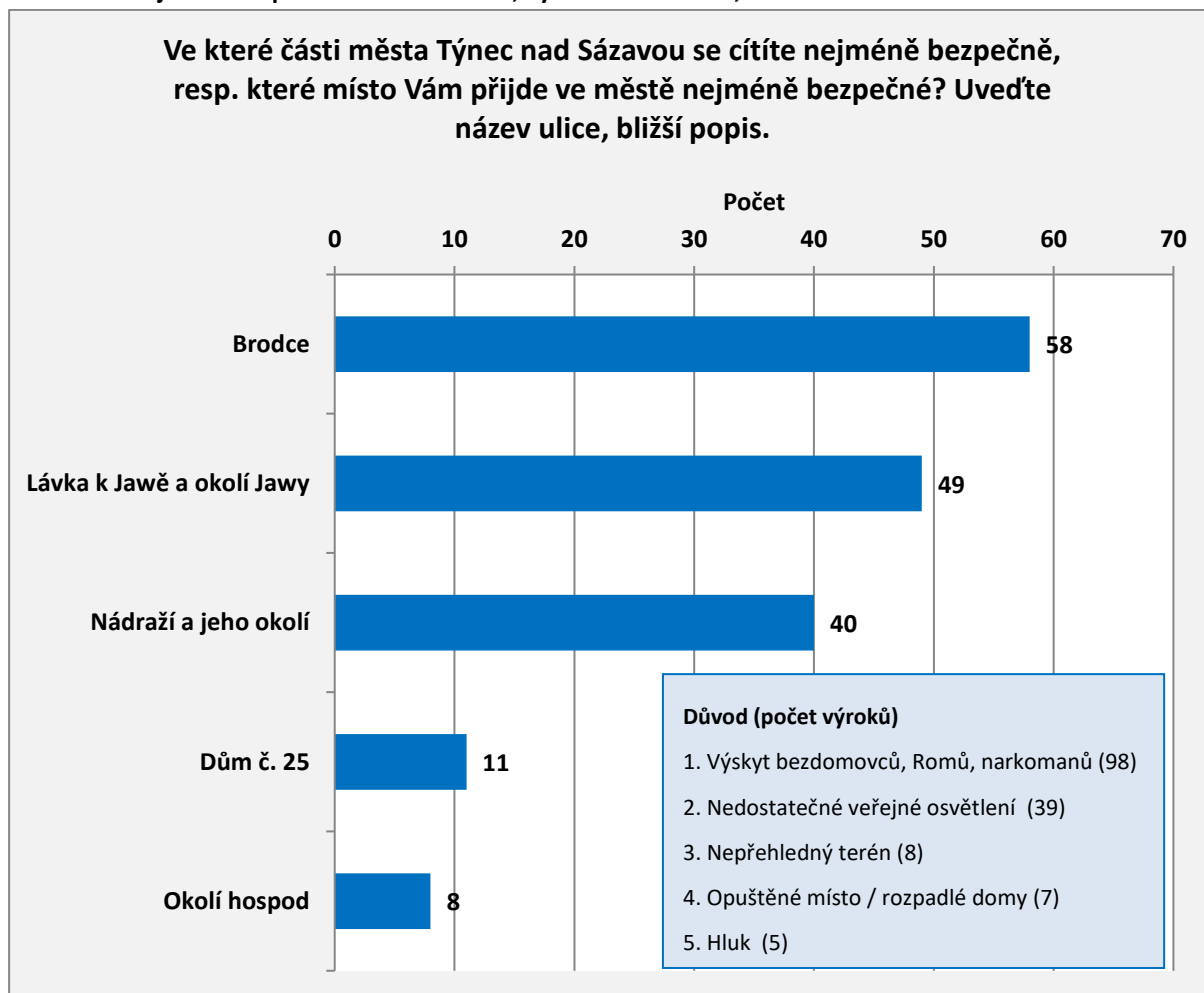
Pozn. Znění otázky: „Cítíte se ve městě bezpečně? (vyberte jednu z možností u každé oblasti). Na výběr z možností: rozhodně ano, spíše ano, spíše ne, rozhodně ne, nemohu posoudit.“ N = 267.

Zdroj: dotazníkové šetření 2018, vlastní zpracování

V návaznosti na předchozí otázku bylo zjišťováno konkrétní místo (ulice, prostor, ...), kde se obyvatelé cítí nejméně bezpečně. Jednalo se o spontánní odpověď. Na obrázku 6 jsou uvedena místa s nejvyšší četností odpovědí. Z přehledu je patrné, že všechna uváděná místa s nejvyšším počtem výroků se týkají Brodců a jejich okolí (obrázek 7). **Nejvíce lidí má obavy o svou bezpečnost v místní části Brodce, dále na lávce k Jawě a v okolí Jawy a nádraží a jeho okolí.** Vyšší četnost odpovědí se týkala i okolí hospod.

Z důvodů, kdy se občané cítí na daném místě nejméně bezpečně, byl nejčastěji uváděn **výskyt bezdomovců, Romů a narkomanů**, stejně tak i **nedostatečné veřejné osvětlení, nepřehledný terén a opuštěnost míst**. Hluk byl uváděn v souvislosti s hospodami, ze kterých zejména v nočních hodinách vycházejí opilí a hluční lidé.

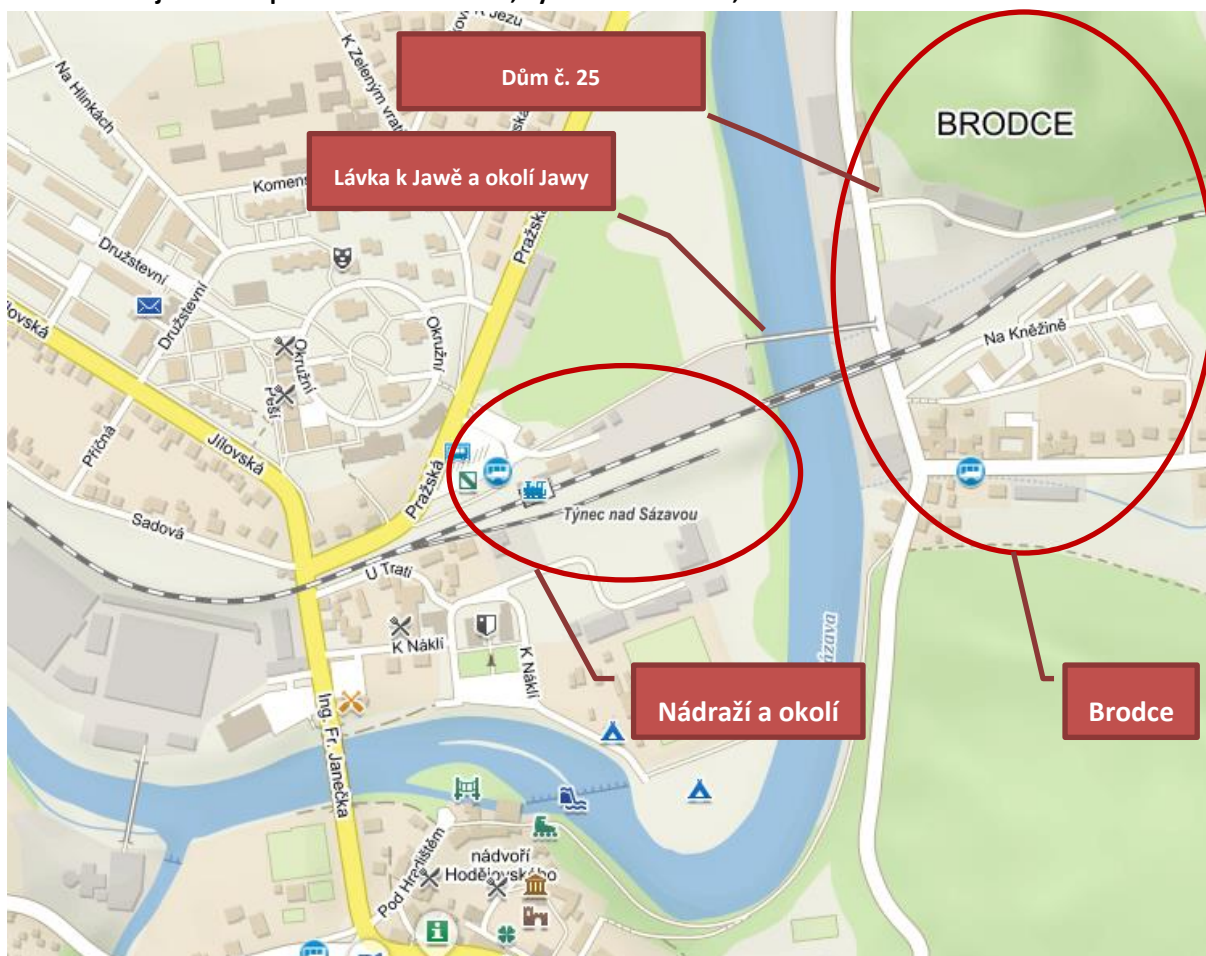
Obrázek 6 Nejméně bezpečné místo ve městě, Týnec nad Sázavou, 2018



Pozn. Znění otázky: „Ve které části města Týnec nad Sázavou se cítíte nejméně bezpečně, resp. které místo Vám přijde ve městě nejméně bezpečné? Uveďte název ulice, bližší popis. Jaký je důvod?“ N = 219. Uvedeno 5 míst s nejvyšší odpovědí a seřazeno sestupně.

Zdroj: dotazníkové šetření 2018, vlastní zpracování

Obrázek 7 Nejméně bezpečné místo ve městě, Týnec nad Sázavou, 2018

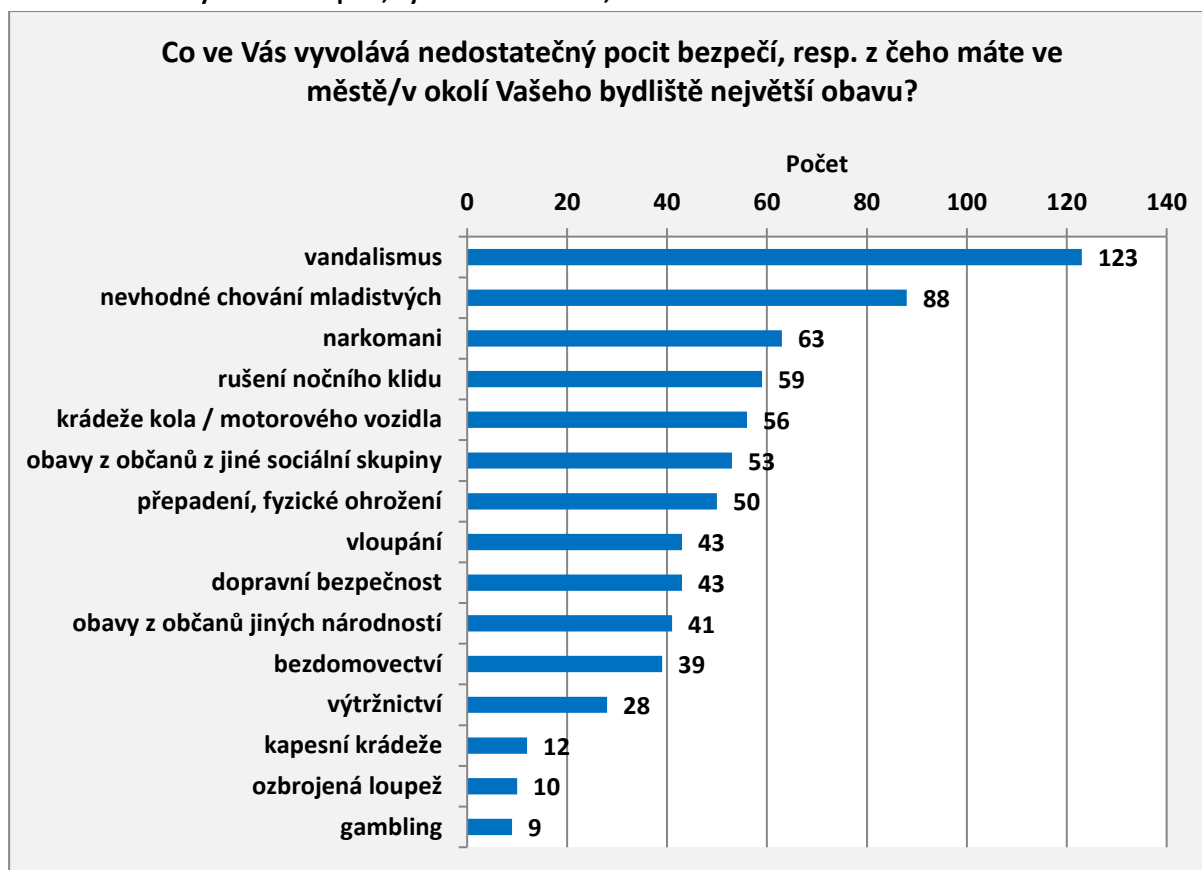


Zdroj: dotazníkové šetření 2018, vlastní zpracování

V rámci šetření bylo zjišťováno, co v obyvatelích vyvolává nedostatečný pocit bezpečí, resp. z čeho mají ve městě a v okolí jejich bydlišť největší obavu. Respondenti měli na výběr z několika možností, even. mohli vypsát vlastní odpověď. **Největší obavy u obyvatel vyvolává vandalismus**, který uvedlo 123 respondentů. Druhou nejvyšší četností odpovědí avšak se značným odstupem od výše uvedené položky získalo **nevhodné chování mladistvých** (88 výroků). Obavy **vyvolávají i narkomané a rušení nočního klidu**. Detailní přehled odpovědí ukazuje obrázek 8.



Obrázek 8 Důvody obav o bezpečí, Týnec nad Sázavou, 2018



Pozn. Znění otázky: „Co ve Vás vyvolává nedostatečný pocit bezpečí, resp. z čeho máte ve městě/v okolí Vašeho bydliště největší obavu? Vyberte 3 z možností nebo vypište.“ N = 267.

Zdroj: dotazníkové šetření 2018, vlastní zpracování

## PRÁCE MĚSTSKÉ POLICIE TÝNEC NAD SÁZAVOU

**Spokojenost obyvatel města s prací strážníků Městské policie Týnec nad Sázavou** lze označit za **vysokou** (obrázek 9). Rozhodně spokojeni s jejich prací jsou více než dvě třetiny respondentů, z toho cca 47 % uvedlo, že jsou spíše spokojeni. **Důvodem spokojenosti** je zejména skutečnost, že **strážníci pomohli v situaci, kdy je respondent potřeboval**. Dále respondenti uváděli, že strážníci dělají vše, co je třeba, a jsou tam, kde je jich třeba. Třetím nejčastěji uváděným důvodem bylo, že strážníci jsou ve městě vidět. Velmi oceňovanou byla **služba strážníků, která spočívá v hlídání přechodů u škol**. Obyvatelé si cenili i ochoty strážníků pomáhat.

**Nespokojenost** s prací strážníků uvedlo necelých 19 % respondentů, z nichž pouhých 6 % je rozhodně nespokojeno. Tito respondenti se domnívají, že **strážníci jsou málo vidět ve městě a vykonávají málo hlídek**. Část respondentů se domnívá, že nevykonávají svou práci dostatečně.



**Obrázek 9** Spokojenost s prací strážníků Městské policie Týnec nad Sázavou a důvody spokojenosti/nespokojenosti, Týnec nad Sázavou, 2018



Pozn. Znění otázky: „Jak jste spokojen/a s prací strážníků Městské policie Týnec nad Sázavou?“ Polootevřená, na výběr 1 z možností, even. vlastní odpověď. N = 276.

Zdroj: dotazníkové šetření 2018, vlastní zpracování

**Pro zlepšení činnosti Městské policie Týnec nad Sázavou doporučovali obyvatelé zejména zvýšení počtu hlídek**, a to hlavně v nočních hodinách, v okrajových částech i o víkendech (obrázek 10). Obyvatelé by si přáli **větší počet policejních akcí pro děti a mládež vč. besed na školách**. Žádaný je i městský **kamerový systém** a lepší přístup policie ve vztahu k občanům. Další návrhy na zlepšení práce Městské policie Týnec nad Sázavou jsou uvedeny v obrázku 10.

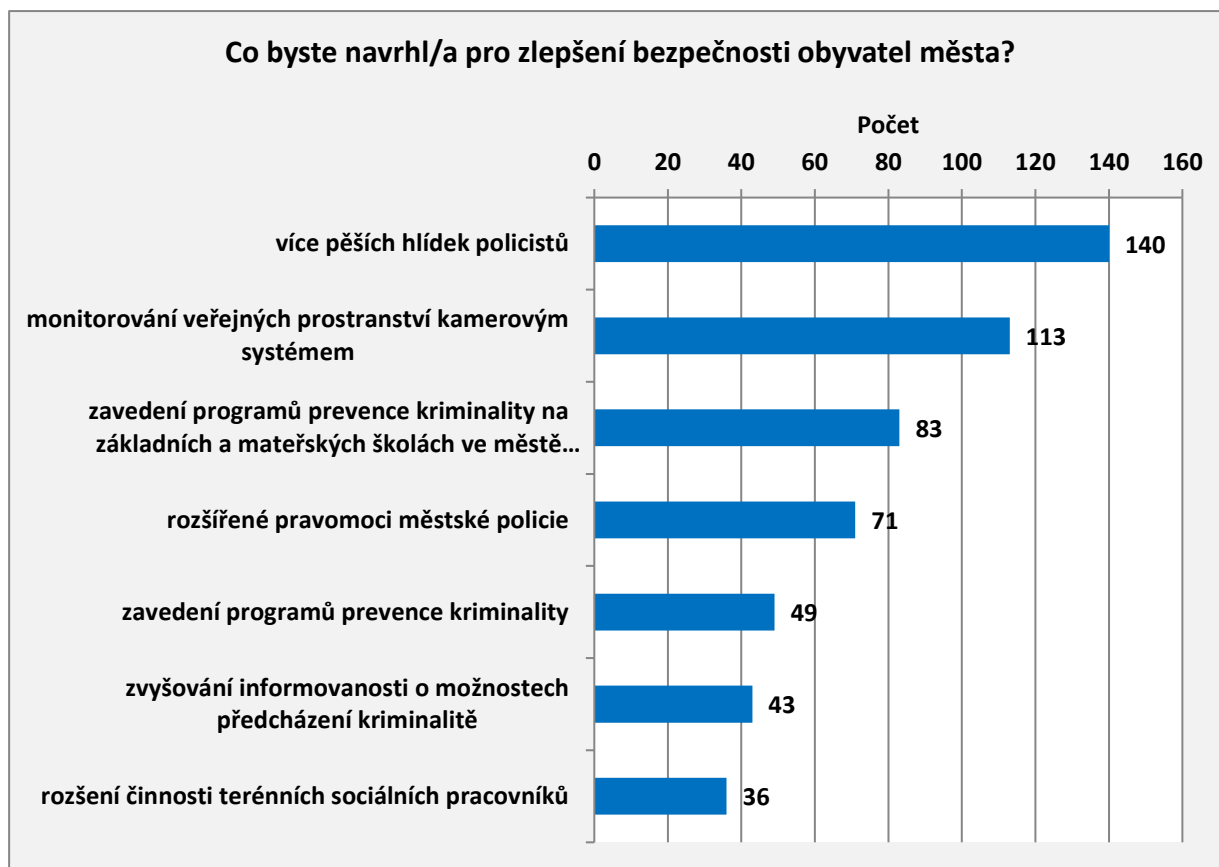
**Obrázek 10 Návrhy na zlepšení práce Městské policie Týnec nad Sázavou, Týnec nad Sázavou, 2018**


Pozn. Znění otázky: „V čem byste zlepšil/a práci Městské policie Týnec nad Sázavou? Vyberte jednu či více možností, případně vypište.“ Polootevřená, na výběr 1 či více odpovědí z možností, even. vlastní odpověď. N = 267.

Zdroj: dotazníkové šetření 2018, vlastní zpracování

Obdobné odpovědi byly zaznamenány při dotazování na návrhy pro **zlepšení bezpečnosti obyvatel města** (obrázek 11). I v tomto případě se na prvním místě umístilo **více pěších hlídek policistů a monitorování veřejných prostranství kamerovým systémem**. Na třetím místě byly poptávány **programy prevence kriminality** na základních a mateřských školách ve městě (např. formou přednáškové činnosti městské policie, činnosti výchovných poradců atd.). Oceňováno by bylo i rozšíření pravomocí městské policie a zavedení programů prevence kriminality. Vhodné by bylo i zvýšení informovanosti o možnostech předcházení kriminalitě či rozšíření činnosti terénních sociálních pracovníků.

Obrázek 11 Návrhy na zlepšení bezpečnosti obyvatel města, Týnec nad Sázavou, 2018



Pozn. Znění otázky: „Co byste navrhli/a pro zlepšení bezpečnosti obyvatel města?“ Polootevřená, na výběr 1 či více odpovědí z možností, even. vlastní odpověď. N = 276.

Zdroj: dotazníkové šetření 2018, vlastní zpracování

### 2.1.2 Závěry z bezpečnostní analýzy

Z veřejně dostupných dat, dat poskytnutých Městkou policií Týnec nad Sázavou, obvodním oddělením Policie Týnec nad Sázavou a Městským úřadem Týnec nad Sázavou vyplývá následující:

- v letech 2013-2016 došlo v OOP Týnec nad Sázavou k poklesu trestné činnosti;
- v porovnání s okolními obvodními oddělení je v OOP Týnec nad Sázavou evidována nižší či srovnatelná míra kriminality
- páchaná trestná činnost se týká převážně majetkového charakteru (vloupání do chat a chalup apod.), trestné činnosti proti veřejnému zájmu a zanedbání povinné výživy
- v letech 2013-2016 došlo k výraznému poklesu páchané trestné činnosti ve všech okrscích, které zahrnují město Týnec nad Sázavou, nicméně poklesla i úspěšnost objasnění trestných činů;
- počet přestupků významně převyšuje počet trestných činů;
- spáchané přestupky jsou zejména na úseku proti občanskému soužití, na úseku proti majetku a dále proti veřejnému pořádku;
- snížení objemu nápadu trestní a přestupkové činnosti lze přikládat zvýšení preventivních činností zaměřených zejména na protiprávní jednání včetně občůzkové a hlídkové činnosti.

Činnosti jsou realizovány OOP Týnec nad Sázavou ve spolupráci s Městskou policií Týnec nad Sázavou;

- na úseku samotného veřejného pořádku nedochází v okresech OOP Týnec nad Sázavou k výraznějším problémům. U některých podniků provozující restaurační činnost bývají registrovány problémy, které se týkají rušení nočního klidu.
- z hlediska dopravní situace nejsou zaznamenány výraznější problémy. Evidovány jsou zejména běžné přestupky.

Z realizovaného dotazníkové šetření vyplynuly následující skutečnosti:

- bezpečně se ve městě za denního světla cítí bezpečně téměř všichni respondenti;
- více než dvě třetiny respondentů se cítí ve městě bezpečně i za tmy;
- nejméně bezpečně se dotazované osoby cítí v Brodcích, nejvíce v samotném Týnci nad Sázavou, v ostatních místních částech je pocit bezpečí srovnatelný;
- nejvíce lidí má obavy o svou bezpečnost v místní části Brodce, dále na lávce k Jawě a v okolí Jawy a nádraží a jeho okolí. Vyšší četnost odpovědí se týkala i okolí hospod;
- nejčastěji uváděnými důvody, které způsobují nižší pocit bezpečí, byly: výskyt bezdomovců, Romů a narkomanů, stejně tak i nedostatečné veřejné osvětlení, nepřehledný terén a opuštěnost míst;
- největší obavy u obyvatel vyvolává vandalismus; nevhodné chování mladistvých a dále pak narkomané;
- spokojenost obyvatel města s prací strážníků Městské policie Týnec nad Sázavou lze označit za vysokou;
- v případě nespokojenosti s prací městské policie je důvodem, že strážníci jsou málo vidět ve městě a vykonávají málo hlídek;
- návrhy pro zlepšení činnosti městské policie byly následující: zvýšení počtu hlídek, větší počet policejních akcí pro děti a mládež vč. besed na školách, rozšíření městského kamerového systému a lepší přístup policie ve vztahu k občanům;

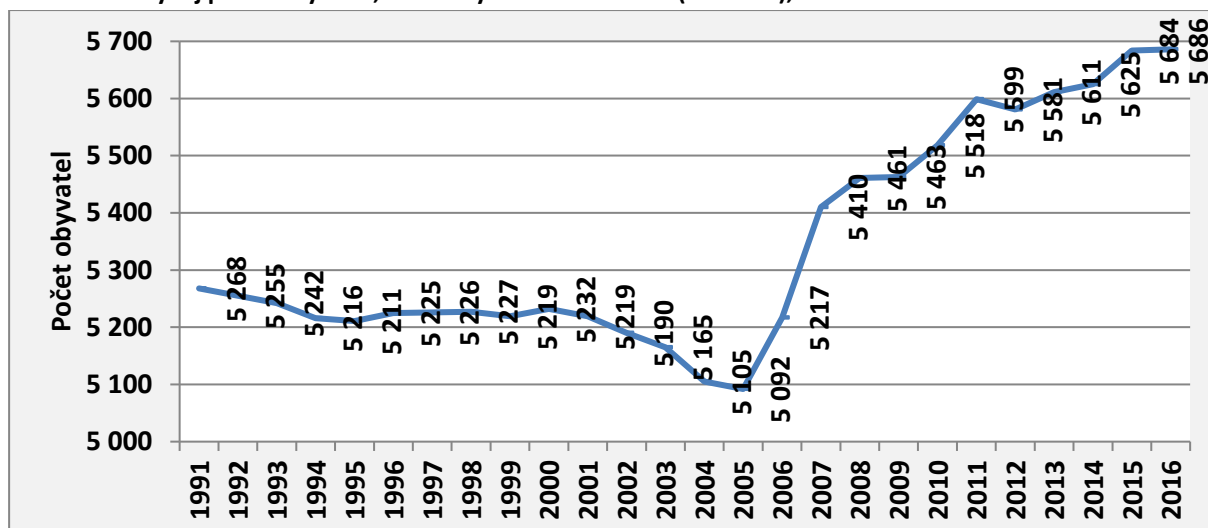
## 2.2 SOCIÁLNĚ-DEMOGRAFICKÁ ANALÝZA

Analýza mapuje současnou sociálně demografickou situaci ve městě Týnec nad Sázavou a trendy z ní vyplývající. Analýza je založena na veřejně dostupných datech zejména Českého statistického úřadu, Městského úřadu Týnec nad Sázavou, Ministerstva práce a sociálních věcí, atd. Základním východiskem pro její zpracování byl Strategický plán rozvoje města Týnec nad Sázavou na období 2018–2028, který byl zpracováván současně s PPK.

### OBYVATELSTVO

Počet obyvatel města Týnec nad Sázavou dosáhl 5 686 v roce 2016, což představuje nárůst o téměř 400 obyvatel za poslední čtvrtstoletí (obrázek 12). Od roku 1991 až do roku 2005 byl patrný **sestupný trend počtu obyvatel** - poklesl z 5 268 na 5 092, což představuje **relativně nízký pokles**, což ale bývá běžné v tomto typu sídel, oproti např. větším městům, kde je odliv větší. V následujících letech je však patrný **postupný nárůst počtu obyvatel ve všech sledovaných letech** (vyjma roku 2012), který dokládá **atraktivitu území**. Tato skutečnost odpovídá trendu patrnému od 90. let 20. století, kdy se lidé stěhují z velkých měst do jejich zázemí (cca do 5tisícových sídel).

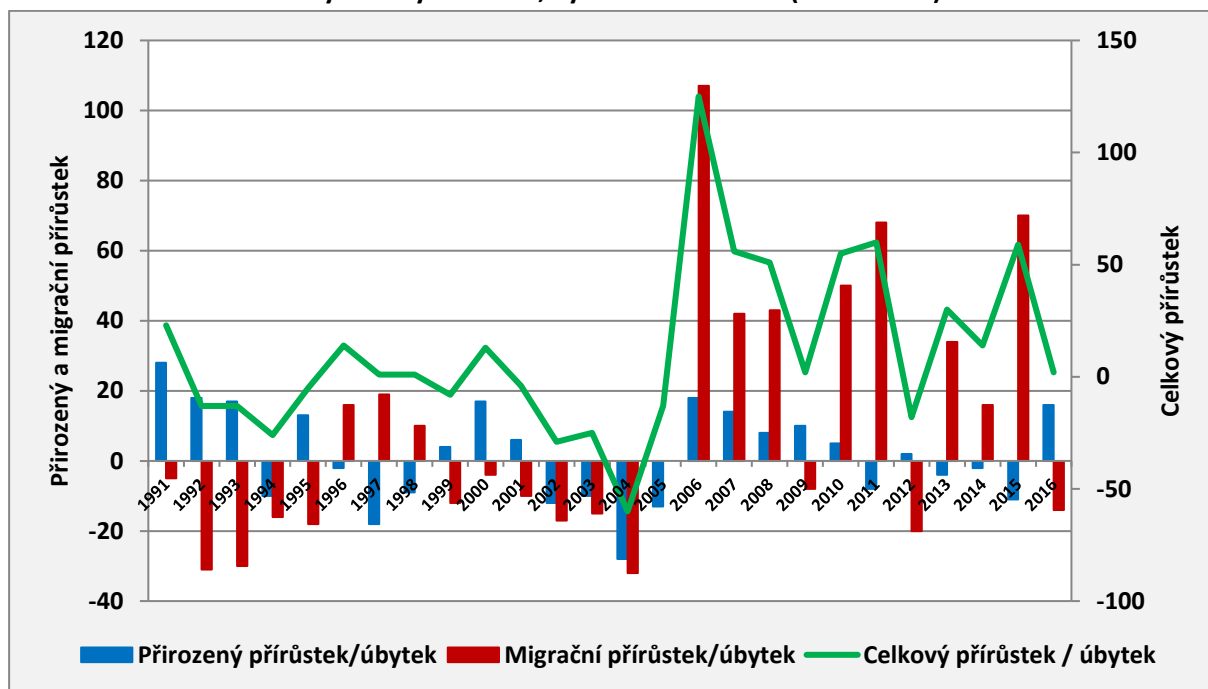
Obrázek 12 Vývoj počtu obyvatel, město Týnec nad Sázavou (k 31. 12.), 1991–2016



Zdroj: SPRM Týnec nad Sázavou pro období 2018–2028

Početní stav populace v Týnci nad Sázavou je od roku 2006 určován zejména mechanickým pohybem (migrací), což dokládá **zvyšování migrační atraktivity v průběhu posledních cca 10 let** (obrázek 13). **Celkový přírůstek populace města kopíruje vývoj migračního přírůstku, jehož hodnoty jsou řádově na vyšší úrovni než hodnoty přirozeného přírůstku.**

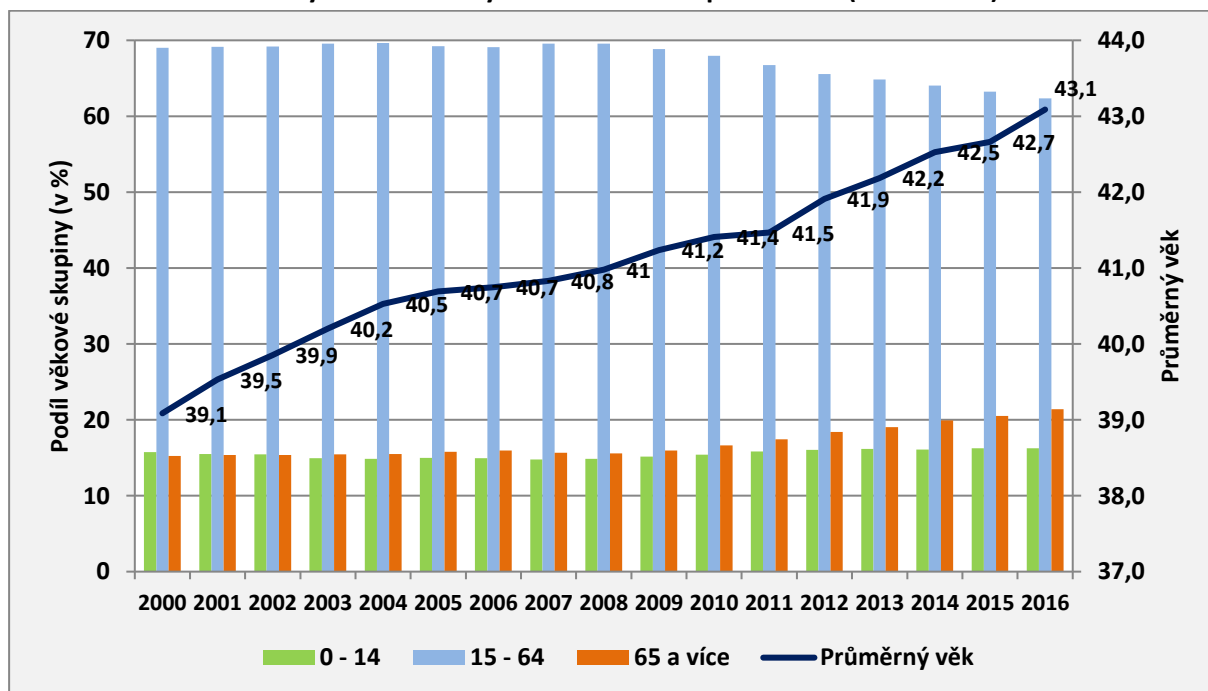
Obrázek 13 Přírůstek a úbytek obyvatelstva, Týnec nad Sázavou (1991–2016)



Zdroj: SPRM Týnec nad Sázavou pro období 2018–2028

U populace Týnce nad Sázavou je patrné demografické stárnutí populace. Stárnutí populace dokládá průměrný věk, který trvale roste po celé sledované období (obrázek 14). Demografické trendy patrné u města Týnec nad Sázavou jsou shodné s vývojem na úrovni České republiky.

Obrázek 14 Struktura obyvatel města Týnec nad Sázavou podle věku (2000–2016)



Zdroj: SPRM Týnec nad Sázavou pro období 2018–2028

## NEZAMĚŠTNANOST

**Podíl nezaměstnaných osob** v Týnci nad Sázavou byl téměř po celé sledované období 2005–2016 **vyšší než průměr vybraných měst** (tabulka 8). Hodnota tohoto ukazatele se ve městě držela v rozmezí 2,4-5 %. **Vývoj však odpovídal vývoji ostatních měst** – poklesu podílu nezaměstnaných až do roku 2007 a následnému zvyšování, které trvalo ve většině měst do roku 2010 vlivem ekonomické recese v roce 2009. Od roku 2014 je u všech referenčních měst evidentní pokles podílu nezaměstnaných osob.

**Tabulka 8 Podíl nezaměstnaných osob (k 31. 12.) ve vybraných městech (2005–2016)**

Město	2005	2006	2007	2008	2009	2010	2011	2012	2013	2014	2015	2016
<b>Týnec nad Sázavou</b>	<b>3,8</b>	<b>2,6</b>	<b>2,2</b>	<b>2,3</b>	<b>4,5</b>	<b>5</b>	<b>3,7</b>	.	.	<b>3,4</b>	<b>3,8</b>	<b>2,4</b>
Jílové u Prahy	2,1	1,5	1	1,5	3,6	3,2	3,3	.	.	5,4	5	4
Mníšek pod Brdy	2,3	1,6	1,5	1,9	3,9	3,3	3,4	.	.	4,3	2,9	1,8
Dolní Břežany	2,2	1,5	1,3	1,6	3,1	3	3	.	.	4,4	3,3	2,5
Bystřice	3,2	3,4	2,2	2	4,2	4,7	4,3	.	.	3,7	3,3	2,5
<b>Průměr skupiny</b>	<b>2,7</b>	<b>2,1</b>	<b>1,6</b>	<b>1,9</b>	<b>3,9</b>	<b>3,8</b>	<b>3,5</b>	.	.	<b>4,2</b>	<b>3,6</b>	<b>2,6</b>

Pozn. Za roky 2012 a 2013 nebyla dostupná data.

Zdroj: SPRM Týnec nad Sázavou pro období 2018–2028

## SOCIÁLNÍ POTŘEBNOST DĚTÍ A MLÁDEŽE

Na základě výkazů o výkonu sociálně právní ochrany dětí za SO ORP Benešov je možné definovat celkový objem sociální potřeby dětí a mládeže. Zvláštní údaje pro Týnec nad Sázavou nejsou evidovány a nejsou k dispozici. **Počet dětí** v evidenci kurátora pro děti a mládež se na území SO ORP Benešov pohyboval v rozmezí **169-219 dětí** v letech 2013–2017 (tabulka 9). Podíl dětí do 15 let představoval 26-50 %. Z problémů, které sociální kurátor pro děti a mládež se svými klienty řešil, převažovaly ve všech sledovaných letech výchovné problémy, dále pak přestupky. **Trestná činnost byla poměrně nízká** a v některých letech nebyla vůbec evidována (r. 2013 a 2017). **Do náhradní rodinné péče bylo v průměru umístěno 52 dětí**, tj. děti bez rodiny či děti, které nemohou být z různých důvodů vychovávány ve své vlastní rodině.

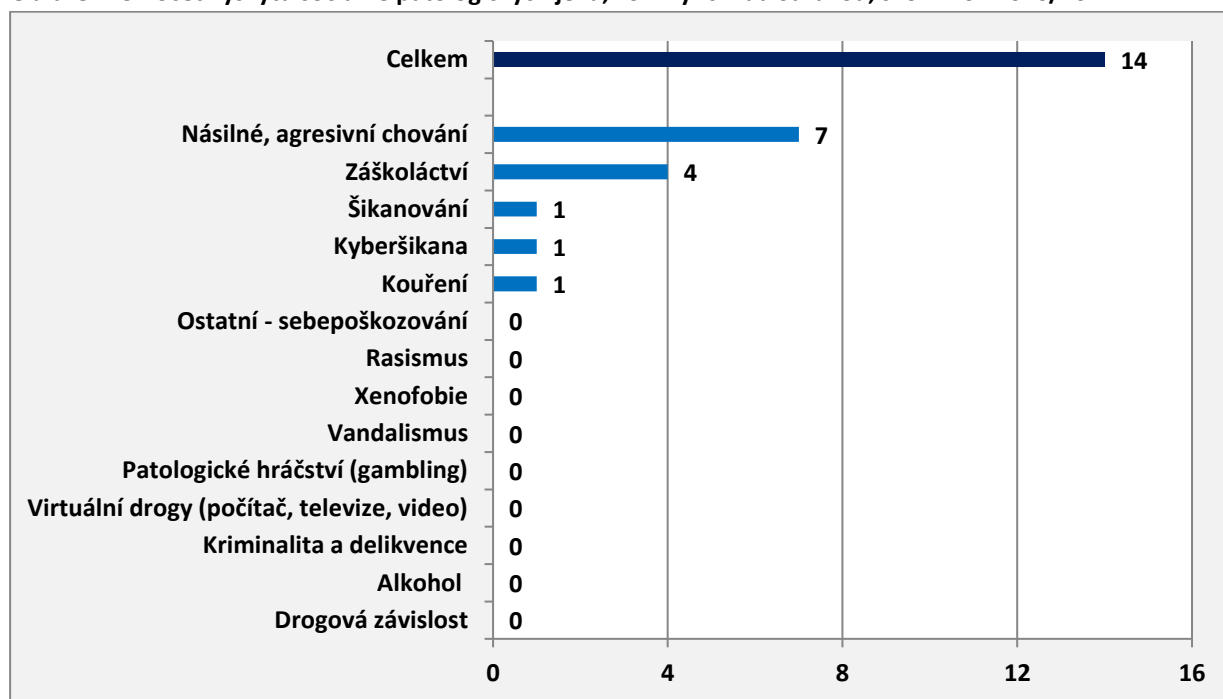
**Tabulka 9 Počet klientů kurátora pro děti a mládež a struktura jejich problémů, SO ORP Benešov, 2013–2017**

Rok	počet klientů řešených kurátorem		trestná činnost	přestupek	výchovné problémy	dohledy	výchovná opatření uložena mladistvému	výchovná opatření dítěti mladšímu 15 let	návrh na vydání předběžného opatření	počet dětí v náhradní rodinné péči
	celkem	do 15 let								
2013	178	72	-	11	159	2	1	1	3	51
2014	219	57	21	6	180	12	-	-	-	43
2015	208	111	16	5	187	-	1		-	62
2016	169	85	7	10	152	-	3	1	-	49
2017	192	75	-	14	158	-	1	4	-	55

Zdroj: MěÚ Benešov 2018

Jelikož data za město Týnec nad Sázavou nejsou evidována, je možné částečně zhodnotit situaci ve městě prostřednictvím výskytu sociálně patologických jevů, které řešila ZŠ Týnec nad Sázavou ve školním roce 2016/2017. Z přehledu vyplývá, že v tomto školním roce bylo evidováno **celkem 14 sociálně patologických jevů** (obrázek 15). **Polovinu z nich představovalo násilné, agresivní chování.** Druhý nejvyšší počet čítalo záškoláctví. Po jednom případě byla šikana, kyberšikana a kouření.

Patologické jevy, které škola řeší, se tak nejčastěji týkají záškoláctví a nevhodného či agresivního chování ke spolužákům, pedagogům i ostatním zaměstnancům. Z besed a dotazníkových šetření vyplývá, že mají žáci výrazné zkušenosti s kouřením a pitím alkoholu, což možná souvisí s dostupností a společenskou tolerancí. V záznamech nejsou tyto případy uvedeny, jelikož v evidenci jsou pouze případy řešené v rámci vyučování.

**Obrázek 15 Počet výskytu sociálně patologických jevů, ZŠ v Týnci nad Sázavou, školní rok 2016/2017**

 Zdroj: ZŠ Týnec nad Sázavou 2017 <https://www.zstynec.cz/storage/vyrocnizprava2017.pdf>



## UBYTOVNY

Ve městě se nenachází žádné ubytovací zařízení, které by mělo charakter ubytovny.

## SOCIÁLNĚ VYLOUČENÉ LOKALITY

Ve městě se nenachází žádná sociálně vyloučená lokalita.

### 2.2.1 Závěry ze sociálně demografické analýzy

Klíčové závěry z té podkapitoly jsou následující:

- od roku 2006 je patrný postupný nárůst počtu obyvatel v téměř všech sledovaných letech, který je dán zejména migračním přírůstkem, což dokládá atraktivitu území;
- podíl nezaměstnaných osob ve městě byl téměř po celé sledované období 2005–2016 vyšší než průměr vybraných měst, vývoj však odpovídal vývoji ostatních měst;
- počet dětí v evidenci kurátora pro děti a mládež se na území SO ORP Benešov pohyboval v rozmezí 169-219 dětí v letech 2013–2017, z toho dětí do 15 let bylo od 26-50 %.
- z problémů, které sociální kurátor pro děti a mládež se svými klienty řešil, převažovaly ve všech sledovaných letech výchovné problémy, dále pak přestupky;
- trestná činnost dětí byla poměrně nízká a v některých letech nebyla vůbec evidována;
- do náhradní rodinné péče bylo v průměru umístěno 52 dětí;
- výskyt sociálně patologických jevů, které řešila ZŠ Týnec nad Sázavou ve školním roce 2016/2017, činil celkem 14 těchto případů, polovinu z nich představovalo násilné, agresivní chování;
- ve městě se nenachází žádné ubytovací zařízení, které by mělo charakter ubytovny; stejně tak se ve městě nenachází žádná sociálně vyloučená lokalita.

## 2.3 INSTITUCIONÁLNÍ ANALÝZA

Institucionální analýza je zaměřena na subjekty, které jsou aktivní v oblasti prevence kriminality. Prostřednictvím této analýzy jsou zmapovány organizace a jejich činnost ve městě Týnec nad Sázavou v oblasti prevence kriminality. Analýzu zahrnuje stěžejní informace o konkrétních institucích - sociálních službách, školách a školských zařízeních, státní správě a samosprávě a jejich působnosti v této oblasti atd.

Na realizaci aktivit ve městě Týnec nad Sázavou v oblasti prevence kriminality se podílejí zejména následující subjekty:

- Město Týnec nad Sázavou;
- Obvodní oddělení Policie Týnec nad Sázavou;
- Městská policie Týnec nad Sázavou;
- Probační a mediační služba;
- Agentura pro sociální začleňování;
- Poskytovatelé služeb sociální prevence;

- Středočeský kraj – Krajský úřad Středočeského kraje (Odbor Bezpečnostní politiky, Odbor sociálních věcí, Odbor školství atd.);
- Pedagogicko-psychologická poradna Středočeského kraje, pracoviště Benešov
- Další subjekty zabývající se prevencí kriminality.

Níže je uveden přehled a zhodnocení činnosti některých z výše uvedených subjektů. Přehled zájmové a sportovní činnosti pro děti a dospělé ve městě je uveden ve Strategickém plánu rozvoje města Týnec nad Sázavou pro období 2018–2028.

### Město Týnec nad Sázavou

Město Týnec nad Sázavou se snaží snižovat kriminalitu na svém území. V roce 2013 **zbuvovalo nový kamerový systém**, jehož hlavním cílem je ochrana majetku a veřejného pořádku. Nainstalovány byly celkem čtyři nové kamery, a to na obchodním centru č. p. 291. Kamery svůj dohled směřují na pěší zónu, Družstevní ulici, Okružní ulici, dětské hřiště a chodník vedoucí k základní škole. Součástí kamerového systému je i fotopast. Další dvě kamery jsou nainstalovány na objektu vedle č. p. 551 v ul. Františka Janečka a na příjezdu do Podělus - ulice Na Chmelnici (křižovatka u Janečkovy vily - rozcestí na Chářovice). Dvě kamery jsou na budově Městského úřadu Týnec nad Sázavou. Kamery jsou stacionární a snímají jen plochu, na kterou jsou nasměřovány.

Tyto kamery slouží ke kontrole provozu a even. i k dohledání potřebného důkazního materiálu. Obrazy z nich jsou promítány do velína strážníků. Přístup ke kamerovému systému má pouze Městská policie Týnec nad Sázavou, která však úzce spolupracuje s OOP Týnec nad Sázavou.

Ve městě Týnec nad Sázavou je ustavena pracovní skupinou pro prevenci kriminality, která je složena z 5 členů, kterými jsou zástupci městského úřadu, městské policie, státní policie a metodička prevence na základní škole v Týnci nad Sázavou. Činnost pracovní skupiny je klíčová a její zřízení je doporučováno Ministerstvem vnitra.

### Městská policie Týnec nad Sázavou

**Od roku 2006 má město Týnec nad Sázavou zřízenou svou městskou policii.** Obecní policie při zabezpečování místních záležitostí veřejného pořádku a při plnění dalších úkolů podle zákona o obecní policii nebo podle jiného zákona zajišťuje zejména následující činnosti:

- přispívá k ochraně a bezpečnosti osob a majetku,
- dohlíží nad dodržováním pravidel občanského soužití,
- přispívá v rozsahu stanoveném zákonem o obecní policii nebo jiným zákonem (zákonem o provozu na pozemních komunikacích a zákonem o přestupcích) k bezpečnosti a plynulosti provozu na pozemních komunikacích,
- odhaluje přestupky a jiné správní delikty,
- upozorňuje fyzické a právnické osoby na porušování obecně závazných právních předpisů a
- činí opatření k nápravě. (Město Týnec nad Sázavou 2006)

Současně Městská policie v Týnci nad Sázavou nabízí možnost zvýšeného dohledu nad vybranými budovami v době nepřítomnosti jejich majitelů. Tato služba je určena především pro obyvatele s trvalým bydlištěm v Týnci. V Týnci nad Sázavou působí tři městští strážníci a velitel městské policie.

Městská policie Týnec nad Sázavou je **složena ze čtyř strážníků**. Podle informací ze strany města by však bylo **potřeba minimálně sedm strážníků**, avšak momentálně se neuvažuje o navýšení počtu strážníků.

### Obvodní oddělení Policie Týnec nad Sázavou (OOP Týnec nad Sázavou)

**Obvodní oddělení Policie Týnec nad Sázavou sídlí ve městě Týnec nad Sázavou** (v ul. Sadová) a do její územní působnosti spadají značný počet obcí<sup>3</sup>.

Město Týnec nad Sázavou je pro působnost Policie ČR rozděleno **do tří okrsků**:

- Okrsek A – město Týnec nad Sázavou, osada Chrást nad Sázavou, osada Brodce;
- Okrsek B – osady Čakovice, Podělusy, Krusičany, Zbořený Kostelec;
- Okrsek C – Pecerady.

Spolupráce mezi OOP Týnec nad Sázavou, MP Týnec nad Sázavou a MěÚ Týnec nad Sázavou je **hodnocena jako nadstandardní**.

### Sociální poradna

**Od ledna 2015 je v Týnci nad Sázavou otevřena sociální poradna**, která sídlí v městské poliklinice. K dispozici je psycholog, právní občanská poradna, zdravotní sestry domácí péče a další lidé, kteří se snaží společně najít řešení nejrůznějších sociálních situací. Provoz poradny zajišťuje nezisková organizace RUAH o. p. s. za finanční podpory města Týnec. Schůzku s poradcem si lidé mohou domluvit i mimo pravidelné konzultační hodiny.

### Základní škola Týnec nad Sázavou

Prevence sociálně patologických jevů na základních školách je velmi významná. Na základní škole v Týnci nad Sázavou působí školské poradenské pracoviště (ředitelka školy, výchovná poradkyně pro 1. stupeň, výchovná poradkyně pro 2. stupeň, metodička prevence, sociální pedagožka, speciální pedagožka).

Organizace prevence je následující<sup>4</sup>:

- **Preventivní program** – výchovná poradkyně ve spolupráci s dalšími odborníky každoročně vytváří Preventivní program pro školní rok (vč. jeho hodnocení). Tento program vychází z požadavků Ministerstva školství, mládeže a tělovýchovy<sup>5</sup> a ze Školní strategie prevence ZŠ v Týnci nad Sázavou, která zachycuje dlouhodobou vizi primární prevence. Cílem programu je

---

<sup>3</sup> Týnec nad Sázavou, Bezejovice, Běllice, Blažim, Borovka, Brdečny, Brodce, Břevnice, Břežany, Blaženice, Bukovany, Dalešice, Dlouhá Lhota, Dolní Požáry, Doloplazy, Dubovka, Dunávice, Hodětice, Hořetice, Hůrka, Hůrka Kapos, Chářovice, Chleby, Chrást nad Sázavou, Chvojínek, Jablonná, Kožlí, Krhanice, Krchleby, Krňany, Krušičany, Křečovice, Lešany, Lhota, Lhotka, Libeč, Lipka, Loutí, Maršovice, Maskovice, Měříň, Mlékovice, Mstětice, Nahoruby, Nebřich, Nedvězí, Neštětice, Netvořice, Neveklov, Nová Ves, Ouštica, Pecerady, Podělusy, Podmaršovice, Poličany, Prosečnice, Přibysice, Rabyň, Radějovice, Radslavice, Řehovice, Srkýšov, Spolí, Stranný, Strážovice, Strnadice, Teletín, Tikovice, Tisem, Tloskov, Třebšín, Tuchyně, Větrov, Vlkonice, Vráce, Všetice, Vysoký Újezd, Zahrádka, Zaječí, Zádolí, Záhoří, Zálesí, Zárbynice, Zbořený Kostelec, Zderadice, Zhorný, Živohošť

<sup>4</sup> Více viz Zdroj: <https://www.zstynec.cz/storage/vyrocnizprava2017.pdf>

<sup>5</sup> Metodického doporučení k primární prevenci rizikového chování u dětí, žáků a studentů ve školách a školských zařízeních, č.j. 21291/2010-28 a Metodického pokynu Ministerstva školství, mládeže a tělovýchovy k řešení šikanování ve školách a školských zařízeních, č.j. 22294/2013-1 apod.

zejména osvojování základních kompetencí v oblasti zdravého životního stylu a rozvoj dovedností, které vedou k odmítání všech druhů negativních vlivů, jako jsou projevy agresivity, vulgarismu a porušování všeobecně stanovených pravidel.

- **Využití volného času žáků** - škola se snaží doplnit výchovu a vzdělávání dalšími aktivitami zejména těmi volnočasovými (např. nabídkou nepovinných předmětů a zájmových kroužků, činností školní družiny atd.).
- **Průběžné sledování podmínek a situace ve škole z hlediska rizik výskytu sociálně patologických jevů** - průběžné sledování podmínek výskytu sociálně patologických jevů ze strany školní metodiky prevence, která současně vede evidenci těchto jevů, dále výchovné poradkyně, ředitelky školy a ostatních zaměstnanců školy.
- **Uplatňování forem a metod umožňující včasné zachycení ohrožených dětí** – jedná se zejména o dotazníková šetření, třídnické hodiny, schránky důvěry, postupy pro včasné zachycení ohrožených dětí atd. Tyto aktivity vychází z metodických pokynů.
- **Poradenská služba školního metodika prevence** – poradenství je určeno žákům, rodičům i pedagogům školy a lze si ho sjednat telefonicky, anebo využít 1x týdně pravidelně poskytované poradenství.
- **Poradenská služba výchovných poradkyň** – poradenství je určeno žákům a rodičům a lze si ho sjednat telefonicky, anebo využít 1x týdně pravidelně poskytované poradenství. Činnost výchovných poradkyň je koordinována s metodičkou prevence.
- **Zajištění poradenských služeb speciálních pracovišť a preventivních zařízení** – zajišťuje Sociální komise města, OSPOD – kurátorka obce s rozšířenou působností (viz níže), Pedagogicko-psychologická poradna Benešov
- **Vybavení škol odbornými a metodickými materiály a dalšími pomůckami**
- **Školní řád** – obsahující zákaz nošení, držení, distribuci a zneužívání návykových látek v areálu školy a odpovídající sankce
- **Akce školy pro žáky k prevenci sociálně patologických jevů**

Preventivní činnosti zahrnují zejména besedy, přednášky, exkurze, adaptační kurzy, lyžařské výcvikové kurzy pro žáky, výlety, exkurze, ale i běžné třídnické hodiny a řadu dalších zejména prožitkových aktivit. Významné jsou dále i mimoškolní volnočasové aktivity pro děti.

Základní škola se snaží působit v rámci prevence v hodinách, přednáškách, besedách apod.

Hlavními partnery škol při realizaci preventivní činnosti sociálně patologických jevů jsou především Policie ČR, Hasiči ČR, Úřad práce, PPP Benešov, CAS Magdaléna, o. p. s. - Benešov, nízkoprahové zařízení pro děti a mládež MeziČas, MěÚ Týnec nad Sázavou, městská knihovna, Podblanické ekocentrum, ČSOP Vlašim, ACET Česká republika, MP promotion, s. r. o., SPOFESTA s. r. o., a dále odborníci z oblasti pedagogiky, psychologie, lékařství a péče o zdraví, atd. Významným partnerem je i Cesta integrace, o.p.s., se kterou ZŠ spolupracuje v rámci projektu Dlouhodobá prevence v ZŠ (do projektu je zapojeno všech 26 tříd).

### Protidrogová prevence

**Protidrogová prevence je zajišťována obecně prospěšnou společností Magdaléna**, která je nestátní neziskovou organizací. Magdaléna působí ve Středočeském kraji a v Praze a poskytuje ucelený systém zdravotních a sociálních služeb v oblasti prevence a léčby různých typů závislostí. Jedná se o registrovanou sociální službu, která je nízkoprahová, tj. snadno dostupná služba pro uživatele

návykových látek poskytovaná přímo na ulici. V rámci služby je poskytován soubor činností a aktivit zahrnující péči o uživatele drog a vedoucí ke snižování zdravotních a sociálních rizik souvisejících s užíváním návykových látek a k ochraně společnosti a veřejného zdraví před možnými negativními důsledky, které vyplývají z jejich zneužívání.

Cílovou skupinou jsou uživatelé nelegálních návykových látek bez ohledu na frekvenci, délku a způsob užívání, především injekčním uživatelům drog.

### Orgán sociálně-právní ochrany dětí Benešov (kurátorka obce s rozšířenou působností)

Ve městě Týnec nad Sázavou jsou **poskytovány služby sociálně-právní ochrany (SPO)**, jejichž poskytovatelem je Oddělení sociálně-právní ochrany dětí obecního úřadů obce s rozšířenou působností Benešova (OSPOD Benešov). Služby jsou ve městě poskytovány v potřebném rozsahu, a to na úřadě, mimo úřad i v terénu. Cílovou skupinou jsou zejména děti<sup>6</sup>.

### Pedagogicko-psychologická poradna Benešov

Pedagogicko-psychologická poradna Benešov<sup>7</sup> (dále jen PPP Benešov) poskytuje **pomoc při řešení výchovných a výukových problémů dětí předškolního, školního a adolescentního věku** (děti a mládež zpravidla ve věku od 3 do 19 let). PPP Benešov zajišťuje odborné psychologické a speciálně-pedagogické služby dětem, žákům, studentům, jejich zákonným zástupcům, školám, předškolním a školským zařízením, a to v otázkách osobnostního, sociálního, vzdělávacího a profesního vývoje dětí a mládeže. PPP Benešov poskytuje diagnostickou, intervenční, reedukační, terapeutickou a psychokorektivní péči a poradenství zvláště dětem a mládeži s vývojovými a výchovnými problémy či výukovými obtížemi, zajišťuje psychologické poradenství při volbě vzdělávací a profesní dráhy, v náročných životních situacích a obdobích. Služby poskytuje ve svém územní působnosti.

PPP Benešov spadá pod PPP Středočeského kraje, která zpracovává odborné podklady pro správní rozhodnutí a vzdělávací opatření v případech stanovených školskými předpisy; poskytuje informační a metodickou pomoc školám, pedagogickým pracovníkům (zejména výchovným poradcům); podílí se na aktivitách souvisejících s prevencí sociálně patologických jevů.

### 2.3.1 Závěry z institucionální analýzy

Z provedené analýzy vyplynuly tyto závěry:

- ve městě funguje široké spektrum organizací, které poskytují služby klientům s nejrůznějším typem problémů;
- město má zřízenou městskou policii;
- ve městě se nachází služebna Policie ČR;
- jednotlivé subjekty mají nastavený dobrý systém spolupráce.

---

<sup>6</sup> dle § 6 zákona a žadatelé o náhradní rodinnou péči

<sup>7</sup> PPP Středočeského kraje sdružuje ředitelství a 13 pracovišť, bývalých okresních pedagogicko-psychologických poraden: pracoviště Benešov a Vlašim (jedna organizační jednotka), Hořovice, Kladno, Kolín a Český Brod (jedna organizační jednotka), Králův Dvůr, Kutná Hora, Mělník, Mladá Boleslav, Nymburk, Praha-západ, Příbram, Rakovník, Říčany.

### 3 SWOT ANALÝZA

SWOT analýza je shrnující kapitolou analytické části PPK a je členěna do 4 kategorií:

- silné stránky – na těchto tématech lze stavět návrh PPK;
- slabé stránky – tato témata by měla být prostřednictvím plánu prevence kriminality řešena/odstraněna;
- příležitosti – témata, která mohou napomoci realizaci plánu;
- hrozby – témata, která mohou ohrozit realizaci plánu.

Jednotlivá tvrzení byla v první fázi navržena zpracovatelem s využitím vypracovaných analýz a následně byla doplněna a upravena členy pracovní skupiny.

#### Silné stránky

- působnost městské policie ve městě
- působnost státní policie ve městě
- zavedení kamerového systému
- bezpečností akce policistů
- bezpečností akce a preventivní programy na ZŠ
- přednášky pro seniory v DPS
- dostupnost sociálních služeb v oblasti dluhového a sociálního poradenství
- informovanost občanů
- klesající trestná činnost ve městě
- absence sociálně vyloučených lokalit
- dostatek veřejných sportovišť a zájmových ploch pro děti a mládež
- organizovaná sportovní a zájmová sdružení
- dobrá úroveň spolupráce jednotlivých orgánů a institucí

#### Slabé stránky

- poddimenzovaný stav státní policie
- nedostatečný kamerový systém ve městě
- nedostatečný počet hlídek ve městě (vč. víkendů a nočních hodin)

#### Příležitosti

- rozšíření kamerového systému
- dobrovolnická činnost
- možnost vybudování sociálních bytů
- zvýšení míry spolupráce mezi jednotlivými místními orgány a institucemi
- fungování Pracovní skupiny prevence kriminality
- dotační programy EU, státu a kraje

**Hrozby**

- nedostatek finančních prostředků
- nedostatek pracovních příležitostí
- zvyšování zadluženosti obyvatel
- rozhodnutí centrálních orgánů o rušení obvodních oddělení policie
- demografické stárnutí (zvyšování počtu zranitelných osob)
- kyberšikana