

Plán prevence kriminality na období 2017-2021

Stručný popis opatření	- realizace potřebné informační kampaně (přednášky, besedy, letáky) - podpora stávajícího stavu a jeho případné rozšíření v poskytování služby – signál v tísni (pro vybranou kategorii seniorů) - podpora zlepšováním sociálních kontaktů a osobní bezpečnosti (osobní alamy, bezpečnostní zajištění vstupních dveří bytů, dveřní kukátka apod.
Předpokládané dopady	- zvýšení pocitu bezpečí u cílových skupin
Stručný popis cílové skupiny	- děti, mládež a rodiny s dětmi - obyvatelé nejvíce ohrožení trestnou nebo jinou protiprávní činností (dětí, senioři, osoby se zdravotním postižením)
Předpokládané finanční náklady	- náklady budou stanoveny v jednotlivých projektech
Hlavní finanční zdroje	- město Štětí, MV ČR,
Realizátoři	- město Štětí, městská policie, PIS Policie ČR, NNO
Časový horizont	- 2017 - 2021
Předpokládané výstupy opatření	- zvýšení pocitu bezpečí u cílových skupin obyvatel - zvýšení informovanosti občanů - rychlá a účinná pomoc v tísňových situacích

Opatření 4.2	Městský kamerový dohlížecí systém (MKDS)
Stručný popis opatření	- průběžná modernizace - zkvalitnění záznamu a profesionální obsluha - zachování plné funkčnosti
Předpokládané dopady	- včasné zjištění trestné nebo jiné protiprávní činnosti - dokumentace protiprávního jednání, která je důkazem jak v trestním tak správním řízení - vyšší šance na ustanovení pachatele
Stručný popis cílové skupiny	- občané města - pachatelé nebo potencionální pachatelé trestné nebo jiné protiprávní činnosti
Předpokládané finanční náklady	- náklady budou stanoveny v jednotlivých projektech nebo smlouvách
Hlavní finanční zdroje	- město Štětí, Program prevence kriminality MV ČR
Realizátoři	- městská policie
Časový horizont	- 2017 - 2021
Předpokládané výstupy opatření	- vytvoření bezpečných zón v lokalitách osazených kamerovými body

4. Bezpečnostní analýza města Štětí za rok 2015

4.1 Úvod

Tato bezpečnostní analýza vznikla jako materiál pro tvorbu preventivních programů a práci pracovní skupiny prevence kriminality ve Štětí na rok 2015. Tento analytický materiál je rozdělen do tří částí:

1. **analýza kriminality v obci** – rozbor vývoje trestné činnosti na území obce, rozbor kriminality podle jednotlivých druhů trestné činnosti,
2. **socio-demografická analýza** – rozbor vybraných ukazatelů obce – vývoj nezaměstnanosti, věková struktura obyvatelstva a jiné,
3. **institucionální analýza pro oblast prevence kriminality** se zaměřuje na činnost subjektů působících na poli prevence kriminality a v sociální oblasti.

4.2 Charakteristika města Štětí

Historie a současnost města

Město Štětí leží při jihovýchodním okraji ústeckého kraje na pravém břehu Labe. Plochá pobřežní nížina je na východě lemována obloukem svahů, které jsou nejnižším stupněm Dubské vysočiny. Městem prochází důležitá silniční komunikace Mělník - Litoměřice. Kolmo na ni navazuje méně významná trasa z Roudnice n. L. do Dubé, která ve Štětí po mostě překračuje řeku. Po obou stranách Labe, rovnoběžně s jeho tokem, vedou elektrifikované železniční tratě.

Úrodná polabská krajina s kdysi bohatým rybolovem byla osídlena odpradáвна, mnohem dříve než na památný Říp měl podle pověsti vystoupit praotec Čech v čele našich slovanských předků. Četné archeologické nálezy dokládají nepřetržité osídlení zdejší krajiny již od třetího tisíciletí před naším letopočtem. Na konci 1. tisíciletí osídlilo zdejší krajinu české etnikum, které však bylo v průběhu 17. a 18. století vytlačeno německými osídlenci kteří se přistěhovali ze severněji položených pohraničních končin blíže ke středu české kotliny. Tok Labe se ve zdejším regionu stal jazykovou hranicí.

V rané fázi štětských dějin v letech 1300-1850 bylo městečko Štětí úzce spjato s osudy mělnického panství. Za ta léta se vytvořila silná vazba k městu a zámku Mělník. Potom v období téměř 100 let bylo Štětí součástí politického okresu Dubá. Po jeho zrušení bylo začleněno do bývalého roudnického okresu. Při územní reorganizaci v roce 1960 byl roudnický okres zrušen a spolu s Roudnicí n. L. bylo Štětí připojeno k okresu Litoměřice a tím i do nově zřízeného Severočeského kraje.

Pod správu Městského úřadu Štětí spadá od roku 2000 kromě vlastního města s více než 8000 obyvatel také dalších 9 obcí s 1245 obyvateli. Přidružené obce jsou: Brocno, Čakovice, Hněvice, Chcebuz, Počeplice, Radouň, Stračí, Veselí a Újezd. Kromě Hněvic leží všechny obce na pravém břehu Labe stejně jako Štětí. Město se stalo významným centrem správního území o rozloze 53,39 km² s 8887 obyvateli.

V druhé polovině 20. století, se zde započalo s budováním gigantické papírny, tehdy největší ve střední Evropě. Tím se Štětí dostalo do povědomí obyvatel tehdejšího Československa jako město papíru. Produkce papíru a celulózy v národním podniku Severočeské papírny Štětí (SEPAP Štětí), se stala velmi důležitou složkou československého národního

hospodářství. Znamenala také velmi významný mezník v životě zdejšího regionu, neboť v papírenském kombinátu našla pracovní uplatnění velká část obyvatel Štětška i vzdálenějšího okolí a pro ně a pro přistěhovalé zaměstnance se začalo budovat velké obytné sídliště s přiměřeným občanským a technickým vybavením. Historii Štětška je možno rozdělit na dvě nesourodé části: před vznikem papírny a po jejím vzniku. Dřívější dominantní postavení tradičního zemědělství, řemesel a obchodu bylo zcela potlačeno intenzivní průmyslovou činností. Tato radikální přeměna byla bohužel také nerozlučně spojena se silným poškozením životního prostředí. Na jeho ochranu se před padesáti lety nebral příliš zřetel a v současné době se jen obtížně a s velkými finančními náklady usiluje o jeho revitalizaci.

Přes průmyslový ráz má město velmi krásné okolí a nečekanou nabídku zajímavých sportovních, kulturních a odpočinkových zařízení. Na jihu města je městský stadion s komplexem hřišť pro fotbal, házenou, tenis i odbíjenou. Vedle stadionu je zrekonstruované koupaliště s ohřívanou vodou a s tobogánem. Na břehu Labe je areál pro veslaře, kanoisty a jachtaře. Na labském nábřeží je vybudován skatepark a chodníky byly přizpůsobeny i pro inline bruslaře. V posledních dvou desetiletích vstoupilo Štětí do obecného povědomí také vrcholovými sportovními závody na umělém veslařském kanále v sousedních Račicích. V době výstavby závodního a v prvních letech jeho provozu byla obec Račice integrovanou součástí města Štětí, ale po roce 1990 se opět osamostatnila. Račický veslařský kanál patří svým provedením mezi evropskou špičku a několikrát se na něm konalo i mistrovství světa ve veslování a kanoistice. Toto sportovní zařízení nabízí širokou škálu vodních sportů včetně ubytování a stravování. Také rybáři si přijdou na své buď u kanálu nebo u řeky Labe. Významnou součástí zdejšího kulturního života je také periodické pořádání Festivalu dechových orchestrů a to již od roku 1969, zkráceně nazývaných FEDO. Koná se ve dvouletých intervalech, organizačně a ze značné části i finančně jej zajišťuje město Štětí. Tento festival je hned po Kmochově Kolínu druhým největším svého druhu v České republice. V minulosti se ho již zúčastnily také kapely z Německa, Jugoslávie, Japonska, Malty, Dánska, Francie, Holandska, USA a Itálie. V roce 2014 se bude konat již 27. ročník. FEDO se pořádá na letní scéně na Husově náměstí. Tam se každoročně konají i další kulturní podniky.

Štětšská sídelní aglomerace je rozložena na ploše cca 240 ha. Z toho obytný intravilán města zaujímá cca 110 ha. Ten je založen na pravoúhlé uliční síti, v jejímž centru leží tři náměstí: nejstarší Husovo náměstí, v renesanci založené Mírové náměstí a novodobé Nové náměstí s přilehlou pěší zónou. Město je sevřeno obloukem silničního obchvatu, jehož pomyslná tětíva sleduje zdejší široké labské řečiště a přebírá hlavní dopravní zátěž ve směru Mělník - Štětí - Litoměřice. K této komunikaci na severu přiléhá areál papírenského závodu s plochou cca 130 ha, což je více než obytné části města. Od východu proniká do městského jádra k pěší zóně prastará cesta z Dubé, ze Chcebuze a Brocna a z vesnic v povodí Obrtky, která původně končila až u kostela nebo v labském brodu.



4.3 Trestná činnost a pozice města Štětí v rámci kraje a okresu

Kriminální a další protiprávní a protispolečenská činnost, stejně jako kriminálně patologické jevy, již dávno nejsou výsadou jen velkých městských aglomerací. Díky kriminogenním faktorům, jako je vysoká a dlouhodobá nezaměstnanost, nepříznivá sociálně ekonomická struktura obyvatelstva, existence sociálně vyloučených lokalit spojená s migrací sociálně vyloučených osob v těchto lokalitách, snadná dostupnost návykových látek, se tyto nežádoucí jevy vyskytují i v menších městech a obcích.

Město Štětí se nachází v Ústeckém kraji v jihovýchodním okraji litoměřického okresu. Katastrální území města tvoří hranici se Středočeským a Libereckým krajem. Z územního rozložení kriminality okres Litoměřice společně s okresem Louny patří mezi jedny z okresů v Ústeckém kraji s nejnižším počtem skutků (2 455 a 1 588). Mezi opaky se v roce 2015 řadí Ústí nad Labem s 3 594 skutky. Je patrný i pokles nápadu trestné činnosti v působnosti územního odboru Litoměřice oproti r. 2014 o 17, %.

Celkový nápad trestné činnosti v okrese Litoměřice s porovnáním s ostatními okresy v Ústeckém kraji představuje tabulka celkové kriminality.

Plán prevence kriminality na období 2017-2021

Meziroční změna v registrované kriminalitě v Ústeckém kraji za rok 2015 v porovnání s rokem 2014				
Název	2014	2015	rozdíl	%
Děčín	4 217	3 316	-901	-21,36%
Chomutov	4 130	3 083	-1 074	-26,00%
Litoměřice	2 970	2 455	-515	-17,34%
Louny	2 076	1 588	-488	-23,50%
Most	4 086	3 575	-511	-12,50%
Teplice	4 114	3 450	-664	-16,14%
Ústí n. L.	4 334	3 594	-740	-17,07%
Celkem	24 445	21 061	-4 893	-133,91%

Zdroj : Policie České republiky – Krajské ředitelství Policie ČR Ústeckého kraje a mapakriminality.cz

Na to navazuje přehled o celkovém indexu kriminality od 01. 01. 2015 do 31. 12. 2015 v rámci Policie ČR, KŘP Ústeckého kraje, územního odboru Litoměřice.

V okrese Litoměřice jsou v současné době dislokovány čtyři obvodní oddělení Policie ČR, kdy o nápadu trestné činnosti v těchto územních celcích vypovídá níže uvedená tabulka.

Postavení OO PČR Štětí v rámci okresu ve vybraných druzích kriminality od 01. 01. 2015 do 31. 12. 2015

Celková kriminalita - četnost [index na 10 tis. obyvatel]	Počet obyvatel	Násilná - četnost [index]	Mravnostní - četnost [index]	Krádeže vloupáním - četn. [index]	Krádeže prosté - četn. [index]
Litoměřice 950 [163,2] [203,4]	58 201 46 702	63 [10,8] [13,5]	9 [1,5] [1,9]	152 [26,1] [32,5]	217 [37,2] [46,5]
Lovosice 583 [216,9] [175,2]	26 875 33 268	40 [14,8] [12,0]	6 [2,2] [1,8]	70 [26,0] [21,0]	160 [59,5] [48,1]
Roudnice n. L. 647 [203,2] [260,2]	31 826 24 864	32 [10,0] [12,9]	2 [0,6] [0,8]	100 [31,4] [40,2]	165 [51,8] [66,4]
Štětí 275 [313,3] [192,5]	8 777 14 284	38 [43,2] [26,6]	8 [9,1] [5,6]	37 [42,1] [25,9]	68 [77,4] [47,6]

Zdroj : PČR. Obv. odd. Štětí

Počty obyvatel dle serveru mapakriminality.cz a tomu odpovídající index kriminality

Index kriminality = (počet trestných činů / počet obyvatel obce nebo správního obvodu ORP) x 10 000.

Následuje porovnání stavu s předcházejícím obdobím.

Nápad trestné činnosti (přečiny i zločiny) OO PČR Štětí 2013 – 2015

Rok	Celkem	Násilná	Mravnostní	Majetková	Index
2013	447	46	3	279	502,98
2014	352	49	3	176	393,12
2015	275	38	8	130	313,30

Zdroj : PČR, Obv. odd. Štětí

Věková struktura pachatelů 2014 – 2015

Rok	Věk 1-14 let	Věk 15-17 let	18 a více let	Recidivisté
2014	3	2	212	135
2015	0	6	167	102

Zdroj : PČR, Obv. odd. Štětí, mapakriminality.cz

Oběti – územní odbor Litoměřice 2014 - 2015

Rok	Děti (0 – 18 let)	Ženy	Osoby starší 65ti let
2014	24	91	29
2015	34	84	19

Zdroj : Policie ČR, Územní odbor Litoměřice

Data o vybraných druzích přestupků 2014 – 2015

druh	Počet obyvatel (ČSÚ)		Přestupky – abs.počet			Index na 10 tis. obyv.			změna 14-15 (%)
	k 31.12. 2014	k 31.12. 2015	k 31.12. 2014	rok 2015	změna 14-15	rok 2014	rok 2015	změna 14-15	
Proti veřejnému pořádku	8954	8 777	134	89	- 45	149,65	101,40	-48,25	-50,56
Proti občanskému soužití	8954	8 777	103	123	+ 20	115,03	140,13	+25,10	+16,26
Proti majetku	8954	8 777	244	150	-74	250,16	170,90	-79,26	-49,33
Na úseku ochrany před alkoholismem a jinými toxikomaniemi	8954	8 777	20	20	0	22,33	22,78	+0,45	0, 00
Proti OZV v oblasti bezpečnosti a veřejného pořádku	8954	8 777	29	47	+ 18	32,38	53,54	+21,16	+38,29

Zdroj : PČR, Obv. odd. Štětí a Městská policie Štětí

4.4 Jednotlivé druhy trestné činnosti

4.4.1 Celkový počet a struktura trestných činů

Plán prevence kriminality na období 2017-2021

Z prezentovaných údajů vyplývá, že ve městě Štětí se podařilo oproti předcházejícím rokům celkově trestnou činnost eliminovat. Město bylo v roce 2014 zatíženo v první řadě majetkovou kriminalitou, zejména jednou z jejích forem – krádeže prosté (první místo v rámci okresu Litoměřice). Pokud se podíváme na konkrétní údaje indexované na 10 000 obyvatel, které se vztahují k nápadu trestné činnosti evidované Policií ČR, Obvodním oddělení Štětí, v porovnání s údaji zbývajících obvodních oddělení v okrese Litoměřice (Litoměřice, Lovosice, Roudnice nad Labem), zjistíme, že OOP Štětí i přes nejnižší nápad trestné činnosti od r. 2012, obsazuje v roce 2015 ve všech ukazatelích četnosti vybraných druhů kriminality indexovaných na počet obyvatel první místo. Indexy kriminality jsou ovlivňovány počtem obyvatel. V tabulce č. 4 je u města Štětí uváděn počet obyvatel 8 777, což je počet obyvatel v k. ú. města. Počet obyvatel 14 284 je počet obyvatel ve služebním obvodu Policie ČR, Obvodní oddělení Štětí dle serveru mapakriminality.cz, který však přesahuje k. ú. města Štětí. Ze stejného zdroje jsou i všechny další modře uváděné údaje. Ty se však rozcházejí s počty obyvatel jednotlivých k. ú. měst, které publikuje Ministerstvo vnitra ČR. Proto jsou vždy prezentovány dvě indexové hodnoty. Navíc při zpracování stávajících statistických údajů lze velmi těžko oddělit nápad trestné a přestupkové činnosti vykazované Policií ČR jen na samotné k. ú. města Štětí, což rovněž ovlivňuje uváděné indexy.

Na rozdíl od roku 2014 je patrný vyšší počet pachatelů ve věku 15 – 17 let, tedy mladistvých pachatelů trestné činnosti. Celkem pozitivně lze hodnotit vývoj vybraných druhů majetkové trestné činnosti – krádeže vloupáním a krádeže prosté, kde OOP Štětí v předchozích letech již tradičně obsazovalo horní příčky statistik. V roce 2015 je patrný ústup této formy majetkové trestné činnosti. V této souvislosti nelze opomenout ani pokles nápadu vybraných druhů přestupků oproti roku 2014 a to zejména přestupků proti majetku a přestupků proti veřejnému pořádku. Celkové snížení nápadu trestné činnosti a sledovaných druhů přestupků lze přičíst koordinované činnosti Policie ČR, Obvodního oddělení Štětí, Městské policie Štětí, činnosti asistentů prevence kriminality a dalších zainteresovaných subjektů zejména v sociálně vyloučených lokalitách. Ze statistických údajů je patrný zvýšený nápad přestupků, spočívajících v porušení OZV (*obecně závazné vyhlášky*). Příčinu je možno spatřovat v cílené činnosti strážníků na dodržování ustanovení jednotlivých OZV.

Data o vybraných druzích přestupků z činnosti Městské policie Štětí v roce 2014

Celkový počet přestupků projednaných v blokovém řízení	587
z toho přestupků proti bezpečnosti a plynulosti provozu na pozemních komunikacích (vyjma překročení nejvyšší dovolené	241

Plán prevence kriminality na období 2017-2021

rychlosti)	
z toho přestupků spáchaných překročením nejvyšší dovolené rychlosti	174
z toho přestupků na úseku ochrany před alkoholismem a jinými toxikomaniemi	5
z toho přestupků proti veřejnému pořádku	43
z toho přestupků proti občanskému soužití	2
z toho přestupků proti majetku	45
z toho ostatních	77

Celkový počet podezření ze spáchání přestupků oznámených přísl. orgánům	291
z toho přestupků proti bezpečnosti a plynulosti provozu na pozemních komunikacích (vyjma překročení nejvyšší dovolené rychlosti)	87
z toho přestupků spáchaných překročením nejvyšší dovolené rychlosti	9
z toho přestupků na úseku ochrany před alkoholismem a jinými toxikomaniemi	1
z toho přestupků proti veřejnému pořádku	18
z toho přestupků proti občanskému soužití	38
z toho přestupků proti majetku	50
z toho přestupků na úseku střelných zbraní a střeliva	0
z toho ostatních	88

Celkový počet podezření ze spáchání jiných správních deliktů oznámených přísl. orgánům	0
---	---

Celkový počet důvodných podezření ze spáchání trestného činu oznámených Policii ČR	64
---	----

Data o vybraných druzích přestupků z činnosti Městské policie Štětí v roce 2015

Celkový počet přestupků projednaných v blokovém řízení	573
z toho přestupků proti bezpečnosti a plynulosti provozu na pozemních komunikacích (vyjma překročení nejvyšší dovolené rychlosti)	210
z toho přestupků spáchaných překročením nejvyšší dovolené rychlosti	180

Plán prevence kriminality na období 2017-2021

z toho přestupků na úseku ochrany před alkoholismem a jinými toxikomaniemi	0
z toho přestupků proti veřejnému pořádku	60
z toho přestupků proti občanskému soužití	6
z toho přestupků proti majetku	41
z toho ostatních	76

Celkový počet podezření ze spáchání přestupků oznámených přísl. orgánům	294
z toho přestupků proti bezpečnosti a plynulosti provozu na pozemních komunikacích (vyjma překročení nejvyšší dovolené rychlosti)	95
z toho přestupků spáchaných překročením nejvyšší dovolené rychlosti	1
z toho přestupků na úseku ochrany před alkoholismem a jinými toxikomaniemi	0
z toho přestupků proti veřejnému pořádku	25
z toho přestupků proti občanskému soužití	54
z toho přestupků proti majetku	45
z toho přestupků na úseku střelných zbraní a střeliva	2
z toho ostatních	72

Celkový počet podezření ze spáchání jiných správních deliktů oznámených přísl. orgánům	0
---	---

Celkový počet důvodných podezření ze spáchání trestného činu oznámených Policii ČR	50
---	----

Celková výše pokut uložených v blokovém řízení strážníky	213 000 Kč
Finanční náklady na činnost obecní policie za kalendářní rok**	13 269 000 Kč

Nepovinné údaje:	
Počet rozhodnutí o odstranění vozidla	0
Počet osob převezzených do záchytné stanice	0
Počet zjištěných osob řídících pod vlivem alkoholu	10
Počet předvedených hledaných a pohřešovaných osob	1
Počet nalezených odcizených vozidel	0
Počet odchycených zvířat	76

Počet použití TPZOV podle § 17a z. o obecní policii	0
Počet použití TPZOV podle § 18a odst. 3 z. o obecní policii	0
Nepřetržitý provoz úřadovny obecní/městské policie Ano = 1/Ne = 0***	1

4.5 Sociálně-demografická část

4.5.1 Základní demografické údaje

Město Štětí leží při jihovýchodním okraji litoměřického okresu na pravém břehu řeky Labe v Ústeckém kraji. Na severu až severovýchodě hraničí štětský katastr s Hoškou, Velešicemi, Čakovicemi a Radouní, na východní straně leží místní části Stračí a Počeplice, jihozápadní hranici vymezuje koryto řeky Labe a za Labem Horní Počaply, Hněvice a Račice. Rozloha města je včetně jeho místních částí 5 387 ha. Počet katastrů je 10.

Město Štětí se skládá z 10 částí, města Štětí a jeho 9 místních částí (Stračí, Počeplice, Hněvice, Čakovice, Radouň, Chcebuz, Brocno, Újezd a Veselí). Celkový počet obyvatel je podle statistik ČSÚ k 01. 01. 2016 8 777.

4.5.2 Vývoj počtu obyvatel

Početní stav obyvatel města Štětí je od roku 2002 relativně stabilizovaný. V roce 2007 došlo k úbytku obyvatel, avšak v roce 2008 došlo opět k nárůstu (změna metodiky v započítávání cizinců). Od roku 2008, kdy bylo dosaženo největšího počtu obyvatelstva na území, dochází opět k pomalému poklesu počtu obyvatel obce.

Tabulka vývoje počtu obyvatel Štětí

Rok	2007	2008	2009	2010	2011	2012	2013	2014	2015
Počet obyvatel	8 961	9 614	9 543	9 225	9 083	9 020	8 887	8 954	8 777

Zdroj : ČSÚ

Věková struktura obyvatel

Věkové složení obyvatelstva je zaznamenáno v následující tabulce.

Statistika - Věková struktura obyvatel města a jeho místních částí 2015

obec	část obce	občané		děti		celkem
		ženy	muži	dívky	chlapci	

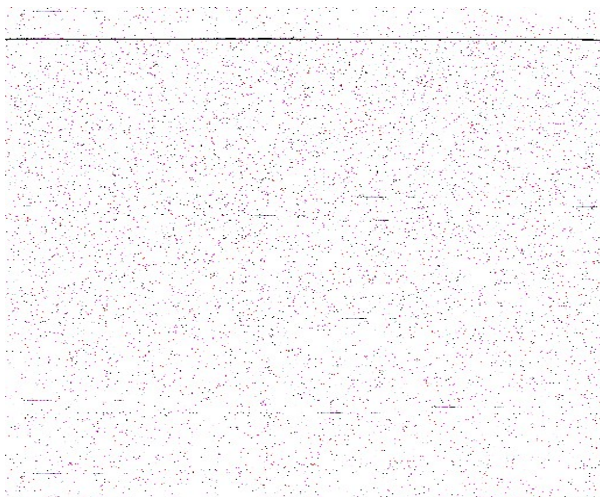
Plán prevence kriminality na období 2017-2021

		počet	věk	počet	věk	počet	věk	počet	věk	počet	věk
Štětí	Brocno	86	52,88	82	47,89	25	9,06	28	8,55	221	42,53
Štětí	Čakovice	18	52,72	22	46,77	7	16	4	8,5	51	44,15
Štětí	Hněvice	52	53,37	60	48,47	18	6,36	15	8,5	145	42,75
Štětí	Chcebuz	103	47,41	89	48,31	32	9,35	39	9,08	263	37,51
Štětí	Počeplice	71	47,76	74	51,01	30	8,5	28	8,04	203	37,67
Štětí	Radouň	92	51,07	94	50,15	27	10,39	25	11,43	238	43
Štětí	Stračí	63	53,87	65	55,61	4	10,5	11	10,27	143	47,75
Štětí	Štětí	3 080	50,11	2 824	47,78	763	9,78	765	9,65	7 432	40,68
Štětí	Újezd	11	48,55	13	42,77	9	10,38	7	7,43	40	31,41
Štětí	Veselí	16	55,38	16	50,75	1	2	8	5,63	41	42,56
celkem		3 592	50,19	3 339	48,03	916	9,7	930	9,54	8 777	40,72

Zdroj : MěÚ Štětí – evidence obyvatel

4.5.3 Trh práce a zaměstnanost

Region Štětsko je zastoupen 23 obcemi a jejich místními částmi. Mezi tyto obce se kromě města Štětí dále řadí Snědovice, Račice a Hoštka (viz mapka).



Zaměstnanost

Zaměstnanost ve Štětí je spojena zejména se zdejším papírenským závodem – firma MONDI. Je dominantním zaměstnavatelem v regionu a to i pro nízkopříjmové skupiny..

Patří do velikostní kategorie 500 – 999 zaměstnanců. MONDI má dva přidružené provozy, které spadají do velikostní kategorie 100 – 199 zaměstnanců. Dalším větším zaměstnavatelem v regionu je firma 2 JCP v obci Račice (spadá do kategorie firem s 250 – 499 zaměstnanci), dále Meva Roudnice nad Labem a Johnson Controls Automotive Seating, která zaměstnává cca 1.600 lidí a z toho cca 100 lidí z regionu Štětí.

I přes existenci těchto dominantních zaměstnavatelů se v regionu Štětsko pohybuje nezaměstnanost ekonomicky aktivních obyvatel v rozmezí 10 – 12%.

Počty nezaměstnaných

Plán prevence kriminality na období 2017-2021

Rok	Počty	Index na 10 tisíc obyvatel
2014	987	1 102,30
2015	811	924,00

ÚP ČR, kontaktní pracoviště Štětí, eviduje v průměru 900 nezaměstnaných. S tím je spojena i výplata sociálních dávek. Místně pod kontaktní pracoviště Štětí spadá i region Úštěk, který čítá cca 3 800 obyvatel.

Sociální dávky závislé na výši příjmu (dávky státní sociální podpory a dávky hmotné nouze) vyplacené referátem NSD ÚP ČR – kontaktním pracovištěm Štětí

Rok	Počty	Index na 1 tisíc obyvatel
2014	29 113	3 251,39
2015	22 534 pouze Štětí 28 007 vč. reg. Úštěk	2 567,39 pouze Štětí 3 190,95 vč. reg. Úštěk

Zdroj : ÚP ČR – krajská pobočka v Ústí nad Labem

Rok	Počty dávek hmotné nouze	Počty dávek sociální podpory	státní	Index na 1 tisíc obyvatel
2014	9 139	19 974		1 020,66 2 230,73
2015	8 700 pouze Štětí 10 333 vč. reg. Úštěk	13 834 pouze Štětí 17 674 vč. reg. Úštěk		991,22 1 576,16 1 177,28 2 013,67

Zdroj : ÚP ČR – kontaktní pracoviště Štětí

Zhruba polovina nezaměstnaných je soustředěna v sociálně vyloučených lokalitách. Zde nezaměstnanost dosahuje dle odhadů až 90%.

Ve Štětí je definováno 6 sociálně vyloučených lokalit:

- 1) Palackého 599 – ubytovna pro potřeby města
- 2) 1. máje 597 – bytový dům – nájemní byty se sociálním nájemným
- 3) 1. máje 598 – bytový dům – nájemní byty se sociálním nájemným
- 4) Cihelná 289 – ubytovna fy. Group Image, s. r. o.
- 5) Místní část Počeplice – objekt historické budovy solnice a přilehlý dům č. p. 12 – situováno v centru obce
- 6) Místní část Radouň – dům č. p. 92

Ze situační analýzy občanské sdružení M´AM´ALOCA vyplývá, že mezi další vyloučené nebo přinejmenším problematické lokality lze zahrnout:

- 1) Stračenská 347 – rodinný dům – od r. 2016 je dům v majetku města – vyškrtnuto ze seznamu SVL
- 2) 1. máje 671 a 672 – ubytovny Zrup Terek
- 3) 1. máje 596 – ubytovna Slamont
- 4) Družstevní 400 – ubytovna hotelu Sport
- 5) Dlouhá 670 – ubytovna hotelu Terek
- 6) Hněvice – bývalé budovy vojenského areálu v podniku Čepro

7) Chcebuz – budova bývalé základní školy

Populace žijící v sociálně vyloučených lokalitách čítá zhruba 320 osob. Tato populace má svůj vlastní životní styl a své, převážně negativní návyky. Po finanční stránce jsou odkázáni na sociální dávky a dávky v hmotné nouzi, s občasným přivýdělkem za provedení příležitostných nebo sezónních prací. Svě finanční problémy mnozí z nich řeší jednorázovými půjčkami – spotřebitelskými úvěry, ale rovněž půjčkami ve smyslu „lichvy“. Vzhledem ke skutečnosti, že nejsou schopni úvěry a půjčky splácet, dostávají se do dluhových pastí, kdy se ještě více zadlužují nebo jsou zcela pod vlivem „lichváře“.

Ve Štětí jsou dále osoby ohrožené sociálním vyloučením. Žijí v dalších částech města, mimo vyloučené lokality a to buď rozptýleně, nebo koncentrovaně v dalších ubytovacích objektech. Jejich počet se odhaduje na 130. V celkovém počtu sociálně vyloučených osob nebo osob, kterým sociální vyloučení bezprostředně hrozí, je zastoupena jak majoritní populace, tak i minorita, kterou tvoří Romové. Tento poměr je zhruba 1 : 1. Ohrožení sociálním vyloučením je jeden rizikových faktorů, protože je jen otázkou času, kdy se sociálně ohrožená skupina adaptuje mezi již sociálně vyloučenou populaci, což bude znamenat její početní nárůst.

4.6 Institucionální analýza

Zdravotní a sociální služby jsou občanům města zajišťovány prostřednictvím Odboru sociálních věcí MěÚ Štětí.

4.6.1 Pečovatelská služba

Pečovatelská služba města Štětí je **terénní služba**, poskytovaná ve vymezeném místě, čase a rozsahu, prostřednictvím kvalifikovaných pracovníků Města Štětí – sociálních pracovníků pověřených řízením pečovatelské služby a pracovníků sociální péče (pečovatelek).

Pečovatelské služby města Štětí poskytují svým klientům služby, které vedou k podpoře samostatného života v domácím prostředí a k aktivnímu využití volného času, a umožňují tak lidem přes nepříznivou zdravotní či sociální situaci setrávat ve svých domovech, zachovat si vazby na své přirozené sociální prostředí, rodinu, přátele a blízké, a využívat vlastní možnosti, schopnosti a dovednosti, přirozené vztahové sítě a místní instituce, které poskytují služby veřejnosti.

Pečovatelská služba města Štětí je určena osobám se sníženou soběstačností z důvodu věku, chronického onemocnění nebo zdravotního postižení, a rodinám s dětmi, jejichž situace vyžaduje pomoc jiné fyzické osoby, žijící ve městě Štětí a integrovaných obcích (tj. Brocno, Čakovice, Hněvice, Chcebuz, Počeplice, Radouň, Stračí, Újezd, Veselí).

4.6.2 Odlehčovací služba

Posláním Odlehčovací služby města Štětí je poskytnutí na přechodnou dobu potřebné pomoci a podpory v pobytovém zařízení. To se především lidí se sníženou soběstačností, kteří pro různé překážky již nemohou zůstat sami ve svém přirozeném domácím prostředí i za předpokladu zajištění pomoci terénní pečovatelskou službou, a kterým proto jinak zajišťuje podporu a péči v jejich domácím prostředí v plném rozsahu rodina, případně jiné osoby. Smyslem služby je, aby měly tyto pečující osoby možnost nezbytného odpočinku a čas k řešení osobních záležitostí.

Cílem Odlehčovací služby Města Štětí je:

- poskytnout podporu, možnost odpočinku a regenerace sil osobám, které dlouhodobě pečují o občana se sníženou soběstačností;
- zajištění bezpečného a příjemného trávení času mimo přirozené sociální prostředí;
- poskytnutí podpory a pomoci klientům, odpovídající jejich individuálním potřebám;
- pomoc se zlepšením či zachováním kvality života klientů;
- udržení fyzických i psychických schopností klientů;
- prostřednictvím terapií podpoření aktivit klientů, jejich zájmu o dění v okolí;
- posilování a upevňování pozitivních rodinných vazeb klientů.

4.6.3 Denní stacionář

Denní stacionář města Štětí je ambulantní služba sociální péče, poskytovaná ve vymezených bezbariérových prostorech v Domě s chráněnými byty (DsCHB), U Cementárny 452 ve Štětí, na základě písemné smlouvy mezi poskytovatelem a klientem denního stacionáře, za úhradu dle platného sazebníku schváleného Radou města Štětí, v souladu s individuálním plánem péče klienta.

Posláním denního stacionáře je pomáhat klientům aktivně prožívat volný čas ve společnosti vrstevníků, při zajištění podpory a pomoci, kterou tito klienti vzhledem ke svému věku, nepříznivé zdravotní nebo sociální situaci potřebují.

4.6.4 Další sociální služby města Štětí

Ve městě se nenachází pedagogicko-psychologické poradny, obyvatelé využívají jejich služeb v městě Litoměřice nebo Roudnice nad Labem. Dále také město spolupracuje s Orgánem sociálně právní ochrany dětí (OSPOD), který se nachází v Litoměřicích. Město zřídilo Ubytovnu pro potřeby města, která poskytuje sociální bydlení. Problémem tohoto ubytování je, že se dá tento objekt považovat za objekt pro sociálně vyloučené. V tomto objektu bylo Městem Štětí zřízeno krizové ubytování, které částečně supluje funkci azylových domů, které jsou nejbližší v Litoměřicích a Roudnici nad Labem. Město má zavedeny principy dostupného bydlení vč. startovacích a malometrážních bytů a bytů se sociálním nájemným.

4.6.5 Dům dětí a mládeže

Další služba, která ve městě funguje, je Dům dětí a mládeže. Plní funkci výchovnou a vzdělávací. Byl zřízen jako příspěvková organizace na základě Zřizovací listiny schválené usnesením Zastupitelstva města dne 22. 9. 1994.

DDM zajišťuje především:

- pravidelnou zájmovou činnost (zájmové útvary dle oborů);
- nepravidelnou (příležitostnou) zájmovou činnost - organizuje a zajišťuje výlety, soutěže, besídky, výstavy, semináře, karnevaly, exkurze;
- spontánní činnost - herna v objektu DDM;
- organizování soutěží, olympiád vyhlášených MŠMT ve spolupráci se školami, sportovní soutěže ve spolupráci s AŠSK;
- pobytové akce;

- prázdninovou činností formou táborů v tuzemsku - organizace táborů zimních a letních;
- osvětovou činností (programy protidrogové prevence, ekologické, přírodovědné).

V DDM pracují ředitelka, 2 vedoucí oddělení, 1 pracovnice mateřského centra a 1 školnice. Jednotlivé aktivity DDM Štětí jsou zajišťovány za pomoci externích pracovníků, kteří vedou zájmové útvary, zajišťují tábory a příležitostné činnosti. Těchto pracovníků bývá cca 40 ročně.

4.6.6 Mateřské centrum Žabka

Mateřské centrum Žabka je součástí příspěvkové organizace Dům dětí a mládeže. Je to zařízení sloužící k vzájemnému setkávání maminek, tatínků a dětí předškolního věku, kterým umožňuje vzájemně se stýkat, navazovat nová přátelství, získávat a předávat si nové zkušenosti, poznatky a pohledy na výchovu, nové nápady a inspiraci. Obohacuje děti o nové kamarády v dětském kolektivu, nabízí rodičům a dětem, kteří chtějí žít v kontaktu s okolním světem prostředí vzájemné důvěry. Kapacita je maximálně 12 osob.

Cílem MC Žabka je:

- poskytování služeb pro rodiny s dětmi formou organizované i neorganizované činnosti;
- podporovat a propagovat veškeré činnosti, které budou smysluplně rozvíjet činnosti dětí ve volném čase;
- spolupráce s jinými mateřskými centry;
- zařazení se do sítě mateřských center.

4.6.7 Kontaktní centrum Litoměřice – centrum sekundární a terciární prevence drogových závislostí

Terénní program ve Štětí

Ve Štětí působí K centrum v budově Palackého 599, kde bylo vedením města této organizaci umožněno mít své pevné stanoviště, které je mezi klienty dostatečně známo. Na této adrese je jednou týdně přítomen alespoň jeden pracovník připravený se věnovat drogově závislým osobám. Výměnu ve Štětí využívají převážně stálí klienti, kteří si mění materiál většinou ve větším množství. Ti skladují použitý materiál po určitou dobu v dodaných kontejnerech, které vrací až po naplnění. Tento rok se velká část klientů přesunula do kontaktního centra (což je jeden z cílů terénního programu) a zde i provádějí výměny, proto se nám snížil počet vydaných a přijatých stříkaček. Dle slov vedoucí této organizace je ve Štětí během roku nasbíráno případně vyměněno stejné množství materiálu, jako ve zbytku litoměřického okresu.

4.6.8 Sdružení Romano jasnica

V říjnu r. 2013 otevřelo ve Štětí sdružení Romano jasnica Poradenské centrum Štětí, které poskytuje sociálně aktivizační službu pro rodinu s dětmi. Posláním sociální služby Poradenské centrum Štětí je pomoc a podpora rodinám s dětmi, které se ocitly v takové sociální situaci, která je pro ně náročná nebo obtížná, nezvládají ji nebo neumí řešit vlastními silami. Služba je určena pro rodiny s dětmi ze Štětí, které mají bydliště ve Štětí a které se ocitly v tíživé sociální situaci, kterou nedokáží řešit bez pomoci druhé osoby. Pracovníci

sdužení úzce spolupracují s institucemi města i dalšími. Jejich činnost v průběhu r. 2015 lze shrnout do následujících tabulek.

1. POSKYTOVÁNÍ SOCIÁLNÍ SLUŽBY PORADENSKÉ CENTRUM ŠTĚTÍ V ROCE 2015

Přehled počtu uživatelských rodin v roce 2015:

Počet uživatelských rodin celkem	18
Počet osob celkem	76
- Z toho mužů celkem	11
- Z toho žen celkem	17
- Z toho děti od 15 let (ženy)	5
- Z toho děti od 15 let (muži)	2
- Z toho děti do 15 let (dívky i chlapci)	41
Počet rodin, u kterých byla poskytována sociální služba ve spolupráci s OSPOD (výkon sociálně právní ochrany dětí)	7

Přehled počtu kontaktů a intervencí za jednotlivé měsíce v roce 2015:

	<i>Počet kontaktů</i>	<i>Počet intervencí</i>
<i>Leden 2015</i>	<i>0</i>	<i>64</i>
<i>Únor 2015</i>	<i>0</i>	<i>74</i>
<i>Březen 2015</i>	<i>2</i>	<i>100</i>
<i>Duben 2015</i>	<i>5</i>	<i>65</i>
<i>Květen 2015</i>	<i>0</i>	<i>68</i>
<i>Červen 2015</i>	<i>5</i>	<i>61</i>

Plán prevence kriminality na období 2017-2021

Červenec 2015	1	55
Srpen 2015	0	59
Září 2015	0	74
Říjen 2015	0	68
Listopad 2015	0	77
Prosinec 2015	0	77
CELKEM	13	842

1. DOPLŇKOVÉ ČINNOSTI (fakultativní činnosti) V ROCE 2015

V roce 2015 byly realizovány volnočasové programy pro děti na UPPM ve Štětí a jednorázové akce pro děti. Volnočasové programy pro děti na UPPM probíhaly od dubna 2015 do prosince 2015 (v pondělí od 13.00 do 16.00 hod). Jednorázové akce pro děti (případně pro děti a rodiče) probíhaly v průběhu roku, zpravidla tematicky zaměřené.

Volnočasové programy pro děti na UPPM

Počet dětí, které se zúčastnily volnočasového programu na UPPM	14
Počet volnočasových programů	16
Počet kontaktů (návštěvnost)	96

Jednorázové akce pro děti (případně pro děti a rodiče: Velikonoční tvůrčí dílna pro děti na UPPM, Mikulášská besídka, Akce „Krabice od bot“ (předání vánočních dárek dětem z uživatelských rodin).

4.6.9 Naděje

V roce 2015 ve Štětí pokračovala v činnosti NADĚJE, služba TERÉNNÍ PROGRAM, která ve Štětí působí od r. 2013. Jejím posláním je pomáhat osobám v nepříznivé sociální situaci při návratu k běžnému způsobu života. Služba je zaměřena na vyhledávání a oslovování potencionálních klientů a poskytnutí podpory při řešení problému nebo následné nasměrování na další sociální služby, které daný problém řeší. Terénní program nabízí klientům především doprovody (na úřady, k lékaři, do jiné soc. služby apod.), pomoc při řešení zaměstnání, bydlení, ve finanční oblasti, při vyřizování státních dávek, potravinovou pomoc, zprostředkování služeb a kontaktů.

Pracovníci TERÉNNÍHO PROGRAMU jsou k dispozici každý pracovní den od 8 do 16 hod., pohybují se především v terénu, avšak využívají i kontaktní místnost v budově městské tržnice.

Na konci roku 2015 byla podána žádost v rámci výzvy KPSVL, Operačního programu zaměstnanost s názvem „NADĚJE pro Štětí 2016“, který v sobě zahrnuje jak terénní programy, tak odborné sociální poradenství (zaměřené především na dluhovou problematiku).

Zde je stručně shrnuta činnost TERÉNNÍHO PROGRAMU za rok 2015:

Počet klientů během roku: 124

Počet odmítnutých zájemců: 0

Počet kontaktů: 1352

Počet intervencí: 344

Nejčastější cíle IP (oblasti): finanční závazky, bydlení, hledání práce, rodinné záležitosti.

Nejčastěji naplněné cíle IP (oblast): finanční závazky, rodinné záležitosti, doprovody, potravinová pomoc.

Nejméně úspěšné cíle IP (oblast): hledání práce a bydlení.

Nejčastěji provedené úkony: pomoc ve finanční oblasti, potravinová pomoci, pomoc při řešení rodinných záležitostí, pomoc při řešení bydlení a pomoc při řešení zaměstnání.

4.6.10 Komise prevence kriminality a Program prevence kriminality

Dne 03. 12. 2014 znovuzřídila Rada města jako svůj iniciativní a poradní orgán zřídila Komisi prevence kriminality, která navázala na činnost této komise ustavené v roce 2013. Tímto krokem je pokračováno v úzké součinnosti všech subjektů, které mohou ovlivnit vývoj a negativní dopad některých druhů kriminality na veřejné dění. V komisi jsou zástupci všech školních, předškolních i volnočasových zařízení na území města, Policie ČR, Městské policie Štětí, Úřadu práce, Odboru sociálních věcí, OSPOD, Kontaktního centra ČČK Litoměřice a nově též školní psycholožka. Toto široké zastoupení zaručuje včasnou reakci kompetentních subjektů na právě vzniklou situaci a přijetí adekvátních opatření včetně preventivních ve smyslu situační prevence. Činnost komise bude pokračovat i v následujícím období v užší součinnosti s utvářením Lokálního partnerství pod záštitou Agentury pro sociální začleňování, Lokálním konzultantem a v návaznosti na výstupy z pracovní skupiny Sociálně patologických jevů a bezpečnosti.

Komise PK a předtím Pracovní skupina PK schvaluje Program prevence kriminality na daný rok, který obsahuje soupis konkrétních aktivit, aktuálních pro dané časové období. Tento krátkodobý plán je vždy předkládán Radě města ke schválení.

Hlavními cíli PPKMŠ jsou:

- určení problémových jevů specifických pro Štětí a jeho okolí;
- určení cílových skupin ve vazbě na vybrané problémové jevy;
- výběr nástrojů a opatření ke snížení kriminality;
- zpracování Akčního plánu prevence kriminality (rozvržení na jednotlivé roky, stanovení finančních nároků a odpovědnosti);
- stanovení způsobu a formy vyhodnocování kriminality ve Štětí a úspěšnost plnění Akčního plánu.

Problémové jevy zvláště významné pro Štětí

- výroba, distribuce a užívání drog a návykových látek;
- vandalismus a rušení nočního klidu;
- krádeže, loupeže a vloupání;

- nesnášenlivost mezi různými společenskými skupinami (rasová, sociální);
- šikana, kyberšikana, agrese, agresivita, sebepoškozování;
- kriminalita páchaná na seniorech;
- negativní stránky internetu;
- předčasný sexuální život a těhotenství mladistvých;
- přestupky v dopravě;
- domácí násilí;
- protizákonná činnost osob mladších 18ti let.

Obecné příčiny problémových jevů

- nuda a nadbytek volného času (otázka jeho smysluplného využití);
- nezaměstnanost (zejm. dlouhodobě nezaměstnaní);
- vzrůstající nesnášenlivost ve společnosti;
- psychická nevyrovnanost jedinců;
- lhostejnost, nezáměr o věci veřejné.

Cílové skupiny

1. Děti a mládež (specificky pak „neorganizovaná“ a „dojíždějící“)
2. Dospělí (ve vazbě zejm. na krádeže, loupeže a vloupání a na požívání „tvrdých“ drog)
3. Prodejci alkoholu a tabáku a provozovatelé restaurací, barů, diskoték a výherních hracích přístrojů; drogoví dealeri
4. Sociálně nepřizpůsobiví (požívání alkoholu na veřejnosti)
5. Dlouhodobě nezaměstnaní
6. Senioři
7. Příslušníci specifických sociálních skupin, kast, etnických menšin
8. Řidiči (specificky nezletilí řidiči)

Nástroje a opatření ke snížení kriminality

Komunikační nástroje, vzdělávání a osvěta

- informační materiály, účelové projekce, kabelová televize, zpravodaj aj.;
- realizace školních preventivních programů;
- ankety, dotazníkové akce, průzkumy;
- besedy, osvětové akce („den bezpečnosti“, „Ajaxův zápisník“, „Aktivně a bezpečně“ apod.);
- osvětové kampaně Projektu Zdravé město (Den bez tabáku, Evropský týden mobility, Dny zdraví, Fórum zdravého města apod.);
- spolupráce, výměna informací.

Rozšířená nabídka pro trávení volného času

- otevřený klub pro mládež (výhledově možná transformace na nízkoprahové centrum);
- „burza volného času“ – akce k prezentaci aktivit jednotlivých neziskových organizací a zájmových útvarů;
- webový portál volného času + další způsoby informovanosti;
- grantový systém města;

- „areál pro neorganizované trávení volného času“, případně pro airsoft apod.;
- novým námětem je výstavba tzv. parkurového hřiště.

Terénní práce

- terénní program výměny stříkaček;
- terénní sociální pracovník;
- aktivní činnost strážníků MP a APK;
- kontroly zahrádek, černých skládek apod. ve spolupráci MP a dětí;
- úklid veřejných prostranství;
- zabezpečení dětských hřišť a sportovišť;
- intenzivní spolupráce a výměna informací mezi pracovníky Odboru sociálních věcí, neziskových organizací, OSPOD, APK apod.

Prevence následovaná represí

- zkvalitnění a rozšíření kamerového systému;
- koordinované kontroly na diskotékách a nočních klubech, restauračních zařízeních, barech a provozovnách výherních hracích přístrojů;
- obecně závazná vyhláška (rušení nočního klidu, požívání alkoholu na veřejnosti, regulace provozování a propagace sázkových her, loterií a jiných podobných her apod.).

Rozvíjení prvků participační demokracie

- místní Agenda 21 – zapojování občanů do rozhodování, komunitní plánování;
- asistence z řad občanů (bezpečnost v dopravě, dětská hřiště);
- domovnictví

Ostatní preventivní nástroje

- osvětové samolepky do bytů;
- alarmy, napojení na PCO.

4.6.11 Terénní a sociální práce OSV MěÚ Štětí

Těžiště OSV spočívá v realizaci terénní práce. Té se věnují v určité míře všichni sociální pracovníci kumulativně s dalšími činnostmi, protože se však v r. 2014 osvědčilo vyčlenění jednoho pracovníka pouze na terénní práci, věnoval se pouze terénní práci v r. 2015 referent OSV – terénní pracovník (TP), kdy se podařilo získat na jeho činnost, resp. na realizaci projektu Terénní práce – Štětí 2015 v rámci programu Úřadu vlády ČR Podpora terénní práce pro rok 2015 dotaci ve výši Kč 250000,-.

Přestože působnost TP zahrnovala celé Štětí včetně jeho místních částí, stěžejními oblastmi terénní práce byly sociálně vyloučené lokality obce – Ubytovna pro potřeby města (UPPM), Ubytovna Cihelná, byty se sociálním nájmem 1. máje 597 a 1. máje 598.

Vyjma přímé práce s klienty (viz tabulka) uspořádal terénní pracovník i 4 akce pro děti ze SVL: 31. 3. – Velikonoce v UPPM (12 dětí), 25. 6. – Hurá na prázdniny (akce na dětském dopravním hřišti – 35 dětí), 29. 10. – Podzim v OKM (26 dětí), 15. 12. – Vánoce v UPPM (14 dětí).

Plán prevence kriminality na období 2017-2021

Výňatek ze Závěrečné zprávy o realizaci projektu Terénní práce – Štětí 2015

Ukazatel	Odpověď
5.1 Celkový počet uživatelů TP ve sledovaném roce.	200
5.2 Z toho počet uživatelů dle věkových kategorií.	Do 14 let: 80 15 let a více: 120
5.3 Z toho počet žen.	Do 14 let: 45 15 let a více: 98
5.4 Z toho počet uživatelů bez základní jazykové gramotnosti (neumí číst a/nebo psát).	2
5.5 Celkový počet kontaktů TP s uživateli programu ve sledovaném roce.	1102
5.6 Z toho počet kontaktů TP typu „práce s rodinou“.	364
5.7 Z toho počet kontaktů TP typu „individuální práce“.	731
5.8 Z toho počet kontaktů typu „práce s komunitou“ ¹ .	7*

Sociální práce

Sociální práci vykonávají na OSV MěÚ Štětí tři sociální pracovníci, mezi nimiž je vzájemná zastupitelnost, přesto každý z nich se zaměřuje na určitou oblast. Vedoucí OSV, která v rámci kumulace funkcí vykonává funkci sociální pracovnice pro sociální služby, jichž je město Štětí poskytovatelem (pečovatelská služba, denní stacionář, odlehčovací služba – viz dále), se věnuje především seniorům a zdravotně postiženým. Druhý sociální pracovník se kromě vlastní sociální práce v rámci přenesené působnosti zaměřuje na sociální práci s rodinami s dětmi a zabývá se sociálně právní ochranou dětí, kdy úzce spolupracuje s OSPOD Litoměřice. Třetí sociální pracovník vykonává sociální práci především v sociálně vyloučených lokalitách a poskytuje dluhové poradenství. Všichni sociální pracovníci úzce spolupracují s terénními pracovníky, správcem UPPM a pracovníky OKM.

Výkon sociální práce v přenesené působnosti se zaznamenává do standardizovaného záznamu sociálního pracovníka.

Převzato ze statistického výkazu - Roční výkaz o sociální práci za rok 2015 (údaje vycházejí ze SZSP)

Plán prevence kriminality na období 2017-2021

V (MPSV) 26-01 str. 2/4

I. Počet klientů sociálních pracovníků

	Číslo řádku	Počet klientů			Počet klientů, kterým je poskytována registrovaná sociální služba (ze sloupce 3)	Počet intervencí ve sledovaném roce	
		nově zaevidováni ve sledovaném roce	celkem ke konci sledovaného roku	klienti, se kterými se aktivně ve sledovaném roce pracovalo		jednorázových	opakovaných
a	b	1	2	3	4	5	6
Cílová skupina klientů	osoby se zdravotním postižením nebo duševním onemocněním	32	36	53	20	59	149
	osoby pečující o osoby závislé na péči jiné osoby	2	2	5	6	6	
	osoby s různým stupněm omezení způsobilosti k právním úkonům	3	1	2	2	1	2
	osoby ohrožené sociálním vyloučením	4	11	25	36	10	108
	osoby ohrožené rizikovým způsobem života	5	13	12	18	1	38
	oběti agrese, trestné činnosti a domácího násilí	6					
	osoby bez přístřeší	7	7	6	8		6
	osoby, které se nacházejí v nejistém či neadekvátním bydlení	7a	27	38	49		29
	nezaměstnaní	8	18	34	45		87
	imigranti	9					
	repatriace	9a					
	deportace	9b					
	rodiny s dětmi	10	18	16	24	5	19
	senioři (65 let a výše)	10a	31	44	55		45
osoby neschopné splácet závazky a pohledávky	10b	5	5	5		5	
další skupiny osob (včetně anonymních klientů)	11	129		129		129	
ostatní	11a						

V průběhu roku 2015 bylo v rámci sociální práce na žádost základních či praktických škol provedeno 11 šetření v rodinách žáků (nejčastějším důvodem bylo podezření na skryté záškoláctví, což bylo následně s rodiči nezletilých dětí řešeno), vyjma těchto případů řešil OSV dalších 9 rodin mj. jako případy sociálně právní ochrany, poskytoval poradenství k sepisování návrhů na úpravu poměrů k nezl. dětem.

Dále byl 5 klientům zajištěn náhradní rodný list formou žádosti o vystavení rodného listu pro úřední potřebu, 5 klientům byla poskytnuta asistence při sepsání žádosti k ČSSZ o vystavení informativního listu důchodového pojištění.

Standardně sociální pracovníci poskytují svým klientům asistenci při sepisování žádostí o dávky pomoci v hmotné nouzi, sepsání žádostí o nájem bytu, žádostí o prodloužení smlouvy o nájmu bytu, o ubytování (UPPM, azylové domy apod.).

Pracovník zabývající se mj. dluhovým poradenstvím poskytl 6 klientům asistenci při mapování dluhové situace (žádosti k místně příslušným soudům o zaslání přehledu vedených řízení), 4 klientům asistenci při sepisování žádostí o zastavení exekuce z důvodu nemajetnosti, 1 klientovi asistenci při sepisování žádosti o zastavení exekuce z důvodu promlčení nároků, 1 klientovi asistenci při sepsání písemného vyjádření k Okresnímu soudu Litoměřice (doložení příjmové situace kvůli zamítnutí návrhu na vydání platebního rozkazu), 2 klientům asistenci při sepisování písemné žádosti exekutorským úřadům o sestavení splátkového kalendáře. 1 klientovi sepsal insolvenční návrh, spojený s návrhem na povolení oddlužení (schválen). Také intenzivně pracoval s klienty majících dluhy vůči městu a motivoval je ke splácení dluhů, ze 42 klientů jich 9 zcela uhradilo své dluhy a celkem byla uhrazena osobami bydlícími na UPPM dlužná částka vůči městu ve výši Kč 49 940,-Kč.

4.6.12 Agentura pro sociální začleňování

K 1. 7. 2013 zahájilo Město Štětí spolupráci s Agenturou pro sociální začleňování. V rámci této spolupráce byla v létě, na základě smlouvy mezi Úřadem vlády a sdružením Mamaloca o.s., zpracována Situační analýza ve Městě Štětí. V září 2013 bylo ustaveno lokální partnerství (LP), členy LP jsou zástupci města, NNO působících ve Štětí, MěP, Policie ČR, OSPOD, školských zařízení, organizací zajišťujících volnočasové aktivity, zástupce ÚP,

Štětských komunálních služeb, zastupitelé, zástupci osadních výborů a občanských sdružení atd. Dne 25. 06. 2015 Zastupitelstvo města Štětí schválilo Strategický plán sociálního začleňování na roky 2015 - 2018. Jedenkrát měsíčně se uskutečňuje jednání pracovních skupin. V rámci plnění cílů tohoto plánu v průběhu roku 2015 např.:

- Zřízeno **deset nových pracovních míst** a zaměstnání dlouhodobě nezaměstnaných
- Propagace možností financování dalších pracovních míst a **osvěta mezi dvanácti zaměstnavateli** o možných výhodách spojených se zaměstnáváním znevýhodněných osob (např. dlouhodobě nezaměstnaní, sociálně znevýhodnění)
- **Patnáct dětí** přihlášených **do přípravného ročníku** na ZŠ Ostrovní znamená lepší start vzdělávací kariéry
- Nový **rozjezd doučování** v rodinách s dětmi, kterým tato činnost umožní kompenzovat nepodnětnost rodinného prostředí
- **Rozšířena nabídka zájmových činností** v Otevřeném klubu mládeže jako nabídka alternativního a smysluplného trávení volného času mládeže, která z různých důvodů nenavštěvuje „klasické“ kroužky
- **Pokračuje činnost třech domovníků** v objektech v sociálně vyloučené lokalitě s cílem zlepšit bezpečnost a kvalitu bydlení v domech a jejich okolí (dotace MV)
- Zabezpečení objektu Ubytovny pro potřeby města, kde došlo ke snížení počtu stížností, krádeží a došlo k zvýšení bezpečnosti
- Získána finanční podpory na **pokračování čtyř Asistentů prevence kriminality**, které řeší například problémy v občanském soužití
- Přijata **obecně závazná vyhláška**, která reguluje počet hazardních přístrojů ve Štětí
- Byla zřízena pozice **školního psychologa** pro podporu žáků při překonávání výchovných obtíží
- **Každý měsíc se schází terénní pracovníci** a další partneři a koordinují svou činnost na poli prevence zadlužování, ztráty bydlení, podpory hledání a udržení si zaměstnání, řešení výchovných a vzdělávacích problémů dětí nebo problémy spojené se závislostmi, což tvoří hlavní náplň **poskytování sociálních služeb na území města** (Odbor sociálních věcí, Romano jasnica, Naděje, K-centrum Litoměřice)

4.6.13 Fórum zdravého města

Dne 12. 11. 2015 se konalo již v pořadí páté fórum Zdravého města Štětí. Zde byl zrekapitulován stav deseti problémů, které byly společně vytyčeny na veřejném projednání v minulém roce. Následně byly hledány nové problémy, které občané vnímají jako nejzávažnější.

V tomto roce oproti předešlým rokům vymizela z nejzávažnějších problémů města drogová problematika a kriminalita celkově ustoupila do pozadí. Prioritním problémem byla přístavba školní družiny při ZŠ Školní a výstavba parkového hřiště, lezecké stěny, lanového centra a airsoftového hřiště s celkovým počtem 21 hlasů. Prioritou oblasti kriminalita, veřejný pořádek a činnost městské policie byla skutečnost, upozorňující na problematiku týkající se vybrané skupiny obyvatel, která v centru města obtěžuje kolemdoucí žádostmi o poskytnutí drobných finančních nebo věcných darů. Tento bod získal celkem 10 hlasů. V této souvislosti proběhla ve dnech 01. 12. 2015 – 31. 12. 2015 následná ověřovací anketa, které se celkem zúčastnilo 1 964 respondentů, což činí vzorek 22,25% z celkového počtu obyvatel. Obyvatelé svými hlasy rozhodli o 10 problémech našeho města, které považují za nejpalčivější.

Desatero problémů

Problém	Počet
---------	-------

Plán prevence kriminality na období 2017-2021

	hlasů
Špatná kvalita ovzduší	871
Investice do hřišť v místních částech	763
Zamezit obtěžování vybranou skupinou obyvatel za účelem získání různých výhod	382
Monitoring dětských hřišť kamerovým systémem	373
Přístavba školní družiny na základní škole Školní	287
Bezpečná cesta pro pěší a cyklisty do Račic	266
Vybudovat parkurové hřiště, lezeckou stěnu, lanové centrum a airsoftové hřiště	135
Cyklostezky mezi vesnicemi na Texasu	125
Vystavět novou tělocvičnu	52
Zkvalitnění zeleně a městského mobiliáře	36

4.6.14 Otevřený klub mládeže

Hlavním smyslem projektu Otevřeného klubu mládeže ve Štětí (OKM) bylo zřídit a provozovat nízkoprahové zařízení, na jehož zprovoznění v celkové výši cca 550 tis. Kč byla čerpána též dotace z Programu prevence kriminality Ústeckého kraje v roce 2009.

Otevřený klub pro mládež je zaměřen na pravidelnou a systematickou práci s neorganizovanými dětmi a mládeží z města Štětí a blízkého okolí, jež mohou být, případně již jsou ohroženy nežádoucími sociálně patologickými jevy. Otevřený klub nabízí dle své základní koncepce cílové skupině bezpečný a volně přístupný prostor, primárně určený pro realizaci zejména volnočasových aktivit (vlastních i nabízených), a sekundárně plní také funkci kontaktního a poradenského místa, kde mohou návštěvníci (klienti) získat radu, případně pomoc v obtížných životních situacích (rodinné konflikty, školní problémy, problémy s vrstevníky apod.). **Od 01. 04. 2014 došlo k posílení činnosti otevřeného klubu mládeže ve Štětí, díky nově uzavřené pracovní smlouvě s pracovníkem**, který má dlouholetou zkušenost s prací s mládeží. V roce 2014 došlo k rozšíření činnosti OKM o další aktivity – víkendové akce, veřejná vystoupení tanečního kroužku.

Dílčí cíle OKM:

- umožnění smysluplného a aktivního trávení volného času;
- zapojení návštěvníků (klientů) klubu do činnosti zařízení a podpořit tak rozvíjení přirozených individuálních schopností a dovedností klientů;
- posílení schopnosti klientů zvládat obtížné životní situace vlastními silami;
- nabízení pomoci v obtížných životních situacích;
- poskytování aktivit a činností zaměřených na prevenci, s cílem snížit riziko výskytu sociálně nežádoucích jevů;
- podpora úspěšného začlenění do skupiny vrstevníků a širší společnosti;
- posilování motivace ke vzdělávání.

Vykonávané aktivity OKM:

- **Instrumentální volnočasové aktivity** - stolní fotbal, šipky, poslech hudby, kreslení, práce s PC a internetem, miniknihovna, deskové a stolní hry, půjčovna sportovního vybavení pro externí aktivity, odpočinková zóna;
- **Složitější volnočasové aktivity** – hudební zkušebna, beatbox, Djing, taneční aktivity, filmový klub aj.; rozsah a nabídka těchto aktivit je závislá na zájmu klientů, jejich skladbě, vybavenosti a finančních možnostech klubu;
- **Činnosti iniciované klienty a jednorázové akce** – koncerty, turnaje, výstavy, výlety aj.;
- **Preventivní, výchovné a pedagogické programy** - programy specifické prevence, jednorázové či příležitostné programy, diskuse, besedy, komponované pořady a podobné aktivity realizované buď interními nebo externími pracovníky.
- **Realizace projektů podpořených Ústeckým krajem v rámci dotačního programu Volný čas** – V r. 2015 S chutí k toleranci, proti rasismu, v. r. 2016 Jak čas běží s chutí.

Osvědčeným a prokazatelným přínosem OKM je **stažení potenciálně rizikových skupin mladých z ulice a jejich aktivizace** při kulturních, sportovních a tvůrčích činnostech.

4.6.15 Analýza volnočasových aktivit

Město Štětí nechalo v roce 2009 zpracovat analýzu volnočasových aktivit. V rámci této analýzy byl proveden kvantitativní průzkum na území města Štětí a v místních částech města.

Cílem výzkumu bylo zjištění volnočasových aktivit, kterým se věnují občané města a místních částí, dále zmapování využitelnosti jednotlivých zařízení na území města, hodnocení těchto zařízení a využívání zařízení mimo město Štětí. Dále byly řešeny preference obyvatel vzhledem k investicím do infrastruktury města.

Trávení volného času obyvatel města

Dle zpracovaného průzkumu je nejpobulárnější volnočasovou aktivitou sport, kterému se z dotazovaných věnovalo 36 % včetně dětí ve věku 5-14 let. Pokud do této kategorie zahrneme i turistiku, poté se dostaneme k číslu okolo 40%.

Jako nejvíce upřednostňovaná sportovní aktivita byla respondenty označena jízda na kole, a to 20,1 %.

Z výsledků šetření vyplynulo, že by obyvatelé města upřednostňovali výstavbu nových cyklostezek, které by umožnily bezpečné provozování tohoto sportu, ale i spoustu dalších menších i větších investic do rozvoje sportovního vyžití města.

4.6.16 Klub důchodců

Klub důchodců má jako neformální platforma seniorů zázemí v Domě s pečovatelskou službou v ul. Školní 700. Provoz zajišťuje správa klubu a činnost je koordinována Odborem sociálních věcí. Klub pořádá celou řadu akcí pro seniory např.:

- velikonoční a vánoční posezení;
- maškarní rej;
- pravidelná setkání;
- realizaci programu městské policie Aktivně a bezpečně (2012);
- přednášky městské policie týkající se prevence kriminality;
- výlety a společenská odpoledne.

4.6.17 Svaz tělesně postižených

Ve Štětí působí Místní organizace, která sdružuje 259 členů. V Informačním centru poradenství pro zdravotně postižené a seniory zajišťují mj. půjčování kompenzačních a ortopedických pomůcek, pořádají řadu osvětových akcí vč. pobytových ozdravných, úzce spolupracují s Městem Štětí. Cílová skupina je tvořena klienty nejen z řad tělesně postižených bez rozdílu věku, seniorů, ale také těch, kteří se ocitli v krizové situaci.

Cílem organizace je hájit specifické potřeby a zájmy výše uvedené skupiny bez rozdílu věku, zkvalitňovat jejich život a poskytovat služby - soc. poradenství s půjčovnou pomůcek, odstraňování bariér, volnočasové aktivity, sportovní hry, možnost zaměstnávání, integrace, účast na dění ve městech a obcích, pomoc rodinám zdravotně postižených dětí, pečovaným i pečujícím.

4.6.18 Městská policie a Policie ČR

Městská policie

Základní koncepce činnosti a organizace Městské policie Štětí vychází ze zákona České národní rady č. 553/1991 Sb., ve znění pozdějších předpisů. Obecní policie je orgánem obce, který zřizuje a zrušuje zastupitelstvo obce obecně závaznou vyhláškou. V případě Města Štětí to je vyhláška č. 8/92 ze dne 7. 10. 1992. Obecní policie při zabezpečování místních záležitostí veřejného pořádku a plnění dalších úkolů podle tohoto nebo zvláštního zákona zejména:

- přispívá k ochraně a bezpečnosti osob a majetku;
- dohlíží nad dodržováním pravidel občanského soužití;
- dohlíží na dodržování obecně závazných vyhlášek a nařízení obce;
- se podílí v rozsahu stanoveném tímto nebo zvláštním zákonem na dohledu na bezpečnost a plynulost provozu na pozemních komunikacích;
- se podílí na dodržování právních předpisů o ochraně veřejného pořádku a v rozsahu svých povinností a oprávnění stanovených tímto nebo zvláštním zákonem činí opatření k jeho obnovení;
- se podílí na prevenci kriminality v obci;
- provádí dohled nad dodržováním čistoty na veřejných prostranstvích v obci;
- odhaluje přestupky a jiné správní delikty, jejichž projednávání je v působnosti obce;
- poskytuje za účelem zpracování statistických údajů Ministerstvu vnitra na požádání údaje o obecní policii.

Hlavní činnosti zajišťované Městskou policií Štětí:

- hlídková služba;
- provoz městského kamerového a dohledového systému (modernizován a rozšířen);
- odchyťová služba;
- prevence a osvěta (BESIP, prevence kriminality a sociálně patologických jevů);
- ohlašovna;
- výpomoc při konání kulturních, sportovních a společenských akcích;
- dohled na Ubytovnu pro potřeby města Palackého 599;
- zajištění vybraných úkolů na území jiné obce;

- mediální činnost.

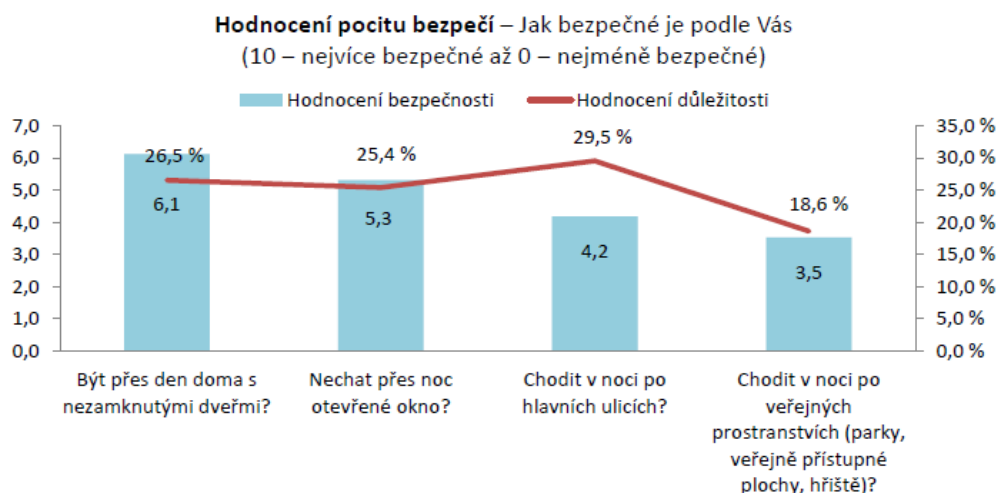
Městská policie Štětí má v současné době 23 zaměstnanců. Z toho 19 strážníků a 4 Asistenty prevence kriminality. Sedmáct zaměstnanců zajišťuje nepřetržitý výkon služby a dva primárně zpracovávají administrativu a celkově logisticky zajišťují provoz MP Štětí.

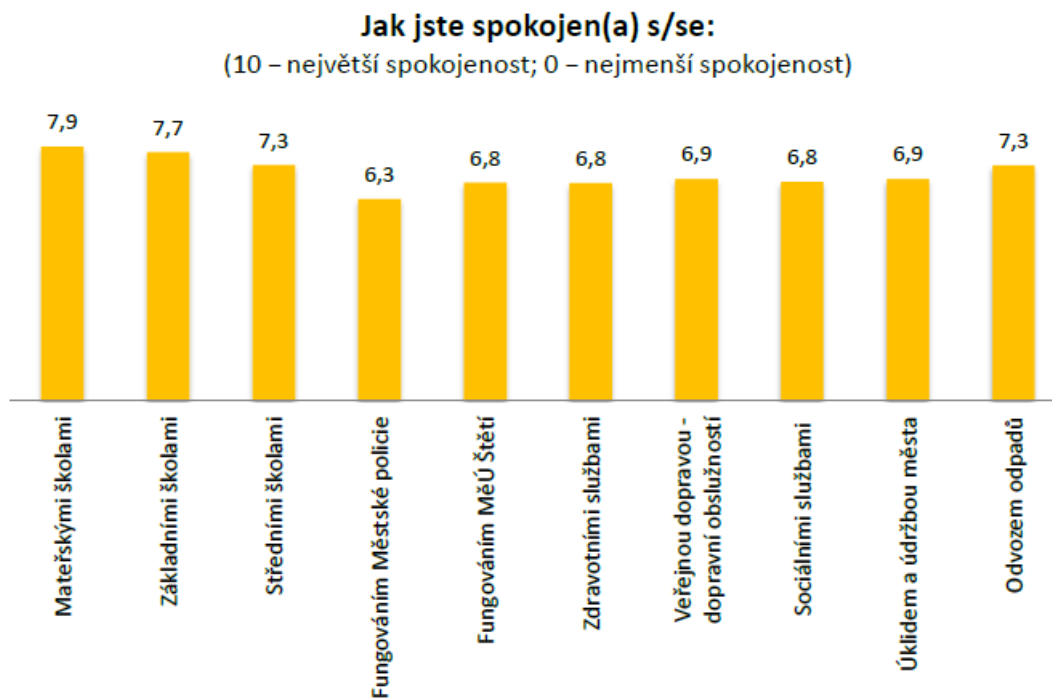
MP Štětí řídí starosta města, přičemž specifické kompetence jsou z hlediska řízení MP delegovány na pověřeného strážníka. Toto pověření schválilo v souladu s platnou legislativou Zastupitelstvo města, resp. Rada města.

28. května 2015 se vedení městské policie, Policie ČR a vedení města zúčastnilo Kulatého stolu na téma bezpečnost, veřejný pořádek a fungování městské policie ve Štětí a okolí. Zde měli občané města možnost vyjádřit se k dané problematice. Témata zde diskutovaná lze shrnout do následujících bodů:

- Vyšší počet návštěv strážníků městské policie v lokalitách nákladních ploch za obchody, především samoobsluha v ulici Jiráskova, městská tržnice, lékařský dům
- Vymezení venkovních prostor pro neorganizovanou mládež
- Kouření a pohyb psů na dětských hřištích
- Nedostatek primární prevence
- Lokalita u kostela – cigaretové nedopalky
- Navýšení početního stavu strážníků pro výkon pěší hlídky
- Posílení počtu strážníků v místních částech v průběhu letních prázdnin
- Autobus svážející občany na diskotéku ve vztahu k rušení nočního klidu
- Drogová problematika
- Pohyb pěších u Centrální školní jídelny.

V roce 2015 v rámci projektu „Indikátory udržitelného rozvoje měst v kontextu Místní Agendy 21“ bylo provedeno dotazníkové šetření, jehož cílem bylo zjistit spokojenost občanů s místním společenstvím a názory obyvatel na jednotlivé tematické oblasti, tudíž i oblast pocitu bezpečí a spokojenosti s fungováním městské policie. Tato oblast bezpečnosti je hodnocena průměrně až podprůměrně jak nasvědčuje níže uvedený graf.





Policie ČR, Obvodní oddělení Štětí

Policie České republiky, Obvodní oddělení Štětí spadá pod Krajské ředitelství Policie Ústeckého kraje. Počet policistů je 19 z toho je 1 vedoucí, který má svého zástupce pro trestní řízení. Rozloha služebního obvodu činí 154 km². Spádové obce jsou Stračí, Počeplice, Hněvice, Radouň, Čakovice, Chcebus, Veselí, Újezd, Brocno, Hoštka, Malešov, Velešice, Polepy, Okna, Libínky, Encovany, Hrušovany, Snědovice, Velký Hubenov, Sukorady, Křešov, Strachaly, Lomy, Bylochov, Drahobuz, Břehoryje, Strážiště, Lada, Vrutice, Svárenice, Vrbice, Vetlá, Mastířovice, Račice a Jištěrpy.

Velitel OO PČR Štětí i jeho zástupce se pravidelně podílí na činnosti Komise prevence kriminality, v níž má svého zástupce i okresní pracovníce Preventivně informační skupiny z Litoměřic.

Vedení OO PČR Štětí a vedení MP Štětí se pravidelně schází na koordinačních schůzkách, kde si vyměňují informace a postřehy a koordinují vzájemně svou činnost.

Za využití dotace MV ČR byl v roce 2013 zmodernizován městský kamerový systém, který má nově zobrazovací zařízení i na služebně OO PČR Štětí a v r. 2014 byl rozšířen o další dva kamerové body.

Dne 17. 04. 2014 Zastupitelstvo města schválilo Koordinační dohodu o vzájemné spolupráci za účelem stanovení společného postupu při zabezpečování místních záležitostí veřejného pořádku uzavřenou mezi Policií ČR, Krajským ředitelstvím policie Ústeckého kraje, územním odborem Litoměřice a městem Štětí.

4.7 Shrnutí, závěry, priority pro další období

Z předložené Bezpečnostní analýzy Města Štětí vyplývá, že se podařilo meziročně snížit nápad trestné činnosti, a to nejen ve vztahu k roku 2014, nýbrž i pod úroveň roku 2012.

V roce 2015 se podařilo snížit i počet některých evidovaných přestupků oproti r. 2014. Celkové snížení nápadu trestné činnosti a některých sledovaných druhů přestupků lze přičíst koordinované činnosti Policie ČR, Obvodního oddělení Štětí, Městské policie Štětí a činnosti asistentů prevence kriminality zejména v sociálně vyloučených lokalitách.

Ať tak či onak se Město Štětí může prezentovat tím, že minimálně od roku 2009 se soustavně a systematicky věnuje prevenci kriminality a snaží se využít maximum nástrojů, které mu nynější zákony, dotované programy MV i příklady dobré praxe nabízí. Navzdory nepříznivé sociálně-demografické výchozí situaci Města Štětí – zejm. chybějící „kořeny“ a tedy vztah většiny zdejší populace k místu svého bydliště (bývalé Sudety, velké množství nově přistěhovalých za prací v papírnách apod.), převažující sídlištní zástavba panelového typu nabízející vysoký stupeň anonymity, významný podíl cizinců v dělnických profesích, řada opuštěných objektů hospodářského charakteru i bytových domů sloužících jako útočiště lidem bez přístřeší nebo jako příležitost pro podnikavce sestěhovávající sem programově osoby pobírající sociální dávky a vykořisťující je v nedůstojných bytových podmínkách, relativně vysoký podíl dlouhodobě nezaměstnaných, zhoršené životní prostředí vlivem průmyslové výroby, jen málo rozvinutá občanská společnost zvláště pak v oblasti sociálních služeb a občanské angažovanosti, častá apatie, rezignovanost a lhostejnost k sobě navzájem i k veřejným záležitostem vč. obecního majetku, poměrně vysoký podíl uživatelů drog vč. jejich výrobců a distributorů apod. – se v posledních letech podařilo rozpoutat a zintenzivnit komunikaci mezi různými institucemi a organizacemi, jakož i rozšířit paletu služeb a aktivit, které se přímo nebo zprostředkovaně ve štětském regionu nabízejí.

Priority v oblasti prevence kriminality pro další období:

- udržet **intenzivní komunikaci a předávání informací, poznatků a zkušeností** mezi zástupci různých institucí, organizací a cílových skupin (zejm. Komise prevence kriminality, Lokální partnerství, Komise zdravého města apod.) – garantuje město;
- udržet ve městě **terénní program Kontaktního centra** Litoměřice alespoň ve stávajícím rozsahu – významně dotováno z Grantového systému Města Štětí;
- zachovat při MP **asistenty prevence kriminality** alespoň ve stávajícím počtu 4 osob a zlepšit jejich vzájemnou spolupráci se strážníky MP – nezbytnost získání dotace z PPK;
- zachovat **pozice domovníků** v bytových domech se sociálním nájemným případně v městské ubytovně, kde probíhá úzká součinnost s asistenty prevence kriminality i dalšími zainteresovanými institucemi a organizacemi – aktuálně žádáno o dotaci z PPK;
- rozšiřovat a obohacovat **činnost a aktivity Otevřeného klubu mládeže** – zejm. aktivizace mládeže při kulturních, sportovních a umělecko-tvůrčích aktivitách – žádáme dotaci z PPK na dovybavení OKM příslušnými pomůckami pro tyto umělecké skupiny;
- udržet a zkvalitňovat ve městě nové sociální aktivity a služby – zejm. **protidluhové poradenství, sociálně aktivizační služby** pro rodiny s dětmi, vyšší integrace dětí ze sociálně znevýhodněného prostředí do běžného školského systému apod. – zatím převážně financováno z evropských fondů případně z rozpočtu Ústeckého kraje;
- zachovat pracoviště pro pracovníka Pedagogicko psychologické poradny – **školského psychologa. zvyšování pocitu bezpečí a osvěta** – cílovou skupinou zejm. senioři, ženy, děti apod.

Závěrem lze konstatovat, že aktivní zapojení Města Štětí do projektů v rámci Programu prevence kriminality MV ČR a možnost čerpat dotace na tyto činnosti z externích zdrojů hraje zásadní roli při řešení celé řady reálných a často i spleťových problémů, se kterými se štětská komunita dlouhodobě potýká.

4.8 Informační zdroje

1. Zpráva o činnosti Terénních Programů Kontaktního centra Litoměřice centrum sekundární a terciární prevence drogových závislostí za rok 2014
2. Bezpečnostní analýza Ústeckého kraje 2014
3. Provozní řád MC Žabka
4. Statistika OOP Štětí za roky 2014 a 2015
5. Analýza volnočasových aktivity
6. Koncepce činnosti Městské policie Štětí
7. Zápisy Fóra zdravých měst
8. OKM – podklady k žádosti o dotaci
9. Plán prevence kriminality města Štětí na rok 2016
10. Analýza vývoje zaměstnanosti a nezaměstnanosti
11. Situační analýza M'AM'ALOCA, o. s.

Webové zdroje

www.ddmsteti.cz

www.steti.cz

http://www.policiecr.info/policie-cr_37_40_11

<http://portal.mpsv.cz>

www.czso.cz

<http://www.mapakriminality.cz>

5. Přehled realizovaných programů prevence kriminality

2012

Číslo projektu/rozhodnutí	Název projektu	Podíl obce	Dotace MV ČR	Celkem
123	Zabezpečení jízdních kol mikročipy	11.549	69.000	80.474
124	Asistent prevence kriminality	50.601	289.000	339.601
CELKEM				

2013

Číslo projektu/rozhodnutí	Název projektu	Podíl obce	Dotace MV ČR	Celkem
MV-29407-4/OP-2013	Štětí-Asistent prevence kriminality	81.314,00	420.000	501.314
MV-29407-3/OP-2013	Štětí-Asistent prevence kriminality – navýšení počtu	61.184,00	317.000	378.184
MV-73521-7/OPF-2013	Štětí-Městský kamerový dohlížecí systém	1.055.653	457.652	1.513.314
CELKEM				

2014

Plán prevence kriminality na období 2017-2021

Číslo projektu/rozhodnutí	Název projektu	Podíl obce	Dotace MV ČR	Celkem
161	Štětí-Asistenti prevence kriminality	196.332	896.000	935.461
162	Štětí-Domovník preventista	13.336	76.000	89.366
CELKEM				

2015

Číslo projektu/rozhodnutí	Název projektu	Podíl obce	Dotace MV ČR	Celkem
184	Štětí-Asistenti prevence kriminality	285.652	866.000	1.077.386
185	Štětí-Domovník preventista	215.000	40.000	255.000
CELKEM				

6. Závěr

Plán prevence kriminality města Štětí na léta 2017-2021 je samostatným koncepčním materiálem. Vychází ze Strategie prevence kriminality v České republice na léta 2016 – 2020 schválené vládou České republiky 25. 01. 2016 a Strategie prevence kriminality na území Ústeckého kraje na období 2012 – 2016.

Plán prevence kriminality města Štětí je výchozím materiálem pro vypracování Programu prevence kriminality na každý kalendářní rok. Nejedná se o uzavřený nebo neměnný dokument, ale může být průběžně doplňován nebo aktualizován podle momentálně vzniklých situací, potřeb a vývoje některých druhů kriminality.