

2 VÝCHODISKA DOKUMENTU

Plán prevence kriminality je sestavován na základě bezpečnostních analýz města. Ty jsou průběžně zpracovávány v Programech prevence kriminality, nebo jsou podkladem k preventivním opatřením a žádostem o dotace projektů prevence kriminality. Dále je využíváno odborných zdrojů města Liberce nebo Libereckého kraje (koordinátor prevence, protidrogový koordinátor, romský poradce), státních subjektů (Policie ČR, Ministerstvo vnitra, Probační a mediační služba ČR, OSPOD) nebo dalších zainteresovaných subjektů (komise, pracovní skupiny, neziskové organizace). S těmito subjekty jsou koncepty plánu konzultovány a jsou zohledňovány jejich podněty. Plán prevence kriminality je zpracován v souladu s dalšími koncepčními a strategickými materiály města Liberce, jako je Aktualizace strategie rozvoje statutárního města Liberec 2014 – 2020, Komunitní plán služeb v sociální oblasti statutárního města Liberec na období let 2018 – 2022, Strategický plán sociálního začleňování pro roky 2016 – 2019, Analýza sociálně vyloučených lokalit a ubytoven na území města Liberce 2015, případně další související dílčí analýzy. Plán prevence kriminality pro roky 2020 – 2022 je koncipován v propojení s revizí oblasti bezpečnost strategického plánu sociálního začleňování 2016 – 2019 (revidovaná platnost 2020 – 2022).

3 ANALYTICKÁ ČÁST

Bezpečnostní analýza každoročně mapuje kriminálně-bezpečnostní situaci města. Za tímto účelem jsou mj. prováděna vyhodnocení statistických údajů o trestné činnosti, o obětech trestných činů, zjišťování situace o lokalitách ohrožených sociálním vyloučením. Cílem bezpečnostních analýz je identifikovat kriminálně-bezpečnostní rizika města a vytvořit podklad pro zacílení bezpečnostních a preventivních opatření a projektů. Mapovaným prostorem je území města Liberce, jsou však zohledňovány i údaje zahrnující širší celek¹. Protože účelem bezpečnostní analýzy je včas rozeznat problémy z různých oblastí, je věnována pozornost především negativním trendům a rizikům. Pozitivním zjištěním proto není věnován adekvátní prostor a v tomto smyslu je dokument „nevyvážený“. Analytická část je členěna na kapitoly sociodemografickou, kriminální a institucionální.

3.3 SOCIODEMOGRAFICKÉ PŘEDPOKLADY MĚSTA

Statutární město Liberec je páté nejlidnatější město ČR s dlouhodobě rostoucím počtem obyvatel². Současně se jedná o příhraniční, turisticky i kulturně zajímavou lokalitu, univerzitní

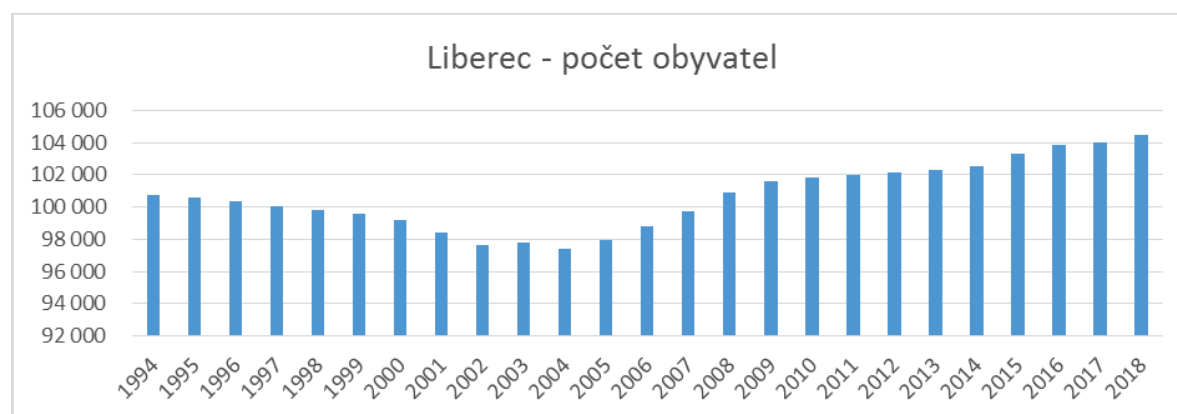
¹ Některá data jsou k dispozici pouze na úrovni ORP, okresů nebo krajů

² Řada statistických údajů z následující analýzy vychází z fenoménu trvalého bydliště. Vzhledem k vnitřní mobilitě v České republice lze soudit, že blíže neurčené množství lidí pobývá na jiném místě, než kde má hlášené trvalé

město, přirozeně spádové místo, kam za turismem, sportem, studiem i pracovními příležitostmi míří lidé z okolních obcí i ze zahraničí. Blízkost tzv. „Trojzemí“³ a poloha na rychlostní silnici mezi Prahou a státní hranicí tvoří z Liberce i důležitý tranzitní bod. S těmito faktory souvisí poměrně velký pohyb osob a jejich koncentrace v určitých časech na určitých místech. Tato a další specifika města ovlivňují i kriminálně-bezpečnostní situaci města. S ohledem na celkové zaměření dokumentu je věnována pozornost těm sociodemografickým údajům, které mají vztah k bezpečnostní situaci a sociálně rizikovým jevům.

3.3.1 POČET OBYVATEL

V roce 2018 bylo v Liberci evidováno 104 445 obyvatel. Liberec se řadí k městům, která dlouhodobě zaznamenávají nárůst počtu obyvatel. K tomu došlo i v roce 2018 – díky přirozenému přírůstku (138) a přírůstku stěhováním (328)⁴.



graf č. 1 – Vývoj počtu obyvatel Liberce 1994 – 2018. Zdroj: ČSÚ, graf zpracoval MPK

3.3.2 PŘÍRŮSTEK STĚHOVÁNÍM

Migrace obyvatelstva je důležitou součástí procesů, které mají dopad na strukturu a sociální stabilitu obyvatel a může bezpečnostní situaci ovlivňovat negativním i pozitivním

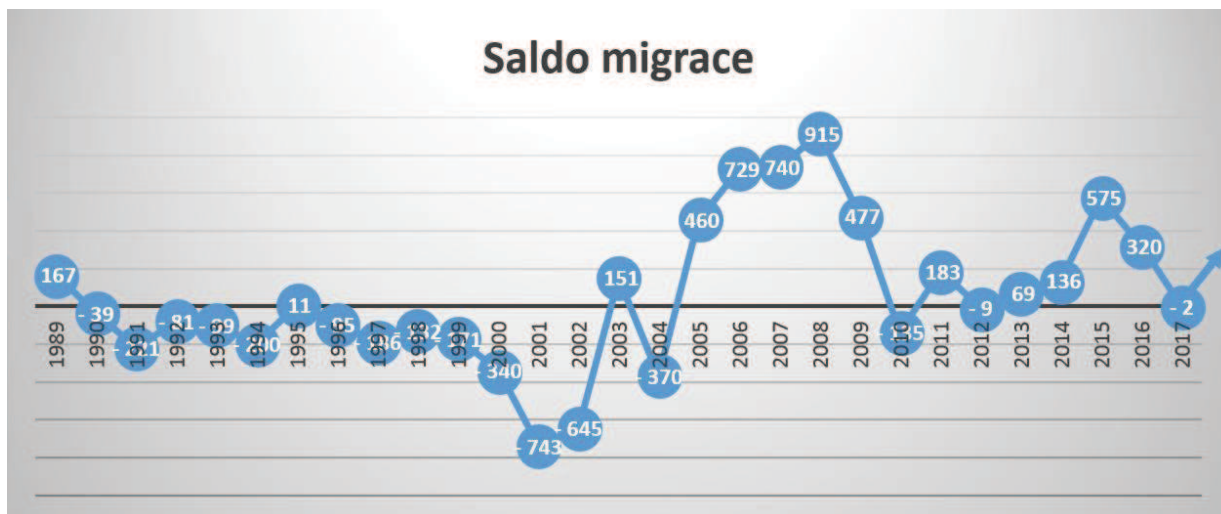
bydliště. Toto se může týkat především studujících, ale i například osob migrujících za prací. Údaje vázané na trvalé bydliště tak mohou do jisté míry zkreslovat. Zároveň platí, že za Liberec (město, okres) jsou vykazováni lidé, kteří zde mají trvalé bydliště, ve skutečnosti ale žijí jinde. Bez obsáhlého kvantitativního a kvalitativního výzkumu není ovšem možné říci, kolik takových osob v České republice (potažmo v Liberci) je. Pro účely této analýzy předpokládáme, že množství osob, které v Liberci mají trvalé bydliště, ale nežijí zde, je podobné, jako množství osob, které zde žijí, ale trvalé bydliště mají jinde. Lze také předpokládat, že množství osob bez trvalého bydliště v Liberci, kteří zde ale žijí, bude vyšší, než v opačném směru, protože Liberec je spádovým městem pro celý region.

³ Místo hraničního setkání států Česko, Polsko, Německo

⁴ Zdroj dat: ČSÚ, metodologicky se opírá o nahlášení trvalého bydliště v Liberci. Dostupné zde: https://vdb.czso.cz/vdbvo2/faces/cs/index.jsf?page=profil-uzemi&uzemiprofil=31548&u=VUZEMI_43_563889#

způsobem. Vliv hraje např. to, zda jde o migraci zaměstnavatelů, zahraničních pracovníků, zástupců střední třídy, nízkopříjmových obyvatel, podnikatelů atd.

Rozdíl mezi počtem příchozích a odchozích obyvatel vyjadřuje tzv. saldo migrace. Při kladném saldu je počet přistěhovalých vyšší než počet vystěhovalých a naopak.



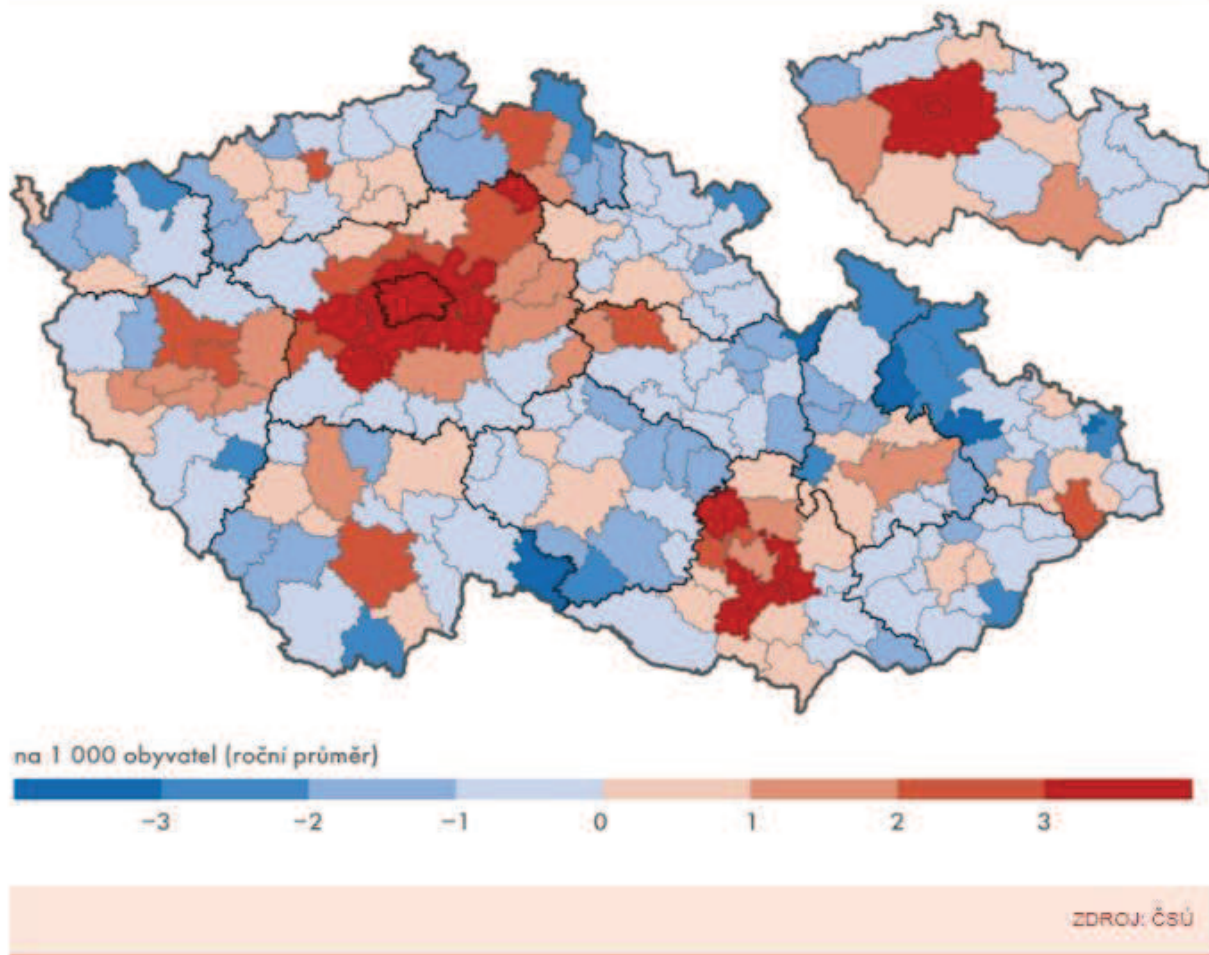
Graf č. 2 – Saldo migrace 1989 – 2017 / Zdroj: ČSÚ, graf zpracoval MPK

Z grafu je patrné, že nejvyšší nárůst obyvatel vlivem migrace zažívalo město v letech 2006 – 2008 a v letech 2015 – 2016 a naopak největšímu úbytku obyvatel migrací město čelilo v letech 2001 a 2002.

V roce 2018 se přistěhovalo 2 720 osob a vystěhovalo se jich 2 392, tzn., že počet příchozích vůči odchozím byl vyšší a (proti roku 2017) opět v pozitivním saldu +328. Přírůstek obyvatel, potažmo přírůstek stěhováním není u krajských měst pravidlem. Obce mohou čelit vylidňování a souvisejícím problémům s vlivem na bezpečnostní situaci (odliv obchodu a služeb, vznik neužívaných objektů, brownfields apod.). Významné jsou v této souvislosti údaje o přírůstcích stěhováním mladých lidí⁵, ze kterých je patrné, že Liberec patří mezi atraktivní regiony⁶. Podíl na pozitivním saldu mají také cizinci.

⁵ Více na webu obce v datech: <https://www.obcevdtech.cz/liberec>

⁶ Více zde: <http://www.statistikaamy.cz/2017/12/nejvice-mladych-se-stehuje-do-okoli-velkych-mest/>



Mapa č. 1 – Přírůstek obyvatel 2011 – 2016. Zdroj: ČSÚ

3.3.3 CIZINCI

V meziokresním srovnání mají v Liberci cizinci významnější podíl na skladbě obyvatel, a to především lidé s ukrajinským státním občanstvím⁷.

Nejvyšší podíl tvoří státní občanství Ukrajina 2 843 osob, Slovensko 2 411, Vietnam 896, Rusko 312 a Německo 298⁸. V rámci činnosti Komunitního Střediska Kontakt (příspěvková organizace města) v Liberci funguje jako stálý poradní a iniciativní orgán města Rada pro cizince, národnostní menšiny a další etnika.

⁷ Srov. Např. jiná krajská města - ČB – 1748, Pard – 1666, KV – 1500, UnL – 883, OL – 858

⁸ Zdroj ČSÚ - Více zde: <https://www.czso.cz/documents/10180/61196236/290027180103.pdf/af65d3f4-6acd-417e-bd6d-09f2ae4c3424?version=1.2>

Také zde: <https://www.czso.cz/csu/czso/1-demograficke-aspekty-zivota-cizincu-zkxfbrz46>

Na území města se nachází Centrum na podporu integrace cizinců pro Liberecký kraj (CPIC), Centrum pro integraci cizinců, o.p.s., (CIC)⁹. Honorární konzulát Litevské republiky, konzulární činnosti mimo své oddělení vyvíjí na území města i velvyslanectví Ukrajiny.

Řada cizinců nejsou evidovanými obyvateli města, ale míří do Liberce za turismem, za studiem¹⁰, za prací do průmyslové zóny, nebo ve městě pouze bydlí (ubytovny, byty) kvůli dojíždění za prací jinde (např. do Mladé Boleslavi). Podobně i část občanů ČR, kteří dlouhodobě žijí v Liberci, zde nemá trvalé bydliště.

3.3.4 VĚKOVÝ PRŮMĚR OBYVATEL

Z tabulky srovnávající vybrané ukazatele krajských měst v období: 01. 1.2017 - 31. 12.2017 je zřejmé, že Liberec vyniká nejnižším průměrným věkem obyvatel.

	Br	Ost	Plz	Lib	OI	ČB	HK	Par	ÚnL	Jih	KV
Počet obyv. tis.	380	290	171	104	100	94	93	90	93	51	49
Prům. věk	42,8	42,6	43,1	41,8	42,4	42,8	44,2	43,2	41,9	42,6	45,1

Zdroj: ČSÚ, tabulku zpracoval MPK

Na tento údaj má samozřejmě vliv i průměrná délka dožití, ale zde se Liberec pohybuje v celorepublikovém průměru.¹¹ Naproti tomu je místní region pravděpodobně zajímavý pro mladší skupinu obyvatel¹².

V době celostátního zvyšování průměrného věku je to pozitivní údaj, mladší skladba obyvatel ale může souviset s vyšší dynamikou městského života a vyššími nároky na bezpečnostní situaci.

3.3.5 VZDĚLANOST

Velká města obvykle koncentrují obyvatele s vyšším vzděláním. Osoby s úplným středním, či vyšším vzděláním zde většinou představují přibližně polovinu obyvatel¹³.

Liberec je univerzitním městem, vedle Technické univerzity Liberec je zde i pobočka Metropolitní univerzity Praha, o.p.s. a Vysoká škola Karla Engliš, a.s. Přesto na úrovni ORP vykazuje Liberec až překvapivě nízký podíl vysokoškolsky vzdělaného obyvatelstva – 12,8%

⁹ Jedná se o dvě odlišné organizace, viz. institucionální analýza

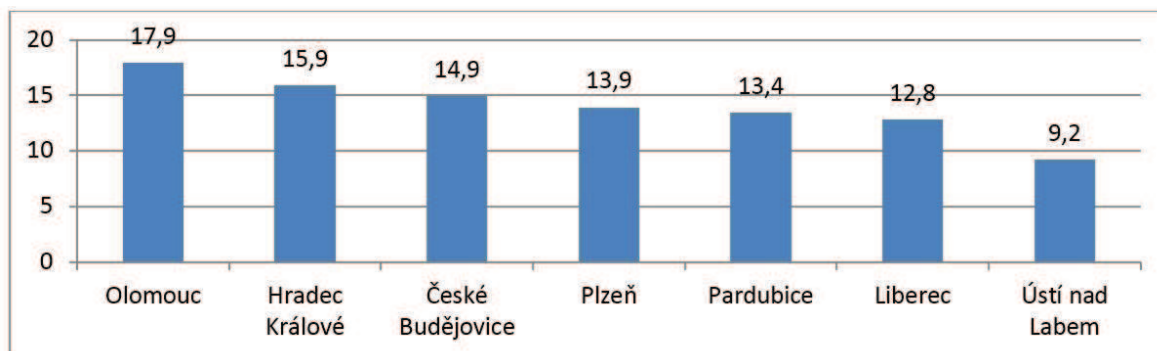
¹⁰ Zpravodaj TUL: <http://tuni.tul.cz/rubriky/univerzita/id:99294/cizincu-na-skolach-pribyva-krome-mediciny-je-laka-i-technika-pise-universitas>

¹¹ <https://www.czso.cz/csu/xe/nadeje-dozeni-v-okresech-a-so-orp-kraje-v-obdobi-2011-2015>

¹² <http://www.statistikaamy.cz/2017/12/nejvice-mladych-se-stehuje-do-okoli-velkych-mest/>

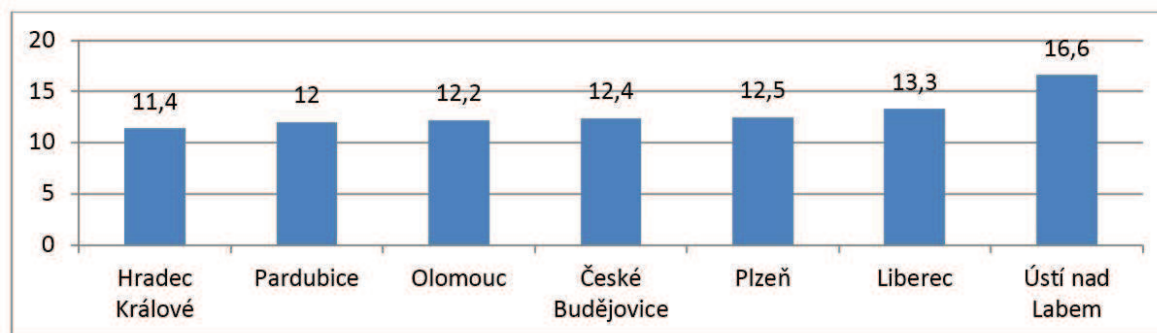
¹³ Úroveň vzdělání obyvatelstva podle výsledů sčítání lidu:

<https://www.czso.cz/documents/10180/20536250/17023214.pdf/7545a15a-8565-458b-b4e3-e8bf43255b12?version=1.1>



Graf č. 3. Podíl vysokoškolsky vzdělaného obyvatelstva v ORP k 26. 3. 2011
Zdroj: ČSÚ, graf zpracoval MPK

Naopak je v ORP Liberec relativně vyšší zastoupení osob bez vzdělání nebo s pouze základním vzděláním. To samozřejmě vedle konkurenceschopnosti, uplatnění na trhu práce, může mít vliv i na míru sociální exkluze a sociálně patologických jevů.



Graf č. 4. Podíl obyvatelstva bez nebo jen se základním vzděláním v ORP k 26. 3. 2011
Zdroj: ČSÚ, graf zpracoval MPK

3.3.6 NEZAMĚSTNANOST

Míra nezaměstnanosti sledovaná na úrovni okresu¹⁴ v současném období i přes nízkou hodnotu 3,42% zaostává za celostátním průměrem 2,96%. K 30. 9. 2018 vykazuje okres Liberec nejvyšší nezaměstnanost mezi okresy Libereckého kraje a v celostátním meziokresním srovnání mu patří až 60¹⁵ pozice¹⁶. Dalším problémem je dlouhodobá nezaměstnanost, která se drží na relativně stejné hladině. Dlouhodobě nezaměstnaní lidé mohou mít nižší vzdělání, dluhy a exekuce, trpí ztrátou pracovních kompetencí a návyků a mají další zdravotní (fyzické, psychické) obtíže. Je pravděpodobné, že část z nich pracuje v šedé ekonomice. Je otázkou, do jaké míry jsou

¹⁴ Data jsou uvedena na úrovni okresu, vycházíme ze statistik ÚP, které odrážejí stav okresu

¹⁵ Okres Liberec zahrnuje i Frýdlantský výběžek. Míra nezaměstnanosti je proto ovlivněna i vyšší mírou nezaměstnanosti na Frýdlantsku

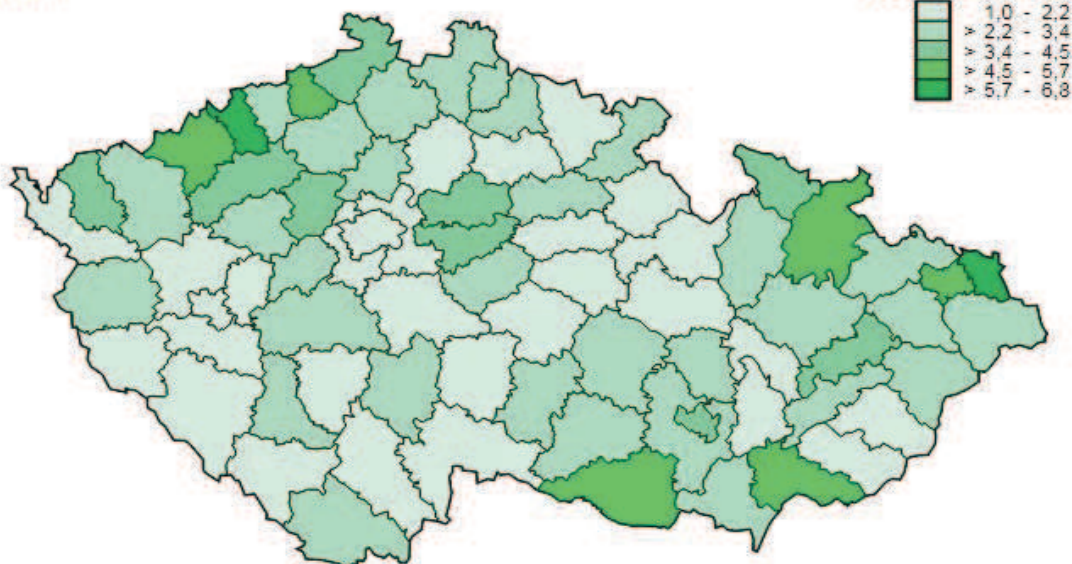
¹⁶ Zdroj ČSÚ: <https://www.czso.cz/csu/xl/nezamestnanost-v-libereckem-kraji-k-30-9-2018>

nezaměstnaní bezpečnostním rizikem, nebo se sami mohou stát obětí trestné činnosti. Mapa nezaměstnanosti má však s mapou kriminality¹⁷ významnou podobnost.

Podíl nezaměstnaných osob v okresech¹

celkem

Období: 31. 10. 2018



Kód: ZAMD001/11

¹ Zdroj: Ministerstvo práce a sociálních věcí, Úřad práce České republiky

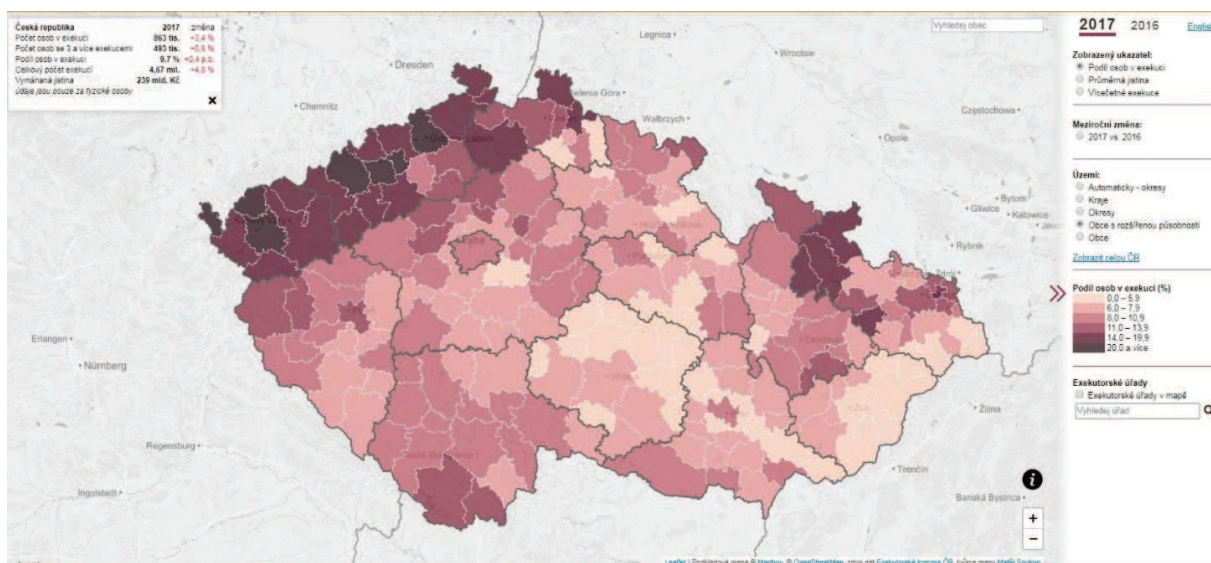
Mapa č. 2. – zdroj: MPSV

3.3.7 PŘEDLUŽENOST – DLUHOVÁ PAST

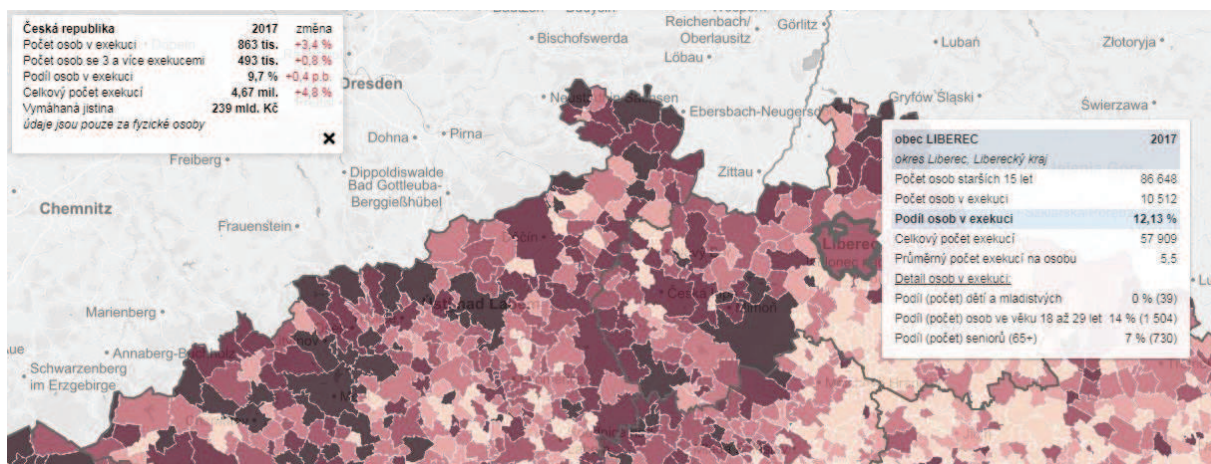
Dluhová problematika nabývá v posledních letech na významu. Od roku 2017 je k dispozici mapa exekucí, která shromažďuje data o předlužení vyjádřené exekucemi, které jsou ovšem pouze špičkou pomyslného ledovce dluhové problematiky. Podle mapy exekucí má 12,13% libereckých občanů (starších 15 let) alespoň 1 exekuci, což je celkem 10 512 osob. Ve vztahu k celostátnímu průměru (9,7%) se jedná o nadprůměrné číslo¹⁸. Z třinácti krajských měst má Liberec pátý nejvyšší podíl osob v exekuci. Následující mapa zobrazuje geografické rozložení podílu osob v exekuci.

¹⁷ Viz. kriminální analýza

¹⁸ Zdroj Mapa exekucí: <http://mapaexekuci.cz/index.php/mapa-2/>



Mapa č. 3. Zdroj: Mapa exekucí v ČR



Mapa č. 4. Zdroj: Mapa exekucí v ČR

Celkový počet exekucí je v Liberci 57 909, průměrný počet je 5,5 exekuce na osobu, což znamená, že velkým problémem jsou tzv. multiexekuce. Osoby s více exekucemi jsou tak předlužené, že je pro ně neperspektivní mít legální příjem. Důležitou skupinou jsou mladí lidé ve věku 18 – 29 let, kterých je s exekucemi v Liberci 1504. Tito lidé nejsou motivováni pro to, aby byli zaměstnaní, a hrozí jejich působení v šedé¹⁹ nebo černé²⁰ ekonomice. Celostátně ohroženou skupinou jsou senioři, počet exekucí na starobní důchody každoročně roste²¹. V Liberci je přes 700 seniorů (65+) s exekucemi. Tyto osoby jsou ohroženy ztrátou bydlení a manipulacemi ze strany tzv. „Šmejdu“.

¹⁹ Tzv. šedá ekonomika je neoficiální skrytá ekonomika na hranici zákona (práce na černo, daňové úniky apod.)

²⁰ Tzv. černá ekonomika – souhrn ekonomických vztahů porušujících zákony (obchod s drogami, zbraněmi, lidmi apod.)

²¹ Počet exekucí na starobní důchody se od roku 2004 ztrojnásobil: <http://www.statistikaamy.cz/2017/01/pocet-exekuci-na-starobni-duchody-se-od-roku-2004-ztrojnasil/>

Předluženost je problém, jehož dopady na předlužené celkově ovlivňují jejich důvěru v demokratický institucionální a legislativní systém, motivovanost pracovat a dodržovat zákony. Nepřímo se tedy promítá do sociální stability a bezpečnosti. Přitom předluženost nezasahuje pouze lidí s nízkými příjmy a vzděláním²². Alarmující je, že počet osob v exekuci celostátně meziročně roste a to i přes rekordně nízkou nezaměstnanost a rostoucí mzdy. Problematika dluhů a exekucí představuje komplexní problém, který i na úrovni vzniku a vymáhání dluhů přesahuje místní rámec Liberce. U dluhové problematiky může docházet k manipulaci a kriminálnímu jednání u vymáhacích společností, které mají svá sídla mimo Liberec a Liberecký kraj. Zadlužené osoby se rovněž stávají obětí lichvy. Této problematice se blíže věnuje Strategický plán sociálního začleňování Liberec, v jehož revizi (2019) je téma podrobně zpracováno. Z hlediska bezpečnosti jsou zásadní tři věci: Zaprvé zadlužení lidé mohou být předmětem kriminálního jednání, což platí zejména o seniorech, kteří jsou zvláště zranitelnou skupinou, jenž se do dluhů může dostat např. díky prodejní manipulaci nebo zneužití důvěry třetí osobou. Zadruhé obecně předlužení lidé mohou hledat materiální zajištění mimo legální systém, čímž překračují zákon nebo jsou vystaveni nejistotě ze strany nelegálních zaměstnavatelů. Za třetí mohou praktiky vymáhacích společností a exekutorů fungovat na hraně nebo za hranou zákona. Liberec zavedl velmi dobrou prevenci v postupu vůči tzv. šmejdům (Liberec proti Šmejdům) jejichž praktiky se však mění a nemusí zahrnovat pouze předváděcí akce a podomní prodej (v Liberci zakázaný). Nově se k nástrojům sledování dluhové problematiky připojuje mapa bankrotů (www.mapabankrotu.cz), která mapuje situaci v oblasti nástupu do oddlužení.

3.3.8 PRŮMYSLOVÉ ZÓNY

Rozvoj průmyslových zón přináší hospodářský rozvoj státu a zaměstnanost jeho občanů a obyvatel. Vedle toho však zvýšená koncentrace osob, jež s příslušným regionem nejsou spojeny pevnějšími osobními či rodinnými vazbami, může vést i k narušení dosavadního životního standardu a způsobu soužití místních občanů včetně porušování právních předpisů²³. V reakci na některá zhoršení kriminální situace je v zónách jiných měst využívána i pomoc zahraničních policistů (Pardubice, Mladá Boleslav, Plzeňsko), Ministerstvo vnitra ČR k problematice zveřejnilo zvláštní metodiku a vyhlásilo samostatný podpůrný dotační program²⁴. Sociální skladba osob navázaných na průmyslové zóny není podrobně známa. Téma úzce souvisí s problematikou cizinců, a je zřejmé, že současná znalost problematiky (počty osob, rizikové jevy, cizinci jako možní pachatelé a oběti trestné činnosti) není na území města dostačující.

Liberecký kraj je ve srovnání s ostatními kraji charakteristický vyšším podílem využití průmyslových zón. V samotném Liberci (10 609 ha) zaměstnávají tisíce lidí dvě velké průmyslové zóny na území města o celkové výměře 192 ha s téměř naplněnou kapacitou, potřebnost a vznik dalších je uvažována²⁵:

²² Více viz. Výzkum „Jak zůstat člověkem v síti dluhů“ http://mapaexekuci.cz/wp-content/uploads/2017/04/Vyzkumna_zprava_WEB_fin.pdf

²³ Citace - Metodická příručka MVČR pro obce v blízkosti průmyslových zón:

<https://www.mvcr.cz/soubor/metodicka-prirucka-pro-mesta-a-obce-sousedici-s-prumyslovymi-zonami-pdf.aspx>

²⁴ Vyhlášení programu zde: <https://www.mvcr.cz/clanek/vyhlaseni-programu-podpora-bezpecnosti-v-obcich-v-souvislosti-s-rozsirenim-strategicke-prumyslove-zony-solnice-kvasiny-rychnov-nad-kneznou-na-rok-2018.aspx>

²⁵ Zdroj: Regionální informační servis: <http://www.risy.cz/cs/krajске-ris/liberecky-kraj/regionalni-informace/prumyslove-zony/>

- **Liberec – průmyslová zóna Jih – Doubí**, 100% využitá zóna (125 ha)
- **Obchodní a průmyslová zóna Liberec – Sever – Růžodol**, využitá z 85% (67 ha)

3.3.9 SOCIÁLNĚ VYLOUČENÉ LOKALITY

Jako sociálně vyloučená lokalita bývá obvykle označováno místo substandardního bydlení, kde se soustřeďují lidé s kumulací sociálních hendikepů. Mezi tyto hendikepy patří: vysoká míra zadlužení, nízké vzdělání, vysoká nezaměstnanost a závislost na dávkách hmotné nouze. U části vyloučených lokalit hovoříme o faktoru romské etnicity. Substandardní bydlení představuje komplexní problém, u kterého je nutné rozlišovat mezi oficiálními ubytovny (mají provozní řád schválený KHS) a bytovými domy, kde je možnost kontroly ze strany úřadů minimální. Sociálně vyloučená lokalita je svým způsobem nálepka pro rozmanité formy výše uvedených problémů – může se jednat o jeden bytový dům, větší množství domů nebo i celé sídliště. Taková místa jsou svým okolím vnímána negativně a bývají označována pojmy jako "ghetto", "špatná adresa" či "problémové místo" nebo „dům hrůzy“. Obyvatelé SVL jsou pak často označováni za „nepřizpůsobivé“. Tato hodnotící označení ovšem zakrývají objektivní fakta, která jsou se SVL spojena. Předně lokality vznikají jako místa bydlení pro osoby vyloučené z jiných forem bydlení – ať už díky diskriminaci, dluhům nebo problémům v soužití. Obyvatelé SVL jsou osoby a rodiny různého původu, které spojuje právě jen bydlení v SVL a bariéry v jeho opuštění. Z bezpečnostního hlediska představují SVL riziko jako zóny šedé ekonomiky a zdroj konfliktů v občanském soužití, zdravotní rizika v souvislosti se špatnými hygienickými podmínkami, na straně druhé jsou obyvatelé SVL potenciálními oběťmi různě motivovaného násilí a kriminality.

Při vyhodnocení sociálního vyloučení v Liberci je možné se opřít o následující zdroje²⁶:

- 1) Analýza sociálně vyloučených lokalit a dostupnost sociálních služeb prevence v těchto lokalitách v Libereckém kraji (Sociofaktor 2013).
- 2) Aktualizace analýzy sociálně vyloučených lokalit v ČR (GAC 2015).
- 3) Analýza sociálně vyloučených lokalit a ubytoven na území města Liberce (2015)
- 4) Analytická část SPSZ Liberec 2016 - 2019

Z dostupných analýz vyplývá, že v Liberci je nejméně 9 lokalit s vysokou mírou zatížení sociálním vyloučením. Dalších 11 lokalit bylo v roce 2015 (2016) vyhodnoceno jako „potenciálně rizikové“ (Šolková 2015, SPSZ 2016 – 2019). Sociálně vyloučené lokality v Liberci nejsou spojeny do větších městských celků, ani nemusí být výrazně oddělené prostorově, až na výjimky je tvoří dům, popř. více domů v běžné zástavbě. Mezi kvalitativně nejhorší patří soukromé bytové domy několika majitelů. Někteří majitelé SVL vlastní bytové domy obdobné kvality po celém regionu. Lokality jsou roztroušené po celém městě, s větší koncentrací sociálního vyloučení se setkáme ve Vesci-Doubí, Františkově, Jeřábu, Rochlicích, dále v centru města, méně v Pavlovicích, Ruprechticích. Další nevyhovující bytové domy se nacházejí v Kateřinkách a Machníně. Město provádí systematický monitoring sociálního vyloučení, na

²⁶ Zpracované analýzy již nemusí přesně odpovídat aktuální situaci. Změny jsou v SVL běžným jevem.

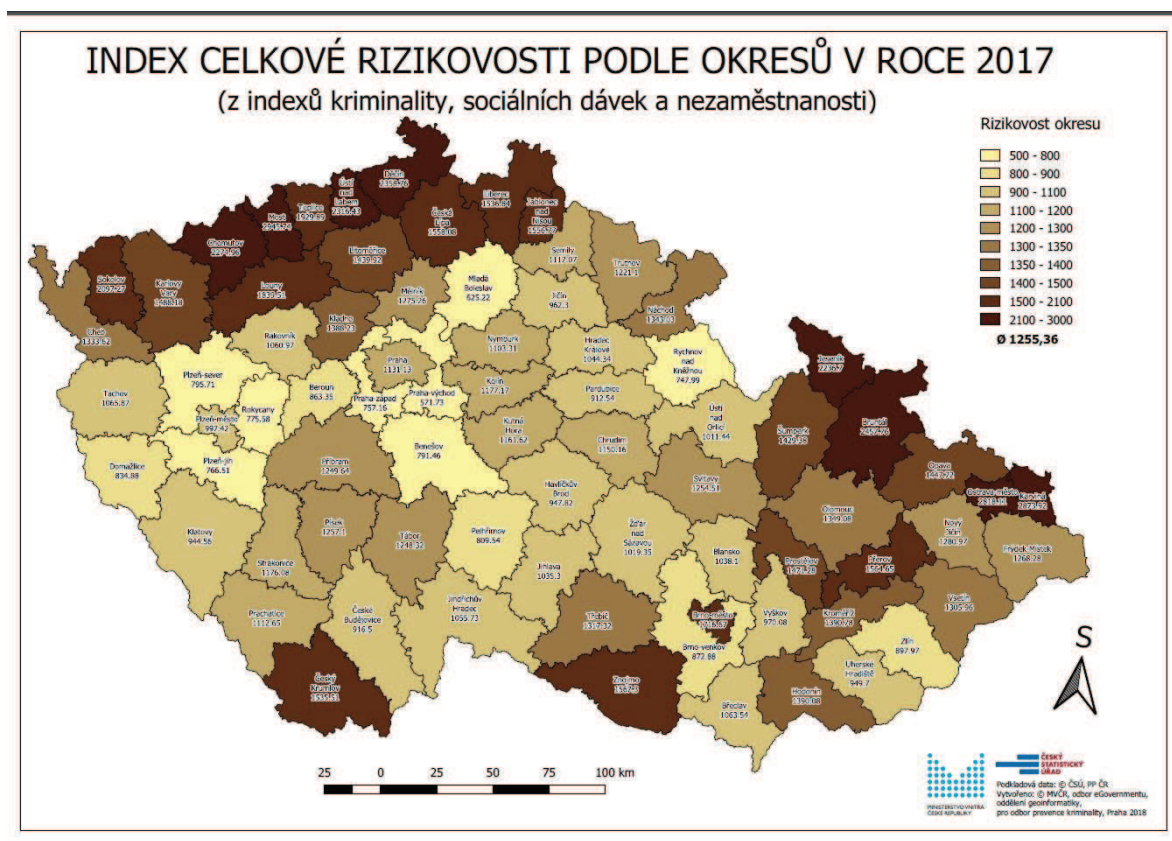
kterém participují kontaktní sociální pracovníci (projekt OPZ), v lokalitách dále pracují neziskové organizace Romodrom, Člověk v tísni, Most k naději apod. Město dále disponuje pěti asistenty prevence kriminality, kteří v lokalitách působí od poloviny roku 2018. Specifickými problémy v rámci sociálního vyloučení jsou občanské soužití, trávení volného času u dětí a mládeže a rizikové užívání návykových látek. Zde uvádíme podrobněji první dva, návykové látky jsou samostatně řešeny v kriminální analýze v kapitole Drogová kriminalita 2.2.1.10. a v kapitole Drogová scéna 2.2.9.1

Děti ulice - rizikové chování mládeže ze SVL

V rámci pracovní skupiny bezpečnost (při ASZ) byla v průběhu setkávání 2017-2019 identifikována riziková skupina dětí a mládeže z prostředí SVL, kterou lze zjednodušeně nazvat jako „děti ulice“. Nejedná se o jednotlou skupinu, ani nelze říci, že by se „na ulici“ pohybovaly výlučně děti ze SVL prostředí. Tato skupina ovšem existuje a je možné ji potkat jak v centru města (Fügnerova ulice, Šaldovo náměstí, náměstí Dr. Edvarda Beneše i jinde), tak v dalších částech města (okolí Krkonošské ulice na Jeřábu, okolí ubytoven). Kvalifikovaným odhadem (zdroj: APK, sociální služby) hovoříme o nejméně 50 jednotlivcích různého věku. Tyto děti pocházejí ze sociálně znevýhodněného prostředí, nepodnětných a materiálně špatně zajištěných rodin. Jejich přirozeným prostředím je ulice, kde se mladší učí od starších, zanedbávají školní docházku a nenavštěvují volnočasové kluby a NZDM. Někde může být příčinou absence takového zařízení (Františkov, Krkonošská ulice), příčina ovšem může být také jiná (režim sociální služby, pravidla a neschopnost cílové skupiny je dodržovat apod.). Tato skupina nebude zařízení navštěvovat, na ulici je ale vystavena riziku přejímání špatných vzorů svých starších nebo zkušenějších vrstevníků (kapsářství, dealerství). Tato cílová skupina je dlouhodobě nepodchycená a do budoucna představuje pro obec i stát nemalé náklady v případě nedokončeného vzdělání, kriminální kariéry apod. Dle odborníků není práce s touto cílovou skupinou jednoduchá a musí být postavena na budování důvěry, nenásilném nabízení aktivit přímo v terénu a pružné reagování na potřeby konkrétních klientů. Sociální práce s touto cílovou skupinou nicméně možná je a lze ji budovat pomocí služby streetwork pro ohroženou mládež. Částečně na tuto potřebu reagují služby KS Kontakt Liberec, p. o., a volnočasový klub Dětská Duha, který provozuje organizace Liberecké fórum, z.s. (viz institucionální analýza).

3.3.10 ZHODNOCENÍ RIZIKOVOSTI ÚZEMÍ

Rizikovost území je zhodnocení prováděné Ministerstvem vnitra, při kterém jsou z bezpečnostního hlediska na úrovni okresů posuzována hodnotící kritéria zahrnující data o kriminalitě, počtu nezaměstnaných a počtu vyplacených sociálních dávek závislých na výši příjmu. Přepočtem těchto ukazatelů na 10 000 obyvatel dochází k vytvoření indexu rizikivosti, který pomáhá při sestavování priorit preventivně-bezpečnostní politiky MV ČR. Liberecké území patří mezi okresy s vyšším stupněm rizika. Tento závěr koresponduje se srovnáním dluhové zátěže a sociálního vyloučením, kde v celorepublikovém srovnání existují místa bez lokalit sociálního vyloučení (např. některá města a obce v jižních Čechách), na straně druhé pak lokality s velkou mírou zátěže (např. Ústí nad Labem, Mostecko). Liberec se na pomyslné škále nachází v situaci, kdy sociální vyloučení jako bezpečnostně-sociální faktor nelze podceňovat.



Mapa č. 5. Zdroj: MV ČR

3.3.11 SHRNU TÍ

Liberec je pátým nejlidnatějším městem, které zaznamenává dlouhodobý nárůst obyvatel důsledkem přirozeného přírůstku a v posledních letech také díky migraci. Migračnímu pohybu je třeba věnovat pozornost nejenom z hlediska občanské a dopravní vybavenosti, ale také z hlediska struktury přicházejících - případně i odcházejících skupin. Vzhledem k tomu, že Liberec již nyní zaostává za jinými krajskými městy v úrovni vzdělanosti, je strategickým zájmem vyvářet město pracovně i životně atraktivní především pro absolventy středních a vysokých škol a čelit jejich odlivu vlivem suburbanizace a nemožnosti uplatnění. Naopak riziková je spádovost pro sociálně slabé obyvatele s nízkou úrovní vzdělanosti. Liberecko je regionem s překvapivě vyšší mírou nezaměstnanosti, zadlužeností obyvatel a vyšším indexem rizikovosti. S přihlédnutím k poddimenzovaným a plně vytíženým kapacitám sociálního bydlení a poddimenzovaností některých sociálních služeb²⁷ by další příliv sociálně slabých obyvatel do města představoval další zhoršení situace. Současným obyvatelům Liberce z řad cizinců a sociálně slabších skupin by měla odpovídat dlouhodobá kvalitní integrační, sociální a vzdělávací politika. Souvisejícím faktorem je i míra proinkluzivních

²⁷ Více řeší institucionální analýza

sociálních politik okolních obcí a měst. Čím lepší bude sociální politika v ostatních obcích, tím menší migrace sociálně slabých do Liberce.

3.4 KRIMINALITA

Analýza kriminality na území města je zásadní pro identifikaci bezpečnostních problémů. Má-li být prevence kriminality efektivní, musí být o kriminalitě informovaná a předcházet zločinu na správném místě a ve správný čas. Základním předpokladem jsou pro to dostupné a přesné informace. Je to důležitá znalost především pro samosprávu, protože zásadními hybateli v prevenci kriminality se stávají obce, které prostřednictvím manažerů prevence realizují programy prevence, budují a spravují kamerové systémy, koordinují činnost hlídek strážníků, asistentů prevence, činí režimová opatření, politická rozhodnutí apod. V České republice stále nejsou těmto aktérům aktuální a přesné informace o kriminalitě běžně dostupné²⁸, a proto i tato analýza pracuje jenom s částí informací²⁹. Vychází ze souhrnných statistických dat veřejných zdrojů³⁰ a z dat poskytnutých Policií ČR obvykle za roční období. Sledovány jsou pouze přečiny, zločiny a přestupky ovlivnitelné preventivními mechanismy³¹. U sledovaných druhů kriminalit hraje roli také různá míra latence³² a způsob interpretace³³. Pro tyto limity je dokument nástrojem, který se na celkové znalosti bezpečnostní situace pouze podílí.

3.4.1 SLEDOVÁNÍ MÍRY A VÝVOJE KRIMINALITY V LIBERCI

Sledována jsou data o zjištěné³⁴ kriminalitě. Míra kriminality je posuzována na základě tzv. indexu kriminality - neboli přepočtu evidovaných trestných činů na počet obyvatel žijících na sledovaném územním celku³⁵. Tímto způsobem je zohledněna různá velikost území, což je vhodné pro vzájemná srovnání a základní orientaci. Protože území měst neodpovídají přesně policejním územním celkům, jsou porovnávány policejní územní odbory (dále jen UO), které velikostně odpovídají ORP (okresům).

²⁸ Šimon, Jíchová – Zveřejnění dat o kriminalitě na úrovni ulic:

https://www.soc.cas.cz/sites/default/files/publikace/simon_martin_jichova_jana_2018_zverejneni_dat_o_kriminalite_na_urovni_ulic_-_navrh_reseni_pro_mesta_v_cesku.pdf

²⁹ Odlišná praxe je např. ve Velké Británii

³⁰ Zdroj: ČSÚ, mapakriminality.cz

³¹ Např. není tématem hospodářská kriminalita, organizovaný zločin apod.

³² Skrytost, nezajištěnost ve statistikách. Např. kyberkriminalita, domácí násilí apod. patří mezi TČ s vysokou latencí

³³ Např. některé druhy zjištěné kriminality (např. přechovávání drog) jsou spíše odrazem úspěšné práce policie, než odrazem samotného nápadu trestných činů

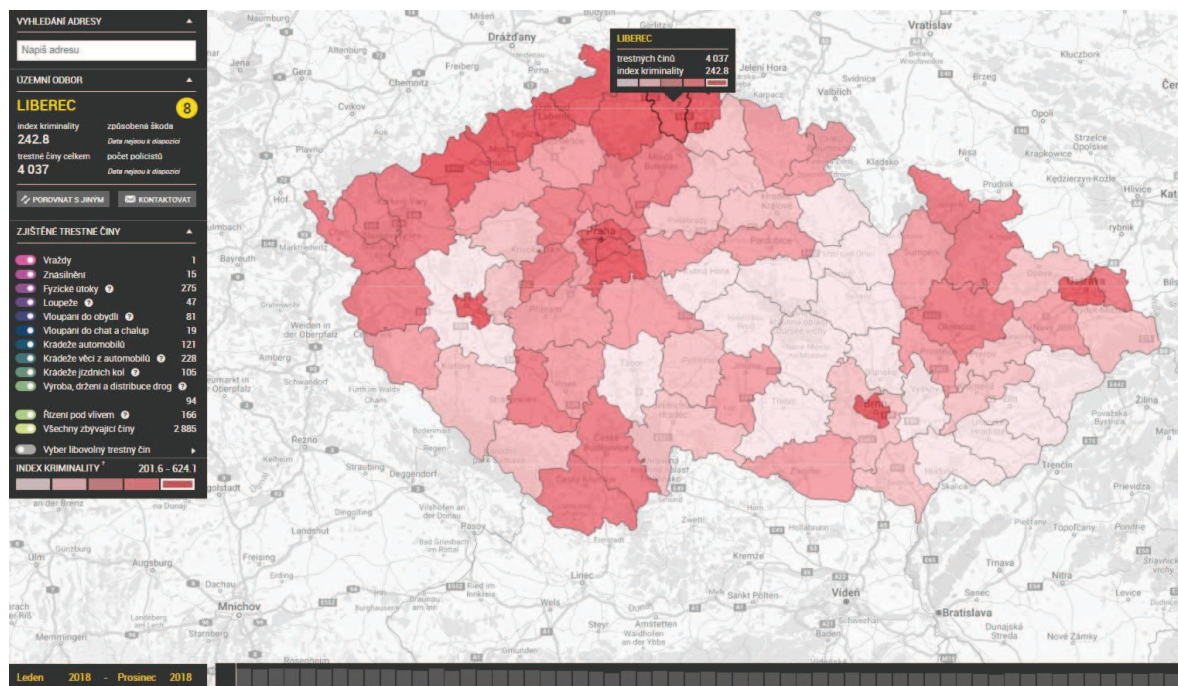
³⁴ Bez ohledu na objasňenost

³⁵ Index kriminality – počet evidovaných trestných činů/počet obyvatel x 10 000

3.4.2 CELKOVÁ KRIMINALITA - INDEX

Celková kriminalita zahrnuje všechny evidované trestné činy. Ve srovnání různých ÚO patří Liberec mezi města s vyšší mírou celkové kriminality.

Za uplynulý rok je Liberec v pořadí indexu celkové kriminality 8. nejzatíženější územní celek ze všech 79 územních odborů³⁶.



Na mapovém rozložení kriminality je zřejmé, že regiony zasažené vyšší mírou chudoby, zadluženosti a nezaměstnanosti vykazují velmi podobnou situaci i v míře kriminality³⁷.

³⁶ Pozn. Metoda porovnání indexů ÚO je vhodná pro zobrazení rozdílů mezi regiony, nevystihuje však nerovnoměrné rozložení kriminality na území města.

³⁷ Srov. s mapovými podklady v demografické analýze (zadlužení, nezaměstnanost atp.)

☰ PŘEHLED
☰ ŽEBŘÍČEK
📈 GRAF

Celková kriminalita

📄 STÁHNOUT DATA

#	KRAJ	ZJIŠTĚNO		OBJASNĚNO		DODATEČNĚ
		POČET	INDEX ^o	POČET	%	POČET
1	PRAHA I.	12851	624.1	3200	25	595
2	PRAHA II.	9305	415.6	2515	27	570
3	PRAHA IV.	14334	318.8	3174	22	742
4	PRAHA III.	10886	306.2	3206	29	660
5	MŘP OSTRAVA	9853	299.7	4362	44	711
6	MŘ BRNO	10371	274.6	3441	33	673
7	MŘ PLZEŇ	4942	267.3	1884	38	297
8	LIBEREC	4037	242.8	2041	51	343
9	DĚČÍN	3009	226.8	1963	65	194
10	PRAHA VENKOV-JIH	1978	222.8	726	37	128
11	MOST	2559	222.7	1555	61	123
12	JABLONEC NAD NISOU	1954	217.7	1150	59	88
13	ÚSTÍ NAD LABEM	2619	217	1818	69	219
14	CHOMUTOV	2715	215.6	1723	63	209
15	ČESKÁ LÍPA	2205	206	1343	61	147
16	TEPLICE	2590	201.6	1580	61	166
17	TACHOV	992	186.4	560	56	89
18	CHEB	1664	184.8	1103	66	70
19	KARVINÁ	4852	183.3	2645	55	251
20	KLADNO	2737	174.2	1414	52	219
21	MLADÁ BOLESLAV	2107	169.5	1123	53	124
22	JESENÍK	670	164.9	511	76	47
23	KARLOVY VARY	1973	162	1252	63	54
24	PRAHA VENKOV-VÝCHOD	1446	161.5	687	48	71
25	ČESKÝ KRUMLOV	976	158.9	538	55	97
26	ČESKÉ BUDĚJOVICE	2943	157.7	1960	67	322
27	OLOMOUC	3612	156	1813	50	258
28	BRUNTÁL	1495	154.8	994	66	142
29	SOKOLOV	1397	152.1	1028	74	56
30	BEROUN	1295	152.1	544	42	123
31	MĚLNÍK	1572	151.6	798	51	133
32	STRAKONICE	1060	150	785	74	62
33	LOUNY	1291	149.3	783	61	70
34	LITOMĚŘICE	1777	149.2	1044	59	114

Leden 2018 - Prosinec 2018

Zdroj: mapakriminality.cz

Osmé pořadí UO Liberec ze 72 UO v kriminální zátěži je pozoruhodné v tom, že se ocitá v závěsu pouze za těmi územními odbory, které jsou tvořeny městskými částmi Prahy nebo

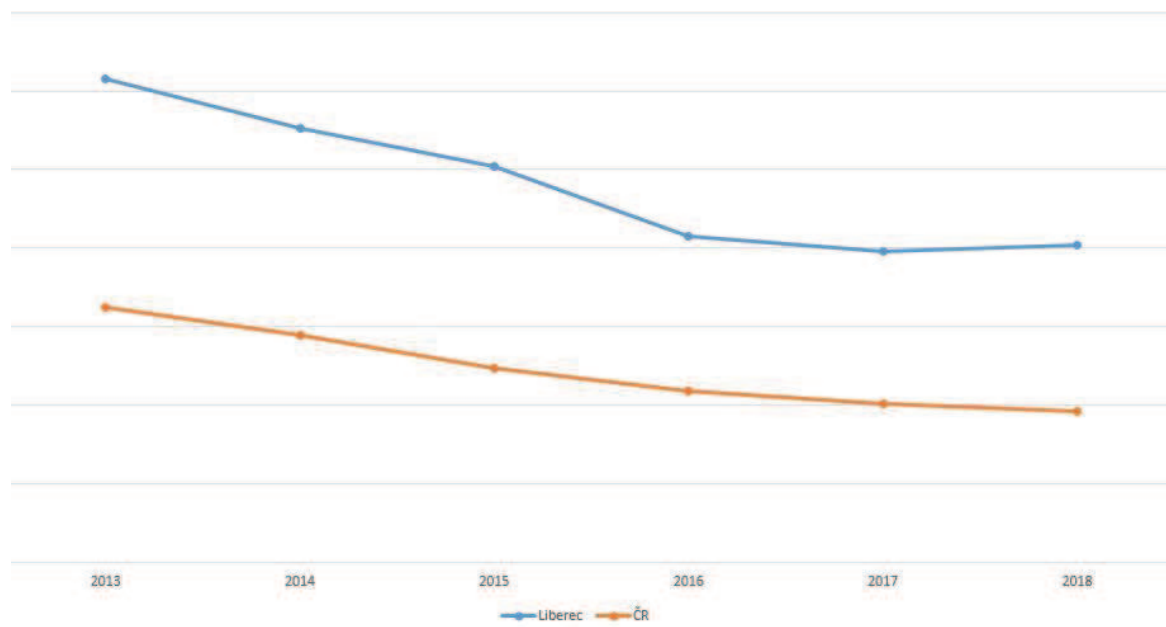
mnohem těsněji ohraničují městské – tedy kriminalitou přirozeně více zatížená území (Brno, Ostrava)³⁸.

3.4.2.1 Vývoj celkové kriminality UO Liberec

Období	Počet trestných činů	Rozdíl TČ	Pozice indexu
01/2013 – 12/2013	6 156 TČ	-	11
01/2014 – 12/2014	5 532 TČ	- 624	10
01/2015 – 12/2015	5 045 TČ	- 487	9
01/2016 – 12/2016	4 144 TČ	- 901	10
01/2017 – 12/2017	3 952 TČ	- 192	X ³⁹
01/2018 – 12/2018	4 037 TČ	+ 85	8

Zdroj: PČR

Česká republika zaznamenává již pátým rokem pokles celkové kriminality. OU Liberec tento trend následuje s výjimkou roku 2018. Zde se trendy rozcházejí a v Liberci došlo k mírnému nárůstu. Následující graf zobrazuje dlouhodobý liberecký i celostátní trend.



Graf č. 5. sestavil MPK

³⁸ Podobně i většina městských částí Liberce (OOP PČR) zpravidla vykazují vyšší zátěž než liberecký okres.

³⁹ Chybějící údaj

3.4.2.2 Složení celkové kriminality UO Liberec

V období od 01/2018 do 12/2018 je na Územním odboru Liberec evidováno 4 037 trestných činů. Nejvyšší podíl mají majetkové činy 2 048 TČ, následuje ostatní kriminalita 609 TČ, zbývající 547 TČ, hospodářská 439 TČ, násilná 338 TČ a mravnostní 56 TČ.



Graf č. 6. zdroj dat: mapakriminality.cz, graf sestavil MPK

Následující graf ukazuje zastoupení vybraných trestných činů na UO Liberec.



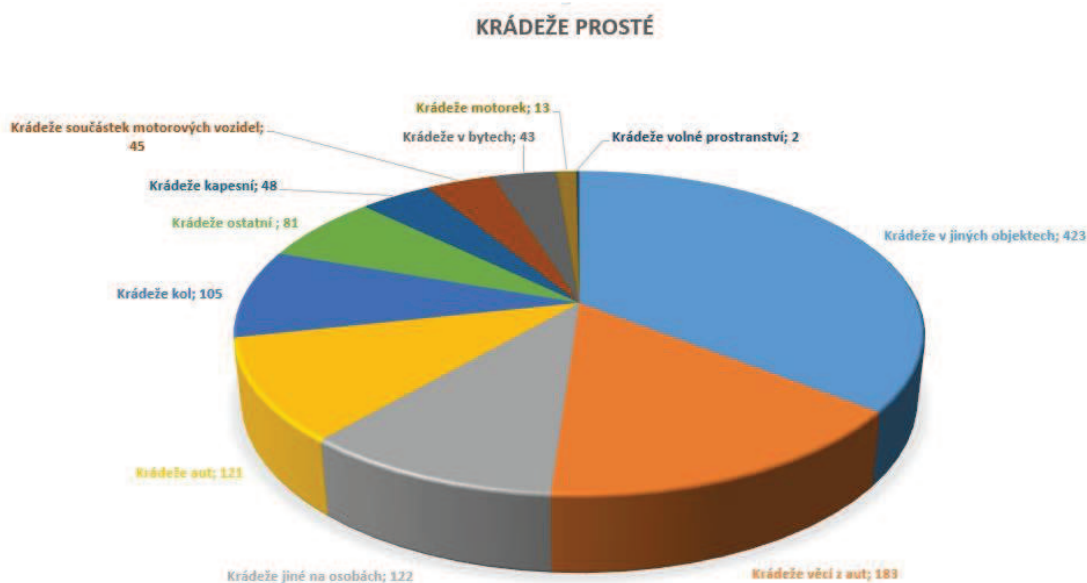
Graf č. 7. Zdroj: mapakriminality.cz

3.4.2.3 Majetková kriminalita

Majetková kriminalita (2048 TČ) má na celkové kriminalitě největší podíl. Sama je složena z různých trestných činů směřujících proti majetku, kdy převažují **krádeže prosté a krádeže vloupáním**. U některých druhů majetkové kriminality je nutné předpokládat značnou latenci (např. krádeže v jiných objektech), jiná majetková kriminalita je evidována poměrně přesně (např. krádeže vozidel).

3.4.2.4 Krádeže prosté

UO Liberec v období 01/2018 – 12/2018 eviduje 1186 krádeží prostých. Z následujícího grafu je zřejmé, že nejvíce jsou zastoupeny krádeže v jiných objektech a krádeže věci z automobilů.



Graf č. 8. sestavil MPK

Převažující **krádeže v jiných objektech** (423 TČ) jsou často vázány na obchodní plochy, přičemž množství těchto trestných činů zůstává skryto. Buď unikne pozornosti, nebo není oznámeno⁴⁰. Nepřesahuje-li způsobená majetková škoda 5000 Kč, není obvykle tato krádež trestným činem (a statisticky se do majetkové kriminality nepromítne), ale přestupkem v kvalifikaci tzv. drobné krádeže. Pachatelé krádeží v obchodech tuto hranici obvykle dobře znají a při svém protiprávním jednání se snaží nepřekročit úroveň přestupku. Přesto mají tyto krádeže významný vliv na celkovou kriminalitu a výslednou míru zátěže UO Liberec. Kriminogenním faktorem zde může být vysoký podíl obchodních ploch⁴¹ v Liberci a jejich kumulovaná dostupnost v centru⁴². Tento druh kriminality je významně vázán na obchodní centra. Proto je prevence této kriminality silně závislá na režimu a stupni zabezpečení a režimových opatřeních samotných obchodních domů.

Krádeže věcí z aut tvoří další (183 TČ) část prostých krádeží. Tento druh kriminality není tolik závislý na určité městské části, ale je určován opatrností majitelů vozidel a především tím, co je ve vozidle ponecháno. Oběti těchto krádeží někdy podceňují ochotu pachatelů násilně vniknout do vozidla i pro předměty relativně malé hodnoty (plyšové hračky, mince). Optimální prevencí této kriminality je v této oblasti dostatečná veřejná osvěta.

⁴⁰ Management některých obchodů raději akceptuje určitou ztrátovost a krádeže z časových, pojistných nebo provozních důvodů neoznamuje

⁴¹ Liberec je v nákupních plochách dlouhodobým premiantem mezi českými městy. Na tisíc obyvatel zde vychází více než 1 400 m² nákupní plochy.

⁴² Pokud se obchodní centra nachází na periferii obce, představuje to pro pachatele vyšší nároky na mobilitu a odlišný akční radius

Krádeže jiné na osobách (122 TČ) probíhají v barech na diskotékách, v obchodech, hromadných prostředcích, sportovištích, kdy pachatelé využívají nepřehledné situace. Ve větší míře jsou např. kapesní krádeže zaznamenávány v lokalitě Fügnerova a odchozích spojích MHD. V případě veřejných prostranství a MHD je optimální prevencí zvýšení dohledu na bezpečnost (kamery v MHD, hlídky) v případě kapsářů-recidivistů i případná opatření PČR.

3.4.2.5 Krádeže dvoustupých motorových vozidel (dále KDMV)

UO Liberec se dlouhodobě vyznačuje vysokou mírou KDVM. U této kriminality je zaznamenáván dramatický pokles v celé ČR i v Liberci. V období 01/2018 – 12/2018 je evidováno 121 TČ, což je výrazně méně než předchozím období⁴³. Pozitivní změnou je také úspěšné rozbití koncentrovaného nápadu na turisticky atraktivních místech⁴⁴. Lze to přičíst cíleným preventivním opatřením města⁴⁵ ve spolupráci s Městskou policií Liberec a „autotýmem“ Policie ČR⁴⁶ a úspěšným zásahům kriminalistů libereckého autotýmu.

I přes tato pozitivní fakta zůstává Liberec druhým nejzatíženějším územním odborem v ČR. Aktuálně je tato kriminalita rozptýlena v různých částech města, společně má to, že se odehrává mimo dohled kamerového systému.

Zajímavou změnou je přesun pozornosti pachatelů od koncernových aut k luxusnějším vozidlům vybaveným technologií keyless (bezklíčovým odemykáním a startováním vozu). Tento typ krádeží je pro zloděje natolik zajímavý (jednoduchý, komfortní a levný) že se stává rozhodující při výběru cíle. Krádeže probíhají rychle a nenásilně, signál bývá načten i z domova (nejlépe zpoza dveří rodinného domu) majitele.

Vyšší míře krádežím aut dlouhodobě nahrávají v Liberci vhodné podmínky pro pachatele (tranzit Praha - státní hranice, turisticky navštěvované město, množství vozidel, únikových cest) a slabá komplexní opatření (absence kamer na R35 + liberecký tunel, absence dopravně analytických kamer na exitech města, absence funkcí AKV⁴⁷ na principu ANPR⁴⁸ na těchto kamerách i na městském kamerovém systému, komplikovaný přenos databázových informací pro účely PČR apod.). Řada těchto opatření je v jiných krajských městech realizována, přestože vykazují mnohem nižší míru krádeží aut (Pardubice, Hradec Králové).

Vhodnou prevencí je realizace těchto opatření i v Liberci a pravidelná osvěta veřejnosti o aktuálních trendech a účinných způsobech zabezpečení vozidel. Vynikajícím počinem je společný postup autotýmu PČR s koordinací prevence kriminality na krajské úrovni⁴⁹ a mediální osvěta o „rizicích keyless“.

⁴³ Srov. např. s rokem 2013 – kdy bylo za rok evidováno 379 vozidel

⁴⁴ V minulosti byly hlavními rizikovými místy např. ZOO, botanická zahrada, SKI areál Ještěd, nástupiště lanovky, Lidové sady, Muzeum apod.

⁴⁵ Kamerové body stálé, mobilní kamery, informační cedule, software pro automatickou detekci vozidel v pátrání aj. Dohoda vedení města s vedením obchodních domů na režimu parkovišť apod.

⁴⁷ Automatická kontrola vozidel v systému PČR

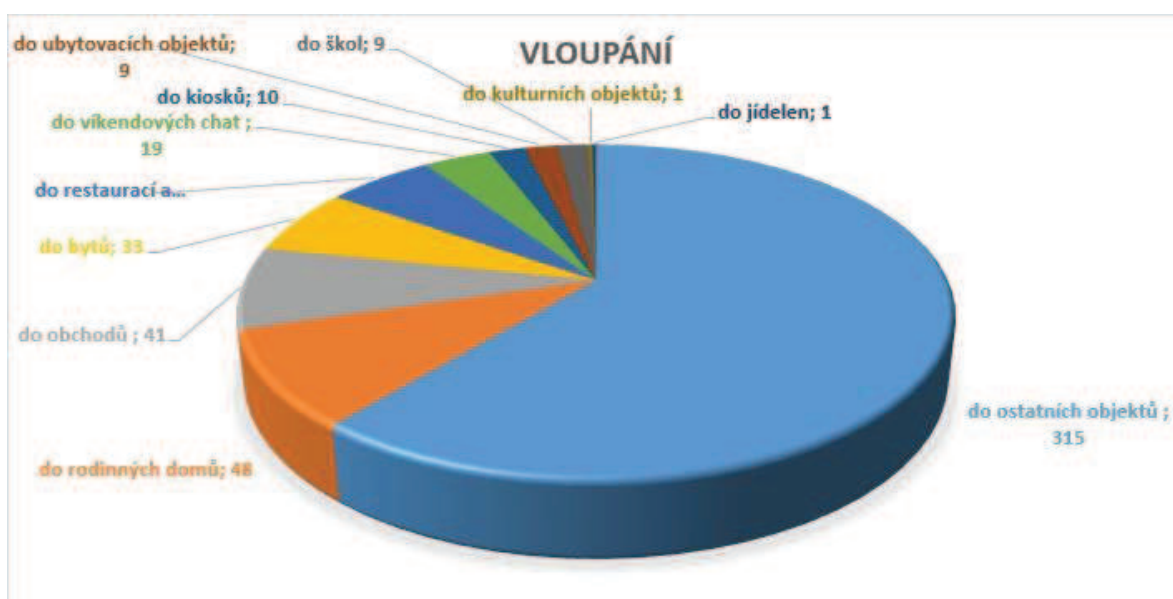
⁴⁸ ANPR – automatizované čtení registračních značek

⁴⁹ Studie řešení rozmístění a funkcionality kamerových systémů v LK

3.4.2.6 Krádeže vloupáním

Vloupáním se dle trestního zákoníku rozumí vniknutí do uzavřeného prostoru lstí, nedovoleným překonáním uzamčení nebo překonáním jiné jistící překážky. Lstí může být například nepravdivá záminka k vniknutí do bytu (např. vydávání se za policistu, kontrola odběru plynu). U této kriminality se pachatel dopouští trestného činu bez ohledu na výši škody, kterou způsobil, resp. bez ohledu na to, jakou faktickou hodnotu má odcizená věc.

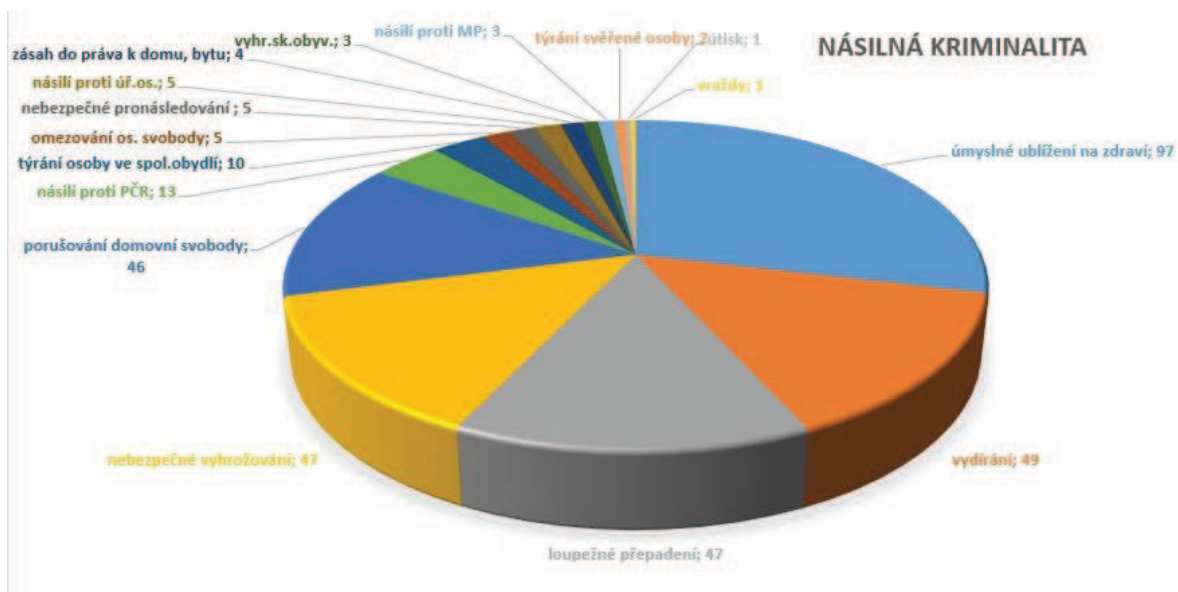
UO Liberec v období 01/2018 – 12/2018 eviduje 516 krádeží vloupáním a je 10. nejvíce zatíženým územním odborem. Z grafu je patrné, že nejvíce vloupání proběhne do ostatních objektů.



Graf č. 9. sestavil MPK

3.4.2.7 Násilná kriminalita

Násilné činy patří k nejzávažnějším typům kriminality, což je dané významem chráněného zájmu (zdraví, život, důstojnost, tělesná integrita). Kriminalitu tvoří převážně úmyslná ublížení na zdraví (98 TČ), vydírání (49) a loupežná přepadení (47). UO Liberec v období od 01/2018 – 12/2018 eviduje 338 TČ a má 6. nejvyšší index ze všech 79 územních odborů.



Graf č. 10. sestavil MPK

Pozn. Proti republikovému průměru je pozoruhodná výrazná míra TČ vydírání (2 pozice indexu), ale není zřejmé, nakolik je to odrazem skutečného stavu⁵⁰.

3.4.2.8 Mravnostní kriminalita

V této kriminalitě jsou nejčastěji zastoupeny trestné činy znásilnění a pohlavní zneužívání. Mravnostní kriminalita disponuje poměrně nízkými čísly za sledovaná období a současně je u této kriminality předpokládána vysoká latence, protože evidence těchto trestných činů je závislá na schopnosti policejních složek tuto kriminalitu odhalovat. V neposlední řadě je také závislá na ochotě obětí tyto trestné činy oznamovat a je ovlivněná ústupem do kyberprostoru. Proto je výpovědní hodnota statistických ukazatelů u této kriminality značně omezená. UO Liberec v období 01/2018 – 12/2018 eviduje 56 TČ a má 9. nejvyšší index ze všech 79 územních odborů.

3.4.2.9 Trestné činy související s drogami

Liberec patří mezi města, která jsou drogovou situací zatížená, se silným pervitinovým i marihuanovým trhem, blízkost polské hranice umožňuje snadnou distribuci prekurzorů⁵¹ (např. při dojíždění za prací) někdy je dovážena samotná droga.

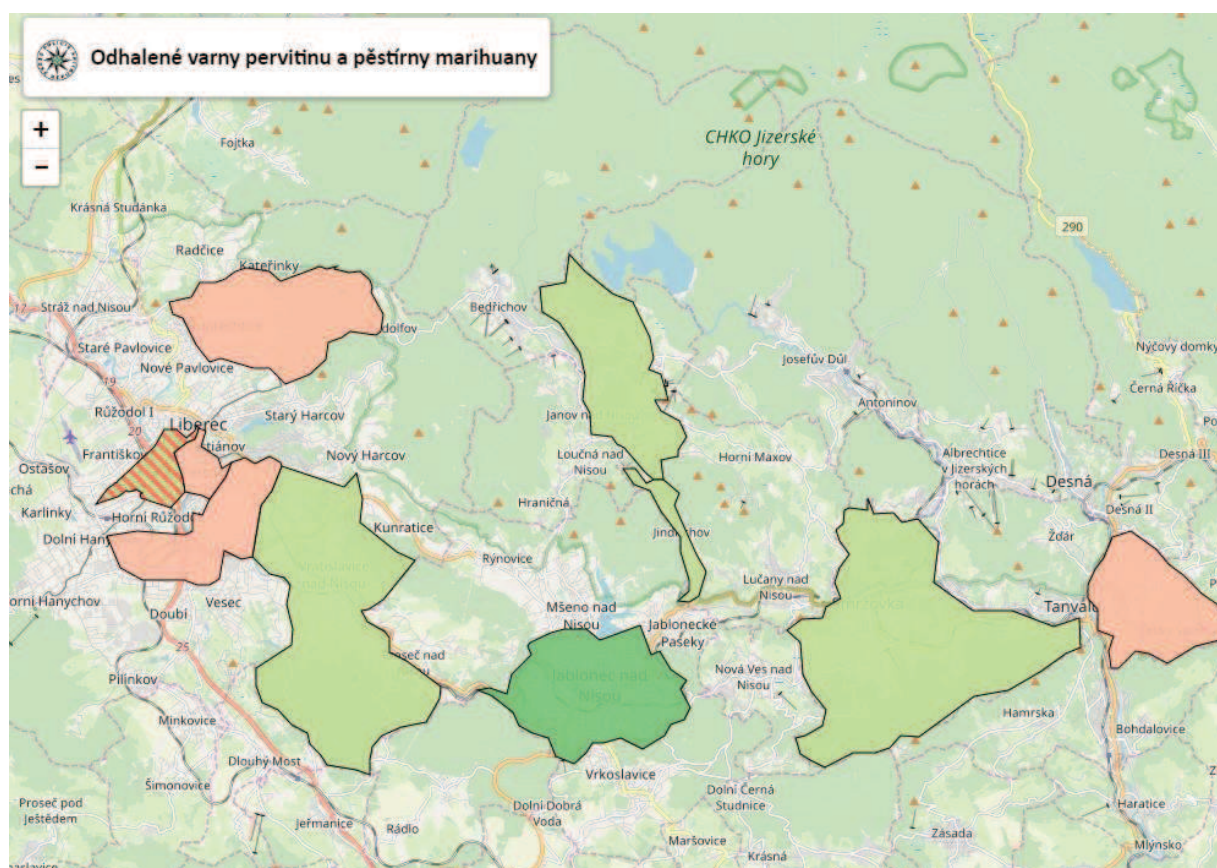
⁵⁰ Výrazná disproporce míry této kriminality u územních odborů bez ohledu na celkovou kriminalitu. Tento druh trestné činnosti se může uskutečňovat po internetu – tzn. pachatelé mohou působit odkudkoliv

⁵¹ Prekurzor – chemická látka určená k výrobě drogy. V případě pervitinu se jedná o léky s obsahem pseudoefedrinu, které jsou v polských lékárnách dostupné i přes snahy o regulaci prodeje.

To představuje významný kriminogenní faktor. Trestné činnosti se dopouštějí jak uživatelé drog, tak i lidé, kteří drogy sami nekonzumují (výroba a prodej).

U „drogové kriminality“ je nutné předpokládat vysokou míru latence⁵², statistika odráží do značné míry spíše úspěšnost policejního odhalování, přičemž i tato se kvalitativně může velmi lišit⁵³. UO Liberec v období 01/2018 – 12/2018 eviduje:

01 – 12/2018	TČ	index	Pořadí indexu
Výroba, držení, distribuce	94	5.7	18
Nedovolená výroba a držení pro jiného	57	3.4	38
Nedovolená výroba a držení pro sebe	23	1.4	7



Mapa č. 7. – policejní mapa zobrazující odhalené varny (oranžová) a pěstírny (zelená). Čím tmavší barva, tím větší počet. Zdroj: PČR, dostupné zde:– www.mapavarenapestiren.cz

⁵² Neodhalených činů

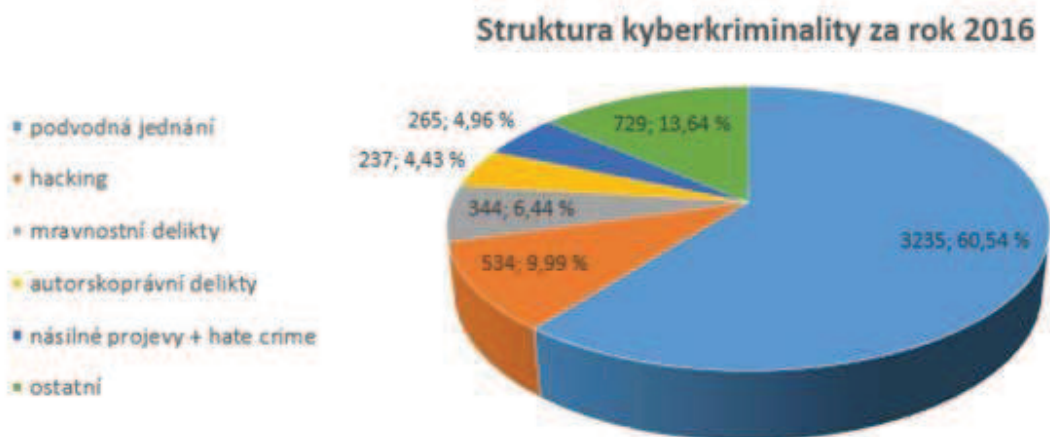
⁵³ Např. dopad a soustředěnost na „velké“ nebo „malé“ ryby

Vedle tohoto přehledu se drogy promítají do mnoha jiných trestných činů, které jsou závislími lidmi páčány ve snaze zajistit si prostředky na nákup drogy (krádeže, loupežná přepadení, podvody, zpronevěry, vydírání) nebo k nim dojde pod vlivem psychóz nebo psychických onemocnění (výtržnosti, ublížení na zdraví).

Tato kriminalita zůstává těsně spojena s úspěšností Policie ČR (městská policie do problematiky nezasahuje) při omezování dostupnosti drog, jejich přítomností ve veřejném prostoru, omezováním dostupnosti prekurzorů z Polska. Zásadní jsou i další faktory jako dostupnost nedobrovolné hospitalizace psychotických uživatelů a úroveň protidrogové politiky a prevence města Liberce.

3.4.2.10 Internetová kriminalita - kyberkriminalita

Internetová (informační) kriminalita – též kyberkriminalita zahrnuje trestné činy využívající veřejné sítě jako nástroje k jejich páčání. Skladba těchto trestných činů je široká, zahrnuje podvody, padělání, bankovní krádeže, vydírání atd. Nejčastějším trestným činem jsou různé druhy podvodů na internetových bazarech a e-shopech. Zatím poslední dostupná data za PČR jsou z roku 2016, jak ukazuje graf.:



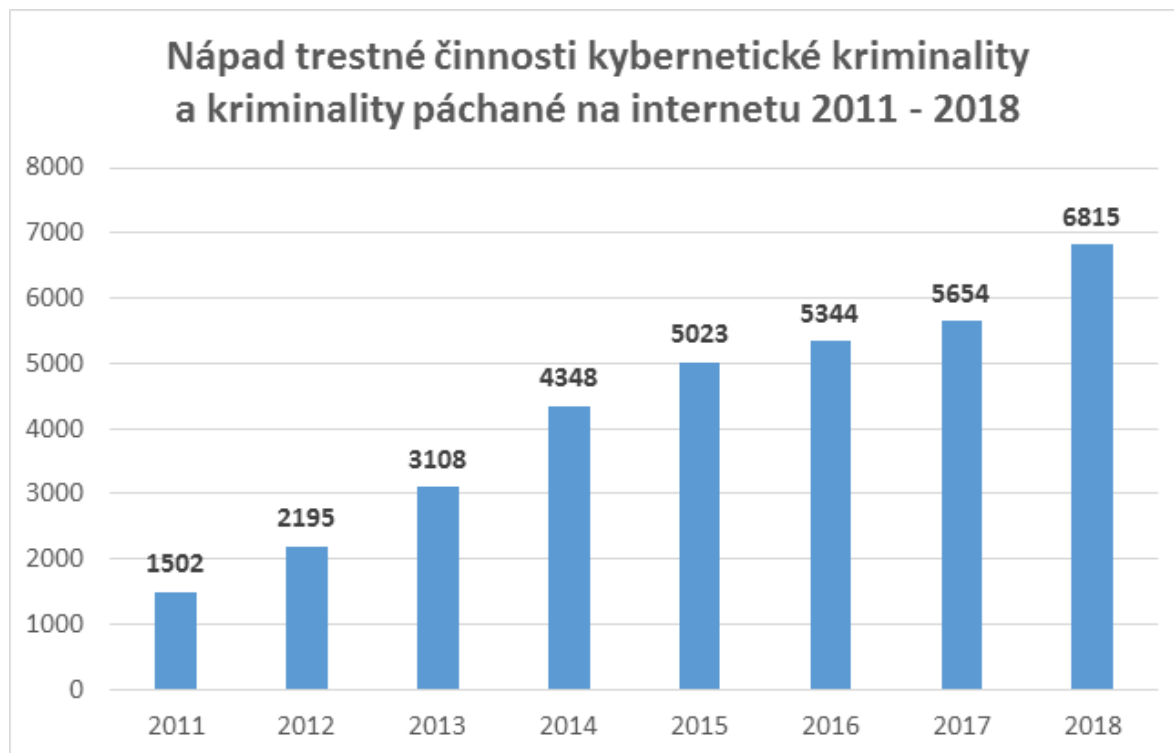
Graf č. 11. Kyberkriminalita 2016, zdroj: PČR⁵⁴

V současnosti je tento druh kriminality nejdynamičtějším a nejrychleji rostoucím typem kriminality a zároveň je odhadována vysoká latence⁵⁵. Při zdokonalování internetové komunikace a fungování běžného člověka „online“ se kybernetické incidenty stávají stále vážnější hrozbou pro společnost, může jít o vysoce sofistikované a velmi obtížně postižitelné jednání. Někdy je uváděno, že tzv. pouliční kriminalita klesá proto, že se přesouvá na internet. Internetovou kriminalitu nelze v Liberci ani v podobně velkém městě statisticky „měřit“. Jednak proto, že velké množství těchto trestných činů není nikdy zjištěno, další roli hraje to, že oběť ani pachatel nejsou na internetu vázáni na konkrétní region nebo stát. Následující graf zobrazuje trend setrvalého nárůstu evidovaných případů kybernetické kriminality v celé ČR. V tomto

⁵⁴ Jednotlivé druhy kyberkriminality: <https://www.policie.cz/clanek/jednotlive-druhy-kyberkriminality.aspx>

⁵⁵ Velké množství nezjištěných TČ

ohledu je racionální předpokládat, že Liberec se ničím tomuto trendu nevymyká. Podobně i problematika sázení a s tím související zadlužování se rovněž v poslední době přesouvá na internet. Vzhledem k vzestupnému trendu, předpokládané latenci, obtížné postižitelnosti a ohrožení zranitelných skupin je klíčové využití nových poznatků a trendů v prevenci kriminality.



Graf č. 12: Kybernetická kriminalita, území rozsah ČR, zdroj: PČR⁵⁶

3.4.2.11 Děti, kriminalita - kyberkriminalita

Statistiky dlouhodobě vykazují pokles zjištěné kriminality dětí a mládeže (ačkoliv pro rok 2017 zaznamenáváme mírný nárůst). Odpovídá to celkovému kriminálnímu trendu⁵⁷. Někdy bývá uváděna vyšší dětská agresivita, což se pro účely této analýzy nepodařilo potvrdit. Obecně je tato skupina obyvatel obtížně statisticky sledovatelná⁵⁸ a chybí i centrální evidence přestupků, kde se může velká část protiprávního jednání uskutečňovat. Prezentace mládeže jako „čím dál více zkažené“, obvykle má souvislost se subjektivními pocety dospělých a jejich odmítáním norem a zvyků nové generace.

V dnešní době je evidentní těsné napojení nezletilých na kybernetizaci společnosti (tzv. generace Y, Z) změna zvyků a s tím související nová a významná rizika. Ta jsou bohužel

⁵⁶ Kyberkriminalita: <https://www.policie.cz/clanek/kyberkriminalita.aspx>

⁵⁷ Rozbor situace dětí a mladistvých ohrožených kriminalitou a kriminálně rizikovými jevy v letech 2016 – 2018 – dostupné zde: <https://www.mvcr.cz/soubor/rozbor-situace-deti-a-mladistvych-ohrozenych-kriminalitou-a-kriminalne-rizikovymi-jevy-v-letech-2016-2018.aspx>

⁵⁸ Změny ve způsobu statistické evidence

nedostatečně vnímaná jak dětmi samotnými, tak i jejich rodiči. Děti a mládež jsou v kyberprostoru ohroženi tím, že se ve zdánlivém bezpečí svého pokoje, mohou stát obětí závažné trestné činnosti (vydírání, sexuální zneužití, kyberšikana). V jiných případech se nečekaně snadno (nevědomky) mohou stát i pachatelé. Přitom nemusí jít o delikvenci v pravém slova smyslu, ale o chování způsobené nízkým nebo nulovým právním povědomím. Vrstevnická norma může být zákonem kvalifikována jako trestný čin - např. sdílení hudby a filmů (porušení autorských práv) verbální útoky (nebezpečné vyhrožování), sexting (šíření dětské pornografie⁵⁹) apod. Při zjištění takového jednání postupují orgány činné v trestním řízení podle zákona a řídí se příslušnou kvalifikací, přičemž u těchto dětských pachatelů (na rozdíl od sofistických dospělých pachatelů) obvykle není problém zajistit důkazy i přiznání.

V kontextu fenoménu kyberkriminality jsou děti a mládež ohroženou a zranitelnou cílovou skupinou a „bezpečný pohyb v kyberprostoru“ není (na rozdíl od bezpečného chování v dopravě) součástí školních výukových programů. Hendikepem pedagogů (obecně dospělých) je neznalost dětského internetového prostředí. Proto je účelné zaměřit pozornost primárně preventivních a vzdělávacích aktivit nejenom k dětem, ale i k jejich rodičům a pedagogům.

V této souvislosti je přínosem např. vynikající projekt zabývající se internetovou bezpečností - oceněný Evropskou cenou prevence kriminality⁶⁰. Bohužel má tradičně velmi nízkou účast libereckých škol⁶¹, což je vypovídá o tom, jak je v Liberci tématem oslovena ohrožená cílová skupina. Vzhledem k technickému směru libereckého vzdělání je pozoruhodná i neúčast dětí v kybernetických soutěžích (Kdo nehackuje není Čech⁶² apod.).

3.4.2.12 Děti, šikana a kyberšikana

Šikana a kyberšikana je rozsáhlé téma, kterému je věnován prostor v mnoha specializovaných materiálech. Podobně jako u dětské kriminality není snadné situaci mapovat na základě zjištěných statistických údajů. Pro školní šikanu je typická vysoká latence, škola, která šikanu přiznává a řeší, může ve výsledku čelit nálepce „problémové“ školy. Česká školní inspekce v minulosti zaznamenávala celostátní nárůst stížností na „neřešenou šikanu“, v roce 2016 uvedla Linka bezpečí nejvyšší počet nárůstu telefonátů o šikaně, v roce 2017 byla spuštěna studentská platforma „Nenech to být“ jejímž prostřednictvím se uskutečnilo přes dva tisíce hlášení o rizikovém chování. Někdy bývá šikana školou odhalena (přiznána) pozdě, až vlivem nepřehlédnutelnosti nebo závažnosti nějakého doprovodného incidentu.

Na základě těchto indicií lze považovat téma šikany za vysoce aktuální, kdy se ukazuje, že při detekci a řešení problému zdaleka nelze spoléhat pouze na rodinu a na školu, děti naopak ochotně využívají jiných možností, jak nalézt pomoc. V Liberci jsou funkční kvalitní sekundárně-preventivní programy reagující na řešení zjištěné šikany ve školních kolektivech, jedná se o intervence tam, kde se šikana již vyskytla. Na úrovni primární prevence je zaznamenáván deficit (nízká informovanost dětí o možnostech pomoci).

V Liberci byl v roce 2018 spuštěn projekt Princezna Julie, který svým záměrem měl reagovat na výše uvedené – tzn. přinášet téma plošně do libereckých škol a vyloučit tak stigmatizaci některé z nich, snaha co nejvíce snižovat dětem práh a dostupnost pro vyhledání

⁵⁹ Nezletilcům ve věku 15 – 18 let zákon nezakazuje sex, ale zakazuje pořizovat (byť vlastní) erotické fotografie.

⁶⁰ Kraje pro bezpečný internet

http://www.praha.eu/jnp/cz/o_meste/zivot_v_praze/bezpecnost/kraje_pro_bezpecny_internet_je_nejlepsim.html

⁶¹ Ikonografika účasti v projektu KPBI http://www.kpbi.cz/prilohy/135_letak.pdf

⁶² Celorepubliková školská soutěž v kybernetické bezpečnosti <https://www.kybersoutez.cz>

informací a pomoci. Bohužel již na počátku projektu nedošlo ke konsenzu zainteresovaných subjektů na zvolené formě, což zastavilo spolupráci a rozpad libereckého realizačního týmu a některých aktivit, projekt však na úrovni primární prevence pokračuje v odlišném složení.

3.4.2.13 Senioři

Senioři jsou dlouhodobě ohroženou skupinou obyvatel. Pachatelé zneužívají důvěry, snížené pohyblivosti či horší orientace v moderní společnosti. Ohroženější jsou senioři žijící osamocně, s vyšší potřebou sociálního kontaktu, bez znalosti podvodných trendů a možností vyhledání pomoci. Senioři se ve vlastních domovech stávají cílem podvodů, ve kterých jde o nabízení nevýhodných produktů nebo služeb, za pomoci lživých tvrzení dochází k vylákání peněz apod. Dopadení pachatelů je obtížné, často jde o dobře organizované skupiny využívající k telefonování polské, anonymní sim karty apod. Mimo domov seniory ohrožují kapesní krádeže, krádeže (vytržení tašky) nebo loupeže, kdy může dojít k vážnému zranění. V bytech starších osob může docházet k týrání ze strany příbuzných i známých. Pro účely analýzy nejsou o této trestné činnosti k dispozici za uplynulý rok žádná statistická data.

Velmi úspěšným je projekt Liberec proti šmejdům, který v Liberci eliminoval konání předváděcích akcí – tzv. Šmejdů. Problémem zůstávají telefonické nabídky a osobní návštěvy v bytech. Účelnou prevencí je pravidelná osvěta veřejnosti, nastavení chytrých telefonů do režimu pro seniory (aplikace blokující nevyžádané hovory) kamery v prostředcích MHD, dohled na prostory terminálu a okolí poštovních budov.

3.4.2.14 Recidivisté

Recidivisté tvoří zhruba polovinu pachatelů trestné činnosti, jedná se tedy o významnou skupinu pachatelů. Podíl recidivistů na kriminalitě celostátně roste (zřejmě je způsobeno i poklesem kriminality). V každém případě je významně kriminalita ovlivněna tím, kde se recidivisté vyskytují. Jejich zvýšený podíl je logický v regionech, které mají zvýšený výskyt i jiných negativních sociálních jevů. Jsou to regiony, kde se propojuje nezaměstnanost, rozvodovost a různé další atributy sociální exkluze. V Liberci (okres Liberec) je ve vztahu k počtu obyvatel ve vězení cca 0,23% obyvatel. Např. v Hradci Králové jde o 0,15%, v Pardubicích 0,16%, v Olomouci 0,20 % v Karlových Varech 0,22%, Jihlavě 0, 23%, v Českých Budějovicích 0,24%, v Děčíně 0, 34%, v Ostravě 0,40 %, Ústí nad Labem 0,58% atp.⁶³

Prevence recidivy těchto osob po návratu z věznic má obvykle nízkou účinnost a je předmětem činností probační a mediační služby, vazební věznice Liberec a některých neziskových organizací na území města. Hlavními překážkami při resocializaci jsou předluženost, absence bydlení, nezaměstnanost a závislost na drogách.

⁶³ Zdroj: Data vězeňské služby a data o počtu obyvatel, dostupné zde: https://www.irozhlaz.cz/zpravy-domov/mapa-veznu_1903280600_pek?latlng=49.82127350693801|15.480000000000018|6

3.4.2.15 Extremismus

Zprávy o extremismu⁶⁴ na území České republiky zaznamenávají za ¾ 2018 v celém Libereckém kraji 24 zjištěných trestných činů s extremistickým podtextem. Samotný Liberec patří do regionů s nízkým počtem těchto trestných činů⁶⁵.

- Potenciální riziko mohou představovat ojedinělé incidenty, ve kterých figuruje etnicita a zpožděná nebo žádná informace od oficiálních zdrojů. To nahrává vzniku laických dezinformací a eskalace napětí mezi minoritou a majoritou⁶⁶.
- Od roku 2014 existuje liberecké sdružení „**My proti všem**“, které na facebookovém profilu <https://www.facebook.com/MY.PROTI.VSEM> označuje k 7/2019 tuto stránku jako oblíbenou 11 538 jiných profilů. Sdružení je propojeno s tzv. politicko-filosofickým hnutím „**První republika**“ - <http://www.1918-1938.cz/> kde jsou zveřejněny tzv. „projekty“, kdy je v kontextu nacionalistického a protievropského zaměření likvidována „protektorátní (myšleno EU) symbolika“ (projekt 16), vylepovány proti-evropsky laděné plakáty nebo arabské ukazatele (projekt 17) směřující imigranty v českém pohraničí do Německa, oběšená figurína pojmenovaná po současném členovi Rady vlády pro lidská práva (projekt 23), v roce 2018 došlo k instalaci urážlivých nápisů v areálu romského památníku v Letech u Písku⁶⁷. Vedle těchto aktivit jsou uvedeny i různé dobročinné akce.

⁶⁴ Zpráva o extremismu na území ČR, dostupné elektronicky <https://www.mvcr.cz/clanek/ctvrtletni-zpravy-o-extremismu-odboru-bezpecnostni-politiky-mv.aspx>

⁶⁵ Např. za rok 2018 - Podněcování k národní a rasové nenávisti 0 TČ, Podpora a propagace hnutí směřujících k potlačení práv a svobod 0 TČ (zdroj:PČR)

⁶⁶ Např. v roce 2018 došlo k potyčce kolem které se šířily nejrůznější dramatické verze události.

⁶⁷ Zdroj: <https://ct24.ceskatelevize.cz/domaci/2502445-pamatnik-v-letech-poskodili-vytrznici-urazlivymi-cedulemi-policie-je-jim-na-stope>

PROJEKT 30



TENTO PROJEKT SI VZAL ZA CÍL UPOZORNIT NA NEBEZPEČÍ, KTERÉ SE ODEHRÁVÁ AKTUÁLNĚ V NĚMECKU. ANO, TÍM JE NEKONTROLOVATELNÁ ISLAMIZACE TĚTO ZEMĚ.

PROTO BYLA ZVOLENA TATO PARALELA ODKAZUJÍCÍ NA FILM O JURSKÉM PARKU, KTERÝ JE VŠEOBECNĚ ZNÁMÝ.

VÍCE V TEXTU

(PROJEKT BYL REALIZOVÁN V LEDNU 2018)

Zdroj: <http://www.1918-1938.cz/projekty/projekt-30-islamic-park>

Již z vlastní sebedefinice je zřejmý nacionalismus, důraz na etnicitu, vymezování se vůči současnému státnímu zřízení, některé činnosti jsou za zákonnou hranicí (likvidace symboliky EU, nepovolené značení a výlep) a nelze vyloučit výraznější protiprávní potenciál na neoficiální úrovni.

- Liberecká ultrapravicová hudební skupina Saubande (uváděná ve zprávě o Extremismu⁶⁸ 2012) bývá zastoupena na mimo-libereckých akcích⁶⁹, v Liberci nejsou v uplynulém období v souvislosti s konáním akcí zjištěny problémy.
- Fotbaloví fanoušci organizovaní mimo struktury oficiálního libereckého fotbalového klubu (Chaotix) sami sebe nepovažují za fotbalové chuligány. Jsou především organizátoři „pyro – akcí“ - pronášení a odpalování pyrotechniky na fotbalových utkáních, pachatelé jednotlivých incidentů, sprejování atp.
- V Liberci je zastoupen Klub českého pohraničí, zapsaný spolek s celorepublikovou působností s vyhraněně levicovou ideologií, zmiňovaný v některých vládních zprávách o extremismu. V roce 2018 organizoval nebo se účastnil pietních akcí s různým politickým zastoupením.
- Ostatní levicová a antifašistická scéna je v Liberci zacílena hudebně, sociálně a charitativně, působí zde např. dobrovolnická skupina Food Not Bombs a nejsou zaznamenávány žádné extremistické akce.

⁶⁸ Dostupné zde: <https://www.mvcr.cz/soubor/zprava2012pspcr-pdf.aspx>

⁶⁹ <https://zpravy.aktualne.cz/domaci/u-znojma-se-chysta-festival-neonacistickykh-kapel-nad-poradk/r~a528e9a4684611e9a049ac1f6b220ee8/>

- Liberec je nábožensky poměrně pestrý v zastoupení různých denominací, nachází se zde např. židovská i muslimská komunita, buddhistické centrum, Bahá'í, Hnutí grálu apod. ale na úrovni této analýzy zde nejsou známy projevy náboženského extremismu.
- V roce 2018 zrušila liberecká knihovna plánovanou přednášku bývalého místopředsedy Bloku proti islámu⁷⁰.
- 16. 01. 2016 se dvě liberecké ženy prohlásily za vtělení archandělů, hlásají druhý příchod Ježíš Krista a šíří učení nazvané Prozření Andělů⁷¹.
- 22. 7. 2019 proběhlo mediální vyjádření bývalého duchovního liberecké muslimské obce o pronásledování tajnými službami⁷².

3.4.2.16 Šmejdi - Předváděcí a prodejní akce

Prodejní akce zacílené na seniory s využitím nekalých, klamavých, nebo agresivních praktik prodejců – tzv. Šmejdi v posledních letech prakticky nepředstavují v Liberci problém. Především se jedná o výsledek projektu Liberec proti Šmejdům⁷³.

Ten využívá novely zákona 2014, která organizátorům předváděcích akcí ukládá povinnost České obchodní inspekci ohlašovat jejich konání⁷⁴. V Liberci jsou z iniciativy města informace o konání předváděcích akcí ze strany České obchodní inspekce sdíleny s dalšími zainteresovanými subjekty, které mají k problematice vztah (Městská policie Liberec, Komunitní středisko Kontakt, Centrum zdravotních a sociálních služeb, Člověk v tísni aj.). Vzniká tak síť organizací, které jsou dostatečně dopředu upozorněny na konání akce, mohou tomu přizpůsobit svoji preventivní činnost a současně jsou schopny zaznamenat akce, které nebyly České obchodní inspekci hlášeny. Městská policie Liberec v této souvislosti přijala interní pokyn a začala místa předváděcích akcí systematicky monitorovat. Strážník je obvykle v době konání akce nablízku pro případ protiprávního jednání, popř. může být městská policie požádána o součinnost k zajištění bezpečnosti úkonů České obchodní inspekce. Od doby fungování tohoto opatření došlo k dramatickému poklesu předváděcích akcí prakticky na nulu. Pokud se nějaká akce zcela mimořádně koná, nejsou agresivní nebo nátlakové praktiky přítomny.

Tato opatření byla s preventivním cílem i medializována, inovativní koncept byl představen i na konferenci Ministerstva vnitra ČR.

V současné době je zaznamenáván celostátní ústup tohoto problému, naopak jsou více senioři ohroženi podvody prostřednictvím telefonu, nebo na internetu (viz. kap. internetová kriminalita, senioři).

⁷⁰ https://www.idnes.cz/liberec/zpravy/islam-odpurce-liberec-knihovna-nadseni-opovrzeni.A180605_142342_liberec-zpravy_jape

⁷¹ Web: <https://prozreniandelu.cz/>

⁷² https://www.idnes.cz/liberec/zpravy/liberec-muslim-bis-prace-aziz-traibi.A190722_102936_liberec-zpravy_jape

⁷³ <https://www.liberec.cz/cz/obcan/co-delat-kdyz/liberec-proti-smejdum/>

⁷⁴ Nedodržení této podmínky do deseti dnů před konáním akce je porušení zákona č. 634/1992 Sb., o ochraně spotřebitele

3.4.3 KRIMINOGENNÍ FAKTORY MĚSTA

Kriminogenní faktory jsou rizikové činitele, které mohou páchaní trestných činů usnadňovat, vyvolávat nebo podporovat. Proto je nutné i tyto činitele na území města znát, případně je ovlivňovat.

3.4.3.1 Centrum města

Vyšší míra kriminality v centrech měst je běžný jev. Je to způsobeno přirozenou koncentrací lidí, obchodních ploch a tedy i příležitostí k páchaní majetkové kriminality. Liberec je specifický nadprůměrným podílem obchodních ploch jak v celostátním, tak v evropském srovnání⁷⁵. V lokalitě Fügnerova se zároveň několik obchodních center setkává s terminálem MHD a stanovištěm taxislužby. Jednoznačně jde o nejexponovanější místo v Liberci, které denně využije cca 80 000 lidí. Údajně jde o třetí nejvytíženější zastávku MHD v ČR. Další množství lidí se pohybuje v okolních nákupních střediscích. Lokalita je důležitá z bezpečnostního hlediska. Jde o místo, kde se veřejnost necítí bezpečně⁷⁶ a místo, které splňuje situační předpoklady pro kriminální jednání⁷⁷. Statisticky je lokalita skutečně zatížena vyšší mírou některých kriminalit (krádeže v objektech, kapesní krádeže, výtržnosti) ale jsou zjišťována i další závadová jednání (záškoláctví, prodej drog, tipování cílů pro kriminalitu páchanou jinde, podnapilé a intoxikované osoby, žebrání, znečišťování, potyčky apod.). Incidentsy jsou umocněny tím, že se odehrávají velké části veřejnosti na očích. Protože se terminálem běžně pohybují děti, senioři, ženy s dětmi, je logický jak snížený pocit bezpečí, tak požadavek veřejnosti na zvýšení bezpečnostního dohledu. V místě není stálá přítomnost agentury nebo některé z policí. V r. 2017 zde byly instalovány dvě dohledové terminálové kamery, 2018 zvýšena častější přítomnost městské policie, opatření PČR zacílená na výskyt drog, probíhá spolupráce APK s kurátory a ZŠ při řešení záškoláctví.

3.4.3.2 Drogová scéna

Souvislost drogové scény s bezpečnostně – kriminální situací je zřejmá. Na užívání drog navazuje trestná činnost (více v kap. drogová kriminalita). Následkem psychotických epizod, nebo psychických poruch dochází k výtržnostem popř. násilnostem – nedobrovolná hospitalizace intoxikovaných osob není samozřejmá. Aktuálním trendem je, že uživatelé drog jsou často někde zaměstnáni, včetně potravinářského průmyslu a mohou se tak stát roznašeči infekcí⁷⁸.

⁷⁵ Zdroj: Údaje společnosti DTZ – elektronicky dostupné:
://www.dtz.com/Czech_Republic/Media_Centre/Latest_news/Prague%2C+Liberec+and+Olomouc+have+more+s
hops+per+1%2C000+inhabitants+than+London

⁷⁶ Pocitová mapa 2016: <http://pocitovamapa.nszm.cz/liberec-2016/nahled>

⁷⁷ 1. Přítomnost pachatelů, 2. Dostupnost cílů, 3. Nepřehlednost a slabá kontrola

⁷⁸ Krajská hygienická stanice Libereckého kraje eviduje na Liberecku a Jablonecku epidemie hepatitidy typu A

Také dle údajů Národního monitorovacího střediska pro drogy a závislosti patří Liberecký kraj mezi kraje s nadprůměrnou prevalencí počtu problémových uživatelů drog. Na situaci má vliv pokračující dostupnost prekurzorů nebo hotových drog z Polska. Od roku 2014 je v rámci krajské působnosti Policie ČR zřízen tzv. TOXI TÝM⁷⁹ zacílený na potírání výroby a distribuci OPL, jehož výsledkem je snížení nabídky a dostupnosti drogy.

3.4.3.3 Hazard

Souvislost hazardu s kriminalitou je dokumentována Národním monitorovacím střediskem pro drogy a závislosti⁸⁰. Obecně představují některé provozovny hazardu vysoké riziko pro výskyt tzv. problémového a patologického hraní, což se kromě sociální exkluze promítá i do tzv. kriminality sekundárně související s hraním hazardních her⁸¹. Typy herních prostředí však mají v tomto smyslu odlišnou rizikovost⁸². Ta je vyšší v regionech zasažených drogovou problematikou, problematikou sociálně vyloučených lokalit atp.

Liberecký region dříve patřil k silně zatíženým regionům v počtu výherních hracích přístrojů, situace se ale mění a dochází k významnému snížení počtu technických her a přibližování na úroveň méně rizikových regionů, jako např. pardubického nebo královehradeckého. Na území města je provozování hazardních her regulováno obecně závaznou vyhláškou připouštějící provoz hazardu pouze v kasinech, ale v minimální vzdálenosti 150m okruhu od základních a středních škol s provozní dobou od 12 do 6h.

3.4.3.4 Brownfields a opuštěné objekty

Existence opuštěných objektů a brownfieldů má vedle jiných negativních dopadů pro své okolí i vliv na míru kriminality. Chátrající neobývané stavby poskytují útočiště rizikovým skupinám (vandalové, drogová komunita, osoby v pátrání), nebo slouží jako prostředek popř. cíl trestné činnosti (distribuce drog, krádeže kovů, vandalismus). Cílem Národní strategie regenerace brownfieldů je snižovat stav současných brownfields a předcházet vzniku nových. Jedním z očekávaných vlivů je i vliv na prevenci a snížení kriminality⁸³.

V Liberci jsou v tomto smyslu problematické zejména opuštěné objekty v centru města, které vedle obchodních domů situovaných rovněž v centru města nabízí rizikovým skupinám specifické zázemí.

⁷⁹ Výroční zpráva o realizaci protidrogové politiky Libereckého kraje za rok 2013. Dostupné v elektronické podobě: <http://odbor-socialni.kraj-lbc.cz/getFile/id:247753/lastUpdateDate:2014-08-06%2010%3A20%3A46>

⁸⁰ Dostupné na adrese: <http://www.drogy-info.cz/hazardni-hrani/kriminalita-v-souvislosti-s-hazardnimi-hrami/>

⁸¹ Zaostřeno na Drogy 6/2014. – Hazardní hraní v České republice a jeho dopady

⁸² Objektivní posouzení rizikovosti je obtížné, přesto jsou technická hrací zařízení považována za rizikovější než např. kuzové sázky.

⁸³ Národní strategie regenerace brownfieldů, 2008, <http://www.czechinvest.org/data/files/strategie-regenerace-vlada-1079.pdf>

3.4.3.5 Sociální vyloučení

Podobně jako v jiných krajských městech, existují i v Liberci sociálně vyloučené lokality (podrobněji viz. demografická analýza) podporované tzv. „byznysem s chudobou“ - celostátním fenoménem, kdy majitelé domů či ubytoven více či méně aktivně nabízejí komerční ubytování lidem ohroženým sociálním vyloučením. Profitováno je z nadhodnocené ceny nájmu často hrazeného státní sociální dávkou - doplatkem na bydlení. Úroveň tohoto bydlení se velmi liší, přičemž rizikové je, pokud je maxima zisku dosahováno společně s nulovými náklady (na rekonstrukci, opravy, bezpečnost, ale i odvoz odpadů, zajištění vody). Tehdy by byl na místě přesnější název „byznys se sociální exkluzí“ neboť tržním produktem je specifické prostředí, které sociální vyloučení ubytovaných prohlubuje, sociální začlenění znemožňuje, generuje sociálně patologické jevy a představuje pro obec finanční, bezpečnostní i sociální zátěž. Samotnému sociálnímu vyloučení nahrává souběh faktorů, mezi nimiž figuruje nízké vzdělání, etnicita, vysoká nezaměstnanost, předlužení, diskriminace. Vyloučené lokality obchodu s chudobou jsou pak posledními místy, kde vyloučení seženou bydlení a zároveň se jim stávají sociální pastí. Této problematice se dále věnuje revize SPSZ Liberec, konkrétně část bydlení, v plánu prevence kriminality se tématu dále věnujeme ve vztahu k činnosti APK a dalším preventivním nástrojům.

3.4.3.6 Občanské soužití v okolí SVL

Specifickým bezpečnostním problémem je občanské soužití v okolí SVL a v některých městských bytových domech. V okolí SVL se jedná zejména o následující problémy: hromadění odpadu a vandalismus (spadá pod odbor životního prostředí, je nicméně zdrojem konfliktů v sousedství), rušení nočního klidu, volné pobíhání psů nebo hluk způsobený hrajícími si dětmi a mládeží. V této souvislosti může docházet ke konfliktům v sousedství nebo ke snížení subjektivního pocitu bezpečí. Vztah sousedů k obyvatelům SVL se pak může formovat jako svalování kolektivní viny, kdy není rozlišováno mezi skutečným autorem incidentu a další lidmi žijícími ve stejném domě. Přes svoji částečně subjektivní povahu nelze tento problém podceňovat, protože má částečně reálný základ a zároveň může „majoritu“ posouvat směrem k radikálním a zjednodušeným řešením celé situace.

V případě městských bytových domů jsou zaznamenávány zejména incidenty poškozování majetku města (vylomené dveře, rozbitá světla, poškození zdí a stropů, zamoření škodlivým hmyzem apod.) nebo rušení nočního klidu. Vzhledem k sociálnímu složení některých adres městského bydlení je vhodné uvažovat o preventivních opatřeních vedoucích ke zvýšení kontroly (domovníctví), u SVL o rozvoji projektu APK a podpoře projektů komunitní práce tam, kde je nízká míra migrace mezi lokalitami.⁸⁴

⁸⁴ Více informací k této problematice viz SPSZ Liberec (2016-2019) a jeho revize (nyní v procesu přípravy) pro roky 2020-2022, případně také Koncepce sociálního bydlení Liberec (2019)

3.4.3.7 Průmyslové zóny, personální agentury a tzv. zprostředkovatelé zaměstnání

Průmyslové zóny zaměstnávající cizince představují pro obce zvýšené nároky pro dohled na bezpečnostní situaci. Ministerstvo vnitra ČR vydalo *Metodickou příručku pro města a obce sousedící s průmyslovými zónami*⁸⁵ a *Metodiku vyhodnocení územních nároků průmyslových zón*⁸⁶. Některé kraje uzavřely s Ministerstvem vnitra ČR *Memorandum o spolupráci při řešení problémů spojených se zaměstnáváním cizinců v průmyslových zónách* – na problematice zón spolupracují v těchto krajích české i zahraniční (např. polské) policejní hlídky.

V Liberci se nachází dvě velké průmyslové zóny přímo na území města, které zaměstnávají cizince. Pro účely městské analýzy nejsou data o trestné činnosti cizinců k dispozici. Bezpečnostní analýza Libereckého kraje uvádí, že pachatelé v Kraji často cizinci jsou⁸⁷. V Liberci není uzavřeno memorandum o spolupráci s MVČR a zahraniční policejní hlídky nejsou na území města využívány.

V souvislosti se zhoršenou bezpečností bývá uváděna nekontrolovanost, živelnost a problematická až vykořisťovatelská role personálních a pracovních agentur při zaměstnávání cizinců (nábor pracovníků s odlišnou kvalifikací, neplacení sociálního, zdravotního pojištění, nezaplacení mzdy, ilegální pobyt apod.) Agentury přivázejí zahraniční pracovníky, kteří zaplatili za zprostředkování zaměstnání a ubytování, ale u zaměstnavatele nesplní požadované pracovní nároky, nebo nesouhlasí s reálným standardem práce a bydlení. Tito lidé se na území města ocitají bez prostředků a možnosti návratu a mohou se rekrutovat do osob bez domova nebo pachatelů trestných činů. Základním problémem je již výše uvedená absence kvalitní znalosti situace. Taková znalost musí být postavena i na práci přímo v terénu, kde se cizinci pohybují, což doporučuje uvedená metodika MVČR. Současné kapacity obce v této oblasti jsou ovšem velmi omezené (viz institucionální analýza níže).

3.4.3.8 Osoby pod vlivem psychóz

Jedná se o osoby, které se ve veřejném prostoru dopouštějí protiprávního jednání pod vlivem akutních psychóz způsobených užíváním návykových látek, nebo pod vlivem psychóz způsobených neléčeným duševním onemocněním (popř. kombinace obojího), přičemž chybí účinný nástroj, kterým by bylo možné samotným excesům nebo jejich opakování předcházet. Potřeba dobrovolné psychiatrické hospitalizace nemusí být dotyčným správně vyhodnocena, nebo je opomíjena a nedobrovolná hospitalizace je zákonem jasně vymezena⁸⁸. Tzn. nelze uplatnit, pokud dotyčný bezprostředně a závažným způsobem někoho neohrožuje, přestože se např. jiného protiprávního jednání opakovaně dopouští.

⁸⁵ Příručka zde: <http://www.mvcr.cz/soubor/metodicka-prirucka-pro-mesta-a-obce-sousedici-s-prumyslovymi-zonami.aspx>

⁸⁶ Metodika zde: http://www.prevencekriminality.cz/evt_file.php?file=1530&original=Metodika-vyhodnoceni-uzemnich-naroku-prumyslovych-zon.pdf

⁸⁷ Bezpečnostní analýza Libereckého kraje
<https://kancelar-hejtmana.kraj-lbc.cz/getFile/id:893130/lastUpdateDate:null>

⁸⁸ Stav kdy „pacient ohrožuje bezprostředně a závažným způsobem sebe nebo své okolí a jeví známky duševní poruchy nebo touto poruchou trpí nebo je pod vlivem návykové látky, pokud hrozbu pro pacienta nebo jeho okolí nelze odvrátit jinak“.

3.4.3.9 Osoby žijící bez domova

Kvalifikované odhady počtu osob v bezdomovectví varují mezi 60 až 200 osobami⁸⁹. Shromažďují se převážně v centru Liberce či v okolí nákupních center. Jejich zázemí je rozptýlené po celém Liberci, jedná se o provizorní příbytky (průchody, nadjezdy, mosty) někdy svépomocně postavené z různých materiálů, nebo v nevyužitých a chátrajících objektech. Často tito lidé pocházejí z jiných měst či států (Polsko, Slovensko) někteří byli původně přivezeni do Liberce pracovní agenturou. Mnozí z nich trpí různými psychickými problémy nebo nadměrně konzumují alkohol a jiné návykové látky. Časté jsou u těchto lidí tzv. duální diagnózy, tedy psychické onemocnění v kombinaci se závislostí. Kriminalita spojená s touto skupinou je obvykle majetkového charakteru (krádeže v obchodních domech) ale v případě psychicky narušených nebo intoxikovaných osob jsou zaznamenávány i výtržnosti, fyzická napadení apod. Samostatnou kapitolou je riziko kontaminace veřejných prostor, jako je MHD nebo městský inventář (zejména lavičky) infekčními onemocněními, parazity. Tyto osoby jsou ovšem také potenciálními oběťmi kriminality, protože jsou kvůli absenci standardního zázemí a dalším sociálním hendikepům zvláště zranitelnou skupinou.

Mezi osoby bez přístřeší je možné započítat i početnou skupinu, která se nachází v nestandardním bydlení (dlouhodobý život v ubytovnách, zahradních chatkách, azylových domech, u známých apod.). Odhad z roku 2015 předpokládá až 1000 osob⁹⁰.

3.4.3.10 Spádovost města pro potenciální pachatele

Na území Liberce a v jeho dosahu se nachází tři věznice (Liberec, Rýnovice, Stráž) s celkovou kapacitou pro výkon trestu cca 1600 osob. Krajské město je i přirozenou spádovou oblastí pro pohyb obyvatel z okolních obcí. S tím souvisí i spádovost Liberce pro potenciální pachatele. Tomuto jevu čelí všechny větší aglomerace, ale Liberec je specifický tím, že je centrem širšího a kriminalitou již zatíženého regionu, přítomností tří věznic, silnou drogovou scénou a blízkostí státní hranice. Současně může nepřehlednost města (neužívané objekty, ubytovny, velká průmyslová zóna) a slabá kontrola (počty strážníků, policistů, kamerový systém) přílivu potenciálních pachatelů nahrávat. Obecně je přítomnost potenciálních pachatelů jedním z hlavních kriminogenních faktorů. Pokud vedle toho jiné obce realizují regulativní opatření (regulace hazardu, opatření obecné povahy, regulace činnosti pracovních agentur, kamerový dohled apod.) vyvíjí i na potenciální pachatele tlak a potom je obec bez těchto regulativ vystavena riziku, že dojde k přesouvání problému na její území. V případě Liberce je toto riziko migrace problémových osob násobeno velmi slabou personální kapacitou těch, kdo mohou kriminalitě čelit (nízký počet strážníků a policistů v obci), malým potenciálem resocializačních aktivit (poddimezovaný stav sociálních služeb a sociálního bydlení) a naopak silným potenciálem pro rozvoj rizikového (silná drogová scéna, sociálně vyloučené lokality, množství neobydlených budov, atp.).

⁸⁹ Sčítání Houser 2017 hvovoří o XY osobách, odhad MP Liberec za rok 2018 je 60-70 lidí.

⁹⁰ Analýza sociálně vyloučených lokalit a ubytoven v Liberci 2015 str. 43

3.4.3.11 Deficity v oblasti ochrany území

Ve výstupech bezpečnostní analýzy jsou mnohé negativní jevy poměrně překvapivě zjištěny. Čím to je, že Liberec, vnímaný jako atraktivní město s velkým kulturním potenciálem se ocitá na prvních příčkách v kriminální zátěži? Pro orientaci ve spleti různých faktorů může být užitečný pohled k opačnému konci spektra. Čím to je, že sousední (také příhraniční) kraj a krajské město Hradec Králové patří naopak k těm nejbezpečnějším a nejméně rizikovým? Pro přehlednost je vložena tabulka, která otázku zcela nevyčerpává, ale naznačuje rozdíly v zásadních odlišnostech.

Obec	Liberec	Hradec Králové
Počet obyvatel kraje	442 356	551 021
Kriminální zátěž 2018 pořadí indexu - UO (mimo Prahy)	4. místo	56. místo
Kriminální zátěž 2018 pořadí indexu - kraj (mimo Prahy)	1. místo	11. místo
Věznice v kraji + kapacita	Liberecká (vazební 101 + výkon trestu) 360 Rýnovice (výkon trestu) 560 Stráž pod Ralskem (výkon trestu) 728 Suma - výkon trestu na území kraje 1648	Hradecká (jen vazební) kapacita 253 Suma - výkon trestu na území kraje - 0
Obyvatel ve vězení v okresu	0,23%	0,15%
Obyvatel v exekuci v obci	12%	7,50%
Nezaměstnanost v kraji	3,1	2,3
Strážníků v obci 2017	80	102
Počet PČR plánovaný stav	1393	1913
počet PČR reálný stav	1269	1824
policistů na 1000 obyvatel - plán	3,1	3,5
policistů na 1000 obyvatel - reál	2,9	3,3
trestných činů na 1 policistu 2018	7,1	3,7
Národní protidrogová centrála	ústecká pobočka v JBC	ANO
Národní centrála proti organizovanému zločinu	ústecká pobočka v JBC	ANO
Útvar rychlého nasazení - zásahová jednotka	NE	ANO
Útvar zvláštních činností SKPV	NE	ANO
Odbor kriminalistické techniky a expertiz	NE	ANO
Samostatný krajský soud	NE	ANO
Městská policie - pořádková jednotka	NE	ANO
Systém včasné intervence	NE	ANO
Průmyslová zóna na území města	ANO cca 190ha	ANO cca 15ha
Memorandum kraje o spolupráci s MV v problematice průmyslových zón	NE	ANO
SVL	ANO	ANO
Spolupráce s ASZ	ANO	NE

Ze srovnání je zřejmé, že celý hradecký region má mnohem menší základní předpoklady pro kriminální zátěž a samotný Hradec Králové opravdu patří ve výsledku k nejbezpečnějším krajským městům. Vedle odlišného historického vývoje je Hradec Králové na opačném konci spektra ve struktuře obyvatel (vysoká vzdělanost, zaměstnanost, podíl věřících, nízká dluhová zátěž apod.) má mnohem menší průmyslovou zónu, samotná metropole patří do širšího územního celku s menší kriminální zátěží (a tedy i kriminální spádovostí pro krajské město) a má na svém území jedinou věznicí. Ta však slouží pouze pro účely vazby, samotný výkon trestu (a vznikající vztah vězňů k místu, osobám) probíhá jinde. Proto lze na území Hradce předpokládat i méně potenciálních pachatelů. Paradoxní je, že navzdory těmto odlišným předpokladům jsou právě do hradeckého regionu pro boj se zločinem kumulovány mohutnější státní, krajské i městské prostředky. Území disponuje vyšším počtem i hustotou státních policistů, nejenom v aktuálním, ale i v plánovaném(!) stavu, jsou zde (na rozdíl od Liberce) také zastoupeny samostatné expozitury národních centrál (nejsou započítávány do tabulkového počtu), Hradec má také vyšší počet strážníků, městská policie je vybavena pořádkovou jednotkou atd.

Srovnání nastiňuje zásadní liberecký deficit⁹¹. Území, které je kvůli nejrůznějším veřejným, státním i vlastním zájmům zatíženo významnými kriminogenními vlivy (věznice, tranzit, příhraniční poloha) a ocitá se na špičce kriminální zátěže, nemá tuto oblast adekvátně zohledněnu v ochranných prostředcích.

3.4.3.12 Shrnutí kriminální analýzy

1. Liberec patří mezi územní odbory s vyšší mírou celkové kriminality, což koresponduje i s vyšší s mírou kriminality na území Libereckého kraje (v roce 2018 nejvyšší míra kriminality mezi kraji).
2. Ve srovnání s jinými územními odbory má Liberec vyšší zátěž u celkové (8)⁹², majetkové (9), násilné (6) i mravnostní (9) kriminality.
3. Celková kriminalita v ČR zaznamenala v roce 2018 mírný pokles - Liberec mírný nárůst.
4. V kriminální skladbě je nejvíce zastoupená majetková kriminalita
5. V posledních letech se v Liberci i v ČR dramaticky snižuje počet krádeží aut, ale i nadále patří Liberec k nejzatíženějším územním odborům v ČR.
6. Současným trendem u krádeží vozidel je orientace pachatelů na tzv. bezklíčové systémy.
7. Celostátním trendem zahrnujícím i Liberec je prudký nárůst kyberkriminality
8. Kyberkriminalitou jsou ohroženy i zranitelné skupiny obyvatel (děti, senioři)
9. Děti mají nízké právní povědomí o pohybu v kyberprostoru, přestože se v něm často pohybují. Snadno se ocitají v roli pachatelů i obětí. Liberecké školy se nedostatečně zapojují do celostátních preventivních projektů a soutěží.
10. Téma šikany ve školním prostředí je aktuální a oběti šikany aktivně projevují zájem o mimoškolní způsoby pomoci
11. Liberec má nízký počet extremisticky motivovaných trestných činů, určitou hrozbou je nesjednocené nakládání s informacemi u některých incidentů
12. Senioři jsou ohroženi především podvody a nekalými praktikami prostřednictvím telefonu
13. Zhruba polovinu všech trestných činů mají na svědomí recidivisté
14. Kriminogenní faktory pro Liberec představuje spádovost města v kraji s vysokou mírou kriminality, město v dosahu tří velkých věznic, blízkost státní hranice, silná drogová scéna, podíl recidivistů, městské klima spoluutvářené složením obyvatelstva, množstvím ubytoven, opuštěných objektů, heren, obchodních ploch, průmyslovou zónou, sociálně vyloučenými lokalitami, doprovázené nízkým počtem státních i městských policistů, absencí národních centrální, nízkým počtem kamer s absencí inteligentních pokročilých funkcí

⁹¹ Ještě nepříznivější je srovnání poměru sil s Ústím nad Labem, které však má podobnou kriminální zátěž, jako Liberec.

⁹² Pořadí v žebříčku indexu – srovnání 80 územních odborů

3.5 INSTITUCIONÁLNÍ ANALÝZA

Tato institucionální analýza uvádí jednotlivé liberecké aktéry – především úřady a organizace – v jejich vztahu k problematice prevence kriminality a bezpečnosti. Z důvodu zachování přehlednosti dokumentu je u institucí a organizací uvedena pouze ta část činností, která má k prevenci kriminality bližší vztah. Kompletní přehled úřadů, organizací a sociálních služeb je k dispozici v souvisejících dokumentech města (SPSZ Liberec 2016-2019 a jeho revize, KPSS 2018-2022). **Základní seznam aktérů je doplněný o popis jejich vzájemné koordinace a provázanosti.**

3.5.1 OBEC

Obec je jako realizátor místních politik a zřizovatel městské policie zásadním aktérem v oblasti bezpečnosti a prevence. Obec je dále rozdělena na politické orgány (nastavují politiku), městskou policii a její nástroje (jedná v souladu s politikou města a zákonem o obecní policii), a odbory pracující s tématem bezpečnosti a prevence, zejména školství a dva odbory řešící sociální tematiku (koordinace, financování sociálních služeb a preventivních programů, sociální bydlení, v přenesené působnosti pak sociální práce na obci, OSPOD a kurátorská činnost). Neméně důležité jsou některé příspěvkové organizace města.

3.5.1.1 Primátor

Primátor jako nejvyšší představitel města rozhodujícím způsobem ovlivňuje bezpečnostní politiku města. Řídí městskou policii, vyjednává a podepisuje dohody o spolupráci s Policií ČR⁹³, konzultuje bezpečnostní analýzy a strategie předkládané manažerem prevence kriminality, podílí se na organizaci integrovaného záchranného systému. Reálně rozhoduje o bezpečnostní politice města a jejích prioritách.

3.5.1.2 Rada a zastupitelstvo

Rada města (RM) má v Liberci 11 členů, je výkonným orgánem SML řízeným primátorem, spravuje místní i přenesenou působnost, je složena ze zastupitelů města a zodpovídá se zastupitelstvu. Odpovídá za naplňování rozpočtu, určuje rozvržení kompetencí v rámci úřadu, schvaluje dokumenty předložené příslušnými odbory a činí výkonná rozhodnutí. Je důležitým orgánem v nastavení bezpečnostních a preventivních politik.

⁹³ Útvar policie určený policejním prezidentem může uzavřít písemnou koordinační dohodu s obcí nebo městskou částí hlavního města Prahy za účelem stanovení společného postupu při zabezpečování místních záležitostí veřejného pořádku. § 16, Zákon č. 273/2008 Sb.

Zastupitelstvo města (ZM) je jeho základním orgánem, ze kterého se odvozují všechny další. ZM, krom jiného, schvaluje rozpočet města, zřizuje dotační fondy a schvaluje strategické dokumenty. Je prostorem pro širokou politickou diskusi bezpečnostních a preventivních politik města.

3.5.1.3 Výbor pro sociální věci a bezpečnost

Na základě svého zřizovacího statusu plní Výbor pro sociální věci a bezpečnost statutárního města Liberec (SML) několik základních funkcí. Předně je zřízen jako iniciativní a kontrolní orgán zastupitelstva v oblasti služeb sociálního charakteru, zdraví, prevence patologických jevů a bezpečnosti. Plní funkci správní rady věcně příslušného fondu, plní úkoly zadané zastupitelstvem, může předkládat návrhy a usnesení jak do rady města, tak do zastupitelstva. Má stálé složení v podobě předsedy, místopředsedy a členů nominovaných politickými stranami (včetně opozičních). Jeden člen je nominován za odbornou veřejnost. Jednání jsou veřejná, pokud se výbor neusnese jinak. Stálým hostem je gesční náměstek a pravidelnými hosty další odborní aktéři ve městě (manažer prevence kriminality, Agentura pro sociální začleňování). Výbor může zvat odborné hosty a je důležitým nástrojem města pro navrhování a diskutování politik v oblasti prevence a bezpečnosti s přesahem do sociální oblasti a zdraví.

3.5.1.4 Manažer prevence kriminality

Městský manažer prevence kriminality je jmenován zastupitelstvem s cílem koordinovat prevenci kriminality na území města, existence pozice je zároveň obligatorní podmínkou pro financování programů prevence kriminality ze státního rozpočtu. Organizační začlenění manažerů se mezi obcemi liší, v Liberci je MPK zařazen pod odbor prevence kriminality při Městské policii Liberec.

MPK sleduje a vyhodnocuje bezpečnostní situaci na území města, zpracovává bezpečnostně-strategické koncepce města, navrhuje, podporuje a koordinuje vhodná preventivní opatření a projekty, administruje podklady dotačních žádostí a vyhodnocuje efektivitu programů. Koordinační role MPK spočívá v komunikaci s dalšími subjekty v oblasti prevence kriminality a bezpečnosti s cílem zlepšovat efektivitu nástrojů celého systému na území města. Za obec je MPK kontaktní osobou pro příslušný odbor MV ČR, Policii ČR a pro koordinátora prevence kriminality na krajské úrovni. MPK odborně zajišťuje pracovní skupinu prevence kriminality.

3.5.1.5 Městská policie Liberec

Městská policie (MP) je orgánem města a jejím posláním je zabezpečovat veřejný pořádek na místní úrovni dle Zákona č. 553/1991 Sb. Jedná se o nejvýznamnější městskou instituci při

ovlivňování bezpečnostní situace a kriminality na svém území. V rámci zákonem svěřených úkolů jsou konkrétními činnostmi liberecké městské policie např.:

- Nepřetržitá hlídková služba na území města Liberce
- Nepřetržitá hlídková činnost provozovaná na základě veřejnoprávní smlouvy s obcí Frýdlant
- Nepřetržitý provoz tísňové linky 156
- Ochrana objektů připojených na pult centralizované ochrany
- Provoz a obsluha městského kamerového systému
- Odhalování přestupků a jiných správních deliktů, jejichž projednávání je v působnosti obce
- Měření rychlostním radarem na vytipovaných dopravních úsecích
- Zajištění provozu parkovacího systému a prodej parkovacích karet
- Elektronické měření dopravní zátěže a kontrolní měření rychlosti
- Dopravní značení zjištěných závad na komunikacích
- Automatizovaná detekce vozidel evidovaných v pátrání PČR
- Instalace mobilních kamer a fotopastí na místech s výskytem opakovaného protiprávního jednání
- Pravidelný dohled nad průběhem prodejních a předváděcích akcí
- Odchyt agresivních psů a likvidace nebezpečného hmyzu
- Správa a provoz dětského dopravního hřiště - zajištění dopravní výchovy pro ZŠ
- Pravidelné vyhodnocování bezpečnostní situace města
- Projekty a opatření k předcházení a regulaci kriminality
- Preventivní přednášková činnost
- Asistence jiným složkám a subjektům

Městská policie Liberec se dlouhodobě potýká s nedostatkem zaměstnanců. Při srovnání krajských měst má MP Liberec dlouhodobě nejmenší počet strážníků na počet obyvatel⁹⁴. Tímto handicapem je omezena akceschopnost MP při plnění svěřených úkolů, nutnost pečlivého určování priorit, riziko vysoké zátěže strážníků v přímém výkonu a možné střety prioritních úkolů⁹⁵. V roce 2019 byly podniknuty kroky k posílení kapacitního stavu MP⁹⁶.

⁹⁴ Statistické přehledy Ministerstva vnitra ČR.

⁹⁵ Např. hlídky vytížené řadou oznámení nemohou věnovat pozornost jiným oznámením, preventivnímu dohledu, kontrolnímu bodu atp.

⁹⁶ Byla zahájena náborová kampaň + Schválení náborového příspěvku pro nové uchazeče Usnesení č. 97/2019 z 3. schůze RM 5. 2. 2019

3.5.1.5.1 Odbor prevence kriminality Městské policie Liberec

Odbor prevence kriminality je realizátorem projektů na primární, sekundární i terciární úrovni, a to ve spolupráci s odborem hlídkové činnosti MP a odborem technického zabezpečení MP. Tímto způsobem jsou zajišťovány zejména tyto činnosti:

- Rozšiřování městského kamerového a dohlížecího systému.
- Využití mobilních kamer a zařízení fotopast v místech s opakovanou trestnou činností.
- Detekce vozidel a registračních značek v pátrání Policie ČR.
- Koordinace preventivních aktivit a projektů (přednášky, programy, ukázky činnosti, příprava analytických a strategických materiálů).
- Koordinace činnosti Asistentů prevence kriminality.
- Správa dětského dopravního hřiště, zajišťování dopravní výchovy.

3.5.1.5.2 MKDS

Městský kamerový a dohlížecí systém města (MKDS) je spravován a obsluhován Městskou policií Liberec, možnost vzdáleného přístupu má ovšem také Policie České republiky. MKDS má především preventivní roli, slouží k odrazování od trestné činnosti a vytváření bezpečných městských zón, proto je rozmístění kamerových bodů cíleně zveřejňováno⁹⁷. MKDS má také význam při různých mimořádných událostech, nehodách, při sledování povodňové situace, dopravní situace apod. V současné době se systém skládá z 50 kamerových bodů ve velmi různorodé kvalitě. Vzhledem k velikosti města, jeho příhraniční poloze a dalším problematikám uvedeným v bezpečnostní analýze je liberecký MKDS spíše poddimenzovaný. Systém je rozšiřován pomalu, funkčně zastarává za moderními vývojovými trendy, potýká se s technickými limity a poruchovostí některých částí a vyžaduje opakované náklady na opravy.

Kamerový systém aktuálně vyžaduje modernizaci zastaralých kamerových bodů, rozšíření o nové body, výměnu popř. změnu problematických přenosových tras a vylepšení používaného softwaru. Přímý dohled by měl být zefektivněn využíváním inteligentních dohledových funkcí a zařazením panoramatických kamer na vybraných místech ve městě. Policii ČR by měla mít k dispozici kamery vybavené funkcí AKV a měla by mít zpřístupněn záznam ke stažení (nebo minimálně k náhledu) online - bez nutnosti záznam stahovat a přenášet na fyzickém nosiči. Policie by měla disponovat hardware a software pro pokročilou analýzu záznamu⁹⁸.

Využití MKDS je na území města dlouhodobě perspektivní. Zejména v případě zabezpečení turisticky atraktivních a kriminálně rizikových (nebo kriminálně tranzitních) míst, popř. lokality sníženého pocitu bezpečí obyvatel se ukazuje jeho zásadní preventivní význam.

3.5.1.5.3 Odbor hlídkové služby

⁹⁷ Na stránkách Městské policie Liberec je mapový přehled MKDS: <https://www.liberec.cz/mestska-police/prevence/kamerovy-system.html>

⁹⁸ Podrobněji rozvedeno v Koncepci rozvoje MKDS

Odbor hlídkové služby je základním odborem městské policie, zajišťuje nepřetržitý výkon služby v ulicích města, dohled v okresech, reaguje na tísňová volání, zajišťuje ochranu objektů. Priority při plnění úkolů stanovených zákonem určuje vedení městské policie, přičemž stanovené priority se mohou vzhledem k nízkému počtu (velké vytiženosti) strážníků střídat⁹⁹.

3.5.1.5.4 Asistenti prevence kriminality (APK)

Asistenti prevence kriminality jsou zavedeným nástrojem prevence kriminality, který se řídí metodikami MVČR¹⁰⁰. Slouží jako odborní znalci prostředí sociálního vyloučení, komunikátoři a aktéři v prevenci kriminality. Mezi jejich hlavní činnosti patří monitoring sociálních a bezpečnostních rizik, komunikace s cílovými skupinami, mediace konfliktů, spolupráce s obyvateli SVL, zprostředkování kontaktu na odborné služby, informování o vyhláškách obce a pravidlech občanského soužití. Jsou tak komunikačním mostem mezi úřady, prostředím sociálního vyloučení a veřejností. Jejich preventivní charakter a znalost prostředí z nich činí vysoce cenné spolupracovníky v této oblasti. V Liberci působí v kapacitě 5,0 úvazku od května 2018 (projekt OPZ, výzva č. 52 KPSVL, délka projektu 36 měsíců). APK působí v různých lokalitách města dle potřeby, zejména v centru města, ve Vesci-Doubí, v ulici Vojanova a v okolí Krkonošské ulice. Jejich kapacita vzhledem k velikosti města i rozsahu sociálního vyloučení v Liberci není dostačující.

3.5.1.6 Odbor školství a sociálních věcí

3.5.1.6.1 Oddělení školství

Statutární město Liberec zřizuje celkem 30 mateřských škol, 1 základní a mateřskou školu, 20 základních škol a z toho 1 školu zřízenou podle §16 odst. 9 pro žáky s mentálním postižením a 1 základní uměleckou školu.¹⁰¹ Rozvoj vzdělávání (nejen) v Liberci ovlivňuje řada zákonných a podzákonných norem.¹⁰²

⁹⁹ Např. zajištění veřejného pořádku vs. dopravní respektovanost

¹⁰⁰ Metodika práce APK (MVČR) dostupná zde: <https://www.mvcr.cz/clanek/metodika-vyberu-pripravy-a-cinnosti-asistentu-prevence-kriminality.aspx>

¹⁰¹ Více viz přehled škol zřizovaných statutárním městem Liberec:

<https://www.liberec.cz/cz/obcan/urad/odborny-magistratu/odbor-pece-obcany/oddeleni-skolstvi/dokumenty/prehled-zakladnich-skol-liberci-kriteria-jejich-srovnani.html>

¹⁰² Specifickými dokumenty, které výrazně ovlivňují rozvoj vzdělávání nejen v Liberci, jsou tyto zákonné a podzákonné normy:

- Zákon č. 561/2004 SB., o předškolním, základním, středním, vyšším odborném a jiném vzdělávání (školský zákon), ve znění pozdějších předpisů
- Metodické doporučení k primární prevenci rizikového chování u dětí, žáků a studentů ve školách a školských zařízeních č. j. 21291/2010-2028 v souladu se Strategií prevence rizikového chování u dětí a mládeže v působnosti resortu školství, mládeže a tělovýchovy, Národní strategií protidrogové politiky, Strategií prevence kriminality – všechny strategie vždy na příslušné období
- Metodický pokyn MŠMT k prevenci a řešení šikanování mezi žáky škol a školských zařízení č. j. 22294/2013-1

Školy hrají v prevenci sociálně patologických jevů významnou roli. Základními nástroji preventivního působení na školách jsou preventivní programy, jejichž nastavení a realizace však není v kompetenci zřizovatele. Na základních školách jsou vytvářeny **Minimální preventivní programy** (dále MPP), které jsou systémovým prvkem a jejich realizace je pro každou školu závazná.

V rámci MPP je kladen důraz na příznivé klima školy, komunikaci, kooperaci a zdravý životní styl. Jedná se o průběžný program zaměřený na osobní a sociální rozvoj žáků, výcvik v sociálně komunikačních dovednostech a odmítání všech forem sebeustruktury a porušování zákona. Jeho realizace má vést k pozitivní změně školního klimatu a eliminaci kázeňských problémů žáku ve škole i mimo školu. MPP je jednou ročně pravidelně vyhodnocován. Sledována je jeho účinnost, samotný průběh realizace a efektivita jednotlivých aktivit v rámci MPP.

Personálně je primární prevence na školách zajišťována zpravidla pouze učiteli, kteří vykonávají pozici metodika prevence, (jenž však stále nemá sníženou vyučovací povinnost) a výchovnými poradci, u kterých je sice snížena vyučovací povinnost, ale dané snížení neodpovídá úkolům, které jsou postupně na tuto pozici navyšovány. Mají-li školní poradenská pracoviště plnit svůj účel nejen formálním ustanovením, ale skutečným plněním všech úkolů, jak ukládá zmiňovaná vyhláška /tzn. i v oblasti primární prevence/, pak je nutné, aby MŠMT snížilo vyučovací povinnost pro metodiky prevence a systémově finančně podpořilo povinné personální rozšíření školních poradenských pracovišť o další pozice, jako jsou školní psychologové, školní speciální pedagogové popř. sociální pedagogové aj. Bez uvedených skutečností je po školách legislativně požadováno plnění úkolů, aniž by k tomu byly vytvořeny potřebné personální podmínky. Z výše uvedeného vyplývá, že školy nemohou problematiku výskytu rizikového chování řešit a zvládnout samy. V oblasti primární prevence je zapotřebí spolupráce všech zainteresovaných subjektů. Pro včasnou intervenci je nutné prohloubit spolupráci s OSPOD a především mít na zřeteli, že primární odpovědnost nese stále a především rodina.

V současné době mají školská zařízení i zřizovatel možnost zlepšit podmínky výchovně vzdělávacího procesu přes projektové dotace. Např.: **Šablony I a Šablony II** /Podpora škol formou projektů zjednodušeného vykazování/, kdy žádosti podávají školy samostatně a mohou tak např. personálně posílit školní poradenská pracoviště o pozice školní speciální pedagog, školní psycholog, sociální pedagog, školní asistent aj.

-
- Metodický pokyn MŠMT ČR k jednotnému postupu při omlouvání nepřítomnosti žáků ve škole a při prevenci a postihu záškoláctví č. j. 10 194/2002 – 14
 - Metodický pokyn MŠMT k výchově proti projevům rasismu, xenofobie a intolerance č. j. 14 4323/99-22
 - Vyhláška MŠMT č. 72/2005 Sb., o poskytování poradenských služeb ve školách a školských zařízeních
 - Zákon č. 379/2005 Sb., o opatřeních k ochraně před škodami působenými tabákovými výrobky, alkoholem a jinými návykovými látkami
 - Metodický pokyn ministryně školství, mládeže a tělovýchovy k prevenci šikany ve školách a školských zařízeních č.j. MŠMT – 21149/2016
 - Zákon č. 109/2002 Sb., o výkonu ústavní výchovy nebo ochranné výchovy ve školských zařízeních a o preventivně výchovné péči ve školských zařízeních.
 - Pravidla pro rodiče a děti k bezpečnějšímu užívání internetu č. j. 11 691-24

V roli zřizovatele zapojených ZŠ je SML realizátorem projektu „**Férové školy v Liberci**“, který se zaměřuje na zavádění společného vzdělávání, a to v období 2017 do 2020.

V rámci tohoto projektu je uskutečňována řada aktivit, mnohé souvisejí také s prevencí rizikového chování. Např.: personální posílení školních poradenských pracovišť o koordinátora inkluze a kariérového poradce, podpora volnočasových aktivit zaměřených na osobnostní rozvoj žáků atd.

V oblasti prevence záškoláctví byl konzultován místní postup při řešení záškoláctví, kdy byly zjištěny některé nedostatky (rozdílné způsoby vyrozumívání o záškoláctví, duplicitní oznamování na několik institucí, časové prodlevy, nedostatky v předávání potřebných informací aj.) Z tohoto důvodu bylo uskutečněno několik pracovních schůzek koordinátorky inkluze pro obec se zástupci zainteresovaných institucí (odd. přestupků OSPOD), kdy výsledkem bylo vytvoření jednotného aktuálního formuláře k oznámení o zanedbávání školní docházky a doporučení na důsledné dodržování metodického postupu s důrazem na včasné svolávání výchovných komisí s účastí zástupců OSPOD MML.

Odbor školství a sociálních věcí podporuje prevenci šikanování a dětského násilí ve školách, za finanční podpory MAP Liberecko II zajišťuje v této oblasti různorodé aktivity (např. semináře pro ředitele škol, metodiky prevence a třídní učitele zaměřené na řešení agresivních projevů ze strany žáka). Hlavním cílem těchto aktivit je více motivovat školy k preventivním činnostem, tzn. včas a efektivně řešit ubližování mezi dětmi, nepodceňovat případná rizika, poskytnout dostatek informací o bezpečném užívání internetu.

Bezpečnost škol a školských zařízení.

Školská zařízení jsou místa s vysokou koncentrací osob a nízkou úrovní zabezpečení proti násilným útokům. Zranitelnost dětí je mimořádně vysoká a jejich hodnota pro rodinu a společnost je nevyčísitelná. Proto je zde potřebný **specifický bezpečnostní přístup**. Norma **ČSN 73 4400** se věnuje prevenci kriminality škol a školských zařízení. Ministerstvo vnitra vydalo pro aplikaci této normy do praxe metodiku, na jejímž základě by vedení školy mělo být schopno pochopit a vyhledat rizika a určit, která z nich jsou pro školské zařízení nejvýznamnější, vyhodnotit současný stav opatření k eliminaci definovaných rizik a stanovit postup vedoucí k bezpečí.

Se školami je také spojený problém bezpečnosti pohybu při cestě do a ze školy, ačkoliv školy jako takové nemají za bezpečný pohyb mimo školu žádnou odpovědnost.

3.5.1.6.2 Oddělení humanitní

Humanitní oddělení v samostatné působnosti vykonává širokou škálu činností, které ovlivňují úroveň bezpečnosti a prevence kriminality ve městě Liberci. Koordinuje komunitní plánování sociálních služeb, a to včetně aktivit v oblasti protidrogové prevence a prevence sociálně rizikových jevů¹⁰³. Na území svého správního obvodu plní úkoly napomáhající výkonu práv příslušníků romské komunity, realizuje opatření a projekty proti sociálnímu vyloučení a podporuje aktivity pro děti a mládež z ohrožených skupin. Mezi hlavní činnosti patří:

¹⁰³ Romský poradce i protidrogový koordinátor jsou organizačně včleněni do humanitního oddělení

1. spravuje nájemní část bytového fondu města (zpracování podkladů pro přidělování bytů, návrhy a úpravy smluv, evidence výběru nájmu, komunikace s nájemníky, řešení problémů a připomínek, vyřizování žádostí o nájem bytových i nebytových prostor města);
2. zajišťuje základní sociální poradenství, provádí sociální šetření pro potřeby odboru
3. metodicky usměrňuje činnost sociálních a zdravotnických příspěvkových organizací (PO) zřízených městem, konzultuje právní souvislosti PO města a garantuje jejich činnost s cílem zajistit potřebné zdravotní a sociální služby;
4. ve spolupráci s MP Liberce koordinuje prevenci sociálně rizikových jevů, včetně zajištění koordinace protidrogové prevence;
5. provádí monitoring sociálně vyloučených lokalit na území města; realizuje opatření proti sociálnímu vyloučení, podporuje aktivity pro děti a mládež z ohrožených skupin; vytváří Strategický plán sociálního začleňování, jehož součástí je i oblast bezpečnost, koordinuje související projektové aktivity;
6. koordinuje komunitní plánování sociálních služeb ve městě a plní úlohu zadavatele komunitního plánu (plán rozvoje sociálních služeb); spolupracuje s poskytovateli sociálních a zdravotních služeb z řad nestátních neziskových organizací, účastní se jejich aktivit a akcí, vyřizuje žádosti těchto organizací, případně zpracovává pro orgány města podklady k jejich vyřízení; doporučuje financování projektů NNO vůči třetím stranám;
7. administrativně spravuje Fond prevence a Fond zdraví; zpracovává podklady pro orgány města související s fondem (přehled žádostí o dotace, vyúčtování přidělených dotací, statut, základní pravidla a finanční zdroje fondu), přijímá žádosti o dotace z fondu, poskytuje poradenství, zpracovává smlouvy k fondu;
8. ve spolupráci s oddělením krizového řízení zajišťuje náhradní ubytování na dobu nezbytně nutnou pro obyvatele na území města v případě ztráty bydlení v důsledku mimořádné události, při níž nedochází k vyhlášení krizového stavu (požár, vyklizení bytu z důvodu havárie plynu apod.);
9. realizuje činnosti v rámci projektu Kontaktní sociální práce Liberec 2018 – 2020, což je projekt sociální prevence zejména v oblasti bydlení (sociální práce v přirozeném prostředí a prevence ztráty bydlení v systému sociálního bydlení města), včetně související administrativy;
10. spolupracuje na projektu Asistenti prevence kriminality Liberec, dohlíží na odborné aktivity a vede dokumentaci k projektu, ve spolupráci s mentorem (MP L) a metodikem (externí) koordinuje klíčové aktivity pracovníků, podílí se na administraci projektu;
11. navrhuje související směrnice a strategie města

Výkon přenesené působnosti

- Na území svého správního obvodu plní úkoly napomáhající výkonu práv příslušníků romské komunity a integraci příslušníků romské komunity do společnosti podle zákona č. 273/2001Sb., o právech příslušníků národnostních menšin a o změně některých zákonů v platném znění. Vykonavatelem této činnosti je romský poradce.

3.5.1.6.2.1 Romský poradce

Romský poradce (RP) vykonává přenesenou působnost na úrovni obce s rozšířenou působností a má klíčovou roli při integraci Romů ve spádové oblasti. Jeho úkolem je dobře znát situaci romské menšiny na uvedeném území a navrhnout řešení podporující integraci romských obyvatel. RP svou činností navazuje na působení krajského koordinátora pro romské záležitosti, na rozdíl od něj nemá RP jasně definované právní ukotvení a způsob financování. V Liberci tuto funkci v roce 2019 vykonává **manažer strategického plánování sociálního začleňování** s výší pracovního úvazku 0,5.

Významnou část obyvatel sociálně vyloučených lokalit v Liberci tvoří právě Romové. Zároveň platí, že v Liberci žijí sociálně plně integrovaní Romové. Etnicita a sociální vyloučení se zde kryjí pouze částečně. Vzhledem k velikosti města i rozsahu sociálního vyloučení je důležité, aby funkce romského poradce byla dostatečně ukotvená a co nejméně kumulována s jinými funkcemi na městě. Poloviční pracovní úvazek v praxi znamená, že se RP nemůže problematice věnovat komplexně na celém území ORP a činnost je pak omezena na nezbytně nutný rozsah. Personální propojení s manažerem sociálního začleňování je vzhledem k částečnému překryvu romství/sociální vyloučení vhodnou kombinací.

Nevyhovující je ovšem absence programu, které by pomáhal výkon přenesené působnosti RP na území obce financovat¹⁰⁴. (obdoba finanční podpory z dotačního programu Úřadu vlády ČR *Podpora koordinátorů pro romské záležitosti* pro kraje.)

Finanční podpora funkce romského poradce je tak závislá na aktuálních rozpočtových prioritách obce.

3.5.1.6.2.2 Koordinátor protidrogové politiky

Městský protidrogový koordinátor analyzuje situaci o drogové problematice, zpracovává podklady pro výroční zprávu v dané oblasti za celé ORP III Liberec a koordinuje preventivní aktivity v této oblasti na území města. Svou činností navazuje na působení krajského protidrogového koordinátora. K roku 2019 tuto funkci vykonává **referentka sociálních služeb odboru školství a sociálních věcí** s výší pracovního úvazku 0,2.

Přestože náplň práce protidrogového koordinátora nezahrnuje prevenci kriminality, těsná souvislost drogové a kriminální prevence je zde evidentní. Vzhledem k závažnosti drogové problematiky v Liberci¹⁰⁵ je i z bezpečnostního hlediska žádoucí, aby funkce tohoto koordinátora byla dostatečně etablována.

¹⁰⁴ V současné době (2019) se uvažuje o vyhlášení dotačního programu financovaného z tzv. Norských fondů. Je tedy možné, že v budoucnu pozici RP financovat půjde.

¹⁰⁵ Více zde: <https://odbor-socialni.kraj-lbc.cz/page507/dokumenty->

3.5.1.6.2.3 Koordinátor komunitního plánování sociálních služeb

Koordinátor KPSS je další klíčovou funkcí v preventivní a sociální politice obce. koordinuje pracovní setkání neziskových organizací a úřadů, zpracovává analytické materiály k potřebnosti a kapacitám sociálních služeb dle jednotlivých cílových skupin („komunit“), mezi něž patří mládež, senioři, sociálně vyloučení, drogově závislí nebo osoby v krajní bytové nouzi. Ačkoliv má komunitní plánování širší působnost než oblast bezpečnosti a prevence, je zde zjevné propojení mezi bezpečnostními problémy a riziky spojenými s výše uvedenými cílovými skupinami (které jsou potenciálními pachateli i potenciálními oběťmi kriminality) a znalostí neziskových organizací sdružených v KPSS. Vzájemná koordinace je více než žádoucí. Koordinátor KPSS vykonává svoji funkci v Liberci s nespécifikovanou výší úvazku.

3.5.1.6.2.4 Manažer sociálního začleňování

Manažer sociálního začleňování je v Liberci realizován na základě spolupráce s Agenturou pro sociální začleňování. Jeho úkolem je koordinace veškerých aktivit v sociálním začleňování, tvorba znalostní báze v problematice sociálního vyloučení, organizace pracovních skupin, navrhování opatření a projektů, komunikace k tématu. V Liberci je tato funkce vykonávána ve výši 0,5 úvazku touž osobou, která je romským poradcem.

3.5.1.6.2.5 Projekt Kontaktní sociální práce

Kontaktní sociální práce (KSP) je projekt financovaný s OPZ (KPSVL výzva č. 52). Náplní projektu je sociální práce v přirozeném prostředí („terén“) sociálního vyloučení, druhou linií je prevence ztráty bydlení v systému sociálního bydlení města. Pracovníci projektu jsou odbornými aktéry v tématu sociální práce s cílovými skupinami osob sociálně vyloučených. Ve své práci se zaměřují na provádění depistáží v SVL, na ubytovnách i prostředí pobytu osob v krajní bytové nouzi (bezdomovectví). V rámci prevence ztráty bydlení řeší problémy sociálního bydlení města – primárními klienty jsou zde nájemníci města, kteří mohou být ohroženi ztrátou bydlení například v důsledku dluhů na nájmu nebo kvůli problémům v soužití. Projekt KSP je napojený na humanitní oddělení a další odbory a oddělení města, spolupracuje s místními NNO a rovněž pracuje v režimu Housing First¹⁰⁶ (bydlení především).

¹⁰⁶ Housing First neboli bydlení především je přístup k řešení nepříznivé sociální situace osob v bytové nouzi pomocí relativně rychlého zabydlení do standardního bydlení. Bydlení je zde chápáno jako nutný odrazový můstek k dalšímu posunu klienta (argumentem je, že bez kvalitního bydlení není možné řešit další věci). Koncept pochází z USA a je aplikován na nejohroženější osoby s komplexními potřebami. Více informací např. web Platformy pro sociální bydlení: <https://socialnibydeni.org/>

3.5.1.7 Odbor sociální péče

Odbor sociální péče vykonává státní správu v oblasti sociálně-právní ochrany dětí, vykonává funkci veřejného opatrovníka u osob omezených ve svéprávnosti, vydává označení O 2 a O 7 a vykonává sociální práce dle zákona o sociálních službách a dle zákona o pomoci v hmotné nouzi. Dělí se dále na tři oddělení podle věcného zaměření.

3.5.1.7.1 Oddělení sociálně-právní ochrany dětí

Oddělení sociálně-právní ochrany dětí se zabývá preventivní a poradenskou činností v souvislosti s výchovou nezletilých dětí a zastupováním nezletilých jako jejich kolizní opatrovník při soudních řízeních. Oddělení realizuje činnost Komise sociálně-právní ochrany dětí.¹⁰⁷ Toto oddělení má jako odborný aktér v oblasti ochrany dětí jasný přesah do oblasti bezpečnosti a prevence.

3.5.1.7.2 Oddělení kurátorské činnosti

Toto oddělení spolupracuje s nezletilými dětmi, které mají výchovné problémy, dopustily se přestupku, nebo páchají trestnou činností. Jako opatrovník tyto nezletilé zastupuje v soudních a správních řízeních.

3.5.1.7.3 Oddělení sociálních činností

Oddělení sociálních činností v přenesené působnosti provádí sociální práci se zaměřením na jednotlivce, rodiny a skupiny se zvýšeným rizikem sociálního vyloučení nebo výskytem problémů v osobním nebo sociálním vývoji.

V této oblasti zejména:

- vykonává funkci veřejného opatrovníka
- vydává parkovací průkaz označující vozidlo přepravující osobu těžce zdravotně postiženou (označení O7) a označení vozidla řízeného osobou sluchově postiženou (označení O2)
- plní úkoly dle zákona o sociálních službách a dle zákona o pomoci v hmotné nouzi
- provádí sociální šetření s cílem vykonávat činnosti sociální práce
- vykonává funkci sociálního kurátora pro dospělé.

Kurátor pro dospělé pak speciálně poskytuje sociální pomoc občanům ohroženým sociálním vyloučením a to zejména:

¹⁰⁷ <https://www.liberec.cz/cz/obcan/urad/odbory-magistratu/odbor-socialni-pece/dokumenty/komise-socialne-pravni-ochrany-deti.html>

- občanům propuštěným z výkonu trestu odnětí svobody proti nimž je vedeno trestní řízení, popř. kterým byl výkon trestu odnětí svobody podmíněně odložen, a kteří tuto pomoc potřebují k překonání nepříznivých sociálních dopadů
- občanům žijícím nedůstojným způsobem života, občanům ohroženým trestnou činností jiné osoby a osobám, jejichž způsob života může vést ke konfliktu se společností.

3.5.1.8 Příspěvkové organizace obce

3.5.1.8.1 Komunitní středisko Kontakt (KS Kontakt)

Komunitní středisko KONTAKT Liberec (KSK) je od roku 2007 příspěvkovou organizací Statutárního města Liberec. KSK v rámci své činnosti:

- provozuje klubovou činnost určenou seniorům a zdravotně znevýhodněným občanům,
- poskytuje zázemí nestátním neziskovým organizacím, sdružením, spolkům, občanským iniciativám a fyzickým osobám,
- v rámci předcházení sociálnímu vyloučení zajišťuje svým klientům informační a vzdělávací činnost a volnočasové aktivity,
- realizuje dobrovolnickou činnost prostřednictvím dobrovolnického centra.

V rámci těchto činností se KSK aktivně podílí na prevenci kriminality na primární úrovni, zaměřuje se však na kriminalitou ohrožené skupiny - senioři, děti a mládež a národnostní menšiny. Jedná se především o činnosti zahrnující volnočasové, vzdělávací a aktivizační činnosti, na kterých spolupracuje s městskou policií, Českou obchodní inspekcí apod. Organizace má exkluzivní přístup k části uvedených cílových skupin v Liberci, zároveň spadá pod město a je tedy klíčovou organizací pro realizaci nejen svých vlastních preventivních aktivit, ale i aktivit dalších organizací a iniciativ.

3.5.2 VNĚJŠÍ AKTÉŘI - ÚŘADY

3.5.2.1 Policie České republiky (PČR)

Policie české republiky (dále jen „policie“) je jednotný ozbrojený bezpečnostní sbor, který v souladu se zákonem o policii slouží veřejnosti. Jejím úkolem je chránit bezpečnost osob a majetku a veřejný pořádek, předcházet trestné činnosti, plnit úkoly podle trestního řádu a další úkoly na úseku vnitřního pořádku a bezpečnosti svěřené jí zákony. V bezpečnosti je policie klíčovým aktérem. Nemá přímo zákonem uloženo *podílet se na prevenci kriminality* (na rozdíl od městské policie) ale zákon policii ukládá předcházet trestné činnosti a spolupracovat

s právníky a fyzickými osobami vykonávající činnost v oblasti prevence kriminality a sociálně patologických jevů¹⁰⁸.

Přesto policie ČR realizuje řadu preventivních aktivit, Krajské ředitelství policie Libereckého kraje především v primární prevenci, a to v následujících oblastech:

- Na úseku BESIPU (děti, mládež, senioři, alkohol, návykové látky, apod. – zejména formou přednáškové činnosti, dále informačních kampaní, osvětové činnosti formou prezentačních akcí, apod.).
- Majetkové trestné činnosti (prevence proti vykrádání vozidel, rekreačních objektů, pouliční kriminalita – letákové informační kampaně, přednášková činnost, osvětové akce)
- Drogové kriminality (spolupráce s Toxi týmem KŘP LK, vzdělávání vlastních pracovníků, kteří navštěvují školská zařízení v rámci besed a přednáškové činnosti – právní minimum v oblasti zneužívání návykových látek, spolupráce s nízkoprahovými kluby, apod.).
- Na úseku počítačové kriminality (zvyšování právního vědomí v souvislosti s používáním sociálních sítí a rizika používání).
- Prevence TČ páchané na rizikových skupinách obyvatel – děti, senioři – přednášková činnost, spolupráce na projektech s dalšími subjekty.
- Rovněž realizuje celou řadu celorepublikových akcí, které jsou zaměřené do oblasti dopravy či potírání kriminality.
- Na území Libereckého kraje působí v rámci PČR pracovní skupina pro menšiny, ve které jsou policisté z obvodních oddělení, která mají na svém území zvýšený výskyt soc. vyloučených lokalit, případně míst s větší koncentrací sociálně slabých ohrožených sociálním vyloučením a cizinců. Ve skupině jsou dále zástupci cizinecké policie, SKPV linie extremismu a odboru tisku a prevence. Pracovní skupinu vede styčný důstojník pro menšiny z KŘP. Práce členů skupiny je časově velmi omezená a záběr požadovaných činností velmi pestrý, od monitoringu bezpečnostní situace a vyhodnocování bezp. rizik po budování oboustranné důvěry v prostředí menšin a propojování s dalšími aktéry v jejich území. Fluktuační policistů ve skupině je vysoká.

Disproporce v rozložení policejních sil a početní podstav

Počty policistů určené pro liberecký kraj neodpovídají zátěži, kterou dnes území nese. Jde o dědictví odlišného uspořádání krajských ředitelství a pozdější rozdělení policejních krajů na tzv. „matky a dcery“ (nově vzniklé kraje). Tato nově vzniklá ředitelství nikdy nezískala

¹⁰⁸ Zákon o Policii České republiky č. 273/2008 Sb.

rovnocenná postavení s těmi původními a dodnes nesou následky disproporčního rozložení sil a prostředků. Z toho důvodu má Liberecký kraj výrazně nižší počet policistů na počet obyvatel než kraj ústecký dokonce i než „bezpečný“ kraj hradecký. V současné době je policista libereckého kraje nejzatíženějším policistou v ČR, počet trestných činů na jednoho zpracovatele je výrazně vyšší než jinde. Nově vzniklým krajům, tedy i tomu libereckému rovněž chybí samostatné pobočky národní centrály, zvláštní policejní útvary, prostředky, technika atp. Navíc se dlouhodobě nedaří policisty naplnit ani plánovaný stav a liberecká policie se potýká s trvalým podstavem. To je samozřejmě významný hendikep, který se promítá prakticky do všech oblastí spojených s kontrolou a regulací kriminality na území libereckého kraje potažmo liberce.

3.5.2.1.1 Centrum na podporu integrace cizinců pro Liberecký kraj

Správa uprchlických zařízení Ministerstva vnitra otevřela od roku 2009 v návaznosti na vládní materiál „Koncepce integrace cizinců“ postupně deset krajských Center na podporu integrace cizinců (dále také CPIC nebo Centra). Centra na podporu integrace cizinců tvoří komplexní síť v rámci celé republiky, která zajišťuje realizaci integrační politiky ČR ve vztahu k cílové skupině cizinců, kteří jsou z tzv. třetích zemí (mimo EU) a legálně pobývají na území ČR.

Cílem Center je vytvořit prostor pro dlouhodobou a koncepční podporu integrace cizinců do majoritní společnosti. Centra s klienty spolupracují na základě dobrovolnosti, nabízejí integrační kurzy, kurzy češtiny, základní sociální poradenství a právní poradenství, vytvářejí podmínky pro lepší integraci cizinců a podporují i školy v integraci dětí. Jejich kapacity jsou vzhledem k velikosti cílové skupiny nedostačující, obdobně jako jinde v ČR.

3.5.2.2 Justice

3.5.2.2.1 Probační a mediační služba

Probační a mediační služba usiluje o zprostředkování účinného a společensky prospěšného řešení konfliktů spojených s trestnou činností a současně organizuje a zajišťuje efektivní a důstojný výkon alternativních trestů a opatření s důrazem na zájmy poškozených, ochranu komunity a prevenci kriminality. V Liberci PMS organizuje setkávání tzv. „multitýmu pro mládež“. Jedná se o setkávání subjektů, které v rámci prevence kriminality pracují s dětmi a mládeží. Tvoří je zástupci OSPOD, Policie ČR, justiční orgány (soudy, státní zastupitelství, Probační a mediační služba ČR), obecní policie, úřady práce, zdravotnická zařízení, školy a školská zařízení, nestátní neziskové organizace. Tým koordinuje činnost v lokalitě a vytváří podmínky pro efektivní práci s dětmi a jejich rodinami.

3.5.2.2.2 Vazební věznice Liberec a vězeňská služba

Vazební věznice je detenčním zařízením sloužícím jak pro výkon vazby, tak pro výkon trestu odnětí svobody. Prevence kriminality zahrnuje tyto činnosti:

- Příprava osob na ukončení výkonu trestu ve věznici.
- Zacházení s mládeží.
- Zvyšování kvalifikace personálu.
- Spolupráce s probační a mediační službou (projekt Křehká šance I a II).
- Spolupráce s organizacemi zaměřenými na recidivisty a osoby po výkonu trestu (Laxus).
- program Romodrom/Rubikon
- program ČVT

3.5.2.3 Další instituce veřejné správy

3.5.2.3.1 Česká obchodní inspekce

Česká obchodní inspekce kontroluje a dozoruje právnické a fyzické osoby prodávající nebo dodávající výrobky a zboží na vnitřní trh, poskytující služby nebo vyvíjející jinou podobnou činnost na vnitřním trhu, poskytující spotřebitelský úvěr nebo provozující tržiště (tržnice), pokud podle zvláštních právních předpisů nevykonává tento dozor jiný správní úřad.

Nedílnou součástí činnosti ČOI je i spolupráce s institucemi, jejímž cílem je zejména zvýšení ochrany oprávněných zájmů spotřebitele na úrovni prevence (např. klamavé a nátlakové praktiky při tzv. předváděcích akcích). I v uplynulém období pokračovala spolupráce ČOI, SML a MP Liberec na projektu **Liberec proti šmejdům**.

3.5.2.3.2 Krajská hygienická stanice (KHS)

"KHS zajišťuje veškeré odborné činnosti související s hygienou a veřejným zdravím dle zákona č. 258/2000 Sb. a dalšími právními předpisy v oblasti ochrany veřejného zdraví. V souvislosti s bezpečností jsou důležitá protiepidemická opatření KHS a rovněž dozor nad ubytovacími zařízeními v celém kraji i v Liberci. KHS mimo jiné provádí kontroly dodržování provozních řádů u ubytovacích zařízení zaměřených na sociálně slabé a zahraniční pracovníky, monitoruje míru epidemiologických rizik (infekční choroby, paraziti) a ve své činnosti se tak dostává do kontaktu s prostředím sociálního vyloučení a s majiteli sub-standardního bydlení („obchod s chudobou“)."

3.5.2.3.3 Úřad práce

Úřad práce je správním úřadem s celostátní působností a je organizační složkou státu. Na místní úrovni provozuje kontaktní pracoviště, která se zabývají poradenstvím, evidencí uchazečů

a jejich vzděláváním, na straně druhé vyřizují agendu tzv. nárokových (např. podpora v nezaměstnanosti) i nenárokových (např. tzv. hmotná nouze) sociálních dávek. Úřad práce je ve stálém kontaktu s uchazeči o zaměstnání, a to včetně dlouhodobě nezaměstnaných, z nichž velká část žije v lokalitách sociálního vyloučení. ÚP provádí kontroly příjemců sociálních dávek včetně příjemců dávek na bydlení, tedy příspěvku a doplatku na bydlení. Je to tedy další klíčový úřad v tematice sociálního vyloučení a bezpečnostních rizik z něho plynoucích.

3.5.2.3.4 Stavební úřad

Stavební úřad vykonává přenesenou působnost státu dle stavebního zákona a dalších souvisejících předpisů. Z hlediska bezpečnosti je maximální místní autoritou v oblasti stavební bezpečnosti budov, a to včetně ubytoven a bytových domů, které jsou ze sociálního hlediska klasifikované jako substandardní bydlení. Může provést kontrolu technického stavu budov a v případě nedostatků vyzývat k nápravě. To se v minulosti dělo například i u několika SVL lokalit, kde stavební úřad prováděl kontrolu.

3.5.2.4 IZS a jeho prvky

Integrovaný záchranný systém je koordinovaným přístupem k mimořádným událostem, při kterých realizuje záchranné a likvidační práce. Za hlavního koordinátora považujeme hasičský záchranný sbor, který úzce spolupracuje s dalšími jednotkami požární ochrany, se zdravotnickou záchrannou službou a PČR. Na místní úrovni se ke spolupráci přidávají obecní policie, další ozbrojené složky, úřady, nemocnice, další složky veřejné správy (např. správa CHKO, horská služba apod.) a neziskové organizace.

3.5.2.5 Liberecký kraj

Liberecký kraj jako orgán veřejné správy má ve vztahu k bezpečnosti dvojí roli. První je koordinace prevence kriminality prostřednictvím krajského manažera prevence kriminality. Ten je na Krajském úřadě Libereckého kraje (KÚLK) organizačně zařazen pod kancelář hejtmána v oddělení krizového řízení. Součástí agendy krajského manažera kriminality je i správa dotačního titulu prevence kriminality, do kterého mohou žádat obce i neziskové organizace. KÚLK rovněž spravuje sociální agendu a agendu menšin a cizinců, oboje pod Sociálním odborem. Součástí této agendy je financování sociálních služeb včetně různých služeb prevence. Role krajského úřadu je koordinační a systémově-znalostní, kraj může organizovat koordinační platformy, budovat znalostní bázi a regionálně nastavovat politiky prevence kriminality.

3.5.2.6 Agentura pro sociální začleňování

Odbor pro sociální začleňování ÚV ČR (dále jen Agentura či ASZ) je jedním z odborů Úřadu vlády ČR s celostátní působností. Na národní úrovni se Agentura zaměřuje na expertní, koncepční a legislativní práci v oblasti sociální integrace, na úrovni obcí podporuje místní

subjekty při spolupráci zaměřené na předcházení a zmírňování následků sociálního vyloučení. Cílem Agentury je podporovat spolupráci a koordinaci místních aktérů ve vztahu k tématu sociálního vyloučení. Dlouhodobým cílem Agentury je snižovat sociální vyloučení pomocí nastavení efektivního strategického plánování a koordinování sociálních politik měst a obcí. V oblasti bezpečnosti podporuje místní koordinaci bezpečnosti a prevence, práci s daty, komunikaci mezi aktéry a rozvoj projektů prevence, zejména asistenty prevence kriminality, nízkoprahová zařízení pro mládež, služby sociálního terénu, dluhové poradenství, koordinovaný přístup k sociálně vyloučeným lokalitám (KSPVL), prevenci ztráty bydlení a další nástroje. Agentura pomáhá místním aktérům čerpat dotace na tyto oblasti. Liberec zahájil spolupráci s Agenturou pro sociální začleňování v lednu 2016, a to v rámci takzvaného Koordinovaného přístupu k sociálně vyloučeným lokalitám. V současné době se spolupráce nachází ve fázi revize strategického plánu sociálního začleňování (SPSZ 2016-2019).

Lokální partnerství a pracovní skupiny

Agentura spolupracuje s městem prostřednictvím svého zástupce - tzv. lokálního konzultanta. Základem práce v lokalitě je organizace tzv. lokálních partnerství - platformy pravidelného setkávání v tematických skupinách složených ze zástupců obce, nestátních neziskových organizací, škol, úřadů, zaměstnavatelů, policie a dalších subjektů. Společným jmenovatelem je snaha o řešení sociálního vyloučení. Agentura na jedné straně pomáhá usnadňovat definování hlavních problémů v oblasti sociálního vyloučení, a návazně v součinnosti se členy lokálního partnerství hledá hlavní cíle řešení tohoto problému, přičemž při definování cílů vychází z potřeb a potenciálu jednotlivých partnerů a lokality samotné. Nástrojem obce v této oblasti je Strategický plán sociálního začleňování (SPSZ), jehož proces přípravy a kvalitu Agentura zajišťuje. SPSZ obsahuje také oblast bezpečnost, která se z významné části kryje s obsahem plánu prevence kriminality. Je proto nanejvýš vhodné tyto dvě strategické oblasti propojit a koordinovat. Platnost SPSZ Liberec končí na konci roku 2019, od roku 2020 bude oblast bezpečnost řešena v tomto plánu prevence kriminality (2020-2022).

Sociální vyloučení přináší problémy v soužití s okolím, krajní bytová nouze osob bez přístřeší přináší práci pro strážníky městské policie, kteří regulují pohyb a chování osob ve městě. V Liberci se tématu sociálního vyloučení věnuje několik neziskových organizací, jejichž činnost je důležité propojovat s činností městské policie a obce.

V současnosti (2019) jsou v Liberci organizovány tyto pracovní skupiny:

- PS Bydlení – řeší sociální bydlení, sdílení informací, lokality SVL
- PS Vzdělávání – řeší problematiku a strategii vzdělávání
- PS Zaměstnanost a dluhy – řeší dlouhodobou nezaměstnanost a předlužení
- PS Bezpečnost – řeší bezpečnost a občanské soužití v lokalitách SVL i ve městě, prevenci rizikových jevů a volnočasové vyžití dětí a mládeže
- operativní pracovní setkání – koordinace, evaluace, romská participace a další)

3.5.3 VNĚJŠÍ AKTÉŘI – NEZISKOVÉ ORGANIZACE A INICIATIVY

3.5.3.1 Sociální služby

Následující výčet sociálních služeb nepředstavuje kompletní seznam sociálních služeb působících v Liberci. Úplnější seznam je možné nalézt v Komunitním plánu sociálních služeb 2018-2022 (viz související dokumenty). Zde uvádíme ty služby, které souvisejí s bezpečností, prevencí kriminality (včetně primární prevence) a také služby pracující v sociálně rizikovém prostředí (terénní programy, služby *harm reduction*, služby pro osoby ohrožené ztrátou bydlení, volnočasové aktivity apod).

3.5.3.2 Ústavy a centra¹⁰⁹:

Centrum pro integraci cizinců (CIC) je nezisková organizace poskytující sociální poradenství cizincům s legálním statutem pobytu na území ČR. Cílem organizace je zamezit sociálnímu vyloučení cizinců, usnadnit jim vstup na trh práce, pomoci je integrovat prostřednictvím nízkoprahových kurzů češtiny. Na rozdíl od CPIC, CIC se věnuje cizincům s jakýmkoliv legálním statutem (vztahuje se i na krátkodobá víza). V Liberci působí CIC od ledna 2018 jako registrovaná sociální služba zařazená do krajské sítě sociálních služeb. Organizace poskytuje poradenství i „zbloudilým“ cizincům bez prostředků, kteří se pohybují na hraně bezdomovectví. Základním nástrojem organizace je odborné sociální poradenství. Dle vyjádření organizace chybí specializovaná terénní služba pro cizince, která by prováděla monitoring a nabízela podporu přímo v přirozeném prostředí (okolí továren, ubytovny apod.).

3.5.3.3 Dětský diagnostický ústav a SVP¹¹⁰ Liberec

Dětský diagnostický ústav v Liberci (dále jen DDÚ) je významným preventivně-terapeutickým a diagnostickým zařízením v České republice. Kapacita je 48 lůžek, spádová oblast pokrývá Liberecký a Ústecký kraj.

Cílem diagnostického pobytu je provést kvalitní diagnostiku, poskytnout první sociální pomoc a kvalitní terapii včetně krizové intervence a nastartovat změny v chování, či prožívání.

3.5.3.4 Pedagogicko - psychologická poradna Liberec, p. o.

Ambulantní bezplatné pedagogicko-psychologické poradenství v záležitostech, které souvisejí s psychickým a fyzickým vývojem dětí, jejich předškolní a školní docházkou, s vyučováním ve škole, poruchami učení, procesem integrace, výchovou v rodině, individuálními osobnostními problémy a volbou studia a povolání. Metodické řízení výchovných poradců,

¹⁰⁹ Nejsou uvedeni všichni poskytovatelé sociálních služeb, ale ti, u nichž je předpokládán větší vliv na prevenci kriminality ve městě.

¹¹⁰ Středisko výchovné péče

konzultace a vzdělávání pro učitele, spolupráce s dalšími institucemi zabývajícími se dětmi a mládeží.

3.5.3.5 Středisko výchovné péče (SVP) Čáp Liberec

Středisko výchovné péče je součástí Dětského diagnostického ústavu, základní školy, mateřské školy a školní jídelny Liberec. Středisko je školským zařízením poskytujícím preventivně výchovnou péči. Tuto péči poskytuje dětem a mladistvým od 6 do 19 let, popřípadě do ukončení jejich přípravy na povolání, a to ambulantní či internátní formou.

3.5.3.6 Intervenční centra

Poskytují sociální a právní pomoc osobám ohroženým násilným chováním osoby blízké žijící ve společné domácnosti. Sociální služby v intervenčním centru jsou poskytovány jako služby ambulantní, terénní nebo pobytové. Součástí služby je zajištění spolupráce a vzájemné informovanosti mezi intervenčními centry, poskytovateli jiných sociálních služeb, orgány sociálně-právní ochrany dětí, obcemi, útvary Policie České republiky a obecní policie, jakož i ostatními orgány veřejné správy. Služba se poskytuje bezúplatně. V Liberci funguje **Centrum intervenčních a psychosociálních služeb Libereckého kraje** – cílová skupina – oběti domácího násilí.

3.5.3.7 Kontaktní centra

Jsou nízkoprahová zařízení poskytující ambulantní, případně terénní službu osobám ohroženým závislostí na návykových látkách. Cílem služby je minimalizovat sociální a zdravotní rizika spojená se zneužíváním návykových látek. Služba obsahuje terapeutické činnosti a pomoc při prosazování práv a zájmů a obstarávání osobních záležitostí, případně poskytnutí podmínek pro osobní hygienu. Tato služba je bezplatná. V Liberci provozuje kontaktní centrum organizace **Most k naději, z. s.** – Kontaktní centrum („Káčko“) pro lidi ohrožené drogou. Smyslem služby je kromě hájení práv klientů minimalizovat negativní dopady rizik spojených s konzumací drog (princip *harm reduction*) a navázání klienta na sociální službu s cílem motivovat klienta k léčbě závislosti.

3.5.3.8 Pobytové a jiné služby pro osoby ohrožené ztrátou bydlení

3.5.3.9 Azylové domy

Poskytují pobytové služby na přechodnou dobu osobám v nepříznivé sociální situaci spojené se ztrátou bydlení. Služba obsahuje poskytnutí stravy nebo pomoc při zajištění stravy, poskytnutí ubytování nebo pomoc při zajištění bydlení, pomoc při prosazování práv a zájmů,

výchovné, vzdělávací a aktivizační činnosti. Služba se poskytuje za úplat. V Liberci fungují tato azylová zařízení:

- **Azylový dům SPERAMUS (Návrat o.p.s.)** – výhradně mužská klientela
 - **Domov sv. Anny** – Domov pro matky s dětmi v tísní (Oblastní charita Liberec)
 - **Domov sv. Moniky** – Domov pro matky s dětmi v tísní (Oblastní ch. Liberec)
- Mimo výše uvedené mohou osoby v bytové nouzi využít **nízkoprahovou noclehárnu v Kateřinkách**, kterou provozuje organizace Naděje. V současné době je v přípravě otevření Azylového domu pro rodiny s dětmi a pro ženy (předpoklad zahájení provozu leden 2020).

3.5.3.10 Dům na půli cesty

Dům na půli cesty (DPC) poskytuje pobytovou službu na přechodnou dobu pro osoby do 26 let věku, které po dosažení zletilosti opouštějí školská zařízení pro výkon ústavní nebo ochranné výchovy, popřípadě pro osoby z jiných zařízení pro péči o děti a mládež a pro osoby, které jsou propuštěny z výkonu trestu odnětí svobody nebo ochranné léčby. Způsob poskytování sociálních služeb v těchto zařízeních je přizpůsoben specifickým potřebám jejich uživatelů. Služba kromě ubytování poskytuje zprostředkování kontaktu se společenským prostředím, terapeutickou činnost a pomoc při prosazování práv a zájmů klienta. Služba je poskytována za úplat a slouží jako přechod z institucionální péče nebo trestu do samostatného fungování. V Liberci funguje DPC organizace **Most k naději, z. s.**, a to v rámci integrovaného centra služeb „Dům humanity“.

3.5.3.11 Nízkoprahová denní centra

Jsou to centra, která poskytují ambulantní služby pro osoby bez přístřeší. Služba obsahuje pomoc při osobní hygieně (nebo poskytnutí podmínek pro osobní hygienu), poskytnutí stravy nebo pomoc při zajištění stravy, pomoc při uplatňování práv, oprávněných zájmů a obstarávání osobních záležitostí. Služba je bezplatná a časově omezená (otvírací hodiny přes den). V Liberci tuto službu provozuje **Středisko Naděje Liberec v ulici Valdštejnská**.

3.5.3.12 Terénní programy (TP)

Terénní programy jsou terénní služby poskytované osobám, které vedou rizikový způsob života nebo jsou tímto způsobem života ohroženy. Služba je určena pro problémové skupiny osob, uživatele návykových látek nebo omamných psychotropních látek, osoby bez přístřeší, osoby žijící v sociálně vyloučených komunitách a jiné sociálně ohrožené skupiny. Cílem služby je tyto osoby vyhledávat a minimalizovat rizika jejich způsobu života. Služba může být osobám poskytována anonymně. Služba obsahuje tyto základní činnosti: a) zprostředkování kontaktu se společenským prostředím, b) pomoc při uplatňování práv, oprávněných zájmů a při obstarávání

osobních záležitostí. Služba je poskytována bezplatně. V Liberci působí následující terénní programy, u nichž vždy uvádíme jejich konkrétnější zaměření¹¹¹:

- **Romodrom, o.p.s.** – cílová skupina osoby žijící v sociálně vyloučených lokalitách, osoby vedoucí rizikový způsob života, nebo jenž jsou tímto způsobem života ohroženy, etnické menšiny
- **Člověk v tísní, o. p. s.** – cílová skupina osob žijících v sociálně vyloučených lokalitách, osoby ohrožené sociálním vyloučením
- **Most k naději, z. s.** – zaměření na oblasti: drogový terén pro osoby ohrožené závislostí (princip *harm reduction*)¹¹² a sociální terén (osoby v krajní bytové nouzi)
- **Naděje** – cílová skupina osoby ohrožené ztrátou bydlení, tento program je provozován v rámci noclehárny v Katřeřinkách
- **Občanské sdružení D.R.A.K. – primární CS zdravotně postižení**, osoby s kombinovaným postižením, osoby s tělesným postižením, dále osoby žijící v sociálně vyloučených lokalitách, rodiny s dítětem/děti. U sociálně vyloučených klientů (často v kombinaci se zdravotním postižením) řeší především návrat na trh práce, bydlení a dluhy.
- **Správa uprchlických zařízení MVČR (viz informace výše k CPIC)**

3.5.3.13 Odborné sociální poradenství (OSP)

Odborné sociální poradenství je poskytováno se zaměřením na potřeby jednotlivých okruhů sociálních skupin osob v občanských poradnách, manželských a rodinných poradnách, poradnách pro seniory, poradnách pro osoby se zdravotním postižením, poradnách pro oběti trestných činů a domácího násilí; zahrnuje též sociální práci s osobami, jejichž způsob života může vést ke konfliktu se společností. Součástí odborného poradenství je i půjčování kompenzačních pomůcek. Služby jsou poskytovány bezplatně, výjimku tvoří půjčování kompenzačních pomůcek. Následující přehled strukturujeme dle oblastí, na které se konkrétní OSP zaměřuje:

a) dluhy a exekuce:

- **Děčko Liberec z.s.** – občanská poradna (kromě dluhového poradenství vykonává i další služby občanské poradny)
- **Člověk v Tísni, o.p.s** – dluhové poradenství OSP (částečné zaměření na SVL)
- **Romodrom, o.p.s** – dluhové poradenství OSP (částečné zaměření na SVL)

b) drogová problematika, závislosti:

¹¹¹ Uvedené zaměření nemusí být absolutní, protože například uživatel drog může být obyvatelem SVL nebo zároveň i zdravotně postižený. Zaměření tedy odráží spíše rámcovou specializaci organizace a programu, náplň práce je daná zákonem a metodickými pokyny příslušných úřadů a organizace (ta se pohybuje v mezích zákona a metodik úřadů).

¹¹² Harm reduction je princip sociální práce, při kterém je kladen důraz na vedlejší dopady rizikového chování, tedy na „snížení poškození“, a to jak u klientů služby, tak pro okolí a veřejnost. Typickým příkladem tohoto přístupu je výměna injekčních stříkaček u nitrožilních uživatelů návykových látek, kdy dochází ke snížení rizika přenosu infekčních onemocnění klientů, stejně jako k úbytku použitých jehel přímo ve veřejném prostoru.

- **Advaita z. ú.** – odborné sociální poradenství v drogové problematice, služby následné péče, podpora soběstačného bydlení
- **Most k naději, z. s.** – odborné sociální poradenství, vězeňský program
- **Laxus, z. ú.** – vězeňský program

c) cizinci:

- **CPIC (Centrum na podporu integrace cizinců)** – krajské Centrum pod správou uprchlických zařízení MV ČR.
- **CIC (Centrum pro integraci cizinců o.p.s.)** – pobočka CIC Praha

d) zdraví a mezilidské vztahy:

- **Centrum intervenčních a psychosociálních služeb Libereckého kraje, p. o.** - Poradna pro rodinu, manželství a mezilidské vztahy
- **Občanské sdružení D.R.A.K.** - **odborné sociální poradenství** je poskytováno v oblastech vzdělávání, zaměstnávání a psychologie. V případě právních otázek je možné poskytnout základní právní rady pro oblast dávkových systémů. Součástí poradny je i půjčovna kompenzačních pomůcek.

e) oběti trestných činů

- **Bílý kruh bezpečí, o. s.** – poradna poskytuje právní a psychologické poradenství obětem trestných činů, jejich blízkým, svědkům kriminality nebo pozůstalým po obětech trestných činů, dále poskytuje krátkodobou podpůrnou terapii pro traumatizované oběti a další služby

3.5.3.14 Nízkoprahová zařízení pro děti a mládež (NZDM) a další služby pro mládež

NZDM poskytují ambulantní služby dětem a mládeži ohroženým sociálním vyloučením, a to dle zákona o sociálních službách (108/2006 Sb). Služba je určena rizikovým, neorganizovaným dětem a mládeži, kteří jsou ohroženi sociálně - patologickými jevy nebo mají vyhraněný životní styl neakceptovaný většinou společností. Základním prostředkem pro navázání kontaktu s cílovou skupinou je nabídka volnočasových aktivit. Cílem je zlepšit kvalitu života cílové skupiny předcházením, snížením sociálních a zdravotních rizik souvisejících s jejich způsobem života, umožnit jim lépe se orientovat v jejich sociálním prostředí a vytvářet podmínky, aby v případě zájmu mohli řešit svoji nepříznivou sociální situaci. Služba obsahuje výchovné, vzdělávací a aktivizační činnosti, zprostředkování kontaktu se společenským prostředím a pomoc při prosazování práv a zájmů. Služba se poskytuje bezúplatně. V Liberci působí (2019) následující NZDM:

- **NZDM V Kleci (Člověk v tísni, o.p.s.)** – sídlí v Rochlicích (ulice Dobiášova)
- **NZDM Zakopanej pes (Maják, o.p.s.)** – sídlí v Ruprechticích (ulice Konopná)

Dále v Liberci působí tyto služby pro práci s dětmi a mládeží:

- **DDM Větrník, p. o. V – Klub.** (není nízkoprahovým klubem, ale je to otevřený klub pro mládež od 12 do 26 let) (horní centrum města)
- **Dětská Duha (klub) vedený organizací Liberecké Fórum, z.s. (u Soukenného náměstí)**

Vzhledem k rozsahu sociálního vyloučení v Liberci i k celkové velikosti města je pokrytí tímto typem služeb dlouhodobě nedostatečné. Část cílové skupiny těchto služeb v Liberci nenavštěvuje žádné z těchto zařízení, svůj volný čas tak tráví přímo na ulici, kde jsou vystaveni rizikovým jevům a vzorům. (viz klíčové problémy).

3.5.3.15 Sociálně-aktivizační služby

Sociálně aktivizační služby pro rodiny s dětmi

Jsou ambulantní nebo terénní služby poskytované rodině s dítětem, u kterého existují rizika ohrožení jeho vývoje, nebo je jeho vývoj ohrožen v důsledku dopadů dlouhodobě obtížné sociální situace, kterou rodiče nedokážou sami bez pomoci překonat. Služba obsahuje výchovné, vzdělávací a aktivizační činnosti, zprostředkování kontaktu se společenským prostředím, terapeutické činnosti a pomoc při prosazování práv a zájmů. Služba je bezplatná.

- **Dětské centrum SLUNÍČKO Liberec, p. o.** – Ústavní, výchovná léčebná péče o děti od 0-3 let. Úlevové pobyty pro děti do 3 let, jejichž rodiče se ocitli v tíživé situaci
- **Občanské sdružení D.R.A.K.** - posláním sociálně-aktivizačních služeb pro rodiny s dětmi v Občanském sdružení D.R.A.K. je zajistit rodinám s dětmi v nepříznivé životní situaci podporu v takové míře, aby vedla k aktivizaci vlastních zdrojů rodiny pro řešení své nepříznivé situace a napomáhala ke snížení sociální izolace rodin.

3.5.3.16 Terapeutické komunity

Terapeutické komunity poskytují pobytové služby na přechodnou dobu pro osoby závislé na návykových látkách nebo osoby s chronickou psychickou poruchou, které mají zájem o začlenění do běžného života. Důležitou součástí služby jsou terapeutické činnosti a pomoc při prosazování práv a zájmů. Služba se poskytuje za úplatu.

V Libereckém kraji realizuje službu terapeutické komunity zapsaný ústav **Advaita** (komunita v Nové Vsi), zároveň platí, že osoby v léčbě odcházejí z Liberce do komunit v jiných částech republiky (součástí léčebného procesu je „odstřížení“ klienta od původního rizikového prostředí).

3.5.3.17 Krizová pomoc a intervence

Krizová pomoc je pomoc osobám, které se nacházejí v nepříznivé sociální situaci, v ohrožení života nebo zdraví, kdy nemohou tuto nepříznivou sociální situaci překonat vlastními silami. Může mít ambulantní, terénní nebo pobytovou formu. Služba je bezplatná. Součástí služby jsou terapeutické činnosti a pomoc při prosazování práv a zájmů. Krizová pomoc může

být poskytována telefonicky jako soubor metod a technik krizové práce s klientem formou jednorázového nebo opakovaného telefonického hovoru mezi pracovištěm krizové intervence a osobou v krizi.

Cílem krizové intervence je ohraničení aktuálního stavu, zmírnění dopadů a zklidnění klienta. Krizová intervence může být zaměřená na oběti domácího násilí, kde lze předpokládat součinnost dalších orgánů veřejné správy.

V Liberci zajišťuje krizovou a intervenční činnost (včetně telefonické) **Centrum intervenčních a psychosociálních služeb Libereckého kraje, p. o.** (zřizovatelem je Liberecký Kraj)

3.5.3.18 Další spolky a občanské iniciativy

a) zaměřené na menšiny a sociální vyloučení:

- **Liberecké Fórum, z.s.** – je organizace usilující o zmírnění dopadů sociálního vyloučení zejména u Romů; zaměřuje se na práci s dětmi a mládeží, provozuje klub Dětská Duha (viz zařízení pro mládež)
- **Asociace romských představitelů libereckého kraje, z.s.** – organizace působí v Liberci od roku 2016; cílem spolku je sdružovat romské organizace a Romy nejen v Liberci, ale v celém Libereckém kraji; profiluje se jako aktér v oblasti kultury, komunitní práce a vzdělávání (www.arplk.cz)
- **Koalice romských reprezentantů Libereckého kraje** – nově vzniklá organizace (2019) se zabývá participací Romů v politice a jejich aktivizací směřující k emancipaci

b) zaměřené na volný čas (nejrůznějšího typu)

3.5.3.19 Kapacity, provázanost a spolupráce institucí a aktérů

Z výše uvedeného přehledu úřadů, organizací a iniciativ je zřejmé, že množství aktérů v bezpečnosti a prevenci je v Liberci značné. Ve městě působí místní i regionální orgány veřejné správy a celá řada neziskových organizací. Liberec zřizuje 21 základních škol. Provázanost a spolupráce aktérů je klíčovou záležitostí, kterou ovšem vzhledem ke komplexitě situace a zákonným limitům není snadné naplnit.

Z kriminální analýzy mimo jiné vyplývá, že jak PČR, tak MP Liberec mají vzhledem ke srovnání s jinými kraji jak nízké kapacity, tak musí reagovat na relativně vyšší kriminalitu. Klíčové pozice na obci, jako jsou koordinátor protidrogové politiky, koordinátor komunitního plánování, jsou rovněž, vzhledem k rozsahu sociálních problémů a drogové problematiky podhodnocené. Dotace celý úvazek rozdělený na romského koordinátora a manažera sociálního začleňování není dostačující, ovšem kombinace těchto pozic je vzhledem k propojení

problematik vhodná. Projekty APK a KSP jsou důležitými nástroji reagování na sociální problémy města. Kapacity sociálních služeb ve vztahu k bezpečnosti a prevenci se jeví jako dostatečné, s těmito výjimkami:

- u pobytových služeb chybí Azylový dům pro rodiny s dětmi a pro ženy (nyní v přípravě, realizace od 1. 1. 2020)

- chybí kapacity sociálního bydlení (v kontrastu se SVL a bytovou nouzí)
- chybí domovnictví reagující na problémy v městském bydlení
- kapacity dluhového poradenství jsou omezené (organizace mají na poradenství čekací lhůty), chybí nastavení jasného systému koordinace

- koordinace chybí i u terénních služeb, kterých je dostatek (ČvT, Romodrom, KSP, drogový terén)

- v Liberci fungují 2 NZDM (Člověk v tísní, Maják), dále volnočasové kluby (Dětská Duha, skupina při KS Kontakt, DDM Větrník). Z hlediska potřeby zcela chybí zázemí pro službu pro děti a mládež (ať už klub nebo NZDM dle zákona o sociálních službách) v těchto lokalitách: Jeřáb-Františkov, Vesec-Doubí, Sídliště Nové Vratislavice.

- chybí adekvátní reakce na problém „dětí ulice“ (viz níže), zejména chybí aktivní práce s dětmi a mládeží přímo v terénu – streetwork pro děti a mládež.

- z hlediska práce s rodinou zcela jednoznačně chybí služba Sociálně aktivizační služby pro rodiny s dětmi (SAS) zaměřená na SVL prostředí a další sociálně slabé rodiny.¹¹³ Tato služba, na rozdíl od terénních programů, umožňuje pracovat s rodinou jako funkční jednotkou. Její kvalitní realizace zlepšuje školní docházku dětí a motivuje rodinu jako celek k řešení neuspokojivé situace.

- chybí propojení informační propojení mezi veřejností, občanskými iniciativami z řad sociálně vyloučených a příslušnými úřady

- u primární prevence a dalších preventivních aktivit chybí koordinace a jasné plánování
- v problematice osob v krajní bytové nouzi chybí zdravotně-sociální služba (multidisciplinární tým) zahrnující zdravotníka, sociálního pracovníka a psychiatra (psychologa), kteří by pracovali přímo v terénu se skupinou osob s komplexními potřebami (bezdomovectví, duální diagnózy, fyzické zdravotní obtíže). I minimální kapacita takto postaveného týmu by ušetřila energii celému systému (MP, IZS, KNL, SML, NNO).

- v současné době (září 2019) byla otevřena diskuze mezi Libereckým krajem a obcemi o potřebnosti sociálních služeb a vytvoření nové základní sítě pro období po roce 2021; podoba sociálních služeb může tedy v následujícím období doznat značných změn

V současné době (srpen 2019) působí v Liberci následující koordinační platformy spojené s otázkou bezpečnosti a prevence kriminality:

- Komunitní plánování sociálních služeb (KPSS) – některé skupiny a témata
- Lokální partnerství a jeho pracovní skupiny (zejména PS bezpečnost)
- projekt Asistenti prevence kriminality Liberec (APK Liberec) – spolupráce mezi MP L, humanitním oddělením, PČR a NNO) = „mikrotými I a II“

¹¹³ Je vhodné připomenout, že Liberecký kraj v posledních letech (2017-2018) několikrát vyhlášoval na tuto službu soutěž o poskytovatele. Tuto službu ovšem opakovaně nevysoutěžil, takže zůstala bez realizace. Více informací KÚLK – Sociální odbor.

- multitymi pro mládež
- spolupráce škol, NNO a úřadů na programech primární prevence
- koordinace romské problematiky pod vedením krajského romského koordinátora

Klíčová je v koordinaci a spolupráci role manažera prevence kriminality a jeho vedení na městě (ředitel MP L, primátor), na straně druhé je zde správa sociální a humanitní oblasti (nám. pro sociální oblast, tajemník). Odborným garantem plánování v oblasti prevence a bezpečnosti je manažer prevence kriminality. Další otázkou je navázání PPK na dotační fondy města.

Aktivity jednotlivých aktérů v oblasti prevence a bezpečnosti v Liberci jsou tak koordinovány a provazovány pouze částečně, mimo jiné i kvůli zákonným limitům v oblasti sdílení informací (PČR, OSPOD a další).

Jako funkční odborná platforma v oblasti prevence a bezpečnosti působí v Liberci od roku 2016 PS Bezpečnost při Lokálním partnerství Liberec. Následující body byly vyhodnoceny v rámci dlouhodobé práce jako klíčové problémy v dané oblasti:

3.5.3.20 Pracovní skupina prevence kriminality jako nástroj koordinace tématu na městě

Pracovní skupina zajišťuje odbornou koordinační a koncepční platformu pro rozvoj městského systému prevence kriminality. Smyslem fungování Pracovní skupiny je plánování prevence kriminality, výměna informací a koordinace aktivit jejich členů. Zastoupení jsou pracovníci, kteří se problematikou bezpečnosti, veřejného pořádku a sociálně patologickými jevy profesionálně zabývají. Složení pracovní skupiny je definováno metodikou MV ČR¹¹⁴, kterou Liberec sleduje v zastoupení:

- primátor města odpovědný za bezpečnost a prevenci
- náměstek primátora pro školství a sociální věci
- manažer prevence kriminality
- romský poradce
- protidrogový koordinátor
- ředitel městské policie
- vedoucí územního odboru Policie ČR
- vedoucí střediska Probační a mediační služby ČR
- vedoucí oddělení kurátorské činnosti
- sociální kurátor pro dospělé
- zástupce ředitele vazební věznice
- vedoucí Centra na podporu integrace cizinců pro Liberecký kraj
- lokální konzultant Agentury pro sociální začleňování

¹¹⁴ Metodika 2019: <https://www.mvcr.cz/soubor/vyzva-program-prevence-kriminality-na-mistni-urovni-na-rok-2019-metodicka-doporuceni-zip.aspx>

- krajský koordinátor prevence kriminality
- manažer pracovní skupiny komunitního plánování

3.6 SWOT ANALÝZA - BEZPEČNOSTNÍ SITUACE MĚSTA

Swot analýza provádí syntézu poznatků napříč demografickou, kriminální i institucionální analýzou a měla by sloužit k vytvoření nadhledu a snadnější formulaci rozvojových aktivit v návrhové části dokumentu.

Silné stránky

- Image bezpečného a klidného města
- Atraktivita města pro příchod nových obyvatel
- Kladný index stěhování mladých lidí
- Aktivní přístup města k řešení bezpečnostní situace
- Rostoucí zájem o prevenci kriminality – propojení subjektů
- Společný zájem SML + PČR + MV ČR + TUL na projektu Mapy Budoucnosti II.
- Účast města ve státním systému prevence kriminality
- Efektivita dosavadních preventivních opatření
- Úspěšné inovace a čerpání dotací v rámci Programů prevence kriminality.
- Existence pracovní skupiny prevence kriminality pod záštitou primátora města
- Spolupráce s Agenturou pro sociální začleňování
- Participace řady městských, příspěvkových a neziskových organizací na bezpečnostní situaci.
- Město nabízí široké spektrum kulturních a sportovních zařízení
- Rozvoj občanských iniciativ a zájmových sdružení.

Slabé stránky

- izolovanost, zakonzervovanost, „zakletost“ města
- finanční kondice města
- nižší podíl vysokoškoláků
- vyšší podíl lidí se základním vzděláním
- vyšší podíl zadlužených osob
- vyšší podíl osob ve výkonu trestu
- silná drogová scéna
- brownfields na území města
- existence sociálně vyloučených lokalit
- vyšší index rizikivosti dle metodiky MV ČR
- mohutná průmyslová zóna na území města - množství ubytoven

- vysoká koncentrace osob, obchodů, mhd, taxi kumulované v jednom místě
- nespolupracující klíčové instituce
- vyšší míra kriminality, přeshraniční kriminalita
- podstav strážníků
- podstav státních policistů
- zátěž strážníků i policistů (nejvyšší v ČR)
- podhodnocený systemizovaný stav policistů + absence národních centrál
- absence samostatného krajského soudu (zastupitelství)
- počet kamer a technická vybavenost kamerového systému
- nízký zájem škol o národní preventivní projekty

Hrozby

- spádovost Liberce pro pachatele z širšího území
- nepodchycený trend kyberkriminality
- ekonomická krize – růst nezaměstnanosti, zadlužení a propouštění z průmyslových zón
- bezprizorní klienti pracovních agentur, oběti vykořisťování
- živelnost zaměstnávání cizinců
- infekční epidemie a přenos parazitů po ubytovnách
- byznys se sociální exkluzí
- snížený pocit bezpečí u obyvatel města

Příležitosti

- příchod střední třídy a vysokoškolsky vzdělaných
- podpora MV ČR a participace na projektu MBII.
- Spolupráce s TUL na mapování bezpečnostní situace
- Realizace MBII. v rámci konceptu Bezpečný Liberec
- Činnost pracovní skupiny prevence kriminality pod záštitou primátora
- Úspěšný nábor strážníků, policistů
- Aktualizace – dorovnání tabulkových míst a prostředků Policie ČR v nových ředitelstvích
- Modernizace a rozšiřování kamerového systému