

PLÁN PREVENCE KRIMINALITY MĚSTA TÝNEC NAD SÁZAVOU NA OBDOBÍ 2018-2028



Zpracovatel: MEPCO, s. r. o.
Spálená 108/51
110 00 Praha 1



Datum: listopad 2017 – září 2018



Evropská unie
Evropský sociální fond
Operační program Zaměstnanost

OBSAH

OBSAH	2
SEZNAM POUŽITÝCH ZKRATEK	4
SEZNAM OBRÁZKŮ A TABULEK	5
ÚVOD A METODIKA	7
1 VÝCHOZÍ DOKUMENTY	9
2 BEZPEČNOSTÍ ANALÝZA	12
2.1 ANALÝZA PROTIPRÁVNÍCH ČINŮ	12
2.1.1 DOTAZNÍKOVÉ ŠETŘENÍ	19
2.1.2 ZÁVĚRY Z BEZPEČNOSTNÍ ANALÝZY	26
2.2 SOCIÁLNĚ-DEMOGRAFICKÁ ANALÝZA	28
2.2.1 ZÁVĚRY ZE SOCIÁLNĚ DEMOGRAFICKÉ ANALÝZY	32
2.3 INSTITUCIONÁLNÍ ANALÝZA	32
2.3.1 ZÁVĚRY Z INSTITUCIONÁLNÍ ANALÝZY	36
3 SWOT ANALÝZA	37
4 NÁVRHOVÁ ČÁST	40
OPATŘENÍ 1.1	41
OPATŘENÍ 1.2	41
OPATŘENÍ 2.1	42
OPATŘENÍ 2.2	42
OPATŘENÍ 2.3	43
OPATŘENÍ 2.4	43
OPATŘENÍ 2.5	44
OPATŘENÍ 3.1	45
OPATŘENÍ 3.2	45
5 IMPLEMENTACE PLÁNU PREVENCE KRIMINALITY	47
5.1 ORGANIZAČNÍ A PERSONÁLNÍ ZAJIŠTĚNÍ	47
5.2 HODNOCENÍ PLNĚNÍ CÍLŮ	48
5.3 AKTUALIZACE PLÁNU	50

5.4	NAPLŇOVÁNÍ PLÁNU PREVENCE KRIMINALITY	50
6	POUŽITÉ ZDROJE.....	52
7	PŘÍLOHY	53

SEZNAM POUŽITÝCH ZKRATEK

AP	akční plán
ČR	Česká republika
DI	dopravní inspektorát
DPS	dům s pečovatelskou službou
MěÚ	městský úřad
MP	městská policie
NNO	nestátní neziskové organizace
OOP Týnec nad Sázavou	Obvodní oddělení Týnec nad Sázavou
o. p. s.	obecně prospěšná společnost
OSPOD	orgán sociálně-právní ochrany dětí
PMS	probační a mediační služba
PPK	plán prevence kriminality
PPP Benešov	Pedagogicko-psychologická poradna Benešov
PS	pracovní skupina
SO ORP	správní obvod obce s rozšířenou působností
SPO	sociálně-právní ochrana
SPRM	strategický plán rozvoje města
ZŠ	základní škola

SEZNAM OBRÁZKŮ A TABULEK

Obrázek 1 Systém prevence kriminality v ČR.....	9
Obrázek 2 Index kriminality, OOP Týnec nad Sázavou, leden 2016–prosinec 2016	13
Obrázek 3 Index kriminality, OOP Týnec nad Sázavou, leden 2016–prosinec 2016	14
Obrázek 4 Index kriminality a počet zjištěných trestných činů dle měsíců, OOP Týnec nad Sázavou, 2016.....	14
Obrázek 5 Pocit bezpečí, Týnec nad Sázavou, 2018.....	20
Obrázek 6 Nejméně bezpečné místo ve městě, Týnec nad Sázavou, 2018	21
Obrázek 7 Nejméně bezpečné místo ve městě, Týnec nad Sázavou, 2018	22
Obrázek 8 Důvody obav o bezpečí, Týnec nad Sázavou, 2018.....	23
Obrázek 9 Spokojenost s prací strážníků Městské policie Týnec nad Sázavou a důvody spokojenosti/nespokojenosti, Týnec nad Sázavou, 2018	24
Obrázek 10 Návrhy na zlepšení práce Městské policie Týnec nad Sázavou, Týnec nad Sázavou, 2018	25
Obrázek 11 Návrhy na zlepšení bezpečnosti obyvatel města, Týnec nad Sázavou, 2018.....	26
Obrázek 12 Vývoj počtu obyvatel, město Týnec nad Sázavou (k 31. 12.), 1991–2016.....	28
Obrázek 13 Přírůstek a úbytek obyvatelstva, Týnec nad Sázavou (1991–2016).....	29
Obrázek 14 Struktura obyvatel města Týnec nad Sázavou podle věku (2000–2016)	29
Obrázek 15 Počet výskytu sociálně patologických jevů, ZŠ v Týnci nad Sázavou, školní rok 2016/2017	31

Tabulka 1 Index kriminality, OOP Týnec nad Sázavou, 2013–2016.....	12
Tabulka 2 Počet trestných činů a přestupků, vybrané okrsky OOP Týnec nad Sázavou, 2013–2016..	15
Tabulka 3 Struktura činů dle druhu, OOP Týnec nad Sázavou, 2013-2016.....	16
Tabulka 4 Struktura pachatelů dle věku, OOP Týnec nad Sázavou, 2013-2016.....	16
Tabulka 5 Struktura obětí, OOP Týnec nad Sázavou, 2013-2016.....	17
Tabulka 6 Počet a struktura přestupků, Městská policie Týnec nad Sázavou, 2014–2016.....	17
Tabulka 7 Přestupky (druhy), město Týnec nad Sázavou, 2016–2017.....	19
Tabulka 8 Podíl nezaměstnaných osob (k 31. 12.) ve vybraných městech (2005–2016).....	30
Tabulka 9 Počet klientů kurátora pro děti a mládež a struktura jejich problémů, SO ORP Benešov, 2013–2017.....	31
Tabulka 10 Přehled cílů a opatření.....	40
Tabulka 11 Indikátory PPK.....	49
Tabulka 12 Struktura šablony projektu v AP.....	51

ÚVOD A METODIKA

Smyslem Plánu prevence kriminality města Týnec nad Sázavou (dále jen PPK) je popis strategie, která má za cíl předcházet trestné činnosti, nikoliv ji odhalovat. Plán prevence kriminality je složen ze dvou základních částí: analytické a strategické části. Analytická část mapující současný stav prevence kriminality ve městě a potřeby a subjekty působící v oblasti prevence kriminality ve městě je zpracována na základě:

- podrobné bezpečnostní analýzy území, která zahrnuje analýzu protiprávních činů, základní sociodemografickou a socioekonomickou situaci ve městě; institucionální analýzu;
- SWOT analýzy;
- zkušeností města s realizací preventivních aktivit v minulém období.

Strategická část stanovuje cíle v oblasti kriminality, které jsou zaměřeny především na kriminalitu obecnou, nikoliv na specifické oblasti kriminality jako je např. hospodářská kriminalita či kriminalita organizovaného zločinu. Do výkonu práce v oblasti (prevence) kriminality jsou ve městě zapojeny zejména městská policie, státní policie, subjekty veřejné správy, školní metodička prevence a další instituce působící v oblasti prevence kriminality. Stěžejní je zejména koordinace aktivit mezi výše uvedenými subjekty. Zejména se jedná o spolupráci městské a státní policie v oblasti organizace společných hlídek, výměny zkušeností a informací, realizace preventivních a jiných akcí atd. Klíčovou aktivitu představuje i komunikace s veřejností.

Plán prevence kriminality byl zpracován komunitní metodou, tj. byl zpracován v úzké součinnosti s vytvořenou pěti člennou pracovní skupinou zadavatele, která byla složena z představitelů města, zástupců městské a státní policie a dalších relevantních členů.

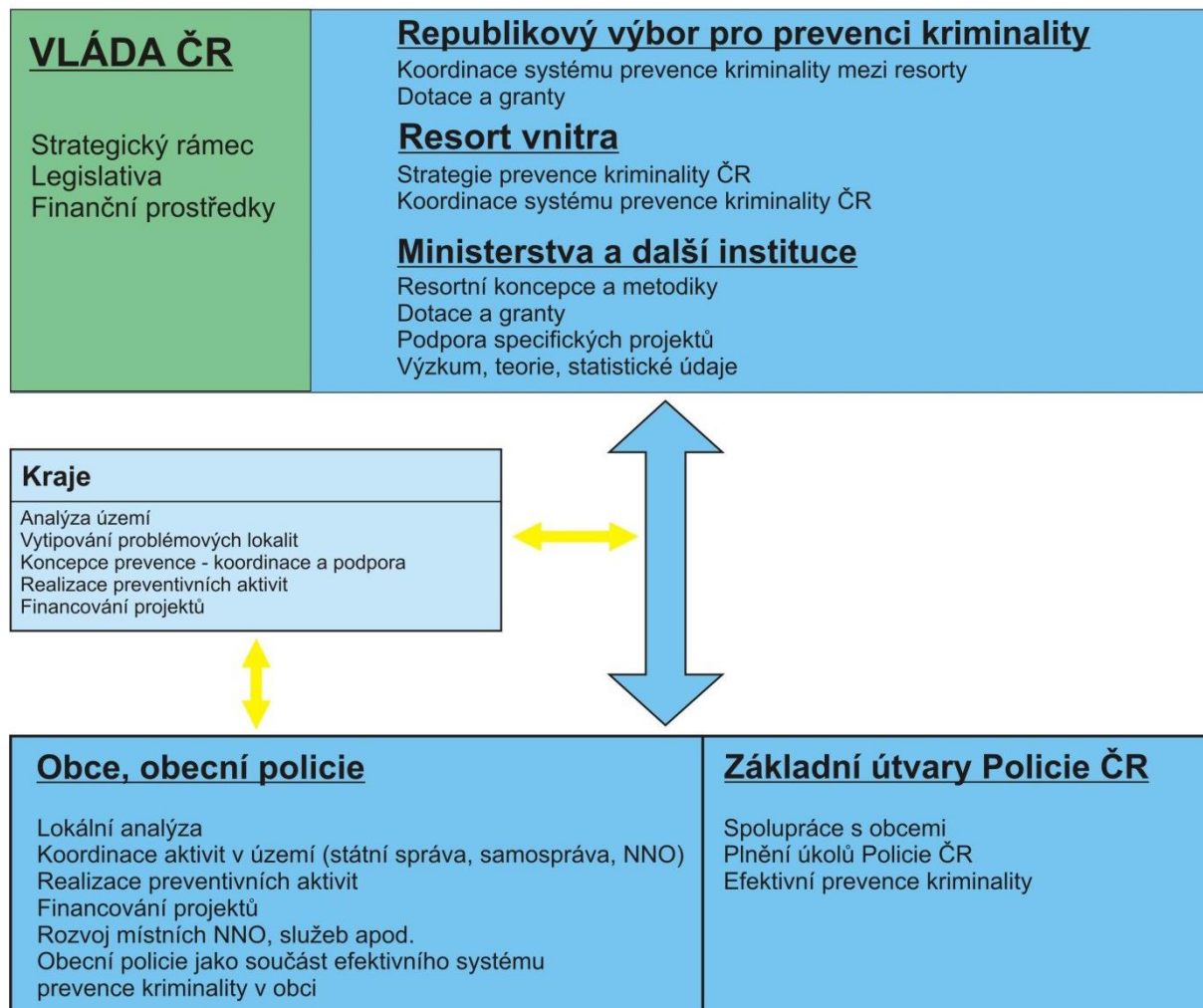
Pro zpracování Plánu prevence kriminality byly využity veřejně dostupné informace, informace poskytnuté Městskou policií Týnec nad Sázavou a dále data získaná prostřednictvím dotazníkového šetření. Dokument je zpracován na základě Metodiky ministerstva vnitra ČR pro tvorbu bezpečnostních analýz a koncepcí prevence kriminality na úrovni krajů, měst a obcí a je v souladu se Strategií prevence kriminality v České republice na léta 2016–2020 a s Koncepcí prevence kriminality Středočeského kraje na léta 2016–2020.

ANALYTICKÁ ČÁST

1 VÝCHOZÍ DOKUMENTY

Obsahem této kapitoly je stručný přehled a analýza strategických dokumentů v oblasti prevence kriminality vyšších územních celků, tj. obce s rozšířenou působností Benešov, Středočeského kraje a České republiky. V souladu s těmito strategiemi je následně zpracován Plán prevence kriminality města Týnec nad Sázavou. Analýza vychází ze Systému prevence kriminality v ČR (obrázek 1).

Obrázek 1 Systém prevence kriminality v ČR



Zdroj: Strategie prevence kriminality České republiky na léta 2016–2020

STRATEGIE PREVENCE KRIMINALITY ČR NA LÉTA 2016–2020

Strategie navazuje na strategické dokumenty vlády ČR obecnější povahy, které se týkají jak vládní politiky obecně, tak problematiky bezpečnosti. Jsou to mj. Strategický rámec udržitelného rozvoje ČR, Bezpečnostní strategie ČR, Strategie vnitřní bezpečnosti a ochrany obyvatelstva ČR ad. Strategie rovněž zapadá do širšího komplexu trestní a sociální politiky státu. Strategie se zabývá prevencí

kriminality z užšího pohledu a nevěnuje se oblastem, které s prevencí kriminality úzce souvisejí, ale jsou upraveny samostatnými vládními strategiemi a koncepcemi¹.

Ve Strategii je popsána aktuální situace a jsou vymezeny zejména cíle, na které je třeba se v období 2016–2020 zaměřit (na úrovni globálních, strategických a specifických cílů).

Stanovené strategické cíle na období 2016–2020 jsou následující:

1. Rozvoj systému prevence kriminality, posilování spolupráce, kompetencí a kapacit relevantních partnerů, rozšiřování prostoru pro působení dobrovolníků při zajišťování bezpečnosti a veřejného pořádku, s důrazem na využívání rovněž mezinárodní spolupráce a vědeckých poznatků.
2. Poskytování pomoci a poradenství obětem trestné činnosti se zvláštním zaměřením na skupiny zvláště zranitelných obětí a další rozšiřování a zkvalitňování této pomoci a poradenství.
3. Při práci s pachateli zaměřením na narůstající problém kriminální recidivy, na účinnější resocializaci pachatelů a prevenci kriminality dětí a mládeže.
4. Uplatňování komplexního přístupu k řešení zvýšené kriminality v lokalitách, kde i její příčiny jsou hluboké a vícezdrojové (typicky sociálně vyloučené lokality).
5. Reakce na nové hrozby a trendy v oblasti bezpečnosti a veřejného pořádku (kyberkriminalita, ochrana měkkých cílů, kriminalita páchaná na seniorech, kriminalita cizinců a na cizincích) a aplikace nových efektivních přístupů k jejich předcházení.

Na tyto strategické cíle následně navazují již bližší specifické cíle, které jsou stanoveny pro různé subjekty (Českou republiku, kraj, obce, podnikatelské subjekty atd.) a pro různé oblasti (legislativa, věda, výzkum a vývoj atd.).

KONCEPCE PREVENCE KRIMINALITY STŘEDOČESKÉHO KRAJE NA LÉTA 2018–2021

Koncepce představuje základní krajský strategický dokument zabývající se prevencí kriminality. Prioritami kraje v této oblasti na období 2018–2021 byly stanoveny následující:

- Snižování trestné činnosti, především majetkové;
- Při snižování kriminality zavádět principy tzv. bezpečných měst do celého Středočeského kraje a sdílení „Dobré praxe“ a jednotné metodiky;
- Zvýšit efektivitu vzájemné spolupráce Policie ČR, měst a obcí, PMS, OSPOD, vězeňské služby, neziskového sektoru atd.;
- Snižování míry recidivy;
- Podpora rozšíření sociálních služeb pro ohrožené děti v sociopatologickém prostředí rodiny a zavedení resocializačních programů pro děti a mládež z vyloučených lokalit, ubytoven a z nepodnětného rodinného prostředí (trestná činnost v rodině);

¹ Viz Koncepce boje proti organizovanému zločinu na období let 2015–2017, Vládní koncepce boje s korupcí na léta 2015 až 2017, Koncepce rozvoje českého vězeňství do roku 2015, Národní strategie protidrogové politiky na období 2010 až 2018, Zdraví 2020 – Národní strategie ochrany a podpory zdraví a prevence nemocí, Národní akční plán prevence dětských úrazů atd.

- Podpora služeb z oblasti terciální prevence;
- Ochrana měkkých cílů;
- Prevence kybernetické kriminality;
- Podpora dlouhodobé a komplexní práce na úrovni obcí s dětmi a mladistvými a jejich rodinami, kteří jsou ohroženi rizikovými jevy nebo pocházejí ze sociálně znevýhodněného prostředí;
- Efektivní využívání finančních prostředků z dotačních řízení;
- Metodická podpora kraje obcím při přípravě a realizaci preventivních aktivit;
- Prostřednictvím preventivně-informačních činností aktivně zapojit komunity a veřejnost do realizace preventivních opatření;
- Podpora aktivit a opatření pro zvláště zranitelné oběti a prevence pro zástupce skupin, které se mohou potenciálně stát zvláště zranitelnými oběťmi (případně podpora dovybavení speciálních výslechových místností).

K naplnění priorit pak byla stanovena jednotlivá opatření (celkem 11).

2 BEZPEČNOSTÍ ANALÝZA

Obsahem kapitoly 2 je bezpečnostní analýza, která je složena ze tří základních podkapitol:

- analýzy protiprávních činů (přečiny, zločiny, přestupky) = vývojové trendy trestné činnosti (analýza kriminality) a přestupků;
- sociálně-demografické analýzy (vybrané ukazatele, které souvisejí s vývojem kriminálně rizikových jevů = nezaměstnanost, sociální dávky odrážející míru chudoby);
- institucionální analýzy (subjekty, které působí preventivně a ovlivňují úroveň veřejného pořádku a bezpečnosti).

2.1 ANALÝZA PROTIPRÁVNÍCH ČINŮ

Podkladem pro zpracování této podkapitoly byly veřejně dostupné informace a data, výroční zprávy Policie ČR, data OOP Týnec nad Sázavou, interní data Městského úřadu Týnec nad Sázavou a Městské Policie Týnec nad Sázavou a data získaná z primárního výzkumu (dotazníkového šetření).

V letech 2013–2016 je v obvodním oddělení Policie Týnec nad Sázavou patrný **pokles trestné činnosti**, který je identifikován prostřednictvím indexu kriminality, který vyjadřuje počet trestných činů na 10 tisíc obyvatel (tabulka 1). Zatímco v roce 2013 činila hodnota indexu 230,8 %, v roce 2016 byla hodnota cca 117 %. Dané údaje dokládají hodnoty meziročních indexů změny, které jsou ve všech letech pod úrovní 100. **Celkově poklesla kriminalita ve sledovaném období o 50,6 %.**

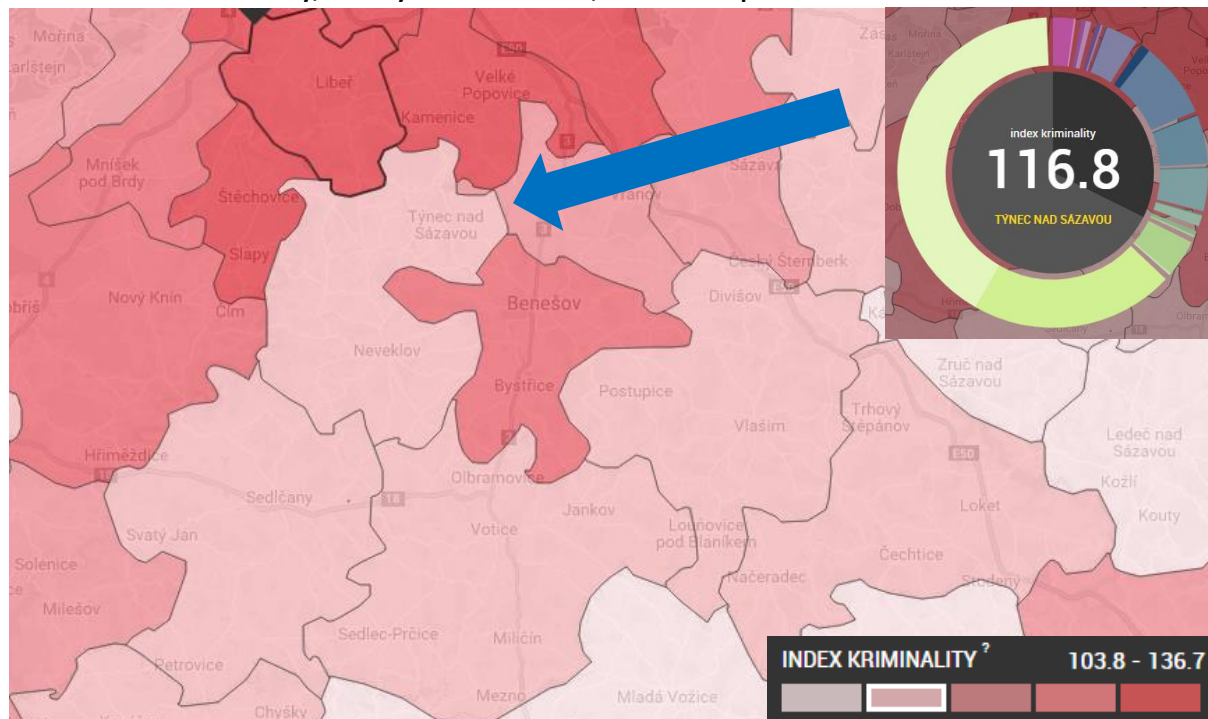
Tabulka 1 Index kriminality, OOP Týnec nad Sázavou, 2013–2016

	2013	2014	2015	2016	Index změny 2014/2013	Index změny 2015/2014	Index změny 2016/2015
Index kriminality	230,8	182,6	156	116,8	79,1	85,4	74,9

Zdroj: www.mapakriminality.cz 2018, vlastní zpracování

V porovnání s okolními obvodními oddělení je v OOP Týnec nad Sázavou evidována **nižší či srovnatelná míra kriminality** (obrázek 2). V roce 2016 bylo v obvodním oddělení Policie Týnec nad Sázavou evidováno celkem 167 trestných činů. Jejich strukturu ukazuje obrázek 3.

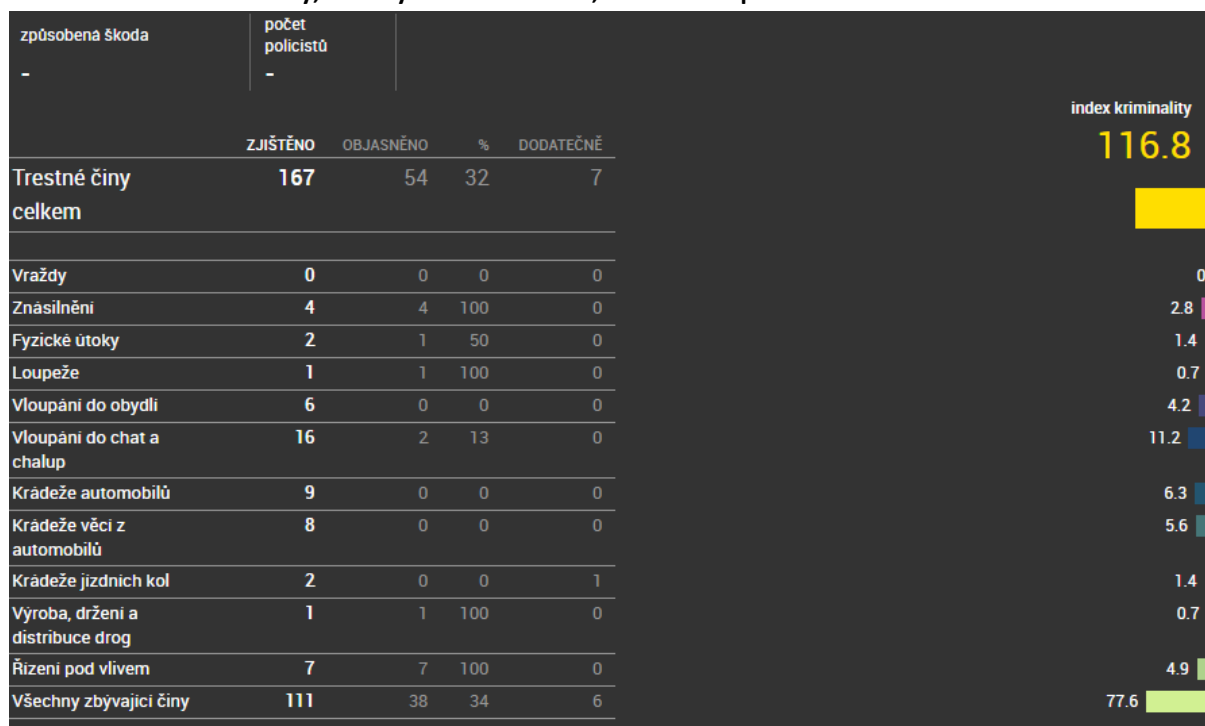
Obrázek 2 Index kriminality, OOP Týnec nad Sázavou, leden 2016–prosinec 2016



Zdroj: www.mapakriminality.cz 2018, vlastní zpracování

Z celkového počtu **167 zjištěných trestných činů** bylo **54 objasněno** (dodatečně 7 trestných činů), tj. **úspěšnost objasnění činů** přibližně **32 %**. **Nejvyšší četnost** mělo **vloupání do chat a chalup** (celkem 16 trestných činů), **řízení pod vlivem alkoholu** (celkem 7 trestných činů) a **krádeže automobilů** (celkem 9 trestných činů). První a poslední zmiňované trestné činy měly nízkou míru objasněnosti.

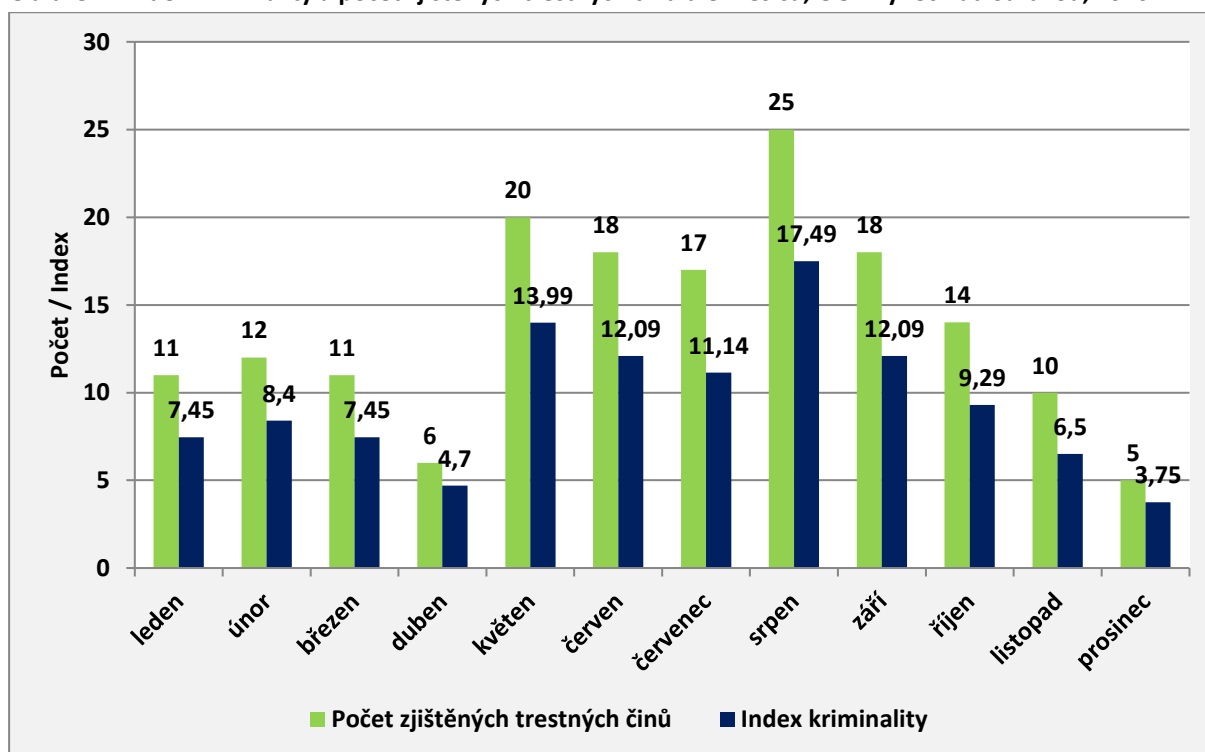
Obrázek 3 Index kriminality, OOP Týnec nad Sázavou, leden 2016–prosinec 2016



Zdroj: www.mapakriminality.cz 2018, vlastní zpracování

Z hlediska sezónnosti páchaní trestné činnosti je patrné, že **nejvíce trestných činů je pácháno od května do září** (obrázek 4). Nejnižší počet zjištěných trestných činů a tedy i index kriminality jsou v prosinci.

Obrázek 4 Index kriminality a počet zjištěných trestných činů dle měsíců, OOP Týnec nad Sázavou, 2016



Zdroj: www.mapakriminality.cz 2018, vlastní zpracování

DATA OBVODNÍHO ODDĚLENÍ POLICIE TÝNEC NAD SÁZAVOU

Obvodní oddělení Policie Týnec nad Sázavou Policie České republiky je děleno na tři okrsky:

- Okrsek A – město Týnec nad Sázavou, osada Chrást nad Sázavou, osada Brodce;
- Okrsek B – osady Čakovice, Podělusy, Krusičany, Zbořený Kostelec;
- Okrsek C – Pecerady.

Na základě Výročních zpráv o stavu bezpečnosti v jednotlivých okrscích za roky 2013–2016 lze popsat stav bezpečnosti ve městě následovně. V tomto sledovaném období je patrný **výrazný pokles páchané trestné činnosti** (tabulka 2). Jejich počet poklesl ze 108 trestných činů v roce 2013 na 54 trestných činů² v roce 2016 (tj. **snížení o polovinu**). Současně však **poklesla i úspěšnost jejich objasnění**. Spáchaná trestná činnost se týká **převážně majetkového charakteru**, trestné činnosti proti veřejnému zájmu a zanedbání povinné výživy. Nejvyšší počet trestných činů byl evidován v okrsku A, nejnižší v okrsku C, kde s výjimkou roku 2015 nebyla evidována trestná činnost. Tato skutečnost je dána územní rozlohou a počtem obyvatel daných okrsků.

Počet přestupků významně převažuje počet trestných činů, což lze vnímat pozitivně, a současně jejich počet mezi lety 2013 a 2014 **výrazně poklesl** (cca o 42 %). Nejvíce přestupků bylo taktéž evidováno v okrsku A, nejméně v okrsku C. Spáchané přestupky jsou zejména na úseku proti občanskému soužití, na úseku proti majetku a dále proti veřejnému pořádku.

Snížení objemu nápadu trestní a přestupkové činnosti lze přikládat **zvýšení preventivních činností** zaměřených zejména na protiprávní jednání včetně občůzkové a hlídkové činnosti. Činnosti jsou realizovány ve spolupráci s Městskou policií Týnec nad Sázavou. Vzhledem k oblíbenosti Týnce nad Sázavou a jeho okolí jako rekreační oblasti je věnována značná pozornost i občůzkové a hlídkové činnosti v okolí rekreačních objektů.

Tabulka 2 Počet trestných činů a přestupků, vybrané okrsky OOP Týnec nad Sázavou, 2013–2016

Okrsek OOP	Počet trestných činů / počet objasněných				Přestupky / počet objasněných			
	2013	2014	2015	2016	2013*	2014	2015	2016
Okrsek A	92/52	68/32	78/31	54/19	321/288	173/160	130/98	63*
Okrsek B	16/4	17/8	17/1	-	24/22	27/25	78/45	-
Okrsek C	0	0	7	0	0	0	7	0
Okrsek OOP	Objasněnost trestných činů (%)				Objasněnost přestupků (%)			
	2013	2014	2015	2016	2013*	2014	2015	2016
Okrsek A	57	47	40	35	90	92	75	-
Okrsek B	25	47	6	-	92	93	58	-
Okrsek C	-	-	-	-	-	-	-	-

Pozn. *mimo blokové řízení, „-“ – data nebyla k dispozici

Zdroj: Obvodní oddělení Týnec nad Sázavou – Výroční zpráva o stavu bezpečnosti za roky 2013–2016

² Zde je třeba vzít v potaz, že nebyla k dispozici data za okrsek B za rok 2015.

Na úseku **samotného veřejného pořádku nedochází v okresech OOP Týnec nad Sázavou k výraznějším problémům**. Veřejné společenské akce konané v Týnci nad Sázavou jsou vždy řádně ohlášeny a povoleny MěÚ Týnec nad Sázavou a jsou zabezpečeny pořadatelskou službou. U některých **podniků provozující restaurační činnost** bývají registrovány problémy, které se týkají **rušení nočního klidu**.

Z hlediska **dopravní situace nejsou zaznamenány výraznější problémy**. Evidovány jsou zejména **běžné přestupky** (nejčastěji nepoužívání bezpečnostních pásů a nerespektování dopravních značek). Namátkové kontroly v oblasti silniční dopravy v Týnci nad Sázavou, Chrástu nad Sázavou a Brodcích provádějí příslušníci OOP Týnec nad Sázavou, DI Benešov a OOP Benešov. Řešené přestupky bývají řešeny v převážné většině na místě v blokovém řízení, anebo jsou oznámeny na odbor dopravy MěÚ Benešov.

V tabulce 3 jsou uvedeny činy dle druhu. Z přehledu je patrná, že počet činů mezi lety 2013 a 2016 poklesl, a to téměř o polovinu. Nejvyšší zastoupení měla trestná činnost majetková (cca dvě třetiny všech případů), dále pak ostatní kriminalita (alkohol, drogy apod.). Násilná a mravnostní činnost byla v podstatě nulová.

Tabulka 3 Struktura činů dle druhu, OOP Týnec nad Sázavou, 2013-2016

Rok	Celkem	Násilná	Mravnostní	Majetková	Ostatní (alkohol, drogy)
2013	316	2	0	216	98
2014	258	0	0	172	86
2015	229	0	0	137	92
2016	180	0	1	110	69

Zdroj: OOP Týnec nad Sázavou 2018

Pachateli byli nejčastěji osoby ve věku 18 a více let a jejich počet za sledované období mírně poklesl (tabulka 4). Mladší osoby nepáchaly téměř žádnou trestnou činnost. Počet recidivistů poklesl více než trojnásobně – z 10 na 3.

Tabulka 4 Struktura pachatelů dle věku, OOP Týnec nad Sázavou, 2013-2016

Rok	Věk 0-14 let	Věk 15-17 let	Věk 18 a více let	Recidivisté
2013	0	0	25	10
2014	2	3	25	16
2015	0	2	18	4
2016	0	1	20	3

Zdroj: OOP Týnec nad Sázavou 2018

Obětmi byly v převážné většině případů senioři (tj. osoby staří 65 let) a dále pak děti ve věku 0-18 let (tabulka 5). Žena byla obětí pouze v jednom případě, a to v roce 2016. Z tohoto důvodu je třeba preventivní akce cílit zejména na nejzranitelnější skupiny obyvatel, tj. děti a seniory.

Tabulka 5 Struktura obětí, OOP Týnec nad Sázavou, 2013-2016

Rok	Děti 0-18 let (pouze Týnec n/S.)	Ženy (pouze Týnec n/S.)	Osoby starší 65 let (pouze Týnec n/S.)	Ostatní (za celé OOP Týnec n/S.)
2013	14	0	15	287
2014	9	0	20	229
2015	6	0	13	210
2016	5	1	10	164

Zdroj: OOP Týnec nad Sázavou 2018

DATA O VYBRANÝCH PŘESTUPCÍCH ŘEŠENÝCH MĚSTSKOU POLICIÍ TÝNEC NAD SÁZAVOU

Strukturu přestupků, které evidovala městská policie v Týnci nad Sázavou v letech 2014–2016, ukazuje tabulka 6. Ve městě je **realizováno nejvíce přestupků projednávaných v blokovém řízení**, z toho **nejvíce přestupků je spáchaných překročením nejvyšší dovolené rychlosti**. Druhý nejvyšší počet byl evidován u **přestupků proti bezpečnosti a plynulosti provozu na pozemních komunikacích** (vyjma překročení nejvyšší dovolené rychlosti), avšak jejich počet byl marginální oproti výše uvedenému druhu přestupku. U těchto přestupků byl patrný jednorozční výrazný nárůst na 150 případů v roce 2015, který však v roce 2016 poklesl na 69 případů.

Počet podezření ze spáchání jiných správních deliktů oznámených příslušným orgánům byl po celé sledované období **nulový**, obdobně tomu je i u **počtu důvodných podezření ze spáchání trestného činu oznámených Policií ČR** vyjma roku 2013, kdy byly evidovány 2 takové případy (fyzické útoky na strážníka).

Tabulka 6 Počet a struktura přestupků, Městská policie Týnec nad Sázavou, 2014–2016

	Počet (abs.)			V přepočtu na 10 tis. obyvatel		
	2014	2015	2016	2014	2015	2016
Celkový počet přestupků projednaných v blokovém řízení	64	190	78	113,8	334,3	137,2
z toho přestupků proti bezpečnosti a plynulosti provozu na pozemních komunikacích (vyjma překročení nejvyšší dovolené rychlosti)		30	7	0,0	52,8	12,3
z toho přestupků spáchaných překročením nejvyšší dovolené rychlosti	34	150	69	60,4	263,9	121,4
z toho přestupků na úseku ochrany před alkoholismem a jinými toxikomaniemi	6	6	0	10,7	10,6	0,0
z toho přestupků proti veřejnému pořádku	9	4	0	16,0	7,0	0,0
z toho přestupků proti občanskému soužití	2	0	0	3,6	0,0	0,0
z toho přestupků proti majetku	4	0	0	7,1	0,0	0,0

z toho ostatních	9	0	2	16,0	0,0	3,5
Celkový počet podezření ze spáchání přestupků oznámených přísl. orgánům	12	6	10	21,3	10,6	17,6
z toho přestupků proti bezpečnosti a plynulosti provozu na pozemních komunikacích (vyjma překročení nejvyšší dovolené rychlosti)	4	2	4	7,1	3,5	7,0
z toho přestupků spáchaných překročením nejvyšší dovolené rychlosti	2	4	4	3,6	7,0	7,0
z toho přestupků na úseku ochrany před alkoholismem a jinými toxikomanii		0	0	0,0	0,0	0,0
z toho přestupků proti veřejnému pořádku	4	0	0	7,1	0,0	0,0
z toho přestupků proti občanskému soužití	2	0	0	3,6	0,0	0,0
z toho přestupků proti majetku		0	0	0,0	0,0	0,0
z toho přestupků na úseku střelných zbraní a střeliva		0	0	0,0	0,0	0,0
z toho ostatních		0	2	0,0	0,0	3,5
Celkový počet podezření ze spáchání jiných správních deliktů oznámených přísl. orgánům	0	0	0	0,0	0,0	0,0
z toho jiné správní delikty podle zákona o obcích		0	0	0,0	0,0	0,0
z toho jiné správní delikty podle zákona o živnostenském podnikání		0	0	0,0	0,0	0,0
z toho jiné správní delikty podle tabákového zákona		0	0	0,0	0,0	0,0
z toho jiné správní delikty podle zákona o pozemních komunikacích		0	0	0,0	0,0	0,0
z toho ostatních		0	0	0,0	0,0	0,0
Celkový počet důvodných podezření ze spáchání trestného činu oznámených Policií ČR	2	0	0	3,6	0,0	0,0
Počet fyzických útoků na strážníky*	2	0	0	3,6	0,0	0,0
Počet případů použití služební zbraně strážníkem	0	0	0	0,0	0,0	0,0
z toho oprávněné		0	0	0,0	0,0	0,0
z toho neoprávněné		0	0	0,0	0,0	0,0

Pozn. * Zahrnuje všechny útoky, které byly oznámeny jako podezření ze spáchání přestupku nebo trestného činu.

Zdroj: Městská policie Týnec nad Sázavou 2017

Mezi největší problémy, které týnecká městská policie řeší, patří vandalové. Ti ničí zeleň, rozkopávají odpadkové koše, narušují noční pořádek atd. Situaci řeší jak městská policie, tak město ve spolupráci se základní školou.

Nejrizikovějšími lokalitami jsou:

- okolí vlakového a autobusového nádraží;
- restaurace s bowlingem;
- okolí restauračních zařízení.

DATA O VYBRANÝCH PŘESTUPCÍCH ŘEŠENÝCH MĚSTSKÝM ÚŘADEM TÝNEC NAD SÁZAVOU

V tabulce 7 jsou uvedeny počty přestupků dle jednotlivých druhů za roky 2016 a 2017. Jedná se o přestupky, které má ve své agendě MěÚ Týnec nad Sázavou. Z údajů je patrné, že **nejvíce jsou páčány přestupky proti občanskému soužití**, dále pak s výrazným odstupem **přestupky proti majetku** a následně **přestupky proti veřejnému pořádku**.

Tabulka 7 Přestupky (druhy), město Týnec nad Sázavou, 2016–2017

Druh přestupku	2016	2017
Přestupky proti majetku	17	20
Přestupky proti občanskému soužití	60	71
Přestupky proti veřejnému pořádku	5	7
Ostatní přestupky proti pořádku ve státní správě a přestupky proti pořádku v územní samosprávě	1	7
Celkem	83	102

Pozn. Zákon č. 200/1990 Sb. o přestupcích - zrušen ke dni 01. 07. 2016 a nahrazen zákonem č. 251/2016 Sb. o některých přestupcích (účinnost od 01. 07. 2017). Celkový součet není odpovídající počtu uvedených přestupků, jelikož některé přestupky spadají pod více paragrafů výše uvedených zákonů.

Zdroj: Městský úřad Týnec nad Sázavou 2018

2.1.1 Dotazníkové šetření

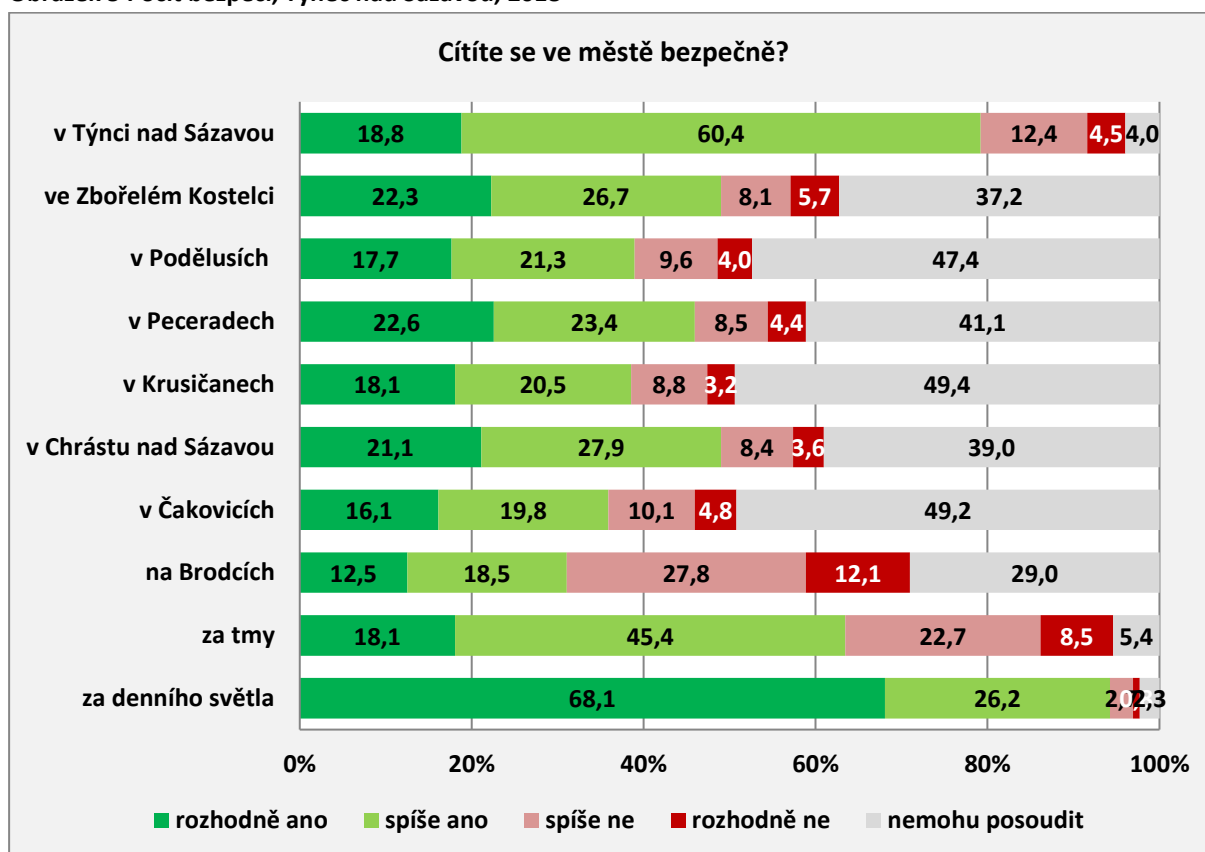
Níže uvedená analýza dotazníkového šetření představuje souhrn odpovědí respondentů, které mají subjektivní charakter. Odpovědi respondentů se mohou lišit dle místní části, ve které respondenti žijí, a dle socioekonomických znaků respondentů. Přesto lze výsledky dotazníkového šetření považovat za významný zdroj informací, který společně se statistickými daty utváří celkový obraz v oblasti bezpečnosti ve městě.

Dotazníkové šetření, které bylo zaměřeno na téma bezpečnosti ve městě, obsahovalo celkem 6 otázek a probíhalo od 14. 12. 2017 do 2. 2. 2018. Za tuto dobu bylo vyplněno celkem 276 dotazníků. Dotazníky bylo možné vyplnit elektronicky (163 vyplněných) i v tištěné podobě (113 papírovou formou). Dotazníky byly distribuovány zadavatelem: odkaz na elektronický dotazník byl uveden na webových a facebookových stránkách města a jeho příspěvkových organizací. Dále byla informace o dotazníkovém šetření (včetně samotného dotazníku) uveřejněna v prosincovém čísle Týneckých listů (Ročník XXVII / číslo 6). Papírové dotazníky byly rozdány žákům základní školy a dále byly k dispozici v knihovně a v informačním centru. Struktura respondentů je uvedena v příloze 1.

POCIT BEZPEČÍ

U obyvatel města bylo zjišťováno, zda se cítí bezpečně v jednotlivých částech města, dále za tmy a denního světla (obrázek 5). **Ve městě se cítí bezpečně za denního světla více než 94 % respondentů** (součet odpovědí rozhodně ano a spíše ano). Z toho více než 68 % respondentů uvedlo, že se cítí rozhodně bezpečně ve městě za denního světla, a 26 % uvedlo odpověď spíše ano. Více než dvě třetiny respondentů uvedly, že se cítí ve městě bezpečně i za tmy (z toho 18 % rozhodně ano a 45,4 % spíše ano). **Z hlediska místních částí se obyvatelé cítí nejbezpečněji v Peceradech a ve Zbořeném Kostelci** – u těchto místních částí více než 22 % uvedlo, že se cítí rozhodně bezpečně. Při součtu odpovědí rozhodně ano a spíše ano je patrné, že nejvyšší pocit bezpečí je v samotném Týnci nad Sázavou (více než 79 %), dále v Chrástu nad Sázavou a Zbořeném Kostelci (oba shodně 49 %). Nejméně bezpečně se obyvatelé cítí v Brodčích, 12 % uvedlo, že se rozhodně necítí bezpečně a 29 % se spíše necítí bezpečně. V ostatní částech města je situace podstatně lepší a srovnatelná u všech místních částí.

Obrázek 5 Pocit bezpečí, Týnec nad Sázavou, 2018



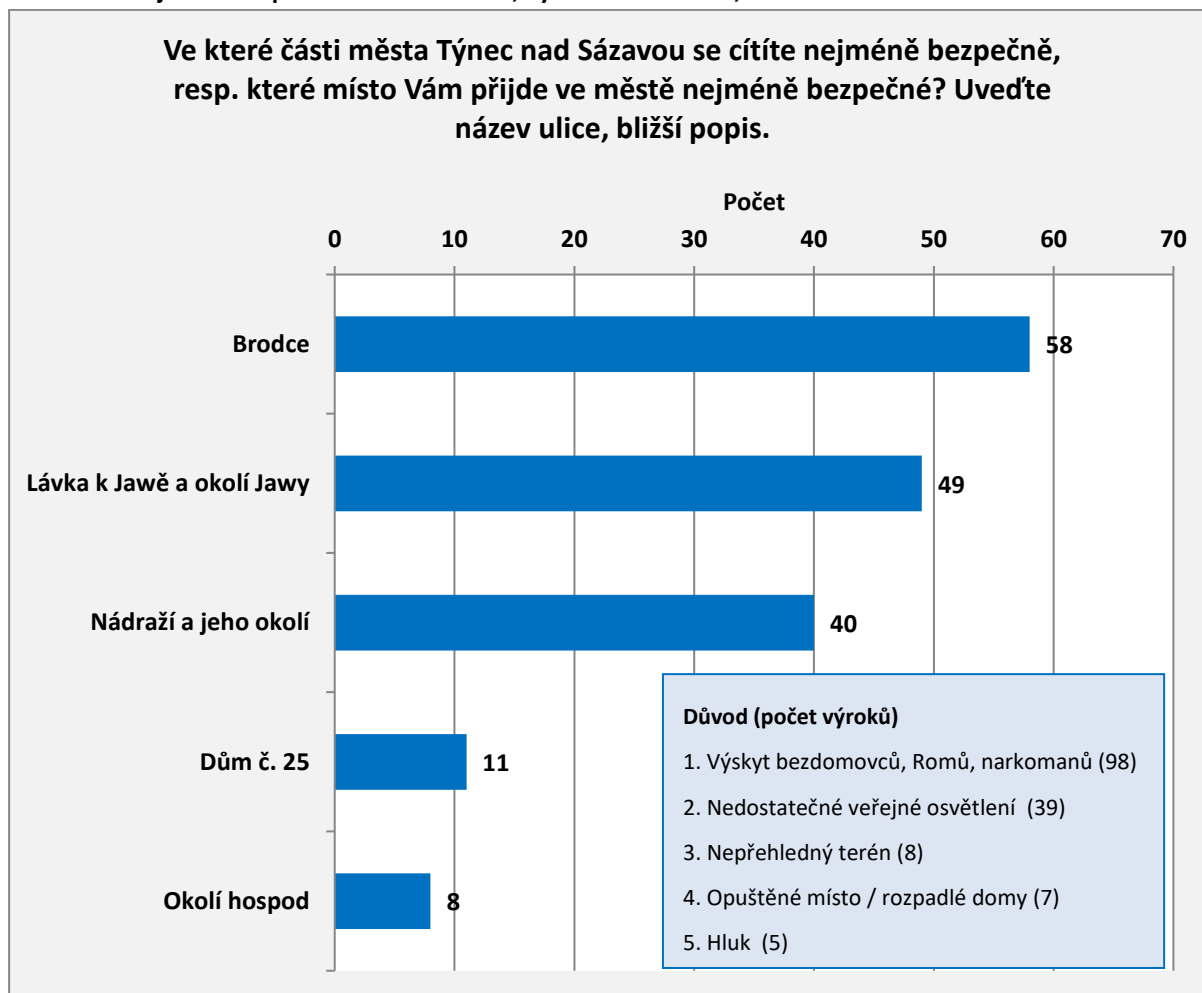
Pozn. Znění otázky: „Cítíte se ve městě bezpečně? (vyberte jednu z možností u každé oblasti). Na výběr z možností: rozhodně ano, spíše ano, spíše ne, rozhodně ne, nemohu posoudit.“ N = 267.

Zdroj: dotazníkové šetření 2018, vlastní zpracování

V návaznosti na předchozí otázku bylo zjišťováno konkrétní místo (ulice, prostor, ...), kde se obyvatelé cítí nejméně bezpečně. Jednalo se o spontánní odpověď. Na obrázku 6 jsou uvedena místa s nejvyšší četností odpovědí. Z přehledu je patrné, že všechna uváděná místa s nejvyšším počtem výroků se týkají Brodců a jejich okolí (obrázek 7). **Nejvíce lidí má obavy o svou bezpečnost v místní části Brodce, dále na lávce k Jawě a v okolí Jawy a nádraží a jeho okolí.** Vyšší četnost odpovědí se týkala i okolí hospod.

Z důvodů, kdy se občané cítí na daném místě nejméně bezpečně, byl nejčastěji uváděn **výskyt bezdomovců, Romů a narkomanů**, stejně tak i **nedostatečné veřejné osvětlení, nepřehledný terén a opuštěnost míst**. Hluk byl uváděn v souvislosti s hospodami, ze kterých zejména v nočních hodinách vycházejí opilí a hluční lidé.

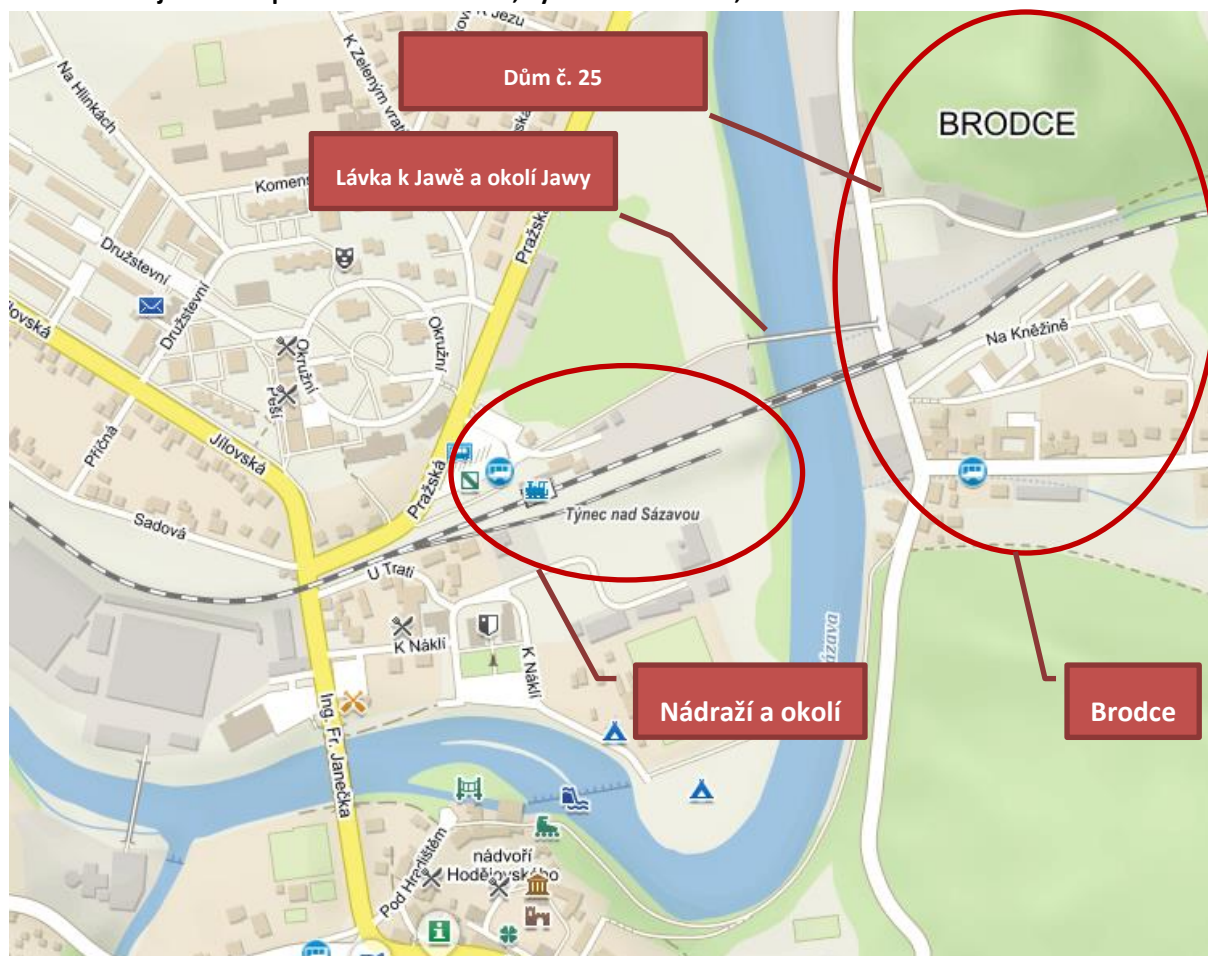
Obrázek 6 Nejméně bezpečné místo ve městě, Týnec nad Sázavou, 2018



Pozn. Znění otázky: „Ve které části města Týnec nad Sázavou se cítíte nejméně bezpečně, resp. které místo Vám přijde ve městě nejméně bezpečné? Uveďte název ulice, bližší popis. Jaký je důvod?“ N = 219. Uvedeno 5 míst s nejvyšší odpovědí a seřazeno sestupně.

Zdroj: dotazníkové šetření 2018, vlastní zpracování

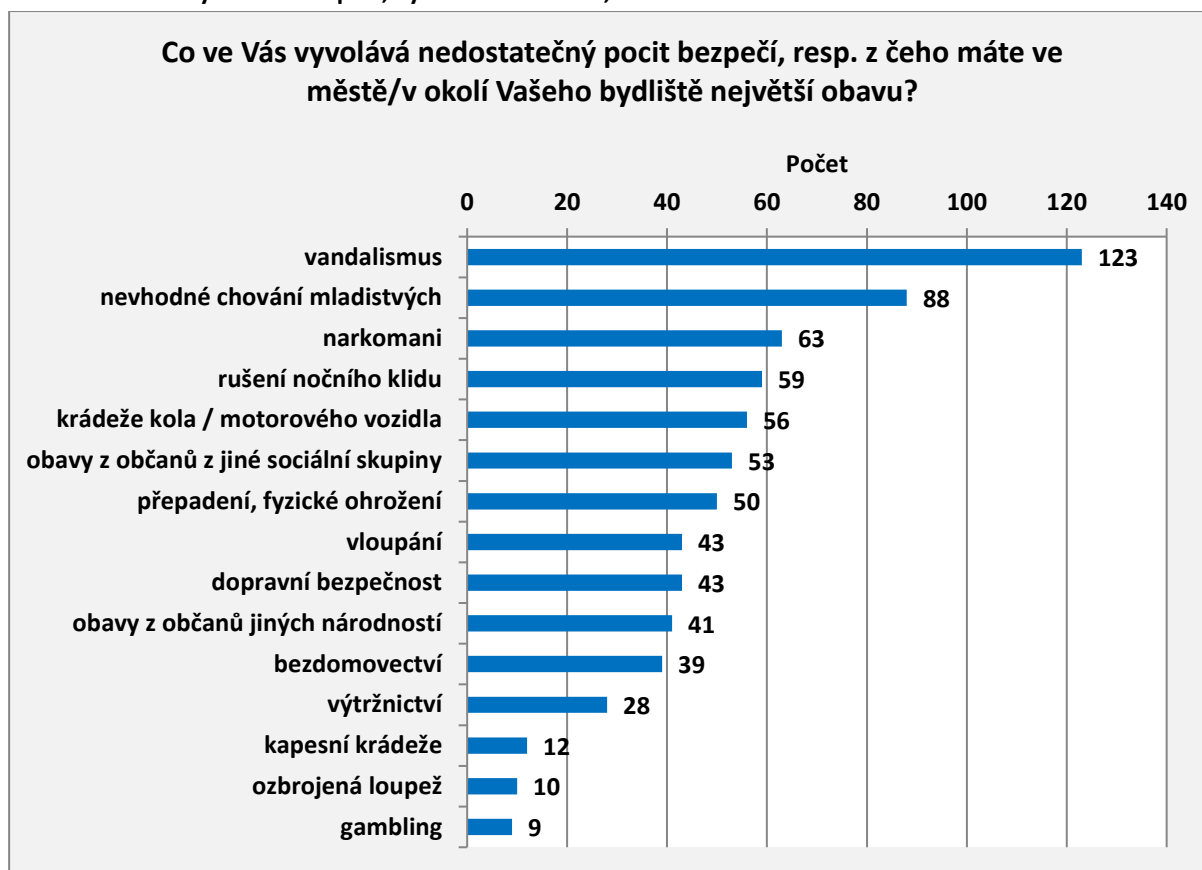
Obrázek 7 Nejméně bezpečné místo ve městě, Týnec nad Sázavou, 2018



Zdroj: dotazníkové šetření 2018, vlastní zpracování

V rámci šetření bylo zjišťováno, co v obyvatelích vyvolává nedostatečný pocit bezpečí, resp. z čeho mají ve městě a v okolí jejich bydlišť největší obavu. Respondenti měli na výběr z několika možností, even. mohli vypsát vlastní odpověď. **Největší obavy u obyvatel vyvolává vandalismus**, který uvedlo 123 respondentů. Druhou nejvyšší četností odpovědí avšak se značným odstupem od výše uvedené položky získalo **nehodné chování mladistvých** (88 výroků). Obavy **vyvolávají i narkomané a rušení nočního klidu**. Detailní přehled odpovědí ukazuje obrázek 8.

Obrázek 8 Důvody obav o bezpečí, Týnec nad Sázavou, 2018



Pozn. Znění otázky: „Co ve Vás vyvolává nedostatečný pocit bezpečí, resp. z čeho máte ve městě/v okolí Vašeho bydliště největší obavu? Vyberte 3 z možností nebo vypište.“ N = 267.

Zdroj: dotazníkové šetření 2018, vlastní zpracování

PRÁCE MĚSTSKÉ POLICIE TÝNEC NAD SÁZAVOU

Spokojenost obyvatel města s prací strážníků Městské policie Týnec nad Sázavou lze označit za **vysokou** (obrázek 9). Rozhodně spokojeni s jejich prací jsou více než dvě třetiny respondentů, z toho cca 47 % uvedlo, že jsou spíše spokojeni. **Důvodem spokojenosti** je zejména skutečnost, že **strážníci pomohli v situaci, kdy je respondent potřeboval**. Dále respondenti uváděli, že strážníci dělají vše, co je třeba, a jsou tam, kde je jich třeba. Třetím nejčastěji uváděným důvodem bylo, že strážníci jsou ve městě vidět. Velmi oceňovanou byla **služba strážníků, která spočívá v hlídání přechodů u škol**. Obyvatelé si cenili i ochoty strážníků pomáhat.

Nespokojenost s prací strážníků uvedlo necelých 19 % respondentů, z nichž pouhých 6 % je rozhodně nespokojeno. Tito respondenti se domnívají, že **strážníci jsou málo vidět ve městě a vykonávají málo hlídek**. Část respondentů se domnívá, že nevykonávají svou práci dostatečně.

Obrázek 9 Spokojenost s prací strážníků Městské policie Týnec nad Sázavou a důvody spokojenosti/nespokojenosti, Týnec nad Sázavou, 2018

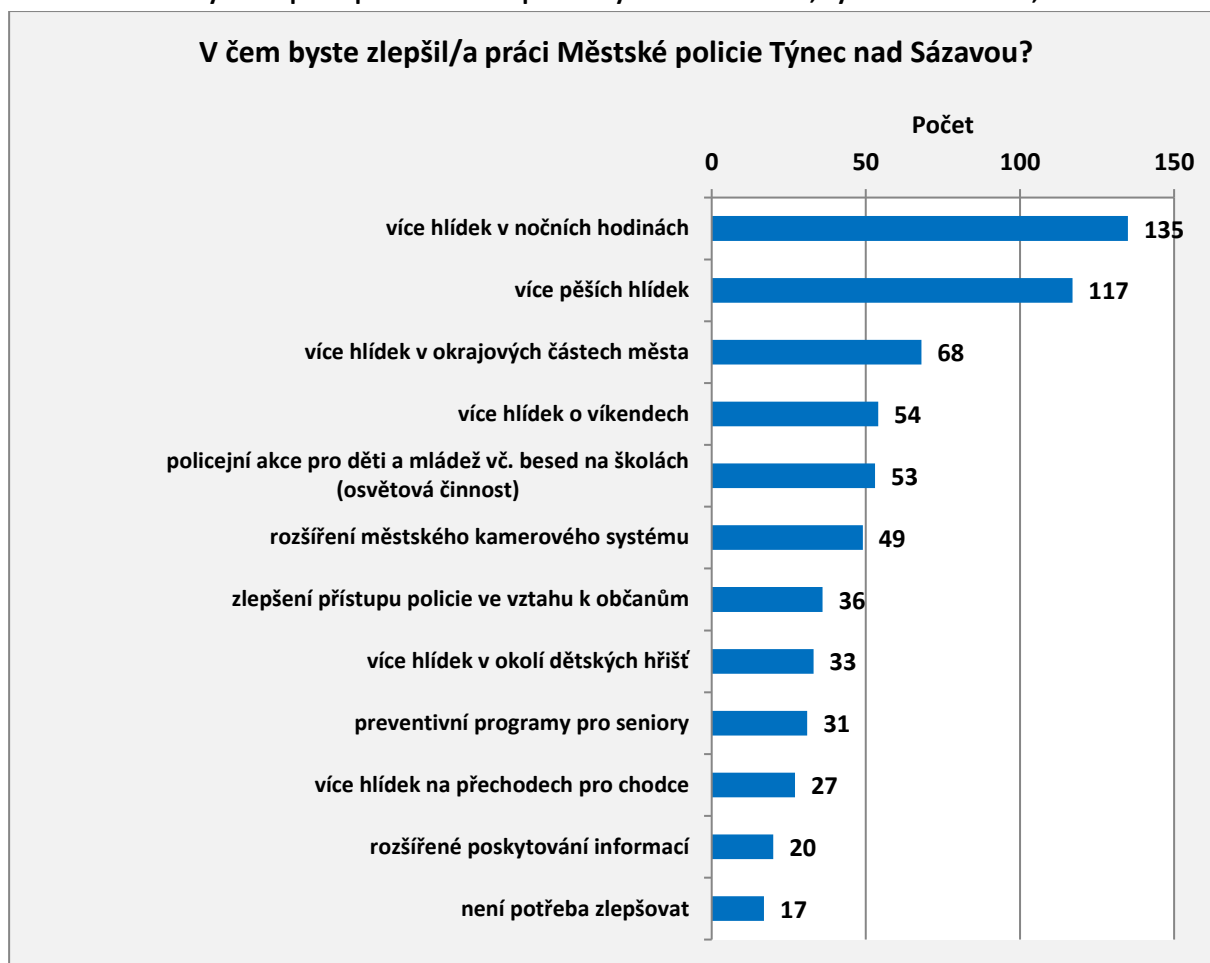


Pozn. Znění otázky: „Jak jste spokojen/a s prací strážníků Městské policie Týnec nad Sázavou?“ Polootevřená, na výběr 1 z možností, even. vlastní odpověď. N = 276.

Zdroj: dotazníkové šetření 2018, vlastní zpracování

Pro zlepšení činnosti Městské policie Týnec nad Sázavou doporučovali obyvatelé zejména zvýšení počtu hlídek, a to hlavně v nočních hodinách, v okrajových částech i o víkendech (obrázek 10). Obyvatelé by si přáli **větší počet policejních akcí pro děti a mládež vč. besed na školách**. Žádaný je i městský **kamerový systém** a lepší přístup policie ve vztahu k občanům. Další návrhy na zlepšení práce Městské policie Týnec nad Sázavou jsou uvedeny v obrázku 10.

Obrázek 10 Návrhy na zlepšení práce Městské policie Týnec nad Sázavou, Týnec nad Sázavou, 2018

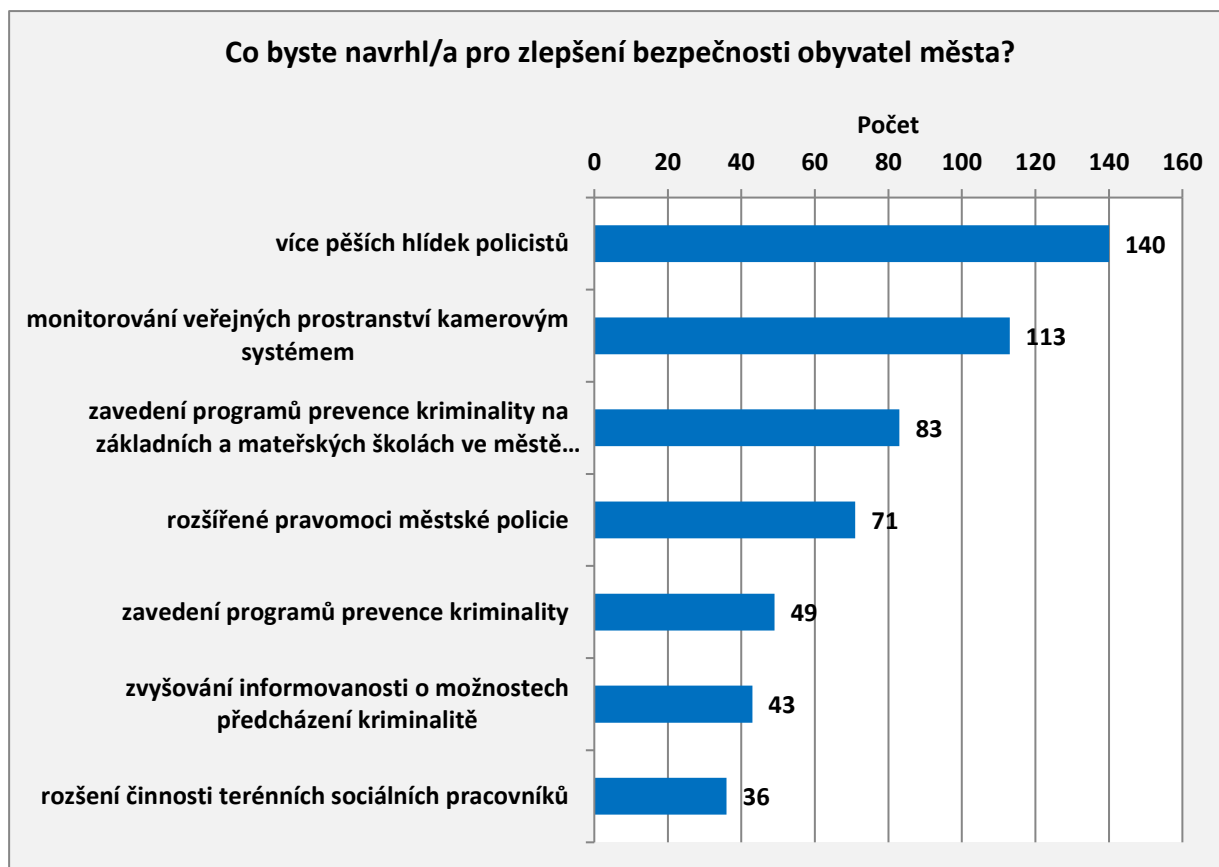


Pozn. Znění otázky: „V čem byste zlepšil/a práci Městské policie Týnec nad Sázavou? Vyberte jednu či více možností, případně vypište.“ Polootevřená, na výběr 1 či více odpovědí z možností, even. vlastní odpověď. N = 267.

Zdroj: dotazníkové šetření 2018, vlastní zpracování

Obdobné odpovědi byly zaznamenány při dotazování na návrhy pro **zlepšení bezpečnosti obyvatel města** (obrázek 11). I v tomto případě se na prvním místě umístilo **více pěších hlídek policistů a monitorování veřejných prostranství kamerovým systémem**. Na třetím místě byly poptávány **programy prevence kriminality** na základních a mateřských školách ve městě (např. formou přednáškové činnosti městské policie, činnosti výchovných poradců atd.). Oceňováno by bylo i rozšíření pravomocí městské policie a zavedení programů prevence kriminality. Vhodné by bylo i zvýšení informovanosti o možnostech předcházení kriminalitě či rozšíření činnosti terénních sociálních pracovníků.

Obrázek 11 Návrhy na zlepšení bezpečnosti obyvatel města, Týnec nad Sázavou, 2018



Pozn. Znění otázky: „Co byste navrhli/a pro zlepšení bezpečnosti obyvatel města?“ Polootevřená, na výběr 1 či více odpovědí z možností, even. vlastní odpověď. N = 276.

Zdroj: dotazníkové šetření 2018, vlastní zpracování

2.1.2 Závěry z bezpečnostní analýzy

Z veřejně dostupných dat, dat poskytnutých Městkou policií Týnec nad Sázavou, obvodním oddělením Policie Týnec nad Sázavou a Městským úřadem Týnec nad Sázavou vyplývá následující:

- v letech 2013-2016 došlo v OOP Týnec nad Sázavou k poklesu trestné činnosti;
- v porovnání s okolními obvodními oddělení je v OOP Týnec nad Sázavou evidována nižší či srovnatelná míra kriminality
- páchaná trestná činnost se týká převážně majetkového charakteru (vloupání do chat a chalup apod.), trestné činnosti proti veřejnému zájmu a zanedbání povinné výživy
- v letech 2013-2016 došlo k výraznému poklesu páchané trestné činnosti ve všech okrscích, které zahrnují město Týnec nad Sázavou, nicméně poklesla i úspěšnost objasnění trestných činů;
- počet přestupků významně převyšuje počet trestných činů;
- spáchané přestupky jsou zejména na úseku proti občanskému soužití, na úseku proti majetku a dále proti veřejnému pořádku;
- snížení objemu nápadu trestní a přestupkové činnosti lze přikládat zvýšení preventivních činností zaměřených zejména na protiprávní jednání včetně občůzkové a hlídkové činnosti.

Činnosti jsou realizovány OOP Týnec nad Sázavou ve spolupráci s Městskou policií Týnec nad Sázavou;

- na úseku samotného veřejného pořádku nedochází v okresech OOP Týnec nad Sázavou k výraznějším problémům. U některých podniků provozující restaurační činnost bývají registrovány problémy, které se týkají rušení nočního klidu.
- z hlediska dopravní situace nejsou zaznamenány výraznější problémy. Evidovány jsou zejména běžné přestupky.

Z realizovaného dotazníkové šetření vyplynuly následující skutečnosti:

- bezpečně se ve městě za denního světla cítí bezpečně téměř všichni respondenti;
- více než dvě třetiny respondentů se cítí ve městě bezpečně i za tmy;
- nejméně bezpečně se dotazované osoby cítí v Brodcích, nejvíce v samotném Týnci nad Sázavou, v ostatních místních částech je pocit bezpečí srovnatelný;
- nejvíce lidí má obavy o svou bezpečnost v místní části Brodce, dále na lávce k Jawě a v okolí Jawy a nádraží a jeho okolí. Vyšší četnost odpovědí se týkala i okolí hospod;
- nejčastěji uváděnými důvody, které způsobují nižší pocit bezpečí, byly: výskyt bezdomovců, Romů a narkomanů, stejně tak i nedostatečné veřejné osvětlení, nepřehledný terén a opuštěnost míst;
- největší obavy u obyvatel vyvolává vandalismus; nevhodné chování mladistvých a dále pak narkomané;
- spokojenost obyvatel města s prací strážníků Městské policie Týnec nad Sázavou lze označit za vysokou;
- v případě nespokojenosti s prací městské policie je důvodem, že strážníci jsou málo vidět ve městě a vykonávají málo hlídek;
- návrhy pro zlepšení činnosti městské policie byly následující: zvýšení počtu hlídek, větší počet policejních akcí pro děti a mládež vč. besed na školách, rozšíření městského kamerového systému a lepší přístup policie ve vztahu k občanům;

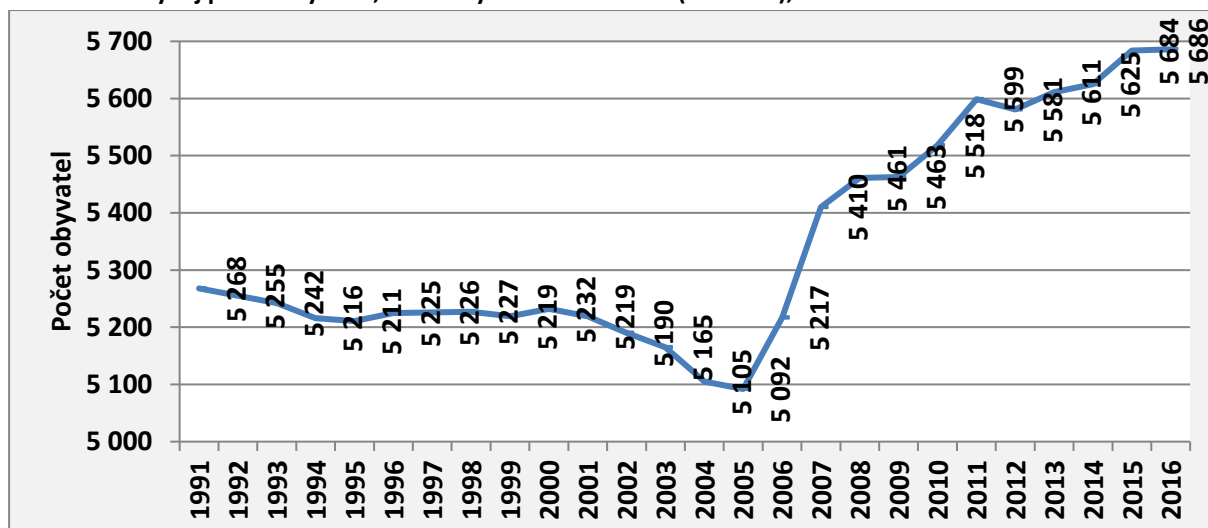
2.2 SOCIÁLNĚ-DEMOGRAFICKÁ ANALÝZA

Analýza mapuje současnou sociálně demografickou situaci ve městě Týnec nad Sázavou a trendy z ní vyplývající. Analýza je založena na veřejně dostupných datech zejména Českého statistického úřadu, Městského úřadu Týnec nad Sázavou, Ministerstva práce a sociálních věcí, atd. Základním východiskem pro její zpracování byl Strategický plán rozvoje města Týnec nad Sázavou na období 2018–2028, který byl zpracováván současně s PPK.

OBYVATELSTVO

Počet obyvatel města Týnec nad Sázavou dosáhl 5 686 v roce 2016, což představuje nárůst o téměř 400 obyvatel za poslední čtvrtstoletí (obrázek 12). Od roku 1991 až do roku 2005 byl patrný **sestupný trend počtu obyvatel** - poklesl z 5 268 na 5 092, což představuje **relativně nízký pokles**, což ale bývá běžné v tomto typu sídel, oproti např. větším městům, kde je odliv větší. V následujících letech je však patrný **postupný nárůst počtu obyvatel ve všech sledovaných letech** (vyjma roku 2012), který dokládá **atraktivitu území**. Tato skutečnost odpovídá trendu patrnému od 90. let 20. století, kdy se lidé stěhují z velkých měst do jejich zázemí (cca do 5tisícových sídel).

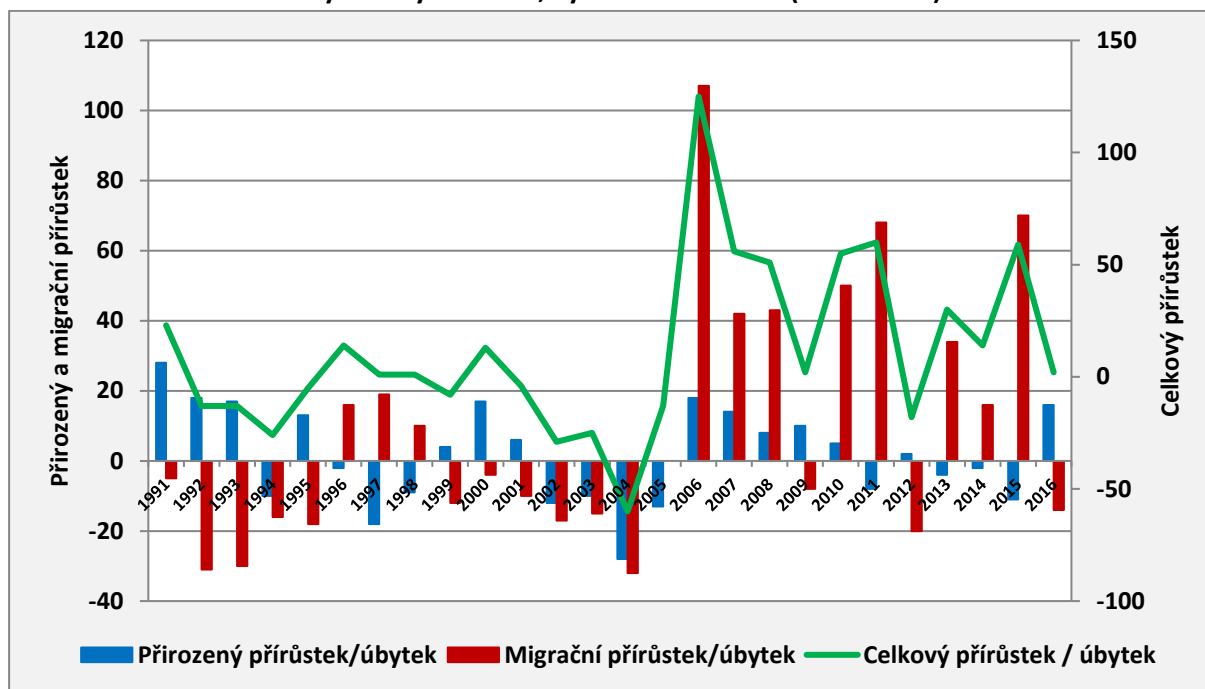
Obrázek 12 Vývoj počtu obyvatel, město Týnec nad Sázavou (k 31. 12.), 1991–2016



Zdroj: SPRM Týnec nad Sázavou pro období 2018–2028

Početní stav populace v Týnci nad Sázavou je od roku 2006 určován zejména mechanickým pohybem (migrací), což dokládá **zvyšování migrační atraktivity v průběhu posledních cca 10 let** (obrázek 13). **Celkový přírůstek populace města kopíruje vývoj migračního přírůstku, jehož hodnoty jsou řádově na vyšší úrovni než hodnoty přirozeného přírůstku.**

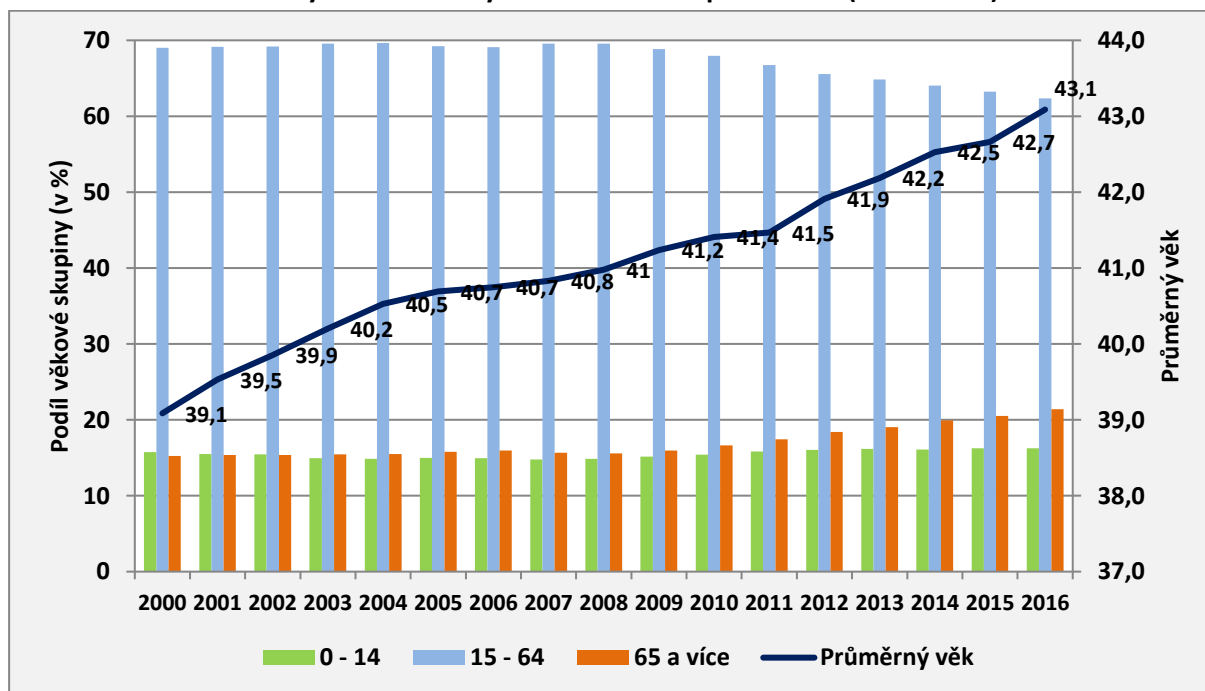
Obrázek 13 Přírůstek a úbytek obyvatelstva, Týnec nad Sázavou (1991–2016)



Zdroj: SPRM Týnec nad Sázavou pro období 2018–2028

U populace Týnce nad Sázavou je patrné demografické stárnutí populace. Stárnutí populace dokládá průměrný věk, který trvale roste po celé sledované období (obrázek 14). Demografické trendy patrné u města Týnec nad Sázavou jsou shodné s vývojem na úrovni České republiky.

Obrázek 14 Struktura obyvatel města Týnec nad Sázavou podle věku (2000–2016)



Zdroj: SPRM Týnec nad Sázavou pro období 2018–2028

NEZAMĚŠTNANOST

Podíl nezaměstnaných osob v Týnci nad Sázavou byl téměř po celé sledované období 2005–2016 vyšší než průměr vybraných měst (tabulka 8). Hodnota tohoto ukazatele se ve městě držela v rozmezí 2,4-5 %. Vývoj však odpovídal vývoji ostatních měst – poklesu podílu nezaměstnaných až do roku 2007 a následnému zvyšování, které trvalo ve většině měst do roku 2010 vlivem ekonomické recese v roce 2009. Od roku 2014 je u všech referenčních měst evidentní pokles podílu nezaměstnaných osob.

Tabulka 8 Podíl nezaměstnaných osob (k 31. 12.) ve vybraných městech (2005–2016)

Město	2005	2006	2007	2008	2009	2010	2011	2012	2013	2014	2015	2016
Týnec nad Sázavou	3,8	2,6	2,2	2,3	4,5	5	3,7	.	.	3,4	3,8	2,4
Jílové u Prahy	2,1	1,5	1	1,5	3,6	3,2	3,3	.	.	5,4	5	4
Mníšek pod Brdy	2,3	1,6	1,5	1,9	3,9	3,3	3,4	.	.	4,3	2,9	1,8
Dolní Břežany	2,2	1,5	1,3	1,6	3,1	3	3	.	.	4,4	3,3	2,5
Bystřice	3,2	3,4	2,2	2	4,2	4,7	4,3	.	.	3,7	3,3	2,5
Průměr skupiny	2,7	2,1	1,6	1,9	3,9	3,8	3,5	.	.	4,2	3,6	2,6

Pozn. Za roky 2012 a 2013 nebyla dostupná data.

Zdroj: SPRM Týnec nad Sázavou pro období 2018–2028

SOCIÁLNÍ POTŘEBNOST DĚTÍ A MLÁDEŽE

Na základě výkazů o výkonu sociálně právní ochrany dětí za SO ORP Benešov je možné definovat celkový objem sociální potřeby dětí a mládeže. Zvláštní údaje pro Týnec nad Sázavou nejsou evidovány a nejsou k dispozici. Počet dětí v evidenci kurátora pro děti a mládež se na území SO ORP Benešov pohyboval v rozmezí **169-219 dětí** v letech 2013–2017 (tabulka 9). Podíl dětí do 15 let představoval 26-50 %. Z problémů, které sociální kurátor pro děti a mládež se svými klienty řešil, převažovaly ve všech sledovaných letech výchovné problémy, dále pak přestupky. **Trestná činnost byla poměrně nízká** a v některých letech nebyla vůbec evidována (r. 2013 a 2017). **Do náhradní rodinné péče bylo v průměru umístěno 52 dětí**, tj. děti bez rodiny či děti, které nemohou být z různých důvodů vychovávány ve své vlastní rodině.

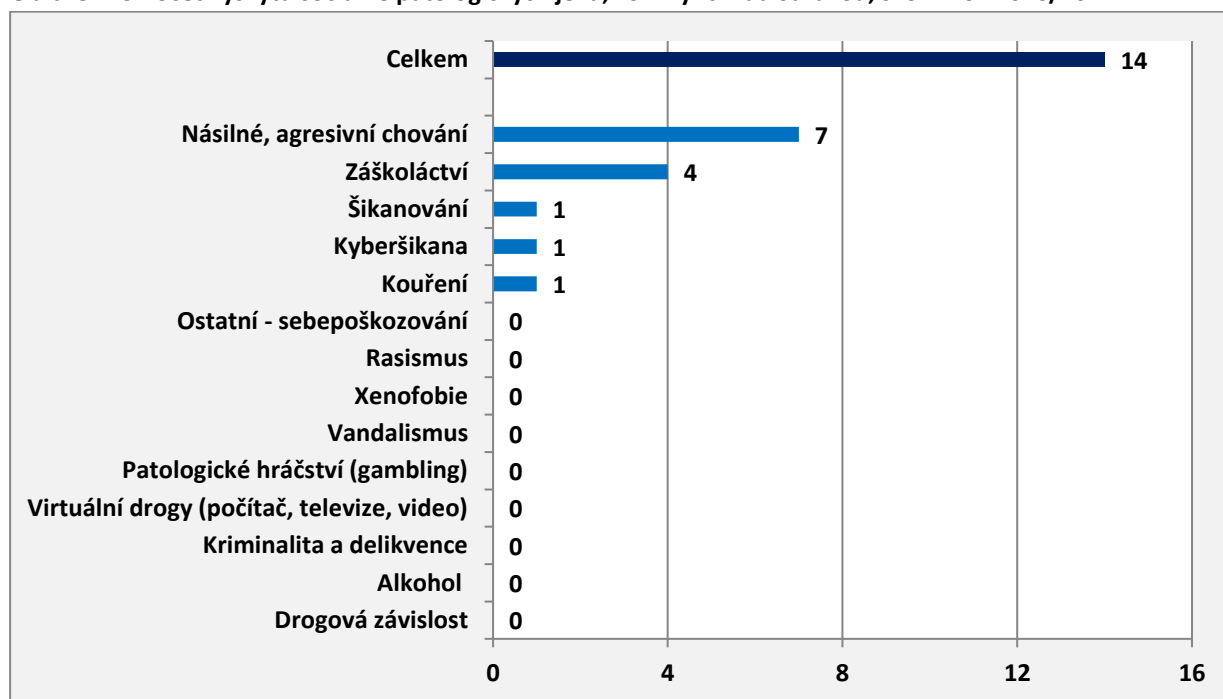
Tabulka 9 Počet klientů kurátora pro děti a mládež a struktura jejich problémů, SO ORP Benešov, 2013–2017

Rok	počet klientů řešených kurátorem		trestná činnost	přestupek	výchovné problémy	dohledy	výchovná opatření uložena mladistvému	výchovná opatření dítěti mladšímu 15 let	návrh na vydání předběžného opatření	počet dětí v náhradní rodinné péči
	celkem	do 15 let								
2013	178	72	-	11	159	2	1	1	3	51
2014	219	57	21	6	180	12	-	-	-	43
2015	208	111	16	5	187	-	1		-	62
2016	169	85	7	10	152	-	3	1	-	49
2017	192	75	-	14	158	-	1	4	-	55

Zdroj: MěÚ Benešov 2018

Jelikož data za město Týnec nad Sázavou nejsou evidována, je možné částečně zhodnotit situaci ve městě prostřednictvím výskytu sociálně patologických jevů, které řešila ZŠ Týnec nad Sázavou ve školním roce 2016/2017. Z přehledu vyplývá, že v tomto školním roce bylo evidováno **celkem 14 sociálně patologických jevů** (obrázek 15). **Polovinu z nich představovalo násilné, agresivní chování.** Druhý nejvyšší počet čítalo záškoláctví. Po jednom případě byla šikana, kyberšikana a kouření.

Patologické jevy, které škola řeší, se tak nejčastěji týkají záškoláctví a nevhodného či agresivního chování ke spolužákům, pedagogům i ostatním zaměstnancům. Z besed a dotazníkových šetření vyplývá, že mají žáci výrazné zkušenosti s kouřením a pitím alkoholu, což možná souvisí s dostupností a společenskou tolerancí. V záznamech nejsou tyto případy uvedeny, jelikož v evidenci jsou pouze případy řešené v rámci vyučování.

Obrázek 15 Počet výskytu sociálně patologických jevů, ZŠ v Týnci nad Sázavou, školní rok 2016/2017

 Zdroj: ZŠ Týnec nad Sázavou 2017 <https://www.zstynec.cz/storage/vyrocnizprava2017.pdf>

UBYTOVNY

Ve městě se nenachází žádné ubytovací zařízení, které by mělo charakter ubytovny.

SOCIÁLNĚ VYLOUČENÉ LOKALITY

Ve městě se nenachází žádná sociálně vyloučená lokalita.

2.2.1 Závěry ze sociálně demografické analýzy

Klíčové závěry z té podkapitoly jsou následující:

- od roku 2006 je patrný postupný nárůst počtu obyvatel v téměř všech sledovaných letech, který je dán zejména migračním přírůstkem, což dokládá atraktivitu území;
- podíl nezaměstnaných osob ve městě byl téměř po celé sledované období 2005–2016 vyšší než průměr vybraných měst, vývoj však odpovídal vývoji ostatních měst;
- počet dětí v evidenci kurátora pro děti a mládež se na území SO ORP Benešov pohyboval v rozmezí 169-219 dětí v letech 2013–2017, z toho dětí do 15 let bylo od 26-50 %.
- z problémů, které sociální kurátor pro děti a mládež se svými klienty řešil, převažovaly ve všech sledovaných letech výchovné problémy, dále pak přestupky;
- trestná činnost dětí byla poměrně nízká a v některých letech nebyla vůbec evidována;
- do náhradní rodinné péče bylo v průměru umístěno 52 dětí;
- výskyt sociálně patologických jevů, které řešila ZŠ Týnec nad Sázavou ve školním roce 2016/2017, činil celkem 14 těchto případů, polovinu z nich představovalo násilné, agresivní chování;
- ve městě se nenachází žádné ubytovací zařízení, které by mělo charakter ubytovny; stejně tak se ve městě nenachází žádná sociálně vyloučená lokalita.

2.3 INSTITUCIONÁLNÍ ANALÝZA

Institucionální analýza je zaměřena na subjekty, které jsou aktivní v oblasti prevence kriminality. Prostřednictvím této analýzy jsou zmapovány organizace a jejich činnost ve městě Týnec nad Sázavou v oblasti prevence kriminality. Analýzu zahrnuje stěžejní informace o konkrétních institucích - sociálních službách, školách a školských zařízeních, státní správě a samosprávě a jejich působnosti v této oblasti atd.

Na realizaci aktivit ve městě Týnec nad Sázavou v oblasti prevence kriminality se podílejí zejména následující subjekty:

- Město Týnec nad Sázavou;
- Obvodní oddělení Policie Týnec nad Sázavou;
- Městská policie Týnec nad Sázavou;
- Probační a mediační služba;
- Agentura pro sociální začleňování;
- Poskytovatelé služeb sociální prevence;

- Středočeský kraj – Krajský úřad Středočeského kraje (Odbor Bezpečnostní politiky, Odbor sociálních věcí, Odbor školství atd.);
- Pedagogicko-psychologická poradna Středočeského kraje, pracoviště Benešov
- Další subjekty zabývající se prevencí kriminality.

Níže je uveden přehled a zhodnocení činnosti některých z výše uvedených subjektů. Přehled zájmové a sportovní činnosti pro děti a dospělé ve městě je uveden ve Strategickém plánu rozvoje města Týnec nad Sázavou pro období 2018–2028.

Město Týnec nad Sázavou

Město Týnec nad Sázavou se snaží snižovat kriminalitu na svém území. V roce 2013 **zbuvovalo nový kamerový systém**, jehož hlavním cílem je ochrana majetku a veřejného pořádku. Nainstalovány byly celkem čtyři nové kamery, a to na obchodním centru č. p. 291. Kamery svůj dohled směřují na pěší zónu, Družstevní ulici, Okružní ulici, dětské hřiště a chodník vedoucí k základní škole. Součástí kamerového systému je i fotopast. Další dvě kamery jsou nainstalovány na objektu vedle č. p. 551 v ul. Františka Janečka a na příjezdu do Podělus - ulice Na Chmelnici (křižovatka u Janečkovy vily - rozcestí na Chářovice). Dvě kamery jsou na budově Městského úřadu Týnec nad Sázavou. Kamery jsou stacionární a snímají jen plochu, na kterou jsou nasměřovány.

Tyto kamery slouží ke kontrole provozu a even. i k dohledání potřebného důkazního materiálu. Obrazy z nich jsou promítány do velína strážníků. Přístup ke kamerovému systému má pouze Městská policie Týnec nad Sázavou, která však úzce spolupracuje s OOP Týnec nad Sázavou.

Ve městě Týnec nad Sázavou je ustavena pracovní skupinou pro prevenci kriminality, která je složena z 5 členů, kterými jsou zástupci městského úřadu, městské policie, státní policie a metodička prevence na základní škole v Týnci nad Sázavou. Činnost pracovní skupiny je klíčová a její zřízení je doporučováno Ministerstvem vnitra.

Městská policie Týnec nad Sázavou

Od roku 2006 má město Týnec nad Sázavou zřízenou svou městskou policii. Obecní policie při zabezpečování místních záležitostí veřejného pořádku a při plnění dalších úkolů podle zákona o obecní policii nebo podle jiného zákona zajišťuje zejména následující činnosti:

- přispívá k ochraně a bezpečnosti osob a majetku,
- dohlíží nad dodržováním pravidel občanského soužití,
- přispívá v rozsahu stanoveném zákonem o obecní policii nebo jiným zákonem (zákonem o provozu na pozemních komunikacích a zákonem o přestupcích) k bezpečnosti a plynulosti provozu na pozemních komunikacích,
- odhaluje přestupky a jiné správní delikty,
- upozorňuje fyzické a právnické osoby na porušování obecně závazných právních předpisů a
- činí opatření k nápravě. (Město Týnec nad Sázavou 2006)

Současně Městská policie v Týnci nad Sázavou nabízí možnost zvýšeného dohledu nad vybranými budovami v době nepřítomnosti jejich majitelů. Tato služba je určena především pro obyvatele s trvalým bydlištěm v Týnci. V Týnci nad Sázavou působí tři městští strážníci a velitel městské policie.

Městská policie Týnec nad Sázavou je **složena ze čtyř strážníků**. Podle informací ze strany města by však bylo **potřeba minimálně sedm strážníků**, avšak momentálně se neuvažuje o navýšení počtu strážníků.

Obvodní oddělení Policie Týnec nad Sázavou (OOP Týnec nad Sázavou)

Obvodní oddělení Policie Týnec nad Sázavou sídlí ve městě Týnec nad Sázavou (v ul. Sadová) a do její územní působnosti spadají značný počet obcí³.

Město Týnec nad Sázavou je pro působnost Policie ČR rozděleno **do tří okrsků**:

- Okrsek A – město Týnec nad Sázavou, osada Chrást nad Sázavou, osada Brodce;
- Okrsek B – osady Čakovice, Podělusy, Krusičany, Zbořený Kostelec;
- Okrsek C – Pecerady.

Spolupráce mezi OOP Týnec nad Sázavou, MP Týnec nad Sázavou a MěÚ Týnec nad Sázavou je **hodnocena jako nadstandardní**.

Sociální poradna

Od ledna 2015 je v Týnci nad Sázavou otevřena sociální poradna, která sídlí v městské poliklinice. K dispozici je psycholog, právní občanská poradna, zdravotní sestry domácí péče a další lidé, kteří se snaží společně najít řešení nejrůznějších sociálních situací. Provoz poradny zajišťuje nezisková organizace RUAH o. p. s. za finanční podpory města Týnec. Schůzku s poradcem si lidé mohou domluvit i mimo pravidelné konzultační hodiny.

Základní škola Týnec nad Sázavou

Prevence sociálně patologických jevů na základních školách je velmi významná. Na základní škole v Týnci nad Sázavou působí školské poradenské pracoviště (ředitelka školy, výchovná poradkyně pro 1. stupeň, výchovná poradkyně pro 2. stupeň, metodička prevence, sociální pedagožka, speciální pedagožka).

Organizace prevence je následující⁴:

- **Preventivní program** – výchovná poradkyně ve spolupráci s dalšími odborníky každoročně vytváří Preventivní program pro školní rok (vč. jeho hodnocení). Tento program vychází z požadavků Ministerstva školství, mládeže a tělovýchovy⁵ a ze Školní strategie prevence ZŠ v Týnci nad Sázavou, která zachycuje dlouhodobou vizi primární prevence. Cílem programu je

³ Týnec nad Sázavou, Bezejovice, Běllice, Blažim, Borovka, Brdečný, Brodce, Břevnice, Břežany, Blaženice, Bukovany, Dalešice, Dlouhá Lhota, Dolní Požáry, Doloplazy, Dubovka, Dunávice, Hodětice, Hořetice, Hůrka, Hůrka Kapos, Chářovice, Chleby, Chrást nad Sázavou, Chvojínek, Jablonná, Kožlí, Krhanice, Krchleby, Krňany, Krušičany, Křečovice, Lešany, Lhota, Lhotka, Libeč, Lipka, Loutí, Maršovice, Maskovice, Měříň, Mlékovice, Mstětice, Nahoruby, Nebřich, Nedvězí, Neštětice, Netvořice, Neveklov, Nová Ves, Ouštica, Pecerady, Podělusy, Podmaršovice, Poličany, Prosečnice, Přibysice, Rabyň, Radějovice, Radslavice, Řehovice, Srkýšov, Spolí, Stranný, Strážovice, Strnadice, Teletín, Tikovice, Tisem, Tloskov, Třebšín, Tuchyně, Větrov, Vlkonice, Vráce, Všetice, Vysoký Újezd, Zahrádka, Zaječí, Zádolí, Záhoří, Zálesí, Zárbynice, Zbořený Kostelec, Zderadice, Zhorný, Živohošť

⁴ Více viz Zdroj: <https://www.zstynec.cz/storage/vyrocnizprava2017.pdf>

⁵ Metodického doporučení k primární prevenci rizikového chování u dětí, žáků a studentů ve školách a školských zařízeních, č.j. 21291/2010-28 a Metodického pokynu Ministerstva školství, mládeže a tělovýchovy k řešení šikanování ve školách a školských zařízeních, č.j. 22294/2013-1 apod.

zejména osvojování základních kompetencí v oblasti zdravého životního stylu a rozvoj dovedností, které vedou k odmítání všech druhů negativních vlivů, jako jsou projevy agresivity, vulgarismu a porušování všeobecně stanovených pravidel.

- **Využití volného času žáků** - škola se snaží doplnit výchovu a vzdělávání dalšími aktivitami zejména těmi volnočasovými (např. nabídkou nepovinných předmětů a zájmových kroužků, činností školní družiny atd.).
- **Průběžné sledování podmínek a situace ve škole z hlediska rizik výskytu sociálně patologických jevů** - průběžné sledování podmínek výskytu sociálně patologických jevů ze strany školní metodiky prevence, která současně vede evidenci těchto jevů, dále výchovné poradkyně, ředitelky školy a ostatních zaměstnanců školy.
- **Uplatňování forem a metod umožňující včasné zachycení ohrožených dětí** – jedná se zejména o dotazníková šetření, třídnické hodiny, schránky důvěry, postupy pro včasné zachycení ohrožených dětí atd. Tyto aktivity vychází z metodických pokynů.
- **Poradenská služba školního metodika prevence** – poradenství je určeno žákům, rodičům i pedagogům školy a lze si ho sjednat telefonicky, anebo využít 1x týdně pravidelně poskytované poradenství.
- **Poradenská služba výchovných poradkyň** – poradenství je určeno žákům a rodičům a lze si ho sjednat telefonicky, anebo využít 1x týdně pravidelně poskytované poradenství. Činnost výchovných poradkyň je koordinována s metodičkou prevence.
- **Zajištění poradenských služeb speciálních pracovišť a preventivních zařízení** – zajišťuje Sociální komise města, OSPOD – kurátorka obce s rozšířenou působností (viz níže), Pedagogicko-psychologická poradna Benešov
- **Vybavení škol odbornými a metodickými materiály a dalšími pomůckami**
- **Školní řád** – obsahující zákaz nošení, držení, distribuci a zneužívání návykových látek v areálu školy a odpovídající sankce
- **Akce školy pro žáky k prevenci sociálně patologických jevů**

Preventivní činnosti zahrnují zejména besedy, přednášky, exkurze, adaptační kurzy, lyžařské výcvikové kurzy pro žáky, výlety, exkurze, ale i běžné třídnické hodiny a řadu dalších zejména prožitkových aktivit. Významné jsou dále i mimoškolní volnočasové aktivity pro děti.

Základní škola se snaží působit v rámci prevence v hodinách, přednáškách, besedách apod.

Hlavními partnery škol při realizaci preventivní činnosti sociálně patologických jevů jsou především Policie ČR, Hasiči ČR, Úřad práce, PPP Benešov, CAS Magdaléna, o. p. s. - Benešov, nízkoprahové zařízení pro děti a mládež MeziČas, MěÚ Týnec nad Sázavou, městská knihovna, Podblanické ekocentrum, ČSOP Vlašim, ACET Česká republika, MP promotion, s. r. o., SPOFESTA s. r. o., a dále odborníci z oblasti pedagogiky, psychologie, lékařství a péče o zdraví, atd. Významným partnerem je i Cesta integrace, o.p.s., se kterou ZŠ spolupracuje v rámci projektu Dlouhodobá prevence v ZŠ (do projektu je zapojeno všech 26 tříd).

Protidrogová prevence

Protidrogová prevence je zajišťována obecně prospěšnou společností Magdaléna, která je nestátní neziskovou organizací. Magdaléna působí ve Středočeském kraji a v Praze a poskytuje ucelený systém zdravotních a sociálních služeb v oblasti prevence a léčby různých typů závislostí. Jedná se o registrovanou sociální službu, která je nízkoprahová, tj. snadno dostupná služba pro uživatele

návykových látek poskytovaná přímo na ulici. V rámci služby je poskytován soubor činností a aktivit zahrnující péči o uživatele drog a vedoucí ke snižování zdravotních a sociálních rizik souvisejících s užíváním návykových látek a k ochraně společnosti a veřejného zdraví před možnými negativními důsledky, které vyplývají z jejich zneužívání.

Cílovou skupinou jsou uživatelé nelegálních návykových látek bez ohledu na frekvenci, délku a způsob užívání, především injekčním uživatelům drog.

Orgán sociálně-právní ochrany dětí Benešov (kurátorka obce s rozšířenou působností)

Ve městě Týnec nad Sázavou jsou **poskytovány služby sociálně-právní ochrany (SPO)**, jejichž poskytovatelem je Oddělení sociálně-právní ochrany dětí obecního úřadů obce s rozšířenou působností Benešova (OSPOD Benešov). Služby jsou ve městě poskytovány v potřebném rozsahu, a to na úřadě, mimo úřad i v terénu. Cílovou skupinou jsou zejména děti⁶.

Pedagogicko-psychologická poradna Benešov

Pedagogicko-psychologická poradna Benešov⁷ (dále jen PPP Benešov) poskytuje **pomoc při řešení výchovných a výukových problémů dětí předškolního, školního a adolescentního věku** (děti a mládež zpravidla ve věku od 3 do 19 let). PPP Benešov zajišťuje odborné psychologické a speciálně-pedagogické služby dětem, žákům, studentům, jejich zákonným zástupcům, školám, předškolním a školským zařízením, a to v otázkách osobnostního, sociálního, vzdělávacího a profesního vývoje dětí a mládeže. PPP Benešov poskytuje diagnostickou, intervenční, reedukační, terapeutickou a psychokorektivní péči a poradenství zvláště dětem a mládeži s vývojovými a výchovnými problémy či výukovými obtížemi, zajišťuje psychologické poradenství při volbě vzdělávací a profesní dráhy, v náročných životních situacích a obdobích. Služby poskytuje ve svém územní působnosti.

PPP Benešov spadá pod PPP Středočeského kraje, která zpracovává odborné podklady pro správní rozhodnutí a vzdělávací opatření v případech stanovených školskými předpisy; poskytuje informační a metodickou pomoc školám, pedagogickým pracovníkům (zejména výchovným poradcům); podílí se na aktivitách souvisejících s prevencí sociálně patologických jevů.

2.3.1 Závěry z institucionální analýzy

Z provedené analýzy vyplynuly tyto závěry:

- ve městě funguje široké spektrum organizací, které poskytují služby klientům s nejrůznějším typem problémů;
- město má zřízenou městskou policii;
- ve městě se nachází služebna Policie ČR;
- jednotlivé subjekty mají nastavený dobrý systém spolupráce.

⁶ dle § 6 zákona a žadatelé o náhradní rodinnou péči

⁷ PPP Středočeského kraje sdružuje ředitelství a 13 pracovišť, bývalých okresních pedagogicko-psychologických poraden: pracoviště Benešov a Vlašim (jedna organizační jednotka), Hořovice, Kladno, Kolín a Český Brod (jedna organizační jednotka), Králův Dvůr, Kutná Hora, Mělník, Mladá Boleslav, Nymburk, Praha-západ, Příbram, Rakovník, Říčany.

3 SWOT ANALÝZA

SWOT analýza je shrnující kapitolou analytické části PPK a je členěna do 4 kategorií:

- silné stránky – na těchto tématech lze stavět návrh PPK;
- slabé stránky – tato témata by měla být prostřednictvím plánu prevence kriminality řešena/odstraněna;
- příležitosti – témata, která mohou napomoci realizaci plánu;
- hrozby – témata, která mohou ohrozit realizaci plánu.

Jednotlivá tvrzení byla v první fázi navržena zpracovatelem s využitím vypracovaných analýz a následně byla doplněna a upravena členy pracovní skupiny.

Silné stránky

- působnost městské policie ve městě
- působnost státní policie ve městě
- zavedení kamerového systému
- bezpečností akce policistů
- bezpečností akce a preventivní programy na ZŠ
- přednášky pro seniory v DPS
- dostupnost sociálních služeb v oblasti dluhového a sociálního poradenství
- informovanost občanů
- klesající trestná činnost ve městě
- absence sociálně vyloučených lokalit
- dostatek veřejných sportovišť a zájmových ploch pro děti a mládež
- organizovaná sportovní a zájmová sdružení
- dobrá úroveň spolupráce jednotlivých orgánů a institucí

Slabé stránky

- poddimenzovaný stav státní policie
- nedostatečný kamerový systém ve městě
- nedostatečný počet hlídek ve městě (vč. víkendů a nočních hodin)

Příležitosti

- rozšíření kamerového systému
- dobrovolnická činnost
- možnost vybudování sociálních bytů
- zvýšení míry spolupráce mezi jednotlivými místními orgány a institucemi
- fungování Pracovní skupiny prevence kriminality
- dotační programy EU, státu a kraje

Hrozby

- nedostatek finančních prostředků
- nedostatek pracovních příležitostí
- zvyšování zadluženosti obyvatel
- rozhodnutí centrálních orgánů o rušení obvodních oddělení policie
- demografické stárnutí (zvyšování počtu zranitelných osob)
- kyberšikana

STRATEGICKÁ ČÁST

4 NÁVRHOVÁ ČÁST

Návrhová část se skládá ze tří cílů, které jsou dále členěny na opatření. Zvolené cíle Plánu prevence kriminality města Týnec nad Sázavou na období 2018–2028 jsou celkem 3, opatření je celkem 9 (tabulka 10).

Tabulka 10 Přehled cílů a opatření

Přehled cílů a opatření	
Cíl	Opatření
Cíl 1 Podpora situační prevence	1.1 Zkvalitnění monitoringu veřejných prostranství města 1.2 Rozšiřování prvků situační prevence
Cíl 2 Podpora sociální prevence	2.1 Preventivní programy pro seniory, děti a mládež 2.2 Posílení terénních sociálních služeb 2.3 Předcházení rizikovému chování dětí a mládeže realizací specifických aktivit 2.4 Krizová a poradenská centra 2.5 Zvyšování informovanosti a aktivizace obyvatel k zajištění vlastní bezpečnosti a ochraně majetku
Cíl 3 Rozvoj spolupráce orgánů státní správy, samosprávy, policie a dalších zainteresovaných subjektů působících v oblasti prevence kriminality	3.1 Zajištění činnosti pracovní skupiny prevence kriminality 3.2 Rozšíření činnosti městské policie

Níže jsou jednotlivé cíle a jejich opatření detailněji rozpracovány. U každého opatření jsou stanoveny:

- aktivity vedoucí k naplnění opatření;
- cílové skupiny;
- zodpovědný realizátor;
- termín realizace opatření;
- finanční zajištění;
- předpokládaný dopad;
- indikátor.

Opatření a aktivity cílů zejména na tyto cílové skupiny:

- děti a mládež;
- seniory;
- dospělí;
- problémové skupiny obyvatel/pachatelé a oběti protiprávního jednání.

CÍL Č. 1: PODPORA SITUAČNÍ PREVENCE

OPATŘENÍ 1.1	ZKVALITNĚNÍ MONITORINGU VEŘEJNÝCH PROSTRANSTVÍ MĚSTA
AKTIVITY K NAPLNĚNÍ OPATŘENÍ	<ul style="list-style-type: none"> • rozšíření městského kamerového systému (kamerových bodů) včetně jeho centralizace - nové kamerové body na všech příjezdech do města: <ul style="list-style-type: none"> ○ ulice Na Chmelnici – příjezd od Podělus, u mostu; ○ ulice Benešovská – příjezd od Benešova, křižovatka s odbočkou na Krusičany; ○ ulice Jílovská – příjezd z Chrástu nad Sázavou za železničním přejezdem směrem do Týnce; • obnova stávajícího městského kamerového systému (zejména kamery umístěné na obchodním domě v centru města)
CÍLOVÁ SKUPINA	<ul style="list-style-type: none"> • děti • mládež • dospělí • senioři
ZODPOVĚDNÝ REALIZÁTOR	<ul style="list-style-type: none"> • Město Týnec nad Sázavou
TERMÍN REALIZACE	2018–2028 (průběžná činnost)
FINANČNÍ ZAJIŠTĚNÍ	<ul style="list-style-type: none"> • Město Týnec nad Sázavou • dotace ČR (zejména MV - Program prevence kriminality) a EU
PŘEDPOKLÁDANÝ DOPAD	<ul style="list-style-type: none"> • předcházení páchání trestné činnosti • objasnění trestné činnosti (důkazní materiál)
INDIKÁTORY	1. Počet kamerových bodů

OPATŘENÍ 1.2	ROZŠIŘOVÁNÍ PRVKŮ SITUAČNÍ PREVENCE
AKTIVITY K NAPLNĚNÍ OPATŘENÍ	<ul style="list-style-type: none"> • podpora rozšíření dalších prvků situační prevence – kvalitní a dostatečné osvětlení, oplocení, kvalitní a bezpečné chodníky atd. • bezpečnostní stojany pro jízdní kola • technické vybavení MP
CÍLOVÁ SKUPINA	<ul style="list-style-type: none"> • děti • mládež • dospělí • senioři
ZODPOVĚDNÝ REALIZÁTOR	<ul style="list-style-type: none"> • Město Týnec nad Sázavou
TERMÍN REALIZACE	2018–2028 (průběžná činnost)
FINANČNÍ ZAJIŠTĚNÍ	<ul style="list-style-type: none"> • Město Týnec nad Sázavou

	<ul style="list-style-type: none"> • dotace ČR (zejména MV - Program prevence kriminality) a EU
PŘEDPOKLÁDANÝ DOPAD	<ul style="list-style-type: none"> • předcházení páchaní trestné činnosti • zvyšování pocitu bezpečí obyvatel
INDIKÁTORY	<ol style="list-style-type: none"> 2. Počet bezpečnostních stojanů pro jízdní kola 3. Počet nových bodů veřejného osvětlení

CÍL Č. 2: PODPORA SOCIÁLNÍ PREVENCE

OPATŘENÍ 2.1	PREVENTIVNÍ PROGRAMY PRO SENIORY, DĚTI A MLÁDEŽ
AKTIVITY K NAPLNĚNÍ OPATŘENÍ	<ul style="list-style-type: none"> • realizace preventivních akcí (přednášek, besed) – v prostorách DPS, komunitních centrech, ZŠ, ... • podpora mezigeneračního dialogu • podpora volnočasových a vzdělávacích aktivit pro seniory
CÍLOVÁ SKUPINA	<ul style="list-style-type: none"> • děti • mládež • senioři
ZODPOVĚDNÝ REALIZÁTOR	<ul style="list-style-type: none"> • Městská policie Týnec nad Sázavou • OOP Týnec nad Sázavou • Město Týnec nad Sázavou • ZŠ Týnec nad Sázavou • Zájmová sdružení
TERMÍN REALIZACE	2018–2028 (průběžná činnost)
FINANČNÍ ZAJIŠTĚNÍ	<ul style="list-style-type: none"> • OOP Týnec nad Sázavou • Město Týnec nad Sázavou • dotace ČR (zejména MV - Program prevence kriminality) a EU
PŘEDPOKLÁDANÝ DOPAD	<ul style="list-style-type: none"> • předcházení páchaní trestné činnosti na seniorech, dětech a mládeži • předcházení vzniku sociálně patologických jevů (vandalismus, kouření, kyberšikana, konzumace alkohol apod.)
INDIKÁTORY	4. Počet realizovaných preventivních akcí za rok

OPATŘENÍ 2.2	POSÍLENÍ TERÉNNÍCH SOCIÁLNÍCH SLUŽEB
AKTIVITY K NAPLNĚNÍ OPATŘENÍ	<ul style="list-style-type: none"> • realizace dobrovolnických programů • realizace terénních programů • práce s rizikovými/ohroženými skupinami obyvatel
CÍLOVÁ SKUPINA	<ul style="list-style-type: none"> • děti • mládež • dospělí • senioři
ZODPOVĚDNÝ REALIZÁTOR	<ul style="list-style-type: none"> • Město Týnec nad Sázavou

TERMÍN REALIZACE	2018–2028 (průběžná činnost)
FINANČNÍ ZAJIŠTĚNÍ	<ul style="list-style-type: none"> • Město Týnec nad Sázavou • dotace ČR (zejména MV - Program prevence kriminality) a EU
PŘEDPOKLÁDANÝ DOPAD	<ul style="list-style-type: none"> • předcházení páčání trestné činnosti na seniorech, dětech a mládeži • předcházení vzniku sociálně patologických jevů (vandalismus, kouření, kyberšikana apod.) • předcházení vzniku bezdomovectví, sociálně vyloučených lokalit apod.
INDIKÁTORY	<ol style="list-style-type: none"> 5. Počet realizovaných dobrovolnických programů 6. Počet realizovaných terénních programů

OPATŘENÍ 2.3	PŘEDCHÁZENÍ RIZIKOVÉMU CHOVÁNÍ DĚTÍ A MLÁDEŽE REALIZACÍ SPECIFICKÝCH AKTIVIT
AKTIVITY K NAPLNĚNÍ OPATŘENÍ	<ul style="list-style-type: none"> • sportovní a společenské aktivity • Dny otevřených dveří – strážnice Městské policie Týnec nad Sázavou, OOP Týnec nad Sázavou • osvěta žáků v oblasti rizik souvisejících s pohybem na internetu
CÍLOVÁ SKUPINA	<ul style="list-style-type: none"> • děti • mládež
ZODPOVĚDNÝ REALIZÁTOR	<ul style="list-style-type: none"> • Městská policie Týnec nad Sázavou • OOP Týnec nad Sázavou • Město Týnec nad Sázavou • ZŠ, MŠ Týnec nad Sázavou
TERMÍN REALIZACE	2018–2028 (průběžná činnost)
FINANČNÍ ZAJIŠTĚNÍ	<ul style="list-style-type: none"> • OOP Týnec nad Sázavou • Město Týnec nad Sázavou • dotace ČR (zejména MV - Program prevence kriminality) a EU
PŘEDPOKLÁDANÝ DOPAD	<ul style="list-style-type: none"> • předcházení páčání trestné činnosti
INDIKÁTORY	7. Počet sportovních a společenských aktivit pro děti a mládež za rok

OPATŘENÍ 2.4	KRIZOVÁ A PORADENSKÁ CENTRA
AKTIVITY K NAPLNĚNÍ OPATŘENÍ	<ul style="list-style-type: none"> • podpora činnosti krizových a poradenských center
CÍLOVÁ SKUPINA	<ul style="list-style-type: none"> • osoby ohrožené sociálním vyloučením
ZODPOVĚDNÝ	<ul style="list-style-type: none"> • OOP Týnec nad Sázavou • Město Týnec nad Sázavou

REALIZÁTOR	<ul style="list-style-type: none"> • Poskytovatelé sociálních služeb
TERMÍN REALIZACE	2018–2028 (průběžná činnost)
FINANČNÍ ZAJIŠTĚNÍ	<ul style="list-style-type: none"> • OOP Týnec nad Sázavou • Město Týnec nad Sázavou • dotace ČR (zejména MV - Program prevence kriminality) a EU • Poskytovatelé sociálních služeb
PŘEDPOKLÁDANÝ DOPAD	<ul style="list-style-type: none"> • předcházení sociálnímu vyloučení
INDIKÁTORY	8. Počet poradenských center a počet jejich klientů

OPATŘENÍ 2.5	ZVYŠOVÁNÍ INFORMOVANOSTI A AKTIVIZACE OBYVATEL K ZAJIŠTĚNÍ VLASTNÍ BEZPEČNOSTI A OCHRANĚ MAJETKU
AKTIVITY K NAPLNĚNÍ OPATŘENÍ	<ul style="list-style-type: none"> • distribuce informačních materiálů občanům města • informační kampaň prostřednictvím komunikačních kanálů města • nabídka kurzů sebeobrany, školení řidičů, ...
CÍLOVÁ SKUPINA	<ul style="list-style-type: none"> • děti • mládež • dospělí • senioři
ZODPOVĚDNÝ REALIZÁTOR	<ul style="list-style-type: none"> • OOP Týnec nad Sázavou • Město Týnec nad Sázavou
TERMÍN REALIZACE	2018–2028 (průběžná činnost)
FINANČNÍ ZAJIŠTĚNÍ	<ul style="list-style-type: none"> • OOP Týnec nad Sázavou • Město Týnec nad Sázavou • dotace ČR (zejména MV - Program prevence kriminality) a EU
PŘEDPOKLÁDANÝ DOPAD	<ul style="list-style-type: none"> • zvýšení informovanosti obyvatel města o aktuálních problémech a možnostech ochrany před kriminalitou • předcházení páčání trestné činnosti
INDIKÁTORY	<p>9. Počet distribuovaných informačních materiálů za rok</p> <p>10. Počet preventivních programů/akcí pro širokou veřejnost za rok</p>

CÍL Č. 3: ROZVOJ SPOLUPRÁCE ORGÁNŮ STÁTNÍ SPRÁVY, SAMOSPRÁVY, POLICIE A DALŠÍCH ZAJINTERESOVANÝCH SUBJEKTŮ PŮSOBÍCÍCH V OBLASTI PREVENCE KRIMINALITY

OPATŘENÍ 3.1	ZAJIŠTĚNÍ ČINNOSTI PRACOVNÍ SKUPINY PREVENCE KRIMINALITY
AKTIVITY K NAPLNĚNÍ OPATŘENÍ	<ul style="list-style-type: none"> • pravidelná jednání pracovní skupiny • vyhodnocování plnění cílů a opatření PPK
CÍLOVÁ SKUPINA	<ul style="list-style-type: none"> • členové pracovní skupiny
ZODPOVĚDNÝ REALIZÁTOR	<ul style="list-style-type: none"> • Město Týnec nad Sázavou
TERMÍN REALIZACE	2018–2028 (průběžná činnost)
FINANČNÍ ZAJIŠTĚNÍ	bez finančních nákladů
PŘEDPOKLÁDANÝ DOPAD	<ul style="list-style-type: none"> • realizace a naplňování PPK
INDIKÁTORY	11. Počet jednání pracovní skupiny za rok

OPATŘENÍ 3.2	ROZŠÍŘENÍ ČINNOSTI MĚSTSKÉ POLICIE
AKTIVITY K NAPLNĚNÍ OPATŘENÍ	<ul style="list-style-type: none"> • rozšíření aktivit vykonávaných městskou policií
CÍLOVÁ SKUPINA	<ul style="list-style-type: none"> • strážníci Městské policie Týnec nad Sázavou
ZODPOVĚDNÝ REALIZÁTOR	<ul style="list-style-type: none"> • Město Týnec nad Sázavou
TERMÍN REALIZACE	2018–2028 (průběžná činnost)
FINANČNÍ ZAJIŠTĚNÍ	Město Týnec nad Sázavou
PŘEDPOKLÁDANÝ DOPAD	<ul style="list-style-type: none"> • realizace a naplňování PPK • snížení kriminality • zvýšení pocitu bezpečí
INDIKÁTORY	12. Počet aktivit vykonávaných Městskou policií Týnec nad Sázavou

IMPLEMENTAČNÍ ČÁST

5 IMPLEMENTACE PLÁNU PREVENCE KRIMINALITY

Pro úspěšnou realizaci PPK následující kapitola popisuje nastavení procesních a organizačních kroků. Jedná se zejména o nastavení mechanismů vyhodnocování a kontrolu plnění cílů a nastavení zodpovědností a úkonů jednotlivých subjektů zodpovědných za provádění a kontrolu naplňování cílů PPK.

Implementace plánu prevence kriminality bude probíhat v souladu s implementací strategického plánu rozvoje města Týnec nad Sázavou na období 2018-2028, který je plánu prevence kriminality hierarchicky nadřazen.

5.1 ORGANIZAČNÍ A PERSONÁLNÍ ZAJIŠTĚNÍ

Strategická část PPK přesahuje kompetence a možnosti města, které by samy o sobě nebyly schopné pokrýt skutečné potřeby města v oblasti prevence kriminality. Z tohoto důvodu vyžaduje naplňování PPK spolupráci s jednotlivými subjekty působícími na území města v oblasti prevence kriminality. Za realizaci PPK odpovídají následující subjekty:

- **Rada města a Zastupitelstvo města:**
 - schvalují PPK města Týnec nad Sázavou;
 - rozhodují o aktivitách a intervencích města na základě PPK;
 - schvalují významné aktivity a intervence na základě svých kompetencí;
 - projednávají vyhodnocení plnění indikátorů a projektů za předchozí rok;
 - schvalují zařazení projektů a jejich realizaci;
 - rozhodují o případných změnách PPK.
- **Manažer prevence kriminality (pověřený pracovník MěÚ – sociální pracovník, kancelář tajemníka):**
 - koordinuje veškeré aktivity spojené s implementací PPK a jeho naplněním;
 - realizuje administraci PPK;
 - realizuje intervence navržené/schválené městem;
 - zajišťuje vzájemné komunikace mezi všemi zapojenými subjekty;
 - předkládá vyhodnocení realizace PPK (indikátorů a plnění projektů) za předchozí rok;
 - předkládá projekty ke schválení orgánům města;
 - provádí monitoring dotačních možností;
 - připravuje evaluaci PPK a jeho případné úpravy.
- **Pracovní skupina prevence kriminality:**
 - realizuje PPK;
 - analyzuje bezpečnostní situaci ve městě;
 - zpracovává vyhodnocení realizace PPK (indikátorů a plnění projektů) za předchozí rok;
 - stanovuje projekty v rámci jednotlivých cílů;
 - členové ze strany Policie ČR odpovídají za zpracování podrobných analýz trestné činnosti, iniciují návrhy řešení identifikovaných problémů a odpovídají za zpracování stanovisek k předkládaným projektům z oblasti situační prevence.

- **Participující subjekty:**
 - spolupracují při monitoringu a vyhodnocování naplňování PPK ve vazbě na jeho cíle, vyhodnocování indikátorů a plnění projektů;
 - spolupracují při výběru projektů.
- **Garanti jednotlivých projektů (v rámci MĚÚ či mimo něj).**
 - spolupracují při monitoringu a vyhodnocování naplňování PPK ve vazbě na jeho cíle;
 - navrhují (na základě evaluace a na základě zadání ZM či RM) úpravy PPK;
 - spolupracují při výběru projektů,

5.2 HODNOCENÍ PLNĚNÍ CÍLŮ

V rámci návrhové části byly stanoveny indikátory úspěšnosti, které určují způsob rozpoznání dosažení cílů PPK. Ke každému cíli byly stanoveny 1-2 indikátory. Celkem bylo stanoveno 12 indikátorů (viz tabulka 11).

Data pro všechny indikátory jsou snadno zjistitelná - buď z veřejně dostupných statistik, anebo z evidence města Týnec nad Sázavou, Městské policie Týnec nad Sázavou či OOP Týnec nad Sázavou a stanovených participujících subjektů.

Pro každý indikátor byl definován/a:

- správce odpovědný za získání potřebných dat a za každoroční vyhodnocení indikátoru;
- metodika výpočtu indikátoru;
- požadovaný směr indikátoru;
- počáteční a cílová hodnota indikátoru;
- zdroj dat;

Kompletní přehled indikátorů a jejich metodiky je uveden ve zvláštní příloze PPK.

Vyhodnocení indikátorů bude strukturováno do závěrečné zprávy, jejímž obsahem bude kvantitativní vyhodnocení plnění indikátorů a slovní ohodnocení, popisující, co a jak se změnilo, co se podařilo/nepodařilo a z jakého důvodu.

Vyhodnocení plnění PPK bude realizováno každoročně pracovní skupinou prevence kriminality a manažerem prevence kriminality, kteří budou na vyhodnocení spolupracovat s manažerem strategie způsobem stanoveným v implementační části Strategického plánu rozvoje města Týnec nad Sázavou na období 2018-2028. Manažer strategie zpracuje souhrnné vyhodnocení plánu prevence kriminality a výše uvedeného strategického plánu a následně předloží vyhodnocení ke schválení Radě města Týnec nad Sázavou, která následně může vyhodnocení předložit Zastupitelstvu města Týnec nad Sázavou.

Tabulka 11 Indikátory PPK

Přehled cílů a opatření		
Cíl	Opatření	Indikátor
Cíl 1 Podpora situační prevence	1.1 Zkvalitnění monitoringu veřejných prostranství města	1. Počet kamerových bodů
	1.2 Rozšiřování prvků situační prevence	2. Počet bezpečnostních stojanů pro jízdní kola 3. Počet nových bodů veřejného osvětlení
Cíl 2 Podpora sociální prevence	2.1 Preventivní programy pro seniory, děti a mládež	4. Počet realizovaných preventivních akcí za rok
	2.2 Posílení terénních sociálních služeb	5. Počet realizovaných dobrovolnických programů 6. Počet realizovaných terénních programů
	2.3 Předcházení rizikovému chování dětí a mládeže realizací specifických aktivit	7. Počet sportovních a společenských aktivit pro děti a mládež za rok
	2.4 Krizová a poradenská centra	8. Počet poradenských center a počet jejich klientů
	2.5 Zvyšování informovanosti a aktivizace obyvatel k zajištění vlastní bezpečnosti a ochraně majetku	9. Počet komunikačních kanálů využívaných pro distribuci informací v rámci prevence kriminality 10. Počet preventivních programů/akcí pro širokou veřejnost za rok
Cíl 3 Rozvoj spolupráce orgánů státní správy, samosprávy, policie a dalších zainteresovaných subjektů působících v oblasti prevence kriminality	3.1 Zajištění činnosti pracovní skupiny prevence kriminality	11. Počet jednání pracovní skupiny za rok
	3.2 Rozšíření činnosti městské policie	12. Počet aktivit vykonávaných Městskou policií Týnec nad Sázavou nad rámec běžných služebních povinností

5.3 AKTUALIZACE PLÁNU

V průběhu realizaci PPK může vzniknout podnět k jeho úpravě, jelikož PPK byl zpracován za určitých výchozích podmínek a objektivních okolností, které se mohou v čase změnit. Impulsem pro aktualizace může být například zásadní změna v prostředí (nové programovací období EU, změna legislativy, vznik sociálně vyloučené lokality atd.) nebo potřeba upravit směřování PPK (potřeba změny vyvstane při průběžném monitorování cílů). Mezi nejčastější důvody ke změně patří podnět kohokoliv z města (občané, subjekty působící ve městě atd.) či trvale neuspokojivé plnění cílů/indikátorů. Aktualizována by měla být zejména strategická část PPK na úrovni opatření.

V případě, že se jedná o **operativní změnu** (tj. např. změna odpovědnosti, zpřesnění v popisu opatření, dílčí změna indikátoru), je možné změnu navrhnout a projednat v orgánech města společně s každoročním vyhodnocením plnění PPK.

Pokud je **změna zásadního charakteru** (např. změna cílů, implementace), je nutné přepracovat strategickou část PPK stejným způsobem, jakým tento strategický dokument vznikl. To znamená, že nejprve musí Zastupitelstvo města Týnec nad Sázavou vzít na vědomí návrh na aktualizaci/úpravu. Následně jsou příslušná doporučení projednána v pracovní skupině, která rozhodne o relevantnosti doporučení a způsobu jejich zohlednění ve struktuře PPK. Poté jsou návrhy změn projednány v Radě města Týnec nad Sázavou a upravený PPK schválen Zastupitelstvem města Týnec nad Sázavou.

S ohledem na význam navržených změn je vhodné před schválením upraveného PPK uspořádat veřejné projednání, na němž bude veřejnost s navrhovanými změnami a s důvody jejich provedení podrobně seznámena.

5.4 NAPLŇOVÁNÍ PLÁNU PREVENCE KRIMINALITY

K naplňování PPK (resp. jeho cílů a opatření) bude sloužit akční plán (AP), který bude každoročně sestavovat pracovní skupina. Do AP budou řazeny projekty, které budou navrženy členy PS, spolupracujícími subjekty či veřejností. Ke každému projektu bude stanoven odpovědný subjekt, termín realizace a finanční krytí (tabulka 12). Náklady na realizaci projektu budou uvedeny jako celkové a následně rozčleněny na finanční prostředky pocházejících z rozpočtu města a na prostředky z jiných zdrojů (dotačních, grantových programů kraje, Ministerstva vnitra, EU apod.).

Jednotlivé projekty budou v akčním plánu uspořádány dle přiřazení k jednotlivým cílům a opatřením vycházejících z PPK. Přiřazení projektu bude spíše orientační, jelikož jeden projekt může vést k naplnění více cílů/opatření.

Akční plán bude projednán a odsouhlasen v rámci jednání pracovní skupiny a následně bude předložen ke schválení Radě města a Zastupitelstvu města.

Tabulka 12 Struktura šablony projektu v AP

Projektový list		
Název projektu		
Stručný popis projektu (popis a výčet klíčových aktivit, výstupy projektu)		
Typ záměru (investiční, neinvestiční)		
Celkové předpokládané náklady projektu (v tis. Kč)	Na přípravu projektu (projektová dokumentace apod.)	
	Na realizaci projektu	
Možnost spolufinancování z externích zdrojů	ANO/NE	
	Pokud ano, název dotačního titulu	
Předpokládané období realizace projektu (mm/rrrr– mm/rrrr)		
Stupeň rozpracovanosti / připravenost projektu (zpracovaná dokumentace, výběrové řízení, rozestavěnost, ...)		
Soulad s plánem prevence kriminality (číslo cíle/opatření)		
Vazba na jiné cíle/opatření (kód cíle/opatření)		
Předkladatel projektu (odbor, organizace, ...)		
Kontakt na zodpovědnou osobu	Jméno a příjmení	
	Kontaktní e-mail	
	Kontaktní telefon	
Poznámka		
Ukazatel pokroku (kvantitativní vyjádření výstupu projektu)		

6 POUŽITÉ ZDROJE

MINISTERSTVO VNITRA ČR (2015): Strategie prevence kriminality České republiky na léta 2016–2020. Dostupné z WWW: <http://www.mvcr.cz/clanek/strategie-prevence-kriminality-v-ceske-republice-na-leta-2016-az-2020.aspx>

KRAJSKÝ ÚŘAD STŘEDOČESKÉHO KRAJE (2017): koncepce prevence kriminality Středočeského kraje na léta 2018–2021. Dostupné z WWW: https://www.dataplan.info/img_upload/7bdb1584e3b8a53d337518d988763f8d/koncepce-prevence-kriminality-2018-2021.pdf

OBVODNÍ ODDĚLENÍ POLICIE TÝNEC NAD SÁZAVOU - Výroční zprávy o stavu bezpečnosti v okrscích A, B, C za roky 2013–2016.

MĚSTSKÁ POLICIE TÝNEC NAD SÁZAVOU 2017 - Statistika přestupků za roky 2014-2016.

MĚSTSKÝ ÚŘAD TÝNEC NAD SÁZAVOU – Evidence přestupků za roky 2016-2017.

Dotazníkové šetření realizované v rámci zpracování Strategického plánu rozvoje města Týnec nad Sázavou pro období 2018-2028.

MEPCO (2018): Strategický plán rozvoje města Týnec nad Sázavou pro období 2018-2028 - analytická část.

ZŠ Týnec nad Sázavou (2017): Výroční zpráva o činnosti školy za školní rok 2016/2017. Dostupné z WWW: <https://www.zstynec.cz/storage/vyrocnizprava2017.pdf>

MĚSTSKÝ ÚŘAD BENEŠOV - Počet klientů kurátora pro děti a mládež a struktura jejich problémů, SO ORP Benešov, 2013–2017.

7 PŘÍLOHY

Příloha 1 Struktura respondentů, Týnec nad Sázavou, 2018

	Počet	Podíl
Věk		
10-14 let	2	0,7
15-29 let	73	26,4
30-39 let	57	20,7
40-49 let	52	18,8
50-59 let	33	12,0
60-69 let	30	10,9
70 a více let	28	10,1
Nevyplněno	1	0,4
Vzdělání		
Základní vzdělání	53	19,2
Střední bez maturity	38	13,8
Střední s maturitou	84	30,4
Vyšší odborné	14	5,1
Vysokoškolské	87	31,5
Místní část		
Brodce	19	6,9
Čakovice	12	4,3
Chrást nad Sázavou	34	12,3
Krusičany	2	0,7
Pecerady	8	2,9
Podělusy	9	3,3
Zbořený Kostelec	17	6,2
Týnec nad Sázavou	168	60,9
Jiné	7	2,5
Počet let, který žijí respondenti ve městě		
0–10 let	70	25,4
11–20 let	79	28,6
21–30 let	33	12,0
31–40 let	19	6,9
41–50 let	38	13,8
51–60 let	17	6,2
61–70	9	3,3
71 a více let	5	1,8
Nevyplněno	6	2,2
Typ domu, ve kterém respondenti žijí		
V bytovém domě v nájmu	63	22,8
V bytovém domě ve vlastním bytě	62	22,5
V rodinném domě	133	48,2
V trvale obývané chatě	5	1,8
Pobývám ve městě jen příležitostně	12	4,3

jiné	1	0,4
Celkem	276	100