

ANALYTICKÁ ČÁST

ZÁKLADNÍ CHARAKTERISTIKA ÚZEMÍ

Okres Prachatice má více než 50 tisíc obyvatel a leží v jihozápadní části Jihočeského kraje. Sousedí s okresy Klatovy na západě a Strakonice na severu, okres České Budějovice leží na východě a z jihovýchodu přilehá okres Český Krumlov. Jihozápadní část hranice okresu je zároveň státní hranicí ČR, kratší část zaujímá hranice s Rakouskem na jihu, výrazně delší (50 km) je společná hranice se Spolkovou republikou Německo. Rozloha okresu je 1 377 km². Do okresu Prachatice náleží celkem 65 obcí, z nichž 6 má status města. Hustota obyvatelstva dosahuje pouze 37 obyvatel na km² a je vůbec nejnižší v rámci všech okresů ČR. V celkem šesti městech okresu žije více než polovina z celkového počtu obyvatel. Okres tvoří pouze dva obvody obcí s rozšířenou působností – Prachatice (33 287 obyvatel, 44 obcí) a Vimperk (17 408 obyvatel, 21 obcí).

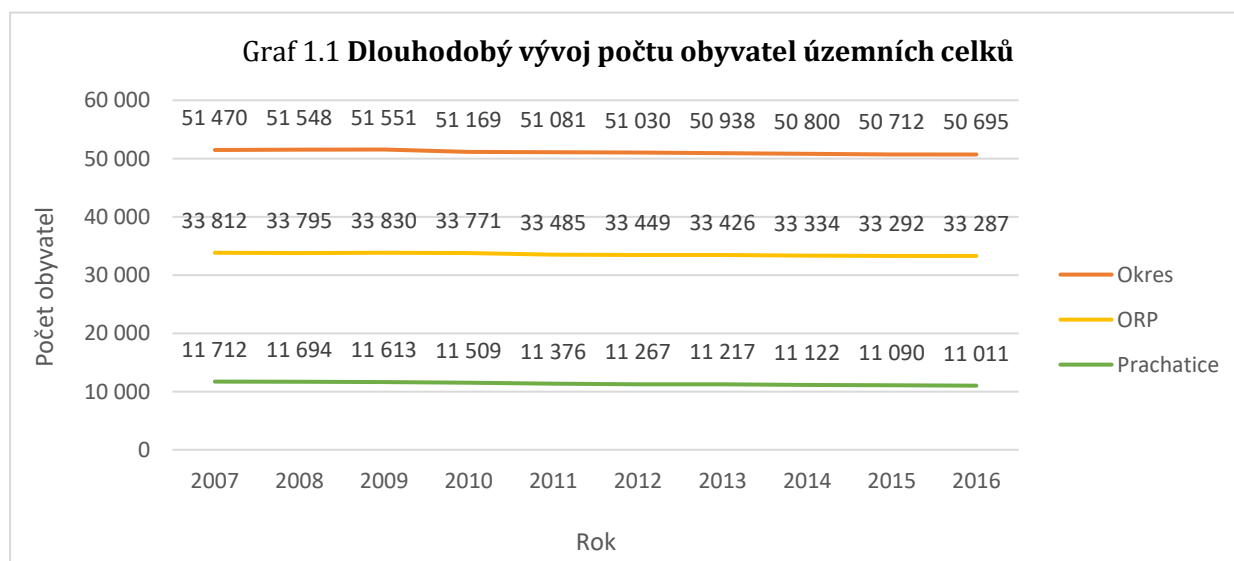
Rozsáhlou část okresu tvoří podhorská vrchovina, která směrem k hranicím přechází v horské pásmo. Rozdílné klimatické podmínky okresu ovlivňuje nadmořská výška a členitost území. V nadmořských výškách nad 800 m je podnebí mírně chladné až chladné, v oblastech pod 800 m mírně teplé. Centrum města Prachatice leží v nadmořské výšce 561 m. n. m.

Průměrné roční srážky se pohybují od 500 mm v nižších polohách až po 1 100 mm v horských oblastech, na hřebenech dosahují až 1 500 mm. Charakteristickým rysem krajiny jsou rozsáhlé lesy, které pokrývají 52 % plochy okresu. Jedná se především o lesy jehličnaté a smíšené.

Silniční síť v okrese je poměrně hustá. Nejdůležitější silnice I. třídy prochází okresem od státní hranice na Vimperk a Strakonice. Železniční spojení má 17 obcí, včetně všech měst. Okresem prochází železniční trať Číčenice – Prachatice – Volary, dále pak Strakonice – Vimperk – Volary s pokračováním na Kájov – Český Krumlov – České Budějovice. Tato trať má odbočku z Černého Kříže na Stožec a Nové Údolí. Obě tratě mají napojení na hlavní trať Plzeň – České Budějovice. Samotné Prachatice nejsou významným železničním uzlem.

Poloha okresu, čisté ovzduší, velké lesní plochy a klid vytvářejí příznivé podmínky pro outdoorové sporty a aktivní rekreaci. Historické centrum Prachatic je městskou památkovou rezervací, kde se nachází řada historických pamětihodností se vztahem k Janu Husovi a Solné stezce. Charakter prostředí okresu umožňuje především pěší turistiku a cykloturistiku, návštěvy kulturních památek a přírodních pozoruhodností. Na úsecích vodních toků Vltavy a Blanice lze provozovat vodní turistiku, v zimním období jsou na území okresu velmi dobré podmínky pro lyžaře.⁵

Graf 1.1 naznačuje vývoj počtu obyvatel na území okresu Prachatice, obvodu ORP a města Prachatice. Jak vyplývá z grafu, v případě všech územních celků dlouhodobě dochází k mírnému poklesu počtu obyvatel, vůbec nejvýraznější úbytek lze zaznamenat na území města, kde se počet obyvatel za posledních 10 let snížil o 6 %.



⁵ https://www.czso.cz/csu/xc/charakteristika_okresu_pt

Okres Prachatice

obecně-geografická mapa
územní struktura k 1. 1. 2016

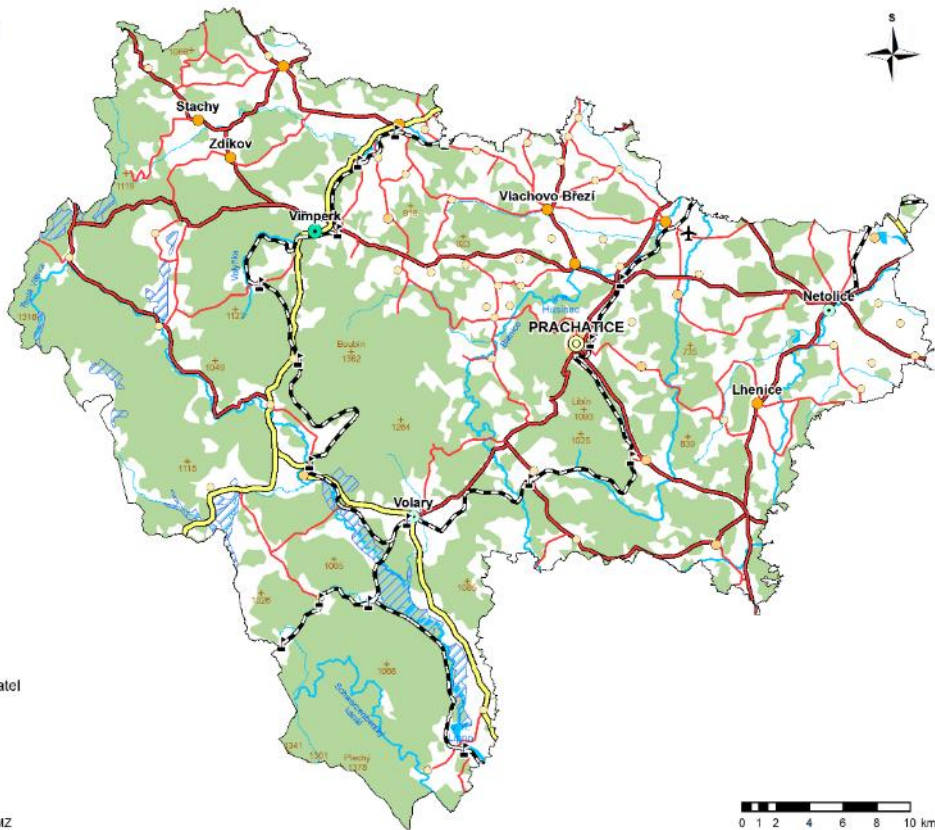
počet obyvatel obce

- do 499
- 500–999
- 1 000–1 999
- 2 000–4 999
- 5 000–9 999
- 10 000–19 999

druh silnice

- silnice I. třídy
- silnice II. třídy
- silnice III. třídy

- + významný výškový bod
- ✈ letiště
- železniční stanice
- železniční trať
- ▨ bažiny a rašeliniště
- významný vodní tok
- vodní plocha
- lesy
- plocha sídla nad 10 000 obyvatel



©ArcCR,ARCDATA PRAHA, ZÚ, ČSÚ, 2016; MZ

SO ORP Prachatice

obecně-geografická mapa
územní struktura k 1. 1. 2016

počet obyvatel obce

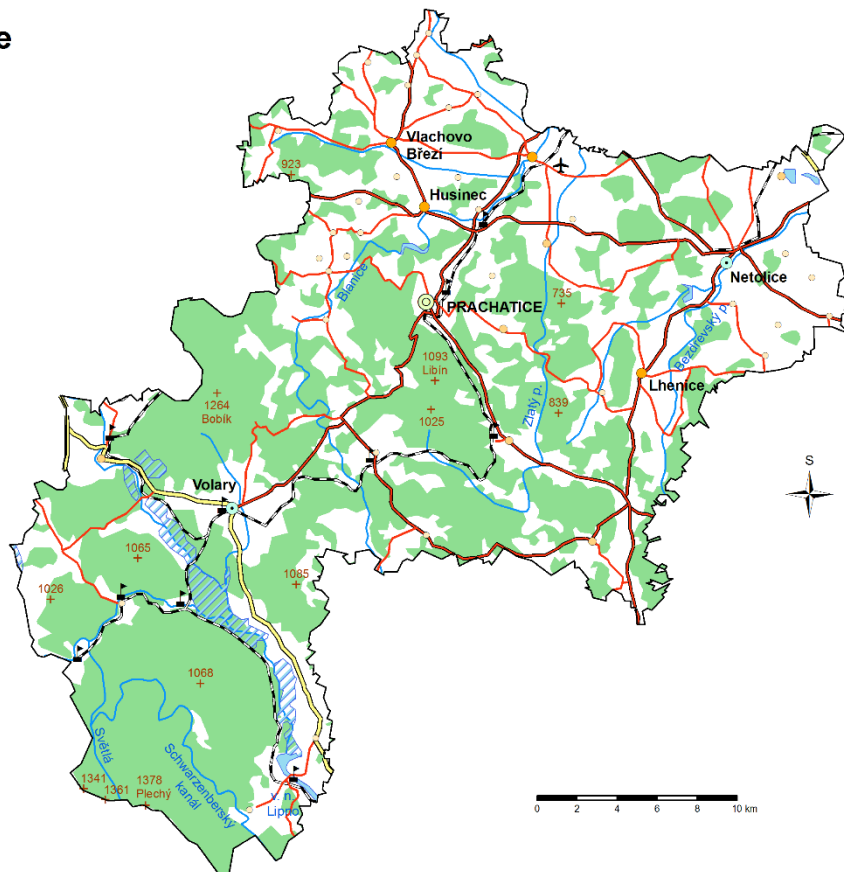
- do 499
- 500–999
- 1 000–1 999
- 2 000–4 999
- 10 000–19 999

- + významný výškový bod
- ✈ letiště
- železniční stanice
- železniční trať

druh silnice

- silnice I. třídy
- silnice II. třídy
- silnice III. třídy

- významný vodní tok
- vodní plocha
- ▨ bažiny a rašeliniště
- lesy



©ArcCR,ARCDATA PRAHA, ZÚ, ČSÚ, 2016

SPORT VE STRATEGIÍCH JIHOČESKÉHO KRAJE

Záměrem této části bylo vymezit pozici a pojetí sportu ve strategických dokumentech Jihočeského kraje, především v jejich návrhových částech. Jelikož Jihočeský kraj dosud nedisponuje vlastním aktualizovaným plánem rozvoje sportu, pokusili jsme se popsat oblast sportu v dalších relevantních strategických dokumentech – v Programu rozvoje Jihočeského kraje 2014–2020 a Konceptci rozvoje cestovního ruchu v Jihočeském kraji 2015–2020.

Program rozvoje Jihočeského kraje 2014–2020

Oblast sportu je v rámci dokumentu zařazena pod Prioritní osu 3 – Kvalitní infrastruktura, služby, prostředí a spolupráce pro posilování územní soudržnosti. Opatřením 3.2 je pak Kvalitní zázemí, vybavenost a služby pro volný čas a rozvoj občanské společnosti. Cílem tohoto opatření je „rozvoj lidských zdrojů a podmínek pro kvalitní život obyvatel v regionu podpořený odpovídající nabídkou v oblasti kultury, sportu, tělovýchovy a zájmového vzdělávání se zvláštním zřetelem na cílovou skupinu dětí a mládeže.“ Aktivity a záměry pro oblast Sport, tělovýchova a zájmové vzdělávání jsou pak definovány následovně:

- Podpora realizace opatření a rozvojových kroků v souladu s cíli Konceptce rozvoje tělovýchovy a sportu v Jihočeském kraji
- Podpora přípravy a realizace programů na podporu kultury, sportu a občanského sektoru
- Podpora opatření vedoucích k vytváření příznivého prostředí pro rozvoj tělovýchovy a sportu mezi obyvateli regionu – zejména u cílové skupiny dětí a mládeže
- Podpora činnosti občanských sdružení organizujících tělovýchovnou, sportovní a turistickou činnost mládeže a dospělých, včetně aktivit zdravotně oslabených a handicapovaných občanů
- Podpora sportovní reprezentace kraje jak na republikové, tak na mezinárodní úrovni (s výraznějším zaměřením na Horní Rakousko a Dolní Bavorsko)
- Podpora účinné pohybové aktivity školní mládeže zejména v zájmových formách tělesné výchovy a sportu a při organizaci školních sportovních soutěží
- Podpora organizace celostátních i mezinárodních sportovních akcí (s výraznějším zaměřením na celokrajské akce) na území kraje při respektování zájmů ochrany přírody a životního prostředí
- Podpora účelné investiční činnosti v oblasti sportu, údržby, provozu a obnovy vybavení sportovních zařízení
- Podpora propagace individuálního i společenského významu tělovýchovy a sportu a idejí mezinárodního olympijského i paralympijského hnutí prostřednictvím veřejnoprávních institucí i ostatních médií
- Podpora aktivit, vybavenosti a akcí subjektů rozvíjejících zájmové vzdělávání v regionu (domů dětí a mládeže, školních klubů a družin a domovů mládeže a internátů a dalších organizací působících v této oblasti)
- Podpora vzdělávání lidských zdrojů v oblasti zájmové činnosti
- Rozvoj spolupráce mezi subjekty zapojenými do oblasti zájmového vzdělávání, rozvoj spolupráce na regionální a obecní úrovni

Konceptce rozvoje cestovního ruchu v Jihočeském kraji 2015–2020

V Konceptci rozvoje cestovního ruchu v Jihočeském kraji 2015–2020 je oblast sportu zařazena pod **Strategický cíl 2 – Vytváření produktů cestovního ruchu s využitím potenciálu celého území regionu, současných moderních trendů a s akcentem na šetrné formy cestovního ruchu.**

Konceptce identifikuje, v kontextu Strategického cíle 2, následující výchozí předpoklady (*zkráceno*):

- Na území JČK chybí nabídka produktů cestovního ruchu na úrovni menších regionů
- Absence využití slevových karet, neschopnost vytvářet unikátní nabídku
- Nedostatečná doprovodná dopravní infrastruktura (parkoviště, odpočívadla apod.)
- Přílišná sezónnost návštěvy, klesající počet návštěvníků

Pro naplnění Strategického cíle 2 vymezuje Koncepce několik operačních cílů, přičemž právě Operační cíl č. 1 se týká sportu: **Rozvoj produktů „aktivní dovolená“**.

K dosažení Operačního cíle jsou definovány následující aktivity (tučně), včetně jejich popisu jejich náplně:

Cykloturistika

- a) zpracovat nabídku jednodenních výletů s max. využitím cyklostezek a málo frekventovaných silnic
- b) podpořit vybudování půjčoven elektrokol a dobíjecích míst
- c) podpořit další značení/obnovu cyklostezek

Pěší turistika

- a) vytvořit seznam a popis všech naučných stezek a vycházek zajímavými přírodními krajinami vhodnými pro pěší výlety
- b) podpořit vznik nových naučných stezek
- c) zpracovat nabídku návštěv všech rozhleden, veřejně přístupných věží a přírodních vrcholů odkud je výhled do krajiny nebo na města

Golf, tenis, squash, míčové sporty

- a) aktualizovat nabídku všech veřejně přístupných sportovišť jako je golf, tenisové kurty, squash, sportovní haly apod.

Vodáctví

- a) vytvořit nabídku půjčoven lodí
- b) vytvořit přehled vodáckých tábořišť a kempů
- c) vytvořit přehledové mapy vhodných vodáckých tras s uvedením obtížnosti sjízdnosti, nebezpečných úseků, jezů apod.

Zimní sporty

- a) vytvořit podrobnější přehled možností sjezdového lyžování a běžeckých tratí
- b) podpořit rozvoj infrastruktury pro běžecké tratě

Adrenalinové sporty

- a) vytvořit nabídku adrenalinových sportů v území (horolezecké úseky v přírodě, lezecké stěny, lanová centra apod.)

Plavání

- a) vytvořit nabídku všech veřejně přístupných bazénů
- b) vytvořit seznam nekrytých bazénů, koupališť a přírodního koupání, kde se návštěvníci mají možnost v letním období vykoupat
- c) podpořit rozvoj infrastruktury přírodních koupališť

Další aktivity

- a) podpořit inovativní prvky (questing, elektromobilita)

STRATEGICKÉ DOKUMENTY MĚSTA

Cílem této části je naznačit, jaká je pozice sportu ve strategických dokumentech města Prachatic. Předmětem analýzy jsou *Strategický plán rozvoje města Prachatic pro období let 2015–2022* a *Územní plán Prachatic (2017)*.

Strategický plán rozvoje města Prachatic pro období let 2015–2022

Oblast sportu je v obsahu Strategického plánu rozvoje města Prachatic zařazena pod oblast „Kulturní dědictví, cestovní ruch a volnočasové aktivity“.

Pro výše uvedenou oblast formuluje Strategický plán následující strategické cíle:

- Profilovat město Prachatic jako spádové centrum cestovního ruchu, aktivních volnočasových aktivit, relaxace a kongresové turistiky
- Zajistit průběžnou obnovu a údržbu kulturního dědictví při zachování specifických hodnot
- Zlepšit předpoklady pro rozvoj cestovního ruchu se zaměřením na jeho různé druhy se současným využitím potenciálu kulturního dědictví
- Zlepšit kvalitu vybavenosti v oblasti sportu a dalších volnočasových aktivit

Pro oblast sportu, jako součást výše uvedené prioritní osy, formuluje Plán jako stěžejní, mimo jiné:

„Prověřit možnost realizace lanovky na Libín, lyžařského areálu Libín – Leptač a lyžařského areálu Volovice. V případě nezjištění překážky realizovatelnosti záměru připravit realizaci záměrů ve formě územního rozhodnutí, stavebního povolení.“

Sport je dále součástí následujících opatření:

Cestovní ruch a kultura

- usilovat o rozšíření nabídky „atraktivit“ za účelem přilákání většího počtu turistů, např. lanovka na Libín, sjezdové lyžování Libín, případně sjezdové lyžování Černá hora, rozvoj areálu Městského stadionu
- podporovat zvýšení ubytovacích kapacit ve městě
- usilovat o zvýšení efektivity podpory turistického ruchu ve městě a okolí, např. podporovat činnosti Informačního centra a rozšiřovat jeho práci, příp. posilovat jeho regionální funkce
- zajistit a zlepšit propagaci města v zájmu zvýšení turistického ruchu
- koordinovat časově pořádané akce s ostatními akcemi v rámci města a regionu

Volnočasové aktivity

- působit v zájmu zkvalitnění a rozšíření možnosti využití volného času obyvatel, především mládeže, např. podporovat subjekty v této oblasti (rozvíjet spolupráci, vypisovat granty na podporu volnočasových aktivit, podporovat nezisk. org. zaměřené na volnočas. aktivity)
- posilovat zapojení předních sportovních klubů města do práce s mládeží a nabídku volnočasových aktivit pro širokou veřejnost
- usilovat o rozšíření nabídky možností trávení volného času (lanovka na Libín, lyžařské sjezdové areály Libín – Libínské Sedlo; Libín – Feferské rybníčky; Libín – Leptač, Volovice – panelová cesta, cykloturistické trasy, běžecké trasy v okolí města, singltrek, naučné stezky, nová sportoviště apod.)

V otevřeném seznamu projektových záměrů (bez ohledu na stupeň připravenosti) jsou v kontextu sportu uvažovány následující potenciální projekty (*aktualizováno*):

- lanovka na Libín
- lyžařské sjezdové areály
- cyklostezky/trasy a lyžařské běžecké trasy – rozšíření, značení, mobiliář
- údržba a rozšíření sítě nordicwalking tras v okolí města Prachatic
- singltrek Černá hora
- celková rekonstrukce krytého bazénu, sauna a relaxační prostory
- nové atrakce v krytém bazénu a na Huláku
- workoutové hřiště a herní prvky
- oprava střešního pláště a oken v objektu šaten TJ Tenisového klubu
- stavební úpravy v areálu Domu dětí a mládeže (rekonstrukce sportovišť)
- změna části současné střelnice v Prachaticích – zřízení kryté sport. haly (squash, tenis atd.)

- xii. rekonstrukce a výstavba skateboardového areálu na Městském stadionu
- xiii. vytvoření samostatného turistického portálu včetně elektronického mapového generelu cyklostezek, zimních tras, naučných stezek, zařízení v oblasti CR)
- xiv. vznik místa pro kempování (např. Kandlův mlýn)⁶

Ze související SWOT analýzy, která je rovněž součástí Strategického plánu, mimo jiné vyplývá, že mezi silné stránky města patří poloha, existující přeshraniční spolupráce, dobrá sportovní vybavenost a rozvoj sportovních aktivit v přírodě – lyžování, cyklistiky a turistiky. Mezi slabými stránkami uvádí autoři např. nedostatečnou propagaci, chybějící turistickou infrastrukturu, problém využití centra města, trend jednodenní návštěvnosti, chybějící koncepci cestovního ruchu nebo nedostatečnou komunikaci mezi zainteresovanými subjekty. Za slabou stránku je považována také nízká propagace a údržba cyklotras, chybějící propagace regionu nebo nedostatečné zapojení venkova do propagace.

Mezi příležitostmi uvádějí autoři podporu cestovního ruchu jak na území města, tak v rámci celého ORP, dále je mezi příležitostmi jmenována Zlatá stezka, zhuštění sítě cyklotras, nové formy volnočasových aktivit, oživení centra města nebo obohacení nabídky aktivit v zimě.

Mezi hrozbami rozvoje je jmenována konkurence Šumavy, vandalismus, zkracování délky pobytu turistů, nedostatek finančních prostředků nebo nezájem ze strany potenciálních návštěvníků.

Územní plán Prachatic

Také v obsahu textové části Územního plánu Prachatic (ÚPP) jsou stanoveny některé priority související s oblastí sportu, jak pro využití území obyvateli města, tak s přesahem do cestovního ruchu. V tomto kontextu ÚPP, mimo jiné, stanovuje:

Podmínky koncepce rozvoje území obce

Využít rekreačního a sportovního – turistického potenciálu Libínského Sedla a umožnit vznik střediska zimních sportů s navazujícím občanským vybavením, posílit smíšené obytné funkce sídla, požadavky na urbanizaci koordinovat s ochranou přírody a krajiny.

Podmínky koncepce ochrany a rozvoje civilizačních hodnot

Za jednu z priorit považovat rozvoj cestovního a turistického ruchu, možnost obnovy lázeňské tradice města a posílení sportovního – rekreačního využití území.

Rekreace

Rekreačně odpočinková funkce, sportovní – relaxační a volnočasové aktivity budou v území zajišťovány i na plochách vymezených pro občanské vybavení – tělovýchovu a sport, a prioritně v dominantní rozvojové lokalitě Libínského Sedla. Obnovení a rozvoj lázeňské turistiky, oddech a regenerace budou prioritně zajišťovány na zastavitelných plochách označených Prachatice I1, vymezených v lokalitě Lázně sv. Markéty. Obnovení příměstské rekreační funkce je předpokládáno v lokalitě Kandlův mlýn (sportovní – rekreační, odpočinkové a vzdělávací činnosti, včetně souvisejícího veřejného stravování a přechodného ubytování apod.)

Součástí ÚPP je také realizace střelnice: chráněná zástavba v zastavitelné ploše PRACHATICE A1 a v ploše přestavby PRACHATICE i bude realizována pouze za podmínky zajištění ochrany před hlukem technickými opatřeními provedenými na střelnici pro sportovní střelbu v ploše přestavby PRACHATICE i na úroveň požadovanou příslušnými právními předpisy, např. nařízením vlády č. 272/2011 Sb., nebo při ukončení provozu této střelnice pro sportovní střelbu.

Výše uvedený problém hlukových limitů vyřešilo město ve spolupráci se sportovním hnutím přesunutím střelnice do Krumlovské ulice, na místě současné střelnice, kterou město odkoupilo, vznikne sportovní hala (viz dále).

⁶ Jedním z plánů do budoucna je rovněž projekt nadregionálního významu – cyklotrasa z německého Mechového potoka do Putimi. Cyklotrasa by měla vést přes tři okresy (Prachatice, Strakonice, Písek), projekt vzniká ve spolupráci s Nadací Jihočeské cyklostezky.

Shrnutí strategických dokumentů kraje a města

Z výše charakterizovaných dokumentů na úrovni kraje a města vyplývají zejména následující specifika území či priority pro oblast sportu:

Kraj a okres:

- velice nízká hustota obyvatel
- bezprostřední blízkost k hranicím, potenciál přeshraniční spolupráce
- specifický krajinný ráz s přechodem do horského pásma
- význam sportovních akcí
- potenciál zapojení vzdělávacích institucí a DDM
- chybějící ucelená nabídka cestovního ruchu v menších regionech
- neschopnost vytvářet ucelenou unikátní nabídku
- nedostatečná doprovodná infrastruktura
- výrazná sezónnost a převaha jednodenní návštěvy
- potenciál rozvoje cykloturistiky, zimních sportů, plavání, běhu

Prachatice:

- potenciál specifické polohy a okolní přírody
- dobrá vybavenost města sportovní infrastrukturou
- potřeba rozvoje nových forem propagace
- sezónnost a jednodennost návštěv
- potenciál zhuštění cyklotras včetně jejich propagace
- nutnost koordinace sportovních akcí
- vyšší participace klubů při rozvoji sportu
- potenciál spolupráce s okolními obcemi
- potenciál propojování sportu, cestovního ruchu rekreace

ANALÝZA AKTÉRŮ

Za účelem vymezení základního rámce návrhové části *Plánu* je třeba vymezit aktéry – jednotlivce nebo skupiny, které nějak ovlivňují, mohou ovlivňovat nebo mohou být sami, přímo či nepřímo, ovlivňováni rozhodováním o podpoře sportu a vytváření podmínek pro jeho rozvoj. Cílem analýzy je aktéry identifikovat a popsat jejich současnou pozici, vztah ke sportovnímu prostředí, jejich kompetence a případné vzájemné vazby. Analýza poskytuje platformu pro další kroky tvorby *Plánu*. V případě města Prachatice byli identifikováni následující aktéři:

Vedení města

Nejužší vedení města reprezentuje starosta (Ing. Martin Malý) a místostarosta (PaedDr. Jan Klimeš). Rada města má celkem 7 členů – starostu, místostarostu a 5 dalších členů, zastupitelstvo města celkem 21 členů. Zastupitelstvo je nejvyšším orgánem samosprávy, schvaluje program rozvoje města a rozpočet, včetně rozpočtových opatření. Zastupitelstvo má oprávnění vydávat obecně závazné vyhlášky. Zastupitelstvo a rada schvalují dotace a návratnou finanční výpomoc žadatelům v rámci dotačního systému a v mezích platné legislativní úpravy.

Komise kulturní, školská a volnočasových aktivit

Město Prachatice nezřizuje samostatnou sportovní komisi, oblast sportu je součástí Komise kulturní, školské a volnočasových aktivit. Komise má svého předsedu, garanta za Městský úřad Prachatice, odborného poradce a 8 řadových členů. Komise, která je poradním orgánem rady města, mimo jiné stanovuje „priority při návrzích k vydávání publikací při využití grantů, dotací“.

Městský úřad Prachatice

Městský úřad Prachatice se skládá z celkem 10 odborů, oblast sportu je zařazena pod Odbor kancelář starosty. Odbor má celkem 7 zaměstnanců, sport je v kompetenci referenta (Mgr. Lenka Houšková), který v oblasti sportu zajišťuje mimo jiné:

- propagaci sportovních akcí
- přeshraniční spolupráci při pořádání sportovních akcí
- spolupráci se sportovními organizacemi a subjekty na území města Prachatice

Dalšími relevantními odbory z hlediska rozvoje sportu jsou zejména Odbor investic, Odbor stavebně správní a regionálního rozvoje a Odbor kultury, školství a cestovního ruchu.

O správu a údržbu sportovišť a další činnosti v oblasti sportu zajišťuje příspěvková organizace Sportovní zařízení Prachatice (viz také dále).

Krajský úřad Jihočeského kraje

Krajský úřad Jihočeského kraje je pro Prachatice důležitým aktérem v oblasti sportu zejména v kontextu potenciálních dotačních titulů, jak z rozpočtu kraje, tak programů financovaných z evropských fondů prostřednictvím Krajského úřadu.

V roce 2018 to je zejména dotační program „Podpora sportu“ s celkovým objemem 16 mil. Kč a program „Podpora sportovní činnosti dětí a mládeže a výkonnostního sportu“ s celkovou alokací 20 mil. Kč. *Program Podpora sportu je určen na následující opatření:*

- Opatření č. 1: Rekonstrukce a opravy sportovišť.
- Opatření č. 2: Rekonstrukce a opravy zázemí sportovišť.
- Opatření č. 3: Obnova vybavení sportovišť a jejich zázemí.
- Opatření č. 4: Veřejně přístupné sportovní aktivity s převahou zaměřením na mládež.
- Opatření č. 5: Přebory Jihočeského kraje.
- Opatření č. 6: Aktivity handicapovaných sportovců.
- Opatření č. 7: Mezinárodní aktivity v oblasti sportu.
- Opatření č. 8: Sportovní aktivity dětí do 15 let.

Program Podpora sportovní činnosti dětí a mládeže a výkonnostního sportu vymezuje tato opatření:

Opatření č. 1: Sportovní činnost dětí a mládeže.

Opatření č. 2: Podpora výkonnostního sportu dospělých – kolektivní sporty.

Opatření č. 3: Podpora výkonnostního sportu dospělých – individuální sporty.

Dále Krajský úřad poskytuje dotace na reprezentaci Jihočeského kraje v oblasti vědy, mládeže a sportu nebo dotace na požární sport. Krajský úřad je také administrátorem dotačních programů z evropských fondů. Z hlediska samosprávného zřizuje Krajský úřad Sportovní komisi, součástí Krajského úřadu je mimo jiné Odbor školství, mládeže a tělovýchovy, Oddělení mládeže, tělovýchovy a sportu má celkem 4 zaměstnance.

ČUS Prachatice

ČUS Prachatice je okresním servisním centrem České unie sportu, ČUS Prachatice sdružuje sportovní svazy a spolky z okresu Prachatice. Mezi hlavní činnosti ČUS Prachatice patří, mimo jiné, následující:

- vytváření optimálních podmínek k provozování sportovní činnosti v členských subjektech i mimo tyto subjekty
- poskytování služeb členům, případně dalším organizacím ze sportovního prostředí
- vytváření možností využití sportovišť veřejností
- zajišťování vzdělávání a školení
- vyhlásování a spoluorganizování programů rozvoje sportu
- pořádání sportovních akcí

Sportovní spolky

Na území města působí přibližně 20 sportovních spolků, které formují základní páteř sportovního hnutí a vytvářejí podmínky pro děti a dospělé z Prachatic i spádové oblasti. Spolkové činnosti se budeme podrobněji věnovat dále v analytické části.

DDM Prachatice

Výrazným aktérem z hlediska vytváření sportovních návyků dětí je Dům dětí a mládeže Prachatice, jehož zřizovatelem je Jihočeský kraj. DDM má celkem 7 středisek, čtyři jsou na území Prachatic, ostatní v Netolicích, Vimperku a Volarech. Kroužky poskytované DDM mají nejrozličnější zaměření, přičemž největší počet kroužků je právě v oblasti sportu (viz dále).

Obecně prospěšné organizace

Prachatice jsou sídlem také dalších *mimosportovních* neziskových organizací, které se zaměřují na různé společensky ohrožené nebo znevýhodněné skupiny. Tyto organizace často používají právě sport jako součást náplně svých aktivit, zejména z hlediska integrační funkce sportu. Jedná se zejména o následující organizace:

KreBul, o.p.s.

Domov seniorů Mistra Křišťana Prachatice

Dům s pečovatelskou službou Skalka Prachatice

Dům s pečovatelskou službou SNP Prachatice

Farní charita Prachatice

Klub důchodců Pod Hradbami Prachatice

Klub vojenských důchodců Prachatice

Klub zdravotně postižených Prachatice

Portus Prachatice

Provozovatelé sportovních zařízení

Zdaleka nejvýznamnějším provozovatelem sportovních zařízení pro veřejnost je příspěvková organizace Sportovní zařízení Prachatice, mezi další poskytovatele zařízení či souvisejících služeb patří základní a střední školy, DDM Prachatice, SKI Libín 1096 o.p.s. a soukromý sektor. Podrobněji se budeme sportovní infrastrukturou zabývat v samostatné části analýzy.

Pořadatelé sportovních akcí, iniciativ a programů

Na území města se během kalendářního roku konají sportovní akce pro veřejnost, přičemž některé mají výrazný regionální i mezinárodní přesah. Jedná se zejména o sportovní akce, které využívají specifického krajinného rázu (např. běh, terénní triatlon, závody horských kol) nebo sportovní akce sportovních spolků (např. judo, karate, stolní tenis).

Lokální média

Lokální média, zejména webové stránky města, facebook, nástěnky, rozhlas, webové stránky Sportovních zařízení Prachatice a tištěná média jsou důležitým předpokladem informovanosti občanů města, okolí i návštěvníků o sportovních podmínkách, sportovních programech či akcích. Média mají dále potenciál propagovat sport jako takový – šířit osvětu o prospěšnosti sportovních aktivit, upozorňovat na úspěchy sportovců nebo propagovat sport mezi nesportující veřejností. Média lze dále efektivně využívat k informovanosti občanů o dostupnosti zařízení a služeb, k čemuž je velmi vhodné využít elektronické zdroje.

Komerční sektor

Z ekonomického hlediska komerční sektor sehrává úlohu při poskytování soukromých statků – ekonomicky efektivních sportovních zařízení, populárních aktivit nebo akcí. Jedná se zejména o posilovny, fitness centra nebo jiné individuální aktivity. Komerční sektor je tak důležitým aktérem nabízející komplementární sportovní služby, doplňuje sportovní infrastrukturu města a zaměřuje se na specifické cílové skupiny, nejčastěji se jedná o ženy, které nejsou členkami sportovního klubu.

Partnerství s komerčními (nesportovními) subjekty může generovat další zdroje pro podporu a rozvoj sportu. Na komerčním principu jsou pořádány také různé sportovní akce s masivní účastí. Nedílnou součástí rozvoje sportu na území města jsou také soukromí prodejci nebo půjčovny sportovního vybavení. Současné trendy jednoznačně potvrzují, že právě soukromý sektor je třeba reflektovat při plánování rozvoje sportu.

Občané města a spádové oblasti

Potenciálním členem sportovních klubů, uživatelem sportovních zařízení nebo aktivním i pasivním účastníkem sportovních akcí jsou jak obyvatelé města, tak obyvatelé spádové oblasti, za kterou lze považovat jak správní obvod ORP (užší pojetí), tak hranice okresu či celého Jihočeského kraje. Právě občané města a nejbližšího okolí jsou primární cílovou skupinou, na kterou je rozvoj v Prachaticích sportu orientován.

Návštěvníci města

Nejen z geografické polohy města, ale i z výše charakterizovaných strategických dokumentů je zřejmý přesah sportu do oblasti cestovního ruchu. Rozsah nabídky sportovních zařízení a služeb i krajinný ráz města a jeho bezprostředního okolí předurčuje Prachatice k oslovení turistů. Sport má potenciál stát se jednou z atraktivit, která přiláká větší počet návštěvníků, zvláště v kontextu současných trendů ve sportu – individualizace a příklonu k neorganizovaným aktivitám v neformálním přírodním prostředí.

Český statistický úřad evidoval na konci roku 2016 v Prachaticích celkem 16 hromadných ubytovacích zařízení (v roce 2015 pouze 13 zařízení) s téměř 300 pokoji a 800 lůžky. Počet hostů se od roku 2014 zvýšil o 1000 na 10 144 hostů (k 31. 12. 2016). Počet nocujících byl v roce 2016 23 tisíc hostů, podíl nerezidentů přibližně 1/3. Průměrný počet nocí byl v roce 2016 přibližně 2,3 noci na jednu návštěvu. V kontextu problematiky cestovního ruchu a informovanosti návštěvníků města sehrává důležitou úlohu Informační centrum Prachatice.

FINANCOVÁNÍ SPORTU

V této kapitole jsme se zabývali financováním sportu z rozpočtu města. Výsledky dílčích analýz demonstrují, jaký je objem a struktura financování sportu, jak z hlediska rozpočtových charakteristik města, tak v kontextu dalších měst srovnatelné velikosti. Analýza by měla rovněž popsat přístup města k financování sportu a zachytit vývoj celkového objemu prostředků.

Financováním sportu jsme rozuměli veškeré finanční toky z rozpočtu města, včetně investic do sportovní infrastruktury, alokované na podporu různých forem sportovních aktivit, které jsou uskutečňovány na území města nebo subjekty se sídlem v Prachaticích. Předmětem analýzy byly tedy zejména finanční podpora organizovaného sportu, sportovních akcí, realizace sportovních investic či financování provozu vlastních sportovních zařízení.

V první části, jež předchází samotné analýze financování sportu, byl charakterizován vývoj výdajů a příjmů rozpočtu města. V úvodu druhé části jsou popsány současné principy financování sportu, a dále jsme se podrobněji zaměřili na vývoj financování sportu v kontextu rozpočtových a populačních charakteristik. Cílem bylo identifikovat objem a strukturu prostředků, které jsou určeny na podporu sportu, vystihnout vývoj a distribuci jednotlivým subjektům.

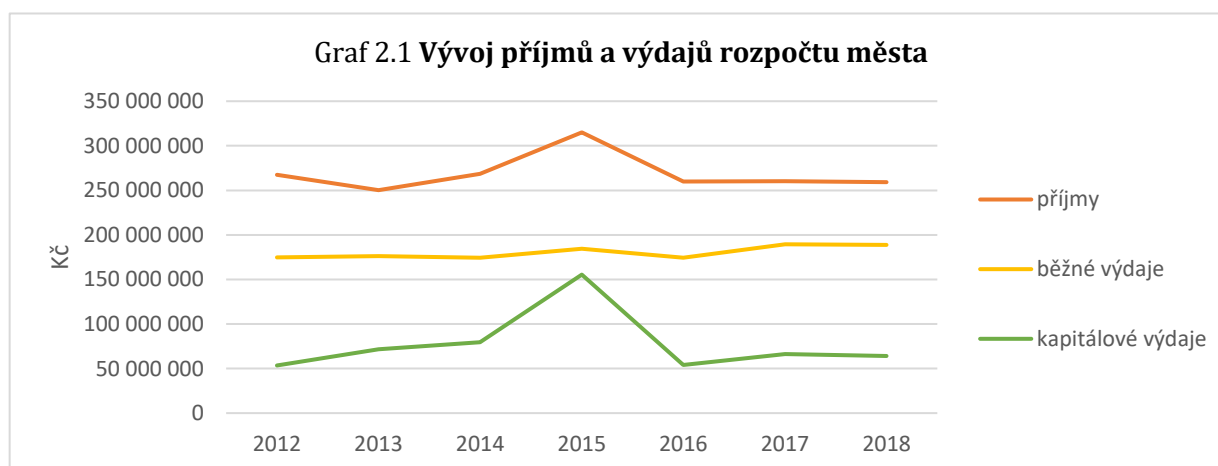
Za účelem hodnocení finanční podpory z rozpočtu města byla ve třetí části provedena komparace s podporou sportu u populačně a geograficky srovnatelných měst. Ke srovnání byly v rámci analýzy ve většině případů použity poměrové ukazatele.

Rozpočet města Prachatice

Tabulka 2.1 ilustruje vývoj výdajů a příjmů za posledních 7 let. Běžné výdaje se dlouhodobě pohybují nad úrovní 170 mil. Kč, kapitálové výdaje ve sledovaných letech neklesly pod 50 mil. Kč. Kromě roku 2015 město hospodařilo s přebytkovým rozpočtem. Vývoj na straně příjmů a výdajů demonstruje Graf 2.1. V přepočtu na 1 obyvatele města tak jsou běžné výdaje nad úrovní 17 000 Kč, ve sledovaném období docházelo k mírnému růstu běžných výdajů. Údaje za rok 2018 vycházejí ze schváleného rozpočtu města a souvisejících rozpočtových opatření (únor 2018).

Tabulka 2.1 Příjmy a výdaje rozpočtu města (Kč)

	2012	2013	2014	2015	2016	2017	2018
příjmy	267 464 000	250 188 007	268 689 248	315 039 428	259 770 772	260 203 753	259 266 000
běžné výdaje	174 924 000	176 033 000	174 373 000	184 548 000	174 503 000	189 463 225	184 473 470
kapitálové výdaje	53 470 000	71 807 000	79 398 000	155 430 000	54 121 000	66 121 894	79 300 000
výdaje celkem	228 394 000	247 840 000	253 771 000	339 978 000	228 624 000	255 585 119	263 773 470
příjmy-výdaje	39 070 000	2 348 007	14 918 248	-24 938 572	31 146 772	4 618 634	-4 507 470



Principy financování sportu v Prachaticích

Jak již bylo naznačeno v předcházejícím textu, financování sportu v Prachaticích lze rozdělit do třech oblastí, které jsou zároveň předmětem dílčích analýz v následující části. Jedná se o následující skupiny prostředků:

- a) výdaje na provoz sportovních zařízení
- b) sportovní investice
- c) dotace na podporu sportu

Dotace na podporu sportu jsou uskutečňovány prostřednictvím dotačního programu města v souladu se zákonem č. 250/2000 Sb., o rozpočtových pravidlech územních rozpočtů, ve znění pozdějších předpisů. Předmětem programu je „podpora a realizace projektů s podporou především pravidelného, celoročního, dětského, mládežnického a výkonnostního sportu, pro registrované členy sportovních klubů, sportovních družstev, ale i jednotlivce, kteří mají trvalé bydliště na území města Prachatice (vč. spádových osad), provozují nejen výkonnostní sport a zároveň aktivně reprezentují město Prachatice“.

Zastupitelstvo města nejprve schvaluje celkový objem dotací, rada města následně v souladu se zákonem vyhláší výzvu k podání žádosti o dotace. Zhodnocení a výběr předložených žádostí provádí hodnotící komise, kde mají zastoupení všechny politické subjekty zastupitelstva města. Následně jsou žádosti projednány a doporučeny Radou města Prachatice ke schválení Zastupitelstvu města Prachatice.

Hodnotící komise přihlíží zejména k následujícím kritériím:

- 1) velikost celkové členské základny
- 2) velikost členské základny dětí a mládeže
- 3) počet reprezentantů klubu na krajské a vyšší úrovni
- 4) trvalé bydliště členů⁷
- 5) velikost rozpočtu spolku
- 6) sportovní výsledky

Členové hodnotící komise následně podepisují protokol, že souhlasí s rozdělením dotací.

⁷ Město tím předchází situaci, kdy členská základna žadatele je tvořena výhradně či téměř výhradně z obyvatel s trvalým bydlištěm v jiných obcích nebo městech.

Vývoj financování sportu

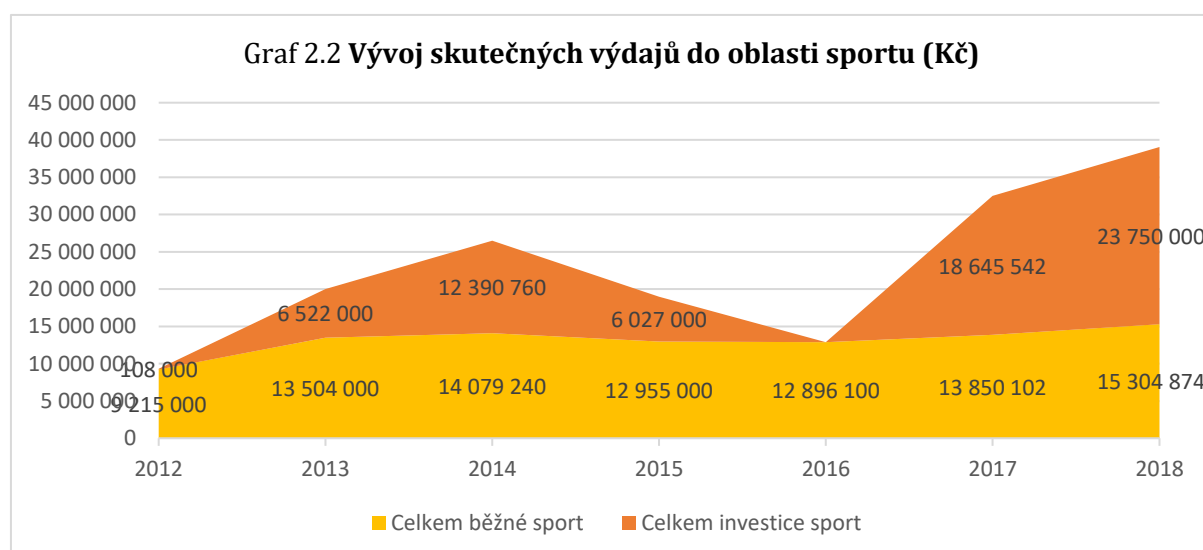
V této části se zaměříme na financování sportu, nejprve na celkový objem běžných a kapitálových výdajů do sportovní oblasti, poté na dílčí složky, které v případě města Prachatice představují:

- výdaje na provoz sportovních zařízení v majetku města
- investice do sportovních zařízení
- dotace sportovním spolkům a dalším subjektům

Tabulka 2.2 demonstruje vývoj skutečných běžných výdajů do oblasti sportu za sledované období 2012–2018. Významný objem představovaly investice do sportovních zařízení (viz dále). Data z *Tabulky 2.2* jsou pro názornost a zachycení vývoje znázorněna také na *Grafu 2.2*, ze kterého je zřejmý jak dlouhodobý trend růstu běžných výdajů, tak výrazný nárůst objemu investic.

Tabulka 2.2 Vývoj skutečných výdajů do oblasti sportu (Kč)

	2012	2013	2014	2015	2016	2017	2018
Celkem investice sport	108 000	6 522 000	12 390 760	6 027 000	0	18 645 542	23 750 000
Celkem běžné sport	9 215 000	13 504 000	14 079 240	12 955 000	12 896 100	13 850 102	15 304 874
Sport celkem	9 323 000	20 026 000	26 470 000	18 982 000	12 896 100	32 495 644	39 054 874



Tabulka 2.3 sleduje vztah výdajů do sportu a jednotlivých výdajových položek rozpočtu města. Mezi lety 2012 a 2013 došlo ke skokovému zvýšení u všech sledovaných ukazatelů. Běžné výdaje do sportu se od roku 2013 pohybují nad hranicí 7 % z celkových běžných výdajů, celkové výdaje jsou v posledních dvou letech nad hranicí 10 %, což je dáno především výší investic do sportovní infrastruktury, v letošním roce (2018) tak jsou výdaje do sportu vůbec nejvyšší (15,5 %).

Tabulka 2.3 Poměrové ukazatele výdajů do oblasti sportu (%)

	2012	2013	2014	2015	2016	2017	2018
Podíl sportovních investic na celkových kapitálových výdajích rozpočtu	0,2 %	9,1%	15,6%	3,9%	0,0%	28,2%	37,1%
Podíl běžných výdajů do sportu na celkových běžných výdajích rozpočtu	5,3%	7,7%	8,1%	7,0%	7,4%	7,3%	8,1%
Podíl výdajů do sportu na celkových výdajích rozpočtu	4,1%	8,1%	10,4%	5,6%	5,6%	12,7%	15,5%

Tabulka 2.4 na následující straně pak demonstruje vztah výdajů do sportu vzhledem k počtu obyvatel. Běžné výdaje do sportu tak jsou nyní na úrovni 1 400 Kč na jednoho obyvatele, průměrné celkové výdaje do oblasti sportu byly v posledních sedmi letech nad úrovní 2 100 Kč na jednoho obyvatele města Prachatice.

Tabulka 2.4 Výdaje do oblasti sportu vzhledem k počtu obyvatel města (Kč)

	2012	2013	2014	2015	2016	2017	2018
Sportovní investice na 1 obyvatele	10	583	1 112	545	0	1 704	2 170
Běžné výdaje do sportu na 1 obyvatele	821	1 207	1 264	1 172	1 178	1 266	1 399
Celkové výdaje do sportu na 1 obyvatele	831	1 790	2 376	1 717	1 178	2 970	3 569

Sportovní investice

V posledních 7 letech bylo realizováno několik významných sportovních investic. Jednalo se zejména o modernizaci sportovního rekreačního areálu v roce 2013 (5,4 mil. Kč) a stavbu hokejbalového hřiště v roce 2014 a 2015 (celkem 18,2 mil. Kč). V roce 2017 město odkoupilo budovu střelnice za účelem realizace multifunkčního sportovního zařízení. Dále byla zpracována projektová dokumentace pro realizaci skate parku a rekonstrukci plaveckého bazénu. V roce 2018 budou realizovány investice v objemu cca 23,7 mil. Kč (bez připočítání investice do krytého bazénu v objemu cca 120 mil. Kč).

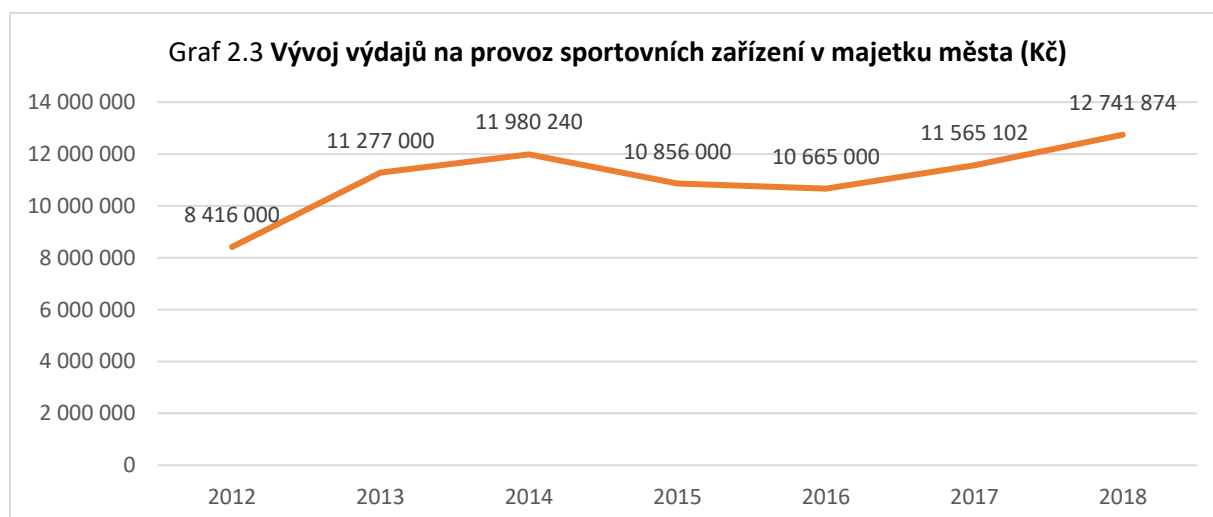
Na základě podkladů příspěvkové organizace Sportovní zařízení Prachatice jsou pro rok 2018 plánovány následující významné investiční akce:

- 2.etapa Areálu lesních her (1,9 mil. Kč, 100% dotace z MAS Šumavsko)
- krytý plavecký bazén – etapa 1. A (celkem rozpočet 120 mil. Kč vč. DPH)
- rekonstrukce opěrné zdi u atletické dráhy (odhad 2 mil. Kč)
- rekonstrukce a oprava atletické dráhy (celkem 2,2 mil. Kč, 40 % město, 60 % MŠMT)
- rekonstrukce a oprava cvičné tenisové zdi na tenisových kurtech (celkem 1,2 mil. Kč vč. DPH)
- rekonstrukce a oprava UMT (6,4 mil. Kč, 40 % město, 60 % MŠMT)
- oprava fotbalových kabin (celkem 700 tis. Kč)
- Cyklogenerel (365 tis. Kč)

Z uvedeného přehledu tak vyplývá, že v následujících letech budou realizovány významné sportovní investice, z hlediska výhledu na další roky město předpokládá s realizací další etapy rozvoje krytého bazénu, stavbou skate parku a realizací multifunkční sportovní haly na místě současné střelnice.

Provoz sportovních zařízení v majetku města

Nejvýznamnější část běžných výdajů do oblasti sportu představuje provozní dotace příspěvkové organizaci SZMPT, která se v posledních letech pohybuje nad úrovní 8 mil. Kč (bez odpisů ve výši cca 3 mil. Kč). Vývoj běžných výdajů na provoz sportovních zařízení v majetku města zachycuje Graf 2.3. Nad rámec provozní dotace SZMPT jsou součástí také náklady na údržbu a opravy. Přehled těchto oprav v minulých letech zachycuje Tabulka 2.5 na následující straně.



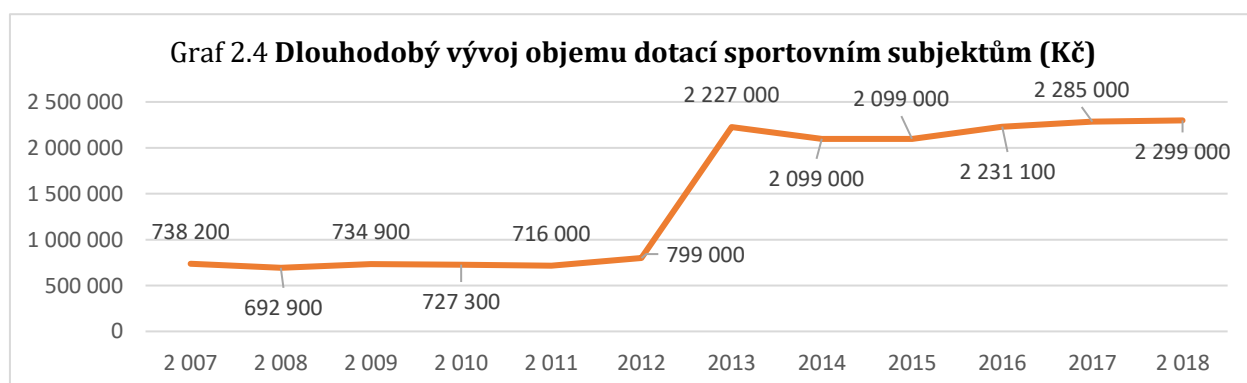
Tabulka 2.5 Přehled dalších výdajů na provoz sportovních zařízení v majetku města

2012	2013	2014	2015	2016
výměna ozonové generátorové jednotky	kompletní výměna střešní krytiny	zahájení provozu kogeneračních jednotek v plaveckém bazénu	pořízení traktorové sekačky na fotbalové hřiště	oprava tribuny na hřišti s umělým travním povrchem
výměna poruchových zářivek v malém i velkém bazénu, nové rozvody a kompletní rekonstrukce osvětlení vestibulu	oprava a rozšíření vzduchotechniky ve fotbalových kabinách	instalace Whirlpool v krytém plaveckém bazénu	zřízení bezbariérového WC v objektu plaveckého bazénu	oprava fotbalového hřiště s umělým travním povrchem
oprava řídicí jednotky a vyvíječe par	vybudování umělého zavlažování přírodního fotbalového trávníku	osazení okapových svodů na budově zázemí pro volejbal	oprava střešního pláště, zateplení půdy a výměna oken v objektu šaten a klubovny	oprava oplocení kolem tenisových kurtů
oprava bazénového vysavače	obnovení hřiště na plážový volejbal na Huláku		oprava topení ve fotbalových kabinách a v hale stolního tenisu	umístění a úprava mobilní buňky jako zázemí pro hokejbalisty
výměna vodovodního potrubí sloužícího k zavlažování tenisových kurtů	oprava střešní krytiny na strojovně Huláku		kompletní dodávka a instalace průtokoměrů pro kontinuální záznam hodnot	nákup přídavného zařízení – čelního hydrozávěsu, hydraulického přípoje k traktorové sekačce
oprava zámkové dlažby u umělého trávníku	instalace kogeneračních jednotek v plaveckém bazénu		regenerace umělého travního koberce	zahájení projektových prací na přestavbě krytého plaveckého bazénu
oprava odvodnění sportovní haly				regenerace hřiště s přírodním trávníkem
výměna ohřívače TUV				oprava dešťové kanalizace – plavecký bazén
oprava střechy fotbalových kabin				

Z výše uvedené analýzy vyplývá, že v posledních letech docházelo k rozsáhlým rekonstrukčním a revitalizačním úpravám sportovního areálu, které budou pokračovat i v následujícím období (viz *Sportovní investice*). V souvislosti s realizací nových sportovních zařízení budou vzrůstat nároky na jejich efektivní provoz. Jedním z předpokladů efektivního využití bude rozvoj komplementární infrastruktury (ubytování, cyklotrasy a cyklostezky) a efektivních forem propagace.

Podpora formou dotací sportovním subjektům

Druhou část běžných výdajů do oblasti sportu představují dotace v rámci vyhlašovaných programů města. Dlouhodobý vývoj celkového objemu dotací zachycuje Graf 2.4. Od roku 2015 tak dochází k růstu celkového objemu prostředků.



Tabulka 2.6 zachycuje vývoj vztahu celkového objemu dotací v oblasti sportu k běžným výdajům rozpočtu města, k celkovým výdajům a v přepočtu na počet obyvatel v příslušném roce. Z tabulky vyplývá, že od roku 2013 došlo k výraznému navýšení celkového objemu dotací do sportu, dotace již dlouhodobě překračují 1,2 % běžných výdajů města. Tento stav je do velké míry determinován tím, že prakticky všechna sportovní zařízení jsou v majetku města, klubům tak nevznikají náklady na provoz, opravy a investice do nemovitého majetku. Roční dotace v přepočtu na jednoho obyvatele města Prachatice je nyní na úrovni 234 Kč.

Tabulka 2.6 Poměrové ukazatele sportovních dotací (%)

	2012	2013	2014	2015	2016	2017	2018
Podíl sportovních dotací na běžných výdajích rozpočtu	0,46%	1,27%	1,20%	1,14%	1,28%	1,21%	1,36%
Podíl sportovních dotací na celkových výdajích rozpočtu	0,35%	0,90%	0,83%	0,62%	0,98%	0,89%	1,01%
Sportovní dotace na jednoho obyvatele	71	199	188	190	204	209	234

Komparace financování sportu s dalšími městy

V této části jsme se pokusili srovnat objem dotací u měst srovnatelné velikosti, resp. z okolního regionu města Prachatice. Vzhledem k rozdílné vybavenosti měst a různým vlastnickým uspořádáním sportovních zařízení jsme srovnávali právě dotace sportovním spolkům.

Z Tabulky 2.7 vyplývá, že se Prachatice v roce 2016 řadily k městům s průměrným objemem dotací, nicméně v porovnání s okolními menšími městy (Vodňany, Vimperk) byla nejen absolutní částka, ale především dotace na jednoho obyvatele vysoká. Výrazně vyšší jsou dotace v Domažlicích, kde je spolkům dlouhodobě alokováno 5 mil. Kč.

Pokud bychom použili data pro letošní rok (2018), vychází již dotace v přepočtu na jednoho obyvatele města na úroveň 234 Kč, čímž se Prachatice vyrovnají s dalšími městy (Sušice, Čelákovice) a zároveň překročí průměrnou hodnotu v kontextu dalších měst.

Tabulka 2.7 Komparace objemu dotací s dalšími městy (2016)

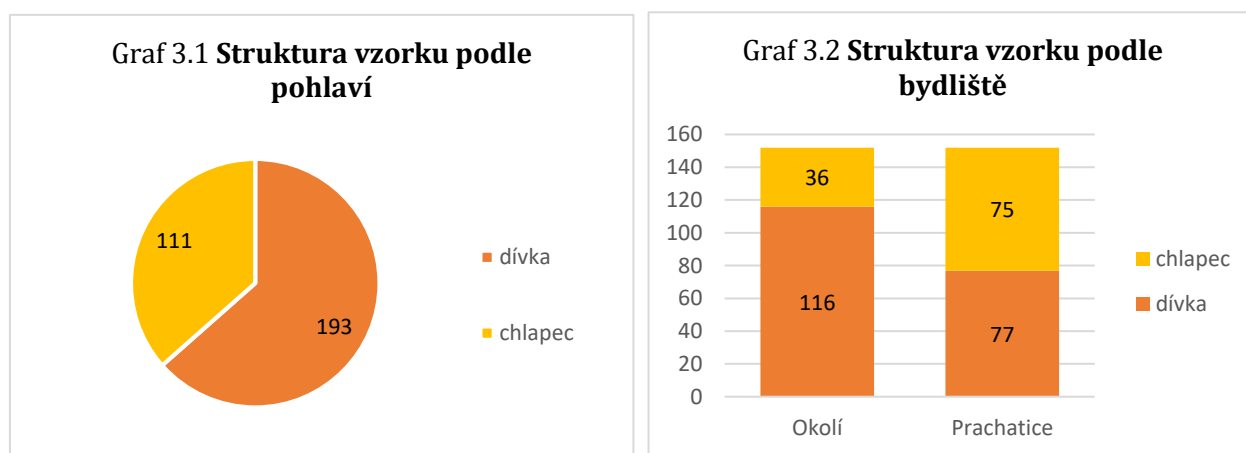
město	počet obyvatel	výše dotací (Kč)	dotace na 1 obyvatele (Kč)
Vodňany	6 880	847 000	123
Vimperk	7 448	982 435	132
Kyjov	11 368	2 294 000	202
Prachatice	10 943	2 231 100	204
Veselí nad Moravou	11 160	2 522 600	226
Sušice	11 127	2 600 000	234
Čelákovice	12 114	2 833 000	234
Třeboň	8 366	2 312 000	276
Domažlice	11 177	5 000 000	447
Průměr	10 065	2 402 459	231
Průměr bez min a max	10 361	2 253 591	215

SPORTOVNÍ PARTICIPACE OBYVATEL

Primárním zdrojem dat v následující části bylo dotazníkové šetření, které bylo realizováno ve školách a mezi prachatickou veřejností. Cílem šetření bylo zjistit vzorce sportovní účasti dětí a dospělých obyvatel, intenzitu a charakter sportovních aktivit, bariéry sportovní participace a názory dětí i dospělých na současné podmínky pro realizaci sportovních aktivit v Prachaticích. Na tuto část pak navazují výsledky kvalitativního šetření – rozhovorů s představiteli spolků a s dalšími aktéry rozvoje sportu v Prachaticích, včetně zástupců soukromého sektoru.

Sportovní účast dětí a mládeže

Šetření se zúčastnilo celkem 304 žáků prachatických škol (dotazník byl určený žákům 5. tříd a starším). *Graf 3.1* demonstruje podíl chlapců a dívek v uvedeném vzorku. Ve vzorku tak výrazně převažují dívky, což svědčí o nerovnoměrné distribuci dotazníků podle pohlaví. *Graf 3.2* pak prezentuje strukturu vzorku podle bydliště, lze tak říci, že přibližně polovina účastníků šetření má bydliště v Prachaticích, druhá část bydlí v okolních obcích, z výsledků lze tak částečně identifikovat, zda se liší sportovní účast dětí z Prachatic a z okolních obcí.

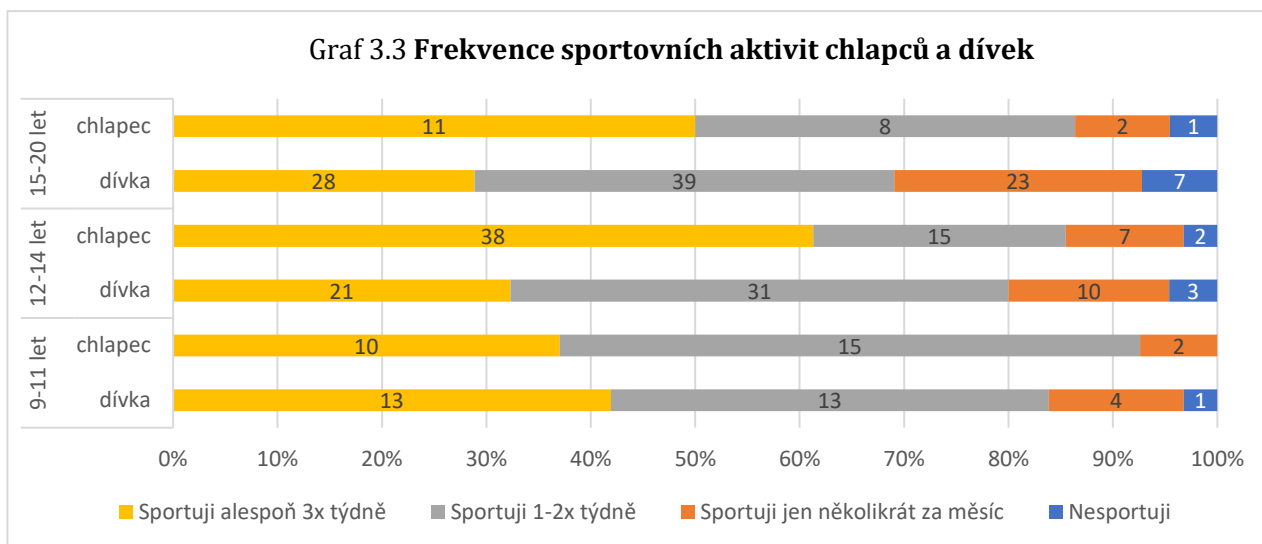


Následující *Tabulka 3.1* sleduje strukturu vzorku podle věku a pohlaví, nejčastěji jsou zastoupeny dívky ve věku 12–14 a 15–17 let a chlapci v kategorii 12–14 let. Výrazně nízký je podíl nejstarší kategorie u obou pohlaví, což je dáno strukturou škol, kdy zdaleka převažují základní školy.

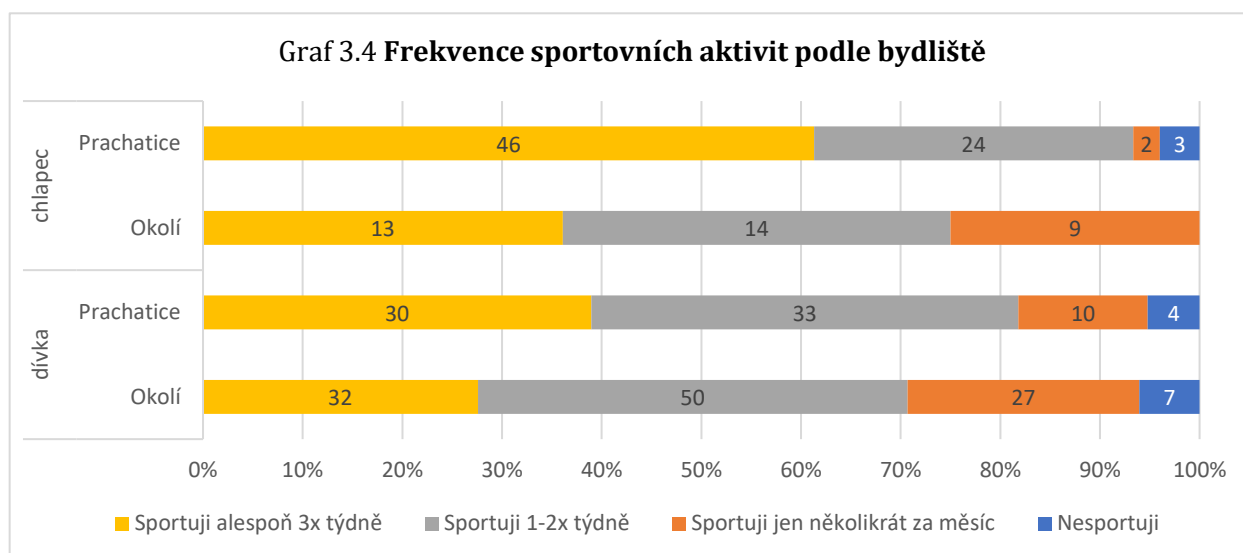
Tabulka 3.1 Struktura vzorku podle věku a pohlaví

věk	dívka	chlapec	celkový součet
9-11 let	31	27	58
12-14 let	65	62	127
15-17 let	68	17	85
18-20 let	29	5	34
celkový součet	193	111	304

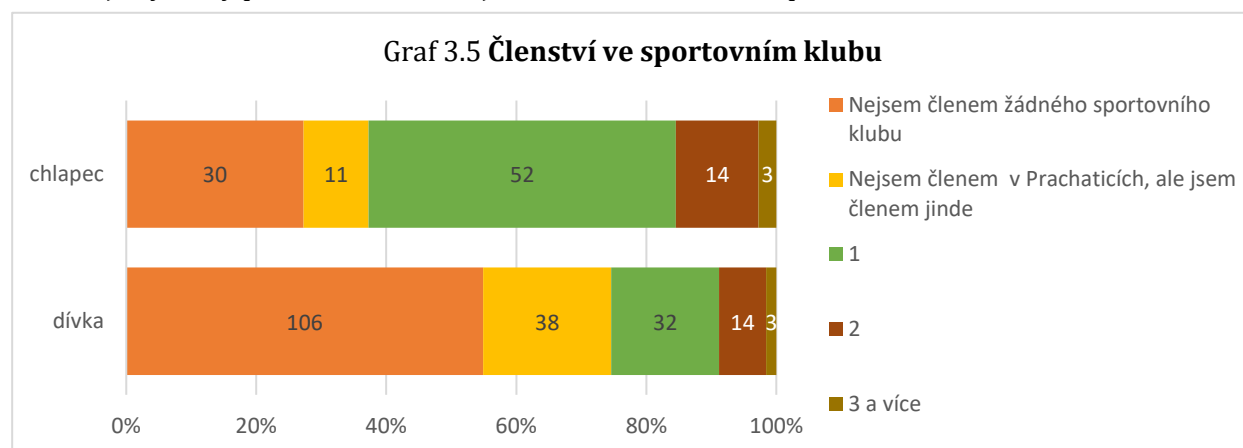
Graf 3.3 na následující straně již charakterizuje frekvenci sportovních aktivit chlapců a dívek. U nejmladší kategorie jsou rozdíly mezi chlapci a dívkami minimální, přibližně 40 % sportuje alespoň 3x týdně, stejný podíl dívek sportuje 1–2x týdně, u chlapců je tento podíl mírně vyšší. V případě kategorie 12–14 let jsou patrné rozdíly oproti mladší kategorii dívek i chlapců – zatímco výrazně vyšší podíl chlapců (více než 60 %) sportuje častěji (alespoň 3x týdně), u dívek je to oproti chlapcům jen 30 %. S rostoucím věkem přibývá dětí, které nespportují pravidelně nebo nespportují vůbec. Tento trend pak vrcholil u nejstarší kategorie (sloučili jsme kategorie 15–17let a 18–20 let). Více než 30 % nejstarších dívek již nespportuje pravidelně nebo nespportuje vůbec, což odráží celorepublikový trend odklonu dívek od sportovních aktivit s přibývajícím věkem.



Na dalším grafu (*Graf 3.4*) jsme se pokusili srovnat, na základě stejných dat, zda existují signifikantní rozdíly mezi frekvencí sportovních aktivit žáků s bydlištěm v Prachaticích a v okolních obcích či městech. Výsledky naznačují, že prachatická mládež sportuje častěji, což může být dáno lepší sportovní vybaveností či přítomností široké škály sportovních spolků, které poskytují různá sportovní odvětví. Důležitou roli může sehrávat také přítomnost DDM Prachatice.



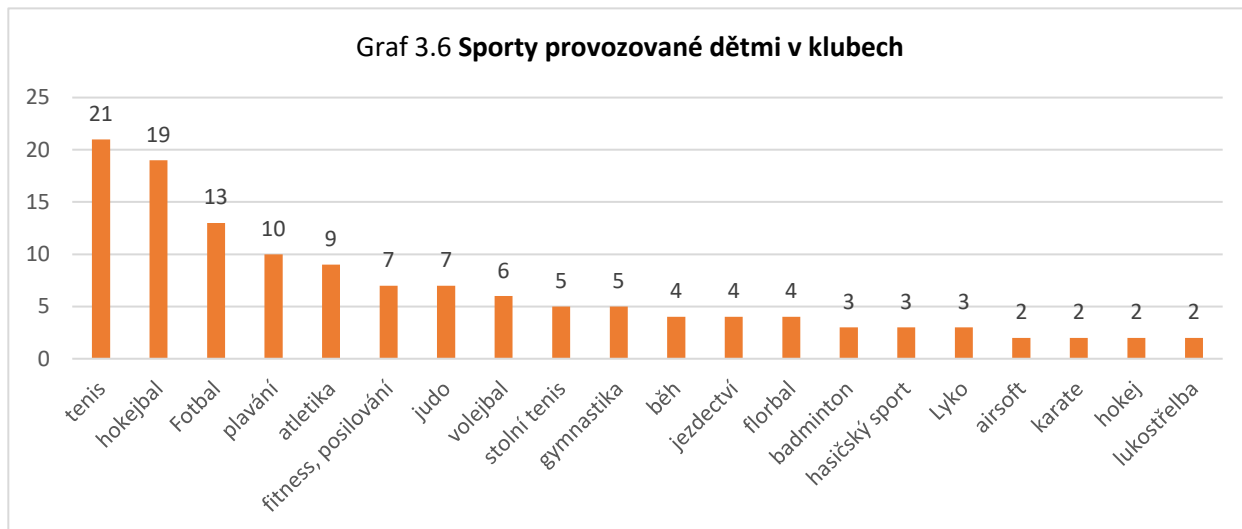
Z hlediska budoucího rozvoje sportu je důležitou otázkou, zda děti sportují organizovaně v klubech (spolcích) nebo upřednostňují neorganizované aktivity. Odpověď může naznačit následující *Graf 3.5*, kdy jsme se dětí zeptali, v kolika prachatických sportovních klubech jsou členy. Především u dívek je výrazný podíl těch, které nejsou členkami žádného sportovního klubu.



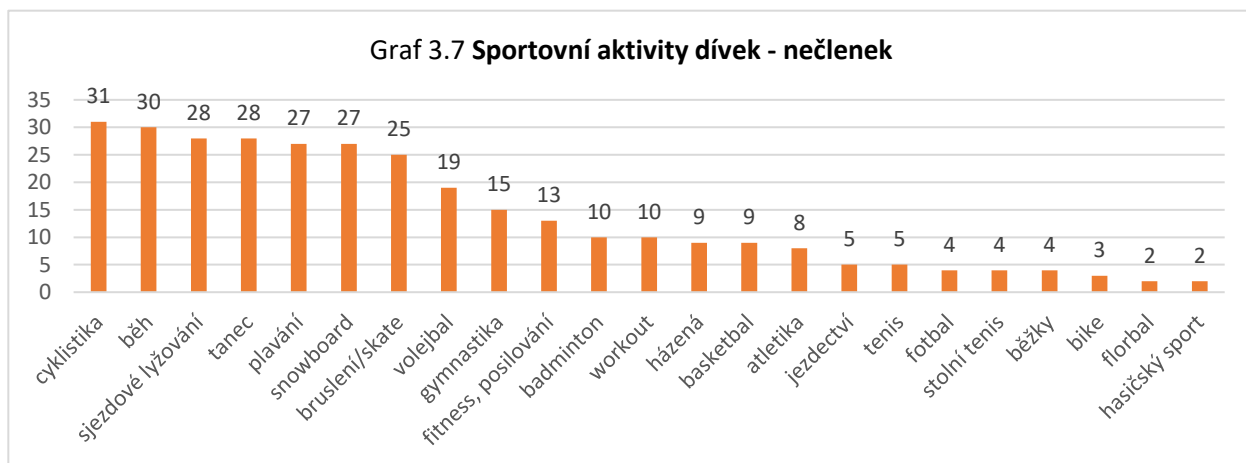
Další graf ilustruje souhrn odpovědí na následující otázku:

V případě, že jsi členem sportovního klubu, na jaký sport (sporty) je klub zaměřen?

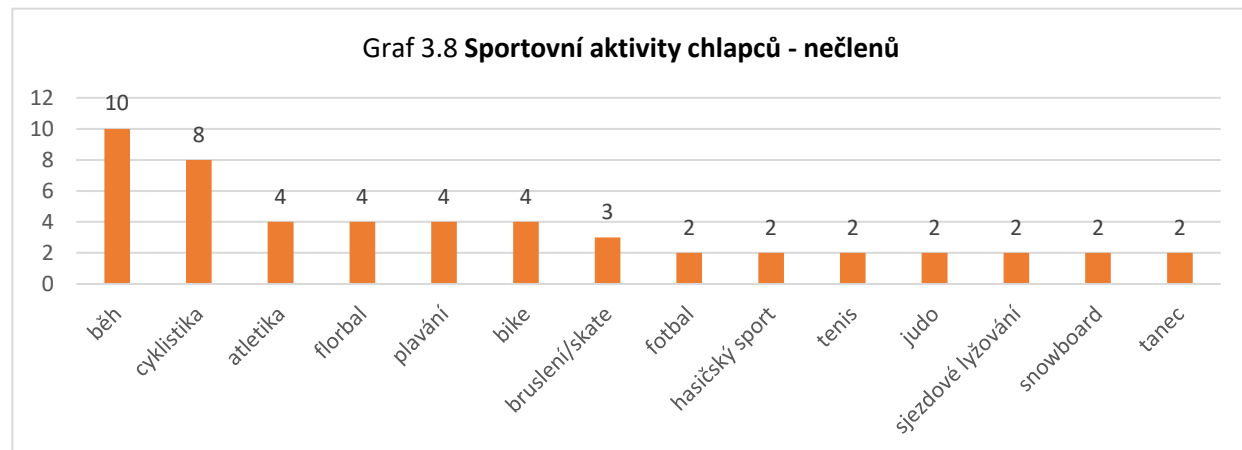
Graf 3.6 se tedy týká organizovaného sportu, nejčastěji děti uváděly tenis, hokejbal, fotbal a plavání.



Další dva grafy se naopak zabývají sportovní činností dětí, které nejsou členy sportovního klubu. Výsledky uvádíme zvláště pro dívky (Graf 3.7) a chlapce (Graf 3.8). U dívek převažují individuální sporty – cyklistika, běh, sjezdové lyžování, tanec, plavání, snowboard, bruslení/skate. Z kolektivních sportů je to nejčastěji volejbal, badminton a házená.



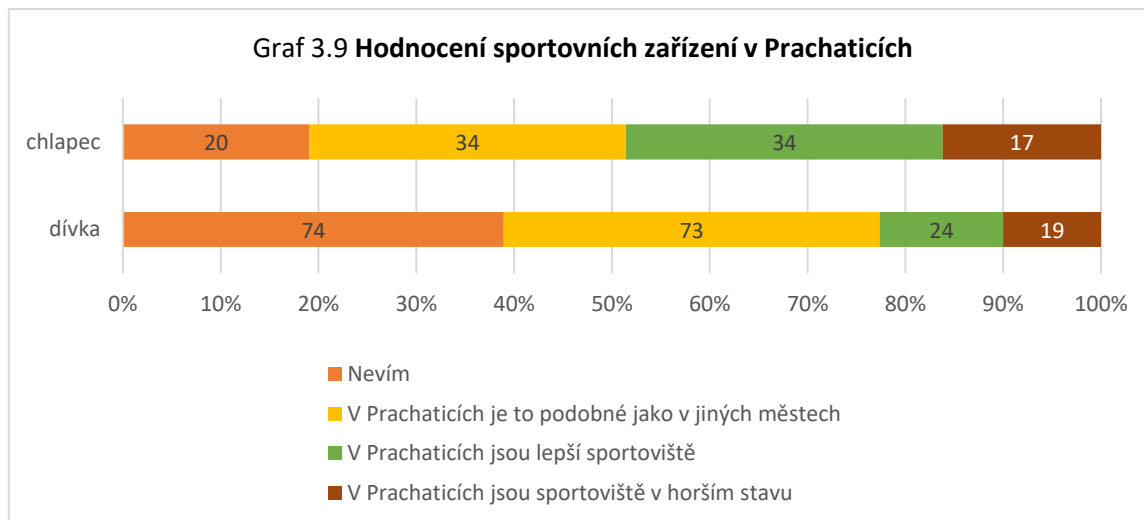
Jak vyplývá ze srovnání obou grafů, chlapců je výrazně méně, neboť většina sportuje organizovaně (viz předchozí část). Podobně jako u dívek patří mezi nejoblíbenější sporty běh a cyklistika



V následující části se budeme zabývat podmínkami pro sport v Prachaticích z pohledu dětí a mládeže. Žákům jsme položili následující otázku:

Jak hodnotíš sportovní zařízení v Prachaticích oproti jiným městům?

Respondenti měli na výběr z několika možností, *Graf 3.9* znázorňuje výsledky zvláště za dívky a chlapce. Z poznatků vyplývá, že stav sportovních zařízení je dětmi vnímán spíše pozitivně, nejmenší podíl chlapců i dívek konstatoval, že jsou v Prachaticích sportoviště v horším stavu.



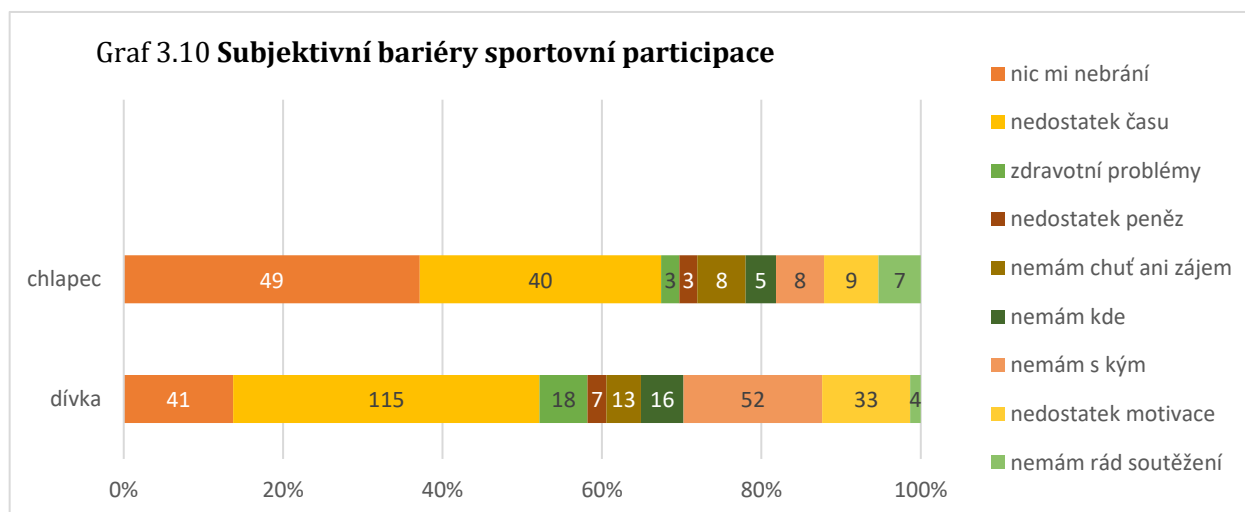
Žáci a studenti měli dále možnost volně se vyjádřit ke stavu sportovních zařízení v Prachaticích. Zdaleka nejvyšší počet respondentů uvedl, že jsou spokojeni se současným stavem, pokud děti vyjadřovaly nespokojenost, jednalo se zejména o následující prachatická sportoviště (pořadí dle četnosti odpovědí):

- 1) stav atletické dráhy (11)
- 2) stav skateparku (9)
- 3) stav a vybavení krytého bazénu (4)
- 4) nepřístupnost umělé trávy pro veřejnost (4)

Graf 3.10 prezentuje výsledky odpovědí na otázku:

„Co ti nejvíce brání v pravidelném sportování?“

Chlapci a dívky nejčastěji uváděli jako překážku v účasti ve sportu nedostatek času, nicméně chlapci oproti dívkám daleko častěji uváděli, že jim nic nebrání. Velice nízký podíl respondentů deklaroval, že nemá kde sportovat, což znovu naznačuje, že jsou podmínky v Prachaticích dobré. Zajímavé je však zjištění, že 52 dívek uvádí, že nemá s kým sportovat, což může být podnětem pro vytvoření programů či iniciativ směřovaných právě na tuto cílovou skupinu.



Prostřednictvím odpovědi na další otázku měly děti možnost vznést různé návrhy pro budoucí rozvoj sportu, neboť jim byla položena následující formulace:

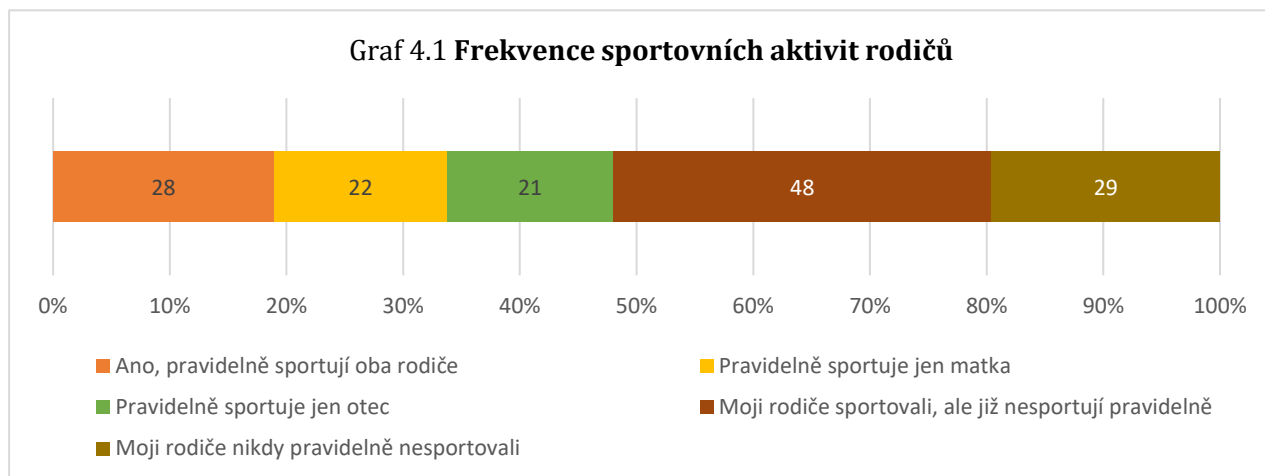
Chybí ti v Prachaticích nějaké sportovní zařízení, které bys rád využíval(a) nebo sporty, které bys rád provozoval(a)? Jaké?

Z výsledků vyplývá, že dívky si nejčastěji přály jízdárnu pro koně, lepší podmínky pro tanec a sportovní gymnastiku, chlapci zdaleka nejčastěji deklarovali absenci zimního stadionu, dále nespokojenost se skate parkem, nebo nedostatečné podmínky pro parkour, horolezení či workout, přičemž workout si přály také dívky.

Sportovní účast dospělé populace

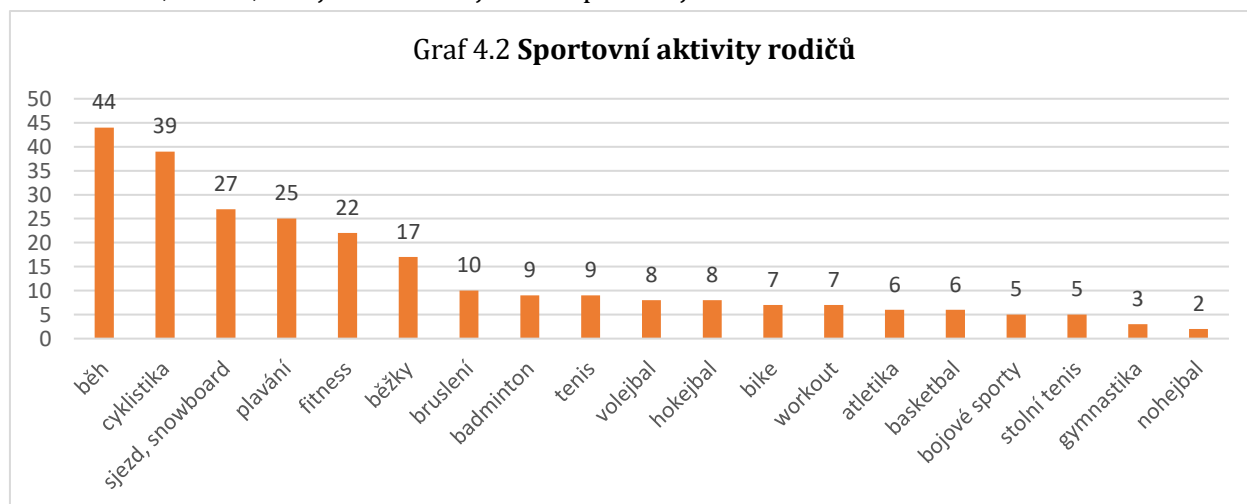
V následující části se budeme zabývat vzorci sportovní účasti dospělých. Vzhledem k tomu, že dotazování bylo dobrovolné, lze předpokládat, že respondenti mají pozitivní vztah ke sportu – vzorek tedy nereprezentuje populaci Prachatic a její věkovou strukturu.

Nicméně, abychom zjistili, jak často dospělí v Prachaticích sportují, položili jsme tuto otázku žákům a studentům, kterých jsme se zeptali na frekvenci sportovních aktivit jejich rodičů – výsledky (Graf 4.1) shrnují odpovědi respondentů s bydlištěm v Prachaticích:

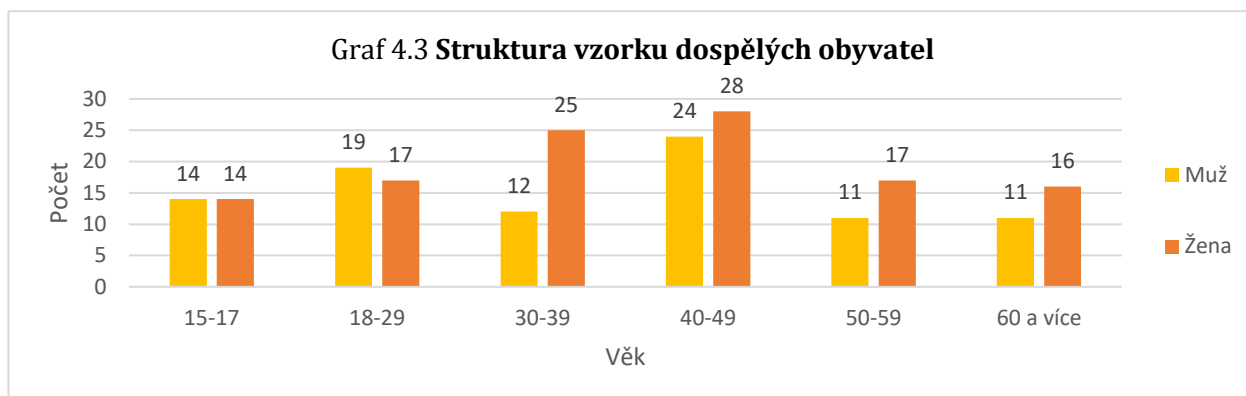


Z Grafu 4.1 tak vyplývá, že pravidelně sportuje jen necelých 20 % rodičů-párů, u přibližně třetiny dětí sportuje jen jeden rodič a ve více než polovině rodin rodiče již nesportují, nebo nikdy nesportovali.

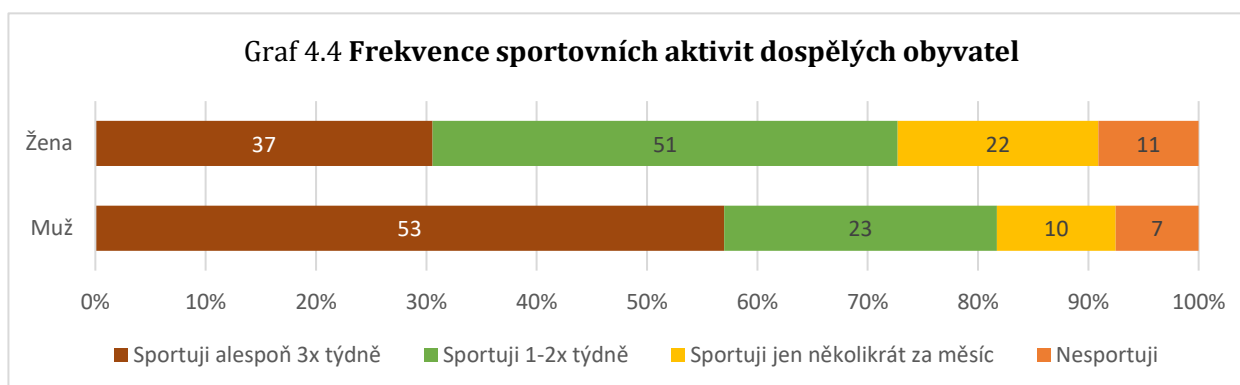
Děti jsme se dále zeptali, jakým sportovním aktivitám se jejich rodiče věnují, abychom identifikovali nejčastější sportovní odvětví mezi dospělou populací města Prachatic (ve věkové kategorii 30–55 let). Výsledky shrnuje Graf 4.2 – stejně tak, jako u dětí, patří mezi nejoblíbenější sporty běh a cyklistika, dále zimní sporty, plavání a fitness. Z kolektivních sportů se rodiče nejčastěji věnují badmintonu, tenisu, volejbalu či hokejbalu. Populární je rovněž bike či workout.



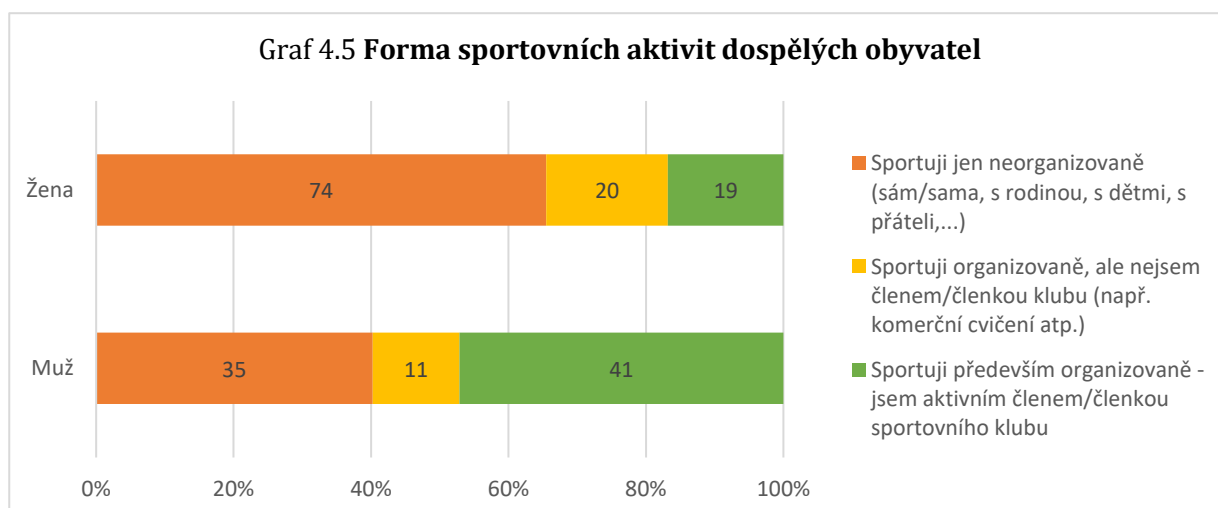
Předmětem této části jsou již výsledky dotazníkového šetření mezi dospělou populací obyvatel Prachatic. Vzhledem k nižší reprezentativnosti vzorku se zaměříme především na otevřené otázky – tam, kde se mohli dospělí vyjadřovat k současnému stavu. *Graf 4.3* naznačuje strukturu vzorku podle věku a pohlaví. Pozitivní je zjištění, že ve vzorku jsou relativně rovnoměrně zastoupena obě pohlaví a různé věkové kategorie obyvatel.



Respondentů jsme se ptali, jak často ve svém volném čase sportují (*Graf 4.4*). Výsledky reflektují současné trendy, kdy muži sportují častěji oproti ženám, nicméně v porovnání s ostatními městy v ČR nejsou rozdíly tak výrazné.



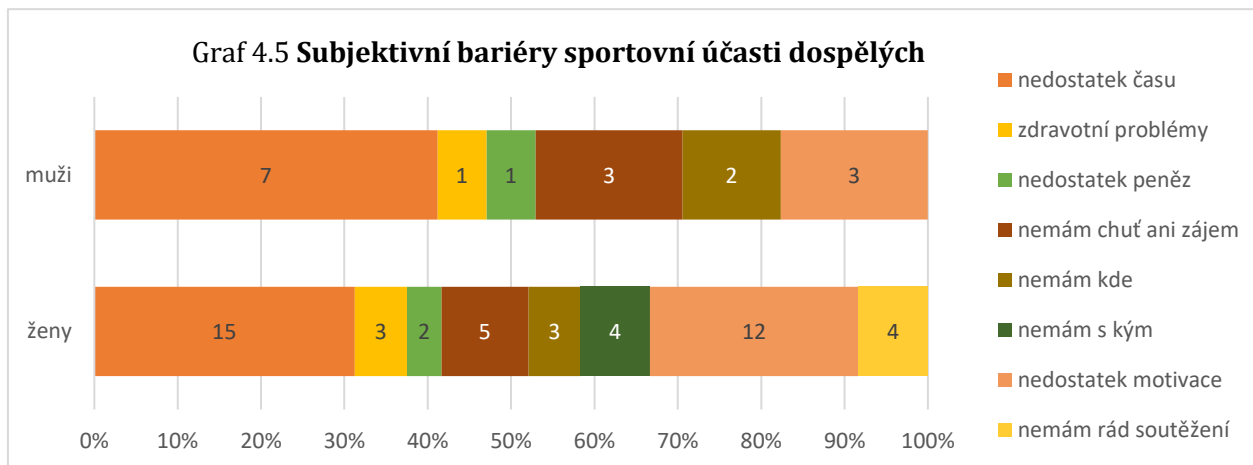
Dále nás zajímalo, jakou formou dospělí obyvatelé sportují – zda sportují organizovaně, nebo nikoliv. Z tohoto hlediska jsou rozdíly mezi muži a ženami výrazné, ženy zdaleka nejčastěji sportují neorganizovaně (více než 65 % žen), zatímco u mužů je v porovnání se ženami vyšší podíl sportujících ve sportovním klubu (téměř polovina mužů).



Proč dospělí pravidelně nesportují? Na tuto otázku jsme se pokusili odpovědět prostřednictvím následující otázky:

Co Vám nejvíce brání v pravidelném sportování?

Graf 4.5 naznačuje výsledky za respondenty, kteří uvedli, že nesportují, nebo sportují jen několikrát za měsíc. Respondenti nejčastěji uvádějí nedostatek času, ženy také deklarují nedostatečnou motivaci přinutit se sportovat.



Respondentů jsme se dále zeptali, zda jsou nespokojeni se stavem sportovních zařízení. Nejčastěji dospělí zmiňovali následující zařízení:

Atletický stadion (18x)

Plavecký bazén (16x)

Skate park (9x)

Chybějící cyklostezky (6x)

Koupaliště Hulák (5x)

Tenisové kurty (3x)

Povrch hřiště u DDM (3x)

Dospělí (jednotlivci) dále uváděli také nedostupnost hřiště pro parkour, vysokou cenu haly, špatné značení tras, nedostupnost některých sportovních zařízení pro veřejnost nebo stav atletického oválu u ZŠ Národní.

Na otázku „Co Vám v Prachaticích chybí? Jaké aktivity byste rád provozoval(a) a nemůžete? Máte případně nějaké námítky či výhrady k současnému stavu podpory sportu?“ nejčastěji dospělí deklarovali následující připomínky/přání:

Cyklostezky/cyklotrasy (10x)

Parkour (5x)

Lepší běžkařské stopy (4x)

Tenisová hala (4x)

In-line stezky (4x)

Vysoká cena haly (3x)

Trailly (3x)

Lepší propagace akcí (2x)

ORGANIZOVANÝ SPORT

Organizovaný sport ve spolcích chápeme jako základní předpoklad pro vytváření dlouhodobého vztahu ke sportu, účast dětí a mládeže má navíc značný přesah do dalších oblastí, kromě zdravotních benefitů se děti učí disciplíně, respektu k pravidlům, a především smysluplně tráví svůj volný čas. V této části jsme proto věnovali pozornost sportovním spolkům a také Domu dětí a mládeže, který rovněž nabízí sportovní vyžití nejen pro děti a mládež.

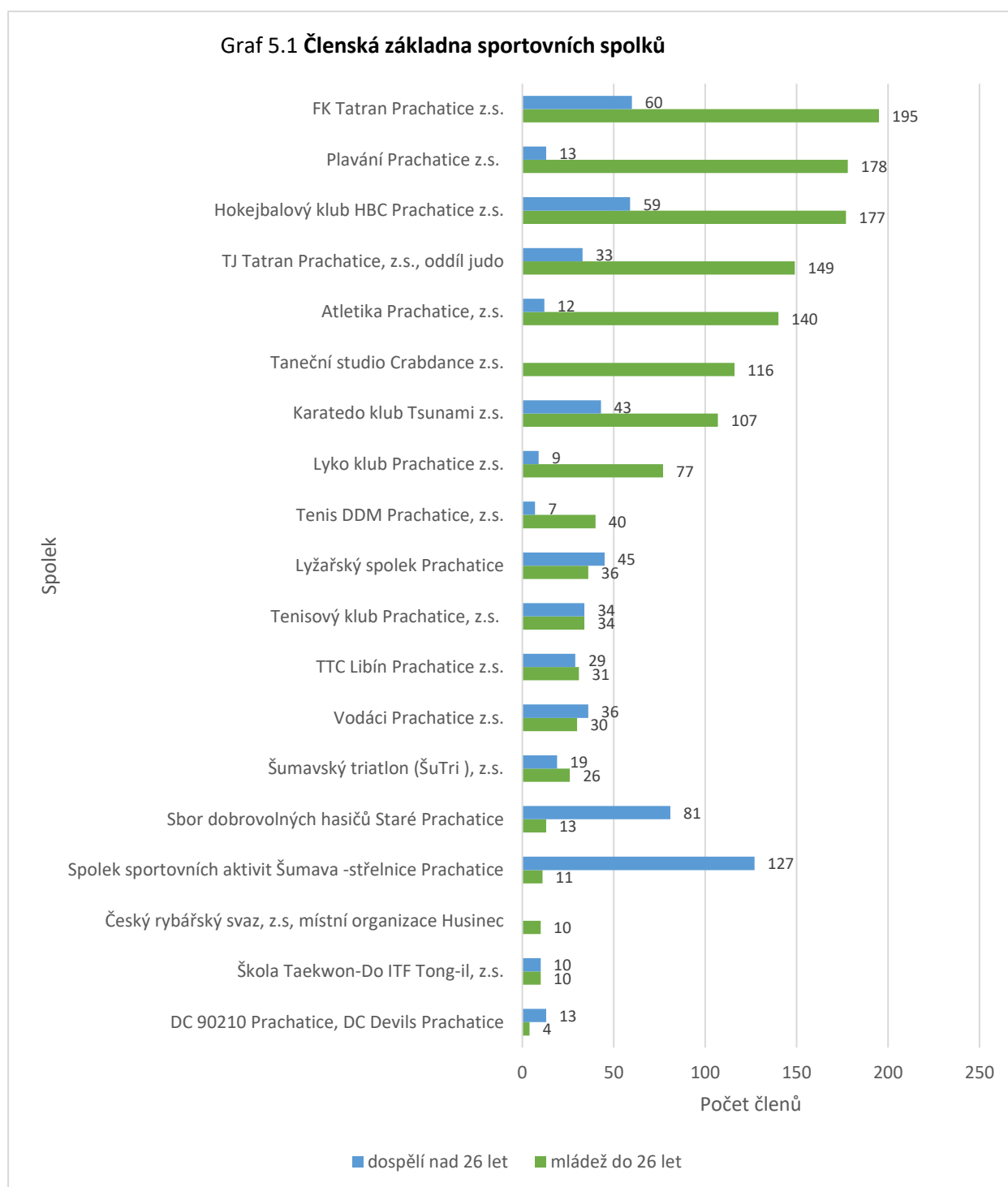
Sportovní spolky

Podle údajů ČUS Prachatice byla celková členská základna prachatických spolků k 31. 12. 2016 1728 členů, což představuje více než 15 % celkové populace města. Je tedy zřejmé, že spolkový sektor sehrává zásadní roli při poskytování sportu, a to také v kontextu dalších měst ČR. *Tabulka 5.1* uvádí přehled všech sportovních subjektů na území města Prachatice (dle abecedy):

Tabulka 5.1 Přehled sportovních subjektů se sídlem v Prachaticích

Subjekt	Webové stránky
Atletika Prachatice, z.s.	http://atletika.topi.cz/
FK Tatra Prachatice z.s.	http://www.tatranprachatice.cz/
HC Prachatice, z.s.	https://hcprachatice.webnode.cz/
Hokejbalový klub HBC PRACHATICE z.s.	http://hbcprachatice.webnode.cz/
Jóga v denním životě Prachatice, z.s.	http://www.sitarojova.cz/jogacentrum/
Karatedo klub TSUNAMI Prachatice, z.s.	http://www.tsunami-pt.cz
LYKO KLUB PRACHATICE z.s.	http://www.lykoklub.cz/
Lyžařský spolek Prachatice	http://www.skilibin.cz/
Plavání Prachatice, z.s.	http://plpra.cz/
SK H.B. mostové jeřáby Prachatice, z.s.	https://www.elost.cz/st/druzstvo/sk_h_b_mostove_je_raby_prachatice-5
SKI Libín 1096	http://www.skilibin.cz/
Spolek sportovních aktivit Šumava	sskprachatice@tiscali.cz
Sportovní klub policie Prachatice, z.s.	skp.prach@seznam.cz
Šumavský triatlon (ŠuTri), z. s.	http://www.sutri.cz/
Taekwon-do škola TONG-IL	http://TONGIL.TAEKWONDO.CZ
Taneční studio CRABDANCE	http://www.crabdance.cz/
Tělovýchovná jednota Slávia Prachatice, z.s.	https://www.elost.cz/st/oddil/tj_slavia_prachatice
Tenis DDM Prachatice, z.s.	pavel.kutlak@o2active.cz
Tenisový klub Prachatice, zapsaný spolek	tk.prachatice@gmail.com
TJ Klub turistů Prachatice, z. s.	http://tikctpt.webnode.cz/
TJ Tatra Prachatice, z.s.	pruzicka@aruzicka.cz
TTC Libín Prachatice z.s.	https://www.elost.cz/st/oddil/ttc_libin_prachatice_z_s
Vodáci Prachatice, z.s.	http://vodaci-pt.cz/

Na následující straně je zachycena členská základna sportovních spolků (2017) na základě podkladů k žádostem o dotace z rozpočtu města (*Graf 5.1*). Zelený pás demonstruje velikost členské základny mládeže do 26 let, modrý znázorňuje členskou základnu nad 26 let. Z hlediska mládeže tak mají nejširší členskou základnu fotbal, plavání, hokejbal, judo a atletika.



Tabulka 5.2 na následující straně zachycuje hlavní poznatky ze setkání s představiteli spolků a dalších organizací. Celkem bylo uskutečněno 22 rozhovorů, průměrná doba trvání každého setkání byla 35 minut. Představitelé sportovních spolků či dalších organizací měli možnost se vyjádřit jak k vlastní sportovní činnosti, tak k celkové situaci v oblasti rozvoje sportu v Prachaticích. *Tabulka 5.2* byla sestavena na základě obsahové analýzy dílčích setkání, tmavší pole naznačují vyšší četnost zmínky konkrétního problému. Problémy jsme dále rozdělili do 5 oblastí (investice, provoz, dotace, MÚP a další).

Nejčastěji aktéři vyjadřovali nespokojenost se současným systémem financování sportu a chybějícím pracovníkem na MÚP. Nicméně město Prachatice takovým pracovníkem disponuje, zde se tedy nabízí prostor k lepšímu nastavení spolupráce, a to nejen mezi MÚP a spolky, ale také mezi spolky samotnými, představiteli ČUS nebo vzdělávacími institucemi. Aktéři také uváděli možnost partnerství se soukromým sektorem s potenciálem zajištění externích zdrojů financování.

Problém nedostatečného značení cyklotras uváděli také občané v dotazníkovém šetření, zde však existuje reálná bariéra rozvoje, kterou představuje vlastníci některých lokalit, který si striktně nepřejí značení na lesních účelových komunikacích, především s ohledem na bezpečnost cyklistů. Potenciál rozvoje trailů (singltreků) je zakotven již v Plánu rozvoje města a uváděli jej také představitelé sportovního hnutí při individuálních rozhovorech, podobně tomu bylo u nedostatku ubytovacích kapacit. V tomto kontextu se tak nabízí navázání komunikace a spolupráce mezi městem, sportovními kluby nebo představiteli komerčního sektoru, neboť takové aktivity mají potenciál i z hlediska rozvoje cestovního ruchu v Prachaticích a blízkém okolí.

Ke zvážení je současný přístup k sestavování sportovní komise, někteří představitelé sportovního hnutí byli nespokojeni s tím, že je komise politická a jejími členy nejsou představitelé sportovního hnutí. Další vyjádření lze chápat jako podněty pro další rozvoj sportu v Prachaticích (viz níže).

Tabulka 5.2 **Subjektivní názory zástupců sportovního hnutí na rozvoj sportu v Prachaticích**

investice	provoz	dotace	MÚP	další
Návrh: investice pouze v případě priority sportu	zaměřit se na využití stávajících sportovišť	Návrh: přednostně podporovat některé sporty	vytvářet podmínky pro občany města a spádových oblastí	účast politiků na akcích je nízká
špatný stav a zázemí bazénu	multifunkční využití sportovišť	změnit systém financování sportu	politická komise	podporovat přeshraniční spolupráci
Návrh: parkour	drahá hala	příliš byrokracie	lepší komunikace mezi spolky a MÚP	využít možnosti partnerství se soukromým sektorem
chybí cyklostezky a cyklotrasy		podporovat více sportovní akce	chybí pracovník na MÚ	podporovat vzdělávání trenérů
chybí tenisová hala	značení tras nedostatečné		lepší komunikace s městskými lesy	lepší propagace sportu
sjezdovka na Libíně	údržba běžeckých tras			nastavit spolupráci s okolními obcemi
chybí ubytovací kapacity				lepší spolupráce se školami
nový povrch na ZŠ Národní				vytvářet mezigenerační propojení prostřednictvím sportu
potenciál trailů				slabý vztah zástupců ke sportu
chybí odpočinková místa				specifikum Prachatic – není park, není řeka, trávení volného času v okolí
podporovat lezecké oblasti a cesty				vše se dělá polovičatě
				využít městskou dopravu v zimním období
				neexistuje městský marketing
				nízká podpora akcí nadregionálního významu

DDM Prachatice

Dům dětí a mládeže Prachatice je dalším subjektem, jenž zastřešuje širokou škálu tematických kroužků pro děti včetně sportovních aktivit, kromě samotných kroužků je DDM také poskytovatelem sportovních zařízení pro veřejnost (viz dále). *Tabulka 5.3* prezentuje strukturu sportovních aktivit v rámci činností DDM na území města Prachatice. Z tabulky tak vyplývá vysoký zájem o plavání, které tvoří většinu z nabízených aktivit. Vysoký zájem je zřejmý také u atletiky, míčových her, tenisu, vodáků a orientačního běhu.

Tabulka 5.3 **Přehled sportovních aktivit v rámci DDM Prachatice**

kroužek	obsazenost	cena	kroužek	obsazenost	cena
Karate I.	volno	700	Plavání XIV.	3 místa	1200
Karate II.	volno	700	Plavání XV.	volno	1200
T.A.M. I.	volno	1000	Plavání XVI.	4 místa	1200
T.A.M. II.	volno	1000	Vodáci I. a II.	4 místa	700
kurz – Plavání pro děti I.	2 místa	1200	Atletika I.	2 místa	600
kurz – Plavání pro děti III.	2 místa	1200	Atletika II.	1 místo	600
kurz – Plavání pro děti IV.	3 místa	1000	Badminton I.	volno	1300
kurz – Plavání pro děti V.	volno	1000	Florbal	volno	800
kurz – Plavání pro děti VI.	volno	1000	G basketbal I.	volno	500
Kurz – Plavání pro děti VII.	volno	1000	G basketbal II.	volno	500
kurz – Plavání pro R s D II.	3 místa	1200	Kolečkové brusle	volno	600
Plavání I.	volno	1400	Míčové hry	obsazeno	700
Plavání II.	volno	1400	Orienťák I.	obsazeno	500
Plavání III.	3 místa	1200	Potápění se základy vodní záchrany I.	volno	1200
Plavání IV.	1 místo	1200	Potápění se základy vodní záchrany II.	volno	1200
Plavání V.	volno	1200	Stolní tenis I.	volno	1200
Plavání VI.	2 místa	1200	Stolní tenis II.	volno	1200
Plavání VII.	2 místa	1200	Stolní tenis III.	volno	1200
Plavání VIII.	volno	1200	Tenisová škola I.	4 místa	300
Plavání X.	obsazeno	1200	Tenisová škola II.	4 místa	300
Plavání XI.	1 místo	1200	Moderní gymnastika I.	volno	1500
Plavání XII.	2 místa	1200	Moderní gymnastika II.	volno	1500
Plavání XIII.	volno	1200	Jóga	volno	600

SPORTOVNÍ INFRASTRUKTURA

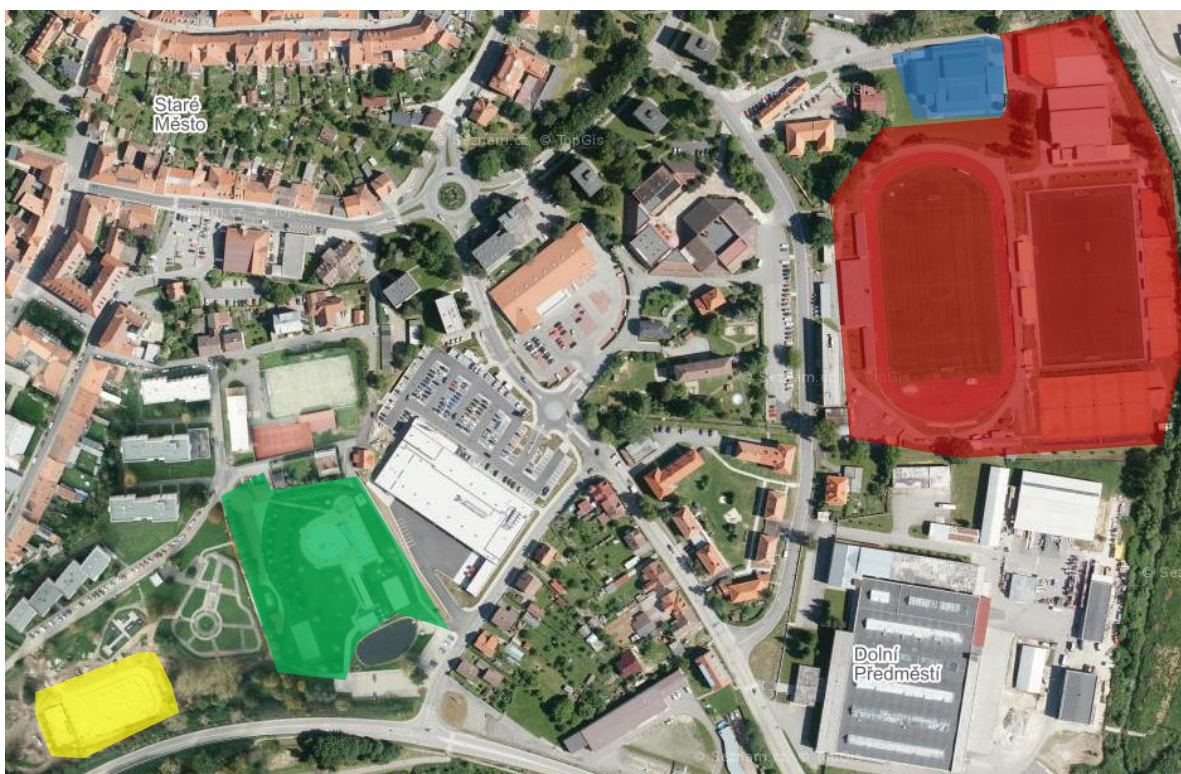
Cílem následující části je poskytnout přehled o aktuálním stavu sportovní vybavenosti města Prachatic. Kromě finanční podpory sportovních spolků plní města a obce v ČR roli především z hlediska poskytování sportovních zařízení, jejich údržby a dalšího rozvoje. Vytváří tak zázemí nejen pro organizovanou činnost ve spolcích, ale také pro neorganizované a neformální sportovní aktivity obyvatel. Vývoj v posledních dvou dekadách vedl právě k tomu, že se města v ČR stala hlavním poskytovatelem sportovních zařízení, včetně neformální sportovní infrastruktury.

Provozně nejnáročnější sportovní zařízení provozuje město prostřednictvím vlastní příspěvkové organizace Sportovní zařízení Prachatic. Dalšími poskytovateli sportovních zařízení na území města jsou školy, DDM a MÚP v případě volně dostupných hřišť na území města nebo jeho částí. Tato zařízení pak doplňuje soukromý sektor.

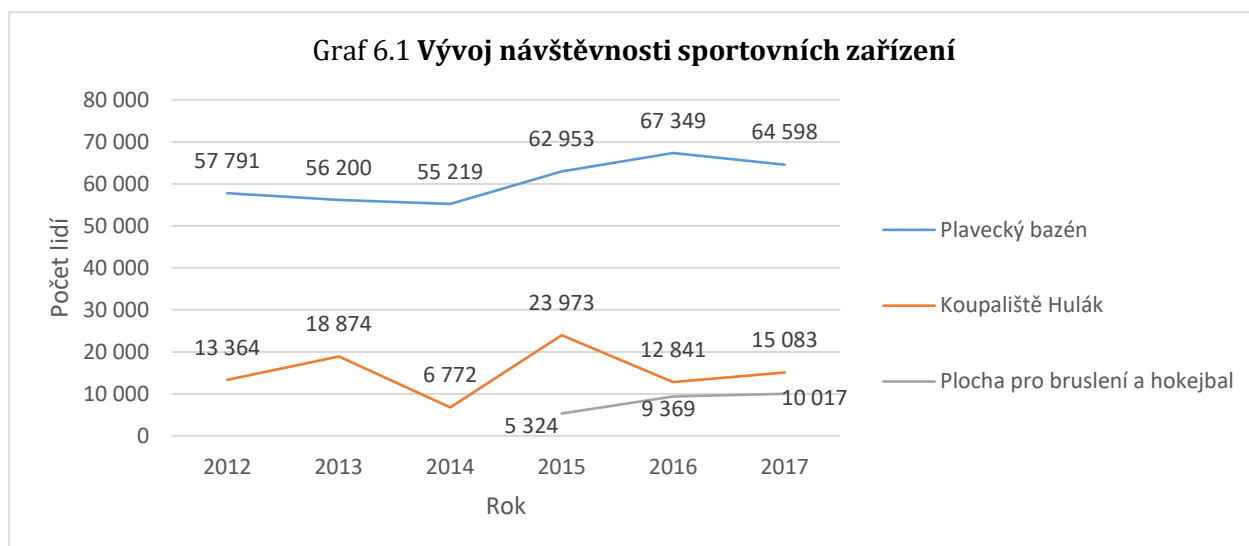
Sportovní zařízení Prachatic, p.o.

Příspěvková organizace spravuje více sportovišť, které lze rozdělit do 4 lokalit (viz níže). Všechny lokality jsou v relativní blízkosti centra města, prostorová distribuce těchto komplexů je zachycena na mapě níže:

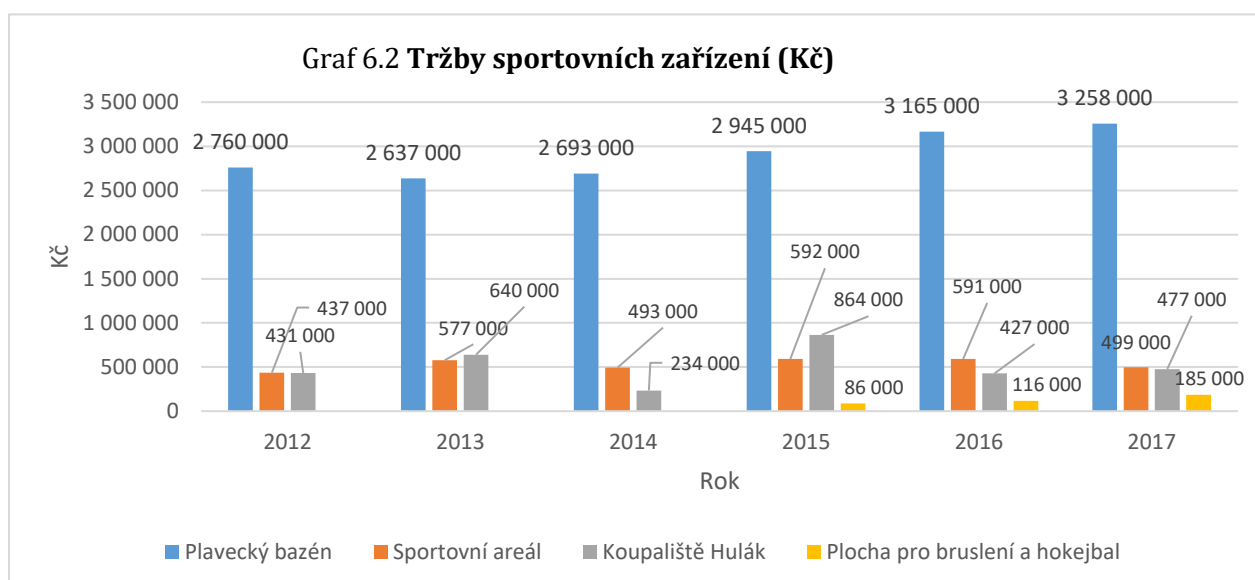
- a) Plavecký bazén (modrá)
- b) Sportovní areál (červená)
- c) Koupaliště Hulák (zelená)
- d) Hokejbalový stadion (žlutá)



Na následující straně jsme se zabývali návštěvností a vývojem tržeb hlavních sportovních zařízení ve správě SZMPT, data k analýze nám poskytla příspěvková organizace. *Graf 6.1* ilustruje vývoj návštěvnosti Plaveckého bazénu, Koupaliště Hulák a Plochy pro bruslení a hokejbal (v provozu od roku 2015). U Plaveckého bazénu je zřejmý trend růstu návštěvnosti, což potvrzuje velkou popularitu plavání jak mezi dětmi, tak u dospělých obyvatel. Rostoucí průběh měla také návštěvnost Plochy pro bruslení a hokejbal, návštěvnost Koupaliště Hulák je samozřejmě determinována počtem teplých letních dnů bez deště. Průměrná roční návštěvnost sportovního areálu s atletickým oválem je 80 000–100 000 osob.



Graf 6.2 demonstruje vývoj tržeb ve sledovaném období 2012–2017. Zřejmý je rostoucí vývoj tržeb Plaveckého bazénu, a především u Plochy pro bruslení a hokejbal. Tržby z provozu koupaliště prakticky neklesají pod 400 tis. Kč (výjimkou byl rok 2014), také Sportovní areál má dlouhodobě tržby nad úrovní 400 tis. Kč.



V následující části se budeme podrobněji zabývat jednotlivými sportovišti ve správě SZMPT. Předmětem analýzy budou základní charakteristiky zařízení, jejich účel, využití a stav.

Atletický ovál

Pořízení: 2006 (rekonstrukce 2018)

Pořizovací cena: 9 852 000

Charakteristika: 6 drah, certifikát IAAF, kolem oválu je asfaltový povrch pro in-line brusle

Využitelná plocha: 4 043 m

Dostupnost: březen–říjen

Využití: školy, atletika tréninky a závody, veřejnost

Vstupné: 100 Kč/hod za dráhu

Stav: nutná rekonstrukce povrchu

Rozměry: 186 x 115 m

Fotbalové hřiště Tatran

Pořízení: 1993

Pořizovací cena: 1 524 000 Kč

Charakteristika: fotbalové hřiště s přírodním trávníkem

Dostupnost: březen–listopad,

Využití: školy, tréninky, utkání

Stav: dobrý

Rozměry: 105 x 68 m



Hřiště s umělým povrchem

Pořízení: 1996, rekonstrukce 2004 (rekonstrukce 2018)

Cena rekonstrukce: 8 807 000 Kč

Charakteristika: fotbalové hřiště s umělým trávníkem a umělým osvětlením

Dostupnost: březen–listopad,

Využití: školy, tréninky, přátelská utkání

Vstupné: 1 500 Kč/tréninková jednotka, 3 500 Kč/zápas

Stav: nutná rekonstrukce povrchu

Rozměry: 100 x 60 m



Tenisové kurty

Pořízení: 1996, rekonstrukce 2011 (1 200 000. Kč), rekonstrukce cvičné zdi 2018 (1 200 000 Kč)

Pořizovací cena: 2 447 000 Kč

Charakteristika: 6 antukových kurtů, cvičná stěna, zázemí

Dostupnost: květen–říjen,

Využití: tréninky, utkání, veřejnost

Stav: dobrý, rekonstrukce tréninkové zdi

Rozměry: 36 x 18 m (6x)



Volejbalový areál s tribunou (2 hřiště volejbal, 1 hřiště beachvolejbal)

Pořízení: 1996, rekonstrukce 2013

Pořizovací cena: 2 497 000 Kč, zhodnocení 1 974 000 Kč

Charakteristika: hřiště pro volejbal a beachvolejbal

Dostupnost: březen–listopad,

Využití: tréninky volejbal a nohejbal

Stav: výborný

Rozměry: 50 x 38 m



Víceúčelové hřiště

Pořízení: 2013

Pořizovací cena: 1 551 000 Kč

Charakteristika: víceúčelové hřiště s umělým povrchem

Dostupnost: březen–listopad

Využití: veřejnost

Stav: výborný

Rozměry: 30 x 18 m



Přístavba pro stolní tenis

Pořízení: 1989, přístavba 1999

Pořizovací cena: 826 000 Kč, přístavba 533 000 Kč

Charakteristika: herna pro stolní tenis

Dostupnost: celoroční

Využití: tréninky a závody

Stav: dobrý

Rozměry: 16 x 12 m



Sportovní hala

Pořízení: 1976, přístavba judo, 1986, lezecká stěna a nová podlaha, 2002, rekonstrukce 2008

Pořizovací cena: 26 690 000 Kč

Charakteristika: víceúčelová sportovní hala s tělocvičnou a lezeckou stěnou

Dostupnost: říjen-březen

Využití: tréninky futsal, tenis, horolezectví, soustředění, turnaje, závody, veřejnost

Vstupné: 500 Kč/hod, judo 400 Kč/hod

Stav: dobrý

Rozměry: 37 x 19 m

**Plavecký bazén**

Pořízení: 1989, zhodnocení 2014 (Whirlpool pro 12 osob)

Pořizovací cena: 30 235 000 Kč, budoucí rekonstrukce (cca 120 000 000 Kč)

Charakteristika: krytý plavecký bazén se 6 drahami

Dostupnost: celoroční

Využití: školy, DDM, spolky, veřejnost

Vstupné: 40 Kč dospělí, 28 Kč děti

Stav: nutná rekonstrukce

Rozměry: 25 x 12,5 m

**Veřejné koupaliště Hulák**

Pořízení: 1993, stavba 2007

Pořizovací cena: 45 208 000 Kč

Charakteristika: letní koupaliště s atrakcemi

Dostupnost: letní měsíce

Využití: veřejnost, školy

Vstupné: 70 Kč celodenní (děti a důchodci 40 Kč), hodinové 25 Kč

Stav: dobrý

Rozměry: 9 500 m²



Hřiště na plážový volejbal (Hulák)

Pořízení: 2007

Pořizovací cena: 118 000 Kč,

Charakteristika: hřiště na plážový volejbal

Dostupnost: letní měsíce

Využití: veřejnost, školy

Stav: výborný

Rozměry: 19 x 11 m

Víceúčelové hřiště (Hulák)

Pořízení: 2007

Pořizovací cena: 719 000 Kč

Charakteristika: víceúčelové hřiště

Dostupnost: letní měsíce

Využití: veřejnost

Stav: výborný

Rozměry: 24 x 12 m

Plocha pro bruslení a hokejbal

Pořízení: 2015

Pořizovací cena: 18 200 000 Kč

Charakteristika: venkovní hřiště s šatnami a časomírou pro hokejbal s možností bruslení

Dostupnost: letní měsíce

Využití: veřejnost

Vstupné: 250 Kč/hod, jednotlivci 20-30 Kč/hod při veřejném bruslení

Stav: výborný

Rozměry: 52 x 26 m



Sportovní zařízení a aktivity škol

Také školy jsou důležitým poskytovatelem sportovních zařízení, ta slouží nejen pro výuku v rámci hodin tělesné výchovy, ale také sportovním kroužkům, klubům a veřejnosti. Cílem by mělo být maximalizovat využití tak, aby zařízení sloužila co nejširší veřejnosti.

V Prachaticích jsou následující základní školy, které disponují sportovními zařízeními:

- ZŠ Národní
- ZŠ Vodňanská
- ZŠ Zlatá stezka

Nad rámec výše uvedených jsou zde další vzdělávací instituce jako příspěvkové organizace kraje:

- Gymnázium Prachatice
- Vyšší odborná škola sociální a Střední pedagogická škola Prachatice

ZŠ Národní

ZŠ Národní disponuje fotbalovým hřištěm s umělým trávničkem, které je k dispozici veřejnosti a dále velkou a malou tělocvičnou. Velká tělocvična je z 80–90 % naplněná, malá tělocvična je využita méně (cca 60 %) a je vhodná například pro badminton, bojové sporty nebo tanec, součástí tělocvičny je zrcadlová stěna a baletní tyč. Venkovní hřiště má svého správce a je od dubna otevřeno pro veřejnost. Pravidelně na hřišti trénují pouze školní rybáři. Hřiště pro organizované oddíly se musí zamluvit a zaplatit dle sazebníku. ZŠ Národní je dále významným aktérem při rozvoji sportu, během roku pořádá velký počet sportovních akcí. Jak již bylo uvedeno výše, ZŠ Národní spolupracuje se spolkem Atletika Jihlava při přípravě talentovaných dětí na prvním stupni ZŠ.



ZŠ Vodňanská

ZŠ Vodňanská disponuje tělocvičnou, kterou využívá jak pro své vlastní účely, tak pro veřejnost v odpoledních a večerních časech. Tělocvična je z 90 % využita. Součástí areálu školy je hřiště s asfaltovým povrchem a basketbalovými koši. Škola má vlastní sportovní klub pro žáky 4. – 6. tříd, klub je zaměřen na všestrannou pohybovou aktivitu žáků. Účastníci získávají atletickou přípravu a dovednosti pro míčové hry, např. basketbal, házenou, vybíjenou, volejbal, fotbal, florbal.

Pro děti z 1.–3. tříd zřizuje škola kroužek Pohybové hry 1, ten je zaměřen na procvičování pohybových dovedností. V jednotlivých hrách se cvičí obratnost, pohotovost, koordinace, zručnost. Jedná se o základní atletickou přípravu a získávání dovedností pro míčové hry. Pro děti od první až deváté třídy je k dispozici atletický kroužek. Náplň je zaměřena na atletickou přípravu. Děti se zdokonalují v základech atleticky. Pro všechny žáky školy je dostupný také kroužek zumby.

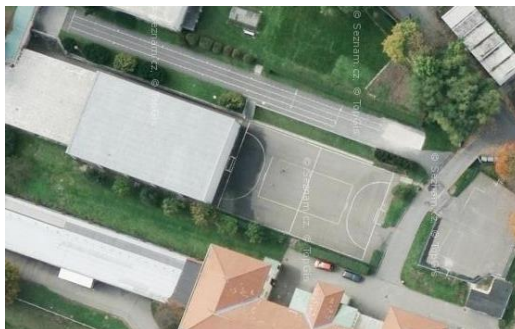


ZŠ Zlatá stezka

ZŠ Zlatá stezka disponuje následujícími sportovišti:

- tělocvična
- větší asfaltové hřiště
- menší asfaltové hřiště
- běžecká dráha 70 m + doskočiště

Tělocvična má v průběhu pracovního týdne k dispozici celkem 10 volných hodin, v sobotu je v tělocvičně volno a v neděli je obsazena pouze od 17:00 do 20:00



Gymnázium Prachatice

Tělocvična Gymnázia Prachatice je každý den do 16.00 využívána školou, od pondělí do čtvrtka je zde pak volná pouze 1 hodina, v pátek jsou volné hodiny tři. Tělocvična je k dispozici také během víkendu.



VOŠS a SPgŠ Prachatice

Tělocvična VOŠS a SPgŠ Prachatice má od pondělí do čtvrtka volné pouze 3 hodiny celkem, v pátek je k dispozici celkem 7 volných hodin.



Sportovní zařízení DDM

Součástí DDM Prachatice je víceúčelový sportovní areál. Nacházejí se zde dvě hřiště pro všestranné použití (jedno se třemi tenisovými kurty, brankami, basketbalovými koši a umělým osvětlením a druhé s jedním kurtem) a plochy pro venkovní stolní tenis. V dopoledních hodinách jsou hřiště využívána školami pro výuku tělesné výchovy. V odpoledních hodinách je areál využíván DDM a širokou veřejností pro sportovní vyžití. V areálu DDM je k zapůjčení sportovní vybavení součástí je také dopravní hřiště.



Volně dostupná hřiště v majetku města

Sportoviště Podolí

Poloha: Podolí

Charakter: travnaté hřiště s brankami, hřiště s asfaltovým povrchem na basketbal

Datum pořízení: 2003

Stav: dobrý

Rozměry: 24 x 15 m



Sportoviště Národní

Poloha: Národní 1006-1007

Charakter: 2x asfaltové hřiště s brankami a basketbalovým košem

Datum pořízení: 2001

Stav: uspokojivý, ohnutý koš

Rozměry: 25 x 12 m



Sportoviště Budovatelská

Poloha: Budovatelská 1000

Charakter: asfaltové hřiště s brankami a basketbalovým košem

Datum pořízení: 2012

Stav: výborný

Rozměry: 25 x 12 m



Sportoviště Smrková

Poloha: Smrková ul.

Charakter: zpevněné hřiště s brankami a basketbalovým košem

Datum pořízení: 2001

Stav: dobrý

Rozměry: 20 x 12 m



Sportoviště Na Sadech

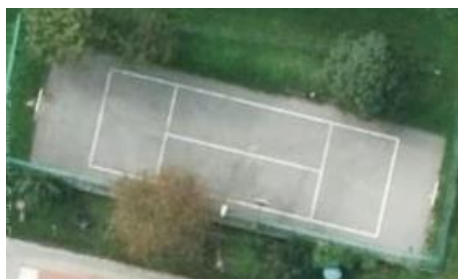
Poloha: Na Sadech 562

Charakter: asfaltová plocha na nohejbal/tenis, poničený basketbalový koš

Datum pořízení: 2001

Stav: uspokojivý

Rozměry: 32 x 10 m



Sportoviště Mírová

Poloha: Mírová ul. 1013

Charakter: asfaltový povrch s brankami a košem na basketbal

Datum pořízení: 2012

Stav: dobrý

Rozměry: 23 x 12 m



Sportoviště Rumpálova

Poloha: Rumpálova ulice

Charakter: asfaltový povrch s mantinely, 2 brankami, 2 basketbalovými koši, pingpongový stůl

Datum pořízení: 2013

Stav: výborný

Rozměry: 32 x 20 m



Sportoviště Libínské Sedlo

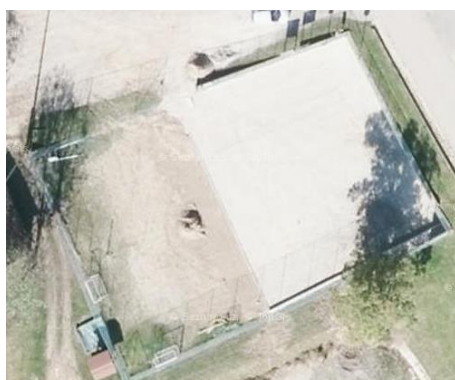
Poloha: Libínské Sedlo

Charakter: travnatý povrch, oplocený

Datum pořízení: 2003

Stav: dobrý

Rozměry: 38 x 24 m



Pumptrack

Poloha: ulice Zlatá stezka

Charakter: přírodní dráha pro pumptrack

Datum pořízení: 2013

Stav: výborný

Rozměry: 9 x 30 m



Sportoviště neziskového sektoru

Lyžařský areál na Libínském Sedle

Provozovatel: SKI Libín 1096 o.p.s.

Adresa: Libínské Sedlo 35, Prachatice

Sportovní areál vhodný pro začátečníky a výuku sjezdového lyžování

Lyžařský areál disponuje 4 sjezdovkami:

- sjezdovka pro začátečníky (tažné lano) (100 m)
- sjezdovka pro pokročilé začátečníky (poma) (160 m)
- sjezdovka pro pokročilé (poma) (280 m)
- sjezdovka pro pokročilé (oddílová sjezdovka)

Taneční studio Crabdance

Provozovatel: Taneční studio Crabdance z.s.

Adresa: Starokasárenská 192, Prachatice

Všestranná výuka tance a pohybových aktivit. Ve večerních hodinách je taneční studio určeno pro širokou veřejnost. Studio nabízí hodiny kalanetiky, power jógy a rehabilitačního cvičení.

Soukromá zařízení a služby

Lanový park Libín

Provozovatel: Akademie adrenalinových zážitků s.r.o.

Adresa: Hora Libín u Libínského sedla

1,5 kilometru dlouhý lanový park, s více jak osmdesáti překážkami a šesti různými trasami + dětský lanový park.

B-Cross – Funkční tréninky Prachatice

Provozovatel: Václav Mráz

Adresa: Vodňanská 287, Prachatice

Funkční trénink s prvky atletiky, gymnastiky a vzpírání.