

# Plán odpadového hospodářství města Týnec nad Sázavou

dle zák. 185/2001, §44, v platném znění

Příslušný kraj: Středočeský

Září 2016

Vypracoval: Odpadová poradenská s.r.o., Osadní 26, Praha 7  
ing.pavel.novak@seznam.cz; tel. 603 161 021

Plán odpadového hospodářství města Týnec nad Sázavou  
Září 2016

Vypracoval: Ing. Pavel Novák, ing. Martin Krajíček, Ing. Petra Novotná  
Kontakt: [ing.pavel.novak@seznam.cz](mailto:ing.pavel.novak@seznam.cz); tel.: 603 161 021

## Souhrn

Plán odpadového hospodářství (POH) město zpracovává jako původce odpadů na základě ustanovení § 44 zákona č. 185/2001 Sb., o odpadech. POH města musí být v souladu se závaznou částí Plánu odpadového hospodářství Středočeského kraje.

Hlavní cíle POH Středočeského kraje se soustředí na snížení skládkování a zvýšení využívání odpadů, ale také na předcházení vzniku odpadů. Město aktuálně nedosahuje splnění cíle připravit k opětovnému využití/recyklaci alespoň 50 % papíru, skla, plastů a kovů z komunálních odpadů (v roce 2015 využití na úrovni přibližně 37 %). Cíl využívat směsné komunální odpady energeticky město Týnec nad Sázavou v hodnoceném období neplnilo, odpady byly skládkovány. Rovněž splnění požadavku na snížení skládkování biologicky rozložitelných komunálních odpadů na obyvatele do roku 2020 zatím není dosaženo (skládkování cca 116 kg na osobu BRKO v roce 2015). Stran předcházení vzniku odpadů, město Týnec nad Sázavou v roce 2015 zaznamenalo výrazný pokles v produkci směsných komunálních odpadů, což obsahuje i aspekty předcházení vzniku odpadů.

Třebaže je odpadové hospodářství města Týnec nad Sázavou na dobré úrovni, není ještě v souladu s novými cíli POH Středočeského kraje. Na plnění cílů POH Středočeského kraje má zásadní vliv systém shromažďování bioodpadů, papíru, plastů a skla, důsledné vyřídování využitelných složek na sběrném místě, celkově dobrá dostupnost služeb sběrného místa i nádob pro oddělené shromažďování odpadů.

Pro naplnění dlouhodobých cílů právní úpravy ČR a EU, zejména požadavku na výrazné snížení množství skládkovaných biologicky rozložitelných komunálních odpadů (BRKO) do roku 2020, ukončení skládkování směsných komunálních odpadů od r. 2024 a udržení či zvýšení požadovaného podílu využitých odpadů, bude v příštích letech nutné nadále posilovat systém odděleného sběru bioodpadů, papíru, plastů a skla. Vedle pokračování intenzivního systému sběru papíru, plastů a skla na celém území města bude třeba zvýšit oddělený sběr zejména bioodpadů, textilu a elektroodpadu. Dále je nutné do budoucna zajistit využití směsných komunálních a zachovat dobrou dostupnost sběrného místa.

Všechna opatření bude třeba podporovat soustavnou informační kampaní a ekologickou výchovou dětí a mládeže se zaměřením na předcházení vzniku odpadů a environmentální osvětu v oblasti nakládání s odpady.

## Obsah

|             |   |           |
|-------------|---|-----------|
| <b>1.</b>   | <b>ANALYTICKÁ ČÁST</b> .....  | <b>7</b>  |
| <b>1.1.</b> | <b>Název města a základní údaje o městě pro účely POH</b>   | <b>7</b>  |
| 1.1.1.      | Název města, kontaktní údaje.....   | 7         |
| 1.1.2.      | Statistické údaje o městě .....   | 7         |
| <b>1.2.</b> | <b>Posouzení druhů, množství a zdroje vznikajících komunálních a jiných odpadů</b>  | <b>8</b>  |
| 1.2.1.      | Přehled druhů a kategorií produkovaných odpadů za posledních 5 let převzatý z evidence odpadů města/obcí, z evidence oprávněných osob (odpady předávané občany města mimo systém OH města) a jiných zdrojů (formou vstupní tabulky); identifikace trendů v datech a jejich dynamiky (graficky) .....                                | 8         |
| <b>1.3.</b> | <b>Vyhodnocení stávajících systémů sběru a nakládání s komunálními odpady na území města minimálně pro směsný komunální odpad, biologicky rozložitelné komunální odpady, papír, plasty, sklo, kovy, obalové odpady, nebezpečné složky komunálních odpadů, a jejich soulad se závaznou částí plánu odpadového hospodářství kraje</b> | <b>12</b> |
| 1.3.1.      | Podíl využitých komunálních odpadů a skládkování BRKO .....   | 14        |
| 1.3.2.      | Předcházení vzniku odpadů.....  | 14        |
| 1.3.3.      | Technická vybavenost města pro nakládání s odpady.....  | 15        |
| 1.3.4.      | Analýza nákladů a příjmů na odpadové hospodářství města.....  | 16        |
| 1.3.5.      | Vyhodnocení souladu odpadového hospodářství města se závaznou částí plánu odpadového hospodářství kraje .....   | 16        |
| <b>1.4.</b> | <b>Posouzení nezbytných změn a doplnění obecního systému sběru a nakládání s komunálním odpadem</b>   | <b>17</b> |
| <b>2.</b>   | <b>ZÁVAZNÁ ČÁST</b> .....   | <b>19</b> |
| <b>3.</b>   | <b>SMĚRNÁ ČÁST</b> .....  | <b>22</b> |
| <b>3.1.</b> | <b>Návrhy na zlepšení obecního systému nakládání s komunálními odpady</b>   | <b>22</b> |
| <b>3.2.</b> | <b>Kritéria hodnocení změn podmínek, na jejichž základě byl POHo zpracován</b>  | <b>25</b> |

## **Seznam grafů**

|   |    |
|---|----|
| Graf č. 1: Celková produkce komunálních odpadů města v období 2011–2015 [t] .....                       | 9  |
| Graf č. 2: Produkce smíšeného komunálního a objemného odpadu města v období 2011–2015 [t].....          | 10 |
| Graf č. 3: Separovaný sběr města v období 2011–2015 [t] – všechny odpady .....                          | 11 |
| Graf č. 4: Produkce biologicky rozložitelného odpadu města v období 2011–2015 [t] .....                 | 11 |
| Graf č. 5: Celková produkce nebezpečných odpadů města (včetně zpět. odběru) v období 2011–2015 [t]..... | 12 |

# Obecná ustanovení

## Účel plánu odpadového hospodářství města

Plán odpadového hospodářství města musí být v souladu se závaznou částí Plánu odpadového hospodářství Středočeského kraje (dále jen POH STČ), která byla vydána v roce 2016 obecně závaznou vyhláškou kraje.

Účelem POH města je v souladu s POH ČR a POH Středočeského kraje stanovit:

- výhled pro systém OH města na období nejméně 5 let,
- cíle a opatření pro předcházení vzniku odpadů, omezování jejich množství a nebezpečných vlastností,
- opatření pro splnění cílů závazné části POH kraje ve způsobech využití odpadů a nakládání s nimi v reálném časovém a ekonomickém scénáři,
- postup posouzení shody POHo s příslušným POH kraje.

POH města Týnec nad Sázavou je zpracován podle zákona č. 185/2001 Sb., o odpadech, v platném znění, s přihlédnutím ke znění Metodického návodu pro zpracování plánu odpadového hospodářství města (Ing. Pavel Novák s.r.o., 2015, certifikováno Ministerstvem životního prostředí ČR) (dále jen „Metodický návod“) a vychází z analýzy stávajícího stavu odpadového hospodářství na území města Týnec nad Sázavou. POH města Týnec nad Sázavou je ze zákona závazným podkladem pro rozhodovací a jiné činnosti města v odpadovém hospodářství. Jádrem dokumentu jsou cíle a opatření k rozvoji odpadového hospodářství na území města Týnec nad Sázavou.

## Působnost a doba platnosti POH města

POH města Týnec nad Sázavou je stanoven na dobu 5 let, tj. od 2017 do 2021. Kdy je povinností změnit jej, stanovuje § 44 zákona č. 185/2001 Sb., o odpadech, to je zejména při zásadní změně podmínek, na jejichž základě byl zpracován. Musí být v souladu s POH STČ a POH ČR.

# 1. ANALYTICKÁ ČÁST

## 1.1. Název města a základní údaje o městě pro účely POH

### 1.1.1. Název města, kontaktní údaje

|                               |   |
|-------------------------------|---|
| Název:                        | Město Týnec nad Sázavou   |
| Adresa:                       | K Náklí 404, 257 41 Týnec nad Sázavou                             |
| IČ:                           | 002 329 04  |
| Oficiální web:                | <a href="http://www.mestoty nec.cz">http://www.mestoty nec.cz</a> |
| Statutární zástupce:          | Mgr. Martin Kadrnožka, starosta                                   |
| Pracovník odpovídající za OH: | Jana Chroustová   |
| Tel.:                         | 317 701 434   |
| Email:                        | chroustova@mestoty nec.cz   |

### 1.1.2. Statistické údaje o městě

Kraj: Středočeský  
ZÚJ: Týnec nad Sázavou  
Statut: Město  
Částí: 7

Tab. č. 1a: Vývoj počtu obyvatel (k 1. lednu).

| Období                                     | Počet obyvatel |
|--|----------------|
| Rok 2011:                                  | 5 581          |
| Rok 2012:                                  | 5 572          |
| Rok 2013:                                  | 5 623          |
| Rok 2014:                                  | 5 623          |
| Rok 2015 (poslední hodnocený rok):         | 5 690          |
| Rok 2016 (rok zpracování POH):             | 5 699          |
| Výhled na konci plánovaného období (2025): | 5 833          |

Zdroj: ČSÚ (rok 2021 odhad dle trendu posledních let)

Tab. č. 1b: Obyvatelé dle obydlených domů.

|                                       | Rok 2011 | Rok 2015*) | Rok 2025†) |
|---------------------------------------|----------|------------|------------|
| Podíl obyvatel v rodinných domech [%] | 52       | 52         | 52         |
| Podíl obyvatel v bytových domech [%]  | 48       | 48         | 48         |

\*) Poslední hodnocený rok. — †) Poslední rok plánovaného období.

Zdroj: ČSÚ

## 1.2. Posouzení druhů, množství a zdroje vznikajících komunálních a jiných odpadů

### 1.2.1. Přehled druhů a kategorií produkovaných odpadů za posledních 5 let převzatý z evidence odpadů města/obcí, z evidence oprávněných osob (odpady předávané občany města mimo systém OH města) a jiných zdrojů (formou vstupní tabulky); identifikace trendů v datech a jejich dynamiky (graficky)

Pro zpracování POH města Týnec nad Sázavou byla využita data z evidence odpadů stanovené v zákoně o odpadech a vyhlášce MŽP č. 383/2001 Sb., o podrobnostech nakládání s odpady, ve znění pozdějších předpisů, vykazovaná obcí za období 2011–2015. Do produkce města byly zahrnuty i odpady a materiály shromažďované od občanů města nebo z údržby města mimo evidenci odpadového hospodářství města, zejména bioodpady z veřejné zeleně a dále výrobky předávané občany v rámci zpětného odběru. Tyto odpady a materiály jsou evidovány jako převzaté od občanů města Týnec nad Sázavou v rámci prevence odpadů nebo zpětného odběru, a protože občané nejsou původci odpadů, ale původcem odpadů od občanů je město, jedná se rovněž o materiály náležící do materiálového toku odpadů města Týnec nad Sázavou. Tabulky byly vytvořeny dle Metodického návodu. **Tabulky s podrobnými údaji jsou uvedeny v tabulkové příloze** a v textu POH jsou z nich vybrány některé klíčové údaje. Tabulky jsou označeny a pojmenovány ve shodě s Metodickým návodem pro zpracování POH města s ohledem na potřebu usnadnit komunikaci přehledně tabelovaných dat v rámci projednávání s příslušným krajským úřadem.

#### Celková produkce odpadů

Produkce odpadů města Týnec nad Sázavou, včetně materiálů předávaných ke zpětnému odběru činila v roce 2015 přibližně 1 450 tun ostatních odpadů a přibližně 26 tun nebezpečných odpadů.

Produkce všech odpadů ve městě Týnec nad Sázavou je uvedena v **tabulce č. 2a**, zpětný odběr započítaný do celkové bilance materiálového toku v rámci OH města v **tabulce 2b** a analýza produkce bioodpadů v **tabulce č. 2c**, pro časovou řadu let **2011–2015** na základě údajů z hlášení o produkci odpadu města Týnec nad Sázavou a údajů o množství odpadů předávaných v rámci zpětného odběru.

**Směsný komunální odpad** má největší produkci (1 046 tun), následován je **odděleně shromažďovanými odpady papíru, plastů, skla a kovů** (celkem přes 211 tun) a **biologicky rozložitelným odpadem** (159 tun). V roce 2015 činila celková produkce odpadů města (včetně odpadů předaných občany mimo systém OH města a při započítání hmotnosti výrobků předávaných do zpětného odběru) 259 kg na obyvatele, z toho produkce komunálních odpadů jako celku (včetně vyřazených obalů podskupiny 15 01 a vykoupených surovin) 257 kg na obyvatele.

**Nebezpečný odpad** včetně materiálů odevzdávaných v režimu zpětného odběru je blíže specifikován v **tabulce č. 4**. Hlavní podíl nebezpečného odpadu mají **vyřazené elektrické a elektronické zařízení obsahující nebezpečné látky** (11 tun), **vyřazená zařízení obsahující chlorofluorohydrodíky** (9 tun), **stavební materiály obsahující azbest** (6 tun) a **zářivky a jiné**

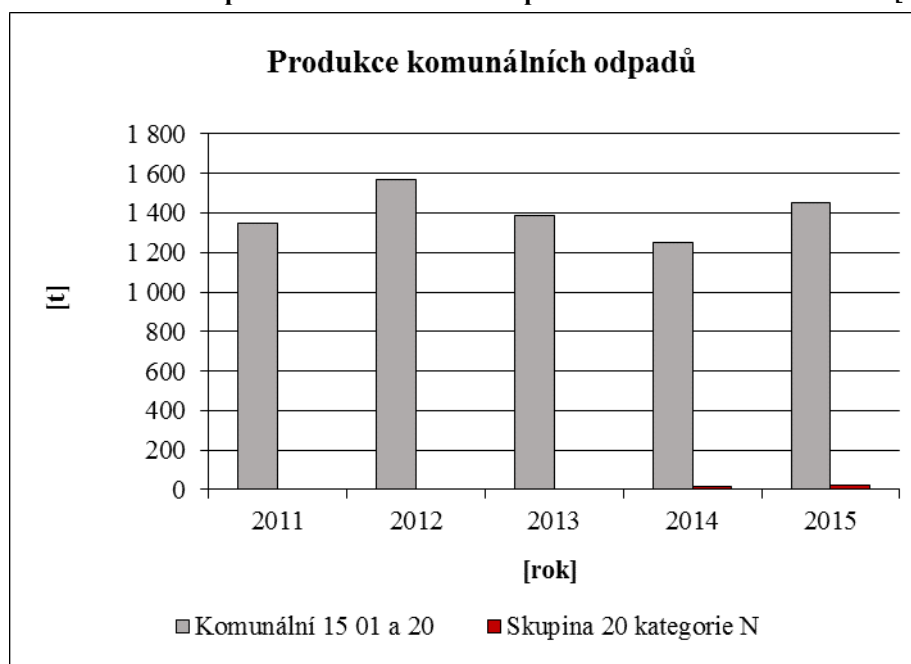


**odpad obsahující rtuť** (0,11 tun). V roce 2015 činilo shromážděné množství nebezpečného odpadu včetně materiálů shromažďovaných v režimu zpětném odběru 26,4 tun, tedy přibližně 4,6 kg na obyvatele. Hlavní podíl na tomto materiálovém toku měly vyřazené elektrické a elektronické zařízení obsahující nebezpečné látky.

Z vývoje celkové produkce komunálních odpadů v letech 2011–2015 je patrný mírný meziroční klesající trend produkce odpadů (nárůst v roce 2015 je zejména u bioodpadů). Množství hlavních odděleně shromažďovaných využitelných složek odpadů plastů, skla a papíru kolísá. Největší nárůst produkce je zaznamenán u bioodpadů, elektrozařízení a použitých oděvů a textilu.

Komunální odpady města jsou produkovány především občany a dále ze služeb, které jsou součástí provozu města. Hlavní podíl na produkci odpadů mají komunální odpady evidované v systému odpadového hospodářství města, jehož provoz je v současnosti zajišťován několika společnostmi. Směsné komunální odpady jsou shromažďované do „černých“ nádob na odpady, odděleně shromažďovaný papír, plasty (včetně nápojových kartonů) a sklo jsou shromažďované v recyklačních hnízdech. Objemné odpady, bioodpady, nebezpečné odpady a stavební odpady jsou shromažďované na sběrném místě. Poslední díl produkce odpadů zahrnuté do POH tvoří materiál shromážděný v rámci prevence odpadů zpětným odběrem na sběrném místě. Jde hlavně o vyřazené elektrospotřebiče či použitý textil a oděvy. Vývoj produkce komunálních odpadů města v čase zobrazuje **graf č. 1**.

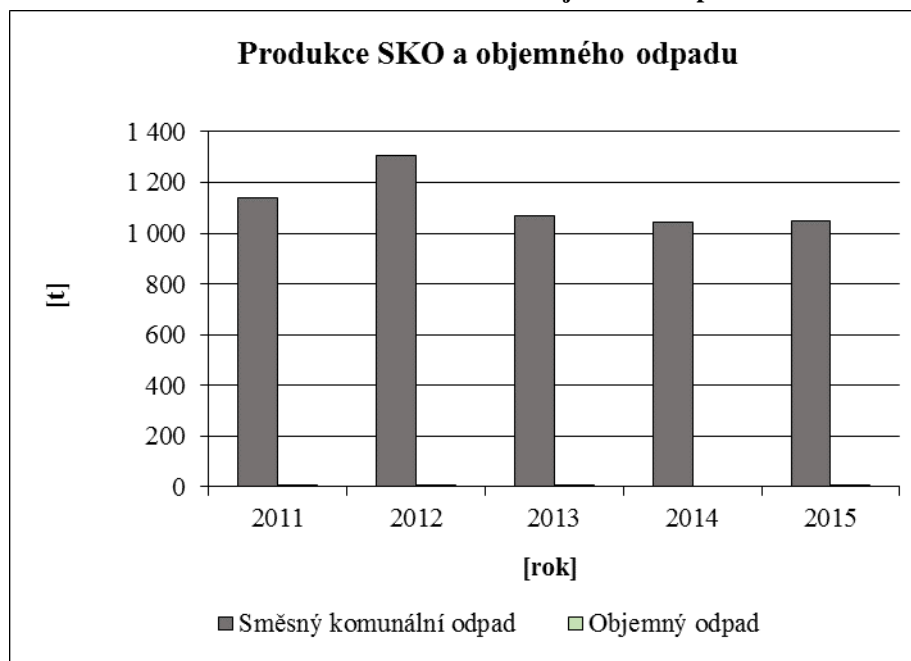
**Graf č. 1: Celková produkce komunálních odpadů města v období 2011–2015 [t]**



Zdroj: evidence města a jiných právnických a fyzických osob, které přebírají odpady od občanů města

Celková produkce komunálních odpadů (**graf č. 2**) má dlouhodobý meziroční kolísající trend. Směsné komunální odpady jsou odpady shromažďované do „černých“ nádob. Jedná se o odpady zbývající po vytrídění papíru, skla, plastů, bioodpadů, kovů, nebezpečných odpadů, textilu a dalších odděleně shromažďovaných odpadů a materiálů.

Graf č. 2: Produkce směšného komunálního a objemného odpadu města v období 2011–2015 [t]

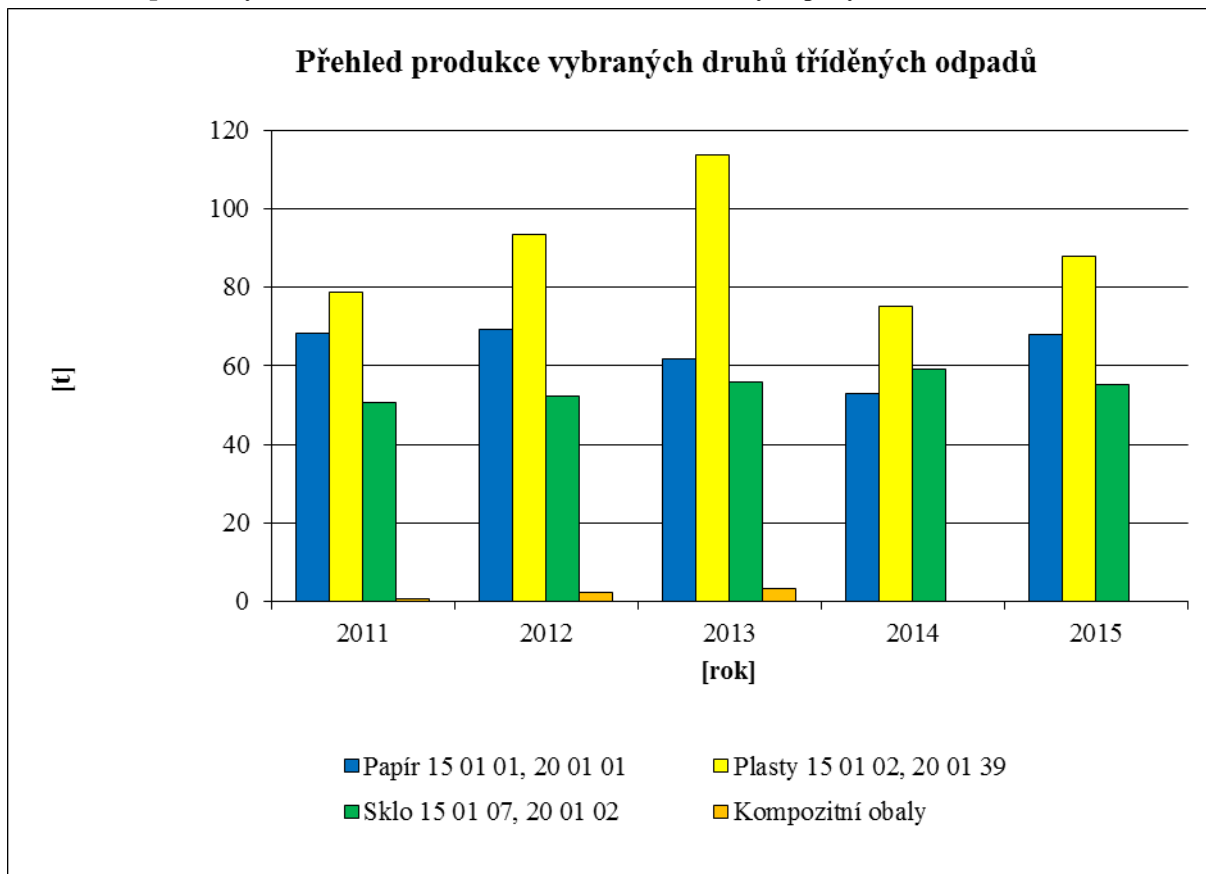


Zdroj: evidence města

Celková produkce směšného komunálního odpadu i objemného odpadu zaznamenává dlouhodobý meziroční pokles.

Hlavní příspěvek pro vysokou separaci má oddělené shromažďování druhotných surovin papíru, plastů a skla občany, viz **graf č. 3**. Oddělené nakládání s odpady efektivně snižuje produkci směšných komunálních odpadů a tím dlouhodobě snižuje tlak na růst nákladů města za směšné komunální odpady.

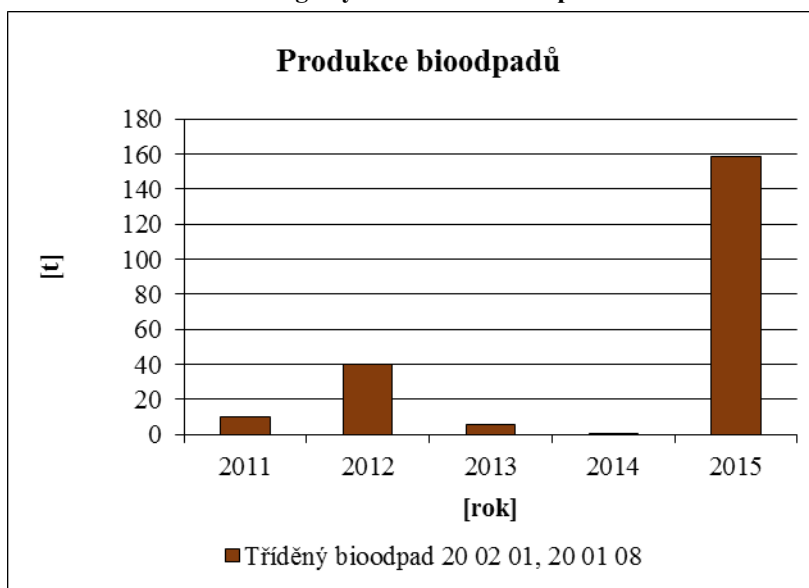
Graf č. 3: Separovaný sběr města v období 2011–2015 [t] – všechny odpady



Zdroj: evidence města

Ze souhrnných údajů za všechny zdroje odpadů od občanů je zřejmý kolísavý vývoj v separování vybraných složek odpadu (**graf č. 3**). Celkové shromažďované množství skla má pozvolný vzrůstající trend. U papíru a plastů je patrné kolísání produkce (u papíru může být příčinou vývoj výkupních cen, do produkce není zahrnut papír předávaný občany do výkupu).

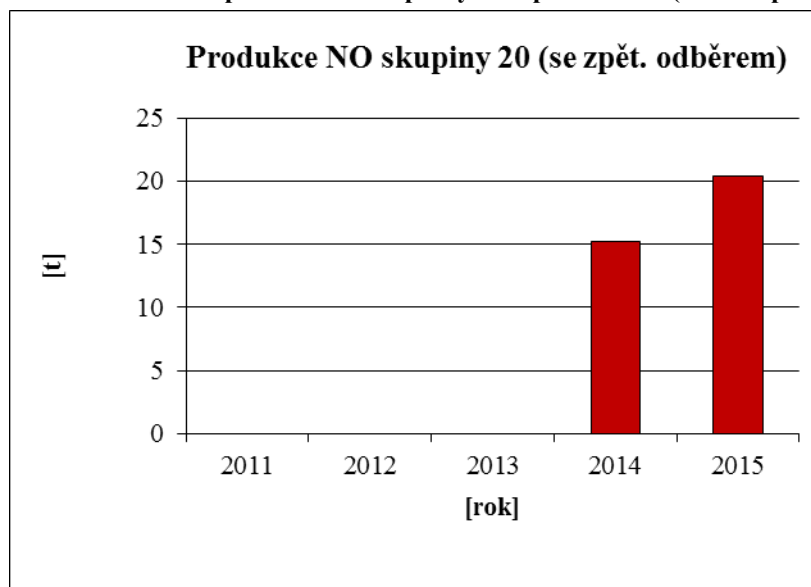
Graf č. 4: Produkce biologicky rozložitelného odpadu města v období 2011–2015 [t]



Zdroj: evidence města

Produkce biologicky rozložitelného odpadu je znázorněna v **grafu č. 4**. Produkce bioodpadů od občanů shromažďovaných do velkoobjemových kontejnerů na sběrném místě a nádob rozmístěných ve městě má ve sledovaném období vzrůstající trend.

**Graf č. 5: Celková produkce nebezpečných odpadů města (včetně zpět. odběru) v období 2011–2015 [t]**



Zdroj: evidence města a dále evidence, jiných právnických a fyzických osob

Celkovou produkci nebezpečných odpadů města včetně materiálů odevzdávaných v rámci zpětného odběru pro roky 2011 - 2015 ukazuje **graf č. 5**. Vývoj produkce má vzrůstající trend. Hlavní podíl na produkci těchto odpadů měly vyřazené elektrické a elektronické zařízení obsahující nebezpečné látky.

### **1.3. Vyhodnocení stávajících systémů sběru a nakládání s komunálními odpady na území města minimálně pro směsný komunální odpad, biologicky rozložitelné komunální odpady, papír, plasty, sklo, kovy, obalové odpady, nebezpečné složky komunálních odpadů, a jejich soulad se závaznou částí plánu odpadového hospodářství kraje**

Nakládání s komunálními odpady města Týnec nad Sázavou je upraveno Obecně závaznou vyhláškou č. 1/2015, o stanovení systému shromažďování, sběru, přepravy, třídění, využívání a odstraňování komunálních odpadů a nakládání se stavebním odpadem na území města Týnec nad Sázavou. Cílem systému nakládání s komunálními odpady a stavebními odpady je zajištění jejich bezpečného shromažďování k dalšímu využití nebo odstranění. Způsoby nakládání s odpady města a způsob jejich využití nebo odstranění.

Ve městě Týnec nad Sázavou bylo v roce 2015 vyprodukováno přibližně 1 476 tun odpadů, z toho bylo 380 tun odpadů využito a 1 061 tun všech odpadů odstraněno. K odstranění odpadů bylo využito zejména skládkování.

Co se týká směsných komunálních odpadů (SKO), tyto jsou všechny odstraňovány uložením na skládku. Totéž platí pro vyprodukované objemné odpady.

### **Třídění odpadu papíru, skla, plastů, kovů (včetně obalů) a bioodpadu**

Ve městě je zaveden systém separovaného sběru odpadu papíru, skla, plastů (včetně tetra paku) na stanovištích sběrných nádob pro separovaný sběr, kam je odpad ukládán do označených sběrných nádob. Třídí se tak:

- papír (včetně obalových složek),
- plasty (včetně obalových složek a kompozitních obalů),
- sklo (včetně obalových složek).

Sběr bioodpadů je možný uložením do sběrných nádob s intervalem svozu 1x za 14 dní. Ve městě je umožněn oddělený sběr papíru, plastů (včetně tetra pak) a skla. Papír je ukládán do 1 100 l sběrných nádob s intervalem svozu 1x týdně. Plasty jsou ukládány (včetně tetra pak) do 1 100 l sběrných nádob s intervalem svozu 1x týdně. Číré a směsné sklo je možno ukládat do 1 500 l sběrných nádob s intervalem svozu 1x za dva měsíce. Papír může být předáván občany také do sběren a výkupen mimo město a mimo systém města. Kovové odpady jsou občany předávány do výkupny druhotných surovin na území města. Ve městě jsou rovněž sbírány komodity: textil (7 nádoby) a elektroodpad (2 nádoby).

### **Stavební odpad**

1. Stavební odpad vzniklý na území města při stavební činnosti občanů je ukládán do rozměrově vhodných kontejnerů oprávněné osoby, případně subjektu provádějícího stavební činnost a odvážen na řízenou skládku, pokud není tento odpad přímo nakládán a vyvážen z místa vzniku k využití nebo zneškodnění. Fyzické osoby mohou pro uložení stavebního odpadu použít sběrné místo.

2. Vyvážení kontejnerů je ve městě realizováno bezodkladně tak, aby nedocházelo k nepříznivému estetickému ani hygienickému dopadu na životní prostředí.

3. Občané, kteří produkují stavební odpad, jsou povinni tento odpad vytrídít na jeho nebezpečné a využitelné složky a vlastní stavební odpad, tento třídít a předat k využití provozovateli zařízení na úpravu stavebního odpadu.

### **Nebezpečný odpad**

Nebezpečné odpady mohou občané města Týnec nad Sázavou bezplatně ukládat ve sběrném místě města. Provozovatelem sběrného místa jsou Technické služby Týnec s.r.o. Shromažďovat staré či nepotřebné léky a veterinární léčiva je možno také v lékárnách. Personál lékáren odebere od fyzických osob dodaný výše uvedený druh komunálního odpadu, který umístí do příslušné sběrné nádoby. Relativně velké množství materiálů, které dříve vstupovaly do nebezpečných odpadů města, je nyní shromažďováno v režimu zpětného odběru. Jedná se zejména o vyřazená elektrická a elektronická zařízení, ale také o baterie. Pokud jde o zpětný odběr vyřazených elektrických a elektronických spotřebičů, město Týnec nad Sázavou má uzavřeno se společností Elektrowin a.s., Asekol a.s. a Ekolamp s.r.o. smlouvu o poskytnutí zpětného odběru. Místem zpětného odběru je sběrné místo.

## Směsný komunální odpad

Směsný komunální odpad, který zbývá po vytrídění využitelných nebo nebezpečných složek a vyražených výrobků určených pro zpětný odběr se ukládá do sběrných nádob (popelnic a kontejnerů). Část sběrných nádob je v majetku města a část v majetku společnosti EKO-KOM. Na svozovém území města Týnec nad Sázavou jsou používány nádoby o velikost 110, 120, 240, 770, 1 100, 1 500 a 2 500 l. Četnost svozu nádob je na území města Týnec nad Sázavou stanovena ve více intervalech (1x týdně, 2x týdně, 1x za 14 dnů či 1x za měsíc).

## Objemný odpad

Shromažďování objemných odpadů je zajišťováno prostřednictvím velkoobjemových kontejnerů, které jsou trvale k dispozici na sběrném místě.

## Celkové nakládání s odpady města

Vytríděný papír a lepenka, sklo, plasty a nápojové kartony se materiálově využívají. Nevyužitelné zbytky po dotřídění jsou ukládány na skládku.

Nakládání s odpady města v roce 2015 je uvedeno v **tabulce č. 5**.

Ve městě Týnec nad Sázavou bylo v roce 2015 vyprodukováno přibližně 1 476 tun odpadů, z toho bylo 380 tun odpadů využito a 1 061 tun všech odpadů odstraněno. K odstranění odpadů bylo využito zejména skládkování. Je patrné, že město zajišťuje využití nebo úpravu odpadů k využití pro přibližně 27 % produkovaných odpadů. Zbýlých 73 % odpadů je skládkováno (1 061 tun).

### 1.3.1. Podíl využitých komunálních odpadů a skládkování BRKO

Obyvatelé města Týnec nad Sázavou účinně separují zejména plasty. V roce 2015 se u plastů jednalo o 46 % potenciálu produkce, u skla o 53 % potenciálu produkce, u papíru o 27 %. Celkem se v roce 2015 jednalo o separaci 37% potenciálu produkce.

To znamená, že město Týnec nad Sázavou v roce 2015 stále nepřekročilo hranici 50%, stanovenou rámcovou směrnicí o odpadech pro množství odděleně shromážděných separovaných odpadů (cíl stanovený pro rok 2020). Aby mohlo být do roku 2020 dosaženo cílů požadovaných směrnicí o odpadech a Plánem odpadového hospodářství České republiky, budou muset být učiněna náležitá opatření ke zvýšení separace papíru, plastů a skla občany města Týnec nad Sázavou.

Dále je v městě občany vyseparováno cca 8 % produkovaného bioodpadu (odpad z veřejné zeleně není odpad přímo produkovaný občany města, proto se do výpočtu účinnosti separace nezapočítává).

### 1.3.2. Předcházení vzniku odpadů

Předcházení vzniku odpadů je především úlohou ekologické a společenské výchovy a osvěty. Množství odpadů, které nevznikly nebo byly znovu použity nelze zjistit přímo z evidence odpadů. Město Týnec nad Sázavou obecně přispívá předcházení přechodu nebezpečných složek do směsných a objemných komunálních odpadů spoluprací se systémy zpětného

odběru, kterým jsou předávány upotřebené výrobky. V městě je také rozvinut sběr použitého šatstva a jiného textilu, které občané mohou předávat do kontejnerů na textil.

### 1.3.3. Technická vybavenost města pro nakládání s odpady

Ve městě Týnec nad Sázavou je směsný komunální odpad na stanovištích odpadových hnízd ukládán do popelnicových nádob, kontejnerů a na sběrném místě. Podrobné údaje jsou uvedeny v **tabulkách č. 8, 9 a 12 - 14** v příloze.

#### Třídění odpadu

Ve městě je zaveden systém separovaného sběru odpadu, a to na stanovištích sběrných hnízd, kam je odpad ukládán do označených sběrných nádob. Třídí se tak:

- papír (včetně obalových složek),
- plasty (včetně obalových složek a kompozitních obalů),
- sklo (včetně obalových složek).

Papír může být předáván občany také do sběren a výkupu mimo systém města a mimo vlastní město Týnec nad Sázavou.

#### Sběrné nádoby

Jako sběrné nádoby jsou využívány typizované nádoby, určené k odložení složek odpadu, s vnitřním objemem 0,11 – 2,5 m<sup>3</sup>, velkoobjemové kontejnery a odpadkové koše.

#### Parametry systému shromažďování odpadů a svozu

1. Zajistit dostatečný počet sběrných nádob, v případě potřeby aktuálně upravit jejich počet tak, aby byla zajištěna optimální obsluha sběrného místa.
2. Svoz obsahu sběrných nádob ve svozové oblasti je dle stanovených intervalů.
3. Je zabezpečen úklid prostranství znečištěného při odvozu odpadu a dbáno, aby nedocházelo k úniku odpadu.
4. Všechny sběrné nádoby, se vyprazdňují bez ohledu na množství náplně.

Na území města Týnec nad Sázavou je ze zařízení pro nakládání s odpady provozováno sběrné místo (Technické služby Týnec s.r.o.), skládka odpadů Příbyšice (Technické služby Benešov s.r.o.) ve vzdálenosti cca 15 km od města, kompostárna Pyšely ve vzdálenosti cca 14 km od města, bioplynová stanice ADOS Benešov - Příbyšice (International Company for Water and Power Projects) ve vzdálenosti cca 15 km od města, třídící linka na papír a plasty (Technické služby Benešov s.r.o.) ve vzdálenosti cca 10 km od města a třídící linka na sklo AMT s.r.o. Příbram ve vzdálenosti cca 70 km od města.

Město má v dostupné vzdálenosti (**viz tabulku č. 16**) všechna potřebná zařízení pro zajištění rozvoje odpadového hospodářství kromě zařízení na energetické využití odpadů.

### 1.3.4. Analýza nákladů a příjmů na odpadové hospodářství města

Příjmy systému odpadového hospodářství města Týnec nad Sázavou činily v roce 2015 přibližně 3,809 mil. Kč. Město Týnec nad Sázavou má uzavřenou smlouvu se společností EKO-KOM, z čehož plynou příjmy pokrývající částečně náklady na separovaný sběr odpadů. Výdaje mají s ohledem na naplňování legislativních požadavků tendenci k nárůstu a v roce 2015 dosáhly přibližně 7,014 mil. Kč. Podrobnosti jsou v **tabulce č. 17** v příloze. Přestože produkce směsných komunálních odpadů dlouhodobě klesá náklady na směsné komunální odpady se zvyšují.

### 1.3.5. Vyhodnocení souladu odpadového hospodářství města se závaznou částí plánu odpadového hospodářství kraje

Vyhodnocení souladu odpadového hospodářství města se závaznou částí Plánu odpadového hospodářství kraje se provádí porovnáním cílů a opatření POH kraje se stavem odpadového hospodářství města. Cíle POH kraje, které nejsou v odpadovém hospodářství (OH) města naplněny, jsou podnětem pro stanovení vlastních cílů POH města.

Cíle a opatření obsažená v závazné části Plánu odpadového hospodářství Středočeského kraje („POH STČ“) promítají vysoké požadavky na rozvoj odpadového hospodářství v zemích Evropské unie a ambice politiky životního prostředí České republiky na úroveň kraje. Tyto požadavky kladou na rozvoj odpadového hospodářství města značné nároky, z nichž největší jsou kladeny na rozvoj odděleného sběru a využití druhotných surovin a na odklon směsných komunálních odpadů od skládkování. Třebaže je odpadové hospodářství města Týnec nad Sázavou na dobré úrovni, je přesto mezi jeho stavem a některými cíli závazné části POH STČ v současné době nesoulad, který bude třeba překlenout rozvojem systému OH města v období platnosti POH města Týnec nad Sázavou.

Směsné komunální odpady („směsné KO“) jsou v současnosti skládkovány. Předpokládá se stabilní vývoj či další pokles produkce těchto odpadů po celé období platnosti POH.

Hlavní cíle POH Středočeského kraje jsou zaměřeny na zvýšení využití a snížení skládkování komunálních odpadů („KO“). Jedná se o cíle:

- Snížit skládkování BRKO na 35 % stavu roku 1995 do 2020 (obecná indikativní hodnota z dřívější metodiky pro POH krajů činí 53 kg/obyvatele a rok skládkovaných BRKO).
- Zvýšit přípravu k recyklaci a znovuvyužití odpadů papíru, skla, plastů a kovů z komunálních odpadů na nejméně 50%.
- Zajistit využití, zejména energetické, pro jinak nevyužitelné směsné komunální odpady.

Na základě vyhodnocení nesouladu mezi cíli a opatřeními závazné části POH STČ a stavem OH města byly navrženy cíle a opatření POH města Týnec nad Sázavou. Požadavky na snížení skládkování BRKO a využití směsných komunálních odpadů obecně si vyžadují trvalou pozornost, rozvoj a řízení systému nakládání s odpady a to i v těch oblastech, kde jsou cíle již plněny, neboť jejich plnění je třeba dosahovat průběžně. Proto i v oblastech, kde cíle POH kraje jsou plněny, je třeba stanovit cíle a opatření POH města. Detailní přehled vyhodnocení souladu odpadového hospodářství města a závazné části POH STČ je uveden v **tabulce č. 18** v příloze.



## 1.4. Posouzení nezbytných změn a doplnění obecního systému sběru a nakládání s komunálním odpadem

Výsledkem porovnání odpadového hospodářství města Týnec nad Sázavou s POH kraje je **tabulka č. 19** „Vyhodnocení slabých míst OH města“, obsahující popis a kvantifikaci slabých míst odpadového hospodářství města. Slabým místem je nalezená neshoda s cíli POH kraje. Posouzení slabých míst je klíčové pro návrh cílů a opatření v závazné části POH města. Slabá místa odpadového hospodářství města jsou prioritizována, a to podle stupně naplnění cílů POH kraje. Pro každé identifikované slabé místo uvedené v tabulce č. 19 se stanoví v dalším kroku POH Týnec nad Sázavou cíl ke zlepšení OH města tak, aby město podpořila realizaci cílů POH kraje.

Tabulka č. 19 Vyhodnocení slabých míst OH města

| Slabé místo OH obce (popis)  | Popis trendu / dynamiky vývoje / míry odchylky od cíle   | Priorita |
|--|--|----------|
| <b>A. Realizace programu předcházení vzniku odpadů ČR („Program“) na úrovni Středočeského kraje</b>  |  |          |
| <b>a. Cíle</b>   |  |          |
| a) Po celou dobu realizace Programu předcházení vzniku odpadů zajistit komplexní informační podporu o problematice, včetně zavedení problematiky předcházení vzniku odpadů do školních projektů, výzkumných programů a výchovných, osvětových a vzdělávacích aktivit související s ochranou a tvorbou životního prostředí. | Město poskytuje základní informace na webových stránkách avšak bez zaměření na předcházení vzniku odpadů.  | Střední  |
| <b>B.</b>  |  |          |
| <b>2. Zásady pro nakládání s vybranými druhy odpadů</b>  |  |          |
| <b>2.1. Komunální odpady</b>   |  |          |
| <b>a. Krajské cíle</b>   |  |          |
| 3) Do roku 2020 zvýšit nejméně na 50 % hmotnosti celkovou úroveň přípravy k opětovnému použití a recyklaci alespoň u odpadů z materiálů jako je papír, plast, kov, sklo, pocházejících z domácností, a případně odpady jiného původu, pokud jsou tyto toky odpadů podobné odpadům z domácností.                            | Účinnost separace papíru, skla, plastů a kovů z komunálních odpadů dosahuje hodnotu přibližně 37 % (sklo celkově 53 %, plasty celkově 46 %, papír celkově 27 %). Oddělené shromažďování odpadů má rostoucí trend u plastů a papíru (zejména v roce 2015). Oddělené shromažďování skla zaznamenalo v roce 2015 pokles (dlouhodobě je zde ovšem meziroční nárůst). | Vysoká   |
| <b>2.1.1. Směsný komunální odpad</b>   |  |          |
| <b>a. Cíle</b>   |  |          |
| 5) Směsný komunální odpad (po vytrídění materiálů ve využitelných složek, nebezpečných složek a biologicky rozložitelných odpadů) zejména energeticky využívat v zařízeních k tomu určených v souladu s platnou legislativou.  | Veškerý směsný komunální odpad (po vytrídění materiálů ve využitelných složek) je aktuálně ukládán na skládku. Jeho množství se město snaží průběžně snižovat rozšiřováním sběru využitelných složek odpadů.   | Vysoká   |
| <b>2.3. Biologicky rozložitelné odpady a biologicky rozložitelné komunální odpady</b>  |  |          |
| <b>a. Cíle</b>   |  |          |

| <b>Slabé místo OH obce (popis)</b>   | <b>Popis trendu / dynamiky vývoje / míry odchylky od cíle</b>                      | <b>Priorita</b> |
|--|--|-----------------|
| 10) Snížit maximální množství biologicky rozložitelných komunálních odpadů ukládaných na skládky tak, aby podíl této složky činil v roce 2020 nejvíce 35 % hmotnostních z celkového množství biologicky rozložitelných komunálních odpadů vyprodukovaných v roce 1995. | Aktuálně je množství skládkovaného BRKO přibližně 116 kg na obyvatele za rok 2015. | Střední         |

## 2. ZÁVAZNÁ ČÁST

Závazná část POH obce obsahuje opatření pro předcházení vzniku odpadů v souladu s POH kraje; dále závazná část POH obce stanoví cíle a opatření k jejich dosažení v rámci obecního systému nakládání s odpady a soustavu indikátorů k hodnocení plnění cílů POH obce. Přitom jsou respektovány zásady POH kraje. Hlavním rámcem POH obce je dodržování hierarchie nakládání s odpady dle POH STČ. Cíle uvedené v závazné části dodržují tento rámeček a přispívají k naplňování hierarchie nakládání s odpady.

Opatření jsou pro přehlednost uvedena kódy, které jsou popsány v číselníku opatření převzatých z Metodického návodu pro zpracování POH obcí (Příloha č. 2). Kde jsou společné cíle a opatření pro oblasti rozvoje OH dle ustanovení § 44 odst. 6 zákona o odpadech, je ve sloupečku („Cíle POH obce“) uveden odkaz na příslušný již v POH zavedený cíl. Cíle tvoří číselnou řadu, jsou číslovány dle katalogu cílů převzatých z Metodického návodu. Taktéž cíle jsou pro přehlednost uvedeny kódy, které jsou popsány v číselníku cílů převzatých z Metodického návodu pro zpracování POH obcí (Příloha č. 3), kde jsou společné cíle, opatření a indikátory pro oblasti rozvoje OH dle ustanovení § 44 odst. 6 zákona o odpadech.

Tabulka č. 20 Vyhodnocení slabých míst OH města

| Oblast cílů a opatření   | Cíle POH obce (číslo, název) |   | Indikátory plnění cílů                                  | Cílová hodnota   | Termín pro splnění cíle | Opatření pro plnění cílů (čísla opatření) |
|--|------------------------------|---|---|--|-------------------------|---|
|  | Č.                           | Název   |   |  |                         |   |
| <b>Předcházení vzniku odpadů</b>   |                              |   |   |  |                         |   |
| a) Po celou dobu realizace Programu předcházení vzniku odpadů zajistit komplexní informační podporu o problematice, včetně zavedení problematiky předcházení vzniku odpadů do školních projektů, výzkumných programů a výchovných, osvětových a vzdělávacích aktivit související s ochranou a tvorbou životního prostředí. | 9                            | Zajištění přednostního předcházení nebo opětovného využití odpadů od občanů | Předcházení nebo opětovné využití odpadů [kg/obyv.; t]. | Snížení produkce směsných komunálních odpadů na úroveň pod 150 kg na obyvatele za rok. | 2025                    | 10, 11, 26, 32, 34                        |

| Oblast cílů a opatření  | Cíle POH obce (číslo, název) |   | Indikátory plnění cílů                                   | Cílová hodnota  | Termín pro splnění cíle               | Opatření pro plnění cílů (čísla opatření) |
|---|------------------------------|---|--|---|---------------------------------------|---|
|   | Č.                           | Název   |  |   |                                       |   |
| <b>Předcházení vzniku odpadů</b>  |                              |   |  |   |                                       |   |
| f) Vytvořit podmínky ke stabilizaci produkce jednotlivých složek komunálních odpadů a jejímu následnému snižování na všech úrovních veřejné správy a na úrovni občanů.                  |                              | Viz bod a) výše   |  |   |                                       |   |
| <b>Nakládání s odpady</b>   |                              |   |  |   |                                       |   |
| a) nakládání s komunálními odpady, směsným komunálním odpadem a biologicky rozložitelnými komunálními odpady,   | 7                            | Zajištění zejména energetického využití SKO (po vyřídění materiálově využitelných složek, nebezpečných složek a biologicky rozložitelných odpadů) | Energetické využití odpadu **) [kg/obyv.; %; t].         | Nestanovena   | Přesahuje horizont plánovacího období | 32  |
| b) nakládání s obalovými odpady,  |                              | viz. bod f)   |  |   |                                       |   |
| c) nebezpečnými složkami komunálních odpadů,  | 4                            | Zvýšení separace NO.  | Separované odpady [kg/obyv.; t].                         | Nejméně 50% potenciálu produkce v SKO   | 2021                                  | 10, 11                                    |
| d) nakládání se stavebními odpady, pokud stanovila systém nakládání se stavebním odpadem,   | 10                           | Zvýšení využití stavebních odpadů.  | Využití odpadu [kg/obyv.; %; t].                         | Využívat nejméně 70% stavebních odpadů.   | 2020                                  | 26, 32                                    |
| e) nakládání s výrobky s ukončenou životností a vybranými odpady podle části čtvrté tohoto zákona v případě, že provozuje místo zpětného odběru v rámci spolupráce s povinnými osobami, | 5                            | Zvýšení zpětného odběru VEEZ, baterií a akumulátorů a dalších výrobků s ukončenou životností dle podle části čtvrté zákona o odpadech             | Separované odpady v rámci zpětného odběru [kg/obyv.; t]. | Zajištění separace VEEZ na úrovni nejméně 4 kg/obyvatele za rok nebo na úrovni požadované POH kraje | Průběžně                              | 10, 11                                    |

| Oblast cílů a opatření  | Cíle POH obce (číslo, název) |  | Indikátory plnění cílů  | Cílová hodnota  | Termín pro splnění cíle | Opatření pro plnění cílů (čísla opatření) |
|---|------------------------------|--|---|---|-------------------------|---|
|   | Č.                           | Název  |   |   |                         |   |
| <b>Předcházení vzniku odpadů</b>  |                              |  |   |   |                         |   |
| f) přípravu na opětovné použití, recyklaci, využívání a odstraňování komunálních odpadů minimalizující nepříznivý dopad na životní prostředí, | 2                            | Zvýšení separace papíru, skla, plastů, kovů za účelem jejich dalšího využití | a) Separované odpady [kg/obyv.; t]; b) Účinnost separace [% potenciálu produkce]. | Docílení separace papíru, plastů skla a kovů na hranici 50%.                              | 2021                    | 10, 11, 20, 32, 34                        |
| h) snižování množství odpadů ukládaných na skládky, zejména biologicky rozložitelných odpadů,   |                              | Viz předcházení vzniku odpadů a body f), i)                                  |   |   |                         |   |
| i) snižování podílu biologicky rozložitelné složky ve směsném komunálním odpadu.  | 3                            | Zvýšení separace bioodpadů.  | Separované bioodpady 20 01 08, 20 02 01 [kg/obyv.; t].                            | Zvýšení separace bioodpadů v sídlištní zástavbě na nejméně 50% potenciálu produkce v SKO. | 2020                    | 10, 11, 21, 32, 34                        |

## 3. SMĚRNÁ ČÁST

### 3.1. Návrhy na zlepšení obecního systému nakládání s komunálními odpady

Směrná část obsahuje návrh a detailní popis konkrétního postupu realizace jednotlivých opatření (toho co, jak a kde by se mělo změnit). Kromě vlastního technického popisu každého opatření obsahuje návrh zdrojů potřebných pro realizaci, předpokládané náklady, termíny a odpovědnost za provedení jednotlivých opatření. Termíny navazují na zákonné požadavky, POH kraje a vlastní omezující podmínky, zejména cíle POH města.

Tabulka č. 21: Návrhy na zlepšení obecního systému nakládání s komunálními odpady

|   |  |
|---|--|
| <b>Číslo a název opatření</b>                 | <b>10. Důraz na komunikaci s občany</b>  |
| <b>Příslušné cíle POH obce</b>                | 2,3,4,5,9  |
| <b>Technický popis</b>                        | Komunikace s občany probíhá prostřednictvím několika komunikačních kanálů. Jedná se o webové stránky města, na kterých jsou k dispozici základní informace z oblasti odpadového hospodářství, vyhlášky města, poplatky za odpady, zavedené novinky, praktické rady či doporučení. Dále se jedná o vývěsky na úřední desce města. Dojde k doplnění a rozšíření o témata, která souvisí zejména s:<br>-předcházením vzniku odpadů (osvěta k domácímu kompostování, odděleného shromažďování šatstva, šetření potravinami),<br>-opětovné využívání výrobků (podpora charitativních a servisních organizací),<br>-ankety ke službám v oblasti odpadového hospodářství města, ve kterých se bude zjišťovat stav a vývoj zapojení občanů do služeb pro OH a zároveň propagovat správné nakládání s odpady. |
| <b>Potřebné zdroje pro realizaci</b>          | 170.000 Kč (cca 30 Kč na obyvatele)  |
| <b>Harmonogram realizace</b>                  | Průběžně   |
| <b>Odpovědnost za realizaci (útvary obce)</b> | Městský úřad   |

|   |   |
|---|---|
| <b>Číslo a název opatření</b>                 | <b>11. Důraz na výchovu a vzdělávání</b>  |
| <b>Příslušné cíle POH obce</b>                | 2,3,4,5,9   |
| <b>Technický popis</b>                        | Každoroční školní vzdělávací akce s podílem či příspěvkem města, výukové materiály či pomůcky pro školy s příspěvkem města. Podpora spolupráce s neziskovými organizacemi s cílem environmentální výchovy pro děti a mládež se zaměřením na předcházení vzniku odpadů a osvětu v oblasti nakládání s odpady. Průběžně dojde k doplnění informování a vzdělávání místních občanů zejména o témata, která se vztahují k předcházení vzniku odpadů, osvětou v oblasti nakládání s odpady či ke snižování plýtvání potravinami. |
| <b>Potřebné zdroje pro realizaci</b>          | 150.000 Kč  |
| <b>Harmonogram realizace</b>                  | Průběžně  |
| <b>Odpovědnost za realizaci (útvary obce)</b> | Městský úřad  |

|   |  |
|---|--|
| <b>Číslo a název opatření</b>                 | <b>20. Hustá síť infrastruktury OH (sběrná hnízda pro papír, sklo, plasty)</b>   |
| <b>Příslušné cíle POH obce</b>                | 2  |
| <b>Technický popis</b>                        | Pokračovat v provozování hustě osazené sítě recyklačních hnízd, zajišťovat trvalou dostupnost (rezervu) v kontejnerech na oddělené shromažďování odpadů, podle potřeby doplňovat nádoby případně zvyšovat frekvenci svozu. |
| <b>Potřebné zdroje pro realizaci</b>          | Provozní prostředky OH města   |
| <b>Harmonogram realizace</b>                  | Průběžně   |
| <b>Odpovědnost za realizaci (útvary obce)</b> | Městský úřad ve spolupráci se servisní společností pro odpady  |

|   |  |
|---|--|
| <b>Číslo a název opatření</b>                 | <b>21. Hustá síť infrastruktury OH (shromažďování bioodpadů)</b>   |
| <b>Příslušné cíle POH obce</b>                | 3  |
| <b>Technický popis</b>                        | Celoplošná dostupnost pravidelného svozu bioodpadů v recyklačních hnízdech v sídlištní i rodinné zástavbě (bio nádoby) s četností výsypu alespoň 1x 14 dní. Důsledné třídění bioodpadů podpořit informačním a výchovným působením (viz opatření 10, 11). |
| <b>Potřebné zdroje pro realizaci</b>          | Provozní prostředky OH města   |
| <b>Harmonogram realizace</b>                  | Průběžně   |
| <b>Odpovědnost za realizaci (útvary obce)</b> | Městský úřad, servisní společnost pro odpady   |

|   |  |
|---|--|
| <b>Číslo a název opatření</b>                 | <b>26. Podpora předcházení vzniku a opětovného využití odpadů obce</b>   |
| <b>Příslušné cíle POH obce</b>                | 9, 10  |
| <b>Technický popis</b>                        | Pravidelné informační kampaně pro místní obyvatele o možnostech předcházení vzniku odpadů. Aktivní podpora environmentálního vzdělávání žáků všech stupňů škol a dospělých občanů (letáková osvětová kampaň, výukové programy se zaměřením na předcházení vzniku odpadů, osvětu v oblasti odpadového hospodářství či motivaci v oblasti šetrného přístupu k přírodě a jejím zdrojům). Podpora organizace bazarů a bleších trhů (drobné granty města na kulturní či společenské aktivity). Navázání spolupráce s neziskovým sektorem v oblasti předcházení vzniku odpadů. Uvážit podporu domácího kompostování poskytnutím kompostérů do domácností v rodinné zástavbě. |
| <b>Potřebné zdroje pro realizaci</b>          | Granty 100 tis. Kč, ostatní v rámci opatření 10 a 11   |
| <b>Harmonogram realizace</b>                  | Průběžně   |
| <b>Odpovědnost za realizaci (útvary obce)</b> | Městský úřad   |

|   |   |
|---|---|
| <b>Číslo a název opatření</b>                 | <b>32. Dlouhodobé plánování v OH</b>  |
| <b>Příslušné cíle POH obce</b>                | 2, 3, 7, 9, 10  |
| <b>Technický popis</b>                        | Průběžná práce s POH obce; respektování POH ve strategických dokumentech obce (územní plán, strategie rozvoje atp.); vyžádat od oprávněné osoby (servisní firmy pro OH města) návrh postupu zajištění odklonu SKO od skládkování do r. 2023 a zajištění využití stavebních odpadů; posoudit a zvolit vhodný postup přípravy na ukončení skládkování SKO v r. 2023 a připravit smluvní realizaci tohoto postupu. |
| <b>Potřebné zdroje pro realizaci</b>          | V rámci agendy vedení města   |
| <b>Harmonogram realizace</b>                  | Smluvní řešení do r. 2020, technická realizace do r. 2023   |
| <b>Odpovědnost za realizaci (útvary obce)</b> | Městský úřad  |

|   |   |
|---|---|
| <b>Číslo a název opatření</b>                 | <b>34. Zajištění vysoké personální kapacity obce pro agendu OH</b>  |
| <b>Příslušné cíle POH obce</b>                | 2, 3, 9   |
| <b>Technický popis</b>                        | Průběžné vzdělávání pracovníků OH (odborné školení, další vzdělávání v rozsahu alespoň 10 dní ročně na osobu s plným úvazkem v agendě OH města). Průběžné předávání zkušeností mezi pracovníky OH města, umožňující vzájemnou zastupitelnost úředníků, aby byl čas na kvalitní školení a kontrolní činnosti a/nebo zajištění této podpory externě; zajistit v rozpočtu dostupnost využití externích specializovaných služeb (technické pomoci) pro zpracování přípravných studií a žádostí o granty a jejich administraci. Převaha proaktivního nad reaktivním způsobem výkonu agendy OH města. |
| <b>Potřebné zdroje pro realizaci</b>          | Školení, vzdělávání 30 tis. Kč/rok; technická pomoc v rozsahu podle povahy projektu, obecně cca 1% rozpočtu na OH města.  |
| <b>Harmonogram realizace</b>                  | Průběžně  |
| <b>Odpovědnost za realizaci (útvary obce)</b> | Městský úřad  |



## 3.2. Kritéria hodnocení změn podmínek, na jejichž základě byl POHo zpracován

Aby bylo možno s POH města účinně pracovat, je nutné, aby město pravidelně vyhodnocovala stav plnění POH a využívala tohoto vyhodnocení pro řízení OH města včetně přidělování personálních zdrojů a finančních prostředků na realizaci opatření potřebných pro rozvoj OH ve smyslu POH města. Město minimálně každoročně hodnotí indikátory plnění cílů plánu odpadového hospodářství města a na vyžádání hodnocení poskytne orgánu státní správy.

Vyhodnocování POH města se provádí na základě vyhodnocení plnění cílů s využitím indikátorů a porovnání jejich hodnoty s cílovými hodnotami.

V případě, že vyhodnocení POH bude indikovat významnou odchylku od plnění POH města (zejména bude zřejmé, že se nedaří plnit cíle POH města v potřebném rozsahu a/nebo daných termínech), je třeba reagovat posílením opatření POH města nebo POH města revidovat (avšak v rámci daném požadavky závazné části POH kraje).

Pokud se změní vnější podmínky, zejména dojde ke změně závazné části POH kraje nebo ke změně právní úpravy, která učiní některé části POH města neaktuálními, provede město změnu POH a předloží k vyjádření krajského úřadu.

## Seznam zkratk

|             |   |
|-------------|---|
| <b>OH</b>   | odpadové hospodářství                       |
| <b>POH</b>  | plán odpadového hospodářství                |
| <b>POHo</b> | plán odpadového hospodářství města          |
| <b>STČ</b>  | Středočeský kraj                            |
| <b>KO</b>   | komunální odpad                             |
| <b>SKO</b>  | směsný komunální odpad                      |
| <b>NO</b>   | nebezpečné odpad                            |
| <b>BRKO</b> | biologicky rozložitelné komunální odpady    |
| <b>VOK</b>  | velkoobjemové kontejnery                    |
| <b>VEEZ</b> | vyřazená elektrická a elektronická zařízení |
| <b>SM</b>   | sběrné místo                                |

## Použité zdroje

Vyhlášky o nakládání s komunálním odpadem města č. 1/2015

Evidence odpadů města a oprávněných osob za roky 2011–2015

Hlášení města EKOKOMu za roky 2011 - 2015

Plán odpadového hospodářství Středočeského kraje (2016)

Metodický návod pro zpracování POH obcí (2015)

## Příloha č. 1: Tabulky

### Seznam tabulek v členění podle Metodického návodu pro zpracování POH obcí

|               |   |
|---------------|---|
| Tab. č. 2a    | Celková produkce odpadů (Týnec nad Sázavou) za posledních 5 let                   |
| Tab. č. 2b    | Zpětný odběr (Týnec nad Sázavou) za posledních 5 let                              |
| Tab. č. 3     | Měrná produkce odpadů (Týnec nad Sázavou) za posledních 5 let                     |
| Tab. č. 4     | Identifikace hlavních druhů NO (Týnec nad Sázavou) v roce 2015                    |
| Tab. č. 5     | Způsob nakládání s odpady (Týnec nad Sázavou) v roce 2015                         |
| Tab. č. 6a    | Množství komunálního odpadu (Týnec nad Sázavou) předávaného k využití v roce 2015 |
| Tab. č. 6b    | Celkové množství odpadů (Týnec nad Sázavou) předávaných k využití v roce 2015     |
| Tab. č. 7     | Účinnost separace využitelných složek ze SKO v roce 2015                          |
| Tab. č. 8     | Způsoby shromažďování využitelných složek z komunálního odpadu v roce 2015        |
| Tab. č. 9     | Způsoby shromažďování odpadů v roce 2015  |
| Tab. č. 10a-h | Frekvence výsypu vybraných komodit v roce 2015                                    |
| Tab. č. 11    | Vysypaný objem nádob, kontejnerů a pytlů u vybraných komodit v roce 2015          |
| Tab. č. 12    | Měrné ukazatele vybavenosti nádobami v roce 2015                                  |
| Tab. č. 13    | Mobilní sběr odpadů ve městě Týnec nad Sázavou v roce 2015                        |
| Tab. č. 14    | Sběr a výkup odpadů ve městě Týnec nad Sázavou v roce 2015                        |
| Tab. č. 15    | Významná zařízení k nakládání s komunálními odpady města Týnec nad Sázavou        |
| Tab. č. 16    | Dostupnost zařízení OH  |
| Tab. č. 17    | Náklady a příjmy na OH města Týnec nad Sázavou                                    |
| Tab. č. 18    | Porovnání OH města (Týnec nad Sázavou) se závaznou částí POH Středočeského kraje  |

Tabulka č. 2a: Celková produkce odpadů za posledních 5 let

| Katalog.<br>číslo                                  | Název druhu odpadu   | Ka-<br>teg. | Produkce [t/rok] |           |           |           |           |
|--|--|-------------|------------------|-----------|-----------|-----------|-----------|
|  |  |             | 2011             | 2012      | 2013      | 2014      | 2015      |
| <b>1. Celková produkce všech odpadů (bez ZPOV)</b> |  |             |                  |           |           |           |           |
| 03 01 05   | Piliny, hobliny, odřezky, dřevo, dřevotřískové desky a dýhy, neuvedené pod číslem 03 01 04 | O           |                  | 0,620     |           |           |           |
| 08 01 11   | Odpadní barvy a laky obsahující organická rozpouštědla nebo jiné nebezpečné látky          | N           |                  | 3,100     | 0,720     |           |           |
| 13 02 08   | Jiné motorové, převodové a mazací oleje  | N           |                  | 0,680     |           |           |           |
| 15 01 01   | Papírové a lepenkové obaly   | O           | 67,427           | 67,831    | 61,765    | 52,804    | 67,105    |
| 15 01 02   | Plastové obaly   | O           | 78,199           | 93,426    | 113,527   | 75,252    | 87,970    |
| 15 01 05   | Kompozitní obaly   | O           | 0,750            | 2,420     | 3,291     |           |           |
| 15 01 07   | Skleněné obaly   | O           | 50,697           | 52,230    | 55,748    | 59,237    | 55,070    |
| 15 01 10   | Obaly obsahující zbytky nebezpečných látek nebo obaly těmito látkami znečištěné            | N           |                  | 3,680     | 4,870     |           |           |
| 16 01 03   | Pneumatiky   | O           |                  | 3,040     | 3,520     |           |           |
| 16 01 19   | Plasty   | O           |                  |           |           | 0,160     |           |
| 17 01 01   | Beton  | O           | 1,560            | 7,600     |           | 1,240     |           |
| 17 01 02   | Cihly  | O           | 35,040           | 45,450    | 25,750    | 11,420    | 4,840     |
| 17 02 02   | Sklo   | O           |                  |           | 0,860     | 0,280     |           |
| 17 03 02   | Asfaltové směsi neuvedené pod číslem 17 03 01  | O           | 0,540            |           |           | 0,140     |           |
| 17 05 04   | Zemina a kamení neuvedené pod číslem 17 05 03  | O           | 17,380           |           | 54,580    | 2,600     | 0,960     |
| 17 06 05   | Stavební materiály obsahující azbest   | N           | 2,260            |           | 4,480     | 5,020     | 6,000     |
| 17 09 04   | Směsné stavební a demoliční odpady neuvedené pod čísly 17 09 01, 17 09 02 a 17 09 03       | O           | 0,680            | 7,020     | 6,960     |           | 2,560     |
| 20 01 01   | Papír a lepenka  | O           | 0,880            | 1,420     |           |           | 0,920     |
| 20 01 10   | Oděvy  | O           |                  |           |           |           | 0,160     |
| 20 01 11   | Textilní materiály   | O           |                  |           |           |           | 10,050    |
| 20 01 39   | Plasty   | O           | 0,460            |           | 0,060     |           |           |
| 20 02 01   | Biologicky rozložitelný odpad  | O           | 10,380           | 40,160    | 5,520     | 0,440     | 158,620   |
| 20 03 01   | Směsný komunální odpad   | O           | 1 137,210        | 1 307,100 | 1 067,000 | 1 044,678 | 1 045,935 |
| 20 03 07   | Objemný odpad  | O           | 2,420            | 1,040     | 3,180     |           | 1,020     |
| 20 03 99   | Komunální odpady jinak blíže neurčené  | O           |                  |           | 73,120    |           |           |

| Katalog.<br>číslo                                   | Název druhu odpadu | Ka-<br>teg. | Produkce [t/rok] |                  |                  |                  |                  |
|---|--------------------|-------------|------------------|------------------|------------------|------------------|------------------|
|   |                    |             | 2011             | 2012             | 2013             | 2014             | 2015             |
| <b>2. Celkové odpadní materiálové toky bez ZPOV</b> |                    |             |                  |                  |                  |                  |                  |
| <b>Celkem; z toho</b>                               |                    |             | <b>1 405,883</b> | <b>1 636,817</b> | <b>1 484,951</b> | <b>1 253,271</b> | <b>1 441,210</b> |
| Kategorie O   |                    |             | 1 403,623        | 1 629,357        | 1 474,881        | 1 248,251        | 1 435,210        |
| Kategorie N   |                    |             | 2,260            | 7,460            | 10,070           | 5,020            | 6,000            |
| Podskupina 15 01                                    |                    |             | 197,073          | 219,587          | 239,201          | 187,293          | 210,145          |
| Skupina 17 (mimo 17 04)                             |                    |             | 57,460           | 60,070           | 92,630           | 20,700           | 14,360           |
| Podskupina 17 04                                    |                    |             |                  |                  |                  |                  |                  |
| Skupina 20 celkem                                   |                    |             | 1 151,350        | 1 349,720        | 1 148,880        | 1 045,118        | 1 216,705        |
| Skupina 20 kategorie N                              |                    |             |                  |                  |                  |                  |                  |
| Komunální 15 01 a 20                                |                    |             | 1 348,423        | 1 569,307        | 1 388,081        | 1 232,411        | 1 426,850        |
| Papír 15 01 01, 20 01 01                            |                    |             | 68,307           | 69,251           | 61,765           | 52,804           | 68,025           |
| Plasty 15 01 02, 20 01 39                           |                    |             | 78,659           | 93,426           | 113,587          | 75,252           | 87,970           |
| Sklo 15 01 07, 20 01 02                             |                    |             | 50,697           | 52,230           | 55,748           | 59,237           | 55,070           |
| Kovy 15 01 04, 20 01 40                             |                    |             |                  |                  |                  |                  |                  |
| Textilie 20 01 10, 20 01 11                         |                    |             |                  |                  |                  |                  | 10,210           |
| Tříděný bioodpad 20 02 01, 20 01 08                 |                    |             | 10,380           | 40,160           | 5,520            | 0,440            | 158,620          |
| Odpady se Hg nebo CFC 20 01 21, 20 01 23            |                    |             |                  |                  |                  |                  |                  |
| Oleje a tuky 20 01 25, 20 01 26                     |                    |             |                  |                  |                  |                  |                  |
| Baterie a akumulátory 20 01 33, 20 01 34            |                    |             |                  |                  |                  |                  |                  |
| Elektrozařízení 20 01 35, 20 01 36                  |                    |             |                  |                  |                  |                  |                  |

Zdroj: Evidence odpadů města a subjektů OH

Tabulka č. 2b: Zpětný odběr za posledních 5 let

| Katalog.<br>číslo                     | Název druhu odpadu  | Ka-<br>teg. | Produkce [t/rok] |      |      |       |        |
|---------------------------------------|---|-------------|------------------|------|------|-------|--------|
|                                       |   |             | 2011             | 2012 | 2013 | 2014  | 2015   |
| <b>1. Zpětný odběr výrobků (ZPOV)</b> |   |             |                  |      |      |       |        |
| 20 01 21                              | Zářivky a jiný odpad obsahující rtuť  | N           |                  |      |      | 0,039 | 0,113  |
| 20 01 23                              | Vyřazená zařízení obsahující chlorofluoruhlodivky   | N           |                  |      |      | 6,040 | 8,960  |
| 20 01 25                              | Jedlý olej a tuk  | O           |                  |      |      | 0,037 | 0,074  |
| 20 01 35                              | Vyřazené elektrické a elektronické zařízení obsahující nebezpečné látky neuvedené pod čísly 20 01 21 a 20 01 23 | N           |                  |      |      | 9,106 | 11,296 |

| Katalog.<br>číslo  | Název druhu odpadu  | Ka-<br>teg. | Produkce [t/rok] |                  |                  |                  |                  |
|--|---|-------------|------------------|------------------|------------------|------------------|------------------|
|  |   |             | 2011             | 2012             | 2013             | 2014             | 2015             |
| 20 01 36   | Vyřazené elektrické a elektronické zařízení neuvedené pod čísly 20 01 21, 20 01 23 a 20 01 35 | O           |                  |                  |                  | 12,585           | 14,370           |
| <b>2. Celkové odpadní materiálové toky (včetně ZPOV)</b> |   |             |                  |                  |                  |                  |                  |
| <b>Celkem; z toho</b>                                    |   |             | <b>1 405,883</b> | <b>1 636,817</b> | <b>1 484,951</b> | <b>1 281,128</b> | <b>1 476,023</b> |
| Kategorie O  |   |             | 1 403,623        | 1 629,357        | 1 474,881        | 1 260,873        | 1 449,654        |
| Kategorie N  |   |             | 2,260            | 7,460            | 10,070           | 20,255           | 26,369           |
| Podskupina 15 01   |   |             | 197,073          | 219,587          | 239,201          | 187,293          | 210,145          |
| Skupina 17 (mimo 17 04)                                  |   |             | 57,460           | 60,070           | 92,630           | 20,700           | 14,360           |
| Podskupina 17 04   |   |             |                  |                  |                  |                  |                  |
| Skupina 20 celkem  |   |             | 1 151,350        | 1 349,720        | 1 148,880        | 1 072,975        | 1 251,518        |
| Skupina 20 kategorie N                                   |   |             |                  |                  |                  | 15,235           | 20,369           |
| Komunální 15 01 a 20                                     |   |             | 1 348,423        | 1 569,307        | 1 388,081        | 1 260,268        | 1 461,663        |
| Papír 15 01 01, 20 01 01                                 |   |             | 68,307           | 69,251           | 61,765           | 52,804           | 68,025           |
| Plasty 15 01 02, 20 01 39                                |   |             | 78,659           | 93,426           | 113,587          | 75,252           | 87,970           |
| Sklo 15 01 07, 20 01 02                                  |   |             | 50,697           | 52,230           | 55,748           | 59,237           | 55,070           |
| Kovy 15 01 04, 20 01 40                                  |   |             |                  |                  |                  |                  |                  |
| Textilie 20 01 10, 20 01 11                              |   |             |                  |                  |                  |                  | 10,210           |
| Tříděný bioodpad 20 02 01, 20 01 08                      |   |             | 10,380           | 40,160           | 5,520            | 0,440            | 158,620          |
| Odpady se Hg nebo CFC 20 01 21, 20 01 23                 |   |             |                  |                  |                  | 6,079            | 9,073            |
| Oleje a tuky 20 01 25, 20 01 26                          |   |             |                  |                  |                  | 0,037            | 0,074            |
| Baterie a akumulátory 20 01 33, 20 01 34                 |   |             |                  |                  |                  | 0,050            |                  |
| Elektrozařízení 20 01 35, 20 01 36                       |   |             |                  |                  |                  | 21,691           | 25,666           |

Zdroj: Evidence odpadů města a subjektů OH

Tabulka č. 2c: Celková produkce bioodpadů podle způsobu shromažďování za posledních 5 let.

| Katalog.<br>číslo  | Název druhu odpadu | Ka-<br>teg. | Produkce [t/rok] |               |              |              |                |
|--|--------------------|-------------|------------------|---------------|--------------|--------------|----------------|
|  |                    |             | 2011             | 2012          | 2013         | 2014         | 2015           |
| <b>Celková produkce tříděných bioodpadů (20 02 01, 20 01 08) podle způsobu shromažďování</b> |                    |             |                  |               |              |              |                |
| <b>Celkem; z toho</b>  |                    |             | <b>10,380</b>    | <b>40,160</b> | <b>5,520</b> | <b>0,440</b> | <b>158,620</b> |
| – z veřejné zeleně   |                    |             |                  |               |              |              | 94,54          |
| – od občanů na sběrném dvoře   |                    |             |                  |               |              |              |                |

| Katalog.<br>číslo       | Název druhu odpadu | Ka-<br>teg. | Produkce [t/rok] |      |      |      |       |
|-------------------------|--------------------|-------------|------------------|------|------|------|-------|
|                         |                    |             | 2011             | 2012 | 2013 | 2014 | 2015  |
| – ze sídlištní zástavby |                    |             |                  |      |      |      |       |
| – z rodinných domů      |                    |             |                  |      |      |      | 64,08 |

Tabulka č. 3: Měrná produkce odpadů za posledních 5 let

| Katalog.<br>číslo  | Název druhu odpadu   | Ka-<br>teg. | Měrná produkce [kg/obyv.] |        |        |        |        |
|--|--|-------------|---------------------------|--------|--------|--------|--------|
|  |  |             | 2011                      | 2012   | 2013   | 2014   | 2015   |
| <b>1. Celková měrná produkce všech odpadů (bez ZPOV)</b> |  |             |                           |        |        |        |        |
| 03 01 05   | Piliny, hobliny, odřezky, dřevo, dřevotřískové desky a dýhy, neuvedené pod číslem 03 01 04 | O           |                           | 0,111  |        |        |        |
| 08 01 11   | Odpadní barvy a laky obsahující organická rozpouštědla nebo jiné nebezpečné látky          | N           |                           | 0,556  | 0,128  |        |        |
| 13 02 08   | Jiné motorové, převodové a mazací oleje  | N           |                           | 0,122  |        |        |        |
| 15 01 01   | Papírové a lepenkové obaly   | O           | 12,082                    | 12,174 | 10,984 | 9,391  | 11,793 |
| 15 01 02   | Plastové obaly   | O           | 14,012                    | 16,767 | 20,190 | 13,383 | 15,460 |
| 15 01 05   | Kompozitní obaly   | O           | 0,134                     | 0,434  | 0,585  |        |        |
| 15 01 07   | Skleněné obaly   | O           | 9,084                     | 9,374  | 9,914  | 10,535 | 9,678  |
| 15 01 10   | Obaly obsahující zbytky nebezpečných látek nebo obaly těmito látkami znečištěné            | N           |                           | 0,660  | 0,866  |        |        |
| 16 01 03   | Pneumatiky   | O           |                           | 0,546  | 0,626  |        |        |
| 16 01 19   | Plasty   | O           |                           |        |        | 0,028  |        |
| 17 01 01   | Beton  | O           | 0,280                     | 1,364  |        | 0,221  |        |
| 17 01 02   | Cihly  | O           | 6,278                     | 8,157  | 4,579  | 2,031  | 0,851  |
| 17 02 02   | Sklo   | O           |                           |        | 0,153  | 0,050  |        |
| 17 03 02   | Asfaltové směsi neuvedené pod číslem 17 03 01  | O           | 0,097                     |        |        | 0,025  |        |
| 17 05 04   | Zemina a kamení neuvedené pod číslem 17 05 03  | O           | 3,114                     |        | 9,707  | 0,462  | 0,169  |
| 17 06 05   | Stavební materiály obsahující azbest   | N           | 0,405                     |        | 0,797  | 0,893  | 1,054  |
| 17 09 04   | Směsné stavební a demoliční odpady neuvedené pod čísly 17 09 01, 17 09 02 a 17 09 03       | O           | 0,122                     | 1,260  | 1,238  |        | 0,450  |
| 20 01 01   | Papír a lepenka  | O           | 0,158                     | 0,255  |        |        | 0,162  |
| 20 01 10   | Oděvy  | O           |                           |        |        |        | 0,028  |
| 20 01 11   | Textilní materiály   | O           |                           |        |        |        | 1,766  |
| 20 01 39   | Plasty   | O           | 0,082                     |        | 0,011  |        |        |
| 20 02 01   | Biologicky rozložitelný odpad  | O           | 1,860                     | 7,207  | 0,982  | 0,078  | 27,877 |

| Katalog.<br>číslo  | Název druhu odpadu  | Ka-<br>teg. | Měrná produkce [kg/obyv.] |                |                |                |                |
|--|---|-------------|---------------------------|----------------|----------------|----------------|----------------|
|  |   |             | 2011                      | 2012           | 2013           | 2014           | 2015           |
| 20 03 01   | Směsný komunální odpad  | O           | 203,765                   | 234,584        | 189,756        | 185,787        | 183,820        |
| 20 03 07   | Objemný odpad   | O           | 0,434                     | 0,187          | 0,566          |                | 0,179          |
| 20 03 99   | Komunální odpady jinak blíže neurčené   | O           |                           |                | 13,004         |                |                |
| <b>2. Celkové měrné odpadní materiálové toky bez ZPOV</b>      |   |             |                           |                |                |                |                |
| <b>Celkem; z toho</b>  |   |             | <b>251,905</b>            | <b>293,758</b> | <b>264,085</b> | <b>222,883</b> | <b>253,288</b> |
| Kategorie O  |   |             | 251,500                   | 292,419        | 262,294        | 221,990        | 252,234        |
| Kategorie N  |   |             | 0,405                     | 1,339          | 1,791          | 0,893          | 1,054          |
| Podskupina 15 01   |   |             | 35,311                    | 39,409         | 42,540         | 33,308         | 36,932         |
| Skupina 17 (mimo 17 04)  |   |             | 10,296                    | 10,781         | 16,473         | 3,681          | 2,524          |
| Podskupina 17 04   |   |             |                           |                |                |                |                |
| Skupina 20 celkem  |   |             | 206,298                   | 242,233        | 204,318        | 185,865        | 213,832        |
| Skupina 20 kategorie N   |   |             |                           |                |                |                |                |
| Komunální 15 01 a 20   |   |             | 241,610                   | 281,642        | 246,858        | 219,173        | 250,764        |
| Papír 15 01 01, 20 01 01                                       |   |             | 12,239                    | 12,428         | 10,984         | 9,391          | 11,955         |
| Plasty 15 01 02, 20 01 39                                      |   |             | 14,094                    | 16,767         | 20,200         | 13,383         | 15,460         |
| Sklo 15 01 07, 20 01 02  |   |             | 9,084                     | 9,374          | 9,914          | 10,535         | 9,678          |
| Kovy 15 01 04, 20 01 40  |   |             |                           |                |                |                |                |
| Textilie 20 01 10, 20 01 11                                    |   |             |                           |                |                |                | 1,794          |
| Tříděný bioodpad 20 02 01, 20 01 08                            |   |             | 1,860                     | 7,207          | 0,982          | 0,078          | 27,877         |
| Odpady se Hg nebo CFC 20 01 21, 20 01 23                       |   |             |                           |                |                |                |                |
| Oleje a tuky 20 01 25, 20 01 26                                |   |             |                           |                |                |                |                |
| Baterie a akumulátory 20 01 33, 20 01 34                       |   |             |                           |                |                |                |                |
| Elektrozařízení 20 01 35, 20 01 36                             |   |             |                           |                |                |                |                |
| <b>3. Měrná produkce zpětného odběru výrobků (ZPOV)</b>        |   |             |                           |                |                |                |                |
| 20 01 21   | Zářivky a jiný odpad obsahující rtuť  | N           |                           |                |                | 0,007          | 0,020          |
| 20 01 23   | Vyřazená zařízení obsahující chlorofluoruhlodivky   | N           |                           |                |                | 1,074          | 1,575          |
| 20 01 25   | Jedlý olej a tuk  | O           |                           |                |                | 0,007          | 0,013          |
| 20 01 35   | Vyřazené elektrické a elektronické zařízení obsahující nebezpečné látky neuvedené pod čísly 20 01 21 a 20 01 23 | N           |                           |                |                | 1,619          | 1,985          |
| 20 01 36   | Vyřazené elektrické a elektronické zařízení neuvedené pod čísly 20 01 21, 20 01 23 a 20 01 35                   | O           |                           |                |                | 2,238          | 2,525          |
| <b>4. Celkové měrné odpadní materiálové toky (včetně ZPOV)</b> |   |             |                           |                |                |                |                |

| Katalog.<br>číslo   | Název druhu odpadu | Ka-<br>teg. | Měrná produkce [kg/obyv.] |                |                |                |                |
|---|--------------------|-------------|---------------------------|----------------|----------------|----------------|----------------|
|   |                    |             | 2011                      | 2012           | 2013           | 2014           | 2015           |
| <b>Celkem; z toho</b>   |                    |             | <b>251,905</b>            | <b>293,758</b> | <b>264,085</b> | <b>227,837</b> | <b>259,407</b> |
| Kategorie O   |                    |             | 251,500                   | 292,419        | 262,294        | 224,235        | 254,772        |
| Kategorie N   |                    |             | 0,405                     | 1,339          | 1,791          | 3,602          | 4,634          |
| Podskupina 15 01  |                    |             | 35,311                    | 39,409         | 42,540         | 33,308         | 36,932         |
| Skupina 17 (mimo 17 04)   |                    |             | 10,296                    | 10,781         | 16,473         | 3,681          | 2,524          |
| Podskupina 17 04  |                    |             |                           |                |                |                |                |
| Skupina 20 celkem   |                    |             | 206,298                   | 242,233        | 204,318        | 190,819        | 219,950        |
| Skupina 20 kategorie N  |                    |             |                           |                |                | 2,709          | 3,580          |
| Komunální 15 01 a 20  |                    |             | 241,610                   | 281,642        | 246,858        | 224,127        | 256,883        |
| Papír 15 01 01, 20 01 01  |                    |             | 12,239                    | 12,428         | 10,984         | 9,391          | 11,955         |
| Plasty 15 01 02, 20 01 39   |                    |             | 14,094                    | 16,767         | 20,200         | 13,383         | 15,460         |
| Sklo 15 01 07, 20 01 02   |                    |             | 9,084                     | 9,374          | 9,914          | 10,535         | 9,678          |
| Kovy 15 01 04, 20 01 40   |                    |             |                           |                |                |                |                |
| Textilie 20 01 10, 20 01 11   |                    |             |                           |                |                |                | 1,794          |
| Tříděný bioodpad 20 02 01, 20 01 08   |                    |             | 1,860                     | 7,207          | 0,982          | 0,078          | 27,877         |
| Odpady se Hg nebo CFC 20 01 21, 20 01 23  |                    |             |                           |                |                | 1,081          | 1,595          |
| Oleje a tuky 20 01 25, 20 01 26   |                    |             |                           |                |                | 0,007          | 0,013          |
| Baterie a akumulátory 20 01 33, 20 01 34  |                    |             |                           |                |                | 0,009          |                |
| Elektrozařízení 20 01 35, 20 01 36  |                    |             |                           |                |                | 3,858          | 4,511          |
| <b>5. Celková měrná produkce tříděných bioodpadů (20 02 01, 20 01 08) podle způsobu shromažďování</b> |                    |             |                           |                |                |                |                |
| <b>Celkem; z toho</b>   |                    |             | <b>1,860</b>              | <b>7,207</b>   | <b>0,982</b>   | <b>0,078</b>   | <b>27,877</b>  |
| – z veřejné zeleně  |                    |             |                           |                |                |                | 16,62          |
| – od občanů na sběrném dvoře  |                    |             |                           |                |                |                |                |
| – ze sídlištní zástavby   |                    |             |                           |                |                |                |                |
| – z rodinných domů  |                    |             |                           |                |                |                | 11,26          |

Zdroj: Evidence odpadů města a subjektů OH

Tabulka č. 4: Identifikace hlavních druhů NO v roce 2015

| Poř. | Katalog.<br>číslo | Název druhu odpadu  | Produkce<br>[t/rok] | Způsob<br>sběru* |
|------|-------------------|---|---------------------|------------------|
| 1    | 20 01 35          | Vyřazené elektrické a elektronické zařízení obsahující nebezpečné látky neuvedené pod čísly 20 01 21 a 20 01 23 | 11,296              | 2                |
| 2    | 20 01 23          | Vyřazená zařízení obsahující chlorofluorouhlovodíky   | 8,960               | 2                |



| Poř. | Katalog. číslo | Název druhu odpadu                   | Produkce [t/rok] | Způsob sběru* |
|------|----------------|--------------------------------------|------------------|---------------|
| 3    | 17 06 05       | Stavební materiály obsahující azbest | 6,000            | 2             |
| 4    | 20 01 21       | Zářivky a jiný odpad obsahující rtuť | 0,113            | 2             |

\*) 1 = mobilní sběr, 2 = sběrný dvůr, 3 = vystavené nádoby, 4 = síť servisů a prodejen, 5 = jiné.

Zdroj: Evidence odpadů města a subjektů OH

Tabulka č. 5: Způsob nakládání s odpady v roce 2015

| Katalog. číslo | Název druhu odpadu   | Ka-<br>teg. | Kódy R |                | Kódy D |                  | Kódy N (bez 3) |              |
|----------------|--|-------------|--------|----------------|--------|------------------|----------------|--------------|
|                |  |             | kód    | [t/rok]        | kód    | [t/rok]          | kód            | [t/rok]      |
| 15 01 01       | Papírové a lepenkové obaly   | O           | R3     | 67,105         |        |                  |                |              |
| 15 01 02       | Plastové obaly   | O           | R3     | 87,970         |        |                  |                |              |
| 15 01 07       | Skleněné obaly   | O           | R3     | 55,070         |        |                  |                |              |
| 17 01 02       | Cihly  | O           |        |                | D1     | 4,840            |                |              |
| 17 05 04       | Zemina a kamení neuvedené pod číslem 17 05 03  | O           |        |                | D1     | 0,960            |                |              |
| 17 06 05       | Stavební materiály obsahující azbest   | N           |        |                | D1     | 6,000            |                |              |
| 17 09 04       | Směsné stavební a demoliční odpady neuvedené pod čísly 17 09 01, 17 09 02 a 17 09 03 | O           |        |                | D1     | 2,560            |                |              |
| 20 01 01       | Papír a lepenka  | O           | R3     | 0,920          |        |                  |                |              |
| 20 01 10       | Oděvy  | O           | R5     | 0,160          |        |                  |                |              |
| 20 01 11       | Textilní materiály   | O           | R5     | 10,050         |        |                  |                |              |
| 20 02 01       | Biologicky rozložitelný odpad  | O           | R3     | 158,620        |        |                  |                |              |
| 20 03 01       | Směsný komunální odpad   | O           |        |                | D1     | 1 045,935        |                |              |
| 20 03 07       | Objemný odpad  | O           |        |                | D1     | 1,020            |                |              |
| <b>Celkem</b>  |  |             |        | <b>379,895</b> |        | <b>1 061,315</b> |                | <b>0,000</b> |

Zdroj: Evidence odpadů města a subjektů OH

Tabulka č. 6a: Množství komunálního odpadu předávaného k využití v roce 2015

| Název druhu odpadu              | Využití [t] |
|---------------------------------|-------------|
| Směsný komunální odpad 20 03 01 | 0,000       |
| Papír 15 01 01, 20 01 01        | 68,025      |
| Plasty 15 01 02, 20 01 39       | 87,970      |
| Sklo 15 01 07, 20 01 02         | 55,070      |
| Kovy 15 01 04, 20 01 40         | 0,000       |

| Název druhu odpadu                                   | Využití [t]    |
|--|----------------|
| Nápojový karton 15 01 05                             | 0,000          |
| Textilie 20 01 10, 20 01 11                          | 10,210         |
| Bioodpady (20 02 01, 20 01 08), z toho:              | 158,620        |
| – z veřejné zeleně                                   | 94,540         |
| – od občanů na sběrném dvoře                         | 0,000          |
| – ze sídlištní zástavby                              | 0,000          |
| – z rodinných domů                                   | 64,080         |
| Skupina 20 kategorie N                               | 0,000          |
| Zdroje světla 20 01 21                               | 0,000          |
| Ledničky 20 01 23                                    | 0,000          |
| Baterie a akumulátory 20 01 33, 20 01 34             | 0,000          |
| Elektrozařízení 20 01 35, 20 01 36                   | 0,000          |
| Dřevo 20 01 38                                       | 0,000          |
| Odpady z tržišť 20 03 02                             | 0,000          |
| Uliční smetky 20 03 03                               | 0,000          |
| Objemný odpad 20 03 07                               | 0,000          |
| <b>Celkové množství využitých komunálních odpadů</b> | <b>379,895</b> |
| – z toho BRKO  | 234,303        |

**Tabulka č. 6b: Celkové množství odpadů předávaných k využití v roce 2015**

| Název druhu odpadu                       | Využití [t]    |
|--|----------------|
| Komunální odpady                         | 379,895        |
| Stavební (skup. 17 bez 17 04)            | 0,000          |
| Kovy (podskupina 17 04)                  | 0,000          |
| <b>Celkové množství využitých odpadů</b> | <b>379,895</b> |

*Zdroj: Evidence odpadů města a subjektů OH*

Tabulka č. 7: Účinnost separace využitelných složek ze SKO v roce 2015

| Druh vyříděného odpadu                  | Potenciál produkce*) [t/rok] | Shromážděné množství [t/rok] | Účinnost separace ze SKO [%] |
|---|------------------------------|------------------------------|------------------------------|
| Papír (15 01 01, 20 01 01)              | 247,699                      | 68,025                       | 27                           |
| Plasty 15 01 02, 20 01 39               | 192,242                      | 87,970                       | 46                           |
| Sklo 15 01 07, 20 01 02                 | 104,380                      | 55,070                       | 53                           |
| Kovy 15 01 04, 20 01 40                 | 27,031                       | 0,000                        | 0                            |
| Textilie 20 01 10, 20 01 11             | 46,861                       | 10,210                       | 22                           |
| Bioodpady (20 02 01, 20 01 08), z toho: | 212,795                      | 16,020                       | 8                            |
| – z veřejné zeleně                      |                              | 0,000                        |                              |
| – od občanů na sběrném dvoře            |                              | 0,000                        |                              |
| – ze sídlištní zástavby                 |                              | 0,000                        |                              |
| – z rodinných domů                      |                              | 16,020                       |                              |
| Skupina 20 kategorie N                  | 5,192                        | 0,000                        | 0                            |
| Spalitelný odpad (pro dopočet BRKO)     | 139,607                      |                              |                              |
| Zbytek 0–40 mm (pro dopočet BRKO)       | 262,391                      |                              |                              |
| <b>Celkem</b>                           |                              | <b>237,295</b>               |                              |
| – z toho BRKO                           | 749,293                      | 91,703                       | 12                           |

Tabulka č. 8: Způsoby shromažďování využitelných složek z komunálního odpadu v roce 2015

| Druh vyříděného odpadu    | Způsob shromažďování | Shromážděné množství [t/rok] | Způsob shromažď. v % z celku |
|---------------------------|----------------------|------------------------------|------------------------------|
| Papír 15 01 01, 20 01 01  | Nádoby               | 68,025                       | 100                          |
|                           | Pytle                |                              |                              |
|                           | Sběrný dvůr          |                              |                              |
|                           | Mobilní svoz         |                              |                              |
| Plasty 15 01 02, 20 01 39 | Nádoby               | 87,970                       | 100                          |
|                           | Pytle                |                              |                              |
|                           | Sběrný dvůr          |                              |                              |
|                           | Mobilní svoz         |                              |                              |
| Sklo 15 01 07, 20 01 02   | Nádoby               | 55,070                       | 100                          |
|                           | Pytle                |                              |                              |
|                           | Sběrný dvůr          |                              |                              |

| Druh vytríděného odpadu   | Způsob shromažďování | Shromážděné množství [t/rok] | Způsob shromažď. v % z celku |
|---|----------------------|------------------------------|------------------------------|
|   | Mobilní svoz         |                              |                              |
| Kovy 15 01 04, 20 01 40   | Nádoby               |                              |                              |
|   | Pytle                |                              |                              |
|   | Sběrný dvůr          | 8,700                        | 100                          |
|   | Mobilní svoz         |                              |                              |
| Nápojový karton 15 01 05  | Nádoby               |                              |                              |
|   | Pytle                |                              |                              |
|   | Sběrný dvůr          |                              |                              |
|   | Mobilní svoz         |                              |                              |
| Textilie 20 01 10, 20 01 11                                       | Nádoby               | 10,210                       | 100                          |
|   | Pytle                |                              |                              |
|   | Sběrný dvůr          |                              |                              |
|   | Mobilní svoz         |                              |                              |
| Bioodpady (20 02 01, 20 01 08) bez veřejné zeleně, z toho:        |                      | 64,080                       | 100                          |
|   |                      |                              |                              |
| – od občanů na sběr. dvoře a mobil. svoz (zahrad. odp. od občanů) | Sběrný dvůr          |                              |                              |
|   | Mobilní svoz         |                              |                              |
| – nádobový a pytlový sběr z rodin. domů (vč. zahrad. odp.)        | Nádoby               | 64,080                       | 100                          |
|   | Pytle                |                              |                              |
| – nádobový sběr v sídlištní zástavbě                              | Nádoby               |                              |                              |
| Skupina 20 kategorie N  | Nádoby               |                              |                              |
|   | Pytle                |                              |                              |
|   | Sběrný dvůr          | 20,370                       | 100                          |
|   | Mobilní svoz         |                              |                              |
| <b>Celkem</b>   |                      | <b>314,425</b>               |                              |

Zdroj: Evidence odpadů města a subjektů OH

Tabulka č. 9: Způsoby shromažďování odpadů v roce 2015

| Objemy [l]                               | 110   | 120 | 240 | 770 | 1 100 | 1 500 | 2 500 | 8 000 | Celkem<br>[m3] | Na obyv.<br>[l] |
|--|-------|-----|-----|-----|-------|-------|-------|-------|----------------|-----------------|
| <b>Druh nádoby</b>                       |       |     |     |     |       |       |       |       |                |                 |
| nádoby/kontejnery na směsný KO           | 1 000 |     | 20  |     | 80    |       |       |       | 202,8          | 36              |
| nádoby/kontejnery na papír               |       |     |     |     | 51    |       |       |       | 56,1           | 10              |
| nádoby/kontejnery na plast (včetně PET)  |       |     |     |     | 72    |       |       |       | 79,2           | 14              |
| nádoby/kontejnery na sklo směsné         |       |     |     |     |       | 26    |       |       | 39,0           | 7               |
| nádoby/kontejnery na sklo bílé           |       |     |     |     | 15    |       |       |       | 16,5           | 3               |
| nádoby/kontejnery na kovy                |       |     |     |     |       |       |       | 1     | 8,0            | 1               |
| nádoby/kontejnery na textil              |       |     |     |     |       |       | 7     |       | 17,5           | 3               |
| nádoby/kontejnery na bioodpady           |       | 34  | 12  | 10  |       |       |       |       | 14,7           | 3               |
| nádoby na elektroodpad (červené kontej.) |       |     |     |     |       |       | 2     |       | 5,0            | 1               |

Tabulka č. 10a: Frekvence výsypu papíru v roce 2015

| Frekvence výsypu:   |          | 1x týdně  | Celková kapacita systému [l] | Celková kapacita systému [m3] |
|---|----------|---|------------------------------|-------------------------------|
| Počet svozů do roka:  |          | 52  |                              |                               |
| Druh nád.   | Obj. [l] | Vysyp. nádob při 1 svozu n. odevzdaných pytlů/rok |                              |                               |
| nádoba/kont.  | 1 100    | 51  | 2 927 298,0                  | 2 927,3                       |
| <b>Celkové množství za všechny objemy pro kontejnery/nádoby</b>         |          |   | <b>2 927 298,0</b>           | <b>2 927,3</b>                |
| <b>Celkové množství za všechny objemy pro pytle</b>                     |          |   | <b>0,0</b>                   | <b>0,0</b>                    |
| <b>Celkové množství za všechny objemy pro kontejnery/nádoby + pytle</b> |          |   | <b>2 927 298,0</b>           | <b>2 927,3</b>                |

Tabulka č. 10b: Frekvence výsypu plastů v roce 2015

| Frekvence výsypu:   |          | 1x týdně  | Celková kapacita systému [l] | Celková kapacita systému [m3] |
|---|----------|---|------------------------------|-------------------------------|
| Počet svozů do roka:  |          | 52  |                              |                               |
| Druh nád.   | Obj. [l] | Vysyp. nádob při 1 svozu n. odevzdaných pytlů/rok |                              |                               |
| nádoba/kont.  | 1 100    | 72  | 4 132 656,0                  | 4 132,7                       |
| <b>Celkové množství za všechny objemy pro kontejnery/nádoby</b>         |          |   | <b>4 132 656,0</b>           | <b>4 132,7</b>                |
| <b>Celkové množství za všechny objemy pro pytle</b>                     |          |   | <b>0,0</b>                   | <b>0,0</b>                    |
| <b>Celkové množství za všechny objemy pro kontejnery/nádoby + pytle</b> |          |   | <b>4 132 656,0</b>           | <b>4 132,7</b>                |

Tabulka č. 10c: Frekvence výsypu bílého skla v roce 2015

| Frekvence výsypu:   |          | 1x za 2 měsíce                                    | Celková kapacita systému [l] | Celková kapacita systému [m3] |
|---|----------|---|------------------------------|-------------------------------|
| Počet svozů do roka:  |          | 6   |                              |                               |
| Druh nád.   | Obj. [l] | Vysyp. nádob při 1 svozu n. odevzdaných pytlů/rok |                              |                               |
| nádoba/kont.  | 1 100    | 15  | 99 000,0                     | 99,0                          |
| <b>Celkové množství za všechny objemy pro kontejnery/nádoby</b> |          |   | <b>99 000,0</b>              | <b>99,0</b>                   |

Tabulka č. 10d: Frekvence výsypu směsného skla v roce 2015

| Frekvence výsypu:   |          | 1x za 2 měsíce                                    | Celková kapacita systému [l] | Celková kapacita systému [m3] |
|---|----------|---|------------------------------|-------------------------------|
| Počet svozů do roka:  |          | 6   |                              |                               |
| Druh nád.   | Obj. [l] | Vysyp. nádob při 1 svozu n. odevzdaných pytlů/rok |                              |                               |
| nádoba/kont.  | 1 500    | 26  | 234 000,0                    | 234,0                         |
| <b>Celkové množství za všechny objemy pro kontejnery/nádoby</b>         |          |   | <b>234 000,0</b>             | <b>234,0</b>                  |
| <b>Celkové množství za všechny objemy pro pytle</b>                     |          |   | <b>0,0</b>                   | <b>0,0</b>                    |
| <b>Celkové množství za všechny objemy pro kontejnery/nádoby + pytle</b> |          |   | <b>234 000,0</b>             | <b>234,0</b>                  |

Tabulka č. 10e: Frekvence výsypu bioodpadů v roce 2015

| Frekvence výsypu:   |          | 14denně   | Celková kapacita systému [l] | Celková kapacita systému [m3] |
|---|----------|---|------------------------------|-------------------------------|
| Počet svozů do roka:  |          | 26  |                              |                               |
| Druh nád.   | Obj. [l] | Vysyp. nádob při 1 svozu n. odevzdaných pytlů/rok |                              |                               |
| nádoba/kont.  | 120      | 34  | 106 447,2                    | 106,4                         |
| nádoba/kont.  | 240      | 12  | 75 139,2                     | 75,1                          |
| nádoba/kont.  | 770      | 10  | 200 893,0                    | 200,9                         |
| <b>Celkové množství za všechny objemy pro kontejnery/nádoby</b>         |          |   | <b>382 479,4</b>             | <b>382,5</b>                  |
| <b>Celkové množství za všechny objemy pro pytle</b>                     |          |   | <b>0,0</b>                   | <b>0,0</b>                    |
| <b>Celkové množství za všechny objemy pro kontejnery/nádoby + pytle</b> |          |   | <b>382 479,4</b>             | <b>382,5</b>                  |

Tabulka č. 10g: Frekvence výsypu směsného komunálního odpadu v roce 2015

| Frekvence výsypu:   |          | 1x týdně  | 2x týdně | Celková kapacita systému [l] | Celková kapacita systému [m3] |
|---|----------|---|----------|------------------------------|-------------------------------|
| Počet svozů do roka:  |          | 52  | 104      |                              |                               |
| Druh nád.   | Obj. [l] | Vysyp. nádob při 1 svozu n. odevzdaných pytlů/rok |          |                              |                               |
| nádoba/kont.  | 110      | 1000  |          | 5 739 800,0                  | 5 739,8                       |
| nádoba/kont.  | 240      | 20  |          | 250 464,0                    | 250,5                         |
| nádoba/kont.  | 1<br>100 | 15  | 65       | 8 322 710,0                  | 8 322,7                       |
| <b>Celkové množství za všechny objemy pro kontejnery/nádoby</b>         |          |   |          | <b>14 312 974,0</b>          | <b>14 313,0</b>               |
| <b>Celkové množství za všechny objemy pro pytle</b>                     |          |   |          | <b>0,0</b>                   | <b>0,0</b>                    |
| <b>Celkové množství za všechny objemy pro kontejnery/nádoby + pytle</b> |          |   |          | <b>14 312 974,0</b>          | <b>14 313,0</b>               |

Tabulka č. 10h: Frekvence výsypu kovů v roce 2015

| Frekvence výsypu:   |          | Sezónně 1   | Celková kapacita systému [l] | Celková kapacita systému [m3] |
|---|----------|---|------------------------------|-------------------------------|
| Počet svozů do roka:  |          | 2   |                              |                               |
| Druh nád.   | Obj. [l] | Vysyp. nádob při 1 svozu n. odevzdaných pytlů/rok |                              |                               |
| nádoba/kont.  | 8 000    | 1   | 16 000,0                     | 16,0                          |
| <b>Celkové množství za všechny objemy pro kontejnery/nádoby</b>         |          |   | <b>16 000,0</b>              | <b>16,0</b>                   |
| <b>Celkové množství za všechny objemy pro pytle</b>                     |          |   | <b>0,0</b>                   | <b>0,0</b>                    |
| <b>Celkové množství za všechny objemy pro kontejnery/nádoby + pytle</b> |          |   | <b>16 000,0</b>              | <b>16,0</b>                   |



Tabulka č. 11: Vysypaný objem nádob, kontejnerů a pytlů u vybraných komodit v roce 2015

| Komodita                   | Celkem [m3] | l/obyv. |
|----------------------------|-------------|---------|
| směsný komunální odpad     | 14 313,0    | 2 515   |
| papír                      | 2 927,3     | 514     |
| plast (směsný, včetně PET) | 4 132,7     | 726     |
| sklo směsné                | 234,0       | 41      |
| sklo bílé                  | 99,0        | 17      |
| kovy                       | 16,0        | 3       |
| nápojový karton            |             |         |
| bioodpady                  | 382,5       | 67      |

Zdroj: Evidence odpadů města a subjektů OH

Tabulka č. 12: Měrné ukazatele vybavenosti nádobami v roce 2015

| Ukazatel  | Počet nádob/hnízd [ks] | Počet obyv. na jednotku |
|---|------------------------|-------------------------|
| Obyv. na 1 separační hnízdo — nádobový separ. sběr *) | 60                     | 95                      |
| Obyv. na 1 nádobu na papír                            | 51                     | 112                     |
| Obyv. na 1 nádobu na plast                            | 72                     | 79                      |
| Obyv. na 1 nádobu na sklo (bílé + směsné)             | 41                     | 139                     |
| Obyv. na 1 nádobu na kovy                             | 1                      | 5 690                   |
| Obyv. na 1 nádobu na nápojový karton                  |                        |                         |
| Obyv. na 1 nádobu na textil                           | 7                      | 813                     |
| Obyv. na 1 nádobu na bioodpady                        | 56                     | 102                     |
| Obyv. na 1 nádobu na elektroodpad                     | 2                      | 2 845                   |

\*) Místo s umístěním jedné nebo více nádob/kontejnerů na separovaný sběr (separační hnízdo nebo i jednotlivá nádoba), mimo sběrné dvory, mimo budovy úřadů a firem.

Zdroj: Evidence odpadů města a subjektů OH

Tabulka č. 13: Mobilní sběr odpadů v městě v roce 2015

| Ukazatel  | Objemné odpady | Nebezpečné odpady | Stavební odpady | Bioodpady | Elektroodpady |
|---|----------------|-------------------|-----------------|-----------|---------------|
| Počet stanovišť nádob/mob. sběren v obci                | —              | —                 | —               | —         | —             |
| Obyv. na 1 stanoviště nádob/mob. sběren v obci          |                |                   |                 |           |               |
| Počet přistavení nádob/mob. sběren na stanoviště za rok |                |                   |                 |           |               |

Zdroj: Evidence odpadů města a subjektů OH

Tabulka č. 14: Sběr a výkup odpadů v městě v roce 2015

| Ukazatel   | Počet | Obyv. / zařízení |
|--|-------|------------------|
| Počet sběrných dvorů /stálých sběrných míst v obci | 1     | 5 690            |
| Počet výkupu druhotných surovin v obci             | 1     | 5 690            |

Zdroj: Evidence odpadů města a subjektů OH

Tabulka č. 15: Významná zařízení k nakládání s komunálními odpady města

| Název zařízení /<br>/ Majitel zařízení   | Druh zařízení      | Kapacita<br>zařízení<br>[t/rok] | Provozovatel                     | Místo provozu<br>(nakládání) | Zpracovávané odpady<br>(odpady od obce) | Souhlas k<br>provozování<br>do |
|--|--------------------|---------------------------------|----------------------------------|------------------------------|---|--------------------------------|
| Skládka odpadů Příbyšice / Město Benešov | skládka            | 675 000                         | Technické služby Benešov, s r.o. | Příbyšice                    | 20 03 01, 20 03 07                      | Nestanoveno.                   |
| AMT s.r.o. Příbram                       | třídící linka      | 70 000                          | AMT s.r.o. Příbram               | Dubno                        | sklo                                    | Nestanoveno.                   |
| Technické služby Benešov s.r.o.          | třídící linka      | Nestanoveno.                    | Technické služby Benešov s.r.o.  | Benešov                      | papír, plasty                           | Nestanoveno.                   |
| Kompostárna Pyšely                       | kompostárna        | 4 800                           | Městský úřad Pyšely              | Pyšely                       | 20 02 01                                | Nestanoveno.                   |
| ADOS Benešov - Příbyšice                 | bioplynová stanice | Nestanoveno.                    | Bio Servis Benešov spol. s r.o.  | Příbyšice                    | 20 02 01                                | Nestanoveno.                   |

Zdroj: průzkumy zpracovatele

Tabulka č. 16: Dostupnost zařízení OH

| Zařízení                     | Jednotka | Hodnota | Název zařízení / Majitel<br>zařízení        |
|------------------------------|----------|---------|---|
| Skládka na katastru obce     | ano/ne   | Ne      | Skládka odpadů Příbyšice /<br>Město Benešov |
| Skládka vzdálenost od centra | km       | 15      |   |

| Zařízení                                     | Jednotka | Hodnota | Název zařízení / Majitel zařízení   |
|--|----------|---------|---|
| Třídící linka papír, plasty na katastru obce | ano/ne   | Ne      | Technické služby Benešov, s.r.o.  |
| Třídící linka vzdálenost od centra           | km       | 10      |   |
| Třídící linka sklo na katastru obce          | ano/ne   | Ne      | AMT s.r.o. Příbram  |
| Třídící linka vzdálenost od centra           | km       | 70      |   |
| Kompostárna na katastru obce                 | ano/ne   | Ne      | Kompostárna Pyšely / Město Pyšely   |
| Kompostárna vzdálenost od centra             | km       | 14      |   |
| Bioplynová stanice KO na katastru obce       | ano/ne   | Ne      | ADOS Benešov - Příbyšice / International Company for Water and Power Projects |
| Bioplynová stanice vzdálenost od centra      | km       | 15      |   |
| Překládací stanice KO na katastru obce       | ano/ne   | Ne      |   |
| Překládací stanice vzdálenost od centra      | km       |         |   |
| ZEVO KO na katastru obce                     | ano/ne   | Ne      | Zařízení na energetické využití odpadů Malešice / Pražské služby, a.s.        |
| ZEVO KO vzdálenost od centra                 | km       | 40      |   |

Zdroj: průzkumy zpracovatele

Tabulka č. 17: Náklady a příjmy na OH města

| Položka                       | 2011             | 2012             | 2013             | 2014             | 2015             |
|-------------------------------|------------------|------------------|------------------|------------------|------------------|
|                               | [Kč]             |                  |                  |                  |                  |
| <b>Náklady</b>                |                  |                  |                  |                  |                  |
| <b>Směsný komunální odpad</b> | <b>3 107 000</b> | <b>3 050 000</b> | <b>3 072 000</b> | <b>4 069 000</b> | <b>3 287 000</b> |
| <b>Oddělený sběr, z toho</b>  | <b>877 000</b>   | <b>1 093 000</b> | <b>1 106 000</b> | <b>1 162 000</b> | <b>1 241 000</b> |
| papír                         | 324 000          | 331 000          | 333 000          | 340 000          | 380 000          |
| plasty                        | 477 000          | 686 000          | 692 000          | 753 000          | 795 000          |
| sklo                          | 76 000           | 76 000           | 81 000           | 69 000           | 66 000           |
| nápojové kartony              | 0                | 0                | 0                | 0                | 0                |
| kovy                          | 0                | 0                | 0                | 0                | 0                |
| <b>Bioodpady</b>              | <b>0</b>         | <b>10 000</b>    | <b>26 000</b>    | <b>28 000</b>    | <b>30 000</b>    |
| <b>Nebezpečné odpady</b>      | <b>0</b>         | <b>10 000</b>    | <b>10 000</b>    | <b>10 000</b>    | <b>460 000</b>   |
| <b>Objemné odpady</b>         | <b>265 000</b>   | <b>107 000</b>   | <b>107 000</b>   | <b>120 000</b>   | <b>397 000</b>   |
| <b>Údržba zeleně</b>          | <b>0</b>         | <b>0</b>         | <b>0</b>         | <b>0</b>         | <b>0</b>         |
| <b>Koše</b>                   | <b>167 000</b>   | <b>173 000</b>   | <b>186 000</b>   | <b>220 000</b>   | <b>220 000</b>   |

| Položka   | 2011              | 2012              | 2013              | 2014              | 2015              |
|---|-------------------|-------------------|-------------------|-------------------|-------------------|
|   | [Kč]              |                   |                   |                   |                   |
| <b>Úklid prostranství</b>   | <b>334 000</b>    | <b>337 000</b>    | <b>337 000</b>    | <b>338 000</b>    | <b>313 000</b>    |
| <b>Černé skládky</b>  | <b>67 000</b>     | <b>130 000</b>    | <b>198 000</b>    | <b>6 000</b>      | <b>67 000</b>     |
| <b>Propagace</b>  | <b>10 000</b>     | <b>10 000</b>     | <b>10 000</b>     | <b>10 000</b>     | <b>10 000</b>     |
| <b>Ostatní zde neuvedené</b>  |                   | <b>30 000</b>     | <b>5 000</b>      | <b>5 000</b>      | <b>989 000</b>    |
| <b>Celkem</b>   | <b>4 827 000</b>  | <b>4 950 000</b>  | <b>5 057 000</b>  | <b>5 968 000</b>  | <b>7 014 000</b>  |
| <b>Příjmy</b>   |                   |                   |                   |                   |                   |
| Poplatky od občanů či místní poplatky                               | 2 731 500         | 2 800 000         | 2 750 000         | 2 765 000         | 3 104 110         |
| Poplatky od původců odpadů zapojených do systému obce (živnostníci) |                   | 340 000           |                   |                   |                   |
| Poplatky od rekreatantů   | 325 000           |                   | 345 000           | 345 000           |                   |
| Příjem z prodeje druhotných surovin                                 |                   |                   |                   |                   |                   |
| Platby od autorizované obalové společnosti                          | 620 766           | 649 590           | 939 170           | 625 616           | 670 721           |
| Platby od ostatních kolektivních systémů                            |                   | 20 000            |                   | 37 000            | 34 862            |
| <b>Celkem</b>   | <b>3 677 266</b>  | <b>3 809 590</b>  | <b>4 034 170</b>  | <b>3 772 616</b>  | <b>3 809 693</b>  |
| <b>Rozdíl (+/-)</b>   | <b>-1 149 734</b> | <b>-1 140 410</b> | <b>-1 022 830</b> | <b>-2 195 384</b> | <b>-3 204 307</b> |

Zdroj: Evidence odpadů města a subjektů OH

Tabulka č. 18: Porovnání OH města (Týnec nad Sázavou) se závaznou částí POH Středočeského kraje

| Cíl/zásada/opatření POH kraje  | Soulad      | Stručný popis hodnocení   |
|--|-------------|---|
| <b>A. Realizace programu předcházení vzniku odpadů ČR („Program“) na úrovni Středočeského kraje</b>  |             |   |
| <b>a. Cíle</b>   |             |   |
| l) Koordinovaným a jednotným přístupem vytvořit podmínky k nižší spotřebě primárních zdrojů a postupnému snižování produkce odpadů.  | Ano         | Podmínky pro místní občany jsou vytvořeny zejména možnostmi odděleného sběru papíru, plastů, bílého a smíšeného skla, bioodpadů, použitých oděvů a textilu či VEEZ. |
| a) Po celou dobu realizace Programu předcházení vzniku odpadů zajistit komplexní informační podporu o problematice, včetně zavedení problematiky předcházení vzniku odpadů do školních projektů, výzkumných programů a výchovných, osvětových a vzdělávacích aktivit související s ochranou a tvorbou životního prostředí. | Částečně    | Město poskytuje základní informace na webových stránkách avšak bez zaměření na předcházení vzniku odpadů.   |
| d) Na všech úrovních podpořit, propagovat a dostatečně informovat o dostupných dobrovolných nástrojích (dobrovolné dohody, systémy environmentálního řízení, environmentálního značení, čistší produkce) s cílem jejich postupného rozšiřování.  | Nehodnoceno | Město poskytuje základní informace na svých webových stránkách.   |
| e) Věnovat maximální pozornost odpadům z potravin a vytvořit podmínky pro postupné snižování těchto odpadů na všech úrovních potravinového cyklu (fáze výroby potravin včetně jejich uvádění na trh a konzumace).  | Nehodnoceno | Není plně v kompetenci města.   |
| f) Vytvořit podmínky ke stabilizaci produkce jednotlivých složek komunálních odpadů a jejímu následnému snižování na všech úrovních veřejné správy a na úrovni občanů.   | Průběžně    | Celková produkce odpadů zaznamenává dlouhodobý meziroční pokles.  |
| g) V součinnosti s dalšími strategickými dokumenty vytvořit podmínky ke stabilizaci produkce nebezpečných odpadů, stavebních a demoličních odpadů, textilních odpadů a odpadů z výrobních směrnic s výhledem jejího reálného snižování v následujících letech.   | Nehodnoceno | Celková produkce odpadů zaznamenává dlouhodobý meziroční pokles.  |
| h) Podporovat využívání servisních a charitativních středisek a organizací za účelem prodloužení životnosti a opětovného používání výrobků a materiálů.  | Nehodnoceno | Aktuálně nepodporováno.   |
| k) Zajistit realizaci potřebných analytických podkladů a hodnotících nástrojů za účelem vyhodnocování účinnosti Programu předcházení vzniku odpadů a posouzení dosažených pokroků dílčích preventivních cílů a opatření.   | Nehodnoceno |   |

| Cíl/zásada/opatření POH kraje   | Soulad      | Stručný popis hodnocení   |
|---|-------------|---|
| <b>c. Opatření</b>  |             |   |
| 1) Koordinovaný přístup v oblasti předcházení vzniku odpadů na území Středočeského kraje  | Nehodnoceno | Není plně v kompetenci města.   |
| 2) Podpora informační základny o předcházení vzniku odpadů, vč. využívání nástroje environmentálního vzdělávání, výchovy a osvěty „EVVO“, v rámci Středočeského kraje   | Nehodnoceno | Není plně v kompetenci města.   |
| 3) Podpora přístupů zohledňujících udržitelný rozvoj a environmentální aspekty se zaměřením na předcházení vzniku odpadů v rámci veřejné správy (krajská a obecní úroveň)   | Průběžně    | V rámci agend městského úřadu je dbáno v rámci správní agendy na dodržování platných předpisů na úseku OH.  |
| 4) Podpora postupů směřovaných k předcházení vzniku odpadů na území měst a obcí Středočeského kraje s ohledem na stabilizaci a snižování produkce komunálního odpadu  | Průběžně    | Produkce KO je stabilizována, produkce SKO zaznamenává dlouhodobý meziroční pokles. Předcházení vzniku odpadů je zaměřeno především na možnosti odděleného sběru papíru, plastů, bílého a smíšeného skla či bioodpadů, použitých oděvů a textilu. |
| 5) Informační a technická podpora zajišťující prodloužení životnosti některých výrobků, zajišťující zpětný odběr některých výrobků, vč. přípravy na opětovné využití; zejména v případě oděvů, textilu, obuvi, nábytku, nádobí, koberců, elektrických a elektronických zařízení v rámci Středočeského kraje | Částečně    | Ve městě jsou umístěny speciální nádoby na sběr požitého textilu a oděvů a VEEZ. Informace zveřejněny na webových stránkách města.  |
| 6) Podpora postupů vedoucích ke snižování produkce odpadů z potravin  | Nehodnoceno | Není plně v kompetenci města.   |
| 7) Informační a technická podpora domácího a komunitního kompostování   | Ne          | Aktuálně nepodporováno.   |
| 8) Informační a technická podpora vedoucí ke stabilizaci produkce stavebních a demoličních odpadů   | Nehodnoceno | Stavební odpady zaznamenávají dlouhodobý meziroční pokles.  |
| <b>B.</b>   |             |   |
| <b>1. Zásady pro nakládání s odpady</b>   |             |   |
| a) Předcházet vzniku odpadů prostřednictvím plnění „Programu předcházení vzniku odpadů“ a dalšími opatřeními podporujícími omezování vzniku odpadů.   | Nehodnoceno | Aktuálně podpora sběru použitého textilu a oděvů.   |
| c) Podporovat způsoby nakládání s odpady, které využívají odpady jako zdroje surovin, kterými jsou nahrazovány primární přírodní suroviny.  | Průběžně    | Oddělené shromažďování všech využitelných složek v recyklačních hnízdech nebo na sběrném místě.   |
| d) Podporovat nakládání s odpady, které vede ke zvýšení hospodářské využitelnosti odpadu.   | Částečně    | Oddělené shromažďování všech využitelných složek v recyklačních hnízdech nebo na sběrném místě.   |

| Cíl/zásada/opatření POH kraje  | Soulad   | Stručný popis hodnocení   |
|--|----------|---|
| e) Podporovat přípravu na opětovné použití a recyklaci odpadů.   | Částečně | Oddělené shromažďování všech využitelných složek v recyklačních hnízdech nebo na sběrném místě.   |
| <b>2. Zásady pro nakládání s vybranými druhy odpadů</b>  |          |   |
| <b>2.1. Komunální odpady</b>   |          |   |
| <b>a. Krajské cíle</b>   |          |   |
| 2) Zavedení tříděného sběru minimálně pro odpady z papíru, plastů, skla a kovů.  | Ano      | Zavedeno.   |
| 3) Do roku 2020 zvýšit nejméně na 50 % hmotnosti celkovou úroveň přípravy k opětovnému použití a recyklaci alespoň u odpadů z materiálů jako je papír, plast, kov, sklo, pocházejících z domácností, a případně odpady jiného původu, pokud jsou tyto toky odpadů podobné odpadům z domácností.                    | Částečně | Účinnost separace papíru, skla, plastů a kovů z komunálních odpadů dosahuje hodnotu přibližně 37 % (sklo celkově 53 %, plast celkově 46 %, papír celkově 27 %). |
| 4) Zvyšování informovanosti o obecním a krajském systému pro nakládání s komunálními odpady  | Ano      | Informace zveřejněny na webových stránkách města či na stránkách Technických služeb Týnec s.r.o.  |
| <b>b. Zásady</b>   |          |   |
| <b>b.1. Celorepublikové zásady</b>   |          |   |
| a) Zachovat, podporovat a rozvíjet samostatný komoditní sběr (papír, plast, sklo, kovy, nápojové kartony) s ohledem na cíle stanovené pro jednotlivé materiály a s ohledem na vyšší kvalitu a objem takto sbíraných odpadů.  | Ano      | Zavedeno a podporováno.   |
| b) Zachovat a rozvíjet dostupnost odděleného sběru využitelných odpadů v obcích.   | Ano      | Oddělený sběr využitelných odpadů je ve městě zaveden a v případě potřeby optimalizován.  |
| c) V obcích povinně zajistit (zavést) oddělený (tříděný) sběr využitelných složek komunálních odpadů, minimálně papíru, plastů, skla a kovů.   | Ano      | Zavedeno.   |
| d) Systém sběru komunálních odpadů v obci stanovuje obec s ohledem na požadavky a dostupnost technologického zpracování odpadů. Systém sběru stanoví v samostatné působnosti obec obecně závaznou vyhláškou.   | Ano      | Zavedeno.   |
| e) Rozsah a způsob odděleného sběru složek komunálních odpadů v obci stanoví obec s ohledem na technické, environmentální, ekonomické a regionální možnosti a podmínky dalšího zpracování odpadů, přičemž oddělený sběr musí být dostatečný pro zajištění cílů Plánu odpadového hospodářství pro komunální odpady. | Ano      | Stanoveno.  |

| Cíl/zásada/opatření POH kraje  | Soulad      | Stručný popis hodnocení   |
|--|-------------|---|
| f) Obec je povinna dodržovat hierarchii nakládání s odpady, tedy především přednostně nabízet odpady k recyklaci, poté k jinému využití a pouze v případě, že odpady není možné využít, předávat je k odstranění. Od této hierarchie je možné se odchýlit jen v odůvodněných případech v souladu s platnou legislativou a nedojde-li tím k ohrožení nebo poškození životního prostředí nebo lidského zdraví a postupuje-li se v souladu s plány odpadového hospodářství. | Ano         | Je úlohou oprávněných osob.   |
| g) Upřednostňovat environmentálně přínosné, ekonomicky a sociálně únosné technologie zpracování komunálních odpadů.  | Ano         | Je úlohou oprávněných osob.   |
| h) Zachovat a rozvíjet spoluúčasť a spolupráci s producenty obalů a dalšími výrobci podle principu „znečišťovatel platí“ a „rozšířené odpovědnosti výrobce“, na zajištění sběru (zpětného odběru) a využití příslušných složek komunálních odpadů.   | Průběžně    | Město má smlouvy s AOS EKO-KOM i povinnými osobami pro zpětný odběr.  |
| j) Úpravu směsného komunálního odpadu tříděním lze podporovat jako doplňkovou technologii úpravy odpadů před jejich dalším materiálovým a energetickým využitím. Tato úprava nenahrazuje oddělený sběr využitelných složek komunálních odpadů.   | Nehodnoceno | Je úlohou oprávněných osob.   |
| <b>b.2. Specifické zásady</b>  |             |   |
| a) Zachování samostatného komoditního sběru pro papír, plasty (směs), sklo (čiré a barevné), kovy, případně další komodity (nápojový karton, textil). Smíšený sběr je možný vzhledem k jeho minoritnímu výskytu a obdobným vlastnostem pouze v případě sběru nápojového kartonu ve směsi s plasty nebo papírem.  | Ano         | Složky KO jsou shromažďovány odděleně ve veřejné sběrné síti.         |
| b) Sběr prostřednictvím sběrných nádob ve veřejné sběrné síti pro papír, plasty, sklo (příp. nápojové kartony).  | Ano         | Zajištěno.  |
| c) Sběr prostřednictvím sběrných dvorů a sběrných míst určených obcí pro kovy.   | Ano         | Sběrné místo na území města.  |
| d) Sběrné nádoby a sběrné dvory by měly být vlastněny přímo obcemi nebo obce využívají jiných forem bezplatného užití sběrných prostředků (např. bezplatná výpůjčka nádob od AOS).   | Ano         | Sběrné místo ve vlastnictví města, sběrné nádoby bezplatně vypůjčeny. |
| e) Pytlový sběr je pouze doplňkovým způsobem sběru papíru, plastů, nápojových kartonů. Náhrada nádobového způsobu sběru je možná v případě malých obcí s většinovým podílem obyvatel žijících v rodinných domech.  | Nehodnoceno | Pytlový sběr není využíván.   |



| Cíl/zásada/opatření POH kraje  | Soulad      | Stručný popis hodnocení  |
|--|-------------|--|
| f) Ostatní způsoby sběru prostřednictvím sběrných dvorů/sběrných míst, školních sběrů, příležitostných sběrů jsou jen doplňkovým způsobem sběru.   | Ano         | Ano  |
| g) Sběr prostřednictvím privátních výkupen odpadů není podporovaným prvkem OH zejména z důvodu nestability provozu těchto zařízení (závisí na vývoji trhu s druhotnými surovinami).  | Nehodnoceno | Ve městě se nachází jedna sběrna.                              |
| h) Úprava (roztřídění) směsného komunálního odpadu nenahrazuje oddělený sběr využitelných složek komunálních odpadů  | Ano         | Ano  |
| i) Využití spolupráce se systémem zpětného odběru a využití obalových odpadů (autorizovanou obalovou společností)  | Ano         | Aktivní spolupráce.  |
| j) Obce zajišťují samy nebo prostřednictvím oprávněných osob (na základě jasně definované smlouvy) předání odpadů získaných odděleným sběrem do zařízení, které vyrábí z odpadů druhotnou surovinu (dotřídňovací linka), nebo do zařízení, které odpady přímo zpracovává do konečných výrobků. Obce mají informace, ve kterém konkrétním zařízení je jimi produkováný odpad zpracován. | Ano         | Odpady přebírá oprávněná osoba a předává k využití/odstranění. |
| k) Obce v rámci meziobecní spolupráce spolupracují při společné organizaci odděleného sběru KO (nebo celém systému nakládání s KO) za účelem zvýšení efektivity celého systému a jeho ekonomické udržitelnosti.  | Nehodnoceno | Je úlohou oprávněných osob.                                    |
| l) Obce jako původci odpadů zařazují pro potřeby zákonné evidence tříděný odpad, získaný v rámci odděleného sběru jako komunální odpady (s obsahem obalové složky), tj. skupinu 20 Katalogu odpadů, ve všech částech sběrného systému.   | Ne          | Řazeno do skupiny 15.  |
| <b>c. Opatření</b>   |             |  |
| <b>c.1. Obecná opatření</b>  |             |  |
| Dodržovat zásady stanovené ke KO;  | Ano         | Dodržováno.  |
| Legislativně zakotvit povinnost a podmínky tříděného sběru komunálních odpadů v obecně závazné vyhlášce obce;  | Ano         | Legislativně stanoveno.  |
| Zařazovat tříděný odpad, získaný v rámci v obcích, jako komunální odpady (s obsahem obalové složky), tj. skupinu 20 Katalogu odpadů;   | Ne          | Řazeno do skupiny 15.  |

| Cíl/zásada/opatření POH kraje  | Soulad      | Stručný popis hodnocení  |
|--|-------------|--|
| Zajistit zavedení tříděného sběru i v za podmínek stanovených v doporučeních směrné části POH SK; dodržovat legislativou nastavené podmínky, za kterých může dojít k odchýlení se od hierarchie nakládání s odpady. Tyto podmínky budou sledovat zejména ochranu životního prostředí a zdraví, zohledňovat celkový životní cyklus odpadu a jeho dopad na životní prostředí;          | Průběžně    | Město zajišťuje oddělený sběr v systému recyklačních hnízd a na sběrném místě, přednostně jsou odděleně shromažďované odpady předávány k využití.          |
| Průběžně vyhodnocovat obecní systémy v rámci kraje pro nakládání s recyklovatelnými komunálními odpady, jejich kapacitní možnosti a realizovat technicko - organizační opatření k jejich zlepšení;   | Průběžně    | V rámci ročních hlášení.   |
| Zařazovat tříděný odpad, získaný v rámci odděleného sběru v obcích, jako komunální odpady (s obsahem obalové složky), tj. skupinu 20 Katalogu odpadů, ve všech částech sběrného systému;   | Ne          | Řazeno do skupiny 15.  |
| Zajistit pravidelné informování a vzdělávání obyvatel za účelem správného nakládání s KO a zvýšení aktivní účasti na třídění odpadů.   | Průběžně    | Místí obyvatelé jsou informováni prostřednictvím webových stránek města či webových stránek Technických služeb Týnec s.r.o.                                |
| Zvýšení účinnosti odděleného sběru a míry recyklace papíru, plastů, skla a kovů z komunálních odpadů (Opatření č. 2 ve směrné části).  | Průběžně    | V případě potřeby je průběžně optimalizováno.  |
| Na úrovni obce informovat minimálně jednou ročně občany a ostatní účastníky obecního systému nakládání s komunálními odpady o způsobech a rozsahu odděleného sběru komunálních odpadů, využití a odstranění komunálních odpadů a o nakládání s dalšími odpady v rámci obecního systému. Součástí jsou také informace o možnostech prevence a minimalizace vzniku komunálních odpadů; | Průběžně    | Místí obyvatelé jsou informováni prostřednictvím webových stránek města, obecně závazné vyhlášky města či webových stránek Technických služeb Týnec s.r.o. |
| Minimálně jednou ročně zveřejnit kvantifikované výsledky odpadového hospodářství obce;   | Nehodnoceno | V rámci ročních hlášení.   |
| <b>c.2. Specifická opatření</b>  |             |  |
| Zajištění dostatečně dostupné, kvalitní a dlouhodobě udržitelné sběrné sítě pro sběr recyklovaných odpadů min. papíru, plastů, skla a kovů pro občany a další účastníky systému nakládání s odpady v obcích (opatření č. 1 ve směrné části)  | Ano         | Zajištěno.   |

| Cíl/zásada/opatření POH kraje  | Soulad      | Stručný popis hodnocení   |
|--|-------------|---|
| Zvýšení účinnosti odděleného sběru a míry recyklace papíru, plastů, skla a kovů z komunálních odpadů (Opatření č. 2 ve směrné části).  | Průběžně    | Účinnost odděleného sběru papíru, plastů, skla a kovů se v roce 2015 pohybovala na úrovni 37%. Budou stanoveny kroky k zvýšení účinnosti. |
| Zajištění dostatečné sítě zařízení na úpravu (dotřídění) papíru a plastů z odděleného sběru komunálních odpadů (Opatření č. 3 ve směrné části).  | Nehodnoceno | Je úlohou oprávněných osob.   |
| <b>2.1.1. Směsný komunální odpad</b>   |             |   |
| <b>a. Cíle</b>   |             |   |
| 5) Směsný komunální odpad (po vytřídění materiálů ve využitelných složek, nebezpečných složek a biologicky rozložitelných odpadů) zejména energeticky využívat v zařízeních k tomu určených v souladu s platnou legislativou.  | Ne          | Směsné komunální odpady jsou dosud skládkovány.   |
| 6) Snížení produkce směsného komunálního odpadu  | Průběžně    | SKO zaznamenávají dlouhodobý meziroční pokles.  |
| <b>b. Zásady</b>   |             |   |
| <b>b.1. Celorepublikové zásady</b>   |             |   |
| a) Významně omezit skládkování směsného komunálního odpadu.  | Ne          | Směsné komunální odpady jsou dosud skládkovány.   |
| b) Snižovat produkci směsného komunálního odpadu zavedením nebo rozšířením odděleného sběru využitelných složek komunálních odpadů, včetně biologicky rozložitelných odpadů.   | Průběžně    | SKO zaznamenávají dlouhodobý meziroční pokles.  |
| <b>b.2. Specifické zásady</b>  |             |   |
| Sběr SKO od obyvatel je zajišťován v obcích ve vhodných sběrných nádobách typicky s horním výsypem. Nádoby by měly být ve vlastnictví obcí, případně majitelů nemovitostí. Sběrné nádoby, umístěné na veřejných prostranstvích by měly být umístěny na zpevněných plochách s dobrým přístupem pro obsluhu nádob. Nedoporučuje se budování uzavřených přístřešků, které často vedou ke vzniku skládek v okolí sběrných nádob. | Ano         | Zajišťováno.  |

| Cíl/zásada/opatření POH kraje   | Soulad      | Stručný popis hodnocení                         |
|---|-------------|---|
| Úprava směsného komunálního odpadu jeho roztríděním a dalšími procesy (např. mechanicko-biologická úprava - MBÚ) není konečným využitím, nenahrazuje oddělený sběr recyklovatelných složek KO, ani biologicky rozložitelných složek, ani dalších složek komunálních odpadů sbíraných odděleným sběrem. Zařízení na principu MBÚ lze na území SK provozovat pouze při dodržení minimálních kritérií uvedených ve Směrné části POH SK vč. podmínek pro využívání energetických frakcí tzv. TAP nebo náhradních paliv vyrobených z SKO některou z metod MBÚ. | Nehodnoceno | Směsné komunální odpady jsou dosud skládkovány. |
| Od roku 2024 platí zákaz skládkování směsného komunálního odpadu, recyklovatelných a využitelných odpadů.   | Ano         | Zákonem stanovený zákaz.                        |
| Pro efektivní přepravu směsných komunálních odpadů do vhodných zařízení na jeho využití je nutné vybudovat logistickou síť překládacích stanic dle zásad uvedených ve studii Překládací stanice odpadu ve Středočeském kraji z dubna 2014.  | Ano         | Není plně v kompetenci města.                   |
| Překládací stanice by měly být v majetku obcí nebo jejich svazků.   | Nehodnoceno | Není plně v kompetenci města.                   |
| Směsný komunální odpad bude v maximální míře energeticky využíván na odpovídajících zařízeních, která splňují parametry ZEVO.   | Ne          | Směsné komunální odpady jsou dosud skládkovány. |
| Podporovat vybudování ZEVO v SK dle závěrů studie Technicko-ekonomická analýza integrovaného systému nakládání s komunálními a dalšími odpady ve Středočeském kraji.  | Nehodnoceno | Není plně v kompetenci města.                   |
| Nepodporovat výstavbu dalších skládek komunálních odpadů.   | Ano         | Nepodporováno.                                  |
| <b>c. Opatření</b>  |             |   |
| <b>c.1. Obecná opatření</b>   |             |   |
| Podporovat vybudování infrastruktury pro efektivní svoz SKO - překládací stanice;   | Nehodnoceno | Není plně v kompetenci města.                   |
| V adekvátní míře energeticky využívat směsný komunální odpad v zařízeních pro energetické využití odpadů bez jeho předchozí úpravy, nebo po jeho úpravě následným spalováním/spoluspalováním za dodržování platné legislativy.  | Ne          | Směsné komunální odpady jsou dosud skládkovány. |
| Podporovat vybudování kapacitního ZEVO na území SK;   | Nehodnoceno | Není plně v kompetenci města.                   |

| Cíl/zásada/opatření POH kraje   | Soulad      | Stručný popis hodnocení                         |
|---|-------------|---|
| Průběžně vyhodnocovat systém nakládání se směsným komunálním odpadem na obecní a regionální úrovni.   | Ano         | V rámci ročních hlášení.                        |
| <b>c.2. Specifická opatření</b>   |             |   |
| Omezení produkce směsného komunálního odpadu (Opatření č. 4 ve směrné části).   | Průběžně    | SKO zaznamenávají dlouhodobý meziroční pokles.  |
| Zajištění dostatečné sítě zařízení k přepravě a následnému energetickému využití SKO (Opatření č. 5 ve směrné části).   | Ne          | Směsné komunální odpady jsou dosud skládkovány. |
| OBEČNĚ. Podporovat budování odpovídající efektivní infrastruktury nutné k zajištění odděleného sběru, efektivní přepravy a následného využití dalších složek komunálních odpadů;  | Nehodnoceno | Je spíše úlohou oprávněných osob.               |
| <b>2.2. Živnostenské odpady</b>   |             |   |
| <b>a. Cíle</b>  |             |   |
| 7) Poskytnout možnost zapojení původců živnostenských odpadů do systému nakládání s komunálními odpady v obcích   | Ano         | Umožněno.                                       |
| <b>b. Zásady</b>  |             |   |
| <b>b.1. Celorepublikové zásady</b>  |             |   |
| a) Poskytnout původcům živnostenských odpadů, tj. právnickým osobám a fyzickým osobám oprávněným k podnikání, produkujícím komunální odpad na území obce (živnostníci, subjekty z neprůmyslové výrobní sféry, administrativy, ze služeb a obchodu) možnost zapojení do systému nakládání s komunálními odpady v obci, pokud má obec zavedený systém nakládání s komunálními odpady se zahrnutím živnostenských odpadů.  | Ano         | Tato možnost je městem poskytnuta.              |
| b) V obcích stanovit v rámci systému nakládání s komunálními odpady také systém nakládání s komunálními odpady, které produkují právnické osoby a fyzické osoby oprávněné k podnikání zapojené do obecního systému nakládání s komunálními odpady. Stanovit způsob sběru jednotlivých druhů odpadů, minimálně však oddělený sběr papíru, plastů, skla, kovů, biologicky rozložitelného odpadu a směsného komunálního odpadu, které produkují právnické osoby a fyzické osoby oprávněné k podnikání zapojené do obecního systému nakládání s komunálními odpady. | Ano         | Stanoveno.                                      |
| c) Zpoplatnit zapojení podnikajících právnických osob a fyzických osob oprávněných k podnikání do obecního systému nakládání s komunálními odpady.  | Ano         | Zpoplatněno.                                    |

| Cíl/zásada/opatření POH kraje   | Soulad      | Stručný popis hodnocení   |
|---|-------------|---|
| d) Při nakládání s komunálními odpady od zapojených právnických osob a fyzických osob oprávněných k podnikání uplatňovat zásady pro nakládání s komunálními odpady v souladu s hierarchií pro nakládání s odpady.   | Ano         | Je úlohou oprávněných osob.   |
| e) Umožnit obcím zapojit do svých systémů nakládání s komunálními odpady právnické osoby a fyzické osoby oprávněné k podnikání dle možností a kapacity daného systému.  | Ano         | Umožněno.   |
| <b>c. Opatření</b>  |             |   |
| <b>c.1. Obecná opatření</b>   |             |   |
| Průběžně vyhodnocovat systém obce pro nakládání s komunálními odpady v souvislosti s možností zapojit do obecního systému nakládání s komunálními odpady právnické osoby a fyzické osoby oprávněné k podnikání s odpady podobnými komunálním, které produkují;  | Ano         | Zapojení právnických osob a fyzických osob oprávněných k podnikání do systému města je umožněno.  |
| Na úrovni obce umožnit nastavení kritérií například maximální limit produkce komunálních odpadů, při jejichž splnění se budou moci právnické osoby a fyzické osoby oprávněné k podnikání zapojit do obecního systému nakládání s komunálními odpady v obci s komunálními odpady, které produkují na úrovni obce vhodnou formou informovat alespoň jednou ročně právnické osoby a fyzické osoby oprávněné k podnikání a účastníky obecního systému nakládání s komunálními odpady o způsobech a rozsahu odděleného sběru odpadů a o nakládání s nimi; průběžně vyhodnocovat tato kritéria a upravovat je dle aktuálních podmínek v obci. | Ano         | Umožněno.   |
| Dodržovat zásady k ŽO uvedené v NV o POH ČR pro období 2015 - 2024 (viz výše).  | Nehodnoceno | Je úlohou oprávněných osob.   |
| <b>c.2. Specifická opatření</b>   |             |   |
| Zvýšení účinnosti odděleného sběru a míry recyklace papíru, plastů, skla a kovů z komunálních odpadů (Opatření č. 2 ve směrné části).   | Průběžně    | Účinnost odděleného sběru papíru, plastů, skla a kovů se v roce 2015 pohybovala na úrovni 37%. Budou stanoveny kroky k zvýšení účinnosti. |
| Zavedení a/nebo rozšíření odděleného sběru biologicky rozložitelných odpadů v obcích (Opatření č. 6 ve směrné části).   | Ano         | Zavedeno a v případě potřeby průběžně optimalizováno.   |

| Cíl/zásada/opatření POH kraje  | Soulad      | Stručný popis hodnocení   |
|--|-------------|---|
| Zvýšení aktivní účasti obyvatel na odděleném sběru bioodpadů a nakládání s rostlinnými zbytky z obce (Opatření č. 7 ve směrné části).  | Průběžně    | Prostřednictvím informačních kampaní.   |
| Vytvoření sítě sběrných dvorů a stálých sběrných míst pro nakládání s objemnými a dalšími odděleně sbíranými odpady z obcí (Opatření č. 9 ve směrné části).  | Ano         | Sběrné místo na území města.  |
| <b>2.3. Biologicky rozložitelné odpady a biologicky rozložitelné komunální odpady</b>  |             |   |
| <b>a. Cíle</b>   |             |   |
| 10) Snížit maximální množství biologicky rozložitelných komunálních odpadů ukládaných na skládky tak, aby podíl této složky činil v roce 2020 nejvíce 35 % hmotnostních z celkového množství biologicky rozložitelných komunálních odpadů vyprodukovaných v roce 1995. | Ne          | Skládkování BRKO přesahuje 115 kg/rok, veškeré SKO a objemné odpady jsou skládkovány. |
| <b>b. Zásady</b>   |             |   |
| <b>b.1. Celorepublikové zásady</b>   |             |   |
| a) V obcích povinně stanovit systém odděleného sběru biologicky rozložitelných odpadů a nakládání s nimi, minimálně pro biologicky rozložitelné odpady rostlinného původu.   | Ano         | Stanoveno.  |
| b) Podporovat a rozvíjet systém sběru biologicky rozložitelných komunálních odpadů.  | Průběžně    | Podporováno a v případě potřeby průběžně optimalizováno.                              |
| c) Podporovat maximální využívání biologicky rozložitelných odpadů a produktů z jejich zpracování.   | Nehodnoceno | Je úlohou oprávněných osob.   |
| d) Podporovat budování a rozvoj infrastruktury nutné k zajištění využití biologicky rozložitelných odpadů.   | Nehodnoceno | Je úlohou oprávněných osob.   |
| <b>b.2. Specifické zásady</b>  |             |   |
| Zavedení odděleného sběru bioodpadů rostlinného původu v obcích, který zahrnuje odpad z domácností (především ze zahrad rodinných domků) a odpad z údržby veřejné zeleně. Systém stanovit OZV.   | Ano         | Zavedeno.   |
| Zvolený systém a rozsah sběru musí vycházet z kvalitativních a kvantitativních požadavků koncových zpracovatelů bioodpadů z dané obce.   | Nehodnoceno | V případě potřeby je průběžně optimalizováno.   |

| <b>Cíl/zásada/opatření POH kraje</b>   | <b>Soulad</b> | <b>Stručný popis hodnocení</b>   |
|--|---------------|--|
| Obec je odpovědná zajistit využití sebraných bioodpadů na vhodných zařízeních především s vazbou na regionální zemědělskou výrobu při využití kompostů a dalších vhodných produktů ze zpracování bioodpadů.  | Nehodnoceno   | Je úlohou oprávněných osob.  |
| Mechanicko-biologická úprava a energetické využití biologicky rozložitelné složky obsažené ve směsném komunálním odpadu nenahrazují povinnost obce zavést systém odděleného sběru biologicky rozložitelných odpadů a jejich následné využití.  | Ano           | Systém odděleného sběru je ve městě zaveden a využíván.  |
| Důsledná podpora preventivních opatření – domácí kompostování a využívání komunitních kompostáren pro zpracování a využití vhodných rostlinných zbytků (viz kap. 1.1 Směrné části, část II).   | Nehodnoceno   | Domácí kompostování či komunitní kompostování nevyužíváno. Sběr bioodpadů je umožněn prostřednictvím sběrných nádob či možností uložení do sběrného místa. |
| Snižování skládkování BRKO dle stanoveného harmonogramu může být dosaženo energetickým využíváním SKO, separací a využitím BRKO.   | Nehodnoceno   | Separace využívána, SKO skládkováno.   |
| Podporovat rozvoj infrastruktury pro sběr a zpracování bioodpadů s ohledem na využitelnost výstupních produktů ze zařízení a využitelnost zařízení pro komunální bioodpady. Základní infrastruktura pro sběr bioodpadů (sběrné nádoby, velkokapacitní kontejnery, dovybavení sběrných dvorů apod.) bude majetkem obcí/sdružení obcí (nebo jiných vhodných uskupení obcí). Obce/sdružení obcí mohou také vlastnit zařízení pro zpracování bioodpadů („malá“ zařízení dle § 33b zákona o odpadech, kompostárny jako zařízení podle § 14 zákona o odpadech) | Nehodnoceno   | V případě potřeby je rozvoj optimalizován.   |
| <b>c. Opatření</b>   |               |  |
| <b>c.1. Obecná opatření</b>  |               |  |
| Na úrovni obce informovat minimálně jednou ročně občany a ostatní účastníky obecního systému nakládání s komunálními odpady o způsobech a rozsahu odděleného sběru biologicky rozložitelných odpadů a o nakládání s nimi. Součástí jsou také informace o možnostech prevence a minimalizace vzniku biologicky rozložitelných odpadů;   | Ano           | Informace jsou poskytovány komunikačními prostředky města, obecně závaznou vyhláškou i informacemi na sběrném místě a v místech shromažďování odpadů       |
| Minimálně jednou ročně zveřejnit kvantifikované výsledky odpadového hospodářství obce;   | Ano           | V rámci ročních hlášení a prostřednictvím rozpočtu města.  |
| Od roku 2024 zákaz skládkování směsného komunálního odpadu, recyklovatelných a využitelných odpadů;  | Ano           | Zákonem stanovený zákaz.   |



| <b>Cíl/zásada/opatření POH kraje</b>   | <b>Soulad</b> | <b>Stručný popis hodnocení</b>  |
|--|---------------|---|
| Zakotvit povinnost a podmínky odděleného sběru biologicky rozložitelných odpadů v obecně závazné vyhlášce obce;  | Ano           | Zavedeno.   |
| Zakotvit systém shromažďování a odděleného sběru papíru v obecně závazné vyhlášce obce;  | Ano           | Zavedeno.   |
| Mechanicko-biologická úprava a energetické využití biologicky rozložitelné složky obsažené ve směsném komunálním odpadu nenahrazují povinnost obce zavést systém odděleného sběru biologicky rozložitelných odpadů a jejich následné využití;  | Ano           | Oddělený sběr ve městě zaveden.   |
| Podporovat technicky a osvětovými kampaněmi domácí, komunitní a obecní kompostování biologicky rozložitelných materiálů (odpadů) u fyzických osob podporovat využití kompostů, vyrobených z biologických komunálních odpadů získaných z odděleného sběru v obcích, k aplikaci do půdy; | Nehodnoceno   | Obyvatelé mají možnost umístění bioodpadu do sběrných nádob na území města či uložení na sběrném místě. |
| Vytvořit přiměřenou síť zařízení pro nakládání a využití odděleně sebraných biologicky rozložitelných odpadů z obcí a od ostatních původců, včetně kalů z čistíren odpadních vod;  | Nehodnoceno   | Síť vytvořena a v případě potřeby optimalizována.   |
| Zajistit kvalitní datovou základnu o s produkci biologicky rozložitelných odpadů a nakládání s nimi, včetně údajů o zařízeních ke zpracování biologicky rozložitelných odpadů;   | Nehodnoceno   |   |
| U zemědělských odpadů podporovat jejich zpracování technologiemi jako je anaerobní rozklad (digesce, fermentace), aerobního rozklad (kompostování) nebo jinými biologickými metodami;  | Nehodnoceno   |   |
| Důsledně kontrolovat provoz zařízení na zpracování a využívání biologicky rozložitelných odpadů provozovaných v areálu skládky odpadů s cílem zamezit skládkování těchto odpadů, které je zakázáno ukládat na skládky;   | Nehodnoceno   | Je úlohou oprávněných osob.   |
| Spolupracovat na předávání informací s kompetentními orgány (kontrolní, povolovací, sankční) - KÚ, ORP, ČIŽP;  | Nehodnoceno   | Ano.  |
| Podporovat využití kompostů, vyrobených z biologických komunálních odpadů získaných z odděleného sběru v obcích, k aplikaci do půdy;   | Nehodnoceno   | Odpady přebírá oprávněná osoba a předává k využití/odstranění.  |
| Spolupracovat s kontrolním orgánem ÚKZUZ (Ústřední kontrolní a zkušební ústav zemědělský);   | Ano           | Ano.  |

| Cíl/zásada/opatření POH kraje  | Soulad      | Stručný popis hodnocení                         |
|--|-------------|---|
| Separace a využití BRKO má vzhledem k plnění cíle na omezení skládkování BRKO pouze doplňkový charakter, vlastní plnění cíle může být dosaženo pouze vyžíváním SKO dle opatření v cíli č. 4.                             | Ano         | SKO je skládkováno.                             |
| <b>c.2. Specifická opatření</b>  |             |   |
| Zavedení a/nebo rozšíření odděleného sběru biologicky rozložitelných odpadů v obcích (Opatření č. 6 ve směrné části).  | Ano         | Zavedeno a v případě potřeby optimalizováno.    |
| Zvýšení aktivní účasti obyvatel na odděleném sběru bioodpadů a nakládání s rostlinnými zbytky z obce (Opatření č. 7 ve směrné části).  | Průběžně    | Prostřednictvím informačních kampaní.           |
| Zajištění dostatečné sítě zařízení pro nakládání s odděleně sbíranými bioodpady (Opatření č. 8 ve směrné části).   | Ano         | Zavedeno a v případě potřeby optimalizováno.    |
| Vytvoření sítě sběrných dvorů a stálých sběrných míst pro nakládání s objemnými a dalšími odděleně sbíranými odpady z obcí (Opatření č. 9 ve směrné části).  | Ano         | Sběrné místo na území města.                    |
| Podporovat budování odpovídající efektivní infrastruktury nutné k zajištění odděleného sběru, efektivní přepravy a následného využití dalších složek BRKO (zejména směsných komunálních odpadů, objemných odpadů apod.); | Nehodnoceno | Zavedeno a v případě potřeby optimalizováno.    |
| Plnění cíle bude zajištěno téměř výhradně odklonem SKO od skládkování a jeho následným, převážně energetickým využíváním dle opatření v cíli č. 5.   | Ne          | Směsné komunální odpady jsou dosud skládkovány. |
| Důsledně kontrolovat nakládání s odpadem ze stravovacích zařízení a s odpady vedlejších živočišných produktů v souladu s nařízením Evropského parlamentu a Rady (ES) č. 1069/2009.                                       | Nehodnoceno | Není plně v kompetenci města.                   |
| Omezení produkce směsného komunálního odpadu (Opatření č. 4 ve směrné části) .   | Průběžně    | SKO zaznamenávají dlouhodobý mezeroční pokles.  |
| Zajištění dostatečné sítě zařízení k přepravě a následnému energetickému využití SKO (Opatření č. 5 ve směrné části).  | Ne          | Směsné komunální odpady jsou dosud skládkovány. |
| <b>2.4. Stavební a demoliční odpady</b>  |             |   |
| <b>a. Cíle</b>   |             |   |

| Cíl/zásada/opatření POH kraje  | Soulad      | Stručný popis hodnocení                 |
|--|-------------|---|
| 11) Zvýšit do roku 2020 nejméně na 70 % hmotnosti míru přípravy k opětovnému použití a míru recyklace stavebních a demoličních odpadů a jiných druhů jejich materiálového využití, včetně zásypů, při nichž jsou materiály nahrazeny v souladu s platnou legislativou stavebním a demoličním odpadem kategorie ostatní s výjimkou v přírodě se vyskytujících materiálů uvedených v Katalogu odpadů pod katalogovým číslem 17 05 04 (zemina a kamení).                  | Nehodnoceno | Stavební odpady jsou skládkovány.       |
| <b>b. Zásady</b>   |             |   |
| <b>b.1. Celorepublikové zásady</b>   |             |   |
| a) Regulovat vznik stavebních a demoličních odpadů a nakládání s nimi s ohledem na ochranu lidského zdraví a životního prostředí.  | Nehodnoceno | Je spíše úlohou stavebních společností. |
| b) Maximálně využívat upravené stavební a demoliční odpady a recykláty ze stavebních a demoličních odpadů.   | Nehodnoceno | Je spíše úlohou stavebních společností. |
| <b>b.2. Specifické zásady</b>  |             |   |
| Pro terénní úpravy a rekultivace jsou používány pouze neznečištěné výkopové zeminy a hlušiny, upravené stavební a demoliční odpady, respektive další inertní odpady obdobného charakteru a vlastností a rekultivační výrobky a materiály s příslušnými certifikáty. Jak tyto výrobky, tak všechny využívané odpady musí svými vlastnostmi splnit požadavky dané předpisy upravujícími využití odpadu na povrchu terénu (v současnosti je to vyhláška č. 294/2005 Sb.). | Ano         | Zákonné požadavky.                      |
| <b>c. Opatření</b>   |             |   |
| <b>c.1. Obecná opatření</b>  |             |   |
| Používání recyklátů splňujících požadované stavební normy, jako náhrady za přírodní zdroje, v rámci stavební činnosti financované z veřejných zdrojů, pokud je to technicky a ekonomicky možné.  | Nehodnoceno | Je spíše úlohou stavebních společností. |
| Přednostně zabezpečit využívání stavebních a demoličních odpadů a jejich recyklaci a zajišťovat vysokou kvalitu následného recyklátu;  | Nehodnoceno | Je spíše úlohou stavebních společností. |
| Zamezit využívání neupravených stavebních a demoličních odpadů, s výjimkou výkopových zemín a hlušín bez nebezpečných vlastností.  | Nehodnoceno | Je spíše úlohou stavebních společností. |
| <b>c.2. Specifická opatření</b>  |             |   |

| Cíl/zásada/opatření POH kraje  | Soulad      | Stručný popis hodnocení  |
|--|-------------|--|
| Používání recyklátů splňujících požadované stavební normy, jako náhrady za přírodní zdroje, v rámci stavební činnosti financované z veřejných zdrojů, pokud je to technicky a ekonomicky možné (Opatření č. 13 ve směrné části). | Nehodnoceno | Je spíše úlohou stavebních společností.                                    |
| Zabezpečení využívání stavebních a demoličních odpadů a jejich recyklace s vysokou kvalitou následného recyklátu (Opatření č. 14 ve směrné části).   | Nehodnoceno | Je spíše úlohou stavebních společností.                                    |
| <b>2.5. Nebezpečné odpady</b>  |             |  |
| <b>a. Cíle</b>   |             |  |
| 12) Snižování měrné produkci nebezpečných odpadů.  | Nehodnoceno | Produkce NO (včetně zpětného odběru) roste díky vyšší míře separace.       |
| 13) Zvyšování podílu materiálůve využitých nebezpečných odpadů.  | Ano         | Průběžně.  |
| 14) Minimalizace negativních účinků při nakládání s nebezpečnými odpady na lidské zdraví a životní prostředí.  | Ano         | Odpady jsou předávány oprávněné osobě.                                     |
| 15) Odstranění starých zátěží, kde se nacházejí nebezpečné odpady.   | Nehodnoceno | Černé skládky jsou průběžně odstraňovány.                                  |
| <b>b. Zásady</b>   |             |  |
| <b>b.1. Celorepublikové zásady</b>   |             |  |
| b) Nakládat s nebezpečnými odpady v souladu s hierarchií nakládání s odpady.   | Nehodnoceno | Je úlohou oprávněných osob.  |
| c) Podporovat technologie na recyklaci a využití nebezpečných odpadů a technologie na snižování nebezpečných vlastností odpadů.  | Nehodnoceno | Je úlohou oprávněných osob.  |
| d) Důsledně kontrolovat, zda odpad, který úpravou pozbyl nebezpečné vlastnosti, skutečně tyto vlastnosti nevykazuje.   | Nehodnoceno | Je spíše úlohou oprávněných osob.  |
| e) Nevyužívat nebezpečné odpady a nebezpečný odpad, který přestal být odpadem, na povrchu terénu.  | Nehodnoceno | Není plně v kompetenci města.  |
| g) Snižovat množství nebezpečných odpadů ve směsném komunálním odpadu.   | Ano         | Produkce NO (včetně zpětného odběru) roste díky vyšší míře separace.       |
| <b>c. Opatření</b>   |             |  |
| <b>c.1. Obecná opatření</b>  |             |  |
| Motivovat veřejnost k oddělenému sběru nebezpečných složek komunálních odpadů.   | Průběžně    | Veřejnost je informována komunikačními prostředky obce a na sběrném místě. |

| Cíl/zásada/opatření POH kraje   | Soulad      | Stručný popis hodnocení  |
|---|-------------|--|
| Nakládat s nebezpečnými odpady v souladu s hierarchií nakládání s odpady;   | Nehodnoceno | Je úlohou oprávněných osob.  |
| Provádět účinnou osvětu o vlivu nebezpečných vlastností odpadů na zdraví člověka a životní prostředí včetně vytvoření metodik;  | Nehodnoceno | Veřejnost je informována komunikačními prostředky obce a na sběrném místě. |
| Důsledně kontrolovat množství nebezpečných odpadů používaných jako technologický materiál pro technické zabezpečení skládek odpadů.   | Nehodnoceno | Je úlohou oprávněných osob.  |
| Podporovat odstranění starých zátěží.   | Nehodnoceno | V případě potřeby podporováno.   |
| <b>c.2. Specifická opatření</b>   |             |  |
| Omezování produkce nebezpečných odpadů a jejich přednostní využití (Opatření č. 15 ve směrné části).  | Ano         | Produkce NO (včetně zpětného odběru) roste díky vyšší míře separace.       |
| <b>2.6. Výrobky s ukončenou životností s režimem zpětného odběru</b>  |             |  |
| <b>2.6.1. Obaly a obalové odpady</b>  |             |  |
| <b>a. Cíle</b>  |             |  |
| 16) Zvýšit celkovou recyklaci obalů na úroveň 70 % do roku 2020. Zvýšit celkové využití odpadů z obalů na úroveň 80 % do roku 2020. Zvýšit recyklaci plastových obalů na úroveň 50 % do roku 2020. Zvýšit recyklaci kovových obalů na úroveň 55 % do roku 2020. Dosáhnout 55 % celkového využití prodejních obalů určených spotřebiteli do roku 2020. Dosáhnout 50 % recyklace prodejních obalů určených spotřebiteli do roku 2020. | Nehodnoceno | Je úlohou oprávněných osob.  |
| <b>c. Opatření</b>  |             |  |
| <b>c.1. Obecná opatření</b>   |             |  |
| Zachovat a rozvíjet stávající integrovaný systém třídění komunálních odpadů, včetně jejich obalové složky a podporovat další rozvoj tohoto systému.   | Ano         | V případě potřeby průběžně rozvíjeno a optimalizováno.                     |
| Podporovat nakládání s obalovými odpady dle hierarchie nakládání s odpady.  | Ano         | Je úlohou oprávněných osob či obalových společností.                       |
| Zachovat spoluúčast výrobců a dovozců obalů podle principu „znečišťovatel platí“ a „rozšířené odpovědnosti výrobce“, na zajištění sběru (zpětného odběru) a využití obalových složek komunálních odpadů.  | Nehodnoceno | Zachováno.   |
| Důsledně kontrolovat dodržování hierarchie nakládání s odpady.  | Nehodnoceno | Je úlohou oprávněných osob.  |

| Cíl/zásada/opatření POH kraje  | Soulad      | Stručný popis hodnocení  |
|--|-------------|--|
| Průběžně vyhodnocovat nakládání s obaly v rámci systému obce k nakládání s komunálními odpady.   | Nehodnoceno | Je úlohou oprávněných osob.  |
| <b>c.2. Specifická opatření</b>  |             |  |
| Zajištění dostatečně dostupné, kvalitní a dlouhodobě udržitelné sběrné sítě pro sběr (zpětný odběr) recyklovatelných komunálních a obalových odpadů (Opatření č. 10 ve směrné části).  | Ano         | Recyklační hnízda jsou ve městě hustě osázena. Počet obyvatel na recyklační hnízdo je 95.  |
| <b>2.6.2. Odpadní elektrická a elektronická zařízení</b>   |             |  |
| <b>a. Cíle</b>   |             |  |
| 17) Dosahovat vysoké úrovně tříděného sběru odpadních elektrických a elektronických zařízení v hodnotě uvedené v POH ČR. Zajistit vysokou míru využití, recyklace a přípravy k opětovnému použití elektroodpadu uvedené v POH ČR.  | Průběžně    | Separace VEEZ se v hodnoceném období zvyšovala a přesáhla 4,7 kg na obyvatele za rok.  |
| <b>b. Zásady</b>   |             |  |
| <b>b.1. Specifické zásady</b>  |             |  |
| Zachování a rozvíjení spoluúčasti a spolupráce s povinnými osobami (výrobci a dovozci) podle principu „znečišťovatel platí“ a „rozšířené odpovědnosti výrobce“, na zajištění sběru (zpětného odběru) a využití příslušných složek komunálních odpadů (elektrozařízení, přenosné baterie a akumulátory a pneumatiky).   | Ano         | Průběžně rozvíjeno.  |
| Zachování a rozvíjení dostupnosti sítě sběru pro vybrané výrobky (zpětný odběr elektrozařízení, přenosné baterie a akumulátory a pneumatiky) v obcích a u dalších subjektů.  | Ano         | Separace VEEZ se v hodnoceném období zvyšovala a přesáhla 4,7 kg na obyvatele za rok.  |
| Rozsah a způsob sběru vybraných výrobků (zpětný odběr elektrozařízení, přenosné baterie a akumulátory a pneumatiky) komunikují a spoluvytváří obce v součinnosti s povinnými osobami a s ohledem na technické, ekonomické a územní možnosti a podmínky a aktuální legislativní rámec. Využívání nástrojů pro spolupráci s povinnými osobami vyplývající ze zákona. | Ano         | Zejména umístění kontejnerů povinných osob na sběrném místě či sběrných nádob ve městě.  |
| <b>c. Opatření</b>   |             |  |
| <b>c.1. Obecná opatření</b>  |             |  |
| Realizace osvětových a informačních kampaní s cílem zvýšení množství odděleně sebraného elektrozařízení;   | Ano         | Informace jsou poskytovány komunikačními prostředky města, obecně závaznou vyhláškou i informacemi na sběrném místě a v místech shromažďování odpadů |

| Cíl/zásada/opatření POH kraje   | Soulad      | Stručný popis hodnocení  |
|---|-------------|--|
| Prohlubovat spolupráci povinných osob (kolektivních systémů) s komunální sférou a posilovat vazbu sběrné sítě na obecní systémy nakládání s komunálními odpady  | Ano         | Zejména umístění kontejnerů a sběrných nádob povinných osob na sběrném místě a ve městě.   |
| Spolupracovat s povinnými osobami (kolektivními systémy) na zabezpečení stávající sběrné infrastruktury proti krádežím a nelegální demontáži.   | Nehodnoceno | Aktivní spolupráce.  |
| Průběžně vyhodnocovat obecní systém pro sběr odpadních elektrických a elektronických zařízení a ve vazbě na to spolupracovat s povinnými osobami (kolektivními systémy);  | Nehodnoceno | Je spíše úlohou povinných osob.  |
| Na základně smluvního ujednání mezi obcí a kolektivními systémy, informují obce o veřejných místech zpětného odběru na svém území;  | Ano         | Informace jsou poskytovány komunikačními prostředky města, obecně závaznou vyhláškou i informacemi na sběrném místě a v místech shromažďování odpadů |
| Důsledně kontrolovat a vyhodnocovat fungování sběren a výkupu kovového odpadu.  | Nehodnoceno | Není plně v kompetenci města.  |
| Zveřejňovat sběrná místa odkazem na registr míst zpětného odběru na portálu veřejné správy;   | Nehodnoceno | Sběrná místa zveřejněna na webových stránkách města.   |
| Dodržovat hierarchii nakládání s odpady s upřednostněním opětovného použití ze strany státních i soukromých institucí.  | Nehodnoceno | Je úlohou oprávněných osob.  |
| <b>c.2. Specifická opatření</b>   |             |  |
| Zajištění dostatečně dostupné, kvalitní a dlouhodobě udržitelné sběrné sítě pro sběr (zpětný odběr) vybraných výrobků (elektrozařízení, přenosné baterie a akumulátory, pneumatiky) na podporu dosažení indikativních celorepublikových cílů pro tříděný sběr odpadů jednotlivých komodit vybraných výrobků (Opatření č. 11 ve směrné části). | Ano         | Zejména umístění kontejnerů a sběrných nádob povinných osob na sběrném místě a ve městě.   |
| <b>2.6.3. Odpadní baterie a akumulátory</b>   |             |  |
| <b>a. Cíle</b>  |             |  |

| Cíl/zásada/opatření POH kraje  | Soulad      | Stručný popis hodnocení  |
|--|-------------|--|
| 18) Zvýšit úroveň tříděného sběru odpadních přenosných baterií a akumulátorů: V letech 2015 – 2016 dosáhnout požadovaných úrovní tříděného sběru odpadních přenosných baterií a akumulátorů stanovených v POH ČR a směrnici 2006/66/ES, o bateriích a akumulátorech a odpadních bateriích a akumulátorech. Dosahovat vysoké recyklační účinnosti procesů recyklace odpadních baterií a akumulátorů: Dlouhodobě dosahovat požadované recyklační účinnosti procesů recyklace odpadních baterií a akumulátorů. Minimální recyklační účinnost pro recyklaci výstupních frakcí recyklačního procesu na celkové hmotnosti odpadních baterií nebo akumulátorů vstupujících do recyklačního procesu dle POH ČR a směrnice 2006/66/ES, o bateriích a akumulátorech a odpadních bateriích a akumulátorech. | Nehodnoceno | Opatření jsou prováděna v režii povinných osob.  |
| <b>b. Zásady</b>   |             |  |
| <b>b.1. Specifické zásady</b>  |             |  |
| Zachování a rozvíjení spoluúčasti a spolupráce s povinnými osobami (výrobci a dovozci) podle principu „znečišťovatel platí“ a „rozšířené odpovědnosti výrobce“, na zajištění sběru (zpětného odběru) a využití příslušných složek komunálních odpadů (přenosné baterie a akumulátory).   | Nehodnoceno | Zpětný odběr je ve městě zajištěn.   |
| Zachování a rozvíjení dostupnosti sítě sběru pro vybrané výrobky (přenosné baterie a akumulátory) v obcích a u dalších subjektů.   | Průběžně    | Možnost uložení na sběrném místě.  |
| Rozsah a způsob sběru vybraných výrobků (přenosné baterie a akumulátory) komunikují a spoluvytváří obce v součinnosti s povinnými osobami a s ohledem na technické, ekonomické a územní možnosti a podmínky a aktuální legislativní rámec. Využívání nástrojů pro spolupráci s povinnými osobami vyplývající ze zákona.  | Nehodnoceno | Je úlohou povinných osob.  |
| <b>c. Opatření</b>   |             |  |
| <b>c.1. Obecná opatření</b>  |             |  |
| Posilovat vazbu sběrné sítě na obecní systémy nakládání s komunálními odpady   | Ano         | V případě potřeby je sběrná síť optimalizována.  |
| Na základně smluvního ujednání mezi obcí a kolektivními systémy, informují obce o veřejných místech zpětného odběru na svém území;   | Ano         | Informace jsou poskytovány komunikačními prostředky města, obecně závaznou vyhláškou i informacemi na sběrném místě a v místech shromažďování odpadů |



| Cíl/zásada/opatření POH kraje   | Soulad      | Stručný popis hodnocení  |
|---|-------------|--|
| Zintenzivnit informační kampaně.  | Průběžně    | dtto   |
| Zveřejňovat sběrná místa odkazem na registr míst zpětného odběru na portálu veřejné správy.   | Nehodnoceno | Sběrná místa zveřejněna na webových stránkách města.   |
| <b>c.2. Specifická opatření</b>   |             |  |
| Zajištění dostatečně dostupné, kvalitní a dlouhodobě udržitelné sběrné sítě pro sběr (zpětný odběr) vybraných výrobků (elektrozařízení, přenosné baterie a akumulátory, pneumatiky) na podporu dosažení indikativních celorepublikových cílů pro tříděný sběr odpadů jednotlivých komodit vybraných výrobků (Opatření č. 11 ve směrné části). | Ano         | Zajištěno a v případě potřeby je průběžně optimalizováno.  |
| <b>2.6.4. Vozidla s ukončenou životností (autovraky)</b>  |             |  |
| <b>c. Opatření</b>  |             |  |
| <b>c.1. Obecná opatření</b>   |             |  |
| Realizace osvětových a informačních kampaní;  | Ano         | Informace jsou poskytovány komunikačními prostředky města, obecně závaznou vyhláškou i informacemi na sběrném místě a v místech shromažďování odpadů |
| Zveřejňovat sběrná místa odkazem na registr míst zpětného odběru na portálu veřejné správy.   | Nehodnoceno | Sběrná místa zveřejněna na webových stránkách města.   |
| <b>c.2. Specifická opatření</b>   |             |  |
| Zajištění dlouhodobé informační podpory sběru a využití vybraných autovraků (Opatření č. 12 ve směrné části).   | Nehodnoceno | Není plně v kompetenci města.  |
| <b>2.6.5. Odpadní pneumatiky</b>  |             |  |
| <b>a. Cíle</b>  |             |  |
| 20) Zvýšit úroveň tříděného sběru odpadních pneumatik: Dosáhnout požadované úrovně sběru pneumatik uvedené v POH ČR. Dosáhnout vysoké míry využití při zpracování odpadních pneumatik: Od roku 2018 a dále dosáhnout požadovaných % pro využití, recyklaci a opětovné použití při zpracování odpadních pneumatik uvedených v POH ČR.          | Nehodnoceno | Pneumatiky jsou předávány zejména v servisní síti.   |
| <b>c. Opatření</b>  |             |  |
| <b>c.1. Obecná opatření</b>   |             |  |
| Osvětové a informační kampaně s cílem zvýšení množství odděleně sbíraných pneumatik;  | Nehodnoceno | Pneumatiky jsou předávány zejména v servisní síti.   |

| Cíl/zásada/opatření POH kraje   | Soulad      | Stručný popis hodnocení  |
|---|-------------|--|
| Na základně smluvního ujednání mezi obcí a povinnými osobami (výrobci), informují obce o veřejných místech zpětného odběru na svém území.   | Nehodnoceno | Pneumatiky jsou předávány zejména v servisní síti.   |
| <b>c.2. Specifická opatření</b>   |             |  |
| Zajištění dostatečně dostupné, kvalitní a dlouhodobě udržitelné sběrné sítě pro sběr (zpětný odběr) vybraných výrobků (elektrozařízení, přenosné baterie a akumulátory, pneumatiky) na podporu dosažení indikativních celorepublikových cílů pro tříděný sběr odpadů jednotlivých komodit vybraných výrobků (Opatření č. 11 ve směrné části). | Nehodnoceno | Pneumatiky jsou předávány zejména v servisní síti.   |
| <b>2.7. Kaly z čistíren komunálních odpadních vod</b>   |             |  |
| <b>c. Opatření</b>  |             |  |
| <b>c.1. Obecná opatření</b>   |             |  |
| Podporovat osvětlové kampaně zaměřené zejména na obyvatelstvo, k odstraňování léčiv, chemických prostředků a odpadů v souladu s právními předpisy v této oblasti tj. odstraňování mimo kanalizační sítě;  | Ano         | Informace jsou poskytovány komunikačními prostředky města, obecně závaznou vyhláškou i informacemi na sběrném místě a v místech shromažďování odpadů |
| <b>c.2. Specifická opatření</b>   |             |  |
| Podpora využívání kalů z ČOV (Opatření č. 16 ve směrné části).  | Nehodnoceno |  |
| <b>2.8. Odpadní oleje</b>   |             |  |
| <b>a. Cíle</b>  |             |  |
| 22) Zvýšení materiálového a energetického využití odpadních olejů.  | Nehodnoceno | Není plně v kompetenci města.  |
| <b>c. Opatření</b>  |             |  |
| <b>c.1. Obecná opatření</b>   |             |  |
| Zabraňovat mísení olejů v místech jejich vzniku, soustřeďování a skladování s ohledem na jejich následné využití.   | Ano         | Oleje jsou shromažďovány na sběrném místě města.   |
| <b>c.2. Specifická opatření</b>   |             |  |
| Podpora materiálového a energetického využívání odpadních olejů (Opatření č. 17 ve směrné části).   | Nehodnoceno | Není plně v kompetenci města.  |
| <b>2.9. Odpady ze zdravotnické a veterinární péče</b>   |             |  |
| <b>c. Opatření</b>  |             |  |
| <b>c.1. Specifická opatření</b>   |             |  |

| Cíl/zásada/opatření POH kraje   | Soulad      | Stručný popis hodnocení               |
|---|-------------|---------------------------------------|
| Podpora správnému soustředování, skladování, transportu a nakládání s odpady ze zdravotní a veterinární péče (Opatření č. 18 ve směrné části).  | Nehodnoceno | Není plně v kompetenci města.         |
| <b>2.10. Specifické skupiny nebezpečných odpadů</b>   |             |                                       |
| <b>2.10.3. Odpady s obsahem azbestu</b>   |             |                                       |
| <b>a. Cíle</b>  |             |                                       |
| Předat veškerá zařízení a odpady s obsahem polychlorovaných bifenyly do konce roku 2025 oprávněným osobám, nebo zařízení, a odpady s obsahem polychlorovaných bifenyly do této doby dekontaminovat. Odstranit odpady s obsahem polychlorovaných bifenyly v držení oprávněných osob k nakládání s odpady do konce roku 2028. Minimalizovat možné negativní účinky při nakládání s odpady s obsahem azbestu na lidské zdraví a životní prostředí. Zvýšit povědomí o perzistentních organických znečišťujících látkách a jejich účincích na lidské zdraví a životní prostředí. Kontrolovat výskyt perzistentních organických znečišťujících látek zejména u odpadů uvedených v příloze V nařízení Evropského parlamentu a Rady (ES) č. 850/2004 o perzistentních organických znečišťujících látkách ve znění nařízení Komise (EU) č. 756/2010. | Nehodnoceno | Není plně v kompetenci města.         |
| <b>c. Opatření</b>  |             |                                       |
| <b>c.1. Obecná opatření</b>   |             |                                       |
| Podporovat informační kampaně zaměřené na možnost výskytu perzistentních organických znečišťujících látek v odpadech;   | Nehodnoceno | Průběžně                              |
| Podporovat osvětu a kontrolu dodržování bezpečného nakládání a hygieny práce při nakládání s azbestem.  | Nehodnoceno | Prostřednictvím informačních kampaní. |
| <b>c.2. Specifická opatření</b>   |             |                                       |
| Podpora zlepšení nakládání a minimalizace nepříznivých účinků na lidské zdraví a životní prostředí ve vazbě na specifické skupiny nebezpečných odpadů (odpady s obsahem PCB, org. perz. zneč. látek, azbestu) (Opatření č. 19 ve směrné části).   | Nehodnoceno | Je úlohou oprávněných osob.           |
| <b>2.11. Další skupiny odpadů</b>   |             |                                       |
| <b>2.11.1. Vedlejší produkty živočišného původu a biologicky rozložitelné odpady z kuchyní a stravoven</b>  |             |                                       |
| <b>a. Cíle</b>  |             |                                       |

| Cíl/zásada/opatření POH kraje  | Soulad      | Stručný popis hodnocení  |
|--|-------------|--|
| 25) Snižovat množství biologicky rozložitelných odpadů z kuchyní a stravoven a vedlejších produktů živočišného původu ve směsném komunálním odpadu, které jsou původem z veřejných stravovacích zařízení (restaurace, občerstvení) a centrálních kuchyní (nemocnice, školy a další obdobná zařízení). Správně nakládat s biologicky rozložitelnými odpady z kuchyní a stravoven a vedlejšími produkty živočišného původu a snižovat tak negativní účinky spojené s nakládáním s nimi na lidské zdraví a životní prostředí. | Nehodnoceno | Za nakládání s odpady odpovídají jednotliví původci, kteří si zajišťují služby prostřednictvím oprávněných osob. |
| <b>c. Opatření</b>   |             |  |
| <b>c.1. Obecná opatření</b>  |             |  |
| Podporovat osvětové kampaně k nakládání s biologicky rozložitelnými odpady z kuchyní a stravoven a vedlejšími produkty živočišného původu v souladu s právními předpisy v této oblasti;  | Nehodnoceno | Za nakládání s odpady odpovídají jednotliví původci, kteří si zajišťují služby prostřednictvím oprávněných osob. |
| Podporovat rozvoj systému sběru a svozu použitých stolních olejů a tuků od původců (zejména u původců, kde jsou zřizovateli kraj a obce) a z domácností;   | Nehodnoceno | Za nakládání s odpady odpovídají jednotliví původci, kteří si zajišťují služby prostřednictvím oprávněných osob. |
| Podporovat vytvoření systému pravidelného sběru a svozu biologicky rozložitelných odpadů z kuchyní a stravoven a vedlejších produktů živočišného původu do schválených zpracovatelských zařízení, zejména bioplynových stanic a kompostáren.   | Nehodnoceno | Za nakládání s odpady odpovídají jednotliví původci, kteří si zajišťují služby prostřednictvím oprávněných osob. |
| Kontrolovat zajištění odděleného sběru biologicky rozložitelných odpadů;   | Průběžně    | Oddělený sběr bioodpadů od občanů je součástí systému OH obce.   |
| Důsledně kontrolovat nakládání s biologicky rozložitelnými odpady z kuchyní a stravoven a s vedlejšími produkty živočišného původu v souladu s nařízením Evropského parlamentu a Rady (ES) č. 1069/2009.   | Nehodnoceno | Není plně v kompetenci města.  |
| <b>c.2. Specifická opatření</b>  |             |  |
| Podpora snižování produkce a správného nakládání s biologicky rozložitelnými odpady z kuchyní a stravoven a vedlejšími produkty živočišného původu (Opatření č. 20 ve směrné části).   | Nehodnoceno | Za nakládání s odpady odpovídají jednotliví původci, kteří si zajišťují služby prostřednictvím oprávněných osob. |
| <b>2.11.2. Odpady železných a neželezných kovů</b>   |             |  |
| <b>b. Zásady</b>   |             |  |
| <b>b.1. Celorepublikové zásady</b>   |             |  |

| Cíl/zásada/opatření POH kraje  | Soulad      | Stručný popis hodnocení  |
|--|-------------|--|
| a) Pohlížet na kovové odpady železných a neželezných kovů a odpady drahých kovů jako na strategické suroviny pro průmysl České republiky v souladu se Surovinovou politikou České republiky.                   | Nehodnoceno | Kovové odpady je možno uložit na sběrném místě či ve výkupně druhotných surovin. |
| <b>c. Opatření</b>   |             |  |
| <b>c.1. Obecná opatření</b>  |             |  |
| Ve spolupráci s kompetentními orgány provádět kontroly ke sběru a výkupu odpadů a bazarů (KÚ, ORP, ČIŽP, ČOI, ŽO, Policie ČR);   | Nehodnoceno | Není plně v kompetenci města.  |
| Spolupracovat na předávání informací s kompetentními orgány (kontrolní, povolovací, sankční) - KÚ, ORP, ČIŽP, ŽO, Policie ČR;  | Ano         | Ano.   |
| Zvýšit kontrolní činnost v oblasti výkupu kovových odpadů;   | Nehodnoceno | Není plně v kompetenci města.  |
| Rozšiřovat počet míst zpětného odběru výrobků s ukončenou životností v rámci systémů zpětného odběru a rozšířené odpovědnosti výrobců, za účelem získání většího množství surovin strategických vzácných kovů. | Nehodnoceno | Je úlohou povinných osob.  |
| <b>c.2. Specifická opatření</b>  |             |  |
| Kontrolní činnost při sběru a výkupu kovových odpadů (Opatření č. 21 ve směrné části).   | Nehodnoceno | Není plně v kompetenci města.  |
| <b>3. Zásady pro vytváření sítě zařízení k nakládání s odpady</b>  |             |  |
| <b>a. Cíle</b>   |             |  |
| 28) Podporovat vznik regionálního systému nakládání s KO na území SK   | Průběžně    | Město spolupracuje s oprávněnou osobou s celokrajskou působností.                |
| <b>b. Zásady</b>   |             |  |
| <b>b.1. Zásady pro zařízení</b>  |             |  |
| a) Podporovat výstavbu zařízení v souladu s hierarchií pro nakládání s odpady.   | Nehodnoceno | Není plně v kompetenci města.  |
| b) Navrhovat nová zařízení v souladu s legislativními, technickými požadavky a nejlepšími dostupnými technikami  | Nehodnoceno | Není plně v kompetenci města.  |
| c) Využívat stávající zařízení, která vyhovují požadované technické úrovni podle bodu b).  | Nehodnoceno | Je úlohou oprávněných osob.  |
| k) Zapracovat postupně požadavky na vytváření sítě zařízení do souboru výstupů územního plánování jako důležitý podklad pro rozhodování o dalším rozvoji (zejména průmyslových zón).                           | Nehodnoceno |  |
| <b>b.2. Zásady pro sběr odpadů</b>   |             |  |

| Cíl/zásada/opatření POH kraje   | Soulad      | Stručný popis hodnocení   |
|---|-------------|---|
| a) U záměrů typu sběrných dvorů bude zajištěno oddělené shromažďování min. papíru, kovů, plastů, skla, případně biologicky rozložitelného odpadu rostlinného původu (pokud není v obci stanoven jiný sběrný systém), objemného odpadu, nebezpečných složek komunálních odpadů a dále bude zajištěn prostor pro místo zpětného odběru elektrických a elektronických zařízení, baterií.   | Ano         | Zajištěno.  |
| b) Podporovat oddělený sběr využitelných složek komunálních odpadů, se zahrnutím obalové složky, prostřednictvím dostatečně četné a dostupné sítě sběrných míst v obcích, minimálně na papír, kovy, plasty a sklo, za předpokladu využití existujících systémů sběru a shromažďování odpadů, a pokud je to možné i systému vybraných výrobků s ukončenou životností, které jsou zajišťovány povinnými osobami tj. výrobci, dovozci, distributory. | Ano         | Počet obyvatel na recyklační hnízdo je 95.  |
| c) Podporovat oddělený sběr bioodpadů.  | Ano         | Průběžně podporováno.   |
| d) Podporovat oddělený sběr nebezpečných složek komunálních odpadů s cílem dosáhnout environmentálně šetrného nakládání s odpady.   | Ano         | Průběžně podporováno.   |
| e) V zařízeních ke sběru a výkupu odpadů umožnit výkup odpadů od občanů pouze v souladu s platnou legislativou a s obecně závaznou vyhláškou obce.  | Nehodnoceno | Není plně v kompetenci města.   |
| f) V místech zpětného odběru výrobků s ukončenou životností umožnit bezplatný odběr těchto výrobků od občanů.   | Ano         | Umožněno.   |
| <b>c. Opatření</b>  |             |   |
| <b>c.1. Obecná opatření</b>   |             |   |
| Uplatňovat zásady stanovené k vytváření sítě zařízení k nakládání s odpady;   | Ano         | Uplatňováno.  |
| Podpora meziobecní spolupráce při přípravě a realizaci hlavních zařízení pro nakládání s komunálními odpady;  | Nehodnoceno | V případě potřeby podporováno.  |
| <b>c.2. Specifická opatření</b>   |             |   |
| Vytvoření a udržování komplexní, přiměřené a efektivní sítě zařízení k nakládání s odpady (Opatření č. 22 ve směrné části) .  | Ano         | Síť pro nakládání s odpady je ve městě zavedena. V případě potřeby je optimalizována. |
| Zajištění dostatečně dostupné, kvalitní a dlouhodobě udržitelné sběrné sítě pro sběr recyklovatelných odpadů min. papíru, plastů, skla a kovů pro občany a další účastníky systému nakládání s odpady v obcích (Opatření č. 1 ve směrné části).   | Nehodnoceno | Síť pro nakládání s odpady je ve městě zavedena. V případě potřeby je optimalizována. |

| Cíl/zásada/opatření POH kraje   | Soulad      | Stručný popis hodnocení  |
|---|-------------|--|
| Zavedení a/nebo rozšíření odděleného sběru biologicky rozložitelných odpadů v obcích (Opatření č. 6 ve směrné části).   | Ano         | Oddělený sběr biologicky rozložitelných odpadů je ve městě zaveden.  |
| Vytvoření sítě sběrných dvorů a stálých sběrných míst pro nakládání s objemnými a dalšími odděleně sbíranými odpady z obcí (Opatření č. 9 ve směrné části).   | Ano         | Síť pro nakládání s odpady je ve městě zavedena. V případě potřeby je optimalizována.                                    |
| <b>5. Opatření k omezení odkládání odpadů mimo místa k tomu určená a zajištění nakládání s odpady, jejichž vlastník není znám nebo zanikl</b>   |             |  |
| <b>a. Cíle</b>  |             |  |
| 29) Omezit odkládání odpadů mimo místa k tomu určená  | Ano         | Prostřednictvím husté sítě sběrných hnízd, odpadkových košů či sběrného místa. Černé skládky jsou průběžně odstraňovány. |
| 30) Zajistit správné nakládání s odpady odloženými mimo místa k tomu určená a s odpady, jejichž vlastník není znám nebo zanikl.   | Ano         | Černé skládky jsou průběžně odstraňovány.  |
| <b>c. Opatření</b>  |             |  |
| <b>c.1. Obecná opatření</b>   |             |  |
| Tvorba programů osvěty a výchovy na úrovni samospráv měst a obcí včetně podpory, zejména formou zajištění financování těchto programů.  | Nehodnoceno | Není plně v kompetenci města.  |
| Zapojení veřejnosti do programů a akcí vedoucích k formování pozitivního postoje k udržení čistoty prostředí a správného nakládání s odpady.  | Průběžně    | Prostřednictvím informačních kampaní.  |
| Efektivně využívat udělování pokut za znečišťování veřejných prostranství   | Ano         | Ano.   |
| Zaměřit kontrolu obecních úřadů obcí s rozšířenou působností na neoprávněné využívání obecních systémů k nakládání s odpady ze strany právnických osob a fyzických osob oprávněných k podnikání.  | Nehodnoceno | Je úlohou městského úřadu.   |
| Zapojovat na základě smlouvy právnické osoby a fyzické osoby oprávněné k podnikání do obecních systémů nakládání s odpady;  | Ano         | Umožněno.  |
| Informovat občany a podnikatelské subjekty o možnostech pokutování za aktivity spojené s odkládáním odpadů mimo místa k tomu určená.  | Ano         | Ano.   |
| Optimálně nastavit systém a logistiku sběru a svozu odpadů na úrovni obcí (směsného komunálního odpadu, vyříděných složek komunálních odpadů, objemného nebo nebezpečného odpadu, odpadů z odpadkových košů z veřejných prostranství a čištění veřejných prostranství). | Ano         | Nastaveno a v případě potřeby optimalizováno.  |

| <b>Cíl/zásada/opatření POH kraje</b>   | <b>Soulad</b> | <b>Stručný popis hodnocení</b>                        |
|--|---------------|---|
| Zavést na úrovni obcí komunikační kanály, přes které by občané měli možnost hlásit nelegálně uložené odpady na veřejných prostranstvích nebo přechodné uložení odpadů v okolí sběrných hnízd a kontejnerů.                                   | Ano           | Prostřednictvím webových stránek, emailu či telefonu. |
| Využívat institutu veřejně prospěšných prací či institutu veřejné služby ze strany samospráv obcí pro zajištění úklidu a obsluhy veřejných prostranství včetně aktivit spojených s odstraňováním odpadů odložených mimo místa k tomu určená. | Nehodnoceno   | Nevyužíváno.  |



## Příloha č. 2

### Číselník opatření pro rozvoj OH obce

| Kód                                 | Opatření   | Praktické příklady   |
|-------------------------------------|--|--|
| <b>Informace, výchova, motivace</b> |  |  |
| 10                                  | Důraz na komunikaci s občany.  | Přehledný a průběžně aktualizovaný web s množstvím informací o OH, pravidelné články v městském periodiku, kontaktní kampaně pro občany pravidelně ročně či při změnách systému OH, nejméně jeden další způsob komunikace s občany; komunikace dobrých výsledků systému OH jako úspěchu obce, komunikace problémů OH obce a jejich řešení.   |
| 11                                  | Důraz na výchovu a vzdělávání.   | Každoroční školní vzdělávací akce s podílem/příspěvkem obce, výukové materiály či pomůcky pro školy s příspěvkem obce.   |
| 12                                  | Motivační systém platby za odpady.   | Poplatek dle zákona o odpadech, smluvní řešení služeb pro odpady, úleva z poplatku za třídění odpadů.  |
| <b>Technika pro shromažďování</b>   |  |  |
| 20                                  | Hustá síť infrastruktury OH (sběrná hnízda pro papír, sklo, plasty).                                   | Maximálně 200 obyvatel na sběrné hnízdo nebo doplňkově ke sběrným hnízdům, sběr od prahu domu (nádoby do rodinných domů, pytlový sběr) alespoň 1x měsíčně.   |
| 21                                  | Hustá síť infrastruktury OH (shromažďování bioodpadů).   | Celoplošná dostupnost pravidelného svozu bioodpadů od prahu domu v rodinné zástavbě (bionádoby nebo pytle) s četností alespoň 1x 14 dní v sezóně a 1x měsíc mimo sezónu, v sídlištní zástavbě dostupnost shromažďování bioodpadů v separačních hnízdech.   |
| 22                                  | Hustá síť infrastruktury OH (shromažďování textilu, kovů, VEEZ, baterií).                              | Maximálně 1000 obyvatel na sběrnou nádobu.   |
| 23                                  | Hustá síť infrastruktury OH (sběrné dvory/místa).  | 80% obyvatel ve spádové oblasti sběrných dvorů v okruhu do 1 km.   |
| 24                                  | Průběžné zajišťování volné kapacity nádob/kontejnerů na shromažďování odděleně shromažďovaných odpadů. | Při pravidelných intervalech výsypu doplnění výsypu o operativní svozy tříděného odpadu v případě potřeby mimo rámec svozového harmonogramu tak, aby byla k dispozici volná kapacita pro shromažďování (na základě monitoringu nádob). Alternativně svozy tříděného odpadu průběžně při zaplnění nádob, aby byla k dispozici volná kapacita pro shromažďování a zároveň došlo k úspoře nákladů na svoz (na základě monitoringu zaplněnosti nádob). |
| 25                                  | Doplnění infrastruktury OH obce o nová zařízení pro nakládání s odpady.                                | Optimalizace infrastruktury na základě skutečné produkce jednotlivých typů odpadů občany obce, prosazování dodržování hierarchie nakládání s odpady při nakládání s odpady obce - výstavba nových zařízení k využívání odpadů obce k zajištění optimálního nakládání s odpady a minimalizaci škodlivých vlivů na životní prostředí obce.   |

| Kód                   | Opatření  | Praktické příklady  |
|-----------------------|---|---|
| 26                    | Podpora předcházení vzniku a opětovného využití odpadů obce.  | Informování občanů obce o možnostech předcházení vzniku odpadů – zejm. environmentální vzdělávání žáků všech stupňů škol i dospělých občanů (letáková osvětová kampaň, články v místním periodiku, výukové programy), podpora domácího kompostování obcí (například příspěvkem na pořízení domácích kompostérů pro občany), podpora sběru použitého textilu a šatstva a jeho znovupoužití, podpora organizace bazarů a bleších trhů a jiné. |
| <b>Řízení OH obce</b> |   |   |
| 30                    | Ověřování postupů na základě zkušeností jiných obcí.  | Vzájemné porovnávání systémů obcí a porovnávání se s nejlepšími (benchmarking), využití zkušeností z dobré praxe pro návrhy rozvoje systému OH obce.  |
| 31                    | Ověřování postupů pilotními projekty.   | Ověřování postupů rozvoje OH nejprve pilotními projekty v částech obcí, poté zavedení ověřených postupů.  |
| 32                    | Dlouhodobé plánování v OH.  | Dlouhodobé plánování v OH, zejména průběžná práce s POH obce nebo jinou dlouhodobou strategií zaměřenou na odpadové hospodářství obce; respektování OH ve strategických dokumentech obce (územní plán, strategie rozvoje atp.); precizní a velkorysé technické zadání budoucích investic na základě dlouhodobé přípravy.  |
| 33                    | Intenzivní podpora vedení města.  | Vedení obce se přímo angažuje v projektech rozvoje a řízení OH obce nebo vyčleňování rozpočtových prostředků pro rozvojové projekty a komunikaci a vzdělávání v OH.   |
| 34                    | Zajištění vysoké personální kapacity obce pro agendu OH.  | Průběžné vzdělávání pracovníků OH (školení, další vzdělávání); průběžné předávání zkušeností mezi pracovníky OH obce, umožňující vzájemnou zastupitelnost úředníků, aby byl čas na kvalitní školení a kontrolní činnosti; dostupnost využití externích specializovaných služeb; převaha proaktivního nad reaktivním způsobem výkonu agendy OH obce.   |
| 35                    | Flexibilní systém platby za služby pro odpady obce.   | Kombinovaná platba za výsyp a množství odpadů; úhrada za shromážděné suroviny.  |
| 36                    | Spolupráce s kolektivními systémy (obaly, zpětný odběr).  | Optimalizace infrastruktury a řízení OH dle podmínek kolektivních systémů; využití pobídek kolektivních systémů pro rozvoj OH obce.   |
| 37                    | Zajištění kvantitativního přehledu o výkonnosti částí systému shromažďování odpadů a množství shromažďovaných a svážených odpadů. | Identifikace nádob a množství odpadů v nádobách při svozu (značení nádob, vážení při výsypu); vážení odpadů svezených z obce přímo na vozidle, kontrola a vyhodnocování výsypu odpadů.  |
| 38                    | Snížení negativních vlivů OH na život v obci.   | Snižování hlukové zátěže z OH technickými opatřeními, snižování dopravní zátěže optimalizací logistiky, zlepšování vzhledu kontejnerových stání, přemístění činností OH do vhodnějších lokalit na území města; pojištění a/nebo smluvní zajištění služeb OH pro případ mimořádných událostí a podobně.  |
| 39                    | Zapojení živnostníků do systému OH obce.  | Vytvoření podmínek pro zapojení živnostníků (drobných firem a institucí s menší produkcí odpadů obdobných komunálních) do systému OH města.   |
| 40                    | Zajištění výkonnosti a efektivity služeb pro odpadové hospodářství.   | Porovnávání cen za služby OH průzkumy u jiných obcí, průběžné nastavování rozsahu služeb podle skutečných potřeb obce, ověřování cen za služby OH soutěžením služeb pro OH.   |
| 41                    | Využití finančních podpor pro rozvoj OH obce.   | Příprava rozvojových záměrů OH města vhodných pro dotační financování, využití finančních podpor pro rozvojové záměry OH města nezbytné pro dosahování cílů OH obce.  |

## Příloha č. 3

### Číselník cílů pro rozvoj OH obce

| Kód | Cíl  | Indikátor   | Opatření   |
|-----|--|---|--|
| 1   | Snížení množství odpadů ukládaných na skládky, zejména biologicky rozložitelných odpadů.   | a) Skládkované odpady [t]; b) Skládkované BRKO [kg/obyv.].                        | 10, 11, 12, 21, 22, 23, 24, 25, 26, 30, 31, 32, 33, 34, 40, 41             |
| 2   | Zvýšení separace papíru, skla, plastů, kovů za účelem jejich dalšího využití.  | a) Separované odpady [kg/obyv.; t]; b) Účinnost separace [% potenciálu produkce]. | 10, 11, 12, 20, 23, 24, 30, 31, 32, 33, 34, 36, 37, 39, 40, 41             |
| 3   | Zvýšení separace bioodpadů.  | Separované bioodpady 20 01 08, 20 02 01 [kg/obyv.; t].                            | 10, 11, 12, 21, 23, 24, 30, 31, 32, 33, 34, 40, 41                         |
| 4   | Zvýšení separace NO.   | Separované odpady [kg/obyv.; t].  | 10, 11, 22, 23, 24, 30, 31, 32, 33, 34, 36, 40, 41                         |
| 5   | Zvýšení zpětného odběru VEEZ, baterií a akumulátorů a dalších výrobků s ukončenou životností dle podle části čtvrté zákona o odpadech.             | Separované odpady v rámci zpětného odběru [kg/obyv.; t].                          | 10, 11, 12, 22, 23, 24, 30, 31, 32, 33, 34, 36                             |
| 6   | Zvýšení využití směsného komunálního odpadu.   | Využití odpadu *) [kg/obyv.; %; t].   | 25, 32, 33, 40, 41   |
| 7   | Zajištění zejména energetického využití SKO (po vyřídění materiálově využitelných složek, nebezpečných složek a biologicky rozložitelných odpadů). | Energetické využití odpadu **) [kg/obyv.; %; t].                                  | 25, 32, 33, 40, 41   |
| 8   | Zvýšení využití objemného odpadu.  | Využití odpadu [kg/obyv.; %; t].  | 25, 32, 33, 40, 41   |
| 9   | Zajištění přednostního předcházení nebo opětovného využití odpadů od občanů.   | Předcházení nebo opětovné využití odpadů [kg/obyv.; t].                           | 26, 10, 11, 12, 30, 31, 32, 33, 34, 41                                     |
| 10  | Zvýšení využití stavebních odpadů.   | Využití odpadu [kg/obyv.; %; t].  | 10, 11, 12, 23, 30, 31, 32, 33, 34, 40                                     |
| 11  | Zlepšení kvality odpadového hospodářství za účelem zlepšení služeb občanům obce, optimalizaci OH a snížení rizik.                                  | Stanovit individuálně dle typu cílové hodnoty.                                    | 10, 20, 21, 22, 23, 24, 25, 26, 30, 31, 32, 33, 34, 35, 36, 37, 38, 40, 41 |