

PLÁN ODPADOVÉHO HOSPODÁŘSTVÍ SDRUŽENÍ OBCÍ PRO NAKLÁDÁNÍ S ODPADY

SONO



Březen 2017

Zpracovatel:
FCC BEC, s.r.o.
Prosmýčká 2/čp.88, 410 02 Lovosice

Plán odpadového hospodářství Sdružení obcí pro nakládání s odpady (SONO)

Čížkovice, Želechovice 48
410 02 Lovosice
IČ: 46772707

Účel plánu odpadového hospodářství

Plán odpadového hospodářství (dále jen „POH“) Sdružení obcí pro nakládání s odpady (dále jen „SONO“) se zpracovává za účelem a s cílem zefektivnění současného systému nakládání s odpady, vytvoření funkčního systému v oblasti odpadového hospodářství a určení směrů a cílů pro budoucí nakládání s odpady na území v působnosti jednotlivých členů SONO.

Charakter POH SONO vychází z vyhodnocení současné situace stavu odpadového hospodářství v zájmovém území, bilance produkce a nakládání s odpady členskými obcemi SONO. V POH budou stanoveny cíle a postupy pro předcházení vzniku odpadů, omezování jejich množství a nebezpečných vlastností, cíle pro materiálové a energetické využívání odpadů. V POH budou rovněž obsaženy cíle a opatření vedoucí k rozvoji odpadového hospodářství v zájmovém území členských obcí SONO v návaznosti na již zpracované POH Ústeckého kraje a České republiky.

Plán odpadového hospodářství SONO musí být v souladu se závaznou částí Plánu odpadového hospodářství Ústeckého kraje (dále jen POH ÚK), který byl schválen zastupitelstvem ÚK 29. 2. 2016 a jeho závazná část byla vydána obecně závaznou vyhláškou, která vešla v platnost dne 8. 4. 2016.

Účelem POH je v souladu s POH ČR a POH Ústeckého kraje stanovit:

- výhled pro systém OH SONO na období nejméně 5 let,
- cíle a opatření pro předcházení vzniku odpadů, omezování jejich množství a nebezpečných -vlastností,
- opatření pro splnění cílů závazné části POH kraje ve způsobech využití odpadů a nakládání s nimi v reálném časovém a ekonomickém scénáři,
- podmínky pro realizaci navrženého systému OH SONO,
- způsob informačního a organizačního zabezpečení řízení OH SONO,
- ekonomickou optimalizaci nakládání s odpady,
- způsob komunikace s veřejností s cílem zajistit splnění cílů POH,
- postup posouzení shody POH s příslušným POH kraje.

POH SONO je zpracován podle Metodického návodu pro zpracování Plánu odpadového hospodářství obce od Technologické agentury ČR, prosinec 2015 a vychází z analýzy stávajícího stavu odpadového hospodářství na území SONO.

Účelem POH SONO je vytvoření podmínek pro předcházení vzniku odpadů a nakládání s nimi v souladu se zákonem o odpadech. POH SONO obsahuje vyhodnocení stavu odpadového hospodářství, včetně bilance vztahů mezi produkcí odpadů a nakládání s odpady, stanovení cílů a postupů pro předcházení vzniku odpadů, omezování jejich množství a nebezpečných vlastností a dále pro jejich využívání a odstraňování. Jeho cílem je navrhnout takový systém nakládání s odpady, který zefektivní současný systém a upřednostní materiálové a energetické využívání odpadů před jejich odstraněním. POH SONO je závazným podkladem pro rozhodovací a jiné činnosti příslušných odborů měst a obcí v rozsahu zákonné úpravy. Obsahuje cíle a opatření k rozvoji odpadového hospodářství na území SONO.

Působnost a doba platnosti POH obce

POH SONO je zpracován na dobu do 31. 12. 2025 a bude změněn při každé zásadní změně podmínek, na jejichž základě byl zpracován. Dalším důvodem pro změnu v POH SONO je změna podmínek, za kterých byl tento POH zpracován, zejména v případě legislativních změn, majících dopad na oblast odpadového hospodářství. Změna je nutná i v případě změny POH ÚK a POH ČR.

Zpracovatel Plánu odpadového hospodářství

Obchodní firma:	FCC BEC, s.r.o.
Statutární zástupce:	Dr. Ing. Ivo Miček, jednatel Michal Pudil, jednatel
Sídlo:	Prosmycká 2/čp.88, 410 02 Lovosice
IČ:	61 05 42 59
DIČ:	CZ 61 05 42 59
Tel.:	416 724 111
Fax.:	416 724 144
Kontaktní osoba:	Ing. Ladislav Rybář
Tel.:	725 950 943
Email:	Ladislav.Rybar@fcc-group.cz

Obsah

1. ANALYTICKÁ ČÁST	5
1.1. ZÁKLADNÍ ÚDAJE O SONO	5
1.1.1. <i>Identifikační údaje</i>	5
1.1.2. <i>Zeměpisné údaje</i>	5
1.1.3. <i>Počet obyvatel</i>	7
1.1.4. <i>Charakteristika odpadového hospodářství SONO</i>	7
1.1.5. <i>Způsob organizačního zabezpečení řízení odpadového hospodářství obce včetně seznamu vnitřních dokumentů</i>	8
1.2. POSOUZENÍ DRUHŮ, MNOŽSTVÍ A ZDROJE VZNIKAJÍCÍCH KOMUNÁLNÍCH A JINÝCH ODPADŮ	9
1.2.1. <i>Produkce</i>	9
1.3 VYHODNOCENÍ STÁVAJÍCÍCH OBECNÍCH SYSTÉMŮ SBĚRU A NAKLÁDÁNÍ S KOMUNÁLNÍMI ODPADY NA ÚZEMÍ OBCE MINIMÁLNĚ PRO SMĚSNÝ KOMUNÁLNÍ ODPAD, BIOLOGICKY ROZLOŽITELNÉ KOMUNÁLNÍ ODPADY, PAPIR, PLASTY, SKLO, KOVY, OBALOVÉ ODPADY, NEBEZPEČNÉ SLOŽKY KOMUNÁLNÍCH ODPADŮ, A JEJICH SOULAD SE ZÁVAZNOU ČÁSTÍ PLÁNU ODPADOVÉHO HOSPODÁŘSTVÍ KRAJE	23
1.3.1. <i>Způsoby nakládání s odpady obce a způsob jejich využití nebo odstranění</i>	23
1.3.2. <i>Zařízení na využívání a odstraňování odpadů</i>	29
1.3.3. <i>Technická vybavenost obcí a měst v SONO pro nakládání s odpady</i>	33
1.3.4. <i>Analýza nákladů a příjmů na odpadové hospodářství obce</i>	33
1.3.5. <i>Vyhodnocení souladu Plánu odpadového hospodářství obce s Plánem odpadového hospodářství Ústeckého kraje</i>	35
2. ZÁVAZNÁ ČÁST	49
2.1. PŘEHLED CÍLŮ A OPATŘENÍ K JEJICH DOSAŽENÍ	50
3. SMĚRNÁ ČÁST	57

1. ANALYTICKÁ ČÁST

1.1. Základní údaje o SONO

1.1.1. Identifikační údaje

Sdružení obcí pro nakládání s odpady
 Čížkovice, Želechovice 48
 410 02 Lovosice
 IČ: 46772707

Oprávnění zástupci:

Ivo Hynl (předseda rady Sdružení)
 ČSLA 326, 411 56 Bohušovice nad Ohří
 tel.: 602 153 526
 e-mail: i.hynl@bohusovice.cz

Libor Beránek (jednatel Sdružení)
 Palackého 267, 411 55 Terezín
 tel.: 602 106 972
 e-mail: libor.beranek@tiscali.cz

Z celkového počtu 91 obcí se pouze na 10 vztahuje povinnost zpracovat POH.

Zahrnuto do POH SONO					
	Celkem	Povinné		Nepovinné	
	množství	množství	%	množství	%
Počet obcí	91	10	10,99	81	89,01

Obce povinné:

- Bohušovice nad Ohří, Brozany nad Ohří, Libochovice, Litoměřice, Lovosice, Roudnice nad Labem, Straškov-Vodochody, Terezín, Třebenice, Ústěk

1.1.2. Zeměpisné údaje

Příslušný kraj: Ústecký kraj
 ORP: Litoměřice, Lovosice a Roudnice nad Labem
 Obce v SONO: Bechlín, Bohušovice nad Ohří, Brňany, Brozany nad Ohří, Budyně nad Ohří, Brzánky, Bříza, Býčkovice, Ctiněves, Černiv, Černěves, Černouček, Čížkovice, Děčany, Dobříň, Dolánky nad Ohří, Dražobuz, Dušníky, Evaň, Hlinná, Horní Beřkovice, Horní Řepčice, Hoštka, Hrobce, Chodouny, Chodovlice, Chotiměř, Chotiněves, Chudoslavice, Jenčice, Kamýk, Keblice, Klapý, Kleneč, Krabčice, Křešice, Křesín, Kyškovice, Lhotka nad Labem, Liběšice, Libochovice, Libotenice, Litoměřice, Lkáň, Lovosice, Lukavec, Malé Žernoseky, Malíč, Martiněves, Michalovice, Mlékojedy, Mšené-lázně, Nové Dvory, Oleško, Píšťany, Ploskovice, Polepy, Přestavlky, Račice, Račiněves, Radovesice, Rochov, Roudnice nad Labem, Sedlec, Siřejovice,

Slatina, Snědovice, Staňkovice, Straškov-Vodochody, Sulejovice, Terezín, Travčice, Trnovany, Třebenice, Třebívlice, Třebušín, Úpohlavy, Úštěk, Vědomice, Velemín, Velké Žernoseky, Vchynice, Vražkov, Vrbice, Vrbičany, Vrutice, Záluží, Žabovřesky nad Ohří, Žalhostice, Židovice, Žitenice.

Přírodní poměry

Do oblasti SONO zasahují dvě chráněné krajinné oblasti. CHKO České středohoří, a Kokořínsko.

Krajinný ráz je určován dynamickým reliéfem oblasti třetihorních vulkanitů v severní části SONO a jen málo zvlněnou nížinou křídové tabule v polovině jižní. Obě části jsou odděleny významnou zlomovou linií, litoměřickým hlubinným zlomem, který zde prochází přibližně po spojnici Košťálov - Radobýl - Ploskovice. Druhohorní, převážně turonské sedimenty (slínovce, jílovité vápence, vápnité prachovce a pískovce), převažují jižně od něho a mezi izolovanými středohorskými vrchy. Písčité slínovce až jílovité vápence se těží jako surovina k výrobě cementu (kdysi důl Richard u Litoměřic, do dnešní doby Čížkovice). Kvádrové pískovce zasahují okrajově na Úštěcko.

V České bráně u Velkých Žernosek proráží Labe vyzdviženou kru krystalinika, tvořenou celou sérií metamorfitů a mocnými ryolity; krystalinikum vychází i na úpatí Milešovky.

Ve starších třetihorách docházelo okrajově i na území k ukládání sladkovodních sedimentů. V žitenických křemitých pískovcích se dochovaly zbytky teplomilné flóry, výskyt slunáků dokládá zvětrávání pískovců již v třetihorách.

Třetihorní vyvřeliny jsou zastoupeny především čedičovými horninami; trachytoidní horniny nalezneme např. na Kybičce, Holém vrchu, Skalkách a Hořidlech u Třebutiček. V dutinách vulkanitů krystalovaly z přesycených roztoků minerály ze skupiny zeolitů; nejvýznamnější je naleziště chabazitu u Řepčic. Především čediče jsou intenzivně těženy, těžba hornin se stává krajinoformujícím činitelem (velkolomy Dobkovičky a Libochovany, prakticky vytěžený Obřický vrch, ukončená těžba na Radobýlu, Plešivci a Křesínských kopcích atd.).

V nejchladnějších obdobích čtvrtohor vznikaly z eolických usazenin. V mnohametrových vrstvách překrývají křídové sedimenty především v jižní části okresu. Těží se jako cihlářské hlíny (Libochovice). Obdobně jsou těženy štěrky a štěrkopísky labských teras (Dobříň) a váté písky (Travčice). Ve čtvrtohorních deluviálních štěrcích u Podsedic, Dlažkovic i jinde se nachází nejen pyrop, ale i další zajímavé minerály (zirkon, spinel, korund, turmalin, velmi vzácně moissanit, diamant aj.).

Dominantními půdami jsou černozem typická na spraších a černozem pelická na slínech a slinitých jílech. V severní části okresu vznikly na mocnějších pokryvech karbonátových svahovin pararendziny typická a kambizemní, nad nimiž navazují na ústecký okres kambizemě. Jedná se hlavně o kambizem typickou a arenickou na štěrkopískách a štěrcích z kyselého materiálu i kambizem eutrickou na svahovinách z bazických efuziv, na kterých se rovněž vyvinuly rozlohou malé plošky rankerů. Tyto kambizemě a jejich asociace se zdvihají i jižně od soutoku Ohře s Labem a po obou stranách Labe. V nivách dvou největších řek okresu se vytvořily poměrně široké pásy fluvizemě typické na bezkarbonátových (Ohře) a

karbonátových (Labe) nivních sedimentech. V černozemní oblasti mezi Libochovicemi a Lovosicemi se nachází úzké vložky černice typické na karbonátových nivních sedimentech. Na severovýchodě okresu se na větším území vyvinula hnědozem typická na spraši, ojediněle s lokalitami luvizemě arenické na sprašové hlíně překrývající vápnité pískovce.

Klima Libochovicka a Roudnicka je teplé a suché, s mírnou zimou. Průměrné roční teploty se pohybují mezi 8 °C a 8,5 °C. Ve vyšších polohách Středohoří je klima již vrchovinné, mírně teplé a mírně vlhké; extrémní hodnoty jsou udávány z Milešovky (průměrná roční teplota je jen 5,1 °C). Naměřená průměrná množství srážek za rok se pohybují mezi 480 a 600 mm; např. v Třebenicích 493 mm, ale v 9 km vzdáleném Milešově již 607 mm.

Z větších potoků se vlévá do Labe Luční potok, Úštěcký potok s Obrtkou a Modla, do Ohře Budyňský potok a Čepel. Významné zásoby kvalitní podzemní vody jsou např. u obcí Vrutice, Svářenice a Velké Žernoseky.

Mimořádně příznivé klimatické a půdní poměry dovolují pěstovat i náročné plodiny jako jsou vinná réva, chmel, meruňky, broskve, cukrovku, pšenici i kukuřici („Zahrada Čech“). Od středověku až donedávna byly zemědělsky využívány i dostupnější části svahů středohorských vrchů (pastva, extenzivní sady). Tyto skutečnosti předurčují využití oblasti litoměřického okresu zejména k intenzivnímu zemědělskému hospodářství.

1.1.3. Počet obyvatel

k 31.12. daného roku	počet obyvatel SONO
2011	103 779
2012	103 888
2013	103 785
2014	103 838
2015	104 083

1.1.4. Charakteristika odpadového hospodářství SONO

V naprosté většině jsou produkované odpady předávány oprávněným osobám, které zajišťují jejich sběr a svoz. Vybrané sebrané odpady jsou dále upravovány (tříděny a lisovány) a následně jsou předávány dalším oprávněným osobám oprávněným ke sběru a výkupu nebo osobám provozujícím zařízení ke zpracování upravených odpadů. Odpady, u nichž se další využití nepředpokládá, jsou předávány odpovídajícím zařízením k odstraňování odpadů.

Většina obcí je vlastníkem a někdy i provozovatelem sběrného dvora., viz. Tab.č. 8b.

Jednotlivé obce SONO jsou zapojeny do odpadového systému EKO-KOM a.s. a kolektivních systémů ASEKOL a.s., EKOLAMP s.r.o. a ELEKTROWIN a.s., ale i dalších kol.sys.

Základní zodpovědnost SONO v oblasti odpadového hospodářství

Sdružení obcí pro nakládání s odpady organizuje svou činnost určenou obcím v této oblasti. Těžiště práce se nachází hlavně v poradenství, v podpoře výstavby sběrných dvorů, v podpoře organizace sběru a svozu nebezpečných složek odpadu, v součinnosti při řešení úkolů vyplývajících z Plánu odpadového hospodářství jednotlivých obcí a Ústeckého kraje. Nezanedbatelná pomoc je poskytována obcím při každoročním zpracování Hlášení o odpadech.

Sdružení obcí pro nakládání s odpady splnilo již před mnoha lety celkem naléhavý a vážný úkol, před kterým stály obce začátkem devadesátých let a to stabilizovat oblast nakládání s odpady, zamezit neúměrnému zdražení této služby a zajistit pro obce vlastní kapacitu pro zneškodňování odpadů. Současný počet obcí ve Sdružení je 91 členských.

1.1.5. Způsob organizačního zabezpečení řízení odpadového hospodářství obce včetně seznamu vnitřních dokumentů

Způsoby a formy komunikace SONO s obcemi k zajištění realizace POHo:

- <http://www.skladkasono.cz/sdruzeni>
- Zápisy z jednání Rady SONO
- Zápisy z jednání členské schůze SONO

Komunikace s občany probíhá např:

- ❖ Vývěsky na úřední desce obce – zveřejňování informací v souladu se zákonem č. 250/2000 Sb., o rozpočtových pravidlech územních rozpočtů
- ❖ Rozdávání letáků. Obsahují informace o místech a termínech odevzdávání nebezpečného odpadu a další užitečné informace vztahující se k odpadovému hospodářství.
- ❖ Vylepování plakátů.
- ❖ Hlášení v rozhlase
- ❖ Webové stránky obce

Stav a vedení evidence odpadů

Vedení evidence odpadů a „Hlášení o produkci a nakládání s odpady“ za příslušný rok je prováděno v závislosti na materiálním vybavení jednotlivých obcí a jejich personálním obsazení, příp. jejich rozpočtových možnostech, v elektronické nebo v „papírové“ podobě.

Jednotlivé členské obce zabezpečí poskytnutí kopie hlášení o produkci a nakládání s odpady také vedení SONO. Tím je vytvořen základní prostor o získání přehledu o nakládání s odpady a možnost rámcové kontroly plnění cílů POH.

Interními dokumenty jsou jednotlivé vyhlášky o nakládání s odpady na území obce, jestliže byly vydány.

Práva a povinnosti obcí v oblasti odpadového hospodářství:

- obce stanoví ve své samostatné působnosti obecně závaznou vyhláškou systém shromažďování, sběru, přepravy, třídění, využívání a odstraňování komunálních odpadů vznikajících na jejím katastrálním území;
- obecně závaznou vyhláškou mohou obce také stanovit systém nakládání se stavebními odpady produkovanými na jejím katastrálním území nepodnikajícími fyzickými osobami;
- obce jsou povinny v souladu se zvláštními právními předpisy určit místa, kam mohou fyzické osoby odkládat komunální odpad, který produkují, a zajistit místa, kam mohou fyzické osoby odkládat nebezpečné složky komunálního odpadu.

Seznam vnitřních dokumentů SONO zpracovaných k zajištění řízení OH.

- Stanovy sdružení obcí pro nakládání s odpady, 2013

1.2. Posouzení druhů, množství a zdroje vznikajících komunálních a jiných odpadů

Pro zpracování POH SONO byla využita data z evidence odpadů, vedena v souladu se zákonem o odpadech a vyhláškou MŽP č. 383/2001 Sb., o podrobnostech nakládání s odpady, ve znění pozdějších předpisů, která byla vykázána obcemi za období 2011 – 2015.

1.2.1. Produkce

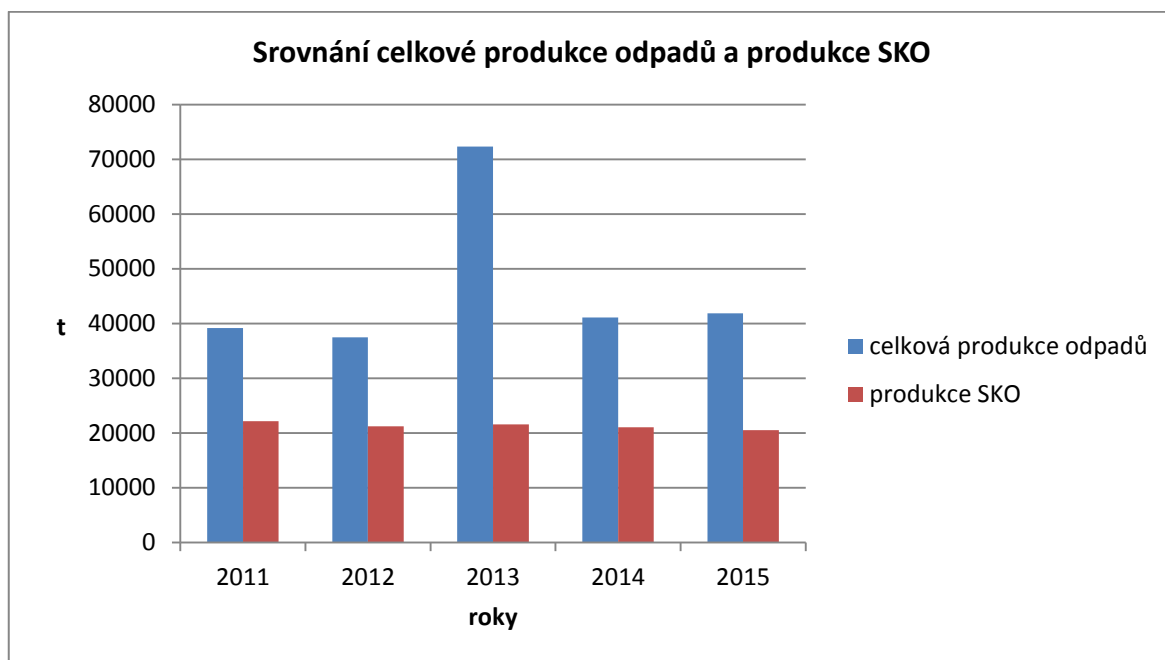
Celková produkce odpadů

Produkce jednotlivých odpadů za sledované období 2011 - 2015 všech členských obcí SONO je uvedena v **tabulce č. 1** a zpětný odběr výrobků v **tabulce č. 2**.

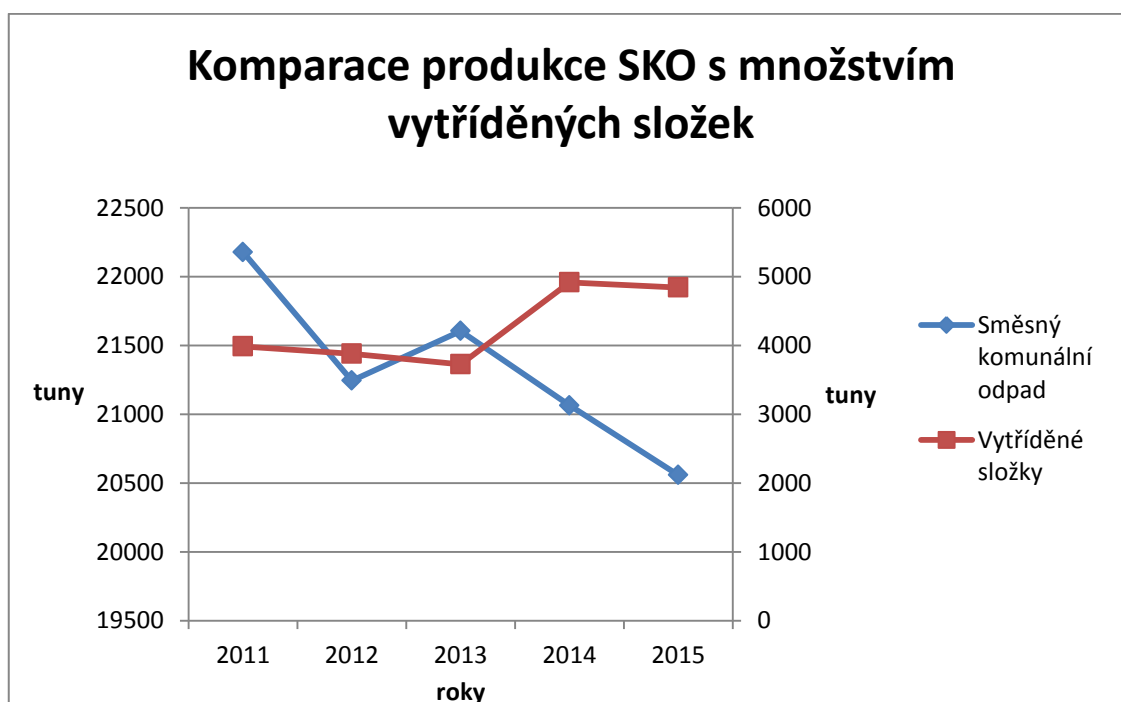
Graf č. 1 ukazuje srovnání celkové produkce odpadů a produkce SKO za roky 2011 – 2015.

Škála odpadů je celkem rozsáhlá z důvodu velkého množství obcí ve sdružení (91 obcí).

Nárůst celkové produkce odpadů v roce 2013 oproti ostatním roků sledovaného období byl způsoben nepříznivými klimatickými podmínkami, tj. povodněmi. Z tohoto důvodu došlo k významnému nárůstu množství odpadů zařazených pod kat.č. 17 09 04 (stavební a demoliční odpady) a kat.č. 20 03 07 (objemný odpad).

Graf č. 1 - Srovnání celkové produkce odpadů a produkce SKO

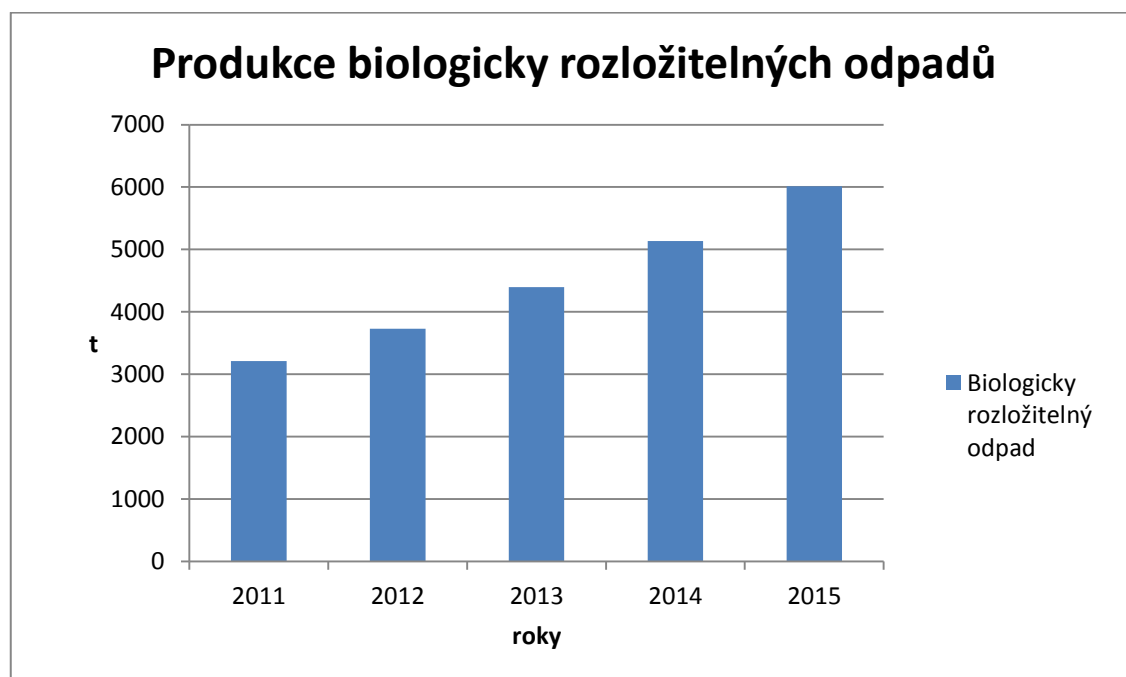
Na celkové roční produkci všech odpadů má velký podíl směsný komunální odpad. Ve sledovaném období 2011-2015 je to ročně v průměru 48,72 % (v roce 2011: 56,61 %, 2012: 56,71 %, 2013: 29,87 %, 2014: 51,28 %, 2015: 49,13 %).

Graf č. 2 - Komparace produkce SKO a vytríděných obalových odpadů

U vytríděných složek z SKO **jako je papír, plast, sklo a kovy** je tendence produkce převážně stoupající. A naopak produkce SKO má klesající tendenci.

Biologicky rozložitelný odpad je produkován průběžně v období všech sledovaných let. Jeho produkce se postupně zvyšuje. V meziročním srovnání let 2014/2015 byla meziroční změna (zvýšení) cca 17 %.

Graf č. 3 - Produkce biologicky rozložitelných odpadů



Jiný biologicky nerozložitelný odpad byl produkován během všech sledovaných let a má snižující se tendenci produkce.

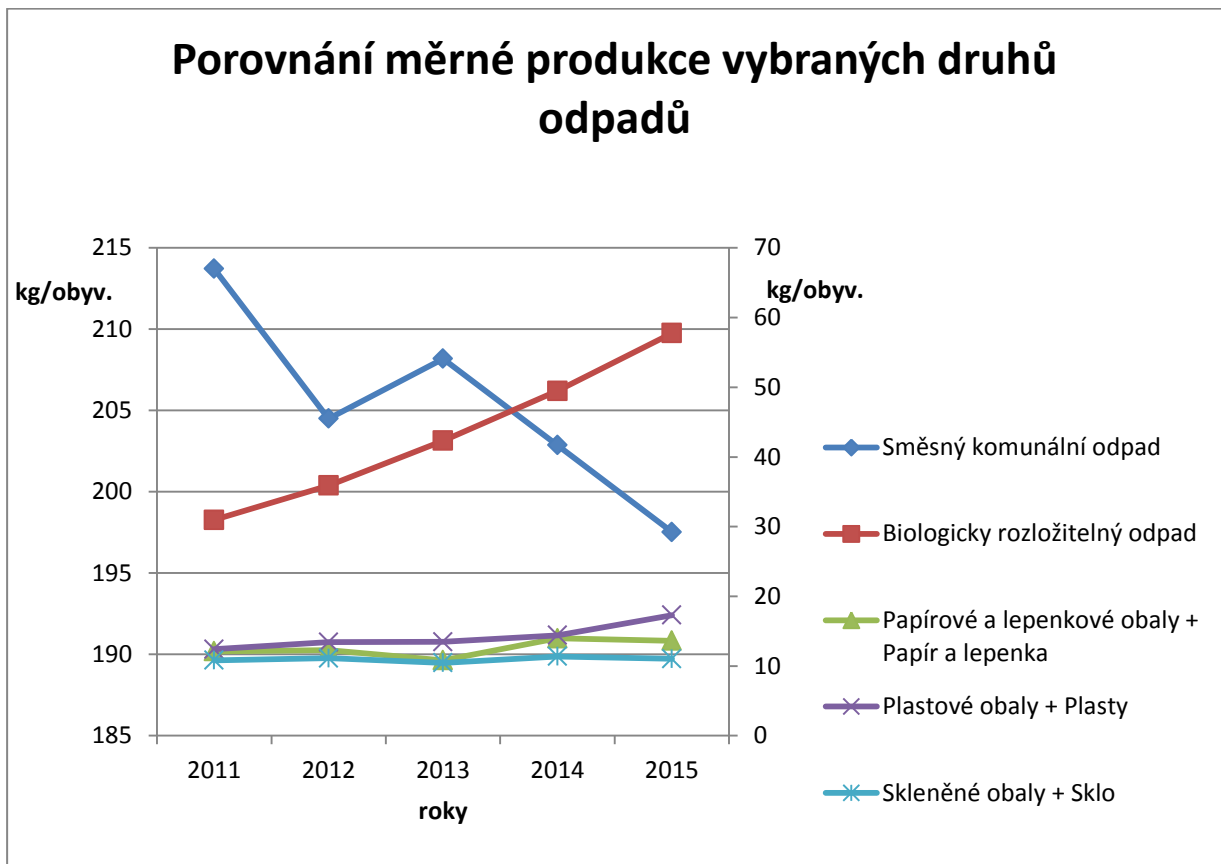
Uliční smetky jsou komoditou, která je evidována ve všech sledovaných letech. Jeho produkce je v letech proměnná.

Stavební odpad je produkován průběžně v období všech sledovaných let. Jeho produkce je v letech proměnná, závislá na stavebních úpravách v obcích.

Nebezpečný odpad vzniká v minimálním množství a jeho produkce je blíže specifikována v **tabulce č. 4**. Hlavní podíl nebezpečného odpadu má odpad s katalog. číslem 170603. V roce 2015 činí celková produkce nebezpečných odpadů 130,977 t.

Porovnání měrné produkce u SKO, bioodpadu a obalových odpadů je zaznamenáno v grafu č. 4. Měrná produkce SKO má klesající tendenci.

Graf č. 4 - Porovnání měrné produkce u vybraných druhů odpadů



Tabulka č. 1 – Celková produkce odpadů SONO v období 2011 – 2015

Kat. číslo odpadu	Název druhu odpadu	Kategorie odpadu	Produkce [t/rok]				
			2011	2012	2013	2014	2015
02 01 03	Odpad rostlinných pletiv	O	72,000	96,900	132,880	102,630	154,400
02 01 06	Zvířecí trus, moč a hnůj (včetně znečištěné slámy), kapalné odpady, soustředované odděleně a zpracovávané mimo místo vzniku	O	0,000	18,000	14,000	23,000	9,000
06 01 02	Kyselina chlorovodíková	N	2,000	0,000	0,000	0,000	0,000
07 02 13	Plastový odpad	O	0,000	0,000	0,010	0,000	1,010
08 03 17	Odpadní tiskařský toner obsahující nebezpečné látky	N	0,000	0,000	0,000	0,020	0,000
13 02 08	Jiné motorové, převodové a mazací oleje	N	0,000	0,000	0,000	0,240	0,100
13 05 03	Kaly z lapáků nečistot	N	0,000	0,000	0,000	0,000	1,000
15 01 01	Papírové a lepenkové obaly	O	51,775	5,330	12,373	30,804	41,433
15 01 02	Plastové obaly	O	6,520	5,482	9,601	28,068	19,198
15 01 03	Dřevěné obaly	O	0,000	0,000	104,470	0,000	0,000
15 01 05	Kompozitní obaly	O	0,000	0,000	0,238	0,000	0,000
15 01 06	Směsné obaly	O	6,063	0,000	0,000	0,271	13,240
15 01 07	Skleněné obaly	O	25,648	20,500	19,150	28,680	19,950
15 01 10	Obaly obsahující zbytky nebezpečných látek nebo obaly těmito látkami znečištěné	N	7,065	13,860	12,009	14,558	20,969
15 01 11	Kovové obaly obsahující nebezpečnou výplňovou hmotu (např. azbest) včetně prázdných tlakových nádob	N	0,163	0,000	0,000	0,000	0,000
15 02 02	Absorpční činidla, filtrační materiály (včetně olejových filtrů jinak blíže neurčených), čisticí tkaniny a ochranné oděvy znečištěné nebezpečnými látkami	N	0,593	0,965	0,557	0,497	1,023
16 01 03	Pneumatiky	O	33,656	73,480	90,460	95,606	119,888
16 01 07	Olejové filtry	N	0,010	0,000	0,040	0,193	0,210
16 01 13	Brzdové kapaliny	N	0,002	0,052	0,007	0,074	0,083
16 01 14	Nemrzoucí kapaliny obsahující nebezpečné látky	N	0,251	0,213	0,041	0,065	0,199

16 01 19	Plasty	O	0,000	0,000	0,140	0,000	0,000
16 01 20	Sklo	O	0,000	0,000	0,040	0,000	0,000
16 05 06	Laboratorní chemikálie a jejich směsi, které jsou nebo obsahují nebezpečné látky.	N	0,390	0,470	0,546	1,346	2,381
16 06 01	Olověné akumulátory	N	4,797	11,152	2,893	3,838	4,326
17 01 01	Beton	O	40,520	50,170	116,450	132,800	482,830
17 01 02	Cihly	O	86,870	27,770	301,070	198,490	130,620
17 01 03	Tašky a keramické výrobky	O	0,000	0,000	14,570	7,740	0,000
17 01 07	Směsi nebo oddělené frakce betonu, cihel, tašek a keramických výrobků neuvedené pod číslem 17 01 06	O	564,540	150,572	23,510	352,440	1015,280
17 02 01	Dřevo	O	0,000	0,000	16,370	0,000	0,000
17 03 02	Asfaltové směsi neuvedené pod číslem 17 03 01	O	0,861	0,000	30,320	168,400	319,330
17 04 01	Měď, bronz, mosaz	O	32,052	19,120	9,579	9,245	7,021
17 04 02	Hliník	O	28,164	20,320	9,891	10,662	8,320
17 04 03	Olovo	O	8,320	1,808	1,027	1,155	2,334
17 04 04	Zinek	O	1,935	0,410	0,489	0,238	1,161
17 04 05	Železo a ocel	O	772,264	694,339	314,134	456,261	269,582
17 04 07	Směsné kovy	O	1,625	4,535	2,338	3,399	5,870
17 04 11	Kabely neuvedené pod číslem 17 04 10	O	25,029	5,420	0,380	0,160	0,260
17 05 04	Zemina a kamení neuvedené pod číslem 17 05 03	O	364,640	500,320	1243,050	969,300	969,210
17 05 06	Vytěžená hlšina neuvedená pod číslem 17 05 05	O	15,660	0,000	0,000	60,290	0,000
17 06 01	Izolační materiál s obsahem azbestu	N	0,000	22,746	20,960	19,420	0,278
17 06 03	Jiné izolační materiály, které jsou nebo obsahují nebezpečné látky.	N	0,544	0,200	25,727	55,460	53,948
17 06 04	Izolační materiály neuvedené pod čísly 17 06 01 a 17 06 03.	O	0,000	0,000	0,120	0,080	0,023
17 06 05	Stavební materiály obsahující azbest	N	3,660	2,538	3,105	20,058	37,840
17 09 03	Jiné stavební a demoliční odpady (včetně směsný stavebních a demoličních odpadů) obsahující nebezpečné látky	N	0,000	0,000	0,180	0,000	0,000

17 09 04	Směsné stavební a demoliční odpady neuvedené pod čísly 17 09 01, 17 09 02 a 17 09 03	O	690,723	633,300	27476,334	1104,724	1146,102
18 01 01	Ostré předměty (kromě čísla 18 01 03)	O	0,001	0,000	0,000	0,000	0,001
19 07 03	Průsaková voda ze skládek neuvedená pod číslem 19 07 02	O	0,000	0,000	0,000	0,000	300,000
19 08 05	Kaly z čištění komunálních odpadních vod	O	0,000	4,000	0,000	0,000	0,000
19 08 09	Směs tuků a olejů z odlučovače tuků obsahující pouze jedlé oleje a jedlé tuky	O	1,000	0,000	0,000	0,000	0,000
20 01 01	Papír a lepenka	O	1205,400	1267,993	1111,353	1419,237	1377,459
20 01 02	Sklo	O	1096,249	1134,186	1066,324	1152,289	1128,630
20 01 10	Oděvy	O	0,000	0,000	0,000	5,723	9,173
20 01 11	Textilní materiály	O	111,000	125,501	136,220	134,237	129,225
20 01 13	Rozpouštědla	N	0,645	0,772	0,884	1,056	1,273
20 01 14	Kyseliny	N	0,037	0,028	0,003	0,173	0,012
20 01 15	Zásady	N	0,005	0,000	0,000	0,000	0,000
20 01 19	Pesticidy	N	4,764	7,118	6,181	7,382	7,284
20 01 21	Zářivky a jiný odpad obsahující rtuť	N	1,824	0,146	0,141	0,237	0,051
20 01 23	Vyřazená zařízení obsahující chlorofluoruhlodíky	N	10,516	3,001	5,474	3,174	0,368
20 01 25	Jedlý olej a tuk	O	1,207	1,592	1,302	1,522	1,998
20 01 26	Olej a tuk neuvedený pod číslem 20 01 25	N	7,754	8,177	11,652	7,465	7,338
20 01 27	Barvy, tiskařské barvy, lepidla a pryskyřice obsahující nebezpečné látky	N	32,530	36,392	39,526	48,870	52,803
20 01 29	Detergenty obsahující nebezpečné látky	N	0,039	0,000	0,000	0,000	0,001
20 01 31	Nepoužitelná cytostatika	N	2,141	0,368	0,318	0,137	0,245
20 01 32	Jiná nepoužitelná léčiva neuvedená pod číslem 20 01 31	N	0,851	0,726	0,518	0,218	0,319
20 01 33	Baterie a akumulátory, zařazené pod čísla 16 06 01, 16 06 02 nebo pod číslem 16 06 03 a netříděné baterie a akumulátory obsahující tyto baterie	N	4,538	3,672	2,725	1,820	2,548
20 01 35	Vyřazené elektrické a elektronické zařízení obsahující nebezpečné látky neuvedené pod čísly 20 01 21 a 20 01 23	N	10,035	5,555	4,828	2,949	0,326

20 01 36	Vyřazené elektrické a elektronické zařízení neuvedené pod čísly 20 01 21, 20 01 23 a 20 01 35	O	4,913	4,487	3,318	1,422	0,195
20 01 38	Dřevo neuvedené pod číslem 20 01 37	O	200,907	137,320	90,690	267,930	524,270
20 01 39	Plasty	O	1281,260	1387,944	1387,404	1466,744	1781,186
20 01 40	Kovy	O	315,729	60,443	15,660	792,507	463,495
20 01 99	Další frakce jinak blíže neurčené	O	0,065	0,046	0,000	0,000	0,000
20 02 01	Biologicky rozložitelný odpad	O	3212,760	3730,010	4393,700	5136,370	6011,272
20 02 03	Jiný biologicky nerozložitelný odpad	O	79,220	49,970	11,050	16,920	11,640
20 03 01	Směsný komunální odpad	O	22179,448	21245,357	21605,879	21064,864	20558,872
20 03 03	Uliční smetky	O	441,090	307,690	364,570	878,000	438,860
20 03 04	Kal ze septiků a žump	O	1269,500	1072,000	743,500	738,500	821,200
20 03 07	Objemný odpad	O	4857,511	4487,364	11297,141	4029,230	3353,423
20 03 99	Komunální odpady jinak blíže neurčené	O	0,000	0,000	18,170	0,000	0,000
Celkem odpadů kategorie „O“			39086,125	37343,678	72189,274	40889,938	41646,961
Celkem odpadů kategorie „N“			95,153	118,149	138,315	189,250	194,924
Celkem odpadů			39181,280	37461,830	72327,590	41079,190	41841,890
Podskupina 15 01			97,234	45,172	157,841	102,381	114,790
Skupina 17 (mimo 17 04)			1768,018	1387,616	29271,766	3089,202	4155,461
Skupina 20 celkem			36331,937	35077,855	42318,531	37178,976	36683,464
Skupina 20 odpady „N“			75,678	65,953	72,250	73,481	72,567
Součet skupin 15 01 a 20			36429,171	35123,027	42476,372	37281,357	36798,255

Zdroj dat: Evidence odpadů obcí

Tabulka č. 2a – Zpětný odběr výrobků SONO v období 2011 – 2015

Poč. číslo	Název druhu ZPOV	Produkce [t/rok]				
		2011	2012	2013	2014	2015
1	1.02 Chladničky, kombinace chladničky a mrazničky	85,4930	120,6140	111,3850	113,0290	159,9000
2	4.00 Spotřebitelské zařízení	50,2795	75,6185	78,6630	82,9100	119,1310
3	4.02 Televizory	37,9450	38,8350	36,4280	45,9770	64,1850
4	5.03 Kompaktní žárovky	0,3190	0,2594	0,2552	0,9407	1,3508
5	6.01 Přenosné baterie a akumulátory	0,3040	0,7474	0,3598	0,7780	5,1070
	Celkem	174,3405	236,0743	227,0910	243,6347	349,6738

Zdroj dat: Evidence ZPOV obcí

Tabulka č. 2b – Zpětný odběr výrobků SONO v období 2011 – 2015 na obyvatele

ZPOV	Produkce [kg/obyvatele]				
	2011	2012	2013	2014	2015
Celkem	1,680	2,272	2,188	2,346	3,360

Tabulka č. 3 – Měrná produkce odpadů SONO v období 2011 – 2015

Kat. číslo odpadu	Název druhu odpadu	Kategorie odpadu	Produkce [kg/obyv.]				
			2011	2012	2013	2014	2015
020103	Odpad rostlinných pletiv	O	0,694	0,933	1,280	0,988	1,483
020106	Zvířecí trus, moč a hnůj (včetně znečištěné slámy), kapalné odpady, soustředované odděleně a zpracovávané mimo místo vzniku	O	0,000	0,173	0,135	0,221	0,086
060102	Kyselina chlorovodíková	N	0,019	0,000	0,000	0,000	0,000
070213	Plastový odpad	O	0,000	0,000	0,000	0,000	0,010
080317	Odpadní tiskařský toner obsahující nebezpečné látky	N	0,000	0,000	0,000	0,000	0,000
130208	Jiné motorové, převodové a mazací oleje	N	0,000	0,000	0,000	0,002	0,001
130503	Kaly z lapáků nečistot	N	0,000	0,000	0,000	0,000	0,010
150101	Papírové a lepenkové obaly	O	0,499	0,051	0,119	0,297	0,398
150102	Plastové obaly	O	0,063	0,053	0,093	0,270	0,184
150103	Dřevěné obaly	O	0,000	0,000	1,007	0,000	0,000
150105	Kompozitní obaly	O	0,000	0,000	0,002	0,000	0,000
150106	Směsné obaly	O	0,058	0,000	0,000	0,003	0,127
150107	Skleněné obaly	O	0,247	0,197	0,185	0,276	0,192
150110	Obaly obsahující zbytky nebezpečných látek nebo obaly těmito látkami znečištěné	N	0,068	0,133	0,116	0,140	0,201
150111	Kovové obaly obsahující nebezpečnou výplňovou hmotu (např. azbest) včetně prázdných tlakových nádob	N	0,002	0,000	0,000	0,000	0,000
150202	Absorpční činidla, filtrační materiály (včetně olejových filtrů jinak blíže neurčených), čisticí tkaniny a ochranné oděvy znečištěné nebezpečnými látkami	N	0,006	0,009	0,005	0,005	0,010
160103	Pneumatiky	O	0,324	0,707	0,872	0,921	1,152
160107	Olejové filtry	N	0,000	0,000	0,000	0,002	0,002
160113	Brzdové kapaliny	N	0,000	0,001	0,000	0,001	0,001
160114	Nemrzoucí kapaliny obsahující nebezpečné látky	N	0,002	0,002	0,000	0,001	0,002

160119	Plasty	O	0,000	0,000	0,001	0,000	0,000
160120	Sklo	O	0,000	0,000	0,000	0,000	0,000
160506	Laboratorní chemikálie a jejich směsi, které jsou nebo obsahují neb. látky.	N	0,004	0,005	0,005	0,013	0,023
160601	Olověné akumulátory	N	0,046	0,107	0,028	0,037	0,042
170101	Beton	O	0,390	0,483	1,122	1,279	4,639
170102	Cihly	O	0,837	0,267	2,901	1,912	1,255
170103	Tašky a keramické výrobky	O	0,000	0,000	0,140	0,075	0,000
170107	Směsi nebo oddělené frakce betonu, cihel, tašek a keramických výrobků neuvedené pod číslem 17 01 06	O	5,440	1,449	0,227	3,394	9,755
170201	Dřevo	O	0,000	0,000	0,158	0,000	0,000
170302	Asfaltové směsi neuvedené pod číslem 17 03 01	O	0,008	0,000	0,292	1,622	3,068
170401	Měď, bronz, mosaz	O	0,309	0,184	0,092	0,089	0,067
170402	Hliník	O	0,271	0,196	0,095	0,103	0,080
170403	Olovo	O	0,080	0,017	0,010	0,011	0,022
170404	Zinek	O	0,019	0,004	0,005	0,002	0,011
170405	Železo a ocel	O	7,441	6,684	3,027	4,394	2,590
170407	Směsné kovy	O	0,016	0,044	0,023	0,033	0,056
170411	Kabely neuvedené pod číslem 17 04 10	O	0,241	0,052	0,004	0,002	0,002
170504	Zemina a kamení neuvedené pod číslem 17 05 03	O	3,514	4,816	11,977	9,335	9,312
170506	Vytěžená hlušina neuvedená pod číslem 17 05 05	O	0,151	0,000	0,000	0,581	0,000
170601	Izolační materiál s obsahem azbestu	N	0,000	0,219	0,202	0,187	0,003
170603	Jiné izolační materiály, které jsou nebo obsahují nebezpečné látky.	N	0,005	0,002	0,248	0,534	0,518
170604	Izolační materiály neuvedené pod čísly 17 06 01 a 17 06 03.	O	0,000	0,000	0,001	0,001	0,000
170605	Stavební materiály obsahující azbest	N	0,035	0,024	0,030	0,193	0,364
170903	Jiné stavební a demoliční odpady (včetně směsných stavebních a demoličních odpadů) obsahující nebezpečné látky	N	0,000	0,000	0,002	0,000	0,000
170904	Směsné stavební a demoliční odpady neuvedené pod čísly 17 09 01, 17 09 02 a 17 09 03	O	6,656	6,096	264,743	10,639	11,011
180101	Ostré předměty (kromě čísla 18 01 03)	O	0,000	0,000	0,000	0,000	0,000
190703	Průsaková voda ze skládek neuvedená pod číslem 19 07 02	O	0,000	0,000	0,000	0,000	2,882
190805	Kaly z čištění komunálních odpadních vod	O	0,000	0,039	0,000	0,000	0,000

190809	Směs tuků a olejů z odlučovače tuků obsahující pouze jedlé oleje a jedlé tuky	O	0,010	0,000	0,000	0,000	0,000
200101	Papír a lepenka	O	11,615	12,205	10,708	13,668	13,234
200102	Sklo	O	10,563	10,917	10,274	11,097	10,844
200110	Oděvy	O	0,000	0,000	0,000	0,055	0,088
200111	Textilní materiály	O	1,070	1,208	1,313	1,293	1,242
200113	Rozpouštědla	N	0,006	0,007	0,009	0,010	0,012
200114	Kyseliny	N	0,000	0,000	0,000	0,002	0,000
200115	Zásady	N	0,000	0,000	0,000	0,000	0,000
200119	Pesticidy	N	0,046	0,069	0,060	0,071	0,070
200121	Zářivky a jiný odpad obsahující rtuť	N	0,018	0,001	0,001	0,002	0,000
200123	Vyřazená zařízení obsahující chlorofluoruhlovodíky	N	0,101	0,029	0,053	0,031	0,004
200125	Jedlý olej a tuk	O	0,012	0,015	0,013	0,015	0,019
200126	Olej a tuk neuvedený pod číslem 20 01 25	N	0,075	0,079	0,112	0,072	0,071
200127	Barvy, tiskařské barvy, lepidla a pryskyřice obsahující nebezpečné látky	N	0,313	0,350	0,381	0,471	0,507
200129	Detergenty obsahující nebezpečné látky	N	0,000	0,000	0,000	0,000	0,000
200131	Nepoužitelná cytostatika	N	0,021	0,004	0,003	0,001	0,002
200132	Jiná nepoužitelná léčiva neuvedená pod číslem 20 01 31	N	0,008	0,007	0,005	0,002	0,003
200133	Baterie a akumulátory, zařazené pod čísla 16 06 01, 16 06 02 nebo pod číslem 16 06 03 a netříděné baterie a akumulátory obsahující tyto baterie	N	0,044	0,035	0,026	0,018	0,024
200135	Vyřazené elektrické a elektronické zařízení obsahující nebezpečné látky neuvedené pod čísly 20 01 21 a 20 01 23	N	0,097	0,053	0,047	0,028	0,003
200136	Vyřazené elektrické a elektronické zařízení neuvedené pod čísly 20 01 21, 20 01 23 a 20 01 35	O	0,047	0,043	0,032	0,014	0,002
200138	Dřevo neuvedené pod číslem 20 01 37	O	1,936	1,322	0,874	2,580	5,037
200139	Plasty	O	12,346	13,360	13,368	14,125	17,113
200140	Kovy	O	3,042	0,582	0,151	7,632	4,453
200199	Další frakce jinak blíže neurčené	O	0,001	0,000	0,000	0,000	0,000
200201	Biologicky rozložitelný odpad	O	30,958	35,904	42,335	49,465	57,755
200203	Jiný biologicky nerozložitelný odpad	O	0,763	0,481	0,106	0,163	0,112
200301	Směsný komunální odpad	O	213,718	204,503	208,179	202,863	197,524
200303	Uliční smetky	O	4,250	2,962	3,513	8,455	4,216

200304	Kal ze septiků a žump	O	12,233	10,319	7,164	7,112	7,890
200307	Objemný odpad	O	46,806	43,194	108,851	38,803	32,219
200399	Komunální odpady jinak blíže neurčené	O	0,000	0,000	0,175	0,000	0,000

Tabulka č. 4 – Identifikace hlavních druhů NO SONO v období 2011 – 2015

Kat. číslo odpadu	Název druhu odpadu	Kategorie odpadu	Produkce [t/rok]				
			2011	2012	2013	2014	2015
060102	Kyselina chlorovodíková	N	2,000	0,000	0,000	0,000	0,000
080317	Odpadní tiskařský toner obsahující nebezpečné látky	N	0,000	0,000	0,000	0,020	0,000
130208	Jiné motorové, převodové a mazací oleje	N	0,000	0,000	0,000	0,240	0,100
130503	Kaly z lapáků nečistot	N	0,000	0,000	0,000	0,000	1,000
150110	Obaly obsahující zbytky nebezpečných látek nebo obaly těmito látkami znečištěné	N	7,065	13,860	12,009	14,558	20,969
150111	Kovové obaly obsahující nebezpečnou výplňovou hmotu (např. azbest) včetně prázdných tlakových nádob	N	0,163	0,000	0,000	0,000	0,000
150202	Absorpční činidla, filtrační materiály (včetně olejových filtrů jinak blíže neurčených), čisticí tkaniny a ochranné oděvy znečištěné nebezpečnými látkami	N	0,593	0,965	0,557	0,497	1,023
160107	Olejoyé filtry	N	0,010	0,000	0,040	0,193	0,210
160113	Brzdové kapaliny	N	0,002	0,052	0,007	0,074	0,083
160114	Nemrzoucí kapaliny obsahující nebezpečné látky	N	0,251	0,213	0,041	0,065	0,199
160506	Laboratorní chemikálie a jejich směsi, které jsou nebo obsahují nebezpečné látky.	N	0,390	0,470	0,546	1,346	2,381
160601	Olověné akumulátory	N	4,797	11,152	2,893	3,838	4,326
170601	Izolační materiál s obsahem azbestu	N	0,000	22,746	20,960	19,420	0,278
170603	Jiné izolační materiály, které jsou nebo obsahují nebezpečné látky.	N	0,544	0,200	25,727	55,460	53,948
170605	Stavební materiály obsahující azbest	N	3,660	2,538	3,105	20,058	37,840
170903	Jiné stavební a demoliční odpady (včetně směsných stavebních a demoličních odpadů) obsahující nebezpečné látky	N	0,000	0,000	0,180	0,000	0,000
200113	Rozpouštědla	N	0,645	0,772	0,884	1,056	1,273

200114	Kyseliny	N	0,037	0,028	0,003	0,173	0,012
200115	Zásady	N	0,005	0,000	0,000	0,000	0,000
200119	Pesticidy	N	4,764	7,118	6,181	7,382	7,284
200121	Zářivky a jiný odpad obsahující rtuť	N	1,824	0,146	0,141	0,237	0,051
200123	Vyřazená zařízení obsahující chlorofluorouhlovodíky	N	10,516	3,001	5,474	3,174	0,368
200126	Olej a tuk neuvedený pod číslem 20 01 25	N	7,754	8,177	11,652	7,465	7,338
200127	Barvy, tiskařské barvy, lepidla a pryskyřice obsahující nebezpečné látky	N	32,530	36,392	39,526	48,870	52,803
200129	Detergenty obsahující nebezpečné látky	N	0,039	0,000	0,000	0,000	0,001
200131	Nepoužitelná cytostatika	N	2,141	0,368	0,318	0,137	0,245
200132	Jiná nepoužitelná léčiva neuvedená pod číslem 20 01 31	N	0,851	0,726	0,518	0,218	0,319
200133	Baterie a akumulátory, zařazené pod čísla 16 06 01, 16 06 02 nebo pod číslem 16 06 03 a netříděné baterie a akumulátory obsahující tyto baterie	N	4,538	3,672	2,725	1,820	2,548
200135	Vyřazené elektrické a elektronické zařízení obsahující nebezpečné látky neuvedené pod čísly 20 01 21 a 20 01 23	N	10,035	5,555	4,828	2,949	0,326
Celkem odpadů kategorie „N“			95,153	118,149	138,315	189,250	194,924

Zdroj dat: Evidence odpadů SONO

1.3 Vyhodnocení stávajících obecních systémů sběru a nakládání s komunálními odpady na území obce minimálně pro směsný komunální odpad, biologicky rozložitelné komunální odpady, papír, plasty, sklo, kovy, obalové odpady, nebezpečné složky komunálních odpadů, a jejich soulad se závaznou částí plánu odpadového hospodářství kraje

V naprosté většině jsou produkovány odpady předávány oprávněným osobám, které zajišťují jejich sběr a svoz. Vybrané sebrané odpady jsou dále upravovány (tříděny a lisovány) a následně jsou předávány dalším oprávněným osobám oprávněným ke sběru a výkupu nebo osobám provozujícím zařízení ke zpracování upravených odpadů. Odpady, u nichž se další využití nepředpokládá, jsou předávány odpovídajícím zařízením k odstraňování odpadů.

1.3.1. Způsoby nakládání s odpady obce a způsob jejich využití nebo odstranění

Komunální odpad (**dále jen KO**) je dle zákona o odpadech č. 185/2001 Sb. v platném znění, veškerý odpad vznikající na území obce při činnosti fyzických osob, s výjimkou odpadů vznikajících u právnických a fyzických osob oprávněných k podnikání.

V roce 2013 vydalo SONO Stanovy sdružení obcí pro nakládání s odpady.

Nakládání s odpady si řídí jednotlivé obce SONO samostatně. Využívají dle stanov koncových zařízení provozovaných SONO Plus, s.r.o.

Většina z povinných obcí má vydanou obecně závaznou vyhlášku, kterou se stanoví systém shromažďování, sběru, přepravy, třídění, využívání a odstraňování komunálních odpadů a systém nakládání se stavebním odpadem.

Způsob nakládání s odpady

Veškeré odpady jednotlivých obcí sdružení SONO jsou předávány oprávněným osobám.

V současné době zajišťuje služby v oblasti nakládání s komunálním odpadem vznikajícím na území SONO několik oprávněných osob (FCC BEC, s.r.o., Podnik technických služeb Lovosice s.r.o., FCC Česká republika, s.r.o., AVE CZ odpadové hospodářství, s.r.o.). Těmto oprávněným osobám jsou odpady předávány a ty zajišťují jejich využití nebo odstranění dle zákona o odpadech.

Způsoby nakládání s komunálním a dalším odpadem za rok 2015 jsou uvedeny v **tabulkách č. 5, 6.**

Množství vytríděného odpadu z komunálního odpadu SONO v období 2014 – 2015 je uvedeno v **tabulce č. 7.**

Sdružení obcí pro nakládání s odpady (SONO) je vlastníkem Skládky odpadů "SONO" a provozovatelem je „dceřiná“ společnost SONO PLUS, s.r.o. Skládka slouží k ukládání (odstraňování) povolených druhů odpadů z převážné většiny území okresu Litoměřice a z části přilehlých okresů.

Společnost SONO PLUS, s.r.o. je provozovatelem skládky od 1. 5. 1998.

Nově provozuje SONO PLUS, s.r.o. také kompostárnu, kam je možné přijímat odpad s obsahem přirozených organických látek, jako jsou odpady z údržby zeleně nebo dřevní štěpka, kůra, zbytky ovoce a zeleniny a některé další odpady z potravinářské výroby a zemědělské produkce.

Dalším nově otevřeným provozem je zařízení k recyklaci stavebních a demoličních odpadů. Recyklovaný materiál je certifikován a následně prodáván např. stavebním firmám nebo jiným subjektům k dalšímu využití, převážně ve stavebnictví.

Dále společnost vlastní nákladní kontejnerový automobil DAEWOO AVIA s kontejnery různých velikostí a nabízí možnost odvozu sutí a komunálních odpadů nebo přepravu materiálů.

Provozní doba skládky odpadů, kompostárny a recyklace je Po - Pá 7.00 - 15.30 hod.

Vyhodnocení stávajícího způsobu nakládání s odpady s požadavky stanovenými v zákoně a prováděcích právních předpisech

Stávající způsob nakládání s odpady SONO je v souladu s požadavky stanovenými v zákoně a prováděcích právních předpisech.

Všechny odpady jsou předávány oprávněné osobě, dle zákona o odpadech.

Separované složky komunálního odpadu jsou předávány k materiálovému nebo energetickému využití a směsný komunální odpad je odstraňován na skládce odpadů.

Tabulka č. 5 – Způsob nakládání s odpady SONO v roce 2015 po předání jiné oprávněné osobě

Kat. číslo odpadu	Název druhu odpadu	Kategorie odpadu	Nakládání rok 2015					
			R1-R13		D1-D15		N1-N63 mimo N3	
			kód	[t/rok]	kód	[t/rok]	kód	[t/rok]
02 01 03	Odpad rostlinných pletiv	O					N13	154,400
02 01 06	Zvířecí trus, moč a hnůj (včetně znečištěné slámy), kapalně odpady, soustřeďované odděleně a zpracováváné mimo místo vzniku	O	R1	9,000				
07 02 13	Plastový odpad	O	R5	1,010				
13 02 08	Jiné motorové, převodové a mazací oleje	N	R1	0,100				
13 05 03	Kaly z lapáků nečistot	N	R12	1,000				
15 01 01	Papírové a lepenkové obaly	O	R5	41,433				
15 01 02	Plastové obaly	O	R5	19,198				
15 01 06	Směsné obaly	O	R1	13,240				
15 01 07	Skleněné obaly	O	R5	19,950				
15 01 10	Obaly obsahující zbytky nebezpečných látek nebo obaly těmito látkami znečištěné	N	R1	20,969				
15 02 02	Absorpční činidla, filtrační materiály (včetně olejových filtrů jinak blíže neurčených), čisticí tkaniny a ochranné oděvy znečištěné nebezpečnými látkami	N	R1	1,023				
16 01 03	Pneumatiky	O	R1	119,888				
16 01 07	Olejoyé filtry	N	R1	0,210				
16 01 13	Brzdové kapaliny	N	R1	0,083				
16 01 14	Nemrzoucí kapaliny obsahující nebezpečné látky	N	R1	0,199				
16 05 06	Laboratorní chemikálie a jejich směsi, které jsou nebo obsahují nebezpečné látky.	N			D13	2,381		
16 06 01	Olověné akumulátory	N	R5	4,326				
17 01 01	Beton	O	R5	482,830				
17 01 02	Cihly	O	R5	130,620				

17 01 07	Směsi nebo oddělené frakce betonu, cihel, tašek a keramických výrobků neuvedené pod číslem 17 01 06	O	R5	1015,280			
17 03 02	Asfaltové směsi neuvedené pod číslem 17 03 01	O	R5	319,330			
17 04 01	Měď, bronz, mosaz	O	R5	7,021			
17 04 02	Hliník	O	R5	8,320			
17 04 03	Olovo	O	R5	2,334			
17 04 04	Zinek	O	R5	1,161			
17 04 05	Železo a ocel	O	R5	269,582			
17 04 07	Směsné kovy	O	R5	5,870			
17 04 11	Kabely neuvedené pod číslem 17 04 10	O	R5	0,260			
17 05 04	Zemina a kamení neuvedené pod číslem 17 05 03	O	R5	969,210			
17 06 01	Izolační materiál s obsahem azbestu	N			D1	0,278	
17 06 03	Jiné izolační materiály, které jsou nebo obsahují nebezpečné látky.	N			D1	53,948	
17 06 04	Izolační materiály neuvedené pod čísly 17 06 01 a 17 06 03.	O			D1	0,023	
17 06 05	Stavební materiály obsahující azbest	N			D1	37,840	
17 09 04	Směsné stavební a demoliční odpady neuvedené pod čísly 17 09 01, 17 09 02 a 17 09 03	O			D1	1146,102	
18 01 01	Ostré předměty (kromě čísla 18 01 03)	O			D10	0,001	
19 07 03	Průsaková voda ze skládek neuvedená pod číslem 19 07 02	O	R12	300,000			
20 01 01	Papír a lepenka	O	R5	1377,459			
20 01 02	Sklo	O	R5	1128,6330			
20 01 10	Oděvy	O	R5	9,173			
20 01 11	Textilní materiály	O	R5	129,225			
20 01 13	Rozpouštědla	N	R1	1,273			
20 01 14	Kyseliny	N			D13	0,012	
20 01 19	Pesticidy	N			D10	7,284	
20 01 21	Zářivky a jiný odpad obsahující rtuť	N	R5	0,051			
20 01 23	Vyřazená zařízení obsahující chlorofluoruhlovodíky	N	R5	0,368			
20 01 25	Jedlý olej a tuk	O	R5	1,998			

20 01 26	Olej a tuk neuvedený pod číslem 20 01 25	N	R5	7,338				
20 01 27	Barvy, tiskařské barvy, lepidla a pryskyřice obsahující nebezpečné látky	N	R1	52,803				
20 01 29	Detergenty obsahující nebezpečné látky	N	R1	0,001				
20 01 31	Nepoužitelná cytostatika	N			D10	0,24		
20 01 32	Jiná nepoužitelná léčiva neuvedená pod číslem 20 01 31	N			D10	0,319		
20 01 33	Baterie a akumulátory, zařazené pod čísla 16 06 01, 16 06 02 nebo pod číslem 16 06 03 a netříděné baterie a akumulátory obsahující tyto baterie	N	R5	2,548				
20 01 35	Vyřazené elektrické a elektronické zařízení obsahující nebezpečné látky neuvedené pod čísly 20 01 21 a 20 01 23	N	R5	0,326				
20 01 36	Vyřazené elektrické a elektronické zařízení neuvedené pod čísly 20 01 21, 20 01 23 a 20 01 35	O	R5	0,195				
20 01 38	Dřevo neuvedené pod číslem 20 01 37	O	R5	524,270				
20 01 39	Plasty	O	R5	1781,186				
20 01 40	Kovy	O	R5	463,495				
20 02 01	Biologicky rozložitelný odpad	O					N13	6011,272
20 02 03	Jiný biologicky nerozložitelný odpad	O			D1	11,640		
20 03 01	Směsný komunální odpad	O			D1	20558,872		
20 03 03	Uliční smetky	O			D1	438,860		
20 03 04	Kal ze septiků a žump	O	R12	821,200				
20 03 07	Objemný odpad	O			D1	3353,423		

Tabulka č. 6 – Nakládání s odpady SONO v roce 2015 po předání jiné oprávněné osobě

Popis	Ostatní odpady/2015		Nebezpečné odpady/2015		Odpady celkem/2015	
	[t/rok]	[%]	[t/rok]	[%]	[t/rok]	[%]
Předaný odpad celkem	41646,961	99,53%	194,924	0,47%	41841,890	100%
Úprava nebo využití	2769,146	6,62%	2,874	0,01%		
Kompostování	6165,672	14,74%		-		
Skládkování	25508,920	60,97%	92,07	0,22%		
Spalování (R1 a D10)	142,129	0,34%	84,504	0,20%		

Tabulka č. 7 – Množství vytríděného odpadu z komunálního odpadu SONO v období 2014 – 2015

Druh vytríděného odpadu (katalog. čísla odpadu)	2014			2015		
	[t/rok]	[%]	Převažující způsob sběru	[t/rok]	[%]	Převažující způsob sběru
Papír	1450,034	9,73%	Mobilní sběr	1418,892	9,58%	Mobilní sběr
Plasty (směsné)	1494,812	10,04%	Mobilní sběr	1800,384	12,15%	Mobilní sběr
Sklo	1180,969	7,93%	Mobilní sběr	1148,58	7,75%	Mobilní sběr
Kovy	1273,467	8,55%	Sběrný dvůr	757,783	5,12%	Sběrný dvůr
Textil	134,237	0,90%	Mobilní sběr	129,225	0,87%	Mobilní sběr
Biologicky rozložitelný komunální odpad (BRKO)	5136,370	34,50%	Mobilní sběr	6011,272	40,58%	Mobilní sběr
Nebezpečný odpad	189,250	1,27%	Sběrný dvůr	194,924	1,32%	Sběrný dvůr
Objemný odpad	4029,230	27,06%	Sběrný dvůr	3353,423	22,64%	Sběrný dvůr
Celkem	14888,370	100%		14814,480	100%	

Zdroj dat: Evidence odpadů obcí

1.3.2. Zařízení na využívání a odstraňování odpadů

Sdružení obcí pro nakládání s odpady (SONO) je vlastníkem Skládky odpadů "SONO" a provozovatelem je „dceřiná“ společnost SONO PLUS, s.r.o. Skládka slouží k ukládání (odstraňování) povolených druhů odpadů z převážné většiny území okresu Litoměřice a z části přilehlých okresů.

Společnost SONO PLUS, s.r.o. je provozovatelem skládky od 1. 5. 1998.

Nově provozuje SONO PLUS, s.r.o. také kompostárnu, kam je možné přijímat odpad s obsahem přirozených organických látek, jako jsou odpady z údržby zeleně nebo dřevní štěpka, kůra, zbytky ovoce a zeleniny a některé další odpady z potravinářské výroby a zemědělské produkce.

Dalším nově otevřeným provozem je zařízení k recyklaci stavebních a demoličních odpadů. Recyklovaný materiál je certifikován a následně prodáván např. stavebním firmám nebo jiným subjektům k dalšímu využití, převážně ve stavebnictví.

Dále společnost vlastní nákladní kontejnerový automobil DAEWOO AVIA s kontejnery různých velikostí a nabízí možnost odvozu sutí.



Tabulka č. 8a – Provozovaná zařízení k nakládání s odpady – majitelem SONO

Název zařízení	Kód nakládání	Provozovatel	Místo provozu (nakládání)	Kód zařízení	Souhlas k provozování je udělen
Skládka odpadů	D1	SONO PLUS, s.r.o.	Čížkovice, Želechovice	CZU00267	na dobu neurčitou
Kompostárna	N13	SONO PLUS, s.r.o.	Čížkovice, Želechovice	CZU00589	na dobu neurčitou
Drcení odpadu	R12	SONO PLUS, s.r.o.	Čížkovice, Želechovice	CZU00588	na dobu neurčitou
Mobilní – drcení odpadu	R12	SONO PLUS, s.r.o.	-	CZU00890	na dobu neurčitou

Tabulka č. 8b - Provozovaná schválená zařízení k nakládání s odpady – majitelem obce sdružené v SONO

Název zařízení	Majitel	Provozovatel	Místo provozu (nakládání)	Kód zařízení	Souhlas k provozování je udělen do
Sběrný dvůr	Město Bohušovice nad Ohří	FCC BEC, s.r.o.	Havlíčková 57, 41156 Bohušovice nad Ohří	CZU00011	31.10.2019
Sběrný dvůr	Městys Brozany nad Ohří	Městys Brozany nad Ohří	Voborského, 41181 Brozany nad Ohří	CZU01031	31.12.2018
Sběrný dvůr	Město Libochovice	Město Libochovice	Pivovarská 831, 41117 Libochovice	CZU00069	31.12.2017
Sběr a výkup odpadů	Město Lovosice	Podnik technických služeb Lovosice s.r.o.	Prosmycká 1, 41002 Lovosice	CZU00376	31.12.2017
Sběrný dvůr	Město Lovosice	FCC BEC, s.r.o.	Terezínská 1123, 41002 Lovosice	CZU010565	30.9.2019
Recyklace asfaltu	Město Litoměřice	Technické služby města Litoměřice, příspěvková organizace	41201 Litoměřice	CZU01166	na dobu neurčitou
Sběrný dvůr	Město Roudnice nad Labem	Roudnické městské služby, příspěvková organizace	Krabčická, 41301 Roudnice nad Labem	CZU00818	31.12.2017
Sběrný dvůr	Město Terežín	FCC BEC, s.r.o.	41201 Terežín	CZU00709	31.12.2018
Sběrný dvůr	Město Ústěk	FCC BEC, s.r.o.	41145 Ústěk	CZU00592	31.1.2021

Tabulka č. 8c - Provozované obecní sběrné dvory

Název zařízení	Majitel	Místo provozu (nakládání)
Sběrný dvůr	Město Budyně nad Ohří	Pražská ul, Budyně nad Ohří
Sběrný dvůr	Město Čížkovice	p.p.č. 302/3, 84, st.p. 1/11, Čížkovice
Sběrný dvůr	Obec Horní Beřkovice	č.p. 449/8, Horní Beřkovice
Sběrný dvůr	Město Hoštka	Litoměřická 272, Hoštka
Sběrný dvůr	Obec Krabčice	Krabčice 64
Sběrný dvůr	Město Litoměřice	Nerudova ul., Litoměřice
Sběrný dvůr	Obec Malé Žernoseky	U úvozu, Malé Žernoseky
Sběrný dvůr	Obec Snědovice	Snědovice 22
Sběrný dvůr	Obec Vědomice	Na Průhonu 270, Vědomice

1.3.3. Technická vybavenost obcí a měst v SONO pro nakládání s odpady

Technickou vybavenost pro nakládání s odpady si zajišťuje každá obec zvlášť.

1.3.4. Analýza nákladů a příjmů na odpadové hospodářství obce

V **tabulce č. 9** je uveden rozpočet příjmů a výdajů SONO pro odpadové hospodářství.

Z tabulky vyplývá, že SONO má výdaje na odpadové hospodářství vyšší než příjmy. Největší výdaje jsou na svoz a odstranění komunálního odpadu. Jelikož v dalších letech se zcela určitě zvýší podíl vytríděných komodit z KO (sklo, papír, plasty), lze očekávat i nárůst příjmů za tyto komodity.

Jediným příjmem do odpadového hospodářství jsou poplatky od občanů vybírané na svoz, odstranění komunálního odpadu a od autorizované obalové společnosti a ostatních kolektivních systémů.

Poplatky za odpady má řešeny každá obec SONO zvlášť.

Tabulka č. 9a – náklady a příjmy na odpadové hospodářství SONO na obyvatele

č.	Náklad	[Kč/obyv./rok]				
		2011	2012	2013	2014	2015
1	Směsný komunální odpad	541,44	536,60	524,82	543,77	529,34
	Oddělený sběr	99,57	109,30	112,65	118,77	127,27
2	z toho papír	50,29	54,37	56,05	62,22	67,53
3	z toho plasty	95,87	106,79	110,05	113,85	121,25
4	z toho sklo	18,31	20,28	19,63	21,13	22,02
5	z toho kovy	0,03	0,58	0,52	0,13	0,23
6	z toho nápojové kartony	0,64	0,59	0,57	0,82	0,79
7	Bioodpady	30,32	33,19	39,28	44,47	60,30
8	Objemné odpady	61,75	64,54	69,64	56,89	66,30
9	Nebezpečné odpady	3,03	5,58	6,76	8,66	8,47
10	Údržba zeleně	23,03	33,81	31,99	45,78	129,45
11	Koše	26,57	29,70	30,40	31,31	28,43
12	Úklid prostranství	154,20	163,63	165,86	213,87	194,93
13	Černé skládky	2,14	3,13	2,70	1,48	2,72
14	Propagace	0,57	0,57	0,71	0,58	0,75
	Příjem					
15	Poplatky od občanů či místní poplatky	389,41	380,50	401,61	393,82	412,78
16	Poplatky od původců odpadů zapojených do systému obce (zapojení živnostníci)	2,73	1,82	2,37	3,06	3,56
17	Poplatky od rekreatantů	15,67	16,65	17,69	16,92	16,91
18	Příjem z prodeje druhotných surovin	3,63	6,86	5,91	8,20	8,12
19	Platby od autorizované obalové společnosti	85,04	81,28	84,14	87,32	88,58
20	Platby od ostatních kolektivních systémů	9,34	9,80	11,43	14,14	15,89

Tabulka č. 9b – náklady a příjmy na odpadové hospodářství SONO

č.	Náklad	[Kč/rok]				
		2011	2012	2013	2014	2015
1	Směsný komunální odpad	56 189 802	55 746 703	54 467 939	56 463 822	55 094 942
	Oddělený sběr	10 333 406	11 354 457	11 691 892	12 332 665	13 247 041
2	z toho papír	5 219 046	5 648 391	5 817 226	6 460 545	7 029 073
3	z toho plasty	9 948 799	11 093 888	11 421 451	11 822 093	12 619 830
4	z toho sklo	1 900 260	2 106 906	2 037 314	2 194 512	2 291 941
5	z toho kovy	3 120	59 739	53 898	13 002	23 528
6	z toho nápojové kartony	66 751	61 468	58 874	85 032	82 310
7	Bioodpady	3 146 149	3 447 605	4 076 447	4 617 700	6 276 120
8	Objemné odpady	6 408 005	6 705 297	7 227 374	5 906 961	6 900 782
9	Nebezpečné odpady	314 475	579 840	701 528	898 775	881 809
10	Údržba zeleně	2 390 139	3 512 954	3 320 167	4 753 241	13 473 621
11	Koše	2 757 206	3 085 011	3 154 588	3 251 176	2 959 239
12	Úklid prostranství	16 002 890	16 998 825	17 213 498	22 208 013	20 288 674
13	Černé skládky	222 290	324 932	280 442	153 990	283 591
14	Propagace	59 389	59 724	74 176	60 275	77 651
	Celkem náklady	114 961 727	120 785 740	121 596 813	131 221 802	141 530 152
	Příjem					
15	Poplatky od občanů či místní poplatky	40 412 177	39 529 465	41 681 194	40 892 990	42 963 101
16	Poplatky od původců odpadů zapojených do systému obce (zapojení živnostníci)	283 337	189 114	246 109	317 938	370 105
17	Poplatky od rekreantů	1 626 634	1 730 063	1 835 599	1 756 592	1 759 630
18	Příjem z prodeje druhotných surovin	377 009	712 516	612 986	851 927	845 152
19	Platby od autorizované obalové společnosti	8 825 362	8 443 781	8 732 842	9 066 970	9 219 544
20	Platby od ostatních kolektivních systémů	969 095	1 018 347	1 186 067	1 468 191	1 653 544
	Celkem příjem	52 493 614	51 623 286	54 294 796	54 354 608	56 811 076
	Rozdíl	-62 468 113	-69 162 455	-67 302 017	-76 867 194	-84 719 076

1.3.5. Vyhodnocení souladu Plánu odpadového hospodářství obce s Plánem odpadového hospodářství Ústeckého kraje

Závazná část Plánu odpadového hospodářství Ústeckého kraje (POHUK) byla vyhlášena obecně závaznou vyhláškou Ústeckého kraje č. 2/2016 ze dne 29. února 2016.

Tato vyhláška stanovuje:

- a) nakládání s komunálními odpady, zejména směsným komunálním odpadem a biologicky rozložitelnými odpady,
- b) nakládání se stavebními odpady,
- c) nakládání s obalovými odpady,
- d) nakládání s výrobky s ukončenou životností a vybranými odpady podle části čtvrté zákona o odpadech,
- e) nakládání s dalšími odpady, zejména nebezpečnými,
- f) přípravu na opětovné použití, recyklaci, využívání a odstraňování odpadů minimalizující nepříznivý dopad na životní prostředí

Závazná část POHUK platí pro území Ústeckého kraje do roku 2026. Je závazným podkladem pro rozhodovací a jiné činnosti příslušných správních úřadů a obcí v oblasti odpadového hospodářství.

Cíle a opatření uvedené v závazné části POH Ústeckého kraje vztahující se k SONO**Tabulka č. 10 – Porovnání POH SONO se závaznou částí POH Ústeckého kraje**

Ústecký kraj	Soulad s POH kraje	Vysvětlivky v případě neshody a definice podmínek dosažení souladu
Cíle a konkrétní opatření k jejich dosažení pro: 3.1. KOMUNÁLNÍ ODPADY		
CÍL: 1. Trvale podporovat a udržet tříděný sběr minimálně pro odpady z papíru, plastů, skla a kovů ve všech obcích kraje.	ano	SONO má zaveden systém tříděného sběru komunálních odpadů.
CÍL: 2. Do roku 2020 zvýšit nejméně na 50 % hmotnosti celkovou úroveň přípravy k opětovnému použití a recyklaci alespoň u odpadů z materiálů jako je papír, plast, kov a sklo pocházejících z domácností a případně odpady jiného původu, pokud jsou tyto toky odpadů podobné odpadům z domácností. Způsob sledování cíle bude stanoven v souladu s platnými právními předpisy Evropské unie (Rozhodnutí Komise 2011/753/EU ze dne 18. listopadu 2011, kterým se zavádí pravidla a metody výpočtu pro ověření dodržování cílů stanovených v čl. 11 odst. 2 směrnice Evropského parlamentu a Rady 2008/98/ES). Pro cíl se navrhuje stanovení postupných hodnot v určených letech dle tab. 86.	ne	Obce v SONO mají zaveden systém tříděného sběru komunálních odpadů, tj. pro odpady papír, plast, kov, sklo a biologicky rozložitelný odpad. Množství těchto vyseparovaných odpadů má rostoucí tendenci. SONO bude nadále podporovat zvyšování vytríděnosti předmětných komodit, a to cílenou osvětou a rovněž zahušťováním sběrné sítě ve spolupráci s autorizovanou obalovou společností EKO-KOM. Konkrétní záměry jsou uvedeny v závazné části.

Tab. 86: Návrh postupných hodnot opětovného použití a recyklace v určených letech

Rok	Cíl
2016	46%
2018	48%
2020	50%

Zásady:	ano	
1. Zachovat, podporovat a rozvíjet samostatný komoditní sběr (papír, plast, sklo, kovy, nápojové kartony) s ohledem na cíle stanovené pro jednotlivé materiály a s ohledem na vyšší kvalitu takto sbíraných odpadů.	ano	
2. Zachovat a rozvíjet dostupnost odděleného sběru využitelných odpadů v obcích.	ano	Rozvíjí se dostupnost sběru.
3. V obcích povinně zajistit (zavést) oddělený (tříděný) sběr využitelných složek komunálních odpadů, minimálně papíru, plastů, skla a kovů.	ano	Je zaveden oddělený sběr využitelných složek komunálních odpadů.
4. Systém sběru komunálních odpadů v obci stanovuje obec s ohledem na požadavky a dostupnost technologického zpracování odpadů. Systém sběru stanoví v samostatné působnosti obec obecně závaznou vyhláškou.	ano	Povinné obce SONO mají stanoveny systém sběru v obecně závazné vyhlášce.
5. Rozsah a způsob odděleného sběru složek komunálních odpadů v obci stanoví obec s ohledem na technické, environmentální, ekonomické a regionální možnosti a podmínky dalšího zpracování odpadů, přičemž oddělený sběr musí být dostatečný pro zajištění cílů Plánu odpadového hospodářství Ústeckého kraje pro komunální odpady.	ano	Systém zaveden a zdokonaluje se.
6. Obec je povinna dodržovat hierarchii nakládání s odpady, tedy především přednostně nabízet odpady k recyklaci, poté k jinému využití a pouze v případě, že odpady není možné využít, předávat je k odstranění. Od této hierarchie je možné se odchýlit jen v odůvodněných případech v souladu s platnou legislativou a nedojde-li tím k ohrožení nebo poškození životního prostředí nebo lidského zdraví a postupuje-li se v souladu s plány odpadového hospodářství.	ano / částečně	Obce SONO dodržují hierarchii nakládání s odpady. Pokud nejsou některé využitelné odpady využívány, je to z ekonomických důvodů.
7. Upřednostňovat environmentálně přínosné, ekonomicky a sociálně únosné technologie zpracování komunálních odpadů	ano / částečně	Některé využitelné odpady nejsou z ekonomických důvodů využívány.
8. Zachovat a rozvíjet spoluúčast a spolupráci s producenty obalů a dalšími výrobci podle principu „znečišťovatel platí“ a „rozšířené odpovědnosti výrobce“ na zajištění sběru (zpětného odběru) a	ano	Spolupráce s autorizovanou obalovou společností EKO-KOM a kolektivními

využití příslušných složek komunálních odpadů.		systemy.
9. Před změnou systému sběru a nakládání s komunálními odpady v krajském nebo obecním měřítku vždy provést důkladnou analýzu se zahrnutím environmentálních, ekonomických a sociálních hledisek a podrobit ji široké diskusi všech dotčených subjektů.	ano	V případě změn bude provedena analýza.
10. Úpravu směsného komunálního odpadu tříděním lze podporovat jako doplňkovou technologii úpravy odpadů před jejich dalším materiálovým a energetickým využitím. Tato úprava nenahrazuje oddělený sběr využitelných složek komunálních odpadů.	ano	SONO má v plánu realizovat zařízení na MBTÚ SKO, které je alternativou k energetickému využívání odpadů (EVO) nebo ke spalování odpadů. Výstupní komodity lze materiálově a energeticky využít.
Opatření:	ano	Obce SONO mají zaveden systém tříděného sběru komunálních odpadů, který je kontrolován. Kvalitu třídění a naplněnost nádob kontroluje svozová společnost. Z každého svozu je veden protokol o zaplněnosti nádob a efektivnosti sběrné sítě.
1. Důsledně kontrolovat zajištění tříděného sběru využitelných složek komunálních odpadů, minimálně pro papír, plasty, sklo a kovy.		
2. Důsledně kontrolovat dodržování hierarchie nakládání s odpady.	ano	
3. Průběžně vyhodnocovat obecní systém pro nakládání s komunálními odpady a jeho kapacitní možnosti a navrhopvat opatření k jeho zlepšení.	ano	Obecní systémy nakládání s odpady jsou pravidelně každý rok vyhodnocovány.
4. Na úrovni obce informovat jednou ročně občany a ostatní účastníky obecního systému nakládání s komunálními odpady o způsobech a rozsahu odděleného sběru komunálních odpadů, využití a odstranění komunálních odpadů a o nakládání s dalšími odpady v rámci obecního systému. Součástí jsou také informace o možnostech prevence a minimalizace vzniku komunálních odpadů. Minimálně jednou ročně zveřejnit kvantifikované výsledky odpadového hospodářství obce.	ano	Informace k občanům jsou zaměřeny zejména na správné využívání služeb systému hospodaření s odpady.
5. Průběžně vyhodnocovat systém nakládání s komunálními odpady na	ano	

obecní a krajské úrovni.		
6. Do konce roku 2016 zavést v rámci Fondu životního prostředí Ústeckého kraje dotační program zaměřený na podporu zvýšení účinnosti odděleného sběru a materiálového využití komunálního odpadu v obcích včetně velkoobjemového odpadu.	nehodnoceno	Kompetence krajského úřadu.
7. Zařazovat tříděný odpad, získaný v rámci odděleného sběru v obcích, jako komunální odpady (s obsahem obalové složky), tj. skupinu 20 Katalogu odpadů.	ano/ částečně	Obce SONO mají zaveden systém tříděného sběru komunálních odpadů. Vytříděný odpad svezovaný mobilními prostředky se zařazuje pod skupinu 20. Tříděný odpad ze sběrných dvorů odpadů se zařazuje pod skupinu 15.

Cíle a konkrétní opatření k jejich dosažení pro: 3.2 SMĚSNÝ KOMUNÁLNÍ ODPAD	Soulad s POH kraje	Vysvětlivky v případě neshody a definice podmínek dosažení souladu
CÍL : Směsný komunální odpad (po vytrídění všech materiálově využitelných složek, nebezpečných složek a biologicky rozložitelných odpadů) zejména energeticky využívat v zařízeních k tomu určených, v souladu s platnou legislativou.	ne	Z důvodu dojezdové vzdálenosti do zařízení k energetickému využívání směsného komunálního odpadu se SKO energeticky nevyužívá. SONO má v plánu realizovat zařízení na MBTÚ SKO, které je alternativou spalování odpadu a spalovny. Výstupní komodity lze materiálově a energeticky využít.
Zásady: 1. Významně omezit skládkování směsného komunálního odpadu.	ne	V současné době není jiný způsob nakládání s SKO možný.
2. Snižovat produkci směsného komunálního odpadu zavedením nebo rozšířením odděleného sběru využitelných složek komunálních odpadů, včetně biologicky rozložitelných odpadů.	ano	Je zaveden a bude rozšířen systém odděleného sběru využitelných složek komunálních odpadů, včetně biologicky rozložitelných odpadů.

<p>Opatření:</p> <p>1. Soustavnou dozorovou činností dohlížet na odvádění poplatku za skládkování využitelných komunálních odpadů a podporovat tak úsilí, aby jeho výše znevýhodňovala skládkování těch druhů odpadů, které bude od roku 2024 zakázáno skládkovat, v souladu s hierarchií nakládání s odpady, včetně směsného komunálního odpadu, a to i s ohledem na přizpůsobení odpadového hospodářství vnějším podmínkám, jako jsou legislativa Evropské unie, uplatnění nových technologií, konkurenční prostředí a podobně, při zachování vysoké míry diverzifikace a tržních principů s vyváženou mírou nákladů pro původce odpadů a s ohledem na sociální únosnost pro občany.</p>	ano	SONO je vlastníkem skládky odpadů. SONO má v plánu realizovat zařízení na MBTÚ SKO, které je alternativou spalování odpadu a spalovny. Výstupní komodity lze materiálově a energeticky využít.
<p>2. Podporovat budování odpovídající efektivní infrastruktury nutné k zajištění a zvýšení energetického využití odpadů (zejména směsného komunálního odpadu), a to zejména s důrazem na podporu zachování a rozvoj stávajících systémů centrálního zásobování teplem.</p>	ano	SONO má v plánu realizovat zařízení na MBTÚ SKO, které je alternativou spalování odpadu a spalovny. Výstupní komodity lze materiálově a energeticky využít.
<p>3. V adekvátní míře energeticky využívat směsný komunální odpad v zařízeních pro energetické využití odpadů bez jeho předchozí úpravy nebo po jeho úpravě následným spalováním/spoluspalováním za dodržování platné legislativy.</p>	ne	SONO má v plánu realizovat zařízení na MBTÚ SKO, které je alternativou spalování odpadu a spalovny. Výstupní komodity lze materiálově a energeticky využít.
<p>4. Průběžně vyhodnocovat systém nakládání se směsným komunálním odpadem na obecné a krajské úrovni. K datu 30. 9. 2019 aktualizovat analýzu systémů svozu směsného komunálního odpadu, která bude zahrnovat vymezení svozových oblastí a stanovení jejich charakteristik, včetně průměrně dosahovaných cen a nákladů. Na základě této analýzy stanovit jednotná pravidla pro odvozování závazných limitů pro nejvyšší přípustné množství směsného komunálního odpadu, které bude možné přijmout na jednotlivé skládky v případě dostupnosti zařízení k energetickému využití směsného komunálního odpadu.</p>	nehodnoceno	Není v kompetenci SONO
<p>5. V případě dostupnosti zařízení k využití směsného komunálního odpadu provést u všech skládek přezkum plnění podmínek</p>	nehodnoceno	Není v kompetenci SONO

<p>integrovaného povolení s ohledem na dodržování zásady hierarchie nakládání s odpady a v případě potřeby stanovit pro jednotlivé skládky závazný limit pro nejvyšší přípustné množství směsného komunálního odpadu, které lze na skládku přijmout. Přitom podle jednotných pravidel respektovat zachování přiměřené a vyrovnané dostupnosti služeb v oblasti zneškodnění směsného komunálního odpadu v rámci kraje.</p>		
<p>6. Do konce roku 2017 prověřit dopad plánovaného ukončení ukládání směsného komunálního odpadu na bilanci finanční rezervy na rekultivaci a asanaci jednotlivých skládek.</p>	nehodnoceno	Není v kompetenci SONO
<p>Cíle a konkrétní opatření k jejich dosažení pro: 3.3 ŽIVNOSTENSKÉ ODPADY</p>	Soulad s POH kraje	Vysvětlivky v případě neshody a definice podmínek dosažení souladu
<p>Zásady: 1. Poskytnout původcům živnostenských odpadů, tj. právníkům osobám a fyzickým osobám oprávněným k podnikání produkujícím komunální odpad na území obce (živnostníci, subjekty z neprůmyslové výrobní sféry, administrativy, ze služeb a obchodu), možnost zapojení do systému nakládání s komunálními odpady v obci, pokud má obec zavedený systém nakládání s komunálními odpady se zahrnutím živnostenských odpadů.</p>	částečně	Některé obce SONO mají systém zapojení živnostníků nastaven. Jiné obce zapojení zvažují a některé ne.
<p>2. V obcích stanovit v rámci systému nakládání s komunálními odpady také systém nakládání s komunálními odpady, které produkují právnické osoby a fyzické osoby oprávněné k podnikání zapojené do obecního systému nakládání s komunálními odpady. Stanovit způsob sběru jednotlivých druhů odpadů, minimálně však oddělený sběr papíru, plastů, skla, kovů, biologicky rozložitelného odpadu a směsného komunálního odpadu, které produkují právnické osoby a fyzické osoby oprávněné k podnikání zapojené do obecního systému nakládání s komunálními odpady.</p>	částečně	
<p>3. Zpoplatnit zapojení podnikajících právnických osob a fyzických osob oprávněných k podnikání do obecního systému nakládání s komunálními</p>	částečně	

odpady.		
4. Při nakládání s komunálními odpady od zapojených právnických osob a fyzických osob oprávněných k podnikání uplatňovat zásady pro nakládání s komunálními odpady v souladu s hierarchií pro nakládání s odpady.	ano	
5. Umožnit obcím zapojit do svých systémů nakládání s komunálními odpady právnické osoby a fyzické osoby oprávněné k podnikání dle možností a kapacity daného systému.	ano	U některých obcí SONO zaveden systém zapojení živnostníků do obecního systému. Některé obce se tímto zabývají.
Opatření:	částečně	Některé obce SONO mají zapojeny živnostníky a některé o tom uvažují.
1. Využívat možnosti zapojení právnických osob nebo fyzických osob oprávněných k podnikání do obecních systémů nakládání s komunálními odpady.		
2. Průběžně vyhodnocovat systémy obcí pro nakládání s komunálními odpady v souvislosti s možností zapojit do obecních systémů nakládání s komunálními odpady právnické osoby a fyzické osoby oprávněné k podnikání s komunálními odpady, které produkují.	nehodnoceno	
3. Na úrovni obce umožnit nastavení kritérií, například maximální limit produkce komunálních odpadů, při jejichž splnění se budou moci právnické osoby a fyzické osoby oprávněné k podnikání zapojit do obecního systému nakládání s komunálními odpady v obci s komunálními odpady, které produkují.	nehodnoceno	
4. Průběžně vyhodnocovat kritéria uvedená pod bodem 3 a doporučovat jejich úpravu dle aktuálních podmínek v obci.	nehodnoceno	
5. Využívat rozšíření kontrolní pravomoci obcí, zejména o sankce vůči právnickým osobám a fyzickým osobám neoprávněně využívajícím obecní systém nakládání s komunálními odpady.	ano	Probíhají kontroly právnických osob a fyzických osob ohledně neoprávněného využívání obecního systému nakládání s komunálními odpady.
6. Podporovat spolupráci obcí s živnostenskými úřady s ohledem na zlepšení možností kontroly právnických osob a fyzických osob oprávněných k podnikání podnikajících na území dané obce.	ano	

7. Na úrovni obce vhodnou formou informovat alespoň jednou ročně právnické osoby a fyzické osoby oprávněné k podnikání a účastníky obecního systému nakládání s komunálními odpady o způsobech a rozsahu odděleného sběru odpadů a o nakládání s nimi.	ano	Obce SONO vhodnou formou pravidelně informují účastníky obecního systému nakládání s komunálními odpady: <ul style="list-style-type: none"> ❖ Vývěsky na úřední desce obce; ❖ Rozdávání letáků; ❖ Vylepování plakátů; ❖ Hlášení v obecním rozhlase; ❖ Webové stránky obcí.
Cíle a konkrétní opatření k jejich dosažení pro: 3.4 BIOLOGICKY ROZLOŽITELNÉ ODPADY A BIOLOGICKY ROZLOŽITELNÉ KOMUNÁLNÍ ODPADY	Soulad s POH kraje	Vysvětlivky v případě neshody a definice podmínek dosažení souladu
CÍL: Snížit maximální množství biologicky rozložitelných komunálních odpadů ukládaných na skládky tak, aby podíl této složky činil v roce 2020 nejvíce 35% hmotnostních z celkového množství biologicky rozložitelných komunálních odpadů vyprodukovaných v roce 1995.	ne	Obce SONO mají zaveden systém tříděného sběru komunálních odpadů s možností sběru biologicky rozložitelného odpadu s cílem jeho zefektivnění. Veškeré odděleně sebrané BRKO jsou využívány na kompostárně.
Zásady: 1. V obcích povinně stanovit systém odděleného sběru biologicky rozložitelných odpadů a nakládání s nimi, minimálně pro biologicky rozložitelné odpady rostlinného původu	ano	Obce SONO mají zaveden systém tříděného sběru komunálních odpadů s možností sběru biologicky rozložitelného odpadu.
2. Podporovat a rozvíjet systém sběru biologicky rozložitelných komunálních odpadů.	ano	System je a bude rozvíjen.
3. Podporovat maximální využívání biologicky rozložitelných odpadů a produktů z jejich zpracování	ano	Veškeré odděleně sesbírané BRKO jsou využívány na kompostárně.
4. Podporovat budování a rozvoj infrastruktury nutné k zajištění využití biologicky rozložitelných odpadů.	ano	
Opatření: 1. Pro jednotlivé skupiny biologicky rozložitelných odpadů respektovat	ano	Obce SONO dbají na kvalitu vyříděného bioodpadu v místě jeho

jejich vlastnosti a dodržovat požadavky na sběr a nakládání s nimi.		vzniku a informují občany o jeho třídění.
2. Stanovit obecně závaznou vyhláškou obce systém shromažďování, odděleného sběru a nakládání s biologicky rozložitelnými odpady na území obce, a to minimálně pro biologicky rozložitelné odpady rostlinného původu. Dále určit místa, kam mohou fyzické osoby a původci napojení na systém obce odděleně odkládat biologicky rozložitelné odpady, minimálně biologicky rozložitelné odpady rostlinného původu.	ano	Povinné obce mají vydánu obecně závaznou vyhlášku.
3. Dohlížet na dodržování povinnosti fyzických osob a původců napojených na systém obce biologicky rozložitelné odpady odděleně shromažďovat, třídít a předávat k využití podle systému stanoveného obcí, pokud odpady sami nevyužijí v souladu se zákonem o odpadech.	ano	Obce SONO dbají na kvalitu vytríděného bioodpadu v místě jeho vzniku a informují občany o jeho třídění. Ve spolupráci se svozovou spol. je kontrolováno dodržování třídění BRKO, a to cíleně u rodinných domů a dále při přejímce ve sběrných dvorech.
4. Stanovit obecně závaznou vyhláškou obce systém shromažďování a odděleného sběru papíru a určit místa, kam mohou fyzické osoby a původci napojení na systém obce odkládat papír, který produkují jako odpad.	ano	Povinné obce mají vydánu obecně závaznou vyhlášku.
5. Dohlížet na dodržování povinnosti fyzických osob a původců napojených na systém obce papír odděleně shromažďovat, třídít a předávat k využití podle systému stanoveného obcí, pokud odpad sami nevyužijí v souladu se zákonem o odpadech.	ano	Zaveden systém tříděného sběru komunálních odpadů. Kvalita vytrídění je a bude sledována.
6. Systém shromažďování, odděleného sběru a nakládání s biologicky rozložitelnými odpady na území obce bude vycházet z technických možností a způsobů využití biologicky rozložitelných odpadů v obci v návaznosti na nakládání s komunálními odpady v kraji. Přičemž mechanicko-biologická úprava a energetické využití biologicky rozložitelné složky obsažené ve směsném komunálním odpadu nenahrazují povinnost obce zavést systém odděleného sběru	ano	Obce SONO mají zaveden systém tříděného sběru biologicky rozložitelných odpadů. Odpady jsou využívány v kompostárně.

biologicky rozložitelných odpadů a jejich následné využití.		
7. Důsledně kontrolovat zajištění odděleného sběru biologicky rozložitelných odpadů.	ano	Zaveden systém sběru pro biologicky rozložitelné odpady a jeho kontrola.
8. Na úrovni obce informovat jednou ročně občany a ostatní účastníky obecního systému nakládání s komunálními odpady o způsobech a rozsahu odděleného sběru biologicky rozložitelných odpadů a o nakládání s nimi. Současně s tím také informovat občany o možnostech prevence a minimalizace vzniku biologicky rozložitelných odpadů. Minimálně jednou ročně zveřejňovat kvantifikované výsledky odpadového hospodářství obce.	ano	<p>Obce SONO vhodnou formou pravidelně informují účastníky obecního systému nakládání s komunálními odpady:</p> <ul style="list-style-type: none"> ❖ Vývěsky na úřední desce obce; ❖ Rozdávání letáků; ❖ Vylepování plakátů; ❖ Hlášení v obecním rozhlase; ❖ Webové stránky obcí.
9. Podporovat technicky a osvětovými kampaněmi domácí, komunitní a obecní kompostování biologicky rozložitelných odpadů u fyzických osob. Zvážit zavedení krajského programu dotační podpory domácího, komunitního a obecního kompostování.	ano	<p>Technická podpora – možnost uložení BRKO na sběrovém dvoře. Občané mají možnost si pořídit nádoby na BRKO. Počet nádob stále roste.</p> <p>Dále probíhá pravidelná informovanost občanů:</p> <ul style="list-style-type: none"> ❖ Vývěsky na úřední desce obce; ❖ Rozdávání letáků; ❖ Vylepování plakátů; ❖ Hlášení v obecním rozhlase; ❖ Webové stránky obcí.
10. Podporovat výstavbu zařízení pro anaerobní rozklad, aerobní rozklad, energetické využití a přípravu k energetickému využití biologicky rozložitelných odpadů. Vytvořit přiměřenou síť těchto zařízení v regionech pro nakládání s odděleně sebranými biologickými rozložitelnými odpady z obcí a od ostatních původců, včetně kalů z čistíren odpadních vod.	nehodnoceno	SONO má v plánu realizovat zařízení na MBTÚ SKO, které je alternativou k energetickému využívání odpadů (EVO) nebo ke spalování odpadů. Výstupní komodity lze materiálově a energeticky využít.

11. Důsledně kontrolovat minimální požadavky na technologie pro zpracování biologicky rozložitelných odpadů a na vlastnosti výstupních produktů, za účelem dosažení vysokého využití produktů a splnění všech nároků na ochranu lidského zdraví a životního prostředí. Důsledně kontrolovat jakost kompostů vyráběných z odpadů a podporovat jejich uplatnění na trhu v souladu se zákonem o hnojivech.	ano	SONO provozuje kompostárnu. Jakost vystupujících kompostů vyrobených z odpadů je kontrolována.
12. Podporovat využití kompostů vyrobených z biologicky rozložitelných komunálních odpadů, tj. biologických odpadů získaných z odděleného sběru biologicky rozložitelných komunálních odpadů, k aplikaci do půdy. Podporovat odbyt výstupních produktů ze zpracování odděleně sebraných biologicky rozložitelných odpadů, tj. kompostu a digestátu, především pro využití v zemědělské výrobě, v obcích, případně i při vytváření rekultivační vrstvy důlních rekultivací.	nehodnoceno	
13. Podporovat snahu Ministerstva životního prostředí motivovat ve spolupráci s Ministerstvem zemědělství zemědělce k částečné náhradě průmyslových hnojiv hnojivy vyrobenými z odpadů, která splňují kvalitativní požadavky na běžná hnojiva.	nehodnoceno	
14. Podporovat energetické využití biologicky rozložitelných odpadů obsažených ve směsném komunálním odpadu, který je obecně s ohledem na heterogenitu materiálu a koncentraci rizikových látek a prvků nevhodný pro přímé kompostování, jejich zpracování v bioplynových stanicích nebo zpracování jinými biologickými metodami.	ano	SONO má v plánu realizovat zařízení na MBTÚ SKO, které je alternativou k energetickému využívání odpadů (EVO) nebo ke spalování odpadů. Výstupní komodity lze materiálově a energeticky využít.
15. Podporovat výstavbu zařízení pro energetické využití směsného komunálního odpadu nabízejících přiměřené a sociálně únosné ceny služeb, pokud z environmentálních či ekonomických důvodů nebude možné jeho materiálové využití	nehodnoceno	
16. Podporovat energetické využívání směsného komunálního odpadu v zařízeních pro energetické využití odpadů bez jeho předchozí úpravy nebo po jeho úpravě následným spalováním/spoluspalováním za dodržování platné legislativy.	ano	SONO má v plánu realizovat zařízení na MBTÚ SKO, které je alternativou k energetickému využívání odpadů (EVO) nebo ke spalování odpadů. Výstupní komodity lze materiálově a

		energeticky využít.
17. Důsledně kontrolovat provoz zařízení na zpracování a využívání biologicky rozložitelných odpadů provozovaných v areálu skládky odpadů s cílem zamezit skládkování těchto odpadů, které jsou zakázány ukládat na skládky.	nehodnoceno	
18. Důsledně kontrolovat nakládání s odpadem ze stravovacích zařízení a s odpady vedlejších živočišných produktů v souladu s nařízením Evropského parlamentu a Rady (ES)č. 1069/2009.	nehodnoceno	
19. Podporovat v souladu s legislativou využívání biologicky rozložitelných odpadů podobných cíleně pěstované biomase (například travní seče a podobně) v zemědělských bioplynových stanicích.	nehodnoceno	
20. Průběžně vyhodnocovat systém nakládání s biologicky rozložitelnými odpady na krajské úrovni.	nehodnoceno	Není úlohou obcí. Kompetence krajského úřadu.
21. Důslednou dozorovou činností dohlížet na odvádění poplatku za skládkování komunálních odpadů a podporovat tak úsilí, aby jeho výše znevýhodňovala skládkování recyklovatelných a využitelných druhů odpadů v souladu s hierarchií nakládání s odpady včetně těch, které obsahují biologicky rozložitelnou složku, a to i s ohledem na přizpůsobení odpadového hospodářství vnějším podmínkám jako jsou legislativa Evropské unie, uplatnění nových technologií, konkurenční prostředí a podobně, při zachování vysoké míry diverzifikace a tržních principů s vyváženou mírou nákladů pro původce odpadů a občany.	ano	Obec, na jejímž území je umístěna skládka, důsledně kontroluje odvádění základních poplatků.
22. Důslednou dozorovou činností dohlížet na dodržování zákazu skládkování směsného komunálního odpadu, recyklovatelných a využitelných odpadů od roku 2024.	nehodnoceno	
23. Na krajské úrovni zajistit kvalitní datovou základnu o produkci biologicky rozložitelných odpadů a nakládání s nimi, včetně údajů o zařízeních ke zpracování biologicky rozložitelných odpadů. Sjednotit způsob ohlašování nakládání s biologicky rozložitelnými odpady a požadavky na provozní evidenci kompostáren a bioplynových stanic, využívajících vedle zemědělských produktů a statkových hnojiv	nehodnoceno	

rovněž odpady. U zemědělských odpadů podporovat jejich zpracování technologiemi jako je anaerobní rozklad (digesce, fermentace), aerobního rozklad (kompostování) nebo jinými biologickými metodami.		
24. Do konce roku 2016 zavést v rámci Fondu životního prostředí Ústeckého kraje dotační program pro podporu obecních systémů kompostování biologicky rozložitelných komunálních odpadů a využití kompostu v obcích.	nehodnoceno	
25. Provést přezkum podmínek integrovaných povolení zaměřený na odstraňování a využívání biologicky rozložitelných odpadů a využití kompostů na skládkách a stanovit závazné limity pro využívání kompostů na skládkách s ohledem na schválené podmínky druhé fáze jejich provozu.	nehodnoceno	
Cíle a konkrétní opatření k jejich dosažení pro: 3.5 STAVEBNÍ A DEMOLIČNÍ ODPADY	Soulad s POH kraje	Vysvětlivky v případě neshody a definice podmínek dosažení souladu
CÍL: Zvýšit do roku 2020 nejméně na 70 % hmotnosti míru přípravy k opětovnému použití a míru recyklace stavebních a demoličních odpadů a jiných druhů jejich materiálového využití, včetně zásypů, při nichž jsou materiály nahrazeny v souladu s platnou legislativou stavebním a demoličním odpadem kategorie ostatní s výjimkou v přírodě se vyskytujících materiálů uvedených v Katalogu odpadů pod katalogovým číslem 17 05 04 (zemina a kamení).	ano	Nyní se využívá či recykluje 71 % stavebních a demoličních odpadů (Beton, cihly, tašky, atd).
Zásady: 1. Regulovat vznik stavebních a demoličních odpadů a nakládání s nimi s ohledem na ochranu lidského zdraví a životního prostředí.	ano	Regulováno stavebními úřady při vydávání stavebních povolení.
2. Maximálně využívat upravené stavební a demoliční odpady a recykláty ze stavebních a demoličních odpadů.	ano	Recykláty využívány při stavbách v obcích, například při opravách komunikací a obecních ploch.
Opatření: 1. Důsledně kontrolovat legislativně stanovené podmínky pro řízení	nehodnoceno	Řešeno na úrovni ORP.

vzniku stavebních a demoličních odpadů a pro nakládání s nimi a tím minimalizovat nebezpečné složky a vlastnosti. Přednostně zabezpečit využívání stavebních a demoličních odpadů a jejich recyklaci a zajišťovat vysokou kvalitu následného recyklátu.		
2. Řídit se legislativou Evropské unie v oblasti „konce odpadu“ a pokud nebude zpracován příslušný legislativní dokument na úrovni Evropské unie nebo ČR, stanovit přesně a jednotně podmínky pro přechod recyklovaného stavebního a demoličního odpadu na výrobek v souhlasech k provozování příslušných zařízení k využití stavebních odpadů.	nehodnoceno	
3. Dodržovat v případě jejich zavedení normy pro jakost recyklátu ze stavebních a demoličních odpadů.	nehodnoceno	
4. Zajistit povinné používání recyklátu splňujících požadované stavební normy jako náhrady za přírodní zdroje v rámci stavební činnosti financované z veřejných zdrojů, pokud je to technicky a ekonomicky možné.	nehodnoceno	V případě stavební činnosti bude podmínkou výběrových řízení maximální využití recyklátů splňujících požadované stavební normy.
5. Zamezit využívání neupravených stavebních a demoličních odpadů, s výjimkou výkopových zemin a hlušin bez nebezpečných vlastností.	nehodnoceno	Kompetence na úrovni ORP.
6. V provozních řádech zařízení k využívání stavebních a demoličních odpadů stanovit závazné požadavky na jakost výrobků vyráběných z odpadů, podmínky provozní evidence o výrobě a prodeji výrobků vyráběných z odpadů a povinnost uchovávání dokladů o jejich prodeji.	nehodnoceno	
7. U nových zařízení k využití odpadů na povrchu terénu, s výjimkou zařízení začleněných do činných hnědouhelných dolů, omezit maximální kapacitu na 200 t v každém jednotlivém případě a maximální dobu provozu na počet let odpovídající dvojnásobku výměry zařízení v ha, nejvýše však na 6 let.	nehodnoceno	

2. ZÁVAZNÁ ČÁST

Závazná část POH SONO obsahuje opatření pro předcházení vzniku odpadů v souladu s POH kraje; dále závazná část POH SONO stanoví cíle a opatření k jejich dosažení v rámci obecních systému nakládání s odpady a soustavu indikátorů k hodnocení plnění cílů POH SONO.

Součástí závazné části jsou i cíle povinných obcí, které podporují plnění cílů POH SONO a současně POH kraje.

Jsou respektovány zásady POH Ústeckého kraje.

2.1. Přehled cílů a opatření k jejich dosažení

V **tabulce č. 11** jsou vytyčeny cíle SONO k dosažení souladu s POH Ústeckého kraje.

Tabulka č. 11- Cíle a opatření, která bude SONO a povinné obce realizovat

Oblast cílů a opatření	Cíle POH obce (číslo cíle, název)	Indikátory plnění cílů	Termín pro splnění cíle	Opatření pro plnění cílů (číslo opatření)
Předcházení vzniku odpadů				
Litoměřice	1. Vytvoření bazaru - místa s použitým zbožím v části sběrového dvora ul. Nerudova.	Zprovoznění místa s použitým zbožím	31.12.2020	1.1. Nastavení fungujícího systému provozování. 1.2. Informovat občany o možnosti odložení nepotřebných věcí.
Litoměřice	2. Podpora obecních kompostérů	Pořízení kompostérů, počty dle výsledků analýzy	31.12.2020	2.1. Analýza zájmu o obecní kompostéry v roce 2018 2.2. Kampaň v roce 2018
Brozany nad Ohří	3. Zlepšení osvěty pomocí plakátů pro negramotné	Vyvěšení plakátů	průběžně	3.1. Zadání vytvoření plakátů 3.2. Výběr vhodných míst pro vylepení plakátů
Nakládání s odpady				
a) nakládání s komunálními odpady, směsným komunálním odpadem a biologicky rozložitelnými komunálními odpady,				
Litoměřice	4. Vybudovat nový sběrný dvůr odpadů	Vybudování sběrného dvora	31.12.2020	4.1. Výběr lokality rok 2019. 4.2. Zadat vypracování stavebního projektu do konce roku 2019. 4.3. Realizace sběrného dvora dle schválené PD a jeho kolaudace do konce roku 2020. 4.4. Informovat občany

				o novém sběrném dvoře.
Litoměřice	5. Rozšíření podzemních košů na směsný komunální odpad	20 -30 podzemních košů	31.12.2024	5.1. Výběr vhodných míst
Třebenice	6. Vybudovat nový sběrný dvůr odpadů	Vybudování sběrného dvora	31.12.2020	6.1. Zpracování projektu rok 2017. 6.2. Získání dotace. 6.3. Realizace sběrného dvora dle schválené PD a jeho kolaudace do konce roku 2020. 6.4. Informovat občany o novém sběrném dvoře.
b) nakládání s obalovými odpady,				
SONO	7. Zvýšení separace papíru, skla, plastů, kovů	Zvýšení množství separovaných odpadů v porovnání s rokem 2015. V roce 2015 – 49,3 kg/obyv. V roce 2025 – 59,16 kg/obyv.	31.12.2025	7.1. Průběžně dohlížet s minimální četností 2x ročně na dodržování povinnosti odděleně shromažďovat, třídit a předávat k využití podle systému stanoveného obcemi. Tento dohled provádět ve spolupráci se svozovou společností.
Litoměřice	8. Rozšíření podzemních separačních míst (plast, papír a sklo)	V roce 2017 – rozšíření o 3 místa s podzemními kontejnery 2018 – 2024 : každý rok vybudováno 1 místo s podzemními kontejnery	31.12.2024	8.1. Výběr vhodných lokalit
Brozany nad Ohří	9. Rozšíření počtu podzemních kontejnerů	1 kompletní separační místo (papír, plast, sklo) - Hostenice U dvou stávajících míst - Brozany: rozšíření plast. kont. z 1 na 2 kontejnery	31.12.2018	9.1. Žádost o dotace v roce 2017 a jejich získání. Pozn.: Realizace záměru závisí na získání dotace.

<u>Brozany nad Ohří</u>	10. Pořízení boxů pro tříděný odpad do domácností	Pořízení boxů dle zájmu	31.12.2018	10.1. Analýza zájmu o boxy v roce 2017 10.2. Nákup a rozmístění (distribuce) boxů do konce roku 2018.
<u>Roudnice nad Labem</u>	11. Rozšíření podzemních stanovišť na tříděný odpad (papír, plast, sklo)	5 stanovišť	31.12.2024	11.1. Výběr vhodných lokalit 11.2. Žádost o dotace v roce 2018. 11.3. Realizace záměru dle projektu do konce roku 2024. Pozn.: Realizace záměru závisí na získání dotace.
<u>Roudnice nad Labem</u>	12. Rozšíření separačních míst o kontejnery na kov	U 10 vybraných stanovišť doplnění kontejnerů na kov	31.12.2020	12.1. Výběr vhodných lokalit 12.2. Osvěta obyvatel 12.3. Informovat obyvatele o nových místech pro separaci kovů
<u>Lovosice</u>	13. Rozšíření podzemních stanovišť na tříděný (papír, plast, sklo) a směsný komunální odpad	Ze 7 míst rozšíření na 25 míst: 1 místo rok 2017 7 míst rok 2018 5 míst rok 2019 5 míst rok 2020	31.12.2020	13.1. Výběr vhodných lokalit 13.2. Žádost o dotace v roce 2018. 13.3. Realizace záměru dle projektu do konce roku 2020. Pozn.: Realizace záměru závisí na získání dotace.
<u>Lovosice</u>	14. Rozšíření nádob na kovové odpady	Ze 4 na 6 kontejnerů	31.12.2018	14.1. Výběr vhodných lokalit 14.2. Umístění kontejnerů do konce roku 2018 14.3. Osvěta obyvatel 14.4. Informovat obyvatele o nových místech pro

				separaci kovů
c) nakládání s nebezpečnými složkami komunálních odpadů,				
SONO	15. Vybudování sběrného místa eko-skladu na vytríděné nebezpečné odpady	Instalace eko-skladu	31.12.2018	15.1. Výběr a vhodné umístění eko-skladu 15.2. Informovat občany členských obcí SONO
	16. Pokračovat ve využívání stávajících zavedených systémů nakládání s nebezpečnými odpady v členských obcích SONO.			
d) nakládání se stavebními odpady, pokud stanovila systém nakládání se stavebním odpadem,				
	17. Udržet využití SDO minimálně na 70% hmotnostních.	Množství stavebního a demoličního odpadu předaného k využití / celková produkce.	31.12.2020	17.1. Intenzivní informační kampaň o separaci stavebních odpadů pro obyvatele. 17.2. Nastavení možnosti odevzdání SDO ve sběrných dvorech do 100 kg za občana za rok zdarma – bude stanoveno v OZV obcí do 31.12.2018.
e) nakládání s výrobky s ukončenou životností a vybranými odpady podle části čtvrté tohoto zákona v případě, že provozuje místo zpětného odběru v rámci spolupráce s povinnými osobami,				

SONO	18. Zvýšení množství zpětně odebraných výrobků.	Zvýšení množství zpětně odebraných výrobků, evidence obce. V roce 2015 – 3,36 kg na ob. V roce 2020 – 5,50 kg na ob.	31.12.2020	18.1. Zapojení kolektivních systémů do provozu nových sběrných dvorů. 18.2. Zvýšení informovanosti občanů o možnostech zpětného odběru použitých výrobků: ❖ Vývěsky na úřední desce měst a obcí. ❖ Rozdávání letáků ❖ Vylepování plakátů. ❖ Hlášení v městských a obecních rozhlasích ❖ Webové stránky měst ❖ osvětové akce pro děti a veřejnost ❖ zpravodaje měst a obcí
f) přípravu na opětovné použití, recyklaci, využívání a odstraňování komunálních odpadů minimalizující nepříznivý dopad na životní prostředí,				
	19. Zvýšit množství separovaných recyklovatelných odpadů (plast, papír, sklo a kov).	Zvýšení množství separovaných odpadů, evidence obce. V roce 2015 – 49,3 kg/obyv. V roce 2020 – 56,7 kg/obyv.	31.12.2020	19.1. Intenzivní informační kampaň a zvyšování povědomí občanů o recyklaci. 19.2. Zhušťování sítě sběrných nádob ve spolupráci se společností EKO-KOM.
g) snižování množství odpadů ukládaných na skládky, zejména biologicky rozložitelných odpadů (BRKO),				

SONO	20. Vybudování zařízení pro mechanicko-biologicky-tepelnou úpravu (MBTÚ) směsného komunálního odpadu	Realizace a uvedení do provozu MBTÚ SKO	31.12.2020	<p>20.1. Ověření funkčnosti technologie zařízení ve společnosti Bioelektra Group S.A. (obec Ilawa, Polsko) v říjnu 2017.</p> <p>20.2. Provedení zkoušek spalitelnosti komodit v zařízeních společností Alpiq Generation (CZ) s.r.o. a Lafarge Cement, a.s. v říjnu 2017.</p> <p>20.3. Posouzení vlivu záměru na životní prostředí v roce 2018.</p> <p>20.4. Zpracování projektu realizace záměru a podání žádosti o dotaci v roce 2019.</p>
h) snižování podílu biologicky rozložitelné složky ve směsném komunálním odpadu.				
Litoměřice	21. Vybudování obecní kompostárny v areálu skládky Třeboutice	Vybudování kompostárny	31.12.2020	<p>21.1. Kontrola souladu se stavebním zákonem.</p> <p>21.2. Zpracování provozního řádu.</p> <p>21.3. Realizace záměru dle projektové dokumentace do konce roku 2020.</p>

Brozany nad Ohří	22. Vybudování obecní kompostárny	Vybudování kompostárny	31.12.2019	<p>22.1. Kontrola souladu se stavebním zákonem. 22.2. Zpracování provozního řádu. 22.3. Žádost o dotace v roce 2017. 22.4. Realizace záměru dle projektové dokumentace do konce roku 2019</p> <p>Pozn.: Realizace záměru závisí na získání dotace.</p>
Roudnice nad Labem	23. Snížení množství BRKO v SKO v sídlištní zástavbě	Umístění nádob na BRKO v sídlištní zástavbě	31.12.2024	23.1. Realizace pilotní projektu na sběr bio-odpadů v sídlištích do konce roku 2020. Na základě jeho vyhodnocení budou nádoby na BRKO případně rozmístěny do roku 2024.
Lovosice	24. Vybudování obecní kompostárny	Vybudování kompostárny	31.12.2026	<p>24.1. Kontrola souladu se stavebním zákonem. 24.2. Zpracování provozního řádu. 24.3. Žádost o dotace v roce 2017. 24.4. Realizace záměru dle projektové dokumentace do konce roku 2026.</p> <p>Pozn.: Realizace záměru závisí na získání dotace.</p>

3. SMĚRNÁ ČÁST

POH SONO je zpracován v souladu se závaznou částí POH Ústeckého kraje a je závazným dokumentem pro činnosti v oblasti odpadového hospodářství SONO.

SONO bude jednou ročně vyhodnocovat a zpracovávat zprávu o plnění jednotlivých cílů POH. V případě, že se nebude dařit dosahovat stanovených cílů POH, může být rozhodnuto o dalších opatřeních, která budou realizována za účelem podpoření dosažení stanovených cílů. Změna POH bude předložena k posouzení krajskému úřadu.

V obcích SONO je nakládáno s odpady dle zákona o odpadech a souvisejícími vyhláškami.

Průběžná evidence odpadů podle vyhlášky MŽP č. 383/2001 Sb., o podrobnostech nakládání s odpady je vedena v elektronické či písemné formě. Průběžná evidence odpadů je vedena s náležitostmi požadovaným výše uvedenou vyhláškou MŽP a je současně podkladem pro zpracování Ročních hlášení o produkci a nakládání s odpady, která jsou v souladu s platnou legislativou zasílána přes ISPOP na příslušné správní orgány.

Směřování odpadového hospodářství SONO:

SONO

Hlavní záměr SONO v oblasti nakládání s komunálním odpadem – zařízení na MBTÚ odpadu

Hlavním záměrem SONO v oblasti nakládání s komunálním odpadem je realizace zařízení na mechanicko-biologicky-tepelnou úpravu (MBTÚ) odpadu. Jedná se o zpracování a vytrídění využitelných složek ze směsného komunálního odpadu (SKO). Výstupem ze zařízení je 7 frakcí vytríděného odpadu, které jsou určeny především k materiálovému a energetickému využití. Zařízení zajistí využitelnost odpadů v rámci oběhového hospodářství.

Zařízení na MBTÚ odpadu je plánováno vybudovat v blízkosti společnosti Lafarge Cement, a.s., tj. v okolí Čížkovic a je projektováno na 45 000 tun SKO za rok, což se rovná kapacitě současného návozu SKO na skládku SONO PLUS, s.r.o. Tento záměr do budoucna řeší kontinuitu současného nakládání se směsným komunálním odpadem v regionu. Kapacitu zařízení na MBTÚ odpadu je možné zvýšit až na 120 000 tun odpadů ročně za podmínky řešení dopravní infrastruktury v okolí areálu skládky SONO PLUS, s.r.o. V případě navýšení kapacity je zařízení MBTÚ zajímavou alternativou využívání odpadů k zařízení EVO nebo k odstraňování odpadů ve spalovně.

Záměr realizace zařízení na MBTÚ odpadu je schválen členskou schůzí, tj. nejvyšším orgánem Sdružení SONO. V říjnu 2017 bude ve společnosti Bioelektra Group S.A. (obec Ilawa, Polsko) provedeno ověření funkčnosti technologie zařízení na MBTÚ odpadu a budou provedeny zkoušky spalitelnosti energeticky využitelných komodit v zařízeních společností Alpiq Generation (CZ) s.r.o. a Lafarge Cement, a.s., rovněž budou probíhat jednání s dodavateli a odběrateli. V roce 2018 se předpokládá proces EIA, tj. posouzení vlivu záměru na životní prostředí. V roce 2019 bude zpracován projekt realizace záměru a bude podána žádost o dotaci.

Realizace záměru je především závislá na zajištění ekonomiky výstupů z technologie zařízení.

Další záměry:

1. Zefektivnění spolupráce, propagace a informovanosti obcí SONO
 - Vydání a distribuce informačních letáků
2. Zavést kapitační platby v členských obcích SONO
3. Zlepšení dostupnosti informací o odpadech a jejich nakládání na webových stránkách obcí SONO
 - Zvýšená informovanost občanů o webových stránkách

Litoměřice

Analýza svozů SKO a tříděných odpadů do konce roku 2018

Roudnice nad Labem

Senzory naplněnosti nádob

- v období 06-08/2017 proběhl pilotní projekt na případné umístění senzorů do podzemních kontejnerů a standardních kontejnerových stání na tříděný odpad.
- umístění senzorů bude vyžadovat vstupní investice, o případné instalaci senzorů v kontejnerech bude ještě rozhodnuto na základě vyhodnocení výsledků projektu.

Optimalizace četnosti svozů

- v současné době až do konce roku 2017 rovněž probíhá zpracování studie zaměřené na optimalizaci nakládání s odpady ve městě, jejíž těžiště spočívá v analýze svozu smíšeného komunálního odpadu a tříděných komunálních odpadů s vyhodnocením četnosti svozů.
- město Roudnice n. L. na základě předběžného vyhodnocení přistoupilo k úpravě četnosti svozů u tříděného komunálního odpadu (plast, papír), a to u papíru z původně nastavené 14-ti denní četnosti svozu se svoz navýšil na 1x týdně a v případě plastů z původně nastavené četnosti svozu 1x týdně se svoz navýšil na 2x týdně; naopak u tříděného komunálního odpadu (skla) se z původně nastavené četnosti svozu 1 x měsíčně snížila četnost svozu na 1x za 2 měsíce z důvodu menšího zaplnění kontejnerů s odpadními skleněnými obaly.

Zapojení živnostníků

- na základě realizovaného průzkumu bude provedeno vyhodnocení možného zapojení podnikatelských subjektů do systému obce.
- zapojení do systému bude možné po podání žádosti a uzavření písemné smlouvy.

Třeбенice

Vybudování sběrného dvora odpadů

- navýšení komodit, které bude město Třeбенice sbírat
- spádová oblast sběru odpadů bude odpovídat spádové oblasti obci Třeбенice
- zpracování projektu na vybudování sběrného dvora v roce 2017
- součástí projektu je vybudování kóji pro tříděný odpad – bioodpad, stavební odpad, plasty, papír, železo, sklo, objemný odpad

Seznam tabulek

- Tabulka č. 1 – Celková produkce odpadů SONO v období 2011 – 2015
- Tabulka č. 2a – Zpětný odběr výrobků SONO v období 2011 – 2015
- Tabulka č. 2b – Zpětný odběr výrobků SONO v období 2011 – 2015 na obyvatele
- Tabulka č. 3 – Měrná produkce odpadů SONO v období 2011 – 2015
- Tabulka č. 4 – Identifikace hlavních druhů NO SONO v období 2011 – 2015
- Tabulka č. 5 – Způsob nakládání s odpady SONO v roce 2015 po předání jiné oprávněné osobě
- Tabulka č. 6 – Nakládání s odpady SONO v roce 2015 po předání jiné oprávněné osobě
- Tabulka č. 7 – Množství vytríděného odpadu z komunálního odpadu SONO v období 2011 - 2015
- Tabulka č. 8a – Provozovaná zařízení k nakládání s odpady - SONO
- Tabulka č. 8b – Provozovaná zařízení k nakládání s odpady – členské obce
- Tabulka č. 8c – Provozované obecní sběrné dvory
- Tabulka č. 9 – Náklady a příjmy SONO na OH v období 2011 - 2015
- Tabulka č. 10 – Porovnání POH SONO se závaznou částí POH Ústeckého kraje
- Tabulka č. 11 – Cíle a opatření, která bude obec realizovat

Seznam grafů

- Graf č.1 – Srovnání celkové produkce odpadů a produkce SKO
- Graf č.2 – Komparace produkce SKO a vytríděných obalových odpadů
- Graf č.3 – Produkce biologicky rozložitelných odpadů
- Graf č.4 – Porovnání měrné produkce u vybraných druhů odpadů

Seznam zkratk

- BRO – biologicky rozložitelné odpady
- ČR – Česká republika
- EVO – energetické využívání odpadů
- KO – komunální odpad
- MBTÚ – mechanicko-biologicky-tepelná úprava
- MŽP – Ministerstvo životního prostředí
- NO – nebezpečné odpady
- NK – nápojové kartony
- OH – odpadové hospodářství
- OZV – obecně závazná vyhláška
- POH – Plán odpadového hospodářství
- POH ČR – Plán odpadového hospodářství České republiky
- RP POH ČR – Realizační program Plánu odpadového hospodářství České republiky
- RP NO – Realizační program POH ČR pro nakládání s nebezpečnými odpady
- SDO – sběrný dvůr odpadů

SKO – směsný komunální odpad
SONO – sdružení obcí pro nakládání s odpady
ZPOV – zpětný odběr výrobků

Použité zdroje

- roční hlášení o produkci a nakládání s odpady obcí
- Metodický návod pro zpracování Plánu odpadového hospodářství obce, Technologická agentura ČR, prosinec 2015
- Plán odpadového hospodářství Ústeckého kraje
- https://cs.wikipedia.org/wiki/Biologicky_rozlo%C5%BEditeln%C3%BD_odpad - Situační zpráva o biologicky rozložitelných odpadech v ČR“ (ČEU, 2000)