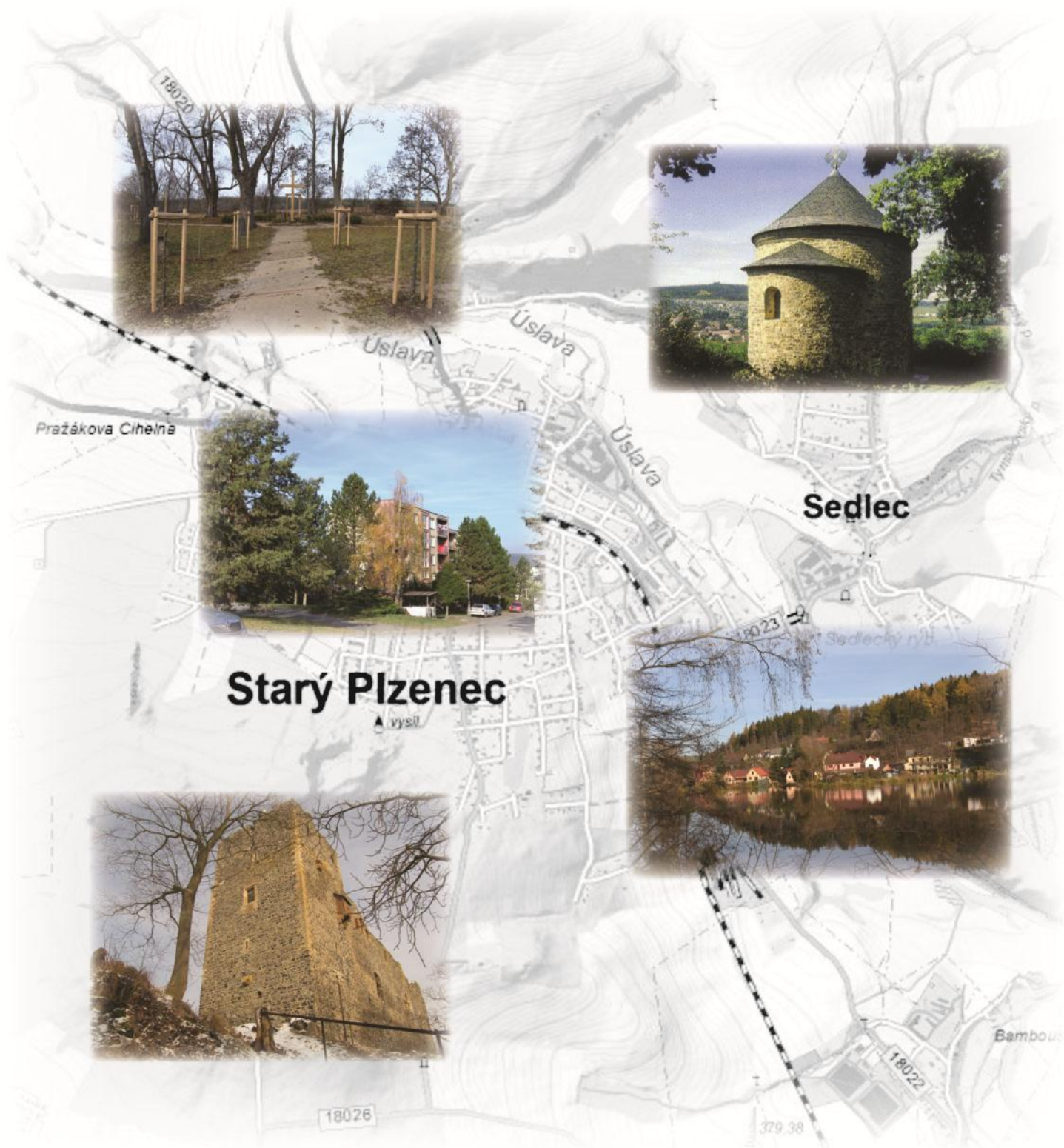


PROGRAM ROZVOJE MĚSTA STARÝ PLZENEC



květen 2016

Regionální rozvojová agentura Plzeňského kraje, o.p.s.

PROGRAM ROZVOJE MĚSTA STARÝ PLZENEC

Objednatel: Město Starý Plzenec
Smetanova 932
332 02 Starý Plzenec

Zpracovatel: Regionální rozvojová agentura Plzeňského kraje, o.p.s.
Riegrova 1
301 11 Plzeň



Tým zpracovatele:

Ing. Filip Uhlík	Regionální rozvojová agentura Plzeňského kraje
Ing. Pavel Beneš	Regionální rozvojová agentura Plzeňského kraje
Mgr. Lenka Křížková	Regionální rozvojová agentura Plzeňského kraje
Mgr. Martina Robotková	Regionální rozvojová agentura Plzeňského kraje
Ing. Aleš Richtr	EDIP, dopravní inženýrství
RNDr. Milan Svoboda	HaskoningDHV Czech Republic

Květen 2016

Obsah

I. Situační analýza	1
1 Poloha a vazby	1
2 Obyvatelstvo, bydlení a sídla	2
2.1 Obyvatelstvo	2
2.1.1 Vývoj počtu obyvatel.....	2
2.1.2 Struktura obyvatel.....	3
2.1.3 Struktura domácností.....	5
2.2 Bydlení.....	5
2.2.1 Bytová výstavba.....	5
2.2.2 Struktura a vybavenost bytů	6
2.2.3 Bytová politika města.....	7
2.3 Sídla.....	7
2.3.1 Urbanistická struktura města	7
2.3.2 Rozvoj území	8
2.3.3 Veřejná prostranství.....	8
3 Občanská vybavenost a veřejné služby	9
3.1 Vzdělávání	9
3.1.1 Mateřské školy.....	9
3.1.2 Základní školy.....	11
3.1.3 Zájmové a další vzdělávání	12
3.2 Zdravotnictví.....	13
3.3 Sociální zařízení a služby.....	13
3.4 Spolky a organizace	14
3.5 Kulturní zázemí, společenské a další akce.....	14
3.6 Sport	15
3.7 Volný čas	15
3.8 Komunikace města s občany.....	16
3.9 Bezpečnost a Integrovaný záchranný systém.....	17
4 Ekonomika.....	17
4.1 Pracovní funkce města.....	17
4.2 Podnikatelská infrastruktura a vybavenost	20
4.3 Cestovní ruch	21
4.4 Hospodaření města	23
5 Doprava.....	24
5.1 Silniční doprava.....	24
5.1.1 Širší vztahy a dopravní zatížení	24
5.1.2 Dopravně technický a stavební stav komunikací	25
5.1.3 Dopravní nehody	26
5.1.4 Doprava v klidu	27

5.2	Nemotoristická doprava.....	28
5.2.1	Cyklistická doprava.....	28
5.2.2	Pěší doprava.....	28
5.3	Veřejná doprava.....	29
5.3.1	Železniční doprava	29
5.3.2	Autobusová doprava.....	29
6	Technická infrastruktura.....	30
6.1	Zásobování pitnou vodou	30
6.2	Likvidace odpadních vod	30
6.3	Elektrická energie.....	30
6.4	Zemní plyn	30
6.5	Ochrana před důsledky povodní.....	30
6.6	Odpadové hospodářství	31
7	Životní prostředí.....	31
7.1	Příroda a krajina.....	31
7.2	Ovzduší a hluk	31
7.3	Ochrana vod.....	32
II.	SWOT analýza	33
III.	Strategická část.....	34
8	Východiska strategické části.....	34
8.1	Obraz města Starý Plzeňec v roce 2030	35
8.2	Hlavní cíl a strategické cíle do roku 2023	35
9	Popis strategické části.....	36
9.1	Strategická oblast 1: Urbanismus a územní rozvoj	36
9.2	Strategická oblast 2: Doprava	40
9.3	Strategická oblast 3: Život ve městě.....	43
9.4	Strategická oblast 4: Ekonomika a cestovní ruch	47
10	Realizace Programu	52
10.1	Řízení Programu	52
10.2	Příprava a realizace projektů.....	53
10.3	Hodnocení realizace Programu	53
10.4	Aktualizace Programu	54
11	Finanční zajištění Programu.....	56
11.1	Disponibilní vlastní zdroje města	56
11.2	Dostupné externí zdroje financování	56

I. Situační analýza

1 Poloha a vazby

Město Starý Plzenec sousedí s krajským městem Plzeň. Samotné sídlo se nachází 9 km jihovýchodním směrem od Plzně. Starý Plzenec leží v blízkosti dálničního obchvatu Plzně, a je tedy dobře dostupný i z dálnice D5 propojující Prahu se SRN. Městem neprochází žádná silnice I. třídy, ale vede zde významná silnice II/180, která tvoří aglomerační okruh Plzně. Z dopravního hlediska je významná také poloha města na celostátní železniční trati č. 190 Plzeň – České Budějovice.

Město Starý Plzenec je nejstarší písemně doložená obec v Plzeňském kraji, když první písemná zmínka pochází z roku 976. Po přesunutí správního centra kraje do současné Plzně význam města upadal, takže od 18. stol. do r. 1845 byl pouhou vsí. Díky následnému rozvoji se stal městečkem a od roku 1902 je Starý Plzenec opět městem.

Rozvoj města v 19. století souvisel především se železárnami v Sedlci, které v roce 1816 založil hrabě Waldstein. V roce 1856 zde zřídil také strojírny, které o 3 roky později přemístil do Plzně a o 10 let později prodal Emilu Škodovi.

Město Starý Plzenec tvoří z administrativního hlediska části Starý Plzenec (4 193 obyvatel dle SLDB 2011) a Sedlec (759 obyvatel). Město je součástí okresu i správního území obce s rozšířenou působností (SO ORP) Plzeň. Také finanční úřad pro město sídlí v Plzni.

Město je sídlem pověřeného obecního úřadu, do jehož správního obvodu (SO POÚ) patří dalších 10 obcí (Šťáhlavy, Letkov, Tymákov, Mokrouše, Lhůta, Losiná, Chválenice, Nezavětice, Nezvěstice, Štěnovický Borek). Starý Plzenec je také sídlem stavebního úřadu pro dalších 10 obcí, ale proti obcím SO POÚ sem nepatří Štěnovický Borek a přibylly Netunice. Matriční úřad vykonává Starý Plzenec pro obce Tymákov, Mokrouše, Lhůta, Losiná a Štěnovický Borek (vše viz mapa 1 v příloze).

Město Starý Plzenec má velmi intenzivní pracovní vztahy s Plzní, jak dokládají výsledky Sčítání lidu, domů a bytů (SLDB) 2011. Podle nich vyjíždka z města do Plzně za prací je vůbec nejsilnějším pracovním vztahem v rámci Plzeňského kraje (894 osob, tj. 76,2 % vyjíždějících za prací). Ostatní směry mají podíl do 5 % (Praha 3,6 %, Šťáhlavy 2,8 %).

Také do škol vyjíždí ze Starého Plzence poměrně velký počet žáků. Do základních škol v Plzni vyjíždělo v posledních letech 83-90 žáků a na střední školy ve školním roce 2014/15 161 žák.

Pro objektivnější posouzení socioekonomických charakteristik města je v následující analýze město Starý Plzenec porovnáváno s podobnými městy (viz mapa 2 v příloze). Dobřany a Třemošná byly vybrány proto, že se jedná o podobně velká města sousedící s Plzní. Šťáhlavy jsou sousední velká obec s očekávaným rychlým populačním růstem (masivní výstavba RD) a se spádem také do Plzence (např. 2. st. ZŠ).

Podobnost obcí dokládá tabulka 1. Všechny srovnávané obce mají velmi podobnou strukturu. Vedle hlavní části mají zpravidla ještě jednu menší část s několika sty obyvatel. Dobřany mají sice dvě menší části, ale jejich souhrnný počet obyvatel je srovnatelný s ostatními.

Tabulka 1: Struktura obcí a jejich částí (2011)

NÁZEV OBCE název části obce	Počet obyvatel
STARÝ PLZENEC	4 952
Starý Plzenec	4 193
Sedlec	759
ŠTÁHLAVY	2 365
Šťáhlavice	492
Šťáhlavy	1 873
DOBŘANY	6 769
Dobřany	6 319
Šlovice	347
Vodní Újezd	103
TŘEMOŠNÁ	4 878
Třemošná	4 163
Záluží	715

Zdroj dat: ČSÚ - SLDB 2011

2 Obyvatelstvo, bydlení a sídla

2.1 Obyvatelstvo

2.1.1 Vývoj počtu obyvatel

Dlouhodobý vývoj počtu obyvatel je možné sledovat za období 1869-1930 (dle Historického lexikonu obcí). Starý Plzenec vykazoval setrvalý růst počtu obyvatel až do roku 1930. Nejrychlejší byl tento růst právě ve 20. letech (viz graf 1).

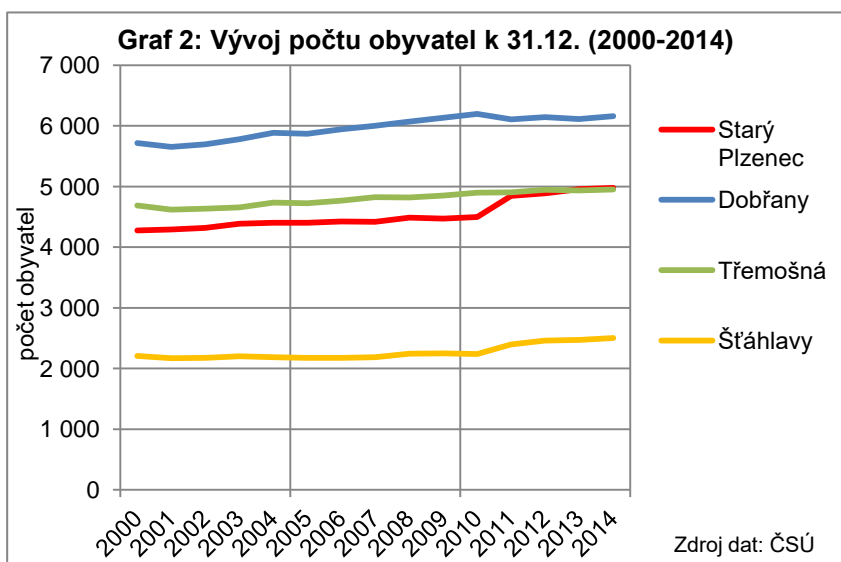
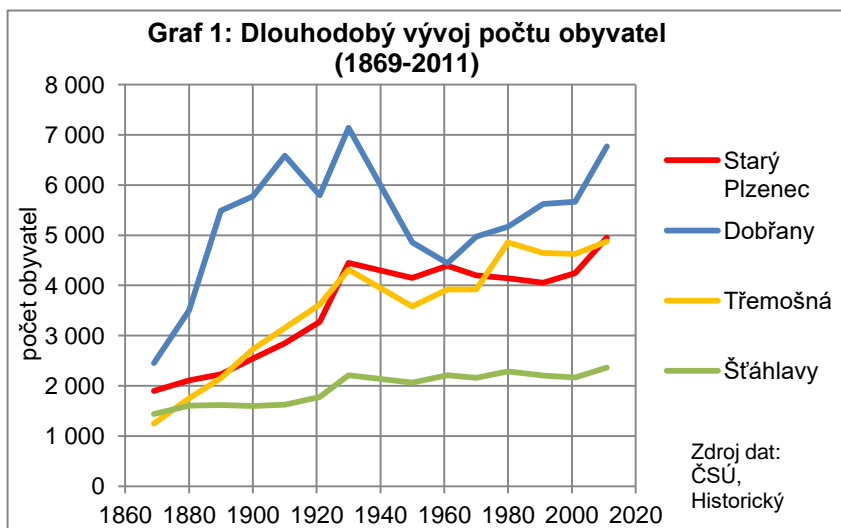
Následovalo relativně stabilní období od 30. let do konce 20. století, kdy se počet obyvatel držel těsně nad 4 tisíci. Mezi roky 2001 a 2011 pak došlo výraznému nárůstu počtu obyvatel (více viz dále).

Jednoznačně rostoucí trend v období 2000-2014 ve Starém Plzenci ukazuje graf 2. Ve městě došlo k nárůstu ze 4 274

na dosavadní maximum 4 977 obyvatel (tj. o 16,4 %). To je relativně nejvíce ze srovnávaných obcí – Štáhlavy (+13,3 %). Dobřany (+7,7 %), Třemošná (+5,6 %).

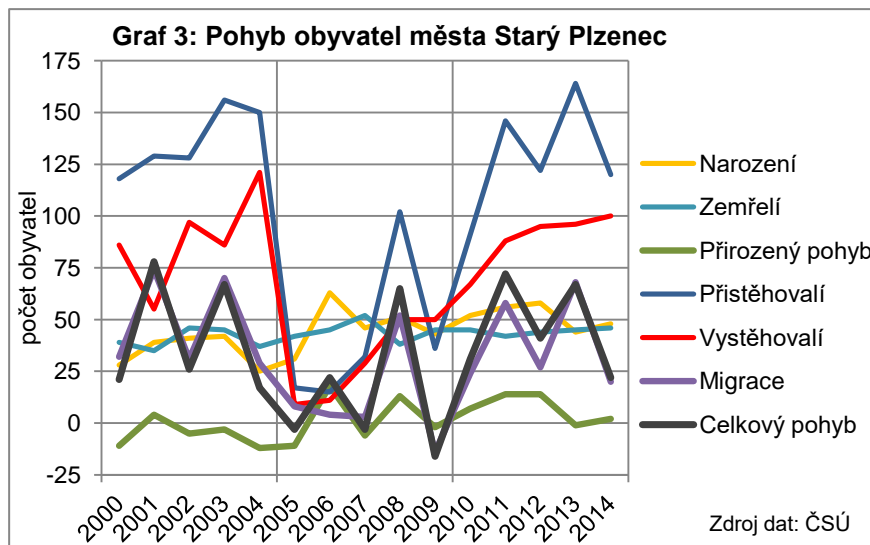
Z grafu 2 je mimo jiné patrné, že ve Starém Plzenci mezi roky 2010 a 2011 byl zjištěn nárůst o téměř 350 obyvatel. Jedná se o korekci počtu obyvatel na základě výsledků SLDB 2011. Ve městě zřejmě bydlelo více obyvatel, než bylo evidováno. Na základě srovnání s evidovaným pohybem osob (viz dále) lze odhadnout, že se jednalo přibližně o 275 nepřihlášených osob, (tj. 5,5 % obyvatel).

Zajímavé je srovnání vývoje obcí na úrovni částí podle SLDB 1991 až 2011 (opět podle Historického lexikonu obcí - viz tabulka P1 v příloze). Plzenec potvrdil pozici nejrychleji rostoucí obce ze srovnávaných v celém období 1991-2011 (+898 obyv., tj. +22,2 %). Zatímco v období 1991-2001 srovnávané obce spíše stagnovaly, Starý Plzenec rostl o necelých 5 %. V období 2001-2011 všechny obce rostly o více než 5 %, přičemž menší části obcí rostly relativně výrazně rychleji než hlavní části, např. Sedlec o 30 %, Starý Plzenec o 15 %.



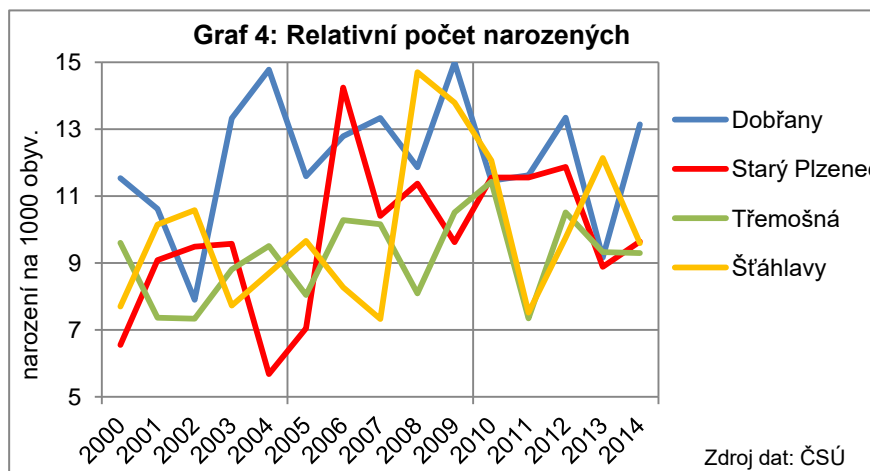
Vývoj jednotlivých složek pohybu obyvatel (viz graf 3) vysvětluje příčiny příznivého populačního vývoje Starého Plzněce po roce 2000. Pro populační vývoj města byla rozhodující migrace (souběh fialové a černé čáry) a migrační saldo (přistěhovalí mínus

vystěhovalí) bylo kromě roku 2009 vždy kladné. Přitom od roku 2006 trvale a výrazně rostl počet vystěhovalých a vysoký byl jejich počet i do roku 2004, avšak vývoj počtu přistěhovalých měl podobný průběh, ale na vyšší úrovni. Malý počet přistěhovalých v letech 2005-2007 souvisel s poklesem bytové výstavby v roce 2005 (viz kap. 2.2.1).



Přirozená měna (narození mínus zemřelí) měla na počet obyvatel menší vliv (-12 až +18 ročně). Na začátku sledovaného období (do roku 2005) byla spíše záporná, následně byl častější mírný přirozený přírůstek obyvatel.

Z mnoha důvodů je významný především vývoj počtu narozených (viz graf 4). Starý Plzenec se podle tohoto ukazatele držel na úrovni ostatních obcí. Do roku 2005 měl méně než 10 narozených na 1000 obyvatel, v následujícím období



tuto hodnotu zpravidla překračoval. Celkově je na tom ve sledovaném období hůře než Dobřany, podobně jako Štáhlavy a lépe než Třemošná.

2.1.2 Struktura obyvatel

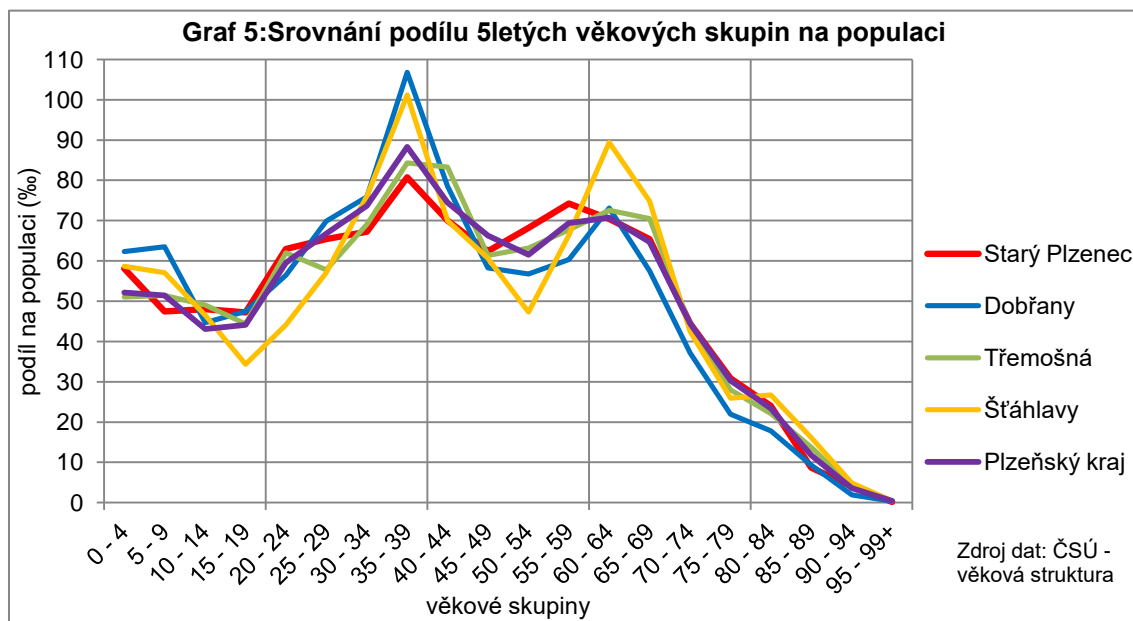
Strukturu obyvatel města Starý Plzenec ve srovnání se souhrnnými daty za SO POÚ, referenčními obcemi a Plzeňským krajem podle výsledků SLDB 2011 dokládá tabulka P2 v příloze. Z ní je zřejmé, že město Starý Plzenec má:

- nižší podíl mužů (968 na 1 000 žen),
- méně rodáků (40 %),
- malý podíl cizinců (1,5 %),
- malý podíl bydlících v hromadných ubytovacích zařízeních, vč. ubytoven (0,1 %),
- vyšší podíl bydlících mimo byty i zařízení (2,3 %).

Poslední charakteristika zřejmě souvisí s větším počtem rekreačních objektů, z nichž řada může sloužit i pro trvalé bydlení, a to zejména v Sedlci (viz dále).

Starý Plzenec podle podílu hlavních věkových skupin ani průměrného věku nevybočuje ze srovnávaných obcí, ale zajímavé je srovnání podle 5letých věkových skupin (viz graf 5). Z něj je patrné, že Starý Plzenec má:

- vyšší podíl obyvatel ve věku 50-59 let, a také 10-24 let a 70-79 let,
- naopak výrazně nižší je podíl ve věku 30-44 let, a také 5-9 let.



Rozložení obyvatel uvnitř města a rozdíly ve věkové struktuře různých částí města zachycuje tabulka 2, která uvádí údaje až na úrovni tzv. základních sídelních jednotek (ZSJ). Těch je ve Starém Plzenci 5 a jejich hranice jsou patrné v mapě 3 v příloze. Bohužel ani na úrovni ZSJ nelze odlišit „městečko“ od „vilové čtvrti“.

Tabulka 2: Struktura obyvatel Starého Plzence v roce 2011 podle částí obce a ZSJ

obec část obce ZSJ	Obyvatelstvo				Podíl na obyv. města (%)	Podíl věkové skupiny na obyvatelstvu v území (%)			Index stáří *)
	celkem	z toho ve věku				0-14 let	15-64 let	65 a více let	
Starý Plzenec	4 952	737	3 422	793	100	14,9	69,1	16,0	108
Starý Plzenec	4 193	627	2 899	667	85	15,0	69,1	15,9	106
Starý Plzenec	3 444	505	2 377	562	70	14,7	69,0	16,3	111
Malá Strana	522	100	360	62	11	19,2	69,0	11,9	62
Podskalí	227	22	162	43	5	9,7	71,4	18,9	195
Sedlec	759	110	523	126	15	14,5	68,9	16,6	115
Sedlec	538	81	377	80	11	15,1	70,1	14,9	99
Sedlec-za řekou	221	29	146	46	4	13,1	66,1	20,8	159

Zdroj dat: ČSÚ, SLDB 2011

*) Index stáří = počet obyvatel ve věku 65 a více let na 100 obyvatel ve věku do 14 let

Podle indexu stáří bylo v roce 2011 nejstarší obyvatelstvo v ZSJ Podskalí, kde je velmi malý podíl obyvatel ve věku 0-14 let (9,7 %), a Sedlec-za řekou, kde je nejvíce obyvatel ve věku 65 a více let (20,8 %). Naopak nejmladší je populace Malé Strany s nejvyšším podílem obyvatel do 14 let (19,2 %) a nejnižším podílem 65 a více let (11,9 %).

Tabulka 3 také shrnuje podíl jednotlivých částí a ZSJ na obyvatelstvu města. V ZSJ Starý Plzenec v roce 2011 žilo 70 % obyvatel města, po 11 % na Malé Straně a v Sedlci bez území za řekou. Podskalí a Sedlec-za řekou měly jen malý podíl (4-5 %). Obě hlediska, tj. rozdělení obyvatel a jejich věková struktura, jsou podstatná např. při úvahách o doplnění infrastruktury.

Z hlediska vzdělanosti obyvatel (viz opět tabulka P2 v příloze) má Starý Plzenec nadprůměrný podíl vysokoškoláků i obyvatel s úplným středním vzděláním, proto i tzv. index vzdělanosti. Ze srovnávaných územních jednotek má Starý Plzenec nejmenší podíl obyvatel se středním vzděláním bez maturity (31 %). Tento stupeň je u ostatních územních jednotek nejpočetnější, ve Starém Plzenci je až druhý za podílem obyvatel s úplným středním vzděláním s maturitou (33 %).

2.1.3 Struktura domácností

Stejně jako má pro poznání sociálního klimatu města, vymezení hlavních cílových skupin a správné zaměření strategie Programu velký význam znalost strukturálních charakteristik jeho obyvatel je podstatná také znalost základního typu soužití obyvatel, tedy struktury domácností (viz tabulka P3 v příloze).

Z tabulky P3 vyplývá, že Starý Plzenec má proti krajskému průměru nižší podíl jednočlenných domácností (28 %), a to na podobné úrovni jako Štáhlavy nebo Třemošná. Nízký je podíl vícečlenných nerodinných domácností (tj. bez příbuzenských vztahů – 2,4 %). Přibližně stejně časté je ve městě také soužití více rodin v jedné domácnosti (2,7 %).

Dále se Starý Plzenec vyznačuje vysokým podílem úplných rodinných domácností celkem (84 %) i se závislými dětmi (z toho 44 %). Rodin se 2 dětmi je sice ve městě polovina z rodin se závislými dětmi (49,6 %), ale je to nejméně ze všech srovnávaných územních jednotek. Naopak podíl domácností s 1 dítětem (35,8 %) nebo s více než 2 dětmi (14,6 %) je ve Starém Plzenci ze srovnávaných území nejvyšší.

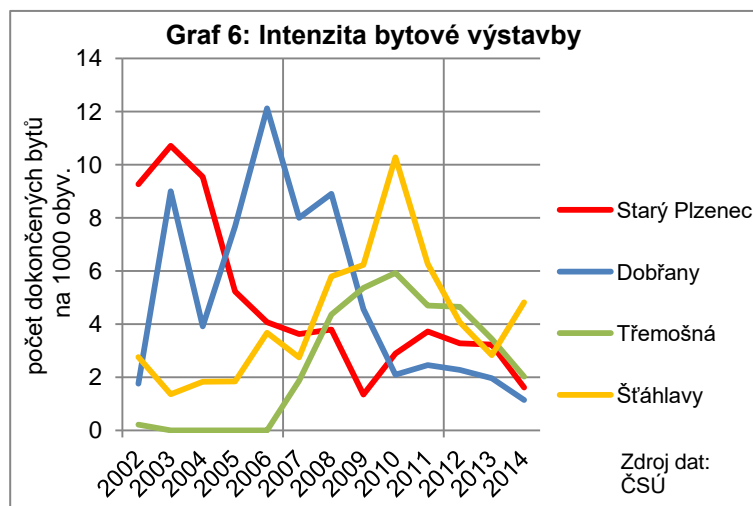
Úplné rodinné domácnosti bez závislých dětí (56 %) mají také ve Starém Plzenci, stejně jako v ostatních srovnávaných územích, převahu nad úplnými rodinami se závislými dětmi, přesto je jejich podíl ve městě ze srovnávaných území nejmenší (56 %). Čtvrtina úplných rodin bez závislých dětí je 3členná, to znamená, že s manželským párem žije 1 nezávislé dítě, popř. některý z rodičů.

Neúplné rodinné domácnosti (jen 1 rodič) jsou ve Starém Plzenci relativně málo početné (16 %). Zároveň je zde ve srovnávaných území nejvýraznější převaha domácností v čele pouze s matkou (z nich 82 %).

2.2 Bydlení

2.2.1 Bytová výstavba

Bytová výstavba byla hodnocena na základě dat ČSÚ dostupných za období 2002 – 2014. Ukazatelem, který umožňuje srovnat bytovou výstavbu v různě velkých obcích, je tzv. intenzita bytové výstavby, což je počet dokončených bytů na 1 000 obyvatel (viz graf 6).



Z grafu je patrné, že ve Starém Plzenci byla do roku 2006 vysoká intenzita bytové výstavby (nad 4), v následujícím období již tuto hranici nepřekročila. V roce 2014 dokonce došlo k meziročnímu poklesu na polovinu (jen 1,6). Není bez zajímavosti, že ve Štáhlavech byl vývoj ve sledovaném období opačný.

Z hlediska celkových výsledků za sledované období 2002-2014 bylo ve Starém Plzenci ročně v průměru dokončováno 5,1 bytu na 1 000 obyvatel. Více to bylo ze srovnávaných obcí jen v Dobřanech (5,5).

Z hlediska struktury bytové výstavby převažovala ve starém Plzenci vesměs výstavba rodinných domů, což se projevilo zejména na konci sledovaného období. Změny ve struktuře bytové výstavby směrem k rodinným domům se projevily i u ostatních srovnávaných obcí, jak dokládají grafy P4 v příloze.

2.2.2 Struktura a vybavenost bytů

Strukturu a vybavenost bytů ve městě Starý Plzenec ve srovnání se SO POÚ Starý Plzenec, vybranými obcemi a Plzeňským krajem podle výsledků SLDB 2011 dokládá tabulka P4 v příloze. Ve Starém Plzenci ze srovnávaných měst (tedy bez Štáhlav) bydlí největší podíl obyvatel v rodinných domech (79 %). S tím souvisí také nejvyšší podíl obydlených bytů ve vlastním domě (63%) a nejmenší podíl obydlených bytů v osobním vlastnictví (12 %) a nájemních bytů (9 %).

Ve Starém Plzenci je ze srovnávaných měst největší podíl neobydlených bytů celkem (10 %) a největší podíl neobydlených bytů s byty k rekreaci (při SLDB 2011 zjištěny 4 %, ale skutečnost bude spíše vyšší). Z toho lze usuzovat, že nezanedbatelná část bytů byla v roce 2011 využívána k rekreaci. Hypotézu vyšší atraktivity Starého Plzence a Sedlce z hlediska dlouhodobé rekreace potvrzuje také více než 370 objektů s evidenčními čísly (chaty).

Z hlediska kvality bydlení má Starý Plzenec ze srovnávaných obcí největší průměrnou plochu obydlených bytů (100,5 m²). Dále se vyznačuje nejvyšším podílem obydlených bytů napojených na plyn (82 %) a využívajících plyn k vytápění (68 %), a to ze všech srovnávaných územních jednotek.

V roce 2011 se ještě projevilo nedostatečné napojení obydlených bytů na kanalizaci, což se však v posledních letech zlepšilo v souvislosti s realizací rozsáhlého projektu odkanalizování Sedlce a Malé Strany.

Nevelké rozdíly v základních charakteristikách domovního a bytového fondu částí města Starý Plzenec ilustruje **Tabulka 3: Domovní a bytový fond podle částí města Starý Plzenec** tabulka 3 (podle výsledků SLDB 2011). Větší rozdíl je pouze v podílu obydlených bytů. V Sedlci bylo zřejmě neobydlených 19 % bytů, zatímco ve Starém Plzenci 12 % (viz objekty k rekreaci).

	Domy			Byty		
	celkem	rodinné	podíl RD (%)	celkem	obydlené	podíl obydl. (%)
Starý Plzenec	1 455	1 369	94,1	2 133	1 871	87,7
Sedlec	244	235	96,3	323	262	81,1
Starý Plzenec	1 211	1 134	93,6	1 810	1 609	88,9

Zdroj dat: Lexikon obcí ČR, 2013

2.2.3 Bytová politika města

Město Starý Plzenec má vymezený dostatek ploch pro bydlení v platném územním plánu, ale zpracovává se nový. Při jeho přípravě je patrná snaha o udržení kompaktnosti zástavby a využití vnitřních rezerv. Preferovány jsou plochy ve vazbě na stávající zástavbu.

Rozsáhlejší projekty bytové výstavby již v posledních letech nerealizuje město samo, ale využívá služeb developerů. Město tyto projekty podporuje výstavbou infrastruktury, popř. prodejem pozemků. Aktuálně je ve výstavbě lokalita Andrejšky pro 32 rodinných domů.

Město vlastní téměř 100 bytů, z toho větší koncentraci představuje 14 bytů v DPS a 26 bytů v bývalém „hotelu“ Sedlec. Bytový fond města spravují Plzeňské služby, s.r.o.

Město má také dosud ve vlastnictví 32 bytů v lokalitě Andrejšky, které byly postaveny s využitím dotace, úvěru města a prostředků Bytového družstva ANDREJŠKY. Město má možnost v roce 2016 tyto domy převést do vlastnictví bytového družstva.

2.3 Sídla

2.3.1 Urbanistická struktura města

Urbanistickou strukturu města Starý Plzenec lze považovat za stabilizovanou. Současné sídlo vzniklo srůstem tří původně samostatných sídel – Malé Strany, Starého Plzeňce a Sedlce. Vzhledem k územním limitům ovlivňujícím možnosti rozvoje sídel se od minulého století rozvoj koncentroval převážně do jižní a jihozápadní části Starého Plzeňce a v menší míře též do severní – severozápadní části Sedlce. V oblasti Malé Strany se územní rozvoj v poslední době soustředil podél silnic do Koterova (ul. Herejkova – Sudova) a do Letkova (ul. Havlíčkova).

V měřítku celého území města se výrazně uplatňují přírodní krajinné prvky. Osou území je řeka Úslava s širokou nivou, která dosud fyzicky odděluje výše zmíněné tři části města. Výraznou součástí území jsou sedlecké rybníky. Velmi výrazně působí krajinné dominanty – zejména vrch Radyně se zříceninou hradu, který je ikonou širšího Plzeňska, a návrší Hůrka s rotundou sv. Petra a Pavla a slovanským hradištěm. V menším měřítku se uplatňuje skalní suk Ostrá Hůrka.

V měřítku urbanizovaného území lze identifikovat významné stavební dominanty kostel Narození Panny Marie na Malé Straně a kostel sv. Jana Křtitele na náměstí ve Starém Plzenci a další významné prvky jako je plocha se sochou sv. Blažeje a Radoušova skalka. Urbanistický ráz území určuje řada významných staveb – školy ve Starém Plzenci a na Malé Straně, radnice, Lidový dům na Malé Straně, areál Sedleckých železáren. Hodnotnými výtvarnými prvky území jsou socha sv. Blažeje, empírová kašna na Masarykově náměstí, pomníky u Starého rybníka v Sedlci.

Centrem města je Masarykovo náměstí ve Starém Plzenci, které ovšem neplní funkci hlavní společenské městské plochy zejména díky vedení silnice II/180.

Zcela nefunkční je centrum Sedlce, kde není patrná struktura ploch (silnice vs. plochy pro pěší), což vytváří nebezpečí kolizí. Vlastní centrum není zvláště objekty vybavenosti s výjimkou restaurace.

Centrum Malé Strany tvoří Třebízského náměstí, Malostranské náměstí a Raisova ulice s okolní zástavbou, v níž jsou důležité občanské stavby (kostel, škola, Lidový dům). Význam centra je posilován realizovanými a plánovanými úpravami veřejných prostor, umístěním

informačního centra s vazbou na kulturně-historické území Hůrka. Aktuální problémem je kritický stav přístupu ke kostelu Narození Panny Marie.

Negativní charakteristikou struktury města jsou urbanistické závady, z nichž nejvíce patrné jsou dlouhodobě nezastavěné proluky v centru Starého Plzeňce, např. blok mezi ul. Smetanovou a Radyňskou nebo blok pošty. Žádoucí je dostavba vhodnými objekty respektujícími charakter centra a přestavba Smetanovy ulice na centrální městskou třídu na základě uceleného koncepčního řešení.

Urbanistickou závadou je též objekt nákupního střediska, který neodpovídá měřítkem ani architektonickým řešením centru města a sousedství kvalitních budov (škola, radnice). Nezbytné bude řešit též brownfields výrobních ploch (bývalé Uhelné sklady) při Nepomucké ulici a prostor stávajícího sběrného dvora v Husově ulici.

Měřítkem i architekturou negativně vynikají bytové domy v bloku ul. Hálkova a 28. října. Jejich přestavba je nereálná, je žádoucí řešit alespoň revitalizaci vnitrobloků.

Sportovní areál pod Radyní je žádoucí revitalizovat na základě uceleného koncepčního řešení vč. dopravní obsluhy (přístup, parkování) a vztahu k obytné zástavbě. Koncepční přístup zasluhuje i prostor Nádražní ulice.

V rámci plánování rozvoje města je nezbytné ujasnit využití plochy bývalého amfiteátru na Výrovně a lokalit po těžbě – cihelny a lomu pod Radyní. Přehled území k řešení shrnuje mapa 4 v příloze.

2.3.2 Rozvoj území

Základním nástrojem pro rozvoj území je územní plán. Platný územní plán z roku 2006 již nevyhovuje zejména po právní stránce. Z tohoto důvodu město pořizuje nový územní plán, který byl v době zhotovení analýz ve fázi návrhu.

Nový plán v souladu se soudobými urbanistickými trendy navrhuje posílení kompaktní struktury města a odstranění výše uvedených urbanistických závad. Vymezuje celkem 50 ha ploch pro bydlení, což představuje cca 640 bytových jednotek, z toho 540 v rodinných domech. Vytváří tak prostor pro bydlení pro 1600 lidí. Pro ekonomické aktivity je v novém územním plánu vymezeno cca 20 ha, významné plochy jsou určeny pro rozvoj sportu a rekreace včetně krajinného parku na Hůrce.

2.3.3 Veřejná prostranství

Hlavním veřejným prostranstvím je Masarykovo náměstí ve Starém Plzenci, jehož pozice centrální městské plochy je negativně limitována díky vedení silnice II/180, umístění některých nevhodných aktivit (zejména prodejna aut s parkovištěm v ploše náměstí) i stavebním a krajinářským úpravám. Zlepšení stavu náměstí je zčásti řešitelné, vhodné by bylo propojit prostor náměstí s veřejným prostorem „U Pumpiček“ v Žižkově ulici (koncepční řešení s celým blokem pošty).

V centru Sedlce neexistuje kvalitní veřejná plocha se společenskou funkcí. Plochy v centru Malé Strany mají velký potenciál a mohou se stát atraktivním prostorem města i nástupním prostorem do významného území Hůrky.

Pro zlepšení stavu veřejných prostranství je připravována celá řada dílčích opatření na základě uceleného dokumentu Vize města Starý Plzeňec a Sedlec. Realizována byla již

úprava starého hřbitova na Malé Straně, plánovány jsou další v souvislosti se zřízením infocentra.

V Sedlci jsou navrženy revitalizace parčíku u Starého rybníka a sportovně rekreační plochy u Tymákovského potoka, a dále vytvoření nového veřejného prostranství v proluce u hasičárny, které by mohlo plnit zčásti funkci společenského centra této části města. K naplnění tohoto předpokladu je důležité dořešit vazby této plochy na vlastní zástavbu Sedlce i na širší území (např. na Malou Stranu).

Ve Starém Plzenci neexistuje významná ucelená plocha zeleně. Její funkci plní, resp. může plnit, údolní niva Úslavy prostupující městem, která může být přetvořena na krajinářský park s přírodním charakterem. Krajinářský park lze považovat za dlouhodobý výhled, který bude, v případě zájmu ze strany města, realizován postupně. Prioritně s poměrně nízkými investičními náklady je žádoucí řešit přístupy k řece.

Obyvatelé i návštěvníci vnímají jako zásadní problém nedostatečný a nekvalitní městský mobiliář. Pro koncepční řešení zelených prostranství má město zpracován základní koncepční dokument - Generel zeleně.

3 Občanská vybavenost a veřejné služby

3.1 Vzdělávání

Školy v obcích jsou všeobecně jedním z důležitých subjektů ovlivňujících kvalitu života obyvatel. Ve Starém Plzenci je nabídka vzdělávání poměrně ucelená (MŠ, ZŠ, ZUŠ, SŠ) a mateřské a základní školy i ZUŠ plní svou úlohu komunitních institucí. Především ZUŠ je také významným hybatelem kulturního života i v širším okolí. Oproti tomu působení soukromé střední školy, která poskytuje pouze dálkové studium, nemá pro dění ve městě větší význam.

Podle SLDB 2011 vyjíždělo ze Starého Plzece do škol 405 žáků a studentů (bez rozlišení stupně vzdělání). Jejich hlavními cíli jsou Plzeň (73 %), Praha (9 %) a Blovice (9 %), kde sídlí gymnázium (viz tabulka 4). Překvapivý může být poměrně vysoký počet dětí, které vyjíždí ze Starého Plzece za základním vzděláním. Jejich cílem je opět především Plzeň (více viz kap. 3.1.2).

Tabulka 4: Směrová vyjíždka ze Starého Plzece do škol

Směr vyjíždky	abs.	rel.
Celkem	405	100%
Plzeň	295	73%
Praha	36	9%
Blovice	35	9%
Brno	5	1%

Zdroj dat: ČSÚ - SLDB 2011

Tato skutečnost mimo jiné ukazuje na silnější vazby obyvatel města ke krajskému centru a také na preferování specializované nabídky ZŠ ze strany rodičů (zejm. jazyky a sport). Vzhledem ke vzdělanostní struktuře dospělých (velký podíl vysokoškoláků) lze očekávat důraz na kvalitu a specializované vzdělávání dětí i nadále.

Na druhé straně vzdělávací instituce ve Starém Plzenci mají zřetelný nadmístní přesah. Základní školy obsluhují širší spádovou oblast (Šťáhlavy, Tymákov). Děti z okolí láká i dobrá pověst ZUŠ. Potřeba rozšiřování kapacit místních institucí bude tedy ovlivněna demografickým vývojem (porodností a výstavbou) jak v částech Starého Plzece, tak v okolních obcích.

3.1.1 Mateřské školy

Ve městě působí hned dvě mateřské školy (Starý Plzenec samostatně, Sedlec společný subjekt a budova se ZŠ). Vývoj počtu dětí v mateřských školách je srovnatelný

s referenčními obcemi, které také zaznamenaly růst počtu dětí do roku 2012. V dalších letech lze očekávat stabilizaci počtů (viz graf 7).

MŠ Starý Plzenec

MŠ ve Starém Plzenci od roku 2010 navštěvuje v 5 třídách téměř 140 dětí. Tohoto počtu bylo dosaženo díky rychlému navýšení kapacit po roce 2008 (viz graf 8). Podařilo se tak reagovat na růst zájmu o umístění dětí do MŠ. Dá se však očekávat, že kapacitu školky bude potřebné i dále navýšit.

Tato školka se nachází v samostatné budově s pozemkem, zahradou, hřištěm a herními prvky. V budově dosud proběhlo několik fází rekonstrukcí (zateplení, výměna oken, elektroinstalace, nové sociální zařízení apod.). V roce 2014 proběhla přístavba, jejímž cílem bylo rozšířit prostory pro zvyšující se počet dětí.

Vedle běžné péče školka nabízí kurzy angličtiny, plavání či návštěvy v solné jeskyni. Dále je zapojená do projektu Techmanie zaměřeného na polytechnické vzdělávání pedagogů, podporuje logopedickou prevenci, realizuje mnoho zajímavých aktivit pro děti i jejich rodiče (př. Halloweenská párty, Setkání s myslivci, tvoření s rodiči apod.).

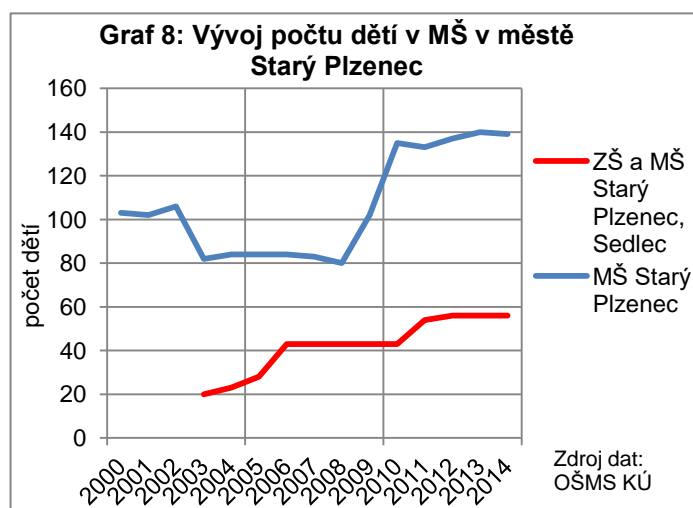
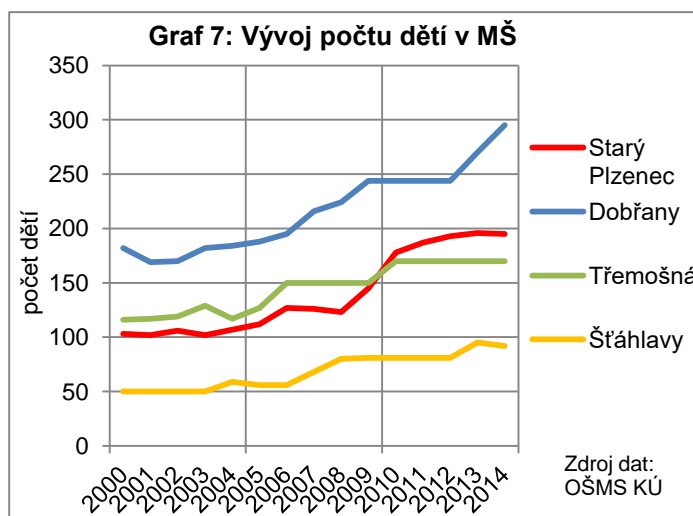
MŠ Sedlec

V Sedlci je předškolní vzdělávání zajišťováno ve společné budově se ZŠ, s níž sdílí také zázemí (jídlna, tělocvična, zahrada s herními prvky).

Město v brzké době plánuje realizovat přístavbu, v níž by byly umístěny výhradně třídy školky.

V posledních letech do školky dochází přibližně 56 dětí (viz graf 8), které jsou rozděleny do 2 tříd. Takovýto počet představuje maximální využití kapacity. Při přijímání se upřednostňují děti s trvalým bydlištěm ve Starém Plzenci. Přesto do školky dojíždí také děti z okolních obcí, které většinou nedisponují vlastní MŠ. Aktuálně se jedná o 7 dětí z Letkova, Lhůty, Mokroušů, Nezabavetic a Tymákova.

Školka nabízí kombinaci vzdělávacích a rozvojových aktivit (kurzy angličtiny, plavání, zdravotní program pravidelné návštěvy v solné jeskyni). Tradičně pořádá i různé akce pro děti, rodiče a širokou veřejnost, díky kterým je v této části města důležitým tmelícím prvkem (např. tvořivé dílny s rodiči, vánoční besídka, vynášení Smrtky, maškarní karneval, pálení čarodějnic, besídka pro maminky, školní slavnost...).



3.1.2 Základní školy

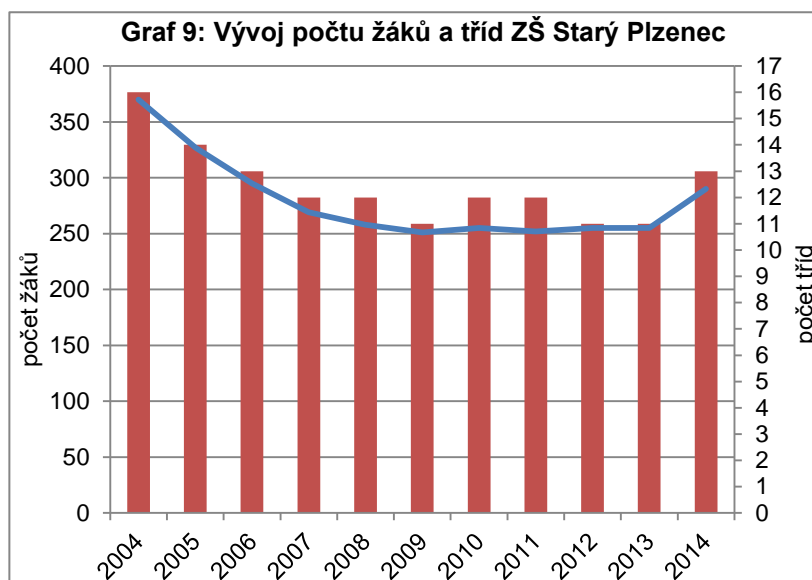
Na počtech žáků ZŠ ve městě Starý Plzenec se podílí poměrně významně děti z jiných obcí. Průměrně 15 % žáků základních škol ve Starém Plzenci dojíždí z jiných obcí (viz tabulka P6 v příloze). V roce 2014 se jednalo především o děti z Tymákova (15), Šťáhlav (13), Mokroušů (4), Nezavětíc (2), Lhůty (2) a Letkova (2). Tato situace je způsobena mimo jiné tím, že první dvě zmiňované obce nedisponují 2. stupněm ZŠ, ostatní nemají ZŠ žádnou.

Jak však bylo zmíněno výše, žáci základních škol ze Starého Plzence také vyjíždí (viz tabulka P7 v příloze). Průměrně základní školu mimo své bydliště navštěvuje téměř 24 % žáků ze Starého Plzence. Tito školáci směřují především do Plzně. Například v roce 2014 docházelo 25 školáků do 25. ZŠ v Plzni a 19 do 21. ZŠ v Plzni. Pouze z malé části je odliv žáků do Plzně způsoben speciálními vzdělávacími potřebami žáků.

Žáci ve věku povinné školní docházky odjíždí ze Starého Plzence i na nižší ročníky víceletých gymnázií. Například v roce 2014 nižší ročníky víceletých gymnázií navštěvovalo 49 dětí ze Starého Plzence. Jejich cílem jsou nejčastěji Blovice.

ZŠ Starý Plzenec

ZŠ Starý Plzenec, největší vzdělávací zařízení ve městě, je úplná základní škola se 13 třídami, družinou a jídelnou. Budova školy se nachází v centru obce na pozemku se sportovními prvky, malou tělocvičnou a samostatnými školními dílnami. V podkroví se nachází malá aula, která je využívána pro konání kulturních akcí (školních i jiných).



V minulosti počet žáků ZŠ Starý Plzenec klesal, a to až do roku 2009. Následně se počty stabilizovaly nad 250. Ve školním roce 2014/15 vzrostl počet školáků o 35 žáků (viz graf 9). V současné době je počet tříd ve školní budově naplněn. Školu navštěvují děti ze Starého Plzence, vč. Sedlce, i děti z okolních obcí (zejm. Šťáhlavy, Tymákov, Mokrouše, Nezavětice). Podíl dojíždějících žáků školy postupně stoupá (viz tabulka P8 v příloze).

Pro uvažování o potřebných kapacitách ZŠ je zároveň podstatná skutečnost, že poměrně velký počet žáků v současné době ze Starého Plzence za základním vzděláním vyjíždí mimo město. Tento stav není ideální, protože vazby vybudované v rámci školní docházky hrají výraznou roli v procesu vytváření si vztahu k městu a zapojení se do jeho života. Město i škola by proto měly usilovat o změnu současné situace vytvořením dostatečných kapacit pro žáky bydlící ve městě a zvýšením atraktivity školy např. pro přistěhovalé. Akutním hendikepem školy jsou např. nedostatečné vnitřní prostory pro sportovní aktivity žáků.

Všechny tyto aspekty je nutné reflektovat při plánování kapacit ZŠ, které bude jistě nutné v brzké době navýšit. Současná demografická situace, ovlivněná výstavbou ve městě i v okolních obcích, naznačuje, že do roku 2020 může dojít k výraznému navýšení počtu

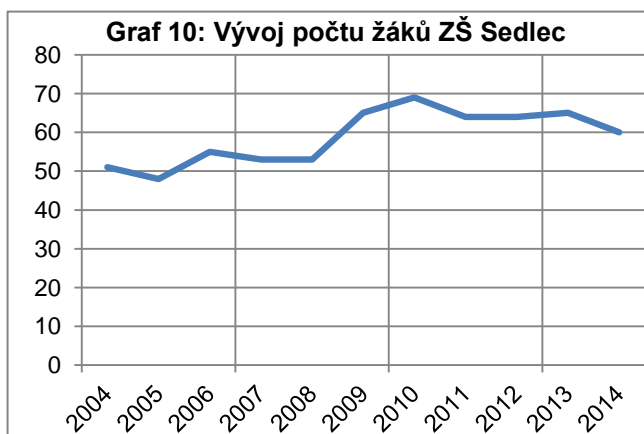
školáků se zájmem o ZŠ Starý Plzenec. Lze očekávat potřebu dalších 3 až 5 tříd do roku 2020. Takovou situaci je možné řešit přestavbou ve stávající budově školy (půdní vestavba, využití dílen či bytu školníka), přístavbou či znovuvyužitím budovy bývalé školy na Malé Straně.

Vzdělávací nabídka ZŠ Starý Plzenec je standardní. Důraz klade na výuku cizích jazyků, a proto je angličtina povinným předmět již od 1. třídy. Učebny jsou vybaveny moderními technologiemi. V budově se nachází i keramická dílna. Škola je zapojena například do projektu Hodina pohybu navíc. Její nabídka kroužků vyplňuje mezery nepokryté jinými organizacemi (angličtina, novinářský kroužek, kroužek informatiky, keramický kroužek, kroužek šikovných rukou, softbal, odbíjená, sportovní kroužek).

ZŠ Sedlec

ZŠ Sedlec nabízí jen 1. stupeň vzdělání, a to v 5 třídách. ZŠ je organizačně i prostorově spojená s MŠ a disponuje dvěma odděleními školní družiny. Do roku 2010 bylo možné sledovat trend rostoucího počtu žáků. K výraznějšímu zvýšení došlo mezi školními roky 2008/09 a 2009/10, kdy počet žáků stoupl z 53 na 65. Také v posledních letech se jejich počet udržuje nad 60 (viz graf 10).

ZŠ navštěvují především žáci z místa. Maximálně do 10 žáků dojíždí, a to z okolních obcí (Štáhlavy, Týmákov), jak dokládá tabulka P9 v příloze. Škola nabízí ucelenou škálu kroužků (tvořeníčko, angličtina, sportovní hry), kurzy plavání či návštěvu dopravního hřiště.



V minulosti byla budova školy postupně rekonstruována. Cílem města je rozšířit objekt tak, aby vznikly oddělené prostory určené výhradně aktivitám ZŠ (bez sdílení s MŠ).

3.1.3 Zájmové a další vzdělávání

Nejvýznamnějším subjektem zajišťujícím zájmové vzdělávání ve městě je Základní umělecká škola Starý Plzenec, která aktivně působí také mimo území města. ZUŠ sídlí v budově Lidového domu na Malé Straně, kde nabízí hudební, výtvarné a literárně-dramatické obory. Škola má pobočky v Nezvěsticích a Spáleném Poříčí. Díky dobrému renomé do školy dojíždí žáci z okolí, ale i vzdálenějších míst. Dlouhodobá tradice a specializované aktivity jí zajišťují nadregionální význam (Úslaváček – lidový soubor, smyčcový soubor L'estro arco, soutěž Plzeňské housličky).

Škola pro své kulturní akce využívá sál v Lidovém domě i vlastní malý komorní sál. V budově školy v minulosti proběhla půdní vestavba, která je připravena na další fázi. Díky ní by mohl vzniknout víceúčelový sál o 80 místech a uvolnily by se prostory pro nové připravované obory orientované na digitální média.

Škola dobře plní funkci komunitní a kulturní instituce ve Starém Plzenci i místech svých poboček (přehrávky, koncerty, zajišťuje kulturní složky jiným společenským akcím, pořádá divadelní představení, výstavy). Zájmové vzdělávání úspěšně nabízí také dospělým.

Kroužky a volnočasové aktivity pro děti dále realizují především mateřské a základní školy. Širokou nabídkou se mohou chlubit sportovní kluby. Oblíbené jsou soukromé kurzy cizích jazyků (pro děti i dospělé) nabízené jazykovými odborníky přímo z města. Místní učitelé jazyků částečně využívají i některé místní firmy. Jiné vzdělávání pro dospělé však ve městě neprobíhá.

3.2 Zdravotnictví

Město je vybaveno komplexní nabídkou zdravotnických ordinací (praktičtí a dětské lékaři, internista, gynekologie, zubaři, ...). Občané místní lékaře využívají, dobrá dostupnost odborných lékařských pracovišť v Plzni či Rokycanech jim zaručuje možnost bezproblémového řešení větších zdravotních problémů.

V místě se nachází lékárna, k dispozici je rovněž veterinární ordinace. V minulosti byla ve městě provozována také pohotovost. Nyní občané musí za akutním ošetřením dojíždět do Plzně, což je v menších městech běžnou praxí.

Zdravotnické služby jsou koncentrovány v centru Starého Plzně (Masarykovo náměstí, Smetanova ulice, ...). Ordinace lékařů jsou soustředěny do dvou domů. Hlavním problémem je špatná přístupnost zdravotnických ordinací pro občany s horší pohyblivostí, seniory či matky s kočárky (bezbariérové přístupy, výtah, ale i místo pro bezpečné zastavení automobilu v přímém dosahu služeb).

3.3 Sociální zařízení a služby

Město Starý Plzenec zajišťuje základní nabídku sociálních služeb, kterou doplňují aktivity dalších organizací. Odbor sociální a správní Městského úřadu realizuje terénní pečovatelskou službu pro starší a mladší seniory (nad 80 let, 65 – 80 let) i dospělé s chronickým onemocněním či se zdravotním postižením (kapacita 45 klientů). Odbor zaměstnává také pracovníci na pozici pečovatelky. Dříve měly jeho služby přesah do okolí, nyní jsou z finančních důvodů omezeny pouze na obyvatele Starého Plzně.

Město disponuje sociálními byty (startovací byty a byty pro seniory) v budově bývalého Hotelu Sedlec a domem s pečovatelskou službou (DPS) na Malé Straně. Právě kvalita DPS je zásadní slabinou sociální oblasti ve městě. DPS má 14 pokojů, avšak pouze 3 sdílená sociální zařízení. Takový stav neodpovídá současným standardům. Zároveň není objekt dobře dostupný (lokalita na kopci, přístup po schodech, chybí bezbariérové řešení pohybu v domě i kolem něj). Pro dům s pečovatelskou službou je proto nutné vyhledat či vybudovat nové prostory, které by nabízely možnosti pro důstojné samostatné bydlení.

Sociální služby však neposkytuje pouze město. Svou funkci dobře plní také další organizace zaměřené na různé sociální skupiny (viz přehled v tabulce P10 v příloze). Neaktivnějšími je Rodinné centrum Dráček a Občanské sdružení zdravotně postižených Staroplzenecko, jejichž aktivity mají přesah za hranici města. I díky těmto aktivitám si Starý Plzenec udržuje pozici důležitého centra služeb také pro okolní obce.

Sociální služby by bylo dále možné rozšířit především o aktivity zaměřené na společenský a komunitní život. Preferovanou cílovou skupinou jistě zůstanou senioři či lidé s omezením, pro něž by bylo možné zřídit komunitní centrum nebo denní stacionář (místo pro setkávání a aktivní trávení volného času). Stávajícími aktivitami nejsou dostatečně pokryty děti kolem 10 let a více, a to především ze sociálně slabých, problémových či ohrožených rodin (DDM, nízkoprahové centrum apod.).

Vzhledem k omezené velikosti cílových skupin sociálních služeb a možnostem města je důležité věnovat pozornost kapacitám využívaných objektů. Širší spektrum sociálních služeb může být nabízeno ve sdílených prostorách s jasně stanovenými pravidly a managementem.

3.4 Spolky a organizace

Starý Plzeňec je bohatý na činnost dobrovolných spolků, organizací a uskupeníh. Město jejich přínos vnímá a snaží se je podporovat (finanční příspěvky, zapojení v odborných komisích a další formy spolupráce). I díky tomu zde působí kolem 30 aktivních organizací (jejich základní přehled je uveden v tabulce P11 v příloze). Ty nejenom ovlivňují kvalitu života ve městě (pořádají kulturní, společenské, vzdělávací a sportovní akce, zajišťují rozmanité služby), ale spoluurčují i komunitní atmosféru a společenskou orientaci města (působí výchovně na děti a mládež, sdružují různé skupiny lidí, otevírají témata k diskusi).

Významné postavení mají sportovní spolky, a to především díky své kvantitě a rozmanité sportovní nabídce. Tvář města zásadním způsobem dotváří kulturní spolky, které navazují na historické tradice místa (Občanský spolek Hůrka a Radyně, Staroplzeňské varhany, ...). Výjimečné je město i díky svým komunitním aktivitám (baráčníci, sdružení zdravotně postižených, Spolek - Sedlec v akci!) či okrašlujícím snahám (Kvetoucí stromy). Bohužel určitou stagnaci zájmu, především mladých, zaznamenávají dobrovolní hasiči, kteří vedle společenských a sportovních aktivit zajišťují i důležitou roli záchranné složky.

Spolky jako svůj hlavní problém vnímají nedostačující prostorové zázemí (vnitřní i venkovní), které je ovšem možné plánovat jako víceúčelové prostory (využívané i pro kulturu či sociální služby).

3.5 Kulturní zázemí, společenské a další akce

Kulturní program ve městě je bohatý, což je dáno dlouholetou tradicí místa i významnými historickými památkami ve městě. Zásadní vliv na kulturní a společenskou nabídku ve Starém Plzenci má městská organizace K-Centrum, která sdružuje Infocentrum, městskou knihovnu a Staroplzeňskou galerii. Zároveň spravuje zmiňované historické památky, hrad Radyni a NKP Hůrku (hrad Stará Plzeň). K-Centrum úspěšně spolupracuje s místními spolky a institucemi, které mu pomáhají vytvářet kulturní obsah akcí.

Některé realizované akce mají nadmístní význam a potenciál (Řezbářské sympózium, Radoušovy hry, Karel IV. – vánoční vítání na Radyni, Dny Staré Plzně, koncerty a výstavy). Velkému ohlasu se těší běžné aktivity v návaznosti na období (drakiáda, mikulášská nadílka, živý betlém, maškarní plesy, trhy, ...).

Jako problém místní vnímají nedostatek vhodných prostor pro konání kulturních a společenských akcí, a to jak ve Starém Plzenci, tak i v Sedlci. Největší sál ve městě (Lidový dům) neodpovídá současným standardům (nevyhovující stav sálu, sociálního zázemí a gastronomických služeb). Zároveň však není k dispozici dostatečná nabídka menších prostor s potřebným zázemím (občerstvení) pro setkávání a kulturní akce. Dalším problémem jsou bariéry v přístupu těchto sálů, které se často nacházejí ve vyšších patrech bez možnosti použití výtahu. Základní přehled aktuálně nejčastěji využívaných míst (vnitřních i vnějších) podává tabulka P12 v příloze.

Dále by bylo vhodné zlepšit podmínky provozu městské knihovny. Její prostory jsou nedostatečné i pro běžnou činnost a neumožňují pořádání akcí, jež by knihovna ráda hostila.

3.6 Sport

Sport je pro město důležitým tématem, což potvrzuje i vznik sportovní komise a její snaha o zlepšení podmínek pro sportovce (především děti a mládež). Ve městě působí více než 10 sportovních subjektů s rozmanitou sportovní nabídkou (viz také tabulka P11 v příloze). Nejvýznamnějšími organizacemi jsou SK Starý Plzenec (fotbalový klub), TJ Sokol (stolní tenis, gymnastika), TJ Spartak (tenis, lední hokej, kanoistika) a Házenkářský klub.

Vedle tradičních sportů jsou pořádány i rekreačně sportovní akce (běh přes tři vsi, míčový sedmiboj dvojic apod). Výrazně nadmístní přesah mají např. tradiční závody oštěpařů za účasti elit, závody v orientačním běhu u Radyně nebo bike závody ve skateparku. Dlouhou tradici má hasičský sport, který se těší dobrým sportovním výsledkům, a to i přes absenci venkovního cvičiště ve Starém Plzenci.

Přesto sport ve Starém Plzenci trpí nedostatky, které vycházejí především z dříve dlouhodobě podceňované údržby a obnovy některých sportovních zařízení. Výsledkem je u některých sportovišť ztráta funkce (např. bývalé hřiště a kluziště v Sedlci, které je v soukromém vlastnictví) či atraktivita.

Nejvýraznějším problémem pro organizované i neorganizované sportovce je však nedostatek vnitřních prostor. K dispozici jsou pouze malé tělocvičny základních škol a Sokolovny. Za jinými vyhovujícími krytými prostory musí místní vyjíždět. Proto jejich požadavkem je vybudování sportovní haly s dostatečnou kapacitou.

Problémy lze nalézt i v nabídce venkovních sportovišť, která nejsou často udržovaná v dostatečné kvalitě. Špatný technický stav některých objektů tak otevírá otázku dozoru, pravidel provozu a podmínky zpřístupnění pro volné využití. Právě pro sportovní a rekreační aktivity neorganizované veřejnosti není ve městě dostatek vhodných prostor. Při dobré vůli se z 18 identifikovaných prostor dá každodenně volně užívat pouze 5 z nich. Základní přehled venkovních sportovišť přináší tabulka P13 v příloze.

Ne právě ideální je rozmístění sportovišť v rámci jednotlivých částí města. Nejvíce sportovišť je koncentrováno na západním okraji Vilové čtvrti (sportovní areál Pod lesem, skatepark). Naopak některé části města nenabízejí žádné veřejně přístupné sportoviště.

Ve městě chybí zejména atraktivní sportovní prostory pro děti nad 10 let (např. multifunkční sportoviště, lezecké stěny) či volně přístupné sportovní prvky např. při vycházkových trasách (viz dále). Úspěch v jiných obcích mají areály kombinující volně přístupná sportoviště pro neorganizovanou veřejnost, dětská hřiště a zázemí s občerstvením, která prozatím ve Starém Plzenci také nejsou.

Koncepční přístup je nutné použít také na samotný prostor sportovního areálu Pod lesem (travnaté fotbalové a házenkářské hřiště s umělým povrchem, škvárové a kynologické hřiště, dále travnaté plochy k dalšímu využití např. jako hasičské cvičiště). Plánovaný rozvoj tohoto areálu by měl nejen reagovat na potřeby obyvatel v oblasti sportu (struktura sportovišť pro různé skupiny), ale také zlepšit dostupnost areálu a zkvalitnit zázemí pro klienty (parkování, šatny apod.)

3.7 Volný čas

Město nabízí mnoho aktivit (viz tabulky P14 a P15 v příloze) a ideální přírodní zázemí pro vybudování vycházkových či rekreačně sportovních tras. Může se jednat o vycházkové okruhy s přírodními herními a cvičebními prvky nebo odpočinkovými místy (Radyně, Hůrka,

okolí řeky Úslavy, přírodní zajímavosti v okolí Sedlce). V úvahu přichází i víceúčelové upravené stezky (cyklostezky pro rodiny využitelné i jako in-trasy a vycházková místa). Tento trend je aktuálně potvrzený zapojením města do přípravy cyklostezky Plzeň – Starý Plzenec – Štáhlavy – Nezvěstice – Spálené Poříčí.

Pro letní koupání místní používají areál s požární nádrží, kde se nachází i stánek s občerstvením. Technický stav areálu a kvalita vody však neodpovídají moderním standardům, což se odráží v jeho návštěvnosti.

Dalším významným problémem je nedostatek herních ploch a prvků pro děti. Ve městě se nachází pouze jeden volně přístupný areál s dětským hřištěm (Dvořákova ulice u skateparku a volejbalového hřiště). Tento prostor je však orientovaný především na menší děti. Hřiště v areálech mateřských a základních škol nejsou volně přístupná veřejnosti. Herní prvky lze nalézt v areálu fotbalového hřiště, určité pozůstatky se nachází na letním koupališti (požární nádrž). Zcela schází místa pro hru dětí nad 10 let. V tomto směru jsou zvažovány možnosti využití areálu v Sedlci za hasičárnou.

Dalším problémem volnočasových aktivit ve městě je absence parkově upravených ploch. Jediný park (v Sedlci u rybníků) zůstává nevybaven. Alternativou parkům jsou zelené plochy kolem města. Ty však nejsou často dobře přístupné (např. špatný přístup k nivě řeky Úslavy v přímém sousedství centra města).

Nevýhodou Starého Plzně je také existence mnoha bariér, které zneprůjemňují pohyb po městě a cestu za lokálními atraktivitami chodcům i cyklistům (silnice, trať, úzké chodníky, velmi špatná kvalita komunikací a cest, chybějící cesty, průmyslové areály). Trávení času v centrech částí města zneprůjemňuje silniční doprava (hluk, stav ovzduší, bezpečnost, přístupnost) a samotná místa pro přirozená spontánní setkávání obyvatel často nejsou přívětivá (Masarykovo náměstí, náves v Sedlci, prostor u hasičárny v Sedlci). Citelnou nevýhodou je nedostatečně vybavení veřejných prostranství pro odpočinek (např. lavičky). Z výše popsaných důvodů se místní setkávají spíše organizovaně při příležitosti různých kulturních či sportovních akcí.

Zpestřením nabídky města jsou areály se zvířaty, především koňmi (Jezdecký klub Radouš, ekofarma pod Radyní, ...). Volný čas mohou děti a mladiství trávit v oddílech místní pionýrské či skautské organizace. Nezanedbatelný význam pro život obyvatel města mají letní a příměstské tábory (fotbalisté, pionýři, skauti, Jezdecký klub Radouš, kynologické tábory, příměstské tábory ekofarmy pod Radyní, ...).

3.8 Komunikace města s občany

Město vydává Radyňské listy, které zajišťuje K-Centrum a redakční rada. Vycházejí pravidelně každý měsíc a jsou zdarma distribuovány do všech domácností. Ve formátu PDF jsou dále přístupné na internetových stránkách města. Radyňské listy představují skutečný nástroj komunikace různých skupin ve městě. Informují o kulturním programu, uskutečněných akcích i o náplni jednání zastupitelstva města. Poskytují také prostor pro vyjádření názoru občanům.

Běžné informování o novinkách a kulturním programu probíhá prostřednictvím vývěsných ploch. Město aktuality a zajímavosti z historie či činnosti spolků zveřejňuje na svých internetových stránkách.

O výjimečných akutních událostech (př. vypnutí elektřiny) jsou občané informováni pouze prostřednictvím úřední desky. Tento postup není v současné době dostačující, proto město

zvažuje zavedení informování prostřednictvím moderních technologií (např. SMS). O využívání městského rozhlasu se neuvažuje, a to vzhledem k finančním nákladům na jeho pořízení.

3.9 Bezpečnost a Integrovaný záchranný systém

Ve Starém Plzenci nejsou větší problémy s kriminalitou. V letech 2014 a 2015 bylo na území města ročně evidováno necelých 70 trestných činů a více než 350 přestupků. Ve většině případů se tedy jednalo o méně závažnou trestnou činnost jako vandalismus nebo drobné krádeže.

V roce 2014 město zavedlo kamerový systém (1 otočná a 6 stacionárních kamer), který je napojený na systém policie ČR. Dále je plánuje doplnit o 2 kamery v centru. Díky kamerovému systému nedošlo v posledních letech k nárůstu trestné činnosti jako v jiných obcích okolo Plzně. Na příjezdech do města jsou také instalovány radary indikující rychlou jízdu.

V minulých letech ve městě sídlilo policejní oddělení s 11 členy. V současnosti se zde nachází pouze služebna bez vlastního personálu spadající pod policejní oddělení na Slovanech v Plzni. Změna v organizaci se částečně projevila v menší míře obeznámení policistů s místními poměry, naštěstí však nikoliv v nárůstu kriminality.

Město s policií intenzivně spolupracuje, a to i na preventivních besedách. Zaznamenává však relativně malý zájem občanů. Vhodné by proto bylo spojit osvětovou činnost s jinými aktivitami spolků.

Ve Starém Plzenci sídlí hned dva sbory dobrovolných hasičů, které se věnují hasičskému sportu i povinnostem JPO v případě požáru či dalších událostí. JPO III Starý Plzenec je lépe vybavená po personální i materiální stránce, nemá však vlastní prostor pro cvičení. JPO V Sedlec disponuje lepším prostorovým zázemím a cvičišťem. Méně výkonná je však při řešení akutních situací. Dobrovolní hasiči pociťují pokles zájmu o aktivní zapojení do činnosti této organizace.

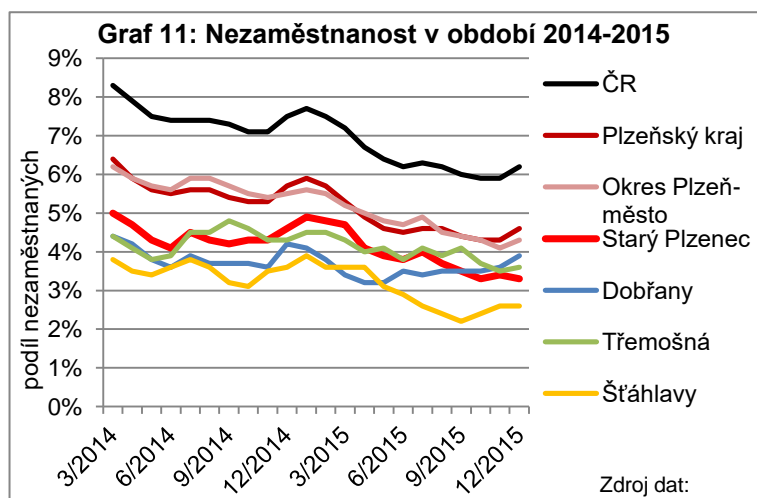
Záchranná zdravotnická služba dojíždí do města vzhledem k jeho poloze v dostatečných časových limitech.

4 Ekonomika

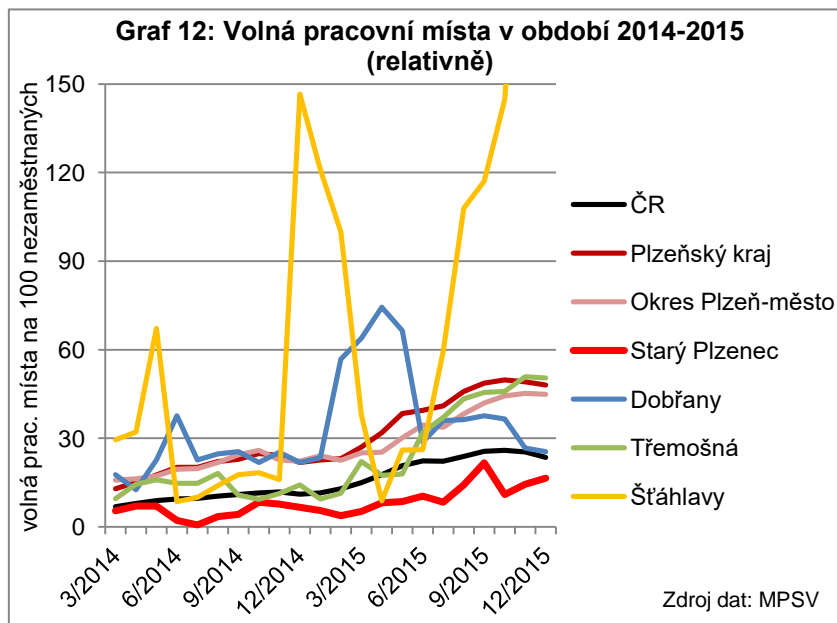
4.1 Pracovní funkce města

Blízkost Plzně, která je hlavním zdrojem nabídky pracovních příležitostí v regionu, přináší městu Starý Plzenec efekt dlouhodobě nízké míry nezaměstnanosti. Její míra se v poslední době pohybuje kolem 4 %, což v absolutním vyjádření představuje zhruba 120 nezaměstnaných. Tyto hodnoty

jsou nižší ve srovnání s průměrem kraje i ČR a jsou velmi podobné srovnávaným městům v zázemí Plzně (viz graf 11).

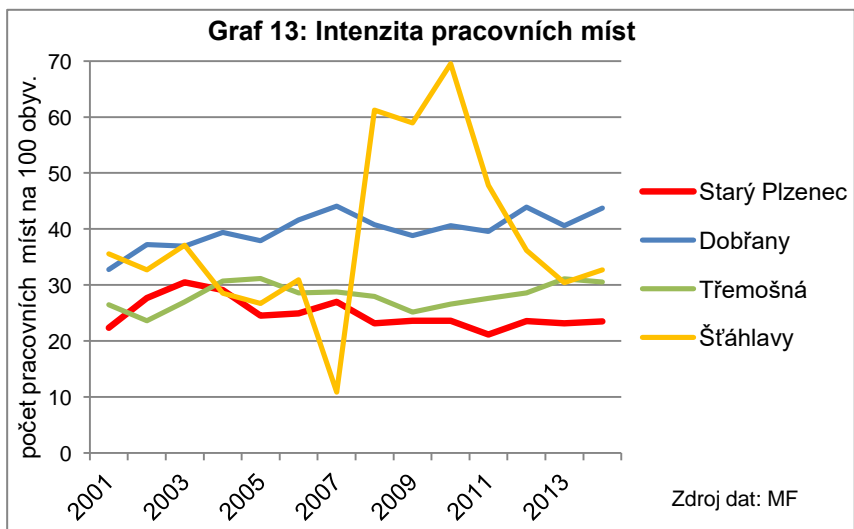


Nezaměstnanost nepředstavuje ve Starém Plzenci zásadní problém. Na druhé straně nabídka pracovních míst neodpovídá významu a velikosti města a lze ji hodnotit jako slabou stránku. Vyplyvá to z údajů o volných pracovních místech, kterých bylo ve sledovaném období let 2014-2015 evidováno maximálně 18, avšak nejčastěji jen kolem 10. Slabé postavení města Starý Plzenec z hlediska nabídky pracovních míst dokládá graf 12, který porovnává počet volných pracovních míst na 100 nezaměstnaných.



Graf potvrzuje aktuálně rostoucí nabídky pracovních míst ve všech porovnávaných územích se zpomalením na konci roku 2015. Ve Štáhlavech nabídka míst extrémně kolísá (dominantní zaměstnavatel se sezónní výrobou). V menší míře je kolísání patrné také v Dobřanech.

Starý Plzenec je sice významným centrem, ale jeho pracovní funkce je vzhledem k jeho velikosti a situaci konkurenčních sídel relativně malá. Jak je patrné z grafu 13 intenzita pracovních míst, tj. počet pracovních míst na 100 obyvatel, je ve Starém Plzenci dlouhodobě nejnižší ze sledovaných měst. Ve sledovaném období 2001-2014 zde klesl tento podíl ze 30 až téměř na 20 a v posledních letech se drží těsně pod 24. Přitom přibližně polovina obyvatel města je zaměstnaná, což znamená, že ve městě nejsou pracovní místa pro více než polovinu z nich.



V absolutním vyjádření kolísal mezi léty 2002-2014 počet pracovních míst ve Starém Plzenci na úrovni 1 100 – 1 200 míst s maximem v roce 2003 (1 337 pracovních míst). Ačkoli město disponuje spíše nižším počtem pracovních míst, je na druhé straně výhodou jejich stabilita, kterou nenarušují výkyvy vyvolané změnami ekonomické situace velkých zaměstnavatelů (viz prudké změny ve vývoj pracovní funkce ve Štáhlavech).

Z pohledu na strukturu zaměstnanosti ve Starém Plzenci (viz tabulka 5) vyplývá, že nejvýznamnějším sektorem, který tvoří pracovní místa, jsou služby následované průmyslem a stavebnictvím. Nepatrný podíl na zaměstnanosti má primární sektor s hodnotami výrazně pod krajským průměrem.

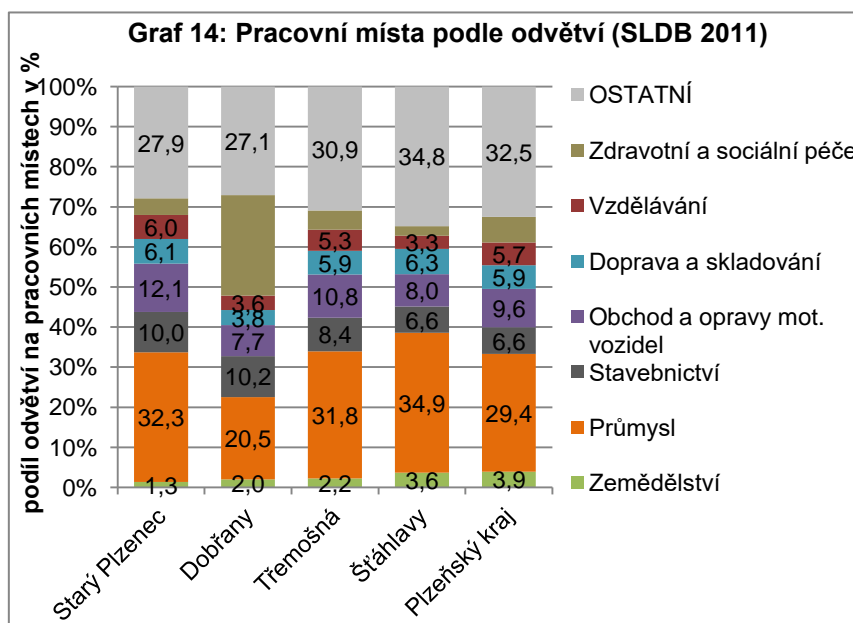
Tabulka 5: Struktura zaměstnaných obyvatel Starého Plzně v roce 2011 podle částí obce a základních sídelních jednotek

obec část obce základní sídelní jednotka	Zaměstnaní					Podíl odvětví na zaměstnaných (%)			Podíl vyjíždějící na zaměstnaných (%)
	celkem	z toho				zemědělství, lesnictví a rybářství	průmysl a stavebnictví	služby	
		v zemědělství, lesnictví a rybářství	v průmyslu a stavebnictví	ve službách	vyjíždějící za prací mimo obec				
Starý Plzenec	2 344	25	1 003	1 316	1 173	1,1	42,8	56,1	50
Starý Plzenec	1 980	20	813	1 147	1 007	1,0	41,1	57,9	51
Starý Plzenec	1 644	17	661	966	826	1,0	40,2	58,8	50
Malá Strana	229	3	104	122	127	1,3	45,4	53,3	55
Podskalí	107	0	48	59	54	0,0	44,9	55,1	50
Sedlec	364	5	190	169	166	1,4	52,2	46,4	46
Sedlec	261	3	139	119	114	1,1	53,3	45,6	44
Sedlec-za řekou	103	2	51	50	52	1,9	49,5	48,5	50

Zdroj dat: ČSÚ, SLDB 2011

Bližší pohled na situaci v částech města naznačuje jednak vyšší zastoupení služeb na zaměstnanosti obyvatel centrální části města, kde jsou koncentrovány obchodní aktivity a většina veřejných služeb a administrativy. Na druhé straně je možné si všimnout průmyslovějšího charakteru zaměstnanosti obyvatel v Sedlci. Zde lze s přihlédnutím k nižší úrovni vyjížděky za prací usuzovat, že se jedná o projev dlouhodobého těsnějšího sepejetí obyvatel s tradiční průmyslovou aktivitou od počátku v 19. stol. do současnosti reprezentovanou podnikem SERW.

Podrobnější pohled na zaměstnanost v odvětvích ukazuje, že podobně jako v ostatních srovnávaných městech, připadá ve Starém Plzenci významný podíl pracovních míst na odvětví průmyslu (viz graf 14). Mezi nejvýznamnější průmyslové zaměstnavatele patří společnosti Bohemia sekt, s.r.o., SERW, spol. s r.o. a PRONAP s.r.o..



V rámci sektoru služeb má vyšší význam odvětví obchodu a oprav motorových vozidel. Z údajů registru ekonomických subjektů vyplývá, že ve Starém Plzenci má sídlo řada menších firem, které působí v oblasti informačních technologií. Nižší podíl pracovních míst lze konstatovat v případě odvětví zdravotní a sociální péče, to mj. plyne ze srovnání situace ve Starém Plzenci a hodnot za celý Plzeňský kraj.

Slabší pracovní funkce města se projevuje také na vyšší vyjízdce za prací. Nejvýznamnějším centrem vyjízdky za prací je Plzeň, kam denně vyjíždí 894 zaměstnanců, což je 76,2 % všech vyjíždějících. Druhým nejvýznamnějším cílem vyjízdky za prací je Praha, kam vyjíždí zhruba 40 pracovníků, což odpovídá 3,6 % vyjíždějících. Využití nabídky pracovního uplatnění v Praze možná souvisí s vyšší úrovní vzdělanosti obyvatel města a příznivou dopravní polohou. Obec Štáhlavy jako centrum dojízdky za prací je - co do významu - až na třetím místě s podílem 2,8 % vyjíždějících. Zajímavé jsou diference v charakteru vyjízdky za prací z jednotlivých částí města. Největší podíl vyjíždějících (55 %) vykazuje Malá Strana, kde je pracovní funkce minimální. Naopak nižší podíl vyjíždějících sledujeme v Sedlci, kde působí jeden z nejvýznamnějších průmyslových zaměstnavatelů ve městě (SERW).

Město Starý Plzenec je také centrem dojízdky za prací. Nejvíce jich denně do města přijíždí z Plzně (101 pracovníků, tj. 35,3 % dojíždějících). Dalšími centry dojízdky jsou Štáhlavy (29, tj. 10,1 %), Nezvěstice (16, tj. 5,6 %) a Blovice (14, tj. 4,9 %). Celkově slabší pracovní funkce města dokumentovaná zápornou bilancí vyjízdky a dojízdky za prací ve svém důsledku omezuje životaschopnost místních služeb, zejména obchodů.

4.2 Podnikatelská infrastruktura a vybavenost

Stávající plochy, které jsou ve městě využity pro výrobní funkce, jsou situovány v centru a možnost jejich dalšího plošného rozvoje je minimální. To může částečně limitovat rozvojové záměry nejvýznamnějších průmyslových podniků. Zároveň tato skutečnost může vést k potřebě zabývat se optimalizací využití průmyslových území na území města. V této souvislosti lze především zmínit areál společnosti PRONAP.

Potřeba nových ploch pro lokalizaci firem vychází z požadavku na posílení pracovní funkce města. Nově uvažované výrobní plochy, které navrhuje územní plán, jsou situovány při silnici II/180 ve směru na Plzeň (Bezručova ulice). V tomto prostoru město vlastní podstatnou část pozemků. Zmíněná lokalita je pro město výhodná z hlediska dopravního napojení a nachází se ve větší vzdálenosti od centra. Zvolená poloha sice minimalizuje negativní dopady průmyslových aktivit vzhledem k obytným částem města, ale na druhé straně může znamenat zhoršení pohledové kvality ve směru město – hrad Stará Plzeň (NKP Hůrka), a jen minimální pozitivní efekty na využívání a stabilitu služeb situovaných v centru města. Charakter využití této průmyslové plochy, pakliže by měl být nabízen k využití, by neměl být orientován na velké výrobní areály, ale spíše pro menší firmy, které zajistí větší rozmanitost pracovních míst a zmírní rizika spojená se závislostí na jednom velkém zaměstnavateli.

V zájmu města je přilákat a umístit více menších firem, to předpokládá dostupnost menších objektů, či ploch vhodných k podnikatelskému využití. Těch se prozatím ve městě mnoho nenachází. Pro tento účel by bylo vhodné zvážit případnou revitalizaci hospodářských areálů, které již nejsou využívány ke svému původnímu účelu. Příkladem takových areálů jsou např. bývalé uhelné sklady, prázdná budova bývalé ubytovny Traťové strojní společnosti, a.s. apod. Dnes jsou oba areály v soukromém vlastnictví.

Pro podporu podnikání v oblasti služeb jsou vhodné prostory v centrální oblasti města. Nové možnosti může přinést regenerace Smetanovy ulice, kde se nachází řada městských objektů. Obchodní služby, které ve Starém Plzenci chybí, jsou například: prodejny zeleniny a domácích potřeb. Je otázkou jejich udržitelnost s ohledem na blízkost Plzně. V oblasti prodeje potravin je prioritou řešení umístění supermarketu, zvýšení kultury prodeje v menších provozovnách a zlepšení dostupnosti prodejen v okrajových částech s delší docházkovou vzdáleností od centra.

4.3 Cestovní ruch

Starý Plzenec a jeho okolí jsou rekreačně a turisticky nejatraktivnějším územím v nejbližším zázemí města Plzně. K nejzajímavějším místům patří areál hradu Stará Plzeň (NKP Hůrka) a hrad Radyně. Městem prochází také přístupová komunikace k nedalekému zámku Kozel s atraktivním přírodním zázemím.

Turistické cíle ve Starém Plzenci jsou z Plzně, z dálnice D5 i silnic I/20 a I/19 či železniční trati Plzeň – České Budějovice velmi dobře dopravně dostupné. To platí i o síti pěších a cykloturistických tras, které respektují tradiční a přirozené směry pohybu turistů a navazují na síť regionálních tras i systém uvnitř města Plzně. Starým Plzencem prochází nadregionální cyklotrasa CT 31. V její trase je připravovaná cyklostezka podél Úslavy propojující Plzeň-Starý Plzenec-Šťáhlavy (Kozel) s výhledem na propojení do Brd (CHKO od r. 2016).

Zájem návštěvníků je ve Starém Plzenci nejvíce soustředěn na areál hradu Radyně. Roční návštěvnost zůstává stabilní kolem 20 tis. návštěvníků/rok (viz tabulka 6). Z ní je také patrné, že u okolních významných památek v uplynulém období došlo k poklesu návštěvnosti.

Tabulka 6: Návštěvnost památek

rok	2010	2011	2012	2013	2014
Hrad Radyně	18 746	20 119	17 191	18 249	19 495
Zámek Kozel	41 151	34 412	31 432	28 352	29 624
Zámek Nebílovy	11 556	8 801	6 203	4 312	7 014

Zdroj: Návštěvnost památek: NIPOS (<http://www.nipos-mk.cz/?cat=126>)

Na Radyni dlouhodobě chybí ucelená nabídka doplňkových služeb cestovního ruchu, jako jsou restaurace, informační centrum s víkendovým provozem, hrací prvky pro rodiny s dětmi a dostatečná kapacita parkovacích míst. Díky podpoře státního programu cestovního ruchu bude na Radyni od r. 2016 zprovozněno nové Centrum služeb pro turisty, které kromě informací poskytne návštěvníkům bezbariérové sociální zázemí.

Vrch Radyně zaznamenává vysokou koncentraci pěších i cyklistů, jejichž pohyb by bylo vhodné lépe usměrnit jasným vyznačením hlavních a vedlejších tras. Nedostatečné parkovací kapacity v blízkosti hradu se projevují při konání větších akcí.

Město je vlastníkem areálu hradu Radyně včetně rozsáhlého souvisejícího území s výjimkou objektu bývalé restaurace. Město usiluje o získání tohoto objektu do svého vlastnictví, což je předpokladem pro ucelené řešení hradu Radyně i jeho okolí. Součástí je dlouhodobá systematická rekonstrukce hradu jako takového.

Historicky nejcennějším prvkem je NKP Hůrka, která chrání pozůstatky slovanského hradu Stará Plzeň. Návštěvnost této památky není podrobně vyhodnocena, neboť vstup je volný a není nijak regulován. Vstupné je vybíráno pouze za návštěvu objektu rotundy, která má

velmi omezenou otevírací dobu. Pro občany se sníženou schopností pohybu např. seniory je návštěva areálu ztížena z důvodu chybějící kvalitní přístupové cesty k NKP. Ačkoli je objekt rotundy ikonou spojenou s propagací celého Plzeňského kraje, marketingová podpora této památky je poměrně malá. Nedostatečná je prezentace památky včetně systému orientace návštěvníků.

V bezprostředním zázemí hradu Stará Plzeň (NKP Hůrka) na Malé Straně nejsou k dispozici doplňkové služby, např. občerstvení či sociální zázemí v době největšího zájmu turistů. Existuje idea vybudování návštěvnického centra v objektu bývalé základní školy. Většímu zájmu turistů by jistě napomohla lepší organizace a nabídka kapacit pro parkování, na kterou by navázala zřetelná nástupní trasa vedoucí k informačnímu centru a do areálu NKP.

Návštěvníci Starého Plzeňce mohou využít několik značených turistických cest, dvě cyklotrasy a dvě naučné stezky. Tzv. Staroplzenecká propojuje hlavní atraktivity města, tj. hrad Starou Plzeň (NKP Hůrka) a hrad Radyni s dalšími lokalitami cennými z hlediska historického nebo přírodního (Andrejšky, Černá stráň, Starý rybník). Naučná stezka Stará Plzeň a kupci provádí návštěvníky prostorem NKP Hůrka s důrazem na historii.

Vodní nádrž využívaná jako koupaliště v centru města neodpovídá současným požadavkům a její další provoz vyžaduje obnovu. Alternativou rekonstrukce je vybudování tzv. přírodního koupacího biotopu, který by nabídl atraktivní podmínky koupání s relativně nízkými provozními náklady.

Důvodem pro návštěvu Starého Plzeňce jsou také kulturní a společenské akce, kterých je pořádáno ročně několik desítek. Mezi nejnavštěvovanější patří koncerty, masopustní průvod, zahájení turistické sezóny na Radyni, Májové slavnosti, Noc kostelů, Keltský den na hradu Radyně, sportovní akce, výstavy, Plzenecká pouť a řada dalších.

Zájem části turistů se ve Starém Plzenci soustředí také na produkty společnosti Bohemia Sekt. Nabídku cílů návštěvy Starého Plzeňce doplňují Hasičské muzeum v Sedlci, Plzenecká železnice, nebo Jezdecký oddíl Radouš Starý Plzenec apod.

Vybavenost ubytovacími a stravovacími zařízeními se zdá být vzhledem k atraktivitě města nedostatečná, je však limitovaná konkurencí Plzně.

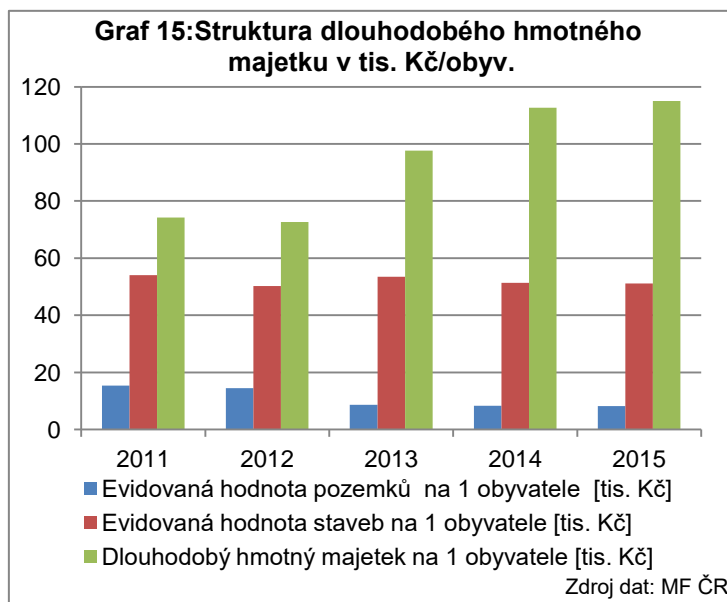
Koordinaci aktivit v oblasti cestovního ruchu, a především turistické propagace zajišťuje K-Centrum Starý Plzenec – informační centrum, které sídlí ve Smetanově ulici spolu se Staroplzeneckou galerií. Město průběžně inovuje své tištěné i elektronické propagační materiály a pravidelně se prezentuje na regionálních veletrzích cestovního ruchu. Aktuálně se připravuje návrh nových propagačních tiskovin či pohledová mapa. Díky Občanskému spolku Hůrka a Radyně vznikl i filmový spot o městě, který je ve vícejazyčných mutacích zveřejněn na stránkách města.

Potenciál pro marketingové aktivity spočívá také v rozvíjení vazeb s městem Plzeň. Prozatím nevyužitý potenciál pro marketingovou podporu cestovního ruchu se zdá být ve využití historických tradic, zejména vazeb na Bavorsko. Kooperace se zahraničním městem by mohla být výhodná zejména při rozvoji přeshraniční spolupráce a využívání fondů EU pro propagaci, obnovu památek a rozvoj infrastruktury cestovního ruchu. Zajímavou příležitostí pro rozvoj přeshraniční spolupráce v roce 2016 je výročí 700 let od narození Karla IV. V této souvislosti je plánováno vytvoření kulturního produktu hradů Radyně a Kašperk s partnery v Bavorsku.

4.4 Hospodaření města

Město Starý Plzenec je vlastníkem rozsáhlého nemovitého majetku. Výhodou města je, že městský majetek se v řadě případů nachází v místech, která jsou z funkčního hlediska exponovaná a z urbanistického hlediska je potřebná jejich úprava, přestavba či regenerace. Město tak může snadněji prosadit změny v těchto lokalitách, a zároveň prosadit vlastní představu o jejich funkčním a estetickém uspořádání. Jako příklady lze uvést podstatnou část zástavby v ulici Smetanova, centrální prostory v Sedlci, areál hradu Radyně, areál NKP Hůrka, území zvažované pro rozvoj výrobních aktivit v Bezručově ulici, areály sportovišť apod.

Město by mělo usilovat o získání majetku, který podmiňuje prosazení přeměny dané lokality. Jako příklad může sloužit prostor Nádražní ulice (v současné době ve vlastnictví ČD, a.s.). Vývoj struktury majetku města v relativním vyjádření jeho finanční hodnoty na obyvatele znázorňuje graf 15.



Nárůst hodnoty majetku je pravděpodobně dán realizací rozsáhlých investic do technické infrastruktury. Za pozornost však stojí pokles evidované hodnoty pozemků, který by v ideálním případě měl mít spíše opačnou tendenci (viz tabulka 7).

Tabulka 7: Evidovaná hodnota pozemků [tis. Kč / obyv.]

obec	2011	2012	2013	2014	2015 (k 30.6.)
Starý Plzenec	15,4	14,5	8,7	8,3	8,3
Dobřany	53,2	52,6	53,5	55,1	56,1
Třemošná	8,1	8,2	8,6	8,3	8,2
Štáhlavy	32,5	30,6	29,7	29,6	29,2

Zdroj dat: MF ČR

Stavby, které Starý Plzenec vlastní jsou převážně objekty využívané pro občanskou vybavenost a objekty technické a dopravní infrastruktury. S ohledem na rozsah městského majetku by bylo vhodné provést jeho pasportizaci a aktualizaci parametrů jeho ekonomického využívání. K zásadnímu zhodnocení staveb města v poslední době dochází v souvislosti s projektem obnovy vodohospodářské infrastruktury, který byl významně podpořen z evropských strukturálních fondů. Pro vodohospodářské investice využilo město také investičních úvěrů. Město je vlastníkem společnosti PRONAP, která působí ve výrobním areálu v centru města.

Daňové příjmy tvoří více než 60 % celkových rozpočtových zdrojů, ty ale město může svými rozhodnutími ovlivnit jen minimálně. Významná část nedaňových příjmů je získávána z pronájmu majetku a lesního hospodářství. Stanovená výše nájemného účtovaného v městských bytech (cca 40 Kč/m²) se jeví jako poměrně nízká. Vývoj příjmů a výdajů města Starý Plzenec ve srovnání s dalšími městy v okolí Plzně a obcí Štáhlavy je shrnut v grafech P16 v příloze.

Pozitivní skutečností je, že město svůj majetek zhodnocuje s využitím externích dotačních zdrojů (viz tabulka 8).

Tabulka 8: Přehled využití externích finančních zdrojů městem Starý Plzenec (příklady)

Název projektu	Finanční zdroj – dotační program	Celková dotace v mil. Kč
Kanalizace Malá Strana, Sedlec a rozšíření ČOV Starý Plzenec	OP ŽP	193
Rozšíření vodovodní sítě v Sedlci	OP ŽP	4,1
B.j. 18, Starý Plzenec, rekonstrukce býv. hotelu "Sedlec"	Výstavba nájemních bytů a technické infrastruktury ve vlastnictví obcí	5,7
Půdní vestavba a rekonstrukce školní jídelny ve Starém Plzenci, Masarykovo nám. 54	Podpora rozvoje a obnovy mat. tech. základny regionálního školství	13,4
Město Starý Plzenec - půdní vestavba učeben ZUŠ	Podpora rozvoje a obnovy mat. tech. základny regionálního školství	4,6
Příjezdová komunikace a parkoviště u hradu Radyně	PHARE 2003 -část II	5,4
Protipovodňová opatření a úprava území v okolí mostu přes řeku Uslavu	Podpora rozvoje hospodářsky slabých a strukturálně postižených regionů po povodni 2002	4,0

5 Doprava

5.1 Silniční doprava

5.1.1 Širší vztahy a dopravní zatížení

Z hlediska širších dopravních vztahů má Starý Plzenec výbornou polohu. Nachází se v bezprostředním sousedství krajského města Plzně, se kterým ho propojují 2 silnice (II/180 do Černic a III/18020 do Koterova). Po severozápadním okraji území města prochází dálnice D5 Praha – Rozvadov. Dálniční křižovatka Plzeň-Černice je z centra Starého Plzně vzdálena pouze 3 km.

Vlastním zastavěným územím města neprochází žádný dálkový tah, který by přinášel zásadní problémy s tranzitní dopravou (vše viz mapa 5 v příloze). Přesto je centrum města relativně silně zatížené automobilovou dopravou. Hlavní příčinou je vedení všech silnic v historické stopě s výrazně radiálním uspořádáním (kromě silnice od Tymákova všechny ostatní směřují přímo na náměstí).

O dopravním zatížení komunikací je k dispozici poměrně málo dostupných informací. Celostátní sčítání dopravy v roce 2010 na území Starého Plzně proběhlo kromě dálnice D5 pouze na třech profilech (viz tabulka 8 a mapa 6 v příloze).

Tabulka 8: Intenzity dopravy – porovnání celostátního sčítání dopravy 2005 a 2010

Silnice	Úsek	SV [voz/24 h]		Změna [%]	TV [voz/24 h]		Podíl TV [%]	
		2005	2010		2005	2010	2005	2010
D5	Ejpvovice – Plzeň Černice	12720	21770	+71	5570	6 804	44	31
II/180	I/26 – Starý Plzenec	3637	4095	+13	465	552	13	13
II/180	Starý Plzenec – I/20 (Štěnovická)	844	---	-100	187	---	22	---
III/18021	Starý Plzenec – Černice	4044	4694	+16	554	512	14	11
III/18026	Starý Plzenec – Losiná	818	931	+14	148	123	18	13

Zdroj dat: Celostátní sčítání dopravy 2005, 2010 (Ředitelství silnic a dálnic ČR)
SV = všechna motorová vozidla; TV = těžká vozidla

Poznámka: Při CSD 2005 byly nákladní soupravy vyhodnocovány jako 2 vozidla. Hodnoty v této tabulce pro rok 2005 byly přepočítány tak, aby byly srovnatelné s výsledky CSD 2010 (tj. souprava započtena jako 1 vozidlo).

Informace o směrech chybí úplně. Pro podrobnější analýzu a pro koncepční návrh dopravního řešení by bylo třeba provést směrový dopravní průzkum, který by odpověděl na otázky:

- Jak zatížené jsou silnice Starý Plzenec – Štáhlavy a Sedlec – Tymákov?
- Jak velký podíl tvoří tranzitní doprava (zejména ve směru Plzeň – Štáhlavy)?

5.1.2 Dopravně technický a stavební stav komunikací

Silnice II. a III. třídy, zejména mimo zastavěné území, mají nedostatečnou šířku ve vztahu k intenzitě dopravy. Např. šířka silně zatížené silnice II/180 Černice – Starý Plzenec neodpovídá ani kategorii S 7,5, což je minimální normová šířka pro silnice II. třídy.

Na silniční síti se dále nachází větší množství bodových dopravních závad, např.:

- úzký podjezd pod tratí Bezručova – Žižkova,
- malá vzdálenost křižovatek Bezručova x Štěnovická a Bezručova x Jungmannova (tato dopravní závada je aktuálně vyřešena za cenu jednosměrného provozu na Štěnovické ulici),
- na silnici III/18026 Starý Plzenec – Losiná není rozhled pro odbočení vlevo od Plzence do Štáhlav, a pro směr od Losiné na Radyni,
- neuspořádaný profil silnice III/18022 (Smetanova ulice) v úseku u čerpací stanice a areálu Kanalizace a vodovody a.s.,
- neuspořádaný profil silnice III/18023 v Sedlci u restaurace v kombinaci s nedostatečným rozhledem v zatáčce.

Nevhodné je dále napojení některých místních nebo účelových komunikací na silnice (nevhodný úhel připojení, špatné rozhledové poměry, rozlehlá neusměrněná plocha připojení), např. Žižkova x Luční nebo Havlíčkova x Raisova.

Část silnic vykazuje zhoršený stavební stav (nerovnosti vozovky, výtluky).

Na místních komunikacích je zřejmá dlouhodobá zanedbanost dopravně technického a stavebního stavu, přičemž město disponuje jen omezenými prostředky na jeho zlepšení.

Velká část místních komunikací má pozemek s limitní šířkou 8 m, v jednotlivých případech i menší, což způsobuje:

- omezení při volbě šířkového uspořádání komunikace (klasické městské uspořádání s obousměrnou vozovkou a oboustranným chodníkem se do této šířky nevejde),
- omezené podmínky rozhledu v křižovatkách (zejména při jiném než kolmém napojení),
- nedostatek místa pro uliční zeleň nebo parkování.

Extrémní případ je Palackého ulice se silným provozem (mj. příjezd k mateřské škole) a chaotickým parkováním v obytné zóně.

V některých případech nejsou pozemky místních komunikací majetkově vypořádané.

Jižně od železniční trati je rozsáhlá oblast zástavby s komunikacemi stejné funkční úrovně (s výjimkou Radyňské ulice). Vzhledem k rozloze této oblasti již dochází k přirozené diferenciaci v užívání některých komunikací (např. Jungmannova ulice), aniž by tomu odpovídal jejich dopravně technický stav (pohyb chodců, přednosti v jízdě atd.). Tato skutečnost může postupně vést ke snížení bezpečnosti silničního provozu.

Poměrně velký podíl komunikací je ve špatném až nevyhovujícím stavebním stavu. Je patrná snaha města řešit nevyhovující stavební stav pomocí jednoduchých a levných oprav, což umožňuje rychle opravit více úseků, ale otázkou je životnost těchto opatření.

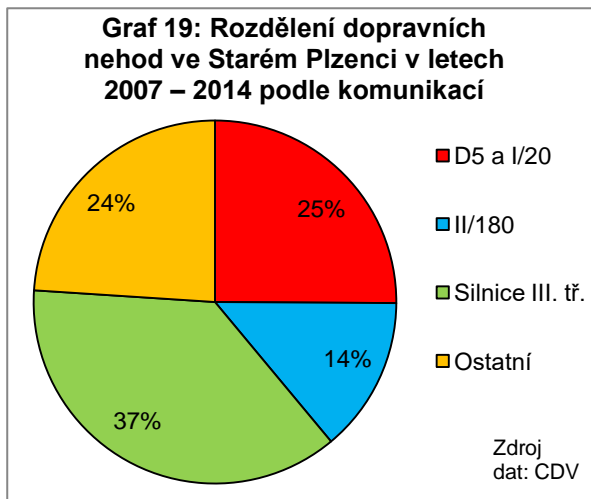
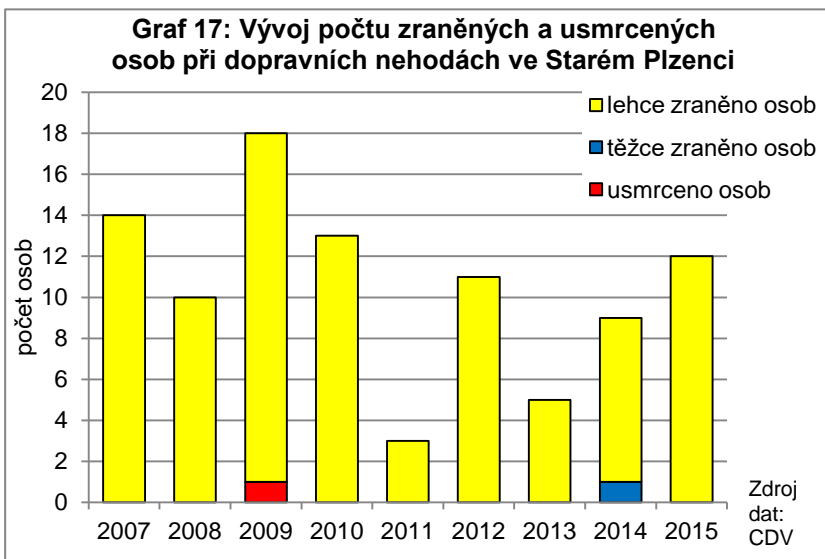
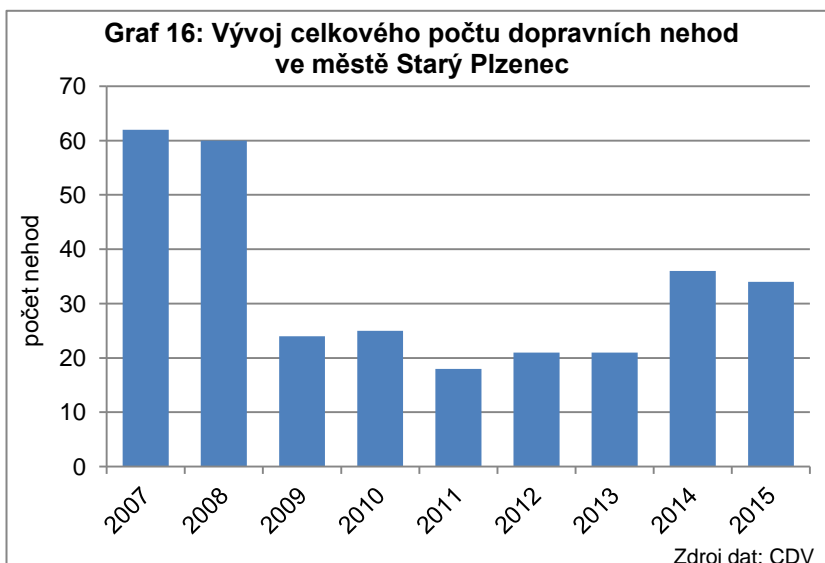
5.1.3 Dopravní nehody

Ze záznamů o dopravních nehodách šetřených Policií ČR byl vyhodnocen vývoj dopravní nehodovosti v letech 2007 až 2014. Je třeba upozornit, že statistika celkového počtu dopravních nehod (viz tabulka a obrázek vlevo) je ovlivněna změnou zákonných podmínek pro hlášení dopravních nehod, které nabylo účinnosti od 1. 1. 2009.

Pro vývoj dopravní nehodovosti v celém sledovaném období proto má větší vypovídací schopnost informace o počtech zraněných a usmrcených osob při dopravních nehodách (viz grafy 16 a 17 a tabulky P17 a P18 v příloze). Data zahrnují i nehody na dálnici D5 a silnici I/20.

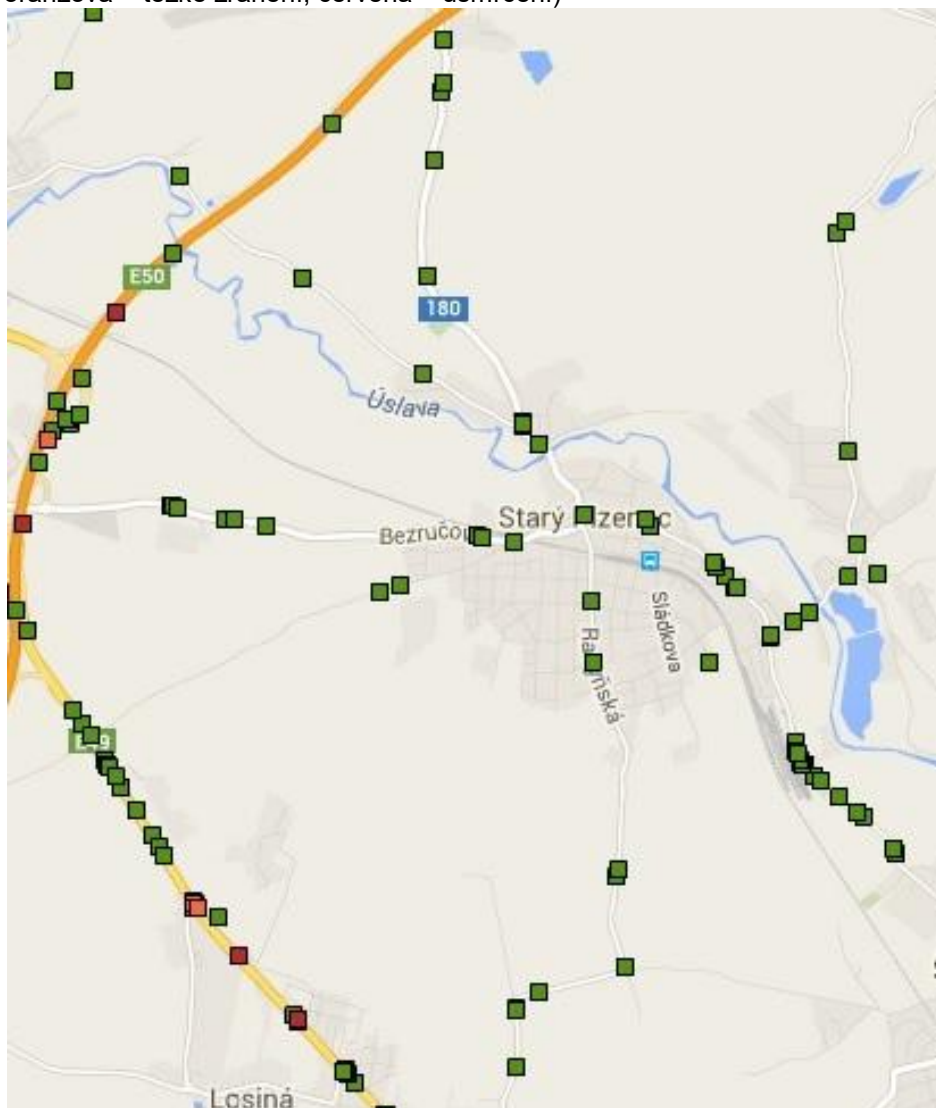
Stav dopravní nehodovosti na území města, a zejména jejich následků nečiní zásadní problém. Od změny pravidel pro hlášení dopravních nehod (2009) je v průměru evidováno 24 nehod za rok. Tento příznivý stav byl narušen v roce 2014 (36 nehod) a také v roce 2015 (32 nehod do konce listopadu).

Jediné místo s častěji se opakujícími nehodami je zatáčka na hranici Starého Plzně a Štáhlav na silnici III/18022 (viz obrázek 1).



Obrázek1: Situace rozmístění dopravních nehod za období 2007 – 2013

(Legenda: šedá – nehoda bez osobních následků, zelená lehké zranění, oranžová – těžké zranění, červená – usmrcení)

**5.1.4 Doprava v klidu**

Celková bilance parkovacích a odstavných míst ve Starém Plzenci je relativně dobrá. Zejména v centru města nejsou s výjimkou některých lokalit (Palackého ulice) s parkováním problémy. Tato skutečnost se ale může podstatně změnit v případě zastavení dosud volných pozemků, jednak proto že se zvýší požadavky na počet parkovacích míst, a současně tím, že některé volné plochy dočasně užívané pro parkování zaniknou.

Již v současné době se ale problémy s nedostatkem parkovacích míst projevují ve více lokalitách v různých částech města, zejména:

- u firmy SERW v Sedci,
- u školy v Sedci,
- na Malé Straně (Raisova – Hradiště Plzeňského),
- u bytových domů (Hálkova – Dr. Beneše – 28. října – Boženy Němcové).

Nárazově problémy s parkováním vznikají i na dalších místech, zejména na Radyni a u hřbitova. Potenciálně lze problém s parkováním očekávat také u fotbalového hřiště, poté kdy již nebude možné parkovat na ploše stávajícího škvárového hřiště.

Jako jistý problém je vnímáno parkování nákladních automobilů téměř v centru města v Nádražní ulici.

5.2 Nemotoristická doprava

5.2.1 Cyklistická doprava

V současné době na území Starého Plzně speciální infrastruktura pro cyklisty neexistuje. Cyklisté využívají běžné stávající komunikace. Vyhovující podmínky pro provoz cyklistů jsou na méně zatížených místních komunikacích, a zejména na lesních a polních cestách. Tyto komunikace ale netvoří souvislou síť a v některých směrech cyklisté nemají možnost vyhnout se frekventovaným a pro ně rizikovým úsekům.

V současné době město připravuje realizaci cyklotrasy údolím řeky Úslavy z Koterova do Starého Plzně s předpokladem dalšího pokračování přes Sedlec, Štáhlavy, Nezvěstice a Spálené Poříčí až do nově vzniklé CHKO Brdy.

5.2.2 Pěší doprava

Vzhledem k velikosti města má pěší doprava ve Starém Plzenci nezanedbatelný význam. Podmínky pro chodce ale nejsou dobré.

Chodníky nejsou důsledně zřízeny ani u všech průjezdních úseků silnic, zejména v okrajových částech města (Radyňská, Herejkova, atd.). I v úsecích s oboustrannou zástavbou jsou běžné chodníky jen po jedné straně (Bezručova, Sedlec, atd.). Chodníky chybí na velké části místních komunikací.

Chybí bezpečná místa pro přecházení silnic a hlavních místních komunikací, a to i na místech se silnějším pohybem chodců, zejména:

- na některých křižích významných pěších tras, např. přes Smetanovu ul. u čerpací stanice (cesta od lávky ze Sedlce), nebo přes Žižkovu ulici „U Pumpiček“,
- u autobusových zastávek (Bezručova, Smetanova v Sedlci atd.),
- na dalších místech s častějším pohybem chodců (např. u školy v Sedlci).

Podmínky pro bezpečné přecházení přes silnice zhoršuje také skutečnost, že nejsou provedena opatření k důslednému snížení rychlosti vozidel v zastavěném území (tzv. vjezdová opatření).

Prostupnost města pro chodce komplikují některé nepřekonatelné překážky, zejména řeka Úslava a železniční trať Plzeň – České Budějovice.

Problematické je také propojení se sousedními obcemi Štáhlavy a Plzeň-Černice. Pohyb chodců po silnici je nebezpečný z důvodu její nedostatečné šířky a silného provozu. Trasa mimo silnici do Štáhlav je dlouhá a s velkým převýšením. Trasa mimo silnici do Černic je problematická za tmy a špatného počasí, nepoužitelná je pro cíle podél silnice (zahrádky, Pražákova cihelna, Ostrá Hůrka).

5.3 Veřejná doprava

5.3.1 Železniční doprava

Železniční stanice na trati Plzeň – České Budějovice se nachází ve výborné poloze téměř v centru města (viz mapa 7 v příloze). Není ale zajištěn vhodný přístup z území obytné zastavby jižně od trati. Oficiální přístup je možný s velkou zacházkou přes železniční přejezd v Radyňské ulici, což většina cestujících řeší nebezpečným a nelegálním přecházením přes koleje přímo v prostoru nádraží.

Součástí železniční stanice je relativně velká, aktuálně nevyužívaná plocha nákladového obvodu, která by potenciálně mohla být využita pro zřízení parkoviště, případně přestupní autobusové zastávky bezprostředně u staniční budovy.

V železniční stanici nezastavují rychlíky. Spojení ve směru na České Budějovice je možné s přestupem v Plzni.

Naopak výborné spojení je zajišťováno v příměstské osobní dopravě, jak z hlediska počtu spojů, tak rychlosti spojení. V úseku Plzeň – Blovice jezdí v pracovní dny 23 párů osobních vlaků, což během dne představuje 3 vlaky za 2 hodiny v každém směru. Jízdní doba do Plzně na hlavní nádraží činí 12 minut, do Blovic 15 minut.

5.3.2 Autobusová doprava

Autobusové zastávky rovnoměrně pokrývají celé zastavěné území města (viz mapa 7 v příloze). Dostupnost zastávek je vesměs do 500 m, pouze lokalita fotbalového hřiště a přilehlé nově vznikající zastavby má docházkovou vzdálenost mírně delší.

Autobusové zastávky v části Sedlce na pravém břehu Úslavy ale obsluhuje pouze omezený počet spojů. Dostupnost zastávky Starý Plzenec, Sedlec, rozc. na levém břehu Úslavy, kde zastavuje větší počet spojů, je od zastavby v pravobřežní části Sedlce v rozmezí 600 – 1 800 m.

Technický stav a vybavení zastávek se hodně liší. Část zastávek je nově upravených, s bezbariérovým přístupem a zvýšeným nástupištěm, vybavené jsou přístřeškem s lavičkou. Naopak některé zastávky jsou v nevyhovujícím stavu. Zejména zastávka Starý Plzenec, Sedlec, rozc. nemá dostatečný prostor pro cestující a autobus v zastávce brání rozhledu v křižovatce. Dále např. na zastávky Starý Plzenec, Bezručova a Starý Plzenec, u kravína není zajištěn bezpečný přístup pro cestující a zastávky nejsou vybaveny funkčním přístřeškem.

U některých zastávek (zejména na zastávce Starý Plzenec, žel. st.) může mít cestující neznalý místních poměrů problém zorientovat se, ze kterého stanoviště odjíždí jeho spoj.

Kvalitní autobusové spojení je zajištěno mezi Starým Plzencem a Plzní, kde jezdí jednak příměstské autobusy z více směrů do Plzně a zpět, a také spoje plzeňské MHD. Příměstských spojů je v současné době provozováno 14 párů v pracovní den a kromě centra Starého Plzence obsluhují Sedlec a Bezručovu ulici. Spojů MHD jezdí v pracovní den 12 párů a kromě centra zajíždějí do vilové čtvrti a na Malou Stranu.

Návaznost mezi autobusovými spoji a vlaky není zajištěna.

6 Technická infrastruktura

6.1 Zásobování pitnou vodou

Starý Plzenec je zásobován pitnou vodou z úpravny Homolka využívající vodu z Úhlavy. Do města je přiváděna voda skupinovým vodovodem Plzeň – Starý Plzenec – Blovice. Pro zásobování města (Starý Plzenec, Malá Strana, zčásti Sedlec) i Štěnovic slouží vodojem v Andrejškách.

Vodovodní řady v zástavbě vlastní město Starý Plzenec, provozuje jej Vodárna Plzeň, a.s. V době zhotovení analyticky části Programu se jednalo o výběru nového provozovatele.

Kapacita systému zásobování vodou je dostatečná a dlouhodobě schopná pokrývat nároky města stávající velikosti dostačující, nepokrývá ovšem rozvojové záměry. Pro budoucnost je nezbytné realizovat vodárenský soubor Ostrá Hůrka nebo řešit nové doplňkové zdroje.

6.2 Likvidace odpadních vod

Kanalizační síť pokrývá téměř celé území města, v roce 2014 byla rozšířena na Malou Stranu a do Sedlce. Odpadní vody jsou sváděny na centrální ČOV, která byla rekonstruována na kapacitu 8000 EO, což pokrývá dlouhodobé rozvojové záměry města.

Stejně jako vodovodní síť je kanalizace a ČOV ve vlastnictví města, provozovatelem je Vodárna Plzeň.

6.3 Elektrická energie

Zásobování města elektrickou energií nevykazuje žádné problémy. Je prováděno rozvodem VN 22 kV prostřednictvím čtyřiceti pěti distribučních stanic. V zastavěném území jsou vedení vysokého napětí a nízkého napětí ukládány pod zem.

V souvislosti s rozvojem energetické sítě na celorepublikové úrovni je území města dotčeno plánovaným koridorem vedení 400 kV z rozvodny Chrást do rozvodny Přeštice vymezeným na úrovni Politiky územního rozvoje ČR v aktuální podobě. Dotčení území koridorem znamená poměrně významné rozvojové omezení, neboť v rámci koridoru nebude možné realizovat žádné stavby a opatření, které by v budoucnu bránily umístění vedení velmi vysokého napětí.

6.4 Zemní plyn

Území města je zásobeno zemním plynem s dostatečnou kapacitou umožňující pokrytí rozvojových ploch. Zásobování plynem je provedeno z vysokotlakého plynovodu, ke snížení tlaku jsou využívány 3 regulační stanice. Rozvody k odběratelům jsou provedeny jako nízkotlaké (starší) a středotlaké. O napojení na plyn klesá zájem s ohledem na cenu plynu.

6.5 Ochrana před důsledky povodní

Po roce 2002, kdy bylo město dotčeno záplavou z řeky Úslavy a z Tymákovského potoka, byl zhotoven projekt protipovodňové ochrany. Zrealizován byl jen zčásti. Zásadním opatřením jsou úpravy na Tymákovském potoce směřující k optimalizaci průtoku.

Podstatným úkolem je ochrana území před důsledky bleskových povodní a splavu zeminy z polí, neboť díky svažitému terénu je riziko takových událostí poměrně velké. V územním plánu jsou proto navrženy plochy pro protierozní opatření, jako jsou průlehy, zatravněné pásy apod.

V souvislosti s celkovým narušením vodního režimu projevujícího se suchy s občasnými mimořádnými srážkami je potřebné řešit celkovou péči o krajinu, retenci vody v krajině i v zastavěných územích a vsakování dešťových vod v zastavěných územích.

6.6 Odpadové hospodářství

Nakládání s odpady ve městě probíhá na základě plánu a je funkční. Zajišťuje ho firma AVE CZ. Pro sběr znovu využitelných složek komunálního odpadu slouží sběrná místa s nádobami na separovaný odpad.

Pro sběr velkoobjemového a nebezpečného odpadu stejně jako pro sběr využitelných složek odpadů včetně bioodpadu slouží sběrný dvůr. Původní sběrný dvůr v Husově ulici byl provizorní a z hlediska urbanistické struktury města nevodně lokalizovaný. Od 1. 2. 2016 je nový sběrný dvůr umístěn v průmyslové zóně v Nepomucké ulici. Za problematické lze považovat jeho dopravní napojení, které vede zčásti přes rezidenční zóny.

7 Životní prostředí

7.1 Příroda a krajina

Krajinu na území města lze označit jako velmi atraktivní a významně ovlivňující urbánní charakter celého území. Výjimku tvoří severozápadní okraj území města dotčený dálnicí D5.

Z hlediska krajinného rázu jsou důležitým prvkem údolní niva Úslavy a Tymákovský potok. Tyto toky a jejich údolí prostupují zastavěným územím a nahrazují nedostatečné plochy zeleně v zastavěném území. Niva Úslavy je potenciálním územím pro přírodní krajinný park. Vodní toky a jejich údolí jsou využívány pro krátkodobou rekreaci, zejména pro cyklistiku, procházky, omezeně pro koupání.

Další podstatným prvkem krajiny města jsou Sedlecké rybníky, které jsou využívány jako rybochovné, a zároveň pro vodní sporty (kanoistika).

Město Starý Plzenec je spojeno s krajinnou dominantou Radyně se zříceninou hradu, který představuje nadregionální atraktivitu.

Další krajinné dominanty představují návrší na Kocandě, návrší Hůrka se stopami původního hradiště a rotundou sv. Petra a Pavla a vrcholy situované mimo území města – Stradiště, Sedlecká skála a Maršál.

Specifickým rysem krajiny jsou skalní výchozy Ostrá hůrka, Andrejšky a Radoušova vyhlídka.

Nejcennější části přírody jsou chráněny formou maloplošných chráněných území. Ve městě se nacházejí dvě přírodní památky Andrejšky a Černá stráň. Andrejšky jsou chráněny jako významný doklad geologického vývoje – vypreparované bulžnickové skály. Rovněž Černá stráň je chráněna z geologických důvodů – jde o významné paleontologické naleziště.

7.2 Ovzduší a hluk

Na kvalitu ovzduší i na úroveň hlukové zátěže má vliv provoz na silnici II/180 vedoucí centrem města, provoz po D5 a provoz na železnici.

Dalším faktorem ovlivňujícím kvalitu prostředí jsou lokální topeniště. Díky postupnému navrácení ke klasickým fosilním palivům se zvyšuje zátěž ovzduší polévatým prachem (PM10) a polyaromatickými uhlovodíky. K nepříznivému stavu napomáhá i výskyt inverzních situací, který je podmíněn údolní polohou města.

Podle údajů českého hydrometeorologického ústavu dochází ve městě k dlouhodobému překračování imisních limitů benzo(a)pyrenu, jehož zdrojem je zejména doprava. Údaje o znečištění benzo(a)pyrenem jsou modelovány.

Hluková zátěž nebyla podrobně analyzována.

7.3 Ochrana vod

Kvalita vod v Úslavě je dobrá, bez závažných výkyvů. Lze uvažovat s využitím řeky pro koupání.

Současné koupaliště ve městě má omezenou kapacitu. Záměrem města je přestavět koupaliště na přírodní koupací plochu („biotop“). Je otázkou, zda bude možné koupací plochu přírodního charakteru realizovat na pozemcích koupaliště, nebo zda by bylo vhodné vyhledat jinou plochu v nivě Úslavy.

II. SWOT analýza

SWOT analýza pro potřeby Programu města Starý Plzenec vznikla na základě výsledků názorového průzkumu, veřejného setkání s obyvateli města a závěrů vyplývajících ze situační analýzy. Nejdůležitější poznatky jednotlivých oborových SWOT analýz vytvořených expertním způsobem byly doplněny o názory občanů.

Z oborových SWOT analýz (viz přílohy S1 – S5 v příloze) pak byla na základě hodnocení Řídící skupiny vybrána nejpodstatnější tvrzení z hlediska města jako celku do této „průřezové/souhrnné“ SWOT analýzy. SWOT analýza je jedním z nejpodstatnějších zdrojů pro zpracování strategické části Programu.

Silné stránky	Slabé stránky
<ul style="list-style-type: none"> - Poloha v blízkosti krajského města i dálnice D5 - Atraktivita města pro bydlení i rekreaci - Historický kontext sídla - Krajině a kulturně historické dominanty (Radyně, Hůrka) jako ikony města a významné turistické cíle - Město je vlastníkem pozemků v místech, která vyžadují úpravu - Dobré spojení veřejnou dopravou s Plzní (vlaků i autobusů) 	<ul style="list-style-type: none"> - Nedostatečně funkční centrum města – Masarykovo náměstí - Proluky v centru města - Špatný stav DPS - Nevyhovující stav většiny stávajících sportovišť a jejich nedostupnost pro neorganizovanou veřejnost - Malá vybavenost obchody a službami - Vedení většiny automobilové dopravy přes náměstí - Chybějící chodníky a bezpečná místa pro přecházení komunikací - Špatný stavební stav a nedostatečná šířka místních komunikací
Příležitosti	Ohrožení
<ul style="list-style-type: none"> - Koncepční řešení obnovy centra, vč. dopravy - Revitalizace veřejných prostor - Vytvoření multifunkčních a interaktivních prostor pro volný čas - Vytvoření prostoru pro spolky, jejich činnost a spolupráci - Využití kulturně historického a přírodního potenciálu pro image města a rozvoj cestovního ruchu - Rozvoj pracovní funkce města - Vedení cyklotrasy údolím Úslavy - Intenzivní partnerská spolupráce (Plzeň, kraj, Bavorsko apod.) při podpoře marketingu cestovního ruchu - Získání dotačních prostředků pro zásadní obnovu a využití historických památek 	<ul style="list-style-type: none"> - Oslabování funkce města jako centra - Stárnutí populace - Přesun zájmu obyvatel o kulturu a sport mimo město - Absence vybavenosti a služeb v místech trávení volného času i související infrastruktury (chodníky a další místní komunikace, parkoviště apod.) - Pokles zájmu o spolkový a komunitní život (zejm. mladí) - Nárůst provozu nákladních automobilů - Úbytek ploch využívaných pro parkování (centrum, hřiště) - Umístění hmotově a výškově nevhodných staveb ohrožujících výhledy na krajině a stavební dominanty

III. Strategická část

8 Východiska strategické části

Východiskem strategické části Programu města Starý Plzenec jsou hlavní problémy a rozvojové možnosti města identifikované a pojmenované v rámci analýzy. Město disponuje značným rozvojovým potenciálem díky svým kulturně-historickým a přírodním hodnotám, a také z hlediska své polohy v těsné blízkosti krajského města Plzně.

Město realizovalo v uplynulém období řadu významných investic s dotační podporou, které se týkaly jak infrastruktury (např. kanalizace nebo sběrný dvůr), tak veřejných služeb (přístavba MŠ). Další rozvojové aktivity byly spojené se dvěma hlavními historickými atraktivitami města, tedy hradem Radyně a hradem Stará Plzeň. Přesto přetrvává několik zásadních problémů, které omezují rozvojový potenciál města Starý Plzenec.

Hlavními problémy jsou velmi neuspokojivý stav centrálních prostor ve všech třech částech města a zatížení centra Starého Plzece nákladní dopravou. Nedostatečná je vybavenost města některými typy obchodů a komerčních služeb. Projevují se také některé nedostatky veřejných služeb, a to z hlediska kapacity (např. vzdělávání nebo sport) i kvality (např. sociální služby).

Ani oblast rekreace a cestovního ruchu není dosud ve městě příliš rozvinutá. To má dopad na nabídku a stabilitu služeb také pro obyvatele. Rezervy jsou v prezentaci obou hradů, ve využití přírodních atraktivit i v nedostatečné úrovni další infrastruktury pro návštěvníky města.

Tyto hlavní identifikované problémy i rozvojové příležitosti se promítly do tzv. Obrazu města Starý Plzenec do roku 2030, který byl formulován na základě veřejného jednání s občany a prověřen na jednáních Řídící skupiny i odborných skupin pro tvorbu Programu. Kromě Obrazu města tvoří východiska strategické části Programu soustava cílů. Ta je formulována na poloviční období než Obraz, tj. do roku 2023, stejně jako celý Program. Soustava cílů se opírá o Obraz města a definuje, čeho má být v jednotlivých oblastech dosaženo.

Soustavu cílů tvoří hlavní cíl, na který v rámci jednotlivých strategických oblastí navazují strategické cíle, a dále cíle specifické. K naplňování jednotlivých specifických cílů jsou navržena opatření. Pro lepší představu o konkrétním obsahu opatření jsou pro každé z nich uvedeny příklady aktivit a projektů, které byly identifikovány v rámci přípravy Programu.

Tento podrobný popis strategie je členěn podle jednotlivých strategických oblastí. Také podrobný popis strategické části Programu rozvoje města Starý Plzenec byl s veřejností prodiskutován na veřejném jednání ke strategii. Kromě toho byl projednán v rámci Řídící skupiny i odborných skupin pro tvorbu Programu.

Stabilní část Programu tvoří především soustava cílů, neboť v souvislosti s plněním Programu se předpokládá aktualizace příkladů aktivit a projektů, popř. také opatření. Podrobněji jsou pravidla tohoto postupu uvedena v části Realizace Programu. Součástí strategické části Programu je také kapitola Finanční zajištění Programu.

8.1 *Obraz města Starý Plzenec v roce 2030*

Obraz města Starý Plzenec - ideální, ale do roku 2030 dosažitelná podoba města - je popsán takto:

- Obyvatelé i návštěvníci vnímají Starý Plzenec jako **jedinečné historické, a zároveň moderní město** ležící **blízko Plzně**.
- K tomu přispívají upravené a funkční **centrální veřejné prostory ve všech třech částech města**, a také **revitalizovaná Smetanova ulice** s nabídkou obchodů a služeb.
- Zajímavě prezentované **památky doplněné infrastrukturou pro návštěvníky** podporují stabilizaci nabídky služeb ve městě.
- Údolní **niva řeky Úslavy i další krajinné dominanty** nabízí další možnosti **rekreace**.
- **Zklidněná a bezpečná doprava** ve městě vytváří dobré **podmínky pro pohyb pěších a cyklistů**.
- Město disponuje nadstandardní **vybaveností pro sportovní, kulturní a další volnočasové aktivity** i dostatečnou **kapacitou kvalitních vzdělávacích a sociálních služeb**.
- **Komunitní fungování všech škol** ve spojení s **aktivitami spolků a dalších organizací** přispívá k vysoké úrovni společenského života ve městě i k integraci nových obyvatel.

8.2 *Hlavní cíl a strategické cíle do roku 2023*

Hlavní cíl Programu rozvoje města Starý Plzenec:

- **Vytvořit ze Starého Plzně moderní město spojením historických a přírodních hodnot se soudobým řešením veřejných prostor a rozvojem městských funkcí.**

Strategické oblasti a strategické cíle Programu rozvoje města Starý Plzenec:

1. Urbanismus a územní rozvoj:

- Stabilizovat urbanistickou strukturu města a vytvořit podmínky pro jeho adekvátní rozvoj.

2. Doprava:

- Zajistit vyvážené fungování jednotlivých částí dopravního systému přiměřeně rozvoji ostatních městských funkcí

3. Život ve městě:

- Zlepšit podmínky pro aktivní život ve městě

4. Ekonomika a cestovní ruch:

- Zlepšit podmínky pro hospodářský rozvoj města

9 Popis strategické části

9.1 *Strategická oblast 1: Urbanismus a územní rozvoj*

Město Starý Plzenec má řadu předpokladů být velmi atraktivním místem pro bydlení, pro ekonomické aktivity i pro volnočasové a turistické vyžití. Pro využití těchto předpokladů a naplnění žádoucího obrazu budoucího města je však nezbytné učinit zásadní proměnu centra města v oblasti Masarykova náměstí a Smetanovy ulice, jehož stav neodpovídá požadavku na vzhled a funkčnost centra moderního sídla. Na základě jednotného urbanistického konceptu je třeba dostavět budovy městského charakteru v prolukách, vyřešit pohyb pěších, navrhnout potřebné parkování a též vyřešit architektonické ztvárnění ulice a náměstí vč. zeleně a mobiliáře.

Pozornost vyžadují i centra Malé Strany a Sedlce. Pro centrum Malé Strany (Malostranské náměstí a prostor před Lidovým domem) je nutné řešení prostorových vztahů (pohyb pěších a automobilů, parkování) a vnějších vazeb zejména na oblast hradu Stará Plzeň a na Sedlec. Náves v Sedleci je téměř nefunkční, prostorově nezřetelná. Nový centrální prostor Sedlece je již zvažován v sousedství objektu Sdružení dobrovolných hasičů. Postupnými drobnými kroky (v první fázi např. vyčištění, zřízení herních prvků) je potřebné ověřit jeho životaschopnost. Velmi důležitým problémem k řešení je zatraktivnění propojení Masarykova náměstí s centrem Malé Strany, které dnes působí jako psychologická bariéra.

V oblasti veřejné zeleně je pro Starý Plzenec typická absence „městského parku“, která je nahrazena přítomností řady atraktivních míst pro trávení volného času v krajině, který v údolí Úslavy prochází vlastním městem. Mnohé z nich mají nadmístní význam a slouží i jako atraktivita cestovního ruchu. Jde především o vrch a hrad Radyně, kde je řešen projekt zkvalitnění zázemí. S Radyní je spojen sportovní areál v ulici Pod lesem, který je rozvíjen nekoncepčně bez ohledu na obsluhu sportovišť a jejich vazby na přilehlou rezidenční oblast.

Velmi významným a dosud nedoceneným místem je návrší Hůrka s pozůstatky hradu Stará Plzeň a rotundou sv. Petra a Pavla. Atraktivním místem jsou dále Sedlecké rybníky a jejich okolí a údolí Úslavy a Tymákovského potoka. U Starého rybníka je připravována rekonstrukce parku.

Využití údolí Úslavy pro volnočasové aktivity v krajiněm prostředí je velkou výzvou. V údolí je možné, při zohlednění a zachování ekologické funkce řeky a její nivy, realizovat plochu pro pořádání velkých akcí a nové koupaliště.

Atraktivitu města podporuje i řada ploch pro rozvoj bydlení, vybavenosti a ekonomických aktivit. Pro jejich rozvoj jsou zajištěny dostatečné kapacity technické infrastruktury s výjimkou zásobování vodou. Pro zásobování rozvojových ploch pitnou vodou je nutné realizovat vodárenský soubor Ostrý hůrka, popř. prověřit místní zdroje vody. Vodovod pro veřejnou potřebu a kanalizace pro veřejnou potřebu dosud nejsou rozvedeny v celém zastavěném území města, je potřebné je dokončit a umožnit návazné napojení rozvojových ploch.

Vzhledem k přítomnosti Úslavy a k svažitosti terénu jsou pro území města rizikem záplavy. K eliminaci důsledků záplav na Úslavě a na Tymákovském potoce je potřebné dokončit navržená protipovodňová opatření, k předcházení rizika eroze a bleskových záplav jsou nutná opatření v krajině sloužící ke zlepšení jejího vodního režimu a k zadržení vody při příválových deštích.

Strategický cíl 1: Stabilizovat urbanistickou strukturu města a vytvořit podmínky pro jeho adekvátní rozvoj

Specifický cíl 1.1: Rehabilitovat širší centrum města

Opatření 1.1.1: **Vytvoření předpokladů pro přestavbu Smetanovy ulice na hlavní městskou třídu**

Příklady aktivit a projektů:

- Definice požadavků města na celý prostor Smetanovy ulice (využití, městské funkce, dopravní obsluha, parkování, pohyb chodců a cyklistů, vzhled a atraktivita)
- Architektonická soutěž (příprava kvalitního zadání revitalizace prostoru Smetanovy ulice, řešení v souvislostech a vztazích – Masarykovo náměstí, prostor za MěÚ, ...)
- Aktivní politika pro získání vhodných investorů
- Příprava staveb ve vlastnictví města

Opatření 1.1.2: **Posílení významu Masarykova náměstí a jeho bezprostředního okolí**

Příklady aktivit a projektů:

- Revitalizace Masarykova náměstí (obdobně jako Smetanovu ulici - definice požadavků, veřejná soutěž - viz též O1.1.1; participace občanů – viz též O3.6.4)
- Přestavba bloku pošty
- Revitalizace prostoru „U Pumpiček“ a jeho propojení s Masarykovým náměstím

Opatření 1.1.3: **Odstranění dalších urbanistických závad v centru města**

Příklady aktivit a projektů:

- Přestavba prostor bývalého sběrného dvora a „stavebního dvora“ města
- Rekonstrukce zbořeného objektu statku na severním okraji Masarykova náměstí (jednání s vlastníkem)
- Dostavba prostoru za MěÚ
- Podpora rekonstrukcí objektů v centru (např. z Fondu rozvoje bydlení)
- Úprava prostoru před nádražím (rozlišení ploch podle funkcí, informační systém pro návštěvníky, parková úprava apod. – viz též O2.4.3)
- Definování urbanistického řešení Nádražní ulice a jejího okolí

Specifický cíl 1.2: Vytvořit propojený funkčně strukturovaný systém veřejných prostor ve městě

Opatření 1.2.1: **Vytvoření funkčních veřejných prostor na Malé Straně a v Sedlci**

Příklady aktivit a projektů:

- Revitalizace Malostranského náměstí a navazujících veřejných prostranství, vč. Třebízského náměstí (viz též O1.2.2)
- Zatraktivnění území mezi Masarykovým náměstím a Malou Stranou (viz též O1.1.3)
- Vytvoření nové návsi v Sedlci u hasičské zbrojnice (etapy – úprava prostoru pro setkávání, dětské hřiště, postupná dostavba vhodných objektů)
- Vzájemné propojení jednotlivých center města (zejména pro pěší a cyklisty – viz též O2.2.1)

Opatření 1.2.2: Zajištění funkčních ploch pro různé formy rekreačního a volnočasového využití*Příklady aktivit a projektů:*

- Zvýšení atraktivity hradu Radyně (přístup, zázemí pro návštěvníky, parkování – viz též O4.4.2)
- Úprava hradu Stará Plzeň (NKP Hůrka) jako specifické plochy se společenskou a kulturní funkcí (ve vazbě na Malostranské náměstí a související prostory – viz též O1.2.1 a O4.4.1)
- Koncepce celkového řešení sportovního areálu Pod lesem (přístup, parkování a optimalizace využití ploch – viz též O3.4.1)
- Koupaliště (předběžná studie proveditelnosti pro výběr optimální varianty – území, zdroj vody, přístup a parkování – viz též O3.4.1)
- Využití nivy Úslavy pro volnočasové aktivity (cyklisté, pěší, infrastruktura, plocha pro velké venkovní akce – viz též O3.4.1)
- Sanace a nové využití prostoru bývalé ČOV ve Starém Plzenci (za hasičárnou – viz též O3.4.1)
- Revitalizace parku u Sedleckého rybníka jako odpočinkové zóny
- Realizace menších ploch zeleně s rekreační a sportovní funkcí v rezidenčních částech města

Opatření 1.2.3: Provázání veřejných prostranství a zelených ploch ve městě s krajinou*Příklady aktivit a projektů:*

- Propojení centra města s údolím Úslavy (přístupy k řece, vazba na systém stezek – viz též O2.2.1)
- Propojení centra Sedlce s údolím Tymákovského potoka (např. lávky)
- Propojení centra města s Radyní (orientační systém)
- Propojení Malostranského náměstí s hradem Stará Plzeň (NKP Hůrka – viz též O1.2.2)

Opatření 1.2.4: Zajištění vysokého standardu veřejných prostor*Příklady aktivit a projektů:*

- Návrh designu městského mobiliáře (např. v rámci O1.1.1 nebo O1.1.2)
- Důsledné uplatnění jednotného stylu městského mobiliáře (zejm. v rámci O1.1.1 a O1.1.2)
- Zavedení standardu uplatnění městské zeleně
- Uplatnění standardu při řešení povrchu veřejných prostranství

Specifický cíl 1.3: Zajistit předpoklady pro udržitelný rozvoj města**Opatření 1.3.1: Zajištění dostatečné kapacity vodohospodářské infrastruktury***Příklady aktivit a projektů:*

- Součinnost města při realizaci vodárenského souboru Ostrá Hůrka
- Vyhledání a realizace záložního – doplňkového vodního zdroje na území města (včetně souvisejících zařízení)

- Dobudování vodohospodářské infrastruktury (např. Smetanova ulice, Sedlec apod.)
- Rekonstrukce vodohospodářské infrastruktury (zokruhování, snížení ztrát)

Opatření 1.3.2: **Eliminace vlivu extrémních přírodních situací na město**

Příklady aktivit a projektů:

- Dokončení systému protipovodňových opatření
- Realizace protierozních opatření a opatření pro eliminaci důsledků přívalových dešťů
- Realizace opatření pro zlepšení vodního režimu krajiny

9.2 Strategická oblast 2: Doprava

Strategická oblast doprava má za cíl zajistit vyvážené fungování jednotlivých částí dopravního systému v souladu s rozvojem ostatních městských funkcí. Vedle opatření zajišťujících rozvoj jednotlivých dopravních módů, zejména v oblasti infrastruktury, zahrnuje i opatření směřující k omezování negativních vlivů dopravy na život ve městě.

Těmito negativními jevy jsou zejména velká intenzita nákladní automobilové dopravy a nepřiměřená rychlost jízdy automobilů především v zastavěných částech města. Pro zvládnutí problematiky nákladní dopravy je nutné nejprve kvantifikovat její objem v jednotlivých dopravních směrech jako podklad pro návrh systémového řešení. Naopak ke zklidňování směřuje větší množství relativně menších projektů rozložených do různých částí města.

Samostatný specifický cíl je věnován zlepšení podmínek pro pohyb chodců a cyklistů ve městě i v jeho okolí. Pro chodce řeší zkvalitnění a doplnění sítě bezpečných chodníků a stezek. Rozvoj infrastruktury pro cyklisty v zastavěném území města je na úplném počátku s jasnou prioritou směřující k vybudování páteřní cyklostezky podél řeky Úslavy.

Náročný dlouhodobý cíl v oblasti dopravní infrastruktury představuje zlepšení stavu místních komunikací. Pro jeho postupné úspěšné zvládnutí se jako důležité jeví správné nastavení standardizovaných postupů počínaje evidencí technického stavu komunikací, přes nastavení přiměřených standardů kvality navrhování a realizace staveb, až po důslednou kontrolu prováděných prací a uplatňování záruk. Vedle stavebního stavu samotných komunikací přitom bude potřeba řešit i náhradu úbytku parkovacích možností ve městě.

Specifický cíl zlepšení podmínek pro využívání veřejné dopravy zahrnuje vedle infrastrukturních projektů řešících stav a vybavení autobusových zastávek také provozní aktivity, které směřují k lepší koordinaci jízdních řádů mezi jednotlivými dopravci. Samostatné opatření je věnováno prostoru před nádražím. Cílem je zlepšit dostupnost železniční stanice.

Strategický cíl 2: Zajistit vyvážené fungování jednotlivých částí dopravního systému přiměřeně rozvoji ostatních městských funkcí

Specifický cíl 2.1: Omezit negativní vlivy automobilové dopravy na život ve městě

Opatření 2.1.1: **Zajištění podkladů pro systémový přístup k omezení průjezdu nákladních automobilů přes centrum města**

Příklady aktivit a projektů:

- Směrový dopravní průzkum automobilové dopravy

Opatření 2.1.2: **Zajištění přiměřené rychlosti jízdy v zastavěných částech města**

Příklady aktivit a projektů:

- Vjezdová opatření na okrajích zastavěného území (Bezručova, silnice III/18023 od Tymáčkova, Havlíčkova, Radyňská, ...)
- Integrovaná opatření pro snížení rychlosti a bezpečné přecházení komunikace („U Pumpiček“, Smetanova u Jiráskovy, u ČSPHM a u autobusové zastávky v Sedlci, Radyňská u ZŠ, ...)
- Přestavba dopravně nevyhovujících křižovatek (Havlíčkova x Raisova x Herejkova, Bezručova x Jungmannova x Štěnovická, ...)

Specifický cíl 2.2: Zlepšit podmínky pro pohyb chodců a cyklistů ve městě i okolí

Opatření 2.2.1: **Zajištění sítě bezpečných a pohodlných tras pro chodce s návazností na centrum města a centra Sedlce a Malé Strany**

Příklady aktivit a projektů:

- Úprava pěší trasy z centra Starého Plzně do Sedlce (viz též O1.2.3)
- Doplnění chybějících chodníků, vč. veřejného osvětlení, podél hlavních komunikací (Bezručova ulice, silnice III/18023 v Sedlci, Radyňská ...)
- Rozšíření bezbariérové trasy ve městě
- Doplnění a zlepšení pěších propojení přes železniční trať (nové propojení v prostoru nádraží, úprava propustku u sběrného dvora, úprava propojení od „Pumpiček“ do Heydukovy a Dvořákovy ulice)
- Vytvoření dalších chybějících pěších propojení (od hřiště do ulice K Lesu pod areálem Plzeňské železnice, ke hřišti)
- Stezka pro chodce a cyklisty podél silnice II/180 do Černic včetně návazností (sv. Blažej, okruh kolem Radyně, ...)

Opatření 2.2.2: **Vybudování páteřní cyklostezky údolím Úslavy s návazností do dalších směrů**

Příklady aktivit a projektů:

- Etapová výstavba cyklostezky Koterov – Starý Plzenec – Sedlec – Štáhlavy (viz též O4.5.2)
- Zřízení cykloturistického okruhu Radyně s návazností na cyklotrasu v údolí Úslavy

Specifický cíl 2.3: Postupně zlepšovat stav místních komunikací včetně zajištění podmínek pro parkování

Opatření 2.3.1: **Vytvoření systému technického a ekonomického hodnocení stavu místních komunikací**

Příklady aktivit a projektů:

- Aktualizace pasportu komunikací do podoby digitální mapy
- Zavedení systému hodnocení a výběru místních komunikací pro jejich opravy nebo rekonstrukce
- Zpracování katalogu typových řešení (se zohledněním bezpečnosti silničního provozu, veřejného osvětlení, inženýrských sítí, výsadeb stromů, ...)
- Zefektivnění postupů a pravidel při zadávání a kontrole prací na komunikacích včetně zásahů prováděných jinými subjekty (zvláštní užívání komunikací) s důrazem na zajištění dostatečné odbornosti

Opatření 2.3.2: **Příprava a realizace oprav a rekonstrukcí místních komunikací**

Příklady aktivit a projektů:

- Opravy a rekonstrukce úseků místních komunikací vybraných pomocí systému technického a ekonomického hodnocení

Opatření 2.3.3: Náhrada parkovacích ploch rušených v souvislosti s realizací jiných záměrů města

Příklady aktivit a projektů:

- Využití Nádražní ulice pro parkování (včetně řešení majetkoprávních vztahů – viz též O4.3.2)
- Vybudování parkoviště v blízkosti centra (např. na místě bývalého sběrného dvora - viz též O1.1.3)
- Úprava a rozšíření parkovací plochy u sportovního areálu (viz též O1.2.2 a O3.4.1)

Specifický cíl 2.4: Zlepšit možnosti využívání veřejné dopravy

Opatření 2.4.1: Zlepšení stavu a vybavení autobusových zastávek

Příklady aktivit a projektů:

- Doplnění zřetelného orientačního systému na autobusových zastávkách o směrech a časech odjezdů spojů z jednotlivých zastávek (Starý Plzenec, žel.st., Starý Plzenec, Sedlec, rozc., ...)
- Zřízení nebo rozšíření nástupišť včetně bezbariérového přístupu a doplnění přístřešků s lavičkami (Bezručova, Sedlec, ...)

Opatření 2.4.2: Optimalizace jízdních řádů

Příklady aktivit a projektů:

- Zajištění rovnoměrného rozložení spojů Starý Plzenec – Plzeň a zpět (koordinace jízdních řádů vlaků, příměstských autobusů a MHD, zejména v sedlech pracovních dní a o víkendech)
- Prověření možnosti a účelnosti navýšení počtu spojů do pravobřežní části Sedlce (alespoň zajištění do zastávky Starý Plzenec, Sedlec, případně posílení spojení Starý Plzenec – Tymákov)

Opatření 2.4.3: Vytvoření podmínek pro systém kombinované mobility ve městě

Příklady aktivit a projektů:

- Prověření přepravních vztahů v rámci veřejné dopravy
- Návrh systému kombinované mobility při nádraží ČD ve spolupráci s ČD a SŽDC
- Spolupráce s ČD a SŽDC při realizaci dílčích opatření k zajištění systému kombinované mobility (P+R, K+R, B+R – viz též O1.1.3)

9.3 Strategická oblast 3: Život ve městě

Cílem strategické oblasti Život ve městě je zlepšit podmínky pro aktivní život ve Starém Plzenci. Navržená opatření se týkají oblasti vzdělávání, sociálních a zdravotnických služeb, možností trávení volného času, sportu, kultury i podpůrných aktivit ke zlepšení komunitního prostředí. Příklady aktivit a projektů směřují na zlepšení infrastruktury a vybavení, stejně jako na podpůrné „měkké“ aktivity.

Prvním specifickým cílem dané oblasti je sladit kapacitní možnosti a kvalitu zázemí škol s potřebami města. Toho bude dosaženo zajištěním dostatečné kapacity místních škol (MŠ, ZŠ, ZUŠ) posílené na základně prognózy demografického vývoje. Druhým nutným krokem je důraz na kvalitu vybavení škol pro výuku v souladu s moderními trendy a potřebami města.

Následující oblast se týká zlepšení zázemí nabízených zdravotnických a sociálních služeb. Toto opatření reaguje na dobrou kvalitu stávajících služeb, které však nejsou podpořeny dostatečnou infrastrukturou (bezbariérovost a špatný stav DPS).

Další opatření se týká oblasti trávení volného času obyvatel. Řeší proto zlepšení společenských a relaxačních funkcí míst ve městě. Toho může být dosaženo například prostřednictvím doplnění městského mobiliáře nebo instalací interaktivních prvků atraktivních pro obyvatele i návštěvníky města. Podceněny v tomto směru jsou centrální veřejné prostory všech částí města, ale i oblíbené odpočinkové zóny (např. Hůrka či rybníky v Sedlci). Dané opatření se dále zaměřuje i na nejmenší (dětská hřiště a herní prvky).

Důležitou oblastí pro občany je sport, kterému se věnují dvě opatření. První z nich řeší stav a využití prostor pro rekreaci a sportovní aktivity. Takovými prostory jsou celý sportovní areál Pod lesem, koupaliště, sportovní plácky pro širokou neorganizovanou veřejnost, sportovně rekreační zóny využívající potenciál okolní krajiny a další místa. Aktuálním tématem je doplnění vnitřní sportovní infrastruktury města (nová sportovní hala). Další opatření se týká podpory sportovních aktivit ve městě, tedy pořádání různých akcí pro cílové skupiny i širší veřejnost.

Vzhledem k historii města je významnou součástí života ve městě Starý Plzenec oblast kultury. Té se týkají opatření zaměřená na kvalitu a kapacitu zázemí pro kulturní a společenské aktivity (sály, venkovní prostory) i na atraktivitu kulturních a společenských akcí (propagace, koordinace, realizace nových akcí apod.).

Poslední oblast se zabývá zlepšením podmínek pro aktivní komunitní život ve městě. Ty jsou řešeny jak z pohledu podpory spolků, tak i komunitních funkcí různých organizací a aktivit, jejichž smyslem je zvýšit intenzitu vazeb obyvatel na své město. Ze stejného důvodu je zvláštní pozornost věnována také komunikaci města s občany.

Strategický cíl 3: Zlepšit podmínky pro aktivní život ve městě

Specifický cíl 3.1: Sladit kapacitní možnosti a kvalitu zázemí škol s potřebami města

Opatření 3.1.1: **Zvýšení kapacity škol**

Příklady aktivit a projektů:

- Zpracování prognózy počtu žáků ZŠ a dětí ve věku docházky do MŠ
- Rozšíření kapacity MŠ a ZŠ Sedlec
- Rozšíření kapacity ZŠ Starý Plzenec
- Rozšíření kapacity MŠ Starý Plzenec na základě prognózy

- Rozšíření prostor ZUŠ (i pro nové obory – multimedia, počítačová grafika apod.)

Opatření 3.1.2: **Zlepšení kvality zázemí a vybavenosti škol**

Příklady aktivit a projektů:

- Dokončení rekonstrukce ZŠ Starý Plzenec
- Výstavba sportovní haly (v areálu ZŠ Starý Plzenec – viz též O3.4.1)
- Udržení kvality vybavení základních škol a ZUŠ v souladu se soudobými standardy a prioritní orientací škol (cizí jazyky, ICT, sport, místní souvislosti)
- Zajištění bezbariérovosti škol

Specifický cíl 3.2: Harmonizovat nabídku sociálních a zdravotnických služeb s potřebami obyvatel

Opatření 3.2.1: **Zlepšení zázemí nabízených zdravotnických a sociálních služeb**

Příklady aktivit a projektů:

- Vybudování nového domu pro seniory (např. v rámci revitalizace Smetanovy ulice – viz též O1.1.1)
- Vytvoření zázemí pro komplexní nabídku sociálních služeb pro vybrané cílové skupiny – senioři, rodiny s malými dětmi na základě vyhodnocení potřeb (např. v rámci revitalizace Smetanovy ulice – viz též O1.1.1)
- Zajištění bezbariérovosti lékařských ordinací

Specifický cíl 3.3: Vytvořit multifunkční prostory pro volný čas a relaxaci více skupin obyvatel

Opatření 3.3.1: **Zlepšení společenských a relaxačních funkcí míst ve městě**

Příklady aktivit a projektů:

- Doplnění mobiliáře v místech významných pro setkávání a relaxaci (Masarykovo náměstí, Malostranské náměstí, Hůrka, okolí rybníků v Sedlci - viz též O1.2.1 a O1.2.2)
- Zatraktivnění míst se společenským potenciálem vhodnými interaktivními prvky (Masarykovo náměstí, Malostranské náměstí, Hůrka, okolí rybníků v Sedlci - průhledy, zvukové efekty, vodní prvky apod. – viz též O1.2.1 a O1.2.2)
- Vytvoření nových hřišť pro děti více věkových skupin (nová návěs v Sedlci, koupaliště, Malá Strana – u starého hřbitova – viz též např. O1.2.1, O1.2.2)
- Doplnění míst pro relaxaci herními prvky (Radoušova skalka, niva Úslavy, jižní svah Radyně-lom, Sedlecké rybníky u loděnice – viz též např. O1.1.2, O3.4.1)

Specifický cíl 3.4: Zlepšit podmínky pro sport a rekreaci

Opatření 3.4.1: **Stav a využití prostor pro rekreaci a sportovní aktivity**

Příklady aktivit a projektů:

- Koncepční řešení sportovního areálu Pod lesem (viz též O1.2.2)
- Vybudování letního areálu – koupaliště (viz též O1.2.2 a O4.5.1)
- Výstavba sportovní haly (v areálu ZŠ Starý Plzenec – viz též O3.4.1)
- Vytvoření nových sportovních ploch („plácků“) pro neorganizovanou veřejnost jako součást rekreačních zón (nová návěs v Sedlci, koupaliště)

- Úprava a rekonstrukce stávajících sportovišť a jejich zázemí (DTJ u skateparku, zázemí Sokolovny, hřiště na vršku v Sedlci)
- Vytvoření rekreačně-sportovní zóny na Radyni (běh, kondiční chůze, cyklostezky, přírodní sportovní posilovací prvky – viz též O3.3.1)
- Využití nivy řeky Úslavy k rekreaci a sportu (v návaznosti na cyklostezku – viz též O1.2.2)
- Vytvoření sítě vycházkových okruhů (s odpočinkovými a vyhlídkovými místy, zohlednění naučné funkce – např. okolí hradu Stará Plzeň)
- Vytvoření tréninkového zázemí pro hasiče Starý Plzenec (v blízkosti klubovny – např. viz též 1.2.2)

Opatření 3.4.2: **Podpora sportovních aktivit ve městě**

Příklady aktivit a projektů:

- Pokračování sportovních aktivit s tradicí (turnaje, hostování atletických závodů a orientačních běžců, bikové exhibice, ...)
- Nové akce k využití a propagaci vytvořených sportovně-rekreačních zón - sportovní dny pro děti, závody v cyklistice městem, kondičně nároční běhy (viz též O3.4.1)
- Podpora sportovních akcí městem

Specifický cíl 3.5: Zlepšit podmínky pro kulturně-spoločenské vyžití ve městě

Opatření 3.5.1: **Kvalita a kapacita zázemí pro kulturní a společenské aktivity**

Příklady aktivit a projektů:

- Rekonstrukce Lidového domu a zlepšení jeho variability
- Vybudování středního variabilního sálu s občerstvením bez bariér v přístupu pro kulturně-spoločenské akce a aktivity škol (např. v rámci revitalizace Smetanovy ulice – viz též O1.1.1)
- Vytvoření menšího společenského zázemí v Sedlci (např. v rámci nové návsi – viz též O1.2.1)
- Uzpůsobení Masarykova náměstí pro konání společenských akcí (venkovní akce, vnitřní v kostele, popř. v nových prostorách – viz též O1.1.2)
- Vytvoření alternativního prostoru pro větší společenské akce např. u řeky (pro poutě či Den Staré Plzně)
- Vybudování vhodnějšího zázemí pro knihovnu (bez bariér, prostor pro tematické akce, např. v rámci revitalizace Smetanovy ulice – viz též O1.1.1)

Opatření 3.5.2: **Atraktivita kulturních a společenských akcí**

Příklady aktivit a projektů:

- Cílená propagace vybraných akcí i mimo město (okolní obce a města, vč. Plzně; vhodné akce např. Den Staré Plzně, tematické akce na Radyni, možnosti plzeňské železnice)
- Nové akce pro vybrané skupiny obyvatel (např. dětská divadla, koncerty pro seniory) a jejich aktivní propagování
- Podpora významných kulturních a společenských aktivit městem
- Koordinace kulturních a společenských akcí

Specifický cíl 3.6: Zlepšit podmínky pro aktivní komunitní život ve městě

Opatření 3.6.1: **Podpora spolků**

Příklady aktivit a projektů:

- Finanční podpora činnosti a aktivit spolků městem (sportovních, kulturních, společenských)
- Metodická podpora spolků městem (získávání dotací, administrativa apod.)
- Zvýšená podpora spolků a institucí pracujících s dětmi (školy, sportovní uskupení, zájmové organizace i spolky) a realizace cílených aktivit (prevence problémových jevů, zapojení dětí do aktivit spolků)
- Zvýšená podpora spolků a institucí při aktivizaci seniorů (prevence, poradní funkce, vytváření programu pro seniory)
- Podpora spolupráce spolků – pravidelné programové schůzky (za účasti města, škol apod.)
- Vybudování zázemí pro spolky a jejich spolupráci (např. v rámci revitalizace Smetanovy ulice – viz též O1.1.1)

Opatření 3.6.2: **Podpora komunitní funkce škol**

Příklady aktivit a projektů:

- Podpora místním školám při organizaci komunitních aktivit (rodičovská kavárna, fan cluby, pravidelné „teambuildingové“ akce pro děti a jejich rodiče, akce pro veřejnost, ...)
- Orientace škol na místní souvislosti a na spolupráci se spolky
- Zapojení žáků škol do přípravy ideových návrhů některých rozvojových záměrů (hřiště – soutěže, workshopy apod.)
- Poskytnutí zázemí škol pro společenské aktivity

Opatření 3.6.3: **Zlepšení nástrojů pro komunikaci mezi obyvateli a vedením města**

Příklady aktivit a projektů:

- Udržení dobré kvality standardních nástrojů informování o dění ve městě (Radyňské listy, webové stránky města, vývěsní plochy)
- Rozvoj systému operativního informování občanů (SMS apod.)
- Standardní využívání webu města pro sběr námětů od občanů

Opatření 3.6.4: **Zlepšení nástrojů pro zapojení obyvatel do života města**

Příklady aktivit a projektů:

- Alternativní formy informování a vedení diskuze s občany (tematické vycházky, návštěvy problémových míst s občany, kulaté stoly)
- Využití soutěží nebo workshopů pro veřejnost při návrhu ideového řešení území (veřejná prostranství, sportoviště apod. – viz též O1.1.2, O1.2.1, O1.2.2 apod.)
- Realizace cílených akcí pro udržení sounáležitosti s městem a oslovení nových či ohrožených skupin (trh, předved', co umíš, zasad' si svůj strom, fotografie ze života obyvatel, předáváme si řemesla, vyprávění starousedlíků, ...)

9.4 Strategická oblast 4: Ekonomika a cestovní ruch

Strategická oblast ekonomického rozvoje včetně cestovního ruchu má za cíl zlepšit podmínky pro hospodářský rozvoj města především ve sféře jeho vybavenosti službami, posílení pracovní funkce, efektivního využití městského majetku a zhodnocení historického, kulturního a přírodního potenciálu pro cestovní ruch.

Posílení vybavenosti službami ve Starém Plzenci je limitováno vztahy s městem Plzní. Pro vyvážené městské funkce je ale žádoucí jejich posílení a stabilita. Zejména v centrální části města je vhodné zkvalitnění nabídky obchodních služeb. Smetanova ulice i Masarykovo náměstí se mají stát předmětem postupné regenerace, která vytvoří také prostory atraktivní pro lokalizaci obchodu a služeb. Při zadání projektu regenerace je potřeba prosadit adekvátní požadavky na jejich umístění, a to je také hlavním předmětem navrženého opatření Koordinace rozvoje obchodu.

Konkurenceschopnost obchodů a služeb může být podpořena silnější pracovní funkcí města, tedy větším počtem pracovních míst. Tento záměr sledují opatření zaměřené na přípravu a využití průmyslové zóny a také nabídka a propagace ploch a objektů ve městě, které mohou sloužit pro širší spektrum menších provozů a podnikatelských aktivit.

Město je vlastníkem rozsáhlého nemovitého majetku. Jeho využití patří k významným nástrojům podpory ekonomiky ve městě a je obsahem opatření Efektivní využití majetku města. Výhodou města je skutečnost, že valnou část pozemků v centrálních částech již město vlastní, a má tak dobré předpoklady pro prosazení vlastní představy o regeneraci těchto území. Je v zájmu města svůj vliv v klíčových místech dále posilovat a soustředit se na získávání nemovitostí, které umožní prosazení projektů obnovy centrálních míst, nebo důležitých akcí liniové infrastruktury. Tyto potřeby naplňuje opatření Strategický majetek pro rozvoj města.

Jedno z východisek Programu, Obraz města v roce 2030, respektuje historické hodnoty Starého Plzně. Ty spoluutvářejí jeho identitu, a jsou zároveň hlavním předmětem zájmu návštěvníků. Význam hradu Stará Plzeň i hradu Radyně je nadregionální. Péče o stav i prezentaci těchto památek vyžaduje diferencovaný přístup, a proto jsou jim věnována dvě samostatná opatření. V případě hradu Stará Plzeň se opatření soustředí na problémy přístupnosti, chybějící návštěvnické infrastruktury v zázemí, ale i na prezentaci. Opatření cílené na posílení významu hradu Radyně se kromě zázemí zaměřuje na kvalitu nabídky a optimální organizaci návštěvnických služeb.

V souvislosti s připravovanou cyklostezkou Plzeň – Starý Plzenec lze očekávat růst zájmu návštěvníků města, a proto je třeba rozšířit doplňující infrastruktury cestovního ruchu. Jedná se především o vybavení pro cyklisty ve městě, provázání centra města a dalších cílů systémem turistických tras, ale například i o vybudování letního areálu s koupalištěm. Investice do infrastruktury by měly podněcovat zájem provozovatelů ubytovacích a stravovacích služeb o jejich rozšiřování a vyšší kvalitu.

Informační centrum hraje klíčovou roli v organizaci cestovního ruchu a poskytování turistických informací. Možnosti jeho rozvoje naznačuje opatření Rozšíření služeb informačního centra. Propagace města má dlouhodobě dobrou úroveň a příležitosti pro jeho zlepšení se v rámci opatření Aktivní propagace města týká mj. využití potenciálu přeshraniční spolupráce.

Strategický cíl 4: Zlepšit podmínky pro hospodářský rozvoj města

Specifický cíl 4.1: Posílit význam služeb ve městě

Opatření 4.1.1: **Koordinace rozvoje obchodu**

Příklady aktivit a projektů:

- Zahrnutí prostorových požadavků na obchodní zařízení do studií a plánů využití území
- Sledování a uplatnění moderních řešení obchodních prostora a související vybavenosti
- Aktivní jednání s podnikatelskými subjekty o podmínkách případné lokalizace obchodu do města
- Uplatnění restrikcí na nevhodné formy provozu obchodu (stánkový prodej, nevhodný sortiment)

Specifický cíl 4.2: Posílit pracovní funkci města

Opatření 4.2.1: **Příprava a využití průmyslové zóny**

Příklady aktivit a projektů:

- Zpracování zásad pro umisťování investic
- Technická příprava průmyslové zóny města
- Stanovení podmínek cílových majetkových podílů města a investorů
- Prezentace průmyslové zóny města a jednání se zájemci

Opatření 4.2.2: **Propagace dalších podnikatelských příležitostí**

Příklady aktivit a projektů:

- Vytvoření přehledu prostorových možností pro umístění obchodu a služeb (jak městské, tak soukromé v případě nezájmu o další provoz)
- Prezentace zájmu a potřeb města bankám a realitním společnostem jako prostředníkům vazby k potenciálním zájemcům
- Nabídka prostor pro podnikatelské aktivity v připravovaných záměrech regenerace centra města

Specifický cíl 4.3: Využít městský majetek pro rozvoj

Opatření 4.3.1: **Efektivní využití majetku města**

Příklady aktivit a projektů:

- Modernizace evidence a správy majetku města (evidenční systém, pasportizace, zlepšení organizace)
- Dlouhodobé investiční plánování obnovy a reinvestic na majetku města (provázanost technické a ekonomické agendy města, např. tech. infrastruktura, největší objekty)
- Definování potřebného a zbytného majetku města (průběžné sledování potřeb)
- Optimalizace nájemního využití majetku města (aktualizace smluv, standardizace podmínek využívání majetku)
- Organizace výběrových řízení na využití (nevyužitých) objektů v majetku města
- Nabídka sníženého nájemného, nebo podmiňujících úprav objektů pro zajištění preferovaných funkcí (prostory pro obchod a služby)

Opatření 4.3.2: Strategický majetek pro rozvoj města*Příklady aktivit a projektů:*

- Získávání státního majetku ve strategických lokalitách (ÚZSVM v centru Sedlce, Nádražní ulice v majetku ČD a SŽDC, pozemkový úřad, koridory dopravy a technické infrastruktury dle nového ÚP)
- Získávání soukromého majetku v klíčových lokalitách za přijatelných podmínek
- Technicko-ekonomické hodnocení variant řešení majetku města s perspektivou změny využití (DPS, možná výhledově PRONAP, prevence vzniku brownfields)
- Urbanistické studie, popř. regulační plány pro významná rozvojová území včetně definování podmínek cílových majetkových podílů města a investorů

Specifický cíl 4.4: Posílit hodnotu hlavních cílů cestovního ruchu ve městě**Opatření 4.4.1: Ochrana, využití a prezentace hodnot hradu Stará Plzeň (NKP Hůrka)***Příklady aktivit a projektů:*

- Důsledná prezentace NKP Hůrka jako „hradu Stará Plzeň“, vč. změny názvu v Ústředním seznamu kulturních památek
- Dopracování studie proveditelnosti rozvoje hradu Stará Plzeň včetně jeho zázemí (výběr optimální varianty - návštěvnické centrum, archeopark, opatření v areálu NKP – památky, zeleň, cesty přístupové i uvnitř, parkování, organizace a financování)
- Odstranění hlavních nedostatků přístupnosti, informovanosti a organizace návštěvníků (vyznačení NKP a návštěvní řád, úprava stávající přístupové cesty, okolí Rotundy, parkování v zázemí apod. – viz též O1.2.2)
- Zlepšení návštěvního režimu (rozšíření otevírací doby rotundy sv. Petra a Pavla, zavedení průvodcovské služby apod.)
- Rozšíření vybavenosti areálu (informační systém, mobiliář)
- Podpora pokračování odborných a průzkumných prací v areálu NKP a atraktivní prezentace jejich výsledků (informační tabule, odkrytí dalších částí zbytků staveb, spolupráce s odbornými institucemi)

Opatření 4.4.2: Rozšíření nabídky hradu Radyně pro cestovní ruch*Příklady aktivit a projektů:*

- Inovace libreta expozice na hradu Radyně (ucelený návrh prezentace hradu – místa, trasy, exponáty, informace, zážitky)
- Studie proveditelnosti fungování areálu hradu Radyně (optimální skloubení provozu hradu a návštěvnického centra ve vazbě na restauraci apod., postup úprav a rekonstrukcí)
- Zlepšení zázemí pro návštěvníky (rozšíření parkoviště, prostor pro kulturní vystoupení, herní prvky pro děti, piknikové místo – viz též O1.2.2)
- Zlepšení přístupu k hradu a pohybu po něm
- Rekonstrukce hradu (vč. vápenné pece apod.)
- Vybudování záchytného parkoviště pro návštěvníky ve spodní části přístupové komunikace (zpevněná plocha pro parkování v době konání větších kulturních akcí)

Specifický cíl 4.5: Vytvořit funkční systém infrastruktury a služeb pro cestovní ruch

Opatření 4.5.1: **Zkvalitnění vybavenosti infrastrukturou cestovního ruchu**

Příklady aktivit a projektů:

- Vybudování letního areálu – koupaliště (viz též O1.2.2 a O3.4.1)
- Doplnění vybavenosti turistických cílů pro cykloturisty (zařízení pro parkování a úschovu kol při koupališti, hradu Stará Plzeň, Radyni, v centru města)
- Doplnění cílů pro návštěvníky v centru města (např. interaktivní prvky, 3D modely památek, muzeum-archeocentrum)

Opatření 4.5.2: **Zlepšení kvality turistických tras**

Příklady aktivit a projektů:

- Vybudování cyklostezky Plzeň – St. Plzenec – Sedlec – Štáhlavy včetně vybavení (viz též O2.2.2)
- Provázání cyklostezky Plzeň – St. Plzenec – Sedlec – Štáhlavy s další turistickou nabídkou vhodným značením (propojení s koupalištěm, náměstím apod.)
- Usměrnění pohybu návštěvníků v exponovaných místech (systém značení cest na vrchu Radyně, jejich návaznost na přístupové trasy a centrum města)
- Orientace návštěvníků v území (instalace prvků orientace - kámen, křížek, artefakty, označení míst zajímavých výhledů, ukazatele vzdálenosti k místům blízkým i původním cílům apod.)

Opatření 4.5.3: **Rozvoj služeb cestovního ruchu**

Příklady aktivit a projektů:

- Zkvalitnění vybavenosti gastro služeb v zázemí turistických cílů (zprovoznění restaurace na Radyni, Lidový dům – viz též O4.4.2 a O3.5.1)
- Rozšíření ubytovacích možností (podpora soukromých vlastníků nemovitostí k jejich využití pro ubytování)
- Nabídka volných kapacit v soukromých objektech (volný pokoj) prostřednictvím IC a případně webových portálů zaměřených na zprostředkování ubytování

Specifický cíl 4.6: Zefektivnit organizaci a marketing cestovního ruchu

Opatření 4.6.1: **Rozšíření služeb informačního centra**

Příklady aktivit a projektů:

- Posílení personálních kapacit IC
- Zatraktivnění IC pro návštěvníky (úprava/změna prostorů a zázemí, rozšíření služeb např. wifi, pracovní listy pro děti, cizojazyčné průvodce)
- Trvalá koordinace subjektů činných v cestovním ruchu (IC, Radyně, průvodci, OSHR)
- Spolupráce s průvodci při přípravě a organizování edukačních programů pro školy a komentovaných prohlídek pro vybrané cílové skupiny (senioři, cizinci-SRN)
- Rozvoj sítí spolupráce při prezentaci města a jeho atraktivit na regionální úrovni (OCR KÚPK, město Plzeň, Turismus, p.o., NPÚ)
- Budování vztahů s odbornými institucemi zaměřených na oblast historie a památek (archeologové, univerzity, zájmové organizace)

Opatření 4.6.2: **Aktivní propagace města**

Příklady aktivit a projektů:

- Účinná propagace vytvořených moderních informačních materiálů (SEO – virtuální prohlídka, 3D rekonstrukce památek, mobilní aplikace, Plzeň – skryté město)
- Účast na veletrzích a výstavách (ITEP, Region Tour)
- Zapojení města do mezinárodních vztahů (využití programu přeshraniční spolupráce)

10 Realizace Programu

Program rozvoje města Starý Plzenec (dále jen Program) se svým komplexním pojetím výrazně podílí nejen na rozvoji, ale také na fungování města. Realizace Programu se promítá do řízení a financování rozvoje města i do přípravy a realizace jeho rozvojových projektů a dalších aktivit.

Účelem této kapitoly je popsat věcnou a organizační stránku realizace Programu. Kapitola obsahuje přehled nezbytných činností, popis organizace, vč. organizační struktury, a přehled činností jednotlivých složek organizační struktury, které se na realizaci Programu podílí.

Naplňování Programu rozvoje města vyžaduje následující činnosti:

1. Řízení Programu
2. Přípravu a realizace projektů
3. Monitorování Programu
4. Aktualizace Programu

K zajištění uvedených činností budou v maximální možné míře využity stávající mechanismy řízení a realizace projektů města a pouze v nezbytném rozsahu bude provedeno jejich doplnění s ohledem na Program a jeho realizaci.

Aktualizace Programu se poněkud odlišuje od ostatních činností, neboť se jedná o činnost, která se provádí zpravidla za delší období než 1 rok a do které se zapojují i další subjekty, např. zaměstnavatelé, neziskové organizace i občané města. Z tohoto důvodu je popis této činnosti zařazen samostatně na konci této kapitoly.

10.1 Řízení Programu

Řízení Programu zahrnuje tyto činnosti:

- rozhodování,
- alokace zdrojů,
- delegování úkolů,
- přenos informací.

K tomu je možné využít stávající organizační strukturu správy města, popř. jí podle potřeby upravit.

Z pohledu hierarchické úrovně řízení je možno realizaci Programu rozdělit na:

- strategické řízení,
- operativní řízení,

Strategické řízení Programu je plně v kompetenci samosprávných orgánů města, tj. především zastupitelstva města a rady města. Z praktických důvodů je účelné garanci za strategické řízení realizace Programu svěřit jednomu z členů rady města (radní pro Program). Ten zodpovídá především za činnosti spojené s aktualizací Programu, vč. monitorování jeho plnění (viz dále).

Do strategického řízení Programu je účelné zapojit širší okruh osob než jen členy zastupitelstva. Tento krok je významný pro udržení zájmu o Program a aktivní zapojení různých organizací a osob do jeho realizace. Tento požadavek je vhodné spojit s pokračováním fungování struktury, která byla vytvořena pro přípravu Programu, tj. řídicí skupina a odborné skupiny pro jednotlivá témata.

Tyto skupiny by jedenkrát ročně projednávaly tzv. Hodnocení realizace Programu (viz dále). Stejnou funkci mohou plnit také poradní orgány zastupitelstva a rady, tj. výbory a komise, podle jejich odborného zaměření.

Operativní řízení realizace Programu, tj. především přípravu a realizaci projektů a dalších aktivit Programu, zajišťuje starosta ve spolupráci s tajemníkem městského úřadu. Výchozím podkladem pro operativní řízení je plán prioritních aktivit Programu pro nejbližší 3 až 4 roky.

10.2 Příprava a realizace projektů

Příprava a realizace projektů tvoří realizační část Programu. Ta je spojena především s technickou přípravou investic, s financováním investičních akcí, vč. jejich rozpočtování a zajištění externích finančních zdrojů, s výběrem dodavatelů investic a s další investorskou činností. Za tím účelem starosta města spolupracuje s tajemníkem a s některými dalšími pracovníky městského úřadu, především z odboru výstavby, odboru finančního a majetkoprávního a odboru hospodářského a investičního.

Jedním z výstupů operativního řízení realizace Programu je sledování stavu přípravy a realizace projektů, popř. dalších aktivit, která je podkladem pro strategické řízení, zejm. pro Hodnocení realizace Programu (viz dále).

10.3 Hodnocení realizace Programu

Pro zajištění dostatečného množství informací pro řízení Programu je nezbytné provádět pravidelné monitorování Programu, tzv. hodnocení realizace Programu. To má podobu stručné zprávy, která je zpracována 1x ročně a projednána v orgánech vytvořených pro práci s Programem (viz předchozí podkapitola).

Zpráva obsahuje následující části:

- a) zhodnocení vývoje města (na základě vybraných indikátorů – viz dále),
- b) přehled připravovaných, probíhajících a dokončených aktivit/projektů,
- c) vyhodnocení plnění cílů a opatření,
- d) výběr nových prioritních aktivit na nejbližší období.

Přípravu zprávy zajišťuje Radní pro Program. Hodnocení realizace Programu musí být projednáváno tak, aby ho Zastupitelstvo města projednalo jako podklad rozpočtu pro následující kalendářní rok (prioritní aktivity na nejbližší období).

a) Zhodnocení vývoje města se provádí na základě navržené soustavy kontextových indikátorů, které charakterizují stav a vývoj města, resp. jeho hlavních socioekonomických charakteristik. Důvodem tohoto sledování je správné používání Programu. V případě zjištění závažných změn ve vývoji města je vhodné přehodnotit relevanci strategické části Programu, případně přistoupit k aktualizaci Programu (viz následující podkapitola).

Soustava indikátorů byla navržena s ohledem na data využitá při zpracování analytické části Programu a jejich vztah k soustavě cílů. Významným hlediskem byla snadná dostupnost dat z veřejných zdrojů, u nichž je předpoklad dlouhodobé kontinuity.

Nejčastěji tedy byla použita statistická data Českého statistického úřadu (ČSÚ). Ojedinele a v odůvodněných případech byly navrženy indikátory, které využívají i jiná než statistická data, např. vlastní data města.

Preferovány byly relativní ukazatele, které umožňují srovnání města Starý Plzenec s podobnými městy v sousedství Plzně. Při hodnocení situace města je důležitý nejen

stav, ale také vývojové trendy. Ty může vystihnout právě soustavné sledování navržených indikátorů. Vybrány proto byly indikátory, které je možné aktualizovat s roční periodou.

Přehled indikátorů:

- Index změny počtu obyvatel
- Intenzita bytové výstavby
- Podíl cizinců na obyvatelstvu
- Podíl obyvatel do 14 let
- Počet žáků základních škol na 100 obyvatel do 14 let
- Podíl obyvatel ve věku 65 a více let
- Počet neuspokojených žádostí o pobytové sociální služby na 1000 obyvatel ve věku 65 a více let
- Počet zaměstnaneckých pracovních míst na 100 obyvatel v produktivním věku
- Počet ekonomických subjektů na 1000 obyvatel
- Míra nezaměstnanosti
- Počet dopravních nehod s osobními následky

V příloze je uvedena bližší specifikace navržených indikátorů.

- b) Přehled připravovaných, probíhajících a dokončených projektů a dalších aktivit musí obsahovat informace o finančních nákladech a o stupni přípravy, resp. realizace.
- c) Vyhodnocení naplňování cílů a opatření se provádí na základě přehledu dokončených projektů aktivit (viz bod a). Ze srovnání se strategickou částí Programu musí být patrné, které cíle a opatření je možné považovat za splněné, popř. jaké nové aktivity nebo projekty by bylo vhodné v jejich rámci realizovat.

Při návrhu nových aktivit je nutné přihlížet k výsledkům zhodnocení vývoje města (viz bod b). Pokud by bylo opatření vyhodnoceno jako splněné, je možné navrhnout jiné opatření, které by přispělo k realizaci vytčeného cíle.

Protože soustava cílů vytváří stabilní a provázanou kostru strategie Programu, může být splnění některého z cílů důvodem pro aktualizaci Programu (viz následující podkapitola). Podkladem pro toto doporučení musí být opět zhodnocení vývoje města (viz bod b).

- d) Výběr nových prioritních projektů se provádí na základě všech předchozích kroků a také především s ohledem na finanční možnosti města a dostupné externí zdroje (viz kapitola Finanční zajištění Programu).

10.4 Aktualizace Programu

S ohledem na předpokládaný rozvoj města Starý Plzenec lze předpokládat, že strategickou část Programu je účelné aktualizovat po 3-4 letech. Proces aktualizace je poněkud odlišný od předchozích činností souvisejících s realizací Programu, neboť probíhá jednorázově a předpokládá se větší zapojení veřejnosti a dalších subjektů, tj. uplatnění podobných principů jako při tvorbě Programu.

Podkladem pro aktualizaci Programu je vždy poslední zpráva Hodnocení realizace Programu, která se podrobněji zabývá výsledky, popř. dopady dokončených projektů a změnami vnějších podmínek.

Předmětem aktualizace mohou být některé segmenty strategické části Programu:

- Hlavní cíl, strategické a specifické cíle tvoří stabilní rámec Programu; jejich změna je podmíněna zjištěním podstatných změn ve vývoji města.
- Opatření mohou být aktualizována, tj. zrušena nebo doplněna, na základě vyhodnocení jejich aktuálnosti a relevance s ohledem na vývoj města.
- Příklady aktivit a projektů se aktualizují v souvislosti s aktualizací opatření nebo na základě nových potřeb identifikovaných např. v rámci projednávání každoročního hodnocení realizace Programu.

Příští aktualizace celého Programu, tj. včetně analytické části, by měla proběhnout nejpozději v posledním roce platnosti tohoto Programu, tj. v roce 2023.

11 Finanční zajištění Programu

Naplnění Programu rozvoje města Starý Plzenec bude realizováno formou rozvojových opatření a aktivit. Těm bude potřeba věnovat vedle technicko-organizačních kapacit také finanční zdroje. Rozsah i postup realizace strategie, zejména finančně náročnějších aktivit, bude limitován jak dostupností finančních zdrojů v rámci rozpočtu města, tak možnostmi získávání externích zdrojů financování.

Z tohoto důvodu je vhodné se v rámci finančního plánu zabývat zhodnocením schopnosti města Starý Plzenec realizovat zásadní výdaje ve prospěch rozvojových opatření nad rámec zajišťování rutinně prováděných činností v dlouhodobějším časovém hledisku. Kromě toho je potřeba provést rozbor souladu zaměření Programu a dlouhodobých priorit podpůrných programů, které jsou určeny v rámci národních a evropských systémů podpory regionálního rozvoje. Finanční plán realizace Programu rozvoje města Starý Plzenec by měl sloužit především jako:

- jeden z podkladů pro diskusi o prioritách a prioritních projektech/aktivitách a jejich časovém plánu/pořadí;
- nástroj pro tvorbu rozpočtového výhledu města;
- vodítko pro zadání práce zaměstnancům města, kteří se zabývají technickou přípravou projektů a získáváním externích finančních zdrojů (podporované aktivity).

11.1 Disponibilní vlastní zdroje města

Město Starý Plzenec v době naplňování Programu financuje řadu investičních programů, které jsou převážně zaměřené na obnovu technické a dopravní infrastruktury. Jedná se především o vodohospodářskou infrastrukturu (investice a splátky investičních úvěrů) a obnovu sítě místních komunikací (každoroční alokace významné části rozpočtu). Tyto závazky mají zásadní vliv na disponibilní zdroje města v nejbližších letech.

Časový rámec Programu je stanoven do r. 2024. Do této doby předpokládáme stabilitu pilířů pravidel přerozdělování daňových příjmů i hlavních parametrů provozního financování města. V tomto časovém výhledu je možné odhadnout, že vlastní zdroje města (bez dalších úvěrů, mimořádných příjmů např. za prodej majetku a dotací), které lze využít pro rozvojová opatření Programu, budou dosahovat zhruba 12 – 15 mil. Kč/rok.

11.2 Dostupné externí zdroje financování

Naplnění Programu v celé jeho šíři není realizovatelné pouze s využitím vlastních rozpočtových zdrojů města. Z toho důvodu má zásadní význam zajištění externích finančních zdrojů, zejména dotací, které jsou poskytovány v řadě rozvojových programů. Jedná se o programy národní (státní a krajské programy podpory) a evropské (Evropské strukturální a investiční fondy 2014-2020).

Rámcový soulad priorit Programu a dlouhodobě fungujících podpůrných programů lze vyjádřit následující tabulkou. Specifické cíle Programu, pro které nebyly identifikovány žádné podpůrné programy, nejsou v tabulce uvedeny. Podrobné podmínky (způsobilost žadatelů, aktivit, míra finanční podpory apod.) těchto programů jsou většinou definovány v souvislosti s vyhlášením příjmu žádostí obcí.

Soulad specifických cílů Programu a dlouhodobých priorit vybraných programů

Specifický cíl Strategie	Program, priorita	Příklady podporovaných aktivit
1.2: Vytvořit propojený funkčně strukturovaný systém veřejných prostor ve městě	OP ŽP, 4.4.	revitalizace funkčních ploch a prvků sídelní zeleně, parků, zahrad, uličních stromořadí, alejí
	OP ŽP, 1.4	studie systémů sídelní zeleně
1.3: Zajistit předpoklady pro udržitelný rozvoj města	OP ŽP, 1.1.	výstavba kanalizace
	OP ŽP, 1.2.	úpravny vody, přivaděče s rozvodné sítě pitné vody
	OP ŽP, 1.3.	povodňové parky, retenční zařízení, poldry
2.2: Zlepšit podmínky pro pohyb chodců a cyklistů ve městě i okolí	SFDI	bezpečnost chodců, úprava míst pro přecházení
	IROP 1.2.	výstavba stezek pro chodce a cyklisty
	CLLD 4.1.	(posílení komunitně vedeného místního rozvoje za účelem zvýšení kvality života ve venkovských oblastech prostřednictvím MAS Aktivios)
2.3: Postupně zlepšovat stav místních komunikací včetně zajištění podmínek pro parkování	IROP 1.2.	přestupní terminály, záchytná parkoviště, P+R, K+R, B+R
2.4: Zlepšit možnosti využívání veřejné dopravy	IROP 1.2.	bezbariérový přístup k zastávkám, budování informačních systémů,
3.1: Sladit kapacitní možnosti a kvalitu zázemí škol s potřebami města	IROP 2.4.	rozšiřování kapacit základních a mateřských škol, modernizace a vybavení odborných učeben pro výuku jazyků, přírodovědných a technických oborů, modernizace laboratoří, dílen a pozemků, připojení k internetu, zajištění bezbariérovosti objektů škol, kompenzační pomůcky pro děti se SVP
	MŠMT Podpora materiálně technické základny sportu	stavby, rekonstrukce a modernizace sportovních zařízení
	MFČR Podpora rozvoje a obnovy materiálně technické základny regionálních škol v okolí velkých měst	stavební rozvoj nových kapacit škol (za předpokladu nárůstu počtu žáků), případně související zařízení- tělocvičny, družiny apod.
3.2: Harmonizovat nabídku sociálních a zdravotnických služeb s potřebami obyvatel	MPSV Rozvoj a obnova materiálně technické základny sociálních služeb	budování nových kapacit pobytových zařízení sociálních služeb, výstavba a modernizace pobytových zařízení sociálních služeb
	MMR Program podpory bydlení	výstavba tzv. pečovatelských bytů, výstavba komunitních domů pro seniory
	IROP, 2.1	infrastruktura pro terénní, ambulanti a nízkokapacitní pobytové formy sociálních, zdravotních a návazných služeb

PROGRAM ROZVOJE MĚSTA STARÝ PLZENEC

	IROP, 2.1	budování komunitních center
	MMR Bytové domy bez bariér	bezbariérové úpravy přístupu do bytového domu a k výtahu, výstavba výtahu
	PK	zajišťování pečovatelské služby
3.3: Vytvořit multifunkční prostory pro volný čas a relaxaci více skupin obyvatel	Nadace ČEZ Oranžová hřiště	budování veřejných dětských hřišť
3.4: Zlepšit podmínky pro sport a rekreaci	MŠMT Podpora materiálně technické základny sportu	stavby, rekonstrukce a modernizace sportovních zařízení
	PK	budování a modernizace sportovišť
3.5: Zlepšit podmínky pro kulturně-společenské využití ve městě	OP ŽP 5.1.	zateplení objektu, modernizace systému vytápění
	PK	drobné projekty v oblasti kultury
3.6: Zlepšit podmínky pro aktivní komunitní život ve městě	OP ZAM PO 2 a 3	podpora sociálního začleňování, komunitní soc. práce a komunitních center jako prostředků soc. začleňování nebo prevence soc. vyloučení, aktivity sladování pracovního a rodinného života
	MAS	podpora zapojení dětí a mládeže do komunitního života v obci
	PK	činnost mateřských a rodičovských center
	PK	podpora volnočasových aktivit dětí a mládeže
4.4: Posílit hodnotu hlavních cílů cestovního ruchu ve městě	IROP 3.1.	regenerace památek (NKP)
	EUS	zachování a ochrana kulturního dědictví
	MK	obnova kulturních památek, PZAD, restaurování, podpora občanských aktivit
	MAS	regenerace památek (NKP), obnova drobných sakrálních staveb v obci
	PK	obnova nemovitých kulturních památek
4.5: Vytvořit funkční systém infrastruktury a služeb pro cestovní ruch	IROP, 1.2	zvyšování bezpečnosti dopravy pro pěší, výstavba a modernizace cyklostezek a cyklotras vč. doprovodné infrastruktury
	SFDI	bezpečnost chodců, výstavba cyklostezek
	MMR Program podpory cestovního ruchu	zpřístupnění atraktivit cestovního ruchu, odpočívadla, centra služeb pro turisty, hygienické zázemí, navigační a informační systémy pro sluchově a zrakově postižené účastníky cestovního ruchu, parkování kol a úschova zavazadel, propagace
	PK	výstavba nových cyklostezek, vyznačení cyklotras, doprovodná infrastruktura cyklostezek (odpočívadla, informační tabule), projektová dokumentace, spolufinancování projektů podpořených SFDI
4.6: Zefektivnit organizaci a marketing cestovního ruchu	EUS	zachování a ochrana kulturního dědictví
	PK	činnost turistických informačních center

Použité zkratky:

OP ŽP – Operační program Životní prostředí

OP ZAM – Operační program Zaměstnanost

IROP – Integrovaný regionální operační program

MMR – Ministerstvo pro místní rozvoj

MPSV – Ministerstvo práce a sociálních věcí

MFČR – Ministerstvo financí

MŠMT – Ministerstvo školství, mládeže a tělovýchovy

PK – Plzeňský kraj

EUS – Evropská územní spolupráce

MK – Ministerstvo kultury

MAS – Místní akční skupina (v našem případě Aktivios)

SFDI – Státní fond dopravní infrastruktury