



**PLÁN ROZVOJE OBCE
ČERVENÁ VODA**

na období 2018 - 2031

ANALYTICKÁ ČÁST

Verze 1.8
ČERVEN 2017

Obsah

Proces tvorby strategie	3
A CHARAKTERISTIKA OBCE	4
1. Základní údaje	4
2. Obyvatelstvo a demografická situace.....	6
3. Hospodářství a trh práce	8
4. Cestovní ruch.....	10
5. Životní prostředí	11
6. Správa obce	12
7. Infrastruktura a vybavenost obce	15
7.1 SWOT analýza infrastruktury a vybavenosti Obce	19
8. Sociální služby v obci	21
8.1 SWOT analýza sociálních služeb v obci.....	25
9. Volný čas.....	26
9.1 SWOT analýza tématu volný čas.....	28
10. Přílohy.....	30
10.1 Dotazník pro veřejnost	30
10.2 Dotazník pro spolky	31
10.3 Dotazník pro rodiče	32
10.4 Besedy se žáky.....	33
10.5 Pocitová mapa	35
10.6. Základní literatura vztahující se k historii obce	37

ÚVOD

Plán rozvoje obce Červená Voda na období let **2018–2031** je základním plánovacím dokumentem obce, který doposud mezi plánovacími dokumenty obce chyběl. Jeho vznik doporučuje **zákon č. 128/2000 Sb.**, o obcích. Jde o hlavní nástroj řízení rozvoje obce, protože zachycuje hlavní problémy a předpoklady jejího rozvoje a formuluje možná řešení. Umožňuje tak komplexní přístup k řešení problémů a podporuje efektivní využívání finančních a personálních kapacit obce i jejího celkového potenciálu. Je také podkladem pro rozhodování orgánů obce v rozvojových záležitostech. Strategický plán by měl být rovněž jedním ze základních podkladů pro zpracování plánu územního.

Proces tvorby strategie

V roce 2016 vedení obce a zastupitelstvo rozhodlo o potřebě strukturovaného **dialogu s občany nad rozvojem obce**. Bylo svoláno několik setkání, včetně veřejných, ze kterých vzešly **pracovní skupiny**.

V dubnu 2016 obec požádala o dotaci z Operačního programu Zaměstnanost na projekt s názvem **"Zlepšení strategického plánování a výkonu správy obce Červená Voda"**. Tato dotace byla přiznána v prosinci 2016 pod registračním číslem **CZ.034.74/0.0/0.0/16_033/0002937**. Projekt začal v lednu 2017. Aktivita projektu probíhá do září 2018.

Dokument zpracovávali pracovníci obce na základě **setkání pracovních skupin** a dobré praxe z **Národní sítě Zdravých měst ČR** a principů **Místní agendy 21**. Občané se k tvorbě plánu měli možnost vyjádřit v rámci veřejných setkání, dotazníků a rozhovorů. Strategický plán bude platný pro období 2018 – 2031 (výročí první zmínky o obci). Dále bude tento strategický dokument doplněn o „akční plán“.



Analytická část předkládá základní informace o obci Červená Voda a blíže popisuje tematické okruhy řešené pracovními skupinami, které byly pojmenované jako:

- 1) Infrastruktura** (infrastruktura v obci, údržby, odpady a kanalizace, informovanost a propagace, osvětlení, investiční akce). Členy jsou političtí i techničtí zástupci obce a zástupci místních částí.
- 2) Sociální služby** (sociální služby a zdravotnictví). Členy jsou zástupci státní správy, ředitelé organizací poskytujících sociální služby v katastru obce a političtí zástupci.
- 3) Volný čas** (kultura, sport, život v obci, školství, zájmové kroužky, neinvestiční akce, tradice). Členy jsou zástupci školských zařízení, spolků, církve a političtí zástupci.

A CHARAKTERISTIKA OBCE

1. Základní údaje

Červená Voda se rozkládá po obou stranách historické česko-moravské zemské hranice, na severovýchodě **okresu Ústí nad Orlicí v Pardubickém kraji**. Příslušnou obcí s rozšířenou působností (ORP) jsou Králíky. Obec má **3 003 obyvatel** (k 31.12. 2006, zdroj ČSÚ) a rozlohu **4 739 ha**.

Území

Obec se nachází v nejjihnějším údolí Kladské kotliny zvaném Kralická brázda, u hranic s okresem Šumperk (jižně a východně) a Polskem (severně). Okraj brázdy na západě tvoří mohutná hradba Bukovohorské hornatiny. Z ní nápadně vystupuje Suchý vrch (995 m) a Buková hora (958 m). Mezi nimi je nepřilíživá sníženina, nazývaná Červenovodské sedlo, do kterého stoupá serpentinami hlavní silnice č. 11 (Praha - Ostrava) a překonává tu výškový rozdíl 300 m. Do Kralické brázdy velmi příkře spadající Bukovohorská hornatina je nejjihnějším výběžkem Orlických hor.

Územím obce Červená voda **prochází hlavní evropské rozvodí**, tj. hranice mezi úmořími Černého a Severního moře. Centrum obce, místní část Červená Voda leží asi 6 km od Králík, 16 km od Jablonného a 26 km od Lanškrouna a Šumperku.

Historie

Podle kroniky kaplana Halbgebauera byla Červená Voda založena někdy do roku 1420 lidmi, kteří prchali před husity do lesů. Byli však dostiženi a jejich krev z následné půtky zbarvila vodu v potoce do červena. Jak se lze z kroniky vyčíst, k boji došlo někde na svahu nebo vrcholu dnešní Křížové hory a následky incidentu mohly být inspirací pro název místa – později obce. První písemná zmínka o obci pochází z roku 1596. (www.cervenavoda.cz)

STATUS:	OBEC
LAU 2 (OBEC):	CZ0534 580015
KRAJ (NUTS 3):	Pardubický (CZ053)
OKRES (LAU 1):	Ústí nad Orlicí (CZ0534)
OBEC S ROZŠÍŘENOU PŮSOBNOSTÍ:	Králíky
HISTORICKÁ ZEMĚ:	Morava + Čechy
KATASTRÁLNÍ VÝMĚRA:	47,4 km²
POČET OBYVATEL:	3003 (31. 12. 2016)
ZEMĚPISNÉ SOUŘADNICE:	50°2'25" s. š., 16°44'34" v. d..
NADMOŘSKÁ VÝŠKA:	532 m n. m.
PSČ:	56 161
ČÁSTI OBCE:	8
ADRESA OBECNÍHO ÚŘADU:	Obecní úřad Červená Voda Červená Voda 268 561 61 Červená Voda
STAROSTA:	Petr Mareš
OFICIÁLNÍ WEB:	WWW.CERVENAVODA.CZ
E-MAIL:	URAD@CERVENAVODA.CZ

Tabulka 1. Základní údaje o obci, zdroj: ČSÚ

Symbyly obce

14. května 2002 byl Parlamentem České republiky schválen obecní znak Červené Vody. Do té doby měla Červená Voda a její části pouze historické otisky pečeti kruhového tvaru, nejednalo se však o státem uznané znaky. Na základě znaku byl vytvořen i prapor.

Hrot zde symbolizuje pevné spojení jednotlivých částí obce v jeden celek a také spojení Čech a Moravy. Obec tvoří celkem osm dříve samostatných obcí, dvě historicky české, šest moravských, rozkládá se tedy na obou stranách historické zemské hranice.



Kombinace barev (zlatá a červená) vychází z rodového erbu Lichtenštejnů, k jejichž panství náležela Červená Voda více než 200 let (1624 - 1848). Lichtenštejnové byli mimo jiné i patroni červenovodského farního kostela sv. Matouše a po Karlu Eusebiovi z Lichtenštejna je pojmenována část obce Moravský Karlov.

Květ lnu, jako plodiny dříve zde hojně pěstované a pro tento kraj typické, symbolizuje dlouhou, bohatou a do dneška přetrvávající textilní tradici obce.

Místní části

Obec se člení na osm katastrálních území. Tyto místní části nejsou aktuálně nikde popsány.

Místní části:

- Červená Voda (centrum obce)
- Šanov u Červené Vody (součást obce od roku 1949)
- Moravský Karlov (součást obce od roku 1960)
- Bílá Voda (součást obce od roku 1960)
- Mlýnice u Červené Vody (součást obce od roku 1960)
- Mlýnický Dvůr (součást obce od roku 1960)
- Horní Orlice (součást obce od roku 1960; Pramení zde Tichá Orlice)
- Dolní Orlice (součást obce od roku 1960)

2 . Obyvatelstvo a demografická situace

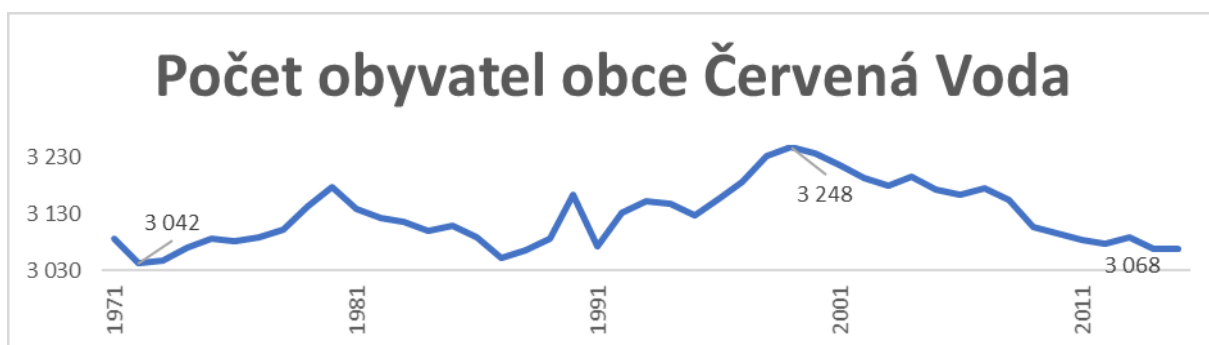
V současnosti (stav k 31. 12. 2017) žije v Červené Vodě celkem **3003 obyvatel**. Za posledních 10 let se počet obyvatel snížil o 128 osob. Za posledních 40 měla obec nejvíce obyvatel v roce 1999 (3248) a podle současných dat klesne počet obyvatel do roku 2020 pod hranici 3000 osob. Stálou negativní bilanci přirozeného přírůstků významně zmírňuje přírůstek migrační, tedy osoby přistěhované, což bylo znát především v letech 1995 – 1998, 2002 – 2004 a 2009 – 2011.

V roce 2008 překročil počet osob věkové skupiny 65+ počet osob skupiny mladší 14 let. Protože se tento rozdíl nadále prohlubuje, lze očekávat další **stagnaci počtu obyvatelstva**. Průměrný věk žijících má zvyšující se tendenci, v roce 2016 byl věkový průměr obyvatelstva 42 let. Začíná se tak postupně blížit celorepublikovému průměru, který byl vždy vyšší (nyní 42,1 let).

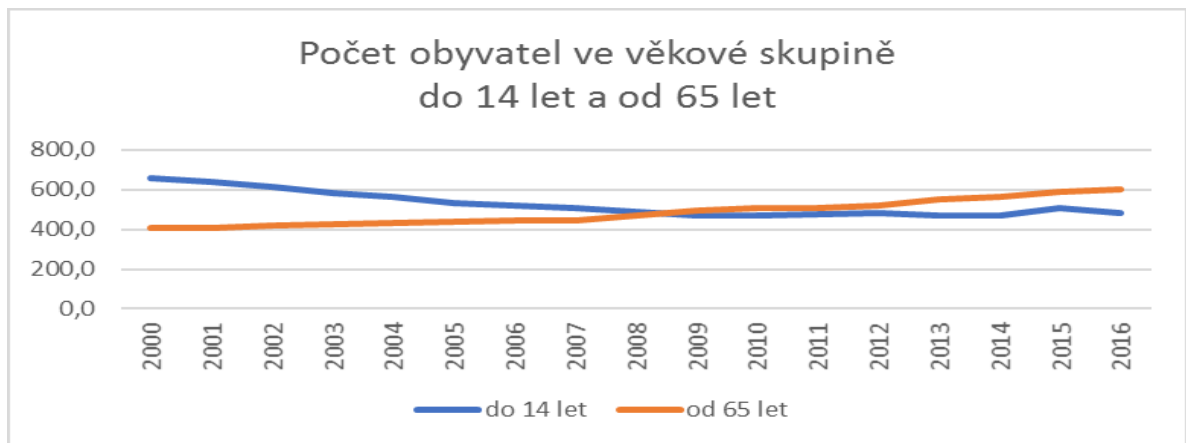
Demografický vývoj v obci Červená Voda

ROK	STAV 1.1.	PŘÍRŮSTEK CELKOVÝ	STAV 31.12.	PRŮMĚRNÝ VĚK OBEC	PRŮMĚRNÝ VĚK ČR	POČET OBYVATEL DO 14 LET	POČET OBYVATEL STARŠÍCH 65 LET
2000	3 247	-11	3 236	36,5	38,8	661,0	407,0
2001	3 223	-7	3 216	37,0	39,0	637,0	406,0
2002	3 216	-22	3 194	37,5	39,3	612,0	417,0
2003	3 194	-14	3 180	37,7	39,5	586,0	424,0
2004	3 180	16	3 196	38,0	39,8	567,0	431,0
2005	3 196	-22	3 174	38,3	40,0	534,0	439,0
2006	3 174	-10	3 164	38,6	40,2	523,0	445,0
2007	3 164	12	3 176	38,8	40,3	510,0	447,0
2008	3 176	-22	3 154	39,2	40,5	491,0	472,0
2009	3 154	-47	3 107	39,8	40,6	471,0	492,0
2010	3 107	-11	3 096	40,2	40,8	472,0	508,0
2011	3 101	-16	3 085	40,3	41,1	476,0	509,0
2012	3 085	-8	3 077	40,5	41,3	482,0	523,0
2013	3 077	11	3 088	41,0	41,5	473,0	552,0
2014	3 088	-20	3 068	41,4	41,7	470,0	564,0
2015	3 068	-	3 068	41,4	41,9	505,0	491,0
2016	3 068	-65	3 003	42,0	42,1	480,0	599,0

Tab. 2. Demografický vývoj v obci Červená Voda z období let 2000–2016, zdroj: ČSÚ



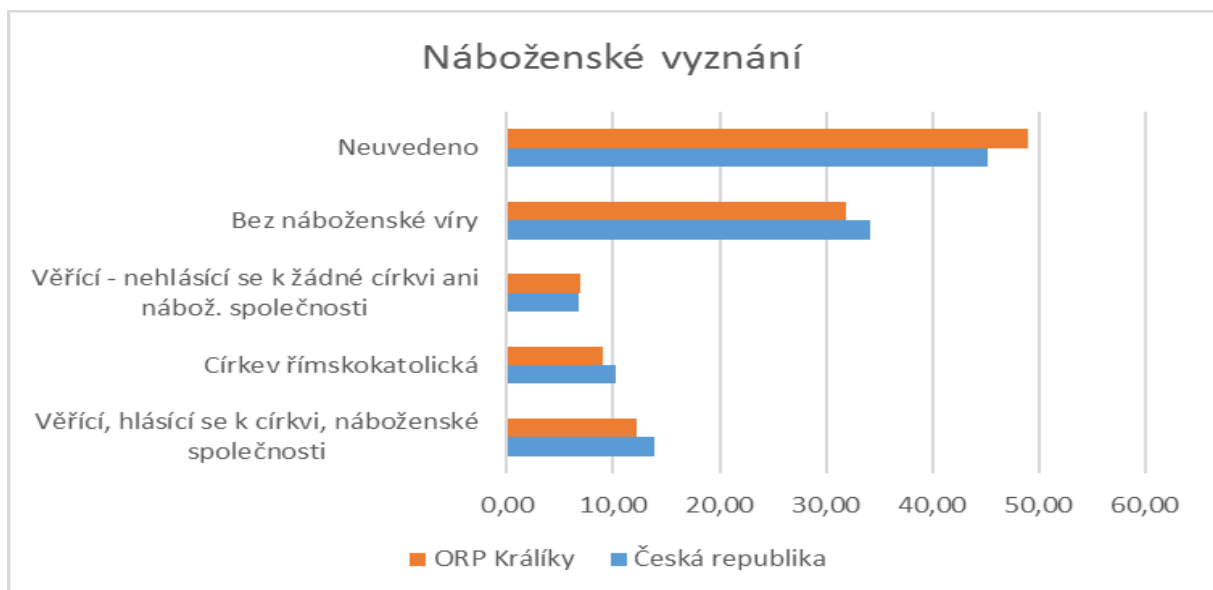
Graf 1. Vyvoj počtu obyvatel v obci Červená Voda v letech 1971 – 2015 (ČSÚ)



Graf 2. Počet obyvatel ve věkové skupině do 14 let a od 65 let v obci Červená Voda v letech 2000 – 2016, ČSÚ.

Náboženství

Duchovní život organizuje římskokatolická farnost. Podle sčítání lidu se v roce 2011 až 12 % obyvatelstva ORP Králíky hlásilo k církvi, nebo náboženské společnosti. Z toho právě 9% k církvi římskokatolické.



Graf 3: Náboženské vyznání (ČSÚ)

3. Hospodářství a trh práce

V Červené Vodě působilo podle Administrativního registru ekonomických subjektů MFČR v roce 2016 celkem **639 ekonomických subjektů**.

Převažují spíše menší subjekty a mezi nejvýznamnější odvětví patří maloobchod a velkoobchod, kde registr eviduje téměř dvacetiprocentní úbytek počtu subjektů. Mezi stabilní významnější oblasti patří stavebnictví, dále zemědělství, lesnictví, rybářství a zpracovatelský průmysl.

Tab. 3. Podnikatelské subjekty podle právní formy

PODNIKATELSKÉ SUBJEKTY PODLE PRÁVNÍ FORMY	REGISTROVANÉ PODNIKY
CELKEM	639
FYZICKÉ OSOBY	559
FYZICKÉ OSOBY PODNIKAJÍCÍ DLE ŽIVNOSTENSKÉHO ZÁKONA	501
FYZICKÉ OSOBY PODNIKAJÍCÍ DLE JINÉHO NEŽ ŽIVNOSTENSKÉHO ZÁKONA	23
ZEMĚDĚLSTÍ PODNIKATELÉ	33
PRÁVNICKÉ OSOBY	80
OBCHODNÍ SPOLEČNOSTI	35
AKCIOVÉ SPOLEČNOSTI	1
DRUŽSTVA	.

působící v Červené Vodě v roce 2016, zdroj: ČSÚ

10 - 19 zaměstnanců
Dopravní zdravotní služba Hás s.r.o.
Obecní úřad Červená Voda
20 - 49 zaměstnanců
SKIPARK ČERVENÁ VODA s.r.o.
VYSOKOZDVIŽNÉ VOZÍKY s.r.o.
Rolnická společnost s.r.o.
Základní škola a mateřská škola Červená Voda
50 - 99 zaměstnanců
AESKULAP spol. s r.o.
KARTÁČOVNY spol. s r.o.
Domov důchodců sv. Zdislavy
100 - 249 zaměstnanců
INTERCOLOR, akciová společnost

Tab. 4. Ekonomické subjekty působící v Červené Vodě v roce 2016, zdroj: ČSÚ

Tab. 5. Ekonomické subjekty podle počtu zaměstnanců – výběr, 2016, vlastní šetření.

Dále v obci působí společnost Roltechnik a.s., se sídlem v Třebořově.

POČET PODNIKATELSKÝCH SUBJEKTŮ CELKEM	639
ZEMĚDĚLSTVÍ, LESNICTVÍ, RYBÁŘSTVÍ	79
PRŮMYSL CELKEM	70
STAVEBNICTVÍ	113
VELKOOBCHOD A MALOOBCHOD; OPRAVY A ÚDRŽBA MOTOROVÝCH VOZIDEL	134
DOPRAVA A SKLADOVÁNÍ	12
UBYTOVÁNÍ, STRAVOVÁNÍ A POHOSTINSTVÍ	38
INFORMAČNÍ A KOMUNIKAČNÍ ČINNOSTI	9
PENĚŽNICTVÍ A POJIŠTOVNICTVÍ	24
ČINNOSTI V OBLASTI NEMOVITOSTÍ	11
PROFESNÍ, VĚDECKÉ A TECHNICKÉ ČINNOSTI	26
ADMINISTRATIVNÍ A PODPŮRNÉ ČINNOSTI	6
VEŘEJNÁ SPRÁVA A OBRANA; POVINNÉ SOCIÁLNÍ ZABEZPEČENÍ	6
VZDĚLÁVÁNÍ	6
ZDRAVOTNÍ A SOCIÁLNÍ PÉČE	10
KULTURNÍ, ZÁBAVNÍ A REKREAČNÍ ČINNOSTI	5
OSTATNÍ ČINNOSTI	47

Obec Červená Voda **disponuje zázemím pro průmyslovou výrobu a podnikatelské aktivity**. Další rozvoj je plánován v místní části Moravský Karlov místo budov bývalých kasáren.

Míra nezaměstnanosti obyvatel zhruba odpovídá průměru kraje. Mezi lety 2008 a 2009 se v souvislosti s ekonomickou recesí zvětšila, od roku 2009 se však postupně zmenšuje. Nyní se podnikatele setkávají spíše s nedostatkem pracovní síly.

Nezaměstnanost v obcích vybraného SO ORP

Obec	Uchazeči o zaměstnání v evidenci úřadu práce	Podíl nezaměstnaných osob (v %)	Pracovní místa v evidenci úřadu práce
Červená Voda	61	3,09	37
Dolní Morava	13	6,10	40
Králíky	129	4,57	114
Lichkov	11	3,06	-
Mladkov	19	5,0	2
Pardubický kraj – průměr za 4Q		3,4	

Tab. 6. Nezaměstnanost v SO ORP Králíky, 31. 12. 2016, ČSÚ, MPSV

Počet obyvatel vyjíždějících z Červené Vody		
obec	do zaměstnání	do škol
Králíky	124	36
Štíty	51	1
Praha	30	10
Žamberk	20	11
Letohrad	16	4
Lanškroun	15	6
Jablonné nad Orlicí	13	-
Ústí nad Orlicí	12	5
Hradec Králové	11	8
Brno	11	9
Pardubice	10	7

Přesto, že je v regionu dostatek pracovních příležitostí, stále velká část obyvatel dojíždí za lépe placenou prací. Dojíždění za prací potvrzuje silnou vazbu na Králíky, Štíty a dále na Prahu.

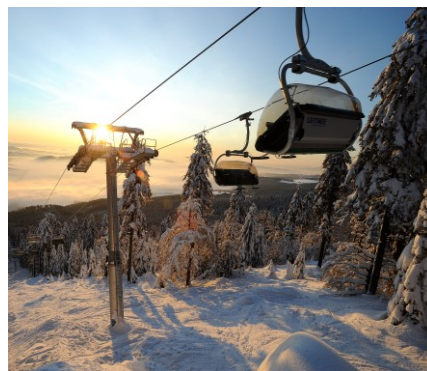
Počet obyvatel dojíždějících do Červené Vody		
obec	do zaměstnání	do škol
Králíky	78	2
Písařov	30	1
Štíty	15	1

Tab. Tab. 7 a 8: Počet obyvatel. Zdroj: SLDB 2011

4. Cestovní ruch

Obec Červená Voda se v roce 2007 stala zakládajícím členem Destinační společnosti Králický Sněžník. Společnost založilo zhruba 35 subjektů cestovního ruchu (dále CR) a 5 obcí. Nyní činnost společnosti stagnuje na počtu 4 aktivní subjekty a 5 obcí, které se několikrát ročně scházejí a řeší aktuální situaci v regionu. Společnost zaměstnává jednoho pracovníka. Příjmy společnosti plynou z rozpočtů obcí a příspěvku Pardubického kraje.

Turistický ruch v regionu významně ovlivnil příchod dvou velkých investorů do obcí Dolní Morava a Červená Voda – Mlýnický Dvůr. Vzniklé lyžařské areály vytvořily prostor pro další návazné služby jak v oblasti ubytování, tak stravování a dalších služeb. Nejen letní sezónu doplňuje téma Vojenské historie, kde jsou různými spolky zpřístupňovány objekty předválečného opevnění. Mezi nejvýznamnější patří tvrz Bouda na Suchém Vrchu, Tvrz Hůrka a Pěchotní srub K-S 14 „U Cihelny“ v katastru Králíky.



Významné turistické cíle

- Skipark Buková Hora
- Kramářova chata na Suchém Vrchu
- Rozhledna na Křížové hoře
- Skiareál Šanov
- Přírodní park Jeřáb
- Přírodní park Suchý Vrch a Buková Hora
- Turistické trasy, cyklotrasy i bílé stopy na Severomoravskou chatu

Potenciální možnosti rozvoje turistiky v obci

- Vybudování atraktivního centra obce
- Sklářství a s tím spojené stezky u Beršenku
- Bývalá Zemská hranice a unikátní hraniční kameny
- Bývalý koncentrační tábor Bílá Voda
- Malé sakrální památky
- Česko – polská spolupráce
- Česko – německá spolupráce

Kapacita a návštěvnost hromadných ubytovacích zařízení v Červené Vodě

	2013	2014	2015	KRÁLÍKY 2015
Počet zařízení	7	8	7	
pokoje	55	102	55	
lůžka	169	340	157	
Hosté	3 154	4 625	3 479	5 052
z toho	512	844	483	
nerezidenti				
Přenocování	7 554	11 162	8 898	14 445
z toho	1 172	2 103	1 105	
nerezidenti				
Průměrný počet přenocování (noci)	2,4	2,4	2,6	2,9

Tab. 9. Kapacita návštěvnosti. Zdroj: ČSÚ, 2016

UBYTOVACÍ ZAŘÍZENÍ

Obec	Počet ubytovacích zařízení	Počet lůžek
Králíky	28	639
Červená Voda	25	464
Dolní Morava	42	1911
Mladkov a Lichkov	15	295

Tab. 10. Ubytovací zařízení. Králický Sněžník o.p.s. 2013

Obec je propagována především prostřednictvím vlastních webových stránek www.cervenavoda.cz, spoluprací s www.kralickysneznik.net a www.vychodni-cehy.info.

5. Životní prostředí

Lesy obce Červená Voda se rozkládají na ploše 210 ha v nadmořské výšce od 550 do 735 m.n.m.



Jedná se o pěstební oblast č. 25 – Orlické hory a č. 27 – předhůří Hrubého Jeseníku. Do katastru obce zasahují přírodní parky: Suchý vrch – Buková hora a Jeřáb. Velká část území spadá do ptačí oblasti Králický Sněžník.

Z lesních dřevin je zde nejvíce zastoupen smrk, dále pak v menší míře modřín, jedle, buk, javor, olše, jasan a ostatní. Příznivé podmínky v těchto lesních porostech a na přilehlých lokalitách vytvářejí velmi dobré prostředí pro celou řadu živočichů, zvěř i rostlinstvo. Kromě běžných druhů se v mnoha případech jedná i o chráněné živočichy (jeřábek lesní, chřástal polní, čáp černý) a rostlinstvo (vemeník dvoulistý, bledule jarní, sněženka podsněžník a úpolín evropský).

Obec se řídí Lesním hospodářským plánem s platností od 1. 1. 2016 do 31. 12. 2022.

Obec Červená Voda nedisponuje plánem odpadového hospodářství. Od roku 2015 disponuje novým sběrným dvorem s kompostárnou.

6. Správa obce

Obecní úřad má sídlo na adrese Červená Voda č.p. 268, PSČ 561 61.

V obci je na první pohled je vidět krásná nová budova, která je dominantou centra obce. Exteriér budovy obecního úřadu byl v roce 2014 zcela zrekonstruován. V interiéru úřadu probíhají průběžné rekonstrukce jednotlivých kanceláří v závislosti na dostupnosti finančních prostředků. Co se týče vybavenosti kanceláří, tedy PC a softwaru, v současné době je prováděná jejich průběžná výměna a sjednocování.

Veškeré odbory a pracoviště se nachází v jedné budově obecního úřadu a pracuje zde celkem 20 úředníků.

Obecní úřad disponuje těmito pracovišti:

- kancelář starosty
- kancelář tajemníka
- účtárna
- odbor stavební, silniční a životního prostředí
- správa majetku
- správa bytu
- evidence obyvatel
- podatelna
- sekretariát starosty
- obecní technik
- služby obce Červená Voda s.r.o.
- projektový manažer

Nově vzniklá pracovní místa jsou technik obce, projektový manažer a sekretariát starosty. Tato místa přispěla k rozšíření pracovních aktivit. Jedná se o pracovní aktivity v oblasti správy sběrného dvora a údržba obce z pozice obecního technika, dále k zajišťování podávání žádostí



a jiných náležitostí potřebných k získání finančních prostředků, a to z pozice projektového manažera a administrativní práce z pozice sekretářky starosty.

Nejvyšším orgánem samosprávy obce je zastupitelstvo obce Červená Voda. Celkem má **15 členů** a rozhoduje o věcech v samostatné působnosti.

Výkonným orgánem obce v samostatné působnosti je rada obce. Rada má **5 členů** a ze své činnosti se zodpovídá zastupitelstvu obce.

K projednávání přestupků je zde zřízena přestupková komise, která projednává přestupky proti veřejnému pořádku, proti majetku a proti občanskému soužití.

Také je zde zřízen povodňový orgán obce, který může v době povodně činit opatření a vydávat příkazy k zabezpečení řízení ochrany před povodněmi.

Obec je členem Národní sítě Zdravých měst a splněním principů Místní agentury 21 usiluje o postup do vyšší kategorie členství.

Rozpočtové hospodaření obce

Příjmy a výdaje 2014 – 2016

PŘÍJMY

	2014	2015	2016
Daňové	34 239 750	35 858 220	38499790
Nedaňové	6 807 668	5 038 763	7186822
Kapitálové	1 800 000	2 300 000	2716500
Přijaté dotace	3 467 092	22 626 815	12 579 588
Celkem	46 314 510	65 823 798	60 982 700

Tab. 11 - příjmy obce Červená Voda za rok 2014 - 2016

VÝDAJE

	2014	2015	2016
běžné	32 085 925	39 994 265	41 344 980
Kapitálové	10 386 870	25 229 523	19 475 427
Celkem	42 472 795	65 223 788	60 820 407

Tab. 12 - výdaje obce Červená Voda za rok 2014 - 2016

FINANCOVÁNÍ – saldo příjmů a výdajů

	2014	2015	2016
Celkem	3 841 715	600 009,64	162 293

Tab. 13 - financování obce Červená Voda za rok 2014 - 2016

Vnější vztahy a vazby

Obec Červená Voda má podíly v následujících organizacích.

IČO	SUBJEKT	PODÍL NA ZÁKLADNÍM KAPITÁLU (V %)
01582836	Služby obce Červená Voda	100
05397766	INTEOR s.r.o.	49
27519350	Králický Sněžník o.p.s.	3,13
44468954	Nadační fond měst a obcí pro zdraví a záchranu života	6,67
45035652	Sdružení vlastníků soukromý a soukromých lesů v ČR	0,17
48173398	Vodovody a kanalizace Jablonné nad Orlicí, a.s.	5,43
60108851	ČSAD Ústí nad Orlicí, a.s.	0,06
69172633	Domov důchodců sv. Zdislavy	100
70951993	Sdružení obcí Orlicko	8,33
70994838	Základní škola a mateřská škola Červená Voda	100
75130165	Sdružení místních samospráv ČR	0,09

Tab. 14 Podíly obce Červená Voda v organizacích. Vlastní šetření. Leden 2017.

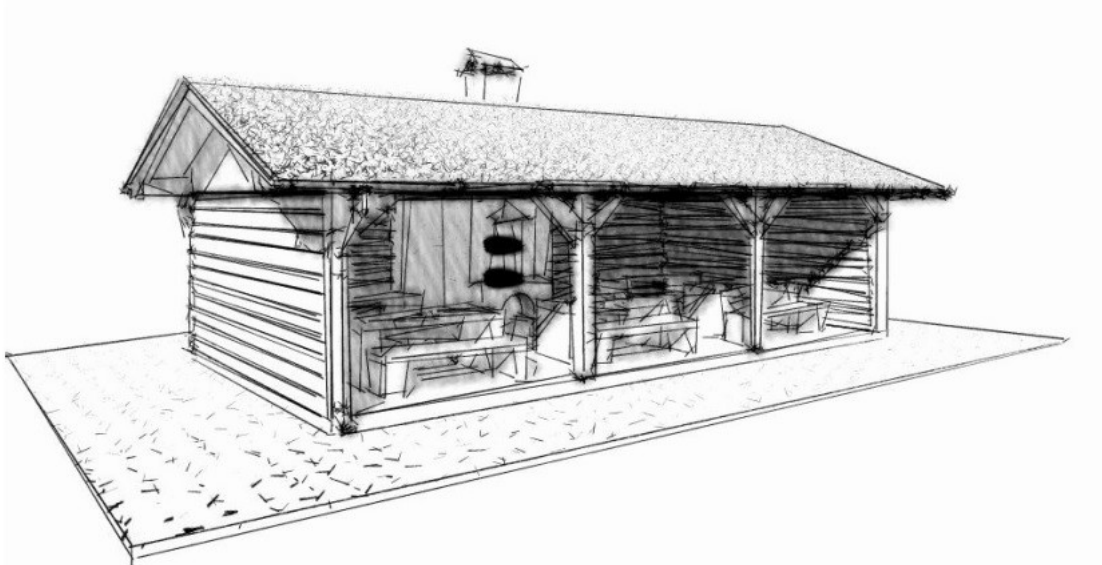
Obec Červená Voda nemá žádnou partnerskou obec.

Investiční akce a projekty

Obec se zapojuje do mnohých projektů a realizuje investiční akce. Zde uvádíme výběr z posledních tří let, který je blíže rozpracován na stránkách obce.

- **Cestovní ruch, šance na rozvoj česko-polského příhraničí.** Cíle: 1.Vytvořit přírodně-historickou turistickou stezku vedoucí přes vesnici Goworów. 2.Vybudování krytého turistického přístřešku v místní části Šanov. Euroregion Glacensis
- **Plán obnovy malých sakrálních památek.** – Pasportizace křížků a kapliček, hledání v historických pramenech, doporučení na restaurování památek. Euroregion Glacensis
- **Zlepšení strategického plánování a výkonu správy v obci Červená Voda.** Projekt je zaměřen na zavedení nástrojů strategického plánování v obci Červená Voda - Operační program Zaměstnanost

- Úprava fasády a dodatečné zateplení panelových domů u nádraží č.p. 116-121
- Rekonstrukce bytových jader v panelových domech č.p. 116-121
- Vybudování výtahu v panelovém domě č.p. 121 – Ministerstvo pro místní rozvoj ČR
- Zateplení školy
- Sběrné středisko odpadů
- Výměna oken v kostele na Šanově – SZIF
- Vybudování odpočívadla na bývalé zemské hranici - SZIF
- Rekonstrukce RZS
- Červená Voda – Pramen - hydrogeologický průzkum
- Sloup Nejsvětější Trojice u budovy obecního úřadu - kompletní restaurování kulturní památky – Ministerstvo kultury, Pardubický kraj, Sdružení obcí Orlicko
- Rekonstrukce komunikace a výstavba chodníků směrem na Boříkovice
- Rekonstrukce budovy kina - hydroizolace, opravy elektroinstalace, vytápění.
- Vlaková zastávka „Červená Voda - Pod rozhlednou“
- Rekonstrukce silnice směrem na Moravský Karlov a výstavba přilehlého chodníků
- Ubytovna Moravský Karlov – 10 malometrážních bytů
- Výstavba chodníků podél silnice I/11



7. Infrastruktura a vybavenost obce

Pracovní skupina INFRASTRUKTURA má stabilních 7 členů a je velmi aktivní. Obsahově řeší témata uvedená z prvotní SWOT analýzy, viz. níže.



Foto: Setkání pracovní skupiny infrastruktura

Údržba zeleně a stromy

Zeleň je pravidelně sečena a je zpracován návrh parcel do plánu letní údržby (2016). Jedná se o 14 ha. Díky pracovníkům z úřadu práce je tato činnost dobře zajištěna. Výpadek těchto sil obec stál cca 0,5 mil. Kč za sezonu. Sekání je nejintenzivnější v centru obce a veškerý materiál je odvážen do kompostárny. Pozemky budou průběžně vkládány do mapového portálu Geosens. Není barevně rozlišena četnost údržby a tyto informace nejsou na webu obce.

Stromy – je vytipováno 17 lokalit, které budou blíže zmapovány jako první. Posouzení stromů provede p. Orlita s p. Hauptem. Nejsou zpracovány výstupy a kalkulace.

Lokality: alej na KH, bytovky kasárna, bytovky u IC, cesta za hřbitovem Šanov, hasiči Orlice, hřbitov ČV, hřbitov MD, lipová alej za hřbitovem ČV, lípy a javory u silnice v Orlici, MŠ 1, MŠ 2, pečovatelský dům, u knihovny (+dětské hřiště), u kruhového objezdu, u ObÚ, u školy ČV, výsadby od silnice k nádraží.

Osvětlení

V roce 2016 vznikl dokument s pasportizací osvětlení a jeho přehled v aplikaci Google Earth. Dokument byl zpracován odbornou firmou po únorové návštěvě všech 504 lamp a 16 rozvaděčů. Lamy jsou průměrně o výkonu 145 W, což činí náklady na svícení zhruba 400 000 Kč ročně + údržba. Je placena vysoká cena za jističe (z důvodu vysokých příkonů starých lamp). Po modernizaci by bylo možné některé rozvaděče zrušit. Pracovní skupina má k dispozici přehled rozvaděčů, jejich stav a záměry údržby a oprav.

V roce 2016 bylo požádáno o dotaci na výměnu 163 svítidel. Odmontované starší bude možno použít na opravy kratších havarijních úseků.

Cesty a silnice

Komunikace nemají svůj pasport a nejsou zakresleny v mapovém portálu obce. Opravy se plánují a mají své priority.

Zastávky

Je zvažován přesun zastávky na posádce a od Dřevotvaru k bytovkám.

Mosty a propustě

Obec má 45 mostků a 10 propustí. **Probíhá** zadání mostků do mapového portálu Geosens. Při osobním mapování byly zaneseny i další nevidované objekty (například lávka u Mavexu). Po dokončení bude dostupná tabulka s lokalizací mostu a jeho stavem. Byly vytipovány 3 nejhorší mosty, kde bude nutná okamžitá oprava, nebo umístění informací o omezení průjezdu. Jedná se o mostky na horní Červené Vodě, U Roltechniku a naproti Domova Sv. Zdislavy (bylo by možné opravit z likvidace mostku na Dolní Orlici).

Údržba

ZIMNÍ – Plán zimní údržby není aktualizován.

LETNÍ – Údržba probíhá intenzivněji. Jsou uzavřeny dohody s SMK za podpory technické čety obce. Probíhá zadávání ploch údržby do mapového portálu Geosens.

Rozhlas

V 6/2016 byla podána žádost o dalších 60 stanic rozhlasu – varovného systému. Žádost byla úspěšná. Rekonstrukce proběhne v roce 2017.

Informovanost a propagace

SMS kanál

Současný adresář je zastaralý a nástroj není využíván. Řešení je nákladné. SMS informuje o krizových událostech, o konání zastupitelstva a o akcích pořádaných obcí.

Facebook

V roce 2017 byl zřízen facebookový profil obce a je průběžně plněn.

Kalendář akcí

Není vytvořen spolehlivý a trvalý systém plnění kalendáře tak, aby byl vždy kalendář aktuální.

Web

V roce 2017 proběhla modernizace internetového portálu.



Foto: nový portál obce

Vývěsní plochy

Byl ověřen funkční model odevzdávání a vyvěšování plakátů na plochy. Není třeba ho měnit. Potřeba zvětšit plochy u Roltechniku a na Bílé Vodě u zastávky. Na Karlově bude plocha přesunuta. 14. vývěsní plocha bude u pana Čermáka v obchodě.

Propagační materiály

Je potřeba poptat kalkulaci tisku nové mapy obce. V této věci bude spolupracováno se společností Králický Sněžník o.p.s. Dále zajištění konceptu schématické mapy obce, formátu A3, zajištění fotografie od místních občanů a obstarání turistické vizitky Červená Voda. Byla pojmenována potřeba IC v Červené Vodě.

Seznam možných propagačních / prodejních míst letáků a předmětů obce:

TOKS –OÚ Mladkov, OÚ Lichkov, PPTK Miedzylesie, TIC MĚM Králiky, TIC VMK, Tvrz Hůrka, TIC Dolní Morava, klášter na HMB, Severomoravská chata, Kocanda, OÚ Štítý, Acrobat park Štítý, Ski Bukovka, Kramářova chata, TIC Červenovodské sedlo, rozhledna na KH, OÚ Červená Voda, hospoda U Valentů, Čertovka.

Navigace

V roce 2016 byla poptána možnost vyznačení nové turistické trasy na Křížovou horu z Moravského Karlova. Akce by měla proběhnout v roce 2017 prostřednictvím KČT. Je třeba zjistit možnosti umístění telefonního čísla na horskou službu na turistické rozcestníky. Samolepky s čísly na ukazatele KČT.

7.1 SWOT analýza infrastruktury a vybavenosti Obce

První podklady pro SWOT analýzy vznikly na veřejném setkání na jaře 2016. Jednalo se o výsledek veřejné diskuse a záznamu na pocitové mapě. Na následných jednáních pracovní skupiny Infrastruktura byly jednotlivé části analýzy doplněny a upřesněny. Proběhlo určení priorit. Ty jsou níže v tabulce seřazeny sestupně a u slabých stránek rozděleny barevně po oblastech. Další veřejné setkání proběhlo na jaře 2017, kde byly jednotlivé body analýzy diskutovány. Veřejnost neměla k bodům připomínky a mohou tedy být vypovídajícím podkladem pro další aktivity.

SILNÉ STRÁNKY	SLABÉ STRÁNKY
<ul style="list-style-type: none">• fungování komise pro ŽP• aktivní politika obce pro rozvoj výstavby rodinných domů• nový sběrný dvůr• opravená sběrná místa• nová kanalizace střed• dostatečný rozsah veřejného osvětlení• radary (zpomalení dopravy)• nová cyklostezka do Králík• udržované veřejné plochy a okrasná zeleň• fungující zimní údržba,• rozhlas a SMS kanál• rozsáhlá plynofikace obce	<ul style="list-style-type: none">• technický stav vedlejších komunikací• nebezpečná doprava u školy• parkování podél hlavní silnice• cyklostezka nevede napříč obcí• zdravotní středisko (stav, parkování)• staré osvětlení v místních částech (některých) – technická kvalita• bezpečnost komunikace pro pěší (absence chodníků, místa pro přecházení)• chybí radar z Boříkovic• rezervy v čištění komunikací• 50 mostů (některé nevyhovující)• rozhlas není všude slyšet• chybí optický kabel• neupravené okolí bytové domy, paneláky• komunikace od Šanova na Křížovou horu + pěší na Křížovou horu• chybí veřejná plocha – park (wc)• míra třídění odpadů, označení nádob• zanedbaná údržba vzrostlých stromů• nepořádek v lese na Orlici• nepořádek na odpočívadlech• údržba zeleně v místních částech• nákladnost údržby okr. zeleně
PŘÍLEŽITOSTI <ul style="list-style-type: none">• zapojení veřejností do údržby zeleně• Veřejně prospěšné práce – zabezpečení lepší bezpečnosti u školy• provedení inventarizace dřevin• aktualizace plán údržby zeleně• aktualizace plánu zimní údržby• pořízení plánu rekonstrukce mostů• pořízení plánu rekonstrukce majetků – budov• využití areálu veřejného koupaliště + spodních zásob vody / lázně• lepší propagace obce	

<p>OHROŽENÍ</p> <ul style="list-style-type: none"> • pád starých stromů • technický stav obecních budov • horší stav toků – zátopové oblastí, koryta, břehy 	<ul style="list-style-type: none"> • chybí zeleň na posádce • stav některých obecních budov • vodovody chybí v okrajových částech • ČOV • kanalizace místních částí • nepoužívání kanálu sms • nedostatečná propagace obce
---	---

Tab. 15 - SWOT analýza infrastruktury a vybavenosti obce

8. Sociální služby v obci

V roce 2016 byla diskutována oblast sociálních služeb i zdravotnictví. Formování pracovní skupiny však naráželo na nezájem z řad uživatelů/pacientů i poskytovatelů zdravotnických služeb. Po pojmenování prvotní SWOT analýzy se od těchto poskytovatelů podařilo získat vyjádření, které poukázalo na širší souvislosti ve zdravotnickém systému s důrazem na nedostatek doktorů. Bylo poukázáno na to, že tyto problémy jsou řešeny v rámci celé ČR a z hlediska dostupnosti je v porovnání s podobnými regiony obec Červená Voda až nadprůměrně pokryta službami. Analýza k tomuto tématu byla zpracována 12. 7. 2016 a je dostupná na webu obce.

Snahu o řešení tématu projevily poskytovatelé sociálních služeb, takže se skupina soustředila více na toto téma.

Přehled poskytovaných služeb

Přehled poskytovatelů sociálních služeb vychází z Katalogu sociálních služeb a pomoci v Pardubickém kraji – Králicko, který byl aktualizován v roce 2014 a v roce 2016. Jednotlivé služby byly v roce 2017 konzultovány na Odboru sociálních služeb a zdravotnictví ORP Králíky, kterým je často prvotním informačním zdrojem pro občany i organizace (www.kraliky.eu).

Organizace se sídlem v obci

POSKYTOVATEL	DOMOV DŮCHODCŮ SV. ZDISLAVY
Název zařízení	Domov důchodců sv. Zdislavy
Druh služby	domovy pro seniory
Forma poskytování	Pobytová
Cílová skupina	Osoby se zdravotním postižením nebo chronickým onemocněním, Senioři
Věková skupina	Mladší senioři (65 – 80 let), Starší senioři (nad 80 let)
Adresa zařízení	Červená Voda 253, 561 61 Červená Voda
Telefon	465 626 203
E-mail	domov.svzdislavy@tiscali.cz
Web	www.domov-svzdislavy.cz
Popis služby	Zajišťuje pobytové služby osobám, které mají sníženou soběstačnost zejména z důvodu věku a jejich situace vyžaduje pravidelnou pomoc jiné fyzické osoby. Služba poskytuje ubytování, stravu, pomoc při zvládnutí běžných úkonů péče o vlastní osobu, pomoc při hygieně, sociálně-terapeutické činnosti a pomoc při uplatňování práv, oprávněných zájmů a při obstarávání osobních záležitostí. Dále zdravotní službu prostřednictvím vlastního personálu.
Služba je placena?	Služba je poskytována za úhradu. Aktuální ceník je uveden na internetových stránkách poskytovatele.
Otevírací doba	Služba je poskytována nepřetržitě

Domov s bezbariérovým přístupem je zároveň dalším místem společenského dění v obci. Budovy domova i jeho okolí jsou po rozsáhlé kompletní rekonstrukci a dostavbě. Další rekonstrukci a přestavbu pro zvýšení bezpečnosti vyžaduje přiléhající frekventovaná komunikace, která není

s centrem obce spojena chodníkem. Vedení domova aktivně komunikuje s obcí v rámci tvorby Plánu rozvoje obce.



Foto: Domov Sv. Zdislavy Červená Voda, zdroj: Orlické deníky

Poskytovatel	OBLASTNÍ CHARITA ZÁBŘEH
Název zařízení	Charitní pečovatelská služba
Druh služby	pečovatelská služba
Forma poskytování	Terénní
Cílová skupina	Osoby se zdravotním postižením nebo chronickým onemocněním, Senioři
Věková skupina	Dospělí (27 – 64 let), Mladší senioři (65 – 80 let), Starší senioři (nad 80 let)
Adresa zařízení	Regionální stanice - Červená Voda 272, 561 61 Červená Voda
Telefon	731 127 212
E-mail	chps.cervenavoda@charitazabreh.cz
Web	www.charitazabreh.cz
Popis služby	Posláním služby je poskytovat na území obce Červená Voda takové služby, aby za jejich podpory a pomoci mohli uživatelé samostatně a nezávisle plnohodnotně žít co nejdéle ve svém přirozeném prostředí. Pečovatelská služba poskytuje pomoc v domácnosti a péči o osobu. Pečovatelská služba je poskytována uživatelům v jejich bytech.
Služba je placena?	Služba je poskytována za úhradu. Aktuální ceník je uveden na internetových stránkách poskytovatele.
Otevírací doba	Po - Pá 7:00 - 15:30

Oblastní charita Zábřeh je novým významným poskytovatelem terénních služeb v regionu. Od 1.6.2016 poskytuje v regionální stanici Červená Voda (č.p. 272) charitní pečovatelskou službu. Před tímto datem službu provozovala sama obec. Zástupce Oblastní charity i pracovnice přímo vykonávající tuto službu se aktivně účastní setkávání pracovních skupin k tvorbě Plánu rozvoje obce. Služby jsou propagovány letáky na obecním úřadě a ve zdravotnických zařízeních. Charita má zájem o poskytování dalších služeb v obci, bude-li po nich poptávka.

Další organizace

Mezi **další** organizace, které občanům poskytují své služby, ale **nemají v obci sídlo**, uvádíme:

- **Odbor sociálních věcí a zdravotnictví Městského úřadu Králíky** – poradenství, sociálně-právní ochrana dětí, sociální práce.
- **Oblastní charita Ústí nad Orlicí** – sociálně aktivizační služby pro rodiny s dětmi a Občanská poradna (Červená Voda na ni přispívá).
- **Rodinné integrační centrum Pardubice** - raná péče pro rodiny s dětmi s PAS, s poruchami komunikace a sociální interakce ve věku 1 – 7 let včetně. Sociálně aktivizační služby pro rodiny s dětmi s PAS ve věku od 8 do dovršených 18 let.
- **Amalthea z.s.**, Chrudim - sociálně aktivizační služby pro rodiny s dětmi.

Nové sociální služby, nebo společnosti zaměřené na klienty sociálních služeb v regionu (rok 2017):

- Oblastní charita Ústí nad Orlicí - **Sociálně terapeutická dílna** v Králíkách čp. 352.
- Sdružení Neratov, z.s. - **Chráněná dílna v Králíkách** v Evropském domě čp. 353.
- **Inteor s.r.o.** – společnost zaměřená na sociální podnikání v oblasti zaměstnávání dlouhodobě znevýhodněných osob na trhu práce.

Tyto nové služby ještě nejsou uvedené ve zmiňovaném Katalogu sociálních služeb a pomoci v Pardubickém kraji – Králicko (www.kraliky.eu).

Informovanost o sociálních službách

Na základě požadavku pracovní skupiny byl zjišťován stav informovanosti o sociálních službách v obci Červená Voda:

- Zpravodaj – příležitostně o soc. sl., pravidelně provoz stomatologické pohotovosti v regionu.
- Webový portál obce – na hlavní stránce odkaz na SPOZ a Linku bezpečí. V záložce Katalog místních firem je v části zdravotnictví kompletní výčet poskytovatelů zdravotnických služeb. Další informace o sociálních službách zde nejsou. V roce 2017 bude spuštěn nový web.
- Obecní úřad – letáky o službách Charity Zábřeh jsou volně přístupné ve stojanu na chodbě. Dále jsou zde dostupné letáky od Policie ČR, kontaktní letáky na Intervenční centra pro pomoc osobám ohroženým domácím násilím, hospic Chrudim. Další informace a katalogy sociálních služeb distribuují pracovnice úřadu na vyžádání.

- Informace v obci – Zdravotní středisko – Na budově střediska nejsou přístupny žádné informace. Na chodbě jsou informace o provozu místních ordinací a nástěnka s kulturou. V čekárnách jsou letáky s léky a zdravotnickými službami. O sociálních službách byly nalezeny letáky v čekárně paní MUDr. Moravcové (v přeplněném stojanu s dalšími zdravotnickými/reklamními letáky).
- Nemocnice – zařízení nemá jednotné místo distribuce informací jak o svých službách, tak o těch dalších. Na dvou místech byly nalezeny dostupné letáky Charity Zábřeh.
- Veřejně frekventovaná místa. Na poště nebyly nalezeny informace o službách v obci. Stejně tak v prodejně Konzum a v lékárně.
- Vývěsky – na vývěsce u OÚ jsou dostupné informace o službách chirurgických ambulancí v regionu.

V rámci jednání pracovní skupiny v roce 2016 byly diskutovány možnosti vybudování **Komunitního centra** v bývalém kině v Červené Vodě a **Komunitního domu** pro seniory v rozsahu 10, nebo 25 bytů. K těmto záměrům jsou zpracovány projekty a je možné je použít pro získávání finančních prostředků.

Rozhovory s poskytovateli a uživateli služeb

V červenci a srpnu 2016 proběhly rozhovory s obyvateli obce Červená Voda, kteří jsou v kontaktu s Odborem sociálních věcí a zdravotnictví v Králíkách. Odbor zprostředkoval první kontakt. Následně pracovník úřadu z Červené Vody navštívil 6 z 12 obyvatel s připravenými otázkami, zaměřenými na život v obci, dostupnost služeb (časová, prostorová, dopravní), vnímání možných překážek, výhody a nevýhody obce a regionu, přístup poskytovatelů služeb. Jednalo se o obyvatele s mentálním handicapem a invaliditou 3. stupně. V jednom případě s osobou pečující o nezletilé děti.

Rozhovory probíhaly především v domácím prostředí. U obyvatel s problémy s komunikací v doprovodu další osoby. Přesto bylo získávání odpovědí velmi náročné. Každý s oslovených má jiné problémy, které bývá těžké pojmenovat. Tyto prvotní výstupy jsou tedy spíše obecné.

Klienti / obyvatelé a další účastníci rozhovorů hovořili o Červené Vodě **pozitivně**. Konkrétně uváděli kladný přístup sousedů i celkově obyvatel obce, kde se všichni znají a v rámci možností si i pomáhají. Uváděli, že v je malé obci těžší se ztratit. Chybí tu ale některé služby typické pro větší města, například **stacionář a speciální školy**, do kterých někteří dojíždí. Klienti nehovořili o spolupráci s místním Domovem důchodců.

Z hlediska služeb občanům **schází organizované akce**, kam by byli přímo pozváni a byly by uživatelům sociálních služeb přizpůsobeny. V obci schází **bezbariérový sál**. Rozhledna a festival Putování za písničkou jsou prakticky nepřístupné pro starší osoby a osoby se sníženou pohyblivostí. Dále jim velmi schází **pracovní uplatnění** a doufají v otevření chráněných pracovišť/dílů v Králíkách. Zazněla poptávka po nesportovních kroužcích pro dospělé.

Ohledně dopravy část klientů dojíždí za službami a lékaři do Ústí nad Orlicí a do Šumperka, kam je **velmi špatné spojení**. Po obci označili za kritické místo komunikaci od kruhového objezdu směrem na Boříkovice, dále obrubník u lékárny, schody a parkování u zdravotního střediska. Velmi je těší cyklostezka do Králík a opravované chodníky.

Z hlediska celkového obrazu je nutné realizovat další rozhovory s cílovými skupinami, jako jsou nezaměstnaní, rodiče na mateřské dovolené, matky samoživitelky, senioři a osamocení lidé.

Prvotní navázání vzájemné komunikace poskytovatelů sociálních služeb proběhla v roce 2016 v rámci přípravy Plánu rozvoje obce Červená Voda. Jednalo se především o poskytovatele se sídlem v obci a v Králíkách a jejich stanoviska v rámci SWOT analýzy. Bližší požadavky a možnosti pro dlouhodobou vzájemnou spolupráci však zatím nebyly specifikovány.

8.1 SWOT analýza sociálních služeb v obci

První podklady pro SWOT analýzu vznikly na Veřejném setkání na jaře 2016. Jednalo se o výsledek veřejné diskuse a jeho záznamu na pocitové mapě. Na následných jednání pracovní skupiny Sociální služby byly jednotlivé části analýzy specifikovány a opakovaně k nim proběhla diskuse. Názory členů skupiny byly velmi rozdílné. Proběhlo určení priorit u „slabých stránek“, které jsou řazeny sestupně.

Po sestavení SWOT analýzy a diskusi s lékaři se skupina zaměřila výhradně na oblast sociálních služeb. Další veřejné setkání proběhlo na jaře 2017, kde byly jednotlivé body analýzy diskutovány. Veřejnost neměla k bodům připomínky a byla v souladu s jejich zněním. Analýza tedy může být vypovídajícím podkladem pro další aktivity.

<p>SILNÉ STRÁNKY</p> <ul style="list-style-type: none"> • existence a dostupnost domácí zdravotní péče • nechybí nám žádná zdravotní služba – nadstandartní situace • lékárna v obci • přítomnost RZS – posílená • existence horské služby 	<p>SLABÉ STRÁNKY (seřazeno dle priorit)</p> <ul style="list-style-type: none"> • nahodilá informovanost o poskytovaných sociálních a zdravotních službách • architektonické bariéry veřejných staveb (MŠ, kino, sál SDH) • chybí průzkum poptávky soc. a zdrav. služeb • nedostatečné parkování u zdravotního střediska
<p>PŘÍLEŽITOSTI</p> <ul style="list-style-type: none"> • lepší spolupráce organizací sociálních služeb se zdravotníky (např. ohledně komunikace s pacientem) • vytvoření systému průběžného ověřování spokojenosti se službami 	<p>OHROŽENÍ</p> <ul style="list-style-type: none"> • vysoký věk lékařů • opuštění lidé (potomci šli za prací) • přerušování vztahů v rodině • omezená mobilita – dopravní obslužnost v rámci obce

9. Volný čas

Od roku 2016 probíhají k oblasti volného času setkání k předávání informací o současných událostech a dotacích, doplněná o návrhy podpory stávajících i nových akcí. Témata řešení vycházela z prvotní analýzy a opírala se o ověřování pojmenovaných slabých stránek a příležitostí.

V roce 2016 byla řešena následující témata:

- Formulace dotazníku pro občany, dotazníku pro spolky, obsahu besed se žáky a dotazníku pro rodiče.
- Výstupy všech dotazníků, rozhovorů a besed.
- Dotační možnosti pro spolky.
- Splnění zákonných požadavků na stanovy spolků.
- Zřízení pravidelné rubriky „Představujeme spolky a aktivní skupiny“.
- Možnost prezentace spolků v rámci společné akce.
- Spolupráce spolků na akcích pro veřejnost, například na pouti.
- Konzultace projektů obce – Komunitní centrum, Zlepšení strategického plánování a výkonu správy v obci Červená Voda, projekty MAS, projekty CZ / PL spolupráce.

Spolky a aktivní skupiny

V obci je aktivní řada spolků a organizací, které se podílí na kulturním a společenském životě obce. Bylo provedeno dotazníkové šetření, kterého se zúčastnily následující spolky a aktivní skupiny. Více informací k dotazníku naleznete na stránkách obce.

Název spolku - skupiny, organizace:	Internetová prezentace	Počet aktivních členů spolku
Základní škola a Mateřská škola Červená Voda	www.cvoda.cz	254
Základní umělecká škola Králíky	www.zuskraliky.cz	422
FC Jiskra 2008, z.s.	www.fcjiskra.com	176
Junák - český skaut , středisko Bílá liška Červená Voda s.z.	http://bilaliskacv.wix.com	106
Český svaz včelařů, z.s. Základní organizace Králíky.	http://www.kralicti-vcelari.estranky.cz	69
Pionýr, z.s. Pionýrská skupina Hraničář Červená Voda p.s.	www.pshranicar.cz	57
SDH Červená Voda	www.hasicicervenavoda.cz	32
Myslivecké sdružení Buková Hora-Malý les	www.fortuvden.cz	26
Klub čilých babiček Červená Voda	-	20
Veteran car club Červená Voda	www.veteranicv.cz	20
Společenství dětí	-	15



Spolek rodičů a přátel dětí při ZŠ a MŠ Červená Voda	-	15
Farní buňky	http://www.evangelizacnibunky.cz	12
Senioři Červená Voda	-	12
Kapky	www.kapky.com	4

Tab. 19 - Spolky (Dotazníkové šetření pro spolky 2016)



Foto: ukázka vozového parku Veteran car clubu Červená Voda

Spolupráce a komunitní činnost, akce

Obec neuděluje ceny obce a nemá oficiální partnerské obce. Větší spolky získávají prostředky na svou činnost z vícero zdrojů. Menší spolky z vlastní doplňkové činnosti, členskými příspěvky a žádostmi na obec. Obec nemá zpracovaný dotační systém, a tak jsou příspěvky rozdělovány na základě předchozích zkušeností a aktuální potřeby. Obec pořádá jednou za rok tradiční ples a spolupracuje se základní školou na Adventním jarmarku.

Většina spolků realizuje svůj tradiční program dle svého zaměření. Vzájemná spolupráce je spíše ojedinělá. Mnohé tradiční akce pořádají aktivní jednotlivci, často pod hlavičkou nebo s mandátem osadních výborů. Mezi nejaktivnější patří Šanov, následně Orlice a Moravský Karlov – posádka.

V rámci pouti probíhá tradiční program organizovaný místní farností. Obec pronajímá asfaltovou plochu u úřadu panu Ladronovi, který zde má atrakce. Současně je otevřen další spolupráci a rozšíření služeb souvisejících s pouťovou zábavou.

Obec nemá zpracovaný ucelený analytický, nebo přímo strategický dokument zaměřený na sport a sportoviště, místní části, oceňování občanů, nebo partnerství v rámci obcí a územních celků.

9.1 SWOT analýza tématu volný čas

První podklady pro SWOT analýzu vznikly na Veřejném setkání na jaře 2016. Jednalo se o výsledek veřejné diskuse a záznamu na pocitové mapě. Na následných jednání pracovní skupiny Volný čas byly jednotlivé části analýzy specifikovány. Proběhlo určení priorit u „slabých stránek“, které jsou barevně řazeny dle důležitosti sestupně. Proběhlo ověření některých bodů formou besed a dotazníků.

Další diskuse proběhla na Veřejném setkání na jaře 2017. Po proběhlé diskusi a hlasování byl do vyšší priority přesunut bod „**chybí prostor pro děti 10 let a výše**“. Vysvětlením bylo nedostatečné zázemí pro děti, které čekají na autobus, nebo další kroužky/aktivity po škole. Po tomto doplnění může být analýza vypovídajícím podkladem pro další aktivity.

SILNÉ STRÁNKY	SLABÉ STRÁNKY
<ul style="list-style-type: none"> • kvalitní krajina a prostředí • aktivní různorodé spolky s tradicí • školní zázemí pro děti – vše pod jednou střechou (škola), bezpečí dětí ve škole • aktivní a angažovaní lidé • existence prostorů pro spolky • vstřícnost obce pomoci spolkům se spolufinancováním • existence hřiště – sportovní zázemí • děti tráví čas v obci • zapojení všech věkových skupin do spolků • existence tradičních akcí (nefolklorní) • možnost bezpečné dopravy do školy (chodníky a parkoviště u školy) 	<ul style="list-style-type: none"> • nedostatečné vybavení a vlastní prostor pro kulturu, komunitní a spolkovou činnost • nezájem dětí o organizovaný VČ • nezájem rodičů • absence fundraisera – hledání možností financování • nedostatečná informovanost o spolcích • bezpečnost – nedostatek chodníků po celé obci • chybí prostor pro děti 10 let a výše • větší pohodlnost dětí • komplikovaná dopravní situace kolem školy • nízká finanční podpora spolků od obce • chybí další finanční zdroje • absence koordinátora volnočasových aktivit • chybí stezka pro cyklisty v obci • chybí katalog spolků • zastaralé www stránky obce • nefunkční kalendář akcí • nedostatečný systém podpory spolků (finance, člověk) • chybí aktivity pro děti 10 let a výše • nedostatečná místní doprava ze školy a kroužků • nedostatek financí pro udržování sportovišť
<p>PŘÍLEŽITOSTI</p> <ul style="list-style-type: none"> • financování z dotací EU, nadací, firem • spolupráce na vytvoření a plnění plánu rozvoje obce • vzájemné předávání zkušeností mezi spolky • dobrovolnictví • finanční zainteresovanost účastníků • festival neziskovek – spolupráce 	
<p>OHROŽENÍ</p> <ul style="list-style-type: none"> • konzumní způsob života – pasivita obyvatel • nástupnictví ve spolcích • odchod lidí z obce • dojíždění za prací • nedostatek práce v místě a okolí • zhoršení osobní zodpovědnosti (plnění 	

povinností, schopnost omluvit se)	
-----------------------------------	--

Prvotní SWOT analýza: *Tab. 18 – prvotní swot analýza*

10. Přílohy

Dotazníková šetření a besedy

Na základě SWOT analýzy byly zpracovány dotazníky pro veřejnost, spolky a rodiče. Zároveň proběhly besedy se všemi třídami ZŠ v obci. Zkrácený výstup zásadních informací podáváme zde, bližší výstupy naleznete na stránkách obce.

10.1 Dotazník pro veřejnost

Dotazníkový průzkum byl zpracován na základě metodického doporučení Ministerstva pro místní rozvoj, modulu Plán rozvoje obce. K elektronickému sběru byla použita on-line aplikace survio.com s volnou licencí a tištěné dotazníky. V papírové podobě bylo distribuováno 400 dotazníků v místním zpravodaji a 50 dotazníků na setkání pracovních skupin a veřejném setkání. Dále byl po dobu 30 dní dostupný elektronický formulář. Sběr dat byl anonymní. Protože vychází jeden místní zpravodaj na každou domácnost obce, domníváme se, že měl každý příležitost získat informaci o průzkumu a zapojit se do něj.

V papírové formě bylo vráceno 35 a v elektronické 16 dotazníků. Většina respondentů opustila elektronický formulář před dokončením. Dokončené dotazníky byly vyplněny v čase do 10 minut.

Dotazník zodpovědělo 95 osob. Více jak polovinu respondentů tvořily osoby ve věku 30 – 49 let. Většina respondentů žila v centrální části obce. Polovina respondentů žije v domácnosti s nezaopatřenými dětmi (studentem/y do 26 let).

<i>Co se v obci líbí?</i>	<i>Podíl</i>	<i>Co se v obci nelíbí?</i>	<i>Podíl</i>
<i>blízkost přírody</i>	83 %	<i>nedostatek pracovních příležitostí</i>	43 %
<i>příznivé životní prostředí</i>	48 %	<i>nezájem lidí o obec</i>	32 %
<i>klidný život</i>	47 %	<i>nedostatek či špatná dostupnost obchodů a služeb</i>	29 %
<i>vzhled obce</i>	17 %	<i>špatné vztahy mezi lidmi</i>	24 %
<i>sportovní vyžití</i>	7 %	<i>nevyhovující veřejná doprava</i>	22 %
		<i>špatná dostupnost lékaře</i>	22 %
		<i>nedostatečný kulturní a společenský život</i>	19 %

Výběr z výsledků:

- **78%** respondentů hodnotí svůj život v obci **pozitivně**.
- Respondentům v obci **schází** obchody, kulturní zařízení, restaurace a veřejné WC a častější dopravní spoje.
- Významnější **nespokojenost** pociťují k tématům: mezilidské vztahy, kultura a společenský život a veřejná doprava.
- **44%** respondentů uvádí, že obyvatelé mají **spíše dostatek příležitostí** ke vzájemným společenským kontaktům, 32% respondentů uvádí opak.

- **71%** respondentů uvádí jako **hlavní informačním kanál** o dění v obci zpravodaj. Následuje s 52% web obce.
- Respondenti by byli rádi, kdyby obec **více investovala** do podpory kulturních, společenských a sportovních akcí a rekonstrukce místních komunikací.
- **66%** respondentů má snahu, nebo je ochotno se zapojit do rozvoje obce.

10.2 Dotazník pro spolky

Průzkum proběhl jako reakce na výstupy SWOT analýzy pracovní skupiny VOLNÝ ČAS, a reagoval na potřebu informovanosti o spolcích a akcích v obci Červená Voda.

Podobu a distribuci dotazníku projednala pracovní skupina 27. 4. a 26. 5. 2016. Dotazník byl zveřejněn 1. 6. a sběr odpovědí byl ukončen 15. 7. 2016. Sběr tedy probíhal **45 dnů**. O existenci dotazníku byla zveřejněna informace na webovém portálu obce a dále byly informovány všechny spolky a většina aktivních skupin telefonicky, emailem, nebo osobně. Z 20 pojmenovaných spolků a aktivních skupin, působících v obci, jich 15 reagovalo na výzvu a zúčastnilo se dotazování.

V obci evidujeme zhruba 20 spolků a aktivních skupin. Údaj nelze přesně specifikovat, protože některá uskupení fungují naprosto neformálně a scházejí se nepravidelně. Někdy se jedná jen o aktivní jedince. Předpokládáme, že se podařilo zapojit zhruba 75% cílové skupiny respondentů.

Dotazník vyplnilo těchto 14 respondentů:

1. FC Jiskra 2008, z.s.
2. Klub čilých babiček Červená Voda
3. Kapky
4. Farní buňky
5. Senioři Červená Voda
6. Společenství dětí
7. Spolek rodičů a přátel dětí při ZŠ a MŠ Červená Voda
8. Pionýr, z. s. Pionýrská skupina Hraničář Červená Voda p. s.
9. Český svaz včelařů, z. s. základní organizace Králíky.
10. Veteran car club Červená Voda
11. Junák - český skaut , středisko Bílá liška Červená Voda s. z.
12. Základní umělecká škola Králíky
13. Myslivecké sdružení Buková hora-Malý les
14. SDH Červená Voda

Mezi oslovené, kteří se nezapojili, patří: Osadní výbory místních částí, SDH místních částí, Klub maminek Červená Voda, Český rybářský svaz - místní organizace Králíky, HC Červená Voda, ochotníci.

Z hlediska zájmového vzdělávání byla do dotazníku zahrnuta i Základní umělecká škola v Králíkách, která je se svými 422 žáky největším poskytovatelem aktivit ve volném čase. Dalším je FC Jiskra 2008, z. s. (176 členů), a následně Junák – český skaut, středisko Bílá liška Červená Voda s.z. (106 členů).

Otázky 1 – 11 byly zaměřené na základní charakteristiky a kontaktní informace. Ty budou zveřejněny v katalogu spolků a aktivních skupin na webových stránkách Obce Červená Voda www.cervenavoda.cz

Otázky 12 – 16 byly zaměřené na setkávání členů spolku jak z časového, tak i prostorového hlediska. Spolky a skupiny které se scházejí s týdenní a čtrnáctidenní frekvencí mají zpravidla vlastní, nebo společnou klubovnu. 3 respondenti uvedli restaurační zařízení. 5 respondentů zaznamenalo potřebu řešit prostory jak jejich změnou (z důvodu soukromí, velikosti), tak nedostatečným vybavením (nábytek). Potřeba vybavení pro nové členy je velice variabilní, dle konkrétní činnosti. Nebyl nalezen společný motivační prvek, který by mohla ovlivnit obec.

Z hlediska vlastního vybavení spolků a skupin byly pojmenovány následující potřeby:

Nábytek šaten a klubovny. Vlastní hudební zkušebna. Stanové cely, obnova a doplňování stávajícího materiálu. Mobilní kompresor se spalovacím motorem a vyvíječ aerosolu v ceně cca 30 000,- Kč. Židle do klubovny. Sportovní vybavení: míče, lana, apod., dále kempingové stany pro putovní výpravy, dovybavení táborového náčiní (rýče, lopaty, sekery, apod.). Předpokládaná investice výčtu výše je cca 35 000,-. Drobné hudební nástroje, obnova stávajícího nábytku, madla v tanečním sále. Pódium, párty stany, sety stolů a lavic, chladicí zařízení, výdejní pulty... Dovybavení vozidla a členů JSDHO.

Spolupráce - Deset respondentů je ochotno spolupracovat na činnostech. Někteří však jen ve svém oboru a s dostatečným předstihem na plánování, aby neohrozily pestrou škálu svých aktivit.

Finanční zdroje - Polovina organizací získává zdroje z členských příspěvků a více než polovina dostala, nebo dostává příspěvek od obce. Protože položka jiné obsahuje i údaje jako „žádné“ a „vlastní“, nebudeme ji ve výsledcích hodnotit. Tři uskupení získávají podporu církve.

Průměrně mají organizace 3 zdroje svých příjmů. Nejvíce, 5 zdrojů, má FC Jiskra 2008, z. s. a Junák - český skaut, středisko Bílá liška Červená Voda s.z.

10.3 Dotazník pro rodiče

V září a říjnu 2016 bylo na třídních schůzkách vyplněno 177 dotazníků od rodičů žáků ZŠ Červená Voda. Otázky dotazníku reagovaly a doplňovaly provedené besedy s žáky. Tématem byl volný čas dětí a mládeže, způsob jeho trávení, poptávka po kroužcích.

Výběr z výstupů dotazníku:

58% respondentů získává informace o možnostech trávení volného času od dětí, 38% od známých.

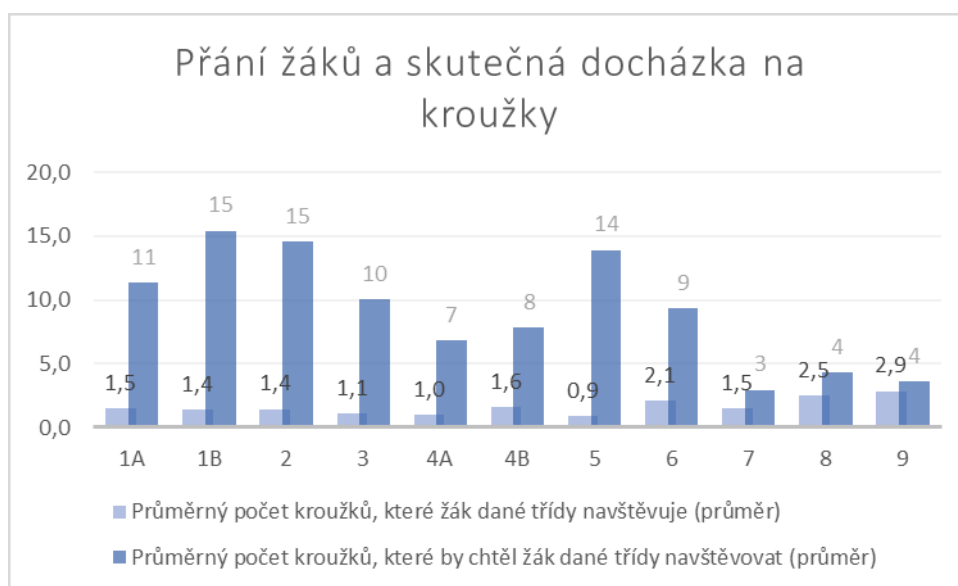
15% uvádí, že dítě ukončilo navštěvování kroužku, protože byl ve špatný čas, 14% rodičů uvedlo, že mělo dítě problém s dojížděním, 10% uvedlo vysokou cenu kroužku.

Mezi poptávané kroužky patřilo například (**čtenější výskyt**): herectví, moderní tanec, divadelní kroužek, kroužek myslivosti, **plavání**, kurz sebeobranu, posilovna, jezdecký kroužek, parkour, vybíjená, **výtvarný kroužek**, **karate**, **judo**, tajbox, tejkvondo, angličtina, **hasiči**, sportovní kroužek, hokej, keramický kroužek, **atletický kroužek**, balet, kroužek zaměřený na přírodu, zvířata, break dance, tenis, biatlon, florbal, vaření, motokrosová dráha, pěvecký sbor, španělština, francouzština, cyklistika.

Zhruba shodný počet rodičů uvedlo, že v obci chybí místo pro trávení volného času (44% chybí, 40% nechybí, statní neví). Dále bylo popsáno 58 návrhů na vybudování takového místa a 45 návrhů na rekonstrukci stávajícího (např. koupaliště). 61% rodičů nemá přehled o hospodaření spolku, který kroužek jejich dětem organizuje. 80% rodičů nemá problém s cenou kroužku a nevidalo by jim jeho zdražení. V dotazníku se přihlásilo 100 rodičů, kteří by měli zájem posílat dítě / děti na nový cyklokroužek.

10.4 Besedy se žáky

V červnu 2016 a v listopadu 2017 proběhly besedy s žáky ZŠ Červená Voda na téma „volný čas“. Dotazy měly doplnit informace řešené v pracovních skupinách. Celkem **192** žáků odpovídalo na otázky: jak a kde tráví volný čas, jaké kroužky navštěvují a kam by chodit chtěli, případně proč přestali. V průměru dochází každý žák prvního stupně na 1,3 kroužků. Ve skutečnosti se však již na počátku školní docházky formuje skupina žáků (cca ¼), která dochází na 2 až 3 kroužky a většina jejich spolužáků nedochází nikam, nebo experimentuje s docházením. Nárůst docházky nastává s 2. stupněm ZŠ a nabídkou nových kroužků, kde se průměr zvyšuje na 2,0 kroužku na žáka (například sport, počítače a cizí jazyk). U výsledků je třeba počítat s odchylkou danou hromadným sběrem odpovědí od žáků.



Graf. 4 – přání žáků a skutečná docházka na kroužky

Nejvíce žáků dochází na **taneční kroužek** (47), dále **hraní na hudební nástroj** (40), hraní florbalu (37), účastní se aktivit Skautu, nebo Pionýrů a hrají fotbal.

Žáci nejvíce poptávají kroužek **fotografování** (92), **cvičení bojových sportů** (89), provádění vědeckých pokusů (86), vaření (84), skateboardingu (83), chovatelství, atletiky, turistiky a cestování, hokeje a in-line bruslení (v uvedeném pořadí). Starosta na setkání pracovní skupiny navrhnul předložit tento seznam řediteli školy za účelem zjištění možností zajištění kroužku s přispěním obce.

Mezi důvody ukončení docházky na kroužky patřila skutečnost, že se aktivita nekonala pro jejich věkovou skupinu (hra na flétnu, nebo keramika v MŠ), časově se jim kryly s jinými aktivitami, nemohl/a dojíždět, nebo si nesedl/a s vedoucím. Ekonomické důvody se v odpovědích vyskytovaly jen sporadicky.



Foto: ZŠ Červená Voda – dotazování ohledně kroužků

10.5 Pocitová mapa

Dne 15. 3. 2016 téměř 50 obyvatel obce umísťovalo na mapu 4 druhy pocitových značek a následně diskutovalo. Každý měl k dispozici dvě značky od každé barvy. Níže uvedený výčet kumulací je řazen dle četnosti.

Červená – tady se bojím / neklid - značky umístěné prakticky po celé obci a místních částech. Nejvíce však na horním konci ČV a na Moravském Karlově.

1. Boříkovice cesta - je to příliš úzké, jezdí zde spousta nákladních aut, chybí pouliční osvětlení
2. Veřejné WC - chybí, je potřeba jej vytvořit
3. Moravský Karlov - bláto, intenzivní doprava, především doprava kamionů
4. Škola a její okolí - velice špatná a nepřehledná dopravní situace
5. Bílá Voda- školka - málo parkovacích míst, chybí chodník!!!
6. Zastávka u OÚ – vandalismus a nevhodné chování dětí po výuce
- 7.

Zelená – tady to mám rád / klid - značky poukazují především na přírodní prvky a soustřeďují se především do okolí Křížové hory, k ZŠ a hřišti. Mimo Moravského Karlova se od ZŠ směrem na Mlýnický dvůr nevyskytují.

1. Křížová hora
2. Okolí rybníka za Křížovou horou
3. Kostel v ČV a jeho okolí
4. Hospoda U Valenty
5. Fotbalové hřiště

Modrá – tady je to potřeba zlepšit - u této pocitové značky nepanuje výrazná shoda a jsou ve většině případů roztroušeny jednotlivě.

1. Panelové domy u nádraží - velký nedostatek parkovacích míst, bláto, špatně parkující auta, špatná průjezdnost
2. Koupaliště
3. Prostor v místech u prodejny zmrzliny- málo parkovacích míst, lepší by bylo stánek přemístit
4. Kino- je po něm poptávka
5. Nedostatek obchodů - pro zvýšení nabídky sortimentu

Žlutá – radost / nové / povedlo se - značky jsou výrazně kumulovány v oblasti Křížové hory, silnice a cyklostezky ve směru Králíky.

1. Radar na Orlicích
2. Cyklostezka
3. Rozhledna na Křížové hoře
4. Sál SDH
5. ZŠ a sportoviště



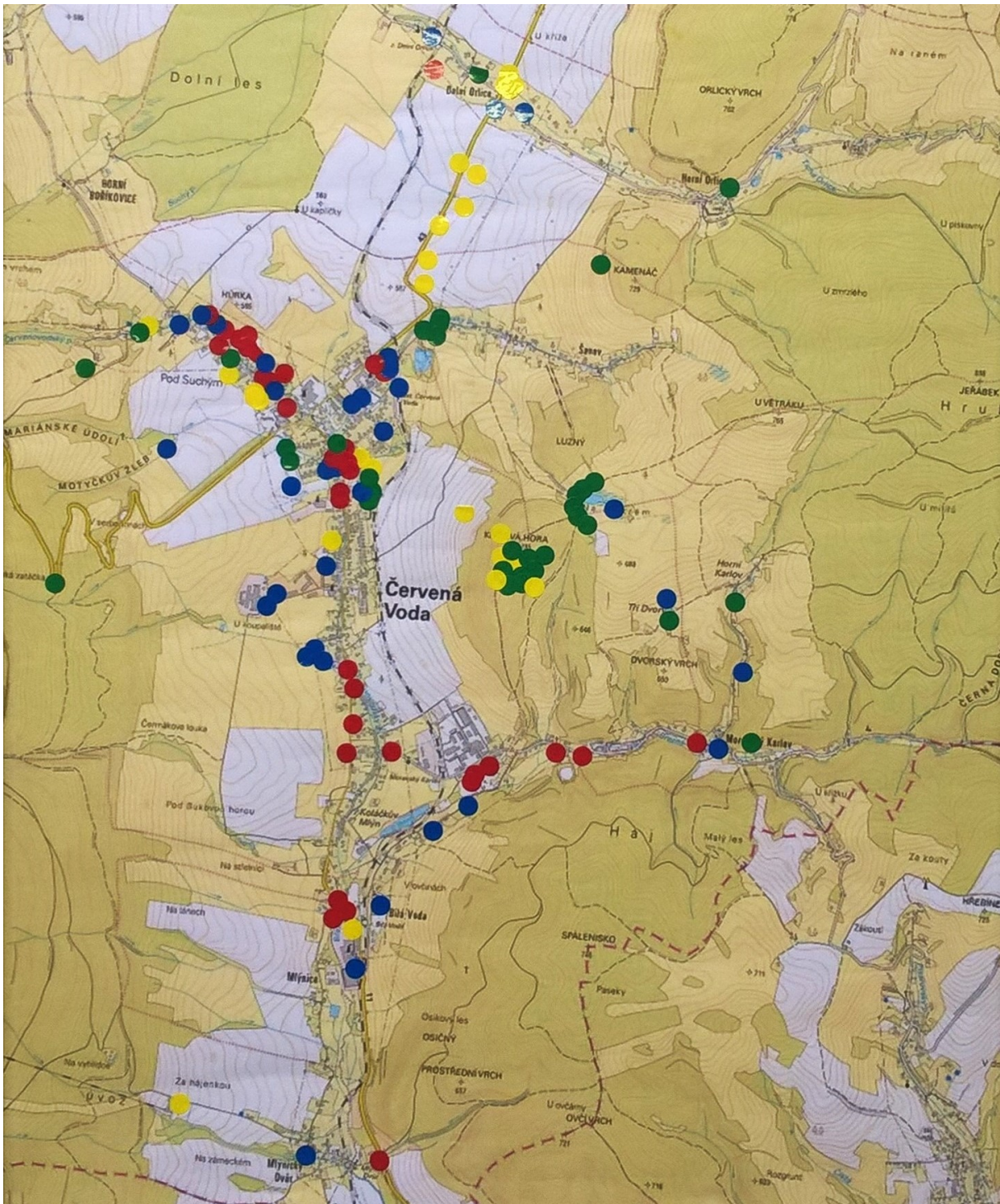


Foto: Pčitová mapa 2016



10.6. Základní literatura vztahující se k historii obce

- J. Březina: Vlastivěda moravská, šumperský, staroměstský, vízmberský okres, Brno 1932,
J. Březina: Zábřežsko v období feudalismu do roku 1848, Ostrava 1962,
L. Hosák: Historický místopis země Moravskoslezské, Praha 1938,
L. Hosák: Přehled historického místopisu Moravy a Slezska v letech 1848 - 1960, Úvodní svazek, Ostrava 1967,
V. Rýznar: Štítý 1278 - 1978, Štítý 1978
A. Sedláček: Hrady, zámky a tvrze Království českého, II., Praha 1884
J. G. Sommer: Das Königreich Böhmen, IV. - Königrätzen Kreis, Prag, 1836.
Články z vlastivědného sborníku Severní Morava, vychází od roku 1958, zvláště diskuse o listině štítecké rychty publikovaná v letech 1962 až 1964.
Moravské zemské desky - cuda olomoucká II., vydal F. Matějek, Brno 1948, III., vydal F. Matějek, Brno 1953.

Tento dokument byl projednán na veřejném setkání dne 31. května 2017 a schválen zastupitelstvem obce Červená Voda dne 16. října 2017.

Razítko

Starosta obce
Ing. Petr Mareš PhD.

