

PROGRAM ROZVOJE OBCE NIVNICE



Dokument schválen zastupitelstvem obce dne: 2.2.2017

Usnesením: 155/Z17/2017



OBSAH

ÚVOD	3
A. ANALYTICKÁ ČÁST	4
A.1 CHARAKTERISTIKA OBCE.....	4
Území.....	4
Historie obce	5
A.2 OBYVATELSTVO	6
A.2.1 Demografická situace.....	6
A.2.2 Sociální situace	10
A.2.3 Spolková a osvětová činnost	11
A.3 HOSPODÁŘSTVÍ	14
A.3.1 Ekonomická situace	14
A.3.2 Trh práce	15
A.3.3 Cestovní ruch	16
A.4 INFRASTRUKTURA	17
A.4.1 Technická infrastruktura	17
A.4.2 Dopravní infrastruktura.....	19
A.4.3 Dopravní obslužnost.....	20
A.5 VYBAVENOST	22
A.5.1 Bydlení.....	22
A.5.2 Školství a vzdělávání.....	24
A.5.3 Zdravotnictví.....	25
A.5.4 Sociální péče	25
A.5.5 Sport a tělovýchova.....	25
A.6 ŽIVOTNÍ PROSTŘEDÍ.....	27
A.6.1 Charakteristika a stav životního prostředí.....	27
A.6.2 Přírodní podmínky a využití půdy.....	28
A.6.3 Ochrana životního prostředí.....	29
A.7 SPRÁVA OBCE	30
A.7.1 Obecní úřad a kompetence obce.....	30
A.7.2 Hospodaření obce.....	30
A.8 NÁZORY OBYVATEL OBCE	32
A.8.1 Údaje o respondentech	32
A.8.2 Vyhodnocení dotazníkového šetření	32



B. SYNTETICKÁ ČÁST	40
B.1 SHRUTÍ ANALYTICKÉ ČÁSTI.....	40
B.2 SWOT ANALÝZA	41
C. NÁVRHOVÁ ČÁST	42
C.1 STRATEGICKÁ VIZE.....	42
C.2 PROGRAMOVÉ CÍLE, OPATŘENÍ A AKTIVITY	42
C.3 PODPORA REALIZACE PROGRAMU	47



ÚVOD

Program rozvoje obce je dle zákona č. 128/2000 Sb., o obcích základním plánovacím dokumentem obce. Jde o hlavní nástroj řízení rozvoje obce. Smyslem tvorby tohoto dokumentu bylo na základě popsání situace v obci a názorů občanů formulovat představy o budoucnosti obce včetně navržení aktivit, které pomůžou tyto představy dosáhnout.

Tento dokument byl vytvářen na přelomu 2016 a 2017 na období let **2017–2022**. Realizační tým vedl starosta obce Ing. Miroslav Vykydal. Strategický dokument vznikl ve spolupráci s MAS Východní Slovácko.

V rámci procesu tvorby tohoto strategického dokumentu bylo též uskutečněno dotazníkové šetření mezi místními obyvateli s cílem zachytit jejich názory a podněty na budoucí rozvoj obce. Šetření bylo sestaveno jednak pro obecné posouzení situace v obci, navíc byl také zkoumán zájem občanů o potenciální záměry obce.



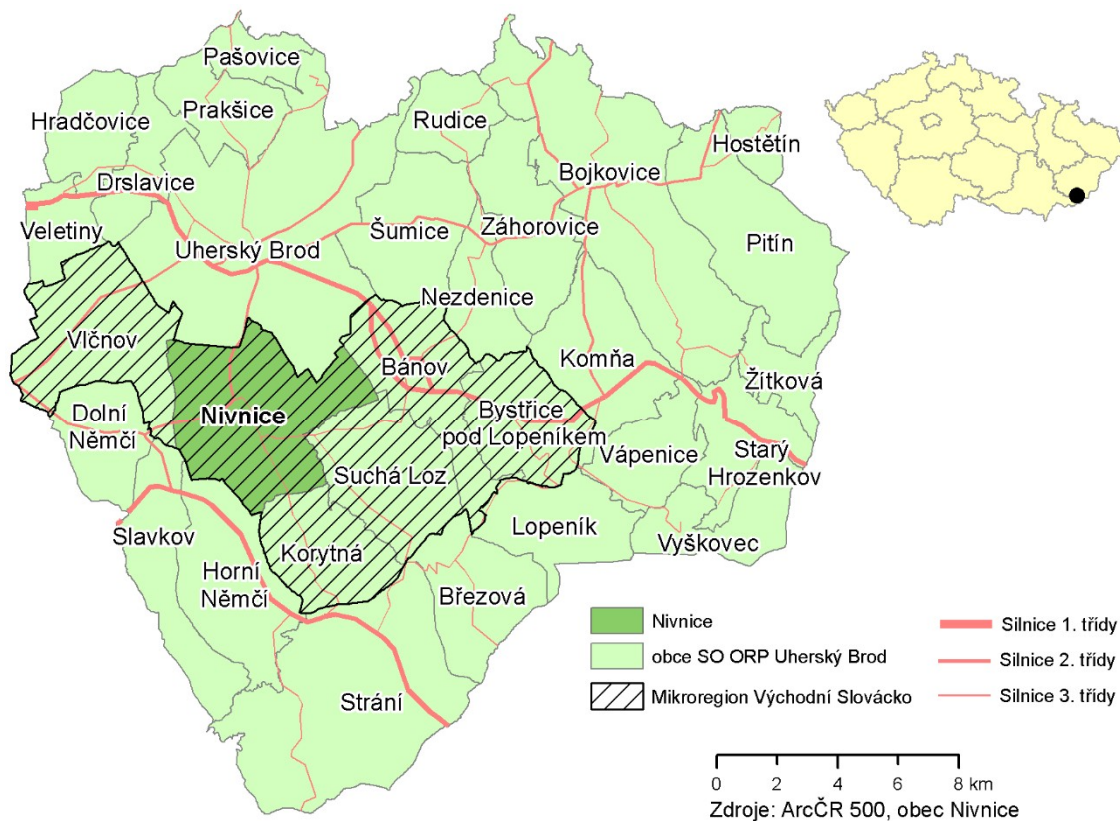
A. ANALYTICKÁ ČÁST

A.1 CHARAKTERISTIKA OBCE

A.1.1 Území

Obec Nivnice se nachází v příhraniční oblasti se Slovenskou republikou v tzv. moravsko-slovenském pomezí. Konkrétněji obec leží ve východní části okresu Uherské Hradiště, v těsném sousedství města Uherský Brod, do jehož správního obvodu ORP a POÚ náleží. Katastrální území zabírá 2 548 ha. Počet obyvatel k 1.1.2016 činil 3 335 osob.

Obec leží v nadmořské výšce 247 m. n. m. a geomorfologicky náleží do Nivnické pahorkatiny a Komeňské vrchoviny. Obcí protéká vedle jiných tok Nivnička. Na jih katastrálního území obce zasahuje CHKO Bílé Karpaty. Obec je součástí mikroregionu Východní Slovácko a Místní akční skupiny Východní Slovácko.



Obr. 1. Poloha obce Nivnice v regionu



A.1.2 Historie obce

Nivnice je jednou z nejstarších obcí na Moravě. První historická zpráva je z roku 1261. Je v kopii darovací listiny, kterou brumovský purkrabě pan Smil ze Střílek daroval obec Nivnici cisterciáckému klášteru ve Vizovicích. Dějiny Nivnice, pak byly dlouho spjaty s osudy vizovického zboží. Klášteru náležela až do likvidace v době husitské. Je doloženo, že na začátku 15. století stál nad vesnicí, v místech nynějšího hřbitova, kostel sv. Michala společně s farou a školou.

Po zničení vizovického kláštera si jeho statky rozdělila šlechta. Nivnici si přisvojovali Cimburkové, rod z Víckova, zvláště páni z Kunštátu. Po Kunštátech náleželo městečko Blíživcům z Blíživce. Vsi byla Nivnice ještě v roce 1468, ale v roce 1517 se poprvé setkáváme s jeho označením jako městečko. Od roku 1535 náležela Nivnice k uherskobrodskému panství a držel ji Jan z Kunovic a Uherského Brodu. V té době byly ve vsi a v okolí budovány tradiční mlýny. O několik let později připadla Nivnice k panství uherskoostrožskému a vlastnil ji Arkleb z Kunovic.

V 16. století pronikla do Nivnice reformace v podobě novoutrakvismu a bývalí podobojí byli ovlivněni luterstvím. Za Hynka Bližovského byl v letech 1531-1535 vybudován českobratrský sbor, kde byl pokřtěn velký myslitel, učitel národů – Jan Amos Komenský. Podle četných důkazů se Jan Amos Komenský narodil v Nivnici dne 28. března 1592, jako syn tamního mlynáře Martina Komenského.

Sedmnácté století bylo pro jihovýchodní Moravu, a tedy i pro Nivnici obdobím těžkých zkoušek. Ty započaly již koncem 16. století vpádem Bočkajovců a pokračovaly především v druhé polovině 17. století vpády z Uher. Tehdy už náležela obec společně s uherskoostrožským panstvím Lichtenštejnům. Útrapy obyvatelstva byly značné, část obce lehla popelem a lidé byli pobiti nebo odvečeni do zajetí. Ze 169 usedlostí z roku 1592 jich v roce 1671 zůstalo pouze 79. Doba relativního klidu nastala teprve po porážce Františka II. Rákoczi roku 1708.

V roce 1671 byla zřízena v Nivnici vlastní duchovní správa a výstavbou farního kostela získala obec novou dominantu. Městečko i nadále zastupoval rychtář, purkmistr a starší konšelé, kteří užívali vlastní pečeť ve tvaru štítu se třemi souměrně rozdělenými pruhy, nepochybně odvozenou z erbu pánů z Kunštátu. Obdobné pečeti, ovšem s pruhy posunutými více do horní části štítu, užívaly i Vizovice. Později se hlásili Nivničtí ke znamení Anděla strážného.

Novou epochu nastoupila obec v roce 1848, kdy došlo nejenom ke zrušení roboty, ale také k likvidaci dosavadní vrchnostenské správy a vytvoření státní administrativy. Obec se stala součástí politického a soudního okresu Uherský Brod, a to až do roku 1960. Součástí správních změn bylo také zřízení obecní samosprávy s obecním výborem a představeným obce — starostou.

Důraz na zemědělství byl v obci a jejím okolí velký nejen za první republiky. Obyvatelstva ale přibývalo a zemědělství nebylo schopno je uživit. Proto již před první světovou válkou odcházeli lidé za prací do Vídně, ale taky do Severní a Jižní Ameriky. Dominanty obce postupně měnily svůj ráz. V roce 1926 přibyla nová radnice, nicméně za nejvýznamnější stavební dílo meziválečného období lze bezpochyby považovat výstavbu měšťanské školy v roce 1935.



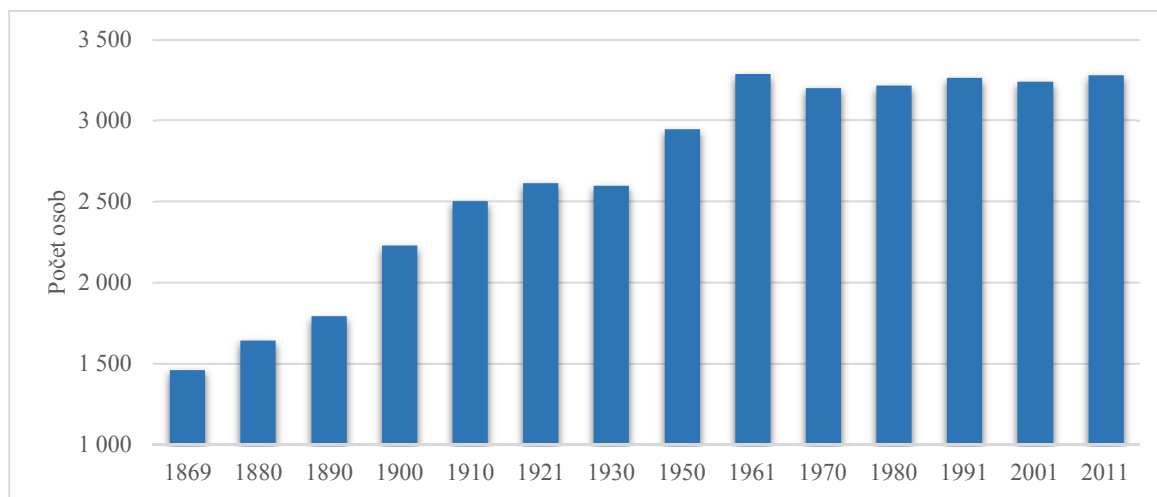
A.2 OBYVATELSTVO

A.2.1 Demografická situace

Dle Českého statistického úřadu v obci Nivnice k datu 1. 1. 2016 žilo přesně 3335 osob. Hustota zalidnění v zájmovém území, jež má rozlohu 25,5 km², činila přibližně 131 obyvatel/km². Ve srovnání s údaji za SO ORP Uherský Brod (111 obyv./km²) se jedná o hodnotu nadprůměrnou. Naopak, při komparaci s regionem okresu Uherské Hradiště (144 obyv./km²) i celým Českem (134 obyv./km²) se jedná o hodnotu podprůměrnou.

Pro dokreslení současné demografické situace obce Nivnice je vhodné poznání historického demografického vývoje. Obr. 2 zobrazuje počet obyvatel obce od roku 1869 v desetiletých intervalech až do roku 2011. Jedná se o údaje z původně celoříšských unifikovaných censů, na něž později navázala první sčítání z období Československa, případně České republiky. V meziválečném období došlo k přerušení řady, a proto chybí údaj za rok 1940.

Na počátku sledovaného období žilo v obci Nivnice 1 463 osob. V následujících desetiletích obec relativně prudce populačně rostla, a to až do roku 1961, kdy v obci žilo 3 283 osob. Ačkoliv se obec Nivnice nachází v blízkosti současné státní hranice, nemůžeme zde sledovat pro příhraničí charakteristický trend výrazného poklesu obyvatelstva po druhé světové válce. Jedná se o důsledek historického etnického složení regionu. Zatímco ostatní okrajové části dnešního Česka měli před válkou značné zastoupení německého obyvatelstva, v československém pohraničí byla tato etnická skupina zastoupena minimálně. Populace obce proto nevykazuje velké výkyvy vývoje trendů.

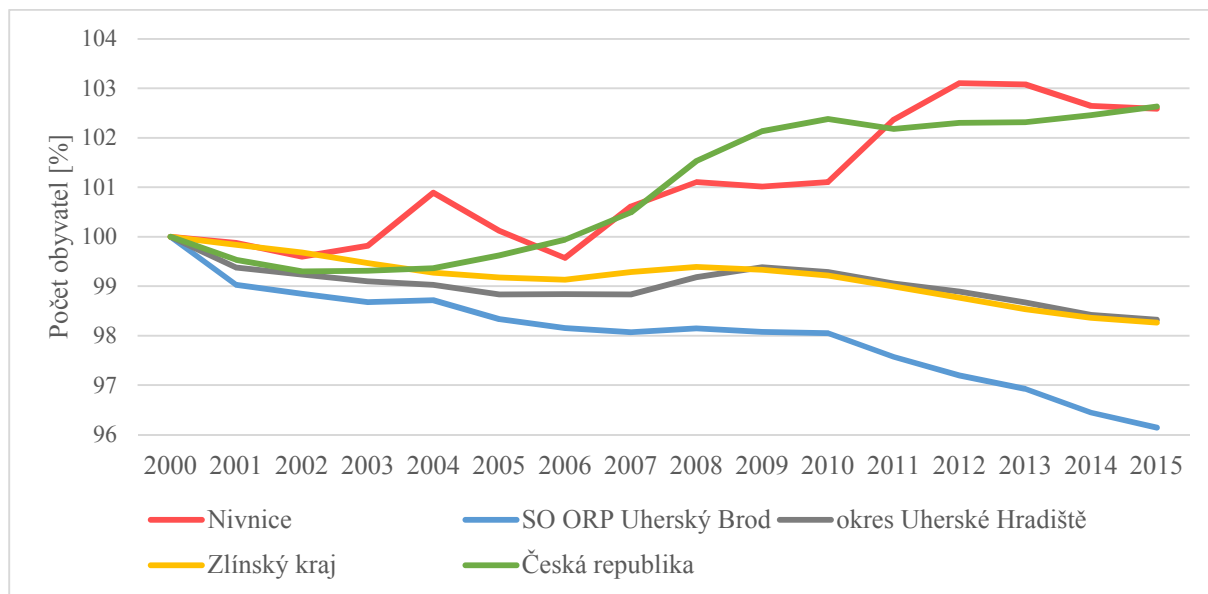


Obr. 2. Vývoj počtu obyvatel obce Nivnice v letech 1869–2011

Zdroj: ČSÚ (2007): *Historický lexikon obcí České republiky 1869-2005*, ČSÚ: *SLDB 2011*



Obr. 3 sleduje vývoj počtu obyvatel v obci Nivnice podrobněji v období let 2000 až 2015. Charakteristický je až na drobné výkyvy mírný nárůst počtu obyvatel. Ve srovnání s nejbližším okolím (SO ORP Uherský Brod) jde o opačný trend, neboť region je populačně dlouhodobě ztrátový (a to i ve srovnání s okresem Uherské Hradiště).

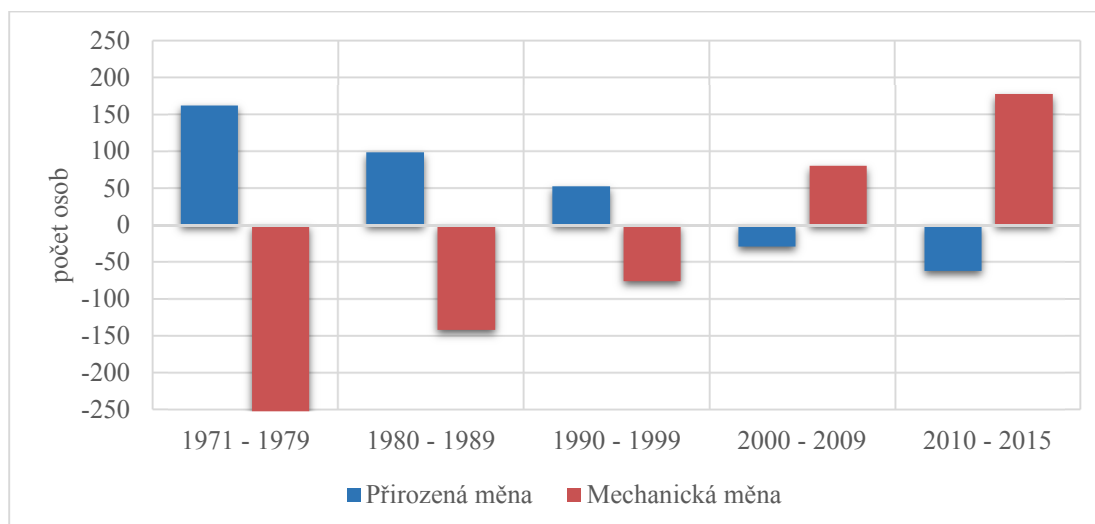


Obr. 3. Vývoj počtu obyvatel v obci Nivnice, SO ORP Uherský Brod, okrese Uherské Hradiště, Zlínském kraji a celé ČR mezi lety 2000–2015

Zdroj: ČSÚ (2016) *Databáze demografických údajů za obce ČR*; ČSÚ (2015): *Vybrané ukazatele za okres SO ORP Uherský Brod, okres Uherské Hradiště, Zlínský kraj a ČR*

Výraznou demografickou změnou posledních dekád je proměna trendů přirozené a mechanické měny obyvatelstva (viz Obr. 4). Mezi lety 1970 až 1989 byla téměř v každém roce zaznamenána kladná přirozená měna (počet nově narozených převyšoval počet zemřelých), kterou ale převyšovala záporná mechanická měna (více lidí se vystěhovalo, než přistěhovalo). Docházelo tedy k celkovému úbytku obyvatelstva. Tento vývoj můžeme pozorovat i v období 1990 až 1999, ale rozdíl mezi přirozenou a mechanickou měnou se snížil. Mezi lety 2000 až 2009 došlo ke změně, kdy nastala záporná přirozená měna (počet živě narozených byl nižší než počet zemřelých), kterou ale převyšovala kladná mechanická měna (více lidí se do obce přistěhovalo, než vystěhovalo). Tento vývoj je ještě znatelnější v období 2010 až 2015. Jednalo se pravděpodobně o důsledek výstavby nových domů (vznikla celá nová ulice Zahradní) a přílivu nových obyvatel.

Z výše uvedeného můžeme vyvozovat, že přibližně od přelomu tisíciletí je obec charakteristická převahou zemřelých nad narozenými, převahou přistěhovalých nad vystěhovalými a celkovým nárůstem počtu obyvatel.



Obr. 4. Přirozená a mechanická měna v obci Nivnice v letech 1971–2015

Zdroj: ČSÚ (2016): *Databáze demografických údajů za obce ČR*

Průměrný věk obyvatel obce v roce 2015 činil 42,1 let. Ve srovnání s nejbližším okolím (SO ORP Uherský Brod - 42,7 let, okres Uherské Hradiště – 42,6 let) se jedná o relativně nízkou hodnotu. Naopak v rámci celého Česka (41, 9 let) jde o hodnotu nadprůměrnou.

Zatímco v roce 2004 byl průměrný věk obyvatel obce Nivnice 39,6 let, v roce 2010 se již jednalo o 40,4 let, v roce 2015 o již zmíněných 42,1 let. Z daného vyplývá, že obec se i přes nově přistěhovavší obyvatele potýká se stárnutím populace, které navíc v posledních letech zrychlilo. Nutné je ale upozornit, že stárnutí obyvatelstva je obecný trend, který je dlouhodobě charakteristický pro populaci celého regionu (SO ORP Uherský Brod, okresu Uherské Hradiště i Zlínského kraje) a potažmo i celé České republiky.

Úroveň indexu stáří činila v roce 2014 celkem 123 osob. To znamená, že na 100 osob ve věku 0 až 14 let připadá v obci 123 občanů starších 65 let. V SO ORP Uherský Brod dosahuje tento ukazatel 133 lidí, v okrese Uherské Hradiště 130 a ve Zlínském kraji 126 osob. V porovnání s okolím se tedy jedná o relativně nízkou hodnotu. V celé ČR činil v roce 2014 index stáří 117 osob. Obec tak v celorepublikovém srovnání dosahuje nadprůměrných hodnot. Toto potvrzuje již výše naznačené: v rámci regionu je populace obce relativně mladá, avšak v kontextu celého Česka nikoliv.

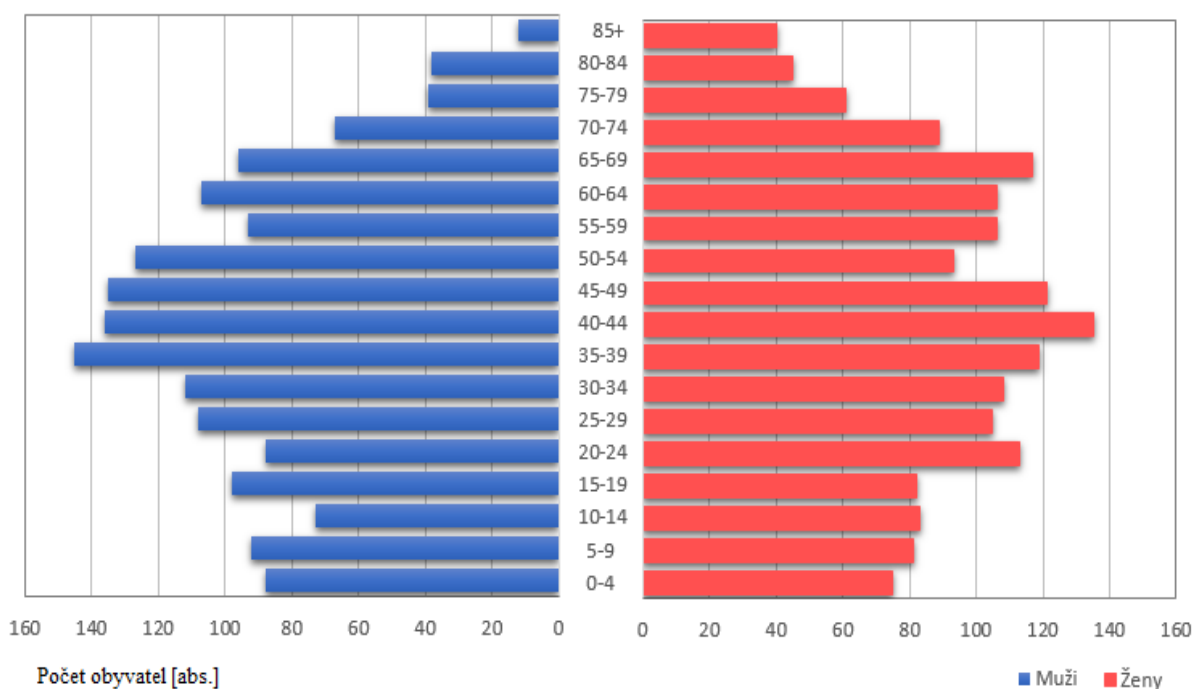
V horizontu posledních deseti let tento ukazatel narůstal s výjimkou roku 2009, kdy došlo k jeho poklesu (z 104 osob v roce 2008 na 102 osob v roce 2009). Jde pravděpodobně o již nastíněný důsledek výstavby nových domů (ulice Zahradní) a přílivu nových obyvatel (převážně mladé rodiny s dětmi).

Stárnutí sledované populace můžeme vysvětlit jednak obecně lepší se nadějí dožití vyššího věku a druhotně početností jednotlivých věkových kategorií. Na Obr. 5 můžeme vidět dvě silné generace, které ve věkové pyramidě obce Nivnice vynikají. Jedná se o generaci poválečných ročníků (50. léta 20. století) a generaci tzv. husákových dětí (70. léta 20. století). Struktura věkové pyramidy obce do jisté míry kopíruje strukturu věkových kohort celé České republiky. Silnou generaci narozenou po válce a dále v 50. letech kopíruje generace jejich dětí narozených v letech 70., která byla navíc podpořena komplexem prenatalních opatření.



Vlivem celospolečenských změn, tedy nástupu tzv. druhého demografického přechodu (změna životního stylu a reprodukčního chování), došlo k výraznému zmenšení generací narozených po přelomu tisíciletí. Tato změna může i v případě obce Nivnice vysvětlit stárnutí populace – dvě předchozí silné generace se přesouvají do vyššího věku a nové a méně početné generace statisticky málo „omlazují“ populaci.

Vzhledem k současné věkové struktuře obce můžeme v nejbližších letech očekávat další stárnutí populace (stárnutí silných věkových kohort). Tento trend by při zachování současných podmínek výrazně nenarušila ani pozitivní migrace čili kladná mechanická změna. Za předpokladu zachování všech trendů můžeme v příštích několika letech také očekávat stagnaci až další mírný nárůst počtu obyvatel obce.



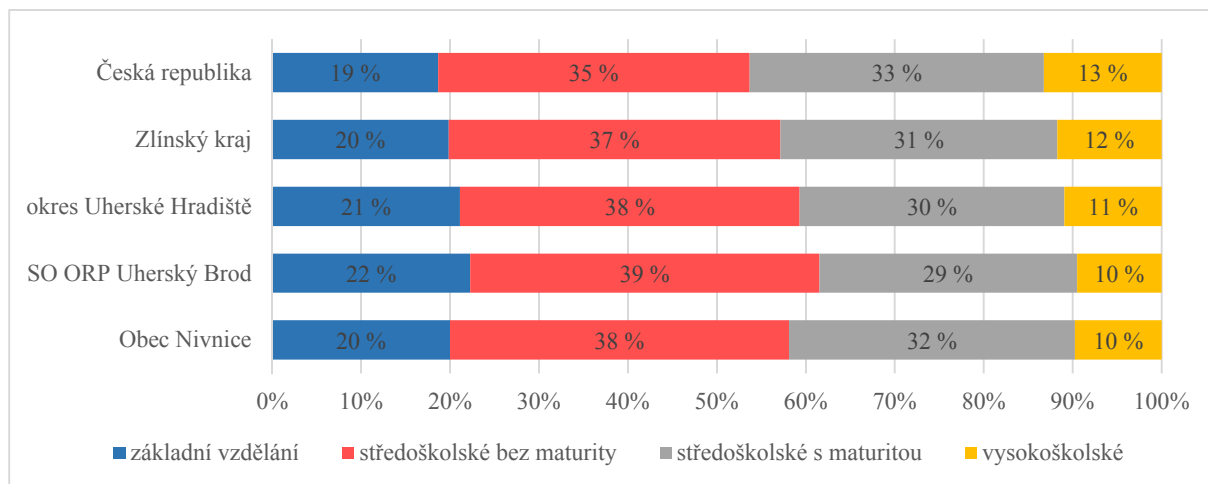
Obr. 5. Věková struktura obyvatelstva Nivnice k 31.12.2014

Zdroj: ČSÚ (2016): *Obyvatelstvo podle pohlaví a věkových skupin v obcích Zlínského kraje k 31.12.2014*

V průběhu času nedošlo pouze ke změně počtu obyvatel, rovněž se změnila struktura vzdělanosti občanů. Dle SLDB 2011 bylo v obci Nivnice 20 % občanů starších 15 let se základní vzděláním (či bez vzdělání), přičemž se jedná o značný pokles oproti roku 2001, kdy stejná kategorie zaujímala 27 %. Vůbec nejčastější vzdělání bylo v období obou sčítání středoškolské bez maturity. V roce 2001 označilo toto jako nejvyšší dosažené vzdělání 40 % obyvatel starších 15 let, v roce 2011 se jednalo o 38 %. K větší změně došlo u kategorie středoškolské vzdělání s maturitou, kdy údaj 28 % v roce 2001 vzrostl na 32 % v roce 2011. Téměř o 50 % mezi sčítáními vzrost počet vysokoškolsky vzdělaných lidí. V roce 2001 udalo toto 5 % obyvatel starších 15 let a roce 2011 už 10 %. Zvyšování vzdělaností úrovně obyvatelstva je typické nejen pro sledovanou oblast, ale také pro celou Českou republiku.



Na Obr. 6 můžeme také srovnat vzdělanostní strukturu obce s nadřazenými celky. Ta víceméně odpovídá danému regionu. Při srovnání s celým Českem je zřejmé, že obec vykazuje mírně vyšší zastoupení méně vzdělaných složek obyvatelstva.



Obr. 6. Struktura obyvatelstva (15 let a více) obce Nivnice podle nejvyššího dosaženého stupně vzdělání ve srovnání s hierarchicky vyššími územními celky

Zdroj: ČSÚ: SLDB 2011

Z posledního sčítání vyplývá, že téměř 69 % obyvatel v obci žije od narození a 85 % obyvatel v Nivnici žilo i rok před sčítáním. V rámci regionu se jedná o nadprůměrné hodnoty. Obyvatelé žijící od narození v regionu SO ORP Uherský Brod tvořili 61 % (82 % zde žilo jeden rok před sčítáním), v okrese Uherské Hradiště 55 % (81 % zde žilo jeden rok před sčítáním) a ve Zlínském kraji se jedná o 53 % (77 % zde žilo i v roce 2010). Z toho můžeme dedukovat relativně dobrou schopnost obce udržet si své rodáky.

A.2.2 Sociální situace

V obci mělo v roce 2011 celkem 3 228 obyvatel české státní občanství, to bylo 98,5 % všech obyvatel Nivnice v daném čase. Celkem 17 občanů mělo slovenské státní občanství (tj. 0,5 % všech obyvatel), zbylé jedno procento byly osoby se státním občanstvím jiného státu Evropské unie. Toto složení nijak výrazně nevybočuje ze struktury obyvatelstva SO ORP Uherský Brod (české – 98,3 %; slovenské – 0,7 %; jiné – 1 %), okresu Uherské Hradiště (české – 98,1 %; slovenské – 0,7; jiné – 1,1 %), ani Zlínského kraje (české – 98,3 %; slovenské – 0,5; jiné – 1,2 %). Pouze ve srovnání s celou Českou republikou je znatelné nižší zastoupení obyvatel s občanstvím jiným než českým a slovenským (ČR: české – 95,1 %; slovenské – 0,8; jiné – 3,1 %).

Z pohledu národnostního je v obci Nivnice nejvíce zastoupena česká národnost (1 545 osob; 47,1 %), dále moravská (906 osob; 27,6 %) a slovenská (29 osob; 0,9 %). Toto složení opět téměř zcela odpovídá struktuře národnostního složení SO ORP Uherský Brod, okresu Uherské Hradiště i Zlínského kraje. Z těchto údajů ale nemůžeme vyvozovat faktické závěry, neboť při SLDB byla otázka národnosti dobrovolná a celorepublikově na ni odpovědělo přibližně 75 % obyvatel (stejně číslo se týká i obce Nivnice).



A.2.3 Spolková a osvětová činnost

Nivnice je obec, která se může pochlubit bohatým spolkovým životem. Mnoho zájmových sdružení zde má dlouholetou tradici. Je tomu tak díky ustavičné práci mnoha „obyčejných lidí“, kteří dobrovolné práci věnují svoji energií a čas. Vedení obce si uvědomuje, že toto je v dnešní době stále vzácnější a že je potřeba takové úsilí maximálně podpořit.

Jednou z nejvýznamnějších kulturních akcí v obci bývají každoročně první neděle v září nivnické hody. Program hodů zpravidla začíná v pátek a končí v neděle v pozdních hodinách. Možnost spatření převážné většiny spolků a jejich činnosti je v tuto dobu nejpříhodnější.

K pravidelným akcím v Nivnici přispívá velkou měrou i zázemí v podobě Společenského domu Beseda s velkým sálem, pódiem a architektonicky zajímavým přísálím. Nicméně současný stav domu Beseda je neuspokojivý a pro jeho další funkčnost je nutná oprava. Folklorní tradice jsou pravidelně oslavovány v období masopustu, díky folkloristům a dobrovolníkům z řad spoluobčanů, kteří společně prochází ulicemi obce v maskách. Dodržují se zde také tradice vánoční, velikonoční, oslavy státních svátků apod.

Sportovní organizace:

Tělovýchovná jednota Nivnice

Spolek sdružující největší počet členů (bezmála 500) je bezesporu Tělovýchovná jednota Nivnice, která nabízí možnost sportovního vyžití především pro naše děti. Sdružuje oddíly fotbalu, volejbalu, stolního tenisu, zápasu a oddíl Rekreačního sportu. Počátky fungování TJ lze spojovat se založením TJ Sokol v roce 1919 a poté i TJ Orel v roce 1923, jež byly v roce 1956 násilně sjednoceny a reorganizovány do Čs. svazu tělesné výchovy.

Křesťanská sportovní organizace Orel

Prioritou činnosti Orla je především podpora sportu pro všechny. Kromě sportu se Orel věnuje také kultuře, jeho činnost je založena na křesťanských hodnotách. Naše jednota patří pod župu Velehradskou. Každoročně v květnu pořádá otevřené atletické závody pro všechny věkové kategorie a v prosinci Mikulášskou besídku, která je hojně navštěvována. Z pravidelných aktivit nabízíme šachový kroužek (středa od 17:00 mládež a od 18:00 dospělí na orlovně) a florbalové tréninky na sportovní hale v Nivnici. Činnost florbalového oddílu.

Sportovně střelecký klub

Mezi další živé sportovní organizace patří Sportovně střelecký klub, který vznikl v Nivnici v roce 1991 z tehdy zaniklého střeleckého klubu Svazarmu, jehož počátky sahají na začátek padesátých let 20. století.

Bike and ride Nivnice, z.s.

Členové tohoto spolku se účastní a také v obci pořádají různé cyklistické závody, zasadili se také o vytvoření pumptrackové a singletrackové dráhy.



Zájmová činnost:

Římskokatolická farnost Nivnice

Římskokatolická farnost Nivnice se výrazně podílí na životě místních především díky pořádání bohoslužeb v nivnickém kostele Sv. Andělů strážných, dále pořádá různé zájezdy na poutní místa, akce pro mládež a rodiny, besídky, ples, soutěže a také charitativní sbírky. Farnost má dobře zpracované internetové stránky, na kterých je možné sledovat online přenosy ze mší.

Sbor dobrovolných hasičů Nivnice

SDH Nivnice byl založen 21. června 1893. Jednotka Sboru dobrovolných hasičů v Nivnici čítá 26 členů a v poplachovém plánu je zařazena do kategorie JPO III/I. K mimořádným událostem tedy vyjíždí, i mimo katastr obce, v průměru 20 x ročně. Vybavení jednotky je na vysoké úrovni, místní hasiči jsou připraveni řešit téměř všechny mimořádné události. Hasiči se mimo jiné podílejí i na kulturním životě v obci. Každoročně pořádají Hasičský ples, který je v obci velmi oblíbený. Nepravidelně sbor pořádá sběr starého železného šrotu a elektroodpadu.

Zahrádkáři – ZO ČZS Nivnice

ZO ČZS Nivnice zajišťuje provoz pěstitelské pálenice, včetně lisování ovoce, vaření povidel či krouhání zelí. Jejich bezmála 60 členů se také podílí na osvětové činnosti, pořádání výstav, výukových akcí a poznávacích zájezdů.

Včelaři z Nivnice

ZO ČSV Nivnice sdružuje včelaře z obcí Nivnice, Dolního Němčí, Horního Němčí, Korytné a Slavkova. Včelaři z uvedených obcí jsou organizováni v Českém svazu včelařů a jsou součástí neziskového sektoru, nevytváří tedy soukromé zisky. Kromě blahodárného působení na zdejší přírodu, zemědělství a zahrádkářství, se místní včelaři zabývají i osvětovou činností pro spoluobčany a mládež.

Myslivecké sdružení Šaranov

Název sdružení je odvozen od stejnojmenné honitby v katastru obce, kde se rovněž nachází bažantnice. Sdružení se zasazuje o správné soužití člověka s krajinou aktivní péčí o ni a uvážlivým hospodařením v ní. V průběhu roku sdružení organizuje několik honů. Kromě myslivosti se členové zabývají také kynologií a střelectvím.

Kynologický klub

Členové klubu se zúčastňují přeborů místních, okresních, krajských i republikových. V současné době má klub kolem 30 členů a zabývá se sportovní kynologií. Součástí klubu je Punt'aklub – agility, kde cvičí své miláčky různých plemen i děti.

Český svaz chovatelů Nivnice

Je sdružený ve čtyřech odbornostech – chov holubů, králíků a drůbeže i exotického ptactva. Mimo jiné každoročně na hody pořádá „Výstavu drobného zvířectva“, která bývá hojně navštěvována nejen spoluobčany.



Dechová hudba Nivničanka

Nivničanka se orientuje na taneční a poslechovou hudbu. Převážná většina z bezmála 20 členů je přímo z Nivnice, což je mezi dnešními dechovými hudbami velmi neobvyklé. V prosinci 2004 hudba na svou památku živě nahrála CD s vánoční tematikou „Vánoční čas“. Nivničanka má za sebou již celou řadu vystupování na různých festivalech, plesech, zábavách, hodech, společenských a církevních slavnostech, ale také zahraniční vystoupení v Belgii, Rakousku, Německu, Polsku a Holandsku, kam se chystá i příští rok.

Nivnička

Nivnička – původně dětská odnož souboru Nivnica – existovala od září roku 1993. Od roku 1999 existují i dětské soubory sdružující téměř padesát dětí (Malá nivnička, Muzikaša Malučká nivnička, Kuřátko). Cílem je usilovnou péčí předávat dětem lidovou kulturu. Kromě pilného nacvičování lidového umění tance a zpěvu na zkouškách lze Nivničku spatřit na mnohých vystoupeních nejen v Nivnici.

Country Nivnice

V Nivnici jsou tři „dospělácké“ taneční skupiny (Kentucky, CountryŽet a Alabama) a nechybí ani dorost – dětský country soubor Hurikánek.

Cimbálová muzika Lipina

Soubor Lipina, založen v šedesátých letech 20. stol. je v současné době malá skupina folklorních nadšenců-muzikantů, působící v Nivnici. Vystupuje na obecních i přespolních folklorních akcích a také na soukromých setkáních a oslavách.

Mykologický kroužek Nivnice

4. října 2012 proběhla ustavující schůze Mykologického kroužku a jeho nová členská základna navázala na své pár let odmlčené fungování. Mykologický kroužek má 15 členů. Výborné fungování je znát z akcí, jež se stávají tradicí – Výstava hub, Ochutnávka houbových specialit, Košť hub, Zamykání a odemykání lesa, Výšlap do Lipin, pořádání přednášek, fotosoutěže či poradenská činnost.

Dalšími působícími spolky v Nivnici jsou: kroužek paličkování, občanské sdružení NILIBU, Klub maminek a miminek, Rozárka, SPCCCH, Nadační fond Dr. Kachníka, Vlastivědný kroužek, Misijní klubko, Nivnická dechovečka mladých, skupiny Rozjeté japko, Badyan, Money Band, Štrůdl, Schola – malá, velká. Dále jsou to Paintball Nivnice, spolek První nivnická (košť slivovice, gulášování, pažamovka), SPUNT (maškarní veselí, krojové veselí) a v neposlední řadě také TS Glitters (roztleskávačky).

SHRNUTÍ A.2 OBYVATELSTVO

Silné stránky:

- Přibližně od roku 2000 kladná mechanická měna obyvatelstva
- Nízký průměrný věk v porovnání s okolím
- Bohatý spolkový život
- Tradiční folklorní oblast

Slabé stránky:

- Přibližně od roku 2000 záporná přirozená měna obyvatelstva
- Stárnutí populace
- Nedostatek rozvojových ploch pro bydlení
- Absence startovacích bytů



- | | |
|--|---|
| <ul style="list-style-type: none">• Relativně dobrá schopnost obce udržet rodáky | <ul style="list-style-type: none">• Absence malometrážních bytů pro seniory |
|--|---|

Další komentář:

Vzhledem k současným demografickým a společenským trendům se nabízí především rozvoj sociálních a doplňkových služeb zacílených na stárnoucí obyvatelstvo. Vhodná je další podpora „udržení“ mladších osob v obci. Obec má vyčleněny pozemky pro stavbu nových rodinných domů. Lze očekávat, že tento krok do určité míry zpomalí současné fenomény. Třebaže pravděpodobně nedojde k statistickému „zmlazení“ populace (průměrný věk se pravděpodobně nesníží), je poskytování takových podmínek především pro mladé rodiny žádoucím záměrem z dlouhodobého hlediska. Další rozvoj ploch pro bydlení si vyžaduje změnu územního plánu.

A.3 HOSPODÁŘSTVÍ

A.3.1 Ekonomická situace

K datu 31. 12. 2015 bylo v obci evidováno 689 podnikatelských subjektů. Přes 78 % z nich tvořili převážně drobní živnostníci. Druhou početně nejvíce zastoupenou právní formou byly obchodní společnosti s podílem 8 %. Třetí nejčastější formou byla svobodná povolání, která činila 6 %.

Podle převažující hospodářské činnosti byl nejvíce zastoupen tzv. třetí ekonomický sektor (převážně služby), a to 50 %. V této kategorii konkrétně nejvíce vynikal maloobchod a maloobchod + oprava a údržba motorových vozidel, které dohromady tvořily skoro 24 % ze všech podnikatelských subjektů v obci. Průmysl a stavebnictví, tedy druhý ekonomický sektor (sekundární sektor hospodářství), dosahoval podílu 36 %. Podniky zabývající se především zemědělstvím, lesnictvím a rybářstvím (primární sektor) tvořily 4 %. Do kvartérního, znalostního, sektoru spadalo 10 % podnikatelských subjektů.

Největším soukromým zaměstnavatelem v obci je společnost Linea Nivnice, a.s., která počtem zaměstnanců spadá do kategorie 250 až 499 osob. Firma se zabývá výrobou ovocných a zeleninových šťáv. Dalším významným zaměstnavatelem je společnost Imtradex, a.s., zabývající se výrobou kovových konstrukcí a jejich dílů, dále NIVEKO, s.r.o., zabývající se výrobou a prodejem plastových nádrží, a Zemědělská akciová společnost Nivnice. Všechny tři poslední jmenované spadají počtem zaměstnanců do kategorie 50 – 99 osob. Pětici největších soukromých zaměstnavatelů, kteří mají provozovnu v obci, uzavírá společnost ADRIA GOLD, s.r.o., zaměřená na potravinářskou výrobu, která spadá do kategorie 20 – 24 zaměstnanců.

Většina výše uvedených společností má svoji provozovnu v průmyslové zóně na severu katastru obce. V současné době je vzhledem k poptávce nedostatečná kapacita této plochy.

Podle sčítání z roku 2011 bylo v obci Nivnice 1 559 ekonomicky aktivních obyvatel, což v daném roce představovalo 48 % všech obyvatel obce. Podíl ekonomicky aktivních je v obci mírně nadprůměrný ve srovnání s nejbližším okolím – SO ORP Uherský Brod vykazoval podíl 47 %. Jedná se o totožný údaj ve srovnání v okrese Uherské Hradiště (48 %), a mírně podprůměrný při komparaci se Zlínským krajem a celou Českou republikou (oboje 49 %). Ze zmíněných ekonomicky aktivních bylo 1 436 osob evidováno jako zaměstnaní.

Sektorově byli zaměstnaní rozděleni následovně: 5 % pracovalo v prvním sektoru, 53 % ve druhém, ve třetím sektoru hospodářství 30 % a nakonec v kvartérním celkem 12 % zaměstnaných. Se srovnáním s nadřazenými celky je významně více zastoupena zaměstnanost v zemědělství – v okrese Uherské Hradiště, ve Zlínském kraji i celé České republice se hodnoty



pohybují okolo 3 %. Hodnota je ale srovnatelná s nejbližším okolím SO ORP Uherský Brod, kde byla zaznamenána hodnota téměř 5 %. Dále se při srovnání významně liší zaměstnanost v sekundárním sektoru hospodářství, ve kterém v obci pracuje nejvíce zaměstnaných. V SO ORP Uherský Brod byla hodnota 51 %, v okrese Uherské Hradiště 49 % a v celém Česku 38 %. Zaměstnanost v terciéru je srovnatelná s nadřazenými celky, kvartér vykazuje například ku celé ČR (20 %) či okresu Uherské Hradiště (14 %) hodnotu podprůměrnou.

K datu 26. 3. 2011 obec generovala 1 038 pracovních míst. Z 1 436 zaměstnaných osob vyjíždělo za prací mimo obec 690 lidí, což činí podíl vyjíždějících 48 %. Nejvíce obyvatelé vyjížděli za prací do Uherského Brodu (52 % vyjíždějících; 360 osob), Uherského Hradiště (10 %; 68 osob) a Slavkova (4 %; 26 osob). Do obce Nivnice za prací v daném období dojíždělo 292 zaměstnanců. Nejčastěji se pak jednalo o dojíždějící z Uherského Brodu (33 % dojíždějících; 97 osob), Dolního Němčí (8 %; 22 osob) a Korytné (7 %; 19 osob).

A.3.2 Trh práce

Tab. 1 zobrazuje vývoj podílu nezaměstnaných osob v obci Nivnice, SO ORP Uherský Brod, okrese Uherské Hradiště, Zlínském kraji a celé České republice od roku 2005 do 2015. Podíl nezaměstnaných osob je při srovnání s okolím v obci dlouhodobě nižší. Výrazné zvýšení podílu nezaměstnaných nastalo mezi lety 2008 a 2009, což zřejmě odráží obecné zhoršení hospodářské situace v důsledku (nejen) celoevropské ekonomické krize. Tento skok nastal na všech sledovaných úrovních. Od roku 2011 můžeme pozorovat postupné zlepšování situace. Mezi lety a 2011 a 2014 vidíme znatelný pokles podílu nezaměstnaných, který ale nemůžeme blíže hodnotit kvůli nekompletnosti dat MPSV na úrovni obcí a obcí s rozšířenou působností. Na konci prvního pololetí (tj. 31.6.) roku 2016 dosahoval v Nivnici podíl nezaměstnaných osob 3,0 %, tedy celkem 65 dosažitelných osob hledalo práci, přičemž v obci bylo evidováno 19 volných pracovních míst.

Tab. 1. Podíl nezaměstnaných osob [%] v obci Nivnice a nadřazených územně-správních celcích v období 2005–2015 (k 31.12.)

	obec Nivnice	SO ORP Uherský Brod	Okres Uherské Hradiště	Zlínský kraj	Česká republika
2005	4,5	5,8	5,4	6,6	6,6
2006	3,9	5,1	4,7	5,6	5,8
2007	2,5	4,2	3,9	4,4	4,5
2008	3,0	4,4	4,3	4,5	4,5
2009	6,5	7,5	7,2	8,0	7,1
2010	5,4	7,6	7,4	7,9	7,4
2011	5,1	6,6	6,6	7,0	6,8
2012	-	-	7,5	7,8	7,4
2013	-	7,2	7,8	8,3	8,2
2014	4,2	6,1	6,5	7,4	7,5
2015	3,9	4,8	5,2	6,0	6,2

Zdroje: ČSÚ (2016): Podíl nezaměstnaných osob v ČR a krajích, 2005-2014; ČSÚ (2016): Registrovaná nezaměstnanost k 31.12. od roku 1993; ČSÚ (2016): Časové řady za Zlínský kraj; ČSÚ (2015): Věkové složení obyvatelstva v obcích Zlínského kraje k 31. 12. 2014; MPSV (2016): Statistiky nezaměstnanosti z územního hlediska



A.3.3 Cestovní ruch

Vzhledem k bohaté historii města se na území obce nachází několik turistických atraktivit. Jednou ze zdejších nejvýznamnějších pamětihodností je tzv. Bartkův mlýn. Mlýn je považován za rodný dům J. A. Komenského. Na budově mlýna byla roku 1942 umístěna pamětní deska, vzpomínající J. A. Komenského jako rodáka z tohoto mlýna.

S Janem Amosem Komenským je spojena expozice věnovaná jeho životu a dílu, která byla otevřená v roce 1992. Původně se nacházela v Bartkově mlýně, jeho pravděpodobném rodišti. Od roku 2002 je pamětní síň přemístěna do vestibulu budovy II. stupně ZŠ, v bezprostřední blízkosti Bartkova mlýna v horní části obce.

Významný je také zdejší Nadační dům Dr. Josefa Kachníka a Komenského vychovatelská knihovna na náměstí Míru. V nadačním domě Dr. Kachníka se nachází jednak muzeum, založené Vlastivědným kroužkem v roce 1966, a dále Vychovatelskou knihovnu. Ta byla založena 28. března 1928 nivnickým rodákem, profesorem Karlovy university, ThDr. Josefem Kachníkem (1859–1940), nadšeným ctitelem Komenského a propagátorem Nivnice jako rodiště Komenského. Současný stav subjektu není zcela vyhovující, potřebná je proto rekonstrukce.

Další místní zajímavostí je tzv. Sedlcká chalupa s expozicí Nivnická izba. Jak může být již z názvu patrné, jedná se o expozici lokálních svenkovských exponátů z období druhé poloviny 19. století a první poloviny 20. století. Nivnická izba je pro veřejnost otevřena v době konání místních hodů, jinak po předchozí domluvě. Současný stav subjektu není zcela vyhovující (především střecha objektu), vhodná je proto rekonstrukce.

Turisticky atraktivní může být i kostel Sv. Andělů Strážných. První zprávu o tom, že existoval kostel v Nivnici, pochází z roku 1403. Byl menší stavbou a nacházel se v místech dnešního hřbitova. Na půdě současného chrámu byl v letech 1530-1538 vybudován českobratrský sbor, opuštěn od r. 1621. Původní farní kostel zůstal na svém místě, i když věřící katolického vyznání byli v menšině. V roce byla provedena oprava střechy chrámu. Práce byly zahájeny rok nato a skončeny další rok. Chrám je chráněnou kulturní památkou zapsanou v Ústředním seznamu kulturních památek ČR pod rejstříkovým číslem 3378.

K novějším turistickým lákadlům můžeme řadit místní rozhlednu a tzv. Nivnickou riviéru. Rozhledna se nachází na kopci Čupy, nedaleko kaple Nejsvětější Trojice oblíbeném místě pro vycházky po okolí. Nivnická riviéra je rekreační zařízení nabízející ubytování, koupaliště a brouzdaliště, sportovní areál s tenisovými kurty a volejbalovým hřištěm. Zařízení je v současnosti v majetku obce

Územím města Uherský Brod i obce Nivnice prochází tzv. Nivnická naučná stezka. Tato téměř 10 km dlouhá trasa vede nivou toku Nivničky, kolem soustavy bývalých mlýnů a obnoveného mlýnského náhonu. Vedle historie regionu má stezka za cíl seznámit návštěvníku s lokální faunou a flórou.

Vedle uvedených lokalit může být turisticky atraktivní také zdejší bohatý kulturní život. Zvláště pak tradiční hody a slavnosti.

Pro cestovní ruch je v Nivnici vybudována i turistická infrastruktura. V roce 2015 bylo v obci evidováno 38 podnikatelských subjektů zabývajících se ubytováním, stravováním



a pohostinstvím, zároveň se 14 subjektů věnovalo kulturní, zábavní a rekreační činnosti. Dle ČSÚ se v Nivnici ve stejném roce nacházela dvě hromadná ubytovací zařízení a jeden kemp.

SHRNUTÍ A.3 HOSPODÁŘSTVÍ

Silné stránky:

- Vysoký podíl zaměstnaných v zemědělství
- Vysoký podíl zaměstnaných v průmyslu
- Dlouhodobě nižší podíl nezaměstnaných v porovnání s okolím
- Areál Nivnická riviéra v majetku obce

Slabé stránky:

- Nízký podíl zaměstnaných v kvartérním sektoru hospodářství
- Nedostatečná kapacita průmyslové zóny
- Stav budov Nadačního domu dr. Kachlíka a Sedlcké chalupy

Další komentář:

Obec Nivnice aktivně podporuje rozvoj cestovního ruchu a aktivního trávení volného času. Vzhledem k charakteru obce je možný turistický potenciál v agroturistické oblasti a rurálním cestovním ruchu.

A.4 INFRASTRUKTURA

A.4.1 Technická infrastruktura

ZÁSOBOVÁNÍ PITNOU VODOU

Stejně jako mnoho ostatních obcí v okolí je zásobování pitnou vodou v Nivnici zajištěno napojením na skupinový vodovod Uherské Hradiště – Uherský Brod – Bojkovice. Vodovod je majetkem akciové společnosti SVK (Slovácké vodovody a kanalizace), která daný vodovod také spravuje. Zdrojem pitné vody pro obec je prameniště Ostrožská Nová Ves a vodní nádrž v Bojkovicích. Úpravna pitné vody pro sledovanou oblast je v Ostrožské Nové Vsi a Bojkovicích. Pitná voda je v obci distribuována potrubím o průměru 250, 200, 150, 100 a 80 mm. Vodovod je v obci zaveden od roku 1975. Vzhledem k stáří rozvodu pitné vody postupně probíhá jeho rekonstrukce.

KANALIZACE A ČIŠTĚNÍ ODPADNÍCH VOD

Obec Nivnice má jednotnou kanalizaci, napojenou na čistírnu odpadních vod v Uherském Brodě. Splaškové a dešťové vody tečou jedním potrubím. Jen v průmyslové zóně má oddílnou kanalizaci, kdy dešťová voda odtéká samostatným potrubím do potoka a voda splašková je napojena na kanalizační sběrač vedoucí vodu do ČOV v Uherském Brodě. V obci se nachází celkem 25 km kanalizace. V majetku SVK je cca 10,5 km, v majetku obce cca 13,1 km a 1,2 km kanalizace je v majetku ostatních. Kanalizace byla budována postupně mezi lety 1968 až 1998.

Koncem roku 2015 provedla spol. SVK po letech část rekonstrukce (440 m) hlavního sběrače, kdy došlo k výměně starých betonových skruží za keramické. Jednalo se o část kanalizace v majetku SVK, a náklady hradila spol. SVK. Počátkem roku 2016 byla rekonstruována další část hlavního kanalizačního sběrače v délce 193 m, která je v majetku obce. Jelikož tato část kanalizace vedla pod zástavbami, rekonstrukce byla provedena bezvýkopovou metodou. Vzhledem k stavu kanalizačního systému obec plánuje v nejbližších letech jeho dílčí rekonstrukci.

Jediným producentem technologické vody v obci je podnik Linea, která vody odvádí do jednotné kanalizace obce a dále do ČOV Uherský Brod. V obci se nachází dvě hromadná



ubytovací zařízení a jeden kemp, přičemž všechny tři subjekty jsou napojeny na kanalizační síť obce.

V roce 2011 byla dokončena doposud poslední rekonstrukce a intenzifikace čistírny odpadních vod Uherský Brod. Důvodem byl nevyhovující technický stav pro plnění současných legislativních a ekologických požadavků. Byla provedena oprava stávajících objektů, obměna technologií a současně byly vybudovány nové objekty pro zpracování a čištění odpadních vod.

ELEKTRIFIKACE A PLYNOFIKACE

Elektřinu v obci zajišťuje firma Jihomoravská energetika, a.s., která spadá pod společnost E.ON Energie, a.s. Na katastrálním území obce se nenachází žádné výroby elektrické energie. Obec je zásobována elektrickou energií z venkovní distribuční sítě VN 22 kV. Severozápadní částí řešeného území prochází elektrické vedení VVN 110 kV.

Obec je celoplošně plynofikována. Službu v daném území zajišťuje společnost Jihomoravská plynárenská, a.s. Řešeným územím prochází VTL plynovod. Obec Nivnice je zásobována plynem prostřednictvím regulačních stanic VTL/STL. Současný stav můžeme hodnotit jako vyhovující, přičemž všechny požadavky jsou pokryty s dostatečnou rezervou.

ODPADOVÉ HOSPODÁŘSTVÍ

V obci existuje systém separovaného sběru. Odpad se dle OZV 2/2012 dělí na tříděný odpad (např. papír, nápojové kartony, sklo, plast vč. PET lahví a kovy), objemný odpad, nebezpečné složky komunálního odpadu, směsný odpad (zbylý) a biologicky rozložitelný odpad. V obci funguje sběrný dvůr, který se nachází na ulici Hůrka 764 a je otevřen každou středu (8–12 h, 15–17 h) a sobotu (8–12 h, 14–16 h). Třebaže je jeho současný stav prozatím relativně uspokojivý, do budoucna by byla vhodná jeho rekonstrukce nebo výstavba nového sběrného dvoru.

Tříděný odpad je shromažďován do zvláštních sběrných nádob a plastových pytlů. Zvláštní sběrné nádoby jsou umístěny na Sběrném dvoře. Papír, lepenka, plasty, PET lahve a nápojové kartony se sbírají do plastových pytlů, které společnost Rumpold UHB, s.r.o., sváží z předem určených míst. Svoz plastů proběhl v roce 2016 celkem 12x (jednou za měsíc) a svoz papíru 6x (jednou za dva měsíce). Plasty i papír je také možné odevzdat na sběrném dvoře. Kovy se odkládají ve sběrném dvoře.

V obci jsou i rozmístěny kontejnery na sběr odpadů. Sběrné nádoby na sklo (zelené zvony) jsou umístěny na stanovištích v ulicích Nová čtvrť, Pořádí, Sadová, Čupy, Nábřežní, Závodí, Podohradí, Družební. Pro sběr oděvů, obuvi a hraček slouží v obci tři kontejnery: u prodejny Jednota, u Baru 66 a na parkovišti TJ. U prodejny Jednota je umístěný kontejner na drobné elektrozařízení a ve vestibulu Obecního úřadu se nachází kontejner na žárovky.

Objemný odpad a nebezpečné složky komunálního odpadu je možné odevzdat do velkoobjemových kontejnerů ve sběrném dvoře. Bioodpad a stavební suť mohou občané odevzdat na překladišti Hoštáky (otevřeno každou sobotu 8–12 h, 14–16 h).

Směsný odpad (zbylý komunální) je svážen každý lichý týden ve čtvrtek. Poplatek za provoz systému shromažďování, sběru, přepravy, třídění, využívání a odstraňování komunálního odpadu (za rok a osobu) dle OZV 1/2015 činí 450 Kč.



Tab. 2. Množství vybraného tříděného odpadu v obci Nivnice (2015)

		Množství (t)	kg/obyvatele
Papír a lepenka	Celkem	34,8	10,5
	Pytle	19,7	5,9
	Sběrný dvůr	15,2	4,6
Plasty	Celkem	37,3	11,2
	Pytle	43,6	13,2
	Sběrný dvůr	21,6	6,5
Sklo		22,0	6,6
Biodpad		122,7	37,0
Objemný odpad		127,4	38,4
Směsný (zbylý) odpad		644,1	194,3
Dřevo		55,0	16,6
Pneumatiky		7,8	2,3
Kovy		69,5	21,0
Nebezpečný odpad		2,0	0,6

Zdroj: Nivnické noviny (č. 1, rok 2016)

DALŠÍ TECHNICKÁ INFRASTRUKTURA

Územím obce prochází dálkový telekomunikační kabel a radioreleová trasa. V území se nachází základnová stanice. Do jihozápadní části řešeného území zasahuje ochranné pásmo vysílače, který se nachází na sousedním katastrálním území Horní Němčí.

A.4.2 Dopravní infrastruktura

Obci s okolím spojují dvě komunikace. V první řadě se jedná o silnici II/490, která vede v jednom směru do Dolního Němčí a ve druhém do Uherského Brodu. V Uherském Brodě se komunikace dále napojuje na silnici I/50, tedy páteřní silnici první třídy, propojující Brno (Jihomoravský kraj) se slovenskou stranou. Dle Celostátního sčítání dopravy 2010 projede po komunikaci II/490 celkem 5 226 automobilů denně (5 745 během pracovního dne).

Dále komunikace III/4981 spojuje obec Nivnice s obcí Suchá Loz, případně se nedaleko obce napojuje na III/4982, která vede do obce Korytná. Úsekem Nivnice – Dolní Němčí (tedy část III/4981) dle sčítání dopravy projede 2 647 automobilů denně (2 918 během pracovního dne). Úsekem mezi obcí Nivnice a Korytná za denně průměrně projede 734 automobilů (806 během pracovního dne) a mezi obcí Nivnice a Suchá Loz 993 (1 099 během pracovního dne).

Obec Nivnice a město Uherský Brod také spojuje cyklostezka J. Á. Komenského (č. 5053), která do značné míry kopíruje směr komunikace II/490. Dále cyklostezka prochází obcí a spojuje Nivnici s obcí Suchá Loz. Cyklostezka pod kopcem Čupy (směrem na Suchou Loz) má v současnosti nedostatečně zpevněný povrch. Do Dolního Němčí vede z obce cyklostezka č. 5052, která zde navazuje na Uherskohradištskou vinařskou stezku.

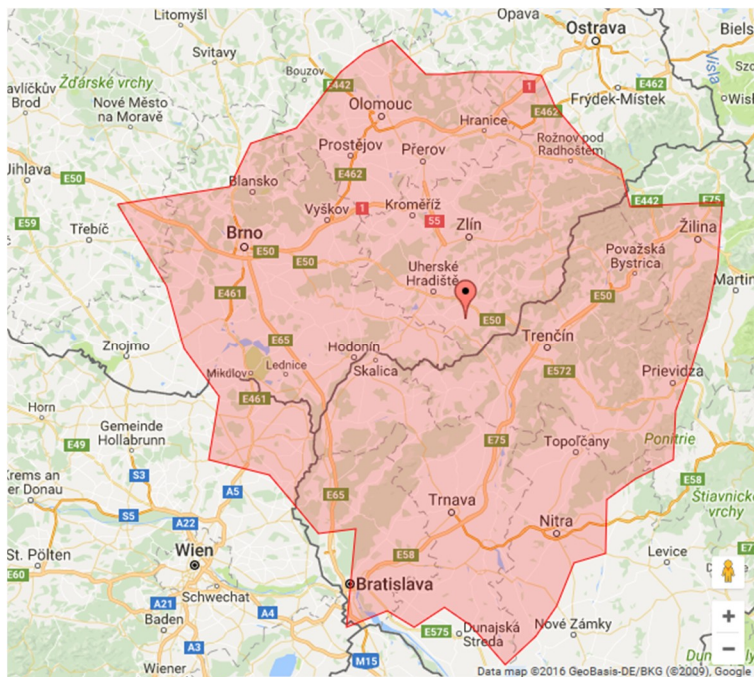
Stav komunikací v obci, s přihlédnutím k jejich vytíženosti, není uspokojivý (často se jedná o zerodovaný povrch komunikací). Vzhledem k populační velikosti obce a předpokládanému počtu majitelů automobilů, není v centru obce z dlouhodobého hlediska dostatečný počet parkovacích míst.



V obci je také vybudována infrastruktura pro pěší dopravu (především pak u hlavní silnice). Nicméně vzhledem k vytíženosti komunikací je žádoucí další výstavba chodníků pro pěší, které by navazovaly a zahušťovaly stávající síť. Jako nevyhovující bychom mohli hodnotit i stav místních lávek přes vodní tok Nivnička.

A.4.3 Dopravní obslužnost

Napojení obce na silniční a dálniční síť České republiky můžeme vzhledem k příhraniční poloze regionu v současné době hodnotit jako dostačující. Během dvou hodin je tak možné se pomocí automobilu dopravit např. do Brna, Olomouce či Bratislavy (viz Obr. 7).



Obr. 7. Dojezdový rádius 2 hodin

Zdroj: GOOGLE.COM (2016), Zpracováno v GrassGis

Obec Nivnice je pravidelně obsluhována autobusovou dopravou ČSAD Uherské Hradiště, a.s. Železnice se v obci nenachází. V obci je celkem pět autobusových zastávek. Jedna se nachází na ulici Komenského, poblíž základní školy. Druhá leží v centru obce na Náměstí Míru, poblíž kulturního domu Beseda. Třetí pak na ulici Brodská, v blízkosti odbočky do centra města. Další dvě se nachází v blízkosti zemědělského družstva a společnosti Linea.

Obcí vede pět pravidelných linek:

Linka 800220 se pohybuje na trase (Uherský Brod) - Bánov – Suchá Loz – Nivnice – Uherský Brod a zpět. Směrem do Uherského Brodu tento spoj jede ve všední den celkem 3x, v opačném směru je spoj možné užít 2x.

Linka 800230 jede trasu Uherský Brod – Nivnice – Březová a zpět. Směrem do Uherského Brodu tento spoj jede ve všední den celkem 4x, v opačném směru je spoj možné využít 3x.

Linka 800240 se pohybuje na trase Uherský Brod – Strání, Květná a zpět. Směrem do Uherského Brodu tento spoj jede ve všední den celkem 14x, v opačném směru pak 13x.



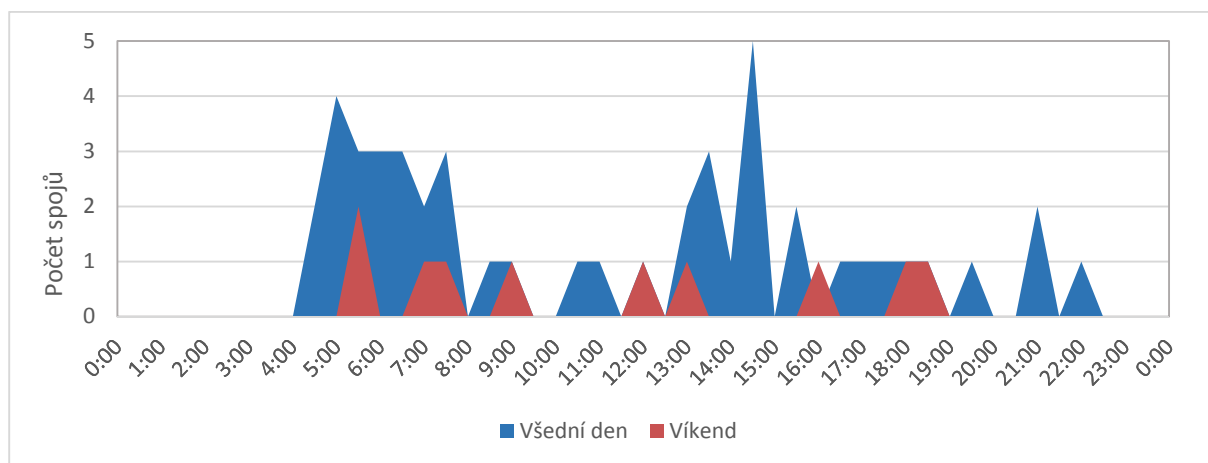
Linka 800250 jezdí na trase Uherský Brod – Horní Němčí a zpět. Směrem do Uherského Brodu tento spoj jede ve všední den celkem 13x, v opačném směru je spoj možné využít také 13x.

Linka 800280 se pohybuje na trase Uherský Brod – Korytná a zpět. Směrem do Uherského Brodu tento spoj jede ve všední den celkem 13x, v opačném směru je spoj možné využít také 14x.

Z výše uvedeného je zřejmé, že autobusová doprava v oblasti je koordinována modelem hubu (centrálního místa) – Uherského Brodu, odkud vyjíždí spoje do okolních obcí (a zpět). V centrálním místě (Uherském Brodě) je následně možné přestoupit buď na autobusovou nebo vlakovou dopravu. Například v rámci autobusové dopravy je možné v Uherském Brodě přesehnout na spoj jedoucí do Uherského Hradiště, Zlína, Brna i Prahy.

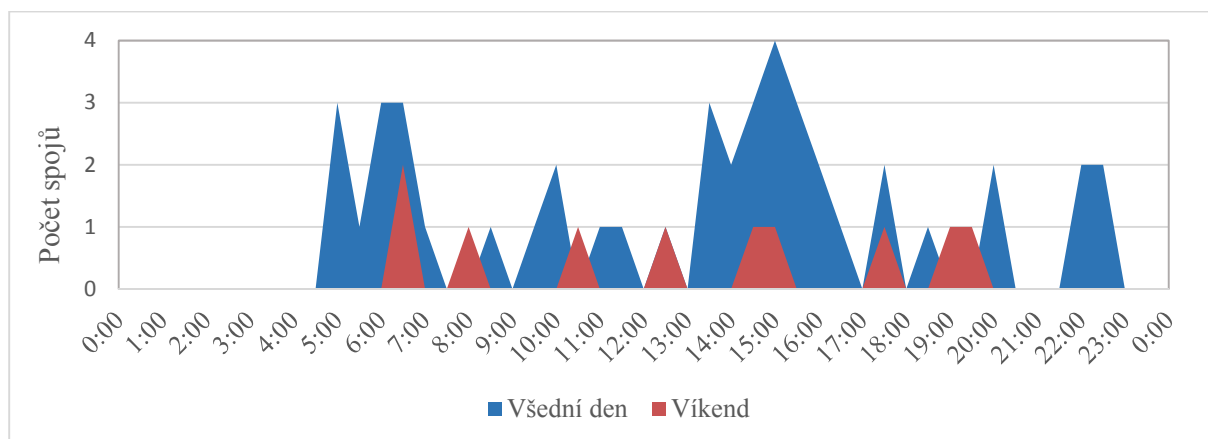
Ve všedních dnech z Nivnice do Uherského Brodu jede celkem 47 spojů. První spoj vyjíždí 4:13 (zastávka Nivnice, škola) v ranních hodinách, poslední spoj jede ze zastávky Nivnice, u váhy v 21:13 (ze zastávky Nivnice, Linea pak 22:15). Z Uherského Brodu do Nivnice jede 45 spojů. První spoj vyjíždí 5:05 a poslední 22:30. Během víkendových dnů a státních svátků je pak možné do Uherského Brodu užít 10 spojů (v neděli 11) tří linek. První spoj do Uherského Brodu vyjíždí 5:39 (ze zastávky Nivnice, škola), poslední pak 18:24. Z Uherského Brodu do Nivnice o státních svátcích jezdí 10 spojů, kdy první vyjíždí 6:30 a poslední 19:45.

Co se týká frekvence v rámci dne je větší měrou pokryta ranní (mezi pátou a osmou hodinou) a odpolední špička (mezi jednou a třetí hodinou), která se snaží o pokrytí dojížděky do práce i do škol. Z Uherského Brodu je nejvyšší špička mezi jednou a pátou hodinou odpolední, jde tedy o pokrytí času cest zpět ze zaměstnání potažmo školy.



Obr. 8. Četnost a frekvence odjezdů z obce Nivnice ve směru Uherský Brod

Zdroj: IDOS.CZ (2016)



Obr. 9. Četnost a frekvence příjezdů do obce Nivnice ze směru Uherský Brod

Zdroj: IDOS.CZ (2016)

SHRNUTÍ A.4 INFRASTRUKTURA

Silné stránky:

- Relativně dostačující napojení na silniční
- síť ČR
- Velice dobrá obslužnost hromadnou autobusovou dopravou
- Dostatečné množství cyklostezek

Slabé stránky:

- Ne zcela vyhovující stav kanalizace
- Ne zcela vyhovující stav místních komunikací
- Ne zcela vyhovující stav lávek přes tok Nivnička
- Chybějící infrastruktura pro pěší v některých částech obce

Další komentář:

Z dlouhodobého hlediska by byla vhodná rekonstrukce stávajícího sběrného dvora, případně výstavba nového. Vzhledem k dopravní vytíženosti místních komunikací je žádoucí budování dalších chodníků. Možnost příležitostí je také modernizace cyklostezky mezi obcí Nivnice a Suchá Loz (změna stávajícího povrchu).

A.5 VYBAVENOST

A.5.1 Bydlení

Charakteristickým typem výstavby obce Nivnice jsou rodinné domy v souvislé zástavbě se sdílením bočních stěn, což je pro region jižní a jihovýchodní Moravy typické. Dle údajů ze SLDB 2011 bylo v obci evidováno celkem 1 009 budov (a 1 249 bytů). Domovní fond je z většiny tvořen rodinnými domy, kterých se zde nachází 986. Bytových domů bylo k danému datu v obci 16. Obydlenost domů činila 88,9 %, což je ve srovnání s nejbližším okolím nadprůměrné – v SO ORP Uherský Brod se jednalo o 82,6 %. Jedná se o nadprůměrné číslo i ve srovnání s celým okresem (85,4 %) nebo Zlínským krajem (86,1 %).

V obci bylo evidováno 164 neobydlených bytů a 118 neobydlených domů. Celkem 11,7 % domů je tak v obci neobydlených, což je výrazně nižší oproti průměrům nadřazených celků (SO ORP Uherský Brod 18,1 %; okres Uherské Hradiště 15,5 %; Zlínský kraj 15,1 %; Česká republika 16,5 %). Z těchto neobydlených domů bylo 13,6 % nezpůsobilých k bydlení, což je nadprůměrné oproti nadřazeným celkům (SO ORP Uherský Brod 9,9 %; okres Uherské Hradiště – 11,1 %; Zlínský kraj 9,3 %; ČR 6,6 %). Všechny neobydlené domy byly rodinné



domy. Pouze 2 neobydlené domy (0,2 % všech domů) bylo využíváno k rekreaci. Podíl takto využitých budov byl výrazně podprůměrný v komparaci se všemi sledovanými nadřazenými celky (SO ORP Uherský Brod 6,1 %; okres Uherské Hradiště 5,0 %; Zlínský kraj 4,9 %; ČR 7,8 %). Devět domů bylo v době sčítání neobydleno z důvodu rekonstrukce.

Převážná většina domů je vlastněna fyzickými osobami (80,2 %), což je opět ve srovnání s nadřazenými celky nadprůměrná hodnota.

Současný bytový fond má průměrné stáří obydlených domů 39,8 let. Ze srovnání s nadřazenými územně správními celky můžeme soudit, že zdejší zástavba je novějšího charakteru (SO ORP Uherský Brod – 42,3 let; okres Uherské Hradiště – 42,2 let; Zlínský kraj – 44,7 let; Česko – 49,8 let). Téměř 40 % všech budov bylo vystavěno nebo rekonstruováno v období 1920 až 1970. Více jak 33 % budov pak mezi lety 1970 a 1990. Od počátku nového tisíciletí do období SLDB 2011 bylo postaveno 11 % ze všech budov v obci. Intenzita výstavby s posledním zachyceným obdobím je nadprůměrná (SO ORP Uherský Brod – 7,6 %; okres Uherské Hradiště – 9,1 %; Zlínský kraj – 8,7 %; Česko – 10,2 %), což může mít významný dopad na průměrné stáří domů.

Tab. 3. Období výstavby nebo rekonstrukce bytového fondu v obci Nivnice

	Celkem	Rodinné domy	Bytové domy	Ostatní budovy
1919 a dříve	34	34	-	-
1920–1970	345	344	-	1
1971–1980	149	137	12	-
1981–1990	146	142	3	1
1991–2000	112	109	1	2
2001–2011	98	98	-	-

Zdroj: ČSÚ (2016): Základní informace o vybraných územních celcích podle SLDB – ČR, kraje, okresy, správní obvody ORP a obce (včetně městských částí územně členěných statutárních měst) – 2011

Dle výsledků SLDB bylo v obci v roce 2011 k vodovodu připojeno celkem 852 budov (84 % všech budov), z toho 834 rodinných domů (85 % rodinných domů). Celkem bylo připojeno 3 139 osob, tedy 97,1 % všech obyvatel obce. To je ve srovnání s nadřazenými celky nadprůměrné – SO ORP Uherský Brod 94,0 %, okres Uherské Hradiště 93,1 %, Zlínský kraj 92,3 %, ČR 90,1 %.

Dle SLDB 2011 bylo na kanalizační infrastrukturu v obci napojeno 798 budov (79 % všech budov), z toho 779 rodinných domů (79 % rodinných domů). Napojeno bylo 975 obydlených bytů, tj. 89,9 % všech obydlených bytů. Celkem v obydlených bytech napojených na kanalizaci žilo 2 915 osob, tedy 90,2 % všech obyvatel obce. To je ve srovnání s nadřazenými celky nadprůměrné – SO ORP Uherský Brod 760,3 %, okres Uherské Hradiště 79,6 %, Zlínský kraj 73,5 %, ČR 73,8 %.

Na přívod zemního plynu bylo dle stejného zdroje připojeno 678 budov (67 % všech budov), z toho 661 rodinných domů (67 % rodinných domů). Napojeno bylo 838 obydlených bytů, tedy 77,2 % všech obydlených bytů. Celkem v domech napojených na přívod plynu žilo 2 547 osob, čili 78,8 % všech obyvatel obce. Ve srovnání s nejbližším okolím se tedy jedná o mírně nadprůměrnou hodnotu (SO ORP Uherský Brod 77,4 %, okres Uherské Hradiště



78,1 %), stejně tak při komparaci s celým Zlínským krajem (68,0 %) či Českou republikou (61,2 %) jde o hodnotu nadprůměrnou.

Pevnými palivy, která mohou v zimě zhoršovat kvalitu ovzduší, dle SLDB 2011 v obci vytápělo celkem 80 obydlených bytů (tedy 7,4 % ze všech obydlených bytů v obci).

Tab. 4. Způsob vytápění v obydlených bytech v obci Nivnice (2011)

Celkem	Ústřední		Etážové				Kamna				
	Kotelna v domě		Celkem	Dřevo, brikety	Plyn	Elektř.	Celkem	Uhlí, koks, brikety	Dřevo, brikety	Plyn	Elektř.
	Pevná paliva	Plyn									
956	63	806	7	1	3	3	103	5	11	32	51

Zdroj: ČSÚ (2016): Základní informace o vybraných územních celcích podle SLDB – ČR, kraje, okresy, správní obvody ORP a obce (včetně městských částí územně členěných statutárních měst) – 2011

A.5.2 Školství a vzdělávání

V obci Nivnice se nachází Základní a mateřská škola J. A. Komenského. Mateřská škola je součástí školy od roku 2003. Má celkem 4 třídy a každá má maximální kapacitu 28 dětí. Celkem v současné době zdejší mateřskou školu navštěvuje 102 dětí. V současné době je kapacita dostačující, nicméně vzhledem k předpokládanému vývoji můžeme očekávat nedostatek míst v MŠ. K MŠ patří i rozsáhlá zahrada, která byla rekonstruována za pomoci dotace z fondů EU. Ve všední dny do 16 hodin využívají tuto zahradu děti z MŠ, od 16 hodin ji mohou využívat maminky s dětmi. V sobotu a v neděli je zahrada otevřena pro maminky s dětmi od 13 hodin.

Základní škola nabízí 13 tříd, kdy na nižším stupni (1. až 5. ročník) se nachází 8 kmenových tříd a na vyšším stupni (6. až 9. ročník) se nachází 5 kmenových tříd. Celkem na základní škole studuje 289 žáků. V budově nižšího stupně se nachází také tělocvična a učebna, kterou využívá ZUŠ Uherský Brod. V budovách vyššího stupně jsou odborné učebny fyziky, chemie, cizích jazyků, přírodopisu, výpočetní techniky, hudební výchovy, českého jazyka a dějepisu a žákovská knihovna. Dále jsou zde dílny pro výuku praktických činností, cvičná kuchyň, prostorná školní jídelna a kuchyně s veškerým vybavením. V budově je umístěna i školní družina, která má dvě velmi dobře vybavená oddělení, kde byla, kromě jiného, vybudována malá lezecká stěna.

Ve dvou učebnách výpočetní techniky se nachází 34 počítačů zapojených do sítě včetně dvou barevných tiskáren, dataprojektorů a dalšího zařízení. Škola má bezdrátové připojení na internet. Jednu z učeben výpočetní techniky mohou žáci využívat ve volných hodinách i mimo vyučování. V budově 1. – 5. ročníku byla vybudována počítačová učebna, která slouží dětem na 1. stupni ZŠ. Další počítače mají k dispozici zaměstnanci školy na svých pracovištích. Ke škole patří nově zrekonstruovaný Sportovní areál Jiřího Stojana. Na dvoře budovy 1. – 5. ročníku je k dispozici hřiště s umělým povrchem a malý amfiteátr pro kulturní akce.

Všechny budovy základní školy a mateřské školy byly zatepleny, mají novou fasádu a byla vyměněna všechna okna.



A.5.3 Zdravotnictví

V obci působí tři praktiční lékaři (2 lékaři pro dospělé pacienty a 1 dětská lékařka), kteří jsou občanům k dispozici každý všední den. Působí zde také dva zubní lékaři, taktéž k dispozici každý všední den. V obci dále působí zubní laboratoř a lékárna. Všichni vyjmenovaní lékaři a instituce působí v budově č.p. 1030 (vedle obecního úřadu).

Nejbližší nemocnice je Městská nemocnice s poliklinikou Uherský Brod (od centra obce vzdálená asi 7 km). Jedná se o ambulantní zařízení poskytující lékařské služby v oborech: praktické lékařství pro děti i dospělé, vnitřní lékařství, stomatologie, ortodoncie, kožní, psychiatrie, chirurgie, ortopedie, gynekologie, diabetologie, neurologie, oční, plicní, endokrinologie, alergologie, kardiologie, revmatologie, nosní – ušní – krční, radiologie (RTG, sono) a FBRL (léčebná rehabilitace). Další nejbližší nemocnicí je Nemocnice Uherské Hradiště, která nepřetržitě poskytuje komplexní zdravotní péči akutním i chronickým pacientům.

A.5.4 Sociální péče

V oblasti sociální péče v obci působí Charitní dům sv. Andělů strážných. Charitní dům je domov pro seniory, poskytující službu v nepřetržitém provozu. Zařízení nabízí individuální zajištění podpory, pomoc a péči osobám, které mají sníženou soběstačnost z důvodu věku, tělesného, chronického onemocnění nebo zdravotního postižení, a jejich situace vyžaduje pravidelnou pomoc jiné fyzické osoby. Budova charitního domu je dvoupatrová, s bezbariérovým prostředím a výtahem. Kapacita služby je 17 lůžek. V zařízení je 14 pokojů, z toho je 11 jednolůžkových a 3 dvoulůžkové. V přízemí a v prvním patře jsou klienti ubytováni v jednolůžkových nebo dvoulůžkových pokojích bez sociálního zařízení. Na každém podlaží jsou klientům k dispozici 2 bezbariérové WC a jedna bezbariérová koupelna. V druhém patře jsou jednolůžkové pokoje se sociálním zázemím, rovněž bezbariérové.

V nedalekém Uherském Brodě působí pět poskytovatelů sociálních služeb: LUISA, o.s. Středisko komplexní péče o rodinu, školu a duševní zdraví, dále Český klub nedoslýchavých HELP, Sociální služby Uherský Brod p.o., Oblastní charita Uherský Brod a Společnost podané ruce. Vedle vyjmenovaných ve městě působí i řada občanských sdružení se zaměřením na oblast sociální péče (např. Centrum pro rodinu a zdraví, Sdružení rovných šancí).

A.5.5 Sport a tělovýchova

V obci existuje několik možností sportovního vyžití. Nachází se zde například paintballové hřiště, posilovna, koupaliště, pumptracková dráha, sportovní střelnice, sportovní areál s fotbalovým hřištěm, sportovní hala. Především stav sportovní haly a sportovního areálu je nevyhovující.

V areálu základní školy je relativně nově zrekonstruovaný sportovní areál Jiřího Stojana. Ve sportovním areálu Jiřího Stojana je lehkooatletická tartanová dráha, sektor pro skok vysoký, skok daleký, hod míčkem a vrh koulí. Je zde rovněž víceúčelové hřiště s umělým povrchem. V zimě je zde provozováno přírodní kluziště. Areál má rovněž umělé osvětlení a ozvučení. K dispozici jsou zde šatny, sprchy, kabinet a klubovny, které jsou součástí tohoto areálu. Toto moderní sportoviště je v odpoledních a večerních hodinách a o víkendy k dispozici široké sportovní veřejnosti, ale jen se souhlasem správce areálu.



V obci působí také Tělovýchovná jednota Nivnice. TJ má 489 členů, kteří sportují v osmi odbořech: turistika, stolní tenis, volejbal, fotbal, zápas, šachy, ASPV. Dále zde působí i Jednota Nivnice Orel, která se věnuje hraní florbalu a šachů. Za budovou jednoty Orla se nachází dětský koutek Orlík. V obci se také nachází areál kynologického klubu.

SHRNUTÍ A.5 VYBAVENOST

Silné stránky:

- Nadprůměrný podíl obydlých domů
- Relativně mladý domovní fond
- Relativně vysoká intenzita nové výstavby
- Nadprůměrný podíl obyvatel napojených na kanalizaci
- Existence kvalitního vzdělávacího zařízení v podobě ZŠ a MŠ
- Praktický, zubní lékař v obci
- Lékárna v obci
- Množství možností sportovního vyžití

Slabé stránky:

- Mírně podprůměrný podíl osob žijících v bytech připojených k zemnímu plynu ve srovnání s nejbližším okolím
- Nadprůměrný podíl domů nezpůsobilých k bydlení
- Podprůměrný podíl neobydlených domů využívaných pro rekreaci
- Nevyhovující stav sportovního areálu a sportovní haly
- V blízké budoucnosti nedostatečná kapacita MŠ

Další komentář: Dle novely školského zákona, zákon č. 178/2016 Sb. se s účinností od září 2020 rozšiřuje vzdělávání v mateřských školách na děti ve věku od dvou do tří let. Je tedy nutné, aby měla MŠ na toto dostatečnou kapacitu.



A.6 ŽIVOTNÍ PROSTŘEDÍ

A.6.1 Charakteristika a stav životního prostředí

Převážná část území obce Nivnice spadá do geomorfologického okrsku Nivnické pahorkatiny, která je charakterizována jako členitá pahorkatina budovaná z větší části flyšovými horninami nivnického souvrství hluckého vývoje bělokarpatské jednotky magurské skupiny příkrovů. Ve velké míře se v oblasti vyskytují různě mocné překryvy spraší a sprašových hlín a písčitohlinité deluviální sedimenty. Nivnická pahorkatina má typický erozní–denudační reliéf osamocených plochých hřbetů, oddělených širokými údolními nivami. Malá část katastru obce v jižní části zasahuje do geomorfologického okrsku Komeňské vrchoviny.

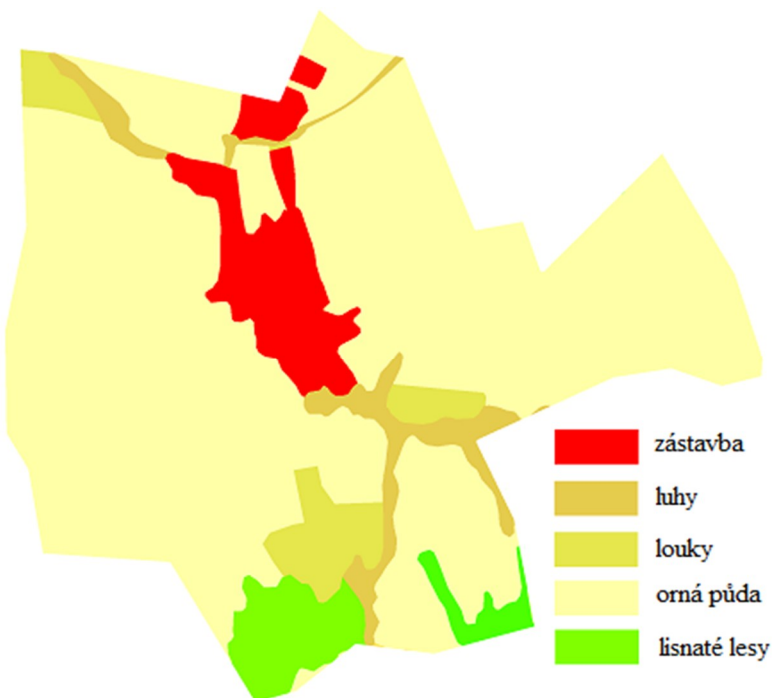
Na pískovcovém podloží se v severní části katastru dle Výzkumného ústavu meliorací a ochrany půdy vyvinul půdní pokryv slabě skeletovitých rendzin a pararendzin. V jižní části katastru se na hlinito-písčítých sedimentech vytvořili úrodné bezskeletovité černozemě. V západní části katastru můžeme také nalézt pokryv hnědozemí. Podél toků, procházejících celým územím obce, se nachází fluvizemě. Většina půdního pokryvu je hlubokého, případně středně hlubokého charakteru, s mírným sklonem. Výjimkou je oblast vrcholu „U Trojice“, kde jsou středně skeletovité půdy s výrazným sklonem. Celé okolí obce je intenzivně zemědělsky využíváno.

Převážnou část území Nivnice můžeme dle Quittova rozdělení (1971) řadit do oblasti T2. Typické pro tuto oblast jsou dlouhá teplá a suchá léta, s krátkým přechodným obdobím, teplým jarem a podzimem. Zima je poměrně krátká, mírná a suchá až velmi suchá s krátkou dobou trvání sněhové pokrývky. Území katastru směrem ke státní hranici je pak řazeno do MT10.

Územím protéká několik toků. Za nejvýznamnější bychom mohli považovat potok Nivnička (č. h. p. 4-13-01-117, -119, -121, -123), která je levostranným přítokem řeky Olšavy, která dále vlévá do řeky Moravy. Dalšími toky v obci jsou potok Korytnice (levostranný přítok Nivničky), Lubná (levostranný přítok Nivničky), Lipinský potok (levostranný přítok Nivničky) a Topolský potok (levostranný přítok Lipinského potoka). Celé území se nachází v hydrogeologickém rajonu 3222 - Flyš v povodí Moravy – severní část.

Podle biogeografického členění spadá území do Hluckého bioregionu. Ten je charakterizován teplou pahorkatinou na slítném flyši, v lesích převažuje biota karpatského podhůří, kdežto mimo les pronikají panonské prvky. Leží v 2. bukovo-dubovém a v 3. dubovo-bukovém vegetačním stupni. V současnosti zde dominuje orná půda, členěná větrolamy, louky jsou zachovány ve fragmentech, lesy jsou kultury rozmanité dřevinné skladby se zachovanými celky smíšených doubrav. Lesní porost je v území lokalizován v jižní části katastru. Území se dále dělí do tří biochor: 2Nh – Užší hlinité nivy 2. v. s., 2Db – Podmáčené sníženiny na bazických zeminách 2.v.s., 2PC – Pahorkatiny na vápnitém flyši 2. v.s.

A.6.2 Přírodní podmínky a využití půdy



Obr. 10. Využití půdy v katastru obce Nivnice

Pramen: CENIA (2016): CORINE Land Cover 2012;

zpracováno v ArcGis

Obec Nivnice se podle agroklimatické regionalizace Kurpelové a kol. nachází v poměrně teplé oblasti (podoblast mírně suchá). Z toho můžeme vyvozovat, že v oblasti je možné pěstovat i teplomilné plodiny. Výzkumný ústav zemědělské ekonomiky ve své regionalizaci zemědělských výrobních oblastí (1996) území řadí do kategorie O1, která je charakteristická mírně teplým klimatem, hnědozeměmi, mírně zvlněným až svažitým terénem, kde je nejvhodnější pěstování obilovin, různých technických plodin a řepky. Pěstování cukrovky a brambor pak hodnotí jako méně vhodné až nevhodné.

Vzhledem k výskytu černozemí a klimatu bychom území obce mohli hodnotit jako vhodné k pěstování zeleniny.

Oblast Nivnice je tedy v rámci České republiky velmi vhodná pro zemědělskou produkci. To se také odráží ve využití půdy v katastru obce. Z celkové výměry 2 547,7 ha tvoří více jak 85 % zemědělská půda, lesy zabírají více jak 6 % rozlohy (převážně na jihu obce) a vodní plocha se rozkládá necelých 2 % rozlohy. Abnormálně vysoké zastoupení zemědělské půdy je patrné při srovnání s údaji za SO ORP Uherský Brod (56 %), Zlínský kraj (49 %) i celé Česko (54 %).

Zemědělská půda v obci je rozdělena z přibližně 87 % na ornou půdu, 10 % trvalé travní porosty a 3 % tvoří zahrady.

Tab. 5. Využití půdy v obci Nivnice k 31.12.2015

	Výměra [ha]	Podíl [%]
Zemědělská půda	2 169,3	85,1
Lesní pozemky	162,2	6,4
Vodní plochy	45,7	1,8
Zastavěné plochy	43,4	1,7
Ostatní plochy	127,0	5,0
Celková výměra	2 547,7	100,0

Zdroj: ČSÚ (2016) Vybrané statistické údaje za obec



A.6.3 Ochrana životního prostředí

Znečištění ovzduší na území obce Nivnice je v porovnání se zbytkem České republiky nízké. V oblasti se dle Integrovaného registru znečišťování nenachází žádný větší znečišťovatel. Charakter krajiny navíc napomáhá proudění vzduchu, a tak k jedinému výraznému zhoršení kvality může docházet v zimě, v důsledku nevhodného vytápění obydlí (např. tuhá paliva). Největším znečišťovatelem je v obci dlouhodobě automobilová doprava, konkrétně nejvytíženější komunikace II/490, kde denně projede dle Sčítání dopravy více jak 5 tis. automobilů za den. Doprava je také zdrojem hluku. Ke znečištění ovzduší přispívá i zemědělství, a to vysokým uvolňováním amoniaku a prachových částic.

Podle Plánu oblasti povodí Moravy jsou zdejší útvary podzemních vod hodnoceny jako nevyhovující (především chemický stav), stejně jsou celkově hodnoceny i útvary povrchových vod, avšak zde chemický stav „vyhovující“. Část území (východní část katastru) je vedená jako záplavová, pro takové případy má město vypracovaný povodňový plán a zavedená protipovodňová opatření. Oblast je také dlouhodobě ohrožena malou retenční schopností krajiny, obecně tedy suchem.

Vzhledem k charakteru krajiny a intenzitě jejího užívání je v oblasti důležitá ochrana půdního fondu. Na území obce je půda pouze mírně ohrožena větrnou erozí (zejména v severní části katastru). Vodní eroze ohrožuje půdní pokryv v severovýchodní části katastru, kde je výrazná svažitost terénu, a v jižní části na území „Vinohrady“ (u toku Nivnička).

Na území obce zasahuje v jižní části katastru velkoplošné chráněné území CHKO Bílé Karpaty, které je zároveň zařazeno jako Evropsky významná lokalita. Sever katastru sousedí s přírodní památkou Mokřady u Slovákých strojírén, kdy na území obce Nivnice zasahuje ochranné pásmo.

Vlivem zemědělského rázu lokální krajiny je ekologická stabilita území velice nízká. Koeficient ekologické stability nabývá hodnoty 0,23, jedná se tedy o krajinu málo stabilní (krajinový typ A). Popsat bychom ji mohli jako intenzivně využívanou kulturní krajinu s výrazným uplatněním agroindustriálních prvků.

SHRNUTÍ A.6 ŽIVOTNÍ PROSTŘEDÍ

Silné stránky:

- Vysoký podíl zemědělské a potažmo orné půdy
- Relativně úrodná půda
- CHKO Bílé Karpaty

Slabé stránky:

- Nízký koeficient ekologické stability
- Ne zcela vyhovující stav povrchových vod
- z biologického hlediska
- Ne zcela vyhovující stav podpovrchových vod z chemického hlediska

Další komentář: V okolí obce je orná půda částečně ohrožena vodní i větrnou erozí. Část území obce je ohroženo záplavami. Obec postupně zavádí ochranná opatření.



A.7 SPRÁVA OBCE

A.7.1 Obecní úřad a kompetence obce

Obec Nivnice patří mezi základní územní samosprávné celky České republiky. Je spravována zastupitelstvem obce, jehož členové jsou voleni na čtyřleté funkční období. Zastupitelstvo obce Nivnice má 15 členů. Poradními orgány zastupitelstva jsou výbory. Obec Nivnice zřizuje Finanční výbor a Kontrolní výbor.

Výkonným orgánem v oblasti samostatné působnosti je rada obce, jejíž členové jsou voleni zastupitelstvem. Rada obce Nivnice má 5 členů a tvoří ji starosta (v současnosti Miroslav Vykydal), místostarostka (Marie Kománková) a 3 další členové zvolení zastupitelstvem obce. Rada je zřizovatelem Stavební a Kulturní komise. Obecní úřad Nivnice má v současnosti, vyjma starosty a místostarostky, 13 zaměstnanců.

Obec je zřizovatelem příspěvkové organizace s právní subjektivitou, kterou je Základní škola a mateřská škola J. A. Komenského Nivnice. Dále pod obec spadají následující organizační složky – Obecní knihovna, Jednotka SDH, SD Beseda a organizační zařízení Nivnická riviéra.

Obcí s rozšířenou působností a zároveň obcí s pověřeným obecním úřadem je pro Nivnici město Uherský Brod. Nivnice je součástí MAS Východní Slovácko, z. s.

Obec pravidelně vydává místní Nivnické noviny.

A.7.2 Hospodaření obce

Tab. 6 zobrazuje vývoj rozpočtu města v letech 2010 až 2014 dle skutečného stavu a srovnává také daná data s návrhem rozpočtu 2015. Za sledovaných pět let tvořil celkový přebytek téměř 48 mil. Kč. Přebytek byl zaznamenán takřka ve všech letech s výjimkou roku 2013, kdy byl vytvořen schodek 4,75 mil. Kč, což je mírnější údaj, než schodek 30 mil. Kč, jaký původně schválený rozpočet t. r. plánoval. Významné přebytky v roce 2010 a 2011 byly dány především jednotlivými realizovanými projekty, které byly v převážné většině spolufinancovány z dotačních titulů. Relativně nízký přebytek v roce 2015 byl důsledkem velkých investičních projektů, jako např. opravy komunikací a dětských hřišť.

Z uceleného pohledu na uvedený pětiletý horizont lze vyvodit, že přebytky rozpočtu se postupně snižovaly. Největší zaznamenaný přebytek ve sledovaném období byl v roce 2010 s hodnotou 18 mil. Kč. Vyjma zmíněného schodku z roku 2013 byl nejnižší skutečný přebytek zaznamenaný v roce 2012 s hodnotou 9 mil. Kč. V návrhu rozpočtu z roku 2015 se dokonce kalkulovalo pouze s přebytkem 0,9 mil. Kč. Největší rozdíl salda příjmů a výdajů nastal mezi roky 2013 a 2014 a činil 17 mil. Kč.

Podíl běžných výdajů na celkových příjmech za zmíněné období se pohyboval v průměru kolem 61 %. Větší pokles byl zaznamenán v roce 2014 s hodnotou 52 %.

Podíl investičních dotací na kapitálových výdajích za období 2010 / 2013, jak dokazuje tabulka 7, byl nejvyšší v roce 2011 a činil 30 %. Naopak nejmenší hodnoty byly zaznamenány v roce 2010 a činily 9 %.



V roce 2012 vstoupil v platnost nový zákon o rozpočtovém určení daní, který se pozitivně odrazil do růstu rozpočtu Nivnice. Před touto změnou byl daňový příjem obce na obyvatele okolo 7 500 Kč v roce 2012, po změně v roce 2013 dosahoval pak tento příjem 9 800 Kč, což představuje nárůst téměř o čtvrtinu.

Tab. 6. Rozpočet obce Nivnice v letech 2008–2014

Rozpočet										
Rok	Příjmy (tis.)					Výdaje (tis.)			Přebytek / Schodek	Podíl běžných výdajů na celkových příjmech (%)
	Daňové	Nedaňové	Kapitál.	Přijaté dotace	CELKEM	Běžné	Kapitál.	CELKEM		
2010	28 865	6 363	16 958	1 785	53 971	31 741	4 248	35 989	17 981	58,8
2011	29 647	6 250	7 623	4 152	47 673	31 649	2 910	34 559	13 114	66,4
2012	28 840	6 707	3 614	3 141	42 302	28 331	4 857	33 188	9 114	67,0
2013	36 307	5 666	5 666	7 291	49 309	31 138	22 920	54 058	-4 749	63,1
2014	38 822	6 436	57	13 602	58 917	30 714	15 861	46 575	12 342	52,1
2015*	-	-	-	-	41 839	-	-	42 729	890	-

Zdroj: Obec Nivnice, rozpocetobce.cz

*Schválený rozpočet

Tab. 7. Investiční a neinvestiční dotace pro obec Nivnice v letech 2010–2014.

Rok	Neinvestiční	Investiční	CELKEM	Podíl investičních dotací na kapitálových výdajích (%)
2010	1 415 830	368 950	1 784 780	8,7
2011	3 281 660	870 730	4 152 390	29,9
2012	2471440	669 910	3 141 350	13,8
2013	1677149	5 613 394	7 290 543	24,5

Zdroj: rozpocetobce.cz



A.8 NÁZORY OBYVATEL OBCE

V návaznosti na předcházející analytickou část bylo během listopadu 2016 na území obce Nivnice provedeno dotazníkové šetření pokrývající zásadní otázky týkající se budoucího vývoje obce. Cílem tohoto šetření bylo zaznamenat silné i slabé stránky obce z pohledu zdejších obyvatel. Dalším důvodem bylo najít vizi, kterou by se měla obec Nivnice ubírat, stejně tak jako způsoby, jakými by se mělo dojít k jejímu plnění.

A.8.1 Údaje o respondentech

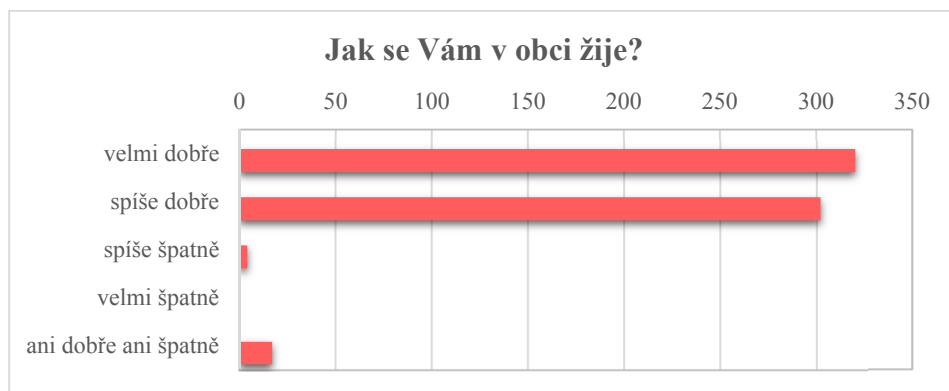
V dotazníkovém šetření byli osloveni občané s trvalým pobytem v obci starší 18 let, což je celkem 2 898 občanů. Dotazník vyplnilo celkem 647 respondentů, tudíž jeho návratnost činí 22,3 %. Mezi respondenty převažovaly ženy (53,5 %) nad muži (43,4 %), pouze ve 20 případech pohlaví nebylo uvedeno (3,1 %).

Z hlediska věkových kategorií mělo nejvíce zúčastněných (30,9 %) mezi 30 až 49 lety. Pouze o devět respondentů méně náleželo do kategorie 50 až 64 let (tzn. 29,5 % zúčastněných). Nejmladší část produktivní populace, tj. osoby mezi 18 až 29 let, tvořila 9,4 % zúčastněných. Senioři tvořili 27,0 % respondentů. U zbylých odpovědí nebyl uveden věk respondentů.

V rámci početnosti skupiny respondentů ku počtu obyvatel obce dané věkové kategorie dotazník nejlépe reprezentuje názory skupiny obyvatel 50 až 64 let, neboť 30 % osob této kategorie v šetření sdělilo svůj názor. Dále pak odpovědělo 27 % obyvatel obce ve věku 65 a více let a 19 % občanů starých 30 až 49 let. Z nejmladší sledované složky populace obce, tj. lidé ve věku 18 až 29 let, odpovědělo necelých 11 % osob.

A.8.2 Vyhodnocení dotazníkového šetření

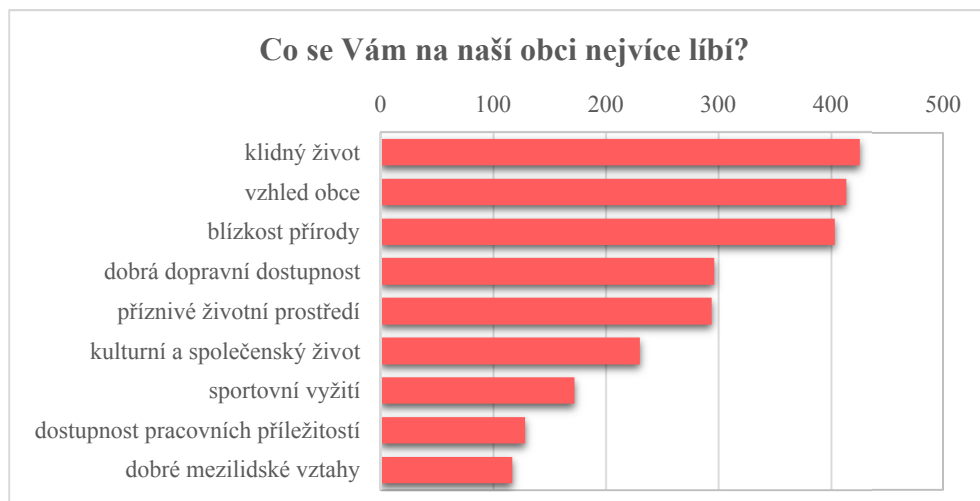
V úvodní otázce měli respondenti hodnotit svoji spokojenost s životem v obci. Třebaže jde o otázku vágní, jejím účelem bylo mimo postupného uvedení do dotazníku zjistit obecné hodnocení kvality života dané osoby ve vztahu k obci. Otázku zodpovědělo 99,4 % zúčastněných, z nichž 50 % hodnotilo situaci jako velmi dobrou a 47 % jako spíše dobrou. Pouze 4 osoby (tedy necelé 1 %) dané hodnotilo jako spíše špatné. Zbytek respondentů (necelá 3 %) se nepřiklonil ani k pozitivnímu ani negativnímu hodnocení. Z tohoto můžeme dedukovat, že převážná většina obyvatel je se svým životem ve vztahu k obci spokojena.



Obr. 11. Výsledky první otázky dotazníku



Následující otázky zjišťovaly spojenost občanů s jednotlivými aspekty života v obci. Jedna z těchto otázek zkoumala, co se obyvatelům v obci nejvíce líbí. Respondenti měli k této otázce možnost zvolit libovolný počet z výčtu odpovědí. Nejvíce si zúčastnění dle odpovědí cenili klidného života v obci, vzhledu a upravenosti obce a blízkosti přírody. Toto rozdělení bylo víceméně charakteristické téměř pro všechny věkové kategorie. Výjimkou jsou ženy ve věku 18 až 29 let, které více akcentovaly příznivé životní prostředí místo klidného života.



Obr. 12. Výsledky druhé otázky dotazníku

Další část dotazníku se tázala na to, co se občanům v obci naopak nelíbí. Ze seznamu možných odpovědí mohli zúčastnění opět vybírat jejich libovolný počet. Nejčastěji byli respondenti nespokojeni s nezájmem občanů o obecní dění a špatné mezilidské vztahy. S výrazným propadem počtu odpovědí první trojici uzavírá nedostatek pracovních příležitostí.

Vezmeme-li na zřetel pouze takové jevy, které jsou v gesci vedení obce významně ovlivnitelné, tak jsou občané nejvíce nespokojeni s nedostatečnou možností výstavby a bydlení. S tímto pak byla početně nejvíce nespokojena skupina obyvatel ve věku 30 až 49 let, konkrétně se stavem bylo nespokojeno více jak 20 % všech občanů daného věku, kteří se šetření zúčastnili. V tomto relativním porovnání druhou nejvíce nespokojenou skupinou byly osoby mezi 18 a 29 lety, jednalo se o 18 % zúčastněných osob z této kategorie. Můžeme konstatovat, že mladá část produktivní populace postrádá v obci možnosti výstavby.

Dále se jednalo například o „nepořádek v obci“, který se nelíbil celkem 74 respondentům. Nicméně to nekoreluje s odpověďmi z předchozí otázky, kde více jak 400 zúčastněných vzhled obce hodnotilo pozitivně.



Obr. 13. Výsledky třetí otázky dotazníku

Tři otázky se zabývaly způsoby informování občanů obce. První z těchto otázek zjišťovala, zda a jak často obyvatelé kontrolují webové stránky obce. Na otázku odpovědělo 99,7 % všech zúčastněných, přičemž téměř 70 % z nich odpovědělo kladně a 30 % záporně. Z občanů, kteří sledovali webové stránky, jich 54 % kontrolovalo web min. jednou týdně (tj. celkem 242 respondentů) a 46 % pouze občas, max. jednou měsíčně (tj. 209 respondentů). Téměř u 66 % osob (tj. 128 respondentů), které odpověděly záporně, tomu bylo z důvodu nepřipojení na internet. Jednalo se především o osoby starší 65 let.

Občané měli také možnost podrobněji hodnotit jednotlivé aspekty obce a života v obci. Výsledky tohoto zobrazuje Obr. 14. Ve všech případech převažovalo kladné hodnocení (součet odpovědí „Zcela spokojen“ a „Spíše spokojen“) a vyjma jednoho případu byla spokojenost s danými hledisky vyšší než 80 %. Respondenti velice kladně (více 95 % pozitivních hodnocení) hodnotili obecně bydlení v obci, informovanost o dění v obci a celkový rozvoj obce.

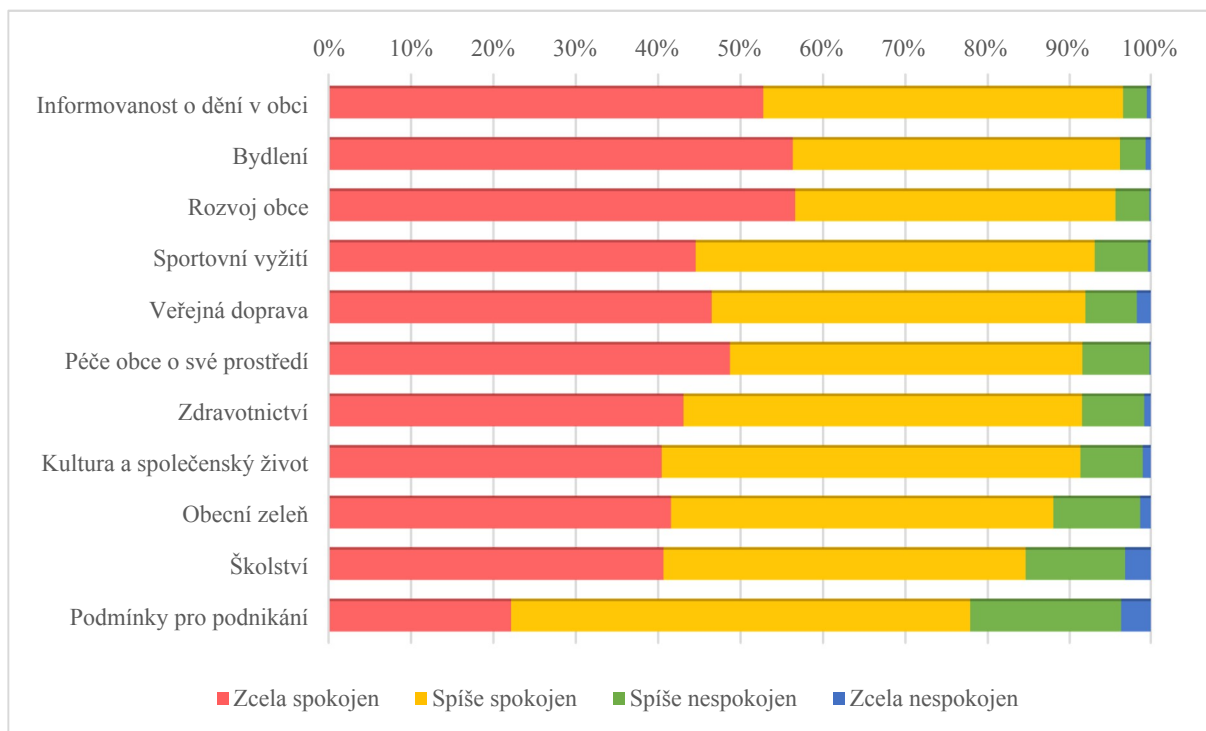
Největší zastoupení negativních odpovědí (více jak 10 %) bylo u hodnocení podmínek pro podnikání, školství a stavu obecní zeleně. S podmínkami pro podnikání bylo zcela nespojeno 16 respondentů a spíše nespokojeno 81. Celkem tak negativní hodnocení zastávalo 97 zúčastněných, což tvoří více jak 22 % všech získaných odpovědí. Negativní hodnocení bylo jevem spíše u mladších složek produktivní populace. Konkrétně u věkové skupiny 18 až 29 let se jednalo o téměř 40 % zúčastněných. Nicméně vzhledem k množství celkových odpovědí od této věkové skupiny nenesou výsledky velkou výpovědní hodnotu. Naopak věková kategorie 30 až 49 let se k dané otázce (36 % všech odpovědí na otázku) i celému dotazníku (viz výše) vyjadřovala z všech sledovaných skupin nejčastěji a zároveň s podmínkami pro podnikání bylo 35 % z nich nespokojeno.

Školství negativně hodnotilo celkem 88 respondentů, tedy více jak 15 % ze všech odpověděvších. Zde bylo nejvíce negativních hodnocení u věkové skupiny 30 až 49 let, čili osob, u kterých lze předpokládat, že je se jedná o rodiče školství využívajících dětí. V této věkové skupině školství hodnotilo negativně přibližně 22 % zúčastněných osob.



Stav obecní zeleně negativně označilo 74 osob, což je celkem 12 % odpovědí na danou otázku. U všech sledovaných věkových kategorií činil podíl negativních odpovědí více jak 10 %, přičemž nejvyšší byl u skupiny 18 až 29 let (15 %) a dále 50 až 64 let (14 %).

Téměř 9% podíl negativních odpovědí byl zaznamenán u hodnocení kultury a společenského života v obci a zdravotnictví. Kulturu a společenský život negativně hodnotilo 20 % zúčastněných ve věku 18 až 29 let a 9 % zúčastněných ve věku 30 až 49 let. Zdravotnictví pak nejčastěji záporně hodnotili lidé ve věku 50 až 64 let.



Obr. 14. Hodnocení obce z hlediska vybraných aspektů

Dotazník dále zjišťoval zájem občanů o konkrétní potenciální projekty obce. Jednotlivé možné akce byly rozděleny do čtyř tematických celků. Konkrétně se jedná o: bydlení, infrastrukturu, ostatní investice o opravy a sport + kultura.

Z celku bydlení se největší podpory respondentů dostalo potenciálnímu projektu komunitního bydlení pro seniory, bytové domy pro seniory i mladé lidi a startovací byty. Pro výstavbu komunitního bydlení pro seniory bylo přibližně 91 % získaných odpovědí (cca 70 % bylo „ano“ a 20 % „spíše ano“), 5 % bylo proti a 4 % označila odpověď „nevím“. Potenciální záměr podpořily více jak 50 % všechny věkové skupiny. Projekt byl výrazně kladně podpořen v kategoriích možných uživatelů. Mezi respondenty ve věku 50 až 64 let činila pozitivní odezva 93 % (z toho 82 % „ano“ a 18 % „spíše ano“), mezi zúčastněnými ve věku 65 a více let byl podíl kladných odpovědí taktéž 93 % (z toho 85 % „ano“ a 15 % „spíše ano“).

Druhý projekt s nejvyšší podporou byly bytové domy pro seniory i mladé lidi. Kladné hodnocení u tohoto činilo přibližně 91 % (cca 68 % bylo „ano“ a 23 % „spíše ano“), 3 % byla proti a 6 % označilo odpověď „nevím“. Potenciální záměr taktéž podpořily více jak 50 % všechny věkové skupiny. Ve věkové skupině 18 až 29 let byla podpora 88 % (z toho 61 % „ano“ a 39 % „spíše ano“), ve skupině 50 až 64 let se jednalo o 93 % (z toho 80 % „ano“ a 20 % „spíše ano“).

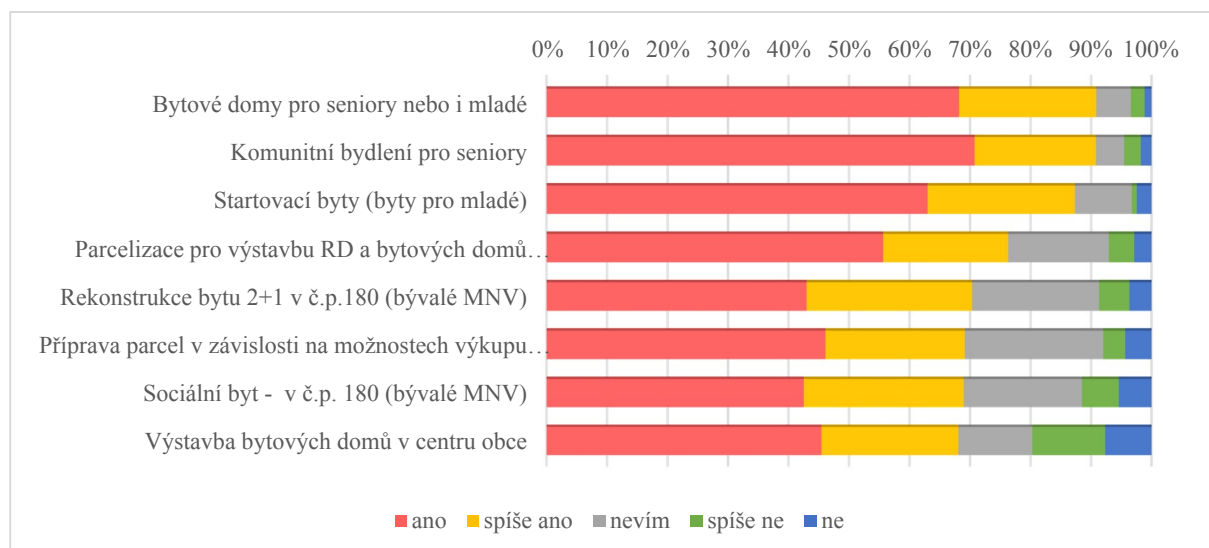


ano) a mezi respondenty ve věku více jak 65 let byla kladné hodnocení 93 % (z toho 85 % „ano“ a 15 % „spíše ano“).

Třetí projekt s nejvyšším zastoupením kladných odpovědí byla podpora startovacích bytů. Celkem tento záměr podpořilo 87 % zúčastněných (cca 63 % bylo „ano“ a 24 % „spíše ano“). Tento projekt by byl primárně určen skupině obyvatel ve věku 18 až 29 let. Celkem 93 % respondentů tohoto věku záměr podpořilo (z toho 61 % „ano“ a 39 % „spíše ano“). Ve věkové skupině 30 až 49 let bylo kladných odpovědí 90 % (z toho 72 % bylo „ano“ a 28 % „spíše ano“).

Posledním záměrem, který prostým ano podpořilo více jak 50 % respondentů, byla parcelizace pro výstavbu rodinných a bytových domů „Sluneční“. To podpořilo dohromady 76 % zúčastněných (cca 56 % „ano“ a 20 % „spíše ano“).

Z výsledků otázek týkajících se bydlení můžeme usuzovat, že zúčastnění jednoznačně podporují čtyři projekty, přičemž tři z nich se zaměřují na starou či mladou skupinu obyvatel. Vzhledem k podpoře projektů v cílových skupinách populace můžeme do určité míry dedukovat, že o rozvoj takových záměrů a potažmo služeb je v obci zájem.



Obr. 15. Hodnocení potenciálních záměrů z oblasti „bydlení“

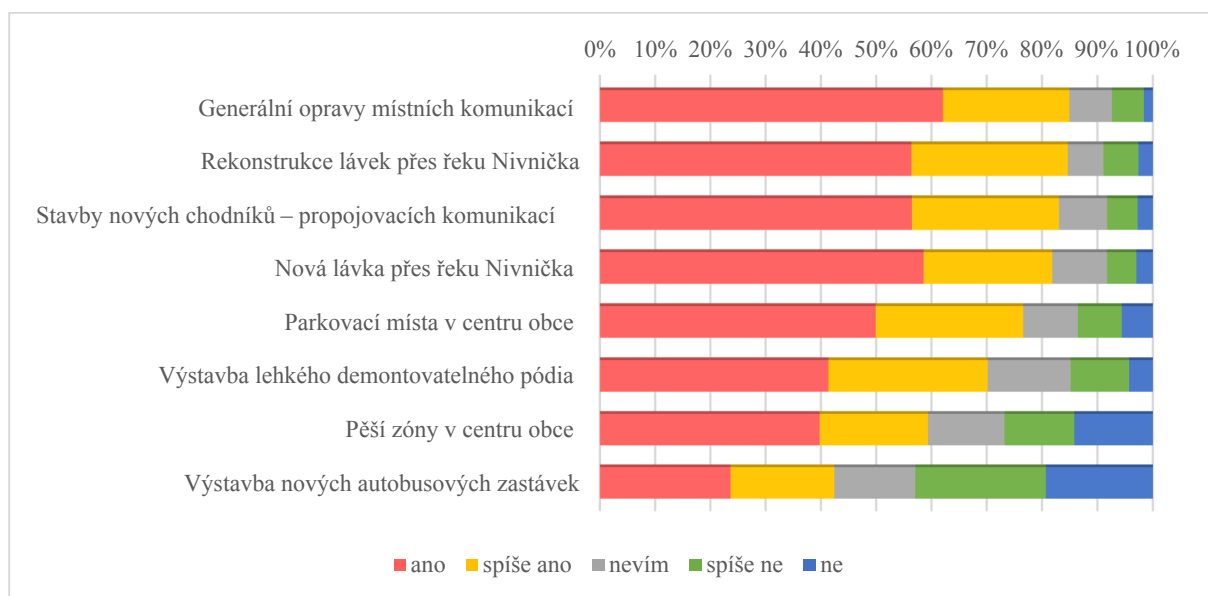
Další blok potenciálních záměrů se věnoval výstavbě a rekonstrukci infrastruktury. Nejvíce kladných hlasů dostaly projekty: generální opravy místních komunikací, rekonstrukce lávek přes tok Nivnička + výstavba nové lávky přes tok Nivnička v ulici Nábřežní a výstavba nových chodníků (propojovacích komunikací). Tyto záměry měly celkem více jak 80 % kladných ohlasů (součet odpovědí „ano“ a „spíše ano“) a zároveň více jak 50 % zúčastněných zvolilo prosté ano.

Pro generální opravy místních komunikací se vyslovilo kladně 85 % zúčastněných (cca 62 % „ano“ a 23 % „spíše ano“), pro rekonstrukci lávek přes tok Nivnička celkem přibližně 85 % (cca 56 % „ano“ a 29 % „spíše ano“), pro výstavbu nové lávky přes Nivničku v ulici Nábřežní taktéž přibližně 85 % (přibližně 57 % „ano“ a 28 % „spíše ano“) a pro výstavbu nových chodníků – propojovacích komunikací se kladně vyjádřilo přibližně 83 % respondentů (cca 56 % „ano“ a 27 % „spíše ano“).



Vůbec nejnižší podporu měl potenciální projekt výstavby nových autobusových zastávek, který ani při součtu kladných hodnocení nepřesáhl 50 %. Prosté ano zvolilo 23 % zúčastněných, „spíše ano“ 19 %, dohromady se tak kladně k návrhu vyjádřilo 42 % respondentů. Negativních vyjádření k záměru bylo 43 %, přičemž prosté ne zvolilo 19 % zúčastněných a „spíše ne“ 24 %. Největší podíl záporných názorů byl ve věkové skupině 18 až 29 let (více jak 53 %), naopak nejnižší ve skupině 65 let a více (33 %). Nicméně ani v jedné této věkové kategorii nebyl součet kladných názorů vyšší 50 %.

Druhým potenciálním projektem s nejnižší podporou byly pěší zóny v centru obce, kterou celkem podpořilo 59 % zúčastněných, přičemž 40 % byly hlasy „ano“ a 19 % „spíše ano“. Téměř 27 % respondentů se k tomuto záměru vyjádřilo záporně, z toho 13 % byly hlasy „ne“ a 14 % „spíše ne“. Nejvíce tento návrh podporovala věková skupina osob 65 let a starších, kdy dané podporovalo 75 % zúčastněných osob tohoto věku. Naopak nejvíce proti návrhu byly osoby ve věku 30 až 49 let, kdy proti hlasovalo 35 % respondentů tohoto věku.



Obr. 16. Hodnocení potenciálních záměrů z oblasti „infrastruktura“

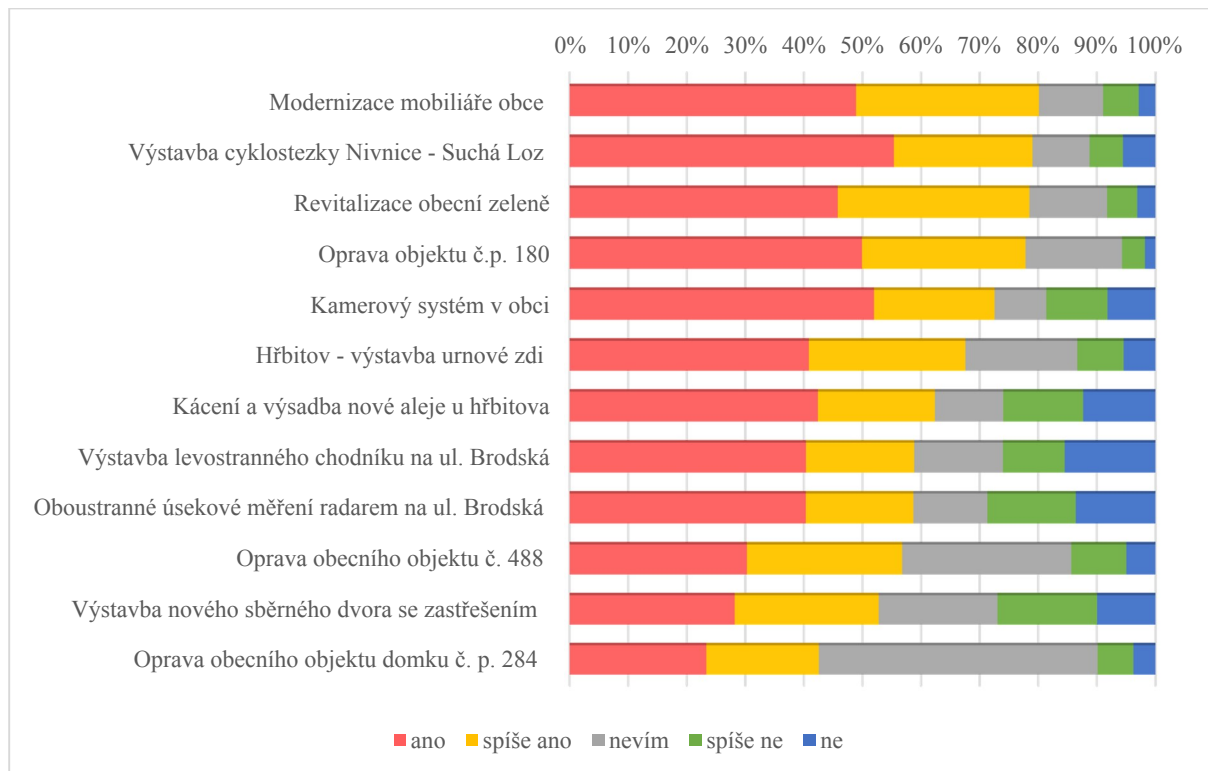
V celku ostatních investic a oprav pouze jeden návrh získal kladnou podporu ve výši 80 %, konkrétně se jednalo o modernizaci mobiliáře obce (lávky, stojany na kola atd.). Tento záměr získal 49 % „ano“ a 31 % „spíše ano“.

Hranici 80% podpory se přiblížily tři potenciální projekty: oprava objektu č.p. 180, revitalizace obecní zeleně a výstavba cyklostezky Suchá Loz – Nivnice („Čupákovi“). Opravu objektu č.p. 180 podpořilo celkem 78 % zúčastněných osob, z toho 50 % bylo „ano“ a 28 % „spíše ano“. Pro revitalizaci obecní zeleně se vyslovilo 79 % respondentů, z čehož 46 % zvolilo „ano“ a 33 % „spíše ano“. Výstavbu uvedené cyklostezky podpořilo 79 % zúčastněných, kdy 55 % z toho bylo „ano“ a 24 % „spíše ano“.

Hranice podpory 50 % prostým ano dosáhly tři záměry. Vedle již uvedené opravy objektu č.p.180 a cyklostezky se jednalo o pořízení kamerového systému pro zlepšení bezpečnosti v obci. Pro tento návrh bylo celkem 73 % zúčastněných, z toho 52 % bylo „ano“ a 21 % „spíše ano“.



Celkové kladné podpory 50 % nedosáhl pouze jeden z vybraných potenciálních záměrů, a to oprava obecního objektu č.p. 284. Pro bylo 43 % zúčastněných (cca 23 % „ano“ a 20 % „spíše ano“) a proti 10 % respondentů (cca 6 % „spíše ne“ a 4 % „ne“). Avšak v případě tohoto záměru byl ze všech sledovaných v daném bloku nejvyšší podíl odpovědí „nevím“ (přibližně 48 %).



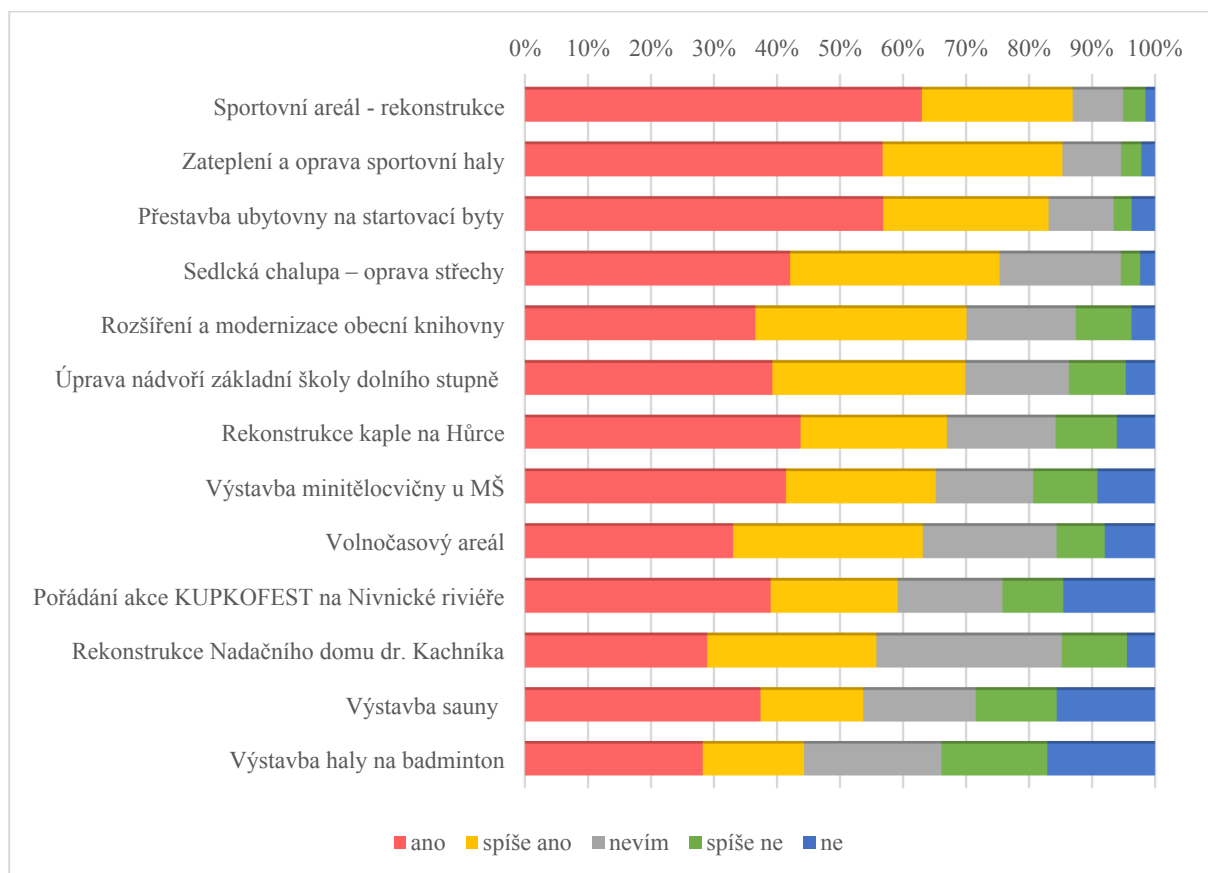
Obr. 17. Hodnocení potenciálních záměrů z oblasti „ostatní investice a opravy“

Poslední oddíl zjišťoval zájem občanů o vybrané potenciální sportovní a kulturní záměry. Tři takové měly kladnou odezvu vyšší než 80 % a zároveň i podíl prostého „ano“ překročil 50 %. Konkrétně se jednalo o rekonstrukci sportovního areálu, zateplení a opravu sportovní haly a přestavbu ubytovny na startovací byty.

Rekonstrukce sportovního areálu má dle výsledků šetření podporu 87 % zúčastněných osob, z čehož 63 % bylo „ano“ a 24 % „spíše ano“. Záměr byl jednoznačně podpořen nejmladší složkou produktivní populace respondentů, tedy osobami ve věku 18 až 29 let. V této skupině návrh měl pozitivní odezvu 95 % (cca 61 % „ano“ a 34 % „spíše ano“).

Pro zateplení a opravu sportovní haly se kladně vyjádřilo 85 % respondentů (57 % tvořily hlasy „ano“ a 28 % „spíše ano“). K přestavbě ubytovny na startovací byty se kladně vyjádřilo 83 % zúčastněných občanů (57 % „ano“ a 26 % „spíše ano“). Hodnocení tohoto záměru koresponduje s podporou startovacích bytů v prvním bloku potenciálních projektů.

Podpora jednoho záměru v uskutečněném šetření nedosáhla 50% hranice – výstavba haly na badminton. Pro uskutečnění tohoto bylo 44 % respondentů (28 % „ano“ a 16 % „spíše ano“) a celkem 34 % zúčastněných bylo proti (17 % „ne“ a 17 % „spíše ne“).



Obr. 18. Hodnocení potenciálních záměrů z oblasti „sport a kultura“



B. SYNTETICKÁ ČÁST

B.1 SHRNUÍ ANALYTICKÉ ČÁSTI

Silné stránky	Slabé stránky
<ul style="list-style-type: none">• Poloha v bezprostřední blízkosti města Uherský Brod• Aktivní spolupráce v rámci MAS i mikroregionu Východní Slovácko• Přibližně od roku 2000 kladná mechanická měna obyvatelstva• Nízký průměrný věk v porovnání s okolím• Bohatý spolkový život• Tradiční folklorní oblast• Relativně dobrá schopnost obce udržet rodáky• Vysoký podíl zaměstnaných v zemědělství• Vysoký podíl zaměstnaných v průmyslu• Dlouhodobě nižší podíl nezaměstnaných v porovnání s okolím• Areál Nivnická riviéra v majetku obce• Relativně dostačující napojení na silniční síť ČR• Velice dobrá obslužnost hromadnou autobusovou dopravou• Dostatečné množství cyklostezek• Nadprůměrný podíl obydlených domů• Relativně mladý domovní fond• Relativně vysoká intenzita nové výstavby• Nadprůměrný podíl obyvatel napojených na kanalizaci• Existence kvalitního vzdělávacího zařízení v podobě ZŠ a MŠ• Praktický, zubní lékař v obci• Lékárna v obci• Množství možností sportovního vyžití• Vysoký podíl zemědělské a potažmo orné půdy• Relativně úrodná půda• CHKO Bílé Karpaty• Dlouhodobě převaha přebytkového hospodaření	<ul style="list-style-type: none">• Přibližně od roku 2000 záporná přirozená měna obyvatelstva• Stárnutí populace• Nedostatek rozvojových ploch pro bydlení• Absence startovacích bytů• Absence malometrážních bytů pro seniory• Nízký podíl zaměstnaných v kvartérním sektoru hospodářství• Nedostatečná kapacita průmyslové zóny• Stav budov Nadačního domu dr. Kachlíka a Sedlecké chalupy• Nevyhovující stav kanalizace• Nevyhovující stav místních komunikací• Nevyhovující stav lávek přes tok Nivnička• Chybějící infrastruktura pro pěší v některých částech obce• Mírně podprůměrný podíl osob žijících v bytech připojených k zemnímu plynu ve srovnání s nejbližším okolím• Nadprůměrný podíl domů nezpůsobilých k bydlení• Podprůměrný podíl neobydlených domů využívaných pro rekreaci• Nevyhovující stav sportovního areálu a sportovní haly• V blízké budoucnosti nedostatečná kapacita MŠ• Nízký koeficient ekologické stability• Ne zcela vyhovující stav povrchových vod z biologického hlediska• Ne zcela vyhovující stav podpovrchových vod z chemického hlediska



B.2 SWOT ANALÝZA

Silné stránky obce	Slabé stránky obce
<ul style="list-style-type: none">• Aktivní meziobecní spolupráce• Bohatý spolkový život• Velké množství služeb v obci• Nízká nezaměstnanost• Poloha v bezprostřední blízkosti města Uherský Brod	<ul style="list-style-type: none">• Stárnutí populace• Nevyhovující stav místních komunikací• Nevyhovující stav sportovního areálu a haly• Nedostatek rozvojových ploch pro bydlení• Nevyhovující stav částí kanalizace
Příležitosti pro obec	Hrozby pro obec
<ul style="list-style-type: none">• Rozvoj sociálních služeb• Podpora startovacích bytů• Podpora malometrážních bytů pro seniory• Propagace města a rozvoj cestovního ruchu• Rozšíření nabídky sportovního a kulturního vyžití	<ul style="list-style-type: none">• Konkurence větších center v okolí obce• Odliv obyvatel v produktivním věku a stárnutí populace• Nezájem obyvatel o dění v obci• Mezilidské vztahy• Finanční náročnost záměrů obce



C. NÁVRHOVÁ ČÁST

C.1 STRATEGICKÁ VIZE

Strategická vize rozvoje obce Nivnice je základní strategickou orientací deklarující, čeho chce obec realizací programového rozvoje v daném časovém horizontu (do roku 2022) dosáhnout. Třebaže úplné naplnění nemusí nutně nastat, úsilím obce je směřovat k naplánované vizi programu rozvoje obce.

Vize:

Obec Nivnice je v roce 2022 stabilní a klidnou obcí, která dbá na potřeby svých obyvatel. Ti se mohou těšit z široké nabídky služeb pro všechny věkové skupiny obyvatel a dobrého životního prostředí. Obec je atraktivní pro bydlení díky kvalitní infrastruktuře, bezpečnosti, dostupnému kvalitnímu školství, bohatému společenskému dění, nabídce volnočasových aktivit a pracovních příležitostí.

C.2 PROGRAMOVÉ CÍLE, OPATŘENÍ A AKTIVITY

Na základě analytické části, názorech občanů a stanovené vize obce byly vymezeny celkem čtyři strategické cíle. Ty nejsou oddělenými celky, nýbrž se v mnoha ohledech prolínají a doplňují. V některých případech pak kvalitní řešení v jedné oblasti podmiňuje fungování té další.

Prvním programovým cílem je **kvalitní infrastruktura**. Pro naplnění vize obce je důležité, aby občané měli k dispozici dohotovenou, rekonstruovanou a konformní infrastrukturu. V tomto směru se jedná především o rekonstrukci některých místních komunikací, rekonstrukce lávek přes tok Nivnička, opravu a budování nové kanalizace, rekonstrukce části cyklostezky, dobudování a rekonstrukce chodníků.

Druhým programovým cílem je **rozvoj zázemí pro bydlení**. Cíl přímo navazuje na názory občanů, zájem o budování dalšího zázemí pro bydlení a současný populační stav obce. Jedním z efektů cíle by mělo být udržení zdejších obyvatel před stahováním do měst, v optimální případě i nárůst počtu obyvatel obce. Cíl směřuje především k vymezení nových rozvojových ploch pro bydlení a výstavbu bytů pro různé sociální skupiny.

Třetím programovým cílem je **rozvoj sportovních, kulturních a dalších volnočasových aktivit**. Třebaže možnosti sportovního a kulturního vyžití občané v dotazníkovém šetření hodnotili kladně a v obci je bohatý spolkový život, obec se v tomto ohledu chce současný stav nejen zachovat, ale i dále „posouvat“. Cíl tak směřuje především k rekonstrukcím a výstavbě sportovních a kulturních objektů.

Jedním ze základních pilířů směřování obce Nivnice je také **rozvoj školství**. Cíl směřuje k opravám a další podpoře stávajících školských zařízení.



Posledním programovým cílem, který byl v tomto dokumentu vymezen, je **péče o veřejný majetek a prostranství**. Cíl byl stanoven s ohledem na názory občanů, analýzu současného stavu a souladem s dlouhodobou vizí obce. Pozornost tak bude soustředěna na revitalizaci veřejných ploch, obnovu mobiliáře obce a rekonstrukci obecního majetku.

Cíl 1: „Kvalitní infrastruktura“

Opatření: „Rozvoj infrastruktury v obci“

místní komunikace, chodníky, kanalizace, parkoviště...

Název aktivity popis aktivity	Priorita	Od – Do	Odpovědnost starosta (dále jen S)	Předpokládané náklady (tis. Kč)	Zdroj financování
Chodník u hlavní komunikace oboustranná úprava chodníků z bezpečnostních důvodů, včetně vytvoření zářívku na zastávku a instalace tří nových zastávek	vysoká	2017	S	3 000	obec/MAS Východní Slovácko
Chodník ul. Brodská vybudování chodníku v dostupných částech ul. Brodská	nízká	2020	S	2500	obec
Ulice Pořadí rekonstrukce či stavba místní komunikace	vysoká	2017	S	700	obec
Ulice Závodí rekonstrukce části komunikace včetně odvodnění	vysoká	2017	S	1000	obec
Ulice Zámostí rekonstrukce místní komunikace	vysoká	2017	S	600	obec
Ulice Nábřežní výstavba nové místní komunikace včetně inženýrských sítí (bez plynofikace)	vysoká	2017	S	14000	obec
Parkoviště v centru obce výstavba nového parkoviště v centru obce ul. Pořadí	nízká	2018	S	500	obec
Lávka ul. Nábřežní rekonstrukce lávky přes tok Nivnička	nízká	2017	S	350	obec
Lávka ul. Závodí rekonstrukce lávky přes tok Nivnička	nízká	2018	S	450	obec
Lávka ul. Nábřežní rekonstrukce lávky přes tok Nivnička	nízká	20120	S	450	obec
Cyklostezka Nivnice – Suchá Loz výstavba cyklostezky mezi obcemi Nivnice a Suchá Loz (úsek pod kopcem Čupy)	střední	2019	S	6000	obec
Kanalizace – hlavní silnice rekonstrukce kanalizace na nám. Míru, ul. Družební, Osvobození, Na požáře, Komenského	vysoká	2017	S	500	obec
Kanalizace - ul. Dr. Kachlíka rekonstrukce kanalizace v ulici dr. Kachlíka	střední	2019	S	500	obec
Kanalizace - ul. Závodí výstavba nové kanalizace v části ul. Závodí	střední	2018	S	1000	obec
Kanalizace - ul. Sadová oprava havarijního stavu kanalizace v ul. Sadová	vysoká	2017	S	700	obec

**Cíl 2: „Rozvoj zázemí pro bydlení“**

Opatření: „podpora bydlení“ byty pro mladé a začínající rodiny, byty pro seniory, parcelizace...					
Název aktivity popis aktivity	Priorita	Od – Do	Odpovědnost	Předpokládané náklady (tis. Kč)	Zdroj financování
Územní plán změny územního plánu umožňující realizaci jednotlivých záměrů	vysoká	2017	S	400	obec
Startovací byty rekonstrukce provozní budovy TJ – přestavba na startovací byty (10 bytů), včetně zateplení a rekonstrukce střechy	vysoká	2018	S	8000	obec + dotační titul
Komunitní bydlení pro seniory výstavba nového komunitního bydlení pro seniory; za Nadačním domem dr. Kachlíka	vysoká	2018	S	10000	obec + dotační titul
Bydlení pro seniory výstavba malometrážních bytů pro seniory; za Charitním domem	střední	2019	S	10000	obec
Bytové domy „Plitvičky“ výstavba bytových domů ul. Pořadí (10 bytů)	vysoká	2018	S	18000	obec + vlastníci
Parcely „Sluneční“ projektová příprava parcelizace pozemků + výstavba sítí nových parcel (cca 60 rodinných domů)	vysoká	2018	S	1500	obec
Parcelizace „Sluneční“ I. etapa realizace parcelizace pozemků	vysoká	2018	S	15000	obec + vlastníci
Parcelizace „Sluneční“ II. etapa realizace parcelizace pozemků	střední	2019	S	15000	obec + vlastníci
Nouzový sociální byt rekonstrukce bytu 1+kk v bývalé budově obecního úřadu na sociální byt; včetně zateplení a odvlhčení domu	střední	2017	S	500	obec

**Cíl 3: Rozvoj sportovních, kulturních a dalších volnočasových aktivit**

Opatření: „podpora kultury, volnočasových aktivit a spolkového života” sportovní infrastruktura, kulturní zařízení, kulturní památky...					
Název aktivity popis aktivity	Priorita	Od – Do	Odpovědnost	Předpokládané náklady (tis. Kč)	Zdroj financování
Pódium pořízení lehkého pódia na náměstí Míru	nízká	2019	S	400	obec
Beseda přístavba kulturního domu Beseda za účelem uchování česko-slovenských tradic a setkávání	vysoká	2018	S	15000	obec
Rekonstrukce sportovního areálu realizace rekonstrukce sportovního areálu (víceúčelové hřiště)	střední	2017	S	7500	obec
Badmintonová hala výstavba haly na badminton (20x22 m), podprojekt rekonstrukce sportovního areálu	nízká	2019	S	4000	obec
Sportovní hala oprava střechy, zateplení, nová okna, rekonstrukce kotelny	vysoká	2017-8	S	8000	obec + dotační titul
Volnočasový areál výstavba parkového volnočasového areálu za ul. Zahradní	nízká	2019	S	2000	obec + dotační titul
Nadační dům dr. Kachlíka rekonstrukce objektu vč. Vytápění	nízká	2018	S	1000	obec
Kaple na Hůrce rekonstrukce kaple na Hůrce	střední	2018	S	1000	obec + dotační titul

**Cíl 4: Rozvoj školství**

Opatření: „podpora školství“ rekonstrukce sociální zařízení, školní jídelna, hřiště...					
Název aktivity popis aktivity	Priorita	Od – Do	Odpovědnost	Předpokládané náklady (tis. Kč)	Zdroj financování
Sociální zařízení MŠ rekonstrukce sociálního zařízení v mateřské škole	vysoká	2017	ŘŠ	1500	obec
Sociální zařízení ZŠ rekonstrukce sociálního zařízení v základní škole	vysoká	2017	ŘŠ	500	obec
Kapacita MŠ rozšíření kapacity MŠ	střední	2019	ŘŠ	1000	obec
Školní hřiště rekonstrukce hřiště na dolním stupni ZŠ	střední	2018	ŘŠ	300	obec
Školní jídelna Rekonstrukce či modernizace školní jídelny ZŠ	nízká	2018	ŘŠ	300	obec
Kotelna MŠ rekonstrukce kotelny mateřské školy	střední	2018	ŘŠ	600	obec

Cíl 5: Péče o veřejný majetek a prostranství

Opatření: „údržba a rekonstrukce veřejného majetku a prostranství“ revitalizace veřejné zeleně, obnova mobiliáře, opravy majtku...					
Název aktivity popis aktivity	Priorita	Od – Do	Odpovědnost	Předpokládané náklady (tis. Kč)	Zdroj financování
Veřejná zeleň revitalizace veřejné zeleně v majetku obce	střední	2017	MS	500	obec
Rajčovna úprava veřejného prostoru Rajčovna	střední	2018	S	200	obec + dotační titul
Mobiliář nákup a obnova mobiliáře pro obec (lávky, koše, stojany na kola)	nízká	2018	S	600	obec
Odvodnění hřbitova odvodnění spodní části hřbitova	střední	2018	S	500	obec
Hřbitovní zeď oprava zdi na hřbitově	nízká	2018	S	300	obec
Urnová zeď výstavba urnové zdi na hřbitově	nízká	2018	S	300	obec



Alej kácení staré aleje, výsadba nové aleje u hřbitova	nížká	2020	S	300	obec + dotační titul
--	-------	------	---	-----	-------------------------

C.3 PODPORA REALIZACE PROGRAMU

Garantem a řídicím článkem Programu rozvoje obce Nivnice je starosta/ka obce, který/á může spolupracovat zejména s místostarostou/kou, Radou a Zastupitelstvem obce nebo členy jednotlivých komisí.

Garant hlídá řádné naplňování Programu rozvoje obce Nivnice. Zodpovídá za věcné naplňování aktivit programu a vytváří podmínky pro jejich řízení. Řeší problematiku realizace aktivit v čase a návaznosti na aktuální podmínky a možnosti obce. Navrhuje a iniciuje změny vyplývající z nutnosti adaptovat program na nové podmínky, ať už na národní, krajské či místní úrovni (zejména pokud se např. jedná o nově vyvstalé dotace, které nebyly předem očekávané). Předkládá Zastupitelstvu obce zprávy o realizaci Programu a navrhuje jeho případnou aktualizaci. Aktualizace a dílčí revize budou prováděny přímou úpravou Programu s uvedením termínu aktualizace a vyznačením provedených změn. Aktualizaci provede zpracovatel nebo jiná garantem pověřená osoba. Všechny aktualizace budou schváleny zastupitelstvem obce.

Program rozvoje obce Nivnice bude využíván jako jeden ze základních podkladů při tvorbě každoročního rozpočtu obce, rozpočtových výhledů i dlouholetých finančních plánů obce.

Závěrem je nutné zdůraznit, že Program rozvoje obce nemůže vzhledem ke svému rozsahu podrobně postihnout všechny oblasti rozvoje. Jedná se o nástroj, který by měl vedení obce a obecnímu zastupitelstvu pomoci ve zodpovědném plánování jednotlivých aktivit. Je přitom zřejmé, že v případě akcí financovaných z dotačních programů bude rozhodující, zda se obci podaří dosáhnout na vypisované dotace, nebo ne. V těchto případech jsou uvedené termíny rozhodující pro přípravu projektu a podání žádosti o dotaci. V případě nezískání dotačních prostředků je možné tyto akce realizovat z vlastních zdrojů, nebo je odložit a pokusit se získat externí zdroje financování později, např. v dalším kole dotační výzvy.