



MINISTERSTVO  
PRO MÍSTNÍ  
ROZVOJ ČR

OBCEPRO  
PROGRAM ROZVOJE OBCE

# PROGRAM ROZVOJE OBCE RUDÍKOV



NA OBDOBÍ LET  
**2018 - 2025**

Program rozvoje obce Rudíkov schválilo v souladu s §84 odst.2 písm a) zákona č. 128/2000 Sb., o obcích, v platném znění, Zastupitelstvo obce Rudíkov. Datum schválení : 28.12. 2017  
Číslo usnesení : č. 6 Text usnesení : Zastupitelstvo obce projednalo a schvaluje rozvojový dokument obce - Program rozvoje obce na roky 2018 - 2025

# Úvod

---

**Dokument Program rozvoje obce Rudíkov je zpracován na základě požadavku zpracování komplexního rozvojového dokumentu pro :**

- návrh rozvojových projektů obce a jejich zařazení do časové a místní posloupnosti realizace**
- koordinaci záměrů obce se záměry vyšších územních celků, případně sousedních obcí**
- přípravu rozpočtů obce na jednotlivé roky a pro zpracování požadovaných rozpočtových výhledů**

Zpracování dokumentu bylo zahájeno v roce 2017.

Do dokumentu jsou zapracovány jak současný stav a vývoj obce, tak požadavky a vize pro budoucí rozvoj a směřování obce.

# A. ANALYTICKÁ ČÁST

---

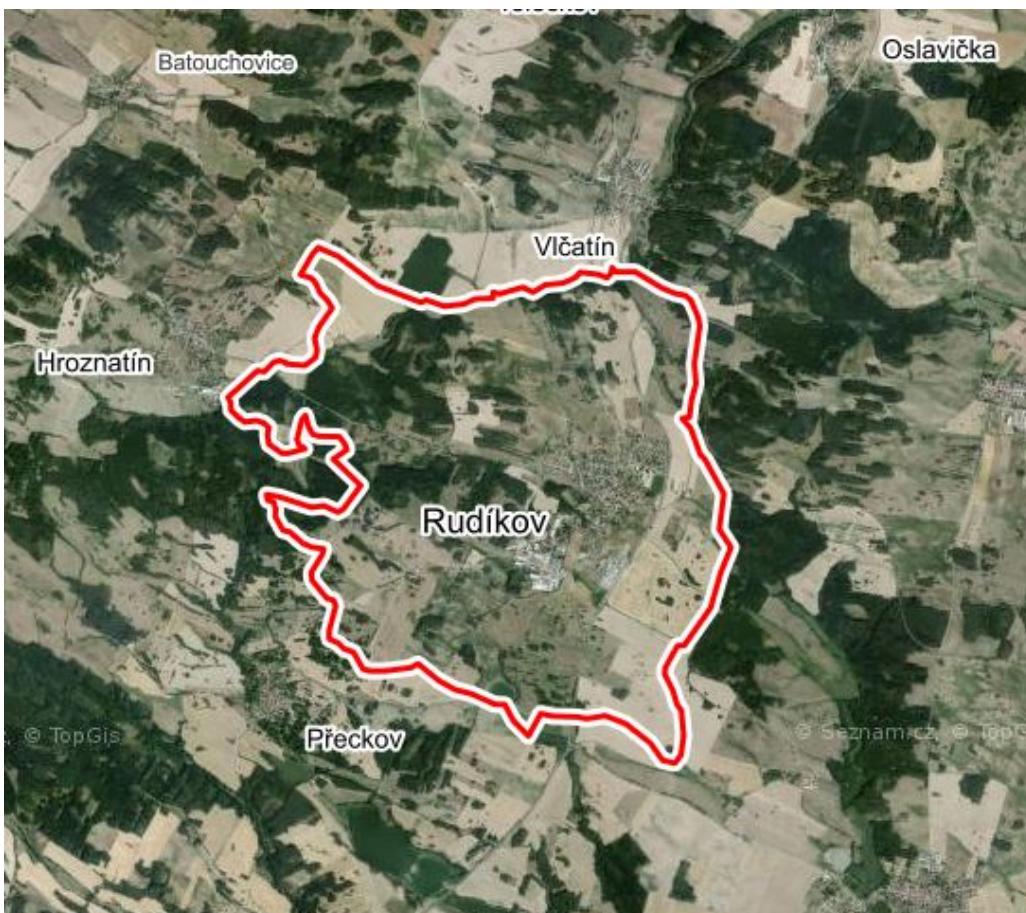
## A.1 Charakteristika obce

### 1. Území

Základní informace

Kraj: [Vysočina](#)  
Okres: Třebíč  
Správní obvod: [Třebíč](#)  
GPS souřadnice: [49.288017N, 15.945950E](#)  
Nadmořská výška: 516 m n. m.  
První pís. zmínka: rok 1234 (783 let)  
Katastrální výměra: 707 ha  
Počet obyvatel: [706](#)  
PSČ: 675 05  
Adresa URL: [www.rudikov.cz](http://www.rudikov.cz)

Kolem obce prochází železniční trať Křižanov - Studenec a frekventovaná silnice z Třebíče do Velkého Meziříčí spojující Třebíč s dálnicí D1. Obec Rudíkov je na poloviční cestě mezi Velkým Meziříčím (10 km) a Třebíčí (12 km). Rudíkov je členskou obcí mikroregionu Horácko a je členem MAS Podhorácko.



## 2. Obyvatelstvo

### Sociální situace

1. Národnostní menšiny se v obci nevyskytují vůbec.
2. Spolková, osvětová a informační činnost je v obci rozšířená a dobře fungující.
3. Spolky v obci: fotbalový klub, sbor dobrovolných hasičů, tělovýchovná jednota Sokol, myslivecké sdružení, občanské sdružení zahrádkáři, rybářský svaz. Spolky v obci zajišťují občasně i pravidelně opakující se kulturní a společenské akce.
4. Podpora spolků ze strany obce je na nadstandardní úrovni.
5. Spolky úspěšně pracují s mládeží.
6. V obci se pořádají pravidelné akce jako školní ples, poslední leč, jarní prodejní výstava, biatlon, akce pro děti, masopustní průvod obcí, stavění májky, pálení čarodějnic, setkání seniorů apod.
7. Informování občanů o dění v obci je na vysoké úrovni. Využívá se všech moderních kanálů jako web, facebook, aplikace Česká obec pro smartphony, SMS zasílání důležitých sdělení, hlášení místním rozhlasem i tištěným Zpravodajem obce, který vychází 4x ročně.

### Demografická situace

#### Vývoj počtu obyvatel Rudíkova

Rok	1869	1880	1890	1900	1910	1921	1930	1950	1961	1970	1980	1991	2001
Počet obyvatel	364	453	505	501	531	501	501	471	535	564	630	659	691

### Počet obyvatel k 1.1.2017

Muži (do 15.let)	Muži (nad 15.let)	Ženy (do 15.let)	Ženy (nad 15.let)	Celkem
64	296	50	296	<b>706</b>

## Rozložení obyvatelstva obce Rudíkov

Muži (51%) Ženy (49%)

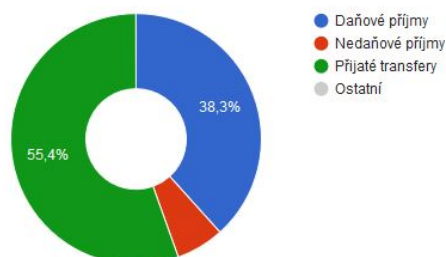
## Historie počtu obyvatel obce Rudíkov.

Datum	Muži (do 15.let)	Muži (nad 15.let)	Ženy (do 15.let)	Ženy (nad 15.let)	Změna	Celkem
1.1.2017	64	296	50	296	8	706
1.1.2016	60	299	50	289	-2	698
1.1.2015	60	294	50	296	13	700
1.1.2014	60	287	46	294	13	687
1.1.2013	54	288	42	290		674

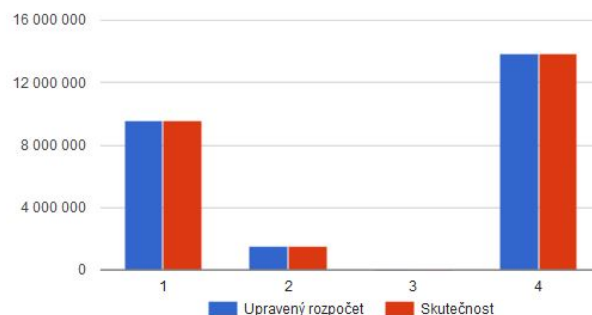
### 3. Hospodářství

Obec Rudíkov hospodaří ročně se základním rozpočtem zhruba 10mil Kč, který se daří navyšovat o přijaté dotace. Například v roce 2016 byl základní rozpočet schválen ve výši 9,9mil, ale skutečnost byla díky dotacím 25mil.

Struktura příjmů



Stav příjmů



Kód	Název	Schválený rozpočet	Upravený rozpočet	Skutečnost	Plnění
1	Daňové příjmy	8 625 300 Kč	9 592 462 Kč	9 592 462 Kč	100,0%
2	Nedaňové příjmy	1 092 618 Kč	1 552 224 Kč	1 552 224 Kč	100,0%
3	Kapitálové příjmy	0 Kč	8 400 Kč	8 400 Kč	100,0%
4	Přijaté transfery	251 500 Kč	13 877 315 Kč	13 877 315 Kč	100,0%
	CELKEM	9 969 418 Kč	25 030 401 Kč	25 030 401 Kč	100,0%

Rozpočet obce je vystaven na webu obce v sekci hospodaření obce na adrese <http://www.rudikov.cz/obecni-urad/hospodareni-obce/>. Občané tak mohou sledovat a kontrolovat vývoj rozpočtu obce.

Když se zaměříme na výdaje, tak pro koncepci je důležité rozdělit výdaje. Ty se musí rozdělit na výdaje provozní a výdaje na provoz příspěvkových organizací zřízených obcí nebo dotovaných obcí. Nejdůležitějším údajem je výše investičních výdajů, její podíl na celkovém rozpočtu a rozdělení těchto peněz do jednotlivých investičních oblastí. Za investice se většinou z účetního a finančního hlediska nepočítají opravy, menší formy rekonstrukcí, pokud nevzniká nová hodnota. Do investic se naopak počítají revitalizace, nákladné opravy s vytvářením nových hodnot a vznikem nového dlouhodobého hmotného i nehmotného majetku ve vlastnictví obce. Obec Rudíkov čerpá úvěry, ale hospodaření je vyrovnané s mírnými přebytky rozpočtu. Majetek obce tvoří převážně nemovitosti.

### 4. Infrastruktura

#### Technická infrastruktura

1. Obec má zásobování pitnou vodou veřejným vodovodem, technický stav je spíše uspokojivý s poměrně velkou četností poruch, kapacita dostačující, kvalita vody standardní.
2. Obec má čistírnu odpadních vod, jednotnou kanalizační síť, ČOV s kapacitou 1000EO, technický stav - nová mechanicko-biologická čistírna. Stavba dokončena 2018.
3. Obec je plně plynofikovaná, míra napojení je nízká, poptávka po plynofikaci vykazuje mírný nárůst.
4. zásobování teplem není v obci realizováno.

- Elektrická síť je v dobrém stavu bez výrazně opakujících se poruch, V obci je dostupný bezdrátový internet místního poskytovatele, dále je obec pokryta LTE sítěmi všech tří nadnárodních operátorů Vodafone, T-mobile, O2. Ve většině obydlí v obci je dostupná pevná telefonní linka s možností VDSL internetu. V nově připravované lokalitě Nade Vsí připravuje obec v rámci výstavby IS chráničky pro optickou síť.
- Nakládání s odpady (třídění, sběr a likvidace, sběrný dvůr, kompostárna, skládka) je v obci řešeno dostatečnou kapacitou i optimalizovanými docházkovými vzdálenostmi k třídícím hnízdům.

## Dopravní infrastruktura

- Obcí Rudíkov prochází krajská komunikace **III/36057**, jejíž poslední úsek by měl být v roce 2018 rekonstruován. Ostatní komunikace v obci jsou místní komunikace ve správě a majetku obce.
- Vzdálenost obce od nájezdu na dálnici D1 je do 10 minut jízdy automobilem na nájezdy Velké Meziříčí.
- Železniční doprava je dostupná, ale poměrně ve velké docházkové vzdálenosti od středu obce asi 1,2 km. Jedná se o železniční trať Studenec - Křížanov. Ve Studenci je možný přestup na vlaky směřující do Brna či Jihlavy.
- Dopravní zátěž obce je minimální, drtivá většina dopravy jezdí po obchvatu obce po komunikaci II/360.
- Technický stav komunikací v obci je na dobrý a pouze pár krátkých úseků potřebuje rekonstrukci či opravu.
- Cyklostezky a cyklotrasy jsou v okolí obce dostupné, leč špatně udržované.

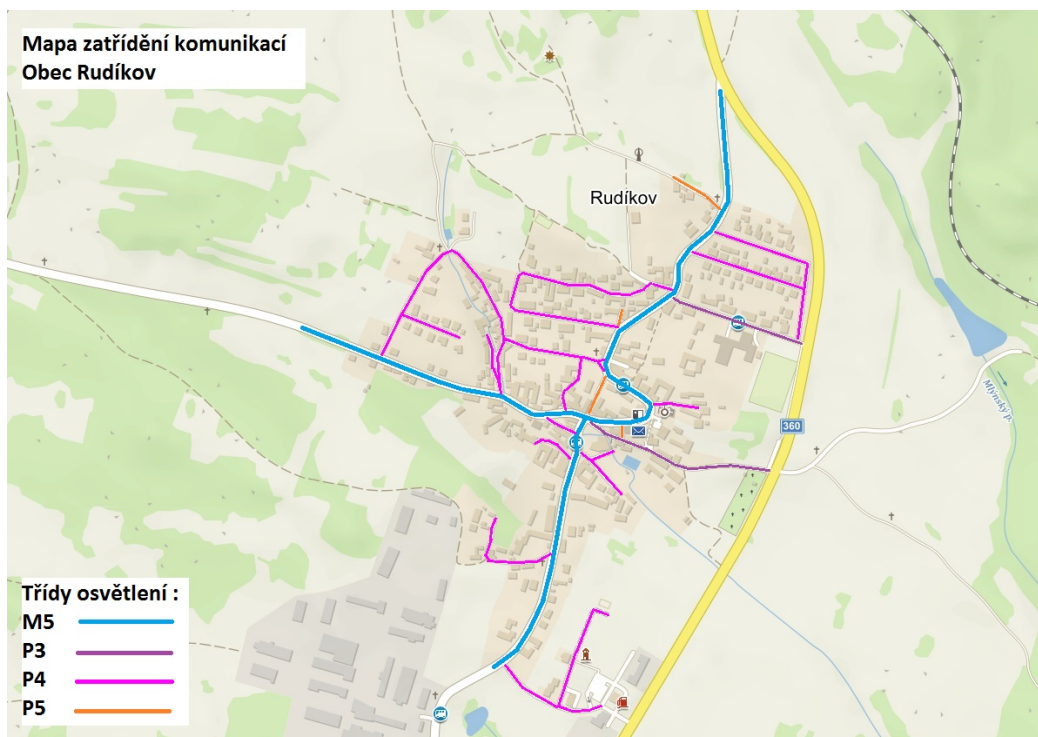
Mapa zatřídění komunikací:

Hlavní průjezdy obcí třída **M5 - velký provoz, parkující vozidla, zastávky IDS, hlavní tahy obcí.**

Průjezdni komunikace s větším provozem třída **P3 - větší provoz, parkující vozidla, okolí školy, pohyb chodců.**

Ostatní málo vytížené komunikace (rezidenční zóny) třída - **P4 - malý provoz, pohyb chodců, občas parkující vozidla.**

Zbylé uličky třída **P5 - minimální provoz, pohyb chodců, žádná parkující vozidla.**



## Místní komunikace

1. Obec má zpracovaný pasport místních komunikací a technický stav je dobrý.
2. Údržba a zimní údržba je zajištěna vlastními prostředky a pracovníky obce.
3. Parkovací místa jsou ve středu obce na centrálním parkovišti. Rezidentní parkování si každý řeší na soukromém pozemku.

## Dopravní obslužnost

1. Zapojení obce do integrovaného systému dopravy bude od roku 2019 systémem VDV (Veřejná doprava Vysočiny).
2. Počet spojů veřejné dopravy ve všedních dnech, o víkendu, do spádového sídla je dostatečný.
3. Kvalita spojení do okresních měst Třebíč a Velké Meziříčí je dostatečná. Autobusová doprava - autobusem z Rudíkova do města Třebíč je možné se dostat do 30 minut. Trasa vede z Velkého Meziříčí přes Rudíkov, Tnavu, Pocoucov a končí v Třebíči. Autobus jezdí 10x denně. První autobus do Třebíče jede 4:38 a poslední v 18.27. Do Velkého Meziříčí trvá cesta autobusem zhruba 20 minut. Autobus vyjíždí z Třebíče přes Rudíkov, Oslavičku, Oslavici a končí ve Velkém Meziříčí. První autobus jede v 5.44 a poslední v 17.59hod.

## 5. Vybavenost obce

### Zdravotní péče

V obci se nachází ordinace dětského lékaře a praktického lékaře. Nejbližší nemocnice se nachází v okresním městě Třebíč včetně rychlé záchrané služby.

### Školství

Pro děti školního věku mají v obci k dispozici rekonstruovanou a dobře vybavenou základní školu vyššího stupně a pro děti, jež do školy ještě nechodí, je zde mateřská školka se třemi odděleními.

### Česká pošta

Pobočka pošty se nachází v budově obecního úřadu.

### Obecní knihovna

Knihovna se nachází v rekonstruovaných a řádně označených prostorách, které přímo sousedí s obecním úřadem.

### Ochody a služby

Ve středu obce se nachází prodejna potravin. Prodejna drobného průmyslového zboží je umístěna v Areálu obchodu a služeb na okraji obce.

### Ubytování

Sportovně relaxační minicentrum **Slunečná stráň** s celoročním provozem nabízí ubytování rodinám či menším skupinám osob ve dvou samostatných bungalovech s nadstandardní vybaveností, kulečnickem i

posilovnou, s venkovním krbem, bazénem a tenisovým kurtem, půjčovnou sportovních potřeb.

Další možnost ubytování ve dvou podkrovních pokojích s kuchyňkou je v Hostinci U Kostela.

## **Pohostinství**

### **Hostinec U Kostela**

Hostinec U Kostela Vám nabízí příjemné posezení v pivnici s kapacitou až 50 míst k sezení. K dispozici jsou také dva salónky, větší s kapacitou 80 míst a menší 25-30 míst. Salónky jsou vhodné k pořádání oslav, svatebních a pohřebních hostin, firemních akcí a podobně. K dispozici je zde projektor a wifi.

### **Motorest Rudíkov**

V okrajové části obce se nachází motorest s malou zahrádkou, který nabízí obědové menu, točené nápoje.

### **Autodoprava Uchytíl**

Rodinná autobusová doprava Uchytíl nabízí pronájem autobusů a mikrobusesů pro mezinárodní a vnitrostátní autobusovou dopravu.

### **Kadeřnictví, masáže a pedikúra**

Obec má prostory pro tyto služby.

### **Areál obchodu a služeb Rudíkov**

nacházející se v okrajové části obce nabízí další služby pro občany. Pro motoristy možnost nákupu **PHM a LPG**, opravu i údržbu automobilu v **autoservisu a pneuservisu**, motocyklu v **motoservisu**. Prodej ojetých vozů v **autobazaru**, také **prodej motocyklů** - nových i ojetých.

### **Ruční automyčku.**

Sídlí zde **projekční i stavební firma, půjčovna náradí a prodejna stavebního materiálu.**

### **Volný čas**

Pro využití volného času je v obci v těsné blízkosti základní školy k dispozici víceúčelové multifunkční hřiště s umělým povrchem a také travnaté hřiště. V obci je v provozu knihovna.





## 6. Životní prostředí

Vesnici obklopuje kopcovitý terén a jehličnaté lesy plné hub a malin. Rostou tu některé vzácné rostliny - koniklec velkokvětý, kozlík dvoudomý, vstavač obecný, a žijí ohrožené druhy zvířat - čáp černý, užovka hladká a koroptev polní.

### **Odpadové hospodářství**

V obci je 6 třídících hnízd pro možnost třídít a ukládat odpad. Hnízda jsou vybaveny velkoobjemovými kontejnery na plast, papír, sklo, drobný kovový odpad.

### **Kompostárna Rudíkov**

Biologicky rozložitelný odpad ze zahrádek je svážen z kontejnerů rozmístěných po obci, na obecní kompostárnu, která je umístěna poblíž areálu obchodu a služeb.

### **Sběrné dvory**

Obec Rudíkov je členem svazku ESKO-T, která pro členské obce zajišťuje provoz sběrných dvorů, pro možnost uložení odpadů všeho druhu. Smluvní sběrný dvůr je pro obec Rudíkov v provozu v Třebíči Na klinkách - severní okraj města, 100 m za firmou PUMAX.

### **Ve sběrném dvoře mohou být odděleně ukládány tyto druhy odpadů a prvky zpětného odběru:**

Absorpční činidla, filtrační materiály (včetně olejových filtrů), Baterie a akumulátory (monočlánky, ...), olověné a nikel-kadmiové baterie a akumulátory, Osobní počítače (včetně základní procesorové jednotky, myši, monitorů a klávesnic), notebooky, Vysavače a jiné spotřebiče používané k žehlení, Stavební suť a demoliční odpady, Polystyren, Zemina a kamení, Elektrozařízení, frézy, nástroje pro pájení a svařování, sekačky, Obaly obsahující zbytky potravin nebo obaly znečištěné nebezpečnými látkami, Mobilní telefony, telefony, tiskárny, kopírovací zařízení, skenery, elektrické psací stroje, faxy, Hodiny, budíky, elektrické ventilátory malé, Plastové obaly, směsné plasty, nápojové kartony, Jedlý olej a tuk, Železo a barevné kovy, Biologicky rozložitelný odpad (větve, listí, tráva, odpad ze zahrady...) a dřevo. Objemný odpad – odpad z domácností, který se nevejde do běžné odpadové nádoby, Rádiové soupravy (radiobudíky...), televizory, videokamery, DVD přehrávače, hudební nástroje, Pneumatiky osobní, dodávkové pneumatiky, Jiné motorové, převodové a mazací oleje, Papír, karton a lepenka, Elektrické vláčky a závodních autíček, ruční ovladače videoher, videohry, Ledničky a mrazničky, pračky, sušičky, myčky nádobí, mikrovlnné

trouby elektrické topidla, sporáky, Fritovací hrnce, mlýnky, kávovary, spotřebiče pro stříhání a sušení vlasů, čištění zubů, holení, Sklo barevné, bílé, tabulové a autosklo, Zářivky a výbojky, Textil, obuv.

## **Provozní doba sběrného dvoru Klinky**

<b>Pondělí</b>	8:00 - 11:30	12:30 - 17:00
<b>Úterý</b>	8:00 - 11:30	12:30 - 17:00
<b>Středa</b>	8:00 - 11:30	12:30 - 17:00
<b>Čtvrtek</b>	8:00 - 11:30	12:30 - 17:00
<b>Pátek</b>	8:00 - 11:30	12:30 - 17:00
<b>Sobota</b>	8:00 - 11:30	12:30 - 17:00
<b>Neděle</b>	zavřeno	

## **7. Správa obce**

### **Obecní úřad a kompetence obce**

Obecní úřad obce Rudíkov tvoří starosta, místostarosta a zaměstnanec obce(účetní a matrikářka) zařazená do obecního úřadu Rudíkov.

Obec provozuje služby Czech Point. Součástí obecního úřadu je matriční úřad pro obce Rudíkov, Hroznatín, Nový Telečkov, Vlčatín, Přeckov.

Na obecním úřadě je možnost ověření podpisu, ověření listin.

Zastupitelstvo obce tvoří 9 členů, z toho starosta obce jako uvolněný a místostarosta jako neuvolněný.

Obec zaměstnává trvale 2 pracovníky na HPP, kteří se starají o prostranství obce a údržbu obce a obecního majetku všeobecně.

## A.2 Východiska pro návrhovou část

### Vyhodnocení předchozího programu rozvoje obce.

Obec dosud neměla zpracovaný program rozvoje obce. Při plánování akcí se vycházelo ze schváleného územního plánu obce.

### SWOT analýza

#### Silné stránky

- **e-Government**

Obec aktivně využívá e-Governmentové aplikace a snaží se elektronizací veřejné správy zvýšit komfort a úroveň služeb svým občanům. Tato snaha byla oceněna v roce 2016 druhým místem a v roce 2017 prvním místem v soutěži e-Governmentu obcí.

- **Pozice obce**

Pozice obce je ideálně situovaná u silnice II/360 na půli cesty mezi Velkým Meziříčím a Třebíčí. Dostupnost dálnice D1 do 10 minut cesty automobilem.

- **Počet obyvatel roste**

Počet obyvatel dlouhodobě roste.

- **Autobusová doprava**

Po zavedení VDV (Veřejná doprava Vysočiny) vzroste počet autobusových spojů, které budou projíždět obcí ve směru Třebíč i Velké Meziříčí každou hodinu.

- **Uvolněný starosta**

Vzhledem k tomu, že starosta obce je uvolněným pro svoji funkci, může se věnovat správě obce, hledání dotačních možností a spolupracovat na projektech, které obec rozvíjí.

- **Obecní zaměstnanci**

Obecní úřad zaměstnává na HPP účetní a matrikářku. Tím pádem je pro občany každý den zajištěna dostupnost služeb spojených s CZECH POINTem, možnost úředně ověřit podpis a řešit záležitosti spojené s matričním úřadem. Výhodou jsou i dva stálí zaměstnanci obce na HPP, kteří zajišťují údržbu po obci a provoz kompostárny.

#### Slabé stránky

- **Obec je součástí lokality Horka**

Obec je součástí lokality Horka, což je jedna z 9 lokalit v ČR, kde může v budoucnu vzniknout v těsné blízkosti hlubinné úložiště radioaktivních odpadů.

- **Mladí lidé se po ukončení vysokých škol nevrací zpět do obce**

Slabá nabídka pracovních příležitostí a příliš nízké mzdy v přilehlých městech Třebíč a Velké Meziříčí způsobuje fakt, že mladí lidé se po absolvování vysokých škol v drtivé většině nevrátí do obce, ale zůstávají v místě kde vystudovali.

- **Nádraží ČD**

Vlakové nádraží je od obce ve velké docházkové vzdálenosti, navíc po nezpevněné komunikaci bez osvětlení.

- **Komunikace II/360**

Rekontstrukce a zkapacitnění silnice II/360 Třebíč-Velké Meziříčí je stále v obrovském časovém skluzu. Napojení obce na komunikaci II/360 je v severní i jižní části obce řešeno nebezpečným provedením křižovatek.

- **Věk obecních zaměstnanců**

Jeden z obecních zaměstnanců je v předdůchodovém věku a za několik roků tak může obec mít problém s personálním obsazením. Platové podmínky jsou dány tabulkou, což nemusí přilákat zájemce o práci v

údržbě obecních ploch. Bude nutné počítat se zvýšenými mzdovými náklady, aby se obsazení místa stalo atraktivnějším.

## **Příležitosti**

- **Nová lokalita pro 32 rodinných domů**

V katastru obce vzniká nová lokalita pro 32 rodinných domů. Jedná se o příležitost, která zvedne populaci v obci.

## **Hrozby**

- **Zanedbané a nevyužívané objekty**

V areálu zemědělského družstva se nachází zanedbaná a nevyužívaná budova, která sloužila v dobách rozmachu JZD jako administrativní budova. Budova chátrá, kazí vzhled obce a navíc se nachází v hygienickém pásmu zemědělského družstva. Její využití například pro bydlení nepřipadá tím pádem v úvahu.

- **Nevyužívané a neobydlené staré domy v centru obce**

V důsledku generační obměny dochází k tomu, že staré domy v centru obce zůstávají opuštěné a neobydlené, chátrají a kazí vzhled centra obce.

## B. NÁVRHOVÁ ČÁST

---

### B.1 Strategická vize

Strategická vize představuje dlouhodobý obraz o budoucnosti obce, o tom, jak se bude měnit a zlepšovat, soubor představ a priorit obce. Jako vizi rozvoje na příštích 10let si obec stanovila několik dlouhodobých strategických cílů, které odpovídají výsledkům SWOT analýzy a připomínkám a podnětům shromážděným při projednání analytické i návrhové části.

**SC.1.** Podporovat aktivity podnikatelů a zaměstnavatelů v obci, směřující k vytváření nových pracovních míst se zaměřením na tradici a předpokládané pracovní dovednosti místních obyvatel. Strategický cíl zdůrazňuje využití praxe a zručnosti místních obyvatel.

**SC.2.** Strategicky rozvíjet dopravní infrastrukturu a infrastrukturu pro bydlení v optimální koordinaci vzájemných vazeb.

Strategický cíl zdůrazňuje vazbu dopravy na zvýšení komfortu bydlení a využívání území.

**SC.3.** Koordinovat podporu rozvoje volnočasových aktivit s podporou rozvoje cestovního ruchu a podporovat rozvoj služeb v těchto oblastech. Cestovní ruch v obci nemá předpoklady k vytváření pracovních příležitostí, ale v koordinaci se službami orientovanými na volnočasové aktivity má šanci zvyšovat ekonomický přínos podnikatelům v oboru.

**SC.4.** Udržet kvalitní životní prostředí a postupně zlepšovat kvalitu technické infrastruktury. Obec leží v území s kvalitními parametry životního prostředí, v sousedství Přírodního parku Třebíčsko, kde je pozoruhodně utvářená krajina, pro kterou jsou charakteristické volně roztroušené balvany a menší skalky. Ty spolu s loukami, drobnými lesíky, remízky a rybníky vytvářejí malebný a nezaměnitelný ráz této krajiny. Je však potřeba tento stav udržovat či ho mírně vylepšovat zvyšováním kvality technické infrastruktury, především v oblasti vodního a odpadového hospodářství.

**SC.5.** Zvýšením aktivity obyvatel a samostatného zapojení se do činnosti veřejné správy zvyšovat její efektivitu. Aktivní obyvatelé zapojení do spolků a sdružení mohou pomoci při usměrňování činnosti veřejné správy na kvalitní výkony v nejpotřebnějších oblastech.

**SC.6.** Podporovat aktivity směřující k vytváření komunitního bydlení pro seniory, startovací byty pro mladé rodiny a sociální bydlení.

**SC.7.** Spolupráce na revitalizaci brownfields založená na podpoře vlastníků starých a nevyužívaných nemovitostí. Motivace ze strany obce k znovuobydlení, rekonstrukci a revitalizaci.

**SC.8.** Kvalitní vzdělávání v základní a mateřské škole, které bude konkurenceschopné zejména vůči okolním ZŠ. Vedení obce se aktivně zapojí do formulování programu pro základní a mateřskou školu a současně vytvoří organizační a finanční zázemí, které bude zajišťovat jeho naplnění. Oblast podpory vzdělávání nebude definována pouze pro základní vzdělávání pro žáky ZŠ a MŠ, ale bude zahrnovat i oblast volnočasových aktivit mládeže, sportovní aktivity, celoživotní vzdělávání.

**SC.9.** Podporovat aktivity směřující k energetické nezávislosti a soběstačnosti obecních budov i obce jako takové.

**SC.10.** Podporovat aktivity směřující k přípravě nových lokalit pro výstavbu rodinných domků.

**SC.11.** Podporovat aktivity směřující k úspěšné realizaci Komplexní pozemkové reformy extravilánu

obce.

**SC.12.** Udržet a podporovat v obci akceschopnou jednotku požární ochrany minimálně v kategorii JPOIII

## B.2 Cíle, opatření a aktivity

↑ Vysoká důležitost      — Střední důležitost      ↓ Nízká důležitost

### Cíl: „Opatření na podporu zaměstnanosti a podnikání”

Aktivně naslouchat a řešit požadavky místních zaměstnavatelů. Řešit jejich potřeby, které může obec ovlivňovat a vytvářet jim tak optimální podmínky pro jejich rozvoj a růst, který potom přináší potřebu dalších pracovních míst. Zároveň ale motivovat zaměstnavatele, aby sídlo svých společností měli v obci a obec by si tak zajistila lepší výběr daní.

<b>Opatření: „Obec spolupracuje s místními zaměstnavateli a podnikateli”</b> Obec se snaží na základě požadavků místních zaměstnavatelů vytvářet podmínky pro jejich podnikání takovým způsobem, aby se jejich podnikání mohlo rozvíjet a případně tak vytvářelo další pracovní místa.	Od - do	Odpovědnost	Náklady (tis. Kč)	Zdroj financování
— „Setkávání a diskuze s místními podniky” Aktivně naslouchat potřebám místních podniků a aktivně řešit jejich potřeby z hlediska potřeby úprav územního plánu, rozšiřování kapacit výroby apod. Zároveň však motivovat podniky, aby si sídlo firmy přesunuli do obce a byl tak zajištěn lepší výběr daní.	2018 - 2025	starosta a místostarosta	100	Vlastní

### Cíl: „Strategicky rozvíjet dopravní infrastrukturu a infrastrukturu pro bydlení”

V souladu s územním plánem obce rozvíjet dopravní infrastrukturu a infrastrukturu pro bydlení v optimální koordinaci vzájemných vazeb. Územně, majetkově a stavebně připravit obchvat obce do lokality Nade Vší směrem na Velké Meziříčí.

<b>Opatření: „Chodníky v obci”</b> Budování komunikací pro pěší v exponovaných úsecích obce	Od - do	Odpovědnost	Náklady (tis. Kč)	Zdroj financování
↑ „Projekce a realizace úseků pro nemotorovou dopravu - chodníky”	2018 - 2022	zastupitelstvo obce	2000	Vlastní + externí
<b>Opatření: „Oprava místních komunikací a rekonstrukce účelových komunikací”</b> Rekonstrukce a opravy částí místních komunikací v obci. Rekonstrukce účelových komunikací, obnova zarostlých polních cest.	Od - do	Odpovědnost	Náklady (tis. Kč)	Zdroj financování
↑ „Opravy místních komunikací” Vytipovat úseky místních komunikací, které je nutné opravit či rekonstruovat. Zajistit projekty a finanční prostředky(dotace) pro realizaci.	2018 - 2024	zastupitelstvo obce	2000	Vlastní + externí
<b>Opatření: „Cyklotrasy”</b> Obnova a spolupráce na obnově cyklotras mezi katastry sousedních obcí. Případně budování nových cyklotras. Například Vlčatín - Rudíkov	Od - do	Odpovědnost	Náklady (tis. Kč)	Zdroj financování
— „Obnova cyklotras v rámci katastrů sousedních obcí” Navázat spolupráci při obnově, rekonstrukci a pravidelné údržbě cyklotras v rámci katastru a sousedních katastrů obcí. Typicky Rudíkov-Hodov	2018 - 2020	zastupitelstvo obce	500	Vlastní
— „Dotační tituly na nové cyklotrasy” Vytipovat trasy, oslovit vlastníky pozemků, zajistit výkup částí pro cyklotrasy, geodeticky oddělit a projekčně nachystat pro vybudování cyklotras.	2019 - 2025	zastupitelstvo obce	1000	Vlastní + externí

<b>Opatření: „Komunikační napojení lokality Nade Vší“</b> Realizovat přípravu pro vybudování nového komunikačního napojení lokality Nade Vší, novým severním obchvatem kolem vysílače T-mobile.	Od - do	Odpovědnost	Náklady (tis. Kč)	Zdroj financování
🔺 „Severní obchvat pro lokalitu Nade Vší“	2020 - 2025	zastupitelstvo obce	5000	Vlastní + externí

## Cíl: „Udržet kvalitní životní prostředí a postupně zlepšovat kvalitu technické infrastruktury“

Zajistit možnost pohodlně a efektivně třídit a ukládat odpady vznikající v domácnostech.

<b>Opatření: „Veřejné osvětlení nové a moderní“</b> Rekonstrukce, náhrada a doplnění počtu veřejného osvětlení tak, aby osvětlení odpovídalo ČSN a způsobu zatřídění místních komunikací	Od - do	Odpovědnost	Náklady (tis. Kč)	Zdroj financování
🔺 „Rekonstrukce veřejného osvětlení“ Rekonstrukce veřejného osvětlení dle ČSN s možností využití dotačního titulu EFEKT	2018 - 2020	zastupitelstvo obce	2000	Vlastní + externí
🔺 „Osvětlení hřbitova“ Vybudovat osvětlení hřbitova. Osvětlení realizovat citlivě tak, aby bylo ošetřeno například časově, do kdy bude osvětlení hřbitova svítit.	2018 - 2018	zastupitelstvo obce	50	Vlastní
🔺 „Osvětlení místní komunikace od hřbitova k bytovce č.p. 190“ Vybudovat osvětlení místní komunikace od hřbitova směrem k bytovce č.p. 190	2018 - 2018	zastupitelstvo obce	50	Vlastní
<b>Opatření: „Místní rozhlas“</b> Modernizovat obecní rozhlas a rozšířit jej i do lokality Nade Vší. Mít možnost hlásit v částech obce například podle okruhů vodovodu, elektro okruhu z trafostanic apod.	Od - do	Odpovědnost	Náklady (tis. Kč)	Zdroj financování
— „Rekonstrukce místního rozhlasu“ Realizovat rekonstrukci a doplnění míst s vykrytím veřejného rozhlasu	2019 - 2022	zastupitelstvo obce	2000	Vlastní + externí
<b>Opatření: „Rekonstrukce odpadového hospodářství - nakládání s odpady v obci“</b> V obci bude dostatečný počet třídících hnízd, Domácnosti mohou třídit u svých domovů, nebo v docházkové vzdálenosti. V obci funguje sběrný dvůr a kompostárna	Od - do	Odpovědnost	Náklady (tis. Kč)	Zdroj financování
— „Kompostárna Rudíkov“	2018 - 2025	zastupitelstvo obce	50	Vlastní
🔺 „Třídící hnízda v obci“ Zvýšit počet třídících míst a snížit tak docházkovou vzdálenost občanů pro zvýšení komfortu a efektivitu při třídění odpadů	2018 - 2019	zastupitelstvo obce	800	Vlastní + externí
🔺 „Sběrný dvorek v naší obci“ Naprojektovat a realizovat s dotační podporou sběrný dvorek pro občany v obci	2019 - 2022	zastupitelstvo obce	2000	Vlastní + externí
🔺 „Možnost třídit u paty domu“ Část nebo většina domácností bude mít možnost třídění odpadů přímo u svých obydlí, tzn. budou jim k dispozici barevné nádoby na tříděný odpad. Cílem je zvýšit komfort třídění a snížit docházkovou vzdálenost na minimum.	2018 - 2020	zastupitelstvo obce	800	Vlastní + externí
<b>Opatření: „Životní prostředí bez jaderného odpadu“</b> Obec z pohledu účastníka řízení při případném povolovacím procesu vydává neshodná stanoviska se stavbou úložiště radioaktivního odpadu	Od - do	Odpovědnost	Náklady (tis. Kč)	Zdroj financování
🔺 „Nesouhlas s vybudováním úložiště radioaktivních odpadů“ Aktivně vystupovat proti záměru možného vybudování úložiště radioaktivních odpadů, zejména z pozice účastníka řízení při případném povolovacím procesu vybudování úložiště radioaktivních odpadů.	2018 - 2025	zastupitelstvo obce	50	Vlastní
<b>Opatření: „Alternativa závlahy travnatého hřiště“</b> Vzhledem ke stavu a množství povrchových vod v období sucha, hledat řešení alternativního způsobu závlahy travnatého hřiště	Od - do	Odpovědnost	Náklady (tis. Kč)	Zdroj financování
🔺 „Suchovod pro závlahu travnatého hřiště“	2018 - 2020	zastupitelstvo obce + FK Rudíkov	500	Vlastní + externí

Hledat řešení jak dostat například suchovodem závlahu z ČOV na travnaté hřiště

#### Opatření: „Revitalizace dvora pod obecním úřadem“

Zrevitalizovat obecní dvůr tak, aby reprezentoval střed obce a sloužil jako zázemí pro obecní techniku, zázemí pro zaměstnance obce.

Od - do	Odpovědnost	Náklady (tis. Kč)	Zdroj financování
---------	-------------	-------------------	-------------------

2018 - 2025	zastupitelstvo obce	4000	Vlastní + externí
-------------	---------------------	------	-------------------

„Revitalizace obecního dvora a výstavba technického zázemí“  
Revitalizovat obecní dvůr, snížit úroveň terénu až ke komunikaci kolem dvora, vystavět technické zázemí pro obecní techniku a obecní zaměstnance.

## Cíl: „Zvýšením aktivity obyvatel a samostatného zapojení se do činnosti veřejné správy“

Motivovat občany na účasti veřejné správy. Ankety, dotazníky a participace na rozpočtu obce.

#### Opatření: „Participativní rozpočet obce“

Participativní rozpočtování je proces demokratické diskuse a rozhodování a typ participativní demokracie, ve kterém se jednotlivci rozhodují, jak přidělit část obecního nebo veřejného rozpočtu. Participativní rozpočtování umožňuje občanům diskutovat o jednotlivých složkách veřejných výdajů a některé z nich upřednostňovat, a dává jim možnost rozhodovat o tom, jak jsou peníze vynakládány. Když je participativní rozpočtování bráno vážně a je založeno na vzájemné důvěře, mohou z něho mít prospěch jak místní samospráva, tak občané. V některých případech participativní rozpočtování dokonce zvýšilo ochotu lidí platit daně.

Od - do	Odpovědnost	Náklady (tis. Kč)	Zdroj financování
---------	-------------	-------------------	-------------------

2018 - 2025	Předseda finančního výboru	500	Vlastní
-------------	----------------------------	-----	---------

„Participativní rozpočet obce součástí rozpočtu obce“  
Formou ankety například výběrem z několika vhodných možností, vytvořit možnost spolurozhodování občanů obce o určité částce rozpočtu obce, která bude použita na akce a projekty, kterým určí občané prioritu.

## Cíl: „Vytvoření komunitního bydlení pro seniory, startovací byty pro mladé rodiny a sociální bydlení.“

Realizovat projekt pro umožnění sociálního bydlení, či komunitního domu pro seniory.

#### Opatření: „Dům pro seniory, sociální bydlení, bytový fond obce“

Nákupem či výstavbou řešit otázku sociálních bytů, domu pro seniory a bytového fondu obce obecně.

Od - do	Odpovědnost	Náklady (tis. Kč)	Zdroj financování
---------	-------------	-------------------	-------------------

2018 - 2020	zastupitelstvo obce	14000	Vlastní + externí
-------------	---------------------	-------	-------------------

„Výstavba bytů pro seniory, sociální bydlení“  
Např. Nákupem nevyužívané budovy hostince u Komínků a její následně rekonstrukce, případně výstavbou na "zelené louce" řešit ce spojení s vhodným dotačním titulem tuto potřebu.

## Cíl: „Revitalizace brownfields“

Z rozpočtu obce tvořit fond na rozvoj a podporu spolupráce na revitalizaci brownfields, který by finančně motivoval vlastníky revitalizovat stará stavení v obci a znovu je tak obydlet v moderním stylu bydlení

#### Opatření: „Fond rozvoje a revitalizace brownfields“

Z rozpočtu obce vyčlenit prostředky, které budou za jasně specifikovaných podmínek poskytovány formou účelových dotací na revitalizaci a rekonstrukci neobydlených starých a původních domů.

Od - do	Odpovědnost	Náklady (tis. Kč)	Zdroj financování
---------	-------------	-------------------	-------------------

2020 - 2025	místostarosta obce	1000	Vlastní
-------------	--------------------	------	---------

„Vytvoření fondu rozvoje a revitalizace brownfields“  
S výhledem do budoucna je pravděpodobné, že v centru obce zůstanou staré, opuštěné a neobydlené domy. Je potřeba motivovat jejich budoucí majitele, aby tyto domy rekonstruovali k modernímu způsobu bydlení a nevznikalo nám v obci vysídlení směrem do okrajů, kde budou vznikat nové lokality pro individuální výstavbu

## Cíl: „Kvalitní vzdělávání v základní a mateřské škole.“



Mateřská škola a základní škola bude vyhledávanou a preferovanou volbou rodičů pro jejich děti, před školskými zařízeními v okolí.

<b>Opatření: „Efektivně fungující základní a mateřská škola jako jeden subjekt“</b>				
Po odchodu ředitelky MŠ do důchodu sjednotit vedení mateřské a základní školy pod jeden právní subjekt. Tím, že režijní náklady sjednotíme pod jeden právní subjekt, bude možnost například optimalizovat výběr školkového, jednodušší správa organizace z hlediska měrnice EU o GDPR, kdy pro oba subjekty bude jeden DPO.				
Od - do	Odpovědnost	Náklady (tis. Kč)	Zdroj financování	
2023 - 2023	zastupitelstvo obce	0	Vlastní	— „Sjednocení vedení základní a mateřské školy“ Sjednocení vedení základní a mateřské školy by bylo vhodné po odchodu paní ředitelky MŠ do důchodu. Sjednocení režijních nákladů, sjednocení GDPR směrnice pro obě organizace.
2018 - 2019	Ředitel ZŠ a Ředitelka MŠ	100	Vlastní	⬆️ „MŠ a ZŠ je v souladu s GDPR směrnicí“ Do 20.5.2018 bude v obou zřizovaných organizacích (ZŠ a MŠ) uvedena v život GDPR směrnice, bude stanoven DPO. Počátkem roku 2019 již budou obě organizace plně v souladu s GDPR směrnicí.
<b>Opatření: „Atraktivní ZŠ a MŠ, nabízející volnočasové aktivity a komunitní život i mimo dobu školního vyučování“</b>				
Škola se stane vyhledávanou a preferovanou v okolí konkurenčních ústavů. Komunitní život a vyzítí dětí bude ve spolupráci se školou i mimo dobu vyučování, v nabídce pro děti budou příměstské tábory a tím zajištěno hlídání pro rodiče v období prázdnin.				
Od - do	Odpovědnost	Náklady (tis. Kč)	Zdroj financování	
2018 - 2025	zastupitelstvo obce a vedení ZŠ+MŠ	250	Vlastní	⬆️ „Příměstské tábory, komunitní život, celoživotní vzdělávání“
<b>Opatření: „Investice do zázemí pro vzdělávání“</b>				
Rekonstrukce vnitřního vybavení budovy ZŠ a MŠ. Obnova ICT techniky.				
Od - do	Odpovědnost	Náklady (tis. Kč)	Zdroj financování	
2020 - 2025	zastupitelstvo obce a vedení ZŠ+MŠ	2000	Vlastní + externí	⬆️ „Rekonstrukce vnitřního vybavení budovy, osvětlení a elektřiny“
<b>Opatření: „Rozvoj a rozšiřování herních prvků a hřišť v různých částech obce“</b>				
Vybudování dalších herních a odpočinkových míst, rozšiřování stávajících herních hřišť.				
Od - do	Odpovědnost	Náklady (tis. Kč)	Zdroj financování	
2019 - 2022	zastupitelstvo obce	500	Vlastní + externí	— „Nová herní hřiště a relaxační zóny“ Vytvořit zejména v nové lokalitě Nade Vsi herní hřiště a relaxační zóny pro děti.

## Cíl: „Energetická nezávislost a soběstačnost obecních budov i obce jako takové.“

Realizovat s dotační podporou výstavbu obnovitelných zdrojů energie, které budou snižovat energetickou závislost obecních budov i obce jako takové

<b>Opatření: „Realizovat projekty nebo pilotní projekty v oblasti OZE“</b>				
Instalovat alespoň pilotní projekt FVE pro možné využití v základní škole				
Od - do	Odpovědnost	Náklady (tis. Kč)	Zdroj financování	
2019 - 2020	zastupitelstvo obce	500	Vlastní + externí	— „Realizace pilotního projektu instalace OZE FVE na budově základní školy“

## Cíl: „Příprava nových lokalit pro výstavbu rodinných domků“

Obec bude mít lokalitu s vybudovanými inženýrskými sítěmi, kde bude možnost realizovat individuální výstavbu rodinných domů

<b>Opatření: „Realizace nové lokality Nade Vsi“</b> Realizovat podmínky pro individuální výstavbu rodinných domů	Od - do	Odpovědnost	Náklady (tis. Kč)	Zdroj financování
⬆️ „Realizace výběru zhotovitele inženýrských sítí“	2017 - 2018	zastupitelstvo obce	20000	Vlastní + externí

## Cíl: „Komplexní pozemková reforma extravilánu obce“

Obec úspěšně dokončí ve spolupráci s dotčenými subjekty Komplexní pozemkovou reformu extravilánu obce a bude vlastnit seznam společných zařízení. Na těchto společných zařízeních budou realizovány přístupové komunikace, ozelenění a antierozní opatření.

<b>Opatření: „Zajištění spolupráce a souhlasu majitelů pozemků“</b> Aktivně oslovovat a zajišťovat souhlas nadpoloviční většiny vlastníků orné půdy v extravilánu obce.	Od - do	Odpovědnost	Náklady (tis. Kč)	Zdroj financování
⬆️ „Aktivní osvěta o výhodnosti pro majitele orné půdy“	2018 - 2019	místostarosta obce	10	Vlastní
⬆️ „Spolupráce s Státním pozemkovým úřadem“	2018 - 2019	místostarosta obce	10	Vlastní

## Cíl: „Udržet a podporovat v obci akceschopnou jednotku požární ochrany minimálně v kategorii JPOIII“

Jednotka požární ochrany JPOIII bude vybavenou, akceschopnou a personálně zajištěnou jednotkou

<b>Opatření: „Rozvíjet technické vybavení a zázemí zásahové jednotky požární ochrany“</b> Jednotka požární ochrany bude v minimální úrovni JPOIII	Od - do	Odpovědnost	Náklady (tis. Kč)	Zdroj financování
⬆️ „Výměna dosluhující techniky pro činnost zásahové jednotky JPO“ Obec bude usilovat o výměnu dopravního automobilu(DA) zásahové jednotky sboru SDH Rudíkov. Starý DA AVIA bde nahrazen moderním DA odpovídající standardům 21. století	2019 - 2020	starosta a místostarosta	1000	Vlastní + externí

## Zásobník aktivit

✓ „Příprava další lokality pro bydlení a individuální výstavbu“ S předstihem před obsazením a kolaudací všech stavebních parcel, bude nutné uvažovat o dalším možném místě/lokalitě pro další individuální výstavbu	2025 - 2030	zastupitelstvo obce	4 000	Vlastní + externí
— „Technické zázemí pro údržbu sportovišť u ZŠ“ Je nutno uvažovat do budoucna se stavbou technického zázemí pro údržbu sportovišť. Je potřeba vybudovat zázemí pro parkování sekcí traktůrků, nářadí pro údržbu, nářadí a pomůcek pro provoz hřišť.	2020 - 2025	zastupitelstvo obce	1 500	Vlastní + externí

### **B.3 Podpora realizace programu**

**Za realizaci Programu rozvoje je zodpovědné Zastupitelstvo obce**

**Sledování plnění stanovených cílů bude kontrolováno Kontrolním výborem obce, který minimálně 1x ročně vyhodnotí soulad řešených projektů v obci s tímto rozvojovým dokumentem obce.**

**O závěrech svých kontrol bude Kontrolní výbor informovat Zastupitelstvo obce.**

**Hodnocení a závěry bude přijímat v rámci usnesení Zastupitelstvo obce vždy minimálně 1x ročně.**

**Rozvojový program se bude aktualizovat minimálně 2x ročně, aby byl v maximální možné míře aktualizovaný se splněnými, probíhajícími, či nesplněnými úkoly a vizemi.**