



## **Program prevence kriminality MČ Praha 7 na období 2018-2019**

schválený usnesením Rady MČ Praha 7 č. 1146/17-R z jednání č. 87,  
ze dne 19.12.2017

# **OBSAH**

## **1. Úvod**

## **2. Bezpečnostní analýza**

2.1. Stručný popis Městské části Praha 7

2.2. Protiprávní činnost

2.2.1. Obvodní ředitelství městské policie Praha 7

2.2.2. Obvodní ředitelství policie Praha I

## **3. Institucionální analýza**

## **4. Plán preventivních aktivit**

4.1. Prevence kriminality

4.2. Podpora projektů v rámci programových dotací MČ Praha 7

4.3. Financování prevence kriminality

## 1. Úvod

**Prevence kriminality** představuje soubor nerepresivních opatření směřujících k předcházení páchaní kriminality, snižování její závažnosti a zvyšování pocitu bezpečí občanů. Zahrnuje všechny aktivity vyvíjené státními, veřejnoprávními i soukromoprávními subjekty, které se zaměřují na ovlivňování kriminogenních podmínek, na potencionální pachatele a na potencionální i faktické oběti trestné činnosti.

Městská část Praha 7 (dále jen „městská část“) ve svém Programu prevence kriminality na období 2018 – 2019 (dále jen „preventivní program“) vychází z platné Koncepce prevence kriminality hlavního města Prahy na léta 2017 až 2021. V plné míře navazuje Program prevence kriminality MČ Praha 7 na období 2016-2018.

Příprava a koordinace programů a projektů zaměřených na prevenci kriminality je řízena koordinátorem protidrogové prevence a prevence kriminality, který je organizačně začleněn na oddělení integrace cizinců a národnostních menšin – Odbor kancelář starosty a tajemníka Úřadu městské části Praha 7.

Veškerá preventivní činnost a tvorba projektů je vyvíjena v souladu s aktuálními požadavky občanů městské části a ve spolupráci s Obvodním ředitelství městské policie Praha 7, Obvodním ředitelství policie ČR Praha I a s různými organizacemi a institucemi působícími v této oblasti.

## 2. Bezpečnostní analýza

### 2.1. Stručný popis Městské části Praha 7

Praha 7 je od 24. listopadu 1990 městská část hlavního města Prahy, která se rozkládá severně od historického centra Prahy převážně na levém břehu Vltavy. Zahrnuje téměř celé katastrální území Holešovice, asi polovinu katastru Bubenče a malou část katastru Libně. Do 31. prosince 1991 patřila k Praze 7 také jihozápadní část katastrálního území Troja, která se od 1. ledna 1992 osamostatnila jako městská část Praha-Troja.

Praha 7 má katastrální výměru 7,09 km<sup>2</sup>, k 1.1.2017 v ní žilo 37 614 obyvatel, 7 099 cizinců – 3 652 s trvalým pobytem a 3447 s přechodným pobytem (zdroj <http://www.mvcr.cz/clanek/statistiky-pocty-obyvatel-v-obcich.aspx>).

### 2.2. Protiprávní činnost (trestné činy a přestupky)

Specifické postavení Prahy jako hlavního města České republiky se odráží, mimo jiné, i v oblasti páchaní trestné činnosti. Po přepočtu kriminality na 10 tis. obyvatel (tzv. index kriminality) je hlavní město dlouhodobě nejvíce zatíženo. Podíl Prahy na celkové kriminalitě v ČR se dlouhodobě pohybuje kolem 25%. Na rozdíl

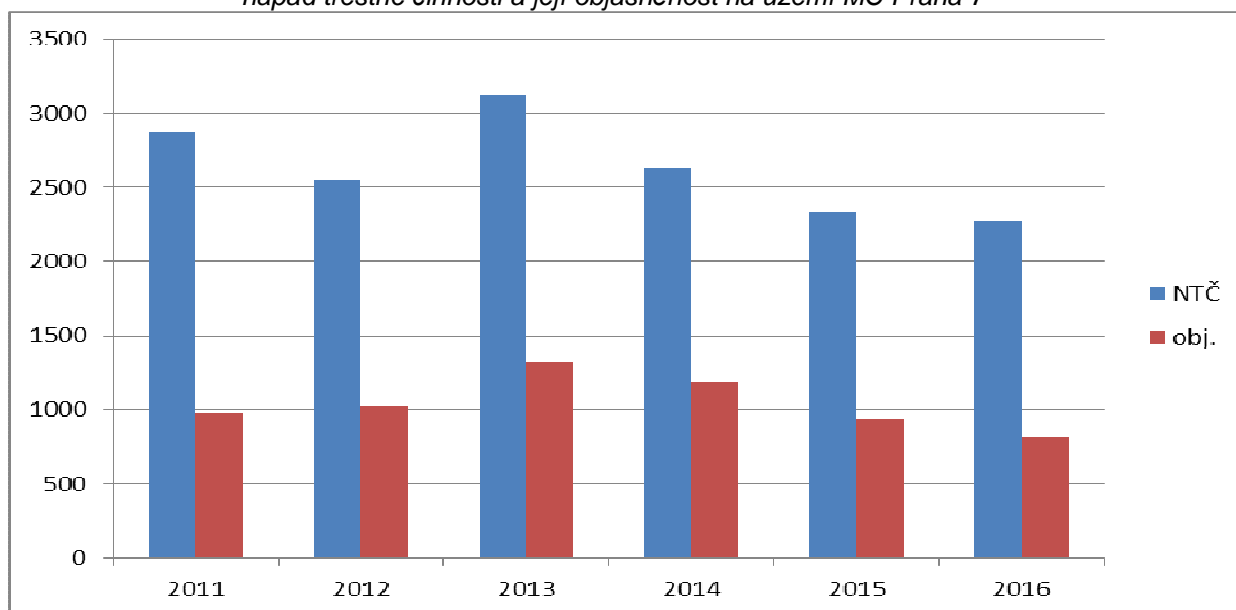
od ostatních regionů ČR je metropole charakterizována zcela specifickými kriminogenními faktory. Mezi objektivní faktory patří zejména vysoká hustota obyvatelstva, charakter hospodářské struktury, rozsáhlá obchodní síť, značný počet soukromých podniků, velikost a kvalita infrastruktury, kumulace orgánů státní správy, intenzita cizineckého ruchu, soustředění historických památek atd.

V rámci hlavního města Prahy je MČ Praha 7 obvodem s nejnižším nápadem trestné činnosti a naopak s nejvyšší objasněností:

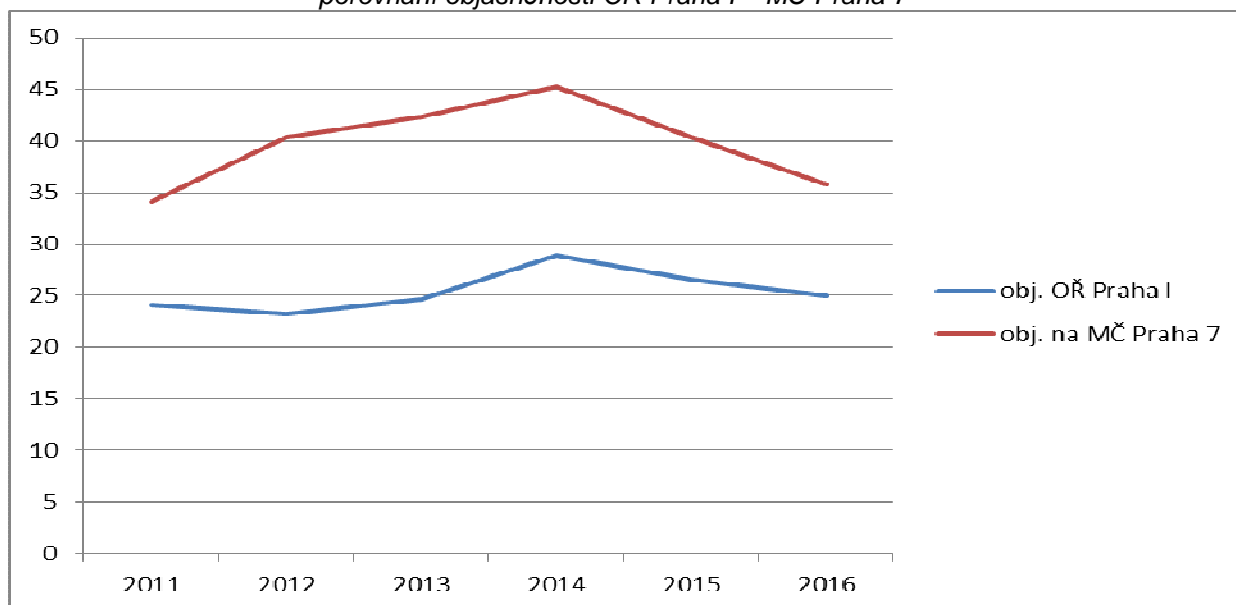
*nápad trestné činnosti k 31.12. daného roku na území MČ Praha 7*

|               | 2011  | 2012  | 2013  | 2014  | 2015  | 2016  |
|---------------|-------|-------|-------|-------|-------|-------|
| celkem        | 2 873 | 2 550 | 3 123 | 2 626 | 2 336 | 2 273 |
| objasněno     | 981   | 1 027 | 1 321 | 1 188 | 941   | 814   |
| objasněno v % | 34,1  | 40,3  | 42,3  | 45,2  | 40,3  | 35,8  |

*nápad trestné činnosti a její objasněnost na území MČ Praha 7*



*porovnání objasněnosti OŘ Praha I – MČ Praha 7*



### 2.2.1. Obvodní ředitelství městské policie Praha 7

Obvodní ředitelství městské policie Praha 7 je organizačním článkem Městské policie hlavního města Prahy (<http://www.mppraha.cz/13-reditele/90-reditel-or-mp-7>).

Pravidelně spolupracuje s Hlídkovým útvarem a Útvarem psovodů při zajišťování bezpečnostních opatření, která na Praze 7 probíhají. Spolupráce je na velmi dobré úrovni. Na výborné úrovni je dále spolupráce s OŘ MP Praha 6 při zajišťování bezpečnostních opatření v souvislosti AC Sparta Praha.

*početní stavy k 31.12. daného roku*

| 2011 | 2012 | 2013 | 2014 | 2015 | 2016 |
|------|------|------|------|------|------|
| 99   | 93   | 89   | 87   | 87   | 87   |

*počet použití TPZOV*

| 2011  | 2012  | 2013  | 2014  | 2015  | 2016  |
|-------|-------|-------|-------|-------|-------|
| 5.028 | 4.472 | 4.476 | 3.500 | 2 706 | 4 509 |

*počet zjištěných přestupků*

|                 | 2011   | 2012   | 2013   | 2014   | 2015   | 2016   |
|-----------------|--------|--------|--------|--------|--------|--------|
| Celkem          | 58 180 | 37 256 | 36 046 | 46 835 | 53 963 | 54 402 |
| veřejný pořádek | 4 994  | 5 876  | 3 643  | 5 166  | 6 561  | 6 976  |
| doprava         | 52 598 | 30 745 | 31 952 | 41 314 | 46 457 | 46 817 |
| ostatní         | 588    | 635    | 451    | 355    | 945    | 609    |

*počet přestupků vyřešených v blokovém řízení*

|                 | 2011   | 2012   | 2013   | 2014   | 2015   | 2016   |
|-----------------|--------|--------|--------|--------|--------|--------|
| Celkem          | 18 670 | 14 388 | 11 898 | 13 234 | 14 154 | 15 614 |
| veřejný pořádek | 1 557  | 2 821  | 1.198  | 1.614  | 1 997  | 2 915  |
| doprava         | 16.895 | 11.385 | 10 596 | 11 533 | 11 777 | 12 461 |
| ostatní         | 218    | 182    | 104    | 87     | 380    | 238    |

*částka za pokuty vyřešené v blokovém řízení*

|                 | 2011        | 2012        | 2013        | 2014        | 2015        | 2016        |
|-----------------|-------------|-------------|-------------|-------------|-------------|-------------|
| Celkem          | 5 141 200,- | 3 964 100,- | 2 767 100,- | 2 878 400,- | 3 346 400,- | 3 941 400,- |
| veřejný pořádek | 511 300,-   | 893 200,-   | 333 650,-   | 375 500,-   | 605 700,-   | 921 500,-   |
| doprava         | 4 602 800,- | 3 020 500,- | 2 406 400,- | 2 483 900,- | 2 662 400,- | 2 958 100,- |
| ostatní         | 27 100,-    | 50 400,-    | 27 050,-    | 19 000,-    | 78 300,-    | 61 800,-    |

### 2.2.2. Obvodní ředitelství policie Praha I

Na území Prahy 7 jsou v současné době dislokována čtyři místní oddělení Policie ČR:

- Místní oddělení Holešovice
- Místní oddělení Holešovické nádraží
- Místní oddělení Letná
- Místní oddělení Výstaviště.

Obdobnou činnost, zaměřenou více na úsek BESIP, provádí na území MČ Praha 7 Dopravní inspektorát Praha I, který je dislokován mimo MČ Praha 7.

Tyto základní útvary spadají pod Obvodní ředitelství policie Praha I, které je organizační součástí Krajského ředitelství policie hlavního města Prahy (<http://www.policie.cz/SCRIPT/imapa.aspx?area=pha&docid=672&nid=269&num=1>).

*přestupky řešené policisty místních oddělení na území MČ Praha 7*

|                                  | 2014            | 2015            | 2016            |
|----------------------------------|-----------------|-----------------|-----------------|
| celkem přestupků                 | 6 333           | 6 064           | 4 504           |
| - z toho proti majetku           | 1 009           | 679             | 623             |
| - z toho proti veřejnému pořádku | 444             | 441             | 315             |
| - z toho v rámci BESIP           | 4 550           | 4 262           | 3 116           |
| řešeno na místě/částka v Kč      | 4 388/1 108 500 | 4 680/1 261 300 | 3 416/1 062 700 |
| oznámeno                         | 1 140           | 786             | 673             |

*výsledná činnost Dopravního inspektorátu Praha I na území MČ Praha 7*

|                                    | 2014            | 2015            | 2016            |
|------------------------------------|-----------------|-----------------|-----------------|
| celkem přestupků                   | 2 218           | 2 456           | 1 756           |
| řešeno na místě/částka v Kč        | 2 050/1 124 600 | 2 428/1 151 000 | 1 671/1 760 000 |
| řidičů pod vlivem alkoholu         | 144             | 101             | 53              |
| řidičů pod vlivem návykových látek | 10              | 6               | 6               |
| zadrženo pachatelů TČ              | 37              | 47              | 34              |
| zjištěno hledaných osob            | 2               | 1               | 9               |

V roce 2016 byl zaznamenán mírný pokles nápadu trestné činnosti. U sledovaných oblastí je však patrné mírné zvýšení. Snížení celkového nápadu a částečně i snížení objasněnosti je zapříčiněno výrazným snížením počtu tzv. „zbývajících trestných činů“, mezi které patří například ohrožení pod vlivem návykové látky a dopravní nehody. Ze sledovaných oblastí je významný nárůst nápadu u krádeží vozidel a vloupání do bytů a rodinných domů, kde se ovšem podařilo výrazně zvýšit i objasněnost. Obdobná situace je rovněž u hospodářské trestné činnosti. Z hlediska objasněnosti se tak podařilo reagovat na negativní změny ze zprávy hodnotící rok minulé období.

Největším bezpečnostním rizikem na Praze 7 pro příští období zůstává nadále násilná a majetková kriminalita, především krádeže v jiných objektech a krádeže věcí z motorových vozidel. I nadále se budeme věnovat nárůstu kriminality u krádeží vozidel a vloupání do bytů a rodinných domů. Trend cílených policejních akcí reagujících na aktuální kriminální situaci v konkrétních oblastech bude i nadále přispívat k celkovému pocitu bezpečí občanů Prahy 7.

### 3. Institucionální analýza

V rámci prevence kriminality byly v průběhu celého roku 2016 organizovány místními odděleními **Policie České republiky** vlastní policejní akce zaměřené na veřejný pořádek, dopravu a snížení nápadu pouliční trestné činnosti. Rovněž byly kontrolovány provozovny restaurací, diskoték a nočních klubů s důrazem

na podávání alkoholu mladistvým. Hlídky dopravní i pořádkové policie byly přítomny na místech nebezpečných pro chodce, zejména v blízkosti škol v době začátku a ukončení vyučování.

V oblasti besední a prezentační činnosti, docházeli policisté oddělení tisku a prevence Krajského ředitelství policie hl. města Prahy, určení pro OŘP Praha I, za žáky ZŠ Bratrská, ZŠ Plamínkové, ZŠ Korunovační, ZŠ Umělecká, ZŠ Holešovice, ZŠ Tusarova. Cílem těchto besed bylo seznámit žáky a vyučující s prací policie a s problematikou osobního bezpečí, bezpečí na internetu, šikany a kyberšikany, alkoholu a drog a s dopravní výchovou. Termíny a témata besed se realizovaly náhodně dle domluvy mezi školou a policistou. Zmínit je třeba také účast na prezentačních akcích: Den Prahy 7, Dětský den MV ČR, Bezpečné prázdniny. Dále byly pořádány prohlídky místních oddělení a Muzea Policie ČR.

Policisté místních oddělení úzce spolupracovali s pracovníky OSPOD, kteří se zabývají bezpečností dětí v obvodu.

Policisté místních oddělení rovněž úzce spolupracovali s pracovníky MČ, kteří se zabývají bezpečností v obvodu Prahy 7 a spolupracovali s domy s pečovatelskou službou: DPS Tusarova a DPS U Studánky.

K preventivní činnosti patří i sledování a vyhodnocování záběrů z kamer městského kamerového systému (MKS). Ze statistik jednoznačně vyplývá užitečnost MKS při objasňování trestných činů a přestupků, jakož i jeho přínos pro rychlost a adekvátnost rozhodování při narušení veřejného pořádku v průběhu demonstrací, různých kulturních, společenských a politických akcí nebo sportovních utkání s bezpečnostním rizikem

**Městská policie hlavního města Prahy**, Obvodní ředitelství Praha 7 je velmi důležitým nástrojem prevence kriminality na území Prahy 7. Ředitel Obvodního ředitelství Praha 7 pravidelně dochází na jednání se starostou MČ Praha 7. Rovněž tak i na jednání Komise prevence kriminality a sociálně patologických jevů jsou pravidelně zváni zástupci Obvodního ředitelství Praha 7.

Na **oddělení integrace cizinců a národnostních menšin odboru Kancelář starosty Úřadu městské části** je zařazen koordinátor protidrogové prevence a prevence kriminality, který zajišťuje funkční propojení preventivního programu s Programem prevence Magistrátu hlavního města Prahy. Rovněž tak spolupracuje se zástupci státní správy a samosprávy, Policií ČR, Městskou policií hlavního města Prahy a mapuje bezpečnostní situaci na území Prahy 7. Zároveň vykonává funkci tajemníka Komise prevence kriminality a sociálně patologických jevů Rady městské části.

**Oddělení krizového řízení odboru Kancelář starosty** spolupracuje s Policií ČR a Městskou policií hlavního města Prahy při zajišťování bezpečnosti na území městské části, v oblasti situační prevence spolupracuje s Odborem krizového řízení Magistrátu hlavního města Prahy při umístění nových kamer v rámci městského kamerového systému.

**Komise prevence kriminality a sociálně patologických jevů** je poradním orgánem Rady městské části, připravuje a doporučuje materiály v oblasti prevence kriminality pro jednání Rady městské části a Zastupitelstva městské části a předkládá Radě městské části návrhy realizace opatření v oblasti prevence kriminality dle aktuální situace.

## 4. Plán preventivních aktivit

### 4.1. Prevence kriminality

V následujícím období chceme navázat na “dobrou praxi” z minulých let, která spočívá zejména v lektorské a přednáškové činnosti nestátních a neziskových organizací ve školách na území Prahy 7. Tato činnost reflektuje na vzrůstající poptávku ze strany pedagogů a školních metodiků prevence základních a středních škol.

Rovněž tak vycházíme z Analýzy pocitu bezpečí, kterou v roce 2015 zpracoval Magistrát hlavního města Prahy se spoluprací s Ipsos, kdy 89 % dotázaných uvedlo, že se v místě svého bydliště cítí bezpečně, což představuje statisticky významný nárůst v porovnání s rokem 2010. V porovnání s rokem 2010 je vnímání problémů metropole intenzivnější, což jde ruku v ruce se současnou situací ve světě. Jako problém vnímají Pražané výrazně častěji zejména drogy, pouliční kriminalitu a herny s výherními automaty stejně jako alkoholismus. Do výzkumného šetření byla zařazena také aktuální témata. Migranty považuje za problém 50 % dotázaných, terorismu pak zmiňuje 41 %.

Jedná se o přednášky z problematiky extremismu, rasismu a antisemitismu a diváckého násilí od nestátní neziskové organizace **Imperativ, z.s.**, Kovařovicova 1141/3, Praha 4.

Problematicke prevence elektronického násilí a kriminality je věnován ve spolupráci s **Národním centrem bezpečnějšího internetu**, Prvního pluku 347/12a, Praha 8 projekt **“Praha 7 Bezpečně online”**, který má roce 2017 již 5. pokračování.

Ve spolupráci se složkami Integrovaného záchranného systému se počítá s účastí na projektu **“Den integrovaného záchranného systému”**, které jsou zaměřeny na spolupráci městské části se složkami IZS a na připravenost k zajištění bezpečnosti občanů na území Prahy 7.

Dlouhodobý projekt **“Bezpečné prázdniny”** je zaměřen na rizika vycházející z chování současné společnosti a na možnosti ochrany dětí před nebezpečími, která skytají nejen letní prázdniny. Cílem je naučit děti a mládež správnému chování v rizikových situacích a zvýšit jejich právní vědomí.

Ve spolupráci s Preventivním a informačním oddělením Krajského ředitelství policie hlavního města Prahy a s Útvarem prevence Městské policie hlavního města



Prahy jsou organizovány a zajišťovány **přednášky na školách** z různých oblastí prevence a to zejména :

- ochrana osob a majetku
- podvody na seniorech
- dopravní výchova
- právní odpovědnost
- rizikové chování.

Z oblasti selektivní primární prevence se jeví jako velmi přínosná spolupráce s nestátní neziskovou organizací **Jules a Jim, o.s.**, Krkonošská 1534/6, Praha 2 a to zejména v problematice šikany. V této problematice se osvědčila i spolupráce s **Pedagogicko-psychologickou poradnou pro Prahu 7 a 8**, Glowackého 6/555, Praha 8.

V rámci **Komise prevence kriminality a sociálně patologických jevů** jsou projednávána témata grantů z oblasti prevence kriminality a protidrogové prevence. Následně po podání přihlášky do tohoto řízení, grantová komise zkoumá úplnost a správnost přihlášek, kvalitu podaných projektů a u každé žádosti stanoví, zda a v jaké výši doporučuje poskytnout žadateli grant.

Problematika **situační prevence**, jejímž cílem je omezování kriminogenních situací a zvýšení pravděpodobnosti odhalení pachatele, je řešena různými technickými opatřeními. Ta jsou zaměřena na znesnadňování podmínek pro páčání trestné činnosti, na zvyšování míry objasňování trestných činů a na zabezpečení majetku a zdraví občanů. Jejich účinnost se projevuje zejména u majetkové trestné činnosti. Na území MČ Praha 7 je v současné době celkem 65 kamer, které jsou součástí Městského kamerového systému hlavního města Prahy ([http://www.praha.eu/jnp/cz/o\\_meste/magistrat/odbory/odbor\\_bezpecnosti\\_a\\_krizove\\_ho\\_rizeni/documents-seznam\\_kamer\\_praha\\_7.html](http://www.praha.eu/jnp/cz/o_meste/magistrat/odbory/odbor_bezpecnosti_a_krizove_ho_rizeni/documents-seznam_kamer_praha_7.html)). Ty jsou využívány Městskou policií hlavního města Prahy a Policií ČR k zjišťování a odhalování přestupků, trestných činů a v neposlední řadě i k zabezpečování provozu na pozemních komunikacích.

#### **4.2. Podpora projektů v rámci programových dotací MČ Praha 7**

Městská část pravidelně každý rok vyhlašuje programové dotace. Mezi ně patří i oblast bezpečnost a protidrogová prevence – programy prevence kriminality a protidrogová prevence.

Na vyhlašování dotačního řízení a určování témat se spolupodílí Komise prevence kriminality a sociálně patologických jevů. Následně po podání přihlášek do tohoto řízení, grantová komise zkoumá úplnost a správnost přihlášek, kvalitu podaných projektů a u každé žádosti stanoví, zda a v jaké výši doporučuje poskytnout žadateli grant.

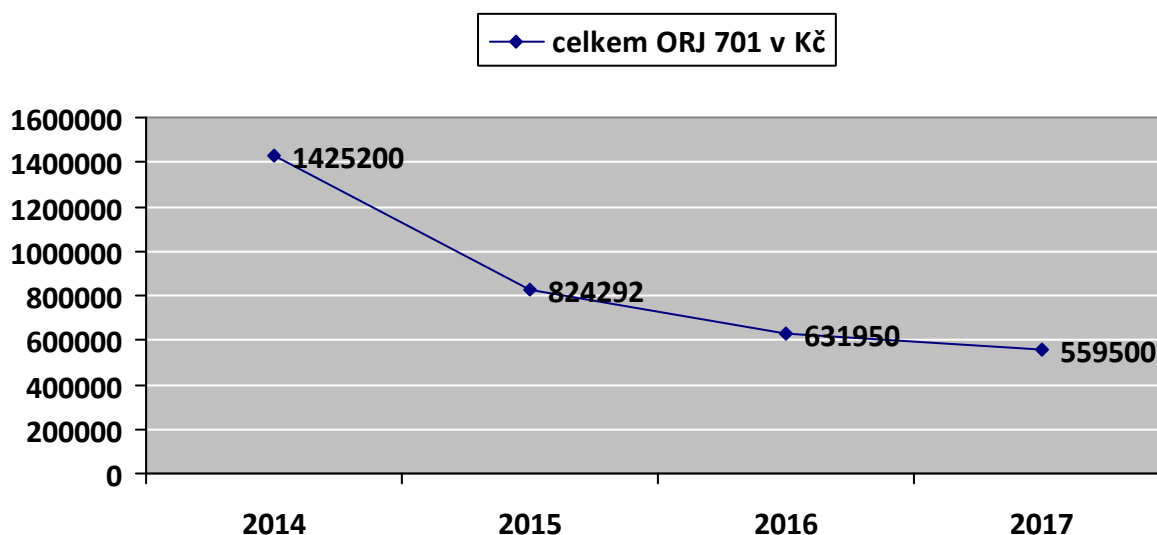
Každoročně se rozděljuje v této oblasti zpravidla částka 200 000 Kč.

### 4.3. Financování prevence kriminality

Městská část financuje tuto činnost jak z vlastních zdrojů (ORJ 701), tak i prostřednictvím vnějšího financování (dotace) viz tabulka:

rozpočet na protidrogovou prevenci – ORJ 701 v Kč

| 2014      |         | 2015    |         | 2016    |         | 2017    |         |
|-----------|---------|---------|---------|---------|---------|---------|---------|
| vlastní   | dotace  | vlastní | dotace  | vlastní | dotace  | vlastní | dotace  |
| 1 275 200 | 150 000 | 441 500 | 382 792 | 372 200 | 259 750 | 349 500 | 210 000 |



Městská část bude k naplnění svých cílů v oblasti prevence kriminality využívat různé dotační programy, které tak můžou v podstatné míře navýšit finanční částku na tuto oblast věnovanou. Jedná se zejména o dotační programy vyhlášené různými odbory Magistrátu hl. m. Prahy a ministerstvy. Jedná se např. o Městský program prevence kriminality v hlavním městě Praze, kde se bude žádat o dotaci např. na projekty “Bezpečné prázdniny”, “Praha 7 Bezpečně online” a resocializační pobyt pro děti a mládež ze sociokulturně znevýhodněného prostředí “Už si rozumíme”, který je každoročně pořádán ve spolupráci s Odborem sociálním a zdravotnictví ÚMČ Praha 7 a nestátní neziskovou organizací YMCA.

Zpracoval:

Bc. Jaroslav Fiala  
koordinátor protidrogové prevence  
a prevence kriminality