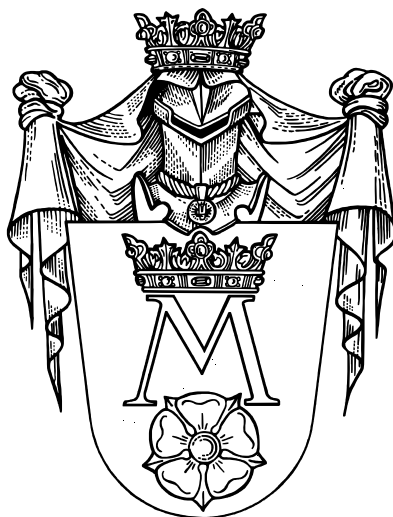




# PROGRAM REGENERACE

Městské památkové zóny Dačice

2020–2023



## **A. TEXTOVÁ ČÁST**

	str.
1. ÚVOD .....	4
2. CHARAKTERISTIKA MĚSTA DAČICE A KRAJINY DAČICKA .....	5
3. PRINCIPY OBNOVY HISTORICKÝCH HODNOT MPZ DAČICE .....	9
4. ZÁMĚRY A CÍLE PROGRAMU MPZ DAČICE .....	17
5. ÚČINNOST DOSAVADNÍCH PROGRAMŮ A DALŠÍ POSTUP REGENERACE .....	51

## **B. GRAFICKÁ ČÁST**

B.1. EVIDENČNÍ MAPA ŘEŠENÉHO ÚZEMÍ .....	56
B.2. NÁVRHOVÁ MAPA ŘEŠENÉHO ÚZEMÍ .....	57
B.3. GRAFY V TEXTU	
Graf B.3.1. - Vývoj počtu obyvatel - Dačice (bez místních částí) .....	6
Graf B.3.2. - Vývoj státní podpory pro MPZ Dačice v letech 1994 - 2019 .....	52

## **C. PŘEHLED TABULEK V TEXTU**

1. HISTORICKÝ VÝVOJ MĚSTA .....	7
2. URBANISTICKÝ VÝVOJ MĚSTA .....	7
3. NÁRODNÍ KULTURNÍ PAMÁTKA NA ÚZEMÍ MPZ .....	10
4. NEMOVITÉ KULTURNÍ PAMÁTKY NA ÚZEMÍ MPZ .....	10
5. VÁLEČNÉ HROBY, PIETNÍ MÍSTA A POHŘEBIŠTĚ V MPZ .....	11
6. ZDROJE FINANCOVÁNÍ - FINANČNÍ PODÍLY .....	52
7. PŘEHLED POSKYTNUTÝCH STÁTNÍCH DOTACÍ 1994 - 2019 .....	52
8. PŘEHLED VÝSLEDKŮ PROGRAMU 2004 - 2019 .....	53
9. ETAPIZACE PROGRAMU DO ROKU 2024 .....	55

# A. TEXTOVÁ ČÁST

OBSAH TEXTOVÉ ČÁSTI	str.
<b>1. ÚVOD</b> .....	4
1.1. Úvod do programu MPZ Dačice .....	4
1.2. Podklady pro vypracování programu na období 2020–2023 .....	4
<b>2. CHARAKTERISTIKA MĚSTA DAČICE A KRAJINY DAČICKA</b> .....	5
2.1. Základní údaje .....	5
2.2. Demografický potenciál města Dačice .....	5
2.3. Charakteristika města Dačice a krajiny dačicka .....	6
2.4. Historický a urbanistický vývoj města .....	6
2.5. Zhodnocení historického vývoje města Dačice, klady a zápory .....	7
2.6. Strategie rozvoje MPZ Dačice .....	8
<b>3. PRINCIPY OBNOVY HISTORICKÝCH HODNOT MPZ DAČICE</b> .....	9
3.1. OCHRANA KULTURNÍCH HODNOT ÚZEMÍ MPZ DAČICE .....	9
3.1.1. Národní kulturní památka, nemovité kulturní památky .....	10
3.1.2. Archeologické lokality v MPZ Dačice .....	11
3.1.3. Válečné hroby, pohřebiště a pietní místa .....	11
3.1.4. Urbanistické a architektonické hodnoty .....	11
3.2. OCHRANA PŘÍRODNÍCH HODNOT ÚZEMÍ MPZ DAČICE .....	12
3.3. ZÁSADY OBNOVY HISTORICKÉHO JÁDRA MĚSTA DAČICE .....	14
3.3.1. Zásady ochrany historických a urbanistických hodnot .....	14
3.3.2. Zásady funkčního využití území MPZ Dačice .....	14
3.3.3. Technická a dopravní infrastruktura v MPZ Dačice .....	14
3.3.4. Veřejná prostranství a zeleň v MPZ Dačice .....	15
3.3.5. Vodní toky a plochy v MPZ Dačice .....	15
3.3.6. Nakládání s odpady v MPZ Dačice .....	15
3.4. CESTOVNÍ RUCH .....	16
3.4.1. Kulturní památky a CR v kontextu s památkovou lokalitou MPZ Dačice .....	16
3.4.2. Zásady pro zajištění souladu mezi památkovou ochranou a využitím památek pro cestovní ruch .....	17
3.4.3. Turistika .....	18
<b>4. ZÁMĚRY A CÍLE PROGRAMU MPZ DAČICE</b> .....	18
4.1. Hlavní cíle regenerace a obnovy území MPZ Dačice .....	18
4.2. Organizační a legislativní opatření .....	18
4.3. Evidenční listy památek v MPZ Dačice s návrhy obnovy .....	20
<b>5. ÚČINNOST DOSAVADNÍCH PROGRAMŮ A DALŠÍ POSTUP REGENERACE</b> ..	54
5.1. Možnosti finančního zajištění a opatření k realizaci .....	54
5.2. Výsledky programů regenerace MPZ Dačice za období 2004 - 2015 .....	56
5.3. Další etapy regenerace a odhad nákladů .....	58

# **1. ÚVOD**

## **1.1. ÚVOD DO PROGRAMU MPZ DAČICE**

Program regenerace Městské památkové zóny Dačice pro roky 2020–2023 je navazující strategie pro realizaci regeneračních záměrů města na území městské památkové zóny. Program byl umožněn Usnesením vlády č. 209 ze dne 25. března 1992 k Programu regenerace městských památkových rezervací a městských památkových zón (dle Přílohy č. 1 tohoto usnesení) a Zásad Ministerstva kultury ČR pro užití a alokaci státní finanční podpory v Programu regenerace MPR a MPZ z roku 2003 - ve znění pozdějších změn, jako nástroj záchrany a rozvoje historických jader měst a obcí.

Hlavním úkolem dokumentu Program regenerace MPZ Dačice 2020–2023 je posouzení stávajícího stavebně technického stavu nemovitých kulturních památek na území MPZ včetně jeho vyhodnocení a předložení návrhu na plánované a předpokládané rekonstrukce či obnovy jednotlivých nemovitých kulturních památek, a to s využitím státního příspěvku z dotačního titulu Ministerstva kultury ČR Program regenerace MPR a MPZ. Aktuální dokument zahrnuje požadavky města na postupnou a periodickou obnovu a údržbu nemovitých památek na území MPZ, přičemž zohledňuje platnou územně plánovací dokumentaci města Dačice a jeho zásadní strategický dokument, kterým je Strategický plán města Dačice 2016 - 2025 (s výhledem do roku 2030).

Tento materiál je otevřený dokument, který může komise památkové péče zřízená jako poradní orgán rady města v oblasti památkové péče, působící současně jako pracovní skupina pro regeneraci, podle potřeb města a vlastníků nemovitých kulturních památek a podle konkrétních možností aktualizovat.

### **Památková komise – pracovní skupina pro regeneraci**

Památková komise – pracovní skupina pro regeneraci se schází zejména za účelem projednávání: návrhů na aktualizaci Programu regenerace MPZ Dačice, návrhů na rozdělení finančních prostředků z dotací Ministerstva kultury ČR, kontroluje realizaci obnov památkově chráněných objektů na území města včetně účelové nakládání s finančními prostředky určenými na jejich obnovu

Slouží jako poradní orgán rady města v případě příprav rozsáhlých investičních akcí dotýkajících se historických částí města

Současná památková komise – pracovní skupina pro regeneraci byla zřízena Radou města Dačice dne 7. 11. 2018 a v současné době pracuje ve složení:

#### ***Předseda komise:***

- Ing. arch. Pavel Kučera – architekt

#### ***Členové komise:***

- Ing. Richard Tůma – radní, projektant
- Bc. Martin Rychlík – archeolog, pracovník muzea
- Ing. Hana Novotná – odborná pracovnice NPÚ, územní pracoviště v Českých Budějovicích
- PhDr. Jana Bisová – historička, badatelka
- Mgr. Naděžda Mastná – vedoucí odboru kultury a cestovního ruchu MěÚ Dačice
- Ing. Michaela Pinta – odborná pracovnice NPÚ, ú. p. v Českých Budějovicích

#### ***Tajemník komise:***

- Mgr. Pavel Urban – pracovník odboru kultury a cestovního ruchu, úsek památkové péče

## 1.2. PODKLADY PRO VYPRACOVÁNÍ PROGRAMU NA OBDOBÍ 2020–2023

název	zhotovitel	rok
Program regenerace MPZ Dačice	MěÚ Dačice, odbor kultury a CR	2016-2019

ÚZEMNĚ PLÁNOVACÍ DOKUMENTACE		
ÚP Dačice ve znění pozdějších změn č. 1 a č. 2, účinný od 7. 12. 2018	US Brno	2009

OSTATNÍ PODKLADY		
terénní průzkumy	MěÚ Dačice, odbor kultury a CR	2019
Program regenerace MPR a MPZ ČR	pracovní skupina pro regeneraci MPR a MPZ ČR, Výzkumný ústav výstavby a architektury Praha	1994
Dačický půdorys	Doc.PhDr. Jan Bistřícký CSc	2000
Dějiny Dačic	Městské muzeum a galerie Dačice	2002
Dobové fotografie a pohlednice Dačické album I.	Městské Muzeum a galerie Dačice	2008
Principy památkového urbanismu	Státní ústav památkové péče Praha	2000

## 2. CHARAKTERISTIKA MĚSTA DAČICE A KRAJINY DAČICKA

### 2.1. ZÁKLADNÍ ÚDAJE

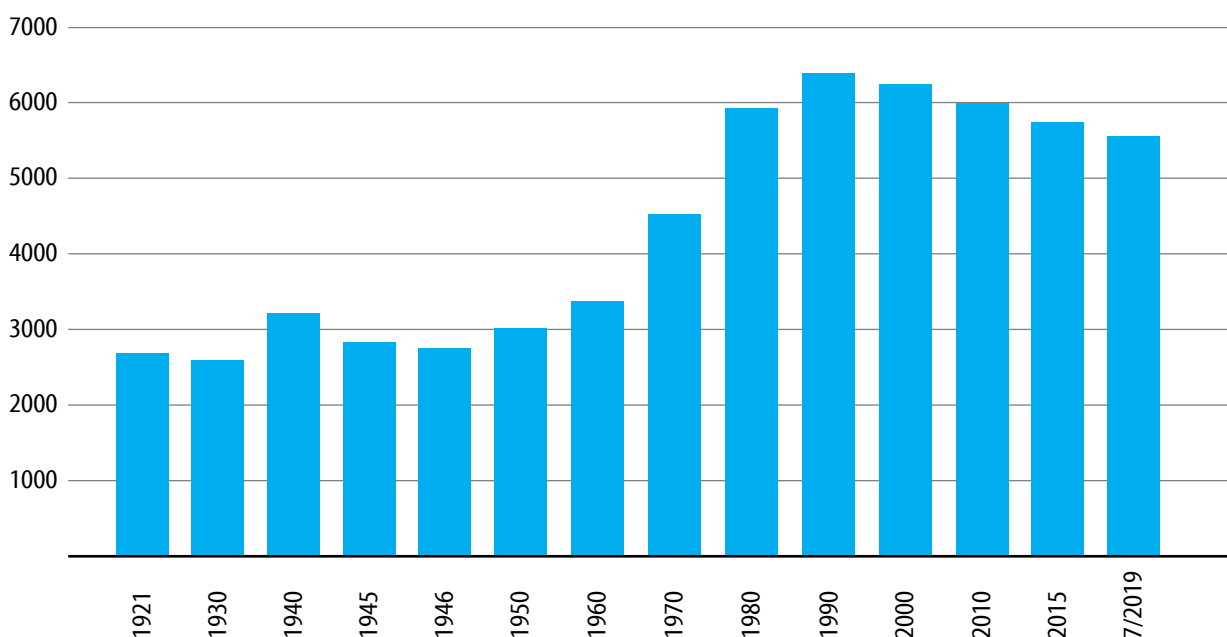
kód obce	546127
počet obyvatel bez místních částí k 30. 6. 2019	5.533
kraj	Jihočeský
obec s rozšířenou působností	Dačice
obec s pověřeným obecním úřadem	Dačice
základní vybavenost	<ul style="list-style-type: none"><li>• Městský úřad, policie, HZS, banky</li><li>• 4x Mateřská škola, 2x základní škola, speciální škola, základní umělecká škola, gymnázium, Střední odborné učiliště zemědělské a služeb, Střední škola odborná a technická</li><li>• Muzeum, galerie, knihovna, kulturní dům (divadelní sál, kinosál)</li><li>• Sportovní stadion, městské koupaliště, sportovní haly a areály, kuželna</li><li>• Nemocnice, poliklinika, ordinace, lékárny</li><li>• Dům s pečovatelskou službou, dům seniorů</li><li>• Církevní zařízení, hřbitovy</li></ul>
infrastruktura	<ul style="list-style-type: none"><li>• ČOV, kanalizace, vodovod, dostatečný příkon el. energie</li><li>• plynofikace, optické rozvody</li><li>• autobusové spojení, železnice</li></ul>

## 2.2. DEMOGRAFICKÝ POTENCIÁL MĚSTA DAČICE

Počet obyvatel ve městě (bez místních částí) činil v r. 1991 - 6 343. Po tomto datu neustále klesá. V roce 2010 byl počet obyvatel ve městě (bez místních částí) 5 966 osob a k 30. 6. 2019 5.533 osob.

Z hlediska hospodářského rozvoje jsou Dačice významným ekonomickým centrem v rámci okresu Jindřichův Hradec. Ve městě je silně zastoupeno průmyslové odvětví lehkého strojírenství různé orientace, které významně přispívá ke stabilitě města a regionu.

Graf B.3.1. - Vývoj počtu obyvatel - Dačice (vybrané roky; bez místních částí)



## 2.3. CHARAKTERISTIKA MĚSTA DAČICE A KRAJINY DAČICKA

Dačice jsou jedno z nejstarších měst Českomoravské vrchoviny. Počátky Dačic jsou spojeny se vznikem osady nad brodem přes řeku Dyji na křižovatce obchodních cest, které spojovaly Znojensko s jižními Čechami a Jihlavsko s Dolním Rakouskem. Nejstarší písemná zpráva o Dačicích z roku 1183 je zaznamenána v kronice Želivské.

Město původně založené jako trhovía svatovavřinecká osada, ze které postupně vznikal nový městský organizmus, má ve svém centru zachovanou unikátní původní urbanistickou strukturu. Historické centrum města je negativně ovlivněno průchodem intenzivně zatěžovaných komunikací.

Dačice jsou městem s vyváženou hospodářskou, rekreační a sídlení funkcí. Průmysl je soustředěn v severní a v severovýchodní části města. Drobnější areály a provozovny jsou rozmístěny po celém území sídla. Kromě zemědělství a tradičního strojírenství jsou zde zastoupeny drobné řemeslné dílny a stavebnictví. Samostatnou lokalitu tvoří areál dačických strojren THK Rhythm Automotive Czech, a.s. v severovýchodní části města. V současné době jsou Dačice významným regionálním, ekonomickým, společenským, kulturním a turistickým centrem oblasti.

Z hlediska krajinné struktury a přírodního prostředí se město nachází, společně s dalšími na východ položenými současnými sídlišti v rakouském příhraničí, jednoznačně v teplejší části předhůří českomoravské vrchoviny. Bezprostřední okolí sídla vykazuje vysokou intenzitu zemědělského využívání, na úkor souvislých lesních porostů, které se v souvislejších páslech vyskytují až na Studensku, Kunžatecku, Slavonicku a směrem na Dobrohošť a Budíškovice. Vysoká intenzifikace hospodaření se v krajině projevuje negativně absencí remízku a sítě polních cest, přičemž díky vysokému podílu souvislých polí do velkých bloků je okolní krajina sídla výrazně ohrožena suchem, erozí a v návaznosti na uvedené i plošné odumírání smrkových monokultur přemnoženým lýkožroutem smrkovým.

## 2.4. HISTORICKÝ A URBANISTICKÝ VÝVOJ MĚSTA DAČICE

### HISTORICKÝ VÝVOJ (tab. 1)

<b>1183</b>	První zmínka o Dačicích
<b>1335</b>	Dačice náleží Křižovníkům s červenou hvězdou - pouze tržová svatovavřínecká ves
<b>1354</b>	Dačice državou pánů z Hradce, vznik města 1354 - 1366
<b>1377</b>	Dačice poprvé uvedeny jako město
<b>1591</b>	Kupuje město Wolfgang Krajiř z Krajků od pánů z Hradce
<b>1559</b>	Albrecht z Krajků - významný hospodářský a stavební rozvoj města
<b>1610</b>	Kateřina z Krajků prodává město Vilému Dubskému z Třebomyslic
<b>1620</b>	Pobělohorská konfiskace Vilému Dubskému z Třebomyslic
<b>1623</b>	Prodej Lvu Burianovi z Dubé a Lipé
<b>1644</b>	Převzetí Dačic Matyášem Ferdinandem Berkou - přechod na rod Fürstenbergů
<b>1673</b>	Panství přechází na rod Berků z Dubé a Lipé
<b>1714</b>	Majitelem panství se stává Václav Albrecht z Vrbna a Bruntálu
<b>1728</b>	Panství zakoupeno německou říšskou šlechtou, rod Osteinů
<b>1809</b>	Majetek přechází na rod Dalbergů
<b>1849</b>	Dačice okresním hejtmánstvím
<b>1940</b>	Dačické panství zdědil nejbližší mužský příbuzný Franz Karl zu Salm-Salm
<b>1945</b>	Velkostatek Dalbergů konfiskován na základě Benešových dekretů
<b>1960</b>	Zrušen okres Dačice, díky územní reformě se město ocitlo v Jihočeském kraji
<b>1960–1980</b>	K Dačicím jsou připojovány postupně okolní obce
<b>2003</b>	Z města se stává obec s rozšířenou působností

### URBANISTICKÝ VÝVOJ (tab. 2)

<b>12.-13. st.</b>	románský kostel sv. Vavřince s tržovou osadou
<b>14. stol.</b>	vznik nového města okolo dolního rynku, vznik tzv. dačického špalíčku (bloku budov u radnice, středověké město bylo ukončeno prvním nárožním domem v Göthově ul. (č. 67)
<b>15. stol.</b>	realizace zástavby jižně od kostela sv. Vavřince, gotická přestavba kostela, vytvoření dvou bloků domů na jižní straně Kostelního náměstí, zástavba jižní strany náměstí Na Valech a bloku domů ve Vlašské ulici na západní straně náměstí, vloženy dvě brány Hradecká a Soustružnická, 1489 vzniká směrem na Telč první panské sídlo
<b>16. stol.</b>	rozrůstání města všemi směry - na východním konci za řekou Dyjí ves Stráň proměněna na Stráňské předměstí, na jižním předměstí vzniká ulice Žabokrtská, na severu již leží první panské sídlo (později panský dvůr) a bratrský hřbitov, vzniká nové město tzv. Hradecké předměstí s Novým zámekem z konce 16. stol., začíná se rýsovat renesanční podoba města (poničená později několika rozsáhlými požáry; z renesance se dochovaly oba zámky, radnice, kostelní věž, mázhauzy a jádra některých domů na Palackého náměstí a v přilehlých ulicích
<b>17. stol.</b>	v Dačicích celkem 150 domů, před požárem města převažovaly na Dolním náměstí renesanční štíty, vybudován kostel sv. Antonína Paduánského a klášterní budovy (1660–1670) ve stylu prostého baroka, většina domů kryta šindelem nebo došky, minimum v pálených krytinách
<b>18. stol.</b>	nápravy stavebních škod po třicetileté válce, spálené domy, podoba města stejná jako před válkou, kamenný most byl vyzdoben sochami sv. Prokopa a sv. Jana Nepomuckého, kostel sv. Vavřince byl přebudován ve stylu baroka a klasicismu (1775–1788), původní gotický kostel zcela odstraněn
<b>19. stol.</b>	vzhled města obohacen o budovy měšťanské a hospodářské školy, v sousedství fary se postupně rozvíjel tovární komplex Klangovy továrny, budovy dolního náměstí dostávají po požárech klasicistní fasády (vnitřní dispozice zůstávají většinou původní), hranice města nebyly v tomto období zásadně překročeny, stavba dráhy si vyžádala stavbu doprovodných budov včetně hlavní nádraží budovy, původní kamenný most byl nahrazen mostem železným, náměstí bylo terénními úpravami rozčleněno terasami a chodníky a lipovou alejí, 1848 přestavba radnice
<b>20. stol.</b>	I. a II. světová válka utlumila zásadnější stavební činnost, dokončení dláždění ulic, provedena elektrifikace města, postavena budova okresního úřadu, postaven pomník padlým v 1. svět. válce, 1941 vznikla továrna na výrobu plnicích per Steno, po válce postavena pošta, nemocnice, ve druhé polovině 20. století vznikají okolní sídliště, rozšiřují se tovární budovy podniku Praga a podniku Centropen
<b>21. stol.</b>	rozvoj infrastruktury - obchodní řetězce, koupaliště, výstavba nových obytných čtvrtí (převážně samostatné rodinné domy), výrazné opravy nemovitých kulturních památek a nemovitostí situovaných v MPZ Dačice

## 2.5. ZHODNOCENÍ HISTORICKÉHO VÝVOJE MĚSTA DAČICE, KLADY A ZÁPORY, STRATEGIE ROZVOJE MĚSTSKÉ PAMÁTKOVÉ ZÓNY DAČICE

Památkový rozbor území spojuje poznatky z historie území a spojuje průzkum existujících hodnot sídla s návrhem postupů k jejich uchování, nebo odstranění či potlačení negativních prvků. Na základě histor. poznatků směřuje k definování a přednostnímu uchování všech památkových hodnot.

Osu moravského města Dačice a tedy osu městské památkové zóny Dačice tvoří průběh komunikací. Základ vytvořila křižovatka cest z Brna a Znojma do Jihočeské kotliny s tzv. Humpoleckou cestou z Dolních Rakous přes Humpolec do Prahy. Obě cesty se potkávaly v místech dnešního farního kostela, na jehož severním boku se vytvořila osada s tržištěm, totožným s dnešním Vokáčovým náměstím. Do něj cesta vcházela od brodu přes Dyji Neulingerovou ulicí a pokračovala ulicí Soustružnickou přes Horní náměstí a Hradeckou ulicí.

Humpolecká cesta přicházela uličkou, která byla po 2. světové válce zastavěna budovou pošty, vedla kolem západního průčelí tehdy kratšího kostela a pokračovala Bratrskou ulicí dolů kolem starého hřbitova. Počátky svatovařinecké osady sahají před polovinu 10. století a její konec přišel se vznikem středověkého města v prostoru Dolního náměstí v polovině 14. století.

Výchozími body města byly vrcholy trojúhelníkovitého tržiště. Ze severního vycházela cesta k Telči, z jižního ke Slavonicím a západní cesta k J. Hradci. Město, přiléhající základnou trojúhelníka k řece, ovládlo brod a vtáhlo do sebe také Humpoleckou cestu, která nyní protínala městské tržiště.

Za Krajířů z Krajku se stalo třetím urbanistickým celkem Horní náměstí. Vrchnost podpořila jeho význam tím, že si na něm zbudovala své třetí a poslední sídlo - Nový zámek. Archeologické nálezy z poslední doby naznačují, že první pokusy rozšířit město západním směrem se udály v polovině 15. století na prostranství před poštou. Na přelomu 15. a 16. století se však výstavba přesunula o něco dále na Horní čili Havlíčkovo náměstí.

Všechny historické části města ležely na pravém břehu Dyje. Na levém břehu hned u brodu stála vesnice Stráň, která s městem netvořila ani majetkový celek a velmi pozdě s ním splynula jako Stráňské předměstí. Na něm ležel gotický špitál, který se i se svou kaplí stal na nějakou dobu útočištěm nově založeného františkánského kláštera. V Dačicích nebyly budovány hradby, jen vstupy do města byly chráněny branami vsazenými do zdí přehrazující ulice. Za městskými domy byly umístěny stodoly a jiná hospodářská stavení, na něž bezprostředně navazovaly nezastavěné pozemky, které byly původně zemědělsky využívány, aby se později proměnily na zahrady. To se týká prostoru za severní frontou domů Vokáčova náměstí a západní frontou Dolního náměstí. Město tak nebylo udušeno v hradbách, ale naopak si vytvořilo už od svého založení vynikající životní prostředí. Nelze tvrdit, že to zamýšleli již zakladatelé města, moudrost jejich následovníků a zejména reprezentantů městské samosprávy však tento vynikající koncept respektovala a udržovala. Po staletí vznikající komplex, tzv. zelené plíce města, musí být nadále respektován. Z tohoto konceptu nelze vyjímat půdu a povolovat pevně se zemí spjaté stavby.

Městský půdorys v Dačicích zůstal v podstatě nedotčen. Za tzv. průmyslové revoluce, která změnila tvář mnoha měst, byla jen na třech úzkých parcelách vedle fary vybudována Klangova továrna na hospodářské stroje, při jejíž stavbě byly odbourány 3 domky. Na jejich místě vznikla velká administrativní a obytná budova továrny, jejíž fronta byla vyrovnána a poněkud zasunuta zpět.

Ve druhé polovině 20. století byly zbourány 1) budova hostince Zlatý kříž na rohu Horního náměstí a Hradecké ulice (1978), 2) Fukovo pekařství, Pařízkův dům, Karglovo sklenářství nad kostelem (1978), 3) budova bývalé prodejny Baťa vedle hospody pod věží (1988). Všechny tyto zásahy značně narušily historický půdorys města a vytvořily nepříjemné proluky, které by měly být nahrazeny vhodnou zástavbou.

Základem prostoru kolem někdejší hospody Pod věží, jak je vidno na městských vedutách z 18. století a na plánu stabilního katastru z roku 1829, byl jakýsi dačický špalíček, vzniklý mezi starším hlavním tahem k západu Neulingerovou ulicí a novějším tahem ulicí Göthovou. Na tomto místě stály čtyři úzké domy obrácené štíty do náměstí, nahrazené v první polovině 19. století dvěma vedle sebe stojícími klasicistními objekty, krytými do náměstí klopenou sedlovou střechou. Ten se ve dvacátém století proměnil na Kesnerovu kavárnu, Baťovu prodejnu obuvi a Kasalých papírnictví a tiskárnu. Za tímto špalíčkem byl široký průchod na Vokáčovo náměstí, na jehož západním okraji při kostelní zdi ležel rybníček a před ním kříž s kašnou. Rybníček byl zasypan, kašna přemístěna nahoru



na Vokáčovo náměstí a jejich místo bylo zastavěno budovou lékárny. Proražení další uličky do Neulingerovy ulice, jen od ulice Na Rybníčku představuje nevhodný a zbytečný zásah do městského půdorysu. Zeď do Göthovy ulice v místech zamýšleného průrazu měla být zachována a plocha za ní vhodně využita.<sup>1</sup>

## 2.6. STRATEGIE ROZVOJE MĚSTSKÉ PAMÁTKOVÉ ZÓNY DAČICE

Strategie rozvoje vychází z poznatků zdejšího úřadu získaných v průběhu let 2003 až 2019 a z platné územně plánovací dokumentace města.

Pozitivní prvky se projevují zejména v letní sezóně. Město je čisté, udržované, má zdravé životní prostředí a krásné okolí. Oblast Dačicka disponuje atraktivními nabídkami pro turistiku a kulturu. Díky urbanistickým a památkovým hodnotám i atraktivitě celého územně správního celku má město dobrou prognózu rozvoje. Nutná je ovšem stabilizace obyvatel, přitažlivost města pro trvalé bydlení a vytváření pracovních příležitostí. Nezbytná je ochrana a kultivace všech hodnot území.

Platný územní plán Města Dačice definuje podmínky pro ochranu hodnot území následovně: urbanisticky exponovaný prostor historického jádra města - zástavba kolem náměstí, s původní parcelací a zachovanou půdorysnou strukturou uspořádání zástavby, komplex nezastavěných zahrad, tvořící zelené plíce města, tj. nejstarší část města, vyžadující maximální ochranu kulturních civilizačních a přírodních hodnot území a širší území centra města - zahrnující prostor městské památkové zóny a přilehlých ploch.<sup>2</sup>

V podmínkách pro ochranu hodnot je uvedeno: „*Veškeré děje, činnosti a zařízení musí respektovat kvalitu urbanistického, architektonického a přírodního charakteru prostředí, nesmí zde být umístěny stavby, které by svým architektonickým ztvárněním, objemovými parametry, vzhledem, účinky provozu a použitými materiály, v případě zástavby proluk po zaniklých objektech je žádoucí respektovat původní půdorys a zejména uliční čáru. U starší historické zástavby se nedoporučuje při rekonstrukcích použití architektonických prvků, které neodpovídají typu zástavby, bude respektován charakter a měřítko dochované zástavby a její prostorové uspořádání bude podporováno využitím tradičních materiálů. Úprava prostoru náměstí bude prováděna v souladu s tradiční zástavbou a místě obvyklou vegetací. Není přípustná výstavba nových objektů pro bydlení v zahradách stávajících rodinných domů mimo uliční čáru bez přímého přístupu z veřejného prostranství. Při úpravě staveb nerespektujících historickou zástavbu zohlednit původní strukturu a návrh přizpůsobit, nepřipustit chaotickou výstavbu rodinných domů za přední uliční frontou při hlubších parcelách“<sup>2</sup>*

## 3. PRINCIPY OBNOVY HISTORICKÝCH HODNOT MPZ DAČICE

### 3.1. OCHRANA KULTURNÍCH HODNOT ÚZEMÍ

MPZ Dačice je, jako mnoho jiných památkových zón, unikátním urbanistickým celkem - zachovala si původní strukturu a parcelaci a základní vazby na navazující území. Město nebylo opevněno, přístup uzavíraly městské brány a krátká část hradební zdi u nového zámku. Urbanistická struktura tvoří kompaktní celek s dominantami kostela sv. Vavřince, bývalého františkánského kláštera s kostelem sv. Antonína Paduánského a budovami Nového zámku, Starého zámku a Staré radnice. Objekty památek, hranice MPZ a další chráněné kulturní památky jsou vyznačeny v grafické části.

MPZ Dačice byla prohlášena Vyhláškou o prohlášení památkových zón ve městech a obcích Jihočeského kraje - Plenárním zasedáním Jihočeského krajského národního výboru v Českých Budějovicích ze dne 19. 11. 1990. Účelem vyhlášky bylo zajištění zachování kulturně historických a urbanisticko-architektonických hodnot vybraných historických jader při rozvoji těchto měst, aby jako organická součást životního prostředí sloužila kulturním, výchovným, společenským a hospodářským potřebám společnosti.

<sup>1</sup> Doc. PhDr. Jan Bistřický, CSc: Dačický půdorys - Dačice 2000

<sup>2</sup> Územní plán Města Dačice (kapitola 2.2.1. a část 2.2.1.1.)

Dne 4. 12. 1987 bylo vydáno *Rozhod. Odboru kultury ONV v J. Hradci, čj, 1732/404/5-87*, které určilo ochranné pásmo pro nemovitou kult. památku státního zámku a parku v Dačicích, nyní národní kulturní památka (nařízení vlády č. 132/2001 Sb. ze dne 28. března 2001 o prohlášení některých kulturních památek za národní kulturní památky, s nabytím právní moci od 1. 1. 2002).


### 3.1.1. NÁRODNÍ KULTURNÍ PAMÁTKA, NEMOVITÉ KULTURNÍ PAMÁTKY

Národní kulturní památka (*tab. 3*)

p. č.	Číslo rejstříku	Část obce	Ulice,nám./umístění	Památka
1.	46807/3-1815	Dačice I	Havlíčkovo náměstí	zámek Dačice + park

Nemovité kulturní památky (*tab. 4*)

p.č.	Číslo rejstříku	Část obce	Ulice, nám./umístění	Památka
2.	33078/3-1830	Dačice I	Góthova, Komenského	farní kostel sv. Vavřince
3.	19169/3-1814	Dačice I	Havlíčkovo nám.	hradební zeď u západního křídla Státního zámku
4.	42248/3-1841	Dačice I	Havlíčkovo nám.	sloup se sousoším Panny Marie
5.	17999/2-1845	Dačice I	Krajířova	pomník Vincence Hlavy
6.	21373/3-1829	Dačice I	V Kaštanech	barokní sýpka součást areálu Státního zámku
7.	32238/3-1839	Dačice I	Palackého nám.	kašna
8.	45439/3-1838	Dačice I	Havlíčkovo nám.	kašna
9.	25560/3-1816	Dačice I	Palackého nám. čp. 1	stará radnice
10.	32501/3-1817	Dačice I	Palackého nám. čp. 2	měšťanský dům
11.	30381/3-1818	Dačice I	Palackého nám. čp. 8	měšťanský dům „sedm koutů“
12.	38530/3-1819	Dačice I	Krajířova čp.11	měšťanský dům „sedm koutů“
13.	15433/3-1819	Dačice I	Krajířova čp.12	měšťanský dům „sedm koutů“
14.	24783/3-1819	Dačice I	Krajířova čp.13	měšťanský dům „sedm koutů“
15.	41261/3-1819	Dačice I	Krajířova čp.14	měšťanský dům „sedm koutů“
16.	37370/3-1813	Dačice I	Krajířova čp.18	římskokatolická fara
17.	27591/3-1820	Dačice I	Krajířova čp. 26	měšťanský dům
18.	35327/3-1821	Dačice I	Krajířova	starý zámek (areál čp. 23, 24, 25, 27 a barokní sýpka)
19.	32665/3-1822	Dačice I	Palackého nám. čp. 36	měšťanský dům
20.	22759/3-1823	Dačice I	Palackého nám. čp. 42	měšťanský dům
21.	29280/3-1824	Dačice I	Palackého nám. čp. 44	měšťanský dům
22.	34029/3-1826	Dačice I	Palackého nám. čp. 55	měšťanský dům
23.	16942/3-1827	Dačice I	Palackého nám. čp. 62	měšťanský dům
24.	47122/3-1828	Dačice I	Góthova čp. 65	měšťanský dům
25.	41769/3-1836	Dačice II	rozcestí Slavonice - D. Němčice	boží muka
26.	47151/3-1835	Dačice III	směr k Borku	výklenková kaplička Nejsvětější trojice
27.	41935/3-1837	Dačice III	při cestě směr Bílkov	boží muka
28.	15310/3-1725	Dačice III	směrem k Bílkovu	kamenný kříž
29.	46476/3-1834	Dačice III	u hotelu Dyje	litinový kříž
30.	17174/3-1843	Dačice III	u mostu přes Dyji	socha sv. Jana Nepomuckého
31.	37501/3-1842	Dačice III	u mostu přes Dyji	socha sv. Prokopa
32.	22086/3-1831	Dačice III	Jemnická	areál kláštera Bosých Karmelitek
33.	33551/3-1840	Dačice V	9. května	starý hřbitov s kaplí sv. Rocha

 neleží na území MPZ

### 3.1.2. ARCHEOLOGICKÉ LOKALITY

Území MPZ je z hlediska památkové ochrany považováno za území s archeologickými nálezy. Při jakýchkoliv zásazích do terénu je třeba respektovat ust. § 21 - 23 zákona č. 20/87 Sb., který zakládá povinnost stavebníka předem oznámit záměr jakéhokoliv zásahu do terénu Archeologickému ústavu AV ČR a jemu nebo oprávněné organizaci umožnit archeologický průzkum.

### 3.1.3. VÁLEČNÉ HROBY, POHŘEBIŠTĚ A PIETNÍ MÍSTA V MPZ DAČICE

(tab.5)

č. na mapě	část obce	ulice, náměstí	název	Poznámka
1	Dačice I	Palackého nám.	Pomník obětem světových válek	podléhá zákonu č. 122/2004 Sb. o válečných hrobech
2	Dačice I	ul Góthova	Pamětní deska V. Gótha	podléhá zákonu č. 122/2004 Sb. o válečných hrobech
3	Dačice I	ul. Antonínská	Pamětní deska K. A. Pospíchala	
4	Dačice I	ul. Krajířova	Pamětní kámen Vincence Hlavy	nemovitá kulturní památka
5	Dačice I	ul. Vlašská	Pomník 1. kostky cukru	
6	Dačice I	Havlíčkovo nám.	Pamětní deska M. Mikšíčka	
7	Dačice I	ul. Krajířova	Pamětní deska JUDr. Valeny	
8	Dačice V	ul. Komenského	Pamětní deska J. Urbance	
9	Dačice V	Tř. 9. května	Starý hřbitov	

### 3.1.4. URBANISTICKÉ A ARCHITEKTONICKÉ HODNOTY MPZ DAČICE

Jsou to především prostory se zachovalou původní urbanistickou strukturou. Kromě ochrany a péče o jednotlivé památky, která se provádí pro tyto stavby jednotlivě i v sídlech bez územní památkové ochrany, směřuje obor památkové péče k ucelenému nahlížení na dochované památkově chráněné územní a k ochraně jeho architektonických a urbanistických hodnot. V návaznosti na to jsou pro potřeby této činnosti vyhodnocovány i nechráněné stavby v území a specifikována případná potřeba jejich úprav. Územní památková ochrana se vztahuje na veškeré objekty a plochy, které v chráněném území leží.

„Každé sídlo má svou charakteristickou urbanistickou strukturu. Uchování historické urbanistické struktury je jedním z hlavních cílů péče o památkově chráněná území. Tento pojem lze vyjádřit rovněž jako prostorovou strukturu města či vesnice, která zahrnuje kompozici prostorů, jejich orientaci, tvar, artikulaci a gradaci, hierarchii, dimenze aj. Urbanistická struktura je mnohdy vůbec nejstarším hmotným dokladem existence sídla.“<sup>4</sup>

**Při analytickém pohledu se urbanistická struktura dělí na:**

- půdorysnou strukturu sídla
- parcelaci
- půdorysnou skladbu zástavby
- hmotovou skladbu zástavby
- dominanty
- kompoziční vztahy prostorů

**Stavební dominanty v MPZ Dačice:**

- kostel sv. Vavřince s renesanční věží
- renesanční radnice
- klášter Bosých Karmelitek
- státní (nový) zámek
- starý zámek

<sup>4</sup> Kuča, Kučová: Principy památkového urbanismu - Státní ústav památkové péče, Praha 2000

## Hlavní komunikační osy výškových dominant :

- klášter Bosých Karmelitek - renesanční radnice - kostel sv. Vavřince - nový zámek

## Objekty přispívající k identitě území:

- drobná architektura uvnitř města, doplňky průčelí domů
- drobná sakrální architektura

**Významné vyhlídkové body a průhledy** (místa, ze kterých lze shlédnout zajímavé partie sídla, dále místa dálkových pohledů a průhledy na městské dominanty):

- ochoz věže kostela sv. Vavřince
- prostranství před hlavním vstupem do kláštera, pohled severozápadním směrem
- lokalita U třech křížů

## 3.2. OCHRANA PŘÍRODNÍCH HODNOT ÚZEMÍ MPZ DAČICE

Při realizaci Program regenerace jsou respektovány chráněné přírodní hodnoty ve smyslu zákona č. 114/1992 Sb., o ochraně přírody a krajiny. Jedná se především o obecnou ochranu rostlin a živočichů, ochranu významných krajinných prvků a o ochranu krajinného rázu.

„Přístup ke kompoziční zeleni v sídlech se v průběhu historie značně měnil. Okrasná kompoziční zeleň je po počátcích z období renesance charakteristická zejména pro baroko. Dlouhá stromořadí se tehdy stala jedním z nejvýraznějších prvků urbanistické a krajinné kompozice. Vázala se však téměř výhradně na zámecká sídla a sakrální stavby, zejména poutní kostely a kaple. Do vlastních měst a vesnic se proto dostala především v těchto souvislostech. Novou etapu znamenalo období tereziánských a josefínských reforem, zvláště v kontextu budování sítě nových císařských silnic, které byly osazovány stromořadími, často topolovými. V období klasicismu byla zeleň někdy využívána i jako prostředek k zakrytí těch architektur, které nekonvenovaly tehdejšímu výtvarnému cítění, z tohoto důvodu byla zelení „zacloněna“ například řada barokních staveb.

Dobou cílevědomého a obecného uplatňování kompoziční zeleně se stala až druhá polovina 19. a první třetina 20. století. Bylo to spojeno s činností různých okrašlovacích spolků, která se neomezovala jen na vlastní sídla, ale zasahovala i do širokého okolí. Přímou v sídlech byla zřizována stromořadí v ulicích, ozeleňována byla náměstí i návsi a v blízkosti intravilánu se vysazovaly ovocné zahrady. Rozšíření stromové zeleně v ulicích a zejména na návších a náměstích souviselo i s určitou změnou jejich funkce z hospodářské zóny na zónu odpočinkovou. Ve 2. polovině 20. století se přístup ke kompoziční zeleni v jednotlivých sídlech a katastrech lišil. Hodnocení uplatnění stromové zeleně v intravilánu měst je poměrně komplikované.“<sup>5</sup>

Pro MPZ Dačice platí, že z památkového hlediska je stromová zeleň na veřejných prostranstvích v Dačicích poměrně novodobým prvkem a její uplatnění by mělo dodržovat jistou míru. Vcelku neproblematické je užití stromů nižšího vzrůstu, s malými stříhanými korunami (kulovité javory), které by mohly opět jako v 30. letech 20. století lemovat nejvíce osluněnou stranu náměstí. Stávající Kancnýřův sad je významnou zelení, která zdůrazňuje kompoziční střed Palackého náměstí.

Součástí MPZ Dačice je park a okrasná zahrada u Nového zámku. V lokálním měřítku je tento park významnou urbanistickou hodnotou. Jde o území, v němž se dlouhodobě neměnil režim využití a kde jsou hodnotné staré jednotlivé druhově zajímavé dřeviny.

Obecnou zásadou pro uplatnění stromů na veřejném prostranství města (mimo zámecký park) musí být využívání místních druhů dřevin (nejčastěji lípa, kaštan, javor, vrba) a striktní zákaz výsadby jehličnanů. Jestliže výsadbu listnatých stromů lze v dnešní době považovat za již tradiční, výsadba jehličnanů je vždy nevhodná a nehistorická. To se týká i vyšších jehličnatých keřů, ať už na náměstí nebo kolem farního kostela.

<sup>5</sup> Kuča, Kučová: Principy památkového urbanismu - Státní ústav památkové péče, Praha 2000

Obliba jehličnanů je velmi mladého data a téměř nikdy nesahá před polovinu 20. století. Jehličnaté dřeviny dostávaly ze strany obcí přednost především proto, že na podzim odpadá nutnost úklidu spadaneho listí. Tento argument nemůže být rozhodujícím kritériem výběru zeleně v žádném sídle, natož v prostředí památkově hodnotné zástavby. Existující jehličnatá zeleň by měla být postupně z veřejných prostranství zcela vytlačena. Kromě historického hlediska zde ještě přistupuje aspekt trvalého zaclonění hodnotných staveb či prostorů. Jestliže listnaté stromy umožňují vnímat stavbu či prostor od podzimu do jara, jehličnany tomu trvale brání.<sup>6</sup>

V MPZ Dačice se rovněž významně uplatňují soukromé zahrady (označeny v mapovém listu B.2. zelenou barvou), a to zejména dvě lokality, které jsou uzavřeny domovními bloky.

První blok soukromých zahrad je na jihovýchodní straně lemován sevřeným blokem domů v ulici Antonínská, z jihozápadu méně kompaktním blokem domů ulice Soukenická, západním směrem souvislým blokem domů ulice V Kaštanech a Havlíčkovým náměstím, severní a východní část zahrad je uzavřena souvislým blokem domů v ulici Göthova přes Palackého náměstí až do ústí ulice Antonínská.

Druhý blok soukromých zahrad je na jihovýchodní straně lemován souvislým blokem domů na Palackého náměstí dále domy podél ulice Krajířova až po římskokatolickou faru, severním a severozápadním směrem je ohraničen hustou novodobou bytovou zástavbou ulice Bratrská a na východní straně souvislou řadou domovních bloků ulice Soukenické, Vokáčovým náměstím ulicí Neulingerovou až ke staré radnici na Palackého náměstí.

Tyto zahrady vyžadují soustavný stavební a památkový dohled ve smyslu nepovolování nové výstavby do těchto ucelených zahradních bloků. Tento požadavek je již ošetřen platným ÚP Dačic, (kapitola 2.2, část 2.2.1 a část 2.2.1.1 „...není přípustná výstavba nových objektů pro bydlení v zahradách stávajících rodinných domů mimo uliční čáru bez přímého přístupu z veřejného prostranství“).

Základní zásadou je, že historická plocha těchto zahrad by neměla být zmenšována. Nevhodná je výsadba jehličnatých stromů do těchto bloků zahrad, zvláště ve větších skupinách a pokud by po dosažení plného vzrůstu zakrývaly hodnotné partie městského panoramatu.

### 3.3. ZÁSADY OBNOVY HISTORICKÉHO JÁDRA MĚSTA DAČICE

Při provádění stavebních údržby a rekonstrukce objektů, které se nachází na území městské památkové zóny je nutné řídit se obecnými zásadami a platnou legislativou.

#### 3.3.1. ZÁSADY OCHRANY HISTORICKÝCH A URBANISTICKÝCH HODNOT

- Při pořizování územně plánovací dokumentace je třeba rozvojové záměry města koordinovat tak, aby uchování a rehabilitace památkových hodnot MPZ byly prioritou celého řešení.
- Musí být důsledně zachována historická a půdorysná prostorová struktura MPZ.
- Historická půdorysná struktura MPZ je nadřazena dopravním hlediskům, je zakázáno provádět demolice nemovitých kulturních památek a cenných historických budov s odkazem na dopravní závady. Komplikace v dopravě je nutno řešit místní dopravní úpravou.
- Musí být zachována historická zástavba a novodobé architektonicky kvalitní objekty v MPZ.
- Je nezbytné navrhnout žádoucí půdorysné a hmotové dotvoření území MPZ ve stávajících prolukách, kde byla starší kompozice narušena nebo zcela zanikla.
- Novou výstavbu v MPZ je nutno přednostně umístit na místa objektů zaniklých (nemusí být nutně kopií nebo parafrází zaniklé stavby, mělo by se však jednat o kvalitní tvůrčí dílo).
- Dostavby dvorních traktů u objektů, které nejsou nemovité kulturní památky, ale nacházejí se v MPZ jsou možné tehdy, pokud se nebudou pohledově uplatňovat z veřejného prostoru.
- Při stavebních úpravách a změnách staveb, které nejsou nemovité kulturní památky, ale nacházejí se v MPZ, je nezbytné usilovat o jejich vhodnou pohledovou rehabilitaci směřující k nápravě rušivého působení objektu ve vztahu k památkové povaze chráněného území.

<sup>6</sup> Kuča, Kučová: Principy památkového urbanismu - Státní ústav památkové péče, Praha 2000

### 3.3.2. ZÁSADY FUNKČNÍHO VYUŽITÍ ÚZEMÍ MPZ DAČICE

- Zachovat využití MPZ jakožto smíšeného centrálního území města s reprezentativní funkcí a pestrou škálou občanského vybavení, zejména v okolí Palackého náměstí a hlavních ulic.
- Území ostatních historických ulic rozvíjet jako symbiózu bydlení, občanského vybavení a kulturních aktivit, podporovat vznik drobných provozoven - obchodů, galerií řemeslných a výtvarných dílen.
- Hlavním principem navržených zásad je umožnit při zachování památkových hodnot, rozvoj, obydlenost a životaschopnost památkově chráněného území.

### 3.3.3. TECHNICKÁ A DOPRAVNÍ INFRASTRUKTURA V MPZ DAČICE

- Rekonstrukce a obnova sítí technické infrastruktury bude prováděna vždy souběžně s postupnými úpravami a obnovou veřejných prostranství.
- Silnice II. třídy, procházející centrem města a centrem MPZ způsobuje řadu rizik (hluk, vibrace, exhalace), v rámci platného ÚP Dačice je navržena přeložka trasy těchto silnic mimo území MPZ (severní obchvat Dačic).

### 3.3.4. VEŘEJNÁ PROSTRANSTVÍ A ZELEŇ V MPZ DAČICE

Veřejná prostranství a uliční síť v MPZ Dačice vznikly historickým vývojem a jsou nezastavitelné.

Ve městě je vždy nejdůležitější ztvárnění povrchu ústředního prostoru - náměstí. Za historické lze obvykle považovat úpravy vzniklé od 18. do poloviny 20. století. V dřívějších dobách (nejdříve od 14. století) bylo dláždění omezeno jen na nejdůležitější města, případně jen na průtahy tranzitních cest. Pokud se historická dlažba dochovala, je součástí historické hodnoty sídla a měla by být zachována. Pro řešení případné nové povrchové úpravy náměstí je obtížné stanovit jednotná pravidla. Nejpřirozenější je plošná dlažba z kamenných kostek s uvážlivě zvoleným geometrickým rastrem. Důležité je dodržení tradičních rozměrů prvků dlažby ve vztahu k druhu plochy. Obecně je nevhodné používání živičných asfaltových ploch na vozovky i chodníky. Pokud však chráněným územím probíhá dopravně kapacitní komunikace, může mít asfaltový povrch opodstatnění, mj. pro dosažení menší hlukové zátěže prostředí a snížení vibrací a otřesů.

MPZ Dačice disponuje několika kvalitními plochami sídelní zeleně, a to přímo v centru zóny: soukromé bloky zahrad, zámecký park, rozptýlená zeleň dvorků a liniová a doprovodná zeleň kolem řeky Dyje, zeleň Kancnýřova sadu.

- Stávající veřejná prostranství (ulice a zejména plochy náměstí) budou maximálně respektovány.
- Veškeré úpravy veřejných prostranství musí respektovat charakter historicky vzniklého prostředí, nelze připustit narušení nebo změnu velikosti a optiky stávajících městských veřejných prostorů nacházejících se na území MPZ.
- Stávající plochy sídelní zeleně budou maximálně respektovány.
- Prostory parku budou zachovány pro reprezentativní, kulturní, společenské, odpočinkové aktivity.

### 3.3.5 VODNÍ TOKY A PLOCHY V MPZ DAČICE

Východní částí MPZ od severu k jihu protéká řeka Moravská Dyje. Na jižním okraji se řeka stáčí k západu a pokračuje směrem k Toužínu. Z východu přitéká do řeky říčka Vápovka. Na západním okraji MPZ ve čtvrti Péráček se nachází rybník Sládek a v zámeckém parku rybník Dalbergův. Rybník Dalbergův je posledním rybníkem z unikátní dačické rybníční kaskády 19 rybníků pramenících v kopcích u Volfířova a končících u Toužína, kde odtékají do Moravské Dyje.

Na území města Dačice je stanoveno záplavové území s periodicitou povodně 5, 20 a 100 let a vymezena aktivní zóna záplavového území. Záplavové území zasahuje do MPZ a ohrožuje zástavbu. Pro ochranu území je stanovena řada opatření včetně poldrů u obce Toužín.

### 3.3.6. NAKLÁDÁNÍ S ODPADY V MPZ DAČICE

V řešeném území je svoz odpadků prováděn podle městské koncepce. Sběr, svoz a odstranění komunálního odpadu zajišťuje pro obec oprávněná právnická osoba - ta poskytuje komplexní služby v nakládání s komunálním, průmyslovým i nebezpečným odpadem, poskytuje služby pro obce a provádí sanační práce. Sběrné dvory a skládka Borek jsou rozmístěny mimo území MPZ, kontejnery pro separovaný sběr odpadů jsou, a nadále je nutné, aby byly, umístěny do méně exponovaných prostorů, mimo hlavní pohledové osy MPZ.

## 3.4. CESTOVNÍ RUCH

### 3.4.1. KULTURNÍ PAMÁTKY A CESTOVNÍ RUCH V KONTEXTU S MPZ DAČICE

Existence zachovalých a udržovaných kulturních památek na území MPZ Dačice je jedním z klíčových faktorů rozvoje cestovního ruchu dačického regionu. Památkový fond je pro návštěvníky důležitým motivačním faktorem při výběru konečné destinace v rámci incomingového cest. ruchu.

Návštěvnost místního regionu nedosahuje kvantitativní úrovně nejvýznamnějších lokalit v ČR, přesto je důležitou součástí ovlivňující ekonomický, společenský a kulturní charakter místa. V posledních letech dochází k zatraktivnění lokality výstavbou nových ubytovacích kapacit, budováním nových zařízení pro cestovní ruch, rozšiřování nabídky kulturního a sportovního vyžití, důraz je kladen na propagaci v rámci celé ČR. Dochází k rozšíření nabídky rovněž na období mimo letní sezónu.

Město Dačice prošlo v letech 2007–2019 výraznými změnami, které příznivě ovlivnily život místních obyvatel. Těmito změnami došlo k turistickému zatraktivnění i zviditelnění města. Každoročně zvyšující se zájem o Dačice sledujeme především ve statistikách návštěvnosti, kterou vede Infocentrum Dačice.

Kulturně historický potenciál města Dačice je využíván k pořádání návštěvnický atraktivních akcí, jako jsou hudebně divadelní festivaly, renesanční a barokní slavnosti, prezentace tradičních řemesel. K těmto účelům jsou využívány centrální lokality MPZ Dačice a prostory státního zámku a přilehlého parku.

#### **Faktory přispívající ke zvýšení atraktivity a posílení návštěvnosti MPZ Dačice:**

- péče o vzhled a celkový stav památkových objektů a jejich okolí
- spolupráce veřejné správy, podnikatelských subjektů a občanských a zájmových sdružení při využívání kulturně historického potenciálu města Dačice pro oblast turistiky a cestovního ruchu a při propagaci kulturního dědictví
- propagace lokality v periodikách specializujících se na cestovní ruch
- spolupráce s CzechTourism, JCCR, Krajským úřadem Jč. kraje a dalšími subjekty, které působí v cestovním ruchu
- informovanost návštěvníků - tisk, TV, vlastní propag. materiály, inf. tabule, činnost Infocentra
- městský informační systém upozorňující na zajímavé památkové objekty
- vytváření nových ubytovacích kapacit vhodnou modernizací stávajících objektů přímo v centru města nebo v jeho blízkosti
- soustavné doplňování a modernizace občan. vybavení pro cestovní ruch, sport a rekreaci
- vytvoření ucelených produktů cestovního ruchu s využitím historického a přírodního potenciálu regionu - naučné stezky, vycházkové okruhy
- otevření jinak nepřístupných památek veřejnosti v rámci celoplošných akcí jako jsou Dny evropského dědictví, Muzejní noci, Noc kostelů a další
- zatraktivnění prohlídkových tras státního zámku a městského muzea - noční prohlídky, divadelní prohlídky

### **Významné kulturní akce konané pravidelně v Dačicích:**

- Fest band Dačice - festival dechové hudby
- Házení kozla z věže - historická slavnost
- Dačické kejklování - tradiční postupová přehlídka divadel
- Letňák - hudebně-zábavná akce pro celou rodinu
- Dačická kostka - hudebně divadelní festival
- Dačická řežba - řezbářské sympozium
- Dačické barokní dny
- Kovářské dny
- Živý Betlém
- Noc kostelů

### **Dostupné zázemí pro pořádání kulturních akcí s využitím historických objektů:**

- Městské muzeum a galerie - sídlí v jižním křídle Státního zámku Dačice, prostory jsou využívány k umístění stálých expozic (národopis, grafické práce, historie vynálezu kostkového cukru), sezónních a krátkodobých výstav, prostor schodiště a chodeb je využíván ke krátkodobým výstavám fotografií a listinných dokumentů, k dispozici je studovna - využívána pro konání besed a seminářů
- Kulturní dům Beseda - situovaný v historickém centru města, k dispozici divadelní sál se zázemím, kinosál, klubová scéna, učebny a další
- Státní zámek Dačice - uzavřené nádvoří zámku slouží pro představení v rámci hudebně-divadelních festivalů a poskytuje zázemí pravidelným vánočním a velikonočním jarmarkům, rozsáhlý zámecký park je pak využíván pro konání kulturních akcí pod širým nebem
- Městská knihovna - sídlí v historickém objektu tzv. „Kláštýrku“ v Pantočkově ulici, disponuje letní čítárnou - využívána pro dětská divadelní představení, besedy a semináře
- Katolický dům v Dačicích - v objektu se nachází nově vybudované zázemí pro kulturní, sportovní a společenskou činnost
- ZUŠ Dačice - s vlastním koncertním sálem
- Interiér kostela sv. Vavřince - pořádání koncertů vážné hudby
- Interiér kostela sv. Antonína Paduánského - příležitostně využíván ke koncertům vážné hudby
- Tzv. Starý zámek - chodby objektu a předsálí obřadní síně jsou využívány pro prezentaci moderní fotografie
- Nově rekonstruovaná hřbitovní kaple sv. Rocha - pořádání komorních koncertů
- 

### **3.4.2. ZÁSADY PRO ZAJIŠTĚNÍ SOULADU MEZI PAMÁTKOVOU OCHRANOU A VYUŽITÍM PAMÁTEK PRO CESTOVNÍ RUCH**

- Respektovat limity využití území a zásady ochrany kulturních a přírodních hodnot území
- Respektovat zásady pro obnovu historického jádra
- Respektovat stávající veřejná prostranství a plochy zeleně
- Umožnit rozvoj služeb pro turistický ruch a zároveň chránit pozemky a objekty veřejného a občanského vybavení pro obyvatele města



- Nesmí být omezováno bydlení a zhoršovány podmínky pro život obyvatel v MPZ - ochrana bydlení a možnosti změn občanského vybavení
- Využívání památek musí být v souladu s historickými hodnotami staveb a území
- Činnost věcně a místně příslušných orgánů státní památkové péče podporuje principy trvale udržitelného rozvoje cestovního ruchu a zároveň aplikací nezbytných kontrolních mechanismů dohlíží na ochranu jednotlivých památkových lokalit

### 3.4.3. TURISTIKA

Město Dačice se nachází v nejvýchodnější části Jihočeského kraje, v blízkosti historického trojmezí Čechy - Morava - Rakousko. Geografické a klimatické podmínky jsou vhodné pro nenáročnou turistiku zaměřenou především na rodiny s dětmi a pro seniory. Díky své poloze je město Dačice výchozím bodem do zajímavých turistických oblastí Podyjí a nedaleké České Kanady. Pro využití tohoto potenciálu jsou zpracované materiály zaměřené na pěší turistiku, cykloturistiku a propagaci kulturních aktivit ve městě a blízkém okolí.

V rámci zpracovaných turistických tras jsou využívány atraktivity v okolí města: zajímavé přírodní lokality, kulturní památky regionu, poutní místa, drobná sakrální architektura, blízkost MPR Slavonice a MPR Telč. Trasy jsou sestaveny tak, aby bylo možné při jejich absolvování kombinovat turistiku s využitím hromadné dopravy v regionu.

Město podporuje elektromobilitu - v centru města byly v roce 2016 nainstalovány nabíjecí stanice pro cyklokola (6x) a pro automobily (1x).

## 4. ZÁMĚRY A CÍLE PROGRAMU MPZ DAČICE

### 4.1. PŘEHLED PLNĚNÍ HLAVNÍCH CÍLŮ REGENERACE V LETECH 2016–2019

- Průběžně byla řešena ochrana a obnova kulturního dědictví - jedinečnost architektonických památek MPZ, dominant a církevních staveb na území města
- Byla dokončena obnova uličních a dvorních fasád čp. 27/I Krajířova ulice
- Byla zahájena obnova domů čp. 12/I , čp. 13/I a čp. 42/I
- Bylo provedeno restaurování plastiky sv. Prokopa včetně úpravy okolí
- Byla provedena obnova fasády radnice čp. 1/I
- Bylo dokončeno sjednocení mobiliáře na Palackého nám. včetně rekonstr. schodišť a zábradlí v Kancnýřově sadu

### 4.2. HLAVNÍ CÍLE REGENERACE A OBNOVY ÚZEMÍ MPZ DAČICE NA ROKY 2020–2023

- 1) realizovat restaurování plastiky sv. Jana Nepomuckého
- 2) provést výměnu nebo nátěry střešní krytiny na domech čp. 2/I, 3/I, 4/I
- 3) dokončit revitalizaci barokního špýcharu v areálu NKP (Zámek Dačice - úkol pro NPÚ)
- 4) připravit záměr na rekonstrukci renesanční věže kostela sv. Vavřince
- 5) provádět průběžné opravy kulturních památek a ohrožených objektů a souborů, které se podílejí na památkové podstatě MPZ

- 6) provádět úpravy veřejných prostranství a systémů technické infrastruktury
- 7) vypracovat architektonický návrh řešení Neulingerovy ulice a Vokáčova náměstí včetně veřejného prostranství u zadního traktu čp. 149/I s důrazem na vytvoření odpočinkové zóny v centru MPZ
- 8) vypracovat návrh na péstební opatření pro liniovou zeleň na veřejných prostranstvích
- 9) administrativně zajistit ukončení navěšování zboží na fasády domů v centru města místními obchodníky
- 10) rekonstrukce Palackého náměstí včetně jeho vybavení drobnou architekturou, zelení a mobiliářem
- 11) péče o urbanistickou a architektonickou úroveň prostředí MPZ a zachování historického charakteru města

### **4.3. ORGANIZAČNÍ A LEGISLATIVNÍ OPATŘENÍ**

#### PROJEKTY A SPECIÁLNÍ DOKUMENTACE:

Potřeba dokumentace je nutná zejména pro podrobnější definování regulačních podmínek a pro stanovení etapizace jednotlivých akcí. Jednotlivé projekty předkládají vlastníci památek současně s žádostí k věcně a místně příslušnému správnímu orgánu o vydání závazného stanoviska ve věci. Financování pořízení podrobnějších dokumentací, jako jsou statická posouzení, stavebně historické průzkumy, restaurátorské návrhy, mohou vlastníci v případě MPZ Dačice pokrývat z dotačního titulu Jihočeského kraje - Předprojektová příprava staveb.

#### DOKUMENTACE, ZABEZPEČENÍ PODPORY ZE STRANY MĚSTA :

Město Dačice má schválený Územní plán města z 16. 9. 2009, který nabyl účinnosti 6. 10. 2009, ve znění změn č.1, č.2 a č.3 účinný od 7. 12. 2018, kdy v souladu s tímto dokumentem je vydáván i program regenerace MPZ Dačic na období 2020-2023.

Město podporuje obnovu historických památek, rozvoj cestovního ruchu a oblast kultury v rámci schváleného ročního rozpočtu:

- přispívá na obnovu historických památek v rámci Programu regenerace
- financuje Městské muzeum a galerie a Knihovnu Matěje Mikšíčka
- podporuje finančně občanská sdružení a společenské organizace, aby jim umožnilo realizovat řadu kulturních a společenských akcí a výstav zejména v době turistické sezóny, často s využitím potenciálu historického centra města a publikovat historické práce, které rozšiřují povědomí o kulturních a historických hodnotách města



## 1. Zámek Dačice

Nový zámek, postavený v renesančním slohu, postavil pro Oldřicha Krajíře italský stavitel Francesco Garof de Bissone. K přestavbě přikročil Heinrich Karl hrabě z Osteinu (1693-1742), který panství koupil v roce 1728, nechal renesanční zámek přestavět barokně a nově zařídit. Architekt Francesco Camelli navrhl úpravu zámecké věže, do které byly vsazeny hodiny, datované rokem 1713.

Autorem nedochované sochařské výzdoby byl dačický sochař Sebald Kölbl. Karl Anton Maximilian z Dalbergu (1792 - 1859) byl iniciátorem empírové úpravy průčelí zámku, kterou byl pověřen vídeňský architekt Riedl.

Poslední úpravy za Friedricha z Dalbergu (1863-1914) v roce 1909 změnily vzhled nádvoří. Při výměně oken na chodbách byla odkryta původní renesanční arkáda, arkádové oblouky byly zaskleny a naproti nad průjezdem jižního křídla byla vybudována novobarokní kaple podle projektu vídeňského architekta Hanse Prutschera. Stejný architekt navrhl také interiér pozdně secesní knihovny.

Po smrti Johanna z Dalbergu (1909-1940) se stal zámek nakrátko majetkem rodu Salm-Salm, v roce 1945 však byl zestátněn a zpřístupněn veřejnosti.

Zámek má dochovanou původní renesanční čtyřkřídlovou dispozici kolem čtvercového dvora. Uvnitř zámku se nachází schodišťová hala, s delšími stěnami členěnými pilastry a průběžným kladím s římsou, úzké strany mají v patrech dvojice sloupů nesoucích segmentově uzavřené edikuly. Halou stoupá dvouramenné schodiště s empírovým kovovým zábradlím.

Zámek prodělal rozsáhlou rekonstrukci fasád v letech 1990 -1996.

datace vzniku	1591
převažující slohové určení	renesance, klasicismus - empír
významné stavební změny	1730, 1816, 1830-33, 1860, 1909
rejstříkové číslo	46807/3-1815
prohlášeno dne	3. 5. 1958
SHP	dokončen, výsledek je však neuspokojivý
vlastník nemovitosti	stát



Návrh stavebních oprav: bez návrhu (na NKP se program regenerace nevztahuje)



## 2. Farní kostel sv. Vavřince

Barokní kostel sv. Vavřince byl postaven v letech 1775 – 1788 na místě, kde od roku 1183 stával kostel románský, který byl v 15. století goticky přestavěn. Jde o jednodlní prostor na půdorysu latinského kříže, postavený podle plánů dačického stavitele Michaela Kirchmayera.

Uvnitř kostela jsou významné freskové malby hlavního oltáře sv. Vavřince a bočních oltářů sv. Marie a Valburgy od moravského malíře Josefa Winterhaltera z roku 1787. V letech 1586 - 1592 byla ke kostelu přistavěna italským stavitelem Franceskem Garofem de Bissone renesanční sedmipatrová hranolová věž vysoká 48 m, s nárožními kvádry a se sgrafitovým kvádrováním. Jednotlivá patra jsou oddělena vysazenými kordonovými římsami. Nad kordonovou římsou přízemí je zasazena kamenná deska s erbem Krajiřů a českým veršovaným nápisem o založení a stavbě věže, dále pak reliéfní znak města Dačice z roku 1592 se šestilistou růží. Roku 1892 při opravě věže sem byla vsazena i náhrobní deska talského stavitele Francesca Garofa de Bison (†1589) nalezená pod věží, v současné době se nachází v lapidáriu věže.

Na věži jsou v současné době umístěny tři zvony, z nichž nejstarší zvon sv. Vavřince (váha 480 kg a průměr 141 cm) pochází z roku 1483, byl odlit Ondřejem z Hradce a Janem z Meziříčí. V roce 1990 byly instalovány zvony Panna Maria a sv. Anežka, které byly zhotoveny v dílně mistra zvonáře Leatitie Dyrchové v Brodku u Přerova.

datace vzniku	1775-1788 - kostel, 1586-1592 - věž
převažující slohové určení	renesance - baroko s přechodem do klasicismu
významné stavební změny	
rejstříkové číslo	33078/3-1830
prohlášeno dne	3. 5. 1958
SHP	ne
vlastník nemovitosti	ŘK farnost Dačice

**Návrh stavebních oprav:** dokončení opravy soklu věže, repase a nátěry dřevěných částí výplní okenních otvorů, revize okapového systému, revize odvodnění a odvlhčení presbytáře, restaurování barokních nástěnných maleb v interiéru, oprava nástupního schodiště z Göthovy ulice, stavební úprava venkovního pilířku el. rozvodu, restaurování venkovních kamenných soklů lodi, sjednocení litinového zábradlí v horní části schodiště, obnovit fasády věže





### 3. Zbytky hradební zdi u státního zámku

Zachovalý zbytek fortifikačního systému města zřejmě z pozdního středověku. Navazuje na západní křídlo státního zámku a probíhá ve směru severo-j jižním od zámku v délce 30 m. Průřez hradbou výšky cca 4 m je stupňovitý, s šířkou zdiva v patře cca 90 cm. Na vnitřní straně hradby je vytvořen jakýsi ochoz krytý spádovanou cihelnou dlažbou. Masív hradby tvoří šibrované zdivo, v horní partii pak zeď tvoří smíšené zdivo (kámen, cihla). Pod korunou zdiva z cihel kladených na plocho jsou vytvořeny střílnové otvory tvaru zámku. Vnější strana hradby je zesílena čtyřmi opěrnými pilíři o výšce cca 3 m, z nichž tři jsou původní, čtvrtý pilíř byl přistaven v 90. letech 20. století při opravě zdi, která hrozila zřícením. Zdivo opěráků je čistě kamenné se zatřenými spárami a neomítané.

datace vzniku	14. - 15. stol.
převažující slohové určení	spodní část pozdní středověk, horní část renesance
významné stavební změny	oprava v r. 2005
rejstříkové číslo	19169/3-1814
prohlášeno dne	3. 5. 1958
SHP	ne
vlastník nemovitosti	stát



Návrh stavebních oprav: údržba stávajícího stavu



#### 4. Sloup se sousoším Panny Marie

Barokní Mariánský sloup zvaný „Loreta“ dal postavit kolem roku 1725 tehdejší majitel panství Václav Albrecht z Vrbna a Bruntálu. Pod korintským sloupem s postavou Panny Marie Immaculaty stojící na zeměkouli a půlměsíci se na trojhranném soklu rozšiřujícím se dole do valut nacházejí plastiky tří světců sv. Václava, sv. Vojtěcha a sv. Prokopa. Sochařská výzdoba je připisována místnímu umělci Sebaldu Kölbelovi. Kolem sloupu je zhotovena kamenná balustráda s kuželkami. Na čelní straně sloupu je umístěn alianční znak v akantové kartuši. V roce 1889 byl sloup rekonstruován Josefem Kloibrem.

datace vzniku	1725
převažující slohové určení	baroko
významné stavební změny	1889, sochy jsou kopie za zač. 90. let 20. stol.
rejstříkové číslo	42248/3-1841
prohlášeno dne	3. 5. 1958
SHP	průzkum v rámci restaurování
vlastník nemovitosti	Město Dačice

Návrh stavebních oprav: očištění jednotlivých prvků od vegetace





## 5. Pomník Vincence Hlavy

Památka historického významu o založení první lesnické školy v bývalém Rakousko-Uhersku. Pomník z r. 1937 je umístěn ve skupině stromů v Krajířově ulici naproti čp. 15 u starého zámku, je tvořen přírodním žulovým kamenem s vytesaným nápisem:

*„Památce  
Vincence Hlavy  
lesmistra svob. p. Karla z Dalbergů  
v Dačicích  
žil v letech 1782-1849 a založil zde  
v r.1821 lesnickou školu mistrovskou  
první na bývalém území říše rakousko-  
uherské – školu udržoval po 10 ku  
cti stavu lesnického  
K.O.Ú.J.Čs.L.1937“*



datace vzniku	1937
převažující slohové určení	kámen (monolitická žula)
významné stavební změny	beze změn
rejstříkové číslo	17999/2-1845
prohlášeno dne	3. 5. 1958
SHP	ne
vlastník nemovitosti	Město Dačice

Návrh stavebních oprav: očištění kamene od vegetace, obnova nápisu





## 6. Barokní sýpka

Jak je patrné z veduty města, příslušela již v r. 1729 k novému zámku (1591) zámecká sýpka. Sýpka byla postavena v barokním slohu zřejmě v první polovině 18. století. Sýpka zůstala v původní hmotě a architektuře zcela intaktní až do dnešní doby. Proměnu prodělala pouze střešní krytina, ze které bylo při jejích opravách postupně sneseno všech přibližně 24 provětrávacích pultových štěrbin.

V r. 2009 byla opravena krytina a klempířské prvky a v r. 2010 byly odstraněny novodobé přístavky pro technologii k dosoušení zrnin.

datace vzniku	1725–1729
převažující slohové určení	baroko
významné stavební změny	bez významných změn
rejstříkové číslo	21373/3-1829
prohlášeno dne	3. 5. 1958
SHP	z r. 2011
vlastník nemovitosti	stát



Návrh stavebních oprav: bez návrhu (objekt je součástí NKP, na které se program Regenerace nevztahuje)





## 7. Kašna na Palackého náměstí

Šestiboká žulová kašna je situována na Palackého náměstí. Uprostřed má podstavec s okosenými rohy a malou kašničkou. Příklad historického technického vybavení města. Původně byla kašna umístěna o terasu výš, k jejímu přemístění došlo z důvodu instalace pomníku obětem válek, stalo se tak 15. 6. 1935.

datace vzniku	první polovina 19. století
převažující slohové určení	historizující úprava
významné stavební změny	restaurování r. 2001
rejstříkové číslo	32238/3-1839
prohlášeno dne	3. 5. 1958
SHP	ne
vlastník nemovitosti	Město Dačice



Návrh stavebních oprav: očištění kamene od vegetace



## 8. Kašna na Havlíčkově náměstí

Šestiboká žulová kašna přibližně z roku 1800, asi 1 m vysoká, uprostřed s vodotryskovým sloupkem, s roubením na jednoduchém pravoúhlém soklu. Na všech stěnách je kámen členěn širší střední vpadlinou a užšími postraními rámy (v rozích čtvrtkruhově zaobleny směrem do vpadlin). Korunu kryje deska, která na přední straně přesahuje profilovanou římsu.

datace vzniku	1800
převažující slohové určení	klasicistní
významné stavební změny	restaurování r. 2008
rejstříkové číslo	45439/3-1838
prohlášeno dne	3. 5. 1958
SHP	průzkum v rámci restaurování
vlastník nemovitosti	Město Dačice



Návrh stavebních oprav: očištění kamene a přilehlého prostředí kašny od vegetace





## 9. Městská radnice

Radnice byla postavena v renesančním slohu roku 1559 v horní části Palackého náměstí, patrně se jedná o dílo Italů usedlých v Dačicích při stavebních podnicích Krajířů z Krajku. Nárožní věž byla dodatečně přistavěna roku 1617. Po požárech byla radnice obnovována r. 1721 stavitelům Francescem Camellim z Kunžaku a zvýšena o jedno patro. Dnešní podoba pochází z roku 1850, sgrafitová výzdoba fasády byla obnovena po roce 1945, celá fasáda pak byla zrekonstruována v roce 1991 a tvoří ji jednoduché sgrafitové obdélníky.

Konstrukčně se jedná o jednopatrovou budovu s hranolovou nárožní věží, východní průčelí je trojosé, jižní křídlo čtyřosé. Ve východním křídle je osazen klasicistní portál. V přízemí se nachází široký průjezd s hřebínkovou klenbou, jedna zaklenutá síň, místnosti směrem do dvora mají stropy zakončené klenbami s hřebínky.

Od roku 2003 je radnice opět sídlem části městského úřadu.

Za finančního příspěvku z dotačního titulu Ministerstva kultury ČR v Programu Regenerace MPR a MPZ byla v roce 2018 restaurována a obnovena JV část fasády a věž vč. barokní reminiscence ciferníku dle ikonografie. V roce 2019 byla obnovena a restaurována JZ část fasády.

datace vzniku	1559
převažující slohové určení	renesance
významné stavební změny	17 - 18. stol., 1850, 1945, 1991, 2003
rejstříkové číslo	25560/3-1816
prohlášeno dne	3. 5. 1958
SHP	ano
vlastník nemovitosti	Město Dačice

Návrh stavebních oprav: údržba stávajícího stavu



## 10. Dům čp. 2/I

Jednopatrový renesanční řadový dům s jádrem z 2. poloviny 16. století se stavebními úpravami z 1. poloviny 19. století a konce 20. století. Průčelí domu je o 5 okenních osách, průjezd zaklenut 3 křížovými hřebínkovými klenbami a v zadní části jednou valenou klenbou s obkročnými lunetami. Vnitřní spirálové schodiště je empírového slohu s železným zábradlím a s 2 nikami při jeho obvodu.

datace vzniku	2. polovina 16. století
převažující slohové určení	klasicismus
významné stavební změny	1. polovina 19. stol., konec 20. stol.
rejstříkové číslo	32501/3-1817
prohlášeno dne	3. 5. 1958
SHP	ano
vlastník nemovitosti	Město Dačice



**Návrh stavebních oprav:** výměna střešní krytiny „alukryt“ za pálenou tašku typu bobrovka nebo nátěr stávající krytiny v červenohnědém matném tónu





## 11. Dům čp. 8/I, Krajířova ul.

Urbanisticky značně exponovaný měšťanský dům s renesančním jádrem a vnitřním empírovým spirálovým schodištěm. Do náměstí má objekt 5 okenních os, v severním štítě pak 2 okenní osy. Strop průjezdu je zaklenut valenou klenbou s 5-ti bokými renesančními lunetami. V přízemí se nachází valeně zaklenutá kuchyň, ostatní místnosti do ulice jsou plochostropé. Patro nádvorního průčelí je tvořeno dřevěnou pavlačí, z 1. pol. 19. století pak pochází krátký jednopatrový nádvorní trakt. Uliční vzhled domu byl značně znehodnocen nevhodnými stavebními úpravami. V roce 2015 objekt prodělal celkovou rehabilitaci.

datace vzniku	2. polovina 17. století
převažující slohové určení	bez určení
významné stavební změny	1. pol. 19. stol., druhá pol. 20. stol., v letech 2014-2015 provedena celková rehabilitace objektu
rejstříkové číslo	30381/3-1818
prohlášeno dne	3. 5. 1958
SHP	ne
vlastník nemovitosti	FO



Návrh stavebních oprav: pravidelná údržba



## 12. Měšťanský dům čp. 11/I

Součást pohledově značně exponované a urbanisticky hodnotné historické zástavby s dochovanou hmotou jednotlivých objektů.

V roce 2015 byla zahájena obnova fasády uličního průčelí včetně výměny oken za nová špaletová. Realizace proběhla za finančního přispění MK ČR z programu Regenerace MPR a MPZ a finančního příspěvku města Dačice. Dokončeno v r. 2016.

datace vzniku	16. století
převažující slohové určení	renesanční jádro
významné stavební změny	1. polovina 19. stol., druhá polovina 20. stol.
rejstříkové číslo	38530/3-1819
prohlášeno dne	3. 5. 1958
SHP	ne
vlastník nemovitosti	FO



Návrh stavebních oprav: pravidelná údržba





### 13. Měšťanský dům čp. 12/I

Součást pohledově značně exponované a urbanisticky hodnotné historické zástavby s dochovanou hmotou jednotlivých objektů.

V roce 2017 byla provedena výměna střešní krytiny za novou maloformátovou pálenou a v roce 2018 byla provedena výměna 5 ks okenních otvorů do ulice za nová okna špaletová. Realizace proběhla za finančního příspěví MK ČR z dotačního titulu Regenerace MPR a MPZ a finančního příspěvku Města Dačice. V příštích letech bude obnovena průčelní fasáda.

datace vzniku	16. století
převažující slohové určení	renesanční jádro
významné stavební změny	1. polovina 19. stol., druhá polovina 20. stol.
rejstříkové číslo	15433/3-1819
prohlášeno dne	3. 5. 1958
SHP	ne
vlastník nemovitosti	FO



Návrh stavebních oprav: celková obnova objektu, zejména uliční části, výměna či repase vrat, provedení hladké štukové fasády a soklu



## 14. Měšťanský dům čp. 13/I

Součást pohledově značně exponované a urbanisticky hodnotné historické zástavby s dochovanou hmotou jednotlivých objektů. Jedná se o objekt na hloubkové parcele s pravděpodobně barokním jádrem, s klasicistními a pozdějšími úpravami.

datace vzniku	16. století
převažující slohové určení	renesanční jádro
významné stavební změny	1. polovina 19. stol., druhá polovina 20. stol.
rejstříkové číslo	24783/3-1819
prohlášeno dne	3. 5. 1958
SHP	ne
vlastník nemovitosti	FO



Návrh stavebních oprav: oprava nesprávně provedeného kamenného soklu, osazení nových dřevěných sklepních okének, snesení nevhodných střešních oken, bydlení v podkroví situovat do dvora, výměna střešní krytiny.





## 15. Měšťanský dům čp. 14/I

Součást pohledově značně exponované a urbanisticky hodnotné historické zástavby dochovanou hmotou jednotlivých objektů. Jedná se o objekt na hloubkové parcele s pravděpodobně barokním jádrem, s klasicistními a pozdějšími úpravami.

datace vzniku	16. století
převažující slohové určení	renesanční jádro
významné stavební změny	1. polovina 19. stol., druhá polovina 20. stol.
rejstříkové číslo	41261/3-1819
prohlášeno dne	3. 5. 1958
SHP	ne
vlastník nemovitosti	FO



Návrh stavebních oprav: průběžná údržba



## 16. Římskokatolická fara čp. 18/I

Jednopatrová zděná budova s půdorysem ve tvaru „L“ s kratším příčným průčelím s vraty zakončenými půlkruhem. Průjezd je sklenut půlválcovou tunelovou klenbou, stejně jako místnost vpravo od něho. Přístavek po levé straně má jedno pole segmentové valené klenby a jedno pole stlačené plackové klenby. Za průjezdem vpravo se vstupuje do malé křížově zaklenuté místnosti, z níž čtvrtkruhem vystupuje schodiště do plochostropé chodby, která vede do třech valeně zaklenutých místností vždy se dvěma páry lunet nad okny z části zazděnými. Střecha objektu je sedlová, krytá bobrovkami. K faře přiléhá velká zahrada se sklepy obehnaná zdí. Dům má renesanční jádro, které bylo upraveno a rozšířeno v letech 1776 - 1788 a následně po požáru v r. 1834.

datace vzniku	1. polovina 17. století
převažující slohové určení	baroko
významné stavební změny	1788, 1834, 1995-2000
rejstříkové číslo	37370/3-1813
prohlášeno dne	3. 5. 1958
SHP	ne
vlastník nemovitosti	ŘK farnost Dačice



Návrh stavebních oprav: oprava výkvětů ve spodní části fasády

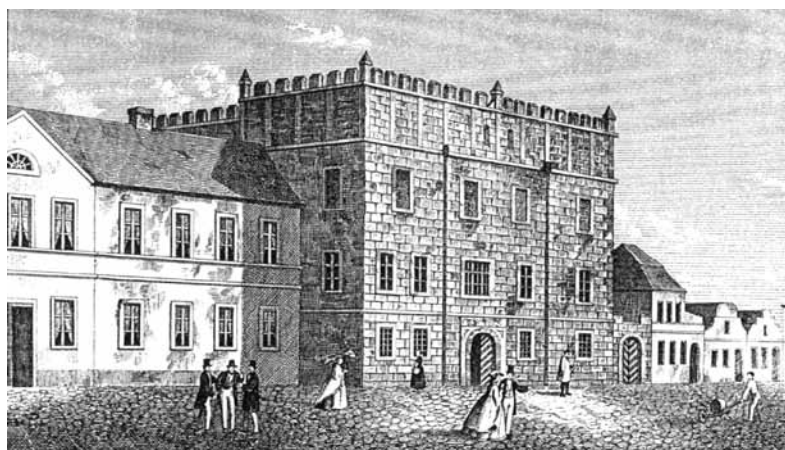




## 17. Měšťanský dům čp. 26/I

Jednopatrový dům z 2. čtvrtiny 19. st., postavený v empírovém slohu, navazující na starý zámek. Průčelí domu je zalomené – střední část je o 3 okenních osách a tvoří risalit, postranní fasády jsou o čtyřech okenních osách. Uprostřed přízemí je zřízen pravoúhlý vjezd, ploše rámovaný, s vraty skládanými z prkének, nadpraží se dotýká patrová římsa s výraznou profilací. V prvním patře probíhá po celé délce fasády hranolová podokenní římsa. Okna jsou dvoukřídlá o šesti tabulkách, okno nad vrtu je trojdílné atypické – k oknu přiléhají po obou stranách jednokřídlá okna poloviční šířky oddělená pilířky. Tomuto schématu dělení odpovídá členění okna půlkruhového tvaru ve štítě. Všechna okna průčelí jsou bez šambrán, osazená v líci fasády. Středem budovy prochází plochostropý průjezd, v jeho zadní části je po levé straně zřízeno spirálové kamenné schodiště. Místnosti jsou vesměs plochostropé.

datace vzniku	2. čtvrtina 19. století
převažující slohové určení	empír
významné stavební změny	intaktní, 2014-2015 zrekonstruovány hosp. objekty
rejstříkové číslo	27591/3-1820
prohlášeno dne	3. 5. 1958
SHP	ne
vlastník nemovitosti	PO SVJ



Návrh stavebních oprav: dokončení očištění soklu uliční fasády, sjednocení barevnosti výplní okenních otvorů

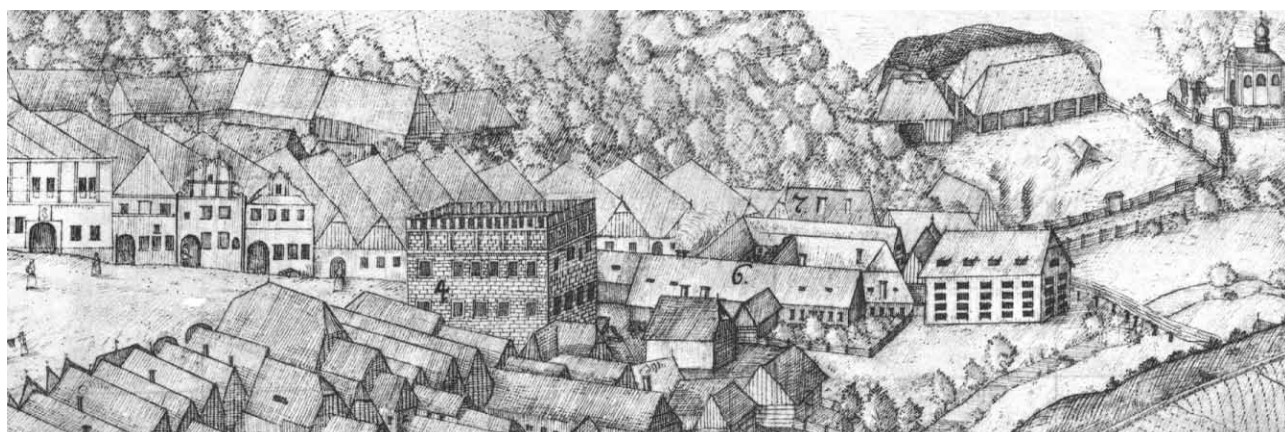
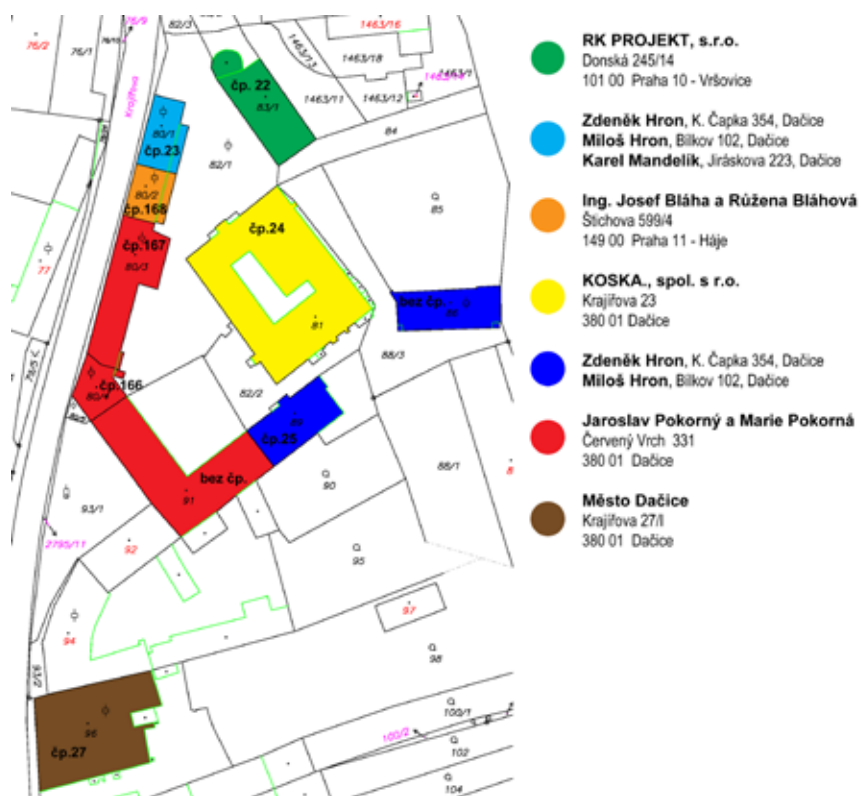


## 18. Areál starého zámku (čp. 23, 24, 25, 27/I)

Původně gotická tvrz pocházející patrně již z počátku 15. století, rozšířena v renesanci a v průběhu 19. století, kdy byla značně upravena. Ve 20. století pak byl objekt značně znehodnocen novodobými stavebními zásahy. Zprvu byla zděná pouze dolní část stavby zahlabená do terénu a zvýšené přízemí bylo původně dřevěné. Od počátku však toto panské sídlo bylo již vybaveno fortifikací, pravděpodobně navazující na okrouhlou baštu v severovýchodním rohu areálu.

Po celou první čtvrtinu 16. století se pokračovalo v budování a zlepšování konstrukcí a komfortu obytné budovy. Dokončena byla ve 2. čtvrtině 16. století v renes. stylu. V té době bylo přistavěno jižní křídlo a horní patra ostatních křídel byla vyzděna z tvrdého materiálu. Spodní patro jižního křídla bylo zaklenuto raně renesančními valenými lunetovými klenbami s masivními hřebínky. I přes pokročilou dobu stavby se na ní mísily moderní renesanční prvky s gotickými (např. ostění a římsy oken).

Původně tvrz tvořil jeden objekt, v současné době areál tvoří tyto objekty:







### **Bašta čp 22/I**

Bašta je jednou z dochovaných částí prvního panského sídla, které vznikalo od konce 15. st. jako hospodářský dvůr s tvrzí. Na baštu zřejmě navazovala hradební a ohradní zeď. Bašta je významným dokladem techniky z konce středověku. V současné době je stavba omítnuta, střecha ve tvaru kulového svrchlíku je kryta měděným falcovaným plechem. Vnitřní prostory plní funkci kanceláří.

#### Návrh stavebních oprav:

osazení chybějících výplní okenních otvorů jihovýchodní fasády

datace vzniku	15. stol.
převažující slohové určení	bez určení
významné stavební změny	postupně od 15. stol. do pol. 20. stol.
rejstříkové číslo	35327/3-1821
prohlášeno dne	3. 5. 1958
SHP	ano
vlastník nemovitosti	PO



### **Barokní sýpka**

Zděná, obdélná, třípatrová sýpka z 18. století s 5 okenními osami po obou delších stranách. Všechny okenní otvory segmentově zaklenuty. Na nároží objektu se nachází zbytek ohradní zdi zřejmě s bývalou bránou. Vnitřní dispozice jsou novodobě upravované.

#### Návrh stavebních oprav:

průběžná údržba fasády objektu, výměna přilehlého oplocení

datace vzniku	druhá polovina 18. století
převažující slohové určení	baroko
významné stavební změny	19. století, první pol. 20. stol.
rejstříkové číslo	35327/3-1821
prohlášeno dne	3. 5. 1958
SHP	ano
vlastník nemovitosti	FO
parcelní číslo	



### čp. 23, 166, 167, 168

Jednopatrová budova s nepravidelným počtem okenních os, v patře zbytky okosených ostění, průjezd plochostropý.



datace vzniku	15. stol.
převažující sloh. určení	prolínání stylů od goticko-renes. jádra přes baroko ke klasicismu
významné staveb. změny	od 15. stol do poloviny 20. stol. jako hospodářské příslušenství
rejstříkové číslo	35327/3-1821
prohlášeno dne	3. 5. 1958
SHP	ano
vlastník nemovitosti	PO

Návrh stavebních oprav: dokončení fasád dvora a fasád do Krajířovy ulice



### čp. 24

Objekt situován uprostřed areálu s vnitřním uzavřeným dvorem. Vnější omítka hladká, sedm okenních os, ve dvorní části fasád se nacházejí fragmenty sgrafit.

Návrh stavebních oprav:  
dokončení realizace dle schválené projektové dokumentace

datace vzniku	15. stol.
převažující sloh. určení	prolínání stylů od goticko-renesančního jádra přes baroko ke klasicismu
významné staveb. změny	od 15. stol do poloviny 20. stol. jako hospodářské příslušenství
rejstříkové číslo	35327/3-1821
prohlášeno dne	3. 5. 1958
SHP	ano
vlastník nemovitosti	PO





## Starý zámek 27/I

Tento renesanční palác nechal postavit v letech 1572-1579 Albrecht Krajíř z Krajku jako své nové sídlo. Jde o dvoupatrovou budovu obdélníkového půdorysu, zakončenou po jejím obvodu vysokou atikou a cimbuřím krytým prejzami. Vzhled budovy se bez vnějších změn dochoval do dnešní doby. Ve středu přízemí prochází průjezd s křížovou klenbou s hřebínky, po jeho stranách situovány 2 původní síně, jedna s klenbou na kamenný střední sloup, druhá s křížovou hřebínkovou klenbou, v patře nad průjezdem pak obdélná síň s křížovou klenbou s hřebínky.

V období 2013–2016 byla provedena kompletní rekonstrukce a restaurování sgrafitové kvádrování fasád objektu. Opravy byly spolufinancovány MK ČR v programu Regenerace MPR a MPZ.

Návrh stavebních oprav: oprava fasády soklu

datace vzniku	1572-1579
převažující slohové určení	renesance
významné stavební změny	1992
rejstříkové číslo	35327/3-1821
prohlášeno dne	3. 5. 1958
SHP	ne
vlastník nemovitosti	Město Dačice

## čp. 25

Objekt byl značně znehodnocen novodobými stavebními zásahy, nyní po rekonstrukci



datace vzniku	15. stol.
převažující sloh. určení	prolínání stylů od goticko-renes. jádra přes baroko ke klasicismu
významné staveb. změny	od 15. stol do poloviny 20. stol. jako hospodářské příslušenství
rejstříkové číslo	35327/3-1821
prohlášeno dne	3. 5. 1958
SHP	ano
vlastník nemovitosti	PO

Návrh stavebních oprav: průběžná údržba



## 19. Dům čp. 36/I

Řadový jednopatrový dům s jádrem ze 16. století o 3 okenních osách s průjezdem zaklenutým valenou klenbou s lunetami, s hranami vytaženými do hřebínků, částečně obkročnými. Prostor pro schodiště vznikl odklonem okrajové zdi průjezdu. Do pravé strany průjezdu se otvírají tři ležatá obdélná okna v kamenném ostění s lištou. V zadní části vystupuje schodiště vedoucí mimo jiné do prvního patra nádvorního křídla. Při průjezdu je situována místnost s jedním polem křížové hřebínkové klenby a místnost při průčelí s neckovou klenbou, kolmou k průjezdu. Sklep objektu je valeně zaklenut, s otisky šalování a lunetou nad vstupem, jehož kamenný portálek má na bočních stranách zevnitř okosení se seříznutím nad soklem.



datace vzniku	16. století
převažující slohové určení	bez určení
významné stavební změny	16. stol., 18. stol., 19. stol., druhá polovina 20. století
rejstříkové číslo	32665/3-1822
prohlášeno dne	3. 5. 1958
SHP	ne
vlastník nemovitosti	FO

Návrh stavebních oprav: omítnutí komína do Palackého náměstí omítkou s nátěrem bílá lomená





## 20. Dům čp. 42/I

Jednopatrový renesanční řadový dům z konce 16. století se zachovalou původní dispozicí. Přízemní síň ve středu objektu je zaklenuta 4 poli křížové klenby s hřebínky na střední toskánský sloup. Ze síně se vchází do sklepa, do patra a po obou stranách do místností sklenutých valenými klenbami s lunetami po levé straně a 2 poli českých placek po pravé straně. Klenba levé místnosti je doplněna čtvercovým štukovým zrcadlem.

V roce 2016 byla provedena výměna všech oken uličního průčelí za nová okna špaletová, v roce 2017 byla provedena rehabilitace fasád nádvoří směrem k řece Dyji. Obě akce byly realizovány za finanční podpory z programu MK ČR Regenerace MPR a MPZ a za finančního přispění města Dačice.

datace vzniku	16. století
převažující slohové určení	bez určení
významné stavební změny	16. stol., 18. stol., 19. stol., druhá polovina 20. století
rejstříkové číslo	22759/3-1823
prohlášeno dne	3. 5. 1958
SHP	ano
vlastník nemovitosti	FO



Návrh stavebních oprav: dokončení obnovy podle schválené projektové dokumentace



## 21. Dům čp. 44/I

Urbanisticky významný nárožní dům se zvýšeným přízemím, s jádrem z 16. století. V pravém dolním rohu segmentově zaklenutá dvířka v profilovaném ostění, v západní části domu pak 3 segmentově zaklenutá okna s kamenným ostěním a dále je zde umístěn novodobý vstup do domu s velikým nadsvětlíkem. V místnostech prodejny tři pole pruské klenby na pasech, nárožní místnosti a sousední do ulice jsou plochostropé, zbytek většinou klenutý. Po devíti schodech se vstupuje na úroveň podlaží dříve obytných místností. Vlevo od vchodu se nachází prostora s nepravidelně valenou klenbou s lunetami, při okně zúžená pravouhlým blokem zdiva s římsou při patě klenby.

V roce 2017 byla provedena celková rekonstrukce fasád za finančního příspěvku MK ČR z programu Regenerace MPR a MPZ a finančního příspěvku Města Dačice.

datace vzniku	16. století
převažující slohové určení	bez určení
významné stavební změny	16. stol., 18.stol., 19. stol., druhá polovina 20. století
rejstříkové číslo	29280/3-1824
prohlášeno dne	3. 5. 1958
SHP	ne
vlastník nemovitosti	FO

Návrh stavebních oprav: omítnutí komínových těles, m očištění kamenného soklu





## 22. Dům čp. 55/I

Dům na nároží Palackého nám. a Antonínské ulice. Jednopatrový dům - do náměstí o 5 okenních osách, do Antonínské o 8 osách. V přízemí, průjezdu a prodejně tabáku jsou místnosti zaklenuty pruskými klenbami, v hospodě pak valenou klenbou s lunetami, na vrcholu se štukovým zrcadlem, křídlo do Antonínské ulice plochostropé. Na dvorku kůlna podepřená jedním empírovým sloupem a 3 zděnými pilíři.

datace vzniku	16. století
převažující slohové určení	bez určení
významné stavební změny	16. stol., 18. stol., 19. stol., druhá pol. 20. století
rejstříkové číslo	34029/3-1826
prohlášeno dne	3. 5. 1958
SHP	ne
vlastník nemovitosti	FO



Návrh stavebních oprav: odvlhčení a odvětrání fasády s následnou opravou





### 23. Měšťanský dům čp. 62/I

Objekt je vzácně dochovaným příkladem měšťanského domu z 2. pol. 16. století se zachovaným renesančním jádrem a barokním portálem s datací 1681. Průčelí domu je o 4 okenních osách, při pravém kraji vjezd s kamenným portálem s datací 1681, se stlačeným obloukem, v klenáku na vpadlém poli je vytesán reliéf pětিলisté růže. Průjezd je zaklenut valenou renesanční klenbou s lunetami a s vytaženými hřebínky. V průjezdu je umístěn větrák do sklepa vytesaný v kameni. Křídlo do dvora pochází z mladší doby (19. st.) a je plochostropé. Na nádvorním průčelí jsou osazeny 2 kamenné profilované krakorce. Vestibul 1. patra tvoří strop s fabionem. V levé části přízemí je strop tvořen renesanční klenbou - 2 pole křížové hřebínkové, 1 pár lunet, ve vrcholu klenby pak dvě čtyřlaločná vpadlá pole se středním terčem.

datace vzniku	2. pol. 16 století
převažující slohové určení	renesance
významné stavební změny	17. stol. 18. stol, první pol. 20 století
rejstříkové číslo	16942/3-1827
prohlášeno dne	3. 5. 1958
SHP	ano
vlastník nemovitosti	Město Dačice



Návrh stavebních oprav: eliminace nevhodných stavebních úprav obnova dvorního traktu



## 24. Měšťanský dům čp. 65/I

Řadový patrový dům z 2. pol. 16. století se zachovanými původními renesančními klenbami. Střecha je sedlová, v průčelí 1 + 2 okenní osy. Průjezd je zaklenut valenou klenbou s lunetami, zčásti obkročně řezanými, ve vrcholu lunet špičky. V patře jsou do ulice dvě místnosti se souběžnou renesanční klenbou valenou s lunetami a s barokními zrcadly čtyřlaločného protáhlého tvaru ve vrcholech. Předsíň v patře má dvě pole plackové klenby na pasech s protáhlými empírovými štukovými obrazci. Z předsíně vede na pavlač segmentově zakončený kamenný portálek s původními železnými empírovými dveřmi.

datace vzniku	16. století
převažující slohové určení	renesance
významné stavební změny	16. stol. 18. stol. 19. stol. druhá polovina 20. století
rejstříkové číslo	47122/3-1828
prohlášeno dne	3. 5. 1958
SHP	ano
vlastník nemovitosti	FO

Návrh stavebních oprav: oprava spodní části fasády, odstranění sprejového nápisu



## 25. Litinový kříž u Dyje

Železný litinový kříž z 19. století pochází z bolíkovských železáren. Na kamenné desce je posazen hranolový sokl s profilovanou patkou, nahoře se rozšiřující v profilovanou římsu. Kříž je jednoduchého tvaru s rameny zakončenými čtvercovými destičkami. Korpus s nápisem je rovněž litinový. V roce 2013 byla provedena celková obnova.

datace vzniku	19. století
převažující slohové určení	bez určení
významné stavební změny	restaurování v r. 2011
rejstříkové číslo	46476/3-1834
prohlášeno dne	3. 5. 1958
SHP	v rámci restaurování
vlastník nemovitosti	Město Dačice

Návrh stavebních oprav: kultivace přilehlého prostředí kříže





## 26. Socha sv. Jana Nepomuckého

Barokní socha z r. 1706 věnovaná Františkem Antonínem Berkou je zhotovena z vápence, podstavec žulový - je tvořen trojbokým soklem se skosenými rohy a ukončen profilovanou římsou, nad ním se zvedá obdobně utvořený podstavec zdobený akantem. Plastika světce je oděna v kanovnické roucho v obvyklém pojetí, drží kříž s kamenným korpusem. V erbovém štítku zobrazeny ostrve s nápisem okolo: *FR Be KggB VDDVZ 17 06*. U pravé nohy postavy leží rozevřená kniha s textem: *In vita guae difícil dicenda limum non sunt facera Aristo*. Pod plastikou byla v minulosti kovová lucerna s víkem, zdobená pěti vykrojenými hvězdami.

datace vzniku	1706
převažující slohové určení	baroko
významné stavební změny	beze změn
rejstříkové číslo	17174/3-1843
prohlášeno dne	3. 5. 1958
SHP	v rámci návrhu na restaurování
vlastník nemovitosti	Město Dačice

Návrh stavebních oprav: po vyřešení pozemkových vztahů restaurování případně zhotovení kopie a uložení plastiky do depozitu



## 27. Socha sv. Prokopa

Kamenná plastika z počátku 18. století (z údobí Berků, kteří v Dačicích vymřeli v roce 1706) je osazena na dvou trojbokých soklech se skosenými rohy a konkávně vybranými stranami. Na čelní straně soklu je v akantové kartuši nápis: *Sancte Procopi ora pro nobis*. Boční strany soklu jsou rovněž zdobeny akantem. Socha světce je oděna opatským rouchem s mitrou, v pravé ruce postava drží řetěz, kterým je spoután u nohou světce ďábel. K podstavci byla v minulosti připevněna kovová lucerna. V roce 2015 byla socha včetně podstavců převezena do městského depozitu a v roce 2016 bylo provedeno jejich restaurování včetně úpravy okolí.

datace vzniku	počátek 18. století
převažující slohové určení	bez určení
významné stavební změny	beze změn
rejstříkové číslo	37501/3-1842
prohlášeno dne	3. 5. 1958
SHP	v rámci návrhu na restaurování
vlastník nemovitosti	Město Dačice

Návrh stavebních oprav: bez návrhu





## 28. Areál kláštera Bosých Karmelitek

Klášter nechal v letech 1660-1664 postavit bohatý soukeník, dačický měšťan a primátor Matěj Jiří Kapeta v raně barokním slohu. V roce 1991 byl klášter vrácen podle restitučního zákona řádu františkánů, dnes je osídlen řádem bosých karmelitek a je veřejnosti nepřístupný.

Klášter je trojkřídlou jednopatrovou budovou s hladkými průčelími postavená v raně barokním slohu. Součástí kláštera je přilehlá zahrada ohraničená zdí s půlkruhově zaklenutou bránou a kamenný kříž z r. 1902. Z Jemnické ulice vede ke klášteru barokní kryté schodiště o šesti podestách s 52 kamennými schody z roku r. 1772. V letech 1672-1677 byl ke klášteru přistavěn jednolodní kostel sv. Antonína Paduánského s trojbokým uzavřeným kněžištěm. Hlavní oltář zahrnuje obraz patrona kostela sv. Antonína Paduánského a daroval ho roku 1689 nový majitel Dačic hrabě František Antonín Berka z Dubé. Malířská a sochařská výzdoba dále pochází z první poloviny 18. století a je připisována domácím umělcům, především Matouši Strachovskému a Matouši Kölbelovi, svůj podíl zde má i malíř Jan Josef Altmann. Varhany z roku 1720 jsou dílem dačického varhanáře Václava Pantočka.

V roce 2016 byla provedena oprava omítek ohradních zdí a nástupního schodiště, v roce 2017 byla provedena obnova barokního vikýře. V roce 2019 je prováděna další údržba venkovních omítek. Uvedené práce byly realizovány za finančního příspěvku MK ČR z programu Regenerace MPR a MPZ a finančního příspěvku Města Dačice.

datace vzniku	1664
převažující slohové určení	baroko
významné stavební změny	restaurování v r. 2011
rejstříkové číslo	22086/3-1831
prohlášeno dne	3. 5. 1958
SHP	ano
vlastník nemovitosti	PO



Návrh stavebních oprav: průběžná údržba



## 29. Starý hřbitov s kaplí sv. Rocha

Kaple, která byla postavena na starém hřbitově v roce 1717 z odkazu faráře Hrdličky, byla zasvěcena morovým patronům sv. Šebestiánovi, sv. Rochovi a sv. Rozálii. Barokní stavba má obdélný půdorys s trojbokým uzávěrem, zevně je členěná pilastry s římsovými hlavicemi, na nichž je kladí s hlavní profilovanou římsou. Hlavní průčelí ukončuje atiková zeď s půlkruhovým štítem. Boční stěny prolamuje z každé strany dvojice obdélných oken, v ose hlavního průčelí se nachází obdélný vstup. Interiér tvoří loď sklenutá dvěma poli křížových kleneb nasedajících na polopilíře. V letech 2012 a 2013 proběhla kompletní rekonstrukce kaple.

Na hřbitově se nachází při horní zdi osm renesančních náhrobků. V důsledku nevhodného uložení hluboko do země a díky ostatním škodlivým vlivům jako jsou vlhkost, povětrnostní podmínky, biologické napadení a další, je jejich povrch značně poškozen. V zájmu památkové péče je jejich vyjmutí, restaurování a umístění do vhodného depozitáře, kterým může být právě hřbitovní kaple sv. Rocha.

datace vzniku	17. století
převažující slohové určení	baroko
významné stavební změny	beze změn
rejstříkové číslo	33551/3-1831
prohlášeno dne	3. 5. 1958
SHP	ano
vlastník nemovitosti	ŘK farnost Dačice

Návrh stavebních oprav: obnova nátěru spodní části fasády kaple, řešit restaurování a vhodné uložení renesančních náhrobních kamenů

## **5. ÚČINNOST DOSAVADNÍCH PROGRAMŮ A DALŠÍ POSTUP REGENERACE**

### **5.1. MOŽNOSTI FINANČNÍHO ZAJIŠTĚNÍ A OPATŘENÍ K REALIZACI**

Program regenerace musí být zajišťován v úzké spolupráci veřejného a soukromého sektoru. Veřejných prostředků je málo a budou se zřejmě dále snižovat. Soukromé potřeby vlastníků by se proto měly překrývat a doplňovat s veřejnými potřebami. Ke stanoveným cílům a jednotlivým akcím je nutno nalézt v danou chvíli optimální způsob financování.

Soukromé a veřejné financování

- Objekty zahrnuté do programu financují především soukromí nebo veřejní vlastníci a uživatelé objektů
- Financuje se zásadně podle objektů
- Veřejné finanční příspěvky, zvýhodněné půjčky a úvěry se poskytují jen na základě zdůvodněné žádosti.
- Poskytování veřejných finančních prostředků se vždy váže na určité podmínky zahrnuté do písemné smlouvy
- Účelový nevratný finanční příspěvek z rozpočtu města
- Využití dotačních titulů z prostředků kraje nebo ministerstva
- Dary sponzorů, výnosy sbírek, nadace

Pro regeneraci nemovitých kulturních památek v historickém jádru města je pravidelně využíván program Regenerace městských památkových rezervací a městských památkových zón (určen výhradně na nemovité kulturní památky).

Na záchranu ohrožených souborů kulturních a církevních památek v MPZ mohou být rovněž využívány: Program záchrany architektonického dědictví, Program restaurování movitých kulturních památek, Havarijní program, Dotační titul nemovité kulturní památky.

K financování „nepamátek“ na území MPZ Dačice slouží program Jihočeského kraje - Podpora zvýšených nákladů objektů nacházejících se na památkově chráněném území.

Po vstupu ČR do EU v květnu 2004 se otevřela široká paleta možností financování investičních projektů.

Celkové zdroje lze obecně rozdělit na:

Veřejné zdroje financování:

- Programy Evropské unie
- Státní rozpočet ČR - MK ČR
- Regionální zdroje - kraj, města, obce

Soukromé zdroje financování:

- Zdroje typu PPP (Privat Public Partnership)
- Bankovní úvěry, hypotéky
- Přímé investice

Státní zdroje jsou reprezentovány státními fondy (např. Státní fond životního prostředí, Státní fond dopravní infrastruktury aj.) a státním rozpočtem na příslušný kalendářní rok. V jeho rámci jednotlivá ministerstva vyhláší odvětvově zaměřené dotační programy (např. Program obnovy venkova, Státní program podpory cestovního ruchu aj.).

Ministerstvo kultury ČR a jednotlivé kraje vypisují grantové programy zaměřené na památkovou péči, kulturu, cestovní ruch nebo technickou infrastrukturu.

Pro plošně chráněná památková území jsou každoročně k dispozici prostředky z následujících programů:

grantové programy Jihočeského kraje:

- Nemovité kulturní památky
- Zvýšené náklady obnov památkově chráněných staveb
- Předprojektová a projektová příprava staveb

### Ministerstvo kultury:

- Program regenerace MPR a MPZ
- Havarijní program
- Program záchrany architektonického dědictví
- Movité kulturní památky

Financování Programu regenerace MPZ Dačice zřejmě zůstane pouze na úrovni vlastní administrace výše uvedeného Programu. Podle Zásad Ministerstva kultury České republiky pro užití a alokaci státní finanční podpory v Programu regenerace městských památkových rezervací a městských památkových zón zůstávají po vydání opatření, jímž se mění Zásady Ministerstva kultury ČR pro užití a alokaci státní finanční podpory v Programu Regenerace městských památkových rezervací a městských památkových zón s účinností 15. listopadu 2013, v platnosti následující závazné finanční podíly:

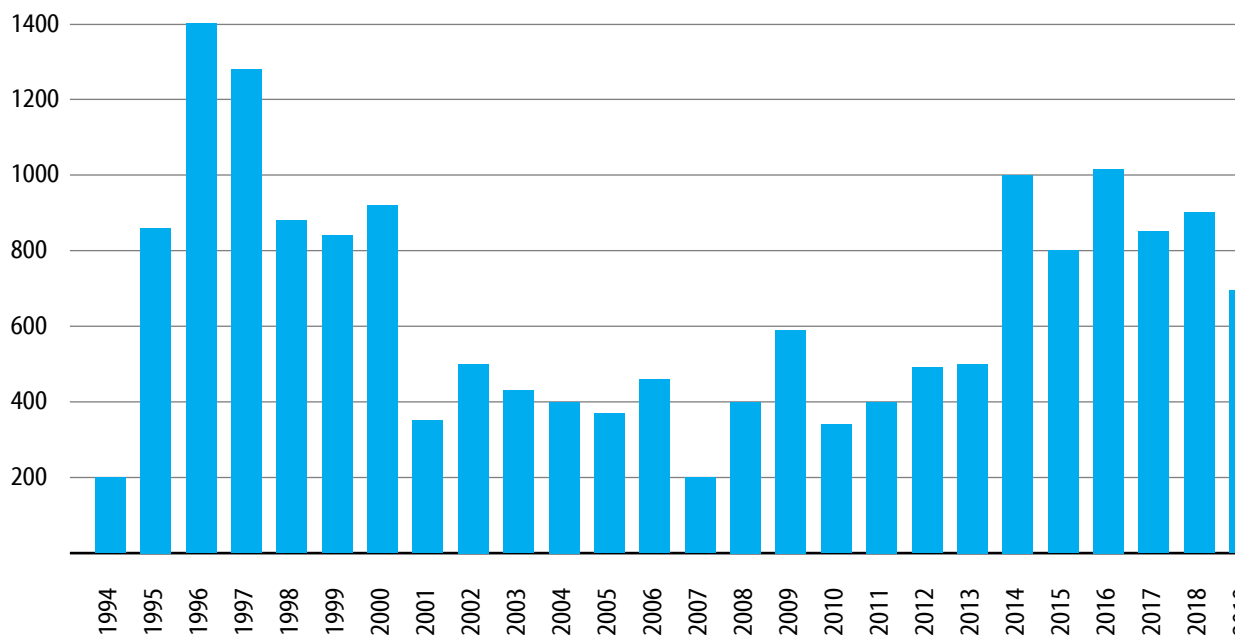
(tab. 6)

Zdroje	Finanční podíly podle druhu vlastnictví	
	města	FO, PO, cirkve
Prostředky vlastníka nebo uživatele, případně jiné neveřejné zdroje	<b>min. 50%</b>	<b>min. 40%</b>
Rozpočet města	<b>0</b>	<b>min. 10%</b>
Prostředky z Programu (státní prostředky)	<b>max. 50%</b>	<b>max. 50%</b>

(tab. 7)

Přehled poskytnuté státní dotace za roky 1994 - 2019 (v tis. Kč)											
1994	<b>200</b>	1999	<b>847</b>	2004	<b>400</b>	2009	<b>585</b>	2014	<b>1.000</b>	2019	<b>695</b>
1995	<b>867</b>	2000	<b>920</b>	2005	<b>370</b>	2010	<b>340</b>	2015	<b>795</b>		
1996	<b>1.399</b>	2001	<b>350</b>	2006	<b>460</b>	2011	<b>400</b>	2016	<b>1.015</b>		
1997	<b>1.280</b>	2002	<b>500</b>	2007	<b>200</b>	2012	<b>485</b>	2017	<b>850</b>		
1998	<b>880</b>	2003	<b>430</b>	2008	<b>400</b>	2013	<b>495</b>	2018	<b>902</b>		

Graf B.3.2.  
Vývoj státní podpory 1994-2019





## 5.2. VÝSLEDKY PROGRAMU REGENERACE MPZ DAČICE ZA OBDOBÍ 2004 - 2019

Program regenerace je jednou z významných možností zachovat kulturně-historické hodnoty městské památkové zóny. Program vhodně kombinuje vícezdrojové financování záchranu kulturního dědictví a vhodně propojuje aktivity města, a jednotlivých vlastníků památkově chráněných objektů v rámci přípravy a realizace jednotlivých akcí.

Město Dačice se od roku 1994 zapojilo do Programu regenerace MPZ a MPR. Tento program, díky poskytovaným finančním dotacím, umožnil obnovit řadu významných památek na území MPZ, popřípadě zajistit jejich havarijný stav.

Patří k nim zejména odvlhčení a celkové pokrytí střechy kostela sv. Vavřince, celkové restaurování kašny na Havlíčkově náměstí, zahájení celkové obnovy barokní sýpky v areálu starého zámku, celková rekonstrukce střešního pláště domu čp. 26/I, rekonstrukce kláštera Bosých Karmelitek, rekonstrukce střechy a uliční fasády ŘK fary čp. 18/I, vybudování nového schodiště u východní strany starého zámku čp. 27/I, restaurování Mariánského sousoší na Havlíčkově náměstí, celková rekonstrukce domu čp. 2/I, oprava střechy a fasády čp. 14/I, obnova domu čp. 42/I, dokončení rekonstrukce barokní sýpky v areálu starého zámku, restaurování a nové usazení plastiky sv. Prokopa, restaurování litinového „Matesova“ kříže u Dyje, celková obnova kaple sv. Rocha, restaurování kašny na Havlíčkově náměstí., obnova historické fasády starého zámku, obnova historické fasády staré radnice, pokračování v rehabilitaci fasád domů „sedmi koutů“, obnova rondokubistické fasády čp. 4/I.

Některé akce byly financovány v několika následných etapách, tj. byla rozložena na několik let.

(tab. 8)

PŘEHLED VÝSLEDKŮ PROGRAMU 2004 - 2019		Jednotlivé podíly (v Kč)			
nemovitost	akce obnovy	vlastník	obec	stát	celkem
<b>r. 2004</b>					
kostel sv. Vavřince	oprava fasády, odvlhčení	31.000	60.000	200.000	291.000
dům čp. 55/I	oprava střešního pláště	472.000	79.000	200.000	751.000
celkem		503.000	139.000	400.000	1.042.000
<b>r. 2005</b>					
dům čp. 24/I	Oprava fasády, výměna oken a dveří	1.158.000	143.000	160.000	1.462.257
dům čp. 22/I	oprava šindelové střechy	24.084	6.000	30.000	60.084
kostel sv. Vavřince	výměna střešní krytiny, oprava ohradní zdi	40.000	50.000	160.000	250.000
dům čp. 44/I	oprava fasády	26.500	6.000	20.000	52.500
celkem		1.249.000	205.500	370.000	1.824.841
<b>r. 2006</b>					
dům čp. 10/I	oprava a nátěr fasády	16.100	9.900	19.000	39.000
dům čp. 11/I	nová vjezdová vrata	16.900	4.100	20.000	41.000
dům čp. 13/I	nový sokl, oprava fasády, oprava oken, nová vrata	52.100	12.900	64.000	129.000
dům čp. 14/I	oprava střešní krytiny	50.400	12.600	63.000	126.000
zámecká sýpka	oprava a výměna klempířských prvků	108.000	27.000	135.000	270.000
dům čp. 42/I	oprava uliční fasády	124.338	25.927	109.000	259.265
starý zámek 27/I	oprava střechy		50.000	50.000	100.000
celkem		367.838	136.427	460.000	964.265
<b>r. 2007</b>					
kostel sv. Vavřince	výměna střešní krytiny	22.000	43.000	150.000	215.000
dům čp. 14/I	oprava fasády	45.400	10.600	50.000	106.000
celkem		67.400	53.600	200.000	321.000
<b>r. 2008</b>					
Kašna Havlíčkovo nám.	restaurování a přetěsnění	367.890	-	200.000	567.890
špýchar v areálu star. zámku	obnova jižní poloviny krovu a střešního pláště	247.502	49.723	200.000	497.225
celkem		615.392	49.723	400.000	1.065.115
<b>r. 2009</b>					
kostel sv. Vavřince	výměna střešního pláště	79.000	238.000	383.000	700.000
špýchar v areálu st. zámku	dokončení výměny střešního pláště	250.000	61.946	202.000	513.946
celkem		329.000	299.946	585.000	1 214.136
<b>r. 2010</b>					
kostel sv. Vavřince	dokončení výměny střešního pláště	56.300	44.700	122.000	223.000
bašta čp. 22/I	výměna střešní krytiny	174.400	43.600	128.000	436.000
celkem		230.700	88.300	340.000	659.000

nemovitost	akce obnovy	vlastník	obec	stát	celkem
<b>r. 2011</b>					
sýpka parc.č 86	vnější omítky	403.000	64.000	173.000	640.000
starý zámek 27/I	čp. 24/I, odvodnění konímy	132.000	33.000	165.000	330.000
litinový kříž u Dyje	restaurování	63.000	0	62.000	125.000
celkem		598.000	97.000	400.000	1.095.000
<b>r. 2012</b>					
kaple sv Rocha	výměna střeš. krytiny, oprava zvoničky	90.903	82.476	239.000	412.379
sýpka v hospodářském dvoře	obnova JV fasády vč. výměny oken; závěrečná etapa	323.005	63.223	246.000	632.228
celkem		413.908	145.699	485.000	1.044.607
<b>r. 2013</b>					
Starý zámek, 27/I	restaurování a obnova uliční fasády	405.307	0	400.000	805.307
Kaple sv. Rocha	odvlhčení zdí a podlah, oprava vnitřních omítek	49.214	33.000	81.000	163.214
Litinový kříž s Kristem u Dyje	dokončení restaurování – zlacení korpusu	15.500	0	14.000	29.500
celkem		470.021	33.000	495.000	998.021
<b>r. 2014</b>					
starý zámek, 27/I	restaurování a obnova jižní dvorní fasády	885.453	0	884.000	1.769.453
měšťanský dům čp.8/I	obnova uliční fasády, střechy výplně otvorů	118.000	26.000	116.000	260.000
celkem		1.003.453	26.000	1.000.000	2.029.453
<b>r. 2015</b>					
starý zámek čp. 27/I	restaurování a obnova východní dvorní fasády	932.207	0	711.000	1.643.207
měšťanský dům čp. 11/I	celková oprava uložní fasády vč. výměna oken	68.809	17.000	84.000	169.809
celkem		1.001.016	17.000	795.000	1.813.016
<b>r. 2016</b>					
starý zámek čp. 27/I	obnova a restaurování fasády	491.000	-	491.000	982.000
měšťanský dům čp. 42/I	výměna 10 ks oken uličního průčelí	132.711	33.079	165.000	330.790
plastika sv. Prokopa	restaurování, osazení a úprava okolí	16.000	-	78.000	94.000
klášter Bosých karmelitek	oprava venkovních omítek kláštera	344.295	67.699	265.000	676.994
celkem		984.006	100.778	999.000	2.083.784
<b>r. 2017</b>					
měšťanský dům čp. 42/I	oprava fasád dvorní části	658.171	130.000	514.000	1.302.171
měšťanský dům čp. 44/I	oprava fasády a vnitřních omítek	105.129	25.000	110.000	240.129
klášter Bosých karmelitek	obnova barokního vikýře	74.725	14.000	50.000	138.725
měšťanský dům čp. 12/I	rekonstrukce střešního pláště	177.930	40.000	176.000	393.930
celkem		1.015.955	209.000	850.000	2.074.955
<b>r. 2018</b>					
Kulturní dům Beseda čp. 4/I	obnova rondokubistické fasády	468.229	-	400.000	868.229
radnice čp. 1/I	obnova a restaurování renesančních fasád a věže	442.000	-	442.000	884.000
dům čp. 12/I	výměna 5 ks oken průčelní fasády	64.937	14.000	60.000	138.937
celkem		975.166	14.000	902.000	1.891.166
<b>r. 2019</b>					
radnice čp. 1/I	obnova a restaurování renesančních fasád	366.417	-	360.000	726.417
klášter Bosých karmelitek	obnova fasád	271.761	68.000	335.000	674.761
celkem		638.178	68.000	695.000	1.401.178
CELKOVÝ OBJEM POSKYTNUTÝCH STÁTNÍCH FINANČNÍCH PROSTŘEDKŮ OD r. 2004			<b>9.376.000</b>		
CELKOVÝ OBJEM VŠECH VYALOŽENÝCH SDRUŽENÝCH FINANČNÍCH PROSTŘEDKŮ od r. 2004 do r. 2019			<b>21.521.573</b>		

### 5.3. DALŠÍ ETAPY REGENERACE A ODHAD NÁKLADŮ

Návrh na zařazení akcí k obnově v letech 2016-2019 je dokumentován v grafické části B.2 a vyznačen v katalogových listech jednotlivých akcí. V rámci Programu regenerace MPZ je další etapizace počínaje r. 2010 navržena následovně:

(tab.9)

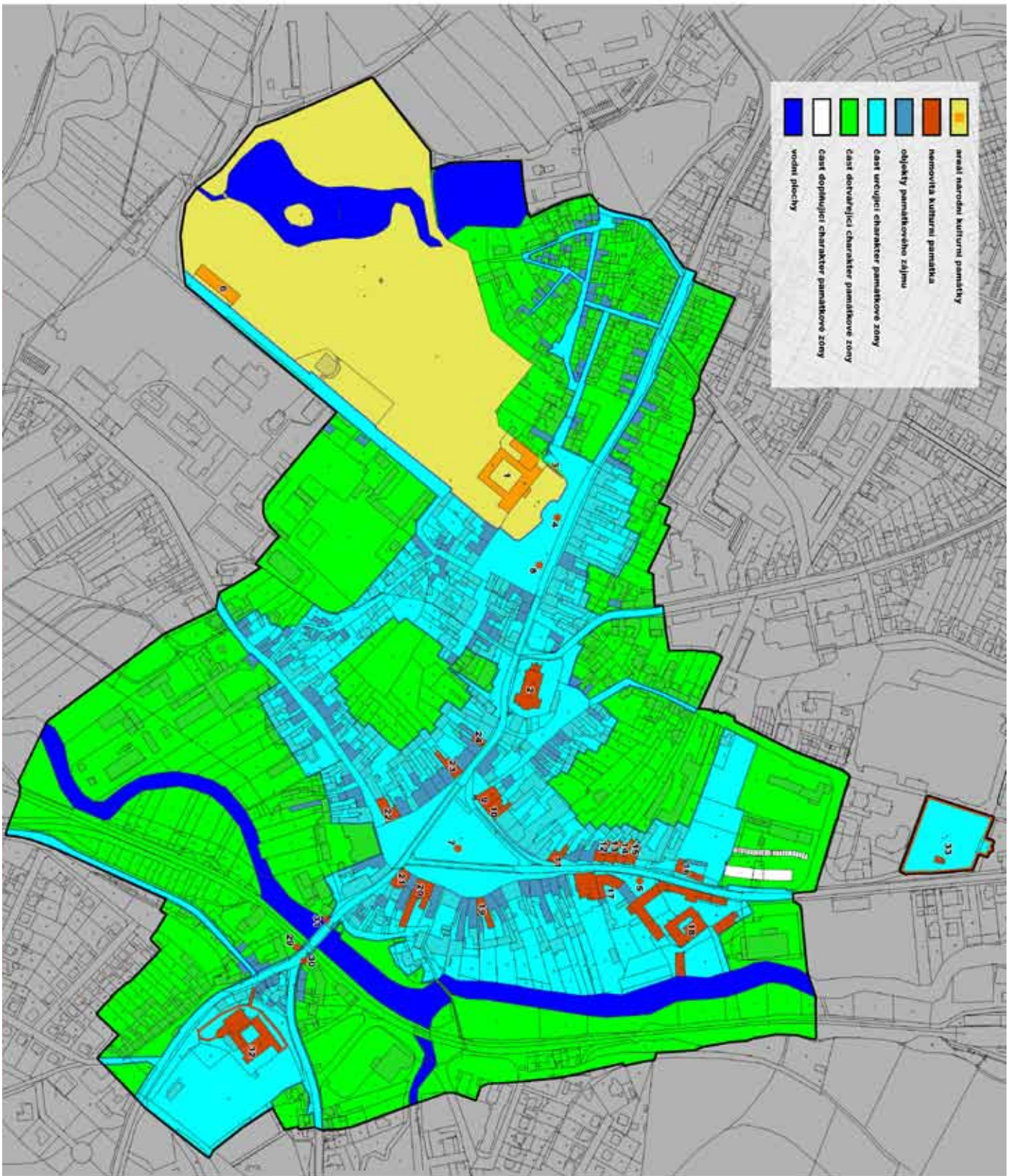
I. etapa	cíl: Všechny domy, veřejná prostranství a komunikace opravené, zahájení obnovy dačického podzemí	dokončení rozpracovaností	do r. 2020
II. etapa	cíl: Všechny domy, veřejná prostranství a komunikace udržované	obnovy a údržby, udržení trendu	do r. 2023
III. etapa	cíl: Stabilizované historické centrum	obnovy a údržby, rozvoj hist. centra	do r. 2025

Jelikož nelze předem stanovit, jaký objem finančních prostředků se podaří v určitém roce na jednotlivé akce zabezpečit, jak budou postupovat organizační zajištění a nutné průzkumy a projektové práce, je možné časové priority uvedené v tabulce operativně upravit.

Je velmi problematické stanovit i odhad nákladů jednotlivých etap, jelikož při stanovení nákladů je nutno vycházet především ze zpracovaných rozpočtů a dokumentací staveb podrobného průzkumu objektů, u technické infrastruktury a prostranství na základě revize a stavu inženýrských sítí, dále podle mobiliárních fondů nebo specifických výtvarných prvků.

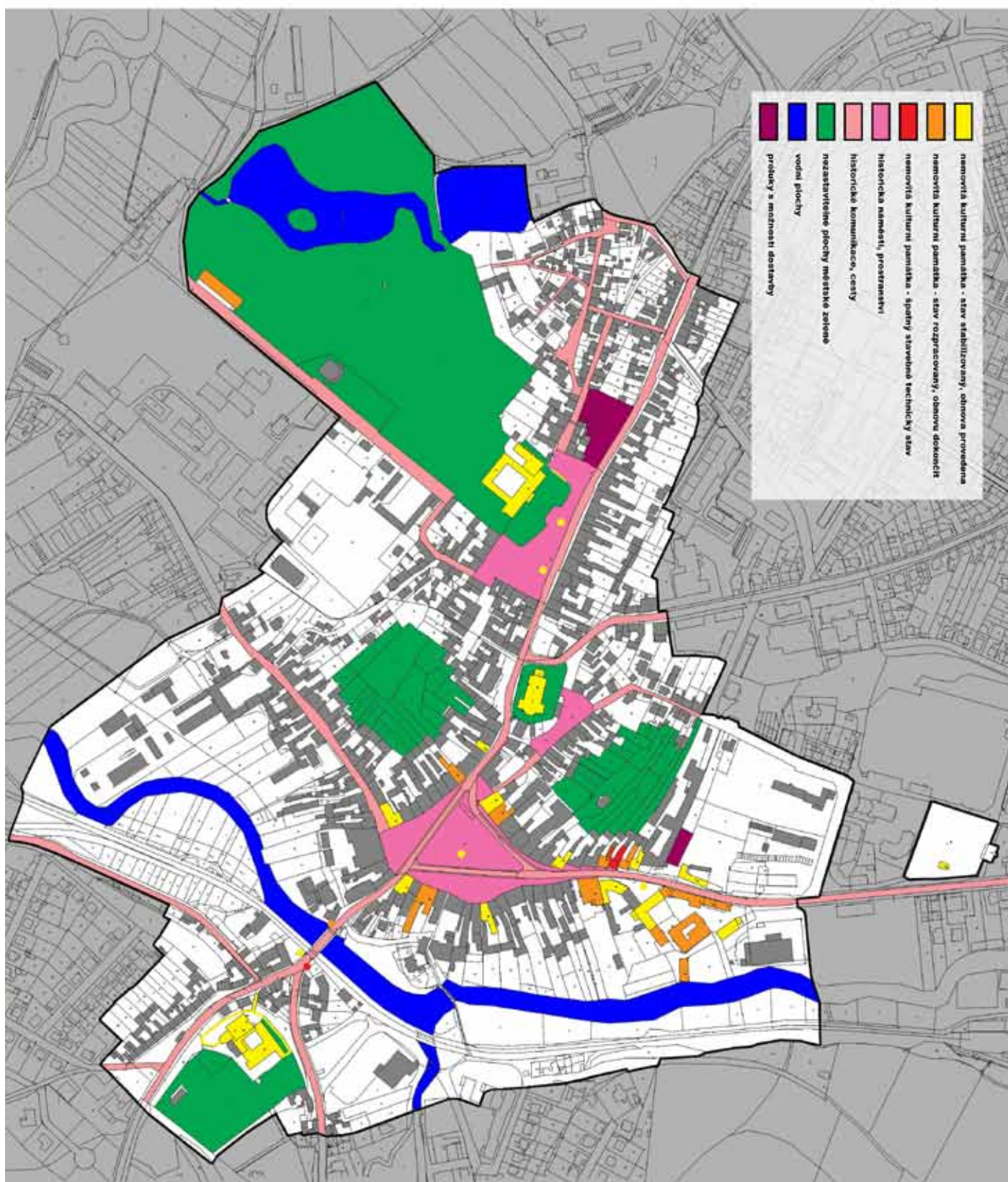
Tyto podklady nejsou jednotlivými vlastníky pořizovány dopředu a jsou předkládány vždy na začátku administrativního procesu k vydání závazného stanoviska ve věci. Z těchto důvodů je dokumentace tohoto programu zpracována jako otevřený systém, který může Památková komise, jakožto poradní orgán Rady města Dačice podle „Zásad...“ rovněž jako Pracovní skupina pro regeneraci) aktualizovat podle aktuálního stavu a aktuálních potřeb (města, vlastníků, uživatelů) nebo při volbě kombinace financování akcí z různých zdrojů.

## B. GRAFICKÁ ČÁST



### B.1. EVIDENČNÍ MAPA ŘEŠENÉHO ÚZEMÍ





## B.2. NÁVRHOVÁ MAPA ŘEŠENÉHO ÚZEMÍ





Vypracovali: Vojtěch Lojka, Mgr. Naděžda Mastná, Mgr. Pavel Urban (MěÚ Dačice, odbor kultury a cestovního ruchu)

Dačice 2019