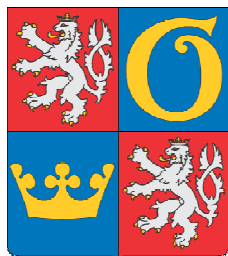


**PROGRAM ROZVOJE
KRÁLOVÉHRADECKÉHO KRAJE
2014 – 2016**



září 2014

Zpracovatel:

Centrum investic, rozvoje a inovací

Soukenická 54, 500 03 Hradec Králové

tel.: +420 495 817 802

fax: +420 495 817 848

e-mail: info@cirihk.cz

www.cirihk.cz



Obsah

1.	Úvod	4
2.	Struktura programu.....	5
2.1	Přehled strategických cílů dle oblastí.....	5
2.2	Přehled opatření dle strategických cílů.....	6
3.	Strategická oblast 1 Konkurenceschopnost a inovace	9
3.1	Přehled cílů a opatření	9
3.1	Opatření a aktivity	10
4.	Strategická oblast 2 Dopravní dostupnost a mobilita	22
4.1	Přehled cílů a opatření	22
4.1	Opatření a aktivity	23
5.	Strategická oblast 3 Veřejné služby a občanská společnost	30
5.1	Přehled cílů a opatření	30
5.1	Opatření a aktivity	31
6.	Strategická oblast 4 Environmentální prostředí a síť	44
6.1	Přehled cílů opatření	44
6.1	Opatření a aktivity	45
7.	Strategická oblast 5 Vyvážený rozvoj a správa regionu.....	61
7.1	Přehled cílů a opatření	61
7.1	Opatření a aktivity	62
8.	Implementace programu.....	71
8.1	Odpovědnost za realizaci.....	71
8.2	Monitoring a evaluace.....	77
8.3	Finanční zdroje	82
8.4	Implementační nástroje	84
9.	Regionální dimenze programu	86
9.1	Hospodářsky problémové regiony	87
9.2	Hradecko-pardubická aglomerace	88
9.3	Místní akční skupiny	89
9.4	Venkovské obce.....	90
10.	Seznam zkratk.....	91

1. Úvod

Program rozvoje Královéhradeckého kraje 2014 - 2016 (dále jen PRK) představuje programový (implementační, akční) dokument, který je nedílnou součástí koncepčního přístupu k rozvoji kraje jako regionu. PRK navazuje na schválenou Strategii rozvoje Královéhradeckého kraje 2014 - 2020 (dále jen SRK, schválené usnesením ZK/14/828/2014 ze dne 28.4.2014).

Časový plán Programu rozvoje kraje je nastaven dle časového horizontu akčního plánu Strategie regionálního rozvoje ČR na tříleté období. PRK 2014 – 2016 navazuje na již předešlé krajské programy z let 2008 – 2010 a 2011 – 2013 a zároveň je také provázán s Dotační strategií KHK 2014 – 2016.

Proces zpracování Programu rozvoje KHK 2014 – 2016 probíhal za úzké spolupráce se všemi dotčenými odbory krajského úřadu KHK a jednotlivá opatření a aktivity byl projednány v rámci odborných pracovních skupin.

PRK 2014 – 2016 obsahuje rozpracování strategických cílů SRK 2014 – 2020 do úrovně opatření. Součástí opatření je jejich popis, návrhy aktivit, cílové skupiny, implementující subjekty, dotační zdroje a vazba na oborové koncepce KHK.

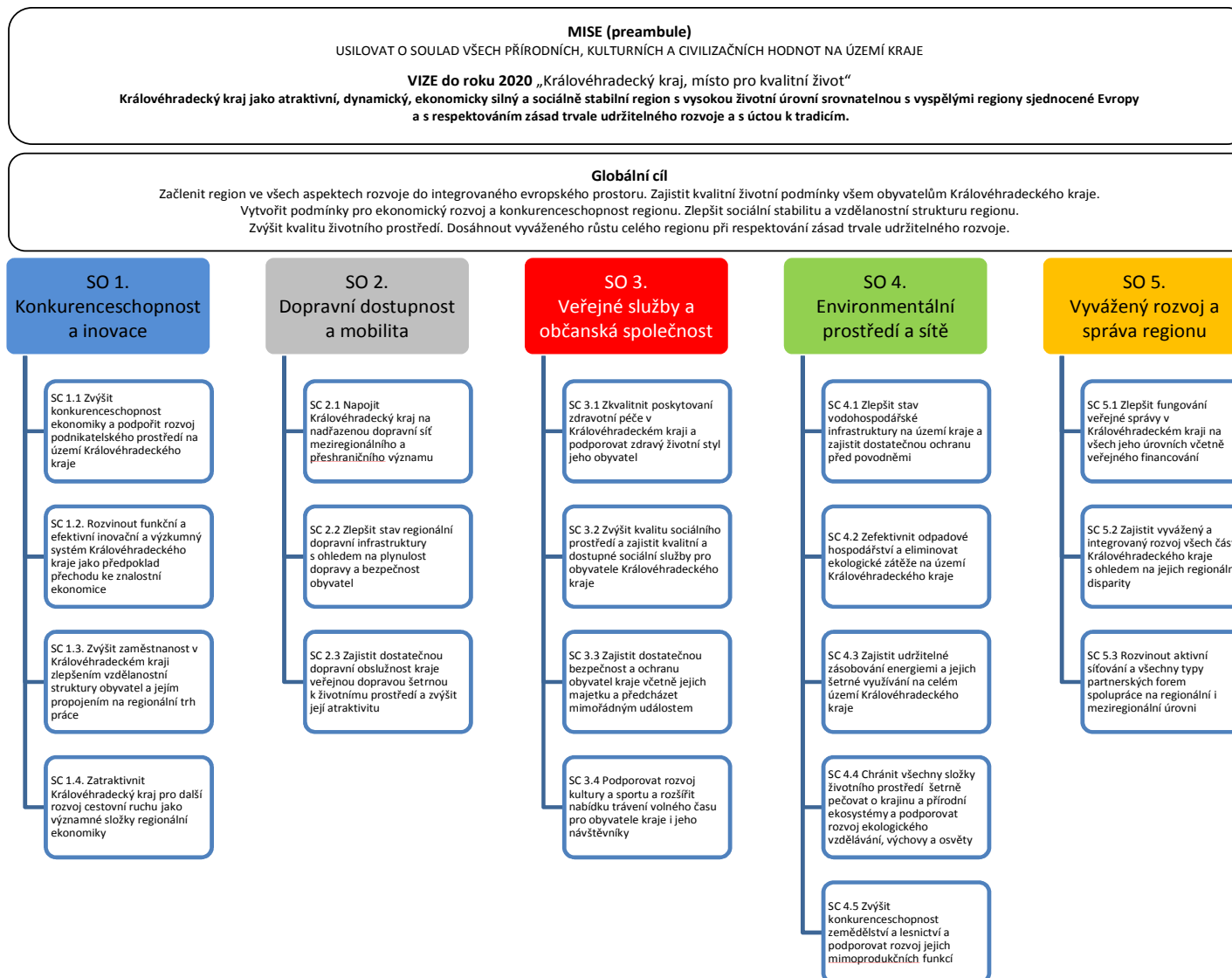
Součástí Programu rozvoje KHK 2014 – 2016 jsou také kapitoly, věnované implementaci programu, odpovědnosti za nastavená opatření, finančním zdrojům, monitoringu a následné evaluaci či regionální dimenzi s vazbou na dotace.

Struktura Strategie rozvoje KHK 2014 – 2020 a Programu rozvoje KHK 2014 – 2016

Strategie rozvoje kraje 2014 – 2020	Program rozvoje kraje 2014 – 2016
<ul style="list-style-type: none">• Profil Královéhradeckého kraje• Analýza stakeholderů• Analýzy vnějšího prostředí<ul style="list-style-type: none">• Vnější strategický rámec• PESTLE analýza• SWOT analýza• Problémová analýza• Mise, vize, globální cíl• Strategické oblasti• Strategické cíle	<p>Opatření:</p> <ul style="list-style-type: none">• Popis opatření• Aktivity• Cílové skupiny• Implementující subjekty• Dotační zdroje EU a KHK• Vazba na oborové koncepce KHK <p>Proces implementace - finanční zdroje, monitoring a evaluace, odpovědnost, regionální dimenze programu</p>

2. Struktura programu

2.1 Přehled strategických cílů dle oblastí



2.2 Přehled opatření dle strategických cílů

Strategická oblast SRK 2014-2020	
Strategický cíl SRK 2014-2020	Opatření PRK 2014 -2016
1 Konkurenceschopnost a inovace	
1.1 Zvýšit konkurenceschopnost ekonomiky a podpořit rozvoj podnikatelského prostředí na území Královéhradeckého kraje	1.1.1 Rozvoj podnikatelských subjektů
	1.1.2 Zkvalitnění podnikatelské infrastruktury a vybavení
1.2. Rozvinout funkční a efektivní inovační a výzkumný systém Královéhradeckého kraje jako předpoklad přechodu ke znalostní ekonomice	1.2.1 Posilování kapacit pro výzkum, vývoj a inovace
	1.2.2 Rozvoj výzkumného a inovačního systému
1.3. Zvýšit zaměstnanost v Královéhradeckém kraji zlepšením vzdělanostní struktury obyvatel a jejím propojením na regionální trh práce	1.3.1 Podpora předškolního, primárního, sekundárního, základního uměleckého a zájmového vzdělávání
	1.3.2 Rozvoj vysokých škol a podpora terciárního vzdělávání
	1.3.3 Zvyšování zaměstnanosti a adaptability pracovní síly
1.4. Zatraktivnit Královéhradecký kraj pro další rozvoj cestovního ruchu jako významné složky regionální ekonomiky	1.4.1 Rozšíření a zkvalitnění infrastruktury cestovního ruchu
	1.4.2 Zkvalitňování služeb a marketingu cestovního ruchu
2 Dopravní dostupnost a mobilita	
2.1 Napojit Královéhradecký kraj na nadřazenou dopravní síť meziregionálního a přeshraničního významu	2.1.1 Výstavba a modernizace dopravního napojení kraje nadregionálního významu
2.2 Zlepšit stav regionální dopravní infrastruktury s ohledem na plynulost dopravy a bezpečnost a zdraví obyvatel	2.2.1 Rozvoj regionální silniční dopravy
	2.2.2 Modernizace a rekonstrukce železniční infrastruktury
	2.2.3 Podpora nemotorové dopravy s důrazem na cyklistiku
2.3 Zajistit dostatečnou dopravní obslužnost kraje veřejnou dopravou šetrnou k životnímu prostředí a zvýšit její atraktivitu	2.3.1 Optimalizace veřejné dopravy a integrace dopravních systémů
	2.3.2 Obnova vozového parku hromadné dopravy

Strategická oblast SRK 2014-2020	
Strategický cíl SRK 2014-2020	Opatření PRK 2014 -2016
3 Veřejné služby a občanská společnost	
3.1 Zkvalitnit poskytování zdravotní péče v Královéhradeckém kraji a podporovat zdravý životní styl jeho obyvatel	3.1.1 Zajištění dostupné a kvalitní péče v nemocnicích
	3.1.2 Podpora ostatních zdravotnických služeb v kraji
	3.1.3 Podpora řízení zdravotnictví a spolupráce subjektů
	3.1.4 Podpora zdravého životního stylu a zdraví
3.2 Zvýšit kvalitu sociálního prostředí a zajistit kvalitní a dostupné sociální služby pro obyvatele Královéhradeckého kraje	3.2.1 Podpora aktivit směřujících k sociální integraci obyvatel
	3.2.2 Rozvoj služeb sociální péče s důrazem na život v komunitě
	3.2.3 Zajištění koncepčního přístupu a kvality sociálních služeb
3.3 Zajistit dostatečnou bezpečnost a ochranu obyvatel kraje včetně jejich majetku a předcházet mimořádným událostem	3.3.1 Rozvoj krizového řízení a integrovaného záchranného systému
3.4 Podporovat rozvoj kultury a sportu a rozšířit nabídku trávení volného času pro obyvatele kraje i jeho návštěvníky	3.4.1 Ochrana a podpora kulturního a historického dědictví regionu
	3.4.2 Rozvoj kultury v regionu
	3.4.3 Podpora sportovních a volnočasových aktivit
4 Environmentální prostředí a sítě	
4.1 Zlepšit stav vodohospodářské infrastruktury na území kraje a zajistit dostatečnou ochranu před povodněmi	4.1.1 Budování a modernizace vodovodní a kanalizační sítě včetně ČOV
	4.1.2 Ochrana vod a vodních zdrojů
	4.1.3 Protipovodňová ochrana a prevence
4.2 Zefektivnit odpadové hospodářství a eliminovat ekologické zátěže na území Královéhradeckého kraje	4.2.1 Podpora efektivního a ekologického odpadového hospodářství
	4.2.2 Eliminace ekologických zátěží
4.3 Zajistit udržitelné zásobování energiemi a jejich šetrné využívání na celém území Královéhradeckého kraje	4.3.1 Budování a modernizace energetické infrastruktury
	4.3.2 Zavádění energetických úspor

Strategická oblast SRK 2014-2020	
Strategický cíl SRK 2014-2020	Opatření PRK 2014 -2016
	4.3.3 Podpora alternativních a obnovitelných zdrojů energie
4.4 Chránit všechny složky životního prostředí, šetrně pečovat o krajinu a přírodní ekosystémy na území kraje a podporovat rozvoj ekologického vzdělávání, výchovy a osvěty	4.4.1 Aktivní ochrana přírody a péče o krajinu
	4.4.2 Ochrana ovzduší a snižování hlukové zátěže
	4.4.3 Podpora environmentálního vzdělávání, výchovy a osvěty
4.5 Zvýšit konkurenceschopnost zemědělství a lesnictví a podporovat rozvoj jejich mimoprodukčních funkcí	4.5.1 Podpora zemědělství, lesnictví, rybářství a místní produkce
	4.5.2 Rozvoj mimoprodukčních funkcí zemědělství a lesnictví podpora nezemědělských aktivit
5 Vyvážený rozvoj a správa regionu	
5.1 Zlepšit fungování veřejné správy v Královéhradeckém kraji na všech jeho úrovních včetně veřejného financování	5.1.1 Efektivizace procesů veřejné správy
	5.1.2 Modernizace technického zázemí pro výkon veřejné správy
5.2 Zajistit vyvážený a integrovaný rozvoj všech částí Královéhradeckého kraje s ohledem na jejich regionální disparity	5.2.1 Rozvoj a podpora strategického a územního plánování
	5.2.2 Integrované řešení problematiky venkova a periferních oblastí
	5.2.3 Integrované řešení problematiky měst
	5.2.4 Eliminace regionálních disparit
5.3 Rozvinout aktivní síťování a všechny typy partnerských forem spolupráce na regionální i meziregionální úrovni	5.3.1 Podpora spolupráce regionálních partnerů
	5.3.2 Podpora meziregionální a mezinárodní spolupráce

3. Strategická oblast 1 Konkurenceschopnost a inovace

Strategická oblast 1 Konkurenceschopnost a inovace, která řeší problematiku ekonomiky a podnikatelského prostředí včetně cestovního ruchu, zaměstnanosti a vzdělávání, výzkumu a inovací, má stanoveny čtyři strategické cíle a devět opatření.

3.1 Přehled cílů a opatření

1 Konkurenceschopnost a inovace	
Strategický cíl SRK 2014-2020	Opatření PRK 2014 -2016
1.1 Zvýšit konkurenceschopnost ekonomiky a podpořit rozvoj podnikatelského prostředí na území Královéhradeckého kraje	1.1.1 Rozvoj podnikatelských subjektů
	1.1.2 Zkvalitnění podnikatelské infrastruktury a vybavení
1.2. Rozvinout funkční a efektivní inovační a výzkumný systém Královéhradeckého kraje jako předpoklad přechodu ke znalostní ekonomice	1.2.1 Posilování kapacit pro výzkum, vývoj a inovace
	1.2.2 Rozvoj výzkumného a inovačního systému
1.3. Zvýšit zaměstnanost v Královéhradeckém kraji zlepšením vzdělanostní struktury obyvatel a jejím propojením na regionální trh práce	1.3.1 Podpora předškolního, primárního, sekundárního, základního uměleckého a zájmového vzdělávání
	1.3.2 Rozvoj vysokých škol a podpora terciárního vzdělávání
	1.3.3 Zvyšování zaměstnanosti a adaptability pracovní síly
1.4. Zatraktivnit Královéhradecký kraj pro další rozvoj cestovního ruchu jako významné složky regionální ekonomiky	1.4.1 Rozšíření a zkvalitnění infrastruktury cestovního ruchu
	1.4.2 Zkvalitňování služeb a marketingu cestovního ruchu

3.1 Opatření a aktivity

Strategický cíl 1.1 Zvýšit konkurenceschopnost ekonomiky a podpořit rozvoj podnikatelského prostředí na území Královéhradeckého kraje

Ekonomická výkonnost a konkurenceschopnost regionu má vliv na všechny ostatní oblasti života v kraji. Stabilita ekonomické základny je dána vysokým podílem strojírenských oborů, výroby textilií a gumárensko-plastikářského sektoru. Jistou nevýhodou je ovšem větší závislost regionální ekonomiky na segmentu automobilového průmyslu, který ji svou reakcí na globální vývoj ekonomiky může zásadně ovlivňovat. Ekonomická krize se projevila snížením ekonomické výkonnosti a propadem poptávky po exportu z kraje. I přesto vykazuje ekonomika regionu v mezikrajském srovnání vysokou výkonnost. Hlavním cílem je zvyšovat konkurenceschopnost ekonomiky a podpořit rozvoj podnikatelského prostředí pro stávající i nové podniky na území Královéhradeckého kraje, zejména ze strany veřejného sektoru, zprostředkujících institucí (technologické parky, podnikatelské inkubátory, centra transferu technologií, komory, sdružení, CzechInvest ad.) a dalších organizací. Je nutné podporovat přechod ke znalostní ekonomice tažené inovacemi a vzájemnou spoluprací firem a výzkumných organizací. Je důležité vytvářet a rozvíjet podpůrné aktivity a mechanismy pro vznik a rozvoj malých a středních podniků se silným inovačním potenciálem. Investiční atraktivitu regionu lze zvyšovat např. přípravou investičních rozvojových ploch, podnikatelských nemovitostí či brownfieldů. Dílčím cílem je snížení exportní závislosti na zemích EU. Levnější pracovní síla již postupně přestává být konkurenční výhodou, což se projevuje také ve slábnoucím přílivu zahraničních investic. Proto je potřeba podporovat realizaci domácích i zahraničních investic především do oborů s vysokou přidanou hodnotou a napomáhat regionálním firmám se optimálně začlenit do globálních hodnotových řetězců. Přes přirozenou koncentraci hlavních průmyslových podniků ve větších městech je třeba rozvíjet malé a střední podnikání také v hospodářsky slabších oblastech kraje charakteristických méně rozvinutým ekonomickým potenciálem a konkurenceschopností. Tyto aktivity pozitivně přispějí ke snížení regionálních disparit a k udržení zaměstnanosti a ekonomické aktivitě obyvatel v těchto oblastech. V regionu operuje několik klastrů, jejichž podpora úspěšně napomáhá posílení provázanosti podnikatelských aktivit. Rozvoj klastrových platforem spolupráce je žádoucí i do budoucna.

Opatření 1.1.1 Rozvoj podnikatelských subjektů

Opatření je zaměřeno na podporu celého cyklu podnikání, který začíná rozvojem podnikatelské kultury a pokračuje podporou začínajícím podnikům, rozvojem nejrůznějších služeb pro vznik a expanzi firem včetně služeb pro internacionalizaci a růst exportního potenciálu. Podporovány budou také aktivity zlepšující prostředí pro podnikání, jako jsou nejrůznější nástroje síťování klíčových aktérů nebo zvýšení spolupráce a vzájemné informovanosti podnikatelů a veřejné správy. Další podporovanou oblastí je rozvoj služeb pro lákání a udržení investorů v kraji.

Typy aktivit:

- podpora podnikavosti (vznik nových podniků)
- podpora začínajícím podnikům (start-upy)
- rozvoj služeb pro podnikatele
- podpora marketingu a internacionalizace podnikatelských subjektů
- podpora spolupráce a síťování klíčových aktérů v rámci regionu i mimo něj
- podpora spolupráce podnikatelů a veřejné správy

- zkvalitnění podmínek pro investory

Cílové skupiny:

- Podnikatelské subjekty
- Žáci a studenti škol
- Studenti VŠ
- Zástupci veřejné správy
- Veřejnost
- Účastníci celoživotního vzdělávání

Implementující subjekty:

- Agentura pro podporu podnikání a investic CzechInvest
- Česká agentura na podporu obchodu CzechTrade
- Provozovatelé inovační infrastruktury
- Podnikatelské seskupení (např. hospodářská komora)
- Podnikatelské subjekty
- Královéhradecký kraj a jím zřizované a zakládané organizace
- S3 manažer (obecně subjekty zapojené do implementace RIS3)
- Školy, školská zařízení a ostatní výchovné, osvětové a vzdělávací instituce
- Vysoké školy

Dotační zdroje:

Dotace EU (operační programy):

- OPPIK 2.1 (IP1) Zvýšit konkurenceschopnost začínajících a rozvojových malých a středních podniků
- OPPIK 2.2 (IP2) Zvýšit internacionalizaci malých a středních podniků

Dotace KHK (Dotační strategie KHK 2014 – 2016):

- DS 1.3. Podnikání a inovace

<h4>Opatření 1.1.2 Zkvalitnění podnikatelské infrastruktury a vybavení</h4>
--

Opatření je zaměřeno na podporu investičních aktivit pro rozvoj podnikání. Může se jednat o činnosti související s výstavbou na zelené louce (tzv. greenfields) nebo s rozvojem nedostatečně využívaných nebo zanedbaných nemovitostí (pozemek, objekt, areál) pro podnikatelské účely. V rámci tohoto opatření bude podporován investiční rozvoj tzv. zprostředkujících institucí neboli podpůrné infrastruktury napomáhajících vzniku a rozvoji nových inovativních firem, mezi které patří např. podnikatelské inkubátory a akcelerátory, coworkingová centra, vědeckotechnické parky, vzdělávací centra apod.). Pro udržení výrobní konkurenceschopnosti firem je potřeba podporovat také materiální upgrade jejich výrobních provozů.

Typy aktivit:

- příprava, využití a propagace podnikatelských zón (greenfields)
- pasportizace, monitoring, propagace, rekonstrukce a využití brownfields
- modernizace výrobních provozů (infrastruktura, zařízení, stroje, technologie)

- rozvoj podpůrné infrastruktury (vědecko-technické parky, podnikatelské inkubátory a akcelerátory, vzdělávací centra, coworkingová centra, centra transferu technologií...)
- infrastruktura pro rozvoj lidských zdrojů v podnicích (školící střediska)

Cílové skupiny:

- Podnikatelské subjekty
- Provozovatelé inovační infrastruktury
- Zaměstnanci
- Studenti VŠ
- Žáci a studenti škol

Implementující subjekty:

- Podnikatelské subjekty
- Provozovatelé inovační infrastruktury
- Královéhradecký kraj a jím zřizované a zakládané organizace
- Zaměstnavatelé
- Agentura pro podporu podnikání a investic CzechInvest

Dotační zdroje:

Dotace EU (operační programy):

- OP PIK 1.1 (IP1) Zvýšit inovační výkonnost podniků
- OP PIK 1.2 (IP1) Zvýšit intenzitu a účinnost spolupráce ve výzkumu, vývoji a inovacích
- OP PIK 2.3 (IP3) Zvýšit využitelnost infrastruktury pro podnikání
- OP PIK 2.4(IP3) Zvýšit kapacitu pro odborné vzdělávání v malých a středních podnicích

Strategický cíl 1.2. Rozvinout funkční a efektivní inovační a výzkumný systém Královéhradeckého kraje jako předpoklad přechodu ke znalostní ekonomice

Regionální výzkumný a inovační systém těží z historického zaměření akademické sféry v kraji (lékařství, farmacie, pedagogika, IT, management ad.) podpořeného působením Fakultní nemocnice Hradec Králové a dalších výzkumných organizací. Zvýšení poptávky firem v regionu po inovačních řešeních je možné dosáhnout větší podporou rozvoje akademických oborů technického zaměření a užší spoluprací výzkumného a aplikačního sektoru, která napomůže překonání nesouladu ve struktuře zaměření těchto sfér. Potenciální konkurenceschopné společné projekty povedou ke zvýšení role zprostředkujících institucí (technologické parky, podnikatelské inkubátory, centra transferu technologií), k větší ochraně práv duševního vlastnictví a k růstu příjmů z komercializace výsledků výzkumu a vývoje. V mezikrajském srovnání vykazuje region celkově nízký objem výdajů na výzkum a vývoj, nízký počet zaměstnanců v této oblasti a s tím související slabší komerční využívání výsledků výzkumu a vývoje. Budování velkých inovačních infrastruktur mimo náš region může způsobit odliv pracovníků výzkumu a vývoje z kraje. Cílem je podporovat budování výzkumné a inovační infrastruktury a udržení kvalitních výzkumných lidských zdrojů v regionu, včetně přilákání vědeckých pracovníků z vnějšího prostředí nebo komplementárním napojením na nově vznikající výzkumná centra mimo region. Vyšší poptávka veřejného sektoru po inovativních řešeních (nejlepší dostupné technologie, inovativní služby, produkty a procesy) přispěje ke zkvalitnění regionálního

inovačního systému. Je nutné intenzivně podporovat spolupráci věda - výzkum - business sféra - veřejná správa. Veřejný sektor musí i nadále zachovat koncepční přístup ke komplexnímu rozvoji systému včetně promítání aktuálních přístupů jako je strategie inteligentní specializace S3.

Opatření 1.2.1 Posilování kapacit pro výzkum, vývoj a inovace

Opatření je zaměřeno především na podporu výzkumných a inovačních aktivit jak v podnicích, tak ve výzkumných organizacích. Může se jednat jak o konkrétní výzkumné a inovační projekty (v širokém spektru od základního orientovaného výzkumu přes aplikovaný výzkum, experimentální vývoj, ověření proveditelnosti až po konkrétní zavedené inovace) tak o rozvoj infrastruktury a zařízení pro výzkum, vývoj a inovace, s důrazem na podporu sdílení výzkumných a inovačních kapacit více aktéry v rámci kraje. V rámci toho opatření budou dále podporovány služby podpůrných organizací, aktivity popularizace vědy a nejrůznější aktivity na rozvoj lidských zdrojů ve VaVal. Jedná se například o nástroje domácí a zahraniční mobility studentů a pracovníků VaVal, kooperaci výzkumných organizací a firem především v rámci doktorského studia nebo rozvoj výzkumných týmů ve firmách a výzkumných organizacích.

Typy aktivit:

- podpora výzkumu a inovací v podnicích
- podpora výzkumu ve výzkumných organizacích
- rozvoj nástrojů ověření proveditelnost (proof-of-concept) a ochrany duševního vlastnictví
- rozvoj lidských zdrojů ve výzkumu, vývoji a inovacích
- rozvoj infrastruktury výzkumu, vývoje a inovací (výzkumné organizace, firmy)
- rozvoj služeb podpůrných organizací
- popularizace vědy

Cílové skupiny:

- Podnikatelské subjekty
- Studenti VŠ
- Vědečtí a výzkumní pracovníci
- Výzkumné organizace a pracovníci
- Žáci a studenti škol
- Veřejnost

Implementující subjekty:

- Provozovatelé inovační infrastruktury
- Výzkumné organizace a pracovníci
- Podnikatelské subjekty
- Zaměstnavatelé
- Podnikatelské seskupení (např. hospodářská komora)
- S3 manažer (obecně subjekty zapojené do implementace RIS3)
- Agentura pro podporu podnikání a investic CzechInvest
- Podnikatelské seskupení (např. hospodářská komora)
- Královéhradecký kraj a jím zřizované a zakládané organizace

Vazba na oborové koncepce KHK:

- Komplexní studie progresivních odvětví KHK v oblasti výzkumu, vývoje a inovací
- Regionální inovační strategie KHK 2010 – 2015

Dotační zdroje:

Dotace EU (operační programy):

- OP PIK 1.1 (IP1) Zvýšit inovační výkonnost podniků
- OP PIK 2.4 (IP3) Zvýšit kapacitu pro odborné vzdělávání v malých a středních podnicích
- OP VVV 1.1 (IP1) Posílení excelence ve výzkumu
- OP VVV 1.2 (IP1) Zvýšení přínosů výzkumu pro společnost

Dotace KHK (Dotační strategie KHK 2014 – 2016):

- DS 1.3. Podnikání a inovace

Opatření 1.2.2 Rozvoj výzkumného a inovačního systému

Opatření je zaměřeno strategický a koncepční rozvoj krajského výzkumného a inovačního systému na bázi partnerství. Bude se jednat především o podporu nástrojů, projektů a institucí implementace principů inteligentní specializace (RIS3) v Královéhradeckém kraji a dále o podporu rozvoje nejrůznějších platforem spolupráce včetně klastrů a technologických platforem. Podporovány budou také aktivity tvorby a pravidelné aktualizace koncepčních dokumentů kraje pro oblast výzkumu, vývoje a inovací. Výzkumné organizace, firmy a zprostředkující instituce spolupracují jak mezi sebou tak se subjekty mimo kraj, a proto je potřeba posilovat tyto vazby s důrazem na rozvoj mezinárodních kooperací a poradenských služeb včetně technologického a znalostního transferu.

Typy aktivit:

- strategický rozvoj krajského výzkumného a inovačního systému
- podpora spolupráce a síťování klíčových aktérů v rámci regionu i mimo něj
- rozvoj technologického a znalostního transferu
- rozvoj poradenských služeb v oblasti výzkumu a inovací
- podpora internacionalizace výzkumných organizací, inovačního podnikání a podpůrných organizací
- zavádění procesu chytré specializace (S3) v regionu
- rozvoj Platformy investic, rozvoje a inovací Královéhradeckého kraje

Cílové skupiny:

- Podnikatelské subjekty
- Zástupci veřejné správy
- Zaměstnanci
- Vědečtí a výzkumní pracovníci
- S3 manažer (obecně subjekty zapojené do implementace RIS3)

Implementující subjekty:

- Výzkumné organizace a pracovníci

- Zaměstnavatelé
- Podnikatelské subjekty
- Podnikatelské seskupení (např. hospodářská komora)
- S3 manažer (obecně subjekty zapojené do implementace RIS3)
- Agentura pro podporu podnikání a investic CzechInvest
- Podnikatelské seskupení (např. hospodářská komora)
- Královéhradecký kraj a jím zřizované a zakládané organizace

Vazba na oborové koncepce KHK:

- Regionální inovační strategie KHK 2010 – 2015

Dotační zdroje:

Dotace EU (operační programy):

- OP PIK 1.2 (IP1) Zvýšit intenzitu a účinnost spolupráce ve výzkumu, vývoji a inovacích
- OP VVV 2.5 (IP1) Zlepšení podmínek pro výuku spojenou s výzkumem a pro rozvoj lidských zdrojů v oblasti výzkumu a vývoje

Dotace KHK (Dotační strategie KHK 2014 – 2016):

- DS 1.3. Podnikání a inovace

Strategický cíl 1.3. Zvýšit zaměstnanost v Královéhradeckém kraji zlepšením vzdělanostní struktury obyvatel a jejím propojením na regionální trh práce

Kvalifikovaní lidé a fungující trh práce patří mezi hlavní faktory socioekonomického rozvoje regionu. Vzdělanost a kvalifikovanost obyvatel je klíčovým předpokladem pro jejich úspěšné uplatnění na trhu práce. Průměrná hrubá mzda je v kraji dlouhodobě pod průměrem ČR, projevuje se zde i celorepublikový trend poklesu podílu ekonomicky aktivní populace. Královéhradecký kraj má dlouhodobě nižší míru nezaměstnanosti v rámci celé ČR, ale potýká se s nesouladem nabídky vzdělávacích oborů a potřeb místního trhu práce. Hlavním cílem je vytváření stabilní a efektivní struktury vzdělávací soustavy na území Královéhradeckého kraje a průběžně zvyšovat kvalitu studentů i zaměstnanců formou odpovědné nabídky (z hlediska oborů) a vysoké kvality vzdělávacích aktivit s důrazem a vazbou na uplatnitelnost lidských zdrojů na trhu práce. Zde je také významná intenzivní spolupráce škol se zaměstnavateli i funkce aktivní politiky zaměstnanosti. Je potřeba dbát nejen na kvalitu počátečního vzdělávání, ale také na možnost průběžného doplňování znalostí v rámci dalšího a celoživotního učení. K tomu je nezbytné zajistit také odpovídající školskou infrastrukturu. Kraj nabízí poměrně pestrou škálu vysokoškolských studijních oborů, jejichž zaměření však není plně v souladu s nejdůležitějšími hospodářskými odvětvími regionu. Strukturálním problémem, jenž se dlouhodobě projevuje i v Královéhradeckém kraji, je nízká atraktivita technických studijních oborů. Pro lepší přizpůsobení se potřebám trhu práce je třeba se pokusit o rozvoj vysokoškolských a středoškolských oborů technického směru, jejich propagaci a medializaci, včetně udržení vzdělaných absolventů v kraji. Znalostní společnost vyžaduje trvalé udržování kvalifikace, a proto je třeba podporovat další rozvoj systémů celoživotního vzdělávání, certifikace a uznávání kvalifikací, mj. s cílem zvýšit zájem podniků o další vzdělávání zaměstnanců. Jelikož region vykazuje nižší průměrnou mzdu v odborně náročnějších povoláních, je nutné rozvíjet spolupráci akademického sektoru s firemní sférou. To může být impulsem pro růst zaměstnanosti vysokoškolsky vzdělaného

obyvatelstva. K růstu zaměstnanosti přispěje další rozvoj segmentu služeb s vyšší přidanou hodnotou (převážně ICT), pro který existují předpoklady jak v regionální akademické, tak i firemní sféře.

Opatření 1.3.1 Podpora předškolního, primárního, sekundárního, základního uměleckého a zájmového vzdělávání

Opatření je zaměřeno na vytváření stabilní a efektivní struktury vzdělávací soustavy na území Královéhradeckého kraje, a to podporou aktivit zaměřených na výstavbu a modernizaci vzdělávací infrastruktury včetně vybavení, posílení konektivity škol a doplňující zeleně v okolí budov a na budovách. Opatření je dále zaměřeno na rozvoj rovných příležitostí a podmínek pro inkluzivní vzdělávání včetně vzdělávání v obcích se sociálně vyloučenými lokalitami. Dále bude podporováno posilování systému pedagogicko-psychologického poradenství a kariérového poradenství v intencích rozvoje klíčových kompetencí žáků včetně polytechnického vzdělávání. Zahrnuto je také zvyšování kvality pedagogických pracovníků a podpora aktivit škol v oblasti dalšího vzdělávání.

Typy aktivit:

- výstavba a modernizace vzdělávací infrastruktury včetně vybavení
- vytváření stabilní a efektivní struktury vzdělávací soustavy na území Královéhradeckého kraje
- zvyšování kvality lidských zdrojů ve vzdělávání
- rozvoj klíčových kompetencí žáků
- podpora inkluzivního vzdělávání a kariérového poradenství
- strategický/koncepční rozvoj vzdělávací soustavy

Cílové skupiny:

- Žáci a studenti škol
- Rodiče dětí
- Zaměstnanci
- Pedagogičtí pracovníci
- Vzdělávací a výchovní pracovníci

Implementující subjekty:

- Školy, školská zařízení a ostatní výchovné, osvětové a vzdělávací instituce Výzkumné organizace
- Královéhradecký kraj a jím zřizované a zakládané organizace
- Zaměstnavatelé v kraji
- S3 manažer (obecně subjekty zapojené do implementace RIS3)

Vazba na oborové koncepce KHK:

- Dlouhodobý záměr vzdělávání a rozvoje vzdělávací soustavy KHK 2012 – 2016
- Koncepce školské primární prevence rizikového chování dětí a mládeže KHK 2014 – 2018
- Strategie rozvoje lidských zdrojů 2007 – 2015

Dotační zdroje:

Dotace EU (operační programy):

- OP VVV 3.1 (IP1) Vzdělávání k sociální integraci dětí a žáků
- OP VVV 3.1 (IP2) Zvýšení kvality předškolního vzdělávání včetně usnadnění přechodu dětí na ZŠ
- OP VVV 3.2 (IP2) Zlepšení kvality vzdělávání a výsledků žáků v klíčových kompetencích
- OP VVV 3.3 (IP2) Rozvoj systému strategického řízení a hodnocení kvality ve vzdělávání
- OP VVV 3.5 (IP2) Zvyšování kvality vzdělávání a odborné přípravy včetně posílení jejich relevance pro trh práce
- IROP 2.4 Zvýšení kvality a dostupnosti infrastruktury pro vzdělávání a celoživotní učení

Dotace KHK (Dotační strategie KHK 2014 – 2016):

- DS 2.1. Podpora vzdělávání
- DS 2.2. Prevence rizikového chování
- DS 2.3. Etická výchova ve školách

Opatření 1.3.2 Rozvoj vysokých škol a podpora terciárního vzdělávání

Opatření je zaměřeno na komplexní rozvoj vyšších odborných a vysokých škol jak ve formě materiálních podmínek (investiční výstavba a modernizace infrastruktury pro vzdělávání včetně upgrade zařízení a vybavení) tak zvyšování kvality lidských zdrojů v terciárním vzdělávání např. pomocí aktivit dalšího vzdělávání, kooperace škol s firmami a dalšími vzdělávacími institucemi nebo zvýšení kvality přípravy pedagogických pracovníků.

Typy aktivit:

- výstavba a modernizace infrastruktury terciárního vzdělávání
- modernizace vybavení vzdělávací infrastruktury terciárního vzdělávání
- zvyšování kvality lidských zdrojů v terciárním vzdělávání

Cílové skupiny:

- Studenti VŠ
- Zaměstnanci
- Pedagogičtí pracovníci
- Vzdělávací a výchovní pracovníci
- Výzkumné organizace a pracovníci

Implementující subjekty:

- Vysoké školy
- Výzkumné organizace
- Zaměstnavatelé v kraji
- S3 manažer (obecně subjekty zapojené do implementace RIS3)
- Podnikatelské seskupení (např. hospodářská komora)
- Agentura pro podporu podnikání a investic CzechInvest
- Královéhradecký kraj a jím zřizované a zakládané organizace

Dotační zdroje:

Dotace EU (operační programy):

- OP VVV 2.1 (IP1) Zvýšení kvality vzdělávání na vysokých školách a jeho relevance pro potřeby trhu práce a společnosti
- OP VVV 2.2 (IP1) Zvýšení účasti studentů se specifickými potřebami, ze socio-ekonomicky znevýhodněných skupin a z etnických menšin na vysokoškolském vzdělávání, a snížení studijní neúspěšnosti studentů
- OP VVV 2.3 (IP1) Zkvalitnění podmínek pro celoživotní vzdělávání na vysokých školách
- OP VVV 2.4 (IP1) Nastavení a rozvoj systému hodnocení a zabezpečení kvality a strategického řízení vysokých škol
- OP VVV 2.5 (IP1) Zlepšení podmínek pro výuku spojenou s výzkumem a pro rozvoj lidských zdrojů v oblasti výzkumu a vývoje
- OP VVV 2.1 (IP2) Zkvalitnění vzdělávací infrastruktury na vysokých školách za účelem zajištění vysoké kvality výuky, zlepšení přístupu znevýhodněných skupin a zvýšení otevřenosti vysokých škol
- OP VVV 3.4 (IP2) Zkvalitnění přípravy budoucích a začínajících pedagogických pracovníků

Opatření 1.3.3 Zvyšování zaměstnanosti a adaptability pracovní síly

Opatření je zaměřeno především na rozvoj nástrojů aktivní politiky zaměstnanosti a integrace znevýhodněných skupin na trh práce, podporu spolupráce klíčových aktérů vzdělávání a trhu práce, podporu a propagaci oborů poptávaných na trhu práce, průběžné udržování a zvyšování kvalifikace pracovníků pomocí rozvoje dalšího vzdělávání, klíčových kompetencí (včetně podpory podnikavosti a kreativity dětí a žáků) a podpory profesních kvalifikací v počátečním i dalším vzdělávání.

Typy aktivit:

- rozvoj dalšího vzdělávání
- podpora aktivní politiky zaměstnanosti a integrace na trh práce
- podpora oborů poptávaných na trhu práce (např. technické obory)
- rozvoj kooperace klíčových aktérů vzdělávání a trhu práce
- podpora profesních kvalifikací v počátečním i dalším vzdělávání

Cílové skupiny:

- Nezaměstnaní
- Osoby znevýhodněné na trhu práce
- Zaměstnanci
- Zaměstnavatelé

Implementující subjekty:

- Zaměstnavatelé
- Úřad práce
- Podnikatelské seskupení (např. hospodářská komora)
- Školy, školská zařízení a ostatní výchovné, osvětové a vzdělávací instituce

Vazba na oborové koncepce KHK:

- Dlouhodobý záměr vzdělávání a rozvoje vzdělávací soustavy KHK 2012 – 2016
- Strategie rozvoje lidských zdrojů 2007 – 2015

Dotační zdroje:

Dotace EU (operační programy):

- OP VVV 3.4 (IP2) Zkvalitnění přípravy budoucích a začínajících pedagogických pracovníků
- OP VVV 3.5 (IP2) Zvyšování kvality vzdělávání a odborné přípravy včetně posílení jejich relevance pro trh práce
- OP Z IP 1.1 Zvýšit míru zaměstnanosti podpořených osob
- OP Z IP 1.2 (SC 1) Snížit rozdíly v postavení žen a mužů na trhu práce
- OP Z IP 1.3 (SC 1) Zvýšit odbornou úroveň znalostí, dovedností a kompetencí pracovníků a soulad kvalifikační úrovně pracovní síly s požadavky trhu práce
- OP Z PO 3 (SC 1) Zvýšit efektivitu sociálních inovací a mezinárodní spolupráce v tematických oblastech OPZ

Strategický cíl 1.4. Zatraktivnit Královéhradecký kraj pro další rozvoj cestovního ruchu jako významné složky regionální ekonomiky

Cestovní ruch je významným odvětvím hospodářství Královéhradeckého kraje s úzkou vazbou na zaměstnanost. Infrastruktura cestovního ruchu je dostatečně rozvinuta, ovšem není celoročně vytížena a je soustředěna pouze do několika nejvýznamnějších center. Proto je nutný další rozvoj a integrace infrastruktury a kvalitních služeb (v návaznosti na v současné době vytvářený Národní systém kvality služeb), které budou doprovázeny hledáním a realizací unikátních lokálních nabídek, jež zajistí celoroční vytížení turistických lokalit a zabrání sezónním výkyvům návštěvnosti. K odvrácení pokračujícího poklesu celkové návštěvnosti kraje musí být lépe využíván potenciál cestovního ruchu v mnoha aspektech. Větší integrace a kooperace provozovatelů základní a doprovodné infrastruktury s poskytovateli služeb přinese komplexně zacílené produkty s profesionálně realizovaným marketingovým mixem. Důležité je také budovat specifickou image regionu například pomocí podpory implementace moderních trendů a rozvíjení specifických forem cestovního ruchu (např. lázeňství, kongresová turistika, cykloturistika). Internacionalizace cestovního ruchu se promítne nejvíce do přeshraniční spolupráce, a to například ve formě společné propagace regionů nebo propojování stejných odvětví cestovního ruchu. V návaznosti na Koncepti státní politiky cestovního ruchu České republiky bude, s přihlédnutím k výše uvedenému, implementován optimální model destinačního managementu v regionu.

Opatření 1.4.1 Rozšíření a zkvalitnění infrastruktury cestovního ruchu

Opatření je zaměřeno na budování, obnovu a modernizaci základní i doprovodné infrastruktury cestovního ruchu s cílem udržet dosavadní atraktivitu regionu pro cestovní ruch a zajistit i její další rozvoj do budoucna v prostředí rostoucí konkurence okolních regionů. Jedná se jak o zajištění dostatečně husté a pestré sítě ubytovacích a stravovacích kapacit, tak o budování další infrastruktury, jako jsou například informační a navigační systémy, různé typy stezek a tras, atraktivit pro různé věkové a sociální skupiny turistů.

Typy aktivit:

- výstavba a rozšíření, rekonstrukce a vybavení ubytovacích a stravovacích zařízení
- rozšíření, zkvalitnění a údržba zařízení doprovodné infrastruktury cestovního ruchu
- podpora a rozvoj potenciálu lázeňství v kraji

Cílové skupiny:

- Turisté a návštěvníci kraje
- Obyvatelé Královéhradeckého kraje
- Dobrovolné svazky obcí
- Podnikatelské subjekty
- Vlastníci kulturně-historických objektů
- Vlastníci kulturních zařízení

Implementující subjekty:

- Dobrovolné svazky obcí
- Místní akční skupiny
- Nestátní neziskové organizace
- Provozovatelé veřejné dopravy
- Královéhradecký kraj a jím zřizované a zakládané organizace
- Obce a jimi zřizované a zakládané organizace
- Podnikatelské subjekty
- Správci chráněných území

Vazba na oborové koncepce KHK:

- Strategie rozvoje cestovního ruchu KHK 2014 – 2020
- Nadregionální strategie KHK v oblasti cyklo, in-line a bike produktů
- Koncepce cyklodopravy KHK

Dotační zdroje:

Dotace EU (operační programy):

- IROP 3.1 Zefektivnění prezentace, posílení ochrany a rozvoje kulturního a přírodního dědictví

Dotace KHK (Dotační strategie KHK 2014 – 2016):

- DS 4.1. Zkvalitnění turistických tras
- DS 4.2. Rozvoj turistických cílů

Opatření 1.4.2 Zkvalitňování služeb a marketingu cestovního ruchu

Opatření je zaměřeno na rozvoj a podporu marketingu a managementu cestovního ruchu k zajištění jeho dalšího rozvoje do budoucna v prostředí rostoucí konkurence okolních regionů. V rámci opatření musí být podporována také tvorba ucelených produktů cestovního ruchu, unikátní nabídka, alternativní formy cestovního ruchu, vzdělávání a standardizace služeb.

Typy aktivit:

- rozvoj a podpora managementu cestovního ruchu (informační centra, destinační společnosti apod.)
- podpora marketingu cestovního ruchu
- podpora tvorby produktů cestovního ruchu
- spolupráce provozovatelů infrastruktury a poskytovatelů služeb
- podpora unikátní lokální nabídky a alternativních forem cestovního ruchu
- vzdělávání v oblasti cestovního ruchu
- standardizace služeb v cestovním ruchu

Cílové skupiny:

- Turisté a návštěvníci kraje
- Obyvatelé Královéhradeckého kraje
- Dobrovolné svazky obcí
- Podnikatelské subjekty
- Vlastníci kulturně-historických objektů
- Vlastníci kulturních zařízení

Implementující subjekty:

- Dobrovolné svazky obcí
- Informační centra
- Královéhradecký kraj a jím zřizované a zakládané organizace
- Místní akční skupiny
- Nestátní neziskové organizace
- Obce a jimi zřizované a zakládané organizace
- Podnikatelské subjekty
- Podnikatelská seskupení
- Správci chráněných území

Vazba na oborové koncepce KHK:

- Strategie rozvoje cestovního ruchu KHK 2014 – 2020
- Marketingová strategie KHK

Dotační zdroje:

Dotace EU (operační programy):

- IROP 3.1 Zefektivnění prezentace, posílení ochrany a rozvoje kulturního a přírodního dědictví

Dotace KHK (Dotační strategie KHK 2014 – 2016):

- DS 4.3. Marketing a propagace

4. Strategická oblast 2 Dopravní dostupnost a mobilita

Strategická oblast 2 Dopravní dostupnost a mobilita, která řeší problematiku dopravní infrastruktury a obslužnosti, má stanoveny tři strategické cíle a sedm opatření.

4.1 Přehled cílů a opatření

2 Dopravní dostupnost a mobilita	
Strategický cíl SRK 2014-2020	Opatření PRK 2014 -2016
2.1 Napojit Královéhradecký kraj na nadřazenou dopravní síť meziregionálního a přeshraničního významu	2.1.1 Výstavba a modernizace dopravního napojení kraje nadregionálního významu
2.2 Zlepšit stav regionální dopravní infrastruktury s ohledem na plynulost dopravy a bezpečnost a zdraví obyvatel	2.2.1 Rozvoj regionální silniční dopravy
	2.2.2 Modernizace a rekonstrukce železniční infrastruktury
	2.2.3 Podpora nemotorové dopravy s důrazem na cyklistiku
2.3 Zajistit dostatečnou dopravní obslužnost kraje veřejnou dopravou šetrnou k životnímu prostředí a zvýšit její atraktivitu	2.3.1 Optimalizace veřejné dopravy a integrace dopravních systémů
	2.3.2 Obnova vozového parku hromadné dopravy
	5.3.2 Podpora meziregionální a mezinárodní spolupráce

4.1 Opatření a aktivity

Strategický cíl 2.1 Napojit Královéhradecký kraj na nadřazenou dopravní síť meziregionálního a přeshraničního významu

Jedním ze základních předpokladů konkurenceschopnosti každého regionu je zajištění potřebné dopravní infrastruktury, která je významnou podmínkou pro rozvoj daného území. Královéhradecký kraj je jedním z mála krajů ČR bez přímého dálničního propojení i bez železničního koridoru. Nedostatečná dopravní infrastruktura na území Královéhradeckého kraje je stále limitujícím faktorem pro nové investory. Proto je prioritním úkolem urychlit dostavbu dálnice D11 a výstavbu navazujících rychlostních komunikací R11 a R35, což umožní dopravní napojení kraje na sousední regiony a na evropskou dopravní síť včetně Polska. Díky ekonomickému potenciálu rozmístěnému po celém území kraje a hranicím s Polskem je v regionu značný objem tranzitní dopravy. Absence silničních obchvatů měst a odsouvání další výstavby dálnic a rychlostních komunikací má negativní vliv na dopravu v regionu. Existující síť silnic I. třídy je tak v současné době přetížena v některých trasách tranzitní dopravou, což má výrazný negativní vliv na životní prostředí obyvatel. Plánované investice je nutné urychlit za pomoci dořešení vlastnických vztahů pozemků, konsensuálního výběru nejvhodnější varianty řešení a dostatečného množství financí či dotací. Strategicky důležité je také modernizované napojení Královéhradeckého kraje na vysokorychlostní trať v sousedním pardubickém regionu, která je součástí mezinárodního tranzitního železničního koridoru, ale i propojení s polskou železniční sítí. Vzhledem ke stávajícímu charakteru dopravní sítě převážně regionálního charakteru není systém nákladní kombinované dopravy v kraji dostatečně rozvinut. Jeho rozvoj je podmíněn kvalitní logistickou infrastrukturou a multimodálním dopravním propojením ve vazbě na nadregionální infrastrukturní síť.

Opatření 2.1.1 Výstavba a modernizace dopravního napojení kraje nadregionálního významu

Opatření je zaměřeno na urychlení výstavby dálnice D11 a rychlostních komunikací R11 a R35. Dálnice D11 vedoucí na Prahu propojí Hradec Králové a Jaroměř s dálniční sítí ČR. Navazující rychlostní komunikace R11 umožní přeshraniční dopravní napojení s Polskem. Komunikace R35 zlepší silniční propojení s Libereckým krajem a s Moravou. Proto je třeba mimo jiné urychlit výkup pozemků a výběr nejvhodnějších variant vedení koridorů těchto silnic. K pohodlnějšímu a rychlejšímu cestování vlakem přispěje modernizace železniční trati Jaroměř – Hradec Králové – Pardubice – (Chrudim), které zlepší napojení kraje na mezinárodní železniční koridor. Kvalitnější napojení na Prahu umožní modernizace trati č.20.

Typy aktivit:

- dokončení dálnice D11a výstavba rychlostní komunikace R11
- podpora zahájení (pokračování) výstavby rychlostní komunikace R35
- modernizace železnice Jaroměř – Hradec Králové – Pardubice – (Chrudim)
- zkvalitnění železničního napojení kraje na Prahu (žel. trať č. 20)
- rozvoj letiště Hradec Králové jako významné rozvojové plochy s vysokým potenciálem budoucího využití

Cílové skupiny:

- Obyvatelé Královéhradeckého kraje
- Podnikatelské subjekty

Implementující subjekty:

- Ředitelství silnic a dálnic ČR
- Správa železniční dopravní cesty
- Správci, provozovatelé a majitelé infrastruktury

Vazba na oborové koncepce KHK:

- Vývoj dopravních vztahů na území KHK vyvolaný výstavbou D11 a R35

Dotační zdroje:Dotace EU (operační programy):

- OPD 1.1 Zlepšení infrastruktury pro vyšší konkurenceschopnost a větší využití železniční dopravy
- OPD 1.3 Vytvoření podmínek pro větší využití multimodální dopravy
- OPD 2.1 Zlepšení propojení center a regionů a zvýšení bezpečnosti a efektivnosti silniční dopravy prostřednictvím výstavby, obnovy a modernizace dálnic a silnic sítě TEN-T včetně rozvoje systémů ITS

Strategický cíl 2.2 Zlepšit stav regionální dopravní infrastruktury s ohledem na plynulost dopravy a bezpečnost a zdraví obyvatel

Stav regionální dopravní sítě a mobilita obyvatelstva je jeden z nejpálčivěji vnímaných problémů v regionu, determinuje celou řadu dalších rozvojových aktivit a má zásadní vliv prakticky na všechny aspekty rozvoje území. Problémem dopravní infrastruktury, především silnic II. a III. tříd, je stále špatný stav a technická zanedbanost regionální silniční sítě odrážející se v nedostatečných parametrech, dopravních závadách včetně nedostatečné kapacity nebo kvality. Hustota i délka této sítě znamená značné náklady na její údržbu, jež jsou dále ovlivňovány členitostí (hornatostí) území a klimatickými podmínkami. Přes značné vynaložené prostředky z rozpočtu kraje i dotací z EU je technický stav silniční sítě stále nevyhovující. Proto je třeba pokračovat v další postupné rekonstrukci této sítě včetně její pravidelné a efektivní údržby se zaměřením na plynulost a bezpečnost dopravy včetně zdraví obyvatel a k tomu potřebných opatření. Velkým problémem je také doprava v klidu, především ve městech a v oblastech cestovního ruchu. Nedostatek parkovacích ploch musí být systematicky řešen jejich udržitelným rozvojem s ohledem na životní prostředí a rozvoj integrovaného dopravního systému, popř. snižováním poptávky po parkování. Železniční síť pokrývá rozhodující přepravní směry v kraji, proto se do budoucna se neuvažuje s jejím rozšiřováním, ale počítá se s rekonstrukcí a modernizací regionálních či lokálních úseků, které neodpovídají daným parametrům. V souladu s významným rozvojem a zvyšující se popularitou cyklistické dopravy bude značná pozornost věnována budování cyklotras a cyklostezek pro potřeby bezpečné dojížděky za prací, ale i pro účely rozvoje turistiky v regionu. Tyto stezky by měly být budovány i pro účely jiné bezmotorové dopravy (např. dopravy na kolečkových bruslích či koloběžce). Je také zapotřebí řešit doplňkové služby (stojany, parkovací domy pro kola apod.).

Opatření 2.2.1 Rozvoj regionální silniční dopravy

Opatření je zaměřeno na rekonstrukci a modernizace, příp. výstavbu regionálních silnic (silnice I. třídy, silnice II. a III. tříd, místní komunikace) na území kraje s cílem zvýšení bezpečnosti a plynulosti silničního provozu, snížení negativního vlivu provozu na životní prostředí a zlepšení stavebně-technického stavu těchto komunikací. Budou podporovány projekty řešící odstranění bodových závad na silniční síti a na průtazích měst, výstavba obchvatů měst a obcí nebo související dopravní informační a řídicí systémy.

Typy aktivit:

- modernizace , rekonstrukce a výstavba silnic II. a III. tříd včetně jejich údržby
- rekonstrukce silnic I. třídy a budování obchvatů měst
- odstraňování bodových závad (mosty, křižovatky, přejezdy,...)
- rekonstrukce, opravy a výstavba místních komunikací
- rozvoj dopravních informačních a řídicích systémů na pozemních komunikacích

Vazba na oborové koncepce KHK:

- Generel silniční dopravy
- Vývoj dopravních vztahů na území KHK vyvolaný výstavbou D11 a R35

Cílové skupiny:

- Obyvatelé Královéhradeckého kraje
- Podnikatelské subjekty

Implementující subjekty:

- Královéhradecký kraj
- Správa a údržba silnic KHK
- Ředitelství silnic a dálnic ČR
- Obce a jimi zřizované a zakládané organizace
- Správci, provozovatelé a majitelé infrastruktury

Dotační zdroje:

Dotace EU (operační programy):

- IROP 1.1 Zvýšení regionální mobility prostřednictvím modernizace a rozvoje sítí regionální silniční infrastruktury navazující na síť TEN-T
- OPD 1.5 Zlepšení řízení dopravního provozu a zvyšování bezpečnosti dopravního provozu ve městech
- OPD 3.1 Zlepšení dostupnosti regionů, zvýšení bezpečnosti a plynulosti a snížení dopadů dopravy na veřejné zdraví prostřednictvím výstavby, obnovy a zlepšení parametrů dálnic, rychlostních silnic a silnic I. třídy mimo síť TEN-T

Opatření 2.2.2 Modernizace a rekonstrukce železniční infrastruktury

Opatření je zaměřeno na modernizaci a rekonstrukci kolejové infrastruktury na území kraje. I když nejsou železniční tratě a navazující infrastruktura ve vlastnictví kraje, je v jeho zájmu, aby se stavebně technický stav železničních tratí v regionu zlepšoval. Konkurenceschopnější regionální železniční doprava a zvýšení propustnosti, cestovní rychlosti a spolehlivosti provozu železniční dopravy v kraji je podmíněno stavebně technickým stavem železniční infrastruktury.

Typy aktivit:

- modernizace a rekonstrukce regionálních železničních tratí a traťových úseků, uzlů a související technické infrastruktury (stanice, zastávky, traťové a staniční zabezpečovací zařízení) za účelem zejména zvýšení propustnosti, cestovní rychlosti a spolehlivosti provozu osobní a nákladní železniční dopravy v kraji

Cílové skupiny:

- Obyvatelé Královéhradeckého kraje
- Podnikatelské subjekty

Implementující subjekty:

- Správa železniční dopravní cesty
- České dráhy
- Správci, provozovatelé a majitelé infrastruktury

Vazba na oborové koncepce KHK:

- Vývoj dopravních vztahů na území KHK vyvolaný výstavbou D11 a R35

Dotační zdroje:

Dotace EU (operační programy):

- OPD 1.1 Zlepšení infrastruktury pro vyšší konkurenceschopnost a větší využití železniční dopravy

Opatření 2.2.3 Podpora nemotorové dopravy s důrazem na cyklistiku

Opatření je zaměřeno na zkvalitnění infrastruktury pro nemotorovou dopravu se zaměřením na rozvoj cyklo dopravy. Bude podporováno budování cyklostezek a cyklotras pro potřeby bezpečné dojížděky za prací, ale i pro účely rozvoje turistiky v regionu. Prioritou v regionu jsou čtyři hlavní dálkové cyklotrasy. Bude také zapotřebí řešit doplňkové služby a infrastrukturní zázemí pro cyklisty včetně komplexní bezbariérovosti.

Typy aktivit:

- koncepční budování, značení a údržba cyklostezek, cyklotras a dalších prvků infrastruktury pro cyklisty s důrazem na bezbariérovost a bezpečnost
- rozvoj doplňkových služeb a infrastrukturního zázemí pro cyklisty (cyklobusy, B+R, parkování, úschovny, odpočinková místa apod.)
- podpora rozvoje dálkových cyklotras na území Královéhradeckého kraje (Labská, Odra – Nisa, Kladská, Příhraniční)

Cílové skupiny:

- Obyvatelé Královéhradeckého kraje
- Turisté a návštěvníci kraje

Implementující subjekty:

- Královéhradecký kraj a jím zřizované a zakládané organizace
- Obce a jimi zřizované a zakládané organizace
- Správci, provozovatelé a majitelé infrastruktury
- Místní akční skupiny
- Dobrovolné svazky obcí
- Nestátní neziskové organizace

Vazba na oborové koncepce KHK:

- Koncepce cyklodopravy KHK
- Nadregionální strategie KHK v oblasti cyklo, in-line a bike produktů

Dotační zdroje:Dotace EU (operační programy):

- IROP 1.2 Zvýšení podílu udržitelných forem dopravy

Strategický cíl 2.3 Zajistit dostatečnou dopravní obslužnost kraje veřejnou dopravou šetrnou k životnímu prostředí a zvýšit její atraktivitu

Dopravní obslužnost je důležitým faktorem kvality života v regionu a hraje klíčovou úlohu pro volbu místa bydliště a pracoviště obyvatel včetně jejich přístupu k veřejným službám. Veřejná hromadná doprava má zásadní postavení ve městech a ve městských aglomeracích. Mimo to i ovlivňuje rozsah individuální automobilové dopravy, která zejména ve městech působí dopravní a ekologické problémy. Velkým problémem Královéhradeckého kraje je stále nedostatečná dopravní dostupnost venkovských a periferních oblastí. Nerovnoměrnost dopravní obslužnosti především v okrajových oblastech kraje je vhodné řešit rozvíjením optimalizace dopravy a integrovaného dopravního systému o další vhodné formy zajišťování dopravy (např. využití tzv. autobusy na zavlání provozované v závazku veřejné služby). Hlavním cílem v této oblasti je zlepšování dopravní obslužnosti veřejnou hromadnou dopravou na celém území Královéhradeckého kraje modernizací odbavovacích a informačních systémů pro cestující, efektivizací veřejné dopravy, koordinací mezi dopravci, optimalizací jízdních řádů a zajištění mobility obyvatel ve všech částech regionu. Je třeba především zvýšit poptávku po veřejné hromadné dopravě (především železniční, ale i autobusové) a její celkovou atraktivitu. Zavádění ekologicky šetrných variant dopravy s důrazem na nízkouhlíkové hospodářství a podpora udržitelné městské dopravy je jedním s požadavků EU na nové programové období 2014-20. Další nezbytnou podmínkou kvalitní a moderní dopravní obslužnosti pro celé území kraje je nezbytná nutnost zajistit odpovídající financování tak, aby dopravní obslužnost nebyla pouze ve velkých městech a jejich blízkém okolí.

Opatření 2.3.1 Optimalizace veřejné dopravy a integrace dopravních systémů

Opatření je zaměřeno na optimalizaci dopravní obslužnosti rovnoměrně na území celého kraje a zkvalitňování veřejné hromadné dopravy vedoucí k zajištění mobility obyvatel ve všech částech regionu. Cílem je rozšířit a zkvalitnit integrované dopravní systémy, zvýšit atraktivitu a pohodlí cestování prostředky veřejné hromadné dopravy a zlepšit jejich dostupnost pro všechny občany. Je třeba podporovat aktivity vedoucí k posilování přepravních výkonů veřejné dopravy a ke snižování individuální automobilové dopravy a soustředit se především dopravní dostupnost horských, venkovských a příhraničních částí kraje.

Typy aktivit:

- rozvoj integrovaných dopravních systémů a modernizace odbavovacích a informačních systémů
- zavádění inteligentních dopravních systémů a komplexních řídicích, informačních a platebních systémů souvisejících s veřejnou dopravou
- podpora vhodných forem zajišťování veřejné dopravy a zavádění alternativních dopravních prostředků
- rekonstrukce a výstavba dopravní infrastruktury pro veřejnou dopravu (zastávky, nádraží, terminály, P+R, K+R,...)
- projekty podporující dopravní dostupnost a obslužnost horských, venkovských a příhraničních částí kraje

Cílové skupiny:

- Obyvatelé Královéhradeckého kraje
- Turisté a návštěvníci kraje

Implementující subjekty:

- České dráhy
- Autobusové dopravci
- Provozovatelé veřejné dopravy
- Obce a jimi zřizované a zakládané organizace

Dotáční zdroje:

Dotace EU (operační programy):

- IROP 1.2 Zvýšení podílu udržitelných forem dopravy

Opatření 2.3.2 Obnova vozového parku hromadné dopravy

Opatření je zaměřeno na obnovu a modernizaci vozového parku veřejné hromadné dopravy s cílem zvýšení mobility osob touto dopravou na úkor individuální automobilové dopravy. Důraz bude kladen na projekty zaměřené na zavádění ekologicky čistých vozů s alternativním pohonem a na nákup nízkopodlažních vozidel a malokapacitních vozů.

Typy aktivit:

- obnova a modernizace vozového parku přepravy osob

- zavádění ekologicky šetrných vozidel veřejné dopravy
- nákup nízkopodlažních a malokapacitních vozidel

Cílové skupiny:

- Obyvatelé Královéhradeckého kraje
- Turisté a návštěvníci kraje
- Provozovatelé veřejné dopravy

Implementující subjekty:

- České dráhy
- Autobusové dopravci
- Provozovatelé veřejné dopravy
- Obce a jimi zřizované a zakládané organizace

Dotační zdroje:

Dotace EU (operační programy):

- IROP 1.2 Zvýšení podílu udržitelných forem dopravy
- OPD 1.6 Vytvoření podmínek pro širší využití železniční a vodní dopravy prostřednictvím modernizace dopravního parku
- OPD 2.2 Vytvoření podmínek pro širší využití vozidel na alternativní pohon na silniční síti

5. Strategická oblast 3 Veřejné služby a občanská společnost

Strategická oblast 3 Veřejné služby a občanská společnost, která řeší problematiku zdravotnictví a sociálních věcí včetně bezpečnosti, kultury, sportu a volnočasových aktivit, má stanoveny čtyři strategické cíle a jedenáct opatření.

5.1 Přehled cílů a opatření

3 Veřejné služby a občanská společnost	
Strategický cíl SRK 2014-2020	Opatření PRK 2014 -2016
3.1 Zkvalitnit poskytování zdravotní péče v Královéhradeckém kraji a podporovat zdravý životní styl jeho obyvatel	3.1.1 Zajištění dostupné a kvalitní péče v nemocnicích
	3.1.2 Podpora ostatních zdravotnických služeb v kraji
	3.1.3 Podpora řízení zdravotnictví a spolupráce subjektů
	3.1.4 Podpora zdravého životního stylu a zdraví
3.2 Zvýšit kvalitu sociálního prostředí a zajistit kvalitní a dostupné sociální služby pro obyvatele Královéhradeckého kraje	3.2.1 Podpora aktivit směřujících k sociální integraci obyvatel
	3.2.2 Rozvoj služeb sociální péče s důrazem na život v komunitě
	3.2.3 Zajištění koncepčního přístupu a kvality sociálních služeb
3.3 Zajistit dostatečnou bezpečnost a ochranu obyvatel kraje včetně jejich majetku a předcházet mimořádným událostem	3.3.1 Rozvoj krizového řízení a integrovaného záchranného systému
3.4 Podporovat rozvoj kultury a sportu a rozšířit nabídku trávení volného času pro obyvatele kraje i jeho návštěvníky	3.4.1 Ochrana a podpora kulturního a historického dědictví regionu
	3.4.2 Rozvoj kultury v regionu
	3.4.3 Podpora sportovních a volnočasových aktivit

5.1 Opatření a aktivity

Strategický cíl 3.1 Zkvalitnit poskytování zdravotní péče v Královéhradeckém kraji a podporovat zdravý životní styl jeho obyvatel

Zdravotnictví, které zaměstnává vysoký počet specialistů a je provázáno s několika fakultami a středními školami v kraji, hraje významnou roli v ekonomice kraje. Hlavním cílem v oblasti zdravotní péče v Královéhradeckém kraji je její kvalita a dostupnost pro všechny obyvatele v celém spektru zdravotní péče, od základní po superspecializovanou. Struktura sítě zdravotnických zařízení v kraji se v posledních letech mění s ohledem na optimalizaci a centralizaci špičkové péče, zajištění péče však zůstává dlouhodobě stabilní. Celkové výdaje na zdravotnictví každoročně rostou a demografický vývoj predikuje zvýšenou poptávku po zdravotních službách i v dalších letech. V současné době je třeba se zaměřit na rovnováhu mezi kvalitou, dostupností a efektivností poskytované zdravotní péče. Hlavním úkolem je nastavení mechanismů, které povedou ke stabilizaci hospodaření zdravotnických zařízení. V oblasti akutní péče je přitom kladen důraz na optimalizaci lůžkového fondu spojenou s nezbytnou spoluprací poskytovatelů zdravotní péče v Královéhradeckém kraji, modernizaci zdravotní péče, monitorování a srovnávání kvality péče, a odpovídající rozvoj lékařských oborů. Dalším úkolem je zajištění efektivního řízení zdravotnictví včetně nemocnic. Všechny kroky je nutné provádět v závislosti na koncepčních změnách centrální úrovně (konceptce Ministerstva zdravotnictví ČR a plátců zdravotní péče). Je třeba zajistit v souladu s měnící se legislativou a potřebou obyvatel odpovídající spolupráci v oblasti zdravotních a sociálních služeb. V návaznosti na nemocniční péči je potřeba také zkvalitňovat fungující systém přednemocniční péče včetně její dostupnosti po celém území kraje. Podporu je třeba zajistit také rozvoji a zkvalitňování podmínek domácí péče. Zásadním předpokladem udržitelného rozvoje zdravotních služeb je kontrola jejich kvality a poskytování péče dle odborných standardů. V neposlední řadě je třeba efektivně využívat vysokého potenciálu lékařského výzkumu, jehož podpora je předpokladem zachování špičkové úrovně poskytované péče. V souvislosti s nepříznivým demografickým vývojem nabývá na významu také potřeba osvěty v oblasti zdravého životního stylu a jeho aktivní podpora vedoucí ke zlepšení podmínek pro zdraví obyvatel Královéhradeckého kraje včetně zlepšování podmínek pro zdraví obyvatel nabídkou rehabilitačních, rekondičních a relaxačních aktivit. Zajištěním komplexní péče o zdraví a podpory zdraví celé společnosti bude naplňován Program Zdraví 21, který je zaměřen na postupné zlepšování všech ukazatelů zdravotního stavu obyvatelstva a předpokládá účast všech složek společnosti na jeho plnění.

Opatření 3.1.1 Zajištění dostupné a kvalitní péče v nemocnicích

Opatření je zaměřeno na optimalizaci lůžkového fondu při zachování kvality, rozsahu a dostupnosti zdravotní péče v kraji. Je nutná postupná modernizace infrastruktury, technického zázemí a přístrojového vybavení nemocnic na území kraje včetně rozvoje lékařských oborů, podpory vědy a výzkumu a využití nových trendů ve zdravotnické péči. Podpora stabilizace, zvyšování kvality a rozvoj lidských zdrojů ve zdravotnictví (lékařů a ostatních zdravotnických pracovníků) zajistí odpovídající zdravotnický personál.

Typy aktivit:

- optimalizace lůžkového fondu při zachování kvality, rozsahu a dostupnosti zdravotní péče v kraji

- rozvoj lékařských oborů, modernizace a využití nových trendů zdravotnické péče, podpora vědy a výzkumu
- modernizace infrastruktury, technického zázemí a přístrojového vybavení nemocnic na území kraje
- stabilizace, zvyšování kvality a rozvoj lidských zdrojů (lékařů a ostatních zdravotnických pracovníků)

Cílové skupiny:

- Pracovníci a klienti zdravotnických služeb
- Církve
- Zaměstnanci
- Obce a města
- Nestátní neziskové organizace

Implementující subjekty:

- Královéhradecký kraj a jím zřizované a zakládané organizace
- Obce a jimi zřizované a zakládané organizace
- Poskytovatelé zdravotních služeb
- Nestátní neziskové organizace
- Výzkumné organizace
- Školy, školská zařízení a ostatní výchovné, osvětové a vzdělávací instituce

Vazba na oborové koncepce KHK:

- Koncepce zdravotnictví KHK 2011 – 2015
- Strategie rozvoje lidských zdrojů 2007 – 2015

Dotační zdroje:

Dotace EU (operační programy):

- IROP 2.3 Rozvoj infrastruktury pro poskytování zdravotnických služeb a péče o zdraví
- OPZ IP 2.2 (SC 2) Zvýšit kvalitu péče o duševní zdraví a přispět k udržitelnosti systému zdravotnictví cílenou podporou zdraví

Opatření 3.1.2 Podpora ostatních zdravotnických služeb v kraji

Opatření je zaměřeno na podporu ostatních zdravotnických služeb na území kraje. V návaznosti na nemocniční péči je potřeba zajistit odpovídající a efektivní systém přednemocniční péče včetně její dostupnosti po celém území kraje. Také je třeba zkvalitňovat podmínky pro následnou a specializovanou péči včetně podmínek pro domácí péči. Některá zdravotnická zařízení vyžadují modernizaci infrastruktury a technického vybavení.

Typy aktivit:

- zkvalitňování funkčního systému přednemocniční neodkladné péče včetně vybavení ZZS
- zkvalitňování následné a specializované péče a podmínek pro domácí péči
- modernizace infrastruktury a technického vybavení zdravotnických zařízení

Cílové skupiny:

- Pracovníci a klienti zdravotnických služeb
- Círky
- Zaměstnanci
- Obce a města
- Nestátní neziskové organizace

Implementující subjekty:

- Královéhradecký kraj a jím zřizované a zakládané organizace
- Obce a jimi zřizované a zakládané organizace
- Poskytovatelé zdravotních služeb
- Neziskové organizace
- Výzkumné organizace
- Školy, školská zařízení a ostatní výchovné, osvětové a vzdělávací instituce

Vazba na oborové koncepce KHK:

- Koncepce zdravotnictví KHK 2011 – 2015
- Strategie rozvoje lidských zdrojů 2007 – 2015

Dotační zdroje:Dotace EU (operační programy):

- IROP 2.3 Rozvoj infrastruktury pro poskytování zdravotnických služeb a péče o zdraví
- OPZ IP 2.2 (SC 2) Zvýšit kvalitu péče o duševní zdraví a přispět k udržitelnosti systému zdravotnictví cílenou podporou zdraví

Opatření 3.1.3 Podpora řízení zdravotnictví a spolupráce subjektů

Opatření je zaměřeno na zajištění efektivního řízení zdravotnictví v Královéhradeckém kraji včetně jeho dlouhodobého udržitelného financování. S tím souvisí i spolupráce poskytovatelů zdravotních služeb včetně jejich provázanosti na služby sociální.

Typy aktivit:

- zajištění efektivního řízení zdravotnictví v kraji včetně udržitelného financování
- spolupráce poskytovatelů zdravotních služeb včetně jejich provázanosti na služby sociální

Cílové skupiny:

- Obyvatelé Královéhradeckého kraje
- Pracovníci a klienti zdravotnických služeb

Implementující subjekty:

- Královéhradecký kraj a jím zřizované a zakládané organizace
- Zdravotnický holding KHK
- Poskytovatelé zdravotních služeb
- Obce a jimi zřizované a zakládané organizace

- Nestátní neziskové organizace

Vazba na oborové koncepce KHK:

- Koncepce zdravotnictví KHK 2011 – 2015

Dotační zdroje:

Dotace EU (operační programy):

- OPZ IP 2.1 (SC 1) Zvýšit uplatnitelnost osob ohrožených sociálním vyloučením nebo sociálně vyloučených ve společnosti a na trhu práce
- OPZ IP 2.2 (SC 1) Zvýšit kvalitu a udržitelnost systému sociálních služeb, služeb pro rodiny a děti a dalších navazujících služeb podporujících sociální začleňování

<h4>Opatření 3.1.4 Podpora zdravého životního stylu a zdraví</h4>
--

Opatření je zaměřeno na aktivní podporu a osvětu zdravého životního stylu vedoucí ke zlepšení podmínek pro zdraví obyvatel kraje podpořené dostatečnou nabídkou rehabilitačních, rekondičních a relaxačních aktivit. Zajištěním komplexní péče o zdraví a podpory zdraví celé společnosti bude naplňován Program Zdraví 21, který je zaměřen na postupné zlepšování všech ukazatelů zdravotního stavu obyvatelstva a předpokládá účast všech složek společnosti na jeho plnění.

Typy aktivit:

- aktivní podpora zdravého životního stylu vedoucí ke zlepšení podmínek pro zdraví obyvatel kraje
- zlepšování podmínek pro zdraví obyvatel nabídkou rehabilitačních, rekondičních a relaxačních aktivit
- zajištění komplexní péče o zdraví a podpory zdraví celé společnosti naplňováním Programu Zdraví 21

Cílové skupiny:

- Pracovníci a klienti zdravotnických služeb
- Círky
- Zaměstnanci
- Obce a města
- Nestátní neziskové organizace

Implementující subjekty:

- Královéhradecký kraj a jím zřizované a zakládané organizace
- Obce a jimi zřizované a zakládané organizace
- Poskytovatelé zdravotních služeb
- Nestátní neziskové organizace
- Výzkumné organizace
- Školy, školská zařízení a ostatní výchovné, osvětové a vzdělávací instituce

Vazba na oborové koncepce KHK:

- Strategie rozvoje lidských zdrojů 2007 – 2015

Dotační zdroje:

Dotace EU (operační programy):

- OPZ IP 2.2 (SC 2) Zvýšit kvalitu péče o duševní zdraví a přispět k udržitelnosti systému zdravotnictví cílenou podporou zdraví

Dotace KHK (Dotační strategie KHK 2014 – 2016):

- DS 2.2. Prevence rizikového chování

Strategický cíl 3.2 Zvýšit kvalitu sociálního prostředí a zajistit kvalitní a dostupné sociální služby pro obyvatele Královéhradeckého kraje

Současným trendem sociálních služeb je stálý růst výkonů, nákladů i příjmů. Neustále se zvyšuje počet osob, které potřebují sociální péči, což zvyšuje náklady na její poskytování. Aby mohl být minimálně zachován stávající rozsah a kvalita sociálních služeb, je třeba vytvářet pro jejich poskytování vhodné podmínky a především stabilní prostředí. Prioritou je aplikování modelu víceletého financování (včetně distribuce státních dotačních prostředků), rozvoj systému řízení sítě sociálních služeb, snižování administrativní zátěže a podpora zkvalitňování a zvyšování dostupnosti sociálních služeb (komunitní plánování, vzdělávání). Přestože je v Královéhradeckém kraji dostupnost základních sociálních služeb zajištěna, je stále pokrytí některými druhy sociálních služeb na území kraje nerovnoměrné. Síť ústavních rezidenčních služeb pro osoby se zdravotním postižením vyžaduje, v souladu s naplňováním lidských práv, trendy a měnící se poptávkou, postupnou transformaci směrem k podpoře života v komunitě. Řešit je třeba i nedostatečnou kapacitu pobytových služeb pro specifické cílové skupiny (např. osoby s duševním onemocněním, se získaným poškozením mozku či pro osoby se závažnou poruchou autistického spektra). S ohledem na současný sociodemografický vývoj je třeba do budoucna počítat se zvýšením poptávky především po službách sociální péče. Prioritou je doplnění kapacit služeb podporujících setrvání osob v přirozeném prostředí včetně odpovídající podpory pečujících osob. V posledních letech stoupá také význam služeb preventivních a služeb sociálního poradenství, a to v souvislosti s nezaměstnaností, růstem podílu osob pod hranicí příjmové chudoby či zadlužením domácností a dopady těchto sociálních událostí na život rodin a jednotlivců. Prioritou v oblasti sociální prevence je podpora fungující rodiny, zajištění služeb sociální prevence, zejm. terénních, pomáhajících rodinám, které se nacházejí v nepříznivé sociální situaci, podpora náhradní rodinné péče a dalších služeb podporujících zdravé fungování rodin. Královéhradecký kraj bude svou sociální strategií podporovat boj proti sociálnímu vyloučení a začlenění osob ohrožených sociálním vyloučením či sociálně vyloučených do společnosti a na trh práce. Zvláštní pozornost bude v tomto směru věnována seniorům, osobám se zdravotním postižením, obyvatelům sociálně vyloučených lokalit a také dalším skupinám osob nacházejícím se v obtížné životní situaci (osoby v krizi, ohrožené trestnou činností, osoby bez přístřeší, uživatelé drog). Za klíčové téma považuje kraj podporu rovných příležitostí, včetně podpory rovných příležitostí žen a mužů.

Opatření 3.2.1 Podpora aktivit směřujících k sociální integraci obyvatel

Opatření je zaměřeno na podporu aktivit směřujících k sociální integraci obyvatel s cílem napomáhat osobám k překonání jejich nepříznivé sociální situace a chránit společnost před vznikem a šířením nežádoucích společenských jevů. Tyto aktivity napomáhají zabránit sociálnímu vyloučení osob, které

jsou tímto potenciálně ohroženy z důvodu krizové sociální situace, nebo pro jejich životní návyky a způsob života vedoucí ke konfliktu se společností, sociálně znevýhodňující prostředí a ohrožení práv a oprávněných zájmů trestnou činností jiné fyzické osoby.

Typy aktivit:

- poskytování odborných a specializovaných sociálních služeb osobám v obtížné životní situaci
- rozvoj sociálně aktivizačních služeb, především pro rodiny s dětmi
- podpora osob pečujících o seniory a osoby s postižením a rozvoj rané péče a odlehčovacích služeb
- rozvoj odborného poradenství a pomoci osobám v krizi a osobám ohroženým trestnou činností, příp. cizincům
- zajištění dostupnosti terénních programů a kontaktních a poradenských služeb pro uživatele drog v kraji a zvýšení dostupnosti nástrojů pro jejich společenskou integraci
- podpora rozvoje sociálního bydlení v obcích a dostupného bydlení pro osoby bez přístřeší včetně jejich společenské integrace
- sociální začleňování osob sociálně vyloučených, osob žijících v sociálně vyloučených lokalitách či osob sociálním vyloučením ohrožených na trh práce
- podpora a rozvoj sociální ekonomiky

Cílové skupiny:

- Osoby sociálně vyloučené nebo ohrožené sociálním vyloučením
- Zaměstnanci
- Zaměstnavatelé
- Pracovníci a klienti dalších služeb napomáhajících sociálnímu začleňování
- Obyvatelé Královéhradeckého kraje

Implementující subjekty:

- Královéhradecký kraj a jím zřizované a zakládané organizace
- Obce a jimi zřizované a zakládané organizace
- Nestátní neziskové organizace
- Poskytovatelé sociálních služeb
- Podnikatelské subjekty

Vazba na oborové koncepce KHK:

- Koncepce prevence kriminality na léta 2012 – 2016 v KHK
- Koncepce rodinné politiky KHK 2012 – 2016
- Krajský plán vyrovnávání příležitostí pro občany se zdravotním postižením
- Strategie integrace sociálně vyloučených lokalit v KHK 2011 – 2016
- Strategie KHK v oblasti sociálních služeb - Plán rozvoje sociálních služeb v KHK 2011 – 2016
- Strategie protidrogové politiky KHK 2011 – 2015
- Strategie rozvoje lidských zdrojů 2007 – 2015

Dotáční zdroje:

Dotace EU (operační programy):

- IROP 2.1 Zvýšení kvality a dostupnosti služeb vedoucí k sociální inkluzi

- IROP 2.2 Vznik nových a rozvoj existujících podnikatelských aktivit v oblasti sociálního podnikání
- OPZ IP 2.1 (SC 1) Zvýšit uplatnitelnost osob ohrožených sociálním vyloučením nebo sociálně vyloučených ve společnosti a na trhu práce
- OPZ IP 2.1 (SC 2) Rozvoj sektoru sociální ekonomiky
- OPZ IP 2.2 (SC 1) Zvýšit kvalitu a udržitelnost systému sociálních služeb, služeb pro rodiny a děti a dalších navazujících služeb podporujících sociální začleňování

Opatření 3.2.2 Rozvoj služeb sociální péče s důrazem na život v komunitě

Opatření je zaměřeno na rozvoj a dostupnost služeb sociální péče s důrazem na život v komunitě. Služby sociální péče napomáhají osobám zajistit jejich fyzickou a psychickou soběstačnost, s cílem umožnit jim v nejvyšší možné míře zapojení do běžného života společnosti, a v případech, kdy toto vylučuje jejich stav, zajistit jim důstojné prostředí a zacházení. Je třeba mimo jiné zajistit dostatečnou kapacitu a dostupnost vybraných služeb sociální péče, odpovídající péči o seniory či o duševní zdraví.

Typy aktivit:

- rozvoj dostupnosti sociálních služeb poskytovaných v přirozené komunitě
- budování sítě dostupných služeb pro duševně nemocné v jejich přirozeném prostředí
- zvýšení kapacity a dostupnosti center denních služeb a denních stacionářů
- modernizace a rekonstrukce zařízení sociálních služeb včetně jejich zázemí
- podpora a rozvoj pečovatelské služby a dalších terénních služeb pro seniory

Cílové skupiny:

- Osoby sociálně vyloučené nebo ohrožené sociálním vyloučením
- Zaměstnanci
- Zaměstnavatelé
- Obyvatelé Královéhradeckého kraje
- Pracovníci a klienti sociálních služeb

Implementující subjekty:

- Královéhradecký kraj a jím zřizované a zakládané organizace
- Nestátní neziskové organizace
- Obce a jimi zřizované a zakládané organizace
- Poskytovatelé sociálních služeb

Vazba na oborové koncepce KHK:

- Strategie KHK v oblasti sociálních služeb - Plán rozvoje sociálních služeb v KHK 2011 – 2016
- Strategie rozvoje lidských zdrojů 2007 – 2015

Dotáční zdroje:

Dotace EU (operační programy):

- IROP 2.1 Zvýšení kvality a dostupnosti služeb vedoucích k sociální inkluzi
- OPZ IP 2.1 (SC 1) Zvýšit uplatnitelnost osob ohrožených sociálním vyloučením nebo sociálně vyloučených ve společnosti a na trhu práce

- OPZ IP 2.2 (SC 1) Zvýšit kvalitu a udržitelnost systému sociálních služeb, služeb pro rodiny a děti a dalších navazujících služeb podporujících sociální začleňování

Opatření 3.2.3 Zajištění koncepčního přístupu a kvality sociálních služeb

Opatření je zaměřeno na zajištění koncepčního přístupu a kvality sociálních služeb v kraji, které je mimo jiné podmíněno aplikací modelu víceletého financování. Komunitní plánování a řízení sociálních služeb musí fungovat ve spolupráci kraje, obcí a dalších aktérů. Je potřeba podporovat poskytovatele sociálních služeb včetně dalšího rozvoje vzdělávání a informovanosti všech subjektů v této oblasti. S tím souvisí i podpora vzájemné koordinace a intenzivnější spolupráce se sektorem zdravotních služeb.

Typy aktivit:

- aplikování modelu víceletého financování sociálních služeb
- podpora komunitního plánování sociálních služeb v kraji
- spolupráce kraje a obcí a zapojení sociálních pracovníků obecních úřadů
- rozvoj systému řízení sítě sociálních služeb
- podpora aktivit a rozvoj kvality sociálních služeb
- metodická podpora poskytovatelům služeb
- vzdělávání pracovníků v oblasti sociálních služeb a podpora dobrovolnictví
- výměna zkušeností, poradenství a semináře
- koordinace a spolupráce sociálních a zdravotních služeb

Cílové skupiny:

- Obyvatelé Královéhradeckého kraje
- Nestátní neziskové organizace
- Zaměstnanci
- Osoby sociálně vyloučené nebo ohrožené sociálním vyloučením
- Pracovníci a klienti sociálních služeb

Implementující subjekty:

- Královéhradecký kraj a jím zřizované a zakládané organizace
- Obce a jimi zřizované a zakládané organizace
- Církev
- Nestátní neziskové organizace
- Zaměstnavatelé
- Školy, školská zařízení a ostatní výchovné, osvětové a vzdělávací instituce

Vazba na oborové koncepce KHK:

- Strategie KHK v oblasti sociálních služeb - Plán rozvoje sociálních služeb v KHK 2011 – 2016

Dotáčnické zdroje:

Dotace EU (operační programy):

- OPZ IP 2.2 (SC 1) Zvýšit kvalitu a udržitelnost systému sociálních služeb, služeb pro rodiny a děti a dalších navazujících služeb podporujících sociální začleňování

Strategický cíl 3.3 Zajistit dostatečnou bezpečnost a ochranu obyvatel kraje včetně jejich majetku a předcházet mimořádným událostem

Nadnárodním negativním trendem ve společnosti je trvalý nárůst určitých rizik a zhoršování stavu v oblasti bezpečnosti obyvatel (živelné pohromy, kriminalita, terorismus,...). K zajištění dostatečné bezpečnosti a ochrany obyvatel Královéhradeckého kraje včetně jejich majetku je třeba mít efektivně fungující krizové řízení na úrovni kraje. Krizové řízení je souhrn řídicích činností věcně příslušných orgánů zaměřených na analýzu a vyhodnocení bezpečnostních rizik, plánování, organizování, realizaci a kontrolu činností, prováděných v souvislosti s řešením krizové situace. Nedílnou součástí krizového řízení je i předcházení mimořádným událostem. Krizové řízení nemůže existovat bez odpovídajícího zázemí a kvalitních výkonných složek integrovaného záchranného systému. Základními složkami IZS jsou Hasičský záchranný sbor ČR a jednotky požární ochrany zařazené do plošného pokrytí kraje, zdravotnická záchranná služba a Policie ČR. Ostatními složkami IZS jsou Záchranné prapory Armády ČR, Český červený kříž, obecní policie, hygienické stanice, veterinární správy apod. S dalším vývojem společnosti budou vzrústat nároky na činnost orgánů krizového řízení i složek integrovaného záchranného systému, a proto je důležité se na tento vývoj včas připravit. Bude nutná modernizace všech složek IZS včetně budování informačních a komunikačních technologií a zdokonalování jednotlivých složek integrovaného záchranného systému a krajských orgánů krizového řízení. Kvalitní krizového řízení kraje včetně odpovídající infrastruktury zajistí efektivní operativní řízení zásahů emergenčních složek v kraji. Budou tak eliminována rizika a zabezpečena ochrana a záchrana lidských životů, zdraví a majetku.

Opatření 3.3.1 Rozvoj krizového řízení a integrovaného záchranného systému

Opatření je zaměřeno na zefektivňování krizového řízení na úrovni kraje včetně předcházení mimořádným událostem s cílem zajištění dostatečné bezpečnosti a ochrany obyvatel Královéhradeckého kraje včetně jejich majetku. Krizové řízení nemůže existovat bez odpovídajícího zázemí a kvalitních výkonných složek integrovaného záchranného systému.

Typy aktivit:

- podpora aktivit vedoucích k předcházení mimořádným událostem na území kraje
- zefektivňování systému krizového řízení na úrovni kraje včetně spolupráce
- využití informačních a komunikačních technologií v oblasti krizového řízení
- zajištění odpovídajícího zázemí a infrastruktury složek integrovaného záchranného systému

Cílové skupiny:

- Obyvatelé Královéhradeckého kraje

Implementující subjekty:

- Královéhradecký kraj
- Složky integrovaného záchranného systému

Vazba na oborové koncepce KHK:

- Krizový plán KHK

Dotační zdroje:

Dotace EU (operační programy):

- IROP 1.3 Zvýšení připravenosti k řešení a řízení rizik a katastrof

Dotace KHK (Dotační strategie KHK 2014 – 2016):

- DS 1.2. Podpora hasičů

Strategický cíl 3.4 Podporovat rozvoj kultury a sportu a rozšířit nabídku trávení volného času pro obyvatele kraje i jeho návštěvníky

Smysluplné trávení volného času přispívá dílčím způsobem ke zvyšování kvality života obyvatel regionu. Oblast kultury, sportu, potažmo volnočasových aktivit má v mnoha svých segmentech úzkou vazbu na cestovní ruch a přispívá tak i k rozvoji dílčích částí ekonomiky a podnikání. Spektrum těchto aktivit je obecně široké a nabízí je celá řada organizací krajského, mikroregionálního či místního významu. Nedílnou složkou v této oblasti je neziskový sektor. Nestátní neziskové organizace či spolky, které provozují organizovaný volný čas, se potýkají s nedostatečným zázemím, především v malých obcích, kde je spolkový život významným prvkem místního života. Je potřeba podporovat kulturní a sportovní aktivity, ale i osvětové, společenské či vzdělávací činnosti, především s vazbou na Královéhradecký kraj či s důrazem na regionální prvky nebo místní tradice a historii. Všechny tyto aktivity mají nemalý význam v oblasti školních i mimoškolních aktivit dětí a mládeže, ale i v oblasti prevence sociálně-patologických jevů. Významnou součástí oblasti kultury je také péče o kulturní dědictví regionu, kulturní zařízení (knihovny, muzea, galerie, divadla,...) a památky (historické, technické, sakrální,...) včetně jejich revitalizace. Základní a aplikovaný výzkum v oblasti společenských a přírodních věd je významný pro poznání přínosu a místa regionální kultury v kultuře evropské (význam kulturního dědictví pro trvale udržitelný ekonomický a sociální rozvoj). V oblasti sportu a tělovýchovy se také jedná o zajištění dostatečného zázemí pro dotčené organizace (sportoviště a sportovní zařízení). Většina volnočasových aktivit má velmi úzkou vazbu na cestovní ruch a synergických efektů bude dosahováno zejména tam, kde bude možné začlenit tyto aktivity do činností spojených právě s cestovním ruchem. Ve vazbě na cestovní ruch bude zejména nezbytné zajistit propagaci kulturně-společenských, vzdělávacích či sportovních aktivit, stejně tak podporovat rozvoj příslušných informačních systémů.

Opatření 3.4.1 Ochrana a podpora kulturního a historického dědictví regionu

Opatření je zaměřeno na obnovu a udržování kulturních a historických památek, jichž je na území regionu značné množství. Jejich účinná ochrana zajistí jak uchování kulturního dědictví a dobré image regionu, tak také zvýšení potenciálu pro cestovní ruch. V tomto ohledu je třeba podporovat takové projekty, které budou citlivým způsobem řešit využití těchto památek pro rozvoj cestovního ruchu.

Typy aktivit:

- údržba a záchrana historických památek a historicky cenných architektonických celků
- podpora využití kulturně historických památek pro rozvoj cestovního ruchu

Cílové skupiny:

- Obyvatelé Královéhradeckého kraje

- Turisté a návštěvníci kraje

Implementující subjekty:

- Církev
- Dobrovolné svazky obcí
- Královéhradecký kraj a jím zřizované a zakládané organizace
- Místní akční skupiny
- Nadace a nadační fondy
- Nestátní neziskové organizace
- Obce a jimi zřizované a zakládané organizace
- Podnikatelské subjekty
- Vlastníci pozemků a objektů

Vazba na oborové koncepce KHK:

- Koncepce péče o památkový fond KHK

Dotační zdroje:

Dotace EU (operační programy):

- IROP 3.1 Zefektivnění prezentace, posílení ochrany a rozvoje kulturního a přírodního dědictví

Dotace KHK (Dotační strategie KHK 2014 – 2016):

- DS 4.4. Obnova kulturního a památkového fondu

<h4>Opatření 3.4.2 Rozvoj kultury v regionu</h4>

Opatření je zaměřeno na podporu konání kulturních a společenských akcí v obcích Královéhradeckého kraje. Tyto akce ztraktivňují danou lokalitu jak z hlediska cestovního ruchu, tak z hlediska rozvoje občanské společnosti a sounáležitosti, v neposlední řadě pak zvyšují kulturní povědomí a napomáhají vzájemné identifikaci obyvatel s regionem. Projekty v rámci opatření budou zaměřeny jak na investiční akce směřující ke zlepšování zázemí pro aktivity, tak na podporu a iniciaci kulturních aktivit samotných včetně zajištění pokračování tradičních či pravidelných akcí.

Typy aktivit:

- výstavba a modernizace zázemí pro provoz kulturních zařízení
- rozvoj efektivního managementu v oblasti kultury
- podpora pořadatelských aktivit na poli kulturně společenských akcí
- iniciace nových kulturních a vzdělávacích aktivit v obcích a komunitách

Cílové skupiny:

- Obyvatelé Královéhradeckého kraje
- Turisté a návštěvníci kraje

Implementující subjekty:

- Dobrovolné svazky obcí
- Královéhradecký kraj a jím zřizované a zakládané organizace

- Místní akční skupiny
- Nadace a nadační fondy
- Nestátní neziskové organizace
- Obce a jimi zřizované a zakládané organizace
- Podnikatelské subjekty

Dotační zdroje:

Dotace KHK (Dotační strategie KHK 2014 – 2016):

- DS 3.1. Podpora volnočasových aktivit dětí a mládeže
- DS 3.2. Rozvoj infrastruktury pro volnočasové aktivity
- DS 4.5. Podpora kulturních činností

Opatření 3.4.3 Podpora sportovních a volnočasových aktivit

Opatření je zaměřeno na všestrannou podporu sportovních aktivit obyvatel s možným přesahem i do sféry cestovního ruchu. Téma zdravého životního stylu a prevence nežádoucích jevů v této oblasti prostřednictvím podpory volnočasových aktivit obyvatel by mělo být realizováno v souladu s krajským dokumentem Záměr pro volnočasové aktivity. V rámci sportovišť by měl být kladen velký důraz nejen na budování nových, ale především na údržbu stávajících prostor a ploch. Žádoucí je též brát v potaz přípravu na vrcholový sport prostřednictvím podpory perspektivních sportovních klubů, které současně nefungují na vrcholně komerční bázi. Dalším důležitým prvkem jsou dětská hřiště fungující jako prevence proti nedostatku pohybu u dětí.

Typy aktivit:

- výstavba, modernizace a údržba sportovišť, sportovních zařízení, dětských hřišť a zařízení pro volnočasové aktivity
- rozvoj činnosti nestátních neziskových organizací, spolkové činnosti a sportovních klubů
- podpora pořádání volnočasových akcí s vazbou s důrazem na regionální prvky nebo místní tradice a historii
- podpora sportovních aktivit ve vazbě na zdravý životní styl a zvýšení pohybové gramotnosti

Cílové skupiny:

- Děti a mládež
- Obyvatelé Královéhradeckého kraje
- Turisté a návštěvníci kraje

Implementující subjekty:

- Královéhradecký kraj a jím zřizované a zakládané organizace
- Místní akční skupiny
- Nadace a nadační fondy
- Nestátní neziskové organizace
- Obce a jimi zřizované a zakládané organizace
- Školy, školská zařízení a ostatní výchovné, osvětové a vzdělávací instituce
- Profesionální i neprofesionální sportovní organizace

Vazba na oborové koncepce KHK:

- Záměr rozvoje sportovních a volnočasových aktivit v KHK
- Strategie rozvoje lidských zdrojů 2007 – 2015

Dotační zdroje:Dotace KHK (Dotační strategie KHK 2014 – 2016):

- DS 3.1. Podpora volnočasových aktivit dětí a mládeže
- DS 3.2. Rozvoj infrastruktury pro volnočasové aktivity
- DS 3.3. Sportovní a tělovýchovné aktivity pro veřejnost
- DS 3.4. Podpora reprezentace kraje, výkonnostního a vrcholového sportu
- DS 3.5. Rozvoj infrastruktury pro sport a tělovýchovu

6. Strategická oblast 4 Environmentální prostředí a sítě

Strategická oblast 4 Environmentální prostředí a sítě, která řeší problematiku technické infrastruktury, odpadů a energií, životního prostředí a zemědělství, má stanoveno pět strategických cílů a třináct opatření.

6.1 Přehled cílů opatření

4 Environmentální prostředí a sítě	
Strategický cíl SRK 2014-2020	Opatření PRK 2014 -2016
4.1 Zlepšit stav vodohospodářské infrastruktury na území kraje a zajistit dostatečnou ochranu před povodněmi	4.1.1 Budování a modernizace vodovodní a kanalizační sítě včetně ČOV
	4.1.2 Ochrana vod a vodních zdrojů
	4.1.3 Protipovodňová ochrana a prevence
4.2 Zefektivnit odpadové hospodářství a eliminovat ekologické zátěže na území Královéhradeckého kraje	4.2.1 Podpora efektivního a ekologického odpadového hospodářství
	4.2.2 Eliminace ekologických zátěží
4.3 Zajistit udržitelné zásobování energiemi a jejich šetrné využívání na celém území Královéhradeckého kraje	4.3.1 Budování a modernizace energetické infrastruktury
	4.3.2 Zavádění energetických úspor
	4.3.3 Podpora alternativních a obnovitelných zdrojů energie
4.4 Chránit všechny složky životního prostředí, šetrně pečovat o krajinu a přírodní ekosystémy na území kraje a podporovat rozvoj ekologického vzdělávání, výchovy a osvěty	4.4.1 Aktivní ochrana přírody a péče o krajinu
	4.4.2 Ochrana ovzduší a snižování hlukové zátěže
	4.4.3 Podpora environmentálního vzdělávání, výchovy a osvěty
4.5 Zvýšit konkurenceschopnost zemědělství a lesnictví a podporovat rozvoj jejich mimoprodukčních funkcí	4.5.1 Podpora zemědělství, lesnictví, rybářství a místní produkce
	4.5.2 Rozvoj mimoprodukčních funkcí zemědělství a lesnictví podpora nezemědělských aktivit

6.1 Opatření a aktivity

Strategický cíl 4.1 Zlepšit stav vodohospodářské infrastruktury na území kraje a zajistit dostatečnou ochranu před povodněmi

Z hlediska vodního hospodářství je Královéhradecký kraj významnou pramennou oblastí a územím s bohatými zdroji podzemní vody. Ochrana podzemních a povrchových vod je třeba věnovat řádnou pozornost. K zásobování obyvatel jsou využívány především zdroje podzemních vod a částečně zdroje povrchových vod. Potřeba vody i přes vzrůstající počet obyvatel v kraji mírně klesá. Podíl obyvatel zásobovaných pitnou vodou z veřejných vodovodů se zvyšuje. Pozornost je třeba věnovat kapacitě vodních zdrojů v obdobích sucha, učinit příslušná opatření směřující k zajištění dostatečných rezerv vody pro případ nepříznivých klimatických podmínek (srážkový deficit). Úroveň vybavenosti obcí a měst vodovody je v Královéhradeckém kraji mírně nižší oproti statistickému průměru ČR, přičemž výstavbu nových vodovodů je možné realizovat již jen v malých lokalitách se silně limitovanou finanční náročností. S ohledem na cenu vodného nejsou mnohdy nové vodovody efektivně využívány. Statisticky patří Královéhradecký kraj k nejméně vybaveným krajům veřejnou kanalizací a ČOV. Tato skutečnost je do značné míry ovlivněna vysokým podílem malých obcí, u kterých je budování kanalizací a čistíren odpadních vod velmi problematické z hlediska efektivity a finanční náročnosti. Dalším limitujícím faktorem v rozvoji kanalizační sítě a ČOV je morfologie terénu. Především napojení horských obcí na kanalizační síť je problematické. Přesto zvýšení podílu čistěných odpadních vod zůstává nadále jedním z klíčových témat tohoto cíle. Důraz je kladen především na modernizaci stávající vodohospodářské infrastruktury. Lokálně budou řešeny problémy se zvyšující se eutrofizací vod (zvyšování dusíku a fosforu ve vodách). Povodně jsou nejčastějším a nejhroživějším přírodním rizikem pro obyvatele v Královéhradeckém kraji. Protipovodňová ochrana je v Královéhradeckém kraji podporována koncepčně, přičemž vybrané úseky vodních toků v oblastech s významným protipovodňovým rizikem jsou předmětem dalších projektů zaměřených na eliminaci povodňových rizik. Odtokové poměry krajiny jsou lokálně narušené a zrychlené v důsledku zanášení vodních toků, nevhodné zemědělské činnosti, odlesnění a výstavby. Všechny tyto faktory rovněž vedou ke zvyšování erozní destrukce v krajině.

Opatření 4.1.1 Budování a modernizace vodovodní a kanalizační sítě včetně ČOV

Opatření je zaměřeno na budování nové vodohospodářské infrastruktury a na zkvalitnění, zkapacitnění a modernizaci stávajících vodovodních a kanalizačních systémů včetně modernizace a intenzifikace čistíren odpadních vod a úpraven vod.

Typy aktivit:

- výstavba a rekonstrukce kanalizace včetně decentralizovaných řešení
- výstavba, modernizace a intenzifikace čistíren odpadních vod
- výstavba, rekonstrukce a intenzifikace úpraven vody a zdrojů pitné vody,
- výstavba, rekonstrukce a dostavba přivaděčů a rozvodných sítí pitné vody včetně souvisejících objektů sloužících veřejné potřebě

Cílové skupiny:

- Obyvatelé Královéhradeckého kraje
- Dobrovolné svazky obcí
- Podnikatelské subjekty

Implementující subjekty:

- Dobrovolné svazky obcí
- Královéhradecký kraj
- Místní akční skupiny
- Obce a města
- Podnikatelské subjekty

Vazba na oborové koncepce KHK:

- Plán rozvoje vodovodů a kanalizací KHK

Dotační zdroje:Dotace EU (operační programy):

- OP ŽP 1.1 Snížit množství vypouštěného znečištění do povrchových i podzemních vod z komunálních zdrojů a zajistit dodávky pitné vody v odpovídající jakosti a množství

Dotační strategie KHK 2014 – 2016:

- DS 5.2. Vodní hospodářství a staré ekologické zátěže

Opatření 4.1.2 Ochrana vod a vodních zdrojů
--

Opatření je zaměřeno na zvýšení jakosti povrchových a podzemních vod a ochranu vodních zdrojů především činnostmi vedoucími ke snižování vypouštěného znečištění vod a ekologizaci procesů využívání vod. Důležitou součástí opatření je koncepční podpora řešení ochrany podzemních a povrchových vod a vodních zdrojů.

Typy aktivit:

- snižování množství vypouštěného znečištění do povrchových i podzemních vod
- zavádění ekologicky šetrných způsobů využívání vody
- podpora koncepčních řešení ochrany vod a vodních zdrojů

Cílové skupiny:

- Obyvatelé Královéhradeckého kraje
- Podnikatelské subjekty
- Zástupci veřejné správy
- Zemědělci a lesníci
- Odborníci v environmentální oblasti

Implementující subjekty:

- Agentura ochrany přírody a krajiny
- Královéhradecký kraj
- Orgány veřejné správy
- Podnikatelské subjekty
- Správci povodí a vodních toků
- Správci, provozovatelé a majitelé infrastruktury
- Subjekty ochrany přírody a krajiny

Vazba na oborové koncepce KHK:

- Koncepce ochrany přírody a krajiny KHK

Dotační zdroje:Dotace EU (operační programy):

- OP ŽP 1.2 Snížit vnos znečišťujících látek do povrchových a podzemních vod

Dotační strategie KHK 2014 – 2016:

- DS 5.2. Vodní hospodářství a staré ekologické zátěže

Opatření 4.1.3 Protipovodňová ochrana a prevence

Opatření je zaměřeno na komplexní činnosti v oblasti protipovodňové ochrany obyvatel a majetku a na prevenci vzniku povodní. Součástí opatření je budování nových a zkvalitňování současných protipovodňových opatření včetně zdokonalování předpovědního, monitorovacího a hlásného systému. Pozornost je věnována prevenci vzniku povodní především v podobě protierozních opatření a opatření vedoucích k posílení retenčních a akumulačních schopností krajiny. Opatření se věnuje rovněž digitalizaci povodňových plánů a tvorbě nových plánů.

Typy aktivit:

- protipovodňová ochrana a budování protipovodňových opatření na nezemědělské půdě
- budování, rozšíření a zkvalitnění informačních, hlásných a výstražných systémů v rámci protipovodňové ochrany
- protierozní a protipovodňová opatření na zemědělské půdě
- tvorba digitálních povodňových plánů
- zvýšení přirozené retenční a akumulační schopnosti krajiny v zemědělských i nezemědělských oblastech
- regulace rozvoje sídel s ohledem na ekologické limity místa a jeho okolí

Cílové skupiny:

- Obyvatelé Královéhradeckého kraje
- Vlastníci rodinných a bytových domů
- Zástupci veřejné správy
- Zemědělci a lesníci

Implementující subjekty:

- Královéhradecký kraj
- Obce a města
- Orgány veřejné správy
- Podnikatelské subjekty
- Správci lesních porostů a zemědělci
- Správci povodí a vodních toků

Vazba na oborové koncepce KHK:

- Povodňový plán KHK

Dotační zdroje:

Dotace EU (operační programy):

- OP ŽP 1.3 Zajistit povodňovou ochranu intravilánu
- OP ŽP 1.4 Podpořit preventivní protipovodňová opatření
- IROP 1.3 Zvýšení připravenosti k řešení a řízení rizik a katastrof

Dotace KHK (Dotační strategie KHK 2014 – 2016):

- DS 5.1. Protipovodňová ochrana a obnova vodních útvarů

Strategický cíl 4.2 Zefektivnit odpadové hospodářství a eliminovat ekologické zátěže na území Královéhradeckého kraje

Fungující odpadové hospodářství je základní potřebou pro kvalitní život v regionu. Zkvalitňování systému a infrastruktury odpadového hospodářství vede k eliminaci nadměrného zatížení životního prostředí a vzniku ekologických zátěží. Množství produkovaného odpadu (komunálního i průmyslového) dlouhodobě roste. Odpad je dosud odstraňován převážně skládkováním a to částečně i mimo území kraje. Stávající provozované skládky odpadů mohou i do budoucna představovat konkrétní ekologická rizika. Problematice rizikovosti skládek musí být věnována značná pozornost stejně jako dalším ekologickým zátěžím. Sanace, eliminace a možnosti odstranění starých ekologických zátěží jsou finančně velmi nákladné procesy. Na úrovni kraje není prozatím stanoven závazný postup dohledu, evidence a odstraňování starých ekologických zátěží. V této souvislosti je nutné zaměřit se na dořešení nejproblematičtějších ekologických zátěží. Pozitivním trendem v odpadovém hospodářství je zvyšování podílu druhotně separovaného odpadu a to především komunálního odpadu. Postupně se rozšiřuje systém sběru a využívání bioodpadů v kompostárnách, což představuje snižování podílu těchto odpadů ukládaných na skládky spolu s komunálním odpadem. Podíl celkového recyklovaného odpadu mírně stoupá, ale jeho množství je stále nízké a následné využití omezené. V současné době nejsou na území kraje dostatečné technologické kapacity zařízení pro využívání odpadů. Rozšiřování možností materiálového či energetického využívání odpadů s využitím nejlepších dostupných technik patří k nejdůležitějším úkolům v odpadovém hospodářství z hlediska ochrany životního prostředí. V Královéhradeckém kraji je třeba i nadále podporovat projekty a kampaně na zvyšování environmentálního cítění a gramotnosti občanů v široké problematice vzniku odpadů, třídění, obalové politiky a materiálového využití odpadů.

Opatření 4.2.1 Podpora efektivního a ekologického odpadového hospodářství

Opatření je zaměřeno na zkvalitnění fungování systému odpadového hospodářství. Opatření podporuje efektivizaci stávajícího odpadového hospodářství s podporou zavádění nových technologií a informační osvěty zaměřené na možnosti separace, recyklace a využívání odpadů. V rámci opatření jsou podporovány aktivity na modernizaci stávajících provozů i na budování nových kapacit sběru a odpadů a nakládání s odpady. Součástí opatření jsou informační a koncepční aktivity zaměřené především na ekologizaci odpadového hospodářství.

Typy aktivit:

- podpora zavádění technologií regulujících množství produkovaného odpadu včetně realizace informačních kampaní
- podpora regionálních a integrovaných systémů nakládání s odpady
- podpora zařízení na využívání, separaci, recyklaci a úpravu odpadů
- budování nových a modernizace stávajících sběrných dvorů
- budování systémů odděleného sběru bioodpadů
- podpora koncepčních řešení efektivního a ekologického odpadového hospodářství

Cílové skupiny:

- Obyvatelé Královéhradeckého kraje
- Dobrovolné svazky obcí
- Podnikatelské subjekty
- Producenti (původci) odpadů

Implementující subjekty:

- Dobrovolné svazky obcí
- Královéhradecký kraj
- Místní akční skupiny
- Obce a města
- Podnikatelské subjekty

Vazba na oborové koncepce KHK:

- Plán odpadového hospodářství KHK

Dotační zdroje:

Dotace EU (operační programy):

- OP ŽP 3.1 Předcházet vzniku odpadů a snížit vliv nebezpečných vlastností odpadů
- OP ŽP 3.2 Zvýšit podíl materiálového a energetického využití odpadů

Dotace KHK (Dotační strategie KHK 2014 – 2016):

- DS 5.3. Odpadové hospodářství a kvalita ovzduší

Opatření 4.2.2 Eliminace ekologických zátěží

Opatření se zaměřuje na problematiku monitoringu a eliminace stávajících ekologických zátěží a na prevenci vzniku dalších. Pozornost je věnována odstranění a sanaci stávajících zátěží a preventivním opatřením proti vzniku nových ekologických zátěží. Opatření zahrnuje i problematiku koncepčního řešení ekologických zátěží.

Typy aktivit:

- evidence sanace kontaminovaných míst
- preventivní opatření proti vzniku nových kontaminací
- odstraňování nepovolených a rekultivace starých skládek

- podpora koncepčních řešení eliminace ekologických zátěží

Cílové skupiny:

- Obyvatelé Královéhradeckého kraje
- Dobrovolné svazky obcí
- Podnikatelské subjekty
- Producenti (původci) odpadů
- Ekologičtí pracovníci a ochránci přírody
- Subjekty angažující se v oblasti omezování environmentálních rizik
- Subjekty zajišťující odstraňování ekologických zátěží

Implementující subjekty:

- Dobrovolné svazky obcí
- Královéhradecký kraj
- Místní akční skupiny
- Obce a města
- Podnikatelské subjekty
- Orgány veřejné správy

Vazba na oborové koncepce KHK:

- Plán odpadového hospodářství KHK

Dotační zdroje:

Dotace EU (operační programy):

- OP ŽP 3.3 Odstranit nepovolené skládky a rekultivovat staré skládky
- OP ŽP 3.4 Odstranit a inventarizovat ekologické zátěže

Dotace KHK (Dotační strategie KHK 2014 – 2016):

- DS 5.2. Vodní hospodářství a staré ekologické zátěže

Strategický cíl 4.3 Zajistit udržitelné zásobování energiemi a jejich šetrné využívání na celém území Královéhradeckého kraje

Energetické zásobování je v Královéhradeckém kraji na dobré úrovni. Vedle toho je nutné nadále rozvíjet a modernizovat stávající energetické a distribuční sítě. Zajištění dostatečného množství zdrojů energií je základním předpokladem pro odpovídající rozvoj regionu. Královéhradecký kraj nepatří mezi regiony s vysokou energetickou náročností, přesto spotřeba elektrické energie stále stoupá. Královéhradecký kraj není ve výrobě elektrické energie a tepla soběstačný. Značná část obyvatel, a to především v metropolitní oblasti kraje, je závislá na dodávkách energie a tepla z elektrárny Opatovice v Pardubickém kraji a dalších zdrojů ležících mimo kraj. Distribuční síť elektrické energie je částečně zastaralá a postupně je řešena její obnova včetně zvýšení kapacity. Rovněž produktovody tepla a plynu nejsou na všech místech kapacitně dostatečné, příp. jsou zastaralé. Při rozvoji distribučních sítí je třeba se zaměřit na zvýšení jejich kapacity a využití nových technologií. Míra plynofikace je v Královéhradeckém kraji velmi rozdílná. Rozvoj plynofikace obcí je limitován technicko-ekonomickou náročností výstavby plynovodů v řídkěji osídlených a odlehlých

regionech a často i nízkým zájmem obyvatel o tento zdroj. Aby nedocházelo ke zhoršování životního prostředí, zejména čistoty ovzduší v důsledku spalování fosilních neobnovitelných paliv, je třeba především snižovat energetickou náročnost objektů a v periferních lokalitách postupně nahrazovat fosilní neobnovitelná paliva obnovitelnými zdroji. Podíl využívání alternativních zdrojů energie, který je v kraji poměrně nízký, je třeba zvyšovat, a to s důrazem na místní dostupné zdroje.

Opatření 4.3.1 Budování a modernizace energetické infrastruktury

Opatření je zaměřeno na zkvalitňování, modernizaci a rozšiřování infrastruktury pro rozvod a uskladnění všech druhů energií. Důraz je kladen na zajištění dostatečného množství dodávek energií, na diverzifikaci energetických zdrojů a na bezpečnost v oblasti energetiky. Opatření je dále zaměřeno na osvětu v oblasti energetiky a energetických zdrojů.

Typy aktivit:

- výstavba, modernizace a rekonstrukce sítí pro rozvod energií
- podpora kombinované výroby energie – (mikro)kogenerace, trigenerace
- zajištění bezpečnosti dodávek energie a diverzifikace zdrojů energií
- podpora informovanosti a poradenství v oblasti energetiky
- podpora technologií pro uskladnění energií

Cílové skupiny:

- Obyvatelé Královéhradeckého kraje
- Podnikatelské subjekty
- Provozovatelé distribučních soustav

Implementující subjekty:

- Královéhradecký kraj
- Obce a města
- Podnikatelské subjekty
- Provozovatelé distribučních soustav
- Správci, provozovatelé a majitelé infrastruktury

Vazba na oborové koncepce KHK:

- Územní energetická koncepce KHK

Dotační zdroje:

Dotace EU (operační programy):

- OP PIK 3.3 Zvýšit aplikaci prvků inteligentních sítí v distribučních soustavách
- OP PIK 3.4 Uplatnit inovativní nízkouhlíkové technologie v oblasti nakládání energií a při využívání druhotných surovin
- OP PIK 3.5 Zvýšit účinnost soustav zásobování teplem
- OP PIK 3.6 Posílit energetickou bezpečnost přenosové soustavy

Opatření 4.3.2 Zavádění energetických úspor

Opatření je zaměřeno na snižování energetické náročnosti budov a technologií vedoucí ke snižování spotřeby energie. Opatření je zaměřeno na energetické úspory ve veřejném i podnikatelském sektoru a soustředí se rovněž na zvýšení povědomí veřejnosti o možných energetických úsporách.

Typy aktivit:

- snižování energetické náročnosti veřejných budov a veřejného osvětlení
- snižování spotřeby energie v oblasti bydlení a úspory energie u spotřebitelů
- zavádění energeticky úsporných opatření v podnikatelském sektoru
- zvýšení povědomí veřejnosti o možnostech úspor energií

Cílové skupiny:

- Obyvatelé Královéhradeckého kraje
- Podnikatelské subjekty
- Vlastníci rodinných a bytových domů
- Vlastníci veřejných budov

Implementující subjekty:

- Královéhradecký kraj
- Obce a města
- Podnikatelské subjekty
- Vlastníci rodinných a bytových domů
- Vlastníci veřejných budov

Vazba na oborové koncepce KHK:

- Územní energetická koncepce KHK

Dotační zdroje:

Dotace EU (operační programy):

- OP ŽP 5.1 Snižit energetickou náročnost veřejných budov a zvýšit využití obnovitelných zdrojů energie
- IROP 2.5 Snižování energetické náročnosti v sektoru bydlení
- OP PIK 3.2 Zvýšit energetickou účinnost podnikatelského sektoru

Opatření 4.3.3 Podpora alternativních a obnovitelných zdrojů energie

Opatření je zaměřeno na možnosti dalšího využívání alternativních a obnovitelných zdrojů energií a využívání druhotných surovin pro výrobu energií. Jedná se zejména o infrastrukturní podporu využití alternativních a obnovitelných zdrojů energie, podporu energetického využívání odpadů a snížení surovinových nároků na výrobu energií. Opatření je rovněž zaměřeno na environmentální osvětu v oblasti alternativních a obnovitelných zdrojů energie.

Typy aktivit:

- výstavba a rekonstrukce zařízení k výrobě OZE

- podpora energetického využití odpadů vyjma budování spaloven
- omezení čerpání neobnovitelných zdrojů energie a surovin
- podpora výzkumu a inovací a zvýšení využívání druhotných surovin
- environmentální osvěta v oblasti alternativních energetických zdrojů

Cílové skupiny:

- Obyvatelé Královéhradeckého kraje
- Podnikatelské subjekty
- Provozovatelé distribučních soustav
- Vlastníci rodinných a bytových domů
- Vlastníci veřejných budov
- Vlastníci a provozovatelé stacionárních zdrojů znečišťování

Implementující subjekty:

- Královéhradecký kraj
- Obce a města
- Podnikatelské subjekty
- Provozovatelé distribučních soustav
- Správci, provozovatelé a majitelé infrastruktury
- Vlastníci rodinných a bytových domů
- Vlastníci veřejných budov

Vazba na oborové koncepce KHK:

- Územní energetická koncepce KHK
- Regionální surovinová politika KHK

Dotační zdroje:

Dotace EU (operační programy):

- OP ŽP 5.1 Snížit energetickou náročnost veřejných budov a zvýšit využití obnovitelných zdrojů energie
- OP PIK 3.1 Zvýšit podíl výroby energie z obnovitelných zdrojů na hrubé konečné spotřebě ČR
- OP PIK 3.4 Uplatnit inovativní nízkouhlíkové technologie v oblasti nakládání energií a při využívání druhotných surovin
- PRV Opatření: Rozvoj zemědělských podniků a podnikatelské činnosti - Podpora investic na založení nebo rozvoj nezemědělských činností

Strategický cíl 4.4 Chránit všechny složky životního prostředí, šetrně pečovat o krajinu a přírodní ekosystémy na území kraje a podporovat rozvoj ekologického vzdělávání, výchovy a osvěty

Důsledná ochrana životního prostředí, zejména pak přírody a krajiny je jedním ze základů zachování přírodních hodnot regionu. Je potřeba podporovat nejen legislativní ochranu území (např. vyhlášením sítě zvláště chráněných území a území NATURA 2000), ale věnovat zvýšenou pozornost i novým antropogenním zásahům do krajiny, a podporovat citlivé chování vůči krajině, např. při rozvoji veřejné infrastruktury. Nešetrné antropogenní zásahy způsobují mnohdy nevratné narušování

ekologické stability a snižování celkové ekologické diverzity. K vysoké fragmentaci krajiny a tím i k narušování stabilizovaných ekosystémů dochází především novou liniovou zástavbou a živelným rozšiřováním zastavitelného území měst a obcí. Výstavbou je mnohdy nevratně znehodnocována i kvalitní zemědělská a lesní půda. Na území Královéhradeckého kraje se regionálně vyskytují lokality se zhoršenou kvalitou životního prostředí až po prostředí silně narušená. Snižování znečištění jednotlivých složek životního prostředí (ovzduší, voda, půda) je nezbytným základem pro kvalitní život v regionu. Díky odsiřování a modernizaci technologií velkých znečišťovatelů se ale celkově kvalita životního prostředí v kraji během posledních let zlepšila. Nevyřešené zůstávají mnohé střední a menší stacionární zdroje znečištění. Urbanizovaná území se potýkají s negativními vlivy z nadměrné automobilové dopravy, zejména znečištění polévacím prachem, oxidy dusíku a zvýšenou hlukovou zátěží. Zvláštní pozornost je třeba dále věnovat zachování, optimálně však zlepšování stavu přírodní diverzity a přírodních hodnot regionu. Optimálního přístupu v chování obyvatel k životnímu prostředí lze docílit intenzivním a účinným environmentálním vzděláváním. Poměrně rozsáhlý a propracovaný systém environmentálního vzdělávání a osvěty v Královéhradeckém kraji je třeba dále rozvíjet a rozšiřovat.

Opatření 4.4.1 Aktivní ochrana přírody a péče o krajinu

Opatření je zaměřeno na aktivní přístupy v oblasti ochrany přírody vedoucí především ke zkvalitnění péče o biotopy a cenná stanoviště včetně eliminace negativních dopadů na přírodu a krajinu a ekologické limity při rozvoji území. Dalším cílem opatření je legislativní ochrana přírodně cenných lokalit na všech úrovních, včetně soustavy Natura 2000. V rámci opatření bude řešena i koncepční podpora ochrany krajinného rázu.

Typy aktivit:

- péče o vzácné druhy a jejich biotopy vč. obnovy biotopů
- péče o cenná stanoviště, jejich obnova a tvorba
- zajišťování péče o zvláště chráněná území (ZCHÚ) a lokality soustavy Natura 2000
- regenerace a vytváření krajinných prvků, obnova zeleně a historických krajinných struktur
- podpora komplexních pozemkových úprav
- regulace rozvoje sídel s ohledem na ekologické limity místa a jeho okolí
- vznik krajské koncepce ochrany krajinného rázu

Cílové skupiny:

- Dobrovolné svazky obcí
- Ekologičtí pracovníci a ochránci přírody
- Nestátní neziskové organizace
- Obyvatelé Královéhradeckého kraje
- Odborníci v environmentální oblasti
- Vlastníci, nájemci a správci pozemků

Implementující subjekty:

- Agentura ochrany přírody a krajiny
- Dobrovolné svazky obcí
- Královéhradecký kraj

- Místní akční skupiny
- Obce a města
- Orgány veřejné správy
- Správci chráněných území
- Správci lesních porostů a zemědělci
- Subjekty ochrany přírody a krajiny

Vazba na oborové koncepce KHK:

- Koncepce ochrany přírody a krajiny KHK

Dotační zdroje:

Dotace EU (operační programy):

- OP ŽP 4.1 Posílit biodiverzitu na majetku ČR, ve správě rezortních organizací MŽP
- OP ŽP 4.2 Posílit biodiverzitu
- OP ŽP 4.3 Posílit přirozené funkce krajiny
- OP ŽP 4.4 Zlepšit kvalitu prostředí v sídlech
- PRV Opatření: Investice do hmotného majetku – Pozemkové úpravy

Dotace KHK (Dotační strategie KHK 2014 – 2016):

- DS 5.4. Ochrana přírody a krajiny

Opatření 4.4.2 Ochrana ovzduší a snižování hlukové zátěže
--

Opatření je zaměřeno na technickou ochranu životního prostředí vedoucí především ke snížení emisní a hlukové zátěže obyvatel. Cílem opatření je modernizovat stávající emisní zdroje a podporovat nízkoemisní či bezemisní technologie. Opatření se zaměřuje rovněž na technické i přírodní protihlukové systémy. Dále jsou podporovány monitorovací systémy kvality ovzduší a podpora koncepční činnosti v oblasti technické ochrany ovzduší a hlukové zátěže.

Typy aktivit:

- výměna a rekonstrukce stávajících stacionárních zdrojů za bezemisní nebo nízkoemisní
- zajištění technických zařízení ke snižování prašnosti
- výstavba a obnova systémů sledování kvality ovzduší
- výsadba a regenerace doprovodné a izolační zeleně
- stavby omezující hlukovou zátěž sídel
- regulace dopravy za účelem snížení emisní a hlukové zátěže v problematických lokalitách
- podpora koncepčních řešení v oblasti ochrany ovzduší a snižování hlukové zátěže

Cílové skupiny:

- Obyvatelé Královéhradeckého kraje
- Podnikatelské subjekty
- Vlastníci a provozovatelé stacionárních zdrojů znečišťování

Implementující subjekty:

- Agentura ochrany přírody a krajiny

- Královéhradecký kraj
- Obce a města
- Podnikatelské subjekty
- Správci, provozovatelé a majitelé infrastruktury
- Subjekty ochrany přírody a krajiny
- Vlastníci a provozovatelé stacionárních zdrojů znečišťování

Vazba na oborové koncepce KHK:

- Integrovaný krajský program snižování emisí a Krajský program ke zlepšení kvality ovzduší KHK

Dotační zdroje:

Dotace EU (operační programy):

- OP ŽP 2.1 Snižit emise z lokálního vytápění domácností podílející se na expozici obyvatelstva nadlimitním koncentracím znečišťujících látek
- OP ŽP 2.2 Snižit emise stacionárních zdrojů podílející se na expozici obyvatelstva nadlimitním koncentracím znečišťujících látek
- OP ŽP 2.3 Zlepšit systém sledování, hodnocení a předpovídání vývoje kvality ovzduší, počasí a klimatu a ozonové vrstvy Země

Dotace KHK (Dotační strategie KHK 2014 – 2016):

- DS 5.3. Odpadové hospodářství a kvalita ovzduší

<h4>Opatření 4.4.3 Podpora environmentálního vzdělávání, výchovy a osvěty</h4>

Opatření je zaměřeno na zvýšení vlastního ekologického myšlení obyvatel a uvědomění si odpovědnosti za kvalitu životního prostředí. Opatření se zaměřuje nejen na vlastní způsoby environmentálního vzdělávání, výchovy a osvěty různých cílových skupin obyvatel, ale také na rozvoj environmentálních středisek a center a environmentálních poradenských služeb pro široké spektrum zájemců a cílových skupin. Součástí opatření je rovněž koncepční řešení EVVO v kraji a rozšíření spolupráce jednotlivých subjektů EVVO.

Typy aktivit:

- podpora rozšíření nabídky zájmových a volnočasových aktivit s environmentální problematikou pro děti, mládež a dospělé
- podpora realizace ekologicky zaměřených vzdělávacích programů a projektů škol a dalších vzdělávacích institucí
- podpora pregraduálního i dalšího vzdělávání pedagogických a výchovných pracovníků v environmentální problematice (ve školní i mimoškolní výchově)
- podpora rozvoje center a středisek s environmentálním zaměřením
- rozvoj služeb ekologického poradenství pro veřejnost i ekonomické a další subjekty
- podpora koncepčních řešení v oblasti EVVO - např. koncepce a koordinace EVVO v kraji, síťování škol, ekologických vzdělávacích center a dalších vzdělávacích institucí

Cílové skupiny:

- Děti a mládež
- Rodiče dětí
- Dobrovolné svazky obcí
- Ekologičtí pracovníci a ochránci přírody
- Nestátní neziskové organizace
- Účastníci EVVO
- Veřejnost
- Vzdělávací a výchovní pracovníci
- Zástupci veřejné správy
- Pedagogičtí pracovníci
- Vzdělávací a výchovní pracovníci

Implementující subjekty:

- Agentura ochrany přírody a krajiny
- Dobrovolné svazky obcí
- Krajský koordinátor EVVO
- Královéhradecký kraj
- Místní akční skupiny
- Nadace a nadační fondy
- Nestátní neziskové organizace
- Obce a města
- Orgány veřejné správy
- Podnikatelské subjekty
- Školy, školská zařízení a ostatní výchovné, osvětové a vzdělávací instituce

Vazba na oborové koncepce KHK:

- Koncepce environmentálního vzdělávání, výchovy a osvěty v KHK

Dotační zdroje:

Dotace KHK (Dotační strategie KHK 2014 – 2016):

- DS 5.6. Ekologická výchova, vzdělávání a osvěta

Strategický cíl 4.5 Zvýšit konkurenceschopnost zemědělství a lesnictví a podporovat rozvoj jejich mimoprodukčních funkcí

Zemědělství a lesnictví patří v Královéhradeckém kraji k rozvinutým odvětvím primárního sektoru. Současné zemědělství je z významné části závislé na dotacích (tuzemských a evropských). I díky cíleným dotacím se mění struktura zemědělské výroby. V rostlinných komoditách je stále vyšší podíl pěstování výhodnějších energetických plodin na úkor tradičních komodit. Živočišná produkce se potýká s cenově nekonkurenčním dovozem komodit (především mléka a masa) ze zahraničí. Pěstování ovoce a zeleniny závisí především na lokálních malovýrobcích. Zemědělská produkce živočišné a rostlinné výroby je v regionu trvale nadprůměrná, přesto se stále vyšší množství zemědělských produktů a výrobků do regionu dováží. Konkurenceschopnost regionálních

zemědělských produktů je snížena nejen levným dovozem, ale i stagnujícím navazujícím zpracovatelským průmyslem. Zemědělství se rovněž potýká s nepříznivou věkovou strukturou zaměstnanců. Především z důvodu nízkých mezd a náročné práce není lákavým oborem pro pracovní sílu. Zaměstnanost v tomto odvětví je opřena o starší věkové ročníky. Tento vývoj je umocněn úbytkem studentů a oborů všech stupňů zaměřených na zemědělství. Zemědělství plní kromě své základní produkční funkce také funkce mimoprodukční. Velmi důležitý je mimoprodukční potenciál zemědělství ve vazbě na tvorbu krajiny či na cestovní ruch. Hlavním cílem je rozvíjet konkurenceschopné multifunkční zemědělství s kvalitními místními produkty a pozitivním vlivem na stav krajiny. Je třeba podporovat tradiční i netradiční zemědělské hospodaření na vhodných lokalitách a speciální regionální produkty a bioprodukty. Nemalý význam má také podpora hospodaření v lesích. Lesy, které pokrývají velkou část regionu, plní svou produkční (dřevo) i mimoprodukční (rekreace, vodohospodářství,...) funkci. Pravidelná a dostatečná péče o lesní ekosystémy je základem pro zachování kvality a rozmanitosti těchto porostů. Sektor lesnictví se zaměřuje v posledních letech především na postupnou obnovu lesních ekosystémů. Dále je potřeba podporovat obnovu lesních porostů vedoucí ke zvýšení jejich kvality a funkčnosti.

Opatření 4.5.1 Podpora zemědělství, lesnictví, rybářství a místní produkce

Opatření je zaměřeno na zvýšení konkurenceschopnosti zemědělského sektoru, včetně lesnictví a rybářství, a na podporu místních výrobců potravin a dalšího zemědělského zboží. Opatření se zaměřuje především na zavádění moderních technologií vedoucích k efektivizaci zemědělských činností a ochraně zemědělského půdního fondu. Opatření rovněž řeší vzdělávací a osvětové aktivity zaměřené na laickou i odbornou způsobilost a zvýšení zájmu o zemědělské studijní obory.

Typy aktivit:

- zavádění nových technologií do zemědělství, lesnictví a rybářství
- ochrana kvalitní zemědělské půdy před nevhodným hospodařením a zábohem na výstavbu
- podpora odborných zemědělských, lesnických a rybářských akcí
- podpora aktivit směřujících ke zvýšení povědomí veřejnosti o zemědělství a výrobě potravin a ke zvýšení zájmu o studium zemědělských oborů
- podpora dalšího vzdělávání zemědělských podnikatelů, podpora přenosu informací mezi zemědělskými podnikateli a jinými subjekty
- podpora a propagace místních zemědělských produktů
- podpora činností zaměřených na zpracování regionálních zemědělských produktů
- podpora zemědělců v horských a podhorských oblastech (LFA)

Cílové skupiny:

- Obyvatelé Královéhradeckého kraje
- Podnikatelské subjekty
- Vlastníci, nájemci a správci pozemků
- Zemědělci a lesníci

Implementující subjekty:

- Královéhradecký kraj
- Nepodnikatelské subjekty

- Obce a města
- Podnikatelské subjekty
- Správci lesních porostů a zemědělci

Vazba na oborové koncepce KHK:

- Koncepce zemědělské politiky KHK

Dotační zdroje:

Dotace EU (operační programy):

- PRV Předávání znalostí a informační akce
- PRV Investice do hmotného majetku
- PRV Rozvoj zemědělských podniků a podnikatelské činnosti
- PRV Investice do rozvoje lesních oblastí a zlepšování životaschopnosti lesů
- PRV Agroenvironmentálně-klimatické opatření
- PRV Ekologické zemědělství
- PRV Platby v rámci sítě Natura 2000 a podle rámcové směrnice o vodě
- PRV Platby pro oblasti s přírodními či jinými zvláštními omezeními
- PRV Dobré životní podmínky zvířat
- PRV Lesnicko-environmentální a klimatické služby a ochrana lesů
- PRV Spolupráce
- OP R Podpora akvakultury účinně využívající zdroje, včetně souvisejícího zpracování
- OP R Podpora akvakultury, včetně souvisejícího zpracování, založená na inovacích, konkurenceschopnosti a znalostech

Dotace KHK (Dotační strategie KHK 2014 – 2016):

- DS 5.5. Zemědělství, lesnictví a místní produkce

Opatření 4.5.2 Rozvoj mimoprodukčních funkcí zemědělství a lesnictví podpora nezemědělských aktivit

Opatření je zaměřeno na rozšíření aktivit zemědělských subjektů směrem k nezemědělským činnostem. Diverzifikací mimoprodukčních činností zemědělských subjektů se posiluje atraktivita a stabilita zemědělského sektoru a venkovského prostředí, zvyšuje se zaměstnanost v zemědělství a podporuje se rozšiřování služeb a rozvoj cestovního ruchu v zemědělských oblastech.

Typy aktivit:

- podpora nezemědělských aktivit zemědělců
- rozvoj agroturistiky a ekoagroturistiky

Cílové skupiny:

- Veřejnost
- Podnikatelské subjekty
- Vlastníci, nájemci a správci pozemků
- Zemědělci a lesníci

Implementující subjekty:

- Královéhradecký kraj
- Místní akční skupiny
- Nepodnikatelské subjekty
- Obce a města
- Podnikatelské subjekty
- Správci lesních porostů a zemědělci

Vazba na oborové koncepce KHK:

- Koncepce zemědělské politiky KHK

Dotační zdroje:Dotace EU (operační programy):

- PRV Předávání znalostí a informační akce
- PRV Poradenské, řídicí a pomocné služby pro zemědělství
- PRV Investice do nezemědělských činností Rozvoj zemědělských podniků a podnikatelské činnosti - Podpora investic na založení nebo rozvoj nezemědělských činností

7. Strategická oblast 5 Vyvážený rozvoj a správa regionu

Strategická oblast 5 vyvážený rozvoj a správa regionu, která řeší problematiku veřejné správy, regionálních disparit a spolupráce, má stanoveny tři strategické cíle a osm opatření.

7.1 Přehled cílů a opatření

5 Vyvážený rozvoj a správa regionu	
Strategický cíl SRK 2014-2020	Opatření PRK 2014 -2016
5.1 Zlepšit fungování veřejné správy v Královéhradeckém kraji na všech jeho úrovních včetně veřejného financování	5.1.1 Efektivizace procesů veřejné správy
	5.1.2 Modernizace technického zázemí pro výkon veřejné správy
5.2 Zajistit vyvážený a integrovaný rozvoj všech částí Královéhradeckého kraje s ohledem na jejich regionální disparity	5.2.1 Rozvoj a podpora strategického a územního plánování
	5.2.2 Integrované řešení problematiky venkova a periferních oblastí
	5.2.3 Integrované řešení problematiky měst
	5.2.4 Eliminace regionálních disparit
5.3 Rozvinout aktivní síťování a všechny typy partnerských forem spolupráce na regionální i meziregionální úrovni	5.3.1 Podpora spolupráce regionálních partnerů
	5.3.2 Podpora meziregionální a mezinárodní spolupráce

7.1 Opatření a aktivity

Strategický cíl 5.1 Zlepšit fungování veřejné správy v Královéhradeckém kraji na všech jeho úrovních včetně veřejného financování

Regionální veřejná správa vytváří svou činností rámec pro fungování všech ostatních subjektů v Královéhradeckém kraji. Obecně je systém veřejné správy v celé České republice v současné době kritizován. Proto je třeba zvyšovat pružnost a efektivitu výkonu veřejné správy v Královéhradeckém kraji a zlepšovat kvalitu lidských zdrojů v této oblasti. Cíl je zaměřen na zkvalitňování administrativních kapacit veřejné správy včetně legislativy a institucionálních či procesních změn. Krajský úřad Královéhradeckého kraje má zpracovanou strategii finanční, komunikační, marketingovou, personální a informační. Nezbytnou součástí procesu zefektivňování výkonu státní správy a samosprávy je tzv. e-government, spojený s lepším využíváním moderních informačních a komunikačních technologií ve veřejné správě, což povede ke zlepšení organizace veřejné správy, zjednodušení přístupu k informacím, odstranění nadbytečné administrativy, usnadnění styku občana s úřady, ale také k lepší komunikaci uvnitř institucí veřejné správy jak na krajské, tak na místní úrovni. Rozvoj ICT bude v souladu s Digitální strategií krajů na období 2014+. Také rozvoj lidských zdrojů ve státní správě a samosprávě je jednou z důležitých oblastí, která podmiňuje profesionální a kvalitní výkon na úrovni kraje, obcí a dalších úřadů. Proto je nutné podporovat rozvoj lidských zdrojů ve veřejné správě, který využije a posílí profesionalitu stávajících aktérů tak, aby veřejná správa byla primárně pojímána jako služba občanovi. Pro další rozvoj oblasti veřejné správy je na úrovni kraje nezbytný rozvoj efektivní spolupráce na regionální úrovni - mezi krajem, jím zřizovanými a zakládanými organizacemi, obcemi s rozšířenou působností a ostatními obcemi na území kraje a jimi zřizovanými či zakládanými organizacemi, případně mezi dalšími subjekty veřejné správy na krajské, mikroregionální či místní úrovni. Zásadním krokem pro lepší fungování veřejné správy na území kraje je také stabilizace veřejných rozpočtů s důrazem na efektivitu a transparentnost veřejného financování. S tím souvisí také dotační politika a čerpání financí ze zdrojů Královéhradeckého kraje, České republiky a Evropské unie.

Opatření 5.1.1 Efektivizace procesů veřejné správy

Realizace opatření by se měla promítnout do všech oblastí zodpovědnosti organizací. Projekty a iniciativy budou zaměřeny především na zefektivnění procesů institucí, nastavení vhodné posloupnosti činností v rámci agend, kdy by celé procesy měly být doplněny i o vzdělávání zaměstnanců. Projekty by měly být dále zaměřeny na implementaci moderních metod, postupů a příkladů dobré praxe zejména v oblasti strategického plánování, projektového řízení, ale rovněž také na zefektivnění finančního řízení atp.

Příklady aktivit:

- optimalizace organizačního uspořádání a vnitřních procesů ve veřejné správě
- podpora vstupního, prohlubujícího, aktualizacího a specializačního vzdělávání pracovníků veřejné správy
- podpora veřejné i občanské kontroly veřejné správy
- optimalizace regulace veřejné správy (proporcionality, odpovědnost, konzistence, transparentnost, cílenost)
- omezování administrativní zátěže občanů a podnikatelů
- aplikace protikorupčních metod a opatření

- zajištění transparentního financování a efektivního využití finančních zdrojů ve veřejné správě

Cílové skupiny:

- Obyvatelé Královéhradeckého kraje
- Nestátní neziskové organizace
- Podnikatelské subjekty
- Zástupci veřejné správy

Implementující subjekty:

- Dobrovolné svazky obcí
- Královéhradecký kraj
- Místní akční skupiny
- Nestátní neziskové organizace
- Obce a města
- Orgány veřejné správy

Vazba na oborové koncepce KHK:

- Strategie KÚ KHK a funkční strategie: personální, komunikační, marketingová, informační, finanční

Dotační zdroje:

Dotace EU (operační programy):

- OPZ IP 4.1 (SC 1) Zvýšit efektivitu a transparentnost veřejné správy

Opatření 5.1.2 Modernizace technického zázemí pro výkon veřejné správy

Opatření je zaměřeno vedle výstavby, rekonstrukcí a údržby prostor sloužících výkonu veřejné správy zejména na zavádění a optimalizaci využívání ICT ve veřejné správě. Využívání informačních a komunikačních technologií a různých informačních systémů ve veřejné správě má za cíl optimalizovat činnost veřejné správy a nabídnout občanům a firmám profesionálnější, rychlejší a méně komplikované služby. Pro rozvoj využívání ICT veřejnou správou je velmi důležitým předpokladem dostatečná vybavenost organizací veřejné správy informačními technologiemi, zpřístupnění on-line služeb klientům, dostatek úředníků schopných pracovat s náročnými informačními systémy a rozvinutá informační společnost, kde jednotlivci a podniky mají přístup k internetu a zcela běžně jej využívají.

Příklady aktivit:

- podpora elektronizace veřejné správy
- optimalizace řízení a využívání ICT ve veřejné správě
- modernizace stavebně technického vybavení pro výkon veřejné správy

Cílové skupiny:

- Obyvatelé Královéhradeckého kraje
- Nestátní neziskové organizace

- Podnikatelské subjekty
- Zástupci veřejné správy

Implementující subjekty:

- Dobrovolné svazky obcí
- Královéhradecký kraj
- Místní akční skupiny
- Nestátní neziskové organizace
- Obce a města
- Orgány veřejné správy

Vazba na oborové koncepce KHK:

- Strategie rozvoje informačních a komunikačních technologií regionů ČR v letech 2013 – 2020
- Strategie KÚ KHK a funkční strategie: personální, komunikační, marketingová, informační, finanční

Dotáční zdroje:

Dotace EU (operační programy):

- IROP 3.2 Zvyšování efektivity a transparentnosti veřejné správy prostřednictvím rozvoje využití a kvality systémů ICT

Strategický cíl 5.2 Zajistit vyvážený a integrovaný rozvoj všech částí Královéhradeckého kraje s ohledem na jejich regionální disparity

Území Královéhradeckého kraje je jako každé jiné v mnoha ohledech diferencované. V rámci kraje existují regionální rozdíly, které vytváří specifické typy území, k jejichž dalšímu rozvoji či stabilizaci se proto musí přistupovat odlišně. Největším růstovým pólem regionálního rozvoje je krajské město Hradec Králové jako nadregionální centrum, které společně se sousedními Pardubicemi vytváří aglomeraci. Dalšími rozvojovými centry či oblastmi jsou bývalá okresní města a jejich zázemí. Tyto urbánní oblasti, které fungují jako spádová centra pro svá okolí, mají navzdory své nadprůměrné vybavenosti také své určité problémy, které je třeba řešit. Vedle nich se na území Královéhradeckého kraje také nachází regiony s dlouhotrvajícími hospodářskými či sociálními problémy. Tyto regiony jsou definované, a to v dokumentech na krajské i celostátní úrovni. Tyto regiony vyžadují odlišné koncepční přístupy ve svém rozvoji. Koncepční řízení regionálního rozvoje je základem optimálního využití území a musí být také v souladu s územně plánovací dokumentací. Při plánování a realizaci jakýchkoliv rozvojových aktivit je vždy nutné zajistit provázanost a soulad koncepčních dokumentů v hierarchii územní i rezortní. Hlavním cílem tak je posílení a zkvalitnění strategického a územního plánování krajských, obecních a regionálních subjektů, posílení vazeb mezi koncepčními dokumenty na všech úrovních, propojování strategického a územního plánování a posílení spolupráce jak při plánování, tak při implementaci strategií. Jedním z trendů Evropské unie je v současné době posílení regionální dimenze v rámci regionálního, urbánního či rurálního rozvoje podporou tzv. integrovaných územních přístupů, jejichž přínosem je zejména dosažení vyšší kvality strategického plánování, řízení a efektivnější vynakládání finančních prostředků včetně dotací z EU.

Opatření 5.2.1 Rozvoj a podpora strategického a územního plánování

Obce, města a regiony mají kromě svých zdrojů také možnost získat dotace a granty na rozvoj kvality života ve svém území. Důležitým krokem, který vyžaduje také EU, je mít podloženu danou aktivitu prostřednictvím strategického dokumentu, a to jak na národní a regionální, tak také na lokální úrovni. Opatření je proto zaměřeno na všestrannou podporu tvorby strategických plánů a dalších dokumentů sloužících ke koncepčnímu rozhodování. Základním úkolem územního plánování je vytvářet předpoklady k zabezpečení trvalého souladu všech přírodních, civilizačních a kulturních hodnot v území. Obce mají povinnost postupovat podle příslušné územně plánovací dokumentace, proto je opatření zaměřeno rovněž na tvorbu a digitalizaci těchto dokumentů

Příklady aktivit:

- informování a osvěta zástupců veřejné správy o problematice udržitelného rozvoje a možnostech uplatnění při tvorbě rozvojových dokumentů (strategických, územně-plánovacích a jiných rozvojových, které budou v souladu principy udržitelného rozvoje)
- metodická podpora místních samospráv v regionálním plánování
- tvorba a aktualizace strategických rozvojových dokumentů
- tvorba a digitalizace územně-plánovacích dokumentů
- podpora zpracování a realizace jiných odborných dokumentů pro rozvoj obcí

Cílové skupiny:

- Obyvatelé Královéhradeckého kraje
- Nestátní neziskové organizace
- Podnikatelské subjekty
- Zástupci veřejné správy

Implementující subjekty:

- Dobrovolné svazky obcí
- Královéhradecký kraj
- Místní akční skupiny
- Nestátní neziskové organizace
- Obce a města
- Orgány veřejné správy
- Podnikatelské subjekty

Vazba na oborové koncepce KHK:

- Zásady územního rozvoje KHK

Dotační zdroje:

Dotace EU (operační programy):

- IROP 3.3 Podpora pořizování a uplatňování dokumentů územního rozvoje

Dotace KHK (Dotační strategie KHK 2014 – 2016):

- DS 1.1. Podpora projektů regionálního rozvoje

Opatření 5.2.2 Integrované řešení problematiky venkova a periferních oblastí

Opatření je zaměřeno na přípravu a realizaci integrovaných projektů zaměřených na řešení problematiku venkova a periferních oblastí, cílenou podporu venkovských oblastí a podporu komunitně vedeného místního rozvoje při realizaci projektových aktivit na venkově, jenž má oproti městům celou řadu specifik.

Příklady aktivit:

- příprava a realizace integrovaných projektů zaměřených na řešení problematiku venkova a periferních oblastí
- metodická podpora při přípravě a realizaci integrovaných projektů zaměřených na řešení problematiku venkova a periferních oblastí
- cílená podpora malých venkovských obcí (program rozvoje venkova, program obnovy venkova)
- podpora realizace rozvojových aktivit a projektů metodou CLLD (komunitně vedený místní rozvoj – strategie MAS)

Cílové skupiny:

- Obyvatelé venkovských oblastí
- Nestátní neziskové organizace
- Podnikatelské subjekty
- Zástupci veřejné správy

Implementující subjekty:

- Dobrovolné svazky obcí
- Královéhradecký kraj
- Místní akční skupiny
- Nestátní neziskové organizace
- Obce a města
- Orgány veřejné správy

Vazba na oborové koncepce KHK:

- Program obnovy venkova KHK 2014 – 2020

Dotační zdroje:

Dotace EU (operační programy):

- IROP 4.1 Posílení komunitně vedeného místního rozvoje za účelem zvýšení kvality života ve venkovských oblastech a aktivizace místního potenciálu
- OPZ IP 2.3 (SC 1) Zvýšit zapojení lokálních aktérů do řešení problémů nezaměstnanosti a sociálního začleňování ve venkovských oblastech
- OPŽP 4.2 Posílit biodiverzitu
- PRV LEADER

Dotace KHK (Dotační strategie KHK 2014 – 2016):

- DS 1.4. Obnova a rozvoj venkovského prostoru (vč. Programu obnovy venkova KHK)

Opatření 5.2.3 Integrované řešení problematiky měst

Opatření je zaměřeno na podporu integrovaných projektů s cílem posílení regionálních center a jejich následný pozitivní dopad na celý region (póly růstu). Na tomto poli je nezbytná rovněž podpora zapojení fungujících odborných kapacit v oboru regionálního rozvoje úzce komunikujících s veřejnou správou, podnikatelským i neziskovým sektorem.

Příklady aktivit:

- příprava a realizace integrovaných projektů s cílem posílení regionálních center
- metodická podpora při přípravě a realizaci integrovaných projektů s cílem posílení regionálních center
- příprava a realizace integrovaných projektů zaměřených na rozvoj Hradecko-pardubické aglomerace (např. ITI – integrované územní investice)
- metodická podpora při přípravě a realizaci integrovaných projektů zaměřených na rozvoj Hradecko-pardubické aglomerace

Cílové skupiny:

- Obyvatelé měst
- Nestátní neziskové organizace
- Podnikatelské subjekty
- Zástupci veřejné správy

Implementující subjekty:

- Dobrovolné svazky obcí
- Královéhradecký kraj
- Místní akční skupiny
- Nestátní neziskové organizace
- Obce a města
- Orgány veřejné správy
- Nositel ITI (Hradecko-pardubická aglomerace)

Dotační zdroje:

Dotace EU:

- Integrované územní investice Hradecko-pardubické aglomerace (vybrané specifické cíle OPD, IROP, OP VVV, OPZ, OP PIK, OPŽP)

Opatření 5.2.4 Eliminace regionálních disparit

Opatření je zaměřeno na realizaci cílené podpory oblastí a lokalit vykazující negativní hodnocení v rámci různých přístupů k posuzování regionálních disparit. Jedná se jak o sociálně vyloučené lokality, tak o širší problémová území vymezená jak na celostátní, tak na krajské úrovni.

Příklady aktivit:

- podpora řešení problematiky hospodářsky problémových oblastí
- podpora řešení problematiky dalších hospodářsky slabých území

- podpora řešení problematiky sociálně vyloučených lokalit

Cílové skupiny:

- Obyvatelé Královéhradeckého kraje
- Nestátní neziskové organizace
- Podnikatelské subjekty
- Zástupci veřejné správy

Implementující subjekty:

- Dobrovolné svazky obcí
- Královéhradecký kraj
- Místní akční skupiny
- Nestátní neziskové organizace
- Obce a města
- Orgány veřejné správy

Dotáční zdroje:

Dotace EU (operační programy):

- IROP 2.1 Zvýšení kvality a dostupnosti služeb vedoucí k sociální inkluzi
- IROP 2.4 Zvýšení kvality a dostupnost infrastruktury pro vzdělávání a celoživotní učení
- OPZ IP 2.1 (SC 1) Zvýšit uplatnitelnost osob ohrožených sociálním vyloučením nebo sociálně vyloučených ve společnosti a na trhu práce
- OP VVV 3.1 (IP1) Vzdělávání k sociální integraci dětí a žáků se SVP

Strategický cíl 5.3 Rozvinout aktivní síťování a všechny typy partnerských forem spolupráce na regionální i meziregionální úrovni

V rámci problematiky regionálního rozvoje na území Královéhradeckého kraje je mimo jiné také důležitá kvalita a výkonnost subjektů podílejících se na rozvoji kraje, která závisí na jejich schopnosti vzájemné spolupráce. Významným aspektem této spolupráce je schopnost jednotlivých aktérů vyjednávat o společných zájmech a hledat řešení problémů, která přesahují jejich možnosti. Hlavním cílem je postupné zlepšování a zefektivnění spolupráce a využití partnerství při plánování a realizaci rozvojových strategií na místní, mikroregionální i krajské úrovni včetně posilování existujících a plánovaných vnitřních, přeshraničních a mezinárodních rozvojových vazeb. Rozvoj vnějších vztahů je velmi důležitou součástí fungování občanské společnosti. Vnější vztahy představují zejména vztahy v rámci EU a mimo EU (např. ve formě partnerských regionů a municipalit) a v rámci ČR (např. v rámci Asociace krajů ČR nebo spolupráce se sousedními kraji). Strategická hraniční poloha Královéhradeckého kraje ho také předurčuje k intenzivní přeshraniční spolupráci s Polskem. Většinu území Královéhradeckého kraje pokrývají různé svazky obcí a místní akční skupiny, které jsou hnacím motorem místního rozvoje, proto je třeba nadále podporovat tyto typy regionálních aktivit. V poslední době také roste význam komunitně vedeného místního rozvoje na mikroregionální úrovni (vytváření podmínek pro realizaci rozvoje „zdola“). Jedním z významných prvků partnerství je také participace občanů na utváření aktivního rozvoje svého území a utužování vzájemné sounáležitosti. Proto je potřeba podporovat rozvoj občanských iniciativ a uplatňování principů místní Agendy 21.

Důležitou součástí navrženého cíle je také podpora meziresortní spolupráce, tj. podpora partnerství neziskového, soukromého a veřejného sektoru.

Opatření 5.3.1 Podpora spolupráce regionálních partnerů

Opatření je zaměřeno na všestrannou podporu spolupráce všech regionálních partnerů, místních aktérů, činitelů regionálního rozvoje a dalších subjektů. Jedná se o vytváření partnerských a komunikačních platform, zapojování místních aktérů a komunit do plánovacích procesů, podporu činnosti MAS a DSO. Na tomto poli je nezbytná rovněž podpora zapojení fungujících odborných kapacit v oboru regionálního rozvoje úzce komunikujících s veřejnou správou, podnikatelským i neziskovým sektorem.

Příklady aktivit:

- podpora fungování místních akčních skupin, dobrovolných svazků obcí a mikroregionů
- vytváření efektivní komunikační platformy pro veřejnou správu a místní aktéry v KHK
- posílení role a využití potenciálu odborných kapacit v oblasti regionálního rozvoje
- zavádění komunitního přístupu při řešení lokálních záležitostí

Cílové skupiny:

- Obyvatelé Královéhradeckého kraje
- Turisté a návštěvníci kraje
- Obyvatelé venkovských oblastí
- Nestátní neziskové organizace
- Podnikatelské subjekty
- Zástupci veřejné správy

Implementující subjekty:

- Dobrovolné svazky obcí
- Královéhradecký kraj
- Místní akční skupiny
- Nestátní neziskové organizace
- Obce a města
- Orgány veřejné správy
- Podnikatelské subjekty

Dotační zdroje:

Dotace EU (operační programy):

- PRV Předávání znalostí a informační akce 1.1
- PRV Poradenství 2.1
- PRV Spolupráce 16 (16.1, 16.3, 16.4, 16.5, 16.6)
- PRV Celostátní síť pro venkov 20.2

Dotace KHK (Dotační strategie KHK 2014 – 2016):

- DS 1.1. Podpora projektů regionálního rozvoje

Opatření 5.3.2 Podpora meziregionální a mezinárodní spolupráce

Mezinárodní a meziregionální spolupráce kraje je účinným nástrojem jak pro výměnu zkušeností, tak pro navázání kontaktů mezi dalšími institucemi na poli regionálního rozvoje a ve výsledku i mezi podnikatelskými subjekty. Významně také řeší problematiku pohraničí, které se mnohdy potýká s negativními jevy vyplývající z jeho periferní polohy vůči jádru regionu. V případě Královéhradeckého kraje bude podporována jak spolupráce se vzdálenějšími regiony, která probíhá na bázi dohod, memorand a dosavadních úspěšných projektů, tak samozřejmě rovněž se sousední polskou stranou, s níž kraj sdílí značnou část své hranice.

Příklady aktivit:

- podpora meziregionální a mezinárodní spolupráce subjektů veřejné správy včetně kraje a dalších regionálních aktérů
- podpora všestranné přeshraniční spolupráce s polskou stranou včetně rozvoje Euroregionu Glacensis a evropského seskupení pro územní spolupráci (ESÚS)

Cílové skupiny:

- Obyvatelé Královéhradeckého kraje
- Turisté a návštěvníci kraje
- Obyvatelé venkovských oblastí
- Nestátní neziskové organizace
- Podnikatelské subjekty
- Zástupci veřejné správy

Implementující subjekty:

- Dobrovolné svazky obcí
- Královéhradecký kraj
- Místní akční skupiny
- Nestátní neziskové organizace
- Obce a města
- Orgány veřejné správy
- Podnikatelské subjekty
- Nadace a nadační fondy

Dotační zdroje:

Dotace EU (operační programy):

- OP Přeshraniční spolupráce CZ-PL
- OP nadnárodní spolupráce Central Europe
- OP nadnárodní spolupráce Danube
- OP INTERACT III
- OP ESPON

8. Implementace programu

8.1 Odpovědnost za realizaci

Pro účely realizace, sledování a naplňování Programu rozvoje Královéhradeckého kraje 2014 – 2016 jsou určeni tzv. gestoři jednotlivých opatření. Gestorem je zpravidla jeden příslušný odbor krajského úřadu, do jehož gesce spadají krajské aktivity a náplň daného opatření příp. se k němu nejvíce blíží. V případě, že některé aktivity nespádají přímo do gesce příslušného odboru, spolupracuje s jiným příslušným odborem KÚ. Pro jednotnost byl v naprosté většině stanoven vždy jeden gestor, který za dané opatření zodpovídá, bude spolupracovat a vyhodnocovat naplnění opatření v rámci monitorovacích a evaluačních procesů. Za finanční zdroje KHK u jednotlivých opatření (dotace a granty KHK), jejich vypisování, realizaci a aktualizaci odpovídá ve většině případů Odbor regionálního rozvoje, grantů a dotací, není-li nositelem daného titulu jiný odbor krajského úřadu.

Za naplňování opatření je kromě daného gestora odpovědná také politická reprezentace kraje. V následujících tabulkách je uveden přehled priorit a opatření PRK a jejich gestorů, včetně odpovědných výborů a politických gestorů.

Strategický cíl SRK 2014-2020	Opatření PRK 2014 - 2016	Gestor - odbor krajského úřadu	Výbor KHK	Politická gesce
1 Konkurenceschopnost a inovace				
1.1 Zvýšit konkurenceschopnost ekonomiky a podpořit rozvoj podnikatelského prostředí na území Královéhradeckého kraje	1.1.1 Rozvoj podnikatelských subjektů	Odbor regionálního rozvoje, grantů a dotací	Výbor pro regionální rozvoj a cestovní ruch	Gestor za oblast regionálního rozvoje, evropských grantů, dotací, cestovního ruchu a kultury
	1.1.2 Zkvalitnění podnikatelské infrastruktury a vybavení	Odbor regionálního rozvoje, grantů a dotací	Výbor pro regionální rozvoj a cestovní ruch	Gestor za oblast regionálního rozvoje, evropských grantů, dotací, cestovního ruchu a kultury
1.2. Rozvinout funkční a efektivní inovační a výzkumný systém Královéhradeckého kraje jako předpoklad přechodu ke znalostní ekonomice	1.2.1 Posilování kapacit pro výzkum, vývoj a inovace	Odbor regionálního rozvoje, grantů a dotací	Výbor pro regionální rozvoj a cestovní ruch	Gestor za oblast regionálního rozvoje, evropských grantů, dotací, cestovního ruchu a kultury
	1.2.2 Rozvoj výzkumného a inovačního systému	Odbor regionálního rozvoje, grantů a dotací	Výbor pro regionální rozvoj a cestovní ruch	Gestor za oblast regionálního rozvoje, evropských grantů, dotací, cestovního ruchu a kultury

Strategický cíl SRK 2014-2020	Opatření PRK 2014 - 2016	Gestor - odbor krajského úřadu	Výbor KHK	Politická gesce
1.3. Zvýšit zaměstnanost v Královéhradeckém kraji zlepšením vzdělanostní struktury obyvatel a jejím propojením na regionální trh práce	1.3.1 Podpora předškolního, primárního, sekundárního, základního uměleckého a zájmového vzdělávání	Odbor školství	Výbor pro výchovu, vzdělávání a zaměstnanost	Gestor za oblast školství
	1.3.2 Rozvoj vysokých škol a podpora terciárního vzdělávání	Odbor školství	Výbor pro výchovu, vzdělávání a zaměstnanost	Gestor za oblast školství
	1.3.3 Zvyšování zaměstnanosti a adaptability pracovní síly	Odbor školství	Výbor pro výchovu, vzdělávání a zaměstnanost	Gestor za oblast školství
1.4. Zatraktivnit Královéhradecký kraj pro další rozvoj cestovního ruchu jako významné složky regionální ekonomiky	1.4.1 Rozšíření a zkvalitnění infrastruktury cestovního ruchu	Odbor regionálního rozvoje, grantů a dotací	Výbor pro regionální rozvoj a cestovní ruch	Gestor za oblast regionálního rozvoje, evropských grantů, dotací, cestovního ruchu a kultury
	1.4.2 Zkvalitňování služeb a marketingu cestovního ruchu	Odbor regionálního rozvoje, grantů a dotací	Výbor pro regionální rozvoj a cestovní ruch	Gestor za oblast regionálního rozvoje, evropských grantů, dotací, cestovního ruchu a kultury
2 Dopravní dostupnost a mobilita				
2.1 Napojit Královéhradecký kraj na nadřazenou dopravní síť meziregionálního a přeshraničního významu	2.1.1 Výstavba a modernizace dopravního napojení kraje nadregionálního významu	Odbor dopravy a silničního hospodářství	Výbor pro dopravu	Gestor za oblast dopravy a silničního hospodářství
2.2 Zlepšit stav regionální dopravní infrastruktury s ohledem na plynulost dopravy a bezpečnost a zdraví obyvatel	2.2.1 Rozvoj regionální silniční dopravy	Odbor dopravy a silničního hospodářství	Výbor pro dopravu	Gestor za oblast dopravy a silničního hospodářství
	2.2.2 Modernizace a rekonstrukce železniční infrastruktury	Odbor dopravy a silničního hospodářství	Výbor pro dopravu	Gestor za oblast dopravy a silničního hospodářství
	2.2.3 Podpora nemotorové dopravy s důrazem na cyklistiku	Odbor regionálního rozvoje, grantů a dotací	Výbor pro regionální rozvoj a cestovní ruch	Gestor za oblast regionálního rozvoje, evropských grantů, dotací, cestovního ruchu a

Strategický cíl SRK 2014-2020	Opatření PRK 2014 - 2016	Gestor - odbor krajského úřadu	Výbor KHK	Politická gesce
				kultury
2.3 Zajistit dostatečnou dopravní obslužnost kraje veřejnou dopravou šetrnou k životnímu prostředí a zvýšit její atraktivitu	2.3.1 Optimalizace veřejné dopravy a integrace dopravních systémů	Odbor dopravy a silničního hospodářství	Výbor pro dopravu	Gestor za oblast dopravy a silničního hospodářství
	2.3.2 Obnova vozového parku hromadné dopravy	Odbor dopravy a silničního hospodářství	Výbor pro dopravu	Gestor za oblast dopravy a silničního hospodářství
3 Veřejné služby a občanská společnost				
3.1 Zkvalitnit poskytování zdravotní péče v Královéhradeckém kraji a podporovat zdravý životní styl jeho obyvatel	3.1.1 Zajištění dostupné a kvalitní péče v nemocnicích	Odbor zdravotnictví	Výbor zdravotní	Gestor za oblast zdravotnictví
	3.1.2 Podpora ostatních zdravotnických služeb v kraji	Odbor zdravotnictví	Výbor zdravotní	Gestor za oblast zdravotnictví
	3.1.3 Podpora řízení zdravotnictví a spolupráce subjektů	Odbor zdravotnictví	Výbor zdravotní	Gestor za oblast zdravotnictví
	3.1.4 Podpora zdravého životního stylu a zdraví	Odbor zdravotnictví	Výbor zdravotní	Gestor za oblast zdravotnictví
3.2 Zvýšit kvalitu sociálního prostředí a zajistit kvalitní a dostupné sociální služby pro obyvatele Královéhradeckého kraje	3.2.1 Podpora aktivit směřujících k sociální integraci obyvatel	Odbor sociálních věcí	Výbor sociální	Gestor za oblast sociální
	3.2.2 Rozvoj služeb sociální péče s důrazem na život v komunitě	Odbor sociálních věcí	Výbor sociální	Gestor za oblast sociální
	3.2.3 Zajištění koncepčního přístupu a kvality sociálních služeb	Odbor sociálních věcí	Výbor sociální	Gestor za oblast sociální
3.3 Zajistit dostatečnou bezpečnost a ochranu obyvatel kraje včetně jejich majetku a předcházet mimořádným událostem	3.3.1 Rozvoj krizového řízení a integrovaného záchranného systému	Odbor kancelář hejtmána		Gestor za oblast integrovaného záchranného systému a krizového řízení
3.4 Podporovat rozvoj kultury a sportu a rozšířit nabídku trávení volného času pro obyvatele kraje i	3.4.1 Ochrana a podpora kulturního a historického dědictví regionu	Odbor regionálního rozvoje, grantů a dotací	Výbor pro kulturu a památkovou péči	Gestor za oblast regionálního rozvoje, evropských grantů, dotací, cestovního ruchu a

Strategický cíl SRK 2014-2020	Opatření PRK 2014 - 2016	Gestor - odbor krajského úřadu	Výbor KHK	Politická gesce
jeho návštěvníky				kultury
	3.4.2 Rozvoj kultury v regionu	Odbor regionálního rozvoje, grantů a dotací	Výbor pro kulturu a památkovou péči	Gestor za oblast regionálního rozvoje, evropských grantů, dotací, cestovního ruchu a kultury
	3.4.3 Podpora sportovních a volnočasových aktivit	Odbor školství	Výbor pro sport, tělovýchovu a volnočasové aktivity	Gestor za odbor školství
4 Environmentální prostředí a síť				
4.1 Zlepšit stav vodohospodářské infrastruktury na území kraje a zajistit dostatečnou ochranu před povodněmi	4.1.1 Budování a modernizace vodovodní a kanalizační sítě včetně ČOV	Odbor životního prostředí a zemědělství	Výbor pro životní prostředí	Gestor za oblast životního prostředí a zemědělství
	4.1.2 Ochrana vod a vodních zdrojů	Odbor životního prostředí a zemědělství	Výbor pro životní prostředí	Gestor za oblast životního prostředí a zemědělství
	4.1.3 Protipovodňová ochrana a prevence	Odbor životního prostředí a zemědělství	Výbor pro životní prostředí	Gestor za oblast životního prostředí a zemědělství
4.2 Zefektivnit odpadové hospodářství a eliminovat ekologické zátěže na území Královéhradeckého kraje	4.2.1 Podpora efektivního a ekologického odpadového hospodářství	Odbor životního prostředí a zemědělství	Výbor pro životní prostředí	Gestor za oblast životního prostředí a zemědělství
	4.2.2 Eliminace ekologických zátěží	Odbor životního prostředí a zemědělství	Výbor pro životní prostředí	Gestor za oblast životního prostředí a zemědělství
4.3 Zajistit udržitelné zásobování energiemi a jejich šetrné využívání na celém území Královéhradeckého kraje	4.3.1 Budování a modernizace energetické infrastruktury	Odbor investic		
	4.3.2 Zavádění energetických úspor	Odbor investic		
	4.3.3 Podpora alternativních a obnovitelných zdrojů	Odbor investic		

Strategický cíl SRK 2014-2020	Opatření PRK 2014 - 2016	Gestor - odbor krajského úřadu	Výbor KHK	Politická gesce
	energie			
4.4 Chránit všechny složky životního prostředí, šetrně pečovat o krajinu a přírodní ekosystémy na území kraje a podporovat rozvoj ekologického vzdělávání, výchovy a osvěty	4.4.1 Aktivní ochrana přírody a péče o krajinu	Odbor životního prostředí a zemědělství	Výbor pro životní prostředí	Gestor za oblast životního prostředí a zemědělství
	4.4.2 Ochrana ovzduší a snižování hlukové zátěže	Odbor životního prostředí a zemědělství	Výbor pro životní prostředí	Gestor za oblast životního prostředí a zemědělství
	4.4.3 Podpora environmentálního vzdělávání, výchovy a osvěty	Odbor životního prostředí a zemědělství	Výbor pro životní prostředí	Gestor za oblast životního prostředí a zemědělství
4.5 Zvýšit konkurenceschopnost zemědělství a lesnictví a podporovat rozvoj jejich mimoprodukčních funkcí	4.5.1 Podpora zemědělství, lesnictví, rybářství a místní produkce	Odbor životního prostředí a zemědělství	Výbor pro životní prostředí	Gestor za oblast životního prostředí a zemědělství
	4.5.2 Rozvoj mimoprodukčních funkcí zemědělství a lesnictví podpora nezemědělských aktivit	Odbor životního prostředí a zemědělství	Výbor pro životní prostředí	Gestor za oblast životního prostředí a zemědělství
5 Vyvážený rozvoj a správa regionu				
5.1 Zlepšit fungování veřejné správy v Královéhradeckém kraji na všech jeho úrovních včetně veřejného financování	5.1.1 Efektivizace procesů veřejné správy	Odbor kancelář ředitele		
	5.1.2 Modernizace technického zázemí pro výkon veřejné správy	Odbor kancelář ředitele		
5.2 Zajistit vyvážený a integrovaný rozvoj všech částí Královéhradeckého kraje s ohledem na jejich regionální disparity	5.2.1 Rozvoj a podpora strategického a územního plánování	Odbor územního plánování a stavebního řádu	Výbor pro regionální rozvoj a cestovní ruch	Gestor za oblast regionálního rozvoje, evropských grantů, dotací, cestovního ruchu a kultury
	5.2.2 Integrované řešení problematiky venkova a periferních oblastí	Odbor regionálního rozvoje, grantů a dotací	Výbor pro regionální rozvoj a cestovní ruch	Gestor za oblast regionálního rozvoje, evropských grantů, dotací, cestovního ruchu a kultury
	5.2.3 Integrované řešení problematiky měst	Odbor regionálního rozvoje, grantů a	Výbor pro regionální rozvoj a	Gestor za oblast regionálního rozvoje, evropských

Strategický cíl SRK 2014-2020	Opatření PRK 2014 - 2016	Gestor - odbor krajského úřadu	Výbor KHK	Politická gesce
		dotací	cestovní ruch	grantů, dotací, cestovního ruchu a kultury
	5.2.4 Eliminace regionálních disparit	Odbor regionálního rozvoje, grantů a dotací	Výbor pro regionální rozvoj a cestovní ruch	Gestor za oblast regionálního rozvoje, evropských grantů, dotací, cestovního ruchu a kultury
5.3 Rozvinout aktivní síťování a všechny typy partnerských forem spolupráce na regionální i meziregionální úrovni	5.3.1 Podpora spolupráce regionálních partnerů	Odbor regionálního rozvoje, grantů a dotací	Výbor pro regionální rozvoj a cestovní ruch	Gestor za oblast regionálního rozvoje, evropských grantů, dotací, cestovního ruchu a kultury
	5.3.2 Podpora meziregionální a mezinárodní spolupráce	Odbor regionálního rozvoje, grantů a dotací	Výbor pro regionální rozvoj a cestovní ruch	Gestor za oblast regionálního rozvoje, evropských grantů, dotací, cestovního ruchu a kultury

8.2 Monitoring a evaluace

Každá strategická oblast je rozdělena na dílčí vzájemně logicky provázané strategické cíle, které je třeba postupně naplňovat realizací daných opatření. Pro úspěšnou implementaci programu musí být pečlivě nastaven jednoduchý, ale účinný systém monitoringu. Účelem monitoringu je průběžné sledování naplňování strategie v jednotlivých letech, jež bude podkladem pro její hodnocení (evaluaci).

Základním nástrojem pro monitoring je indikátor, představující číselné vyjádření určité skutečnosti, jež je možné měřit a porovnávat v čase a prostoru. Indikátor tak poskytuje jednoduše sdělitelnou a interpretovatelnou informaci. Úkolem indikátoru v rozvojovém dokumentu je měřit, zda bylo dosaženo vytyčeného cíle. Kromě indikátorů se monitorují konkrétní aktivity a projekty včetně jejich struktury financování.

Evaluace programu rozvoje kraje slouží k hodnocení jeho účinnosti na společensko-ekonomický rozvoj území kraje. Evaluace by se měla stát podkladem k rozhodování o dalším směřování strategického dokumentu v podobě přijetí případných změn v jeho dosavadním nastavení, zejména opatření nepřinášejících očekávaný efekt v podobě naplňování přijatých cílů.

Evaluace, která navazuje na monitoring, je proces následného zhodnocení informací o průběhu tvorby a implementace strategie a o kvalitativních i kvantitativních výsledcích, s cílem učinit na základě zjištěných skutečností potřebná rozhodnutí.

Závěry a doporučení evaluace by měly být jedním ze vstupních podkladů při aktualizaci stávající či tvorbě nové strategie, aby bylo dosaženo zlepšení její efektivity. Obsahem evaluace bude zejména hodnocení naplňování cílů z hlediska naplňování hodnot indikátorů, věcného naplňování cílů strategie konkrétními aktivitami či projekty včetně výše a struktury finančních výdajů.

Protože za realizaci strategie zodpovídá Královéhradecký kraj, je potřeba soustředit zodpovědnost za věcné nastavení strategie včetně činností spojených s monitoringem a evaluací na jedno místo krajského úřadu. Nezbytným předpokladem pro sledování naplňování cílů strategie z jednoho místa je efektivní spolupráce všech relevantních subjektů, disponujících potřebnými daty a informacemi.

Výsledky monitoringu a evaluace jsou do značné míry závislé na věrohodnosti získaných dat a způsobem sběru. Sběr dat a informací musí nutně vycházet ze zdrojů, které je mohou a jsou schopny a ochotny dodat v požadovaném rozsahu, struktuře a čase.

Za provádění monitoringu Programu rozvoje KHK 2014 – 2016 bude zodpovědný Odbor regionálního rozvoje, grantů a dotací, který každoročně zajistí zpracování monitorovací zprávy a na konci období zpracování evaluační zprávy. Samotný proces monitoringu a evaluace včetně nastavení harmonogramu a odpovědnosti za zpracování monitorovacích a evaluačních zpráv si může v budoucnu vyžádat formální úpravu.

Následující seznam monitorovacích ukazatelů je návrhem, který si vyžádá určitou revizi po schválení společných indikátorů Evropské komise, Národního číselníku indikátorů 2014 – 2020 a indikátorů nových operačních programů včetně Regionálního akčního plánu KHK.

Návrh monitorovacích ukazatelů

Globální cíl
<ul style="list-style-type: none">Počet obyvatel v krajiPrůměrný věk mužů / ženPrůměrná hrubá měsíční mzda (v Kč)HDP na obyvatele (průměr EU-27 v PPS = 100)Čistý disponibilní důchod domácností na obyvatele (v Kč)
Strategická oblast 1 Konkurenceschopnost a inovace
Strategický cíl 1.1 Zvýšit konkurenceschopnost ekonomiky a podpořit rozvoj podnikatelského prostředí na území Královéhradeckého kraje
<ul style="list-style-type: none">Regionální HDP ve stálých cenách (předchozí rok = 100)Hrubá přidaná hodnota dle odvětví (v mil. Kč, %)Počet ekonomických subjektů na 1000 obyvatelStav přímých zahraničních investic na 1000 obyvatel v kraji (Česká národní banka)Tvorba hrubého fixního kapitálu /obyvatele (v Kč)
Strategický cíl 1.2. Rozvinout funkční a efektivní inovační a výzkumný systém Královéhradeckého kraje jako předpoklad přechodu ke znalostní ekonomice
<ul style="list-style-type: none">Výdaje na vědu a výzkum jako % podíl na HDP krajePočet zaměstnanců VaV (přepočtený počet)Počet pracovišť VaV
Strategický cíl 1.3. Zvýšit zaměstnanost v Královéhradeckém kraji zlepšením vzdělanostní struktury obyvatel a jejím propojením na regionální trh práce
<ul style="list-style-type: none">Míra ekonomické aktivity, vzdělanostní strukturaNezaměstnanost – registrovaná míra v %, počet uchazečůProduktivita práce (HDP / zaměstnanec) v %, ČR = 100Vzdělanostní struktura obyvatel (v %)Počet žáků / studentů dle typů školJednotlivci / domácnosti používající PC a internet (v %)
Strategický cíl 1.4. Zatraktivnit Královéhradecký kraj pro další rozvoj cestovního ruchu jako významné složky regionální ekonomiky
<ul style="list-style-type: none">Počet hostů (z toho nerezidenti)Počet přenocování (celkem, průměr)Počet a kapacita ubytovacích zařízení dle kategorií

Strategická oblast 2 Dopravní dostupnost a mobilita
Strategický cíl 2.1 Napojit Královéhradecký kraj na nadřazenou dopravní síť meziregionálního a přeshraničního významu
<ul style="list-style-type: none"> • Délka nových / rekonstruovaných silnic - z toho dálnic, rychlostních komunikací, silnic I. třídy (km) • Počet projektů zlepšujících dopravní dostupnost do Polska (počet)
Strategický cíl 2.2 Zlepšit stav regionální dopravní infrastruktury s ohledem na plynulost dopravy a bezpečnost a zdraví obyvatel
<ul style="list-style-type: none"> • Délka nových / rekonstruovaných silnic II. a III. tříd (km, odbor dopravy) • Délka rekonstruovaných železničních tratí (km, SŽDC) • Délka nových cyklostezek (km, odbor regionálního rozvoje)
Strategický cíl 2.3 Zajistit dostatečnou dopravní obslužnost kraje veřejnou dopravou šetrnou k životnímu prostředí a zvýšit její atraktivitu
<ul style="list-style-type: none"> • Přeprava cestujících a autobusové spoje (počet) • Přeprava cestujících a železniční spoje (počet) • IDS – počet cestujících, počet spojů (počet, odbor dopravy)
Strategická oblast 3 Veřejné služby a občanská společnost
Strategický cíl 3.1 Zkvalitnit poskytování zdravotní péče v Královéhradeckém kraji a podporovat zdravý životní styl jeho obyvatel
<ul style="list-style-type: none"> • Naděje dožití při narození (roky) • Počet lékařů v přepočtu na počet obyvatel • Počet lůžek, využití lůžek, ošetřovací doba • Pracovní neschopnost – průměr, na 100 obyv.
Strategický cíl 3.2 Zvýšit kvalitu sociálního prostředí a zajistit kvalitní a dostupné sociální služby pro obyvatele Královéhradeckého kraje
<ul style="list-style-type: none"> • Index stáří (65 a více/0-14x100) • Zařízení sociálních služeb – kapacita, počet • Sociální služby a poskytovatelé - počet, kapacita (odbor soc. věcí) • Počet sociálně potřebných osob
Strategický cíl 3.3 Zajistit dostatečnou bezpečnost a ochranu obyvatel kraje včetně jejich majetku a předcházet mimořádným událostem
<ul style="list-style-type: none"> • Trestné činy, stíhané osoby (počet) • Požáry, zásahy jednotek požární ochrany (počet)

Strategický cíl 3.4 Podporovat rozvoj kultury a sportu a rozšířit nabídku trávení volného času pro obyvatele kraje i jeho návštěvníky
<ul style="list-style-type: none"> • Návštěvníci knihoven, expozic a výstav (počet) • Návštěvníci památkových objektů (počet)
Strategická oblast 4 Environmentální prostředí a sítě
Strategický cíl 4.1 Zlepšit stav vodohospodářské infrastruktury na území kraje a zajistit dostatečnou ochranu před povodněmi
<ul style="list-style-type: none"> • Podíl obyvatel zásobovaných vodou z veřejného vodovodu (%) • Podíl obyvatel bydlících v domech na pojených na kanalizaci (%) • Podíl čištěných odpadních vod (%) • Počet vybudovaných protipovodňových opatření (Povodí Labe)
Strategický cíl 4.2 Zefektivnit odpadové hospodářství a eliminovat ekologické zátěže na území
<ul style="list-style-type: none"> • Celková produkce podnikových odpadů (v t) • Nakládání s odpady / z toho recyklace (abs., v %) • Komunální odpad na 1 obyv.
Strategický cíl 4.3 Zajistit udržitelné zásobování energiemi a jejich šetrné využívání na celém území Královéhradeckého kraje
<ul style="list-style-type: none"> • Spotřeba paliv a energie (GJ, MWh) • Podíl obnovitelných zdrojů energie (% , Energetický regulační úřad)
Strategický cíl 4.4 Chránit všechny složky životního prostředí a šetrně pečovat o krajinu a přírodní ekosystémy na území kraje, podporovat rozvoj ekologického vzdělávání, výchovy a osvěty
<ul style="list-style-type: none"> • Investice a neinvestiční náklady na ochranu ŽP (tis. Kč) • Emise základních znečišťujících látek do ovzduší (v t) • Rozloha chráněných území (NP, CHKO, MCHÚ) v ha • Výše krajských prostředků na EVVO v Kč (odbor ŽP a zem.)
Strategický cíl 4.5 Zvýšit konkurenceschopnost zemědělství a lesnictví a podporovat rozvoj jejich mimoprodukčních funkcí
<ul style="list-style-type: none"> • Zemědělská produkce (v mil. Kč) • Zemědělské podniky / zem. ekonomické subjekty (počet) • Zaměstnanost v primárním sektoru (abs. počet, podíl %) • Obhospodařovaná zemědělská půda (ha)

<ul style="list-style-type: none"> • Lesní pozemky - výměra, zalesňování (ha)
Strategická oblast 5 Vyvážený rozvoj a správa regionu
Strategický cíl 5.1 Zlepšit fungování veřejné správy v Královéhradeckém kraji na všech jeho úrovních včetně veřejného financování
<ul style="list-style-type: none"> • Příjmy a výdaje kraje, obcí a DSO (Kč) • Saldo (deficit / přebytek) veř. rozpočtů • Elektronizace služeb obcí (v %) • Výdaje kraje na dotace v Kč (odbor reg. rozvoje)
Strategický cíl 5.2 Zajistit vyvážený a integrovaný rozvoj všech částí Královéhradeckého kraje s ohledem na jejich regionální disparity
<ul style="list-style-type: none"> • Srovnání ORP/POÚ (počet obyvatel, index stáří, podnik. aktivita, nezaměstnanost, vzdělání, byt. výstavba,...) • Srovnání ukazatelů pro město a venkov • Počet a podíl obcí s územním plánem v % (odbor územ. plán. a stavebního řádu)
Strategický cíl 5.3 Rozvinout aktivní síťování a všechny typy partnerských forem spolupráce na regionální i meziregionální úrovni
<ul style="list-style-type: none"> • Počet DSO a MAS v kraji (odbor regionálního rozvoje) • Počet přeshraničních projektů (ŘO OP ČR-Polsko)

Pozn.: Poskytovatelem dat je ČSÚ, pokud není uvedeno jinak.

Doporučená sada environmentálních indikátorů vlivů koncepce na životní prostředí (viz SEA hodnocení):

- Podíl obyvatel vystavených nadlimitním hodnotám suspendovaných částic velikostní frakce PM10 (%)
- Podíl obyvatel vystavených nadměrnému hluku z dopravy v obcích (%)
- Počet a podíl obcí zapojených do integrovaných dopravních systémů (IDS) v kraji
- Počet odstraněných dopravně závadných míst ve městech a obcích
- Počet odstraněných starých ekologických zátěží
- Počet realizovaných prvků regionální úrovně ÚSES
- Snížení ztrát energie v rozvodných soustavách (%)
- Čistota povrchových vod dle jednotlivých ukazatelů (časový vývoj)
- Rozloha zastavěné zemědělské půdy (ha)

8.3 Finanční zdroje

V souladu se zaměřením Programu rozvoje Královéhradeckého kraje 2014 – 2016 lze v rámci potenciálních intervencí předpokládat v zásadě tři základní typy financování:

- kompletní financování z krajského rozpočtu (aktivity a projekty Královéhradeckého kraje a jeho organizací)
- financování kombinované z krajského rozpočtu a zdrojů dalších subjektů (dotační tituly kraje)
- financování z rozpočtu Evropské unie – fondy EU (popř. kofinancované z krajského rozpočtu)
- financování z ostatních zdrojů (ČR, obce, nevládní neziskové organizace, zdroje soukromého sektoru, úvěry,...)

V obecné rovině se předpokládají dva hlavní finanční zdroje, a to vnitřní, tj. rozpočet kraje, a vnější (především strukturální fondy EU a zdroje dalších subjektů). Pro realizaci programu lze využít následující zdroje financování:

- rozpočet Královéhradeckého kraje
- rozpočty obcí
- státní rozpočet ČR
- rozpočet EU
 - fondy Společného strategického rámce (ERDF, ESF, FS, EAFRD, ENRF,...)
 - návratné finanční nástroje (Jessica, Jasmine, Jeremie, Jaspers,...)
 - komunitární programy EU
- rozpočty nevládních neziskových organizací
- zdroje soukromého sektoru
- úvěrové financování
- partnerství veřejného a soukromého sektoru

Rozpočet EU a zejména prostředky strukturálních fondů budou jedním z nejvýznamnějších finančních zdrojů financování v programovém období 2014 – 2020. Kraj, obce a jimi zřizované a zakládané organizace působící v Královéhradeckém kraji jsou potenciálními příjemci většiny prostředků ze strukturálních fondů. Se svými projekty se mohou uplatnit i nevládní organizace a firmy.

Pro intervence z Evropského zemědělského fondu pro rozvoj venkova je určen:

- Program rozvoje venkova ČR 2014–2020.

Pro intervence z Evropského rybářského a námořního fondu je určen:

- Operační program Rybářství

Pro Evropský fond regionálního rozvoje, Fond soudržnosti a Evropský sociální fond jsou určeny tyto operační programy:

- OP Podnikání a inovace pro konkurenceschopnost
- OP Výzkum, vývoj a vzdělávání

- OP Zaměstnanost
- OP Doprava
- OP Životní prostředí
- Integrovaný regionální operační program
- OP Praha - pól růstu ČR
- OP Technická pomoc

Z Evropského fondu regionálního rozvoje cíle „Evropská územní spolupráce“ je pro území Královéhradeckého kraje relevantních následujících pět operačních programů:

- OP přeshraniční spolupráce mezi Českou republikou a Polskou republikou
- OP nadnárodní spolupráce Central Europe
- OP nadnárodní spolupráce Danube
- OP INTERACT III
- OP ESPON

8.4 Implementační nástroje

Integrované územní investice (ITI)

Integrované územní investice jsou nástrojem k integrované realizaci územních strategií, umožňují slučovat finanční zdroje z několika prioritních os jednoho nebo více operačních programů, aby byla zajištěna realizace integrované strategie na daném území. Integrované územní investice představují nástroj, který podporuje integrované využívání fondů a má potenciál zajistit lepší celkové výsledky při stejné výši veřejných financí.

Klíčové prvky integrovaných územních investic:

- vymezené území a integrovaná strategie územního rozvoje (jakákoli zeměpisná oblast s určitým územním vymezením, izolované zeměpisné jednotky s podobnými charakteristikami v rámci regionu)
- balíček opatření, která je nutné realizovat (opatření by měla přispívat k tematickým cílům příslušných prioritních os začleněných operačních programů a k rozvojovým cílům územní strategie, mohou být financovány z Evropského fondu pro regionální rozvoj, Evropského sociálního fondu a Fondu soudržnosti – kombinace „měkkých“ a infrastrukturních projektů)
- ustanovení pro správu integrovaných územních investic (Řídící orgán operačního programu nese konečnou odpovědnost za správu a provádění operací integrovaných územních investic, může však pověřit zprostředkující subjekty, aby provedly správní a realizační úkony, delegování správy ITI bude v gesci subregionálních hráčů)

Místní rozvoj vedený komunitami (CLLD)

Místní rozvoj vedený komunitami je specifický nástroj používaný na subregionální úrovni a je doplňkovým opatřením k dalším aktivitám na podporu rozvoje na místní úrovni, který umožní propojené a integrované čerpání fondů na provádění strategií pro místní rozvoj. Místní rozvoj vedený komunitami může mobilizovat a zapojit místní komunity a organizace do plnění cílů strategie Evropa 2020, jako je inteligentní a udržitelný rozvoj podporující začlenění, posilování územní soudržnosti a dosahování konkrétních cílů politiky.

Místní rozvoj se zapojením místních komunit:

- se zaměřuje na konkrétní subregionální území;
- je vedená komunitami, místními akčními skupinami složenými ze zástupců místních veřejných a soukromých socio-ekonomických zájmů;
- je prováděna pomocí integrovaných a mnoha sektorových místních rozvojových strategií zaměřených na konkrétní oblast, které zohledňují místní potřeby a potenciál; a
- obsahuje inovační prvky v místním kontextu, propojování a spolupráci.

Společný akční plán (JAP)

Společný akční plán představuje nový typ integrované akce, která je realizována prostřednictvím výsledkově-orientovaného přístupu. Cílem akce je splnění konkrétně stanovených cílů, na kterých se společně dohodne členský stát s Evropskou komisí. Plán v sobě zahrnuje skupinu projektů, za jejichž realizaci bude zodpovědný konkrétní příjemce finanční podpory v rámci operačního programu, což musí být pouze veřejnoprávní subjekt. Plán bude možné financovat jak z Evropského sociálního fondu, tak z Evropského fondu pro regionální rozvoj. Podporovány budou neinvestiční akce. Vzhledem k faktu, že Společný akční plán může být součástí jednoho nebo několika operačních

programů, může představovat efektivní nástroj lepší integrace různých fondů, které povedou ke společnému cíli.

Smart specializace (S3)

Chytrá/inteligentní specializace (Smart specialisation, S3, RIS3) je jedním ze strategických přístupů k socioekonomickému rozvoji regionů pomocí funkčního výzkumného a inovačního systému, specializovaného na určité vědní oblasti, technologie nebo produkční odvětví.

Tento koncept vychází z několika teorií regionálního rozvoje, které se snaží tematizovat nástroje adaptace regionů na změny různého druhu, s cílem udržet a rozvíjet konkurenční/komparativní výhodu v globalizovaném světě. Stěžejním prvkem tohoto procesu je vymezení priorit rozvoje znalostní ekonomiky (tažené výzkumem a inovacemi) na základě jedinečných předností a potenciálu daného regionu.

Koncept inteligentní specializace je založen na několika hlavních principech. Tím prvním je princip koncentrace. S3 strategie by měla mít omezený počet priorit, což by mělo přispět k větší efektivitě a zajištění reálných výsledků. Region/stát by měl využít konkurenční výhodu svého výzkumného a inovačního systému, měl by se snažit najít odvozené aplikační obory (meziodvětvová spolupráce), více propojit výzkumný/vzdělávací a aplikační sektor se zprostředkujícími institucemi (vědeckotechnické parky, podnikatelské inkubátory, centra transferu technologií), podporovat síťování (klastry, technologické platformy), rozvíjet lidské zdroje ve výzkumu a inovacích a v neposlední řadě se snažit, pokud je to relevantní, o zavedení klíčových technologií.

Chytrá specializace je obsažena již ve Strategii Evropa 2020, která je základním dokumentem Evropské unie pro vytvoření inteligentní a udržitelné ekonomiky, která podporuje sociální začleňování. Existence strategie chytré specializace je také jednou z předběžných podmínek (ex-ante kondicionalitou) v rámci Tematického cíle 1 kohezní politiky Evropské unie 2014 - 2020. Aby mohl členský stát / region čerpat prostředky kohezní politiky v období 2014 - 2020, určené na výzkum, vývoj a inovace, musí zabezpečit existenci této strategie na národní / regionální úrovni.

Evropská komise zřídila za účelem asistence regionům a členským státům Evropské unie při přípravě a implementaci strategií chytré specializace společnou S3 platformu. V rámci platformy působí expertní tým. Registrací do platformy získá region možnost přístupu k příkladům dobré praxe, sdílení informací s ostatními členy a také si může nechat posoudit svoji S3 strategii v rámci expertního/oponentního posudku. Platforma pořádá pravidelné workshopy a zveřejňuje aktuální informace na svých webových stránkách. S3 platforma vydala metodického průvodce tvorbou strategie chytré specializace.

9. Regionální dimenze programu

Nastavení regionální politiky ČR a politiky hospodářské a sociální soudržnosti EU po roce 2014 klade při programování zvláštní důraz na územní dimenzi / regionální hledisko s cílem věcně a zejména územně koncentrovat finanční prostředky u realizovaných intervencí. Lisabonská smlouva rozšiřuje záběr politiky hospodářské a sociální soudržnosti o územní rozměr (územní soudržnost). Tato skutečnost je reflektována také v návrhu nařízení pro všechny Evropské strukturální a investiční fondy. Vychází rovněž z priorit daných Územní agendou EU 2020. Ta představuje dokument, jenž vymezuje priority územního rozvoje EU v budoucím programovém období 2014+ a dává doporučení pro realizaci integrovaného rozvoje území a má sloužit pro lepší zacílení intervencí politiky soudržnosti, coby průřezové rozvojové politiky EU.

Důležitým východiskem pro úvahy o zaměření územní dimenze je Strategie regionálního rozvoje ČR 2014 - 2020, která nastiňuje přístup k regionalizaci ČR dle rozvojového potenciálu území, postup ke stanovení typů území. Dalšími dokumenty rámuující pojetí územní dimenze je Politika územního rozvoje ČR a Zásady územního rozvoje kraje, které představují nástroje územního plánování, jež slouží zejména pro koordinaci územního rozvoje na celostátní, resp. regionální úrovni a pro koordinaci územně plánovací činnosti krajů a obcí. Další důležité zdroje podnětů, informací a dat pro definování územní dimenze představují dokumenty kraje, měst a obcí, mikroregionů a místních akčních skupin, příp. další územně pojaté koncepce.

Územní dimenze vychází ze způsobu zohlednění typu území, kdy je specifická podpora (vycházející z místních potřeb) zaměřena na konkrétní území se snahou zajistit jejich udržitelnou konkurenceschopnost vhodnou mobilizací potenciálu i využitím vnějších zdrojů. V kontextu regionů jde zejména o řešení prohlubujících se regionálních rozdílů v ekonomické a sociální výkonnosti určitých územích, ve kterých se následně koncentrují disparity s negativními projevy zejména v míře nezaměstnanosti, snížení ekonomické a životní úrovně a sociální situaci obyvatel.

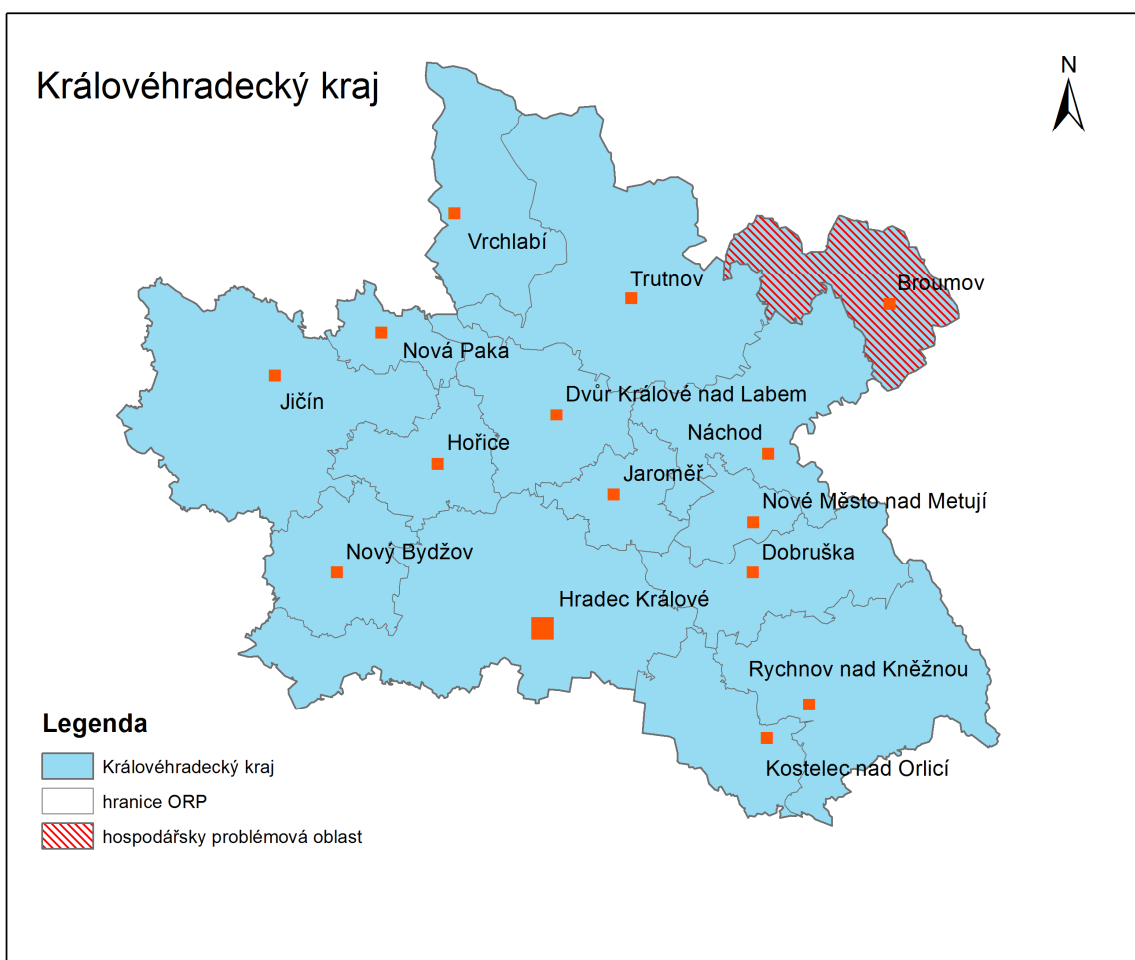
Specifickou kategorií územní dimenze tvoří dimenze urbánní, která klade důraz na význam měst pro dlouhodobý růst a konkurenceschopnost celého regionu. Urbánní dimenze představuje městský, příp. příměstský prostor, který může mít formu metropolitní oblasti, sídelní aglomerace či regionálního centra se svým zázemím. Zároveň je potřebné vytvořit podmínky pro udržitelný rozvoj menších měst a obcí a zajistit vysokou kvalitu života v částečně urbanizovaném a venkovském prostoru. S ohledem na specifickou sídelní strukturu v kraji, ale i celé ČR jsou vzájemné vazby mezi městy navzájem i mezi městy a jejich venkovským zázemím z pohledu regionální politiky klíčovými prvky dalšího úspěšného rozvoje při snižování regionálních disparit.

Stejně jako v případě měst je při podpoře rozvoje venkova potřeba přistupovat strategicky na základě rozvojových konceptů a plánů. Jsou identifikovány problémy, které podvazují rozvoj venkovského prostoru, přičemž i zde jsou patrné zjevné meziregionální rozdíly. Klíčovou rolí pro rozvoj venkova by měli sehrávat regionální aktéři včetně místních akčních skupin. Specifickými územími v rámci regionální dimenze jsou také příhraniční oblasti, které sousedí s ostatními kraji či mají společné hranice s Polskou republikou. Jejich poloha je často dostává do pozice periferních regionů (vnitřní periferie mezi kraji, vnější periferie u hranic ČR). Proto je třeba i k těmto regionům přistupovat strategicky a koncepčně a posilovat iniciativy územní přeshraniční spolupráce, aby bylo i zde dosaženo dlouhodobé soudržnosti.

9.1 Hospodářsky problémové regiony

Strategie regionálního rozvoje ČR 2014 – 2020 definuje státem podporované regiony do úrovně obcí s rozšířenou působností (ORP). Tyto regiony jsou charakterizované především nadprůměrnou mírou nezaměstnanosti, dále nízkou životní úrovní, nízkým stupněm ekonomické výkonnosti, nízkým průměrným příjmem obyvatel a nepříznivým demografickým vývojem. Na území Královéhradeckého kraje je vymezen jeden hospodářsky problémový region: ORP Broumov - **vazba na opatření 5.2.4 Programu rozvoje KHK 2014 – 2016.**

Vymezení hospodářsky problémového regionu v KHK (SRR ČR 2014 – 2020)

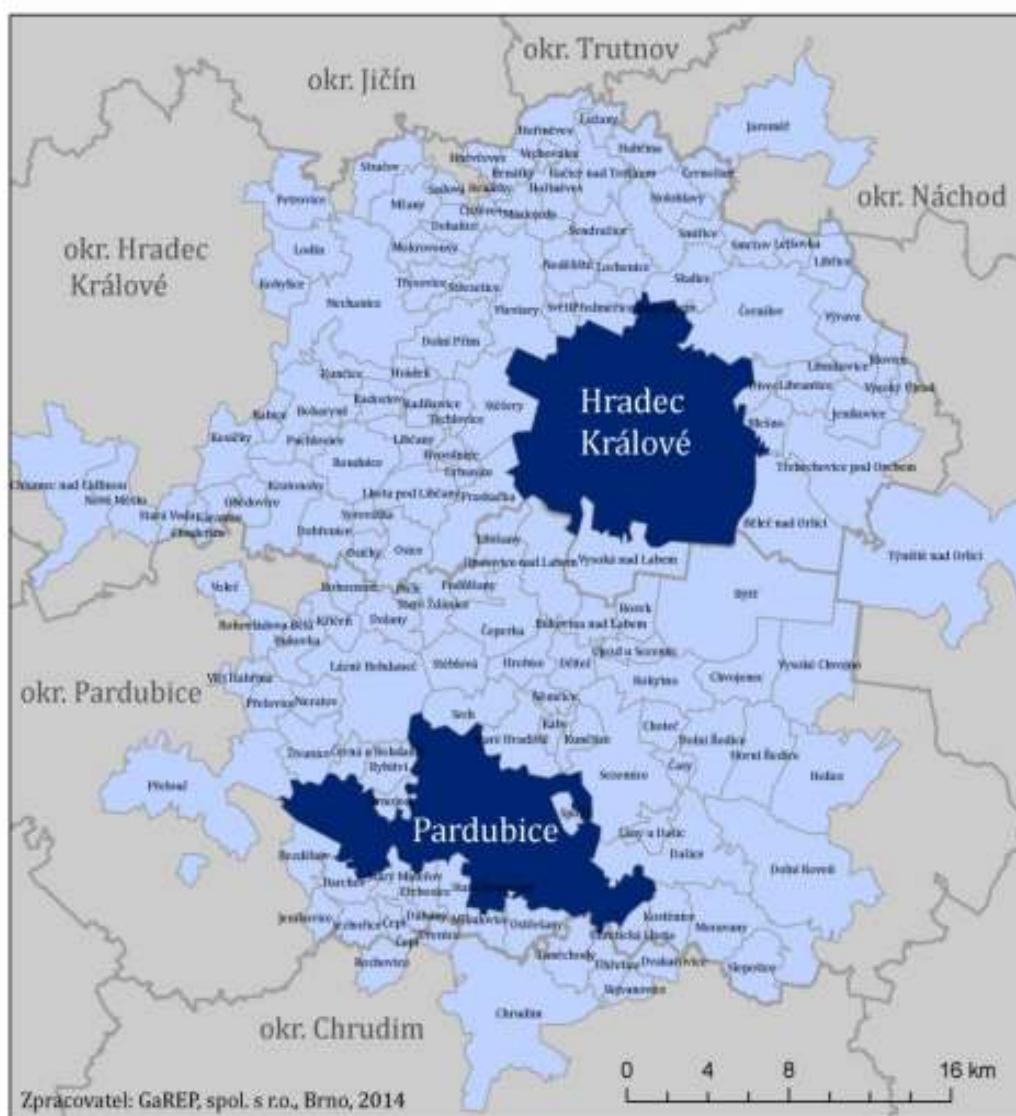


9.2 Hradecko-pardubická aglomerace

Integrované územní investice (ITI) budou na území Královéhradeckého kraje v období 2014 – 2020 realizovány na území Hradecko-pardubické aglomerace - **vazba na opatření 5.2.3 Programu rozvoje KHK 2014 – 2016**. Hradecko-pardubická metropolitní oblast se skládá ze dvou krajských měst – Hradce Králové a Pardubic, které tvoří jádra oblasti, a jejich funkčního zázemí. V návaznosti na hlavní funkce jádrových měst byl proto hlavní indikátor pro vymezení metropolitní oblasti založen na vyjížděkových vztazích širokého okruhu obcí k centrálním jádrům aglomerace.

Vymezení území pro integrovaný nástroj ITI (Strategie ITI HK-PCE na období 2014 – 2020)

VYMEZENÍ AGLOMERACE HRADEC KRÁLOVÉ - PARDUBICE



9.3 Místní akční skupiny

Integrovaný nástroj Komunitně vedený místní rozvoj (CLLD) bude v letech 2014 – 2020 na území Královéhradeckého kraje realizován na území pokryté místními akčními skupinami – **vazba na opatření 5.2.2 Programu rozvoje KHK 2014 – 2016**. V roce 2014 bylo na území kraje registrováno celkem 15 místních akčních skupin:

- MÍSTNÍ AKČNÍ SKUPINA BRÁNA DO ČESKÉHO RÁJE, O.S.
- MÍSTNÍ AKČNÍ SKUPINA KRKONOŠE, O.S.
- OTEVŘENÉ ZAHRADY JIČÍNSKA
- MÍSTNÍ AKČNÍ SKUPINA STOLOVÉ HORY
- MÍSTNÍ AKČNÍ SKUPINA BROUMOVSKO+
- SDRUŽENÍ SPLAV, O.S.
- MAS KRÁLOVÉDVORSKO
- MÍSTNÍ AKČNÍ SKUPINA MEZI ÚPOU A METUJÍ
- OBECNĚ PROSPĚŠNÁ SPOLEČNOST PRO ČESKÝ RÁJ
- MÍSTNÍ AKČNÍ SKUPINA POHODA VENKOVA
- SPOLEČNÁ CIDLINA, O.S.
- PODCHLUMÍ, O.S.
- NAD ORLICÍ, O.P.S.
- MÍSTNÍ AKČNÍ SKUPINA KRÁLOVSTVÍ- JESTŘEBÍ HORY
- HRADECKÝ VENKOV, O.P.S.

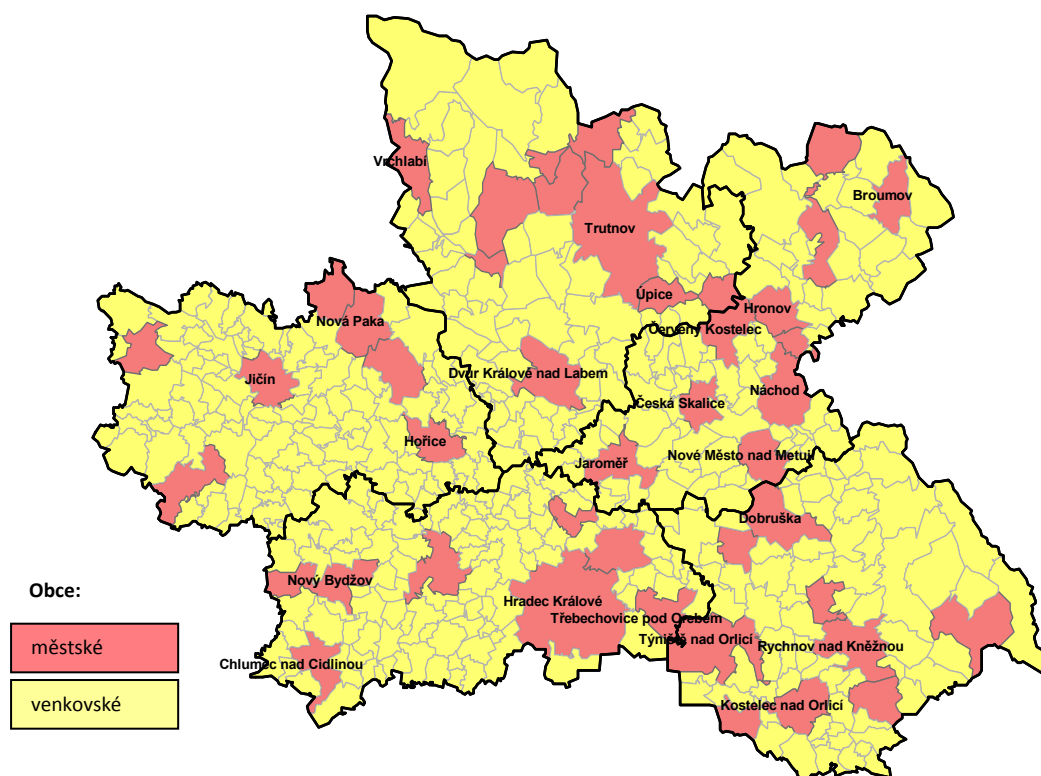
Vymezení území v KHK s realizací nástroje CLLD (NS MAS ČR)



9.4 Venkovské obce

V rámci Královéhradeckého kraje jsou pro potřeby Programu obnovy venkova Královéhradeckého kraje 2014 – 2020 vymezeny venkovské a městské obce. Za venkovskou obec pokládána obec, která má k určenému datu méně než 2000 obyvatel (každý rok aktuální data z ČSÚ) – **vazba na opatření 5.2.2 Programu rozvoje KHK 2014 – 2016**. Do venkova je tak zařazeno celkem 405 obcí. Ostatních 43 obcí je definováno jako městské obce. Venkovské území tak zahrnuje cca 75% celkové plochy Královéhradeckého kraje a žije v něm téměř třetina všech obyvatel.

Vymezení venkovských obcí v KHK (POV KHK 2014 – 2020)



10. Seznam zkratek

- B+R – forma kombinované osobní přepravy (z angl. Bike and Ride)
- CLLD – komunitně vedený místní rozvoj (z angl. Community Led Local Development)
- CR – cestovní ruch
- ČOV – čistírna odpadních vod
- ČR – Česká republika
- ČR – PL – Česká republika a Polsko
- ČSÚ – Český statistický úřad
- DPH – daň z přidané hodnoty
- DSO – dobrovolný svazek obcí
- EAFRD – Evropský zemědělský fond pro rozvoj venkova
- EK – Evropská komise
- ENRF – Evropská námořní a rybářský fond
- ERDF – Evropský fond regionálního rozvoje
- ESF – Evropský sociální fond
- EU – Evropská unie
- EVVO – environmentální vzdělávání, výchova a osvěta
- FN HK – Fakultní nemocnice Hradec Králové
- FS – Fond soudržnosti
- GJ – gigajoule
- ha – hektar
- HDP – hrubý domácí produkt
- HK – Hradec Králové
- CHKO – chráněná krajinná oblast
- CHOPAV – chráněná oblast přirozené akumulace vod
- ICT – informační a komunikační technologie
- IDS – integrovaný dopravní systém
- IP – investiční priorita
- IROP – Integrovaný regionální operační program
- IT – informační technologie
- ITI – integrované územní investice (z angl. Integrated Territorial Investments)

IZS – integrovaný záchranný systém

JAP – společný akční plán (z angl. Joint Action Plan)

K+R – forma kombinované osobní přepravy (z angl. Kiss and Ride)

Kč – Koruna česká

KHK – Královéhradecký kraj

KKS – Krajská koordinační skupina

km – kilometr

MAS – místní akční skupina

MCHÚ – malé chráněné území

mil. – milion

MWH – megawatthodina

NNO – nestátní neziskové organizace

NP – národní park

NPP – národní přírodní památka

NPR – Národní program reforem

NPR – národní přírodní rezervace

OP – operační program

OP PPIK – Operační program Podnikání a inovace pro konkurenceschopnost

OP R – Operační program Rybářství

OP VVV – Operační program Výzkum, vývoj a vzdělávání

OPD – Operační program Doprava

OPZ – Operační program Zaměstnanost

OPŽP – Operační program Životní prostředí

ORP – obec s rozšířenou působností

P+R – forma kombinované osobní přepravy (z angl. Park and Ride)

PESTLE – analýza politických, ekonomických, sociálních, technologických, legislativních a environmentálních faktorů

POÚ – obec s pověřeným obecním úřadem

POV – Program obnovy venkova

PP – přírodní památka

PPS - standard kupní síly (Purchasing Power Standard)

PR – přírodní rezervace

PRK – program rozvoje kraje

PRV – Program rozvoje venkova
PUR – politika územního rozvoje
RIF – regionální inovační fond
RIS – regionální inovační strategie
RIS3 – regionální inovační strategie s chytrou specializací
RK – rada kraje
ŘO – řídicí orgán
s.r.o. – společnost s ručením omezeným
S3 – chytrá specializace
Sb. – Sběrka zákonů
SC – strategický cíl
SEA – posuzování vlivů koncepce na životní prostředí (z angl. Strategic Environmental Assessment)
SO – strategická oblast
SRK – strategie rozvoje kraje
SRR – strategie regionálního rozvoje
SV - severovýchod
SWOT – analýza silných a slabých stránek, příležitostí a hrozeb (z angl. Strengths + Weaknesses, Opportunities + Threats)
SŽDC – Správa železniční dopravní cesty
t – tuna
tis. – tisíc
ÚSES – územní systém ekologické stability
VaV – výzkum a vývoj
VRRaCR – Výbor regionálního rozvoje a cestovního ruchu
ZK – zastupitelstvo kraje
ZUR – zásady územního rozvoje
ŽP – životní prostředí