

PROGRAM ROZVOJE MĚSTA VRCHLABÍ NA OBDOBÍ LET 2020 – 2025



2020

Zpracovatel:

D A B O N A, s.r.o.

Sokolovská 682, Rychnov nad Kněžnou

Obsah

ÚVOD.....	4
METODICKÝ POSTUP	6
A. ANALYTICKÁ ČÁST	7
A.1 CHARAKTERISTIKA MĚSTA.....	8
1. ZÁKLADNÍ ÚDAJE O MĚSTĚ.....	8
2. ÚZEMÍ	9
2.1 Poloha.....	9
2.2 Přírodní podmínky	10
3. HISTORIE	11
3.1 Památky	13
3.2 Zájmové a společenské organizace	18
3.3 Významní rodáci města	18
4. OBYVATELSTVO	20
4.1 Demografická situace ve městě.....	20
4.2 Sociální situace ve městě.....	21
4.3 Spolková, osvětová a informační činnost	22
5. HOSPODÁŘSTVÍ	23
5.1 Ekonomická situace	23
5.2 Trh práce.....	24
5.3 Cestovních ruch	25
6. INFRASTRUKTURA.....	27
6.1 Technická infrastruktura	27
6.2 Dopravní infrastruktura.....	31
7. OBČANSKÁ VYBAVENOST	36
7.1 Bydlení.....	36
7.2 Školství a vzdělávání	37
7.3 Zdravotnictví.....	42
7.4 Sociální péče	43
7.5 Kultura	43
7.6 Sport a volnočasové aktivity.....	46
8. ŽIVOTNÍ PROSTŘEDÍ.....	49
8.1 Stav životního prostředí	49
8.2 Ochrana životního prostředí.....	51
9. SPRÁVA MĚSTA.....	54

9.1 Městský úřad a kompetence města	54
9.2 Hospodaření města a zkušenost s obdržnými dotacemi	55
9.3 Strategické plánování ve městě.....	57
9.4 Bezpečnost	60
9.5 Vnější vztahy a vazby města	60
A.2 VÝCHODISKA PRO NÁVRHOVOU ČÁST.....	68
10. SWOT ANALÝZA	68
B. NÁVRHOVÁ ČÁST	69
B.1 VIZE MĚSTA	70
B.2 STANOVENÍ PRIORITYNÍCH OBLASTÍ, STRATEGICKÝCH CÍLŮ, OPATŘENÍ A AKTIVIT.....	71
1. PŘEHLED PRIORITYNÍCH OBLASTÍ.....	71
2. PŘEHLED STRATEGICKÝCH CÍLŮ.....	71
3. OPATŘENÍ A AKTIVITY VEDOUcí K NAPLŇOVÁNÍ STRATEGICKÝCH CÍLŮ	73
B.3 PODPORA REALIZACE PROGRAMU	79
4. ORGANIZAČNÍ ZAJIŠTĚNÍ REALIZACE	79
5. VYHODNOCOVÁNÍ A AKTUALIZACE.....	79
Seznam tabulek, obrázků, map a grafů	80
Použitá zdroje.....	82

ÚVOD

Program rozvoje obce (PRO) je základním plánovacím dokumentem obce zakotveným v zákoně č. 128/2000 Sb., o obcích. Jde o hlavní nástroj řízení rozvoje obce. Strategický plán obce formuluje představy o budoucnosti obce a navrhuje způsoby, jak těchto představ dosáhnout. Program rozvoje obce je zpracován na období 5 let. Dlouhodobý pohled na rozvoj obce je definován ve strategické vizi pro období 10 – 20 let.

Tento strategický dokument zhodnocuje situaci v obci, zachycuje její hlavní problémy a popisuje možná řešení. Umožňuje tak komplexní přístup k řešení problémů a podporuje efektivní využívání finančních a personálních kapacit obce i celkového potenciálu obce. Je také podkladem pro rozhodování orgánu obce v záležitostech rozvoje.

Program rozvoje obce je dokumentem, v němž jsou zakotveny rozvojové priority dané obce. Zejména v malých obcích se stává, že představitelé obce určité priority vnímají, ale pouze v myšlenkové rovině, nejsou zaznamenány písemně. Teprve až písemná podoba struktury cílů a priorit napomůže k jejich snadnějšímu naplnění – je stanoveno, které priority jsou důležitější, dále časový plán jejich naplnění, subjekt odpovědný za realizaci a možné využitelné zdroje financí. Zvyšuje se tak připravenost obce k podání žádostí o dotační podporu a šance získat finanční prostředky.

Program rozvoje města Vrchlabí je tvořen dvěma částmi – částí analytickou a částí návrhovou. Analytická část zahrnuje komplexní zhodnocení situace ve městě a charakteristiku stavu jednotlivých oblastí života města. Podkladem pro její zpracování byly koncepční materiály města, projekty zpracované v předchozích letech a názory zastupitelů města. Zdrojem dat byly elektronické zdroje (internetové stránky města, Českého statistického úřadu aj.), ale také tištěné zdroje (Územní plán Vrchlabí, Puls časopis města Vrchlabí). Na základě charakteristiky města byla vytvořena SWOT analýza, která zachycuje silné a slabé stránky, příležitosti a hrozby týkající se rozvoje města. Na základě analytické části byla koncipována část návrhová, která rekapituluje zvolené cíle a nabízí možné cesty k jejich dosažení.

Program rozvoje města Vrchlabí byl vyhotoven odbornou společností DABONA, s. r. o. ve spolupráci se zaměstnanci města. Je koncipován na období let 2020 – 2025.

SCHVALOVACÍ DOLOŽKA

Strategický plán města schválilo zastupitelstvo města Vrchlabí v souladu s § 84, odst. 2, písm. a), zákona č. 128/2008 Sb., v platném znění.

Datum schválení:

Číslo usnesení:

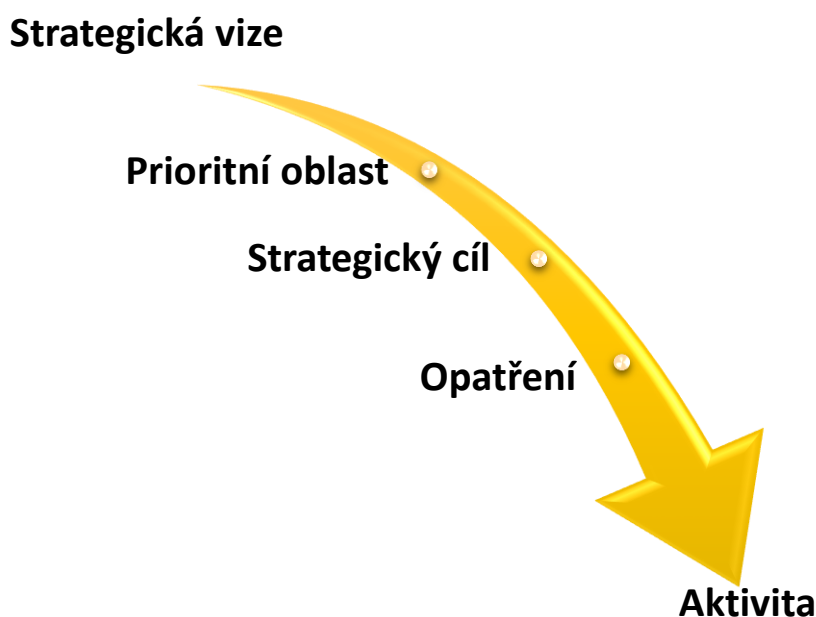
Text usnesení:

METODICKÝ POSTUP

První část strategického dokumentu představuje situační analýzu, jež mapuje vývoj a aktuální stav všech významných oblastí života a zároveň vytváří podklad pro realizaci strategické vize. Analytická část je podkladem pro sestavení SWOT analýzy, která shrnuje všechny silné a slabé stránky města, příležitosti rozvoje a hrozby, které tento rozvoj omezují.

Základem druhé, návrhové části tohoto strategického plánu je strategická vize, která vymezuje podobu města v dlouhodobém časovém horizontu. Strategická vize je rovněž pilířem celého strategického dokumentu. Strategická vize musí respektovat nejenom požadavky a přání na základě konsenzu klíčových skupin participujících na veřejném životě, ale také možnosti, zvyklosti, limity, potenciál i tradice města. Strategický dokument je sestaven na základě Programového prohlášení Zastupitelstva města Vrchlabí pro období 2018 – 2022 s výhledem dalšího rozvoje v souladu s tímto podkladem.

Návrhová část je rozdělena do několika úrovní, které se navzájem obsahově liší mírou konkrétnosti. Pro účel strategického dokumentu města Vrchlabí bylo stanoveno pět úrovní, které představují strukturu návrhové části.



Strategická vize popisuje stav, jehož by mělo být v budoucnu dosaženo, a tedy představuje zastřešující rámec celé návrhové části. Strategické cíle formulují hlavní tematické sektory, v rámci kterých je daná problematika řešena, a představují způsoby či cesty, jak stanovené vize dosáhnout. Strategické cíle jsou dále rozpracovány do jednotlivých opatření, jež jsou naplňována konkrétními aktivitami.

A. ANALYTICKÁ ČÁST

A.1 CHARAKTERISTIKA MĚSTA

1. ZÁKLADNÍ ÚDAJE O MĚSTĚ

Adresa:	Městský úřad Vrchlabí Zámek 1 543 01 Vrchlabí 1
IČ:	00278475
DIČ:	CZ00278475
Telefon:	+420 499 405 311
E-mail:	posta@muvrchlabi.cz
WWW:	www.muvrchlabi.cz
Starosta:	Ing. Jan Sobotka

Území města Vrchlabí se skládá ze tří katastrálních území, a sice z katastrálního území Vrchlabí, katastrálního území Podhůří-Harta a katastrálního území Hořejší Vrchlabí. Podhůří-Harta a Hořejší Vrchlabí jsou zároveň místními částmi města Vrchlabí.

OBRÁZEK 1 ZNAK MĚSTA



Zdroj: <https://cs.wikipedia.org/>

2. ÚZEMÍ

2.1 Poloha

Město Vrchlabí leží ve východních Čechách (NUTS 2 Severovýchod), v Královéhradeckém kraji, v okrese Trutnov, uprostřed horského masivu Krkonoš mezi městy Pec pod Sněžkou, Špindlerův Mlýn, Jilemnice, Jablonec nad Nisou, Jánské Lázně a Hostinné. Díky své poloze je nazýváno branou do Krkonoš a je rovněž křižovatkou důležitých silničních tahů.

Město je obcí s rozšířenou působností pro území ORP Vrchlabí. ORP Vrchlabí je plošně šestým největším obvodem v rámci Královéhradeckého kraje. Svoji rozlohou 29 344 ha zaujímá 6,2 % rozlohy kraje.

MAPA 1 POLOHA ORP VRCHLABÍ V RÁMCI KRÁLOVÉHRADECKÉHO KRAJE



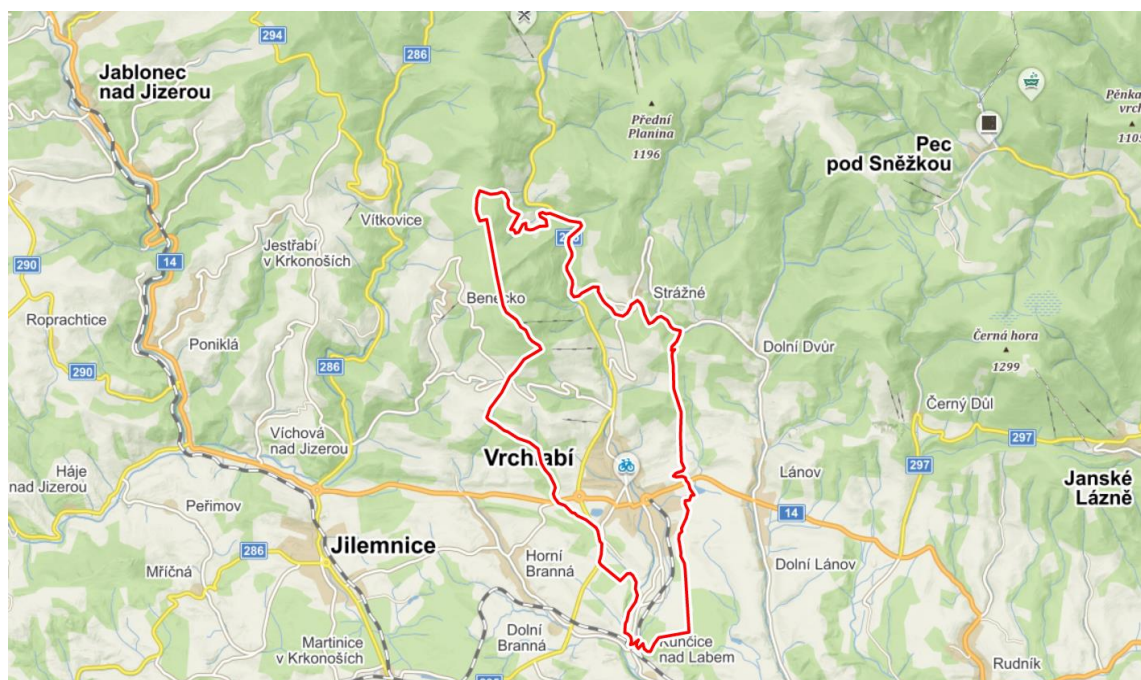
Zdroj: <https://mapy.kr-kralovehradecky.cz/>

Město je tvořeno třemi katastrálními územími, a to k.ú. Vrchlabí, k.ú. Pdohůří-Harta a k.ú. Hořejší Vrchlabí.

Vrchlabí sousedí s obcemi Dolní a Horní Branná, Kunčice nad Labem, Lánov, Dolní Dvůr, Strážné a Benecko. Okresní město Trutnov je vzdálené asi 32 km. Krajské město Hradec Králové leží ve vzdálenosti necelých 64 km.

Město Vrchlabí o rozloze 2766 ha leží v nadmořské výšce 477 m. n. m má přibližně 12 000 obyvatel.

MAPA 2 POLOHA MĚSTA VRCHLABÍ



Zdroj: www.mapy.cz

2.2 Přírodní podmínky

Město Vrchlabí leží severně na samém okraji území ORP Vrchlabí. Region Vrchlabska se rozkládá v nejsevernější části Královéhradeckého kraje charakteristické typickým horským reliéfem. Velká část regionu leží v oblasti východních Krkonoš a zasahuje také do Krkonošského národního parku. Vrchlabsko je velmi atraktivním regionem vzhledem k vysokým přírodním hodnotám v podobě Krkonošského masívu a jeho potenciálu k rekreaci a cestovního ruchu. Životní prostředí je dobré, jen s mírnými regionálními negativními vlivy.

Vrchlabsko je nejvíce zalesněným ORP v rámci kraje. Lesy pokrývají více než polovinu rozlohy ORP. Výměra zemědělské půdy je zde naopak nejmenší v rámci kraje a zabírá jen 37 % území. Podrobněji je tato problematika popsána v kapitole **8. ŽIVOTNÍ PROSTŘEDÍ**.

Podle Zásad územního rozvoje Královéhradeckého kraje území města náleží do oblasti krajinného rázu č. 3 – Podkrkonoší a je zařazeno do lesozemědělského typu krajiny. V Královéhradeckém kraji převažují dva typy krajiny, a to právě lesozemědělský, pak také zemědělský.

Městem protéká řeka Labe, povodí okresu Trutnov pak tvoří tři hlavní toky Labe, Úpa a říčka Čistá.

3. HISTORIE

Historie města je nedílně spjata s osidlováním Krkonoš. Samotný český (původně Werchlab či Wrchlab) i německý (Hohenelbe) název města souvisí s jeho polohou na horním toku Labe. Rovněž nejstarší latinský název Albipolis (v překladu Labské místo) je odvozen od Labe a jeho latinského pojmenování Albis (Bílé).

Přesné datum založení sídla není známo, stejně jako jeho zakladatel či první osadníci. První písemná zmínka se objevuje v roce roku 1359, kdy byl tento letopočet napsán v souvislosti s úmrtím zdejšího kněze Petra. Z tohoto vyplývá, že zde muselo sídlo existovat již před tímto zápisem. Později, roku 1365 je pak v těchto místech zmiňována německá ves Goswindorf, pojmenovaná podle svého zakladatele a lokátora Goswina, později zvaná Giesdorf. Vznik sídla se tedy odhaduje někdy na přelomu 13. a 14. století, kdy byla ves Vrchlabí součástí trutnovského manství, založeného roku 1277.

Zpráv o existenci Vrchlabí ve středověku máme velice málo a většinou se týkají církevních záležitostí, tedy změny kněží, zřizování kaplanství a podobně. Na počátku 15. století přibývají záznamy o převodech majetku. V této době se začíná objevovat nejen české pojmenování sídla *Vrchlabí*, ale i německé *Giessdorf*. Dle některých zdrojů v roce 1424 či 1421 Žižkovo vojsko Vrchlabí vypálilo. Potvrzené je vypálení sousední Klášterské Lhoty, kde bylo vrchlabské proboštství benediktinů s klášteřem nazývaným „*cela Panny Marie*“ (stálo v místech dnešní obalovny směrem na Hostinné).

V dalších desetiletích pak panství několikrát změnilo majitele, a to bez významnějšího rozvoje, aby se roku 1533 dostalo do rukou velmi významné osobnosti celé historie města, korutanského důlního odborníka Kryštofa z Gendorfu, který dosáhl pro Vrchlabí městských práv a významně zde rozšířil hornictví. Gendorf, nejenže nadále rozšiřoval své panství, ale získával a rozšiřoval také jeho privilegia. Ještě před koupí Vrchlabí získal od krále horní privilegium na Krkonoše a jejich podhůří, čímž si zajistil volnou ruku v horním a hutnickém podnikání na všech panstvích. Dostal rovněž možnost zakládat horní a hutnická města a osady. Gendorf z Vrchlabí vytvořil bezesporu jedno z nejvýznamnějších center hutnictví, nejproduktivnější v českých zemích. Za prací sem tehdy přišlo velké množství nových obyvatel. Specialitou Gendorfových železáren byly kosy, které se vyráběly i na export a dodávaly se do Vratislavi i Frankfurtu nad Mohanem. Roku 1552 je uvedeno, že hutě ročně vyprodukovaly 13 500 kos. Gendorf dal také městu nové německé jméno - dodnes používané Hohenelbe.

Po smrti Gendorfa vlastnila panství jedna z jeho dcer Eustachie, která následně rozdělila panství mezi své tři dcery. V té době se dalším důležitým průmyslovým odvětvím ve městě stalo tkaní lnu. Roku 1602 se panství ujímá vnuk Eustachie, Vilém Miřkovský z Tropčic ml., který celé vrchlabské panství opět spojil. Nadále se zde daří hutnictví, přičemž sortiment byl značně rozšířen, a to především o hlavně a zámky pušek.

Nátlakem, který vyvíjel na Viléma Miřkovského, získal roku 1624 panství Albrecht z Valdštejna, a naplnil tak letité pokusy o jeho získání během tzv. vrchlabských válek, které vedl jeho děd Jiří z Valdštejna s Gendorfem. Pán z Valdštejna udělal z vrchlabských železáren velkovýrobnu zbraní a začal v okolí Vrchlabí znovu těžit stříbro.

Po smrti Valdštejna přechází panství do vlastnictví rodu Morzinů, s nímž je spjata tvrdá rekatolizace zdejšího, původně luteránského obyvatelstva. Na vzestupu bylo v té době plátenictví a barchetnictví – výroba tkanin ze lnu a bavlny, svou nejlepší dobu zažívalo puškařství, hornictví bylo naopak na ústupu. Nově byly v panství založeny papírny. Morzinové se rovněž zasloužili o založení chudobince a nemocnice ve městě.

18. století nebylo pro vrchlabské panství příliš šťastné. Bylo poznamenáno krachem rodu Morzinů a prusko-rakouskými válkami o Slezsko, během kterých utrpělo značné škody, v 70. letech navíc postihl panství velký hladomor, což vedlo k povstání proti vrchnosti. I nadále se zde však dařilo textilním odvětvím průmyslu.

Textilní výroba dominovala od poslední čtvrtiny 18. století až do třicátých let 20. století a určovala průmyslový a řemeslný rozvoj města. Od počátku 19. století pracovala v Podhůří vrchnostenská tiskárna látek, v roce 1803 tady Wenzel Zirm založil první z mnoha bělidel a úpraven látek – pozdější podnik Leutzendorf a Waengler. Do třicátých let minulého století pracovalo na zušlechtní výrobků místních tkalců celkem sedm podobných podniků.

Jako celkem pátá v Rakousku-Uhersku vznikla v Hořejším Vrchlabí strojní přádelna lnu. Před sto lety pracovalo v místních přádelnách 1660 dělníků, což jim zaručovalo punc největších průmyslových podniků ve městě. Zakládání menších i větších podniků souvisí s rozvojem bavlnářství. Jako první vznikla tkalcovna Eugena a Viktora Cyperse v Podhůří pod Liščím kopcem. Před sto padesáti lety si ve městě v sedmi tkalcovnách vydělávalo na živobytí přes jedenáct stovek dělníků. Jejich výrobky se daly koupit nejen na území habsburského mocnářství, ale i jinde v Evropě. Kompletnost vrchlabských produktů zajišťovaly tiskárny a barvírny látek. Továrna Hartmann a Kleining se specializovala na výrobu obvazových materiálů.

Ostatní strojírenská výroba se ve Vrchlabí prosazovala jen pozvolna. Na konci 19. století se zde začaly produkovat stavební materiály: vápno, cihly, kameninové a cementové prefabrikáty, umělý kámen. Velkolepou první průmyslovou výstavou severovýchodních Čech v roce 1896, kterou připravil vrchlabský magistrát s místními průmyslníky, vyvrcholilo období průmyslového rozvoje města.

Vrchlabí nebylo jenom městem hornickým či textilním, ale od poloviny 17. století se stalo i centrem varhanářské manufaktury, která byla jednou ze tří nejvýznamnějších na našem území.

Ve 20. století se vůbec nedařilo lnářství. Přádelny se uzavíraly nebo byla jejich výroba přeorientována (spřádání juty, výroba papírové příže). Dále zde byl zastoupen automobilový průmysl (Petera a synové) a v původní textilce se vyráběly elektrické kabely a vodiče (Arnold Löwit). Po připojení Sudet k Německu ve 30. letech došlo k velkému odlivu českého obyvatelstva. Město následně zaplavili zajatci jiných národností, kteří tu vykonávali nucené práce. Místní továrny se přeorientovaly na vojenskou výrobu (motory k letadlům, vojenské vozy atd.) a pracovali zde totálně nasazení Češi. Po druhé světové válce bylo město znovu osidlováno Čechy a německé obyvatelstvo bylo naopak odsunuto. To mělo za následek zánik veškerých původních tradic a kultury. Vrchlabský průmysl se více méně věnoval tomu, čím se zabýval ve válce. Elektronky, které vyráběla Lorenzova firma, převzala firma Tesla (nyní OCZ Vrchlabí, a.s.). Strojní výrobu po firmě Stolzenberg převzala firma TOS (nyní Argo-Hytos). Po Peterově firmě převzala výrobu firma Škoda Auto. Poválečné období znamenalo definitivní konec

Inářství. Textilní výroba byla převzata firmami Mileta a Tiba. Vodiče začala vyrábět firma Kablo. Rozvoj později zaznamenal i elektrotechnický průmysl.

Další rána dopadla na město s komunistických pučem v únoru 1948, přirozený vývoj se zastavil, talent, schopnosti a činorodost obyvatel města zůstaly v poměrech totalitního režimu nevyužity. Až s pádem totalitního režimu (1989) nastal rozkvět města, které se přirozeně stalo jednou z nejdůležitějších turistických křižovatek nového českého státu.

Podíváme-li se podrobně na demografickou situaci ve Vrchlabí za první republiky, zjistíme, že obyvatelstvo se hlásilo převážně k německé národnosti. V roce 1913 žilo ve městě 7048 obyvatel v téměř šesti stech číslech popisných. Jen necelá desetina z nich byli Češi, ostatní mluvili německy. O dvě desetiletí později zde už napočítáme přes dvanáct set Čechů, přičemž celkový počet občanů mírně poklesl na 6984. Život za první republiky se po poválečné hospodářské a národnostní krizi vrátil do normálních poměrů. Pracovní příležitosti a solidní výdělky umožnily mnoha občanům výstavbu rodinných domků, takže počet čísel popisných vzrostl k počátku třicátých let o téměř dvacet procent na 707 (Smetanova ulice). Hranice města se rozšířily k jihu. Hospodářská krize (krach na burze v New Yorku) se projevila zejména ve vrchlabském textilním průmyslu a přinesla velkou nezaměstnanost.

3.1 Památky¹

Ve městě se díky jeho bohaté historii nachází řada historických a sakrálních památek.

Zámek

OBRÁZEK 2



Dominanta města. Stavbu v roce 1546 započal **Kryštof Gendorf z Gendorfu**. Postaven v renesančním slohu, patří k prvním stavbám svého druhu v Čechách. Neznámý stavitel, vycházel ze schématu italského kastelu (malé pevnosti či tvrze). Nádvoří nahrazeno vstupní halou. Na dostavbě zámku pracoval pravděpodobně Ital Carlo Valmadi. Původně obklopoval stavbu dvanáct metrů široký vodní příkop, přes který se do zámku vstupovalo třemi mosty. Pro návštěvníky volný přístup pouze do vstupní haly, kde je možno vedle

intarziemi zdobenými dveřmi spatřit obrazy posledních ulovených krkonošských medvědů (v letech 1665, 1693, 1701 a 1726). Z původního zařízení zůstává nejvýznamnější památka – renesanční kachlová kamna v bývalém rytířském, dnes ve velkém zasedacím sále. Dominují zde velikostí i výzdobou, jsou jedním z prvních příkladů využití majoliky v českých zemích. Kachle s biblickými náměty nesou letopočet 1545. Malá zasedací místnost je bývalou knihovnou s intarziemi zdobenými dveřmi. Dnes je zámek sídlem městského úřadu.

¹ Zdroj: *Turistický portál Vrchlabí*

Děkanství (fara)

Barokní budova nedaleko kostela pochází z let 1739-1740. V roce 1766 zde během jedné ze svých inspekčních cest údajně na několika otepích slámy přenocoval císař Josef II. Mísa, na které vrchlabské měšťanky nabídly panovníkovi koláče, se dlouho uchovávala jako vzácná památka.

Zámecký park

Založen spolu s výstavbou zámku, původně okrasná zahrada, která přecházela do volné přírody. Dnešní podoba parku je z druhé poloviny předminulého století. Zahradník Fuchs přeměnil zahradu na přírodní park v romantickém stylu. Zrušil vodní příkop, založil jezírko a rozšířil park do dnešní velikosti (1865). Park je na seznamu nemovitých kulturních památek. Od roku 1964 o něj pečuje Správa KRNAP sídlící na jeho západním okraji. Na konci devadesátých let zahájena rozsáhlá obnova parku do jeho romantické podoby (projekt Jaroslava a Jana Machovcových). Ze zámeckého parku vede dřevěný visutý most k zámecké hrobce (v současné době je most nepřístupný).

Zámecká kaple Černínů - Morzinů

Nechala ji vystavět hraběnka Aloisie Černínová-Morzinová v letech 1887 až 1891 v novogotickém slohu. Autorem projektu byl Stephan Tragl. Interiér kaple je zdoben krásným novogotickým oltářem s pietou. Hrobka se nachází přímo pod kaplí, roku 1892 do ní byl uložen manžel hraběnky Luisy Heřman, o patnáct let později sama hraběnka. Od druhé světové války kaple slouží jako modlitebna československé husitské církve.

Klášter augustiniánů

OBRÁZEK 3



Založen roku 1705 Maxmiliánem z Morzinů. Barokní architektura s prvky klasicismu, dokončen roku 1725, architekt Adam Auer. Kostel vysvěcen královéhradeckým biskupem Mauriciem Adolfem Karlem z Pharsalu. Sedm portálových oltářů z let 1725 až 1735. Cenné varhany z roku 1895, firma Rieger z Krnova. Na hlavním oltáři vysokém 19 metrů je ústředním motivem obraz sv. Augustina, kterému je kostel zasvěcen (autorem je pražský malíř Franz Dalliger). Umělecky nejhodnotnější je oltář sv. Kříže na pravé straně presbytáře, pravděpodobně práce Jana Františka Pacáka, pomocníka a žáka **Matyáše Bernarda Brauna**. Pozoruhodné nástrovní malby vytvořili vrchlabští Ignác a Gottfried Tauchmannovi. Vnitřní zařízení kostela tvoří harmonický a jednotný celek. Obytná budova kláštera je sídlem přírodovědné a historické expozice Krkonošského muzea, část ambitu se využívá k hojným výstavám. Kostel slouží zejména jako koncertní sál, který disponuje výbornou akustikou.

Chrám svatého Vavřince

OBRÁZEK 4



Stojí na místě jednolodního gotického kostela ze 14. století. Autorem projektu je pražský architekt Stephan Tragl, stavby v novogotickém stylu se ujal místní stavitel Eduard Zirm. Původní kostel byl zbořen roku 1886, nový chrám se otevřel o tři roky později. Zasvěcen je sv. Vavřinci. Věž na západní straně je vysoká 60 m. Trojlodní hala je dlouhá 30 m a široká 18 m. Na východní straně doplňuje křížový půdorys stavby příčná loď s presbytářem, přístavba sakristie a hrabčíc oratoř. Hlavnímu oltáři vévodí socha Boha

Otce s anděly a socha Ježíše Krista. Až z vídeňské dílny firmy Geylings pocházejí nádherná barevně malovaná okna. Cennou prací Křížové cesty v trojlodí se představuje firma Stupflesser z tyrolského města St. Ulrich. Varhany bratří Riegrů z roku 1889 s bohatě zdobenou dřevěnou skříní mají dvaadvacet rejstříků a dva manuály. Mezi nejstarší kulturně historické památky města patří předměty, které se do nového chrámu přenesly ze starého gotického kostela. Patří sem zejména oltářní obrazy sv. Anny a sv. Vavřince. Snad nejvzácnějším předmětem je měděná křtitelnice s letopočtem 1566 a nápisem: „Wer glaubt und gatauft ist, wird seelich“ (Kdo věří a pokřtěn jest, bude spasen).

Kostelní věž

Sem byly z původního kostela přeneseny kamenné reliéfy s erby a iniciálami manželského páru Viléma Miřkovského ze Stropčic a Rosiny Bockové z Hermsdorfu z roku 1599. Spatříme zde i náhrobní kameny Benigny Miřkovské, dcery Kryštofa z Gendorfu, a jejího chotě Přibíka Miřkovského ze Stropčic s letopočtem 1577, a dále náhrobní kámen Hanuše Cetrice, manžela mladší Gendorfovy sestry Pauliny, který se původně nacházel na staré tvrzi na Liščím kopci. Zajímavý je reliéf dvou ženských postav z červeného pískovce a náhrobní kámen Hanse Cetrice (1555). Ze starého kostela přemístili do nové věže také pět zvonů, šestý visel samostatně v tzv. sanktusové věžičce. Staré zvony podlely rekvizici v roce 1942. Až do konce století byl kostel bez zvonů, nyní se honosí třemi novými, které mohly být pořízeny díky veřejné sbírce a sponzorským darům.

Mariánský morový sloup

Stojí nedaleko kostela, jižně od něj. Jeho dnešní podoba až na část postavy Panny Marie je kopií původního sloupu. Ten pocházel z roku 1696, kdy ho nechali postavit majitelé vrchlabského panství Jan Rudolf z Morzinu a jeho paní Eva Konstancie jako za ochranu při morové nákaze. Autorem morového sloupu byl vrchlabský sochař Kristián Puntschuh, kovové doplňky pocházely z dílny místního zámečníka Zikmunda Bandta. Původně stál sloup v blízkosti hlavní ulice. Roku 1896 byl rozebrán a přemístěn na stanoviště blíže kostelu, při tom starý podstavec a sloup nahradily nové prvky. Ze čtyř postav, které sloup obklopovaly (sv. Šebestián, sv. Roch, sv. Rozálie a sv. Jan Nepomuk – světci obdaření mocí chránit před morem), se dochovaly pouze dvě. Sochy Sv. Šebestián a sv. Roch se nacházejí v depozitáři vrchlabského muzea. V roce 2018, kdy proběhla významná rekonstrukce dnešního náměstí Míru, byl

Mariánský morový sloup zrestaurován, doplněn o symboly světců v podobě kamenných sloupků s jejich atributy a navrácen do přibližně původní polohy – centrální osazení v průhledu hlavní ulice Krkonošské, čímž mu byl navrácen původní význam – ochrana města.

Stará radnice

Skrývá se pod č.p. 210 asi 100 m jihovýchodně od chrámu sv. Vavřince. Patří mezi nejstarší stavební památky města. Přízemní část je zděná, roubené patro podpírají čtyři pískovcové sloupy s hlavicemi tesanými do jónského tvaru. Zvláštností domu je, že je do ulice obrácen podloubím při podélné straně. Dům sloužil od konce 16. století, kdy jej městská rada i s pozemkem získala od truhláře Hanse Heldena a přestavěla, jako radnice do roku 1737. V současné době se město uchází o získání financí z dotačních titulů na rekonstrukci objektu.

Čtyři Historické domky

OBRÁZEK 5



Najdeme je západně od chrámu sv. Vavřince přes hlavní ulici. Soubor čtyř štítových domů patří mezi nejstarší zachované městské stavby, na štítové desce jednoho z domů byly nalezeny iniciály WR a letopočet 1623. Jsou příkladem architektury krkonošských a podkrkonošských měst, kdy podloubí na náměstích a hlavních ulicích tvořilo ochranu před rozmary počasí a sloužilo jako místo, kde své zboží nabízeli řemeslníci, kteří v domech žili a pracovali.

Domy prošly zdařilou rekonstrukcí, která proběhla v letech 1976-1981. Čtvrtý domek byl znovu postaven v roce 2009 - replika poloroubeného domu s hrázděným štítem, který byl zdemolován v roce 1957. Dnes jsou domy majetkem Správy KRMAP a najdeme v nich hlavní informační středisko, výstavní síň a jednu z expozic muzea.

Dům se sedmi štíty

OBRÁZEK 6



Najdeme ho v centru města na břehu Labe nedaleko nového komplexu budov s hotelem Gendorf. Nejstarší vrchlabský dům se podobá vesnické chalupě přizpůsobené městskému životu. Dlouho patřil rodině ševce Schreiera. Ojedinelá podoba domu je dána snahou o co nejlepší využití všech prostor. Nejzajímavější místností je podkrovní světnice, jejíž bedněné stěny a strop zdobí pestrobarevné malované pásy s rostlinným a geometrickým vzorem. Trámy a veřeje mají připomínat červený

kararský mramor. Neznámý tvůrce napodobuje zámeckou místnost. Ze sedmi štítů se jich dodnes zachovalo šest.

První městská lékárna

Vznikla v souvislosti se zánikem klášterní lékárny (1782). Lékárnickou koncesi ve městě získal tehdy Vincenc Seifesieder. Zakoupil dům č.p. 38 (dnes lékárna Devětsil) a přestavěl ho na lékárnu v klasicistním stylu. V roce 1805 koupil vrchlabskou lékárnu Vojtěch Kablík, významný chemik a vynálezce. O rok později se oženil s dcerou vrchlabského papírníka Ettla - Josefinou. Lékárnu pojmenoval „U orla“. V roce 1882 se majitelem lékárny stal Josef Kozlík. Lékárna pod jeho vedením proslula výrobou a prodejem domácích specialit: mastí, kapek a tinktur, jejichž složení i výrobní postup se přísně tajil. Lékárna se také zaměřovala na zvláštní prostředky pro turisty: náplasti na puchýře a kuří oka, univerzální vrchlabský turistický „duch“. Podloubí budovy zaniklo roku 1883, kdy se dům přestavěl, a provozní prostory lékárny se zvětšily.

Stará kovárna se zvoničkou v Hořejším Vrchlabí

OBRÁZEK 7



Spatříme ji kousek za odbočkou směrem na Benecko (pod novým mostem obchvatu). Je chráněnou kulturní památkou a patří mezi nejcennější stavby tradiční krkonošské architektury. Na zděném přízemí je vystavěn roubený dům. Ještě za první republiky se zde kovalo a místní kovář vyráběl a ostřil nástroje a nářadí. Součástí kovárny byl i výčep, ve kterém se místní sedláci občerstvovali bezinkovou kořalkou a buřty. Po smrti posledního kovářského mistra koupila objekt firma Schreiber a opravila ji do původní podoby. Kaplička se zvoničkou naproti je zasvěcena sv. Janu Nepomuckému. Ve vnitřním výklenku můžeme spatřit porcelánovou sošku Panny Marie Lourdské.

Meteorologický sloup

OBRÁZEK 8



Významný objekt drobné architektury je jedním ze 111 meteorologických sloupů v ČR. Nachází se na hlavní ulici (Krkon ošská) a vznikl v roce 1909 sesazením pískovcového podstavce s meteorologickou skříňkou, pravděpodobně zakoupenou od firmy Wilhelm Lambrecht z Göttingenu jako prodejní model III "Tourist". Podle dochovaných fotografií měl sloup kolem roku 1940 již trochu zjednodušenou podobu (zejména stříšku). Během let podstoupil několik oprav a úprav. O poslední celkovou a velmi zdařilou rekonstrukci se postaraly Služby města Vrchlabí v roce 2013. Od září 2016 získal meteorologický kiosek svůj původní vzhled, nové registrační přístroje a opět slouží svému účelu. Tento sloup má hned dvě nej. Ojedinelou záležitostí je možnost porovnání naměřených hodnot teploty a tlaku vzduchu v uplynulém týdnu s aktuálním stavem, díky vystaveným použitým záznamovým archům. Historickým unikátem je Lambrechtův povětrnostní telegraf složený ze dvou přístrojů termo-hygroskopu a z kovového barometru. Redukovaný tlak byl v době vzniku sloupu

porovnáván s hodnotami severoněmeckého "Deutsche Seewarte" v Hamburku. Sloup je majetkem města, správu a údržbu zajišťují Služby města Vrchlabí, o přístroje se stará a údaje odečítá Viktor Linhart ml.

Starý kamenný most

Významná technická památka se nachází nedaleko polikliniky na červené turistické trase mezi centrem města a autobusovým a vlakovým nádražím. Jeho historie sahá k počátkům města, vedla po něm významná cesta od Horní Branné a Valteřic směrem k Lánovu. Současnou podobu dostal v roce 1856. Po stoleté povodni v roce 1897 byla k východnímu okraji mostu přenesena vzácná socha sv. Jana Nepomuckého z roku 1709, která původně stála u tzv. Jatečního mostu. Po povodních v roce 1997 byl most v havarijním stavu a v roce 2006 se dočkal zasloužené rekonstrukce.

3.2 Zájmové a společenské organizace

Nedílnou součástí života města se od roku 1867 stala činnost rozličných spolků. Vedle Jilemnice považované za kolébkou českého lyžařství můžeme i Vrchlabí směle označit za jedno z rodišť zimního sportu ve střední Evropě. Průkopníkem, organizátorem a mecenášem lyžařského sportu ve Vrchlabí a okolí byl Guido Rotter starší, továrník z Hořejšího Vrchlabí.

Svou činnost zde zahájili v roce 1945 čeští ochotníci pod názvem Divadelní jednota Šír, podle vlastence a spisovatele Josefa Šíra. J. V. Kratochvíl ještě prvního poválečného roku založil ve Vrchlabí Městskou hudební školu a v roce 1955 národopisný soubor *Krkonoš* skládající se ze smíšeného pěveckého sboru, dětského pěveckého kolektivu, tanečního kolektivu, kolektivu vypravěčů a z doprovodné instrumentální skupiny. Tento soubor měl například ve svém programu pásma *Krkonošův rok* od krkonošských autorek Amálie Kutinové a Marie Kubátové. Svou činnost zde provozovalo Krkonošské muzeum.

V současnosti provozují ve Vrchlabí činnost tyto organizace a spolky:

- Krkonošské muzeum
- SDH Vrchlabí 3
- Dům dětí a mládeže Pelíšek
- Taneční studio Oliver
- Kulturní dům Střelnice
- Městská knihovna

3.3 Významní rodáci města

- Kryštof z Gendorfu, nejvyšší horní hejtman Království českého, původce povýšení Vrchlabí na město 1533
- Georg Ambrosius Tauchmann, varhanář, syn zakladatele varhanářského rodu Tauchmannů a proslulé vrchlabské varhanářské školy
- Bruno Schier, německo-český germanista a slavista
- Robert Turka, ředitel české menšinové školy a národnostní pracovník
- Ladislav Rygl, český reprezentant v severské kombinaci

- Ladislav Rygl ml., český reprezentant v severské kombinaci
- Jaroslav Balcar, skokan na lyžích
- Josefina Kablíková, první žena-botanička v Rakousko-Uhersku, objevitelka a systematička mnoha druhů krkonošské flóry
- Vojtěch Kablík, chemik, objevitel moderního postupu bělení papíru a bezpečnostní škrtačí směsi na zápalky
- Karel Halíř, houslista, sólista Berlínské filharmonie
- Viktor Kugler, obchodník, ochránce rodiny Anny Frankové, nositel vysokých státních vyznamenání Izraele a Kanady
- Pavel Kuchyňka, oftalmolog
- Konrád Wiesner, grafik a mědirytec
- Vincenc Erben, archivář, blízký spolupracovník Františka Palackého, ředitel Svatováclavského korunního archivu v Praze
- Josef Krbal, nakladatel a vydavatel, průkopník regionální a vlastenecké literatury
- Anna K (vl. jm. Lucianna Krearová), zpěvačka a herečka
- Martin Veselovský, TV a rozhlasový redaktor a moderátor
- Marie Kubátová, spisovatelka a sběratelka krkonošských pohádek
- Theodor Petera, zakladatel automobilového průmyslu ve Vrchlabí
- Karolína Erbanová, rychlobruslařka
- Radomír Šimůnek, československý a český cyklokrosový reprezentant
- Jan Matouš, biatlonista
- Radek Dejmek, fotbalista, obránce FC Slovan Liberec
- Petr Kuchař, motocyklový jezdec, průkopník freestyle motocrossu
- Eva Samková, snowboardistka
- Amálie Kutinová (1898 - 1965), spisovatelka a folkloristka
- Miloš Gerstner, (1915 - 2006), podkrkonošský literát a pedagog

4. OBYVATELSTVO

4.1 Demografická situace ve městě

K 1. 1. 2020 žilo ve Vrchlabí celkem **12340** obyvatel. Vývoj počtu obyvatelstva v horizontu deseti let zobrazuje následující tabulka.

TABULKA 1 POČET OBYVATEL V JEDNOTLIVÝCH LETECH

	Počet obyvatel k 31. 12.									
	2010	2011	2012	2013	2014	2015	2016	2017	2018	2019
Celkem	12461	12665	12676	12602	12599	12516	12502	12494	12461	12340
Muži	5963	6170	6166	6094	6083	6032	6045	6048	6015	5978
Ženy	6498	6495	6510	6508	6516	6484	6457	6446	6446	6362

Zdroj: www.vdb.czso.cz

Od devadesátých let, kdy v roce 1992 dosáhl celkový počet obyvatel čísla 13550, dochází ve městě k postupnému úbytku obyvatel. Klesající trend počtu obyvatel je patrný v posledních letech.

Věkové složení obyvatelstva ve městě v posledních deseti letech znázorňuje tabulka č. 2.

TABULKA 2 VĚKOVÉ SLOŽENÍ OBYVATELSTVA

Období k 31. 12.	Počet obyv.	Věková skupina									Průměrný věk
		celkem			muži			ženy			
		0-14	15-64	65+	0-14	15-64	65+	0-14	15-64	65+	
2019	12340	1951	7540	2849	172	791	196	161	663	256	43,9
2018	12461	1977	7672	2812	980	3857	1178	997	3815	1634	43,5
2017	12494	1953	7840	2701	963	3964	1121	990	3876	1580	43,3
2016	12502	1944	7922	2636	946	4006	1093	998	3916	1543	43,0
2015	12516	1913	8046	2557	920	4071	1041	993	3975	1516	42,7
2014	12599	1904	8235	2460	920	4164	999	984	4071	1461	42,5
2013	12602	1864	8337	2401	899	4216	979	965	4121	1422	42,3
2012	12676	1854	8535	2287	912	4333	921	942	4202	1366	42,1
2011	12655	1817	8663	2185	915	4381	874	902	4282	1311	41,8
2010	12461	1755	8611	2095	852	4277	834	903	4334	1261	41,7

Zdroj: www.vdb.czso.cz

Z tabulky je patrný neustálý pozvolný úbytek obyvatel v produktivním věku, což z ekonomického hlediska pro město není dobré. Vzrůstající tendenci má pak počet obyvatel ve věku postproduktivním 65+, což v podstatě kopíruje situaci v celé ČR. Počet obyvatel v předproduktivním věku, má rovněž vzrůstající tendenci. Za úbytkem obyvatel v produktivním věku tedy patrně stojí migrace.

Průměrný věk obyvatel města se zvyšuje, tento trend je patrný také v Královéhradeckém kraji i v celorepublikovém měřítku. Průměrný věk obyvatel města 43,9 let k 31. 12. 2019 je mírně nad krajským průměrem (43,3), ale značně převyšuje průměr celorepublikový (42,5).

Tabulka č. 3 znázorňuje pohyb obyvatelstva v průběhu deseti let. Zachycuje počty narozených a zemřelých, přistěhovalých a vystěhovalých a celkový přírůstek/úbytek obyvatelstva ve městě.

TABULKA 3 POHYB OBYVATELSTVA V JEDNOTLIVÝCH LETECH

Rok	Stav k 1.1.	Živě narození	Zemřelí	Přírůstek přirozený	Přistěhovalí	Vystěhovalí	Přírůstek stěhováním	Přírůstek celkový	Stav k 31.12.
2019	12461	108	157	-49	223	295	-72	-121	12340
2018	12494	115	134	-19	287	301	-14	-33	12461
2017	12502	140	119	21	271	300	-29	-8	12494
2016	12516	139	146	-7	303	310	-7	-14	12502
2015	12599	121	149	-28	241	296	-55	-83	12516
2014	12602	148	140	8	273	284	-11	-3	12599
2013	12676	130	134	-4	236	306	-70	-74	12602
2012	12655	135	124	11	277	277	0	11	12676
2011	12461	139	144	-5	260	273	-13	-18	12655
2010	12710	149	119	30	227	506	-279	-249	12461

Zdroj: www.vdb.czso.cz

Z tabulky vyplývá, že vliv na úbytek obyvatelstva ve městě Vrchlabí má jak migrace, tak i přirozený úbytek. Ve sledovaném desetiletém období město zaznamenalo pouze v jednom roce celkový přírůstek obyvatel, a to v roce 2012. Od tohoto roku však počet obyvatel setrvale klesá.

4.2 Sociální situace ve městě

Ve městě se nenachází žádná sociálně vyloučená lokalita a město nezaznamenává vysoký výskyt sociálně patologických jevů na svém území. Stejně jako celá ČR se město potýká se stárnutím obyvatelstva, proto zde působí řada organizací poskytujících sociální služby pro seniory, ale i pro ostatní skupiny ohrožené sociálním vyloučením. Oblast sociální péče je pro město jednou z hlavních priorit, i proto bylo hlavním iniciátorem vzniku dokumentu s názvem **Strategie územně správního obvodu ORP Vrchlabí v oblasti sociálních služeb na léta 2015 – 2020**. Podrobněji je tato problematika popsána v kapitole **7.4 SOCIÁLNÍ PÉČE**.

4.3 Spolková, osvětová a informační činnost

Na území města funguje řada spolků a sdružení nabízejících občanům kulturní, sportovní a společenské vyžití.

Město má k dispozici kulturní dům, který skýtá řadu možností pro pořádání kulturních i společenských akcí.

Organizace působící v oblasti kultury, sportu a volnočasových aktivit

- Krkonošské muzeum
- SDH Vrchlabí 3
- Dům dětí a mládeže Pelíšek
- Taneční studio Oliver
- Kulturní dům Střelnice
- Městská knihovna
- HC Vrchlabí
- FC Vrchlabí
- SKK Vrchlabí

Způsoby informování občanů

Komunikace s občany je pro město velmi důležitá, protože zvyšuje informovanost občanů a tím přispívá k lepšímu pochopení toho, proč v daných situacích vedení města jednalo určitým způsobem apod., což má pozitivní vliv na soudržnost celého města.

Informačních kanálů, kterými lze občanům předávat zprávy o aktuálním dění a chystaných akcích, je celá řada, např. časopis města Vrchlabí s názvem Puls, který vychází jako měsíčník, pravidelně aktualizované webové stránky města (muvrchlabi.cz), turistický portál Vrchlabí (mestovrchlabi.cz), hlášení místního rozhlasu, úřední deska města a v neposlední řadě také sociální sítě, které jsou trendem dnešní doby, město Vrchlabí má profil na webu [facebook.com](https://www.facebook.com).

5. HOSPODÁŘSTVÍ

5.1 Ekonomická situace

Ve Vrchlabí má historicky velké zastoupení řemeslná výroba. Ve 13. století bylo město osídleno dřevorubci a uhlíři. Později, v 15. a 16. století, se zde díky objevení rudných žil rozvinulo hornictví, hutnictví a železářství. Během třicetileté války se železárenská výroba, do té doby specializovaná na kosy, přeorientovala na válečnou produkci. V téže době zaznamenáváme začátky textilního (Inářského) průmyslu a taktéž varhanářství (specializovaná výroba varhan rodinou Tauchmanových). Vrchlabské cechy soukeníků a pláteníků navázaly například styky s norimberskými obchodními domy Gewandschneiderem a Preller-Viatistem. V 19. století z důvodu úpadku železářství a díky mechanizování výroby se začíná textilní produkce města zvyšovat, narůstá množství přádelen, bělidel a tkalcoven. 20. století je pak ve Vrchlabí ve znamení nových řemeslných oborů a průmyslových odvětví – papírenství, automobilová a strojní výroba, výroba elektrických vodičů. Hlavními pilíři ekonomiky v současnosti jsou automobilový průmysl a cestovní ruch.

TABULKA 4 EKONOMICKÉ SUBJEKTY DLE PŘEVAŽUJÍCÍ ČINNOSTI K 31. 12. 2019

Celkem	Registrované podniky	Aktivní podniky
	3448	1814

Z toho činnost:

Zemědělství, lesnictví, rybářství	127	68
Průmysl celkem	414	272
Stavebnictví	415	240
Velkoobchod, maloobchod; opravy a údržba motorových vozidel	721	290
Doprava a skladování	86	46
Ubytování, stravování, pohostinství	384	173
Informační a komunikační činnosti	44	31
Peněžnictví a pojišťovnictví	14	10
Činnosti v oblasti nemovitostí	192	83
Profesní, vědecké a technické činnosti	379	239
Administrativní a podpůrné činnosti	60	36
Veřejná správa a obrana; povinné sociální zabezpečení	4	4
Vzdělávání	54	31
Zdravotní a sociální péče	71	61
Kulturní, zábavní a rekreační činnost	124	72

Ostatní činnosti	318	142
-------------------------	-----	-----

Zdroj: www.vdb.czso.cz

Tabulka č. 5 znázorňuje rozdělení ekonomických subjektů dle právních forem podnikání. K 31. 12. 2019 byl na území města registrován větší počet podnikajících fyzických osob než osob právnických, z nichž převažující část tvoří živnostníci.

TABULKA 5 EKONOMICKÉ SUBJEKTY DLE PRÁVNÍ FORMY K 31. 12. 2019

	Registrované podniky	Aktivní podniky
Celkem	3448	1814
Fyzické osoby	2791	1412
Z toho:		
• FO podnikající dle živnostenského zákona	2604	1268
• FO podnikající dle jiného než živnostenského zákona	111	95
• Zemědělství podnikatelé	38	26
Právnické osoby	657	402
Z toho:		
• Obchodní společnosti	357	295
• Akciové společnosti	22	19
• Družstva	6	4

Zdroj: www.vdb.czso.cz

Místní podnikatelé nabízejí občanům města řadu služeb a umožňují jim tak obstarat si vše potřebné přímo v místě bydliště bez nutnosti dojíždění do okolních větších měst.

5.2 Trh práce

Nezaměstnanost

Trutnovský okres patří dlouhodobě v celostátním žebříčku k místům s absolutně nejnižší nezaměstnaností, přičemž Vrchlabsko tento pomyslný žebříček v rámci okresu vede. V roce 2018 byla v trutnovském okrese nezaměstnanost na historickém minimu 2,1 %. Na Vrchlabsku to pak bylo pouhých 1,3 %. Nízká nezaměstnanost se zde přikládá průmyslové zóně kolem závodu Škoda Auto, dále pak také cestovnímu ruchu.

Ve městě Vrchlabí je dlouhodobě podíl nezaměstnaných osob pod celorepublikovým průměrem. Ke konci roku 2019 se ve městě Vrchlabí ucházelo o zaměstnání 104 obyvatel ve věku 15 – 64 let, kteří neměli žádnou objektivní překážku bránící jim v nástupu do zaměstnání, na 158 volných pracovních míst. Celkový počet obyvatel ve věku 15 – 64 let byl v daném období 7 672, podíl nezaměstnaných činil tedy pouze 1,4 %, přičemž celorepubliková hodnota dosahovala 2,9 %.

TABULKA 6 PODÍL NEZAMĚSTNANÝCH OSOB VE MĚSTĚ VRCHLABÍ V POSLEDNÍCH ŠESTI LETECH²

Období k 31. 12	Dosažitelní uchazeči 15-64 let	Obyvatelstvo 15-64 let	Podíl nezaměstnaných osob	Volná místa
2019	104	7 672	1,4 %	158
2018	100	7 840	1,3 %	207
2017	128	7 922	1,6 %	106
2016	258	8 046	3,2 %	73
2015	372	8 235	4,5 %	76
2014	515	8 337	6,2 %	83

Zdroj: data.mpsv.cz

5.3 Cestovních ruch

Město je díky své strategické poloze na horním toku Labe vyhledávaným turistickým centrem při výletech do oblasti našeho největšího horského masivu – Krkonoš, často tak bývá nazýváno branou do Krkonoš. Cestovní ruch je pro Vrchlabí společně s průmyslovou výrobou jedním ze základních pilířů, jež zajišťují městu rozvoj a prosperitu.

Základním přínosem pro město je zvýšená poptávka po službách a zboží s cestovním ruchem spojených. V oblasti turismu je třeba dbát na vysoký podíl kvalifikované práce, která není tolik náchylná k podléhání globalizačním vlivům. Tvořivá lidská práce zaměřená na rozvíjení cestovního ruchu není přestěhovatelná, protože je její využití vázáno geografickými a kulturními předpoklady daného území, v tomto případě města. Oproti průmyslové výrobě tak nehrozí přesun tohoto odvětví do aktuálně finančně výhodnější lokality. Nevýhody přílišné orientace na cestovní ruch se však ukazují právě v současné době, konkrétně v roce 2020, kdy krize celosvětových rozměrů spojená s pandemií viru COVID-19, toto odvětví zcela paralyzovala, což může velice významně poškodit ekonomický rozvoj města. Avšak ve Vrchlabí má silné zastoupení také průmysl, dá se tedy očekávat, že město tuto „koronavirovou krizi“ zvládne dobře.

Mezi nejvyhledávanější turistické cíle Krkonoš bezesporu patří nejvyšší vrchol ČR – hora Sněžka a celý krkonošský masiv a Krkonošský národní park vůbec. V zimě dominují návštěvnosti lyžařská střediska.

Samotné město Vrchlabí nabízí svým návštěvníkům, mimo ubytovacích a stravovacích zařízení a dalších doprovodných služeb, řadu zajímavostí. Krkonošské muzeum ve Vrchlabí, které sídlí v souboru čtyř štítových domů, nabízí několik stálých dobových expozic věnujících se historii města. Samotné domy pak patří mezi významné kulturní památky. Dále zde mohou návštěvníci obdivovat renesanční zámek a zámecký park, Klášter augustiánů z počátku 18. století, novogotický Chrám sv. Vavřince a další skvosty dobové architektury. Turistický portál města pak zve na celou řadu výletů, vycházkových okruhů a naučných stezek po městě a jeho okolí.

² Daný ukazatel nebyl v dřívějších letech sledován.

Vedení města si je dobře vědomo významnosti tohoto odvětví, proto mu věnuje značnou pozornost. Snaha města ještě více podpořit cestovní ruch se odráží v Územním plánu města, kde řeší snadnou dostupnost sportovních areálů, navýšení plošných kapacit pro lyžařské areály a vybudování nové významné sportovně rekreační zóny vč. aquacentra. Prioritou je odpovídající péče o přírodní a kulturní hodnoty města a využití jeho kulturně historického potenciálu v souvislosti s vyhlášenou místní památkovou zónou.

6. INFRASTRUKTURA

6.1 Technická infrastruktura

Zásobování pitnou vodou – stávající stav

Vrchlabí má městský vodovod, ze kterého jsou zásobovány pitnou vodou i okolní obce: Dolní Branná, Lánov, Kunčice. Z městského vodovodu je zde zásobeno téměř veškeré trvale i přechodně bydlicí obyvatelstvo. Vlastníkem vodovodu je město Vrchlabí a jeho provozovatelem MěVaK Vrchlabí.

Hlavním zdrojem pitné vody pro město Vrchlabí je úpravna vody (ÚV) v Herlíkovicích, která využívá povrchového zdroje vody – z řeky Labe a podzemního zdroje vody – Dumlichův důl. V roce 2018 proběhla s finanční dotací (MŽP) její rozsáhlá rekonstrukce a modernizace. Doplňujícími zdroji podzemní pitné vody ve Vrchlabí jsou prameniště Pod Strážným, Peklo a Kněžice. Řeka Labe představuje cca 80 % zdroje pitné vody, zbylých 20 % je pak odebíráno z podzemních zdrojů pramenišť v okolí Vrchlabí.

Vodovodní síť Vrchlabí je rozdělena řekou Labe na dvě části – pravobřežní stranu Labe a levobřežní stranu Labe. Většinová část vodovodní sítě se nachází na pravobřežní straně Labe, a to v podobě tří vodojemů (VDJ) – největší VDJ Dolní Třídolí (do tohoto VDJ je distribuována pitná voda přímo z ÚV Herlíkovice 4,5 km dlouhým přivaděčem pitné vody), VDJ Horní Třídolí (do kterého je pitná voda přečerpávána z VDJ Dolní Třídolí) a VDJ Herlíkovice (kam je pitná voda přečerpávána z čerpací stanice Herlíkovice – Eden). Pitná voda z VDJ Dolní Třídolí zásobuje většinovou část vodovodní sítě ve Vrchlabí (střed města, oblast Lánovská, oblast Vrchlabí – Podhůří, oblast Pražská, oblast Berlín a přivaděč pitné vody – Dolní Branná). Pitná voda z VDJ Horní Třídolí zásobuje část Sídliště Sever (Oblast nad sportovištěm Zátokových), oblast Horská, oblast Liščího kopce a oblast sídliště Letná. VDJ Herlíkovice zásobuje oblast pitnou vodou celé Herlíkovice až po oblast ulice za Řekou a Bubákov.

Na levobřežní stranu Labe je pitná voda čerpána přes řeku Labe v oblasti dolní části Herlíkovic (do vodojemu Pod Strážným, který je prvním v kaskádě vodojemů na této straně Labe). Distribuční síť je zde tvořena kaskádou vodojemů – VDJ Pod Strážným – VDJ Jankův kopec – VDJ Městský park. Tato kaskáda zásobuje pitnou vodou oblast Pod Strážným, oblast Jankův kopec a oblast Pod Parkem.

Další zásobovanou katastrální oblastí Vrchlabí je Zadní Žalý a Strážná Hůra. Tyto vodovodní sítě nejsou spojené s vodovodní sítí v oblasti Vrchlabí. Pro zásobování těchto oblastí slouží zářezy podzemní vody.

Jakost vyráběné pitné vody na úpravně vody v Herlíkovicích nebo upravované podzemní vody na prameništích a vodojemech a distribuované vodovodními řády je pravidelně kontrolována dle platné legislativy.

Stávající vodní zdroje zajišťují potřebu pitné vody s rezervou a není tedy třeba zvětšení jejího objemu.

Zbylá část obyvatelstva je zásobena pitnou vodou ze soukromých zdrojů. Informace o vydatnosti a kvalitě vody ve zdrojích nejsou k dispozici.

Část rekreačních objektů v Herlíkovicích je zásobována pitnou vodou přímo ze zdroje Zadní Žalý (vydatnost cca 0,2 l/s). Provozovatelem tohoto vodovodního rozvodu je MěVaK Vrchlabí.

Nouzové zásobování obyvatelstva pitnou vodou v krizových situacích³

Město Vrchlabí má vlastní záložní zdroj pitné vody – vrty Lánovská. Tento zdroj bude sloužit pro nouzové zásobování obcí v okruhu cca 15 km. Vrt leží mimo zátopovou oblast místní vodoteče. Nouzové zásobování obyvatelstva pitnou vodou (15 l/os.den) bude řešeno následovně:

- v případě místní havárie bude do systému zásobování pitnou vodou zapojen záložní zdroj, ze kterého bude voda dodávána do sítě. U zdroje je třeba sledovat kvalitu;
- pokud nebude možné využít žádný ze zdrojů vodovodního systému, bude pitná voda dovážena z nejbližšího veřejného vodovodu s dostatečně kapacitními zdroji, tj. z Jilemnice, z Hostinného, z Lánova (po posílení zdrojů);
- v případě havárie postihující rozsáhlejší území bude náhradním zdrojem pitné vody vrtaná studna Lipka na katastru města Hostinné a vrtaná studna HA-1 na katastru obce Hajnice.

V obou případech budou pro nouzové zásobování využívány i domovní studny, pokud v nich bude zdravotně nezávadná voda, a to i v omezené kapacitě.

Zásobování užitkovou vodou bude řešeno podle havarijní situace – odběrem z individuálních zdrojů, odběrem z vodotečí, příp. dodávkou užitkové vody vodovodním rozvodem.

Zásobování pitnou vodou – navrhovaný stav

Rozvržení tlakových pásem, rozmístění vodojemů a jejich kapacita vyhovují i do budoucna požadavkům na zásobování města a jeho místních částí pitnou vodou a proto není třeba provádět ve vodovodním systému Města Vrchlabí žádné zásadní změny.

V přípravě je využití vodního zdroje Mrklův – Podžalý.

Průběžně jsou rekonstruovány stávající vodovodní řady a budovány nové při přípravě nové zástavby, aby byl zajištěn dostatek vody dle obecných technických požadavků. V budoucnu je rovněž doporučeno, aby město s ohledem na zvýšení efektivnosti zásobování pitnou vodou i vkládaných prostředků provedlo přepočty vodovodní sítě.

Mezi lety 2017 a 2018 prošla úpravna vody Herlíkovice kompletní modernizací.

Odvádění odpadních vod – stávající stav

Město Vrchlabí má vybudovaný systém jednotné kanalizace, kterým je většina odpadních vod odváděna na čistírnu odpadních vod (ČOV). Původní kanalizační síť byla v 90. letech zrekonstruována a doplněna o stoky, které podchytily téměř všechny sběrače před jejich vyústěním do vodotečí.

V letech 2009 - 2010 proběhla rozsáhlá dostavba kanalizační sítě s názvem Čisté horní Labe, na kterou město získalo dotaci z programu Státního fondu životního prostředí (SFŽP), s cílem dosáhnout napojení téměř všech producentů odpadních vod na kanalizační systém.

³ Plán rozvoje vodovodů a kanalizací Královéhradeckého kraje

Na ČOV jsou přiváděny odpadní vody od téměř 90 % obyvatel města. Vlastníkem kanalizace a ČOV je město Vrchlabí a provozovatelem Mě VaK Vrchlabí.

Odpadní vody z ostatních částí města jsou zachycovány:

- v bezodtokých jímkách, které jsou vyváženy na ČOV (cca 1 %);
- v septicích s přepadem do povrchových vod nebo do trativodů (cca 9 %).

Mechanicko-biologická čistírna je určena pro společné čištění odpadních vod z města Vrchlabí. Jedná se o aktivační proces bez nitrifikace a denitrifikace a s anaerobním zpracováním kalu s kapacitou 11 664 m³/den a BSK₅ 1 110 kg/den.

Mimo běžných komunálních odpadních vod se na území města nachází řada producentů většího množství odpadních vod. Veškeré odpadní vody z firmy ŠKODA AUTO závody 2, 3 jsou likvidovány ve vlastní ČOV a vypouštěny do recipientu. Splaškové odpadní vody z firmy OCZ a.s. jsou akumulovány v septicích s přepadem do recipientu. Odpadní vody z Městských jatek jsou přes centrální septik vypouštěny do kanalizace. Odpadní vody z ostatních závodů jsou přímo vypouštěny do městské kanalizace. Firma HYTOS má na předčištění technologických odpadních vod deemulgační stanici + novou neutralizační stanici ve zkušebním provozu, obě s odtokem do městské kanalizace.

Dešťové vody z cca 90 % města jsou zachycovány jednotnou kanalizací a přes odlehčovací komory vypouštěny do řeky Labe. Dešťové vody ze zbylých ploch jsou odváděny do vodotečí systémem příkopů, struh a propustků.

Odvádění odpadních vod – navrhovaný stav

Centrální ČOV svou technickou úrovní i kapacitou odpovídá potřebám města. V letech 2004 – 2005 proběhla intenzifikace ČOV, výhledově pak je uvažována modernizace nebo výměna dílčích funkčních provozních celků.

Nadále město plánuje postupnou rekonstrukci původních kanalizačních sběračů a stok, případně dobudování kanalizační sítě v nově připravovaných rozvojových lokalitách určených k zástavbě a v lokalitách nezahrnutých do projektu Horní čisté Labe.

Zásobování zemním plynem – stávající stav

Území ORP Vrchlabí je zásobováno zemním plynem z vysokotlakého plynovodu Pardubice – Hradec Králové – Jaroměř – Kleny – Náchod – Broumov a v současnosti se nachází na středním stupni plynofikace. Dodávka zemního plynu odběratelům probíhá skrze středotlaké plynovody z VTL/STL regulačních stanic.

Město Vrchlabí je plynofikováno z více než 50% a jsou zde postupně budovány STL plynovody v dimenzích pro plošnou plynofikaci. Zemní plyn je pro město hlavním zdrojem tepla.

Zásobování zemním plynem – navrhovaný stav

Nadále bude ve městě nahrazován starý NTL systém a stávající kotelny spalující pevná a kapalná fosilní paliva budou převedeny převážně na plyn.

Plánováno je budování plynovodů pro nové lokality pro zástavbu. Tyto plynovody budou budovány v souladu s postupem zástavby a přednostně v souběhu se stávajícími i nově navrhovanými komunikacemi.

Zásobování elektrickou energií – stávající stav

Město Vrchlabí je zásobováno systémem 35 kV v celém rozsahu, velké průmyslové podniky ve městě jsou napájeny samostatnými přípojkami vysokého napětí (VN) 35 kV. V současné době se na území města nachází 67 distribučních trafostanic 35/04 kV. Distribuční síť nízkého napětí (NN) je kombinovaná – vrchní i kabelová. Zásobování území města elektrickou energií je jak z hlediska současného odběru, tak výhledových potřeb vyhovující a dostatečné.

Na území města je provozováno několik malých vodních elektráren (MVE) soukromých vlastníků. Jejich výkon je však ve vztahu k požadavkům a potřebám města zanedbatelný a má pouze lokální význam.

Lokalitu Liščí kopec lze, při přerušení dodávky elektrické energie, zásobovat z místních kogeneračních jednotek a zajistit tak nezávislou dodávku elektrické energie domácnostem (tzv. ostrovní provoz).

Zásobování elektrickou energií – navrhovaný stav

Stávající stav distribuční sítě VN dovoluje další rozvoj města. Do budoucna je plánována další bytová výstavba a rozvoj občanské a turistické infrastruktury. Nové požadavky budou pokryty rozšířením kapacity stávajících trafostanic a dále také výstavbou 12 nových. Plánovány jsou také přeložky stávajícího vedení v návaznosti na navržený průtah silnice č. I/14 a novou bytovou výstavbu.

Nakládání s odpady

Veškeré aktivity v nakládání s odpady se řídí dle zákona č.185/2001 Sb. o odpadech ve znění pozdějších předpisů a změn souvisejících zákonů.

Zneškodňování odpadů, jejichž původcem je město Vrchlabí je v souladu s obecně závaznou vyhláškou Města Vrchlabí č. 5/2005 o nakládání s komunálním a stavebním odpadem (včetně nakládání s nebezpečným odpadem) a v souladu se schváleným Plánem odpadového hospodářství Královéhradeckého kraje zajištěno prostřednictvím komerčních firem (Marius Pedersen a.s.) oprávněných k podnikání v oblasti nakládání s odpady svozem na skládku v Dolní Brané nebo na schválená zařízení pro využití či recyklaci odpadů mimo řešené území.

Odpady jiných původců (nebezpečné i ostatní) působících na území města přebírají firmy oprávněné k podnikání v oblasti nakládání s nebezpečnými odpady a převáží je k předání oprávněným osobám či firmám sídlícím mimo řešené území.

Město provozuje areál kompostárny (ul. Lánovská), která slouží k ukládání bioodpadu z veřejných ploch zeleně a zároveň občanům k ukládání bioodpadu ze soukromých zahrad. Vzniklým kompostem jsou následně rekultivovány plochy veřejné zeleně. Projekt byl podpořen dotací z MŽP.

Svoz komunálního odpadu, plastů, papíru a bioodpadu zajišťují Služby města Vrchlabí.

Na území města se nevyskytuje povolená oficiální skládka odpadů. Černé skládky menšího rozsahu jsou dočasné a budou postupně likvidovány.

Ve městě je zaveden separovaný sběr využitelných složek odpadu.

Město Vrchlabí má zpracován strategický dokument Plán odpadového hospodářství města Vrchlabí na období 2016 – 2025.

Telefon, internet a spoje

Na území města se nacházejí trasy dálkových telefonních kabelů Českého Telecomu (O2). Společnosti Cetin a T-mobile připravují rozvoj dálkových kabelů a rychlostního internetu zejména v hustě osídlených částech města. Vedle těchto společností na území města provozuje rozvody telekomunikačních sítí i řada místních firem (N-Sys, ATL elektro, Profinet, Romanet, Bártanet, aj.).

6.2 Dopravní infrastruktura

Silniční síť – stávající stav

Silniční dostupnost krkonošského regionu z hlavních okolních českých i zahraničních aglomerací (Praha, Německo, Liberecko, hradubická aglomerace, polská Vratislav) neodpovídá potřebám na rychlou, plynulou a kvalitní dopravu. Páteřní komunikace dnes vedou (nebo jsou v budoucnu plánovány) západně a východně od území, přičemž důležitou spojnicí mezi nimi je především silnice I/14, která ovšem nemá vyhovující směrové parametry, a to především v místech, kde je soustředěna obytná zástavba.

Silnice I. třídy I/14 je nejdůležitější tepnou pro distribuci dopravy v řešeném území – městě Vrchlabí. Tato komunikace nadregionálního významu tvoří dopravní osu území ve směru východozápadním. Silnice prochází zastavěným územím Vrchlabí, což má podstatný vliv na okolní životní prostředí. Transzitní doprava s vysokým podílem nákladních vozidel tvoří většinu přenášené dopravní zátěže. Dle celostátního sčítání dopravy v roce 2016 byla vykázána intenzita na úseku ve Vrchlabí více než 8000 vozidel za den, přičemž téměř 10 % z celkového počtu tvoří těžká nákladní vozidla. Vzhledem k výše uvedenému je navržen jižní obchvat Vrchlabí na silnici I/14 mimo zastavěné území.

Další významnou komunikací v území je silnice II/295 (Horka u Staré Paky – Vrchlabí – Špindlerův Mlýn). Silnice má regionální význam, propojuje jednotlivá sídla v oblasti, je hlavní přístupovou trasou z vnitrozemí od silnice I/16. Tato komunikace byla již dříve rekonstruována či přestavěna téměř v celé délce v odpovídajících parametrech. Ve směru od Prahy je nejvýznamnější dopravní závadou chybějící obchvat města Nová Paka.

Město Vrchlabí protíná řada silnic III. třídy a místních komunikací. Silnice III. tříd mají dopravní význam především pro dopravní zpřístupnění jednotlivých obcí či jejich částí. Jejich nižšímu dopravnímu významu

odpovídají i jejich směrové i šířkové parametry. Za dopravně nejvýznamnější a také nejvíce dopravně zatíženou lze považovat silnici III/32551 (Vrchlabí – Klášterská Lhota – Hostinné), u které se nejvíce projevuje negativní vliv dopravy na okolní obytné území a na ostatní druhy dopravy, zejména pěší a cyklistickou. Místní komunikace mají význam obslužných přístupových komunikací.

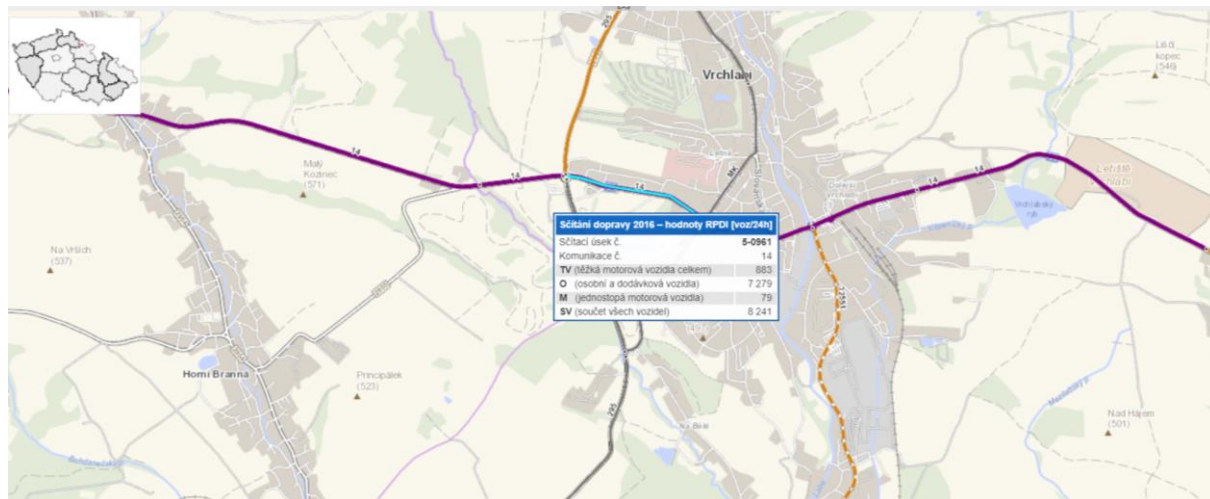
Silniční síť – navrhovaný stav

Nejzásadnějším zásahem do silniční sítě města je plánovaná přeložka silnice I/14 (jižní obchvat širšího centra města), se kterou souvisí celá řada úprav navazujících komunikací nižších tříd. Především je důležité zajistit územní podmínky pro stabilizaci trasy a samotnou realizaci obchvatu, pro napojení silnice II/295 mimoúrovňovou křižovatkou v lokalitě Berlín a silnice III/32551 z okružní křižovatky (kde bude nově tato komunikace ukončena) v lokalitě závodu Škoda auto na silnici I/14.

Současná trasa silnice I/14 v úseku Valteřické ulice a Dělnické ulice bude v upraveném směrovém uspořádání převedena do organismu města v kategorii městské sběrné komunikace. Význam zde má i levobřežní městská komunikace, která propojí směr sever – jih připravovanou zrekonstruovanou křižovatkou Horská s okružní křižovatkou na I/14 Dělnická/Nádražní.

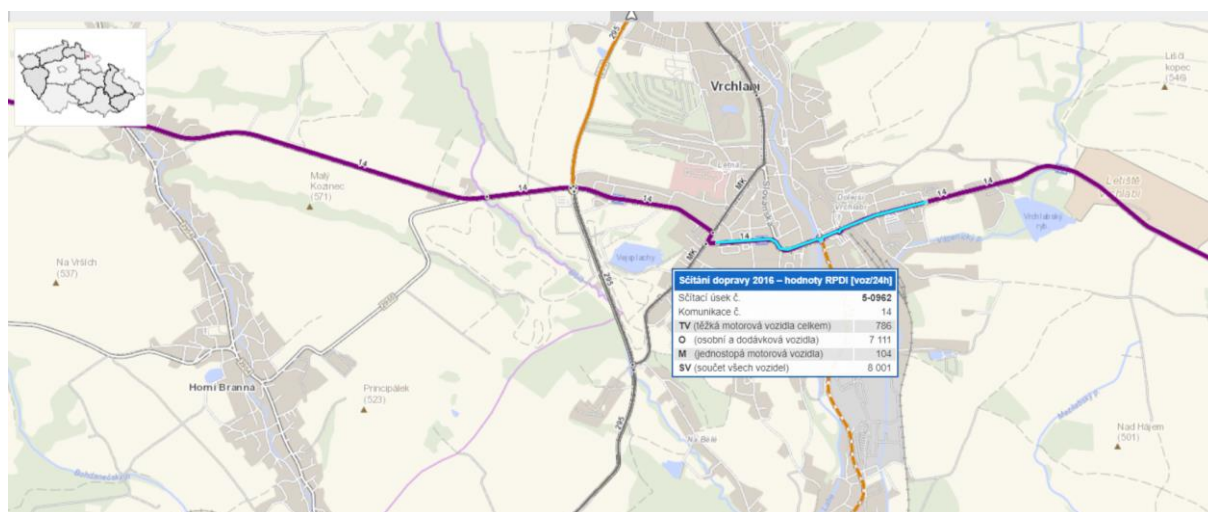
Co se týká městských obslužných komunikací, je v koncepci územního plánu uvažováno nové dopravní připojení centra města na silnici II/295 přes lokalitu Za pilou do ulice Dobrovského, dopravní propojení výrobní zóny Liščí kopec a v neposlední řadě je nutné zajistit dopravní obslužnost návrhových lokalit pro bydlení.

MAPA 3 VÝSLEDKY SČÍTÁNÍ DOPRAVY 2016 NA ÚSEKU Č. 5-0961



Zdroj: scitani2016.rsd.cz

MAPA 4 VÝSLEDKY SČÍTÁNÍ DOPRAVY 2016 NA ÚSEKU Č. 5-0962



Zdroj: scitani2016.rsd.cz

Doprava v klidu

V souvislosti s rozvojem turismu je nezbytné navýšit parkovací kapacity ve městě. V centru města je připravováno vybudování soustavy parkovišť (u kláštera, u Divadelního klubu, u KD Střelnice). Je uvažováno i o vybudování jednoho nebo více parkovacích domů v rámci uvedených parkovišť. V souvislosti s budováním sportovního areálu Vejsplachy bylo realizováno kapacitní parkoviště pro nový fotbalový stadion a lyžařské běžecké tratě a došlo k vybudování dopravní infrastruktury pro přírodní koupaliště a připravované aquacentrum. Průběžně se daří navýšovat parkovací plochy i pro lyžařské areály Herlíkovice a Bubákov.

Železniční síť

Město Vrchlabí neleží na žádném významném železničním uzlu a železniční doprava zde nemá zásadní vliv. Územím vede regionální trať č. 044 Kunčice nad Labem – Vrchlabí se zastávkami Vrchlabí, Podhůří, Kunčice nad Labem, kde se napojuje na železniční trať č. 040 Chlumeck nad Cidlinou – Stará Paka – Trutnov, procházející územím v trase Horní Branná – Kunčice nad Labem - Hostinné.

V budoucnu město plánuje zvýšit efektivnost železniční dopravy a rozšířit a zkvalitnit služby. Nově by také měla být přivedena trať (vlečková kolej) k výrobnímu závodu Škoda auto. Zároveň město ve spolupráci se SŽDC usiluje o zvýšení bezpečnosti na železničních tratích (realizace světelné signalizace na nechráněných železničních přejezdech).

Cyklodoprava

Z důvodu klimatických podmínek a členitosti terénu je cyklodoprava na Vrchlabsku vnímána spíše jako rekreační volnočasová aktivita, než každodenní dojíždění na kole.

Nicméně Vrchlabím prochází dvě významné dálkové cyklotrasy. Cyklotrasa č. 2, Labská stezka, dříve značená jako č. 24, prochází ze severu Vrchlabím a směřuje více či méně podél Labe až do Německa, kde se Labe vlévá do moře. Druhou dálkovou trasou je cyklotrasa č. 22, tzv. Jizersko-jesenická magistrála, která křížuje Krkonoše v jejich podhorské části a prochází i napříč Vrchlabím. Tato

cyklotrasa je již částečně převedena v západovýchodním směru přes město s úseky segregovaných cyklostezek a v budoucnu bude propojena s hlavními krkonošskými cyklotrasami.

Svůj start má ve Vrchlabí u vlakového nádraží pásově značená cyklotrasa č. 4301, která vede z Vrchlabí přes Horní Lánov a Černý Důl na Hoffmanovy boudy v Janských Lázních (13 km). Další cyklotrasou, která začíná ve Vrchlabí, a to na náměstí Míru u kostela sv. Vavřince, je krkonošská cyklotrasa č. 10. Odsud stoupá na Křížovky směr Benecko a pokračuje přes Mrklův do Horních Štěpanic, na Rovinka a do Vítkovic k hotelu Praha (18 km). Cestou ji křížují další cyklotrasy, po kterých lze pokračovat až na hřebeny Krkonoš.

Cyklostezka s novým asfaltovým povrchem mezi Vrchlabím a Lánovem začíná na autobusovém nádraží ve Vrchlabí a je hojně využívána. Stezka vedena souvisle až na konec Lánova směr Čistá.

Zajímavostí pro návštěvníky Vrchlabí jsou tzv. Dlouhé sjezdy připravené svazkem měst a obcí Krkonoše ve spolupráci se Správou Krkonošského národního parku. Cyklobusem a lanovkou se i s kolem můžete nechat vyvézt co nejvýše a potom se vydat z horských poloh pohodlnou jízdou do krkonošského podhůří. Trasy nejsou v terénu speciálně značeny, ale vedou po stávajících cyklotrasách. Z Vrchlabí jich můžete využít hned několik.

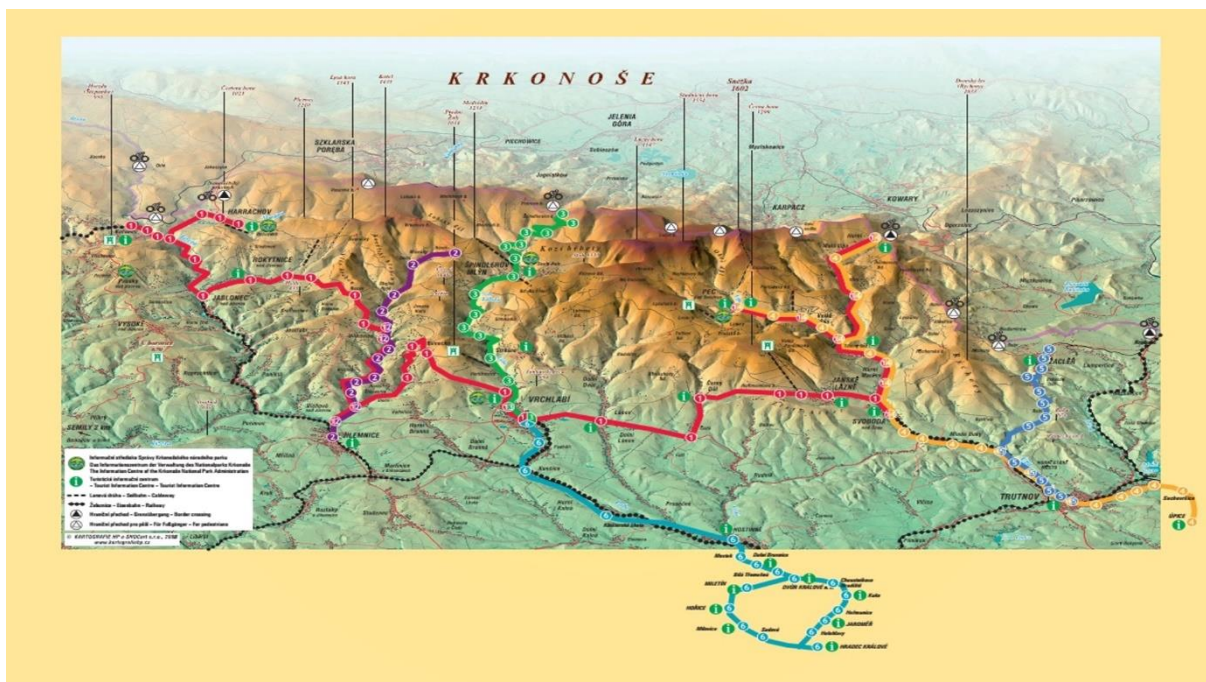
Město plánuje pro cyklisty zpřístupnit prostor Herlíkovic a Benecka.

Dopravní obslužnost

Hromadná doprava osob je v řešeném území zajištěna prostředky autobusové dopravy a železniční dopravy. Vzhledem k zastaralé, řídké a směrově povětšinou nevyhovující železniční síti má v zájmovém území z hlediska dopravní obsluhy území větší význam autobusová doprava (dálková a místní). Všechny železniční a autobusové linky zajišťující dopravní obsluhu území dotovanou Královéhradeckým krajem jsou začleněny do integrovaného dopravního systému IREDO (KHK). Po optimalizaci veřejné dopravy také vznikly návaznosti mezi jednotlivými železničními a autobusovými spoji v garantovaných přestupních uzlech.

Specifickou roli v autobusové dopravě mají v posledních letech cyklobusy a skibusy. Z Vrchlabí je možno využít linky 3 Vrchlabí – Špindlerův Mlýn a linky 6 Vrchlabí – Hradec Králové. V letním období jsou některé úseky cyklobusů využívány také místními obyvateli pro cesty do zaměstnání a službami apod. Současně platí, že v tomto období má naopak turistické využití i řada spojů základní dopravní obslužnosti.

MAPA 5 TRASY CYKLOBUSŮ V KRKONOŠÍCH



Zdroj: www.krkonoše.eu

Ostatní druhy dopravy

Vzhledem k poloze města v horské oblasti a existenci lyžařských středisek má v řešeném území rovněž značný význam tzv. vertikální doprava, tedy doprava lanovkami a vleky. V uplynulých letech docházelo a stále dochází k modernizaci zastaralých zařízení, jejímž důsledkem je zvýšení bezpečnosti, pohodlí a kapacity a někdy také doplňkový letní provoz a přeprava jízdních kol.

Mezi nejvýznamnější lanovky patří:

- Lanovka Herlíkovice – Žalý
- Lanovka Špindlerův Mlýn – Pláně
- Lanovka Špindlerův Mlýn – Medvědin
- Lanovka Janské Lázně – Černá hora
- Lanovka Pec pod Sněžkou – Sněžka
- Lanovka Pec pod Sněžkou – Hnědý vrch
- Lanovka Velká Úpa – Portášovy Boudy

7. OBČANSKÁ VYBAVENOST

Ve městě Vrchlabí představují infrastrukturu občanské vybavenosti následující objekty: městský úřad, pošta, mateřské a základní školy, gymnázium, kulturní dům, nemocnice, poliklinika, soukromé zdravotní ambulance, dům s pečovatelskou službou a ostatní komerční služby (banky, pojišťovny, obchody, služby – kadeřnictví, kosmetika, rehabilitace, restaurace, ubytovací zařízení aj.).

7.1 Bydlení

Téměř celé zastavěné území města lze považovat za plně využívané. Převažující formou bydlení jsou bytové domy.

Podle výsledků Sčítání lidu, domů a bytů z roku 2011 se ve městě nacházelo celkem 5 848 bytů, z toho 3 562 v bytových domech a 2 132 v domech rodinných. Z celkového počtu bytů jich bylo 5 165 obydlených (1801 v rodinných domech a 3 226 v bytových domech). Nejčastějším důvodem neobydlenosti bytů bylo jejich využití k rekreaci. Domů bylo ve městě celkem 2 105, z toho bytových 388 a 1 648 rodinných. Obydlených domů bylo ve městě 1 898 (1 466 rodinných a 377 bytových).

Bytovou výstavbu ve Vrchlabí v posledních 5 letech znázorňuje následující tabulka.

TABULKA 7 DOKONČENÉ BYTY VE MĚSTĚ VRCHLABÍ ZA POSLEDNÍCH PĚT LET

Období k 31. 12.	Byty celkem	V rodinných domech	V bytových domech
2019	17	14	-
2018	34	6	8
2017	39	8	26
2016	28	14	-
2015	15	11	-

Zdroj: www.vdb.czso.cz

Z tabulky je patrný trend nové bytové výstavby formou rodinných domů. Za posledních pět let vzniklo celkem 53 bytů v rodinných domech a 34 v domech bytových. Tento trend se ale v poslední době mění, přibývá mnoho projektů a realizací bytových nebo apartmánových domů a procento bytů v rámci bytových domů se v roce 2020 značně navýšilo.

Rozvoj města (výstavba nových bytů a areálů) je v současné době plánován do jižní části administrativního území, zejména do blízkosti západovýchodní komunikace I/14. Zároveň dochází k postupnému využívání proluk v zástavbě (zejména v k.ú. Podhůří – Harta), čímž se postupně prolíná zástavba městského a venkovského typu. Dochází k postupnému doobydlování území z komerčních a průmyslových komplexů ve vymezených rozvojových zónách. Zároveň má město do budoucna značné rezervní plochy okrajových území pro další rozvoj bydlení (Liščí Kopec, lokalita Kalvárie, nad nemocnicí aj.).

7.2 Školství a vzdělávání

Město Vrchlabí zajišťuje vzdělávání v celkem 5 mateřských a 3 základních školách. Školy jsou příspěvkovými organizacemi města a zajišťují předškolní a základní vzdělávání jak pro občany města Vrchlabí, tak i pro spádové obce.

Předškolní a základní vzdělávání ve městě rovněž zajišťují soukromé subjekty, jako např. Základní škola Na Dvoře a Lesní mateřská škola Mraveneček z.ú.

Základní vzdělání v uměleckých oborech a rozvoj mimoškolních dovedností zajišťuje město svými dalšími příspěvkovými organizacemi, a sice Základní uměleckou školou Karla Halíře Vrchlabí a Domem dětí a mládeže Pelíšek.

Na území města sídlí dále Krkonošské gymnázium a SOŠ, Komenského 586 a Střední škola strojírenská a elektrotechnická (s pracovišti ve Vrchlabí a Nové Pace), jejichž zřizovatelem je Královéhradecký kraj a které zajišťují středoškolské vzdělání.

Ve městě je rovněž umožněno vzdělání dětem se speciálními vzdělávacími potřebami, a to prostřednictvím Základní školy speciální a praktické školy Diakonie ČCE Vrchlabí, jejímž zřizovatelem je církev, a Základní škola a Mateřská škola, Vrchlabí, Krkonošská 230, kterou zřizuje Královéhradecký kraj.

Dalšími vzdělávacími zařízeními ve městě jsou Dětský domov se školou, základní škola a školní jídelna, Vrchlabí, Al. Jiráska 617 a Dětský domov a školní jídelna, Vrchlabí, Žižkova 497.

Předškolní vzdělávání

Město Vrchlabí zřizuje na svém území 5 mateřských škol, které zajišťují předškolní vzdělávání pro více než 400 dětí ve věku od 2 do 6, resp. 7 let.

Mateřská škola Vrchlabí, Komenského 1248 má k dispozici 3 třídy s kapacitou 75 dětí, ve kterých jsou děti rozděleny dle věku (1. třída – Koťátka 3 – 4 roky; 2. třída – Broučci a 3. třída – Sluníčka 4 – 7 let). O děti se zde stará 7 kvalifikovaných učitelek a jedna školní asistentka. Škola zajišťuje dětem celodenní stravu ve školní jídelně. Škola má dále 4 provozní pracovníky.

OBRÁZEK 9 MŠ KOMENSKÉHO



Zdroj: www.mskomenskeho.info

Mateřská škola Vrchlabí, Labská 338 vzdělává děti ve 3 třídách s kapacitou 75 dětí. Ve škole pracuje 6 kvalifikovaných učitelek a jedna asistentka pedagoga. V areálu školy se nachází rovněž školní jídelna, která zajišťuje pro děti celodenní stravu.

OBRÁZEK 10 MŠ LABSKÁ



Zdroj: mslabska.rajce.idnes.cz

Mateřská škola, Vrchlabí, Letná 1249 vznikla sloučením dvou MŠ – MŠ Letná a MŠ A. Dvořáka. Mateřská škola A. Dvořáka v současnosti funguje jako odloučené pracoviště MŠ Letná s jednou věkově smíšenou třídou. V MŠ Letná jsou v současné době čtyři běžné třídy, kde jsou děti rozděleny dle věku od 2 do 7 let. Celkově má MŠ Letná kapacitu 125 dětí. Na obou pracovištích se nachází speciální třída, určená pro děti s autismem, mentálním znevýhodněním, vadami řeči nebo kombinovaným postižením. V obou speciálních třídách jsou přítomni asistenti pedagoga. V běžné třídě s nejmenšími dětmi pracuje školní asistent. Škola zajišťuje dětem celodenní stravu ve školní jídelně.

OBRÁZEK 11 MŠ LETNÁ – ODLOUČENÉ PRACOVISŤE MŠ A. DVOŘÁKA



Zdroj: www.msletna.cz

Mateřská škola, Vrchlabí, Jiráskova 926 je jednou z menších mateřských škol ve Vrchlabí a vzdělává děti ve věku od 3 do 6, resp. 7 let ve dvou třídách rozdělených podle věku (1. třída 3 – 4,5; druhá třída 4,5 – 7). Kapacita MŠ je 50 dětí. V mateřské škole pracují 4 pedagogičtí zaměstnanci, kteří jsou pro svoji

práci plně kvalifikováni. Dále má škola 4 provozní zaměstnance. Celodenní stravu pro děti zajišťuje škola ve školní jídelně.

OBRÁZEK 12 MŠ JIRÁSKOVA



Zdroj: www.wikimedia.org

Základní škola a mateřská škola, Vrchlabí, Horská 256 je mateřská škola, pod jejíž hlavičkou jsou provozovány 3 MŠ – MŠ Horská 214, MŠ Lesní 30 a MŠ Dělnická 74 – Vrchlabí 3. Tato organizace zajišťuje předškolní vzdělání pro 95 dětí ve 4 třídách, o které se stará celkem 5 pedagogických pracovníků. O provoz budov a školních jídelen pečuje 11 provozních zaměstnanců. Každá jednotlivá MŠ zajišťuje celodenní stravování ve školní jídelně.

OBRÁZEK 13 MŠ DĚLNICKÁ 74



Zdroj: www.ms-delnicka.estranky.cz

Pro občany města zajišťuje předškolní vzdělávání dále řada organizací, které nejsou městem zřizovány. Hovoříme zde především o soukromých subjektech a subjektech zřizovaných krajem.

Základní škola Na Dvoře a Lesní mateřská škola Mraveneček z.ú. je soukromé zařízení, které vzdělává děti v rámci jedné smíšené skupiny o počtu asi 15 dětí. Děti tráví svůj pobyt ve školce převážně venku v přírodě. Stravování je zajištěno formou dovážky z vegetariánské jídelny Zelená Zahrada ve Vrchlabí.

OBRÁZEK 14 LESNÍ MATEŘSKÁ ŠKOLA MRAVENEČEK



Zdroj: facebookový profil Lesní školka Mraveneček

Základní vzdělávání

Město Vrchlabí zřizuje na svém území 3 základní školy, které zajišťují základní vzdělání pro bezmála 1200 dětí ve věku od 6 do 15, resp. 16 let.

Základní škola a mateřská škola, Vrchlabí, Horská 256, pod jejíž hlavičkou jsou provozovány dvě základní školy – ZŠ Horská 256 a ZŠ Lesní 30 poskytuje základní vzdělání pro více než 100 dětí v celkem 7 třídách. Obě školy jsou tzv. malotřídní, přičemž ZŠ Horská má dvě třídy (1. a 3. ročník a 3. – 5. ročník) a ZŠ Lesní má 5 tříd od 1. do 5. ročníku. Žáky v těchto školách vzdělává celkem 9 pedagogů a provoz se starají 3 provozní zaměstnanci. Každá škola má rovněž svou školní družinu, kde se o děti starají celkem 4 vychovatelky, a školní jídelnu, jejichž provoz zajišťuje 6 zaměstnanců.

Základní škola, Vrchlabí, Školní 1336 je devítiletou základní školou s kapacitou více než 550 dětí. Děti zde vzdělává 15 pedagogů v 15 třídách na 1. stupni a 21 pedagogů v 11 třídách na druhém stupni (školní rok 2020/2021). Při škole funguje školní družina se šesti odděleními, kde na děti dohlíží 6 vychovatelek, a školní jídelna.

OBRÁZEK 15 ZŠ ŠKOLNÍ



Zdroj: facebookový profil ZŠ Vrchlabí (Liščí Kopec) 9.B 1999

Základní škola, Vrchlábí, nám. Míru 283 je devítileté vzdělávací zařízení s kapacitou cca 500 dětí. Ve školním roce 2020/2021 měla škola celkem 12 tříd na prvním 10 tříd na druhém stupni. Děti vzdělává celkem 37 pedagogických pracovníků. Při škole funguje školní družina rozdělená na 5 oddělení, kde na děti dohlíží 6 vychovatelek, a školní jídelna.

OBRÁZEK 16 ZŠ NÁM. MÍRU



Zdroj: www.mapy.cz (autor Hartanet; 2015)

Mimo školy zřizované městem působí na území města další organizace poskytující základní vzdělávání. Jsou to organizace soukromé, zřizované krajem, církvemi případně přímo Ministerstvem školství mládeže a tělovýchovy ČR.

Základní škola Na Dvoře a Lesní mateřská škola Mraveneček z.ú. je soukromé zařízení, zřízené Spolkem Na Dvoře, vzdělávající děti ve dvou věkově smíšených třídách rozdělených na 1. trojročí (1. – 3. ročník) a 2. trojročí (4. – 6. ročník).

Dětský domov se školou, základní škola a školní jídelna, Vrchlábí, Al. Jiráska 617 je příspěvkovou organizací přímo řízenou MŠMT ČR. Jedná se o školské zařízení pro děti s nařízenou ústavní výchovou nebo uloženou ochrannou výchovou a pro děti umístěné na základě předběžného opatření s diagnostikovanými poruchami chování, a to do ukončení povinné školní docházky nebo přípravy na povolání. Zařízení je koedukované, s kapacitou 32 dětí. V ZŠ se vzdělávají i děti s lehkým mentálním postižením, naopak některé děti navštěvují civilní školy mimo zařízení.

OBRÁZEK 17 DĚTSKÝ DOMOV SE ŠKOLOU, ZÁKLADNÍ ŠKOLA A ŠKOLNÍ JÍDELNA, VRCHLABÍ, AL. JIRÁSKA 617



Zdroj: www.zlatestranky.cz

Základní škola speciální a praktická škola Diakonie ČCE Vrchlábí je zařízení, jehož zřizovatelem je Diakonie Českobratrské církve evangelické, ve kterém se vzdělávají žáci s mentálním a kombinovaným postižením více vadami a autismem. Škola nabízí přípravu na vzdělávání na přípravném stupni, základní vzdělávání, speciální základní vzdělávání a následné vzdělávání na dvouleté praktické škole. O přibližně 40 žáků ve Vrchlábí pečují 12 pedagogických a odborných pracovníků.

Základní škola a mateřská škola, Vrchlábí, Krkonošská 230 je organizace zřizovaná Královéhradeckým krajem, pod jejíž hlavičkou je provozováno vícero škol a tříd se specializovaným zaměřením. Jsou to Základní škola praktická, Třídy pro žáky s SPU a školní družina.

Základní škola praktická vzdělává žáky od 1. do 9. ročníku. Jedná se o děti sociálně znevýhodněné a škola jim pomáhá připravit se na následující studium na učebních oborech.

Třídy pro žáky se specifickými poruchami učení (SPU) poskytují základní vzdělání dětem, které se potýkají s výukovými problémy v běžném typu ZŠ. Do školy jsou přijímáni žáci 1. – 5. ročníku, kteří trpí některou specifickou poruchou učení – dyslexie, dysgrafie, dysortografie, dyskalkulie, popř. jejich kombinací nebo žáky s ADHD.

Dětský domov a školní jídelna, Vrchlábí, Žižkova 497 je školské výchovné zařízení pro výkon ústavní výchovy zřizované Královéhradeckým krajem. Toto zařízení přímo nezajišťuje povinné základní vzdělávání dětí, nicméně na výchovu a vzdělávání má značný vliv. Žijí zde děti bez poruch chování, které z různých důvodů nemohou vyrůstat ve své původní rodině. Kapacita zařízení je 24 dětí.

OBRÁZEK 18 DĚTSKÝ DOMOV A ŠKOLNÍ JÍDELNA, VRCHLABÍ, ŽIŽKOVA



Zdroj: www.ddvrchlabi.cz

7.3 Zdravotnictví

Zásadním zdravotnickým zařízením ve městě je **Nemocnice Vrchlábí s.r.o.**, jejíž spádová oblast čítá přibližně 35 tis. obyvatel, přičemž každoročně navštíví toto území navíc až 10 mil. turistů.

Historie nemocnice ve Vrchlábí se datuje až do roku 1832. Současná nemocnice prošla v posledních letech řadou rekonstrukcí a modernizací, ať už ve smyslu rozšíření spektra svých služeb, tak i zvýšení jejich kvality. Nyní je tedy schopna poskytovat specializované zdravotní služby i nad rámec základních

medicínských oborů, zejména v ambulantní sféře, ale i specializovanou péči na odděleních anesteziologie a resuscitace, vnitřního lékařství, chirurgie, rehabilitace či oddělení následné péče.

Nemocnice Vrchlábí poskytuje občanům města kvalitní zdravotnickou péči na celkem 6 odděleních (Chirurgie a traumatologie, Vnitřní lékařství, Oddělení akutní medicíny, Dlouhodobá lůžková péče, Laboratorní pracoviště, Léčebná rehabilitace – fyzioterapie) a v 10 ambulancích (Všeobecná chirurgie, Gynekologie, Ortopedie, Mamologická poradna, Úrazová poradna, Diabetologie, Kardiologie, Dermatologie, Soudně znalecké posudky a Proktologie).

Dalším významným zdravotnickým zařízením ve městě je **Poliklinika Vrchlábí**, kde se nachází řada ordinací praktických lékařů, chirurgická ambulance a lékárna. Další ordinace praktických lékařů a lékárny se nacházejí po celém území města.

7.4 Sociální péče

Pro území SO ORP Vrchlábí byl na přání města Vrchlábí během roku 2015 zpracován strategický dokument s názvem **Strategie územně správního obvodu ORP Vrchlábí v oblasti sociálních služeb na léta 2015 – 2020**, který byl v roce 2018 aktualizován. Z výše zmíněného dokumentu je patrný velký zájem města Vrchlábí o rozvoj sociálních služeb a pomoc potřebným.

Oblast sociální péče je pro město jednou z hlavních priorit, což se odráží v bohaté a silně rozvinuté síti sociálních služeb. Řada organizací působících na území města nabízí široké spektrum pomoci lidem, kteří jsou z různých důvodů společensky či sociálně znevýhodněni a ohroženi sociálním vyloučením. Mezi tyto organizace patří např.:

- Pečovatelská služba Vrchlábí
- Diakonie ČCE – středisko Světlo ve Vrchlábí
- Domov pro seniory Vrchlábí
- Domácí hospic Duha, o.p.s.
- Chráněné bydlení, Barevné domky Hajnice
- Oblastní odbočka SONS ČR, z.s. Vrchlábí
- Sociální rehabilitace – projekt města Vrchlábí
- Centrum psychologické podpory, z.s.
- Oblastní charita Hradec Králové
- RIAPS Trutnov

I nadále chce město Vrchlábí pracovat na zlepšení a rozšíření poskytovaných služeb na svém území, usnadnění zpřístupnění veřejného prostoru ve městě pro handicapované a pomáhat poskytovatelům sociálních služeb.

7.5 Kultura

Město Vrchlábí nabízí svým občanům bohaté kulturní a společenské vyžití. Pořádá se zde řada kulturních, společenských, sportovních a zábavných akcí pro dospělé i děti. Tradičně jsou to plesy místních spolků, jarmarky, dožínky, divadelní představení, naučné programy pořádané Správou KRNP a další. Ve městě se nachází Kulturní dům Střelnice, Městské kino Vrchlábí (dlouhodobě mimo provoz,

město připravuje projekt rekonstrukce na Městské divadlo) či Krkonošské muzeum Správy Krkonošského národní parku s bohatým doprovodným programem.

Následující tabulka nabízí přehled pravidelně konaných akcí.

TABULKA 8 PRAVIDELNÉ AKCE POŘÁDANÉ VE MĚSTĚ VRCHLABÍ

Název akce	Období konání	Pořadatel
Napříč Vrchlabím	leden	Správa KRNAP
Krtkání	leden – duben	Správa KRNAP
Krkonošský pivní bál	leden	Petr Ticháček
Kroužkování u krmítka	únor	Správa KRNAP
Hudební ples města Vrchlabí	únor	KD Střelnice
Masopust ve Vrchlabí	únor	KD Střelnice
Dny pro Tibet ve Vrchlabí	únor, březen	KD Střelnice
Žabí námluvy	březen	Správa KRNAP
Krkonošská 70	březen	DDM Pelíšek
Sportovec města Vrchlabí	březen	Město Vrchlabí
Oliverácký ples	březen	TS Oliver, DDM Pelíšek
FLERJARMARK	březen, srpen, prosinec	Výtvarná dílna Marlenka
Paraski závod světového poháru ČR	březen	www.paraski.cz
Ceny ředitele Správy KRNAP	duben	Správa KRNAP
Velikonoce v muzeu	březen/duben	Správa KRNAP
Vítání ptačího zpěvu	duben, květen	Správa KRNAP
Charitativní bleší trh	květen, říjen	Spolek Na Dvoře
Vrchlabské atletické závody	květen	DDM Pelíšek
Navijákový den pro veřejnost	květen	Krkonošský aeroklub Vrchlabí
Motorkářské požehnání	květen	www.srdcemirozumem.cz
Vrchlabský kros	květen	DDM Pelíšek
Tradiční výstup na Žalý	květen	KČT
ZUŠ Open	květen	ZUŠ K. Halíře Vrchlabí
Muzejní noc	květen	Správa KRNAP
Vrchlabský kros	květen	DDM Pelíšek

Hartecká alej	červen	DDM Pelíšek
Kolo pro život	červen	www.koloprozivot.cz
Krakonošova 100	červen	DDM Pelíšek
Hartecká pouť	červen	Petr Novotný
Svatojánská noc v muzeu	červen	Správa KRNAP
Vrchlabský jarmark pohádek	červenec	KD Střelnice
Řemeslnické léto	červenec – srpen	Správa KRNAP
Vrchlabské hudební léto	červenec – srpen	KD Střelnice, ZUŠ K. Halíře
Krkonoše Amerikou	srpen	www.krkonoseamerikou.cz
Krkonošské pivní slavnosti	srpen	Petr Ticháček
Mezinárodní folklorní festival	srpen	KD Střelnice
Závod MTB pro děti a dospělé závodníky	srpen	DDM Pelíšek, TJ Spartak
Dožínky	srpen	Správa KRNAP
Evropská noc pro netopýry	srpen	Správa KRNAP
FOOD Festival NA DVOŘE	září	Spolek Na Dvoře
Tma přede mnou aneb dotkněme se Krkonoš	září	Správa KRNAP
Vrchlabská míle	září	DDM Pelíšek
Hommage á Karel Halíč	září	Společnost K. Halíře
Kaštaňák a Den strom	říjen	Správa KRNAP
Jazzový listopad	listopad	KD Střelnice
Vánoční jarmark	listopad	Správa KRNAP
Slavnostní rozsvícení vánočního stromu	listopad/prosinec	KD Střelnice
Závody postaru	prosinec	DDM Pelíšek
Mějme dárky od Bosorky	prosinec	Správa KRNAP
Zvířátkové Vánoce	prosinec	Správa KRNAP
Štěpánský koncert	prosinec	Správa KRNAP
Vánoční koncerty vrchlabského chrámového sboru	prosinec	Vrchlabský chrámový sbor

Zdroj: informace z MěÚ Vrchlabí

7.6 Sport a volnočasové aktivity

Tradice sportu ve Vrchlabí je úzce spjata s Krkonošemi. Lidé zde měli vždy kladný vztah k pohybu, bez kterého by v minulosti nenanosili zásoby na zimu, nedostali se do města, do školy atd. Vědomě sportovat se začalo až na konci 19. století, kdy dorazily do Krkonoš lyže, a začala éra lyžníků.

Město poskytuje svým občanům pestrou nabídku sportovního vyžití prostřednictvím DDM Pelíšek, sportovních organizací a svazů či škol, které disponují rovněž odpovídající infrastrukturou. Pro město je oblast sportu zájmovou oblastí, i proto má zpracován Plán rozvoje sportu města Vrchlabí.

TABULKA 9 SPORTOVNÍ INFRASTRUKTURA VE VRCHLABÍ

Název sportoviště	Vlastník/ nájemce
Dětská hřiště	město
Školní tělocvičny a hřiště	město/školy
Tělocvična DDM Pelíšek	město/DDM
Víceúčelový areál manželů Zátopkových	město
Fotbalový stadion s umělou atletickou dráhou Vejsplachy	město /FC Vrchlabí
Fotbalový stadion Podhůří, tenisový kurt	město/TJ Jiskra Podhůří
Rugby hřiště	město/TJ Jiskra Podhůří
Hokejová hala	město/HC Stadion Vrchlabí
Tenisové kurty u KD Střelnice	město/TJ Spartak Vrchlabí
Tenisový areál s krytou halou, golf. trenažér	město/Areál Eden s.r.o.
Kuželna	TJ Spartak Vrchlabí
Sportovní hala	TJ Spartak Vrchlabí
Tyršův dům (tělocvična, horolezecká stěna)	TJ Spartak Vrchlabí
Uměle zasněžované běžecké tratě Vejsplachy	město/SVS Krkonoše
Posilovací senior prvky u Domu s pečovatelskou službou	město
Lyžařský areál Herlíkovice	TJ Spartak Vrchlabí/Snowhill a.s.
Areály pro sjezdové lyžování	soukromí vlastníci
Fitness centra	soukromí vlastníci

Squash (Victory club)	Frast s.r.o. Dolní Branná
Hřiště na pétanque	město/Divadelní klub
Bowlingové dráhy	soukromí vlastníci
Sportovní střelnice	ČSS, z.s. – sportovně střelecký klub ŠKODA Vrchlabí
Stolní tenis	TTC Koberce Brázda Vrchlabí
Sportovní letiště	Letecká škola a.s./Krkonošský aeroklub Vrchlabí
Jezdecké areály	soukromí vlastníci
Powerlifting - posilovna	Frast s.r.o. Dolní Branná/Powerlifting Vrchlabí

Zdroj: Plán rozvoje sportu města Vrchlabí; srpen 2018

Sportovní akce a soutěže jsou ve Vrchlabí pořádány Domem dětí a mládeže Pelíšek, Vrchlabí, sportovními organizacemi, sportovními svazy, školami a v neposlední řadě dobrovolníky z řad sportovců a většina z nich má ve městě již dlouholetou tradici. Jednou z nejvýznamnějších a největších sportovních akcí pořádanou ve Vrchlabí je **Krkonošova stovka**, což je extrémní dálkový pochod na 100 km za 24 hodin s převýšením 3000 m, jehož tradice sahá až do roku 1966, kdy se konal 1. ročník.

Mezi další významné akce patří:

- Běh zámeckým parkem
- Krkonošský pohár v cyklistice
- Vánoční turnaj ve stolním tenise
- Florbalový turnaj
- Soutěže ve vybíjené, přehazované a volejbale
- Vrchlabský kros (běh)
- Seriál „Vrchlapák“ (běh, kolo, lyže)
- Kufrování s Krakonošem
- Kolo pro život (část seriálu závodů)
- Závod v přespolním běhu
- Píďův běh Vrchlabí – Strážné
- Atletické závody „Vrchlabská míle“
- Atletické závody dětí a dorostu
- Východočeský pohár (orientační běh)
- Světový den orientačního běhu
- Podkrkonošská liga žactva v orientačním běhu
- Krakonošovy koule (petanque)
- Turnaje v halové kopané a minikopané
- Turnaj mateřských škol v kopané
- Běh Harteckou alejí
- Jarní turnaj v BOCCIE
- Krkonošské sportovní hry (lehká atletika)

- Štafetový pohár (lehká atletika)
- Pohár rozhlasu (atletika)
- Veřejný náborový závod v běhu na lyžích „Vrchlabská lyže“
- Vrchlabská liga kuželkářů (otevřený turnaj pro veřejnost)
- Hokejový turnaj pro kategorie mládež a senioři
- ÚKZ Regio Čechy (sjezdové lyžování)

8. ŽIVOTNÍ PROSTŘEDÍ

8.1 Stav životního prostředí

Město Vrchlabí o rozloze 2767 ha leží v severovýchodních Čechách. Je druhé město ležící na toku Labe na 21. kilometru od jeho pramene. Nachází se v nadmořské výšce 430 – 500 m.n.m. v podhůří nejvyššího pohoří České republiky Krkonoš. Vrchlabí je sídlem Správy Krkonošského národního parku, který byl na české straně Krkonoš založen již v roce 1963.

Přírodní prostředí města Vrchlabí je formováno především umístěním na úpatí masivu Krkonoš a také řekou Labem, která městem od severu k jihu protéká.

Protáhlý tvar území města a rozdílná svažitost údolí Labe charakterizuje jednotlivé tři části města. Zatímco katastrální území Hořejší Vrchlabí má spíše kopcovitý charakter bez souvislé zástavby s velkým zastoupením lesů a luk (tzv. krajina výrazných svahů a skalnatých horských hřebenů a krajina zařízených údolí), tak k. ú. Podhůří-Harta je položeno v široké údolní nivě Labe se zástavbou podél toku řeky a podél hlavní silnice vedoucí severojižním směrem (krajina vrchovin Hercynika). Střed města (k. ú. Vrchlabí) tvoří hustěji osídlený přechod mezi oběma jmenovanými částmi města a jeho zástavba je situována především ve dvou směrech: severojižním podél toku Labe a západovýchodním podél komunikace I/14 vedoucí z Harrachova do Trutnova.

Stav životního prostředí ve městě je dobrý. Mezi problémové jevy zde patří zvýšená tranzitní nákladní automobilová doprava spojená zejména s výrobou automobilů Škoda, vlivem které dochází především ke zvýšení hladiny hluku. Přímý vliv na životní prostředí ve městě má také těžba vápence v okolních obcích, vlivem které se zvyšuje koncentrace polévatvého prachu v ovzduší.

Projekt Čisté horní Labe – dokončení kanalizačního systému aglomerace Vrchlabí

Cílem projektu je dokončení celého kanalizačního systému ve Vrchlabí tak, aby veškeré odpadní vody byly čištěny v souladu s příslušnými předpisy ČR a EU. Projekt byl realizován v letech 2009 – 2010 a byl spolufinancován z Fondu soudržnosti EU. V rámci projektu bylo vybudováno 35 km gravitačních kanalizačních stok, 4 km veřejných částí kanalizačních přípojek a dva vírové separátory. Pro město Vrchlabí byla realizace tohoto projektu zcela nezbytná. Zlepšila se kvalita vody v Labi pro odběr pitné vody a pro rekreaci, zlepšilo se životní prostředí ve městě a jeho okolí.

Plochy krajiny na území města Vrchlabí

Největší část administrativního území města Vrchlabí je tvořena zemědělskými pozemky (46 %) a lesy (34 %). Plocha zastavěného území je pouze 4 % a vodní plochy představují 2 %. Zbytek představují ostatní plochy (sklady, území pro těžbu, komunikace a další).

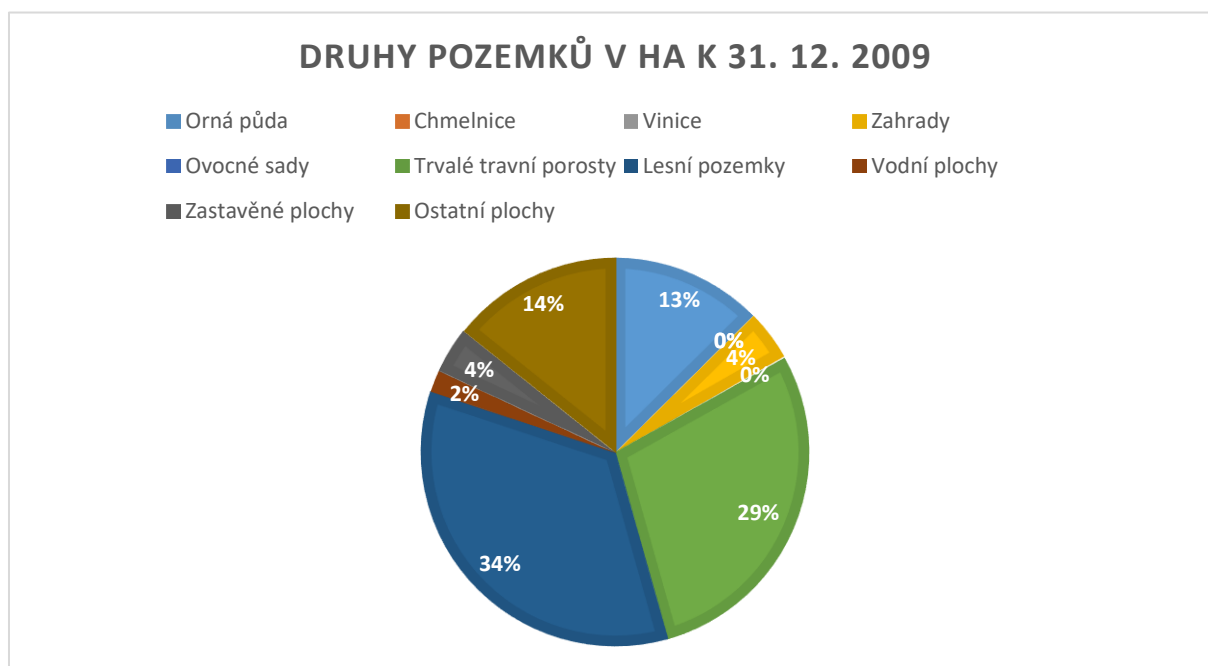
TABULKA 10 DRUHY POZEMKŮ (HA) – SROVNÁNÍ V DESETILETÉM OBDOBÍ

Druh pozemku	31. 12. 2009	31. 12. 2019
Zemědělská půda	1262,2	1244,7
Orná půda	348,6	253,3
Chmelnice	-	-
Vinice	-	0,03
Zahrada	115,2	149,9
Ovocný sad	3,5	3,6
Trvalý travní porost	794,9	837,9
Nezemědělská půda	1503,9	1520,2
Lesní pozemek	952,2	960,1
Vodní plocha	50,5	50,1
Zastavěná plocha a nádvoří	106	106,9
Ostatní plocha	395	403,1
Celková výměra	2766	2764,88

Zdroj: www.vdb.czso.cz

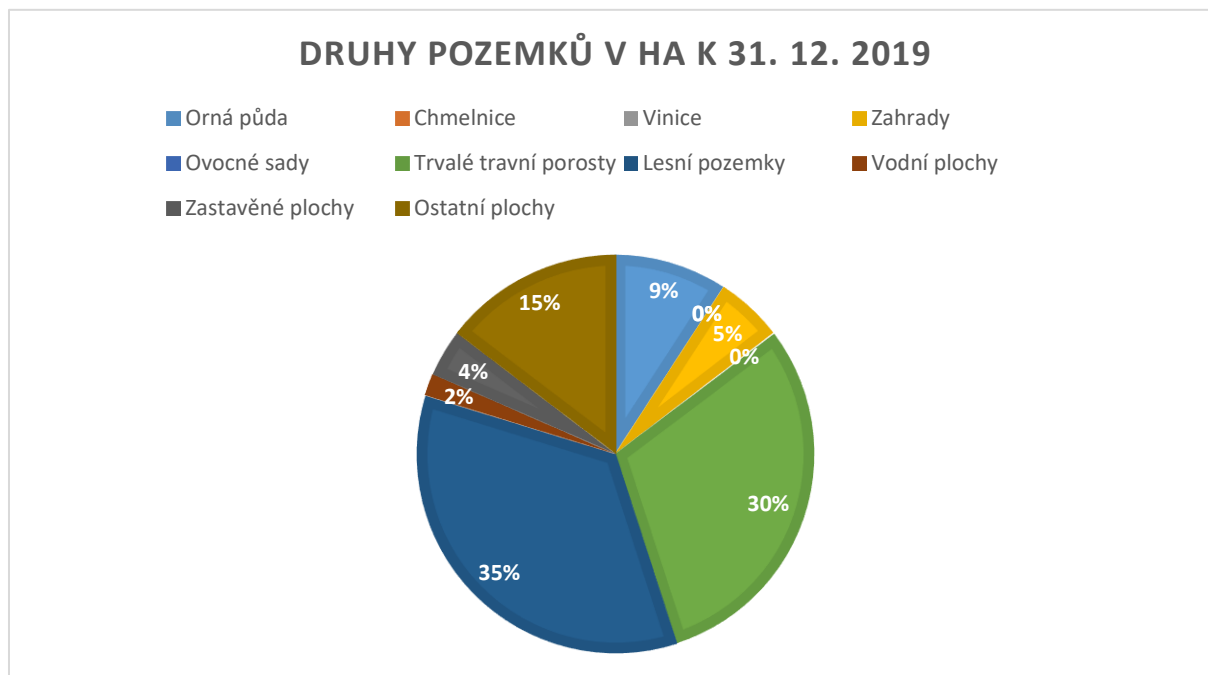
Z grafů níže je patrný pozvolný úbytek orné půdy na území města. Během deseti let ubylo téměř 100 ha orné půdy, což představuje úbytek 4 % z této plochy. Všechny ostatní plochy zaznamenávají naopak nárůst své plochy.

GRAF 1



Zdroj: www.vdb.czso.cz

GRAF 2



Zdroj: www.vdb.czso.cz

Vývoj ve využití jednotlivých funkčních ploch není v průběhu několika let nijak patrný, což potvrzuje i tzv. koeficient ekologické stability (KES). Na základě funkčního rozdělení území se dá stanovit, zda je území z ekologického hlediska stabilní. KES udává poměr ekologicky stabilnějších ploch (lesy, travní porosty, vodní plochy aj.) k plochám ekologicky méně stabilním (orná půda, zastavěné území ad.). Čím vyšší KES je, tím je území ekologicky stabilnější. KES Vrchlábí je 2,2, což charakterizuje území jako „krajinu relativně přírodní“, to znamená, že odpovídá vcelku vyvážené krajině, v níž jsou technické objekty relativně v souladu s dochovanými přírodními strukturami.

Významným termínem je rovněž zastavitelné území, což jsou plochy vhodné k zastavění vymezené územním plánem obce. Mimo takto vymezené území výstavba není povolena. Zastavitelné plochy jsou ve Vrchlábí na 7,6 % území – tedy na dvojnásobku v současné době zastavěného území. Zastavování může probíhat jednak výstavbou na „zelené louce“ či v již zastavěném území – obnovou tzv. brownfields (opuštěné a nevyužívané průmyslové, dopravní, zemědělské nebo obchodní nemovitosti). Ve Vrchlábí jsou takto nevyužívané plochy o rozloze cca 3 ha. Větší problém představují území zatížená starými ekologickými zátěžemi (kontaminace půdy z průmyslu ad.). Těch je na území města osm.

8.2 Ochrana životního prostředí

Hlavní příčinou ochrany území v řešeném území je existence přírodovědně cenných biotopů a výskyt významných rostlinných a živočišných druhů. Pro Vrchlábí je tímto činitelem poloha v podhůří nejvyššího pohoří České republiky Krkonoš. Dalším z důvodů pro zřízení chráněných území je i silný tlak ze strany společnosti na jejich zřízení. Z těchto důvodů byl v roce 1963 vyhlášen na české straně pohoří **Krkonošský národní park** (KRNAP) a sídlo bylo umístěno přímo do Vrchlábí. I proto je blízké okolí i město samotné velmi sledováno a chráněno. Díky existenci KRNAP je chráněno více jak 66 % území města (21 % území leží ve 3. zóně národního parku, 45 % v jeho ochranném pásmu).

Na území města se v rámci KRNAP nalézají také přírodní památka Labská soutěska (soutěska peřejnatého toku Labe s četnými obřími hrnci o celkové rozloze 2 ha).

Město Vrchlabí se nalézají v **chráněné oblasti přírodní akumulace vody (CHOPAV) Krkonoše**. CHOPAV je označení pro území vyhlášené jako chráněné kvůli přírodním poměrům, díky kterým na něm ve významné míře dochází k přirozené akumulaci vody. V těchto oblastech jsou zakázány činnosti narušující vodní režim jako odlesňování, odvodňování, povrchová těžba apod.

Zvláště chráněné přírodní lokality mezinárodního významu

- Evropsky významná lokalita Krkonoše
- Ptačí oblast Krkonoše
- Bilaterální biosférická rezervace Krkonoše

Významné krajinné prvky spadající pod obecnou ochranu

- park v Podhůří
- zámecký park
- městský park
- přírodní památka lokalita Vejsplachy s lužním lesem a loukou s výskytem chráněných druhů rostlin
- 84 ks dubů letních v aleji podél cesty v Podhůří-Hartě
- javor mléč v parčíku u provozovny MěVaK

Územní systém ekologické stability (ÚSES)

Ochrana ÚSES zajišťuje vymezení systému ekologické stability, uchování a reprodukci přírodního bohatství, příznivého působení na okolní méně stabilní části krajiny a na vytvoření základů pro mnohostranné využívání krajiny. Na území města se nachází řada ploch nadregionálního a regionálního významu – biocentra a biokoridory. Jejich úplný výčet včetně grafického zpracování je uveden v Územním plánu města.

Záplavová území

Záplavové území je v řešeném území města Vrchlabí vymezeno pouze ve vztahu k významnému vodárenskému toku Labe.

Těžba nerostných surovin a poddolovaná území

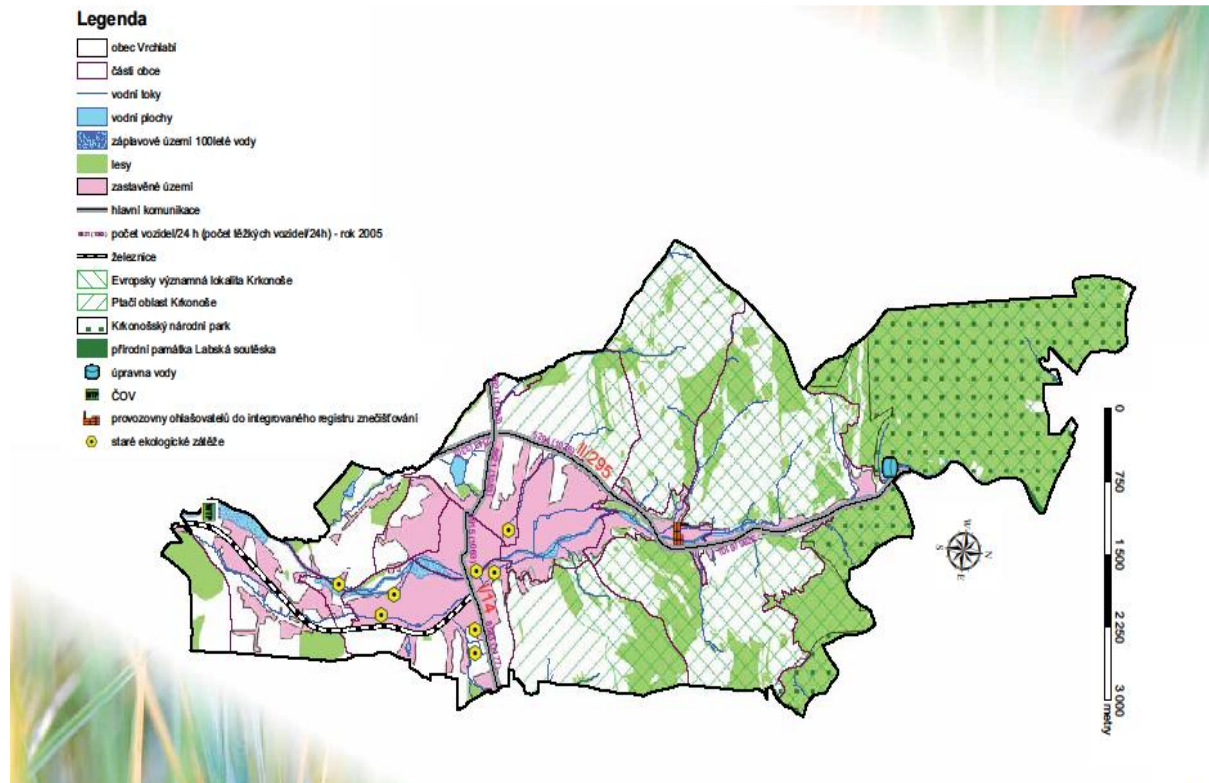
Na území města se v současnosti žádné suroviny netěží, nachází se zde však výhradní ložisko nerostných surovin s vyhlášeným chráněným ložiskovým územím - CHLÚ Hořejší Vrchlabí I. - Peklo (surovina KAVAKZ, nerost krystalinický vápenec).

V řešeném území se nachází registrované poddolované území v k.ú. Hořejší Vrchlabí „Šindelová struha“ a „Vápenice“.

Organizace ochraňující přírodu a krajinu

Na území města se nachází záchranná stanice pro poraněná a handicapovaná divoká zvířata, kterou spravuje Správa Krkonošského národního parku. Ta je také významnou odbornou a poradenskou institucí v oblasti ochrany přírody ve městě a okolí. Z dalších neziskových organizací v této oblasti lze jmenovat občanské sdružení Časoprostor, Milkovický přírodně společenský kroužek a Okrašlovací spolek.

MAPA 6 VÝZNAMNÉ PRVKY OCHRANY ŽIVOTNÍHO PROSTŘEDÍ NA ÚZEMÍ MĚSTA VRCHLABÍ



Zdroj: Zpráva o stavu životního prostředí ve městě Vrchlabí; 2009

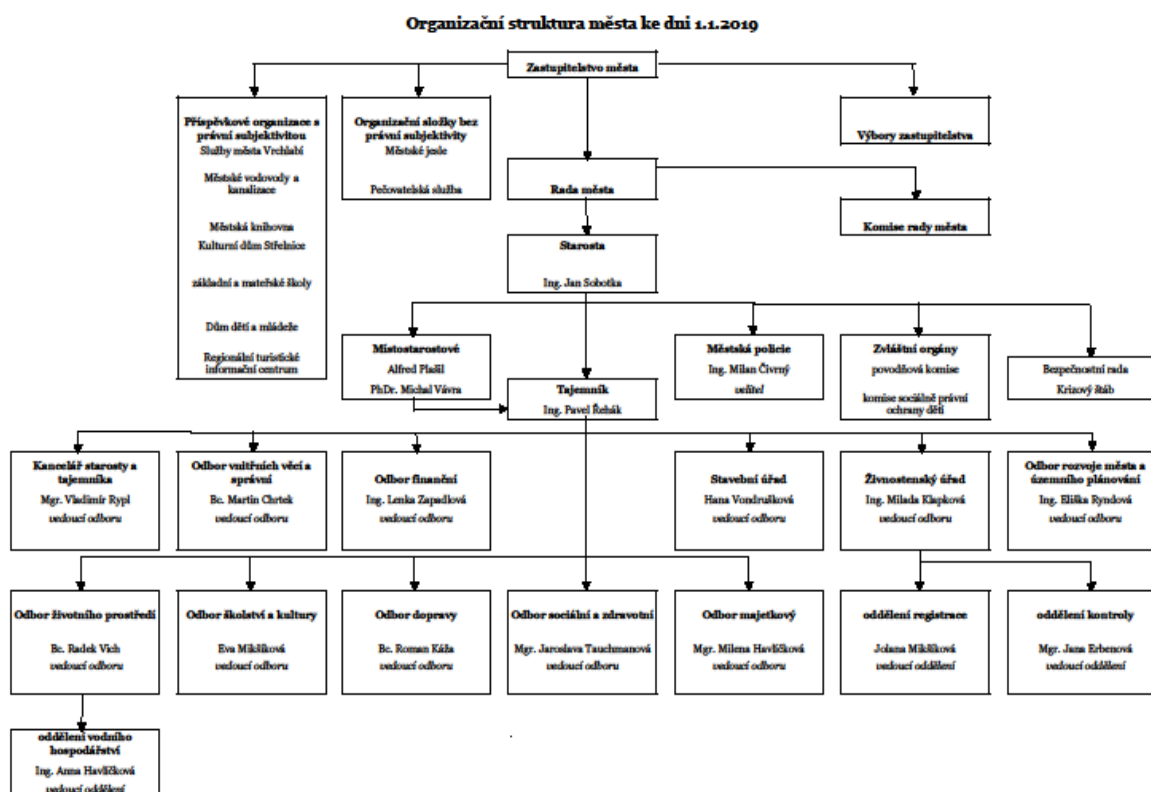
9. SPRÁVA MĚSTA

9.1 Městský úřad a kompetence města

Město Vrchlabí je obcí s rozšířenou působností a s pověřeným obecním úřadem pro správní obvod ORP Vrchlabí. Z hlediska rozsahu výkonu státní správy je Vrchlabí obcí III. stupně, čili s rozšířeným rozsahem výkonu státní správy. Řadu kompetencí vykonává obec v tzv. přenesené působnosti. Své funkce vykonává město podle zákona č. 128/2000 sb., o obcích, ve znění pozdějších předpisů.

Organizační struktura

OBRÁZEK 19 SCHÉMA ORGANIZAČNÍ STRUKTURY MĚSTA VRCHLABÍ



Zdroj: www.muvrchlabi.cz

Zastupitelstvo je složeno z 21 členů, kteří volí ze svých řad starostu, místostarostu a členy rady města. Zastupitelstvo zřizuje výbory jako své iniciativní a kontrolní orgány. V případě města Vrchlabí se jedná o 4 výbory (Finanční, Kontrolní, Výbor pro životní prostředí a Výbor pro vzdělávání a inovace).

Pro město je zřízena rada města. Rada města zřizuje jednotlivé komise jako své iniciativní a poradní orgány. Komisí je ve městě zřízeno celkem 14 (Grantová, Inventarizační, Kulturní, Majetková a bytová, Partnerská – francouzská sekce, německá sekce, polská sekce, Sociální, Komise výstavby a rozvoje, Komise tělovýchovy a sportu, Komise pro účetní závěrky, Komise pro regeneraci městské památkové zóny, Komise pro občanské záležitosti, Komise obchodu a cestovního ruchu).

V čele městského úřadu stojí starosta, který zastupuje město navenek. Za výkon své funkce odpovídá zastupitelstvu, z jehož řad je volen. Starosta jmenuje/odvolává se souhlasem krajského úřadu tajemníka městského úřadu.

Místostarosta zastupuje starostu v době jeho nepřítomnosti nebo v době, kdy starosta nevykonává svou funkci. Spolu se starostou podepisuje právní předpisy města.

Ve městě je zřízena funkce tajemníka. Tajemník městského úřadu je odpovědný za plnění úkolů úřadu v samostatné působnosti i přenesené působnosti starostovi. Tajemníka jmenuje/odvolává starosta města se souhlasem krajského úřadu.

Organizace zřízené městem

Ve městě Vrchlabí působí následující příspěvkové organizace zřízené městem:

- Základní škola a mateřská škola, Vrchlabí, Horská 256
- Základní škola, Vrchlabí, Školní 1336
- Základní škola, Vrchlabí, nám. Míru 283
- Mateřská škola, Vrchlabí, Letná 1249
- Mateřská škola, Vrchlabí, Komenského 1248
- Mateřská škola, Vrchlabí, Jiráskova 926
- Mateřská škola, Vrchlabí, Labská 338
- Základní umělecká škola Karla Halíře Vrchlabí
- Městská knihovna
- Dům dětí a mládeže Pelíšek, Vrchlabí
- Regionální informační centrum Krkonoše
- Městské jesle (bez právní subjektivity)
- Pečovatelská služba (bez právní subjektivity)
- Služby města Vrchlabí
- MěVak (Městské vodovody a kanalizace)

9.2 Hospodaření města a zkušenost s obdrženími dotacemi

Město Vrchlabí se snaží hospodařit s vyrovnaným rozpočtem. Pokud jsou výdaje města vyšší než příjmy, schodek je kryt s prostředků minulých let.

TABULKA 11 BILANCE ROZPOČTOVÉHO HOSPODAŘENÍ V POSLEDNÍCH LETECH A STŘEDNĚDOBÝ VÝHLED DO ROKU 2022

Rok	Schválený rozpočet (v Kč)		Bilance rozpočtového hospodaření
	Příjmy	Výdaje	
2016	292 686,41	231 981,18	60 705,23
2017	324 728,65	263 891,05	60 827,60
2018	372 276,92	377 778,99	-5 502,07
2019	362 018,14	323 443,04	38 575,10
2020	393 213,16	418 837,90	-25 624,74

2021	323 250	307 800	15 450
2022	327 981	313 304	14 677

Zdroj: Podklady města Vrchlabí

Město Vrchlabí má bohaté zkušenosti s čerpáním dotací a hojně využívá možnosti financování projektů z dotačních programů Královéhradeckého kraje, České republiky i Evropské Unie.

TABULKA 12 PŘIJATÉ DOTACE V POSLEDNÍCH PĚTI LETECH

Rok	Poskytovatel	Účel	Výše v Kč
2015	SFŽP	ZŠ Školní – zateplení S4	97 228,30
	MŽP	ZŠ Školní – zateplení S4	1 652 881,10
	MŽP	Zateplení MVD3 ZŠ Školní	2 084 066,55
	ŠKODA auto	VO přechody Dělnická	100 000,00
	Nadace ČEZ	VO přechod Krkonošská	99 000,00
	MMR	Konsolidace IT	1 115 899,87
	Královéhradecký Kraj	Cyklostezky	490 050,00
	Regenerace MPZ	MK CR	400 000,00
2016	ŠKODA auto	VO přechod Krkonošská	65 000,00
	Nadace ČEZ	VO přechod Pražská	110 000,00
	MMR	Výstavba 4 BJ ČP 1343	1 547 306,00
	Královéhradecký Kraj	Mobilní varhany	90 000,00
	Královéhradecký Kraj	Mobilní varhany	90 000,00
	Královéhradecký Kraj	Rekonstrukce WC Nám TGM	260 000,00
	Královéhradecký Kraj	Cyklostezky- pozemky	332 000,00
	Královéhradecký Kraj	Povrch hřiště u gymnázia	1 100 000,00
Regenerace MPZ	MK CR	400 000,00	
2017	SFŽP	ZŠ LK tělocvična	179 931,55
	ŠKODA auto	Zvýšení dopravní bezpečnosti	50 000,00
	ŠKODA auto	Vrchlabí přístupnější handicapovaným	100 000,00
	ŠKODA auto	Přechod LK	400 000,00
	MPO	PZ JIH uznatelné	82 421 963,30
	Královéhradecký Kraj	Monitoring tříděného odpadu	130 000,00
	Královéhradecký Kraj	Dálkové cyklotrasy 2+22	1 393 294,00
	Regenerace MPZ	MK CR	525 000,00
2018	SFŽP	Elektromobil Nisan	199 998,00
	ŠKODA auto	Zvýšení dopravní bezpečnosti	50 000,00
	ŠKODA auto	Přechod LK	800 000,00
	MMR	Cyklo Labská -Nádražní	242 509,46
	MMR	Cyklo Labská -Nádražní	4 122 660,77

	Regenerace MPZ	MK CR	504 000,00
2019	SFŽP	Intenzifikace úpravny vody Herlíkov	3 687 641,00
	MŽP	Intenzifikace úpravny vody Herlíkov	46 902 674,01
	ŠKODA auto	Přechod Pražská	90 000,00
	ŠKODA auto	Koupelna imobilní klienti	127 014,00
	ŠKODA auto	Mobilní radar + software	450 000,00
	Královehradecký Kraj	Rekonstrukce hřiště man. Zátopkových	2 500 000,00
	Nadace ČEZ	Skatepark	750 000,00
	SFDI	SFDI cyklotrasy	992 999,00
	Královehradecký Kraj	Dálková cyklotrasa č. 2 úsek1	459 500,00
	Královehradecký Kraj	Dálková cyklotrasa č. 22 úsek F	887 700,00
	Regenerace MPZ	MK CR	400 000,00

Zdroj: Podklady města Vrchlabí

9.3 Strategické plánování ve městě

Strategické plánování je důležité pro rozvoj města. Možnost čerpat finanční prostředky z krajských, státních a evropských zdrojů většinou závisí na vypracování projektových dokumentací, strategických podkladů a územně plánovacích dokumentací.

TABULKA 13 PŘEHLED STRATEGICKÝCH DOKUMENTŮ

Název strategického dokumentu	Rok zpracování
Územní plán Vrchlabí vč. jeho změn	2008
Změna č. 2 UP Vrchlabí (ZUP 2)	2013
Změna č. 3 UP Vrchlabí (ZUP 3)	2013
Změna č. 1 UP Vrchlabí (ZUP 1)	2013
Změna č. 4 UP Vrchlabí (ZUP 4)	2015
Změna č. 10 UP Vrchlabí (ZUP 10)	2016
Změna č. 6 UP Vrchlabí (ZUP 6)	2017
Změna č. 9 UP Vrchlabí (ZUP 9)	2018
Plán rozvoje sportu města Vrchlabí	2018
Aktualizovaná strategie územně správního obvodu Vrchlabí v oblasti sociálních služeb 2015 - 2020	2018
Koncepce cyklodopravy města Vrchlabí (č. 2 Labská, č. 22 Jizerská)	2016
Plán odpadového hospodářství města Vrchlabí na období 2016 - 2025	2016
Zpráva o stavu životního prostředí ve městě Vrchlabí	2009
Pasport místních komunikací	průběžná aktualizace
Program regenerace MPZ (1. aktualizace)	2014

Zdroj: Podklady města Vrchlabí

TABULKA 14 PŘEHLED DOKONČENÝCH PROJEKTOVÝCH DOKUMENTACÍ MĚSTA

Název projektové dokumentace	Stupeň dokumentace	Rok zpracování
Sportovně rekreační areál Vejsplachy – krytý bazén	PDPS	2020
MŠ Komenského II etapa - dokončení	PDPS	2018
Hřiště Zátopkových - rekonstrukce	PDPS	2020
Lyžařské běžecké tratě	PDPS	2019
Demolice SOŠ „Papírák“	PDPS	2020
Kalvárie III - infrastruktura pro RD	DUR	2020
Ul. Krkonošská II. etapa – rekonstrukce komunikace vč. infrastruktury	PDPS	2020
Ul. Liščí Kopec – Dukelská - rekonstrukce lokality vč. infrastruktury	PDPS	2020
Ul. Vančurova – rekonstrukce komunikace vč. infrastruktury	DUR	2020
Ul. Pražská – rekonstrukce komunikace vč. infrastruktury	STUDIE	2020
Cyklostezky a cyklotrasy (č. 2 Labská a č. 22 Jizerská)	STUDIE	2019
Ul. J. Šíra – rekonstrukce komunikace vč. infrastruktury	DSP	2020
Ul. Dobrovského – rekonstrukce komunikace vč. infrastruktury a parkoviště u KRNAPu	STUDIE	2018
Ul. Luční - rekonstrukce komunikace vč. infrastruktury	DSP	2019
Prostranství Za Konírnou - revitalizace prostoru	PDPS	2020
Ul. Valteřická – přechod pro chodce	PDPS	2019
Lánovská – příprava infrastruktury pro průmyslovou zónu	STUDIE	2019
Most V 30 U Divadelního klubu	STUDIE	2020
Lávka V 32 Gendorf vč. přeložek sítí	PDPS	2020
Pilský potok – protipovodňové opatření	PDPS	2019
Výústní objekt ČOV	PDPS	2019

Zdroj: Podklady města Vrchlabí

TABULKA 15 PŘEHLED ROZPRACOVANÝCH ČI PŘIPRAVOVANÝCH PROJEKTOVÝCH DOKUMENTACÍ MĚSTA

Název projektové dokumentace	Popis projektu
Městské divadlo (rekonstrukce kina čp. 270)	Studie, DUR, DSP, PDPS
ZUŠ vč. předprostoru (nová budova v ul. Vančurova)	Studie, DUR, DSP, PDPS
Čp. 100	Studie, DUR, DSP, PDPS
Čp. 380	Studie, DUR, DSP, PDPS
Čp. 561	Studie, DUR, DSP, PDPS
BD čp. 1395 – 1399 zateplení	DSP, PDPS
Hasičská zbrojnice Podhůří – Harta	DSP, PDPS
MŠ Letná - rekonstrukce	Studie, DUR, DSP, PDPS
Dětské hřiště LK	DUR, PDPS
Lužická - školní dvůr - dětské hřiště	DUR, DSP, PDPS
Lužická - revitalizace prostoru po demolici SOŠ (parkování)	DUR, DSP, PDPS
Kalvárie III - infrastruktura pro RD	DSP, PDPS
Ul. Vančurova – rekonstrukce komunikace vč. infrastruktury	DSP, PDPS
Ul. Pražská – rekonstrukce komunikace vč. infrastruktury	DSP, PDPS
Cyklostezky a cyklotrasy (č. 2 Labská a č. 22 Jizerská)	DUR, DSP, PDPS
Ul. Dobrovského – rekonstrukce komunikace vč. infrastruktury a parkoviště u KRNAPu	DUR, DSP, PDPS
Ul. Luční - rekonstrukce komunikace vč. infrastruktury 0.etapa (od ul.Dělnická, most)	DUR, DSP, PDPS
Lánovská – příprava infrastruktury pro průmyslovou zónu	DUR, DSP, PDPS
Most V 30 U Divadelního klubu	DUR, DSP, PDPS
Most V Horská	Studie, DUR, DSP, PDPS
Vodovodní přivaděč Letná – LK – oprava II.etapa	PDPS
Vodovod K. Čapka	DUR, DSP, PDPS
Vodovod Jankův Kopec	DUR, DSP, PDPS
Ul. U Vodojemu - infrastruktura	DUR, DSP, PDPS
Ul. Dělnická – chodník (od ul. K Mlékárně po chodník po žel. přejezd)	DUR, DSP, PDPS
Ul. Poštovní - chodník (od ul. Na Nivě po žel. stanici)	DUR, DSP, PDPS

Zdroj: Podklady města Vrchlabí

9.4 Bezpečnost

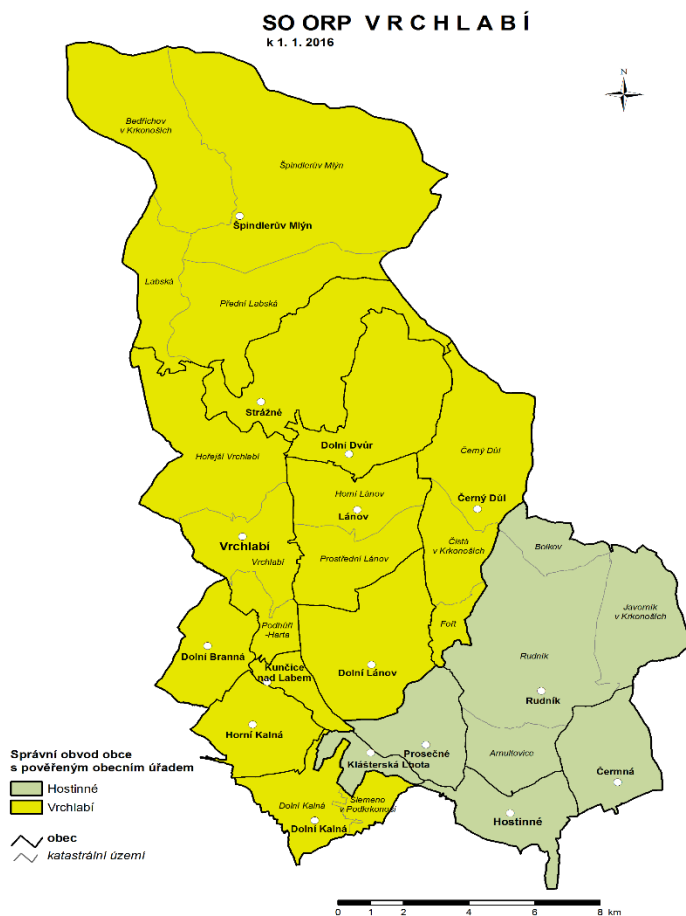
Město Vrchlabí je obcí s relativně nízkým rizikem trestné činnosti.

Pokud jde o dopravní bezpečnost, věnuje se město systematicky v realizovaných a připravovaných projektech zvýšení bezpečnosti jak chodců, cyklistů prostřednictvím budování chodníků a stezek pro chodce a cyklisty, bezpečných a osvětlených přechodů pro chodce, tak silničního provozu, kdy jsou budovány zpomalovací prahy na frekventovaných komunikacích.

9.5 Vnější vztahy a vazby města

Město Vrchlabí je obcí s rozšířenou působností pro správní obvod **ORP Vrchlabí**, jenž zahrnuje celkem 16 obcí (Čermná, Černý Důl, Dolní Branná, Dolní Dvůr, Dolní Kalná, Dolní Lánov, Horní Kalná, Hostinné, Klášterská Lhota, Kunčice nad Labem, Lánov, Prosečné, Rudník, Strážné, Špindlerův Mlýn, Vrchlabí), z nichž 3 obce mají statut města, a to Vrchlabí, Hostinné a Špindlerův Mlýn a jedna obec má statut městyse – Černý Důl. ORP Vrchlabí je plošně šestým největším obvodem v rámci Královéhradeckého kraje, svojí rozlohou 29 344 ha zaujímá 6,2 % rozlohy kraje. Trvale zde žije více než 27 000 obyvatel.

MAPA 7 ÚZEMÍ ORP VRCHLABÍ



Zdroj: www.czso.cz

Město Vrchlabí je členem řady organizací, skrze něž probíhá meziobecní a přeshraniční spolupráce. Jsou to dobrovolné svazky obcí Krkonoše – svazek měst a obcí a Svazek obcí Horní Labe, Místní akční skupina Krkonoše, z.s., Euroregion Pomezí Čech, Moravy a Kladska – Euroregion Glacensis a Svaz měst a obcí ČR. Přeshraniční spolupráci Vrchlabí rovněž navázalo formou partnerství s několika zahraničními městy. Partnerskými městy Vrchlabí jsou Baunatal (Německo), Trouville sur Mer (Francie) a Kowary (Polsko).

Krkonoše – svazek měst a obcí

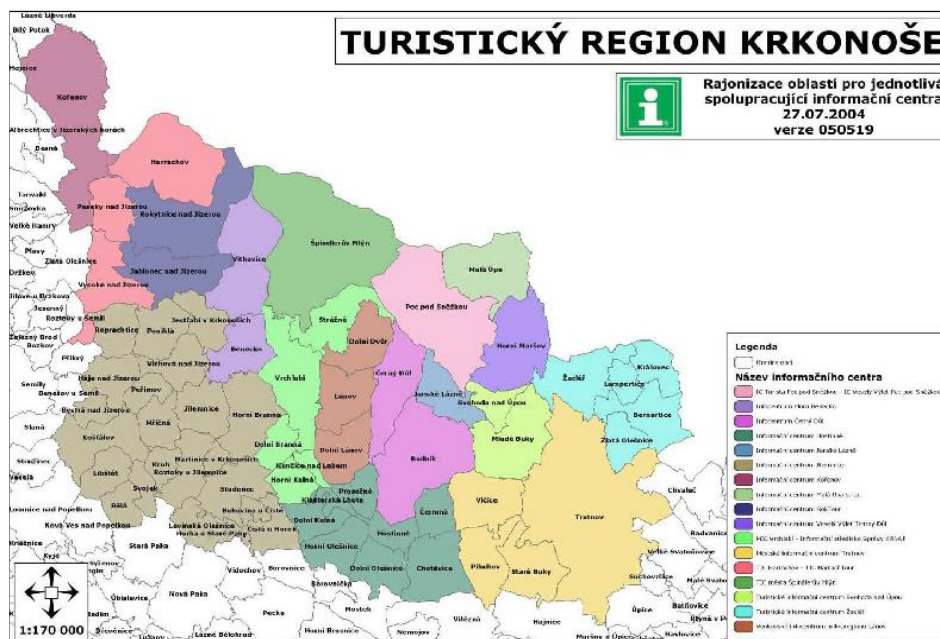
Krkonoše – svazek měst a obcí vznikl v roce 2000 za účelem sdružení obcí v turistickém regionu. Nyní má svazek 40 členů s více jak 60 000 stálými obyvateli a rozkládá se na území větším než 80 000 ha. Je součástí Královéhradeckého a Libereckého kraje od Kořenova na západě až po Žacléř na východě a každoročně jej navštíví několik milionů turistů z České republiky i ze zahraničí.

Krkonoše – svazek měst a obcí směřuje k všestranné podpoře předpokladů pro plnohodnotný život obyvatel Krkonoš. Zvláštní pozornost je věnována rozvoji cestovního ruchu, jako jednomu z pilířů místní ekonomické stability, který má i mimořádnou perspektivu. Svazek se soustředí především na řešení souvisejících problémů, které mají dopad na celé území turistického regionu. Pracovní tým tvoří vedení členských měst a obcí a interní i externí pracovníci Svazku. Společně vedou, vytváří, koordinují a pečují o projekty, společnou propagaci a rozvoj cestovního ruchu v turistickém regionu.

Vedení svazku tvoří předseda, místopředsedové, rada a valná hromada. Rada svazku se schází přibližně v měsíčních intervalech a průběžně řeší aktuální otázky spojené s činností svazku. Dvakrát ročně se schází valná hromada, která je složena ze zástupců všech 40 členských měst a obcí.

Hlavní činností Svazku měst a obcí Krkonoše je uvádět do života projekty na podporu cestovního ruchu v turistickém regionu a zajištění jejich financování.

MAPA 8 ÚZEMNÍ PŮSOBNOST DESTINAČNÍ SPOLEČNOSTI KRKONOŠE - SVAZEK MĚST A OBCÍ



Zdroj: www.svazek.krkonoše.eu

Svazek obcí Horní Labe

Dobrovolný Svazek obcí Horní Labe byl založen zakladatelskou smlouvou 20. března 2003. Rozkládá se v Královéhradeckém kraji. Jeho členy jsou obce Čermná, Dolní Branná, Dolní Dvůr, Dolní Kalná, Dolní Lánov, Dolní Olešnice, Horní Kalná, Horní Olešnice, Chotěvice, Klášterská Lhota, Kunčice nad Labem, Lánov, Nemojov, Prosečné, Rudník, Strážné a města Hostinné a Vrchlabí.

Impulsem pro jeho vznik bylo společné prosazování zájmů členských obcí, zejména pak budování infrastruktury, rozvíjení cestovního ruchu, cykloturistiky, podnikání, řešení úkolů z oblasti školství, zdravotnictví, kultury, veřejné zeleně a veřejného osvětlení, zlepšování dopravní obslužnosti daného území, také zahraniční spolupráce a především realizace společných rozvojových projektů obcí podél řeky Labe.

Orgány svazku jsou výkonná rada svazku, předseda svazku, místopředseda svazku a kontrolní skupina svazku. Statutárním orgánem svazku je předseda svazku, kterého volí ze svých členů výkonná rada svazku na dobu čtyř let.

MAPA 9 ÚZEMNÍ PŮSOBNOST SVAZKU OBCÍ HORNÍ LABE



Zdroj: www.sohl.cz

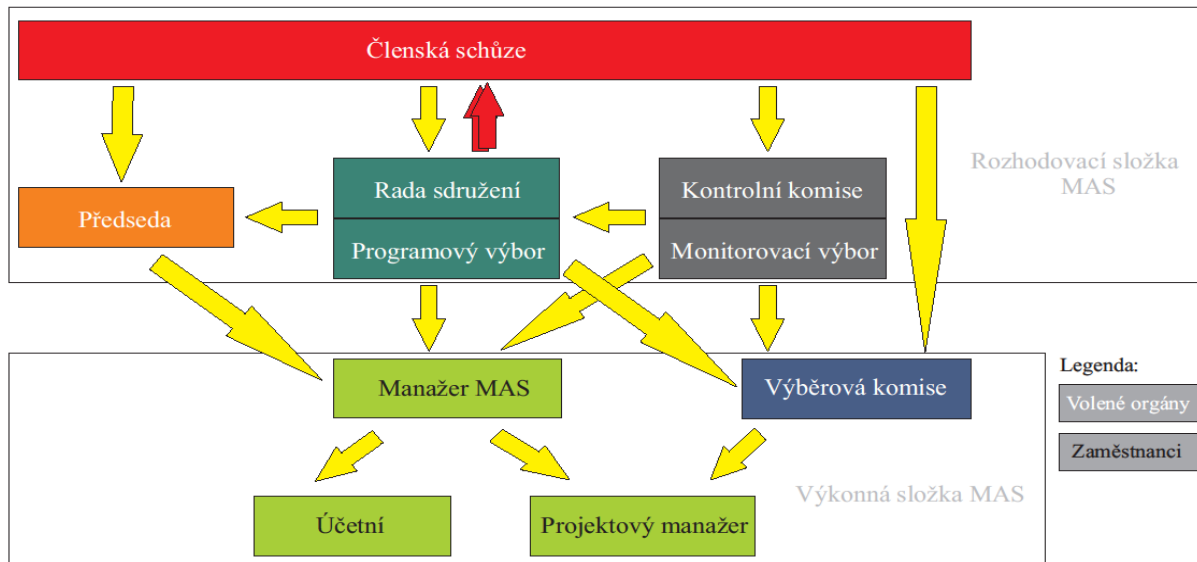
Místní akční skupina Krkonoše

MAS Krkonoše sdružuje celkem 26 obcí na území Královéhradeckého kraje, okresu Trutnov, v rámci NUTS II Severovýchod. Nachází se v centrální části turistického regionu Krkonoše a mezi významná centra oblasti patří města Vrchlabí, Hostinné, Pec pod Sněžkou, Špindlerův Mlýn a řada dalších měst a obcí. Území MAS zaujímá 504,623 km², na kterém žije necelých 40 tis. obyvatel.

Místní akční skupina vznikla jako občanské sdružení v roce 2005 a byla jednou ze zakládajících organizací, která vytvořila v České republice regionální značení pro řemeslníky a potravinářské, zemědělské a přírodní produkty. Značka pomáhá zviditelnit region Krkonoš se zachovalou přírodou, která je národním parkem a součástí chráněných území NATURA 2000.

Hlavním cílem MAS Krkonoše je rozvoj venkova na území Krkonoš a dosažení soběstačnosti regionu skrze podporu místních podnikatelů a obcí v doplňování chybějících služeb.

OBRÁZEK 20 ORGANIZAČNÍ STRUKTURA MAS KRKONOŠE



Zdroj: www.maskrkonoše.cz

MAPA 10 ÚZEMNÍ PŮSOBNOST MAS KRKONOŠE



Zdroj: www.maskrkonoše.cz

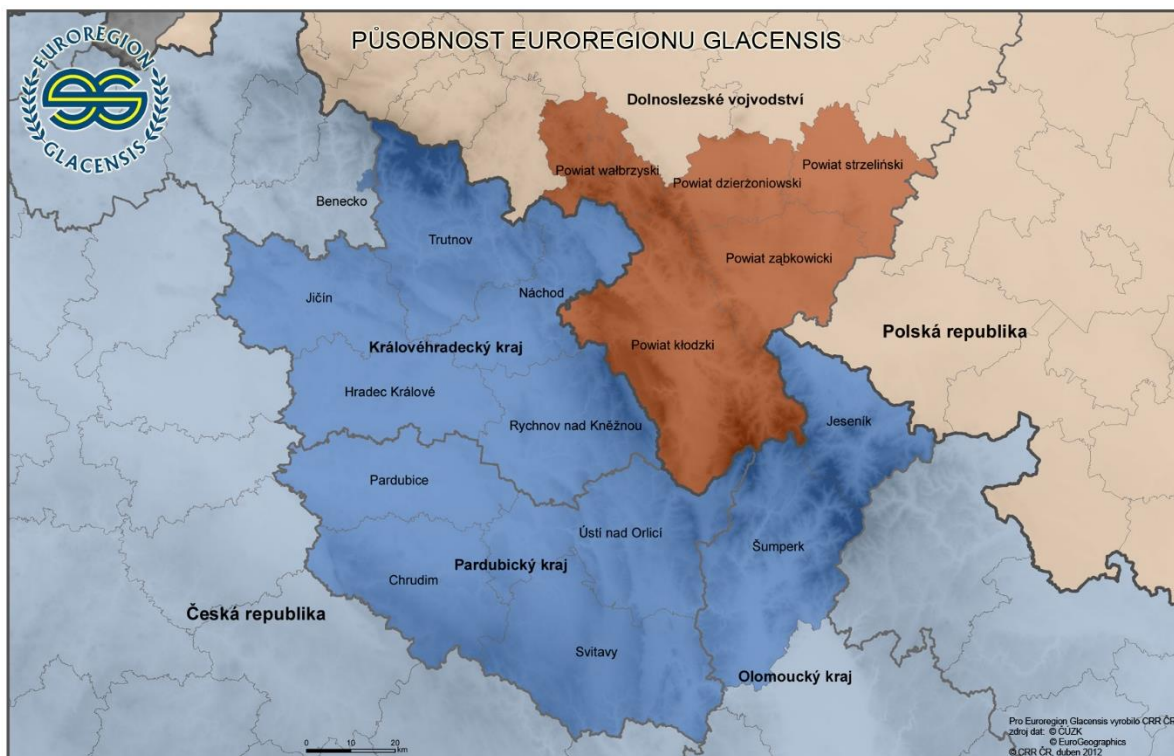
Euroregion Glacensis

Euroregion byl založen roku 1996 a bylo tím tak završeno několikaleté úsilí o rozvoj vzájemné přeshraniční spolupráce.

Euroregiony jsou nadnárodním typem svazků či sdružení obcí a měst a jejich cílem je především podpora a realizace projektů odrážejících všechny formy spolupráce mezi smluvními stranami. Spolupráce přesahující hranice napomáhá zmírňovat nevýhody, které s sebou hranice v území nesou. Překonává národní okrajové polohy pohraničních oblastí a zlepšuje životní podmínky obyvatelstva zde žijícího. Má zasahovat do všech kulturních, sociálních, hospodářských a infrastrukturních oblastí života občanů.

Euroregion leží na území 3 krajů, Královéhradeckého, Pardubického a Olomouckého na území okresů Náchod, Rychnov nad Kněžnou, Hradec Králové, Trutnov, Jičín, Chrudim, Svitavy, Ústí nad Orlicí, Pardubice a Šumperk na české straně a powiaty kłodzki, ząbkowski, wałbrzyski, strzebiński, świdnicki, dzierzoniowski a města Wałbrzych na polské straně a je největším česko-polským euroregionem s nejdelší společnou hranicí. Jeho hlavním úkolem je podpora česko-polské přeshraniční spolupráce a rozvoje příhraničního území, která jsou spjata úzkými geografickými a historicko-politickými vazbami.

MAPA 11 ÚZEMÍ EUROREGIONU POMEZÍ ČECH, MORAVY A KLADSKA – EUROREGION GLACENSIS



Zdroj: www.euro-glacensis.cz

Svaz měst a obcí ČR

Svaz byl založen v roce 1989 jako nepolitická a dobrovolná organizace sdružující města a obce. Jeho kořeny však sahají až do roku 1907, kdy byl zformován jeho předchůdce – Svaz českých měst v království Českém. Svaz je partnerem pro vládní i parlamentní politickou reprezentaci. Podílí se na

přípravě a tvorbě návrhů legislativních opatření v oblastech týkajících se kompetencí obcí. Od roku 2004 je Svaz povinným připomínkovým místem, od roku 2005 pak pravidelně minimálně jednou ročně jedná s vládou na základě podepsané Dohody o spolupráci. Dílčí dohody byly postupně podepsány také se stěžejními rezorty.

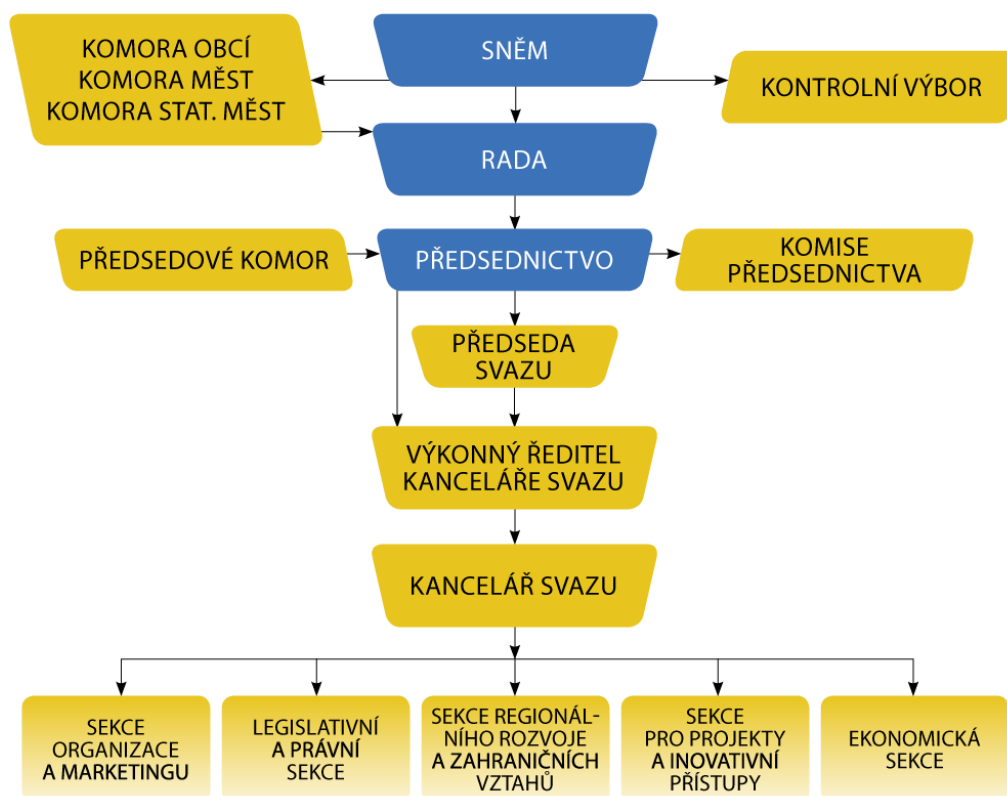
Svaz sdružuje 2 766 obcí, tj. 44,23 % z celkového počtu obcí v České republice. Členské obce Svazu zastupují 8 499 200 obyvatel, což z celkového počtu obyvatelstva představuje 79,8 %. Členem Svazu měst a obcí ČR je také Sdružení tajemníků městských a obecních úřadů ČR.

Činnost Svazu je založena především na aktivitě starostů, primátorů a zastupitelů, kteří se nad rámec povinností ve svém městě či obci věnují i obecným problémům samosprávy. Jejich aktivity pak koordinují a rozhodnutí orgánů Svazu vykonávají zaměstnanci svazové kanceláře.

Hlavní cíle Svazu

- prosazovat společné zájmy obcí a měst ČR všech velikostních kategorií a vytvářet příznivé podmínky k jejich rozvoji
- podílet se na přípravě právních předpisů a dalších opatření vztahujících se k místní samosprávě
- upozorňovat vládu, Parlament i mezinárodní instituce včas na to, jaký dopad mohou mít jimi připravovaná opatření na fungování obcí
- posilovat ekonomickou samostatnost měst a obcí
- informovat a vzdělávat zastupitele i pracovníky místních samospráv
- napomáhat městům a obcím při čerpání dotací z Evropské unie i z národních zdrojů

OBRÁZEK 21 ORGANIZAČNÍ STRUKTURA SVAZU MĚST A OBCÍ ČR



Zdroj: www.smocr.cz

Partnerská města

Partnerská (družební) města jsou taková města, která se i přes své geografické vzdálenosti a politické rozdíly spojila, aby pěstovala vzájemná kulturní pouta a kontakty mezi svými obyvateli. Mají často podobné demografické i jiné charakteristiky, někdy také podobnou historii. Takováto partnerství vedou často k výměnným studentským programům a také k ekonomické a kulturní spolupráci.

Baunatal, Německo

Město s 28 000 obyvatel ležící v severním Hesensku je partnerem Vrchlabí od roku 1991, kdy došlo k podpisu partnerské smlouvy, přičemž k prvnímu kontaktu s tímto městem došlo již v roce 1989, kdy na pozvání KSV Baunatal odcestovala výprava sportovců odbíjené a karate TJ Spartak Vrchlabí. Zřejmě prvotním důvodem pro vznik partnerství obou měst je přítomnost automobilových závodů na jejich území – Volkswagen v Baunatalu a Škoda ve Vrchlabí.

I přesto, že je Baunatal od Vrchlabí vzdálen více než 600 km, dochází při pravidelných výměnných zájezdech k navázání mnoha opravdu upřímných přátelství mezi lidmi všech věkových kategorií, od dětí až po seniory, mezi vedením a zastupiteli obou měst, mezi sportovci a lidí různých organizací. Průměrný počet účastníků pravidelných oficiálních návštěv je kolem 50 lidí, mnohdy i více. Každý lichý rok jsou vrchlabští ubytováni v rodinách svých přátel a v sudém roce tomu je naopak.

Trouville sur Mer, Francie

Toto zhruba šestitisícové město leží na pobřeží Normandie a patří v současnosti k nejznámějším letoviskům celé Francie.

Kontakty s partnerským městem začaly již v roce 1989, k oficiálnímu podepsání partnerské smlouvy mezi oběma městy pak došlo v září 1993.

Oboustranně probíhá bohatá činnost a výměna skupin dětí, obyvatel (turistů) i spolků a organizací. Nejpilnější jsou Gymnázium Vrchlabí a College Charles Mozin. V kulturní oblasti proběhlo několik výstav ve Vrchlabí i v Trouville za spolupráce místních muzeí. Výměny s koncerty úspěšně organizují i hudební školy obou měst. Bohaté a časté jsou též kontakty představitelů zastupitelstev obou měst.

Spolupráci obou měst lze, i přes jejich značnou vzdálenost (1400 km) a počáteční jazykovou bariéru, označit za bohatou, úspěšnou a vskutku neformální. To potvrzuje nejen značný počet vzniklých přátelství a stále trvajících zájem o výuku francouzštiny na vrchlabském gymnáziu, ale i kurz češtiny v partnerském Trouville.

Kowary, Polsko

Město Kowary leží v jihovýchodní části Zelenohorské kotliny na úpatí Krkonoš a Janovických Rudaw, na křižovatce historických obchodních cest. Rozkládají se mezi dvěma ojedinělými přírodními chráněnými oblastmi: Krkonošským národním parkem a CHKO Rudawski Park Krajobrazowy.

Kowary a Vrchlabí - partnerská města ležící na obou stranách Krkonoš. Města s podobnou rozlohou, která vznikla v přibližně stejné době (Kowary v r. 1513, Vrchlabí r. 1533) a která spojuje hornická

minulost, průmyslová tradice i předpoklady pro rozvoj turistického ruchu. Blízkost obou měst, nejen vzdáleností 55 km, dává ty nejlepší předpoklady k další spolupráci a rozvíjení vzájemných vztahů.

První dokument o spolupráci měst – Memorandum o přátelství, porozumění a spolupráci byl podepsán již 9. srpna 2007. Starostové měst stvrdili svými podpisy dne 28. září 2013 Smlouvu o partnerství, která je dokladem zájmu o budování dobrých vztahů ve všech oblastech života obyvatel obou měst.

A.2 VÝCHODISKA PRO NÁVRHOVOU ČÁST

10. SWOT ANALÝZA

SWOT analýza shrnuje všechny silné a slabé stránky města, příležitosti rozvoje města a hrozby, jež tento rozvoj omezují. Podkladem pro její zpracování je předchozí situační analýza.

TABULKA 16 SWOT ANALÝZA

SWOT ANALÝZA		
	Přednosti	Nedostatky
Vnitřní prostředí	<p><u>Silné stránky (S)</u></p> <ul style="list-style-type: none"> Nízká nezaměstnanost. Strategická poloha při vstupu do Krkonoš („Brána Krkonoš“). ZŠ a MŠ ve městě. Dobrá občanská vybavenost. Meziobecní a přeshraniční spolupráce prostřednictvím partnerských měst a členství v DSO, MAS a Euroregionu. Rozvinutý cestovní ruch. Bohatá historie a kulturní památky na území města. 	<p><u>Slabé stránky (W)</u></p> <ul style="list-style-type: none"> Chybí významné napojení na hlavní silniční a železniční tahy. Hustá doprava ve městě, nutnost obchvatu. Existence ochranných pásem v důsledku polohy města na území KRNAP. Nedostatek bytů pro místní obyvatele se středními či nižšími příjmy. Omezené prostředky do nákladné obnovy městského bytového fondu
	Vnější prostředí	<p><u>Příležitosti (O)</u></p> <ul style="list-style-type: none"> Finanční podpora města od závodu Škoda Auto. Strategická poloha v blízkosti turisticky zajímavé oblasti Krkonoš. Plánovaný obchvat města s napojením na dálniční síť. Využití dotačních titulů napomáhajících rozvoji města. Rozvoj spolupráce mezi městem a průmyslovými podniky a soukromým podnikatelským sektorem. Rozvoj spolupráce mezi městem a občanskými organizacemi, spolky, církvemi.

B. NÁVRHOVÁ ČÁST

B.1 VIZE MĚSTA

Stanovení vize města je základním kamenem tohoto strategického dokumentu. Formuluje představu o budoucí podobě a funkčnosti města a jeho priorit pro dlouhodobější časový horizont, navzdory střednědobé koncepci celého dokumentu Program rozvoje města (cca 5 let). Důvodem je zajištění návaznosti dlouhodobé koncepce rozvoje města i po uplynutí období, pro které jsou navrženy strategické cíle a opatření v tomto dokumentu.

Základní otázky při formulování vize města:

Jakým městem je Vrchlabí?

- komplexně vybaveným městem s fungující infrastrukturou,
- městem se zájmem o jednotlivé občany a sociální vazby ve městě,
- městem kladoucím důraz na vzdělání,
- moderním městem s touhou se dále rozvíjet.

Jakým městem by Vrchlabí chtělo být v budoucnu?

- městem se spokojenými obyvateli napříč jednotlivými vrstvami,
- městem moderním, pokrokovým, bezpečným, vhodným pro život z pohledu všech věkových i sociálních skupin.

Vize města Vrchlabí:

„Vrchlabí jako všestranně se rozvíjející město s příjemným a atraktivním prostředím pro obyvatele a návštěvníky všeho věku.“

„Město Vrchlabí si klade za cíl vytvořit vhodné prostředí pro rozvoj a fungování společností a podnikatelů bez ohledu na jejich velikost či zaměření. Nabízet kvalitní a pestré vzdělávání, inovovat městskou infrastrukturu, sociální služby a zvyšovat bezpečnost všech občanů města. A v neposlední řadě spolupracovat s místními spolky na vytváření bohatých sportovních a kulturních příležitostí.“

B.2 STANOVENÍ PRIORITYNÍCH OBLASTÍ, STRATEGICKÝCH CÍLŮ, OPATŘENÍ A AKTIVIT

1. PŘEHLED PRIORITYNÍCH OBLASTÍ

Prioritní oblasti vycházejí z výsledků SWOT analýzy, hlavních poznatků situační analýzy města a stanovené vize města. Představují oblasti, ve kterých se město chce rozvíjet a pro tento rozvoj má potenciál a dostatek dostupných zdrojů, finančních a lidských.

Na základě výše zmíněných definujících aspektů a vzájemného projednání byly zástupci města navrženy následující prioritní oblasti:

- **Prioritní oblast 1: ZAMĚSTNANOST A EKONOMIKA**
- **Prioritní oblast 2: DOPRAVA**
- **Prioritní oblast 3: BYDLENÍ**
- **Prioritní oblast 4: VZDĚLÁVÁNÍ**
- **Prioritní oblast 5: SOCIÁLNÍ OBLAST A ZDRAVOTNICTVÍ**
- **Prioritní oblast 6: ŽIVOTNÍ PROSTŘEDÍ**
- **Prioritní oblast 7: BEZPEČNOST**
- **Prioritní oblast 8: POHYB A SPORT**
- **Prioritní oblast 9: KULTURA**
- **Prioritní oblast 10: CHYTRÉ A VSTŘÍCNÉ MĚSTO**

2. PŘEHLED STRATEGICKÝCH CÍLŮ

Strategické cíle jsou ukazateli pro rozvoj města a poskytují informaci o požadovaném stavu, kterého chce město dosáhnout. Strategické cíle jsou naplňovány prostřednictvím rozvojových opatření a konkrétních aktivit.

Pro výše zmíněné prioritní oblasti byly stanoveny tyto strategické cíle:

Prioritní oblast 1: ZAMĚSTNANOST A EKONOMIKA

- Strategický cíl 1.1: Podpora zaměstnanosti
- Strategický cíl 1.2: Podpora ekonomických subjektů na území města
- Strategický cíl 1.3: Úsporné hospodaření města
- Strategický cíl 1.4: Podpora rozvoje cestovního ruchu

Prioritní oblast 2: DOPRAVA

- Strategický cíl 2.1: Rozvoj a zlepšování dopravní infrastruktury
- Strategický cíl 2.2: Kultivace veřejného prostoru

Prioritní oblast 3: BYDLENÍ

- Strategický cíl 3.1: Podpora rozvoje bydlení

Prioritní oblast 4: VZDĚLÁVÁNÍ

- Strategický cíl 4.1: Podpora rozvoje vzdělávání
- Strategický cíl 4.2: Podpora a rozvoj středního školství

Prioritní oblast 5: SOCIÁLNÍ OBLAST A ZDRAVOTNICTVÍ

- Strategický cíl 5.1: Zajištění kvalitní a kapacitně odpovídající sociální práce a sociálních služeb vč. péče o seniory
- Strategický cíl 5.2: Prohlubování spolupráce v oblasti zdravotnictví
- Strategický cíl 5.3: Podpora bezbariérovosti města

Prioritní oblast 6: ŽIVOTNÍ PROSTŘEDÍ

- Strategický cíl 6.1: Podpora veřejné zeleně
- Strategický cíl 6.2: Třídění odpadů
- Strategický cíl 6.3: Podpora opatření proti suchu

Prioritní oblast 7: BEZPEČNOST

- Strategický cíl 7.1: Zajištění bezpečnosti občanů

Prioritní oblast 8: POHYB A SPORT

- Strategický cíl 8.1: Údržba a rozvoj všech sportovišť ve vlastnictví města
- Strategický cíl 8.2: Podpora sportu a sportovních organizací

Prioritní oblast 9: KULTURA

- Strategický cíl 9.1: Vyhovující kulturní infrastruktura
- Strategický cíl 9.2: Podpora kultury
- Strategický cíl 9.3: Péče o památky, dědictví a vzhled města

Prioritní oblast 10: CHYTRÉ A VSTŘÍCNÉ MĚSTO

- Strategický cíl 10.1: Aplikace moderních a přínosných řešení v chodu města

3. OPATŘENÍ A AKTIVITY VEDOUcí K NAPLŇOVÁNÍ STRATEGICKÝCH CÍLŮ

Opatření jsou přesně definované záměry města, prostřednictvím kterých chce město naplnit stanovené cíle. Konkrétnějšími kroky k naplnění cílů jsou pak jednotlivé aktivity, tedy akce, které obec plánuje uskutečnit. Pro aktivity je stanovena důležitost, předpokládané období realizace, odpovědnost za realizaci dané aktivity, odhadované náklady a zdroj financování.

Prioritní oblast 1: ZAMĚSTNANOST A EKONOMIKA

Strategický cíl 1.1: Podpora zaměstnanosti

Opatření 1.1.1: Vytváření atraktivnějších pracovních míst

Opatření 1.1.2: Podpora práce z domova

- Zavádění a rozvoj rychlostního internetu

Strategický cíl 1.2: Podpora ekonomických subjektů na území města

Opatření 1.2.1: Podpora rozvoje průmyslových podniků, malých a středních firem

- Příprava komerčně průmyslové zóny Lánovská
- Podpora podnikání v centru města

Strategický cíl 1.3: Úsporně hospodařící město

Opatření 1.3.1: Odpovědné hospodaření města a jeho organizací

- Optimalizace a propojení agend MěÚ a přímo řízených organizací města

Strategický cíl 1.4: Podpora rozvoje cestovního ruchu

Opatření 1.4.1: Propagace a prezentace města

- Zavedení karty hosta – možnost čerpání bonusů, slev, zlepšení evidence ubytovaných
- Rozšíření prezentace města – elektronické nástroje, media, sociální sítě

Prioritní oblast 2: DOPRAVA

Strategický cíl 2.1: Rozvoj a zlepšování dopravní infrastruktury

Opatření 2.1.1: Rekonstrukce komunikací

- Rekonstrukce komunikace vč. infrastruktury v ulici Krkonošská, II. etapa
- Ul. Vančurova – rekonstrukce komunikace vč. infrastruktury

- Ul. Pražská – rekonstrukce komunikace vč. infrastruktury
- Ul. Liščí kopec a navazující komunikace - rekonstrukce komunikace a infrastruktury
- Ul. J. Šíra – rekonstrukce komunikace vč. infrastruktury
- Ul. Dobrovského – rekonstrukce komunikace vč. infrastruktury a parkoviště u KRNAPu
- Ul. Luční - rekonstrukce komunikace vč. infrastruktury
- Cyklostezky a cyklotrasy (č. 2 Labská a č. 22 Jizerská)
- Chodník ul. Dělnická (úsek od ul. K Mlékárně po žel. přejezd)
- Chodník ul. Poštovní (úsek od ul. Na Nivě po žel. stanici Podhůří – Harta)

Opatření 2.1.2: Zvýšení bezpečnosti dopravní infrastruktury

- Ul. Valteřická – přechod pro chodce
- Zavedení kamerového systému pro dohled nad dodržování rychlosti

Strategický cíl 2.2: Kultivace veřejného prostoru

Opatření 2.2.1: Revitalizace veřejných ploch

- Prostor za konírnou
- Školní dvůr Lužická
- Kulturně vzdělávací centrum Vančurova (prostor mezi kinem a Divadelním klubem)
- Park Harta (Max)
- Prostor před Kovárnou v Hořejším Vrchlabí

Prioritní oblast 3: BYDLENÍ

Strategický cíl 3.1: Podpora rozvoje bydlení

Opatření 3.1.1: Vybudování infrastruktury nových rozvojových území určených k bydlení

- Vybudování infrastruktury pro RD – Kalvárie III
- Vybudování infrastruktury v lokalitě Liščí kopec

Opatření 3.1.2: Zvyšování standardu městských bytů

- Čp. 100 – rekonstrukce bytů
- Čp. 580 Vančurova - rekonstrukce bytů (bydlení)
- Zámek Harta (U Zámku čp. 1) – rekonstrukce bytů

Opatření 3.1.3: Snižování počtu neobydlených bytů

- Čp. 361 Vančurova – revitalizace (bydlení / ubytování)

Prioritní oblast 4: VZDĚLÁVÁNÍ

Strategický cíl 4.1: Podpora rozvoje vzdělávání

Opatření 4.1.1: Zaměření na předškolní a školní příležitosti vzdělávání

- II. etapa rekonstrukce a rozvoj MŠ Komenského
- Modernizace MŠ Letná

Opatření 4.1.2: Zaměření na umělecké, mimoškolní a celoživotní vzdělávání

- Vybudování nové ZUŠ vč. rozšíření výukových oborů
- Univerzita 3. věku a další možnosti celoživotního vzdělávání

Opatření 4.1.3: Posílení výuky cizích jazyků

- Rodilí mluvčí do škol a družin
- Grantový program města

Opatření 4.1.4: Zapojování škol do mezinárodních projektů

- Rozšíření spolupráce se školami v partnerských městech

Strategický cíl 4.2: Podpora a rozvoj středního školství

Opatření 4.2.1: Posílení kvality středního školství

Opatření 4.2.2: Posílení spolupráce mezi středními školami a městem

Opatření 4.2.3: Propojování škol s ekonomickými subjekty

Prioritní oblast 5: SOCIÁLNÍ OBLAST A ZDRAVOTNICTVÍ

Strategický cíl 5.1: Zajištění kvalitní a kapacitně odpovídající sociální práce a sociálních služeb vč. péče o seniory

Opatření 5.1.1: Zajištění kapacit a koordinace v sociální oblasti

- Udržení stávajících kapacit sociální práce a sociálních služeb
- Vytvoření a schválení Komunitního plánu rozvoje v sociální oblasti do roku 2025
- Zajištění systematické koordinace sociální oblasti s cílem zvýšení efektivity
- Tvorba Prorodinné koncepce
- Zpracování koncepce rozvoje služeb pro seniory
- Realizace projektu „Rozvoj regionálního partnerství v sociální oblasti na území obcí Královéhradeckého kraje“

Opatření 5.1.2: Rekonstrukce a modernizace sociální infrastruktury

- Podpora dostavby pavilónu v domově pro seniory
- Podpora zvýšení počtu odlehčovacích lůžek

Opatření 5.1.3: Realizace opatření Koncepce sociálního bydlení města Vrchlabí 2019 – 2022

- Vytvoření metodiky průběhu znovuuvedení uvolněného bytu do nabídky
- Vytvoření systému pravidelného vyhodnocování výnosů z nájmu bytů a investic do bytového fondu
- Zajištění proškolení pracovníků účastných řízení o přidělení bytu na základě doporučení a KP Úřadu práce ve Vrchlabí v Metodice práce v oblasti bydlení
- Aktivní vyhledávání zdrojů pro realizaci větších investičních akcí v rámci revitalizace městského bytového fondu
- Zajištění odborných stáží pro pracovníky zajišťující integrovanou podporu uživatelům sociálního bydlení
- Rozpracování Metodiky poskytování integrované podpory uživatelům sociálního bydlení
- Udržení pravidelných schůzek majetkového odboru a odboru sociálního a zdravotního
- Zajištění pravidelného sběru dat z oblasti sociálního bydlení prostřednictvím dotazníku

Strategický cíl 5.2: Prohlubování spolupráce v oblasti zdravotnictví

Opatření 5.2.1: Podpora zajištění kvalitní zdravotní péče ve městě

- Zajištění kvalitního zázemí (bydlení) pro střední zdravotnický personál
- Mediální prezentace a podpora zdravotnických zařízení

Strategický cíl 5.3: Podpora bezbariérovosti města

Opatření 5.3.1: Bezbariérová opatření

- Snaha budování bezbariérových opatření (komunikace, přechody pro chodce, veřejné budovy, výtahy)
- Spolupráce s OSZ, MO, RMÚP a veřejností

Prioritní oblast 6: ŽIVOTNÍ PROSTŘEDÍ

Strategický cíl 6.1: Podpora veřejné zeleně

Opatření 6.1.1: Evidence zeleně

- Zpracování pasportu veřejné zeleně
- Průběžné aktualizace pasportu

Opatření 6.1.2: Obnova a ochrana dřevin

- Provádět pravidelné průzkumy dřevin a zeleně na území města
- Ochrana dřevin a zeleně před poškozením či zbytečným odstraněním

Strategický cíl 6.2: Třídění odpadů

Opatření 6.2.1: Zlepšování podmínek pro třídění odpadu

- Sběrný dvůr – vybudování městského areálu
- Rozšíření sběrného dvora o službu Re – use
- Aktualizovat evidenční systém o odpadech
- Zpřesnění evidence o subjektech využívající sběrný dvůr

Opatření 6.2.2: Podpora efektivního nakládání s tříděným odpadem

- Systém lokalizace míst pro TKO
- Vzdělávání o odpadech - osvěta

Strategický cíl 6.3: Podpora opatření proti suchu

Opatření 6.3.1: Realizace dlouhodobých opatření z hlediska šetrného a efektivního hospodaření s vodou

- Údržba a zkapacitnění Vápenického potoka
- Realizace parkovacích míst s propustným / polopropustným povrchem

Prioritní oblast 7: BEZPEČNOST

Strategický cíl 7.1: Zajištění bezpečnosti občanů

Opatření 7.1.1: Podpora fungování a služby městské policie

- Pořízení kamerového systému města
- Rekonstrukce hasičské zbrojnice Harta Podhůří

Opatření 7.1.2: Úklid a zimní údržba veřejných prostranství města

- Průběžná aktualizace plánu zimní údržby a čistoty města
- Obnova technických prostředků a zařízení pro zajišťování údržby města

Opatření 7.1.3: Realizace protipovodňových opatření v záplavových oblastech

- Protipovodňové opatření na Pílském potoce

Prioritní oblast 8: POHYB A SPORT

Strategický cíl 8.1: Údržba a rozvoj všech sportovišť ve vlastnictví města

Opatření 8.1.1: Rekonstrukce stávajících sportovišť a areálů

- Rekonstrukce atletického areálu manželů Zátopkových

Opatření 8.1.2: Budování nových sportovišť a areálů

- Realizace Sportovně rekreačního areálu Vejsplachy – krytý bazén, přírodní koupaliště, další sportovní aktivity v území
- Vybudování dětského hřiště LK
- Dostavba a dovybavení lyžařských běžeckých tratí
- Revitalizace školního dvora a vybudování dětského hřiště Lužická (ZŠ nám. Míru)

Strategický cíl 8.2: Podpora sportu a sportovních organizací

Opatření 8.2.1: Spolupráce se sportovními a tělovýchovnými organizacemi, kluby a spolky

- Grantový program města
- Spolupráce s poskytovateli dotací do sportu (Národní sportovní agentura, aj.)

Prioritní oblast 9: KULTURA

Strategický cíl 9.1: Vyhovující kulturní infrastruktura

Opatření 9.1.1: Revitalizace a rekonstrukce stávající kulturní infrastruktury

- Příprava revitalizace objektu č.p. 270 – bývalého kina na moderní divadelní a hudební prostor
- Úprava Divadelního klubu - rozšíření o digitální technologii promítání

Strategický cíl 9.2: Podpora kultury

Opatření 9.2.1: Podpora aktivit a kulturních akcí pořádaných všemi subjekty

- Grantový program města

Strategický cíl 9.3: Péče o památky, dědictví a vzhled města

Opatření 9.3.1: Pravidelná údržba a rekonstrukce památek

- Revitalizace městské památkové zóny
- Čp. 210 – dokončení rekonstrukce objektu

Prioritní oblast 10: CHYTRÉ A VSTŘÍCNÉ MĚSTO

Strategický cíl 10.1: Aplikace moderních a přínosných řešení v chodu města

Opatření 10.1.1: Podpora rozvoje chytrých technologií

- Podpora 5G sítě
- Podpora rozvoje optické sítě

B.3 PODPORA REALIZACE PROGRAMU

4. ORGANIZAČNÍ ZAJIŠTĚNÍ REALIZACE

Program rozvoje města Vrchlabí představuje rozvojovou koncepci, která bude realizována z veřejných prostředků. Město bude muset vynaložit významné finanční prostředky na realizaci programu, přičemž může využít možnosti spolufinancování z krajských, národních či evropských dotačních titulů.

Program rozvoje města je schválen zastupitelstvem města, a to přijímá zodpovědnost za realizaci tohoto strategického dokumentu.

5. VYHODNOCOVÁNÍ A AKTUALIZACE

Úspěšná realizace programu rozvoje města se odvíjí nejen od vhodně vymezených cílů a opatření a následné realizace konkrétních aktivit, ale také od nastavení jednoduchého, ale účinného systému monitoringu. Účelem monitoringu je průběžné sledování naplňování cílů strategie v jednotlivých letech, což bude podkladem pro její vyhodnocování.

Hodnocení strategie by mělo být východiskem pro rozhodování o dalším směřování rozvojového dokumentu a přijetí případných změn, pokud nebude docházet k naplňování stanovených cílů. Důležitým elementem je rovněž aktualizace strategie, jenž reaguje na pozitivní i negativní tendence vývoje v území.

Program rozvoje města Vrchlabí na období let 2020 – 2025 je vhodné aktualizovat na základě vývoje situace ve městě a plnění či neplnění stanovených cílů.

Za vyhodnocování a aktualizaci tohoto strategického dokumentu rovněž nese odpovědnost zastupitelstvo města Vrchlabí.

Seznam tabulek, obrázků, map a grafů

Tabulka 1 Počet obyvatel v jednotlivých letech	20
Tabulka 2 Věkové složení obyvatelstva	20
Tabulka 3 Pohyb obyvatelstva v jednotlivých letech.....	21
Tabulka 4 Ekonomické subjekty dle převažující činnosti k 31. 12. 2019	23
Tabulka 5 Ekonomické subjekty dle právní formy k 31. 12. 2019	24
Tabulka 6 Podíl nezaměstnaných osob ve městě Vrchlabí v posledních šesti letech	25
Tabulka 7 Dokončené byty ve městě Vrchlabí za posledních pět let	36
Tabulka 8 Pravidelné akce pořádané ve městě Vrchlabí.....	44
Tabulka 9 Sportovní infrastruktura ve Vrchlabí.....	46
Tabulka 10 Druhy pozemků (ha) – srovnání v desetiletém období.....	50
Tabulka 11 Bilance rozpočtového hospodaření v posledních letech a střednědobý výhled do roku 2022 ..	55
Tabulka 12 Přijaté dotace v posledních pěti letech.....	56
Tabulka 13 Přehled strategických dokumentů	57
Tabulka 14 Přehled dokončených projektových dokumentací města	58
Tabulka 15 Přehled rozpracovaných či připravovaných projektových dokumentací města	59
Tabulka 17 SWOT analýza	68
Obrázek 1 Znak města	8
Obrázek 2	13
Obrázek 3	14
Obrázek 4	15
Obrázek 5	16
Obrázek 6	16
Obrázek 7	17
Obrázek 8	17
Obrázek 9 MŠ Komenského	37
Obrázek 10 MŠ Labská	38
Obrázek 11 MŠ Letná – odloučené pracoviště MŠ A. Dvořáka	38
Obrázek 12 MŠ Jiráskova.....	39
Obrázek 13 MŠ Dělnická 74.....	39
Obrázek 14 Lesní mateřská škola Mraveneček	40
Obrázek 15 ZŠ Školní	40
Obrázek 16 ZŠ nám. Míru	41
Obrázek 17 Dětský domov se školou, základní škola a školní jídelna, Vrchlabí, Al. Jiráska 617.....	41
Obrázek 18 Dětský domov a školní jídelna, Vrchlabí, Žižkova 497.....	42
Obrázek 19 Schéma organizační struktury města Vrchlabí.....	54
Obrázek 20 Organizační struktura MAS Krkonoše	63
Obrázek 21 Organizační struktura Svazu měst a obcí ČR	65
Mapa 1 Poloha ORP Vrchlabí v rámci Královéhradeckého kraje.....	9
Mapa 2 Poloha města Vrchlabí	10

Mapa 3 Výsledky sčítání dopravy 2016 na úseku č. 5-0961	32
Mapa 4 Výsledky sčítání dopravy 2016 na úseku č. 5-0962	33
Mapa 5 Trasy cyklobusů v Krkonoších.....	35
Mapa 6 Významné prvky ochrany životního prostředí na území města Vrchlabí.....	53
Mapa 7 Území ORP Vrchlabí.....	60
Mapa 8 Územní působnost destinační společnosti Krkonoše - svazek měst a obcí.....	61
Mapa 9 Územní působnost Svazku obcí Horní Labe	62
Mapa 10 Územní působnost MAS Krkonoše	63
Mapa 11 Území Euroregionu Pomezí Čech, Moravy a Kladska – Euroregion Glacensis	64
Graf 1.....	50
Graf 2.....	51

Použité zdroje

Zdroje tištěné:

- Územní plán města Vrchlabí, Právní stav po vydání změny č. 4; březen 2016; SAUL s.r.o., Sdružení architektů a urbanistů Liberec;
- Zpráva o stavu životního prostředí ve městě Vrchlabí; 2009; Týmová iniciativa pro místní udržitelný rozvoj;
- Zásady územního rozvoje Královéhradeckého kraje; listopad 2010; EMPLA AG spol. s r.o. Hradec Králové, Ing. Vladimír Plachý;
- Vyhodnocení krajinného rázu území Krkonošského národního parku a jeho ochranného pásma – část Královéhradecký kraj; listopad 2004; Ing. arch. Jitka Brychtová, Ing. Josef Krause;
- Bakalářská práce Urbánní charakteristika města Vrchlabí; červenec 2010; Marek Bobovský;
- Územně analytické podklady ORP Vrchlabí – 4. aktualizace; listopad 2016; Atelier T-plan s.r.o.;
- Strategie územně správního obvodu ORP Vrchlabí v oblasti sociálních služeb na léta 2015 – 2020;
- Územní energetická koncepce Královéhradeckého kraje – aktualizace 2009; Ing. Michal Palečko; Ing. Vladimír Hrubý; Ing. Václav Šrámek; Zuzana Soukupová;
- Rozvojový plán služby sociální rehabilitace pro rok 2016 – aktualizace; MěÚ Vrchlabí;
- Plán odpadového hospodářství města Vrchlabí na období 2016 – 2025; červenec 2017; MěÚ Vrchlabí, odbor životního prostředí;
- Plán rozvoje vodovodů a kanalizací Královéhradeckého kraje; aktualizace říjen 2016; PRVK;
- Plán rozvoje sportu města Vrchlabí; srpen 2018; MěÚ Vrchlabí, odbor školství a kultury;
- Bakalářská práce Nezaměstnanost v regionu Vrchlabí; 2013; Lucie Nováková;
- Koncepce sociálního bydlení města Vrchlabí 2019 – 2022; 2019; Rozvoj regionálního partnerství v sociální oblasti na území obcí Královéhradeckého kraje;
- STRATEGIE KOMUNITNĚ VEDENÉHO MÍSTNÍHO ROZVOJE MÍSTNÍAKČNÍSKUPINY KRKONOŠE – aktualizace říjen 2017; duben – květen 2014; SPF Group, s.r.o.

Zdroje elektronické:

- Český statistický úřad: www.czso.cz;
- ČSÚ Veřejná databáze: <https://vdb.czso.cz/>;
- Integrovaný portál MPSV: <http://portal.mpsv.cz/>;
- Wikipedie internetová encyklopedie: <https://cs.wikipedia.org/>;
- Mapový server: www.mapy.cz;
- Oficiální webové stránky obce: www.muvrchlabi.cz;
- Turistický portál Vrchlabí: www.mestovrchlabi.cz;
- Mapový portál královéhradeckého kraje: gis.kr-kralovehradecky.cz;
- Webové stránky Celostátního sčítání dopravy: www.scitani2016.rsd.cz;
- Turistický portál Krkonoše: www.krkonoze.eu;

- Oficiální webové stránky MŠ Vrchlábí, Komenského 1248: www.mskomenskeho.info;
- Oficiální webové stránky MŠ Vrchlábí, Labská 338: www.msvrchlabi.cz;
- Oficiální webové stránky MŠ Vrchlábí, Letná 1249: www.msletna.cz;
- Oficiální webové stránky MŠ Vrchlábí, Jiráskova 926: www.msjiraskova.wbs.cz
- Oficiální webové stránky ZŠ a MŠ Vrchlábí, Horská 256: www.zshorskavrchlabi.cz;
- Oficiální webové stránky Lesní mateřské školy Mraveneček z.ú.:
www.lesniklubmravenecek.cz;
- Oficiální webové stránky ZŠ a MŠ Vrchlábí, Krkonošská 230: www.zsamsvrchlabi.cz;
- Oficiální webové stránky ZŠ Vrchlábí, Školní 1336: www.zsskolnivr.cz;
- Oficiální webové stránky ZŠ Vrchlábí, nám. Míru 283: www.zsvrchlabi.cz
- Oficiální webové stránky ZŠ speciální a praktická škola Diakonie ČCE Vrchlábí, Komenského 616: www.specialniskolavrchlabi.diakonie.cz;
- Oficiální webové stránky Dětského domova se školou, Základní škola a školní jídelna, Al. Jiráskova 617: www.ddsvrchlabi.estranky.cz;
- Oficiální webové stránky Dětského domova a školní jídelny Vrchlábí, Žižkova 497: www.ddvrchlabi.cz;
- Fotografický server Rajče: rajce.indes.cz;
- Sever Wikimedia: www.wikimedia.org;
- www.facebook.com;
- Oficiální webové stránky Nemocnice Vrchlábí: www.nemocnicevrchlabi.cz;
- Oficiální webové stránky Místní akční skupiny Krkonoše: www.maskrkonose.cz;
- Oficiální webové stránky destinační společnosti Krkonoše – svazek měst a obcí: www.svazek.krkonose.eu;
- Oficiální webové stránky svazku obcí Horní Labe: www.sohl.cz;
- Oficiální webové stránky Regionálního sdružení Euroregion Pomezí Čech, Moravy a Kladska – Euroregion Glacensis: www.euro-glacensis.cz;
- Oficiální webové stránky Svazu měst a obcí České republiky: www.smocr.cz.

Zdroje místní:

- Údaje od zaměstnanců obecního úřadu.