

# **Program rozvoje obce Drahelčice 2018–2027**





**Pořizovatel dokumentu:**

Obec Drahelčice  
Na Návsi 25, Drahelčice  
252 19 Rudná u Prahy



**Zpracovatel:**

GaREP, spol. s r.o., společnost pro regionální ekonomické poradenství  
nám. 28. října 3, 602 00 Brno

E-mail: [garep@garep.cz](mailto:garep@garep.cz)

Web: [www.garep.cz](http://www.garep.cz)



***Zpracovatelský tým:***

Ing. Zdeněk Šilhan

RNDr. Hana Svobodová, Ph.D.

RNDr. Ondřej Šerý, Ph.D.

Ing. Jan Binek, Ph.D.

**Program rozvoje obce Drahelčice byl schválen zastupitelstvem obce dne 14. 8. 2017,  
usnesením č. ....**

## OBSAH

ÚVOD.....	7
<b>A. ANALYTICKÁ ČÁST.....</b>	<b>8</b>
<b>A.1 Charakteristika obce .....</b>	<b>8</b>
<b>1. Území .....</b>	<b>8</b>
Historické souvislosti .....	8
Poloha .....	8
<b>2. Obyvatelstvo .....</b>	<b>10</b>
Vývoj, struktura a pohyb obyvatelstva.....	10
Pohyb obyvatel (narození, zemřelí, přistěhovalí, vystěhovalí).....	12
Věková struktura.....	13
Vzdělanostní struktura .....	15
Spolková a informační činnost.....	17
<b>3. Hospodářství .....</b>	<b>18</b>
Ekonomická situace.....	18
Trh práce.....	18
Cestovní ruch .....	20
<b>4. Infrastruktura .....</b>	<b>22</b>
Technická infrastruktura .....	22
Dopravní infrastruktura.....	23
Parkování.....	24
Dopravní obslužnost.....	24
Cyklostezky.....	25
<b>5. Vybavenost.....</b>	<b>27</b>
Bydlení.....	27
Školství, zdravotnictví a sociální péče .....	28
Kultura.....	28
Sport a volnočasové aktivity.....	29
Další vybavenost obce.....	30
<b>6. Životní prostředí .....</b>	<b>31</b>
Stav životního prostředí.....	31
Ochrana životního prostředí .....	34
<b>7. Správa obce.....</b>	<b>36</b>
Obecní úřad.....	36
Hospodaření obce .....	37
Bezpečnost.....	39
Vnější vztahy a vazby obce.....	40
<b>A.2 Východiska pro návrhovou část .....</b>	<b>41</b>

<i>Vyhodnocení dotazníkového šetření</i> .....	41
<i>SWOT analýza</i> .....	48
<b>B. NÁVRHOVÁ ČÁST</b> .....	<b>50</b>
<b>B.1 Vize a dlouhodobé cíle</b> .....	<b>50</b>
<b>B.2 Rozvojové oblasti, opatření a střednědobé cíle</b> .....	<b>53</b>
<i>Přehled rozvojových oblastí a opatření</i> .....	54
<i>Specifikace opatření</i> .....	54
<i>Vysvětlivky zkratk</i> .....	55
<b>B.3 Podpora realizace programu</b> .....	<b>63</b>
<i>Způsob práce se strategickým plánem</i> .....	63

## ÚVOD

---

Program rozvoje obce je základním plánovacím dokumentem obce zakotveným v zákoně č. 128/2000 Sb., o obcích. Jde o hlavní nástroj řízení rozvoje obce, který na základě poznání aktuální situace v obci formuluje představy o jeho budoucnosti spolu s činnostmi vedoucími k naplnění dohodnutých představ. Program rozvoje obce je důležitým podkladem pro rozhodování zastupitelstva obce.

Hlavní motivací k vytvoření Programu rozvoje obce Drahelčice (dále také PRO Drahelčice) byla potřeba vytvoření koncepčního dokumentu, který pomůže koordinovaně řídit rozvoj obce vymezený na základě zjištění aktuální situace v obci, názorů občanů a diskuze hlavních aktérů obce. V dokumentu jsou formulovány představy o budoucnosti obce a navrženy cíle, které pomohou usměrnit rozvoj a dosáhnout očekávaného stavu. Program rozvoje umožňuje komplexní přístup k řešení definovaných problémů a podporuje efektivní využívání finančních a personálních kapacit obce i jeho celkového potenciálu a je zásadním podkladem pro správné zacílení vnějších (dotace EU, národní dotace, krajské dotace apod.) i vnitřních prostředků obce.

Program rozvoje obce byl vytvářen v období od ledna 2017 do srpna 2017. Dokument je zpracováván na desetileté období, tj. na období 2018–2027. Desetileté období bylo zvoleno s ohledem na nadčasovost dokumentu. S ohledem na delší časové období je potřeba dbát na pravidelnou aktualizaci dokumentu.

Zpracovatelem PRO Drahelčice je firma GaREP, spol. s r.o. ve spolupráci s místostarostkou obce paní Petrou Ďuranovou. Důležitou roli při formování výsledné podoby dokumentu měla 10 členná pracovní skupina tvořená zástupci různých skupin osob a organizací působících v obci. Členové pracovní skupiny měli možnost průběžně komentovat zpracované výstupy a dvakrát se účastnit diskusního setkání. První setkání se konalo 8. 3. 2017 v rámci tvorby analytické části. Druhé setkání bylo realizováno 13. 6. a byla zde diskutována část návrhová.

Dokument byl vytvářen s aktivním zapojením veřejnosti. Na přelomu února a března 2017 měli obyvatelé obce možnost vyplnit dotazník (elektronicky nebo v papírové podobě) a vyjádřit tak svůj názor na dosavadní a budoucí rozvoj obce. Dále měli obyvatelé příležitost zapojit se do diskusních setkání. PRO Drahelčice byl dále zveřejněn na webu obce k připomínkám. Názory občanů byly využity v analytické i návrhové části programu rozvoje obce. Vyhodnocení dotazníkového šetření je součástí analytické části.

## A. ANALYTICKÁ ČÁST

### A.1 CHARAKTERISTIKA OBCE

#### 1. ÚZEMÍ

##### Historické souvislosti<sup>1</sup>

Název obce Drahelčice vznikl na základě vybírání poplatků za udržování stezky tehdejší pánem Jiřím z Dražé tak, že němečtí kupci nazvali poplatek „drah“. Od husitských dob, kdy byl mistrem Janem Husem nahrazen spřežkový pravopis čárkou a háčkem, nese obec název Drahelčice. Je jednou obcí na území ČR, která v podstatě nezměnila svůj původní název.

Již od svého vzniku stála obec Drahelčice vždy na straně práva a spravedlnosti a dostupné prameny hovoří o její slavné minulosti. Občané-robotníci stáli za husitským hnutím, v jeho řadách bojovali v Bitvě u Lipan v r. 1434. Jako odplata za to, že stáli v řadách husitských vojsk proti panské jednotě, byla obec vypálena. Přesto se lidé vrátili do rodné obce, znovu ji založili a hlásili se do řad vojsk Jiřího z Poděbrad. Po bitvě na Bílé Hoře stíná kat Jan Mydlář na Staroměstském náměstí hlavu i odbojnému pánu, jemuž patřila obec Drahelčice, ale lípu jako symbol svobody, vysazenou po bitvě na Bílé Hoře tehdejší administrativa zničit nedovolila. Drahelčice prodělaly v dobách válečných a v dobách nemocí i mnohé útrapy. V roce 1741 se v Drahelčicích a okolních obcích (Hořelice, Úhonice) utábořila francouzská vojska, která obcím způsobila nemalé škody. Na místě rozhodného střetnutí, které nese název Bitýn, byl postaven kamenný kříž.

V novodobější historii jsou Drahelčice spojeny zejména s místními nučickými doly, černouhelnými doly v okolí Kladna a Poldovkou Kladno, kam část obyvatel Drahelčic dojížděla za prací.

##### Poloha

Drahelčice náleží do Středočeského kraje, okresu Praha-západ<sup>2</sup>, který je jedním ze dvanácti okresů Středočeského kraje a funkci správního centra tak v podstatě přebírá samotné hlavní město Praha. V současné době náleží do správního obvodu obce s rozšířenou působností Černošice. Obec Drahelčice se nachází cca 19 km západně od centra Prahy, v těsné blízkosti města Rudná – na severní straně dálnice D5. Drahelčice sousedí na severu s obcí Úhonice, na severovýchodě s Rudnou, na východě a jihozápadě s obcemi Nenačovice a Chrustenice, které patří do SO ORP Beroun.

Rozloha katastrálního území obce je 4,7694 km<sup>2</sup>, což při současném počtu 935 obyvatel vytváří hustotu zalidnění 196 obyvatel/km<sup>2</sup>. To je ve srovnání s hustotou zalidnění v ČR 134 obyv./km<sup>2</sup> hodnota vyšší. Tato skutečnost je však pro region, ve kterém se Drahelčice nachází, tj. zázemí hlavního města Prahy (konkrétně okresy Praha-západ a Praha-východ) poměrně charakteristická.

Z geografického hlediska se obec Drahelčice se nachází na rozhraní dvou geomorfologických celků – Pražské plošiny na východě a Křivoklátské vrchoviny na západě. Ráz krajiny je převážně rovinnatý s mírným stoupáním západním směrem. Nadmořská výška se pohybuje kolem 380 m n. m. Obcí protéká Radotínský potok.

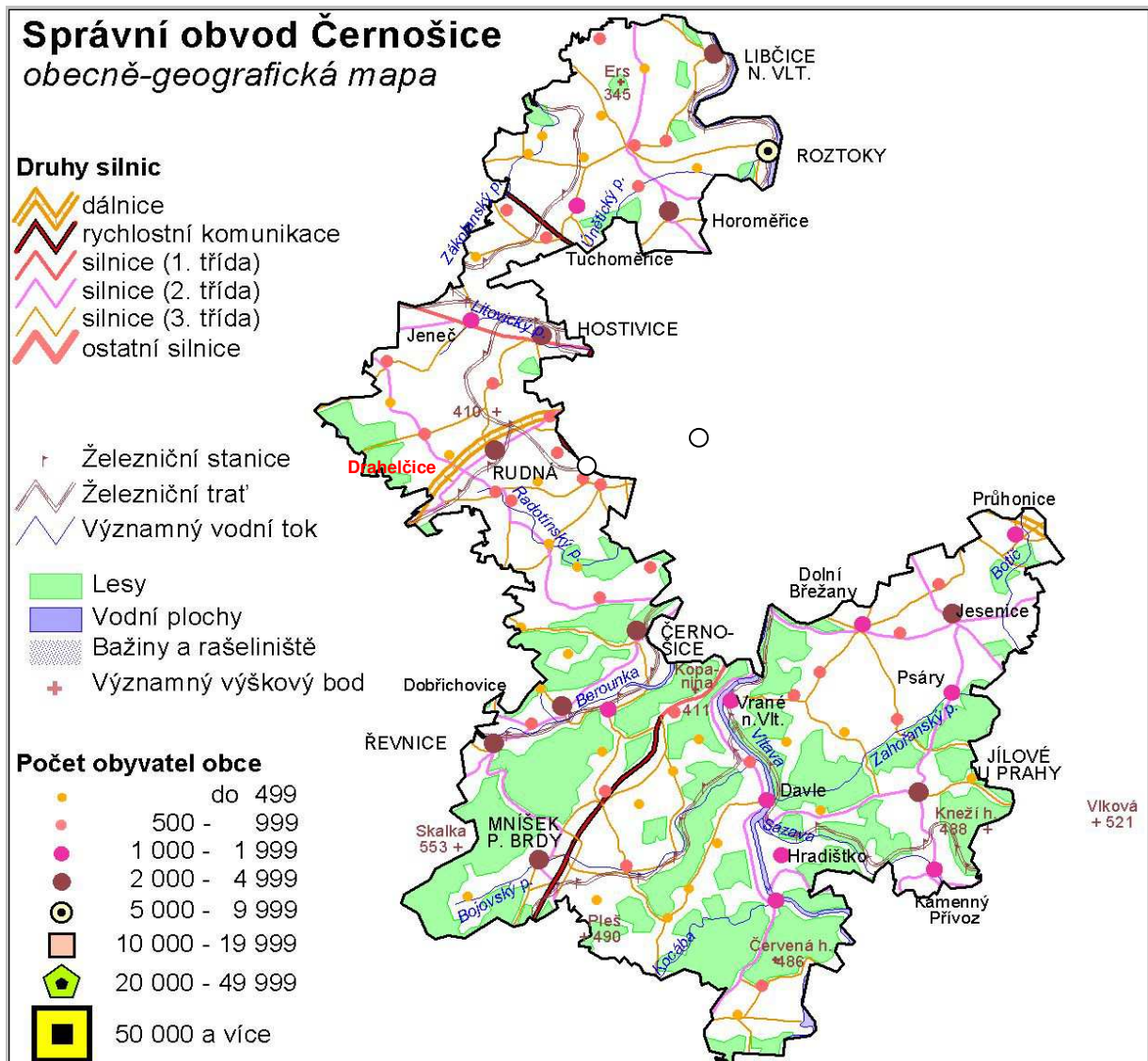
<sup>1</sup> Přejato z:

[http://www.karlstejsko.info/e\\_download.php?file=data/editor/127cs\\_8.pdf&original=ks\\_drahelcice.pdf](http://www.karlstejsko.info/e_download.php?file=data/editor/127cs_8.pdf&original=ks_drahelcice.pdf)

<sup>2</sup> Prostorové vymezení okresu Praha-západ je totožné s vymezením SO ORP Černošice.



Díky blízkosti nájezdu na dálnici D5 (spojující Prahu s Plzní) či na rychlostní komunikaci D0 (tzv. Pražský okruh) jsou Drahelčice velmi dobře dopravně dostupné. Zejména kombinace polohy v zázemí hlavního města Prahy s dobrou dopravní dostupností a klidného bydlení dělá obec atraktivní pro narůstající počet nových obyvatel.



**Obr. 1: Správní obvod obce s rozšířenou působností Černošice – obecně-geografická mapa**  
Pramen: Krajská správa ČSÚ pro Středočeský kraj

### Shrnutí

Historie obce Drahelčice je velmi pestrá a poukazuje na její nelehký vývoj.

V současné době obec těží z výhodné polohy v zázemí hlavního města Prahy, což je významný faktor zejména z hlediska pracovních příležitostí. Kombinace dobré dopravní dostupnosti do Prahy a klidného bydlení činí z obce atraktivní místo pro život.

---

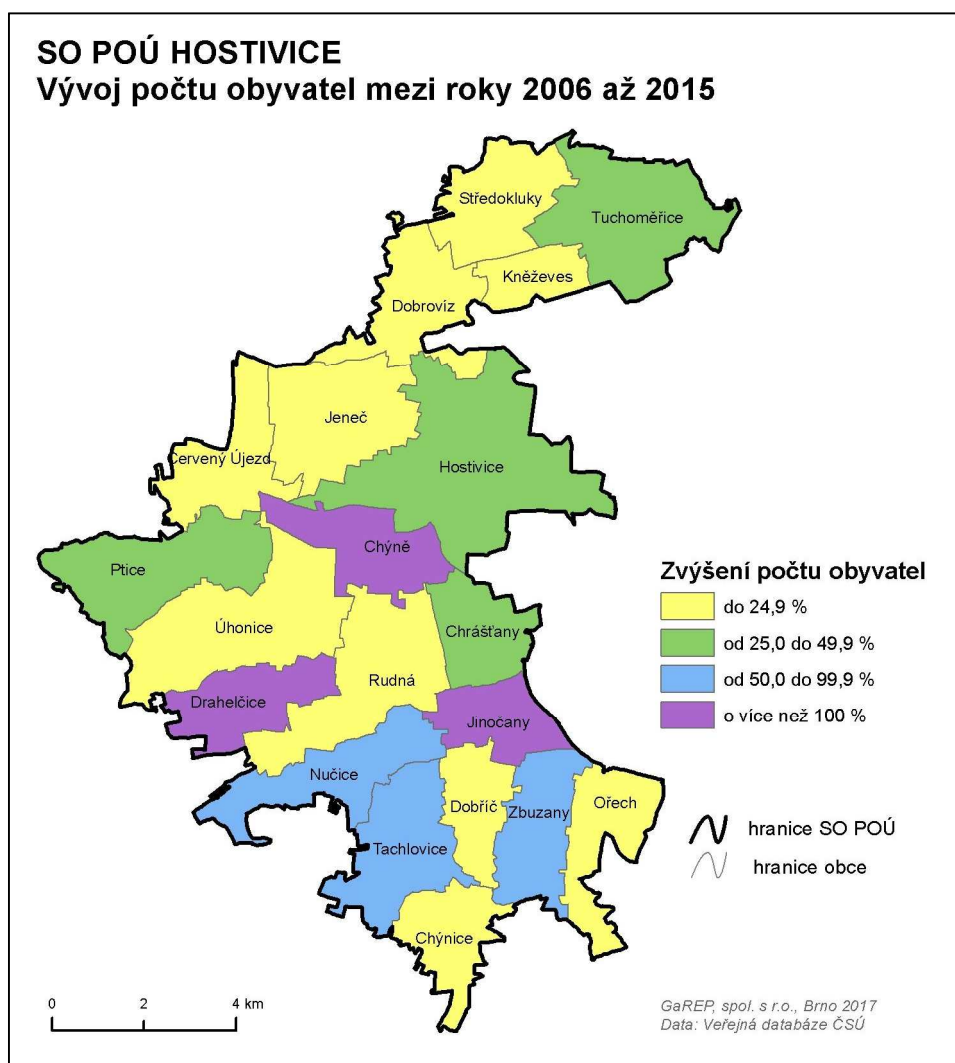
## 2. OBYVATELSTVO

---

### **Vývoj, struktura a pohyb obyvatelstva**

Počet obyvatel obce Drahelčice k 31. 12. 2015 činil 875 obyvatel, údaje z registru obyvatel z března 2017 uvádí 935 obyvatel. Ještě na počátku 90. se však počet obyvatel pohyboval pod hranicí 400 obyvatel. Od poloviny 90. let se počet obyvatel v obci každoročně díky procesu suburbanizace podmíněného polohou obce v zájmu hl. města Prahy zvyšuje. Proces suburbanizace má za následek masivní příliv mladší skupiny obyvatel (viz obr. 8, na němž je možné sledovat vysoké zastoupení obyvatel ve věkové skupině od 30 do 45 let), obvykle i s vyšším vzděláním. Nejrychlejší nárůst počtu obyvatel je zaznamenaný od roku 2009 dosud. Na počátku tohoto období se ročně přihlásilo k trvalému pobytu cca 50 osob ročně, od roku 2013 je to cca 100 obyvatel ročně. Uvedené údaje o počtu obyvatel vychází z dat Českého statistického úřadu, skutečný počet obyvatel bydlících v obci je však nemožné přesně zjistit, jelikož obyvatelé nemají povinnost se v obci hlásit k trvalému pobytu. Často jim zůstává trvalý pobyt v Praze např. z důvodu vyšší šance umístění dítěte do školky. Již v roce 2011 počet obyvatel s obvyklým pobytem v obci převyšoval počet trvale bydlících obyvatel o 38, v současné době bude tato hodnota pravděpodobně několikanásobně vyšší.

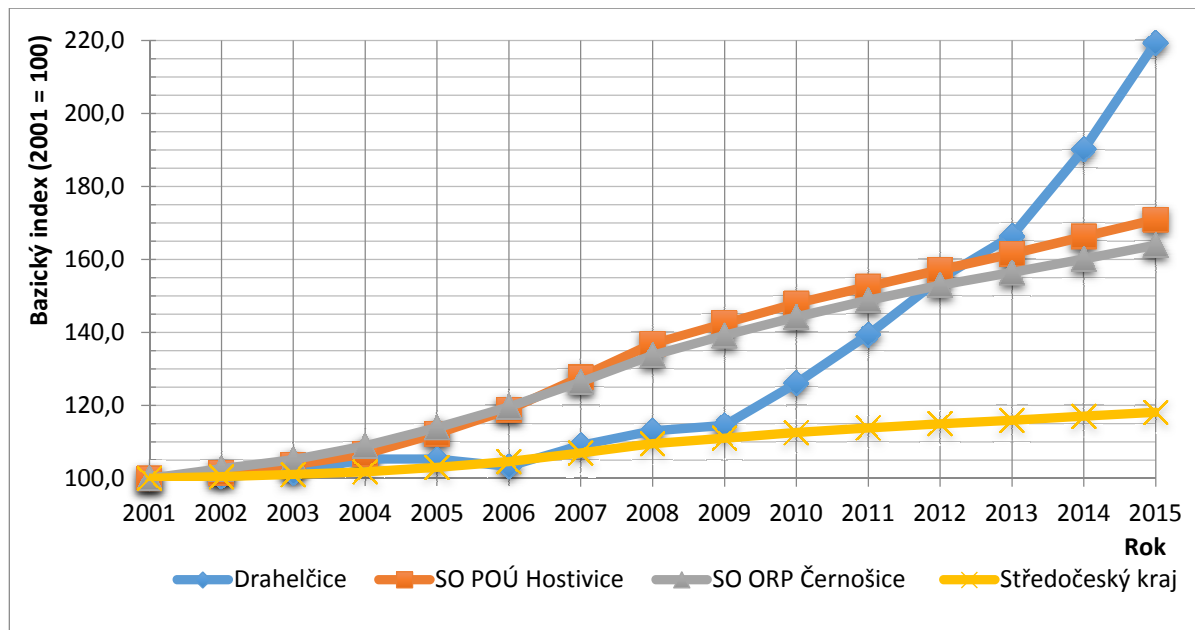
Nárůst počtu obyvatel je patrný i v sousedních obcích (obr. 2). Za posledních 10 let se ve všech obcích SO POÚ počet obyvatel zvýšil. Drahelčice však patří mezi tři obce, kde je nárůst počtu obyvatel nejvyšší (další dvě obce jsou Chýně a Jinočany).



**Obr. 2: Vývoj počtu obyvatel v obcích SO POÚ Hostivice mezi roky 2006 a 2015 (k 31. 12.)**

Pramen: Veřejná databáze ČSÚ, vlastní výpočty

Podobný vývoj zaznamenává i celý SO ORP Černošice, resp. SO POÚ Hostivice, které díky své dobré poloze v zázemí Prahy nabízí časově dostupné bydlení. Od roku 2001 zde stejně jako u obce Drahelčice výrazně narostl počet obyvatel (obr. 3), nicméně u Drahelčic je tento nárůst nejvíce patrný. Středočeský kraj jako celek si udržuje vysoké hodnoty počtu obyvatel s mírným, stabilním nárůstem. Tento stabilní trend způsobují okrajové oblasti Středočeského kraje, kde neprobíhá tak masivně proces suburbanizace a přistěhování, jako například v okresech Praha-západ nebo Praha-východ. Tyto dva okresy obstarávají 2/3 celkového přírůstku obyvatel ve Středočeském kraji.



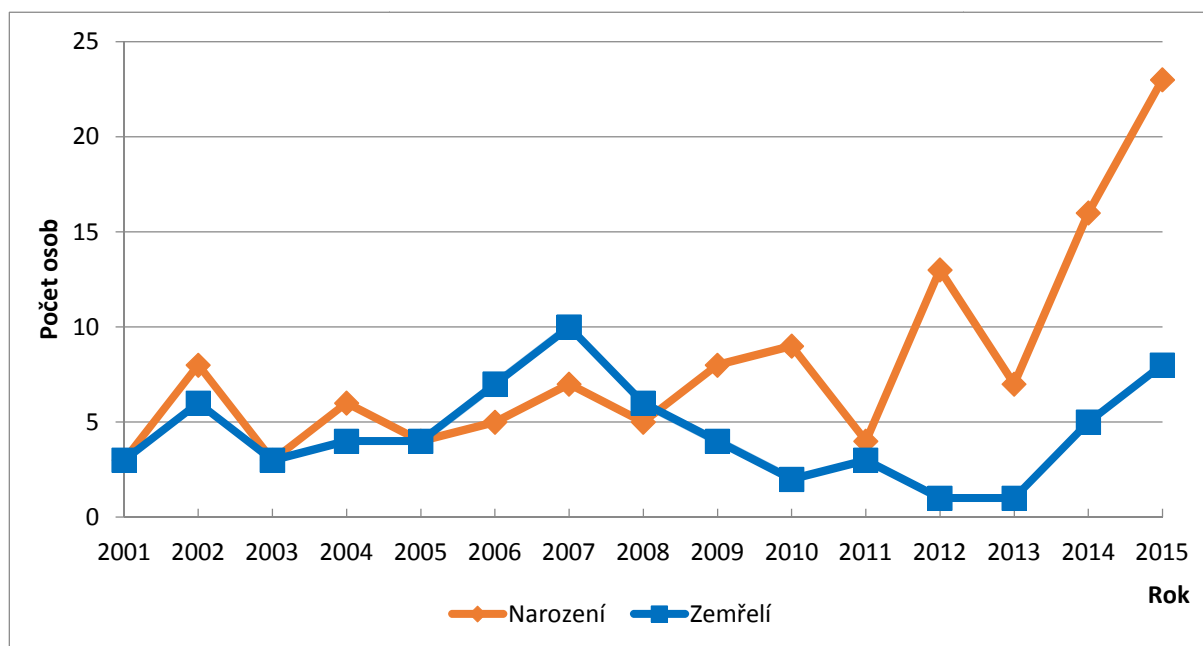
**Obr. 3: Vývoj počtu obyvatel v obci Drahelčice, SO ORP Černošice a Středočeském kraji v letech 2001–2015 (bazický index; rok 2001 = 100)**

Pramen: ČSÚ, zpracování GaREP, spol. s r.o.

#### Pohyb obyvatel (narození, zemřelí, přistěhovalí, vystěhovalí)

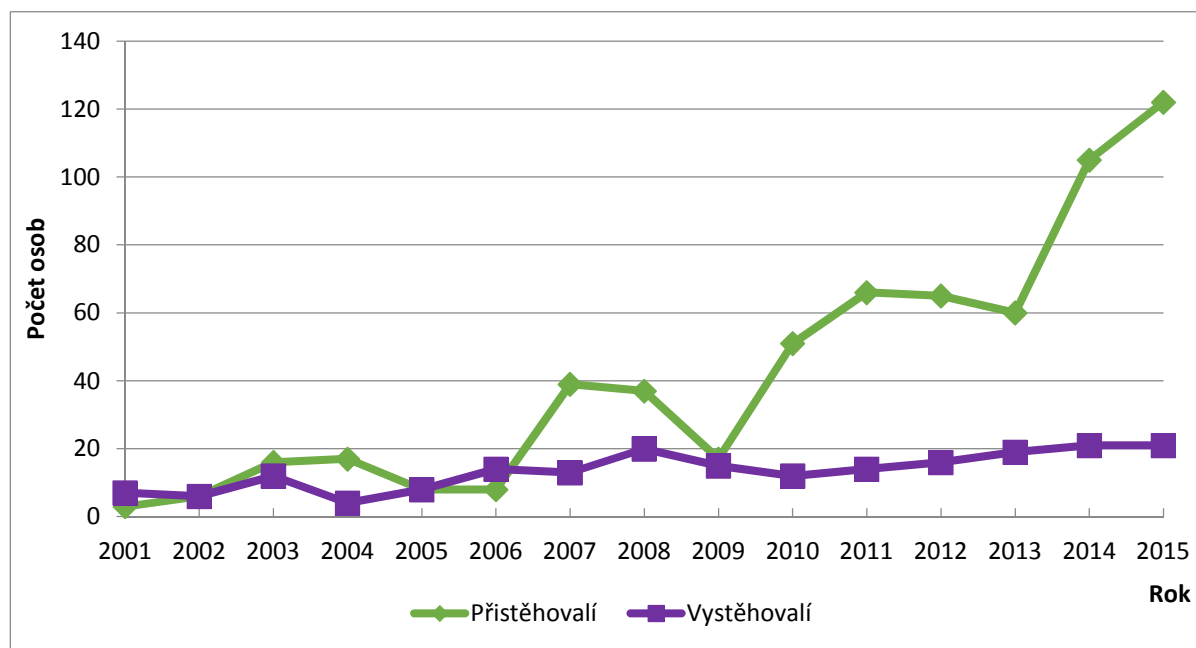
Vysoké hodnoty celkového přírůstku obyvatel v obci ovlivňuje jak vysoký počet přistěhovalých obyvatel, tak zvyšující se počet narozených dětí. Počet narozených dětí prudce roste od roku 2013, od roku 2009 byl v každém roce kladný přirozený přírůstek (vyšší počet narozených než zemřelých).

Počet přistěhovalých se rapidně zvýšil po roce 2009 po odeznění ekonomické recese. Atraktivita obce je dána zejména její polohou v zázemí města Prahy. Počet vystěhovalých je dlouhodobě nízký, do 20 obyvatel ročně.



**Obr. 4: Narození a zemřelí v obci Drahelčice v období mezi léty 2001–2015**

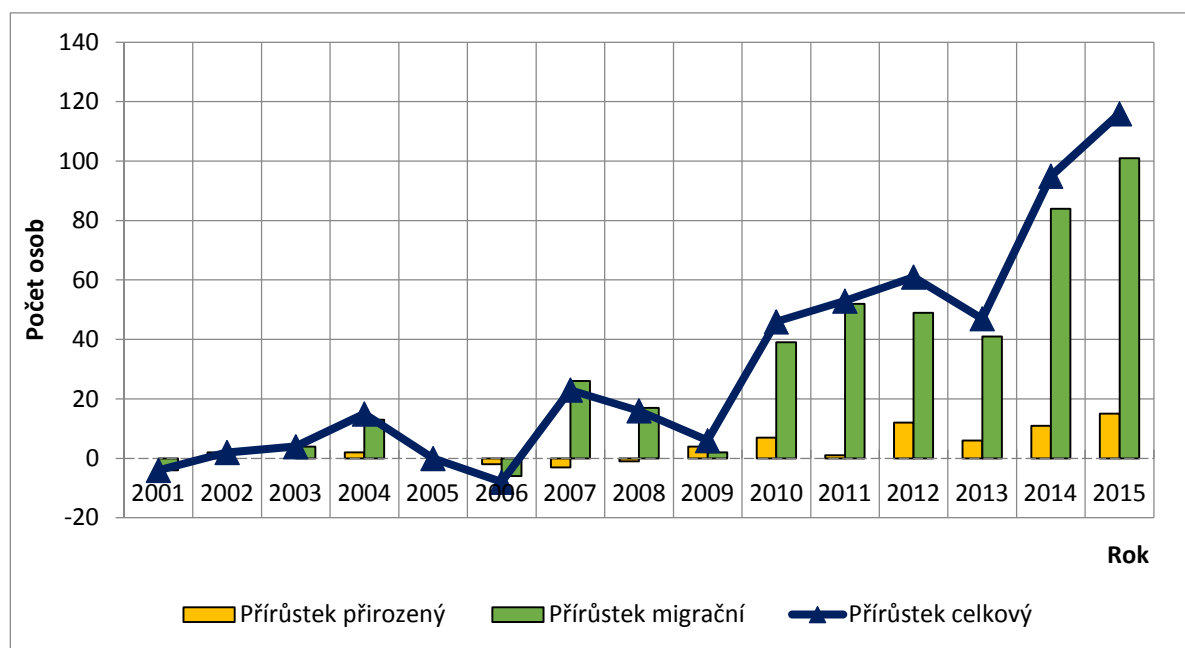
Databáze demografických údajů za obce ČR, ČSÚ, zpracování GaREP, spol. s r.o.



**Obr. 5: Přistěhovalí a vystěhovalí v obci Drahelčice v období mezi léty 2001–2015**

Pramen: Databáze demografických údajů za obce ČR, ČSÚ, zpracování GaREP, spol. s r.o.

Na obrázku 6 je znázorněn vývoj počtu obyvatel přirozeným i migračním přírůstkem, ze kterého je patrné, že od roku 2009 nebyl ani jednou přirozený ani migrační přírůstek záporný.



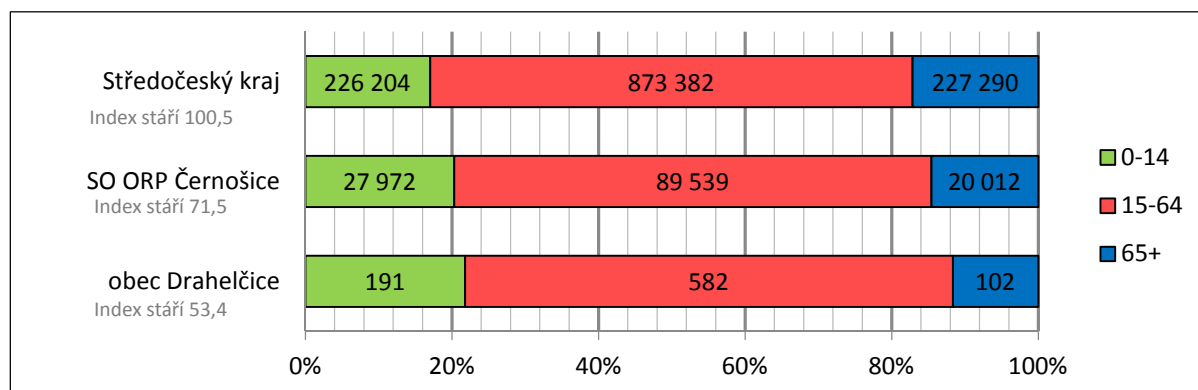
**Obr. 6: Celkový, migrační a přirozený přírůstek v obci Drahelčice v letech 2001–2015**

Pramen: Databáze demografických údajů za obce ČR, ČSÚ, zpracování GaREP, spol. s r.o.

### Věková struktura

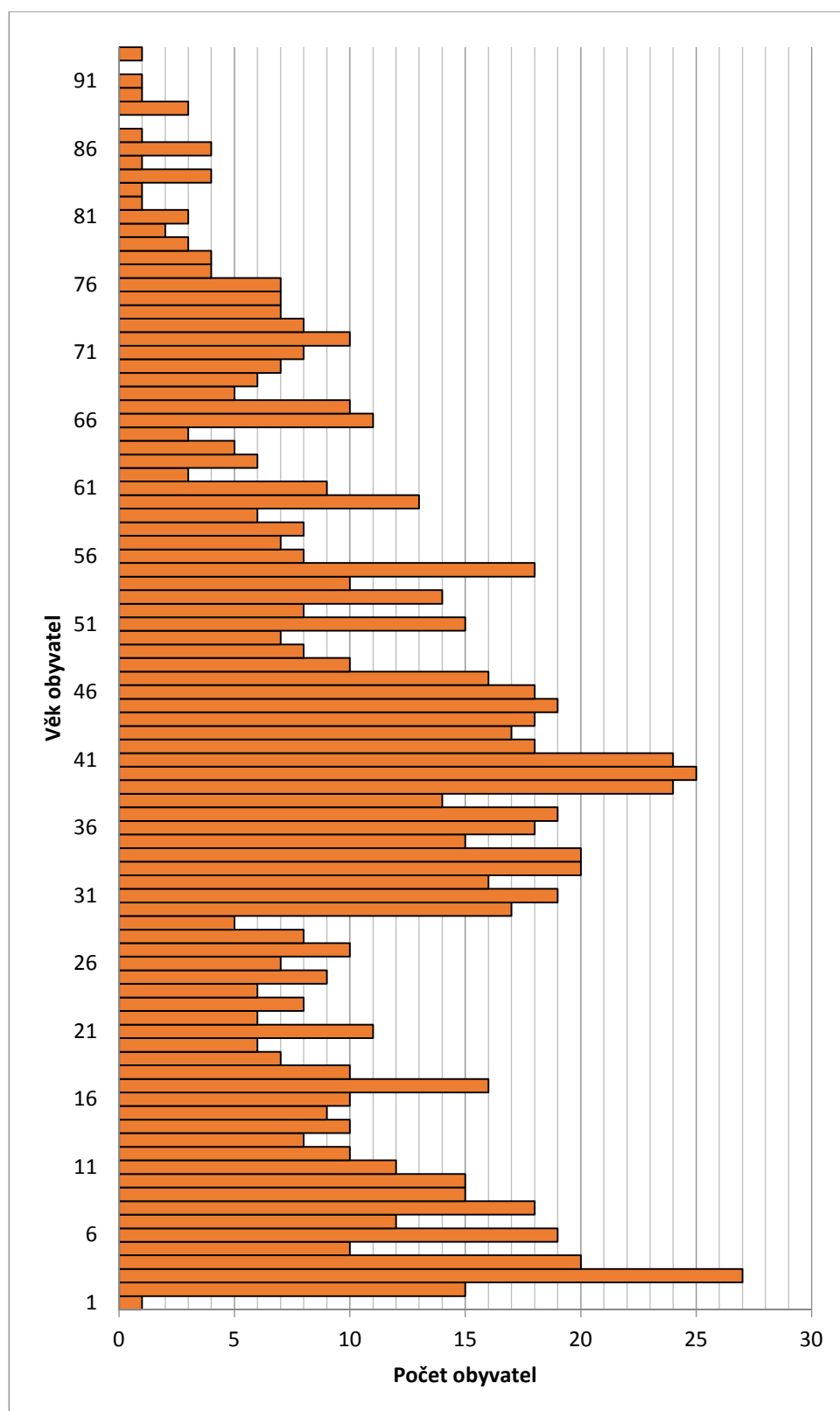
Věková struktura obyvatel Drahelčic je velmi příznivá – index stáří ke konci roku 2015 dosáhl hodnoty 53,4, což znamená, že počet obyvatel ve věku 0–14 let téměř dvojnásobně převyšuje počet obyvatel ve věku nad 65+ let. Silně je zastoupena skupina obyvatel ve věku 30 až 45 let.

Index stáří je příznivý v celém SO ORP Černošice, kde dosahuje 71,5. V celém Středočeském kraji je poměr dětí a osob v seniorském věku vyrovnaný. Pozitivní hodnoty indexu stáří jsou způsobeny právě přestěhováním obyvatel v produktivním věku do zázemí Prahy, které s sebou přináší i nárůst počtu dětí.



**Obr. 7: Věková struktura obyvatel obce Drahelčice, SO ORP Černošice a Středočeského kraje k 31. 12. 2015**

Pramen: ČSÚ, zpracování GaREP, spol. s r.o.



**Obr. 8: Věková struktura obce Drahelčice v ročních intervalech v roce 2017**

Pramen: Registr obyvatel, zpracování GaREP

### Vzdělanostní struktura

Vzdělanostní struktura obyvatel obce Drahelčice se mezi roky 2001 a 2011, kdy proběhlo Sčítání lidu, domů a bytů, výrazně proměnila. Za toto období došlo ke zlepšení vzdělanostní struktury

obyvatel v celé České republice. Trendem obcí v suburbíích velkých měst je navíc přestěhování obyvatel s vyšším vzděláním.

V tab. 1 lze sledovat nárůst u středoškolsky vzdělaných s maturitou, a to o 11,3 procentních bodů (dále také p. b.) a počet vysokoškoláků dokonce o 13,2 p. b. Naopak došlo k poklesu osob se základním vzděláním a se středoškolským vzděláním bez maturity. Vzdělanostní struktura Drahelčic je srovnatelná se vzdělanostní strukturou Středočeského kraje, přičemž v Drahelčicích je mírně vyšší podíl vysokoškoláků. Naopak ve srovnání s SO ORP Černošice je podíl vysokoškoláků mírně nižší.

**Tab. 1: Vzdělanostní struktura Středočeského kraje, SO ORP Černošice k roku 2011 a obce Drahelčice pro roky 2001 a 2011**

Obyvatelstvo ve věku 15 a více let		Středočeský kraj		SO ORP Černošice		Drahelčice (2011)		Drahelčice (2001)	
		abs.	[%]	abs.	[%]	abs.	[%]	abs.	[%]
nejvyšší dokončené vzdělání	základní vč. neukončeného	189 122	17,3	14 240	13,3	<b>78</b>	<b>17,3</b>	92	27,8
	střední vč. vyučení	366 322	33,6	28 220	26,3	<b>138</b>	<b>30,5</b>	154	46,5
	úplné střední (s maturitou)	353 727	32,5	36 510	34,0	<b>145</b>	<b>32,1</b>	69	20,8
	vysokoškolské	124 875	11,5	22 326	20,8	<b>76</b>	<b>16,8</b>	12	3,6
	nezjištěno	55 865	5,1	6 020	5,6	<b>15</b>	<b>3,3</b>	4	1,2
	celkem	1 089 911	100,0	107 316	100,0	<b>452</b>	<b>100,0</b>	331	100,0

Pramen: SLDB, ČSÚ, zpracování GaREP, spol. s r.o.

Z výsledků Sčítání lidu, domů a bytů v roce 2011 vyplývá, že v obci Drahelčice žije převážná většina obyvatel, kteří se hlásí k české národnosti. Z jiných národností zde žilo 23 Slováků, počet obyvatel jiných národností je v jednotkách obyvatel. Necelých 20 % obyvatel však při sčítání svoji národnost nevedlo.

V obci se nenachází žádná sociálně vyloučená lokalita.

**Tab. 2: Národnostní struktura Středočeského kraje, SO ORP Černošice a obce Drahelčice k roku 2011**

Obyvatelstvo / území		Středočeský kraj		SO ORP Černošice		Drahelčice	
		abs.	[%]	abs.	[%]	abs.	[%]
<b>Obyvatelstvo celkem</b>		1 289 211	100,0	131 231	100,0	<b>559</b>	<b>100,0</b>
<b>národnost</b>	česká	901 438	69,9	91 546	69,8	<b>416</b>	<b>74,4</b>
	slovenská	17 474	1,4	1 820	1,4	<b>23</b>	<b>4,1</b>
	německá	822	0,1	135	0,1	<b>3</b>	<b>0,5</b>
	ruská	2 431	0,2	773	0,6	<b>3</b>	<b>0,5</b>
	ukrajinská	7 512	0,6	1 039	0,8	<b>2</b>	<b>0,4</b>
	polská	1 898	0,1	114	0,1	<b>1</b>	<b>0,2</b>
	neuveeno	338 281	26,2	32 540	24,8	<b>110</b>	<b>19,7</b>

Pramen: SLDB 2011, ČSÚ, zpracování GaREP, spol. s r.o.



### **Spolková a informační činnost**

V Drahelčicích působí několik spolků, které pořádají společenské a kulturní akce nejen pro obyvatele samotné obce. Jedná se především o Obec Baráčnickou, klub SK Slavia Drahelčice, Sbor dobrovolných hasičů Drahelčice a Cyklistický klub Drahelčice (více v kapitole 5, která se věnuje vybavenosti obce, konkrétně v podkapitolách o kultuře, sportu a volnočasových aktivitách). Některé akce mají dobrou návštěvnost, např. ples hasičů. Některé akce jako Máje, Posvícení mají návštěvnost jen velmi malou. Zázemí pro kulturní a společenské akce nedostačuje kapacitně (jak venkovní, tak vnitřní prostory).

#### **Shrnutí**

*Počet obyvatel se v Drahelčicích od poloviny 90. let se každoročně díky procesu suburbanizace podmíněného polohou obce v zázemí hl. města Prahy zvyšuje, nejrychlejší nárůst počtu obyvatel je však patrný od 2009 do současnosti. Proces suburbanizace má za následek příliv mladší skupiny obyvatel, což ovlivňuje věkovou strukturu obyvatel. Počet obyvatel ve věku 0–14 let téměř dvojnásobně převyšuje počet obyvatel ve věku nad 65+ let. Silně je zastoupena skupina obyvatel ve věku 30 až 45 let. Vzdělanostní struktura obyvatel obce se jako v celé ČR za období mezi sčítáními lidu, domů a bytů zlepšila. Převážná většina obyvatel Drahelčic se hlásí k české národnosti.*

*V obci je několik aktivních spolků se širokým zaměřením činností, ovšem spíše pro mladé.*

### 3. HOSPODÁŘSTVÍ

#### Ekonomická situace

Ke konci roku 2016 bylo na území obce Drahelčice evidováno 213 **ekonomických subjektů**. Mezi **největší zaměstnavatele** patří z veřejného sektoru Obec Drahelčice a ze soukromého sektoru společnosti Mirova stavební spol. s r.o. (stavebnictví), K P S - Praha spol. s r.o. (v obci má však pouze sídlo) a Pohl & Pohl s.r.o. (velkoobchod a maloobchod). Žádný ze zmíněných subjektů však nezaměstnává více než 10 osob.

V obci se **nenacházejí volné objekty**, které by byly vhodné **pro podnikání**, avšak v soukromém vlastnictví je zhruba **70 000 m<sup>2</sup> volných pozemků** vhodných dle územního plánu pro podnikání. Na přelomu let 2012 a 2013 se diskutoval vznik Multifunkčního areálu Drahelčice (mělo se jednat o zcela novou výstavbu čistě logistického areálu, nikoliv zázemí pro podnikatele), realizace však nakonec neproběhla. Obec preferuje na svém území vznik provozoven drobnějších podnikatelů než velkovýroby nebo sklady.

#### Trh práce

Podle výsledků ze sčítání lidu 2011 žilo v Drahelčicích 294 ekonomicky aktivních osob a 276 zaměstnaných osob, což odpovídalo **míře ekonomické aktivity** ve výši **65,0 %** (podíl ekonomicky aktivních na obyvatelstvu ve věku 15 let a více) a **míře zaměstnanosti** ve výši **61,1 %** (podíl zaměstnaných na obyvatelstvu ve věku 15 let a více). V porovnání s okolními obcemi, především se správním obvodem POÚ Hostivice, se jednalo v obou případech o mírně vyšší hodnoty. Tento region obecně v rámci celé České republiky vykazuje dobré ekonomické charakteristiky, jelikož se jedná o zázemí hl. města Prahy, které představuje hlavní pól růstu českého hospodářství. Uvedené hodnoty představují při komparaci s celorepublikovým průměrem jasně nadprůměrné hodnoty.

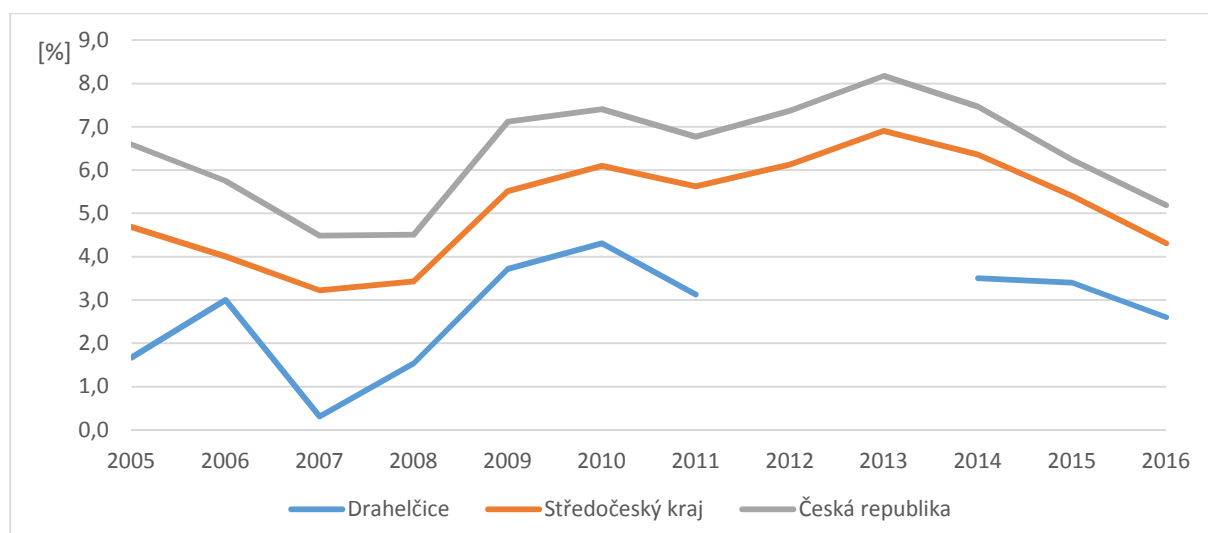
**Tab. 3: Zaměstnaní podle odvětví ekonomiky v roce 2011**

	Zemědělství		Průmysl		Stavebnictví		Služby	
	abs.	%	abs.	%	abs.	%	abs.	%
obec Drahelčice	1	0,4	36	14,6	24	9,7	186	75,3
SO POÚ Hostivice	158	1,2	1 706	12,6	1 038	7,7	10 649	78,6
Česká republika	124 284	3,1	1 161 216	28,5	313 662	7,7	2 470 565	60,7

Pramen: SLDB 2011, Český statistický úřad

Poloha asi 20 km jihozápadně od Prahy se promítá do podoby **odvětvové struktury**. Více než tři čtvrtiny obyvatel Drahelčic i širšího regionu, reprezentovaného správním obvodem POÚ Hostivice, pracují ve službách, zatímco průměr České republiky dosahuje zhruba 60 %. Tato skutečnost je ovlivněna silnou dojížděnkou do zaměstnání do hlavního města, kde se nacházejí pracovní místa především ve službách. Na zbývající výrobní sektory tak připadá méně pracovníků (zemědělstvím se živil pouze jeden člověk), výjimkou je stavebnictví, jehož podíl je na všech třech sledovaných úrovních (obec – SO POÚ – ČR) víceméně srovnatelný.

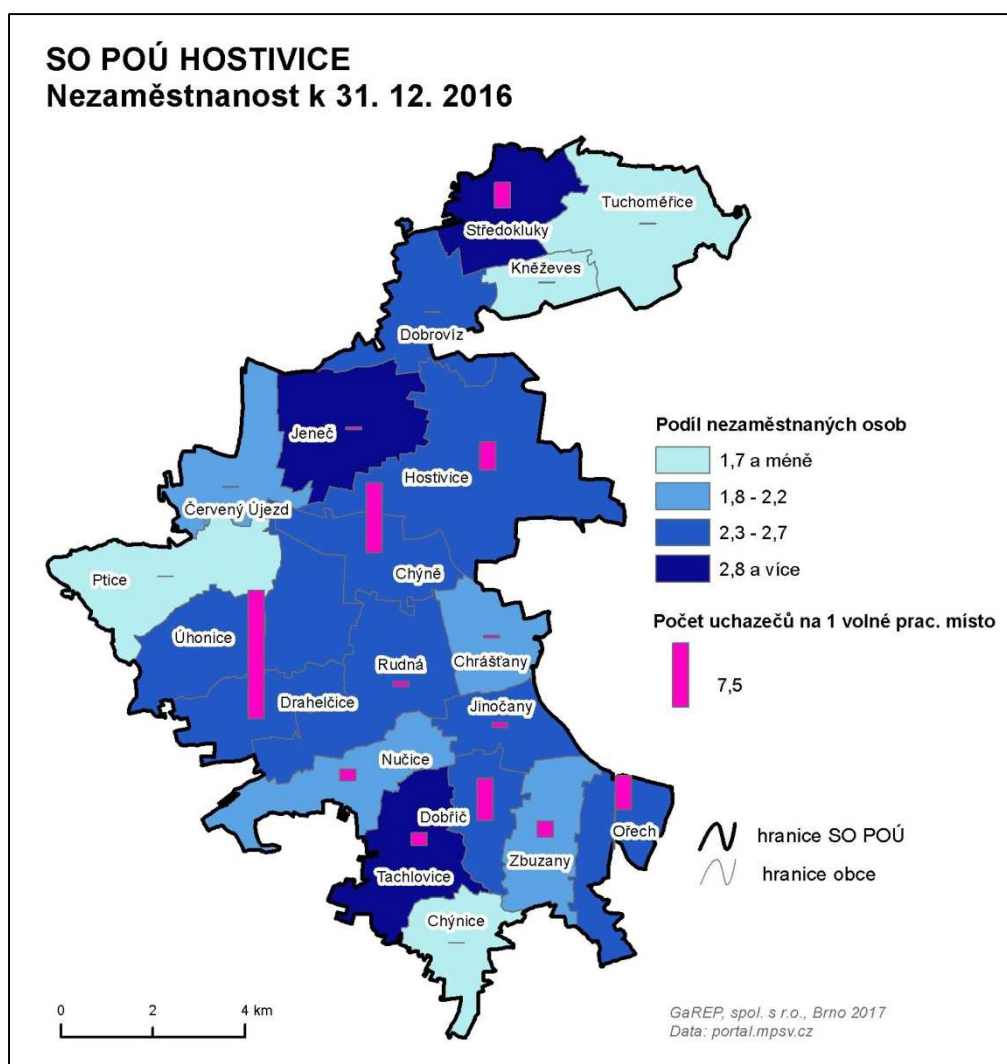
Příznivou hospodářskou situaci odráží také **výše a vývoj nezaměstnanosti**. Obrázek níže znázorňuje vývoj míry nezaměstnanosti, konkrétně podílu nezaměstnaných osob, po roce 2005. Po celou sledovanou dobu byla nezaměstnanost v Drahelčicích nižší oproti průměru Středočeského kraje a ČR. Ke konci roku 2016 bylo na území obce Drahelčice evidováno Úřadem práce České republiky celkem 15 uchazečů o zaměstnání, což odpovídalo podílu nezaměstnaných osob ve výši 2,6 %. Zároveň Úřad práce ČR nabízel jedno volné pracovní místo.



**Obr. 9: Vývoj míry nezaměstnanosti mezi roky 2005–2016**

Poznámka: data za roky 2012 a 2013 pro úroveň obcí nejsou dostupná

Pramen: SLDB 2011, Český statistický úřad, GIS 0 – prostorová analýza dat a portál [www.portal.mpsv.cz](http://www.portal.mpsv.cz), zpracování GaREP, spol. s r.o.



**Obr. 10: Nezaměstnanost v obcích SO POÚ Hostivice k 31. 12. 2016**

Pramen: portál [www.portal.mpsv.cz](http://www.portal.mpsv.cz), zpracování GaREP, spol. s r. o.

Nízká hodnota nezaměstnanosti byla zaznamenána také v okolních obcích. Vyšší hodnotu vykázaly obce Středokluky (3,4 %), Jeneč (3,2 %) a Tachovice (2,9 %). Stále se však jedná oproti průměru České republiky (5,2 %) o poloviční hodnoty. Tato situace panuje v širším regionu dlouhodobě.

**Tab. 4: Struktura uchazečů o zaměstnání k 31. 12. 2016**

Název obce	Podíl určité skupiny uchazečů o zaměstnání ze všech uchazečů (%)				
	ženy	pouze ZŠ vzdělání	zdravotně postižení	dlouhodobě nezaměstnaní	absolventi a mladiství
obec Drahelčice	50,0	35,0	15,0	25,0	15,0
SO POÚ Hostivice	54,4	44,6	8,6	29,7	6,3
Česká republika	50,3	30,0	14,3	37,8	4,5

Pramen: MPSV ČR (2017): GIS 0 - Prostorová analýza, prosinec 2016

Co se týká **struktury uchazečů o zaměstnání**, respektive tzv. osob se zvýšenou péčí při zprostředkování zaměstnání, tak obec Drahelčice i správní obvod POÚ Hostivice vykazují nižší podíl dlouhodobě nezaměstnaných, což znamená, že se uchazečům o práci daří do jednoho roku najít nové zaměstnání. Srovnatelné podíly Drahelčic a průměru ČR byly identifikovány u žen, osob nejvýše se základním vzděláním a u osob zdravotně postižených. Jediným příkladem vyšší hodnoty je podíl nezaměstnaných absolventů a mladistvých, v případě Drahelčic se však ke konci roku 2016 jednalo v absolutním vyjádření o 3 osoby.

Jak již bylo zmíněno výše, příznivá hospodářská situace je dána blízkostí hl. města Prahy, kam **podstatná část obyvatel Drahelčic za prací dojíždí**. Ve sčítání lidu 2011 uvedlo 168 zaměstnaných obyvatel obce, že za prací vyjíždí mimo obec. Přitom 123 z nich směřuje právě do hl. města Prahy, druhý nejvýznamnější proud pak míří do Rudné (17 osob). Naopak do Drahelčic dojíždí za prací 9 osob.

### Cestovní ruch

V blízkosti obce Drahelčice se nachází několik památek a zachovalá příroda s řadou unikátních míst a zajímavostí, přesto obec nepatří mezi typické turisticky vyhledávané destinace. Tomu odpovídá i existence 10 objektů individuální rekreace (8 rekreačních chat a 2 chalupy).

Obcí prochází **žlutá turistická značka**. Začíná na návsi, pokračuje západním směrem do obce Nenačovice a dále pak do obce Malé Přílepy, kde končí. V Nenačovicích se však kříží s červenou turistickou značkou a v Malých Přílepech se zelenou turistickou značkou. Pomocí nich je tak možné pokračovat do Berouna či na hrad Karlštejn. Z cyklotras či cyklostezek obcí prochází Mlýnská cesta, další nejbližší cyklotrasy a cyklostezky jsou vedeny sousedními obcemi Úhonice a Nenačovice. Turistům a cykloturistům, ale i obecně návštěvníkům a obyvatelům obce slouží k odpočinku **přístřešek na jižní straně návsi**.

Do západní části katastru obce zasahuje **Přírodní park Povodí Kačáku**, který byl zřízen roku 1988 za účelem ochrany krajiny s významnými přírodními a estetickými hodnotami (tj. hluboká údolí, příkré stráně, koridor potoka Loděnice). Mezi registrované **významné krajinné prvky** v obci patří Cesta do Bitýně (jihozápad obce) a Hrušňová alej (západ obce).

Přímo v centru obce se nachází **kaple sv. Jana Nepomuckého**. Jedná se o čtyřboké stavení se zděnou gotizující vížkou a plackovou klenbou, byla vystavěna nákladem obce v roce 1840. Vedle kaple stojí obnovený **pomník padlým v 1. světové válce**.

V západní části obce při ulici Úhonická stojí **Masarykova lípa**, která je stará přibližně 250 let. Podle tradice byla zasazena za třicetileté války, v minulosti bylo na jejím místě pravděpodobně popraviště. Mohyla pod lípou je spojena s pobytem francouzských vojsk v letech 1740 až 1741.

Vedle lípy stával křížek, dnes je z něj pouze torzo. V roce 1936 byla k počtě narozenin prezidenta Tomáše Garrigua Masaryka pojmenována jeho jménem. V roce 2013 byla vyhlášena památným stromem.

Z **okolních turistických cílů** je možné zmínit hrad Karlštejn (16 km), hrad Křivoklát (35 km), CHKO Český kras, CHKO Křivoklátsko a údolí řeky Berounky. V obci je absence jakéhokoliv ubytovacího či stravovacího zařízení.

### **Shrnutí**

*Ekonomická situace obce Drahelčice i širšího regionu, za který lze považovat správní obvod POÚ Hostivice, je příznivá. Tato situace je dána především blízkostí hl. města Prahy, kam podstatná část obyvatel za prací dojíždí. Obec tak vykazuje nízkou nezaměstnanost (a to i ve většině skupin osob se zvýšenou pozorností při zprostředkování zaměstnání), vysokou míru ekonomické aktivity i zaměstnanosti a vysoký podíl pracujících ve službách. Na jednu stranu je limitem dalšího rozvoje ekonomiky skutečnost, že obec nedisponuje žádnými volnými objekty, které by byly vhodné pro podnikání. Na druhou stranu se v obci nachází volné pozemky vhodné k podnikání.*

*Z hlediska cestovního ruchu nepředstavuje obec vyhledávanou lokalitu, turisticky je mnohem zajímavější její okolí (hrady Karlštejn a Křivoklát, CHKO Český kras a Křivoklátsko). Obec by se tak mohla profilovat jako základna pro výlety do okolí. Této myšlence však brání naprostá absence jakýchkoliv ubytovacích či stravovacích zařízení. Jedinou infrastrukturu pro turisty (návštěvníky) tak představuje žlutá turistická značka, cyklotrasa Mlýnská cesta a přístřešek. Mezi zajímavosti obce patří kaple sv. Jana Nepomuckého a Masarykova lípa.*

## 4. INFRASTRUKTURA

### Technická infrastruktura

Obec Drahelčice disponuje základní technickou infrastrukturou, nicméně technický stav některých sítí není vyhovující.

Pro dodávky pitné vody slouží od roku 2012 vodovodní přivaděč z Prahy-Zličína. Na území města Rudná (na k. ú. Hořelice) se nachází vodojem, který pro zásobování pitnou vodou využívají i Drahelčice. Majitelem a provozovatelem vodovodního řadu a kanalizační sítě v Drahelčicích je společnost TS Rudná. Stejná společnost je také provozovatelem ČOV Rudná, která je v současnosti v majetku města Rudná, a zajišťuje čištění odpadních vod i z Drahelčic. Vzhledem ke skutečnosti, že se obce napojené na ČOV v posledních letech intenzivně rozrůstají (jak v důsledku bytové výstavby, tak i rozšiřováním komerčních aktivit), dochází k postupné intenzifikaci provozu ČOV. Poslední investiční akce, která byla v této souvislosti realizována, spočívala ve vybudování dekantací odštědivky kalů. Kapacita ČOV v Rudné činí 9 200 EO.

Kanalizace v Drahelčicích je rozdělena na splaškovou a dešťovou. Stav dešťové kanalizace není ve staré zástavbě dobrý. Dešťové vody tak převážně tečou přímo do Radotínského potoka, který protéká středem obce. V obci funguje tlaková kanalizace, kde porucha čerpadla znamená značnou finanční zátěž pro občany, nicméně obec vzhledem ke své niveletě (reliéfu) a finančním možnostem neměla jinou možnost. Jednou z priorit je vybudování nové dešťové kanalizace. Zpracovává se studie v podobě generelu odvodnění.

Technický stav části původní vodovodní sítě je nevyhovující, jelikož je vedena v litinových trubkách, které se v roce 2017 na podzim budou měnit.

Pokrytí plynofikační sítí a její technický stav je vyhovující.

Vedení a technický stav vedení elektrické energie je rovněž vyhovující stejně jako technický stav a kapacita trafostanic.

Území obce je dostatečně pokryto telefonním signálem všech mobilních operátorů. Problematické je pokrytí internetem, který je v obci pomalý z důvodu vedení přes wi-fi. V obci by bylo potřeba zároveň s budováním dešťové kanalizace a opravou místních komunikací položit i optický kabel na internet.

Komunální odpad je svážen 52x ročně u domácností o nejméně čtyřech členech (červená známka) nebo 26x ročně u jednočlenných, dvoučlenných až tříčlenných domácností. (modrá známka). Poplatek za odvoz komunálního odpadu pro rok 2017 činí 660,- Kč. V obci je ve spolupráci se společností EKO-KOM, a.s. zaveden systém sběru třídění odpadu, nicméně někteří obyvatelé v rámci dotazníkového šetření a veřejného projednání uvedli, že by uvítali více kontejnerů na tříděný odpad, protože bývají přeplněné. V červnu 2017 bylo dodáno více kontejnerů a situace se zdá být stabilizovaná. Sběrný dvůr se v obci nenachází, v současné době je však o něm uvažováno a měl by být zprovozněn v roce 2018. K ukládání velkoobjemových odpadů je možné využít 3x ročně mobilního sběru. Pro odkládání nebezpečných odpadů je zajištěn mobilní sběr 2x ročně. Místo zpětného odběru drobných elektrozařízení a baterií je v budově obecního úřadu. Použité potravinářské oleje je možné ukládat do speciálních separačních nádob, které jsou rozmístěny v těsné blízkosti kontejnerů na separovaný sběr odpadů: za obecním úřadem, U hřiště, U Lípy a U dětského hřiště.

**Tab. 5: Rozmístění kontejnerů na tříděný odpad k 31. 5. 2017**

Stanoviště	Druh kontejneru					
	Papír	Plasty	Sklo bílé	Sklo barevné	Kovové obaly	Nápojové kartony
Za obecním úřadem	3	2	1	2	1	1
U mostu	1	1	1	1	-	-
U hřiště	1	2	1	1	-	-
U dálnice	1	1	1	1	-	-
U Lípy	1	1	1	1	-	-
U dětského hřiště	2	2	1	1	-	-
Úhonická	1	1	1	1	-	-
Na Malé Růži	1	2	1	1	-	-
Na Dráze	1	1	1	1	-	-

Pramen: <http://www.drahelcice-obec.cz/trideny-odpad/ds-8691/p1=7024>

### Dopravní infrastruktura

Nejvytíženější komunikací obce je **silnice II. třídy č. 101**, která bývá označována za tzv. aglomerační okruh, jelikož slouží jako objízdná trasa pražské aglomerace. Katastr Drahelčic protíná tato komunikace v jihozápadním okraji, částečně prochází i skrze intravilán obce. Denně po této komunikaci projelo v roce 2010 mezi 3–5 tis. vozidly za 24 hodin (4872, ve všední den více než 5 tis., o víkendu 3,3 tis.) a 329 cyklistů. Při sčítání dopravy v roce 2016 byla naměřena intenzita dopravy 3925 vozidel za 24 hodin, z toho 446 těžkých nákladních vozidel. To poukazuje na relativně stabilní (nevzrůstající) zatížení této komunikace. Z důvodu vysokého zatížení transitzní dopravou navrhuje obec **přeložku silnice II/101** (změna je zanesena do územního plánu obce a je v územní rezervě v ZÚR Středočeského kraje). Obyvatelé však vnímají zatížení tranzitní dopravou i vzhledem kostrým zatáčkám v obci, kdy kamiony vjíždí do protisměru, za problém.

Jižně od Drahelčic prochází úsek **dálnice D5**, na niž jsou Drahelčice napojeny prostřednictvím exitu č. 5 přes Rudnou. *Někteří obyvatelé si v rámci dotazníkového šetření ztěžovali na nedostatečné odhlučnění dálnice.*

Stav místních komunikací není v mnoha případech uspokojivý, a to i díky nové výstavbě a zvýšené intenzitě pohybu vozidel v obci. Na období 2017–2018 je plánována oprava ulice U Dálnice za cca 3,6 mil. Kč, rekonstrukce je potřebná i na ulici Malá Strana. Neuspokojivý je hlavně stav komunikací na Maxe Knížete. **Rekonstrukce a modernizace místních komunikací je jednou z priorit obce na následující roky.**

Směrem k lokalitě Na Růži vede nevyhovující komunikace, na které se i nelegálně parkuje a lidé ji používají místo chodníku. Z dopravního hlediska se jedná o nejnebezpečnější místo v obci.

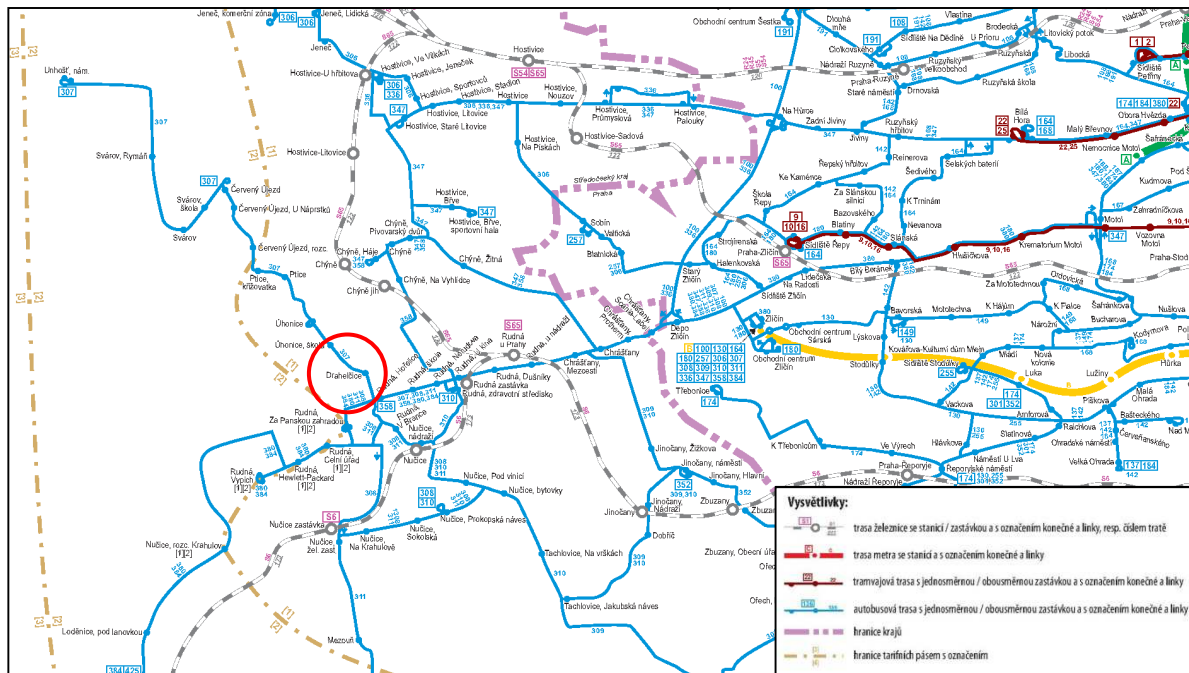
Železnice Drahelčicemi neprochází – nejbližší zastávka se nachází v Nučicích, kterými vede **železniční trať č. 173** spojující Prahu (železniční stanice Praha-Smíchov) s Berounem. Jedná se o neelektrifikovanou, jednokolejnou železniční trať, na kterou jsou v běžném provozu nasazovány osobní vlaky (linka S6), popřípadě výjimečně i rychlíky (při výlukách slouží tato trať jako odklonová). V roce 2015 prošla vlaková trať rekonstrukcí, během níž byla mj. celá trať osazena automatizační (zabezpečovací) technikou, která by měla zkrátit čas uzavření přejezdů, což v konečném důsledku napomůže ke zrychlení dopravy směřující do Prahy. K uvedené trati se připojuje také další **železniční trať**, a to trať označená **číslem 122** (linka S65), která spojuje Prahu (stanice Praha-Na Knížecí) s Rudnou, ale v tomto případě je trasována přes nedaleké Hostivice. V současné době je tento 27 km dlouhý železniční úsek stále ještě neelektrifikovaný, nicméně do budoucna se elektrifikace plánuje.

## Parkování

Parkování neboli „doprava v klidu“ je podle výsledků dotazníkového šetření s obyvateli obce poměrně problematická. Obyvatelé zejména v nové zástavbě často neparkují na svých pozemcích, ale na komunikacích, případně na chodnících, kde brání průjezdu dalších vozidel, případně komplikují pěší dopravu. Situace je problematická zejména v centru obce na ulici Lipová, kde se parkuje přímo na silnici, která je přitom jednou z hlavních cest do nové zástavby.

## Dopravní obslužnost

Drahelčice jsou zařazeny do systému Pražské integrované dopravy (dále jen PID), což přináší výhodu v podobě efektivního zapojení dopravy v těsném zázemí hlavního města Prahy. Drahelčice spadají do 1. tarifního pásma PID, které navazuje bezprostředně na vnitřní tarifní pásmo hl. města Prahy. Přibližné roční výdaje obce na dopravní obslužnost činí 220 tis. Kč.



**Obr. 11: Vedení dopravy v okolí Drahelčic**

Pramen: Pražská integrovaná doprava (portál ropid.cz)

Dopravní obslužnost je v obci zajištěna dvěma autobusovými linkami. Autobusová linka č. 307 ze směru Zličín – Unhošť přes Drahelčice jezdí z Drahelčic směrem na Unhošť od 5:30 v různých intervalech zhruba po půl hodině, ale mimo dopravní špičku je interval i 2 hodiny. Z Drahelčic směrem na Zličín jezdí autobus od 4:25 v 10 až 20 minutových intervalech ve špičce, ale mimo špičku opět i dvouhodinovým intervalu. Cesta do stanice Zličín trvá 16 minut.

Autobusová linka č. 358 Zličín – Rudná, zdrav. středisko (přes Drahelčice) zajíždí do Drahelčic ráno ze Zličína jen 1x a dál pokračuje směrem na Rudnou v 7:50. Jedná se však pouze o objízdnu trasu z důvodu, že most přes D5 mezi Chýní a Rudnou nefunguje. Po ukončení opravy mostu bude linka 358 přes Drahelčice zrušena. Další spoje v tomto směru do Drahelčic nezajíždí, jelikož končí v Úhonicích. Z Rudné na Zličín přes Drahelčice jede autobus ráno pouze 1x v 8:15, další spoje odjíždí až z Úhonic.

Vlivem růstu počtu obyvatel v obcích v zázemí Prahy bývají některé spoje, zejména ve špičkách, přetíženy, na což si stěžují i obyvatelé Drahelčic v rámci dotazníkového šetření a veřejného projednání. Současný stav **zajištění dopravní obslužnosti veřejnou dopravou do okolí tedy**



**nelze v současné době považovat za vyhovující.** Zejména by bylo vhodné **zvýšit počet spojů linky č. 307 ve špičkách** za účelem dojížděky obyvatel obce do zaměstnání a do škol do Prahy. Také doba jízdy do Prahy-Zličín je oproti individuální automobilové dopravě nevyhovující. Autobus jede přes Rudnou, kde má několik zastávek a z důvodu placení mýtného nejede po dálnici.

V Drahelčicích se nachází jedna zastávka autobusů, která je specifická tím, že se v ní nachází tzv. zastávková knihovna. Tato jedna zastávka s narůstajícím počtem obyvatel a rozrůstáním zástavby již nedostačuje potřebám obyvatel a bylo by potřeba jednu zastávku dobudovat.

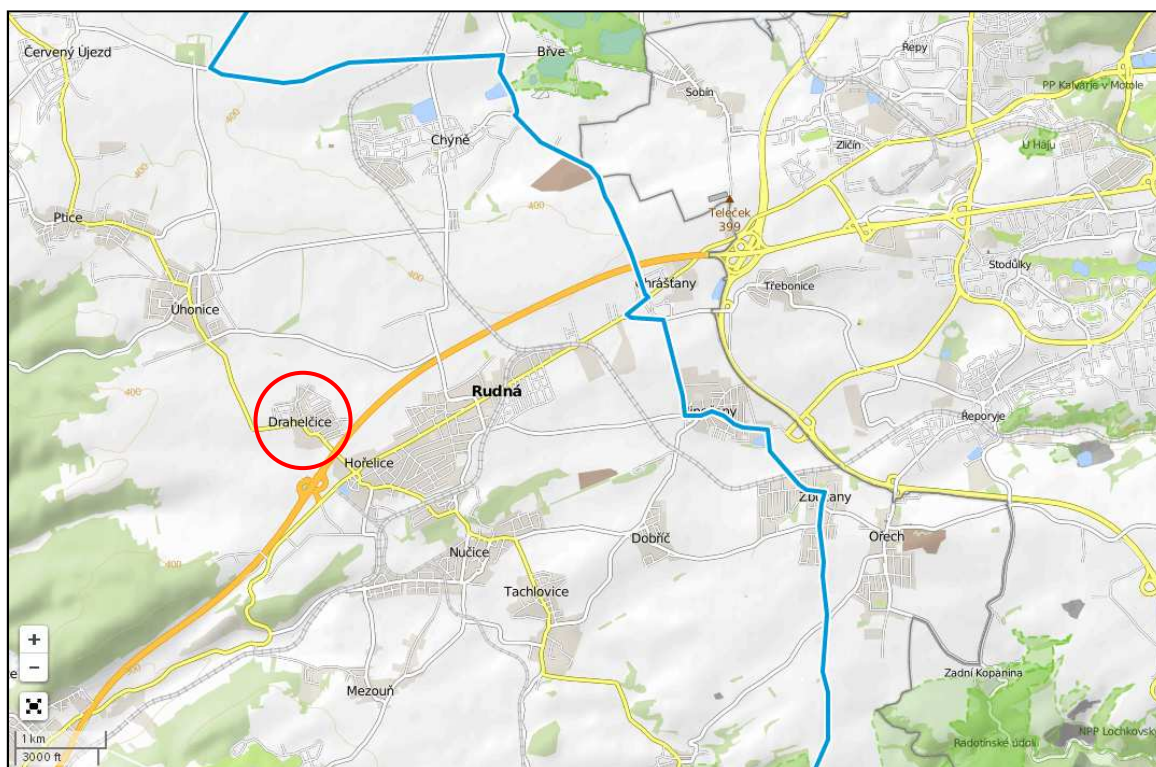


**Obr. 12: Zastávková knihovna v Drahelčicích**

Pramen: web obce Drahelčice – fotogalerie

### **Cyklostezky**

V obci se **žádné značené cyklotrasy či přímo cyklostezky**, tj. samostatné komunikace pro cyklisty se zpevněným povrchem, **nenachází**. V těsné blízkosti obce však prochází tzv. Pražské kolo, což je okružní cyklotrasa, které vede okolo Prahy v celkové délce 130 km. V terénu je tato trasa označena číslem 8100, popř. A50 (na části území Prahy). *V rámci dotazníkového šetření uváděli někteří obyvatelé, že by bylo vhodné v rámci obce cyklostezku a stezku pro pěší vybudovat.*



**Obr. 13: Část cyklostezky Pražské kolo vedoucí v blízkosti Drahelčic**

Pramen: <http://www.prahanakole.cz/cyklotrasa-8100-a50-prazske-kolo/>

### **Shrnutí**

Obec Drahelčice disponuje základní technickou infrastrukturou (vodovod, plynovod, kanalizace), nicméně technický stav některých sítí není vyhovující. Prioritou obce je aktuálně vybudování dešťové kanalizace. Problematické je pokrytí internetem, který je v obci pomalý z důvodu vedení přes wi-fi. V obci je zaveden systém sběru tříděného odpadu, nicméně někteří obyvatelé v rámci dotazníkového šetření uvedli, že by uvítali na tříděný odpad více kontejnerů. V červnu 2017 byly kontejnery přidány. Ukládání velkoobjemového či jiného než komunálního odpadu je zajišťováno několikrát ročně mobilním sběrem.

Obcí prochází silnice II. třídy č. 101, která je výrazně zatížena transiitní dopravou, proto obec navrhuje její přeložku. Stav místních komunikací není v mnoha případech uspokojivý, a to i díky zvýšené intenzitě pohybu vozidel v obci způsobené rozšiřující se zástavbou. Rekonstrukce a modernizace místních komunikací je jednou z priorit obce na následující roky. Parkování je problematické z důvodu neohleduplného parkování na komunikacích a chodnících, které brání průjezdu dalších vozidel nebo pohybu chodců.

Dopravní obslužnost je v obci zajištěna dvěma autobusovými linkami – č. 307 a č. 358. Současný stav zajištění dopravní obslužnosti veřejnou dopravou není vyhovující – počet spojů linky č. 307 ve špičkách nedostačuje. Železnice Drahelčicemi neprochází, nejbližší zastávka se nachází v Rudné. Obcí neprochází značené cyklotrasy či cyklostezky.

## 5. VYBAVENOST

### Bydlení

Domovní a bytový fond tvořilo v roce 2011 dle sčítání lidu 203 domů a 240 bytů. **Neobydleno** bylo **necelých 16 %** domů a zhruba 19 % bytů, což je při srovnání s hierarchicky vyššími prostorovými vyšší podíl. Tato skutečnost je dána především významnou probíhající výstavbou v obci, jelikož mezi důvody neobydlenosti patří také „dosud neobydlen po kolaudaci“ (mezi další důvody obecně náleží „obydlen přechodně“, „změna uživatele“ či „přestavba domu“).

**Tab. 6: Počet domů a bytů a jejich (ne)obydlenost v roce 2011**

	počet domů	neobydlené domy		počet bytů	neobydlené byty	
		abs.	%		abs.	%
obec Drahelčice	203	32	15,8	240	46	19,2
SO POÚ Hostivice	8 858	998	11,3	12 915	1 865	14,4
Česká republika	2 158 119	356 933	16,5	4 756 572	651 937	13,7

Pramen: SLDB 2011, Český statistický úřad

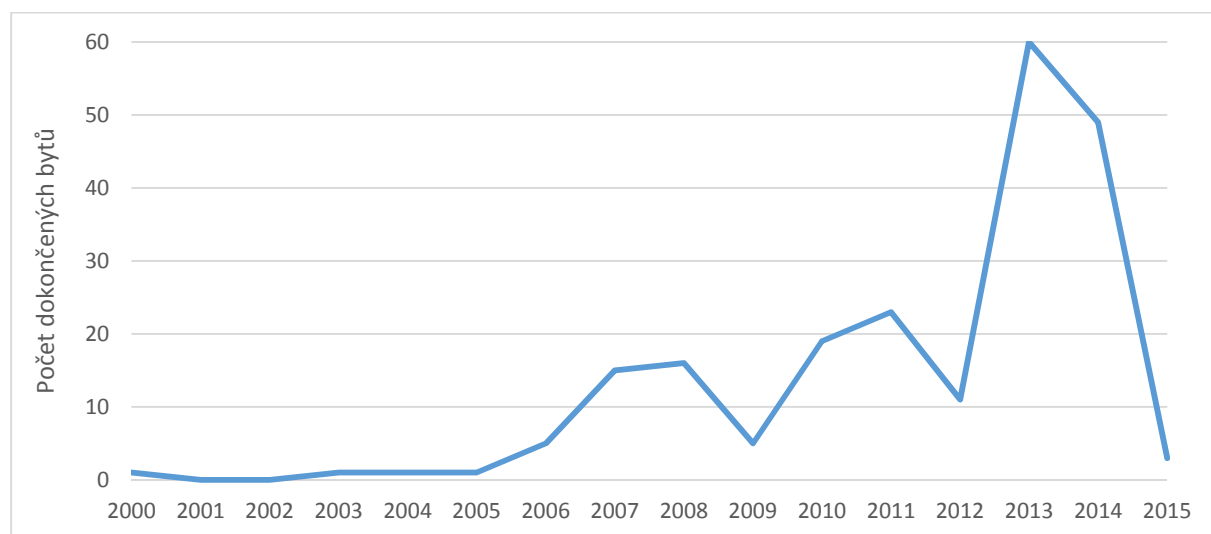
**Všechny byty** v Drahelčicích se nachází **v rodinných domech** a jen ve 3 % případech se jedná o byty nájemní. Pro obec venkovského typu jsou to charakteristické hodnoty (tj. absence nebo jen malý podíl bytových domů a absence nebo jen malý podíl nájemních bytů). V případě správního obvodu POÚ Hostivice a průměru za ČR se pochopitelně jedná o nižší podíly bytů v rodinných domech a o vyšší podíl nájemních bytů.

**Tab. 7: Struktura bytového fondu v roce 2011**

	byty v rodinných domech		byty v bytových domech		nájemní byty	
	abs.	%	abs.	%	abs.	%
obec Drahelčice	239	99,6	0	0,0	7	2,9
SO POÚ Hostivice	9 914	76,8	2 807	21,7	855	6,6
Česká republika	2 256 072	47,4	2 434 619	51,2	920 405	22,4

Pramen: SLDB 2011, Český statistický úřad

**Mezi lety 2000 a 2015** bylo na území obce Drahelčice **postaveno 210 bytů, tj. průměrně 13 bytů za rok, resp. 20,7 bytů na 1 000 obyvatel ročně**. Rozhodně se jedná o nadprůměrnou hodnotu nejen v rámci regionu, ale také v rámci celé České republiky.



**Obr. 14: Vývoj počtu dokončených bytů v Drahelčicích mezi lety 2000–2015**

Pramen: Data o bytové výstavbě, ČSÚ, 2016

**Intenzita bytové výstavby** se v čase značně proměňovala. Zatímco do roku 2005 byl postaven každý rok maximálně jeden byt, po roce 2005 započal v obci „stavební boom“. Svého dosavadního maxima dosáhl v letech 2013 a 2014, kdy bylo postaveno 60 bytů, resp. 49 bytů. Rozdílnou intenzitu dokládá také následující tabulka., podle ní bylo v pětiletém intervalu 2000 až 2004 postaveno ročně 1,5 bytů na 1 000 obyvatel, v pětiletém intervalu 2010 až 2014 to bylo ročně již 53,3 bytů na 1 000 obyvatel. Do budoucna existuje územní rozhodnutí na postavení dalších 350 rodinných domů v lokalitě na Malé Růži. Pokud by mělo být toto rozhodnutí rušeno, byla by obec nucena zaplatit neúnosné kompenzace. S developerem se podařilo vyjednat, aby se nejednalo o bytové domy ale řadové domy nebo dvojdomky. Kromě zmíněné lokality existuje v Drahelčicích již pouze dalších 4–5 parcel vhodných pro výstavbu. Ceny stavebních pozemků v obci se na začátku roku 2017 odhadovaly na 3600 Kč/m<sup>2</sup> u zasiťovaných parcel a 1500 Kč/m<sup>2</sup> u nezasíťovaných parcel.

**Tab. 8: Počet dokončených bytů na 1 000 obyvatel ročně**

	2000 až 2004	2005 až 2009	2010 až 2014	Celkem 2000 až 2015
obec Drahelčice	1,5	19,5	53,3	20,7
SO POÚ Hostivice	13,1	21,8	10,3	13,6

Pramen: Data o bytové výstavbě, ČSÚ, 2016

Přímo v majetku obce není ani jeden byt. Obec od května 2017 vlastní pozemky pro výstavbu bytů dle územního plánu. Existují zájemci o bydlení, konkrétně ke konci roku 2016 to bylo 5 zájemců o výstavbu rodinného domu a 1 zájemce o výstavbu bytového domu s nájemními byty.

### Školství, zdravotnictví a sociální péče

V obci se nenachází **žádné zařízení z oblasti školství, zdravotnictví či sociální péče**. Za těmito službami obyvatelé Drahelčic dojíždí buď do 3 km vzdáleného města Rudná, nebo do asi 20 km vzdáleného hl. města Prahy.

Nedaleké město Rudná má na svém území mateřskou i základní školu, zdravotní středisko, domov pro seniory. Provozuje i pečovatelskou službu, která však není pro občany Drahelčic. V případě středních škol dojíždějí žáci nejčastěji do Prahy na Gymnázium Jaroslava Heyrovského (Praha 13) a Gymnázium Nad Kavalírkou (Praha – Košíře), případně do Berouna.

Obec Drahelčice, jak již bylo zmíněno, nevlastní žádné sociální byty (tato situace je nedostačující, byly by třeba asi 3 sociální byty). Obec využívá institut veřejně prospěšných prací, zkušenosti s pracovníky jsou dobré.

Obecně lze tedy konstatovat, že zajištění služeb v oblasti školství, zdravotnictví a sociální péče není na dobré úrovni. Chybí především mateřská škola (její stavba by měla být dokončena v roce 2018), základní škola, základní zdravotní péče, sociální byty a terénní pracovníci. Také budova obecního úřadu zatím není bezbariérově přístupná. V roce 2017 se však připravuje bezbariérovost alespoň kanceláře starosty a podatelny.

### Kultura

Jedním z hlavních kulturních zařízení v Drahelčicích je **obecní knihovna** (Na Návsi 25), která je provozována již 50 let. Je otevřena každý čtvrtek od 15 do 17 hod. a disponuje zhruba 3 000 svazky knih, které jsou navíc pravidelně doplňovány zapůjčenými knihami ze Středočeské vědecké knihovny na Kladně. Zároveň obec každoročně přispívá částkou zhruba 5000 Kč na zakoupení nových knih. V knihovně nejsou vybírány členské příspěvky.

V obci se nenachází **žádný kulturní či společenský dům**, což lze vnímat jako bariéru pro rozvoj kulturního života. Kulturní a společenské akce se odehrávají v soukromém zařízení Hostince U

Drdů. K dispozici je výletišťe (venkovní zázemí pro kulturní akce) a menší společenská místnost. Vzhledem k absenci obchodu, základní a mateřské obci schází v obci přirozené místo pro setkávání maminek, mladistvých a seniorů.

Kulturní život obstarává zejména **Obec Baráčníků**, jež byla v obci založena roku 1932. Baráčníci (též Vlastenecko-dobročinná obec baráčnícká) jsou společenskou organizací, která na území českých zemí vznikla ve 2. polovině 19. století a lpí na dodržování staročeských zvyků. V Drahelčicích organizují nebo se podílejí na májových veselících či výročí osvobození republiky. Soustředí se také na práci s dětmi. Pořádají Mikulášskou nadílku, zájezdy na hrady a zámky či návštěvy zoo. Určitým limitem činnosti Baráčníků do budoucna je skutečnost, že většina členů má přes 60 let věku.

Akce pro děti i dospělé pořádá obecně prospěšná společnost **Příroda pro Drahelčice**. Společně se **Spolkem na ochranu drahelské přírody** se věnují též ochraně přírody.

Co se týká **náboženského života**, tak území obce Drahelčice náleží do Římskokatolické farnosti Rudná-Hořelice. Pravidelné nedělní bohoslužby se konají v kostele Stětí sv. Jana Křtitele v Rudné.

Obec Drahelčice vydává **Drahelčický informátor**. Jedná se o občasník územního samosprávného celku Drahelčice, který je vedený pod evidenčním číslem E 22408 v evidenci periodického tisku u Ministerstva kultury ČR. Založen byl v roce 2002, v současnosti vychází zhruba 4x ročně v nákladu 400 ks. Občasník přináší informace o dění na obecním úřadě, o kulturních akcích a dalších důležitých událostech v obci.

Obyvatelům a návštěvníkům obce dále slouží **obecní internetové stránky** (<http://www.drahelcice-obec.cz/>), které jsou ve většině rubrik pravidelně aktualizovány. Provozována je i **facebooková stránka obce** (<https://www.facebook.com/drahelcice/>). Dále mají občané možnost dostávat novinky z obecního úřadu prostřednictvím **SMS InfoKanálu**. V provozu je rovněž **místní rozhlas**, u nějž je možné poslední hlášení vyslechnout po zavolání na určené telefonní číslo.

Významným **rodákem** je **František Max Kníže** (1784 Drahelčice – 1840 Praha), český hudebník a hudební skladatel. Ve své době se soustředil na obrozenecké písně a chrámovou hudbu (známé jsou především jeho vánoční mše).

### **Sport a volnočasové aktivity**

Sport v obci je soustředěn především do areálu SK Slavia Drahelčice (Ke Hřišti 106) a do místní tělocvičny (Na Návsi 24). **Areál SK Slavia Drahelčice** je oplocený, ale pro obyvatele obce jinak volně přístupný. Nabízí travnatou fotbalovou plochu, dvě betonová hřiště (volejbal, nohejbal a basketbal), jeden stůl na ping pong, fitness posilovací a relaxační stroje a dětský koutek. Areál využívá především **SK Slavia Drahelčice**. Klub byl založen v roce 1931 a v současnosti má fotbalový tým dospělých a dva týmy dětí. Podílí se rovněž na pořádání společenských akcí.

V roce 2006 odkoupila Obec Drahelčice od SK Slavia Drahelčice **místní tělocvičnu**. Ta byla následně zrekonstruována a v roce 2012 znovu otevřena. Tělocvičnu je možné po domluvě pronajmout nebo v ní pravidelně navštěvovat různá cvičení. Prostor o velikosti asi 200 m<sup>2</sup> lze využít na veškeré míčové hry (nohejbal, volejbal, florbal, fotbal), ping pong, klasické cvičení a tanec. K dispozici jsou rovněž trampolína, lavičky a žebřiny.

Další organizací v obci je **Sbor dobrovolných hasičů Drahelčice** (Na Návsi 25). Sbor byl založen v roce 1922 a v současnosti má 73 členů, z nichž 5 členů tvoří jednotku sboru dobrovolných hasičů (tj. jednotku zřízenou obcí, tedy přímo hasiče působící v terénu). Kromě hasičské činnosti (do níž patří i prevence) a soutěží se rovněž podílí na organizování společenských akcí pro děti i dospělé.

V oblasti sportu dále v Drahelčicích působí od roku 2012 **Cyklistický klub Drahelčice** (Ke Hřišti 106), který pořádá cyklovýjížd'ky. V Drahelčicích jsou registrované také tři myslivecké spolky, a to **MS Háj Drahelčice**, **MS Nová Vráž** a **MS Výr Drahelčice**.

V okolních obcích, konkrétně v Rudné, je registrován **Kynologický klub Drahelčice – Rudná**, který zajišťuje výcvik psů a pořádá sportovní akce. **Karate Klub Outlaw Shotokan**, jenž je registrovaný v Tachlovicích, se věnuje cvičení tradičního karate a zaměřuje se na dospělé, děti i mládež. Cvičení probíhají ve sportovní hale v Nučicích a v tělocvičně základní školy v Tachlovicích.

Ke sportovnímu vyžití slouží též dětské hřiště Na Kamenné Hrázi, dětské hřiště Spojovací nebo dětské hřiště v parku Na Návsí.

### **Další vybavenost obce**

V Drahelčicích se **nenachází žádný obchod**, nejbližší leží ve městě Rudná. Velká část obyvatel však nakupuje v souvislosti se svými cestami do zaměstnání, školy či obecně za službami v hl. městě Praze. V minulosti se dva obchody v obci nacházely, z důvodu neprospérité však ukončily svůj provoz. Otázka podpory ze strany obce v oblasti maloobchodu není vyjasněna. V obci se nachází pouze dvě hospody.

**Pobočka České pošty, s.p.** pro obec Drahelčice se nachází ve městě Rudná (Masarykova 47). Stejně tak nejbližší **bankomaty** jsou umístěny v Rudné – Komerční banka (Masarykova 76) a Česká spořitelna (Masarykova 47).

### **Shrnutí**

*Bytový fond v Drahelčicích je tvořen výhradně byty v rodinných domech, což je pro obec venkovského typu charakteristické. Stejně tak je očekávatelný nízký podíl nájemních bytů. Po roce 2005 zaznamenávají Drahelčice intenzivní bytovou výstavbu, která zatím vrcholila v letech 2013 a 2014 (bylo postaveno 60, resp. 49 bytů). Jedná se o nadprůměrnou výstavbu při srovnání s regionem i průměrem ČR.*

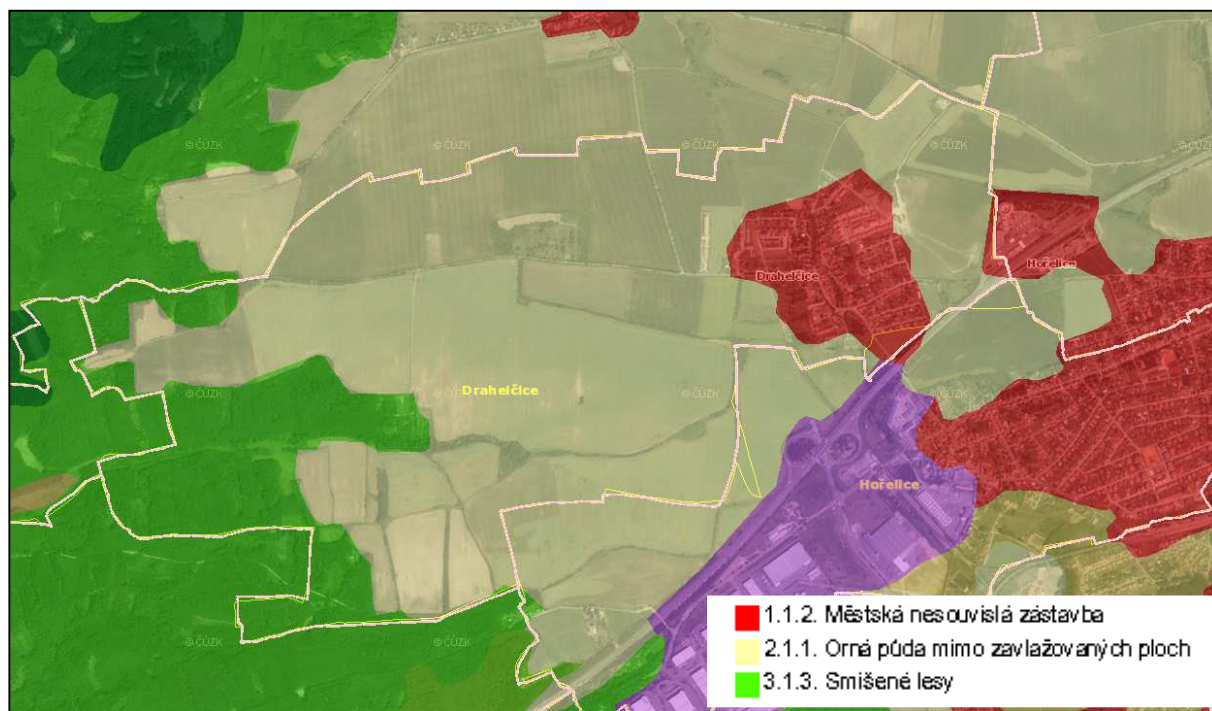
*V obci se nenachází žádné zařízení z oblasti školství, zdravotnictví či sociální péče. Negativně vnímaná je především neexistence mateřské školy, její výstavba je již v řešení. Kulturu v obci zajišťuje především obecní knihovna a ze spolků sdružení Obec Baráčníků a Příroda pro Drahelčice. Informační činnost zajišťují občasník Drahelčický informátor, obecní internetové stránky, facebooková stránka obce a místní rozhlas.*

*Sport je v obci soustředěn do areálu SK Slavia Drahelčice a do místní tělocvičny. V Drahelčicích působí SK Slavia Drahelčice, Sbor dobrovolných hasičů Drahelčice a Cyklistický klub Drahelčice. Výrazným limitem vybavenosti obce je neexistence obchodu s potravinami. Nejbližší pobočka České pošty, s.p. a bankomaty jsou ve městě Rudná.*

## 6. ŽIVOTNÍ PROSTŘEDÍ

### Stav životního prostředí

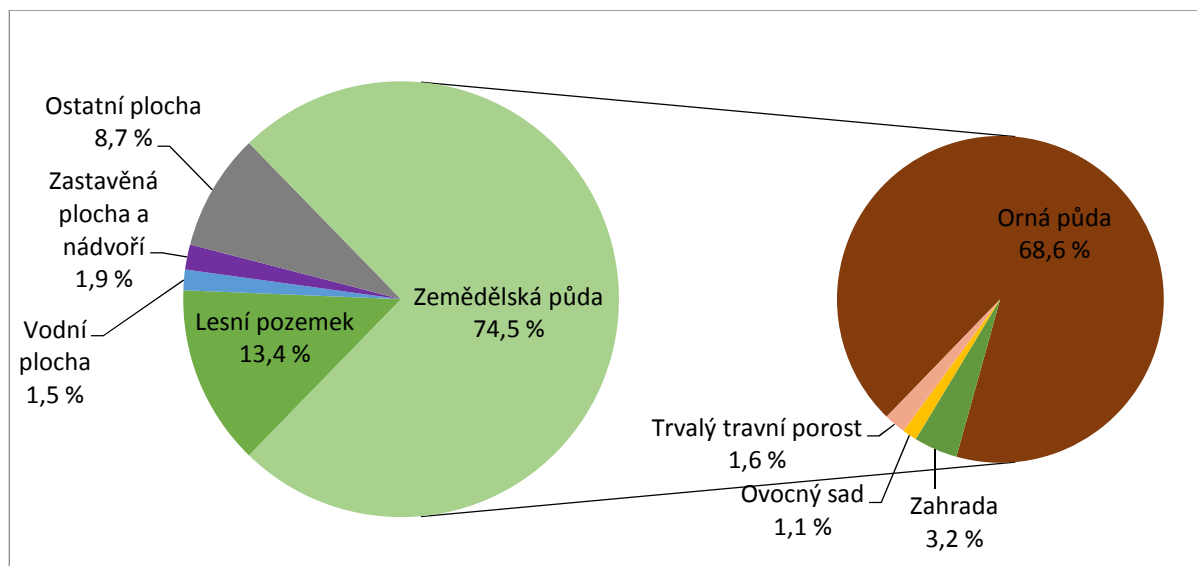
Obec Drahelčice se nachází na rozhraní dvou geomorfologických celků – Pražské plošiny a Křivoklátské vrchoviny. Celková **rozloha obce Drahelčice** činí **476,94 ha**. Zdaleka největší podíl z celkové rozlohy obce připadá na zemědělskou půdu (74,5 %), v rámci které dominuje orná půda (68,6 %, obr. 16).



**Obr. 15: Využití půdy na území obce Drahelčice – CORINE Land Cover**

Pramen: Národní geoportál INPIRE

Procento zornění, tedy podíl orné půdy na zemědělské půdě je velmi vysoký – 92,1 %, což vypovídá o intenzivní zemědělské činnosti. Ta je podmíněna mimo jiné i kvalitními půdami – na východě katastru se nacházejí nejúrodnější půdy – černozemě, západněji pak hnědozemě a kambizemě. Druhý nejvyšší podíl využití půdy připadá na lesní pozemky (13,4 %), které se nacházejí v západní části katastru. Ostatní plochy (což jsou silnice, parkoviště náves, hřiště apod.) tvoří 8,7 %. Část rozlohy katastru obce zaujímají rovněž zahrady, trvalé travní porosty, ovocné sady, vodní plochy a zastavěné plochy.

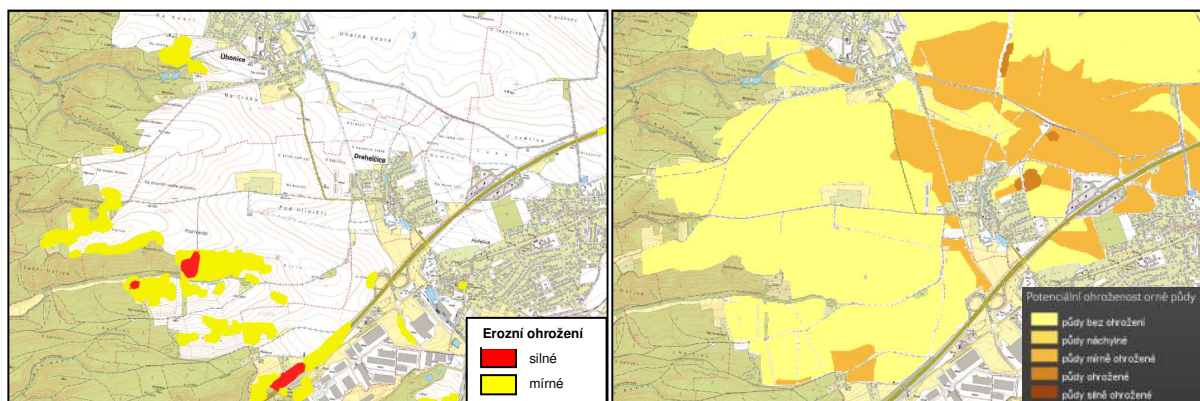


**Obr. 16: Využití půdy na území obce Drahelčice k 31. 12. 2015**

Pramen: Městská a obecní statistika (MOS), Český statistický úřad

Úrodnost půd v okolí Drahelčic je dána rovněž zařazením oblasti **do mírně teplé klimatické oblasti MT 11**, pro kterou je charakteristické dlouhé teplé a suché léto, přechodné období krátké s mírně teplým jarem a podzimem a velmi suchá, mírně teplá, krátká zima s krátkým trváním sněhové pokrývky.

Vzhledem k poměrně rovinatému charakteru většiny území obce Drahelčice je část půdy ohrožena **erozí**. Vodní erozí je půda mírně ohrožena v západní části katastru, některá území jsou dokonce klasifikována jako silně ohrožená. Větrná eroze ohrožuje půdy zejména v severní a severovýchodní části území. Zbytek půdy je bez ohrožení.



**Obr. 17: Potenciální ohroženost orné půdy vodní (vlevo) a větrnou (vlevo) erozí**

Pramen: VÚMOP, <http://mapy.vumop.cz/>

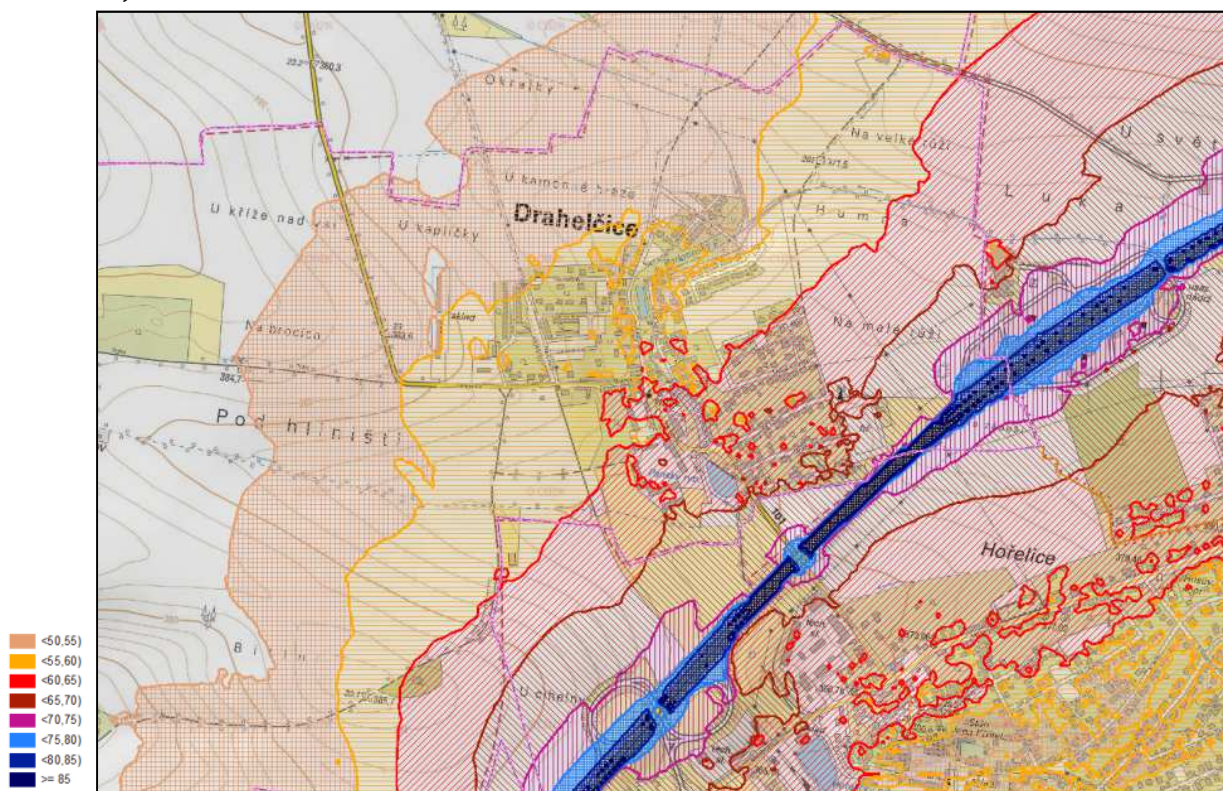
Právě k ochraně pozemků, resp. půdy před erozí slouží mimo jiné i pozemkové úpravy. Obec Drahelčice má provedené a ukončené **komplexní pozemkové úpravy**.

Obcí protéká Radotínský potok. Jedná se o levostranný přítok řeky Berounky a oba toky jsou součástí povodí Vltavy. Na jihu obce se nachází Panský rybník, téměř v centru obce je požární nádrž. Uměle vybudovaná vodní nádrž se nachází také v severovýchodní části obce. Drahelčice se dle posledních propočtů Povodí Vltavy nachází v záplavovém území. Nejvíce ohrožené je území jižně od Panského rybníka.



Na **znečištění ovzduší v obci** se vzhledem k poloze v bezprostředním kontaktu s dálnicí D5 výrazně podílí intenzivní automobilová doprava a umístění obce v těsném zázemí Prahy. Z hlediska jednotlivých znečišťujících látek je významná především vyšší koncentrace polétavých částic prachu – PM<sub>10</sub>, resp. PM<sub>2,5</sub> a NO<sub>2</sub> (oxid dusičitý), jehož koncentrace jsou vyšší právě podél významných silničních komunikací. Kvalita ovzduší v obci není ideální, přestože zde není lokalizován žádný velký (stacionární) zdroj znečištění. Na území se nenachází ani žádná lokalita brownfields nebo kontaminované místo.

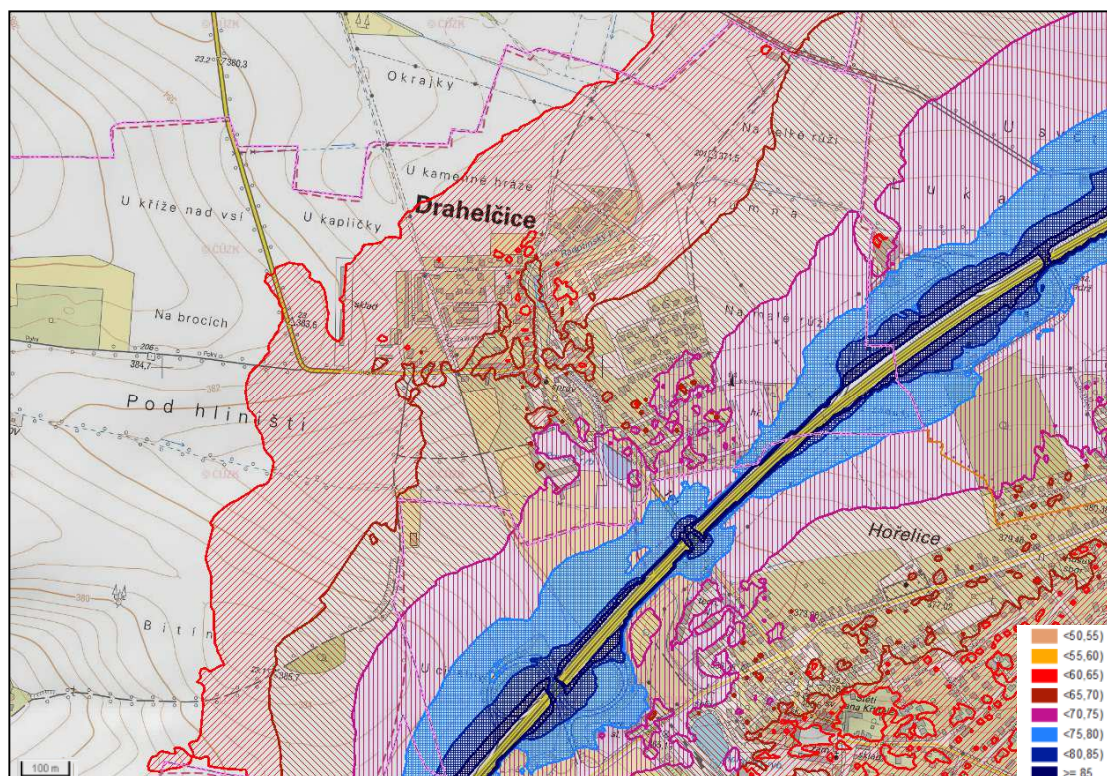
Obec Drahelčice je velmi **výrazně zasažena hlukem**, přičemž hlavním zdrojem je silniční doprava – dálnice D5, a to přestože jsou podél dálnice vybudovány protihlukové zábrany a plánují se stavět další. Limitní hranice hluku povolená u hlavních silnic je 60 dB pro den, resp. 50 dB pro noc<sup>3</sup> Hladina hluku v noci v okolí dálnice D5 u Drahelčic dosahuje v jižní části obce až 60 dB, severněji 55 dB. Ve dne jsou hodnoty ještě vyšší – až 70 dB v jižní části a 60 dB v severní části. V podstatě celé území obce je zatíženo nadlimitními hodnotami hluku, což je problém zejména v noci.



**Obr. 18: Hluková mapa obce Drahelčice, která znázorňuje hluk spojený se silniční dopravou v noci (hlukový ukazatel Ln: noc)**

Pramen: Národní geoportál INSPIRE, <https://geoportal.gov.cz/>

<sup>3</sup> Dle portálu: [hluk.eps.cz/hluk/limity/](http://hluk.eps.cz/hluk/limity/)



**Obr. 19: Hluková mapa obce Drahelčice, která znázorňuje hluk spojený se silniční dopravou ve dne (hlukový ukazatel L<sub>dn</sub>: den – večer – noc)**

Pramen: Národní geoportál INSPIRE, <https://geoportal.gov.cz/>

Z hlediska znečištění je nutné zmínit také **světelné znečištění**, které se projevuje zejména zesvětlením noční oblohy v okolí velkých měst – v případě Drahelčic díky blízkosti Prahy, jelikož rozptýlené světlo z umělých zdrojů se projevuje i na poměrně velkou vzdálenost.

### Ochrana životního prostředí

V západní části katastru obce se nachází **přírodní park (PP) Povodí Kačáku**, což je oblíbený cíl místních za účelem rekreace. Celková rozloha PP dosahuje 47 km<sup>2</sup>. PP obklopuje Loděnický potok (jinak nazývaný Kačák), který ve zdejší krajině vytváří charakteristická hluboká údolí s příkrými stráněmi, ve kterých se vyskytuje řada chráněných rostlin a žije mnoho vzácných živočichů. Pro obyvatele obce Drahelčice je PP nejbližší zalesněnou plochou, skrze kterou vedou turistické a cyklotrasy a má tak velký rekreační potenciál.

Další významné cenné přírodní lokality se přímo na území obce nenacházejí.

Přibližně 5 km jihozápadním směrem od Drahelčic se rozprostírá **CHKO Český kras**. K vidění je zde pestrá krajina, která je díky geologickému podloží (budované vápencem) bohatá na krasové kaňony, rokly a také jeskyně. Nejznámějšími jeskyněmi jsou **Koněpruské jeskyně**, které jsou veřejně přístupné a tvoří nejdelší jeskynní systém v Čechách. Oblast Českého krasu je však velmi cenná i z hlediska fauny a flóry. Území pokrývají mimo jiné dubové háje s původním bylinným patrem a nachází se zde rovněž řada endemitních druhů. V CHKO Český kras lze spatřit i dub pýřitý neboli šípák, který je jinak typický zejména pro oblast Pálavy na jižní Moravě. Ze zástupců fauny, kteří se zde vyskytují, lze jmenovat například mloka skvrnitého, užovku hladkou či podplamatou, avšak setkat se zde můžeme i s několika druhy netopýrů a s nespočtem druhů motýlů či jiného hmyzu.

Západně od Drahelčic (cca 10 km vzdušnou čarou) se rozprostírá **CHKO Křivoklátsko**, které patří mezi **biosférické rezervace UNESCO**. Zdejší krajina je jedinečně formována zejména

řekou Berounkou, která zde vytváří také řadu meandrů (zákrutů řeky). Území je hojně zalesněno – téměř 2/3 CHKO Křivoklátsko zabírají vzácné listnaté a smíšené lesy a k vidění zde jsou i lesy suťové, tj. druh lesa, který se vyskytuje na strmých svazích s výchozy skal a s častým půdotokem. Své hnízdiště má v této oblasti mimo jiné výr velký nebo čáp černý.

### **Shrnutí**

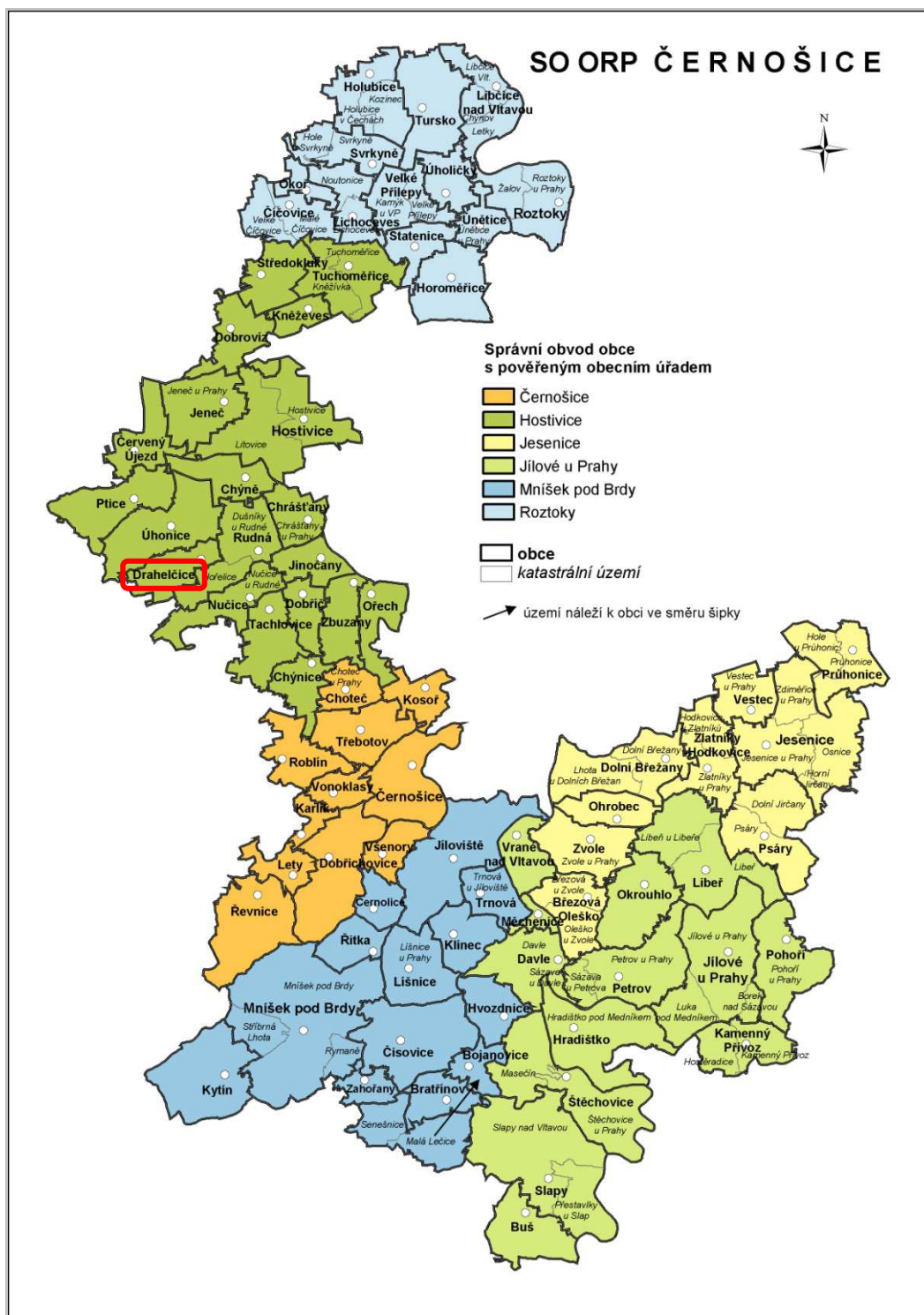
*Obec Drahelčice se nachází na rozhraní Pražské plošiny a Křivoklátské vrchoviny. Z hlediska využití půdy připadá největší podíl z celkové rozlohy obce na zemědělskou půdu, v rámci které dominuje orná půda. To vypovídá o intenzivní zemědělské činnosti, která je mj. podmíněna kvalitními půdami. Západní část katastru je mírně ohrožena vodní erozí. Obec má zpracované komplexní pozemkové úpravy. Na znečištění ovzduší v obci se významně podílí automobilová doprava (dálnice D5), které způsobuje rovněž hlukovou zátěž.*

*Pro obyvatele Drahelčic je nejbližší zalesněnou plochou přírodní park Povodí Kačáku. Přibližně 5 km jihozápadním směrem od Drahelčic se rozprostírá CHKO Český kras a cca 10 km západně CHKO Křivoklátsko, které patří mezi biosférické rezervace UNESCO. Všechna tato území mají pro obyvatele obce velký rekreační potenciál.*

## 7. SPRÁVA OBCE

### Obecní úřad

Obec Drahelčice leží ve správním obvodu obce s rozšířenou působností Černošice a obce s pověřeným obecním úřadem Hostivice. V sousední Rudné je stavební a matriční úřad, v Černošicích se nachází živnostenský úřad. Ostatní instituce jsou dostupné v Praze.



Obr. 20: Správní obvod obce s rozšířenou působností Černošice – administrativní mapa

Pramen: Český statistický úřad

Drahelčice nezřizují žádné příspěvkové organizace. K organizační složce obce patří obecní knihovna a jednotka sboru dobrovolných hasičů. Dle rozvahy vlastní obec majetek ve výši necelých 61 milionů. Z toho 16,5 milionu v pozemcích a 44,5 milionu ve stavbách.

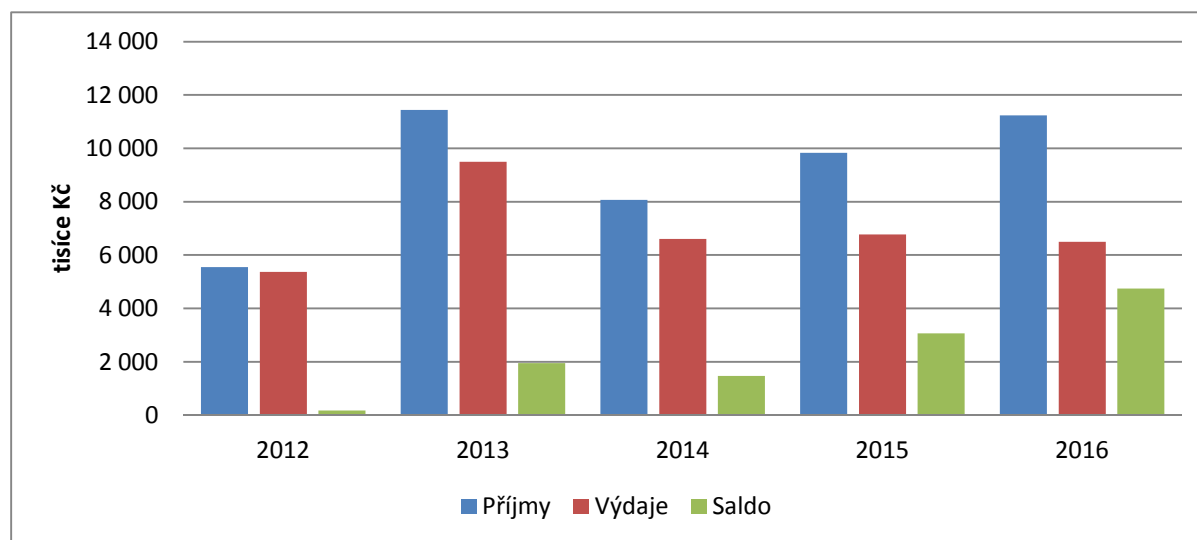
Obec má provedené komplexní pozemkové úpravy i územní plán. V lednu 2017 zastupitelstvo schválilo pořízení nového územního plánu obce Drahelčice a současně i 4. změnu územního plánu.

### Hospodaření obce

Obec Drahelčice v posledních 5 letech pracuje s přebytkovými rozpočty. V letech 2012–2016 vykázala souhrnný přebytek ve výši téměř 11,5 milionu, který téměř celý použila pro tvorbu rezerv na bankovních účtech. Tyto rezervy budou využity zejména na plánované investiční akce vybudování školky, dešťové kanalizace a oprav komunikací. Nejvyššího přebytku dosáhla obec v roce 2016, kdy činil necelých 5 milionů. Saldo běžných příjmů<sup>4</sup> a běžných výdajů<sup>5</sup>, představuje částku, kterou obec může použít na investiční výdaje, na spolufinancování získaných dotací nebo na splácení svých závazků bez toho, aby si muselo brát další půjčku nebo prodávat svůj majetek. Tento ukazatel můžeme nazvat i tzv. dluhovou kapacitou. Od roku 2012 do roku 2016 tato dluhová kapacita postupně rostla od 40 tis. Kč až po téměř 4,5 milionů. Růst přebytků a dluhové kapacity souvisí zejména s růstem příjmů ze sdílených daní. V roce 2013 pak svoji roli sehrálo i nové rozpočtové určení daní.

Na výdajové stránce je rozpočet poměrně stabilní. Jedinou výjimku tvoří rok 2013, kdy proběhla investiční akce, na kterou byla získána dotace.

Od roku 2012 obec získala nenárokové dotace od státu, kraje nebo Evropské unie pouze v roce 2013 a 2014. Nejúspěšnější byly Drahelčice v této činnosti v roce 2013, kdy získaly téměř 2 miliony. Dotace byly poskytnuty na čisticí vůz, zeleň a kompostéry.

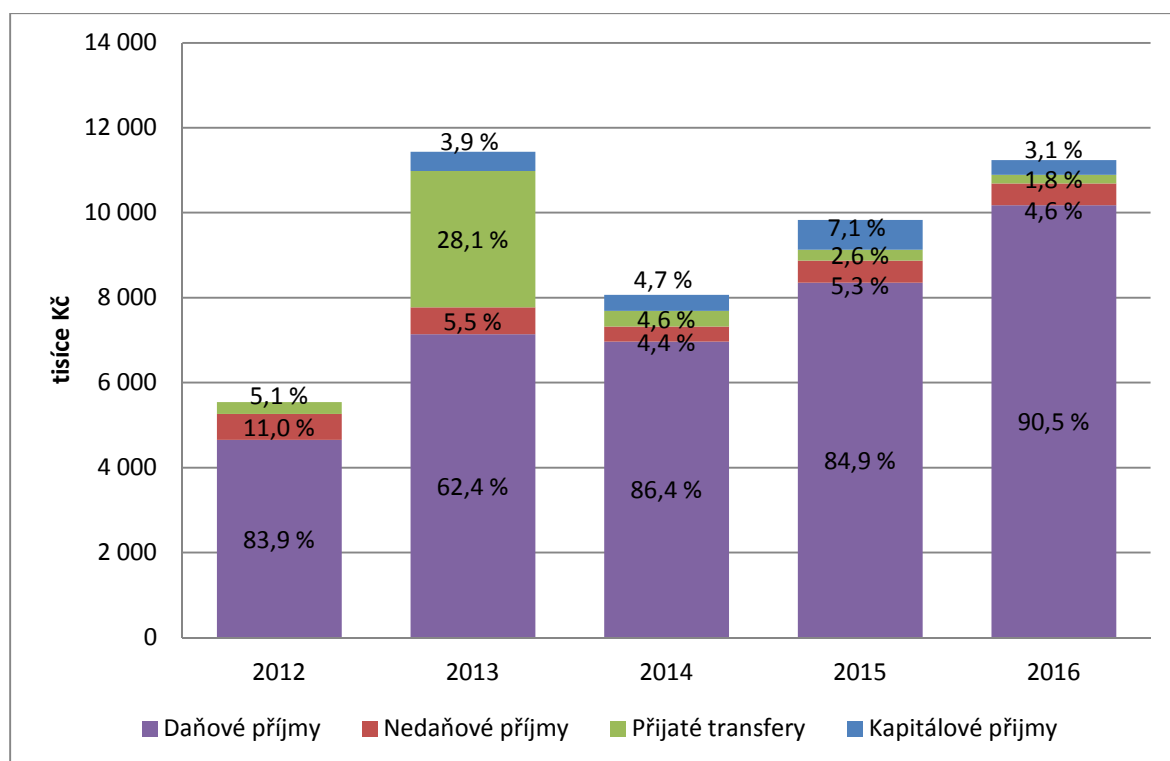


**Obr. 21: Rozpočet obce Drahelčice v letech 2012–2016**

Pramen: portál monitor.statnipokladna.cz, zpracování GaREP, spol. s r.o.

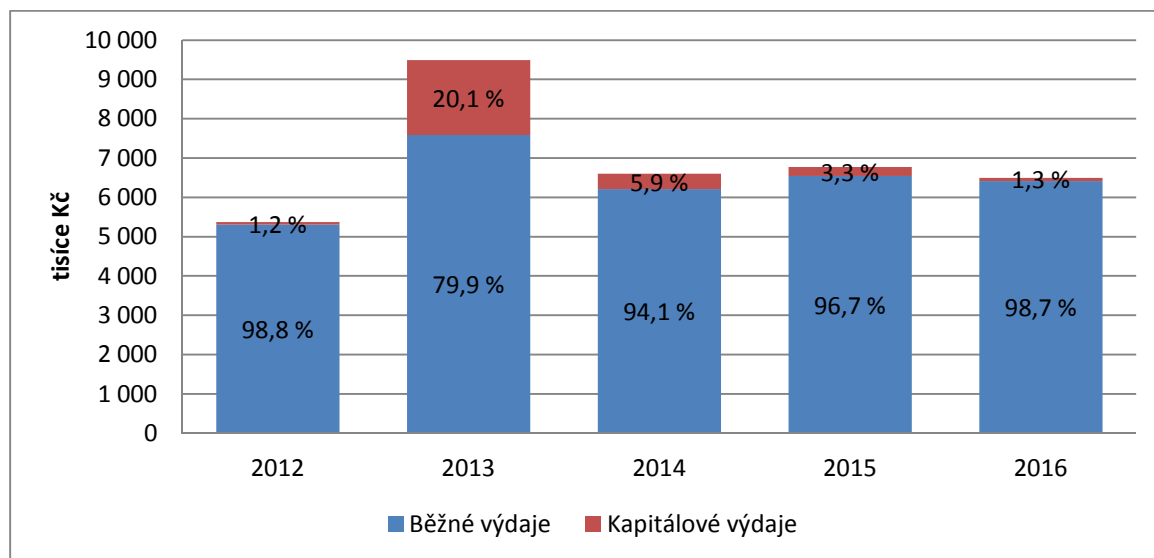
<sup>4</sup> Běžné příjmy jsou příjmy, které se víceméně každoročně opakují. Jedná se o součet daňových příjmů, nedaňových příjmů a nárokových transferů. Do běžných příjmů naopak nepatří nenárokové transfery nebo kapitálové příjmy z prodeje majetku.

<sup>5</sup> Běžné výdaje jsou výdaje, které se každoročně opakují. Souvisí s běžným hospodařením obce. Do běžných výdajů nepatří např. výdaje na pořízení majetku (kapitálové výdaje).



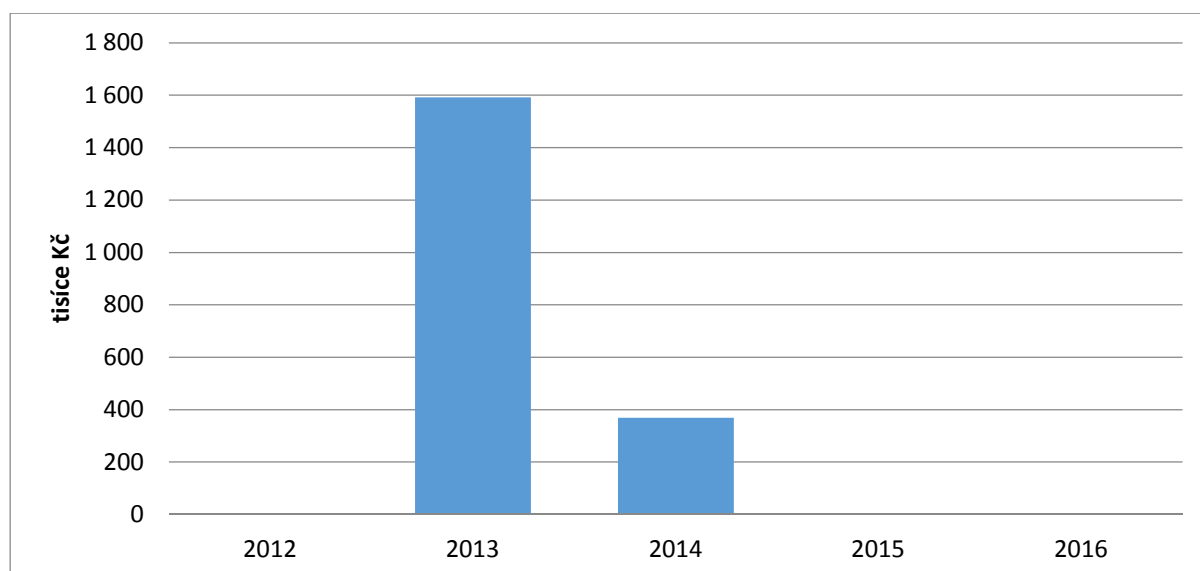
**Obr. 22: Struktura příjmů obce Drahelčice v letech 2012–2016**

Pramen: portál monitor.statnipokladna.cz, zpracování GaREP, spol. s r.o.



**Obr. 23: Struktura výdajů obce Drahelčice v letech 2012–2016**

Pramen: portál monitor.statnipokladna.cz, zpracování GaREP, spol. s r.o.



**Obr. 24: Čerpání přijatých investičních transferů obce Drahelčice v letech 2012–2016**

Pramen: portál monitor.statnipokladna.cz, zpracování GaREP, spol. s r.o.

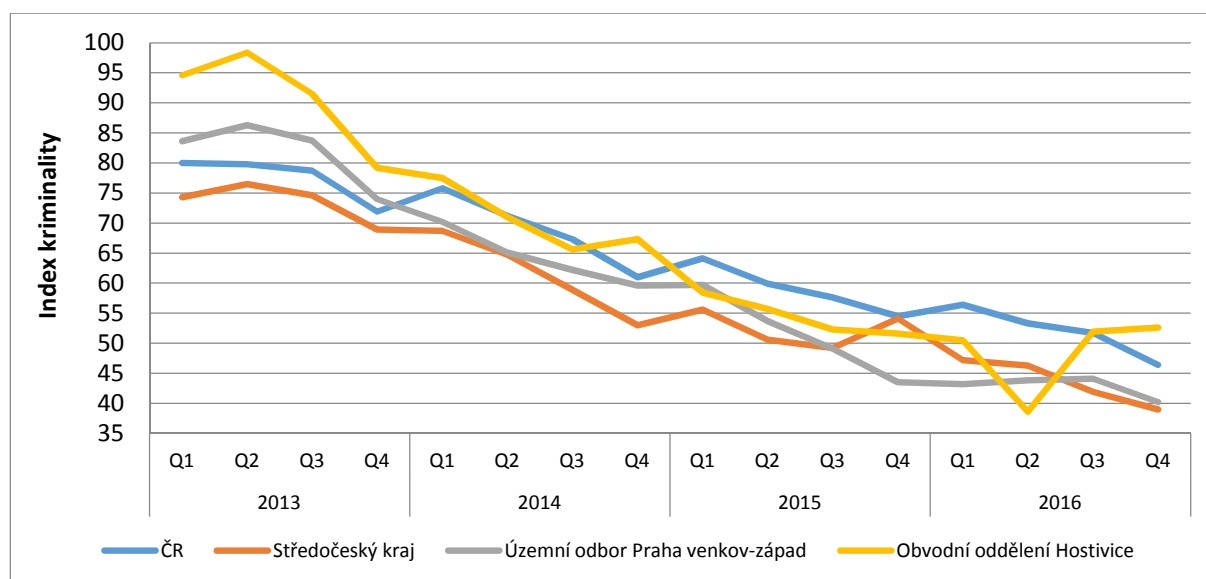
Obec Drahelčice v březnu 2017 zakoupila areál bývalého císařského, dále státního statku na návsi o rozloze cca 14 tis m<sup>2</sup>, aby mohla realizovat další rozvoj obce směrem k sociální infrastruktuře.

### Bezpečnost

Na území obce Drahelčice působí Městská policie Rudná, která byla zřízena 1. 6. 2013 a vykonává službu 24 hodin denně. Městská policie dohlíží na veřejný pořádek a řeší prohřešky méně závažného charakteru, jako je doprava, parkování, noční klid apod.

Policie ČR svou služebnu v Drahelčicích nemá, obec spadá pod Obvodní oddělení Hostivice, které sídlí v Hostivicích na ulici Litovická. Služebna je od Drahelčic vzdálená asi 9 km.

Ve statistikách Policie ČR, které se týkají trestných činů jsou nejpodrobnější data dostupná za obvodní oddělení Hostivice, kam kromě Drahelčic spadá dalších 22 obcí a jejich místních částí. Ve srovnání **indexu kriminality** Obvodního oddělení Hostivice, což je počet trestných činů přepočítaný na 10 000 obyvatel, s vyššími územními celky (Územním odborem Praha venkov-západ, Středočeským krajem a celou Českou republikou) vykazovalo Obvodní oddělení Hostivice v roce 2013 relativně horší hodnoty. Během roku 2014 se index srovnal s republikovým průměrem, během roku 2015 se téměř vyrovnal hodnotě územního odboru a ve 2. čtvrtletí dokonce vykazoval nejnižší hodnotu ve srovnání s vyššími celky, avšak ke konci roku 2016 je jeho hodnota v tomto srovnání opět nejhorší. Obecně však index kriminality za celé sledované období klesá.



**Obr. 25: Index kriminality Obvodního oddělení Hostivice a jeho srovnání s vyššími územními celky za období Q1/2013 – Q4/2016**

Pramen: portál mapakriminality.cz, zpracování GaREP, spol. s r.o.

Nejbližší stanice profesionálních hasičských sborů se nacházejí v 17 km vzdáleném Berouně, Praze-Radotíně, který je vzdálený cca 17 km a v Praze-Petřinách, které leží asi 15 km daleko. Přímou v Drahelčicích pak existuje jednotka sboru dobrovolných hasičů, na jejímž fungování se v současné době podílí 7 členů. Nejbližší výjezdové stanoviště rychlé záchranné služby se nachází v asi 9 km vzdálené Praze-Stodůlkách a v Hostivicích.

Obec je v případě přívalového deště ohrožena lokální povodní ve středu obce, kde protéká Radotínský potok v poměrně úzkém korytu.

### Vnější vztahy a vazby obce

Drahelčice jsou od 10. 4. 2015 členem Svazu měst a obcí. Společně s dalšími 13 obcemi jsou členem Svazku obcí **Regionu Jihozápad**, který si klade za cíl ochranu životního prostředí, koordinaci investičních akcí a územních plánů, propagaci svazku a zájmového sdružení a obecně sladování zájmů a činností místních samospráv. Drahelčice jsou rovněž členem **Místní akční skupiny Jihozápad**, která sdružuje 11 obcí.

### Shrnutí

*Drahelčice jsou obcí se základním rozsahem přenesené působnosti. Obec nedisponuje mateřskou ani základní školou. Obec provozuje knihovnu a sbor dobrovolných hasičů. Drahelčice v posledních 5 letech hospodaří s přebytkovými rozpočty, které díky novému rozpočtovému určení daní a růstu počtu obyvatel postupně rostou. Obec spolupracuje s okolím v rámci Svazku obcí Regionu Jihozápad a Místní akční skupiny Jihozápad.*



## A.2 VÝCHODISKA PRO NÁVRHOVOU ČÁST

### VYHODNOCENÍ DOTAZNÍKOVÉHO ŠETŘENÍ

Během února a března 2017 proběhlo **dotazníkové šetření s obyvateli obce Drahelčice**, které se týkalo přípravy Programu rozvoje obce Drahelčice 2018–2027, resp. hodnocení aktuální situace v obci a jejího dalšího rozvoje. Občané obce měli možnost vyplnit dotazník prostřednictvím webových stránek obce či papírově a následně formulář odevzdat (dotazník vyšel jako součást Drahelčického informátoru, který byl distribuován do všech domácností). Občané byli o dotazníkovém šetření informováni prostřednictvím webových stránek a rozhlasem.

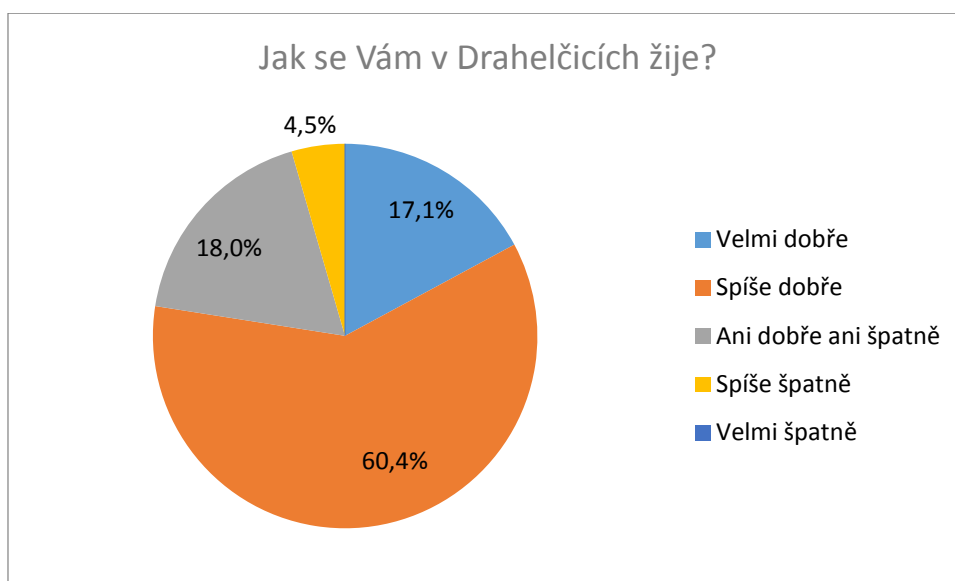
Zmíněnými formami se podařilo vybrat **115 vyplněných dotazníků**. Z takového množství lze výsledky dotazníkového šetření vnímat především jako soubor podnětů pro návrhovou část, přičemž z nich však nelze vyvozovat absolutní závěry. Nejvíce obyvatel, kteří dotazník vyplnili, uvedlo za místo bydliště část Na Malé Růži (40), 13 obyvatel uvedlo „starou zástavbu“, ostatní části obce jsou zastoupeny vždy několika obyvateli. Z hlediska věkové struktury se zapojilo nejvíce obyvatel ve věku 30–49 let, což jsou obvykle manželé nebo partneři s dětmi.

**Tab. 9: Struktura respondentů, kteří se zapojili do dotazníkového šetření**

Kategorie		Struktura respondentů (%)
pohlaví	muž	51,3
	žena	45,2
	neuveдено	3,5
věk	15–29 let	7,8
	30–49 let	71,3
	50–64 let	14,8
	65 let a více	6,1
složení domácnosti	jeden rodič s dítětem (dětmi)	3,5
	jednotlivec	3,5
	manželé/partneři s dítětem (dětmi)	63,5
	manželé/partneři žijící bez dětí (i případ, kdy se děti již odstěhovali)	19,1
	vícegenerační domácnost	8,7
	neuveдено	1,7

Pramen: dotazníkové šetření s obyvateli obce Drahelčice

Na první otázku, která zjišťovala, **jak se obyvatelům obce v Drahelčicích žije**, odpovědělo 67 respondentů „spíše dobře“ (tj. 60,4 %). Druhá nejčastější odpověď byla „ani dobře ani špatně“ (20 respondentů, 18,0 %) a na třetím místě byla odpověď „velmi dobře“ (19 respondentů, 17,1 %). Variantu „spíše špatně“ zvolilo pouze 5 respondentů.



**Obr. 26: Jak se Vám v Drahelčicích žije? (n = 111)**

Pramen: dotazníkové šetření s obyvateli obce Drahelčice

Druhá otázka **hodnotila prostředí a služby** v Drahelčicích v 27 oblastech, a to pomocí škály 1 až 5, přičemž hodnocení „1“ je nejlepší a hodnocení „5“ nejhorší.

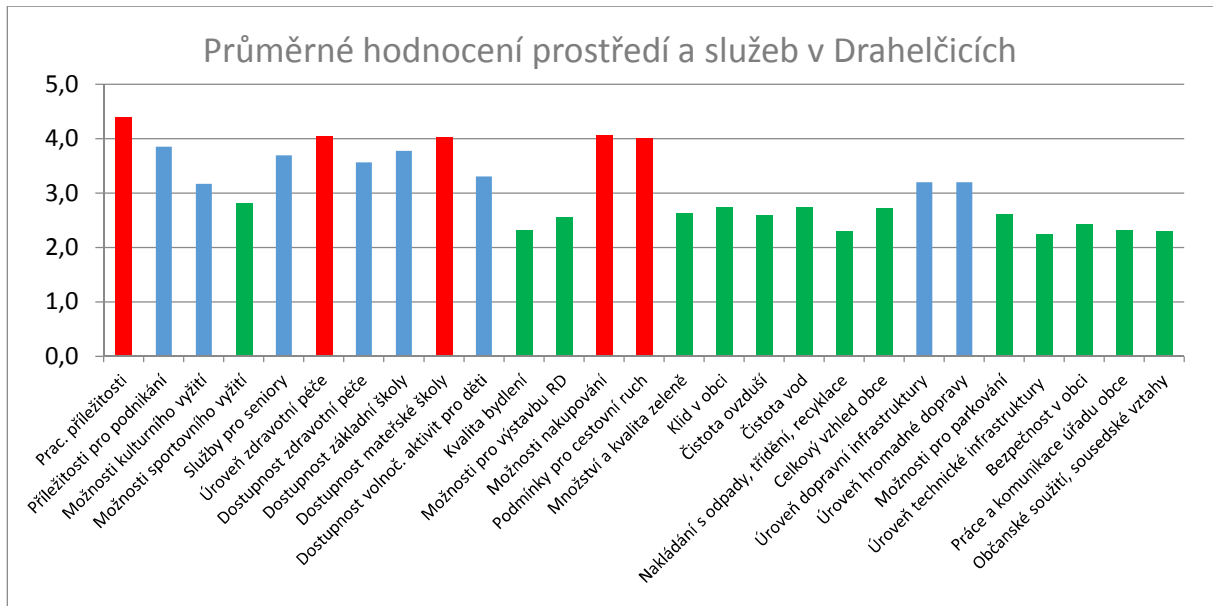
**Nejlepší průměrné „známky“** dosáhla s hodnotou 2,3 shodně:

- úroveň technické infrastruktury (odkanalizování, zásobování vodou a plynem, elektrickou energií),
- občanské soužití,
- sousedské vztahy, nakládání s odpady, jejich třídění a recyklace,
- kvalita bydlení,
- práce a komunikace úřadu obce.

Naopak **nejhorší průměrné hodnocení** dosáhly následující oblasti:

- podmínky pro cestovní ruch (známka 4,0),
- dostupnost mateřské školy (4,0),
- úroveň zdravotní péče (4,1),
- možnosti nakupování (4,1),
- pracovní příležitosti (4,4).

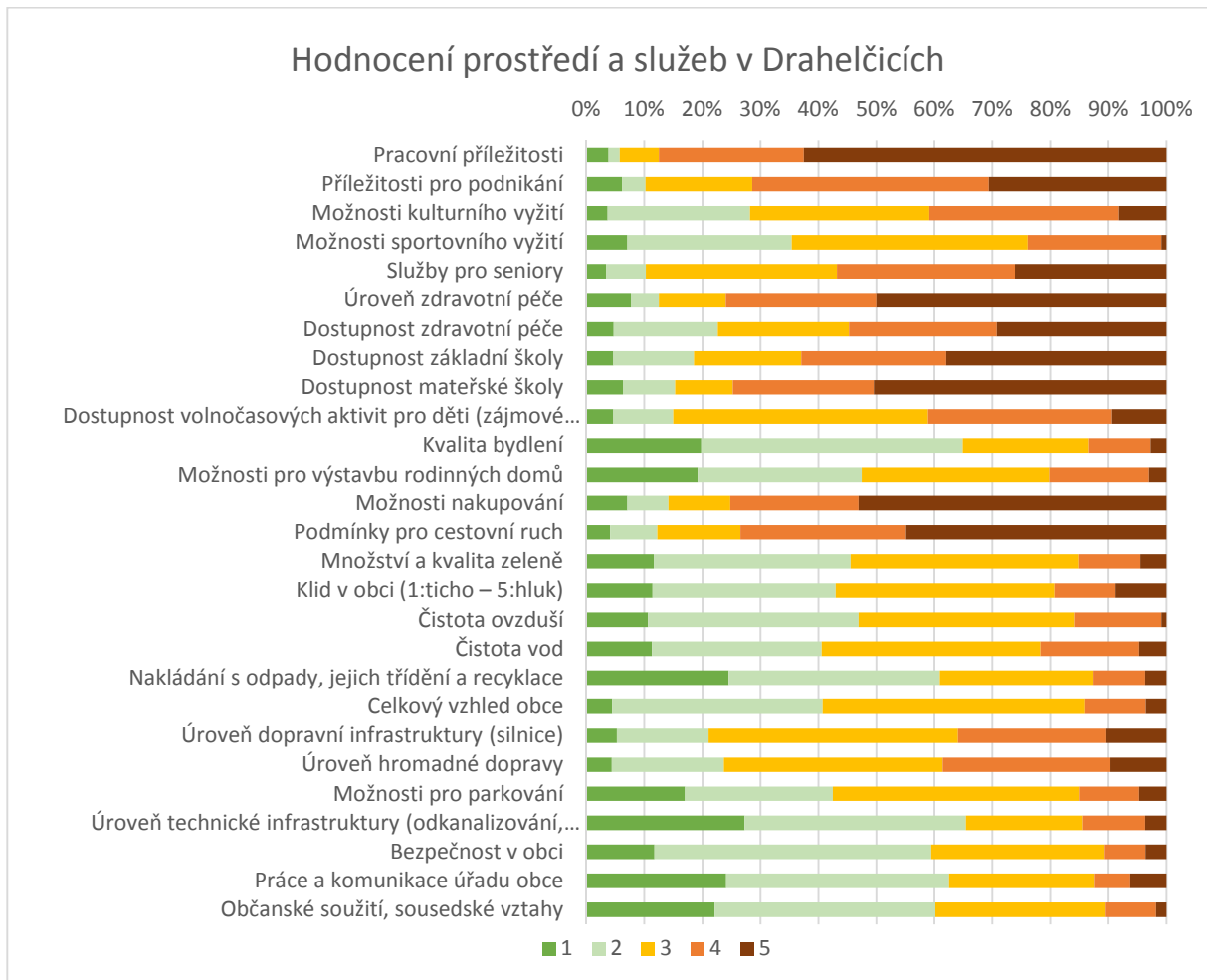
Detailní hodnocení všech oblastí znázorňují následující dva grafy.



**Obr. 27: Průměrná známka hodnocení prostředí a služeb v Drahelčicích**

Pramen: dotazníkové šetření s obyvateli obce Drahelčice

**Červeně** – nejhůře hodnocené oblasti, **modře** – průměrně hodnocené oblasti, **zeleně** – dobře hodnocené oblasti

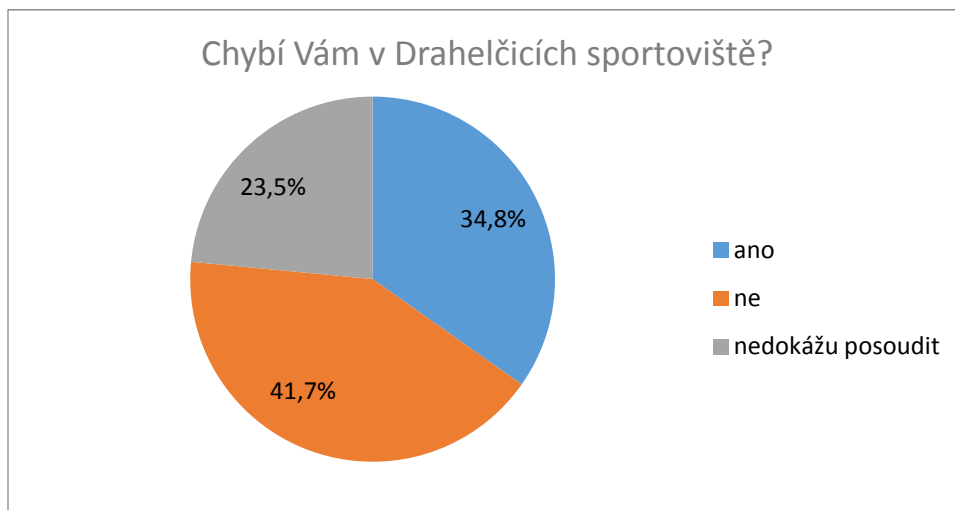


**Obr. 28: Hodnocení prostředí a služeb v Drahelčicích**

Pramen: dotazníkové šetření s obyvateli obce Drahelčice

Následující otevřená otázka zjišťovala, co **obyvatelům v obci nejvíce chybí** a upřesnila tak předchozí otázku. Celkem uvedlo svoji odpověď 95 respondentů. Nejvíce obyvatelům chybí **mateřská škola a obchod**, dále pak **základní škola**. Ostatní odpovědi mají menší zastoupení a patří mezi ně zejména vybudování kavárny / restaurace, lepší dopravní obslužnost hromadnou dopravou, dobudování dílčích částí dopravní infrastruktury (chodníky, silnice, stezky pro pěší), ale také např. více kontejnerů na tříděný odpad, lepší odhlučnění dálnice, více zeleně a stromů v obci atd. (poslední uvedené požadavky obyvatel se objevují jen v některých částech obce).

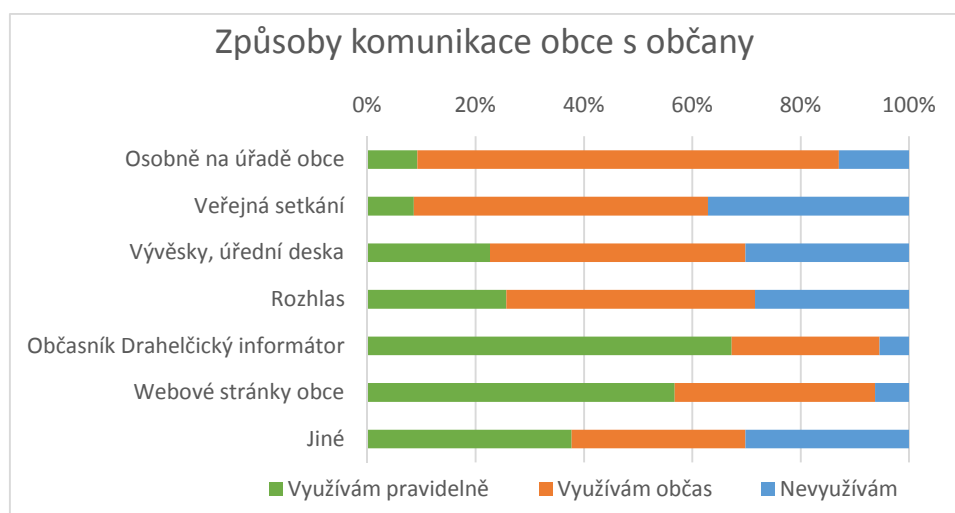
Další otázka zjišťovala, **zda obyvatelům chybí v obci sportoviště** a pokud ano, měli možnost uvést konkrétní druh. Sportoviště v Drahelčicích chybí pouze zhruba třetině obyvatel, konkrétně pak tito obyvatelé uváděli absenci multifunkčního hřiště a tenisových kurtů. Několik obyvatel by uvítalo cyklostezku či stezku pro pěší nebo koupaliště.



**Obr. 29: Chybí vám v Drahelčicích sportoviště? (n = 115)**

Pramen: dotazníkové šetření s obyvateli obce Drahelčice

Další otázka analyzovala **způsoby komunikace obce s občany**. Nejčastěji využívaným komunikačním kanálem obyvatel je **občasník Drahelčický informátor**, který pravidelně čte 67 % a občas čte dalších téměř 27 % respondentů. Jako druhý nejčastější zdroj informací se ukázaly webové stránky obce, které pravidelně sleduje necelých 57 % respondentů a občas dalších 37 %. Nejméně využívaná jsou veřejná setkání a osobní návštěvy na úřadě.



**Obr. 30: Jaké způsoby komunikace obce s občany využíváte?**

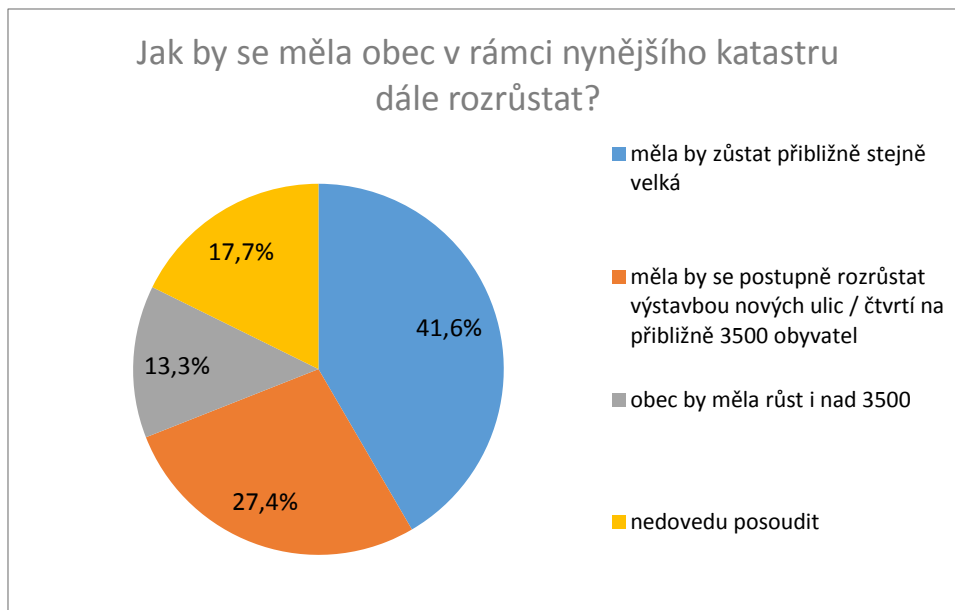
Pramen: dotazníkové šetření s obyvateli obce Drahelčice

Z dalších způsobů komunikace uvedli respondenti, kterých bylo 39, facebookový profil obce (13x), SMS info kanál (10x), diskusní fórum na webu obce a e-mail (oboje 9x); jiné způsoby byly uvedeny pouze 3x. Jeden z komentářů uvádí zajímavý poznatek: „Vývěsky nevyužívám, psáno velmi malým písmem.“

Chybějící způsoby komunikace obce s občany uvedlo 14 respondentů, z nichž vyplývají náměty pro zlepšení komunikace ze strany obce následovně:

- automatické rozesílání informací o dění v obci včetně Drahelčického informátoru e-mailem;
- zlepšení přehlednosti webových stránek obce + zlepšení komunikace prostřednictvím diskusního fóra;
- častější vydávání Drahelčického informátoru;
- není rozumět rozhlasu.

Výsledky otázky „**Jak by se měla obec v rámci nynějšího katastru dále rozrůstat?**“ přináší poněkud překvapivé výsledky. Necelých 42 % respondentů by uvítalo, kdyby obec zůstala přibližně stejně velká jako nyní. Více než čtvrtina dotazovaných (27,4 %) však uvádí, že by se obec měla postupně rozrůstat výstavbou nových ulic nebo čtvrtí až na 3,5 tis. obyvatel a dalších 13,3 % zvolila variantu, že by počet obyvatel měl růst i nad 3,5 tis. Zbývajících 17,7 % dotazovaných nedokáže růst počtu obyvatel posoudit.



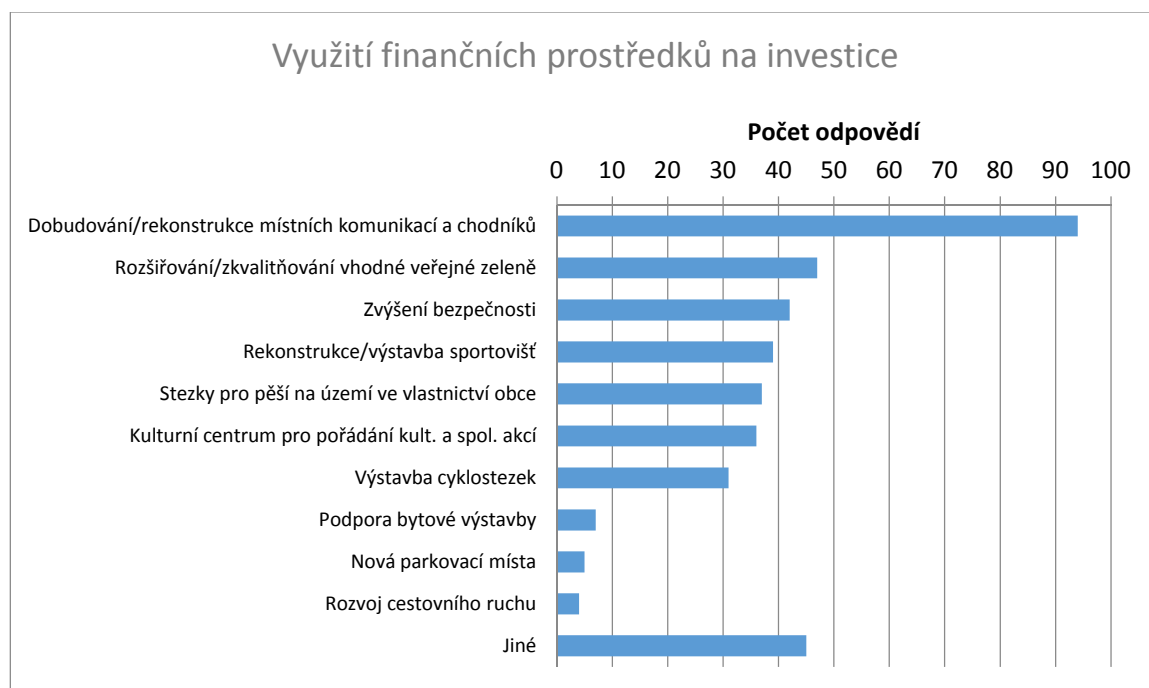
**Obr. 31: Jak by se měla obec v rámci nynějšího katastru dále rozrůstat? (n = 113)**

Pramen: dotazníkové šetření s obyvateli obce Drahelčice

Pokud by si mohli obyvatelé vybrat, do **jakých oblastí rozvoje obce investovat**, pak by z nabízených 11 možností<sup>6</sup> zvítězilo „**dobudování/rekonstrukce místních komunikací a chodníků**“ (94 odpovědí). S větším odstupem se umístila na druhém místě varianta „rozšiřování/zkvalitňování vhodné veřejné zeleně“ (47 odpovědí) a na třetím místě „zvýšení bezpečnosti“ (42 odpovědí). Investiční prioritou pro obyvatele naopak není např. rozvoj cestovního ruchu nebo budování parkovacích míst. Zejména budování parkovacích míst však obyvatele Drahelčic trápí, a proto na něj cílila následující otázka. U varianty „Jiné“ mohli respondenti navrhnout vlastní námět pro investici. Podobně jako bylo uvedeno u jedné

<sup>6</sup> Respondenti mohli vybrat až čtyři z nabízených možností.

z předchozích otázek, je nejčastějším návrhem pro investici vybudování školky, školy a obchodu. Dále je potřeba řešit častější spoje hromadné dopravy.

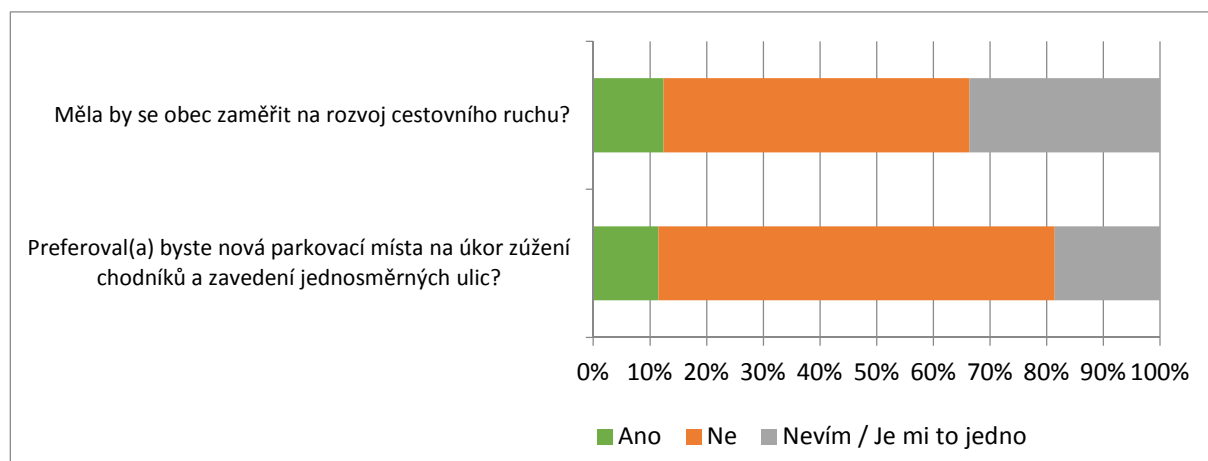


**Obr. 32: Využití finančních prostředků na investice (n = 115)**

Pramen: dotazníkové šetření s obyvateli obce Drahelčice

Pouze 12 % respondentů by preferovalo vybudování nových parkovacích míst na úkor zúžení chodníků a zavedení jednosměrných ulic. Téměř 70 % respondentů je proti.

Obdobně je to se zaměřením obce na rozvoj cestovního ruchu, který by podpořilo pouze 12,4 % respondentů.



**Obr. 33: Zaměření obce na rozvoj cestovního ruchu a budování parkovacích míst (n = 113)**

Pramen: dotazníkové šetření s obyvateli obce Drahelčice

32 respondentů využilo možnost vyjádřit jakoukoliv myšlenku nebo námět v závěru dotazníku. Smysluplné náměty jsou uvedeny v plném znění, jelikož není možné je díky jejich rozmanitosti souhrnně interpretovat.

## Program rozvoje obce Drahelčice na období 2018–2027

<ul style="list-style-type: none"> <li>- Častější odvoz tříděného odpadu (více kont.).</li> <li>- Zákaz parkování na chodnících v obytné zóně Malá Růže (návštěvy mohou parkovat na vyznačených park. místech na ul. Na malé Růži).</li> <li>- Omezení zahradního grilování na grilech na tuhá paliva (zvláště v zástavbě řadových domů je to velice obtěžující, kouř z grilu proudí do oken okolních domů, nelze ani větrat).</li> <li>- Důsledné dodržování stavebního zákona (na zahradách se staví zahradní domky bez povolení úřadu i sousedů).</li> <li>- Uklidit po zimě posypový materiál z chodníků a silnic.</li> </ul>
<ul style="list-style-type: none"> <li>- Špatná doprava - více autobusů nebo pendlí mezi Rudnou a Drahelčicemi.</li> <li>- Veřejná doprava - častější časy mezi autobusy - přidat.</li> <li>- Potom - obchod vzhledem ke starším občanům a maminkám s dětmi.</li> <li>- Aby po obci nepobíhali volně psi.</li> </ul>
<p>Celkově zlepšit podmínky nejen pro matky na mateřské:</p> <ul style="list-style-type: none"> <li>- chodníky</li> <li>- cesty (do Rudné, do Úhonic atd.) pro pěší procházky</li> <li>- školka</li> <li>- alespoň večerka s potravinami, kavárna už je velký nadstandard.</li> </ul>
<p>Jako námět na zlepšení bydlení na Malé Straně bychom chtěli navrhnout zbudování košů na psí exkrementy, které na rozdíl od ostatních míst v obci chybí.</p>
<p>Kontroly kdo čím topí, kontrola domů ohledně domácích zvířat je možné že je zde Psí FARMA! Kamerový systém v obci.</p>
<p>Koupit novou techniku pro hasiče, udělat lepší hasičárnu, zlepšit kvalitu zeleně. Opravit chodníky a ulice, nechat opravit fotbalové hřiště a dá radar na cestu od hlavní komunikace směrem malá růže a pokutovat za rychlou jízdu, vozidla TESCO!</p> <p>Kulturní centrum jako je např. v Nučicích.</p>
<p>Líbí se nám záměr obce využít prostory statku k účelům výstavby MŠ, ZŠ a menších komerčních prostor. Zároveň bychom zcela jistě podpořili vznik kulturního centra, ve kterém by bylo možné pořádat nejen kulturní akce a setkávat se se sousedy, ale také navštěvovat různé kroužky přednášky, tvůrčí dílny apod.</p>
<p>Nejvíce nám chybí: malý obchod s kavárnou a v létě se zmrzlinou pro děti + MŠ a spádovost školy. (děti 1 rok, 4 roky)</p>
<p>Nelíbí se mi parkování aut v obytné zóně na chodnících (nehledě na parkování v zóně vůbec, když má každý vjezd na zahradu, kde neparkuje.</p>
<p>Obec by se měla postupně rozrůstat, to ano. Ale na přibližně 1500-2000 obyvatel. Taková možnost v dotazníku není. 3500 lidí je moc. Obec by se neměla zadlužovat jednorázovou investicí na více než 10 let.</p>
<p>Omezení rychlosti na příjezdu do obce od Úhonic - alespoň do zatáčky (tělocvična). Tak jako ve Pticích (max. rychlost 40), znovu osadit sloupeč u dráhy (250 m). Zde se jezdí vysokou rychlostí. V obci již jedou pomalu. ve Pticích to dokázali zařídít VŠude samá auta a psi.</p>
<p>Po přečtení Informátoru jsem byla až uražená, že děláte rozdíly ulic. Jedné ulici chcete zvýšit provoz a to velký (Ke hřišti) a další musejí žít v KONFORTU.</p>
<p>Podporoval bych snahu obce o rozvoj jiné dopravy než autobusové (např. ambici rozdělení železniční trati 173 s přípojemmi na metro B Zličín a při dalším nárůstu obyvatel v Drahelčicích a okolních obcích, případně znovuoobnovení Kladensko-Nučické dráhy s částečným využitím stávající trasy. Rovněž podporuji revitalizaci Radotínského potoka v itravilánu obce (náhrada stávajícího betonového opevnění) a zjištění kdo může za nevyhovující čistotu vody. V těchto bodech jsem ochoten nabídnout obci své služby. V neposlední řadě nechápu, proč má několik málo bezohledných pejskařů volně pobíhající NEOVLADATELNÉ PSY!</p>
<p>Pokrok nelze zastavit, dříve však lidé měli k sobě blíže...</p>
<p>Pozn. k parkování místům: ve stávající zástavbě nevidím důvod řešit, protože prakticky každý dům má i svá stání. Z mého pohledu vidím problematické parkování v ulici Lípová, kde si obyvatelé zvykli v rezidentní oblasti parkovat na chodníku. V zásadě nelze projet po chodníku s kočárkem, leckdy ani projít. Nehledě na to, že nové chodníky jsou od aut již propadlé. Pro mě je nepochopitelné, proč místní rezidenti neparkují na svých pozemcích, nebo alespoň na silnici. I když se jedná o rezidentní oblast, bylo by to rozhodně přijatelnější než parkování na chodníku. Každopádně, než v této krásné části obce u nádrže budovat parkovací místa mi přijde lepší opravdu vysvětlit rezidentům, že parkovat můžou na svém pozemku.</p>
<p>Pravidelný úklid psích exkrementů financovaný ze zvýšených poplatků za psa (samofinancování), zbudování bobovacího kopečku na draze zbudování schůdků na draze, odhlučnění bytového domu u Floriana zeleným pásem živých stromů (vysoká koncentrace obyvatel).</p> <p>Prodloužení protihlukové zdi - dálnice D5.</p>
<p>Přála bych si, aby obec zůstala stále vesnicí, proto bych omezovala její další rozšiřování a rozhodně zabránila možné průmyslové výstavbě. Zaměřila bych se hlavně na kvalitnější životního prostředí (třeba bych ocenila výsadbu lesoparků v bezprostředním okolí obce).</p> <p>Ráda bych po 9 letech, co tu bydlím v ulici chodník a silnici</p>
<p>Rozvoj turismu vidím v jednoznačné návaznosti na vznik nějakých služeb v obci - občerstvení s posezením (nejen) pro turisty, kteří jsou na cestě. Jinak si troufnu říci, že jsme jen průjezdní, byť milá obec.</p>
<p>Snižte cenu za pronájem tělocvičny. Pak nám všechny lektorky utíkají. Na co chcete ty turisty lákat? A to tu mají umřít na hlad a žízeň, když tu není obchod. A dopravit se sem mají jak? Autobusem, který jezdí přeplněný, jednou za čas a věčně věků se zpozděním?</p>
<p>Stav veřejné dopravy není dobrý. Autobusy ve špičkách jezdí přeplněné, nenavazují na vlak v Rudné. Řešením by bylo zkrácení intervalů ve špičkách nebo kapacitnější autobusy.</p>
<p>Školka co nejdříve, priorita obce!</p>
<p>Těch drobných problémů je spousta, parkování na chodnících, volně puštění psi bez náhubku, atd. a MP Rudná, která v zásadě nic neřeší. S ohledem ale na Vámi uváděný nárůst počtu obyvatel si myslím, že je nejdůležitější dostupnost alespoň základních služeb v obci (potravinářství, drogerie) a zejména zlepšit dopravní obslužnost hromadnou dopravou - více spojů v ranní a odpolední špičce (zejména ráno, nebo zvažte kloubové autobusy), o víkendů; zvážte možnost některých spojů nejedít přes Rudnou - zásadně nabírá zpoždění, byť již od Hořelic je plný, stav všude, ale rovnou po dálnici na Zličín nebo Nové Butovice; stejně tak noční MHD, v obci je dost lidí /ať již mladí, samotní, bezdětné páry či odrostlími dětmi apod. na které se nemyslí/, kteří by se rádi o víkendů za kulturou zdrželi v metropoli a jeden noční bus dejme tomu kolem 2 č 3 h nejlépe z Nových Butovic, kde se přestupuje z dalších nočních spojů, by jim jistě pomohl a udělal radost (současný noční "Berouňák" přes Hořelice má s ohledem na počáteční stanici uprostřed "ničeho" i naprosto nevyhovující čas odjezdu). Pokud by jel celou trasu až do Unhoště jistě by se náklady mezi obcemi dali rozdělit tak, aby nebyli moc vysoké, nehledě na to, jak mají jiné obce, že by postačil jeho provoz jen pá/so/so/ne. Také by možná nebylo marné zvážet napojení na vlak. Nučice jsou nedaleko (autem, busem) ale již dále pěšky. Přitom regionální bus (řada 400) by mohl svězt lidi až do Nučic k nádraží a vlak je nejrychlejší spojení do centra Prahy. Díky za zamýšlení:-)</p>
<p>Uzemní plán, dbání na jeho dodržování bez výjimek.</p>
<p>V Drahelčicích se nám žije hezky, je to klidná a pohodová obec, jen zde chybí pořádná restaurace se zahrádkou a dobrým pivem, a život nám zde trochu aktuálně znepříjemňuje zvýšený provoz (zřejmě z důvodu uzavěry mostu přes D5 u Rudné).</p> <p>Víc dbát na čistění chodníků v zimním období. Jinak dobrá práce!</p>
<p>Víc kulturních a sportovních akcí.</p>
<p>Vyjednat se starostou obce Rudná navýšení kapacity základní školy, zvýšit frekvenci autobusů MHD a přidat večerní spoje.</p>

SWOT ANALÝZA

SILNÉ STRÁNKY	SLABÉ STRÁNKY
<ul style="list-style-type: none"> <li>• Výhodná poloha v zázemí hl. města Prahy. (5)</li> <li>• Atraktivní místo pro bydlení. (4)</li> <li>• Zvyšování počtu mladého a vzdělaného obyvatelstva. (1)</li> <li>• Kladný migrační i přirozený přírůstek obyvatel. (2)</li> <li>• Příznivá věková struktura obyvatel. (4)</li> <li>• Neexistence sociálně vyloučené nebo jinak problémové oblasti. (5)</li> <li>• Volné pozemky určené dle územního plánu pro podnikání. (0)</li> <li>• Dlouhodobě nízká nezaměstnanost. (1)</li> <li>• Vysoký podíl zaměstnaných ve službách (progresivní odvětví). (0)</li> <li>• Intenzivní bytová výstavba v posledních letech. (1)</li> <li>• Přítomnost aktivní Obce Baráčníků, která obohacuje kulturní a společenský život. (3)</li> <li>• Zrekonstruovaná místní tělocvična. (2)</li> <li>• Výrazně přebytkové rozpočty v posledních letech. (0)</li> </ul>	<ul style="list-style-type: none"> <li>• Absence volných objektů určených pro podnikání. (0)</li> <li>• Malý počet pracovních míst přímo v Drahelčicích („vyliďňování obce přes den“). (0)</li> <li>• Neatraktivita samotné obce z pohledu cestovního ruchu. (1)</li> <li>• Absence stravovacích a ubytovacích zařízení v obci. (0)</li> <li>• Neexistence zařízení z oblasti školství, zdravotní a sociální péče. (8)</li> <li>• Budova obecního úřadu bez bezbariérové úpravy. (0)</li> <li>• Neexistence obchodu s potravinami. (2)</li> <li>• Nevyhovující technický stav části vodovodní sítě. (0)</li> <li>• Pomalý internet. (0)</li> <li>• Nedostatečné odhlučnění dálnice. (3)</li> <li>• Parkování automobilů na chodnících a komunikacích bránící pohybu dalších vozidel a osob. (3)</li> <li>• Vysoké dopravní zatížení komunikace II/101 procházející intravilánem obce. (7)</li> <li>• Neuspokojivý stav místních komunikací. (0)</li> <li>• Nedostatečná dopravní obslužnost (autobus č. 307) v době špiček. (1)</li> <li>• Neexistence cyklostezky/cyklotrasy či in-line trasy (2)</li> <li>• Chybějící dešťová kanalizace. (3)</li> <li>• Chybějící místo pro přirozené setkávání obyvatel. (4)</li> </ul>
PŘÍLEŽITOSTI	HROZBY
<ul style="list-style-type: none"> <li>• Komerční suburbanizace ekonomických subjektů s vyšší přidanou hodnotou (tj. zaměstnavatelé z oblasti progresivnějších služeb).</li> <li>• Využití evropských, národních a krajských dotačních titulů pro zvýšení základní vybavenosti v obci.</li> <li>• Zvýšení zájmu turistů o staročeské zvyky (návštěva aktivit Obce Baráčníků, jiných spolků nebo přímo obce).</li> <li>• Zájem bank o rozšíření služeb pro své</li> </ul>	<ul style="list-style-type: none"> <li>• Občanská vybavenost nebude budována tak rychle jako příchod nových obyvatel</li> <li>• Zastavení či výraznější zpomalení suburbanizace v zázemí hl. města Prahy.</li> <li>• Příchod nových obyvatel, kteří nenavážou žádný vztah se starousedlíky či si k nim vytvoří negativní vztah.</li> <li>• Zhoršování dopravní dostupnosti do hl. města Prahy.</li> <li>• Zvyšující se nároky na kapacitu služeb v důsledku příchodu nových obyvatel do</li> </ul>

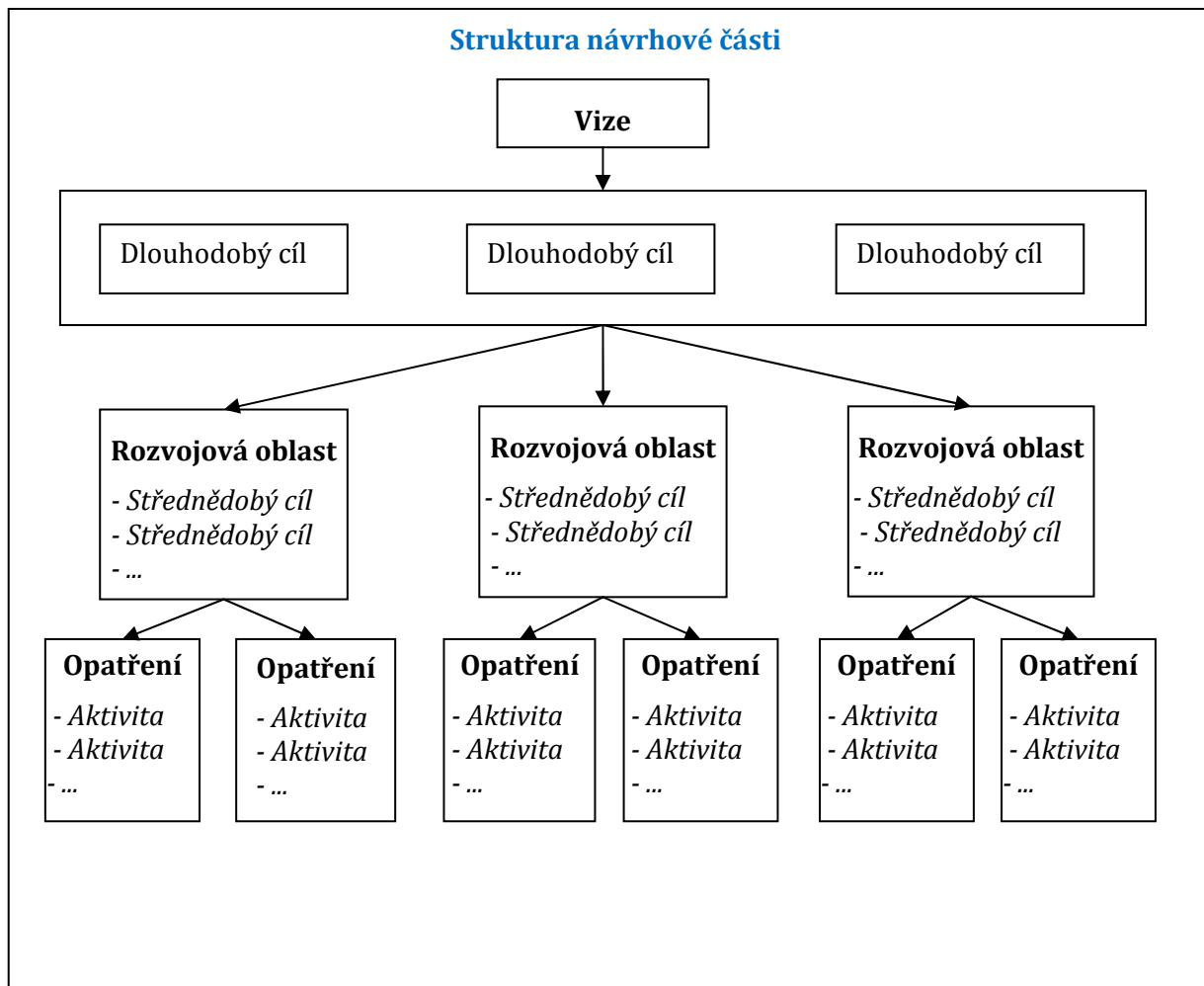


<p>klienty (tj. umístění stálých či mobilních bankomatů v obci).</p> <ul style="list-style-type: none"><li>• Zlepšení nabídky volnočasových aktivit díky vybudování cyklostezky/cyklotrasy na území obce.</li><li>• Zvýšení komfortu cestování hromadnou dopravou navýšením počtu spojů a vybudováním další zastávky na území obce.</li></ul>	<p>obce.</p> <ul style="list-style-type: none"><li>• Zvyšující se neochota okolních obcí a měst v poskytování služeb pro obyvatele Drahelčic (MŠ, ZŠ, zařízení sociální péče atd.).</li><li>• Nedostatečná kapacita ČOV v případě narůstajícího počtu obyvatel v Drahelčicích a Rudné, nedostatečná kapacita pitné vody z Prahy</li><li>• Zvyšující se intenzita dopravy způsobená dalším přílivem obyvatel.</li></ul>
---	--

Číslo (xy) v závorce za výroky u silných a slabých stránek je výsledek priorizace, která proběhla v rámci druhého diskusního setkání s občany konaného 13. 6. Občané měli možnost priorizovat SWOT analýzu. Celkem měly 3 hlasy u silných stránek a 3 hlasy u slabých stránek. Hlasování se zúčastnilo celkem 12 osob. V závorce u výroků se nachází počet hlasů, které daný výrok získal. Čím vyšší číslo, tím vyšší prioritu občané výroky přiřadili.

## B. NÁVRHOVÁ ČÁST

Návrhová část Programu rozvoje obce Drahelčice definuje, kam chce obec směřovat, čeho má být dosaženo a s pomocí jakých činností. Pro přehlednost a logické návaznosti je návrhová část vytvořena od obecné vize, přes dlouhodobé cíle, ke konkrétnějším střednědobým cílům až po zcela konkrétní opatření a aktivity, které vydefinované cíle naplňují. Vize, dlouhodobé cíle, střednědobé cíle, opatření a aktivity na sebe tematicky navazují.



### B.1 VIZE A DLOUHODOBÉ CÍLE

Vize představuje dlouhodobý obraz o budoucnosti obce. Vize sděluje, jak se bude obec měnit a vyvíjet. **Vize je tedy „směrovkou“ rozvoje**, ze které se odvozují zásadní principy pro rozvoj obce. Vize pojmenovává stav, jak by obec měla v budoucnu v ideálním případě vypadat.

Naplnění vize by mělo být dosaženo realizací aktivit programu rozvoje obce. Strategická vize obce vychází zejména z diskuzních setkání s možností účasti obyvatel a z poznatků z dotazníkového šetření mezi obyvateli.

## Vize Drahelčice v roce 2035

Drahelčice jsou rozvíjející se obcí se stabilizovaným počtem obyvatel, kde se příjemně žije všem generacím. Obyvatelé chtějí v Drahelčicích žít a nejen přežít.

Všichni obyvatelé jsou začlenění do života v obci a nalézají zde nový domov, nejenom noclehárnu. Mezi lidmi panují dobré mezilidské vztahy. V obci existuje dostatek obchodů a služeb přiměřený k velikosti obce a kupní síle jeho obyvatel.

V Drahelčicích se nachází dostatek míst pro přirozené setkávání obyvatel. Existuje zde zázemí pro kulturní a sportovní aktivity s dostatečnou kapacitou, kde je pravidelně pořádána řada akcí a kde všichni obyvatelé společně tráví čas.

Na západ od Drahelčic je příroda, která láká obyvatele k aktivní rekreaci. Veřejná prostranství lákají k trávení volného času díky kvalitní občanské vybavenosti a hojné zeleni.

V obci je zakázán vjezd tranzitní kamionové dopravy a snížena povolená rychlost, která je dodržována. Došlo k odhlučnění dálnice, dobudování chodníků a místních komunikací a vyřešení parkování. Z Drahelčic je zajištěna komfortní a rychlá veřejná hromadná doprava směrem do hlavního města Praha.

Obec disponuje kvalitní technickou infrastrukturou, dešťová kanalizace je dobudovaná.

V obci se daří malým a středním podnikatelům, vzájemné vztahy a komunikace jsou na vysoké úrovni. Podnikatelé jsou vtaženi do života obce.

Drahelčické děti navštěvují místní školku na statku, který má multifunkční využití. V obci se nachází i základní škola.

**Klíčové dlouhodobé a měřitelné mezníky rozvoje obce** jsou zachyceny v podobě dlouhodobých cílů. Pomocí několika ukazatelů je tak možné průběžně sledovat, jak postupuje plnění cílů. Vize i dlouhodobé cíle prostupují několika programy rozvoje obce a pomáhají udržovat kontinuitu rozvoje obce.

### DLOUHODOBÉ CÍLE 2027

DC1. Stabilizovat počet obyvatel

*Ukazatele: Počet obyvatel*

DC2. Udržet nebo zlepšit podmínky pro život a fungování v obci všem generacím a malým podnikatelům

*Ukazatele: Spokojenost obyvatel s životem v obci*

DC3. Zachovat ducha vesnice

*Ukazatele: Zachovaný současný urbanistický charakter obce, počet tradičních akcí v obci*

DC4. Zlepšit možnosti sportovního a kulturního života v obci a občanskou vybavenost

*Ukazatele: Spokojenost obyvatel s životem v obci.*

DC5. Zvýšit bezpečnost v obci

*Ukazatele: Spokojenost obyvatel s bezpečností v obci*

DC6. Zrekonstruovat a doplnit všechny místní komunikace a technickou infrastrukturu

*Ukazatele: Spokojenost obyvatel s Úrovní dopravní infrastruktury (silnice) a Úrovní technické infrastruktury (odkanalizování, zásobování vodou a plynem, elektrickou energií)*



## **B.2 ROZVOJOVÉ OBLASTI, OPATŘENÍ A STŘEDNĚDOBÉ CÍLE**

---

Dlouhodobé cíle jsou zpřesněny **střednědobými cíli**, které stanoví, čeho konkrétně má být prostřednictvím opatření a konkrétními aktivitami v období platnosti programu rozvoje obce (2018–2027) dosaženo.

Zmíněných cílů bude dosaženo naplňováním **aktivit**, tedy podrobně specifikovaných konkrétních projektů a činností. U aktivit je stanovena vazba na rozpočet obce a případně u relevantních aktivit rovněž vazba na operační programy z programového období EU 2014–2020.

Aktivity budou seskupeny do **opatření**. Opatření vymezují prostor pro soubor aktivit k určitému tématu a stanoví přístup k řešení jednotlivých témat a problémů. Pro přehlednost a uživatelskou přívětivost jsou opatření seskupeny do tematických rozvojových oblastí.

Aktivity, které jsou seskupeny do opatření, naplňují střednědobé cíle. Dosažení střednědobých cílů pak napomůže pozitivně ovlivnit dlouhodobé cíle a vizi.

## PŘEHLED ROZVOJOVÝCH OBLASTÍ A OPATŘENÍ

### A. Technická infrastruktura a veřejná prostranství

- A.1 Budování a modernizace technické infrastruktury
- A.2 Úprava veřejných prostranství
- A.3 Rozvoj odpadového hospodářství

### B. Doprava

- B.1 Zkvalitňování místních komunikací a chodníků
- B.2 Řešení dopravy v obci a její bezpečnosti
- B.3 Rozvoj veřejné hromadné dopravy

### C. Ekonomický rozvoj obce

- C.1 Rozvoj cestovního ruchu
- C.2 Podnikatelské prostředí v obci

### D. Život v obci a občanská vybavenost

- D.1 Rozvoj školství
- D.2 Rozvoj zdravotnictví a sociálních služeb
- D.3 Zlepšení podmínek pro sport a volnočasové aktivity
- D.4 Komunitní život v obci

### E. Životní prostředí

- E.1 Péče o zeleň a přírodu
- E.2 Řešení hospodaření s vodou v obci

### F. Správa obce

- F.1 Plánování a strategické řízení obce
- F.2 Vnitřní a vnější vztahy obce
- F.3 Rozvoj správy nemovitostí

## SPECIFIKACE OPATŘENÍ

Aktivity konkretizující opatření jsou specifikovány v tabulkové podobě s následující strukturou:

Název aktivity	Termíny	Náklady (v tis.)	Zdroje financování
...	Předpokládané období realizace <i>(důležité zejména pro vazby na rozpočet)</i>	Náklady dle projektu / rámcový odhad / nelze stanovit  <i>(celkové, nebo roční u opakujících se / průběžných činností)</i>	vlastní / dotace...  <i>(rozlišení toho, co bude financováno z rozpočtu městyse a co bude závislé na dotacích)</i>

---

**VYSVĚTLIVKY ZKRATEK**

---

IROP	Integrovaný regionální operační program
OP ZAM	Operační program Zaměstnanost
OP ŽP	Operační program Životní prostředí
OPPIK	Operační program Podnikání a inovace pro konkurenceschopnost
PRV	Program rozvoje venkova
NPPCR	Národní program podpory cestovního ruchu

## A. Technická infrastruktura a veřejná prostranství

### Střednědobé cíle:

- Modernizovat a optimalizovat technickou infrastrukturu
- Zkrášlit veřejná prostranství
- Vytvořit podmínky pro přirozené setkávání lidí ve veřejném prostoru
- Zlepšit efektivnost odpadového hospodářství

### A.1 Budování a modernizace technické infrastruktury

Název aktivity	Termíny	Náklady (v tis.)	Zdroje financování
Vybudování dešťové kanalizace	2019	2 500	OP ŽP 1.1
<i>Komentář: V nejbližší době se má dělat v lokalitě Maxe Knížete – příprava projektové dokumentace.</i>			
Rekonstrukce vybrané vodovodní sítě	2017	Financuje TS   Rudná	OP ŽP 1.2
<i>Komentář: Vodovod ve vlastnictví TS Rudná, aktivita v současné době již probíhá.</i>			
Zpracování generelu technické infrastruktury	2017	150	vlastní
<i>Komentář: Generel veřejného osvětlení a pasport místních komunikací je již hotový.</i>			
Zpracování generelu odvodnění	2017	200	vlastní
<i>Komentář: Zpracovává se.</i>			
Položení optického kabelu při budování dešťové kanalizace a oprav komunikací	V rámci oprav MK		OPPIK 4.1
Optimalizace veřejného osvětlení	2017	2 100	národní dotace (MMR)
<i>Komentář: Výměna osvětlení na LEDky. Je získána dotace, bude probíhat v roce 2017.</i>			

### A.2 Úprava veřejných prostranství

Název aktivity	Termíny	Náklady (v tis.)	Zdroje financování
Rekonstrukce návsi	2019	2 500	národní dotace (SFDI)
<i>Komentář: V plánu oprava kapličky, chodníků, probíhá výběrové řízení.</i>			
Vybudování nového dětského hřiště	2018	150	vlastní
<i>Komentář: Např. hřiště za hospodou.</i>			
Zřízení workoutového hřiště	2018	100	vlastní
<i>Komentář: Připravuje se žádost o dotaci.</i>			
Propojení parků	2017	100	vlastní
<i>Komentář: Řeší se, již se budují nové stezky.</i>			
Doplnit rampu pro děti do lokality Maxe Knížete	2017	20	vlastní

### A.3 Rozvoj odpadového hospodářství

Název aktivity	Termíny	Náklady (v tis.)	Zdroje financování
Doplnění kontejnerů na tříděný odpad	-	-	OP ŽP 3.2
<i>Komentář: Proběhlo v červnu 2017.</i>			



*Program rozvoje obce Drahelčice na období 2018–2027*

<b>Název aktivity</b>	<b>Termíny</b>	<b>Náklady (v tis.)</b>	<b>Zdroje financování</b>
Zřízení sběrného místa na statku	2018	100	OP ŽP 3.2
Propagační akce nového sběrného dvora	2018	15	vlastní

## B. Doprava

### Střednědobé cíle:

- Zkvalitnit a doplnit místní komunikace a chodníky
- Optimalizovat dopravu a její bezpečnost
- Identifikovat možnosti pro řešení parkování
- Zatraktivnit veřejnou hromadnou dopravu

### B.1 Zkvalitňování místních komunikací a chodníků

Název aktivity	Termíny	Náklady (v tis.)	Zdroje financování
Oprava místní komunikace na ulici U Dálnice	2019	3 500	národní dotace (MMR)
<i>Komentář: Probíhá výběrové řízení, již je vybrán dodavatel.</i>			
Rekonstrukce místní komunikace a chodníků na ulici Malá strana	2022	10 000	národní dotace (MMR)
Oprava místní komunikace na Maxe knížete	2021	7 500	národní dotace (MMR)
Vybudování přístupových cest k pozemkům plánovaným pro komerční prostory	-	-	vlastní
<i>Komentář: Ke komerčnímu využití je pouze jeden pozemek – cesta není zatím v majetku obce.</i>			
Vybudování cesty do Bitýně	2019	150	vlastní
<i>Komentář: Není v majetku obce celá, pouze cca 500 m.</i>			
Vybudování chodníku a nové zastávky, doplnit osvětlení	2020	3 000	vlastní
Dostavba komunikace U Lípy/Polní	2019	1 000	vlastní

### B.2 Řešení dopravy v obci a její bezpečnosti

Název aktivity	Termíny	Náklady (v tis.)	Zdroje financování
Podpora výstavby přeložky silnice č. II/101	2025		krajské
<i>Komentář: Zorganizovat sepsání dopisu. – pro nás dopis do 30. 9. 2017</i>			
Zavedení rychlostního omezení v obci	2017	10	vlastní
<i>Komentář: Žádost je podána.</i>			
Prosazování odhlučnění dálnice	2020	-	národní (ŘSD)
<i>Komentář: Řeší se již projektová dokumentace.</i>			
Řešení bezpečnosti dopravy na ulici Lipová	2018	1 000	IROP 1.2
<i>Komentář: Zpracovává se projektová dokumentace.</i>			
Prosazování omezení jízdy kamionů přes obec	2017	100	vlastní
<i>Komentář: Zpracována důvodová zpráva i bezpečnostní studie. Je podáno na silničním správním úřadu.</i>			

Název aktivity	Termíny	Náklady (v tis.)	Zdroje financování
Řešení parkování v obci	2020	500	vlastní

### **B.3 Rozvoj veřejné hromadné dopravy**

Název aktivity	Termíny	Náklady (v tis.)	Zdroje financování
Podpora elektrifikace železniční tratě Praha-Rudná	-	-	-
Jednání o optimalizaci veřejné dopravy	2018	200	vlastní
<i>Komentář: Vstoupit v jednání i s okolními obcemi, otevřít otázku placení mýtného, návaznost autobusů na vlak, který často těsně ujede.</i>			
Vybudování chybějící zastávky	2019	1 500	vlastní

## **C. Ekonomický rozvoj obce**

### ***Střednědobé cíle:***

- Vytvořit podmínky pro zkvalitnění cestovního ruchu a možností rekreace
- Podpořit maloobchod a služby
- Pečovat o vztahy s místním developerem
- Podpořit malé a střední podnikatele

### **C.1 Rozvoj cestovního ruchu**

Název aktivity	Termíny	Náklady (v tis.)	Zdroje financování
Vybudování cyklostezek na území obce	2022	1 000	IROP 1.2
Vybudování stezek pro pěší na území obce	2019	1000	vlastní
<i>Komentář: Budují se stezky v parcích. Probíhá výběrové řízení na lávku přes Dráhu.</i>			

### **C.2 Podnikatelské prostředí v obci**

Název aktivity	Termíny	Náklady (v tis.)	Zdroje financování
Vytvoření pobídek pro obchod se smíšeným zbožím	2019	1 000	vlastní
<i>Komentář: Obchod by mohl být např. blízko návsí v rodinném domě, na Malé Růži je také prostor. Zvážení smlouvy o franšíze s COOPem, případně zavést objednávkový prodej. V Drahelčicích by se uživil obchod, který by byl něčím unikátní.</i>			
Komunikace s developerem v otázce podoby nové výstavby a zajištění občanské vybavenosti	2025	-	-
<i>Komentář: Je podepsána smlouva o spolupráci.</i>			

Název aktivity	Termíny	Náklady (v tis.)	Zdroje financování
Upřednostnění malých a středních podnikatelů v místní podnikatelské zóně oproti halám a skladům	2022	-	-
<i>Komentář: V rámci nového územního plánu se řeší regulativ pro VS území.</i>			

#### D. Život v obci a občanská vybavenost

##### **Střednědobé cíle:**

- Vybudovat mateřskou školu
- Řešit problematiku základní školy
- Vytvořit podmínky pro rozvoj zdravotní a sociální péče
- Zlepšit podmínky pro komunitní život a trávení volného času všech generací

##### **D.1 Rozvoj školství**

Název aktivity	Termíny	Náklady (v tis.)	Zdroje financování
Výstavba mateřské školky	2019	32 000	IROP 2.4
<i>Komentář: Podána žádost o dotaci.</i>			
Zajištění dostupnosti základní školy	2017	100	IROP 2.4
<i>Komentář: Smlouva s Rudnou podepsána.</i>			
Řešení otázky základní školy	2022	100 000	-
Komunikace s okolními obcemi v otázce základní školy	2019	-	-
Prohloubení jednání o škole a školce s Úhonicemi a Pticemi	-	-	-
<i>Komentář: V současné době nemají dostatečnou kapacitu pro vlastní</i>			

##### **D.2 Rozvoj zdravotnictví a sociálních služeb**

Název aktivity	Termíny	Náklady (v tis.)	Zdroje financování
Zajištění základní zdravotní péče	2021	5 000	-
Výstavba sociálních bytů	2021	5 000	IROP 2.1
Zajištění terénních sociálních služeb	2019	500	IROP 2.1
<i>Komentář: Obec zajišťuje obědy pro seniory a jiné potřebné občany.</i>			

### **D.3 Zlepšení podmínek pro sport a volnočasové aktivity**

Název aktivity	Termíny	Náklady (v tis.)	Zdroje financování
Vytvoření kulturního a společenského centra	2019	-	IROP (komunitní centrum)
<i>Komentář: Obec se hodně omladila, je potřeba se nově vzniklé demografické situaci přizpůsobit. Náklady v rámci rozpočtu školky.</i>			
Podpora sportovních aktivit	2017	600	-
<i>Komentář: Začleňování obyvatel např. přes fotbalové aktivity.</i>			
Vybudování tenisových kurtů za statkem	-	-	-
Dostavět místní komunikace	2022	23 500	národní dotace
<i>Komentář: Probíhá výběrové řízení.</i>			
Podpora činnosti spolků	průběžně	-	vlastní
<i>Komentář: Obec podporuje spolky formou dotací.</i>			
Rozhodnout o dalším využití statku	-	-	-
Identifikace možností pro využití teenagerů	2018	100	-
<i>Komentář: Nabízí se workoutové hřiště.</i>			
Zkoordinovat spolky	-	-	-
<i>Komentář: V obci se pořádá poměrně hodně akcí, které na sebe vzájemně nenavazují a jsou méně navštěvované.</i>			
Rekonstrukce kabin na hřišti	-	-	vlastní
<i>Komentář: Průběžně se opravují, v roce 2017 vynaloženo 110 000 Kč.</i>			

### **D.4 Komunitní život v obci**

Název aktivity	Termíny	Náklady (v tis.)	Zdroje financování
Identifikace míst pro setkávání všech generací	2018	15	vlastní-
Rozvoj kulturních a společenských akcí			vlastní
<i>Komentář: Spolky mají akce, obec se je snaží doplňovat</i>			
Hledání možností pro meeting point pro maminky	2018	15	-
<i>Komentář: viz místo pro všechny generace, dětské hřiště, tělocvična zdarma je již dneska</i>			
Snaha o zapojení novousedlíků do života v obci	-	-	-

## E. Životní prostředí

### Střednědobé cíle:

- Zkvalitnit a rozšířit zeleň
- Zachovat přírodu na západ od Drahelčic
- Zlepšit hospodaření s vodou

### E.1 Péče o zeleň a přírodu

Název aktivity	Termíny	Náklady (v tis.)	Zdroje financování
Ochrana přírody na západ od Drahelčic	2018	20	vlastní
Rozšiřování a zkvalitňování vhodné veřejné zeleně	průběžně	500	IROP 1.2, OP ŽP 4.4
<i>Komentář: Obec doplňuje zeleň průběžně.</i>			
Vybudování lesoparku	2022	2 000	OP ŽP 4.4
<i>Komentář: Pozemek pro lesopark není celý v majetku obce.</i>			

### E.2 Řešení hospodaření s vodou v obci

Název aktivity	Termíny	Náklady (v tis.)	Zdroje financování
Suchý poldr Úhonice/Drahelčice	2024	1 000	OP ŽP 1.3
<i>Komentář: Nutno zanést do nového územního plánu.</i>			
Zajištění retence a vsakování při nové výstavbě	průběžně	-	OP ŽP 1.3
Řešení možností ochrany proti povodním ve středu obce	2020	1 500	OP ŽP 1.3
<i>Komentář: Realizace přes suchý poldr.</i>			

## E. Správa obce

### Střednědobé cíle:

- Rozvíjet strategické řízení
- Rozvíjet vnitřní a vnější vztahy obce
- Pečovat o nemovitosti ve vlastnictví obce

### F 1 Plánování a strategické řízení obce

Název aktivity	Termíny	Náklady (v tis.)	Zdroje financování
Tvorba nového územního plánu	2022	400	vlastní
<i>Komentář: Do konce roku 2022.</i>			
Bližší specifikace chatové oblasti Višňovka v územním plánu	-	-	-
<i>Komentář: Dle nového územního plánu nezhušťovat výstavbu.</i>			

Název aktivity	Termíny	Náklady (v tis.)	Zdroje financování
Naplnování a pravidelná aktualizace Programu rozvoje obce	průběžně	100	-

### **F 2 Vnitřní a vnější vztahy obce**

Název aktivity	Termíny	Náklady (v tis.)	Zdroje financování
Zavedení častějších diskuzních setkání s obyvateli	-	-	-
<i>Komentář: Již se děje, lokální schůzky k problémům v dané lokalitě.</i>			
Zavedení systémové spolupráce s okolními obcemi	-	-	-
<i>Komentář: Již se děje v rámci regionu Jihozápad.</i>			
Digitalizace samosprávy	-	200	-

### **F 3 Rozvoj správy nemovitostí**

Název aktivity	Termíny	Náklady (v tis.)	Zdroje financování
Přístavba obecního úřadu	-	-	vlastní
<i>Komentář: V rámci statku – přestěhování knihovny</i>			
Zajištění bezbariérovosti obecního úřadu	2017	20	vlastní
<i>Komentář: Připravuje se bezbariérovost kanceláře a podatelny.</i>			

## **B.3 PODPORA REALIZACE PROGRAMU**

### **ZPŮSOB PRÁCE SE STRATEGICKÝM PLÁNEM**

Za koordinaci činností spojených s Programem rozvoje obce Drahelčice je odpovědný **starosta obce** společně s **místostarostkou obce**.

Program rozvoje obce je schválen zastupitelstvem obce a představuje závazný podklad pro jeho rozhodování.

Program rozvoje je závazným podkladem pro přípravu rozpočtu obce.

V období realizace Programu rozvoje obce Drahelčice bude probíhat pravidelné **vyhodnocování** dokumentu a jeho **aktualizace**.

Program rozvoje obce bude **vyhodnocován** ve dvou rovinách:

- 1) Vždy 1x ročně bude vyhodnocováno **naplnování aktivit**. U aktivit bude zhodnoceno, zda bylo dosaženo plánovaných činností. Vyhodnocení bude mít formu přehledu o realizovaných a nerealizovaných aktivitách. Hodnoceny budou také aktivity, které se aktuálně realizují. Součástí hodnocení aktivit bude i komentář, který zahrnuje bližší informace o realizaci nebo nerealizaci aktivit včetně případných úprav finanční náročnosti aktivit, doby realizace apod. Informace o všech aktivitách budou zahrnuty do **hodnotící zprávy**, která bude předložena zastupitelstvu obce. Na základě hodnotící

zprávy bude provedena aktualizace Programu rozvoje obce na úrovni aktivit (viz dále). S pomocí této aktualizace bude tvořen rozpočet obce. Je proto nutné provést vyhodnocení naplňování aktivit s dostatečnou časovou rezervou.

Název aktivity	Realizováno/ano/ne	Komentář

2) Na úrovni dlouhodobých cílů existují **ukazatele**, které je potřeba průběžně sbírat a na konci platnosti Programu rozvoje obce **vyhodnotit**.

- Ukazatel k cíli DC1 „počet obyvatel“ bude každoročně k 31. 12. zjišťován na Českém statistickém úřadě v Databázi demografických údajů za obce ČR<sup>7</sup>.
- Ukazatel k cíli DC2 „Spokojenost obyvatel s životem v obci“ bude zjištěn v roce 2027 v rámci dotazníkového šetření mezi obyvateli v rámci otázky „Jak se Vám v Drahelčicích žije?“.
- Ukazatele k cílům DC4–DC6 budou zjištěny v rámci dotazníkového šetření mezi obyvateli u příslušných témat otázky č. 2 „Pokuste se zhodnotit prostředí a služby v Drahelčicích“.

Kvůli porovnatelnosti je klíčové, aby otázky, které se budou srovnávat s rokem 2017, zněly stejně jako u šetření, které proběhlo v roce 2017 a nachází se v příloze tohoto dokumentu. V roce 2027, na konci platnosti Programu rozvoje obce, budou zmíněné ukazatele vyhodnoceny v závěrečné hodnotící zprávě, která bude sloužit jako jeden z podkladů pro tvorbu nového Programu rozvoje obce na další období.

Program rozvoje obce bude **aktualizován každoročně na úrovni aktivit** na základě hodnotící zprávy, ve které bude obsaženo vyhodnocení naplňování aktivit (viz výše). Aktualizováno bude zejména znění aktivit, jejich časová a finanční náročnost. Aktivity mohou být z Programu rozvoje obce odebrány nebo naopak přidány na základě aktuální situace a potřeb obce. Případné nově přidané aktivity musí přispívat k naplnění vize, dlouhodobých a střednědobých cílů. Návrh aktualizace musí být projednán a schválen zastupitelstvem obce v dostatečném časovém předstihu, protože na aktualizaci Programu rozvoje obce na úrovni aktivit je navázána tvorba rozpočtu obce pro další rok.

Ostatní aktualizace analytické a návrhové části Programu rozvoje obce budou prováděny dle potřeby, na základě aktuální situace v obci.

Na konci platnosti Programu rozvoje obce, bude mimo jiné na základě závěrečné hodnotící zprávy, která bude obsahovat vyhodnocení ukazatelů na úrovni dlouhodobých cílů, vytvořen zcela nový Program rozvoje obce. Znovu bude provedeno dotazníkové šetření mezi občany obce. Otázky, u kterých bude potřeba srovnání s rokem 2017, bude nutné formulovat totožně.

---

<sup>7</sup> <https://goo.gl/SM1F1j>