

# Program rozvoje obce Pištín



**na období od 2021 do 2025**

**schváleno na ZO dne: 2.11.2020**

**usnesením číslo: 9/6/20**

**starosta obce: Jaroslav Havel**

**místostarosta obce: Tomáš Peterka**

# Úvod

Program rozvoje obce (PRO) představuje základní plánovací dokument měst a obcí, zakotvený v zákoně č. 128/2000 Sb., o obcích. Jedná se o hlavní koncepční nástroj při řízení rozvoje obce, neboť formuluje představy o budoucnosti obce a zároveň navrhuje činnosti vedoucí k naplnění stanovených představ.

Smyslem programu rozvoje obce je:

- komplexně zhodnotit situaci obce, zachytit hlavní problémy rozvoje obce a formulovat možná řešení;
- stanovit hlavní oblasti rozvoje obce a sladit představy jednotlivých subjektů o rozvoji obce;
- sloužit jako podklad pro územní průmět rozvojových aktivit v územním plánu obce;
- zvýšit připravenost obce k získání vnějších finančních prostředků;
- sloužit jako nástroj k efektivnějšímu využívání finančních prostředků z vlastního rozpočtu i dotačních programů;
- sloužit jako podklad pro rozhodování orgánů obce v rozvojových záležitostech.

Program rozvoje obce Pištín obsahuje rozvojové priority obce na období let 2021–2025. Program rozvoje obce (PRO) má dvě základní části. Analytická část je zaměřená na zachycení stávajícího stavu v obci a na formulování hlavních problémů rozvoje obce. Návrhová část následně definuje dlouhodobou vizi směřování rozvoje obce, definuje budoucí cíle a možné činnosti k jejich dosažení. Do přípravy PRO Pištín byla zapojena i veřejnost. Celý rozvojový dokument vznikl na základě důkladného poznání situace v obci, názorů a potřeb hlavních aktérů obce i všech občanů. K návrhu PRO Pištín se mohli občané vyjádřit ústně, elektronicky či písemnou formou. Na zpracování PRO se dále podíleli zaměstnanci obecního úřadu, kteří postup zpracování projednávali v rámci pracovní skupiny.

Zpracování Programu rozvoje obce Pištín probíhalo od června do září 2020. Příprava a zpracování tohoto koncepčního dokumentu probíhaly v souladu s Metodikou tvorby programu rozvoje obce vydanou Ministerstvem pro místní rozvoj ČR a v souladu s podpůrnou webovou aplikací tvorby PRO dostupnou na [www.obcepro.cz](http://www.obcepro.cz).

# A. ANALYTICKÁ ČÁST

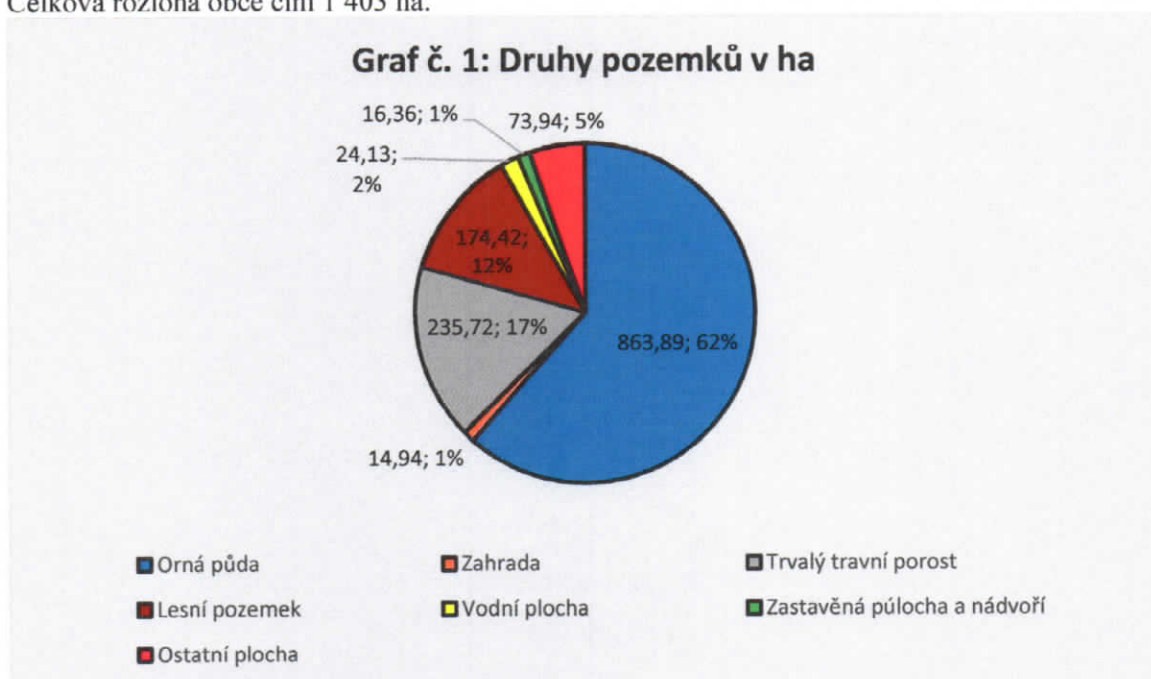
## A.1 Charakteristika obce

### 1. Území

#### Poloha

Obec Pištín leží na okraji Zbudovských blat v rovinaté krajině 15 km severozápadně od města České Budějovice. Čtyři části obce - Češnovice, Pašice, Pištín a Zálužice jsou nedílnou součástí historie i současnosti krajiny. V těsné blízkosti Pištína vede silnice I/20, která spojuje krajské město s městy Vodňany a Písek a dále pokračuje na Prahu. Poloha obce nabízí řadu výhod, jako jsou dopravní dostupnost, dostupnost služeb, zázemí pro trvalé či rekreační bydlení se spádovostí na České Budějovice.

Celková rozloha obce činí 1 403 ha.



Zdroj: ČSÚ

#### Historické souvislosti

Obec Pištín od r. 1989 tvoří přilehlé obce Češnovice, Pašice a Zálužice.

#### Pištín

První písemná zmínka o Pištíně (Piechin) pochází z roku 1261, kdy se připomíná zdejší plebán Václav. Dle jazykovědce Antonína Profouse pochází název vsi od osobního jména Piesta (Písta). Škola

se v Pištíně poprvé připomíná v roce 1641. Její historie se uzavřela roku 1977, kdy začala zdejší děti dojíždět za vyučováním do Zliví. Budova školy je dnes sídlem obecního úřadu a mateřské školy. Po zrušení poddanského vztahu ke schwarzenberskému panství Hluboká nad Vltavou tvořil Pištín v letech 1850 až 1976 samostatnou obec, v období od 30. dubna 1976 do 23. listopadu 1990 byl přivtělen k městu Zliv, status obce znovu nabyl ke dni 24. listopadu 1990.



K pamětihodnostem obce lze zařadit farní kostel sv. Vavřince, obklopený ohrazeným hřbitovem, stojí uprostřed návsi. Jde o jednolodní stavbu s pětibocím ukončeným presbytářem, obdélnou sakristií po severní straně, předsíní po straně jižní a hranolovou věží vystupující před západní průčelí. Z prvotní románské podoby kostela se dochovala část zdiva lodi. V první polovině 14. století byl kostel goticky přestavěn, dále upravován kolem roku 1700 (štuková výzdoba lodi) a zejména roku 1753 po předchozím požáru (věž a předsíň). Věž, vysoká 36 metrů, je od roku 1846 osazena hodinami, z původních čtyř zvonů se vinou válečných rekvizicí dochovaly pouze dva. K farnosti kromě vsí, tvořících obec Pištín, patří Břehov, Čejkovice, Dehtáře a Zliv. K dalším pamětihodnostem patří statky ve stylu selského baroka a pomník padlým v 1. světové válce z roku 1920, na návsi. Původně se zde obyvatelstvo živilo převážně zemědělskou činností /bezzemci dojížděli buď do Šamotky do Zlivi nebo do elektrárny Mydlovary/. V obci bylo v roce 1955 založeno Jednotné zemědělské družstvo, později v roce 1980 bylo sloučeno pod ZOD Sedlec, kde je celkem 16 obcí a v tomto složení družstvo hospodaří dodnes, i když zaměstnává mnohem méně pracovníků.

### **Češnovice**

Založení obce se datuje k roku 1200, což je doloženo nalezenou keramikou. Osada vznikla na počátku velké kolonizační vlny, kdy bylo české i německé obyvatelstvo přímo vyzýváno, aby osadilo volnou královskou půdu v blízkosti nebezpečně se rozpínajícího Vítkovského dominia. Název původní malé osady, byl zřejmě odvozen od jejího zakladatele, který se mohl jmenovat Čěšen, nebo Čěš. Nejstarší písemná zmínka o Češnovicích je z roku 1420, v tzv. Popravčí knize Pánů Rožmberských. Z počátku století 15. existuje ještě několik drobnějších zmínek o Češnovicích, ale první soupis všech majitelů gruntů v obci pochází z roku 1490. Po roce 1989 se obec osamostatnila a vstoupila pod správu obecního úřadu Pištín.

### **Pašice**

První písemná zmínka o Pašicích (Paschitz) pochází z roku 1262.<sup>[3]</sup> V letech 1850-1923 byly Pašice osadou obce Plástovice. V roce 1923 se staly samostatnou obcí. V roce 1960 byly připojeny k Pištinu; spolu s ním pak byly v letech 1976-1990 součástí obce Zliv.

Z původních zemědělských usedlostí blatského typu se dochovaly pouze dvě. Usedlost čp. 5 má i špýchar. Památkově je chráněná usedlost čp. 12.

### **Zálužice**

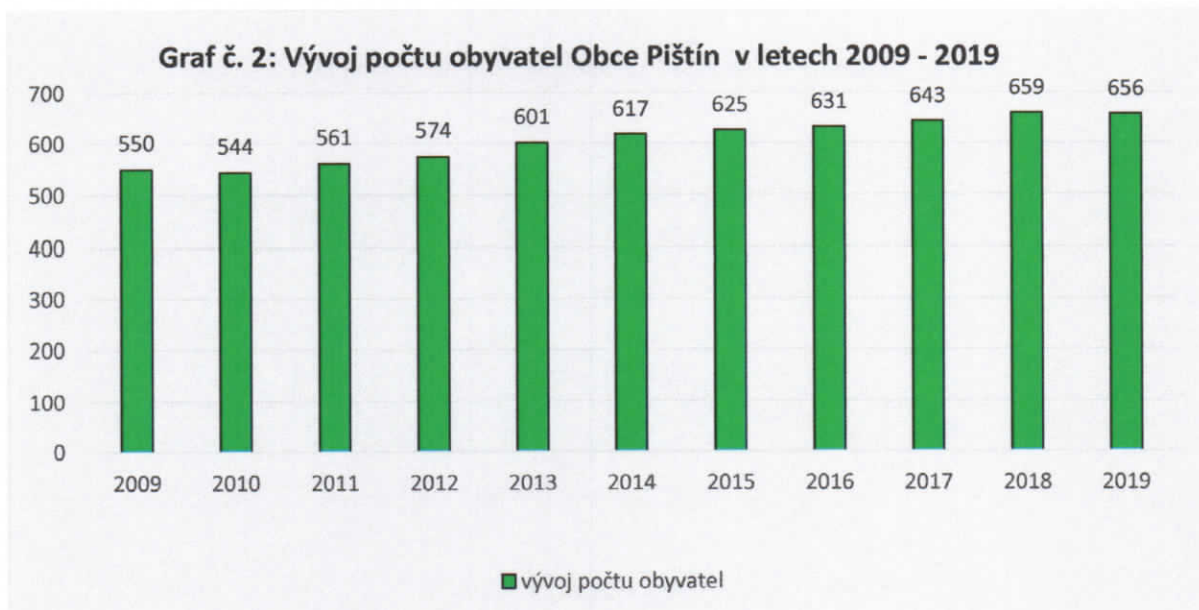
První písemná zmínka o vesnici pochází z roku 1490, kdy původní Zálužice musely ustoupit rybníku Bezdrev.

Od roku 1850 patřily Zálužice pod Zliv, v roce 1960 přešly pod Pištín. V letech 1976-90 byly spolu s Pištinem opět připojeny ke Zlivu

Zdejší památkou je Kaplička svaté Barbory stojící 100 metrů západně od vsi a byla postavena okolo roku 1830.

## **2. Obyvatelstvo**

V obci žilo na počátku roku 2020 celkem 656 obyvatel. Z celkového počtu připadá na Češnovice 251 obyvatel, Pašice 74 obyvatel, Pištín 305 obyvatel a Zálužice 26 obyvatel.

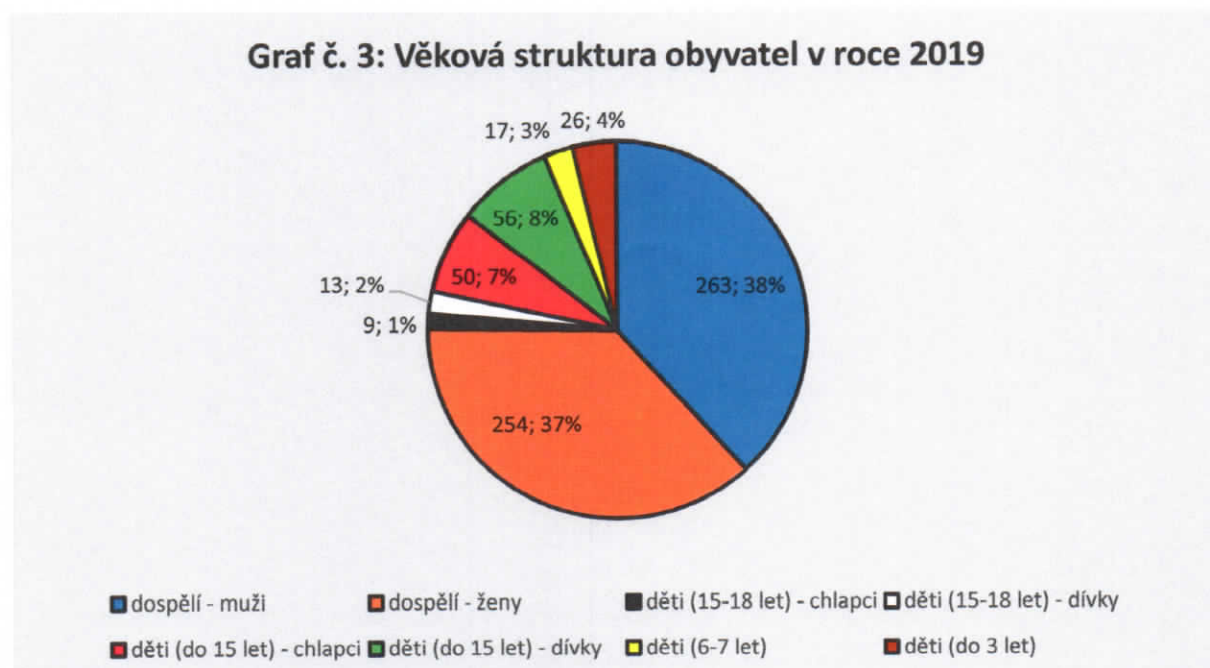


Zdroj: ČSÚ

**Tabulka č. 1: Pohyb obyvatel v obci Pištín v roce 2019**

Živě narození celkem	3
Zemřelí celkem	3
Přirozený přírůstek	0
Přistěhovalí celkem	12
Vystěhovalí celkem	11
Saldo migrace	1
Meziroční změna počtu obyvatel	1

Zdroj: ČSÚ

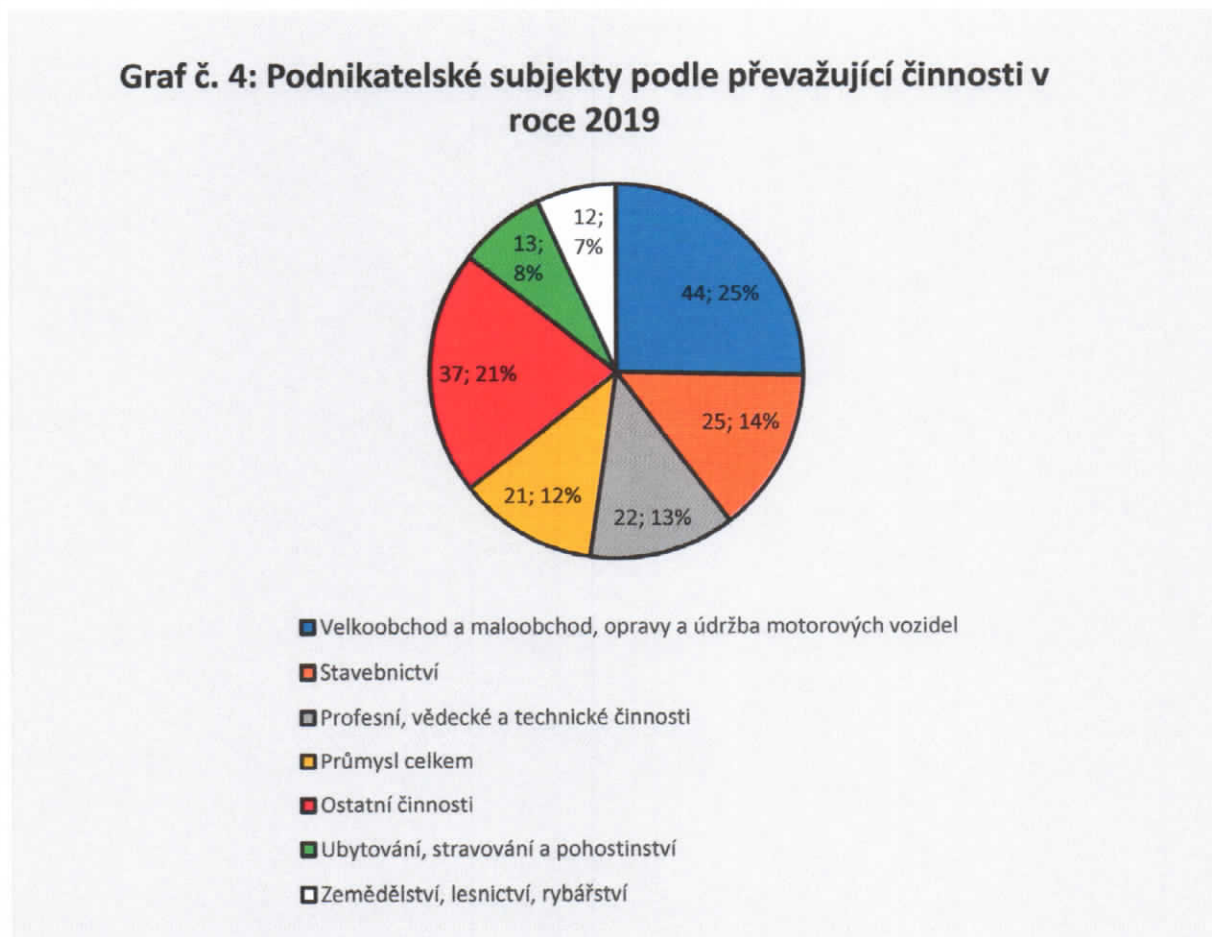


**Průměrný věk obyvatel 41 let.**

Zdroj: KEO-X

### 3. Hospodářství

Na území obce působí k 31.12.2019 178 podnikatelských subjektů jejichž podrobné rozložení je uvedeno v grafu č. 4 níže.



Zdroj: ČSÚ

Ekonomika Pištína je tak založena především na důležitém segmentu mikropodniků a malých středních podniků.

Mezi dlouhodobě největší zaměstnavatele patří:

Praktic spol. sro  
Tool Trade s.r.o.  
BLUE RAY a.s.  
RoBiN OIL s.r.o.  
ZOD Sedlec



## 4. Infrastruktura

### Technická infrastruktura

#### Vodovod

Obec Pištín a její místní části, vyjma Zálužic, jsou v současné době zásobována pitnou vodou z veřejné vodovodní sítě a všechny budovy jsou na něj napojeny.

#### Kanalizace

V obci Pištín byla v roce 2015 započata výstavba kanalizace včetně ČOV. V roce 2016 došlo k napojení všech nemovitostí a zprovoznění centrální čističky odpadních vod. V místních částech Češnovice, Pašice a Zálužice jsou splaškové odpadní vody jímány v bezodtokových jímkách na vyvážení nebo jsou bez předchozího čištění přímo zaústěné do kanalizace nebo vodního toku.

#### Plynofikace

Obec Pištín a její místní části, vyjma Zálužic, je plynofikovaná od r. 2004.

#### Nakládání s odpady

Obec Pištín ve spolupráci s firmami FCC České Budějovice s.r.o. a RUMPOLD 01 – Vodňany s.r.o. zajišťuje nakládání s tříděným a komunálním odpadem.

Sběr tříděného odpadu je zajištěn pomocí 7 sběrných míst po celé obci (čiré a barevné sklo, papír, bioodpad, textil, kovy) a pytlovým sběrem plastů, papíru, skla a elektrospotřebičů z jednotlivých domácností. Pištín provozuje sběrný dvůr, který zajišťuje sběr a následný odvoz tříděného odpadu.

#### Ostatní sítě

Obec je zásobena elektrickou energií z venkovního vedení VN. Kapacita elektrické sítě je v obci dostatečná.

#### Dopravní infrastruktura

V obci má nejvýznamnější roli silniční doprava, neboť není napojena na železniční síť. Nejbližší železniční stanice se nachází ve vzdálenosti 3 km ve Zlivi, 15 km v Českých Budějovicích. Dopravní osu tvoří silnice první třídy I/20, vedoucí v těsné blízkosti obce Pištín. Zmiňovaná silnice přímo prochází místní částí obce Češnovice. Dále jsou zde místní a účelové komunikace.

Významným problémem místní části Češnovice je nadměrná intenzita dopravy na silnici I/20.

Problémy spojené s tranzitním charakterem obce by mohl eliminovat odklon dopravy a vybudování silničního obchvatu.

Technický stav komunikací, v majetku obce Pištín, vyžaduje neustálé investice a opravy. Obec vlastní cca 4 700 bm místních komunikací (II. - IV. třídy).

Je zde potřeba neustálých oprav stávajících a vybudování nových chodníků.

#### Dopravní obslužnost

Obec není obsluhována městskou hromadnou dopravou ani napojeno na železniční síť. Dostatečný počet spojů zajišťuje autobusová doprava.

## 5. Vybavenost obce

### Bydlení

Podle údajů ze Sčítání lidu, domů a bytů bylo v roce 2011 v Pištíně 222 domů, z toho 23 % neobydlených.

<b>Počet domů</b>	<b>222</b>
<b>Podíl obydlených domů</b>	<b>171</b>
<b>Podíl obydlených domů</b>	<b>77,03 %</b>
<b>Podíl obydlených domů v ČR</b>	<b>83,40 %</b>
<b>Počet rodinných domů</b>	<b>166</b>
<b>Podíl rodinných domů</b>	<b>74,77 %</b>
<b>Podíl rodinných domů v ČR</b>	<b>72,18 %</b>
<b>Podíl bytových domácností vybavených počítačem a připojením na internet</b>	<b>56,04 %</b>
<b>Podíl bytových domácností vybavených počítačem a připojením na internet v ČR</b>	<b>53,00 %</b>

Zdroj: ČSÚ

### Školství a vzdělávání

V obci byla v roce 2016 dokončena výstavba Mateřské školy, kterou navštěvují děti místních i přespolních rodičů. Zařízení pro školní vzdělávání se v obci nenachází a většina dětí navštěvuje ZŠ ve Zlivi.

### Zdravotnictví

V Pištíně se nachází zdravotní středisko a ordinaci praktického lékaře pro dospělé. Lékař ordinuje 1x týdně. Další zdravotnická zařízení se v obci nenacházejí.

### Sociální péče

Obec nemá žádné sociální zařízení a tato péče je zajišťována rodinnými příslušníky a organizacemi zajišťujícími pečovatelskou službu. V případě potřeby jsou využívána zařízení v blízkém okolí. Firma Mambrej s.r.o. plánuje v části obce Pištín výstavbu domova pro seniory s pečovatelskou službou.

### Sport a volnočasové aktivity

V Pištíně se nachází dostatečné množství sportovních a volnočasových zařízení - fotbalové hřiště a v roce 2015 vybudovaný sportovní rekreační areál. V Češnovicích se nachází multifunkční hřiště. Současně se v každé místní části obce nalézá dětské hřiště.

### Kultura

Obec Pištín disponuje základní nabídkou zařízení vhodných ke kulturní činnosti. Pro nejrůznější společenské a kulturní akce jsou využívány kulturní sály v Pištíně a Češnovicích. Pro děti je zřízena klubovna v místě sídla obecního úřadu, kde se mimo jiné nachází také knihovna. Mezi zajímavosti patří včelařská expozice v Pištíně a hasičské muzeum v Češnovicích. Do kulturního dění zasahují i místní spolky. Díky dobré spolupráci se snažíme udržovat místní tradice a rozvíjet nové. V obci působí 11 aktivních spolků a sdružení. Sbor dobrovolných hasičů Pištín a Češnovice, Obec Baráčnická Pištín, ZO Český svaz žen Pištín a Češnovice, Myslivecké sdružení



Pištín, ZO Českého svazu včelařů, fotbalový klub Praktic FC Pištín, rybářský klub Pašice, OS Svaty Vavřinec a šipkový klub.

Spolky spolupracují při pořádání kulturních a společenských akcí - plesy, masopustní průvod, maškarní karneval, stavění máje, lampionový průvod, dlabání dýní, taneční festival a další. Velká snaha je zapojovat děti a mládež do společenského života obce, a tím přispívat k udržení a rozvoji tradic.

### Nemovité kulturní památky

V Pištině se nachází kostel sv. Vavřince, boží muka na návsi, kaple Nejsvětějšího srdce páně ve směru na Strakonice, Kaple sv. Anny a venkovské usedlosti čp. 1,5,6 a12.

Kostel sv. Vavřince



Kaple nejsvětějšího srdce páně



Kaple sv. Anny



Boží muka



Venkovská usedlost č. 1

## 6. Životní prostředí

### Stav životního prostředí

Celková výměra půdního fondu činí 1403,39 ha, z toho 62 % tvoří orná půda, 17 % trvalé travní porosty, 12 % lesní půdy. Orná půda zaujímá 77,6 % výměry zemědělské půdy. Tomu odpovídá i koeficient ekologické stability (vyjadřuje poměr mezi přírodně stabilními plochami jako jsou lesy, zahrady atd. a plochami zastavěnými či intenzivně zemědělsky obdělávanými (tzv. nestabilními)). Vyšší hodnota koeficientu obecně značí příznivější stav, hodnota vyšší než 1 znamená vyváženou (stabilní) krajinu. V obci Pištín dosahuje koeficient hodnoty 0,47.

## Ochrana životního prostředí

Na území obce se nenacházejí žádné chráněné krajinné oblasti, národní parky ani přírodní rezervace. V rámci ochrany přírody nedochází ke střetu rozvojových záměrů s prvky ÚSES, neboť tyto prvky jsou zaznamenány v územním plánu města a jsou plně respektovány. V uplynulých letech bylo v katastru obce realizována řada dílčích projektů, zaměřených na regeneraci zeleně, nové výsadby, realizace liniových výsadeb, které mají pozitivní dopad na obnovu krajinného rázu lokality a zvyšování ekologické stability krajiny.

## Ekologická osvěta

Ze strany obce je řešena především zveřejňováním článků v obecním zpravodaji (např. třídění odpadů atd.). Zapojení občanů do rozhodovacích procesů v obci probíhá standardně při jednání obecního zastupitelstva, nebo formou samostatných veřejných jednání, která jsou svolávána za účelem projednání plánovaných rozsáhlejších akcí (např. plánované projekty revitalizace návsi, příprava územního plánu, kanalizace, protipovodňových opatření atd.).

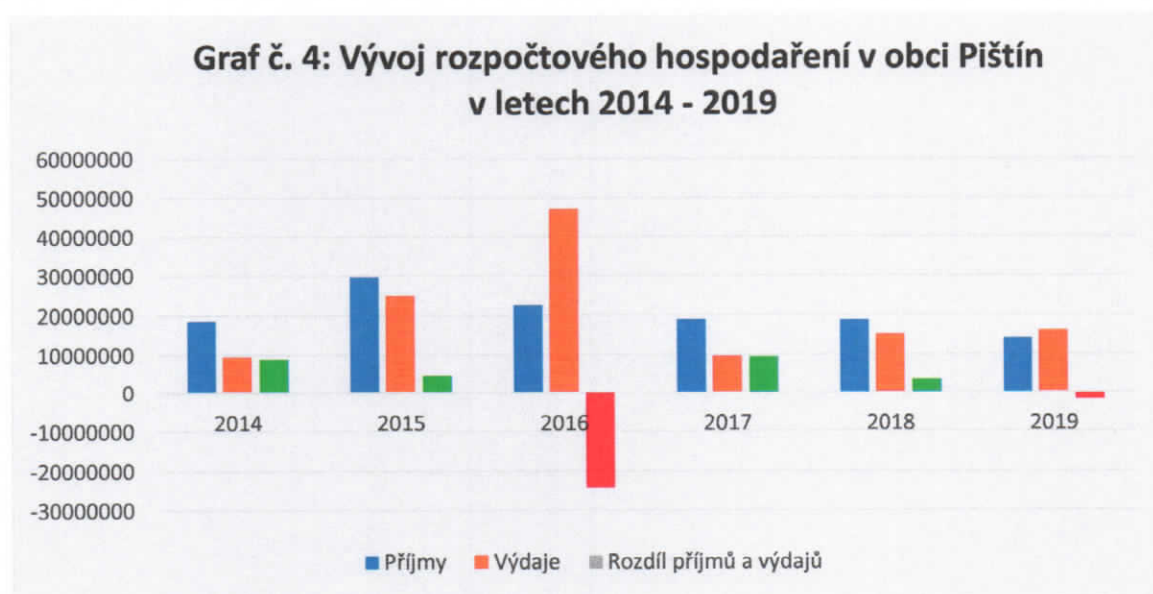
## 7. Správa obce

### Obecní úřad a kompetence obce

1. Obecní úřad v Pištěně je úřadem I. typu. Vykonává přenesenou státní správu a správu obce.
2. Pro jiné obce obecní úřad žádné činnosti nevykonává. Jiná obec pro obecní úřad vykonává správu přestupkové komise (veřejnoprávní smlouva s Magistrátem města České Budějovice).
3. Obec má 1 zaměstnance v pracovním poměru a v případě potřeby výkonu konkrétních činností další zaměstnance na dohody o provedení práce nebo o pracovní činnosti.
4. Obec je zřizovatelem mateřské školy v Pištěně.

### Hospodaření obce

Obec Pištín usiluje o vyrovnané hospodaření s finanční rezervou. Zároveň je obec aktivní v investiční činnosti, tento fakt se do hospodaření také promítá. V posledních šesti letech se hospodařilo převážně s přebytkem a ve dvou letech se schodkem, přičemž přebytkový rozpočet byl zaznamenán v letech 2014, 2015, 2017 a 2018. V letech 2016, a 2019 byl rozpočet schodkový (viz graf 4).



Zdroj: Cityfinance



Hospodaření obce ovlivňuje množství finančně náročných, avšak potřebných investičních opatření, které byla obec nucena realizovat, ať už z vlastních zdrojů nebo za přispění dotačních prostředků. Kromě těchto investic ovlivňuje rozdílné výše příjmů a výdajů v jednotlivých letech právě různá výše obdržených dotací (investičních i neinvestičních).

ROK	2014	2015	2016	2017	2018	2019
<b>Daňové příjmy</b>	6 600	6 955	8 012	8 691	10 241	10 972
<b>Nedaňové příjmy</b>	7 592	6 224	1 360	2 170	3 053	2 102
<b>Kapitálové příjmy</b>	29	72	4	0	23	78
<b>Přijaté dotace</b>	4 319	16 417	13 173	8 027	5 446	1 079
<b>Příjmy celkem</b>	<b>18 542</b>	<b>29 669</b>	<b>22 551</b>	<b>18 889</b>	<b>18 765</b>	<b>14 232</b>
<b>Běžné výdaje</b>	5 464	6 994	8 154	8 959	12 300	11 161
<b>Kapitálové výdaje</b>	4 017	17 896	38 731	462	2 755	4 814
<b>Výdaje celkem</b>	<b>9 481</b>	<b>24 891</b>	<b>46 886</b>	<b>9 422</b>	<b>15 055</b>	<b>15 976</b>
<b>Saldo příjmů a výdajů</b>	<b>9 060</b>	<b>4 778</b>	<b>-24 334</b>	<b>9 467</b>	<b>3 709</b>	<b>-1 743</b>
<b>Saldo příjmů a výdajů za roky 2014–2019 kumulovaně (v tis. Kč):</b>						<b>937</b>

Zdroj: Cityfinance

### Vnější vztahy a vazby

Obec Pištín je členem:

Svazu měst a obcí Jihočeského kraje  
 MAS Rozkvět, z.s.  
 Svazku obcí Blata  
 Národní sítě zdravých měst ČR  
 Sdružení místních samospráv ČR

## A.2 Východiska pro návrhovou část

### SWOT analýza

**Silné stránky**

**Slabé stránky**

**Příležitosti**

**Hrozby**

## B. NÁVRHOVÁ ČÁST

### B.1 Strategická vize

Strategická vize představuje dlouhodobý obraz o budoucnosti obce, o tom, jak se bude měnit a zlepšovat, soubor priorit a představ obce. Jako vizi rozvoje na příštích 20 let si obec stanovila:

Obec Pištín je místem spokojeného žití všech generací, kde se soudržnost obyvatel, dobré sousedské vztahy a kulturní život hluboce založený na tradicích snoubí s kvalitní infrastrukturou, poskytovanými službami a vybaveností obce, jež z něj dělají klidné prostředí v blízkosti přírody, kterou si občané svým chováním chrání a zachovávají pro další generace.



## B.2 Cíle, opatření, aktivity

### Cíl: „Zlepšování stavu dopravní a technické infrastruktury“

Opatření: „Rekonstrukce, opravy a výstavba dopravní infrastruktury“					
důležitost	Opatření/aktivita	Od-do	odpovědnost	Náklady*	financování
Vysoká	„Oprava místních komunikací“	2021-2025	obec	50 000 000	Vlastní + externí
Vysoká	„Oprava, rekonstrukce a zbudování chodníků“	2021-2025	obec	15 000 000	Vlastní + externí
Nízká	„Výstavba parkovacích ploch“	2021-2025	obec	5 000 000	Vlastní + externí
Vysoká	„Vybudování bezpečnostních prvků na místních komunikacích“	2021-2025	obec	2 000 000	Vlastní + externí

Opatření: „Rozvoj technické infrastruktury v místních částech obce“					
důležitost	Opatření/aktivita	Od-do	odpovědnost	Náklady*	financování
Vysoká	Vybudování kanalizace v Češnovicích“	2021-2025	obec	50 000 000	Vlastní + externí
Vysoká	„Vybudování kanalizace v Pašicích“	2021-2025	obec	20 000 000	Vlastní + externí
Střední	„Rekonstrukce a doplnění veřejného osvětlení“	2021-2025	obec	10 000 000	Vlastní + externí
Vysoká	„Zbudování přívaděče vody do místní části Zálužice“	2021-2025	obec	10 000 000	Vlastní + externí
Vysoká	„Zbudování rozvodů vody v místní části Zálužice“	2021-2025	obec	3 000 000	Vlastní + externí

### Cíl: „Zlepšování podmínek pro život a bydlení podporou různých skupin obyvatel a zajišťováním potřebných služeb“

Opatření: „Zlepšení stavu objektů občanské vybavenosti a zajištění služeb“					
důležitost	Opatření/aktivita	Od-do	odpovědnost	Náklady*	financování
Střední	„Stavební úpravy a modernizace OÚ Pištín“	2021-2025	obec	2 000 000	Vlastní + externí
Střední	„Rekonstrukce, opravy a údržba obecních nemovitostí“	2021-2025	obec	30 000 000	Vlastní + externí
Vysoká	„Výměna prvků na dětských hřištích“	2021-2025	obec	3 000 000	Vlastní + externí
Střední	„Rekonstrukce povrchu hřiště v části obce Češnovice“	2021-2023	obec	1 000 000	Vlastní + externí
Střední	„Zbudování hřiště v části obce Pašice“	2021-2023	obec	1 000 000	Vlastní + externí
Střední	„Výstavba požární zbrojnice“	2021 - 2025	obec	10 000 000	Vlastní + externí

Opatření: „Podpora sociálních služeb a péče o seniory“					
důležitost	Opatření/aktivita	Od-do	odpovědnost	Náklady*	financování
Střední	„Realizace různých projektů v rámci stárnutí populace“	2021-2025	obec	2 000 000	Vlastní + externí

Opatření: „Podpora výstavby pro předškolní vzdělávání“					
důležitost	Opatření/aktivita	Od-do	odpovědnost	Náklady*	financování
Střední	„Rozšíření kapacity MŠ o 1 třídu“	2021-2025	obec	10 000 000	Vlastní + externí
Střední	„Rozšíření MŠ o učebnu s enviromentálními prvky“	2021-2025	obec	1 000 000	Vlastní + externí

**Cíl: „Zvyšování atraktivity obce pro rozvoj cestovního ruchu“**

Opatření: „Oprava kulturních památek“					
důležitost	Opatření/aktivita	Od-do	odpovědnost	Náklady*	financování
Vysoká	„Oprava interiéru kaple na rozcestí u Češnovic“	2021-2025	obec	500 000	Vlastní + externí
Vysoká	„Oprava zdi okolo hřbitova v Pištině“	2021-2025	obec	1 500 000	Vlastní + externí
Střední	„Oprava a údržba drobných sakrálních památek“	2021-2025	obec	2 000 000	Vlastní + externí

Opatření: „Budování infrastruktury a aktivit pro rozvoj cestovního ruchu“					
důležitost	Opatření/aktivita	Od-do	odpovědnost	Náklady*	financování
Nízká	„Realizace doprovodné cyklistické infrastruktury“	2021-2025	obec	30 000 000	Vlastní + externí

**Cíl: „Zlepšování stavu životního prostředí a vzhledu obce a místních částí“**

Opatření: „Ochrana volné krajiny a jejího rázu“					
důležitost	Opatření/aktivita	Od-do	odpovědnost	Náklady*	financování
Vysoká	„Protipovodňová opatření“	2021-2025	obec	20 000 000	Vlastní + externí

Opatření: „Péče o veřejná prostranství a vzhled obce“					
důležitost	Opatření/aktivita	Od-do	odpovědnost	Náklady*	financování
Střední	„Úprava veřejné zeleně v intravilánu i extravilánu“	2021-2025	obec	1 000 000	Vlastní + externí
Střední	„Údržba a výsadba stromů v intravilánu i extravilánu“	2021-2025	obec	1 000 000	Vlastní + externí
Střední	„Revitalizace místních částí“	2021-2025	obec	1 000 000	Vlastní + externí
Střední	„Zbudování odpočinkových a relaxačních zón“	2021-2025	obec	1 000 000	Vlastní + externí

Opatření: „Zkvalitnění separace odpadů“					
důležitost	Opatření/aktivita	Od-do	odpovědnost	Náklady*	financování
Vysoká	„Intenzifikace třídění odpadů“	2021-2025	obec	5 000 000	Vlastní + externí



## Cíl: „Podpora kultury, vzdělávání, sportovní a volnočasové aktivity dětí a mládeže a činnosti místních spolků“

Opatření: „Podpora kultury a činnosti místních spolků“					
důležitost	Opatření/aktivita	Od-do	odpovědnost	Náklady*	financování
Vysoká	„Kulturní projekty“	2021-2025	obec	1 500 000	Vlastní + externí
Vysoká	„Organizace sportovních her a aktivit“	2021-2025	obec	1 500 000	Vlastní + externí
Střední	„Podpora místních spolků“	2021-2025	obec	500 000	Vlastní + externí
Střední	„Výstavba a rekonstrukce prostor pro spolkovou činnost“	2021-2025	obec	5 000 000	Vlastní + externí

Opatření: „Podpora vzdělávání, sportovních a volnočasových aktivit“					
důležitost	Opatření/aktivita	Od-do	odpovědnost	Náklady*	financování
Střední	„Vybavení knihoven“	2021-2025	obec	500 000	Vlastní + externí
Vysoká	„Modernizace a vybavení sboru dobrovolných hasičů“	2021-2025	obec	1 500 000	Vlastní + externí
Vysoká	„Modernizace fotbalového hřiště v Pištíně“	2021-2025	obec	1 000 000	Vlastní + externí

## B.3 Podpora realizace programu

### Realizace strategie:

Pro úspěšnou realizaci PRO Pištín je důležité se do budoucna zaměřit především na efektivní spolupráci jednotlivých aktérů, a to konkrétně obce, spolků, občanů i subjektů vně obce. Na základě tohoto programu bude obec Pištín postupně realizovat všechny prakticky a finančně realizovatelné záměry, a to se zohledněním určených priorit k jednotlivým záměrům.

Před realizací budou jednotlivé projekty konkretizovány, ať už z hlediska projekčního, vyžaduje-li to daný záměr, tak z hlediska finančního a časového.

### Zajištění řízení a naplňování Programu rozvoje obce Pištín:

Zajišťování naplňování programu bude mít na starosti zastupitelstvo obce v čele se starostou. Zastupitelstvo koordinuje všechny činnosti spojené s administrativní podstatou činností spojenou s naplňováním a aktualizací programu. Zodpovídá za dodržení harmonogramu vyhodnocování a monitoring. Zodpovídá za zpřístupnění dokumentů a vypořádání připomínek a podnětů, které se v průběhu platnosti programu vyskytnou. Zodpovídá za přípravu aktualizací, souhrnů, zpráv a dalších podkladů v návaznosti na využití programu. Podílí se na zajištění dodržování harmonogramu a přípravě podkladů pro vyhodnocování. Zajišťuje sběr podkladů pro monitoring programu.



**Zpřístupnění dokumentu:**

Dokument bude zveřejněn na internetových stránkách obce a zároveň bude k nahlédnutí, případně i k zapůjčení v listinné podobě na obecním úřadě.

**Monitoring a hodnocení plnění programu:**

Plnění strategie bude kontrolováno průběžně, bude vyhodnoceno, do jaké míry byly naplánované záměry skutečně realizovány či z jakých důvodů případně realizovány být nemohly. Současně budou případně přehodnoceny jednotlivé záměry z hlediska možnosti a potřeby jejich realizace a bude také zkontrolováno nastavení priorit záměrů.

Přehodnocení mohou předcházet doplňující dotazníková šetření, které zaktualizují názor veřejnosti na jednotlivé aspekty života v obci a vyhodnotí dosavadní plnění strategie a budou sloužit jako zpětná vazba pro vyhodnocení, zda se řešené aspekty života v obci zlepšily či nikoli.