

# A. Analytická část

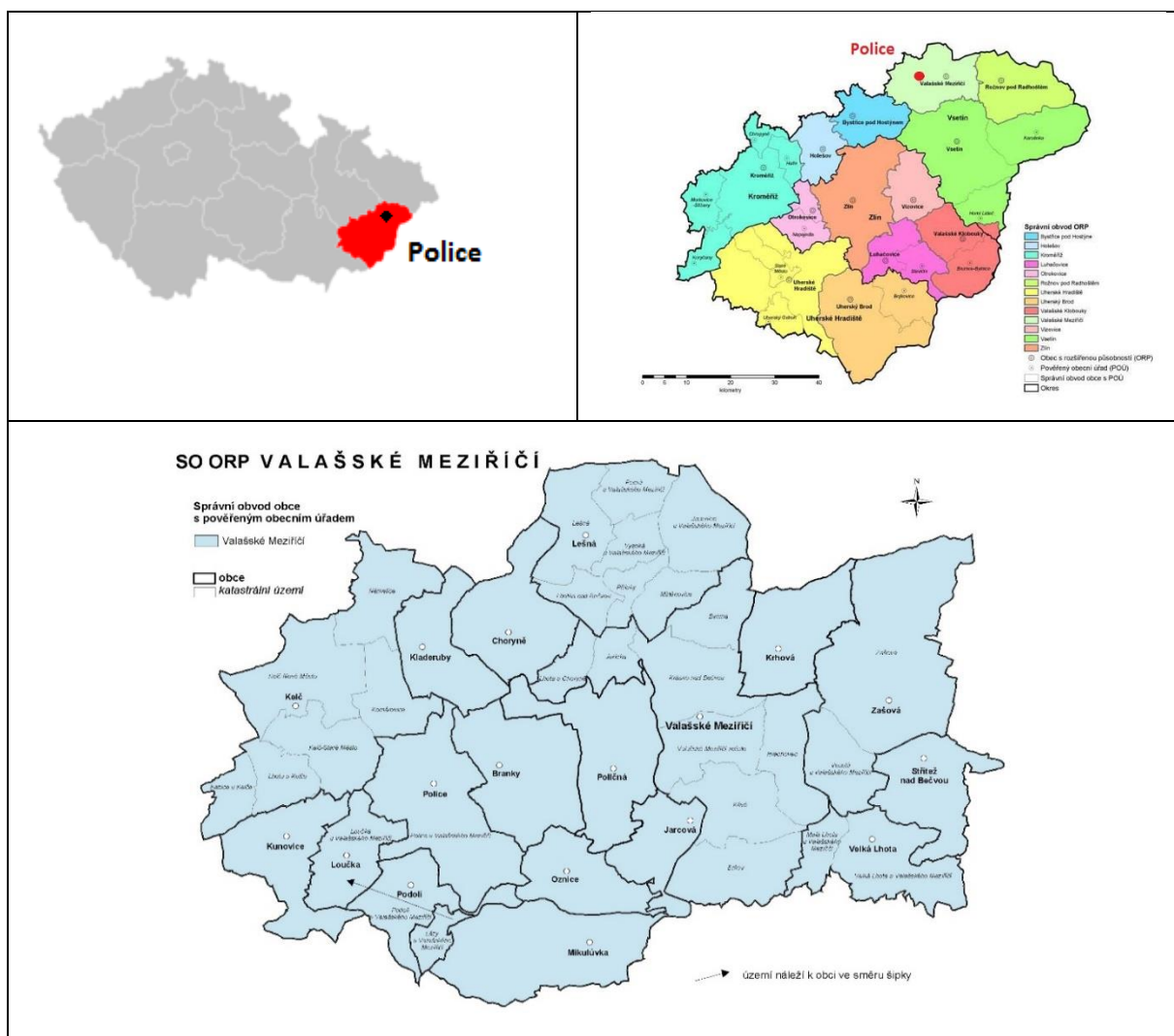
## A.1 Charakteristika obce

### 1 Území

#### Poloha umístění obce v rámci České republiky, kraje a ORP

Obec Police se nachází ve východní oblasti České republiky, konkrétně v severní části Zlínského kraje v nadmořské výšce 412 m nad mořem a administrativně spadá pod správní obvod obce s rozšířenou působností Valašské Meziříčí (dále jen SO ORP Valašské Meziříčí). Situační polohu obce Police jak v rámci České republiky, tak i Zlínského kraje a SO ORP Valašské Meziříčí názorně vystihují níže vložené mapky.

#### Poloha obce Police v rámci České republiky, Zlínského kraje a ORP Valašské Meziříčí



Zdroj: Wikipedie, ČSÚ, vlastní úprava.

## Letecký snímek obce Police



Zdroj: [www.mapy.cz](http://www.mapy.cz).

### Vzdálenost do spádových sídel

Obec Police přímo sousedí s obcemi Branky, Kelč (3 km jihovýchod), Kladeruby, Loučka, Oznice a Podolí. Do správního obvodu obce s rozšířenou působností Valašské Meziříčí patří dále obce Choryně, Jarcová, Krhová, Kunovice, Lešná, Mikulůvka, Poličná, Střítež nad Bečvou, Valašské Meziříčí (7 km jihozápad), Velká Lhota a Zašová. Tučně zvýrazněné obce mají status města.

Vzdálenosti dosahu významnějších měst v rámci Zlínského kraje a krajů sousedních (Moravskoslezský, Olomoucký) srovnává níže uvedená tabulka. Dostupná vzdálenost je měřena na silničních tazích.

### Srovnání vzdáleností obce Police do spádových sídel

Obec	Vzdálenost (km)	Vzdálenost (min.)	SO ORP	Kraj	Počet obyvatel
Valašské Meziříčí	9,6	13	Valašské Meziříčí	Zlínský	22 306
Vsetín	28,9	32	Vsetín	Zlínský	25 974
Zlín	48,6	56	Zlín	Zlínský	74 935

Obec	Vzdálenost (km)	Vzdálenost (min.)	SO ORP	Kraj	Počet obyvatel
Nový Jičín	26,5	31	Nový Jičín	Moravskoslezský	23 260
Přerov	39,6	46	Přerov	Olomoucký	42 871

Zdroj: ČSÚ, mapy.cz, vlastní zpracování.

Město Valašské Meziříčí je dobře dostupným místem a pro obyvatele obce Police velmi důležitým především proto, že se zde nachází pracoviště finančního úřadu, katastrální pracoviště, obecní úřad obce s rozšířenou působností, kam si občané mohou jezdit vyřizovat veškeré soukromé i podnikatelské záležitosti. Matriční úřad pro obec Police se nachází v obci Loučka.

### Souhrnná charakteristika obce Police

Název obce	Police
Kraj	Zlínský
Obec s rozšířenou působností	Valašské Meziříčí
Okres	Vsetín
Katastr	Police u Valašského Meziříčí
Katastrální plocha (ha)	1324,41
Nadmořská výška (m nad mořem)	415
Počet obyvatel k 31.12.2019	579
První písemná zpráva (rok)	1383

Zdroj: ČSÚ.

### Symboly obce

Znak obce Police	Vlajka obce Police
 <p>V modrém štítě, pod stříbrnou hlavou s červeným srdcem mezi dvěma odkloněnými vztyčenými zelenými lipovými listy, stříbrný větrný mlýn s černými dveřmi, oknem, červenou jehlancovou střechou a zlatým větrným kolem.</p>	 <p>List tvoří dva vodorovné pruhy, bílý a modrý, v poměru 1 : 2. V bílém pruhu červené srdce mezi dvěma odkloněnými vztyčenými zelenými lipovými listy, v modrém pruhu bílý větrný mlýn s černými dveřmi, oknem, červenou jehlancovou střechou a žlutým větrným kolem se čtyřmi lopatkami. Poměr šířky k délce listu je 2 : 3.</p>

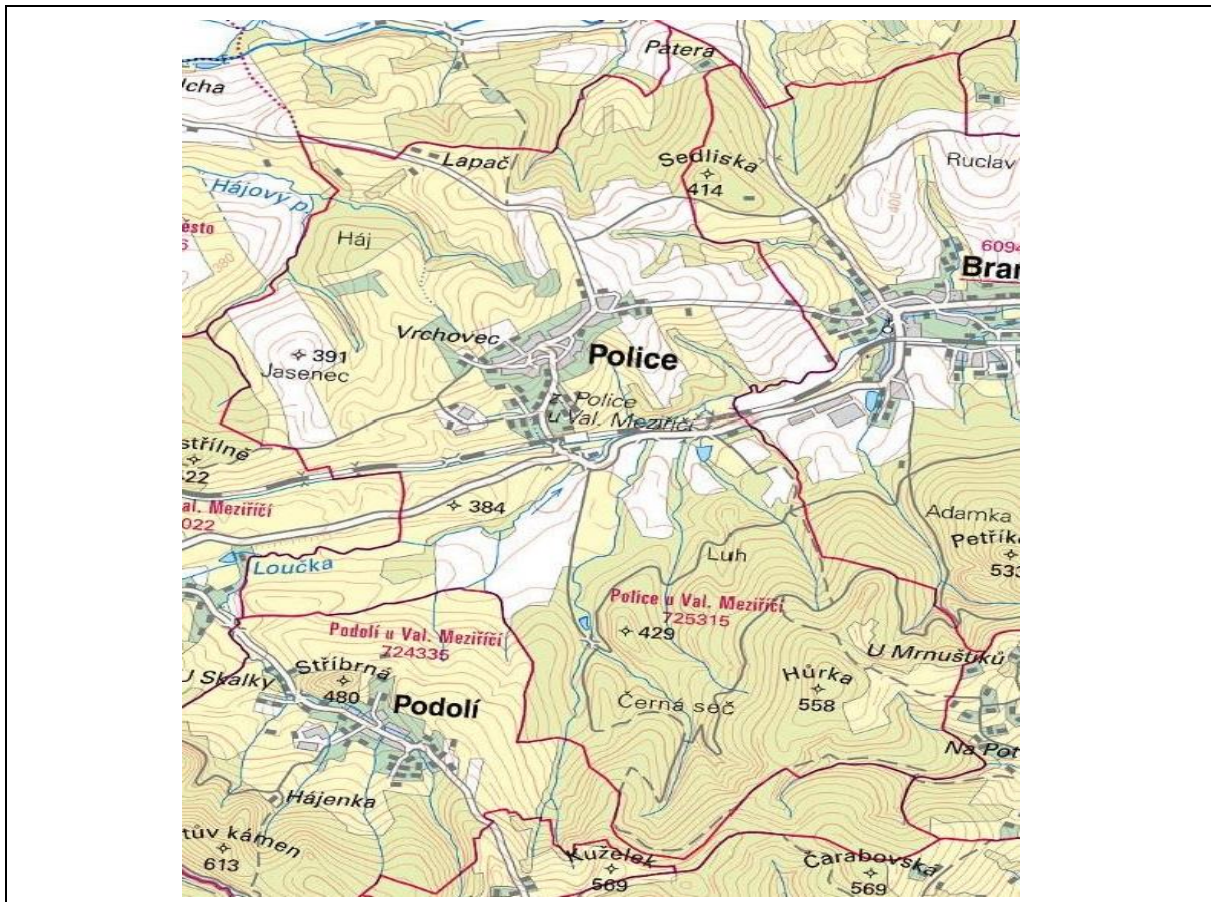
Zdroj: Obec Police.



## Katastry a části obce, velikost území obce Police

Obec Police má celkovou rozlohu 1 324,41 ha a tvoří ji jedno katastrální území (Police u Valašského Meziříčí) přičemž hustota zalidnění obce je 43,72 obyvatel/km<sup>2</sup>. Jižní část katastru obce zabíhá do svahů Hostýnských vrchů a severní část do Kelečské pahorkatiny. Terénní profil území je velmi členitý a pohybuje se v nadmořských výškách od 330 m n.m. do 558 m n.m. Nejvyšším místem katastru je zalesněný kopec Hůrka (558 m n. m.), v budoucnu obec uvažuje o umístění rozhledny na vrcholu Hůrky. Osu katastru pak tvoří vodní tok Loučka.

## Katastrální území obce Police



Zdroj: ČÚZK.

Obec Police má zpracovaný platný Územní plán Police (dále jen „ÚP Police“), který byl schválen a vydán Opatřením obecné povahy usnesením č. 08/10 Zastupitelstva obce Police dne 22. 9. 2011. Opatření obecné povahy nabylo účinnosti dne 20. 10. 2011. Na začátku roku 2013 byla na základě výsledků KPÚ vyhotovena nová digitální katastrální mapa (DKM) pro celé katastrální území s výjimkou intravilánu obce.

Aktuálně jsou zpracovány již dvě Zprávy o uplatňování ÚP Police, a to za období 2011 -2015 a uplynulé období 2015 - 2019. V těchto obdobích nebyla vydána žádná změna územního plánu.

Zastavěné území vymezené k roku 2008 je postupně rozšiřováno zastavováním návrhových ploch. Rozsah zastavěného území bude změnou územního plánu nutné aktualizovat, včetně seznamu jednotlivých zastavitelných ploch a jejich výměr k datu zpracování změny.

V současné době se již připravuje první změna ÚP Police a ke konci roku 2020 se počítá s prvním veřejným projednáním návrhu změny ÚP.

**Ráz krajiny v okolí obce: způsob využívání krajiny, významné přírodní útvary, vodní toky na území obce, velkoplošná ochrana přírody, ochranná pásma apod.**

Správní území obce Police spadá do krajinného celku Valašskomeziříčsko, krajinného prostoru Mikulůvka – Kateřinice, Krajina lesní harmonická, a krajinného prostoru Loučsko, Kelečsko, Krajina intenzivní zemědělská. Krajinný ráz obou prostorů popisuje níže uvedené rozdělení.

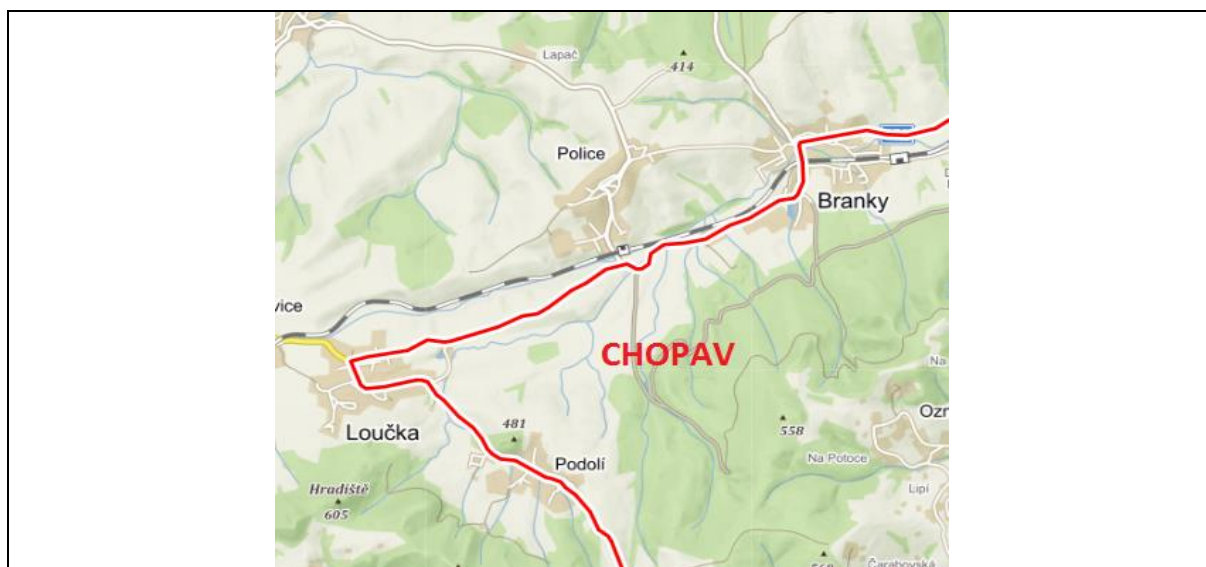
**Krajinné prostory na území obce Police**

Krajinný prostor Mikulůvka – Kateřinice	Krajinný prostor Loučsko, Kelečsko
Blízké krajinně zemědělské harmonické, výrazné zastoupení lesa, nízký podíl produkčního zemědělství, rozptýlená zástavba (v případě tzv. Kopanic) nebo menší potoční sídla, krajina atraktivní pro letní i zimní rekreaci.	Rovinaté oblasti až ploché pahorkatiny na spraších, intenzivní zemědělství, především obilnářství.

Pramen: ÚZ Police.

Z hlediska územní ochrany se na území obce Police nevyskytují národní přírodní rezervace, národní, přírodní památky, rezervace, národní parky, geoparky ani mezinárodní významné části přírody. Oblast Natura 2000 do katastru obce také nezasahuje. Téměř polovina řešeného katastrální území jihovýchodním směrem je však dotčeno oblastí CHOPAV – Vsetínské vrchy, ve kterých dochází díky specifickým přírodním podmínkám k přirozené akumulaci vod ve vyšší míře. Proto jsou zde zakázány činnosti narušující vodní režim. Mezi ně patří zejména odlesňování, odvodňování, povrchová těžba a další.

**Znázornění chráněného území v katastru obce Police**



Zdroj: mapy.cz, vlastní zpracování.

Hlavním vodním tokem, která púlí katastr je říčka Loučka, která protéká nezastavěným územím, z velké části má hluboce zařízlé a neregulované koryto. Na území obce se však nachází několik potůčků, které mají neupravené koryto se zachovalými břehovými porosty včetně starších listnatých stromů. Jsou to dva pravostranné přítoky Loučky – bezejmenný a potok Kozara, který má v horní části také cennější rybníček. Drobná vodní plocha se nachází také poblíž usedlosti Lapač.

Obec Police dále disponuje návrhovými vodními plochami o rozloze cca 2 ha. Jedná se o plochy pro realizaci 6 malých vodních nádrží na místních tocích. Dosud nedošlo k využití těchto navržených ploch. Obec požaduje prověření těchto návrhových ploch, popřípadě jejich úpravu v souladu s dokumentací „Poldr Police, Protipovodňové opatření“.

Mezi zaznamenanými přírodními prvky na území Polic je výskyt památných stromů, a to v lokalitě Vrchovec 3 lípy, Babyka pod Hůrkou a na rozhraní katastrů obce Oznice a Police 3 lípy u Mrnuštíků.

Další existující významné krajinné prvky vymezené na katastrálním území obce a které lze jednoznačně považovat za prvky kostry ekologické stability jsou shrnuty v níže uvedené tabulce.

#### Významné krajinné prvky na území obce Police

Označení a název VKP	Charakteristika
VKP 1 - Vystrkov-Lapač	Komplex poměrně přirozených lesů na severozápadních, členitých svazích nad Juhyní na katastrálních územích Branky, Police, Poličná, Kladeruby a Komárovice. Hodnotná ekotonová společenstva díky dlouhým okrajům lesa, přirozeným loukám, sadům. VKP má krajinářsko estetický význam.
VKP2 - Háj pod Lapačem	Lesní porost přirozeného charakteru na severně orientovaném svahu s přilehlým údolím Hájového potoka, který je kvalitním vlhkým biotopem původního neregulovaného koryta s hodnotným břehovým porostem. Bezprostřední okolí – přilehlé louky jsou významným zoogeofondem.
VKP 3 - Dobroníž-Ratíkov	Smíšený několikaetážový porost na severních svazích s navazujícím břehovým porostem kolem Hájového potoka (větší částí na katastrálním území Kelč – Staré Město). Krajinářsko ekologický význam lesa v intenzivně zemědělsky využívané krajině.
VKP 4 - Údolí Loučky	Neregulovaný meandrující tok Loučky protékající katastrálním územím s bohatými břehovými porosty a přilehlými smíšenými lesíky na jihovýchodních svazích v západní části území. Z větší části jsou součástí CHOPAV Vsetínské Vrchy.

Zdroj: ÚZ Police, Zpráva k územnímu plánu 2019.

Mimo lesy jehličnaté a smíšené lze nalézt větší listnatý les na severním okraji obce (Háj), další jsou rozdrobené v zemědělské krajině – obvykle kolem vodotečí, ojediněle jsou uvnitř lesního komplexu pod Hůrkou. Ze vzácných rostlin se na území obce ještě koncem 90. let vyskytoval bradáček vejčitý v sadu v lokalitě Zápouští. Dříve, ještě kolem 60. let, je v katastru uváděna dnes velmi vzácná orchidej vstavač kukačka. Další významnější rostliny lze najít v zahradách okrajových částí obce či ve smíšených lesích pod Hůrkou. V roce 2019 vedení obce přistoupilo ke zpracování odborného dokumentu Koncepce obnovy a rozvoje zelně v obci Police s termínem dokončení 01/2021.

### Struktura půdního fondu

Východním směrem v lokalitě Luh se nachází zajímavá geologická lokalita s názvem Police lom a pískovna (bývalá pískovna v lukovských vrstvách soláňského souvrství). Území je revitalizované. Nevznikla potřeba vymezení nových ploch. Obec nemá žádný další požadavek na vymezení nových návrhových ploch s tímto využitím. Několik aktivních svahových nestabilit je zaznamenáno v okolí lokality Lapač a dále k aktivním zamokřeným či suchým sesuvům dochází v jižní části katastru lokalita Luh a Černá seč. Poddolovaná a důlní díla se v řešeném katastru nevyskytují. Mezi horniny převažují vápnité jílovce, pískovce, podřízeně slepence.

Celé dotčené území je nutno považovat za území s archeologickými nálezy. Při zásazích do terénu vyplývají stavebníkům a investorům povinnosti stanovené citovaným zákonem (oznámení, umožnění provedení záchranného archeologického průzkumu apod.)

Na území obce Police je k měsíci květen 2020 evidováno celkově 3 343 parcel s různými způsoby využití. Co do využití půdy v obci převažuje půda lesní (545,50 ha), dále pak půda orná (494,87 ha). Společně tak zaujímají nezanedbatelných 78,55 % celkové plochy. Podrobnou strukturu využití půdy v katastru obce ilustruje následující tabulka.

### Podrobná struktura využití půdy v obci Police (stav k 5/2020)

Druh pozemku	Způsob využití	Počet parcel	Výměra (ha)
orná půda		1049	494,87
zahrada		207	20,45
ovocný sad		16	5,95
travní porost	mez, stráň	7	1,22
travní porost		460	131,13
lesní pozemky		315	545,5
vodní plocha	nádrž umělá	5	1,25
vodní plocha	tok přirozený	33	9,34
vodní plocha	tok umělý	7	1,19
zastavěná plocha		319	10,56
ostatní plocha	dráha	3	4
ostatní plocha	jiná plocha	76	3,56
ostatní plocha	manipulační plocha	94	5,9
ostatní plocha	neplodná půda	518	32,83
ostatní plocha	ostatní komunikace	186	38,24
ostatní plocha	silnice	19	6,67
ostatní plocha	sportovní a rekreační plocha	6	2,2



Druh pozemku	Způsob využití	Počet parcel	Výměra (ha)
ostatní plocha	zeleň	23	9,54
<b>CELKEM</b>	-	<b>3343</b>	<b>1324,4</b>

Zdroj: ČÚZK.

### Základní historické souvislosti obce ovlivňující současnou situaci obce

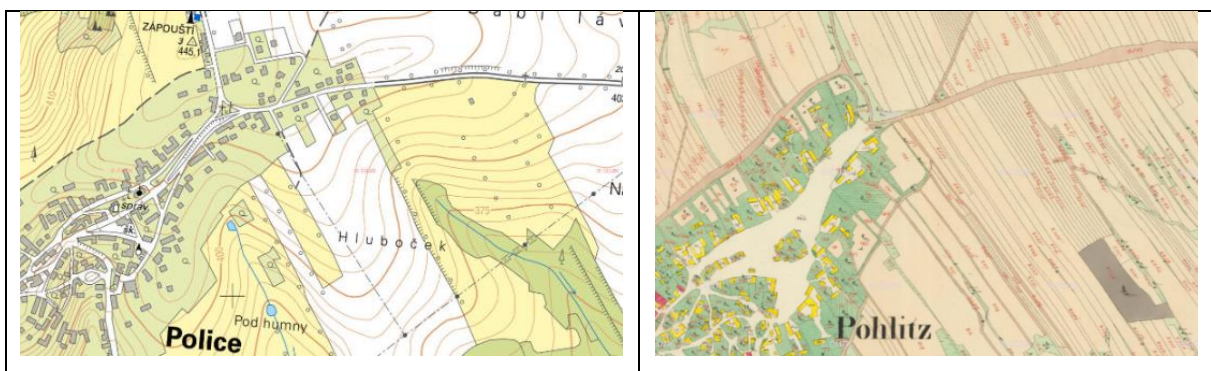
Název obce Police byl patrně odvozen od slovního spojení „ves lidí bydlících na poli“, případně označuje otevřený, rovný, výše položený terén. Obdobný název má například i nedaleká Poličná. Police se poprvé připomínají roku 1383. Samostatným lenním statkem pravděpodobně nebyly, v pramenech vystupují jako součást statků v rámci kelečského panství olomouckého biskupství. O pradávnm osídlení obce svědčí i nálezy patřící kultuře popelnicových polí. Historické střepy, bronzové náhrdelníky a jehlice byly nalezeny počátkem 20. století v trati Zápouští a Niva. Rozličné bronzové předměty byly nalezeny též v místní části Bolavec, při kučování pařezů byl pod Hájem nalezen značný počet stříbrných mincí.

Při Policích býval dvůr arcibiskupského panství Kelč zvaný „Vrchovec“ a při něm myslivna. V roce 1788 byl vrchností dvůr zrušen, polnosti rozděleny na drobné domkařské usedlosti a založena osada Vrchovec, která tvořila vlastní obec, katastrálně patřící k Policím. Všechna stavení ve Vrchovci ve svém názvu nesou označení „ve dvoře“ – např. „u Majdlochů ve dvoře“ či „u Králíků ve dvoře“. Dnes místo, kde stával někdejší vrchnostenský dvůr Vrchovec, kolem něhož vznikla stejnojmenná obec, označuje skupina lip. Jako symbol někdejší obce Vrchovec se dostaly do obecního znaku Polic zelené lípové ratolesti.

Obyvatelstvo se většinou živilo zemědělstvím a chovem dobytka, chudší pletli sedadla pro továrny na nábytek. V obci bývala vždy kovárna, mlýn nad Policemi byl postaven v 18. stol. Nad obcí na vrcholku Zápouští, v místech, které doposud nesou název „Větrák“, byl roku 1850 postaven větrný mlýn – ve své době jediný na Valašsku. Mlýn je dnes bohužel již zaniklý, obec však usiluje o jeho obnovu. Tento větrný mlýn se dostal i do znaku obce.

Níže porovnání současnosti s minulostí vlevo nynější centrum zástavby obce Police, vpravo stejné místo, avšak o téměř o 200 let zpětně zachyceno polní měřickou skupinou císařský otisk stabilního katastru.

### Porovnání současnosti a minulosti centra obce Police



Zdroj: ČÚZK, archiv.

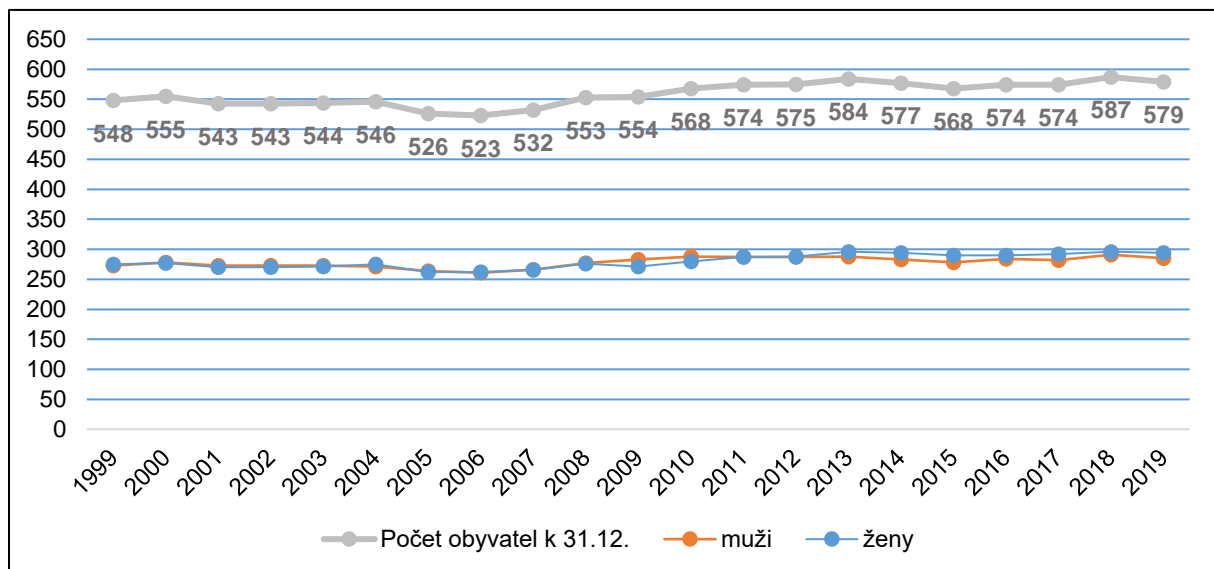


## 2 Obyvatelstvo

Vývoj počtu obyvatel mezi roky 1999 až 2019 je patrný z grafu níže. Počet obyvatel v obci Police vykazoval v letech 2006 až 2013 pravidelný mírný meziroční nárůst. V dalším období mezi roky 2014 až 2019 počet obyvatel kolísal, nejvyššího počtu obyvatel bylo dosaženo v roce 2018, a to celkem 587 obyvatel. Jednalo se o nejvyšší počet obyvatel obce Police za posledních 20 let.

K 31. 12. 2019 zde bylo dle Českého statistického úřadu evidováno celkem 579 obyvatel, z toho 285 mužů a 294 žen. Z hlediska pohlaví je poměr obyvatelstva dlouhodobě téměř na stejné úrovni. K lehkému výkyvu došlo v letech 2009 a 2010, kdy počet mužů převyšoval počet žen v průměru o 10 osob. Naopak mezi roky 2013 až 2019 byl počet žen v průměru o 9 osob vyšší než počet mužů.

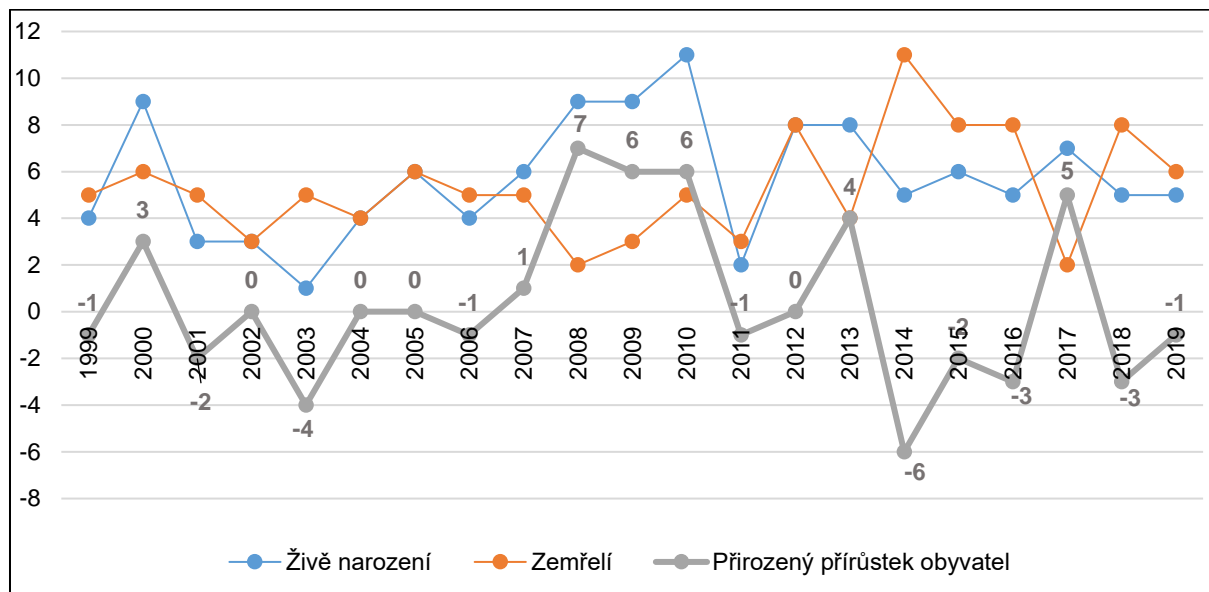
### Vývoj počtu obyvatel obce Police v letech 1999 až 2019



Zdroj: ČSÚ.

Počet narozených v obci vykazuje od roku 1999 kolísavé tendence. Nejvyšší hodnoty dosahoval v roce 2010, kdy se narodilo 11 osob. Na vyšší úrovni však byla také úmrtnost, v tomto roce proto není evidován nejvyšší přirozený přírůstek. Toho bylo dosaženo v roce 2008, kdy počet narozených (9 osob) přesáhl počet zemřelých (2 osoby) o 7 osob. Nejméně dětí se narodilo v letech 2003 (1 dítě) a 2011 (2 děti). Naopak z hlediska úmrtnosti byla nejvyšší hodnota evidována v roce 2014 (11 osob), kdy také nejvíce klesl ukazatel přirozeného přírůstku (- 6 osob). Kompletní vývoj přirozeného přírůstku obyvatel mezi roky 1999-2019 znázorňuje graf níže.

## Přírůstek a úbytek obyvatel obce Police v letech 1999 až 2019

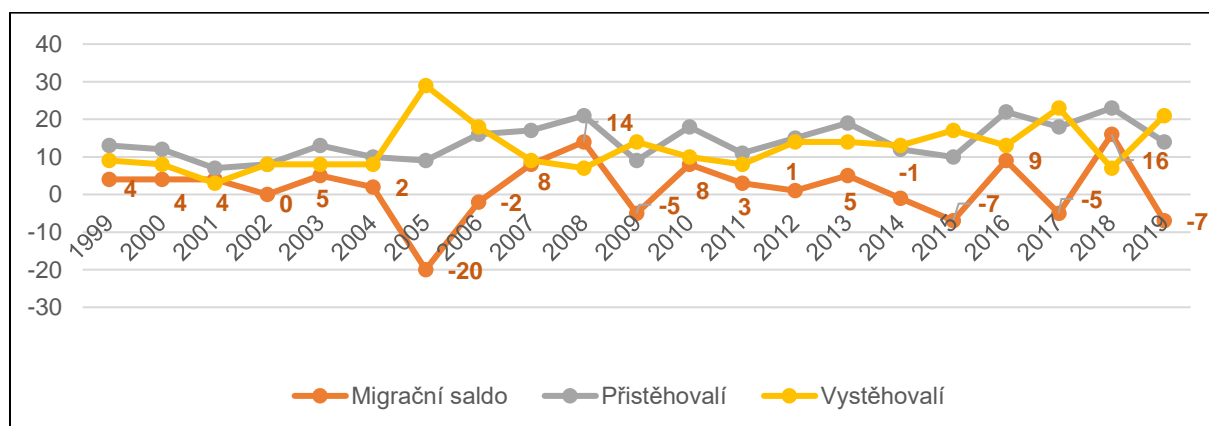


Zdroj: ČSÚ.

## Migrace obyvatelstva

Z pohledu stěhování obyvatelstva mírně převládá ve sledovaném období spíše počet přistěhovalých. K největšímu výkyvu z hlediska pohybu obyvatel došlo v roce 2005, kdy byl zaznamenán nejvyšší nárůst počtu vystěhovalých (29 osob), přičemž počet přistěhovalých činil pouze 9 osob. V tomto roce klesla na nejnižší úroveň také hodnota migračního salda. Nejvyšší počet přistěhovalých byl zaznamenán v roce 2018 (23 osob), čímž se tento rok stal také rokem s nejvyšším přírůstkem stěhování. Vývoj migračního salda v letech 1999-2019 je zachycen v grafu níže.

## Migrace obyvatel v letech 1999 až 2019



Zdroj: ČSÚ.

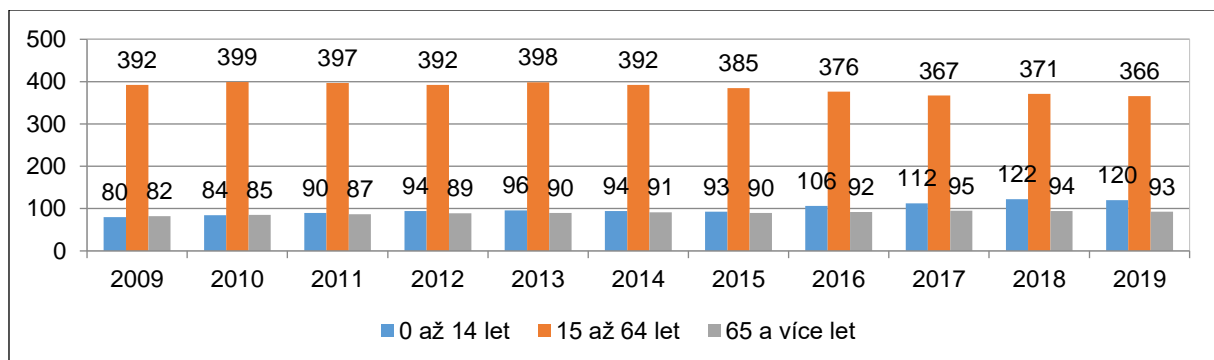
Celkový přírůstek obyvatel, který je komplexním ukazatelem hodnotícím přirozenou měnu obyvatel a jejich stěhování, dosahoval od roku 1999 s výjimkou let 2005 a 2006, 2014 a 2015

a roku 2019 kladných hodnot. K největším extrémům patřily roky 2005 (celkový přírůstek -20 osob) a rok 2008 (celkový přírůstek + 21 osob), kdy se projevily výrazné výkyvy způsobené migrací obyvatel. Dlouhodobě se zde však neprojevuje obecný trend úbytku obyvatelstva. Vývoj celkového přírůstku obyvatel, včetně jeho jednotlivých složek, je uveden v příloze č. 2.

### Věková struktura obyvatelstva

Z hlediska věkové struktury zde dlouhodobě jednoznačně převažuje skupina obyvatel ve věku 15-64 let, tedy osoby v ekonomicky aktivním věku. K 31.12.2019 žilo v obci Police 366 osob v produktivním věku, tedy 63 % z celkové populace obce v daném 2019. S výjimkou roku 2018 však docházelo v letech 2013 až 2019 k postupnému meziročnímu snižování osob v produktivním věku. Naopak věková kategorie 0-14 let byla zastoupena 21 % obyvatel (120 osob), kdy od roku 2015 docházelo k postupnému navyšování podílu této skupiny na celkovém počtu obyvatel. Ve věku 65 a více let zde žilo celkem 16 % obyvatel (93 osob), přičemž velikost této věkové skupiny se počtem osob dlouhodobě významněji nemění, dochází pouze k mírnějšímu navyšování.

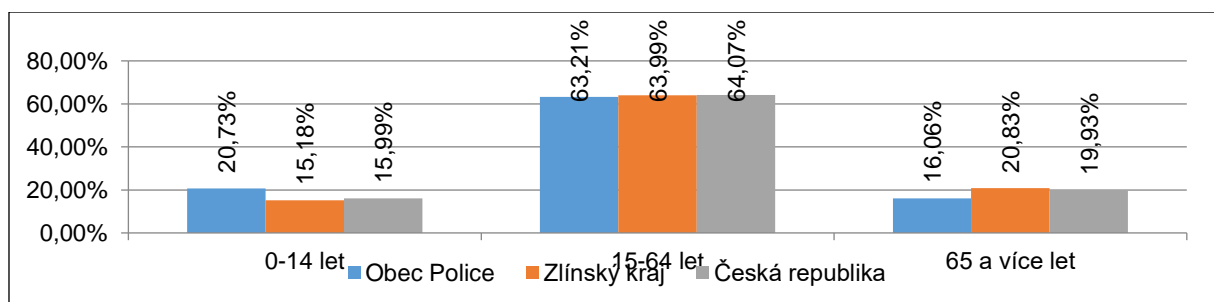
### Věková struktura obyvatelstva obce Police v letech 2009 až 2019



Zdroj: ČSÚ.

V porovnání s podílem věkových skupin na úrovni Zlínského kraje či celé České republiky je situace v obci Police odlišná. V obci Police na rozdíl od krajského (15,18 %) a celonárodního trendu (15,99 %) je o téměř 5 % více zastoupena skupina osob ve věku 0-14 let (20,73 %). Naopak méně oproti srovnávaným úrovním jsou v obci zastoupeny osoby v poproduktivním věku (o téměř 4 % méně). Zastoupení skupiny obyvatel obce Police v produktivním věku 15-64 let je téměř ve shodném poměru jako na úrovni krajské a národní.

### Srovnání zastoupení věkových kategorií obyvatelstva v roce 2019



Zdroj: ČSÚ.

Průměrný věk byl v roce 2019 v obci Police 39,6 let. Poměrně výrazný rozdíl v této hodnotě je však při srovnání pohlaví, kdy u mužů je udáván průměrný věk 37,9 let a naopak u žen je tato hodnota na úrovni 41,2 let. Oproti roku 2014, kdy byl zpracován první Program rozvoje obce Police a byla zpracována také první podrobná analýza území, došlo ke snížení hodnoty průměrného věku o 0,3 roky.

Index stáří, tedy hodnota udávající počet osob ve věku 65 a více let v relaci na 100 dětí ve věku 0-14 let v daném časovém okamžiku, dosahovala dle Českého statistického úřadu v roce 2019 hodnoty 77 osob.

Vývoj počtu obyvatel, včetně měnící se věkové struktury, v období let 1999 až 2019 je zachycen v příloze č. 1.

### Vyjíždka obyvatelstva

Dle údajů ze Sčítání lidu, domů a bytů, které bylo provedeno Českým statistickým úřadem v roce 2011, vyjíždělo za zaměstnáním či školou mimo obec celkem 167 osob, z nichž 117 za zaměstnáním a 50 žáků a studentů za vzděláním. Vyjíždka žen a mužů je téměř vyrovnaná, za prací vyjíždí celkem 60 žen a 57 mužů. Z geografického hlediska převažuje vyjíždka do jiné obce okresu Vsetín (122 osob, z toho 92 za zaměstnáním a 30 žáků a studentů), především do nejbližších měst Valašské Meziříčí a Kelč. Početně více zastoupena je také vyjíždka do jiného kraje, vzhledem ke geografické blízkosti zejména ze Zlínského kraje do Moravskoslezského kraje (okres Nový Jičín), kde za prací a školou odjíždí celkem 28 osob (z toho 16 za zaměstnáním a 12 žáků a studentů za vzděláváním).

### Vyjíždějící do zaměstnání a škol v obci

Vyjíždějící, doba cesty	Zaměstnaní			Žáci a studenti
	celkem	muži	ženy	
Vyjíždějící do zaměstnání a škol	117	57	60	50
v tom:				
v rámci obce	3	2	1	2
do jiné obce okresu	92	43	49	30
do jiného okresu kraje	5	2	3	6
do jiného kraje	16	9	7	12
do zahraničí	1	1	-	-
Vyjíždějící denně mimo obec	96	46	50	37
z toho doba cesty:				
do 14 minut	26	13	13	4
15 - 29 minut	41	23	18	21
30 - 44 minut	15	6	9	5
45 - 59 minut	11	3	8	3
60 - 89 minut	2	1	1	3
90 a více minut	1	-	1	1
Zaměstnaní bez stálého pracoviště	8	8	-	x



Vyjíždějící, doba cesty	Zaměstnaní			Žáci a studenti
	celkem	muži	ženy	
Zaměstnaní a žáci s nezjištěným místem pracoviště, školy v ČR	5	3	2	1

Zdroj: ČSÚ.

### Vzdělanostní struktura obyvatelstva

Z pohledu vzdělanostní struktury obyvatelstva, která je zachycena v grafu níže, v obci převládají občané s dokončeným středoškolským vzděláním, a to podílem 68,8 %. Osoby s ukončeným vysokoškolským vzděláním jsou zastoupeny 6,5 % z celkového počtu obyvatel obce Police. Skupina osob bez vzdělání nebo se základním vzděláním je zastoupena 23 %. V tomto případě se jedná převážně o osoby ve věku 65 a více let, tedy osoby v poproduktivním věku.

### Vzdělanostní struktura obyvatelstva obce Police v roce 2011

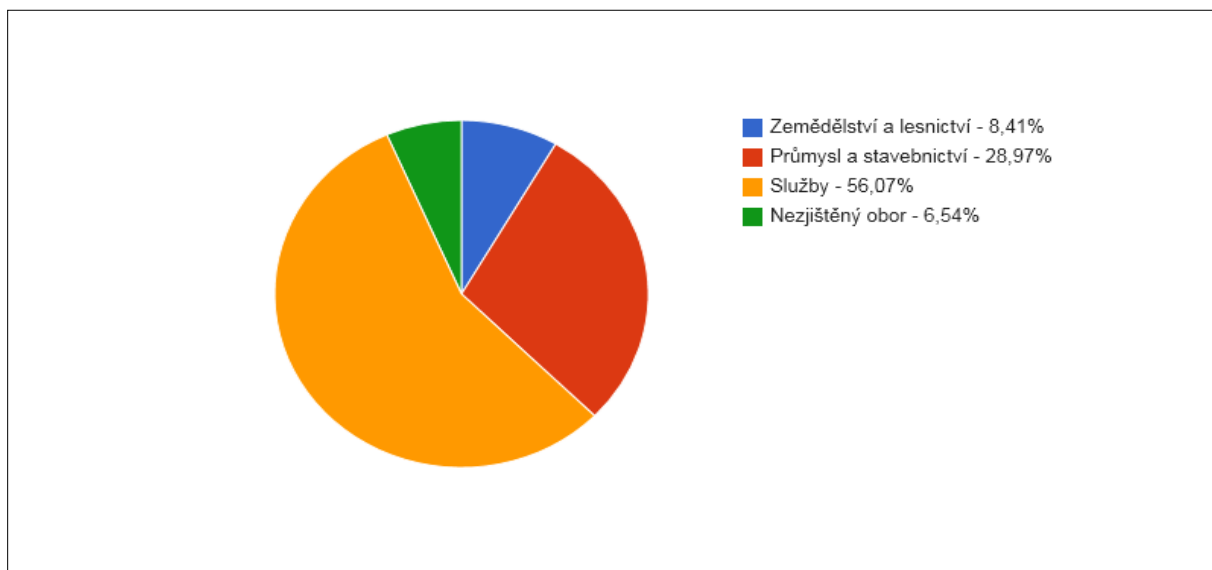


Zdroj: ČSÚ.

### 3 Hospodaření

Z hospodářských činností převažuje v obci Police sektor služeb, který je zastoupen z více než 50 %. Následuje zpracovatelský průmysl s necelými 30 % a sektor zemědělský a lesnický s více než 8 %. Jednoznačnou převahu sektoru služeb znázorňuje.

#### Struktura podnikatelských subjektů podle odvětví v obci Police v roce 2013



Zdroj: ČSÚ.

Dle právní formy podnikatelských subjektů zde v roce 2019 jednoznačně převažovaly podnikající fyzické osoby, a to soukromníci podnikající dle živnostenského zákony. Převaha této skupiny podnikatelů v obci Police je dlouhodobá. Jedná se o typický rys menších obcí.

#### Zastoupení podnikatelských subjektů v obci Police dle právní formy v roce 2019

Počet ekonomických subjektů	Celkem		126	
	Obchodní společnosti	celkem		3
		z toho akciové společnosti		-
	Družstva		-	
	Státní podniky		-	
	Fyzické osoby	soukromí podnikatelé podnikající dle živnostenského zákona		99
		zemědělští podnikatelé		6
soukromí podnikatelé podnikající dle jiných zákonů			1	

Zdroj: ČSÚ.

Z hlediska struktury podnikatelských subjektů v obci se nepodařilo zjistit kategorii u 62 subjektů. Obecně lze říci, že v obci převažují mikropodniky zaměstnávající 10 a méně zaměstnanců, popř. ekonomické subjekty zcela bez zaměstnanců. Dále je zde 1 podnik s počtem zaměstnanců odpovídajícím charakteristice malého projektu, tedy podnik s 10-49 zaměstnanci. Strukturu podnikatelských subjektů podle velikosti v roce 2013 ilustruje následující tabulka.

### Struktura podnikatelských subjektů podle velikosti v obci Police v roce 2019

počet zaměstnanců	kategorie	absolutně	relativně (%)
do 10	mikropodniky	9	41,12 %
10 – 49	malé podniky	1	0,93 %
50 – 249	střední podniky	0	0,00 %
250 a více	velké podniky	0	0,00 %
nezjištěno	-	62	57,94 %

Zdroj: ČSÚ.

### Trh práce

Co do struktury zaměstnanosti dominuje v obci průmysl a stavebnictví (50,45 %) následované službami (40,18 %). V porovnání se stavem na úrovni obce s rozšířenou působností Valašské Meziříčí (ORP Valašské Meziříčí) a Zlínským krajem je v obci Police vyšší zaměstnanost právě v průmyslu a stavebnictví, a to v porovnání s ORP Valašské Meziříčí o cca 6 % a v porovnání se Zlínským krajem o cca 10 %, ve službách je pak zaměstnanost nižší v porovnání s ORP o cca 4 % a v porovnání se Zlínským krajem o cca 7 %. Obdobnou zaměstnanost jako ORP a Zlínský kraj vykazuje obec v oblasti zemědělství a lesnictví.

### Struktura zaměstnanosti v obci Police podle odvětví v roce 2011 (%)

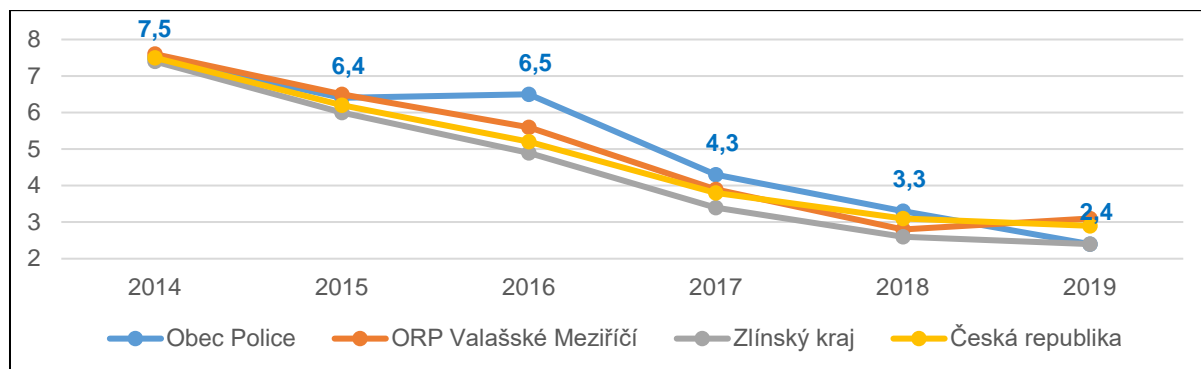
	zemědělství a lesnictví	průmysl a stavebnictví	služby
Police	2,23 %	50,45 %	40,18 %
ORP Valašské Meziříčí	2,22 %	43,09 %	44,19 %
Zlínský kraj	2,55 %	40,80 %	46,94 %

Zdroj: ČSÚ.

Nezaměstnanost je stav na trhu práce, kdy část nabídky práce není schopna nebo ochotna najít si placené zaměstnání. Od roku 2013 je hlavním sledovaným ukazatelem determinujícím stav na trhu práce podíl nezaměstnaných osob. Tento ukazatel vyjadřuje podíl dosažitelných uchazečů o zaměstnání ve věku 15–64 let ze všech obyvatel ve stejném věku. V čitateli je tak uveden pouze počet tzv. dosažitelných neumístěných uchazečů o zaměstnání ve věku 15–64 let. Jsou to všichni uchazeči o zaměstnání podle zákona o zaměstnanosti č. 435/2004 §24,

kteří mohou ihned nastoupit do zaměstnání. Ve jmenovateli je celkový počet všech obyvatel ve věku 15–64 let. Tento ukazatel nahrazuje původně zveřejňovanou míru registrované nezaměstnanosti, která poměřovala všechny dosažitelné uchazeče o zaměstnání pouze k ekonomicky aktivním osobám. Za úrovní obce Police je tento ukazatel vykazován až od roku 2014.

### Vývoj podílu nezaměstnaných osob v letech 2014 až 2019 (v %)

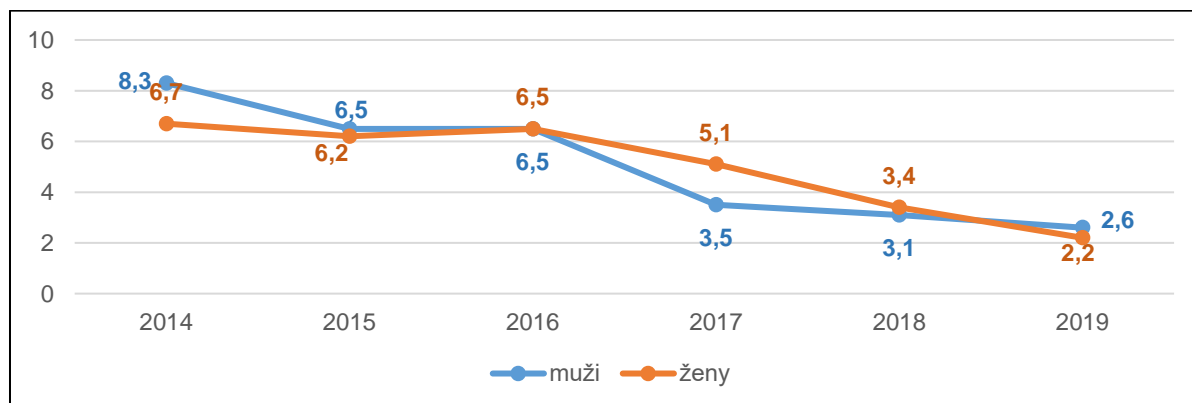


Zdroj: ČSÚ.

Podíl nezaměstnaných osob v obci Police mezi roky 2014 až 2019 poměrně významně klesal. Tento vývoj téměř kopíroval vývoj na celorepublikové a krajské úrovni. V roce 2016 byl podíl nezaměstnaných osob v obci Police na významně vyšší úrovni, než tomu bylo na úrovni ORP Valašské Meziříčí (5,6 %), na úrovni Zlínského kraje (4,9 %) nebo celé České republiky (5,2 %). Na vyšší úrovni se podíl nezaměstnaných držel také v roce 2017 a 2018. V roce 2019 však podíl klesl pod celorepublikovou úroveň a dosáhl svého minima na shodné úrovni se Zlínským krajem, a to na úrovni 2,4 %.

V porovnání daných úrovní lze konstatovat, že nezaměstnanost v obci Police je spíše vyšší, nicméně kopíruje trendy trhu práce. Změny v podílu nezaměstnaných osob však lze očekávat v průběhu roku 2020 v návaznosti na změny na trhu práce související s pandemií nemoci COVID-19.

### Vývoj podílu nezaměstnaných v obci Police v letech 2014 až 2019 dle pohlaví (v %)



Zdroj: ČSÚ.



Z hlediska pohlaví převažovala v letech 2014 a 2015 nezaměstnanost u mužů, v roce 2016 došlo k vyrovnání podílu nezaměstnanosti na shodné úrovni 6,5 % u mužů i žen a v letech 2017 a 2018 došlo ke zvýšení nezaměstnanosti spíše u žen. V případě mužů i žen však dochází k postupnému snižování podílu nezaměstnaných.

## 4 Infrastruktura

### Technická infrastruktura

Úroveň technické infrastruktury, zejména dodávku vody a zpracování odpadních vod je nutno koncipovat tak, aby splňovala požadavky na vysokou kvalitu života v současnosti i v budoucnosti.

Nutnost upravit návaznosti ploch technické infrastruktury na hranicích se sousedními obcemi.

### Doporučeno vycházet ze strategií rozvoje Zlínského kraje jako je:

- Plán rozvoje vodovodů a kanalizací Zlínského kraje (PRVKZK)
- Plán dílčího povodí Moravy a přítoků Váhu
- Plán pro zvládání povodňových rizik v povodí Dunaje
- Dále je nutno zohlednit:
- Plán odpadového hospodářství Zlínského kraje 2016 – 2025
- Aktualizaci Plánu rozvoje vodovodů a kanalizací Zlínského kraje pro obce okresu Vsetín

### **Vodovod**

Vodovodní systém v obci Police byl vybudován v roce 1996. Objekty obytné zástavby i objekty občanské a technické vybavenosti obce Police jsou zásobovány pitnou a užitkovou vodou z veřejné vodovodní sítě, do které je dodávána pitná voda ze skupinového vodovodu Stanovnice. Správcem vodovodního systému obce Police i skupinového vodovodu Stanovnice je VaK Vsetín a.s. Rozvodná vodovodní síť obce Police je využívána i k požárním účelům

Průběžně probíhá nové budování, prodlužování a napojování lokalit na veřejnou vodovodní infrastrukturu nebo naopak opravám té stávající.

### **Kanalizace**

V obci Police je systematicky budován oddílný systém dešťové a splaškové kanalizace s napojením na čističku odpadních vod, která je v provozu od roku 2010. V tentýž roce byla realizována I. etapa stavby Splašková kanalizace a ČOV obce Police, na kterou následně navazovala realizace II. etapy Splaškové kanalizace a ČOV obce Police. V rámci těchto etap byly vybudovány veřejné splaškové kanalizační sběrače, kanalizační odbočení, mechanicko-biologická obecní ČOV, čerpací stanice, výtlačný řád apod. Tímto se podařilo na veřejnou kanalizační síť napojit přes 420 obyvatel obce. Obec Police, dle finančních možností, se snaží postupnými navazujícími kroky a dalšími etapami (např. projektem „Stavební lokalita Výpusta – Police, I. etapa, SO 02, SO 03 a její část „Stavební lokalita „Výpusta“ – Police, I. etapa - I. část“ a další) zajistit napojení na veřejnou splaškovou kanalizaci převážnou většinu obyvatel a jejich nemovitostí. V současné době, před realizací projektu „Prodloužení kanalizace a vodovodu Police – k areálu ZD“ se podařilo napojit již 452 obyvatel, což je 77% obyvatel napojených na odpovídající funkční kanalizační síť k celkovému počtu obyvatel obce Police. Veřejná kanalizační síť čítá již bezmála 3000 bm kanalizačního řadu (trasy hlavních stop) a více než 730 bm tras kanalizačních odbočení do kterých jsou nebo budou napojeny jednotlivé soukromé domovní přípojky. Obyvatelé rodinných domů, kteří nejsou napojeni na tento fungující kanalizační systém řeší likvidaci odpadních vod individuálním způsobem (vlastní

domovní čistírna odpadních vod, jímka na vyvážení). Dešťové vody budou v max. míře jímány a využívány k užitným účelům – např. k zalévání zahrad apod.

Cílem obce Police je v tomto stoupajícím trendu počtu obyvatel připojených na veřejnou kanalizační síť nadále pokračovat a v budoucnu docílit kompletního odkanalizování celé obce, které bude mít za následek zejména zvýšení úrovně kvality životního prostředí v dané lokalitě.

### ***Plynofikace***

Obec Police je plně plynofikována od roku 1999 STL rozvodnou plynovodní sítí D110, D90, D63 a D50 z trub polyetylenových. Do rozvodné plynovodní sítě je dodáván zemní plyn z regulační stanice VTL/STL RS VII Valašské Meziříčí Za drahou 3000/2/2-440. STL rozvodná plynovodní síť je provozována pod tlakem 0,30 MPa. Jednotlivé nemovitosti jsou zásobovány zemním plynem přes domovní regulátory Al.z.

### ***Elektrická síť***

Obec Police je zásobována el. energií ze vzdušného vedení VN 22kV č. 25, které je připojeno na rozvodnu 110/22kV ve Valašském Meziříčí, hlavním napájecím bodem pro oblast Kelečska. V případě poruchy je možné obec Police zásobovat i z vedení VN 22kV č. 31. V Policích jsou jednotlivé distribuční trafostanice DTS 5598, 5599, 5600 a 5465

(na hranici katastru Branky) napojeny na paprscích z kmenového vedení VN 22kV č. 25. Pouze trafo statek Lapač DTS 5601 je napájena ze vzdušného vedení VN 22kV č. 31 od Kladerub.

Technický stav stávajících DTS je dobrý, vyhovuje současným požadavkům s určitou rezervou při výměně traf a vyšším výkonu (mimo DTS 5599-ZD). Další rezerva je možná v případě celkové rekonstrukce trafostanic.

Rozvod NN v obci je vedena z trafostanic TR1 a TR3 převážně vzdušným vedením ALFe na betonových stožárech, přípojky NN jsou provedeny závěsnými kabely AYKYz, pouze z TR3 a TR2 jsou některé vývody provedeny kabelovým vedením. Síť NN je nutno dále rekonstruovat vč. zapojení TR2 na distribuční rozvod v obci.

Ve výhledu je nutno uvažovat s rekonstrukcí stávajících sítí NN, případně s kabelizací a okrukováním sítě. V současné době se požadavky na odběr el. energie mění (el. vytápění) vzhledem k cenové politice – zvyšování cen energií, odběratelé přechází zpět na způsob vytápění pevnými palivy, resp. obnovitelnými zdroji – tepelná čerpadla, sluneční kolektory, fotovoltaické zařízení.

Ve výhledu je nutné vybudovat nové trafostanice TR5 a TR5 vč. přípojek VN 22kV a novou síť NN z těchto trafostanic. Stávající kapacita trafostanic je postačující pro současné zásobení obce el. energií.

#### **➤ *Veřejné osvětlení***

V obci převažuje rozvod VO venkovním vedením spolu se sítí NN. Celkový stav je uspokojivý. Vzhledem ke zvýšeným požadavkům na kvalitu VO je nutno přistoupit k celkové rekonstrukci VO s použitím moderních světelných zdrojů.

V prostoru nové výstavby bude proveden nový rozvod VO kabelovým vedením se silničními resp.

parkovými ocelovými stožáry a výbojkovými či led svítidly. Nový rozvod VO bude navazovat na stávající rozvod VO v obci. U stávajícího rozvodu VO bude prováděna průběžná údržba a modernizace VO.

### ➤ **Ostatní**

Katastrem obce prochází optický kabel ve směru od Loučky směrem na Branky. Tento kabel je chráněn ochranným pásmem (2m). Každou investiční akci v prostoru uložení kabelu je nutno projednat s vlastníkem sítě. V roce 2019 zpracován souhlas na Výstavbu anténního stožáru navrhovatelem Optické sítě s.r.o.

Rozhlasová ústředna je umístěna na obecním úřadě. Rozvod je proveden vzdušným vedením na samostatných ocelových stožárech s reproduktory.

Možnost provedení rozvodu kabelové televize je podmíněna zájmem občanů o tento způsob šíření TV signálu. Vzhledem k možnosti poskytování i dalších služeb (internet apod.) je tento způsob zajištění signálu stále perspektivní. Je vhodné při budování rozvodu kabelové televize zřídit místní program obecního úřadu a nahradit tak místní rozhlas.

### **Energetika**

Nadále se počítá s individuálním zajišťováním tepla a teplé užitkové vody přímo v jednotlivých objektech vlastními zdroji a současně počítá s postupným snižováním podílu klasického tuhého paliva (uhlí). Nadále se zvyšuje především podíl alternativních a obnovitelných zdrojů energií jako jsou dřevo, dřevoplyn, biomasa, bioplyn, energeticky využitelný odpad, tepelná čerpadla, ale i tzv. čisté zdroje (vítr, voda, slunce).

Jejich využití může být i v kombinaci s klasickými druhy paliva. Využívat lze i elektrickou energii a v případě plynofikace i zemní plyn.

Vybudování centrálního zdroje tepla v obci není vzhledem k charakteru a rozsahu zástavby reálné.

### **Dopravní infrastruktura**

Řešeného území obce Police se dotýkají zájmy pozemní motorové dopravy ve formě silnice II. a III. třídy, místních, účelových komunikací, dopravy statické a hromadné, dále dopravy železniční, cyklistické a pěší. Území leží mimo zájmy dopravy lodní a letecké i mimo zájmy výstavby tras dálnic a silnic I. třídy.

Řešeným správním územím obce Police prochází silnice II/150 (Votice – Havlíčkův Brod – Sebranice – Prostějov – Valašské Meziříčí) a III/43917 (Police – Kelč). Silnice II/150 vede mimo zastavěné území, mimo centrum obce, silnice III/43917 má spíše obslužný význam s přímou návazností na silnice místní, účelové komunikacemi zajišťují přímou obsluhu přilehlých objektů. Obě silnice jsou v území stabilizovány a jsou v majetku Zlínského kraje a v majetkové správě příspěvkové organizace Ředitelství silnic Zlínského kraje. Koridor nové trasy výhledového vedení silnice II/150 včetně navazujících ploch dopravní infrastruktury jsou zohledněny v ÚP Police. Plochy jsou však dosud nevyužity, v nejbližších letech se s „Přeložku silnice II/150“, nepočítá.

V roce 2015 byl realizován projekt „Rekonstrukce místní komunikace „Nad Kaplí“ v obci Police“, v rámci kterého došlo k rekonstrukci jedné ze stávajících místních komunikací, včetně vybudování bezbariérového nájezdu na stávající chodník v intravilánu obce Police, která plní obslužnou funkci pro plochy občanského vybavení. V následujících letech je požadována rekonstrukce dalších místních komunikací v závislosti na finančních a dotačních možnostech.



## Sít' silnic v obci Police



Zdroj: Geoportál ŘSD ČR.

Celostátní sčítání dopravy 2020 se bude provádět v obvyklém rozsahu na aktuální síti dálnic I. a II. třídy, silnicích I. a II. třídy a cca na 15 % silnicích III. třídy. Při aktualizaci PRO Police bylo sčítání dopravy 2020 ve stádiu hodnocení nabídek výběrovou komisí, která doporučí uchazeče, se kterým by mělo ŘSD ČR uzavřít smlouvu. Dle platných aktuálních dat celostátního sčítání dopravy na dálniční a silniční síti zpracované ŘSD ČR z roku 2016 projelo po silnici II/150 v úseku délky cca 7,3 km zasahující nezastavěnou část katastrálního území obce Police celkem 3 653 vozidel za 24 hodin. Z toho 3 172 osobních a dodávkových motorových vozidel, 418 těžkých motorových vozidel a 63 jednostopých motorových vozidel.

Obec Police by měla vytvářet podmínky pro zvyšování bezpečnosti a plynulosti dopravy, ochrany a bezpečnosti obyvatelstva a zlepšování jeho ochrany před hlukem a emisemi, s ohledem na to vytvářet v území podmínky pro environmentálně šetrné formy dopravy (např. železniční, cyklistickou apod.).

### **Statická doprava**

Parkování a odstavování osobních vozidel mimo dobu jejich používání je třeba pro všechna zařízení občanské vybavenosti a objekty bytové výstavby zabezpečit dostatečný počet parkovacích stání. Parkování a odstavování osobních vozidel je v řešeném území zajišťováno na plochách veřejných prostranství nebo plochách pro silniční dopravu či soukromých plochách.

### **Hromadná doprava**

Hromadná přeprava osob na území obce je zabezpečena nejčastěji autobusovými linkami a spoji ČSAD Vsetín. Nejedná se o klasickou místní hromadnou dopravu, ale o dojížděku do škol, zaměstnání, nákupy či zájmovými činnostmi zejména sousedního Valašského Meziříčí. Obec obsluhují jednak autobusové linky, které projíždí po silnici II/150 a mají na ní svou zastávku, jednak linky zajíždějící do centra k autobusové točně. Zastávka v centru obce, s docházkovými vzdálenostmi 300 a 500 m, tj. cca 5-10 minut docházky pokrývají téměř celé zastavěné území.

## Hospodářská doprava

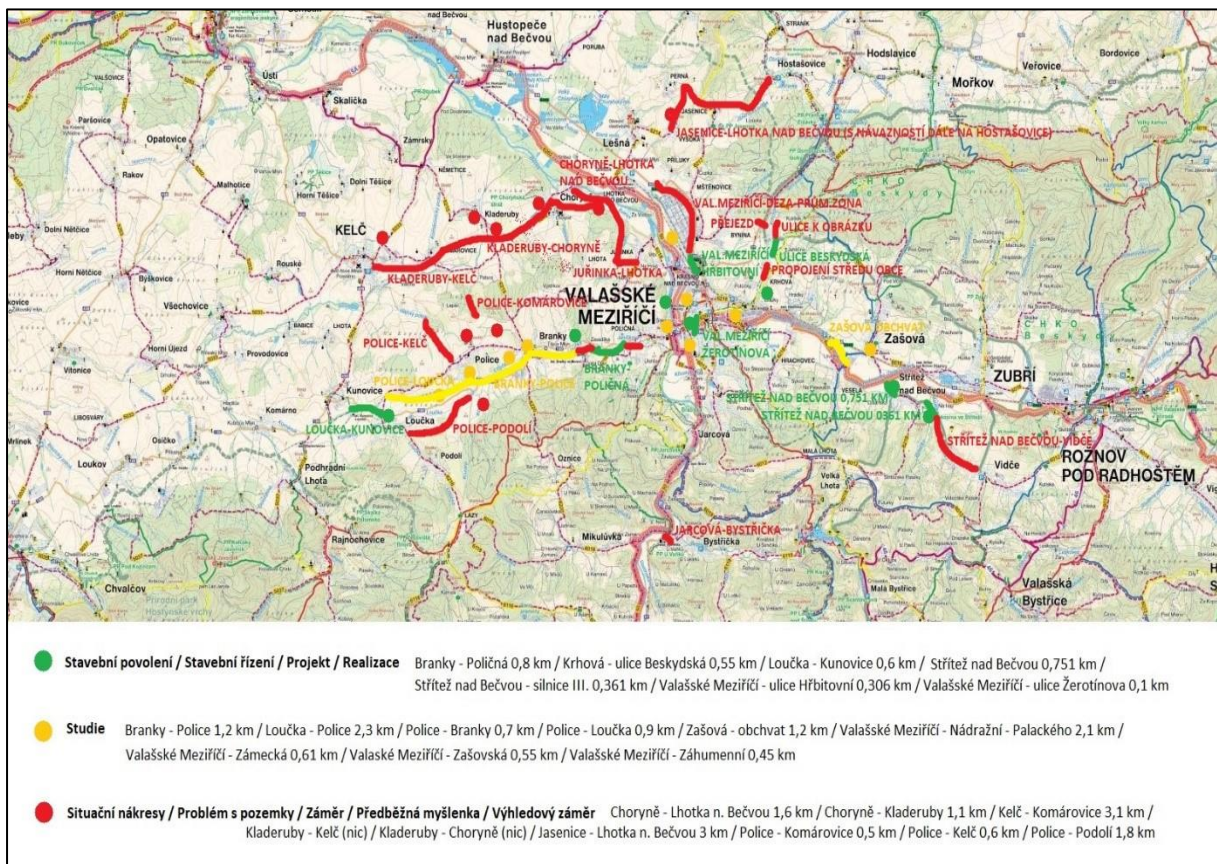
Zastoupena je zde částečně lesní doprava a zemědělská doprava, která je napojena na silnici a místní komunikace. Hospodářská doprava byla řešena v rámci projektu komplexních pozemkových úprav, který byl dokončen v roce 2013. V případě přeložky silnice II/150 bude část její stávající trasy převedena do sítě polních cest se smíšeným cykloprovozem.

## Cyklistická doprava

Zastavěným územím obce Police prochází cyklotrasa č. 6216 (Valašské Meziříčí – Loučka – Lázy) jako součást husté sítě cyklotras mikroregionu Valašskomeziříčsko-Kelečsko po kterých se lze úspěšně dojíždět do okolních obcí a měst. Severní a jižní část lehce protíná řešené území cyklotrasa č. 6220

(Branky - Mikulůvka). Cyklotrasy jsou většinou vedeny po polních cestách. Vzhledem k terénním podmínkám jsou pro cyklisty nejpohodlnější trasy údolními polohami podél silnice II/150, resp. podél toku Loučky. Prioritou zůstává vybudování cyklostezky Police – Branky podél železniční tratě. Cílovým řešením z koncepce rozvoje cyklo dopravy je propojit cyklistickou dopravu vedenou po cyklostezce a dále zvýšit bezpečnost cyklistů (dopravní značení, oddělení silniční a cyklistické dopravy atd.). Následující obrázek mapuje síť cyklotras v řešeném území (vyznačeno fialovou barvou).

## Stav příprav a realizace cyklostezek v okolí obce Police v roce 2019



Zdroj: Vlastní šetření DSO Mikroregion Valašskomeziříčsko-Kelečsko.

## **Železniční doprava**

Správa železniční dopravní cesty, státní organizace (dále jen SŽDC), vznikla na základě zákona č. 77/2002 Sb., hospodaří s majetkem státu, který tvoří především železniční dopravní cesty a plní funkci vlastníka dráhy a oprávněného investora pro drážní stavby, zajišťuje provozování, provozuschopnost, modernizaci a rozvoj železniční dopravní cesty

Řešeným územím je vedena jednokolejná neelektrizovaná železniční trať č. 303 Kojetín - Valašské Meziříčí, která je řazena do kategorie dráhy regionální. Trať je zařazena v seznamu tratí k prověření výhledové elektrizace. Na řešené trati vykonává funkci dopravce dva subjekty České Dráhy a Arriva s.r.o. Přímo ve středu katastru obce se nachází na trati č. 303 budova železniční stanice Police u Valašského Meziříčí (přístup není řešen jako bezbariérový), která nezajišťuje odbavení, odbavení cestujících se provádí ve vlaku. Kladem však zůstává snadná dostupnost na významný železniční uzel - vlakové nádraží Valašské Meziříčí.

## **Pěší doprava**

Provoz chodců podél místních komunikací závisí na šířce uličního prostoru a majetkových poměrech. Jednostranný a částečně oboustranný chodník je vybudovaný podél celého průtahu silnice III/43917. V roce 2019 proběhla navazující stavba chodníku podél silnice III/43917. Jako zkratky jsou v terénu mezi parcelami vyšlapány chodníčky, v místech výškových rozdílů doplněny schodišti. V nově navržených plochách pro bydlení se v uličním prostoru počítá s minimálně jednostranným chodníkem.

V jihovýchodní části katastru obce Police vede turisticky velmi atraktivní Cyrilometodějská stezka. Cyrilometodějská stezka známá jako evropská kulturní stezka prezentuje soubor několika tras zaměřených na putování po stopách slovanských kořenů směřujících na Velehrad z různých směrů.

## 5 Vybavenost obce

Přirozeným centrem dojížděky za ostatními službami je město Valašské Meziříčí (dojezd 7 km), Bystřice pod Hostýnem (21 km), Hranice na Moravě (17 km), Rožnov pod Radhoštěm (dojezd 24 km), Nový Jičín (27 km) a Vsetín (29 km).

### Obec Police je zřizovatelem příspěvkové organizace:

- Základní škola a Mateřská škola Police, okres Vsetín, p.o.

### a dvou organizačních složek:

- Jednotka sboru dobrovolných hasičů Police (JSDH)
- Obecní knihovna Police

### Školství

V obci se nachází mateřská a základní škola, které tvoří jednu sloučenou organizaci, jejímž zřizovatelem je obec. Mateřská škola vznikla v roce 1948 jako součást základní školy a nejdříve fungovala jako žňový útulek. Od roku 1950 do září roku 2000 byla mateřská škola samostatným subjektem. Následně přešla opět pod základní školu. Mateřská škola má kapacitu 25 dětí a ve školním roce 2019/2020 byla tato kapacita naplněná 21 dětmi.

Základní škola byla v obci zřízena v roce 1859 jako jednotřídní škola. V současné době se jedná o školu dvoutřídní, jejíž součástí je od školního roku 2000/2001 také mateřská škola. Kapacita základní školy je 28 žáků, přičemž ve školním roce 2019/2020 navštěvovalo základní školu 16 žáků. Součástí školy je také školní družina a školní jídelna s cílovou kapacitou kuchyně 106 strážníků.

### Školy a jejich kapacita v obci Police ve školním roce 2019/2020

	Počet škol	Počet žáků	Kapacita
Mateřské školy	1	21	25
Základní školy	1	16	28
Střední školy	0	0	0

Zdroj: ČSÚ.

Po absolvování základní školy přecházejí žáci na druhý stupeň buď do města Valašské Meziříčí, nebo do sousední obce Loučka. Střední školy se pak nacházejí ve spádových městech jako je Valašské Meziříčí, Rožnov pod Radhoštěm a Vsetín.

Nejbližší základní umělecká škola se nachází v sousedním městě Kelč, kde působí pobočka ZUŠ Alfréda Radoka se sídlem ve městě Valašské Meziříčí, jejímž zřizovatelem je Zlínský kraj (v ORP působí další pobočky ještě v obcích Lešná a Zašová). V území působí také ZUŠ B-Art, o.p.s. se sídlem v obci Zašová. Jedná se o soukromou základní uměleckou školu s pobočkou ve městě Valašské Meziříčí.



## Zdravotnictví

V obci Police se nenachází žádné zdravotnické zařízení. Občané navštěvují praktického lékaře pro dospělé a praktického lékaře pro děti a dorost v sousedních obcích. Praktický lékař pro dospělé má stanoveny ordinace hodiny v sousedních obcích Branky, Loučka, Kelč a Kunovice. Praktická lékařka pro děti a dorost pak působí v určené dny v obci Loučka a ve městě Valašské Meziříčí.

Za zubním lékařem, gynekologem a dalšími specialisty, stejně jako do lékáren, dojíždí občané obce především do města Kelč a Valašské Meziříčí, kde se nachází také spádová nemocnice, která je soukromou nemocnicí provozovanou společností AGEL, a.s.

## Sociální a související služby

Sociální služby občanům obce Police poskytují zejména Diakonie Valašské Meziříčí a Charita Valašské Meziříčí. Charitativní pečovatelská služba Kelč působí v území od roku 2003 a zaměřuje se na péči o seniory a dospělé od 19 let věku se zdravotním a sociálním znevýhodněním přímo v jejich domácím prostředí. Mezi nabízené služby patří zejména zajištění péči o vlastní osobu, pomoc při osobní hygieně, přepravu jídla, péči o domácnost, doprovody (pošta, lékař, škola, zaměstnání, veřejné instituce), dovoz a odvoz, popř. pobyt u osamělého klienta. Mimo obce Police působí Charitativní pečovatelská služba Kelč v regionu zahrnujícím další obce Kelč, Komárovice, Kladeruby, Choryně, Lhota u Choryně, Kunovice, Loučka, Podolí, Němetice, Lázy, Lhotka u Kelče, Babice a Branky.

**Z hlediska pobytových služeb jsou nejvíce využívány spádově nejbližší služby, mezi které patří:**

- domov se zvláštním režimem pod Diakonií Valašské Meziříčí (Hospic Citadela ve Valašském Meziříčí)
- domov pro seniory provozovaný Institutem Krista Velekněze v Choryni
- domov se zvláštním režimem pro seniory Sociálních služeb Vsetín, p.o. (domov pro seniory Rožnov pod Radhoštěm)

**Přehled hlavních poskytovatelů sociálních a souvisejících služeb využívaných občany obce Police:**

- Diakonie Valašské Meziříčí (odborné sociální poradenství, domov se zvláštním režimem pro osoby s Alzheimerovou chorobou a jinými typy demencí)
- pobočný spolek Občanská poradna Pod křídly (odborné sociální poradenství)
- Andělé Stromu života, p.s. (mobilní hospic)
- Charita Valašské Meziříčí (centrum sociálně-materiální pomoci, pečovatelská služba Kelč, sociálně aktivizační služby pro rodiny s dětmi SaSanky)
- Centrum ÁČKO, p.s. (odborné sociální poradenství)
- Sociální služby Vsetín, p.o. (domov se zvláštním režimem Rožnov pod Radhoštěm)
- Institut Krista Velekněze, z.s. (domov pro seniory Panny Marie Královny)

Od roku 2019 je obec Police zapojena do společného programu kofinancování sociálních a souvisejících služeb v Mikroregionu Valašskomeziříčsko-Kelečsko.



## Služby

V obci se nachází jeden obchod se smíšeným zbožím, jejímž provozovatelem je COOP JEDNOTA, spotřební družstvo ve Vsetíně. Nejbližší nákupní centra jsou pak soustředěna ve městě Valašské Meziříčí. V obci se také nachází jedno restaurační zařízení.

Poštovní služby zajišťuje pobočka České pošty v obci Branky (pobočka České pošty se sídlem ve městě Kelč). Nejbližší bankovní instituce (mimo Českou poštu) sídlí ve městě Valašské Meziříčí, přičemž nejbližší bankomat se nachází ve městě Kelč. Zde sídlila také pobočka České spořitelny, a.s. Nový Jičín, která však byla zrušena.

V obci působí veřejná knihovna, jejímž zřizovatelem je obec Police. Knihovna je umístěna v budově obecního úřadu v zasedací místnosti a je veřejnosti přístupná jeden den v týdnu po dobu dvou hodin.

V obci se nachází rovněž místní pohostinství s letní zahrádkou a kulturním sálem s možností uspořádání rodinných oslav, svateb, pohřebních hostin, výročních schůzí i plesů a dalších kulturních akcí.

Obec Police spadá pod obvodní oddělení Policie České republiky se sídlem ve městě Kelč.

## Sport



V obci funguje Tělovýchovná jednota Police (TJ Police), jejíž provoz je podporován z rozpočtu obce. Jedná se o 3 oddíly – fotbalový, jezdecký a cyklistický. TJ Police vlastní fotbalové hřiště se zázemin.



V roce 2016 byl založen spolek PKM Bike Team. Jedná se o mladý MTB tým zaměřený na Downhill, Cross-country (XC), Enduro, Fourcross (4x). Členové také sami vybudovali nezpevněnou pumtrackovou dráhu a každoročně pořádají cyklistické pumtrackové závody.

Od roku 2018 v obci funguje také Ranč u Hromnice, z. s. Jedná se o spolek zaměřený na chov koní a jejich přirozenou komunikaci a práci s dětmi (odpolední kroužky, víkendové pobyty, příměstské tábory).



## Kultura, památky a spolková činnost

Mezi památky, které se nacházejí na území obce, patří zejména Kaple Božského srdce Páně a Památník odboje a obětem obou světových válek.



V obci funguje kulturní spolek Klenot, který pořádá tradiční kulturní akce jako například vodění medvěda, pletení tatarů, škračení vajec, stavění a kácení Máje, apod. Dále zde dlouhodobě působí Sbor dobrovolných hasičů a Myslivecký spolek Jasenec-Police.

Mimo to byl v obci založen ochotnický Divadelní spolek Neřešto. Členové svým představením „Sluha 2 pánů“ obráží a baví občany i okolní obce a vyprodali dokonce velký sál Kulturního zařízení města Valašské Meziříčí.



## Bydlení

Obec Police má venkovský charakter s příjemným harmonickým bydlením v členitém terénu s převažující zástavbou rodinných domů, kterých je dle aktuálních statistik 199 z celkem 294 budov. S určitým propadem následují počty budov bez čp/če se způsobem využití jiná stavba v počtu 46 a se způsobem využití zemědělská stavení v počtu 20 objektů. V obci se nachází pouze jeden bytový dům se čtyřmi bytovými jednotkami.

Obec s výstavbou nových bytových domů v blízké budoucnosti nepočítá. Existuje však, v případě příznivých finančních zdrojů obce, dotačních možnostech a volných prostorů, možnost/vize výstavby např. sociálních bytů (startovacích bytů pro mladé rodiny, pečovatelské byty pro seniory apod.).

### Aktuální statistické údaje o existenci budov v obci Police (05/2020)

Typ údaje	Způsob využití	Počet
číslo popisné	Bydlení	3
číslo popisné	Bytový dům	1
číslo popisné	Jiná stavba	1
číslo popisné	Občanská vybavenost	4
číslo popisné	Rodinný dům	199
číslo evidenční	Rodinný rekreační	1
bez čp/če	doprava	1
bez čp/če	garáž	4
bez čp/če	jiná stavba	46
bez čp/če	občanská vybavenost	2
bez čp/če	občanská vybavenost	1
bez čp/če	technická vybavenost	4
bez čp/če	zemědělské stavení	20
rozestavěné	-	7
<b>CELKEM BUDOV</b>	-	<b>294</b>

Typ údaje	Způsob využití	Počet
Byt. z.	byt	4
<b>Celkem jednotek</b>	-	<b>4</b>

Zdroj: ČÚZK.

#### Vývoj bytové výstavby v obci Police v období 2014 – 2018\*

	2014	2015	2016	2017	2018
Počet dokončených bytů	0	1**	0	0	0

\* za rok 2019 není evidence zveřejněna

\*\* jedná se o bytovou jednotku v rodinném domě

Zdroj: ČSÚ.

## 6 Životní prostředí

### Základní krajinná charakteristika a přírodní podmínky

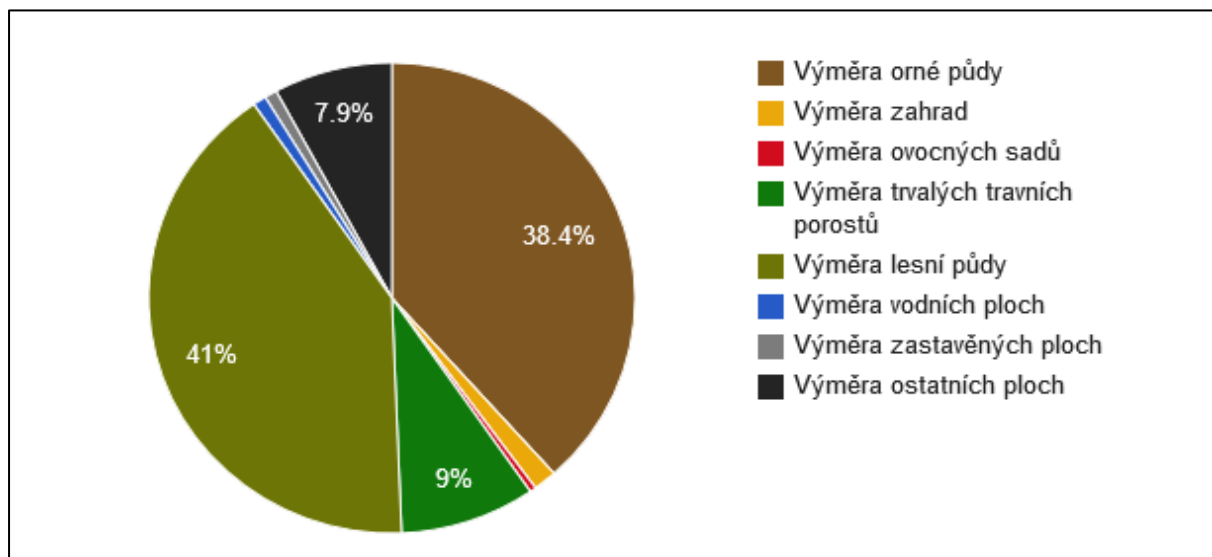
Katastrální území obce Police zasahuje do svahů Hostýnských vrchů a Kelečské pahorkatiny. Na území obce Police se nenachází žádná lokalita spadající do soustavy chráněných území evropského významu Natura 2000. Nezasahuje zde ani oblast s ochranným režimem (tzn. Chráněná krajinná oblast Beskydy). Vymezeno je zde však několik ploch označovaných za významné krajinné prvky.

Vegetaci tvoří převážně květnaté bučiny s ostrůvky horských bučin. Charakteristickým rysem okolních lesů je velké zastoupení smrků. Zastoupeny jsou zde také horské louky a pastviny.

Obcí protéká povrchový tok Loučka. Hraničním tokem je Hájový potok, který pramení severně od obce Police a teče do města Kelč. Území obce je součástí povodí Bečvy.

Bližší specifikace těchto podmínek je uvedena v kapitole 1 Území.

### Struktura využití půdy v obci Police



Zdroj: ČSÚ.

Z grafu uvedeného výše je patrné převážné zastoupení lesní půdy (41 %) a orné půdy (38,4 %) na celkové rozloze katastrálního území obce Police, která činí 1 324,40 ha.

Koeficient ekologické stability, který udává podíl ekologicky příznivých ploch (např. lesů, zahrad ad.) a ploch zatěžujících životní prostředí (tzn. zastavěné či intenzivně zemědělsky obdělávané plochy), v roce 2013 činil 1,12 %. Území obce se tak řadí mezi poměrně vyvážené krajiny, kde jsou technické objekty v relativním souladu s dochovanou přírodní strukturou.

### Nakládání s odpady

Obec je vybavena cca 200 kusy popelnic, prostřednictvím kterých probíhá sběr smíšeného komunálního odpadu. Třídění odpadu probíhá prostřednictvím sběrných kontejnerů umístěných na 6 stanovištích, která umožňují separaci oddělitelných složek komunálního

odpadu, a to papíru, plastů, bílého a barevného skla a nápojových kartonů. Svoz odpadu je zajišťován na základě smluvního vztahu obce se společností Skládky Bystřice, s.r.o., která provozuje skládku tuhých komunálních odpadů v Bystřici pod Hostýnem. Na území obce je umístěn také 1 stacionární kontejner na malé spotřebiče Elektrowin.

Obec je zapojena do systému EKO-KOM, v rámci kterého je zajišťován zpětný odběr a následné využití odpadů z obalů. Obec tak získává nárok na odměnu vypočítanou na základě vykázaného množství druhů a způsobu nakládání s využitelnými složkami vytríděných komunálních odpadů. Průměrná výše příjmu obce za sběr a svoz odpadů od společnosti EKO-KOM v posledních třech letech činila 83 000 Kč za rok.

Nebezpečný a velkoobjemový odpad od občanů je svážen 2x ročně taktéž společností Skládky Bystřice, s.r.o.

V roce 2012 se obec zapojila do projektu Svazku obcí Mikroregion Valašskomeziříčsko-Kelečsko a byl zde zaveden systém separace biologicky rozložitelného odpadu, kdy bylo pořízeno 90 kusů kompostérů poskytnutých domácnostem do bezplatného užívání. V rámci následujících dvou projektů tohoto svazku obcí zaměřených na rozšíření systému separace BRO byly doloženy ještě další kompostéry pro domácnosti v obci Police, a to 70 kusů domácích kompostérů o objemu 1 050 l v roce 2018 a 30 kusů domácích kompostérů v roce 2019. V obci je umístěno také 8 hnědých velkoobjemových kontejnerů na bioodpad, které se nacházejí na sběrných stanovištích obce.

Od ledna 2020 obec zavedla také další rozšíření možností třídění odpadů pro své občany, a to pytlový sběr plastů umožňující třídění této složky komunálního odpadu přímo u jeho producentů. Svoz průhledných pytlů s plasty probíhá 1x měsíčně. Pytle na plast jsou občanům distribuovány zdarma až do schránky. Tímto jsou občané motivováni k intenzivnějšímu a kvalitnějšímu třídění této separovatelné složky, což povede k postupnému snižování množství smíšeného komunálního odpadu, který by byl následně ukládán na skládku.

### **Ekologická rizika a hrozby**

Dlouhodobým problémem je stará ekologická zátěž, a to zavezená skládka komunálního odpadu v lokalitě Cimbál. Dne 5. května 2012 proběhlo v obci referendum týkající se zřízení odpadového centra v lokalitě Pískovny (Nad Revírem), v rámci kterého se proti tomuto návrhu vyjádřilo 226 občanů z celkového počtu 375 hlasujících (81% účast).

Potenciální zatížení území z hlediska životního prostředí představuje těžba nevyhrazeného nerostu písku, která probíhá v těžebním areálu ve východní části katastrálního území obce Police, při hranicích s obcí Branky na Moravě. Těžba je zařízením obce Police a v současné době je v nájmu společností VAST TERCIA, spol. s r.o., se sídlem Husova 29, 757 01 Valašské Meziříčí. Vytěžené části území budou upraveny a rekultivovány. Zvažováno bylo částečné rozšíření těžby písku jižním směrem od stávající pískovny (lokalita o výměře cca 2,24 ha). Z důvodu malé poptávky po vytěženém písku a zásahu do krajiny se realizace tohoto návrhu v současné době nepřipravuje.



## 7 Správa obce

### Obecní úřad a jeho kompetence

Správu obce zajišťuje Obecní úřad Police se sídlem Police 142, 756 44 Loučka, který disponuje jedním zaměstnancem. Starostou obce je Karel Hlavica, místostarostou Jiří Stříteský. V obci je voleno pouze Zastupitelstvo obce, které má méně než 15 členů a není tedy volena Rada obce.

Zastupitelstvo obce se sestává z 11 zastupitelů, mezi které ve volebním období 2018 až 2022 patří:

- Karel Hlavica - starosta
- Jiří Stříteský - místostarosta
- Mgr. Karolína Holl, DiS – předsedkyně Kontrolního výboru
- Miroslav Kašík – předseda Finančního výboru
- Ing. Josef Černochoch – předseda stavební a zemědělské komise
- Lubomír Hohl
- doc. Jana Janěková
- Petr Pelc
- Ing. Martin Stromšík
- Markéta Stříteská – předsedkyně kulturní a sociální komise
- Milan Vrba

Zřízeny jsou 2 výbory zastupitelstva, dle zákona č. 128/2000 Sb., o obcích, jejichž kompetence jsou definovány zákonem.

**Finanční výbor** - provádí kontrolu hospodaření s majetkem a finančními prostředky obce a plní také další úkony, kterými je výbor pověřen zastupitelstvem obce.

#### Členové finančního výboru obce:

- Miroslav Kašík - předseda
- Mgr. Karolína Holl, DiS
- Ing. Martin Stromšík

**Kontrolní výbor** – kontroluje plnění usnesení zastupitelstva obce, dodržování právních předpisů ostatními výbory a obecním úřadem na úseku samosprávy a plní také další kontrolní úkony, ke kterým byl výbor pověřen zastupitelstvem obce.

#### Členové kontrolního výboru obce:

- Mgr. Karolína Holl, DiS – předsedkyně
- Ing. Josef Černochoch
- Milan Vrba

Dále jsou zde ustanoveny 2 poradní orgány starosty obce, a to:

#### Stavební a zemědělská komise

- Ing. Josef Černochoch - předseda
- Michal Havran



- Lubomír Hohl
- Martin Sobek
- Ing. Pavlína Turková

### Kulturní a sociální komise

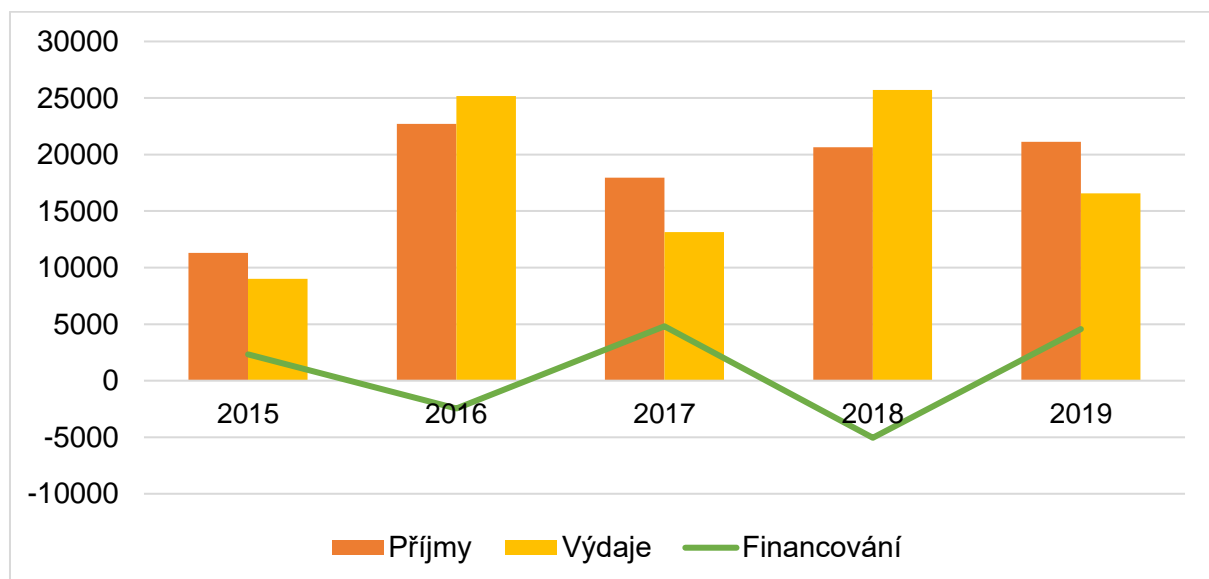
- Markéta Stříteská – předsedkyně
- Ing. Jana Grygaříková
- Michal Havran
- Jana Hricišinová
- Milan Mikulenka
- Ing. Petra Němcová
- Petr Pelc
- Bc. Nela Kelnarová
- Justýna Tydlačková
- Renata Vajglová

### Hospodaření obce

Obec Police vykazuje poměrně stabilní hospodaření. Ve sledovaném období let 2015 - 2019, zachyceném v grafu níže, byly s výjimkou let 2016 a 2018 vykazovány vyšší příjmy než výdaje, tedy přebytky hospodaření. Deficit v letech 2016 a 2018 byly pokryt z finančních prostředků na běžném účtu obce. Z dlouhodobého hlediska je možné konstatovat, že hospodaření obce je vyrovnané.

Obec je plátcem DPH.

### Hospodaření obce Police v letech 2015 až 2019 (v Kč)



Zdroj: Ministerstvo financí ČR.

Hodnoty příjmů a výdajů dosažených v letech 2015 až 2019 jsou uvedeny v tabulce níže.

### Vývoj rozpočtového hospodaření v obci Police v letech 2015 - 2019 (v tis. Kč)

Rok	2015	2016	2017	2018	2019
Příjmy	11 308	22 716	17 947	20 651	21 132
Výdaje	8 994	25 166	13 136	25 701	16 560
Financování	2 314	-2 449	4 811	-5 049	4 573

Zdroj: Ministerstvo financí ČR.

Výše příjmů a výdajů v letech 2017 – 2019 dle jednotlivých tříd druhového třídění rozpočtové skladby je zachycena v tabulce níže. Stabilními příjmovými položkami jsou daňové a nedaňové příjmy, především tedy daně z příjmu fyzických a právnických osob.

### Bilance rozpočtu obce Police v letech 2015 až 2019 (v tis. Kč)

Rok	2015	2016	2017	2018	2019
Daňové příjmy	5 863	6 227	8 243	8 985	9 549
Nedaňové příjmy	2 447	3 115	7 509	6 533	5 489
Kapitálové příjmy	500	1 300	70	2 457	641
Přijaté transfery	321	6 037	2 125	2 676	5 454
<b>Příjmy</b>	<b>9 132</b>	<b>16 679</b>	<b>17 947</b>	<b>20 651</b>	<b>21 132</b>
Běžné výdaje	8 944	5 866	12 570	15 250	14 754
Kapitálové výdaje	1 169	12 212	832 511	10 451	1 806
<b>Výdaje</b>	<b>10 113</b>	<b>18 078</b>	<b>566</b>	<b>25 701</b>	<b>16 560</b>
<b>Bilance příjmů a výdajů</b>	<b>981</b>	<b>1 399</b>	<b>4 811</b>	<b>-5 049</b>	<b>-4 573</b>

Zdroj: Ministerstvo financí ČR.

### Vnější vazby obce

Obec je aktivním členem tří dobrovolných svazků obcí.

Od roku 2001 je součástí **Dobrovolného svazku obcí Mikroregion Valašskomeziříčsko-Kelečsko**. Obec Police patří mezi jeho zakládající členy. K hlavnímu poslání tohoto svazku patří rozvoj meziobecní spolupráce v rámci svazku, koordinace a společné řešení problémů členských obcí, podpora rozvoje cestovního ruchu, podpora venkovské turistiky, podpora řešení dopravní obslužnosti v obcích, společná péče o památky a další aktivity.

Obec je dále členem **Svazku obcí pro hospodaření s odpady - Bystřice pod Hostýnem**. Toto sdružení bylo zřízeno účelově a zaměřuje se na provádění činností souvisejících se sběrem, výkupem, dopravou a likvidací odpadů.

Obec je součástí také **Sdružení měst a obcí Východní Moravy**, které se zaměřuje na spolupráci a koordinaci záměrů v oblasti kultury, hospodářství a sociálního rozvoje členských obcí, usiluje o zlepšování životního prostředí a problémů s tím souvisejících, podporuje rozvoj turistiky a cestovního ruchu v regionu, formování společného postupu samosprávy při prosazování společných zájmů, koordinaci využívání zahraniční pomoci, spolupráci se sdruženími samospráv i mimo vlastní region působnosti s důrazem na sousední regiony České republiky a příslušné příhraniční regiony Slovenské republiky atd.

Kromě svazků obcí se obec angažuje také v místní akční skupině. Do roku 2020 byla obec členem Místní akční skupině Kelečsko-Lešensko-Starojicko, jejímž sídlem je Obecní úřad Police. Poté došlo ke schválení vstupu obce do Místní akční skupiny Rožnovsko. Jedná se o občanské sdružení zabývající se ekonomickou, kulturní, společenskou a správní činností, péčí o přírodu a krajinu a trvale udržitelným rozvojem daného území.

Partnerskou spolupráci obec navazuje s obcí Police v Kraji Vysočina (pošta Police u Jemnice). K navázání partnerství došlo v roce 2008. Spolupráce je rozvíjena zejména v oblasti kultury a sportu. Oficiálně není navázána spolupráce s žádným tuzemským ani se zahraničním městem či obcí, mimo výše uvedená sdružení.

V roce 2020 se obec stala součástí Národní sítě zdravých měst České republiky - sdružení aktivních měst, obcí a regionů v Česku s mezinárodní certifikací Světové zdravotní organizace OSN – Zdravá obec Police.

## **Komunikace s občany**

Komunikace s občany je řešena několika způsoby tak, aby vyhovovala všem zájemcům o informace bez ohledu na věková či jiná omezení. Kromě osobního kontaktu s občany (kancelář OÚ, zasedání zastupitelstev, veřejné schůze, kulturní akce apod.) jsou informace sdělovány:

- na fyzické úřední desce
- na webových stránkách obce [www.obecpolice.cz](http://www.obecpolice.cz)
- v Polickém zpravodaji (vydávaném měsíčně)
- na facebookovém profilu Obec Police

## A.2 Východiska pro návrhovou část

### Výsledky dotazníkového šetření

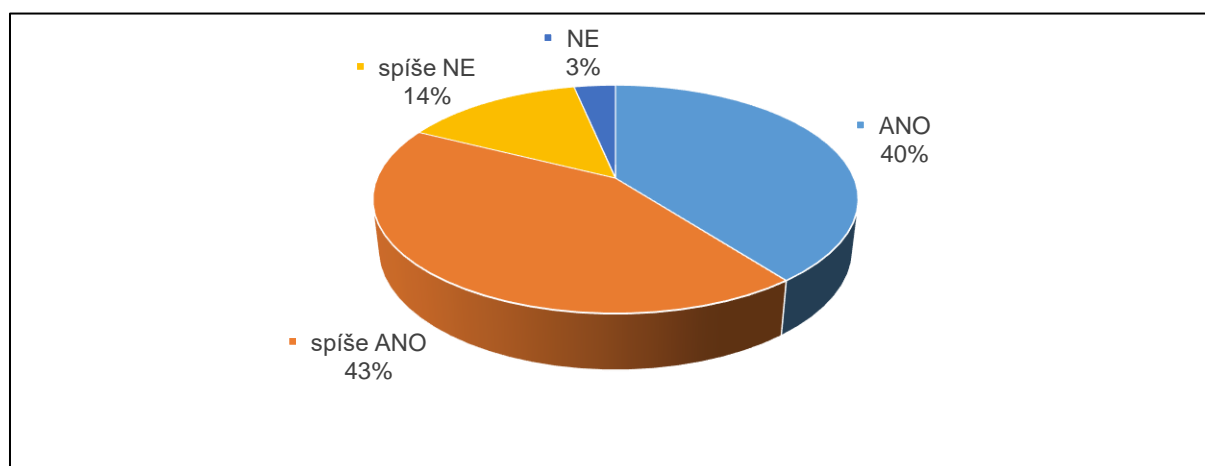
Pro zpracování programu rozvoje obce, který převezmou za své nejen zvolení zástupci obce, ale také samotní občané, bylo v období od 7.5.2020 do 31.5.2020 realizováno dotazníkové šetření. Jeho cílem bylo zjištění názorů a postojů občanů na život v obci Police a na směřování jejího dalšího rozvoje. Získáno bylo celkem 91 vyplněných dotazníků.

Z vyhodnocení získaných odpovědí vyplývá, že za největší problémy jsou považovány chybějící služby (37,1 % hlasujících), nedostatečná vybavenost obce (37,1 % odpovědí) a malá nabídka sportovního a kulturního vyžití (29,2 % odpovědí). Negativní hodnocení oblastí služeb a sportovního a kulturního vyžití v obci do určité míry souvisí s dobou realizace dotazníkového šetření, a to v době značného omezení daných nařízenými Vlády ČR v souvislosti se snahou o omezování šíření nemoci SARS-COV-2 (zákaz shlukování osob, zavření většiny služeb, včetně škol, zákaz skupinového a organizovaného sportu ad.). Oproti předchozímu šetření z roku 2015 se zde nadále objevuje oblast vybavenosti obce. V ostatních oblastech došlo ke zlepšení.

Kladně byla naopak hodnocena čistota obce (84,6 % odpovědí) či stav životního prostředí (81,3 % odpovídajících), a to shodně s výsledky dotazníkového šetření spokojenosti občanů z roku 2015. Mezi další pozitivně vnímané oblasti patří nově také činnost spolků a sdružení (kladně hodnoceno 79,1 % respondentů) a bezpečnost v obci (74,7 % odpovědí).

Spokojenost s životem v obci se za posledních 5 let zlepšila. Celkovou spokojenost vyjádřilo 82,4 % občanů, kteří se do šetření spokojenosti zapojili.

### Celková spokojenost občanů s životem v obci Police?



Zdroj: Výsledky dotazníkového šetření (2020).

Kompletní výsledky dotazníkového šetření jsou uvedeny v příloze č. 3 tohoto dokumentu. Výstupy šetření se spolu se závěry analytické části staly podkladem pro aktualizaci návrhové části Programu rozvoje obce Police a jejich shrnutí je obsaženo v níže uvedené SWOT analýze. Ta uvádí také faktory, jejichž působení může v následujících letech znamenat příležitost pro další rozvoj obce nebo naopak tento rozvoj ohrozit.



## SWOT analýza

### Silné stránky

- Kladný celkový přírůstek obyvatelstva
- Zájem o přesídlení do obce (významný migrační směr v rámci ORP Valašské Meziříčí)
- Dostupné školské zařízení s vytiženou kapacitou
- Rozmanitý spolkový život
- Uspokojivá dostupnost sociálních služeb
- Geografická blízkost k centrům Mikroregionu Valašskomeziříčsko-Kelečsko (Valašské Meziříčí, Kelč)
- Napojení na silniční i vlakovou dopravu
- Zastavěné území napojené na kanalizaci, ČOV a plyn
- Zavedený systém separace BRO
- Vysoký koeficient ekologické stability (převažující podíl zelených ploch)
- Napojení na varovný a vyznamovací systém
- Schválený územní plán obce
- Vyrovnané hospodaření obce
- Aktivní zapojení v organizacích sdružujících obce

### Příležitosti

- Rozvoj turistického potenciálu
- Podmínky pro rozvoj cyklo dopravy (sport, doprava do zaměstnání, cestovní ruch)
- Možnost výkupu a následného využití neobydlených budov na území obce
- Využití lokality Hučál
- Vybudování protipovodňového poldru
- Zlepšení ekonomiky obce otevřením dobývacího prostoru
- Využití příležitostí v rámci MAS Rožnovsko
- Zapojení do společných projektů Mikroregionu Valašskomeziříčsko-Kelečsko a MAS Rožnovsko

### Slabé stránky

- Omezené nákupní možnosti
- Chybějící služby v obci (pošta, lékař ad.)
- Chybějící ubytovací kapacity
- Chybějící prostor pro kulturní a společenský život
- Absence napojení na významné dopravní tahy
- Existence staré ekologické zátěže na území obce (zavezená skládka v lokalitě Cimbál)
- Zhoršená celková kvalita ovzduší vzhledem k imisním limitům pro ochranu zdraví
- Nedostatečná administrativní kapacita pro realizaci rozvojových záměrů

### Hrozby

- Vystěhovávání ekonomicky aktivních obyvatel za prací
- Ztráta zájmu občanů o dění v obci
- Zhoršující se trend v oblasti zaměstnanosti
- Nízký zájem občanů o rozvoj spolkového života
- Omezené možnosti dopravní obslužnosti obce
- Zhoršování bezpečnosti chodců v důsledku vyšší intenzity dopravy a vysoké rychlosti vozidel projíždějících obcí
- Nedostatek finančních prostředků pro realizaci rozvojových záměrů obce a další snižování daňových příjmů obcí