



Město Chrudim



Environmentální prohlášení 2009

**MĚSTO CHRUDIM
RESSELOVO NÁMĚSTÍ 77
537 16 CHRUDIM
IČ 00270211**

tel. 469 645 111

fax. 469 622 013

e-mail: urad@chrudim-city.cz

www.chrudim-city.cz

datová schránka: 3y8b2pi

Úvod

Cílem environmentálního prohlášení je poskytnout veřejnosti a dalším zúčastněným stranám informace o dopadu na životní prostředí a vlivu činnosti města Chrudim prostřednictvím městského úřadu na životní prostředí a neustálém zlepšování tohoto vlivu na životní prostředí.

Úvodní environmentální prohlášení za rok 2009 je zpracováno pro městský úřad Chrudim a bude po validaci akreditovaným ověřovatelem sloužit městu Chrudim k registraci v úředním seznamu míst EMAS.

Úvodní Environmentální prohlášení vychází z Nařízení evropského parlamentu a Rady (ES) č. 761/2001 ze dne 19. března 2001 o dobrovolné účasti organizací v systému řízení podniků a auditu z hlediska ochrany životního prostředí (EMAS) a řídí se usnesením vlády ČR č. 466 ze dne 1. července 1998 o schválení Národního programu zavedení systému řízení podniků a auditu z hlediska ochrany životního prostředí (Program EMAS) a jeho aktualizací provedenou usnesením vlády ČR č. 651 ze dne 19. června 2002.

Zavedením systému EMAS na městský úřad město Chrudim jasně deklaruje svůj postoj k problematice ochrany životního prostředí a trvale udržitelného rozvoje. Protože město Chrudim je již několik let aktivním členem Národní sítě Zdravých měst ČR a přihlásilo se k principům místní Agendy 21, je zavedení systému EMAS dalším logickým krokem při aplikaci principů místní Agendy 21 a trvale udržitelného rozvoje.

Zavedení systému EMAS a současně i environmentální politiky bylo schváleno Zastupitelstvem města dne 24.9.2007.



Obsah

Úvod	2
Obsah	3
Úvodní slovo	4
Environmentální politika	5
Popis města Chrudim	6 -14
Formy komunikace	14
Legislativní požadavky	15
Environmentální aspekty	15 – 17
Obecné a specifické cíle	17 – 18
Environmentální profil	19 – 24
Úspěchy města a cíle do budoucna	24 - 27
Registrační údaje	27

Úvodní slovo



Vážení spoluobčané, spolupracovníci,

Město Chrudim, které se velmi aktivně podílí na řešení mezinárodního projektu WHO OSN „Zdravé město“ a místní Agenda 21, se velmi vážně zabývá problematikou životního prostředí ve smyslu trvale udržitelného rozvoje. Městský úřad jako „servisní organizace“ samosprávy města a zároveň vykonavatele státní správy ČR se ve svém konání připojuje k aktivitám, které by měly vést k co možná nejmenším dopadům na životní prostředí.

Z tohoto důvodu Zastupitelstvo města Chrudim se svým usnesením přihlásilo k zavedení systému EMAS na úřadu a některých jím zřízovaných organizacích.

Jsme doposud jediným městem v České republice, které chce řídit tímto systémem fungování městského úřadu s ohledem na dopady na životní prostředí.

Nechceme jen sledovat proklamace republikových orgánů, ale chceme fakticky dokázat, že radnice i další městské organizace chápou EMAS jako cestu ke kvalitě s pozitivním dopadem na životní prostředí. Chceme být příkladem pro naše spoluobčany i další česká města.



místostarosta města Mgr. Petr Rezníček

Environmentální politika

Město Chrudim realizuje od roku 2001 projekt Zdravé město a místní Agendu 21, je členem Národní sítě Zdravých měst ČR. Projekt Zdravé město a místní Agenda 21 probíhá pod patronací Světové zdravotnické organizace. Město Chrudim se snaží vytvářet podmínky, kde lidé mohou dlouhodobě žít zdravě a spokojeně, usiluje o zvyšování kvality života při respektování principů udržitelného rozvoje.

Životní prostředí lze posuzovat ze dvou hledisek. Přestože obě vyplývají ze stejné situace, nemusí být vždy totožná.

Prvním hlediskem jsou objektivní údaje o stavu životního prostředí, vypovídající o kvalitě jednotlivých složek životního prostředí a umožňující mimo jiné srovnání stavu životního prostředí v Chrudimi s ostatními městy a oblastmi Pardubického kraje, resp. České republiky.

Druhým hlediskem je vnímání kvality životního prostředí samotnými obyvateli Chrudimě, především to, zda je pro ně stav životního prostředí prioritním problémem, jehož úspěšné řešení zvýší jejich spokojenost se životem ve městě.

V rámci environmentální politiky bude město Chrudim :

- Dodržovat požadavky všech platných zákonů, předpisů, nařízení a jiných požadavků na ochranu životního prostředí, které se vztahuje k její činnosti
- Pravidelně prověřovat a vyhodnocovat svůj environmentální profil, k tomu účelu bude stanovovat cíle a cílové hodnoty
- Klást důraz na prevenci znečišťování životního prostředí, což představuje minimalizovat dopady svých činností na životní prostředí a zdraví lidí
- Šetřit přírodní zdroje postupným snižováním spotřeby energie, vody a recyklací odpadů
- Zlepšovat životní prostředí používáním ekologicky šetrných materiálů
- Vzdělávat a motivovat zaměstnance k ochraně životního prostředí

Environmentální politika města Chrudim je závazná pro všechny zaměstnance městského úřadu. Zaměstnanci jsou odpovědní za její dodržování v rozsahu svých povinností.



V Chrudimi dne 24.9.2007

starosta města

Popis města Chrudim

Chrudim, známá rovněž jako "Athény východních Čech", je město střední velikosti ležící na rozhraní Železných hor a Polabské nížiny, 110 km východně od Prahy, hlavního města České republiky, 10 km jižně od krajského města Pardubic a 33 km od Hradce Králové. V současné době má necelých 24 tisíc obyvatel na 3 315 ha plochy území.

Úřad tvoří starosta, tři místostarostové, tajemník úřadu a 218 zaměstnanců města zařazených do těchto útvarů a odborů:



Útvar interního auditu a kontroly	(IAK)
Odbor kanceláře tajemníka	(OKT)
Odbor finanční	(OFN)
Odbor investic	(OIN)
Odbor správy majetku	(OSM)
Odbor územního plánování a regionálního rozvoje	(ÚPR)
Odbor školství a kultury	(OŠK)
Odbor správní	(OSP)
Odbor životního prostředí	(OŽP)
Odbor dopravy	(ODP)
Stavební odbor	(STO)
Obecní živnostenský úřad	(OŽÚ)
Odbor sociálních věcí a zdravotnictví	(SVZ)

Úřad je rozmístěn ve třech samostatně stojících budovách:

- stará radnice, Resselovo náměstí 1
- nová radnice, Resselovo náměstí 77
- budova bývalého okresního úřadu, Pardubická 67

Úřad zajišťuje výkon samostatné a přenesené působnosti dle zákona č. 128/2000 Sb., o obcích (obecní zřízení), ve znění pozdějších předpisů (dále jen zákon o obcích) a dalších právních předpisů na území města Chrudim a v jeho správním obvodu.

Správní obvod, ve kterém úřad vykonává působnost podle § 64 zákona o obcích, tvoří správní obvody těchto měst a obcí: Bylany, Dolní Bezděkov, Dřenice, Dvakačovice, Chrudim, Kočí, Křižanovice, Liboměřice, Licibořice, Lukavice, Mladoňovice, Orel, Rabštejnská Lhota, Slatiňany, Sobětuchy, Stolany, Svidnice, Třebíchy, Tuněchody, Úhřetice, Vejvanovice, Žumberk v tomto rozsahu:

- stavební a mateřská úřad ve všech výše uvedených obcích kromě města Slatiňan
- na úseku ochrany zemědělského půdního fondu všechny výše uvedené obce a města
- vodoprávní úřad a speciální stavební úřad pro stavby vodních děl ve všech výše uvedených obcích.

Správní obvod, ve kterém úřad vykonává působnost podle § 66 zákona o obcích, tvoří správní obvody těchto měst, městysů a obcí: Běstvina, Biskupice, Bítovany, Bojanov, Bor u Skutče, Bořice, Bousov, Bylany, Ctětín, Čankovice, České Lhotice, Dolní Bezděkov, Dřenice, Dvakačovice, Heřmanův Městec, Hluboká, Hodonín, Honbice, Horka, Horní Bradlo, Hošťalovice, Hrochův Týnec, Hroubovice, Chrást, Chroustovice, Chrudim, Jenišovice, Klešice, Kněžice, Kočí, Kostelec u Heřmanova Městce, Krásné, Křižanovice, Lány, Leštinka, Libkov, Liboměřice, Licibořice, Lipovec, Lozice, Lukavice, Luže, Míčov-Sušice, Mladoňovice, Morašice, Mrákotín, Nabočany, Načešice, Nasavrky, Orel, Ostrov, Perálec, Podhořany u Ronova, Prachovice, Proseč, Prosetín, Předhradí, Přestavky, Rabštejnská Lhota, Ronov nad Doubravou, Rosice, Rozhovice, Řestoky, Seč, Skuteč, Slatiňany, Smrček, Sobětuchy, Stolany, Střemošice, Svídnice, Trojovice, Třemošnice, Třibřichy, Tuněchody, Úherčice, Úhřetice, Vápenný Podol, Vejvanovice, Vrbatův Kostelec, Vyžice, Zaječice, Zájezdec, Zderaz, Žlebské Chvalovice, Žumberk.

Úřad v samostatné působnosti:

- a) plní úkoly, které mu uložily Rada města nebo Zastupitelstvo města,
- b) usměrňuje po odborné stránce příspěvkové organizace, které si město zřídilo, pokud, zvláštní zákon nestanoví jinak,
- c) pomáhá výborům Zastupitelstva města a komisím Rady města v jejich činnosti.

Úřad v oblasti přenesené působnosti vykonává státní správu s výjimkou věcí, které patří do působnosti Zastupitelstva města, Rady města, případně komise, je-li taková zřízena.

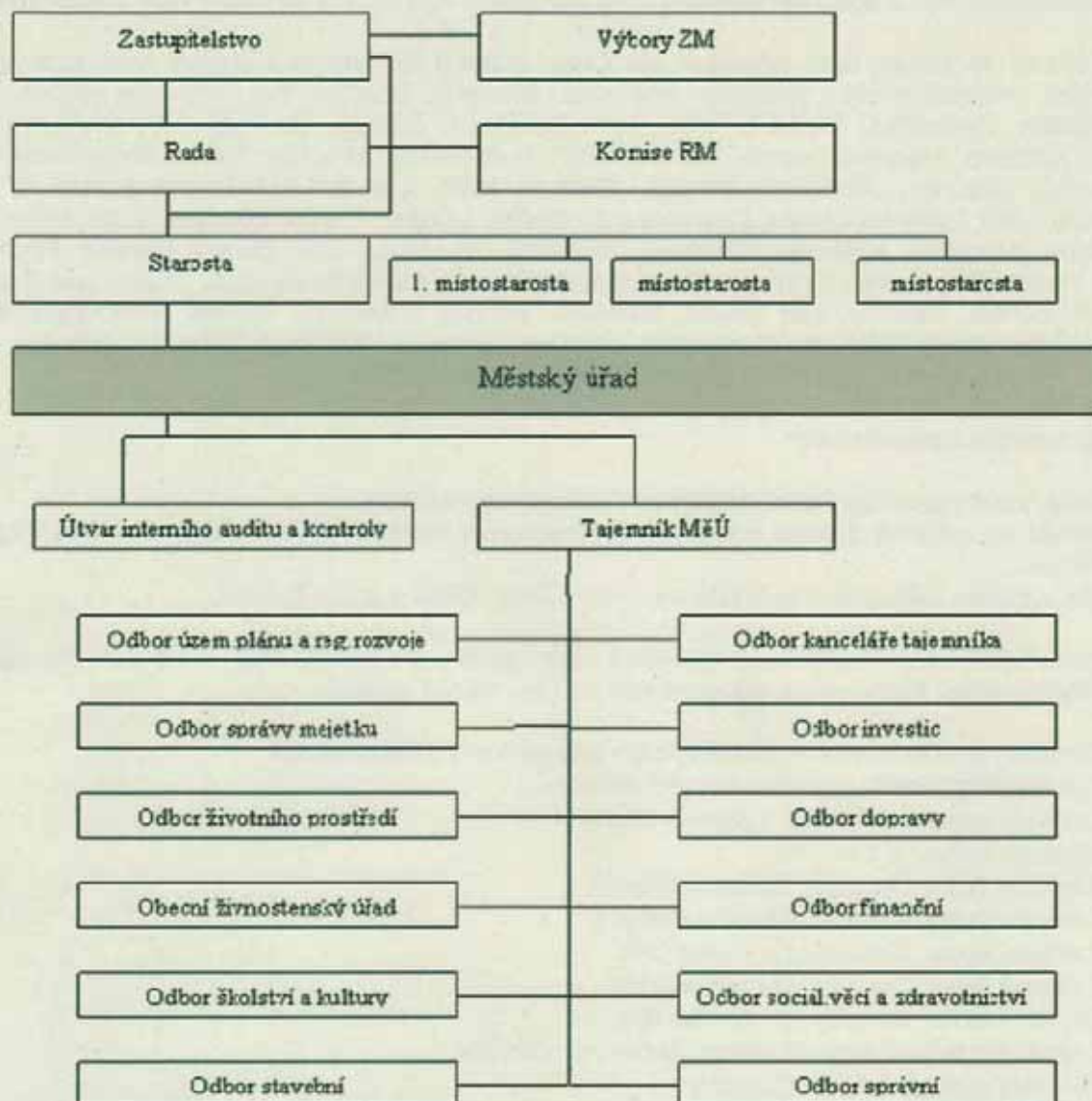
Město Chrudim je zřizovatelem následujících příspěvkových organizací:

- Chrudimská beseda, městské kulturní středisko
- Centrum sociálních služeb a pomoci Chrudim
- Městská knihovna Chrudim
- Základní škola, Chrudim, Sladkovského 28
- Základní škola, Chrudim, Školní náměstí 6
- Základní škola, Chrudim, Dr. Peška 768
- Základní škola, Chrudim, U Stadionu 756
- Základní škola, Chrudim, Dr. Malíka 958
- Speciální základní škola Chrudim, Školní náměstí 228
- Základní umělecká škola Chrudim
- Mateřská škola, Chrudim 4, Strojařů 846
- Mateřská škola, Chrudim 3, Sv. Čecha 345
- Mateřská škola, Chrudim 2, Na Valech 693
- Mateřská škola, Chrudim 3, U Stadionu 755
- Mateřská škola, Chrudim 3, V. Nejedlého 769
- Mateřská škola, Chrudim 2, Dr. Malíka 765

Město Chrudim je vlastníkem následujících obchodních společností města :

- Sportovní areály města Chrudim, s.r.o.
- Technické služby Chrudim 2000 spol. s r.o.
- Městské lesy Chrudim, s.r.o.

Organizační schéma :



LivCom 2009



Mezinárodní soutěž LivCom (The International Awards for Liveable Communities) se věnuje trvale udržitelnému rozvoji, kvalitě života a životnímu prostředí v obcích. V rámci soutěže se hodnotí přístup měst a obcí k jednotlivým kritériím udržitelného rozvoje, kterými jsou tvorba krajiny, péče o dědictví, ekologicky citlivá praxe, zapojování veřejnosti a plánování budoucnosti.

Soutěž, kterou organizuje UNEP sekce pro životní prostředí OSN, je každoročním setkáním měst z celého světa, které se v této oblasti výrazně angažují. Mezi letošními finalisty byli představitelé měst a

obcí celé planety, od těch nejmenších (Carlisle, Kanada, s počtem obyvatel 1257) až po ty největší (Peking - Čína, Jokohama - Japonsko, Dubaj - Sjednocené Arabské Emiráty, Rijád - Saúdská Arábie).

Na letošním finále soutěže LivCom (The International Awards for Liveable Communities), které se konalo ve dnech 8. až 12. října v Plzni, byla oceněna města z celého světa, která se řídí takovými principy, které vytvářejí kvalitní podmínky pro život obyvatel tak, aniž by ohrožovala potřeby obyvatel budoucích.

Město Chrudim, které soutěžilo v kategorii B podle počtu obyvatel, postoupilo do finále se třemi soutěžními projekty.

Za projekt „Zdravé město Chrudim – město, kde stojí za to žít!“ jsme získali Zlatou cenu a druhé místo. Projekt „Rekreační lesy Podhůra“ získal Zlatou cenu a třetí místo v oblasti ekologicky udržitelných projektů. Posledním oceněným byl grantový projekt „Regenerace odpočinkového místa v sídlišti Pod požární zbrojnicí“, který získal finanční dotaci ve výši 10 000 liber.



Město Chrudim je od roku 2001 členem Národní sítě Zdravých měst ČR.



V roce 1988 iniciovala OSN - Světová zdravotní organizace (WHO) mezinárodní **Projekt Zdravé město (WHO Healthy Cities Project)**, ke kterému přizvala nejvýznamnější evropské metropole.

Za patnáct let trvání projektu vzniklo v Evropě 1300 Zdravých měst ve 31 zemích. Zdravá města realizují **místní Agendy 21**, jsou součástí Evropské kampaně udržitelných měst a obcí (Aalborgská charta).

Po roce 1989 se myšlenky uvedeného projektu začaly realizovat i ve městech České republiky. V roce 1994 vytvořilo jedenáct aktivních měst asociaci s názvem **Národní síť Zdravých měst České republiky (NSZM ČR)**. Od roku 2003 je asociace otevřena všem formám municipalit. Asociaci dnes tvoří několik desítek měst, obcí, mikroregionů a krajů.

Řádní členové asociace se zapojují do postupu **strategického rozvoje** v souladu s požadavky EU: **udržitelným rozvojem a aktivním zapojením veřejnosti** do diskusí o současných záměrech i o místní či regionální budoucnosti.

Postup k vizi "Zdravého města, obce, regionu" samozřejmě není pouze záležitostí vedení municipality, zastupitelstva či úřadu - neobejde se bez každodenní úzké spolupráce s řadou místních odborných i nevládních partnerů (odborných institucí, nevládních organizací, škol, firem) i s nejširší veřejností.

Ve Zdravých městech, obcích a regionech můžete najít praktickou ukázkou, co v praxi znamenají pojmy **místní Agenda 21** (podpora udržitelného rozvoje na místní úrovni s aktivním zapojením veřejnosti) i **LEHAP** (místní akční plán zdraví a životního prostředí) - a zejména celková "**dobrá správa věcí veřejných**" (good governance).

V souhrnu lze říci, že Zdravá města, obce a regiony se promyšleně snaží utvářet město (obec, region) jako kvalitní a příjemné místo pro život na základě dohody s obyvateli. Věří, že občané získají "zdravý patriotismus", že **lidé budou svou komunitu i krajinu považovat za svůj domov** a budou o ně také takto pečovat.

Město Chrudim aplikuje následující metody kvality veřejné správy. Každá z těchto metod má svá specifika. V rámci běžné činnosti městského úřadu jsou tyto metody navzájem propojovány.



dětských hřišť, regenerace vnitrobloků a odpočinkových míst .

Místní Agenda 21 je nástroj pro uplatnění principů udržitelného rozvoje na místní a regionální úrovni v praxi. Je prováděna v konkrétním čase a místě a v obci nebo regionu. Je to proces, který prostřednictvím zkvalitňování správy věcí veřejných, strategického plánování (řízení), zapojování veřejnosti a využívání všech dosažených poznatků o udržitelném rozvoji v jednotlivých oblastech zvyšuje kvalitu života ve všech jeho aspektech a směřuje k zodpovědnosti občanů za jejich životy i životy ostatních bytostí v prostoru a čase. Při plánovaných regeneracích různých druhů veřejných ploch je do celého procesu zapojována veřejnost. V rámci plánovacích setkání se občané stávají spoluvůdci projektů, které se zaměřují na úpravy

Systém environmentálního managementu podle EMAS představuje aktivní přístup podniku ke sledování, řízení a postupnému snižování dopadů svých činností na životní prostředí. EMAS přináší zvýšení kreditu a konkurenceschopnosti (může být technickým kvalifikačním kritériem dle zákona č. 137/2006 Sb. o veřejných zakázkách), úsporu nákladů, důvěryhodnost a přehled v provozní dokumentaci. V rámci zavádění a udržování systému je zvyšována komunikace a povědomí zaměstnanců, partnerských organizací, zefektivněna havarijní připravenost.

Model CAF představuje snadno použitelný nástroj, s jehož pomocí mohou organizace veřejného sektoru po celé Evropě využívat způsoby řízení kvality pro zlepšení své výkonnosti. Model CAF poskytuje sebehodnotící rámec založený na principech podobných základním modelům používaných v rámci filosofie TQM, zejména u Modelu excelence EFQM, je však speciálně vytvořen pro organizace veřejného sektoru s přihlédnutím k jejich specifičnosti.

Model CAF je primárně zaměřen na hodnocení řízení výkonnosti a zjišťování jejich organizačních příčin s cílem umožnit zlepšování. Konečným cílem je avšak tzv. dobré vládnutí (dobrá správa).

Organizace definovala prostřednictvím jednotlivých odborů své klíčové procesy, byly vypracovány mapy procesů, probíhá jejich aktualizace. Od roku 2007 již sledujeme kvantitu a kvalitu těchto procesů. Naším cílem je vyřízení požadavků občanů v krátkém časovém úseku bez zbytečných průtahů a s využitím moderní technologie a moderních systémů a metod řízení k co nejvyšší spokojenosti všech zúčastněných stran, tedy klienta i úřadu.

Na www stránkách byl spuštěn on-line systém, který zákazníkovi umožní jednoduchý a okamžitý přehled odbavování klientů na jednotlivých agendách Odboru dopravy a Odboru správního. Je sledována kvalita poskytované práce – výsledky rozhodovacího procesu. Vedoucí jednotlivých odborů při výkonu státní správy sledují zrušená rozhodnutí, provádí rozbor příčin, které ke zrušení rozhodnutí vedly a přijímají konkrétní opatření tak, aby byly tyto příčiny odstraněny. Opakovaně jsme provedli analýzu rizik včetně vyhodnocení, zpracovali nový katalog rizik a na základě výsledků jsme provedli odpovídající změny snižující zjištěná rizika (např. aktualizace Směrnice pro hospodářské dispozice a oběh dokladů, na www stránkách zavedení aplikace Veřejné zakázky, kde jsou zveřejňovány investiční záměry města a statistické listy jednotlivých zakázek).

Projekt CAF nám tedy přinesl týmovou práci, nové nápady a zkušenosti z jiných měst, pomohl nám specifikovat naše silné a slabé stránky a poskytl nám zpětnou vazbu od občanů a zaměstnanců získanou formou dotazníkových akcí. Osvědčila se rubrika na www stránkách „Dotazy a odpovědi“, kde se mohou

občané dotazovat na vše, co souvisí s činností Městského úřadu a děním ve městě. Občanům jsou zasilány na jejich přání SMS zprávy o vyřízení jejich požadavku (Odbor dopravy a Odbor správní) nebo varovné a informativní SMS zprávy. Neustále jsou rozšiřovány www. stránky města, po zaregistrování e-mailové schránky jsou občanům zasilány aktuální informace městského úřadu. Byl dokončen proces sestěhování, byla zřízena recepce, která poskytuje efektivní řešení co největšího okruhu činností pro klienty v jednom místě a dobudován bezbariérový přístup do budovy.

Benchmarking - jde o zásadní nástroje managementu: sebehodnocení firmy ve všech oblastech její činnosti, hodnocení které je členěné do 9-ti kritérií a srovnávání činností a procesů ve firmě s těmi nejúspěšnějšími "Best in Class". Pět kritérií modelu vytváří předpoklady pro dobré výsledky, jejichž měření je obsahem zbývajících čtyř kritérií. Hodnocení každého kritéria a jeho subkritérií, kterých je 32 je předmětem posuzování v rámci EFQM Excellence Modelu.

Město Chrudim společně s dalšími 77 městy je zapojeno do Benchmarkingové iniciativy 2005. Zapojené obce jsou rozděleny do několika pracovních skupin dle velikosti měřené počtem obyvatel správního obvodu. Na jednáních těchto pracovních skupin jsou systematicky projednávány výsledky porovnávání a dobré praxe. Porovnávání a vyhodnocování výsledků probíhá v 53 oblastech výkonu samostatné a přenesené působnosti provozních agend.

Příklady využití výsledků pro rozhodování Rady a Zastupitelstva města, jednání s centrálními orgány státní správy - podkladové materiály pro strategické řízení a rozhodování, opatření a systémové změny týkající se zvyšování kvality služeb občanům klientům, úředních hodin, odbavovacích systémů, náklady na výkon přenesené působnosti (průměrný náklad na vyřízený přestupek, porovnání počtu pracovníků a výkonnosti v jednotlivých oblastech při rozhodování o počtu zaměstnanců úřadu a provozních výdajích, dotace z EU, státních fondů, podpora při jednáních o dotacích na úrovni státního rozpočtu a rozpočtu krajů.

Příklady využití výsledků pro řízení úřadu - sestavení akčního plánu opatření vyplývajících z benchmarkingu, nastavení optimální počtu pracovníků v jednotlivých oblastech výkonu přenesené působnosti, podpora při rozhodování o výši rozpočtových nákladů na provoz úřadu, opatření a systémové změny týkající se zvyšování kvality služeb občanům klientům, úředních hodin, odbavovacích systémů, rozhodování o provozních výdajích úřadu a úsporných opatřeních nebo naopak posílení rozpočtu (náklady na telefonování, autoprovoz, úklid apod.), využití všech výsledků pro potřeby interního auditu.



Schéma zachycující propojení metod kvality aplikovaných na Městském úřadu Chrudim

Město Chrudim se systematicky a soustavně snaží jednak osvětou, ale i praktickými kroky snižovat negativní dopady na životní prostředí města a jeho okolí.

Ve městě Chrudim se nenachází žádný z nejvýznamnějších zdrojů znečištění ovzduší. **Měření kvality ovzduší** probíhá od roku 1990 na dvou místech, kde byly umístěny stacionární měřicí přístroje. Stanovovaly se tyto ukazatele: CO₂, SO₂, oxidy dusíku a prach. Vzhledem k tomu, že ve městě už prakticky nejsou k vytápění objektů používána tuhá paliva, postupně klesal obsah SO₂ v ovzduší. Postupným napojováním objektů na dálkové vytápění likviduje město lokální topeniště, čímž dochází ke snižování produkce oxidu uhličitého, siřičitého a polévatého prachu. V současnosti se měření ovzduší provádí prostřednictvím mobilní měřicí stanice Horiba.



V rámci dopravy podporujeme vhodná technická a infrastrukturní opatření. Usilujeme o vybudování silničního obchvatu města, případně protihlukových bariér podél silnic vedoucích k minimalizaci zdravotních rizik a negativních vlivů na životní prostředí působených nadměrným zatížením města hlukem a emisemi škodlivých látek z automobilové dopravy. Snažíme se o snížení nadměrného vzniku emisí z dopravy zvýšením plynulosti dopravy – budujeme okružní křižovatky, omezuje primární a sekundární prašnosti z povrchů silnic pravidelným čištěním komunikací, jejich rekonstrukcí, ale také rekonstrukcí a výsadbou dřevin kolem komunikací.

Město také podporuje městskou hromadnou dopravu s ekologicky šetrnými autobusy.

Své zkušenosti se zaváděním systému EMAS předáváme prostřednictvím Ekocentra Palety do příspěvkových organizací města – školy, CSSP Chrudim a Obchodních společností města – Technické služby, Sportoviště města a Městské lesy. Cílem této aktivity je aplikace systémových a operativních procedur EMAS.

Město Chrudim ve spolupráci s některými firmami řešilo **využití starých brownfields** pro realizaci nových firemních objektů.



spotřebičů a zářivek a osvětlovacích těles. komunálního odpadu jako je papír, sklo a plasty.

Z hlediska **snížení spotřeby přírodních zdrojů** se ve městě třídí plast, papír, sklo, tetrapaky, kovy a zbývající komunální odpad. Ve městě je zřízeno 105 separačních hnízd, kde jsou umístěny kontejnery na tyto komodity.

Město provozuje Sběrný dvůr, kam mohou občané ukládat veškeré objemné odpady, stavební suť, sklo, plasty a papír. Sběrný dvůr slouží také jako sběrné místo pro ukládání nebezpečného odpadu a elektroodpadu. Občané zde tak mohou zdarma odložit nefunkční elektrospotřebiče, včetně drobné elektroniky a zářivek.

Ve sběrném dvoře je odpad tříděn pro recyklaci k dalšímu použití. Město je zapojeno do systému odstraňování elektroodpadu, likvidaci velkoobjemových odpadů. Město provozuje systém třídění využitelných složek

Své chování ve vztahu k udržitelnému rozvoji sledujeme prostřednictvím **ekologické stopy města a ekologické stopy úřadu** jako nástroje pomocí něhož můžeme hodnotit lidský tlak na přírodní zdroje.

Zateplováním budov, které jsou ve vlastnictví města i soukromých vlastníků, se snažíme přispívat ke snižování emisí do ovzduší.

Snažíme se **snižovat emise ve městě pro zlepšení kvality ovzduší** i postupnou rekonstrukcí veřejného osvětlení, omezujeme vznik světelného smogu, používáme úsporné žárovky a instalujeme bezúdržbová zařízení.

Abychom získali objektivní a komplexní informace o možném vlivu strategického plánování na životní prostředí nechali jsme posoudit Akční plán Strategického plánu rozvoje města Chrudim z hlediska **SEA** - Strategic Environmental Assessment.



Velká část aktivit je věnována **osvětě a prevenci**. Každoročně se připojujeme k oslavám **Dne Země**. Mottem letošního ročníku bylo „Chraňme klima Země.“ Chceme touto cestou nabídnout veřejnosti na jedné straně návrat k tradicím, ale na straně druhé i zamyšlení se nad problematikou globálního oteplování a možnosti každého z nás tento stav ovlivňovat. Poskytovány byly informace týkající se problematiky pasivních domů, elektromobilů a možnosti získání finančních dotací z programu Zelená úsporám.

V rámci Dne Země byl **vytvořen rekord**, který byl zapsán do České knihy rekordů v tvorbě spojených kroužků z pod víček PET lahví do „duhového náramku“. Celková délka našeho „duhového náramku“ byla 2 904 m. Dohromady bylo spojeno 122 tisíc kroužků.

Součástí oslav Dne Země je každoročně i **akce Uklid'me svět**. Hlavním přínosem této akce je posílení povědomí o odpovědnosti každého jednotlivce za stav našeho společného životního prostředí. V průběhu celého roku školská zařízení sbírají hliník v rámci akce „Nakrmte Hliníkožrouta“.

Další velkou osvětovou akcí je i **Evropský týden mobility a Evropský den bez aut**, kde hlavním záměrem kampaně je upozornit na neudržitelný nárůst individuální automobilové dopravy ve městech a na různé způsoby jeho řešení - podpora veřejné dopravy silniční i železniční, budování cyklostezek, zkvalitňování prostranství pro pěší apod.

Už od mateřských škol se zaměřujeme na **ekologickou výchovu**, kterou pro nás zajišťují také neziskové organizace a Ekocentra. Na školách byl proveden ekologický audit. Zařízení, která splnila podmínky auditu a zrealizovala nápravná opatření, získala titul Ekologická škola. V Chrudimi se všechny školy mohou pyšnit tímto titulem.





V rámci partnerské spolupráce s neziskovou organizací Ekocentrum Paleta byl finančně podpořen pilotní projekt zaměřený na podporu ekologie ve městě - **komunitní kompostování v sídlištní zástavbě**. Podařilo se tak otevřít téma kompostování a oddělování bioodpadu z domácností. Součástí akce je prověřování prototypu komunitního kompostéru, který slouží jako model pro podobné projekty.

Formy komunikace

Profesní forma komunikace:

- Pravidelná zasedání Zastupitelstva města a Rady města
- porady vedení města
- porady vedoucích odborů
- komunikace mezi odbory
- školení zaměstnanců úřadu
- podněty pracovní skupině pro EMAS

Komunikace s veřejností :

- webové stránky města – www.chrudim-city.cz
- rubrika dotazů a odpovědí na webu
- pravidelná měsíčník chrudimské radnice – Chrudimský zpravodaj
- elektronický týdeník – Chrudimský týdeník
- tiskové zprávy
- plakátovací plochy
- letáky
- úřední desky
- ankety, dotazníky, průzkumy
- veřejná projednání
- plánovací setkání
- kulaté stoly
- pracovní skupiny
- osobní pozvánky

Legislativní požadavky

Město sleduje vývoj environmentální legislativy v ČR a odpovídá za její dodržování v rámci své činnosti. Některé požadavky právních předpisů se vztahují přímo na environmentální aspekty určené v Registru environmentálních aspektů.

Pro umožnění sledování právních požadavků je na všech pracovištích Městského úřadu k dispozici síťová verze SW ASPI, o nově vydávaných přepisech jsou zaměstnanci informováni prostřednictvím pravidelné rozesílky anotací sbírek. Dále jsou sledovány požadavky kraje, které dostává odbor životního prostředí prostřednictvím a na webových stránkách www.pardubickykraj.cz. a přímo uplatnitelné požadavky ES na webových stránkách <http://eur-lex.europa.eu/cs/>.

V případě, že Město Chrudim potřebuje rozhodnutí místně příslušného orgánu státní správy v oblasti životního prostředí, odpovědní zaměstnanci tato rozhodnutí získávají, sledují jejich platnost a plnění obsažených podmínek. Vedou též seznam platných rozhodnutí.

Environmentální aspekty

Environmentálním aspektem se rozumí ten prvek činností, výrobků nebo služeb organizace, který může vykazovat interakce s životním prostředím.

Bylo provedeno posouzení činností prováděných organizací s cílem identifikovat environmentální aspekty související s těmito činnostmi. Většina místních úřadů v celé Evropě, bez ohledu na jejich velikost, polohu nebo strukturu řízení, bude mít podobné environmentální aspekty, jelikož poskytují svým obcím podobné služby. Těmito aspekty budou buď přímé aspekty, které jsou přímým důsledkem vlastních činností úřadu (např. provoz budov), nebo nepřímé aspekty, ke kterým dochází v důsledku rozhodování úřadu (např. územní plánování).

Posouzení vlivů činností města Chrudim na životní prostředí bylo zaměřeno na 4 oblasti působení:

- A) emise do ovzduší (změna klimatu)
- B) odpadové hospodářství
- C) řízení dopravy ve městě
- D) zelené nakupování

Na základě analýzy činností pak byly identifikovány environmentální aspekty těchto činností a jejich vlivy na životní prostředí a následně byla posouzena jejich významnost.

Přímé aspekty**1. přímé environmentální aspekty spojené s činností úřadu jako takového, zejména v oblasti přenesené působnosti**

Aspekt	Má významný vliv na	Opatření
územní plánování	kvalitu životního prostředí ve městě Chrudim	dodržování zákonných norem
správní rozhodování	kvalitu životního prostředí ve správním obvodu obce s rozšířenou působností Chrudim	důsledné kontrolování rozhodovacích procesů (CAF, Benchmarking)

2. přímé environmentální aspekty spojené s provozem úřadu

Aspekt	Má významný vliv na	Opatření
spotřeba elektrické energie	znečištění ovzduší a spotřebu neobnovitelných zdrojů energie	nakupování zelené energie
využívání služebních vozidel	znečištění ovzduší a zvýšený hluk, prašnost a dopravní zátěž	snížit spotřebu neobnovitelných zdrojů energie
vytápění objektů	znečištění ovzduší	snížit spotřebu neobnovitelných zdrojů energie
spotřeba papíru	zvýšenou zátěž životního prostředí při výrobě papíru, kácení lesů a spotřebu vody	výběr dodavatele s ohledem na jeho chování k životnímu prostředí
spotřeba tonerů	snížení zátěže životního prostředí	výběr typu toneru s ohledem na možnost opětovného plnění
úklidové prostředky	zvýšení znečištění odpadních vod a nákup biologicky odbouratelných prostředků	snížit množství obalového materiálu
recyklované hygienické potřeby		snížení zátěže životního prostředí i při výrobě a likvidaci
třídění odpadu	menší množství odpadu ukládaného na skládky a recyklaci	

Nepřímé aspekty

Nepřímé jsou takové environmentální aspekty, jejichž dopady mohou zaměstnanci městského úřadu ovlivňovat jen částečně a nepřímo. Při úvodním environmentálním přezkoumání byly identifikovány dva okruhy nepřímých aspektů:

1. nepřímé environmentální aspekty spojené s činností jednotlivých dodavatelů úřadu. Tyto aspekty úřad neřídí přímo, ale ovlivňuje je formou smluvního (nebo obdobného) vztahu

Aspekt	má vliv na	Opatření
využití dodavatelů	různé složky životního prostředí	upozornění dodavatelů na nutnost dodržování zásad spojených se systémem EMAS

2. nepřímé environmentální aspekty spojené se samosprávnými činnostmi města

Aspekt	má vliv na	Opatření
spolupráce s veřejností	obecné povědomí o zákonných limitech a možnostech a zapojení do spolurozhodování	zapojovat veřejnost do rozhodovacích procesů a rozvoje města
spolupráce s obcemi	kvalitu životního prostředí v těchto obcích	pravidelná metodická pomoc obcím

Obecné a specifické cíle

Pro všechny čtyři sledované oblasti byly u významných aspektů navrženy následující obecné a specifické cíle včetně jejich časového měřítka a konkrétních opatření.

A) emise do ovzduší (změna klimatu)

Obecný cíl	Specifický cíl	Časové měřítko	Akce
Minimalizovat negativní vliv na ŽP	snížit spotřebu el.energie nutné při provozu úřadu o 10 %	XII.2010	po revizi výměna žárovek za úsporné zářivky, nastavení spořičů obrazovky, vypínání spotřebičů ve "stand-by" režimu (monitory, tiskárny, nabíječky)
Minimalizovat negativní vliv na ŽP	snížit spotřebu PHM na osobu o 5%	XII.2010	zavedení systému spolujízd
Snížení energetické náročnosti, zvýšení podílu obnovitelných zdrojů	zjištění energetické náročnosti budov	XII.2009	regulace teploty v kancelářích

B) odpadové hospodářství

Obecný cíl	Specifický cíl	Časové měřítko	Akce
Snížit množství odpadu ukládaného na skládku	snížit množství odpadu podobného komunálnímu produkovanému provozem úřadu o 5%	XII.2010	sledovat množství odpadu odváženého na skládku
Zvýšit podíl tříděných složek odpadu	zvýšit množství vytříděných plastů a papíru o 25 %, zahájit třídění skla, hliníku a baterií	XII.2010	poučit zaměstnance úřadu o důsledném třídění, vybavit budovy úřadu nádobami na třídění hliníku a skla a zásobníky na pitnou vodu

C) řízení dopravy ve městě

Obecný cíl	Specifický cíl	Časové měřítko	Akce
Minimalizovat negativní vliv na ŽP	snížit spotřebu PHM na osobu o 5%	XII.2010	úprava směrnice pro používání silničních motorových vozidel a organizace autoprovozu
Minimalizovat negativní vliv na ŽP	omezit cesty služebními vozidly na území města	IX.2009	jízdní kola pro zaměstnance, přenosné průkazky MHD

D) zelené nakupování.

Obecný cíl	Specifický cíl	Časové měřítko	Akce
Minimalizovat negativní vliv na ŽP	zahájit používání recyklovaného papíru, snížit spotřebu papíru o 5%	XI.2009	prověřit možnost používání recyklovaného papíru, oboustranné kopírování a tisk, využívat mailovou korespondenci, tisknout jen to, co je nutné, flash disk pro zastupitele
Minimalizovat negativní vliv na ŽP	postupně používat pouze tonery s možností opětovného plnění	XI.2009	prověření možnosti recyklace tonerů do kopírek
Minimalizovat negativní vliv na ŽP	k úklidu budov používat pouze ekologicky šetrné čisticí prostředky	XII.2009	kontrola smluv s úklidovou firmou, příp. úprava smlouvy

Tam kde byly u různých oblastí vyhodnoceny stejné vlivy činností, byly pro ně vytvořeny společné obecné a specifické cíle.

Environmentální profil

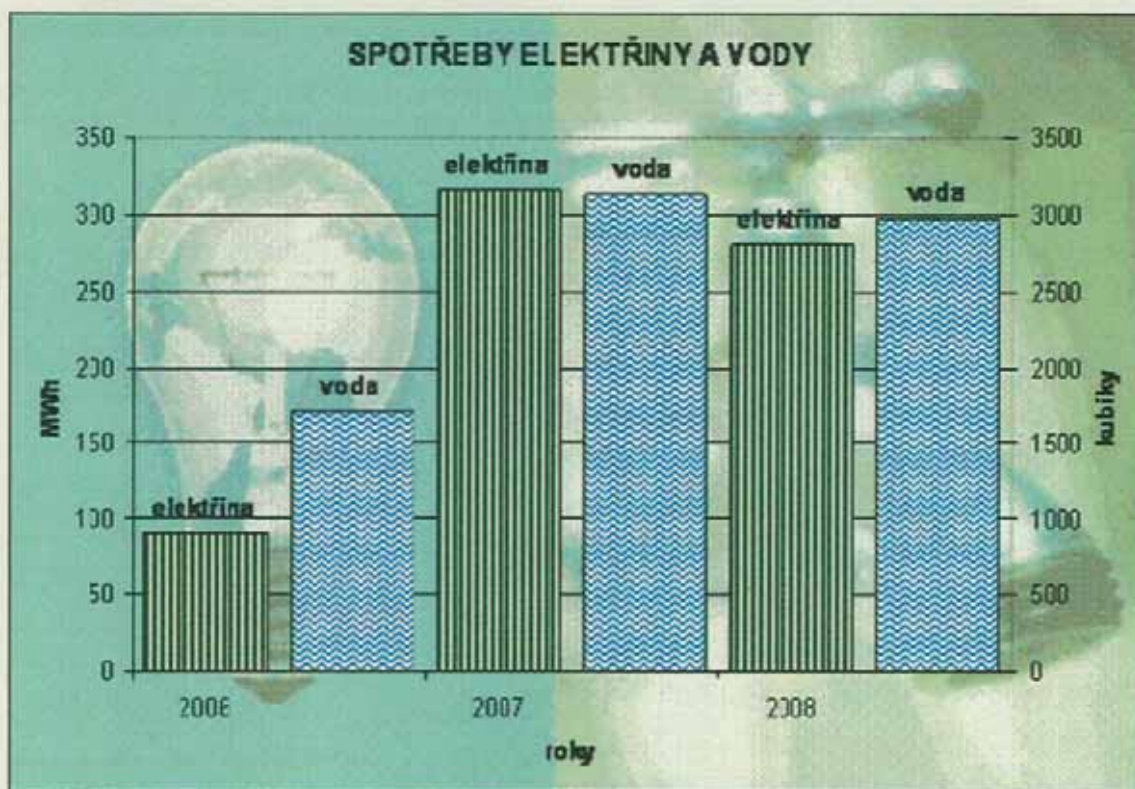
Příklady plnění vybraných environmentálních cílů podle sledovaných ukazatelů:

a) spotřeba energií (el. energie, teplo, voda, plyn)

Je zaznamenávána celková spotřeba energií na všech třech budovách městského úřadu Chrudim.

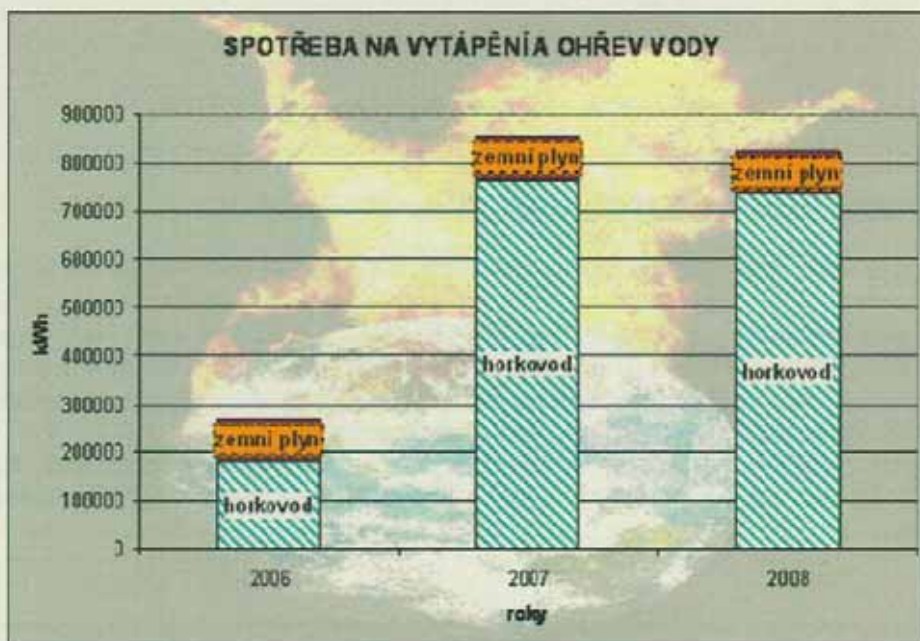
Všechny budovy jsou napojeny na veřejné rozvody elektrické energie. Elektrická energie je využívána hlavně na provoz běžných kancelářských přístrojů (PC, kopírky, tiskárny) a osvětlení chodeb a kanceláří. V budově na Resselově náměstí 77 je umístěna klimatizační jednotka, v budově Pardubická 67 jsou v několika podkrovních kancelářích umístěny samostatné klimatizace.

Všechny budovy jsou napojeny na veřejný vodovod. Spotřebu vody výrazně negativně ovlivňuje napojení kašny na náměstí na rozvod pitné vody z budovy Resselovo náměstí 77. V současnosti je řešeno rekonstrukcí kašny.



graf spotřeby elektřiny a vody (nízká spotřeba v roce 2006 je způsobena započítáním spotřeby budovy Pardubická 67 až od roku 2007, kdy byla převedena do majetku města)

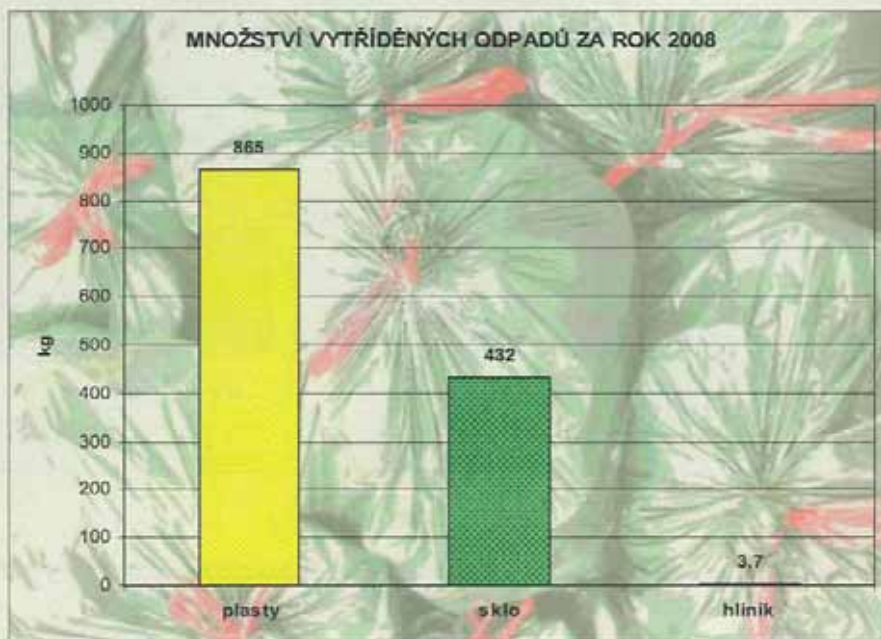
Vytápění a ohřev teplé vody je v budovách Resselovo náměstí 77 a Pardubické 67 řešeno napojením na horkovod, který provozuje firma International Power Opatovice. Na budově Resselovo náměstí 1 je řešeno napojením na veřejný rozvod zemního plynu.



graf spotřeby tepla a plynu (nízká spotřeba v roce 2006 je způsobena započítáním spotřeby budovy Pardubická 67 až od roku 2007, kdy byla převedena do majetku města)

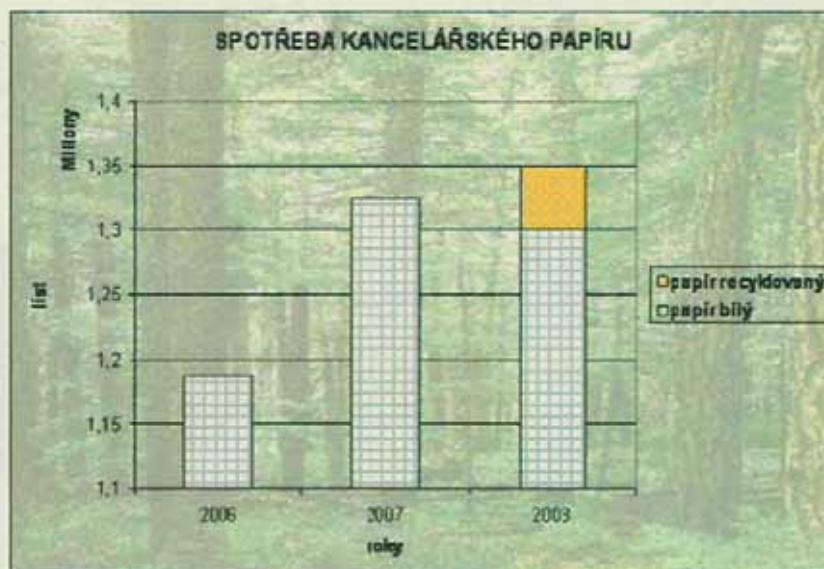
b) produkce odpadů

Všechny budovy Městského úřadu Chrudim jsou vybaveny nádobami na tříděný odpad – sklo, papír, plasty a hliník.



C) spotřeba kancelářského papíru

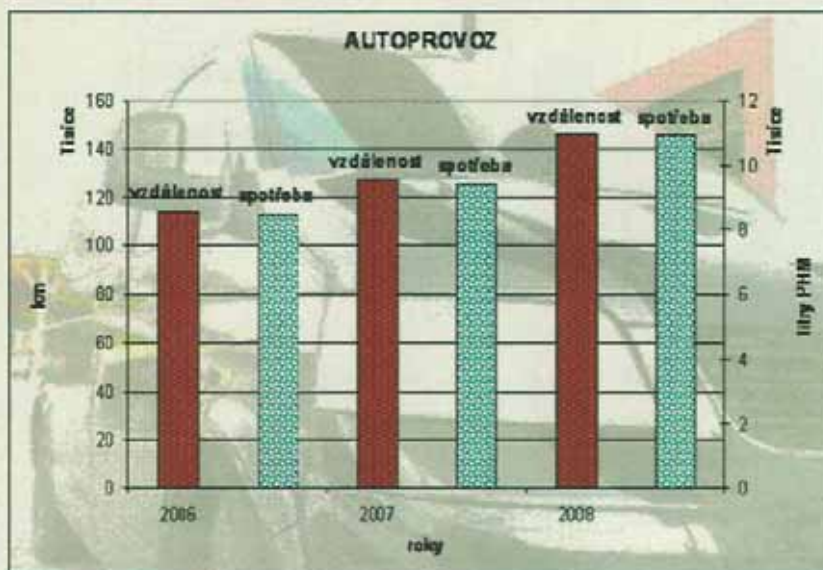
Vzhledem k povaze úřadu je spotřeba kancelářského papíru významným ukazatelem dopadu činnosti úřadu na životní prostředí, ale i nezanedbatelnou nákladovou položkou. Z důvodu snížení zátěže životního prostředí je od roku 2008 nakupován recyklovaný papír a je distribuován jednotlivým odborům dle jejich potřeby a vhodnosti pro kopírky a tiskárny.



graf spotřeby kancelářského papíru

D) autoprovoz

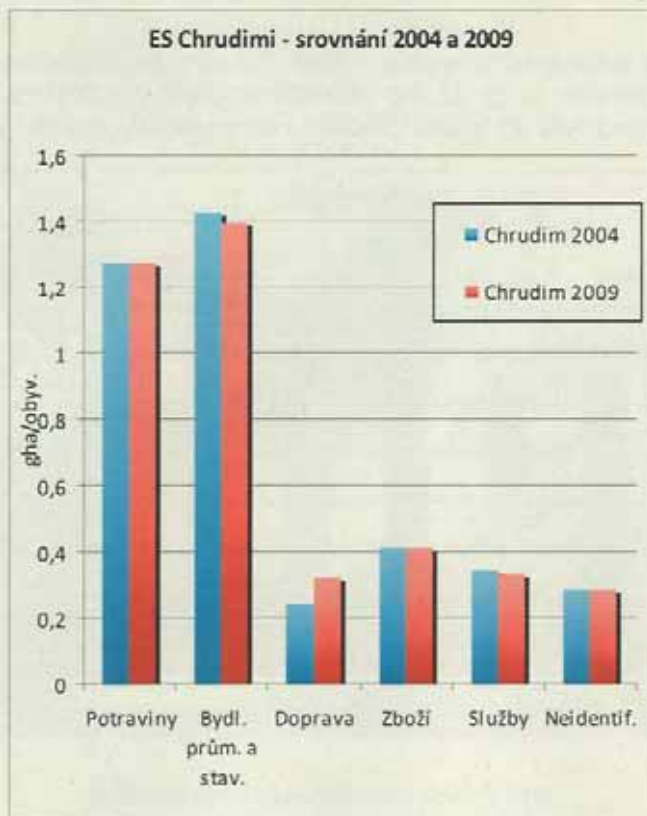
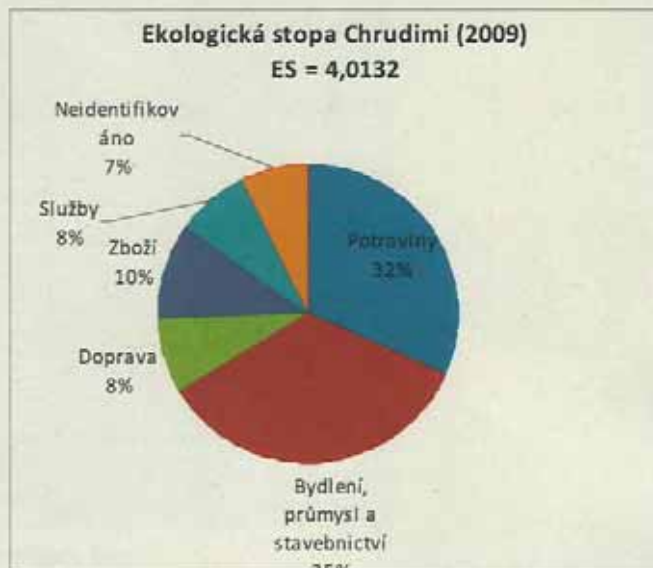
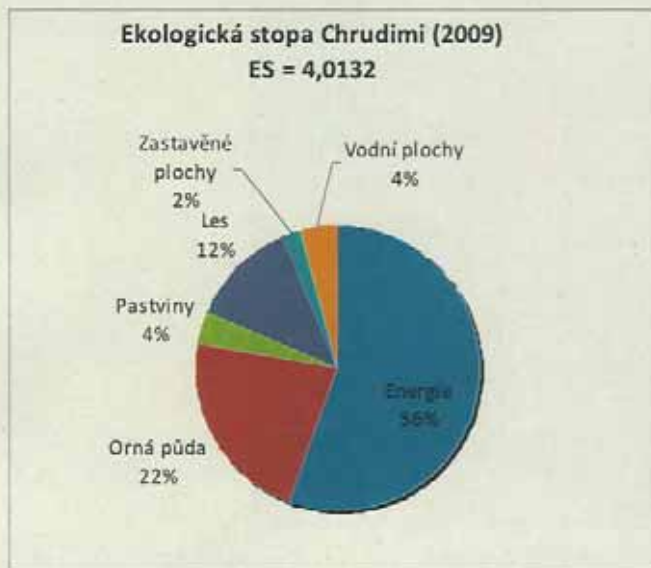
Ke služebním cestám, které jsou vykonávány po městě Chrudim, na území obce s rozšířenou působností, ale i mimo území Pardubického kraje je na městském úřadě využíváno 12 osobních aut a skútr. Zaměstnanci mají možnost používat po městě Chrudim i zakoupené průkazky MHD a svá jízdní kola.



graf ujetých kilometrů a celkové spotřeby

Ekologická stopa města

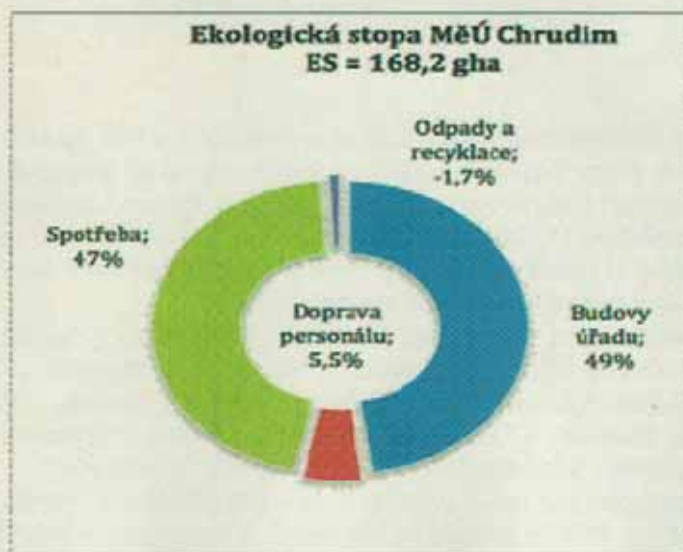
Ekologická stopa je 'jednotka', která nám udává jak velkou plochu produktivní půdy potřebujeme k zajištění našich požadavků. Obsahuje v sobě vše od potravin, nejrůznějších energií, dopravy až po konečný vyprodukovaný odpad a umožňuje nám tak srovnávat jednotlivé lidské činnosti z hlediska jejich dopadů na přírodu.



Ekologická stopa úřadu

Další faktory možného vlivu činností organizace na životní prostředí shrnuje posouzení ekologické stopy úřadu provedené roce 2009 z dat k 31.12.2008, z kterého vyplývá, že:

- budovy úřadu, tj. veškerá energie spotřebovaná v budovách úřadu, spotřeba vody atd. mají stejný vliv jako spotřeba kancelářského materiálu, zboží a přístrojů. (49 % respektive 47 % celkové ekologické stopy úřadu),
- podíl dopravy zaměstnanců do zaměstnání a zpět činí pouze 5,5 % celkové ekologické stopy, je to dáno relativně malým počtem pracovníků, kteří každodenně používají na cestu do práce osobní automobil,
- vysoká míry separace základních surovin na městském úřadě (plasty, sklo, hliník, papír) snižují celkovou ekologickou stopu. V rámci provozu úřadu jde o relativně malou položku ekologické stopy (1 %), je však velmi důležitá z hlediska motivace a prosazování ekologických principů v rámci fungování veřejné správy.



Vstupní data:

Název položky	Jednotka	Hodnota MěÚ Chrudim
Budovami zastavěné plochy	m ²	3.610
Podlahová plocha úřadu	m ²	6.494,6
Celková spotřeba elektřiny v budovách úřadu	kWh	280.388
Spotřeba zemního plynu v budovách úřadu	m ³	9.438
Spotřeba tepla z dálkového vytápění (zdroj – uhlí)	GJ	2.650
Spotřeba vody	m ³	2.968

Úspěchy města a cíle do budoucna

Ocenění města Chrudim:**Rok 2006:**

- Cena Ministerstva vnitra České republiky za kvalitu v územní veřejné správě za rok 2006 „Organizace dobré veřejné služby“ Městskému úřadu města Chrudim za kvalitní realizaci místní Agendy 21
- Cena Národní sítě Zdravých měst ČR městu Chrudim za úspěšné propojení metod kvality ve veřejné správě a jejich využití v praxi úřadu v r. 2006
- Odborné posouzení ministra životního prostředí k realizaci místní Agendy 21 v r. 2006 (splnění kategorie „B“ Kritérií místní Agendy 21 městem Chrudim)

Rok 2007:

- The International Awards for Liveable Communities 2007 „Gold Award“ Town of Chrudim
- Cena Ministerstva vnitra České republiky za kvalitu ve veřejné správě za rok 2007 „Organizace dobré veřejné služby“ Městskému úřadu města Chrudim za aplikaci metody CAF a realizaci projektu Zdravé město a místní Agenda 21
- Odborné posouzení ministra životního prostředí k realizaci místní Agendy 21 v r. 2007 (splnění kategorie „B“ Kritérií místní Agendy 21 městem Chrudim)
- Cena redakce odborného měsíčníku Moderní obec městu Chrudim za péči, kterou věnuje zachování kulturního dědictví a všestranného života svých obyvatel
- Pamětní list Sdružení historických sídel Čech, Moravy a Slezska městu Chrudim za vítězství v krajském kole soutěže o „Cenu za nejlepší přípravu Programu regenerace městských památkových rezervací a městských památkových zón“ za rok 2007
- Udělení titulu Pardubického kraje a společnosti EKO-KOM, a. s. městu Chrudim „Výborně třídící obec“ za 3. místo v r. 2007 v kategorii měst nad 5 000 obyvatel v soutěži v třídění odpadů

Rok 2008:

- The International Awards for Liveable Communities 2008 „Gold Award“ Town of Chrudim
- Cena Ministerstva vnitra České republiky „Za inovaci ve veřejné správě za rok 2008“ Městskému úřadu Chrudim za pilotní aplikaci systému environmentálního managementu dle certifikace EMAS do úřadu
- Odborné posouzení ministra životního prostředí k realizaci místní Agendy 21 v r. 2008 (splnění kategorie „B“ Kritérií místní Agendy 21 městem Chrudim)
- Ministerstvo práce a sociálních věcí ČR – udělení 3. místa městu Chrudim v soutěži „Obec přátelská rodině roku 2008“ v kategorii 10 001 – 50 000 obyvatel
- Certifikát týdeníku Ekonom městu Chrudim za průzkum kvality podmínek pro podnikání v ČR v rámci výroční ceny „Město pro byznys 2008“
- Certifikát Agency Je5, Muzea rekordů a kuriozit Pelhřimov a Rádia Frekvence 1 městu Chrudim o vytvoření českého rekordu „Nejvíc vypuštěných balónků s přáním Ježíškovi“ v roce 2008

Rok 2009:

- The International Awards for Liveable Communities 2009 „Gold Award“ Town of Chrudim, projekt „Rekreační lesy Podhůra“ získal Zlatou cenu a třetí místo v oblasti ekologicky udržitelných projektů, grantový projekt „Regenerace odpočinkového místa v sídlišti Pod požární zbrojnicí“, který získal finanční dotaci ve výši 10 000 liber
- Odborné posouzení ministra životního prostředí k realizaci místní Agendy 21 v r. 2009 (splnění kategorie „B“ Kritérií místní Agendy 21 městem Chrudim)
- Ministerstvo práce a sociálních věcí ČR – udělení čestného uznání městu Chrudim v soutěži „Obec přátelská rodině roku 2009“ v kategorii 10 001 – 50 000 obyvatel

Zapojení do mezinárodních projektů :

- od roku 2001 Zdravé město pod patronací WHO
- od roku 2009 Bezpečná komunita pod patronací WHO (např. Bezpečná cesta do školy)
- 50% škol v síti Škol podporujících zdraví pod patronací WHO (prevence vadného držení těla, zubního kazu, kouření, ekologická výchova apod.)

V rámci zavádění systému EMAS se podařilo :

- pevné nastavení spořičů obrazovek u PC
- nákup prodlužovacích přívodů se zásuvkami a jedním vypínačem
- nádoby na třídění hliníku a skla
- pořízení průkazek na MHD
- používání recyklovaného papíru v omezeném množství
- byla provedena optimalizace separačních hnízd ve městě
- budovy Městského úřadu Chrudim a partnerských organizací byly vybaveny informačními materiály týkající se třídění odpadů a šetření energií

CO KAM PATŘÍ?

ANO	NE	
PAPÍR	<ul style="list-style-type: none"> ▼ roviný, časopisy, reklamní letáky ▼ kancelářský papír ▼ knihy, sešity ▼ krabice, lepenka, kartón ▼ papírové obaly (nosř. sáčky) 	<ul style="list-style-type: none"> ▲ mokvý, mastný nebo jinak znečištěný papír ▲ uhlový a voskový papír ▲ použité pleny a hyg. potřeby
PLASTY	<ul style="list-style-type: none"> ▼ PET lahve od nápojů – sešlápnout! ▼ kelímky, sáčky, folie ▼ výrobky a obaly z pastů ▼ polystyrén 	<ul style="list-style-type: none"> ▲ novotrupové trubky ▲ obaly od nebezpečných látek (motorové oleje, chemikálie, barvy apod.) ▲ linoleum, pneumatiky, PVC, guma
SKLO	<ul style="list-style-type: none"> ▼ lahve od nápojů ▼ skleněné stěny ▼ skleněné nádoby ▼ tabulové sklo 	<ul style="list-style-type: none"> ▲ keramiku, porcelán ▲ drátěné sklo a autosklo ▲ zrcadla
HLINÍK	<ul style="list-style-type: none"> ▼ nápojevé olečkovky ▼ pouzdra třísle na jogurtů, herraželinu ▼ rybích salátů ▼ srotovací hliníkové uzávěry ▼ tuby od léků, folie z čokolád ▼ srovnávací nádoby, hlin. nádabi a přístroje ▼ žaluzie, plechy, laluky na mrazáky, soušky, kónve, stanové konstrukce, lehátka apod. 	<ul style="list-style-type: none"> ▲ folie spojenc s papírem a plastem (obaly od žvýkaček, vnitřní obal cigaretové krabičky, pytlíky od kávy, polévek, obaly od sušenek, arašídů apod.) ▲ nádoby nebo jiné předměty kombinované s železnými nebo jinými kovovými prvky

Všechny odpadní materiály musí být před jejich vyhozením do koše seřazeny podle druhu a množství. Pro více informací kontaktujte Městský úřad Chrudim, oddělení životního prostředí, tel. 465 211 111.

Městský úřad Chrudim, oddělení životního prostředí, tel. 465 211 111.

ZHASÍNEJ

ŠETŘÍME ENERGIÍ

SNIŽUJEME MNOŽSTVÍ SKLENÍKOVÝCH PLYNŮ

ZAVÍREJ DVEŘE

TEPLO NENÍ ZADARMO

UKLÍZÍME EKOLOGICKY

ÚKLID V TETO BUDOVĚ JE PROVÁDĚN EKOLOGICKY ŠETŘIVÝMI PŘÍSTREDKY



Cíle pro rok 2010:

- snížení spotřeby papíru o 5% s ohledem na zavedení datových schránek
- důsledná kontrola používání ekologicky šetrných čistících prostředků
- v případě výměny žárovek budou nakupovány pouze úsporné žárovky a zářivky
- realizace projektu „Zdravé město Chrudim – město, kde stojí za to žít“
- využití brownfields při zpracování nového územního plánu
- likvidace staré ekologické zátěže v areálu bývalé Transporty

Údaje pro registraci:

Název organizace: Město Chrudim
Adresa organizace: Resselovo náměstí 77, 537 16 Chrudim
Kontaktní osoba: Mgr. Jan Čechlovský
Kód NACE činnosti: 084.1
Počet zaměstnanců: 218

Jméno ověřovatele stavu životního prostředí:

Akreditační číslo:

Rozsah akreditace:

Termín vypracování příštího prohlášení o stavu životního prostředí: 11/2010

Název donucovacího orgánu nebo orgánů příslušných pro danou organizaci a jméno kontaktní osoby:



Ministerstvo životního prostředí
České republiky

Akce je součástí projektu „Jednej lokálně, myslí globálně aneb myslí do budoucna – podpora systémového zavádění MA 21 v prostředí města Chrudim“ a probíhá za finanční podpory Revolvingového fondu MŽP a města Chrudim.