



MINISTERSTVO
PRO MÍSTNÍ
ROZVOJ ČR

UUR[®]



POLITIKA ÚZEMNÍHO ROZVOJE ČESKÉ REPUBLIKY, ve znění Aktualizací č. 1, 2 a 3

Rozvoj ve všech oblastech

www.mmr.cz



MINISTERSTVO
PRO MÍSTNÍ
ROZVOJ ČR



POLITIKA ÚZEMNÍHO ROZVOJE ČESKÉ REPUBLIKY, ve znění Aktualizací č. 1, 2 a 3

**Ministerstvo pro místní rozvoj ČR
Ústav územního rozvoje**

Praha, Brno, 2019

ISBN 978-80-7538-232-0
ISBN 978-80-87318-80-5

Ministerstvo pro místní rozvoj ČR
Ústav územního rozvoje

ÚVODNÍ SLOVO

Vážení čtenáři,

dostává se Vám do rukou publikace Politika územního rozvoje České republiky zohledňující dvě poslední aktualizace pořízené z důvodů naléhavého veřejného zájmu, tj. Aktualizaci č. 2 pořízenou z podnětu Ministerstva dopravy a Aktualizaci č. 3 pořízenou z podnětu Ministerstva zemědělství. Ministerstvo pro místní rozvoj se snažilo vyjít vstříc především Jihomoravskému a Zlínskému kraji, aby mohly pokračovat v přípravě rozvojových záměrů na jejich územích. Účelem Aktualizace č. 2 je usnadnit dopravní situaci v jihomoravském regionu a Aktualizace č. 3 má umožnit Zlínskému kraji, který se potýká s nedostatkem pitné vody, připravit stavbu vodního díla Vlachovice.

Mandát pro pořízení Aktualizace č. 2 dala Ministerstvu pro místní rozvoj vláda svým usnesením ze dne 17. prosince 2018, kterým byl našemu resortu uložen úkol pořídit tuto aktualizaci spočívající ve změně stávajícího označení rozvojového záměru „R43 v úseku Brno – Moravská Třebová“, a to z „R43“ na „S43“. Jedná se o změnu z „rychlostní silnice“ na „kapacitní silnici“. Písmenem „S“ se v Politice územního rozvoje České republiky označují nové kapacitní silnice, kterými se rozumí rozvojové záměry silniční dopravní infrastruktury, u kterých parametry teprve budou stanoveny. Výsledná návrhová kategorie u „S43“ bude prověřena a následně stanovena v rámci navazující územně plánovací dokumentace Jihomoravského kraje.

Stejně tak proběhl mandát pro pořízení Aktualizace č. 3, kdy na základě usnesení vlády ze dne 21. ledna 2019 bylo Ministerstvu pro místní rozvoj uloženo pořídit tuto aktualizaci spočívající ve stanovení úkolu pro územní plánování v Politice územního rozvoje České republiky Zlínskému kraji vymezit v zásadách územního rozvoje plochu pro vodní dílo Vlachovice, včetně dalších nezbytných ploch a koridorů, za účelem zajištění územních podmínek pro realizaci tohoto vodního zdroje sloužícího primárně k zásobování obyvatel Zlínska pitnou vodou.

Obě aktualizace pořídl Ministerstvo pro místní rozvoj v souladu se stavebním zákonem a v úzké spolupráci s ministerstvy, jinými ústředními správními úřady a kraji. K návrhům obou aktualizací měly možnost uplatnit písemné připomínky také obce a veřejnost.

Politika územního rozvoje České republiky je nástrojem územního plánování s celostátní působností závazným pro pořizování a vydávání územně plánovacích dokumentací krajů a obcí a pro rozhodování v území. Je to koncepční dokument strategického charakteru, jehož hlavním účelem je koordinace územně plánovací činnosti krajů, resp. obcí, a koordinace resortních politik a koncepcí s průmětem do území.

Od aktualizované Politiky územního rozvoje České republiky očekávám, že i nadále přispěje ke zkvalitnění územně plánovací činnosti a tím i územního rozvoje naší republiky. Děkuji všem, kteří se na její přípravě podíleli.



A handwritten signature in blue ink, which appears to read 'Ing. Klára Dostálová'.

Ing. Klára Dostálová
ministryně pro místní rozvoj



USNESENÍ VLÁDY ČESKÉ REPUBLIKY

ze dne 2. září 2019 č. 629

k Aktualizaci č. 2 Politiky územního rozvoje České republiky

Vláda

I. mění usnesení vlády ze dne 15. dubna 2015 č. 276, o Aktualizaci č. 1 Politiky územního rozvoje České republiky, tak, že zrušuje body III/1 a III/2 uvedeného usnesení;

II. schvaluje Aktualizaci č. 2 Politiky územního rozvoje České republiky, obsaženou v části III materiálu čj. 763/19;

III. ukládá

1. ministryni pro místní rozvoj

a) zajistit zpracování úplného znění Politiky územního rozvoje České republiky po Aktualizaci č. 2,

b) zajistit zveřejnění

ba) Aktualizace č. 2 Politiky územního rozvoje České republiky způsobem umožňujícím dálkový přístup,

bb) sdělení o schválení Aktualizace č. 2 Politiky územního rozvoje České republiky ve Sbírce zákonů,

bc) tohoto usnesení vlády ve Věstníku vlády pro orgány krajů a orgány obcí,

bd) úplného znění Politiky územního rozvoje České republiky po Aktualizaci č. 2, způsobem umožňujícím dálkový přístup,

2. členům vlády a vedoucím ostatních ústředních správních úřadů

a) dodržovat Politiku územního rozvoje České republiky, ve znění Aktualizací č. 1 a 2, při zpracovávání koncepčních dokumentů v působnosti jimi řízených ministerstev a úřadů,

b) plnit úkoly stanovené Politikou územního rozvoje České republiky, ve znění Aktualizací č. 1 a 2,

c) zohledňovat ve stanoviscích k zásadám územního rozvoje splněné úkoly z Politiky územního rozvoje České republiky, ve znění Aktualizací č. 1 a 2.

Provedou:

členové vlády,

vedoucí ostatních ústředních správních úřadů

Na vědomí:

hejtmani Jihomoravského a Pardubického kraje

Ing. Andrej Babiš, v. r.
předseda vlády



USNESENÍ VLÁDY ČESKÉ REPUBLIKY

ze dne 2. září 2019 č. 630

k Aktualizaci č. 3 Politiky územního rozvoje České republiky

Vláda

I. mění usnesení vlády ze dne 15. dubna 2015 č. 276, o Aktualizaci č. 1 Politiky územního rozvoje České republiky, tak, že zrušuje body III/1 a III/2 uvedeného usnesení;

II. schvaluje Aktualizaci č. 3 Politiky územního rozvoje České republiky, obsaženou v části III materiálu čj. 764/19;

III. ukládá

1. ministryni pro místní rozvoj

- a) zajistit zpracování úplného znění Politiky územního rozvoje České republiky po Aktualizaci č. 3,
- b) zajistit zveřejnění
- ba) Aktualizace č. 3 Politiky územního rozvoje České republiky způsobem umožňujícím dálkový přístup,
- bb) sdělení o schválení Aktualizace č. 3 Politiky územního rozvoje České republiky ve Sbírce zákonů,
- bc) tohoto usnesení vlády ve Věstníku vlády pro orgány krajů a orgány obcí,
- bd) úplného znění Politiky územního rozvoje České republiky po Aktualizaci č. 3, způsobem umožňujícím dálkový přístup,

2. členům vlády a vedoucím ostatních ústředních správních úřadů

- a) dodržovat Politiku územního rozvoje České republiky, ve znění Aktualizací č. 1 a 3, při zpracovávání koncepčních dokumentů v působnosti jimi řízených ministerstev a úřadů,
- b) plnit úkoly stanovené Politikou územního rozvoje České republiky, ve znění Aktualizací č. 1 a 3,
- c) zohledňovat ve stanoviscích k zásadám územního rozvoje splněné úkoly z Politiky územního rozvoje České republiky, ve znění Aktualizací č. 1 a 3.

Provedou:

členové vlády,
vedoucí ostatních ústředních správních úřadů

Na vědomí:

hejtman Zlínského kraje

Ing. Andrej Babiš, v. r.
předseda vlády

OBSAH

1	ÚVOD	9
1.1	Účel Politiky územního rozvoje České republiky	9
1.2	Vazby Politiky územního rozvoje České republiky na mezinárodní smlouvy, na dokumenty mezinárodních organizací a sousedních států	9
1.3	Struktura dokumentu Politika územního rozvoje České republiky	10
2	REPUBLIKOVÉ PRIORITY ÚZEMNÍHO PLÁNOVÁNÍ PRO ZAJIŠTĚNÍ UDRŽITELNÉHO ROZVOJE ÚZEMÍ	15
2.1	Východiska	15
2.2	Republikové priority	15
3	ROZVOJOVÉ OBLASTI A ROZVOJOVÉ OSY	21
3.1	Východiska	21
3.2	Koncepce	21
4	SPECIFICKÉ OBLASTI	31
4.1	Východiska	31
4.2	Koncepce	31
5	KORIDORY A PLOCHY DOPRAVNÍ INFRASTRUKTURY	43
5.1	Východiska	43
5.2	Koncepce	43
6	KORIDORY A PLOCHY TECHNICKÉ INFRASTRUKTURY A SOUVISEJÍCÍCH ROZVOJOVÝCH ZÁMĚRŮ	57
6.1	Východiska	57
6.2	Koncepce	57
7	DALŠÍ ÚKOLY PRO MINISTERSTVA, JINÉ ÚSTŘEDNÍ SPRÁVNÍ ÚŘADY A PRO ÚZEMNÍ PLÁNOVÁNÍ	75
7.1	Východiska	75
7.2	Koncepce	75
7.3	Úkoly pro ministerstva a jiné ústřední správní úřady	75
7.4	Úkoly pro územní plánování	76
8	VZTAH ROZVOJOVÝCH OBLASTÍ, ROZVOJOVÝCH OS A SPECIFICKÝCH OBLASTÍ	81

SEZNAM SCHÉMAT

- Schéma 1 Ilustrační schéma vazeb PÚR ČR
- Schéma 2 Rozvojové oblasti a rozvojové osy
- Schéma 3 Specifické oblasti
- Schéma 4 Doprava železniční
- Schéma 5 Doprava silniční
- Schéma 6 Doprava vodní, letecká a veřejné terminály s vazbou na logistická centra
- Schéma 7 Elektroenergetika
- Schéma 8 Plynárenství
- Schéma 9 Dálkovody
- Schéma 10 Vodní hospodářství a ukládání a skladování radioaktivních odpadů a vyhořelého paliva
- Schéma 11 Vztah rozvojových oblastí, rozvojových os a specifických oblastí

1. ÚVOD

1 ÚVOD

1.1 ÚČEL POLITIKY ÚZEMNÍHO ROZVOJE ČESKÉ REPUBLIKY

- (1) Politika územního rozvoje ČR (dále též „PÚR ČR“) byla pořízena Ministerstvem pro místní rozvoj v mezích § 5 odst. 5 podle § 31 až 35 zákona č. 183/2006 Sb., o územním plánování a stavebním řádu ve znění pozdějších předpisů (dále jen stavební zákon).
- (2) Politika územního rozvoje ČR je nástrojem územního plánování, který určuje požadavky a rámce pro konkretizaci ve stavebním zákoně obecně uváděných úkolů územního plánování¹ v republikových, přeshraničních a mezinárodních souvislostech, zejména s ohledem na udržitelný rozvoj území².
- (3) Politika územního rozvoje ČR určuje strategii a základní podmínky pro naplňování úkolů územního plánování a tím poskytuje rámec pro konsensuální obecně prospěšný rozvoj hodnot území ČR (dále jen „územní rozvoj“). Účelem PÚR ČR je s ohledem na možnosti a předpoklady území a na požadavky územního rozvoje zajistit koordinaci územně plánovací činnosti krajů a obcí, koordinaci odvětvových meziodvětvových koncepcí, politik a strategií a dalších dokumentů ministerstev a dalších ústředních správních úřadů. PÚR ČR dále koordinuje záměry na změny v území republikového významu pro dopravní a technickou infrastrukturu³ a pro zdroje jednotlivých systémů technické infrastruktury, které svým významem, rozsahem nebo předpokládaným využitím ovlivní území více krajů (dále jen „rozvojové záměry“).
- (4) Politika územního rozvoje ČR stanovuje rámcové úkoly pro navazující územně plánovací činnost a pro stanovování podmínek pro předpokládané rozvojové záměry s cílem zvyšovat jejich přínosy a minimalizovat jejich negativní dopady.
- (5) Politika územního rozvoje ČR slouží rovněž ke koordinaci dalších nástrojů veřejné správy ovlivňujících územní rozvoj, kterými jsou např. program rozvoje územního obvodu kraje a program rozvoje územního obvodu obce. Při shora uvedené koordinaci PÚR ČR vychází mj. z dokumentů určených k podpoře regionálního rozvoje a podkladů a dokumentů veřejné správy, které mají v mezinárodních a republikových souvislostech vliv na využívání území státu, např. politik, strategií, koncepcí, plánů, programů, generelů a zprávy o stavu životního prostředí – viz Podklady a východiska.
- (6) Při aktualizaci PÚR ČR bude (na základě územně analytických podkladů krajů, podnětů ministerstev a jejich resortních dlouhodobých koncepcí, jiných ústředních správních úřadů, krajů, obcí a veřejnosti a záměrů, vyplývajících z celostátních rozvojových dokumentů) posuzováno, zda důvody pro jednotlivé rozvojové záměry nepominuly a zda není vhodné vymezit jiné s aktuální potřebou řešení.

1.2 VAZBY POLITIKY ÚZEMNÍHO ROZVOJE ČESKÉ REPUBLIKY NA MEZINÁRODNÍ SMLOUVY, NA DOKUMENTY MEZINÁRODNÍCH ORGANIZACÍ A SOUSEDNÍCH STÁTŮ

- (7) Politika územního rozvoje ČR s ohledem na jedinečnost charakteru území a struktury osídlení České republiky zohledňuje požadavky na udržitelný rozvoj území a územní soudržnost, které pro Českou republiku vyplývají z členství v EU, z mezinárodních smluv, z členství v mezinárodních organizacích (OSN, OECD, Rada Evropy) a dalších mezinárodních dohod,

¹ Viz § 18, § 19 zákona č. 183/2006 Sb., ve znění pozdějších předpisů, o územním plánování a stavebním řádu (dále jen stavebního zákona).

² Viz § 18 odst. 1 stavebního zákona.

³ Viz § 2 odst. 1 písm. a), písm. k) bod 1a bod 2 a § 31 odst. 2 stavebního zákona.



smluv a úmluv, vztahujících se k územnímu rozvoji, ve kterých je Česká republika jednou ze smluvních stran⁴. Politika územního rozvoje ČR bere v potaz i záměry obsažené v dokumentech územního rozvoje sousedních států.

1.3 STRUKTURA DOKUMENTU POLITIKA ÚZEMNÍHO ROZVOJE ČESKÉ REPUBLIKY

(8) Politika územního rozvoje ČR, jejíž text je doplněn potřebnými schématy, je v souladu s § 32 stavebního zákona členěna na kapitoly:

- „Republikové priority územního plánování pro zajištění udržitelného rozvoje území“, které se uplatňují na celém území České republiky;
- „Rozvojové oblasti a rozvojové osy“, „Specifické oblasti“, „Koridory a plochy dopravní infrastruktury“ a „Koridory,

plochy a rozvojové záměry technické infrastruktury“;

Politika územního rozvoje ČR vymezuje oblasti, osy, koridory a plochy s ohledem na prokázané potřeby rozvoje území státu, které odůvodňují v souladu s § 5 stavebního zákona zásah do působnosti orgánů krajů a obcí v záležitostech týkajících se jejich územního rozvoje, a jestliže je důvodné pro tyto oblasti, osy, koridory a plochy stanovit kritéria a podmínky pro rozhodování o změnách v nich;

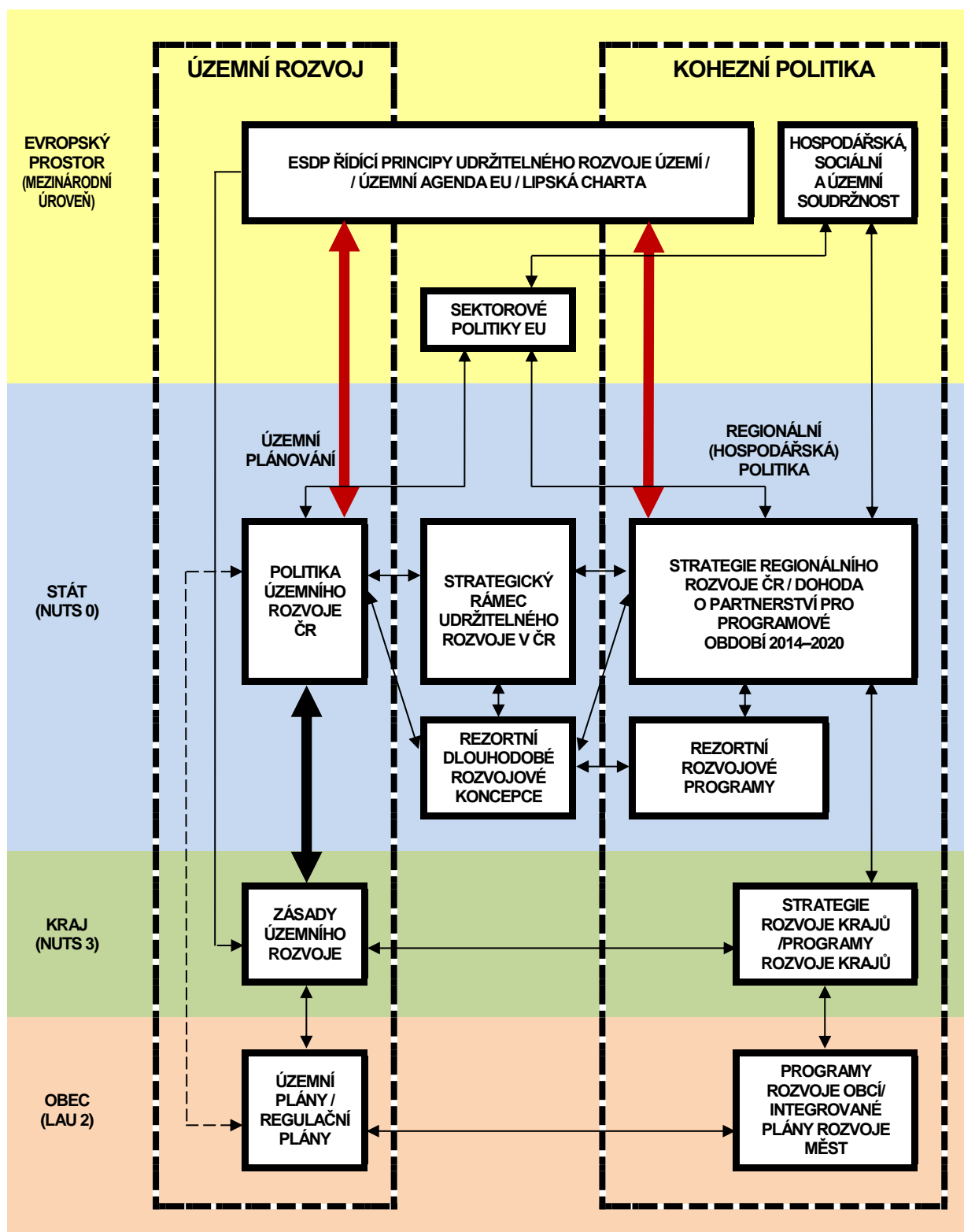
- „Další úkoly pro ministerstva, jiné ústřední správní úřady a úkoly pro územní plánování“^{4a}.

(9) Politika územního rozvoje ČR je zpracována na základě analýz, jejichž výstupy jsou obsaženy v materiálu „Podklady a východiska“. Pro zpracování PÚR ČR jsou „Podklady a východiska“ informačním vstupem, který není formálně projednáván a schvalován vládou ČR.

⁴ Viz např. dokumenty Habitat, Rámcová úmluva OSN o změně klimatu, dokumenty Výboru pro teritoriální rozvoj při OECD, Řídící principy trvale udržitelného územního rozvoje na evropském kontinentu z roku 2000, Lublaňská deklarace o územní dimenzi udržitelného rozvoje z roku 2003, Lisabonská deklarace „Mosty přes Evropu“ z roku 2006, Úmluva o biologické rozmanitosti, Evropské perspektivy územního rozvoje z roku 1999, Územní stav a perspektivy Evropské unie, koncept z března 2007, Evropská úmluva o krajině, Vision Planet z roku 2000, Lisabonská / Göteborgská strategie z roku 2001, Obnovená strategie udržitelného rozvoje EU, Územní agenda Evropské unie 2020, Lipská charta o udržitelných evropských městech; Toledská deklarace z roku 2010; další dokumenty viz materiál Podklady a východiska.

^{4a} § 32 odst. 1 písm. f) stavebního zákona.

Schéma 1 – ILUSTRAČNÍ SCHÉMA VAZEB PŮR ČR



Pozn.: Ve schématu nejsou zahrnuty vazby na dokumenty vztahující se k úrovni NUTS 2 (regiony soudržnosti), vzhledem k tomu, že pro tuto úroveň neexistuje územně plánovací dokumentace. Červené šipky vyjadřují implementaci Územní agendy EU 2020.

2. REPUBLIKOVÉ PRIORITY ÚZEMNÍHO PLÁNOVÁNÍ PRO ZAJIŠTĚNÍ UDRŽITELNÉHO ROZVOJE ÚZEMÍ



2 REPUBLIKOVÉ PRIORITY ÚZEMNÍHO PLÁNOVÁNÍ PRO ZAJIŠTĚNÍ UDRŽITELNÉHO ROZVOJE ÚZEMÍ

2.1 VÝCHODISKA

- (10) Republikové priority v mezinárodních, přeshraničních a republikových souvislostech s cílem dalšího rozvoje území stanovují rámce k vytváření vyváženého vztahu územních podmínek pro příznivé životní prostředí, pro hospodářský rozvoj a pro soudržnost společenství obyvatel v území (udržitelný rozvoj území).
- (11) Republikové priority územního plánování pro zajištění udržitelného rozvoje území (dále též „republikové priority“) podle § 31 stavebního zákona určují požadavky na konkretizaci obecně formulovaných cílů a úkolů územního plánování a určují strategii a základní podmínky pro jejich naplňování v územně plánovací činnosti krajů a obcí a při tvorbě resortních koncepcí s důsledky pro území.
- (12) Republikové priority v souladu s charakterem území ČR, strukturou jeho osídlení a účelem PÚR ČR jako nástroje územního plánování, zohledňují požadavky na udržitelný rozvoj území a územní soudržnost, vyjádřené v dokumentech mezinárodních organizací, kterých je ČR členem.
- (13) Článek zrušen.

2.2 REPUBLIKOVÉ PRIORITY

- (14) Ve veřejném zájmu chránit a rozvíjet přírodní, civilizační a kulturní hodnoty území, včetně urbanistického, architektonického a archeologického dědictví. Zachovat ráz jedinečné urbanistické struktury území, struktury osídlení a jedinečné kulturní krajiny, které jsou výrazem identity území, jeho historie a tradice. Tato území mají značnou hodnotu, např. i jako turistické atraktivity. Jejich ochrana by měla být provázána s potřebami ekonomického a sociálního rozvoje v souladu s principy udržitelného rozvoje. V některých případech je nutná cílená ochrana míst zvláštního zájmu, v jiných případech je třeba chránit, respektive obnovit celé krajinné celky. Krajina je živým v čase proměnným celkem, který vyžaduje tvůrčí, avšak citlivý přístup k vyváženému všestrannému rozvoji tak, aby byly zachovány její stěžejní kulturní, přírodní a užitné hodnoty.

Bránit upadání venkovské krajiny jako důsledku nedostatku lidských zásahů.
- (14a) Při plánování rozvoje venkovských území a oblastí dbát na rozvoj primárního sektoru při zohlednění ochrany kvalitní zemědělské, především orné půdy a ekologických funkcí krajiny.
- (15) Předcházet při změnách nebo vytváření urbánního prostředí prostorově sociální segregaci s negativními vlivy na sociální soudržnost obyvatel. Analyzovat hlavní soudržnost obyvatel. Analyzovat hlavní mechanismy, jimiž k segregaci dochází, zvažovat existující a potenciální důsledky a navrhnout při územně plánovací činnosti řešení, vhodná pro prevenci nežádoucí míry segregace nebo snížení její úrovně.
- (16) Při stanovování způsobu využití území v územně plánovací dokumentaci dávat přednost komplexním řešením před uplatňováním jednostranných hledisek a požadavků, které ve svých důsledcích zhoršují stav i hodnoty území. Vhodná řešení územního rozvoje je zapotřebí hledat ve spolupráci s obyvateli území i s jeho uživateli a v souladu s určením a charakterem oblastí, os, ploch a koridorů vymezených v PÚR ČR.
- (16a) Při územně plánovací činnosti vycházet z principu integrovaného rozvoje území, zejména měst a regionů, který představuje objektivní a komplexní posuzování a následné koordinování prostorových, odvětvových a časových hledisek.



- (17) Vytvářet v území podmínky k odstraňování důsledků hospodářských změn lokalizací zastavitelných ploch pro vytváření pracovních příležitostí zejména v hospodářsky problémových regionech a napomoci tak řešení problémů v těchto územích.
- (18) Podporovat polycentrický rozvoj sídelní struktury. Vytvářet předpoklady pro posílení partnerství mezi městskými a venkovskými oblastmi a zlepšit tak jejich konkurenceschopnost.
- (19) Vytvářet předpoklady pro polyfunkční využívání opuštěných areálů a ploch (tzv. brownfields průmyslového, zemědělského, vojenského a jiného původu). Hospodárně využívat zastavěné území (podpora přestaveb revitalizací a sanací území) a zajistit ochranu nezastavěného území (zejména zemědělské a lesní půdy) a zachování veřejné zeleně, včetně minimalizace její fragmentace. Cílem je účelné využívání a uspořádání území úsporné v nárocích na veřejné rozpočty na dopravu a energie, které koordinací veřejných a soukromých zájmů na rozvoji území omezuje negativní důsledky suburbanizace pro udržitelný rozvoj území.
- (20) Rozvojové záměry, které mohou významně ovlivnit charakter krajiny, umísťovat do co nejméně konfliktních lokalit a následně podporovat potřebná kompenzační opatření. S ohledem na to při územně plánovací činnosti, pokud je to možné a odůvodněné, respektovat veřejné zájmy např. ochrany biologické rozmanitosti a kvality životního prostředí, zejména formou důsledné ochrany zvláště chráněných území, lokalit soustavy Natura 2000, mokřadů, ochranných pásem vodních zdrojů, chráněné oblasti přirozené akumulace vod a nerostného bohatství, ochrany zemědělského a lesního půdního fondu. Vytvářet územní podmínky pro implementaci a respektování územních systémů ekologické stability a zvyšování a udržování ekologické stability a k zajištění ekologických funkcí i v ostatní volné krajině a pro ochranu krajinných prvků přírodního charakteru v zastavěných územích, zvyšování a udržování rozmanitosti venkovské krajiny. V rámci územně plánovací činnosti vytvářet podmínky pro ochranu krajinného rázu s ohledem na cílové charakteristiky a typy krajiny a vytvářet podmínky pro využití přírodních zdrojů.
- (20a) Vytvářet územní podmínky pro zajištění migrační propustnosti krajiny pro volně žijící živočichy a pro člověka, zejména při umísťování dopravní a technické infrastruktury. V rámci územně plánovací činnosti omezovat nežádoucí srůstání sídel s ohledem na zajištění přístupnosti a prostupnosti krajiny.
- (21) Vymezit a chránit ve spolupráci s dotčenými obcemi před zastavěním pozemky nezbytné pro vytvoření souvislých ploch veřejně přístupné zeleně (zelené pásy) v rozvojových oblastech a v rozvojových osách a ve specifických oblastech, na jejichž území je krajina negativně poznamenána lidskou činností, s využitím její přirozené obnovy; cílem je zachování souvislých pásů nezastavěného území v bezprostředním okolí velkých měst, způsobilých pro nenáročnou formu krátkodobé rekreace a dále pro vznik a rozvoj lesních porostů a zachování prostupnosti krajiny.
- (22) Vytvářet podmínky pro rozvoj a využití předpokladů území pro různé formy cestovního ruchu (např. cykloturistika, agroturistika, poznávací turistika), při zachování a rozvoji hodnot území. Podporovat propojení míst, atraktivních z hlediska cestovního ruchu, turistickými cestami, které umožňují celoroční využití pro různé formy turistiky (např. pěší, cyklo, lyžařská, hipo).
- (23) Podle místních podmínek vytvářet předpoklady pro lepší dostupnost území a zkvalitnění dopravní a technické infrastruktury s ohledem na prostupnost krajiny. Při umísťování dopravní a technické infrastruktury zachovat prostupnost krajiny a minimalizovat rozsah fragmentace krajiny; je-li to z těchto hledisek účelné, umísťovat tato zařízení souběžně. Zmírňovat vystavení městských oblastí nepříznivým účinkům tranzitní železniční a silniční dopravy, mimo jiné i prostřednictvím obchvatů městských oblastí, nebo zajistit ochranu jinými vhodnými opatřeními v území. Zároveň však vymezovat plochy pro novou obytnou zástavbu tak, aby byl zachován dostatečný odstup od vymezených koridorů pro nové úseky dálnic, silnic I. třídy a železnic,

- a tímto způsobem důsledně předcházet zneprůchodnění území pro dopravní stavby i možnému nežádoucímu působení negativních účinků provozu dopravy na veřejné zdraví obyvatel (bez nutnosti budování nákladných technických opatření na eliminaci těchto účinků).
- (24) Vytvářet podmínky pro zlepšování dostupnosti území rozšiřováním a zkvalitňováním dopravní infrastruktury s ohledem na potřeby veřejné dopravy a požadavky ochrany veřejného zdraví, zejména uvnitř rozvojových oblastí a rozvojových os. Možnosti nové výstavby je třeba dostatečnou veřejnou infrastrukturou přímo podmínit. Vytvářet podmínky pro zvyšování bezpečnosti a plynulosti dopravy, ochrany a bezpečnosti obyvatelstva a zlepšování jeho ochrany před hlukem a emisemi, s ohledem na to vytvářet v území podmínky pro environmentálně šetrné formy dopravy (např. železniční, cyklistickou).
- (24a) Na územích, kde dochází dlouhodobě k překračování zákonem stanovených mezních hodnot imisních limitů pro ochranu lidského zdraví, je nutné předcházet dalšímu významnému zhoršování stavu. Vhodným uspořádáním ploch v území obcí vytvářet podmínky pro minimalizaci negativních vlivů koncentrované výrobní činnosti na bydlení. Vymezovat plochy pro novou obytnou zástavbu tak, aby byl zachován dostatečný odstup od průmyslových nebo zemědělských areálů.
- (25) Vytvářet podmínky pro preventivní ochranu území a obyvatelstva před potenciálními riziky a přírodními katastrofami v území (záplavy, sesuvy půdy, eroze, sucho atd.) s cílem minimalizovat rozsah případných škod. Zejména zajistit územní ochranu ploch potřebných pro umístování staveb a opatření na ochranu před povodněmi a pro vymezení území určených k řízeným rozlivům povodní. Vytvářet podmínky pro zvýšení přirozené retence srážkových vod v území s ohledem na strukturu osídlení a kulturní krajinu jako alternativy k umělé akumulaci vod.
- V zastavěných územích a zastavitelných plochách vytvářet podmínky pro zadržování, vsakování i využívání dešťových vod jako zdroje vody a s cílem zmírňování účinků povodní.
- (26) Vymezovat zastavitelné plochy v záplavových územích a umísťovat do nich veřejnou infrastrukturu jen ve zcela výjimečných a zvláště odůvodněných případech. Vymezovat a chránit zastavitelné plochy pro přemístění zástavby z území s vysokou mírou rizika vzniku povodňových škod.
- (27) Vytvářet podmínky pro koordinované umísťování veřejné infrastruktury v území a její rozvoj a tím podporovat její účelné využívání v rámci sídelní struktury. Vytvářet rovněž podmínky pro zkvalitnění dopravní dostupnosti obcí (měst), které jsou přirozenými regionálními centry v území tak, aby se díky možnostem, poloze i infrastruktuře těchto obcí zlepšovaly i podmínky pro rozvoj okolních obcí ve venkovských oblastech a v oblastech se specifickými geografickými podmínkami.
- Při řešení problémů udržitelného rozvoje území využívat regionálních seskupení (klastřů) k dialogu všech partnerů, na které mají změny v území dopad a kteří mohou posilovat atraktivitu území investicemi ve prospěch územního rozvoje.
- Při územně plánovací činnosti stanovovat podmínky pro vytvoření výkonné sítě osobní i nákladní železniční, silniční, vodní a letecké dopravy, včetně sítí regionálních letišť, efektivní dopravní sítě pro spojení městských oblastí s venkovskými oblastmi, stejně jako řešení přeshraniční dopravy, protože mobilita a dostupnost jsou klíčovými předpoklady hospodářského rozvoje ve všech regionech.
- (28) Pro zajištění kvality života obyvatel zohledňovat nároky dalšího vývoje území, požadovat jeho řešení ve všech potřebných dlouhodobých souvislostech, včetně nároků na veřejnou infrastrukturu. Návrh a ochranu kvalitních městských prostorů a veřejné infrastruktury je nutné řešit ve spolupráci veřejného i soukromého sektoru s veřejností.
- (29) Zvláštní pozornost věnovat návaznosti různých druhů dopravy. S ohledem na to vymezovat plochy a koridory nezbytné pro efektivní integrované systémy veřejné dopravy nebo městskou hromadnou dopravu, umožňující účelné propojení



- plach bydlení, plach rekreace, občanského vybavení, veřejných prostranství, výroby a dalších plach, s požadavky na kvalitní životní prostředí. Vytvářet tak podmínky pro rozvoj účinného a dostupného systému, který bude poskytovat obyvatelům rovné možnosti mobility a dosažitelnosti v území. S ohledem na to vytvářet podmínky pro vybudování a užívání vhodné sítě pěších a cyklistických cest, včetně doprovodné zeleně v místech, kde je to vhodné.
- (30) Úroveň technické infrastruktury, zejména dodávku vody a zpracování odpadních vod je nutno koncipovat tak, aby splňovala požadavky na vysokou kvalitu života v současnosti i v budoucnosti.
- (31) Vytvářet územní podmínky pro rozvoj decentralizované, efektivní a bezpečné výroby energie z obnovitelných zdrojů, šetrné k životnímu prostředí, s cílem minimalizace jejich negativních vlivů a rizik při respektování přednosti zajištění bezpečného zásobování území energiemi.
- (32) Při stanovování urbanistické koncepce posoudit kvalitu bytového fondu ve znevýhodněných městských částech a v souladu s požadavky na kvalitní městské struktury, zdravé prostředí a účinnou infrastrukturu věnovat pozornost vymezení plach přestavby.

3. ROZVOJOVÉ OBLASTI A ROZVOJOVÉ OSY



3 ROZVOJOVÉ OBLASTI A ROZVOJOVÉ OSY

3.1 VÝCHODISKA

- (33) Rozvojové oblasti a rozvojové osy jsou vymezovány v územích, v nichž z důvodů soustředění aktivit mezinárodního a republikového významu existují zvýšené požadavky na změny v území.
- (34) V rozvojových oblastech a rozvojových osách je nutno vytvářet, udržovat a koordinovat územní připravenost na zvýšené požadavky změn v území a při respektování republikových priorit územního plánování umožňovat odpovídající využívání území a zachování jeho hodnot.
- (35) Zvýšené požadavky na změny v území rozvojových oblastí a rozvojových os vyžadují aktivní součinnost všech složek veřejné správy, zvláště pak dotčených orgánů, chránících veřejné zájmy podle zvláštních právních předpisů při řešení úkolů pro územní plánování a při plnění příslušných doporučení.
- (36) Rozvojové oblasti zahrnují obce, ovlivněné rozvojem dynamikou hlavního centra (krajského města) při případném spolupůsobení vedlejších center.
- (37) Rozvojové osy zahrnují obce, v nichž existují, nebo lze reálně očekávat zvýšené požadavky na změny v území, vyvolané dopravní vazbou na existující nebo připravované kapacitní silnice a železnice při spolupůsobení rozvojem dynamiky příslušných center osídlení. V prostoru křížení rozvojových os mohou být obce zařazeny do kterékoli z těchto rozvojových os. Do rozvojových os nejsou zařazovány obce, které jsou již součástí rozvojových oblastí.

3.2 KONCEPCE

- (38) Kritéria a podmínky pro rozhodování o změnách v území:
Při rozhodování a posuzování záměrů na změny území ve všech rozvojových oblastech a rozvojových osách je nutno sledovat zejména:
- a) možnosti využití stávající veřejné infrastruktury a potřebu jejího dalšího rozvoje a dobudování při současném respektování přírodních, kulturních a civilizačních hodnot území⁵,
 - b) rozvoj bydlení při upřednostnění rozvoje uvnitř zastavěného území a předcházení prostorové sociální segregaci, fragmentaci krajiny nově vymezenými zastavitelnými plochami a záborům ploch veřejné zeleně sloužící svému účelu,
 - c) nové využití nevyužívaných průmyslových, skladových, dopravních a jiných ploch,
 - d) řešení rekultivace a revitalizace opuštěných areálů a ploch (např. předcházející těžbou, průmyslovým využitím, armádou apod.), účelnou organizací materiálových toků a nakládání s odpady,
 - e) zachování a rozvoj společenské funkce tradičních městských center,
 - f) ochranu a využití rekreačního potenciálu krajiny,
 - g) minimalizování ovlivnění přírodních a krajinných hodnot území.
- (39) Úkoly pro územní plánování:
- a) Při respektování republikových priorit územního plánování umožňovat v rozvojových oblastech a rozvojových osách intenzivní využívání území v souvislosti s rozvojem veřejné infrastruktury. Z tohoto důvodu v rozvojových oblastech a v rozvojových osách vytvářet podmínky pro umístění aktivit mezinárodního a republikového významu s požadavky na změny v území a tím přispívat k zachování charakteru území mimo rozvojové oblasti a rozvojové osy.
 - b) Úkoly, stanovené pro jednotlivé rozvojové oblasti a rozvojové osy, musí být převzaty do územně plánovací dokumentace krajů a obcí.

⁵ § 19 odst. 1 písm. a) až c) stavebního zákona



- c) Kraje v zásadách územního rozvoje dle potřeby upřesní vymezení rozvojových oblastí a rozvojových os v rozlišení podle území jednotlivých obcí, popřípadě jednotlivých katastrálních území, při respektování důvodů vymezení dotyčných rozvojových oblastí a rozvojových os. V případě rozvojových os a oblastí je možné tyto osy nebo oblasti vymezit i pouze v části katastrálního území.
- d) V zásadách územního rozvoje nebo při jejich aktualizacích, podle konkrétních podmínek a možností území, zohlednit typologii obsaženou ve Strategii regionálního rozvoje ČR 2014–2020.
- e) V zásadách územního rozvoje nebo při jejich aktualizacích postupovat mimo jiné v souladu s Programy zlepšování kvality ovzduší, pokud to zmocnění pro obsah zásad územního rozvoje uvedené v právních předpisech umožňuje⁷.

Zodpovídá: kraje

Politika územního rozvoje vymezuje následující rozvojové oblasti a rozvojové osy:

Rozvojové oblasti

- (40) **OB1** Metropolitní rozvojová oblast Praha

Vymezení:

Hlavní město Praha, území obcí ze správních obvodů obecních úřadů obcí s rozšířenou působností (dále „ORP“) Benešov (bez obcí v západní a jihovýchodní části), Beroun (jen obce ve střední a severní části), Brandýs nad Labem-Stará Boleslav (bez obcí v severní části), Černošice (bez obcí v jižní části), Český Brod (bez obcí v jihovýchodní části), Dobříš (jen obce v severozápadní části), Kladno (bez obcí v jihozápadní části), Kralupy nad Vltavou (bez obcí v severovýchodní části), Lysá nad Labem, Neratovice (bez obcí v severozápadní části), Říčany (bez obcí ve východní části), Slaný (jen obce v jižní a střední části), Rakovník (jen obce ve východní části).

- (41) **OB2** Metropolitní rozvojová oblast Ostrava

Vymezení:

Území obcí z ORP Bílovec (bez obcí v jihozápadní části), Bohumín, Český Těšín, Frýdek-Místek (bez obcí v jihovýchodní části), Havířov, Hlučín (bez obcí v severní části), Karviná, Kopřivnice (bez obcí ve střední části), Kravaře (jen obce v jihozápadní části), Orlová, Opava (bez obcí v západní a jižní části), Ostrava, Třinec (bez obcí v jižní a jihovýchodní části), Frýdlant nad Ostravicí (jen obce v severní části).

Důvody vymezení:

Území ovlivněné rozvojem dynamikou krajského města Ostravy a mnohostranným působením husté sítě vedlejších center a urbanizovaného osídlení. Jedná se o velmi silnou koncentraci obyvatelstva a ekonomických činností, pro kterou je charakteristický dynamický rozvoj mezinárodní spolupráce se sousedícím pol-

Důvody vymezení:

Území ovlivněné rozvojem dynamikou hlavního města Prahy, při spolupůsobení vedlejších center, zejména Kladna a Berouna. Jedná se o nejsilnější koncentraci obyvatelstva v ČR, jakož i soustředění kulturních a ekonomických aktivit, které mají z velké části i mezinárodní význam; zásadním rozvojovým předpokladem je připojení na dálnice, rychlostní silnice, dokončení Silničního okruhu kolem Prahy – dále SOKP (Pražský okruh), připojení na tranzitní železniční koridory a vysokorychlostní síť železnice a efektivní propojení jednotlivých druhů dopravy včetně letecké a vytvoření efektivního systému integrované veřejné dopravy.

Úkoly pro územní plánování:

- a) Pořídít územní studie řešící zejména vzájemné vazby veřejné infrastruktury.
- b) Koordinovat rozvoj a využití území hlavního města Prahy a Středočeského kraje.
- c) Pořídít územní studie řešící problémy suburbanizace, zejména nekoncepčního rozvoje.

Zodpovídá: Ministerstvo pro místní rozvoj, Hlavní město Praha, Středočeský kraj

⁷ Příloha č. 4 k vyhlášce č. 500/2006 Sb., v platném znění

ským regionem Horního Slezska; výrazným předpokladem rozvoje je v současnosti budované napojení na dálniční síť ČR a Polska, jakož i poloha na II. a III. tranzitním železničním koridoru.

Úkoly pro územní plánování:

Pořídít územní studie řešící zejména vzájemné vazby veřejné infrastruktury.

Zodpovídá: Moravskoslezský kraj

(42) **OB3** Metropolitní rozvojová oblast Brno

Vymezení:

Území obcí z ORP Brno, Blansko (jen obce ve střední, jihovýchodní a jihozápadní části), Kuřim, Pohořelice (jen obce ve střední a severní části), Rosice (jen obce ve východní části), Slavkov u Brna (jen obce v severní části), Šlapanice, Tišnov (jen obce v jihovýchodní části), Židlochovice, Ivančice (jen obce v jihovýchodní části).

Důvody vymezení:

Území ovlivněné rozvojem dynamikou krajského města Brna. Jedná se o velmi silnou koncentraci obyvatelstva a ekonomických činností, které mají z velké části i mezinárodní význam; rozvojem podporujícím faktorem je dobrá dostupnost jak dálnicemi a rychlostními silnicemi, tak I. tranzitním železničním koridorem; sílí mezinárodní kooperační svazky napojují oblast zejména na prostor Vídně a Bratislavy.

Úkoly pro územní plánování:

- a) vytvořit územní podmínky pro řešení dopravní (zejména silniční) sítě jižně od dálnice D1,
- b) pořídít územní studie řešící zejména vzájemné vazby veřejné infrastruktury.

Zodpovídá: Jihomoravský kraj

(43) **OB4** Rozvojová oblast Hradec Králové/Pardubice

Vymezení:

Území obcí z ORP Holice (bez obcí ve východní části), Hradec Králové, Chrudim (jen obce v severní a severovýchodní části), Jaroměř (jen obce v jižní části), Kostelec nad Orlicí (jen obce v severozápadní části), Nový Bydžov (bez obcí v západní a severní části), Pardubice, Přelouč (jen obce ve východní části).

Důvody vymezení:

Území ovlivněné rozvojem dynamikou krajských měst Hradce Králové a Pardubic při spolupůsobení vedlejšího centra Chrudim. Jedná se o silnou dvojjadernou koncentraci obyvatelstva a ekonomických činností, z nichž značná část má mezinárodní význam. Rozvojem podporujícím faktorem je poloha Pardubic na I. tranzitním železničním koridoru, dálnici D11 z Prahy do Hradce Králové s plánovaným pokračováním do Polska a perspektivní propojení rychlostní silnicí R35 s Olomoucí, které poskytne alternativu rychlého západovýchodního silničního spojení v ČR vedle dálnice D1.

(44) **OB5** Rozvojová oblast Plzeň

Vymezení:

Území obcí z ORP Nýřany (bez obcí v severozápadní části), Plzeň, Přeštice (jen obce v severní a střední části), Rokycany (jen obce v západní části), Stod (bez obcí v jihozápadní a severozápadní části), Kralovice (jen obce v jižní části).

Důvody vymezení:

Území ovlivněné rozvojem dynamikou krajského města Plzně. Jedná se o silnou koncentraci obyvatelstva a ekonomických činností, z nichž značná část má mezinárodní význam; rozvoj podporuje poloha na dálnici D5 a na III. tranzitním železničním koridoru.

(45) **OB6** Rozvojová oblast Ústí nad Labem

Vymezení:

Území obcí z ORP Teplice (bez obcí v jižní části), Ústí nad Labem, Děčín (jen obce v severozápadní části).

Důvody vymezení:

Území ovlivněné rozvojem dynamikou krajského města Ústí nad Labem při spolupůsobení vedlejšího centra Teplice a urbanizovaného osídlení. Rozvojová oblast představuje silnou koncentraci obyvatelstva a ekonomických činností, z nichž převážná část má republikový význam; podporujícím faktorem rozvoje je existující poloha na I. tranzitním železničním koridoru a připravované dokončení dálnice D8.



(46) **OB7** Rozvojová oblast Liberec

Vymezení:

Území obcí z ORP Jablonec nad Nisou (bez obcí v severní části), Liberec (bez obcí v západní a severovýchodní části), Tanvald (jen obce v západní části).

Důvody vymezení:

Území ovlivněné rozvojovou dynamikou krajského města Liberce při spolupůsobení vedlejšího centra Jablonec nad Nisou. Jedná se o silnou koncentraci obyvatelstva a ekonomických činností; převážná část ekonomických aktivit má republikový význam. Podporujícím faktorem rozvoje je existující propojení rychlostní silnicí (R10 a R35) s Prahou a připravované (R35) s Hradcem Králové, přičemž rozhodující je také napojení na modernizované železniční tratě směr Praha.

Úkoly pro územní plánování:

Řešit územní souvislosti napojení oblasti na modernizované železniční tratě ve směru na Prahu.

Zodpovídá: Liberecký kraj

(47) **OB8** Rozvojová oblast Olomouc

Vymezení:

Území obcí z ORP Olomouc (bez vojenského újezdu Libavá), Šternberk (jen obce v jižní části).

Důvody vymezení:

Území ovlivněné rozvojovou dynamikou krajského města Olomouce. Rozvojová oblast se územně váže na silnou koncentraci obyvatelstva a ekonomických činností, z nichž převážná část má republikový význam. Podporujícím faktorem rozvoje je průtah III. tranzitního železničního koridoru a stávající rychlostní spojení s Brnem (R46, D1) a Ostravou (R35, D47), jakož i perspektivní rychlostní silniční propojení s Prahou (R35, D11).

(48) **OB9** Rozvojová oblast Zlín

Vymezení:

Území obcí z ORP Holešov (jen obce v jihovýchodní části), Otrokovice (bez obcí v západní části), Vizovice (jen obce v západní části), Zlín, Uherské Hradiště (jen obce v severovýchodní části).

Důvody vymezení:

Území ovlivněné rozvojovou dynamikou krajského města Zlína při spolupůsobení vedlejších center, zejména Otrokovic a Holešova. Jedná se o silnou koncentraci obyvatelstva a ekonomických činností, z nichž značná část má republikový význam; podporujícím faktorem rozvoje je poloha (Otrokovice) na II. tranzitním železničním koridoru a uvažovaná rychlostní silniční propojení Zlína prostřednictvím R49 s dálnicí D1 u Hulína a Otrokovic prostřednictvím R55 z Hulína do Břeclavi.

(49) **OB10** Rozvojová oblast České Budějovice

Vymezení:

Území obcí z ORP České Budějovice, Český Krumlov (jen obce v severovýchodní části).

Důvody vymezení:

Území ovlivněné rozvojovou dynamikou krajského města Českých Budějovic. Rozvojová oblast představuje silnou koncentraci obyvatelstva a ekonomických činností, z nichž značná část má republikový význam; podporujícím faktorem rozvoje je poloha na připravované dálnici D3 s návazností na rychlostní silnici R3 do Rakouska a na IV. tranzitním železničním koridoru.

Úkoly pro územní plánování:

Vytvářet územní podmínky pro napojení na dálnici D3, rychlostní silnici R3 a na IV. tranzitní železniční koridor.

Zodpovídá: Jihočeský kraj

(50) **OB11** Rozvojová oblast Jihlava

Vymezení:

Území obcí z ORP Havlíčkův Brod (jen obce ve střední a v jižní části), Humpolec (bez obcí v západní a severní části), Jihlava (bez obcí v jihozápadní části).

Důvody vymezení:

Území ovlivněné rozvojovou dynamikou krajského města Jihlavy. Jedná se o relativně silnou koncentraci obyvatelstva a ekonomických činností, z nichž značná část má republikový význam; podporujícím faktorem rozvoje je poloha na dálnici D1.

(51) **OB12** Rozvojová oblast Karlovy Vary

Vymezení:

Území obcí z ORP Karlovy Vary (jen obce ve střední části), Ostrov (bez obcí v severovýchodní a severozápadní části), Sokolov (jen obce ve střední a v severovýchodní části).

Důvody vymezení:

Území ovlivněné rozvojovou dynamikou krajského města Karlovy Vary při spolupůsobení vedlejšího centra Ostrov. Rozvojovou oblast charakterizuje silná koncentrace obyvatelstva a ekonomických činností, z nichž převážná část má republikový význam (lázeňství má mezinárodní význam); podporujícím faktorem rozvoje je poloha na připravované rychlostní silnici R6 Praha–Karlovy Vary–Cheb–hranice ČR.

Rozvojové osy

(52) **OS1** Rozvojová osa Praha–Plzeň–hranice ČR/Německo (–Nürnberg)

Vymezení:

Obce mimo rozvojové oblasti, s výraznou vazbou na významnou dopravní cestu, tj. dálnici D5 a železniční trať č. 170 v úseku Praha–Stříbro.

Důvody vymezení:

Území ovlivněné dálnicí D5, železniční tratí č. 170 v úseku Praha–Stříbro (III. tranzitní železniční koridor) a spolupůsobením center osídlení Hořovice, Rokycany, Stříbro a Tachov. Navazuje na rozvojovou osu v zahraničí.

(53) **OS2** Rozvojová osa Praha–Ústí nad Labem–hranice ČR/Německo (–Dresden)

Vymezení:

Obce mimo rozvojové oblasti, s výraznou vazbou na významnou dopravní cestu, tj. dálnici D8 a železniční trať č. 090.

Důvody vymezení:

Území ovlivněné dálnicí D8 a železniční tratí č. 090 (I. tranzitní železniční koridor) při spolupůsobení center osídlení Mělník, Roudnice nad Labem, Lovosice, Litoměřice a Děčín; v úseku Ústí nad Labem–Děčín je rozvojovým záměrem PÚR ČR kapacitní silnice, pokračující do Liberce. Navazuje na rozvojovou osu v zahraničí.

Úkoly pro územní plánování:

- a) vytvářet územní podmínky pro řešení protipovodňové ochrany v sevřeném údolí Labe,
- b) vytvářet územní podmínky pro řešení negativních dopadů velkoplošné a pohledově exponované těžby surovin.

Zodpovídá: Ústecký kraj

(54) **OS3** Rozvojová osa Praha–Liberec–hranice ČR/Německo, Polsko (–Görlitz/Zgorzelec)

Vymezení:

Obce mimo rozvojové oblasti, s výraznou vazbou na významné dopravní cesty, tj. silnice R10 a R35.

Důvody vymezení:

Území ovlivněné silnicemi R10 a R35 při spolupůsobení center Mladá Boleslav a Turnov.

(55) **OS4** Rozvojová osa Praha–Hradec Králové/Pardubice (podél dálnice D11)–Trutnov–hranice ČR/Polsko (–Wrocław). Další větev rozvojové osy je Praha–Kolín–Chvaletice–Pardubice (podél železničního spojení Praha–Kolín–Pardubice).

Vymezení:

Obce mimo rozvojové oblasti, s výraznou vazbou na významné dopravní cesty, tj. dálnici D11, koridory připravovaného pokračování dálnice D11 a připravované rychlostní silnice R11 a železniční trať č. 010 v úseku Praha–Pardubice.

Důvody vymezení:

Území ovlivněné dálnicí D11 a jejím připravovaným pokračováním do Jaroměře, připravovanou rychlostní silnicí R11 Jaroměř–Trutnov–hranice ČR/Polsko, železniční tratí č. 010 v úseku Praha–Pardubice (I. tranzitní železniční koridor) a spolupůsobením center Nymburk, Poděbrady, Kolín, Jaroměř, Dvůr Králové nad Labem a Trutnov. Navazuje na rozvojovou osu v zahraničí.

(56) **OS5** Rozvojová osa Praha–(Kolín)–Jihlava–Brno

Vymezení:

Obce mimo rozvojové oblasti, s výraznou vazbou na významné dopravní cesty, tj. dálnici D1, silnice I/38 (S8) a I/12.



Důvody vymezení:

Území ovlivněné dálnicí D1 v úseku Jihlava–Brno, v úseku Havlíčkův Brod–Jihlava rozvojovým záměrem kapacitní silnice a centry Kolín, Kutná Hora, Čáslav, Havlíčkův Brod a Velké Meziříčí.

(56a) **OS5a** Rozvojová osa Praha–Jihlava

Vymezení:

Obce mimo rozvojové oblasti s výraznou vazbou na významnou dopravní cestu, tj. dálnici D1 v úseku Praha–Jihlava.

Důvody vymezení:

Území výrazně ovlivněné rozvojem ve vazbě na dálnici D1.

(57) **OS6** Rozvojová osa Praha–Benešov–Tábor–České Budějovice–hranice ČR/Rakousko (–Linz)

Vymezení:

Obce mimo rozvojové oblasti, s výraznou vazbou na významné dopravní cesty, tj. silnici I/3 a železniční trať č. 220.

Důvody vymezení:

Území ovlivněné připravovaným pokračováním dálnice D3, připravovanou rychlostní silnicí R3 na hranice ČR/Rakousko, železniční tratí č. 220 (IV. tranzitní železniční koridor) a spolupůsobením center Benešov, Tábor a Soběslav. Navazuje na rozvojovou osu v zahraničí.

(58) **OS7** Rozvojová osa Ústí nad Labem–Chomutov–Karlovy Vary–Cheb–hranice ČR/Německo (–Bayreuth)

Vymezení:

Obce mimo rozvojové oblasti, s výraznou vazbou na významné dopravní cesty, tj. v západní části na rychlostní silnici R6 a ve východní části na silnici I/13.

Důvody vymezení:

Území ovlivněné hustým urbanizovaným osídlením s centry Most, Litvínov, Chomutov, Kadaň, Klášterec nad Ohří, Sokolov a Cheb, soustředěním povrchové těžby hnědého uhlí s velkými dopady na změny v území; západní část je ovlivněna rovněž připravovanou rychlostní silnicí R6 v úseku Cheb–hranice ČR/Německo; v úseku Chomutov–Karlovy Vary je rozvojovým záměrem kapacitní silnice. Navazuje na rozvojovou osu v zahraničí.

Úkoly pro územní plánování:

Vytvořit územní podmínky pro řešení přestavby vybraných úseků silnice I/13 mezi Ostrovem a Chomutovem.

Zodpovídá: Ústecký kraj, Karlovarský kraj

(59) **OS8** Rozvojová osa Hradec Králové/Pardubice–Moravská Třebová–Mohelnice–Olomouc–Přerov

Vymezení:

Obce mimo rozvojové oblasti a rozvojovou osu OS11, s výraznou vazbou na významné dopravní cesty, tj. rychlostní silnici R35, silnici I/35, koridor připravované rychlostní silnice R35 a železniční trať č. 010 a 270.

Důvody vymezení:

Území ovlivněné rychlostní silnicí R35 v úseku Mohelnice–Olomouc a její připravovanou částí v úseku Sedlice–Moravská Třebová–Mohelnice, připravovanou rychlostní silnicí R55 v úseku Olomouc–Přerov, železničními tratěmi č. 010 v úseku Pardubice–Česká Třebová (I. tranzitní železniční koridor), č. 270 Česká Třebová–Přerov (III. tranzitní železniční koridor) a spolupůsobením center Vysoké Mýto, Litomyšl, Ústí nad Orlicí, Česká Třebová, Svitavy, Moravská Třebová, Zábřeh a Mohelnice.

(60) **OS9** Rozvojová osa Brno–Svitavy/Moravská Třebová

Vymezení:

Obce mimo rozvojové oblasti a rozvojovou osu OS8, s výraznou vazbou na významné dopravní cesty, tj. silnici I/43, koridor připravované kapacitní silnice S43 a železniční trať č. 260.

Důvody vymezení:

Území ovlivněné silnicí I/43, připravovanou silnicí S43, železniční tratí č. 260 Brno–Česká Třebová (I. tranzitní železniční koridor) při spolupůsobení center Blansko, Boskovice, Svitavy a Moravská Třebová.

(61) **OS10** Rozvojová osa (Katowice–) hranice Polsko/ČR–Ostrava–Lipník nad Bečvou–Olomouc–Brno–Břeclav–hranice ČR/Slovensko (–Bratislava)

Vymezení:

Obce mimo rozvojové oblasti, s výraznou vazbou na významné dopravní cesty, tj. dálnice D1, D2, rychlostní silnice R35, R46 a R48 a železniční trať č. 250 v úseku Brno–Břeclav a č. 270 v úseku Bohumín–Lipník nad Bečvou–Olomouc.

Důvody vymezení:

Území ovlivněné dálnicemi D1 v úseku hranice Polsko/ČR–Ostrava–Brno a D2 v úseku Brno–Břeclav–hranice ČR/Slovensko, rychlostními silnicemi R35 v úseku Lipník nad Bečvou–Olomouc a R46, připravovanou rychlostní silnicí R48 v úseku Frýdek–Místek–Bělotín, železničními tratěmi č. 270 v úseku Bohumín–Lipník nad Bečvou (III. tranzitní železniční koridor), č. 250 v úseku Brno–Břeclav (I. tranzitní železniční koridor), železničním koridorem Brno–Přerov a spolupůsobením center Kopřivnice, Nový Jičín, Hranice, Prostějov, Vyškov a Břeclav.

- (62) **OS11** Rozvojová osa Lipník nad Bečvou–Přerov–Uherské Hradiště–Břeclav–hranice ČR/Rakousko

Vymezení:

Obce mimo rozvojové oblasti a rozvojovou osu OS10, s výraznou vazbou na významné dopravní cesty, tj. silnici I/55, koridor připravované rychlostní silnice R55 a železniční trati č. 270 v úseku Lipník nad Bečvou–Přerov a č. 330 v úseku Přerov–Břeclav.

Důvody vymezení:

Území ovlivněné připravovanou rychlostní silnicí R55 v úseku Přerov–Uherské Hradiště–Břeclav, železničními tratěmi č. 270

v úseku Lipník nad Bečvou–Přerov (III. tranzitní železniční koridor), č. 330 Přerov–Břeclav (II. tranzitní železniční koridor) a spolupůsobením center Přerov, Uherské Hradiště, Veselí nad Moravou, Hodonín a Břeclav.

- (63) **OS12** Rozvojová osa Zlín–hranice ČR/Slovensko (–Púchov)

Vymezení:

Obce mimo rozvojové oblasti, s výraznou vazbou na významnou dopravní cestu, tj. koridor připravované rychlostní silnice R49.

Důvody vymezení:

Území ovlivněné připravovanou rychlostní silnicí R49 Hulín–Zlín–hranice ČR/Slovensko.

- (64) **OS13** Rozvojová osa Ostrava–Třinec–hranice ČR/Slovensko (–Čadca)

Vymezení:

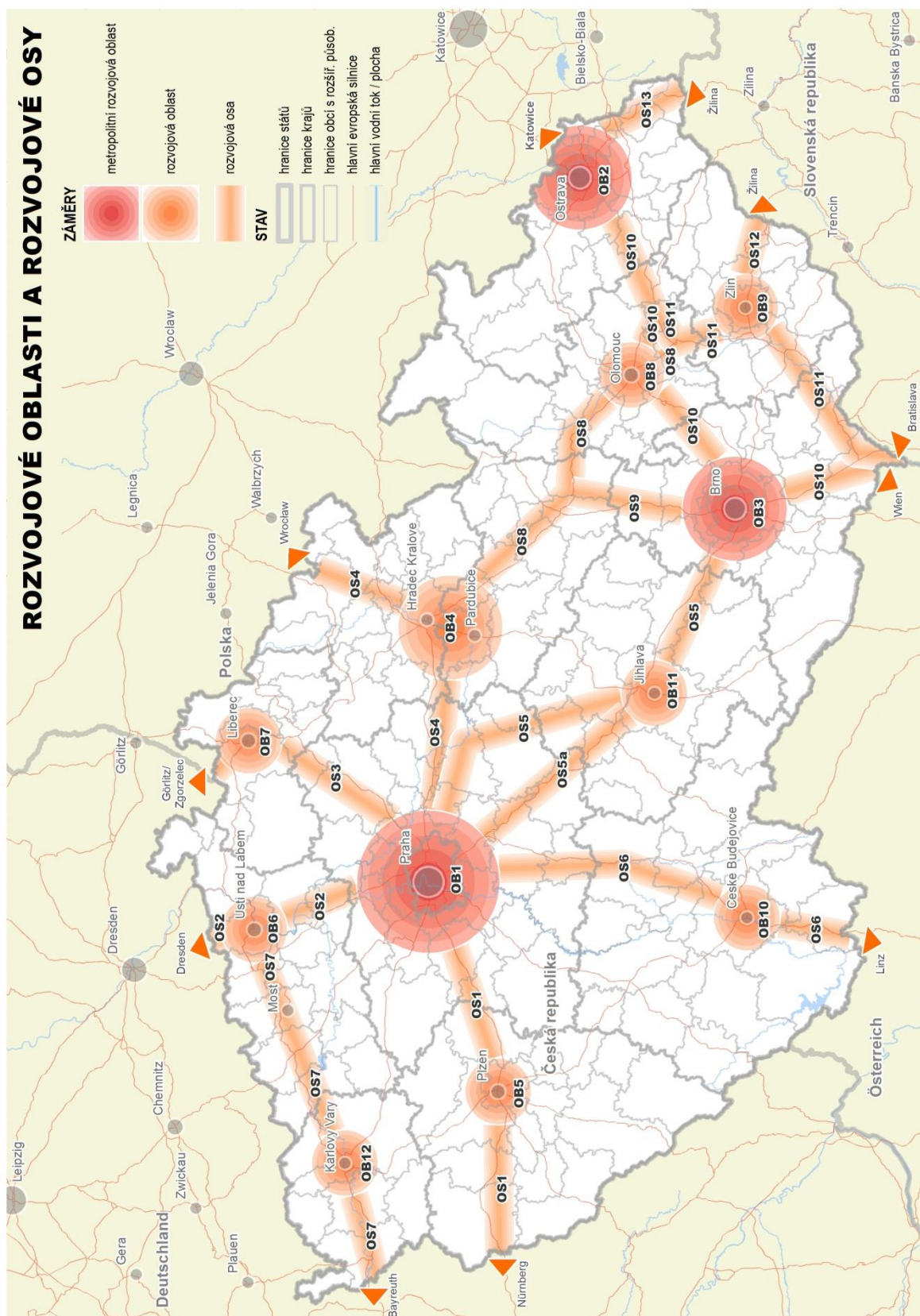
Obce mimo rozvojové oblasti, s výraznou vazbou na významné dopravní cesty, tj. silnici I/11, koridor připravované kapacitní silnice Bohumín–Havířov–Třanovice–Mosty u Jablunkova–hranice ČR/Slovensko a železniční trať č. 320.

Důvody vymezení:

Území ovlivněné hustým urbanizovaným osídlením s centry Třinec a Jablunkov, železniční tratí č. 320 v úseku Český Těšín–Mosty u Jablunkova–hranice ČR/Slovensko (III. tranzitní železniční koridor); v úseku Třanovice–Jablunkov–hranice ČR/Slovensko je rozvojovým záměrem kapacitní silnice. Navazuje na rozvojovou osu v zahraničí.



Schéma 2 – Rozvojové oblasti a rozvojové osy



4. SPECIFICKÉ OBLASTI



4 SPECIFICKÉ OBLASTI

4.1 VÝCHODISKA

- (65) Specifické oblasti jsou vymezovány v územích, ve kterých se v porovnání s ostatním územím ČR dlouhodobě projevují problémy z hlediska udržitelného rozvoje území, tj. problémy se zajištěním vyváženého vztahu příznivého životního prostředí, hospodářského rozvoje a soudržnosti společenství obyvatel území (uvedené v důvodech vymezení). Přitom se jedná o území se specifickými hodnotami anebo se specifickými problémy mezinárodního a republikového významu, nebo které svým významem přesahují území kraje.
- (66) Specifické oblasti zahrnují obce, ve kterých je dle zjištěných skutečností nejnaléhavější potřeba řešení problémů z hlediska udržitelného rozvoje území. Účelem vymezení specifických oblastí je, aby v nich kraje, ministerstva a jiné ústřední správní úřady v rámci svých působností vytvářely podmínky pro odstranění problémů s cílem umožnit udržitelný rozvoj území a to v souladu s cíli a úkoly územního plánování definovanými stavebním zákonem a při respektování republikových priorit územního plánování a ochrany přírodních, kulturních a civilizačních hodnot území.

4.2 KONCEPCE

(67) Kritéria a podmínky pro rozhodování o změnách v území:

Při rozhodování a posuzování záměrů na změny území ve všech specifických oblastech je nutno sledovat zejména:

- řešení stávajících střetů a předcházení potenciálním střetům různých zájmů ve využití území,
- ochranu specifických přírodních, kulturních a civilizačních hodnot území,
- využití specifického potenciálu oblasti k jejímu rozvoji,
- zkvalitnění veřejné, zejména dopravní a technické infrastruktury,
- posílení a stabilizaci sociálně ekonomického rozvoje,
- umísťování investic důležitých pro rozvoj oblasti.

(68) Úkoly územního plánování:

- kraje v zásadách územního rozvoje dle potřeby upřesní vymezení specifických oblastí v rozlišení podle území jednotlivých obcí, případně s ohledem na charakter daného území podle jednotlivých katastrálních území a výjimečně, ve zvláště odůvodněných případech, i podle částí katastrálních území, při respektování důvodů vymezení a kritérií a podmínek pro rozhodování jednotlivých specifických oblastí; upřesněné spe-

cifické oblasti se mohou překrývat s upřesněnými rozvojovými oblastmi nebo osami pouze výjimečně a jen ve zvláště odůvodněných případech,

- příslušné kraje a obce postupují při pořizování územně plánovací dokumentace v souladu s kritérii a podmínkami pro rozhodování o změnách v území,
- úkoly, stanovené pro jednotlivé specifické oblasti, musí být převzaty do územně plánovací dokumentace krajů a obcí.

Zodpovídá: kraje

Politika územního rozvoje vymezuje následující specifické oblasti:

(69) **SOB1** Specifická oblast Šumava

Vymezení:

Území obcí z ORP Český Krumlov (západní část), Klatovy (jihozápadní část), Prachatice (jihozápadní část), Sušice, Vimperk.

Důvody vymezení:

- Potřeba úměrně a rovnoměrně rozvíjet a využívat s ohledem na udržitelný rozvoj území vysoký rekreační potenciál krajiny přírodně cenné a společensky atraktivní oblasti Šumavy, která je největším národním parkem



- v ČR, chráněnou krajinnou oblastí a biosférickou rezervací UNESCO. Jedná se o celistvé území s kvalitním životním prostředím a vysokými přírodními a krajinnými hodnotami.
- Potřeba posílit ekonomický a sociální rozvoj v souladu s ochranou přírody, zejména rozvoj drobného a středního podnikání v oblasti místní tradiční výroby a cestovního ruchu.
 - Potřeba koordinace využívání území se sousedními zeměmi Svobodným státem Bavorsko a Spolkovou zemí Horní Rakousko.

Kritéria a podmínky pro rozhodování o změnách v území:

Při rozhodování a posuzování záměrů na změny v území přednostně sledovat:

- využití rekreačního potenciálu oblasti,
- rozvoj zejména ekologického zemědělství, lesnictví a dřevozpracujícího průmyslu,
- zlepšení dopravní dostupnosti území, zejména přeshraničních dopravních vazeb.

Úkoly pro územní plánování:

V rámci územně plánovací činnosti kraje a koordinace územně plánovací činnosti obcí:

- identifikovat hlavní póly a střediska ekonomického rozvoje oblasti a vytvářet zde územní podmínky pro zkvalitnění a rozvoj dopravní a technické infrastruktury, bydlení a občanského vybavení,
- vytvářet územní podmínky pro rozvoj dopravní dostupnosti území a rozvoj přeshraničních dopravních tahů mezinárodního a republikového významu,
- vytvářet územní podmínky pro propojení systému pěších a cyklistických tras se sousedními státy a koncepčního rozvoje systému dálkových tras,
- vytvářet územní podmínky pro rozvoj celoroční rekreace a cestovního ruchu, dřevozpracujícího průmyslu a místních tradičních řemesel, zejména vymezením vhodných lokalit a stanovením podmínek pro umístování těchto aktivit v koordinaci s ochranou přírody a krajiny,

- vytvářet územní podmínky pro rozvoj ekologických forem dopravy včetně železniční.

Zodpovídá: Jihočeský kraj, Plzeňský kraj

Úkoly pro ministerstva a jiné ústřední správní úřady:

- při tvorbě resortních dokumentů zohlednit specifika oblasti a cílenými programy podporovat rozvoj zejména ekologického zemědělství, ekologických forem rekreace, zpracování místních surovin, místních tradičních řemesel,

Zodpovídá: Ministerstvo zemědělství a Ministerstvo průmyslu a obchodu ve spolupráci s Ministerstvem pro místní rozvoj a Ministerstvem životního prostředí

Termín: průběžně

- při tvorbě resortních dokumentů zohlednit specifika oblasti a cílenými programy podporovat rozvoj ekologických forem dopravy, především na území Národního parku Šumava, zejména veřejné hromadné dopravy pro dojížděku za prací, službami a rekreací, dále rozvíjet síť cyklistických a turistických tras.

Zodpovídá: Ministerstvo dopravy v součinnosti s Ministerstvem životního prostředí

Termín: průběžně

(70) **SOB2** Specifická oblast Beskydy

Vymezení:

Území obcí z ORP Frenštát pod Radhoštěm, Frýdek-Místek (jižní okraj), Frýdlant nad Ostravicí, Jablunkov (západní okraj), Rožnov pod Radhoštěm, Třinec (jihozápadní okraj), Vsetín (východní část). Oblast se dotýká na území ORP Frýdek-Místek rozvojové oblasti OB2 Ostrava a na území ORP Jablunkov a Třinec rozvojové osy OS13 Ostrava–Třinec–hranice ČR.

Důvody vymezení:

- Potřeba nápravy strukturálního postižení oblasti, kde došlo ke stagnaci pro oblast důležitých ekonomických odvětví.
- Potřeba rozvíjet a rovnoměrně využívat s ohledem na udržitelný rozvoj území vysoký rekreační potenciál krajiny přírodně cenné a společensky

- atraktivní oblasti Beskyd, které jsou chráněnou krajinnou oblastí. Jedná se o území s vysokou estetickou hodnotou krajiny a osídlení a kulturními a národopisnými tradicemi se silnou vazbou obyvatel na místo (Radhošť).
- c) Potřeba rozvoje drobného a středního podnikání, především v oblasti cestovního ruchu. Potřeba využít k rozvoji potenciál jednoho z hlavních dopravních tahů na Slovensko, procházejícího oblastí.
 - d) Potřeba ochrany významného zdroje energetických nerostných surovin (ložiska kvalitního černého uhlí Frenštát, nacházejícího se v přírodně vysoce hodnotném území), jako rezervy pro případné využití budoucími generacemi.

Kritéria a podmínky pro rozhodování o změnách v území:

Při rozhodování a posuzování záměrů na změny v území přednostně sledovat:

- a) ochranu ložiska kvalitního černého uhlí Frenštát jako rezervy pro případné využití budoucími generacemi v souladu s potřebami udržitelného rozvoje území,
- b) rozvoj rekreace,
- c) restrukturalizaci ekonomiky,
- d) zlepšení dopravní dostupnosti zejména přihraničních oblastí,
- e) lepší a udržitelné využívání přírodních podmínek pro rozvoj území (např. rozvoj ekologického zemědělství a dřevozpracujícího průmyslu),
- f) územní podmínky pro zajištění koordinace udržitelného rozvoje turistiky a ochrany biologické a krajinné rozmanitosti Karpat zejména v přihraničních oblastech.

Úkoly pro územní plánování:

V rámci územně plánovací činnosti kraje a koordinace územně plánovací činnosti obcí:

- a) vytvářet územní podmínky pro umístění aktivit spojených s restrukturalizací ekonomiky,
- b) vytvářet územní podmínky pro zlepšení dopravní dostupnosti hraničních oblastí se Slovenskem,

- c) vytvářet územní podmínky pro rozvoj systému přeshraničních pěších a cyklistických tras,

- d) vytvářet územní podmínky pro rozvoj rekreace,

Zodpovídá: Moravskoslezský kraj, Zlínský kraj

- e) chránit v ÚPD území pro modernizaci a rekonstrukci silnice I/11 v úseku MÚK R48 – státní hranice na kapacitní silnice v souladu s rozvojovými aktivitami oblasti,

Zodpovídá: Moravskoslezský kraj

- f) vytvářet územní podmínky pro zemědělskou výrobu podhorského a horského charakteru, zejména vymezením vhodných lokalit pro zatravnění a pastvinářství.

Zodpovídá: Moravskoslezský kraj, Zlínský kraj

Úkoly pro ministerstva a jiné ústřední správní úřady:

- a) při tvorbě resortních dokumentů zohlednit specifika oblasti a cílenými programy podporovat zejména restrukturalizaci ekonomiky, rozvoj rekreace, turistiky a cyklistiky, zpracování místních surovin a rozvoj řemesel a lidové umělecké a řemeslné výroby.

Zodpovídá: Ministerstvo pro místní rozvoj, Ministerstvo průmyslu a obchodu v součinnosti s Ministerstvem životního prostředí

Termín: průběžně

- b) při tvorbě resortních dokumentů zohlednit specifika oblasti a cílenými programy podporovat rozvoj ekologických forem dopravy, především na území intenzivně využívaných částí CHKO Beskydy, zejména veřejné hromadné dopravy pro rekreační využití oblasti.

Zodpovídá: Ministerstvo dopravy v součinnosti s Ministerstvem životního prostředí

Termín: průběžně



(71) **SOB3** Specifická oblast Jeseníky–Králický Sněžník

Vymezení:

Území obcí z ORP Bruntál, Jeseník, Králický, Krnov (severozápadní část), Rýmařov, Šumperk.

Důvody vymezení:

- Potřeba posílit zaostávající sociální a ekonomický rozvoj, který patří k nejslabším v ČR a napravit strukturální postižení ekonomiky s mnohými stagnujícími odvětvími hospodářství.
- Potřeba rozvíjet a využívat s ohledem na udržitelný rozvoj území vysoký potenciál přírodně cenné a společensky atraktivní oblasti Jeseníků, které jsou chráněnou krajinnou oblastí, pro rekreaci a lázeňství.
- Potřeba zlepšit nevyhovující dopravní dostupnost většiny území.

Kritéria a podmínky pro rozhodování o změnách v území:

Při rozhodování a posuzování záměrů na změny v území přednostně sledovat:

- rozvoj rekreace a lázeňství,
- lepší a udržitelné využívání přírodních podmínek pro rozvoj území (např. rozvoj ekologického zemědělství a dřevozpracujícího průmyslu),
- zlepšení dopravní dostupnosti území,
- snížení povodňových rizik.

Úkoly pro územní plánování:

V rámci územně plánovací činnosti kraje a koordinace územně plánovací činnosti obcí:

- identifikovat hlavní póly a střediska ekonomického rozvoje oblasti a vytvářet zde územní podmínky pro zkvalitnění a rozvoj dopravní a technické infrastruktury, bydlení a občanského vybavení,

Zodpovídá: Olomoucký kraj, Moravskoslezský kraj, Pardubický kraj

- vytvářet územní podmínky pro zlepšení dopravní dostupnosti území a přeshraničních dopravních tahů, zejména na Kladsko,

Zodpovídá: Olomoucký kraj, Pardubický kraj

- vytvářet územní podmínky pro rozvoj systému pěších a cyklistických tras a propojení systému se sousedním

Polskem, koncepčního rozvoje systému dálkových tras,

- vytvářet územní podmínky pro rozvoj rekreace a cestovního ruchu, dřevozpracujícího průmyslu a ekologického zemědělství, zejména vymezením vhodných území pro tyto aktivity,
- vytvářet územní podmínky pro zemědělskou výrobu podhorského a horského charakteru, zejména vymezením vhodných území pro zatravňování a pastvinářství,

Zodpovídá: Olomoucký kraj, Moravskoslezský kraj, Pardubický kraj

- řešit územní souvislosti napojení Jeseníků směrem na Ostravu,

Zodpovídá: Moravskoslezský kraj

- vytvářet územní podmínky pro umístění staveb, technických a přírodně blízkých opatření ke snížení povodňových rizik, včetně opatření na horní Opavě s údolní nádrží Nové Heřminovy.

Zodpovídá: Olomoucký kraj, Moravskoslezský kraj

Úkoly pro ministerstva a jiné ústřední správní úřady:

- při tvorbě resortních koncepcí zohlednit specifika oblasti a cílenými programy podporovat zejména restrukturalizaci ekonomiky, lázeňství, ekologické formy zemědělství, rekreace, turistiky a cyklistiky, zpracování místních surovin, dřevozpracující průmysl a rozvoj řemesel a lidové umělecké a řemeslné výroby.

Zodpovídá: Ministerstvo zemědělství a Ministerstvo průmyslu a obchodu v součinnosti s Ministerstvem pro místní rozvoj a Ministerstvem životního prostředí

Termín: průběžně

- při tvorbě rezortních dokumentů zohlednit specifika oblasti a cílenými programy podporovat rozvoj ekologických forem dopravy, především na území intenzivně využívaných částí CHKO Jeseníky, zejména veřejné hromadné dopravy pro rekreační využití oblasti.

Zodpovídá: Ministerstvo dopravy v součinnosti s Ministerstvem životního prostředí

Termín: průběžně

(72) **SOB4** Specifická oblast Karvinsko

Vymezení:

Území obcí z ORP Bohumín, Havířov (severní část), Karviná, Orlová (jižní a východní část). Oblast je součástí Metropolitní rozvojové oblasti OB2 Ostrava.

Důvody vymezení:

- a) Potřeba napravit strukturální postižení ekonomiky v oblasti, způsobené zejména útlumem těžkého průmyslu a racionalizací těžby uhlí a odstranit následky tohoto postižení, zejména vysokou nezaměstnanost v kontextu Metropolitní rozvojové oblasti OB2 Ostrava.
- b) Potřeba napravit důsledky zejména dřívějšího nadměrného zatížení průmyslem a těžbou, především revitalizací devastovaných území a snížením dosud vysokého znečištění ovzduší.
- c) Potřeba využít pro další ekonomický rozvoj předpoklady plynoucí zejména z potenciálu výhodné dopravní polohy silně dopravně exponovaného území, kterým prochází hlavní železniční a silniční spojení na Polsko a Slovensko a dálniční propojení s Polskem.
- d) Potřeba řešit problematiku využívání významných zdrojů energetických nerostných surovin nadnárodního významu, které se v území nacházejí.

Kritéria a podmínky pro rozhodování o změnách v území:

Při rozhodování a posuzování záměrů na změny v území přednostně sledovat:

- a) možnosti využití nerostných zdrojů v souladu s udržitelným rozvojem území,
- b) rozvoj krátkodobé rekreace,
- c) restrukturalizaci stávající ekonomiky při využití brownfields pro umístování dalších ekonomických aktivit a vytváření pracovních příležitostí,
- d) kvalitu ovzduší Karvinska.

Úkoly pro územní plánování:

V rámci územně plánovací činnosti kraje a koordinace územně plánovací činnosti obcí:

- a) vytvářet územní podmínky pro regeneraci sídel, zejména pro přestavbu zastavěného území,

- b) vytvářet územní podmínky pro rekultivaci a revitalizaci devastovaných ploch a brownfields za účelem vyhledávání ploch vhodných k využití pro ekonomické aktivity a pro rekreaci,
- c) koncepčně řešit začlenění ploch rekultivovaných po těžbě, s přihlédnutím k možnosti začlenit kvalitní biotopy do územního systému ekologické stability,
- d) chránit před zastavěním plochy nezbytné pro vytvoření souvislých veřejně přístupných zelených pásů, vhodných pro nenáročnou formu krátkodobé rekreace a dále pro vznik a rozvoj lesních porostů a zachování prostupnosti krajiny,
- e) prověřit možnosti umístění průmyslové zóny o velikosti cca 100 až 200 ha, včetně prověření možností využití ploch brownfields,
- f) vytvářet v rozsahu možností územního plánování územní podmínky pro zlepšování kvality ovzduší se zohledněním programů zlepšování kvality ovzduší.

Zodpovídá: Moravskoslezský kraj

(73) **SOB5** Specifická oblast Mostecko

Vymezení:

Území obcí z ORP Bílina (severní část), Litvínov (jihovýchodní část), Most. Oblast leží v rozvojové ose OS7 Ústí nad Labem–Most–Chomutov–Karlovy Vary–Cheb–hranice ČR.

Důvody vymezení:

- a) Potřeba napravit strukturální postižení ekonomiky a vážné ekonomické a sociální problémy, způsobené v minulosti.
- b) Potřeba omezit či odstranit značné sociální a ekonomické problémy a dále environmentální problémy spojené převážně s těžbou uhlí, energetickou výrobou a těžkým průmyslem.
- c) Potřeba rekultivace a vhodné formy revitalizace území postižených imisemi energetických a průmyslových zařízení, včetně nutnosti pokračování další péče a obnovy imisemi silně poškozených lesních porostů Krušných hor.
- d) Potřeba řešit problematiku využívání významných zdrojů energetických ne-



rovných surovin, které se v území nacházejí v souladu s respektováním mezi únosnosti území – tj. snahy o dosahování vyváženosti tří pilířů udržitelného rozvoje území.

Kritéria a podmínky pro rozhodování o změnách v území:

Při rozhodování a posuzování záměrů na změny v území přednostně sledovat:

- a) řešení rozporů mezi zájmy těžby uhlí, energetické a průmyslové výroby a ohrožením území devastací krajiny,
- b) rekultivaci devastované krajiny a její využití pro krajinné, sídelní, výrobní a rekreační funkce pro dlouhodobou i krátkodobou rekreaci,
- c) restrukturalizaci a větší diverzifikaci stávající ekonomiky, pro revitalizaci ploch typu brownfields, výstavbu nových průmyslových zón a vytváření dalších nových pracovních příležitostí.

Úkoly pro územní plánování:

V rámci územně plánovací činnosti kraje a koordinace územně plánovací činnosti obcí:

- a) vytvářet územní podmínky pro nutnou obnovu krajiny, jejího vodního režimu, obnovu dopravního systému a pro polyfunkční využití území (vodní hospodářství, zemědělství, les, rekreace, sport, bydlení apod.) s ohledem na specifické podmínky jednotlivých území,
- b) s cílem obnovy kulturní krajiny a polyfunkčního využití území vytvářet územní podmínky pro vznik jezer ve zbytkových jamách povrchových uhelných lomů, velkých souvislých ploch zeleně s rekreační funkcí i specifických zemědělských ploch,
- c) v případě rozšíření povrchové těžby hnědého uhlí stanovit rámce mezi únosnosti území a regulativy pro zachování vyváženosti tří pilířů udržitelného rozvoje území a pro ochranu kulturních, sídelních, přírodních a krajinářských hodnot, pro celkovou stabilizaci sídelní struktury,
- d) vymezit a chránit před zastavěním plochy nezbytné pro vytvoření souvislých veřejně přístupných zelených pásů, vhodných pro nenáročnou formu krátkodobé rekreace a dále pro

vznik a rozvoj lesních porostů a zachování prostupnosti krajiny.

Zodpovídá: Ústecký kraj

Úkoly pro ministerstva a jiné ústřední správní úřady:

Při tvorbě resortních dokumentů zohlednit specifika oblasti a cílenými programy podporovat znovuvyužití rekultivovaných ploch po těžbě.

Zodpovídá: Ministerstvo průmyslu a obchodu v součinnosti s Ministerstvem pro místní rozvoj, Ministerstvem životního prostředí a Ministerstvem zemědělství

Termín: průběžně

(74) **SOB6** Specifická oblast Krušné hory

Vymezení:

Území obcí z ORP Chomutov (severní část), Kadaň (severní část), Litvínov (severní část), Teplice (severní část), Ústí nad Labem (severní část), Cheb (severní část), Karlovy Vary (severní část), Kraslice, Ostrov (severní část). Oblast se dotýká na území ORP Ústí nad Labem a Teplice OB6 Ústí nad Labem, na území ORP Litvínov SOB5 Mostecko, na území ORP Karlovy Vary, Ostrov a Sokolov OB12 Karlovy Vary, na území ORP Chomutov, Kadaň, Karlovy Vary, Litvínov a Ostrov a Sokolov OS7 Ústí nad Labem–Chomutov–Karlovy Vary–Cheb–hranice ČR a na území ORP Ústí nad Labem OS2 Praha–Ústí nad Labem–hranice ČR.

Důvody vymezení:

- a) Potřeba rozvíjet a využívat s ohledem na udržitelný rozvoj území vysoký rekreační potenciál jediného horského území v ČR bez velkoplošné ochrany přírody a krajiny, které plní rekreační funkci nejen v rámci ČR, ale i pro Sasko. Území je významné rovněž z hlediska přírodních hodnot, zejména se jedná o ptačí oblast Novodomského rašeliniště – Kovářská a Východní Krušné hory a několik národních přírodních rezervací a evropsky významných lokalit, zejména Krušnohorské plató.
- b) Potřeba omezení stále přetrvávající relativně zvýšené míry znečištění životního prostředí (půda, voda, ovzdušší) v důsledku vlivů průmyslové a energetické výroby. Potřeba pokračovat

- čování nápravy následků krizového stavu lesních porostů ve 2. polovině 20. století, zejména dokončení obnovy lesních porostů včetně předpokládané nutné obnovy velké části provizorní lesní výsadby ze 70. a 80. let 20. století, především v Ústeckém kraji.
- c) Potřeba omezit či odstranit sociální a ekonomické následky strukturálního postižení hospodářství řídce osídleného a málo zalidněného území, které bylo způsobeno zejména dlouhodobým pro území nepříznivým historickým vývojem. Zejména jde o nedostatek místních pracovních příležitostí, vysokou nezaměstnanost a stárnutí a fluktuaci obyvatelstva. Vzhledem k charakteru oblasti je potřeba podpořit především rozvoj zařízení a služeb pro rekreaci a cestovní ruch a lesnictví a zemědělství.
 - d) Potřeba zlepšení špatné dopravní dostupnosti území jak z okolí – zejména přeshraničních dopravních vazeb, tak i uvnitř oblasti. Potřeba zlepšení nedostatečné vybavenosti technickou infrastrukturou. Potřeba územní regulace hrozící nekoordinované výstavby větrných elektráren, především v Ústeckém kraji.

Kritéria a podmínky pro rozhodování o změnách v území:

Při rozhodování a posuzování záměrů na změny v území přednostně sledovat:

- a) řešení stávajících i potenciálních střetů těžebních aktivit s ochranou přírody a krajiny a zemědělského a lesního půdního fondu a ochranou a rozvojem sídel, především v Ústeckém kraji,
- b) vyšší využití rekreačního potenciálu oblasti,
- c) snižování znečištění životního prostředí, které je výrazné především v Ústeckém kraji,
- d) pokračování procesu obnovy lesních porostů, především v Ústeckém kraji,
- e) posílení sociálně ekonomického rozvoje, restrukturalizaci a větší diverzifikaci ekonomiky a podporu podnikání,
- f) rozvoj lesnictví, ekologického zemědělství, rekreace a cestovního ruchu,

- g) účinnou územní regulaci překotného rozvoje výstavby větrných elektráren, především v Ústeckém kraji,
- h) zřízení institucionální ochrany přírodních a krajinných hodnot.

Úkoly pro územní plánování:

V rámci územně plánovací činnosti kraje a koordinace územně plánovací činnosti obcí:

- a) identifikovat hlavní póly ekonomického rozvoje oblasti a vytvářet zde územní podmínky pro rozvoj rekreační funkce Krušných hor a zkvalitnění dopravní a technické infrastruktury, bydlení a občanského vybavení,
- b) vytvářet územní podmínky pro rozvoj dopravní dostupnosti území a přeshraničních dopravních tahů,
- c) vytvářet územní podmínky pro ekonomický rozvoj, zejména lesnictví, ekologického zemědělství, rekreace a cestovního ruchu,
- d) vytvářet územní podmínky pro pokračování procesu obnovy lesních porostů, především v Ústeckém kraji,
- e) účinným způsobem regulovat a zamezit rizikům překotně se rozvíjející výstavby větrných elektráren, včetně souvisejících zařízení (přístupových komunikací, vyvedení energetického výkonu apod.), jak z hlediska minimalizace vlivů na životní prostředí, krajinu a osídlení, tak z hlediska funkčnosti větrných elektráren v systému zásobování elektrickou energií, především v Ústeckém kraji,
- f) vytvářet územní podmínky pro posílení koordinace cestovního ruchu v SOB6 Krušné hory a lázeňství v OB12 Karlovy Vary.

Zodpovídá: Ústecký kraj, Karlovarský kraj

Úkoly pro ministerstva a jiné ústřední správní úřady:

- a) zohlednit specifika oblasti při tvorbě resortních dokumentů a cílenými programy podporovat rozvoj rekreace a cestovního ruchu, ekologických forem dopravy, služeb a obnovu lesních porostů a tím přispět ke snížení nezaměstnanosti v oblasti.

Zodpovídá: Ministerstvo pro místní rozvoj v součinnosti s Ministerstvem životního prostředí, Ministerstvem



*zemědělství, Ministerstvem dopravy
a Ministerstvem práce a sociálních
věcí*

Termín: průběžně

- b) podporovat ekonomické aktivity přispívající ke stabilizaci a rozvoji osídlení, podporovat návrat drobného podnikání do Krušných hor a funkci rekreačního zázemí nejen pro obyvatele pánevní oblasti kraje, ale i sousedního území Saska.

*Zodpovídá: Ministerstvo pro místní
rozvoj v součinnosti s Ministerstvem
průmyslu a obchodu*

Termín: průběžně

- (75) **SOB7** Specifická oblast Krkonoše–
Jizerské hory

Vymezení:

Území obcí z ORP Frýdlant (jižní část), Jablonec nad Nisou (severní část), Jilemnice (severní část), Liberec (severovýchodní část), Tanvald (bez obcí v západní části), Trutnov (severní část), Vrchlabí (severní část). Oblast se dotýká na území ORP Jablonec nad Nisou, Liberec a Tanvald OB7 Liberec.

Důvody vymezení:

- a) Potřeba úměrně a rovnoměrně využívat s ohledem na udržitelný rozvoj území vysoký rekreační potenciál Krkonoš, které jsou národním parkem a biosférickou rezervací UNESCO a zasahují na území Královéhradeckého a Libereckého kraje a do sousedního Polska a Jizerských hor, které jsou chráněnou krajinnou oblastí. Jde o celistvé území s kvalitním životním prostředím, vysokými přírodními a krajinnými hodnotami a s významným rekreačním potenciálem.
- b) Potřeba řešit střety aktivit rekreace a cestovního ruchu s přírodními a krajinnými hodnotami, vzhledem ke skutečnosti, že oblast je významně zatížena rekreací a cestovním ruchem tuzemským i zahraničním (Polsko, Německo) a patří k nejatraktivnějším turistickým regionům ČR.
- c) Potřeba snížení vysokého a stále rostoucího zatížení až přetížení území a dopravní a technické infrastruktury uživateli, zejména v místech, kde tento vliv zasahuje až do chráněných území přírody.

- d) Potřeba posílení ekonomické a sociální stability území pomocí koordinovaného rozvoje cestovního ruchu a dalších hospodářských odvětví, která jsou šetrná k životnímu prostředí. Nutnost kooperace území se sousedními oblastmi polských Krkonoš a Jelenohorské kotliny.

Kritéria a podmínky pro rozhodování
o změnách v území:

Při rozhodování a posuzování záměrů na změny v území přednostně sledovat:

- a) rovnoměrné, diferencované, úměrné a vyvážené využívání lidského, přírodního i ekonomického, zejména rekreačního potenciálu oblasti,
- b) zmírnění střetů nadměrného zatížení území rekreací a cestovním ruchem v souladu se zájmy ochrany přírody a krajiny, zejména v hlavních střediscích, především v období hlavní sezóny a vytváření podmínek rozvoje pro rozvoj šetrných forem rekreace a cestovního ruchu i mimo hlavní střediska,
- c) zlepšení dopravní dostupnosti území a přeshraničních dopravních vazeb,
- d) koordinovaný rozvoj ekonomických aktivit, zejména cestovního ruchu, preferování aktivit šetrných k životnímu prostředí.

Úkoly pro územní plánování:

V rámci územně plánovací činnosti kraje a koordinace územně plánovací činnosti obcí:

- a) v ostatních sídlech mimo stávající rekreační střediska vytvářet územní podmínky pro zkvalitnění a rozvoj dopravní a technické infrastruktury, bydlení a občanského vybavení,
- b) vytvářet územní podmínky pro rozvoj takových odvětví a aktivit, které budou diferencovaně a harmonicky a v souladu s požadavky ochrany přírody a krajiny využívat lidský, přírodní i ekonomický potenciál celého území a zvláštnosti jeho různých částí a které budou zmírňovat střety nadměrného zatížení území cestovním ruchem se zájmy ochrany přírody,
- c) vytvářet územní podmínky pro zajištění udržitelnosti využívání rekreačního potenciálu oblasti, zejména s ohledem na regulaci zatížení cestovním ruchem, především pro rozvoj

- měkkých forem rekreace s ohledem na možnost celoročního využití,
- d) vytvářet územní podmínky pro zlepšení dopravní dostupnosti území uvnitř i přes hranice,
 - e) vytvářet územní podmínky pro zlepšení technické a dopravní infrastruktury, zejména pro rozvoj ekologických forem dopravy,
 - f) zohlednit výstupy ze schválené *Integrované strategie rozvoje regionu Krkonoše*.

Zodpovídá: Královéhradecký kraj, Liberecký kraj

Úkoly pro ministerstva a jiné ústřední správní úřady:

- a) při tvorbě resortních dokumentů zohlednit specifika oblasti a cílenými programy podporovat rozvoj zejména ekologického zemědělství, ekologických forem rekreace, zpracování místních surovin, místních tradičních řemesel apod.

Zodpovídá: Ministerstvo zemědělství, Ministerstvo průmyslu a obchodu v součinnosti s Ministerstvem pro

místní rozvoj a Ministerstvem životního prostředí

Termín: průběžně

- b) při tvorbě resortních dokumentů zohlednit specifika oblasti a cílenými programy podporovat rozvoj ekologických forem dopravy, především na území národního parku a CHKO, zejména veřejné hromadné dopravy pro dojížděku za prací, službami a rekreací a dále rozvíjet síť cyklistických a turistických tras.

Zodpovídá: Ministerstvo dopravy v součinnosti s Ministerstvem životního prostředí

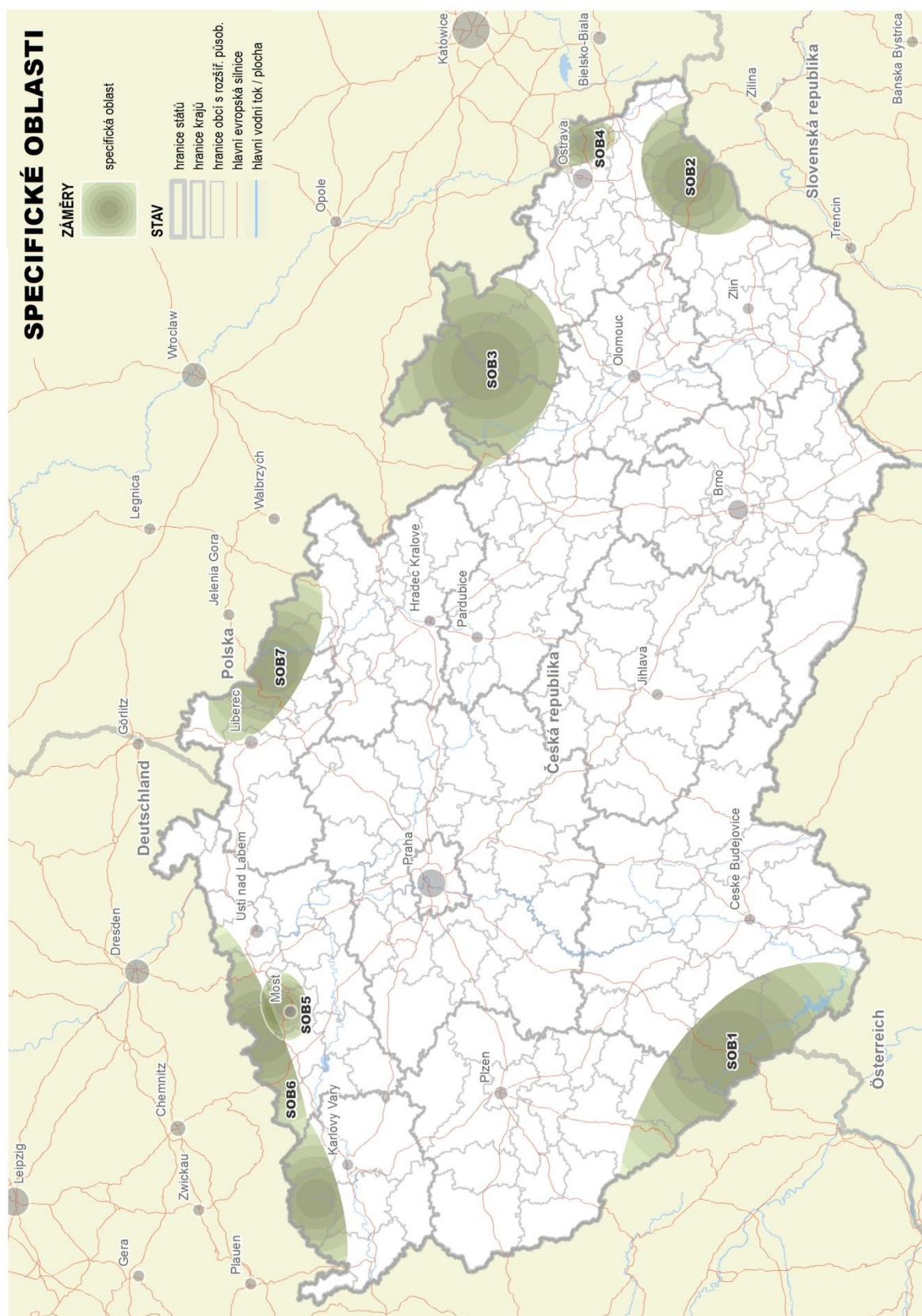
Termín: průběžně

- c) prověřit reálné možnosti posílení kapacity dopravních cest navazujících na dálnice a rychlostní komunikace ze směru od Prahy, Hradce Králové a Liberce.

Zodpovídá: Ministerstvo dopravy v součinnosti s Ministerstvem životního prostředí, Ministerstvem pro místní rozvoj a příslušnými kraji

Termín: do roku 2016

Schéma 3 – Specifické oblasti



5. KORIDORY A PLOCHY DOPRAVNÍ INFRASTRUKTURY



5 KORIDORY A PLOCHY DOPRAVNÍ INFRASTRUKTURY

5.1 VÝCHODISKA

- (76) Dopravní infrastruktura jako součást veřejné infrastruktury je zřizována a využívána ve veřejném zájmu. Účelem vymezení koridorů dopravy v Politice územního rozvoje ČR je vytvoření územních podmínek pro umístění např. pozemních komunikací, drah, vodních cest a letišť, které mají vliv na rozvoj území České republiky, svým významem přesahují území jednoho kraje a umožní propojení základní sítě dopravních cest na území České republiky a se sousedními státy. Závazným vymezením koridoru dopravní infrastruktury v Politice územního rozvoje ČR se rozumí uvedení míst, která mají být záměrem spojena, v její textové části. Grafická schémata, případně údaje o technických parametrech záměru, jsou-li uvedeny, mají orientační význam. Dojde-li k překryvu plochy nebo koridoru pro záměr vymezený v Politice územního rozvoje ČR s jiným záměrem, který v Politice územního rozvoje ČR není vymezený nebo se záměrem, pro který je vymezena územní rezerva, nesmí být v územně plánovací dokumentaci stanoveny podmínky, které by znemožnily nebo podstatně ztížily realizaci záměru vymezeného v Politice územního rozvoje ČR, pokud tyto podmínky nevyplývají ze stavu nebo limitů využití území.
- (77) Různé systémy dopravní infrastruktury nezbytně vyžadují koordinaci jejich umístění v území s ohledem na ochranu a rozvoj jeho hodnot a z tohoto důvodu nalézání kvalitativně lepšího a citlivějšího průchodu územím. Nezbytnou je koordinace dopravní infrastruktury v zastavěném i nezastavěném území.
- (78) V oddílu „silniční doprava“ jsou označeny písmenem „D“ a „R“ rozvojové záměry navazující na existující, případně rozestavěné části příslušných silnic, u kterých již byly parametry stanoveny. Rozvojové záměry týkající se nových kapacitních silnic, u kterých parametry teprve budou stanoveny, jsou označeny písmenem „S“.
- (78a) V rámci územního plánování je nutno zajistit vymezení ploch, koridorů a územních rezerv pro lokalizaci záměrů dopravní infrastruktury.

5.2 KONCEPCE

(79) Kritéria a podmínky pro rozhodování o změnách v území:

Při rozhodování a posuzování rozvojových záměrů je nutno sledovat zejména:

- zajištění vyšší kvality dopravy, např. zvýšení přepravní rychlosti dopravy a atraktivity železniční dopravy,
- minimalizování konfliktů s ochranou přírody a krajiny, kulturními a civilizačními hodnotami v území,
- respektování požadavků mezinárodních dohod a Nařízení Evropského parlamentu a Rady o hlavních směrech Unie pro rozvoj transevropské dopravní sítě TEN-T.

(80) Úkoly územního plánování:

- kraje v zásadách územního rozvoje upřesní vymezení ploch a koridorů dopravní infrastruktury, při respekto-

vání důvodů vymezení a kritérií a podmínek pro rozhodování,

- příslušné kraje a obce zajistí územní ochranu vymezených koridorů a ploch v navazující územně plánovací dokumentaci upřesněním koridorů a ploch pro umístění záměru nebo územní rezervou⁸,
- příslušné kraje a obce postupují při pořizování územně plánovací dokumentace v souladu s kritérii a podmínkami pro rozhodování o změnách v území,
- kraje při pořizování územně plánovací dokumentace řeší územní souvislosti vymezených koridorů a ploch.

Zodpovídá: kraje

⁸ Viz §36 odst. 1 zákona č. 183/2006 Sb., v platném znění



Politika územního rozvoje vymezuje následující koridory a plochy dopravní infrastruktury:

- (81) Článek zrušen.
- (82) Článek zrušen.

Železniční doprava

Koridory vysokorychlostní dopravy

(83) VR1

Vymezení:

(Dresden–) hranice SRN/ČR–Lovosice/Litoměřice–Praha, Plzeň–Praha, Brno–Vranovice–Břeclav–hranice ČR, Praha–Brno, Brno–(Přerov)–Ostrava–hranice ČR/Polsko.

Důvody vymezení:

Chránit na území ČR navržené koridory vysokorychlostní dopravy v návaznosti na obdobné koridory v zahraničí.

Úkoly pro územní plánování:

Provéřit územní podmínky pro umístění rozvojového záměru a podle výsledků prověření zajistit ochranu území pro tento rozvojový záměr vymezením územních rezerv, případně vymezením koridorů pro úseky (Dresden–) hranice SRN/ČR–Lovosice/Litoměřice–Praha, Plzeň–Praha, Praha–Brno, Brno–(Přerov)–Ostrava–hranice ČR/Polsko, Brno–Vranovice–Břeclav–hranice ČR.

Zodpovídá: Hlavní město Praha, Středočeský kraj, Plzeňský kraj, Ústecký kraj, Kraj Vysočina, Jihomoravský kraj, Olomoucký kraj, Moravskoslezský kraj, případně další kraje dotčené záměrem VRT

Úkoly pro ministerstva a jiné ústřední správní úřady:

Provéřit vedení koridorů z Plzně na hranice ČR/SRN (v alternativě Regensburg nebo Nürnberg) a z Ostravy na hranice ČR/Polsko, možnost připojení Ústí nad Labem na koridor Praha – hranice ČR/SRN (–Dresden) se zastávkou pro konvenční rychlíkovou dopravu. Provéřit reálnost, účelnost a požadované podmínky územní ochrany koridorů VRT, včetně způsobu využití vysokorychlostní dopravy a její koordinace s dalšími dotčenými státy a navazující případné stanovení podmínek pro vytvoření územních rezerv.

Zodpovídá: Ministerstvo dopravy ve spolupráci s Ministerstvem pro místní rozvoj, Ministerstvem životního prostředí, Hlavním městem Praha a se Středočeským krajem, Plzeňským krajem, Ústeckým krajem, Krajem Vysočina, Jihomoravským krajem, Olomouckým krajem a Moravskoslezským krajem

Termín: rok 2016

Koridory konvenční železniční dopravy

(84) C-E40a

Vymezení:

Beroun–Praha.
Jedná se o trať č. 171 Beroun–Praha. Koridor je součástí III. tranzitního železničního koridoru.

Důvody vymezení:

Zvýšení atraktivity a kapacity železniční dopravy na hlavních mezinárodních tazích, zařazených do tranzitních železničních koridorů. Splnění požadavků Evropské dohody o hlavních železničních magistralách (dále AGC) a Evropské dohody o nejdůležitějších trasách mezinárodní kombinované dopravy a souvisejících objektech (dále AGTC). Součást TEN-T.

(85) C-E551

Vymezení:

Praha–Benešov–Veselí nad Lužnicí–České Budějovice–Horní Dvořiště–hranice ČR/Rakousko (–Linz).
Jedná se o trať č. 221 Praha–Benešov, č. 220 Benešov–České Budějovice a č. 196 České Budějovice–Horní Dvořiště.

Důvody vymezení:

Zvýšení atraktivity a kapacity železniční dopravy na hlavních mezinárodních tazích, zařazených do tranzitních železničních koridorů. Splnění požadavků TEN-T, AGC a AGTC.

(86) Rozvojový záměr sloučen s rozvojovým záměrem v [čl. (85)].

(87) C-E40b

Vymezení:

a) Úsek Dětmarovice–Karviná–Český Těšín.

- Trať je částí III. tranzitního železničního koridoru. Je tvořena tratí č. 320.
- b) Úsek (odbočení z II. tranzitního železničního koridoru) Hranice na Moravě–Valašské Meziříčí–Vsetín–Horní Lideč–hranice ČR (–Púchov). Jedná se o trať č. 280.
- Důvody vymezení:
Dodržení závazků ČR jako signatáře mezinárodních dohod AGC a AGTC, součást TEN-T.
- (88) **C-E61**
- Vymezení:
Děčín–Nymburk–Kolín včetně Libické spojky, Golčův Jeníkov–Světlá nad Sázavou.
Jedná se o tratě č. 073 Děčín–Ústí nad Labem–Střekov, č. 072 Ústí nad Labem–Střekov–Lysá nad Labem, č. 231 Lysá nad Labem–Kolín a č. 230 Kolín–Havlíčkův Brod.
- Důvody vymezení:
Dodržení závazků ČR jako signatáře mezinárodních dohod AGC a AGTC, součást TEN-T.
- Úkoly pro ministerstva a jiné ústřední správní úřady:
Připravit podklady pro územní změny nutné k realizaci rozvojového záměru.
Zodpovídá: Ministerstvo dopravy
Termín: rok 2016
- (89) **ŽD1**
- Vymezení:
Koridor Brno–Přerov (stávající trať č. 300) s větví na Kroměříž–Otrokovice–Zlín–Vizovice.
- Důvody vymezení:
Vytvoření koridoru pro rychlou kapacitní dopravní cestu, kde se očekává vysoká intenzita osobní dopravy.
Zavedení dopravy šetrnější k životnímu prostředí do oblastí se zvýšenou ochranou přírody a krajiny.
- Úkoly pro ministerstva a jiné ústřední správní úřady:
Připravit podklady pro vymezení koridoru.
Zodpovídá: Ministerstvo dopravy
Termín: 30. 9. 2015
- (90) **ŽD2**
- Vymezení:
Koridor Pardubice–Hradec Králové.
- Důvody vymezení:
Vedení kapacitní dopravní cesty koridorem z důvodu vysoké intenzity osobní dopravy.
- (91) **ŽD3**
- Vymezení:
Koridor Karlovy Vary–Ostrov.
- Důvody vymezení:
Vytvoření podmínek pro zvýšení rychlosti železniční trati zařazené do evropské železniční sítě TEN-T s nároky na případné změny vedení koridoru v území. Celková modernizace železničního koridoru v trase Karlovy Vary–Ostrov. Posílení obsluhy území, alternativa k silniční dopravě. Podpora rozvoje cestovního ruchu prostřednictvím dopravy šetrné k životnímu prostředí v území se značnou koncentrací obyvatel, tudíž vyššími přepravními nároky a zvýšenou potřebou kvalitního životního prostředí.
- (92) **ŽD4**
- Vymezení:
Koridor Plzeň–Strakonice–České Budějovice–České Velenice–hranice ČR/Rakousko (–Wien).
- Důvody vymezení:
Vytvoření podmínek pro zvýšení rychlosti a zkapacitnění (zdvoukolejnění) železničního koridoru, zařazeného do evropské železniční sítě TEN-T, s nároky na případné změny vedení koridoru v území i jako spojnice III. a IV. tranzitního železničního koridoru, tak i propojení Plzeň (III. TŽK)–Strakonice–České Budějovice (IV. TŽK)–České Velenice–hranice ČR/Rakousko (–Wien). Posílení obsluhy území. Podpora rozvoje cestovního ruchu prostřednictvím dopravy šetrné k životnímu prostředí.
- (93) Článek zrušen.
- (94) **ŽD6**
- Vymezení:
Koridor Plzeň–Domažlice–hranice ČR (–Regensburg).



Důvody vymezení:

Vytvoření podmínek pro zvýšení rychlosti a zkapacitnění (zdvoukolejnění) železničního koridoru zařazeného do evropské železniční sítě TEN-T s nároky na případné změny vedení koridoru v území jako konvenční trati. Posílení obsluhy území.

Podpora rozvoje cestovního ruchu prostřednictvím dopravy šetrné k životnímu prostředí, zlepšení železničního spojení Praha–Plzeň–hranice ČR (–Regensburg–München)–Moldaubahn. Možnost rychlejšího a kapacitnějšího napojení na stávající a připravované sítě VRT v SRN.

(95) **ŽD7**

Vymezení:

Koridor Choceň–Ústí nad Orlicí.

Důvody vymezení:

Vytvoření podmínek pro zvýšení rychlosti (Ústeckoorlicko) v úseku s jejím propadem a tím zvýšení kapacity I. tranzitního železničního koridoru zařazeného do dohody AGC pro naplnění jejich standardů v maximálně možné míře a do evropské železniční sítě TEN-T s nároky na případné změny vedení koridoru v území. Rozvoj dálkové dopravy šetrné k životnímu prostředí.

Úkoly pro ministerstva a jiné ústřední správní úřady:

Připravit podklady pro územní změny nutné k realizaci rozvojového záměru.

Zodpovídá: Ministerstvo dopravy

Termín: rok 2015

(95a) **ŽD8**

Vymezení:

Hranice Polsko/ČR–Liberec–Mladá Boleslav–Praha.

Důvody vymezení:

Vytvořit podmínky pro zvýšení rychlosti spojení Praha–Mladá Boleslav–Liberec–hranice ČR/Polsko.

Úkoly pro ministerstva a jiné ústřední správní úřady:

Připravit podklady pro vymezení koridoru železničního spojení Praha–Liberec–hranice ČR/Polsko.

Zodpovídá: Ministerstvo dopravy

Termín: rok 2016

Úkoly pro územní plánování:

Vymezit koridor železničního spojení Praha–Mladá Boleslav–Liberec–hranice ČR/Polsko.

Zodpovídá: Hlavní město Praha, Středočeský kraj, Liberecký kraj

(95b) **ŽD9**

Vymezení:

Koridor Ostrava–Svinov–Havířov–Český Těšín.

Důvody vymezení:

Koridor pro budoucí modernizaci trati v rámci soudržnosti, propojení a interoperability, součást TEN-T.

Úkoly pro územní plánování:

Vymezit koridor pro železniční spojení Ostrava–Svinov–Havířov–Český Těšín.

Zodpovídá: Moravskoslezský kraj

Silniční doprava

- (96) Úkolem PÚR ČR v této části je zejména vytvořit podmínky pro dokončení základní sítě kapacitních silnic, umožňující převést na ně část zátěže intenzivní dopravy.

Koridory dálnic

(96a) **D1**

Vymezení:

Úsek Říkovice–Přerov.

Důvody vymezení:

Opoždění záměru prověřováním ekonomie řešení úseku. Příprava dokončení základní sítě dálnic a zabezpečení převedení očekávané zátěže intenzit dopravy na tuto kvalitativně vyšší úroveň dopravy. Součást TEN-T.

(97) **D11**

Vymezení:

Úsek Hradec Králové–Smiřice–Jaroměř (mezinárodní trasa „E67“ dle Evropské dohody o hlavních silnicích s mezinárodním provozem – dále jen AGR), dále navazuje rozvojový záměr rychlostní silnice R11.

Důvody vymezení:

Příprava dokončení základní sítě dálnic a zabezpečení převedení očekávané zá-

- těže intenzit dopravy na tuto kvalitativně vyšší úroveň dopravy. Součást TEN-T.
- (98) **D3**
Vymezení:
 Úsek Praha–Tábor–České Budějovice–Dolní Třebonín (E55).
Důvody vymezení:
 Příprava dokončení základní sítě dálnic a zabezpečení převedení očekávané zá-
 těže intenzit dopravy na tuto kvalitativně vyšší úroveň dopravy. Součást TEN-T.
Úkoly pro územní plánování:
 Vymezit koridor dálnice v ZÚR Středo-
 českého kraje.
Zodpovídá: Středočeský kraj
- Koridory kapacitních silnic**
- (99) **SOKP**
Vymezení:
 Silniční okruh kolem Prahy (Pražský ok-
 ruh) propojuje na rozhraní Hlavního měs-
 ta Prahy a Středočeského kraje jednotlivé
 mezinárodní a republikové trasy do Pra-
 hy.
Důvody vymezení:
 Převedení tranzitní silniční dopravy mimo
 intenzivně zastavěné části města, účelná
 distribuce zdrojové a cílové dopravy
 v metropolitní oblasti. Součást TEN-T.
Úkoly pro územní plánování:
 Vymezit koridor v ZÚR.
*Zodpovídá: Hlavní město Praha, Středo-
 český kraj*
- (100) **R11**
Vymezení:
 Rychlostní silnice Jaroměř–Trutnov–hra-
 nice ČR (–Walbrzych) (E67). Navazuje na
 dálnici D11.
Důvody vymezení:
 Pokračování koridoru dálnice. Vazba na
 polskou silniční síť. Součást TEN-T.
- (101) **R49**
Vymezení:
 Fryšták–Zlín–Vizovice–Horní Lideč–
 hranice ČR (–Púchov).
- Důvody vymezení:
 Přenesení zvýšeného dopravního výkonu
 ze stávající silnice I/50, procházející přes
 CHKO Bílé Karpaty. Vazba na sloven-
 skou silniční síť.
- (102) **R3**
Vymezení:
 Dolní Třebonín–Kaplice–Dolní Dvořiště–
 Linz/Rakousko (E55).
Důvody vymezení:
 Pokračování koridoru dálnice. Vazba na
 rakouskou silniční síť. Součást TEN-T.
- (103) **R6**
Vymezení:
 Úsek Nové Strašecí–Karlovy Vary, Cheb–
 hranice ČR/SRN (–Bayreuth).
Důvody vymezení:
 Zkvalitnění silničního spojení Praha–
 Karlovy Vary–Cheb–SRN. Vazba na ně-
 meckou silniční síť. Součást TEN-T.
- (104) **R35a**
Vymezení:
 Úsek Sedlice (Hradec Králové)–Vysoké
 Mýto–Moravská Třebová–Mohelnice
 (E442).
Důvody vymezení:
 Paralelní trasa odlehčující dálnici D1.
 Součást TEN-T.
- (105) **R35b**
Vymezení:
 Úsek Úlibice–Hradec Králové (E442).
Důvody vymezení:
 Zkvalitnění silničního spojení Hradec Krá-
 lové–Liberec. Součást TEN-T.
- (106) **R52**
Vymezení:
 Pohořelice–Mikulov–
 Drasenhofen/Rakousko (E461).
Důvody vymezení:
 Zkvalitnění silničního spojení Brno–
 Vídeň. Vazba na rakouskou silniční síť.
 Součást TEN-T.



- (107) **R4**
Vymezení:
Úsek Příbram–Nová Hospoda.
Důvody vymezení:
Zabezpečení jednoho z hlavních dopravních směrů v rámci území státu.
- (108) **R7**
Vymezení:
Úsek Slaný–Louny–Chomutov.
Důvody vymezení:
Zabezpečení jednoho z hlavních dopravních směrů v rámci území státu.
- (109) **R55**
Vymezení:
Úsek Olomouc–Přerov a dále Napajedla–Uherské Hradiště–Hodonín–D2.
Důvody vymezení:
Zajištění kvalitativně vyšší úrovně obsluhy území s vysokou koncentrací sídel a obyvatel. Součást TEN-T.
Kritéria a podmínky pro rozhodování o změnách v území:
Při rozhodování a posuzování záměrů na změny v území přednostně vytvářet podmínky pro průchod územím s minimálními dopady na životní prostředí, především v místě střetu s Bzeneckou Doubravou–Strážnickým Pomoravím.
- (109a) **R48**
Vymezení:
Bělotín–Frýdek–Místek–Český Těšín–hranice ČR/Polsko(–Kraków).
Důvody vymezení:
Součást TEN-T.
- (110) Článek zrušen.
- (111) **S2**
Vymezení:
(R48) Palačov–Lešná–Valašské Meziříčí–Vsetín–Pozděchov (R49)
Důvody vymezení:
Propojení silnice I/35 s rychlostní silnicí R48. Propojení silnice R48 a R49. Lepší spojení velkých sídel Zlínského kraje s krajským městem a propojení na Slovensko do Pováží v oblasti Púchova a Trenčína, náhrada za trasu po silnici I/35 (E442), procházející CHKO.
Kritéria a podmínky pro rozhodování o změnách v území:
Při rozhodování a posuzování záměrů na změny v území přednostně vytvářet podmínky pro převedení dopravy směrem na Valašské Meziříčí a odlehčení lázeňského území Teplic nad Bečvou při minimalizaci dopadu na životní prostředí.
- (112) Článek zrušen.
- (113) Článek zrušen.
- (114) **S5**
Vymezení:
Úsek R10/R35 Turnov–Rovensko pod Troskami–Úlibice (E442).
Důvody vymezení:
Zkvalitnění silničního spojení Hradec Králové–Liberec. Součást TEN-T.
Úkoly pro územní plánování:
Zajistit ochranu území pro tento rozvojový záměr vymezením územní rezervy, případně vymezením koridoru, přitom vycházet ze závěrů *Územní studie koridoru kapacitní silnice R10/R35 Mnichovo Hradiště–Rádelský Mlýn–Úlibice*, pořízené Ministerstvem pro místní rozvoj.
Zodpovídá: Liberecký kraj, Královéhradecký kraj
- (115) **S6**
Vymezení:
Bohumín–Havířov–Třanovice–Mosty u Jablunkova–hranice ČR/SR (–Žilina).
Důvody vymezení:
Návaznost na rozvojový záměr kapacitní silnice na Slovensku ve směru od Čadce. Vazba na řešení průmyslové zóny Nošovice.
Kritéria a podmínky pro rozhodování o změnách v území:
Při rozhodování a posuzování záměrů na změny v území přednostně sledovat posílení obsluhy území (propojení D47 a R48 a velkých měst Bohumín, Havířov a Třinec) a vazby na SR a její dálniční systém na severu při minimalizaci dopadu na životní prostředí.

(116) Článek zrušen.

(117) **S8**

Vymezení:

(Mladá Boleslav)–R10–Nymburk–Poděbrady–D11–Kolín–Kutná Hora–Čáslav–Golčův Jeníkov–Havlíčkův Brod–Jihlava–Znojmo–Hatě–hranice ČR/Rakousko (–Wien).

Důvody vymezení:

Dopravní propojení ve směru severozápad-jihovýchod, s napojením na Rakousko, zkvalitnění mezinárodní silnice E59 (–Wien)–hranice Rakousko/ČR–Znojmo–Jihlava–D1 a dále posílení vnitrostátní vazby Jihlava–Havlíčkův Brod s návazností na silniční síť ve směru Čáslav–Kutná Hora–Kolín–D11–Poděbrady–Nymburk s napojením na R10 u Mladé Boleslavi do Liberce.

Kritéria a podmínky pro rozhodování o změnách v území:

Při rozhodování a posuzování záměrů na změny v území přednostně sledovat posílení obsluhy území zejména v kraji Vysočina při minimalizaci dopadu na životní prostředí.

(118) Článek zrušen.

(119) **S10**

Vymezení:

Ostrov–Chomutov.

Důvody vymezení:

Převedení zvýšeného dopravního zatížení mezi Karlovarským a Ústeckým krajem, a to také ve vztahu k příčným spojením se Svobodným státem Sasko. Možnost využití případného kapacitního spojení do Saska a směrem do SRN a Polska.

Kritéria a podmínky pro rozhodování o změnách v území:

Při rozhodování a posuzování záměrů na změny v území přednostně sledovat zkvalitnění obsluhy území s městy Ostrov–Kláštevec nad Ohří–Kadaň–Chomutov a propojení R6 a R7 při minimalizaci dopadu na životní prostředí.

(120) **S11**

Vymezení:

D8–Děčín–Česká Lípa–Svor–Bílý Kostel nad Nisou–Liberec–R35.

Důvody vymezení:

Převedení zvýšeného dopravního zatížení mezi Ústeckým krajem a Libereckým krajem, a to také ve vztahu k příčným spojením se Svobodným státem Sasko.

Kritéria a podmínky pro rozhodování o změnách v území:

Při rozhodování a posuzování záměrů na změny v území přednostně sledovat zkvalitnění obsluhy území při uspokojivém vyřešení problémů průchodu kapacitní silnice územím dvou CHKO.

(121) **S43**

Vymezení:

Brno–Moravská Třebová (E461).

Důvody vymezení:

Provázání silničních tahů D1 a R35. Zkvalitnění silničního spojení Brno–Moravská Třebová. Součást TEN-T.

(122) **S13**

Vymezení:

- a) (Plzeň)–D5–Nepomuk–Blatná–Písek–Vodňany–České Budějovice;
- b) Písek–Tábor–D3–Pelhřimov–D1.

Důvody vymezení:

Převedení možného zvýšeného dopravního zatížení mezi dotčenými kraji.

Vodní doprava

(123) **VD1**

Vymezení:

Labe: Pardubice–hranice SRN.

Důvody vymezení:

Vytvoření územních podmínek pro zabezpečení splavnosti Labe jako vodní cesty mezinárodního významu. Součást TEN-T.

Úkoly pro ministerstva a jiné ústřední správní úřady:

- a) Provéřit reálnost a účelnost splavnění a potřeb zlepšování parametrů vodních cest využívaných včetně případ-



ného stanovení podmínek pro vytvoření územních rezerv.

- b) Provéřit možnosti minimalizace dopadů splavnění na životní prostředí.

Zodpovídá: Ministerstvo dopravy v součinnosti s Ministerstvem životního prostředí

Termín: do roku 2018

Úkoly pro územní plánování:

Zohlednit závěry vyplývající ze splněného úkolu pro ministerstva a jiné ústřední správní úřady.

Zodpovídá: Pardubický kraj, Středočeský kraj, Ústecký kraj

(124) **VD2**

Vymezení:

Vodní cesta využívaná na Vltavě v úseku Mělník (soutok s Labem)–Praha–Třebenice.

Důvody vymezení:

Zabezpečování parametrů vodních cest dopravně významných využívaných jako součásti vnitrozemské vodní dopravy a součást TEN-T.

Úkoly pro ministerstva a jiné ústřední správní úřady:

Provéřit reálnost potřeb zlepšování parametrů vodních cest využívaných.

Zodpovídá: Ministerstvo dopravy

Termín: do roku 2018

Úkoly pro územní plánování:

Zohlednit závěry vyplývající ze splněného úkolu pro ministerstva a jiné ústřední správní úřady.

Zodpovídá: Hlavní město Praha, Středočeský kraj

- (125) Článek vypuštěn.

- (126) Článek zrušen.

- (127) Článek zrušen.

- (128) Článek zrušen.

Kombinovaná doprava

- (129) Článek zrušen.

(130) **Veřejné terminály a přístavy s vazbou na logistická centra (dále VTP)**

Vymezení:

- a) terminály nákladní dopravy Ostrava, Plzeň, Přerov, Brno (silnice, železnice, případně letiště),
b) vnitrozemské říční přístavy Praha, Děčín, Ústí nad Labem, Lovosice, Mělník a následně Pardubice.

Důvody vymezení:

Postupné etapovité budování sítě VTP napojených na železniční, silniční a případně i vodní a leteckou dopravu, budované podle jednotné koncepce za účelem poskytování překládky a širokého spektra logistických služeb. Síť VTP umožní optimalizovat silniční dopravu a uplatnit princip komodality (účinné využívání různých druhů dopravy provozovaných samostatně nebo v rámci multimodální integrace za účelem dosažení optimálního a udržitelného využití zdrojů). Součástí evropské sítě veřejných terminálů a přístavů TEN-T.

Kritéria a podmínky pro rozhodování o změnách v území:

Při rozhodování a posuzování záměrů na změny v území zohledňovat aktuální dostupnost dopravních módů pro předpokládané veřejné terminály a dále přednostně zohledňovat přepravní proudy a možnost jejich přesunu pomocí VTP mimo zvláště chráněná území přírody, lokality soustavy NATURA 2000 a významné koncentrace bydlení.

Úkoly pro ministerstva a jiné ústřední správní úřady:

Spolupráce s kraji na výběru konkrétních lokalit v rámci požizování ZÚR.

Zodpovídá: Ministerstvo dopravy v součinnosti s Ministerstvem životního prostředí, Ministerstvem průmyslu a obchodu, Ministerstvem pro místní rozvoj, Ministerstvem zemědělství

Termín: rok 2016

Úkoly pro územní plánování:

Provéřit územní podmínky pro umístění rozvojového záměru a podle výsledků prověření vymezit plochu nebo zajistit ochranu území vymezením územních rezerv, případně vymezením ploch pro vnitrozemské říční přístavy v Praze, Děčíně,

Ústí nad Labem, Lovosicích, Mělníku a následně v Pardubicích.

Zodpovídá: Hlavní město Praha, Pardubický kraj, Středočeský kraj, Ústecký kraj

Letiště

(131) **L1**

Vymezení:

Nová paralelní vzletová a přistávací dráha (VPD), vzletové a přiblížovací prostory (VPP) letiště Praha-Ruzyně.

Důvody vymezení:

Zvýšení kapacity mezinárodního letiště, zlepšení bezpečnosti letového provozu. Součást TEN-T.

Úkoly pro územní plánování:

- a) V závislosti na potřebách rozvoje letiště Praha-Ruzyně řešit územní rozvoj dotčených obcí.
- b) Řešit napojení letiště na další druhy dopravy (přednostně železniční dopravou).

Zodpovídá: Hlavní město Praha, Středočeský kraj

(132) **L2**

Vymezení:

Prodloužení a rozšíření stávající vzletové a přistávací dráhy, vzletové a přiblížovací prostory letiště Karlovy Vary včetně nutného zvětšení samotného zázemí letiště.

Důvody vymezení:

Zvýšení kapacity mezinárodního letiště, zlepšení bezpečnosti letového provozu.

Úkoly pro územní plánování:

- a) V závislosti na potřebách rozvoje letiště Karlovy Vary řešit územní rozvoj dotčených obcí.
- b) Řešit napojení letiště na další druhy dopravy.

Zodpovídá: Karlovarský kraj v součinnosti s Ministerstvem dopravy

(133) Článek zrušen.



Schéma 4 – Doprava železniční

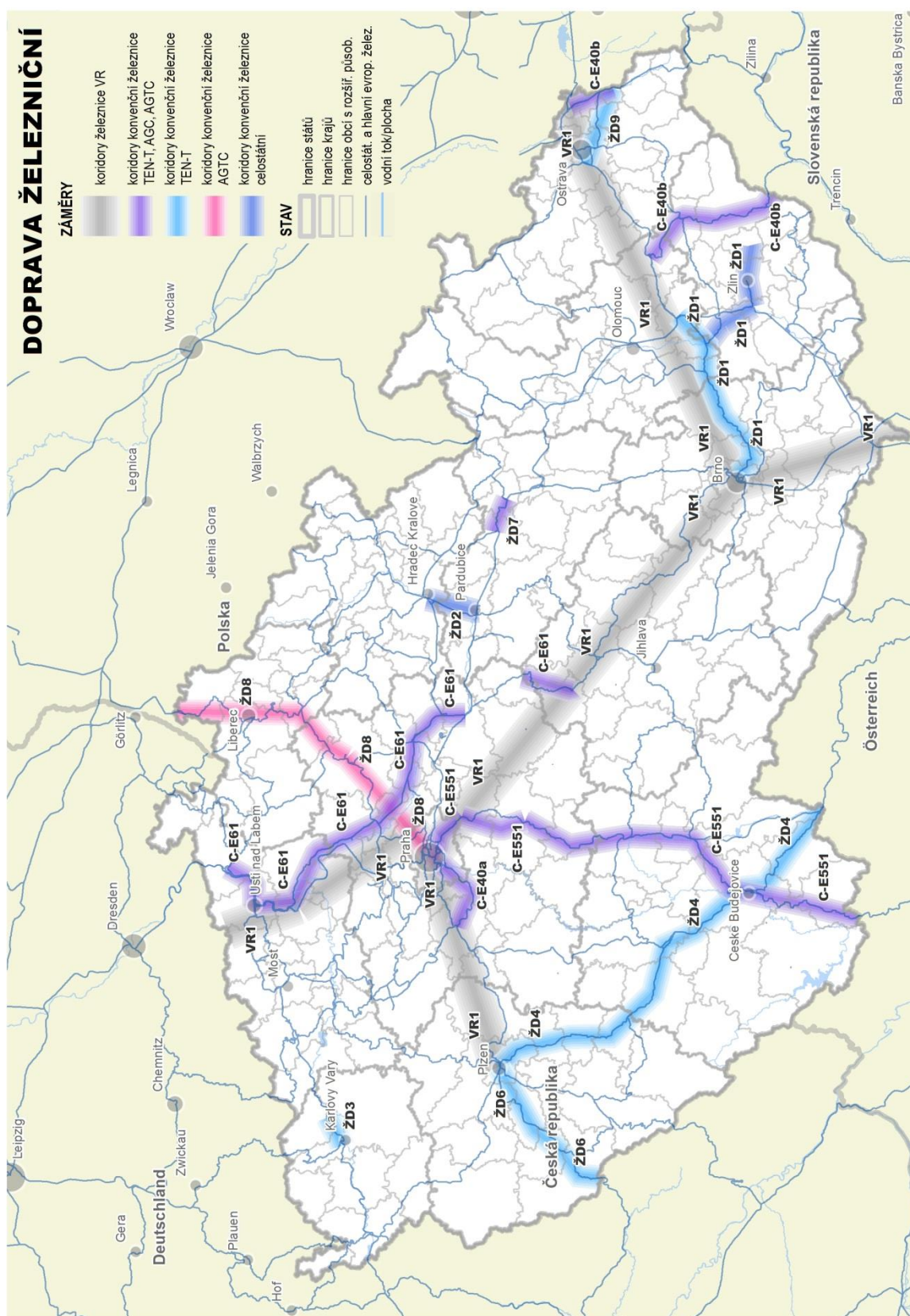


Schéma 5 – Doprava silniční

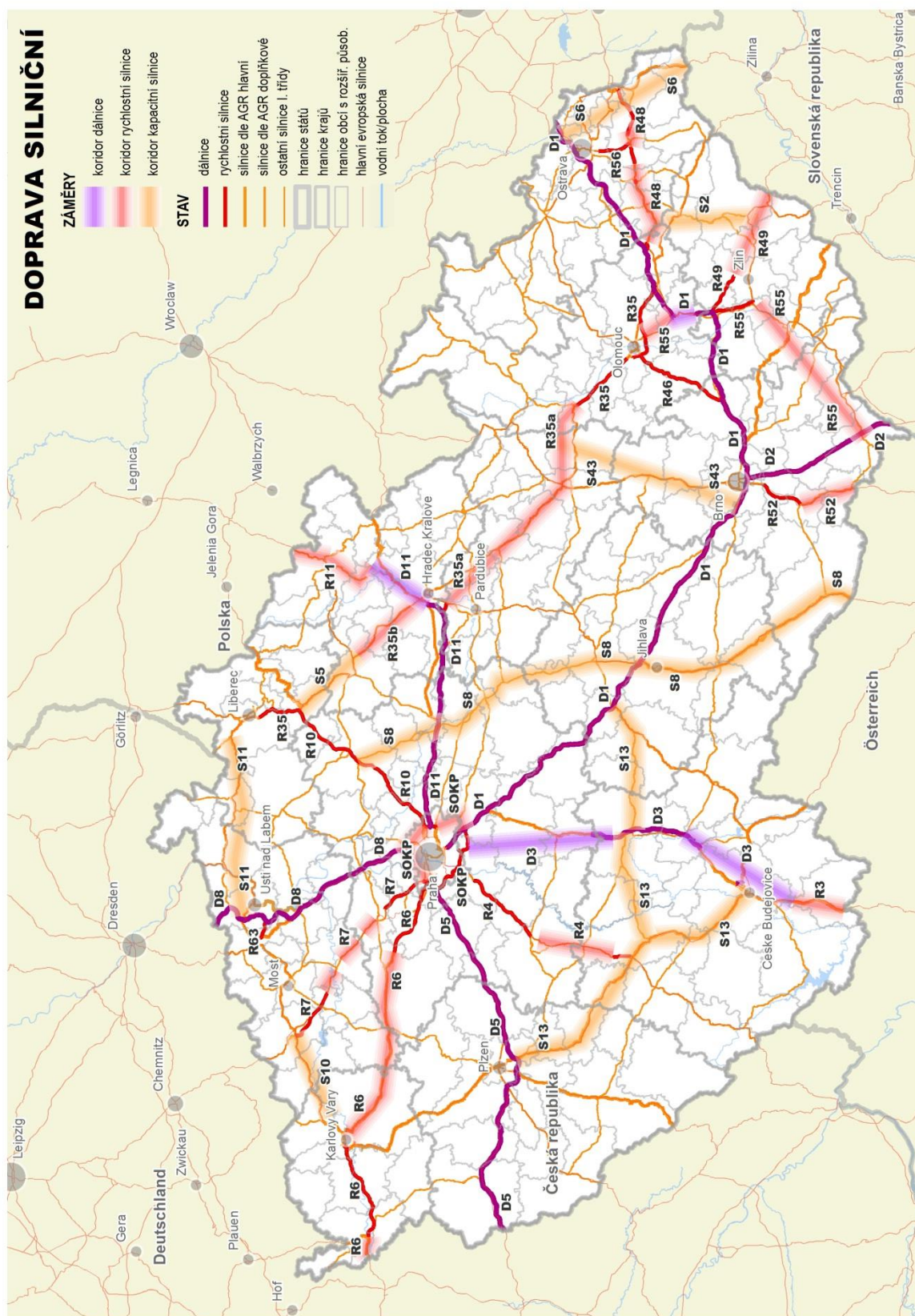
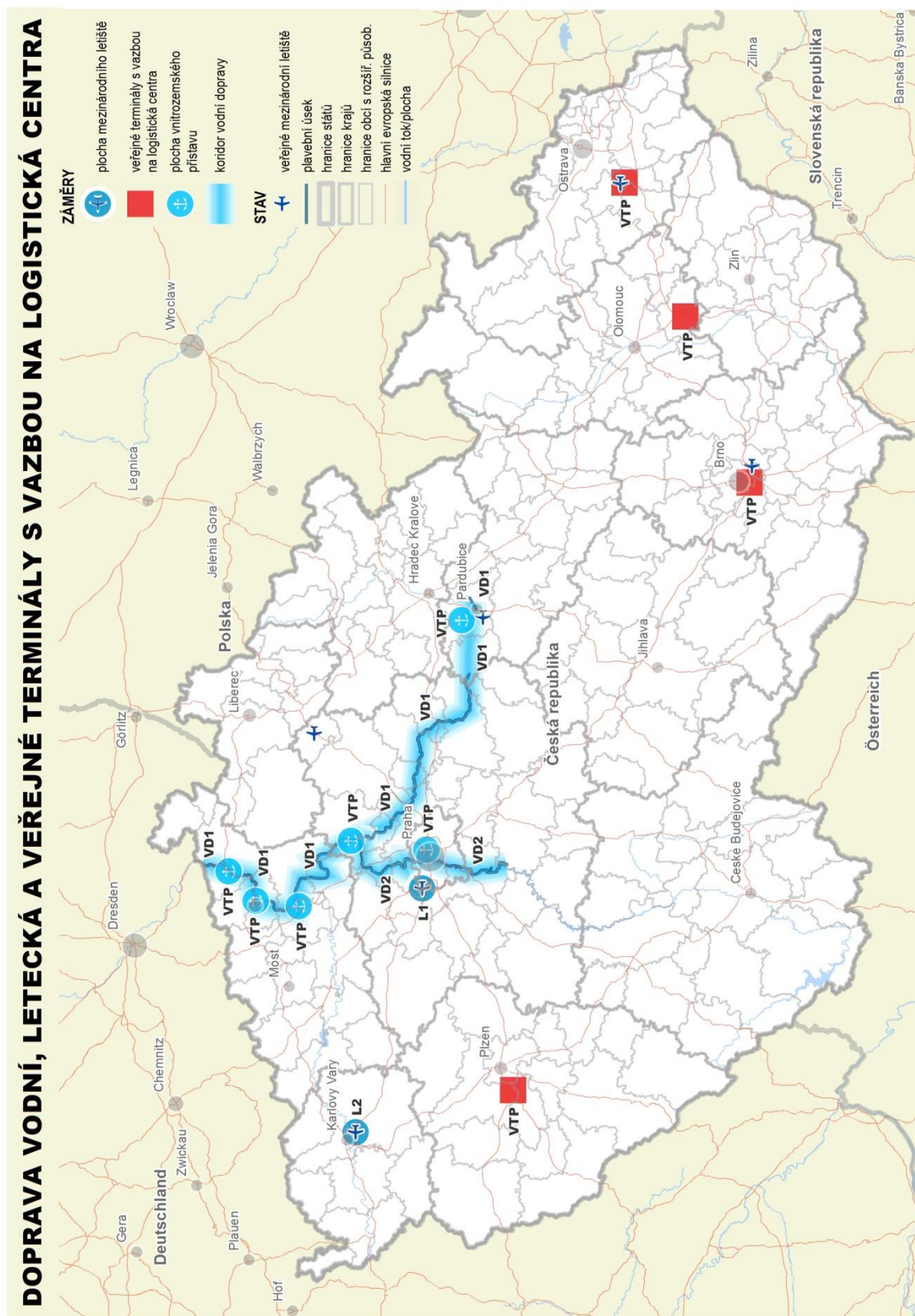




Schéma 6 – Doprava vodní, letecká a veřejné terminály s vazbou na logistická centra



6. KORIDORY A PLOCHY TECHNICKÉ INFRASTRUKTURY A SOUVISEJÍCÍCH ROZVOJOVÝCH ZÁMĚRŮ



6 KORIDORY A PLOCHY TECHNICKÉ INFRASTRUKTURY A SOUVISEJÍCÍCH ROZVOJOVÝCH ZÁMĚRŮ

6.1 VÝCHODISKA

- (134) Technická infrastruktura jako součást veřejné infrastruktury je zřizována a využívána ve veřejném zájmu. Systémy provozních souborů, vedení, objektů, zařízení a ploch technické infrastruktury nezbytně vyžadují koordinaci v území, a to i s ohledem na ochranu tohoto území pro následné využití budoucími generacemi. Účelem vymezení koridorů a ploch pro technickou infrastrukturu v Politice územního rozvoje ČR je vytvoření územních podmínek pro umístění elektroenergetických a plynárenských sítí, dále dálkovodů (ropovody, produktovody), vodovodních a kanalizačních sítí, ploch pro odpadové hospodářství a území chráněných pro akumulaci povrchových vod, které mají vliv na rozvoj území České republiky, svým významem přesahují území jednoho kraje a umožní propojení systémů technické infrastruktury se sousedními státy.
- (135) Vedení jednotlivých systémů technické infrastruktury jsou mimo jiné i nositeli limitů využití území (ochranné režimy), a proto je nezbytná koordinace při jejich situování, a to jak v zastavěném území, tak i v nezastavěném území, zejména pak ve vztahu k dopravní infrastruktuře.
- (136) Zdroje jednotlivých systémů technické infrastruktury (elektrárny, elektrické stanice, teplárny, výtopny, zásobníky plynu, kompresorové stanice, zásobníky ropy, čerpací stanice ropy, vodní nádrže, prameniště, úpravní vody, čistírny odpadních vod, skládky/úložiště odpadů, spalovny odpadů a další) jsou investičně nákladné jak z hlediska finančního, tak i z hlediska nároků na území. V rámci územního plánování je nutno zajistit vymezení ploch, koridorů a územních rezerv pro lokalizaci rozvojových záměrů technické infrastruktury. Závazným vymezením koridoru technické infrastruktury v Politice územního rozvoje ČR se rozumí uvedení míst, která mají být záměrem spojena, v její textové části. Grafická schémata, případně údaje o technických parametrech záměru, jsou-li uvedeny, mají orientační význam. Dojde-li k překryvu plochy nebo koridoru pro záměr vymezený v Politice územního rozvoje ČR s jiným záměrem, který v Politice územního rozvoje ČR není vymezený nebo se záměrem, pro který je vymezena územní rezerva, nesmí být v územně plánovací dokumentaci stanoveny podmínky, které by znemožnily nebo podstatně ztížily realizaci záměru vymezeného v Politice územního rozvoje ČR, pokud tyto podmínky nevyplývají ze stavu nebo limitů využití území.

6.2 KONCEPCE

- (137) Kritéria a podmínky pro rozhodování o změnách v území:
Při rozhodování a posuzování rozvojových záměrů je nutno sledovat zejména:
- a) naplnění mezinárodních i vnitrostátních požadavků na diverzifikaci přepravních cest,
 - b) zajištění odpovídajících parametrů přenosových soustav a jejich spolehlivosti a bezpečnosti, včetně bezpečného skladování,
 - c) v případě příhraničních rozvojových záměrů zajištění jejich koordinace se zahraničními systémy,
 - d) minimalizování konfliktů s ochranou přírody a krajiny a kulturními a civilizačními hodnotami v území,
 - e) respektování požadavků mezinárodních dohod a Nařízení Evropského parlamentu a Rady EU o hlavních směrech pro transevropské energetické sítě TEN-E a unijní seznam projektů společného zájmu.
- (138) Úkoly územního plánování:
- a) kraje v zásadách územního rozvoje zpřesní vymezení ploch a koridorů technické infrastruktury, při respektování důvodů vymezení a kritérií a podmínek pro rozhodování,
 - b) příslušné kraje a obce zajistí územní ochranu vymezených koridorů a ploch v navazující územně plánovací dokumentaci upřesněním koridorů



- a ploch pro umístění záměru (140) **E2**
bo územní rezervou⁹,
c) kraje při pořizování územně plánovací dokumentace řeší územní souvislosti vymezených koridorů a ploch.

Zodpovídá: kraje

Politika územního rozvoje vymezuje následující koridory a plochy technické infrastruktury a související rozvojové záměry:

Elektroenergetika

(139) E1

Vymezení:

Koridor pro vedení 400 kV Otrokovice–Vizovice–Střelná–hranice ČR/Slovensko (–Povážska Bystrica).

Důvody vymezení:

Zapojení elektrizační soustavy ČR do evropské soustavy k zajištění bezpečnosti dodávek elektrické energie.

Kritéria a podmínky pro rozhodování o změnách v území:

Při posuzování a rozhodování záměrů vytvářet podmínky pro průchod územím s minimalizací dopadů na životní prostředí, a to především v úseku Vizovických vrchů–Střelná–hranice ČR.

Úkoly pro ministerstva a jiné ústřední správní úřady:

Provéřit účelnost a reálnost rozvojového záměru.

Zodpovídá: Ministerstvo průmyslu a obchodu ve spolupráci s Ministerstvem životního prostředí, dotčenými správními úřady a Zlínským krajem.

Termín: rok 2018

Úkoly pro územní plánování:

Po splnění úkolů pro ministerstva prověřit územní podmínky pro umístění rozvojového záměru a podle výsledků prověření zajistit ochranu území pro tento rozvojový záměr vymezením územní rezervy, případně vymezením koridoru.

Zodpovídá: Zlínský kraj

(141) E3

Vymezení:

Koridor pro dvojitě vedení 400 kV Prosenice–Nošovice s odbočením do elektrické stanice Kletné, včetně souvisejících ploch pro rozšíření elektrických stanic Prosenice, Nošovice a Kletné.

Důvody vymezení:

Koridor a plochy pro umožnění zvýšení přenosové schopnosti profilu sever-jih na Moravě a spolehlivosti elektrizační soustavy. Zlepšení tranzitní funkce přenosové soustavy v rámci evropského energetického systému.

(142) E4a

Vymezení:

Plocha pro rozšíření včetně koridorů pro vyvedení elektrického a tepelného výkonu včetně potřebné infrastruktury elektráren Temelín, Ledvice, Počeradý, Prunéřov, Tušimice, Dětmarovice, Mělník a Dukovany, včetně plochy vodní nádrže pro zajištění dlouhodobého provozu Dukovan (v případě její nezbytnosti) a koridorů pro propojení s nejbližší rozvodnou.

Důvody vymezení:

Plocha a koridory pro obnovu stávajících nebo pro nové zdroje v lokalitách s vhodnými územními podmínkami a s potřebnou veřejnou infrastrukturou

⁹ Viz § 36 odst. 1 zákona č. 183/2006 Sb. v platném znění

a podmínkami pro vyvedení jejich výkonu do přenosové soustavy.

Úkoly pro ministerstva a jiné ústřední správní úřady:

- a) Provéřit účelnost a reálnost rozvojového záměru elektrárny Dukovany.

Termín: rok 2016

- b) Provéřit účelnost a reálnost rozvojového záměru lokality pro umístění plochy vodní nádrže pro zajištění dlouhodobého provozu Dukovan.

Termín: rok 2020

Zodpovídá: Ministerstvo průmyslu a obchodu ve spolupráci s Ministerstvem životního prostředí, Ministerstvem zemědělství, dotčenými správními úřady a Krajem Vysočina a Jihomoravským krajem.

Úkoly pro územní plánování:

- a) Vytvářet územní podmínky pro rozvoj veřejné infrastruktury, související a podmiňující změny v území vyvolané rozšířením elektrárny Temelín, respektive Dukovany.

- b) Na základě splnění úkolu pro MPO prověřit územní podmínky pro umístění rozvojového záměru vodní nádrže pro zajištění dlouhodobého provozu Dukovan s ohledem na minimalizaci dopadů na ochranu přírody a krajiny a podle výsledků prověření zajistit vymezení územní rezervy.

Zodpovídá: Jihočeský kraj, Kraj Vysočina, Jihomoravský kraj

(143) **E4b**

Vymezení:

Plocha pro Blahutovice včetně koridoru pro vyvedení elektrického výkonu a potřebné vodní nádrže.

Důvody vymezení:

Dlouhodobá územní ochrana ploch pro budoucí výstavbu elektráren a tím umožnění náhrady těch, kterým končí životnost.

Úkol pro ministerstva a ústřední správní orgány:

- a) Provéřit účelnost a reálnost rozvojového záměru včetně případné plochy pro umístění vodní nádrže.

Termín: rok 2018

- b) Provéřit následně možnost vyvedení tepelného výkonu.

Termín: rok 2025

Zodpovídá: Ministerstvo průmyslu a obchodu ve spolupráci s Ministerstvem zemědělství, Ministerstvem životního prostředí, dotčenými správními úřady a příslušnými kraji

Úkoly pro územní plánování:

Ponechat v ZÚR územní rezervu pro rozvojový záměr a po prověření Ministerstvem průmyslu a obchodu vymežit územní rezervu pro vyvedení tepelného výkonu.

Zodpovídá: Moravskoslezský kraj, Olomoucký kraj

(144) **E5**

Vymezení:

Plocha pro novou elektrickou stanicí 400/110 kV Praha-sever a koridor pro její napojení do přenosové soustavy nasmyčkováním na stávající vedení 400 kV Výškov–Čechy-střed.

Důvody vymezení:

Plocha pro elektrickou stanicí a koridor pro její zapojení do přenosové soustavy, které přispějí ke zvýšení spolehlivosti a posílení dodávky elektřiny z přenosové soustavy do center kumulované a rostoucí spotřeby s významem přesahujícím území jednoho kraje.

(145) **E6**

Vymezení:

Koridor pro vedení přenosové soustavy 400 kV Krasíkov–Horní Životice.

Důvody vymezení:

Koridor pro zvýšení spolehlivosti dodávky a přenosové schopnosti v profilu východ-západ na Moravě.

(146) **E7**

Vymezení:

Koridor pro dvojitě vedení 400 kV Kočín–Mírovka a zapojení vedení 400 kV Řeporyje–Prosenice do Mírovky, včetně souvisejících ploch pro rozšíření elektrických stanic.



Důvody vymezení:

Koridory, které umožní zabezpečení nárůstu výkonů zdrojů do přenosové soustavy ČR. Součást TEN-E.

(147) **E8**

Vymezení:

Plocha pro novou elektrickou stanici 400/110 kV Rohatec a koridor pro připojení vyvedení výkonu z elektrické stanice do přenosové soustavy vedením 400 kV Otrokovice–Rohatec a nasmyčkování vedení Sokolnice–Křižovany (hranice ČR/SK) do elektrické stanice Rohatec.

Důvody vymezení:

Umožnění zvýšení spolehlivosti napájení spotřební oblasti v rámci území více krajů a zajištění dodávky při nárůstu spotřeby pro oblast jižní Moravy.

Úkoly pro územní plánování:

Provéřit územní podmínky pro umístění rozvojového záměru a podle výsledků prověření zajistit ochranu území pro tento rozvojový záměr vymezením územní rezervy, případně vymezením koridoru a plochy.

Zodpovídá: Jihomoravský kraj

(148) Článek zrušen.

(149) **E10**

Vymezení:

Koridory pro vedení 400 kV Výškov–Chotějovice a dále koridory pro dvojitá vedení 400 kV v trasách Výškov–Babylon, Výškov–Čechy-střed a Babylon–Bezděčín, včetně souvisejících ploch pro rozšíření elektrických stanic.

Důvody vymezení:

Koridory a plochy umožňující připojení elektrických stanic Chotějovice a Výškov a tím zajištění vyvedení výkonu z nových plánovaných zdrojů (elektráren) do přenosové soustavy ČR s cílem zvýšení spolehlivosti systému v oblasti severních Čech.

Úkoly pro územní plánování:

Upřesnit plochy a koridory pro uskutečnění záměru v navazující územně plánovací dokumentaci formou umožňující realizaci.

Zodpovídá: Ústecký kraj, Liberecký kraj, Středočeský kraj

(150) Článek zrušen.

(150a) **E12**

Vymezení:

Koridor pro dvojité vedení 400 kV v souběhu se stávajícím vedením Slavětice–Sokolnice a související plochy pro rozšíření elektrických stanic Slavětice a Sokolnice.

Důvody vymezení:

Plochy pro rozšíření elektrických stanic a koridor vedení z důvodu posílení spolehlivosti přenosové soustavy.

Úkoly pro územní plánování:

Provéřit územní podmínky pro umístění rozvojového záměru a podle výsledků prověření zajistit ochranu území pro tento rozvojový záměr vymezením územních rezerv, případně vymezením koridoru a ploch.

Zodpovídá: Jihomoravský kraj

(150b) **E13**

Vymezení:

Koridor pro dvojité vedení 400 kV Sokolnice–hranice ČR/Rakousko vedený mimo Lednicko-valtický areál (památko UNESCO) a CHKO Pálava a související plochy pro rozšíření elektrické stanice Sokolnice.

Důvody vymezení:

Posílení propojení ve směru na Rakousko.

Úkoly pro územní plánování:

Provéřit územní podmínky pro umístění rozvojového záměru a podle výsledků prověření zajistit ochranu území pro tento rozvojový záměr vymezením územních rezerv, případně vymezením koridoru a ploch.

Zodpovídá: Jihomoravský kraj

(150c) **E14**

Vymezení:

Koridory pro dvojitě vedení 400 kV Čechy-střed–Chodov a Čechy-střed–Týnec a související plochy pro rozšíření elektrických stanic 400/110 kV Týnec a Čechy-střed.

Důvody vymezení:

Plochy a koridory umožňující navýšení výkonů zdrojů, transport výkonu z výrobních oblastí do oblastí spotřeby ve směru západ-východ a zajišťující zvýšení spolehlivosti v oblasti středních Čech.

(150d) **E15**

Vymezení:

Koridory pro dvojitě vedení 400 kV Týnec–Krasíkov a Krasíkov–Prosenice a související plochy pro rozšíření elektrických stanic 400/110 kV Týnec, Krasíkov a Prosenice.

Důvody vymezení:

Koridory a plochy umožňující navýšení výkonů zdrojů, transport výkonu z výrobních oblastí do oblastí spotřeby a zajišťující zvýšení spolehlivosti v oblasti střední a severní Moravy.

(150e) **E16**

Vymezení:

Koridor pro dvojitě vedení 400 kV Nošovice–Varín (Slovensko) včetně souvisejících ploch pro rozšíření elektrické stanice Nošovice.

Důvody vymezení:

Koridor a plocha umožňující posílení napojení a spolupráci v rámci evropských propojených sítí.

Úkoly pro územní plánování:

Provéřit územní podmínky pro umístění rozvojového záměru a podle výsledků prověření zajistit ochranu území pro tento rozvojový záměr vymezením územní rezervy, případně vymezením koridoru a plochy.

Zodpovídá: Moravskoslezský kraj

(150f) **E17**

Vymezení:

Koridory pro dvojitě vedení 400 kV Hradec–Chrást a Chrást–Přeštice včetně souvisejících ploch pro rozšíření elektrických stanic 400/110 kV Hradec, Chrást a Přeštice.

Důvody vymezení:

Plochy a koridory umožňující navýšení výkonů zdrojů, transport výkonu z výrobních oblastí do oblastí spotřeby a zajišťující zvýšení spolehlivosti v oblasti západních Čech.

(150g) **E18**

Vymezení:

Koridory pro dvojitě vedení 400 kV Hradec–Výškov, Hradec–Řeporyje a Hradec–Mírovka a ploch pro rozšíření elektrických stanic 400/110 kV Hradec, Výškov, Řeporyje a Mírovka.

Důvody vymezení:

Koridory pro vedení a plochy stanic umožňující navýšení výkonů zdrojů, transport výkonu z výrobních oblastí do oblastí spotřeby ve směru západ-východ a zajištění zvýšení spolehlivosti tranzitní schopnosti přenosové soustavy.

(150h) **E19**

Vymezení:

Koridory pro dvojitě vedení 400 kV Otrokovice–Sokolnice a Prosenice–Otrokovice a souvisejících ploch pro rozšíření elektrických stanic 400/110 kV Prosenice, Otrokovice a Sokolnice.

Důvody vymezení:

Koridory vedení a plochy elektrických stanic umožňující transport výkonu z výrobních oblastí do oblastí spotřeby ve směru sever-jih a zajištění zvýšení spolehlivosti tranzitní schopnosti přenosové soustavy.

Úkoly pro ministerstva a jiné ústřední správní úřady:

Provéřit účelnost a reálnost rozvojového záměru.

Zodpovídá: Ministerstvo průmyslu a obchodu ve spolupráci s Ministerstvem kultury a dotčenými správními úřady a se Zlínským krajem, Olomouckým krajem a Jihomoravským krajem

Termín: rok 2018



Úkoly pro územní plánování:

Na základě splněného úkolu ministerstvu prověřit územní podmínky pro umístění rozvojového záměru a podle výsledků prověření zajistit ochranu území pro tento rozvojový záměr vymezením územních rezerv, případně vymezením koridorů a ploch.

Zodpovídá: Jihomoravský kraj, Zlínský kraj, Olomoucký kraj

(150i) **E20**

Vymezení:

Koridory pro dvojité vedení 400 kV Dasný–Slavětice a Slavětice–Čebín a souvisejících ploch pro rozšíření elektrických stanic 400/110 kV Dasný, Čebín a Slavětice.

Důvody vymezení:

Koridory vedení a plochy elektrických stanic umožňující navýšení výkonu zdrojů, transport výkonu z výrobních oblastí do oblasti spotřeby a zajištění spotřeby spolehlivosti v oblasti jižní Moravy.

Úkoly pro ministerstva a jiné ústřední správní úřady:

Prověřit účelnost a reálnost rozvojového záměru.

Zodpovídá: Ministerstvo průmyslu a obchodu ve spolupráci s dotčenými správními úřady a s Jihočeským krajem, Krajem Vysočina a Jihomoravským krajem

Termín: rok 2018

Úkoly pro územní plánování:

Na základě splněného úkolu ministerstvu prověřit územní podmínky pro umístění rozvojového záměru a podle výsledků prověření zajistit ochranu území pro tento rozvojový záměr vymezením územních rezerv, případně vymezením koridorů a ploch.

Zodpovídá: Jihomoravský kraj, Kraj Vysočina, Jihočeský kraj

(150j) **E21**

Vymezení:

Koridory a plochy pro dvojité vedení 400 kV Mírovka–Čebín a Kočín–Přeštice včetně souvisejících ploch pro rozšíření elektrických stanic Mírovka, Kočín, Čebín a Přeštice.

Důvody vymezení:

Koridory a plochy, které umožní zabezpečení výkonů zdrojů připojených do přenosové soustavy a zvýšení spolehlivosti přenosu. Součást TEN-E.

(150k) **E22**

Vymezení:

Plocha elektrické stanice 400/110 kV Dětmarovice včetně koridoru pro její zapojení do přenosové soustavy.

Důvody vymezení:

Plocha a koridor pro elektrickou stanicí a vedení umožňující zvýšení spolehlivosti a posílení dodávky elektřiny z přenosové soustavy v oblasti Ostravska. Zapojení nové stanice do přenosové soustavy bude realizováno napojením na stávající vedení Albrechtice–Dobrzeň resp. Nošovice–Wielopole.

(150l) **E23**

Vymezení:

Plocha elektrické stanice 400/110 kV Lískovec včetně koridoru pro její zapojení do přenosové soustavy a plochy pro rozšíření elektrické stanice Nošovice.

Důvody vymezení:

Plocha a koridor pro elektrickou stanicí a vedení, která umožní zvýšení spolehlivosti a posílení dodávky elektřiny z přenosové soustavy v oblasti Ostravska.

Úkoly pro územní plánování:

Prověřit územní podmínky pro umístění rozvojového záměru a podle výsledků prověření zajistit ochranu území pro tento rozvojový záměr vymezením územních rezerv, případně vymezením koridorů a ploch.

Zodpovídá: Moravskoslezský kraj

(150m) **E24**

Vymezení:

Plocha pro rozšíření elektrické stanice Hradec z důvodu výstavby transformátorů s regulací fáze (PST).

Důvody vymezení:

Zabezpečení plochy pro výstavbu PST. Toto zařízení umožní eliminovat negativní vývoj tranzitních toků přes přenosovou soustavu ČR a tím zajistí zachování jejího bezpečného a spolehlivého provozu.

(150n) **E25**

Vymezení:

Koridor pro vedení 110 kV v trase Nový Bor – Nová Huť – elektrická stanice Varnsdorf.

Důvody vymezení:

Zajistit spolehlivé a kapacitní zásobování oblasti Šluknovského výběžku elektrickou energií.

Kritéria a podmínky pro rozhodování o změnách v území:

Minimalizovat dopady na životní prostředí, zejména v úseku procházejícím přes velkoplošná zvláště chráněná území.

Úkoly pro územní plánování:

Vymezit v ZÚR koridor pro rozvojový záměr, přitom vycházet ze závěrů územní studie *Prověření možné varianty vedení 110 kV zásobujícího Šluknovský výběžek*, pořízené Ministerstvem pro místní rozvoj.

Zodpovídá: Ústecký kraj, Liberecký kraj

Plynárenství

(151) **P1**

Vymezení:

Koridor pro plynovod přepravní soustavy v Jihočeském kraji, vedoucí z okolí obce Záboří u Protivína v jižních Čechách na hranici ČR/Rakousko.

Důvody vymezení:

Zabezpečení koridoru pro propojovací plynovod přepravních soustav v ČR v oblasti jižních Čech s možností návaznosti na přepravní cesty v SRN. Součást TEN-E.

(152) **P2**

Vymezení:

Koridor pro plynovod přepravní soustavy v Jihomoravském kraji, vedoucí z okolí kompresní stanice Břeclav na hranici ČR/Rakousko a plocha pro novou hraniční předávací stanici Poštorná.

Důvody vymezení:

Zabezpečení koridoru pro propojovací plynovod přepravních soustav v ČR a Rakousku v oblasti Jihomoravského kraje, včetně hraniční předávací stanice Poštorná. Součást TEN-E.

(153) **P3**

Vymezení:

Koridor pro plynovod přepravní soustavy v Moravskoslezském kraji, vedoucí z okolí obce Děhylov k obci Hať na hranici ČR/Polsko.

Důvody vymezení:

Umožnění budoucího propojení přepravních soustav v ČR a Polsku. Součást TEN-E.

(154) Článek zrušen.

(155) **P5**

Vymezení:

Koridor pro plynovod přepravní soustavy vedoucí z okolí obce Olešná u Havlíčkova Brodu v Kraji Vysočina přes území Pardubického kraje na hranici ČR/Polsko do okolí hraničního přechodu Náchod–Kudowa Zdrój v Královéhradeckém kraji.

Důvody vymezení:

Umožnění propojení přepravních plynárenských soustav v ČR a Polsku.

Úkoly pro ministerstva a jiné ústřední správní úřady:

Prověřit účelnost a reálnost rozvojového záměru včetně stanovení mezistátního hraničního předávacího bodu na území Královéhradeckého kraje.

Zodpovídá: Ministerstvo průmyslu a obchodu

Termín: rok 2015

Úkoly pro územní plánování:

Prověřit územní podmínky pro umístění rozvojového záměru a podle výsledků prověření upřesnit koridor na území Královéhradeckého kraje pro umístění rozvojového záměru v navazující územně plánovací dokumentaci formou umožňující realizaci.

Zodpovídá: Královéhradecký kraj

(156) Článek zrušen.

(157) Článek zrušen.



- (158) **P8**
Vymezení:
Koridor pro plynovod přepravní soustavy ve Středočeském kraji, vedoucí z podzemního zásobníku Háje (Příbram) k obci Drahelčice.
Důvody vymezení:
Zabezpečení koridoru pro posílení vnitrostátní přepravní soustavy s cílem kapacitně zajistit možnost přepravy plynu do míst spotřeby v rámci ČR (pražský a středočeský region).
- (159) **P9**
Vymezení:
Koridor pro plynovod přepravní soustavy s názvem „Moravia – VTL plynovod“, vedoucí z okolí obce Tvrdonice v Jihomoravském kraji přes území Zlínského a Olomouckého kraje k obci Libhošť v Moravskoslezském kraji včetně plochy pro výstavbu nové kompresorové stanice u obce Libhošť.
Důvody vymezení:
Zabezpečení koridoru pro posílení a zálohování vnitrostátní trasy pro přepravu plynu procházející územím více krajů.
- (160) **P10**
Vymezení:
Koridor pro plynovod přepravní soustavy vedoucí z okolí obce Kralice nad Oslavou v kraji Vysočina k obci Bezměrov ve Zlínském kraji, procházející severně od Brna včetně plochy pro výstavbu nové kompresorové stanice Bezměrov.
Důvody vymezení:
Zabezpečení koridoru pro posílení vnitrostátní trasy pro přepravu plynu (Hrušky–Příbor), procházející územím více krajů.
- (160a) **P12**
Vymezení:
Koridor pro plynovod přepravní soustavy vedoucí z okolí obce Libhošť k podzemnímu zásobníku Třanovice.
Důvody vymezení:
Zabezpečení koridoru pro posílení vnitrostátní trasy pro přepravu plynu.
- (160b) **P13**
Vymezení:
Koridor pro plynovod přepravní soustavy vedoucí z okolí obce Libhošť k obci Děhylov.
Důvody vymezení:
Zabezpečení koridoru pro posílení vnitrostátní trasy pro přepravu plynu. Součást TEN-E.
Kritéria a podmínky pro rozhodování o změnách v území:
Minimalizace dopadů na ochranu přírody, zejména na CHKO Poodří.
- (160c) **P14**
Vymezení:
Plochy pro zásobníky plynu v lokalitách Břeclav a Dambořice.
Důvody vymezení:
Plochy podzemních zásobníků plynu k zajištění bezpečnosti zásobování zemním plynem.
- (160d) **P15**
Vymezení:
Koridor VTL plynovodu Mozart z oblasti Lodhěfov/Veselí nad Lužnicí na hranice ČR/Rakousko a plocha pro podzemní zásobník plynu v oblasti Rožná na Vysočině.
Důvody vymezení:
Koridor pro VTL plynovod z oblasti jižních Čech na hranice ČR a plocha pro podzemní zásobník plynu.
Kritéria a podmínky pro rozhodování o změnách v území:
Minimalizace dopadů na ochranu přírody, zejména na CHKO Třeboňsko.
Úkoly pro ministerstva a jiné ústřední správní úřady:
Prověřit účelnost a reálnost rozvojového záměru.
Zodpovídá: Ministerstvo průmyslu a obchodu ve spolupráci s Ministerstvem životního prostředí, dotčenými správními úřady a Jihočeským krajem a Krajem Vysočina.
Termín: rok 2015

Úkoly pro územní plánování:

Prověřit územní podmínky pro umístění rozvojového záměru a podle výsledků prověření zajistit ochranu území pro tento rozvojový záměr vymezením územní rezervy, případně vymezením koridoru a plochy.

Zodpovídá: Jihočeský kraj, Kraj Vysočina

(161) Článek zrušen.

Dálkovody

(162) **DV1**

Vymezení:

Koridor pro zdvojení potrubí k ropovodu Družba ve střední ose řeky Moravy mezi Rohatcem a Holíčím–Klobouky, Klobouky–Rajhrad, Radostín–Kralupy–centrální tankoviště ropy (dále CTR) Nelahozeves, CTR Nelahozeves–Litvínov. Plocha pro výstavbu nové ropovodní přečerpací stanice v obci Golčův Jeníkov. Plocha pro výstavbu nových skladovacích ropných nádrží Velká Bíteš.

Důvody vymezení:

Zabezpečení přepravy strategické suroviny pro ČR a tím zajištění navyšování přepravy ropy z Ruska do ČR (možné zvyšování zpracování ropy v rafinérii Litvínov a Kralupy). Jedná se o nezávislou přepravu různých typů rop (REB, MND, kaspické ropy) vč. diverzifikace přepravy ropy přes území ČR.

Úkoly pro územní plánování:

Upřesnit plochy a koridory pro uskutečnění záměru v navazující územně plánovací dokumentaci formou umožňující realizaci.

Zodpovídá: Ústecký kraj, Středočeský kraj, Kraj Vysočina, Jihomoravský kraj

(163) **DV2**

Vymezení:

Koridor pro zdvojení potrubí k ropovodu IKL mezi CTR Nelahozeves–Rozvadov a plocha pro výstavbu skladovacích nádrží u obce Benešovice na ropovodu IKL.

Důvody vymezení:

Zabezpečení přepravy a zvýšení uskladňovacích kapacit strategické suroviny pro ČR. Diverzifikace přepravy ropy přes území ČR.

(164) **DV3**

Vymezení:

Koridor pro prodloužení produktovodu v úseku Loukov–Sedlnice a Sedlnice–letišť Mošnov.

Důvody vymezení:

Zabezpečení přepravy strategických ropných produktů – pohonných hmot v ČR v úseku Loukov–Sedlnice. Koridor pro produktovod v úseku Sedlnice–letišť Mošnov.

(165) **DV4**

Vymezení:

Koridor pro produktovod do areálu skladu Potěhy v k. ú. Horky s propojením na obchvat Kolína v k. ú. Polepy (souběh s ropovodem).

Důvody vymezení:

Zabezpečení přepravy strategických ropných produktů – pohonných hmot v ČR.

(165a) **DV5**

Vymezení:

Ropovod Litvínov – hranice ČR/SRN (–Spergau): projekt na prodloužení ropovodu Družba, přepravujícího surovou ropu ze systému Jižní větve od rafinerie Litvínov do rafinerie TRM Spergau, přes hranice ČR/SRN.

Důvody vymezení:

Zabezpečení přepravy strategické suroviny propojením Jižní (ČR přes SK) a Severní (SRN přes PL) větve ropovodu Družba a tím umožnit obousměrné čerpání ropy mezi oběma rafineriemi. Projekt znamená významné posílení energetické bezpečnosti jak ČR, tak i SRN, zejména při omezení přepravní kapacity jedné z větví ropovodu Družba. Rovněž umožní kapacitně částečné zásobování rafinerie Spergau ropou přes území IT, SRN a ČR ropovodem TAL/IKL z námořního terminálu Terst. Součást TEN-E.

Úkoly pro územní plánování:

Prověřit územní podmínky pro umístění záměru a podle výsledků prověření zajistit ochranu území pro tento rozvojový záměr na území Ústeckého kraje.

Zodpovídá: Ústecký kraj

(166) Článek vypuštěn.



Vodní hospodářství

(167) LAPV

Vymezení:

Plochy morfologicky, geologicky a hydrologicky vhodné pro akumulaci povrchových vod (LAPV).

Důvody vymezení:

Územní ochrana lokalit vhodných pro akumulaci povrchových vod pro případné řešení dopadů klimatické změny, především pro snížení nepříznivých účinků povodní a sucha, v dlouhodobém horizontu (v příštích padesáti až sto letech).

Kritéria pro rozhodování o změnách v území:

Zajištění dlouhodobé územní ochrany lokalit vhodných pro akumulaci povrchových vod před jinými aktivitami, které by mohly podstatně ztížit nebo znemožnit jejich budoucí využití pro tento účel na základě zpracovaného *Generelu území chráněných pro akumulaci povrchových vod a základních zásad využití těchto území*.

Úkoly pro územní plánování:

Kraje vymezí v ZÚR jako územní rezervy (pokud Politika územního rozvoje ČR nestanoví jinak) plochy pro vodní nádrže uvedené v *Generelu území chráněných pro akumulaci povrchových vod a základních zásad využití těchto území* a stanoví základní zásady využití těchto území.

Zodpovídá: příslušné kraje

(167a) VNNH

Vymezení:

Plocha pro vodní nádrž Nové Heřminovy včetně dalších nezbytných ploch a koridorů pro opatření ke snížení povodňových rizik v povodí řeky Opavy.

Důvody vymezení:

Zabezpečení ploch pro vodní nádrž Nové Heřminovy a ochrana území pro umístění staveb, technických a přírodě blízkých opatření ke snížení povodňových rizik na horní Opavě s přeshraničním významem.

Kritéria a podmínky pro rozhodování o změnách v území:

Při posuzování a rozhodování záměrů vytvářet podmínky pro související plochy a koridory veřejné infrastruktury. Zajištění

územní ochrany lokalit pro realizaci technických a přírodě blízkých opatření ke snížení povodňových rizik.

Úkoly pro územní plánování:

Vytvořit územní podmínky pro umístění vodní nádrže Nové Heřminovy včetně staveb, technických a přírodě blízkých protipovodňových opatření na horním toku řeky Opavy. Zajistit plochy a koridory pro umístění související veřejné infrastruktury.

Zodpovídá: Moravskoslezský kraj

(167b) SNT

Vymezení:

Plocha pro suchou nádrž Teplice včetně dalších nezbytných ploch a koridorů pro stavby a opatření ke snížení povodňových rizik v povodí řeky Bečvy.

Důvody vymezení:

Zabezpečení ploch pro suchou nádrž Teplice a ochrana území pro umístění staveb a technických a přírodě blízkých opatření ke snížení povodňových rizik v povodí řeky Bečvy na území více krajů.

Kritéria a podmínky pro rozhodování o změnách v území:

Při posuzování a rozhodování o záměrech vytvářet podmínky pro související plochy a koridory veřejné infrastruktury. Zajištění územní ochrany lokalit pro realizaci staveb a technických a přírodě blízkých opatření ke snížení povodňových rizik.

Úkoly pro územní plánování:

Vytvořit územní podmínky pro realizaci protipovodňové ochrany v povodí řeky Bečvy pomocí staveb a technických a přírodě blízkých opatření včetně suché nádrže Teplice. Zajistit plochy a koridory pro umístění související veřejné infrastruktury.

Zodpovídá: Olomoucký kraj a Zlínský kraj ve spolupráci s Ministerstvem zemědělství a Ministerstvem životního prostředí

(168) Článek zrušen.

Ukládání a skladování radioaktivních odpadů a vyhořelého jaderného paliva

(169) Sk1

Vymezení:

Potenciální plocha pro hlubinné úložiště vysoce radioaktivních odpadů a vyhořelé jaderné palivo. Z potenciálně vhodných území s vhodnými vlastnostmi horninového masivu a s vhodnou infrastrukturou pro vybudování úložiště bude proveden výběr dvou nejvhodnějších (kandidátních) lokalit pro realizaci hlubinného úložiště.

Důvody vymezení:

Ochrana potenciálně vhodných území pro následný výběr. Stát ručí za podmínek stanovených zákonem za bezpečné ukládání všech radioaktivních odpadů, včetně monitorování a kontroly úložišť i po jejich uzavření¹⁰.

Kritéria a podmínky pro rozhodování o změnách v území:

- a) V potenciálně vhodných územích s vhodnými vlastnostmi pro vybudování úložiště zohledňovat podmínky územní ochrany (ve smyslu stavebního zákona).
- b) Ve dvou kandidátních lokalitách zohledňovat podmínky územní ochrany.

Úkoly pro ministerstva a jiné ústřední správní úřady:

- a) Vybrat dvě kandidátní lokality, a to za účasti dotčených obcí, a stanovit podmínky jejich územní ochrany, které v nich budou uplatňovány do doby provedení výběru finální lokality.

Zodpovídá: Ministerstvo průmyslu a obchodu ve spolupráci se Správou úložišť radioaktivních odpadů

Termín: nejpozději rok 2020

- b) Provést výběr finální lokality v konsenzu se zájmy dotčených obcí.

Zodpovídá: Ministerstvo průmyslu a obchodu ve spolupráci se Správou úložišť radioaktivních odpadů

Termín: nejpozději rok 2025

Úkoly pro územní plánování:

- a) Neměnit současné využití území způsobem, který by znemožnil případnou

realizaci záměru v prověřovaných potenciálně vhodných územích.

- b) Na základě splnění úkolu pro ministerstva a jiné ústřední správní úřady uvedeného v písmenu a) zajistit územní ochranu vybraných dvou kandidátních lokalit.

Zodpovídá: příslušné kraje

(169a) Sk2

Vymezení:

Plocha pro Centrální sklad vyhořelého jaderného paliva Skalka.

Důvody vymezení:

Zajištění skladovací kapacity pro vyhořelé jaderné palivo z jaderných elektráren.

Úkoly pro územní plánování:

Neměnit současné využití území způsobem, který by znemožnil případnou realizaci záměru.

Zodpovídá: Kraj Vysočina

¹⁰ § 25 zákona č. 18/1997 Sb., ve znění pozdějších předpisů.



Schéma 7 – Elektroenergetika

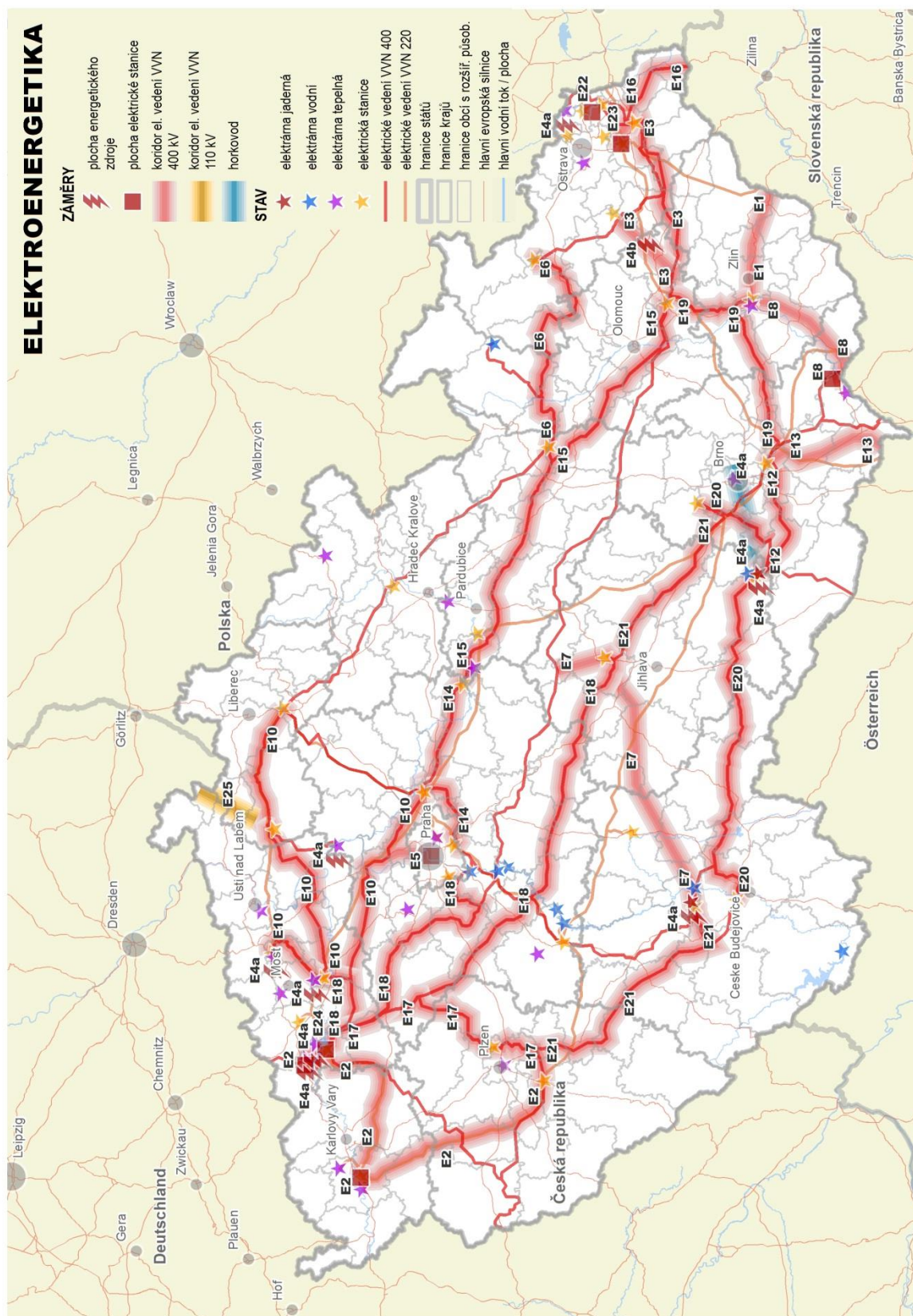


Schéma 8 – Plynárenství

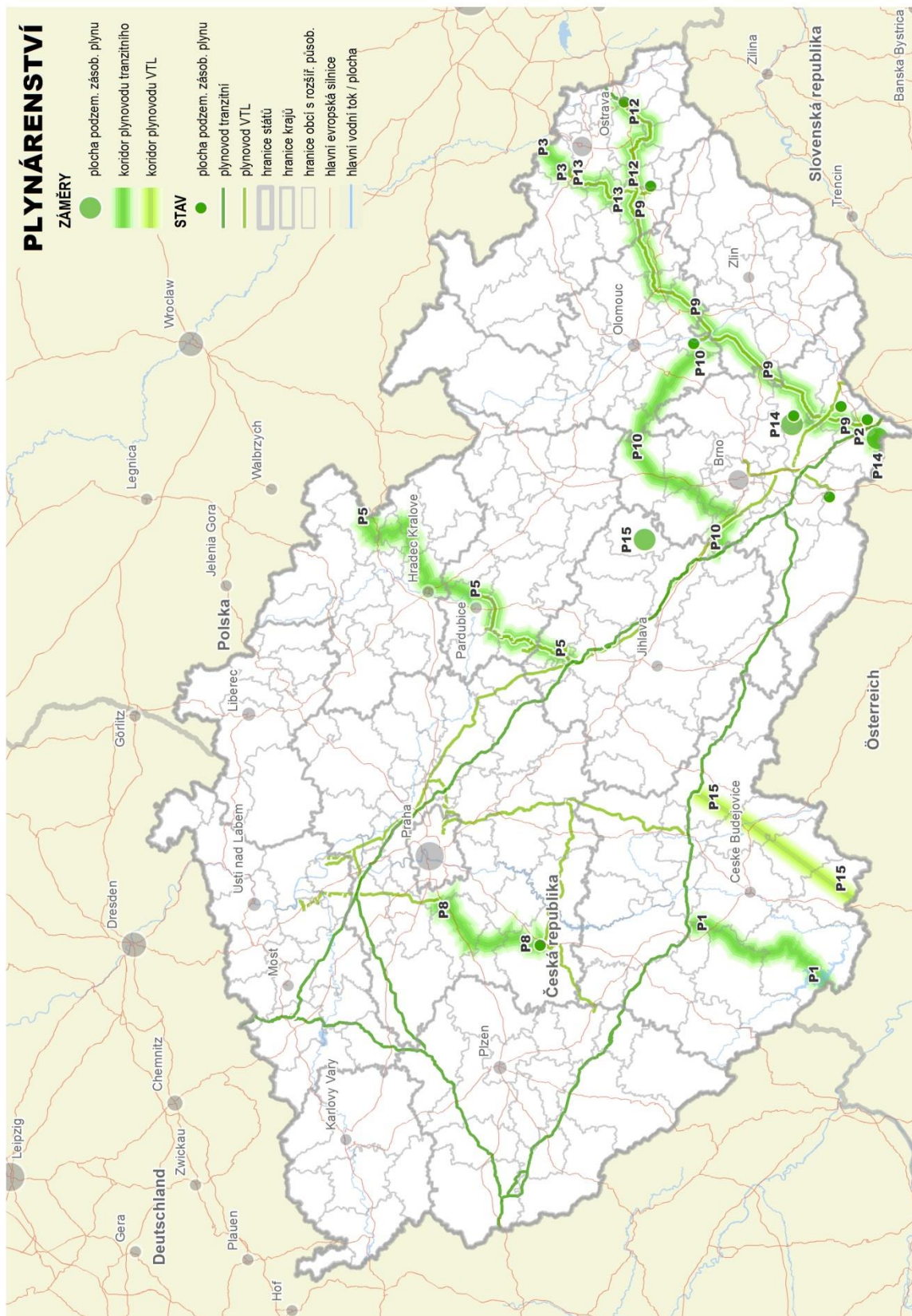




Schéma 9 – Dálkovody

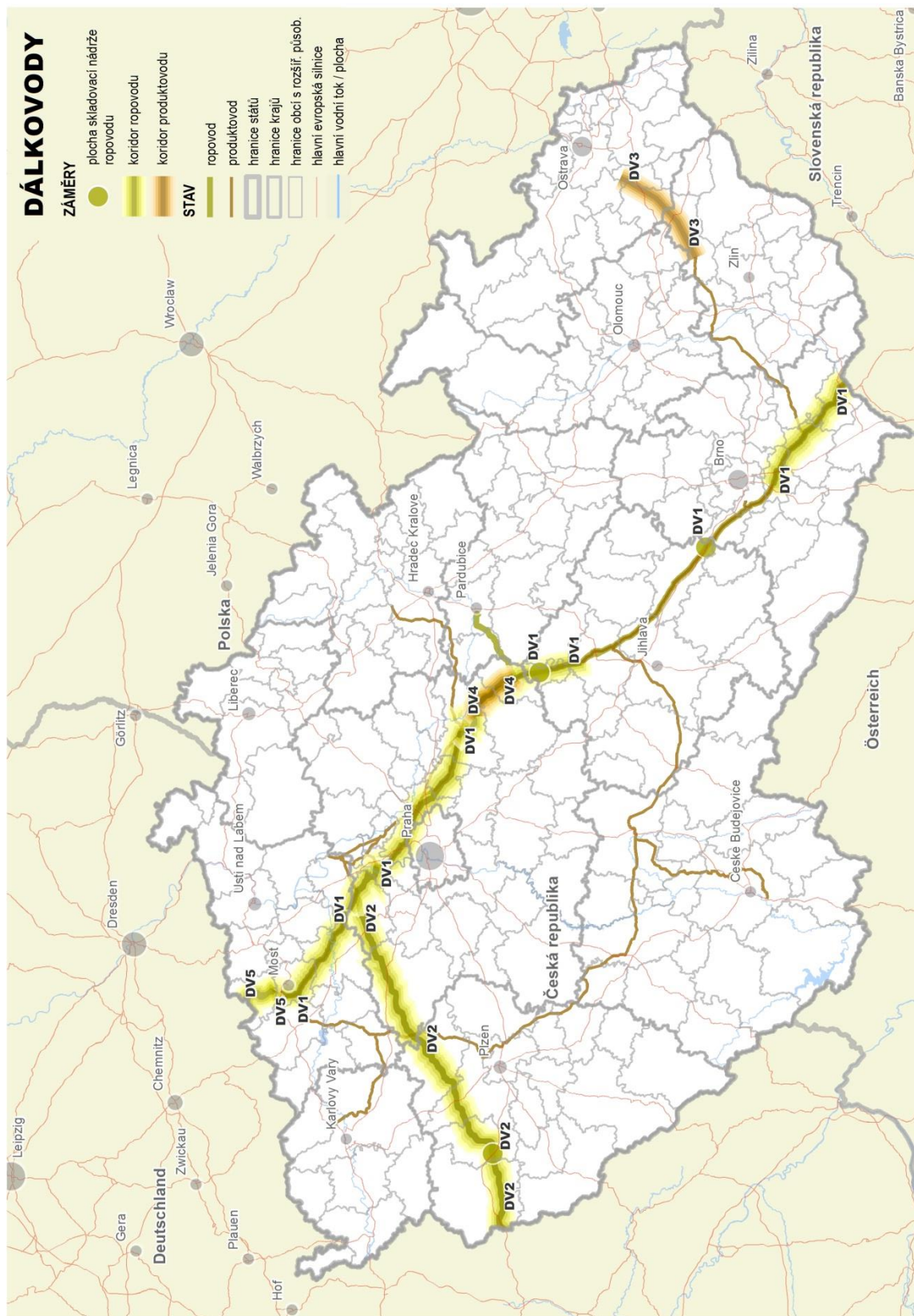
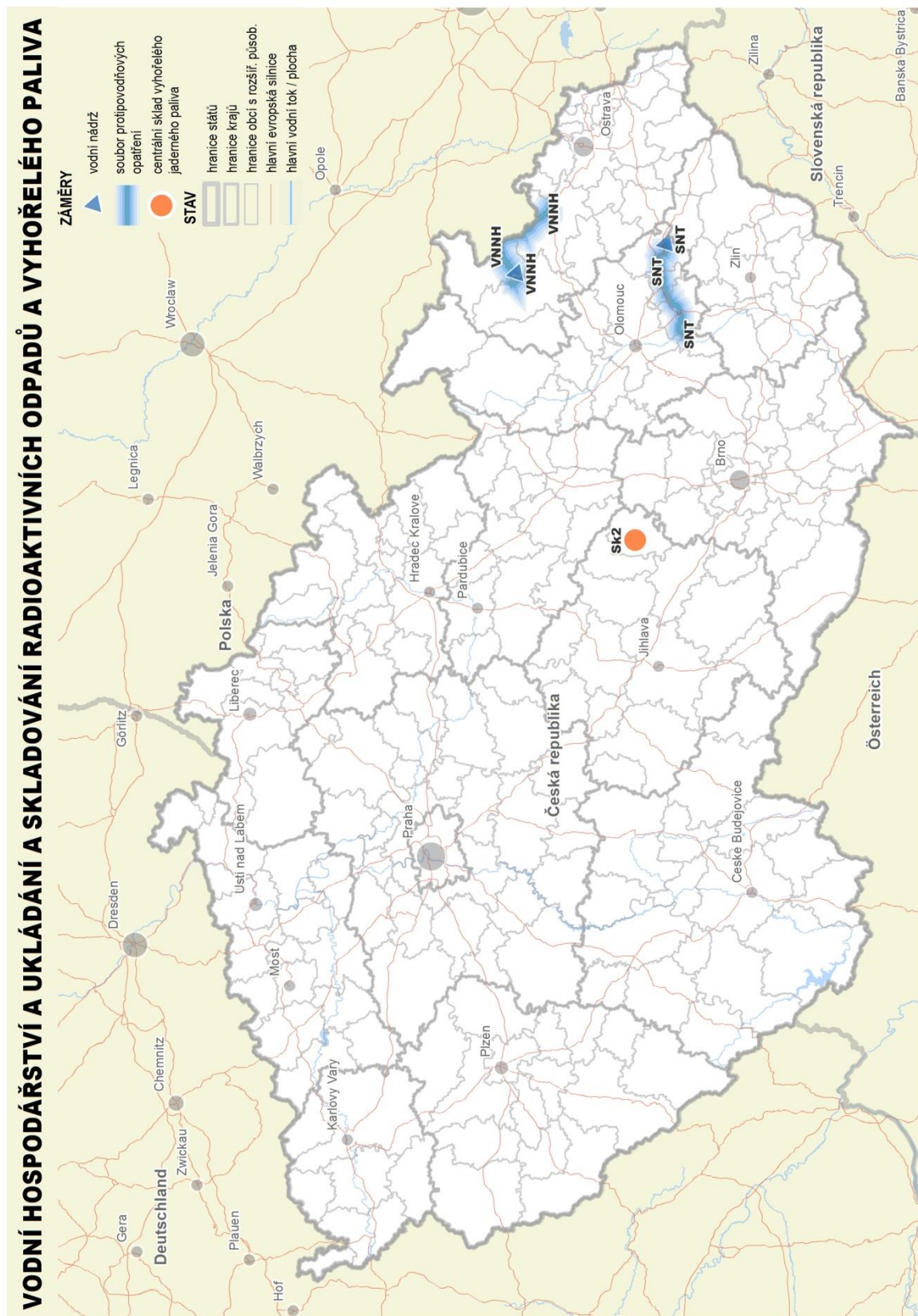


Schéma 10 – Vodní hospodářství a ukládání a skladování radioaktivních odpadů a vyhořelého paliva



**7. DALŠÍ ÚKOLY
PRO MINISTERSTVA, JINÉ
ÚSTŘEDNÍ SPRÁVNÍ ÚŘADY
A PRO ÚZEMNÍ PLÁNOVÁNÍ**

7 DALŠÍ ÚKOLY PRO MINISTERSTVA, JINÉ ÚSTŘEDNÍ SPRÁVNÍ ÚŘADY A PRO ÚZEMNÍ PLÁNOVÁNÍ

7.1 VÝCHODISKA

(170) Článek zrušen.

(171) Článek zrušen.

7.2 KONCEPCE

(172) Článek zrušen.

(173) Článek zrušen.

(174) Článek zrušen.

(175) Článek zrušen.

7.3 ÚKOLY PRO MINISTERSTVA A JINÉ ÚSTŘEDNÍ SPRÁVNÍ ÚŘADY

(176) Navrhnout podmínky a zpracovat odborný podklad pro vymezení lokalit vhodných pro využití obnovitelných zdrojů energie při zohlednění územních podmínek pro zachování přírodních a kulturních hodnot a charakteru krajiny.

Zodpovídá: Ministerstvo životního prostředí ve spolupráci s Ministerstvem zemědělství, Ministerstvem průmyslu a obchodu a kraj

Termín: rok 2016

(177) Provéřít možnosti železničního spojení Praha–Hradec Králové/Liberec–hranice ČR/Polsko (–Wroclaw).

Zodpovídá: Ministerstvo dopravy ve spolupráci s Ministerstvem pro místní rozvoj, Ministerstvem životního prostředí a dotčenými kraj

Termín: rok 2016

(178) Provéřít územní nároky potřebné na modernizaci železničního spojení Ostrov–Chomutov–Most–Ústí nad Labem.

Zodpovídá: Ministerstvo dopravy ve spolupráci s Karlovarským krajem a Ústeckým krajem

Termín: rok 2015

(179) Připravit podklady pro územní změny nutné k realizaci rozvojového záměru železničního spojení v úseku Česká Třebová–Brno.

Zodpovídá: Ministerstvo dopravy ve spolupráci s Jihomoravským krajem a Pardubickým krajem

Termín: rok 2015

(180) Provéřít účelnost a reálnost průplavního spojení Dunaj–Odra–Labe (D-O-L) s cílem posoudit v úplných evropských souvislostech problematiku jeho možné realizace (včetně environmentálních aspektů), přepravní účinnosti a investiční náročnosti jednotlivých větví.

Zodpovídá: Ministerstvo dopravy ve spolupráci s Ministerstvem životního prostředí a Ministerstvem zemědělství

Termín: rok 2018

(181) Provéřít územní nároky pro vodní cestu v úseku Třebeňovice–České Budějovice na Vltavě a případné územní nároky předat krajům k zapracování do ZÚR.

Zodpovídá: Ministerstvo dopravy ve spolupráci s Ministerstvem životního prostředí

Termín: rok 2018

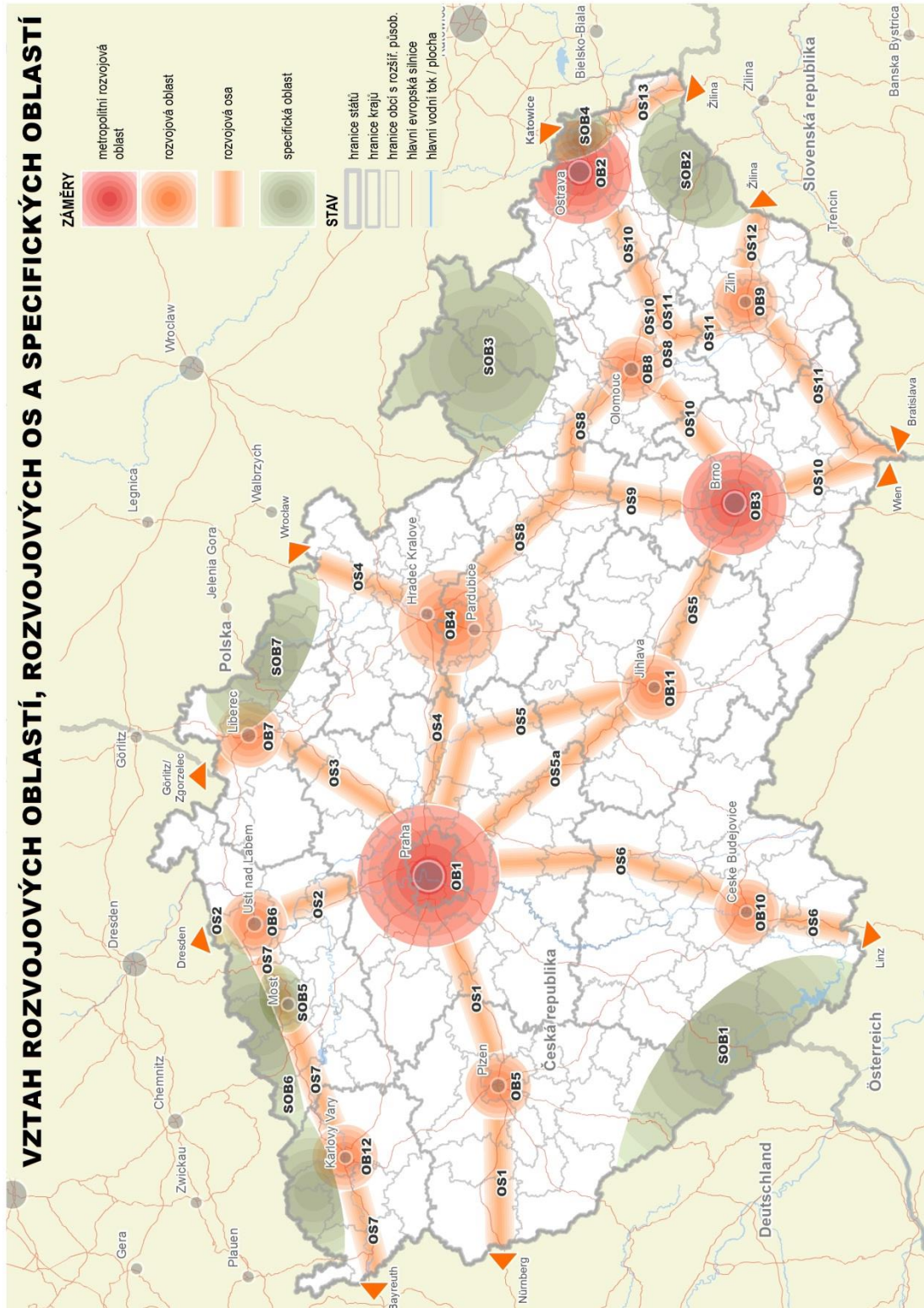


- (182) Prověřit územní nároky pro vodní cestu v úseku Pardubice–Kunětické–Opatovice na Labi.
Zodpovídá: Ministerstvo dopravy ve spolupráci s Ministerstvem životního prostředí
Termín: rok 2018
- (183) Prověřit účelnost a reálnost lokalit vhodných pro umístění přečerpávacích vodních elektráren a souvisejících koridorů pro elektrické vedení z důvodu zajištění spolehlivosti a bezpečnosti provozu elektrizační soustavy ČR v souvislosti s využíváním obnovitelných zdrojů energie, umístění lokalit navrhnout především mimo zvláště chráněná území.
Zodpovídá: Ministerstvo průmyslu a obchodu ve spolupráci s Ministerstvem životního prostředí, Ministerstvem zemědělství, Ministerstvem kultury a kraji
Termín: rok 2015
- (184) Pořizovat územní studie řešící problémy přesahující hranice jednoho kraje a dle potřeby pořizovat územní studie prověřující účelnost, reálnost a územní nároky rozvojových záměrů, případně navrhnout a prověřit možné varianty koridorů u rozvojových záměrů technické a dopravní infrastruktury.
Zodpovídá: Ministerstvo pro místní rozvoj ve spolupráci s dotčenými resorty a kraji
Termín: průběžně
- #### 7.4 ÚKOLY PRO ÚZEMNÍ PLÁNOVÁNÍ
- Kraje v územně plánovacích dokumentacích nebo v jejich aktualizacích:
- (185) Prověřit možnosti umístění průmyslové zóny o velikosti cca 100 až 200 ha včetně prověření možností využití ploch brownfields v rámci specifické oblasti SOB4, případně rozvojové oblasti OB2. Při tomto prověřování je nutno brát v úvahu limity znečištění ovzduší.
Zodpovídá: Moravskoslezský kraj
- (186) V případě kladného výsledku prověření možnosti železničního spojení Praha–Hradec Králové/Liberec–hranice ČR/Polsko (–Wroclaw) [čl. (177)] tento záměr zpracovat do ZÚR.
Zodpovídá: příslušné kraje
- (187) Prověřit územní podmínky pro umístění rozvojového záměru pro železniční spojení Vizovice – trať č. 280 a podle výsledků prověření zajistí ochranu území pro tento rozvojový záměr vymezením územní rezervy, případně vymezením koridoru.
Zodpovídá: Zlínský kraj
- (188) Vymezení koridoru pro železniční spojení
a) Chrudim–Pardubice,
b) Hradec Králové–Jaroměř.
Zodpovídá: Královéhradecký kraj a Pardubický kraj
- (189) Upřesní nebo vymezení koridorů pro železniční spojení Ostrov–Chomutov–Most–Ústí nad Labem po splnění [čl. (178)].
Zodpovídá: Karlovarský kraj a Ústecký kraj ve spolupráci s Ministerstvem dopravy
- (190) Prověřit územní podmínky pro umístění rozvojového záměru pro železniční spojení Česká Třebová–Brno [po splnění čl. (179)] a podle výsledků prověření zajistí ochranu území pro tento rozvojový záměr vymezením územní rezervy, případně vymezením koridoru.
Zodpovídá: Pardubický kraj a Jihomoravský kraj ve spolupráci s Ministerstvem dopravy
- (191) Vymezení koridoru pro zkapacitnění a zlepšení železničního spojení Nymburk–Mladá Boleslav.
Zodpovídá: Středočeský kraj ve spolupráci s Ministerstvem dopravy
- (192) Vymezení koridoru pro železniční spojení v úsecích Praha–letiště Praha–Ruzyně; Praha–Kladno.
Zodpovídá: Hlavní město Praha a Středočeský kraj ve spolupráci s Ministerstvem dopravy
- (193) Vymezení koridoru pro kapacitní silnici v úseku Mohelnice–Jeseník.
Zodpovídá: Olomoucký kraj
- (194) Prověřit územní podmínky pro umístění rozvojového záměru pro kapacitní silnici v úseku Chomutov–Křímov–Hora Sv. Šebestiána–hranice ČR/SRN (–Chemnitz) a podle výsledků prověření zajistí ochranu území pro tento rozvojový záměr.
Zodpovídá: Ústecký kraj

- (195) Prověří možnosti zlepšení průjezdnosti silnice České Budějovice–Jindřichův Hradec–Třebíč–D1, zejména řešením obchvatů měst a obcí. Na základě prověření zajistí územní ochranu pro zlepšení průjezdnosti vymezením koridorů pro dílčí změny trasy silnice.
Zodpovídá: Jihočeský kraj, Kraj Vysočina a Jihomoravský kraj
- (196) V případě územních nároků [čl. (181)] vymezí koridor pro vodní cestu v úseku Třebenice–České Budějovice na Vltavě.
Zodpovídá: Středočeský kraj a Jihočeský kraj
- (197) V případě územních nároků [čl. (182)] prověří územní podmínky pro umístění rozvojového záměru a podle výsledků prověření zajistí ochranu území pro tento rozvojový záměr vymezením územní rezervy, případně vymezením koridoru pro vodní cestu v úseku Pardubice–Kunětické Lázně–Opatovice na Labi.
Zodpovídá: Pardubický kraj
- (198) Vymezí územní rezervu pro průplavní spojení Dunaj–Odra–Labe (D-O-L) a do doby rozhodnutí vlády o dalším postupu zajistí územní ochranu.
Zodpovídá: Pardubický kraj, Olomoucký kraj, Jihomoravský kraj, Zlínský kraj a Moravskoslezský kraj
- (199) Na základě navržených podmínek a zpracovaného podkladu pro vymezování lokalit vhodných pro využití obnovitelných zdrojů energie [čl. (176)] prověří možnost vymezení ploch vhodných pro jejich umístění.
Zodpovídá: kraje
- (200) Vymezí koridor pro plynovod pro paroplynový zdroj Mělník.
Zodpovídá: Středočeský kraj
- (201) Prověří, případně vymezí koridor pro VTL plynovod Horní Dvořiště–hranice ČR/Rakousko a koridor pro VTL plynovod Horní Dvořiště–Dubičné.
Zodpovídá: Jihočeský kraj
- (202) Vymezí plochu a stanoví územní podmínky těžby uranu v oblasti jižně od Přibyslavi. Na základě podkladů Ministerstva průmyslu a obchodu zapracuje záměr Kraj Vysočina do ZÚR.
Zodpovídá: Kraj Vysočina ve spolupráci s Ministerstvem průmyslu a obchodu a Ministerstvem životního prostředí
- (203) Na základě prověření lokalit vhodných pro přečerpávací vodní elektrárny [čl. (183)] a souvisejících koridorů pro elektrické vedení prověří možnost vymezení plochy, koridoru nebo územní rezervy pro zařízení k zajištění spolehlivosti a bezpečnosti provozu elektrizační soustavy ČR v souvislosti s využíváním obnovitelných zdrojů energie.
Zodpovídá: všechny kraje ve spolupráci s Ministerstvem životního prostředí
- (204) Vymezí plochu umožňující využití území pro vodní dílo Vlachovice, jako vodního zdroje pro zásobování obyvatel pitnou vodou, včetně dalších nezbytných ploch a koridorů pro stavby a doprovodná technická a přírodně blízká opatření k omezení nedostatku vody, zásobování obyvatel pitnou vodou, ke snížení povodňových rizik a optimalizaci vodního režimu území v povodí řeky Vlčavy včetně ploch a koridorů pro umístění související veřejné infrastruktury.
Zodpovídá: Zlínský kraj

8. VZTAH ROZVOJOVÝCH OBLASTÍ, ROZVOJOVÝCH OS A SPECIFICKÝCH OBLASTÍ

Schéma 11 – Vztah rozvojových oblastí, rozvojových os a specifických oblastí



REDAKČNÍ POZNÁMKA

Platné znění Politiky územního rozvoje České republiky, ve znění Aktualizací č. 1, 2 a 3 a další související materiály naleznete na internetové adrese:

www.mmr.cz

Ministerstvo > Stavební právo > Koncepce a strategie > Politika územního rozvoje České republiky

POZNÁMKY:

Název publikace: **POLITIKA ÚZEMNÍHO ROZVOJE ČESKÉ REPUBLIKY,
ve znění Aktualizací č. 1, 2 a 3**

Vydává: Ministerstvo pro místní rozvoj ČR
Ústav územního rozvoje

Místo a rok vydání: Praha, Brno 2019

Vydání: první

Náklad: 500 výtisků

Počet stran: 88

Fotografie: fotoarchiv Ústavu územního rozvoje

Tisk: Grafex spol. s r.o.

Neprodejná publikace

ISBN 978-80-7538-232-0
ISBN 978-80-87318-80-5

Ministerstvo pro místní rozvoj ČR
Ústav územního rozvoje

Ministerstvo pro místní rozvoj ČR

Staroměstské náměstí 6

110 15 Praha 1

Tel.: +420 224 861 111

www.mmr.cz

Ústav územního rozvoje

Jakubské náměstí 3

602 00 Brno

Tel.: +420 542 423 111

www.uur.cz