

**PROGRAM REGENERACE  
MĚSTSKÉ PAMÁTKOVÉ ZÓNY DAČICE**

2016 - 2019

<b>A. TEXTOVÁ ČÁST</b>	str.
1) - ÚVOD .....	4
2) - CHARAKTERISTIKA KRAJINY A MĚSTA DAČICE, KLADY A ZÁPORY .....	5
3) - PRINCIPY OBNOVY HISTORICKÝCH HODNOT MPZ DAČICE .....	9
4) - ZÁMĚRY A CÍLE PROGRAMU MPZ DAČICE .....	17
5) - ÚČINNOST DOSAVADNÍCH PROGRAMŮ A DALŠÍ POSTUP REGENERACE .....	54

## **B. GRAFICKÁ ČÁST**

B.1. EVIDENČNÍ MAPA ŘEŠENÉHO ÚZEMÍ .....	59
B.2. NÁVRHOVÁ MAPA ŘEŠENÉHO ÚZEMÍ .....	60
B.3. GRAFY V TEXTU	
Graf. B.3.1 - Vývoj počtu obyvatel - Dačice (bez místních částí) .....	55
Graf B.3.2. - vývoj státní podpory pro MPZ Dačice v letech 1994 - 2015 .....	56
Graf. B. 3.3. Vývoj podílů jednotlivých účastníků Programu regenerace v MPZ Dačice 2004 - 2015 .....	56

## **C. PŘEHLED TABULEK V TEXTU**

1. HISTORICKÝ VÝVOJ MĚSTA .....	6
2. URBANISTICKÝ VÝVOJ MĚSTA .....	7
3. NÁRODNÍ KULTURNÍ PAMÁTKA NA ÚZEMÍ MPZ .....	9
4. NEMOVITÉ KULTURNÍ PAMÁTKY NA ÚZEMÍ MPZ .....	10
5. VÁLEČNÉ HROBY, PIETNÍ MÍSTA A POHŘEBIŠTĚ V MPZ .....	11
6. ZDROJE FINANCOVÁNÍ - FINANČNÍ PODÍLY .....	55
7. PŘEHLED POSKYTNUTÝCH ST. DOTACÍ 1994 - 2015 .....	55
8. PŘEHLED VÝSLEDKŮ PROGRAMU 2004 - 2015 .....	57
9. ETAPIZACE PROGRAMU DO R. 2024 .....	58

# A. TEXTOVÁ ČÁST

OBSAH TEXTOVÉ ČÁSTI	str.
<b>1. ÚVOD</b> .....	4
1.1. ZÁKLADNÍ ÚDAJE .....	4
1.2. PODKLADY .....	4
<b>2. CHARAKTERISTIKA MĚSTA DAČICE A KRAJINY DAČICKA</b> .....	5
2.1. Základní údaje .....	5
2.2. demografický potenciál HISTORICKÝ A URBANISTICKÝ VÝVOJ MĚSTA DAČICE .....	5
2.3. CHARAKTERISTIKA MĚSTA DAČICE A KRAJINY DAČICKA .....	6
2.4. historický a urbanistický vývoj města .....	6
2.5. ZHODNOCENÍ HISTORICKÉHO VÝVOJE MĚSTA DAČICE, KLADY A ZÁPORY .....	7
2.6. STRATEGIE ROZVOJE MPZ DAČICE .....	8
<b>3. PRINCIPY OBNOVY HISTORICKÝCH HODNOT MPZ DAČICE</b> .....	9
3.1. OCHRANA KULTURNÍCH HODNOT ÚZEMÍ MPZ DAČICE .....	9
3.1.1 NÁRODNÍ KULTURNÍ PAMÁTKA, NEMOVITÉ KULTURNÍ PAMÁTKY .....	9
3.1.2 ARCHEOLOGICKÉ LOKALITY V MPZ DAČICE .....	10
3.1.3 VÁLEČNÉ HROBY, POHŘEBIŠTĚ A PIETNÍ MÍSTA .....	11
3.1.4 URBANISTICKÉ A ARCHITEKTONICKÉ HODNOTY .....	11
3.2. OCHRANA PŘÍRODNÍCH HODNOT ÚZEMÍ MPZ DAČICE .....	12
3.3. ZÁSADY OBNOVY HISTORICKÉHO JÁDRA MĚSTA DAČICE .....	13
3.3.1. ZÁSADY OCHRANY HISTORICKÝCH A URBANISTICKÝCH HODNOT .....	13
3.3.2. ZÁSADY FUNKČNÍHO VYUŽITÍ ÚZEMÍ MPZ DAČICE .....	14
3.3.3. TECHNICKÁ A DOPRAVNÍ INFRASTRUKTURA V MPZ DAČICE .....	14
3.3.4. VEŘEJNÁ PROSTRANSTVÍ A ZELEŇ V MPZ DAČICE .....	14
3.3.5. VODNÍ TOKY A PLOCHY V MPZ DAČICE .....	15
3.3.6. NAKLÁDÁNÍ S ODPADY V MPZ DAČICE .....	15
3.4. CESTOVNÍ RUCH .....	15
3.4.1. Kulturní památky a CR v kontextu s památkovou lokalitou MPZ Dačice .....	15
3.4.2. Zásady pro zajištění souladu mezi památkovou ochranou a využitím památek pro cestovní ruch .....	17
3.4.3. Turistika .....	17
<b>4. ZÁMĚRY A CÍLE PROGRAMU MPZ DAČICE</b> .....	17
4.1. HLAVNÍ CÍLE REGENERACE A OBNOVY ÚZEMÍ MPZ DAČICE .....	17
4.2. ORGANIZAČNÍ A LEGISLATIVNÍ OPATŘENÍ .....	18
4.3. EVIDENČNÍ LISTY PAMÁTEK V MPZ DAČICE S NÁVRHY OBNOVY .....	19
<b>5. ÚČINNOST DOSAVADNÍCH PROGRAMŮ A DALŠÍ POSTUP REGENERACE</b> .....	54
5.1 MOŽNOSTI FINANČNÍHO ZAJIŠTĚNÍ A OPATŘENÍ K REALIZACI .....	54
5.2. VÝSLEDKY PROGRAMŮ REGENERACE MPZ 2004-2011 .....	57

# 1. ÚVOD

## 1.1 ZÁKLADNÍ ÚDAJE

Program regenerace městské památkové zóny Dačice pro léta 2016 – 2019 je strategií realizace regeneračních záměrů města na území městské památkové zóny k předem zvolenému krátkodobému časovému horizontu. Program byl umožněn Usnesením vlády č. 209 ze dne 25. března 1992 k Programu regenerace městských památkových rezervací a městských památkových zón (dle Přílohy č. 1 tohoto usnesení) a Zásad Ministerstva kultury ČR pro užití a alokaci státní finanční podpory v Programu regenerace MPR a MPZ z roku 2003 - ve znění pozdějších změn, jako nástroj záchrany a rozvoje historických jader měst a obcí.

Program regenerace zahrnuje požadavky Města Dačice na postupnou a periodickou obnovu a údržbu nemovitých kulturních památek v MPZ, přičemž zohledňuje platnou územně plánovací dokumentaci města. Jedná se o dokončení obnovy několika málo rozpracovaných obnov nemovitých kulturních památek z minulých let a zabezpečení periodické údržby památek již opravených.

Tato dokumentace je otevřený dokument, který může komise památkové péče (*zřízena Usnesením 8. zasedání rady města, číslo usnesení 147/8/R/2011/Veřejný ze dne 09.02.2011 jako poradní orgán rady města v oblasti památkové péče, která koná činnost současně jako pracovní skupina pro regeneraci*), podle potřeb města nebo potřeb vlastníků a podle konkrétních možností, aktualizovat. Jedná se zejména o financování akcí podle konkrétních možností v jednotlivých letech například kombinací různých zdrojů nebo změny dotačních titulů.

## 1.2. PODKLADY

název	zhotovitel	rok
Program regenerace MPZ Dačice	MěÚ Dačice, odbor kultury a CR	2012-2015
ÚZEMNĚ PLÁNOVACÍ DOKUMENTACE		
ÚP Dačice ve znění pozdějších změn	US Brno	2009
OSTATNÍ PODKLADY		
terénní průzkumy	MěÚ Dačice, odbor kultury a CR	2015
Program regenerace MPR a MPZ ČR	pracovní skupina pro regeneraci MPR a MPZ ČR, Výzkumný ústav výstavby a architektury Praha	1994
Dačický půdorys	Doc.PhDr. Jan Bistřický CSc	2000
Dějiny Dačic	Městské muzeum a galerie Dačice	2002
Dobové fotografie a pohlednice Dačické album I.	Městské Muzeum a galerie Dačice	2008
Město Polička - Program regenerace MPZ	US Brno	2008
Principy památkového urbanismu	Státní ústav památkové péče Praha	2000

## 2. CHARAKTERISTIKA MĚSTA DAČICE A KRAJINY DAČICKA, KLADY A ZÁPORY

### 2.1. ZÁKLADNÍ ÚDAJE

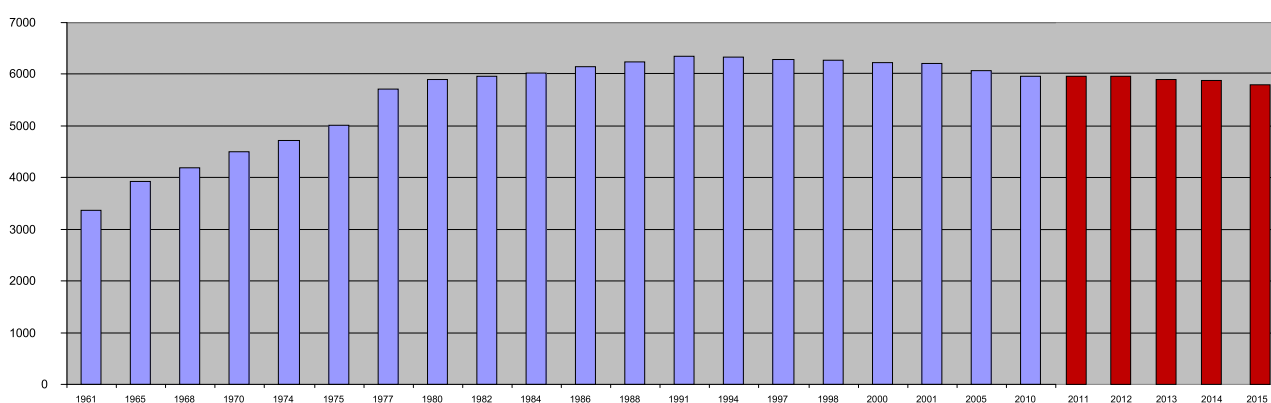
kód obce	546127
počet obyvatel bez místních částí k 31.12. 2015	5805
kraj	Jihočeský
obec s rozšířenou působností	Dačice
obec s pověřeným obecním úřadem	Dačice
základní vybavenost	<ul style="list-style-type: none"> <li>• Městský úřad, policie, HZS, banky</li> <li>• MŠ, ZŠ (z toho jedna speciální), ZUŠ, Gymnázium, SOŠ a SOU</li> <li>• Muzeum, galerie, knihovna, Městské kulturní středisko (divadelní sál, malá scéna), kinosál</li> <li>• sportovní stadion, plavecký bazén, sportovní haly a areály</li> <li>• nemocnice, poliklinika, ordinace, lékárny</li> <li>• dům s pečovatelskou službou</li> <li>• církevní zařízení, hřbitovy</li> <li>• Státní zámek</li> </ul>
infrastruktura	<ul style="list-style-type: none"> <li>• ČOV, kanalizace, vodovod, dostatečný příkon el. energie</li> <li>• plynofikace</li> <li>• autobusové spojení, železnice</li> </ul>

### 2.2. DEMOGRAFICKÝ POTENCIÁL MĚSTA DAČICE

Počet obyvatel ve městě (bez místních částí) činil v r. 1991 - 6343. Po tomto datu neustále klesá. V roce 2010 byl počet obyvatel ve městě (bez místních částí) 5 966 osob a k 31.3. 2015 5.817 osob.

Z hlediska hospodářského rozvoje jsou Dačice významným ekonomickým centrem v rámci okresu Jindřichův Hradec. Ve městě je silně zastoupeno průmyslové odvětví lehkého strojírenství různé orientace, které významně přispívá ke stabilitě regionu.

Graf. B.3.1 - Vývoj počtu obyvatel - Dačice (bez místních částí)



Za rok 2015 je uveden počet obyvatel k 31. březnu 2015.

## 2.3. CHARAKTERISTIKA MĚSTA DAČICE A KRAJINY DAČICKA

Dačice jsou jedno z nejstarších měst Českomoravské vrchoviny. Leží v blízkosti historických hranic tří zemí Čech Moravy a Rakouska. Počátky Dačic jsou spojeny se vznikem osady nad brodem přes řeku Dyji na křižovatce obchodních cest, které spojovaly Znojemsko s jižními Čechami a Jihlavsko s Dolním Rakouskem. Nejstarší písemná zpráva o Dačicích z roku 1183 je zaznamenána v kronice Želivské.

Město původně založené jako trhovía svatovavřinecká osada, ze které postupně vznikal nový městský organizmus, má ve svém centru zachovanou unikátní původní urbanistickou strukturu. Historické centrum města je negativně ovlivněno průchodem intenzivně zatěžovaných komunikací vytvářející bariéru užívání městského interiéru.

Dačice jsou městem s vyváženou hospodářskou, rekreační a sídlení funkcí. Průmysl je soustředěn v severní a v severovýchodní části města. Drobnější areály a provozovny jsou rozmístěny po celém území sídla, kromě zemědělství a tradičního strojírenství jsou zde zastoupeny drobné řemeslné dílny a stavebnictví. Samostatnou lokalitu tvoří areál dačických strojíren TRW DAS, a.s. v severovýchodní části města. V současné době jsou Dačice významným regionálním, ekonomickým, společenským, kulturním a turistickým centrem oblasti.

Z hlediska krajinné struktury a přírodního prostředí se obec nachází, společně s dalšími na východ položenými současnými sídlišti v nejjižnějším rakouském příhraničí, jednoznačně v teplejší části předhůří českomoravské vrchoviny. Zatímco nejsvrchnější Podyjí (Telečská kotlina) se ještě nachází v mírně teplé oblasti MT 5, charakteristické mj. normálním až krátkým létem, které je mírné až mírně chladné. Vlastní Dačická kotlina představuje klimaticky příznivější mírně teplé území MT9 s dlouhými teplými léty a s krátkým přechodným obdobím a mírným až mírně teplým jarem. Bezprostřední okolí sídla vykazuje vysokou intenzitu zemědělského využívání, na úkor souvislých lesních porostů, které se v souvislejších páslech vyskytují až na Studenstku Kunžatecku, Slavonicku a směrem na Dobrohošť a Budíškovic. Vysoká intenzifikace hospodaření se v krajině projevuje negativně absencí remízku a sítě polních cest, přičemž díky vysokému zornění souvislých polí do velkých bloků je okolní krajina sídla výrazně ohrožena erozí.

## 2.4. HISTORICKÝ A URBANISTICKÝ VÝVOJ MĚSTA DAČICE

HISTORICKÝ VÝVOJ ( tab.1)

1183	první zmínka o Dačicích
1335	Dačice náleží Křižovníkům s červenou hvězdou - pouze trhovía svatovavřinecká ves
1354	Dačice državou pánů z Hradce vznik města 1354-1366
1591	kupuje město Wolfgang Krajíř z Krajku od pánů z Hradce
1559	Albrecht z Krajku - významný hospodář. a stavební rozvoj města, rozrůstání všemi směry
1610	Kateřina z Krajku prodává město Vilému Dubskému z Třebomyslic
1620	Konfiskace Vilému Dubskému z Třebomyslic, pobělohorská konfiskace
1623	prodej Lvu Burianovi z Dubé a Lipé
1644	převzetí Dačic Matyášem Ferdinandem Berkou - přechod na rod Fürstenbergů
1673	panství přechází na rod Berků z Dubé a Lipé
1714	majitelem panství se stává Václav Albrecht z Vrbna a Bruntálu
1728	panství zakoupeno německou říšskou šlechtou, rod Osteinů
1809	majetek přechází na rod Dalbergů
1849	Dačice okresním hejtmanstvím
1940	velkostatek zdědil majetek nejbližší mužský příbuzný Franz Karl zu Salm-Salm
1945	velkostatek konfiskován na základě Benešových dekretů
1960	zrušen okres Dačice
1960 - 1980	k Dačicím jsou připojovány postupně okolní obce

## URBANISTICKÝ VÝVOJ (tab.2)

12 stol. - 13 stol.	románský kostel sv. Vavřince s trhovou osadou
14.stol.	vznik nového města okolo dolního rynku, vznik tzv. dačického špalíčku (bloku budov u radnice, středověké město bylo ukončeno prvním nárožním domem v Göthově ulici (č.67)
15.stol.	realizace zástavby jižně od kostela sv. Vavřince, gotická přestavba kostela, vytvoření dvou bloků domů na jižní straně Kostelního náměstí, zástavba jižní strany náměstí Na Valech a bloku domů ve Vlašské ulici na západní straně Kostelního náměstí, vloženy dvě brány Hradecká a Soustružnická, 1489 vzniká směrem na Telč první panské sídlo
16.stol.	rozzrůstání města všemi směry. Na východním konci za řekou Dyjí ves Stráň proměněna na Stráňské předměstí, na jižním předměstí vzniká ulice Žabokrtská, na severu již leží první panské sídlo (později panský dvůr) a bratrský hřbitov, vzniká nové město tzv. Hradecké předměstí s Novým zámekem z konce 16.stol., začíná se rýsovat renesanční podoba města, poničená vinou několika rozsáhlých za sebou jdoucích požárů, z renesance se dochovaly oba zámky, radnice a kostelní věž a mázhauzy a jádra některých domů na Palackého náměstí a v přilehlých ulicích.
17.stol.	V Dačicích celkem 150 domů, renesanční štíty (před požárem města) převažovaly na Dolním náměstí, gotickou podobu si zachoval farní kostel a špitální kostel na Stráňském předměstí, většina domů kryta šindelem nebo došky, minimum v pálených krytinách.
18. stol.	Nápravy stavebních škod po 30-ti leté válce, spálené domy, podoba města stejná jako před válkou, změna se dotkla Stráňského předměstí, kde byl vybudován klášterní kostel sv. Antonína Paduánského a klášterní budovy (1660-1670) ve stylu prostého baroka, kamenný most byl vyzdoben sochami sv. Prokopa a sv. Jana Nepomuckého, kostel sv. Vavřince byl přebudován ve stylu dozrívajícího baroka a klasicismu (1775-1788), gotický kostel zcela odstraněn,
19. stol.	Vzhled města obohacen o budovy měšťanské a hospodářské školy, v sousedství fary se postupně rozvíjel tovární komplex Klangovy továrny, budovy dolního náměstí dostávají po požárech klasicistní fasády, vnitřní dispozice domů zůstávají většinou původní, hranice města nebyly v tomto období zásadně překročeny, stavba dráhy si vyžádala stavbu doprovodných budov včetně hlavní nádraží budovy, zbořen původní kamenný most, byl nahrazen mostem železným, náměstí bylo terénními úpravami rozčleněno terasami a chodníky a lipovou alejí, 1848 přestavba radnice
20. stol.	I. a II. svět. válka utlumila zásadnější stavební činnost, dokončení dláždění ulic, provedena elektrifikace města, postavena budova okresního úřadu, postaven pomník padlým v 1. svět válce, 1941 vznikla továrna na výrobu plnicích per Steno, po válce postavena pošta, nemocnice, ve druhé polovině 20. století vznikají okolní sídliště, rozšiřují se tovární budovy podniku Praga a podniku Centropen.

## 2.5. ZHODNOCENÍ HISTORICKÉHO VÝVOJE MĚSTA DAČICE, KLADY A ZÁPORY, STRATEGIE ROZVOJE MĚSTSKÉ PAMÁTKOVÉ ZÓNY DAČICE

Památkový rozbor území spojuje poznatky z historie území a spojuje průzkum existujících hodnot sídla s návrhem postupů k jejich uchování nebo odstranění či potlačení negativních prvků. Na základě historických poznatků směřuje k definování a přednostnímu uchování všech památkových hodnot.

Osu moravského města Dačice a tedy osu městské památkové zóny Dačice tvoří průběh procházejících komunikací. Základ vytvořila křižovatka rovnoběžkové magistrály od Brna a Znojma do Jihočeské kotliny s tzv. Humpoleckou cestou z Dolních Rakous přes Humpolec do Prahy. Obě cesty se potkávaly v místech dnešního farního kostela, na jehož severním boku se vytvořila osada s tržištěm, totožným s dnešním Vokáčovým náměstím. Do něj cesta vcházela od brodu přes Dyji Neulingerovou ulicí a pokračovala ulicí Soustružnickou přes Horní náměstí a Hradeckou ulicí.

Humpolecká cesta přicházela uličkou, která byla po 2. světové válce zastavěna budovou pošty, vedla kolem západního průčelí tehdy kratšího kostela a pokračovala Bratrskou ulicí dolů kolem starého hřbitova. Počátky svatovařinecké osady sahají před polovinu 10. století a její konec přišel se vznikem středověkého města v prostoru Dolního náměstí v polovině 14. století.

Výchozími body města byly vrcholy trojúhelníkovitého tržiště. Ze severního vycházela cesta k Telči, z jižního ke Slavonicím a západního cesta k Jindřichovu Hradci. Město, přiléhající základnou trojúhelníka k řece, ovládlo brod a vtáhlo do sebe také Humpoleckou cestu, která nyní protínala městské tržiště.

Za Krajířů z Krajku se stalo třetím urbanistickým celkem Horní náměstí. Vrchnost podpořila jeho význam tím, že si na něm zbudovala své třetí a poslední sídlo - Nový zámek. Archeologické nálezy z poslední doby naznačují, že první pokusy rozšířit město západním směrem se udály v polovině 15. století na prostranství před poštou. Na přelomu 15. a 16. století se však výstavba přesunula o něco dále na Horní čili Havlíčkovu náměstí. Všechny historické části města ležely na pravém břehu Dyje. Na levém břehu hned u brodu stála vesnice Stráň, která s městem netvořila ani majetkový celek a velmi pozdě s ním splynula jako Stráňské předměstí. Na něm ležel gotický špitál, který se i se svou kaplí stal na nějakou dobu útočištěm nově založeného františkánského kláštera. V Dačicích nebyly budovány hradby, jen vstupy do města byly chráněny branami vsazenými do zdí přehrazující ulice. Za městskými domy byly umístěny stodoly a jiná hospodářská stavení, na něž bezprostředně navazovaly nezastavěné pozemky, které byly původně zemědělsky využívány, aby se později proměnily na zahrady. To se týká prostoru za severní frontou domů Vokáčova náměstí a západní frontou Dolního náměstí. Město tak nebylo udušeno v hradbách, ale naopak si vytvořilo už od svého založení ve 14. století vynikající životní prostředí. Nelze tvrdit, že to zamýšleli již zakladatelé města, moudrost jejich následovníků a zejména reprezentantů městské samosprávy však tento vynikající koncept respektovala a udržovala. Po staletí vznikající komplex, zelené plíce města, musí být nadále respektován. Z tohoto konceptu nelze vyjímat půdu ani povolovat pevně se zemí spojené stavby.

I městský půdorys v Dačicích zůstal v podstatě nedotčen. Za tzv. průmyslové revoluce, která změnila tvář mnoha měst, byla jen na třech úzkých parcelách vedle fary vybudována Klangova továrna na hospodářské stroje, při jejíž stavbě byly odbourány 3 domky. Na jejich místě vznikla velká administrativní a obytná budova továrny, jejíž fronta byla vyrovnána a poněkud zasunuta zpět.

Ve druhé polovině 20. století byly zbourány 1) budova hostince Zlatý kříž na rohu Horního náměstí a Hradecké ulice (1978), 2) Fukovo pekařství, Pařízkův dům, Karglovo sklenářství nad kostelem (1978), budova bývalé prodejny Baťa a Kasalých tiskárny vedle hospody pod věží (1988). Všechny tyto zásahy značně narušily historický půdorys města a vytvořily nepříjemné proluky, které by měly být nahrazeny vhodnou zástavbou.

Základem prostoru kolem někdejší hospody Pod věží, jak je vidno na městských vedutách z 18. století a na plánu stabilního katastru z.r. 1829, byl jakýsi dačický špalíček, vzniklý mezi starším hlavním tahem k západu Neulingerovou ulicí a novějším tahem ulicí Göthovou. Na tomto místě stály čtyři úzké domy obrácené štíty do náměstí, nahrazené v první polovině 19. století dvěma vedle sebe stojícími klasicistními objekty, krytými do náměstí klopenou sedlovou střechou. Ten se ve dvacátém století proměnil na Kesnerovu kavárnu, Baťovu prodejnu obuvi a Kasalých papírnictví a tiskárnu. Za tímto špalíčkem byl široký průchod na Vokáčovo náměstí, na jehož západním okraji při kostelní zdi ležel rybníček a před ním kříž s kašnou. Rybníček byl zasypan, kašna přemístěna nahoru na Vokáčovo náměstí a jejich místo bylo zastavěno budovou lékárny. Proražení další uličky do Neulingerovi ulice, jen od ulice Na rybníčku představuje nevhodný a zbytečný zásah do městského půdorysu. Zeď do Göthovy ulice v místech zamýšleného průrazu měla být zachována a plocha za ní vhodně využita.<sup>1</sup>

---

<sup>1</sup> Doc. PhDr. Jan Bistřícký, CSc: Dačický půdorys - Dačice 2000



## 2.6. STRATEGIE ROZVOJE MĚSTSKÉ PAMÁTKOVÉ ZÓNY DAČICE

Strategie rozvoje vychází jednak z poznatků zdejšího úřadu získaných v průběhu let 2003 až 2015 a z platné územně plánovací dokumentace města.

Pozitivní prvky se projevují zejména v letní sezóně. Město je čisté, udržované, má zdravé životní prostředí a krásné okolí. Oblast Dačicka disponuje atraktivními nabídkami pro turistiku a kulturu. Díky urbanistickým a památkovým hodnotám i atraktivitě celého územně správního celku má město dobrou prognózu rozvoje. Nutná je ovšem stabilizace obyvatel, přitažlivost města pro trvalé bydlení a vytváření pracovních příležitostí. Nezbytná je ochrana a kultivace všech hodnot území.

Platný územní plán Města Dačice definuje podmínky pro ochranu hodnot území následovně: „Urbanisticky exponovaný prostor historického jádra města - zástavba kolem náměstí, s původní parcelací a zachovanou půdorysnou strukturou uspořádání zástavby, komplex nezastavěných zahrad, tvořící zelené plíce města, tj. nejstarší část města, vyžadující maximální ochranu kulturních civilizačních a přírodních hodnot území, - širší území centra města - zahrnující prostor městské památkové zóny a přilehlých ploch“.<sup>2</sup>

V podmínkách pro ochranu hodnot je uvedeno: „Veškeré děje, činnosti a zařízení musí respektovat kvalitu urbanistického, architektonického a přírodního charakteru prostředí, nesmí zde být umístěny stavby, které by svým architektonickým ztvárněním, objemovými parametry, vzhledem, účinky provozu a použitými materiály, v případě zástavby proluk po zaniklých objektech je žádoucí respektovat původní půdorys a zejména uliční čáru. U starší historické zástavby se nedoporučuje při rekonstrukcích použití architektonických prvků, které neodpovídají typu zástavby, bude respektován charakter a měřítko dochované zástavby a její prostorové uspořádání bude podporovat využití tradičních materiálů. Úprava prostoru náměstí bude prováděna v souladu s tradiční zástavbou a místě obvyklou vegetací. Není přípustná výstavba nových objektů pro bydlení v zahradách stávajících rodinných domů mimo uliční čáru bez přímého přístupu z veřejného prostranství. Při úpravě staveb nerespektujících historickou zástavbu zohlednit původní strukturu a návrh přizpůsobit, nepřipustit chaotickou výstavbu rodinných domů za přední uliční frontou při hlubších parcelách“<sup>2</sup>

## 3. PRINCIPY OBNOVY HISTORICKÝCH HODNOT MPZ DAČICE

### 3.1. OCHRANA KULTURNÍCH HODNOT ÚZEMÍ

Městská památková zóna Dačice je, jako mnoho jiných památkových zón, unikátním urbanistickým celkem - zachovala si původní strukturu a parcelaci a základní vazby na navazující území. Město nebylo opevněno, přístup uzavíraly městské brány a krátká část hradební zdi u nového zámku. Urbanistická struktura tvoří kompaktní celek s dominantami kostela sv. Vavřince, bývalého františkánského kláštera s kostelem s. Antonína Paduánského a budovami Nového zámku Starého zámku a Staré radnice. Objekty památek, hranice MPZ a další chráněné kulturní památky jsou vyznačeny v grafické části.

Městská památková zóna Dačice byla prohlášena Vyhláškou o prohlášení památkových zón ve městech a obcích Jihočeského kraje - Plenárním zasedáním Jihočeského krajského národního výboru v Českých Budějovicích ze dne 19. 11. 1990. Účelem vyhlášky bylo zajištění zachování kulturně historických a urbanisticko - architektonických hodnot vybraných historických jader při rozvoji těchto měst, aby jako organická součást životního prostředí sloužila kulturním, výchovným, společenským a hospodářským potřebám společnosti.

Dne 4. 12. 1987 bylo vydáno *Rozhod. Odboru kultury ONV v J. Hradci, čj, 1732/404/5-87*, které určilo ochranné pásmo pro nemovitou kult. památku státního zámku a parku v Dačicích, nyní NKP.

<sup>2</sup> Územní plán Města Dačice (kapitola 2.2.1. a část 2.2.1.1.)

### 3.1.1. NÁRODNÍ KULTURNÍ PAMÁTKA, NEMOVITÉ KULTURNÍ PAMÁTKY

Národní kulturní památka (tab. 3)

poř.č.	Číslo rejstříku	Část obce	Ulice,nám./umístění	Památka
1.	46807/3-1815	Dačice I	Havlíčkovo náměstí	zámek Dačice , park ZSJ 02443

Nemovité kulturní památky (tab. 4)

poř.č.	Číslo rejstříku	Část obce	Ulice, nám./umístění	Památka
2	33078/3-1830	Dačice I	Göthova, Komenského	farní kostel sv. Vavřince
3	19169/3-1814	Dačice I	Havlíčkovo nám.	hradební zeď u západního křídla Státního zámku
4	42248/3-1841	Dačice I	Havlíčkovo nám.	sloup se sousoším Panny Marie
5	17999/2-1845	Dačice I	Krajířova	pomník Vincence Hlavy
6	21373/3-1829	Dačice I	V kaštanech	barokní sýpka součást areálu Státního zámku
7	32238/3-1839	Dačice I	Palackého nám.	kašna
8	45439/3-1838	Dačice I	Havlíčkovo nám.	kašna
9	25560/3-1816	Dačice I	Palackého nám. čp. 1	Stará radnice
10	32501/3-1817	Dačice I	Palackého nám. čp. 2	měšťanský dům (katastrální úřad)
11	30381/3-1818	Dačice I	Palackého nám. čp. 8	měšťanský dům „devět koutů“
12	38530/3-1819	Dačice I	Krajířova čp.11	měšťanský dům „devět koutů“
13	15433/3-1819	Dačice I	Krajířova čp.12	měšťanský dům „devět koutů“
14	24783/3-1819	Dačice I	Krajířova čp.13	měšťanský dům „devět kotů“
15	41261/3-1819	Dačice I	Krajířova čp.14	měšťanský dům „devět koutů“
16	37370/3-1813	Dačice I	Krajířova čp.18	římskokatolická fara
17	27591/3-1820	Dačice I	Krajířova čp. 26	měšťanský dům
18	35327/3-1821	Dačice I	Krajířova	Starý zámek - areál zahrnující čp. 23, 24, 25, 27 a barokní sýpku
19	32665/3-1822	Dačice I	Palackého nám. čp.36	měšťanský dům
20	22759/3-1823	Dačice I	Palackého nám. čp.42	měšťanský dům
21	29280/3-1824	Dačice I	Palackého nám, čp.44 9 května	měšťanský dům
22	34029/3-1826	Dačice I	Palackého,nám. . Antonínská čp.55	měšťanský dům
23	16942/3-1827	Dačice I	Palackého nám. čp.62	měšťanský dům
24	47122/3-1828	Dačice I	Švermova čp.65	měšťanský dům
25	<a href="#">41769/3-1836</a>	Dačice II	<a href="#">rozcestí Slavonice H.Němčice</a>	<a href="#">boží muka</a>
26	<a href="#">47151/3-1835</a>	Dačice III	<a href="#">směr k Borku</a>	<a href="#">výklenková kaplička Nejsvětější trojice</a>
27	<a href="#">41935/3-1837</a>	Dačice III	<a href="#">při cestě směr Bílkov</a>	<a href="#">boží muka</a>
28	<a href="#">15310/3-1725</a>	Dačice III	<a href="#">směrem k Bílkovu</a>	<a href="#">kamenný kříž</a>
29	46476/3-1834	Dačice III	u hotelu Dyje	litinový kříž
30	17174/3-1843	Dačice III	u mostu přes Dyji	socha sv.Jana Nepomuckého
31	37501/3-1842	Dačice III	u mostu přes Dyji	socha sv. Prokopa
32	22086/3-1831	Dačice III	Jemnická	areál kláštera Bosých Karmelitek
33	33551/3-1840	Dačice V	9. května	starý hřbitov s kaplí sv. Rocha

- [neleží na území MPZ](#)

### 3.1.2. ARCHEOLOGICKÉ LOKALITY

Území MPZ je z hlediska archeologického zájmu považováno za území s archeologickými nálezy. Při jakýchkoliv zásazích do terénu je třeba respektovat ust. § 21 - 23 zákona č. 20/87 Sb. který zakládá povinnost stavebníka oznámit záměr jakéhokoliv zásahu do terénu předem oznámit Archeologickému ústavu AV ČR a jemu nebo oprávněné organizaci umožnit archeologický průzkum.

### 3.1.3. VÁLEČNÉ HROBY, POHŘEBIŠTĚ A PIETNÍ MÍSTA V MPZ DAČICE

(tab.5)

identifikace v mapě	část obce	ulice, náměstí, umístění	název	Poznámka
1	Dačice I	Palackého,nám.	Pomník obětem světových válek	péče podle zákona č. 122/2004 Sb. , o válečných hrobech
2	Dačice I	ul Göthova	Pamětní deska V. Götha	péče podle zákona č. 122/2004 Sb. , o válečných hrobech
3	Dačice I	ul. Antonínská	Pamětní deska K. A. Pospíchala	
4	Dačice I	ul. Krajířova	Pamětní kámen Vincence Hlavy	
5	Dačice I	ul. Vlašská	Pomník 1. kostkovému cukru	
6	Dačice I	Havlíčkovo nám.	Pamětní deska M. Mikšíčka	
7	Dačice	ul. Komenského	Pamětní deska J. Urbance	
8	Dačice V	Tř. 9. května	Starý hřbitov	
9	Dačice I	ul. Krajířova	Pamětní deska JUDr. Valeny	

### 3.1.4. URBANISTICKÉ A ARCHITEKTONICKÉ HODNOTY MPZ DAČICE

Prostory se zachovalou původní urbanistickou strukturou .

Kromě ochrany a péče o jednotlivé památky, která se provádí pro tyto stavby jednotlivě i v sídlech bez územní památkové ochrany, směřuje obor památkové péče k ucelenému nahlížení na dochované památkově chráněné územní a k ochraně jeho architektonických a urbanistických hodnot. V návaznosti na to jsou pro potřeby této činnosti vyhodnocovány i nechráněné stavby v území a specifikována případná potřeba jejich úprav. Územní památková ochrana se vztahuje na veškeré objekty a plochy, které v chráněném území leží.

„Každé sídlo má svou charakteristickou urbanistickou strukturu. Uchování historické urbanistické struktury je jedním z hlavních cílů péče o památkově chráněná území. Tento pojem lze vyjádřit rovněž jako prostorovou strukturu města či vesnice, která zahrnuje kompozici prostorů, jejich orientaci, tvar, artikulaci a gradaci, hierarchii, dimenze aj. Urbanistická struktura je mnohdy vůbec nejstarším hmotným dokladem existence sídla.“<sup>4</sup>

Při analytickém pohledu se urbanistická struktura dělí na:

- půdorysnou strukturu sídla
- parcelaci
- půdorysnou skladbu zástavby
- hmotovou skladbu zástavby
- dominanty
- kompoziční vztahy prostorů

<sup>4</sup> Kuča, Kučová : Principy památkového urbanismu - Státní ústav památkové péče Praha 2000

### **Stavební dominanty v MPZ Dačice:**

- kostel sv. Vavřince s renesanční věží
- renesanční radnice
- klášter Bosých Karmelitek
- nový zámek
- starý zámek

### **Hlavní komunikační osy výškových dominant :**

- kostel sv. Vavřince - klášter Bosých Karmelitek - renesanční radnice - nový zámek

### **Objekty přispívající k identitě území:**

- drobná architektura interiéru města, doplňky průčelí domů
- drobná sakrální architektura

### **Významné vyhlídkové body a průhledy:**

jedná se o místa, ze kterých lze shlédnout zajímavé partie sídla, dále místa dálkových pohledů a průhledy na městské dominanty

- ochoz věže kostela sv. Vavřince
- prostranství před hlavním vstupem do kláštera, pohled severozápadním směrem
- vrch nad vesnicí Borek

## **3.2. Obecná ochrana přírody v MPZ Dačice, přírodní hodnoty v MPZ Dačice**

„Přístup ke kompoziční zeleni v sídlech se v průběhu historie značně měnil. Okrasná kompoziční zeleň je po počátcích z období renesance charakteristická zejména pro barok. Dlouhá stromořadí se tehdy stala jedním z nejvýraznějších prvků urbanistické a krajinné kompozice. Vázala se však téměř výhradně na zámecká sídla a sakrální stavby, zejména poutní kostely a kaple. do vlastních měst a vesnic se proto dostala především v těchto souvislostech. Novou etapu znamenalo období tereziánských a josefínských reforem, zvláště v kontextu budování sítě nových císařských silnic, které byly osazovány stromořadími, často topolovými. V období klasicismu byla zeleň někdy využívána i jako prostředek k zakrytí těch architektur, které nekonvenovaly tehdejšímu výtvarnému cítění, z tohoto důvodu byla zelení „zalconěna“ například řada barokních staveb.

Dobou cílevědomého a obecného uplatňování kompoziční zeleně se stala až 2. polovina 19. a 1. třetina 20 století.

Bylo to spojeno s činností různých okrašlovacích spolků, která se neomezovala jen na vlastní sídla, ale zasahovala i do širokého okolí. Přímo v sídlech byla zřizována stromořadí v ulicích, ozeleňována byla náměstí i návsi a v blízkosti intravilánu se vysazovaly ovocné zahrady. Rozšíření stromové zeleně v ulicích a zejména na návších a náměstích souviselo i s určitou změnou jejich funkce z hospodářské zóny na zónu odpočinkovou. Ve 2. polovině 20. století se přístup ke kompoziční zeleni v jednotlivých sídlech a katastrech lišil. Hodnocení uplatnění stromové zeleně v intravilánu měst je poměrně komplikované.“<sup>5</sup>

<sup>5</sup> Kuča, Kučová : Principy památkového urbanismu - Státní ústav památkové péče Praha 2000

Pro MPZ Dačice platí, že z památkového hlediska je stromová zeleň na veřejných prostranstvích v Dačicích poměrně novodobým prvkem a její uplatnění by mělo dodržovat jistou míru. Vcelku neproblematické je užití stromů nižšího vzrůstu, s malými stříhanými korunami (kulovité javory), které by mohly opět jako v 30. letech 20. století lemovat nejvíce osluněnou stranu náměstí. Stávající Kancnýřův sad je významnou zelení, která zdůrazňuje kompoziční střed Palackého náměstí.

„S provozem zelené plochy na náměstí jako odpočinkového zařízení jsou spojeny další prvky drobné architektury, které jsou mnohdy historickému prostředí cizí a je nutné jejich citlivé řešení (lavičky, odpadkové koše, veřejné osvětlení, orientační zařízení aj.) Součástí MPZ Dačice je park a okrasná zahrada u Nového zámku. V lokálním měřítku je tento park významnou urbanistickou hodnotou. Jde o území, v němž se dlouhodobě neměnil režim využití a kde jsou hodnotné staré jednotlivé druhově zajímavé dřeviny. Obecnou zásadou pro uplatnění stromů na veřejném prostranství města (mimo zámecký park) musí být využívání místních druhů dřevin (nejčastěji lípa, kaštan, javor, vrba) a striktní zákaz výsadby jehličnanů. Jestliže výsadbu listnatých stromů lze v dnešní době považovat za již tradiční, výsadba jehličnanů je vždy nevhodná a nehistorická. To se týká i vyšších jehličnatých keřů, ať už na náměstí nebo kolem farního kostela. Obliba jehličnanů je velmi mladého data a téměř nikdy nesahá před polovinu 20.století. Jehličnaté dřeviny dostávají ze strany obcí přednost především proto, že na podzim odpadá nutnost úklidu spadaneho listí. Tento argument nemůže být rozhodujícím kritériem výběru zeleně v žádném sídle, natož v prostředí památkově hodnotné zástavby. Existující jehličnatá zeleň by měla být postupně z veřejných prostranství zcela vytlačena. Kromě historického hlediska zde ještě přistupuje aspekt trvalého zaclonění hodnotných staveb či prostorů. Jestliže listnaté stromy umožňují vnímat stavbu či prostor od podzimu do jara, jehličnany tomu trvale brání.“<sup>6</sup>

V MPZ Dačice se rovněž významně uplatňují soukromé zahrady (označeny v mapovém listu B.2. zelenou barvou) zejména dvě, domovními bloky uzavřené, lokality.

První blok soukromých zahrad je na jihovýchodní straně lemován sevřeným blokem domů v ulici Antonínská, z jihozápadu méně kompaktním blokem domů ulice Soukenická, západním směrem souvislým blokem domů ulice V kaštanech a Havlíčkovým náměstím, severní a východní část zahrad je uzavřena souvislým blokem domů v ulici Göthova přes Palackého náměstí až do ústí ulice Antonínská.

Druhý blok soukromých zahrad je na jihovýchodní straně lemován souvislým blokem domů na Palackého náměstí dále domy podél ulice Krajířova až po římskokatolickou faru, severním a severozápadním směrem je ohraničen hustou novodobou bytovou zástavbou ulice Bratrská a na východní straně souvislou řadou domovních bloků ulice Soukenické, Vokáčovým náměstím ulicí Neulingerovou až ke staré radnici na Palackého náměstí.

Tyto zahrady vyžadují soustavný stavební a památkový dohled ve smyslu nepovolování nové výstavby do těchto ucelených zahraničních bloků. Tento požadavek je již ošetřen platným ÚP Dačic, (kapitola 2.2, část 2.2.1 a část 2.2.1.1....“není přípustná výstavba nových objektů pro bydlení v zahradách stávajících rodinných domů mimo uliční čáru bez přímého přístupu z veřejného prostranství“).

Základní zásadou je, že historická plocha těchto zahrad by neměla být zmenšována. Nevhodná je výsadba jehličnatých stromů do těchto bloků zahrad, zvláště ve větších skupinách a pokud by po dosažení plného vzrůstu zakrývaly hodnotné partie městského panoramatu.

<sup>6</sup> Kuča, Kučová : Principy památkového urbanismu - Státní ústav památkové péče Praha 2000

### 3.3. ZÁSADY OBNOVY HISTORICKÉHO JÁDRA MĚSTA DAČICE

#### 3.3.1. ZÁSADY OCHRANY HISTORICKÝCH A URBANISTICKÝCH HODNOT

- Při pořizování územně plánovací dokumentace je třeba rozvojové záměry města koordinovat tak, aby uchování a rehabilitace památkových hodnot MPZ byly prioritou celého řešení
- Musí být důsledně zachována historická a půdorysná prostorová struktura MPZ
- Historická půdorysná struktura MPZ je nadřazena dopravním hlediskům, je zakázáno provádět demolice nemovitých kulturních památek a cenných historických budov s odkazem na dopravní závady. Komplikace v dopravě je nutno řešit místní dopravní úpravou (například režimem se světelnou signalizací)
- Musí být zachována historická zástavba a novodobé architektonicky kvalitní objekty v MPZ.
- Je nezbytné navrhnout žádoucí půdorysné a hmotové dotvoření území MPZ ve stávajících prolukách, kde byla starší kompozice narušena nebo zcela zanikla
- Novou výstavbu v MPZ je nutno přednostně umístit na místa objektů zaniklých, půdorysné a hmotové řešení nového tvůrčího díla (nové stavby) musí se jednat o kvalitní tvůrčí dílo obohacující a dotvářející historické prostředí (nemusí být nutně kopií nebo parafrází zaniklé stavby).
- Dostavby dvorních traktů u objektů, které nejsou nemovité kulturní památky, ale nacházejí se v MPZ jsou možné tehdy, pokud se nebudou pohledově uplatňovat z veřejného prostoru.
- Při stavebních úpravách a změnách staveb, které nejsou nemovité kulturní památky, ale nacházejí se v MPZ, je nezbytné usilovat o jejich vhodnou pohledovou rehabilitaci směřující k nápravě rušivého působení objektu ve vztahu k památkové povaze chráněného území.

#### 3.3.2. ZÁSADY FUNKČNÍHO VYUŽITÍ ÚZEMÍ MPZ DAČICE

- zachovat využití MPZ jakožto smíšeného centrálního území města s reprezentativní funkcí a pestrou škálou občanského vybavení, zejména v okolí Palackého náměstí a hlavních ulic.
- území ostatních historických ulic rozvíjet jako symbiózu bydlení, občanského vybavení a kulturních aktivit, podporovat vznik drobných provozoven - obchodů, galerií řemeslných a výtvarných dílen
- hlavním principem navržených zásad je umožnit, při zachování památkových hodnot rozvoj, obydlenost a životaschopnost památkově chráněného území

#### 3.3.3. TECHNICKÁ A DOPRAVNÍ INFRASTRUKTURA V MPZ DAČICE

##### TECHNICKÁ INFRASTRUKTURA MPZ DAČICE

- rekonstrukce a obnova sítí technické infrastruktury bude prováděna vždy souběžně s postupnými úpravami a obnovou veřejných prostranství

##### DOPRAVNÍ INFRASTRUKTURA V MPZ DAČICE

- silnice II tř., procházející centrem města a centrem MPZ způsobuje řadu rizik (hluk, vibrace, exhalace), v rámci platného ÚP Dačice je navržena přeložka trasy těchto silnic mimo území MPZ (severní obchvat Dačic)

### 3.3.4. VEŘEJNÁ PROSTRANSTVÍ A ZELEŇ V MPZ DAČICE

Veřejná prostranství a uliční síť v MPZ Dačice vznikly historickým vývojem a jsou nezastavitelné.

- stávající veřejná prostranství (ulice a zejména plochy náměstí) budou maximálně respektovány
- veškeré úpravy veřejných prostranství musí respektovat charakter historicky vzniklého prostředí, nelze připustit narušení nebo změnu velikosti a optiky stávajících městských veřejných prostorů v nacházejících se v MPZ

Ve městě je vždy nejdůležitější ztvárnění povrchu ústředního prostoru - náměstí. Za historické lze obvykle považovat úpravy vzniklé od 18. do poloviny 20. století. V dřívějších dobách (nejdříve od 14. století) bylo dláždění omezeno jen na nejvýznamnější města, případně jen na průtahy tranzitních cest. Pokud se historická dlažba dochovala, je součástí historické hodnoty sídla a měla by být zachována. Pro řešení případné nové povrchové úpravy náměstí je obtížné stanovit jednotná pravidla. Nejpřirozenější je plošná dlažba z kamenných kostek s uvážlivě zvoleným geometrickým rastrem. Důležité je dodržení tradičních rozměrů prvků dlažby ve vztahu k druhu plochy. Obecně je nevhodné používání živičných asfaltových ploch na vozovky i chodníky. Pokud však chráněným územím probíhá dopravně kapacitní komunikace, může mít asfaltový povrch opodstatnění, mj. pro dosažení menší hlukové zátěže prostředí a snížení vibrací a ořesů.

MPZ Dačice disponuje několika kvalitními plochami sídelní zeleně, a to přímo v centru zóny (soukromé bloky zahrad), na jejím západním okraji (zámecký park), rozptýlenou zelení dvorků a liniovou a doprovodnou zelení kolem řeky Dyje.

- stávající plochy sídelní zeleně budou maximálně respektovány
- parkové prostory zachovat pro reprezentativní, kulturní společenské a odpočinkové aktivity
- na park navazující pěší promenáda by měla být realizována v ulici V Kaštanech, komunikace by proto měla disponovat odpovídajícím povrchem
- mobiliář na Palackého náměstí bude sjednocen podle odborného výtvarného návrhu

### 3.3.5. VODNÍ TOKY A PLOCHY V MPZ DAČICE

Východní částí MPZ od severu k jihu protéká řeka Moravská Dyje. Na jižním okraji se řeka stáčí k západu a pokračuje směrem k Toužínu. Z východu přitéká do řeky říčka Vápovka. Na západním okraji MPZ ve čtvrti Péráček se nachází rybník Sládek a v zámeckém parku rybník Dalbergův. Rybník Dalbergův je posledním rybníkem z unikátní dačické rybníční kaskády 19 rybníků pramenících v kopcích u Volfířova a končících u Toužína, kde odtékají do řeky Dyje.

Na území města Dačice je stanoveno záplavové území s periodicitou povodně 5, 20 a 100 let a vymezena aktivní zóna záplavového území. Záplavové území zasahuje do MPZ a ohrožuje zástavbu. Pro ochranu území je stanovena řada opatření včetně poldrů u obce Toužín.

### 3.3.6. NAKLÁDÁNÍ S ODPADY V MPZ DAČICE

V řešeném území je svoz odpadků prováděn podle městské koncepce. Sběr svoz a odstranění komunálního odpadu zajišťuje pro obec oprávněná právnická osoba (A.S.A. Dačice, s.r.o.). Tato oprávněná právnická osoba poskytuje komplexní služby v nakládání s komunálním, průmyslovým i nebezpečnými odpady, poskytuje služby pro obce a provádí sanační práce. Sběrné dvory a skládka Borek jsou rozmístěny mimo území MPZ, kontejnery pro separovaný sběr odpadů jsou a nadále je nutné, aby byly umístěny do méně exponovaných prostorů, mimo hlavní pohledové osy MPZ.

### 3.4 CESTOVNÍ RUCH

#### 3.4.1. KULTURNÍ PAMÁTKY A CESTOVNÍ RUCH V KONTEXTU S PAMÁTKOVOU LOKALITOU MPZ Dačice

Existence zachovalých a udržovaných kulturních památek na území MPZ Dačice je jedním z klíčových faktorů rozvoje cestovního ruchu dačického regionu. Památkový fond je pro návštěvníky důležitým motivačním faktorem při výběru konečné destinace v rámci incomingového cestovního ruchu.

Návštěvnost místního regionu nedosahuje kvantitativní úrovně nejvýznamnějších lokalit v ČR, přesto je důležitou součástí ovlivňující ekonomický, společenský a kulturní charakter místa. V posledních letech dochází k zatraktivnění lokality výstavbou nových ubytovacích kapacit, budováním nových zařízení pro cestovní ruch, rozšiřování nabídky kulturního a sportovního vyžití, důraz je kladen na propagaci v rámci celé ČR. Dochází k rozšíření nabídky rovněž na období mimo letní sezónu.

Kulturně historický potenciál města Dačice je využíván k pořádání návštěvnický atraktivních akcí, jako jsou hudebně divadelní festivaly, renesanční a barokní slavnosti, prezentace tradičních řemesel. K těmto účelům jsou využívány centrální lokality MPZ Dačice a prostory státního zámku a přilehlého parku.

Faktory přispívající ke zvýšení atraktivity a posílení návštěvnosti MPZ Dačice:

- péče o vzhled a celkový stav památkových objektů a jejich okolí
- spolupráce veřejné správy, podnikatelských subjektů a občanských a zájmových sdružení při využívání kulturně historického potenciálu města Dačice pro oblast turistiky a cestovního ruchu a při propagaci kulturního dědictví
- propagace lokality v periodikách specializující se na cestovní ruch
- spolupráce s CzechTourism, JCCR, Krajským úřadem Jč. kraje a další subjekty, které působí v cestovním ruchu
- informovanost návštěvníků - tisk, TV, vlastní propag. materiály, inf. tabule, činnost Infocentra
- městský informační systém upozorňující na zajímavé památkové objekty
- vytváření nových ubytovacích kapacit vhodnou modernizací stávajících objektů přímo v centru města nebo v jeho blízkosti
- soustavné doplňování a modernizace občan. vybavení pro cestovní ruch, sport a rekreaci
- vytvoření ucelených produktů cestovního ruchu s využitím historického a přírodního potenciálu regionu
- otevření jinak nepřístupných památek veřejnosti v rámci celoplošných akcí jako jsou Dny evropského dědictví, muzejní noci a další
- zatraktivnění prohlídkových tras státního zámku a městského muzea - noční prohlídky, divadelní prohlídky

Významné kulturní akce konané pravidelně v Dačicích:

- Dačická cantiléna
- Fest band Dačice
- Dačické kejklování
- Dačické cukrování
- Za dačickou kostkou cukru
- Dačická řežba
- Dačické barokní dny
- Koncerty - dačické dětské sbory, vánoční a absolventské koncerty ZUŠ Dačice



Dostupné zázemí pro pořádání kulturních akcí s využitím historických objektů:

- Městské muzeum a galerie - sídlí v jižním křídle státního zámku Dačice, prostory jsou využívány k umístění stálých expozic (národopis, grafické práce, historie vynálezu kostkového cukru), sezónních a krátkodobých výstav, prostor schodiště a chodeb je využíván ke krátkodobým výstavám fotografií a listinných dokumentů, k dispozici je studovna - využívána pro konání besed a seminářů
- Městské kulturní středisko - situované v historickém centru města, k dispozici divadelní sál se zázemím, malý komorní sál K94, učebny a další
- Státní zámek Dačice - prohlídková trasa inovována v r. 2010, uzavřené nádvoří zámku slouží pro představení v rámci hudebně-divadelních festivalů a poskytuje zázemí pravidelným vánočním a velikonočním jarmarkům, rozsáhlý zámecký park je využíván pro konání kulturních akcí pod širým nebem
- Městská knihovna - sídlí v historickém objektu tzv. „Kláštýrku“ v Pantočkově ulici, disponuje letní čítárnou - využívána v rámci festivalů pro dětská divadelní představení, besedy a semináře
- Katolický dům v Dačicích - v objektu se nachází nově vybudované zázemí pro kulturní sportovní a společenskou činnost
- ZUŠ Dačice - s vlastním koncertním sálem
- Interiér kostela sv. Vavřince - pořádání koncertů vážné hudby
- Interiér kostela sv. Antonína Paduánského - příležitostně využíván ke koncertům vážné hudby
- Tzv. Starý zámek - chodby objektu a předsálí obřadní síně - možnost instalace výtvarně zaměřených výstav
- Nově rekonstruovaná hřbitovní kaple sv. Rocha - pořádání komorních koncertů

#### 3.4.2. ZÁSADY PRO ZAJIŠTĚNÍ SOULADU MEZI PAMÁTKOVOU OCHRANOU A VYUŽITÍM PAMÁTEK PRO CESTOVNÍ RUCH

- Respektovat limity využití území a zásady ochrany kulturních a přírodních hodnot území
- Respektovat zásady pro obnovu historického jádra
- Respektovat stávající veřejná prostranství a plochy zeleně
- Umožnit rozvoj služeb pro turistický ruch a zároveň chránit pozemky a objekty veřejného a občanského vybavení pro obyvatele města
- Nesmí být omezováno bydlení a zhoršovány podmínky pro život obyvatel v MPZ - ochrana bydlení a možnosti změn občanského vybavení
- Využívání památek musí být v souladu s historickými hodnotami staveb a území.
- Činnost věcně a místně příslušných orgánů státní památkové péče podporuje principy trvale udržitelného cestovního ruchu a zároveň aplikací nezbytných kontrolních mechanismů dohlíží na ochranu jednotlivých památkových lokalit.

### 3.4.3 TURISTIKA

Město Dačice se nachází v nejvýchodnější části Jihočeského kraje, v blízkosti historického trojmezí Čechy - Morava - Rakousko. Geografické a klimatické podmínky jsou vhodné pro nenáročnou turistiku zaměřenou především na rodiny s dětmi a seniory. Díky své poloze je město Dačice výchozím bodem do zajímavých turistických oblastí Podyjí a nedaleké České Kanady. Pro využití tohoto potenciálu jsou zpracované materiály zaměřené na pěší turistiku, cykloturistiku a propagaci kulturních aktivit ve městě a blízkém okolí.

V rámci zpracovaných turistických tras jsou využívány atraktivity v okolí města: zajímavé přírodní lokality, kulturní památky regionu, poutní místa, drobná sakrální architektura, blízkost MPR Dačice a MPR Telč. Trasy jsou sestaveny tak, aby bylo možné při jejich absolvování kombinovat turistiku s využitím hromadné dopravy v regionu.

## 4. ZÁMĚRY A CÍLE PROGRAMU MPZ DAČICE

### 1.1. Přehled plnění hlavních cílů regenerace v letech 2012-2015

Byla dokončena obnova barokní sýpky v hospodářském dvoře

Byla provedena celková rehabilitace a rekonstrukce domu čp. 8/I v Krajířově ul.

V r. 2015 byla zahájena rehabilitace domu čp. 11/I Krajířova ul.

V r. 2013 – 2015 proběhly dvě etapy restaurování fasády starého renesančního zámku, čp. 27/I

V r. 2015 – byla přesunuta plastika sv. Prokopa z mostu a byla zahájena příprava na restaurování

Byla provedena celková obnova kaple sv. Rocha

### 1.2. HLAVNÍ CÍLE REGENERACE A OBNOVY ÚZEMÍ MPZ DAČICE na roky 2016 - 2019

- a) ochrana a obnova kulturního dědictví - jedinečnost architektonických památek MPZ, dominant a církevních staveb na území města.
  - provést neodkladné práce na ochranu a obnovu kulturních památek
    - dokončit obnovu uličních a dvorních fasád čp. 23/I Krajířova ulice
    - zahájit obnovu domu čp. 12/I a čp. 13/I
    - dokončit obnovu domu čp. 42/I
    - provést výměnu střešní krytiny na domě čp. 2/I
    - realizovat restaurování plastik sv. Prokopa a sv. Jana Nepomuckého (na mostě přes Dyji) včetně úpravy okolí
    - dokončit revitalizaci barokního špýcharu v areálu NKP (Zámek Dačice)
    - provádět průběžné opravy kulturních památek a ohrožených objektů a souborů, které se podílejí na památkové podstatě MPZ
    - připravit záměr na rekonstrukci fasády městské radnice čp. 1/I
    - připravit záměr na rekonstrukci městské věže, kostela sv. Vavřince
    - odvlhčení a odvětrání fasády s následnou opravou čp. 55/I
- b) úpravy veřejných prostranství a systémů technické infrastruktury, ochrana životního prostředí
  - provést vydláždění Vokáčova náměstí kamennou kostkou v návaznosti na rekonstrukci inženýrských sítí
  - dokončit parkovou úpravu zadního traktu čp. 149/I (dačický špalíček) v Nėulingerově ulici
  - dokončit sjednocení mobiliáře na Palackého náměstí, včetně rekonstrukce schodišť a zábradlí v Kancnýřově sadu
  - vypracovat návrh na pěstební opatření veřejných prostranství pro stromy a keře (liniová zeleň) ve východní části náměstí, keřová zeleň u zdi kostela sv. Vavřince
  - vymístit a ukončit navěšování zboží na fasády v centru města

#### 4.3. ORGANIZAČNÍ A LEGISLATIVNÍ OPATŘENÍ

##### PROJEKTY A SPECIÁLNÍ DOKUMENTACE:

Potřeba dokumentace je nutná zejména pro podrobnější definování regulačních podmínek a pro návrhy etapizace jednotlivých akcí. Jednotlivé projekty předkládají vlastníci památek současně s žádostí k věcně a místně příslušnému správnímu orgánu o vydání závazného stanoviska ve věci. Financování pořízení podrobnějších dokumentací jako jsou statická posouzení, stavebně historické průzkumy, restaurátorské návrhy, mohou vlastníci v případě MPZ Dačice pokrývat z dotačního titulu Jihočeského kraje - Předprojektová a projektová příprava staveb.

##### DOKUMENTACE, ZABEZPEČENÍ PODPORY ZE STRANY MĚSTA :

Město Dačice má schválený Územní plán města z 16.09.2009, který nabyl účinnosti 06.10. 2009, kdy v souladu s tímto dokumentem je vydáván i program regenerace MPZ na období 2016 - 2019.

Město se podporuje obnovu historických památek, rozvoj cestovního ruchu a oblast kultury v rámci schváleného ročního rozpočtu:

- přispívá na obnovu historických památek
- financuje Městské muzeum a galerii, Městskou knihovnu a informační středisko
- podporuje finančně občanská sdružení a společenské organizace, aby jim umožnilo realizovat řadu kulturních a společenských akcí a výstav zejména v době turistické sezóny

## 1. Zámek Dačice

Nový zámek, postavený v renesančním slohu, postavil pro Oldřicha Krajiře italský stavitel Francesco Garof de Bissone. K přestavbě přikročil Heinrich Karl hrabě z Osteinu (1693 - 1742), který panství koupil v roce 1728, nechal renesanční zámek přestavět barokně a nově zařídit. Architekt Francesco Camelli navrhl úpravu zámecké věže, do které byly vsazeny hodiny, datované rokem 1713.

Autorem nedochované sochařské výzdoby byl dačický sochař Sebald Kölbl. Karl Anton Maximilian z Dalbergu (1792 - 1859) byl iniciátorem empírové úpravy průčelí zámku, kterou byl pověřen vídeňský architekt Riedl.

Poslední úpravy za Friedricha z Dalbergu (1863 - 1914) v roce 1909 změnil vzhled nádvoří. Při výměně oken na chodbách byla odkryta původní renesanční arkáda, arkádové oblouky byly zaskleny a naproti nad průjezdem jižního křídla byla vybudována novobarokní kaple podle projektu vídeňského architekta Hanse Prutschera. Stejný architekt navrhl také interiér pozdně secesní knihovny.

Po smrti Johanna z Dalbergu (1909-1940) se stal zámek nakrátko majetkem rodu Salm-Salm, v roce 1945 však byl zestátněn a zpřístupněn veřejnosti.

Zámek má dochovanou původní renesanční čtyřkřídlou dispozici kolem čtvercového dvora. Uvnitř zámku se nachází schodišťová hala, s delšími stěnami členěnými pilastry a průběžným kladím s římsou, úzké strany mají v patrech dvojice sloupů nesoucích segmentově uzavřené edikuly. Halou stoupá dvouramenné schodiště s empírovým kovovým zábradlím.

Zámek prodělal rozsáhlou rekonstrukci fasád v letech 1990 -1996.



datace vzniku	1591
převažující slohové určení	renesance, klasicismus - empír
významné stavební změny	1730, 1816, 1830-33, 1860, 1909
rejstříkové číslo	46807/3-1815
prohlášeno dne	3.5.1958
SHP	dokončen, výsledek je však neuspokojivý
vlastník nemovitosti	stát

**Návrh stavebních oprav:** bez návrhu (na NKP se program regenerace nevztahuje)

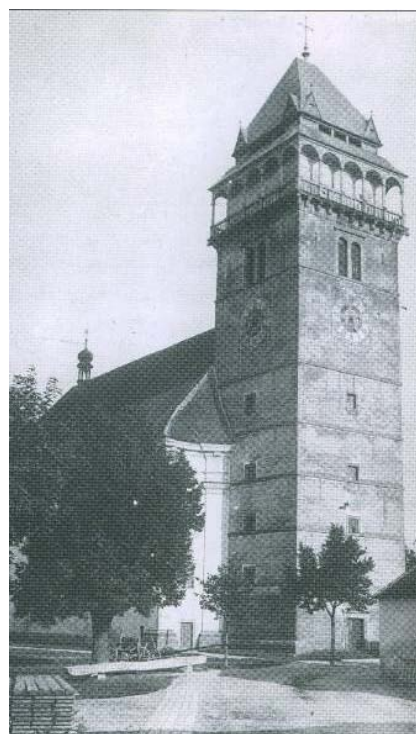
## 2. Farní kostel sv. Vavřince

Barokní kostel sv. Vavřince byl postaven v letech 1775 – 1788 na místě, kde od roku 1183 stával kostel románský, který byl v 15. století goticky přestavěn. Jde o jednododní prostor na půdorysu latinského kříže, postavený podle plánů dačického stavitele Michaela Kirchmayera.

Uvnitř kostela jsou významné freskové malby hlavního oltáře sv. Vavřince a bočních oltářů sv. Marie a Valburgy od moravského malíře Josefa Winterhaltera z roku 1787. V letech 1586 - 1592 byla ke kostelu přistavěna italským stavitelem Franceskem Garofem de Bissone renesanční sedmipatrová hranolová věž vysoká 48 m, s nárožními kvádry a se sgrafitovým kvádrováním. Jednotlivá patra jsou oddělena vysazenými kordonovými římsami. Nad kordonovou římsou přízemí je zasazena kamenná deska s erbem Krajířů a českým veršovaným nápisem o založení a stavbě věže, dále pak reliéfní znak města Dačice z roku 1592 se šestilistou růží.

Roku 1892 při opravě věže sem byla vsazena i náhrobní deska talského stavitele Francesca Garofa de Bison (†1589) nalezená v podvěží, v současné době se nachází v lapidáriu věže.

Na věži jsou v současné době umístěny tři zvony, z nichž nejstarší zvon sv. Vavřince (váha 480 kg a průměr 141 cm) pochází z roku 1483, byl odlit Ondřejem z Hradce a Janem z Meziříčí. V roce 1990 byly instalovány zvony Panna Maria a sv. Anežka, které byly zhotoveny v dílně mistra zvonaře Leatie Dyrchové v Brodku u Přerova.

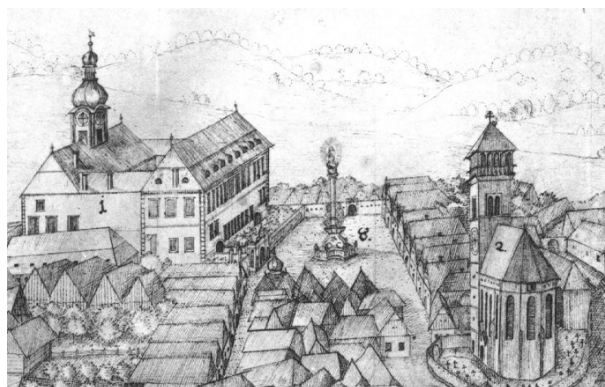


datace vzniku	1775-1788 - kostel, 1586-1592 - věž
převažující slohové určení	renesance - baroko s přechodem do klasicismu
významné stavební změny	
rejstříkové číslo	33078/3-1830
prohlášeno dne	3.5.1958
SHP	ne
vlastník nemovitosti	ŘK farnost Dačice

**Návrh stavebních oprav:** Dokončení opravy soklu věže, repase a nátěry dřevěných částí výplní okenních otvorů, revize okapového systému, revize odvodnění a odvlhčení presbytáře, restaurování barokních nástěnných maleb v interiéru, oprava nástupního schodiště z Göthovy ulice, stavební úprava venkovního pilířku el. rozvodu, restaurování venkovních kamenných soklů lodi, sjednocení litinového zábradlí v horní části schodiště, připravit podklady na obnovu fasády věže.

### 3. Zbytky hradební zdi u státního zámku

Zachovalý zbytek fortifikačního systému města zřejmě z pozdního středověku. Navazuje na západní křídlo státního zámku a probíhá ve směru severo-jihním od zámku v délce 30 m. Průřez hradbou výšky cca 4 m je stupňovitý, s šířkou zdiva v patře cca 90 cm. Na vnitřní straně hradby je vytvořen jakýsi ochoz krytý spádovanou cihelnou dlažbou. Masív hradby tvoří šibrované zdivo, v horní partii pak zeď tvoří smíšené zdivo (kámen, cihla). Pod korunou zdiva z cihel kladených na plocho jsou vytvořeny střílnové otvory tvaru zámku. Vnější strana hradby je zesílena třemi opěrnými pilíři o výšce cca 3 m. Zdivo opěráků je čistě kamenné se zatřenými spárami a neomítané.



datace vzniku	14. -15. stol.
převažující slohové určení	spodní část pozdní středověk, horní část renesance
významné stavební změny	oprava v r. 2005
rejstříkové číslo	19169/3-1814
prohlášeno dne	3.5.1958
SHP	ne
vlastník nemovitosti	stát

**Návrh stavebních oprav:** bez návrhu

#### 4. Sloup se sousoším Panny Marie

Barokní Mariánský sloup zvaný „Loreta“ dal postavit kolem roku 1725 tehdejší majitel panství Václav Albrecht z Vrbna a Bruntálu. Pod korintským sloupem s postavou Panny Marie Immaculaty stojící na zeměkouli a půlměsíci se na trojhranném soklu rozšiřujícím se dole do valut nacházejí plastiky tří světců sv. Václava, sv. Vojtěcha a sv. Prokopa. Sochařská výzdoba je při-pisována místnímu umělci Sebaldu Kölbelovi. Kolem sloupu je zhotovena kamenná balustráda s kuželkami. Na čelní straně sloupu je umístěn alianční znak v akantové kartuši. V roce 1889 byl sloup rekonstruován Josefem Kloibrem.



datace vzniku	1725
převažující slohové určení	baroko
významné stavební změny	1889, sochy jsou kopie za zač. 90. let 20.stol.
rejstříkové číslo	42248/3-1841
prohlášeno dne	3.5.1958
SHP	průzkum v rámci restaurování
vlastník nemovitosti	Město Dačice

**Návrh stavebních oprav:** bez návrhu

## 5. Pomník Vincence Hlavy

Památka historického významu o založení první lesnické školy v bývalém Rakousko-Uhersku. Pomník z r. 1937 je umístěn ve skupině stromů v Krajířově ulici naproti čp. 15 u starého zámku, je tvořen přírodním žulovým kamenem s vytesaným nápisem:

*„Památce  
Vincence Hlavy  
lesmistra svob. p. Karla z Dalbergů  
v Dačicích  
žil v letech 1782-1849 a založil zde  
v r.1821 lesnickou školu mistrovskou  
první na bývalém území říše rakousko-  
uherské – školu udržoval po 10 ku  
cti stavu lesnického*

*K.O.Ú.J.Čs.L.1937“*



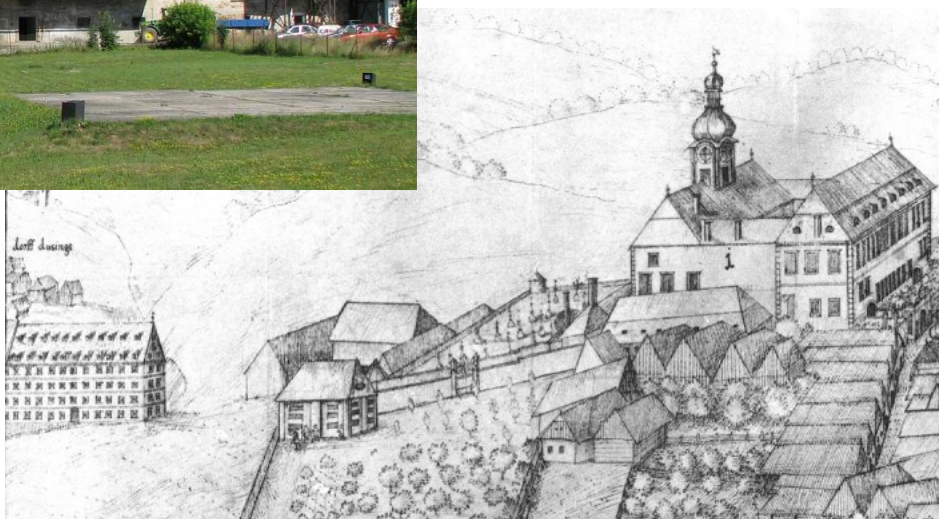
datace vzniku	1937
převažující slohové určení	kámen monolitická žula
významné stavební změny	beze změn
rejstříkové číslo	17999/2-1845
prohlášeno dne	3.5.1958
SHP	ne
vlastník nemovitosti	Město Dačice

**Návrh stavebních oprav:** bez návrhu



## 6. Barokní sýpka

Jak je z patrné z veduty města příslušela již v r. 1729 k novému zámku (1591) zámecká sýpka. Sýpka byla postavena v barokním slohu zřejmě v první polovině 18. století. Sýpka zůstala v původní hmotě a architektuře zcela intaktní až do dnešní doby. Proměnu prodělala pouze střešní krytina, ze které bylo při jejích opravách postupně sneseno všech přibližně 24 provětrávacích pultových štěrbin. V r. 2009 byla opravena krytina a klempířské prvky a v r. 2010 byly odstraněny novodobé přístavky pro technologii k dosoušení zrnin.



datace vzniku	1. polovina 18. století
převažující slohové určení	baroko
významné stavební změny	bez významných změn
rejstříkové číslo	21373/3-1829
prohlášeno dne	3.5.1958
SHP	z r. 2011
vlastník nemovitosti	stát

**Návrh stavebních oprav:** bez návrhu (objekt je součástí NKP, na které se program Regenerace nevztahuje)

## 7. Kašna na Palackého náměstí

Šestiboká žulová kašna je situována na Palackého náměstí. Uprostřed má podstavec s okosenými rohy a malou kašničkou. Příklad historického technického vybavení města. Původně byla kašna umístěna o terasu výš, k jejímu přemístění došlo z důvodu instalace pomníku obětem válek, stalo se tak 15.6.1935.



datace vzniku	první polovina 19. století
převažující slohové určení	historizující úprava
významné stavební změny	restaurování r. 2001
rejstříkové číslo	32238/3-1839
prohlášeno dne	3.5.1958
SHP	ne
vlastník nemovitosti	Město Dačice

**Návrh stavebních oprav:** bez návrhu

## 8. Kašna na Havlíčkově náměstí

Šestiboká žulová kašna přibližně z roku 1800, asi 1 m vysoká, uprostřed s vodotryskovým sloupkem, s roubením na jednoduchém pravoúhlém soklu. Na všech stěnách je kámen členěn širší střední vpadlinou a užšími postraními rámy (v rozích čtvrtkruhově zaobleny směrem do vpadlin). Korunu kryje deska, která na přední straně přesahuje profilovanou římsu.



datace vzniku	1800
převažující slohové určení	klasicistní
významné stavební změny	restaurování r. 2008
rejstříkové číslo	45439/3-1838
prohlášeno dne	3.5.1958
SHP	průzkum v rámci restaurování
vlastník nemovitosti	Město Dačice

**Návrh stavebních oprav:** bez návrhu

## 9. Městská radnice

Radnice byla postavena v renesančním slohu roku 1559 v horní části Palackého náměstí, patrně se jedná o dílo Italů usedlých v Dačicích při stavebních podnicích Krajířů z Krajku. Nárožní věž byla dodatečně přistavěna roku 1617. Po požárech byla radnice obnovována r. 1721 stavitelem Francescem Camellim z Kunžaku a zvýšena o jedno patro. Dnešní podoba pochází z roku 1850, sgrafitová výzdoba fasády byla obnovena po roce 1945, celá fasáda pak byla zrekonstruována v roce 1991 a tvoří ji jednoduché sgrafitové obdélníky.

Konstrukčně se jedná o jednopatrovou budovu s hranolovou nárožní věží, východní průčelí je trojosé, jižní křídlo čtyřosé. Ve východním křídle je osazen klasicistní portál. V přízemí se nachází široký průjezd s hřebínkovou klenbou, jedna zaklenutá síň, místnosti směrem do dvora mají stropy zakončené klenbami s hřebínky.

Od roku 2003 je radnice opět sídlem části městského úřadu.



datace vzniku	1559
převažující slohové určení	renesance
významné stavební změny	17-18. stol., 1850, 1945, 1991, 2003
rejstříkové číslo	25560/3-1816
prohlášeno dne	3.5.1958
SHP	ano
vlastník nemovitosti	Město Dačice

**Návrh stavebních oprav:** rekonstrukce fasády

## 10. Dům čp. 2/I

Jednopatrový renesanční řadový dům s jádrem z 2. poloviny 16. století se stavebními úpravami z 1. poloviny 19. století a konce 20. století. Průčelí domu je o 5 okenních osách, průjezd zaklenut 3 křížovými hřebínkovými klenbami a v zadní části jednou valenou klenbou s obkročnými lunetami. Vnitřní spirálové schodiště je empírového slohu s železným zábradlím a s 2 nikami při jeho obvodu.



datace vzniku	2. polovina 16. století
převažující slohové určení	klasicismus
významné stavební změny	1. polovina 19. stol., konec 20. stol.
rejstříkové číslo	32501/3-1817
prohlášeno dne	3.5.1958
SHP	ano
vlastník nemovitosti	Město Dačice

**Návrh stavebních oprav:** výměna střešní krytiny „alukryt“ za pálenou tašku typu bobrovka

## 10. Dům čp. 8/I, Krajířova ul.

Urbanisticky značně exponovaný měšťanský dům s renesančním jádrem a vnitřním empírovým spirálovým schodištěm. Do náměstí má objekt 5 okenních os, v severním štítě pak 2 okenní osy. Strop průjezdu je zaklenut valenou klenbou s 5-ti bokými renesančními lunetami. V přízemí se nachází valeně zaklenutá kuchyň, ostatní místnosti do ulice jsou plochostropé. Patro nádvorního průčelí je tvořeno dřevěnou pavlačí, z 1. pol. 19. století pak pochází krátký jednopatrový nádvorní trak en nevhodnými stavebními úpravami.



datace vzniku	2.polovina 17. století
převažující slohové určení	bez určení
významné stavební změny	1. polovina 19. stol. druhá polovina 20.stol., v letech 2014-2015 proběhla celková rehabilitace objektu
rejstříkové číslo	30381/3-1818
prohlášeno dne	3.5.1958
SHP	ne
vlastník nemovitosti	FO

**Návrh stavebních oprav:** bez návrhu, v r. 2015 objekt prodělal celkovou rehabilitaci.

## 11. Měšťanský dům čp. 11/I

Součást pohledově značně exponované a urbanisticky hodnotné historické zástavby s dochovanou hmotou jednotlivých objektů.



datace vzniku	16. století
převažující slohové určení	renesanční jádro
významné stavební změny	1. polovina 19. stol., druhá polovina 20. stol.
rejstříkové číslo	38530/3-1819
prohlášeno dne	3.5.1958
SHP	ne
vlastník nemovitosti	FO

**Návrh stavebních oprav:** výměna okenního otvoru uličního průčelí, provedení hladké štukové fasády zahájeno 2015

## 12. Měšťanský dům čp. 12/I

Součást pohledově značně exponované a urbanisticky hodnotné historické zástavby s dochovanou hmotou jednotlivých objektů.



datace vzniku	16. století
převažující slohové určení	renesanční jádro
významné stavební změny	1. polovina 19. stol., druhá polovina 20. stol.
rejstříkové číslo	15433/3-1819
prohlášeno dne	3.5.1958
SHP	ne
vlastník nemovitosti	FO

**Návrh stavebních oprav:** Celková obnova objektu, zejména uliční části, osazení nových výplní okenních otvorů, výměna střešní krytiny a okapního systému, výměna vrat, provedení hladké štukové fasády



### 13. Měšťanský dům čp. 13/I

Součást pohledově značně exponované a urbanisticky hodnotné historické zástavby s dochovanou hmotou jednotlivých objektů.

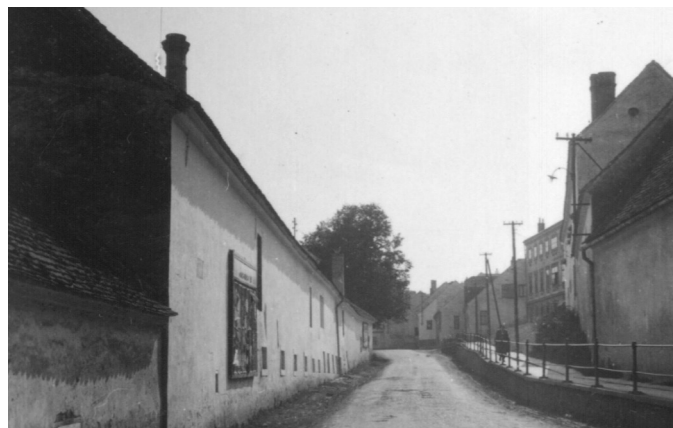


datace vzniku	16. století
převažující slohové určení	renesanční jádro
významné stavební změny	1. polovina 19. stol., druhá polovina 20. stol.
rejstříkové číslo	24783/3-1819
prohlášeno dne	3.5.1958
SHP	ne
vlastník nemovitosti	FO

**Návrh stavebních oprav:** Oprava nesprávně proveného kamenného soklu, osazení nových dřevěných sklepních okének, snesení nevhodných střešních oken, bydlení v pokroví situovat do dvora, výměna střešní krytiny.

## 14. Měšťanský dům čp. 14/I

Součást pohledově značně exponované a urbanisticky hodnotné historické zástavby dochovanou hmotou jednotlivých objektů.



datace vzniku	16. století
převažující slohové určení	renesanční jádro
významné stavební změny	1. polovina 19. stol., druhá polovina 20.stol.
rejstříkové číslo	41261/3-1819
prohlášeno dne	3.5.1958
SHP	ne
vlastník nemovitosti	FO

**Návrh stavebních oprav:** bez návrhu

## 15. Římskokatolická fara čp. 18/I

Jednopatrová zděná budova s půdorysem ve tvaru „L“ s kratším příčným průčelím s vraty zakončenými půlkruhem. Průjezd je sklenut půlválcovou tunelovou klenbou, stejně jako místnost vpravo od něho. Přístavek po levé straně má jedno pole segmentové valené klenby a jedno pole stlačené plackové klenby. Za průjezdem vpravo se vstupuje do malé křížově zaklenuté místnosti, z níž čtvrtkruhem vystupuje schodiště do plochostropé chodby, která vede do třech valeně zaklenutých místností vždy se dvěma páry lunet nad okny z části zazděnými. Střecha objektu je sedlová, krytá bobrovkami. K faře přiléhá velká zahrada se sklepy obehnaná zdí. Dům má renesanční jádro, které bylo upraveno a rozšířeno v letech 1776 - 1788 a následně po požáru v r. 1834.



datace vzniku	1. polovina 17. století
převažující slohové určení	baroko
významné stavební změny	1788, 1834, 1995-2000
rejstříkové číslo	37370/3-1813
prohlášeno dne	3.5.1958
SHP	ne
vlastník nemovitosti	ŘK farnost Dačice

**Návrh stavebních oprav:** bez návrhu

## 16. Měšťanský dům čp. 26/I

Jednopatrový dům z 2. čtvrtiny 19. st., postavený v empírovém slohu, navazující na starý zámek. Průčelí domu je zalomené – střední část je o třech okenních osách a tvoří risalit, postranní fasády jsou o čtyřech okenních osách. Uprostřed přízemí je zřízen pravoúhlý vjezd, ploše rámovaný, s vraty skládanými z prkének, nadpraží se dotýká patrová římsa s výraznou profilací. V prvním patře probíhá po celé délce fasády hranolová podokenní římsa. Okna jsou dvoukřídlá o šesti tabulkách, okno nad vrty je trojdílné atypické – k oknu přiléhají po obou stranách jednokřídlá okna poloviční šířky oddělená pilířky. Tomuto schématu dělení odpovídá členění okna půlkruhového tvaru ve štítě. Všechna okna průčelí jsou bez šambrán, osazená v líci fasády. Středem budovy prochází plochostropý průjezd, v jeho zadní části je po levé straně zřízeno spirálové kamenné schodiště. Místnosti jsou vesměs plochostropé.



datace vzniku	2. čtvrtina 19. století
převažující slohové určení	empír
významné stavební změny	intaktní
rejstříkové číslo	27591/3-1820
prohlášeno dne	3.5.1958
SHP	ne
vlastník nemovitosti	PO SVJ

**Návrh stavebních oprav:** Dokončení očištění soklu uliční fasády, celková rekonstrukce dvorních hospodářských byla provedena v r. 2014 - 2015

## 17. Areál starého zámku (čp. 23, 24, 25, 27/I)



- **RK PROJEKT, s.r.o.**  
Donská 245/14  
101 00 Praha 10 - Vršovice
- **Zdeněk Hron, K. Čapka 354, Dačice**  
**Miloš Hron, Bilkov 102, Dačice**  
**Karel Mandelík, Jiráskova 223, Dačice**
- **Ing. Josef Bláha a Růžena Bláhová**  
Štichova 599/4  
149 00 Praha 11 - Háje
- **KOSKA., spol. s r.o.**  
Krajčfova 23  
380 01 Dačice
- **Zdeněk Hron, K. Čapka 354, Dačice**  
**Miloš Hron, Bilkov 102, Dačice**
- **Jaroslav Pokorný a Marie Pokorná**  
Červený Vrch 331  
380 01 Dačice
- **Město Dačice**  
Krajčfova 27/I  
380 01 Dačice



Původně gotická tvrz pocházející patrně již z počátku 15. st., rozšířena v renesanci a v průběhu 19. století, kdy byla značně upravena. Ve 20. století pak byl objekt značně znehodnocen novodobými stavebními zásahy. Zprvu byla zděná pouze dolní část stavby zahlabená do terénu a zvýšené přízemí bylo původně dřevěné. Od počátku však toto panské sídlo bylo již vybaveno fortifikací, pravděpodobně navazující na okrouhlou baštu v severovýchodním rohu areálu. Po celou první čtvrtinu 16. století se pokračovalo v budování a zlepšování konstrukcí a komfortu obytné budovy. Dokončena byla ve 2. čtvrtině 16. století v renesančním stylu. V té době bylo přistavěno jižní křídlo a horní patra ostatních křídel byla vyzděna z tvrdého materiálu. Spodní patro jižního křídla bylo zaklenuto raně renesančními valenými lunetovými klenbami s masivními hřebínky. I přes pokročilou

dobu stavby se na ní mísily moderní renesanční prvky s gotickými (např. ostění a římsy oken).

Původně tvrz tvořil jeden objekt, v současné době areál tvoří tyto objekty:

### Bašta čp 22/I



Bašta je jednou z dochovaných částí prvního panského sídla, které vznikalo od konce 15. st. jako hospodářský dvůr s tvrzí. Na baštu zřejmě navazovala hradební a ohradní zeď. Bašta je významným dokladem techniky z konce středověku. V současné době je stavba omítnuta, střecha ve tvaru kulového svrchlíku je kryta měděným falcovaným plechem + a vnitřní prostory plní funkci kanceláří

datace vzniku	15. stol.
převažující slohové určení	bez určení
významné stavební změny	postupně od 15. stol. do poloviny 20 stol. jako hospodářské stavení
rejstříkové číslo	35327/3-1821
prohlášeno dne	3.5.1958
SHP	ano
vlastník nemovitosti	PO

**Návrh stavebních oprav:** osazení chybějících výplní okenních otvorů jihovýchodní fasády

## Sýpka

Zděná, obdélná, třípatrová sýpka z 18. století s 5 okenními osami po obou delších stranách. Všechny okenní otvory segmentově zaklenuty. Na nároží objektu se nachází zbytek ohradní zdi zřejmě s bývalou bránou. Vnitřní dispozice jsou novodobě upravované.



datace vzniku	druhá polovina 18. století
převažující slohové určení	baroko
významné stavební změny	19. století, první polovina 20. století
rejstříkové číslo	35327/3-1821
prohlášeno dne	3.5.1958
SHP	ano
vlastník nemovitosti	FO
parcelní číslo	

**Návrh stavebních oprav:** dokončena kompletní rekonstrukce

**čp. 23, 166, 167, 168** - jednopatrová budova s nepravidelným počtem okenních os, v patře zbytky okosených ostění, průjezd plochostropý



datace vzniku	15.stol.
převažující slohové určení	prolínání stylů od goticko renesančního jádra přes baroko ke klasicismu
významné stavební změny	od 15.stol do poloviny 20. stol. jako hospodářské příslušenství
rejstříkové číslo	35327/3-1821
prohlášeno dne	3.5.1958
SHP	ano
vlastník nemovitosti	PO

**Návrh stavebních oprav:** dokončení fasád dvora a fasád do Krajířovy ulice

**čp. 24** - objekt situován uprostřed areálu s vnitřním uzavřeným dvorem. Fasáda tvořena hladkou omítkou o sedmi okenních osách, ve dvorní části fasád se nacházejí fragmenty sgrafit;



datace vzniku	15. stol.
převažující slohové určení	prolínání stylů od goticko renesančního jádra přes baroko ke klasicismu
významné stavební změny	od 15.stol do poloviny 20. stol. jako hospodářské příslušenství
rejstříkové číslo	35327/3-1821
prohlášeno dne	3.5.1958
SHP	ano
vlastník nemovitosti	PO

**Návrh stavebních oprav:** dokončení realizace dle schválené projektové dokumentace



čp. 25 - objekt značně znehodnocen novodobými stavebními zásahy.



datace vzniku	15.stol.
převažující slohové určení	prolínání stylů od goticko-renesančního jádra přes baroko ke klasicismu
významné stavební změny	od 15.stol do poloviny 20. stol. jako hospodářské příslušenství
rejstříkové číslo	35327/3-1821
prohlášeno dne	3.5.1958
SHP	ano
vlastník nemovitosti	PO

**Návrh stavebních oprav:** dokončení realizace dle schválené projektové dokumentace

## Starý zámek 27/I

Tento renesanční palác nechal postavit v letech 1572-1579 Albrecht Krajíř z Krajku jako své nové sídlo. Jde o dvoupatrovou budovu obdélníkového půdorysu zakončenou po jejím obvodu vysokou atikou a cimbuřím krytým prejzami. Vzhled budovy se bez vnějších změn dochoval do dnešní doby. Fasáda je pokryta sgrafitovým kvádrováním a naposledy byla restaurována v roce 1992. Ve středu přízemí prochází průjezd s křížovou klenbou s hřebínky, po jeho stranách situovány 2 původní síně, jedna s klenbou na kamenný střední sloup, druhá s křížovou hřebínkovou klenbou, v patře nad průjezdem pak obdélná síň s křížovou klenbou s hřebínky.



datace vzniku	1572-1579
převažující slohové určení	renesance
významné stavební změny	1992
rejstříkové číslo	35327/3-1821
prohlášeno dne	3.5.1958
SHP	ne
vlastník nemovitosti	Město Dačice
parcelní číslo	

**Návrh stavebních oprav:** oprava fasád včetně odvlhčení provedena ve třech etapách 2013 -2015, v roce 2016 je naplánovaná závěrečná etapa - restaurování severní fasády

## 19. Dům čp. 36/I



Řadový jednopatrový dům s jádrem ze 16. století o 3 okenních osách s průjezdem zaklenutým valenou klenbou s lunetami, s hranami vytaženými do hřebínků, částečně obkročnými. Prostor pro schodiště vznikl odklonem okrajové zdi průjezdu. Do pravé strany průjezdu se otvírají tři ležatá obdélná okna v kamenném ostění s lištou. V zadní části vystupuje schodiště vedoucí mimo jiné do prvního patra nádvorního křídla. Při průjezdu je situována místnost s jedním polem křížové hřebínkové klenby a místnost při průčelí s neckovou klenbou, kolmou k průjezdu. Sklep objektu je valeně zaklenut, s otisky šalování a lunetou nad vstupem, jehož kamenný portálek má na bočních stranách zevnitř okosení se seříznutím nad soklem.

datace vzniku	16. století
převažující slohové určení	bez určení
významné stavební změny	16. stol., 18.stol., 19. stol., druhá polovina 20. století
rejstříkové číslo	32665/3-1822
prohlášeno dne	3.5.1958
SHP	ne
vlastník nemovitosti	FO

**Návrh stavebních oprav:** omítnutí komína do Palackého náměstí omítkou s nátěrem bílá lomená

## 20. Dům čp. 42/I

Jednopatrový renesanční řadový dům z konce 16. století se zachovalou původní dispozicí. Přízemní síň ve středu objektu je zaklenuta 4 poli křížové klenby s hřebínky na střední toskánský sloup. Ze síně se vchází do sklepa, do patra a po obou stranách do místností sklenutých valenými klenbami s lunetami po levé straně a 2 poli českých placek po pravé straně. Klenba levé místnosti je doplněna čtvercovým štukovým zrcadlem.



datace vzniku	16. století
převažující slohové určení	bez určení
významné stavební změny	16. stol., 18.stol., 19. stol., druhá polovina 20. století
rejstříkové číslo	22759/3-1823
prohlášeno dne	3.5.1958
SHP	ano
vlastník nemovitosti	FO

### Návrh stavebních oprav

Dokončení obnovy podle schválené projektové dokumentace, oprava části nesprávně provedené fasády do Palackého náměstí.

## 21. Dům čp. 44/I

Urbanisticky významný nárožní dům se zvýšeným přízemím, s jádrem z 16. století. V pravém dolním rohu segmentově zaklenutá dvířka v profilovaném ostění, v západní části domu pak 3 segmentově zaklenutá okna s kamenným ostěním a dále je zde umístěn novodobý vstup do domu s velkým nadsvětlíkem. V místnostech prodejny tři pole pruské klenby na pasech, nárožní místnosti a sousední do ulice jsou plochostropé, zbytek většinou klenutý. Po devíti schodech se vstupuje na úroveň podlaží dříve obytných místností. Vlevo od vchodu se nachází prostora s nepravidelně valenou klenbou s lunetami, při okně zúžená pravouhlým blokem zdiva s římsou při patě klenby.



datace vzniku	16. století
převažující slohové určení	bez určení
významné stavební změny	16. stol., 18.stol., 19. stol., druhá polovina 20. století
rejstříkové číslo	29280/3-1824
prohlášeno dne	3.5.1958
SHP	ne
vlastník nemovitosti	FO

### Návrh stavebních oprav

- bez návrhu

## 22. Dům čp. 55/I

Dům na nároží Palackého nám. a Antonínské ulice. Jednopatrový dům - do náměstí o 5 okenních osách, do Antonínské o 8 osách. V přízemí, průjezdu a prodejně tabáku jsou místnosti zaklenuty pruskými klenbami, v hospodě pak valenou klenbou s lunetami, na vrcholu se štukovým zrcadlem, křídlo do Antonínské ulice plochostropé. Na dvorku kůlna podepřená jedním empírovým sloupem a 3 zděnými pilíři.



datace vzniku	16. století
převažující slohové určení	bez určení
významné stavební změny	16. stol. 18.stol. 19. stol. druhá polovina 20. století
rejstříkové číslo	34029/3-1826
prohlášeno dne	3.5.1958
SHP	ne
vlastník nemovitosti	FO

### Návrh stavebních oprav

- odvlhčení a odvětrání fasády s následnou opravou

## 23. Měšťanský dům čp. 62/I

Objekt je vzácně dochovaným příkladem měšťanského domu z 2. pol. 16. století se zachovaným renesančním jádrem a barokním portálem z r. 1681. Průčelí domu je o 4 okenních osách, při pravém kraji vjezd s kamenným portálem s datací 1681, se stlačeným obloukem, v klenáku na vpadlém poli je vytesán reliéf pětilisté růže. Průjezd je zaklenut valenou renesanční klenbou s lunetami a s vytaženými hřebínky. V průjezdu je umístěn větrák do sklepa vytesaný v kameni. Křídlo do dvora pochází z mladší doby (19. st.) a je plochostropé. Na nádvorním průčelí jsou osazeny 2 kamenné profilované krakorce. Vestibul 1. patra tvoří strop s fabionem. V levé části přízemí je strop tvořen renesanční klenbou - 2 pole křížové hřebínkové, 1 pár lunet, ve vrcholu klenby pak dvě čtyřlaločná vpadlá pole se středním terčem.



datace vzniku	2. pol. 16 století
převažující slohové určení	renesance
významné stavební změny	17. stol. 18. stol, první polovina 20 století
rejstříkové číslo	16942/3-1827
prohlášeno dne	3.5.1958
SHP	ano
vlastník nemovitosti	Město Dačice

### Návrh stavebních oprav

- eliminace nevhodných stavebních úprav obnova dvorního traktu

## 24. Měšťanský dům čp. 65/I

Řadový patrový dům z 2. pol. 16. století se zachovanými původními renesančními klenbami. Střecha je sedlová, v průčelí 1 + 2 okenní osy. Průjezd je zaklenut valenou klenbou s lunetami, zčásti obkročně řezanými, ve vrcholu lunet špičky. V patře jsou do ulice dvě místnosti se souběžnou renesanční klenbou valenou s lunetami a s barokními zrcadly čtyřlaločného protáhlého tvaru ve vrcholech. Předsíň v patře má dvě pole plackové klenby na pasech s protáhlými empírovými štukovými obrazci. Z předsíně vede na pavlač segmentově zakončený kamenný portálek s původními železnými empírovými dveřmi.



datace vzniku	16.století
převažující slohové určení	renesance
významné stavební změny	16. stol. 18.stol. 19. stol. druhá polovina 20. století
rejstříkové číslo	47122/3-1828
prohlášeno dne	3.5.1958
SHP	ano
vlastník nemovitosti	FO

### Návrh stavebních oprav

- bez návrhu



## 25. Litinový kříž u Dyje

Železný litinový kříž z 19. století pochází z bolíkovských železáren. Na kamenné desce je posazen hranolový sokl s profilovanou patkou, nahoře se rozšiřující v profilovanou římsu. Kříž je jednoduchého tvaru s rameny zakončenými čtvercovými destičkami. Korpus s nápisem je rovněž litinový.



datace vzniku	19. století
převažující slohové určení	bez určení
významné stavební změny	restaurování v r. 2011
rejstříkové číslo	46476/3-1834
prohlášeno dne	3.5.1958
SHP	v rámci restaurování
vlastník nemovitosti	Město Dačice

### Návrh stavebních oprav

- bez návrhu

### 30. Socha sv. Jana Nepomuckého

Barokní socha z r. 1706 věnovaná Františkem Antonínem Berkou je zhotovena z vápence, podstavec žulový - je tvořen trojbokým soklem se skosenými rohy a ukončen profilovanou římsou, nad ním se zvedá obdobně utvořený podstavec zdobený akantem. Plastika světce je oděna v kanovnícké roucho v obvyklém pojetí, drží kříž s kamenným korpusem. V erbovém štítku zobrazeny ostrve s nápisem okolo: *FR Be KggB VDDVZ 17 06*. U pravé nohy postavy leží rozevřená kniha s textem: *In vita guae difficil dicenda limum non sunt facera Aristo*. Pod plastikou byla v minulosti kovová lucerna s víkem, zdobená pěti vykrojenými hvězdami.



datace vzniku	1706
převažující slohové určení	baroko
významné stavební změny	beze změn
rejstříkové číslo	17174/3-1843
prohlášeno dne	3.5.1958
SHP	v rámci návrhu na restaurování
vlastník nemovitosti	Město Dačice

#### Návrh stavebních oprav

Po vyřešení pozemkových vztahů restaurování případně zhotovení kopie a uložení plastiky do depozitu

### 31. Socha sv. Prokopa

Kamenná plastika z počátku 18. století (z údobí Berků, kteří v Dačicích vymřeli v roce 1706) je osazena na dvou trojbokých soklech se skosenými rohy a konkávně vybranými stranami. Na čelní straně soklu je v akantové kartuši nápis: *Sancte Prokopi ora pro nobis*. Boční strany soklu jsou rovněž zdobeny akantem. Socha světce je oděna opatským rouchem s mitrou, v pravé ruce postava drží řetěz, kterým je spoután u nohou světce ďábel. K podstavci byla v minulosti připevněna kovová lucerna.



datace vzniku	počátek 18. století
převažující slohové určení	bez určení
významné stavební změny	beze změn
rejstříkové číslo	37501/3-1842
prohlášeno dne	3.5.1958
SHP	v rámci návrhu na restaurování
vlastník nemovitosti	Město Dačice

#### Návrh stavebních oprav

Po vyřešení pozemkových vztahů restaurování případně zhotovení kopie a uložení plastiky do depozitu. Zvýšení soklu, tak, aby plastika byla v původní výšce nad v současnosti zvýšenou vozovkou.

## 32. Areál kláštera Bosých Karmelitek

Klášter nechal v letech 1660-1664 postavit bohatý soukeník, dačický měšťan a primátor Matěj Jiří Kapeta v raně barokním slohu. V roce 1991 byl klášter vrácen podle restitučního zákona řádu františkánů, dnes je osídlen řádem bosých karmelitek a je veřejnosti nepřístupný.

Klášter je trojkřídlou jednopatrovou budovou s hladkými průčelími postavená v raně barokním slohu. Součástí kláštera je přilehlá zahrada ohraničená zdí s půlkruhově zaklenutou bránou a kamenný kříž z r. 1902.

Z Jemnické ulice vede ke klášteru barokní kryté schodiště o šesti podestách s 52 kamennými schody z roku r. 1772. V letech 1672-1677 byl ke klášteru přistavěn jednolodní kostel sv. Antonína Paduánské-ho s trojbokým uzavřeným kně-žištěm. Hlavní oltář zahrnuje obraz patrona kostela sv. Antonína Paduánského a daroval ho roku 1689 nový majitel Dačic hrabě František Antonín Berka z Dubé. Malířská a sochařská výzdoba dále pochází z první poloviny 18. století a je připisována domácím umělcům, především Matouši Strachovskému a Matouši Kölbelovi, svůj podíl zde má i malíř Jan Josef Altmann. Varhany z roku 1720 jsou dílem dačického varhanáře Václava Pantočka.

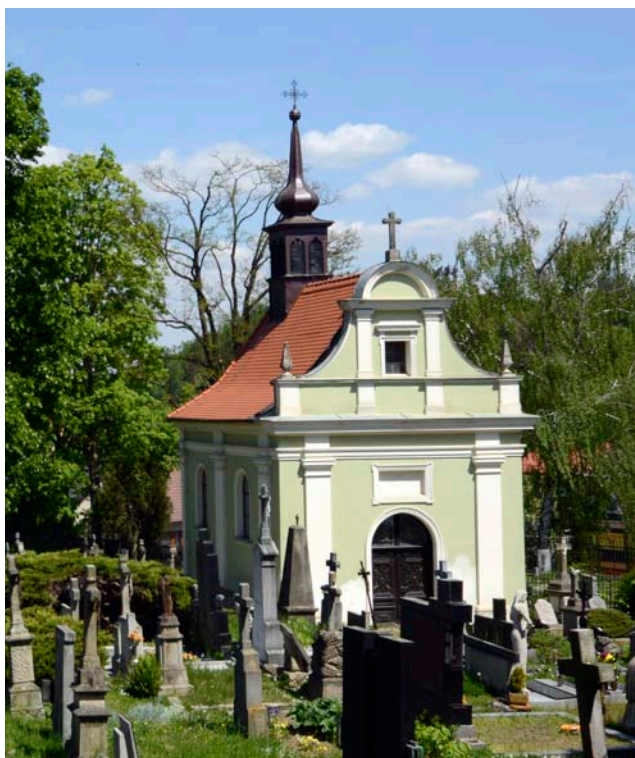


datace vzniku	1664
převažující slohové určení	baroko
významné stavební změny	restaurování v r. 2011
rejstříkové číslo	22086/3-1831
prohlášeno dne	3.5.1958
SHP	ano
vlastník nemovitosti	řád / PO

**Návrh stavebních oprav:** průběžná údržba

### 33. Starý hřbitov s kaplí sv. Rocha

Kaple pochází z konce 17. století a připomíná morovou epidemii v roce 1680. Nachází se na starém hřbitově v Dačicích. Barokní stavba z roku 1680 má obdélný půdorys s trojbokým uzávěrem, zevně je členěná pilastry s římsovými hlavicemi, na nichž je kladí s hlavní profilovanou římsou. Hlavní průčelí ukončuje atiková zeď s půlkruhovým štítem. Boční stěny prolamuje z každé strany dvojice obdélných oken, v ose hlavního průčelí se nachází obdélný vstup. Interiér tvoří loď sklenutá dvěma poli křížových kleneb nasedajících na polopilíře.



datace vzniku	17. století
převažující slohové určení	baroko
významné stavební změny	beze změn
rejstříkové číslo	33551/3-1831
prohlášeno dne	3.5.1958
SHP	ano
vlastník nemovitosti	ŘK farnost Dačice

**Návrh stavebních oprav:** bez návrhu, v letech 2012 a 2013 proběhla kompletní rekonstrukce kaple

## **5. ÚČINNOST DOSAVADNÍCH PROGRAMŮ A DALŠÍ POSTUP REGENERACE**

### **5.1. MOŽNOSTI FINANČNÍHO ZAJIŠTĚNÍ A OPATŘENÍ K REALIZACI**

Program regenerace musí být zajišťován v úzké spolupráci veřejného a soukromého sektoru. Veřejných prostředků je málo a budou se zřejmě dále snižovat. Soukromé potřeby vlastníků by se proto měly překrývat a doplňovat s veřejnými potřebami.

#### 1. Politická rizika

Politická rizika odrážejí nebezpečí, že městský úřad nebo zastupitelstvo změní jednou přijatá rozhodnutí nebo změní finanční plán či preference. Všechny tyto otázky jsou důležité pro investory, kteří chtějí vědět co radnice bude moci zařídit ze své strany v oblasti podpory podnikatelského záměru a do jaké míry bude moci udržovat veřejné služby a infrastrukturu, které jsou důležité pro zdravý ekonomický rozvoj.

#### 2. Rizika v kulturní oblasti

Jde o rizika související zvláště s územím MPR a MPZ nebo s územím, kde se vyskytují četnější nebo větší objekty památek. Je nutno vědět jaké hodnoty památkové, architektonické nebo urbanistické se v území vyskytují, které části města jsou jejich nositeli a jak se tyto části podílejí na atraktivitě města. Jaké jsou vícenáklady na záchranu, kvalitní rekonstrukci a údržbu památkového objektu.

#### 3. Soukromé a veřejné financování

- Objekty zahrnuté do programu financují především soukromí nebo veřejní vlastníci a uživatelé objektů
- Financuje se zásadně podle objektů
- Veřejné finanční příspěvky, zvýhodněné půjčky a úvěry se poskytují jen na základě zdůvodněné žádosti.
- Poskytování veřejných finančních prostředků se vždy váže na určité podmínky, zahrnuté do písemné smlouvy.
- Účelový nevratný finanční příspěvek z rozpočtu města,
- Využití dotačních titulů z prostředků kraje nebo ministerstva
- Dary sponzorů, výnosy sbírek, nadace,

Ke stanoveným cílům a jednotlivým akcím je nutno nalézt v danou chvíli optimální způsob financování.

- Na záchranu ohrožených souborů kulturních a církevních památek jsou využívány: Program záchrany architektonického dědictví, Program restaurování movitých kulturních památek, Havarijní program, Dotační titul nemovité kulturní památky a program Podpora obnovy kulturních památek prostřednictvím OPR.
- Pro regeneraci nemovitých kulturních památek v historickém jádru města je rovněž využíván program Regenerace městských památkových rezervací a městských památkových zón (který je zaměřen výhradně na nemovité kulturní památky).
- K financování nepamátek na území MPZ Dačice slouží jediný program Jihočeského kraje - Podpora zvýšených nákladů objektů nacházejících se na památkově chráněném území.

Po vstupu ČR do EU v květnu 2004 se otevřela široká paleta možností financování investičních projektů.

Celkové zdroje lze obecně rozdělit na:

Veřejné zdroje financování:

- Programy Evropské unie
- Státní rozpočet ČR - MK ČR
- Regionální zdroje - kraj, města, obce

Soukromé zdroje financování:

- Zdroje typu PPP (Privat Public Partnership)
- Bankovní úvěry, hypotéky
- Přímé investice

Státní zdroje jsou reprezentovány státními fondy (např. Státní fond životního prostředí, Státní fond dopravní infrastruktury aj.) a státním rozpočtem na příslušný kalendářní rok. V jeho rámci jednotlivá minis-terstva vyhláší odvětvově zaměřené dotační programy (např. Program obnovy venkova, Státní program podpory cestovního ruchu aj.).

Ministerstvo kultury ČR a jednotlivé kraje vypisují grantové programy zaměřené na památkovou péči, kulturu, cestovní ruch nebo technickou infrastrukturu.

Pro plošně chráněná památková území jsou každoročně k dispozici prostředky z následujících programů:

Jihočeský kraj: Grantový program Nemovité kulturní památky  
Grantový program Zvýšené náklady obnov památkově chráněných staveb  
Grantový program Předprojektová a projektová příprava staveb.

Ministerstvo kultury: Program regenerace MPR a MPZ  
Havarijní program  
Program záchrany architektonického dědictví  
Movité kulturní památky

Financování Programu regenerace MPZ Dačice zřejmě zůstane pouze na úrovni vlastní administrace výše uvedeného Programu. Podle Zásad Ministerstva kultury České republiky pro užití a alokaci státní finanční podpory v Programu regenerace městských památkových rezervací a městských památkových zón zůstávají po vydání opatření jímž se mění Zásady Ministerstva kultury ČR pro užití a alokaci státní finanční podpory V Programu Regenerace městských památkových rezervací a městských památkových zón s účinností 15. listopadu 2013. v platnosti následující závazné finanční podíly:

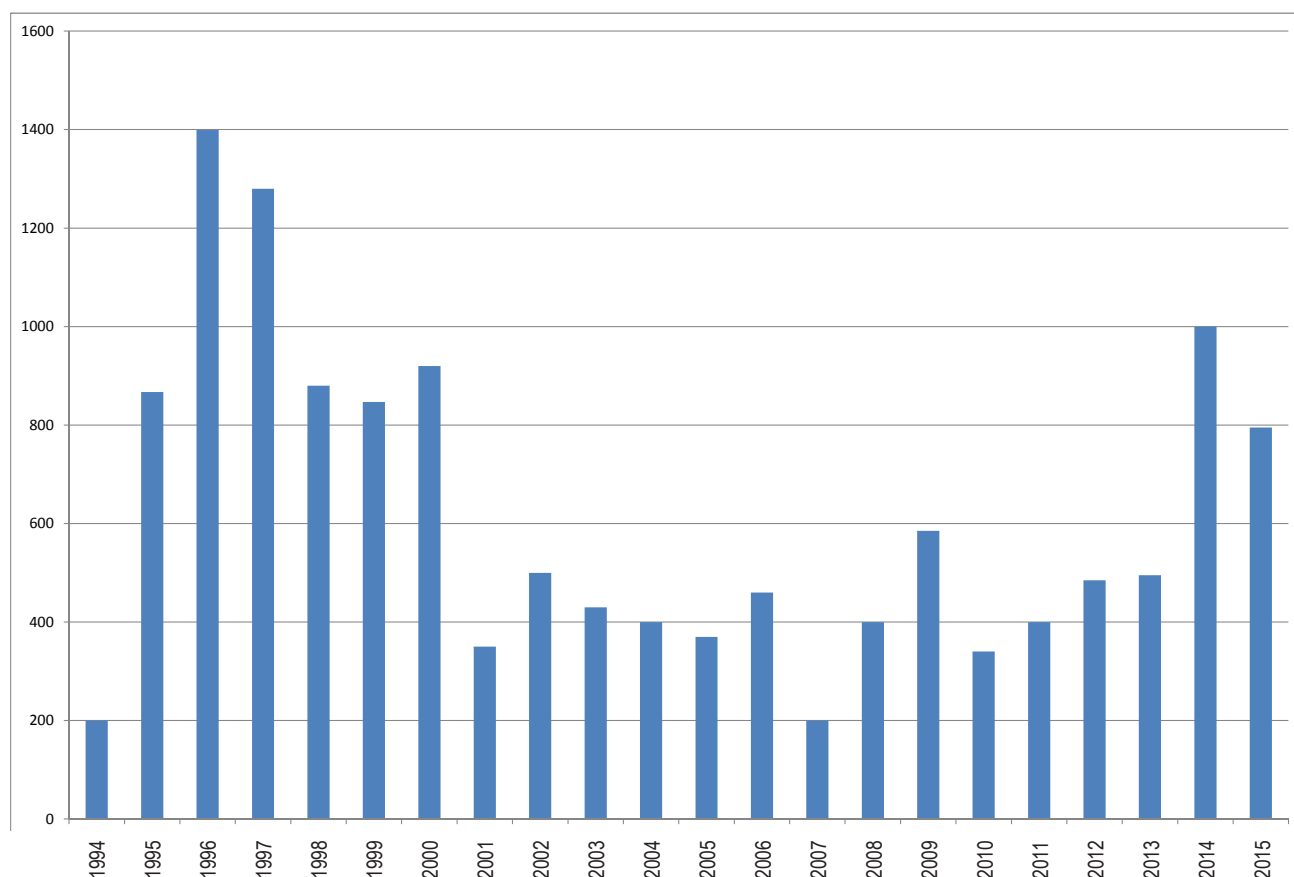
(tab. 6)

Zdroje	Finanční podíly podle druhu vlastnictví	
	města	FO, PO, církve
Prostředky vlastníka nebo uživatele, případně jiné neveřejné zdroje	min. 50%	min. 40%
Rozpočet města	0	min. 10%
Prostředky z Programu (státní prostředky)	max. 50%	max. 50%

(tab.7)

Přehled poskytnuté státní dotace za roky 1994 - 2011 (v tis. Kč)									
1994	200	1999	847	2004	400	2009	585	2014	1000
1995	867	2000	920	2005	370	2010	340	2015	795
1996	1399	2001	350	2006	460	2011	400		
1997	1280	2002	500	2007	200	2012	485		
1998	880	2003	430	2008	400	2013	495		

Graf B.3.2.  
Vývoj státní podpory 1994-2015



## 5.2. VÝSLEDKY PROGRAMU REGENERACE MPZ DAČICE r. 2004 - 2015

Město Dačice se od roku 1994 zapojilo do Programu regenerace MPZ a MPR. Tento program, díky poskytovaným finančním dotacím, umožnil obnovit řadu významných památek na území MPZ, popřípadě zajistit jejich havarijní stav.

Patří k nim zejména odvlhčení a celkové pokrytí střechy kostela sv. Vavřince, celkové restaurování kašny na Havlíčkově náměstí, zahájení celkové obnovy barokní sýpky v areálu starého zámku, celková rekonstrukce střešního pláště domu čp. 26/I, rekonstrukce kláštera Bosých Karmelitek, rekonstrukce střechy a uliční fasády ŘK fary čp. 18/I, vybudování nového schodiště u východní strany starého zámku čp. 27/I, restaurování Mariánského sousoší na Havlíčkově náměstí, celková rekonstrukce domu čp. 2/I, oprava střechy a fasády čp. 14/I, obnova domu čp. 42/I. Většina akcí byla financována v několika následných etapách, tj. byla rozložena na několik let.



(tab. 8)

<b>PŘEHLED VÝSLEDKŮ PROGRAMU 2004 - 2015</b>		Jednotlivé podíly (v Kč)			
nemovitost	akce obnovy	vlastník	obec	stát	celkem
<b>r. 2004</b>					
kostel sv. Vavřince	oprava fasády, odvlhčení	31.000	60.000	200.000	291.000
dům čp. 55/I	oprava střešního pláště	472.000	79.000	200.000	751.000
celkem		503.000	139.000	400.000	1.042.000
<b>r. 2005</b>					
dům čp. 24/I	Oprava fasády, výměna oken a dveří	1.158.000	143.000	160.000	1.462.257
dům.čp. 22/I	oprava šindelové střechy	24.084	6.000	30.000	60.084
kostel sv. Vavřince	výměna střešní krytiny, oprava ohradní zdi	40.000	50.000	160.000	250.000
dům čp. 44/I	oprava fasády	26.500	6.000	20.000	52.500
celkem		1.249.000	205.500	370.000	1.824.841
<b>r. 2006</b>					
dům čp. 10/I	oprava a nátěr fasády	16.100	9.900	19.000	39.000
dům čp. 11/I	nová vjezdová vrata	16.900	4.100	20.000	41.000
dům čp. 13/I	nový sokl, oprava fasády, oprava oken, nová vrata	52.100	12.900	64.000	129.000
dům. čp. 14/I	oprava střešní krytiny	50.400	12.600	63.000	126.000
zámecká sýpka	oprava a výměna klempířských prvků	108.000	27.000	135.000	270.000
dům.čp. 42/I	oprava uliční fasády	124.338	25.927	109.000	259.265
starý zámek 27/I	oprava střechy		50.000	50.000	100.000
celkem		367.838	136.427	460.000	964.265
<b>r. 2007</b>					
kostel sv. Vavřince	výměna střešní krytiny	22.000	43.000	150.000	215.000
dům čp. 14/I	oprava fasády	45.400	10.600	50.000	106.000
celkem		67.400	53.600	200.000	321.000
<b>r. 2008</b>					
Kašna Havlíčkovo nám.	restaurování a přetěsnění	367.890	-	200.000	567.890
špýchar v areálu starého zámku	obnova jižní poloviny krovu a střešního pláště	247.502	49.723	200.000	497.225
celkem		615.392	49.723	400.000	1.065.115
<b>r. 2009</b>					
kostel sv. Vavřince	výměna střešního pláště	79.000	238.000	383.000	700.000
špýchar v areálu st. zámku	dokončení výměny střešního pláště	250.000	61.946	202.000	513.946
celkem		329.000	299.946	585.000	1 214.136
<b>r. 2010</b>					
kostel sv. Vavřince	dokončení výměny střešního pláště	56.300	44.700	122.000	223.000
bašta čp.22/I	výměna střešní krytiny	174.400	43.600	128.000	436.000
celkem		230.700	88.300	340.000	659.000
<b>r. 2011</b>					
sýpka parc.č 86	vnější omítky	403.000	64.000	173.000	640.000
starý zámek 27/I	čp. 24/I, odvodnění konírny	132.000	33.000	165.000	330.000
litinový kříž u Dyje		63.000	0	62.000	125.000
celkem		598.000	97.000	400.000	1.095.000
<b>r. 2012</b>					
kaple sv. Rocha	výměna a oprava střeš. krytiny vč. zvoničky, zahajovací etepa	90.903	82.476	239.000	412.379
sýpka v hospodářském dvoře	obnova JV fasády vč. výměny oken; závěrečná etepa	323.005	63.223	246.000	632.228
celkem		413.908	145.699	485.000	1.044.607
<b>r. 2013</b>					
Starý zámek, 27/I	restaurování a obnova uliční fasády	405.307	0	400.000	805.307
Kaple sv. Rocha	odvlhčení zdí a podlah, oprava vnitřních omítek	49.214	33.000	81.000	163.214
Litínový kříž s Kristem u Dyje	dokončení restaurování – zlacení korpusu	15.500	0	14.000	29.500
celkem		470.021	33.000	495.000	998.021
<b>r. 2014</b>					
starý zámek, 27/I	restaurování a obnova jižní dvorní fasády	885.453	0	884.000	1.769.453
měšťanský dům čp.8/I	obnova uliční fasády, střechy výplně otvorů	118.000	26.000	116.000	260.000
celkem		1.003.453	26.000	1.000.000	2.029.453
<b>r. 2015</b>					
starý zámek čp. 27/I	restaurování a obnova východní dvorní fasády	932.207	0	711.000	1.643.207
měšťanský dům čp. 11/I	celková oprava uloční fasády vč. výměna oken	68.809	17.000	84.000	169.809
celkem		1.001.016	17.000	795.000	1.813.016
CELKOVÝ OBJEM POSKYTNUTÝCH STÁTNÍCH FINANČNÍCH PROSTŘEDKŮ OD r. 2004				<b>5.930.000</b>	
CELKOVÝ OBJEM VŠECH VYNALOŽENÝCH SDRUŽENÝCH FINANČNÍCH PROSTŘEDKŮ od r. 2004 do r. 2015				<b>14.075.097</b>	

### 5.3. DALŠÍ ETAPY REGENERACE A ODHAD NÁKLADŮ

Návrh na zařazení akcí k obnově v letech 2012-2015 je dokumentován v grafické části B.2 a vyznačen v katalogových listech jednotlivých akcí. V rámci Programu regenerace MPZ je další etapizace počínaje r. 2012 navržena následovně:

(tab.9)

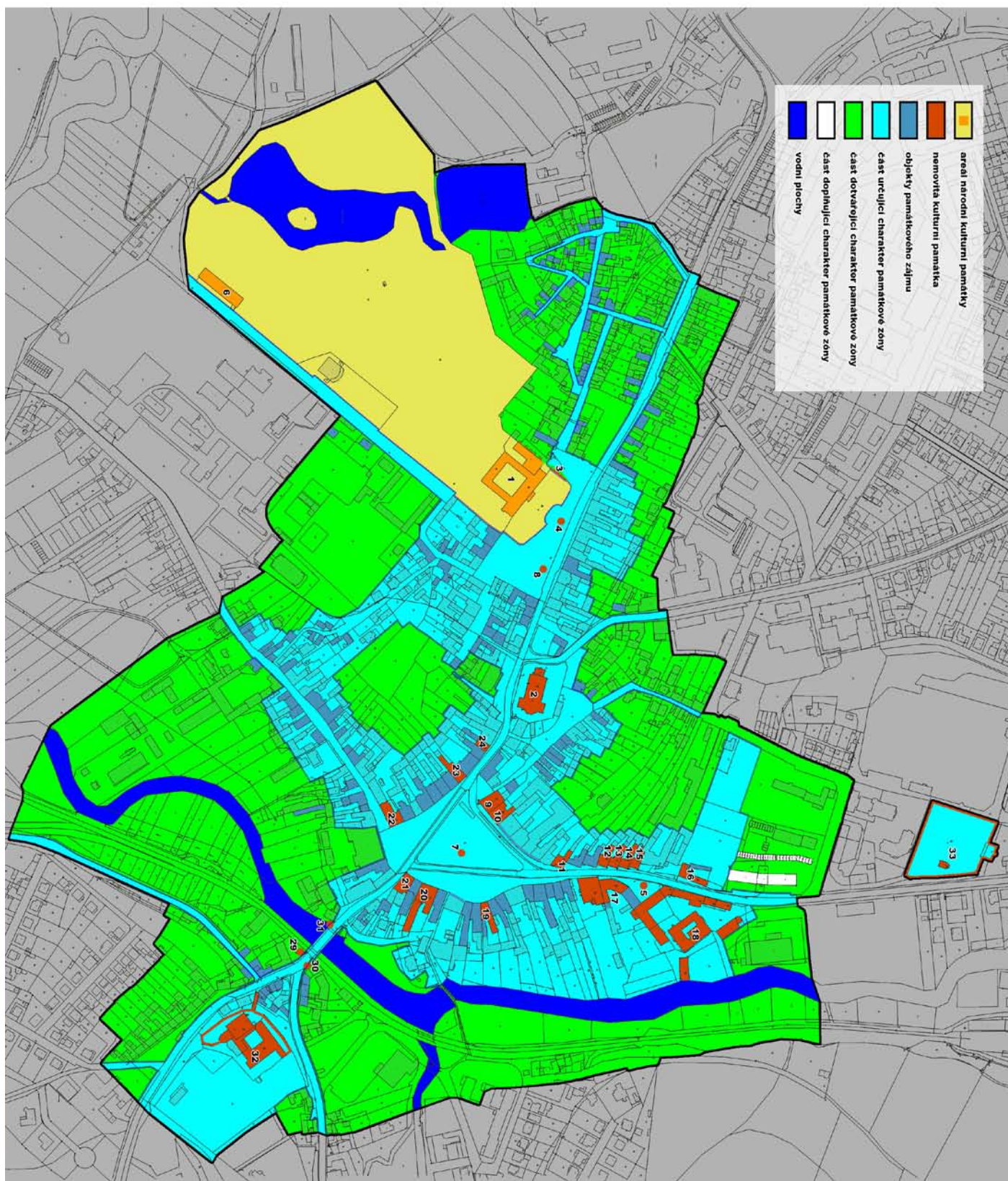
I. etapa	cíl: Všechny domy, veřejná prostranství a komunikace opravené, zahájení obnovy dačického podzemí	dokončení rozpracovaností	do r. 2016
II. etapa	cíl: Všechny domy, veřejná prostranství a komunikace udržované	obnovy a údržby, udržení trendu	do r. 2020
III. etapa	cíl: Stabilizované historické centrum	obnovy a údržby, rozvoj hist. centra	do r. 2024

Jelikož nelze předem stanovit, jaký objem finančních prostředků se podaří v určitém roce na jednotlivé akce zabezpečit, jak budou postupovat organizační zajištění a nutné průzkumy a projektové práce, je možné časové priority uvedené v tabulce operativně upravit.

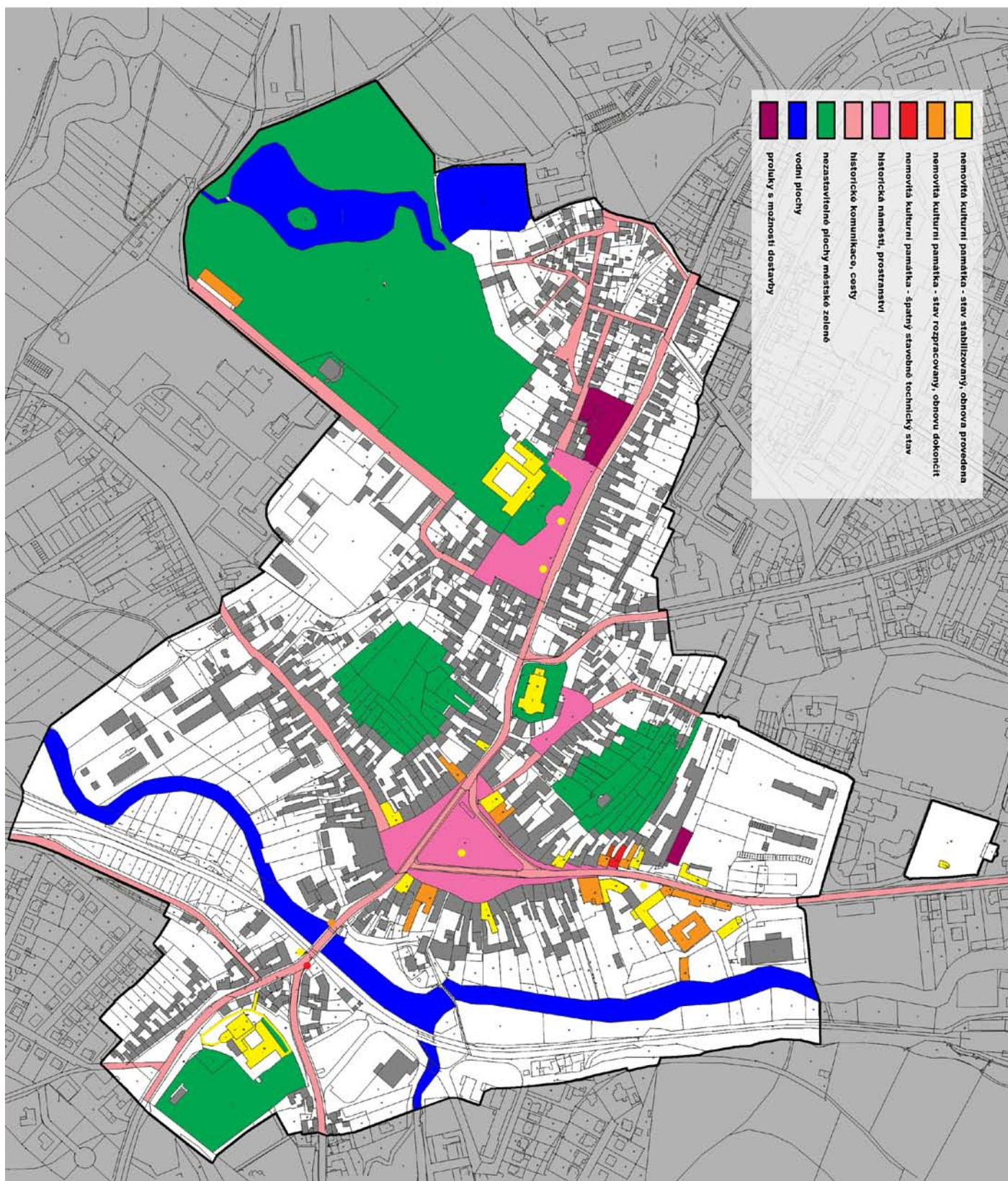
Je velmi problematické stanovit i odhad nákladů jednotlivých etap, jelikož při stanovení nákladů je nutno vycházet především ze zpracovaných rozpočtů a dokumentací staveb podrobného průzkumu objektů, u technické infrastruktury a prostranství na základě revize a stavu inženýrských sítí, dále podle mobiliárních fondů nebo specifických výtvarných prvků.

Tyto podklady nejsou jednotlivými vlastníky pořizovány dopředu a jsou předkládány vždy na začátku administrativního procesu k vydání závazného stanoviska ve věci. Z těchto důvodů je dokumentace tohoto programu zpracována jako otevřený systém, který může Památková komise, jakožto poradní orgán Rady města Dačice podle „Zásad...“ rovněž jako Pracovní skupina pro regeneraci) aktualizovat podle aktuálního stavu a aktuálních potřeb (města, vlastníků, uživatelů) nebo při volbě kombinace financování akcí z různých zdrojů.

## B. GRAFICKÁ ČÁST



### B.1. EVIDENČNÍ MAPA ŘEŠENÉHO ÚZEMÍ



## B.2. NÁVRHOVÁ MAPA ŘEŠENÉHO ÚZEMÍ

Vypracovali: Mgr. Pavel Urban, Mgr. Naděžda Mastná, Vojtěch Lojka  
Městský úřad Dačice, odbor kultury a cestovního ruchu

Dačice 2015