



RODINNÁ POLITIKA MĚSTA

ROŽNOV POD RADHOŠTĚM
2023-2024

Rožnov



OBSAH

1. Úvod	3
2. Demografické údaje	4
2.1 Základní údaje	4
2.2 Struktura obyvatelstva	5
2.3 Situace na trhu práce	8
3. Analýza služeb a aktivit pro rodinu	9
3.1 Školství	10
3.2 Sociální oblast a zdravotnictví	16
3.3 Rodina a volný čas	25
3.4 Rodina ve městě	34
3.5 Komunikace, podpora a spolupráce	37
4. Swot analýza	39
5. Návrhová část	39
Seznam použitých zkratk	46

1. ÚVOD

Město Rožnov pod Radhoštěm usiluje o to, aby bylo městem příznivým pro růst, zrání i stárnutí obyvatelstva. Vizí města je, aby občané ve městě zůstávali, aby do něho přicházeli, aby zde žili, zakládali své rodiny, vychovávali své potomky a přiváděli do města nové přátele. Chceme být městem, které naplní život a potřeby všem generacím.

Rodinná politika města Rožnova pod Radhoštěm byla vytvořena pro roky 2020–2022 jako ucelený dokument, jehož cílem bylo a je přispět k posílení soudržnosti rodin, pomoci těm, kteří v této oblasti pociťují těžkosti a zaměřit se na vzdělání a rozvoj dětí již od narození. Pro roky 2023–2024 byla Rodinná politika města Rožnov pod Radhoštěm aktualizovaná.

Základním principem Rodinné politiky města Rožnov pod Radhoštěm je vytvořit prostředí, které bude všem rodinám příznivé. Cílem je zajistit vhodné socioekonomické podmínky, které budou podporovat fungování rodin a výchovu dětí, dále se zaměřit na finanční podporu, bezpečnost, informovanost a slučitelnost práce a rodiny a také zajistit služby a aktivity, které přispějí ke zkvalitnění rodinného prostředí a rozvoje infrastruktury ve městě.

Rodinnou politikou se rozumí souhrn aktivit a opatření za účelem podpory rodiny. K naplnění daných cílů a opatření je zapotřebí zanalyzovat současný stav rodinného zázemí na území Rožnova pod Radhoštěm. Rodinná politika je politikou průřezovou, a proto je nutné neopomenout nejrůznější veřejné oblasti v této věci, jako je např. sociální zázemí, vzdělávání, zdravotnictví, trh práce, volnočasové aktivity, bezpečnost, infrastruktura, spolupráce, podpora či komunikace.

Tento dokument vychází zejména z Národní koncepce rodinné politiky Ministerstva práce a sociálních věcí a zároveň z potřeb občanů města. Dokument je zpracován odborem strategického rozvoje a projektů ve spolupráci s členy pracovních skupin a dále také ve spolupráci se zástupci poskytovatelů služeb pro rodiny na území Rožnova pod Radhoštěm a vychází ze zhodnocení současné situace rodin ve městě.

V Rožnově pod Radhoštěm je mnoho organizací, spolků a sdružení, které nabízí aktivity a služby nejen pro děti, dospělé a rodiny, ale také pro seniory. V průběhu roku pořádá město Rožnov pod Radhoštěm spoustu akcí pro širokou veřejnost, na své si přijdou rodiny s dětmi, dospělí jedinci, ale také aktivní senioři. Město se snaží tyto akce a aktivity podporovat, jak z vlastních prostředků, tak také formou dotací a soutěží. V roce 2018 a 2021 město obsadilo první místo v soutěži Obec přátelská seniorům. V roce 2020 první místo v soutěži Obec přátelská rodině a v roce 2022 město Rožnov pod Radhoštěm obsadilo v soutěži Obec přátelská rodině místo třetí.

Rodinná politika města Rožnova pod Radhoštěm je členěna na část obecnou – analýza služeb a aktivit pro rodiny, a poté na část návrhovou, ve které jsou stanoveny priority města a konkrétní opatření, která povedou ke zlepšení situace rodin na území Rožnova pod Radhoštěm.

Věříme, že tento dokument bude dobrým začátkem do dalších cest. Máme nastavený jasný cíl a plán, a je před námi spousta práce, abychom kroky vývoje rodinné politiky u nás ve městě naplnili. Věříme, že s aktivním přístupem týmu a veřejnosti se nám podaří dané vize naplnit.

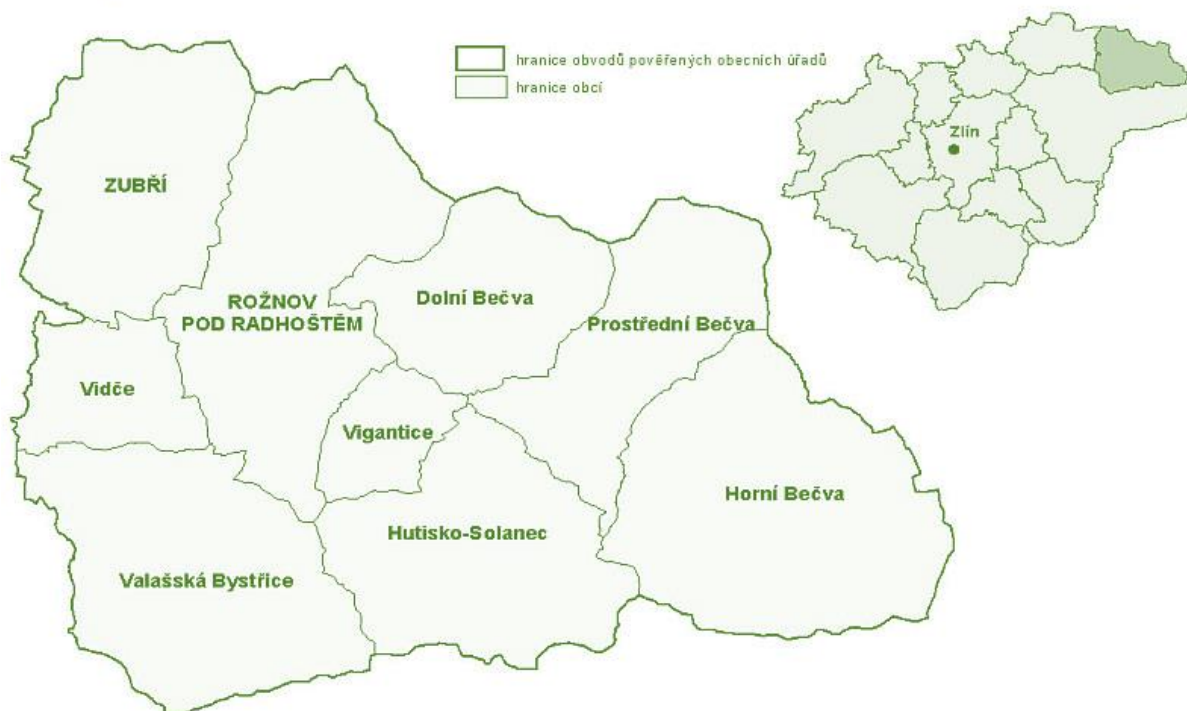
2. DEMOGRAFICKÉ ÚDAJE

2.1 ZÁKLADNÍ ÚDAJE

Město Rožnov pod Radhoštěm se rozléhá na ploše 3 948,22 ha v severovýchodní části Zlínského kraje a dle informačních zdrojů Ministerstva vnitra ČR čítá 16 079 obyvatel (k 1. 1. 2021). Je obcí s rozšířenou působností, přičemž do správního obvodu dále patří obce: Zubří, Vidče, Dolní Bečva, Prostřední Bečva, Horní Bečva, Hutisko-Solanec, Vigantice a Valašská Bystřice.

Město je proslaveno především Národním muzeem v přírodě, resp. Valašským muzeem v přírodě, které je tvořeno souborem dřevěných lidových staveb přenesených z valašského regionu do prostředí městského parku (Dřevěné městečko) a do přilehlého okolí (Valašská dědina, Mlýnská dolina). Ve Valašském muzeu v přírodě se každoročně koná spoustu akcí, které navštěvují nejen místní obyvatelé, ale také turisté z celé České republiky i ze zahraničí. Muzeum je nejstarší svého druhu ve střední Evropě. Rožnov toho však nabízí mnohem více. Ideální vzdálenosti od Pustevn a Radhoště s bájnou sochou Radegasta, s Cyklostezkou Bečva, s širokou nabídkou ubytovacích možností i navazujících doplňkových služeb a s možnostmi pro aktivní i pohodovou rodinnou dovolenou se řadí mezi turisticky přitažlivé a vyhledávané destinace.

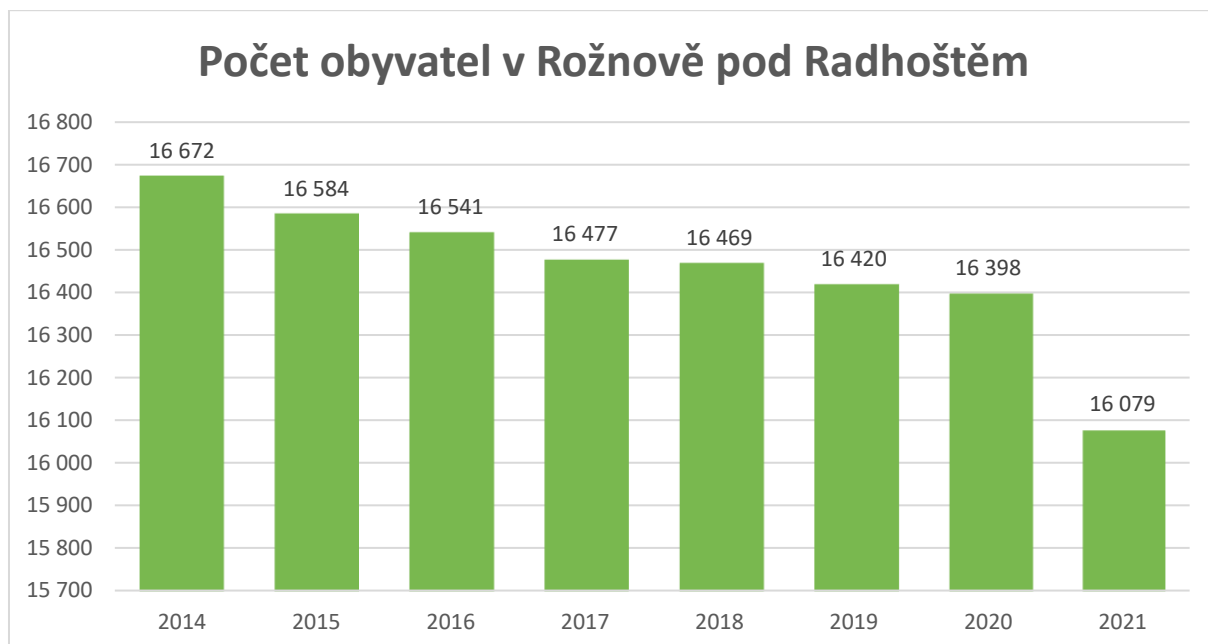
**Administrativní mapa správního obvodu
Rožnov pod Radhoštěm** (stav k 1. 1. 2003)



Obrázek 1 Administrativní mapa správního obvodu Rožnov pod Radhoštěm
Zdroj: ČSÚ, 2021

2.2 STRUKTURA OBYVATELSTVA

Dle informačních zdrojů Ministerstva vnitra ČR má Rožnov pod Radhoštěm v současné době 16 079 obyvatel (k 1. 1. 2021). Do údaje jsou započtení občané ČR, ale také cizinci s přechodným či trvalým pobytem v obci. Srovnávací graf (Graf 1) s údaji o počtu obyvatel v letech 2014 až 2021, poukazuje na postupný úbytek obyvatel ve městě.



Graf 1 Počet obyvatel v Rožnově pod Radhoštěm v letech 2014–2021 (údaj vždy k 1. 1.)

Zdroj: ČSÚ, 2023

2.2.1 POHYB OBYVATELSTVA 2010 - 2021

Vliv na zmíněný populační úbytek má jak přirozená měna obyvatelstva, jež v letech 2010 až 2021 vykazovala většinou zápornou bilanci, tzn. počet zemřelých je vyšší, než počet živě narozených, tak i ztráta obyvatelstva migrací (viz Tabulka 1). Celkově se předpokládá, že pokud nenastane v očekávaném demografickém vývoji výrazný obrat, který by ovlivnil populační vývoj města, bude i nadále docházet k úbytku obyvatelstva.

Tabulka 1 Pohyb obyvatelstva v letech 2010–2021

Rok	2010	2011	2012	2013	2014	2015	2016	2017	2018	2019	2020	2021
Živě narození	168	160	145	149	122	149	159	167	160	174	169	174
Zemřelí	171	185	157	130	157	183	166	147	166	175	211	252
Přírůstek přirozený	-3	-25	-12	19	-35	-34	-7	20	-6	-1	-42	-78
Přistěhovalí	231	242	250	255	277	288	291	305	312	284	291	390
Vystěhovalí	278	300	365	352	330	297	348	333	355	305	367	314
Přírůstek migrační	-47	-58	-115	-97	-53	-9	-57	-28	-43	-21	-76	76
Přírůstek celkový	-50	-83	-127	-78	-88	-43	-64	-8	-49	-22	-118	-2

Zdroj: ČSÚ, 2023

Příspěvek ke zlepšení situace by ovšem mohla rodinná politika, která si klade za cíl vytvořit vhodné podmínky pro fungování rodiny ve městě. Rodiny, které jsou spokojené s životem ve městě, nemají potřebu se stěhovat, naopak mladí lidé zakládají rodiny na území města. Stav v letech 2010 až 2021 ukazuje trvale záporný migrační přírůstek. Plán rodinné politiky města by tuto skutečnost mohl ovlivnit ve prospěch přistěhovalých na území města.

2.2.2 VĚKOVÁ STRUKTURA OBYVATELSTVA

Město Rožnov pod Radhoštěm má, dle dat Českého statistického úřadu, ve srovnání s Českou republikou populaci starší. Průměrný věk obyvatelstva v Rožnově dosáhl v roce 2021 hodnoty 44,8 let, průměrný věk v celé ČR byl v roce 2021 také 42,8. Složení obyvatelstva podle pohlaví se v průběhu předchozích let příliš nemění, mírně převažují ženy. Na konci roku 2021 představovala mužská část populace v Rožnově 48,2 % z celku a ženská 51,8 %. Procentuální srovnání složení obyvatelstva České republiky je v poměru 49,1 % mužů a 50,9 % žen ke dni 31. 12. 2021. Údaje k věkové struktuře obyvatelstva v Rožnově pod Radhoštěm a v rámci České republiky v letech 2014 až 2021 jsou uvedeny v Tabulce 2.

Tabulka 2 Vývoj obyvatelstva dle pohlaví a věku

Rok	Pohlaví		Věk			Průměrný věk RpR	Průměrný věk ČR
	Muži	Ženy	0-14	15-64	65 a více		
2014	8 005	8 579	2 259	11 086	3 239	43	41,7
2015	7 968	8 573	2 277	10 931	3 333	43,3	41,9
2016	7 964	8 513	2 312	10 713	3 452	43,6	42
2017	7 951	8 518	2 313	10 583	3 573	43,9	42,2
2018	7 938	8 482	2 332	10 430	3 658	44,2	42,3
2019	7 927	8 471	2 352	10 280	3 776	44,5	42,5
2020	7 846	8 434	2 337	10 151	3 792	44,6	42,6
2021	7 754	8 325	2 316	9 964	3 799	44,8	42,8

Zdroj: ČSÚ, 2023

2.2.3 DEMOGRAFICKÝ VÝVOJ POČTU NAROZENÝCH DĚTÍ A POČTY ŽÁKŮ V ZÁKLADNÍCH ŠKOLÁCH

Znalost demografického vývoje počtu narozených dětí a dále analýzy předpokládaného počtu žáků v základních školách jsou základním předpokladem pro správné rozhodování města při podpoře aktivit pro rodiny, děti a mládež. Dle prognóz se v Rožnově pod Radhoštěm od roku 2020 ustálí počty narozených dětí, avšak bude klesat žáků základních škol. Údaje jsou uvedeny v Tabulce 3 a Tabulce 4.

Tabulka 2 Prognóza vývoje počtu narozených dětí v Rožnově pod Radhoštěm v letech 2020–2025

2020	2021	2022	2023	2024	2025
124	122	120	119	119	119

Zdroj: SC&C, 2019

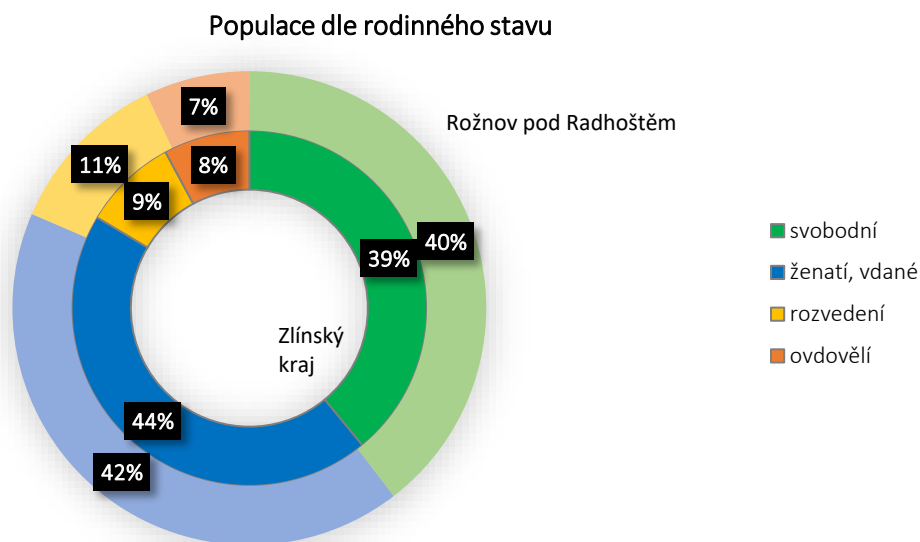
Tabulka 3 Prognóza vývoje počtu žáků ZŠ 2019–2025

2019/2020	2020/2021	2021/2022	2022/2023	2023/2024	2024/2025
1 529	1 529	1 489	1 490	1 486	1 442

Zdroj: SC&C, 2019

2.2.4 STRUKTURA POPULACE PODLE RODINNÉHO STAVU

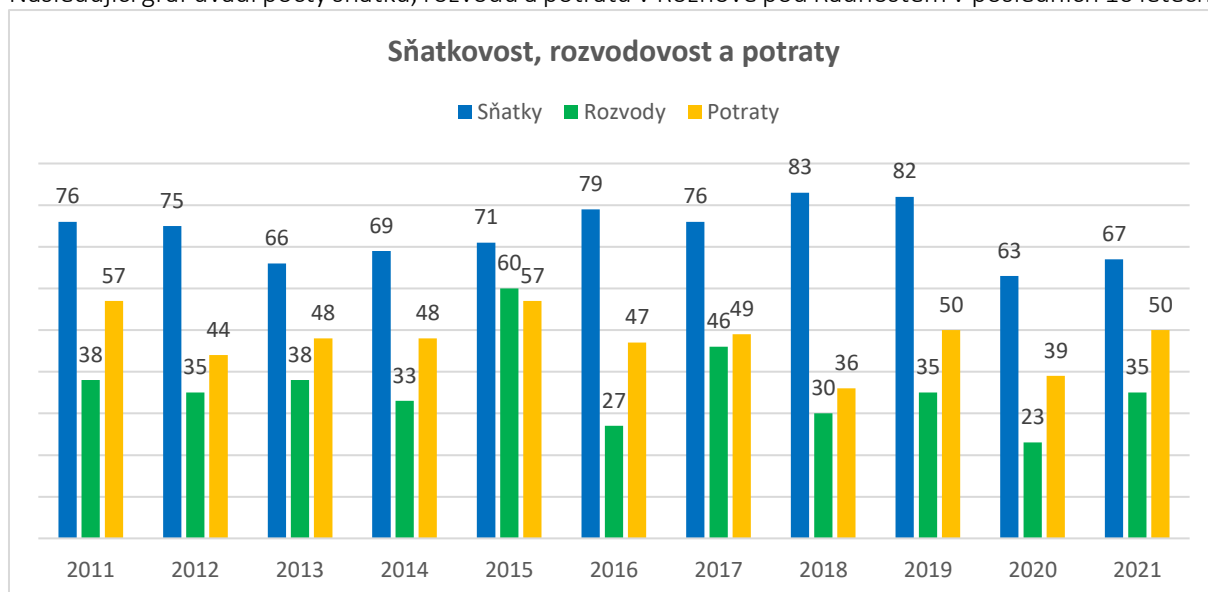
Struktura populace dle rodinného stavu se v Rožnově pod Radhoštěm prakticky shoduje se strukturou dané populace v celém Zlínském kraji (Graf 2). Jako negativní ukazatel pro oblast rodinné politiky lze vnímat vyšší podíl rozvedených a nižší podíl ženatých/vdaných, nicméně rozdíl dvou procent proti krajskému podílu lze považovat za nerelevantní.



Graf 2 Populace dle rodinného stavu v Rožnově pod Radhoštěm a ve Zlínském kraji v roce 2011
Zdroj: SLDB, 2011

2.2.5 RODINY DLE SŇATKOVOSTI, ROZVODOVOSTI A POTRATŮ

Následující graf uvádí počty sňatků, rozvodů a potratů v Rožnově pod Radhoštěm v posledních 10 letech.



Graf 3 Sňatkovost, rozvodovost a potraty v Rožnově pod Radhoštěm v letech 2011-2021
Zdroj: ČSÚ, 2023

Z grafu (Graf 3) je patrné, že po předchozím propadu v roce 2013, počet sňatků od roku 2014 vzrostl, což je v oblasti rodinné politiky dobrým znamením. Nejvíce sňatků (83) bylo uzavřeno v letech 2018 a 2019 (82). Kladně lze hodnotit rovněž fakt, že rozvodovost je v Rožnově pod Radhoštěm trvale nižší než sňatkovost. Nejvíce rozvodů (60) bylo zaznamenáno v roce 2015. Počet potratů ve sledovaném období kolísá, v roce 2018 byl registrován nejnižší počet (36). Nejkritičtější byl rok 2011 a 2015, kdy bylo evidováno 57 potratů. Roky 2020 a 2021 byly ovlivněny opatřeními spojenými s pandemií COVID-19, což zapůsobilo do jisté míry na počty sňatků a také rozvodů.

2.3 SITUACE NA TRHU PRÁCE

Oblast trhu práce v rodinné politice představuje potřebu zaměstnání, tedy finančního zajištění, ale také sladění profesního a rodinného života. Rodičovství výrazně ovlivňuje participaci mužů a žen na trhu práce. Ženy s dětmi do dvou let věku dosahují nejnižší míry zaměstnanosti, což je důsledek celodenní péče o dítě ze strany matky a také důsledkem nízkého výběru flexibilního zaměstnání.

S obtížemi při návratu zpět na trh práce se potýká řada žen, které ukončily rodičovskou dovolenou. Hlavním důvodem jsou nevyhovující nabídky flexibilních či zkrácených pracovních úvazků a nedostatečná nabídka služeb pro děti. Většina rodičů využívá pro děti ve věku od 3 do 6 let veřejné mateřské školy. Na základě sběru dat, které proběhlo formou dotazníkového šetření od 1. 10. 2019 do 30. 10. 2019, vyplynulo, že rodičům ve městě nevyhovuje otevírací doba MŠ, ZŠ a školních družin. Otevírací doby školských zařízení jsou krátké, tedy obtížně slučitelné se zaměstnáním. Tato situace nadále bohužel přetrvává.

Na kontaktním pracovišti Úřadu práce v Rožnově pod Radhoštěm je k datu 31. 12. 2022 evidováno 362 uchazečů o zaměstnání, z toho 175 žen a 187 mužů. Dále je k 31. 12. 2022 evidováno celkem 166 volných pracovních míst.

Z hlediska věku je mezi uchazeči o zaměstnání nejvíce zastoupena věková skupina 50 a více let, počtem 152. Druhou nejvíce zastoupenou skupinou jsou osoby ve věku 40–49 let. Kategorie do 20 let je početně nejméně zastoupená, počtem 11 uchazečů. Údaje jsou kompletně uvedeny v Tabulce 5.

Tabulka 4 Počty uchazečů o zaměstnání v Rožnově pod Radhoštěm podle věkové kategorie

Věková kategorie	do 20 let	20–29 let	30–39 let	40–49 let	50 a více let
Počet uchazečů	11	50	66	83	152

Zdroj: Úřad práce Rožnov pod Radhoštěm

Z výsledků podkladových analýz, dotazníkového šetření a rozhovorů s odborníky vyplývá, že by bylo vhodné motivovat zaměstnavatele a zároveň vytvářet další podmínky k podpoře sladění pracovního a rodinného života nejen rodičů malých dětí, ale i osob, které pečují o své rodinné příslušníky.

3. ANALÝZA SLUŽEB A AKTIVIT PRO RODINU

Tato část Rodinné politiky města Rožnov pod Radhoštěm je vytvořena metodou desk research, tj. sbírání, vyhledávání, zpracování a vyhodnocení již existujících dat. Záměrem Rodinné politiky města Rožnov pod Radhoštěm je zmapování a zanalyzování služeb a aktivit rodinné politiky ve městě s cílem zajistit kvalitní podmínky pro život, podpořit aktivity a služby v této oblasti.

Součástí analýzy nabízených služeb a aktivit pro rodinu jsou informace získané od veřejnosti v rámci dotazníkového šetření, výstupy z jednání pracovních skupin, doporučení odborných pracovníků daných oblastí, strategické dokumenty města, veřejné statistiky nebo výroční zprávy a další údaje související s jednotlivými oblastmi. Získaná data byly porovnána s aktuální situací ve městě.

Analýza se skládá z částí, které stanovili členové Pracovní skupiny „Město přátelské rodině“ (dále jen pracovní skupina). Rozborem situace v níže uvedených oblastech byly následně stanoveny priority a konkrétní opatření k rozvoji rodinné politiky ve městě.

Školství

Sociální a zdravotní oblast

Rodina a volný čas

Rodina ve městě

Komunikace, podpora a spolupráce

3.1 ŠKOLSTVÍ

Jedním ze základních předpokladů spokojené rodiny je dostupnost kvalitního vzdělávání pro děti. Každá rodina má v této oblasti své specifické požadavky, a proto je také důležitá možnost výběru školy. Město Rožnov pod Radhoštěm disponuje sítí škol a školských zařízení zajišťujících předškolní, základní a střední vzdělávání (Obrázek 2), které jsou zřizovány městem, Zlínským krajem či soukromými subjekty. Základní umělecká škola Rožnov pod Radhoštěm a Středisko volného času Rožnov p. R., příspěvková organizace patří do skupiny základního uměleckého a zájmového vzdělávání.

Předškolní vzdělávání

- MŠ 1. máje 1153, Rožnov p. R., příspěvková organizace
- MŠ 5. května 1527, Rožnov p. R., příspěvková organizace
- MŠ Na Zahradách, Rožnov p. R., příspěvková organizace
- MŠ Radost, Rožnov p. R., příspěvková organizace
- Rožnovská lesní školka, z.s.
- Montessori škola Na vlně – mateřská a základní komunitní škola

Základní vzdělávání

- ZŠ 5. května, Rožnov p. R., příspěvková organizace
- ZŠ Koryčanské Paseky, Rožnov p. R., příspěvková organizace
- ZŠ Pod Skalkou, Rožnov p. R., příspěvková organizace
- ZŠ Videčská, Rožnov p. R., příspěvková organizace
- ZŠ Zahumení, Rožnov p. R., příspěvková organizace
- ZŠ Sedmikráska, o.p.s.
- ZŠ Rožnov pod Radhoštěm, Tyršovo nábřeží

Střední vzdělávání

- Gymnázium Rožnov pod Radhoštěm
- Střední škola informatiky, elektrotechniky a řemesel Rožnov pod Radhoštěm
- Střední škola zemědělská a přírodovědná Rožnov pod Radhoštěm
- Střední škola cestovního ruchu a Jazyková škola s právem státní jazykové zkoušky, s.r.o.

Základní umělecké a zájmové vzdělávání

- Základní umělecká škola Rožnov pod Radhoštěm
- Středisko volného času Rožnov p. R., příspěvková organizace

Obrázek 2 Síť škol, školských a zájmových zařízení v Rožnově pod Radhoštěm
Zdroj: Městský úřad Rožnov pod Radhoštěm

3.1.1 PŘEDŠKOLNÍ VZDĚLÁVÁNÍ – ZAPSANÉ VE ŠKOLSKÉM REJSTŘÍKU

Rožnov pod Radhoštěm má na svém území 4 mateřské školy, jejichž zřizovatelem je město. Dále se zde nachází Rožnovská lesní mateřská škola a Montessori školka Na vlně – mateřská škola, které jsou zřizovány soukromým subjektem. Některé z mateřských škol nabízí i speciální logopedickou péči v logopedicky zaměřených třídách a také třídy pro děti s kombinovanými vadami. Ve školním roce 2022/2023 je zapsáno celkem 593 dětí do mateřských škol zřizovaných městem a 29 dětí do mateřských škol zřizovaných soukromým subjektem. Celková kapacita mateřských škol zřizovaných městem je 632 míst, kapacita soukromých mateřských škol je 29 míst (Tabulka 6).

Mateřská škola 1. máje 1153 poskytuje předškolní vzdělávání ve 3 běžných třídách a ve 3 speciálních třídách. **Mateřská škola 1. máje 864**, detašované pracoviště Mateřské školy 1. máje 1153, má k dispozici 5 běžných tříd. Maximální kapacita obou pracovišť dohromady je 244 dětí. Provozní doba obou pracovišť je 10 hodin.

Mateřská škola 5. května 1527 má k dispozici 2 běžné třídy s celkovou kapacitou 56 dětí. **MŠ Horní Paseky** je detašovaným pracovištěm MŠ 5. května 1527 a disponuje kapacitou 28 dětí. Mateřská škola 5. května 1527 má provozní dobu od 6:30 do 16:00 hodin. Detašované pracoviště MŠ Horní Paseky má provozní dobu od 6:45 do 16:00 hodin.

Mateřská škola Na Zahradách se skládá ze dvou samostatných pracovišť. Mateřská škola Na Zahradách je dvoutřídní mateřská škola s celkovou možnou kapacitou 56 dětí. **MŠ Tylovice** je detašovaným pracovištěm MŠ Na Zahradách a může přijmout 48 dětí do dvou tříd. Mateřská škola Na Zahradách má otevírací dobu od 6:15 do 16:15 hodin. Detašované pracoviště MŠ Tylovice má otevírací dobu od 6:30 do 16:00 hodin.

Mateřská škola Radost zajišťuje předškolní vzdělávání ve dvou samostatných detašovaných pracovištích – MŠ Radost na adrese 5. května 1701 a MŠ Radost s adresou Svazarmovská 1444. **MŠ Radost na adrese 5. května 1701** má k dispozici 3 běžné třídy a 1 třídu logopedickou. **MŠ Radost Svazarmovská 1444** má k dispozici 4 běžné třídy. Maximální kapacita obou pracovišť je celkem 200 dětí a provozní doba 10 hodin.

Rožnovská lesní mateřská škola je provozována denně od 7:45 do 15:00 hodin. V době od 15:00 do 16:30 navazuje program bezplatných lesních kroužků. Rožnovská lesní škola má celkovou možnou kapacitu 15 dětí.

Montessori školy Na vlně – mateřská a základní komunitní škola je provozována denně od 7:15 do 17:00 hodin. Montessori škola Na vlně – mateřská škola má celkovou možnou kapacitu 15 dětí.

Mateřské školy v Rožnově pod Radhoštěm ve své činnosti spolupracují také s jinými subjekty, např. s Městskou knihovnou, Krytým bazénem, základními školami, základní uměleckou školou, Těčkem, se Střediskem volného času, s Městskou policií, s Hasičským sborem, se Spolkem Rožnovských žen, s Klubem seniorů a s Komerčními domy.

Tabulka 5 Předškolní vzdělávání – základní údaje (stav k 30. 9. 2022)

Obsazenost MŠ podle stavu k 30. 9. 2022	pracoviště	max. kapacita	běžné třídy				speciální třídy		celkem za MŠ
			počet tříd	počet dětí		Ø na třídu	počet tříd	počet dětí	
				celkem	z toho mladší 3 let				
MŠ Na Zahradách	Na Zahradách	56	2	52	0	26	x	x	101
	Tylovice	48	2	49	0	24,5	x	x	
MŠ 1. máje 1153	1. máje 1153	120	3	80	12	26,7	3	30	228
	1. máje 864	124)*	5	118	29	23,6	x	x	
MŠ Radost	5. května 1701	90	3	70	6	23,3	1	15	180
	Svazarmovská	110	4	95	15	23,8	x	x	
MŠ 5. května 1527	5. května 1527	56	2	56	2	28	x	x	84
	Horní Paseky	28	1	28	5	28	x	x	
	celkem	632							593

*navýšeno do 31. 8. 2024 (Lex UA)

Zdroj: Městský úřad Rožnov pod Radhoštěm

3.1.2 ZÁKLADNÍ VZDĚLÁVÁNÍ – ZAPSANÉ VE ŠKOLSKÉM REJSTŘÍKU

V Rožnově pod Radhoštěm je 5 základních škol zřizovaných Městem Rožnov pod Radhoštěm, 1 základní škola zřizovaná Zlínským krajem a 1 základní škola zřizovaná soukromým subjektem.

Ve školním roce 2022/2023 je zapsáno do základních škol zřizovaných městem celkem 1 330 žáků. Soukromou základní školu navštěvuje 161 žáků a školu zřizovanou Krajským úřadem Zlínského kraje 63 žáků. Nově otevřela třídy pro školní vzdělávání i Montessori škola Na vlně s počtem 30ti žáků. Kompletní přehled základního vzdělávání v Rožnově pod Radhoštěm je uveden v Tabulce 7.

Tabulka 7 Základní vzdělávání – základní údaje (stav k 30. 9. 2022)

Základní vzdělávání	Vzdělávací program	Celkem	
		Počet tříd	Počet žáků
ZŠ Koryčanské Paseky	ZŠ 1. – 5. ročník	5	108
ZŠ Pod Skalkou	ZŠ 1. – 9. ročník	18	336
ZŠ Videčská	ZŠ 1. – 9. ročník	16	327
ZŠ Záhumení	ZŠ 1. – 5. ročník	5	80
ZŠ 5. května	ZŠ 1. – 9. ročník	22	479
ZŠ Sedmíkráska, o.p.s.	ZŠ 1. – 9. ročník	9	161
ZŠ Rožnov pod Radhoštěm, Tyršovo nábřeží	ZŠ 1. – 9. ročník, třídy speciální školy	11	63
Montessori školy Na vlně – mateřská a základní komunitní	ZŠ 1. – 5. ročník	2	30

Zdroj: Městský úřad Rožnov pod Radhoštěm

Základní školy se pravidelně zapojují do projektů, které podporují školní úspěšnost a umožňují žákům prohlubovat jejich oblasti zájmů. Jedná se zejména o projekty v oblasti čtenářské gramotnosti, přírodních věd, jazykových znalostí, tělesné výchovy aj. V základních školách se dbá také na oblast zdravého stravování – školy jsou zapojeny do projektu „Rožnovské jídelny vaří podle stejného jídelníčku“. Některé projekty jsou finančně podporovány také z rozpočtu zřizovatele. Město Rožnov pod Radhoštěm pomáhá rodinám žáků prvních tříd se startem povinné školní docházky. V roce 2022 přispělo město částkou zhruba 700 Kč na jednoho žáka. Byly nakoupeny školní potřeby (pastelky, barvy, obaly na sešity, pravítka a další) pro 178 prvňáčků. Radnice celkem uvolnila 126 000 Kč. Základní školy dále na svých aktivitách spolupracují s dalšími subjekty, např. s organizací Středisko volného času, Městskou knihovnou, Městskou policií, Hasičským sborem a také s místními podnikatelskými subjekty. Základní školy nabízí svým žákům řadu nepovinných předmětů, školních kroužků a mnoho mimoškolních volnočasových aktivit. Ve spolupráci s městem se v rámci možností přistupuje postupně ke stavebním úpravám školních budov. Žáci i jejich rodiče mají možnost využívat ve školách školního psychologa, případně školního speciálního pedagoga.

3.1.3 STŘEDNÍ VZDĚLÁVÁNÍ

Ve městě Rožnov pod Radhoštěm se nachází 4 střední školy. Jedná se o gymnázium a 3 odborné střední školy, z nichž jedna je zřizována soukromým subjektem, ostatní Zlínským krajem. Na výběr je z široké škály středoškolských a učebních oborů. Kompletní přehled je uveden v Tabulce 8.

Tabulka 8 Střední vzdělávání – základní údaje

Střední vzdělávání	Obory
Gymnázium Rožnov pod Radhoštěm	<ul style="list-style-type: none"> - Čtyřleté studium - Osmileté studium
Střední škola informatiky, elektrotechniky a řemesel Rožnov pod Radhoštěm	<p><i>Studijní obory:</i></p> <ul style="list-style-type: none"> - Moderní informační technologie - Elektronické zpracování informací - Mechanik elektronik <p><i>Učební obory:</i></p> <ul style="list-style-type: none"> - Autoelektrikář - Obráběč kovů - Elektrikář – silnoproud - Elektrikář – slaboproud - Kadeřník, kadeřnice - Prodavač, prodavačka - Zámečnick <p><i>Nástavbové:</i></p> <ul style="list-style-type: none"> - podnikání
Střední škola zemědělská a přírodovědná Rožnov pod Radhoštěm	<p><i>Studijní obory:</i></p> <ul style="list-style-type: none"> - Agropodnikání - Ekologie a životní prostředí <p><i>Učební obory:</i></p> <ul style="list-style-type: none"> - Zemědělec – farmář - Včelař
Střední škola cestovního ruchu a Jazyková škola s právem státní jazykové zkoušky, s.r.o.	<ul style="list-style-type: none"> - Management a turismus - Zážitkový turismus - Turismus a moderní informační technologie - Design a počítačová grafika - Informační technologie a webdesign

Zdroj: Městský úřad Rožnov pod Radhoštěm

3.1.4 ZÁKLADNÍ UMĚLECKÉ A ZÁJMOVÉ VZDĚLÁVÁNÍ

Na území Rožnova pod Radhoštěm je v oblasti uměleckého a zájmového vzdělávání k dispozici Základní umělecká škola, jejímž zřizovatelem je Zlínský kraj, a Středisko volného času, příspěvková organizace.

ZÁKLADNÍ UMĚLECKÁ ŠKOLA

Základní umělecká škola má k dispozici výuku pro žáky od 5 let a také pro dospělé. Svým zájemcům nabízí výběr ze čtyř odborů: hudební, taneční, výtvarný a literárně-dramatický. Hudební obor je k dispozici pro žáky od 5 let v přípravném studiu a pro žáky od 7 let ve studiu základním. Základní studium nabízí hru na klávesové, smyčcové, dechové, strunné a bicí nástroje. Taneční obor probíhá formou cvičení a tanečních her. Předmět základní taneční techniky seznámí žáky s klasickým, současným, lidovým tancem a také se stepem a dějinami tance. Přípravku výtvarného oboru navštěvují žáci od 5 let. Výuka probíhá 1x týdně v lekcích v délce 3 vyučovací hodiny. Žáci kreslí, malují, modelují, seznamují se s grafickými technikami a dekorativními činnostmi. V literárně-dramatickém oboru se žáci učí rozvíjet tvořivost a k jejímu vyjádření používat kultivovaně tělo i hlas. Výuka probíhá prostřednictvím dramatických her, pohybových, hlasových i dechových cvičení.

STŘEDISKO VOLNÉHO ČASU ROŽNOV P. R., PŘÍSPĚVKOVÁ ORGANIZACE

Již v roce 1979 byl založen tehdejší Dům dětí a mládeže, který se podílel na rozvoji zájmového vzdělávání na Rožnovsku. V roce 2005 se Dům dětí a mládeže přejmenoval na „Středisko volného času Rožnov p. R., příspěvková organizace“ (dále jen SVČ). Od tohoto roku je zřizovatelem město Rožnov p. R. a jako školské zařízení pracuje pod Ministerstvem školství, mládeže a tělovýchovy.

Aktivity SVČ jsou zaměřeny jak na pravidelné zájmové útvary pro děti i dospělé, tak na táborovou činnost nebo na různé kurzy, semináře, výukové programy pro školy, akce, soutěže a přehlídky, ale také „akce na klíč“, dětské dny pro firmy, teambuldingové akce pro firmy a jiné. SVČ se také podílí na koncepci rozvoje zájmového vzdělávání pro oblast dětí a mládeže. SVČ je rozděleno na oddělení, každé oddělení nabízí širokou škálu aktivit pro děti i dospělé. Hlavním posláním střediska je vytvořit podmínky a kvalitní nabídku činností pro seberealizaci a rozvoj.

Umělecký projev a technika, je oddělení, které je zaměřeno na umělecký projev a seberealizaci dětí i dospělých. Technicky zaměřené kroužky, divadelní představení pro děti i rodiče jsou také součástí nabídky tohoto oddělení. V oblasti sportu nabízí dané oddělení oblíbené sporty (plavání, atletiku, míčové hry, lezení, aikido, fitness, parkour, aj.). Z výuky cizích jazyků pak angličtinu pro děti různého věku. Oddělení estetiky nabízí činnosti zaměřené na tanec, zpěv a hru na nástroj. Rybářství, ekologii a přírodní vědy zabezpečuje oddělení přírodních věd. Taneční skupina Heart2Beat, která se věnuje street dance tanečním stylům, je k dispozici pro děvčata a chlapce, ale také pro skupiny dospělých lidí ve věkovém rozmezí od 3 do 60 let. SVČ nabízí mnoho aktivit a zájmových kroužků také pro dospělé jedince. Mezi nejnavštěvovanější patří kondiční cvičení, hra na kytaru, aikido či šermířský kurz.

SVČ zabezpečuje také mnoho akcí, které se konají po dobu celého roku v součinnosti s dalšími organizacemi. Tyto akce jsou konané pro všechny věkové kategorie, pro děti MŠ a pro žáky ZŠ i studenty SŠ. Ve spolupráci s různými odbory Městského úřadu Rožnov pod Radhoštěm pořádá SVČ každoročně řadu různých akcí: Den zdraví, Den Země, Bezhraniční valašení, T-mobile běh, Férová snídaně, Burza volnočasových aktivit, Běh rodným krajem Emila Zátópka, Rozsvícení vánočního stromu – vánoční tvořivá dílna, Rožnovský parlament dětí a mládeže aj.

3.2 SOCIÁLNÍ OBLAST A ZDRAVOTNICTVÍ

3.2.1 SOCIÁLNÍ OBLAST

V této oblasti byly zkoumány sociální služby na území obce s rozšířenou působností (dále jen ORP) Rožnov pod Radhoštěm, které poskytují nebo nabízejí služby pro rodiny, děti, rodiny s dětmi a osoby v náročných životních situacích. V sociální oblasti ve městě působí jak Městský úřad Rožnov pod Radhoštěm, tak mnoho organizací či sdružení ve městě i jeho okolí.

3.2.1.1 MĚSTSKÝ ÚŘAD ROŽNOV POD RADHOŠTĚM

Sociální odbor Městského úřadu v Rožnově pod Radhoštěm zabezpečuje činnosti na úseku sociální práce a úseku sociálně-právní ochrany dětí. Činnost sociálně-právní ochrany dětí je zaměřena na terénní práci, náhradní rodinnou péči a kuratelu.

Sociálně-právní ochrana dětí

- Terénní práce
- Náhradní rodinná péče
- Kuratela

Činnost sociálně-právní ochrany dětí (dále jen OSPOD), spočívá zejména v ochraně práv dětí na jejich příznivý vývoj a řádnou výchovu, v ochraně oprávněných zájmů, jejich majetku, v působení směřujících k obnovení narušených funkcí rodiny a také v zabezpečení náhradního rodinného prostředí pro dítě, které nemůže být trvale nebo dočasně vychováváno ve vlastní rodině.

Sociálně-právní ochrana je poskytována bezplatně všem dětem bez rozdílů. Sociálně-právní ochrana je zaměřena především na děti, jejichž rodiče zemřeli, neplní povinnosti plynoucí z rodičovské odpovědnosti nebo nevykonávají či zneužívají práva plynoucí z rodičovské odpovědnosti.

Dále je sociálně-právní ochrana zaměřena na děti:

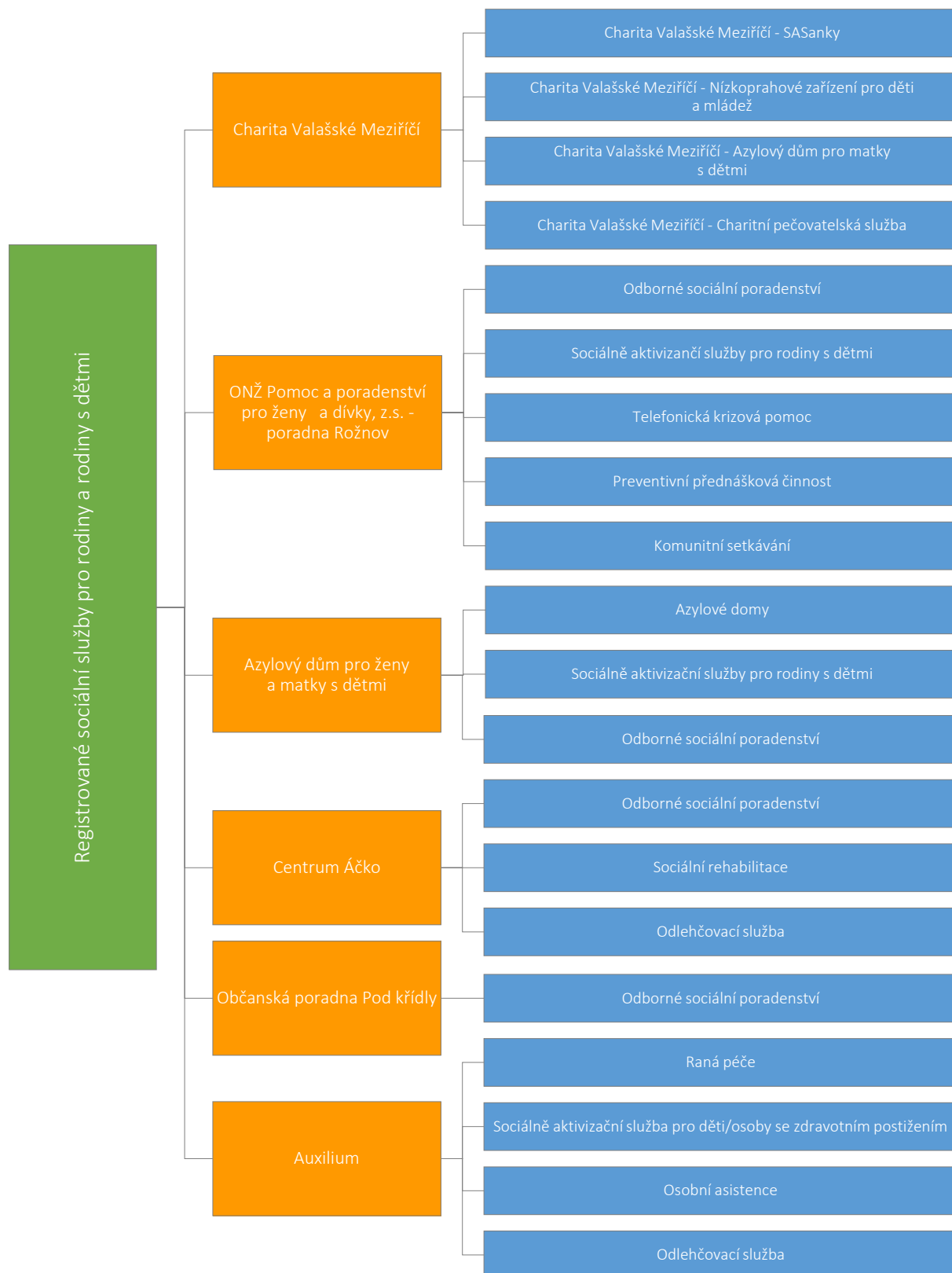
- které byly svěřeny do výchovy jiné fyzické osoby než rodiče, pokud tato osoba neplní povinnosti plynoucí ze svěřeni dítěte do její výchovy;
- které vedou zahálčivý nebo nemravný život spočívající zejména v tom, že zanedbávají školní docházku, nepracují, i když nemají dostatečný zdroj obživy, požívají alkohol nebo návykové látky, živí se prostitucí, spáchaly trestný čin nebo jde-li o děti mladší než patnáct let, spáchaly čin, který by jinak byl trestným činem, opakovaně nebo soustavně páchají přestupky nebo jinak ohrožují občanské soužití;
- které se opakovaně dopouští útěků od rodičů nebo jiných fyzických nebo právnických osob odpovědných za výchovu dítěte;
- na kterých byl spáchán trestný čin ohrožující život, zdraví, jejich lidskou důstojnost, jmění nebo je podezření ze spáchání takového činu;
- které jsou na základě žádosti rodičů nebo jiných osob odpovědných za výchovu dítěte opakovaně umísťovány do zařízení zajišťující nepřetržitou péči o děti nebo jejich umístění v takových zařízeních déle než 6 měsíců;
- které jsou ohrožovány násilím mezi rodiči nebo jinými osobami odpovědnými za výchovu dítěte, popř. násilím mezi dalšími fyzickými osobami;
- které jsou žadateli o azyl odloučenými od svých rodičů, popř. jiných osob odpovědných za jejich výchovu;

pokud tyto skutečnosti trvají po takovou dobu nebo jsou takové intenzity, že nepříznivě ovlivňují vývoj dětí nebo jsou anebo mohou být příčinou nepříznivého vývoje dětí.

3.2.1.2 SLUŽBY

Na území ORP Rožnov pod Radhoštěm jsou poskytovány sociální služby pro rodiny s dětmi, pro pěstouny, pro osoby v náročných životních situacích a také služby pro osoby s ADHD, autismem, duševním či zdravotním handicapem.

REGISTROVANÉ SOCIÁLNÍ SLUŽBY PRO RODINY A RODINY S DĚTMI





CHARITA VALAŠSKÉ MEZIŘÍČÍ

CHARITA VALAŠSKÉ MEZIŘÍČÍ - SASANKY

Sociálně aktivizační služby jsou určeny rodinám, které usilují o návrat dětí z ústavní výchovy. Rodiny jsou podporovány a je jim poskytována pomoc v řešení jejich nepříznivé situace. Služby jsou poskytovány v přirozeném sociálním prostředí.

CHARITA VALAŠSKÉ MEZIŘÍČÍ - NÍZKOPRAHOVÉ ZAŘÍZENÍ PRO DĚTI A MLÁDEŽ V ROŽNOVĚ POD RADHOŠTĚM

Cílovou skupinou jsou děti a mládež ve věku 10 až 26 let, které jsou sociálně vyloučené nebo ohrožené sociálním vyloučením. Hlavním cílem služeb Nízkoprahového zařízení pro děti a mládež je zlepšení kvality života, předcházení nebo snížení sociálních a zdravotních rizik, umožnění lepší orientace v jejich sociálním prostředí a vytvoření podmínek pro řešení jejich nepříznivé sociální situace.

CHARITA VALAŠSKÉ MEZIŘÍČÍ - AZYLOVÝ DŮM PRO MATKY S DĚTMI

Azylový dům je určen pro ženy s dětmi, těhotné ženy nebo ženy usilující o získání dětí do své péče. Služba se týká především těch žen, které ztratily bydlení, zažívají domácí násilí či potřebují podporu a vedení při péči o děti a domácnost. Azylový dům je určen pro klientky ve věku minimálně 18 let a nabízí 12 bytových jednotek s celkem 40 lůžky.

CHARITA VALAŠSKÉ MEZIŘÍČÍ - CHARITNÍ PEČOVATELSKÁ SLUŽBA

Pečovatelská služba je poskytována seniorům, ale také osobám s různým typem postižení nebo chronického onemocnění, kteří vyžadují pomoc druhé osoby v oblasti péče. Dále je tato služba poskytována také rodině, ve které se narodilo současně 3 a více dětí.

ONŽ POMOC A PORADENSTVÍ PRO ŽENY A DÍVKY Z. S. – PORADNA ROŽNOV

Poskytuje 5 základních činností, a to odborné sociální poradenství, sociálně aktivizační služby pro rodiny s dětmi, telefonickou krizovou pomoc, preventivní přednáškovou činnost pro základní a střední školy a komunitní setkávání rodičů a prarodičů s dětmi v Mateřském centru Domeček. Sociálně-právně-psychologické poradenství je určeno jednotlivcům ve věku 16-80 let, kteří řeší tíživou situaci ve vztazích a rodičovství, dluhy, závislost na drogách nebo alkoholu, aj. V rámci poradenství je poskytována také rodinná mediace. Sociálně aktivizační služby jsou určeny rodinám s nezletilými dětmi, které jsou pro nedostatečnou péči či z jiných důvodů vyhodnoceny jako ohrožené děti podle § 6 Zákona o sociálně právní ochraně dětí. Jedná se o sociální práci v přirozeném prostředí rodiny, která je dlouhodobější (až 1 rok i déle) a napomáhá řešit rodičům jejich životní situaci ve prospěch jejich dětí. Telefonická krizová pomoc je poradensko-terapeutická podpora určená lidem v krizi, kdy se jedná o nadregionální službu v rámci ČR.

AZYLOVÝ DŮM PRO ŽENY A MATKY S DĚTMI, O.P.S, VSETÍN

Posláním azylového domu pro ženy a matky s dětmi je poskytovat poradenství, pomoc a podporu ženám v situacích, které nejsou schopny zvládnout vlastními silami. Služba je určena ženám a matkám s dětmi, které jsou ohroženy krizovou sociální situací, které žijí v sociálně znevýhodněném prostředí a jsou ohrožena jejich práva, ale také ženám, které potřebují poradenskou pomoc.

CENTRUM ÁČKO, P.O.

Poskytovatel sociálních služeb se zaměřením na poruchy autistického spektra a ADHD (poruchy pozornosti s hyperaktivitou). Centrum Áčko, p.o. poskytuje odborné sociální poradenství, sociální rehabilitaci a odlehčovací službu. Odborné sociální poradenství je určeno rodinám s dětmi od narození do 26 let s poruchou autistického spektra a s ADHD. Sociální rehabilitace je určena dětem od 7 let a dospělým osobám do 26 let s podezřením, či již stanovenou diagnózou poruchy autistického spektra, ADHD a s přidruženými diagnózami. Odlehčovací služba je určena rodinám s dětmi od 18 měsíců do 26 let s podezřením, či již stanovenou diagnózou poruchy autistického spektra, s ADHD, s mentálním postižením a s přidruženými diagnózami. Centrum Áčko, p.o. se sídlem ve Valašském Meziříčí poskytuje služby také v Rožnově pod Radhoštěm, a to ve formě terénních služeb.

OBČANSKÁ PORADNA POD KŘÍDLY

Občanská poradna Pod křídly je místem poskytující bezplatnou pomoc a podporu. Poskytuje odborné sociální poradenství osobám, které se nacházejí v nepříznivé sociální situaci a nedovedou ji vyřešit vlastními silami. Poradenství je poskytováno v různých oblastech, např. bydlení, rodinné a mezilidské vztahy, dluhové poradenství, majetkoprávní vztahy, sociální dávky a další.

AUXILIUM, O.P.S - VSETÍN

Poskytovatel sociálních služeb podporujících život rodin pečujících o děti a také o osoby s nejtěžším stupněm zdravotního postižení. Sociální služby, které jsou poskytovány:

- Raná péče

Cílovou skupinou jsou děti do 7 let, které mají zdravotní postižení. Do této cílové skupiny patří i jejich rodiny. Sociální služba je poskytována zdarma v ORP Vsetín, Valašské Meziříčí a Rožnov pod Radhoštěm.

- Sociálně aktivizační služby pro děti/osoby se zdravotním postižením

Sociální služba je určena osobám s tělesným nebo mentálním postižením, osobám s kombinovaným postižením a osobám s poruchami autistického spektra, ve věku od 1 roku do 26 let.

- Osobní asistence

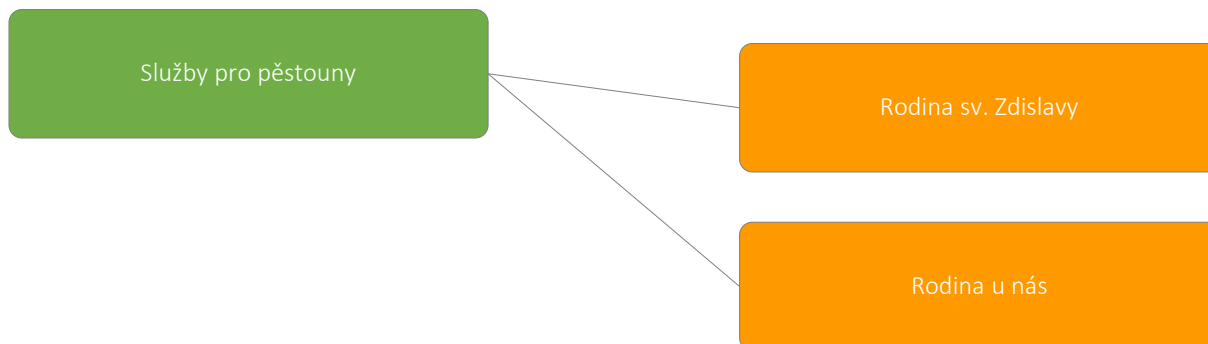
Posláním osobní asistence je pomoc a podpora dětem a osobám se zdravotním postižením, aby zvládaly každodenní činnosti a mohly žít stejným životem jako jejich vrstevníci. Osobní asistence je určena dětem od 3 do 18 let a dospělým osobám od 18 do 30 let.

- Odlehčovací služba

Cílem odlehčovací služby je zabezpečit dítěti/osobě se zdravotním postižením podporu a péči, a tím poskytnout rodičům, kteří o dítě/osobu celodenně pečují, čas na odpočinek.

Obecně prospěšná společnost Auxilium nabízí své služby také ve formě terénních služeb v Rožnově pod Radhoštěm.

SLUŽBY PRO PĚSTOUNY



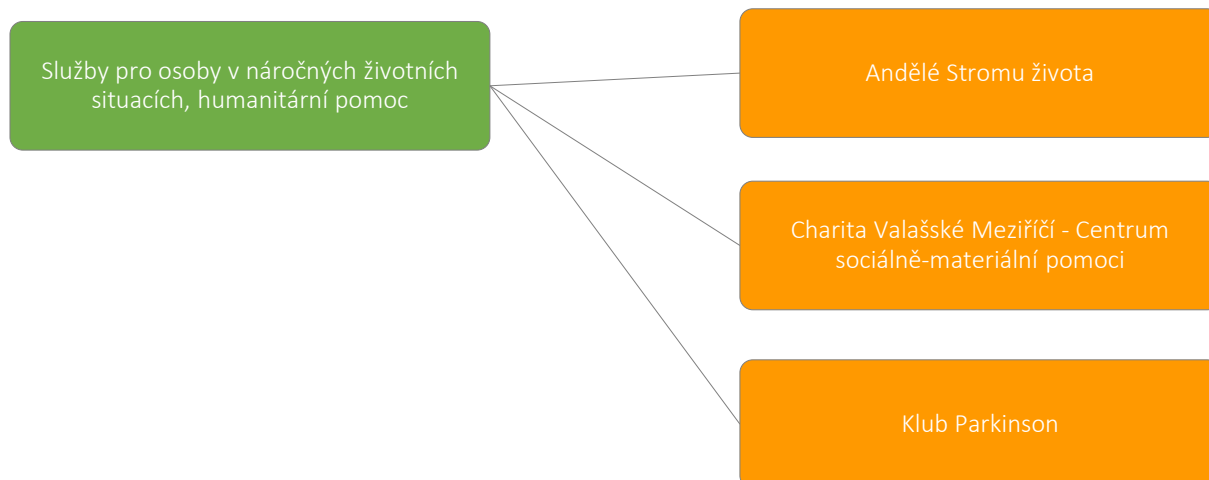
RODINA SV. ZDISLAVY, Z.S.

Rodina svaté Zdislavy, z.s., je nezisková organizace zabývající se podporou a pomocí pěstounským rodinám a výstavbou rodinných domů pro pěstounské rodiny. Organizace poskytuje pěstounským rodinám konzultace, poradenství a také vzdělávání. Cílem je zlepšit funkčnost pěstounských rodin a zvýšit kvalitu života dětí v náhradní rodině.

RODINA U NÁS

Spolek poskytující komplexní služby v rámci sociálně-právní ochrany dětí. Nabízí služby pro pěstounské rodiny, vzdělávací programy pro náhradní rodiny, ale také pro veřejnost, terapeutické a odlehčovací služby, klubová setkání a také poradenství a konzultace. Služby jsou poskytovány na území obvodu Zlínského a Moravskoslezského kraje.

SLUŽBY PRO OSOBY V NÁROČNÝCH ŽIVOTNÍCH SITUACÍCH, HUMANITÁRNÍ POMOC

**ANDĚLÉ STROMU ŽIVOTA, P. S.**

Andělé stromu života nabízejí službu odborného sociálního poradenství a také terénní odlehčovací služby. Odborné sociální poradenství je poskytováno telefonicky, mailem, na kontaktních místech, kterými je také obec Rožnov pod Radhoštěm nebo je také možnost osobního setkání u klienta v místě bydliště. Cílem terénních odlehčovacích služeb je poskytnout pomoc a péči uživatelům, kteří žijí v domácím prostředí a potřebují v důsledku nepříznivého zdravotního stavu pomoc a péči blízkých osob v běžných činnostech života.

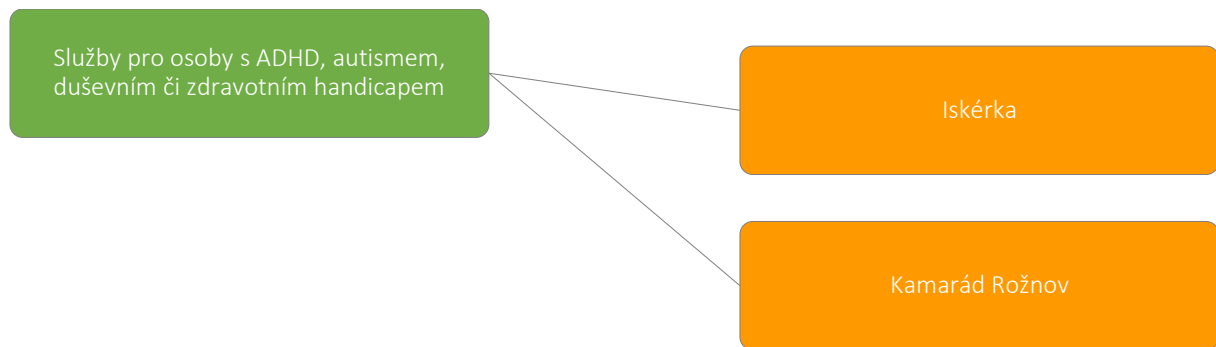
CHARITA VALAŠSKÉ MEZIŘÍČÍ - CENTRUM SOCIÁLNĚ-MATERIÁLNÍ POMOCI

Centrum sociálně-materiální pomoci, spadající pod Charitu Valašské Meziříčí, poskytuje lidem, kteří jsou v krizové životní situaci, bezplatně materiální pomoc, např. potraviny, ošacení, hygienické potřeby, domácí potřeby a jiné. Pomoc je poskytována ve Valašském Meziříčí, ale také v okolních obcích, a to v případě, že se žadatel z vážných důvodů nemůže dostavit do Valašského Meziříčí.

KLUB PARKINSON ROŽNOV POD RADHOŠTĚM

Hlavním cílem Klubu je zkvalitnění života lidí s Parkinsonovým onemocněním. Osvětovou formou seznamují širokou veřejnost s obtížemi této nemoci.

SLUŽBY PRO OSOBY S ADHD, AUTISMEM, DUŠEVNÍM ČI ZDRAVOTNÍM HANDICAPEM

**ISKÉRKA**

Sociální služba pomáhající lidem s duševním onemocněním a také dospělým osobám, kteří se dostali do psychické krize vlivem své životní situace, zdravotního stavu či dlouhodobé absence zaměstnání. Služby jsou poskytovány osobám starším 18 let. Dobrovolnickou činnost zde také zajišťuje dobrovolnické centrum ADRA Valašské Meziříčí.

KAMARÁD ROŽNOV O.P.S.

Sociální služba – sociálně terapeutická dílna poskytující ambulantní služby sociální prevence cílové skupině dospělých osob se sníženou soběstačností z důvodu zdravotního postižení, které nemohou být ze zdravotních důvodů umístitelné na trhu práce.

3.2.1.3 DĚTSKÉ SKUPINY A MIKROJESLE

Ve městě se nachází značný počet dětských skupin a také jsou k dispozici mikrojesle. Tato zařízení jsou alternativou k mateřským školám, zajišťují předškolní vzdělávání a také službu pravidelné péče o děti. Dětské skupiny zajišťují službu pravidelné péče o děti od jednoho roku do zahájení povinné školní docházky. Služba nezajišťuje vzdělávání dítěte, ale je zaměřena na zajištění jeho potřeb, na výchovu, rozvoj schopností, kulturních a hygienických návyků dítěte. Dětské skupiny na území města jsou zřizovány a provozovány soukromými subjekty. Mikrojesle jsou koncipovány jako veřejná služba péče o děti, která nabízí pravidelnou profesionální péči o děti od šesti měsíců do čtyř let v kolektivu maximálně čtyř dětí. V zařízení se poskytuje individuální výchovná péče o svěřené dítě zaměřená na rozvoj schopností a návyků s ohledem na věk dítěte. V rámci Mikroregionu v okolních vesnicích města Rožnov pod Radhoštěm provozuje mikrojesle Místní akční skupina (dále MAS) Rožnovsko.

MONTESSORI ŠKOLY NA VLNĚ – MATEŘSKÁ A ZÁKLADNÍ KOMUNITNÍ ŠKOLA

Mezinárodní Montessori mateřská i základní škola, ve které se s dětmi mluví po celý den anglickým jazykem. Školka je určena pro děti ve věku od 3 do 12 let. Škola spolupracuje zejména s certifikovanými a vystudovanými pedagogy. V této dětské skupině je zajištěna péče o děti předškolního i školního vzdělávání ve třídách s maximálním počtem 15 dětí na třídu.

SPIRALIS VITAE – MONTESSORI ŠKOLKA KLUBKO

Dětská skupina zajišťující pravidelnou péči o děti s maximálním počtem 12 dětí v 1 třídě. Spolupracuje s rodiči, tvoří komunitní prostor na sídlišti Láz, pořádá odpolední kroužky i pro mimoškolkové děti a také přednášky pro ostatní rodiče.

MIKROJESLE

Mikrojesle provozuje MAS Rožnovsko a nabízí pravidelnou profesionální péči o děti od 6 měsíců do 4 let v kolektivu maximálně 4 dětí. Péče o děti v mikrojeslích může být poskytnuta pouze těm rodičům, kteří splní a doloží dané kritérium, a to buď to, že jsou zaměstnaní nebo vykonávají podnikatelskou činnost, jsou součástí vzdělávacího procesu či rekvalifikace nebo jsou vedeni na úřadu práce jako uchazeči a aktivně hledají zaměstnání. Péče o děti v mikrojeslích je poskytována zdarma.

ABC PRO DĚTI, Z.S.

Dětská skupina ABC je soukromým zařízením poskytující dětem výuku angličtiny. Je k dispozici pro děti ve věku od 1 roku do 3 let. Péče o děti je zajištěna pro maximální počet 12 dětí v 1 třídě. Během letních prázdnin je školka k dispozici také pro děti ve věku do 6 let.

DĚTSKÁ SKUPINA MAMILÁČEK

Dětská skupina zajišťující pravidelnou péči o děti o maximálním počtu 12 dětí v 1 třídě. Mamiláček poskytuje individuální přístup k dětem, je alternativní formou péče o předškolní děti od 1 roku. V rodinném prostředí děti tvoří, cvičí, tančí, zpívají nebo si jen tak hrají. K dispozici je velká zahrada, kde se děti učí pečovat o rostliny, ale i domácí mazlíčky. Vízí je vybudování přírodního hřiště.

3.2.2 ZDRAVOTNICTVÍ

V Rožnově pod Radhoštěm je k dispozici Městská poliklinika, ve které působí značný počet praktických i specializovaných lékařů. Z řad praktických lékařů jsou k dispozici specialisté pro děti a dospělé. Pro děti je na území Rožnova zabezpečena také logopedie, psychiatrie, oční ambulance, alergologie a klinická imunologie a stomatologie. V Rožnově pod Radhoštěm je k dispozici výjezdová základna Zdravotnické záchranné služby Zlínského kraje a také lékařská pohotovostní služba, kterou zajišťuje Zdravotnická záchranná služba Zlínského kraje. Lékařská pohotovostní služba je k dispozici v soboty, v neděle a ve svátky vždy od 8:00 do 18:00 hodin. Lékařská pohotovostní služba ve městě není k dispozici pro děti, nejbližší dětská pohotovost je v Nemocnici ve Valašském Meziříčí a Novém Jičíně.

Praktický lékař

- MUDr. Andrea Kudělková
- MUDr. Kateřina Stavinohová
- MUDr. Miroslava Kubová
- MUDr. Marián Šmoldas
- MUDr. Linda Šmoldasová

Logopedie

- Mgr. Šárka Kočí

Klinická psychologie a psychoterapie

- PhDr. Barbara Bocková
- PhDr. Marie Cveková
- PhDr. Ondřej Fac
- PhDr. Petr Vejrosta
- PhDr. Květoslava Vejrostopová

Oční ambulance

- MUDr. Michaela Urbánková
- MUDr. Dana Hutýrová
- MUDr. Šárka Šajtarová

Alergologie a klinická imunologie

- MUDr. Zdeněk Blažek

Stomatologie

- MDDr. Martin Mareček
- HP Dent s.r.o. - Pavla Hronková
- OMDental Plus s.r.o. - Michal Šmajstrla
- MUDr. Michaela Krzyžanková
- MUDr. Josef Jirmásek
- MUDr. Tomáš Bartošík
- MUDr. Milan Mareček
- MUDr. Hana Perutková
- MUDr. Ludmila Váňová
- MUDr. Gábrlíková Hana
- MUDr. Jiří Arnold



V rámci dotazníkového šetření, které proběhlo od 1. 10. 2019 do 30. 10. 2019, lidé věnovali pozornost zejména nedostatečnému počtu zubařů ve městě a chybějící dětské pohotovosti. Dále v oblasti zdravotnictví vyplynula potřeba posílit počty pediatrů, zajistit dostatečnou informovanost o očkování dětí a zvážit otevírací dobu logopedie v odpoledních hodinách. Počet pediatrických ordinací se přes odchod některých lékařů do penze udržel na počtu 4. Občané města také reflektují obtížnou dostupnost psychiatrických služeb pro děti. V současné době město dokázalo získat na své území nového zubaře a na základě toho připravuje pravidla pro poskytování finanční podpory nově příchozích lékařů.

3.3 RODINA A VOLNÝ ČAS

Volný čas je významnou součástí každodenního života jak dospělých, tak dětí. U dětí předškolního věku (tj. od tří let do začátku povinné školní docházky) hraje důležitou roli v oblasti volného času právě rodina a rodiče, volný čas je dětem organizován převážně rodiči. V Rožnově pod Radhoštěm je nabídka volnočasových aktivit pro děti předškolního věku a jejich rodiče poměrně pestrá. Ve městě existuje mnoho organizací, spolků a soukromých subjektů, které nabízejí volnočasové aktivity nejen pro děti, ale také pro děti společně s rodiči. S rostoucím věkem dítěte klesá závislost na trávení volného času s rodiči. Děti staršího školního věku vyhledávají aktivity, které jsou určeny pro ně samotné či pro skupinu dětí podobného věku. Způsob trávení volného času dětí je ovlivňován zejména samotnou iniciativou a zájmem dítěte, ekonomickou situací rodiny a také možnostmi, které daná lokalita nabízí. Trávit volný čas ve městě lze mnoha různými způsoby, je možné využít dětská hřiště, dětské koutky či restaurační zařízení s dětskými koutky, sportoviště, kulturní zařízení a ostatní organizace a subjekty poskytující nabídku volnočasových aktivit pro děti a rodiny.

Dle dotazníkového šetření je nabídka volnočasových aktivit v Rožnově pod Radhoštěm pro děti (jazykové kurzy, sportovní aktivity, zájmové kroužky) hodnocena průměrem 6,38 (bodování hodnotících kritérií od 0 do 10, resp. špatně – výborně). Kvalita sportovišť a dětských hřišť je hodnocena průměrem 5,84. Občané města, respondenti dotazníkového šetření, uvedli ze 45 % nedostačující nabídku zájmových kroužků v rámci základní školy. V mnoha případech se opakovala odpověď absence sportovních a pohybových her pro děti a technicky zaměřených kroužků. Volný čas z hlediska kvality pořádaných akcí městem je hodnocen průměrem 6,25. Nabídce volnočasových akcí pro děti a rodiny, které jsou pořádány městem ve spolupráci s ostatními organizacemi, chce město do dalších let věnovat pozornost a tuto nabídku nadále rozvíjet.

V rámci kapitoly rodina a volný čas byly analyzovány níže uvedené oblasti, nabízející možnost trávení volného času rodičů a dětí ve městě.

Dětská hřiště

Dětské koutky a restaurační zařízení s dětskými koutky

Sportovní vyžití

Kulturní a ostatní vyžití

3.3.1 DĚTSKÁ HŘIŠTĚ

Nabídka dětských hřišť ve městě je pro oblast rodinné politiky důležitým faktorem, a to zejména z důvodu trávení volného času rodičů s dětmi, proto je nutné této oblasti věnovat pozornost. Dětská hřiště, která spadají pod správu Městského úřadu Rožnov pod Radhoštěm, jsou umístěna téměř na každém sídlišti či v dostatečné blízkosti. Tabulka 9 uvádí seznam dětských hřišť, adresu a popis prvků, které jsou umístěny na dětském hřišti.

Tabulka 9 Dětská hřiště

Hřiště	Adresa	Popis
Záhumení (u zemního valu)	ul. Partyzánská	konstrukce se skluzavkou, pískoviště, vahadlová houpačka, kladina rovná, houpadlo na pružině, lavička 2ks
Záhumení	ul. J. Fučíka	houpadlo na pružině, rozhledna se skluzavkou, čtvercová cvičná stěna, pískoviště, lavička 3ks
5. května	ul. 5. května č. p. 1553	pískoviště, vahadlová houpačka, lavička, houpadlo na pružině
Horská	ul. Horská č. p. 1731	skluzavka, prolézačka „A“
Láz	ul. Kulturní	školní tabule 2ks, lanový herní prvek, lavička 5ks, lezecká sestava, houpací hnízdo
Láz (zóna A)	ul. Kulturní	lanový mostek, pískoviště, vláček s mašinkou a 4 vagonky, rozhledna se skluzavkou, houpadlo na pružině
Láz (zóna B)	ul. Kulturní	kůly pro přeskok a přecházení, pískoviště 3x3m šplhací sestava čtvercová, kladina rovná, řetězová dvojhoupačka s prolézačkou, Kolotoč, houpadlo na pružině, lavička 4ks
Tyršovo nábřeží	Tyršovo nábřeží č. p. 1706	skluzavka
Meziříčská	ul. Meziříčská	věžička se skluzavkou, pískoviště se zakrytím, houpadlo na pružině 2ks, lavička 4ks
ČSA	ul. ČSA č. p. 1243/1244	skluzavka, vahadlová houpačka, dvojitá hrazda
1. máje	1. máje za č. p. 1353	rozhledna se skluzavkou, vahadlová houpačka, houpačka se sedátkem, lavička 4ks, čtvercová cvičná stěna, houpadlo na pružině 2ks, kolotoč, lanový prvek čtverec, pískoviště, prolézací stěna „A“
ČSA	ul. ČSA	kolotoč, pískoviště se zakrytím, vahadlová houpačka, houpadlo na pružině
Svazarmovská	ul. Svazarmovská za č. p. 1693	prolézačka, pískoviště
Svazarmovská	Ul. Svazarmovská 1574	Opičí dráha, řetězová dvojhoupačka
Borová	ul. Borová za č. p. 1576	konstrukce se skluzavkou, houpadlo na pružině, vahadlová houpačka, lanový most s hnízdem, kolotoč na stání, pískoviště 2x2m
Svazarmovská	ul. Svazarmovská č. p. 1574	šplhací sestava, skákací panák, řetězová dvojhoupačka lavička 4ks
Dubková	ul. Dubková za č. p. 1540	konstrukce se žebříkem a lanem, vahadlová houpačka, korfbalový koš, houpadlo na pružině pískoviště
Dubkova	Ul. Dubkova	Multifunkční sestava Yeti, houpací hnízdo
Tyršovo nábřeží	Tyršovo nábřeží	konstrukce se skluzavkou, pískoviště, korfbalový koš, vahadlová houpačka, nízkopodlažní kolotoč houpadlo na pružině
Lesní	ul. Lesní 2330	houpačka, pískoviště šestihran, prolézačka, houpadlo na pružině
Zemědělská	ul. Zemědělská 1160	dvojhoupačka, věž se skluzavkou, šplhací sestava houpadlo na pružině 2x
Hážovice	Hážovice	kolotoč na stání, kovový, věž se skluzavkou – malá, houpadlo na pružině, lavička 2x
Městský park	Městský park za ZUŠ	přírodní hřiště

Zdroj: Městský úřad Rožnov pod Radhoštěm, rok 2023



Z dotazníkového šetření, podkladové analýzy i z rozhovorů s odborníky vyplývá, že by bylo vhodné mít k dispozici pro děti a mládež stálé dopravní hřiště, kterým doposud město Rožnov pod Radhoštěm nedisponuje. Dopravní hřiště by zajistilo dětem dostatečnou představu o bezpečnosti v cyklodopravě a silničním provozu. Dopravní hřiště by sloužilo nejen jako osvěta a prevence silniční dopravy či cyklodopravy ve městě, ale stalo by se také dalším místem, které by bylo vhodné pro trávení volného času rodičů s dětmi.

Z dotazníkového šetření je zřejmé, že rodiče s dětmi tráví volný čas nejvíce pobytem venku (venkovní prostor, dětská hřiště, sportoviště, park aj.). Kvalita sportovišť a dětských hřišť ve městě byla na základě dotazníkového šetření od veřejnosti hodnocena průměrem 5,84, kdy hodnotící kritéria jsou od 0 do 10 (špatně – výborně). Ve městě je potřeba se zaměřit na doplnění a obnovu herních prvků, oplocení dětských hřišť a na celkovou úpravu veřejných dětských hřišť. Dětská hřiště jsou ve většině případů vybavena herními prvky, které jsou přizpůsobeny zejména dětem mladšího věku. Herní prvky, které by mohly využívat děti staršího věku, na dětských hřištích ve městě chybí.

Rožnov pod Radhoštěm má dále k dispozici rozsáhlý městský park v blízkosti centra města, a proto by bylo vhodné využít jeho potenciálu. Nabízí se například možnost vybudovat v něm dětské hřiště a doplnit jej přístřeškem pro případy nepříznivého počasí. Dále vyplynula potřeba aktualizace seznamu dětských hřišť, který je dostupný na webových stránkách města.

3.3.2 DĚTSKÉ KOUTKY A RESTAURAČNÍ ZAŘÍZENÍ S DĚTSKÝMI KOUTKY

Rožnov pod Radhoštěm disponuje poměrně velkou nabídkou restauračních zařízení a kaváren, jak v centru města, tak v blízkosti sídlišť a na okraji města. Velká část restauračních zařízení má k dispozici buď dětský koutek uvnitř zařízení, nebo venkovní zahrádku s herními prvky pro děti, avšak míst s vnitřními koutky pro děti je poměrně malý počet. V níže uvedené tabulce (Tabulka 10) je jmenovitý seznam restauračních zařízení, jejich adresa, a zda disponuje dětským koutkem nebo venkovním koutkem přizpůsobeným pro děti.

Tabulka 10 Dětské koutky a restaurační zařízení s dětskými koutky

Restaurační zařízení	Adresa	Vnitřní koutek	Venkovní koutek s herními prvky pro děti	Webový odkaz
Pohádkové lázně	Pivovarská 6	✓	✗	https://www.pohadkovelazne.cz/
Anděl penzion & café	Pod strání 580	✓	✓	http://penzion-andel.cz/
Billbar	Masarykovo nám. 183	✓	✗	-
Hospůdka U Jasana	Bučiska 490	✗	✓	http://www.ujasana.cz/
Ranč Bučiska	Bučiska 1617	✗	✓	https://www.rancbuciska.cz/
Penzion Janoščík	Ostravská 375	✓	✓	http://www.penzion-janostik.cz/
Brasserie Avion	Bezručova 208	✓	✓	http://www.brasserieavion.cz/
Restaurace Poesie	Nerudova 170	✗	✓	-
Wellness & Spa Hotel Horal	Radhoštská 1691	✓	✓	https://www.hotel-horal.cz/
KC Puntík	Kulturní 1794	✓	✗	https://www.centrumpuntik.cz/
Koliba Na Pasekách	Dolní Paseky 2675	✗	✓	http://www.koliba-na-pasekach.cz/
Hotel Energetic	Rekreační 1037	✓	✗	https://hotel-energetic.cz/

Zdroj: Internet

Z dotazníkového šetření vyplynulo, že 85 % odpovídajících respondentů navštěvuje dětské koutky a restaurační zařízení s dětskými koutky. Nabídka je pro 80 % odpovídajících respondentů nedostačující. V podnětech se v mnoha případech opakovala odpověď: „Nedostatečné prostory pro setkávání matek s dětmi – místo, kde by se dalo jít s dětmi bez vstupného (mateřské centrum s kavárnou a hernou pro malé i větší děti).“

Na základě tohoto dotazníkového šetření vzniklo komunitní centrum Puntík, které vzniklo v rámci projektu Obec přátelská rodině 2020. Rodiny s dětmi mohou v tomto centru sdílet své rodičovské zkušenosti a také se společně vzdělávat v určitých oblastech.

3.3.3 SPORTOVNÍ VYŽITÍ

Nabídka sportovišť, hal, sportovních klubů a organizací je ve městě na velmi dobré úrovni ve srovnání s obdobně velkými městy. Rozvojem sportu na území města se blíže zabývá Plán rozvoje sportu na území města Rožnov pod Radhoštěm. Obsahem dokumentu je analýza současného stavu sportu a tělovýchovných aktivit a také cíle a záměry koncepce sportu.

Sportoviště v majetku města a ve vlastnictví obchodních společností založených městem

Sportoviště v majetku TJ a sportovních spolků

Sportoviště v majetku podnikatelských subjektů

Tabulka 11 Sportoviště v majetku města a ve vlastnictví obchodních společností založených městem

	Sportoviště	Provozované sportovní aktivity	Vlastník, provozovatel
Sportoviště v majetku města a ve vlastnictví obchodních společností založených městem	Krytý bazén	plavecké sporty, aquabely, plavání pro veřejnost	KRYTÝ BAZÉN Rožnov spol. s r.o.
	Zimní stadion	hokej, bruslení veřejnosti, bruslení MŠ a ZŠ, krasobruslení, badminton	KOMERČNÍ DOMY ROŽNOV, spol. s r.o.
	Veřejné venkovní (workoutové) hřiště Bučiska	workout	KOMERČNÍ DOMY ROŽNOV, spol. s r.o.
	Veřejné venkovní (workoutové) hřiště Kulturní	workout	Město Rožnov pod Radhoštěm
	Veřejné venkovní (workoutové) hřiště Letenská	workout	Město Rožnov pod Radhoštěm
	Letní koupaliště	plavání pro veřejnost, plážový volejbal, vodní kopaná, ruské kuželky	KRYTÝ BAZÉN Rožnov, spol. s r.o.
	Cyklostezka Bečva	jízda na kole, jízda na in-line bruslích, běžecké lyžování	Město Rožnov pod Radhoštěm
	Skatepark	jízda na skateboardu, in-line bruslích, BMX kolech	KOMERČNÍ DOMY ROŽNOV, spol. s r.o.
	Víceúčelové sportoviště Letenská	míčové hry, atletika, in-line bruslení, běh	Město Rožnov pod Radhoštěm
	Víceúčelové sportoviště ZŠ Videčská	míčové hry, atletika, in-line bruslení, běh	Město Rožnov pod Radhoštěm
	Víceúčelové hřiště Kramolišov	míčové hry, workout, dětské herní prvky	Město Rožnov pod Radhoštěm

Zdroj: Městský úřad Rožnov pod Radhoštěm, Plán rozvoje sportu na území města Rožnov pod Radhoštěm

KRYTÝ BAZÉN ROŽNOV POD RADHOŠTĚM A LETNÍ KOUPALIŠTĚ

Krytý bazén Rožnov pod Radhoštěm nabízí návštěvníkům velký plavecký bazén, dětský bazén, tobogán, dámské i pánské parní lázně, masážní trysky a vířivý bazén – whirlpool. K dispozici je také letní koupaliště s možností sportovního využití.

Krytý bazén nabízí vstupné zdarma pro děti do 3 let, zvýhodněné vstupné pro děti ve věku od 3 do 15 let a také rodinné vstupné. Rodinným vstupným se rozumí rodiče (matka + otec) a vlastní nebo osvojené dítě – děti.

Letní koupaliště nabízí také zvýhodněné vstupné pro rodiče a děti. Zvýhodněné rodinné vstupné platí jako celodenní nebo odpolední pro 2 rodiče/prarodiče a děti od 3 do 15 let. Pro děti do 3 let je vstup na letní koupaliště zdarma. Krytý bazén nabízí také ve spolupráci s jinými organizacemi či soukromými subjekty kroužky plavání pro děti.

▪ DELFÍNEK VALAŠSKO

Krytý bazén nabízí kurzy plavání pro rodiče a děti nebo plavání pro děti (od 4 měsíců do 12 let). Nabízené kurzy:

- plavání rodičů s dětmi (4–12 měsíců)
- plavání rodičů s dětmi (1–3 roky)
- plavání dětí 3–5 let
- plavání dětí 6–12 let

Pro děti ve věku 4–14 let je organizován příměstský plavecký tábor. Tábor je realizován ve spolupráci s krytým bazénem Rožnov p. R. a ZŠ Koryčanské Paseky.

▪ STŘEDISKO VOLNÉHO ČASU ROŽNOV P. R., PŘÍSPĚVKOVÁ ORGANIZACE

Středisko volného času Rožnov p. R., příspěvková organizace nabízí plavecké kroužky. Plavecké kroužky jsou určeny pro děti ve věku 6 až 18 let.

ZIMNÍ STADION

Zimní stadion nabízí občanům i návštěvníkům v letním období pronájem badmintonových kurtů. Ve vybraných dnech zimního období realizuje veřejné bruslení a také školu bruslení. Místní hokejový klub zajišťuje akci *TÝDEN HOKEJE*. Hokejový klub nabízí sportovní vyžití pro děti i dospělé. V měsíci květnu je zde realizována dopravní výchova na mobilním dopravním hřišti pro žáky 4. tříd a ostatní zájemce.

Z dotazníkového šetření, podkladové analýzy i z rozhovorů s odborníky vyplývá, že by bylo vhodné využít potenciál zimního stadionu k dalším sportům, např. inline bruslení.

Tabulka 12 Sportoviště v majetku TJ a sportovních spolků

	Sportoviště	Provozované sportovní aktivity	Vlastník, provozovatel
Sportoviště v majetku TJ a sportovních spolků	Lyžařský areál klasického lyžování na Bučiskách	severská kombinace, skoky na lyžích, střelba	TJ Rožnov pod Radhoštěm, spolek
	Tělocvična TJ Rožnov pod Radhoštěm (Sokolovna)	gymnastika, sport pro všechny, míčové hry, stolní tenis	TJ Rožnov pod Radhoštěm, spolek
	Sportovní centrum při Hotelu Stadion	posilování	TJ Rožnov pod Radhoštěm, spolek
	Tenisový areál na ulici Videčská	tenis	Tenis Training Camp, o.s.
	Tenisový areál v městském parku	tenis	Tenisový klub Rožnov pod Radhoštěm
	Střelnice na Dolních Pasekách	střelba	ČSS, z.s. – sportovně střelecký klub Rožnov
	Tenisové kurty u fotbalového stadionu	tenis	Rožnovský tenisový klub, z.s.
	Fotbalový areál (Pod Strání)	fotbal	Fotbalový klub FC Rožnov

Zdroj: Městský úřad Rožnov pod Radhoštěm

Tabulka 13 Sportoviště v majetku podnikatelských subjektů

	Sportoviště	Provozované sportovní aktivity	Vlastník, provozovatel
Sportoviště v majetku podnikatelských subjektů	Sportovní a zábavní centrum GIBON PARK	různé formy sportovního využití	KRISTEK s.r.o.
	Sportovní hala u hotelu Energetik	tenis, badminton	Forman Adamec a.s.
	Sportoviště v rámci areálu Hotelu Relax	fitness, plavání veřejnosti, tenis, volejbal, minigolf, bowling, billiard	Hotel Relax, a.s.
	Sportovní areál při Camping Rožnov	plavání veřejnosti, tenis, volejbal, minikopaná, badminton, stolní tenis	Camping Rožnov, spol. s r.o.
	Sportovní komplex FittSport Rožnov	fitness, bowling	Pavel Zeť
	Relaxační centrum v Hotelu Eroplán	fitness, skoky na trampolínách	Hotel Eroplán, a.s.
	Pole dance studio	pole dance	FIT CLUB JANA
	Sport centrum LIFT & FIT	fitness	Sport centrum LIFT & FIT
	Kuželna při Restauraci Kuželna	bowling	Restaurace Kuželna, s.r.o.
	Paintbalové hřiště	paintball	RPR Paintball
	Golfové hřiště	golf, tenis, běžecké lyžování	Valašský golfový klub spol. s r.o.
	Multifunkční gym (Box-fit-gym)	individuální tréninky, kruhové tréninky, kondiční box, sebeobrana, jóga	Erik Bártek
	Sportovní hala (Synot TIP HALL)	tenis, squash, badminton	Ing. Josef Kramoliš
	Jezdecký areál Bučiska	jezdecký sport, jízdy pro veřejnost	Ranč Bučiska – Radek Žíla
	Jezdecký areál Hradisko	jezdecký sport, jízdy pro veřejnost	Rožnovský jezdecký areál s.r.o.
	Tenisový kurt u zimního stadionu	tenis	IZOLTING MORAVIA s.r.o.
Sportovní komplex Body Centrum Rožnov	fitness, ricochet	Body centrum Rožnov	

Zdroj: Městský úřad Rožnov pod Radhoštěm

3.4.4 KULTURNÍ A OSTATNÍ VYŽITÍ

V Rožnově pod Radhoštěm existují různé organizace a spolky, které nabízejí možnosti kulturního vyžití. Téma potřebnosti a rozšíření nabídky kulturního a ostatního vyžití ve městě je diskutováno v pracovních skupinách, komisích v rámci komunitního plánování sociálních služeb a také mezi dětmi a mládeží v rámci Rožnovského parlamentu dětí a mládeže nebo na veřejných či školních fórech.

T klub - kulturní agentura, příspěvková organizace

Městská knihovna Rožnov pod Radhoštěm, příspěvková organizace

Rodinné centrum Mamila

Národní muzeum v přírodě - Valašské muzeum v přírodě v Rožnově pod Radhoštěm

T KLUB – KULTURNÍ AGENTURA, PŘÍSPĚVKOVÁ ORGANIZACE

T klub kulturní agentura je organizace, která zajišťuje pro občany a návštěvníky města širokou nabídku kulturních akcí. Kulturní programy jsou určeny jak pro děti, tak pro návštěvníky starší věkové kategorie. Jedná se zejména o hudební akce a festivaly, divadelní představení, výstavy, besedy či prezentace Klubů cestovatelů. T klub své akce pořádá ve spolupráci s místními subjekty či organizacemi v prostorech, které jsou veřejnosti známé a přístupné např. Janíková stodola, klub Vrátnice, koncertní sál ZUŠ, kino Panorama. T klub kulturní agentura je provozovatelem Kina Panorama a také hudebního klubu Vrátnice.

MĚSTSKÁ KNIHOVNA ROŽNOV POD RADHOŠTĚM, PŘÍSPĚVKOVÁ ORGANIZACE

Městská knihovna Rožnov pod Radhoštěm, příspěvková organizace, jejímž zřizovatelem je město Rožnov pod Radhoštěm, je veřejnou knihovnou, která působí na území města a má dvě pobočky. Pro veřejnost včetně dětí a seniorů knihovna zajišťuje řadu kulturních, vzdělávacích a přednáškových programů. V knihovně jsou také pořádány výstavy, které se zaměřují na prezentaci projektů místních škol, občanských sdružení a rovněž na prezentaci amatérských i profesionálních výtvarníků a fotografů. Městská knihovna nabízí bohatý program pro rodiny. Mezi každoroční akce pro děti, které Městská knihovna pořádá, patří:

- Noc s Andersenem – nocování v knihovně
- Najdi vajíčko – čtenářská soutěž o sladkou velikonoční nadílku
- Večerníčky na kamenech – pohádkový týden každý večer s jiným divadelním představením
- Podzimní putování s broučky – lampionový průvod parkem do dřevěného městečka, kde je připraven kulturní program
- Poklad strýca Juráša – literární soutěž pro děti 1. až 9. třídy ZŠ
- Kinohrátky – zábavné odpoledne pro rodiny s dětmi v rámci Dne pro dětskou knihu
- Bookstart – knihovna je zapojena do celostátního projektu, jehož hlavním cílem je podpora čtenářství u nejmenších dětí a čtenářství v rodinách.

Ve spolupráci s městským úřadem se knihovna účastní vítání občánků, kde předává mladým rodinám s dětmi tzv. startovací balíčky, které obsahují bezplatnou registraci do knihovny, knihu a další pozornosti. Díky tomuto projektu, se také realizuje pravidelné setkání rodičů a dětí – Pidiknir.

Ve spolupráci s mateřskými a základními školami, ale také s družinami, jsou zde pravidelně pořádány besedy, divadelní představení, knihovnické lekce a různé soutěžní akce. V podkroví knihovny se pravidelně 2x týdně konají hravá odpoledne pro děti, které navštěvují rožnovské školní družiny. Knihovna také zaštiťuje pasování prvňáčků – pasování žáků prvních tříd na čtenáře knihovny. Díky projektu „Knížka pro prvňáčka“ dostane každý pasovaný prvňáček zdarma knížku. Hlavním cílem této akce je podpora dětského čtenářství. Ve spolupráci s divadélkem Rolo (Rožnovští loutkaři) je pro nejmenší diváky realizováno loutkové divadelní představení. Městská knihovna také pořádá řadu akcí pro dospělé, seniory a širokou veřejnost. Město v mé paměti – společné letní procházky po městě. Další akce, kterou městská knihovna pořádá, je setkání v domově pro seniory (10x ročně) spojené s předčítáním. Pro aktivní seniory je každoročně pořádána výprava za poznáním literárních příběhů života Portášů okolo Hostýna a Rusavy. Ve spolupráci s Českou zemědělskou univerzitou v Praze pořádá Městská knihovna kurzy pro seniory – virtuální univerzita 3. věku.

RODINNÉ CENTRUM MAMILA

Cílem rodinného centra je nabídnout rodičům v očekávání, rodinám s malými dětmi, ale i prarodičům, zázemí, kde je možnost aktivně společně trávit čas. Je zde zajištěna možnost setkávat se a komunikovat s jinými rodinami, účastnit se pohybových, hudebních či vzdělávacích programů nebo se nechat inspirovat péčí o děti. V rodinném centru Mamila je k dispozici dětská skupina Mamiláček (pro děti od 1 roku), cvičení rodičů s dětmi, poradna psychomotorického vývoje, kurzy správné manipulace, keramika pro rodiče s dětmi, cvičení jogafit pro maminky s dětmi, cvičení pro těhotné, přednášky a semináře, týden respektu k porodu, ženský kruh, hernička, aj. Mamila také spolupracuje s Domovem pro seniory, kam chodí na návštěvy nebo vyrábí přáníčka pro všechny obyvatele. Dále se rodinné centrum účastní projektů jako např. Ježíškova vnučata, Krabice od bot nebo také pořádá Vánoční radost dětem z Domova v Zašové.

NÁRODNÍ MUZEUM V PŘÍRODĚ – VALAŠSKÉ MUZEUM V PŘÍRODĚ V ROŽNOVĚ POD RADHOŠTĚM

Národní muzeum v přírodě, resp. Valašské muzeum v přírodě je další možností trávení volného času rodin s dětmi. Dětským návštěvníkům nabízí muzeum historický kolotoč, který je umístěn v Dřevěném městečku. Dále jsou v muzeu pro děti k dispozici „hledáčky“ - pracovní listy pro rodiče s dětmi, které provedou rodinu vybranými místy muzea za poznáním. Národní muzeum v přírodě, resp. Valašské muzeum v přírodě v Rožnově pod Radhoštěm nabízí vstupné zdarma pro děti do 6 let, dětské vstupné pro děti od 6 do 15 let a zvýhodněné rodinné vstupné pro maximálně 2 osoby a až 4 děti do 15 let.

3.4 RODINA VE MĚSTĚ

V této oblasti je zkoumána zejména bezpečnost, bezbariérovost a infrastruktura a bydlení ve městě. Rodinná politika města se chce zaměřit na zvýšení pocitu bezpečí ve městě, ale také ve školských zařízeních, na rozvoj bezbariérovosti a infrastruktury a také na uspokojení základní potřeby rodiny, tj. bydlení.

3.4.1 BEZBARIÉROVOST A INFRASTRUKTURA

Město Rožnov pod Radhoštěm si uvědomuje, že bezbariérová infrastruktura je důležitým faktorem kvality života ve městě. Bezbariérovost je důležitá zejména pro občany se sníženou schopností pohybu, ale také pro maminky s kočárky, kterým velmi ulehčuje pohyb. Vizí města je umožnit rodinám s dětmi snadnější pohyb ve městě. Město se chce zaměřit na označení parkovacích míst, které jsou určeny zejména pro rodiny s dětmi, aby přístup do nákupních center byl pro rodiny s dětmi snadnější a dostupnější. Rozvojem infrastruktury města se také rozumí zajištění míst, které by sloužily k odpočinku matek s malými dětmi, či k přebalení dětí v centru města. Vybudování přebalovacích míst je jedním ze základních cílů rodinné politiky města. Město Rožnov pod Radhoštěm vnímá rozvoj bezbariérovosti a infrastruktury ve městě jako jeden z nejdůležitějších opatření k uspokojení potřeb všech občanů ve městě.

3.4.2 BEZPEČNOST

Pocit bezpečí ve městě je velmi důležitý pro spokojený život celé rodiny. K zajištění dostatečné bezpečnosti je potřeba se zaměřit také na prevenci. Bezpečnost ve městě je zajišťována zejména obvodním oddělením Krajského ředitelství Zlínského kraje Policie České republiky. Oddělení úzce spolupracuje, zejména v dopravní oblasti, s Městskou policií, která má k dispozici také asistenta prevence kriminality. V Rožnově pod Radhoštěm je nejvíce zastoupena majetková trestná činnost a činy proti veřejnému pořádku.

Trestné činy (celková kriminalita) jsou dle Policie ČR členěny do následujících skupin kriminality:

- majetkové (krádeže prosté, krádeže vloupáním)
- násilné a mravnostní (vraždy, loupežná přepadení, úmyslné ublížení na zdraví, znásilnění, ohrožování mravní výchovy, kuplířství, prostituce, vydírání atd.)
- ostatní (výtržnictví, překupnictví, maření výkonu úředního rozhodnutí, sprejerství atd.)
- zbývající (padělání a pozměňování peněz, ohrožení pod vlivem návykové látky, opilství, nedbalostní dopravní nehody atd.)
- hospodářské (daňové a úvěrové podvody, zpronevěry).

Vývoj registrované kriminality Zlínského kraje má, dle Bezpečnostní analýzy Zlínského kraje za rok 2021, od roku 2012 klesající trend (Tabulka 14). V roce 2021 došlo v kraji k celkovému poklesu o téměř 46 % oproti roku 2012.

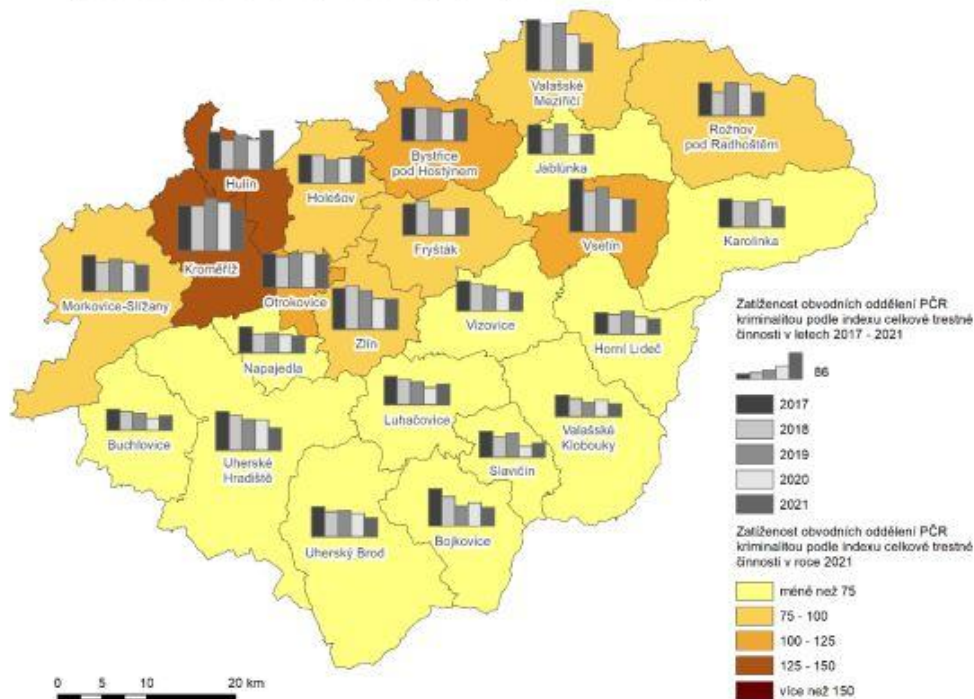
Tabulka 14 Celková kriminalita ve Zlínském kraji a jednotlivých okresech ve Zlínském kraji v letech 2012–2021

	2012	2013	2014	2015	2016	2017	2018	2019	2020	2021
Kroměříž	1658	1685	1513	1465	1371	1299	1206	1300	1218	1165
Uh. Hradiště	1976	2002	1983	1790	1601	1588	1388	1247	1189	928
Vsetín	2470	2574	2403	2135	2117	1875	1542	1748	1439	1161
Zlín	2783	2936	2908	2574	2309	2105	2063	1890	1606	1564
Zlínský kraj CELKEM	8887	9197	8807	7964	7398	6867	6199	6185	5452	4818

Zdroj: Bezpečnostní analýza Zlínského kraje, 2021

Zatíženost obvodních oddělení Policie ČR kriminalitou podle indexu celkové trestné činnosti za posledních 5 let je znázorněna níže. (Obrázek 4)

Zatíženost obvodních oddělení PČR ve Zlínském kraji v roce 2021
(dle indexu celkové TČ; včetně vývoje v posledních 5 letech)



Obrázek 4 Zatíženost obvodních oddělení PČR ve ZLK v roce 2021

Zdroj: Bezpečnostní analýza Zlínského kraje, 2021

Nejvíce ohroženou skupinou obyvatelstva z pohledu potenciálních obětí trestné činnosti, jsou senioři. Do další skupiny lze zařadit osoby nezletilé, mladistvé a mladé dospělé, a to v případě trestných činů, které jsou páchany za využití sociálních sítí, internetového prostředí apod. Zejména z tohoto důvodu je důležité se zaměřit na zvýšení pocitu bezpečí jak na veřejných prostranstvích města, kde rodiny tráví volný čas, tak z pohledu preventivních akcí pro veřejnost, pro děti a žáky mateřských a základních škol.

Z dotazníkového šetření a skupinových rozhovorů s odborníky dochází město k závěru, že se musí zaměřit zejména na zajištění prevence a bezpečnosti ve školním prostředí, v cyklo dopravě a také na bezpečnost ranního provozu u školských zařízení. Bezpečnost školního prostředí (šikana, kyberšikana, preventivní opatření) nebyla hodnocena v pozitivních číslech, proto je nutné zahájit opatření, která povedou k zajištění prevence v oblasti bezpečnosti školního prostředí. Bezpečnost ranního provozu u školských zařízení je také velmi diskutabilním tématem a je potřeba mu věnovat pozornost. Zvýšenou pozornost bude město věnovat zajištění bezpečnosti ranního provozu u ZŠ Videčské a MŠ Tylovice.

Na základě této skutečnosti Město Rožnov pod Radhoštěm v letech 2021 a 2022 realizovalo akci s názvem „Pěšky do školy“. Akce probíhala v podzimních dnech a byla uskutečněna u každé základní školy ve městě. Tato aktivita je určena nejen žákům a zaměstnancům školy, ale také rodičům, kteří měli možnost pohovořit se zástupci města o dopravní situaci v okolí školy. Cílem bylo podpořit pohyb dětí, zdravou a udržitelnou dopravu do školy i ze školy, motivovat rodiče a děti ke změně dopravního chování a snížit počty aut pohybujících se před školou, zlepšit bezpečnost a to nejen v ranních hodinách.

3.4.3 BYDLENÍ

Jednou ze základních lidských potřeb je bydlení. Bydlení je důležitou potřebou, která zajišťuje zázemí, soukromí a přispívá k harmonii rodinného soužití. Dostupnost bydlení umožňuje lidem realizovat své potřeby, například u mladých lidí potřebu osamostatnění. Důležitým faktorem při rozhodování, zda v místě prozatímního pobytu zůstat, je bydlení přiměřené kvality. Náklady na bydlení jak ve vlastnickém, tak i v nájemním sektoru se neustále zvyšují. Ve městě se setkáváme s nedostupností bytových prostor, případně s vysokými nájemními cenami.

Schopnost rodin zajistit si bydlení závisí na příjmové situaci rodiny, ale také na nabídce na trhu nemovitostí. Zpětná vazba občanů města Rožnov pod Radhoštěm je taková, že město nemá dostupné bydlení, a to zejména z důvodu nákladných hypoték a vysokých cen bytů a nájmu. Z Veřejného fóra, které se konalo v roce 2018, vyplynula potřeba vybudování startovacích bytů pro mladé a bytů s pečovatelskou službou pro osoby seniorského věku. Tato potřeba trvá i nadále.

Město Rožnov pod Radhoštěm je vlastníkem 327 bytů různé velikosti a kategorie. Město vnímá jako problém nedostatek bytů pro mladé s nájmem či cenou koupě odpovídající poměrům mladým lidem. Zásadní vliv na výběr místa k životu má kvalita a dostupnost bydlení. V souladu s koncepcí se město zaměří také na oblast bydlení umožňující osamostatnění mladých rodin, ale také na bydlení vhodné pro seniory. V této souvislosti je také důležité, aby město průběžně aktualizovalo svou koncepci bydlení. V současné době je platná Koncepce bydlení na roky 2018-2028.

3.5 KOMUNIKACE, PODPORA A SPOLUPRÁCE

Městský úřad Rožnov pod Radhoštěm chce v rámci rodinné politiky města rozvíjet komunikaci mezi městem a občanem. Podpora a zlepšení komunikace mezi rodinami a aktéry rodinné politiky města, podílení se na vzájemné spolupráci a realizaci aktivit a opatření jsou hlavními prioritami města v dané oblasti. Dále také zajistit pravidelnou informovanost veřejnosti o rodinném dění ve městě, možnostech podpory rodin, službách, aktivitách a akcích pro rodiny. Podstatné je rovněž předávat informace formou, která je přijatelná všemi generacemi a také zapojovat rodiny do veřejného dění města a naslouchat jejich potřebám.

3.5.1 ZDROJE INFORMACÍ, PROSTOR PRO KOMUNIKACI A SETKÁVÁNÍ

3.5.1.1 MĚSTSKÝ ÚŘAD ROŽNOV POD RADHOŠTĚM

Městský úřad informuje veřejnost zejména pomocí webových stránek města www.roznov.cz. Na webových stránkách města jsou k dispozici aktuální informace týkající se chodu městského úřadu, ale také odkazy na kulturní či sportovní dění ve městě. Město Rožnov má profil na Facebooku a Instagramu. Novinkou v roce 2019 se stal Mobilní rozhlas. Chytrá komunikační platforma, která funguje pomocí mobilní aplikace, informuje občany o dění ve městě v oblastech, které si sám občan vybere (krizové, dopravní informace, sportovní a kulturní akce, informace z města ohledně výpadků a poruch inženýrských sítí, pozvánky na veřejná projednání, aj.). Mobilní rozhlas umožňuje městu vytvářet ankety a občanům tato aplikace umožňuje zasílat podněty či náměty na zlepšení. Ve městě je k dispozici turistické informační centrum, které slouží nejen turistům, ale také místním občanům. Dále město informuje své občany pomocí úřední desky, vývěsních ploch a tiskových zpráv či reportáží.

Od roku 2017 je Město Rožnov pod Radhoštěm členem Národní sítě zdravých měst. V průběhu celého roku zajišťuje město řadu projektů a akcí, do kterých zapojuje veřejnost. Vedení města se setkává s občany, konají se různé osvětové kampaně a kulturní akce. V rámci aktivit zdravého města a místní agendy 21 se realizují tyto akce:

- Veřejné fórum
- Pěšky do školy
- Školní fórum
- Veřejné interpelace
- Veřejná projednání
- Snídaně s podnikateli
- Snídaně se zemědělci
- Den zdraví
- Den země
- Osvětové akce v rámci udržitelného rozvoje
- Do práce na kole
- Rožnovský parlament dětí a mládeže
- Férová snídaně, aj.

Město Rožnov dále pořádá ve spolupráci s místními organizacemi akce pro rodiny, jako je Pohádkový les, Bezhraniční valašení, Vánoční jarmark, Dny sociálních služeb, Odpoledne pro rodinu, Den seniorů, aj.) V oblasti rodinné politiky je zapotřebí se zaměřit na aktualizaci webových stránek města, zejména sekce týkající se dětských hřišť. V rámci dotazníkového šetření, které proběhlo od 1. 10. 2019 do 30. 10. 2019, bylo zjištěno, že občané města používají k informovanosti zejména webové stránky města a také profil města na Facebooku. Proto je zapotřebí vytvořit nový webový odkaz s informacemi zejména pro rodiny. Tento informační odkaz pro rodiny by měl obsahovat kontakty na mateřské a základní školy, městská zařízení, lékaře, sociální služby a dále informace o sportovištích, volnočasových aktivitách

a aktuálních akcích. Tvorba nových webových stránek je již v přípravě a rodiny zde naleznou potřebné informace.

3.5.1.2 TV BESKYD – SPEKTRUM ROŽNOVSKA

Jedná se o periodický tisk územního samosprávného celku, který je také v elektronické formě. Uveřejňovány jsou zde aktuální informace z oblasti kultury, sportu, politiky, kriminality a je zde možné vkládat oznámení, pozvánky, inzerce aj. různých organizací a subjektů. Spektrum Rožnovska umožňuje na svých webových stránkách občanům vkládat názory. Vydavatelem Spektra Rožnovska je TV Beskyd. TV Beskyd zabezpečuje informovanost občanů formou reportáží a TV spotů v regionální televizním programu.

3.5.2 FINANČNÍ PODPORA

3.5.2.1 MĚSTSKÝ ÚŘAD ROŽNOV POD RADHOŠTĚM

ODDĚLENÍ SPRÁVNÍCH ČINNOSTÍ

Svatební obřady ve svatební síni radnice města Rožnov pod Radhoštěm jsou první a třetí v sobotu v měsíci, a také první pátek v měsíci, zdarma. Na radnici probíhá rovněž **vítání občánků**, každé miminko dostává drobný dárek, pamětní list a matka kytici, dále jsou rodině poskytnuty výhody ve spolupráci s městskou knihovnou.

FINANČNÍ ODBOR

Rodiny s dětmi do 1 roku jsou osvobozeny od placení komunálního odpadu a studenti, kteří studují a bydlí mimo město, mají v této věci slevu 50 %. Rodiny s dětmi do 1 roku nejsou osvobozeny od placení komunálního odpadu automaticky. Studentům, studujícím mimo město Rožnov pod Radhoštěm, je poskytnuta sleva po předložení potvrzení o studiu, o ubytování a na základě podání žádosti.

ODBOR STRATEGICKÉHO ROZVOJE A PROJEKTŮ

Rožnovská seniorská karta – seniorům s trvalým pobytem v Rožnově pod Radhoštěm ve věku nad 65 let je k dispozici RoSenKa – Rožnovská seniorská karta. Rožnovská seniorská karta nabízí občanům slevy a výhody ve spolupráci s místními podnikatelskými subjekty, a dále je zajištěna sleva na Senior taxi.

ODBOR ŠKOLSTVÍ A SPORTU

Pastelkovné – radnice pomáhá rodinám malých žáků se startem do povinné školní docházky. Město přispívá novým prvňáčkům na školní pomůcky, tzv. „pastelkovné“. Jedná se o částku přibližně 700 Kč na jednoho žáka.

4. SWOT ANALÝZA

Silné stránky

- Dostupnost a působení nízkoprahové zařízení pro děti a mládež
- Působení koordinátora rodinné politiky
- Působení poradního orgánu skupin a komisí rodinné politiky
- Dostatečná síť i kapacita MŠ, ZŠ, SŠ s rozšířením školních psychologů
- Působení školního fóra a dětského parlamentu mládeže
- Existence kamerového systému
- Zájem ze strany samosprávy o problematiku rodinné politiky
- Nabídka akcí pořádaných městem

Slabé stránky

- Otevírací doby MŠ
- Kapacita školní družiny - dostupnost jen pro malé děti
- Nízká podpora harmonizace pracovního života s rodinným
- Absence víceúčelová sportovní hala
- Bezpečnost u škol a školských zařízení (dopravní situace)
- Minimální zvýhodnění rodin s dětmi v zařízeních a organizacích města
- Absence uceleného informačního systému k rodinné politice
- Nedostatek preventivních programů zaměřených na děti, seniory a rodiny
- Absence trvalého dopravního hřiště
- Nedostatečná nabídka aktivit pro děti staršího školního věku a mládež
- Nedostatečná výbava dětských hřišť
- Neefektivní komunikační vazba mezi městem a rodinami

Příležitosti

- Aplikace Plánu rodinné politiky v dotačních titulech EU, MPSV ČR, kraje a dalších, využití finančních zdrojů
- Příklady dobré praxe (Koncepce rodinné a seniorské politiky Zlínského kraje)
- Cochemský model
- Aktivní přístup neziskových organizací
- Rozvoj a podpora neziskových organizací/soukromých subjektů pro rodinnou politiku

Hrozby

- Růst drogové závislosti, alkoholismu, domácího násilí, bezdomovectví, internetového nebezpečí
- Stárnutí populace
- Rostoucí počet dětí s autismem
- Nízká mezigenerační solidarita
- Pokles počtů dětí a mládeže
- Nedostatečná nabídka bydlení pro mladé rodiny a obyvatele
- Nedostatek pěstounských rodin
- Nedostatek stomatologů/pediatrů
- Odchod mladých absolventů škol a rodin za prací do jiných měst a zahraničí
- Chybějící flexibilní úvazky na trhu práce
- Dopady ekonomické krize na volnočasové aktivity mládeže

5. NÁVRHOVÁ ČÁST

5.1 PRIORITY A OPATŘENÍ RODINNÉ POLITIKY

V následující části dokumentu jsou uvedeny priority (viz také schéma níže), na které se město Rožnov pod Radhoštěm v následujících letech zaměří. U každé z priorit jsou uvedena konkrétní opatření, která povedou k naplnění jednotlivých priorit. Priority a jejich konkrétní opatření byla zvolena na základě potřeb rodin v Rožnově pod Radhoštěm pomocí dotazníkového šetření a také na základě působení pracovní skupiny „Město přátelské rodině“.

1. PODPORA KOMUNIKACE A INFORMOVANOSTI RODIN

2. PODPORA VYTVÁŘENÍ VHODNÝCH PODMÍNEK PRO FUNGOVÁNÍ A STABILITU RODIN

3. SLADĚNÍ PRACOVNÍHO A RODINNÉHO ŽIVOTA

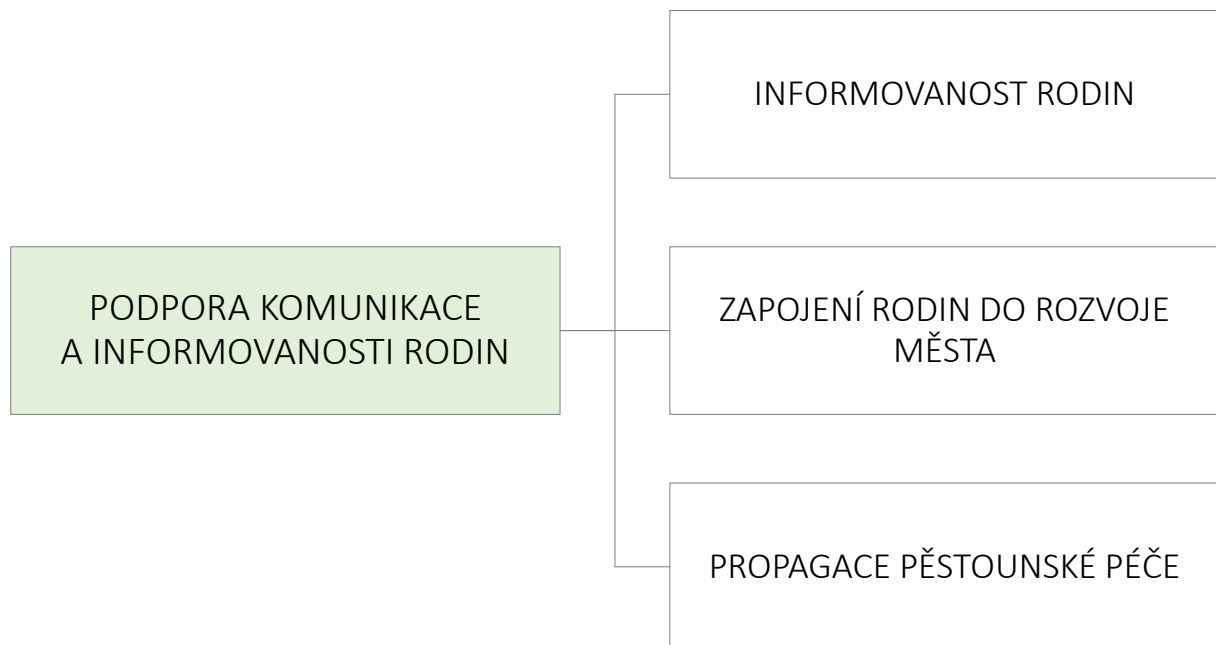
4. ZAJIŠTĚNÍ ZVÝŠENÍ BEZPEČNOSTI

5. PODPORA SLUŽEB PRO RODINY

1. PODPORA KOMUNIKACE A INFORMOVANOSTI RODINY

CÍL

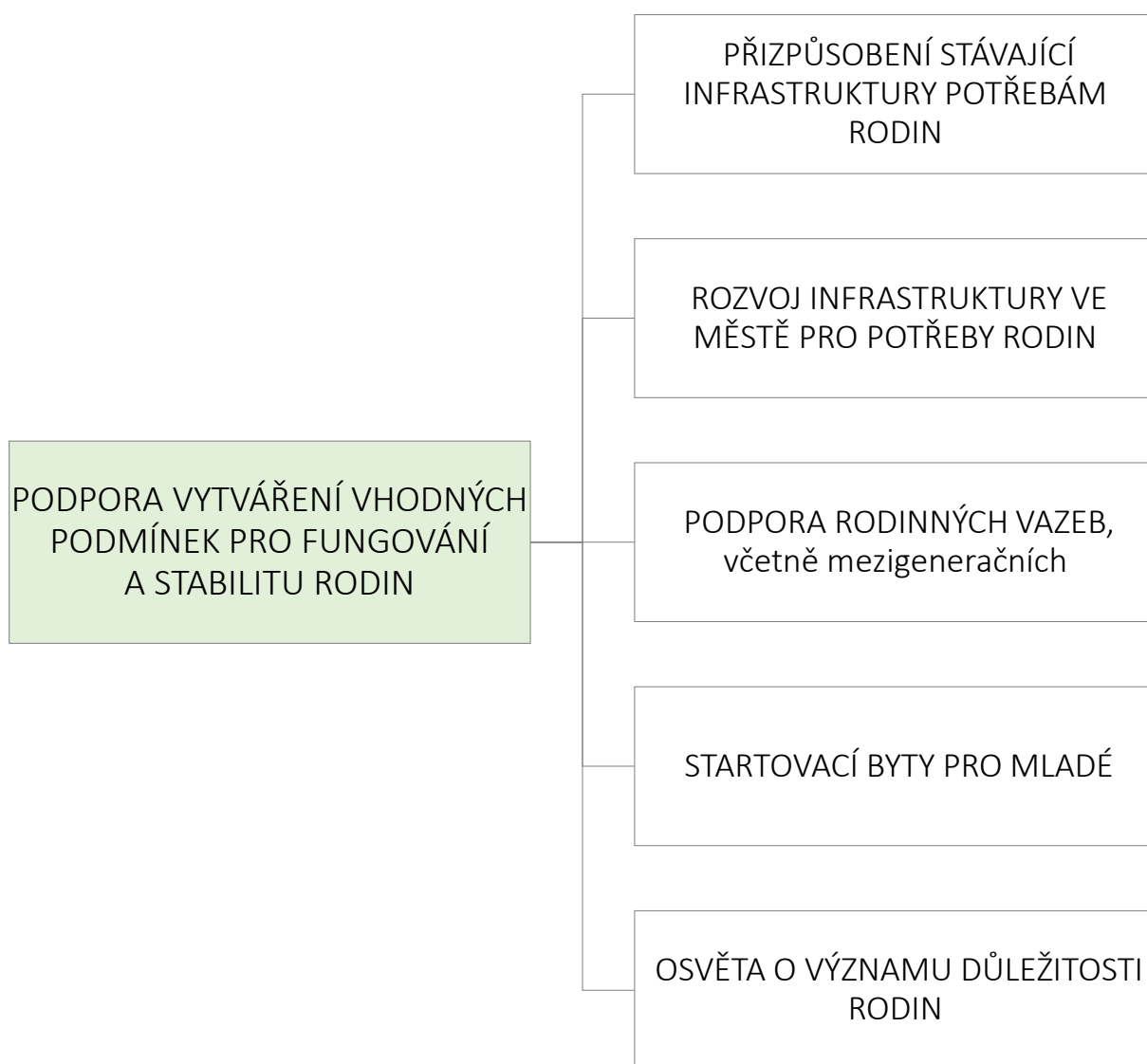
Prioritou města je podpora a zlepšení komunikace mezi rodinami a aktéry rodinné politiky města, podílení se na vzájemné spolupráci a na realizaci aktivit a opatření. Zajistit ze strany města pravidelnou informovanost veřejnosti o rodinném dění ve městě, možnostech podpory rodin, službách, aktivitách a akcích pro rodiny. Předávat informace vhodnou formou, která je přijatelná všemi generacemi, a zjednodušit rodinám vyhledávání informací o prarodinných aktivitách ve městě. Zapojit rodiny do veřejného dění města a naslouchat jejich potřebám.



2. PODPORA VYTVÁŘENÍ VHODNÝCH PODMÍNEK PRO FUNGOVÁNÍ A STABILITU RODIN

CÍL

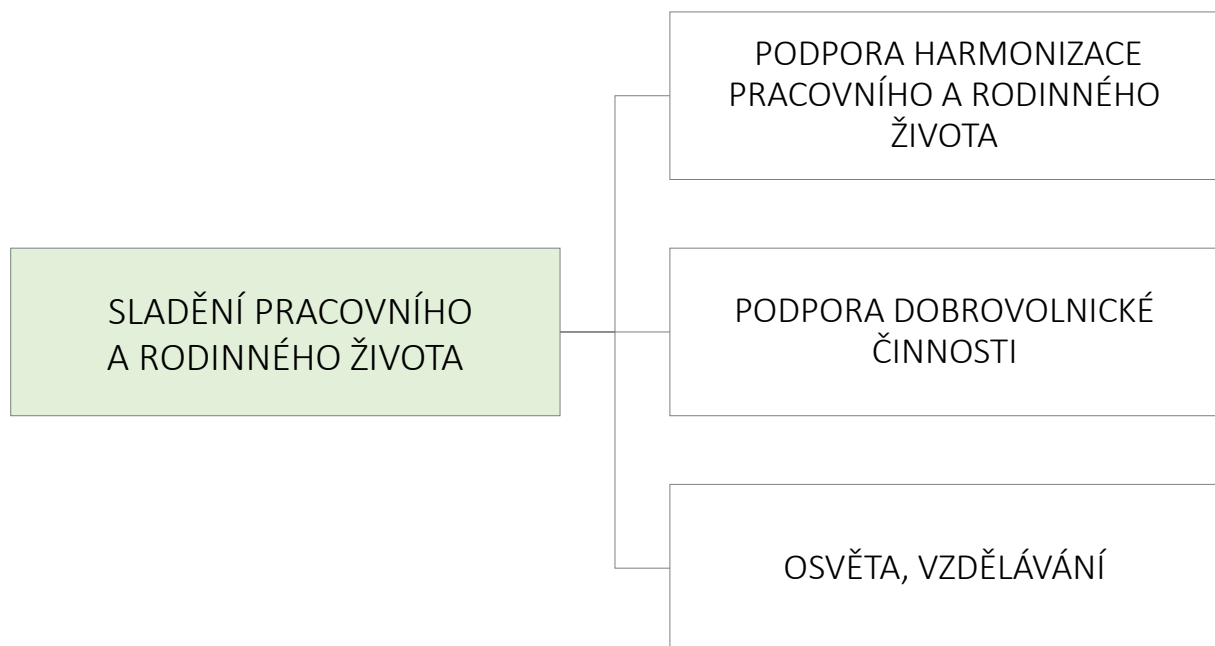
Cílem této priority je nabízet podporu a pomoc rodinám pro jejich lepší fungování ve městě. Město Rožnov pod Radhoštěm bude tuto prioritu naplňovat podporou prorodinných aktivit a konkrétních opatření, které pomohou vytvořit vhodné podmínky pro fungování rodin. Podpora je také určena místním neziskovým organizacím a jiným subjektům, které se zaměřují na danou cílovou skupinu. Konkrétní opatření budou naplněna finančními zdroji zejména z rozpočtu města, dotačních titulů aj.



3. SLADĚNÍ PRACOVNÍHO A RODINNÉHO ŽIVOTA

CÍL

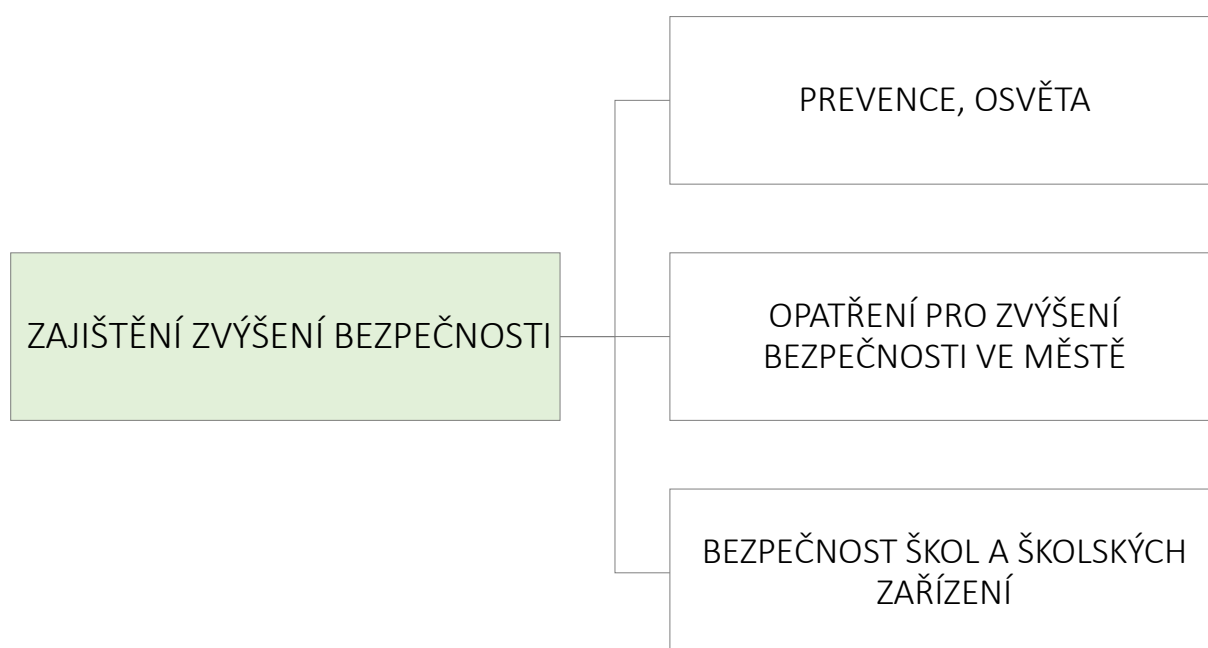
Realizace opatření, která umožní rodičům sladit rodinný a pracovní život, aniž by se museli vzdát profesní kariéry či svého rodičovství. Podpořit rozvoj pracovních příležitosti na zkrácený úvazek nebo využívání pružné pracovní doby. Podpořit provoz MŠ v době letních prázdnin a otevírací dobu školních družin v ranních hodinách. Zabezpečit dostatečnou kapacitu v MŠ, možnost umístění dětí pouze na část dne, možnost umístění dětí mladšího věku.



4. ZAJIŠTĚNÍ ZVÝŠENÍ BEZPEČNOSTI

CÍL

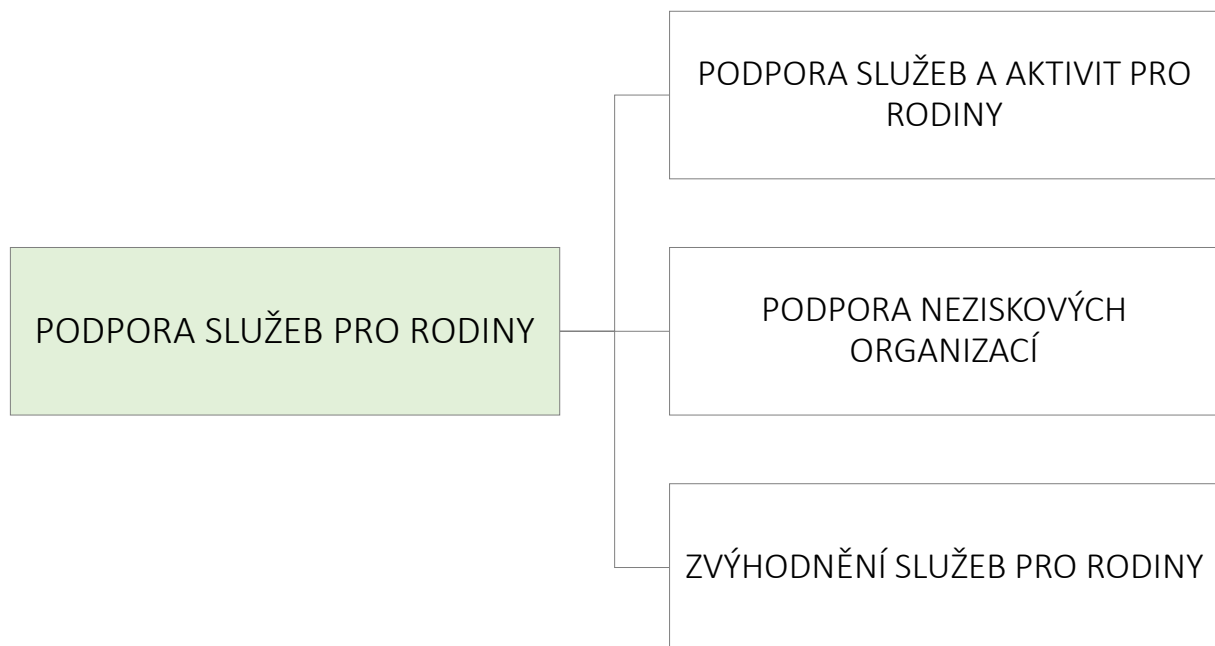
Zajištění zvýšení bezpečnosti ve městě je důležitým opatřením pro spokojený život rodiny. K zajištění dostatečné bezpečnosti pro rodiny je potřeba se zaměřit také na prevenci. Z pohledu potenciálních obětí trestné činnosti jsou nejvíce ohroženou skupinou senioři, osoby nezletilé a mladistvé. Cílem města je se zaměřit na zajištění prevence a bezpečnosti zejména ve školním prostředí, cyklodopravě a veřejném prostranství. Bezpečnost školního prostředí (šikana, kyberšikana, preventivní činnost) nebyla v rámci dotazníkového šetření hodnocena v pozitivních číslech, proto je nutné zajistit opatření, která povedou k zajištění prevence v oblasti bezpečnosti školního prostředí.



5. PODPORA SLUŽEB PRO RODINY

CÍL

Cílem priority podpory služeb pro rodiny, a to i pro rodiny v krizi, je zajištění finančních prostředků a vhodné zázemí pro fungování a rozvoj služeb a aktivit pro rodiny na území města. Podpořeny budou zejména školy a školská zařízení zřizována městem, ale také neziskové organizace, které se zabývají zajištěním aktivit pro rodiny. Konkrétním opatřením v této oblasti bude také zajištění zvýhodnění služeb pro rodiny na území města.



SEZNAM POUŽITÝCH ZKRATEK

ČSÚ	Český statistický úřad
ČR	Česká republika
MV ČR	Ministerstvo vnitra České republiky
SLDB	Sčítání lidu, domů a bytů
MŠ	Mateřská škola
ZŠ	Základní škola
SŠ	Střední škola
OSPOD	Orgán sociálně – právní ochrany dětí
ADHD	Poruchy pozornosti s hyperaktivitou
ORP	Obec s rozšířenou působností
PČR ZLK	Policie České republiky Zlínského kraj