

# Strategie Komunitně vedeného místního rozvoje

**MAS Rozkvět, z.s.**



**pro období 2021–2027**

## Koncepční část

**Verze 01**

**Dne 11. 08. 2021 schváleno Členskou schůzí MAS.**



EVROPSKÁ UNIE  
Evropský fond pro regionální rozvoj  
Integrovaný regionální operační program



**MINISTERSTVO  
PRO MÍSTNÍ  
ROZVOJ ČR**

# Obsah

Seznam tabulek.....	1
Seznam obrázků.....	1
1. Popis území působnosti MAS a popis zahrnutí komunity do tvorby strategie .....	2
1.1 Vymezení území působnosti MAS pro realizaci SCLLD v období 2021–2027 .....	2
1.1.1 Stručná socioekonomická charakteristika území působnosti MAS .....	2
1.2 Mapové zobrazení území působnosti MAS .....	4
1.3 Popis zahrnutí komunity do tvorby strategie .....	4
1.3.1 Popis historie a zkušeností MAS.....	4
1.3.2 Popis zapojení komunity a relevantních aktérů místního rozvoje do tvorby SCLLD.....	5
1.3.3 Odkaz na úložiště záznamů.....	6
2. Analytická část.....	6
2.1 Socioekonomická analýza.....	6
2.2 SWOT analýza .....	6
2.3 Analýza rozvojových potřeb a rozvojového potenciálu území působnosti MAS .....	16
3. Strategická část .....	22
3.1 Strategický rámec.....	22
3.1.1 Vize .....	22
3.1.3 Specifické cíle a opatření Strategického rámce.....	23
3.2 Vazba na Strategii regionálního rozvoje ČR 21+ .....	30
3.2.1 Soulad cílů Strategického rámce SCLLD s dalšími sektorovými a územně rozvojovými strategickými dokumenty.....	33
3.3 Popis integrovaných rysů strategie .....	34
3.4 Popis inovativních rysů strategie .....	37
4. Implementační část .....	39
4.1 Popis řízení včetně řídicí a realizační struktury MAS       39	
4.1.1 Orgány a administrativní kapacity MAS Rozkvět, z.s. ....	39
4.2 Popis animačních aktivit .....	41
4.3 Popis spolupráce mezi MAS na národní a mezinárodní úrovni a přeshraniční spolupráce .....	42
4.4 Popis monitoringu a evaluace strategie.....	43
4.4.1 Indikátory na úrovni strategických cílů Strategického rámce SCLLD .....	43
5. Povinná příloha – Čestné prohlášení.....	45

## Seznam tabulek

Tabulka 1 Seznam obcí, ve kterých bude realizována strategie MAS Rozkvět.....	2
Tabulka 2 Zapojení komunity do tvorby strategie SCLLD .....	6
Tabulka 3 SWOT analýza "LIDSKÉ ZDROJE" .....	6
Tabulka 4 SWOT analýza "EKONOMIKA A TRH PRÁCE" .....	10
Tabulka 5 SWOT analýza "ENVIROMENTÁLNÍ UDRŽITELNOST" .....	14
Tabulka 6 Analýza/popis rozvojových potřeb území MAS Rozkvět, z.s. ....	17
Tabulka 7 Schéma hierarchie cílů a opatření SCLLD MAS Rozkvět, z.s. ....	29
Tabulka 8 Naplňování SRR ČR 21+ prostřednictvím opatření Strategického rámce SCLLD .....	30
Tabulka 9 Soulad specifických cílů Strategického rámce SCLLD s Programem rozvoje Jihočeského kraje na období 2021 - 2027 .....	33
Tabulka 10 Matice integrovaných rysů SCLLD MAS Rozkvět 21+ .....	34
Tabulka 11 Popis vazeb mezi opatřeními.....	35
Tabulka 12 Vazba opatření Strategického rámce SCLLD na Inovační strategii České republiky 2019–2030...	37
Tabulka 13 Popis animačních aktivit .....	41
Tabulka 14 Indikátory na úrovni strategických cílů SCLLD.....	43
Tabulka 15 Indikátory na úrovni specifických cílů SCLLD .....	43

## Seznam obrázků

Obrázek 1 Území působnosti MAS Rozkvět s vyznačením hranic obcí a v kontextu regionu NUTS2 a NUTS3	4
Obrázek 2 Organizační struktura MAS Rozkvět, z.s. ....	39

# 1. Popis území působnosti MAS a popis zahrnutí komunity do tvorby strategie

## 1.1 Vymezení území působnosti MAS pro realizaci SCLLD v období 2021–2027

Tabulka 1 Seznam obcí, ve kterých bude realizována strategie MAS Rozkvět

Název obce	Počet obyvatel k 31.12.2019	Celková rozloha (ha)
Bohdalovice	307	3 082,41
Čejkovice	382	955,92
Černá v Pošumaví	839	5 047,18
Dasný	336	340,41
Dívčice	547	1 952,28
Dříteň	1 713	4 608,20
Frymburk	1 304	5 488,36
Hlavatce	151	504,17
Horní Planá	2 080	12 717,07
Hořice na Šumavě	851	3 196,02
Chelčice	405	482,41
Křišťanov	93	1 807,27
Ktiš	496	3 878,24
Lhenice	2 119	3 913,68
Libějovice	471	1 340,50
Lipno nad Vltavou	667	1 948,04
Loučovice	1 597	4 196,55
Malovice	636	2 478,48
Malšín	173	2 711,67
Mičovice	370	2 337,31
Mydlovary	299	412,42
Nákří	222	668,90
Nová Pec	440	6 638,05
Olešník	798	2 351,18
Pištín	656	1 403,40
Polná na Šumavě	217	1 911,14
Přední Výtoň	219	7 784,00
Sedlec	516	2 025,79
Světlík	234	2 681,23
Truskovice	197	622,50
Vyšší Brod	2 617	6 974,70
Zahájí	476	450,16
Zliv	3 562	1 420,55
Želnavá	112	1 040,59
<b>Celkem</b>	<b>26 102</b>	<b>99 370,78</b>

Zdroj: Data ČSÚ pro MAS: [https://www.czso.cz/csu/czso/data\\_pro\\_mistni\\_akcni\\_skupiny\\_mas](https://www.czso.cz/csu/czso/data_pro_mistni_akcni_skupiny_mas)

### 1.1.1 Stručná socioekonomická charakteristika území působnosti MAS

MAS Rozkvět, z.s. se nachází v Jihočeském kraji – od severozápadní části okresu České Budějovice po hranice s Bavorskem a Horním Rakouskem.

Zájmové území MAS Rozkvět tvoří celkem 34 obcí, které přísluší do správních obvodů celkem čtyř obcí s rozšířenou působností: ORP České Budějovice (12 obcí), ORP Český Krumlov (12 obcí), ORP Prachatice (7 obcí) a ORP Vodňany (3 obce). Součástí regionu MAS jsou 3 svazky obcí: Mikroregion Chelčicko-Lhenický, svazek obcí Blata a svazek Lipenských obcí.

Oproti období 2014-2020 se území MAS rozrostlo o 4 obce: Bohdalovice, Přední Výtoň, Světlík a Polná na Šumavě (obec, která vznikla k 1.1.2016, předtím byla součástí vojenského újezdu Boletice). Těchto 34 obcí a měst má celkem 131 místních částí (osad), více než polovina obcí v regionu MAS má méně než 500 obyvatel. **Jde o typicky venkovský region**, spojující vnitrozemskou rovinatou oblast Českobudějovicka a Zbudovských Blat, zvlněnou krajinu Chelčicko-Lhenicka s podhůřím Šumavy, Lipenskem a atraktivním příhraničním masivem hor v tzv. Trojmezí. Zájmové území MAS částečně překrývá několik velkoplošně chráněných území - Přírodní park Vyšebrodsko, CHKO Blanský les, CHKO Šumava a NP Šumava.

**Venkovský charakter podtrhuje nejen charakter krajiny a zachovalá příroda, ale i v regionu provozovaná zemědělská činnost včetně tradiční ovocnářské produkce, vizuální charakter typických jihočeských vesnic a městeček, míra udržování tradic a spolkového života, a také často rekreační funkce regionu.**

Z hlediska hlavních turistických atraktivit je potřeba region MAS vnímat jako několik velmi odlišných území - oblast Lipenské přehrady s vysokou mírou turismu hraničící v letní sezóně s over tourismem, venkovskou oblast Chelčicko-Lhenicko ideální pro pěší a cykloturistiku, a oblast Zbudovských Blat těžící ze své polohy v těsném sousedství s Českými Budějovicemi a Hlubokou nad Vltavou a ze související příměstské turistiky.

Region MAS se vyznačuje znaky periferie. **Perifernímu profilu území odpovídá především velká rozdrobenost sídelní struktury a lokace mimo regionální centra, hustota obyvatelstva regionu MAS na úrovni přibližně 1/5 průměrné hustoty obyvatelstva ČR – a tím souvisejících nedostatků a nižší kvality života obyvatel.**

V zemědělství, ovocnářství a cestovním ruchu jsou také největší zaměstnavatelé regionu MAS, žádné však nelze definovat jako stěžejní, i větší firmy mají maximálně desítky zaměstnanců. Tento **profil zaměstnavatelů souvisí kromě jejich hospodářského zaměření také s periferním profilem regionu a faktu, že v regionu MAS se nenachází žádné regionální spádové centrum**, kde jsou v současné době koncentrované větší průmyslové firmy (tento fakt má současně vliv na poměrně vysokou míru vyjížděky za prací z regionu MAS).

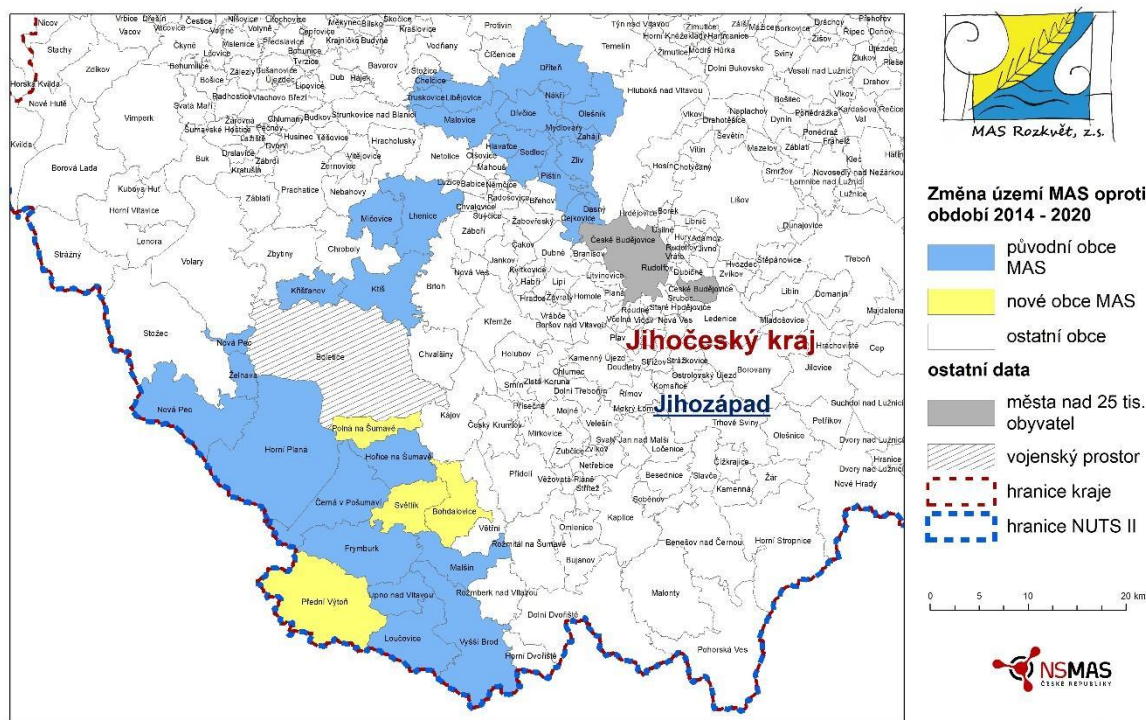
**Region MAS Rozkvět spojují společné problémy a potřeby typicky venkovských oblastí – naprostá nutnost zvyšovat kvalitu života místního obyvatelstva a podporovat zaměstnanost v místě a místní produkci jako základ prevence a řešení rizik vyliďňování sídel** (reakce na to, že se v regionu trvale snižuje počet podnikatelských subjektů), **potřeba zlepšení stavu technické infrastruktury**, když v některých obcích doposud část technické infrastruktury zcela chybí nebo je dlouhodobě podfinancovaná, **nutnost zachovat a zvyšovat dostupnost základních a mateřských škol i jejich kvalitu a dostupnost a kvalitu sociálních služeb**, snaha o **zachování kvality životního prostředí a její zvyšování** i vhodná **kultivace krajiny** v regionu, i **nutnost podporovat modernizaci zemědělství a přiměřený rozvoj cestovního ruchu** jako významného sektoru pro zaměstnanost v místě; obce regionu svůj rozvoj staví také na **posilování pocitů identity obyvatelstva a rozvoji místních tradic** a s tím související **podporu stabilizace a rozvoje neziskového sektoru a participace občanské společnosti.**

**MAS Rozkvět se dlouhodobě zabývá podporou stabilizace a rozvoje** podnikání, zemědělství i spolkového života a veřejných služeb, spolupracuje s místními samosprávami i regionálními svazky obcí při plánování a realizaci nadstavbových projektů i zkvalitnění činnosti veřejné správy a samosprávy, podporuje rozvoj školství a vzdělanosti, sociálních služeb i kultury, **propaguje** region v ČR i zahraničí především ve spolupráci s lokálním a regionálním destinačním managementem a zahraničními partnery, a **aktivně vyhledává příležitosti pro další kooperace** na lokální, regionální národní i mezinárodní úrovni. **Tyto činnosti a proaktivní přístup MAS Rozkvět pomáhají regionu při postupné eliminaci řady omezení a překážek**, které vyplývají z periferního profilu území MAS a tím souvisejících nedostatků a doposud nižší kvality života obyvatel, což dokumentuje mj. zvrácení trendu snižování počtu obyvatel.

## 1.2 Mapové zobrazení území působnosti MAS

Obrázek 1 Území působnosti MAS Rozkvět s vyznačením hranic obcí a v kontextu regionu NUTS2 a NUTS3

### MAS Rozkvět, z.s.



Zdroj: NS MAS, www.nsmas.cz

## 1.3 Popis zahrnutí komunity do tvorby strategie

### 1.3.1 Popis historie a zkušeností MAS

MAS Rozkvět, z.s. - do konce roku 2014 s názvem organizace „Občanské sdružení Rozkvět zahrady jižních Čech – místní akční skupina“ - vznikla na jaře roku 2004 díky snaze ovocnářů, obcí Chelčicko-Lhenického mikroregionu a místních spolků; spolek vznikl jako občanské sdružení založením na ustavující schůzi a přijetím prvních stanov dne 12.2.2004 v Malovicích, následně (26.3.2004) proběhla registrace sdružení na MV ČR. **MAS Rozkvět byla jednou z prvních MAS založených v Jihočeském kraji.**

MAS Rozkvět se zapojila od svého vzniku do aktivit LEADER – nejdříve v rámci **LEADER ČR** (2004, 2005-2006) a **LEADER+**, od roku 2008 byl realizován **Strategický plán LEADER** „Květy, plody a lidé zahrady jižních Čech“; díky těmto dotacím se podařilo zrealizovat více než 100 projektů místních firem, obcí i spolků a v území MAS bylo zainvestováno přes 65,5 mil. Kč.

V roce 2015 získala MAS osvědčení o standardizaci, následně podala žádost o podporu integrované strategie zpracované na základě komunitního projednání v území, **SCLLD** byla schválena 12/2016. Na základě schválené strategie umožnila MAS žadatelům na svém území ve stávajícím programovém období (2014-2020) čerpat prostředky ze tří programových rámců: z Integrovaného regionálního operačního programu (33 mil.Kč), Operačního programu Zaměstnanost (18,2 mil.Kč) a z Programu rozvoje venkova (necelých 60 mil Kč). Díky SCLLD MAS Rozkvět bylo v území MAS přímo zainvestováno přes 100 mil. Kč. Součástí činnosti MAS Rozkvět byla v rámci implementace SCLLD také animace území, díky níž se podařilo pomoci místním ZŠ a MŠ prostřednictvím tzv. šablon I.a II. (OP VVV) získat dotační neinvestiční podporu ve výši 27,74 mil. Kč, tato činnost pokračuje i nadále (předpokládaný objem dotací z tzv. šablon III. činí 13,23 mil. Kč).

**Kromě toho je MAS realizátorem řady vlastních projektů, realizovaných i v kooperacích s dalšími MAS z ČR i zahraničí, a dalšími partnery.** Mezi nejzásadnější realizované projekty, které zvýšily kompetence pracovníků MAS, patří “Příměstské tábory MAS Rozkvět” (OPZ); jedná se v podstatě o alternativu zastřešujícího projektu, protože územní dosah projektu je de facto celé zájmové území MAS. Realizace nepřímo podpořila zaměstnanost velkého počtu rodičů s dětmi, přímo byla podpořena zaměstnanost osob zapojených do poskytování služeb pro děti. Celkem bylo doposud podpořeno 246 rodin, 30 táborů se zúčastnilo celkem 639 dětí; aktuálně pokračuje realizace.

S kolegy z Bavorska byl zrealizován projekt OPZ „Rozvoj místního partnerství a trhu práce“ (LAG Deggendorf + 2 další MAS a 3 další partneři z ČR), v kooperaci s Horním Rakouskem byl zrealizován projekt Interreg CZ-AT na podporu turismu po stopách středověké obchodní cesty „Linecká stezka“ (LAG Sterngartl Gusental + MAS Blanský les-Netolicko), v oblasti zachování lidových tradic jsme zrealizovali společný projekt PRV spolupráce se slovenskou MAS Vršatec (+ 4 partneři z ČR), a několik menších projektů spolupráce (PRV, FMP AT-CZ, FMP CZ-DE).

V současném plánovacím období byla také zahájena mezinárodní spolupráce „Cisterscapes – Cisterciácké krajiny spojující Evropu“ (LAG Bamberg (DE) + dalších 12 partnerů z AT,DE,SLO, PL a 3 MAS z ČR) a přeshraniční spolupráce na projektu „Osvětlení v souladu s lidmi a přírodou - efektivní venkovní osvětlení místo světelného smogu“ (FMP AT-CZ) se LAG Sterngartl Gusental.

Od roku 2017 je MAS Rozkvět, z.s. také **nositelem regionálního projektu strategického plánování ve školství a vzdělávání MAP ORP České Budějovice**, zahrnující spolupráci s více než 100 školskými subjekty (OP VVV; ve spolupráci s obcemi ORP včetně statutárního města Č.Budějovice, dalšími 4 MAS a dalšími regionálními aktéry - především Projektem KAP JčK, JHK, Jihočeskou univerzitou a dalšími), celkově se jedná o neinvestiční dotační intervenci ve výši cca 25 mil.Kč. V současnosti MAS připravuje pokračování těchto aktivit prostřednictvím MAP III ORP ČB. Z této pozice **je MAS Rozkvět také subjektem zainteresovaným do přípravy ITI Českobudějovicko.** Zástupci projektu MAP jsou pak členy PS Polytechnika realizovaného Strategického plánu Města Č.Budějovice.

**MAS Rozkvět je od roku 2013 také členem Národní sítě Zdravých měst ČR**, v rámci plnění Plánu zlepšování činnosti jsme splnili podmínky všech kritérií pro hodnocení kategorie „C“ kritérií MA21 (aktuálně po změně pravidel NSZM ČR jsme meziročně hodnoceni v kat. D až C).

MAS Rozkvět je také **aktivním partnerem CSV, členem SMS ČR, SPOV, KS NS MAS Jihočeského kraje** a spoluiniciátorem vzniku **PS Venkov RSK Jihočeského kraje**, zástupkyně MAS Rozkvět je předsedkyně této PS RSK, současně je členkou **PS Vzdělávání RSK Jihočeského kraje**.

V programovém období 2014-2020 tvořilo území celkem 30 obcí. V novém programovém období 2021-2027 došlo k rozšíření území o 4 obce, doposud “bílá místa LEADER”, navazující na území SO Lipensko. Jedná se o již 3 vlnu rozšíření území MAS, po změnách v letech 2007 a 2013; tyto nové partnery byli pro vstup do zájmového území MAS přesvědčeni především dosavadními výsledky činnosti MAS i širší spektra činností, které mohou zakládat na vzájemné spolupráci, výzvou jsou především zvyšování kvality života a životního prostředí.

Žádost o kontrolu dodržování standardů MAS pro období 2021 - 2027 byla schválena 25.2.2021.

### **1.3.2 Popis zapojení komunity a relevantních aktérů místního rozvoje do tvorby SCLLD**

Pro tvorbu SCLLD21+ MAS Rozkvět byla důležitá již předpřípravná fáze, ve které došlo k evaluaci a vyhodnocení postupu a přínosů realizace SCLLD 2014-2020 a rozšíření zájmového území MAS Rozkvět a také zajištění tzv. standardizací, povinnou před zpracováním a podáním nové strategie. Její součástí bylo mj. také vymezení území potvrzené podpisy starostů jednotlivých obcí. Následně MAS také přistoupila k provedení doporučení, která byla výstupem uvedené standardizace směrem k právní dokumentaci MAS a volbě orgánů MAS.

S cílem efektivního oslovení a spolupráce se zástupci obcí včetně získání potřebných souhlasů se zapojením do zájmového území MAS pro SCLLD21+ a současně získání podnětů i aktualizace vstupních dat pro zpracování strategie pro nové plánovací období (především se jednalo o vyhodnocení realizovaných rozvojových investičních i neinvestičních projektů v jednotlivých obcích a identifikace stabilizačních a rozvojových potřeb), zrealizovali jsme řadu setkání - částečně i online z důvodu platných protiepidemiologických opatření, viz tabulka 2 níže. Kromě těchto

setkání proběhla také sada individuálních setkání, ke kterým jsme přistoupili především s ohledem na nutná omezení v souvislosti s covid-19.

Následovala další individuální jednání i skupinová setkání, především zástupci obcí a mikroregionů, škol a jejich zřizovatelů, podnikatelů v zemědělství i nezemědělskými včetně cestovního ruchu, neziskovými organizacemi a aktivními občany.

**Tabulka 2 Zapojení komunity do tvorby strategie SCLLD**

<b>Metoda zapojení</b>	<b>Datum (období) provedení</b>
<i>Zahájení komunitní přípravy SCLLD na Fóru starostů</i>	10/2019
<i>Jednání fokusních skupin a skupinové rozhovory I.</i>	10/2019 - 11/2020
<i>Individuální rozhovory v území působnosti MAS I.</i>	10/2019 - 11/2020
<i>Anketní šetření, sběr podnětů prostřednictvím www MAS</i>	09-11/2020
<i>Jednání fokusních skupin a skupinové rozhovory II.</i>	12/2020 - 05/2021
<i>Individuální rozhovory v území působnosti MAS II.</i>	12/2020 - 05/2021
<i>Projednání na Fóru starostů (poradní orgán MAS)</i>	06/2021
<i>Veřejné připomínkování pracovního návrhu strategie</i>	07/2021
<i>Schválení koncepční části SCLLD členskou schůzí</i>	08/2021

### 1.3.3 Odkaz na úložiště záznamů

Záznamy jsou uloženy na adrese: <https://www.masrozket.cz/aktualne/scld-mas-2020-priprava/> viz ANKETY A PROJEDNÁNÍ SCLLD,ZAPOJENÍ KOMUNITY DO PŘÍPRAVY

## 2. Analytická část

### 2.1 Socioekonomická analýza

Jde o nepovinnou kapitolu strategie CLLD, podklady umístěny na [www.masrozket.cz](http://www.masrozket.cz).

### 2.2 SWOT analýza

**Tabulka 3 SWOT analýza "LIDSKÉ ZDROJE"**

<b>OBLAST „ LIDSKÉ ZDROJE“</b>
<b>Kvalitní infrastruktura, služby a spolupráce v regionu MAS Rozkvět</b>
<b>SILNÉ STRÁNKY</b>
Stabilizovaný počet obyvatel regionu MAS Rozkvět s trendem nárůstu.
Dostatečná kapacita a dostupnost ZŠ; dosažení vysoké míry zkvalitnění vybavenosti školských zařízení pro základní vzdělávání.
Rozvinutá síť sociálních služeb fungujících v regionu MAS, dosažení zvýšení provozních kapacit terénních i ambulantních služeb a zkvalitnění provozního zázemí; stabilizace poskytovatelů soc.služeb v rámci tzv. základní sítě JČK (dotační systém provozu); systém komunitního plánování rozvoje sociálních služeb na úrovni ORP a kraje.
Vysoká aktivita MAS i jednotlivých obcí a měst a DSO v regionálním rozvoji ve venkovském prostoru MAS, členství v NSZM ČR, SPOV, SMS ČR a KS NS MAS Jihočeského kraje. Zavádění MA21.
Výhodná geografická poloha na hranici s Německem a Rakouskem, včetně funkčních vazeb na sousední regiony (MAS, obce, NNO). Malebnost a různorodost kulturní krajiny regionu MAS vytvářející příhodné místo pro život.
Rozvinutá a pestrá síť NNO a jejich angažovanost v místních komunitách (především SDH, dále sportovní, rybářská a myslivecká sdružení, včelaři, sdružení ženy, tvůrčí spolky, ČČK). Pozitivní zkušenosti s činností komunitních center a volnočasových zázemí pro komunitní život a svépomocné aktivity obyvatel.



Kulturní potenciál regionu: fungující systém místních knihoven, existence a činnost řady spolků, tradice rozvíjející dobrovolnický (baráčníci, ochotnická divadla). Život předků připomínají místní zvyky a tradice.

Ačkoliv má region MAS v podstatě venkovský charakter, i zde nalezneme památky mimořádné hodnoty - především stále funkční cisterciácký klášter ve Vyšším Brodě a zde uchované movité památky, včetně Závišova kříže (objekty kláštera i kříž jsou chráněny jako národní kulturní památky); napříč celým regionem nalezneme stovky drobných sakrálních památek, desítky kostelů včetně poutních kaplí na Lomci nebo Maria Rast am Stein, historické vodojemy a kašny, bývalé tvrze a venkovské zámečky, venkovské památkové zóny, zachovalé obce ve stylu selského baroka, nebo i archeologická naleziště.

MAS Rozkvět má jako realizátor projektu MAP ORP Č.Budějovice a aktivní partner projektů MAP ORP Český Krumlov, Prachatice a Vodňany rozsáhlé znalosti v oblasti školství (OP VVV). Rozsáhlá aktivní animace škol v rámci tzv. šablon (OP VVV). Zkušenosti MAS s realizací zastřešujícího projektu prorodinných opatření (OPZ, příměstské tábory).

Zkušenosti místních aktérů s čerpáním finančních prostředků z evropských zdrojů, národních a dalších dotačních systémů (absorpční kapacita regionu MAS).

## SLABÉ STRÁNKY

Vyšší nezaměstnanost v periferních částech regionu MAS; ve spojení s nižší nabídkou pracovních příležitostí a také nižší hladinou mezd problém podporující socioekonomické disparity a zaostávání/ snižování konkurenceschopnost regionu MAS.

Významný převis poptávky po pozemcích pro individuální výstavbu a bydlení v obecních bytech včetně sociálního bydlení převyšuje nabídku.

Obce dlouhodobě "bojují" s problémy projektové přípravy a dotačních možností financovat realizaci výstavby infrastruktury a bytového fondu, podpora je nedostatečná z hlediska objemu i struktury možností (např. podmínky pro sociální bydlení, které neřeší situaci seniorů).

U technické infrastruktury dominují v šetřeních požadavky menších obcí na vybudování vodovodních a kanalizačních sítí, u větších obcí a měst také potřeba rekonstrukce stávajících sítí kvůli jejich nevyhovujícímu technickému stavu. Vysoká potřeba výstavby nových čistíren odpadních vod, nebo rozšíření stávajících kapacity.

Nedostatečné kapacity MŠ a dětských skupin. V regionu MAS Rozkvět je kapacita většiny MŠ bez rezerv, poptávka rodičů po službách předškolních zařízení dlouhodobě narůstá. Nedostatečná nabídka a kapacity dalších služeb pro rodinu (dětské kluby, DDM, příměstské/ komunitní tábory). Nedostatečná nabídka programů zájmového, neformálního a celoživotního vzdělávání. Závislost na dotačních zdrojích (realizace aktivit nad rámec finančních možností NNO a obcí).

Chybějící pobytová infrastruktura s doprovodnými sociálními a zdravotními službami pro CS seniori (domy se zvláštním režimem, domovy seniorů, sociální byty). Nedostatečná příprava na její vybudování (s ohledem na trend stárnutí populace a vyššího věku dožití). Chybí kapacity provozující zvýhodněné systémy přepravy CS.

Limity pro novou výstavbu: chybějící, nedostatečná popř. zastaralá vodohospodářská infrastruktura v řadě především menších obcí (nedostatečného zásobování pitnou vodou, chybějící/nedostatečná kanalizační síť a ČOV) jako klíčová podmínka pro bytovou výstavbu; chybějící základní dopravní infrastruktura pro výstavby rodinných domů; složité majetkoprávní vztahy k pozemkům brzdící přípravu základní infrastruktury pro následnou výstavbu; chybějící zdroje na projektovou přípravu projektové dokumentace na základní infrastrukturu

Limity pro využití stávajících objektů pro potřeby bydlení: majetkoprávní vztahy (objekty jsou často v soukromém vlastnictví, bez zájmu o prodej obci za "vyhláškovou" cenu); velmi špatný technický stav nebo dispozice objektů a vysoká bariérovost, kdy náklady na rekonstrukci na bytové účely jsou nerentabilní; chybějící zdroje na projektovou přípravu projektové dokumentace; podmínky dotačních titulů

Limity omezující rekonstrukce stávajícího bytového fondu: finanční náročnost.

Nedostatečné řešení tzv. dopravy v klidu (parkovací místa/zóny, záchytná parkoviště).

Nedostatečná vybavenost škol (MŠ, ZŠ) pro moderní výuku, potřeba dalších investičních i neinvestičních opatření pro zvýšení kvality výuky; nutné investice do objektů i zázemí škol (školní kuchyně, družiny, tělocvičny, hřiště, školní zahrady...); odstranění bariérovosti infrastruktury.

<p>Chybějící přímá provazba mezi komunitním plánováním sociálních služeb na regionální úrovni ve vztahu k získávání finančních prostředků na zjištěné potřeby a priority; dlouhodobě rigidní systém financování sociálních služeb s vysokou mírou nestability a minimální operativností (možnost lokálně reagovat na mimořádné potřeby).</p> <p>Kromě podpory sociálních služeb poskytovaných dle zákona 108/2006 Sb. je v regionu MAS potřeba zajistit: dostupnost působení komunitního sociálního pracovníka na úrovni spádových oblastí, popř. mikroregionů (s přenosem informací na úroveň jednotlivých poskytovatelů sociálních služeb a ORP), zajišťující operativní výkon sociální práce a také informování obyvatel v oblasti sociální práce a služeb. Komunitní sociální práce souvisí také s potřebami komunitního řešení sociálního vyloučení i zaměstnatelnosti CS ohrožených sociální exkluzí na místní úrovni. Nevyjasněná forma podpory pečujících osob, sdílené a neformální péče.</p>
<p>Nedostatečný počet komunitních, volnočasových a nízkoprahových center; nedostatečná finanční podpora spolkové činnosti a komunitní práce. Zastaralá, nedostatečná nebo zcela chybějící infrastruktura a vybavenost pro volnočasové aktivity (kultura, sport, zájmová činnost, knihovny atd.). Omezování dostupnosti (rušení poboček bez adekvátní náhrady, omezování provozní doby) veřejných služeb, především poštovní a peněžní služby.</p>
<p>Vysoká míra vyjížděky: zájmové území regionu MAS bez měst střední velikosti – nutná dojížděka za vzděláváním (SŠ, VŠ) a dalšími službami; často odliv žáků do ZŠ v regionálních centrech z důvodu lepší vybavenosti škol i kvality poskytovaného vzdělávání, nebo také do místa zaměstnání rodičů. Vysoká míra vyjížděky za prací ve všech lokalitách zájmového území MAS.</p>
<p>Bariérovost: značná bariérovost objektů, kde jsou poskytovány služby pro veřejnost, veřejná správa, školství, sociální služby.</p> <p>Problémem je nedostatečné pokrytí internetem, v řadě míst nekvalitní signál omezující “standardní” kvalitní život občanů (současně bariérovost).</p> <p>Doposud nedostatečné využití informačních systémů (chybí informační kiosky jako úřední desky, nedostatečné využívání e-aplikací obcemi při komunikaci s občany) a vzdálené komunikace s občany (e-aplikace); v řadě obcí zastaralé vybavení zázemí pro veřejnou správu.</p>
<p>Nedostatečná úroveň znalostí jazyků (především NJ a AJ) veřejnosti</p>
<p>Základní dopravní infrastruktura: špatný stav hlavních, místních a účelových komunikací: ohrožuje bezpečnost jak na průtazích obcí, tak na silnicích nižších tříd mezi obcemi, především s nárůstem kamionové dopravy výrazně klesá bezpečnost silničního provozu pro další uživatele komunikací (chodci, cyklisté). V obcích chybí chodníky, popř. chodníky s prvky pro lepší orientaci a pohyb chodců s hendikepou. Lokálně potřeba zásadních rekonstrukcí chodníků v obcích, s ohledem na dlouhodobou investiční poddimenzovanost. Chybí odpovídající zázemí pro uživatele veřejné hromadné přepravy: na nástupních/přestupních místech není dostatek míst pro parkování aut (P+R), chybí zázemí pro bezpečnou úschovu kol. Problémem jsou také majetkoprávní vztahy k pozemkům brzdící přípravu dopravně-obslužné infrastruktury.</p>
<p>Chybějící finanční zdroje na projektovou přípravu projektové dokumentace na infrastrukturu ze strany obcí, bez jistoty financování následné realizace (neochota/finanční nemožnost projektovat “do šuplíku”, vzhledem k cenám PD).</p>
<p>Finanční nesamostatnost MAS (závislost na dotačních systémech a podporách/projektech)</p>
<p><b>PŘÍLEŽITOSTI</b></p>
<p>Aktivně podporovat: polytechnické a IT vzdělávání; efektivní vzdělávání v cizích jazycích (a současně podporovat přeshraniční spolupráci škol - AT, DE); lokální patriotismus dětí a mládeže; zájem dětí a mládeže o sport a aktivní trávení volného času; celoživotní vzdělávání (především u osob s nižším, základním a středním vzděláním, a 50+); aktivní spolupráci školských zařízení a dalších organizací v oblasti vzdělávání prostřednictvím MAP a dalších platform; proaktivní přístup škol a organizací volného času ke spolupráci s rodiči a zážitkové pedagogice (mj. prostřednictvím projektů podporovaných OPVVV, tzv. šablony a další); zvýšení finanční dostupnosti zájmového a neformálního a celoživotního vzdělávání; zvýšení mobility zájmového a neformálního a celoživotního vzdělávání; vzdělávání jednotlivých pedagogů, lektorů, vzdělávacích pracovníků, atd./ vedení škol, školských zařízení, organizací vzdělávání, organizací volného času vč. sdílení dobré praxe.</p>
<p>Využívání struktury škol a školských zařízení jako polyfunkčních vzdělávacích center v systému celoživotního učení, vznik sdílených „labů“; rozšíření systému zájmového a neformálního vzdělávání, podpora celoživotního učení</p>

Další rozvoj volnočasových aktivit, také jako prvku posilujícího komunitní život a jako prevence sociálních problémů a rizikového chování mládeže i dospělých. Konkrétně: zřizování komunitních center (stavební obnova/modernizace objekt) a volnočasových zázemí pro komunitní život a svépomocné aktivity obyvatel; vybavení komunitních center a volnočasových zázemí pro komunitní život a svépomocné aktivity obyvatel; finanční podpora provozu komunitních center a volnočasových zázemí pro komunitní život; finanční podpora svépomocných aktivit obyvatel; podpora participace obyvatel; realizace MA21 na úrovni MAS a jednotlivých obcí a měst; posilování mezigenerační spolupráce a rodinných vazeb; podpora místního patriotismu (mj. větší propojování vzdělávání a komunitním životem).

Posílení sítě sociálních služeb z hlediska místní, časové a ekonomické dostupnosti v regionu MAS, operativní rozšiřování kapacit terénních služeb. Konkrétní potřeby pro zajištění kvality sociálních služeb poskytovaných dle zákona 108/2006 Sb.: provozní finanční podpora ze strany státu a kraje (neinvestiční dotace, zařazení do tzv. základní sítě služeb) a obcí; dostupnost kvalifikovaných pracovních sil (sociální pracovníci, pracovníci v sociálních službách, pomocný technický personál pro provoz ambulancí a pobytových služeb); investiční finanční podpora modernizace a rozšíření zázemí pro provoz sociálních služeb; možnost flexibilního rozšiřování provozních kapacit v závislosti na poptávce ze strany uživatelů sociálních služeb (operativní finanční podpora provozu ze strany státu; změny v legislativě - možnost úhrad služeb přímo uživateli z příspěvků na péči).

Rozšiřování infrastruktury sociálních služeb a péče o seniory; zvýšení počtu komunitních center kombinujících dostupnost sociálních služeb a aktivních možností trávení volného času

Zkvalitňování a rozšiřování infrastruktury v oblasti kultury, sportu a volnočasových aktivit. konkrétní potřeby a příležitosti: modernizace stávajících objektů a vybavení zázemí pro volnočasové aktivity (včetně sportu) a zájmové a neformální vzdělávání, vč. odstraňování bariérovosti; modernizace a vybavení obecních knihoven jako potenciálních center vzdělávání; lokální možností je propojení činností těchto organizací se školami nebo obecními knihovnami (poskytnutí zázemí) a jejich dovybavení pro CS dospělí. Rozvoj tradic a tradičních kulturních, sportovních a společenských aktivit na území regionu MAS Rozkvět.

Posilování a rozvoj kulturního dědictví regionu: infrastrukturní obnova a péče o nemovité kulturní dědictví a drobné památky; obnova movitého kulturního dědictví; zachování a rozvoj nehmotného kulturního dědictví (zvyky a tradice); využití společné historie a kulturního dědictví pro rozvoj spolupráce mezi regiony; zvýšení dostupnosti památek prostřednictvím doprovodné infrastruktury pro cestovní ruch (navigační systémy, naučné stezky, informační kiosky a tabule) včetně údržby této infrastruktury, zázemí (informační centra) a organizačních opatření (lokální destinační management, e-aplikace); zlepšení dostupnosti památek prostřednictvím technické infrastruktury (přístupové cesty, polní cesty a místní komunikace, parkoviště...); snížení světelného smogu produkovaného při exteriérovém osvětlení jednotlivých památek; zlepšení prezentace a interpretace místního kulturního dědictví pro zvýšení návštěvnosti, především ryze venkovských památek.

Optimalizace územní dostupnosti a kvality veřejných služeb, modernizace a zefektivnění veřejné správy, zavedení e-governmentu, zvýšení míry zavedení a využívání ICT (infokiosky – úřední desky) a interaktivních aplikací ve veřejné správě a samosprávě.

Další rozšiřování přeshraniční spolupráce v rámci Evropského regionu Dunaj – Vltava a s kooperujícími MAS v Rakousku a Bavorsku; mezisektorová spolupráce regionálně, na národní i mezinárodní úrovni.

Rozšiřování aktivit podporujících zdravý životní styl a zdraví obyvatel regionu MAS

Rozšiřování aktivit MAS a obcí zájmového území MAS v rámci členství v NSZM a zavedení principů MA21

Využití EU fondů v programovém období 2021+ pro dílčí rozvojové cíle v oblasti životního prostředí, infrastruktury, podnikání, lidských zdrojů a vzdělávání v regionu MAS; rozšíření činností MAS Rozkvět v oblasti strategického plánování, poradenské činnosti a animace projektových záměrů v širokém spektru podnikání včetně oblasti turismu a cestovního ruchu v regionu MAS i širším regionu a v mezinárodních souvislostech a vazbách.

Rozvoj pokrytí zájmového území MAS vysokorychlostním internetem

Snížení nároků na administrativu na úrovni obcí/ škol/ školských zařízení/organizací vzdělávání/ organizací volného času: využívání kapacit pro sdílenou agendu nebo její částečný outsourcing. Snížení náročnosti nadstavbové dokumentace obcí/ škol/ školských zařízení/organizací vzdělávání/ organizací volného času: využívání kapacit pro sdílenou agendu nebo její částečný outsourcing při strategickém plánování a zpracování akčních plánů, resp. projektů

Rozšíření činností MAS Rozkvět v oblasti strategického plánování, poradenské činnosti, animace projektových záměrů v širokém spektru oblasti rozvoje lidských zdrojů.
<b>OHROŽENÍ</b>
Prohloubení socioekonomických disparit v regionu MAS a zhoršování dostupnosti služeb, především v oblasti sociálních služeb, základní zdravotnické péče, vzdělávání a dopravní obslužnosti
Útlum aktivit NNO z důvodu nedostupnosti zázemí pro činnost (infrastruktura, vybavenost), související pokles zájmu obyvatelstva regionu o spolkové aktivity a snižování motivace lídrů v komunitě
Dopady nezdravého životního stylu, především ve vazbě na sociálně slabší skupiny obyvatel; růst zadluženosti mezi obyvateli regionu a s tím souvisejících problémů a sociální exkluze
Problém nízkých veřejných rozpočtů s negativními dopady na rozvoj obcí (tzv. vnitřní zadluženost obcí, omezené investiční možnosti, zaostávání v přípravě projektových dokumentací apod.)
Nadměrné legislativní a administrativní požadavky a zátěž v oblasti školství (na školská zařízení i zřizovatele)
Omezení financování sociálních služeb ze strany státu, nedostatek provozních zdrojů
Negativní legislativní vývoj na centrální úrovni (v nejrůznějších zájmových oblastech) a změny v rozpočtovém určení daní, které mohou negativně ovlivňovat rozvoj lokální ekonomiky a souvisejících vazeb (např. významné rozpočtové škrty s vlivem na rozvoj obcí regionu v různých oblastech, snížení rozpočtů obcí a disponibilních prostředků na investice a spolu/financování projektů)
Negativní vývoj zaměření dotačních prostředků do venkovských regionů ve všech významných oblastech, který nebude odpovídat potřebám
Nedostatečná finanční podpora činnosti MAS

Tabulka 4 SWOT analýza "EKONOMIKA A TRH PRÁCE"

<b>OBLAST „ EKONOMIKA A TRH PRÁCE“</b>
<b>Konkurenceschopnost ekonomiky a trhu práce v regionu MAS Rozkvět</b>
<b>SILNÉ STRÁNKY</b>
Stabilní hospodářský růst v tradičních odvětvích zemědělství a ovocnářství a zpracování místní ovocnářské produkce (potravinářství); rozvíjející se marketing produktů (EU-značka „Chelčicko-Lhenické ovoce“, „Chutná hezky. Jihočesky!“, lokální značka „Šumava“)
Stabilizace řady malých firem s místní působností díky investicím do infrastruktury, vybavení anebo technologií. Místní ekonomika zájmového území MAS Rozkvět je založena především na aktivitě živnostníků s mikro, malých a středních podnikatelů v zemědělství, službách a výrobě, kteří přirozeně vytvářejí pracovní příležitosti.
Cestovní ruch jako nejvýznamnější ekonomický sektor v oblasti Lipensko a rozvoj marketingu produktů CR v této lokalitě prostřednictvím DMO Lipensko; vodní plochy vhodné pro vodní sporty a rybaření; cyklostezky kolem jezera
Vysoká míra zaměstnanosti, především ve „vnitrozemních“ částech regionu MAS
Velmi dobré primární přírodní a kulturní kapitál regionu MAS pro rozvoj cestovního ruchu (zachovalá, ekologicky hodnotná a turisticky atraktivní příroda a kulturní krajina, dostupnost kulturních památek a turistických atraktivit, místní památky, venkovská muzea...)
Vhodné sekundární podmínky pro rozvoj cestovního ruchu (tradice, zvyky, kultura, prvky venkovské architektury, technické památky, dostupnost informačních center)

Dobré primární i sekundární podmínky pro soft-turistiku, hustá síť značených turistických tras pro pěší, splavné části horního toku Vltavy pro vodní turistiku; různorodý profil terénu (od rovinatého poblíž ČB, přes zvlnění podhůří po lokality pohoří Šumavy) a množství značených cyklotras
Bezpečný region, nízká míra kriminality
Působení MAS Rozkvět při realizaci kooperačních projektů v oblasti cestovního ruchu
<b>SLABÉ STRÁNKY</b>
Periferní charakteristiky regionu MAS (nízká hustota obyvatelstva, sídelní rozdrobenost, špatná dopravní dostupnost, nízký počet podnikatelských subjektů, nižší mzdová hladina, nižší daňové příjmy obcí)
Problémy, se kterými se místní podnikání potýká, nebo snižují jeho efektivitu: zhoršený technický stav nemovitostí využívaných pro podnikání, vyžadující investice do obnovy a modernizaci; zastaralé technické prostředky/ vybavení a technologie pro podnikání vyžadující investice do obnovy a modernizace; vysoká energetická náročnost provozu, zvýšená prašnost/emise apod., nedostatečné provozní kapacity techniky/technologií; chybějící moderní vybavení pro podnikání ve službách cestovního ruchu, vč. doprovodných služeb (vybavenost wellness, indoor i outdoor sportovních zařízení apod.); vysoká energetická náročnost provozu objektů, nízká míra využití systémů využívajících OZE/ biomasu/ fotovoltaiky/ solární systémy apod.; nedostatečné využívání odpadů výrob jako potenciálních surovin, chybějící technika a technologie pro vyšší efektivitu výrobních procesů.
Minimální příchod inovativních a cílených investic a podíl progresivních oborů na zaměstnanosti v regionu, omezená dostupnost lokalit i pracovní síly pro inovativní investice většího rozsahu
Slabá tvorba nových pracovních míst, omezený počet pracovních míst „v místě“
Snižující se počet živnostníků (dle veřejných statistik)
Nedostatečná podpora začínajících podnikatelů a firem
Chybějící nebo nedokončená základní technická infrastruktura omezující rozvojové projekty, špatný stav dopravní infrastruktury a chybějící napojení regionu na hlavní silniční tahy.
Nedostatečně rozvinutý CR a marketing produktů CR ve vnitrozemních částech regionu MAS. Chybějící funkční lokální destinační management po eliminaci TO PodKletí ze strany JČK/JCCR. Protipandemická opatření v letech 2020-2021 vykristalizovala řadu dlouhodobých problémů tohoto hospodářského odvětví, kterými jsou především: závislost na hlavní turistické sezoně, chybějící nabídka a zázemí pro mimosezónní a zimní pobyty (především wellness, indoor sportoviště, outdoor sportoviště); nedostatek kvalifikovaného personálu, snižující kvalitu služeb; omezené kapacity stravovacích zařízení i jejich nestabilní kvalita; přetrvávající jazyková bariéra (personál CR, pracovníci IC, ale i veřejnost); chybějící lokální destinační management; nedostatečná koordinace akcí v rámci regionu; nedostatečně využitý potenciál lokálních zážitkových akcí; chybějící místní průvodci (pro příležitostně zpřístupnění místních památek); nedostatečná statistická a analytická data pro cestovní ruch.
Nízká průměrná výše mezd v regionu
Vysoká míra vyjížděky za prací do regionálních a spádových center (ČB, PT, Vodňany, Netolice, ČK) a průmyslových zón/továren (Kaplice); pendlerství v příhraničí (AT, DE)
Relativně vyšší statistická míra nezaměstnanosti v příhraničních obcích, závislost části obyvatel na sociálních dávkách
Špatná dopravní dostupnost a obslužnost regionu, nepříznivé podmínky pro rozvoj veřejné dopravní obslužnosti (nízká hustota osídlení, rozdrobená lokalizace sídel, periferní charakter regionu)
Dlouhodobě přetrvávající vysoká energetická náročnost budov (objektů k podnikání), nedostatečné využití systémů využívajících OZE/ biomasu/ fotovoltaiky/ solární systémy apod..
Vysoká závislost cestovního ruchu v regionu na povětrnostních podmínkách ve všech sezónách, sezónně nevyvážená nabídka cestovního ruchu, velmi slabá mezisezóna; přetrvávající nedostatek v nabídce doprovodné infrastruktury a infrastruktury doplňkových služeb cestovního ruchu (např. sportovně-rekreační indoor i outdoor infrastruktura, infrastruktura turistických cest, wellness a zázemí pro zážitkovou turistiku).

Přetrvávající nedostatky v technickém stavu a vybavenosti zařízení cestovního ruchu, nedostatky v kvalitě služeb cestovního ruchu související s lidskými zdroji (jazykové nedostatky, nekvalifikované pracovní síly), minimální využití systémů standardizace kvality služeb CR; nedostatečné využití trendů v cestovním ruchu a síťování; nižší míra využívání informačních a podpůrných technologií v cestovním ruchu.

CR - ubývání lidských zdrojů z důvodu změny preferencí a hledání stabilnějších pracovních míst v jiných oborech.

Ve většině regionu zcela chybí cyklostezky (výjimkou je část Lipenska), které by umožnily odklonit provoz cyklistů mimo hlavní dopravu na komunikacích (dttto oddělené chodníky mezi obcemi nebo místními částmi). Existující cyklotrasy z větší části vedou po komunikacích a zvyšují celkovou rizikovost provozu.

Území se zvýšenou ochranou přírody, která blokuje některé investiční projekty v oblasti rozvoje cestovního ruchu. Lokálně existuje i částečně nevyužitý společenský potenciál krajiny a lesů, současně však i oprávněná snaha majitelů (včetně státu) usměrňovat pohyb návštěvníků tak, aby nedocházelo ke kolizím mezi turistickou a společenskou funkcí lesa a krajiny, provozováním hospodářství nebo ochranou přírodního dědictví.

Nedostatečné pokrytí vysokorychlostním internetem, nutným pro konkurenceschopnost a efektivní rozvoj v řadě ekonomických oborů, včetně tradičních (viz zemědělství).

Omezená dostupnost řady kulturně-historických památek, především sakrálních objektů, z důvodu technického stavu nebo ekonomického nezájmu vlastníka; chybějící místní průvodci; chybějící finanční prostředky na obnovu kulturně-historických památek

## **PŘÍLEŽITOSTI**

Jako klíčové příležitosti pro rozvoje podnikání v místě vnímáme: existenci nevyužívaných nemovitostí, popř. hospodářských brownfields v soukromém vlastnictví, a objektů ve vlastnictví obcí nebo kraje (např. bývalých obchodů, zrušených pošt, sanatoria apod.), vhodných pro přestavbu a modernizaci na provozní objekty pro vytvoření podmínek pro zaměstnanost v místě; snížení nároků na administrativu na úrovni podnikatelů/ podniků/zaměstnavatelů: nedostatečná nabídka kapacit pro sdílenou agendu nebo její částečný outsourcing; snížení náročnosti nadstavbové dokumentace: potřeba podpory podnikatelů/firem/zaměstnavatelů při strategickém plánování firem/organizací a zpracování akčních plánů, resp. projektů; vzdělávání pro rozvoj konkurenceschopnosti podnikatelů/ podniků vč. sdílení dobré praxe v oblasti technologií, ICT a informačních systémů.

Další diverzifikace ekonomických činností. Rozvoj mimoprodukčních funkcí zemědělství včetně CR a tvorba krajiny. Vytvoření funkčních vazeb V&V institucí, škol (SŠ, VŠ) a podnikatelského sektoru

Konkrétní příležitosti pro zvýšení ekonomického využití kulturního a přírodního dědictví: pravidelná obnova objektů kulturního dědictví, zvýšení přístupnosti a zpřístupnění (především otevírací doba místních muzeí a kostelů); pravidelná obnova značených turistických a cykloturistických tras a vytváření lokálních okruhů, včetně tématických (např. ovocnářská cyklotrasa, včelařská stezka,...); údržba krajiny podél turistických tras, včetně splavných úseků řeky Vltavy; zvýšení dostupnosti přírodních památek prostřednictvím doprovodné infrastruktury pro cestovní ruch (naučné stezky, navigační systémy, informační kiosky a tabule) včetně údržby této infrastruktury, zázemí (informační centra, odpočívadla) a organizačních opatření (lokální destinační management, e-aplikace); zlepšení dostupnosti přírodního dědictví prostřednictvím technické infrastruktury (přístupové cesty, mostky, lesní a polní cesty, místní komunikace, parkoviště...); vzájemná akceptace hospodářských potřeb a zájmu turistů formou zážitkových akcí (např. výlovy rybníků, vznik zookoutků na agrofarmách, ukázky zpracování místní produkce apod.); využití přírodního dědictví pro rozvoj spolupráce mezi regiony.

Modernizace firem; zavádění technologicky náročnějších výrob a produkce s vyšší přidanou hodnotou

Produkce energií z OZE pro vlastní využití producenta a místní zásobování; zavedení lokálního energetického managementu a komunitní energetiky

Rozvoj infrastruktury a služeb v oblasti cestovního ruchu směřující k vyšší celoroční výtěžnosti stávajících i nově zřizovaných kapacit, s důrazem na posílení sezóny v zimním období a v mimosezónách; rozvoj infrastruktury a služeb spojených s wellness a incentivní turistikou; další rozvoj a zkvalitňování infrastruktury a služeb pro rozvoj soft-turistiky; rozvoj zážitkové turistiky

Vyšší zhodnocení místní produkce, rozšíření marketingu místní produkce, krátké obchodní řetězce; vybudování funkčního marketingu regionu MAS pro zvýšení návštěvnosti

Podpora zaměstnanosti a podnikání v místě: podpora místní produkce a místního odbytu, krátkých ekonomických cyklů a dodavatelských řetězců; motivace ekonomicky aktivních osob vyjíždějících za prací mimo území MAS ke změně (např. preferencí příjmu dětí do MŠ) a volbu zaměstnání v místě (současně zvýšení dostupnosti pracovní síly pro místní zaměstnavatele); vzdělávání a zvyšování kvalifikace dle potřeb zaměstnavatelů, především osob s nižší úrovní vzdělání a osob s hendikepy ohrožených sociálním vyloučením, s cílem zvýšení zaměstnanosti v místě; zvyšování využívání flexibilních forem zaměstnávání u zaměstnavatelů v místě
Rozšíření nabídky CR a zvýšení podílu cestovního ruchu na ekonomické základně regionu MAS; budování nových a rozšiřování stávajících kapacit pro cestovní ruch a rozšiřování spektra služeb pro návštěvníky; zvyšování kvality služeb pro návštěvníky a jejich standardizace
Rozvoj zaměstnanosti v sociálních službách, rozšiřování kapacit stávajících a zavádění nových služeb, rozšiřování provozní doby (např. pečovatelská služba a osobní asistence o víkendech)
Existence firem, které v regionu podnikají na principech sociální odpovědnosti a jsou potenciálně reformovatelné na sociální podniky (jedním ze stávajících problémů těchto firem, které jim neumožnilo fungovat jako sociální podnik, je opakovaně měnící se předpisy pro tento typ podniků a zaměstnávání konkrétních CS). Konkrétní potřeby firem: investice do vhodných prostor/objektů (pořízení, stavební úpravy/modernizace, zajištění bezbariérovosti, apod.); investice do technického vybavení a technologií (včetně úprav potřebných pro zaměstnávání osob s hendikepy); odborná podpora pro zaměstnávání osob s hendikepy; spolupráce s organizacemi, které poskytují sociální práci pro osoby s hendikepy; sdílení a prezentace dobré praxe v oblasti sociálního podnikání; stabilní podmínky pro tento typ podnikání.
Zlepšování vazeb mezi školstvím a zaměstnavateli v regionu (firmy, NNO, obcemi a MAS) s cílem zlepšení uplatnitelnosti absolventů v regionu MAS; podpora polytechnického vzdělávání a kreativního podnikatelského myšlení mládeže. Zvyšování podnikavosti obyvatel regionu MAS: příležitostí je budování a vybavenost sdílených dílen a pracovišť (tzv. labů) a coworkingových míst pro děti, mládež i dospělé; podpora aktivit začínajících podnikatelů a firem rozšiřujících své portfolio.
Revitalizace a nové využití objektů typu brownfields
Využití EU fondů v programovém období 2021+ pro dílčí rozvojové cíle v oblasti životního prostředí, infrastruktury, podnikání, lidských zdrojů a vzdělávání v regionu MAS; rozšíření činností MAS Rozkvět v oblasti strategického plánování, poradenské činnosti a animace projektových záměrů v širokém spektru podnikání včetně oblasti turismu a cestovního ruchu v regionu MAS i širším regionu a v mezinárodních souvislostech a vazbách
Výhodná geografická poloha na hranici s Německem a Rakouskem pro spolupráci v řadě rozvojových témat; aktivizace a rozvoj přeshraniční spolupráce včetně koordinace cestovního ruchu, obnova historických spojení a cest (návaznost na Horní Rakousko a Bavorsko v rámci ER Dunaj-Vltava); efektivní podpora jazykového vzdělávání v rámci školství i celoživotního vzdělávání
Rozšíření činností MAS Rozkvět v oblasti poradenských činností, kooperací a animace projektových záměrů v širokém spektru oblasti podnikání a zvyšování konkurenceschopnosti regionu a trhu práce, také ve vazbách na širší region a v příhraničních souvislostech a vazbách
Trvale udržitelné a environmentálně šetrné využití přírodních atraktivit a kulturně-historického dědictví regionu MAS pro rozvoj cestovního ruchu a turismu
Tvorba nových a inovace stávajících produktů cestovního ruchu, zejména produktů motivujících návštěvníky k vícedennímu a opakovanému pobytu v regionu MAS; rozvoj činností lokálních destinačních managementů; další zlepšování a posilování úrovně koordinace cestovního ruchu na úrovni regionu MAS a JČK
Rozvoj lokální dopravní obslužnosti
Aktivní zapojení MAS v oblasti vzdělávání a trhu práce, rozšíření využití lokální burzy práce, efektivní využívání politik aktivní zaměstnanosti
<b>OHROŽENÍ</b>
Další snižování hodnoty ekonomického a inovačního potenciálu regionu (MAS i JČK) ve srovnání s republikovým průměrem, nízká míra vstupu investorů do regionu

Zaostávání hospodářsky slabších oblastí a jednotlivých obcí v rámci regionu MAS, snižování počtu místních podniků a pracovních příležitostí v místě
Negativní vlivy povinné administrativy vyplývající z legislativy na podnikatelské prostředí - komplikovaná a nepřehledná legislativa a zbytečná administrativní zátěž, chybějící pobídky podporující investice i zaměstnanost (především OSVČ a MSP), nedostatečná legislativa v oboru cestovní ruch.
Chátrání kulturních a nemovitých památek z důvodů nedostatku finančních zdrojů na jejich obnovu;
Nedostatek finančních prostředků na realizaci opatření na zlepšení dopravní dostupnosti regionu, růst dopravního zatížení pozemních komunikací a další zhoršování jejich technického stavu
Další omezování veřejné dopravní obslužnosti, neexistující integrovaný dopravní systém JčK, negativní vliv emisí, hluku a vibrací z automobilové dopravy na zdraví lidí a životní prostředí v regionu MAS
Změny klimatu, nestabilní povětrnostní podmínky
Omezení meziresortní spolupráce, především v cestovním ruchu; zpoždování rozvoje destinačního managementu oproti ostatním destinacím; nárůst přímé konkurence jiných českých turistických destinací (především růst kvality služeb cestovního ruchu v konkurenčních regionech a nabídky infrastruktury); nárůst přímé konkurence sousedících zahraničních turistických destinací (Horní Rakousko a Bavorsko)
Přetrvávající nižší zájem žáků ZŠ o studium technických SŠ a tradičních oborů zastoupených v regionální ekonomice

Tabulka 5 SWOT analýza "ENVIROMENTÁLNÍ UDRŽITELNOST"

<b>OBLAST „ ENVIROMENTÁLNÍ UDRŽITELNOST“</b>
<b>Environmentální udržitelnost a soudržnost regionu MAS Rozkvět</b>
<b>SILNÉ STRÁNKY</b>
Přírodní kapitál regionu MAS, celkově velmi dobrý stav životního prostředí na území regionu MAS, velmi dobrá kvalita ovzduší, estetická hodnota krajiny
Chelčicko-Lhenická ovocnářská oblast (region s registrovanou značkou EU místa původu produkce); biologicky šetrné pěstování ovoce
Vysoký koeficient ekologické stability krajiny
Fungující systém odpadového hospodářství, místní vzorová řešení odpadového hospodářství
Členství v Národní síti Zdravých měst ČR: MAS Rozkvět, obec Chelčice, obec Pištín a město Vyšší Brod; aktivní přístup k zavádění MA21
NNO působící v oblasti environmentální osvěty, především v oblasti práce s dětmi; školní programy EVVO ve většině MŠ a ZŠ
<b>SLABÉ STRÁNKY</b>
Chybějící technologie a technologická zařízení pro materiálové využívání odpadů. Potřeba rekonstrukce, příp. nová výstavba míst pro sběr či zpracování odpadů, které již přestávají stačit potřebám obcí, nebo v obcích úplně chybí. Problémy vyplývající s ukládáním a zpracováním odpadu v souladu s novou a připravovanou legislativou, negativní vliv na rozpočty obcí.
Nevhodná druhová skladba lesních porostů a nestabilita vůči působení vlivu biotických vlivů (kůrovec) a abiotických činitelů (dlouhodobé sucho, nadměrné srážky, ovzduší, ...), nízká rezistence lesních porostů ke klimatickým změnám způsobující následně půdní erozi
Území ohrožené záplavami v regionu MAS – aktivní zóny záplavového území pod vodním dílem Lipno a na Českobudějovicku
Chybějící možnosti koupání v přírodě, nedostatek přírodě blízkých možností vyžití (koupací biotopy)
Potřeba lokálních opatření pro zlepšení ekologické stability krajiny a zlepšení stavu životního prostředí, jako je revitalizace parků, výsadba zeleně či přirozená obnova lesa. Pomalý proces tvorby komplexních pozemkových úprav,



nedostatečné zohľadnení širších väzieb a možností úprav krajiny.
Nesoulad medzi některými rozvojovými záměry obcí a zájmy v oblasti ochrany přírody (omezování investičních záměrů)
Dlouhodobě přetrvávající vysoká energetická náročnost budov (veřejných/obecních, objektů k podnikání, zázemí pro volnočasové aktivity aj.), nedostatečné využití systémů využívajících OZE/ biomasu/ fotovoltaiky/ solární systémy apod..
Některé obce doslova bojují se starou zátěží v podobě tzv. brownfields v soukromém vlastnictví, které by potřebovaly odstranit či revitalizovat. Významná ekologická zátěž v regionu: úložiště kalů (Mydlovary).
Zastaralost veřejného osvětlení způsobující produkci světelného smogu.
Chybějící systémy komunitní energetiky, nulový podíl místního využívání místních zdrojů energie (strategické riziko energetické chudoby).
Problémy dopadů klimatických změn a nedostatky v oblasti krajinných opatření: nedostatečné zadržování vody v krajině, nízká retenční schopnost krajiny a odolnost proti erozi; nedostatečné využívání dešťové vody; chybějící technologie pro využití odpadních vod namísto pitné vody pro technické účely; nevhodné agrotechnické postupy hospodaření (např. velké půdní bloky ohrožené vodní a větrnou erozí, vysoké zhutnění půdy při použití zemědělské techniky snižující zasakovací schopnosti půdy); lokálně úbytek hladiny podzemní vody; chybějící studie řešící možnosti zadržování vody v krajině; chybějící ucelené krajinné plány, které by systémově řešily zeleň v krajině a její přístupnost.
Špatný stav základní dopravní infrastruktury, přispívající ke vzniku vyšších emisí a způsobující prašnost provozu. Špatný technický stav místních komunikací a účelových komunikací.
V regionu je k dispozici naprosté minimum zařízení pro doplňování alternativních paliv (elektromobilita, LPG, CNG). Neexistují zde funkční sharingové systémy (car-, bike-) sdílené přepravy osob a dopravy.
Přetrvává nedostatečná dopravní obslužnost z odlehlých obcí a místních částí, mimo pracovní dny je významně snížena v podstatě v celém zájmovém území MAS (zvyšující objem individuální automobilové dopravy a přepravy osob).
Chybějící finanční zdroje na projektovou přípravu projektové dokumentace na základní infrastrukturu a environmentální technická opatření v krajině ze strany obcí, bez jistoty financování následné realizace (neochota/finanční nemožnost projektovat "do šuplíku", vzhledem k cenám PD).
Nedostatečné vybavení místních JPO a SDH pro záchranné akce souvisejících s přírodními kalami (především záplavy a povodně, lesní požáry)
<b>PŘÍLEŽITOSTI</b>
Šetrné využívání přírodního potenciálu regionu - environmentálně šetrné zemědělství a lesnictví; zlepšení provozních podmínek zemědělských firem směřujících k udržitelnému hospodářství
Inovativní způsoby využití odpadů jako suroviny; zřízení re-use míst a „labů“ (výukových center zaměřených na re-use); podpora cirkulární ekonomiky
Komunitní energetika, zvýšení míry využití vhodných obnovitelných zdrojů energie za účelem výroby energie pro samozásobení producentů a lokální zásobování, zavedení lokálního energetického managementu orientovaného na lokální energetickou soběstačnost
Další rozšíření cestovního ruchu a turismu šetrného k životnímu prostředí a využívající místní přírodní potenciál, např. prostřednictvím dálkových tras pro pěší, spoluprací kulturních krajín (projekt CISTERSCAPES – Cisterciácké krajiny spojující Evropu)
Vytváření podmínek pro lokální cyklo dopravu a cykloturistiku, vybudování cyklostezek oddělených od běžné dopravy po komunikacích, rozšíření doprovodné infrastruktury (záchytná parkoviště, sociální zařízení, odpočívadla); navigace a značení, využití e-aplikací a interaktivních prvků
Zavádění elektromobility, carsharingu a bikesharingu
Budování krajinných prvků zachycujících vodu v krajině, zavádění opatření zvyšující retenční schopnosti krajiny

Zakládání a údržba veřejné a krajinné zeleně a lesních porostů s cílem omezení negativních klimatických změn (záchyt vody, stínící funkce, snížení eroze půdy vlivem větru atd.)
Inovativní způsoby řešení environmentálních problémů při správě a provozu majetku, nakládání s vodou a odpadovém hospodářství
Realizace komplexních pozemkových úprav využívající širších vazeb v krajině
Využití EU fondů v programovém období 2021+ pro dílčí rozvojové cíle v oblasti životního prostředí, infrastruktury, podnikání, lidských zdrojů a vzdělávání v regionu MAS; rozšíření činností MAS Rozkvět v oblasti strategického plánování, poradenské činnosti a animace projektových záměrů v širokém spektru podnikání včetně oblasti turismu a cestovního ruchu v regionu MAS i širším regionu a v mezinárodních souvislostech a vazbách
Posílení výchovy a osvěty k trvale udržitelnému rozvoji, sdílení dobré praxe
Rozšíření činností MAS Rozkvět v oblasti strategického plánování, poradenské činnosti a animace projektových záměrů v širokém spektru oblasti environmentální udržitelnosti a soudržnosti regionu MAS, širším regionu i v mezinárodních souvislostech a vazbách
<b>OHROŽENÍ</b>
Výskyt a dopady klimatických změn a extrémních negativních přírodních vlivů (sucho, záplavy, kůrovcové kalamity, tornáda, ...)
Přetrvávající legislativní nejistota v oblasti odpadového hospodářství. Nejasnosti ohledně přípravy ZEVO v rámci Jižních Čech a podmínek pro spolupráci obcí s provozovatelem
Nedostatečná péče o tvorbu a obnovu krajiny, trvalé snižování její rezistence; snižování ekologické stability půdy a eroze; defoliace lesů, snižování retenčních schopností lesních porostů
Další destrukce brownfields ohrožující lokálně životní prostředí.
Lokálně zvýšená doprava po místních komunikacích v souvislosti s investicemi mimo region MAS (výstavba parovodu Týn nad Vltavou – České Budějovice, v budoucnu např. připravované úložiště Temelín)
Další zvýšení kamionové dopravy po místních komunikacích (prohlubování trendu „vyhýbání se“ jízdě po placených úsecích a dopravním zácpám v přetížených regionálních centrech)
Nerealizace povodňových plánů a lokálních systémů signalizace nebezpečí

### 2.3 Analýza rozvojových potřeb a rozvojového potenciálu území působnosti MAS

Analýza rozvojových potřeb území vychází ze **zpracovaných SWOT analýz pro dílčí klíčové oblasti (Lidé, Životní prostředí, Podnikání) rozvoje regionu** (podrobně viz předchozí část SCLLD).

Rozvojový potenciál a konkurenceschopnost zájmového území MAS Rozkvět jsou dimenzovány a současně přímo limitovány potenciálem **lidských zdrojů** (stabilní počet obyvatel, dostatek pracovní síly s odpovídající kvalifikací), **infrastrukturou** (dostupnost a kvalita dopravních staveb a technicko-inženýrských sítí, zázemí občanské vybavenosti a veřejných služeb, kapacit pro podnikání), kvalitou **životního prostředí** a **schopnostmi vzájemné kooperace**.

Analýza rozvojových potřeb území vychází z vlastního a dotazníkového šetření v rámci území a především ze **zpracovaných SWOT analýz pro dílčí klíčové oblasti (Lidé, Životní prostředí, Podnikání) rozvoje regionu** (podrobně viz předchozí text SCLLD) provedené pracovními skupinami složenými ze členů MAS, regionálních partnerů a přizvaných odborníků s vazbou na území.

Následující tabulka obsahuje **rozvojové potřeby identifikované pro vstup a nastavení Strategického rámce SCLLD**; jedná se tedy VÝHRADNĚ o potřeby, které jsou v rámci SCLLD jakkoliv řešitelné; neuvádíme zde tedy další potřeby, pro které nebude mít implementace SCLLD vhodné nástroje a jejich řešení bude nutno hledat nad tento rámec.

Všechny rozvojové potřeby (RP) jsou koncipována s ohledem na 3 klíčové pilíře udržitelného rozvoje: sociální, environmentální a ekonomický.

Tabulka 6 Analýza/popis rozvojových potřeb území MAS Rozkvět, z.s.

Rozvojová potřeba (RP)	Popis potřeby/potenciálu pro rozvoj území
<p>RP.1. Zvyšování kvality života (LIDÉ)</p>	<p>V území MAS Rozkvět se podařilo zastavit a zvrátit trend snižování počtu obyvatel, především díky stávající vysoké obsazenosti domovního a bytového fondu, lokálně novým výstavbám a místní dostupnosti veřejných služeb, především pro předškolní výchovu. Nově je v území nedostatek možností bydlení poměrně velkým problémem. Stabilizace počtu obyvatel se pozitivně odrazila také ve zvyšující se dostupnosti pracovních míst “v místě” mírným rozšiřováním drobného podnikání a dostupnosti služeb, což následně zvyšuje kvalitu života obyvatel. Přes tato pozitiva především periferní lokality, ale i některé další části venkovského území MAS vykazují <b>nedostatky a nevyhovující stav dopravní a základní technické infrastruktury včetně vodohospodářské, zařízení pro předškolní výchovu, a zázemí pro volnočasové aktivity včetně sportovního vyžití</b>. Tyto nedostatky zvyšují míru rizika sociálního vyloučení a ohrožují celkovou stabilitu komunit.</p> <p><b>Technická infrastruktura</b>  U technické infrastruktury dominují v šetřeních požadavky menších obcí na vybudování vodovodních a kanalizačních sítí, u větších obcí a měst také potřeba rekonstrukce stávajících sítí kvůli jejich nevyhovujícímu technickému stavu.  Vysoká potřeba výstavby nových čistíren odpadních vod, nebo rozšíření stávajících kapacity. Zastaralost veřejného osvětlení způsobující produkci světelného smogu.</p> <p><b>Dopravní infrastruktura</b>  Špatný stav hlavních, místních a účelových komunikací: ohrožuje bezpečnost jak na průtazích obcí, tak na silnicích nižších tříd mezi obcemi, především s nárůstem kamionové dopravy výrazně klesá bezpečnost silničního provozu pro další uživatele komunikací (chodci, cyklisté). V obcích chybí chodníky, popř. chodníky s prvky pro lepší orientaci a pohyb chodců s hendikepem. Lokálně potřeba zásadních rekonstrukcí chodníků v obcích, s ohledem na dlouhodobou investiční poddimenzovanost. Chybí odpovídající zázemí pro uživatele veřejné hromadné přepravy: na nástupních/přestupních místech není dostatek míst pro parkování aut (P+R), chybí zázemí pro bezpečnou úschovu kol. Nedostatečné řešení tzv. dopravy v klidu (parkovací místa/zóny, záchytná parkoviště).  Problémem jsou také majetkoprávní vztahy k pozemkům, brzdící přípravu dopravně-obslužné infrastruktury.</p> <p><b>Občanská vybavenost</b>  Problémem v území MAS je nedostatečné pokrytí internetem, v řadě míst nekvalitní signál omezující “standardní” kvalitní život občanů, s čímž také souvisí doposud nedostatečné využití informačních systémů (chybí informační kiosky jako úřední desky, nedostatečné využívání e-aplikací obcemi při komunikaci s občany) a vzdálené komunikace s občany (e-aplikace).  Dále je v řadě obcí zastaralé vybavení zázemí pro veřejnou správu a značná bariérovost objektů, kde jsou poskytovány služby pro veřejnost, veřejná správa, školství, sociální služby.</p>

Nedostatečné vybavení místních JPO a SDH pro záchranné akce souvisejících s přírodními kalamitami (především záplavy a povodně, lesní požáry)

### **Podpora komunitních center a volnočasových aktivit**

V území MAS Rozkvět je nedostatečný počet komunitních, volnočasových a nízkoprahových center, nedostatečná je i finanční podpora spolkové činnosti a komunitní práce.

Zastaralá, nedostatečná nebo zcela chybějící infrastruktura a vybavenost pro volnočasové aktivity (kultura, sport, zájmová činnost, knihovny atd.).

Chybějící možnosti koupání v přírodě, nedostatek přírodě blízkých možností vyžití (koupací biotopy).

### **Vzdělávání**

V regionu MAS Rozkvět je kapacita většiny MŠ bez rezerv, poptávka rodičů po službách předškolních zařízení dlouhodobě narůstá.

Dále také nedostatečná nabídka a kapacity dalších služeb pro rodinu (dětské kluby, DDM, příměstské/ komunitní tábory). Nedostatečná nabídka programů zájmového, neformálního a celoživotního vzdělávání. Závislost na dotačních zdrojích (realizace aktivit nad rámec finančních možností NNO a obcí).

Nedostatečná vybavenost škol (MŠ, ZŠ) pro moderní výuku, dlouhodobě potřeba dalších investičních i neinvestičních opatření pro zvýšení kvality výuky, nutné investice do objektů i zázemí škol (školní kuchyně, družiny, tělocvičny, hřiště, školní zahrady...) a odstranění bariérovosti infrastruktury.

Zájmové území regionu MAS je bez měst střední velikosti – z toho vyplývá nutná dojíždka za vzděláváním (SŠ, VŠ) a dalšími službami; často odliv žáků do ZŠ v regionálních centrech z důvodu lepší vybavenosti škol i kvality poskytovaného vzdělávání, nebo také do místa zaměstnání rodičů.

### **Sociální služby**

Území se - také díky intervencím SCLLD 2014-2020 - podařilo významně saturovat oblast zázemí sociálních služeb, jejichž kapacitní dostupnost je nyní dostatečná, provozně ale finančně závislá na státních a krajských dotacích (zařazení do tzv. základní sítě služeb), dostatku kvalifikované pracovní síly a zkvalitňování. Omezení dostupnosti sociálních služeb vnímáme jako potenciální riziko jak pro kvalitu života klientů těchto služeb, tak jejich možného sociálního vyloučení.

Chybí pobytová infrastruktura s doprovodnými sociálními a zdravotními službami pro CS senioři (domy se zvláštním režimem, domovy seniorů, sociální byty). Nedostatečná je i příprava na její vybudování (s ohledem na trend stárnutí populace a vyššího věku dožití).

Chybějící přímá provazba mezi komunitním plánováním sociálních služeb na regionální úrovni ve vztahu k získávání finančních prostředků na zjištěné potřeby a priority; dlouhodobě rigidní systém financování sociálních služeb s vysokou mírou nestability a minimální operativností a možnostmi lokálně reagovat na mimořádné potřeby.

Kromě podpory sociálních služeb poskytovaných dle zákona 108/2006 Sb. je v regionu MAS potřeba zajistit dostupnost působení komunitních sociální práce, např. formou komunitního sociálního pracovníka na úrovni spádových oblastí, popř. mikroregionů, s přenosem informací na úroveň jednotlivých poskytovatelů sociálních služeb a ORP, zajišťující operativní výkon sociální práce a také informování obyvatel v oblasti sociální práce a služeb.

	<p><b>Kulturní dědictví</b></p> <p>V území MAS je omezená dostupnost řady kulturně-historických památek, především kostelů, z důvodu technického stavu nebo ekonomického nezájmu vlastníka; chybějí místní průvodci a lokální destinační management; problémem jsou chybějící finanční prostředky na obnovu kulturně-historických památek i drobnějších sakrálních památek v krajině či vesnických památkových objektů, např. selské baroko.</p> <p>★</p> <p>Očekávaný výsledek: kvalitní infrastruktura, služby a spolupráce v regionu MAS Rozkvět.</p> <p><b>Naplnění této rozvojové potřeby přispívá nejen ke zvýšení kvality života obyvatel a rozvoji komunit, současně bude mít i pozitivní vliv na kvalitu životního prostředí a zprostředkovat také na místní ekonomiku v území MAS Rozkvět.</b></p>
<p>RP.2. Environmentální udržitelnost (ŽIVOTNÍ PROSTŘEDÍ)</p>	<p><b>Kvalita životního prostředí</b> území MAS Rozkvět je převážně velmi dobrá, kromě chráněných území (NP a CHKO Šumava, CHKO Blanský les, PP Vyšebrodsko) se jedná také o rozsáhlá území využívaná pro pěstování ovoce, v území se nevyskytují žádné zásadní zdroje emisí, s výjimkou hlavních dopravních tahů. Lokálně významnou ekologickou zátěží jsou státní uranová odkaliště (MAPE) Mydlovary.</p> <p>Problémy vznikly v posledních letech v přímé souvislosti s opakovanými obdobími sucha a vzniklou kůrovcovou kalamitou, která se týká lokálně řady obcí, plošněji pak částí Šumavy, ale také Lhenicka a dalších míst. Některým obcím, resp. DSO se již podařilo zpracovat studie vlivu klimatických změn na jejich území a návrhů na jejich eliminaci zvyšující rezistenci krajiny, na jejich infrastrukturní řešení zatím chybí finanční prostředky a částečně jsou problémem také majetkoprávní vztahy. MAS Rozkvět také iniciovala vznik studie rozsahu světelného smogu, s cílem jeho snižování.</p> <p><b>Přírodní dědictví</b></p> <p>Potřeba lokálních opatření pro zlepšení ekologické stability krajiny a zlepšení stavu životního prostředí, jako je revitalizace parků, výsadba zeleně či obnova lesa. Zlepšení omezuje pomalý proces tvorby komplexních pozemkových úprav, nedostatečné zohlednění širších vazeb a možností úprav krajiny. Část území MAS se zvýšenou ochranou přírody, která blokuje některé investiční projekty v oblasti rozvoje, především cestovního ruchu. Lokálně existuje doposud částečně nevyužitý společenský potenciál krajiny a lesů, současně však i oprávněná snaha majitelů (včetně státu) usměrňovat pohyb návštěvníků tak, aby nedocházelo ke kolizím mezi turistickou a společenskou funkcí lesa a krajiny, provozováním hospodářství nebo ochranou přírodního dědictví.</p> <p><b>Ekologická zátěž</b></p> <p>Některé obce doslova bojují se starou zátěží v podobě tzv. brownfields v soukromém vlastnictví, které by potřebovaly odstranit či revitalizovat. Významná ekologická zátěž v regionu - úložiště kalů (Mydlovary), je mimo možnosti SCLLD.</p> <p><b>Nakládání s odpady</b></p> <p>Chybějící technologie a technologická zařízení pro materiálové využívání odpadů. Potřeba rekonstrukce, příp. nová výstavba míst pro sběr či zpracování odpadů, které již přestávají stačit potřebám obcí, nebo v obcích úplně chybí. Problémy vyplývají s ukládáním a zpracováním odpadu v souladu s novou a připravovanou legislativou, negativní vliv na rozpočty obcí.</p>

	<p><b>Hospodaření s vodou</b>  Problémy dopadů klimatických změn a nedostatky v oblasti krajinotvorných opatření: nedostatečné zadržování vody v krajině, nízká retenční schopnost krajiny a odolnost proti erozi; chybějící technologie pro využití odpadních vod popř. dešťové vody namísto pitné vody pro technické účely.  Chybějící studie řešící možnosti zadržování vody v krajině a ucelené krajinné plány, které by systémově řešily zeleň v krajině a také její prostupnost.</p> <p><b>Hospodaření v lesích</b>  Nevhodná druhová skladba lesních porostů a nestabilita vůči působení vlivu biotických vlivů (kůrovec) a abiotických činitelů (dlouhodobé sucho, nadměrné srážky, ovzduší, ...), nízká rezistence lesních porostů ke klimatickým změnám způsobující následně půdní erozi</p> <p><b>Environmentální udržitelnost</b>  V regionu MAS je dlouhodobě přetrvávající vysoká energetická náročnost budov (veřejných/obecních, objektů k podnikání, zázemí pro volnočasové aktivity aj.) a nedostatečné využití systémů využívajících OZE/ biomasu/ fotovoltaiky/ solární systémy apod..  Chybějí zde systémy komunitní energetiky, nulový podíl místního využívání místních zdrojů energie (strategické riziko energetické chudoby).  V regionu je k dispozici naprosté minimum zařízení pro doplňování alternativních paliv (elektromobilita, LPG, CNG). Neexistují zde funkční sharingové systémy (car-, bike-) sdílené přepravy osob a dopravy.  Očekávaný výsledek: environmentální udržitelnost a soudržnost regionu MAS Rozkvět</p> <p><b>Naplnění této rozvojové potřeby přispívá nejen ke zvýšení kvality životního prostředí, s tím přímo související kvality života obyvatel a zprostředkovaně má také pozitivní vliv také na místní ekonomiku v území MAS Rozkvět.</b></p>
<p>RP.3. Silná místní ekonomika (PODNIKÁNÍ)</p>	<p>Region MAS je poměrně stabilní také z hlediska vývoje zaměstnanosti v rámci trendu Jihočeského kraje (tradičně vysoká zaměstnanost, s relativně nižší hodnotou mezd v průměru ČR). Statisticky poklesl počet podnikatelů, částečně i vlivem celospolečenského ekonomického propadu v letech 2020-2021, což se dotklo především segmentu služeb, kdy se výrazněji projevil periferní profil území. Tradičního ekonomického segmentu zemědělství a ovocnářství se tento trend netýká.</p> <p>Přestože zájmové území MAS jako celek vykazuje příznivé hodnoty míry nezaměstnanosti, existují lokality vnitřní periferie i příhraničí, kde nabídka pracovních příležitostí není dostatečná. Výsledkem je lokálně mírně vyšší míra nezaměstnanosti (částečně také související s nižší vzdělaností obyvatel), vyšší míra vyjížděky za prací a také pendlerství (AT, DE).</p> <p>Dlouhodobě je zjištěn nedostatek plně kvalifikovaných sil, především ve službách - v cestovním ruchu, sociálních službách a školství.</p> <p><b>Modernizace a digitalizace místních firem</b>  Problémy, se kterými se potýká podnikání v území MAS Rozkvět a které snižují jeho efektivitu, jsou zhoršený technický stav nemovitostí využívaných pro podnikání a vyžadující investice do obnovy a modernizace, dále zastaralé technické prostředky i</p>

vybavení a technologie pro podnikání; problémem zatěžujícím současně životní prostředí je i vysoká energetická náročnost provozů, zvýšená prašnost/emise apod., nedostatečné provozní kapacity techniky/technologií, nízká míra využití systémů využívajících OZE/ biomasu/ fotovoltaiky/ solární systémy apod.; nedostatečné využívání odpadů výrob jako potenciálních surovin, chybějící technika a technologie pro vyšší efektivitu výrobních procesů.

V řadě obcí je nedostatečné pokrytí vysokorychlostním internetem, nutným pro konkurenceschopnost a efektivní rozvoj v řadě ekonomických oborů, včetně tradičních a zemědělství.

#### **Podpora pracovních míst „v místě“**

Problémem je slabá tvorba nových pracovních míst a omezený počet pracovních míst „v místě“, s tím související vysoká míra vyjížděky za prací do regionálních a spádových center (ČB, PT, Vodňany, Netolice, ČK) a průmyslových zón/továren (Kaplice) i pendlerství v příhraničí (AT, DE). Nedostatečná podpora začínajících podnikatelů a firem, minimální příchod inovativních a cílených investic a podíl progresivních oborů na zaměstnanosti v regionu, také z důvodů chybějící infrastruktury, omezené dostupnosti lokalit a objektů pro podnikání, a také nedostatku pracovní síly pro inovativní investice většího rozsahu

Relativně vyšší statistická míra nezaměstnanosti v příhraničních obcích, závislost části obyvatel na sociálních dávkách.

Špatná dopravní dostupnost a obslužnost regionu, nepříznivé podmínky pro rozvoj veřejné dopravní obslužnosti (nízká hustota osídlení, rozdrobená lokalizace sídel, periferní charakter regionu) a chybějící napojení regionu na hlavní silniční tahy.

#### **Cestovní ruch**

Jak již bylo uvedeno v popisu území MAS, významná část území má také rekreační charakter; nejen pro tyto lokality je významným hospodářským segmentem cestovní ruch. V oblasti cestovního ruchu se problémy vyskytují především v kvalitě a dostupnosti turistické infrastruktury, segment dlouhodobě čelí problémům nedostatku kvalifikovaných pracovních sil a s tím související kvalitou služeb. Návštěvnost území je značně sezónní s výrazným převisem v letní hlavní turistické sezóně, na Lipensku přecházející do over tourismu; sezónnost souvisí s infrastrukturními nedostatky (chybějící zázemí pro outdoor a indoor využití - především sport, a wellness). Tyto výkyvy se logicky projevují v určitém “začarovaném kolečku” i do celé místní ekonomiky i neochoty potenciálních zaměstnanců zůstat v tomto oboru. Je zde nedostatečné využití trendů v cestovním ruchu a síťování formou lokálního destinačního managementu, nižší míra využívání informačních a podpůrných technologií. Nedostatečně rozvinutý CR a marketing produktů CR ve vnitrozemních částech regionu MAS, chybějící funkční lokální destinační management po eliminaci TO PodKletí ze strany JčK/JCCR.

Očekávaný výsledek: Konkurenceschopnost ekonomiky a trhu práce v regionu MAS Rozkvět.

**Naplnění této rozvojové potřeby přispívá ke zvýšení konkurenceschopnosti místní ekonomiky a posílení stability trhu práce, s tím přímo související kvality života obyvatel a zprostředkovaně má také pozitivní vliv také na životní prostředí v území MAS Rozkvět..**

## 3. Strategická část

### 3.1 Strategický rámec

#### 3.1.1 Vize

VIZE REGIONU MAS ROZKVĚT: Harmonicky se rozvíjející oblast respektující kulturní a přírodní bohatství, s rozvinutou občanskou společností a zdravým životním prostředím.

**Motto: Region MAS Rozkvět - místo pro každodenní život i příjemnou dovolenou**

Dlouhodobá vize rozvojového směřování regionu MAS Rozkvět byla stanovena již při zpracování integrované mezisektorové rozvojové strategie v roce 2007 a jak bylo potvrzeno při postupné evaluaci jejího naplňování, **strategické směřování regionu je správné a obyvatelé regionu MAS považují za správné tuto vizi nadále naplňovat.**

Strategie MAS Rozkvět je zpracována v souladu s metodikami CLLD a MA21, zohledňuje principy partnerství v rámci komunity, klade důraz na posilování konkurenceschopnosti regionu jako celku i jednotlivých aktérů zájmového území MAS.

Tato strategie si klade za cíl **dále využít vnitřního kapitálu a potenciálu území MAS a dosáhnout maximálního efektu investic** pro jeho rozvoj, dosažení stability a udržitelného **růstu založeného na znalostech a podporující sociální soudržnost.**

Účelem strategie je také sladit představy místních aktérů v rámci regionu MAS o dalším rozvoji území, **definovat nejdůležitější a také pro region optimální rozvojové aktivity v intencích implementace SCLLD 2021+**, zkoordinovat rozvojové činnosti jednotlivých místních aktérů a podpořit je při přípravě a realizaci rozvojových projektů, které jsou v souladu se strategií, a zajistit financování realizace vybraných rozvojových projektů prostřednictvím programových rámců SCLLD2021+.

**Strategie je postavena na principech MA21**, partnerství, udržitelného rozvoje, rovných příležitostí a posílení orientace regionu na využívání sociálních, organizačních i technických a technologických inovací. Udržitelný rozvoj je zde orientován jak na sociální a ekonomický, tak na environmentální pilíř.

#### 3.1.2 Strategické cíle

##### STRATEGICKÝ CÍL 1: ZLEPŠENÍ KVALITY ŽIVOTA V OBCÍCH

Indikátor: SC11 Počet podpořených subjektů realizujících aktivity pro zlepšení místní infrastruktury

##### STRATEGICKÝ CÍL 2: ZLEPŠENÍ FUNKCÍ KRAJINY A NAKLÁDÁNÍ SE ZDROJI

Indikátor: 4 25 00 Počet projektů zaměřených na změnu krajinného rázu, fragmentace krajiny a její retenční schopnosti

##### STRATEGICKÝ CÍL 3: ZLEPŠENÍ PODMÍNEK PRO MÍSTNÍ PODNIKÁNÍ A ZAMĚSTNANOST

Indikátor: 1 01 06 Počet podporovaných mikropodniků, malých a středních podniků

**Strategické cíle SCLLD2021+ MAS Rozkvět naplňují strategické cíle udržitelného rozvoje, také v kontextu přijatých Cílů udržitelného rozvoje (SDGs) OSN.**



### 3.1.3 Specifické cíle a opatření Strategického rámce

## STRATEGICKÝ CÍL 1: ZLEPŠENÍ KVALITY ŽIVOTA V OBCÍCH

### Specifický cíl 1.1: Zlepšení kvality a bezpečnosti komunikací, sítí a technické infrastruktury

Indikátor: 9 08 01 Počet realizací rozvoje infrastrukturních opatření

- **Opatření 1.1.1: Výstavba, rekonstrukce a modernizace místních komunikací a doprovodné infrastruktury**

Rozvojová potřeba: RP.1. Zvyšování kvality života (LIDÉ)

- ★ Zlepšení stavu místní dopravní infrastruktury, vč. zvýšení bezbariérovosti a bezpečnosti provozu
- ★ Zlepšení stavu základní technické infrastruktury a veřejných prostor
- ★ Snížení světelného smogu, zkvalitnění infrastruktury VO a osvětlení budov

Opatření se zaměřuje na projekty směřující do bezpečnosti v dopravě vč. doplňkových aktivit, typu rekonstrukce místních komunikací a chodníků a navazujících veřejných prostranství, a doprovodnou infrastrukturu pro cyklistickou dopravu v intravilánu obcí (např. orientačních systémů, odpočívadel, parkovišť, sociálního zařízení a infocenter). Zdroj financování: IROP, SZP, OPŽP.

- **Opatření 1.1.2: Výstavba, rekonstrukce a modernizace technické infrastruktury**

Rozvojová potřeba: RP.1. Zvyšování kvality života (LIDÉ)

- ★ Zlepšení stavu základní technické infrastruktury a veřejných prostor
- ★ Snížení světelného smogu, zkvalitnění infrastruktury VO a osvětlení budov
- ★ Zlepšení stavu místní dopravní infrastruktury, vč. zvýšení bezbariérovosti a bezpečnosti provozu

Opatření se zaměřuje na výstavbu, rekonstrukci a modernizaci technické infrastruktury v obcích, doprovodně (současně s hlavními aktivitami projektů, vyvolané realizací projektů) také modernizace chodníků a místních komunikací. Zdroj financování: IROP, SZP, OPŽP.

### Specifický cíl 1.2: Zlepšení kvality podmínek pro vzdělávání a smysluplné trávení volného času

Indikátor: 5 02 00 Počet vzdělávacích zařízení s novým nebo modernizovaným vybavením

- **Opatření 1.2.1: Výstavba, rekonstrukce a modernizace budov školských zařízení a jejich vybavení - MŠ**

Rozvojová potřeba: RP.1. Zvyšování kvality života (LIDÉ)

- ★ Zlepšení stavu občanské vybavenosti: modernizace objektů vč. odstraňování bariér, kvalitní vybavenost zázemí
- ★ Zajištění dostupnosti podpůrných služeb pro rodinu a kvalitní předškolní výchovy, zvýšení kapacit MŠ
- ★ Využití zázemí škol pro plnění komunitních funkcí

Opatření se zaměřuje na výstavbu, rekonstrukce a modernizace budov mateřských škol, odstranění bariérovosti, zkvalitnění vybavení pro předškolní výchovu, zázemí pro pracovníky školy, zvyšování kapacity MŠ; vytvoření zázemí pro provoz MŠ současně využitelné pro komunitní aktivity apod. Zdroje financování: IROP, SZP.

- **Opatření 1.2.2: Modernizace budov školských zařízení a jejich vybavení - ZŠ**

Rozvojová potřeba: RP.1. Zvyšování kvality života (LIDÉ)

- ★ Zvýšení kvality infrastruktury a vybavenosti ZŠ pro uplatňování trendů 21. století v edukaci
- ★ Zvyšování kvality vzdělávání a úrovně vzdělanosti obyvatel
- ★ Využití zázemí škol pro plnění komunitních funkcí

Opatření se zaměřuje na modernizace budov základních škol a jejich zázemí (školní kuchyně, družiny, zahrady,..), odstranění bariérovosti, zkvalitnění vybavení pro vzdělávání na úrovni ZŠ a vytvoření podmínek pro komplexní rozvoj žáků a jejich potřebných kompetencí; vytvoření zázemí pro provoz ZŠ současně využitelného pro komunitní aktivity a volný čas veřejností. Zdroje financování: IROP, SZP.

- **Opatření 1.2.3: Výstavba, rekonstrukce a modernizace objektů a vybavení zařízení pro neformální vzdělávání**

Rozvojová potřeba: RP.1. Zvyšování kvality života (LIDÉ)

- ★ Zlepšení stavu občanské vybavenosti: modernizace objektů vč. odstraňování bariér, kvalitní vybavenost zázemí
- ★ Zvyšování kvality vzdělávání a úrovně vzdělanosti obyvatel
- ★ Zajištění podmínek pro kvalitní trávení volného času s preferencí zdravého životního stylu a sociální inkluze

Opatření se zaměřuje na výstavbu, rekonstrukce a modernizaci objektů pro neformální vzdělávání včetně vybavení a zřizování a modernizaci zázemí pro smysluplné trávení volného času (různé typy hřišť, přírodní a edukační zahrady, apod.). Zdroje financování: IROP, SZP.

### Specifický cíl 1.3: Zlepšení dostupnosti a kvality občanské vybavenosti, stavu veřejných prostor a památek

Indikátor: 9 08 01 Počet realizací rozvoje infrastrukturních opatření

- **Opatření 1.3.1: Výstavba, rekonstrukce a modernizace zařízení občanské vybavenosti**

Rozvojová potřeba: RP.1. Zvyšování kvality života (LIDÉ)

- ★ Zlepšení stavu občanské vybavenosti: modernizace objektů vč. odstraňování bariér, kvalitní vybavenost zázemí
- ★ Zlepšení stavu základní technické infrastruktury a veřejných prostor
- ★ Rozšíření počtu volnočasových center (infrastruktura, vybavení, zajištění provozu), vč. transformace místních knihoven pro plnění komunitních funkcí
- ★ Zajištění podmínek pro kvalitní trávení volného času s preferencí zdravého životního stylu a sociální inkluze
- ★ Zlepšení stavu místní dopravní infrastruktury, vč. zvýšení bezbariérovosti a bezpečnosti provozu

Opatření se zaměřuje na rekonstrukce a modernizace objektů a vybavení zařízení občanské vybavenosti, zázemí center volného času, včetně místních knihoven a muzeí sloužících současně pro komunitní aktivity, a hasičáren/kluboven SDH. Doprovodně také revitalizace infrastruktury veřejného prostoru obcí vč. zeleně na veřejných prostranstvích a její údržby. Zdroje financování: IROP, SZP.

- **Opatření 1.3.2: Obnova a zpřístupnění památek**

Rozvojová potřeba: RP.1. Zvyšování kvality života (LIDÉ)

- ★ Zlepšení stavu kulturního dědictví
- ★ Zajištění podmínek pro kvalitní trávení volného času s preferencí zdravého životního stylu a sociální inkluze

Opatření se zaměřuje na obnovu památek místního významu i kulturních památek, s cílem zachování kulturního dědictví regionu, a jeho lepšího zpřístupnění (interpretace i fyzická dostupnost) pro obyvatele regionu MAS i návštěvníky. Zdroje financování: IROP, SZP.

#### **Specifický cíl 1.4: Zlepšení dostupnosti a kvality sociálních služeb**

Indikátor: 9 08 01 Počet realizací rozvoje infrastrukturních opatření

##### **Opatření 1.4.1: Rekonstrukce a modernizace objektů a zkvalitnění zázemí sociálních služeb**

Rozvojová potřeba: RP.1. Zvyšování kvality života (LIDÉ)

- ★ Zkvalitnění zázemí sociálních služeb

Opatření se zaměřuje na podporu dalšího zlepšení dostupnosti a kvality sociálních služeb s ohledem na zvýšení poptávky klientů a uživatelů prostřednictvím rekonstrukce a modernizace objektů pro poskytování ambulantních sociálních služeb a zkvalitnění vybavenosti zázemí sociálních služeb, včetně terénních (nákup vozidel). Zdroj financování: IROP.

#### **Specifický cíl 1.5: Zkvalitnění veřejné správy a rozvoj komunitního života**

Indikátor: 5 52 01 Počet podpořených zařízení v rámci komunitních a integračních aktivit

##### **• Opatření 1.5.1: Rozvoj komunitního života**

Rozvojová potřeba: RP.1. Zvyšování kvality života (LIDÉ)

- ★ Rozšíření počtu komunitních center (infrastruktura, vybavení, zajištění provozu), vč. transformace místních knihoven pro plnění komunitních funkcí
- ★ Realizace MA21
- ★ Rozvoj komunitní sociální práce
- ★ Posilování rodinných vazeb, komunitního života a občanského soužití v obcích, neziskového sektoru, svépomocných skupin a dobrovolnictví

Opatření se zaměřuje na aktivní začleňování obyvatel do komunitního života a rozvoj komunitní sociální práce, vč. vzniku a fungování komunitních center jako prostor pro komunitní aktivity a dobrovolnictví, aktivní činnost neziskových organizací působících v komunitě, posilování rodinných vazeb, programy pro rodiny a komunitní příměstské tábory, MA21 a související osvětově-vzdělávací aktivity. Zdroj financování: IROP, OPZ+.

##### **• Opatření 1.5.2: Zkvalitnění veřejné správy a samosprávy**

Rozvojová potřeba: RP.1. Zvyšování kvality života (LIDÉ)

- ★ Odstranění bariér v agendách veřejné správy a samosprávy prostřednictvím zvýšení digitalizace
- ★ Realizace MA21, zapojování komunit do rozhodovacích procesů, participace

Opatření se zaměřuje na zlepšení přístupu obyvatel k službám veřejné správy a samosprávy prostřednictvím digitalizace - elektronizace úředních desek (infokiosky) a využití aplikací, a sdílení agendy obcí pro její zefektivnění. Podpora zaměřená také na technologické vybavení úřadů. Realizace MA21, zapojování komunit do rozhodovacích procesů, participace. Zdroj financování: OP Z+, IROP, SZP.

## **Specifický cíl 1.6: Rozšíření aktivit spolupráce MAS**

Indikátor: 9 25 01 Celkové veřejné výdaje (0.1)

- **Opatření 1.6.1: Rozvoj spolupráce MAS, mezisektorová a mezinárodní spolupráce**

Rozvojová potřeba: RP.1. Zvyšování kvality života (LIDÉ)

- ★ Realizace MA21
- ★ Posilování neziskového sektoru

Opatření se zaměřuje na rozvoj kapacit a spolupráce MAS na regionální, národní i mezinárodní úrovni, včetně mezisektorové spolupráce, zvyšování a posilování kompetencí MAS plynoucí z funkční spolupráce a předávání zkušeností, aktivní zavádění MA21 v rámci spolupráce. Zdroj financování: SZP, OPZ+. Další zdroje pro implementaci: Interreg, Kreativní Evropa (CE), Erasmus+.

## **STRATEGICKÝ CÍL 2: ZLEPŠENÍ FUNKCÍ KRAJINY A NAKLÁDÁNÍ SE ZDROJI**

### **Specifický cíl 2.1 Zlepšení ekologické stability krajiny a zachování přírodního dědictví regionu**

Indikátor: 4 25 00 Počet projektů zaměřených na změnu krajinného rázu, fragmentace krajiny a její retenční schopnosti

- **Opatření 2.1.1 Zvýšení retenční schopnosti krajiny a její odolnosti proti klimatickým změnám**

RP.2. Environmentální udržitelnost (ŽIVOTNÍ PROSTŘEDÍ)

- ★ Revitalizace kulturní krajiny s cílem přizpůsobení se klimatickým změnám a zvýšení retence vody v krajině
- ★ Zlepšení stavu lesních a polních cest
- ★ Udržitelné hospodaření s vodou
- ★ Rozšíření doprovodné návštěvnické infrastruktury a značení pro zkvalitnění různých forem soft-turismu
- ★ Aktivity EVVO

Opatření se zaměřuje na zvýšení retenční schopnosti krajiny a její odolnosti proti negativním vlivům klimatických změn (především povodním, záplavám, suchu a půdní erozi), rozšíření opatření na efektivní zadržování vody v krajině, výsadby zeleně, zlepšení stavu cestní sítě vč. mostků a další adaptační opatření, která umožní udržitelné hospodaření s vodou v krajině a zvýší její stabilitu; realizace souvisejících aktivit EVVO. Doprovodně realizace návštěvnické infrastruktury a značení pro zkvalitnění různých forem soft-turismu (hipo-, pěší-, cyklo-) v krajině. Zdroj financování: OPŽP, SZP.

- **Opatření 2.1.2 Revitalizace intravilánu obcí a obnova přirozených funkcí zeleně**

RP.2. Environmentální udržitelnost (ŽIVOTNÍ PROSTŘEDÍ)

- ★ Zlepšení stavu základní technické infrastruktury a veřejných prostor
- ★ Snížení světelného smogu, zkvalitnění infrastruktury VO a osvětlení budov
- ★ Zlepšení stavu veřejného prostoru a zeleně, zachování přírodního dědictví
- ★ Udržitelné hospodaření s vodou
- ★ Rozšíření doprovodné návštěvnické infrastruktury a značení pro zkvalitnění různých forem soft-turismu
- ★ Aktivity EVVO

Opatření se zaměřuje na revitalizaci infrastruktury veřejného prostoru obcí (vč. zastávek, osvětlení), dále na zakládání, obnovu a funkčnost zeleně v obcích a zadržování vody v intravilánu včetně využití dešťové a recyklované technické vody; realizace souvisejících aktivit EVVO. Doprovodně realizace návštěvnické infrastruktury a značení pro zkvalitnění různých forem soft-turismu (hipo-, pěší-, cyklo-). Zdroj financování: OPŽP, SZP.

- **Opatření 2.1.3 Komunitní energetika a zvýšení využití alternativních a obnovitelných zdrojů energie**

RP.2. Environmentální udržitelnost (ŽIVOTNÍ PROSTŘEDÍ)

- ★ Zvýšení míry využití OZE a modernizace objektů, technického vybavení provozů a technologií s cílem snížení jejich energetické náročnosti
- ★ Aktivity EVVO

Opatření se zaměřuje především na podporu vzniku lokálních systémů komunitní energetiky, podporu využívání OZE a dalších alternativních zdrojů energie, a elektromobilitu v rámci sdílených řešení; realizace souvisejících aktivit EVVO. Zdroj financování: OPŽP.

### **Specifický cíl 2.2.: Zefektivnění nakládání s odpady a zdroji**

Indikátor: 4 01 01 Zvýšení kapacity pro recyklaci odpadů

- **Opatření 2.2.1: Výstavba a modernizace zařízení na ekologické třídění, zpracování a likvidaci odpadů, systémy a zázemí pro využívání odpadů jako zdrojů**

RP.2. Environmentální udržitelnost (ŽIVOTNÍ PROSTŘEDÍ)

- ★ Zlepšení nakládání s odpadem, vznik re-use míst
- ★ Zefektivnění nakládání s odpady
- ★ Zlepšení stavu veřejného prostoru a zeleně, zachování přírodního dědictví
- ★ Aktivity EVVO

Opatření se zaměřuje na efektivní řešení odpadového hospodářství v obcích a mikroregionech, a prvky cirkulární ekonomiky (např. vznik re-use center), realizace aktivit související EVVO. Zdroj financování: OPŽP.

## **STRATEGICKÝ CÍL 3: ZLEPŠENÍ PODMÍNEK PRO MÍSTNÍ PODNIKÁNÍ A ZAMĚSTNANOST**

### **Specifický cíl 3.1: Zlepšení podmínek na trhu práce a udržení zaměstnanosti**

Indikátor: 1 01 06 Počet podporovaných mikropodniků, malých a středních podniků

- **Opatření 3.1.1: Proaktivní přístupy k tvorbě pracovních míst na venkově**

RP.3. Silná místní ekonomika (PODNIKÁNÍ)

- ★ Podpora proaktivního přístupu k trhu práce (flexibilních forem práce, sdílení zaměstnanců, lokální burzy práce, kooperace zaměstnavatelů)
- ★ Zvýšení dostupnosti pracovních míst „v místě“
- ★ Podpora spolupráce škol s místními živnostníky a firmami
- ★ Podpora vzdělávání pro zvýšení kvalifikace místních zaměstnavatelů i zaměstnanců
- ★ Revitalizace objektů vč. brownfield pro potřeby podnikání, vytváření coworkingových pracovišť (“labů”)

Opatření se zaměřuje na zaměstnanostní programy typu sdílení (pracovníků, prostor a vybavení), flexibilní formy zaměstnávání, pracovní mentoring a mezigenerační tandemy na pracovištích, tréninková pracovní místa a stáže, dostupné zaměstnávání, komunitně prospěšné zaměstnávání, podnikatelské inkubátory a podporu podnikání na zkoušku. Zdroj financování: OP Z+, OP TAK.

### Specifický cíl 3.2: Zlepšení podmínek pro rozvoj a diverzifikaci ekonomické základny

Indikátor: 1 01 06 Počet podporovaných mikropodniků, malých a středních podniků

- **Opatření 3.2.1 Rozvoj a modernizace infrastruktury a technologické vybavenosti firem**

RP.3. Silná místní ekonomika (PODNIKÁNÍ)

- ★ Modernizace a digitalizace firem, včetně zemědělských
- ★ Investiční podpora rozvoje začínajících podnikatelů a firem zavádějících produkci s vyšší přidanou hodnotou/ míru zhodnocení místní prvoprodukce
- ★ Revitalizace objektů vč. brownfield pro potřeby podnikání, vytváření coworkingových pracovišť (“labů”)
- ★ Zvýšení dostupnosti pracovních míst „v místě“

Opatření se zaměřuje rozšiřování a modernizaci infrastruktury pro podnikání a technologické inovace firem (OSVČ, mikropodniky a MSP; modernizace stávajících technologických prostředků nebo pořízení nových), zavádění digitalizace a automatizace, energeticky úsporná opatření při rekonstrukcích a modernizaci objektů a zvyšování podílu OZE, podpora sdílení podnikatelských prostor a dopravních prostředků, elektromobilita a pořizování užitkových vozidel na alternativní pohon. Diverzifikace podnikání zemědělských podniků směrem k nezemědělským oborům. Zdroj financování: SZP, OP TAK.

- **Opatření 3.2.2 Modernizace zemědělské a lesnické infrastruktury a technologií**

RP.3. Silná místní ekonomika (PODNIKÁNÍ)

- ★ Modernizace a digitalizace firem, včetně zemědělských
- ★ Investiční podpora rozvoje začínajících podnikatelů a firem zavádějících produkci s vyšší přidanou hodnotou/ míru zhodnocení místní prvoprodukce
- ★ Podpora rozvoje kapacit pro údržbu lesů a zeleně a mimoprodukční funkce lesa
- ★ Revitalizace objektů vč. brownfield pro potřeby podnikání, vytváření coworkingových pracovišť (“labů”)
- ★ Zvýšení dostupnosti pracovních míst „v místě“

Opatření se zaměřuje na investice do zemědělských podniků včetně digitalizace, na lesnickou a zemědělskou infrastrukturu, investice do lesnické technologie a techniky, podnikatelské využití mimoprodukčních funkcí lesa, a na diverzifikaci stávajících i zakládání nových podniků a sdílení podnikatelských prostor v oboru včetně zpracování dřeva. Zdroj financování: SZP, OP TAK.

- **Opatření 3.2.3 Rozvoj a zkvalitnění cestovního ruchu**

RP.3. Silná místní ekonomika (PODNIKÁNÍ)

- ★ Budování, rozšiřování a zkvalitnění základní i doprovodné infrastruktury a služeb cestovního ruchu
- ★ Zvýšení zhodnocení místního kulturního a přírodního dědictví prostřednictvím produktů cestovního ruchu
- ★ Revitalizace objektů vč. brownfield pro potřeby podnikání, vytváření coworkingových pracovišť (“labů”)
- ★ Zvýšení dostupnosti pracovních míst „v místě“

Opatření se zaměřuje na investice do objektů služeb cestovního ruchu včetně vybavení a doprovodné infrastruktury a služeb, vytvářejících podmínky pro zkvalitnění poskytovaných služeb cestovního ruchu a rozšíření turistické sezóny; zvýšení diverzifikace podnikatelských aktivit zemědělských podniků. Zvýšení využití kulturního a přírodního dědictví formou podnikatelských aktivit v přímém propojení se službami cestovního ruchu. Sdílení podnikatelských prostor a vytváření “labů”. Zdroj financování: OP: SZP, OP TAK.

- **Opatření 3.2.4 Podpora regionálních producentů, marketing místní produkce**

RP.3. Silná místní ekonomika (PODNIKÁNÍ)

- ★ Modernizace a digitalizace firem, včetně zemědělských
- ★ Investiční podpora rozvoje začínajících podnikatelů a firem zavádějících produkci s vyšší přidanou hodnotou/ míru zhodnocení místní prvoprodukce
- ★ Revitalizace objektů vč. brownfield pro potřeby podnikání, vytváření coworkingových pracovišť (“labů”)
- ★ Zlepšení marketingu místní produkce a její umístování na trhu, vytváření krátkých řetězců a sítí
- ★ Zvýšení zhodnocení místního kulturního a přírodního dědictví prostřednictvím produktů cestovního ruchu
- ★ Rozvoj lokálního destinačního managementu a marketingu cestovního ruchu, mezisektorové síťování
- ★ Zvýšení dostupnosti pracovních míst „v místě“

Opatření se zaměřuje na zakládání a modernizaci firem zaměřených na zpracování a uvádění na trh zemědělských produktů, regionálních výrobků a potravin jako výstupů místní produkce, a jejich sdílený marketing, tvorbu krátkých obchodních řetězců a sítí, také ve spolupráci s lokálním a regionálním destinačním managementem, jako forma využití a zhodnocení místního přírodního dědictví. Sdílení podnikatelských prostor a vytváření “labů”. Využití Zdroj financování: OP: SZP, OP TAK.

Níže uvedená Tabulka 7 obsahuje souhrn strategických cílů SCLLD2021+ MAS Rozkvět, specifických cílů a provázaných opatření v logickém uspořádání respektujícím jejich skladebnost (hierarchii), navržených pro implementaci.

Tabulka 7 Schéma hierarchie cílů a opatření SCLLD MAS Rozkvět, z.s.

Strategický cíl	Indikátor strategického cíle	Specifické cíle	Opatření Strategického rámce
Zlepšení kvality života v obcích	SCI1 Počet podpořených subjektů realizujících aktivity pro zlepšení místní infrastruktury	1.1 Zlepšení kvality a bezpečnosti komunikací, sítí a technické infrastruktury	1.1.1 Výstavba, rekonstrukce a modernizace místních komunikací a doprovodné infrastruktury
			1.1.2 Výstavba, rekonstrukce a modernizace technické infrastruktury
		1.2 Zlepšení kvality podmínek pro vzdělávání a smysluplné trávení volného času	1.2.1 Výstavba, rekonstrukce a modernizace budov školských zařízení a jejich vybavení - MŠ
			1.2.2 Modernizace budov školských zařízení a jejich vybavení - ZŠ
			1.2.3 Výstavba, rekonstrukce a modernizace objektů a vybavení zařízení pro neformální vzdělávání
		1.3 Zlepšení dostupnosti a kvality občanské vybavenosti a památek	1.3.1 Výstavba, rekonstrukce a modernizace zařízení občanské vybavenosti
			1.3.2 Obnova a zpřístupnění památek
		1.4 Zlepšení dostupnosti a kvality sociálních služeb	1.4.1 Rekonstrukce a modernizace objektů a zkvalitnění zázemí sociálních služeb

		1.5 Zkvalitnění veřejné správy a rozvoj komunitního života	1.5.1 Rozvoj komunitního života
			1.5.2 Zkvalitnění veřejné správy a samosprávy
		1.6 Rozšíření aktivit spolupráce MAS	1.6.1 Rozvoj spolupráce MAS, mezisektorová a mezinárodní spolupráce
Zlepšení funkcí krajiny a nakládání se zdroji	4 25 00 Počet projektů zaměřených na změnu krajinného rázu, fragmentace krajiny a její retenční schopnosti	2.1 Zlepšení ekologické stability krajiny a zachování přírodního dědictví regionu	2.1.1 Zvýšení retenční schopnosti krajiny a její odolnosti proti klimatickým změnám
			2.1.2 Revitalizace intravilánu obcí a obnova přirozených funkcí zeleně
			2.1.3 Komunitní energetika a zvýšení využití alternativních a obnovitelných zdrojů energie
		2.2 Zefektivnění nakládání s odpady a zdroji	2.2.1 Výstavba a modernizace zařízení na ekologické třídění, zpracování a likvidaci odpadů, systémy a zázemí pro využívání odpadů jako zdrojů
Zlepšení podmínek pro místní podnikání a zaměstnanost	1 01 06 - Počet podporovaných mikropodniků, malých a středních podniků	3.1 Zlepšení podmínek na trhu práce a udržení zaměstnanosti	3.1.1 Proaktivní přístupy k tvorbě pracovních míst na venkově
			3.2.1 Rozvoj a modernizace infrastruktury a technologické vybavenosti firem
		3.2 Zlepšení podmínek pro rozvoj a diverzifikaci ekonomické základny	3.2.2 Modernizace zemědělské a lesnické infrastruktury a technologií
			3.2.3 Rozvoj a zkvalitnění cestovního ruchu
			3.2.4 Podpora regionálních producentů, marketing místní produkce

## 3.2 Vazba na Strategii regionálního rozvoje ČR 21+

Tabulka 8 Naplňování SRR ČR 21+ prostřednictvím opatření Strategického rámce SCLLD

Specifické cíle SCLLD	Opatření SCLLD	Specifické cíle SRR ČR 21+
1.1 Zlepšení kvality a bezpečnosti komunikací, sítí a technické infrastruktury	1.1.1 Výstavba, rekonstrukce a modernizace místních komunikací a doprovodné infrastruktury	SC 3.2 Zlepšit dopravní dostupnost v rámci regionů
	1.1.2 Výstavba, rekonstrukce a modernizace technické infrastruktury	SC 3.3 Zlepšit dostupnost služeb v regionálních centrech i v jejich venkovském zázemí s důrazem na kulturní dědictví, péči o památky a místní specifika a reagovat na problémy spojené se stárnutím a existencí či vznikem sociálně vyloučených lokalit



1.2 Zlepšení kvality podmínek pro vzdělávání a smysluplné trávení volného času	1.2.1 Výstavba, rekonstrukce a modernizace budov školských zařízení a jejich vybavení - MŠ	<b>SC 3.3</b> Zlepšit dostupnost služeb v regionálních centrech i v jejich venkovském zázemí s důrazem na kulturní dědictví, péči o památky a místní specifika a reagovat na problémy spojené se stárnutím a existencí či vznikem sociálně vyloučených lokalit
	1.2.2 Modernizace budov školských zařízení a jejich vybavení - ZŠ	<b>SC 3.3</b> Zlepšit dostupnost služeb v regionálních centrech i v jejich venkovském zázemí s důrazem na kulturní dědictví, péči o památky a místní specifika a reagovat na problémy spojené se stárnutím a existencí či vznikem sociálně vyloučených lokalit
	1.2.3 Výstavba, rekonstrukce a modernizace objektů a vybavení zařízení pro neformální vzdělávání	<b>SC 3.3</b> Zlepšit dostupnost služeb v regionálních centrech i v jejich venkovském zázemí s důrazem na kulturní dědictví, péči o památky a místní specifika a reagovat na problémy spojené se stárnutím a existencí či vznikem sociálně vyloučených lokalit
1.3 Zlepšení dostupnosti a kvality občanské vybavenosti a památek	1.3.1 Výstavba, rekonstrukce a modernizace zařízení občanské vybavenosti	<b>SC 3.3</b> Zlepšit dostupnost služeb v regionálních centrech i v jejich venkovském zázemí s důrazem na kulturní dědictví, péči o památky a místní specifika a reagovat na problémy spojené se stárnutím a existencí či vznikem sociálně vyloučených lokalit
	1.3.2 Obnova a zpřístupnění památek	<b>SC 3.3</b> Zlepšit dostupnost služeb v regionálních centrech i v jejich venkovském zázemí s důrazem na kulturní dědictví, péči o památky a místní specifika a reagovat na problémy spojené se stárnutím a existencí či vznikem sociálně vyloučených lokalit
1.4 Zlepšení dostupnosti a kvality sociálních služeb	1.4.1 Rekonstrukce a modernizace objektů a zkvalitnění zázemí sociálních služeb	<b>SC 2.3</b> Zajištění dostatečného rozsahu služeb a předcházení vzniku a prohlubování sociálního vyloučení
		<b>SC 3.3</b> Zlepšit dostupnost služeb v regionálních centrech i v jejich venkovském zázemí s důrazem na kulturní dědictví, péči o památky a místní specifika a reagovat na problémy spojené se stárnutím a existencí či vznikem sociálně vyloučených lokalit
1.5 Zkvalitnění veřejné správy a rozvoj komunitního života	1.5.1 Rozvoj komunitního života	<b>SC 3.3</b> Zlepšit dostupnost služeb v regionálních centrech i v jejich venkovském zázemí s důrazem na kulturní dědictví, péči o památky a místní specifika a reagovat na problémy spojené se stárnutím a existencí či vznikem sociálně vyloučených lokalit
	1.5.2 Zkvalitnění veřejné správy a samosprávy	<b>SC 2.4</b> Efektivně řešit problémy životního prostředí spojené s koncentrací velkého množství obyvatel a adaptovat aglomerace na změnu klimatu
		<b>SC 3.4</b> Pečovat o prostředí obce a stabilizovat dlouhodobé využívání krajiny a zamezit její degradaci
		<b>SC 6.4</b> Zefektivnit výkon veřejné správy a podpořit bezpečné poskytování elektronických služeb občanům
1.6 Rozšíření aktivit spolupráce MAS	1.6.1 Rozvoj spolupráce MAS, mezisektorová a mezinárodní spolupráce	<b>SC 6.2</b> Rozvíjet strategické plánování na bázi funkčních regionů a posilovat spolupráci aktérů v území

2.1 Zlepšení ekologické stability krajiny a zachování přírodního dědictví regionu	2.1.1 Zvýšení retenční schopnosti krajiny a její odolnosti proti klimatickým změnám	SC 3.4 Pečovat o prostředí obce a stabilizovat dlouhodobé využívání krajiny a zamezit její degradaci
	2.1.2 Revitalizace intravilánu obcí a obnova přirozených funkcí zeleně	SC 3.4 Pečovat o prostředí obce a stabilizovat dlouhodobé využívání krajiny a zamezit její degradaci
	2.1.3 Komunitní energetika a zvýšení využití alternativních a obnovitelných zdrojů energie	SC 3.5 Umožnit energetickou transformaci venkovského zázemí regionálních center
2.2 Zefektivnění nakládání s odpady a zdroji	2.2.1 Výstavba a modernizace zařízení na ekologické třídění, zpracování a likvidaci odpadů, systémy a zázemí pro využívání odpadů jako zdrojů	Opatření nenaplnuje žádný SC SRR ČR 21+
3.1 Zlepšení podmínek na trhu práce a udržení zaměstnanosti	3.1.1 Proaktivní přístupy k tvorbě pracovních míst na venkově	SC 3.1 Vytvořit vhodné podmínky pro diverzifikaci ekonomické základny regionálních center a jejich venkovského zázemí a využití jejich potenciálu a podpořit propojení podnikatelských subjektů ve vztahu k potřebám trhu práce
3.2 Zlepšení podmínek pro rozvoj a diverzifikaci ekonomické základny	3.2.1 Rozvoj a modernizace infrastruktury a technologické vybavenosti firem	SC 3.1 Vytvořit vhodné podmínky pro diverzifikaci ekonomické základny regionálních center a jejich venkovského zázemí a využití jejich potenciálu a podpořit propojení podnikatelských subjektů ve vztahu k potřebám trhu práce
	3.2.2 Modernizace zemědělské a lesnické infrastruktury a technologií	SC 3.1 Vytvořit vhodné podmínky pro diverzifikaci ekonomické základny regionálních center a jejich venkovského zázemí a využití jejich potenciálu a podpořit propojení podnikatelských subjektů ve vztahu k potřebám trhu práce
	3.2.3 Rozvoj a zkvalitnění cestovního ruchu	SC 3.1 Vytvořit vhodné podmínky pro diverzifikaci ekonomické základny regionálních center a jejich venkovského zázemí a využití jejich potenciálu a podpořit propojení podnikatelských subjektů ve vztahu k potřebám trhu práce
	3.2.4 Podpora regionálních producentů, marketing místní produkce	SC 3.1 Vytvořit vhodné podmínky pro diverzifikaci ekonomické základny regionálních center a jejich venkovského zázemí a využití jejich potenciálu a podpořit propojení podnikatelských subjektů ve vztahu k potřebám trhu práce

### 3.2.1 Soulad cílů Strategického rámce SCLLD s dalšími sektorovými a územně rozvojovými strategickými dokumenty

Tabulka 9 Soulad specifických cílů Strategického rámce SCLLD s Programem rozvoje Jihočeského kraje na období 2021 - 2027

Specifické cíle SCLLD	Opatření SCLLD	Strategické cíle PR JČK 2021-2027
1.1 Zlepšení kvality a bezpečnosti komunikací, sítí a technické infrastruktury	1.1.1 Výstavba, rekonstrukce a modernizace místních komunikací a doprovodné infrastruktury	2.2 Rozvoj vnitřní dopravní sítě a rozvoj inteligentních dopravních systémů
	1.1.2 Výstavba, rekonstrukce a modernizace technické infrastruktury	2.4 Zvyšování kvality technické infrastruktury a rozvoj technických sítí
1.2 Zlepšení kvality podmínek pro vzdělávání a smysluplné trávení volného času	1.2.1 Výstavba, rekonstrukce a modernizace budov školských zařízení a jejich vybavení - MŠ	5.1 Kvalitní a dostupná síť škol a školských zařízení
	1.2.2 Modernizace budov školských zařízení a jejich vybavení - ZŠ	5.1 Kvalitní a dostupná síť škol a školských zařízení
	1.2.3 Výstavba, rekonstrukce a modernizace objektů a vybavení zařízení pro neformální vzdělávání	5.1 Kvalitní dostupná síť škol a školských zařízení 5.3 Kvalitní vybavenost a služby pro aktivní trávení volného času
1.3 Zlepšení dostupnosti a kvality občanské vybavenosti a památek	1.3.1 Výstavba, rekonstrukce a modernizace zařízení občanské vybavenosti	5.3 Kvalitní vybavenost a služby pro aktivní trávení volného času
	1.3.2 Obnova a zpřístupnění památek	7.3 Rozvoj kultury a podpora památkové péče
1.4 Zlepšení dostupnosti a kvality sociálních služeb	1.4.1 Rekonstrukce a modernizace objektů a zkvalitnění zázemí sociálních služeb	3.2 Zvyšování kvality zařízení sociálních služeb a aplikace inovativních přístupů
1.5 Zkvalitnění veřejné správy a rozvoj komunitního života	1.5.1 Rozvoj komunitního života	3.1 Optimalizace sítě sociálních služeb a souvisejících aktivit
	1.5.2 Zkvalitnění veřejné správy a samosprávy	1.1 Podpora a rozvoj chytrých řešení ve veřejné správě
1.6 Rozšíření aktivit spolupráce MAS	1.6.1 Rozvoj spolupráce MAS, mezisektorová a mezinárodní spolupráce	1.4 Územně vyvážený rozvoj a podpora tradičních odvětví
2.1 Zlepšení ekologické stability krajiny a zachování přírodního dědictví regionu	2.1.1 Zvýšení retenční schopnosti krajiny a její odolnosti proti klimatickým změnám	6.1 Ochrana životního prostředí
	2.1.2 Revitalizace intravilánu obcí a obnova přirozených funkcí zeleně	6.1 Ochrana životního prostředí
	2.1.3 Komunitní energetika a zvýšení využití alternativních a obnovitelných zdrojů energie	6.2 Udržitelná energetika a efektivní využití odpadů

2.2 Zefektivnění nakládání s odpady a zdroji	2.2.1 Výstavba a modernizace zařízení na ekologické třídění, zpracování a likvidaci odpadů, systémy a zázemí pro využívání odpadů jako zdrojů	6.2 Udržitelná energetika a efektivní využití odpadů
3.1 Zlepšení podmínek na trhu práce a udržení zaměstnanosti	3.1.1 Proaktivní přístupy k tvorbě pracovních míst na venkově	1.4 Územně vyvážený rozvoj a podpora tradičních odvětví
3.2 Zlepšení podmínek pro rozvoj a diverzifikaci ekonomické základny	3.2.1 Rozvoj a modernizace infrastruktury a technologické vybavenosti firem	1.2 Regionální konkurenceschopnost a podpora podnikatelských aktivit 1.4 Územně vyvážený rozvoj a podpora tradičních odvětví
	3.2.2 Modernizace zemědělské a lesnické infrastruktury a technologií	1.4 Územně vyvážený rozvoj a podpora tradičních odvětví
	3.2.3 Rozvoj a zkvalitnění cestovního ruchu	7.2 Rozvoj infrastruktury, produktů a služeb v oblasti cestovního ruchu
	3.2.4 Podpora regionálních producentů, marketing místní produkce	1.4 Územně vyvážený rozvoj a podpora tradičních odvětví

### 3.3 Popis integrovaných rysů strategie

Tabulka 10 Matice integrovaných rysů SCLLD MAS Rozkvět 21+

Opatření Strategického rámce	Opatření 1.1.1	Opatření 1.1.2	Opatření 1.2.1	Opatření 1.2.2	Opatření 1.2.3	Opatření 1.3.1	Opatření 1.3.2	Opatření 1.4.1	Opatření 1.5.1	Opatření 1.5.2	Opatření 1.6.1	Opatření 2.1.1	Opatření 2.1.2	Opatření 2.1.3	Opatření 2.2.1	Opatření 3.1.1	Opatření 3.2.1	Opatření 3.2.2	Opatření 3.2.3	Opatření 3.2.4
Opatření 1.1.1	X																			
Opatření 1.1.2		X																		
Opatření 1.2.1			X																	
Opatření 1.2.2				X																
Opatření 1.2.3					X															
Opatření 1.3.1						X														
Opatření 1.3.2							X													
Opatření 1.4.1								X												
Opatření 1.5.1									X											
Opatření 1.5.2										X										
Opatření 1.6.1											X									
Opatření 2.1.1												X								
Opatření 2.1.2													X							
Opatření 2.1.3														X						
Opatření 2.2.1															X					
Opatření 3.1.1																X				
Opatření 3.2.1																	X			



1.1.1 Výstavba, rekonstrukce a modernizace místních komunikací a doprovodné infrastruktury	1.6.1 Rozvoj spolupráce MAS, mezisektorová a mezinárodní spolupráce	Předmětem spolupráce MAS může být nadregionální přístup k tvorbě sítí cyklotras a cyklostezek, včetně jejich navázání na intravilán obce.
1.1.1 Výstavba, rekonstrukce a modernizace místních komunikací a doprovodné infrastruktury	3.2.3 Rozvoj a zkvalitnění cestovního ruchu	Opatření je vhodné realizovat současně, aby bylo dosaženo vyššího účinku investice (snížení vícenákladů vyvolaných dílčím řešením). Budování doprovodné (sekundární) infrastruktury zlepšuje přístup k (primární) infrastruktuře cestovního ruchu.
1.1.2 Výstavba, rekonstrukce a modernizace technické infrastruktury	1.3.1 Výstavba, rekonstrukce a modernizace zařízení občanské vybavenosti	Opatření je vhodné realizovat současně, aby bylo dosaženo vyššího účinku investice (snížení vícenákladů vyvolaných dílčím řešením, komplexnost přístupu z hlediska užitných hodnot veřejné infrastruktury pro kvalitu života obyvatel).
1.1.2 Výstavba, rekonstrukce a modernizace technické infrastruktury	1.3.2 Obnova a zpřístupnění památek	Opatření je vhodné realizovat současně, aby bylo dosaženo vyššího účinku investice (snížení vícenákladů vyvolaných dílčím řešením, komplexnost přístupu z hlediska užitných hodnot veřejné infrastruktury pro kvalitu života obyvatel).
1.1.2 Výstavba, rekonstrukce a modernizace technické infrastruktury	1.4.1 Rekonstrukce a modernizace objektů a zkvalitnění zázemí sociálních služeb	Opatření je vhodné realizovat současně, aby bylo dosaženo vyššího účinku investice (snížení vícenákladů vyvolaných dílčím řešením, komplexnost přístupu z hlediska užitných hodnot veřejné infrastruktury pro kvalitu života obyvatel).
1.1.2 Výstavba, rekonstrukce a modernizace technické infrastruktury	1.6.1 Rozvoj spolupráce MAS, mezisektorová a mezinárodní spolupráce	Předmětem spolupráce MAS může být nadregionální přístup ke snižování světelného smogu realizací moderních investic do technické infrastruktury (VO, osvětlení objektů).
1.1.2 Výstavba, rekonstrukce a modernizace technické infrastruktury	2.1.2 Revitalizace intravilánu obcí a obnova přirozených funkcí zeleně	Opatření je vhodné realizovat současně, aby bylo dosaženo vyššího účinku investice (snížení vícenákladů vyvolaných dílčím řešením, komplexnost přístupu z hlediska užitných hodnot veřejné infrastruktury pro kvalitu života obyvatel).
1.2.3 Výstavba, rekonstrukce a modernizace objektů a vybavení zařízení pro neformální vzdělávání	1.5.1 Rozvoj komunitního života	Pro efektivní rozvoj komunitního života je potřeba vytvářet také infrastrukturní zázemí, možností je využití zařízení pro neformální vzdělávání. Také naopak je potřeba tyto zařízení využívat i pro komunitní aktivity.
1.3.1 Výstavba, rekonstrukce a modernizace zařízení občanské vybavenosti	1.5.1 Rozvoj komunitního života	Pro efektivní rozvoj komunitního života je potřeba vytvářet také infrastrukturní zázemí, možností je využití zařízení občanské vybavenosti. Také naopak je potřeba tyto zařízení využívat i pro komunitní aktivity.
1.3.1 Výstavba, rekonstrukce a modernizace zařízení občanské vybavenosti	2.1.2 Revitalizace intravilánu obcí a obnova přirozených funkcí zeleně	Opatření je vhodné realizovat současně, aby bylo dosaženo vyššího účinku investice (snížení vícenákladů vyvolaných dílčím řešením, komplexnost přístupu z hlediska užitných hodnot veřejné infrastruktury pro kvalitu života obyvatel).
1.6.1 Rozvoj spolupráce MAS, mezisektorová a mezinárodní spolupráce	2.1.1 Zvýšení retenční schopnosti krajiny a její odolnosti proti klimatickým změnám	Předmětem spolupráce MAS může být nadregionální přístup ke zvyšování retenčních schopností krajiny a odolnosti vůči klimatickým změnám.
1.6.1 Rozvoj spolupráce MAS, mezisektorová a mezinárodní spolupráce	3.2.4 Podpora regionálních producentů, marketing místní produkce	Předmětem spolupráce MAS může být nadregionální přístup ke marketingu místní produkce.
2.1.2 Revitalizace intravilánu obcí a obnova přirozených funkcí zeleně	2.1.3 Komunitní energetika a zvýšení využití alternativních a obnovitelných zdrojů energie	Opatření je vhodné realizovat současně, aby bylo dosaženo vyššího účinku investice (snížení vícenákladů vyvolaných dílčím řešením, komplexnost přístupu z hlediska užitných hodnot veřejné

		infrastruktury pro kvalitu života obyvatel).
2.1.2 Revitalizace intravilánu obcí a obnova přirozených funkcí zeleně	3.2.3 Rozvoj a zkvalitnění cestovního ruchu	Synergie vytváří především soft-turismus, využití krajinných úprav pro následné využívání po cestovním ruchu šetrný k přírodě.
2.1.3 Komunitní energetika a zvýšení využití alternativních a obnovitelných zdrojů energie	3.2.1 Rozvoj a modernizace infrastruktury a technologické vybavenosti firem	Opatření je vhodné realizovat současně, aby bylo dosaženo vyššího účinku investice (snížení vícenákladů vyvolaných dílčím řešením, komplexnost přístupu z hlediska užitných hodnot veřejné infrastruktury pro kvalitu života obyvatel).
3.1.1 Proaktivní přístupy k tvorbě pracovních míst na venkově	3.2.4 Podpora regionálních producentů, marketing místní produkce	Regionální producenti jsou vhodným typem zaměstnavatelů pro posílení zaměstnávání v místě, dostupná flexibilní pracovní síla v místě je současně příležitostí pro rozvoj firem působících v místě.
3.2.1 Rozvoj a modernizace infrastruktury a technologické vybavenosti firem	3.2.4 Podpora regionálních producentů, marketing místní produkce	Vytváření sítí mezi místními producenty a firmami působícími v místě, možnost sdílení prostor (vznik "labů") a tvorba sítí.
3.2.2 Modernizace zemědělské a lesnické infrastruktury a technologií	3.2.4 Podpora regionálních producentů, marketing místní produkce	Vytváření sítí mezi místními producenty a firmami působícími v místě, možnost sdílení prostor (vznik "labů") a tvorba sítí.
3.2.3 Rozvoj a zkvalitnění cestovního ruchu	3.2.4 Podpora regionálních producentů, marketing místní produkce	Vytváření sítí mezi místními producenty a firmami působícími v místě, možnost sdílení prostor (vznik "labů") a tvorba sítí.

Mezi opatřeními jsou identifikovány různé typy logických vazeb: územní / časová, resp. organizační / finanční / věcná, příp. jejich kombinace.

### 3.4 Popis inovativních rysů strategie

Tabulka 12 Vazba opatření Strategického rámce SCLLD na Inovační strategii České republiky 2019–2030

Pilíř Inovační strategie ČR 2030	Opatření Strategického rámce SCLLD	Stručný popis návaznosti
Polytechnické vzdělávání	1.2.2 Modernizace budov školských zařízení a jejich vybavení 1.2.3 Výstavba, rekonstrukce a modernizace objektů a vybavení zařízení pro neformální vzdělávání 1.6.1 Rozvoj spolupráce MAS, mezisektorová a mezinárodní spolupráce	Zlepšení vybavenosti ZŠ pro výuku polytechniky a uplatňování trendů 21. století v edukaci  Vybavenost zařízení pro neformální vzdělávání pro polytechnické vzdělávání  MAS Rozkvět nositel projektu MAP ORP Č.Budějovice (mj. podpora polytechnického vzdělávání), přeshraniční spolupráce pro rozvoj polytechnického vzdělávání
Digitální stát, výroba a služby	1.5.2 Zkvalitnění veřejné správy a samosprávy 3.2.1 Rozvoj a modernizace infrastruktury a technologické vybavenosti firem	Odstranění bariér v agendách veřejné správy a samosprávy prostřednictvím zvýšení digitalizace  Modernizace a digitalizace firem, včetně zemědělských; podpora sdílení podnikatelských prostor a dopravních prostředků, elektromobilita a pořízování užitkových vozidel na alternativní pohon.
Mobilita a stavební prostředí	2.1.3 Komunitní energetika a zvýšení využití alternativních a obnovitelných zdrojů energie 1.1.1 Výstavba, rekonstrukce a modernizace místních komunikací a doprovodné	Podpora vzniku lokálních systémů komunitní energetiky, podporu využívání OZE a dalších alternativních zdrojů energie, a elektromobilitu v rámci sdílených řešení.  Rekonstrukce místních komunikací a chodníků a navazujících veřejných prostranství, a doprovodnou

	infrastruktury 3.2.1 Rozvoj a modernizace infrastruktury a technologické vybavenosti firem	infrastrukturu pro cyklistickou dopravu v intravilánu obcí. Revitalizace objektů vč. brownfield pro potřeby podnikání, vytváření coworkingových pracovišť (“labů”)
Chytrý marketing	3.2.4 Podpora regionálních producentů, marketing místní produkce	Zakládání a modernizace firem zaměřených na zpracování a uvádění na trh zemědělských produktů, regionálních výrobků a potravin jako výstupů místní produkce, a jejich sdílený marketing, tvorbu krátkých obchodních řetězců a sítí, také ve spolupráci s lokálním a regionálním destinačním managementem.
Inovační a výzkumná centra	3.2.1 Rozvoj a modernizace infrastruktury a technologické vybavenosti firem 3.2.2 Modernizace zemědělské a lesnické infrastruktury a technologií	Investiční podpora rozvoje začínajících podnikatelů a firem zavádějících produkci s vyšší přidanou hodnotou/ míru zhodnocení místní prvoprodukce. Revitalizace objektů vč. brownfield pro potřeby podnikání, vytváření coworkingových pracovišť (“labů”) Diverzifikace stávajících i zakládání nových podniků a sdílení podnikatelských prostor.
Chytré investice	1.2.2: Modernizace budov školských zařízení a jejich vybavení - ZŠ Opatření 1.3.1: Výstavba, rekonstrukce a modernizace zařízení občanské vybavenosti  2.1.2 Revitalizace intravilánu obcí a obnova přirozených funkcí zeleně 2.1.3 Komunitní energetika a zvýšení využití alternativních a obnovitelných zdrojů energie 1.5.2 Zkvalitnění veřejné správy a samosprávy 2.2.1 Výstavba a modernizace zařízení na ekologické třídění, zpracování a likvidaci odpadů, systémy a zázemí pro využívání odpadů jako zdrojů	Vytvoření zázemí pro provoz ZŠ současně využitelného pro komunitní aktivity a volný čas veřejností. Transformace místních knihoven pro plnění komunitních funkcí. Odstranění bariér v agendách veřejné správy a samosprávy prostřednictvím zvýšení digitalizace - elektronizace úředních desek (infokiosky) a využití aplikací, a sdílení agendy obcí pro její zefektivnění. Snížení světelného smogu, zkvalitnění infrastruktury VO a osvětlení budov. Zadržování vody v intravilánu včetně využití dešťové a recyklované technické vody. Zvýšení míry využití OZE a modernizace objektů, technického vybavení provozů a technologií s cílem snížení jejich energetické náročnosti; podpora vzniku lokálních systémů komunitní energetiky, podporu využívání OZE a dalších alternativních zdrojů energie, a elektromobilitu v rámci sdílených řešení. Efektivní řešení odpadového hospodářství v obcích a mikroregionech, a prvky cirkulární ekonomiky (např. vznik re-use center).
Národní start-up a spin-off prostředí	3.2.1 Rozvoj a modernizace infrastruktury a technologické vybavenosti firem 2.1.3 Komunitní energetika a zvýšení využití alternativních a obnovitelných zdrojů energie 2.2.1 Výstavba a modernizace zařízení na ekologické třídění, zpracování a likvidaci odpadů, systémy a zázemí pro využívání odpadů jako zdrojů 3.1.1 Proaktivní přístupy k tvorbě pracovních míst na venkově	Investiční podpora rozvoje začínajících podnikatelů a firem zavádějících produkci s vyšší přidanou hodnotou/ míru zhodnocení místní prvoprodukce Podpora sdílení podnikatelských prostor a dopravních prostředků, elektromobilita a pořizování užitkových vozidel na alternativní pohon. Diverzifikace podnikání zemědělských podniků směrem k nezemědělským oborům. Sdílení podnikatelských prostor a vytváření “labů”. Vznik lokálních systémů komunitní energetiky. Využívání OZE a dalších alternativních zdrojů energie, a elektromobilitu v rámci sdílených řešení. Prvky cirkulární ekonomiky (např. vznik re-use center).



## 4. Implementační část

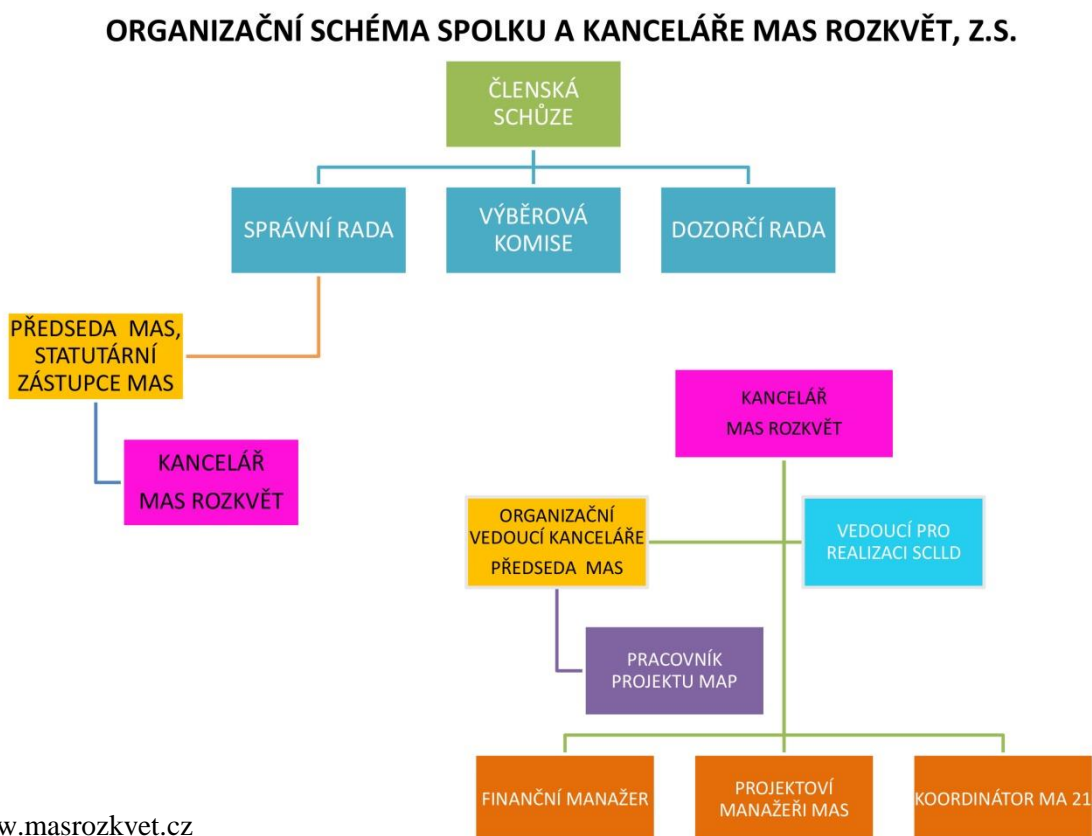
### 4.1 Popis řízení včetně řídicí a realizační struktury MAS

MAS Rozkvět je zapsaným spolkem., tzn., že v souladu se zákonem má zřízeny povinné orgány: Členskou schůzi, Správní radu, Dozorčí radu, Výběrovou komisi. Statutárním zástupcem je předseda MAS.

Činnost orgánů MAS je v souladu s podmínkami pro standardizaci MAS (dle MPIN). Kompetence jednotlivých orgánů MAS jsou stanoveny platnými Stanovami a vnitřními směrnicemi. Způsob vlastního jednání orgánů MAS je rozepsán v Jednacím řádu - Statutu MAS Rozkvět, z.s.

Všechny dokumenty na ([www.masrozkvet.cz/o-mas/dokumenty/](http://www.masrozkvet.cz/o-mas/dokumenty/)).

Obrázek 2 Organizační struktura MAS Rozkvět, z.s.



Zdroj: [www.masrozkvet.cz](http://www.masrozkvet.cz)

#### 4.1.1. Orgány a administrativní kapacity MAS Rozkvět, z.s.

**Členská schůze** je nejvyšším orgánem místní akční skupiny

- nese zodpovědnost za distribuci veřejných prostředků a provádění SCLLD v území působnosti MAS, schvaluje indikátorový a evaluační plán SCLLD,
- schvaluje způsob hodnocení a kritéria výběru projektů,
- volí a odvolává členy výběrové komise,
- volí a odvolává členy dozorčí rady,
- schvaluje rozvojovou strategii SCLLD,
- je kompetentní schvalovat jednací řád,
- je kompetentní schvalovat další vnitřní předpisy spolku a delegovat tyto kompetence všem voleným orgánům spolku a kanceláři MAS,
- rozhoduje o všech dalších otázkách, které si k rozhodování vyhradí.

**Správní rada** je Rozhodovacím orgánem MAS.

- realizuje úkoly, opatření a cíle směřující k implementaci strategie rozvoje,
- schvaluje výzvy k podávání žádostí při implementaci strategie rozvoje,
- koordinuje činnost výběrové komise a navrhuje její členy k volbě členské schůzi,
- schvaluje výzvy k podávání žádostí, vybírá projekty k realizaci SCLLD a stanovuje výši alokace na projekty na základě návrhu výběrové komise,
- schvaluje uzavření a ukončení pracovněprávního vztahu s vedoucím zaměstnancem pro realizaci SCLLD.

**Výběrová komise** je Výběrovým orgánem MAS

Úkolem výběrové komise je zejména posuzovat předložené rozvojové projekty a provádět předvýběr projektů na základě objektivních kritérií, navrhuje jejich pořadí podle přínosu těchto operací k naplnění záměrů a cílů SCLLD.

**Dozorčí rada** je kontrolním orgánem MAS.

- kontroluje činnost jednotlivých orgánů spolku, zejména soulad se stanovami spolku a s usneseními orgánů spolku,
- dohlíží na to, že spolek vyvíjí činnost v souladu se zákony, platnými pravidly, standardy MAS, SCLLD a dalšími strategickými dokumenty MAS,
- kontroluje metodiku způsobu výběru projektů MAS a její dodržování, včetně vyřizování odvolání žadatelů proti rozhodnutím ve věci výběru projektu,
- zodpovídá za monitoring a hodnocení SCLLD, zpracovává a předkládá ke schválení členské schůzi indikátorový a evaluační plán SCLLD.

**Předseda MAS** je statutárním orgánem spolku.

Zastupuje spolek navenek a za spolek podepisuje, v případě jeho nepřítomnosti pak tímto pověřený místopředseda. Zároveň je organizačním vedoucím kanceláře MAS.

**Kancelář MAS**

- není orgánem MAS, ale administrativní jednotkou MAS. Kompetence kanceláře MAS jsou stanoveny platnými Stanovami MAS. Kancelář MAS tvoří zaměstnanci MAS; vedoucími zaměstnanci v pracovněprávním vztahu v rámci Kanceláře MAS jsou Organizační vedoucí kanceláře MAS, který odpovídá za chod kanceláře, Vedoucí pro realizaci SCLLD.

**Vedoucí pro realizaci SCLLD**

- je plně zodpovědný za realizaci SCLLD MAS Rozkvět, z.s.,
- řídí administraci všech operačních programů v gesci MAS,
- je zodpovědný za evidenci a řádnou archivaci projektových žádostí a další dokumentace související se SCLLD a za vložení výsledku auditu/kontroly do MS2014+,

**Pracovník pro animaci území**

- realizuje animační aktivity MAS,
- spravuje webové stránky MAS,
- propaguje výzvy pro dílčí OP,
- vede rezervační systém MAS,
- pomáhá s administrativou MAS,
- koordinuje propagační aktivity a přípravu propagačních materiálů v území.

**Finanční manažer MAS**

- vede kompletní účetnictví MAS podle jednotlivých projektů,
- zpracovává zprávy o hospodaření organizace,
- připravuje žádosti o platbu a hlášení změn k provozním nákladům MAS,
- vede spisovou a archivační službu a další provozní náležitosti kanceláře MAS,
- informuje ŘO IROP ve věci auditů a kontrol na MAS.

#### Pracovník pro animaci škol

- komunikuje se všemi typy škol v regionu,
- poskytuje metodickou pomoc,
- pomáhá vyhledávat příležitosti financování a kooperaci dalšího rozvoje školního, mimoškolního i celoživotního vzdělávání.

#### Manažer pro jednotlivé OP (operační programy)

- je zodpovědný za implementaci OP na území MAS Rozkvět, z.s.,

Kontakty na pracovníky a statutárního zástupce MAS jsou zveřejněny na webu MAS (<https://www.masrozkvet.cz/kontakty/>).

## 4.2 Popis animačních aktivit

Tabulka 13 Popis animačních aktivit

Proces: Animační činnost (animace a komunikace)	
Činnost	Animační činnost (animace a komunikace)
<i>Volba nástrojů komunikace (např. web MAS, web obcí, mikroregionu, tištěná média, letáky atp.)</i>	<ul style="list-style-type: none"> <li>• vlastní web MAS jako klíčový komunikační nástroj <a href="http://www.masrozkvet.cz">www.masrozkvet.cz</a></li> <li>• webové stránky obcí a DSO v zájmovém území MAS Rozkvět</li> <li>• facebooková stránka MAS Rozkvět</li> <li>• e-zpravodaj MAS (volně šiřitelný občasník)</li> <li>• tištěná média obcí (zpravodaje)</li> <li>• placená inzerce v regionálním /tematickém tisku</li> <li>• Fórum starostů</li> <li>• veřejná fóra (uplatňování MA21 - Zdravá MAS Rozkvět</li> <li>• animační aktivity lokálního a regionálního charakteru (tzv. „živé akce“)</li> </ul>
<i>Příprava informačních článků/tiskových zpráv apod. (příp. schvalování)</i>	<ul style="list-style-type: none"> <li>• příprava informačních článků a zpráv pro web probíhá ve spolupráci manažerů všech Programových rámců SCLLD MAS s animátorkou</li> <li>• animátorka MAS zajišťuje distribuci článků partnerům (obcím) za účelem zveřejnění</li> <li>• animátorka MAS zajišťuje organizaci animačních aktivit lokálního a regionálního charakteru (tzv. „živé akce“), veřejných fór a Fóra starostů</li> </ul>
<i>Uveřejňování na webu MAS (v jiných médiích)</i>	<ul style="list-style-type: none"> <li>• kompletní dokumentace a informace o SCLLD, programových rámcích a výzvách jsou pravidelně zveřejňované a aktualizované na <a href="http://www.masrozkvet.cz">www.masrozkvet.cz</a> (zajišťují manažeři všech Programových rámců SCLLD MAS)</li> </ul>

	<ul style="list-style-type: none"> <li>· pro sumární publicitu SCLLD a dalších projektů realizovaných MAS je využíván e-zpravodaj, šířený elektronicky</li> <li>· aktuality na www umísťuje animátorka MAS a manažerka SCLLD</li> <li>· přímé propojení zpráv zveřejňovaných na webových stránkách MAS s facebookovou stránkou</li> <li>· animátorka MAS zajišťuje distribuci článků partnerům (obcím) za účelem zveřejnění</li> </ul>
<p><b>Získávání informací od potenciálních žadatelů – komunikace</b></p>	<ul style="list-style-type: none"> <li>· animátorka MAS zajišťuje distribuci pozvánek na animační aktivity lokálního a regionálního charakteru (tzv. „živé akce“), Fóra starostů a veřejná fóra a zpracování zpráv z těchto akcí</li> <li>· individuální konzultace</li> <li>· jednání se starosty obcí ze zájmového území MAS (individuálně, DSO)</li> <li>· Fórum starostů</li> <li>· veřejná fóra (uplatňování MA21 - Zdravá MAS Rozkvět)</li> <li>· zpětná vazba od žadatelů/příjemců (osobně, telefonicky, mailem; tiskové zprávy o realizaci projektů)</li> <li>· řízené rozhovory – zpracování „karty projektu“ popř. případové studie</li> <li>· jednání realizovaná animátorkou a manažery programových rámců při realizaci animačních aktivit lokálního a regionálního charakteru (tzv. „živé akce“)</li> </ul>
<p><b>Animace škol</b></p>	<ul style="list-style-type: none"> <li>· animace/ spolupráce při zpracování a administraci dotací tzv. šablon pro ZŠ, MŠ, školní družiny a ZUŠ v zájmovém území MAS</li> <li>· v realizačním týmu SCLLD MAS působí samostatná pracovní pozice „animátorka“</li> <li>· spolupráce probíhá se všemi školami a školskými zařízeními v zájmovém území MAS</li> </ul>

### 4.3 Popis spolupráce mezi MAS na národní a mezinárodní úrovni a přeshraniční spolupráce

Spolupráci mezi místními akčními skupinami na regionální, národní a mezinárodní úrovni a přeshraniční spolupráce vnímáme jako významný prostředek regionálního rozvoje, kdy má být realizace rozvojových aktivit prováděna na úrovni, kde může být dosaženo největších efektů (zásadní princip subsidiarity).

MAS Rozkvět, z.s. disponuje dostatečnými kompetencemi pro řízení rozvoje území a realizaci spolupráce, což dokládají i zkušenosti z předchozích let. MAS byla lead-partnerem několika projektů spolupráce PRV, lead-partnerem projektu Interreg AT-CZ a FMO AT-CZ i nositelem projektu mezinárodní mezisektorové spolupráce OP Zaměstnanost; v současné době je partnerem TNC projektu CISTERSCAPES a jako lead-partner připravuje projekt, který bude předložen do programu Kreativní Evropa. Kromě spolupráce s MAS z ČR je rozvinutá spolupráce s organizacemi v Německu a Rakousku.

MAS Rozkvět považuje oblast regionální, národní a mezinárodní spolupráce s místními akčními skupinami jako jedno ze základních témat, proto jsou pro aktivity spolupráce relevantní četná opatření vymezená Strategickým rámcem SCLLD MAS Rozkvět, včetně infrastrukturních (např. téma snižování světelného smogu, rozvoj doprovodné infrastruktury pro soft-turismus, marketing místní produkce apod.). Vše záleží na možnostech, které nabídne nové programové období a podmínky nastavené pro implementaci fondů a SZP. Lze tedy předpokládat rozvoj spolupráce i v oblastech, které nejsou blíže specifikovány ve Strategickém rámci SCLLD, ale pomohou rozvoji našeho regionu (především neinvestičního charakteru, např. místního akčního plánování ve školství a komunitních službách, zvyšování jazykových kompetencí obyvatelstva apod.).

## 4.4 Popis monitoringu a evaluace strategie

MAS Rozkvět, z.s. bude provádět monitorovací a evaluační činnosti v souladu s metodickým pokynem pro využití integrovaných nástrojů a regionálních akčních plánů v programovém období 2021–2027 a v souladu s doplňujícími metodickými instrukcemi Ministerstva pro místní rozvoj, odboru regionální politiky.

Pro sledování a vyhodnocování plnění jednotlivých opatření/fiche Akčního plánu budou ze strany jednotlivých ŘO stanoveny povinné indikátory z Národního číselníku indikátorů. Hodnoty těchto indikátorů budou sledovány v monitorovacím systému.

### 4.4.1 Indikátory na úrovni strategických cílů Strategického rámce SCLLD

Tabulka 14 Indikátory na úrovni strategických cílů SCLLD

Strategický cíl	Indikátor	Měrná jednotka	Výchozí hodnota (datum)	Cílová hodnota (31. 12. 2027)
Zlepšení kvality života v obcích	SCI1 Počet podpořených subjektů realizujících aktivity pro zlepšení místní infrastruktury	Počet podpořených subjektů	0 (1.1.2021)	8
Zlepšení funkcí krajiny a nakládání se zdroji	4 25 00 Počet projektů zaměřených na změnu krajinného rázu, fragmentace krajiny a její retenční schopnosti	Počet podpořených projektů	0 (1.1.2021)	8
Zlepšení podmínek pro místní podnikání a zaměstnanost	1 01 06 - Počet podporovaných mikropodniků, malých a středních podniků	Počet podpořených podniků	0 (1.1.2021)	8

Tabulka 15 Indikátory na úrovni specifických cílů SCLLD

Specifický cíl	Indikátor	Měrná jednotka	Výchozí hodnota (datum)	Cílová hodnota (31. 12. 2027)
1.1 Zlepšení kvality a bezpečnosti komunikací, sítí a technické infrastruktury	Indikátor: 9 08 01 Počet realizací rozvoje infrastrukturních opatření	Počet realizací	0 (1.1.2021)	2
1.2 Zlepšení kvality podmínek pro vzdělávání a smysluplné trávení volného času	Indikátor: 5 02 00 Počet vzdělávacích zařízení s novým nebo modernizovaným vybavením	Počet zařízení	0 (1.1.2021)	2
1.3 Zlepšení dostupnosti a kvality občanské vybavenosti a památek	Indikátor: 9 08 01 Počet realizací rozvoje infrastrukturních opatření	Počet realizací	0 (1.1.2021)	2
1.4 Zlepšení	Indikátor: 9 08 01 Počet	Počet realizací	0	2

dostupnosti a kvality sociálních služeb	realizací rozvoje infrastrukturních opatření		(1.1.2021)	
1.5 Zkvalitnění veřejné správy a rozvoj komunitního života	Indikátor: 5 52 01 Počet podpořených zařízení v rámci komunitních a integračních aktivit	Počet podpořených zařízení	0 (1.1.2021)	2
1.6 Rozšíření aktivit spolupráce MAS	Indikátor: 9 25 01 Celkové veřejné výdaje (0.1)	EUR	0 (1.1.2021)	Bude doplněno po schválení alokace
2.1 Zlepšení ekologické stability krajiny a zachování přírodního dědictví regionu	Indikátor: 4 25 00 Počet projektů zaměřených na změnu krajinného rázu, fragmentace krajiny a její retenční schopnosti	Počet projektů	0 (1.1.2021)	8
2.2 Zefektivnění nakládání s odpady a zdroji	Indikátor: 4 01 01 Zvýšení kapacity pro recyklaci odpadů	Tun celkem	0 (1.1.2021)	30
3.1 Zlepšení podmínek na trhu práce a udržení zaměstnanosti	Indikátor: 1 01 06 Počet podporovaných mikropodniků, malých a středních podniků	Počet podpořených podniků	0 (1.1.2021)	1
3.2 Zlepšení podmínek pro rozvoj a diverzifikaci ekonomické základny	Indikátor: 1 01 06 Počet podporovaných mikropodniků, malých a středních podniků	Počet podpořených podniků	0 (1.1.2021)	7

## 5. Povinná příloha – Čestné prohlášení

Čestně prohlašuji, že údaje a informace uvedené v žádosti o podporu strategie Komunitně vedeného místního rozvoje pro období 2021–2027 (Koncepční část) jsou pravdivé. Rovněž čestně prohlašuji, že údaje uvedené v žádosti o podporu strategie Komunitně vedeného místního rozvoje pro období 2021–2027 (Koncepční část) jsou shodné s údaji poskytnutými v rámci procesu kontroly dodržování standardů MAS.

Ve Lhencích dne .....

.....

Statutární zástupce MAS Rozkvět, z.s.

Ing. Petr Leber