

# STRATEGIE

## KOMUNITNĚ VEDENÉHO MÍSTNÍHO ROZVOJE



### MAS VIZOVICKO A SLUŠOVICKO

### VALAŠSKÝ KRAJ – TRNEK A SLIVOVICE RÁJ



## STRATEGICKÁ ČÁST IMPLEMENTAČNÍ ČÁST

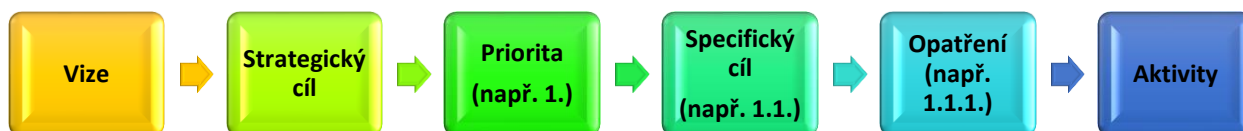
## Obsah

5.	Strategická část .....	106
5.1	Vize, strategické cíle a opatření.....	106
5.1.1	Stanovení mise a vize MAS VaS .....	106
5.1.2	Strategické cíle, specifické cíl a opatření.....	108
5.1.3	Koincidenční matice.....	114
5.2	Integrace a inovace.....	115
5.2.1	Integrované a inovativní prvky strategie .....	115
5.2.2	Hierarchie cílů strategie a cíle pro výsledky a výstupy .....	117
5.3	Zmapování strategií a vazba na strategické dokumenty .....	118
5.4	Akční plán.....	123
5.4.1	Programové rámce programů.....	123
5.4.2	Propojenost opatření a fichí .....	135
5.5	Vazba na horizontální témata EU .....	138
6.	Implementační část .....	139
6.1	Struktura a řízení MAS.....	139
6.1.1	Organizační struktura .....	139
6.1.2	Orgány Místní akční skupiny a jejich pracovní náplň .....	140
6.2	Postupy pro vyhlášení výzev MAS, hodnocení a výběr projektů.....	143
6.2.1	Postup při vyhlášení výzev MAS .....	143
6.2.2	Způsob hodnocení a výběru projektů k podpoře.....	143
6.2.3	Zajištění auditní stopy.....	153
6.3	Animační aktivity MAS.....	154
6.4	Spolupráce.....	155
6.4.1	Spolupráce na národní úrovni .....	155
6.4.2	Spolupráce na mezinárodní úrovni .....	155
6.4.3	Přeshraniční spolupráce .....	156
6.5	Popis zvláštních opatření pro hodnocení (pro monitoring, evaluaci) .....	156
6.5.1	Monitoring .....	156
6.5.2	Evaluace .....	157
6.5.3	Publikace výsledků monitoringu a evaluace.....	157

## 5. Strategická část

Strategická část je klíčovým výstupem SCLLD MAS VaS z hlediska charakteru a zaměření budoucích rozvojových aktivit regionu a směřování dotačních prostředků do regionu prostřednictvím MAS. Na základě znalosti území, společenských podmínek a na úrovni trendů vývoje EU a ČR formuluje pro období sedmi let strategické cíle, specifické cíle a opatření.

Obr. 1 Schéma cílů a vazeb SCLLD



Zdroj: vlastní zpracování

Strategický cíl – zformulován na základě hlavních záměrů analytické části, který naplňuje stanovenou vizi

Priorita – sdružení specifických cílů do homogenních skupin

Specifický cíl – slouží pro naplňování priorit a strategických cílů.

Opatření - vedou k naplnění specifických cílů. Opatření se budou realizovat prostřednictvím konkrétních aktivit. Na této úrovni je definována alokace, fond, indikátory, typy projektů, cílové skupiny, příjemci atd. v případě, že je úroveň opatření v příslušném operačním programu využívána.

Aktivity – témata, na jejichž základě vznikají příslušné projekty.

### 5.1 Vize, strategické cíle a opatření

Vize Místní akční skupiny vycházejí ze zkušeností při využívání metody LEADER (je popsána na více místech), z komunitních projednávání a jednání orgánů MAS, z jednání pracovních skupin a dalších společných formálních i neformálních platform (NS MAS, KS NS MAS, SMS ČR, atd.). V těchto platformách, které zapojují soukromý, veřejný a neziskový sektor se tvoří také další kroky, mezi nimiž jsou postupně definovány také cíle a opatření k nim vedoucí.

#### 5.1.1 Stanovení mise a vize MAS VaS

Nabízíme našemu území vizi, která udává důvod, proč je strategie MAS VaS zpracována, je stanovena i mise MAS, což je prohlášení o poslání MAS.

Úkolem Místní akční skupiny je propojovat soukromý, veřejný a neziskový sektor a tak být schopna reagovat na problémy všech subjektů působících na venkově.

#### MISE MAS

Poslání MAS je celkový rozvoj svěřeného regionu prostřednictvím metody LEADER. MAS ucelenými akcemi z nejrůznějších sektorů života naplňuje místní rozvojovou strategii, která byla vytvořena na základě partnerství veřejného a soukromého sektoru. Podstatou práce MAS je spolupráce, vzájemná výměna zkušeností, důraz na inovace a realizace projektů financovaných nejen z evropských dotací.

Metoda LEADER je způsob rozvoje venkova, který je v Evropě uplatňován od roku 1991.

Pod slovem LEADER se skrývá zkratka francouzských slov, které v překladu znamenají „propojování aktivit rozvíjejících venkovskou ekonomiku“. Smyslem programu LEADER je podpořit spolupráci veřejného, soukromého a neziskového sektoru na místní úrovni, a to na základě principu zdola-nahoru. Zástupci obcí, podnikatelů, zemědělců, neziskových organizací, škol nebo prostě aktivní občané vytvoří tzv. místní akční skupinu. Ti, na základě svých potřeb, které sami znají, nejlépe vytvoří rozvojovou strategii území. Z Evropského fondu pro rozvoj venkova pak MAS dostávají finanční prostředky, které rozdělují na projekty ve svém území. V současném plánovacím období (2014+) je financování multifundové s možností používat i jiné a nové finanční nástroje.

#### Základní principy metody LEADER:

- přístup zdola nahoru
- realizace rozvojové strategie
- dodržování principu partnerství (spolupráce mezi veřejnou správou, podnikatelskými subjekty, neziskovými organizacemi a dalšími subjekty).
- podpora inovativních projektů, víceodvětvových akcí založených na spolupráci subjektů z různých odvětví místního hospodářství.
- vytváření sítí místních partnerství

#### Úloha MAS v Evropských strukturálních a investičních fondech:

- realizace Strategie komunitně vedeného místního rozvoje (programování, výběr a realizace projektů) prostřednictvím CLLD)
- realizace integrovaných projektů (nositel nebo koordinátor projektu je MAS)
- dotační poradenství v regionu
- animace území a podpora spolupráce

Vize shrnuje, čím chce společnost být a popisuje budoucnost jako významně odlišnou od současnosti tím, že definuje hlavní dlouhodobé změny. Je zdrojem inspirace a poskytuje jasná rozhodovací kritéria pro následnou tvorbu základních strategických a specifických cílů.

#### VIZE MAS

Území MAS Vizovicko a Slušovicko je svébytným regionem, který vytváří podmínky pro kvalitní a trvale udržitelný život. Rozvoj se opírá o zdejší společenství, jeho soudržnost a schopnost vzájemně spolupracovat.

Daří se být regionem s příznivým podnikatelským prostředím, multifunkčním zemědělstvím, lesnictvím a cestovním ruchem. Ke svému rozvoji využívá jak místní zdroje, tak i inovativní přístupy a kooperační vazby.

Podporuje soustavné vzdělávání a nové technologie, pracovní příležitosti, solidaritu a informovanost. Je aktivní ve spolupráci veřejného a soukromého sektoru, zkvalitňování sociálních a zdravotních služeb.

Pečuje o zdravé životní prostředí. Navazuje a rozvíjí silné tradice, vazby na rodinu a hrdost zdejších lidí na místa, kde se narodili a žijí.

Podporuje aktivitu obyvatelstva a bohatý spolkový a kulturní život.



### Vize z hlediska navržených oblastí rozvoje:

- Rozvoj obcí a venkovského území
  - region s podmínkami pro kvalitní život, s kvalitními sociálními a zdravotními službami
  - region s aktivními obyvateli a bohatým spolkovým a kulturním životem
- Podpora podnikání, služeb a zaměstnanosti
  - region s příznivým podnikatelským prostředím a cestovním ruchem, využívající ke svému rozvoji místní zdroje, inovativní přístupy a kooperační vazby
  - podpora soustavného vzdělávání, nových technologií, pracovních příležitostí, solidarity, informovanosti
- Efektivní a šetrné zemědělství a lesnictví
  - region s multifunkčním zemědělstvím a lesnictvím, využívající ke svému rozvoji místní zdroje, inovativní přístupy a kooperační vazby
- Obnova venkovské krajiny
  - region s podmínkami pro trvale udržitelný rozvoj
  - důraz na zdravé životní prostředí
- Oživení cestovního ruchu
  - region s rozvinutým cestovním ruchem, využívající ke svému rozvoji místní zdroje, inovativní přístupy a kooperační vazby
- Spolupráce pro společné projekty
  - region opírající se o zdejší společenství, jeho soudržnost a schopnost vzájemně spolupracovat
- Místní partnerství MAS - aktivní venkov
  - důraz na spolupráci veřejného a soukromého sektoru
  - podpora aktivity obyvatel

### 5.1.2 Strategické cíle, specifické cíle a opatření

MAS Vizovicko a Slušovicko pro Strategii komunitně vedeného místního rozvoje 2014–2020 definovala 4 strategické cíle a 7 priorit.

#### 5.1.2.1 Strategické cíle

<p><b>Zajistit kvalitní občanské vybavení a služby</b></p>	<p>• Cílem je zajistit podmínky pro kvalitní život v obcích a jejich další rozvoj. Zabezpečit potřebné služby pro obyvatele obcí a investice do infrastruktury.</p>
<p><b>Rozvíjet na území zdravou konkurenceschopnou ekonomiku tvořící pracovní místa, založenou na regionálním průmyslu, službách, zemědělství a lesnictví a cestovním ruchu</b></p>	<p>• Cílem je zvyšovat konkurenceschopnost místních podnikatelských subjektů v průmyslu, zemědělství a lesnictví, službách a cestovním ruchu a zároveň rozvíjet jejich spolupráci. Zaměřit se na využívání místních zdrojů, inovativních přístupů, propagaci regionu a lokálního trhu. Prostřednictvím podpory sociální ekonomiky a celoživotního vzdělávání zvýšit zaměstnanost v regionu a prostřednictvím podpory dobrovolnictví prospívat místní komunitě.</p>
<p><b>Posílit péči o krajinu a životní prostředí</b></p>	<p>• Cílem je zlepšit údržbu a péči o krajinu a životní prostředí – zachovat biologickou rozmanitost, zemědělství a lesnictví s vysokou přírodní hodnotou. Zaměřit se na ochranu životního prostředí včetně zmírňování negativních vlivů změn klimatu a zlepšení informovanosti občanů v této oblasti (environmentální výchova).</p>

**Podporovat partnerství a spolupráci**

•Cílem je podpora spolupráce v regionu, meziregionální a mezinárodní a posílení spolupráce veřejného a soukromého sektoru.

Zda byly tyto strategické cíle v průběhu realizace SCLLD naplněny, bude sledováno na následujících interních indikátorech:

Název Strategického cíle	Indikátor	Počáteční hodnota k 31.12.2014	Konečná hodnota k 31.12. 2023
Zajistit kvalitní občanské vybavení a služby	Počet obyvatel na území MAS	19 793	19 793 ≤ x
Rozvíjet na území zdravou konkurenceschopnou ekonomiku tvořící pracovní místa, založenou na regionálním průmyslu, službách, zemědělství a lesnictví a cestovním ruchu	Nezaměstnanost	6,03 %	x ≤ 6,03 %
	Počet aktivních ekonomických subjektů	2845	2845 ≤ x
Posílit péči o krajinu a životní prostředí	Počet projektů zaměřených konkrétně na zlepšení životního prostředí	0	5
Podporovat partnerství a spolupráci	Počet společných projektů obcí	0	12

### 5.1.2.2 Priority rozvoje MAS

V návaznosti na analytickou část, veřejná projednávání, místní šetření, přizvané odborníky a na základě znalosti regionu a s ohledem na relevantní strategické dokumenty bylo identifikováno sedm priorit, potřebných pro další rozvoj regionu.

Prostředky pro naplňování specifických cílů jsou: spolupráce, kvalitní management, CLLD, dostupné dotační programy a vlastní finanční zdroje.



Obr. 2 Grafický přehled priorit rozvoje SCLLD MAS VaS



Zdroj: vlastní zpracování

### 5.1.2.3 Specifické cíle a opatření

#### 1. ROZVOJ OBCÍ A VENKOVSKÉHO ÚZEMÍ

Priorita je zaměřena na rozvoj obcí a venkovského území s cílem zajistit podmínky pro kvalitní život v obcích a zabránit možnému odlivu obyvatel z obcí. Zahrnuje zlepšení občanské vybavenosti včetně poskytování dostatečné nabídky služeb, rozšíření volnočasových aktivit pro obyvatele a dále rozvoj infrastruktury (dopravní i technické).

K spokojenosti občanů s životem v obci lze přispět výstavbou, rekonstrukcí a modernizací objektů občanské vybavenosti, zajištěním potřebné kapacity zdravotních a sociálních služeb v odpovídající kvalitě, zatraktivněním vzhledu obcí, zlepšením možností trávení volného času v obci (bez nutnosti dojíždět za volnočasovými aktivitami do měst), posílením kvality školství a zlepšením stavu technické infrastruktury, což má dopad i na naplňování trvale udržitelného rozvoje.

##### 1.1. Zlepšení občanské vybavenosti a služeb

- 1.1.1. Rozvoj bydlení v obcích
- 1.1.2. Modernizace a výstavba objektů veřejných institucí
- 1.1.3. Obnova a výstavba kulturních a multifunkčních zařízení
- 1.1.4. Bezpečný život
- 1.1.5. Podpora kulturních a společenských akcí
- 1.1.6. Podpora technického vybavení a zázemí základních složek IZS

##### 1.2. Zlepšení vzhledu veřejných prostranství

- 1.2.1. Úprava vzhledu obcí
- 1.2.2. Obnova a údržba zeleně
- 1.2.3. Vytváření a obnova odpočinkových zón
- 1.2.4. Obnova a údržba obecního mobiliáře

### **1.3. Zvýšení kvality a dostupnosti infrastruktury pro vzdělávání a volnočasové aktivity a rozvoj školského a celoživotního vzdělávání a zájmové činnosti**

- 1.3.1. Modernizace a výstavba objektů (infrastruktury) školního a předškolního vzdělávání a jejich vybavení
- 1.3.2. Výstavba a modernizace školících a vzdělávacích center, prostor pro celoživotní vzdělávání, podpora infrastruktury pro zájmové a neformální vzdělávání mládeže
- 1.3.3. Podpora kvalitního školského a celoživotního vzdělávání obyvatelstva (do popisu inkluze, vzdělávání pedagogů, komunitní školy, podporovatelné zájmové činnosti apod.)
- 1.3.4. Podpora činnosti dětí, mládeže a volnočasových aktivit
- 1.3.5. Výstavba a modernizace sportovišť a doprovodné infrastruktury pro volný čas

### **1.4. Zlepšení zdravotní a sociální péče**

- 1.4.1. Modernizace a výstavba objektů zdravotní vybavenosti, jejich vybavení
- 1.4.2. Modernizace a výstavba objektů sociální vybavenosti, jejich vybavení – sociální služby a sociální začleňování
- 1.4.3. Podpora provozu zdravotnických služeb
- 1.4.4. Podpora sociálních služeb a služeb zaměřených na sociální začleňování
- 1.4.5. Podpora prarodinných opatření
- 1.4.6. Podpora sociální ekonomiky

### **1.5. Zvyšování kvality a dostupnosti technické infrastruktury**

- 1.5.1. Rekonstrukce, údržba a budování místních komunikací, chodníků, zastávek, přestupních terminálů a parkovišť a zvyšování bezpečnosti dopravy
- 1.5.2. Modernizace kanalizace a ČOV
- 1.5.3. Modernizace vodovodů
- 1.5.4. Zlepšování a podpora energetických a telekomunikačních sítí
- 1.5.5. Podpora vysokorychlostního internetového připojení
- 1.5.6. Budování a údržba veřejného osvětlení a rozhlasu
- 1.5.7. Výstavba a modernizace cyklostezek a cyklotras a doprovodné infrastruktury pro cesty do zaměstnání, škol, za službami
- 1.5.8. Územně plánovací dokumentace obcí

## **2. PODPORA PODNIKÁNÍ, SLUŽEB A ZAMĚSTNANOSTI**

Priorita je zaměřena na podporu podnikání, služeb a zaměstnanosti s cílem zvýšit konkurenceschopnost místních podnikatelských subjektů a zároveň rozvíjet jejich spolupráci. Podnikání má v regionu dlouhodobou tradici a je zde široká základna především malých a středních podniků. Priorita 2 se zaměřuje na jejich podporu, na podporu lokálního trhu a dále na podporu vědy, výzkumu, inovací a vzdělávání. Důležitá je i podpora zaměstnanosti, neboť i když se míra nezaměstnanosti pohybuje pod celorepublikovým průměrem, výrazně přibývá v regionu nezaměstnaných osob ze skupin ohrožených vyloučením na trhu práce 50+ a dlouhodobě nezaměstnaní.

### **2.1 Zvýšení konkurenceschopnosti malých a středních podniků**

- 2.1.1. Podpora investic do zakládání a rozvoje místních podniků a služeb a uvádění produktů na trh – nezemědělské činnosti
- 2.1.2. Využití ploch brownfields a vznik ploch pro podnikání

### **2.2. Zlepšení podmínek pro rozvoj vědy, výzkumu, inovací a vzdělávání v podnikání**

- 2.2.1. Zavádění inovačních technologií
- 2.2.2. Podpora výzkumu ve venkovských podnicích

### **2.3. Zlepšení podmínek pro zaměstnanost a fungování pracovního trhu**

- 2.3.1. Podpora vytváření a udržitelnosti nových pracovních míst
- 2.3.2. Zvyšování kvalifikace a rekvalifikace (včetně dalšího profesního vzdělávání)
- 2.3.3. Podpora zaměstnanosti osob ohrožených na trhu práce
- 2.3.4. Poradenská činnost v oblasti podnikání a zvyšování manažerských schopností podnikatelů



### 3. EFEKTIVNÍ A ŠETRNÉ ZEMĚDĚLSTVÍ A LESNICTVÍ

Priorita 3 je zaměřena na podporu zemědělství a lesnictví s cílem zvýšit konkurenceschopnost místních podnikatelských subjektů v těchto odvětvích a zároveň rozvíjet jejich spolupráci. V rámci priority je definováno 5 specifických cílů. Rozšiřování a modernizace zemědělských subjektů zahrnuje také revitalizaci zemědělských objektů a podpory malých farem, přidávání hodnoty zemědělským a lesnickým produktům je zaměřeno na inovace a modernizaci technologií a podporu ekologického zemědělství a mimoprodukční funkce krajiny. Významný i z hlediska rozvoje cestovního ruchu a podpory lokálního trhu je specifický cíl přidávání hodnoty zemědělským a lesnickým produktům, který zahrnuje také podporu tradičního ovocnářství. Vzhledem k významné ploše lesů na území regionu MAS VaS je důležitá podpora lesního hospodářství.

#### 3.1. Zvýšení konkurenceschopnosti místního zemědělství

- 3.1.1. Investice do rostlinné a živočišné výroby
- 3.1.2. Podpora zpracování zemědělských produktů a jejich uvádění na trh
- 3.1.3. Podpora ekologického zemědělství a regenerace a zakládání sadů a podpora ovocnářství
- 3.1.4. Podpora zemědělské infrastruktury

#### 3.2. Zvýšení konkurenceschopnosti místního lesnictví

- 3.2.1. Budování a údržba lesních cest – lesnická infrastruktura
- 3.2.2. Podpora investic do lesnických technologií a technologií na zpracování lesnických produktů
- 3.2.3. Obnova zakládání lesních porostů
- 3.2.3. Podpora mimoprodukčních funkcí lesa – environmentální a společenské funkce
- 3.2.4. Podpora preventivních opatření v lesích před protipovodňovými situacemi
- 3.2.5. Investice do ochrany melioračních a zpevňujících dřevin

#### 3.3. Zlepšení podmínek pro spolupráci a vytváření sítí a trhů mezi podnikateli

- 3.3.1. Podpora spolupráce při sdílení zařízení a zdrojů
- 3.3.2. Spolupráce k vytváření a rozvoji krátkých dodavatelských řetězců a místního trhu

#### 3.4. Zlepšení zpřístupnění zemědělských a lesnických pozemků

- 3.4.1. Pozemkové úpravy

#### 3.5. Zlepšení přístupu k odbornému vzdělávání, informování a získávání dovedností v zemědělství a lesnictví

- 3.5.1. Podpora odborného vzdělávání, získávání dovedností a informačních akcí v zemědělství, potravinářství, lesnictví
  - 3.5.2. Zavádění inovací v zemědělství a lesnictví
- + Projekt Spolupráce

### 4. OBNOVA VENKOVSKÉ KRAJINY

Priorita Obnova venkovské krajiny se zaměřuje především na ochranu životního prostředí a obnovu přirozených funkcí krajiny. Jde především o ochranu půdy, ovzduší a vod a obnovu původních krajinných prvků a vznik nových. Důraz je kladen i na využívání obnovitelných zdrojů energie a ekonomické a ekologické nakládání s odpady, které také výrazně přispívají k ochraně životního prostředí. Priorita MAS VaS se vyznačuje krásnou krajinou přírodních parků Vizovické vrchy a Hostýnské vrchy. Právě zachovalá venkovská krajina a zdravé životní prostředí jsou významné pro trvale udržitelný rozvoj regionu a dále pro turistický potenciál oblasti.

#### 4.1. Zlepšení ochrany půdy, ovzduší a vod

- 4.1.1. Výstavba a modernizace zásobáren na pitnou vodu – posílení zdrojů pitné vody
- 4.1.2. Podpora kvality podzemních a povrchových vod
- 4.1.3. Podpora protierozních opatření
- 4.1.4. Opatření vedoucí ke zvyšování retenční schopnosti krajiny
- 4.1.5. Snižování emisí do ovzduší

#### 4.2. Podpora protipovodňových opatření

#### 4.3. Zvyšování ekologické stability krajiny

- 4.3.1. Obnova původního rázu a zvýšení stability krajiny
- 4.3.2. Obnova říčních toků a vodních ploch
- 4.3.3. Výstavba a revitalizace rybníků a podpora rybníkářství
- 4.3.4. Podpora biologické rozmanitosti krajiny
- 4.4. Využívání obnovitelných zdrojů energie**
- 4.4.1. Podpora alternativních/obnovitelných zdrojů energie - snižování energetické náročnosti budov, využívání odpadního tepla
- 4.4.2. Spravování a využití biomasy, včetně pořízení strojů a vybavení
- 4.4.3. Zavádění úsporných systémů v energetice
- 4.5. Zefektivnění nakládání s odpady**
- 4.5.1. Řešení sběru, separace a odvozu odpadu
- 4.5.2. Zajištění zpracování a likvidace odpadu
- 4.5.3. Osvěta a vzdělávání v oblasti nakládání s odpady

## 5. OŽIVENÍ CESTOVNÍHO RUCHU

Priorita je zacílena především na zkvalitnění infrastruktury a služeb pro cestovní ruch v regionu a péči o kulturní dědictví. Území MAS disponuje vysokým turistickým potenciálem (krajina, tradice, kulturní život), je však třeba jej rozvíjet a podpořit vhodnými marketingovými aktivitami, aby oblast byla atraktivní i pro delší pobyty návštěvníků. Důležitá je podpora cykloturistiky, rozšíření turistických, naučných a dalších stezek, budování nových turistických atraktivit. Region je vhodný i pro cestovní ruch zaměřený na nízkonákladovou turistiku orientovanou na cyklisty, rodiny s dětmi, seniory.

### 5.1. Zkvalitnění infrastruktury pro cestovní ruch

- 5.1.1. Zkvalitnění a budování sítě cyklistické infrastruktury (in-line dráhy)
- 5.1.2. Zkvalitnění, budování a údržba hipotras, turistických, naučných a dalších stezek
- 5.1.3. Zlepšení doprovodné infrastruktury pro cestovní ruch<sup>1</sup>
- 5.1.4. Nové turistické atraktivity<sup>2</sup>

### 5.2. Péče o kulturní dědictví regionu

- 5.2.1. Rekonstrukce památek místního a regionálního významu
- 5.2.2. Obnova památek kulturního dědictví – národní kulturní památky
- 5.2.3. Podpora vzniku muzeí a výstavních expozic, knihoven a soudobého umění
- 5.2.4. Podpora tradic a národopisu,

### 5.3. Podpora ubytovacích a stravovacích kapacit a dalších služeb v cestovním ruchu

- 5.3.1. Rozvoj ubytovacích a stravovacích kapacit v regionu
- 5.3.2. Rozvoj služeb pro turisty<sup>3</sup>

### 5.4. Marketing rozvoje cestovního ruchu

- 5.4.1. Marketingová podpora cestovního ruchu
- 5.4.2. Vytvoření systému partnerské spolupráce<sup>4</sup>

## 6. SPOLUPRÁCE PRO SPOLEČNÉ PROJEKTY<sup>5</sup>

Priorita je zaměřena na spolupráci aktérů v území na úrovni obcí, mikroregionů i spolupráci nadregionální – v rámci ČR i nadnárodní. Priorita si klade za cíl podpořit spolupráci veřejných subjektů, spolků a neziskových organizací či podnikatelských subjektů – uvnitř i napříč sektory. V jejím rámci budou realizovány integrované

<sup>1</sup> Např. parkoviště, přístupové cesty, informační tabule, odpočívadla

<sup>2</sup> Např. rozhledny, studánky

<sup>3</sup> Např. půjčovny, opravny, atrakce

<sup>4</sup> Např. destinační management

<sup>5</sup> Další náměty na projekty spolupráce:

Projekty v oblasti kulturního dědictví

Rozvoj sportovišť, volnočasových areálů a volnočasových aktivit

Technické vybavení v rámci meziobecní spolupráce

projekty zaměřené na posílení spolupráce, na podporu regionálního trhu, ovocnářství a řemesel, využití Baťovy dráhy, podporu cykloturistiky a ekologické dopravy. Podpora vzdělávání, mezigenerační výměny a sociálního života zahrnuje například i oblast dobrovolnictví či environmentálního vzdělávání.

### 6.1. Spolupráce obcí

6.1.1. Spolupráce v oblasti regionálního školství, dopravní infrastruktury a krizového řízení vč. protipovodňové ochrany – témata Strategie spolupráce obcí vytvořeného v rámci SMS ČR

### 6.2. Integrované projekty

6.2.1. Meziobecní, meziregionální a mezinárodní spolupráce

6.2.2. Podpora regionálního trhu, ovocnářství a řemesel

6.2.3. Využití Baťovy dráhy, rozvoj cykloturistiky a ekologické dopravy pro cestovní ruch a dojížděku do práce

6.2.4. Podpora vzdělávání, mezigenerační výměny a sociálního života

## 7. MÍSTNÍ PARTNERSTVÍ MAS – AKTIVNÍ VENKOV

Priorita 7 je zaměřena na rozvoj spolupráce místní akční skupiny s aktéry v území, s dalšími MAS i na nadregionální spolupráci. Dále podporuje zlepšení koordinačních a poradenských schopností MAS. Významná je podpora propagace MAS, neboť je důležité, aby obyvatelé regionu byli o aktivitách MAS dostatečně informováni a mohli se zapojit do komunitně vedeného místního rozvoje regionu.

### 7.1. Podpora činnosti MAS

7.1.1. Podpora činnosti MAS (administrativní zajištění činnosti MAS, poskytování konzultační činnosti, přenos příkladů dobré praxe, vzdělávání managementu, rozvoj dobrovolnických aktivit)

7.1.2. Zlepšení propagace MAS (společenské a vzdělávací akce, informování veřejnosti a medializace, prezentace činností, projektů a příkladů dobré praxe)

### 7.2. Příprava a realizace SCLLD a podpora animační činnosti

7.2.1. Rozvoj spolupráce partnerů (plánování a realizace společných projektů, nadregionální a mezinárodní projekty)

### 5.1.3 Koincidenční matice

Koincidenční matice vyjadřuje intenzitu vazeb mezi jednotlivými body SWOT analýzy a specifickými cíli dané prioritní oblasti. Je též vyjádřením potenciálu daného opatření – do jaké míry mohou aktivity zahrnuté pod tyto SC využít silných stránek či příležitostí, případně eliminovat slabé stránky a hrozby území MAS Vizovicko a Slušovicko.

Koincidenční matice slouží též jako kontrolní zpětná vazba formulovaných specifických cílů a aktivit ke zjištěným skutečnostem v rámci syntetické části tvorby strategického plánu.

Koincidenční matice je přílohou tohoto dokumentu.

## 5.2 Integrace a inovace

V této podkapitole budou představeny integrované a inovativní rysy strategie.

Integrační prvky představují definování oblastí, které mají v území zajistit sjednocující, spojující a slučující charakter aktivit. Inovativní prvky, inovativní metody či způsoby řešení současných problémů mají přinést zlepšení stavu či zkvalitnění situace v MAS.

### 5.2.1 Integrované a inovativní prvky strategie

Rozdíl této strategie oproti Strategickému plánu Leader 2007-2013 spočívá především ve způsobu zpracování jednotlivých kapitol. Tvorba dokumentu závisela na sběru podkladů ze setkání jednotlivých pracovních skupin MAS a z veřejných projednávání. Dále je pro další období počítáno s širším zapojením veřejnosti a strategie bude více orientována na spolupráci s ostatními MAS, jak tuzemskými, tak zahraničními.

MAS Vizovicko a Slušovicko již dlouhodobě spolupracuje s okolními MAS, a to především Luhačovským Zálesím, MAS Ploština, MAS Partnerství Moštěnka a na základě projektu spolupráce EMI 6 z roku 2015 navázala spolupráci také s MAS Moravská cesta, MAS Regionu Poodří, MAS Moravská brána a Střední Haná.

#### V rámci inovace bude v období 2014-2020 využíváno především:

- Pravidelné schůzky orgánů MAS, na nichž budou partneři informováni o aktuálních úspěších a problémech
- Pravidelné schůzky Pracovních skupin MAS, v jejichž rámci budou představeny vyhlášené či připravované dotační výzvy, proběhne koordinace společných postupů či zprostředkování rad v daných oblastech
- Každoroční Svatomartinský trh, díky němuž budou propagováni místní prodejci a také bude veřejnost seznámena s existencí a činností MAS

Na základě těchto jednání získá MAS podněty, názory a nápady z různých skupin partnerů, kteří svým jednáním budou ovlivňovat směřování MAS ke zlepšení situace v území v MAS ve všech oblastech.

Příklady možných inovací u strategických cílů:

#### Zajistit kvalitní občanské vybavení a služby

- multifunkční využití nemovitostí k různým veřejným účelům
- budování kvalitní zdravotní a sociální vybavenosti vč. nabízejících služeb
- efektivní opatření na úsporu energií, nové zdroje vytápění a čištění odpadních vod (solární panely, kořenové čističky, kotle na biomasu a štěpky)
- zavádění a rozvoj alternativních forem dopravy a sdílení dopravních prostředků.
- podpora ekonomicky ohrožených skupin obyvatel (vybudování komunitních center, poradenství, semináře, rekvalifikace)

#### Rozvíjet na území zdravou konkurenceschopnou ekonomiku tvořící pracovní místa, založenou na regionálním průmyslu, službách, zemědělství a lesnictví a cestovním ruchu

- zavádění nových modelů dodavatelско-odběratelských a tržních vztahů - podpora místní výroby a spotřeby (farmářské trhy, propagace místních producentů)
- diverzifikace nezemědělského podnikání směrem k podpoře tradičních řemesel (řemeslné jarmarky, pořádání seminářů)
- zavádění nových služeb a produktů cestovního ruchu
- zvýšení propagace ekologického zemědělství a agroturistiky
- inovace výroby, lesnických technologií a potravinářských postupů vedoucích ke zvýšení produktivity



### Posílit péči o krajinu a životní prostředí

- podpora výsadby typických dřevin (ovocné sady)
- podpora vytváření poldrů a retenčních nádrží
- posílení propagace o udržitelnosti životního prostředí
- implementace nových způsobů nakládání s odpady a jejich sekundární využívání, použití nových metod v environmentální vzdělávání
- zavádění nových environmentálních technologií a postupů

### Podporovat partnerství a spolupráci

- propagace obcí regionu, místních producentů, neziskových organizací a místních firem
- podpora spolupráce regionálních mateřských a základních škol
- spolupráce k vybudování cyklostezek a cyklotras a naučných stezek
- spolupráce se zahraničními partnery, předávání příkladů dobré praxe
- větší zapojení veřejnosti do dění v obci (veřejná projednávání)
- podpora zaměstnanosti mladých (podnikatelské inkubátory, start-upy)
- Spolupráce v krátkých dodavatelských řetězcích

### Integrační prvky strategie budou v období 2014-2020 především v následujících oblastech:

- Podpora zemědělských podnikatelů → podpora drobného podnikání → zvýšení zaměstnanosti a mezd
- Podpora sociálních organizací → zlepšení nabídky služeb pro občany MAS
- Podpora školských zařízení → koordinace a spolupráce školských zařízení, zřizovatelů a podniků → zvýšení zájmu dětí o technické vzdělání
- Podpora obecních záležitostí → spolupráce obcí na platformě MAS v dotační oblasti a plánování společných aktivit pro rozvoj celého území MAS, nikoliv jen konkrétní obce

### Příklady integračních prvků:

#### Hledisko časové

- Integraci z hlediska časového lze demonstrovat na příkladu vybavení nové učebny ICT, která bude sloužit jak žákům, tak mimo vyučování také ekonomicky ohroženým skupinám obyvatel (matky po rodičovské dovolené, nezaměstnaní). Čímž se bude přispívat ke zvyšování jejich kvalifikovanosti a uplatnitelnosti na trhu práce.

#### Hledisko věcné

- Propojení lze sledovat např. ve školství a projektech inkluzivního vzdělávání. Díky IROP budou podpořeny projekty řešící bezbariérovost zařízení. Z OP VVV je pak možno naopak financovat projekty zaměřené na další vzdělávání pedagogických pracovníků v této oblasti.

#### Hledisko územní

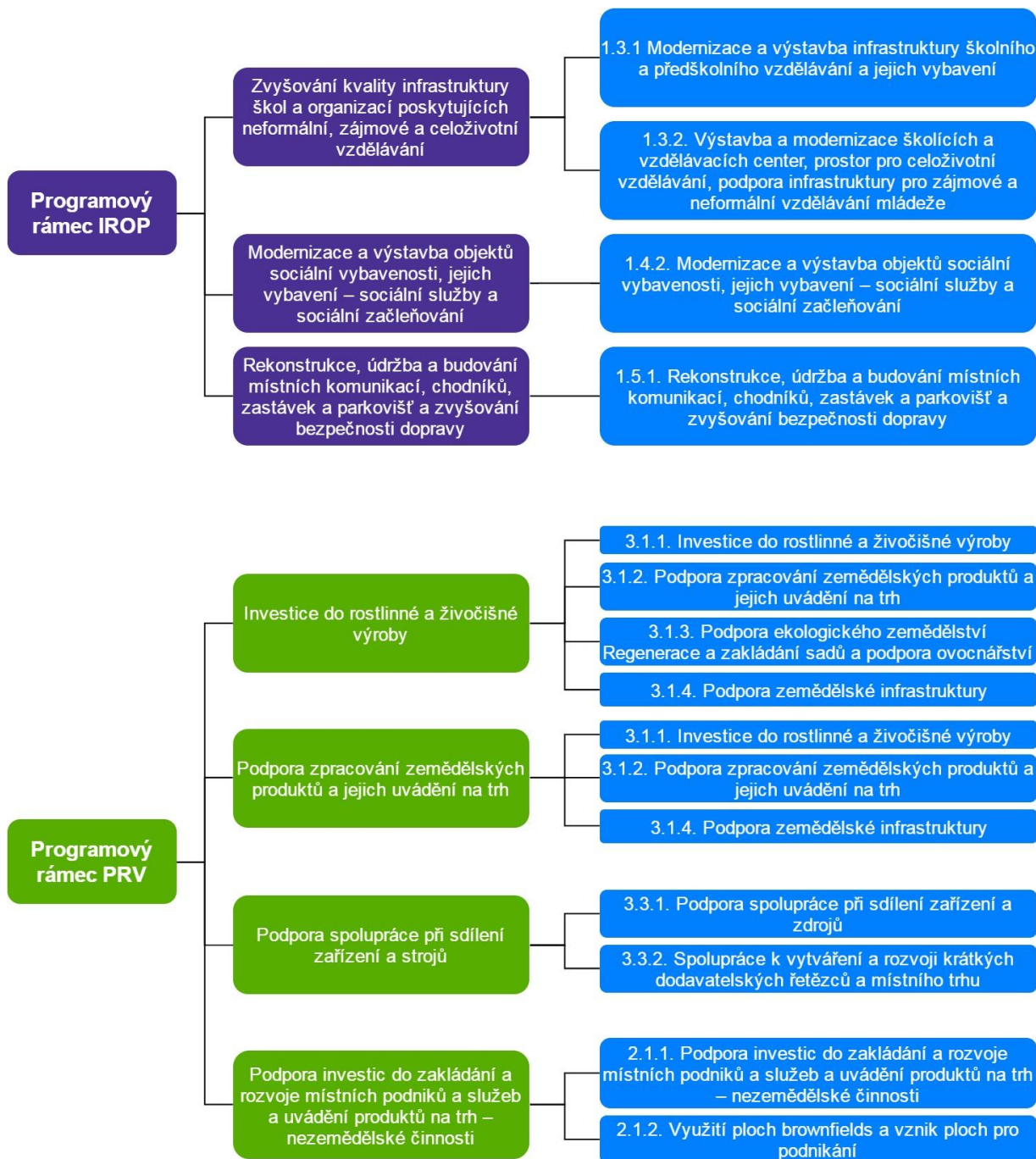
- Toto hledisko je nejlépe popsitelné na projektu vybudování přestupního terminálu v obci či městě. Díky projektu se sníží emise škodlivých látek, dojde k úpravě vzhledu obce a zlepšení dopravní dostupnosti. V návaznosti na tento dopravní terminál se mohou občané lépe pohybovat mezi bydlištěm a zaměstnáním, což může vést ke snížení nezaměstnanosti. Dopad projekt tak ovlivňuje širší území než jen jedné obce.

#### Hledisko finanční

- Spolupráce obcí může být vhodnou formou pro finanční hledisko. Příkladem je např. společné výběrové řízení na zajištění svozu komunálního odpadu s cílem minimalizovat náklady a zlepšit separaci odpadu.

Vzájemné vazby integrace mezi programovými rámci a jednotlivými opatřeními SCLLD jsou vyobrazeny v následujícím diagramu. Jedná se o pouze o přímé (silné) vazby, které daly základ jednotlivým programovým rámcům, které jsou popsány v kapitole 5.4. Vazby opatření, které nejsou přímo naplňovány programovými rámci, ale přesto se jich alespoň částečně dotýkají, jsou uvedeny v kapitole 5.4.2.

Obr. 3 Vazby programových rámců a opatření SCLLD



Zdroj: vlastní zpracování

## 5.2.2 Hierarchie cílů strategie a cíle pro výsledky a výstupy

V následujícím tabulkovém schématu je jasně vidět, jak byly stanovovány strategické cíle. Aby MAS dodržela princip LEADER, byly nejprve na základě SWOT analýzy, dotazníkového šetření a záznamů v projektovém

zásobníku sepsány opatření, z nichž byly vytvořeny specifické cíle. Ty pak byly rozděleny do jednotlivých strategických cílů a priorit, které mají za úkol naplnit vizi MAS.

Tab. 1 Hierarchie cílů strategie

Oblast 1	Oblast 2	Oblast 3	Oblast 4
Lidé	Ekonomika	Spolupráce	Životní prostředí
<b>Strategický cíl 1</b>	<b>Strategický cíl 2</b>	<b>Strategický cíl 3</b>	<b>Strategický cíl 4</b>
Zajistit kvalitní občanské vybavení a služby	Rozvíjet na území zdravou konkurenceschopnou ekonomiku tvořící pracovní místa, založenou na regionálním průmyslu, službách, zemědělství a lesnictví a cestovním ruchu	Podporovat partnerství a spolupráci	Posílit péči o krajinu a životní prostředí
nástroje:			
<b>Priorita rozvoje</b>	<b>Priorita rozvoje</b>	<b>Priorita rozvoje</b>	<b>Priorita rozvoje</b>
1. Rozvoj obcí a venkovského území	2. Podpora podnikání, služeb, zaměstnanosti 3. Efektivní a šetrné zemědělství 5. Oživení cestovního ruchu	6. Spolupráce pro společné projekty 7. Místní partnerství MAS – aktivní venkov	4. Obnova venkovské krajiny

### 5.3 Zmapování strategií a vazba na strategické dokumenty

Strategie komunitně vedeného místního rozvoje MAS Vizovicko a Slušovicko je konstruována tak, aby nebyla v rozporu s žádným strategickým dokumentem ani na evropské, národní ani regionální či krajské úrovni. Naopak je tvořen tak, aby témata v těchto strategiích podporovala.

Tab. 2 Dokumenty nadnárodní, národní, regionální, krajské úrovně

Název dokumentu	Zdroj	Platnost dokumentu
<b>Evropské a národní strategické dokumenty</b>		
Vize EVROPA 2020	<a href="http://nsmascr.cz">http://nsmascr.cz</a>	2010-2020
Dohoda o partnerství pro programové období 2014–2020	<a href="http://nsmascr.cz">http://nsmascr.cz</a>	2014-2020
Strategie regionálního rozvoje ČR 2014–2020	<a href="http://www.mmr.cz">http://www.mmr.cz</a>	2014-2020
<b>Tematické operační programy</b>	<a href="http://nsmascr.cz">http://nsmascr.cz</a>	2014-2020
- Program rozvoje venkova - Integrovaný regionální operační program - OP Životní prostředí - OP Výzkum, vývoj a vzdělávání - OP Zaměstnanost - OP Přeshraniční spolupráce Slovensko- Česko - OP Podnikání a inovace pro konkurenceschopnost		
Nařízení EU		
<b>Regionální, krajské strategické dokumenty</b>		
Strategie rozvoje Zlínského kraje	<a href="http://www.kr-zlinsky.cz">http://www.kr-zlinsky.cz</a>	2009 - 2020

Koncept snižování emisí a emisí Zlínského kraje a Územní energetická koncepce	<a href="http://www.kr-zlinsky.cz">http://www.kr-zlinsky.cz</a>	
Plán rozvoje vodovodů a kanalizací Zlínského kraje	<a href="http://www.kr-zlinsky.cz">http://www.kr-zlinsky.cz</a>	2005 - 2015
Koncepce environmentálního vzdělávání, výchovy a osvěty ve Zlínském kraji	<a href="http://www.kr-zlinsky.cz">http://www.kr-zlinsky.cz</a>	2014 - 2022
Generel dopravy Zlínského kraje	<a href="http://www.kr-zlinsky.cz">http://www.kr-zlinsky.cz</a>	Aktualizace v roce 2016
Program rozvoje územního obvodu Zlínského kraje	<a href="http://www.kr-zlinsky.cz">http://www.kr-zlinsky.cz</a>	2013 - 2016
Sřetdnědobý plán rozvoje sociálních služeb ve Zlínském kraji	<a href="http://www.kr-zlinsky.cz">http://www.kr-zlinsky.cz</a>	2012 – 2015 (aktualizace pro 2016 – 2018)
Aktualizace Programu rozvoje cestovního ruchu Zlínského kraje	<a href="http://www.kr-zlinsky.cz">http://www.kr-zlinsky.cz</a>	2015 – 2020
Strategie bezpečnosti silničního provozu Zlínského kraje		2012 - 2020

Zdroj: vlastní zpracování

Tab. 3 Identifikace vazeb SCLLD s příslušnými strategickými dokumenty<sup>6</sup>

Název dokumentu	Priorita daného dokumentu	Vazba na specifické cíle SCLLD MAS
Vize EVROPA 2020	P1 - Inteligentní růst P2 - Udržitelný růst P3 - Růst podporující začlenění	SCLLD MAS VaS navazuje na tuto strategii zprostředkovaně. Tyto priority totiž zohledňují členské státy EU ve svých obdobných strategiích.
Dohoda o partnerství pro programové období 2014–2020	P1 - Účinné a efektivní služby zaměstnanosti, které přispějí ke zvýšení zaměstnanosti zejména ohrožených skupin. P2 - Kvalitní vzdělávací systém (celoživotní učení) produkující kvalifikovanou a adaptabilní pracovní sílu. P3 - Výzkumný a inovační systém založený na kvalitním výzkumu propojeném s aplikační sférou a směřujícím ke komerčně využitelným výsledkům. P4 - Podniky využívající výsledků VaV, konkurenceschopné na globálním trhu a přispívající k nízkouhlíkovému hospodářství. P5 - Udržitelná infrastruktura umožňující konkurenceschopnost ekonomiky a odpovídající obslužnost území. P6 - Transparentní a efektivní veřejná správa s nízkou mírou administrativní a regulační zátěže. P7 - Sociální systém začleňující sociálně vyloučené skupiny a působící preventivně proti chudobě.	MAS při stanovování vlastních priorit vycházela ze znalosti těchto priorit i hlavních identifikovaných problémů a potřeb rozvoje. MAS využila Dohody o partnerství a Strategie Evropa 2020 při identifikování inovativních prvků v SCLLD, protože inovace jsou v Evropě aktuálním tématem, což je patrné z obou dokumentů.

<sup>6</sup> Identifikace vazeb není tvořena pro tematické operační programy.



	P8 - Ochrana životního prostředí a krajiny, přizpůsobení se změně klimatu a řešení rizik.	
Strategie regionálního rozvoje ČR 2014–2020	P1 – Využití potenciálu rozvojových území	1.5. Zvyšování kvality a dostupnosti technické infrastruktury 2.2. Zlepšení podmínek pro rozvoj vědy, výzkumu, inovací a vzdělávání v podnikání 2.3. Zlepšení podmínek pro zaměstnanost a fungování pracovního trhu
	P3 - Zkvalitnění sociálního prostředí rozvojových území	1.1. Zlepšení občanské vybavenosti a služeb 1.3 Zvýšení kvality a dostupnosti infrastruktury pro vzdělávání a volnočasové aktivity a rozvoj školského a celoživotního vzdělávání a zájmové činnosti 1.4. Zlepšení zdravotní a sociální péče 5.1. Zkvalitnění infrastruktury pro cestovní ruch 5.3. Marketing rozvoje cestovního ruchu
	P4 - Vyvážený rozvoj stabilizovaných území	1.4. Zlepšení zdravotní a sociální péče 2.1. Zvýšení konkurenceschopnosti malých a středních podniků 2.3. Zlepšení podmínek pro zaměstnanost a fungování pracovního trhu
	P5 – Oživení periferních území	1.1. Zlepšení občanské vybavenosti a služeb 2.3. Zlepšení podmínek pro zaměstnanost a fungování pracovního trhu 3.1. Zvýšení konkurenceschopnosti místního zemědělství 1.4. Zlepšení zdravotní a sociální péče
	P6 - Ochrana a udržitelné využívání přírodních zdrojů v regionech	2.2. Zlepšení podmínek pro rozvoj vědy, výzkumu, inovací a vzdělávání v podnikání 4.4. Využívání obnovitelných zdrojů energií 4.5. Zefektivní nakládání s odpady
	P7 - Ochrana přírody a krajiny, prevence vzniku živelních pohrom a řešení jejich dopadů	4.1. Zlepšení ochrany půdy, ovzduší a vod 4.2. Podpora protipovodňových opatření 4.3. Zvyšování ekologické stability
	P8 – Zkvalitnění institucionálního rámce pro rozvoj regionů	6.1. Spolupráce obcí
	P9 – Podpora spolupráce na místní a regionální úrovni	6.1. Spolupráce obcí 6.2. Integrované projekty
Strategie rozvoje Zlínského kraje 2009–2020	P1 – Konkurenceschopná ekonomika	2.1. Zvýšení konkurenceschopnosti malých a středních podniků 2.2. Zlepšení podmínek pro rozvoj vědy, výzkumu, inovací a vzdělávání v podnikání 2.3. Zlepšení podmínek pro zaměstnanost a fungování pracovního trhu
	P2 – Úspěšná společnost	1.3. Zvýšení kvality a dostupnosti infrastruktury pro vzdělávací a volnočasové aktivity a rozvoj školského a celoživotního vzdělávání a zájmové činnosti 1.4. Zlepšení zdravotní a sociální péče

		2.1. Zvýšení konkurenceschopnosti malých a středních podniků 2.2. Zlepšení podmínek pro rozvoj vědy, výzkumu, inovací a vzdělávání v podnikání 2.3. Zlepšení podmínek pro zaměstnanost a fungování pracovního trhu
	P3 – Efektivní infrastruktura a rozvoj venkova	4.1. Zlepšení ochrany půdy, ovzduší a vod 4.2. Podpora protipovodňových opatření 4.3. Zvyšování ekologické stability 4.4. Využívání obnovitelných zdrojů energie 4.5. Zefektivnění nakládání s odpady 1.1. Zlepšení občanské vybavenosti a služeb 1.4. Zlepšení zdravotní a sociální péče 1.5. Zvyšování kvality a dostupnosti technické infrastruktury 3.1. Zvýšení konkurenceschopnosti místního zemědělství 3.2. Zvýšení konkurenceschopnosti místního lesnictví
	P4 – Atraktivní region	5.1. Zkvalitnění infrastruktury pro cestovní ruch 5.2. Péče o kulturní dědictví regionu 5.3. Podpora ubytovacích a stravovacích kapacit a dalších služeb v cestovním ruchu 5.4. Marketing rozvoje cestovního ruchu 6.2. Integrované projekty
Koncept snižování emisí a imisí Zlínského kraje a Územní energetická koncepce		4.1. Zlepšení ochrany půdy, ovzduší a vod 4.4. Využívání obnovitelných zdrojů energie
Plán rozvoje vodovodů a kanalizací Zlínského kraje	Vodovody – zásobování pitnou vodou Kanalizace – odkanalizování a čištění odpadních vod	4.1. Zlepšení ochrany půdy, ovzduší a vod 4.5. Zefektivnění nakládání s odpady
Koncepce environmentálního vzdělávání, výchovy a osvěty ve Zlínském kraji	Školní a mimoškolní ekologická výchova dětí a mládeže Další vzdělávání dospělých pro práci s dětmi a mládeží v rámci ekologické výchovy	1.3. Zvýšení kvality a dostupnosti infrastruktury pro vzdělávací a volnočasové aktivity a rozvoj školského a celoživotního vzdělávání a zájmové činnosti
Generel dopravy Zlínského kraje	A) Rozvoj silniční dopravy B) Rozvoj železniční dopravy C) Rozvoj vodní dopravy D) Rozvoj letecké dopravy E) Rozvoj cyklistické a pěší dopravy	1.5. Zvyšování kvality a dostupnosti technické infrastruktury 5.1. Zkvalitnění infrastruktury pro cestovní ruch 6.2. Integrované projekty
Program rozvoje územního obvodu Zlínského kraje	Stejně priority jako Strategie rozvoje Zlínského kraje 2009–2020	Stejně specifické cíle SCLLD jako u Strategie rozvoje Zlínského kraje 2009–2020
Střednědobý plán rozvoje sociálních služeb ve Zlínském kraji	P4 – pro cílovou skupinu „rodiny s dětmi (4.2. Vznik a rozšíření služeb na ostatních územích kraje)	1.3. Zvýšení kvality a dostupnosti infrastruktury pro vzdělávací a volnočasové aktivity a rozvoj školského a celoživotního vzdělávání a zájmové činnosti

Aktualizace Programu rozvoje cestovního ruchu Zlínského kraje na období 2015 – 2020	Zajištění služeb v oblasti cestovního ruchu	5.1. Zkvalitnění infrastruktury pro cestovní ruch
	Zajištění efektivního řízení cestovního ruchu	5.4. Marketing rozvoje cestovního ruchu
	Využití potenciálu kulturního a přírodního dědictví Zlínského kraje v cestovním ruchu	5.2. Péče o kulturní dědictví
Strategie bezpečnosti silničního provozu Zlínského kraje na období 2012-2020	S1 - snížit počet usmrcených oproti roku 2009 ze 43 osob na 17 osob v roce 2020 S2 - snížit počet těžce zraněných oproti roku 2009 z 229 osob na 137 osob v roce 2020.	1.5. Zvyšování kvality a dostupnosti technické infrastruktury

Tab. 4 Územní plány a plány rozvoje obcí MAS VaS

Název dokumentu	Zdroj	Platnost	Schválení	Aktual.
Strategický rozvojový plán Mikroregionu Slušovicko	DSO Mikroregion Slušovicko	2007		
Strategická plán rozvoje obce Bratřejov	Obec Bratřejov		2011	
Územně plánovací dokumentace			2008	2013
Program obnovy venkova	Obec Březová		nemá	
Územně plánovací dokumentace			2010	
Místní program obce Dešná	Obec Dešná		2013	
Územně plánovací dokumentace			2012	
Program obnovy venkova	Obec Hrobice		2010	
Územně plánovací dokumentace			2011	
Program obnovy venkova	Obec Hvozdná		2007	2012
Územně plánovací dokumentace			2009	
Program obnovy venkova	Obec Jasenná		1999	2007
Územně plánovací dokumentace			2010	
Program obnovy venkova	Obec Lhotsko		2010	
Územně plánovací dokumentace			2011	
Program obnovy venkova	Obec Lutonina		2011	
Územně plánovací dokumentace			2011	
Strategický rozvojový plán obce Kašava	Obec Kašava	2012–2020	2012	
Územně plánovací dokumentace			2011	
Strategický rozvojový plán obce Neubuz	Obec Neubuz	2012–2028	2012	
Územně plánovací dokumentace			2012	
Program obnovy venkova	Obec Ostrata		2012	
Územně plánovací dokumentace			2009	
Program obnovy venkova	Obec Podkopsná Lhota		není	
Územně plánovací dokumentace			2012	
Program obnovy venkova	Obec Slušovice		není	
Územně plánovací dokumentace			2014	

Zdroj: vlastní zpracování

## 5.4 Akční plán

Akční plán je tvořen programovými rámci, které slouží k využívání integrovaného nástroje komunitně vedeného místního rozvoje (CLLD) v programovém období 2014 -2020. Programové rámce jednotlivých programů obsahují definice konkrétních opatření CLLD (resp. fiche v PRV) pro naplnění stanovených cílů.

### 5.4.1 Programové rámce programů

Struktura programového rámce je odvozena od závazných dokumentů MMR a jednotlivých řídicích orgánů. **MAS Vizovicko a Slušovicko bude využívat dvou operačních programů pro implementaci své SCLLD – Integrovaný regionální operační program a Program rozvoje venkova.**

Obr. 4 Schematické zobrazení programových rámců



Zdroj: vlastní zpracování

#### 5.4.1.1 Programový rámec IROP

Programový rámec IROP vychází z předpokládané alokace **26 407 000 Kč**. Výběr indikátorů a výchozí a cílové hodnoty byly stanoveny odborným odhadem vycházejícím z parametrů plánovaných aktivit a srovnáním se nastavenými cílovými hodnotami v příslušných specifických cílech IROP.

#### Vazba na OP:

PO4: Komunitně vedený místní rozvoj

Investiční priorita 9d: Provádění investic v rámci komunitně vedených strategií místního rozvoje

SC 4.1: Posílení komunitně vedeného místního rozvoje za účelem zvýšení kvality života ve venkovských oblastech a akvizice místního potenciálu

Prioritní osa navazuje na všechny tři předchozí za použití metod komunitně vedeného místního rozvoje. Smyslem je vytváření a rozvoj místních partnerství a místních rozvojových strategií na principu decentralizovaných aktivit, vedených zdola nahoru. Pro osu platí pravidla všech uvedených priorit s tím, že jsou za využití místního partnerství a spolupráce zpracované do strategie komunitně vedeného místního rozvoje.

Prioritní osa č. 4 podporuje aktivity z prioritních os 1, 2 a 3, konkrétně specifické cíle 1.2, 1.3, 2.1, 2.2, 2.3, 2.4, 3.1 a 3.3.



Jsou podporovány aktivity, které splňují stanovené cíle SCLLD. Realizované aktivity jsou v souladu s věcným a územním zaměřením a podmínkami uvedenými ve specifických cílech IROP. Vybrané aktivity obsahují monitorovací indikátory uvedené ve specifických cílech IROP a přispívají k jejich naplňování. Vždy je uveden minimálně jeden monitorovací indikátor výsledku a výstupu.

Cílem je, aby realizované projekty měly zřetelný dopad na venkovské oblasti a přispěly k vytváření pracovních příležitostí, rozvoji místní ekonomiky, infrastruktury a občanské vybavenosti ve venkovských oblastech.

## OP CLLD 1

Název specifického cíle SCLLD	SC 1.3: Zvýšení kvality a dostupnosti infrastruktury pro vzdělávání a volnočasové aktivity a rozvoj školského a celoživotního vzdělávání a zájmové činnosti
Název opatření	<b>Zvyšování kvality infrastruktury škol a organizací poskytujících neformální, zájmové a celoživotní vzdělávání</b>
Vazba na specifický cíl IROP	SC 4.1: Posílení komunitně vedeného místního rozvoje za účelem zvýšení kvality života ve venkovských oblastech a aktivizace místního potenciálu SC 2.4: Zvýšení kvality a dostupnosti infrastruktury pro vzdělávání a celoživotní učení
Popis opatření	<p>Primárním cílem je přispět k rozvoji občanské vybavenosti v regionu v oblasti předškolního, základního zájmového a neformálního, celoživotního vzdělávání. Opatření se vztahuje na bezbariérovost a podporu rozvoje v oblasti klíčových kompetencí (komunikace v cizích jazycích, v oblasti technických a řemeslných oborů, přírodních věd a podpora ve schopnosti práce s digitálními technologiemi) s cílem lepší uplatnitelnosti na trhu práce.</p> <p>Řešený problém: V regionu se nachází zařízení v nevyhovujícím technickém stavu, s potřebou investic do rekonstrukce, rozšíření či vybavení, zařízení s nedostatečnou kapacitou.</p> <p>Provizba se SWOT analýzou:</p> <ul style="list-style-type: none"> <li>- SWOT 4.3.2.5. Zastaralé vybavení škol a budov školských zařízení</li> <li>- SWOT 4.3.2.5. Způsob financování školství</li> <li>- SWOT 4.3.2.2. Ohrožená existence venkovských škol</li> <li>- SWOT 4.3.2.2. Permanentní adaptace školského systému</li> <li>- SWOT 4.3.2.5. Možnost středoškolského vzdělávání</li> <li>- SWOT 4.3.2.5. Vysoká úroveň školství</li> <li>- SWOT 4.3.2.5. Dostatečná kapacita venkovských škol</li> <li>- SWOT 4.3.2.5. Zapojení mládeže do veřejného dění</li> <li>- SWOT 4.3.2.5. Mládež zachovává tradice</li> <li>- SWOT 4.3.2.5. Mládež v pohybu</li> <li>- SWOT 4.3.2.5. Potenciál místních spolků</li> <li>- SWOT 4.3.2.5. Nedostatek kvalitních víceúčelových dětských hřišť</li> <li>- SWOT 4.3.2.5. Špatná výchova mládeže, vzestup agresivity, neúcta k životu</li> <li>- SWOT 4.3.2.1. Technická infrastruktura obcí – rekonstrukce budov v majetku obce, budov občanské vybavenosti</li> <li>- SWOT 4.3.2.2. Pracovitost a manuální zručnost obyvatel</li> <li>- SWOT 4.3.2.2. Vzdělávání seniorů</li> <li>- SWOT 4.3.2.2. Systém celoživotního vzdělávání</li> <li>- SWOT 4.3.2.2. Ohrožení určitých</li> </ul>
Typy projektů	<ul style="list-style-type: none"> <li>- <b>Podpora infrastruktury pro předškolní vzdělávání</b> (Stavby, stavební úpravy, pořízení vybavení za účelem zajištění dostatečné kapacity kvalitních a cenově dostupných zařízení péče o děti; podpora sociální inkluze prostřednictvím stavebních úprav budov, učeben a venkovních prostor; pořízení vybavení, kompenzačních pomůcek a kompenzačního vybavení, nezbytných pro zajištění rovného přístupu ke vzdělávání sociálně vyloučeným osobám.)</li> <li>- <b>Podpora infrastruktury pro základní vzdělávání ve školách</b> (Stavební úpravy, pořízení vybavení pro zajištění rozvoje žáků v následujících klíčových kompetencích: <b>v oblastech komunikace v cizích jazycích, v oblasti technických a řemeslných oborů, přírodních věd, ve schopnosti práce s digitálními technologiemi;</b> rozšiřování kapacit škol; podpora sociální inkluze prostřednictvím stavebních úprav budov a učeben, školních poradenských pracovišť; pořízení vybavení a kompenzačních pomůcek a</li> </ul>

	kompenzačního vybavení pro děti se SVP; zajištění vnitřní konektivity škol a připojení k internetu) - <b>Podpora neformálního, zájmového a celoživotního vzdělávání</b> (Stavební úpravy a pořízení vybavení pro zajištění rozvoje klíčových kompetencí, včetně zabezpečení bezbariérovosti zařízení) - Jako doplňková aktivita budou podporovány úpravy venkovního prostranství, zeleň v okolí budov a na budovách. Pozn. V SO ORP Zlín (výskyt SVL) je možnost rozšiřování kapacit ZŠ i mimo vazbu na klíčové kompetence IROP (tj. kmenových tříd).	
<b>Příjemci podpory</b>	- zařízení péče o děti do 3 let - školy a školská zařízení v oblasti předškolního, základního vzdělávání - další subjekty podílející se na realizaci vzdělávacích aktivit - kraje - organizace zřizované nebo zakládané kraji - obce - organizace zřizované nebo zakládané obcemi - nestátní neziskové organizace - církve - církevní organizace - organizační složky státu - příspěvkové organizace organizačních složek státu	
<b>Minimální a maximální výše způsobilých výdajů</b>	Minimální a maximální hranice celkových způsobilých výdajů bude upřesněna ve výzvě MAS	
<b>Principy preferenčních kritérií</b>	Preferenční kritéria budou nastavena ve výzvě MAS	
<b>Indikátory</b>	<b>Indikátory výsledku</b>	
	<b>Kód NČI 2014+</b>	<b>Název indikátoru</b>
	5 00 20	Podíl tříletých dětí umístěných v předškolním zařízení
	5 00 30	Podíl osob předčasně opouštějících vzdělávací systém
	5 01 20	Počet osob využívajících zařízení péče o děti do 3 let
	<b>Indikátory výstupu</b>	
	<b>Kód NČI 2014+</b>	<b>Název indikátoru</b>
	5 00 00	Počet podpořených vzdělávacích zařízení
5 00 01	Kapacita podporovaných zařízení péče o děti nebo vzdělávacích zařízení	

## OP CLLD 2

<b>Název specifického cíle SCLLD</b>	SC 1.4: Zlepšení zdravotní a sociální péče
<b>Název opatření</b>	<b>Modernizace a výstavba objektů sociální vybavenosti, jejich vybavení – sociální služby a sociální začleňování</b>
<b>Vazba na specifický cíl IROP</b>	4.1 Posílení komunitně vedeného místního rozvoje za účelem zvýšení kvality života ve venkovských oblastech a aktivizace místního potenciálu 2.1. Zvýšení kvality a dostupnosti služeb vedoucích k sociální inkluzi
<b>Popis opatření</b>	Primárním cílem je zvýšení dostupnosti sociálních služeb v regionu, vytvoření zázemí pro terénní a ambulantní služby, podpora infrastruktury pro sociální bydlení a komunitní centra. Cílem také je, aby realizované projekty měly zřetelný dopad na venkovské oblasti a přispěly k vyšší dostupnosti a kvalitě služeb, vedoucích k sociální inkluzi, k zajištění sociálního bydlení dostupného potřebným a snížení počtu osob sociálně vyloučených a osob ohrožených sociálním vyloučením a chudobou. Provazba se SWOT:

	<ul style="list-style-type: none"> <li>- SWOT 4.3.2.2. Zkvalitňování sociálních a zdravotních potřeb</li> <li>- SWOT 4.3.2.5. Seniori jsou nejohroženější skupinou obyvatel – chybí služby v obci a zdravotní péče</li> <li>- SWOT 4.3.2.5. Základní zabezpečení pro rodiny s malými dětmi</li> <li>- SWOT 4.3.2.5. Služby pro seniory</li> <li>- SWOT 4.3.2.5. Podpora bydlení seniorů</li> <li>- SWOT 4.3.2.5. Nedostatek lůžek v zařízení pro seniory</li> </ul>						
<b>Typy projektů</b>	<ul style="list-style-type: none"> <li>- <b>Infrastruktura pro dostupnost a rozvoj sociální služby</b> (Nákup objektů, zařízení a vybavení a stavební úpravy, které vytvoří podmínky pro kvalitní poskytování sociálních služeb, které jsou definovány zákonem č. 108/2006 Sb., o sociálních službách ve znění pozdějších předpisů, obnovu a zkvalitnění materiálně-technické základny stávajících služeb sociální práce s cílovými skupinami; vybudování zázemí pro terénní služby; prostorové oddělení ambulantních služeb od pobytových forem, rekonstrukce a vybavení stávajících prostor nebo výstavba či nákup objektů pro realizaci stávající sociální služby v nevyhovujícím prostoru, vybudování zázemí pro hygienický servis v ambulantních zařízeních, rekonstrukce objektu a jeho adaptace např. na terapeutické dílny nebo zřízení kontaktního centra v nebytových prostorách domu; podpora pobytových sociálních služeb; rekonstrukce a úprava menšího domu na azylový dům pro rodiče s dětmi.)</li> <li>- <b>Podpora rozvoje infrastruktury komunitních center za účelem sociálního začleňování a zvýšení uplatnitelnosti na trhu práce.</b> (stavby, stavební úpravy, pořízení vybavení za účelem vytvoření prostoru, kde se setkávají členové komunity za účelem realizace sociálních, vzdělávacích, kulturních a rekreačních aktivit s cílem zlepšit sociální situaci jednotlivců a komunity jako celku. <b>Cílem není budovat kulturní centra nebo prostory pro masovou zábavu.</b>)</li> </ul> <p><b>Sociální bydlení</b> (pořízení, rekonstrukce a úpravy bytů, bytových domů, nebytových prostor a jejich adaptace pro potřeby sociálního bydlení a pořízení nezbytného základního vybavení. Sociální bydlení zajišťuje přístup a udržení dlouhodobého, kvalitativně standardního a prostorově nesegregovaného bydlení.). Sociální bydlení musí splňovat parametry stanovené pro IROP.</p> <ul style="list-style-type: none"> <li>- Jako doplňková aktivita budou podporovány úpravy venkovního prostranství, zeleň v okolí budov a na budovách.</li> </ul>						
<b>Příjemci podpory</b>	Sociální služby: <ul style="list-style-type: none"> <li>- obce</li> <li>- dobrovolné svazky obcí</li> <li>- organizace zřizované nebo zakládáné obcemi</li> <li>- organizace zřizované nebo zakládáné dobrovolnými svazky obcí</li> <li>- církve a církevní organizace</li> <li>- nestátní neziskové organizace</li> <li>- organizační složky státu</li> <li>- příspěvkové organizace organizačních složek státu</li> <li>- organizace zřizované nebo zakládáné kraji</li> </ul> Sociální bydlení: <ul style="list-style-type: none"> <li>- obce</li> <li>- nestátní neziskové organizace</li> <li>- církve a církevní organizace</li> </ul>						
<b>Minimální a maximální výše způsobilých výdajů</b>	Minimální a maximální výše podpory budou stanovené až v konkrétní výzvě MAS.						
<b>Principy preferenčních kritérií</b>	Preferenční kritéria budou stanovena až v konkrétní výzvě MAS.						
<b>Indikátory</b>	<b>Indikátory výsledku</b>						
	<table border="1" style="width: 100%; border-collapse: collapse;"> <thead> <tr> <th style="width: 50%;">Kód NČI 2014+</th> <th style="width: 50%;">Název indikátoru</th> </tr> </thead> <tbody> <tr> <td>6 75 10</td> <td>Kapacita služeb a sociální práce</td> </tr> <tr> <td>5 53 20</td> <td>Průměrný počet osob využívající sociální bydlení</td> </tr> </tbody> </table>	Kód NČI 2014+	Název indikátoru	6 75 10	Kapacita služeb a sociální práce	5 53 20	Průměrný počet osob využívající sociální bydlení
	Kód NČI 2014+	Název indikátoru					
6 75 10	Kapacita služeb a sociální práce						
5 53 20	Průměrný počet osob využívající sociální bydlení						
<table border="1" style="width: 100%; border-collapse: collapse;"> <tbody> <tr> <td style="width: 50%;">6 75 10</td> <td style="width: 50%;">Kapacita služeb a sociální práce</td> </tr> <tr> <td>5 53 20</td> <td>Průměrný počet osob využívající sociální bydlení</td> </tr> </tbody> </table>	6 75 10	Kapacita služeb a sociální práce	5 53 20	Průměrný počet osob využívající sociální bydlení			
6 75 10	Kapacita služeb a sociální práce						
5 53 20	Průměrný počet osob využívající sociální bydlení						

5 53 10	Nárůst kapacity sociálních bytů
<b>Indikátory výstupu</b>	
<b>Kód NČI 2014+</b>	<b>Název indikátoru</b>
5 54 01	Počet podpořených zázemí pro služby a sociální práci
5 54 02	Počet poskytovaných druhů sociálních služeb
5 53 01	Počet podpořených bytů sociálního bydlení (milník)

### OP CLLD 3

<b>Název specifického cíle SCLLD</b>	SC 1.5: Zvyšování kvality a dostupnosti technické infrastruktury
<b>Název opatření</b>	<b>Rekonstrukce, údržba a budování místních komunikací, chodníků, zastávek a parkovišť a zvyšování bezpečnosti dopravy</b>
<b>Vazba na specifický cíl IROP</b>	SC 4.1: Posílení komunitně vedeného místního rozvoje za účelem zvýšení kvality života ve venkovských oblastech a aktivizace místního potenciálu SC 1.2 Zvýšení podílu udržitelných forem dopravy
<b>Popis opatření</b>	<p>Cílem je zvýšit bezpečnost dopravy v regionu a současně tak zlepšit občanskou vybavenost v obcích. V tomto opatření jde především o zajištění komfortnosti a bezpečnosti dopravy a to zlepšení stavu a bezpečnosti v dopravě a zastávek veřejné hromadné dopravy, jejich vybavení, okolí, dostupnosti i s ohledem na potřeby specifických skupiny obyvatel v dopravě a zajištění návaznosti na další druhy dopravy. Podpora těchto projektů by měla přinést nejen vyšší bezpečnost a komfort služeb pro uživatele veřejné dopravy, ale také její širší využívání, což by mělo dopad na snížení ekologické zátěže (snížení emisí, vibrací, hluku).</p> <p>Provazba se SWOT analýzou:</p> <ul style="list-style-type: none"> <li>- SWOT 4.3.2.1. Nedostatek parkovacích ploch</li> <li>- SWOT 4.3.2.1. Nedostatečná kvalita a bezbariérovost chodníků</li> <li>- SWOT 4.3.2.1. Podpora rozvoje hromadné dopravy</li> <li>- SWOT 4.3.2.1. Rozvoj infrastruktury pro bezmotorovou dopravu</li> <li>- SWOT 4.3.2.1. Nedostatečná ochrana a bezpečnost obyvatelstva</li> <li>- SWOT 4.3.2.1. Nedostatečná propojenost dopravní infrastruktury</li> </ul>
<b>Typy projektů</b>	<ul style="list-style-type: none"> <li>- <b>Terminály a parkovací systémy</b> (Výstavba a modernizace přestupních terminálů, souvisejících záchytných parkovišť a parkovacích domů v přímé návaznosti na veřejnou hromadnou dopravu (VHD) - systém P+R (parkoviště pro osobní vozy s možností přestupu na VHD), K+R (forma kombinované přepravy s návazností individuální automobilové dopravy na VHD), zázemí pro VHD, výstavba návazných systémů B+R (prostor pro bezpečné uschování kola s možností přestupu na VHD)).</li> <li>- <b>Bezpečnost dopravy</b> (Rekonstrukce, modernizace a výstavba bezbariérových komunikací pro pěší včetně souvisejících prvků zvyšujících bezpečnost železniční, silniční, cyklistické a pěší dopravy; bezbariérové chodníky podél silnic a místních komunikací včetně přechodů, přístup k zastávkám veřejné hromadné dopravy, podchody a lávky pro chodce a související veřejné osvětlení, prvky inteligentních dopravních systémů).</li> <li>- Jako doplňková aktivita budou podporovány úpravy venkovního prostranství, zeleň v okolí budov a na budovách.</li> </ul>
<b>Příjemci podpory</b>	<ul style="list-style-type: none"> <li>- kraje</li> <li>- obce</li> <li>- dobrovolné svazky obcí</li> <li>- organizace zřizované nebo zakládáné kraji</li> <li>- organizace zřizované nebo zakládáné obcemi</li> <li>- organizace zřizované nebo zakládáné dobrovolnými svazky obcí</li> <li>- provozovatelé dráhy nebo drážní dopravy podle zákona č. 266/1994 Sb., o drahách</li> <li>- dopravci ve veřejné linkové dopravě podle zákona č. 111/1994 Sb., o silniční dopravě</li> <li>- Ministerstvo dopravy ČR</li> <li>- subjekty zajišťující dopravní obslužnost, uvedené v § 8 odst. 1 zákona č. 194/2010 Sb., o veřejných službách v přepravě cestujících a o změně dalších zákonů, tedy stát, kraje</li> </ul>

	a obce, pokud poskytují veřejné služby v přepravě cestujících samy, a dopravci, kteří jsou provozovateli veřejné linkové dopravy podle zákona č. 111/1994 Sb.	
<b>Minimální a maximální výše způsobilých výdajů</b>	Minimální a maximální výše podpory budou stanovené až v konkrétní výzvě MAS.	
<b>Principy preferenčních kritérií</b>	Preferenční kritéria budou stanovena až v konkrétní výzvě MAS.	
<b>Indikátory</b>	<b>Indikátory výsledku</b>	
	<b>Kód NČI 2014+</b>	<b>Název indikátoru</b>
	7 51 20	Podíl veřejné osobní dopravy na celkových výkonech v osobní dopravě
	<b>Indikátory výstupu</b>	
	<b>Kód NČI 2014+</b>	<b>Název indikátoru</b>
	7 52 01	Počet nových nebo rekonstruovaných přestupních terminálů ve veřejné dopravě
	7 50 01	Počet realizací vedoucích ke zvýšení bezpečnosti v dopravě
	7 64 01	Počet parkovacích míst pro jízdní kola
7 40 01	Počet vytvořených parkovacích míst	

#### 5.4.1.2 Programový rámec PRV

Programový rámec vychází z předpokládané alokace pro konečné žadatele vypočtené dle územní působnosti stanovené v rámci standardizace. Je tvořen fichemi, z nichž jedna je určena pro projekty spolupráce místních akčních skupin.

#### Rozdělení alokace programového rámce PRV

Programový rámec PRV vychází z předpokládané alokace:

Operace 19.2.1 - 10 537,49 tis. Kč

Operace 19.3.1 - 502,76 tis. Kč

#### Přehled Fichí PRV:

Fiche 1 - Investice do rostlinné a živočišné výroby

Fiche 2 - Podpora zpracování zemědělských produktů a jejich uvádění na trh

Fiche 3 - Podpora spolupráce při sdílení zařízení a strojů

Fiche 4 - Podpora investic do zakládání a rozvoje místních podniků a služeb a uvádění produktů na trh – nezemědělské činnosti

Fiche 5 - Projekt Spolupráce

Zvolené fiche, v rámci kterých budou realizovány jednotlivé projekty, vzešly z potřeb regionu MAS Vizovicko a Slušovicko. Ty byly definovány během komunitních projednávání, jednáních pracovních skupin, osobních jednání a na základě vyhodnocení projektových záměrů a jsou popsány v analytické části a SWOT analýze. V rámci činnosti MAS byla ustanovena pracovní skupina Zemědělci, která se zabývala zemědělstvím a lesnictvím. Na jednání této pracovní skupiny byly jednoznačně navrženy výše uvedené fiche, které byly vyhodnoceny s nejvyšší prioritou a jsou předmětem programového rámce. Při následném projednávání strategie širokou veřejností nebyl ani zde identifikován zájem aktérů místního rozvoje o zařazení fiche týkající se lesnictví do programového rámce SCLLD. Lesnická témata jsou jedním ze specifických cílů naší strategie, ale nebudou naplňovány ve strategii vlastní Fichí, ale tato oblast bude podporována prostřednictvím jiných programů a dotačních titulů, které bude MAS monitorovat. Potenciální žadatelé v lesnických opatření v rámci diskusí podpořili čerpaní finančních prostředků prostřednictvím MAS s možností zapojení se do fiche 3, která se zabývá sdílením strojů a technologií.

Jako důvody nízkého zájmu (resp. nezájmu) o lesnická opatření v SCLLD byly identifikovány následující skutečnosti:

- Celková výše alokace pro PRV v MAS VaS na programové období 2014–2020 je relativně nízká (projekty zaměřené na výstavbu lesnické infrastruktury, nebo pro opatření v lesích jsou finančně náročné a „vyčerpalý“



by tímto celou alokaci PRV pro programové období 2014–2020); např. celkové náklady rekonstrukce či výstavby lesní cesty se průměrně pohybují v rozmezí 2 – 6 mil. Kč (dle délky a použitého materiálu).

- Možnost čerpání ve výzvách z (velkého) PRV 2014 – 2020 (finančně nákladné projekty mohou získat dotaci z výzev PRV, ve kterých je mnohonásobně větší alokace, než ve výzvách MAS).
- Nízký zájem (resp. nezájem) potencialních žadatelů o realizaci některých opatření dle čl. 25 z důvodů: realizace projektů v minulém programovém období, zajištění realizace projektů vlastními finančními prostředky a neochoty žadatelů realizovat tyto projekty v programovém období 2014-2020.

## FICHE 1

<b>Název Fiche</b>	<b>Investice do rostlinné a živočišné výroby</b>
<b>Vazba na čl. Nařízení PRV</b>	Článek 17, odstavec 1., písmeno a
<b>Vymezení Fiche</b>	
<b>Stručný popis Fiche</b>	Podpora je zaměřena na hmotné i nehmotné investice v rostlinné a živočišné výrobě.
<b>Vazba na cíle SCLLD</b>	SC 3.1 Zvýšení konkurenceschopnosti místního zemědělství
<b>Oblasti podpory (Popis podporovaných aktivit dle jednotlivých specifických cílů/článků Nařízení PRV vycházející z potřeb území)</b>	Podpora zahrnuje hmotné a nehmotné investice v živočišné a rostlinné výrobě, je určena na investice do zemědělských staveb a technologií pro živočišnou a rostlinnou výrobu a pro školkařskou produkci. Podporovány budou též investice na pořízení mobilních strojů pro zemědělskou výrobu a investice do pořízení peletovacích zařízení pro vlastní spotřebu v zemědělském podniku. V rámci této Fiche nelze podpořit investice pro živočišnou výrobu týkající se včel a rybolovu. Investice pro rostlinnou výrobu se nesmí týkat obnovy nosných konstrukcí vinic, oplocení vinic a oplocení sadů. Podpora nemůže být poskytnuta na pořízení kotlů na biomasu.
<b>Definice příjemce dotace</b>	Zemědělský podnikatel
<b>Výše způsobilých výdajů</b> 50 % (max. 70 % = + 10 % mladí zemědělci + 10 % LFA)	min. 50 000 Kč  max. 5 000 000 Kč
<b>Preferenční kritéria</b>	Preferenční kritéria budou upřesněna v jednotlivých výzvách. Obecně budou upřednostňovány projekty, které budou naplňovat následující principy pro určení preferenčních kritérií: <ul style="list-style-type: none"> <li>- budou preferovány projekty, jejichž realizací nedojde k záboru zemědělské půdy</li> <li>- budou preferovány projekty realizované mladými zemědělci do 40 let</li> <li>- budou zohledněny projekty, které vytvoří pracovní místo</li> <li>- budou hodnoceny dle celkové výše způsobilých výdajů projektu (MAS bude referovat projekty s nižšími CZV v rámci stanovené min. a max. výše CZV Pravidly PRV)</li> <li>- budou preferovány podniky s menším počtem zaměstnanců</li> <li>- projekty budou hodnoceny z hlediska délky realizace projektu</li> <li>- budou podporovány projekty realizované ekologickými podnikateli dle zákona č. 242/2000 Sb.</li> </ul>
<b>Indikátory výstupů</b>	
- číslo	9 37 01
- název	Počet podpořených podniků/příjemců
- výchozí stav	0
- hodnota pro mid-term (r. 2018)	8
- cílový stav	16

Indikátory výsledků	
- číslo	9 48 00
- název	Pracovní místa vytvořená v rámci podpořených projektů (Leader)
- výchozí stav	0
- hodnota pro mid-term (r. 2018)	0,5
- cílový stav	1

## FICHE 2

Název Fiche	Podpora zpracování zemědělských produktů a jejich uvádění na trh
Vazba na článek Nařízení PRV	Článek 17, odstavec 1., písmeno b)
Vymezení Fiche	
Stručný popis Fiche	Podpora hmotných i nehmotných investic do zpracování, uvádění na trh nebo vývoj zemědělských produktů (s výjimkou produktů rybolovu) s cílem zvýšení konkurenceschopnosti malých a středních podniků v oblasti zpracování zemědělských produktů uvedených v příloze I Smlouvy o fungování EU nebo bavlny, přičemž výstupem procesu produkce může být produkt, na nějž se uvedená příloha nevztahuje.
Vazba na cíle SCLLD	SC 3.1 Zvýšení konkurenceschopnosti místního zemědělství
Oblasti podpory (Popis podporovaných aktivit dle jednotlivých specifických cílů/článků Nařízení PRV vycházející z potřeb území)	<p>Podpora zahrnuje hmotné a nehmotné investice, které se týkají zpracování zemědělských produktů a jejich uvádění na trh. Způsobilé výdaje jsou:</p> <ul style="list-style-type: none"> <li>- investice do výstavby a rekonstrukce budov včetně nezbytných manipulačních ploch,</li> <li>- pořízení strojů, nástrojů a zařízení pro zpracování zemědělských produktů, finální úpravu, balení, značení výrobků (včetně technologií souvisejících s dohledatelností produktů)</li> <li>- investice související se skladováním zpracovávané suroviny, výrobků a druhotných surovin vznikajících při zpracování,</li> <li>- investice vedoucí ke zvyšování a monitorování kvality produktů</li> <li>- investice související s uváděním zemědělských a potravinářských produktů na trh (včetně investic do marketingu)</li> <li>- investice do zařízení na čištění odpadních vod ve zpracovatelském provozu.</li> </ul> <p>V rámci Fiche <u>nelze</u> podpořit:</p> <ul style="list-style-type: none"> <li>- investice týkající se zpracování produktů rybolovu a výroby medu</li> <li>- zpracování vinných hroznů technologie, které obsahují: dřevěný sud nebo uzavřenou dřevěnou nádobu na výrobu vína o objemu nejméně 600 litrů, speciální kvasnou nádobu s aktivním potápěním matolinového klobouku pro výrobu červených vín nebo cross-flow filtr na víno, ve kterém je víno přiváděno na membránu tangenciálně a určitý objem vína prochází membránou jako filtrát a zbývající pokračuje podél membrány s odfiltrovanými nečistotami.</li> </ul>
Definice příjemce dotace	Zemědělský podnikatel, výrobce potravin, výrobce krmiv nebo jiné subjekty aktivní ve zpracování, uvádění na trh a vývoji zemědělských produktů uvedených v příloze I Smlouvy o fungování EU jako vstupní produkt.
Výše způsobilých výdajů	min. 50 000 Kč
Podpora 50 %	max. 5 000 000 Kč
Preferenční kritéria	<p>Preferenční kritéria budou upřesněna v jednotlivých výzvách. Obecně budou upřednostňovány projekty, které budou naplňovat následující principy pro určení preferenčních kritérií:</p> <ul style="list-style-type: none"> <li>- budou zohledněny projekty, které vytvoří pracovní místo (MAS bude monitorovat pracovní místa i nad rámec pravidel PRV)</li> </ul>

	<ul style="list-style-type: none"> <li>- budou hodnoceny dle celkové výše způsobilých výdajů (MAS bude preferovat projekty s nižšími CZV v rámci stanovené min. a max. výše CZV Pravidly PRV)</li> <li>- projekty budou hodnoceny dle délky podnikání žadatele v oboru</li> <li>- projekty budou hodnoceny z hlediska délky realizace projektu</li> </ul>
<b>Indikátory výstupů</b>	
- číslo	9 37 01
- název	Počet podpořených podniků/příjemců
- výchozí stav	0
- hodnota pro mid-term (r. 2018)	1
- cílový stav	2
<b>Indikátory výsledků</b>	
- číslo	9 48 00
- název	Pracovní místa vytvořená v rámci podpořených projektů (Leader)
- výchozí stav	0
- hodnota pro mid-term (r. 2018)	0
- cílový stav	0

### FICHE 3

<b>Název Fiche</b>	<b>Podpora spolupráce při sdílení zařízení a strojů</b>
<b>Vazba na článek Nařízení PRV</b>	Článek 35, odstavec 2., písmeno c)
<b>Vymezení Fiche</b>	
<b>Stručný popis Fiche</b>	Podpora spolupráce min. 2 subjektů při společném sdílení zařízení a zdrojů s cílem efektivního využití zdrojů a dosažení úspor, kterých by při individuálním postupu nemohlo být dosaženo.
<b>Vazba na cíle SCLLD</b>	SC 3.3 Zlepšení podmínek pro spolupráci a vytváření sítí a trhů mezi podnikateli
<b>Oblasti podpory</b>	<p>Výsledky spolupráce jsou přínosem do odvětví zemědělství, potravinářství nebo lesnictví nebo směřují do venkovských oblastí. Podporovány budou společné investice, tzn. pořízení konkrétní technologie či stroje k výkonu činnosti spolupracujících subjektů. Modernizace nebo nová výstavba skladovacích a výrobních prostor nebo provedení stavebních prací potřebných k umožnění efektivního využití zdrojů (např. přírodních, energetických či genetických zdrojů). V souvislosti s realizovanou investicí může být podpora poskytnuta též na vznik a koordinaci spolupracujících subjektů, tzn. spolupráce na tvorbě studií a podnikatelského plánu. V případě spolupráce v odvětví zemědělství se projekt týká zemědělské prvovýroby nebo zpracování zemědělských produktů nebo uvádění zemědělských produktů na trh.</p> <p>V rámci této Fiche nelze podpořit investice týkající se zpracování produktů rybolovu a výroby medu a dále v případě zpracování vinných hroznů technologie, které obsahují: dřevěný sud nebo uzavřenou dřevěnou nádobu na výrobu vína o objemu nejméně 600 litrů, speciální kvasnou nádobu s aktivním potápěním matolinového klobouku pro výrobu červených vín nebo cross-flow filtr na víno, ve kterém je víno přiváděno na membránu tangenciálně a určitý objem vína prochází membránou jako filtrát a zbývající pokračuje podél membrány s odfiltrovanými nečistotami.</p>
<b>Definice příjemce dotace</b>	Uskupení min. 2 subjektů, přičemž min. 1 musí prokázat podnikatelskou činnost v odvětví zemědělství nebo potravinářství, v případě lesnictví se jedná o subjekt hospodařící v lesích. Každý subjekt musí splňovat kategorii mikropodniku. Může se jednat o následující subjekty: zemědělský podnikatel, výrobce potravin, subjekt hospodařící v lesích.

<b>Výše způsobilých výdajů</b>	min. 50 000 Kč
	Podpora 45 %
<b>Preferenční kritéria</b>	max. 5 000 000 Kč
	Preferenční kritéria budou upřesněna v jednotlivých výzvách. Obecně budou upřednostňovány projekty, které budou naplňovat následující principy pro určení preferenčních kritérií: <ul style="list-style-type: none"> <li>- budou hodnoceny dle celkové výše způsobilých výdajů projektu (MAS bude preferovat projekty s nižšími CZV v rámci stanovené min. a max. výše CZV Pravidly PRV)</li> <li>- projekty budou hodnoceny z hlediska délky realizace projektu</li> <li>- budou podporovány projekty se zapojením více spolupracujících subjektů</li> <li>- budou podporovány projekty, které zavedou či inovují poskytované služby</li> </ul>
<b>Indikátory výstupů</b>	
- číslo	9 31 02
- název	Počet podpořených kooperačních činností
- výchozí stav	0
- hodnota pro mid-term (r. 2018)	0
- cílový stav	1
<b>Indikátory výstupů</b>	
- číslo	9 37 01
- název	Počet podpořených podniků/příjemců
- výchozí stav	0
- hodnota pro mid-term (r. 2018)	0
- cílový stav	2
<b>Indikátory výsledků</b>	
Ze strany ŘO není stanoven	
- číslo	Vlastní
- název	Počet nově zavedených nebo inovovaných služeb
- výchozí stav	0
- hodnota pro mid-term (r. 2018)	0
- cílový stav	1

#### FICHE 4

<b>Název Fiche</b>	Podpora investic do zakládání a rozvoje místních podniků a služeb a uvádění produktů na trh – nezemědělské činnosti
<b>Vazba na článek Nařízení PRV</b>	Článek 19, odstavec 1., písmeno b)
<b>Vymezení Fiche</b>	
<b>Stručný popis Fiche</b>	Investice na založení nebo rozvoj vybraných nezemědělských činností dle Klasifikace ekonomických činností.
<b>Vazba na cíle SCLLD</b>	SC 2.1. Zvýšení konkurenceschopnosti malých a středních podniků
<b>Oblasti podpory</b>	Podporovány budou investice do vybraných nezemědělských činností dle Klasifikace ekonomických činností (CZ-NACE): <ul style="list-style-type: none"> <li>- C (Zpracovatelský průmysl s výjimkou činností v odvětví oceli, v uhelném průmyslu, v odvětví stavby lodí, v odvětví výroby syntetických vláken dle čl. 13 písm. a) NK (EU) č.</li> </ul>

	<p>651/2014, a dále s výjimkou tříd 12.00 Výroba tabákových výrobků a 25.40 Výroba zbraní a střeliva),</p> <ul style="list-style-type: none"> <li>- F (Stavebnictví s výjimkou skupiny 41.1 Developerská činnost),</li> <li>- G (Velkoobchod a maloobchod; opravy a údržba motorových vozidel s výjimkou oddílu 46 a skupiny 47.3 Maloobchod s pohonnými hmotami ve specializovaných prodejnách),</li> <li>- I (Ubytování, stravování a pohostinství),</li> <li>- J (Informační a komunikační činnosti s výjimkou oddílů 60 a 61),</li> <li>- M (Profesní, vědecké a technické činnosti s výjimkou oddílu 70),</li> <li>- N 79 (Činnosti cestovních kanceláří a agentur a ostatní rezervační služby),</li> <li>- N 81 (Činnosti související se stavbami a úpravou krajiny s výjimkou skupiny 81.1),</li> <li>- N 82.1 (Administrativní a kancelářské činnosti),</li> <li>- N 82.3 (Pořádání konferencí a hospodářských výstav),</li> <li>- N 82.92 (Balicí činnosti),</li> <li>- P 85.59 (Ostatní vzdělávání j. n.),</li> <li>- R 93 (Sportovní, zábavní a rekreační činnosti),</li> <li>- S 95 (Opravy počítačů a výrobků pro osobní potřebu a převážně pro domácnost)</li> <li>- S 96 (Poskytování ostatních osobních služeb).</li> </ul> <p>V případě uvádění produktů na trh jsou na trh uváděny produkty, které nejsou uvedeny v příloze I Smlouvy o fungování EU, případně v kombinaci s produkty uvedenými v příloze I Smlouvy o fungování EU (převažovat musí produkty neuvedené v příloze I Smlouvy o fungování EU). V případě zpracování produktů jsou výstupem procesu produkty, které nejsou uvedeny v příloze I Smlouvy o fungování EU. Činnosti R 93 (Sportovní, zábavní a rekreační činnosti) a I 56 (Stravování a pohostinství) mohou být realizovány pouze ve vazbě na venkovskou turistiku a ubytovací kapacitu.</p>
<b>Definice příjemce dotace</b>	Podnikatelské subjekty (FO a PO) – mikropodniky a malé podniky ve venkovských oblastech; zemědělci.
<b>Výše způsobilých výdajů</b>	min. 50 000 Kč
<b>Podpora 45 % mikro a malé podniky</b>	max. 5 000 000 Kč
<b>Podpora 35 % střední podniky</b>	
<b>Podpora 25% velké podniky</b>	
<b>Preferenční kritéria</b>	<p>Preferenční kritéria budou upřesněna v jednotlivých výzvách. Obecně budou upřednostňovány projekty, které budou naplňovat následující principy pro určení preferenčních kritérií:</p> <ul style="list-style-type: none"> <li>- budou zohledněny projekty, které vytvoří pracovní místo (MAS bude monitorovat pracovní místa i nad rámec pravidel PRV)</li> <li>- budou hodnoceny dle celkové výše způsobilých výdajů projektu projektu (MAS bude preferovat projekty s nižšími CZV v rámci stanovené min. a max. výše CZV Pravidly PRV)</li> <li>- projekty budou hodnoceny z hlediska délky realizace projektu</li> <li>- budou preferovány projekty realizované v obcích s menším počtem obyvatel</li> <li>- budou preferovány projekty dle velikosti podniku</li> <li>- budou preferovány projekty, které využívají existující stavbu/stavby nebo projekt, jejichž realizací nedojde k vyjmutí půdy ze zemědělského půdního fondu</li> </ul>
<b>Indikátory výstupů</b>	
- číslo	93701
- název	Počet podpořených podniků/příjemců
- výchozí stav	0
- hodnota pro mid-term (r. 2018)	3
- cílový stav	9



Indikátory výsledků	
- číslo	94800
- název	Pracovní místa vytvořená v rámci podpořených projektů (Leader)
- výchozí stav	0
- hodnota pro mid-term (r. 2018)	0
- cílový stav	0

## FICHE 5

Název Fiche	Projekt Spolupráce
Vazba na článek Nařízení PRV	Článek 44 Činnosti spolupráce v rámci iniciativy LEADER
Vymezení Fiche	
Stručný popis Fiche	Projekt spolupráce mezi dvěma a více MAS vykazující přidanou hodnotu pro MAS a jí svěřené území
Vazba na cíle SCLLD	7.2. Příprava a realizace SCLLD a podpora animační činnosti
Oblasti podpory	<p>V rámci projektu lze realizovat:</p> <ul style="list-style-type: none"> <li>- měkké akce (propagační, informační, vzdělávací, volnočasové) – pořádání konferencí, festivalů, workshopů, exkurzí, výstav, přenos příkladů správné praxe, včetně produktů s tím spojených (publikace, brožury, letáky apod.) zaměřená na témata, která jsou řešena v SCLLD (např. Vzdělávání, Cestovní ruch, Podpora odbytu místní produkce a zemědělství)</li> <li>- Jako hmotné a nehmotné investice vč. stavebních úprav lze realizovat výdaje na: <ul style="list-style-type: none"> <li>- investice týkající se zajištění odbytu místní produkce vč. zavedení značení místních výrobků a služeb</li> <li>- investice související se vzdělávacími akcemi</li> <li>- investice do informačních a turistických center</li> </ul> </li> </ul> <p>Výdaje do investic jsou způsobilé pouze za předpokladu, že jsou společně provozovány spolupracujícími subjekty. Investice mohou být realizovány pouze takové, které budou provozovat po celou dobu lhůty vázanosti projektu na účel samy MAS. Způsobilá pro podporu je i předběžná technická podpora projektů spolupráce, kdy MAS musí prokázat, že plánovala provedení konkrétního projektu. Na předběžnou technickou podporu projektů spolupráce může MAS využít maximálně 10 % z alokace přidělené MAS na realizaci projektů spolupráce.</p>
Definice příjemce dotace	<p>MAS, jejíž SCLLD byla schválena z PRV. Kromě jiných místních akčních skupin (tzn. MAS, jejíž SCLLD nebyla schválena z PRV či zahraniční MAS) může MAS spolupracovat se:</p> <ol style="list-style-type: none"> <li>skupinou místních veřejných a soukromých partnerů na venkovském území, která provádí strategii místního rozvoje v rámci EU či mimo ni;</li> <li>skupinou místních veřejných a soukromých partnerů na jiném než venkovském území, která provádí strategii místního rozvoje v rámci EU.</li> </ol>
Výše způsobilých výdajů	min. 50 000 Kč
Podpora 90 %	max. 5 000 000 Kč
Preferenční kritéria	Preferenční kritéria budou stanovena v jednotlivých výzvách dle Pravidel pro operaci 19.3.1.
Indikátory výstupů	
- číslo	92501

- <i>název</i>	Celkové veřejné výdaje V EUR
- <i>výchozí stav</i>	0
- <i>hodnota pro mid-term (r. 2018)</i>	0
- <i>cílový stav</i>	18 588,00

#### 5.4.2 Propojenost opatření a fichí

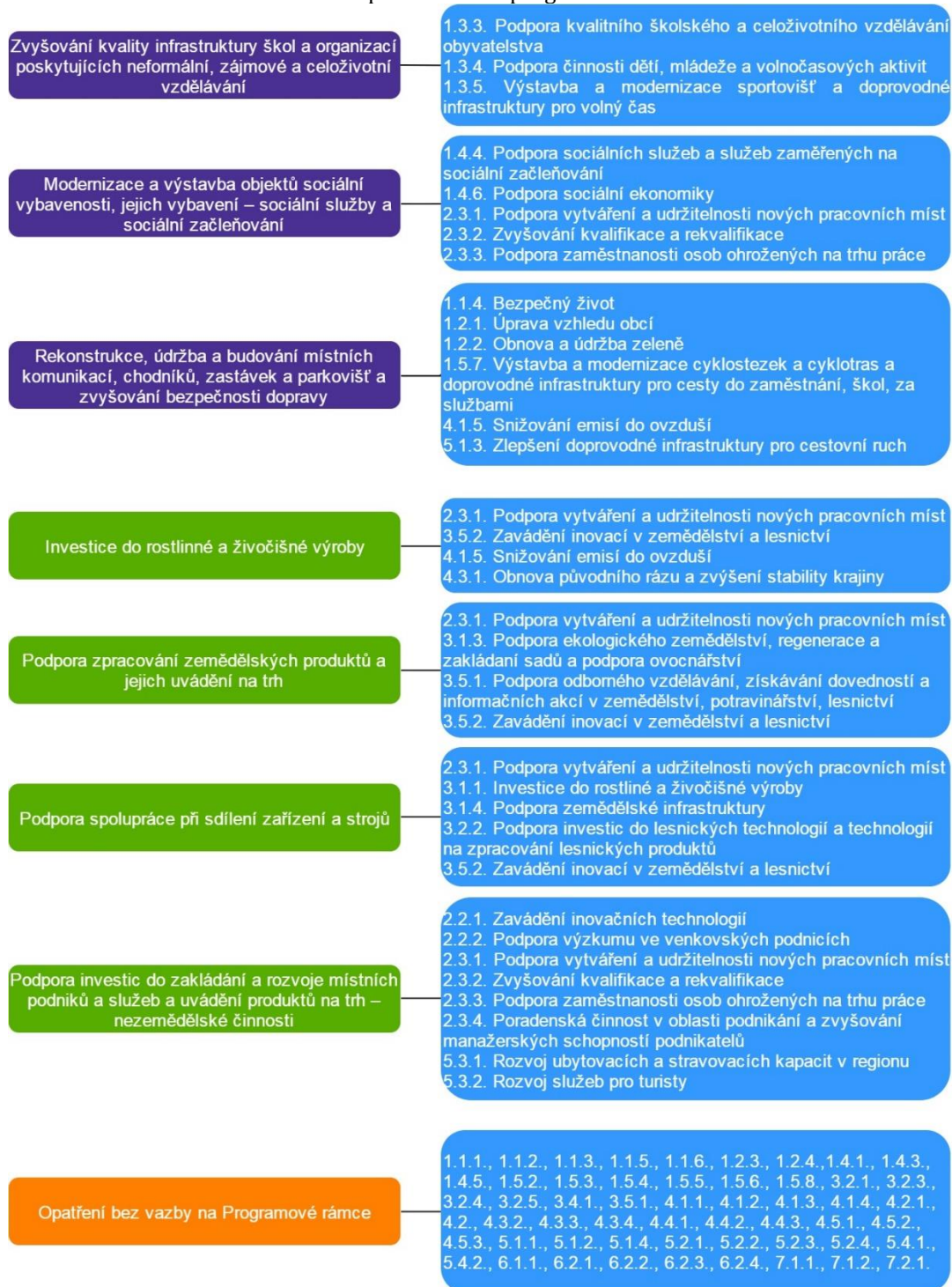
Oblast podpory	Integrační prvek – spojená opatření /fiche
<b>Lidé</b>	O1 Zvyšování kvality infrastruktury škol a organizací poskytujících neformální, zájmové a celoživotní vzdělávání O2 Modernizace a výstavba objektů sociální vybavenosti, jejich vybavení – sociální služby a sociální začleňování O3 Rekonstrukce, údržba a budování místních komunikací, chodníků, zastávek a parkovišť a zvyšování bezpečnosti dopravy
<b>Ekonomika</b>	O2 Modernizace a výstavba objektů sociální vybavenosti, jejich vybavení – sociální služby a sociální začleňování O3 Rekonstrukce, údržba a budování místních komunikací, chodníků, zastávek a parkovišť a zvyšování bezpečnosti dopravy F1 Investice do rostlinné a živočišné výroby F2 Podpora zpracování zemědělských produktů a jejich uvádění na trh F3 Podpora spolupráce při sdílení zařízení a strojů F4 Podpora investic do zakládání a rozvoje místních podniků a služeb a uvádění produktů na trh – nezemědělské činnosti
<b>Spolupráce</b>	Průřezová oblast
<b>Životní prostředí</b>	F1 Investice do rostlinné a živočišné výroby F2 Podpora zpracování zemědělských produktů a jejich uvádění na trh F3 Podpora spolupráce při sdílení zařízení a strojů

Integrační přístup mezi opatřeními programových rámců MAS Vizovicko a Slušovicko  + slabá integrační vazba ++ silná integrační vazba +++ velmi silná integrační vazba	Zvyšování kvality infrastruktury škol a organizací poskytujících neformální, zájmové a celoživotní vzdělávání	Modernizace a výstavba objektů sociální vybavenosti, jejich vybavení – sociální služby a sociální začleňování	Rekonstrukce, údržba a budování místních komunikací, chodníků, zastávek a parkovišť ....	Investice do rostlinné a živočišné výroby	Podpora zpracování zemědělských produktů a jejich uvádění na trh	Podpora spolupráce při sdílení zařízení a strojů	Podpora investic do zakládání a rozvoje místních podniků a služeb a uvádění produktů na trh
Zvyšování kvality infrastruktury škol a organizací poskytujících neformální, zájmové a celoživotní vzdělávání		+	+				
Modernizace a výstavba objektů sociální vybavenosti, jejich vybavení – sociální služby a sociální začleňování	+		+				
Rekonstrukce, údržba a budování místních komunikací, chodníků, zastávek a parkovišť a zvyšování bezpečnosti dopravy	+	+			++		+++
Investice do rostlinné a živočišné výroby					++	+++	
Podpora zpracování zemědělských produktů a jejich uvádění na trh			++	++		+++	+
Podpora spolupráce při sdílení zařízení a strojů				+++	+++		++
Podpora investic do zakládání a rozvoje místních podniků a služeb a uvádění produktů na trh – nezemědělské činnosti			+++		+	++	

V rámci realizace strategie dojde ke vzájemnému a cílenému působení jednotlivých individuálních / dílčích projektů na vybrané oblasti a tím se jejich dopad na rozvoj území ještě zesílí a posílí se i trvalost a udržitelnost působení těchto projektů.

Díky realizaci opatření IROP a fichí PRV dojde k ovlivnění i několika dalších opatření SCLLD. Jsou však i taková opatření SCLLD, která by bylo vhodné podpořit, ale není to možné. V následujícím grafu jsou proto vyobrazeny opatření SCLLD, která jsou částečně ovlivňována programovými rámci a uvedena i taková, která jsou bez vazeb.

Obr. 5 Schématické znázornění vazeb na opatření mimo programové rámce



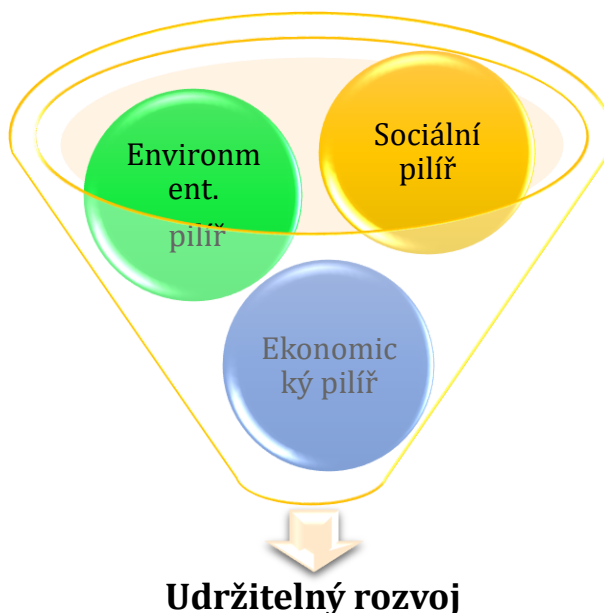
Zdroj: vlastní zpracování

## 5.5 Vazba na horizontální témata EU

MAS VaS při rozvoji svěřeného regionu dodržuje horizontální priority, které jdou napříč všemi oblastmi a operačními programy.



Graf 1 Udržitelný rozvoj



Zdroj: vlastní zpracování



## 6. Implementační část

Implementační část strategie je zaměřena na výkonnou část MAS, její organizace a popis spolupráce.

MAS realizuje své aktivity integrovaného nástroje dle finančního plánu a časového harmonogramu tak, jak jsou schváleny ŘO a ministryní pro místní rozvoj. Realizace integrovaného nástroje spočívá jednak v přípravě a realizaci projektů MAS, jednak v iniciaci a koordinaci při přípravě a realizaci projektů jiných subjektů, které naplňují integrovaný nástroj.

MAS VaS komunikuje prostřednictvím RSK, resp. NSK s relevantními ŘO s ohledem na harmonogram územně specifických výzev. MAS vyhlašuje výzvy tak, aby mohlo být zajištěno plnění cílů programu a také plnění cílů integrovaných nástrojů.

MAS je zodpovědná za to, že se aktivity realizuje v daném časovém a finančním harmonogramu. Pokud nastane odchylka od schváleného harmonogramu IN (jak časového harmonogramu, tak finančního plánu) je nutno, aby takovou změnu schválil příslušný ŘO, kterého se změna týká.

### 6.1 Struktura a řízení MAS

Organizační struktura MAS je budována na základě zkušeností, současného vývoje a poznatků k přípravě budoucího plánovacího období s přihlédnutím ke zvýšení transparentnosti, oddělení vedení právnické osoby, definování orgánů místního partnerství a řízení organizace.

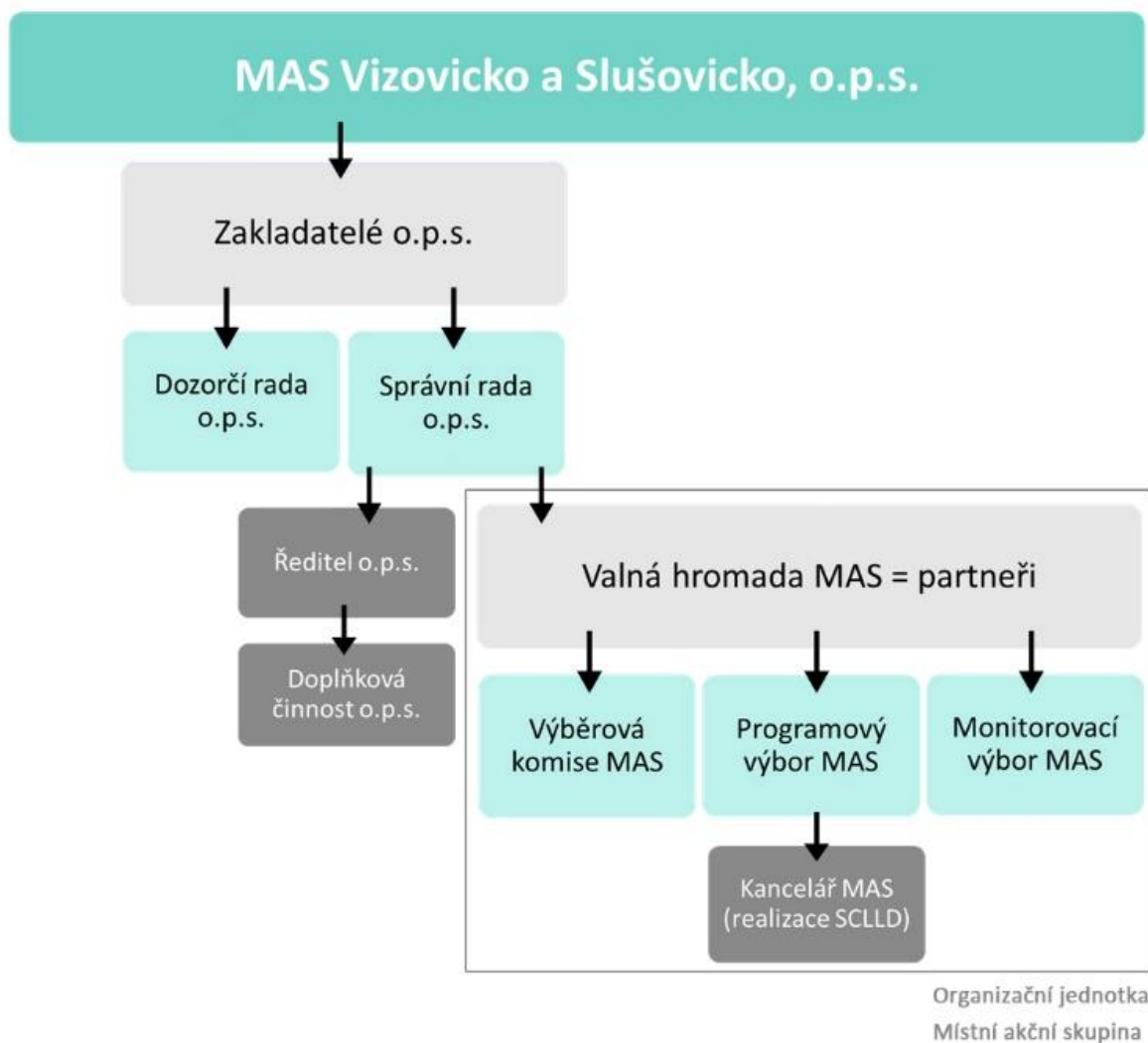
#### 6.1.1 Organizační struktura

Obecně prospěšná společnost MAS Vizovicko a Slušovicko, o.p.s. je společností, jejíž organizační jednotku tvoří Místní akční skupina, která je určena pro aplikaci metody Leader na svém území.

Společnost vytváří k zabezpečení své činnosti tyto orgány:

- Správní rada - rozhodovací orgán společnosti, tvoří ji minimálně 6 členů
- Dozorčí rada - kontrolní orgán společnosti, tvoří ji minimálně 3 členové
- Ředitel - statutární orgán společnosti, fyzická osoba
- Organizační jednotka Místní akční skupina - partnerství mezi soukromým a veřejným sektorem, které působí na území MAS a navrhuje a realizuje na tomto území SCLLD. Na rozhodovací úrovni veřejný sektor, ani žádná z jednotlivých zájmových skupin nepředstavuje 49 % hlasovacích práv.
  - Valná hromada – nejvyšší orgán;
  - Programový výbor - rozhodovací orgán místní akční skupiny, tvoří jej z Valné hromady volení zástupci členů místní akční skupiny;
  - Výběrová komise - hodnotí a boduje předložené projekty podle schválených kritérií a bodovacích tabulek a navrhuje jejich pořadí dle přínosu projektů k naplňování záměrů a cílů SCLLD, má minimálně 5 členů;
  - Monitorovací výbor - kontrolní orgán MAS, má minimálně 3 členy;
  - pro efektivní naplňování cílů může být zřízen i jiný orgán, komise, pracovní skupina apod.
- Další orgány, o jejichž zřízení rozhodne Správní rada.

Graf 2 Organizační schéma MAS Vizovicko a Slušovicko, o.p.s.



Zdroj: Vlastní zpracování

## 6.1.2 Orgány Místní akční skupiny a jejich pracovní náplň

Pracovní náplň orgánů místní akční skupiny je určena v jejím statutu, schváleném Valnou hromadou dne 17. 9. 2015. Jednání orgánů Společnosti je upraveno dle Zakládací listiny.

### Valná hromada Místní akční skupiny

1. VH je nejvyšším orgánem organizační složky „Místní akční skupina“.
2. VH tvoří právnické a fyzické osoby soukromého a veřejného sektoru, které se na základě Partnerské smlouvy podílejí na činnosti Místní akční skupiny.
3. Je tvořena všemi partnery Místní akční skupiny, přičemž veřejný sektor ani žádná ze zájmových skupin nepředstavuje více než 49% hlasovacích práv.
4. Je-li partnerem právnická osoba, zmocní fyzickou osobu, aby ji v orgánu zastupovala, jinak právnickou osobu zastupuje člen jejího statutárního orgánu. Na VH je možné zastupování partnera (právnické osoby) na základě plné moci. Zmocněnec může zastupovat max. 1 subjekt, přičemž musí být splněna podmínka, že zastupuje stejnou zájmovou skupinu.

5. VH je usnášeníschopná za účasti nadpoloviční většiny všech partnerů a rozhoduje nadpoloviční většinou přítomných. Při jednání náhradní VH musí být splněna podmínka max. 49 % veřejného sektoru a jednotlivých zájmových skupin.
6. Jednání Valné hromady je upraveno jednacím řádem.
7. Do kompetence VH spadá zejména:
  - a) Zřizování těchto orgánů:
    - Programového výboru;
    - Monitorovacího výboru;
    - Výběrové komise;přičemž volí a odvolává ze svého středu členy těchto orgánů.
  - b) Schvalovat Statut Místní akční skupiny a svůj jednací řád;
  - c) Nést zodpovědnost za distribuci veřejných prostředků, za schválení a provádění Strategie komunitně vedeného místního rozvoje (SCLLD) na území Místní akční skupiny;
  - d) Rozhodovat o přijetí či vyloučení partnera Místní akční skupiny;
  - e) Schvalovat výroční zprávu o činnosti a hospodaření organizační složky;
  - f) Rozhodovat o zrušení nebo fúzi Místní akční skupiny;
  - g) Schvalovat výši ročního partnerského příspěvku.

### Programový výbor

1. PV je rozhodovacím orgánem Místní akční skupiny.
2. Členové PV jsou voleni VH z partnerů Místní akční skupiny, přičemž veřejný sektor ani žádná ze zájmových skupin nepředstavuje více než 49% hlasovacích práv.
3. Je-li členem PV fyzická osoba, musí být svéprávná a bezúhonná, ve smyslu právního předpisu upravujícího živnostenské podnikání. Je-li členem právnická osoba, musí splňovat tuto podmínku také ten, kdo tuto právnickou osobu zastupuje.
4. Funkční období členů PV je jeden rok, opakované zvolení je možné.
5. Jednání PV se řídí Jednacím řádem schváleným PV.
6. Členové PV volí ze svých řad předsedu, ten řídí a svolává zasedání výboru.
7. PV má minimálně 7 (sedm) členů. Je usnášeníschopný, je-li přítomna nadpoloviční většina členů. Pro přijetí rozhodnutí je třeba souhlasu nadpoloviční většiny přítomných.
8. Při rozhodování je hlasovací právo členů výboru rovné.
9. Do kompetence PV spadá zejména:
  - a) Schválení uzavření a ukončení pracovněprávního vztahu s vedoucím zaměstnancem pro realizaci SCLLD;
  - b) Schválení rozpočtu organizační složky Místní akční skupina;
  - c) Schvalování výzev k podávání žádostí;
  - d) Schvalování způsobu hodnocení, výběr projektů a výběrová kritéria;
  - e) Výběr projektů k realizaci a stanovení výše alokace na projekty na základě návrhu VK;
  - f) Svolávání VH Místní akční skupiny minimálně jedenkrát ročně;
  - g) Schvalování vnitřních předpisů organizační složky, které nejsou Statutem vymezeny ke schválení VH.

### Výběrová komise

1. VK je orgánem plnícím výběrovou funkci ve vztahu k realizaci SCLLD.
2. Členové VK jsou voleni VH z partnerů Místní akční skupiny nebo z osob prokazatelně působících na území, přičemž veřejný sektor (a tedy žádný ze sektorů), ani žádná ze zájmových skupin nepředstavuje více než 49% hlasovacích práv.
3. Je-li členem VK právnická osoba, zmocní fyzickou osobu, aby ji v orgánu zastupovala, jinak právnickou osobu zastupuje člen jejího statutárního orgánu.
4. Je-li členem VK fyzická osoba, musí být svéprávná a bezúhonná, ve smyslu právního předpisu upravujícího živnostenské podnikání. Je-li členem právnická osoba, musí splňovat tuto podmínku také ten, kdo tuto právnickou osobu zastupuje.

5. Mandát člena VK trvá 1 rok s možností opakovaného zvolení.
6. Jednání VK se řídí Jednacím řádem schváleným VK.
7. Členové VK volí ze svých řad předsedu, ten řídí a svolává zasedání komise.
8. Při rozhodování je hlasovací právo členů VK rovné.
9. VK má minimálně 5 (pět) členů. Horní hranice není stanovena.
10. VK hodnotí a boduje předložené projekty podle schválených kritérií a bodovacích tabulek a navrhuje jejich pořadí dle přínosu projektů k naplňování záměrů a cílů SCLLD.
11. VK sestavuje seznam projektů v pořadí podle bodové hodnoty.
12. VK vyznačí projekty navržené ke schválení tak, aby nepřekročily limit podpory, a projekty náhradní.
13. VK pořizuje zápis o provedeném výběrovém řízení a předkládá jej PV.

### Monitorovací výbor

1. MV je kontrolním orgánem Místní akční skupiny.
2. Členové MV jsou voleni VH z partnerů Místní akční skupiny.
3. Je-li členem MV fyzická osoba, musí být svéprávná a bezúhonná, ve smyslu právního předpisu upravujícího živnostenské podnikání. Je-li členem právnická osoba, musí splňovat tuto podmínku také ten, kdo tuto právnickou osobu zastupuje.
4. Funkční období členů MV je jeden rok, opakované zvolení je možné.
5. Jednání MV se řídí Jednacím řádem schváleným MV.
6. Členové MV volí se svých řad předsedu, ten řídí a svolává zasedání výboru.
7. Při rozhodování je hlasovací právo členů výboru rovné.
8. Počet členů MV je minimálně 3 (tři).
9. MV je usnášeníschopný, je-li přítomna nadpoloviční většina členů. Pro přijetí rozhodnutí je třeba souhlasu většiny přítomných.
10. MV podává minimálně jedenkrát ročně zprávu o výsledcích své kontrolní činnosti VH.
11. Do kompetence MV spadá zejména:
  - a) Pojednání výroční zprávy o činnosti a hospodaření Místní akční skupiny;
  - b) Dohlížet na to, aby Místní akční skupina vyvíjela činnost v souladu se zákony, platnými pravidly, standardy a SCLLD;
  - c) Nahlížení do účetních knih a dalších dokladů organizace, týkajících se činnosti Místní akční skupiny a kontrola veškerých dokladů;
  - d) Svolat mimořádné jednání VH a PV, jestliže to vyžadují zájmy Místní akční skupiny;
  - e) Kontrolovat metodiku a způsob výběru projektů a její dodržování, včetně vyřizování odvolání žadatelů proti výsledkům výběru projektů;
  - f) Zodpovědnost za monitoring a hodnocení SCLLD (zpracovává a předkládá ke schválení rozhodovacímu orgánu vyhodnocení monitorovacích indikátorů a evaluační plán).

### Kancelář Místní akční skupiny

1. Kancelář Místní akční skupiny je zřízena pouze za účelem pomoci při naplňování záměrů a cílů SCLLD.
2. Kancelář spravuje webové stránky Místní akční skupiny, kde má mimo jiné uvedené tyto informace: aktuální seznam partnerů a zájmových skupin, podmínky pro přistoupení partnerů, zřizovací dokumenty, výroční zprávy, seznam a zastoupení u zřizovaných orgánů, adresa a sídlo kanceláře, konzultační hodiny, mapa územní působnosti, seznam zaměstnanců – kontaktní osoby.
3. Kancelář řídí vedoucí zaměstnanec pro SCLLD, který je v pracovně právním vztahu, a se kterým je uzavírána a ukončována smlouva na základě rozhodnutí PV.

## 6.2 Postupy pro vyhlášení výzev MAS, hodnocení a výběr projektů

Popis postupů byl zpracován na základě MPIN z listopadu 2015, z části kapitoly 9 a 10, které se věnují postupu pro vyhlášení výzvy MAS a procesům schvalování integrovaných projektů SCLLD a také monitorování s vyhodnocováním integrovaných strategií

### 6.2.1 Postup při vyhlášení výzev MAS

Postupy při vyhlášení výzvy MAS jsou zpracovány jak na základě MPIN.

1. ŘO (v případě PRV SZIF) vyhlásí na předkládání projektových žádostí v rámci SCLLD.
2. Kancelář MAS připraví návrh výzvy pro jednání programového výboru na schválení výzvy pro žadatele.
3. Programový výbor na svém jednání rozhodne o vyhlášených Opatřeních CLLD, výši přidělené alokace na celou výzvu a jednotlivá Opatření CLLD. Programový výbor schválí výzvu a její časový harmonogram.
4. Kancelář MAS / Vedoucí pracovník pro realizaci SCLLD připraví výzvu MAS na předkládání projektových žádostí v rámci své SCLLD v souladu s rozhodnutím Programového výboru, s Pravidly i v souladu se SCLLD, vloží ji do ISKP14+ (resp. do IS SZIF v případě PRV) a předloží ji ke schválení ŘO (resp. SZIF v případě PRV – dále jen ŘO). ŘO schvaluje všechny údaje výzvy MAS podstatné pro transparentní průběh výzvy MAS. V rámci výzvy MAS je uveden přesný popis způsobu výběru projektů a v případě PRV je také vymezena alokace na jednotlivé Fiche SCLLD vyhlášené výzvy MAS. Výzva rovněž obsahuje kritéria pro hodnocení a výběr projektů stanovená s důrazem na soulad projektu s SCLLD a příslušným operačním programem a v souladu s principy pro určení preferenčních kritérií MAS uvedenými ve schválené SCLLD. Součástí výzvy může být i časový harmonogram se všemi podstatnými daty umožňujícími získat žadatelům všechny podstatné a relevantní informace potřebné pro úspěšnou realizaci svého projektového záměru.
5. MAS vyhlásí výzvu MAS na předkládání projektových žádostí v rámci specifické výzvy ŘO. MAS výzvu IROP vyhláší prostřednictvím ISKP14+ systému MS2014+ či v případě PRV na Portálu farmáře. Okamžikem vyhlášení výzvy MAS se rozumí její zveřejnění na internetových stránkách MAS.
6. Po schválení výzvy ŘO (resp. SZIF) a dle časového harmonogramu dojde k zveřejnění výzvy na webových stránkách MAS [www.masvas.cz](http://www.masvas.cz). Současně jsou zveřejněny přílohy výzvy, žádost a doporučení pro tvorbu příloh žádosti (popř. další).
7. Výzva je dále zveřejněna na facebookovém profilu MAS a je rozeslána e-mailem partnerům MAS VaS.

### 6.2.2 Způsob hodnocení a výběru projektů k podpoře

Administrace výzvy MAS popisuje také způsob hodnocení a výběru projektů. Maximálně se dbá na srozumitelnost, přiměřenou komunikaci, transparentnost, nezaujatost, otevřenost, vstřícnost a profesionalitu. Z toho důvodu jsou ve výzvě nabídnuty i další informace, jako např. o možnostech komunikace s kanceláří MAS, o školeních pro žadatele, o kontaktních osobách, webových stránkách apod.

#### 6.2.2.1 Hodnocení projektů:

##### 1. Seminář pro žadatele

- termín určen ve výzvě
- žadatel obdrží aktuální podklady pro zpracování Žádosti včetně příloh a případně další odkazy
- pracovník kanceláře MAS/Vedoucí zaměstnanec pro realizaci SCLLD seznámí žadatele s procesem příjmu žádostí a předá zkušenosti z předcházejících výzev
- žadatelům je odpovídáno na dotazy vztahující se k příjmu žádostí i k realizaci projektu

##### 2. Příjem žádostí

- zahájení dle časového harmonogramu



- příjem provádí kancelář MAS
- při příjmu zpracováván kontrolní list všech povinných a nepovinných příloh obsahující datum a čas příjmu žádosti
- v protokolu zaznamenán seznam dodaných a nedodaných povinných a nepovinných příloh
- ukončení příjmu žádosti dle časového harmonogramu

### 3. Administrativní kontrola a kontrola přijatelnosti

- datum zahájení administrativní kontroly MAS uvádí do kontrolního listu;
- kancelář MAS / Vedoucí pracovník nebo jím pověřený pracovník provádí základní administrativní kontrolu obsahu povinných částí žádosti o podporu projektu (kontrola formálních náležitostí). Tato kontrola je prováděna 2 pracovníky kanceláře MAS;
- po administrativní kontrole v případě neúplnosti Žádosti vyzve MAS konečného žadatele k doplnění Žádosti do místní akční skupinou stanoveného termínu;
- doplnění projektu na základě administrativní kontroly zaznamená kancelář MAS/Vedoucí pracovník nebo jím pověřený pracovník do kontrolního listu;
- žadatel má na doplnění podkladů 5 pracovních dnů od doručení zprávy k administrativní kontrole;
- v případě nedoplnění podkladů ve stanoveném termínu ukončí MAS administraci z důvodu nesplnění podmínek administrativní kontroly. Na celý proces kontroly projektů dohlíží kancelář MAS / Vedoucí pracovník nebo jím pověřený pracovník;
- doplnění na základě administrativní kontroly a ukončení administrativní kontroly je zaznamenáno do kontrolního listu projektu a tabulky pro výzvu;
- po ukončení administrativní kontroly je provedena kontrola přijatelnosti s ohledem na obsah daného Opatření CLLD a pravidel MAS;
- datum zahájení a ukončení kontroly přijatelnosti spolu s jejím výsledkem jsou zaznamenány do kontrolního listu projektu a tabulky pro výzvu. Tabulka výzvy bude zveřejněna na webu MAS;
- žadatel písemně souhlasí s daty v kontrolním listu a s daty, která budou zveřejněna v tabulce výzvy;
- součástí výzvy může být i kontrola z MAS na místě ještě před ukončením kontroly přijatelnosti.

### 4. Informování žadatele

- po provedení administrativní kontroly a kontroly přijatelnosti je MAS povinna informovat písemně konečného žadatele o výsledku kontroly do pěti pracovních dnů od ukončení kontroly
- žadatel je písemně formou dopisu informován a výsledku administrativní kontroly a kontroly přijatelnosti. Tento dopis je podepsán ředitelem společnosti/Vedoucím pracovníkem pro realizaci SCLLD;
- dopis je zaslán doporučeně nebo předán osobně proti podpisu konečného žadatele a případně odeslán elektronickou poštou;
- všechny úplné žádosti, které splňují kritéria přijatelnosti, jsou postoupeny k hodnocení Výběrové komisi MAS.

### 5. Odvolání na výsledek administrativní kontroly

- žadatel má možnost podat žádost o přezkoumání výsledku administrativní kontroly do 5 pracovních dnů ode dne následujícího po doporučeném odeslání výsledků administrativní kontroly na MAS;
- na základě této žádosti je svoláno jednání, u kterého je přítomen žadatel, vedoucí pracovník CLLD nebo jím pověřený pracovník a jeden nebo více zástupců partnerů MAS (vždy nejméně tři osoby). O jednání je sepsán protokol přezkoumání kontroly ve třech vyhotoveních;
- v případě, že nedojde při tomto jednání ke shodě, má žadatel právo podat žádost o přezkoumání postupu MAS na ŘO. Pokud tak učiní, má žadatel povinnost o tomto kroku informovat MAS. Odvolání podává žadatel v souladu s Pravidly OP.

## 6.2.2.2 Výběr projektů

### 1. Orgány MAS účastníci se rozhodovacího procesu výběru projektů

Výběrová komise a její povinnosti v procesu:

- hodnotí a boduje předložené projekty podle schválených kritérií a bodovacích tabulek a navrhuje jejich pořadí dle přínosu projektů k naplňování záměrů a cílů SCLLD;
- sestavuje seznam projektů v pořadí podle bodové hodnoty;
- vyznačí projekty navržené ke schválení tak, aby nepřekročily limit podpory, a projekty náhradní;
- pořizuje zápis o provedeném výběrovém řízení a předkládá jej PV;

Programový výbor a jeho povinnosti v procesu:

- Výběr projektů k realizaci a stanovení výše alokace na projekty na základě návrhu VK.

Monitorovací výbor a jeho povinnosti v procesu:

- Dohlížet na to, aby Místní akční skupina vyvíjela činnost v souladu se zákony, platnými pravidly, standardy a SCLLD;
- Kontrolovat metodiku a způsob výběru projektů a její dodržování, včetně vyřizování odvolání žadatelů proti výsledkům výběru projektů;
- Zodpovědnost za monitoring a hodnocení SCLLD (zpracovává a předkládá ke schválení rozhodovacímu orgánu vyhodnocení monitorovacích indikátorů a evaluační plán)

### 2. Ustanovení výběrové komise

Členové VK jsou voleni VH z partnerů Místní akční skupiny nebo z osob prokazatelně působících na území, přičemž veřejný sektor (a tedy žádný ze sektorů), ani žádná ze zájmových skupin nepředstavuje více než 49% hlasovacích práv. Členové VK volí ze svých řad předsedu, ten řídí a svolává zasedání komise.

### 3. Postup – příprava člena VK na rozhodování o doporučení/nedoporučení projektu k financování

Členové VK absolvují školení, na kterém jsou seznámeni s aktuálními protokoly o hodnocení a výběru projektů. Pro každou výzvu je vyhotoven protokol s aktuálně platnými preferenčními kritérii a bodovým hodnocením. Nově zvolení členové VK mají povinnost se seznámit s platnými dokumenty pro jednání Výběrové komise.

### 4. Pravidla při kontrole projektů na místě

V některých MAS je zvykem, že na kontrolu projektů jezdí členové Výběrové komise. MAS Vizovicko a Slušovicko této formy doposud nevyužívala – ze strany členů Výběrové komise to nebylo vyžadováno. Konala se ale kontrola projektů členy programového výboru MAS, která jednou za dva roky objela cca pět namátkově vybraných projektů, aby si udělali vlastní představu o naplňování strategie a efektivním užívání prostředků. O návštěvě byl vyhotoven protokol Monitorovací zprávy. Na ostatní kontroly jezdil převážně manažer MAS, případně asistenti projektového manažera. Pro období 2014-2020 se za stávajících podmínek předpokládá, že projekty budou kontrolovat manažeři IROP či PRV v závislosti na předmětu podpory. MAS si ponechá možnost namátkové kontroly projektů ze strany programového výboru, příp. i monitorovacího výboru. Je však možné, že v případě nově zvolených členů VK dojde k inovacím tohoto systému.

Stávající pravidla kontroly na místě:

- telefonická či emailová domluva na konkrétní datum a čas kontroly. Kontrolovaný je informován, co je požadováno k předložení kontrolorovi – předmět dotace a dokumentace;
- Kontrola předmětu dotace – počet, stav, umístění. V případě náhrad poškozených, odcizených či reklamovaných předmětů, typ předmětu dotace;
- Kontrola dokumentace – správné vedení dokumentů po dobu udržitelnosti projektu;
- Z kontroly je pořizována fotodokumentace a zápis o kontrole (= monitorovací zpráva).

## 5. Pravidla při veřejných slyšeních a zasedání výběrové komise

MAS hodnotí projekty co do souladu se svou vyhlášenou výzvou. Používá svá preferenční kritéria schválená ŘO (resp. SZIF v případě PRV) zároveň se svou příslušnou výzvou a případně podle dalších kritérií stanovených ŘO ve výzvě ŘO. Ke každé výzvě MAS bude navázána jedna sada preferenčních kritérií. MAS provádí věcné hodnocení předložených projektových žádostí podle preferenčních kritérií. Na základě bodového hodnocení MAS stanoví pořadí projektů podle přínosu těchto operací k plnění záměrů a cílů strategií za každý specifický cíl SCLLD zvlášť.

Důležitá pravidla pro veřejné slyšení a následné zasedání výběrové komise jsou:

- datum, čas a místo veřejného slyšení je popsáno výzvě;
- harmonogram veřejné obhajoby připravuje kancelář MAS / Vedoucí pracovník CLLD nebo jím pověřený pracovník dle výzvy;
- veřejné obhajoby se účastní minimálně poloviční počet členů Výběrové komise, žadatel nebo zástupce žadatele má právo, ale nemá povinnost se veřejných obhajob zúčastnit
- členové Výběrové komise jsou jmenováni v souladu se Statutem na jeden rok, členové si volí předsedu VK. Podklady pro členy VK k prostudování dopředu připravuje kancelář MAS/vedoucí pracovník CLLD nebo jím pověřený pracovník průběžně, nejpozději 48 hodin před jednáním jsou k nahlédnutí v kanceláři MAS. Podklady pro veřejnou obhajobu (seznam projektů, texty vyhlášených Opatření CLLD, kritéria pro bodování projektů), jsou doplňovány průběžně, nejpozději 48 hodin před jednáním k nahlédnutí jsou zkompletovány v kanceláři MAS. Při rozhodování a hlasování se vždy dodržuje pravidlo o zastoupení v rozhodování, že musí náležet nejméně 50 % hlasů partnerům, kteří nezastupují veřejný sektor;
- veřejnou obhajobu vede zástupce kanceláře MAS/Vedoucí pracovník CLLD nebo jím pověřený pracovník a zasedání VK vede její předseda nebo jím pověřený člen;
- veřejnou obhajobu zahajuje zástupce kanceláře MAS/Vedoucí pracovník CLLD nebo jím pověřený pracovník
- při veřejné obhajobě má žadatel 10 minut na představení svého projektu, členové Výběrové komise mají 5 minut na doplňující otázky k danému projektu a 5 minut má přítomná veřejnost na své dotazy;
- forma prezentace je na žadateli; doporučuje se PPT prezentace nebo jiná zajímavá forma;
- po ukončení veřejných obhajob zasedne Výběrová komise k obodování jednotlivých projektů za účasti zástupce kanceláře MAS/Vedoucího pracovníka CLLD nebo jím pověřeného pracovníka;
- způsob losování projektů musí odpovídat Etickému kodexu. Každý z členů VK musí bodovat bez jakéhokoliv stínu střetu zájmů. Na začátku jednání VK jsou všichni znovu seznámeni s obsahem Etického kodexu, seznamem projektů a s krátkou anotací ke každému z nich a podepíší prohlášení, že mu není znám střet zájmů. Každý projekt bodují minimálně dvě osoby. Je-li člen VK sám žadatelem, nebuduje v celém Opatření/SC CLLD, do kterého žádá. MAS doporučuje osobě člena VK neúčastnit se žádným způsobem celého výběrového procesu a zároveň ponechání jeho projektu v procesu výběru. Více o střetu zájmů v kapitole 6.2.2.5;
- v případě, že některý z členů Výběrové komise odstoupil od bodování projektu, ke kterému má vztah umožňující střet zájmů, je projekt postoupen jinému členu VK;
- každý člen Výběrové komise sám za sebe oboduje přidělené jednotlivé projekty dle předem stanovených kritérií v jednotlivých Opatřeních/SC CLLD; členové VK hodnotící společně projekt mohou vést vzájemnou diskusi při hodnocení;
- pokud se bodové hodnocení hodnotitelů liší o více bodů, než je rozdíl stanovený ve výzvě, resp. pokud vyplývají odlišné závěry z hlediska postupu do další části procesu schvalování projektů, provede hodnocení arbitr. Arbitrovo hodnocení je třetím názorem a ze všech zpracovaných hodnocení (vč. arbitrova) se vylučuje to hodnocení, které je od ostatních dvou svým názorem nejvzdálenější (v případě shodných odchylek se výjimečně při výběru projektů vychází ze všech tří hodnocení). Arbitrem bude zvolen předseda Výborové komise, pokud předseda bude mezi 2 hodnotiteli hodnotící daný projekt, nebo se nebude z důvodu střetu zájmů účastnit procesu výběru projektu, bude arbitr

- zvolen losem z přítomných členů Výběrové komise, kteří daný projekt nehodnotili a nejsou ve střetu zájmů.
- hodnocení pro každé Opatření/SC CLLD probíhá zvlášť;
  - po obodování všech přidělených projektů členové Výběrové komise předají své podklady Vedoucímu zaměstnanci pro realizaci SCLLD či delegovanému zástupci z kanceláře MAS ke zpracování;
  - při zpracování podkladů dojde k sestavení pořadí projektů v jednotlivých Opatřeních/SC CLLD do tabulek s údaji stanovenými v Programovém rámci.
  - tyto podklady předá Vedoucí zaměstnanec pro realizaci SCLLD nebo jím pověřený zástupce Výběrové komisi k dalšímu rozhodování.
  - Výběrová komise určí pořadí projektů podle celkového součtu bodů každého jednoho projektu.
  - v případě shodného počtu bodů přidělených Výběrovou komisí je pořadí projektů určováno takto:
    - a) u shodného počtu bodů u hodnocených projektů bude přednostně upřednostněn projekt, u kterého je nižší absolutní výše požadované dotace
    - b) Pokud u bodu a) je shodný požadavek na výši dotace, rozhoduje termín a čas registrace projektu;
  - na základě sestaveného pořadí, dostupné finanční alokace pro danou výzvu a kvalitu projektů Výběrová komise rozhodne o doporučení/nedoporučení projektů k financování a případně k navržení náhradníků;
  - v případě, že projekt vyhoví kritériím administrativní kontroly a dosáhne minimálního počtu bodů stanoveného ve výzvě pro předkládání projektů, bude projekt doporučen k financování. Projekty, které splnili minimální bodovou hranici pro hodnocení projektů, ale nebyly doporučeny k financování (z důvodu vyčerpání alokace na výzvu), budou zařazeny mezi náhradní projekty. Projekty, které nesplnili minimální bodovou hranici projektů, budou zařazeny mezi projekty nedoporučené k financování, a to i v případě, že finanční alokace výzvy pro dané opatření/fichi nebude zcela vyčerpána projekty doporučenými k financování. Tato nevyčerpaná alokace bude převedena do následující výzvy daného opatření/fiche.
  - kancelář MAS/Vedoucí pracovník nebo jím pověřený pracovník vypracuje zápis z průběhu veřejných obhajob a zasedání Výběrové komise;
  - ke každému bodovanému projektu může zpracovat každý člen VK krátké textové odůvodnění bodování;
  - vytvořené tabulky s doporučenými/nedoporučenými projekty a s vyznačenými náhradníky i slovním hodnocením všichni členové VK podepíší;
  - výběr projektů k realizaci předkládá Výběrová komise Programovému výboru, který výběr projektů schválí či upřesní.

### 6.2.2.3 Schválení v rámci MAS

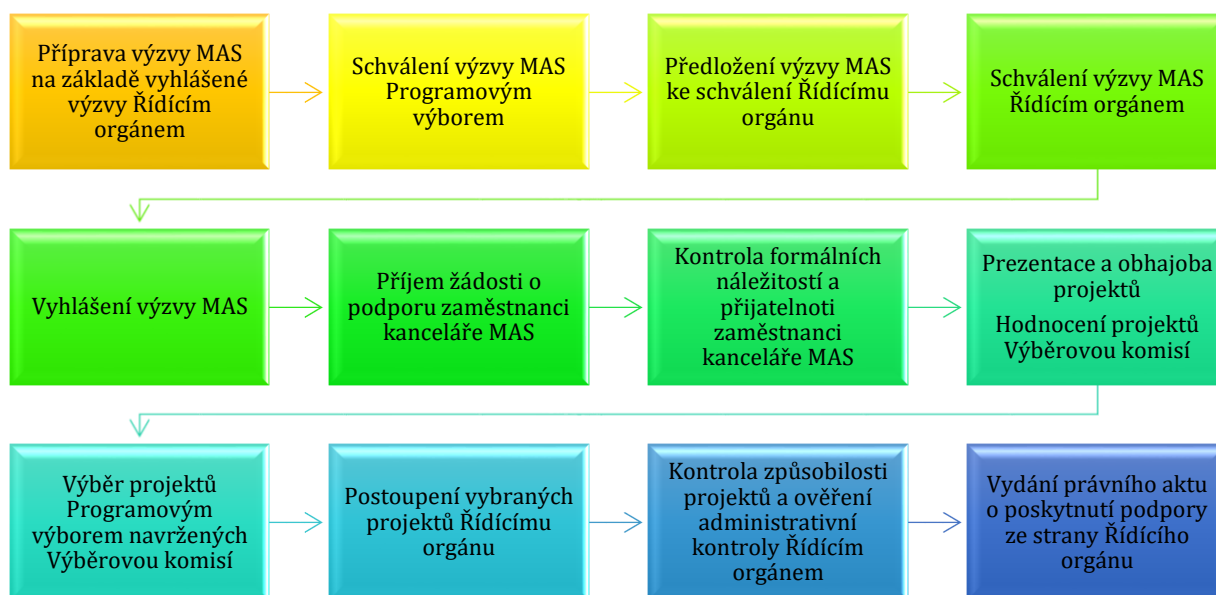
- V den konání VK či v nejbližším možném termínu se uskuteční jednání Programového výboru. Na základě doporučení VK Programový výbor schválí či upřesní seznam schválených a neschválených projektů určených k zaregistrování a kontrole na ŘO (resp. SZIF). V případě pochybností o hodnocení může předat projekty k přezkoumání Monitorovacímu výboru MAS;
- Monitorovací výbor kontroluje celý proces administrace výběru projektů, reaguje na případné stížnosti partnerů místní akční skupiny jako odvolací orgán
- Rozhodnutí o schválených a neschválených projektech podepisuje statutární zástupce – ředitel Společnosti;
- Vybrané projekty jsou doporučeny ke spolufinancování. Kompletní seznam schválených i neschválených Žadostí s vyznačenými náhradníky předá MAS spolu se žádostmi k zaregistrování a kontrole;
- V den schválení seznamu schválených a neschválených projektů doporučených k zaregistrování a kontrole na ŘO (resp. SZIF) Programovým výborem je seznam doporučených projektů (s vyznačením náhradníků) vystaven na webových stránkách MAS: [www.masvas.cz](http://www.masvas.cz);

- Ve Zpravodaji MAS VaS (vychází zpravidla 2 x ročně, buď tiskem, nebo elektronicky) jsou zveřejněny výsledky výběru projektů.

#### 6.2.2.4 Schválení řídicím orgánem

- MAS postoupí vybrané projekty ŘO (respektive platební agentuře SZIF v případě PRV) k závěrečnému ověření jejich způsobilosti před schválením.
- ŘO (respektive platební agentura SZIF v případě PRV) provádí kontrolu způsobilosti projektů a ověření administrativní kontroly.
- ŘO (respektive platební agentura SZIF v případě PRV) schválí způsobilé projekty, v pořadí a ve výši podpory schválené MAS k realizaci (ŘO/SZIF může schválenou výši podpory snížit, pokud o to požádá žadatel, nebo nebudou požadované výdaje způsobilé v plné výši). Není dotčena pravomoc ŘO provést kontrolu procesních postupů MAS. ŘO nezasahuje do pořadí projektů, jen v případě zjištění nesrovnalostí či porušení postupů.
- Je vydán právní akt o poskytnutí/převodu podpory ze strany ŘO programu (platební agentury SZIF v případě PRV) nebo oprávněného zprostředkujícího subjektu.

Graf 3 Proces výběru integrovaných projektů – zjednodušená verze



Zdroj: vlastní zpracování

#### 6.2.2.5 Personální zajištění

##### 1. Funkce, úkoly a odpovědnost

Za bezproblémový průběh realizace projektu jsou odpovědni projektoví manažeři IROP a PRV v závislosti na oblasti podpory. Tito manažeři budou komunikovat s žadatelem o aktuálním stavu realizace, o změnách v předmětu podpory, termínech i výši vynaložených finančních prostředků. Manažeři budou kontaktovat žadatele o termínu ukončení projektu, předložení Žádosti o proplacení, ale také o relevantních doprovodných přílohách. Součástí úkolů manažerů je také kontrola projektu na místě realizace.



## 2. Zamezení střetu zájmů a transparentnost

MAS Vizovicko a Slušovicko si je vědoma možného střetu zájmů během kontroly a výběru projektů, a proto řeší i možnosti, kdy tato situace může nastat. Konkrétní nastavení postupů bude předmětem interních postupů MAS, směrnic a ostatních interních dokumentů, které budou ve své schválené podobě platné pro osoby podílející se na hodnocení a výběru projektů ke schválení.

Kromě střetu zájmů je také brán ohled na transparentnost. Ta spočívá v nezamlčování informací o vyhlášení výzev, termínech konání jednání orgánů zodpovědných za hodnocení a výběr projektů k podpoře vůči orgánům MAS a partnerům MAS a také vůči veřejnosti. O výsledcích výběru projektů jsou informace zveřejněny na webových stránkách MAS a také zpravodaji MAS, který vychází zpravidla 2x ročně. Informace jsou také promítnuty do Výroční zprávy MAS.

### **Střet zájmů při kontrole formálních náležitostí a přijatelnosti zaměstnanci kanceláře:**

V rámci vnitřní kontroly postupů budou projekty hodnoceny v této fázi dvěma zaměstnanci, aby byla dodržena kontrola čtyř očí. Zaměstnanec kanceláře, který se podílí na konzultační činnosti k projektu, by se neměl účastnit hodnocení formálních náležitostí a přijatelnosti daného projektu. V případě, že personální kapacity kanceláře MAS neumožní, aby kontrolu přijatelnosti a formálních náležitostí prováděli dva jiní zaměstnanci, je za kontrolu zodpovědný pouze ten zaměstnanec, který je bez střetu zájmů. Zaměstnanec, který prováděl k projektu konzultaci, je pouze dozorcem jeho činnosti. Zaměstnanci MAS dále z důvodu zamezení střetu zájmu nesmí být členy žádného orgánu místní akční skupiny, nedisponují žádným hlasem, jímž by se podíleli na rozhodování v záležitostech místní akční skupiny a nesmějí ovlivňovat rozhodnutí partnerů MAS (ani jejich zástupců). Tato omezení budou řešena v rámci pracovněprávních vztahů s jednotlivými zaměstnanci MAS.

### **Střet zájmů při složení Výběrové komise:**

Výběrová komise je složena dle pravidel standardizace MAS tak, aby veřejný sektor, ani žádná jiná zájmová skupina nepředstavovala více než 49 % hlasovacích práv.

### **Střet zájmů při výběru projektů Výběrovou komisí:**

Každý z členů VK musí bodovat bez jakéhokoliv stínu střetu zájmů. Na začátku jednání VK jsou všichni seznámeni s obsahem Etického kodexu (v roce 2017 proběhne jeho aktualizace), seznamem projektů a s krátkou anotací ke každému z nich a podepíší prohlášení, že mu není znám střet zájmů. Každý projekt bodují minimálně dvě osoby. Je-li člen VK sám žadatelem, neboduje v celém Opatření/SC CLLD, do kterého žádá. MAS doporučuje osobě člena VK neúčastnit se žádným způsobem celého výběrového procesu a zároveň ponechání jeho projektu v procesu výběru. V případě, že hodnotitel zjistí, že není vůči žádosti nezávislým, musí toto sdělit předsedovi výběrové komise a postoupit hodnocení žádosti jinému hodnotiteli.

### **Střet zájmů při složení Programového výboru:**

Programový výbor je složen dle pravidel standardizace MAS tak, aby veřejný sektor ani žádná ze zájmových skupin nepředstavuje více než 49% hlasovacích práv.

### **Střet zájmů při schvalování projektů Programovým výborem:**

Člen Programového výboru nepřipustí, aby došlo ke střetu jeho osobního zájmu s jeho postavením jako člena výboru. Za osobní zájem je považován jakýkoliv zájem, který přináší tomuto členovi osobní výhodu spočívající v získání majetkového nebo jiného prospěchu, výhody, pro sebe nebo jinou osobu. V případě střetu zájmů se také může jednat o poškozování ostatních ve svůj osobní prospěch. Člen se proto nezapojí do žádné činnosti, která je v rozporu s řádným výkonem jeho povinností nebo tento výkon omezuje. V případě pochybností je povinen projednat případný střet zájmů s předsedou Programového výboru. Předseda následně rozhodne o dalším postupu vylučujícím střet zájmů.

### **Střet zájmů při složení Monitorovacího výboru:**

Monitorovací výbor je složen dle pravidel standardizace MAS tak, aby veřejný sektor ani žádná ze zájmových skupin nepředstavuje více než 49% hlasovacích práv.

### **Střet zájmů při jednání Monitorovacího výboru:**

Člen Monitorovacího výboru nepřipustí, aby došlo ke střetu jeho osobního zájmu s jeho postavením jako člena Monitorovacího výboru. Za osobní zájem je považován jakýkoliv zájem, který přináší tomuto členovi osobní výhodu spočívající v získání majetkového nebo jiného prospěchu, výhody, pro sebe nebo jinou osobu. V případě střetu zájmů se také může jednat o poškozování ostatních ve svůj osobní prospěch. Člen se proto nezapojuje do žádné činnosti, která je v rozporu s řádným výkonem jeho povinností nebo tento výkon omezuje. V případě pochybností je povinen projednat případný střet zájmů s předsedou Monitorovacího výboru. Předseda následně rozhodne o dalším postupu vylučujícím střet zájmů.

### **3. Poradenská činnost MAS při administraci projektů v době udržitelnosti:**

- MAS zajišťuje poradenskou činnost v rámci administrace projektů a zadávání veřejných zakázek po celou dobu životního cyklu projektu;
- MAS dohlíží na realizaci úspěšných projektů;
- MAS monitoruje termíny související s projektem a upozorňuje s dostatečným předstihem žadatele;
- MAS v případě potřeby zajistí ve spolupráci s žadatelem nahlášení změn v projektu či žádosti.

### **4. Změny v projektu**

- MAS posuzuje změny projektů od podání žádosti o dotaci až do skončení období udržitelnosti projektu konečného příjemce. Při tom bude vycházet ze závazných pokynů jednotlivých operačních programů;
- změny v projektech IROP se rozlišují na podstatné a nepodstatné;
- žadatel v případě změn předloží zaměstnanci MAS Žádost o změnu. Ke změnám integrovaných projektů CLLD se zaměstnanec MAS vyjádří. MAS se ke změně vyjádří do 10 pracovních dnů u PRV/15 pracovních dnů u IROP ode dne, kdy mu žadatel/příjemce předložil Žádost o změnu;
- v případě, že MAS se změnami souhlasí, vypracuje stanovisko v souladu s pravidly jednotlivých operačních programů a předá/zašle příjemci dotace, který toto stanovisko Řídícímu orgánu zašle spolu s Žádostí o změnu prostřednictvím MSE2014+/Portálu farmáře. Řídící orgán rozhodne o schválení/neschválení předložených změn;
- v případě záporného stanoviska ze strany MAS, je žadatel vyzván k nápravným opatřením.

## 5. Realizační struktura – obsah pracovní náplně

### Vedoucí zaměstnanec pro realizace SCLLD

#### •Pracovní povinnosti:

- Reprezentuje organizační složku navenek a zastupuje ji ve vztahu k veřejnosti, partnerům a institucím
- Řídí a zajišťuje chod kanceláře a to v souladu se Statutem organizační složky
- Podílí se na přípravě, aktualizaci, monitoringu a evaluaci SCLLD
- Sleduje naplňování Strategie komunitně vedeného místního rozvoje
- Koordinuje a aktivitu místních aktérů směřujících k naplňování SCLLD a podporuje potenciální příjemce v rozvíjení projektových záměrů
- Podílí se na propagaci a informování o SCLLD
- Zajišťuje personální obsazení pracovních pozic, včetně systému odměňování
- Přiděluje pracovní úkoly a řídí náplň práce jednotlivých zaměstnanců
- Zajišťuje finanční management organizační složky ve spolupráci s účetní ( zajišťuje finanční plánování a připravuje návrh rozpočtu MAS )
- Zajišťuje veškerou administrativu spojenou s distribucí veřejných prostředků v rámci CLLD a úkoly spojené s prováděním Strategie komunitně vedeného místního rozvoje na území Místní akční skupiny
- Úzce spolupracuje s předsedy jednotlivých volených orgánů, připravuje ve spolupráci s ostatními zaměstnanci podklady pro jednání orgánů
- Je přítomen na jednáních všech orgánů Místní akční skupiny a do jednání vstupuje hlasem poradním
- komunikace a spolupráce s Národní sítí MAS ČR (NS MAS ČR)
- komunikace a spolupráce s členskými MAS v rámci Krajského sdružení (KS) NS MAS ČR Zlínského kraje

### Administrativní pracovník a asistent projektových manažerů

#### •Pracovní povinnosti:

- administrace spojená s chodem kanceláře pro realizaci SCLLD
- podílí se na přípravě a aktualizaci SCLLD
- vedení korespondence a komunikace se členy MAS
- příprava podkladů pro jednání povinných orgánů MAS, vyhotovování zápisů
- archivace dokumentů MAS
- komunikace s účetní MAS a příprava dokladů pro zaúčtování
- asistence projektovým manažerům při realizaci projektů z operačních programů PRV, IROP
- spolupracuje při zajišťování veškeré potřebné dokumentace v souvislosti s vyhlášením výzev, hodnocením, výběrem projektů a komunikace s žadateli v době přípravy, realizace i udržitelnosti
- pracovní cesty spojené s realizací SCLLD
- provádí monitoring a evaluaci SCLLD

### Koordinátor propagace a medializace v rámci CLLD

#### •Pracovní povinnosti:

- zajišťuje animační činnost Místní akční skupiny
- zajišťuje komunikaci a propagaci směrem k veřejnosti prostřednictvím médií
- spolupracuje při přípravě pokladů k tiskovinám a zajišťuje jejich distribuci
- připravuje podklady pro publicitu k jednotlivým projektům
- zajišťuje podklady pro další propagační materiály
- pravidelně aktualizuje webové stránky
- připravuje a zajišťuje propagační akce
- spolupracuje s vedoucím zaměstnancem CLLD a konzultuje svou činnost ve svěřené oblasti
- podílí se na naplňování cílů SCLLD

**Manažeři  
IROP a PRV**

**•Pracovní povinnosti:**

- Aktualizace strategie CLLD v rozsahu Metodického pokynu pro využití integrovaných nástrojů pro programové období 2014 – 2020,
- evaluace a monitorování strategie CLLD,
- aktualizace písemných postupů výběru a hodnocení formálních náležitostí, přijatelnosti a věcného hodnocení projektů.
- vzdělávání zaměstnanců a členů povinných orgánů MAS na území České republiky pro realizaci strategie CLLD,
- zpracování výzvy MAS a hodnotících kritérií,
- vyhlášení výzvy MAS a její uveřejnění na webu MAS,
- poskytování konzultací žadatelům,
- příjem žádostí o podporu,
- posouzení souladu projektu se strategií CLLD,
- kontrola přijatelnosti a formálních náležitostí, věcné hodnocení projektů,
- výběr projektů k financování, stanovení alokace a schválení výběru podle interních postupů,
- postoupení žádostí o podporu a seznamu vybraných projektů s určením alokace a dalšími relevantními podklady z procesu hodnocení na ŘO, CRR a platební agenturu SZIF
- opravy a doplnění předložených dokumentů podle připomínek a pokynů ŘO, CRR, či platební agentury SZIF,
- informování žadatelů o výsledcích hodnocení,
- vedení složek projektů a uchovávání dokladů o administrativní činnosti,
- posouzení souladu změn projektů se strategií CLLD a vydání souhlasného stanoviska MAS k posuzované změně,
- součinnost s ŘO, CRR či platební agenturou SZIF (podněty ke kontrolám, aktivní spolupráce při přípravě seminářů pro žadatele a příjemce, zprostředkování podnětů od žadatelů a příjemců),
- kontrola projektů (konzultace v IROP) na místě v průběhu realizace projektu podle postupů stanovených ŘO, CRR či platební agentury SZIF, kontrola (v IROP a OPŽP konzultace) žádostí o platbu, zpráv o realizaci projektů, zpráv o udržitelnosti projektu na vyžádání ŘO, CRR nebo platební agentury SZIF,
- kontroly na místě v době udržitelnosti projektu – na vyžádání ŘO, CRR nebo platební agentury SZIF,
- vyřizování odvolání žadatelů proti hodnocení projektů, které provedla MAS

Zaměstnanci MAS s pracovní náplní PRV a IROP se budou při práci vzájemně doplňovat – tzn. manažer IROP může vykonávat práci manažera PRV a obráceně. Jejich práce bude probíhat v návaznosti na vyhlášené výzvy MAS a administraci spojené s projekty žadatelů apod.

Výše uvedené pozice a jejich pracovní náplně se mohou během realizace SCLLD měnit, doplňovat či slučovat v závislosti na aktuálních potřebách MAS a její finanční situaci. Strukturu pracovníků MAS doplňuje účetní. Členové realizační struktury využívají ke vzájemnému sdílení a řešení pracovní úkolů novou formu firemní komunikační aplikace Slack, která je hlavním produktem společnosti Slack technologies. Klientské aplikace jsou dostupné a využívány u členů kanceláře MAS také pro iOS, Android a Windows.

### 6.2.3 Zajištění auditní stopy

MAS má povinnosti zajistit externí audit účetní závěrky za každý rok, ve kterém byla poskytnuta dotace z IROP, nejdříve za rok 2017. Závěrečnou zprávu auditu předloží MAS prostřednictvím MS 2014+ se Zprávou o realizaci projektu za danou etapu v následujícím roce. V posledním roce 2023 předloží Závěrečnou zprávu externího auditu s první Zprávou udržitelnosti.

#### Externí audit MAS bude zaměřen na:

- ověření účelu využití poskytnuté dotace,
- porovnání údajů uváděných ve zprávách o realizaci projektu o činnosti MAS za příslušný kalendářní rok s příslušnými dokumenty a se skutečným stavem plnění strategie CLLD,
- ověření, zda finanční prostředky nebyly využity na ostatní činnost a projekty MAS a její organizace,
- ověření, že vykázané způsobilé výdaje byly ve stanoveném období uhrazeny v souladu s Podmínkami Rozhodnutí,
- ověření, že případné výdaje a příjmy MAS byly zaúčtovány v souladu s českými účetními předpisy a vykázány v oddělené evidenci,
- ověření, že veřejné zakázky byly zadány v souladu s právním aktem a se zákonem č. 137/2006 Sb., o veřejných zakázkách, je-li příjemce veřejným či dotovaným zadavatelem.

#### MAS trvale archivuje tyto písemnosti:

- zápisy a usnesení z jednání orgánů MAS vč. příloh;
- protokoly a další dokumenty týkající se výběru projektů k podpoře (vybraných i nevybraných);
- přihlášky partnerů MAS, Rámcové partnerské smlouvy;
- řády, osvědčení a závazná stanoviska;
- zprávy o hospodaření.

#### MAS archivuje také:

- ekonomicko-účetní podklady dle platných daňových a účetních předpisů;
- další písemnosti a doklady, pokud jejich archivace vyplývá z jiných obecně závazných právních předpisů;
- veškeré písemnosti a doklady související s poskytnutými dotacemi po dobu 10 let od předložení Žádosti o proplacení;
- přijaté projekty a žádosti včetně doprovodné dokumentace;
- korespondence s vládními orgány a orgány veřejné správy.

Všechny ostatní písemnosti se archivují nejméně po dobu 5 let.

Skartace spisových dokumentů bude provedena po uplynutí skartačních lhůt. Při skartačním řízení se oddělí z vyřazených písemností archiválie od písemností dokumentárně bezcenných, určených ke zničení. Všechny doklady ke všem fázím projektů musí být k dispozici pro kontroly auditorů 10 let ode dne, kdy byla příjemci vyplacena poslední platba. O skartaci a způsobu skartace bude rozhodovat pracovník pověřený vedením archivem a za toto bude také zodpovědný.



## 6.3 Animační aktivity MAS

Ve strategii CLLD metodou CLLD/LEADER domácí MAS přispívá k zvyšování způsobilosti místních aktérů pro vypracování, provádění projektů a jejich řízení a poskytuje zdarma konzultace týkající implementace SCLLD a využívání metody CLLD/LEADER.

Obecně lze říci, že v případě implementačního procesu bude dbáno na maximální transparentnost celého procesu. Pro komunikaci s partnery MAS, našimi příznivci i veřejností budou využívány stávající formy – webové stránky [www.masvas.cz](http://www.masvas.cz), facebookový profil, pravidelné informační emaily, výroční zprávy a zpravodaje o činnosti MAS, které budou vycházet dvakrát ročně (elektronicky nebo tiskem). Nedílnou součástí budou osobní a telefonické konzultace ze strany zaměstnanců kanceláře MAS. Předpokládáme také účast na jednání Mikroregionu Vizovicko, Dobrovolného svazku obcí – Mikroregionu Slušovicko a jednání SO ORP Vizovice.

Dalšími významnými partnery se pro MAS stanou mateřské a základní školy, se kterými je předpokládána spolupráce v rámci realizaci projektu Místního akčního plánu vzdělávání, kde je vyjednáno, že se MAS stala žadatelem o podporu a také hlavním organizátorem činností.

### **MAS VaS provádí animační činnost SCLLD v následujících oblastech:**

- nastavení procesů výměny informací mezi zúčastněnými stranami;
- propagace strategie;
- usnadnění výměny informací mezi místními aktéry;
- koordinace aktivity místních aktérů směřujících k naplňování SCLLD;
- informování o SCLLD;
- propagace SCLLD;
- podpora potenciálních příjemců v rozvíjení projektových záměrů a přípravě žádostí směřujících k naplňování SCLLD.

**MAS provádí také animační činnost v oblasti spolupráce škol a dotačního poradenství pro školy v rámci aktivit hrazených z OP VVV.** Úkolem MAS v rámci OP VVV je zvyšování způsobilosti místních aktérů pro vypracování a provádění projektů, tedy především:

- metodická pomoc ZŠ/MŠ s výběrem vhodných šablon pro ZŠ/MŠ;
- zaškolení realizátorů projektů ZŠ/MŠ (např. monitorovací systém MS2014+, Pravidla pro žadatele a příjemce OP VVV)
- průběžná konzultační činnost při realizaci projektu, například nad problematikou zadávání veřejných zakázek, indikátorů, sledování a dodržování povinné publicity projektu;
- metodická pomoc ZŠ/MŠ při zpracování monitorovacích zpráv, zadávání údajů do monitorovacího systému MS2014+, zajištění správnosti předávaných výstupů;
- metodická pomoc s vypořádáním případných připomínek k monitorovacím zprávám od řídicího orgánu apod.;
- metodická pomoc při kontrole na místě a při ukončování projektu a závěrečné zprávě o realizaci.

**Animátor  
školských  
zařízení v OP VVV  
(zaměstnanec  
mimo MAP)**

**•Pracovní povinnosti:**

- metodická pomoc MŠ a ZŠ s výběrem vhodných šablon
- školení pro žadatele a příjemce MŠ a ZŠ
- konzultační činnost při realizaci projektů
- metodická pomoc MŠ a ZŠ při zpracování zpráv o realizaci a udržitelnosti projektu, zadávání dat do monitorovacího systému, zajištění správnosti předávaných výstupů
- metodická pomoc s vypořádáním připomínek ke zprávám o realizaci a udržitelnosti projektů
- metodická pomoc při kontrole na místě, při ukončování realizace projektu a při přípravě závěrečné zprávy o realizaci projektu.

## 6.4 Spolupráce

Partnerství MAS má dvě základní charakteristiky, buď se jedná o formální nebo neformální partnerství či spolupráci. Formální partnerství je smluvně nebo jiným písemným aktem zachycené a v nějaké intenzitě naplňované. Neformální partnerství a spolupráce se děje na základě osobních (institucionálních) kontaktů nebo přípravy projektů, komunikace s nejrůznějšími subjekty, spolupráce a koordinace.

Spolupráce je velmi důležitá pro chod MAS, ale také pro rozvoj celého regionu. MAS VaS v programovém období 2014-2020 bude stavět spolupráci na již vybudovaných vztazích z předchozího období, ale také bude usilovat o vytvoření nových vazeb, které se stanou základem pro debaty a další spolupráci i mimo MAS.

### 6.4.1 Spolupráce na národní úrovni

MAS je členem NS MAS a SMS ČR. Spolu s MAS Ploštinou, Luhačovickým Zálesím, MAS Hornolidečskem a také nepodpořenou MAS Hříběcí hory se podílela nejen na Projektech spolupráce, ale také na společném rozvoji Zlínského kraje. Mezi největší projekt spolupráce patří Jižní Valašsko – marketingová propagace produktů a služeb v rezortu Jižního Valašska. MAS neopomíjí ani rovinu vzdělávání, a proto spolupracuje s UTB Zlín a sdružením Edukol.

Na konci roku 2014 započaly přípravy a debaty nad projekty spolupráce realizované v roce 2015. MAS VaS zvolila téma Monitoringu a evaluace a do přípravy metodiky se pustila s MAS Moravská cesta, z.s., MAS Regionu Poodří, z. s., MAS Moravská brána, z. s., Mas – Partnerství Moštěnka, o.p.s. a Střední Haná, o.p.s.

Na základě bezchybné komunikace a společných záměrů při realizaci posledního zmíněného projektu – EMI 6 – se předpokládá spolupráce i v období 2014-2020. Diskutovaným tématem spolupráce jsou investice týkající se zajištění odbytu místní produkce včetně zavedení značení místních výrobků a služeb (např. podpora výroby a odbytu místních výrobků a služeb různými formami - prostřednictvím médií)

Mezi další témata, která by MAS VaS zajímala, jsou:

- investice související se vzdělávacími aktivitami;
- investice do informačních a turistických center;
- měkké akce (propagační, informační, vzdělávací a volnočasové)na jedno z následujících témat: Vzdělávání, Cestovní ruch, Podpora odbytu místní produkce a zemědělství.

### 6.4.2 Spolupráce na mezinárodní úrovni

Potenciál spolupráce je také v nadnárodních programech Interreg Central Europe, Interreg Danube, Interreg Europe, Espon 2020, Interact III a Urbact III.

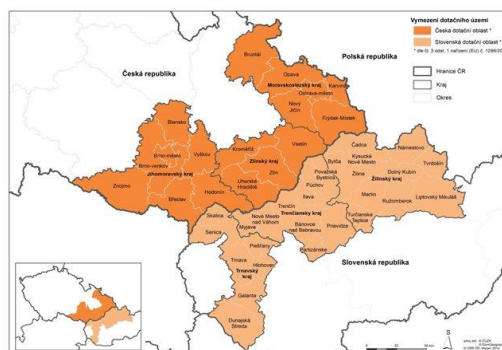
### 6.4.3 Přeshraniční spolupráce

MAS na území Zlínského kraje (bývalého okresu Zlín) mohou vybírat z partnerů na slovenské straně z kraje Trenčianského. Žadatelé mohou být v programu Přeshraniční spolupráce Česká Republika – Slovenská republika.

Aby byla žádost o podporu udělena je nutno, aby byly splněny min. tři z následujících kritérií:

- společná příprava projektu;
- společná realizace projektu;
- společný personál projektu;
- společné financování projektu.

Obr. 5 Území Česko-slovenské spolupráce



Zdroj: Strukturální fondy

## 6.5 Popis zvláštních opatření pro hodnocení (pro monitoring, evaluaci)

Důležitou součástí reflexe realizace SCLLD MAS je monitoring projektů a hodnocení naplňování SCLLD. Primárním účelem monitoringu je sledování naplňování jednotlivých monitorovacích indikátorů na úrovni projektů a tím i celé SCLLD. Vyhodnocení postupu realizace SCLLD probíhá na základě monitorovacích ukazatelů stanovených k jednotlivým programovým rámcům SCLLD. MAS však nechce hodnotit činnost omezovat pouze na hodnocení realizovaných projektů a jejich dopadů v území, ale zaměří se i na hodnocení činnosti MAS a odrazu této činnosti na rozvoji aktivního přístupu k rozvojovým aktivitám na území MAS. Konkrétní postupy monitoringu a evaluace budou definovány v interních dokumentech MAS.

### 6.5.1 Monitoring

Monitoring neboli monitorování, je kontinuální proces, který je zaměřen na sběr primárních dat k evaluaci. Monitorování se nesoustředí jen na pouhý sběr dat a informací, ale vytváří také systém sběru dat a informací a jejich shromažďování. Monitorování zjišťuje stav a pokrok realizace programů a projektů. Součástí monitoringu je i průběžné porovnávání získaných informací s výchozími hodnotami a předpokládaným plánem. Monitorování je soustavnou činností, která probíhá během celé realizace integrovaných projektů, ale i po jejich ukončení. Pro adekvátní monitoring je nezbytná vazba na cíle a měřitelné indikátory.

V SCLLD jsou nastaveny monitorovací indikátory z indikátorových soustav příslušných operačních programů (IROP, PRV), které jsou definovány v jednotlivých programových rámcích.

Monitorovací indikátory jsou dle doporučení a teorie ke strategickému plánování SMART tj.

- Specifické
- Měřitelné
- Akceptovatelné
- Realizovatelné
- Termínované

U indikátorů jsou definovány hodnoty:

- Výchozí hodnota indikátoru – hodnota indikátoru se měří před začátkem realizace strategie.
- Cílová hodnota indikátoru – hodnota stanovená MAS jako stav, kterého chce dosáhnout, obecně je doporučeno používat absolutní hodnoty cílové hodnoty indikátoru, nepoužívat poměrové nebo procentuální vyjádření.
- Dosažená hodnota indikátoru – hodnota naplnění indikátoru, jedná se o kumulativní nebo přírůstkový údaj od začátku realizace strategie.
- Závazek – suma cílových hodnot indikátoru.

Dělení věcných indikátorů:

- Indikátory výstupů: informace o okamžitých výstupech, zpravidla ve fyzikálních jednotkách nebo počty, kusy apod. (např. délka stezky v km, počet podpořených účastníků školení). Parametry, které musí indikátory splňovat:
  - o definice, měrná jednotka, metoda sledování, zdroj dat,
  - o výchozí hodnota musí být vždy nulová,
  - o hodnota musí být stanovena,
  - o vazba na indikátor výsledku.
- Indikátory výsledků: přímá vazba na stanovené cíle. Prokázání, zda bylo cíle dosaženo. Vyjadřuje se ve fyzických jednotkách (např. snížení doby jízdy) nebo peněžních (např. snížení dopravních nákladů). Parametry indikátoru:
  - o definice, měrná jednotka, metoda sledování, zdroj dat,
  - o výchozí hodnota, zpravidla nenulová,
  - o cílová hodnota musí být stanovena.
- Indikátory kontextové: charakterizují prostředí, nevhodné pro přímé hodnocení efektu

Základním nástrojem pro monitorování je jednotný monitorovací systém MS2014+. Systém umožňuje sledovat jednotlivé integrované projekty realizované v rámci CLLD, i samotné naplňování SCLLD. Zpracování údajů z integrovaných projektů v monitorovacím systému umožňuje sledování plnění zadaného finančního plánu a plánovaných hodnot monitorovacích indikátorů. MAS provádí prostřednictvím systému MS2014+ monitorování realizace jednotlivých integrovaných projektů a také monitorování SCLLD jako celku. MAS také bude vyhodnocovat údaje socioekonomických ukazatelů území, které jsou pravidelně zveřejňovány ČSÚ.

## 6.5.2 Evaluace

Evaluace neboli hodnocení je proces, který je založený na sběru primárních a sekundárních dat, tedy monitoringu. Získaná data jsou poté v procesu evaluace podrobena odbornému vyhodnocování s cílem získat spolehlivé podklady pro strategické řízení a řízení implementace. Evaluací se tedy rozumí zpracovávání a vyhodnocování informací získaných v rámci monitoringu i mimo něj. Součástí tohoto procesu je také formulace závěrů a doporučení, které mohou vést ke zlepšení implementace strategie, ale také interpretace získaných informací pro dosažení zpětné vazby. V závěru evaluace je vyhodnocena relevance a naplnění cílů. Samotné evaluaci předchází proces monitorování, a tudíž monitoring může být také chápán jako nezbytná součást evaluace.

Evaluace je prováděna na základě stanovených evaluačních otázek. MAS stanoví hodnotící otázky pro každou z prioritních oblastí SCLLD. K hodnocení MAS využívá data primární (získaná z podpořených projektů) a data sekundární (již existující publikovaná data), které MAS sama interně vyhodnotí. Stanovení hodnotících otázek musí zohledňovat princip 5E (účelnost, efektivita, hospodárnost, užitečnost a udržitelnost). Na základě vyhodnocení evaluačních otázek je sepsán závěr, ve kterém je uvedeno doporučení a opatření pro další rok činnosti MAS.

MAS Vizovicko a Slušovicko provede (v roce 2018) povinnou mid-term evaluaci provádění a plnění své strategie (procesní a výsledková evaluace) s údaji platnými k 31. 12. 2017.

## 6.5.3 Publikace výsledků monitoringu a evaluace

Jednou za půl roku MAS předkládá Zprávu o plnění SCLLD řídicímu orgánu. MAS monitoruje celkový kontext SCLLD- zodpovědnost za monitoring a hodnocení SCLLD nese Monitorovací výbor (zpracovává a předkládá ke schválení rozhodovacímu orgánu vyhodnocení monitorovacích indikátorů a evaluační plán). Zpráva o plnění SCLLD je předkládána dvakrát ročně, do 15. 1. s použitím údajů k 31. 12. předchozího roku a do 15. 7. s použitím údajů k 30. 6. Zpráva o plnění SCLLD je přístupná řídicímu orgánu a Regionální stálé konferenci (RKS). Zpráva o plnění SCLLD bude obsahovat nejen informace o realizaci integrovaných projektů v rámci CLLD, ale také informace o kontextu SCLLD v rámci regionu a o naplňování realizace SCLLD. Součástí Zprávy bude přehled vývoje realizace SCLLD, schválených a realizovaných projektů a plnění podmínek SCLLD včetně plnění indikátorů, dodržení harmonogramu a finančního plánu. Na základě hodnocení dosaženého

plnění SCLLD a hodnocení kontextu v rámci regionu může MAS ve Zprávě o plnění SCLLD navrhnout podstatné a nepodstatné změny SCLLD.

Do 30 pracovních dnů od ukončení financování posledního projektu strategie (okamžik úhrady závěrečné platby ve prospěch příjemce, resp. úhrady přeplatku zpět na účet ŘO - v případě ex-ante financování) předloží MAS Vizovicko a Slušovicko Závěrečnou zprávu o plnění integrované strategie. Struktura a obsah této Zprávy a proces administrace bude stejná jako v případě řádné pololetní Zprávy o plnění integrované strategie.

Tab. 5 Monitoring SCLLD

Prováděný úkon	Zodpovědný subjekt	Termín
Předložení Zprávy o plnění integrované strategie	MAS (nositel IN)	nejpozději do 15. 1. a 15. 7.
Kontrola Zprávy o plnění integrované strategie	MMR – ORP	do 30 pracovních dnů od předložení Zprávy o plnění integrované strategie

Zdroj: Metodický pokyn pro využití integrovaných nástrojů

Výsledky z provedeného monitoringu a evaluace bude MAS publikovat jako součást Výroční zprávy MAS. MAS může zvolit navíc také jiný druh zveřejnění: internetové stránky MAS, zpravodaj o činnosti MAS či jako samostatný dokument.

### Změny integrované strategie: podstatné a nepodstatné

#### Nepodstatné změny

- Nevyžadují vydání Dodatku k Rozhodnutí o schválení integrované strategie
- K provedení těchto změn stačí, aby je MMR – ORP vzalo na vědomí, resp. akceptovalo prostřednictvím MS2014+
- Jedná se o: změnu kontaktních osob či statutárních zástupců nositele, změnu sídla, plátcovství DPH a dalších obecných informací o nositeli IN, uzavření a změny smluv s partnery, (v případě SCLLD), změnu v osobách realizačního týmu.

#### Podstatné změny – jiné změny než nepodstatné

- Jedná se o: změnu v rozpočtu IN, změnu indikátorů, o změnu strategických, specifických cílů a opatření, změnu partnerů (v případě SCLLD).

V případě, že z žádosti o změnu integrované strategie jednoznačně nevyplývá, zda je navrhovaná změna podstatnou či nepodstatnou, rozhoduje o jejím zařazení MMR – ORP.



## Seznam grafického zobrazení Strategické a implementační části

### Seznam grafů

Graf 1 Udržitelný rozvoj.....	138
Graf 2 Organizační schéma MAS Vizovicko a Slušovicko, o.p.s.....	140
Graf 3 Proces výběru integrovaných projektů – zjednodušená verze.....	148

### Seznam obrázků

Obr. 1 Schéma cílů a vazeb SCLLD.....	106
Obr. 2 Grafický přehled priorit rozvoje SCLLD MAS VaS .....	110
Obr. 3 Vazby programových rámců a opatření SCLLD.....	123
Obr. 4 Schematické zobrazení programových rámců.....	127
Obr. 5 Schematické znázornění vazeb na opatření mimo programové rámce .....	147

### Seznam tabulek

Tab. 1 Hierarchie cílů strategie.....	118
Tab. 2 Dokumenty nadnárodní, národní, regionální, krajské úrovně .....	118
Tab. 3 Identifikace vazeb SCLLD s příslušnými strategickými dokumenty.....	119
Tab. 4 Územní plány a plány rozvoje obcí MAS VaS.....	122
Tab. 5 Monitoring SCLLD.....	158

### Seznam příloh

Příloha 1: Finanční plán a indikátory pro programové rámce
Příloha 2: Mapa území a seznam obcí
Příloha 3: Analýza rizik
Příloha 4: Čestné prohlášení statutárního zástupce MAS
Příloha 5: Popis postupu zapojení komunity do vypracování strategie
Příloha 6: Kopie Žádosti o standardizaci MAS
Příloha 7: Kopie Osvědčení žádosti o standardizaci MAS
Příloha 8: Strategie spolupráce obcí MAS Vizovicko a Sušovicko
Příloha 9: Změny v MAS od podání žádosti o standardizaci
Příloha 10: Koincidenční matice