



EVROPSKÁ UNIE  
Evropský fond pro regionální rozvoj  
Integrovaný regionální operační program



MINISTERSTVO  
PRO MÍSTNÍ  
ROZVOJ ČR

## **Strategie komunitně vedeného místního rozvoje MAS Podchlumí, z.s. na období 2021–2027**



**srpen 2021**

**Verze 1**

**Dne 13.8.2021 schválila Valná hromada MAS Podchlumí, z.s.**

## Koncepční část



EVROPSKÁ UNIE  
Evropský fond pro regionální rozvoj  
Integrovaný regionální operační program



MINISTERSTVO  
PRO MÍSTNÍ  
ROZVOJ ČR

## Obsah

1. Popis území působnosti MAS a popis zahrnutí komunity do tvorby strategie.....	5
1.1 Vymezení území působnosti MAS pro realizaci SCLLD v období 2021–2027 .....	5
1.1.1 Stručná socioekonomická charakteristika území působnosti MAS.....	6
1.2 Mapové zobrazení území působnosti MAS .....	7
1.3 Popis zahrnutí komunity do tvorby strategie .....	8
1.3.1 Popis historie a zkušeností MAS.....	8
1.3.2 Popis zapojení komunity a relevantních aktérů místního rozvoje do tvorby SCLLD .....	8
1.3.3 Odkaz na úložiště záznamů .....	9
2. Analytická část.....	9
2.1 Socioekonomická analýza.....	9
2.2 SWOT analýza .....	9
2.3 Analýza rozvojových potřeb a rozvojového potenciálu území působnosti MAS.....	9
3. Strategická část.....	14
3.1 Strategický rámec.....	14
3.1.1 Vize .....	14
3.1.2 Strategické cíle .....	14
3.1.3 Specifické cíle a opatření Strategického rámce.....	15
3.2 Vazba na Strategii regionálního rozvoje ČR 21+.....	23
3.2.1 Soulad cílů Strategického rámce SCLLD s dalšími sektorovými a územně rozvojovými strategickými dokumenty .....	25
3.3 Popis integrovaných rysů strategie .....	26
3.4 Popis inovativních rysů strategie.....	28
4. Implementační část .....	30
4.1 Popis řízení včetně řídicí a realizační struktury MAS.....	30
4.2 Popis animačních aktivit.....	31
4.3 Popis monitoringu a evaluace strategie .....	32
4.3.1 Indikátory na úrovni strategických cílů Strategického rámce SCLLD.....	33
5. Povinná příloha – Čestné prohlášení.....	33

## Seznam tabulek

Tabulka 1 Seznam obcí, ve kterých bude realizována strategie MAS Podchlumí, z.s. (k 31.12.2020) ....	5
Tabulka 2 Analýza rozvojových potřeb a rozvojového potenciálu území působnosti MAS Podchlumí	10
Tabulka 3 Naplňování SRR ČR 21+ prostřednictvím opatření Strategického rámce SCLLD MAS Podchlumí .....	23
Tabulka 4 Soulad specifických cílů Strategického rámce SCLLD se Strategii Královéhradeckého kraje 2021+ .....	25
Tabulka 5 Matice integrovaných rysů SCLLD MAS Podchlumí 2021+ .....	26
Tabulka 6 Vazba opatření SCLLD na principy Chytrého venkova .....	28
Tabulka 7 Vazba opatření SCLLD na globální trendy na venkově.....	29
Tabulka 8 Indikátory na úrovni strategických cílů .....	33

## Seznam obrázků

Obrázek 1 Území působnosti MAS Podchlumí, z.s. v kontextu regionů NUTS2 a NUTS3 s vyznačením hranic obcí .....	7
Obrázek 2 Území působnosti MAS Podchlumí s vyznačením hranic obcí .....	8
Obrázek 3 Řídící a organizační struktura MAS Podchlumí, z. s.....	31

## Seznam zkratk

CLLD	Komunitně vedený místní rozvoj
ČOV	Čistička odpadních vod
ČR	Česká republika
ČSÚ	Český statistický úřad
ICT	Informační a komunikační technologie
KHK	Královéhradecký kraj
MAS	Místní akční skupina
MSP	Malé a střední podnikání
NČI	Národní číselník indikátorů
NUTS	Nomenklatura územních statistických jednotek
ORP	Obce s rozšířenou působností
ŘO	Řídící orgán
SCLLD	Strategie komunitně vedeného místního rozvoje
SO	Správní obvod
SRR ČR 21+	Strategie regionálního rozvoje České republiky 21+
SC	Specifický cíl

# 1. Popis území působnosti MAS a popis zahrnutí komunity do tvorby strategie

## 1.1 Vymezení území působnosti MAS pro realizaci SCLLD v období 2021–2027

Území MAS Podchlumí je vymezeno Mikroregionem Podchlumí a správním obvodem města Hořice. Rozkládá se na úpatí pískovcového Hoříckého chlumu, jenž je přirozeným předělem mezi drsným podhůřím Krkonoš na severu a úrodným Polabím na jihu. Chlum se táhne v délce téměř 20 km od Vřeštova po Konecchlumí a zasahuje do úrodné roviny s nejkvalitnější zemědělskou půdou. Prochází jím rychlostní komunikace R35 od Jičína do Hradce Králové. Přirozeným (i správním) centrem Podchlumí je město Hořice, které se nachází asi 25 km jihovýchodně od okresního města Jičín a 25 km severozápadně od krajského města Hradce Králové.

Na území Královéhradeckého kraje zaujímá MAS Podchlumí, z. s. polohu ve střední oblasti, severozápadně od Hradce Králové, v turistické oblasti Podkrkonoší. Situační mapa z tvorby NS MAS ČR, zobrazující polohu mezi kraji NUTS II Severovýchod je v kapitole 1.2.

V Královéhradeckém kraji je MAS Podchlumí, z.s. **jednou z 15 místních akčních skupin**. Mezi nimi zaujímá **6. nejmenší rozlohu** (278,4 km<sup>2</sup>) a **4. nejnižší počet obyvatel** (22 220 obyvatel k 31.12.2020). Na severu **sousedí** s ORP Nová Paka, na západě s ORP Jičín, na východě s ORP Dvůr Králové nad Labem a na jihu jihovýchodně s ORP Hradec Králové a jihozápadně s ORP Nový Bydžov.

Místní partnerství MAS Podchlumí je plošně vymezeno územím působnosti, tedy všemi 42 obcemi, jejichž zastupitelstva schválila působnost MAS Podchlumí na území obce v programovém období 2021 - 2027.

**Tabulka 1 Seznam obcí, ve kterých bude realizována strategie MAS Podchlumí, z.s. (k 31.12.2020)**

Kód obce	Název obce	Počet obyvatel (31.12.2020)	Rozloha obce (km <sup>2</sup> )	NUTS IV
572667	Bašnice	211	612,7	Jičín
548901	Bílsko u Hořic	128	205,1	Jičín
572705	Boháňka	262	952,6	Jičín
548979	Borek	97	638,1	Jičín
548855	Bříšťany	255	368,9	Jičín
549282	Butoves	280	166,7	Jičín
572781	Cerekvice nad Bystřicí	783	829,2	Jičín
548995	Červená Třemešná	161	656,3	Jičín
572837	Dobrá Voda u Hořic	591	581,8	Jičín
572918	Holovousy	544	930,2	Jičín
572926	Hořice	8 439	2 143,2	Jičín
572969	Chomutice	602	1 045,9	Jičín
572993	Jeřice	409	691,0	Jičín
573051	Konecchlumí	407	715,5	Jičín
548944	Kovač	145	772,5	Jičín
573086	Lískovice	224	921,4	Jičín
573141	Lukavec u Hořic	307	865,7	Jičín
573175	Miletín	927	893,4	Jičín
548863	Milovice u Hořic	307	329,4	Jičín
549207	Nevratice	173	324,8	Jičín

573272	Ostroměř	1 353	1 234,6	Jičín
548871	Petrovičky	47	194,8	Jičín
573311	Podhorní Újezd a Vojice	652	688,7	Jičín
549274	Rašín	98	219,0	Jičín
573221	Rohoznice	321	894,8	Jičín
573451	Sběř	319	908,3	Jičín
573477	Sobčice	296	365,1	Jičín
573523	Staré Smrkovice	269	520,9	Jičín
548880	Sukorady	228	551,4	Jičín
573256	Šárovcova Lhota	203	709,4	Jičín
572756	Tetín	153	280,6	Jičín
579751	Trotina	93	158,3	Trutnov
579769	Třebihošť	447	1 367,6	Trutnov
573612	Třebnouševy	276	626,8	Jičín
573639	Třtěnice	344	560,2	Jičín
573671	Úhlejev	147	411,9	Jičín
573761	Volanice	219	621,6	Jičín
572128	Vrbice	163	665,7	Jičín
549029	Vřesník	94	309,9	Jičín
573809	Vysoké Veselí	866	934,2	Jičín
548847	Zdobín	123	209,9	Trutnov
573833	Žeretice	257	769,4	Jičín

**22 220**

**27 848**

Zdroj: ČSÚ – veřejná databáze; Data pro Místní akční skupiny

### 1.1.1 Stručná socioekonomická charakteristika území působnosti MAS

Podchlumí má své přirozené **centrum – město Hořice**, které je pověřenou obcí III. typu, se soustředěným průmyslem a středním školstvím. Podchlumím probíhá silnice I/35, která bude nahrazena dálnicí D35 a ještě více zpřístupní region. Podchlumí je územím s mohutnými ložisky kvalitního **pískovce**, vhodného pro práce stavební i sochařské. Pískovec se stal zdrojem obživy zdejšího obyvatelstva a vtiskl i výraznou tvář zdejší architektuře. Území je díky pískovci a koncentraci zde působících kameníků a sochařů plné drobných kamenných památek. Úrodné půdy Podchlumí jsou kromě obilovin vhodné pro **pěstování ovocných stromů a zeleniny**, které je v kraji vedle kamenictví velmi rozšířené. Podchlumí je charakteristické **tradicí zpracování kamene** – město Hořice je nazýváno městem kamenné krásy a každoročně zde probíhají sochařská sympozia, v krajině je koncentrováno množství kamenných památek.

Podle kategorizace KHK je 41 obcí Podchlumí venkovského typu. Pouze město Hořice je definováno jako městská obec. **Venkovské území tak zahrnuje cca 92,3 % celkové plochy Podchlumí a žije v něm 49,5 % všech obyvatel.** Od r. 1999 funguje dobrovolný svazek obcí **Mikroregion Podchlumí** s cílem podpory obnovy a rozvoje 26 venkovských obcí z území MAS Podchlumí. Řada obcí z území MAS Podchlumí je také členy **sdržení Podzvičinska**, certifikovanou destinační společností, zabývající se rozvojem cestovního ruchu na území Podkrkonoší. Spolupráce je dlouhodobě pozitivní v rámci projektů spolupráce s ostatními MAS v kraji, které generují přidanou hodnotu a vysokou míru inovace.

Z hlediska členění **cestovního ruchu** v České republice do oblastí je Podchlumí zařazeno do turistického regionu Krkonoše a Podkrkonoší. Hlavními turistickými atraktivitami jsou: Miletínská a Kovačská bažantnice, údolí Javoroky, Mezihořské údolí. Dále parky a zámecké parky v Cerekvici nad Bystřicí, Holovousích, Hořicích, Jeřicích nebo Miletíně. Turisticky zajímavé mohou být zámky v Hořicích,

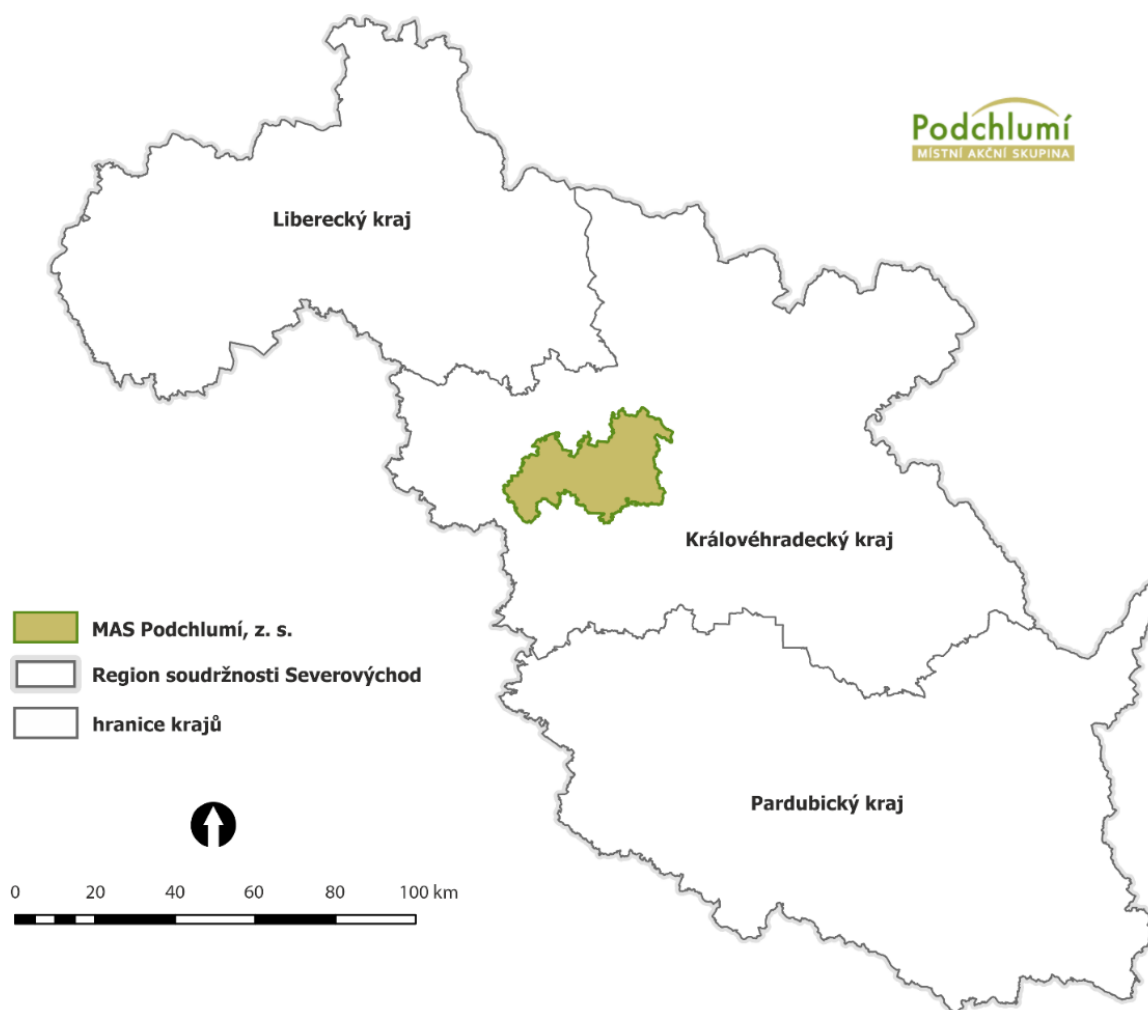
Holovousích, Jeřicích, Kamenici anebo Vysokém Veselí. Zajímavé kostely jsou k vidění v Cerekvici nad Bystřicí, Červené Třešně, Hořicích, Chodovicích, Konechclumí, Miletíně, Milovicích, a i v dalších obcích. Na území Podchlumí je velké množství pískovcových památek, centrem jsou Hořice, kde sídlí Střední uměleckoprůmyslová škola sochařská a kamenická a Galerie plastik. Naše území je rodištěm mnoha významných osobností. Památník slavného českého spisovatele Karla Jaromíra Erbena najdeme v Miletíně. V Ostroměři je k vidění muzeum Karla Zemana a Eduarda Štorcha. Městské muzeum a galerie je také v Hořicích. Na území se nacházejí tři **evropsky významné lokality** – Bystřice, Červená Třešně a Hluboký Kovač.

Zvláštní význam má pro region značka "**PODKRKONOŠÍ regionální produkt®**", jejímž cílem není pouhá propagace místních výrobků, ale také posilování ekonomické síly místních firem a zvyšování jejich konkurenceschopnosti. Tato značka působí na celém území místních akčních skupin MAS Podchlumí, z.s. a MAS Královédvorská, z.s. a dále částečně zasahuje do území MAS Brána do Českého ráje, z.s., MAS Království – Jestřebí hory, o.p.s. a MAS Hradecký venkov o.p.s.

Nejvýznamnějšími zaměstnavateli na území MAS jsou: Mileta Hořice, a.s., AGRO Chomutice a.s., Altran CZ a.s., SPEDITRANS CZ, a.s., VÝZKUMNÝ A ŠLECHTITELSKÝ ÚSTAV OVOCNÁŘSKÝ HOLOVOUSY s.r.o., ZKS miltex s.r.o., TANVAS s.r.o., Texla a.s.

## 1.2 Mapové zobrazení území působnosti MAS

Obrázek 1 Území působnosti MAS Podchlumí, z.s. v kontextu regionů NUTS2 a NUTS3 s vyznačením hranic obcí

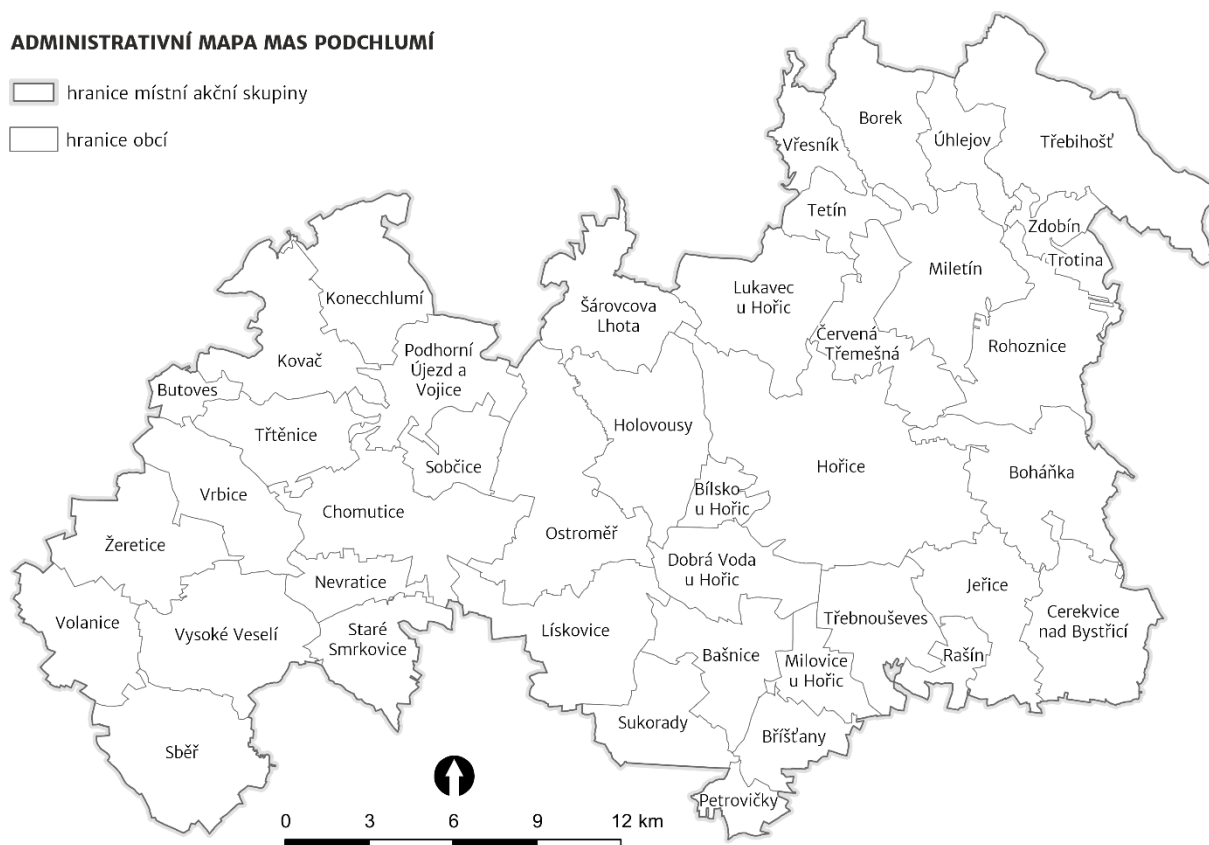


Zdroj: CIRI Hradec Králové, [www.cirihk.cz](http://www.cirihk.cz)

**Obrázek 2 Území působnosti MAS Podchlumí s vyznačením hranic obcí**

**ADMINISTRATIVNÍ MAPA MAS PODCHLUMÍ**

- hranice místní akční skupiny
- hranice obcí



Zdroj: CIRI Hradec Králové, [www.cirihk.cz](http://www.cirihk.cz)

## 1.3 Popis zahrnutí komunity do tvorby strategie

### 1.3.1 Popis historie a zkušeností MAS

Předchůdcem místní akční skupiny Podchlumí byl **Mikroregion Podchlumí**, který vznikl v roce 1999 jako sdružení 16 obcí na území okresu Jičín. Mikroregion se postupně rozšiřoval a dnes sdružuje 26 obcí. Celý je v zájmovém území MAS Podchlumí. S rozvojem činnosti mikroregionu se rozšiřoval i zájem o spolupráci ostatních subjektů v oblasti – města Hořice, VŠÚO Holovousy, zemědělských subjektů, neziskových organizací. Spolupráce vyústila k založení místní akční skupiny rozhodnutím valné hromady dne **9. 12. 2005**.

Partneři společně vytvořili návrh obecné strategie území Podchlumí, v roce **2006–2007** spolupracovali na vypracování Integrované územní strategie rozvoje venkova dle pravidel LEADER+. Její součástí byl Strategický plán LEADER – NA SPOLEČNÉ CESTĚ KRAJINOU OVOCE A PÍSKOVCE (**2008**). V rámci ní bylo přerozděleno 15 mil. Kč do 84 projektů a byly realizovány mnoho projektů spolupráce. V roce 2017 byla schválena SCLLD na roky **2014–2020** NA SPOLEČNÉ CESTĚ KRAJEM OVOCE A PÍSKOVCE. V rámci ní by do konce období mělo být profinancováno cca 60 mil. Kč do cca 87 žádostí. V roce 2020 začíná tvořit SCLLD na roky **2021-2027**.

MAS Podchlumí splnila **standardy MAS** pro období 2014-2020 dne 22.12.2015 a pro programové období 2021-2027 dne 15.2.2021. Územní působnost MAS oproti období 2014-2020 zůstává totožná.

### 1.3.2 Popis zapojení komunity a relevantních aktérů místního rozvoje do tvorby SCLLD

Příprava SCLLD 2021-2027 byla zahájena v létě 2020 a zpracována v odborné spolupráci s CIRI Hradec Králové. Tvorba SCLLD probíhala komunitním způsobem, tj. byli zapojeni relevantní aktéři v území z veřejného, neziskového i podnikatelského sektoru, i široká veřejnost.



**Od podzimu 2020 do dubna 2021** probíhala tvorba analytických podkladů, byla zpracována analytická část koncepční části SCLLD. Proběhlo dotazníkové šetření (obce, podnikatelská sféra, neziskový sektor), zpracovávaly se základní analytické podklady za území MAS Podchlumí a byla zpracována SWOT analýza. **Od dubna do července 2021** byla zpracovávána návrhová část koncepční části SCLLD. Tj. zpracování Analýzy rozvojových potřeb a rozvojového potenciálu MAS Podchlumí, aktualizace VIZE a tvorba návrhové části – návrh strategických cílů, specifických cílů, opatření a specifikace typových aktivit. Následovalo veřejné projednávání Valnou hromadou MAS Podchlumí i starosty Mikroregionu Podchlumí. **Od července do srpna 2021** byla dokončována koncepční část SCLLD a zapracovávány připomínky. V **srpnu 2021** byla SCLLD schválena Valnou hromadou a předložena ke schválení na MMR.

### 1.3.3 Odkaz na úložiště záznamů

Tabulka zapojení komunity do tvorby strategie CLLD, všechny doklady a záznamy k tomu jsou [ke stažení zde](#). Průběh tvorby a připomínkování veřejností na [webových stránkách MAS](#).

Zápisy z jednání orgánů MAS (Valná hromada, Rada MAS), které se týkaly tvorby a projednávání SCLLD 21+ jsou umístěny zde na [webových stránkách MAS](#).

## 2. Analytická část

### 2.1 Socioekonomická analýza

Komplexní socioekonomická analýza zpracována nebyla, ale byly zpracovány základní analytické podklady a vizualizovány hlavní trendy v území. Zároveň také proběhla dotazníková šetření mezi obcemi, neziskovým sektorem, podnikatelskými subjekty a mezi občany. [Základní analytické podklady](#) jako podpurný dokument ke koncepční části jsou ke stažení.

### 2.2 SWOT analýza

SWOT analýza představuje další kontextový podklad pro zpracování návrhové části strategie a je tvořena z vnitřní a vnější analýzy. Vnitřní analýza zaměřuje svou pozornost na silné a slabé stránky území MAS Podchlumí, které identifikují a popisují charakteristiky regionu Podchlumí a představují pro další práci stav, na který by se měla Strategie komunitně vedeného místního rozvoje (SCLLD) snažit zaměřit. Vnější analýza se soustředí na identifikaci hlavních příležitostí a hrozeb a je rozdělena na celkem 5 tematických oblastí:

- Politická/legislativní oblast
- Ekonomická/finanční oblast
- Sociální/demografická oblast
- Technologická oblast
- Environmentální oblast

Příležitosti a hrozby vyplývají z vnějšího vývoje a většinou představují tendence, které je velmi obtížné ovlivnit/změnit z místní úrovně. Strategie nenavrhuje aktivity vnějším činitelům, ale snaží se vzít tyto jevy na vědomí – v případě příležitostí jich co nejvíce využít a v případě hrozeb se snažit eliminovat s nimi spojené riziko a případný negativní dopad. Kompletní [SWOT analýza](#) není součástí koncepční části, je však zde ke stažení jako podpurný podklad.

### 2.3 Analýza rozvojových potřeb a rozvojového potenciálu území působnosti MAS

Analýza rozvojových potřeb a rozvojového potenciálu byla vydefinována na základě všech analytických vstupů (Analytické podklady, SWOT analýza, dotazníkové šetření) a rozhovory s klíčovými aktéry v regionu.

Tabulka 2 Analýza rozvojových potřeb a rozvojového potenciálu území působnosti MAS Podchlumí

Rozvojová potřeba	Popis potřeby pro rozvoj území
<p><b>A. Systematické zlepšování dopravní infrastruktury</b></p>	<p><i>V území bylo proinvestováno mnoho finančních prostředků do dopravní infrastruktury, přesto zde přetrvává problém s kvalitou silnic zejména III. třídy a místních komunikací. Jejich technický stav v některých obcích je tristní, opravy či modernizace probíhají pomalu. Za poslední čtyři roky také stoupla dopravní nehodovost. Některé obce se potýkají se špatným technickým stavem chodníků a na řadě míst chybí infrastruktura pro pěší.</i></p> <p><i>Investice v této oblasti přispějí ke zlepšení průjezdnosti a prostupnosti obcí a zejména dojde ke zvýšení bezpečnosti všech účastníků silničního provozu v obcích a v celém území působnosti MAS Podchlumí.</i></p>
<p><b>B. Zvýšení kvality a dostupnosti environmentálně příznivých forem dopravy</b></p>	<p><i>Přestože má území dobré podmínky pro rozvoj alternativních forem dopravy, tak investice v této oblasti byly v posledních letech spíše sporadické. Nedostatečná je především infrastruktura pro cyklo dopravu – v území chybí souvislá síť cyklostezek, nejsou vybudovány bezpečné úseky pro pohyb cyklistů v obcích, chybí bezpečné křižení cyklo dopravy s jinými módy dopravy a nedostatečné jsou i doplňkové služby a infrastrukturní zázemí pro cyklisty např. stojany, úschovny, odpočinková místa, cyklopumpy, dobíjecí stanice pro elektrokola apod. Je potřeba zvýšit zájem o cestování veřejnou dopravou, některé obce potřebují modernizovat autobusové zastávky a vybavit je bezpečnostními prvky.</i></p> <p><i>Investice do cyklo a veřejné dopravy přispějí ke snížení zátěže území působnosti MAS individuální automobilovou dopravou, zpřístupní tyto formy širší veřejnosti a celkově zvýší jejich atraktivitu a konkurenceschopnost vůči individuální automobilové dopravě.</i></p>
<p><b>C. Zajištění a rozvoj moderní technické infrastruktury v území včetně digitalizace</b></p>	<p><i>V území je stále poměrně vysoký počet obcí a místních částí, které nejsou napojeny na centrální kanalizační a vodovodní síť ukončenou ČOV (pouze 1/5 obcí je napojena na kanalizaci s ČOV), případně na kořenovou čistírnu či soustavu domovních ČOV. Velmi nízká je také plynofikace a řada obcí se potýká s nedostatečným a zastaralým veřejným osvětlením, vodovodní sítí nebo potřebují posílit zdroje pitné vody. Velkou výzvou pro zvýšení kvality života je podpora zavádění vysokorychlostního internetu v obcích/na venkově, které umožní i rozvoj digitalizace a elektronizace agend na obcích.</i></p> <p><i>Investice v této oblasti zvýší atraktivitu prostředí a přispějí ke zkvalitnění životního prostředí v jednotlivých obcích MAS Podchlumí.</i></p>
<p><b>D. Ochrana životního prostředí a adaptace území na klimatické změny</b></p>	<p><i>Důležitým prvkem funkčního zázemí a klíčovým benefitem pro život na venkově je kvalitní životní prostředí. V území MAS Podchlumí jsou potřebné investice, jež přispějí ke zmírnění dopadů lidské činnosti i změn klimatu. Nezbytné je pokračovat v investicích do systémů nakládání s odpady, které efektivním způsobem budou řešit shromažďování, třídění, přepravu, skladování i využívání odpadu. Důležité jsou také investice do energetické infrastruktury, které přispějí ke snižování spotřeby energie a posilování potenciálu obnovitelných a alternativních zdrojů energie. Také je potřeba reagovat na klimatické poměry, absenci přírodně blízkých opatření pro zadržení vody v krajině, existenci problémů s rychlým odtokem srážek z území, s erozí půdy, se snižující se průchodností krajiny a biodiverzity způsobených nevhodným hospodařením na zemědělské půdě (nepřiměřeně velké půdní bloky, obvykle tvořené rozsáhlými monokulturami) a realizovat pozemkové úpravy. Všechny tyto faktory mají negativní dopady na resilienci krajiny proti suchu. V území je potřeba pokračovat i v revitalizaci a ochraně přírodních prvků, rozvíjet lesnictví a regulovat rekreační funkci lesa.</i></p> <p><i>Naplnění potřeby přispěje ke zlepšení jednotlivých složek životního prostředí i ke zvýšení kvality životního prostředí území MAS Podchlumí jako celku.</i></p>

Rozvojová potřeba	Popis potřeby pro rozvoj území
<b>E. Zlepšování podmínek pro rozvoj lokální ekonomiky, místních trhů a produktů</b>	<p><i>Velcí zaměstnavatelé jsou soustředěni především do měst. Ve venkovských oblastech jsou zastoupeni jednak živnostníci a drobní řemeslníci a výrazný je v území také podíl zemědělských subjektů. Západní území regionu má nižší intenzitu podnikatelské aktivity a nízkou konkurenceschopnost. Místní zemědělci a řemeslníci produkují řadu zajímavých regionálních výrobků, které je potřeba ještě více propagovat a využívat v území – chybí krátké prodejní řetězce. Pro zvyšování jejich konkurenceschopnosti je nezbytné podporovat lokální ekonomiku, diverzifikovat podnikatelské aktivity a zavádět inovace ve výrobě, vytvářet krátké prodejní řetězce, propojovat místní producenty s dalšími místními subjekty.</i></p> <p><i>Ve venkovském území se nachází řada nevyužívaných objektů ze zemědělské činnosti i nevyužívaných historických objektů, které je možné využít pro podporu rozvoje podnikatelských aktivit s vyšší přidanou hodnotou (progresivní a inovativní firmy).</i></p> <p><i>Podpora v této oblasti zajistí udržení a rozvoj pracovních míst v území působnosti MAS Podchlumí a zvyšování konkurenceschopnosti místních firem.</i></p>
<b>F. Zvyšování kvality a dostupnosti lidských zdrojů a posilování zaměstnanosti v území</b>	<p><i>Dostupná a kvalifikovaná pracovní síla je jedním ze základních faktorů rozvoje lokální ekonomiky a pracovní síla s potřebnými znalostmi a kompetencemi je jedním ze základů pro rozvoj firem s vyšší přidanou hodnotou. Důsledky ekonomického vývoje a dopad pandemie Covid-19, mohou způsobit v území výraznější růst nezaměstnanosti – mírný růst nezaměstnanosti a pokles počtu volných pracovních míst. V území je také několik obcí, kde se podíl nezaměstnanosti pohybuje nad 6 %. Je potřeba připravit se na různé scénáře a podporovat vzdělávání dospělých, především těch znevýhodněných na trhu práce a ohrožených ztrátou zaměstnání. Místní zaměstnavatelé stále nevyužívají dostatečně flexibilní způsoby zaměstnávání jako například zkrácené úvazky, sdílené pracovní úvazky, distanční práce, volná pracovní doba, práce z domu apod. Důležitá je také podpora sezónní práce.</i></p> <p><i>Aktivity v této oblasti přispějí k udržení přirozené míry zaměstnanosti a ke zvýšení adaptability pracovní síly v regionu MAS Podchlumí.</i></p>
<b>G. Posilování vzájemné spolupráce a zkvalitňování samosprávy v území a využívání principů Chytrého venkova</b>	<p><i>V území MAS Podchlumí spolupracují obce, komunity, rozvojové iniciativy, veřejné a podnikatelské subjekty, což dokládají společně zrealizované projekty i spolupráce na tvorbě nové strategie. V této spolupráci je třeba nadále pokračovat, prohlubovat ji a pro zvyšování kvality života využít nové příležitosti, které se naskýtají celému území, například rozvíjet principy Chytrého venkova. Dále je potřeba pokračovat ve zefektivňování činnosti veřejné správy – digitalizace, zavádění elektronizace apod.</i></p> <p><i>Naplnění potřeby přispěje k vytvoření základního předpokladu pro rozvoj dalších iniciativ zaměřených na podporu lokální ekonomiky, sociální a digitální inovace činností, které posílí úlohu venkovských oblastí v Podchlumí. Vytvoří se také podmínky pro zlepšení organizace veřejné správy, zjednodušení přístupu k informacím, odstranění nadbytečné administrativy, usnadnění styku občana s úřady.</i></p>

Rozvojová potřeba	Popis potřeby pro rozvoj území
<p><b>H. Zkvalitnění a doplnění chybějící infrastruktury pro aktivní trávení volného času všech věkových skupin a podpora spolkového života v obcích</b></p>	<p><i>Soubory, spolky a další uskupení, která zajišťují společenské, kulturní i sportovní aktivity v obcích, řeší problémy v oblasti údržby infrastruktury, zázemí i vybavení. V řadě obcí je potřeba investic do zázemí či prostor pro kulturní, sportovní či společenské aktivity, které jsou na hranici životnosti. Posílit je třeba také dostupnost sportovních zařízení i jejich využívání podporou sportovních aktivit v obcích. Také je potřeba posílovat činnost spolků a zájmových organizací, aby se zvýšila dostupnost nabídky pro trávení volného času dětí a mládeže v menších obcích. Důležité je také posílovat roli obecních knihoven, které vlivem společenských i technologických změn mohou plnit roli komunitních center – potřeba jak v oblasti materiálního vybavení, tak v oblasti posílení personálních kapacit.</i></p> <p><i>Intervence v této oblasti přispějí ke zlepšení kvality života v jednotlivých obcích v působnosti MAS Podchlumí a zvýší také atraktivnost území pro návštěvníky. Pestřejší nabídka trávení volného času ovlivní také zdravotní stav obyvatel a sehrává důležitou roli v prevenci sociálně-patologických jevů zejména u dětí a mládeže.</i></p>
<p><b>I. Zatraktivnění fyzického a veřejného prostředí v obcích</b></p>	<p><i>Více jak polovina obcí v území se potýká s problémy spojenými s fyzickým prostředím – nevyhovující stav některých veřejných budov, neuspokojivý vzhled veřejných prostranství, zastaralá zeleň, zastaralý či chybějící městský mobiliář na veřejných prostranstvích, herní prvky, špatný technický stav menších pomníků, zastaralé nebo chybějící dětská a workoutová hřiště, absence zelené infrastruktury apod. V některých obcích je také potřeba řešit nevyužívané plochy tzv. brownfields, které jsou zanedbané a nevhledné.</i></p> <p><i>Zlepšení fyzického a veřejného prostředí v obcích Podchlumí umocní pozitivní dojem a zvýší atraktivitu obcí pro obyvatele i návštěvníky. Lidé budou žít a podnikat v obcích, které svým vzhledem budou příjemné a útulné.</i></p>
<p><b>J. Udržení tradic, přírodního a kulturního dědictví a posílení turistické a rekreační funkce Podchlumí</b></p>	<p><i>V obcích Podchlumí se nachází přírodní zajímavosti a lokality, parky, zámecké zahrady, církevní, kulturní i historické památky, které se však často potýkají se zhoršeným technickým stavem. Území je výjimečně velkým množstvím pískovcových památek, kde řada z nich však má zhoršený stavebně technický stav. Území sice má poměrně hustou síť turistických tras, cyklotras a naučných stezek, u řady z nich je potřeba řešit zhoršený technický stav, nedostatečný či zastaralý mobiliář, zastaralé nebo nedostatečné vybavení. Území chce nadále posilovat komunikaci a spolupráci všech aktérů působících v cestovním ruchu – společná propagace, tvorba tematických produktů apod.</i></p> <p><i>Investice do infrastruktury cestovního ruchu, spolupráce a kvalitní propagace zvýší prestiž území MAS Podchlumí, pozitivně se promítne do návštěvnosti a zároveň přispěje k tomu, že památky a tradice zůstanou zachovány pro další generace.</i></p>
<p><b>K. Zvýšení dostupnosti a kvality sociálních služeb ve vazbě na demografický vývoj v území</b></p>	<p><i>Nabídka sociálních služeb je nejvíce koncentrována především do Hořic. Přestože populačně Podchlumí v posledních letech roste, tak věková struktura obyvatel je méně příznivá. Vlivem nepříznivého demografického vývoje (stárnutí populace), sílí poptávka po službách pro seniory, dále i pro osoby se zdravotním postižením a osoby s duševním postižením – služby podporující setrvání osob v přirozeném prostředí a potřebná podpora pečujících blízkých osob. V důsledku ekonomického a sociodemografického vývoje roste význam komunitní a sociální práce i v malých obcích, které pomáhají potřebným k překonávání nepříznivé sociální situace – rodiny s dětmi, nízkopříjmové skupiny obyvatel, osoby ohrožené závislostmi a dalšími rizikovými jevy. Pozornost je nutné věnovat i zajištění sociálního bydlení pro různé skupiny. Potřeba je jak v oblasti investic do infrastruktury pro poskytování sociálních služeb a vybavení, tak i zajištění dostatečných finančních prostředků pro provoz.</i></p>

Rozvojová potřeba	Popis potřeby pro rozvoj území
	<p><i>Investice budou reagovat na změny ve struktuře obyvatel v území působnosti MAS Podchlumí, zajistí rovnocenné podmínky pro všechny potřebné,lepší se životní podmínky obyvatel a sníží výskyt sociálně patologických jevů.</i></p>
<p><b>L. Zlepšení podmínek pro vzdělávání, zajištění a zkvalitnění služeb v souladu s potřebami občanů</b></p>	<p><i>V území působnosti MAS Podchlumí je potřeba pokračovat v investicích do zlepšení infrastruktury pro výuku odborných předmětů, materiálně technického vybavení, modernizace učebních pomůcek, rozvoj kompetencí pedagogických pracovníků a péče o ně, nastavení efektivního systému kariérového poradenství, rozvoj gramotnosti a klíčových kompetencí žáků. Školy také potřebují posílit odborné personální kapacity například psycholog, kariérový poradce, speciální pedagog apod. Pro sladění rodinného a profesního života je potřeba rozšířit nabídku školních klubů a družin. Školy řeší také problémy se zastaralým zázemím školních kuchyní a jídelen, technickým stavem sportovišť, hřišť a zahrad např. venkovní mobiliář.</i></p> <p><i>Pro posílení atraktivity území a zajištění kvalitních podmínek pro život je nezbytné udržet a zkvalitnit základní služby i v malých obcích v působnosti MAS Podchlumí, tak aby byly co nejlépe dostupné obyvatelům.</i></p> <p><i>Naplněním potřeby dojde ke zkvalitnění vzdělávací nabídky v území MAS Podchlumí, zkvalitnění služeb na školách a posílení komunitní role vzdělávacích institucí ve venkovském prostoru a celkovému zvýšení životních podmínek obyvatel.</i></p>
<p><b>M. Zajištění podmínek pro řešení krizových situací v území a posílení bezpečnosti v obcích</b></p>	<p><i>Polovina obcí v území působení MAS má své obecní jednotky Sboru dobrovolných hasičů, které plní důležitou roli při řešení krizových situací a jsou také důležitým prvkem v komunitním životě obcí. Pro efektivní činnost JSDH je potřeba řešit problémy spojené s technickým stavem požárních zbrojnic, se zastaralým technickým vybavením včetně výstroje a výzbroje a některé jednotky potřebují obnovit vozový park. Pro ochranu obcí je potřeba řešit špatný stav vodních nádrží v území působnosti MAS.</i></p> <p><i>Naplnění potřeby přispěje k zabezpečení akceschopnosti jednotek SDH obcí MAS Podchlumí. Investice do malých vodních nádrží v obcích vytvoří zásobu vody pro případ hašení požárů, posílí také retenci a akumulaci vody a zvýší zásobu užitkové vody pro obec.</i></p>



## 3. Strategická část

### 3.1 Strategický rámec

#### 3.1.1 Vize

#### Vize MAS Podchlumí do roku 2027

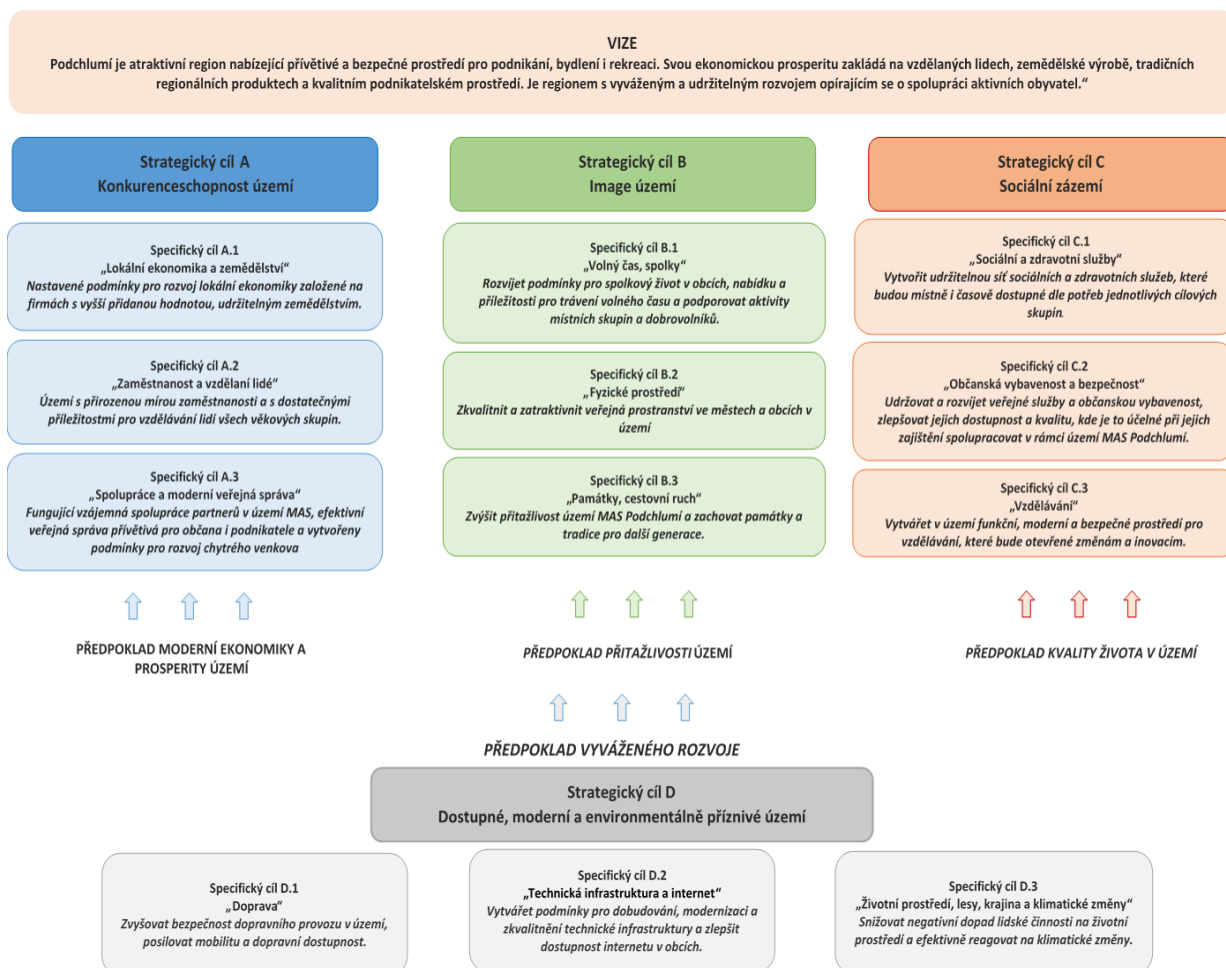
**„Podchlumí je atraktivní region nabízející přívětivé a bezpečné prostředí pro podnikání, bydlení i rekreaci. Svou ekonomickou prosperitu zakládá na vzdělaných lidech, zemědělské výrobě, tradičních regionálních produktech a kvalitním podnikatelském prostředí. Je regionem s vyváženým a udržitelným rozvojem opírajícím se o spolupráci aktivních obyvatel.“**

Strategická vize představuje souhrnný text, který popisuje žádoucí situaci, k níž realizace strategie CLLD přispěje. Vize se stává východiskem pro návrhovou část v jednotlivých strategických cílech.

#### 3.1.2 Strategické cíle

Strategické a specifické cíle jsou naformulovány tak, aby vedly k naplnění Vize MAS Podchlumí. Realizace strategie povede k naplňování celkem čtyř základních strategických cílů:

- Strategický cíl A Konkurenceschopnost území
- Strategický cíl B Image území
- Strategický cíl C Sociální zázemí
- Strategický cíl D Dostupné, moderní a environmentálně příznivé území



**Strategický cíl A Konkurenceschopnost území** – podnikatelské subjekty v regionu jsou konkurenceschopné, vytváří nové pracovní příležitosti, lidé mají příležitosti pro profesní vzdělávání, regionální produkty nachází velké uplatnění na trhu, veřejná správa je přívětivá, v území funguje efektivní spolupráce a partnerství napříč všemi sektory

Kvalitní podnikatelské prostředí, efektivní zemědělství, dostupná a vzdělaná pracovní síla efektivně fungující veřejná správa jsou základním předpokladem moderní ekonomiky a prosperity území. Na rozvoj všech těchto oblastí zaměřuje svou pozornost tento strategický cíl.

**Indikátor:** Počet aktivit vedoucích ke zvýšení konkurenceschopnosti území (výchozí hodnota: 0, cílová hodnota: 20, měrná jednotka: počet)

**Strategický cíl B Image území** – území MAS Podchlumí je zajímavým a přitažlivým místem pro život s pestrými možnostmi aktivního trávení času, ve kterém lidé zůstávají nebo se do něj vrací a zvyšuje se zájem obyvatel i návštěvníků o region a jeho zajímavosti.

V tomto strategickém cíli je úsilí zaměřeno na zkvalitnění oblastí, které zvýší komfort života stávajícím i novým obyvatelům a budou výraznou motivací pro návštěvníky se do regionu vracet.

**Indikátor:** Počet aktivit vedoucích ke zlepšení image území (výchozí hodnota: 0, cílová hodnota: 15, měrná jednotka: počet)

**Strategický cíl C Sociální zázemí** – na celém území MAS Podchlumí funguje základní rozsah služeb a občanské vybavenosti, pro všechny potřebné obyvatele jsou zajištěny kvalitní a dostupné služby a dobré podmínky a lidé v území se cítí bezpečně.

Kvalitní a dostupná občanská vybavenost a základní služby, dostupné a kvalitní počáteční vzdělávání, dobře dostupné a dostatečné sociální a zdravotní služby pro potřebné obyvatele regionu včetně bydlení a bezpečné prostředí jsou základním předpokladem kvalitního a spokojeného života v území. Strategický cíl bude rozvíjet a posilovat všechny tyto oblasti.

**Indikátor:** Počet aktivit vedoucích ke zlepšení sociálního zázemí (výchozí hodnota: 0, cílová hodnota: 10, měrná jednotka: počet)

**Strategický cíl D Dostupné, moderní a environmentálně příznivé území** – území MAS Podchlumí je dobře dopravně dostupné, má moderní technickou infrastrukturu včetně napojení na vysokorychlostní internet, šetrně, odpovědně a udržitelně hospodaří a zvyšuje odolnost území vůči změně klimatu.

Doprava, vybavenost regionu technickou infrastrukturou a kvalita životního prostředí jsou základním předpokladem vyváženého rozvoje a bezprostředně působí i na všechny další klíčové oblasti života jako například ekonomika, kvalita života, přitažlivost území. Intervence strategického cíle cílí na rozvoj a bezpečnost dopravy, dobudování a zlepšení technické infrastruktury, zkvalitnění životního prostředí a na zvýšení odolnosti regionu vůči klimatickým změnám.

**Indikátor:** Počet aktivit vedoucích k dostupnému, modernímu a environmentálně příznivému území (výchozí hodnota: 0, cílová hodnota: 10, měrná jednotka: počet)

### 3.1.3 Specifické cíle a opatření Strategického rámce

#### **Strategický cíl A Konkurenceschopnost území**

##### **Specifický cíl A.1 Lokální ekonomika zemědělství**

*Nastavené podmínky pro rozvoj lokální ekonomiky založené na firmách s vyšší přidanou hodnotou, udržitelným zemědělstvím.*

*Rozvojová potřeba:*

*E. Zlepšování podmínek pro rozvoj lokální ekonomiky, místní trhů a produktů*

*F. Zvyšování kvality a dostupnosti lidských zdrojů a posilování zaměstnanosti v území*

### **Opatření A.1.1 Podnikání – podmínky pro vznik a rozvoj MSP, řemesel a služeb**

Opatření je zaměřeno na vytváření podmínek pro rozvoj zejména MSP, řemesel a komerčních služeb ve fázi založení, růstu i případné expanze. Intervence cílí na rozvoj podnikatelské infrastruktury např. založení, rekonstrukce provozoven, nákup malých technologií; dále na podporu automatizace, robotizace, digitalizace, na podporu inovací a infrastrukturních energeticky úsporných opatření v podnicích, na rozvoj podnikatelských inkubátorů, na podporu podnikání na zkoušku a podobně. Opatření také zahrnuje předávání zkušeností mezi jednotlivými podnikatelskými subjekty a vzájemnou spolupráci.

### **Opatření A.1.2 Zemědělství – podmínky pro vznik a rozvoj zemědělských subjektů**

Opatření je zaměřeno na vytváření podmínek pro vznik a rozvoj subjektů podnikajících v zemědělství a lesnictví v území MAS. Intervence směřují do modernizace, rozvoje zemědělské infrastruktury například výstavba a obnova objektů, pořízení vybavení, strojů a technologií, dále do zavádění nových technologií – rozvoj precizního zemědělství, přechod k digitálním technologiím v zemědělství a také do neproduktivních investic v lesích, lesnických technologiích a produktů. Opatření zahrnuje také vzdělávání pracovníků v zemědělství a lesnictví, spolupráci a vzájemnou výměnu zkušeností a podobně.

### **Opatření A.1.3 Místní trhy, regionální produkty**

Opatření je zaměřeno na zpracování a uvádění zemědělských/místních produktů na trh, zlepšení postavení zemědělců v hodnotovém řetězci, podporu krátkých dodavatelských řetězců, místní produkce, zlepšení odbytu a prodeje, například farmářské trhy, prodej ze dvora a podobné aktivity.

## **Specifický cíl A.2 Zaměstnanost a vzdělání lidí**

*Území s přirozenou mírou zaměstnanosti a s dostatečnými příležitostmi pro vzdělávání lidí všech věkových skupin.*

*Rozvojová potřeba:*

*F. Zvyšování kvality a dostupnosti lidských zdrojů a posilování zaměstnanosti v území*

*E. Zlepšování podmínek pro rozvoj lokální ekonomiky, místní trhů a produktů*

### **Opatření A.2.1 Pracovní příležitosti, sladění rodinného a pracovního života**

Cílem opatření je posílit zaměstnatelnost a uplatnitelnost obyvatel v území a vytvářet podmínky pro sladění rodinného a pracovního života. Intervence opatření cílí na programy na podporu zaměstnanosti, tvorby pracovních míst na venkově např. komunitní projekty na sdílení pracovníků, prostor, pomůcek, flexibilní způsoby zaměstnávání, mentoring, mezigenerační tandem, tréninková pracovní místa, stáže, praxe žáků SŠ, VŠ, dostupné zaměstnávání, aj. Dále zahrnuje podporu mobility pracovní síly, prorodinná opatření, podporu ve sladění péče o děti, stárnoucí rodiče s profesí/prací, sdílení a výměnu zkušeností, podporu dobrovolnictví a mezigenerační výměny, využívání veřejně prospěšných prací v obcích, mezigenerační projekty a podobné aktivity.

### **Opatření A.2.2 Další/profesionální vzdělávání**

Cílem opatření je posílit nabídku možností dalšího vzdělávání v území a rozvíjet odborné znalosti a dovednosti obyvatel v jakémkoliv věku. Opatření se zaměřuje například na vzdělávání, stáže, praxe pro absolventy i uchazeče o zaměstnání, rozvoj aktivit univerzity třetího věku, na práci s osobami, které nedokončily vzdělání, dále pak na vzdělávací a edukační aktivity pro různé cílové skupiny i odbornou veřejnost a podobné aktivity.



### **Specifický cíl A.3 Spolupráce a moderní veřejná správa**

*Fungující vzájemná spolupráce partnerů v území MAS, efektivní veřejná správa přívětivá pro občana i podnikatele a vytvořeny podmínky pro rozvoj chytrého venkova.*

*Rozvojová potřeba:*

*G. Posilování vzájemné spolupráce a zkvalitňování samosprávy v území a využívání principů Chytrého venkova*

*L. Zlepšení podmínek pro vzdělávání, zajištění a zkvalitnění služeb v souladu s potřebami občanů*

#### **Opatření A.3.1 Chytrá/efektivní veřejná správa**

Opatření se zaměřuje na zkvalitnění aktivit veřejné správy v území MAS. Intervence cílí především na zefektivnění, otevření a zjednodušení, digitalizaci, elektronizaci veřejné správy. Opatření zahrnuje také modernizaci stavebně technického vybavení a zázemí pro výkon veřejné správy, moderní komunikaci a zapojování občanů do rozhodovacích procesů a vzdělávání pracovníků.

#### **Opatření A.3.2 Strategický rozvoj území**

Kvalitní řízení a plánování v území postavené na partnerství všech klíčových aktérů je hlavním smyslem opatření. Opatření zahrnuje vzdělávání v oblasti efektivního využívání plánování a řízení, územní plánování, zapojování občanů do plánovacích procesů, aplikace konceptu Chytrého venkova, zavádění chytrých technologií a podobné aktivity.

#### **Opatření A.3.3 Meziobecní, regionální i přeshraniční spolupráce**

Rozvoj aktivní spolupráce, posilování partnerství všech klíčových subjektů v území MAS Podchlumí je hlavní cíl opatření. Opatření se zaměřuje na meziobecní, mezisektorovou, meziregionální i přeshraniční spolupráci, například spolupráce v rámci českých MAS, spolupráce na větších projektech řešících společné problémy, prohlubování spolupráce subjektů z veřejné, neziskové i soukromé sféry, spolupráce s mikroregionem a další.

### **Strategický cíl B Image území**

#### **Specifický cíl B.1 Volný čas, spolky**

*Rozvíjet podmínky pro spolkový život v obcích, nabídku a příležitosti pro trávení volného času a podporovat aktivity místních skupin a dobrovolníků.*

*Rozvojová potřeba:*

*H. Zkvalitnění a doplnění chybějící infrastruktury pro aktivní trávení volného času všech věkových skupin a podpora spolkového života v obcích*

*J. Udržení tradic, přírodního a kulturního dědictví a posílení turistické a rekreační funkce Podchlumí*

#### **Opatření B.1.1 Infrastruktura pro kulturní, společenské, sportovní a zájmové aktivity**

Opatření se zaměřuje na vytvoření dobrých podmínek a zázemí pro práci všech subjektů zajišťujících podmínky pro trávení volného času obyvatel v území. Opatření zahrnuje například modernizaci, obnovu, vybudování kulturních a společenských zařízení, sportovišť včetně jejich vnitřního i venkovního zázemí, zajištění vybavení, technologie pro činnosti spolků, zájmových organizací a klubů a také podporu rozvoje a činnosti spolků, pořádání místních i regionálních akcí. Dále také zahrnuje posilování prezentace, informování a propagace akcí, spolkového života, sportovních a volnočasových aktivit na celém území MAS Podchlumí.

#### **Opatření B.1.2 Komunitní život**

Opatření cílí na aktivizaci a rozvoj komunitní činnosti v obcích regionu. Intervence se zaměřují například na zřizování a rozvoj komunitních center, zahrad, obecních knihoven „komunitní knihovna“, kulturní/multikulturní, výchovné, vzdělávací, environmentální aktivity, aktivity podporující svépomoc, vzájemnou pomoc, sousedskou, generační výpomoc, aktivity podporující zapojení do dobrovolnické

činnosti např. kluby, sousedské jarmarky, komunitní kavárna, sdílená kuchyň, jídelna, lokální potravinová banka, sociální šatník aj., na komunitní projekty, mezigenerační projekty apod., posilování rodinných vazeb např. komunitní venkovské tábory, vrstevnická výpomoc, zapojování seniorů a další činnosti.

### **Specifický cíl B.2 Fyzické prostředí**

*Zkvalitnit a zatraktivnit veřejná prostranství ve městech a obcích v území MAS Podchlumí.*

*Rozvojová potřeba:*

*I. Zatraktivnění fyzického a veřejného prostředí v obcích*

*E. Zlepšování podmínek pro rozvoj lokální ekonomiky, místní trhů a produktů*

#### **Opatření B.2.1 Sídelní zeleň a veřejná prostranství**

Opatření se zaměřuje na aktivity, které přispějí ke zlepšení a zpříjemnění prostředí v obcích v regionu. Opatření cílí na revitalizaci veřejných prostranství například realizace zelené infrastruktury a souvisejících opatření nezbytných pro její rozvoj a pro zlepšení kvality veřejných prostranství (povrchy a podloží veřejných prostranství umožňující lepší zasakování srážkové vody, retenční a akumulační nádrže, prokořeňovací buňky stromů, výsadba vegetace, průlehy, vodní prvky, vodní plochy, městský mobiliář, herní prvky, dětská a workoutová hřiště, veřejné osvětlení, veřejné toalety aj.), včetně zajištění techniky pro péči a údržbu veřejných prostranství a zeleně.

#### **Opatření B.2.2 Brownfields**

Revitalizace nevyužívaných ploch, objektů a nemovitostí např. revitalizace nevyužívaných ploch, kde budou budována veřejná prostranství a zelená infrastruktura, dále rekultivace brownfields pro podnikatelské i nepodnikatelské aktivity/účely to jsou aktivity, na které cílí svou pozornost toto opatření.

### **Specifický cíl B.3 Památky, cestovní ruch**

*Zvýšit přitažlivost území MAS Podchlumí a zachovat památky a tradice pro další generace.*

*Rozvojová potřeba:*

*J. Udržení tradic, přírodního a kulturního dědictví a posílení turistické a rekreační funkce Podchlumí*

*H. Zkvalitnění a doplnění chybějící infrastruktury pro aktivní trávení volného času všech věkových skupin a podpora spolkového života v obcích*

*I. Zatraktivnění fyzického a veřejného prostředí v obcích*

#### **Opatření B.3.1 Kulturní památky**

Opatření je zaměřeno na obnovu a zachování kulturního dědictví na území MAS Podchlumí. Opatření klade důraz jak na zlepšení vzhledu, tak také na zatraktivnění programů a nabídky pro návštěvníky. Intervence se zaměřují například na revitalizaci památek, expozic, depozitářů, technického zázemí, návštěvnická centra, edukační centra, restaurování, vybavení pro konzervaci a restaurování, evidenci a dokumentaci mobiliárních fondů a také na revitalizaci venkovního zázemí u památek včetně budování parkovišť.

#### **Opatření B.3.2 Městská a obecní muzea a obecní profesionální knihovny**

Opatření je zaměřeno na posílení role a významu paměťových institucí. Proto opatření cílí například na revitalizaci expozice muzea, jeho depozitáře, technického zázemí, návštěvnického centra, edukačního centra, restaurování, vybavení pro konzervaci a restaurování, evidenci a dokumentaci muzejních sbírek. Dále opatření soustředí pozornost na rekonstrukci a vybavení obecních profesionálních knihoven např. výstavba, rekonstrukce, návštěvnické a technické zázemí, zařízení pro digitalizaci a aplikační software, technické vybavení knihovny a podobně.

### **Opatření B.3.3 Veřejná infrastruktura udržitelného cestovního ruchu**

Opatření je zaměřeno na podporu rozvoje infrastruktury cestovního ruchu, kterou území potřebuje pro zvýšení své atraktivity. Jedná se zejména o doprovodnou a veřejnou infrastrukturu jako například odpočívadla, mobiliáře, parkoviště, sociální zařízení a jiné, budování, obnovu turistických tras, naučných stezek včetně revitalizace sítě značení. Pozornost je však soustředěna i na zlepšení kvality turistických informačních centrech v území, zavádění navigačních systémů, využívání moderních technologií v cestovním ruchu a podobně.

### **Opatření B.3.4 Zlepšení nabídky a přitažlivosti území**

Opatření soustředí pozornost na provázání jednotlivých oblastí cestovního ruchu, na podporu realizace moderních a inovativních marketingových aktivit, na tvorbu společných tematických, regionálních produktů a na posílení spolupráce, komunikace a koordinace v území – posílení a rozvoj destinačního managementu v území.

## **Strategický cíl C Sociální zázemí**

### **Specifický cíl C.1 Sociální a zdravotní služby**

*Vytvořit udržitelnou síť sociálních a zdravotních služeb, které budou místně i časově dostupné dle potřeb jednotlivých cílových skupin.*

*Rozvojová potřeba:*

*K. Zvýšení dostupnosti a kvality sociálních služeb ve vazbě na demografický vývoj v území*

*G. Posilování vzájemné spolupráce a zkvalitňování samosprávy v území a využívání principů Chytrého venkova*

*F. Zvyšování kvality a dostupnosti lidských zdrojů a posilování zaměstnanosti v území*

### **Opatření C.1.1 Sociální služby a infrastruktura**

Opatření je zaměřeno na odstraňování sociálních disparit, chudoby a na posílení a zajištění dostatečné kvality a kapacity sociální péče. Proto jsou intervence soustředěny například na investice do infrastruktury – výstavba, modernizace, obnova včetně vybavení a investic do provozně-technického zázemí. Pozornost je zaměřena také na podporu sociální práce na obcích například sdílený sociální pracovník, mobilní týmy apod., využití chytrých technologií, řešení v sociální oblasti, na spolupráci, lokální koncepční, strategickou či metodickou činnost v oblasti sociálního začleňování, na podporu sdílené a neformální péče například doprovázení, edukace, poradenství, asistence, půjčování kompenzačních pomůcek, aj. Velmi důležité jsou také investice do zvyšování kvality a rozvoje lidských zdrojů v sociální oblasti - vzdělávání a posílení personálních kapacit, podpora odborných pracovníků poskytovatelů např. supervize, vzdělávání, duševní hygiena, prevence vyhoření a podobně.

### **Opatření C.1.2 Podmínky pro zdraví**

Opatření cílí také na podporu provázanosti, prostupnosti zdravotní péče a sociálních služeb. Intervence jsou zaměřeny na investice do infrastruktury a vybavení vybraných zdravotních služeb, na podporu paliativní a domácí hospicové péče, posílení hospicové péče, zajištění zázemí pro mobilní hospice, na podporu odlehčovacích služeb, také na posílení spolupráce a návaznosti těchto služeb a vzdělávání pracovníků, posílení personálních kapacit. Opatření se také zabývá kvalitou zdravotního stavu obyvatel v regionu – zlepšení informovanosti obyvatel o výhodách zdravého životního stylu a o konkrétních možnostech jeho naplňování například zdravý způsob života, prevence nemocí, screeningové programy či podpora sportu a pohybových aktivit a další.

### **Opatření C.1.3 Dostupné/sociální bydlení**

Opatření je zaměřené na podporu zajištění bydlení pro vybrané cílové skupiny včetně návazných služeb ve vazbě na sociální bydlení. Intervence se soustředí jak na výstavbu, modernizaci, rekonstrukci, nákup nemovitostí včetně pořízení základního/nezbytného vybavení, tak také na rozvoj aktivit na podporu

sociálního/dostupného/podporovaného/prostupného nebo krizového bydlení např. sociál. terapeutické dílny, sociální rehabilitace, zřizování a podpora kontaktních center a další činnosti.

### **Specifický cíl C.2 Občanská vybavenost a bezpečnost**

*Udržovat a rozvíjet veřejné služby a občanskou vybavenost, zlepšovat jejich dostupnost a kvalitu, kde je to účelné při jejich zajištění spolupracovat v rámci území MAS Podchlumí.*

*Rozvojová potřeba:*

*L. Zlepšení podmínek pro vzdělávání, zajištění a zkvalitnění služeb v souladu s potřebami občanů*

*M. Zajištění podmínek pro řešení krizových situací v území a posílení bezpečnosti v obcích*

*G. Posilování vzájemné spolupráce a zkvalitňování samosprávy v území a využívání principů Chytrého venkova*

#### **Opatření C.2.1 Služby a obchod**

Opatření se zabývá udržením a podporou základních služeb pro občany na venkově například obchod, hostinec, pošta, aj. Intervence se zaměřují na posílení těchto služeb v jednotlivých obcích regionu například podporou výstavby, modernizace, rekonstrukce objektů, stánků pro obchod/služby, pořízení technologií a vybavení pro obchod pojezdne prodejny a další.

#### **Opatření C.2.2 Jednotky sboru dobrovolných hasičů a bezpečnost**

Opatření podporuje posílení bezpečnosti na území regionu. Bezpečnost je citlivým tématem pro všechny obyvatele, protože se dotýká každodenního života a je také klíčovým faktorem z pohledu atraktivity. Opatření proto cílí na výstavbu a rekonstrukci požárních zbrojnic, na pořízení požární techniky, vybavení pro výkon hasičských jednotek, na vybudování a revitalizaci umělých zdrojů požární vody v obcích například revitalizací hasičských nádrží formou koupacího jezírka. Dále je také zaměřeno na zajištění bezpečnosti v obcích včetně potřebného vybavení, na podporu rychlého řešení krizových situací, na spolupráci při řešení krizových situací a na jejich prevenci.

### **Specifický cíl C.3 Vzdělávání**

*Vytvářet v území funkční, moderní a bezpečné prostředí pro vzdělávání, které bude otevřené změnám a inovacím.*

*Rozvojová potřeba:*

*L. Zlepšení podmínek pro vzdělávání, zajištění a zkvalitnění služeb v souladu s potřebami občanů*

*F. Zvyšování kvality a dostupnosti lidských zdrojů a posilování zaměstnanosti v území*

*H. Zkvalitnění a doplnění chybějící infrastruktury pro aktivní trávení volného času všech věkových skupin a podpora spolkového života v obcích*

#### **Opatření C.3.1 Mateřské školy, dětské skupiny**

Opatření se zaměřuje na zkvalitnění a posílení dostupnosti předškolního vzdělávání v regionu. Mezi podporované aktivity patří navýšení kapacity, obnova infrastruktury mateřských škol včetně vnitřního a venkovního zázemí, konektivita, vznik nových zařízení péče o děti například typu dětské skupiny. Důležitý je však také rozvoj kvality předškolního vzdělávání například prostřednictvím nákupu pomůcek včetně digitálních zdrojů výuky, vzdělávání pedagogických pracovníků, péče o talentované děti, spolupráce se základními a středními školami v území, spolupráce a realizace projektů prostřednictvím MAP Podchlumí a podobně.

#### **Opatření C.3.2 Základní školy**

Opatření klade důraz na vytváření a zlepšování podmínek pro výuku, která bude odpovídat moderním trendům a požadavkům na vzdělávání a umožní rozvíjet klíčové kompetence žáků. Toto opatření je proto zaměřeno na vybudování, modernizaci a vybavení odborných učeben, učeben neúplných škol, konektivitu, rozvoj a vznik školních družin, klubů, zázemí pro poradenství. Dále se také zaměřuje na investice do vnitřního a venkovního zázemí ZŠ pro komunitní aktivity, na budování zázemí pro

pedagogické i nepedagogické pracovníky. Důležitý je také rozvoj kvality základního vzdělávání například formou programů na zkvalitňování výuky, posilování spolupráce základních škol se středními školami v území a zaměstnavateli, realizace společných projektů ZŠ a SŠ, spolupráce a realizace projektů prostřednictvím MAP Podchlumí.

### **Opatření C.3.3 Zájmové a neformální vzdělávání**

Opatření se zaměřuje na rozvoj zájmového a neformálního vzdělávání. Intervence cílí na stavební úpravy objektů, odborného zázemí jako například herny, učebny, vnitřní a venkovní prostory pro vzdělávání včetně zázemí, kabinetů, na zajištění vybavení, na budování vnitřní konektivity a na vytvoření podmínek pro propojení zájmového a neformálního vzdělávání s formálním například formou spolupráce a realizace společných projektů s mateřskými, základními, středními školami a podobně.

## **Strategický cíl D Dostupné, moderní a environmentálně příznivé území**

### **Specifický cíl D.1 Doprava**

*Zvyšovat bezpečnost dopravního provozu v území, posilovat mobilitu a dopravní dostupnost.*

*Rozvojová potřeba:*

*A. Systematické zlepšování dopravní infrastruktury*

*B. Zvýšení kvality a dostupnosti environmentálně příznivých forem dopravy*

*J. Udržení tradic, přírodního a kulturního dědictví a posílení turistické a rekreační funkce Podchlumí*

### **Opatření D.1.1 Bezpečná doprava**

Opatření se zaměřuje na zvýšení kvality a bezpečnosti pohybu všech účastníků silničního provozu. Intervence jsou zaměřeny například na výstavbu, modernizaci, rekonstrukci místních komunikací, odstranění bodových dopravních závad (křižovatky, nebezpečné úseky) a dopravní propojení břehů (mosty, mostky, lávky aj.), dále na investice do infrastruktury pro pěší, také na stavební úpravy a instalace bezpečnostních prvků zklidňujících dopravu. Důležité pro zvýšení komfortu v obcích je i řešení dopravy v klidu. V území je relativně rychlé železniční napojení na větší regionální centra v kraji a proto opatření také cílí na investice do modernizace železniční dopravy a souvisejícího inventáře.

### **Opatření D.1.2 Udržitelná doprava a čistá mobilita**

Opatření se zaměřuje na rozvoj infrastruktury pro nemotorové módy dopravy. Intervence cílí na výstavbu cyklostezek, smíšených stezek pro chodce a cyklisty včetně doprovodné infrastruktury, na výstavbu dobíjecích stanic pro elektrokola, elektromobily, elektrokoloběžky a jiné, na podporu alternativních a udržitelných forem dopravy například sdílená či na zavolání, ekologická – alternativní pohony aj. Klíčové v tomto opatření je také posilování a zkvalitňování dopravní obslužnosti integrací dopravních systémů například veřejná doprava, investice do zastávek, intenzita, směry, návaznost spojů a podobné aktivity.

### **Specifický cíl D.2 Technická infrastruktura a internet**

*Vytvářet podmínky pro dobudování, modernizaci a zkvalitnění technické infrastruktury a zlepšit dostupnost internetu v obcích.*

*Rozvojová potřeba:*

*C. Zajištění a rozvoj moderní technické infrastruktury v území včetně digitalizace*

*G. Posilování vzájemné spolupráce a zkvalitňování samosprávy v území a využívání principů Chytrého venkova*

### **Opatření D.2.1 Technická infrastruktura**

Opatření se zaměřuje na dovybavení obcí základní infrastrukturou, tam kde chybí nebo je již příliš zastaralá. Aktivity jsou cíleny například na výstavbu, modernizaci kanalizačních řádů, veřejného

vodovodu, výstavbu ČOV, modernizace veřejného osvětlení, modernizace energetické a distribuční sítě včetně využívání alternativních zdrojů, údržba, rozvoj ostatní technické infrastruktury a podobně.

#### **Opatření D.2.2 ICT infrastruktura**

Cílem opatření je zajistit dostupnost vysokorychlostního internetu pro všechny občany na území regionu. Opatření se proto zaměřuje například na výstavbu a modernizaci páteřních přenosových sítí a vysílačů umožňujících vysokorychlostní připojení k internetu, výstavbu optických sítí v obcích, zvyšování rychlosti a kvality internetového připojení, zavádění zabezpečené Wi-Fi ve veřejném prostoru, budovách, modernizace ICT infrastruktury veřejných budov, realizaci optické datové sítě ve veřejných budovách a další činnosti.

#### **Specifický cíl D.3 Životní prostředí, lesy, krajina a klimatické změny**

*Snižovat negativní dopad lidské činnosti na životní prostředí a efektivně reagovat na klimatické změny.*

*Rozvojová potřeba:*

*D. Ochrana životního prostředí a adaptace území na klimatické změny*

*I. Zatraktivnění fyzického a veřejného prostředí v obcích*

*J. Udržení tradic, přírodního a kulturního dědictví a posílení turistické a rekreační funkce Podchlumí*

#### **Opatření D.3.1 Šetrné a odpovědné udržitelné hospodaření**

Opatření se zaměřuje na podporu systému odpadového hospodářství, který efektivním způsobem bude řešit shromažďování, třídění, přepravu, skladování i využívání odpadu. Proto intervence cílí například na efektivní a ekologické odpadové hospodářství (separace, sběr, skládkování, recyklace, cirkulární hospodářství aj.), na sanaci, rekultivaci skládek odpadů, odstraňování ekologických zátěží, revitalizaci, eliminaci černých skládek, na prevenci vzniku odpadů (motivace, propagace, osvěta, aj.). Velmi důležitou oblastí je také efektivní energetická infrastruktura, realizace energeticky úsporných opatření jako například zateplení, výměna kotlů, solární panely a další činnosti.

#### **Opatření D.3.2 Lesy**

Opatření se zaměřuje na rozvoj lesnictví, na využití rekreačních funkcí lesa, na usměrňování návštěvnosti území, zřizování odpočinkových stanovišť, přístřešků, informačních tabulí, závory, na údržbu lesního prostředí, zařízení k odkládání odpadků, na budování, modernizaci, rekonstrukci mostků, lávek, zábradlí, na nákup, modernizaci strojů a technologií určených pro hospodaření na lesních pozemcích, dále pak na výstavbu či modernizaci dřevozpracujícího provozu včetně technologického vybavení a podobné aktivity.

#### **Opatření D.3.3 Odolnost a adaptace na klimatické změny**

Opatření se zaměřuje na adaptaci krajiny na změny klimatu, která spočívá v realizaci široké škály aktivit. Realizované aktivity budou cílit na pomoc při obnově malých vodních cyklů, zachování a obnovu přírodních hodnot území a zvýšení biologické rozmanitosti v intenzivně využívané zemědělské krajině, na systémovou práci s modro-zelenou infrastrukturou a plochami v obcích. Intervence jsou proto zaměřeny například na komplexní pozemkové úpravy, protierozní a protipovodňovou ochranu, na zajištění retence a akumulace srážkové vody vč. jejího dalšího využití, na podporu biologicky šetrných způsobů hospodaření, na podporu prostupnosti krajiny, zvýšení počtu krajinných prvků a na opatření v obcích ke snížení důsledků sucha a povodní a vlivu tepelných ostrovů.

[Schéma](#) hierarchie cílů a opatření Strategického rámce a jejich vazba na rozvojové potřeby.



## 3.2 Vazba na Strategii regionálního rozvoje ČR 21+

Tabulka 3 Naplňování SRR ČR 21+ prostřednictvím opatření Strategického rámce SCLLD MAS Podchlumí

Specifický cíl Strategického rámce SCLLD	Opatření Strategického rámce SCLLD MAS Podchlumí	Specifický cíl SRR ČR 21+
<b>A.1 Lokální ekonomika a zemědělství</b>	A.1.1 Podnikání – podmínky pro vznik a rozvoj MSP, řemesel a služeb	SC 3.1. Vytvořit vhodné podmínky pro diverzifikaci ekonomické základny regionálních center a jejich venkovského zázemí a využití jejich potenciálu a podpořit propojení podnikatelských subjektů ve vztahu k potřebám trhu práce SC 5.1 Zvýšení diverzifikace ekonomických činností a podpora tvorby lokálních pracovních míst
	A.1.2 Zemědělství – podmínky pro vznik a rozvoj zemědělských subjektů	SC 3.1. Vytvořit vhodné podmínky pro diverzifikaci ekonomické základny regionálních center a jejich venkovského zázemí a využití jejich potenciálu a podpořit propojení podnikatelských subjektů ve vztahu k potřebám trhu práce SC 3.4 Pečovat o prostředí obce a stabilizovat dlouhodobé využívání krajiny a zamezit její degradaci
	A.1.3 Místní trhy, regionální produkty	SC 3.1. Vytvořit vhodné podmínky pro diverzifikaci ekonomické základny regionálních center a jejich venkovského zázemí a využití jejich potenciálu a podpořit propojení podnikatelských subjektů ve vztahu k potřebám trhu práce
<b>A.2 Zaměstnanost a vzdělání lidí</b>	A.2.1 Pracovní příležitosti, sladění rodinného a pracovního života	SC 3.1. Vytvořit vhodné podmínky pro diverzifikaci ekonomické základny regionálních center a jejich venkovského zázemí a využití jejich potenciálu a podpořit propojení podnikatelských subjektů ve vztahu k potřebám trhu práce
	A.2.2 Další/profesionální vzdělávání	
<b>A.3 Spolupráce a moderní veřejná správa</b>	A.3.1 Chytrá/efektivní veřejná správa	SC 6.4 Zefektivnit výkon veřejné správy a podpořit bezpečné poskytování elektronických služeb občanů
	A.3.2 Strategický rozvoj území	SC 6.1 Posilovat koordinaci strategického a územního plánování SC 6.2 Rozvíjet strategické plánování na bázi funkčních regionů a posilovat spolupráci aktérů v území
	A.3.3 Meziobecní, regionální i přeshraniční spolupráce	6.3 Zohledňovat územní dimenzi v rámci sektorových politik a rozvíjet SMART řešení 6.5 Zlepšit práci s daty v oblasti regionálního rozvoje
<b>B.1 Volný čas, spolky</b>	B.1.1 Infrastruktura pro kulturní, společenské, sportovní a zájmové aktivity	SC 3.3 Zlepšit dostupnost služeb v regionálních centrech i v jejich venkovském zázemí s důrazem na kulturní dědictví, péči o památky a místní specifika a reagovat na problémy spojené se stárnutím a existencí či vznikem sociálně vyloučených lokalit SC 5.4 Zajištění dostatečné občanské vybavenosti
	B.1.2 Komunitní život	SC 3.3 Zlepšit dostupnost služeb v regionálních centrech i v jejich venkovském zázemí s důrazem na kulturní dědictví, péči o památky a místní specifika a reagovat na problémy spojené se stárnutím a existencí či vznikem sociálně vyloučených lokalit SC 5.3 Zajistit efektivní prevenci sociálního vyloučení a energetické chudoby a podporovat komunitní život v obcích
<b>B.2 Fyzické prostředí</b>	B.2.1 Sídelní zeleň a veřejná prostranství	SC 3.4 Pečovat o prostředí obce a stabilizovat dlouhodobé využívání krajiny a zamezit její degradaci
	B.2.2 Brownfields	SC 3.1 Vytvořit vhodné podmínky pro diverzifikaci ekonomické základny regionálních center a jejich venkovského zázemí a využití jejich potenciálu a podpořit propojení podnikatelských subjektů ve vztahu k potřebám trhu práce
	B.3.1 Kulturní památky	

Specifický cíl Strategického rámce SCLLD	Opatření Strategického rámce SCLLD MAS Podchlumí	Specifický cíl SRR ČR 21+
<b>B.3 Památky, cestovní ruch</b>	B.3.2 Městská a obecní muzea a obecní profesionální knihovny	SC 3.3 Zlepšit dostupnost služeb v regionálních centrech i v jejich venkovském zázemí s důrazem na kulturní dědictví, péči o památky a místní specifika a reagovat na problémy spojené se stárnutím a existencí či vznikem sociálně vyloučených lokalit
	B.3.3 Veřejná infrastruktura udržitelného cestovního ruchu	SC 3.1 Vytvořit vhodné podmínky pro diverzifikaci ekonomické základny regionálních center a jejich venkovského zázemí a využití jejich potenciálu a podpořit propojení podnikatelských subjektů ve vztahu k potřebám trhu práce
	B.3.4 Zlepšení nabídky a přitažlivosti území	
<b>C.1 Sociální a zdravotní služby</b>	C.1.1 Sociální služby a infrastruktura	SC 3.3 Zlepšit dostupnost služeb v regionálních centrech i v jejich venkovském zázemí s důrazem na kulturní dědictví, péči o památky a místní specifika a reagovat na problémy spojené se stárnutím a existencí či vznikem sociálně vyloučených lokalit SC 5.3 Zajistit efektivní prevenci sociálního vyloučení a energetické chudoby a podporovat komunitní život v obcích
	C.1.2 Podmínky pro zdraví	
	C.1.3 Dostupné/sociální bydlení	
<b>C.2 Občanská vybavenost a bezpečnost</b>	C.2.1 Služby a obchod	SC 3.3 Zlepšit dostupnost služeb v regionálních centrech i v jejich venkovském zázemí s důrazem na kulturní dědictví, péči o památky a místní specifika a reagovat na problémy spojené se stárnutím a existencí či vznikem sociálně vyloučených lokalit SC 5.4 Zajištění dostatečné občanské vybavenosti
	C.2.2 Jednotky sboru dobrovolných hasičů a bezpečnost	Opatření nenaplnuje žádný SC SRR 21+
<b>C.3 Vzdělávání</b>	C.3.1 Mateřské školy, dětské skupiny	SC 3.3 Zlepšit dostupnost služeb v regionálních centrech i v jejich venkovském zázemí s důrazem na kulturní dědictví, péči o památky a místní specifika a reagovat na problémy spojené se stárnutím a existencí či vznikem sociálně vyloučených lokalit SC 5.4 Zajištění dostatečné občanské vybavenosti
	C.3.2 Základní školy	
	C.3.3 Zájmové a neformální vzdělávání	
<b>D.1 Doprava</b>	D.1.1 Bezpečná doprava	SC 3.2 Zlepšit dopravní dostupnost v rámci regionů SC 5.2 Zajistit dobrou dopravní dostupnost v rámci regionu a ve vazbě na aglomerace a metropole
	D.1.2 Udržitelná doprava a čistá mobilita	
<b>D.2 Technická infrastruktura a internet</b>	D.2.1 Technická infrastruktura	Opatření nenaplnuje žádný SC SRR 21+
	D.2.2 ICT infrastruktura	SC 3.1 Vytvořit vhodné podmínky pro diverzifikaci ekonomické základny regionálních center a jejich venkovského zázemí a využití jejich potenciálu a podpořit propojení podnikatelských subjektů ve vztahu k potřebám trhu práce
<b>D.3 Životní prostředí, lesy, krajina a klimatické změny</b>	D.3.1 Šetrné a odpovědné udržitelné hospodaření	SC 3.4 Pečovat o prostředí obce a stabilizovat dlouhodobé využívání krajiny a zamezit její degradaci SC 3.5 Umožnit energetickou transformaci venkovského zázemí regionálních center
	D.3.2 Lesy	SC 3.4 Pečovat o prostředí obce a stabilizovat dlouhodobé využívání krajiny a zamezit její degradaci
	D.3.3 Odolnost a adaptace na klimatické změny	

Pouze dvě opatření (tj. 6,5 %) nenaplnují žádný specifický cíl Strategie regionálního rozvoje ČR 2021+.



### 3.2.1 Soulad cílů Strategického rámce SCLLD s dalšími sektorovými a územně rozvojovými strategickými dokumenty

Strategie komunitně vedeného místního rozvoje MAS Podchlumí, z.s. na období 2021–2027 je v souladu s klíčovým nadřazeným strategickým dokumentem Královéhradeckého kraje – Strategie rozvoje Královéhradeckého kraje na období 2021+.

Tabulka 4 Soulad specifických cílů Strategického rámce SCLLD se Strategií Královéhradeckého kraje 2021+

Specifický cíl Strategického rámce SCLLD	Číslo a název strategického cíle Strategie rozvoje KHK 2021+
<b>A.1 Lokální ekonomika a zemědělství</b>	1.1 Znalostní ekonomika a prostředí pro rozvoj podnikání 4.2 Šetrné a odpovědné udržitelné hospodaření
<b>A.2 Zaměstnanost a vzdělání lidí</b>	1.2 Kvalifikované lidské zdroje a kvalitní vzdělávání
<b>A.3 Spolupráce a moderní veřejná správa</b>	5.2 Efektivní a transparentní veřejná správa a krizové řízení kraje 5.3 Koordinované plánování a vysoká míra spolupráce v území
<b>B.1 Volný čas, spolky</b>	2.1 Odpovídající podmínky pro zdravý život populace 2.3 Vysoká úroveň kultury a trávení volného času
<b>B.2 Fyzické prostředí</b>	4.1 Biodiverzita a ochrana přírody a krajiny
<b>B.3 Památky, cestovní ruch</b>	1.3 Rozvinutý a využívaný potenciál cestovního ruchu 2.3 Vysoká úroveň kultury a trávení volného času
<b>C.1 Sociální a zdravotní služby</b>	2.1 Odpovídající podmínky pro zdravý život populace 2.2 Sociální stabilita a soudržnost společnosti
<b>C.2 Občanská vybavenost a bezpečnost</b>	5.1 Eliminace územních disparit a řešení regionálních specifik
<b>C.3 Vzdělávání</b>	1.2 Kvalifikované lidské zdroje a kvalitní vzdělávání
<b>D.1 Doprava</b>	3.1 Kvalitní dopravní infrastruktura a dostupné regiony
<b>D.2 Technická infrastruktura a internet</b>	4.3 Eliminace negativních dopadů činností člověka na ŽP 3.2 Rozvinutá ICT infrastruktura pro digitální společnost
<b>D.3 Životní prostředí, lesy, krajina a klimatické změny</b>	4.1 Biodiverzita a ochrana přírody a krajiny 4.2 Šetrné a odpovědné udržitelné hospodaření 4.3 Eliminace negativních dopadů činností člověka na ŽP

### 3.3 Popis integrovaných rysů strategie

Tabulka 5 Matice integrovaných rysů SCLLD MAS Podchlumí 2021+

	A.1.1	A.1.2	A.1.3	A.2.1	A.2.2	A.3.1	A.3.2	A.3.3	B.1.1	B.1.2	B.2.1	B.2.2	B.3.1	B.3.2	B.3.3	B.3.4	C.1.1	C.1.2	C.1.3	C.2.1	C.2.2	C.3.1	C.3.2	C.3.3	D.1.1	D.1.2	D.2.1	D.2.2	D.3.1	D.3.2	D.3.3	
A.1.1	x																															
A.1.2		x																														
A.1.3			x																													
A.2.1	3	3	1	x																												
A.2.2	2	2	2		x																											
A.3.1						x																										
A.3.2							x																									
A.3.3	1	1	1	1	1	1	1	x																								
B.1.1								2	x																							
B.1.2								2		x																						
B.2.1	1								1		x																					
B.2.2	2							1				x																				
B.3.1								1					x																			
B.3.2								1						x																		
B.3.3								2							x																	
B.3.4	2	1						2					3	3	3	x																
C.1.1				2	2			2									x															
C.1.2				2	2			2										x														
C.1.3								1	2	1	1						2	1	x													
C.2.1						1		1												x												
C.2.2								1													x											
C.3.1				1	2			2														x										
C.3.2				1	2			2															x									
C.3.3								2																x								
D.1.1		2						1																								
D.1.2		2						1																								
D.2.1									1																							
D.2.2		2	2	2	2	2	2	2						1		2				2	1	1		1	1	1				x		
D.3.1								2																								x
D.3.2		2						1																								x
D.3.3		2						2			2	1																			2	x

Pozn.: 0 = žádná vazba mezi opatřeními, 1 = slabá vazba, 2 = středně silná vazba, 3 = silná vazba

Opatření A.1.1 Podnikání – podmínky pro vznik a rozvoj MSP, řemesel a služeb souvisí věcně s opatřeními B.2.2 Brownfields díky možnosti realizace podnikatelských záměrů a může být propojen také na oblast cestovního ruchu (opatření B.3.4 Zlepšení nabídky a přitažlivosti území).

Opatření A.2.1 Pracovní příležitosti, sladění rodinného a pracovního života a A.2.2 Další /profesní vzdělávání má věcnou i časovou vazbu zejména na opatření A.1.1 Podnikání – podmínky pro vznik a rozvoj MSP, řemesel a služeb, A.1.2 Zemědělství – podmínky pro vznik a rozvoj zemědělských subjektů, A.1.3 Místní trhy, regionální produkty. Rozvoj podnikatelských subjektů může vést ke zvýšené poptávce po kvalifikované pracovní síle, přinést širší nabídku pracovních míst.

Opatření A.3.3 Meziobecní, regionální i přeshraniční spolupráce je provázáno téměř se všemi opatřeními. Nejvýraznějším integračním prvkem v území je Místní akční skupina Podchlumí, která je partnerem pro subjekty z veřejného, soukromého i neziskového subjektu, hlavním iniciátorem spolupráce, tvorby společných aktivit, poradenství a koordinátorem různých aktivit. MAS bude podporovat věcně i finančně jak individuální aktivity jednotlivých subjektů tak společné projekty, které budou připraveny a realizovány ve spolupráci různých subjektů.

Opatření zaměřená na oblast cestovního ruchu, památek a kultury (B.3.1 Kulturní památky, B.3.2 Městská a obecní muzea a obecní profesionální knihovny, B.3.3 Veřejná infrastruktura udržitelného cestovního ruchu, B.3.4 Zlepšení nabídky a přitažlivosti území). Přitažlivost a image regionu se může zvyšovat vlivem intervencí do infrastruktury, tvorby produktů, marketingu a propagace. Tyto aktivity však musí být vzájemně provázány a musí se doplňovat.

Fyzické prostředí – opatření B.2.1 Sídelní zeleň a veřejná prostranství má vazbu na opatření B.1.1 Infrastruktura pro kulturní, společenské, sportovní a zájmové aktivity, Opatření B.2.2 Brownfields a D.3.3 Odolnost a adaptace na klimatické změny. Komplexní intervence zaměřené na veřejný prostor, občanskou vybavenost společně s adaptačními opatřeními mohou zajistit kvalitní a odolné fyzické prostředí v obcích.

Opatření C.1.3 je věcně i časově provázáno s opatřením B.1.2 Komunitní život, C.1.1 Sociální služby a infrastruktura, C.1.2 Podmínky pro zdraví. Intervence do sociálního bydlení musí být provázány na potřebnou sociální práci a mohou vést ke vzniku některých komunitních projektů. Opatření C.1.3 může být realizováno také prostřednictvím revitalizace brownfieldů v území (Opatření B.2.2 Brownfields) a souvisí i s opatřením B.2.1 Sídelní zeleň a veřejná prostranství.

Opatření D.2.2 ICT infrastruktura má věcnou i časovou vazbu na opatření A.1.1 Podnikání – podmínky pro vznik a rozvoj MSP, řemesel a služeb, A.1.2 Zemědělství – podmínky pro vznik a rozvoj zemědělských subjektů, A.1.3 Místní trhy, regionální produkty, A.2.1 Pracovní příležitosti, sladění rodinného a pracovního života, A.2.2 Další/profesní vzdělávání, A.3.1 Chytrá/efektivní veřejná správa, A.3.2 Strategický rozvoj území, B.3.2 Městská a obecní muzea a obecní profesionální knihovny, B.3.4 Zlepšení nabídky a přitažlivosti území, C.1.3 Dostupné/sociální bydlení, C.2.1 Služby a obchod, C.3.1 Mateřské školy, dětské skupiny, C.3.2 Základní školy a C.3.3 Zájmové a neformální vzdělávání. Intervence v oblasti zavádění vysokorychlostního internetu a digitalizace jsou úzce provázány s elektronizací různých agend, s možnostmi využívání moderních technologií, systémů vzdělávání, zavádění inovací, s aplikací chytrých řešení apod.

Opatření D.3.3 Odolnost a adaptace na klimatické změny, D.3.2 Lesy, A.1.2 Zemědělství – podmínky pro vznik a rozvoj zemědělských subjektů spolu souvisí jak věcně tak časově. Intervence v oblasti ochrany přírody a krajiny společně s adaptačními opatřeními spolu souvisí, doplňují a ovlivňují i s intervencemi v oblasti zemědělství a lesnictví.

### 3.4 Popis inovativních rysů strategie

Inovativní rysy strategie CLLD MAS Podchlumí jsou znázorněny formou vazeb na principy Chytrého venkova a na globální trendy na venkově.

Tabulka 6 Vazba opatření SCLLD na principy Chytrého venkova

Principy Chytrého venkova	Opatření Strategického rámce SCLLD	Stručný popis návaznosti
A. Podpora (sociálních) inovací	A.1.1 Podnikání – podmínky pro vznik a rozvoj MSP, řemesel a služeb A.1.2 Zemědělství– podmínky pro vznik a rozvoj zemědělských subjektů A.2.1 Pracovní příležitosti, sladění rodinného a pracovního života A.2.2 Další/profesionální vzdělávání B.1.2 Komunitní život	Princip podpory inovací včetně sociálních implementují opatření zaměřená na inovace v oblasti podnikání, zaměstnanosti, vzdělávání a dalších oblastech života na venkově.
B. Lokální ekonomika založená na využívání místních zdrojů	A.1.1 Podnikání – podmínky pro vznik a rozvoj MSP, řemesel a služeb A.1.2 Zemědělství– podmínky pro vznik a rozvoj zemědělských subjektů A.1.3 Místní trhy, regionální produkty B.3.4 Zlepšení nabídky a přitažlivosti území	Princip lokální ekonomiky založené na využívání místních zdrojů je implementován v rámci opatření podporující místní podnikatele, zemědělce, ale i kulturní dědictví na venkově.
C. Vzdělání a chytrí lidé (lidský kapitál)	A.2.1 Pracovní příležitosti, sladění rodinného a pracovního života A.2.2 Další/profesionální vzdělávání C.3.1 Mateřské školy, dětské skupiny C.3.2 Základní školy C.3.3 Zájmové a neformální vzdělávání	Princip vzdělaných a chytrých lidí na venkově implementují opatření podporující různé formy vzdělávání pro různé věkové skupiny obyvatel s vazbou na rozvoj podnikání a zvýšení zaměstnanosti.
D. Dobré vládnutí a partnerství komunit	A.3.1 Chytrá/efektivní veřejná správa A.3.2 Strategický rozvoj území A.3.3 Meziobecní, regionální i přeshraniční spolupráce B.1.2 Komunitní život	Princip dobrého vládnutí a partnerství komunit implementují opatření podporující veřejnou správu včetně spolupráce v regionu v různých oblastech života na venkově.
E. Kvalitní a dostupná infrastruktura a vybavenost	D.1.1 Bezpečná doprava D.1.2 Udržitelná doprava a čistá mobilita D.2.1 Technická infrastruktura D.2.2 ICT infrastruktura B.1.1 Infrastruktura pro kulturní, společenské, sportovní a zájmové aktivity C.2.1 Služby a obchod	Princip kvalitní a dostupné infrastruktury a vybavenosti implementují opatření zaměřená na zajištění dopravní dostupnosti, technické infrastruktury včetně internetu a občanské vybavenosti, ale i veřejného prostoru.
F. Ekologicky a energeticky šetrné hospodářství	D.3.1 Šetrné a odpovědné udržitelné hospodaření D.3.3 Odolnost a adaptace na klimatické změny A.1.1 Podnikání – podmínky pro vznik a rozvoj MSP, řemesel a služeb	Princip ekologicky a energeticky šetrného hospodářství implementují opatření podporující aktivity v environmentálních oblastech, s vazbou na klimatickou změnu i v ekonomickém sektoru.
G. Udržitelné zemědělství šetrné ke krajině	A.1.2 Zemědělství– podmínky pro vznik a rozvoj zemědělských subjektů D.3.2 Lesy D.3.3 Odolnost a adaptace na klimatické změny	Princip udržitelného zemědělství šetrného ke krajině implementují opatření zaměřená místní zemědělskou produkci i opatření s vazbou na ochranu a tvorbu krajiny.

Tabulka 7 Vazba opatření SCLLD na globální trendy na venkově

Globální trendy na venkově	Opatření Strategického rámce SCLLD	Stručný popis návaznosti
A. Demografické změny	A.2.1 Pracovní příležitosti, sladění rodinného a pracovního života A.2.2 Další/profesionální vzdělávání B.1.2 Komunitní život C.1.1 Sociální služby a infrastruktura C.1.2 Podmínky pro zdraví C.1.3 Dostupné/sociální bydlení	Na trend demografických změn se zaměřují v řešeném území opatření, která řeší dostupnost bydlení, služeb a další občanské vybavenosti včetně pracovních příležitostí na venkově.
B. Digitální transformace	D.2.2 ICT infrastruktura A.1.1 Podnikání – podmínky pro vznik a rozvoj MSP, řemesel a služeb A.1.2 Zemědělství – podmínky pro vznik a rozvoj zemědělských subjektů A.3.1 Chytrá/efektivní veřejná správa	Na trend digitální transformace v řešeném území reagují opatření zaměřená na zavádění vysokorychlostního internetu a podporu digitalizace a elektronizace agend jak v oblasti podnikání, tak veřejné správy.
C. Vazba město – venkov	A.3.1 Chytrá/efektivní veřejná správa A.3.2 Strategický rozvoj území A.3.3 Meziobecní, regionální i přeshraniční spolupráce	Na trend posilování vazeb mezi městem a venkovem v řešeném území reagují opatření zaměřená na podporu veřejné správy, plánování a řízení v území včetně spolupráce s krajským městem.
D. Nízkouhlíkové a oběhové hospodářství	D.3.1 Šetrné a odpovědné udržitelné hospodaření A.1.1 Podnikání – podmínky pro vznik a rozvoj MSP, řemesel a služeb A.1.2 Zemědělství – podmínky pro vznik a rozvoj zemědělských subjektů	Na trend zavádění nízkouhlíkového a oběhového hospodářství reagují v řešeném území opatření řešící ekologizaci činností z antropogenní činnosti včetně podpory tzv. zelené ekonomiky.
E. Lokální řešení zajištění veřejných služeb	C.3.1 Mateřské školy, dětské skupiny C.3.2 Základní školy C.3.3 Zájmové a neformální vzdělávání C.1.1 Sociální služby a infrastruktura C.1.2 Podmínky pro zdraví A.3.1 Chytrá/efektivní veřejná správa	Na trend lokálního zajištění veřejných služeb cílí v řešeném území opatření zaměřená na dostupnost sociálních a zdravotních služeb, vzdělávání a další občanské vybavenosti včetně veřejné správy.

## 4. Implementační část

### 4.1 Popis řízení včetně řídicí a realizační struktury MAS

**Místní akční skupina MAS Podchlumí, z. s.** (dále jen „MAS Podchlumí“) byla založena na sklonku roku **2005**. Název regionu Podchlumí je dán polohou na svazích výrazného terénního hřbetu – **chlumu**, prudce spadajícího do rovinatého Polabí a ze severu oddělujícího území od drsného podhůří Krkonoš.

MAS Podchlumí, z.s. pracuje metodou **LEADER** založené na principu zdola nahoru. Filozofie metody LEADER vychází z přesvědčení, že jedině místní společenství dobře zná silné a slabé stránky daného regionu a je schopno samo dobře řešit své vlastní problémy.

MAS Podchlumí, z. s. je **spolkem podle zákona č. 89/2012 Sb., občanský zákoník**, v platném znění. Jde o **místní partnerství** tvořené fyzickými a právníckými osobami (členy) hájícími veřejné a soukromé socioekonomické zájmy působícími na území města a obcí okresu Hořice, které vyslovily souhlas s realizací SCLLD 21+ MAS Podchlumí, z. s. na svém území. MAS Podchlumí splňuje podmínky kontroly dodržování **standardů**<sup>1</sup> místních akčních skupin dané Ministerstvem pro místní rozvoj.

**Účelem spolku** je všestranná podpora trvalého rozvoje daného území, při maximálním využití potenciálu místních lidských a přírodních zdrojů, zejména aktivitami a jednotlivými projekty ve prospěch obcí, neziskových organizací, drobných podnikatelů, malých a středních podniků a dalších subjektů působících na území MAS Podchlumí z. s.

MAS má v souladu s podmínkami pro standardizaci ustaveny tzv. **povinné orgány**, jejichž činnost a pravomoci jsou podrobně uvedeny ve [Stanovách MAS Podchlumí, z. s.](#) **Další dokumentace MAS** je umístěna na [webu MAS](#). Realizace jednotlivých akčních plánů SCLLD se bude řídit příslušnou dokumentací zpracovanou dle požadavků příslušného ŘO.

Povinné orgány MAS:

- **Valná hromada** – nejvyšší orgán MAS. *Kompetence stručně: zaměření MAS, SCLLD a její provádění, dokumenty a vnitřní předpisy vč. stanov, hospodaření a rozpočet vč. roční závěrky a výroční zprávy, zájmové skupiny, volby orgánů, závazky (úvěry, půjčky), územní působnost, podstatné změny vůči veřejnému rejstříku, členské příspěvky apod.*
- **Rada spolku** – výkonný a rozhodovací orgán MAS. *Kompetence stručně: vznik/zrušení členství, pracovněprávní vztah s vedoucím pracovníkem pro SCLLD, výzvy MAS vč. hodnocení, výše alokace a výběr projektů, žádosti MAS, podmínky půjček a úvěrů, vedlejší hospodářská činnost, vedení účetnictví, rozpočty, směrnice, roční závěrka MAS, evaluační plán SCLLD (schválení) apod.*
- **Výběrová komise** – výběrový orgán MAS. *Kompetence stručně: věcné hodnocení projektů, návrh pořadí projektů k výběru.*
- **Dozorčí komise** – kontrolní orgán MAS. *Kompetence stručně: sledování a kontrola činnosti a hospodaření MAS, výroční zpráva, soulad se zákony a pravidly/standardsy, metodika způsobu výběru projektů, dodržování a odvolání žadatelů, monitoring a hodnocení SCLLD, evaluační plán SCLLD (tvorba).*

**Předseda** spolku je individuálním jednočlenným statutárním orgánem MAS. **Předseda Rady spolku** je místopředsedou spolku.

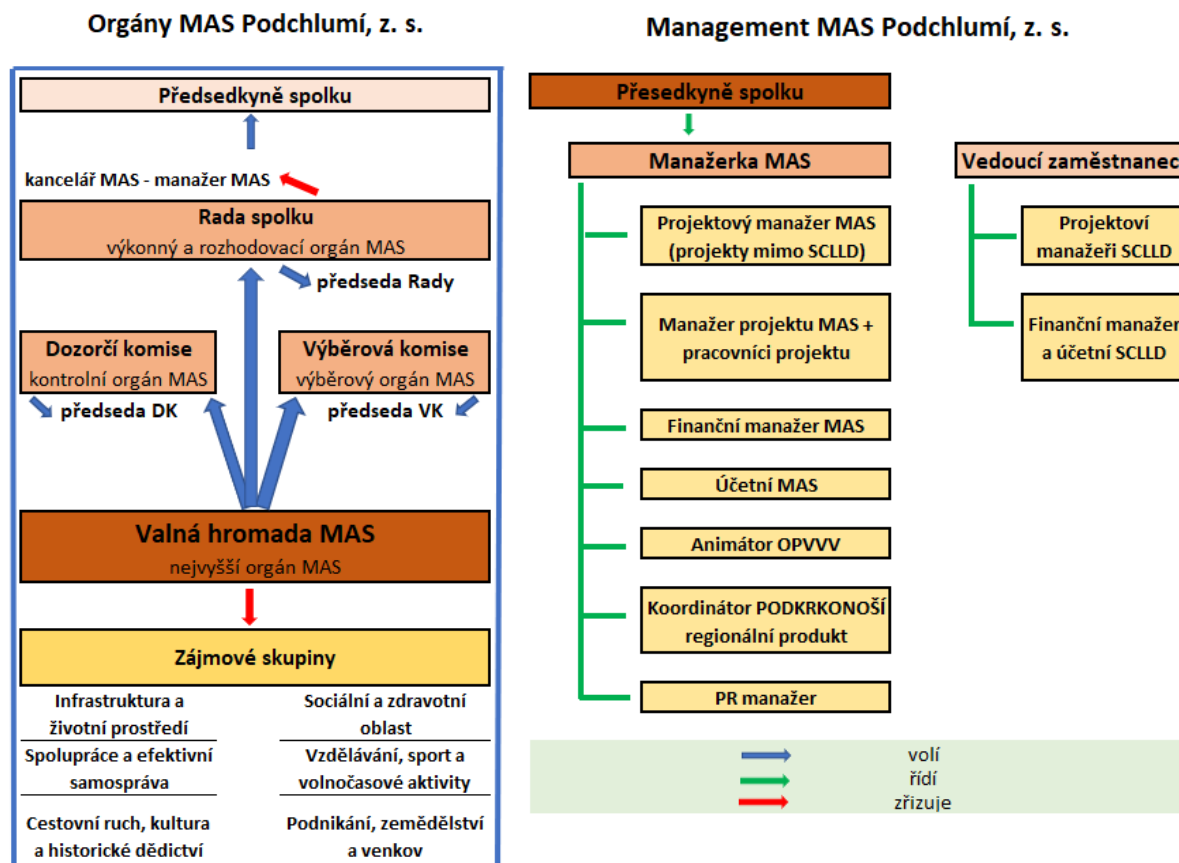
MAS má zřízenou **kancelář MAS** v Holovousích 39, Hořice a má pověřeného zaměstnance na pozici vedoucího zaměstnance pro realizaci SCLLD, který je schválen rozhodovacím orgánem MAS, a

---

<sup>1</sup> **Standardy MAS** představují soubor požadavků na institucionální a funkční nastavení místních akčních skupin definovaných Metodikou pro standardizaci MAS v programovém období 2014-2020 i 2021-2027. Blíže stanovují podmínky, které musí MAS splnit, aby mohla žádat o podporu implementace SCLLD a podporu administrativních kapacit MAS z evropských fondů.

zodpovídá za řízení realizace SCLLD. MAS má další zaměstnance pro realizaci SCLLD, provoz kanceláře MAS, další činnost MAS mimo SCLLD včetně svých projektů. Aktuální seznam zaměstnanců, kontakty na ně a na statutárního zástupce MAS jsou zveřejněny na [webu MAS](#).

Obrázek 3 Řídící a organizační struktura MAS Podchlumí, z. s.



Zdroj: SCLLD MAS Podchlumí

## 4.2 Popis animačních aktivit

MAS Podchlumí bude i v období 2021-2027 klást vysoký důraz na animační aktivity v zájmovém území a dbát na znalost místní situace. Animační aktivity budou zahrnovat všechny činnosti MAS v rámci realizace SCLLD mimo administraci projektů konečných žadatelů/příjemců. Důraz klade na **partnerský a osobní přístup s žadateli/příjemci**. Poskytuje konzultace a metodickou pomoc při tvorbě a administraci jejich záměrů a projektů (zejména ve vztahu k naplňování Akčního plánu SCLLD) včetně sdílení informací ohledně dotačních možností v území. Dále provádí školení pro žadatele, ověření jejich způsobilosti a hledání vhodného dotačního titulu. Obec MAS informuje o vhodných dotačních možnostech nejen ve výzvách MAS, ale i možnosti národní, regionální, místní. MAS má navázány komunikační vazby také s ostatními MAS v Královéhradeckém kraji.

Se svými **členy a dalšími aktéry** v území komunikuje kancelář MAS především osobně, využívá osvědčené **komunikační metody a moderní komunikační nástroje**. Místní akční skupina právě aktualizuje své webové stránky, aby byly i nadále hlavním zdrojem informací pro obyvatele regionu, vedle místních periodik a zpravodajů obcí, sociálních sítí. MAS pravidelně informuje své členy o činnosti MAS na setkání Valné hromady 2x ročně a na jednání orgánů MAS, dále formou dotazníků, emailovou či telefonickou komunikací. I nadále bude MAS spoluorganizovat a podporovat regionální akce, což umožňuje prohlubování vazeb v území, zpětnou vazbu k činnosti MAS, sběr námětů k dalším aktivitám apod.



Další animační činností MAS je i šíření povědomí o **chytrých řešeních** v území (inovacích, nástrojích SMART), aktivitách sloužících k propojení aktérů rozvoje v území (aktivity pro tvorbu/zvýšení sociálního kapitálu). Pokračovat bude i ve své **koordinační roli**, kterou plnila v období 2014 – 2020 (místní akční plán vzdělávání, strategické plánování obcí, koordinace aktivit v oblasti komunitní energetiky, komunitní plánování sociálních služeb apod.). Animační činnosti se nevztahují pouze k naplňování Akčních plánů, ale i k naplňování **všech cílů Strategického rámce SCLLD**. Animační činnost umožňuje prověřovat průběžně, zda v daném období jsou SCLLD a Akční plán či podmínky výzev nastaveny reálně a **adekvátně ke stavu a aktuálním potřebám území**.

Stručné shrnutí činností v rámci animace:

- mapování území a vyhledávání potenciálních žadatelů,
- usnadnění výměny informací mezi zúčastněnými stranami,
- dotační poradenství,
- podpora získávání finančních prostředků do území,
- vzdělávání, osvěta, informování,
- poradenství v čerpání finančních prostředků v rámci Akčních plánů SCLLD,
- podpora inovací smart řešení,
- síťování a koordinace komunity v rámci regionu,
- podpora a prohlubování vzájemné spolupráce a partnerství v území,
- přenos znalostí a zkušeností mimo region.

### 4.3 Popis monitoringu a evaluace strategie

Cílem monitoringu a evaluace, je zajistit informace o míře naplňování cílů SCLLD, jejich indikátorů a činnosti MAS.

MAS Podchlumí bude provádět monitorovací a evaluační činnosti v souladu s metodickým pokynem pro využití integrovaných nástrojů a regionálních akčních plánů v programovém období 2021–2027 a v souladu s doplňujícími metodickými instrukcemi Ministerstva pro místní rozvoj, odboru regionální politiky. Pro sledování a vyhodnocování plnění jednotlivých opatření Akčních plánů budou ze strany jednotlivých ŘO stanoveny povinné indikátory z NČI<sup>2</sup>. Hodnoty těchto indikátorů budou sledovány v monitorovacím systému.

Kromě povinných monitorovacích a evaluačních činností bude MAS Podchlumí podobně jako v minulém programovém období provádět vlastní aktivity související s vyhodnocováním naplňování strategie. Průběžná evaluace bude prováděna např. vyhodnocováním naplňování monitorovacích indikátorů a finančního čerpání v rámci akčního plánu a jeho jednotlivých programových rámců. V případě zjištění odchylek od plánovaných hodnot jsou vyhodnoceny příčiny a nastavena odpovídající opatření, např. změna v procesu animace, zvýšení metodické podpory žadatelům či úprava hodnot ve finančních plánech programových rámců. Na základě průběžné evaluace jsou také připravovány výzvy MAS a jejich přesné zacílení, např. výběr jen některých aktivit v rámci opatření programového rámce do dané výzvy.

Součástí evaluace je i výroční zpráva, která informuje veřejnost o činnosti MAS a realizaci SCLLD.

Hlavními orgány MAS Podchlumí zodpovědnými za monitoring a evaluační aktivity jsou kancelář MAS a Dozorčí komise (kontrolní orgán MAS). Valná hromada schvaluje zprávu o činnosti Dozorčí komise, mezi které patří také zodpovědnost za monitoring a hodnocení SCLLD. Dozorčí komise zpracovává evaluační plán SCLLD, který schvaluje Rada spolku.

---

<sup>2</sup> Národní číselník indikátorů



#### 4.3.1 Indikátory na úrovni strategických cílů Strategického rámce SCLLD

SCLLD má definované vlastní indikátory na úrovni strategických cílů Strategického rámce SCLLD. Plnění indikátorů bude průběžně sledováno na úrovni specifických cílů a vyhodnoceno následovně v rámci jednoho strategického cíle. Za sledování hodnot těchto indikátorů je odpovědná MAS.

Tabulka 8 Indikátory na úrovni strategických cílů

SCLLD Strategický cíl	Indikátor	Měrná jednotka	Výchozí hodnota	Cílová hodnota
<b>Strategický cíl A</b> Konkurenceschopnost území	Počet aktivit vedoucích ke zvýšení konkurenceschopnosti území	počet	0	20
<b>Strategický cíl B</b> Image území	Počet aktivit vedoucích ke zlepšení image území	počet	0	15
<b>Strategický cíl C</b> Sociální zázemí	Počet aktivit vedoucích ke zlepšení sociálního zázemí	počet	0	10
<b>Strategický cíl D</b> Dostupné, moderní a environmentálně příznivé území	Počet aktivit vedoucích k dostupnému, modernímu a environmentálně příznivému území	počet	0	10

## 5. Povinná příloha – Čestné prohlášení

Čestně prohlašuji, že údaje a informace uvedené v žádosti o podporu strategie Komunitně vedeného místního rozvoje pro období 2021–2027 (Koncepční část) jsou pravdivé. Rovněž čestně prohlašuji, že údaje uvedené v žádosti o podporu strategie Komunitně vedeného místního rozvoje pro období 2021–2027 (Koncepční část) jsou shodné s údaji poskytnutými v rámci procesu kontroly dodržování standardů MAS.