



KRAJSKÝ ÚŘAD KARLOVARSKÉHO KRAJE
odbor školství, mládeže a tělovýchovy

**Dlouhodobý záměr vzdělávání a rozvoje vzdělávací soustavy
Karlovarského kraje 2012**

V Karlových Varech dne 19. dubna 2012

Mgr. Monika Šperglová
vedoucí odboru školství, mládeže a tělovýchovy

Obsah

	Použité zkratky	4
	Úvod	6
1	Rozvoj společnosti a vzdělávání	7
1.1	Mezinárodní a meziregionální souvislosti	7
1.2	Hlavní trendy v oblasti ekonomiky a vzdělávání v Karlovarském kraji	9
1.3	Demografická projekce jako faktor kvantitativního vývoje jednotlivých úrovní vzdělávání	12
2	Strategie rozvoje vzdělávání v kraji	13
2.1	Předškolní vzdělávání	14
	Vliv demografického vývoje na předškolní vzdělávání	14
	Obsah vzdělávání a jeho změny	15
2.2	Základní vzdělávání a povinná školní docházka	15
	Vliv demografického vývoje na základní vzdělávání	15
	Základní vzdělávání a nižší ročníky 6 a 8letých gymnázií	16
	Obsah vzdělávání a jeho změny	16
	Hodnocení výsledků vzdělávání žáků v 5. a 9. ročnících základních škol	17
	Vlastní hodnocení škol	17
2.3	Střední vzdělávání	18
	Vliv demografického vývoje na oblast středního vzdělávání	18
	Obsah vzdělávání a jeho změny	19
	Reforma maturitní zkoušky	19
	Reforma závěrečné zkoušky	19
	Rozvoj odborného vzdělávání	20
2.4	Vyšší odborné vzdělávání	21
	Vliv demografického vývoje na vyšší odborné vzdělávání	21
	Změny v obsahu a organizaci vyššího odborného vzdělávání	22
2.5	Jazykové, umělecké, environmentální a speciální vzdělávání, informační a komunikační technologie	22
	Podpora výuky cizích jazyků	22
	Podpora informačních a komunikačních technologií	23
	Vzdělávání k udržitelnému rozvoji	23
	Základní školy speciální	24
	Základní umělecké školy	24
	Zájmové vzdělávání	25
2.6	Přístup k terciárnímu vzdělávání	26
3	Podporované oblasti	26
3.1	Optimalizace nabídky vzdělávání	26
	Vliv demografického vývoje	26
	Uplatnitelnost absolventů na trhu práce	28
3.2	Podpora pedagogickým pracovníkům	29
	Odborná kvalifikace pedagogických pracovníků	29
	Další vzdělávání pedagogických pracovníků	30
	Odměňování pedagogických pracovníků a kariérní systém	31
3.3	Rovné příležitosti ve vzdělávání	32
	Vzdělávání dětí, žáků a studentů se speciálními vzdělávacími potřebami, inkluzivní vzdělávání	32
	Vzdělávání dětí, žáků a studentů nadaných	34
	Zlepšení klimatu ve školách a školských zařízeních	34
3.4	Systém poradenství	35
	Pedagogicko-psychologické poradenství	35
	Kariérové poradenství	36
3.5	Ústavní a ochranná výchova	36

3.6	Další vzdělávání v rámci celoživotního učení	37
	System uznávání výsledků dalšího vzdělávání	38
4	Financování školství v kraji	38
4.1	Financování ze státního rozpočtu	38
4.2	Financování z veřejných prostředků	41
4.3	Financování z fondů Evropské unie	42
4.4	Financování z rozvojových programů	42
	Závěr	44

Použité zkratky:

AJ	Anglický jazyk
AP	asistent pedagoga
ČR	Česká republika
ČŠI	Česká školní inspekce
DD	dětský domov
DDM	dům dětí a mládeže
DM	domov mládeže
DVPP	další vzdělávání pedagogických pracovníků
DZ ČR	Dlouhodobý záměr vzdělávání a rozvoje vzdělávací soustavy České republiky
DZ KK	Dlouhodobý záměr vzdělávání a rozvoje vzdělávací soustavy Karlovarského kraje
ERDF	evropský fond regionálního rozvoje
ESF	Evropský sociální fond
EU	Evropská unie
EVVO	environmentální vzdělávání, výchova a osvěta
FKSP	fond kulturních a sociálních potřeb
FPE	fakulta pedagogická
FS	fond soudržnosti EU
HDP	hrubý domácí produkt
ICT	informační a komunikační technologie
IPPP	institut pedagogicko-psychologického poradenství ČR
KK	Karlovarský kraj
KUR	Krajská umělecká rada
KÚ	krajský úřad
KVC	krajské vzdělávací centrum
LMP	lehké mentální postižení
MK	metodické kabinet
MP	metodický pokyn
MPSV	Ministerstvo práce a sociálních věcí
MŠ	mateřská škola
MŠMT	Ministerstvo školství, mládeže a tělovýchovy
NIDV	Národní institut pro další vzdělávání
OECD	Organizace pro hospodářskou spolupráci a rozvoj
OON	ostatní osobní náklady
ONIV	ostatní neinvestiční výdaje
OP VK	operační program Vzdělávání pro konkurenceschopnost
OP ŽP	operační program Životní prostředí
OSPOD	orgán sociálně-právní ochrany dětí
OŠMT	odbor školství, mládeže a tělovýchovy
PPP	pedagogicko-psychologická poradna
RgŠ	regionální školství
RVP	rámcový vzdělávací program
RVP ZV	rámcový vzdělávací program pro základní vzdělávání
RLZ	rozvoj lidských zdrojů
SOČ	středoškolská odborná činnost
SPC	speciálně pedagogické centrum
SPV	středisko praktického vyučování
SŠ	střední škola
SVP	středisko výchovné péče
SVP	speciální vzdělávací potřeby
ŠPZ	školská poradenská zařízení

ŠS	školní statek
ŠVP	školní vzdělávací program
UNIV	uznávání výsledků neformálního vzdělávání a informálního učení v sítích škol
VOŠ	vyšší odborná škola
VŠ	vysoká škola
VÚP	Výzkumný ústav pedagogický
ZČU	Západočeská univerzita v Plzni
ZŠ	základní škola
ZUŠ	základní umělecká škola

Úvod

Dlouhodobý záměr vzdělávání a rozvoje vzdělávací soustavy Karlovarského kraje je zpracováván na základě ustanovení § 9 odst. 2 zákona č. 561/2004 Sb., o předškolním, základním, středním, vyšším odborném a jiném vzdělávání (školský zákon), ve znění pozdějších předpisů.

Vyhláška č. 15/2005 Sb., kterou se stanoví náležitosti dlouhodobých záměrů, výročních zpráv a vlastního hodnocení školy, ve znění pozdějšího předpisu, upravuje mimo jiné rámcovou strukturu a obsah tohoto strategického dokumentu a termíny jeho předkládání a zveřejňování v orgánech kraje.

DZ KK je zásadní dokument kraje pro rozvoj krajské vzdělávací soustavy, který je zpracováván v souladu se Strategií celoživotního učení ČR a s Dlouhodobým záměrem vzdělávání a rozvoje vzdělávací soustavy České republiky, čímž je zajištěna harmonizace koncepčních představ státu a jednotlivých krajů. DZ KK je významným nástrojem řízení vzdělávací soustavy kraje a umožňuje vytvářet prostor pro dlouhodobý rozvoj vzdělávání a hodnocení jeho realizace. DZ KK 2012 vychází a navazuje na DZ ČR 2011 - 2015, posuzuje změny v rozvoji společnosti a jejich vliv na vzdělávání a stanovuje hlavní strategické směry rozvoje vzdělávání pro další období. DZ KK 2008 stanovil v souladu s DZ ČR 2007 šest strategických směrů, ve kterých se promítaly základní trendy obsahových změn ve vzdělávání a další tři strategické směry byly stanoveny Karlovarským krajem s ohledem na zajištění efektivity vzdělávací soustavy kraje v návaznosti na finanční zdroje, se snahou zlepšit vzdělanostní strukturu obyvatel v kraji a s akcentem na podporu aktivního využívání volného času. Vyhodnocení nastavených cílů je součástí jednotlivých kapitol části Strategie rozvoje vzdělávání v kraji a části Podporované oblasti DZ KK 2012.

Stěžejním cílem DZ KK 2012 pro následující období je zvýšit kvalitu a efektivitu vzdělávání a konkurenceschopnost kraje. Obdobně jako předchozí DZ KK se i tento zabývá vzdělávací soustavou v kraji bez rozdílu zřizovatelů a napříč všemi vzdělávacími segmenty. První kapitola **Rozvoj společnosti a vzdělávání** vychází z mezinárodních a meziregionálních souvislostí a hlavních trendů ekonomiky ČR a Karlovarského kraje, popisuje možnosti spolufinancování z Evropského sociálního fondu a obsahuje demografickou projekci jako faktor kvantitativního vývoje jednotlivých úrovní vzdělávání. Ve druhé kapitole **Strategie rozvoje vzdělávání v kraji** je stručně vyhodnocen stav v jednotlivých segmentech vzdělávací soustavy a jsou uvedeny záměry kraje na další období se zaměřením na vybraná témata rozvoje vzdělávání. Kromě toho jsou stanoveny cíle a opatření potřebná k jejich realizaci, dále je předkládán návrh rozvojových projektů, včetně návrhu finančního zajištění. Ve třetí kapitole **Podporované oblasti** jsou vytyčeny návrhy důležitých opatření ve vybraných oblastech a podpora navrhovaných změn. Čtvrtá kapitola **Financování školství v kraji** se zaměřuje na hodnocení finančního zajištění vzdělávání ze státního rozpočtu a ESF v uplynulém období a popisuje předpokládaný vývoj v dalším období. V poslední páté kapitole **Závěr** jsou shrnuty zásadní poznatky z jednotlivých kapitol.

1. Rozvoj společnosti a vzdělávání

1.1 Mezinárodní a meziregionální souvislosti

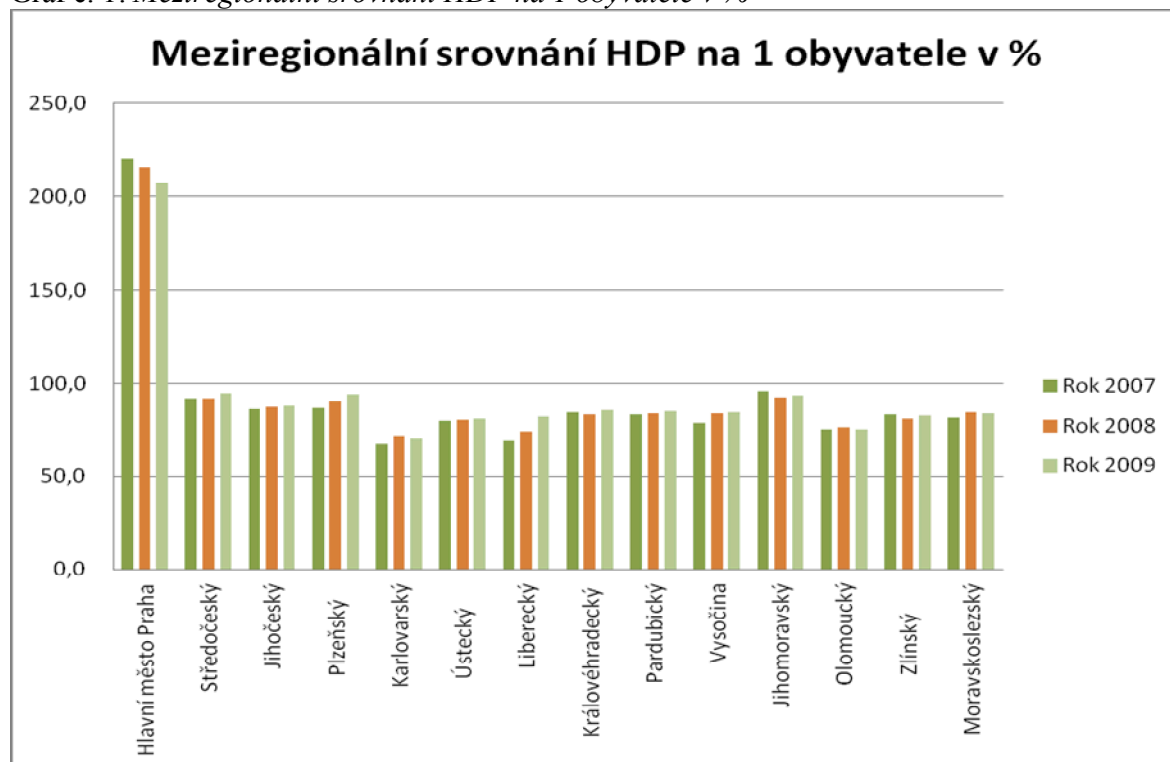
Ekonomický vývoj

Ekonomický vývoj prodělal od roku 2008 (tj. od předchozího DZ KK) řadu významných změn. Celosvětový ekonomický vývoj předurčila v roce 2007 globální ekonomická krize, na kterou musely vlády států reagovat změnami ve svých politických prioritách. Jednotlivé země tak v reakci na krizi přijaly širokou škálu opatření, zejména v oblasti investic do infrastruktury, daní, trhu práce, regulačních reforem a obchodní politiky.

Ekonomická krize citelně dopadla také na trh práce. Ve všech členských zemích EU došlo k nárůstu počtu nezaměstnaných, v září roku 2010 dosáhla míra nezaměstnanosti 9,6 %, v porovnání s rokem 2009 však zůstala na stejné úrovni. Obtížná je situace na trhu práce pro mladé lidi pod 25 let, jejichž nezaměstnanost je dlouhodobě vysoká a dosahovala v září 2010 v zemích EU 20,3 %. Česká republika patří v EU k zemím s nejnižší mírou nezaměstnanosti (6,9 %).

Podobný vývoj postihl rovněž Karlovarský kraj, který zasáhla ekonomická krize v podobě výrazného ekonomického útlumu tradičních odvětví (keramický průmysl, cestovní ruch), čímž došlo ke zvýšení nezaměstnanosti způsobené těmito strukturálními problémy. V meziregionálním srovnání HDP na jednoho obyvatele v rámci České republiky připadá Karlovarskému kraji poslední místo.

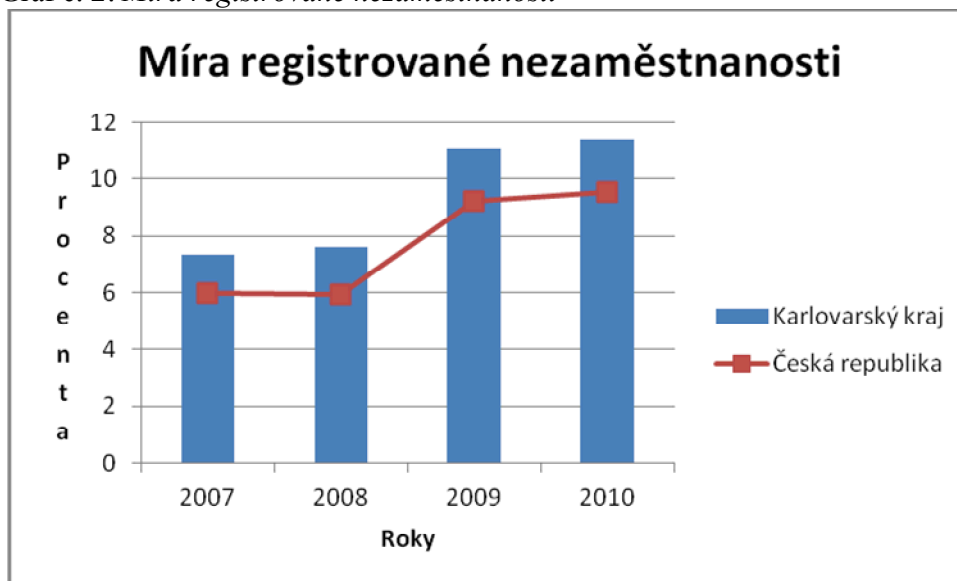
Graf č. 1: Meziregionální srovnání HDP na 1 obyvatele v %



Zdroj: ČSÚ

Míra registrované nezaměstnanosti v Karlovarském kraji za sledované období kopírovala vývoj míry nezaměstnanosti v České republice. Blíže to ukazuje následující graf.

Graf č. 2: Míra registrované nezaměstnanosti



Zdroj: ČSÚ

Karlovarský kraj se až do roku 2003 pohyboval mírně pod průměrnou úrovní míry nezaměstnanosti v ČR. Po roce 2004 se však situace kraje zcela změnila. Silný hospodářský růst se mu do značné míry vyhnul a velmi silný pokles míry nezaměstnanosti prakticky ve všech krajích ČR se zde nedostavil a Karlovarský kraj je tak jediným krajem v ČR, kde se míra nezaměstnanosti mezi lety 2003–2007 zvýšila. Naopak míra nezaměstnanosti dále rostla s mírným poklesem až od roku 2007, ten však byl zastaven hned následující rok v důsledku celosvětové ekonomické krize a jejích dopadů na českou ekonomiku. Pokud v roce 2003 patřilo Karlovarskému kraji 8. místo podle míry nezaměstnanosti s tím, že jej dělilo pouze 1,2 procentního bodu od kraje s druhou nejnižší nezaměstnaností, tak v roce 2009 byl krajem s nejvyšší nezaměstnaností v Česku. V roce 2010 se situace kraje poněkud zlepšila, když se za něj zařadily kraje Ústecký a Moravskoslezský (podle dat k 30. 11. 2010).

Celkově se nezaměstnanost v Karlovarském kraji pohybuje dlouhodobě nad republikovým průměrem, a to o necelé 2 procentní body. Pro snížení nezaměstnanosti pod republikovou úroveň je potřeba zvýšení počtu volných pracovních míst, a to zejména prostřednictvím přílivu nových investorů z tuzemska i zahraničí. Základním předpokladem je však nabídka dostupné, kvalitní a kvalifikované pracovní síly. V tomto směru hraje významnou roli vzdělávací nabídka, která by měla odrážet poptávku na trhu práce.

Vývoj ve vzdělávání

O 21. století se hovoří jako o století „informační společnosti,“ z čehož vyplývají i nové nároky na vzdělávání. V současnosti je kladen hlavní důraz na znalosti, informace, učení a schopnosti lidí je získávat. Nové technologie, které umožňují růst produktivity, vyžadují nové trendy v organizaci a mezinárodní dělbě práce. Tím se zvyšují nároky na kvalifikovanou pracovní sílu a vzdělávací systém se proto musí těmto novým trendům přizpůsobit. To platí i pro Karlovarský kraj, neboť v opačném případě dojde k prohlubování nepříznivého vývoje a celkovému zaostávání kraje. Pro budoucí rozvoj kraje je však na druhou stranu nezbytné, aby absolventi škol nacházeli v kraji odpovídající zaměstnání. Optimálním stavem by bylo, kdyby vzdělávací nabídka středních škol odpovídala poptávce na trhu práce a měla na základě včasných požadavků zaměstnavatelů možnost pružně reagovat na případné změny.

Rovněž Evropská komise navrhuje jednotlivým státům, aby uzpůsobily své vzdělávací systémy tak, aby lépe odpovídaly potřebám zaměstnavatelů a poskytly mladým lidem nové dovednosti pro nová povolání. Hlavními klíčovými oblastmi podle Evropské komise jsou:

- vybavit žáky schopnostmi, které v životě potřebují,
- zajistit kvalitní vzdělávání pro každého,
- zlepšit kvalitu učitelů a zaměstnanců škol.

Velký důraz je kladen na podporu celoživotního učení, které je v dnešní rychlé době nepostradatelným pomocníkem a nástrojem k soustavnému doplňování znalostí a dovedností. Je proto potřeba podporovat další vzdělávání v rámci celoživotního učení, a to i na regionální úrovni. Strategický rámec evropské spolupráce ve vzdělávání a odborné přípravě stanovuje čtyři hlavní cíle, které jsou zaměřeny na celoživotní učení:

- realizace celoživotního učení a mobility,
- zlepšení kvality a efektivity vzdělávání a odborné přípravy,
- prosazení spravedlivosti, sociální soudržnosti a aktivního občanství,
- zlepšení kreativity a inovací, včetně podnikatelských schopností, na všech úrovních vzdělávání a odborné přípravy.

Naplňováním výše uvedených cílů by mělo dojít ke snížení podílu žáků, kteří předčasně opouštějí vzdělávací systém, ke zvýšení účasti dospělých na celoživotním učení, ke snížení podílu žáků s problémy v základních dovednostech, ke zvýšení účasti na vzdělávání v raném věku a ke zvýšení podílu mladých lidí s dokončeným terciárním vzděláním.

1.2 Hlavní trendy v oblasti ekonomiky a vzdělávání v Karlovarském kraji

Ekonomický vývoj

Hospodářská recese a příliv levného zboží ze zahraničí, zejména z asijských zemí, vedly k útlumu a v některých případech i k ukončení výroby v tradičních odvětvích Karlovarského kraje (textilní průmysl, výroba skla a porcelánu). Tento vývoj pouze prohloubil již tak špatnou ekonomickou situaci kraje. Odvětvová struktura hospodářství kraje dle provedené analýzy odpovídá úrovni, jakou měla ČR před třiceti lety a z tohoto pohledu je zřejmé, že kraj bude muset podstoupit řadu změn, aby se v ekonomické úrovni dostal alespoň na republikový průměr.

Hlavní cíle Karlovarského kraje na období 2011–2015

Globální cíle stanovené Programem rozvoje kraje:

- růst ekonomické konkurenceschopnosti kraje,
- růst atraktivity kraje pro jeho obyvatele.

Opatření k naplnění cílů:

- rozvoj podnikání,
- rozvoj infrastruktury,
- rozvoj cestovního ruchu a lázeňství,
- rozvoj lidských zdrojů,
- ochrana životního prostředí,
- rozvoj sociálních služeb,
- rozvoj zdravotnictví,
- řízení a správa.

Rozvoj lidských zdrojů:

- podpora počátečního a dalšího vzdělávání,
- podpora změn v oborové struktuře středních škol, která bude odpovídat potřebám zaměstnavatelů,
- podpora tvorby zázemí pro vědecko-výzkumné aktivity,
- podpora spolupráce zaměstnavatelů a škol na tvorbě a inovaci výukových programů,
- podpora trvale udržitelného rozvoje v oblasti vzdělávání,
- podpora kulturních a vzdělávacích aktivit zaměřených na získání vazby na region,
- podpora sportu jakou nejúčinnějšího nástroje v boji proti sociálně patologickým jevům u dětí a mládeže.

Karlovarský kraj v současnosti zpracovává nový program rozvoje kraje na období let 2014 - 2020, který bude rovněž odrážet požadavky a potřeby obsažené v tomto dlouhodobém záměru.

Evropský sociální fond a globální granty Karlovarského kraje

V rámci programového období let 2007 - 2013 může Karlovarský kraj, resp. jeho příspěvkové organizace vykonávající činnost škol nebo školských zařízení, čerpat finanční prostředky z Operačního programu Vzdělávání pro konkurenceschopnost, a to prostřednictvím individuálních a grantových projektů. Daný operační program má celkem 4 prioritní osy, a to:

1. Počáteční vzdělávání
2. Terciární vzdělávání, výzkum a vývoj
3. Další vzdělávání
4. Systémový rámec celoživotního učení

Karlovarský kraj a jeho příspěvkové organizace využívaly zejména prioritní osu 1 a 3. Následující tabulka zaznamenává počty schválených projektů příspěvkových organizací Karlovarského kraje v rámci globálních grantů.

Tabulka č. 1: *počet schválených projektů (k datu 9. 1. 2012)*

Oblast podpory	Počet schválených projektů podaných krajskými příspěvkovými organizacemi
1.1 - Zvyšování kvality ve vzdělávání	21
1.2 - Rovné příležitosti dětí a žáků vč. dětí a žáků se speciálními vzdělávacími potřebami	1
1.3 - Další vzdělávání pracovníků škol a školských zařízení	9
3.2 - Podpora nabídky dalšího vzdělávání	3

Z tabulky vyplývá, že v rámci několika kol výzev globálních grantů uspěly příspěvkové organizace kraje nejvíce v oblasti podpory 1.1, naopak v oblasti podpory 1.2 byl úspěšný pouze jeden projekt.

Prostředky z Evropského sociálního fondu budou k dispozici i v následujícím programovém období 2014+. O tom, v jaké struktuře a na jaké oblasti podpory budou operační programy zaměřeny, se vede diskuze.

Vývoj ve vzdělávání

Vzdělanostní struktura populace udává míru vzdělanosti obyvatel dané země a do jisté míry vypovídá také o struktuře školského systému. Čím vyšší je vzdělanostní úroveň obyvatelstva, tím

vyšší jsou jeho šance na progresivní vývoj a na vyšší životní úroveň. Vysoce vzdělaná populace je základním a nezbytným předpokladem pro sociální a ekonomický růst společnosti i jedince. Ačkoliv se vzdělanostní úroveň obyvatelstva ČR pozvolna zvyšuje, v Karlovarském kraji naopak zůstává stále nízká, optimální není ani z hlediska struktury, což dokládají údaje v následující tabulce.

Tabulka č. 2: *Obyvatelstvo ve věku 15+ podle dosaženého vzdělání (%) - 3. čtvrtletí 2010*

	nejvýše základní	střední bez maturity	střední s maturitou	VŠ	alespoň s maturitou
Hlavní město Praha	9,1	19,5	42,1	29,3	71,3
Jihomoravský kraj	15,8	34,1	33,8	16,2	50,1
Plzeňský kraj	15,1	37,4	34,9	12,5	47,4
Středočeský kraj	15,6	37,1	34,8	12,4	47,3
Královéhradecký kraj	14,6	38,8	35,0	11,5	46,6
Jihočeský kraj	16,5	36,9	35,1	11,4	46,5
Pardubický kraj	15,5	39,6	33,8	11,1	44,9
Moravskoslezský kraj	18,2	37,2	32,0	12,5	44,5
Olomoucký kraj	18,6	37,4	33,3	10,7	44,0
Zlínský kraj	18,1	37,9	31,8	12,2	44,0
Vysočina	16,6	39,3	33,9	10,1	44,0
Liberecký kraj	16,6	39,8	33,0	10,6	43,6
Karlovarský kraj	22,9	36,7	32,7	7,4	40,1
Ústecký kraj	22,3	39,7	30,0	8,0	38,0
Česká republika	16,3	35,3	34,4	13,9	48,4

Zdroj: ČSÚ, Výběrové šetření pracovních sil

Ruku v ruce s ekonomickými změnami musí i s ohledem na nepříznivý demografický vývoj v počtu žáků nastupujících do středního vzdělávání dojít také ke změnám ve vzdělávací nabídce středních škol. Jejich současná oborová struktura je dostatečně široká a odpovídá požadavkům zaměstnavatelů. Faktem však zůstává, že v návaznosti na oborovou skladbu jednotlivých škol, v důsledku zákonem nastaveného systému financování přímých výdajů na vzdělávání (normativně podle počtu žáků konkrétní školy) a kompetenci ředitele školy stanovit počty přijímaných žáků do jednotlivých oborů vzdělání, nabídka volných míst v rámci přijímacího řízení v posledních letech vysoce překračuje poptávku danou počtem žáků vycházejících ze základních škol. V důsledku této skutečnosti se dlouhodobě nenaplnuje řada trhem práce požadovaných oborů vzdělání s výučním listem a zároveň se narůstající počet uchazečů bez patřičných studijních předpokladů vzdělává v oborech středního vzdělání s maturitní zkouškou. Navíc, zájem o vzdělávání v maturitních oborech je nerovnoměrně rozložený na celé spektrum nabídky, uchazeči a jejich zákonní zástupci preferují ekonomicky zaměřené obory a obory gymnaziální, kde svou roli hrají i ambice pokračovat ve studiu na vysoké škole, podstatně menší zájem je o obory technické a přírodovědné. S tímto problémem se však potýká nejen Karlovarský kraj, ale i celá ČR.

Z uvedeného vyplývá, že vhodným řešením jak reagovat na pokles počtu žáků ve středních školách, zároveň zajistit efektivní využívání finančních prostředků vkládaných do vzdělávání krajem i státem a reflektovat na požadavky trhu práce, je klást důraz na kvalitu uchazečů zejména pokračováním v přijímacích zkouškách a celkovým zpřísněním kritérií přijímacího řízení do maturitních oborů a současně harmonizovat vzdělávací nabídku a poptávku v oblasti středního vzdělávání snížením celkového počtu nabízených míst.

Vedle toho je nezbytné reagovat na ekonomický vývoj v kraji uzpůsobením vzdělávací nabídky, a to ve spolupráci s místními sociálními partnery (zaměstnavatelé, úřady práce). To přináší pro

kraj neméně důležitý úkol aktivní politikou a účinnou osvětou motivovat žáky k získání vzdělání v oborech potřebných pro rozvoj kraje.

S tímto rovněž úzce souvisí změny v požadavcích zaměstnavatelů na profil absolventa střední školy:

- znalost cizích jazyků,
- schopnost práce s informačními a komunikačními technologiemi,
- základní technické a řemeslné dovednosti, ve specializovaných provozech i znalost složitějších výrobních zařízení např. CNC strojů,
- komunikační dovednosti,
- adaptabilita a flexibilita,
- samostatnost a zodpovědnost,
- týmová práce,
- ochota dále se vzdělávat.

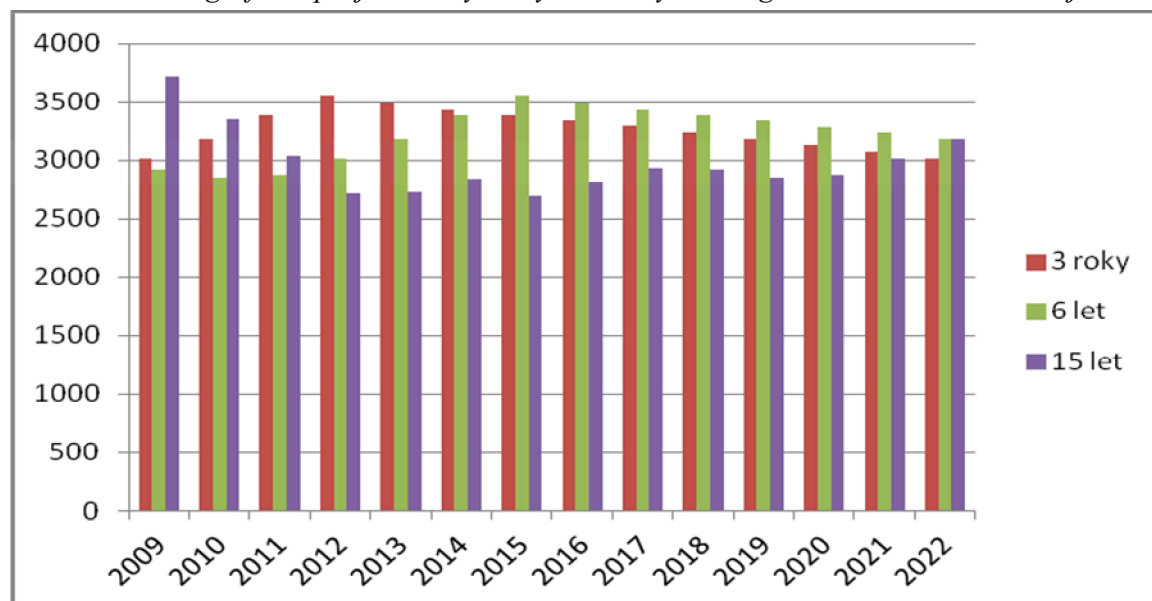
Na tyto požadavky musí školy reagovat akcentováním příslušných kompetencí ve svých školních vzdělávacích programech a ve vlastní výuce tak, aby byli všichni žáci vybaveni schopnostmi, které v životě potřebují a jsou žádané ze strany zaměstnavatelů. Je třeba zajistit kvalitní vzdělávání pro každého (rozšíření přístupu k předškolnímu vzdělávání, snížení míry předčasného ukončování školní docházky, zlepšení podpory žákům se speciálními vzdělávacími potřebami v rámci běžné výuky), a v neposlední řadě usilovat o zlepšení kvality učitelů a zaměstnanců škol (větší míra a vyšší kvalita vzdělávání učitelů, efektivnější nábor učitelů, pomoc vedoucím pracovníkům ve školách ve snaze zaměřit se na zlepšení učení).

1.3 Demografická projekce jako faktor kvantitativního vývoje jednotlivých úrovní vzdělávání

Tabulka č. 3: *Demografická projekce u vybraných věkových kategoriích v Karlovarském kraji*

Věk/Rok	2009	2010	2011	2012	2013	2014	2015	2016	2017	2018	2019	2020	2021	2022
3	3015	3183	3387	3553	3490	3438	3392	3344	3293	3236	3180	3123	3066	3010
6	2920	2854	2876	3015	3183	3387	3553	3489	3437	3391	3343	3291	3236	3180
15	3721	3352	3033	2721	2728	2846	2697	2816	2937	2918	2852	2874	3012	3181

Graf č. 3: *Demografická projekce u vybraných věkových kategoriích v Karlovarském kraji*



Mateřské školy

V Karlovarském kraji bylo k 31. 8. 2011 provozováno celkem 123 mateřských škol zřizovaných v naprosté většině obcemi. Z územního hlediska jsou mateřské školy rozloženy rovnoměrně do všech okresů Karlovarského kraje. Celkové kapacity mateřských škol jsou využity na 90 %, přičemž u 45 % z nich je kapacita naplněna.

Základní školy

V Karlovarském kraji působilo k 31. 8. 2011 celkem 113 základních škol, které byly v naprosté většině zřizovány obcemi. Nejvíce základních škol se nachází v okrese Karlovy Vary. Základní školy jsou umístěny ve větším počtu zejména v obcích s rozšířenou působností. Celkové kapacity základních škol jsou využity na 56 %. Pokles nenaplněnosti základních škol bude v nejbližších letech kompenzován demografickým vývojem a nárůstem počtu dětí ve věku povinné školní docházky. Zřizovatelé základních škol musí s ohledem na ekonomickou únosnost, demografický vývoj a současnou naplněnost posoudit efektivitu provozu svých základních škol, případně přistoupit k jejich optimalizaci.

Střední školy

V Karlovarském kraji působilo k 31. 8. 2011 celkem 38 středních škol, z nichž 70 % zřizoval Karlovarský kraj. Z územního hlediska se největší počet škol nachází v okrese Karlovy Vary, z hlediska obcí je nejvíce středních škol v Karlových Varech, následuje Sokolov a na třetím místě je město Cheb společně s Mariánskými Lázněmi. Kapacita středních škol je využita na 70 %. S ohledem na pokles počtu žáků středních škol bude muset Karlovarský kraj zefektivnit vynakládání finančních prostředků na tyto školy a zvažovat další redukci počtu středních škol včetně změn v oborové struktuře při zohlednění požadavků trhu práce.

Vyšší odborné školy

V Karlovarském kraji působí celkem čtyři vyšší odborné školy, tři v okrese Karlovy Vary a jedna v okrese Cheb. V roce 2009 činila jejich naplněnost 62,3 %.

2 Strategie rozvoje vzdělávání v kraji

Strategie rozvoje vzdělávání v regionu je založena na analýze předchozího vývoje, zhodnocení dosaženého stavu i na celkové ekonomické a společenské situaci. Vnějšími faktory, které negativně ovlivňují vzdělávání, jsou zejména důsledky finanční a hospodářské krize, které nutí snižovat výdaje na veřejné rozpočty a efektivně využívat prostředky, které jsou k dispozici, a dále postupující demografický propad počtu žáků, který se bude minimálně do roku 2020 projevovat zejména v oblasti středního a vyššího odborného vzdělávání.

Současně je ale nutné konstatovat, že podle dostupných zdrojů se české školství a samozřejmě i školství krajské nachází ve fázi, kdy výsledky vzdělávání žáků mají již několik let sestupnou tendenci. Příčiny tohoto stavu by měly být podrobeny hlubší analýze s cílem reagovat nejen na samotné zhoršující se výsledky českých žáků, ale dále i na skutečnost, že se dlouhodobě nedaří ve společnosti posilovat prestiž školství a motivační faktory pro efektivní práci škol a pedagogických pracovníků nejsou dostačující. V důsledku toho je nutné uvést pedagogické aspekty vzdělávání do lepšího souladu s vnějšími okolnostmi současné společenské situace.

V uplynulém období byla ve všech segmentech vzdělávání rozvíjena kurikulární reforma. Kraj podporoval další vzdělávání pedagogických pracovníků zejména ve spolupráci s NIDV. Realizací projektů v rámci OP VK bylo zahájeno vybudování systému DVPP v kraji. Na kurikulární

reformu navazuje podpora kariérového poradenství, a to především činností poradenských zařízení a spoluprací s výchovnými poradci ve školách.

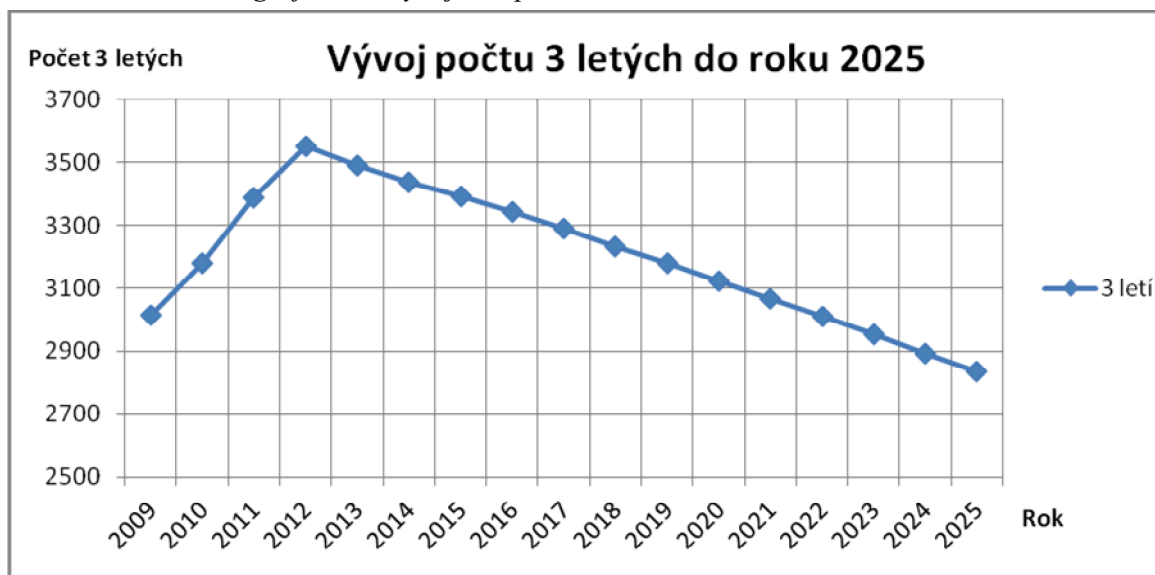
Základním principem a určujícím motivem DZ KK, který vychází z DZ ČR 2011, je zejména zvýšit kvalitu a efektivitu vzdělávání a tím i konkurenceschopnost kraje. Za tímto účelem je nezbytné klást důraz na následující témata:

- zvýšení kvality vzdělávání,
- nové metody hodnocení škol,
- optimalizace nabídky vzdělávání,
- rozvoj odborného vzdělávání,
- podpora pedagogickým pracovníkům.

2.1 Předškolní vzdělávání

Vliv demografického vývoje na předškolní vzdělávání

Graf č. 4: *Vliv demografického vývoje na předškolní vzdělávání*



Předškolní vzdělávání je ovlivněno vývojem počtu tříletých dětí v kraji. Již několik uplynulých let tento počet vzrůstal a kulminuje v roce 2012, kdy by mělo být dosaženo největšího počtu dětí vstupujících do mateřských škol. Od roku 2013 v dalších více jak deseti letech se podle demografických údajů bude populace tříletých snižovat. Tento vývoj se zajisté odrazí v naplněnosti mateřských škol. Kapacity mateřských škol v jednotlivých obcích nejsou naplňovány stejnoměrně, v některých případech se v průběhu předchozích let objevovaly kapacitní nedostatky. Zásadním ovlivněním kapacitních potřeb je míra účasti dvou okrajových věkových skupin, a to věkové skupiny dětí starších 5 let, a věkové skupiny dětí 2letých.

Kvalitu předškolního vzdělávání ovlivňuje v některých lokalitách nedostatek míst v mateřských školách. Vliv kraje je v tomto případě omezený, protože odpovědnost za zřizování mateřských škol mají obce a je třeba v tomto ohledu poukázat na nezastupitelný vliv obecních samospráv na uspokojování předpokládané potřeby umístění dětí v mateřských školách v souvislosti s územními plány daného území, případně s plánovanou výstavbou nových bytových kapacit.

Obsah předškolního vzdělávání a jeho změny

Vzdělávací dokumenty v oblasti předškolního vzdělávání jsou vcelku stabilizované. Česká školní inspekce hodnotí pozitivně poměrně vysokou úroveň podpory individuálních potřeb dětí, oblast výchovy ke zdraví a partnerskou spolupráci především s rodiči dětí. V MŠ jsou nejčastěji využívány školní projekty, v nichž spolupracují rodiče dětí.

Negativní zjištění jsou většinou v těch oblastech, které jsou v souvislosti se zavedením vzdělávání podle RVP pro školy zcela nové (např. ze zpracování integrovaných bloků není zřejmé, jak se s nimi bude dále pracovat, neobsahují jasné vymezení okruhů činností a očekávaných výstupů). Určité nedostatky vykazuje systém hodnocení.

Navrhovaná opatření v oblasti předškolního vzdělávání

Opatření	Zodpovídá	Realizace
Doporučit obcím – zřizovatelům mateřských škol, aby byla zajištěna předpokládaná kapacita mateřských škol, případně byla učiněna další opatření k zajištění optimální účasti dětí na předškolním vzdělávání včetně dětí se speciálními vzdělávacími potřebami.	kraj, obce	doporučení starostům a ředitelům MŠ
Pokračovat v metodické podpoře realizace reformy v předškolním vzdělávání.	kraj, obce	školy, KVC
Podporovat péči o žáky se speciálními vzdělávacími potřebami.	kraj, ředitelé škol	spolupráce se ŠPZ, zřizování tříd s UVP, funkcí AP
Podporovat rozvoj v oblasti logopedické péče, v oblasti přípravy dětí a rodičů k zahájení povinné školní docházky.	kraj, obce	spolupráce se SPC
Při vhodných podmínkách a odpovídajícím personálním zabezpečení podporovat seznamování dětí s cizím jazykem přiměřeným způsobem odpovídajícím jejich věku.	kraj, obce	školy, projekty
Podporovat polytechnickou výchovu v mateřských školách.	kraj, obce	školy, projekty

2.2 Základní vzdělávání a povinná školní docházka

Vliv demografického vývoje na základní vzdělávání

Od roku 2011 dochází v kraji k populačnímu nárůstu šestiletých. Tento vývoj by měl pokračovat i v následujících čtyřech letech a poté by mělo asi deset dalších let docházet k pozvolnému snižování počtu šestiletých dětí na stav odpovídající stavu současnému. Z grafu vyplývá, že počet dětí nastupujících do 1. ročníku základních škol se bude do roku 2015 navyšovat. Opět i v tomto segmentu vzdělávání dochází v kraji k nestejnomyšlnému vývoji v jednotlivých obcích, které mají hlavní roli zřizovatele základních škol. Vzhledem k poměrně značnému propadu v počtu dětí plnících povinnou školní docházku v předchozích letech, nehrozí nebezpečí nedostatečných kapacit škol. Naopak určité zvýšení počtu dětí v základním vzdělávání by se vhodně odrazilo ve větší průměrné naplněnosti tříd základních škol, což by se projevilo v příznivějším finančním zajištění.

Graf č. 5: Vliv demografického vývoje na základní vzdělávání



Základní vzdělávání a nižší ročníky 8letých gymnázií

Závažným problémem základního vzdělávání je bezpochyby nadále se zvyšující podíl žáků, kteří v průběhu povinné školní docházky odcházejí zejména do 8letých gymnázií. Další odliv žáků s lepšími vzdělávacími výsledky ze ZŠ do gymnázií by nadále kvalitativně prohloubil diferenciaci mezi těmito druhy škol. Zmiňovaný podíl se v kraji průběžně zvyšuje, a to z hodnoty 7,3 % v roce 2003 na 11,9 % v roce 2008 a dokonce až na 12,4 % v roce 2010. Tento trend je nežádoucí nejen z hlediska kvantitativního (původním záměrem bylo přijímat cca 4 %), ale i kvalitativního. Konkurence základních škol s víceletými gymnázii posilovaná i populačním poklesem nevede k optimálnímu vývoji kvality ve vzdělávání, naopak zvyšuje se tím nežádoucí selektivita školství. Ve společnosti je sdíleno přesvědčení, že rozdělování dětí v rámci povinného vzdělávání do výběrových a nevýběrových větví je správné, což ovšem neodpovídá žádoucím trendům ve vzdělávání.

Karlovarský kraj jako zřizovatel středních škol, které nabízejí tento obor vzdělání, přijme opatření cílená ke snížení počtu tříd, do nichž budou žáci přijímáni tak, aby se podíl počtu žáků odcházejících do 8letých gymnázií snížil na 5 – 10 % tak, jak deklaruje DZ ČR.

Obsah vzdělávání a jeho změny

Základní vzdělávání prošlo z hlediska stanovování jeho obsahu za poslední období významnou změnou. Rámcové a školní vzdělávací programy vymezily základní rámec pro výuku a z výsledků realizovaných šetření ve školním roce 2008/2009 vyplývá, že pozitivním trendem je nárůst inovací v obsahu základního vzdělávání, ale současně lze usuzovat, že problémy jsou v efektivní podpoře při vzniku ŠVP a jeho realizaci – materiálního, organizačního nebo personálního charakteru. Metodickou podporu potřebují ZŠ především pro práci s průřezovými tématy a pro dopracování učebních plánů.

Podle některých dalších doporučení by bylo účelné zavést do kurikulárních materiálů evaluační standardy, a to případně i na úrovni ročníkových výstupů. V dalším období by měl být opět kladen důraz na závaznost učiva, na zvýšení prostupnosti mezi školami, kvalitní profesní přípravu učitelů a podporu předmětových didaktik.

Hodnocení výsledků vzdělávání žáků v 5. a 9. ročnících základních škol

Projekty zjišťování výsledků vzdělávání žáků 5. a 9. ročníků ZŠ financované MŠMT a jednotlivými kraji byly realizovány již od roku 2005, v letech 2005 a 2006 se zjišťování výsledků uskutečnilo v omezeném rozsahu (2005 – v Karlovarském kraji, 2006 – v Karlovarském,

Libereckém kraji a kraji Vysočina), naposledy byl realizován v roce 2007, kdy se ho zúčastnily všechny kraje. Výsledky vzdělávání byly ověřovány prostřednictvím testů zaměřených na zjišťování dovedností v českém jazyce, matematických a obecných dovedností.

V současné době zahájilo MŠMT přípravu na spuštění pravidelného zjišťování výsledků vzdělávání na úrovni 5. a 9. ročníků ZŠ, které je v současné době pilotně ověřováno a plošně bude zahájeno od školního roku 2012/2013. Cílem je využít výsledky testování zejména pro vlastní hodnocení školy, orientaci žáka ve vlastních znalostech, dovednostech a předpokladech pro postup do středního vzdělávání a pro přijímací řízení do středních škol. Výsledky zjišťování zejména v prvních letech budou poskytovány pouze žákům a školám. Po zavedení celého systému (spolu s doprovodnými informacemi např. o socio-ekonomickém zázemí žáků, úrovni vybavení školy apod.) by bylo vhodné je propojit např. s hodnocením ČŠI s cílem analyzovat práci škol s horšími výsledky. V této souvislosti bude RVP ZV doplněn o evaluační standard vycházející z očekávaných výstupů, případně budou tyto očekávané výstupy zpřesněny.

Vlastní hodnocení škol

Od roku 2009 byla celá řada škol zapojena do celostátního individuálního projektu „Autoevaluace – Vytváření systému a podpora škol v oblasti vlastního hodnocení“ (Cesta ke kvalitě). Cílem projektu je podpořit školy v jejich autoevaluačních procesech, nabídnout jim komplexní metodickou podporu, školení, možnost setkávání a příležitost vzájemně si předat zkušenosti. Projekt nabízí komplexní teoretickou a metodologickou základnu pro provádění vlastního hodnocení a vhodné propojení vlastního hodnocení školy k externí evaluaci ve spolupráci s ČŠI a zástupci zřizovatelů.

Navrhovaná opatření v oblasti základního vzdělávání

Opatření	Zodpovídá	Realizace
Podporovat školy při zjišťování výsledků vzdělávání v 5. a 9. ročníku.	kraj, obce	doporučení ředitelům
Podporovat propojení vlastního hodnocení školy s připravovaným testováním žáků v 5. a 9. ročnících ZŠ a dalšími nástroji externího hodnocení.	kraj, obce	doporučení ředitelům
Podporovat posílení významu kariérového poradenství na 2. stupni základní školy, a to zejména zapojením co největšího počtu zaměstnavatelů do procesu volby vzdělávací dráhy žáka.	kraj, ředitelé škol	podporou projektů a jejich udržitelnosti, doporučením ředitelům škol
Podporovat rozvoj polytechnického vzdělávání za účelem posílení zájmu o technické obory.	obce, ředitelé škol	doporučení ředitelům, projekty
Podporovat péči o žáky se speciálními vzdělávacími potřebami.	kraj, ředitelé škol	spolupráce se ŠPZ, zřizování tříd s UVP, PT, funkcí AP, projekty
Podporovat vzdělávání ředitelů škol a zástupců zřizovatelů, a to zejména v oblasti kontroly úrovně vzdělávání a přijímání opatření při zjištění nedostatků.	kraj, obce	doporučení ředitelům, spolupráce s KVC a NIDV

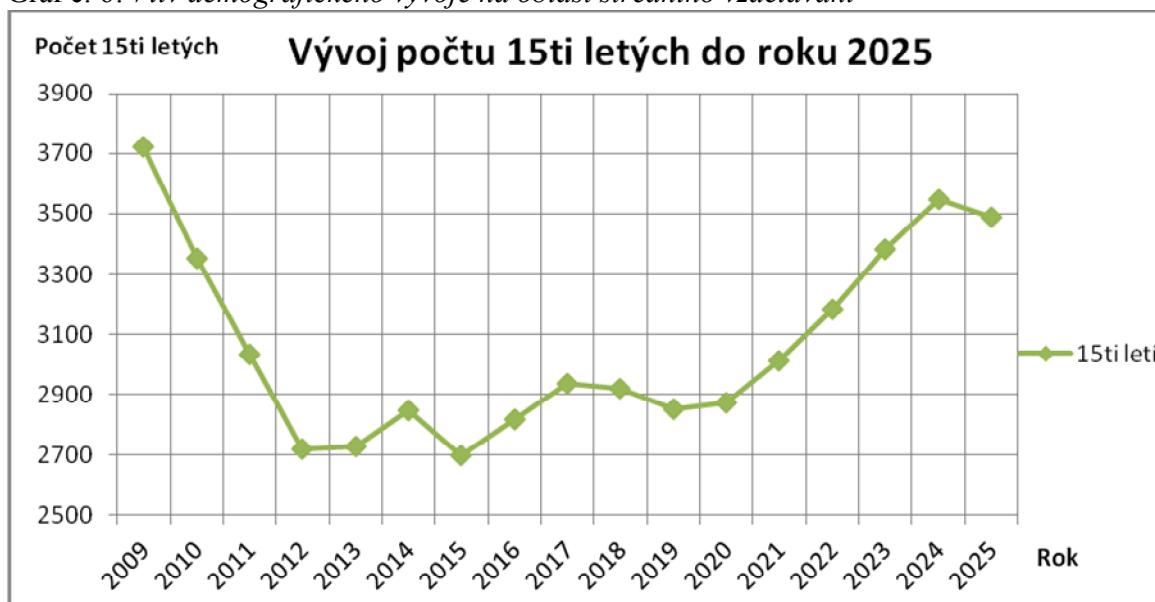
Podporovat další vzdělávání pedagogických pracovníků, a to zejména v oblasti předmětových didaktik.	kraj	spolupráce s KVC (DVPP, MK)
---	------	-----------------------------

2.3 Střední vzdělávání

Vliv demografického vývoje na střední vzdělávání

Již několik let dochází k výraznému demografickému propadu v kategorii 15letých a tím samozřejmě i v počtu žáků v oblasti středního vzdělávání. Pokles počtu 15letých započal v roce 2006 a graduje zejména v letech 2009 až 2012. Ačkoli od roku 2012 do roku 2014 dojde v počtu 15letých k mírnému zvýšení, v roce 2015 bude počet této věkové kategorie opět v poklesu, který však není tak výrazný. Celkový propad počtu žáků ve středním vzdělávání bude ještě v dalších nejméně třech letech dost výrazně ovlivňovat naplněnost středních škol a průměrnou naplněnost tříd, a to právě vinou nenaplnění počtu přijímaných žáků v předchozích letech. Z uvedeného vyplývá, že nejméně do roku 2020 bude mít situace v počtech žáků ve středním vzdělávání sestupný trend.

Graf č. 6: Vliv demografického vývoje na oblast středního vzdělávání



Kromě vlivu demografického propadu budou střední vzdělávání ovlivňovat i další faktory, např. nová maturitní zkouška, vývoj nástavbového studia (očekává se například, že nová maturitní zkouška ovlivní budoucí volbu uchazečů o vzdělávání, zejména v oblasti nástavbového studia).

Obsah vzdělávání a jeho změny

Změna obsahu vzdělávání v oblasti středních škol byla doprovázena zásadními změnami ve struktuře oborů, jejichž počet byl poměrně výrazně redukován. V uplynulých školních letech pokračoval ve školách přechod na výuku podle vlastních ŠVP, které si školy zpracovaly v souladu s RVP a jež přinášejí pro práci učitelů větší svobodu, ale zároveň větší odpovědnost za její výsledky.

V dalším období je nezbytné poskytovat cílenou metodickou podporu při zavádění ŠVP do praxe konzultačními návštěvami ve školách, přípravou e-learningových kursů k problémovým tématům

pro pedagogické pracovníky středních škol, šířením metodiky, tvorby a inovace ŠVP a příkladů dobré praxe odborných škol. Podporovat technické a přírodovědné odborné vzdělávání využíváním tzv. šablon, tedy předpřipravených typizovaných projektů a poskytovat cílenou metodickou a didaktickou podporu.

Z tematické zprávy ČŠI o hodnocení souladu dokumentů ŠVP a RVP ve středním vzdělávání v gymnáziích vyplynulo, že k silným stránkám ŠVP ve čtyřletých gymnáziích a ve vyšším stupni 8letých gymnázií patří zpracování profilu absolventa a dobré vymezení strategických priorit školy. Vysoké hodnocení mají i ve schopnosti aktivní spolupráce s partnery a zabezpečení výuky mimořádně nadaných žáků. Gymnázia ve svých ŠVP dobře zpracovala zapojení do dlouhodobých projektů a mezinárodní spolupráci. Naopak ke slabým stránkám ŠVP ve sledovaných oborech patří zabezpečení výuky žáků se sociálním a zdravotním znevýhodněním, rámcové stanovení vzdělávacího obsahu předmětů. Vymezení očekávaných výstupů ŠVP není plně v souladu s RVP, v rozpracování průřezových témat chybí konkretizace námětů a činností v ročníku.

Podle realizovaného výzkumu OECD výsledky a kvalita výuky v tříletých učebních programech nedosahují úrovně, která je ve čtyřletých všeobecně vzdělávacích a odborných studijních programech, a je tedy potřeba zlepšit výuku a systematicky hodnotit kvalitu všeobecného vzdělávání v programech odborného vzdělávání a přípravy, usilovat o zvyšování rozsahu praktického vyučování v reálném pracovním prostředí, vytvořit národní standardy kvality pro přípravu žáků na pracovišti (pracoviště fyzických nebo právnických osob, zaměstnavatelů, firem, podniků apod.)

Reforma maturitní zkoušky

Příprava nové maturitní zkoušky byla několikrát ovlivněna změnami školského zákona, které oddálily její zahájení. Novela školského zákona z roku 2007 posunula zahájení reformy maturitní zkoušky na rok 2010 a rozložila ji na období let 2010 – 2012. Nová maturitní zkouška v povinné části společné zkoušky má dvě úrovně obtížnosti, základní a vyšší, z nichž si mohou žáci volit. Klíčovou součástí přípravy nové maturitní zkoušky byla generální zkouška její společné části.

Reforma závěrečné zkoušky

Celostátně dochází k postupné realizaci reformy závěrečné zkoušky, která má zvýšit kvalitu vzdělávání žáků v oborech vzdělání s výučním listem. Od roku 2005 probíhá reforma prostřednictvím řešení projektů podporovaných Evropským sociálním fondem: Kvalita I (2005 - 2008) a Nová závěrečná zkouška (2009 - 2012). Podstatou nové závěrečné zkoušky je jednotné zadání pro určitý obor vzdělání, na jehož vývoji spolupracují učitelé odborných škol se zástupci zaměstnavatelů. Sjednocování požadavků na závěrečnou zkoušku vede ke zvyšování srovnatelnosti výsledků vzdělávání ve školách a má významný vliv na kvalitu přípravy žáků a jejich dobré uplatnění v praxi.

Rozvoj odborného vzdělávání

Klíčovým prvkem rozvoje odborného školství je z hlediska vzdělávání spolupráce škol a zaměstnavatelů v oblasti odborné přípravy. Praktické vyučování představuje nedílnou složku přípravy žáků k budoucímu povolání a lze je konat ve školách i v podnicích. Problematika zajišťování praktického vyučování závisí na konkrétních oborech vzdělání, možnostech škol a v neposlední řadě na možnostech zaměstnavatelů. Celkově se ovšem jeví, že ze systémového hlediska je současná odborná příprava nedostatečná. Je nezbytné věnovat větší pozornost zejména kvalitě přípravy na pracovišti, k čemuž by jistě přispěly legislativně cílené pobídky pro školy, zaměstnavatele i žáky.

Od konce roku 2008 je uplatňován „Akční plán podpory odborného vzdělávání“, jehož významnou součástí je motivační program spolupráce škol a zaměstnavatelů. Ten by měl přinést některé významné systémové kroky vedoucí k oboustranně výhodnému legislativními rámci umožňujícímu zvýšení podílu praktického vyučování na pracovišti. Avšak ani tato systémová podpora z centra není všelékem na stávající nedostatečný stav. Kraj i další zřizovatelé jednotlivých škol musí působit na lokální zaměstnavatele tak, aby bylo v jejich interním zájmu budovat pro svůj podnik kvalitní budoucí personální zajištění v řadách absolventů škol. Dobře nastavená politika v oblasti spolupráce se zaměstnavateli vedoucí k uplatnitelnosti mladých lidí na pracovním trhu napomáhá zamezovat cyklickým výkyvům na trhu práce. Je velmi přínosné, pokud se samotní zaměstnavatelé a další sociální partneři mohou podílet jak na tvorbě vzdělávacích programů, tak i na hodnocení výstupů z odborného vzdělávání. Možná účast odborníků z praxe při ukončování vzdělávání v SŠ se jeví jako důležitý systémový krok propojující počáteční přípravu s reálným prostředím na budoucím pracovišti. Dalším významným krokem a nezbytným řešením rozvoje odborného vzdělávání je zajišťování kvality odborného vzdělávání v souvislosti s evropskými aktivitami a iniciativami. Jedním z navrhovaných dílčích procesů implementace je začlenění vybraných evropských indikátorů do stávajícího systému externího hodnocení odborného školství v rámci kompetencí ČŠI. Potřeba podpory v oblasti zkvalitnění ŠVP a metodické pomoci vyústila v zapojení do projektu vzniku KVC při Gymnáziu Sokolov a dále finanční podporou udržitelnosti projektu „Správná volba“.

Navrhovaná opatření v oblasti středního vzdělávání

Opatření	Zodpovídá	Realizace
Podporovat zajištění metodické pomoci při zavádění ŠVP do praxe (konzultační návštěvy ve školách, kurzy k problémovým tématům pro pedagogické pracovníky středních škol).	kraj, ředitelé škol	spolupráce s KVC
Podporovat zlepšení výuky a systematické hodnocení kvality vzdělávání v programech odborného vzdělávání.	kraj, ředitelé škol	spolupráce s ČŠI a KVC
Podporovat technické a přírodovědné odborné vzdělávání využíváním tzv. šablon.	kraj, ředitelé škol	podpora projektů
Podporovat poskytování cílené metodické a didaktické podpory.	kraj	spolupráce s KVC
Podporovat konzultační a poradenskou činnost v oblasti tvorby metodologických nástrojů a dokumentů kurikulární reformy.	kraj	spolupráce s KVC
Podporovat další kroky v reformě maturitní zkoušky a závěrečné zkoušky.	kraj, ředitelé škol	spolupráce s KVC, ČŠI a NIDV
Podporovat a realizovat vyhodnocování výsledků maturitní zkoušky.	kraj, ředitelé škol	spolupráce KÚ, ČŠI a ředitelů škol
Posílit kvalitu vzdělávání v oborech vzdělání s maturitní zkouškou.	kraj, ředitelé škol	pokračování v konání přijímacích zkoušek
Prohlubovat spolupráci s úřadem práce, zaměstnavateli a dalšími sociálními partnery.	kraj, ředitelé škol	zapojení v projektech,

		pravidelná setkání, konzultace strategických záměrů a dokumentů
Posílit prestiž odborného vzdělávání, propagovat technické obory a řemesla, podporovat větší zapojení zaměstnavatelů do vzdělávacího procesu (stáže učitelů odborných předmětů, pomoc při modernizaci a vybavenosti odborných učeben a dílen ve školách), zavést motivační a prospěchová stipendia pro žáky vybraných oborů vzdělání.	kraj, ředitelé škol	dohody se zaměstnavateli, stipendijní program a řády, výstavy škol
Podporovat školy, aby umožnily absolventům oborů vzdělání s maturitní zkouškou získání vzdělání v dalších oborech odborného vzdělání s maturitní zkouškou a v oborech vzdělání s výučním listem s využitím zkráceného studia.	kraj, ředitelé škol	doporučení ředitelům škol
Podporovat péči o žáky se speciálními vzdělávacími potřebami, vytvářet podmínky pro úspěšné začlenění žáků se zdravotním postižením do pracovního procesu.	kraj, ředitelé škol	spolupráce se ŠPZ, zřizování tříd s UVP, funkcí AP, projekty
Směřovat uvolněné prostorové i personální kapacity škol do oblasti rozvoje vzdělávání dospělých s ohledem na regionální potřeby a podmínky, podporovat zapojení škol do procesu ověřování a uznávání výsledků dalšího vzdělávání.	kraj, ředitelé škol	doporučení ředitelům škol
Zajistit rozvoj dalšího vzdělávání pedagogických pracovníků, včetně vzdělávání ředitelů a jejich zástupců.	kraj, ředitelé škol	spolupráce s KVC a NIDV

2.4 Vyšší odborné vzdělávání

Vliv demografického vývoje na vyšší odborné vzdělávání

Vyšší odborné školy patří ke školám, které v našem kraji zatím nepocitují snižující se zájem uchazečů o toto vzdělávání. Počet studujících od roku 2000 do roku 2009 neustále rostl ze 196 až na 446, avšak počet absolventů vždy nebyl adekvátní počtu studujících. Zvyšoval se do roku 2004 na 91, do roku 2006 klesl na 52 a pak do roku 2010 postupně zase vzrůstal na 92 absolventů. Uvedený vývoj je pravděpodobně způsoben tím, že v prvním ročníku se objevují studenti, kteří nebyli přijati na vysokou školu, což se jim např. v následujícím roce podaří. Dále celá řada studentů ukončí vzdělávání i z jiných důvodů.

V Karlovarském kraji uskutečňují vyšší odborné školy vzdělávání v oborech ze tří oborových skupin, a to zdravotnictví, gastronomie, hotelnictví a turismus a pedagogika, učitelství a sociální péče a doplňují možnosti terciárního vzdělávání i v oblastech, kde není k dispozici vysoká škola.

Změny v obsahu a organizaci vyššího odborného vzdělávání

Vyšší odborné vzdělávání se uskutečňuje podle akreditovaného vzdělávacího programu a rozvíjí a prohlubuje znalosti a dovednosti studentů získané ve středním vzdělávání. Poskytuje jak všeobecné tak odborné vzdělání a rovněž praktickou přípravu pro výkon náročných činností.

V následujícím období se předpokládá úprava v akreditačním řízení vzdělávacích programů VOŠ. Z pohledu vzdělávací soustavy je nutné vytvořit taková opatření, která povedou k prostupnosti mezi vyšším odborným a vysokoškolským vzděláváním.

Navrhovaná opatření v oblasti vyššího odborného vzdělávání

Opatření	Zodpovídá	Realizace
Podporovat zachování stávající sítě vyšších odborných škol v kraji.	kraj, ředitelé škol	doporučení ředitelům škol
Podporovat zavedení oborových deskriptorů, tj. rámcové standardizace výsledků vzdělávání, pro zvýšení kvality vyššího odborného vzdělávání.	kraj, ředitelé škol	doporučení ředitelům škol
Reagovat na připravovanou změnu pravidel k prodlužování akreditace programů tak, aby došlo ke zvyšování kvality poskytovaného vzdělávání a provázání jeho výstupů s uplatnitelností na trhu práce.	kraj, ředitelé škol	doporučení ředitelům škol

2.5 Jazykové, umělecké, environmentální a speciální vzdělávání, informační a komunikační technologie

Podpora výuky cizích jazyků

V oblasti jazykového vzdělávání vycházejí kurikulární dokumenty ze „Společného evropského referenčního rámce“ a jsou v souladu s evropskými trendy (schopnost porozumět se alespoň dvěma cizími jazyky). V základních školách se začíná s povinnou výukou 1. cizího jazyka od 3. ročníku, žákům je přednostně nabízena výuka anglického jazyka. Dle inspekci ČŠI se školám nedařilo realizovat některé priority Národního plánu výuky cizích jazyků, při přechodu žáků z nižšího na vyšší stupeň vzdělávání není zjišťována úroveň dosažených kompetencí, nejsou zjišťovány individuální potřeby žáků. Výuku jazyků ve všech druhích škol významně ovlivňuje nedostatek kvalifikovaných učitelů anglického jazyka, platové podmínky a omezená schopnost používat cizí jazyk učitelé.

Navrhovaná opatření v oblasti cizích jazyků

Opatření	Zodpovídá	Realizace
Podporovat zajištění metodiky a didaktiky výuky především pro učitele anglického jazyka a učitele dalších cizích jazyků v rámci DVVP.	kraj	spolupráce s KVC
Podporovat zajištění metodické podpory zejména pro stávající učitele na prvním stupni ZŠ.	kraj	spolupráce s KVC
Dbát na odpovídající personální zabezpečení výuky cizích jazyků kvalifikovanými učitelé.	ředitelé škol	doporučení ředitelům
Podporovat získání odborné kvalifikace učitelů cizích jazyků.	kraj, ředitelé škol	spolupráce se ZČU

Podpora informačních a komunikačních technologií

Ve vzdělanosti žáků, učitelů a rovněž ve využití informační a komunikační technologie pro potřeby výuky, školní agendy a dalších vzdělávacích procesů dosahuje kraj celostátně podprůměrných výsledků. Vybavenost škol ICT a úroveň jejich využívání stále vykazuje značné rezervy (zastaralá struktura, malé využívání technologií ve výuce a malá metodická podpora ze strany odpovědných osob, organizací). Tematická zpráva ČŠI o úrovni ICT v základních školách potvrzuje již uvedené skutečnosti – jejich vybavení se sice blíží k evropskému průměru, ale 44 % počítačů je starších 5 let a nedokážou pracovat s moderním programovým vybavením, chybí interaktivní tabule, které pomáhají k aktivnímu využití ICT ve výuce. Technické podmínky připojení k internetu se zlepšují, většina škol však platí vyšší částky, než jsou běžné cenové nabídky.

Navrhovaná opatření v oblasti informačních a komunikačních technologií

Opatření	Zodpovídá	Realizace
Podporovat zvyšování úrovně dovedností žáků a učitelů v oblasti informační gramotnosti.	kraj, ředitelé škol	spolupráce s KVC
Podpořit promítnutí současného vývoje ICT do výuky a do vzdělávání pedagogických pracovníků, využívání infopotrálu vzdělávání.	kraj, ředitelé škol	spolupráce s KVC, KÚ, projekty
Věnovat zvýšenou pozornost etice využití technických prostředků s cílem minimalizovat jejich zneužívání a posílit internetovou bezpečnost.	kraj, ředitelé škol	spolupráce s KVC
Podporovat získání odborné kvalifikace učitelů pro výuku ICT.	kraj, ředitelé škol	spolupráce se ZČU

Vzdělávání k udržitelnému rozvoji

„Strategie vzdělávání pro udržitelný rozvoj České republiky (2008 – 2015)“ představuje základní rámec pro tuto oblast a stanovuje jeho priority na všech úrovních vzdělávání. ČR stanovila kvalitní základ pro vzdělávání pro udržitelný rozvoj zavedením průřezových témat do RVP, jejichž obsah je zaměřen do oblasti ochrany životního prostředí, hospodářského a společenského rozvoje. Takové vzdělávání zdůrazňuje tvůrčí a kritické přístupy, dlouhodobé přemýšlení a inovace. Vzdělávání pro udržitelný rozvoj pozitivně ovlivňují vedle kurikulárních dokumentů i praktické aktivity jako podpora zdravého školního stravování, komunitních škol, ekologicky šetrného provozu školních budov a pozemků, apod.

Navrhovaná opatření v oblasti vzdělávání k udržitelnému rozvoji

Opatření	Zodpovídá	Realizace
Podporovat praktické aktivity z oblasti vzdělávání pro udržitelný rozvoj.	kraj	spolupráce se školami
Podporovat vytváření krajského systému EVVO.	kraj	ŠS, KÚ, KVC
Rozvíjet spolupráci se subjekty v oblasti EVVO.	kraj	ŠS, KÚ, KVC
Podporovat činnost krajského střediska ekologické	kraj	KÚ, KVC

výchovy.		
----------	--	--

Základní školy speciální

V roce 2008 byl vydán RVP pro základní školy speciální, následovalo dvouleté období, ve kterém si školy připravovaly své ŠVP, a výuku podle těchto dokumentů zahájily ve školním roce 2010/2011 v 1. a 7. ročníku. V Karlovarském kraji je v základních školách speciálních zařazeno celkem 189 žáků, z toho 147 žáků ve školách zřizovaných obcemi a 42 žáků ve školách zřizovaných krajem.

Navrhovaná opatření v oblasti základních škol speciálních

Opatření	Zodpovídá	Realizace
Pokračovat v podpoře zavádění ŠVP v základních školách speciálních.	kraj, obce	doporučení ředitelům škol
Podporovat oblast oborových didaktik a zlepšit úroveň vzdělávání zejména prostřednictvím systému DVPP.	kraj	spolupráce s KVC (vytvoření MK)
Podporovat zavádění nových systémů práce s mentálně postiženými včetně profesionálně vedených terapií.	kraj	spolupráce s KVC
Podporovat lepší vybavení tříd potřebnými moderními kompenzačními pomůckami.	kraj, KÚ	cílená finanční podpora, projekty

Základní umělecké školy

RVP pro základní umělecké školy byl dokončen ve spolupráci s pilotními školami s účinností od 1. září 2010 a po dvouletém přípravném období bude zahájena výuka podle ŠVP ve všech ZUŠ (září 2012).

Počet žáků v ZUŠ v poslední době nestoupá, ale vzhledem k celkovému demografickému poklesu je zájem uchazečů o vzdělávání v ZUŠ stále dost značný, přičemž dlouhodobě je největší zájem o hudební obory, zejména o individuální výuku. Míra účasti žáků na základním uměleckém vzdělávání vyjádřená v podílu vzhledem ke generaci 6 – 18letých je s přihlédnutím k výběrovému zaměření tohoto druhu škol na hranici únosnosti finančního zajištění. V kraji působí Krajská umělecká rada, která je členěna na jednotlivé sekce. Jedná se o odborný poradní orgán pro oblast základního uměleckého vzdělávání a její význam spočívá především v oblasti organizace regionálních přehlídek a soutěží základních uměleckých škol, napomáhá plynulému zavedení reformy základního uměleckého vzdělávání a zajišťuje rychlý přenos odborných informací. V souladu s evropskými trendy je v ČR potřeba i nadále upevňovat pozici uměleckého vzdělávání mezi ostatními vzdělávacími obory (podpora kreativity a inovací, posilování vazeb mezi vzděláváním, odbornou přípravou a kulturními a tvůrčími odvětvími).

Navrhovaná opatření v oblasti uměleckého vzdělávání

Opatření	Zodpovídá	Realizace
Podporovat zavádění RVP do základních uměleckých škol.	kraj, obce	doporučení ředitelům
Podporovat vzdělávání pedagogů v oblasti tvorby a implementace ŠVP.	KUR, škola	DVPP, projekty

Nepodporovat neodůvodněné zvyšování kapacit ZUŠ.	kraj, KÚ	nesouhlasné stanovisko
Podporovat záměr vypracování materiálního standardu pro ZUŠ jako závazného podkladu pro zařazování do rejstříku škol a školských zařízení.	kraj, KÚ	spolupráce s MŠMT

Zájmové vzdělávání

Činnost školských zařízení pro zájmové vzdělávání, tzn. středisek volného času, školních klubů, školních družin, umožňuje žákům smysluplně trávit volný čas, současně slouží jako významný prostředek k prevenci rizikového chování u dětí a mládeže a působí také na poli kulturního a uměleckého vzdělávání.

Zájmové vzdělávání se uskutečňuje převážně v domech dětí a mládeže. DDM uskutečňují vzdělávací, výchovnou a zájmovou činnost pro děti, mládež, jejich rodiče a další dospělé zájemce v jejich volném čase během celého roku. Jejich činnost se soustřeďuje na čtyři hlavní oblasti – zajišťování pravidelné zájmové činnosti, příležitostné zájmové činnosti a prázdninové činnosti a dále na organizaci soutěží a přehlídek. Nabídka aktivit DDM je velmi pestrá a odpovídá širokému spektru účastníků. V loňském školním roce v nich pracovalo 831 zájmových útvarů, nejčastěji v oblasti sportu, techniky, přírodovědy, umění, ručních prací a cizích jazyků.

Východiskem pro podporu volnočasových aktivit je Koncepce státní politiky pro oblast dětí a mládeže na období 2007 – 2013.

Navrhovaná opatření v zájmovém vzdělávání

Opatření	Zodpovídá	Realizace
Podporovat obsahové zkvalitňování zájmového vzdělávání a činnost školských zařízení pro zájmové vzdělávání včetně dostupnosti.	kraj, obce	doporučení ředitelům DDM a škol
Podporovat příklady dobré praxe v oblasti zájmového vzdělávání s využitím výstupů projektů OP VK.	kraj, obce	doporučení ředitelům DDM a škol
Při podpoře a rozvíjení zájmového vzdělávání spolupracovat se sociálními partnery a dalšími subjekty zejména v oblasti kultury a sportu.	kraj, obce	doporučení ředitelům DDM a škol

2.6 Přístup k terciárnímu vzdělávání

Terciární vzdělávání je v Karlovarském kraji realizováno prostřednictvím poboček a fakult veřejných vysokých škol a soukromými školami, z nichž pouze jedna má sídlo přímo v Karlovarském kraji. Z hlediska nabízených studijních oborů převažují obory zaměřené na administrativu, ekonomii a právo, studium je realizováno především v kombinované formě a jedná se zejména o bakalářské studijní programy. Naprostá většina studentů těchto vysokých škol má trvalé bydliště v Karlovarském kraji, jedná se zejména o zaměstnance, kteří si chtějí doplnit vzdělání.

Karlovarský kraj řeší problém s nedostatkem vysokoškolsky vzdělaných obyvatel dlouhodobě. Většina talentovaných lidí odchází po ukončení střední školy na vysoké školy do jiných krajů ČR,

ale zpět se do kraje již nevrací. Příčinou tohoto stavu je také nedostatek pracovních příležitostí, protože současná odvětvová struktura zaměstnavatelů Karlovarského kraje nepoptává ve velkém počtu absolventy vysokých škol.

Navrhovaná opatření v terciárním vzdělávání

Opatření	Zodpovídá	Realizace
Podpora kooperačních vazeb mezi firmami a vysokými školami a firmami a studenty s cílem zajistit do budoucna dostatek relevantně kvalifikovaných lidských zdrojů pro rozvoj místních podniků.	kraj, ředitelé škol	spolupráce SŠ a VŠ
Podpora spolupráce s vysokými školami působícími v kraji i mimo něj.	kraj	spolupráce s VŠ (pobočky v KK, oblast SOČ a MP)

3 Podporované oblasti

3.1 Optimalizace nabídky vzdělávání

Vliv demografického vývoje

Některé obce jako zřizovatelé základních škol již přistoupily k realizaci slučování škol, které je v současné době jedním z nezbytných efektivních kroků vedoucích k dosažení finančních úspor, ke zlepšení materiálních a zejména personálních podmínek vzdělávání. V konečném důsledku má dobře promyšlená optimalizace pozitivní dopad na zlepšení výsledků vzdělávání.

Vzdělávací soustava nabízí žákům, kteří absolvovali základní školu, kromě všeobecných vzdělávacích oborů gymnaziálního vzdělávání a vzdělávání oborů lyceí také širokou nabídku oborů odborného vzdělávání ve středních školách. Žáci, kteří absolvují zmiňované školy, pak mohou dále pokračovat ve svém odborném vzdělávání ve vyšších odborných a vysokých školách.

V Karlovarském kraji se v současné době uskutečňuje vzdělávání ve 38 středních školách a s probíhajícím demografickým propadem bude existovat výraznější potřeba pokroku v jejich optimalizaci. K největšímu propadu populace 15letých dochází v Karlovarském kraji v letech 2007 až 2012. Počty žáků nově nastupujících do středních škol v letech 2012 – 2016 již budou celkem stabilizovány. Ačkoli od roku 2012 do roku 2014 dojde v počtu 15letých k mírnému zvýšení, v roce 2015 bude počet této věkové kategorie opět v poklesu, a to na úroveň roku 2012. Celkový propad počtu žáků ve středním vzdělávání bude ještě v dalších nejméně třech letech nepříznivě ovlivňovat naplněnost středních škol a průměrnou naplněnost tříd, a to vinou nedostatečného počtu přijímaných žáků v předchozích letech. Z uvedeného vyplývá, že nejméně do roku 2020 bude mít situace v počtech žáků ve středním vzdělávání sestupný trend, což bude nejspíš doprovázeno problémy ve financování.

To je jeden z nejzávažnějších faktorů, které nutí zřizovatele vyhodnotit kapacity středních škol a reagovat v následujících letech na výrazně nižší počty žáků, kteří jsou účastníky středního vzdělávání. Je potřebné optimalizovat jak kapacity středních škol, tak nabídku oborů vzdělání vzhledem k opatřením stanoveným v DZ ČR a zároveň k reálným potřebám trhu práce v kraji.

Přiměřená reakce na momentální demografický vývoj a budoucí potřeby pracovního trhu je jedním z potřebných kroků krajů a obcí. Kraj jako zřizovatel převážné většiny středních škol

v kraji bude muset nalézat přiměřený kompromis mezi nabídkou vzdělávacích služeb na straně jedné a následnou uplatnitelností absolventů škol na straně druhé. Při očekávaném procesu optimalizace kapacit a sítě škol bude muset být posuzována existence každé jednotlivé školy komplexně a s přihlédnutím ke všem ukazatelům vývoje školské soustavy v kraji. Při nerealizování nezbytných změn lze předpokládat, že jednotlivé školy se budou potýkat s vážnými ekonomickými problémy, a to i ty, které byly doposud silnými ekonomickými subjekty, což samozřejmě ovlivní i kvalitu poskytovaného vzdělávání.

Kritéria přijímání do středních škol	
Výchozí stav (hodnocení za školní rok 2010/11)	Požadovaný stav v DZ 2016
1.	Podíl počtu nově přijatých žáků do maturitního studia SŠ (včetně nástavbového studia)¹
Podíl nově přijatých žáků do maturitního studia každoročně stoupal do roku 2007 na 64,5 %, v roce 2010/11 dosáhl 62,5 %; tím se dostává KK na poslední místo v naplnění tohoto kritéria.	Je žádoucí, aby se tento podíl držel na hranici do 65 %. Nedosáhneme tím celostátně stanoveného průměru, ale vzhledem k vzdělanostní struktuře obyvatel kraje, k požadavkům trhu práce a dále k demografickému vývoji populace 15tiletých by měla tato hranice postačovat.
2.	Podíl počtu nově přijatých do nástavbového studia²
Podíl nově přijatých do všech forem nástavbového studia k počtu absolventů středního vzdělávání s výučním listem od roku 2003 do roku 2010 v kraji stále roste. U nově přijatých do denní formy studia to bylo v roce 2010 34,8 %. V případě všech forem se podíl přijatých dostal až na 80,8 %.	Vzhledem k zavedení společné části do systému maturitní zkoušky lze očekávat snížení zájmu o nástavbové studium. Hodnoty podílu přijatých uchazečů do nástavbového studia s ohledem na výsledky maturitních zkoušek nezvyšovat.
3.	Poměr mezi všeobecným vzděláváním, odborným vzděláváním s maturitní zkouškou a odborným vzděláváním bez maturitní zkoušky (nově přijatí do 1. ročníku SŠ a středním školám odpovídajících ročníků 6 a 8letých gymnázií, bez nástavbového a zkráceného studia, denní forma vzdělávání)
Poměr mezi všeobecným vzděláváním, odborným vzděláváním s maturitní zkouškou a odborným vzděláváním bez maturitní zkoušky v roce 2010/11 – 18,7 % : 41,1 % : 40,2 %.	S ohledem na požadavky trhu práce, sociální a vzdělanostní složení obyvatelstva v kraji udržet stávající poměr maturitních a nematuritních oborů.
4.	Podíl počtu přijímaných do prvních ročníků SŠ zakončených výučním listem vzhledem k počtu absolventů ZŠ (denní forma vzdělávání)
V posledních letech se podíl přijímaných do SŠ zakončených výučním listem vzhledem k absolventům ZŠ stabilizoval, ale v KK je tento podíl dlouhodobě jeden z nejvyšších v ČR. V roce 2010/11 dosáhl hodnoty 55,9 % zejména vlivem struktury a požadavků trhu práce, vzdělanostní struktury obyvatelstva.	Lze předpokládat, že s nastupujícím demografickým propadem se sledovaná hodnota sníží, ačkoli v případě KK to není s ohledem na požadavky trhu práce příliš žádoucí.
5.	Podíl počtu žáků odcházejících ze ZŠ do 6 a 8letých gymnázií
Podíl žáků odcházejících ze ZŠ, v případě KK se jedná výhradně o odchod z 5. ročníku ZŠ, dosáhl	V následujících letech by se měl tento podíl snížit tak, aby činil maximálně 10 %.

¹ Denní forma vzdělávání, bez žáků zkráceného studia, žáci 8 a 6letých gymnázií jsou započtení v ročnících odpovídajících prvnímu ročníku středních škol

² Absolventy SŠ s výučním listem je myšlena skupina všech absolventů denního studia středního vzdělávání s výučním listem (kategorí E i H) v předchozím školním roce

v roce 2010/11 12,6 %. Tímto podílem obsadil kraj KK 2. místo hned za Prahou.	S ohledem demografický vývoj, na vzdělanostní strukturu obyvatel kraje a potřeby trhu práce by se v žádném případě neměl navyšovat.
---	---

Uplatnitelnost absolventů na trhu práce

Kromě zásadního propadu počtu žáků v segmentu středního vzdělávání je třeba sledovat i další fenomén, kterým je vývoj uplatnitelnosti zejména absolventů středních škol na trhu práce. V Karlovarském kraji vykazují absolventi škol dlouhodobě špatnou uplatnitelnost na trhu práce, přičemž zejména v posledních dvou letech situace gradovala. Tento jev je obdobný jako u nezaměstnanosti v kraji obecně.

Je zřejmé, že pro potřeby optimalizace vzdělávací nabídky v kraji nemůže být jediným kritériem uplatnitelnost absolventů škol v praxi, jakkoliv jde o veličinu zásadního významu. Proto je třeba do portfolia řešených problematických oblastí při analýze kraje zahrnout rovněž rozmístění vzdělávacích kapacit v regionu v případě stejných nebo příbuzných oborů vzdělání včetně kvality poskytovaného vzdělávání, úrovně financování jednotlivých oborů vzdělání (oborové normativy), apod.

Segment středního školství nejen v kraji prodělává významný předěl, a to především v důsledku demografického propadu. Cílové hodnoty, nastavené celostátně jsou reálné a existuje velká pravděpodobnost, že budou dosaženy. Jako problematický se jeví vývoj podílu počtu nově přijatých žáků do nástavbového studia, v tomto kritériu bude pravděpodobně vývoj v kraji odlišný.

Karlovarský kraj se již druhým rokem snaží o řešení zkvalitnění vzdělávání mimo jiné tím, že doporučuje ředitelům středních škol konání přijímacích zkoušek do oborů vzdělání ukončovaných maturitní zkouškou, které jsou realizovány formou testů z obecných studijních předpokladů, matematiky a českého jazyka. Pro přijímání uchazečů do 4letého gymnázia byla stanovena přísnější kritéria než v případě ostatních oborů vzdělání. Za účelem podpory kvality vzdělávání budou realizována opatření ke zpřísnění kritérií pro přijímání žáků do prvních ročníků 8letých gymnázií.

Navrhovaná opatření v oblasti optimalizace nabídky vzdělávání

Opatření	Zodpovídá	Realizace
Na základě provedené analýzy harmonizovat vzdělávací nabídku a poptávku v oblasti středního vzdělávání snížením celkového počtu nabízených míst, a to s ohledem na uplatnění budoucích absolventů a místní specifické odlišnosti.	kraj, ředitelé škol	úprava oborové struktury a kapacit oborů, spolupráce s ČŠI
Nepodporovat nedůvodné rozšiřování sítě, oborové struktury a kapacit soukromých středních škol.	kraj	nesouhlasné stanovisko
Zásadní změny v oborové struktuře projednat se zástupci sociálních partnerů v kraji.	kraj	projednávání v RRLZ
V souladu s DZ ČR snížit počet žáků přijímaných do 8letých gymnázií.	kraj, ředitelé škol	úprava oborové struktury a kapacit oborů

3.2 Podpora pedagogickým pracovníkům

Odborná kvalifikace pedagogických pracovníků

Specifickým úkolem Karlovarského kraje na úseku vzdělávání pedagogických pracovníků není pouze jejich další vzdělávání, ale zejména samotné získání odborné kvalifikace. Tato oblast představuje přetrvávající problém našeho regionu, který ve srovnání s ostatními kraji ČR zaujímá tradičně poslední 14. místo v odborné kvalifikaci učitelů všech druhů škol, počínaje mateřskými a konče vyššími odbornými školami, a na průměr ČR ztrácí cca 14,7 %.

Nejpříznivější situace je v tomto ohledu v mateřských školách, kde ve školním roce 2010/2011 působilo 87,2 % kvalifikovaných učitelů, ale přesto v porovnání s ostatními zůstává Karlovarský kraj třetí nejhorší v rámci ČR a za průměrem republiky zaostává o cca 2,5 %. U ostatních druhů škol pak již kraj zaujímá poslední místo. V základních školách činí kvalifikovanost učitelů 68,43 % proti 86,82 % v ČR, ve středních školách 71,33 % proti 87,31 % v ČR a ve VOŠ 71,47 % proti 94,86 v ČR.

Dlouhodobě nepříznivý stav v zajištění kvalifikované výuky ve školách v Karlovarském kraji je ovlivněn několika faktory. Jedním z nich je absence vysoké školy s pedagogickým zaměřením v našem regionu, dalším omezená nabídka pedagogických fakult studia v kombinované nebo distanční formě, které by umožňovalo doplnění odborné kvalifikace stávajícím nekvalifikovaným učitelům. Svoji roli jistě také sehrává stále se zvyšující náročnost učitelského povolání, kdy se povaha této práce zásadně změnila, požadavky na učitele jsou daleko vyšší než dříve, přičemž kvalita jeho práce výrazně ovlivňuje výsledky, kterých žáci v učení dosahují. Významně se také změnily podmínky života a chování žáků, které je stále obtížnější motivovat k učení, což je v našem kraji navíc umocněno také skladbou obyvatelstva a jeho vzdělanostní úrovní.

Karlovarský kraj si je vědom, že jednou z hlavních podmínek úspěšné realizace hlavních úkolů resortu školství je především kvalitní a kvalifikovaný učitel, proto se snaží napomoci ke zlepšení situace, jak po stránce zajištění možnosti získání odborné kvalifikace, tak i po stránce finančního krytí některých aktivit k realizaci tohoto cíle.

Po intenzivním jednání bylo v loňském roce dohodnuto, že Fakulta pedagogická Západočeské univerzity v Plzni v našem kraji zorganizuje od akademického roku 2010/2011 v rámci celoživotního vzdělávání dvouletý kurz „Učitelství pro 1. stupeň ZŠ pro nekvalifikované učitele Karlovarského kraje“, po jehož úspěšném ukončení a přijetí do řádného magisterského studia bude za splnění daných podmínek absolventům umožněno pokračovat rovnou ve 3. ročníku tohoto studia (do kurzu bylo přijato cca 50 uchazečů). První ročník kurzu byl z převážné části financován z rozpočtu kraje (728.650,- Kč), příspěvek každého ze studentů činil 5.000,- Kč. Druhý ročník bude již financován z grantového projektu podaného fakultou v rámci globálního grantu Karlovarského kraje (dále jen „globální grant“).

Tato spolupráce se úspěšně rozvíjí i nadále, a po provedeném průzkumu v základních a středních školách bylo přijato ke studiu dalších 50 nekvalifikovaných učitelů 1. stupně základních škol, kteří od září 2011 zahájili 1. ročník kurzu, který bude rovněž financován z grantového projektu fakulty podaného v rámci globálního grantu kraje.

Možnost získání odborné kvalifikace byla nabídnuta také nekvalifikovaným učitelům 2. stupně ZŠ a SŠ. 20 učitelů, kteří úspěšně složili přijímací zkoušky, zahájilo od září 2011 v rámci celoživotního vzdělávání jednoletý kurz anglického jazyka s možností pokračovat v následném bakalářském a poté magisterském studijním oboru, jehož výsledkem bude získání aprobace pro výuku anglického jazyka a českého jazyka. Finanční náklady spojené se studiem

ponese v tomto případě Karlovarský kraj (864.788,-- Kč), spoluúčast studujících je opět 5.000,-- Kč. Po předběžné dohodě s fakultou je možno počítat se spoluprací i v následujících letech.

Další vzdělávání pedagogických pracovníků

Další vzdělávání pedagogických pracovníků v Karlovarském kraji nebylo téměř 10 let řešeno systémově, neboť Karlovarský kraj jako jediný v České republice nezřizoval žádnou organizaci, která by toto vzdělávání zabezpečovala. Školy proto využívaly zejména nabídky Krajského pracoviště NIDV Karlovy Vary a několika dalších veřejných i soukromých vzdělávacích institucí přímo v kraji nebo mimo něj.

Karlovarský kraj veden snahou o vytvoření uceleného systému dalšího vzdělávání pedagogických pracovníků a metodické podpory ve spolupráci s vybranými školami zahájil realizaci projektů, jejichž prostřednictvím by měl být postaven základ k dalšímu budování uvedeného vzdělávacího systému. Od 1. 1. 2010 se realizuje šest projektů, v jejichž rámci vznikají tři okresní vzdělávací střediska tak, aby vzdělávání bylo pro pedagogy co nejdostupnější. Spolu se vznikem vzdělávacích středisek zahájily činnost i metodické kabinety pro všeobecně vzdělávací předměty, které pokrývají jednotlivé obory vzdělání napříč krajem a pro jejichž efektivní působení byli proškoleni lektori z našeho regionu.

Významné místo v budování systému DVPP v kraji představuje od roku 2010 Krajské vzdělávací centrum zřízené Karlovarským krajem v rámci projektu OP VK jako součást příspěvkové organizace Gymnázium Sokolov, které byla rozšířena hlavní činností o poskytování DVPP. V budoucnu by mělo KVC koordinovat a systémově zajišťovat vzdělávání pedagogů a dbát o jeho potřebný rozvoj a zejména flexibilně reagovat na konkrétní potřeby škol v regionu. Postupně dochází k propojování činnosti KVC a jednotlivých vzdělávacích středisek.

Nedílnou součástí systému DVPP je rovněž Školský portál Karlovarského kraje, který byl vytvořen v rámci individuálních projektů z OP VK, a je určen všem hlavním účastníkům oblasti vzdělávání v Karlovarském kraji, žákům a jejich rodičům v počátečním vzdělávání, pedagogům a ředitelům škol i všem zájemcům o studium. Naleznou zde informace z oblasti legislativy, seznam škol, databáze digitálních učebních materiálů, e-learningových vzdělávacích kurzů a vzdělávacích kurzů v rámci DVPP, výsledky soutěží a další aktuální informace z oblasti vzdělávání v Karlovarském kraji. Školský portál Karlovarského kraje tak představuje moderní informační databázi pro odbornou i laickou veřejnost, která bude v rámci udržitelnosti projektů dále rozšiřována a aktualizována.

Vývoj systému DVPP v kraji:

1. etapa – vznik vzdělávacích středisek v jednotlivých okresech
2. etapa – vznik a rozvoj krajského vzdělávacího centra
3. etapa – vytvoření metodických kabinetů v rámci Karlovarského kraje se zaměřením na všeobecně vzdělávací předměty
4. etapa – vznik a rozvoj metodických center zaměřených na DVPP a metodickou pomoc pro odborné školy a systematizace odborných stáží pro pedagogické pracovníky
5. etapa – rozvoj Školského portálu Karlovarského kraje jako hlavního informačního, komunikačního a vzdělávacího prostředí

Navrhovaná opatření v oblasti vzdělávání pedagogických pracovníků

Opatření	Zodpovídá	Realizace
Pokračovat ve spolupráci s FPE ZČU v Plzni při realizaci zahájených studií (získání odborné kvalifikace pro učitele 1. stupně základních škol, AJ – ČJ pro učitele 2. stupně	kraj	zapojení do projektů, spolupráce s VŠ

základních škol a středních škol).		
Pokračovat ve spolupráci s FPE ZČU v Plzni při realizaci plánovaných dalších možností získání odborné kvalifikace učitelů 2. stupně základních škol a středních škol (ICT a AJ v kombinaci s dalším předmětem).	kraj	zapojení do projektů, spolupráce s VŠ
Podporovat studium nekvalifikovaných učitelů základních a středních škol.	kraj	finanční podpora z rozpočtu KK
Dokončit vytvoření systému DVPP v kraji včetně zřízení metodických center pro odborné předměty a zajistit jeho udržitelnost.	kraj	projekty, financování činnosti KVC
Podporovat DVPP v potřebných oblastech počátečního vzdělávání.	kraj, KÚ	spolupráce s KVC, NIDV, ČŠI
Podílet se na stanovování priorit v rámci DVPP v souladu s DZ ČR a DZ KK.	kraj, KÚ	spolupráce s KVC, NIDV, ČŠI
Podporovat v rámci partnerství škol a zaměstnavatelů možnost konání stáží učitelů.	kraj	projekty, spolupráce se zaměstnavateli

Odměňování pedagogických pracovníků a kariérní systém

Odměňování pedagogických pracovníků je navázáno na financování ze státního rozpočtu a jeho úroveň je tedy tímto limitována, přičemž stávající normativní systém financování je přímo úměrný počtům žáků v jednotlivých věkových kohortách. V návaznosti na nepříznivý demografický vývoj, který se projevuje stále ještě poklesem počtu žáků v základních školách a zejména nabíhajícím poklesem počtu žáků ve středních školách, se snižuje počet žáků ve třídách a úbytek žáků není v celém rozsahu doprovázen odpovídajícím poklesem počtu pedagogů.

Tento stav se samozřejmě negativně odráží v odměňování, kdy jeho úroveň klesá. V roce 2010 došlo k poklesu průměrného platu oproti předcházejícímu roku, v roce 2011 sice mírně vzrostl, ale to pouze díky nárůstu tarifů (tento byl realizován částečně na úkor nenárokové složky platů), avšak nedostal se ani na úroveň roku 2009. Tento stav je značně demotivující zejména vzhledem k rostoucím požadavkům, které jsou na profesi učitele kladeny.

Tabulka č. 4: *Průměrný hrubý měsíční plat*

	2008	2009	2010	2011
pedagog - kraj	25 752	27 280	26 277	26 755
pedagog - obec	23 519	24 755	23 706	24 433

S ohledem na výše uvedené, na připravovanou změnu modelu financování regionálního školství i na případné finanční možnosti zřizovatelů není v současné době možno přijímat nějaká zásadní konkrétní opatření, která by vedla ke zlepšení finančního ohodnocení práce pedagogických pracovníků.

Pokud se týká kariérního systému, tato oblast může být realizována až po harmonizaci obsahu stávajících právních předpisů a pokrytí příslušným objemem finančních prostředků.

Navrhovaná opatření v oblasti odměňování pedagogických pracovníků

Opatření	Zodpovídá	Realizace
Nastavit takové rozložení sítě škol a školských zařízení včetně skladby oborové struktury, která by zajistila efektivní využití prostředků státního rozpočtu na platy pedagogů tak, aby byla dosažena odpovídající úroveň odměňování.	kraj, KÚ	optimalizace SŠ a úprava sítě oborů vzdělání

Za účelem zvyšování společenské prestiže pedagogické profese se Karlovarský kraj rozhodl obnovit tradici Dne učitelů. Při této příležitosti byl v březnu 2011 v Karlovarském městském divadle uspořádán slavnostní večer s divadelním představením, kde převzali 2 pedagogičtí pracovníci cenu hejtmana za celoživotní vynikající práci, 22 pedagogů pamětní list za dlouholetou vynikající a záslužnou vzdělávací a výchovnou práci s dětmi a 1 učitel pamětní list za příkladnou vzdělávací a výchovnou práci.

3.3 Rovné příležitosti ve vzdělávání

Jednou ze základních zásad, na nichž je vzdělávání založeno, je zásada rovného přístupu každého jedince ke vzdělávání. Ve vzdělávacím systému je nezbytné vytvářet podmínky pro kvalitní vzdělávání všech pokud možno v hlavním vzdělávacím proudu a snižování prostoru pro selektivitu vzdělávacího systému. Mezi významné aktivity v oblasti prosazování rovných šancí ve vzdělávání je naplňování činností stanovených v Národním akčním plánu inkluzivního vzdělávání. V uplynulém období vzrostl v kraji počet přípravných tříd, výrazně vzrostl počet asistentů pedagoga, rozšířila se činnost speciálně pedagogického centra v okrese Cheb a Sokolov. V Karlových Varech byl podpořen vznik speciálně pedagogického centra logopedického.

Vzdělávání dětí, žáků a studentů se speciálními vzdělávacími potřebami, inkluzivní vzdělávání

Dítětem, žákem a studentem se speciálními vzdělávacími potřebami je osoba se zdravotním postižením, zdravotním znevýhodněním nebo sociálním znevýhodněním. Vzdělávání těchto osob se může uskutečňovat v běžné škole nebo ve škole či ve třídě samostatně zřízené pro děti, žáky a studenty se zdravotním postižením. Za významnou vzdělávací formu je považováno inkluzivní vzdělávání ve smyslu individuální integrace žáků ve školách hlavního proudu, dále skupinová integrace ve třídách s upravenými vzdělávacími programy. Cílem inkluzivního vzdělávání je, aby žáci se speciálními vzdělávacími potřebami byli co nejméně izolováni od svých vrstevníků, aby jejich postižení nebylo limitujícím faktorem ve vzdělávání a všichni žáci byli vychováváni k vzájemné pomoci a solidaritě.

Inkluzivní vzdělávání je založeno na organizaci vzdělávání v běžné škole, která umožňuje vzdělávání všech žáků v souladu s jejich vzdělávacími předpoklady a potřebami, naplňuje koncept rovných příležitostí a nabízí adekvátní podporu v rámci vyučování všem žákům bez ohledu na jejich individuální rozdíly s cílem maximálně rozvinout jejich vzdělávací potenciál.

V souvislosti s postupujícím trendem inkluzivního vzdělávání je třeba podpořit připravenost škol na tuto formu vzdělávání dětí, žáků a studentů se speciálními vzdělávacími potřebami v případech, kdy je tato forma vhodná a smysluplná. Pokud to vyžaduje povaha zdravotního postižení, pak je vhodné vzdělávat tyto žáky ve školách, popřípadě ve třídách s upravenými vzdělávacími programy, žáci se středně těžkým či těžkým mentálním postižením, více vadami či autismem mají právo se vzdělávat v základní škole speciální.

V uplynulém období byla realizována celá řada opatření k zajištění podpory vzdělávání žáků se speciálními vzdělávacími potřebami. Jedná se o vybavování škol kompenzačními pomůckami, budování bezbariérových přístupů, využívání asistenčních služeb a další.

Žákům se zdravotním znevýhodněním je věnována péče zejména v základní škole při nemocnici a dále v základních školách při dětských léčebnách. Do budoucna je otázkou, zda budou mít tyto školy ve vzdělávací soustavě místo zejména v souvislosti s jiným pojetím zdravotní péče, která se rovněž „optimalizuje“, pobyty ve zdravotnických zařízeních se zkracují a je možné, že dopady těchto změn bude nutné promítnout i do této oblasti vzdělávání.

Navrhovaná opatření v oblasti rovných příležitostí ve vzdělávání

Opatření	Zodpovídá	Realizace
Podporovat činnost škol, které uskutečňují vzdělávání žáků se zdravotním postižením.	kraj, obce, školy	doporučení ředitelům škol
Podporovat metodické zajištění vzdělávání dětí a žáků s těžkým zdravotním postižením.	kraj	spolupráce se ŠPZ a školami
Podporovat vznik vzdělávacích, metodických a koordinačních středisek při speciálních školách k zajišťování vzdělávání žáků se zdravotním postižením a zajišťování opatření k podpoře inkluzivního vzdělávání.	kraj, obce	spolupráce se ŠPZ, KVC, obcemi, školami a MŠMT
Podporovat činnost krajských koordinátorů k zabezpečení logopedické péče a krajských koordinátorů pro oblast autismu ve speciálně pedagogických centrech.	kraj	spolupráce se ŠPZ
Podporovat opatření ke zvýšení účasti dětí a žáků se sociálním znevýhodněním ve vzdělávání.	kraj, KÚ	spolupráce se školami a zřizovateli
Podporovat propojení pedagogické intervence s intervencí sociální s cílem podchytit včas speciální vzdělávací potřeby vybrané cílové skupiny, propojit činnost škol se systémem péče o ohrožené děti.	kraj, KÚ, obce, OSPOD	spolupráce se školami, ŠPZ a OSPOD
Podporovat doplnění a sjednocení nástrojů, metod a postupů diagnostikování žáků, kteří jsou neúspěšní v hlavním vzdělávacím proudu z jiných důvodů než je lehké mentální postižení.	kraj, KÚ	spolupráce se ŠPZ, MŠMT

Vzdělávání dětí, žáků a studentů nadaných

Práce s nadanými žáky ve školách není systematická, jejich podpora je nejčastěji orientována na zapojování do školních a mimoškolních soutěží a olympiád. Podle tematické zprávy ČŠI z roku 2008 převládá ve školách při práci s nadanými žáky bezradnost a často i obecně nepochopení celé problematiky jejich rozvojových potřeb. Pouze 36 % z navštívených škol zřetelně identifikovalo své nadané žáky. Pozitivně by měl v této oblasti působit koordinátor, který vykonává činnost v rámci pedagogicko-psychologické poradny a zaměřuje se na poskytování poradenských služeb pro mimořádně nadané žáky, jejich rodiče i pedagogy.

V roce 2010 byly v Institutu pedagogicko-psychologického poradenství zahájeny práce na vytvoření diagnostického nástroje - testu kreativity pro mimořádně nadané děti a žáky. V roce 2009 byla přijata „Koncepte péče o mimořádně nadané děti a žáky pro období let 2009-2013“ zaměřená na rozšíření stávajícího systému identifikace nadaných.

Navrhovaná opatření v oblasti péče o nadané

Opatření	Zodpovídá	Realizace
Podporovat systematickou poradenskou péči o nadané děti, žáky a studenty.	kraj, školy	spolupráce se ŠPZ
Podporovat prezentaci příkladů dobré praxe zavádění různých modelů integrovaného vzdělávání mimořádně nadaných žáků.	kraj	spolupráce s KVC, ŠPZ
Vyhodnocovat a odměňovat žáků a studenty, kteří dosahují výborných výsledků v soutěžích.	kraj	monitorování, odměňování

Zlepšení klimatu ve školách a školských zařízeních

S cílem získat validní informace o rizikovém chování žáků byla v roce 2010 zpracována Školní dotazníková studie, jejíž výsledky jsou využívány pro tvorbu koncepce programů primární prevence v kraji. Výskyt hostilního chování potvrzuje potřebu systematické práce s třídními kolektivy v oblasti osobnostního rozvoje, zkušenosti s návykovými látkami zase ukazují na potřebu podpory rozvoje zdravého životního stylu. Kromě informací o míře výskytu sledovaných forem rizikového chování lze využít i zjištěná data o preferenci volnočasových aktivit k lepšímu zacílení nabídky zájmových činností. Informace je možné využít v rámci projektů ESF a globálních grantů. Poměrně nedostatečnou byla shledána provázanost škol s vnějšími subjekty např. neziskovými organizacemi, což samozřejmě také snižuje celkový efekt preventivních intervencí. Jeví se potřebným výrazněji provázat spolupráci v jednotlivých oblastech – školství, sociální, zdravotnické a prevence kriminality. Tato oblast vyžaduje cílenou práci s řediteli škol, školských poradenských zařízení a školními metodiky primární prevence. Při řešení problémů rizikového chování je nezanedbatelná úloha spolupráce školy s rodiči daného žáka.

Koncepčním východiskem prevence rizikového chování v resortu školství je „Strategie prevence rizikových projevů chování u dětí a mládeže v působnosti resortu MŠMT na období 2009-2012“ zpracovaná v návaznosti na „Národní strategii protidrogové politiky“ a „Strategii prevence kriminality“. Školy se každoročně zapojují do programů na podporu aktivit v oblasti prevence rizikového chování u dětí a mládeže vyhlášených MŠMT nebo krajem. Kromě toho si školy na základě aktuálních potřeb zpracovávají tzv. minimální preventivní programy, jejichž realizace je posuzována ČŠI při výkonu inspekční činnosti.

Navrhovaná opatření v oblasti zlepšení klimatu ve školách

Opatření	Zodpovídá	Forma realizace
Metodicky podporovat školy v prevenci rizikového chování.	kraj	spolupráce se ŠPZ a KVC, MŠMT
Podporovat vytváření podmínek pro práci školních metodiků prevence a jejich profesní rozvoj.	kraj	spolupráce se ŠPZ a KVC

Podporovat vícezdrojové financování projektů primární prevence a včasné intervence.	kraj	dotační program
Podporovat rozvoj plošného systému primární prevence v kraji	kraj, KÚ	spolupráce se ŠPZ a KVC

3.4 Systém poradenství

Pedagogicko-psychologické poradenství

Pedagogicko-psychologické poradny a speciálně pedagogická centra zajišťují pro děti, žáky a studenty a jejich zákonné zástupce, ale i pro školy a školská zařízení školské poradenské služby, tzn. informační, diagnostickou a metodickou činnost. Taktéž poskytují odborné, pedagogicko-psychologické a speciálně pedagogické poradenské služby, preventivně výchovnou péči a napomáhají při volbě vhodného vzdělávání dětí a jejich přípravě na budoucí povolání. Z analýzy celkového počtu výkonů poraden ve vztahu k počtu nově přijatých klientů je patrné, že pokračuje a zrychluje se trend nastartovaný v předchozích letech, tzn. nárůst klientů se závažnějšími problémy vyžadující dlouhodobou nebo opakovanou péči.

V minulém období pokračoval trend přibližování poradenských služeb klientovi ve škole. V letech 2005-2008 byl realizovaný projekt VIP-Kariéra, v jehož rámci byla možnost zřídit školní poradenská pracoviště se školními psychology případně školními speciálními pedagogy. V našem kraji neměl tento projekt šanci být realizován, neboť se dlouhodobě potýkáme s nedostatkem pracovníků s požadovanými kvalifikačními předpoklady.

Navrhovaná opatření v oblasti pedagogicko-psychologického poradenství

Opatření	Zodpovídá	Realizace
Sjednotit poskytování poradenských služeb sloučením PPP v jeden subjekt	kraj	sloučení PPP
Podporovat systém metodického vedení školských a školních poradenských služeb	kraj, KÚ	spolupráce se ŠPZ, MŠMT
Podporovat důvodné navýšení počtu poradenských pracovníků zajišťujících metodickou podporu školám a školským zařízením	kraj, KÚ	spolupráce s MŠMT a SVP
Podporovat vytvoření metodického kabinetu pro oblast pedagogicko-psychologického poradenství	kraj	spolupráce se ŠPZ a KVC
Podporovat záměr vytvoření evaluačních nástrojů pro hodnocení školských a školních poradenských služeb v rámci inspekční a kontrolní činnosti	kraj	spolupráce s IPPP, MŠMT

Kariérové poradenství

Hlavním cílem kariérového poradenství je rozšíření, racionalizace a další zkvalitnění informační, vzdělávací a metodické podpory v této oblasti. Boj o žáky a převis nabídky vede k přijímání žáků bez dostatečných studijních předpokladů, což následně obecně přináší řadu negativ. Kraj jako zřizovatel středních škol zhodnotil tyto důsledky a přijal ve spolupráci s řediteli středních škol opatření v podobě jednotných pravidel přijímacího řízení pro obory vzdělání ukončované maturitní zkouškou.

Systematická a dlouhodobá péče o žáky z hlediska výchovy k volbě povolání se ve školách stále značně podceňuje. Jednorázová profesní diagnostika a poradenská služba v PPP je jednou z možností, jak pomoci nejrizikovějším skupinám žáků, nepředstavuje však komplexní řešení, a proto je v zájmu dlouhodobého systematického působení na žáka a jeho rodiče iniciovat v rámci DVPP vznik kabinetu výchovného poradenství, ustavit některého z pracovníků PPP koordinátorem pro tuto oblast a realizovat povinné inovativní vzdělávání výchovných poradců v oblasti kariérového poradenství. V rámci omezených kapacit PPP je potřeba poskytovat poradenství přednostně žákům se speciálními vzdělávacími potřebami či žákům jinak problémovým, a to na doporučení školy.

Na podporu kariérového poradenství byl v rámci celonárodního projektu vytvořen internetový informační systém o uplatnění absolventů škol (ISA), který poskytuje jeho uživatelům mnoho aktuálních informací z této oblasti.

Navrhovaná opatření v oblasti kariérového poradenství

Opatření	Zodpovídá	Realizace
Podporovat zlepšení kvality kariérového poradenství pro žáky včetně žáků se speciálními vzdělávacími potřebami.	kraj	spolupráce se ŠPZ, KVC, doporučení ředitelům škol
Podporovat rozvoj systému DVPP v oblasti kariérového poradenství.	kraj	spolupráce se ŠPZ a KVC
Podporovat provázání kariérového poradenství s potřebami trhu práce.	kraj	spolupráce v oblasti RLZ
Podporovat rozvoj a využívání informačního systému na podporu kvalifikovaného rozhodování o volbě profese a k ní vedoucí vzdělávací dráhy.	kraj	KÚ, školy, projekty

3.5 Ústavní a ochranná výchova

V Karlovarském kraji působí 5 dětských domovů zřizovaných Karlovarským krajem a jeden soukromý dětský domov, dále dva výchovné ústavy, které jsou v přímé působnosti MŠMT (součástí jednoho z nich je také dětský domov), a středisko výchovné péče, které je součástí příspěvkové organizace Dětský diagnostický ústav, středisko výchovné péče, základní škola a školní jídelna Plzeň, rovněž zřizované MŠMT. Účelem těchto školských zařízení je zajišťovat dětem na základě rozhodnutí soudu o ústavní výchově nebo ochranné výchově náhradní rodinnou péči v zájmu jejich zdravého vývoje, řádné výchovy a vzdělávání.

Dětské domovy zajišťují péči o děti s nařízenou ústavní výchovou, které nemají závažné poruchy chování, a které ze závažných důvodů nemohou být vychovávány ve vlastní rodině, nebo osvojeny či umístěny v jiné náhradní rodinné péči. Dětský domov plní ve vztahu k dětem převážně úkoly výchovné, vzdělávací a sociální a pečuje o děti podle jejich individuálních potřeb. Základní organizační jednotkou pro práci s dětmi v dětském domově je rodinná skupina, kterou tvoří 6 až 8 dětí zpravidla různého věku a pohlaví.

V současné době je aktuálním tématem otázka postupného procesu transformace systému náhradní rodinné péče, který probíhá v souladu s aktivitami Národního akčního plánu, jehož hlavním cílem je snížit počet dětí dlouhodobě umístěných ve všech typech ústavních zařízení péče. Předpokladem pro jeho realizaci je přitom posílení preventivní složky práce s ohroženými

děti a jejich rodinami, rozvoj a dostupnost souvisejících podpůrných služeb včetně navýšení počtu kvalifikovaných pracovníků, dále vytvoření sítě specializovaných ambulantních pracovišť a v neposlední řadě zajištění dostatečného počtu vhodných pěstounů.

Právě tato transformace se stala spouštěcím mechanismem změn v umístění Dětského domova Karlovy Vary a zároveň jeho sloučení s Dětským domovem Ostrov v roce 2010. Dále pak transformace pokračovala realizací dalších změn, a to přemístěním Dětského domova Horní Slavkov z nevyhovujících stávajících prostor do bytů se současným snížením kapacity a jeho sloučením s Dětským domovem Cheb.

Navrhovaná opatření v oblasti ústavní a ochranné výchovy

Opatření	Zodpovídá	Realizace
Podporovat dopracování standardů kvality práce v zařízeních pro výkon ústavní a ochranné výchovy.	kraj, KÚ	spolupráce s MŠMT, MPSV, OSPOD
Pokračovat v zahájených transformačních krocích v systému péče o ohrožené děti.	kraj	spolupráce s MŠMT, MPSV
Podporovat rozšíření činnosti ambulantních zařízení v kraji.	kraj, MŠMT	zřízení odloučených pracovišť SVP v Sokolově a Chebu, projekt MŠMT
Podporovat optimalizaci, diferenciaci a specializaci náhradní výchovné péče pro pomoc dětem, u nichž je umístění do zařízení nejlepším nebo jediným reálným možným řešením jejich situace.	kraj	spolupráce zainteresovaných stran
Podporovat DVPP pedagogických pracovníků v těchto zařízeních.	kraj	spolupráce s KVC a Lumos

3.6 Další vzdělávání v rámci celoživotního učení

Další vzdělávání je součástí vzdělávání dospělých, jež vytváří širší předpoklady nejen pro kultivaci člověka jako občana, ale i pro jeho adaptaci na měnící se sociální a politické podmínky, a taktéž slouží k urychlení a dotváření socializace a občanské hodnotové orientace. Koncept celoživotního učení podporuje konkurenceschopnost, neboť umožňuje dosažení stejných kvalifikací a kompetencí různými cestami. Další vzdělávání dospělých bude nabývat na významu a potřeba celoživotního vzdělávání poroste. V rámci dalšího vzdělávání se odehrávají programy zaměřené na rekvalifikaci, popřípadě další profesní kvalifikaci dospělých. Je smysluplné držet krok s potřebami společnosti a cíleně podporovat vzdělávání dospělých. V rámci nového přístupu přecházet od konzervativního systému získávání stupňů vzdělání k novým možnostem jak získat kvalifikaci v rámci celoživotního učení. Tento nový způsob a trend ve vzdělávání může výrazně přispět rovněž k prohlubování odbornosti a kompetencí pedagogů a tím i ke zkvalitňování počátečního vzdělávání.

System uznávání výsledků dalšího vzdělávání

Tento systém propojuje počáteční a další vzdělávání. Úspěšně získané dílčí kvalifikace nahrazují po splnění jasně definovaných podmínek předchozí vzdělání ve střední škole. Dílčí kvalifikace, které se skládají do kvalifikace úplné, tak umožní složit závěrečnou nebo maturitní zkoušku

a získat stupeň vzdělání bez nutnosti splnění předchozí docházky. V současné době existuje malá informovanost nejen občanů o možnosti nechat si ověřit svoje znalosti a dovednosti složením zkoušky a nízká míra stimulace občanů, ale též malá informovanost zaměstnavatelů o významu a výhodách využití systému uznávání v praxi. Jako problematické se rovněž ukazuje nastavení výše úhrady za zkoušku některých dílčích kvalifikací.

Významnou roli v této oblasti představovala realizace individuálního projektu MŠMT UNIV, jehož účelem byla podpora nabídky dalšího vzdělávání ve školách dle aktuálních potřeb regionů a popularizace systému ověřování a uznávání výsledků dalšího vzdělávání. V roce 2009 navázal na tento projekt další individuální projekt „UNIV 2 KRAJE“, jehož hlavním cílem je dále rozšířit činnost škol v oblasti přípravy a realizace dalšího vzdělávání ve školách. Jedním z dalších cílů je zapojit do systému uznávání výsledků dalšího vzdělávání všechny typy vzdělávacích institucí.

Jedním z nástrojů podpory a osvěty dalšího vzdělávání a celoživotního učení by se mělo stát zřízení zastřešujícího subjektu (krajského centra pro další vzdělávání), jehož úkolem bude koordinační, informační, metodická podpora a marketingová činnost v této oblasti. Hlavním přínosem by měla být spolupráce a vzájemná informovanost všech zainteresovaných subjektů, tj. úřad práce, hospodářská komora, zaměstnavatelé, školy, mimoškolní vzdělávací instituce. Výsledkem by pak bylo soustředění všech potřebných informací o možnostech a nabídce dalšího vzdělávání pro jeho uchazeče.

Navrhovaná opatření v oblasti dalšího vzdělávání

Opatření	Zodpovídá	Realizace
Podporovat školy při rozšiřování a zkvalitňování nabídky dalšího vzdělávání.	kraj	projekty UNIV
Podporovat školy v zapojení do systému uznávání výsledků dalšího vzdělávání.	kraj	doporučení ředitelům škol, projekty UNIV
Zřídit a rozvíjet krajské centrum pro další vzdělávání, včetně vytvoření informačního portálu.	kraj, KÚ	rozšíření organizační náplně OŠMT KÚ

4 Financování školství v kraji

4.1 Financování ze státního rozpočtu

Karlovarskému kraji jsou poskytovány tzv. přímé neinvestiční výdaje z rozpočtové kapitoly 333 – MŠMT, a to na zvláštní účet zřízený podle školského zákona. Objem těchto prostředků je dán rozhodnutím MŠMT o rozpisu neinvestičních výdajů na příslušný rok. Přitom zdroje jsou rozdělovány prostřednictvím tzv. agregovaných normativů, tj. výši výdajů připadajících na vzdělávání a školské služby pro jedno dítě, žáka nebo studenta příslušné věkové kategorie v oblasti předškolního, základního, středního a vyššího odborného vzdělávání ve školách a školských zařízeních zřizovaných kraji, obcemi a svazky obcí na kalendářní rok. Krajský úřad Karlovarského kraje následně prostřednictvím jím stanovených krajských normativů rozděluje přímé neinvestiční výdaje právníkům osobám vykonávajícím činnost škol a školských zařízení.

Tabulka č. 5: *Porovnání výkonů v jednotlivých věkových kategoriích v Karlovarském kraji – skutečnost*

Věková kategorie	2007/2008	2008/2009	2009/2010	2010/2011	2011/2012
3-5 let	7 753	8 095	8 498	8 855	9 190
6-14 let	27 157	26 152	25 295	24 869	24 472
15-18 let	11 796	11 739	11 560	11 324	10 560
19-21 let	271	291	348	402	414
3-18 let v KZÚV	282	292	264	264	264
Celkem	47 259	46 569	45 965	45 714	44 900

V hodnoceném období došlo každým rokem k poklesu celkových výkonů, přičemž nárůst je zaznamenán v segmentu mateřských škol a vyšších odborných škol. K velkému propadu výkonů naopak došlo zejména u základních a středních škol.

Tabulka č. 6: Porovnání výkonů v jednotlivých věkových kategoriích v Karlovarském kraji – meziroční srovnání

Věková kategorie	2010/2011	2011/2012	Změna za školní rok 2011/2012 k 2010/2011	
			absolutní	relativní %
3-5 let	8 855	9 190	335	103,78
6-14 let	24 869	24 472	- 397	98,40
15-18 let	11 324	10 560	- 764	93,25
19-21 let	402	414	12	102,99
3-18 let	264	264	0	100,00
Celkem	45 714	44 900	- 814	98,22

Z hlediska dlouhodobého sledování od roku 2001 je situace v Karlovarském kraji druhá nejhorší v České republice, když index výkonů činí 82,21, přitom průměr v ČR je 86,26.

Tabulka č. 7: Porovnání změn výkonů krajských a obecních škol v jednotlivých věkových kategoriích od roku 2001

Věková kategorie	2001/2002	2011/2012	Změna za školní rok 2011/2012 k 2001/2002	
			absolutní	relativní %
3-5 let	7 928	9 190	1 262	115,91
6-14 let	34 128	24 472	-9 656	71,71
15-18 let	12 331	10 560	-1 771	85,64
19-21 let	230	414	184	180,00
3-18 let	-	264	264	X
Celkem	54 617	44 900	-9 718	82,21

Objemy poskytovaných prostředků vykazují ve zmiňovaném období kolísající tendenci, která souvisí nejen s realizací úsporných opatření vlády ve veřejném sektoru, ale zejména s pohybem výkonů.

Tabulka č. 8: Rozpočet přidělených přímých neinvestičních výdajů regionálního školství Karlovarského kraje v Kč

Rok	Krajské školství	Obecní školství	Soukromé školství	RgŠ KK celkem
2003	690 877 356	1 098 952 244	46 700 000	1 836 530 000

2004	714 694 250	1 139 991 750	50 677 000	1 905 363 000
2005	730 838 500	1 173 339 500	56 648 000	1 960 826 000
2006	777 642 552	1 293 430 448	61 331 000	2 132 404 000
2007	804 104 157	1 355 989 843	66 024 000	2 226 118 000
2008	807 223 823	1 384 105 378	73 690 000	2 265 019 000
2009	847 861 427	1 460 796 325	74 020 000	2 382 678 000
2010	810 768 255	1 419 311 439	74 096 000	2 304 176 000
2011	793 048 021	1 433 447 486	67 610 000	2 294 106 000

Soukromým školám jsou prostředky přidělovány prostřednictvím normativů, které každoročně stanovuje MŠMT. Rozhodujícím ukazatelem jsou v tomto případě také skutečné počty dětí, žáků, stravovaných a ubytovaných – tedy jednotky výkonu.

Trendy v oblasti financování v příštích 4 letech

Vzhledem ke skutečnosti, že tzv. přímé výdaje jsou téměř ze 100 % financovány ze zdrojů státního rozpočtu, je třeba ve výhledu financování na příští období vycházet zejména z DZ ČR 2011, Přílohy č. III. Financování regionálního školství“.

Cílem MŠMT je:

- usilovat o dlouhodobou stabilizaci zdrojů státního rozpočtu pro RgŠ ve vazbě na vývoj HDP v ČR,
- reformovat systém financování RgŠ (v optimálním případě od roku 2013) tak, aby:
 - nový systém mnohem více než dosud reflektoval právní subjektivitu a autonomii a s ní spojenou zodpovědnost škol i jejich zřizovatelů,
 - více než dnes podporoval ekonomickou efektivitu vzdělávání i poskytovaných školských služeb a zejména pak to, aby se kvalitativní hledisko stalo pro financování dalším parametrem spolu s hlediskem výkonovým.

Reforma systému financování v současné době probíhá podrobnou diskusí a bude následovat legislativní proces, který si vyžádá delší čas, než se rozhodne o všech jejích výsledných parametrech. V DZ ČR jsou navrženy pouze základní obrysy této reformy a její konkrétní obsah bude řešen až v rámci tohoto procesu.

Pro jednotlivé kraje, ale i města, obce a dobrovolné svazky obcí patrně reforma financování přinese celou řadu změn. Toto vše se bude odvíjet od výsledné podoby reformy financování a hlavně objemů prostředků, které budou od roku 2013 v jednotlivých segmentech poskytovány.

Pro rok 2012 zůstal ze strany MŠMT zachován princip financování krajů a rozdělování prostředků prostřednictvím tzv. agregovaných normativů, přitom programová část financování byla výrazně potlačena a normativním způsobem byl rozepsán maximální objem zdrojů. Pro rok 2012 byly MŠMT „Rozpisem neinvestičních výdajů na rok 2012 z rozpočtové kapitoly 333 MŠMT pro RgŠ ve správě územních samosprávných celků“ stanoveny následující ukazatele.

Tabulka č. 9: *Ukazatele k rozpisu neinvestičních výdajů pro rok 2012*

Ukazatel	Částka v Kč	Závaznost
Neinvestiční výdaje celkem	2 268 555 000	závazný
Mzdové prostředky celkem	1 666 770 000	závazný
z toho:		

Platy pedagogických pracovníků	1 352 709 000	závazný
Platy nepedagogických pracovníků	294 961 000	závazný
OON pedagogických pracovníků	13 500 000	závazný
OON nepedagogických pracovníků	5 600 000	závazný
Odvody - pojistné	566 701 000	orientační
Odvody FKSP	16 477 000	orientační
Ostatní neinvestiční výdaje celkem (ONIV)	18 607 000	orientační
Limit počtu zaměstnanců	6 152,70	závazný

4.2. Financování z veřejných prostředků

Tabulka č. 10: Přehled přidělených provozních a investičních výdajů z rozpočtu Karlovarského kraje v Kč

	2008		2009		2010		2011	
	provozní výdaje	investiční výdaje	provozní výdaje	investiční výdaje	provozní výdaje	investiční výdaje	provozní výdaje	investiční výdaje
ZŠ	5 517 000	162 500	5 674 073	198 000	5 831 600	230 000	5 451 000	0
SŠ	159 586 311	47 912 994	158 777 776	5 651 500	168 273 830	16 627 665	161 871 288	21 752 100
DD	24 594 060	4 394 952	24 502 966	1 243 400	24 845 399	450 000	22 783 706	4 200 000
DM	7 005 000	0	6 767 800	12 650 000	7 107 000	3 800 000	7 065 000	0
ZUŠ	1 278 000	223 000	1 111 720	145 000	1 199 000	93 000	1 180 035	0
DDM	1 150 000	0	1 137 520	0	1 180 000	0	1 096 000	0
PPP	1 757 000	40 000	1 716 320	35 000	1 783 000	35 000	1 753 000	0
Ostatní	1 397 000	0	1 363 000	20 200 000	1 240 000	0	1 932 000	0
Celkem	202 284 371	52 733 446	201 051 175	40 122 900	211 459 829	21 235 665	203 132 029	25 952 100

Tabulka č. 11: Rozpočtový výhled výdajů z rozpočtu Karlovarského kraje v tis. Kč

	Schválený rozpočet 2010	Rozpočet 2011	Rozpočet 2012	Rozpočet 2013	Rozpočet 2014
Běžné výdaje	2 112 261	2 215 798	2 213 500	2 214 000	2 214 500
z toho přímé výdaje na regionální školství	2 100 000	2 200 000	2 200 000	2 200 000	2 200 000
Kapitálové výdaje	500	150	500	500	500
Příspěvkové organizace	224 994	222 353	235 500	236 000	236 500
Celkem	2 337 755	2 438 301	2 449 500	2 450 500	2 451 500

4.3 Financování z fondů Evropské unie

Současné plánovací období končí v roce 2013, kdy projekty mohou být realizovány do roku 2015. Školy a školská zařízení v Karlovarském kraji využily nabízených prostředků v Operačních programech Vzdělávání pro konkurenceschopnost, Životní prostředí, Regionálním operačním programem NUTS 2 Severozápad a v rámci Cíle 3 - Operační program Přeshraniční spolupráce ČR - Bavorsko a ČR - Sasko. Ostatní operační programy školy a školská zařízení nevyužily, nebo se do nich zapojit ani nemohly.

V Regionálním operačním programu NUTS 2 Severozápad zbývá do konce plánovacího období na oblast podpory 1.3 - Infrastruktura v oblasti rozvoje lidských zdrojů celkem cca 181,7 mil. Kč. V rámci globálních grantů Operačního programu Vzdělávání pro konkurenceschopnost zbývá do konce plánovacího období na oblasti podpory 1.1 - Zvyšování kvality ve vzdělávání, 1.2 - Rovné příležitosti žáků, včetně žáků se speciálními vzdělávacími potřebami, 1.3 - Další vzdělávání

pracovníků škol a školských zařízení a 3.2 - Podpora nabídky dalšího vzdělávání cca 149,25 mil. Kč.

Informace z ostatních operačních programů nejsou dostupné, a proto nelze odhadnout, kolik finančních prostředků do konce plánovacího období 2007 - 2013 zde zbývá.

Odhad finančních prostředků na nové plánovací období 2014 - 2020 nelze stanovit vzhledem k tomu, že jednání na evropské úrovni v tomto bodě ještě nebyla ukončena.

4.4 Financování z rozvojových programů

V letech 2008 až 2011 byly ze strany MŠMT navíc přiděleny vysoké objemy prostředků na různé rozvojové programy, avšak již pro rok 2012 byl tento zdroj financování omezen na minimum a do budoucna nelze i s ohledem na připravovanou reformu financování přímých výdajů další vývoj v programovém financování předjímat.

Tabulka č. 12: *Přehled účelově přidělených finančních prostředků v letech 2008 – 2011 v Kč*

ÚZ	Název programu	MŠMT			
		2008	2009	2010	2011
33001	Rozvojový program EVVO	238 500	122 430		
33002	Výuka cizích jazyků	126 980			
33005	Zvýšení nenárokových složek platů pedagogických pracovníků regionálního školství s ohledem na kvalitu jejich práce	13 763 000	106 523 000		
33008	Financování dělených hodin pilotním gymnáziím zapojeným do projektu Pilot G Tvorba a ověřování pilotních ŠVP ve vybraných gymnáziích	302 400	773 816	662 400	288 000
33009	Podpora čtenářství na základních školách v roce 2008	160 250			
33015	Hustota a specifika		22 762 403	24 323 000	26 406 000
33016	Posílení úrovně odměňování nepedagogických pracovníků		20 826 000		
33017	Školní potřeby pro žáky 1. ročníku základního vzdělávání		2 321 000	2 333 000	2 270 000
33018	Rozvojový program na podporu škol, které realizují inkluzivní vzdělávání a vzdělávání dětí se sociokulturním znevýhodněním		1 891 008	1 450 000	637 880
33025	Vybavení škol pomůckami kompenzačního a rehabilitačního charakteru			481 000	273 000
33026	Pokusné ověřování maturitní zkoušky v roce 2010			429 318	

Dlouhodobý záměr vzdělávání a rozvoje vzdělávací soustavy Karlovarského kraje 2012

33027	Posílení platové úrovně pedagogických pracovníků s vysokoškolským vzděláním, kteří splňují odbornou kvalifikaci podle zákona č. 563/2004 Sb.				41 083 517
33032	Částečná kompenzace výdajů vzniklých při realizaci společné maturitní zkoušky				255 600
33034	Podpora organizace a ukončování středního vzdělávání maturitní zkouškou na vybraných školách v podzimním zkušebním období				690 110
33036	Pokusné ověřování integrativního a inkluzivního modelu škol				343 919
33122	Program sociální prevence a prevence kriminality	218 000	184 000		154 000
33160	Projekty romské komunity	53 300	94 900	127 700	23 600
33163	Program protidrogové politiky	218 000	224 000	54 900	74 000
33166	Soutěže	822 000	991 000	843 000	835 000
33210	Podpora výuky méně vyučovaných cizích jazyků	249 100			
33246	Integrace cizinců	94 000			70 000
33339	Program podpory vzdělávání národnostních menšin		236 000		70 000
33346	Účelové neinvestiční dotace na nákup učebních pomůcek	468 000			
33430	Zpřístupnění vzdělání pedagogů pracujících v ZŠ s pouze I. stupněm	76 000			
33435	Bezplatná příprava dětí azylantů, účastníků řízení o azyl a dětí osob se státní příslušností jiného členského státu EU k začlenění do základního vzdělávání	81 136	59 708		
33457	Asistenti pedagogů pro děti, žáky a studenty se sociálním znevýhodněním	3 045 563	2 894 073	3 938 832	3 230 763
33487	Náhradní stravování dětí, žáků a studentů krajského a obecního školství	29 472	77 964		
33714	Účelové investiční dotace na nákup učebních pomůcek	487 000			
Celkem		20 432 701	159 981 302	34 643 150	76 705 389

Závěr

Prioritními oblastmi, udávajícími směry vývoje a proklamující úlohu kraje jsou pro nadcházející období optimalizace nabídky vzdělávání, podpora pedagogickým pracovníkům, rovné příležitosti ve vzdělávání, systém poradenství, ústavní a ochranná výchova a další vzdělávání v rámci celoživotního učení. Základním principem a určujícím motivem DZ KK 2012, který vychází z DZ ČR 2011, je zejména zvýšit kvalitu a efektivitu vzdělávání a tím i konkurenceschopnost kraje. Za tímto účelem je nezbytné klást důraz na zvýšení kvality vzdělávání, nové metody hodnocení škol, optimalizaci nabídky vzdělávání, rozvoj odborného vzdělávání a podporu pedagogickým pracovníkům.

Zásadní změnu do vzdělávacího systému přinesla probíhající kurikulární reforma zavedením rámcových vzdělávacích programů a následnou realizací a inovací školních vzdělávacích programů. Je tak umožněno, aby se o konkrétní podobě vzdělávání rozhodovalo tam, kde se reálně uskutečňuje, a tak vzdělání reagovalo na potřeby vzdělávajících se žáků a studentů. Vzdělávání by mělo více směřovat od stále ještě převládajícího encyklopedického pojetí ke vzdělávání zaměřenému na rozvoj tzv. klíčových kompetencí. Změny v obsahu a pojetí vzdělávání s sebou nutně přinášejí zvýšené nároky na evaluaci nejen na úrovni žáka, ale i autoevaluaci a externí evaluaci na úrovni školy a evaluaci vzdělávacího systému a jeho částí. Významné změny v pojetí vzdělávání budou klást rovněž zvýšené nároky na výkon pedagogické profese na všech úrovních školství a na další vzdělávání pedagogických pracovníků. Zvyšování prestiže učitelského povolání v české společnosti zůstává i nadále dlouhodobým úkolem všech zainteresovaných stran.

I přes skutečnost, že se stoupající demografická křivka začíná příznivě projevovat v oblasti předškolního vzdělávání a na prvním stupni základních škol, na druhém stupni základních škol a ve středním školství stále dopadá její nepříznivý vliv. Pro zřizovatele je tedy hlavním úkolem nastávajícího období harmonizovat vzdělávací nabídku a poptávku v oblasti vzdělávání. Vzrůstajícímu počtu dětí se bude muset kapacitně přizpůsobit zejména oblast předškolního vzdělávání. Kapacita základních škol se zdá být (až na lokální výjimky) dostačující, protože se v minulosti neomezila tak dramaticky jako kapacita mateřských škol. V oblasti středního školství, které se bude muset vyrovnávat s klesajícími počty přijímaných žáků, bude nutné optimalizovat vzdělávací nabídku s ohledem na další rozvoj kraje, uplatnění budoucích absolventů a místní specifické odlišnosti.

Důležité změny v obsahu a pojetí vzdělávání se projeví i v oblasti škol a školských zařízení poskytujících vzdělávání a služby dětem, žákům a studentům se speciálními vzdělávacími potřebami. Tyto změny budou výrazně ovlivněny zejména v důsledku budování podmínek pro inkluzivní vzdělávání, zároveň je ale nezbytné je provádět se zřetelem na zajištění dostupnosti vzdělávání ve školách a třídách s upravenými vzdělávacími programy.

Akcent na inkluzivní vzdělávání, zvýšenou podporu žáků se speciálními vzdělávacími potřebami a na primární prevenci rizikového chování s sebou přináší nové požadavky na kvalitu a dostupnost školských poradenských služeb. Hlavními nástroji jsou sjednocení poskytování poradenských služeb a podpora rozvoje metodického systému v této oblasti.

V oblasti ústavní výchovy je nezbytné pokračovat v zahájených transformačních krocích s důrazem na rozšíření činnosti ambulantních zařízení a v této souvislosti podporovat další vzdělávání pedagogických pracovníků v těchto školských zařízeních.

V soudobé společnosti nabývá stále více na významu rovněž oblast celoživotního učení. Naplňováním stanovených cílů by měla být poskytnuta každému občanovi možnost rozvinout

všechny jeho schopnosti bez ohledu na jeho sociální postavení tak, aby měl co nejlepší uplatnění na své profesní dráze a byl také platným členem společnosti. Akcentuje se tak v dnešní době velmi důležité zajištění přístupu k celoživotnímu vzdělávání pro všechny, neboť v dynamicky se rozvíjející a rychle se měnící společnosti bude doplňování si kvalifikace či její úplná změna stále častějším požadavkem.