



ANALYTICKÁ ČÁST



2. Analytická část koncepce jako první krok k inteligentnímu městu

Cílem této části koncepce je cílený výběr aspektů života ve městě z hlediska Smart City a jejich provázání. Podstata této části nespočívá v přílivu zcela nových informací a výřtů všech hledisek fungování města, naopak, analytická část přináší sumarizaci a následnou kategorizaci nejdůležitějších poznatků z různých zdrojů a jejich využití pro tvorbu konceptu inteligentních měst.

Pro tvorbu této analýzy byly využity koncepční, strategické a rozvojové dokumenty města a kraje, které byly doplněny o výstupy z dotazování, popř. z diskuzí se zaměstnanci MěÚ.

2. 1. Základní charakteristika města a jeho uspořádání z hlediska řízení

K 1.1.2019 žilo ve Vsetíně 26 092 obyvatel. Což je o více než 1 500 obyvatel méně než před deseti lety. Migrace obyvatel do větších měst je každoroční trend, nejvyšší úbytek byl v roce 2017 (přes 200 obyvatel). Vývoj počtu obyvatel za posledních patnáct let je následující.



„Po zvážení všech demografických faktorů (především nezaměstnanosti, migrace – atraktivita bydlení, vývoje počtu narozených a zemřelých) a provedení základních bilancí – byl přijat závěr, že do roku 2025 nejpravděpodobněji dojde k dalšímu mírnému poklesu počtu trvale bydlících obyvatel ve městě. Počet obyvatel v roce 2025 poklesne pod 26 000. Podobně jako v předchozích prognózách je nutno zopakovat, že situace po roce 2011 nedává naději na růst počtu obyvatel, pokud do vývoje nezasáhne výrazněji např. silný investor (např. výstavba nového podniku minimálně s několika tisíci novými pracovními místy). Výrazné změny však zasáhnou věkovou strukturu obyvatel – prohloubí se proces stárnutí obyvatel, poklesne podíl dětí.“ (Zdroj: Koncepce bydlení města Vsetína 2012-2020). Tato prognóza se již téměř naplnila (pozn. autora).

Vsetín je město ve Zlínském kraji, okrese Vsetín, na Valašsku na řece Vsetínská Bečva, 27 km severovýchodně od Zlína a 60 km jihovýchodně od Olomouce. Rozloha města je 57,61km².

Město má standardní strukturu řízení, tzn.

- 21 členné zastupitelstvo složené z 8 politických sdružení (KDU-ČSL, STAN, ANO 2011, Koalice pro otevřený Vsetín (KOV), ODS, ČSSD, SPD, KSČM)
- 7 členná Rada města složená z koalice 3 politických stran komise (KDU-ČSL, STAN, ANO 2011)
- Dva pětičlenné výbory – finanční a kontrolní
- Vedení města je řízeno:
 - Starostou města, v jehož gesci jsou mj. investice, správa majetku, doprava včetně MHD, finanční řízení, krizové řízení, odbor vnitřní správy a správu Technických služeb Vsetín, s.r.o.
 - 1. místostarostka, která zodpovídá za sociální a zdravotní oblast, správu bytového fondu a odbor správních agend.
 - 2. místostarosta, v gesci školství, sport a strategický rozvoj a správu Technických služeb města Vsetína, p.o.
 - 3. místostarosta má na starosti kulturu, volný čas, životní prostředí a cestovní ruch.
 - Tajemníkem úřadu, který řídí výkon státní správy i výkon samosprávných činností.
- Městský úřad zřizuje 9 odborů (Odbor vnitřní správy, Odbor správních agend, Odbor finanční, Živnostenský úřad, Odbor životního prostředí, Odbor školství a kultury, Odbor územního plánování, stavebního řádu a dopravy, Odbor sociálních věcí, Odbor správy majetku, investic a strategického rozvoje) a útvar interního auditu

2. 1. 1. Městské organizace a organizace s působností na území města

Město Vsetín je zřizovatelem 17 příspěvkových organizací. Město Vsetín je zakladatelem čtyř společností s ručením omezeným, z toho se dvěma společnostmi je uzavřena smlouva na výkon služby obecného hospodářského zájmu. Jedná se o Dům kultury Vsetín, spol. s r.o. a Vsetínskou sportovní s.r.o., které vedle kulturních a sportovních aktivit zajišťují i správu městského majetku. Úplata za službu obecného hospodářského zájmu na rok 2019 je stanovena ve shodné výši s rokem 2018. Výdaje na službu obecného hospodářského zájmu v roce 2018 reagovaly na zvýšení minimální mzdy. U společnosti Vsetínská sportovní s.r.o. tak byla úplata navýšena o 1,3 mil. Kč a u společnosti Dům kultury Vsetín, spol. s r.o. činí navýšení 1,5 mil. Kč. Ostatní dvě společnosti, Technické služby Vsetín, s.r.o. a Městské lesy Vsetín s.r.o. jsou financovány vlastní činností organizací. (Zdroj: Rozpočet města Vsetín na rok 2018, Kap. 4)

Níže jsou uvedeny vybrané kulturní, sportovní a jiné volnočasové organizace působící na území města Vsetína (Zdroj: SPRM Vsetín)

ALCEDO – středisko volného času Vsetín je příspěvkovou organizací města Vsetín zajišťující zájmovou činnost pro děti a mládež. Poskytuje nejen pravidelnou a příležitostnou zájmovou činnost pro děti a mládež, ale také prázdninové aktivity, organizování soutěží a programů, práci s talentovanými dětmi, možnost využití prostor apod. Dům kultury Vsetín, spol. s r.o.



Dům kultury Vsetín, spol. s r.o. je městskou společností, která je jedním z hlavních pořadatelů kulturních a společenských akcí ve městě. Dům kultury Vsetín je dále správcem prostor Domu kultury, které zahrnují velký kongresový sál, malý sál a řadu dalších kluboven, respektive správcem a provozovatelem kina Vatra. Dům kultury Vsetín spolupracuje s řadou místních kulturních spolků, kterým rovněž poskytuje prostory pro kulturní a společenské akce.

Masarykova veřejná knihovna Vsetín je příspěvková organizace města Vsetín, která disponuje univerzálními knihovními fondy a zřizuje regionální centrum knihovnických, bibliografických a informačních služeb pro síť veřejných knihoven okresu Vsetín. Knihovna je rovněž významným aktérem kulturního a společenského života města prostřednictvím organizace setkání s místními neziskovými organizacemi a realizace akcí pro specifické cílové skupiny. Knihovna je dále aktivní na poli vzdělávání, a to jak v rámci výuky čtenářské gramotnosti, tak v rámci celoživotního učení. V rámci knihovny je rovněž provozováno informační centrum. Knihovna je aktivní v rámci projektové činnosti.

Muzeum regionu Valašsko je příspěvkovou organizací Zlínského kraje. Na území města Vsetína je správcem budovy zámku s vyhlídkovou věží a hvězdárny. Tyto dva cíle lze rovněž považovat za významné dominanty cestovního ruchu města. Muzeum regionu Valašsko je vedle výstav pořadatelem řady akcí. Ve svých aktivitách klade muzeum důraz na přírodní, technické a společenské vědy, a to mimo jiné v rámci projektového záměru Muzea budoucnosti.

Vsetínská sportovní, s.r.o. zabezpečuje provoz zimního stadionu na Lapači, víceúčelové sportovní haly na Lapači, fotbalového areálu Tyršovka, Skate parku Na Lapači a také městských lázní s krytým bazénem, wellness a venkovní bazén Sokolák, od roku 2014 šatny Pod Pecníkem a koupaliště Pod Pecníkem, a také průběžnou údržbu vodního prvku na Dolním náměstí.

Síť mateřských škol na území města Vsetína je tvořena třinácti mateřskými školami, z nichž devět mateřských škol je zřizováno městem Vsetínem, tři mateřské školy jsou zřizovány soukromými subjekty a jedna mateřská škola, která poskytuje předškolní vzdělávání dětem se speciálně vzdělávacími potřebami, je zřizována Zlínským krajem.

Síť základních škol na území města Vsetína je tvořena pěti základními školami zřizovanými městem Vsetínem, Základní školou INTEGRA Vsetín, zřizovanou zájmovým sdružením právnických osob (sdružení tvořící město Vsetín, Univerzita Palackého v Olomouci a Salesiánské sdružení Dona Boska Vsetín), a speciální základní školou zřizovanou Zlínským krajem. Základní vzdělávání ve Vsetíně doplňuje i umělecké vzdělávání na základní umělecké škole zřizované Zlínským krajem a soukromé základní umělecké škole Kostka.

Síť středních škol na území města Vsetína je tvořena čtyřmi školami. Tři z těchto škol jsou příspěvkovými organizacemi Zlínského kraje, čtvrtá škola je škola soukromá. Ve Vsetíně je i soukromá vysoká škola Humanitas.

Přehled hlavních poskytovatelů sociálních služeb (Zdroj: *SPRM Vsetín*)

AGARTA, o.s. (zaměření na drogově závislé), Auxilium o.p.s. (zaměření na zdravotně postižené), Azylový dům pro ženy a matky s dětmi o.p.s., Centrum pro zdravotně postižené Zlínského kraje o.s. (zaměření na zdravotně postižené), Diakonie ČCE – středisko Vsetín (zaměření na seniory), Domov Jitka, o.p.s. (zaměření na mentálně postižené), Elim Vsetín, o.p.s. (zaměření na osoby bez přístřeší), Charita Vsetín (zaměření na seniory), Letokruhy Vsetín o.p.s. (zaměření na seniory a osoby se zdravotním postižením), Naděje, o.s. (zaměření na zdravotně postižené osoby), NA CESTĚ, z.s. (zaměření na mládež ohroženou sociálním vyloučením), Pod křídly (zaměření na mladé osoby opouštějící školská zařízení pro výkon ústavní péče), SONS ČR – pobočka Vsetín (zaměřuje se na zdravotně postižené), VKCI o.p.s. (zaměřuje se na osoby ohrožené sociálním vyloučením).



2. 1. 2. Průmysl, doprava, kultura a cestovní ruch ve městě

V městě existuje tradiční průmyslová výroba s vysokým stupněm specializace (výroba chemických látek, plastikářství, automotive, strojírenství). V širším prostorovém kontextu okresu Vsetín pak lze dále doplnit tradiční dřevozpracující průmysl. I když je zde potenciál pro progresivní obory, tak chybí pracovní síla a ekonomická aktivita.

Městskou hromadnou dopravu na Vsetíně zabezpečuje společnost ČSAD Vsetín a.s. Autobusy jezdí na jedenácti linkách, které pokrývají území celého města. V pracovní dny se lidé mohou dopravovat více než třemi sty spoji, ročně tak autobusy MHD ujedou 605 tisíc kilometrů. Vsetínská radnice ročně doplácí na MHD více než 15 milionů korun. (Zdroj: webové stránky města Vsetín).

Na webových stránkách města lze najít Koncepti rozvoje kultury Vsetín na období let 2011 – 2015, zde by tedy byla vhodná aktualizace. Součástí Koncepte je i návrhová část, kde jsou uvedeny projekty pro naplnění definovaných sedmi cílů z oblasti kultury. K dokumentu je přiložen dokument „Plnění úkolů“, avšak jsou zde termíny 2011, 2013, max. 2015. V dubnu 2016 byl aktualizován dokument „Analýza činností kulturních organizací na území města Vsetín“, novější dokument není k dispozici. Kvitovat lze webové stránky „Dům kultury Vsetín“, na které webové stránky města odkazují. Jsou aktuální, moderní, kreativní a přehledné.

Koncepce cestovního ruchu je rovněž 4 roky starý, ale v současnosti má město v plánu daný dokument aktualizovat. Koncepce sportu ve Vsetíně je z roku 2008.

Zhodnocení obecných informací o městě z hlediska konceptu Smart City

Město Vsetín pokrývá svým působením všech 6 kategorií dle Metodiky konceptu inteligentních měst s tím, že všem oblastem se věnuje i velmi konkrétně zaměřená Koaliční smlouva pro volební období 2018 – 2022, kde je přímo v kapitole „Rozvoj města“ zmíněno SMART opatření (např. v dopravě). Město Vsetín patří k průkopníkům implementace metod dobré správy v praxi. K těmto mimo jiné patří metody benchmarkingu, metody Balanced Scorecard (BSC) či metody Common Assessment Framework (CAF). Město Vsetín klade dlouhodobě důraz na implementaci metod zapojování veřejnosti do rozhodovacího procesu. Město Vsetín je držitelem ocenění za kvalitu v rámci implementace metody Místní agendy 21, respektive Národní sítě zdravých měst.

Město vnímá jako velký potenciál zvýšení cestovního ruchu, (potenciál je zejména v komfortu dopravy – v dostupnosti Vsetína na nově opraveném koridoru Správy železniční dopravní cesty (SŽDC) projekt Hranice-hranice, který sníží časový limit v cestování), zefektivnění komunikace s občanem. Problematickou oblastí se jeví doprava, ať již z hlediska průjezdnosti, tak i parkování a soužití s komunitou sociálně slabších občanů. Bylo by vhodné zvýšit ve městě bezpečnost. Pro ekonomický rozvoj města by bylo vhodné podpořit i podnikání a zaměstnanost v terciálním sektoru. Lze konstatovat, že správa města je velmi aktivní ve zkvalitňování života ve městě s využitím tradičních metod a je zde velký prostor pro implementaci chytrých řešení.



2. 2. Analýza oblasti Smart governance



2. 2. 1. E-government (e-správa)

Úřad má velmi dobrý potenciál, již svým způsobem „chytrý“ je. Funguje rezervační systém, kdy si občan může online zarezervovat návštěvu u pracovníka MěÚ (správní agenda). Na úřadě existuje sdílený online prostor v rámci intranetu. Rovněž CzechPOINT je využíván efektivně a pracovníci úřadu jsou vyškoleni.

Je zapotřebí zefektivnit procesy, které nejsou digitalizované – řešením by mohlo být „portál úředníka“. Rozšíření rezervačního systému a elektronických formulářů by rovněž napomohlo ke zvýšení e-správy.

Pro vzdělávání úředníků město využívá externí vzdělávací společnosti. Bylo by vhodné klást větší důraz na systematickost a využívání programů pro vzdělávání úředníků popř. zaměstnanců na neúřednických pozicích. Je využíván e-learning od firmy RENTEL např. pro akreditované vstupní vzdělávání úředníků a vedoucích pracovníků distanční formou. Potřeba je vyřešit vstupní vzdělávání / zaškolení pro neúřednické pozice. V současné době má zaškolení na starost vedoucí oddělení nebo lze některé postupy vyčíst ze směrnic, ale je to zdlouhavé a ne všechny informace se zde najdou. Bylo by vhodné mít komplexní „balíček“ pro zaškolení, který by byl zacílen na nové zaměstnance a obsahoval by informace např. o pracovním řádu, spisové službě, fasování, nastavení a možnostech školení, o stravenkách, cestovních náhradě, interních předpisech apod. Takový přehled za úřad by mohl zrychlit orientaci pro nového zaměstnance. Na MěÚ je implementován SW Orsoft od společnosti Ortex pro vstupní / průběžné vzdělávání úředníků. Avšak častěji je využíván MS Excel pro kontrolu frekvence vzdělávání pro úředníky a vedoucí pracovníky (jedná se o přibližně 200 pracovníků).

Město Vsetín má zaveden model hodnocení pracovníků úřadu formou nastavení ročních cílů zaměstnanců s následným hodnocením jejich naplnění. Hodnocení pracovníků na jednotlivých odborech provádějí přímí nadřízení ve spolupráci s příslušnými vedoucími odborů formou pohovorů vedoucích s pracovníky (zdroj: SPRM Vsetín).



Co se týče e-správy a elektronizace dokumentů, v posledních deseti letech se aktivně provádí digitalizace dokumentů na Úřadě. Papírový archiv je v podprůměrném stavu z hlediska velikosti prostor, tak i nevhodného stylu úschovny.

Více informací o SW na MěÚ – viz Příloha 1

2. 2. 2. Elektronická komunikace (komunikace občan – samospráva)

Velkou výhodou je, že občan má všechny odbory - tudíž možnost vyřešit životní situace – v jedné budově v centru města. Rovněž je silnou stránkou velmi dobrá komunikace mezi odbory, z personálního hlediska se jedná o kvalifikovaný úřad.

Co se týče online komunikace, město disponuje webovou stránkou <https://www.mestovsetin.cz/index.asp>, zároveň i profilem na sociálních sítích Facebook, Instagram a Twitter.

Web má poměrně pěknou grafickou podobu a srozumitelnou strukturu. Město Vsetín bylo v letech 2009, 2010 a 2011, 2017, oceněno v soutěži Zlatý erb o nejlepší internetové stránky, a to jak v krajském, tak v celostátním kole (v roce 2017 v celostátním kole o nejlepší webové stránky města, Vsetín získal třetí místo). V roce 2018 byl Vsetín v krajském kole Zlínského kraje třetí, v celostátním kole nebyl mezi soutěžícími. V tomto roce se neumístil.

Na webu je však mnoho informací, které by se měly oddělit, případně zjednodušit, nejlépe implementovat do e-portálu občana a webové stránky města nechat jako přehlednou jednostrannou komunikaci města k občanovi a tvoření jeho image.

Facebook města je aktuální, jsou zde důležité příspěvky (o kulturních akcích, bezpečnosti, nabídky práce). Dané stránky sleduje 5 500 lidí, to znamená, že je ještě potenciál nárůstu. I hodnocení města je na FB z 95 % pochvalné.

2. 2. 3. Oblast sociální práce

V oblasti sociální práce funguje řada programů a institucí, na území města je v sociální oblasti aktivní i řada externích soukromých organizací. Zde je vytvořena platforma pro zvýšení provázanosti těchto aktivit, ale existuje zde potenciál s ohledem na její využívání. Jako příklad lze uvést kalendář plánovaných akcí, kdy se některé akce překrývají, protože ne všichni organizátoři důsledně využívají sdílený Google kalendář. V době psaní koncepce se připravuje projekt Podpora rozvoje a profesionalizace sociální práce v ORP Vsetín, zkrácený název projektu je: Procesy financování Vsetín. Číslo projektu CZ.03.2.63/0.0./0.0/19_098/0015323. Využívání plánovacího kalendáře Google je možné zde podřadit, i když je tato funkcionality v rámci tohoto projektu marginální. Pokud projekt bude schválen, dojde k propojení subjektů v neziskovém sektoru včetně nastavení spolufinancování celého ORP Vsetín (malé obce by přispívaly nebo by si samy rozdělávaly finance do sociální oblasti). Bude vytvořen systém komunikace mezi neziskovými organizacemi ve městě, včetně sdílení dobré praxe. Pravidelně bude multidisciplinární setkání – kulaté stoly s vytvořenými pracovními skupinami, kde se budou scházet neziskovky, zástupci města a obcí, budou řešit např. klientské záležitosti.

Rozvoj sociálních služeb na území města Vsetína je pro období let 2015-2020 upraven v koncepčním dokumentu Komunitní plán sociálních služeb a péče ORP Vsetín na období 2015-2020. Cílem je zvyšovat kvalitu služeb, rozšiřovat kapacitu bydlení, rozvoj aktivizačních programů a další. Je zřejmé, že město vnímá trend růstu kategorie seniorů a snaží se pro tuto věkovou kategorii realizovat opatření (investice do bezbariérovosti, vzdělávání seniorů, seniorpoint apod.) a zaměřit se na podporu aktivního života seniorů.

Síť zdravotnických zařízení na území města Vsetína je primárně tvořena krajskou Vsetínskou nemocnicí a.s., která poskytuje ambulantní, lůžkovou, specializovanou, diagnostickou, léčebnou, preventivní a lékařskou péči pro pacienty svého spádového území. Zdravotní péče je poskytována v širokém spektru odborností.



Součástí nemocnice je rovněž léčebna dlouhodobě nemocných. (Zdroj: Strategický plán rozvoje města Vsetín)

2. 2. 4. Connected City – připojené město

Město v principu pro své potřeby potřebuje kvalitní širokopásmovou konektivitu pro připojení úřadů a dalších organizací či složek k internetu pro jejich zaměstnance, ale také pro rozvoj aplikací spojených právě s rozvojem Smart City, jako jsou kamerové systémy, chytré zastávky nebo veřejné wifi hot spoty.

Dále je pro další rozvoj a možnost vytvářet skutečné chytré město potřebné zajistit konektivitu velkého počtu zařízení, jejichž datové přenosy nejsou velké (IoT, M2M) – tedy senzorická data, například senzory sledující stav životního prostředí, odpady, chytré osvětlení a v neposlední řadě v oblasti energetiky a správy budov. Pro tyto účely je vhodné úzkopásmové připojení, v některých případech je důležitým požadavek nízká spotřeba energie, tak aby byla zajištěna dlouhá životnost baterií v senzorech.

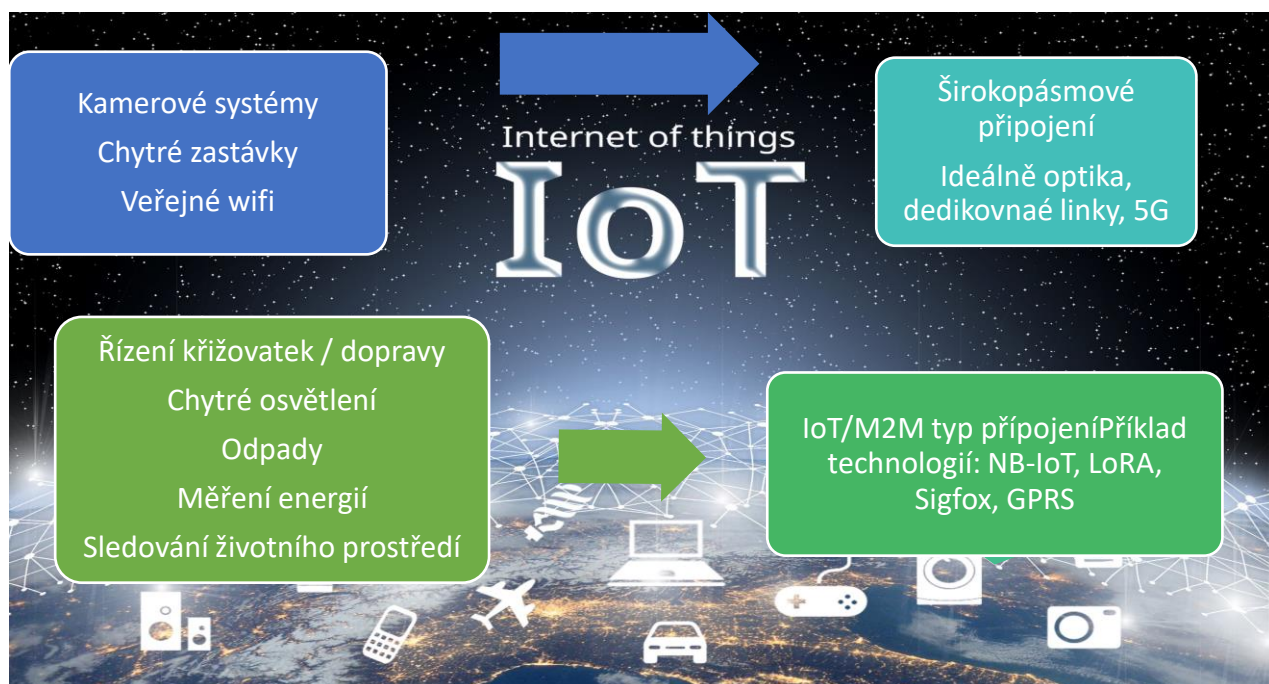
Město Vsetín historicky využívalo bezdrátovou metropolitní síť. Ta je založena z větší části na využití nelicencovaných pásem. S tím souvisí nižší úroveň stability, bezpečnosti a prostupnosti. Pro budoucí využití je potřebné budovat metropolitní síť založenou primárně na optické technologii.

Město jednou ročně pořádá koordinační schůzky se zainteresovanými stranami, na kterých představuje plán investičních akcí a stavebních úprav, v rámci kterých je možné řešit přípodož optických tras. Pro přípodože jsou nyní stanoveny městem podmínky, které jsou ze strany některých soukromých subjektů považovány za problematické. Další okolností je to, že město samotné není příliš aktivní v budování vlastní optické sítě, kterou by například mohlo velkoobchodně poskytovat komerčním subjektům.

Město v tuto chvíli nedisponuje úzkopásmovou sítí pro potřeby IoT/M2M aplikací.

Město Vsetín se neangažuje v poskytování internetu občanům, například formou dceřiné společnosti apod. Internet je tedy zajišťován několika lokálními poskytovateli internetových služeb, například Internext či SychrovNET. Ve městě je několik veřejných wifi hotspotů. Ty jsou také provozovány místními poskytovateli internetových služeb (ISP), a to pro bono v rámci jejich sebe prezentace.

Obr. 4: K čemu město potřebuje konektivitu



Zdroj: ADE, s.r.o.



2. 2. 5. Bezpečné město

Řešení v rámci projektů Smart City nevyřeší celou bezpečnostní problematiku města. Mohou ale hrát podpůrnou roli tím, že zefektivní zejména informační a komunikační řešení bezpečnostních složek, v tomto případě zejména městské policie a členů krizového řízení. Efektivnější komunikace a informační základna těchto složek, stejně jako jejich komunikace s občany, vede k rychlejšímu řešení problémových situací a jevů a tím také ke zlepšení bezpečnostní situace ve městě. Z pohledu Smart aplikací jsou relevantní zejména kamerové systémy a komunikační systém pro kritickou komunikaci.

Ve městě Vsetín je nyní kamerový systém zahrnující 22 kamer. Z toho jen 6 je připojeno optickou konektivitou. Jako příklady míst s kamerou lze uvést: knihovna Dolní náměstí (5.9.2016), OSSZ¹ Mostecká (5.9.2016), ZŠ Sychrov (5.9.2016), MěÚ Vsetín (5.9.2016), Hlásenka (5.9.2016) - kamera monitoruje prostor mezi MěÚ Vsetín a domem kultury, prostor před ČS a.s. a ul. Svárov, náměstí Svobody (11.7.2016), Mostecký kruhový objezd (1.9.2017), Potůčky (15.11.2018).

Případné nasazení moderních typů kamer s velmi vysokým rozlišením by dále zvyšovalo nároky na kvalitu připojení. Využití moderních kamer a návazné inteligentní zpracování obrazu přitom poskytuje velký potenciál. Nejen pro efektivní práci městské policie (možnost úspory času strážníků), ale také pro začlenění infrastruktury kamerového systému (rozvody přenosových sítí a elektrické energie) do nových investičních akcí (nové komunikace, parkoviště, sportoviště, apod.), které eliminují následné vícenáklady na jejich dobudování.

Ve městě jsou také 3 radary spojené s MěÚ pomocí GSM sítě – to znamená bez garance, s relativně nízkou rychlostí připojení, o kterou se navíc dělí s běžnými uživateli mobilní sítě a může tedy dojít k přetížení a tím zablokování připojení.

Městská policie využívá pro svou komunikaci radiostanici Motorola s využitím softwaru Mototrbo umožňující sledovat pohyb radiostanic a nahrávat komunikaci. Jedná se o standard DMR.

Dále městská policie používá pro přestupkovou a obdobnou agendu aplikaci MP Manager. A to na mobilních telefonech s operačním systémem Android, případně na tabletech používaných i ve vozidlech (s OS Windows). U MP Manager je vhodné zajistit provázanost na další městské agendy (registr psů, přestupky, finance, apod.).

Složky krizového řízení města nemají speciální komunikační řešení, které by jim umožňovalo efektivní skupinovou komunikaci s ostatními účastníky, včetně městské policie či dobrovolných hasičů. Existuje však Informační vyznamovací a varovací systém Zlínského kraje, z roku 2015, kdy město Vsetín bylo partnerem v rámci tohoto integrovaného projektu.

Hlavním cílem realizovaného projektu, který ideově vychází z Krajské koncepce Informačního, vyznamovacího a varovacího systému (díleč IVVS) Zlínského kraje, bylo další posílení VIS ORP Vsetín tak, aby byla ještě více zvýšena jeho účinnost. Toho bylo dosaženo díky zajištění komplementarity místního varovacího informačního systému (VIS), jeho doplnění a napojení na komunikační krizovou infrastrukturu celého Zlínského kraje, respektive celokrajského IVVS. Tohoto cíle se podařilo naplnit prostřednictvím vytvoření 3 nových zařízení pro bezpečnost:

- 1) Modernizace stávajícího vysílacího pracoviště a instalace podružného ovládacího pracoviště, včetně zkapacitnění, zajištění komplementarity a příprava začlenění VIS do komunikačních struktur Zlínského kraje
- 2) Náhradní zdroj napájení VIS zálohující místní systém tak, aby nehrozilo riziko ztráty komunikačního kanálu a možnosti transferu dat mezi ORP a ostatními subjekty zapojenými do IVVS.

¹ okresní správa sociálního zabezpečení



3) Videokonferenční systém.

Tyto 3 výstupy byly i v tomto vykazovaném období (tj. od 01. 01. 2018 do 24. 04. 2019) udrženy a využívány v souladu s účelem, uvedeným v žádosti o dotaci, potažmo ve Smlouvě o poskytnutí dotace, popř. jejím dodatkem.

Modernizované vysílací pracoviště, umístěné na služebně Městské policie slouží jako prostředek k informování obyvatelstva nejen o hrozících rizicích živelného charakteru (např. vyhlášení 3. stupně povodňové aktivity), ale může být v praxi také použito jako komunikační prostředek upozorňující např. na dopravní uzavírku sídliště v důsledku jeho rekonstrukce. Vedle toho vedoucímu oddělení krizového řízení bylo předáno mobilní vysílací pracoviště, díky němuž může probíhat hlášení mimo budovu.

V zasedací místnosti č. 406 budovy MěÚ Vsetín, Svárov 1080 je instalován mobilní stojan s videokonferenčním systémem. Zasedací místnost č. 406 je pro umístění tohoto zařízení volena záměrně, neboť se jedná o místnost, oficiálně určenou pro zasedání krizového štábu. Videokonferenční systém je kabeláží propojen s komunikační infrastrukturou Zlínského kraje, jejíž přípojný bod je vyústěn v podobě rack skříně v serverovně v 2. NP. Ze serverovny je dále do zasedací místnosti krizového štábu vyvedena kabeláž, umožňující komunikaci s centrem ve Zlínském kraji prostřednictvím notebooku. Údržbu a provoz zajišťují, stejně jako v případě infrastruktury vysílacího pracoviště oddělení krizového řízení MěÚ Vsetín.

Aby v případě krizových událostí nedošlo v důsledku déle trvajícího výpadku el. proudu ke ztrátě komunikačního kanálu mezi ORP a ostatními subjekty, zapojenými do integrovaného vyznamovacího a varovného systému Zlínského kraje (IVVS ZK), je na dvoře mezi budovou MěÚ, Střední zdravotnické školy a kina Vatra instalován stacionární dieselagregát, který je kabeláží propojen s hlavním rozvaděčem el. proudu budovy MěÚ Svárov 1080. Díky tomuto záložnímu zdroji el. energie je zajištěno, že i v případě výpadku proudu mohou nadále fungovat klíčové místnosti krizového řízení, jakými jsou v první řadě ústředna Městské policie s vysílacím pracovištěm, serverovna MěÚ a zasedací místnost krizového štábu č. 406.

2. 2. 6. Havarijní a krizové řízení

Jednotky sboru dobrovolných hasičů (JSDH)

Komunikace JSDH mezi sebou a s Krajským operačním a informačním střediskem (KOPIS) ve Zlíně probíhá pomocí analogových radiostanic Motorola a mobilním telefonem. JSDH Vsetín-město komunikuje s KOPIS také pomocí digitální vozidlové radiostanice Matra společnosti TETRAPOL a výjezdového tabletu s nainstalovanou aplikací Rescue navigator.

Svolávání dobrovolných hasičů k výjezdu probíhá z KOPIS pomocí SMS zpráv a dálkového spuštění sirény (tón požární poplach). Dále povolané jednotky komunikují s KOPIS Zlín a s velitelem zásahu na místě události.

Komunikace mezi jednotlivými zasahujícími sbory, Operačním střediskem a velitelem zásahu, je dána vyhláškou č. 247/2001 Sb. o Organizaci a činnosti jednotek požární ochrany.

Krizové řízení

Komunikace s jednotkami sboru dobrovolných hasičů a KOPIS Zlín pomocí mobilního telefonu nebo analogové radiostanice Motorola.

V zasedací místnosti č. 406 na Městském úřadě ve Vsetíně, je zřízeno místo pro vytvoření nebo připojení se k videokonferenci IVVS (Informační, vyznamovací a varovný systém Zlínského kraje). Dále je zde anténa pro připojení analogové radiostanice Motorola.



Zaměstnanci oddělení krizového řízení mají od Hasičského záchranného sboru ČR v mobilním telefonu nainstalovanou aplikaci Adresář kontaktů. Jedná se o přehlednou a aktualizovanou databázi všech potřebných kontaktů v rámci řešení krizových situací a přípravou na ně.

Oddělení KŘ používá také program KRIZKOM. Program je určen pro koordinaci a podporu procesů při řešení požadavků na věcné zdroje za krizových stavů, které orgány krizového řízení stanovené zákonem č. 240/2000 Sb. potřebují k překonání krizové situace nebo k odstranění jejich následků. V případě výpadku internetu lze použít program Krizdata, který je off-line. Ve městě je instalován rozhlasový a varovný systém.

2. 2. 7. Opendata – městská platforma

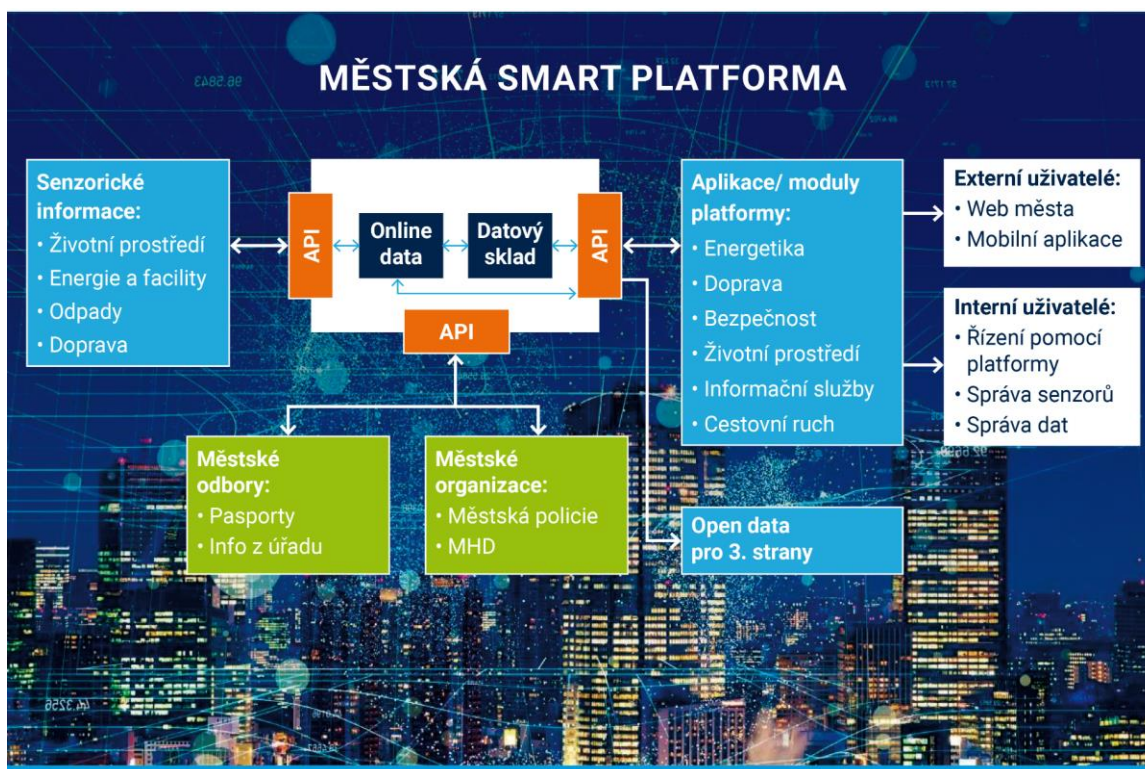
Integrace existujících dat města dohromady s tzv. sensorickými daty (například z energetiky, osvětlení, životního prostředí) a big data je nová příležitost, kterou moderní technologie nabízí. Zpracování a vyhodnocení těchto dat poskytuje možnost poskytovat nové služby občanům, případně ty stávající řešit efektivněji.

Obecným cílem městské datové platformy je využít tuto příležitost a poskytnout městu, veřejným organizacím a městským společnostem službu sdílení a zpracování dat. Veřejnosti a soukromým firmám přináší službu poskytnutí dat v otevřeném formátu.

Ve městě Vsetín je aktuálně poměrně málo datových zdrojů, které by bylo možné a vhodné do datové platformy zapojit. Není proto překvapivé, že ve Vsetíně datová platforma není využívána. Také data nejsou poskytována v podobě open data pro 3. strany.

Nicméně s postupem digitalizace všech oblastí a s rozvojem Smart City projektů bude těchto zdrojů přibývat. I pro Vsetín bude mít tedy datová platforma význam. Byť na první pohled může vypadat jako náročný projekt. Už ve střednědobém horizontu to může být lepší řešení než snažit se izolovaně řešit jednotlivé oblasti a následně zjistit, že je potřebná jejich integrace.

Obr. 5: Městská smart platforma



Zdroj: ADE, s.r.o.



Zhodnocení Smart governance města z hlediska konceptu Smart City

Město si uvědomuje přínosy elektronizace služeb ve vztahu zjednodušení a zrychlení komunikace s občany, ale i zajímavě ve vyšší efektivitě (např. úspora nákladů v rámci údržby dětských hřišť a laviček na základě elektronické pasportizace majetku a sledování reálného stavu). V plánu má město realizovat jednotný portál pro občana (s případným zavedením mobilního rozhlasu), v další fázi i portál pro úředníka. Zároveň i zřehlednit (zjednodušit) webové stránky, vytvořit aplikace pro mobilní komunikaci.

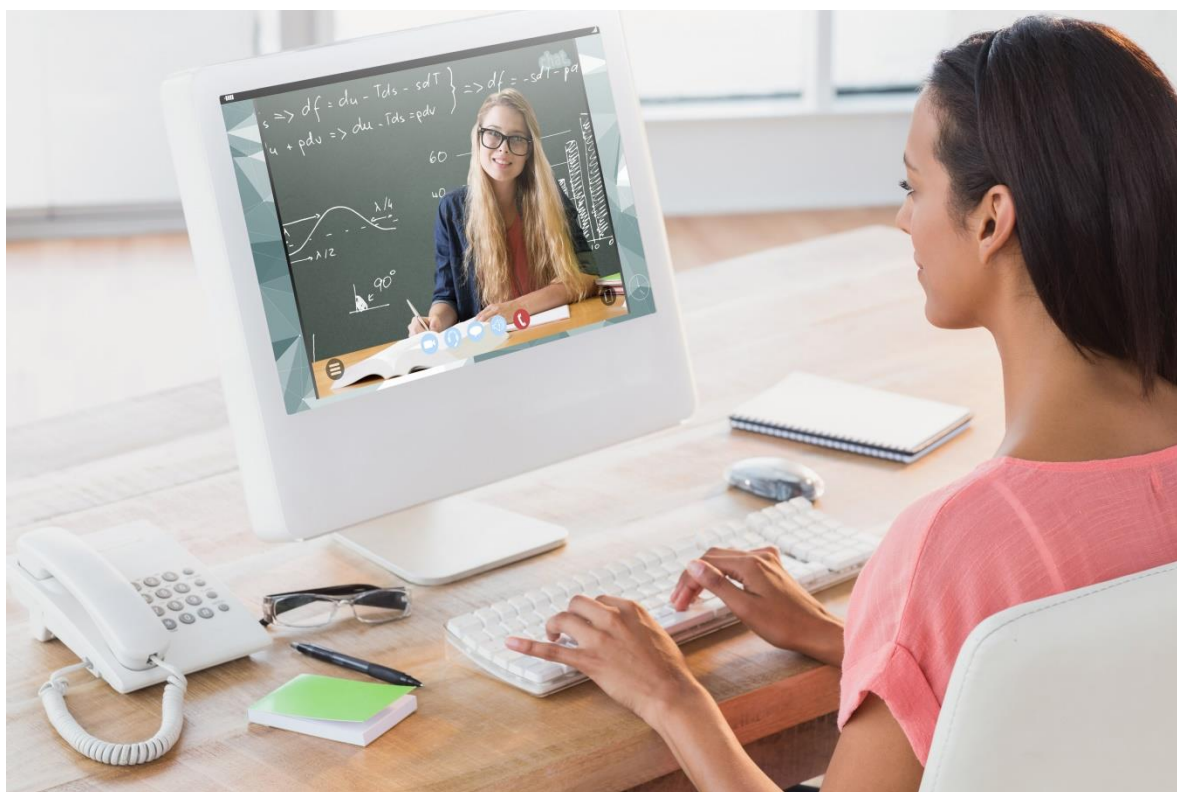
V oblasti rozvoje sociálních služeb je důraz kladen na seniory a sociálně ohrožené skupiny obyvatel. Potenciál je v podpoře aktivního života seniorů a provázanosti mezi jednotlivými organizacemi působícími v sociálních službách.

V oblasti „Connected City“ má město rezervy, spojené však s potenciálem k rozvoji jak bezpečnosti města pomocí propojenosti kamerových systému či rozvoj datových zdrojů pro např. poskytování otevřených dat občanům města.

Zhodnocení Smart governance města koresponduje i se závěry Strategického dokumentu města Vsetín, které jsou:

- Posilování využití participativních metod pro zapojování veřejnosti v dalších oblastech (např. participativní rozpočtování, projednávání důležitých investic a další),
- zvyšování otevřenosti města a jim zřízených a založených organizací (např. poskytování informací o činnosti, přenosy a záznamy z jednání, zveřejňování informací),
- zvyšování kvality ICT vybavení městského úřadu a dalších organizací města Vsetína – modernizace internetových stránek města, modernizace databázového prostředí, aktualizace kartografických podkladů města včetně GIS a další,
- zvyšování uživatelského komfortu interakcí občanů s úřadem v rámci rozvoje služeb e-governmentu (např. elektronické objednávání, hlášení poruch a závad, aktivní informování občanů a další).

2. 3. Analýza oblasti Smart people





2. 3. 1. Oblast školství / vzdělávání (smart education)

V oblasti školství je ze strany města zřejmá podpora materiálního zlepšování školství. Základní školy jsou postupně modernizovány v oblasti energetických úspor a bezbariérovosti a také vybavovány interaktivními edukativními pomůckami. Důraz je kladen na modernizaci, rozšíření technologické základny učeben a zvýšení konektivity datového připojení. Na území města je také řada školských zařízení zřízených krajem, přičemž SŠ i ZŠ aktivně spolupracují v rámci různých projektů, jako jsou např. Dny otevřených dveří, Burza škol pro 2. stupeň ZŠ apod.

Ve školách zřizovaných městem je zavedeno elektronické podávání přihlášek, zavedení e-žákovských knížek e-třídních knih v ZŠ, možnost e-platby pro rodiče např. obědů apod.

Výhodou naopak je, že díky Spádové vyhlášce je rovnoměrné rozmístění kapacity dětí v MŠ i ZŠ. Školy se zapojují do rozvíjejících edukativních aktivit, jako je např. „Program GLOBE“ (environmentální vzdělávání).

Do environmentálního vzdělávání jsou zapojena všechna školská zařízení.

Rovněž aktivity knihovny jsou komplexní a profesionální. Můžeme zmínit dotovaný vzdělávací program pro seniory v oblasti digitální a počítačové gramotnosti. Ve městě existuje mnoho specifických kurzů pro veřejnost (např. poradenství psychologa), které se konají buď ve školách, nebo v Domě kultury apod. Vzdělávání rodičů zajišťuje příspěvková organizace Rodinné a mateřské centrum Vsetín.

ALCEDO - středisko volného času Vsetín zajišťuje kroužky pro děti. Na tento školní rok v rámci mimoškolní aktivity mají 1 700 dětí na kroužky. Nemají obsazené kroužky na robotiku, přičemž důvodem může být malá atraktivita náplně kroužku. Kroužek by se mohl obohatit např. o Minecraft EDU atd.

Slabou stránkou je absence učiliště ve městě. Jedna střední odborná škola má učňovské obory, ale pro podporu řemesel je nabídka nedostatečná. Je to však především dáno nízkým zájmem veřejnosti o tyto obory, díky systému českého školství či reformami v minulosti.

2. 3. 2. Komunitní rozvoj a komunikace s občany (marketing)

Komunitní rozvoj města je podporován aktivitami města v oblasti dotací pro spolkovou činnost (sport, kultura, apod.), podporu kulturních akcí (viz Analýza Smart Living) a především transparentním řízením města s poskytováním mnoha informací občanům pro komunitní rozvoj (viz Analýza Smart governance).

Komunikační strategie města je koncepčním dokumentem z roku 2012, který nastavuje zlepšení komunikace s občany a definuje komunikační plán. Město si snaží budovat dobrou image, pomocí PR (styk s veřejností – public relations), nebo pomocí corporate identity, nebo-li firemního stylu (souhrnné označení pro soubor pravidel určujících, jak vnější vystupování firmy ke svému okolí a zákazníkům, tak vnitrofiremní vztahy mezi zaměstnanci, systém komunikace, řízení a odměňování.) prostřednictvím poměrně sladěného působení všech komunikačních prostředků směrem „ven z úřadu“, kterými jsou tiskové zprávy, Vsetínské noviny, webové stránky, profil města na sociální síti Facebook, úřední deska, propagační materiály a další. Používá jednotné logo a jednotné marketingové (identifikační) prvky.

Kromě výše uvedených komunikačních kanálů, minulé vedení vytvořilo město miniweb (mikrostránka, microsite), který informuje občany a podnikatele o tom, co se děje, jaké jsou změny a co dělá současné vedení pro obyvatele města jinak. Adresa mikrostránky je www.vsetinplus.cz. Hned na hlavní stránce je napsán tento odstavec: „Město Vsetín patří do skupiny měst aktivně zavádějících moderní metody řízení do chodu úřadů veřejné správy. V roce 2001 se úřad připojil např. k Místní Agendě 21 dle projektu "Zdravé město". V roce 2003 začala být ve spolupráci se Vzdělávacím centrem pro veřejnou správu ČR uplatňována další moderní metoda řízení - benchmarking. Společným jmenovatelem těchto aktivit je snaha o kontinuální zlepšování chodu úřadu a zvýšení profesionality úředníků, tak aby úřad byl obecně chápán jako instituce,



jejímž středobodem je občan.“ I když je portál Vsetín plus je zastaralý, myšlenka projektu byla dobrá, je možné využít ji v e-portálu služeb pro občana (viz Smart governance). V současné době město využívá jinou komunikační strategii, a proto by bylo vhodné tyto stránky zrušit a zajímavé informace využít v jiných komunikačních kanálech.

2.3.3. Internet pro obyvatele

Více o datové struktuře je popsáno v předchozí kapitole. Internet v podobě wifi hotspotů je dostupný v centru, v knihovně, v kavárnách, v restauracích a na jiných veřejných místech, vyjma MHD, kde by zavedení wifi sítě pro krátké cesty a cílovou skupinu nebylo efektivní. Informační gramotnost občanů je poměrně dobrá, není problém zavést nové řešení (byť se jedná o IT), pokud se nejedná o zbytečnou složitost. Ve městě lze téměř všude platit kartou (obchody, restaurace, ubytovací zařízení).

Zhodnocení vzdělávání a informování obyvatel z hlediska konceptu Smart City

Je zřejmé, že město si uvědomuje nutnost aktivní podpory komunitního rozvoje. Vedení města, i přes řadu akcí a možností, spatřuje prostor ve zlepšení komunikace s obyvatelem např. potřebnou větší přehledností a atraktivitou webu města. Internet pro obyvatele je přístupný pomocí wifi. Prostor pro zlepšení je v oblasti marketingu města a zvýšení vzdělávání obyvatel v oblasti start-up (pro začínající podnikatele), e-commerce, či základů práva a marketingu.

Město podporuje především materiální vybavení školství a modernizuje budovy školských zařízení, včetně bezbariérovosti. Potenciál je v oblasti vzdělávání v digitalizaci a využívání interaktivních edukativních pomůcek.

2.4. Analýza oblasti Smart mobility





2. 4. 1. Inteligentní řízení dopravy (IDS)

Plynulost dopravy lze zvýšit moderními inteligentními systémy řízení dopravy na základě vyhodnocování aktuálních a historických dopravních dat. Dopravní data jsou pořizována senzory rozmístěnými na příslušných komunikacích. Pro zajištění řízení dopravy jsou nasazovány detektory dopravní zácpy, měřiče hustoty dopravy, měření rychlosti a počtu projíždějících aut. Na základě historických dat je možné predikovat potenciální dopravní problémy a následnou regulací omezit jejich výskyt a následky.

Ve městě je jediná křižovatka řízená SSZ (řadiče na ovládání křižovatek), bez napojení na dopravní senzory. Světelně řízený přechod pro chodce je zřízen pouze jako součást této křižovatky. V její blízkosti je budován nový kruhový objezd, vzhledem k značné blízkosti těchto dvou dopravních staveb, může docházet k negativnímu ovlivňování průjezdnosti touto křižovatkou.

Důležitým opatřením pro zklidnění dopravy ve městě by bylo vybudování severní příčky, která zabezpečí dopravní obslužnost pro nákladní auta z areálu podniku TES Vsetín.

Na území města probíhá jednou za pět let dopravní průzkum, který popisuje chování dopravy ve městě.

Pro dlouhodobou koncepci dopravy je třeba mít k dispozici průběžné dopravní statistiky, které by popisovaly chování dopravy pro různé podmínky a časy. Inteligentní dopravní systém musí do budoucna umožnit nastavení takovým způsobem, aby umožnil monitoring pro projíždějící dopravu městem, preferoval obchvat a znevýhodnil průjezd městem.

V této oblasti město realizuje projektový záměr „Plán udržitelné městské mobility“. Jedná se o zpracování střednědobého strategického dokumentu určeného k uspokojování potřeb mobility osob a firem ve městě Vsetín a jeho okolí za účelem zlepšování kvality života, který náležitě zohledňuje zásady integrace, participace a evaluace. Plán mobility má pomoci zlepšit životní úroveň lidí ve městě, a to tak, aby byla zajištěna dostupnost všech druhů dopravy za současného minimalizování jejich negativních dopadů na zdraví, společnost (kongesce a zábor prostoru) a životní prostředí (hluk a znečištění).

2. 4. 2. Doprava v klidu, parkování

Nedostatečný počet parkovacích stání je patrný především v centrální části města a na sídlištích Rybníky, Trávníky, Jasenka a Sychrov. V centru města se jedná o parkoviště u městských lázní, u polikliniky, podzemní parkoviště v obchodním domě Elpos – Tkadlec, parkoviště u MěÚ Vsetína a u SBD Vsetín, několik desítek parkovacích míst podél komunikací v centru. V místních částech, které mají většinou charakter venkovských sídel, je problematika řešitelná v rámci vlastních nemovitostí a v rámci veřejných prostranství.

Městu chybí centrální záchytné parkoviště.

Ke zlepšení situace dojde po otevření Obchodní galerie Smetanova s podzemním parkovištěm na podzim roku 2019. V podzemí galerie je umístěno parkoviště o kapacitě 104 míst s možností zaparkovat vozidla v pracovní době, které bude propojeno s parkovištěm budovaným městem o kapacitě dalších 53 míst. Další nárůst parkovacích míst má být zajištěn ve spolupráci s ČD výstavbou parkovacího domu P+R o kapacitě 300 míst. Na sídlišti Sychrov je plánována výstavba parkovacího objektu o kapacitě 110 míst.

Problémy s parkováním na sídlištích jsou způsobené nárůstem počtu parkujících vozidel. Parkovací plochy na sídlištích byly dimenzovány pro 1 vozidlo na 5 obyvatel, současný reálný poměr je 1 vozidlo na 1,6 obyvatele.

Město si nechalo zpracovat analytickou dopravní studii zabývající se parkovacími plochami a zjednosměrnováním ulic, cyklotrasami, prodloužením hlavního průtahu centrem Vsetína, bezbariérovými trasami či dopravní obslužností průmyslových areálů. Zjednosměrnění ulic by přineslo zvýšení bezpečnosti dopravy a průjezdnosti vozidel údržby a IZS. Již město provedlo zjednosměrnění na Rybníkách.



Postupný nárůst počtu vozidel na bytovou jednotku však bude možnosti parkování dále zhoršovat. Bez plošné regulace dopravy v klidu není možné dosáhnout odpovídajícího stavu dopravy v klidu.

2. 4. 3. Dopravní obslužnost veřejnou hromadnou dopravou

Městskou hromadnou dopravu zabezpečuje akciová společnost ČSAD Vsetín, která poskytuje městskou hromadnou, příměstskou a dálkovou linkovou dopravu. Pro platbu jízdného je používána hotovost, čipová karta dopravce formou elektronické peněženky a formou časové jízdenky. Odbavení pomocí karty funguje automaticky, doplňkové jízdné musí navolit řidič. Pomocí čipových platebních karet jízdné platit nelze. MHD jezdí na jedenácti linkách, obsluhuje celé město s dostupností zastávek po městě a u všech důležitých cílů (úřady, školy, obchody, velké firmy). Jako slabá stránka je hodnocena nedostatečná obslužnost některých městských částí a zastávek. Stavba točny na sídlišti Sychrov umožní úpravu tras některých linek mířících na Sychrov, které by nově zajížděly i dovnitř sídliště.

Problémem vnímaným veřejností je zpoždění vozidel MHD v době dopravních špiček. Nástup pouze předními dveřmi snižuje komfort cestujících a rychlost odbavení. Integrace s dalšími přepravními módy (linková doprava, vlaková doprava) je zajištěna na běžné úrovni. Preference vozidel VHD (veřejná hromadná doprava) a IZS (integrováný záchranný systém) není ve městě zavedena (vzhledem k jedné řízené křižovatce). Systém MHD v posledních letech vykazuje setrvalý pokles, mezi jehož důvody patří i neuspokojivá nabídka spojů, vzájemná neprovázanost jednotlivých linek MHD a vlakových spojů, přepravní tarif, nevhodňuje pravidelné uživatele a majitele dlouhodobých jízdenek. Na území města jsou provozovány 3 páteřní linky MHD a 5 linek doplňkových.

Cestující jsou o odjezdech vozidel VHD informováni na webových stránkách <https://mpvnet.cz/zlin/map> a pomocí mobilní aplikace „Odjezdové tabule – mobilní verze“.

Neexistence jednotného cestovního dokladu pro MHD, regionální dopravu a ČD komplikuje uživatelům využívání veřejné dopravy. Někteří zaměstnavatelé ve městě (AUSTIN DETONATOR) umožňují svým zaměstnancům v rámci MHD cestovat zdarma (náklady na tuto službu platí přímo městu). MHD bude vybaveno novými vozy s pohonem CNG, který pomůže snížit emise dieselových motorů ve městě, v areálu ČSAD bude vybudována plnicí stanice CNG, která bude využitelná i pro další vozidla CNG.

2. 4. 4. Multimodální doprava

Snížení zátěže individuální dopravy lze dosáhnout kombinovanou dopravou. Pro její dosažení je nezbytné zabezpečit podmínky v přestupních uzlech tak, aby bylo možné bezproblémově zaparkovat vozidlo nebo kolo na delší časový úsek. Obdobně je nezbytné krátkodobě bezpečně zaparkovat vozidlo pro výstup/nástup spolucestujícího při přestupu na jiný dopravní prostředek.

2. 4. 5. Pěší a cyklistická doprava

Cyklodoprava je důležitým způsobem dopravy do zaměstnání, i když má jistá omezení v komfortu dopravy, možnosti nákupu cestou z práce, vyzvednutí dětí ze školy a podobně. Nespornou výhodou cyklodopravy je její rychlost zejména ve středu města. Město zřídilo síť cyklotras v okolí města. Vzhledem k neexistenci propojení cyklostezek ve středu města není bezpečnost cyklodopravy ve městě vnímána pozitivně. Avšak cyklistická doprava má ve městě omezení daná kopcovitým terénem a relativně dlouhým chladným (zimním) obdobím od půlky října do půlky dubna. Cyklistická stezka Jasenice vede od Kauflandu až téměř k bývalému areálu Zbrojovky, do samotného areálu však není napojena.

Městem prochází několik cykloturistických tras. Síť jednotlivých tras však není jednotná a propojená. Chybí zejména napojení na spádové komunikace přilehlých místních částí, výrazná je také absence cyklistických přechodů. Nedostatečný počet cyklistických stezek má za následek i využívání chodníků pro cyklodopravu. Propojení cyklostezek ve středu města je limitováno stavebním řešením centra města.



Síť cyklistických stezek na území města Vsetína bude rozšířena o cyklostezku Rokytenka. První etapa povede od prodejny potravin ve „staré“ Rokytnici po areál společnosti Kotrla.

Majitelé jízdních kol mohou ukládat kola v bezpečnostních stojanech, které jsou umístěny na frekventovaných místech města. Strážníci městské policie provádějí značení jízdních kol syntetickou DNA.

Cyklistická doprava „do zaměstnání“ zaznamenala v posledním desetiletí značný pokles, tato dopravní kapacita je nahrazena převážně individuální automobilovou dopravou. Mezi důvody poklesu využívání cyklistiky na cestu do zaměstnání patří jistá míra „nepohodlí“ ve vztahu k možnostem hygienických opatření na pracovištích zaměstnavatelů. Ve městě v tomto okamžiku nejsou zařízení na bezpečné odkládání dražších kol a elektrokol na veřejných prostranstvích.

Jedním z problémů rozvoje cyklistické dopravy je i nemožnost bezpečně kolo uschovat například v přestupních uzlech veřejné dopravy osob, ve městě neexistují bezpečná úložiště kol. Město v příštím roce bude stavět cyklověž v oblasti u nádraží. Tím by byl doplněn dopravní uzel o možnost bezpečného uložení kol.

2. 4. 6. Elektromobilita

Ve Vsetíně proběhla krátká zkouška elektromobilu v roce 2017. Aktuálně město o nákupu elektromobilů pro osobní dopravu neuvažuje. Ve Vsetíně je vybudována dobíjecí stanice elektro kol v centru města u bezpečnostních stojanů u budovy Městského úřadu Vsetín. Využívání dobíjecí stanice je možné každý den od 8 do 18 hodin.

Technické služby Vsetín, s.r.o./ Technické služby města Vsetína, p.o. uvažují o pořízení elektrovozidel včetně dobíjecí stanice v rámci jednoho z připravovaných projektů.

Dalším subjektem uvažujícím o výstavbě dobíjecí stanice pro elektromobily je Kaufland.

Aktuálně jsou vnímány omezující podmínky pro rozvoj elektromobility ve městě:

- Nedostatečná síť dobíjecích stanic
- Vysoká cena vozidel
- Omezený dojezd vozidel na elektrický pohon

Jedním z problémů rozvoje využívání elektrokol je nemožnost bezpečně elektro kolo uschovat například v přestupních uzlech veřejné dopravy osob.

2. 4. 7. Systémy městské údržby

Technické služby města Vsetína, p.o. provozují zvířecí útulek, údržbu městské zeleně, veřejné osvětlení, kompostárnu, sběrný dvůr a tržiště. Technické služby Vsetín, s.r.o. organizují sběr a svoz směsného komunálního odpadu, sběr a svoz vytríděných složek odpadů, provoz Logistického centra odpadů Vsetín.

Komunikace mezi odborem majetku a Technickými službami není optimální pro sledování plnění úkolů a reporting. Po výstavbě plnicí stanice CNG v areálu ČSAD Vsetím by bylo možné tuto stanici použít i pro vozidla technických služeb na svoz odpadů, tím by došlo k dalšímu poklesu zátěže životního prostředí vlivem dieselových motorů.

Zhodnocení dopravy ve městě z hlediska konceptu Smart City

Město vnímá oblast dopravy jako klíčovou z hlediska zavádění prvků konceptu Smart City. Cílem je zvýšení bezpečnosti, snížení negativních jevů (emise, hluk) a zvýšení komfortu dopravy pro rezidentní obyvatele i návštěvníky. Město Vsetín si ve strategických dokumentech uvědomuje naléhavost problému dopravního zatížení města. Nyní má město nově zpracován „Plán udržitelné městské mobility“



Problémem, ostatně jako ve většině měst, je také nedostatek parkovacích míst a systém rezidentního parkování (prioritizace). Město podporuje a organizuje výstavbu parkovacích domů. Také v oblasti cyklo dopravy město realizuje projekty směřujících k výstavbě nových tras. Investiční priority v oblasti dopravní obslužnosti hromadnou dopravou směřují do rekonstrukcí autobusových zastávek. Je plánováno pořízení nových vozů MHD s pohonem CNG, který pomůže snížit emise diesellových motorů ve městě, v areálu ČSAD bude vybudována plnicí stanice CNG, která bude využitelná i pro další vozidla CNG.

Město v lednu 2020 zavedlo elektronizaci služeb spojených s parkováním. Konkrétně je zavedena SMS platba parkování s možností informování o blížícím se vypršení parkovací doby. Také je možné parkování uhradit přes webové rozhraní (virtuální parkovací hodiny). V současné době město doplňuje automaty na platbu kartou.

Město nevyužívá systémy monitorování dopravy dopravními senzory s výstupy pro popis chování dopravy ve městě a s možnou vazbou na případné budoucí telematické řízení dopravy (SSZ řadiče křižovatek, proměnlivé dopravní značení umožňující směrování dopravy mimo místa s hustou dopravou – objízdné trasy, informace o volných parkovacích místech, preference VHD a vozidel IZS, inteligentní přechody pro chodce). Na území města probíhá jednou za pět let dopravní průzkum, který popisuje chování dopravy ve městě. Vzhledem k rozvoji dopravy a probíhajícím rekonstrukcím komunikací a křižovatek, výstavbě obchodního střediska a parkovacích domů není možné efektivně predikovat chování dopravy.

Technologie sledování obsazenosti a navigační prvky parkování by měly být zavedeny i s ohledem na výstavbu parkovacích domů.

Objevuje se potenciál vyšší informovanosti cestujících v hromadné dopravě (časy dojezdu, zpoždění, dopad na návaznost spojů, apod.).

V oblasti cyklistické dopravy je nutné vyřešit propojení stávajících a budovaných cyklostezek v komplikovaných podmínkách centra města. Pro zvýšení atraktivity cyklo dopravy je nezbytné vybudovat zařízení pro bezpečné uložení kol a podpora rozvoje dobíjecích stanic pro elektrokola.

2. 5. Analýza oblasti Smart environment





2. 5. 1. Životní prostředí

Území města Vsetína se nachází v blízkosti území Chráněné krajinné oblasti Beskydy, která do katastrálního území města zasahuje na dvou malých lokalitách v severovýchodní části města. (Zdroj: SRPM Vsetín). Kvalita životního prostředí patří v kontextu srovnání s dalšími městy České republiky spíše k silným stránkám města Vsetína, avšak v uplynulých letech bylo město Vsetín opakovaně zařazeno Ministerstvem životního prostředí ČR (MŽP) do oblasti s překročenými emisními limity (dříve uváděno jako oblasti se zhoršenou kvalitou ovzduší). Na základě tohoto zařazení byl MŽP vypracován Program zlepšování kvality ovzduší s Akčním plánem.

Město bylo součástí několika (i mezinárodních) projektů v oblasti životního prostředí, a i když jsou některé výstupy na webu města (Evropské indikátory udržitelného rozvoje, Analýza brownfieldů), dále se s nimi nepracuje, nejsou vyhodnocovány, či aktualizovány. Jak již bylo napsáno výše, Vsetín je členem Národní sítě zdravých měst a pracuje s Místní agendou 21, přičemž s touto agendou „pracuje“ SOMV (Sdružení obcí Mikroregionu Vsetínsko), které se snaží o rozvoj obce ze všech možných hledisek (doprava, sociální politika, cestovní ruch, životní prostředí – zejména zdroje energie a biomasy). Adaptace na změnu klimatu není prozatím systémově řešena – koncepčně, ani v rámci renovace budov. Pasport zeleně město má, avšak otevření veškerých dat je problematické kvůli podmínkám licenční smlouvy.

Kvalita vod je do značné míry ovlivněna kvalitou technické infrastruktury na území města Vsetína. Co se týká hospodaření s vodou, tak ve městě poskytuje, kromě provozování vodovodů a kanalizací včetně rozvodu vody, veřejná data o kvalitě vody organizace Vodovody a kanalizace Vsetín, a.s. Vzhledem k faktu, že VAK je ve 100 % vlastnictví měst a obcí (Vsetín vlastní 11 %), je možné implementovat systémová řešení / opatření. Dálkové odečty spotřeby vody nejsou prozatím zavedeny.

Hospodaření s vodou není ve městě řešeno systémově. Na veřejných plochách byly realizovány projekty v rámci Projektu Raindrop (<http://www.mikroregion-vsetinsko.cz/PriruckaRainDrop.pdf>). Pro podporu efektivního hospodaření s vodou již některé firmy realizují opatření na svých budovách. Technické služby připravují a realizují využití srážkových vod v rámci svého areálu a součástí projektu je také přepravovaný koncept Energeticky soběstačného areálu, který mj. zahrnuje stávající aerobní fermentory na zpracování bioodpadu (vysoká energetická náročnost technologie) či zkušební projekt získávání vody ze vzduchu (s UCEEB). Data o provozu budou sdílána veřejně

Kvalita ovzduší je aktuálně zlepšována pomocí Akčního plánu k programu zlepšování kvality ovzduší. Ohrožením pro ovzduší jsou jak průmyslové zdroje a doprava, tak lokální topeniště u rodinných domů (na tuhá paliva). V tomto ohledu lze vnímat jako přínosné intervence města podporující přechod na čistější zdroje vytápění (dotace). Aktuálně je řešeno, zda a do jaké míry plánované zařízení ZEVO přispěje ke zhoršení kvality ovzduší ve městě. Ve městě měření kvality ovzduší není zavedeno (bylo zrušeno před časem bez náhrady).

2. 5. 2. Energetika

V oblasti energetiky je zapotřebí, aby město vyvíjelo činnost pro zvýšení energetických úspor, jak v rámci města – udržení připojení k CZT, tak v rámci vlastního majetku – v podobě energetického managementu.

Intervence by se měly týkat komplexního energetického managementu, např. v podobě dosahování energetických úspor v budovách v majetku města či jim zřizovaných a zakládaných organizací (např. mateřské a základní školy, budovy městského úřadu), - dosahování energetických úspor v budovách dalších veřejných institucí (např. Vsetínská nemocnice, Muzeum regionu Valašsko a další), dosahování energetických úspor v sektoru bydlení (např. zateplování panelových domů), dosahování energetických úspor v sektoru podnikání, využití alternativních zdrojů energie (zejména obnovitelných- např. střešní fotovoltaika či solární ohřev vody) a úsporných zařízení (např. veřejné osvětlení). (Zdroj: SPRM Vsetín) A to zejména vlivem pečlivého plánování a přípravou komplexních projektů a důsledného vyhodnocování dosažených úspor, vyhodnocováním neshoda a odchylek a jejich bezprostředním řešením a nápravou.



I v této oblasti bylo město aktivní a účastnilo se mnoha mezinárodních aktivit, přičemž některé z výstupů lze najít na webu, ale dále není s nimi pracováno / vyhodnocováno. Jedná se např. o Územní energetickou koncepci města Vsetína, o energetické audity budov v majetku města, o průkazy energetické náročnosti budov v majetku města, o vyhodnocení produkce CO₂, dále pak Studie obnovitelných zdrojů energie, či infračervené letecké snímkování. Územní energetická koncepce je z roku 2010 a není aktualizovaná a rovněž zde nejsou nadefinované podmínky a územní vymezení připojení k ZT Města Vsetín (Zásobování teplem Vsetín). Město má však v plánu dané dokumenty aktualizovat a dále s nimi pracovat.

Jediným akcionářem této společnosti je od roku 18.8.2018 MVV Energie CZ a.s. Zásobování teplem Vsetín a.s. zajišťuje dodávky tepelné energie pro domácnosti a další zákazníky ve městě Vsetín a pro podnikatelské subjekty v průmyslovém areálu Jasenice ve Vsetíně. Hlavním tepelným zdrojem v soustavě zásobování tepelnou energií je Teplárna Jiráskova, kde probíhá také kogenerační výroba elektřiny a tepla. (Zdroj: webové stránky ZT, <http://ztv.mvv.cz>). Na základě požadavku jsou schopni provádět e-fakturaci. Dálkové odečty jsou řešeny ručně (pochůzkové trasy do přenosného zařízení). Nemají ISO, pouze pravidelné kontroly. Vlastní LDS (vzdálený monitoring).

V současné době soukromý investor připravuje projekt zařízení pro energetické využití odpadu (ZEVO) v rozsahu 10 – 15 tis.tun. Toto zařízení má spalovat komunální odpad a vyrobenou energii používat na ohřev teplé vody v rámci centrálního zásobování teplem Vsetín. Dle informací ZTV (Zásobování teplem Vsetín) by se díky ZEVO vyrobilo z 12 000 tun odpadu teplo pro 3000 domácností a elektřina pro 500 domácností ročně. Na konci října 2019 se příprava tohoto projektu i sám tento záměr zastavil, mimo jiné i díky petici, kterou podepsalo přes pět tisíc občanů Vsetína² (Skácel P., 2019)

Energie (elektřina a plyn) jsou nakupovány centrálně, v rámci 3 sdružených obcí. V roce 2018 bylo nakoupeno na dva roky. Ve městě nejsou žádné (rychlo)dobíjecí stanice elektromobilů, úřad má možnost dobíjení elektrokol.

Obnovitelné zdroje energie (OZE)

- Existuje možnost podpory solárních kolektorů (ohřev vody) z Fondu rozvoje bydlení
- Existují projekty solárních kolektorů na školách – jako součást výuky, data budou k dispozici
- Jiné OZE město v majetku nemá ani nepřipravuje
- Pilotní projekt Technických služeb – příprava logistického centra (dotace z OPPIK, resp. z Ekoinovace), založeno na FVE s bateriovým úložištěm a možností uplatnit přebytek do soustavy VO

2. 5. 3. Správa odpadového hospodářství

Klíčovou institucí v oblasti odpadového hospodářství je na území města Vsetína společnost Technické služby Vsetín, s.r.o., která v mikroregionu Vsetínsko provozuje Logistické centrum odpadů. Součástí tohoto centra je: hala pro dotřídování separovaného odpadu, hala pro skladování slisovaných balíků papírů a plastů, překladiště komunálního odpadu, hala pro skladování nebezpečného odpadu, sběrné dvory. Společnost Technické služby Vsetín, s.r.o. zajišťuje rovněž svoz odpadu a disponuje zařízením pro nakládání s biologicky rozložitelným odpadem (kompostárna) (Zdroj: SRPM Vsetín).

² Jeden z hlavních důvodů protestů byl, že by se spalovna vyskytovala v blízkosti centra města, a tím by narušila životní prostředí blízko domovů obyvatelů. Výstavba v druhé možné lokalitě, areálu společnosti ZTV v Jiráskově ulici, by byla o cca 100 milionů korun dražší, a proto nevýhodná jak pro investora, tak i pro obyvatele města, protože by platili více za likvidaci odpadu. Spalovnu nyní řeší krajský úřad v rámci zjišťovacího řízení EIA, které má zhodnotit veškeré její vlivy na životní prostředí. Stanovisko by mělo být známé na přelomu roku a společnost Zásobování teplem Vsetín na něj hodlá počkat, aby měla oficiálně potvrzeno, že ZEVO (spalovna) má minimální vliv na životní prostředí a zdraví lidí, neboť je předpoklad, že se zákazem skládkování zvýší poptávka po spalovnách ve středních městech. (Skácel P., 2019)



Na OH se dále podílejí Technické služby města Vsetína p.o., které provozují sběrný dvůr a komunitní kompostárnu přímo ve městě. Kompostárna má kapacitu 2400 t, zpracovává se zde pouze posečená tráva, větve a listí původem z údržby veřejných prostranství města a biologicky rozložitelný odpad dovezený občany.

Město má zpracovaný plán odpadového hospodářství pro roky 2016-2026, tento každoročně vyhodnocuje pomocí stanovených indikátorů. Sleduje se zejména produkce SKO (směsné komunální odpady), objemný odpad a produkce tříděných odpadů. Produkce SKO trvale roste. Základní charakteristiky OH:

- Odpad je téměř 100% skládkován,
- Kompostování pouze částečně, viz výše
- Ještě v roce 2015 se Vsetín řadil mezi tři nejlepší města s nejnižší produkcí odpadu ve Zlínském kraji
- produkce směsného komunálního odpadu vzrostla v roce 2018 o 13 % ve srovnání s rokem 2017,
- Od roku 2015 se jedná o 26% nárůst produkce SKO a o 70 % produkce objemného odpadu.
- Doposud je prováděno monitorování počtu výsypů, nikoli naplněnosti,
- Vyhlášen program „Je to čistě na nás“, který má omezit užívání jednorázových plastů ve městě (aktuálně přihlášen do soutěže Eon Energy Globe Award).

Není zpracováváno BRKO z domácností, zahradní odpad pouze ve sběrných dvorech; na BRKO nelze použít aerobní fermentory z důvodu kapacity a energetické náročnosti.

Aktuálně je připraveno pořízení elektromobilu na svoz odpadkových košů. Logistika svozu řešena pomocí GPS, není vyhodnocována naplněnost.

Je k diskusi potřeba informačního systému pro nakládání s odpady - otázka řešení prevence vzniku odpadů a motivace obyvatel k vyššímu třídění. Systém evidence sledování produkce odpadů je prozatím plánován a řešen formou označení kontejnerů (později i ostatních nádob) pomocí QR kódu a vyhodnocování naplněnosti.

V současnosti je soukromým investorem (MVV Energie CZ a.s.) připravován projekt ZEVO, na němž je pozitivní, že je lokálního dosahu a má limitující velikost, tj. neumožní zpracovat větší množství odpadu, který by byl buď dovážěn, nebo by konkuroval jiným způsobům zpracování, stojícím výše v hierarchii OH. Proti hovoří umístění a obava z ohrožení čistoty ovzduší. Také z toho důvodu je doporučeno obnovení monitoringu kvality ovzduší.

2. 5. 4. Veřejné osvětlení

Soustava veřejného osvětlení je spravována příspěvkovou organizací Technické služby města Vsetína p.o.

Město nemá koncepci rozvoje veřejného osvětlení, projekty obnovy VO jsou řešeny ad hoc. Nicméně se koncepce připravuje a mimo jiné bude řešit jednotný řídicí systém, autonomní regulaci, on-line pasportizaci VO (propojení se stávajícím řešením v GIS) a vyhodnocování spotřeby energie. Sloupy VO jsou v GIS mapách již zaneseny. V současné době je výměna svítidel za LED prováděna pilotně. Obnova VO je hrazena z dotačního titulu, konkrétně Programu EFEKT.

Tuto výměnu lze považovat za velmi potřebnou nejen z důvodu energetických úspor, ale také proto, že povede ke snížení světelného smogu, který má negativní vliv na životní prostředí (hlavně hmyz, ptactvo), kvalitu spánku lidí, možnost ve městě pozorovat hvězdnou oblohu (týká se hlavně hvězdárny). Nové lampy s vhodným stíněním také jsou schopny také zlepšit ostrost kontur (chodců, předmětů), protože neoslňují (nebo jen málo) řidiče ve srovnání s lampami svítícími i do stran nebo dokonce nad horizontálu. (Zdroj: SRPM Vsetín).

2. 5. 5. Smart facility

Neexistuje dlouhodobý plán obnovy majetku města a komplexní řešení, budovy jsou renovovány postupně. Město má pasportizaci majetku města (řeší bytové i nebytové objekty) – v podobě Excel souboru. Na druhou stranu je využívána aplikace GIS, v rámci níž je možné evidovat dokumenty k jednotlivým



nemovitostem a to například včetně upozorňování na smluvní termíny (smluvní management). Tuto funkci je možné využít i pro evidenci energetických dokumentů (EA, PENB).

Zhodnocení životního prostředí ve městě z hlediska konceptu Smart City

Energetický management není prováděn systematicky, pouze některé jeho prvky. Kromě sdruženého nákupu funguje pravidelné vyhodnocování spotřeby na základě ročních faktur s využitím MS EXCEL. Pro některá odběrná místa jsou k dispozici měsíční faktury a případně také možnost přístupu k okamžitým hodnotám spotřeby (v případě elektřiny, měření typu B). Sdružení odběrných míst pro nákup energie bylo provedeno externí službou. Podrobný monitoring spotřeby je prováděn v rámci areálu, resp. nemovitostí Technických služeb, mohl by to být příklad pro rozšíření na veškerý majetek města.

VAK provozuje vlastní dálkový monitoring spotřeby vody s dispečinkem ve vodárně, s využitím přístrojů Census, ale neposkytuje tuto službu zákazníkům.

Soustava CZT je ve městě stabilizovaná, odpojování je minimální, existuje potenciál připojení. Objektové předávací stanice jsou v majetku teplárny, lze na nich realizovat vzdálený monitoring, ale prozatím je prováděn manuálními odečty.

Fond rozvoje bydlení byl historicky využíván, aktuálně byla evidována za poslední rok jediná žádost. Otázka úpravy parametrů fondu ve vztahu k energetické náročnosti – například pro instalaci obnovitelných zdrojů apod., ve vazbě na národní programy (doplňující podpora).

Správa veřejného osvětlení by mohla být převedena na jednotný řídicí systém, možno řešit v rámci projektu energetické soběstačnosti Technických služeb. Předpoklad je, že přebytky výroby uskladněné v bateriích budou využity pro soustavu VO. Výhodou je přímé vedení, nevýhodou je, že cena elektřiny je v případě VO nižší než v jiných objektech města. Byl by tím však položen základ i možnosti instalace pomalu dobíjecích stanic s postupnou renovací soustavy VO jako její součást.

Panuje shoda, že by měla být zpracována koncepce rozvoje veřejného osvětlení, která by řešila kromě postupu investic – plánu obnovy, standardů VO apod., také propojení s plánem elektromobility a energetickým managementem.

V oblasti hospodaření s vodou nebyl prozatím žádný projektový záměr navržen. Na městských budovách zatím není hospodaření s vodou/srážkovou vodou systematicky prováděno.

Produkce komunálního odpadu od roku 2015 roste, úroveň třídění odpadu ve městě je spíše podprůměrná a není realizován systematický sběr BRKO. Aktuálně je zahájen projekt monitoringu produkce komunálního odpadu a město vyhlásilo motivační projekt „Je to čistě na nás“ na omezení plastového odpadu.



2. 6. Analýza oblasti Smart living



2. 6. 1. Oblast rozvoje bydlení a chytrý domov

Vsetín má územní plán z roku 2010. Územní plán stanovuje základní koncepci rozvoje území, ochranu jeho hodnot, jeho plošného a prostorového uspořádání, stanovuje uspořádání krajiny a koncepci veřejné infrastruktury, vymezí zastavěné území, vymezí plochy a koridory: zastavitelné plochy, plochy přestavby, plochy a koridory pro veřejně prospěšné stavby a veřejně prospěšná opatření apod. Vsetín disponuje aktuálním strategickým plánem „Koncepce bydlení města Vsetína 2012 – 2020“. Jeden z důvodů vytvoření tohoto dokumentu bylo, že „Bydlení je jedním ze základních podmiňujících faktorů existence a dalšího rozvoje města. Vytvoření příznivých podmínek pro bydlení je významným aspektem, který může napomoci ke změně současné nepříznivé demografické struktury města z hlediska věku jeho obyvatel a může příznivě nastavit migrační trendy zejména mladých a vzdělaných skupin obyvatelstva.“ (Zdroj: Koncepce bydlení města Vsetína 2012-2020). V této Koncepci lze nalézt prognózu pro množství potřebných bytů („Podle prognózy potřeby bytů má být celkový počet navrhovaných bytů v územním plánu v optimální variantě cca 2 015 bytů.“), včetně návrh ploch k bydlení.

V současné době vzniká Koncepce rodinné a seniorské politiky, je to významný strategický dokument pro období let 2020 – 2022, na jehož přípravě se podílí kraj ve spolupráci s Ministerstvem práce a sociálních věcí ČR, Univerzitou Tomáše Bati a Českým statistickým úřadem ve Zlíně. (Zdroj: Vsetínské domácí noviny, 11/2018, dostupné na [www: http://vsetinske.domacinoviny.cz/clanek/ve-zlinskem-kraji-vznika-koncepce-rodinne-a-seniorske-politiky/](http://vsetinske.domacinoviny.cz/clanek/ve-zlinskem-kraji-vznika-koncepce-rodinne-a-seniorske-politiky/)). Touto Koncepcí by se následně mohl Vsetín inspirovat.

Bytová politika města Vsetína se v období 2005-2011 soustředovala na pomoc a podporu nízkopříjmových skupin obyvatel, tento typ politiky byl uskutečňován formou rekonstrukce stávajícího a výstavbou nového bytového fondu ve vlastnictví města. Vybudovaly se domy kontejnerového typu pro nepřizpůsobivé občany v lokalitě Poschlá čp. 2082, 2083. Na ulici Jiráskova čp. 1126, 409 byly vybudovány startovací byty pro mladé rodiny. Došlo k navýšení počtu bytů pro seniory formou nástavby a rekonstrukce domů tzv. DPS v lokalitě Pod Žamboškou čp. 252, 253, město také převzalo do vlastnictví domov s chráněným bydlením na Ohradě čp. 1846, který na město bezúplatně převedl zlínský kraj, a současně se zavázalo, že z důvodu neodpovídajících standardů péče jej transformuje na malometrážní nájemní byty a byty s pečovatelskou službou pro seniory. (Zdroj: Bc. Kristýna Lúčanová, 2012). Vsetín je charakteristický významným zastoupením bytových domů v rámci sídliště. Avšak bytových a ubytovacích (hotely, penziony) kapacit je málo, vzhledem k rostoucímu trendu potřeby sociálních bytů. Je potřeba mít na zřeteli, že se zvyšující



náklady na bydlení budou stávat problémové zejména u nízkopříjmových skupin obyvatel. Důležitým faktorem bude dosažitelnost podpory ze strany státu formou sociálních dávek na bydlení.

Město Vsetín se snaží stimulovat výstavbu nových bytů či aktivní budování bytů. Zde má poměrně silný potenciál (v podobě rozvojových ploch pro bydlení individuální i hromadné, problematické ale je, že jde o plochy se značně členitým terénem, což přinese vícenáklady investorům). V posledním desetiletí vývoje města poklesly přírůstky nových bytů v bytových domech a převážila výstavba rodinných domů. V současné době město nemá systém zvýhodnění při implementaci inteligentních řešení (např. stavba inteligentních domů).

2. 6. 2. Kulturní a sportovní zázemí

Jak již bylo výše napsáno, z hlediska volnočasových aktivit a kulturního zázemí je město nadprůměrné. Knihovna, Dům kultury, Muzeum regionu Valašsko, divadlo a mnoho spolků, zajišťující komplexní nabídku kulturního zázemí. Ve městě je kino na velmi vysoké úrovni, po celkové modernizaci a stále se jeho návštěvnost zvyšuje. Slabou stránkou je, že i když je ve městě prostor pro sportovní vyžití (sportovní zázemí v podobě zimního stadionu, haly, fotbalových hřišť apod.), bylo by vhodné sportoviště rekonstruovat.

Zabezpečení provozu a správy vybraných městských sportovišť má na starosti Vsetínská sportovní, s.r.o. byla založena rozhodnutím Zastupitelstva města Vsetín dne 25. června 2009 v souladu s ustanovením § 84 odst. 2) písm. e) zákona č. 128/2000, o obcích. Zakladatelem a jediným společníkem je město Vsetín. Na stránkách <http://www.vsetinskasportovni.cz> lze najít informace o Vsetínských sportovištích: zimní stadion, sportovní hala, městské lázně, koupaliště, fotbalový stadion či skate park.

Zimní stadion Na Lapači: V roce 2016 a 2017 prošel částečnou rekonstrukcí, přičemž informace na webu nejsou aktualizované. V roce 2018 se rekonstruovaly šatny. V následujících letech zbývá dokončit zázemí stadionu. Zimní stadion má kapacitu 5 400 míst, z toho 1 700 míst k sezení a 3 400 míst ke stání. V areálu je wifi.

Sportovní hala: Spolu se zimním stadionem přešla koncem roku 2009 do majetku města Vsetín i víceúčelová sportovní hala Na Lapači. Od srpna 2009 její provoz zabezpečuje Vsetínská sportovní, s.r.o. V hale je k dispozici palubová podlaha o rozměrech 43 x 22 m, tribuna pro 100 diváků a galerie. Hala je vhodná pro většinu míčových sportů, bojových umění, silových sportů a skupinová cvičení. Rekonstrukcí prošla v roce 2015, přičemž vznikl kromě velkého sálu i malý sál, který je však kontinuálně pronajat k soukromým účelům. Nevyužitým potenciálem je každotýdenní volná hala (až na výjimky) od rána do cca 15 hodin, kdy začíná sportovní kroužek, např. florbal.

Fotbalový stadion: Fotbalový stadion na Tyršovce je nejstarší sportoviště ve Vsetíně. První zmínka se datuje v roce 1905, kdy vznikl Valašský fotbalový klub Vsetín. Travnatá plocha je v pronájmu v období od března do října každodenně. Rozvrh u tohoto sportoviště je zcela prázdný (v historii i budoucnosti), žádný rozpis tréninků či akcí.

Městské lázně provozují kryté bazény a venkovní bazén Sokolák v areálu Jiráskova 340, Vsetín. Koupaliště Pod Pecníkem 2241 je v provozu od června do začátku září probíhajícího roku. Na začátek roku 2020 je naplánována rozsáhlá rekonstrukce (bazénová technologie, vzduchotechnika, ústřední vytápění, elektroinstalace, ohřev vody, energetika a kogenerační jednotky). Od ledna do konce prázdnin 2020 budou městské lázně pro veřejnost uzavřeny. V rámci rekonstrukce se bude klást důraz na bezbariérovost či modernizaci (modernizace šatních skříněk, které budou dovybaveny elektronickými zámky ovládanými čipovými náramky).

Areál nekrytého umělého **koupaliště** se nachází ve Vsetíně, Pod Pecníkem 2241 (U průmyslovky). Koupaliště je využíváno v letních měsících. Skládá se z víceúčelového se vstupem pro imobilní osoby. Je rozdělen na plaveckou část a část pro neplavce; v části pro neplavce je nainstalován houpací bazén, odpočívadlo s masážními a vzduchovými tryskami a dvěma vodními chrlíči. Dále je na koupališti dětský bazén, který je



rozdělen na dvě části propojené skluzavkou a spojovacím vodním schodištěm s nerezovým madlem, a je opatřen atrakcemi - stříkající zvířátko, vodní ježek, vodní zvon. Dále je v areálu umístěno víceúčelové sportovní hřiště s umělým odpruženým povrchem, 4 ks fitness prvků pro dospělé a dětské houpačky.

V roce 1999 byl v lokalitě Na Lapači za podpory města a v rámci projektu prevence kriminality postaven stávající **skatepark Vsetín**. Časem se objevila řada technických problémů a některé překážky již přestaly vyhovovat současným požadavkům skateboardingu. V roce 2009 proběhla díky finanční výpomoci města Vsetín rekonstrukce parku a některých překážek. Každým rokem se ve skateparku konají sportovní i kulturní akce. Avšak o těchto akcích, o době nového rozvrhu a o možnostech tréninku apod. není na webu žádná informace. Jsou zde „aktuality“ z roku 2013.

V současnosti se pracuje na projektu umístění interaktivních tabulí do parku. Ve městě chybí zábavně-rozvojová atrakce 21. století pro rodiny s dětmi.

Rezervační systém vstupenek

Rezervaci vstupenek online lze použít na webových stránkách Domu kultury Vsetín a Kina Vatra (již osm let). Samozřejmě je nadále možné provést rezervaci telefonicky. On-line prodej zprostředkovává vstupenkový systém společnosti Ticketware s.r.o. On-line prodej vstupenek je možný nejpozději 60 minut před zahájením akce. Méně než 60 minut před začátkem akce je prodej možný pouze v kamenné pokladně v místě konání akce. Vstupenky lze online jak rezervovat, tak i koupit. Rezervace na akce kina Vatra jsou platné a tudíž je nutné je vyzvednout nejpozději 19 hodin před začátkem představení (tzn. den před konáním představení), což je poměrně dlouhá lhůta. Poté jsou veškeré rezervace automaticky smazány. Rezervace na akce kina Vatra lze vytvořit nejpozději 20 hodin před začátkem představení. Poté lze využít přímého online prodeje (nejpozději 60 minut před začátkem akce) nebo přímého prodeje na pokladně. Platnost rezervace by se měla zkrátit na 5 hodin před začátkem představení. Online nákup vstupenek je moderní, dá se zvolit mezi možnostmi platbou kartou či přímým elektronickým bankovníctvím (vše přes Go Pay). Graficky je velmi příjemně zobrazeny zásadní informace – volná sedadla, cena vstupenky, možnost slevy apod.

U výše uvedených sportovišť je slabou stránkou absence možnosti online rezervace. Vždy je pouze uveden kontakt (telefon a email), kde je možno se rezervovat. Je pěkné, že veškeré informace má občan v rámci jednoho webu, ale u jednotlivých sportovišť chybí odkazy na aktuality, fotky a propagační akce pro obyvatele Vsetína. Pro zjištění potřeby online rezervačního systému by bylo vhodné provést zjištění frekvence využívání sportovišť, případně vytvořit motivační nástroje pro zvýšení návštěvnosti sportovišť.

Je však potřeba zmínit, odkazy na rozvrhy na integrované webové stránce sportovišť jsou zobrazeny přehledně pod hlavním menu, vyjma rozvrhu pod odrážkou „koupaliště“. Přičemž se jedná o hřiště koupaliště, u kterého, jako jediného, lze provést online rezervaci. Rozvrh je zcela neúčinný, prázdný.

2. 6. 3. Oblast cestovního ruchu a rekreace

Město v současné době plánuje vytvoření aktuální Koncepce rozvoje cestovního ruchu. Vsetín by se měl pro turisty stát vstupní bránou do Valašska, kdy ve městě zůstanou 3-4 dny, zažijí všechny „atrakce“, co město nabízí a následně pokračují do další atraktivních míst Moravy.

V současnosti město může nabídnout spíše služby pro aktivní krátkodobou dovolenou, v podobě cykloturistiky včetně sjezdových tras pro horská kola – bike aréna, půjčování elektrokol, pěší turistiky s využitím naučných stezek, lázně s tobogánem). Další potenciál zlepšování tohoto stavu lze přitom spatřovat ve vazbě na dobudování sítě cyklostezek a cyklotras. Město Vsetín disponuje některými kulturně-historickými předpoklady cestovního ruchu, zejména pak Zámek Vsetín s vyhlídkovou věží a zámeckým parkem – jeden z objektů Muzea regionu Valašsko. Potenciál rozvoje cestovního ruchu města Vsetína je rovněž spojen s folklorními tradicemi, gastronomií a řemesly regionu Valašska. Potenciál pro rozvoj cestovního ruchu je spojen s organizací sportovních (např. běžecký závod Valachiarun, Vrchařská koruna



Valašska – cykloturistický projekt, Mezinárodní týden turistiky na Valašsku, cyklozávody Valašská padesátka a Valašský krpál, Valašská padesátka na běžkách, Stoupa Cup – charitativní hokejbalový turnaj, nohejbalové a volejbalové turnaje a hokejové zápasy a další) a kulturních akcí (např. folklórní akce – Mezinárodní folklórní festival Vsetínský krpec, multižánrový festival Valašské záření, Vsetínská noc, Templářské slavnosti, menšinové kulturní akce – filmový festival balkánského filmu, křesťanský multižánrový festival United, Jazzový festival, Literární jaro a další), které na území města Vsetína lákají vyšší počet návštěvníků. (Zdroj: SPRM Vsetín). Město využívá dva turistické informační kanály: Multimediální panel (venkovní tabule) Daruma go a aplikaci turistavmobilu.cz, přičemž tento kanál je více. Rovněž v rámci informačního centra funguje turistický portál: <http://www.ic-vsetin.cz/>. Zde turista může najít mapy, tipy na výlety, jednotlivé popisy kulturních památek apod. Informační centrum se stará o rozvoj cestovního ruchu, vydává brožury (např. Vsetínská panorama – tři trasy dle obtížnosti), ale bohužel jsou pouze v papírové podobě.

Slabou stránkou je nevyužitý potenciál centra města, chybí zde kavárny, restaurace s celotýdenním provozem a letní zahrádka. Projekt Muzeum budoucnosti (psáno v kapitole o koncepčních materiálech) nebyl vybrán pro realizaci, ale chybí zde „atrakce“, která by turisty (kteří nepreferují cyklistiku) nalákala. Byť Vsetín disponuje osmi hotely a třemi penziony, tak kemp, který je v lokalitě Semetín, nyní nefunguje. Zajímavostí je, že v městě je minigolf pro veřejnost, ale není bohužel udržován (v soukromém vlastnictví), byla by zapotřebí celková modernizace.

Sice okrajově, ale do oblasti „Smart living“ patří i život zvířat ve městě. Ve Vsetíně je problém nevyhovujícího technického stavu a nedostatečných kapacit útulku pro opuštěná zvířata. Za žádoucí lze v tomto kontextu považovat vybudování nového útulku. I tento projekt se může zařadit mezi projekty „smart“, obzvláště bude-li opravený útulek pro zvířata využívat chytré technologie k provozu (úspora energie, využívání OZE, digitalizace evidence přítomných zvířat, včetně online rezervace, a následné kontroly atd.)

Zhodnocení oblasti života obyvatel, zázemí po rozvoj a cestovního ruchu z hlediska konceptu Smart City

Město má snahu obyvatelům vytvořit vhodné a atraktivní místo pro život s důrazem na zajištěnost služeb a moderní fungování města. Zároveň je cílem města péče o zatraktivnění pro cestovní ruch a udržitelnost životního prostředí.

Město má dlouhodobě promyšlený přístup k rozvoji městských lokalit pro rozvoj bydlení stávajícího (jeho kvality), tak výstavby nového bydlení.

Kulturní zázemí je dostatečné, město nabízí mnoho kulturního vyžití.

Město plánuje aktualizovat koncept cestovního ruchu, aby následně implementovalo řešení pro zvýšení atraktivity města.



2. 7. Analýza oblasti Smart economy



2. 7. 1. Smart rozpočtování a hospodaření města / investice

Na konci roku 2018 byl navržen rozpočet města Vsetín na rok 2019 jako schodkový. Celkové rozpočtované příjmy jsou ve výši 669.556.000 Kč a celkové rozpočtované výdaje jsou ve výši 827.805.000 Kč. Schodek rozpočtu města, který je v celkové výši **158.249.000 Kč**, je vyrovnán těmito financujícími položkami: smluvně zajištěnými krátkodobými půjčenými prostředky ve výši 75.000.000 Kč, finančními prostředky vedenými na bankovních účtech ve výši 83.249.000 Kč.

Tab. 2: Rozpočet města Vsetín za rok 2018 a 2019

ROZPOČET MĚSTA VSETÍN V ROCE (v Kč)	2018		Rozpočet 2019	Srovnání 2019-2018 (Sl. 4-Sl. 2)
	Schválený rozpočet	Očekávaná skutečnost		
Sl. 1	Sl. 2	Sl. 3	Sl. 4	Sl. 5
1 - Daňové příjmy	391 765 000	413 120 000	421 650 000	29 885 000
2 - Nedaňové příjmy	114 956 000	100 000 000	122 105 000	7 149 000
3 - Kapitálové příjmy	47 349 000	33 350 000	3 373 000	-43 976 000
4 - Přijaté transfery	59 837 400	79 970 000	122 428 000	62 590 600
PŘÍJMY CELKEM (třída 1 - 4)	613 907 400	626 440 000	669 556 000	55 648 600
5 - Běžné výdaje	464 448 300	483 423 000	516 132 000	51 683 700
6 - Kapitálové výdaje	346 007 000	280 900 000	311 673 000	-34 334 000
VÝDAJE CELKEM (třída 5 - 6)	810 455 300	764 323 000	827 805 000	17 349 700
SALDO PŘÍJMŮ A VÝDAJŮ	-196 547 900	-137 883 000	-158 249 000	38 298 900
8 - Změna stavu krátkodobých prostředků	146 547 900	137 883 000	83 249 000	-63 298 900
8 - Krátkodobé přijaté půjčené prostředky	50 000 000	0	75 000 000	25 000 000
FINANCOVÁNÍ CELKEM (třída 8)	196 547 900	137 883 000	158 249 000	-38 298 900

Zdroj: Rozpočet města Vsetín za rok 2019, zpracovala Jana Matochová



Z hlediska financí se město Vsetín chová hospodárně, snaží se minimalizovat plýtvání. Velkou položku z výdajů tvoří výdaje na sociální politiku. Město má v plánu mnoho investičních (strategických) záměrů, které jsou obsaženy ve Strategickém plánu rozvoje města Vsetína pro období 2016-2023. Mezi investiční záměry města by se mohla zařadit rekonstrukce cest a nádražního prostoru, zateplování školních budov, výstavba školních sportovišť, úprava cest, mostů a další.

S investicemi ve výši bezmála tří set dvanácti milionů korun počítá v tomto roce vsetínská radnice. Peníze poputují například do podzemního parkoviště v přednádražním prostoru, projektu Řemeslo má budoucnost, na výstavbu okružní křižovatky na ulici Generála Klapáka, cyklostezky Rokytenka, na regeneraci sídliště Luh ale i na investice do základních a mateřských škol, chodníků, dětských hřišť, stavebních úprav stadionu Na Lapači či Domu kultury Vsetín.

Do vzdělávání a školství poputuje téměř 191 milionů korun, z toho na investice 116 mil. Kč, které zamíří jak do mateřských, tak do základních škol a budou se týkat revitalizace školního sportovního areálu ZŠ Sychrov učebny pro zájmové vzdělávání a rekonstrukce školní kuchyně v ZŠ Ohrada, zateplení budovy a výměny oken ve školní družině ZŠ Trávníky a především realizace projektu Řemeslo má budoucnost, jehož finanční objem je 60 milionů korun.

Pro odbor životního prostředí je z rozpočtu vyčleněno přes 28 milionů korun, z čehož největší část odčerpá odpadové hospodářství a realizace projektu Plán udržitelné mobility města a sbory dobrovolných hasičů, Do vsetínské městské policie poputuje 25 milionů korun, z nichž nejvíce peněz půjde na osobní a provozní výdaje a na prevenci kriminality.

Odbor sociálních věcí může počítat s částkou 22 milionů korun, které využije například na sociálně právní ochranu dětí, pěstounskou péči, terénní práce či Komunitní plán sociálních služeb. Pro rozvoj sportu a zájmové činnosti je v rozpočtu pamatováno s částkou 60 milionů korun, z toho na investice je určeno 30 milionů korun. Rozhodující investicí je další etapa úprav zimního stadionu Na Lapači, zahájení modernizace Městských lázní Vsetín či stavebních úprav dětského hřiště Na Výšině.

Pro bydlení, komunální služby a územní rozvoj je počítáno se 140 miliony korun, z toho na investice je určeno téměř 66 milionů korun. Nejvíce peněz si vyžádá další etapa regenerace sídliště Luh a úpravy přednádražního prostoru, se kterými souvisí i výkupy pozemků. (Zdroj: web Vsetín, Rozpočet Vsetína počítá s investicemi ve výši 312 milionů korun, Alexandra Buršíková).

Při úhradě investičních záměrů město využívá kormě svého rozpočtu i dotační tituly (od EU či kraje).

Tab. 3: Příklady úspěchu MěÚ při získávání dotací

Název projektu	Poskytovatel dotace	Vystaven právní akt	Výše dotace
Smart Vsetín - chytrou cestou k rozvoji	OP zaměstnanost	12/2018	1670 tis. Kč
Hrnčeku vař!	Fond malých projektů Regionu Bílé Karpaty	10/2018	428 tis. Kč
Akční plán k programu zlepšování kvality	Státní fond Životní prostředí	12/2018	668 tis. Kč
Plán udržitelné městské mobility	Státní fond Životní prostředí	12/2018	1 000 tis. Kč
Základní škola Vsetín, Rokytnice 436 - Snížení energetické náročnosti	OP Životní prostředí	8/2018	11 872 tis. Kč
Stavební úpravy šatny Pod Pecníkem	Ministerstvo školství, mládeže a tělovýchovy	11/2018	2753 tis. Kč
EKIS 2019	Ministerstvo průmyslu a obchodu	4/2019	80 tis. Kč
Stavební úpravy zimního stadionu - III.	Zlínský kraj	7/2019	800 tis. Kč
Wi-fi for EU	Evropská komise	6/2019	15 tis. EUR

Zdroj: MěÚ

Město je rovněž poskytovatelem dotací (ve spolupráci se Zlínským krajem). Více informací je na webové stránce www.dotacevsetin.cz, kde jsou popsány aktuální výzvy (Nová zelená úspora, Kotlíková dotace). Rovněž na profilu města (vhodneuvverejneni.cz) je mnoho veřejných zakázek.



Návrhem na zvýšení efektivity chytrého investování je zpracování Strategického plánu a plánu investic do podoby SW aplikace, v níž budou přijímány náměty, bude probíhat schvalování záměrů a současně bude sloužit jako informační systém o stavu projektů, jejich harmonogramu, využití dotací apod. Současně může sloužit jako informační systém pro koordinační skupinu investic v rámci města.³

2. 7. 2. Vztah města k podnikatelským subjektům, spolupráce se start-upy

Ve městě jsou tři průmyslové zóny, přičemž dvě z nich jsou již firmami obsazeny. Rozvoj podnikání začíná již od střední školy, a to v rámci tzv. fiktivních firem nebo možností účastnit se každoroční soutěže o nejlepší podnikatelské záměr. Ve městě jsou i jiné akce podporující ekonomickou aktivitu subjektů, např. semináře či konzultační dny pro podnikatele, burza práce a přehlídka SŠ. Město využívá i dotační programy pro podporu pracovních příležitostí.

Město je rovněž aktérem v podpoře podnikání, například poskytuje virtuální kancelář, prostor pro podnikání či poradenství. Tyto aktivity město realizuje prostřednictvím vlastní organizace. Rozšíření prostoru pro kanceláře není zatím v plánu.

Důležitou a aktivní činnost pro podporu podnikání vykonává Agentura pro ekonomický rozvoj Vsetínska, o. p. s. Mezi aktivity agentury patří i projekt „Podnikatelský inkubátor Vsetín“ s již poskytnutou dotací vyšší než 77 milionů Kč. Hlavní cíl projektu bylo vytvořit a implementovat do problematického regionu podnikatelské aktivity s vysokou přidanou hodnotou, které vytvoří nová pracovní místa, rozšíří portfolio kvalitních zahraničních a místních společností. Je vytvořeno technické a technologické zázemí podnikatelského inkubátoru ve Vsetíně, který bude podporovat procesy zakládání a rozšiřování malých a střední inovačních firem, s cílem rozšiřovat transfer technologií ve spádové oblasti Vsetínska. Koncepte služeb poskytovaných v rámci Podnikatelského inkubátoru Vsetín je postavena na synergii mezi službami poskytovanými přímo klientům zasídleným v inkubátoru, ale také na službách poskytovaných firmám v regionu. Služby jsou nabízeny buď přímo personálem inkubátoru, nebo prostřednictvím sítě partnerů (Zdroj: webové stránky AERV)

Na webových stránkách se lze dozvědět i o dalších projektech, či aktualitách. Slabou stránkou je absence informovanosti, např. v jakém stádiu se ten či onen projekt nachází a online registrace. Rovněž aktuality jsou staré několik měsíců. Na hlavní stránce je kalendář akcí, ukazující akce z léta 2018.

Městský úřad ve Vsetíně zajišťuje ve svém správním území přenesený výkon státní správy i samosprávné činnosti a patří k významným zaměstnavatelům na území města. Rozsah zabezpečovaných služeb a činností pro občany vyžaduje odborníky z mnoha oborů. Technické služby zaměstnávají pracovníky pro veřejně prospěšné služby

Slabinou je chybějící nabídka pracovních míst pro pracovníky s vyšší kvalifikací – aby se ve městě zvýšil terciální sektor (služby) včetně oblasti vzdělávání a výzkum (v současné době je většina pracujících zaměstnáno na dělnické pozici). A navíc, v celém kraji jsou podprůměrné mzdy⁴ (Zlínský kraj je předposlední kraj z hlediska úrovně mezd), což není motivující pro rozvoj ekonomické aktivity ve Vsetíně (ať již v samopodnikání nebo v terciálním sektoru). Proto by bylo zapotřebí vytvořit motivaci pro potenciální podnikatele (participace města na podnikání – finančně, prostorově, administračně atd.)

³ Koordinační porada je v současnosti pořádána na začátku roku (březen); jedná se o cca 30 subjektů, správci sítí apod. Informační systém by mohl pomoci tuto koordinaci řídit průběžně – na základě vytvoření pravidel pro jednání koordinační skupiny – přístupy pro nominované účastníky, harmonogram schůzek, způsob svolávání, způsob jednání, zápisů, oznamování změn, průběžná komunikace.

⁴ Paradoxně nízká úroveň mezd může být zároveň i výhodou pro přilákání některých investorů, například call centra se typicky budují v místech s nižšími mzdami (např. velká společnost EMEA ve Zlíně). Také nízké mzdy mohou motivovat občana k rozvoji vlastního podnikání, včetně e-commerce.



2.7.3. Sdílená ekonomika

Ve městě nejsou poskytovány služby sdílené ekonomiky, tzn. např. sdílení aut, bytů, pracovních prostor, pracovníků, hlídání dětí atd. V rámci města se lze bavit o „přátelském sdílení“ – kdy se kolegové vzájemně odvezou do práce, nebo si maminky pohlídají děti, ale služby se neobjednávají přes oficiální online aplikaci. V rámci diskuze pracovní skupiny vznikl námět na vytvoření „řemeslné dílny“, která by sloužila pro veřejnost, kdy by si občan mohl na místě opravit, to co potřebuje, s využitím sdíleného nářadí.

Rovněž by mohl vzniknout projekt pro sdílení vzájemného odvozu např. do Zbrojovky - průmyslového areálu, kde je v současnosti 40 firem (okolo 3 500 zaměstnanců) a málo pracovních míst. Tato aplikace by byla součástí e-portálu služeb pro občana.

Zhodnocení ekonomiky města z hlediska konceptu Smart City

Město se snaží klást důraz na transparentnost a přehlednost hospodaření. Ve vztahu k občanům je snaha o maximální otevřenost. Tvorba rozpočtu včetně jeho korekcí i jeho vyhodnocení je provedena formou intuitivního a pravidelně aktualizovaného rozklikávacího rozpočtu přístupného na webových stránkách města. Rozpočet je zobrazitelný pohledy přes dodavatele, či akce. Slabou stránkou je, že investiční část není propojena s mapovým podkladem, takže občané nemohou rychle vidět, v jakých místech a do jakých priorit město investuje.

Pro rok 2019 jsou naplánovány investice do oblasti chytré správy, bydlení, vzdělávání, dopravy či životního prostředí. Město efektivně využívá dotačních titulů, potenciálně může využívat širší paletu dotačních nástroj z národních programů (např. NPŽP, EFEKT, apod.), pokud to bude efektivní a v souladu s investičními záměry města.

Město vytváří a nabízí prostor zasíťovaných pozemků (průmyslová zóna Bobrky I a II) a začínajícím podnikatelům je věnována pozornost prostřednictvím Agentury pro ekonomickou spolupráci a rozvoj Vsetína. Nad dalším prostorem k rozvoji podnikání město neuvažuje. Ve městě není rozvinuta sdílená ekonomika v podobě sdílení věcí, neboť by to bylo problémové z hlediska krádeží. Město potenciál sdílené ekonomiky vnímá spíše jako námět pro neziskovku, nebo školu – v rámci např. sdílených dílen.

2.8. Shrnutí výstupů analytické části

Souhrnná SWOT analýza se v první části zaměřuje na identifikované silné a slabé stránky vnitřního fungování města vyplývající z výše uvedených analýz. V druhé části se zaměřuje na příležitosti a ohrožení vyplývající z vnějších faktorů dopadajících na město. Níže obrázek:

Obr. 6: Silné a slabé stránky SC oblastí (výběr) zobrazuje hlavní tři silné a slabé stránky u všech podoblastí Smart City. SWOT v plném rozsahu je uvedena v **Příloze 2**.

Využití zdroje jsou především informace čerpané z rozhovorů se členy pracovních skupin, ze strategií, analýz a investičních záměrů města, webových stránek a podkladů poskytnutých městem.





Obr. 6: Silné a slabé stránky SC oblastí (výběr)

