

STRATEGICKÝ PLÁN ROZVOJE MĚSTA MILOVICE

D. NÁVRHOVÁ ČÁST



Zpracovatel: SPF Group, v.o.s.
Bozděchova 99/6
400 01 Ústí nad Labem



Datum: červen – listopad 2017
(finální verze)

Kolektiv autorů:

Mgr. Josef Miškovský, Ph.D. – vedoucí kolektivu
Prof. Ing. arch. Karel Maier, CSc.
Doc. Ing. arch. Jakub Vorel, Ph.D.
Mgr. Josef Mareš

Obsah	1
Seznam tabulek, grafů a obrázků	3
Seznam použitých zkratk.....	4
1 Struktura návrhové části	5
2 Variantní scénáře budoucího rozvoje města	8
2.1 Výchozí společné předpoklady	8
2.1.1 Vnější předpoklady	8
2.1.2 Vnitřní předpoklady.....	8
2.2 Popis variantních scénářů.....	8
2.2.1 Obytný satelit	9
2.2.2 Průmyslové centrum	10
2.2.3 Město služeb a cíl výletů	11
3 Rozvojová vize	12
3.1 Hodnocení rozvojových scénářů.....	12
3.2 Formulace rozvojové vize města	14
4 Cíle a opatření budoucího rozvoje města.....	15
4.1 Cíl I: Dokončení konverze území, zlepšení stavu infrastruktury a vybavenosti města	16
4.2 Cíl E: Rozvoj podnikatelského sektoru, místního trhu práce a cestovního ruchu.....	22
4.3 Cíl Z: Zvýšení kvality životního prostředí a ukončení revitalizace území	27
4.4 Cíl V: Zlepšení nabídky v oblasti vzdělávání, volného času, kultury a sportu	33
4.5 Cíl S: Zvýšení sociální soudržnosti a sounáležitosti obyvatel a zlepšení sociální péče ve městě	38
4.6 Cíl B: Minimalizace rizikových faktorů z hlediska bezpečnosti ve městě.....	43
5 Přehled rozvojových záměrů	48
5.1 Seznam významných projektových záměrů.....	49
5.2 Akční plán	52

SEZNAM TABULEK A OBRÁZKŮ

Obrázek 1: Role problémové analýzy při zpracování návrhové části strategického plánu	5
Tabulka 1: Hodnocení scénáře 1 „Obytný satelit“	12
Tabulka 2: Hodnocení scénáře 2 „Průmyslové centrum“	12
Tabulka 3: Hodnocení scénáře 3 „Město služeb a cíl výletů“	13
Obrázek 3: Strom problémů pro cíl „Dokončení konverze území, zlepšení stavu infrastruktury a vybavenosti města“	17
Obrázek 4: Strom cílů pro cíl „Dokončení konverze území, zlepšení stavu infrastruktury a vybavenosti města“	18
Obrázek 5: Strom problémů pro cíl „Rozvoj podnikatelského sektoru, místního trhu práce a cestovního ruchu“	23
Obrázek 6: Strom cílů pro cíl „Rozvoj podnikatelského sektoru, místního trhu práce a cestovního ruchu“	24
Obrázek 7: Strom problémů pro cíl „Zvýšení kvality životního prostředí a ukončení revitalizace území“	28
Obrázek 8: Strom cílů pro cíl „Zvýšení kvality životního prostředí a ukončení revitalizace území“	29
Obrázek 9: Strom problémů pro cíl „Zlepšení nabídky v oblasti vzdělávání, volného času, kultury a sportu“	34
Obrázek 10: Strom cílů pro cíl „Zlepšit nabídku v oblasti vzdělávání, volného času, kultury a sportu“	35
Obrázek 11: Strom problémů cíl „Zvýšit sociální soudržnost a sounáležitost obyvatel a zlepšit sociální péči ve městě“	39
Obrázek 12: Strom cílů pro cíl „Zvýšit sociální soudržnost a sounáležitost obyvatel a zlepšit sociální péči ve městě“	40
Obrázek 13: Strom problémů pro cíl „Minimalizace rizikových faktorů z hlediska bezpečnosti ve městě“	44
Obrázek 14: Strom cílů pro cíl „Minimalizace rizikových faktorů z hlediska bezpečnosti ve městě“	45

SEZNAM POUŽITÝCH ZKRATEK

CR	cestovní ruch
ČOV	čistírna odpadních vod
ČR	Česká republika
EAO	ekonomicky aktivní obyvatel
ESIF	Evropské strukturální a investiční fondy
HUZ	hromadné ubytovací zařízení
MHD	městská hromadná doprava
MMR	Ministerstvo pro místní rozvoj
NPP	národní přírodní památka
OOP	obvodní oddělení policie
o.p.s.	obecně prospěšná společnost
SFDI	Státní fond dopravní infrastruktury
SFŽP	Státní fond životního prostředí
SŽDC	Správa železniční dopravní cesty
ŽP	životní prostředí
žst.	železniční stanice

1 STRUKTURA NÁVRHOVÉ ČÁSTI

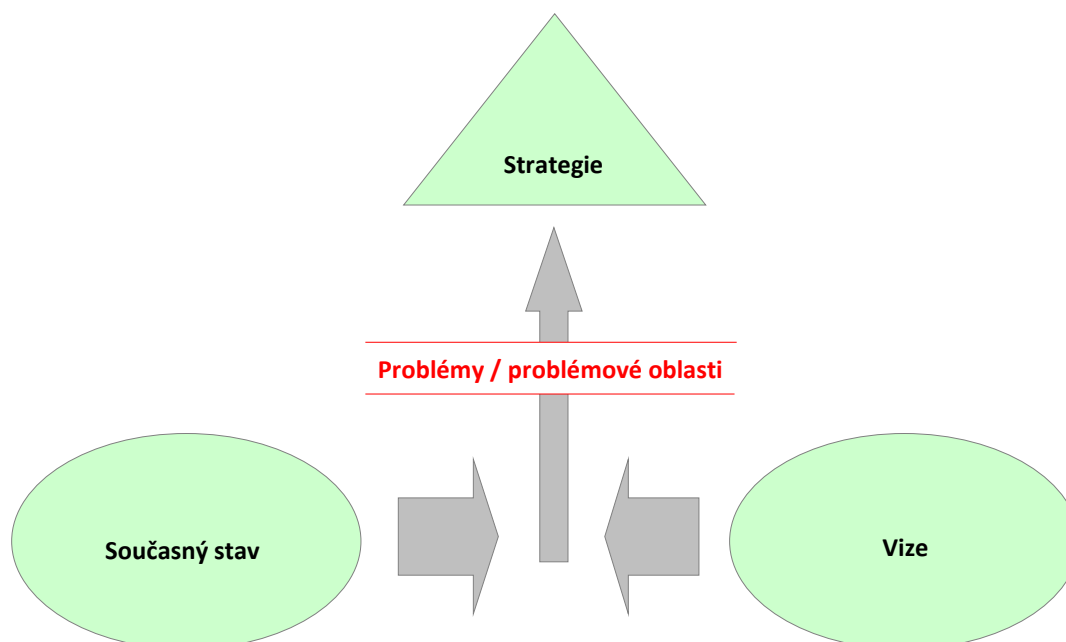
Návrh strategie vychází ze zpracovaných analytických výstupů. Ty byly zpracovány na základě dostupných statistických i textových zdrojů ČSÚ, podkladů města (podrobněji viz samotný dokument) a dále na základě provedených šetření mezi obyvateli a místními aktéry. Příznačné pro návrhovou část je její uspořádání od relativně obecně definované vize až po konkrétní dílčí problémy/aktivity. Výstupy návrhové části zahrnují postupně realizované kroky:

- variantní rozvojové scénáře,
- návrh rozvojové vize,
- identifikaci problémových oblastí („strom problémů“),
- formulace cílů („strom cílů“),
- popis jednotlivých cílů, včetně návrhu aktivit a opatření a ukazatelů k ověření plnění cílů.

Strategická vize popisuje stav města, jehož by mělo být v budoucnosti dosaženo (zvolen horizont cca 20 let) a v tomto smyslu představuje zastřešující rámec celé návrhové části. Vize je sice obecnou formulací žádoucího budoucího stavu, ale neměla by být chápána jako nepotřebná formalita. Smyslem diskuse a správné formulace vize uvědomit si, k čemu by měl rozvoj obce směřovat, a tedy i které aktivity mají být v dalším rozvoji obce realizovány v první řadě. Dobře navržená vize nemá být navržena formálně (měla by být „šita na míru“ příslušné obci) a má být přiměřeně ambiciózní (tedy ani „vzdušné zámky“, ani „údržba“). Z těchto důvodů byly v prvním kroku navrženy 3 variantní rozvojové scénáře popisující možné změny a vývojové trendy. Scénáře byly záměrně formulovány jako krajní varianty rozvoje města. Jednotlivé scénáře se liší důrazem na různé rozvojové aspekty a tedy také odlišnou prognózou demografického vývoje, vývoje ekonomické struktury, požadavků na kapacitu infrastruktury apod. Nad jednotlivými scénáři proběhla důkladná diskuse mezi členy týmu zpracovatele a zejména pak mezi nimi a zástupci města a dalších subjektů zastoupených v řídicím výboru. Při této diskusi bylo dosaženo shody nad zvolenou variantou (částečně kombinující jednotlivé „extrémní“ scénáře) a tedy i nad dalším směřováním rozvoje města.

Na vizi následně navazují další výstupy návrhové části. Vlastní návrh strategie je prvotně členěn do 6 tematických oblastí. Ty reagují na závěry analýzy a na zvolenou vizi a představují oblasti, v nichž se koncentrují problémy. Problém je možné v této souvislosti definovat jako rozpor mezi současným stavem popsaným analýzou a žádoucím stavem formulovaným ve vizi, jak ukazuje následující schéma.

Obrázek 1: Role problémové analýzy při zpracování návrhové části strategického plánu



Zvolenými tematickými oblastmi Strategického plánu rozvoje města Milovice jsou:

- Ekonomika, podnikání a cestovní ruch
- Bezpečnost a prevence kriminality
- Rodina, sociální věci a zdravotnictví
- Kultura, sport a školství
- Výstavba a doprava
- Životní prostředí

Pro každou tematickou oblast byla ustavena pracovní skupina (některé pracovní skupiny víceméně odpovídají komisím Rady města Milovice). Pro každou tematickou oblast byl na základě analytických výstupů (zejména analýzy SWOT) rozpracován tzv. strom problémů, který graficky znázorňuje ve vertikálním směru hierarchii příčin a důsledků příslušného hlavního problému a ve směru horizontálním pak kauzální vazby mezi jednotlivými problémy. Některé příčiny nebo důsledky jednotlivých hlavních problémů se mohou částečně překrývat – šlo o to, aby byla každá tematická oblast popsána komplexně. Strom problémů obsahuje:

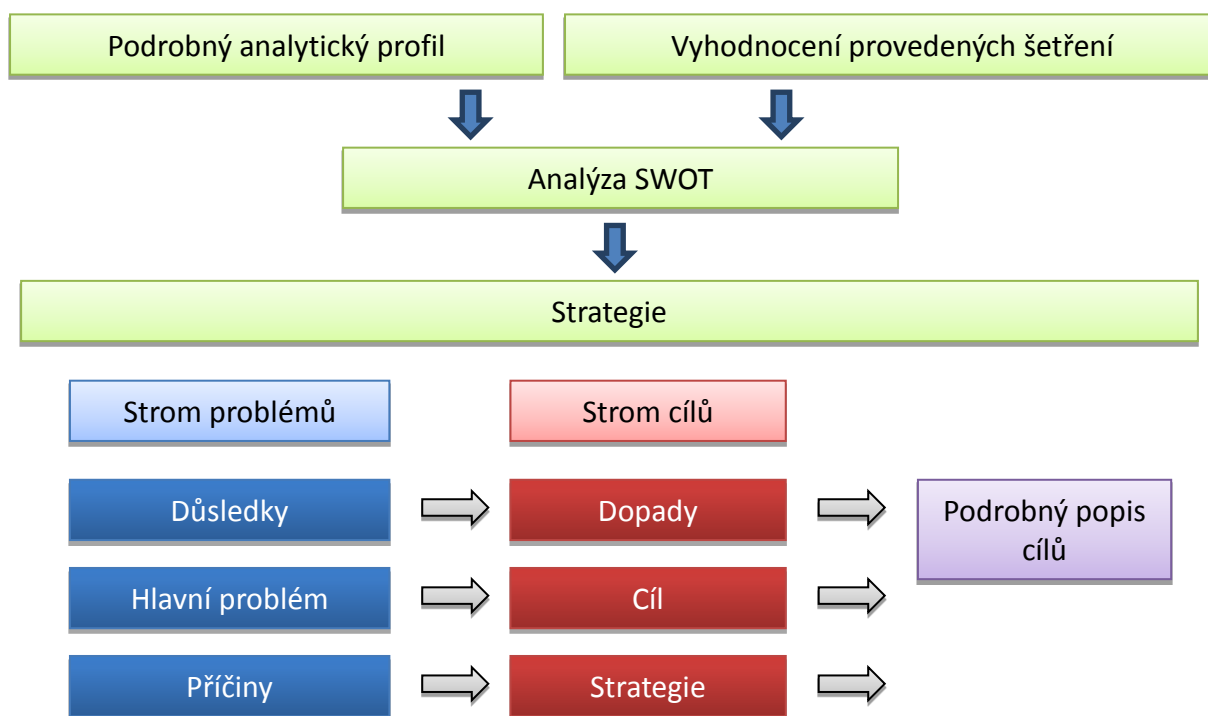
- uprostřed „kmen“, tj. název hlavního problému,
- dole „kořeny“, tj. vzájemně provázané příčiny hlavního problému (v další fázi tvorby strategického plánu na ně reagují dílčí strategie rozdělené do opatření),
- nahoře „větve“, tj. vzájemně provázané důsledky hlavního problému (v další fázi tvorby strategického plánu jim odpovídají dopady jednotlivých strategií/opatření).

Šipky ve stromech problémů naznačují kauzální či hierarchické vazby mezi jednotlivými příčinami a důsledky, barvy naznačují věcnou příbuznost příčin a důsledků; šedou barvou jsou označeny faktory, které samy o sobě nejsou (řešitelným) problémem, ale spíše (danou) výchozí charakteristikou daného území.

V další fázi byly stromy problémů transformovány do stromů cílů, v nichž příčinám („kořenům“) odpovídají opatření a důsledkům („větším“) odpovídají dopady. Šipky opět naznačují vazby mezi jednotlivými opatřeními, resp. dopady.

Přesnější představu o členění návrhové části dává následující schéma.

Obrázek 2: Struktura návrhové části strategie



Každý cíl je pak podrobně specifikován v podobě strukturovaného popisu. Ten obsahuje vedle popisu výchozího stavu zejména výčet typových opatření naplňujících příslušný cíl, přehled měřitelných dopadů a výsledků a dále

také informaci o předpokladech a rizicích pro splnění daného cíle a seznam subjektů, jejichž součinnost je potřebná pro splnění cíle.

2 VARIANTNÍ SCÉNÁŘE BUDOUCÍHO ROZVOJE MĚSTA

2.1 VÝCHOZÍ SPOLEČNÉ PŘEDPOKLADY

2.1.1 Vnější předpoklady

1. Praha si zachová svoji dynamiku růstu, založenou na bezkonkurenčním postavení v rámci Česka a dobré pozici v síti prosperujících středoevropských regionálních metropolí Vídně, Mnichova, Budapešti a Varšavy, dále též Lipska, Bratislavy a Drážďan.
2. Posilování role Prahy posílí její metropolizaci, tady proces, kdy město přerůstá do funkčního metropolitního regionu a do prostoru tohoto regionu se přesouvají některé funkce a činnosti, které již nejsou dostatečně konkurenceschopné v atraktivním prostoru jádrového města. V rámci procesu metropolizace se rovněž zázemí Prahy více funkčně integruje do centra (tj. do Prahy samotné), což se projeví růstem vzájemné provázanosti a obousměrné komunikace mezi centrem a zázemím na rozdíl od současné situace, kdy je komunikace jednosměrná (zázemí „spáduje“ do Prahy).
3. Česko si udrží svoji pozici rozvíjejícího se evropského regionu s významem nevýrobního sektoru a v rámci Evropy rovněž s relativně velkým významem průmyslu. Evropa si udrží pozici jednoho z hlavních center světové ekonomiky a prostoru, kde dochází ke koncentraci kapitálu, inovací, výzkumu a vývoje.

2.1.2 Vnitřní předpoklady

4. Milovicím se podaří postupně vybudování občanské vybavenosti odpovídající městu o velikosti cca 15 tisíc obyvatel. Významný podíl z těchto veřejných služeb a také některé komerční aktivity budou lokalizované v postupně budovaném novém městském centru, díky čemuž se posílí městský charakter Milovic.
5. Milovice se budou rozvíjet funkčně i prostorově. Dojde tedy k zástavbě části nevyužitých a podvyužitých ploch (brownfieldů) pro účely bydlení, hospodářské činnosti, občanské vybavenosti a rekreace (v různém poměru dle níže popsaných scénářů). V důsledku toho se v různém poměru posílí rezidenční, pracovní, výrobní, hospodářský a rekreační význam Milovic.

2.2 POPIS VARIANTNÍCH SCÉNÁŘŮ

Následující scénáře jsou navrženy záměrně tak, aby byly výrazně různorodé. Představují tedy vlastně póly, krajní varianty budoucího rozvoje Milovic. Každý scénář je slovně popsán, je k němu doplněno jednoduché schéma a dále je kvantifikován vývoj/změna vybraných rozvojových faktorů. Kvantifikace je samozřejmě přibližná, nakolik to umožňuje abstraktní popis kvalitativních změn budoucího vývoje města. Nad jednotlivými scénáři proběhla důkladná diskuse mezi členy řídicí skupiny pro tvorbu strategického plánu, na jejímž základě byla formulována rozvojová vize vycházející z jednoho nebo více scénářů. Přestože jsou scénáře navrženy záměrně jako „extrémny“ a reálný rozvoj města bude pravděpodobně spočívat v kombinaci jednotlivých scénářů při různé míře jejich zastoupení, nelze počítat s tím, že jednotlivé scénáře jsou kombinovatelné libovolně. Například jakýkoli hospodářský rozvoj (včetně rozvoje cestovního ruchu a rozvoje progresivnějších forem podnikání) s sebou přinese růst dopravní zátěže a proměnu sociální skladby obyvatelstva a nelze tedy mít z Milovic „tiché zelené město s klidným bydlením, rozvinutým cestovním ruchem a rozvinutými high-tech obory“.

2.2.1 Obytný satelit

Milovice budou pokračovat v růstu obytné funkce jako satelit Prahy nabízející relativně levné bydlení v kvalitním přírodním prostředí. Růst se však zpomalí a nepřekročí práh 15 tisíc obyvatel (alternativně lze uvažovat až 20 tisíc za podmínky zahuštění zástavby, posílení vodních zdrojů a další intenzifikace ČOV). Přestože dojde k mírnému posunu spektra forem bydlení ve prospěch rodinných domů, město si zachová sociální profil vytvořený během posledních cca 20 let. I nadále potrvá vysoká fluktuace části obyvatel, na druhé straně se utvoří vrstva „starousedlíků“, kteří osídlili Mladou po odchodu sovětských vojsk. Mezi nově příchozími budou také cizinci (s ohledem na pozici Milovic jako lokality levného bydlení v pražské metropolitní oblasti), čímž se mírně posílí zastoupení cizinců ve městě.

Disponibilní plochy po vojenských zařízeních v prostoru města zejména v Mladé a částečně v Božím Daru budou využity pro řadu komerčních aktivit a výrobních provozoven, což posílí pracovní funkci města. Výrobní, resp. pracovní pozice Milovic však bude víceméně replikovat jejich „satelitní“ pozici rezidenční, tj. půjde převážně o rutinní, levnější výrobu v rámci pobočných závodů jednotlivých firem, generující pracovní místa pro osoby se střední a nižší kvalifikací. Podíl mezi obytnou a pracovištní velikostí města tak zhruba zůstane zachován.

K realizaci záměru železničního propojení Lysá nad Labem – Milovice – Vlčava (tzv. všejanská spojka jako součást tahu Praha – Mladá Boleslav) v dohledné době nedojde. V případě alternativy vyššího růstu počtu obyvatel bude nutno posílit dopravní propojení s Prahou například zlepšením parametrů trati Milovice – Lysá nad Labem a zkapacitněním/výstavbou přivaděčů k dálnicím D10 a D11. Současný poměr mezi obytnou a pracovištní funkcí města vyjádřený jako podíl obyvatel a pracovních míst ve městě zůstane zhruba zachován. Znamená to tedy fixaci závislosti ekonomicky aktivních obyvatel na vyjízdce za prací.

Milovice si zčásti udrží současný charakter rezidenčního satelitního města pro klidné bydlení v relativně zdravém, nenarušeném životním prostředí. Lokality přiléhající k nově vzniklým výrobním aktivitám a k silničním komunikacím, které tyto lokality napojují směrem k dálnicím D10 a D11, však budou více zatížené dopravou, výrobou a logistikou a kvalita jejich životního prostředí bude více odpovídat středně velkým výrobním městům.

Ve městě se podaří umístit některá další zařízení základní občanské vybavenosti a komerčních služeb. Naopak zařízení vyšší občanské vybavenosti (kulturní zařízení, sportovní areály apod.) stejně jako specializovanější a kvalitnější komerční služby v Milovicích naleznou jen malé uplatnění, protože obyvatelstvo bude tyto služby i nadále poptávat relativně málo a svou poptávku budou případně uspokojovat v místě svého pracoviště (zejména Praha). Struktura potřeby zařízení občanského vybavení a poptávky po službách se bude měnit tak, jak se bude měnit věková struktura obyvatel Milovic. Postupně a dlouhodobě se bude přesouvat od zařízení pro výchovu a vzdělávání k službám zdravotnictví a péče o seniory.

Scénář posílí závislost Milovic na Praze. Nevyžaduje velké infrastrukturální investice nadmístního významu.

Faktor	Dosud	Výhled
Přírůstek obytné funkce města a nároků na vybavenost (0 = stagnace, 5 = výrazný růst)	5	3
Přírůstek výrobní/pracovní funkce města (0 = stagnace, 5 = výrazný růst)	1	1
Lokalizace progresivních hospodářských aktivit a inovací (0 = stagnace, 5 = výrazný růst)	0	0
Kvalita životního prostředí (0 = nízká, 5 = vysoká)	4	3
Sociální soudržnost, sociální smír (0 = nízká, 5 = vysoká)	2	2
Dopravní zátěž města (0 = stagnace, 5 = výrazný růst)	1	2
Vnější dopravní napojení (0 = stagnace, 5 = výrazný růst)	2	1
Funkční reciprocita v pražské metropolitní oblasti (0 = závislost na Praze, 5 = výrazná reciprocita)	0	0
Charakter prostorového rozvoje (0 = intenzivní, 5 = extenzivní)	4	4

2.2.2 Průmyslové centrum

Milovice budou pokračovat v růstu obytné funkce jako satelit Prahy, avšak s diverzifikovanou nabídkou od relativně levného bydlení v Mladé přes bydlení maloměstského charakteru ve starých Milovicích až po enklávy luxusnějšího bydlení v Benátecké Vrutici a U Hřbitova. Cílový počet obyvatel výhledově přesáhne prahových 15 tisíc (alternativně lze uvažovat až 20 tisíc za podmínky vyčerpání rezervních ploch, posílení vodních zdrojů a další intenzifikace ČOV).

Rozvoj obytné funkce a změna sociálního profilu města (růst sociálního a příjmového statusu obyvatel) bude souviset s rozvojem pracovních příležitostí. Pro řadu komerčních aktivit a výrobních provozoven budou využity plochy po vojenských zařízeních v prostoru města, zejména v Mladé. Jejich naplnění v rozsahu uvažovaném územním plánem při 50% podílu využití pro výrobu s pracovištní hustotou 300 míst/ha představuje cca 12 tisíc nových pracovních míst. Jako zcela samostatný areál bude rozvíjena průmyslová zóna včetně využití pokročilých technologií a nezbytného logistického zázemí Boží Dar, napojená na všejanskou spojku a případně obsluhovaná neveřejným letištěm (pro soukromé obchodní lety apod.). V rámci výrobních kapacit se díky dlouhodobému úsilí města a jeho partnerů podaří lokalizovat též menší výzkumné a vývojové kapacity a/nebo podniky s vyšší přidanou hodnotou napojené na výzkumné ústavy či vysoké školy.

Rozvoj areálu výroby Boží Dar je podmíněn realizací záměru obnovy funkce letiště a nového železničního propojení Lysá nad Labem – Milovice – Vlka (tzv. všejanská spojka jako součást tahu Praha – Mladá Boleslav), které mj. umožní komfortní napojení Milovic na Mladou Boleslav jako nejvýznamnější průmyslové centrum Středočeského kraje. Posílení pracovištní funkce Milovic výrazně promění dnešní disproporci mezi obytnou a pracovištní funkcí. Lze usuzovat, že při úplném naplnění ploch podle územního plánu s podílem cca 50 % logistiky v plochách výroby a skladů se poměr mezi pracovními příležitostmi a ekonomicky aktivními obyvateli v Milovicích dostane na hodnotu cca 14:11, tedy 1,27. Vyjíždka za prací z Milovic se ale sníží jen částečně, ve vztahu na Mladou Boleslav se dokonce může zvýšit, Naopak významně naroste dojíždka za prací do Milovic.

Rozvoj výrobních kapacit přinese proměnu charakteru životního prostředí ve městě. Charakter klidné obytné lokality si udrží jižní část Mladé; v případě územním plánem navrhované realizace přeložky silnice II/272 mimo Benáteckou Vrutici tento charakter získá Benátecká Vrutice a obdobně tomu bude v případě přeložky silnice II/332 mimo Milovice ve prospěch starých Milovic. Naopak lokality v okolí nově lokalizovaných hospodářských aktivit a silničních komunikací, které je budou zpřístupňovat, budou zatížené nárůstem intenzity silniční dopravy a dopravní zátěží místních komunikací v intravilánu.

Milovice postupně rozšíří svou občanskou vybavenost i vybavenost komerčními službami a obchody, včetně některých služeb doplňkových a vyšší kvality. Důvodem bude především větší počet obyvatel, kteří ve městě pobývají přes den (jak obyvatel Milovic, tak těch, kteří do nich budou dojíždět za prací), a dále částečný růst příjmového a sociálního statusu obyvatel.

Scénář posílí závislost Milovic zejména na Středočeském kraji jako vlastníku rozvojových ploch v Božím Daru a též investorovi většiny dopravních přeložek a technické infrastruktury jako podmiňovacích investic. Vyžaduje řadu investic do dopravní a technické infrastruktury, jež přesahují působnost města jako investora.

Faktor	Dosud	Výhled
Přírůstek obytné funkce města a nároků na vybavenost (0 = stagnace, 5 = výrazný růst)	5	4
Přírůstek výrobní/pracovní funkce města (0 = stagnace, 5 = výrazný růst)	1	5
Lokalizace progresivních hospodářských aktivit a inovací (0 = stagnace, 5 = výrazný růst)	0	3
Kvalita životního prostředí (0 = nízká, 5 = vysoká)	4	3
Sociální soudržnost, sociální smír (0 = nízká, 5 = vysoká)	2	3
Dopravní zátěž města (0 = stagnace, 5 = výrazný růst)	1	4
Vnější dopravní napojení (0 = stagnace, 5 = výrazný růst)	2	5
Funkční reciprocita v pražské metropolitní oblasti (0 = závislost na Praze, 5 = výrazná reciprocita)	0	3
Charakter prostorového rozvoje (0 = intenzivní, 5 = extenzivní)	4	5

2.2.3 Město služeb a cíl výletů

Milovice budou preferovat rozvoj obslužných funkcí celoměstského a nadmístního významu a vytvoří funkční dvojměstí (to neznamená administrativní sloučení do jednoho města) regionálního významu s Lysou nad Labem. Rozvoj obytné funkce bude zaměřen na kvalitní bydlení pro střední třídu, včetně rozsáhlého spektra sociálních služeb (postupně také pro seniory, jejichž podíl poroste) a zejména kulturních a volnočasových aktivit jak pro místní obyvatele (vyžití pro mládež, rodiny pod.), tak pro návštěvníky z Prahy a středních Čech. Sociální a demografický profil města se tak přiblíží průměru srovnatelných středočeských měst. Cílový počet obyvatel je cca 15 tisíc; požadavky na vyšší kvalitu bydlení mohou vytvořit napětí vůči disponibilním plochám.

Prioritním rozvojovým prostorem zejména pro občanské vybavení celoměstského a nadmístního významu se stane nové celoměstské centrum. Disponibilní plochy po vojenských zařízeních v prostoru města zejména v Mladé budou využity pro řadu komerčních aktivit a výrobních provozoven. Výrazně naroste nabídka pracovních míst ve službách, v jisté míře též ve spojitosti s volnočasovými aktivitami, jež bude město nabízet. Tyto volnočasové aktivity budou využívány nejen obyvateli města, ale ve velké míře i jeho návštěvníky (turisty). To vyvolá požadavky na rozvoj infrastruktury cestovního ruchu, které budou realizovány veřejným sektorem (cyklostezky, informační systémy apod.) i soukromými podniky (ubytovací a stravovací kapacity apod.). Rozvoj služeb pro volný čas nadmístního charakteru posílí pracovní funkce města a rozvine spektrum pracovních míst, včetně pracovních příležitostí pro ženy. Důsledkem růstu návštěvníků města může být také změna rázu některých částí Milovic z klidného rezidenčního města na dynamické turistické středisko s řadou služeb a na ně vázaného množství turistů, dopravní zátěže atd.

Rozvoj města jako části dvojcentra regionálního významu umožní realizace záměru železničního propojení Lysá nad Labem – Milovice – Vlkava (tzv. všejanská spojka jako součást tahu Praha – Mladá Boleslav), která zlepší napojení Milovic na „dvojče“ Lysou nad Labem a umožní komfortní napojení Milovic na Mladou Boleslav jako nejvýznamnější průmyslové centrum Středočeského kraje. S realizací záměru obnovy funkce letiště lze počítat pro sportovní a volnočasové létání.

Rozvoj obslužných funkcí Milovic, vytvoření funkčního dvojměstí Lysá nad Labem / Milovice a posílení dostupnosti Milovic po ose Praha – Mladá Boleslav posílí pracovní kapacitu dvojměstí na úroveň obdobnou středních center Středočeského kraje s počtem mezi 15 a 20 tisíci obyvatel, jako je například Beroun, Brandýs nad Labem–Stará Boleslav a Mělník.

Scénář „poměští“ Milovice a posílí jejich význam jako součásti Pražského metropolitního regionu. Současně se posílí závislost města na prosperitě tohoto regionu, zejména na poptávce po službách pro volnočasové aktivity. Uskutečnění cílů scénáře podmiňují investice do dopravní infrastruktury nadmístního významu a do infrastruktury a služeb pro volný čas, které přesahují působnost města jako investora.

Faktor	Dosud	Výhled
Přírůstek obytné funkce města a nároků na vybavenost (0 = stagnace, 5 = výrazný růst)	5	3
Přírůstek výrobní/pracovní funkce města (0 = stagnace, 5 = výrazný růst)	1	3
Lokalizace progresivních hospodářských aktivit a inovací (0 = stagnace, 5 = výrazný růst)	0	2
Kvalita životního prostředí (0 = nízká, 5 = vysoká)	4	3
Sociální soudržnost, sociální smír (0 = nízká, 5 = vysoká)	2	4
Dopravní zátěž města (0 = stagnace, 5 = výrazný růst)	1	3
Vnější dopravní napojení (0 = stagnace, 5 = výrazný růst)	2	4
Funkční reciprocita v pražské metropolitní oblasti (0 = závislost na Praze, 5 = výrazná reciprocita)	0	4
Charakter prostorového rozvoje (0 = intenzivní, 5 = extenzivní)	4	3

3 ROZVOJOVÁ VIZE

Rozvojová vize vznikla jako výsledek diskuse řídicí skupiny pro přípravu SP rozvoje města Milovice na základě podkladů připravených externím zpracovatelem. Součástí diskuse bylo projednání jednotlivých variantních rozvojových scénářů, jejich předpokladů, rizik a dopadů (viz kapitola 2), posouzení vhodnosti (bilance nákladů a přínosů) jednotlivých záměrů pro rozvoj Milovic v příštích 20 letech, pro které je strategický plán tvořen a formulace rozvojové vize založené na proveditelné kombinaci jednotlivých scénářů.

3.1 HODNOCENÍ ROZVOJOVÝCH SCÉNÁŘŮ

Součástí diskuse bylo nejprve vyhodnocení variantních rozvojových scénářů z hlediska významu jednotlivých přínosů („co získáme“) a nákladů („co nás to bude stát/čeho se budeme muset vzdát“) a dále pak podle preference každého jednotlivého scénáře. Po společné diskusi hodnotili jednotliví členové řídicí skupiny nejprve jednotlivé přínosy a náklady scénáře (každá osoba mohla označit nejvýše 3 přínosy a 3 náklady v kterémkoli scénáři či scénářích. Následně pak každý člen hodnotil jednotlivé scénáře jako celek tak, že měl k dispozici 3 (pozitivní) „hlasy“, které mohl buď věnovat všechny jednomu scénáři, nebo dvěma scénářům v poměru 2:1. Záměrně nebylo možné rozdělit hlasy mezi všechny 3 scénáře v poměru 1:1:1. V následujících tabulkových přehledech jsou uvedena hodnocení přínosů a nákladů jednotlivých scénářů i scénářů jako celku.

Tabulka 1: Hodnocení scénáře 1 „Obytný satelit“

Přínosy	Náklady
noví obyvatelé → šance doplnit chybějící vybavení	fluktuační obyvatelstva – odchod mladé generace „na vzestupu“
klid, setrvačný vývoj bez větších otřesů	časem stárnutí obyvatelstva → menší ekonomické možnosti města 1 x podpořeno
kvalitní obytné prostředí	trvalý převis obytné funkce nad pracovištní → nadále rostoucí vyjíždka za prací
	nelze očekávat větší investice → trvale problematické napojení na Mladou Boleslav
	trvalá a spíše rostoucí závislost na Praze
Celková preference scénáře: 8	

Pozn.: Konstrukce významu jednotlivých faktorů a preference scénáře viz úvodní text v této podkapitole.

Tabulka 2: Hodnocení scénáře 2 „Průmyslové centrum“

Přínosy	Náklady
snížení závislosti na Praze	jednostranná orientace na pracoviště v průmyslu a logistice, nedostatek pracovních míst pro ženy
větší příjmy města z ekonomických aktivit 3 x podpořeno	další zatížení dopravou zboží a materiálů → nárůst hluku a emisí 1 x podpořeno
změna image Milovic → město práce	konec charakteru klidného městečka / sídliště 2 x podpořeno

Přínosy	Náklady
růst poptávky po službách pro pracovníky v místě (Milovické i dojíždějící) → lepší vybavenost i pro místní 1 x podpořeno	strukturální nevyváženost pracovních příležitostí → růst dojížděky za prací do Milovic (a jen částečný pokles vyjížděky z Milovic)
realizace dopravního napojení na Mladou Boleslav – Všejská spojka 3 x podpořeno	možný růst sociálního napětí a kriminality (přechodně ubytovaní pracovníci) 2 x podpořeno
nové pracovní příležitosti v Milovicích – možná až vyrovnání počtu ekonomicky aktivních a pracovních míst v Milovicích 1 x podpořeno	závislost na Středočeském kraji (vlastník pozemků pro rozvoj průmyslu a logistiky, investor nadmístní dopravní a „velké“ technické infrastruktury) 2 x podpořeno
Celková preference scénáře: 5	

Pozn.: Konstrukce významu jednotlivých faktorů a preference scénáře viz úvodní text v této podkapitole.

Tabulka 3: Hodnocení scénáře 3 „Město služeb a cíl výletů“

Přínosy	Náklady
„poměštění“ Milovic – růst obslužných funkcí, včetně služeb nadmístního a specifického významu	návštěvníci → ztráta poklidného charakteru města 1 x podpořeno
růst pracovních míst zejména ve službách 4 x podpořeno	změny v okolí Milovic – komercializace zeleného zázemí města
„poměštění“ Milovic – širší spektrum pracovních příležitostí 3 x podpořeno	závislost na poptávce po aktivitách volného času a rekreace → možné konjunkturní výkyvy prosperity založené na těchto aktivitách
změna image Milovic → město, kam se jezdí na výlety a za zábavou	část pracovních míst bude sezonních 2 x podpořeno
	závislost na investicích do dopravní infrastruktury, nejistota jejich získání bude větší, než u scénáře Průmyslové centrum, asi závislost na dostupnosti fondů EU 1 x podpořeno
Celková preference scénáře: 15	

Pozn.: Konstrukce významu jednotlivých faktorů a preference scénáře viz úvodní text v této podkapitole.

Z hodnocení jednotlivých scénářů členy řídicí skupiny vyplývá, že za nevhodnější jsou považovány atributy scénáře „města služeb a cíle výletů“. V rámci tohoto scénáře jsou vnímány jako klíčové přínosy růst pracovních míst ve službách a „poměštění“ Milovic (tj. faktické doplnění dominantní rezidenční funkce města o funkci obslužnou a pracovní, včetně dovybavení města adekvátní občanskou vybaveností).

Tento scénář je relativně dobře doplňitelný atributy scénáře „obytného satelitu“, který v podstatě představuje stávající vývojovou trajektorii města a v rámci něhož jsou jako významná negativa pocíťována právě nedovybavenost města občanskou vybaveností a službami a nedostatek pracovních příležitostí (nejen) ve službách. Jako nejméně vhodný byl vyhodnocen scénář „průmyslového centra“, kde bylo zdůrazněno několik přínosů (větší ekonomické příjmy a největší pravděpodobnost prosazení výstavby tzv. všejské spojky), ale i významných nákladů a rizik (konec charakteru klidného městečka, možný růst sociálního napětí, závislost na Středočeském kraji a dalších významných vlastních nemovitostí).

3.2 FORMULACE ROZVOJOVÉ VIZE MĚSTA MILOVICE

Rozvojovou vizi města Milovice lze s odkazem na výše uvedenou diskusi uvést mottem:

Milovice – město bydlení, služeb a výletů

Podle této vize budou Milovice s přihlédnutím ke kombinaci rozvojových scénářů, které byly zvoleny, preferovat rozvoj obslužných funkcí celoměstského a nadmístního významu (služby v oblasti zdravotnictví, maloobchodu, sociální služby atd.). Prioritním rozvojovým prostorem zejména pro občanské vybavení celoměstského a nadmístního významu se stane nové celoměstské centrum. Disponibilní plochy po vojenských zařízeních v prostoru města zejména v Mladé budou využity pro řadu komerčních aktivit a výrobních provozoven. Růst obslužné funkce povede k postupnému funkčnímu (nikoli administrativnímu) sblížení a propojení Milovic s Lysou nad Labem.

Růst veřejných i komerčních služeb povede k růstu nabídky pracovních míst ve službách (v jisté míře též ve spojitosti s volnočasovými aktivitami, jež bude město nabízet), doplnkově pak v dalších nevýrobních i výrobních oborech. Služby budou využívány nejen obyvateli města (ve smyslu cílové skupiny poskytovaných služeb, ale i ve smyslu nabídky pracovních příležitostí), ale ve velké míře i jeho návštěvníky (turisty). To vyvolá požadavky na rozvoj infrastruktury cestovního ruchu, které budou realizovány veřejným sektorem (cyklostezky, informační systémy apod.) i soukromými podniky (ubytovací a stravovací kapacity apod.). Rozvoj služeb pro volný čas nadmístního charakteru posílí pracovní funkci města a rozvine spektrum pracovních míst, včetně pracovních příležitostí pro ženy. Vize bude realizována prostřednictvím řady investic do dopravní infrastruktury nadmístního významu a do infrastruktury a služeb pro volný čas, které přesahují působnost města jako investora a do nichž se tedy výrazně zapojí také Středočeský kraj a podnikatelské subjekty.

Milovice budou i nadále sídlem s významnou rezidenční funkcí a na většině svého území si zachovají charakter klidného bydlení. V některých lokalitách si však rozvoj služeb a cestovního ruchu vyžádá posílení infrastruktury, dopravní obslužnosti a koncentraci většího počtu lidí. Důsledkem růstu návštěvníků města tedy bude také změna rázu některých částí Milovic z klidného rezidenčního města na živé turistické středisko s řadou služeb a na ně vázaného množství turistů, dopravní zátěže atd.

Rozvoj obytné funkce bude pokračovat, z kvantitativního, extenzivního rozvoje se však jeho dynamika posune směrem k rozvoji kvalitativnímu. Nová nabídka bydlení se zaměří na kvalitní bydlení pro střední třídu obyvatel, včetně rozsáhlého spektra služeb sociální péče (postupně také pro seniory, jejichž podíl poroste) a prevence a zejména kulturních a volnočasových aktivit jak pro místní obyvatele (vyžití pro mládež, rodiny apod.), tak pro návštěvníky z Prahy a středních Čech. Sociální a demografický profil města se přiblíží průměru srovnatelných středočeských měst.

Rozvoj města jako části dvojcentra regionálního významu Lysá nad Labem – Milovice umožní také realizace záměru tzv. všejanské spojky jako součásti tahu Praha – Mladá Boleslav, která zlepší napojení Milovic na Lysou nad Labem a zejména umožní komfortní napojení Milovic na Mladou Boleslav jako nejvýznamnější průmyslové centrum Středočeského kraje. Záměr obnovy funkce letiště bude realizován pro sportovní a volnočasové létání.

Rozvoj obslužných funkcí Milovic, funkční propojení Lysá nad Labem / Milovice a posílení dostupnosti Milovic po ose Praha – Mladá Boleslav posílí pracovní kapacitu dvojice měst na úroveň obdobnou středních center Středočeského kraje, jako je například Beroun, Brandýs nad Labem–Stará Boleslav či Mělník.

„Poměštění“ Milovic posílí jejich význam jako součásti Pražského metropolitního regionu. Současně se posílí závislost města na prosperitě tohoto regionu, zejména na poptávce po službách pro volnočasové aktivity.

4 CÍLE A OPATŘENÍ BUDOUCÍHO ROZVOJE MĚSTA

Realizace rozvojové vize předpokládá splnění 6 cílů. Ty vyplývají z problémů, které v současnosti brání naplnění vize. Logickým provázáním těchto problémů (tj. rozporů mezi současným stavem zjištěným v analytické části a optimálním stavem vyjádřeným rozvojovou vizí) s rozvojovými cíli a potřebnými opatřeními rozvoje města se zabývá následující kapitola.

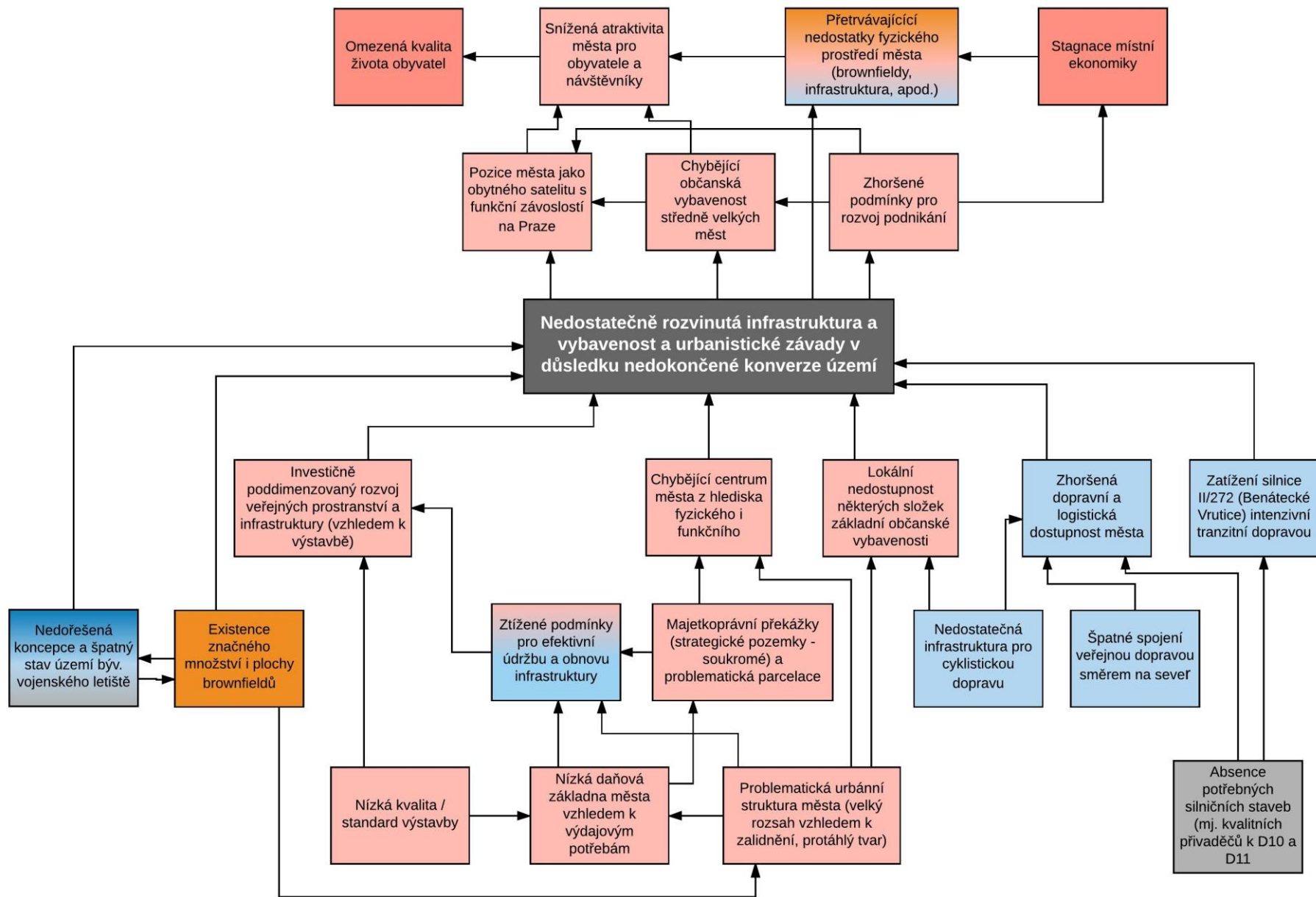
Rozvojovými cíli SP rozvoje města Milovice jsou (výčet není pořadím podle důležitosti):

1. Cíl I: Dokončení konverze území, zlepšení stavu infrastruktury a vybavenosti města
2. Cíl E: Rozvoj podnikatelského sektoru, místního trhu práce a cestovního ruchu
3. Cíl Z: Zvýšení kvality životního prostředí a ukončení revitalizace území
4. Cíl V: Zlepšení nabídky v oblasti vzdělávání, volného času, kultury a sportu
5. Cíl S: Zvýšení sociální soudržnosti a sounáležitosti obyvatel a zlepšení sociální péče ve městě
6. Cíl B: Minimalizace rizikových faktorů z hlediska bezpečnosti ve městě

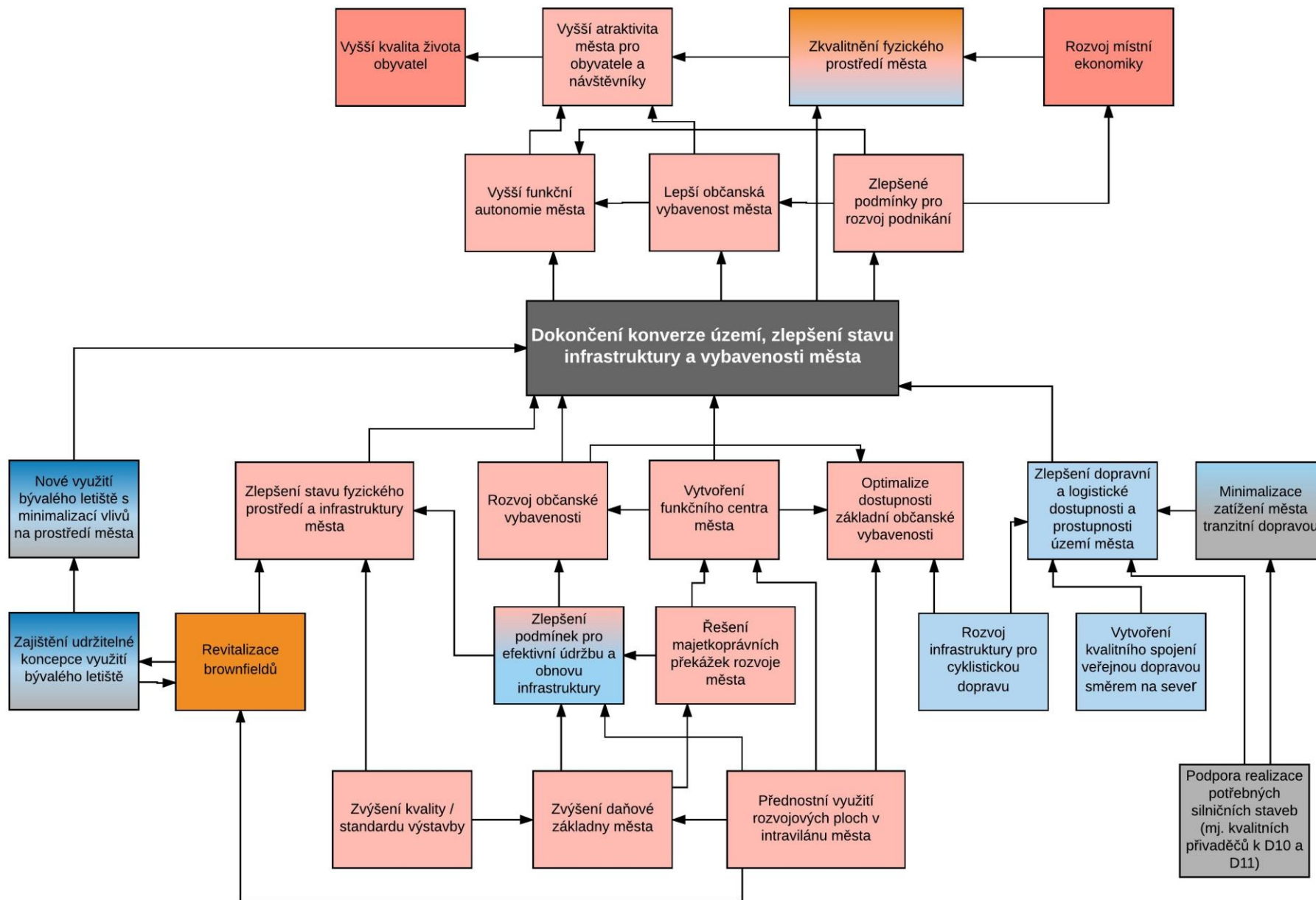
V dalším textu následuje popis každého jednotlivého cíle. Nejprve jsou v souladu s metodikou popsanou v kapitole 1 graficky vyjádřeny hlavní rozvojové problémy, které jsou uspořádány do „stromu“, v němž „kořeny“ představují příčiny daného problému a „větve“ jeho důsledky. Následuje obdobný strom cílů, jehož dolní část tvoří návrh strategie (sada provázaných opatření) a horší část pak předpokládané dopady těchto opatření. Každý z cílů je poté v jednotné formě popsán s uvedením typových opatření, ukazatelů pro hodnocení, jak je daný cíl plněn, předpokladů a rizik daného cíle atd.

4.1 CÍL I: DOKONČENÍ KONVERZE ÚZEMÍ, ZLEPŠENÍ STAVU INFRASTRUKTURY A VYBAVENOSTI MĚSTA

Obrázek 3: Strom problémů pro cíl „Dokončení konverze území, zlepšení stavu infrastruktury a vybavenosti města“



Obrázek 4: Strom cílů pro cíl „Dokončení konverze území, zlepšení stavu infrastruktury a vybavenosti města“



Popis cíle I: Dokončení konverze území, zlepšení stavu infrastruktury a vybavenosti města

Dopady

- Vyšší funkční autonomie města
- Lepší občanská vybavenost města
- Zlepšené podmínky pro rozvoj podnikání
- Rozvoj místní ekonomiky
- Zkvalitnění fyzického prostředí města
- Vyšší atraktivita města pro obyvatele a návštěvníky
- Vyšší kvalita života obyvatel

Dílčí cíle a výstupy

- I.1: Nové využití bývalého letiště s minimalizací vlivů na prostředí města
- I.2: Zlepšení stavu fyzického prostředí a infrastruktury města
- I.3: Rozvoj občanské vybavenosti
- I.4: Vytvoření funkčního centra města
- I.5: Zlepšení dopravní dostupnosti a prostupnosti území města

Opatření a záměry

Typová opatření v rámci dílčího cíle I.1:

- Aktivní role města Milovice při přípravě koncepcí a jednáních o budoucím využití areálu letiště Boží dar (např. s podepsáním memoranda o spolupráci/porozumění mezi Středočeským krajem a Městem Milovice)
- Vytváření podmínek pro žádoucí způsoby využití areálu letiště Boží dar ze strany města Milovice (příprava realizace bezkolizního dopravního napojení, umožnění napojení na kapacitní technickou infrastrukturu apod.)

Typová opatření v rámci dílčího cíle I.2:

- Vytváření podmínek pro preferenci výstavby v intravilánu města (na brownfieldech) před výstavbou na „zelené louce“ (výraznější regulace výstavby na „zelené louce“ v územním plánu, přednostní investice do infrastruktury v intravilánu apod.)
- Vytváření podmínek pro zvýšení kvality a standardu developerské výstavby ve městě (využívání institutu plánovací smlouvy, spolupráce města a developerů při revitalizaci veřejných prostranství, veřejné zeleně a infrastruktury apod.)
- Rekonstrukce silničních komunikací
- Revitalizace ploch veřejné zeleně a veřejných prostranství
- Modernizace veřejného osvětlení (i s ohledem na úspory energie)
- Zřízení organizace pro zajištění technických služeb ve městě

Typová opatření v rámci dílčího cíle I.3:

- Budování a zkapacitnění objektů základní občanské vybavenosti (dům s pečovatelskou službou, rozšíření a úprava hřbitova)
- Budování objektů doplňkové občanské vybavenosti v návaznosti na růst daňové základy a finanční možnosti města (bazén, dům kultury, víceúčelová sportovní hala, krytá tržnice pro jarmarky a farmářské trhy – viz. cíle V, S a E)
- Rekonstrukce objektů občanské vybavenosti ve vlastnictví města s ohledem na potřeby potenciálních uživatelů (viz též cíle V a S)

Typová opatření v rámci dílčího cíle I.4:

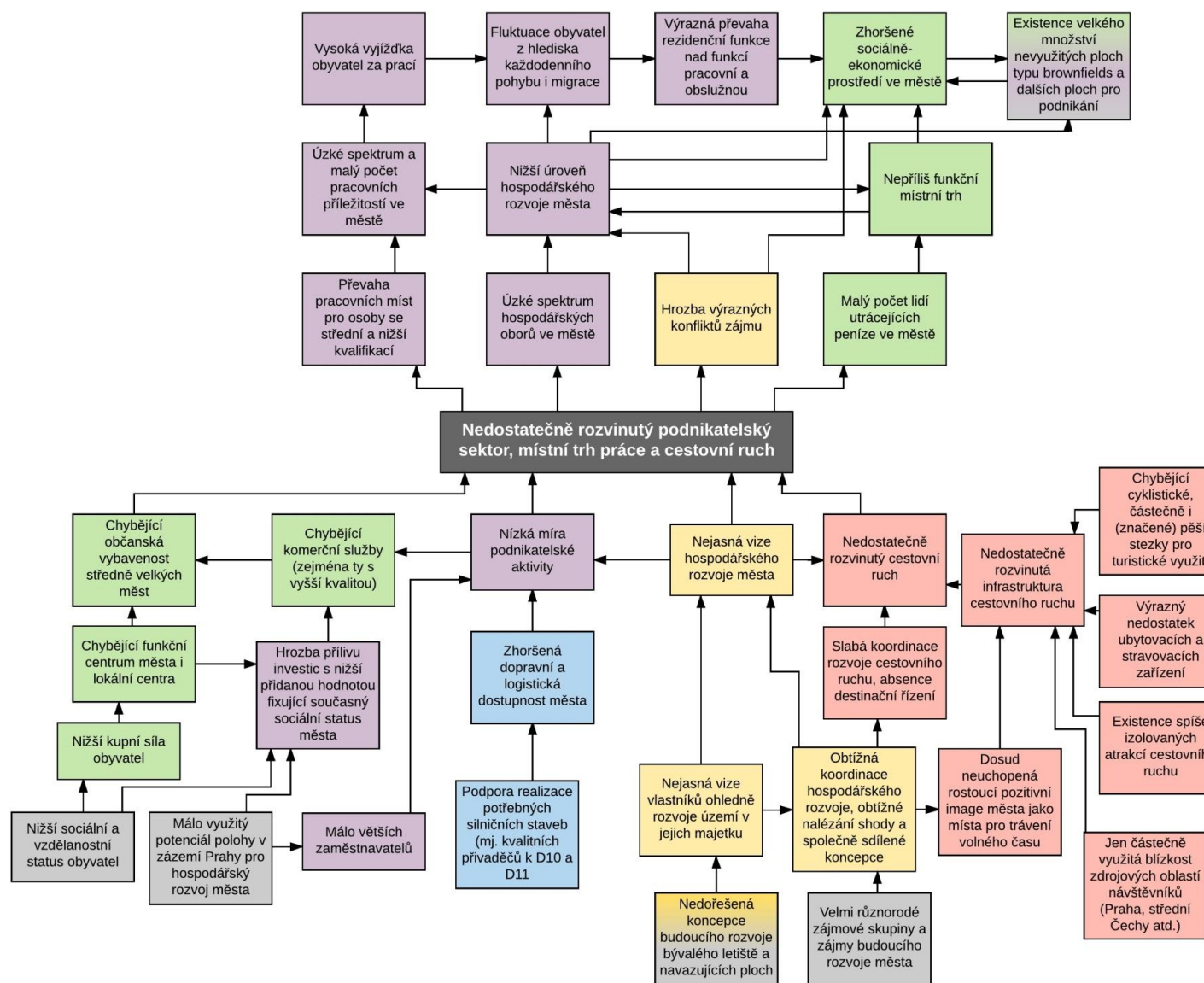
- Investice do veřejné infrastruktury v oblasti center jako pobídka pro rozvoj

<ul style="list-style-type: none"> • Přednostní umístování objektů občanské vybavenosti do centra města (pokud to bude účelné) • Regulace rozvoje rozsáhlejších objektů maloobchodu a služeb mimo centrum města (např. prostřednictvím územního plánu) <p>Typová opatření v rámci dílčího cíle I.5:</p> <ul style="list-style-type: none"> • Proaktivní role města při přípravě a prosazování realizace vnějšího silničního napojení města a tzv. Všejanské spojky (např. vytvoření sdružení či svazku měst a obcí pro výstavbu příslušných komunikací, podmínění rozvoje na plochách letiště Boží Dar výstavbou příslušných komunikací apod.) • Aktivní role města při přípravě západního obchvatu Benátecké Vrutice a jihovýchodního obchvatu města (zajištění projektové přípravy, případně majetkoprávní přípravy) • Systematický rozvoj infrastruktury cyklo dopravy na území města • Iniciace zavedení přímé autobusové linky propojující Milovice a Mladou Boleslav <p>Typová opatření přesahující rámec Strategického plánu rozvoje města Milovice:</p> <ul style="list-style-type: none"> • Systematická spolupráce Milovic a Lysé nad Labem při zajišťování a sdílení občanské vybavenosti a prosazování společných zájmů
Hodnoticí ukazatele a milníky
<p>Kvantifikovatelné:</p> <ul style="list-style-type: none"> • Počet obyvatel města (hlášených k trvalému pobytu) • Plocha revitalizovaných brownfieldů (ploch s novým využitím) • Výše daňových příjmů • Provozní výdaje města v přepočtu na 1 obyvatele • Počet obyvatel na jeden km² zastavěného území města • Rozloha revitalizovaných ploch veřejných prostranství a veřejné zeleně • Délka rekonstruovaných silničních komunikací • Délka cyklostezek na území města • Délka cyklotras na území města <p>Nekvantifikovatelné:</p> <ul style="list-style-type: none"> • Existence funkčního centra města (transformace ploch mezi MěÚ a žst. Milovice) • Existence rekonstruovaného kulturního domu • Existence domu s pečovatelskou službou • Existence objektů doplňkové občanské vybavenosti (bazén, víceúčelová sportovní hala, krytá tržnice) • Existence obchvatu Benátecké Vrutice • Existence přímé linky veřejné hromadné dopravy mezi Milovicemi a Mladou Boleslaví
Předpoklady a rizika
<ul style="list-style-type: none"> • Vůle Středočeské kraje k dohodě s městem na nekonfliktním způsobu využití areálu letiště Boží Dar • Vůle Středočeského kraje k přípravě a realizaci poptávaných staveb na krajské silniční síti • Schopnost města motivovat nové obyvatele k přihlášení k trvalému pobytu (a dosažení souvisejícího navýšení daňových příjmů města) • Dostatek prostředků na investiční akce města • Schopnost města, případně developerů dohodnout se s vlastníky strategických pozemků
Garant realizace cíle
<ul style="list-style-type: none"> • Městský úřad Milovice, člen vedení Města Milovice pro oblast územního rozvoje, výstavby a dopravy
Zapojené subjekty

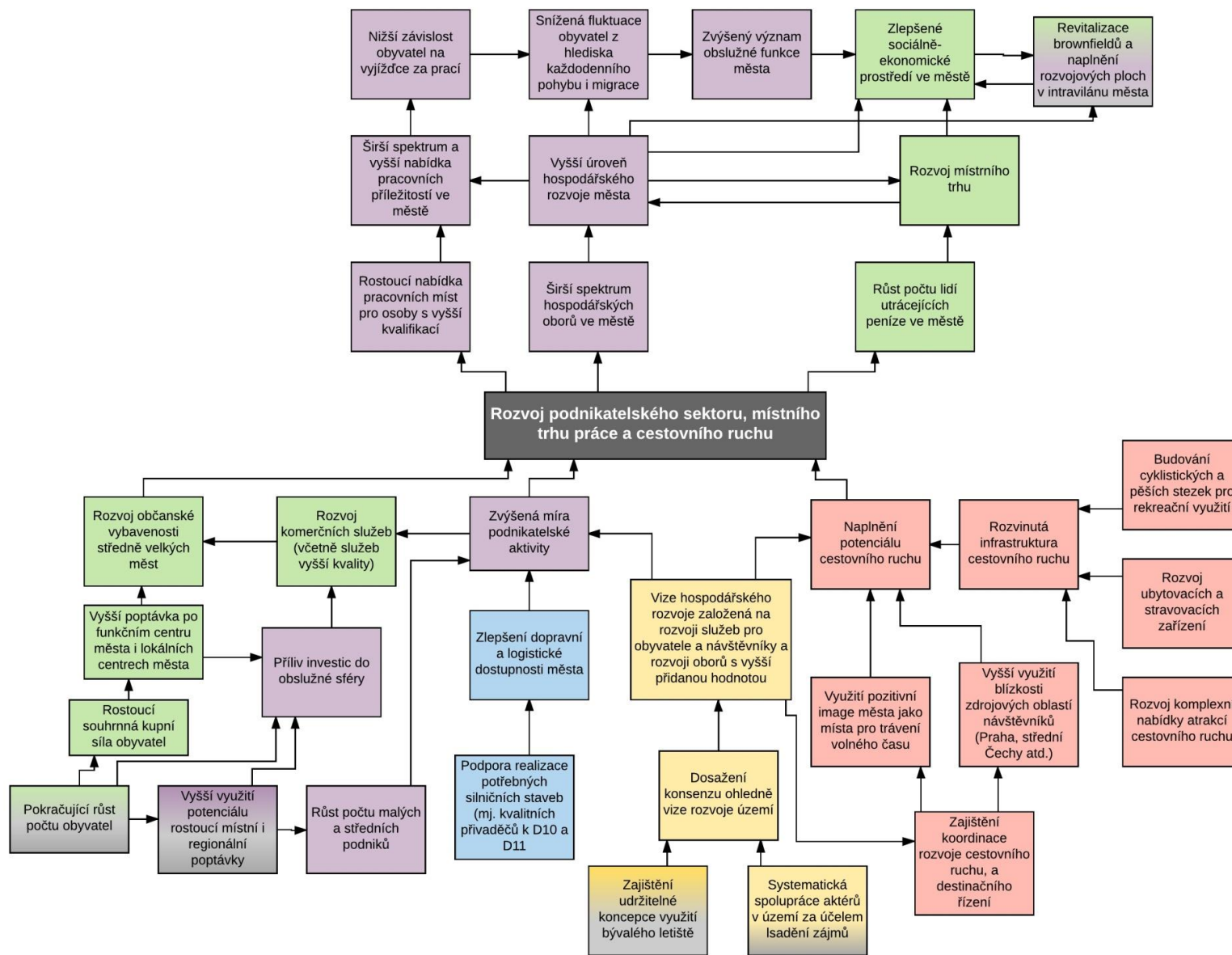
- Středočeský kraj
- okolní města a obce, zejména Město Lysá nad Labem
- vlastníci pozemků v rozvojových územích
- developeři

4.2 CÍL E: ROZVOJ PODNIKATELSKÉHO SEKTORU, MÍSTNÍHO TRHU PRÁCE A CESTOVNÍHO RUCHU

Obrázek 5: Strom problémů pro cíl „Rozvoj podnikatelského sektoru, místního trhu práce a cestovního ruchu“



Obrázek 6: Strom cílů pro cíl „Rozvoj podnikatelského sektoru, místního trhu práce a cestovního ruchu“



Popis cíle E: Rozvoj podnikatelského sektoru, místního trhu práce a cestovního ruchu

Dopady

- Rostoucí nabídka pracovních míst pro osoby s vyšší kvalifikací
- Širší spektrum hospodářských oborů ve městě
- Širší spektrum a vyšší nabídka pracovních příležitostí ve městě
- Vyšší úroveň hospodářského rozvoje města
- Nižší závislost obyvatel na vyjížděce za prací
- Snížená fluktuace obyvatel z hlediska každodenního pohybu i migrace
- Zvýšený význam obslužné funkce města
- Růst počtu lidí utrácějících peníze ve městě
- Rozvoj místního trhu
- Revitalizace brownfieldů a naplnění rozvojových ploch v intravilánu města
- Zlepšené sociálně-ekonomické prostředí ve městě

Dílčí cíle a výstupy

- E.1: Rozvoj občanské vybavenosti středně velkých měst
- E.2: Zvýšená míra podnikatelské aktivity
- E.3: Naplnění potenciálu cestovního ruchu

Opatření a záměry

Typová opatření v rámci dílčího cíle E.1:

- Podpora rozvoje funkčního celoměstského centra a lokálních center města (v návaznosti na cíl V; např. formou majetkoprávního vypořádání, regulace výstavby komerčních zařízení mimo území center, revitalizace přilehlých prostranství)
- Rozšiřování veřejné občanské vybavenosti (v návaznosti na cíle I, V a S a na růst počtu obyvatel města)
 - Budování a zkapacitnění objektů základní občanské vybavenosti (dům s pečovatelskou službou, rozšíření a úprava hřbitova)
 - Budování objektů doplňkové občanské vybavenosti v návaznosti na růst daňové základny a finanční možnosti města (bazén, dům kultury, víceúčelová sportovní hala, krytá tržnice pro jarmarky a farmářské trhy)
 - Rekonstrukce objektů občanské vybavenosti ve vlastnictví města s ohledem na potřeby potenciálních uživatelů (např. celková rekonstrukce budovy kulturního domu, Komenského 581, Dukelská 347, 348)
- Vytváření podmínek pro rozvoj komerční občanské vybavenosti (např. majetkoprávní příprava ze strany města, proaktivní role při hledání investorů v oblasti komerční občanské vybavenosti)

Typová opatření v rámci dílčího cíle E.2:

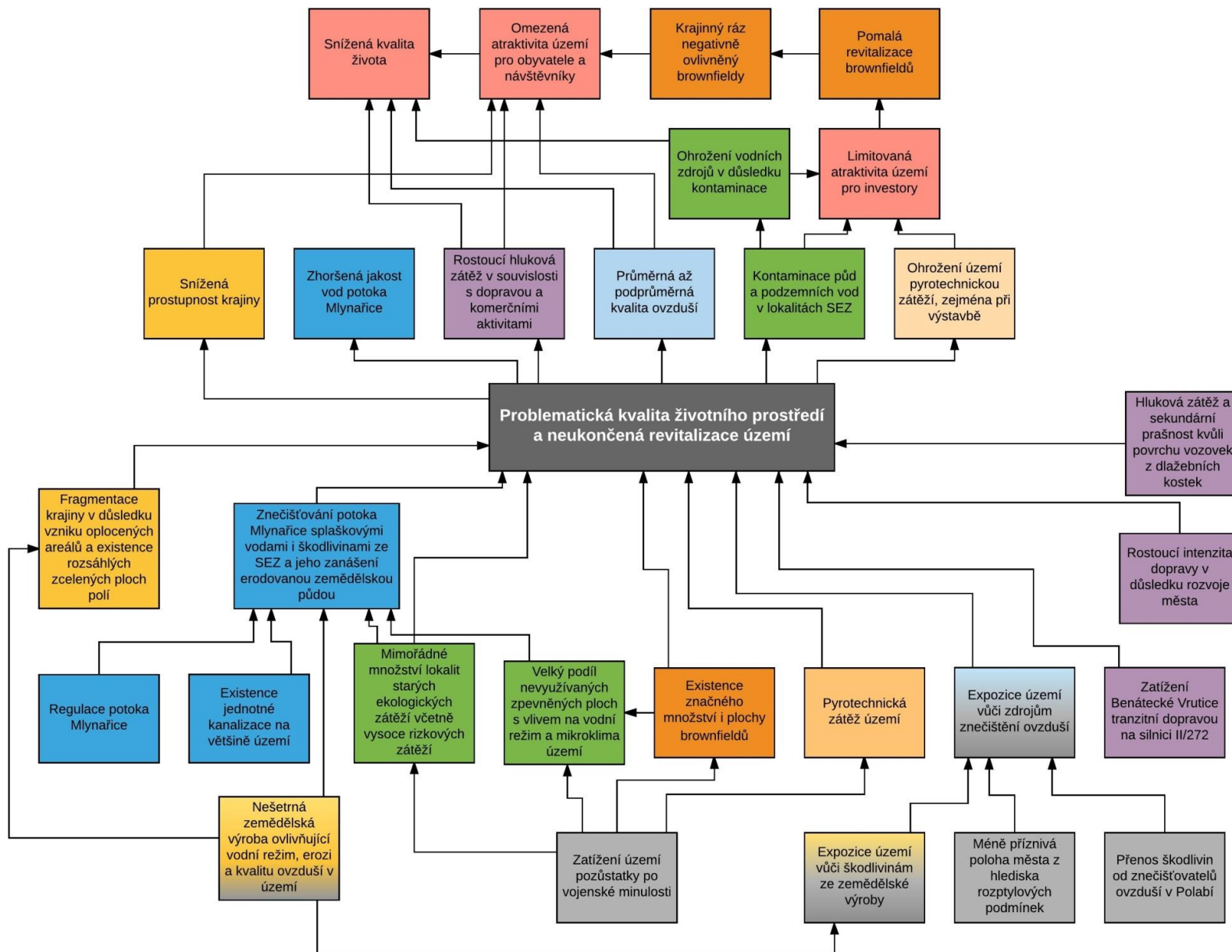
- Proaktivní role města při přípravě a prosazování realizace vnějšího silničního napojení města a tzv. Všejanské spojky (v návaznosti na cíl I)
- Aktivní role města při přípravě obchvatu Benátecké Vrutice a jihovýchodního obchvatu města (v návaznosti na cíl I)
- Vytváření podmínek pro příchod, eventuálně vznik a rozvoj malých a středních podniků (nabídka ploch pro investici, prostor k pronájmu apod.)
- Systematická spolupráce města s podnikateli za účelem sladění představ o rozvoji místní ekonomiky, odstraňování překážek rozvoje apod.

Typová opatření v rámci dílčího cíle E.3:

<ul style="list-style-type: none"> • Vytváření podmínek pro další rozvoj zařízení pro rekreaci a cestovní ruch za předpokladu minimalizace dopadů na obytné prostředí města • Systematický rozvoj infrastruktury cyklodopravy na území města (v návaznosti na cíl I) • Realizace dalších pěších tras na území města (v návaznosti na cíl Z) • Vyšší využití potenciálu bývalého Vojenského újezdu Mladá pro cestovní ruch (další rozvoj naučných stezek, zachování nejcennějších zbývajících objektů, diskuse o možném vytvoření muzea okupace, prezentace proměn města apod.) • Systematická propagace atrakcí a služeb CR v území (optimálně jako součást destinačního managementu vyššího územního celku) <p>Typová opatření přesahující rámec Strategického plánu rozvoje města Milovice:</p> <ul style="list-style-type: none"> • Založení destinační agentury pro širší region
Hodnoticí ukazatele a milníky
<p>Kvantifikovatelné:</p> <ul style="list-style-type: none"> • Podnikatelská aktivita (počet podnikatelských subjektů na 1000 obyvatel) • Podíl nezaměstnaných • Počet pracovních příležitostí ve městě • Počet pokojů HUZ (podle jednotlivých kategorií HUZ) • Počet lůžek HUZ (podle jednotlivých kategorií HUZ) • Délka cyklotras a cyklostezek na území města • Délka pěších značených tras na území města • Počet přenocování v HUZ • Počet návštěvníků místních atrakcí <p>Nekvantifikovatelné:</p> <ul style="list-style-type: none"> • Existence funkčního městského centra a lokálních center
Předpoklady a rizika
<ul style="list-style-type: none"> • Ekonomická situace v aglomeraci Prahy • Sdílená vize rozvoje ekonomiky ve městě • Přetrvávající vysoká poptávka domácího cestovního ruchu • Příchod konfliktní investice do území (např. rozsáhlého výrobního závodu) podvazující rozvoj cestovního ruchu
Garant realizace cíle
<ul style="list-style-type: none"> • Městský úřad Milovice, člen vedení Města Milovice pro oblast hospodářského rozvoje a cestovního ruchu
Zapojené subjekty
<ul style="list-style-type: none"> • Podnikatelské subjekty, investoři • Středočeský kraj • Středočeské inovační centrum • okolní města a obce

4.3 CÍL Z: ZVÝŠENÍ KVALITY ŽIVOTNÍHO PROSTŘEDÍ A UKONČENÍ REVITALIZACE ÚZEMÍ

Obrázek 7: Strom problémů pro cíl „Zvýšení kvality životního prostředí a ukončení revitalizace území“



Následuje návrh tabelárního popisu příslušného cíle, který zahrnuje návrh typových opatření, milníků a ukazatelů pro ověření splnění cíle, výčet zapojených subjektů, přehled předpokladů a rizik majících vliv na splnění cíle atd. Také tento podklad je určen pro diskusi na jednání příslušné pracovní skupiny.

Popis cíle Z: Zvýšení kvality životního prostředí a ukončení revitalizace území
Dopady
<ul style="list-style-type: none"> • Přiměřená hluková zátěž území • Zlepšená kvalita ovzduší • Vyšší environmentální stabilita a hodnotnost krajiny • Revitalizovaný potok Mlynařice jako funkční krajinný prvek • Území města bez závažných historických zátěží • Zvýšená atraktivita území pro investory • Rychlejší revitalizace brownfieldů • Zlepšený krajinný ráz • Vyšší atraktivita území pro obyvatele a návštěvníky • Zvýšená kvalita života
Dílčí cíle a výstupy
<ul style="list-style-type: none"> • Z.1: Zvýšení environmentální stability krajiny • Z.2: Zkvalitnění ekosystému potoka Mlynařice • Z.3: Odstranění historických zátěží území • Z.4: Minimalizace znečišťování ovzduší a hlukové zátěže v území • Z.5: Minimalizace negativních vlivů dopravy na prostředí města
Opatření a záměry
<p>Typová opatření v rámci dílčího cíle Z.1:</p> <ul style="list-style-type: none"> • Důraz na realizaci protierozních opatření u nejvíce ohrožených ploch orné půdy (podpora zatravnění a přechodu na pěstování víceletých plodin u svažitých pozemků se záměrem minimalizace eroze a mj. i vyplavování půdy do intravilánu města) • Zapojení města Milovice do procesu realizace komplexních pozemkových úprav s důrazem na zvýšení prostupnosti ploch orné půdy • Předcházení vzniku rozsáhlých oplocených areálů v rámci regulace územního rozvoje, stavebního řízení a prodejů pozemků vlastněných městem soukromníkům • Zajištění prostupnosti areálu pastevní rezervace divokých koní a praturů pro pěší • Vybudování stezky pro pěší podél revitalizovaného potoka Mlynařice • Podpora vyhlášení NPP Mladá a naplňování Plánu péče NPP Mladá <p>Typová opatření v rámci dílčího cíle Z.2:</p> <ul style="list-style-type: none"> • Sanace starých ekologických zátěží s nejvyšší rizikovostí (ohrožujících jakost povrchové a podzemní vody) • Postupná přestavba jednotné kanalizace na oddílnou se záměrem minimalizace vnosu znečištění z kanalizace do vodních recipientů • Postupná revitalizace potoka Mlynařice se záměrem vytvoření funkční nivy a zvýšení retenční kapacity, environmentální hodnotnosti a rekreační atraktivity koridoru potoka • Zakládání vodních prvků v krajině a realizace přírodě blízkých opatření pro zvýšení zadržovací schopnosti krajiny, zlepšení krajinného rázu, mikroklimatu a zvýšení atraktivity krajiny

- Realizace opatření k omezení odtoku dešťové vody do kanalizace (retenční nádrže, vsakovací jímky, využití dešťové vody v budovách apod.)
- Podpora recyklace – zkvalitňování motivačního programu pro sběr druhotných surovin

Typová opatření v rámci dílčího cíle Z.3:

- Sanace starých ekologických zátěží (ve vazbě na dílčí cíl Z.2)
- Odstranění pyrotechnické zátěže území
- Vytváření podmínek pro revitalizaci brownfieldů (v návaznosti na tematickou oblast výstavba a doprava)
- Podpora přeměny nevyužívaných zpevněných ploch na nezpevněné plochy

Typová opatření v rámci dílčího cíle Z.4:

- Realizace aktivit k minimalizaci důsledků znečišťování ovzduší zemědělskou výrobou (realizace stromořadí, lesních ploch, pásů ochranné zeleně, rozšiřování lesních ploch, funkční oddělení rezidenční zástavby od ploch orné půdy apod.)
- Podpora ekologizace vytápění domácností (osvěta zaměřená zejména na nešetrně vytápěné domácnosti, podpora domácností při přípravě žádostí o dotace na ekologické zdroje vytápění či energetické úspory domů apod.)
- Důsledné požadování ekologicky šetrného vytápění u nových budov a minimalizace znečišťování ovzduší u nových provozů
- Zamezení znovuzprovoznění spalovny nebezpečného odpadu
- Předcházení růstu hlukové zátěže (zamezení realizace rozvojových záměrů s nadměrnou hlukovou zátěží v katastru města)

Typová opatření v rámci dílčího cíle Z.5:

- Podpora odvedení tranzitní dopravy z intravilánu města (podpora realizace obchvatu Benátecké Vrutice, podmínění změn využití území v největších rozvojových zónách vybudováním nekonfliktního dopravního napojení – např. jihovýchodního ochvatu města)
- Podpora alternativních druhů dopravy (budování cykloinfrastruktury včetně stání pro kola, vybudování P+R parkoviště u žst. Milovice, rozšíření MHD za předpokladu dostatečné přepravní poptávky i do okrajových částí města) ve vazbě na cíl I
- Nahrazení povrchu z dlažebních kostek u všech dopravně vytíženějších ulic šetrnějším povrchem (pro snížení hlučnosti a sekundární prašnosti)

Typová opatření přesahující rámec Strategického plánu rozvoje města Milovice:

- Podpora snížení znečišťování ovzduší v Polabí

Hodnotící ukazatele a milníky

Kvantifikovatelné:

- Hustota cestní sítě (m cest na 1 km² plochy území města)
- Jakost vody v potoku Mlynařice
- Délka revitalizovaného úseku potoka Mlynařice
- Rozloha zpevněných ploch
- Plocha revitalizovaných brownfieldů (ploch s novým využitím)
- Roční průměr koncentrace PM10 v intravilánu města
- Počet těžkých vozidel, která projedou denně ulicemi Armádní a Mírová
- Délka komunikací s povrchem z dlažebních kostek

Nekvantifikovatelné:

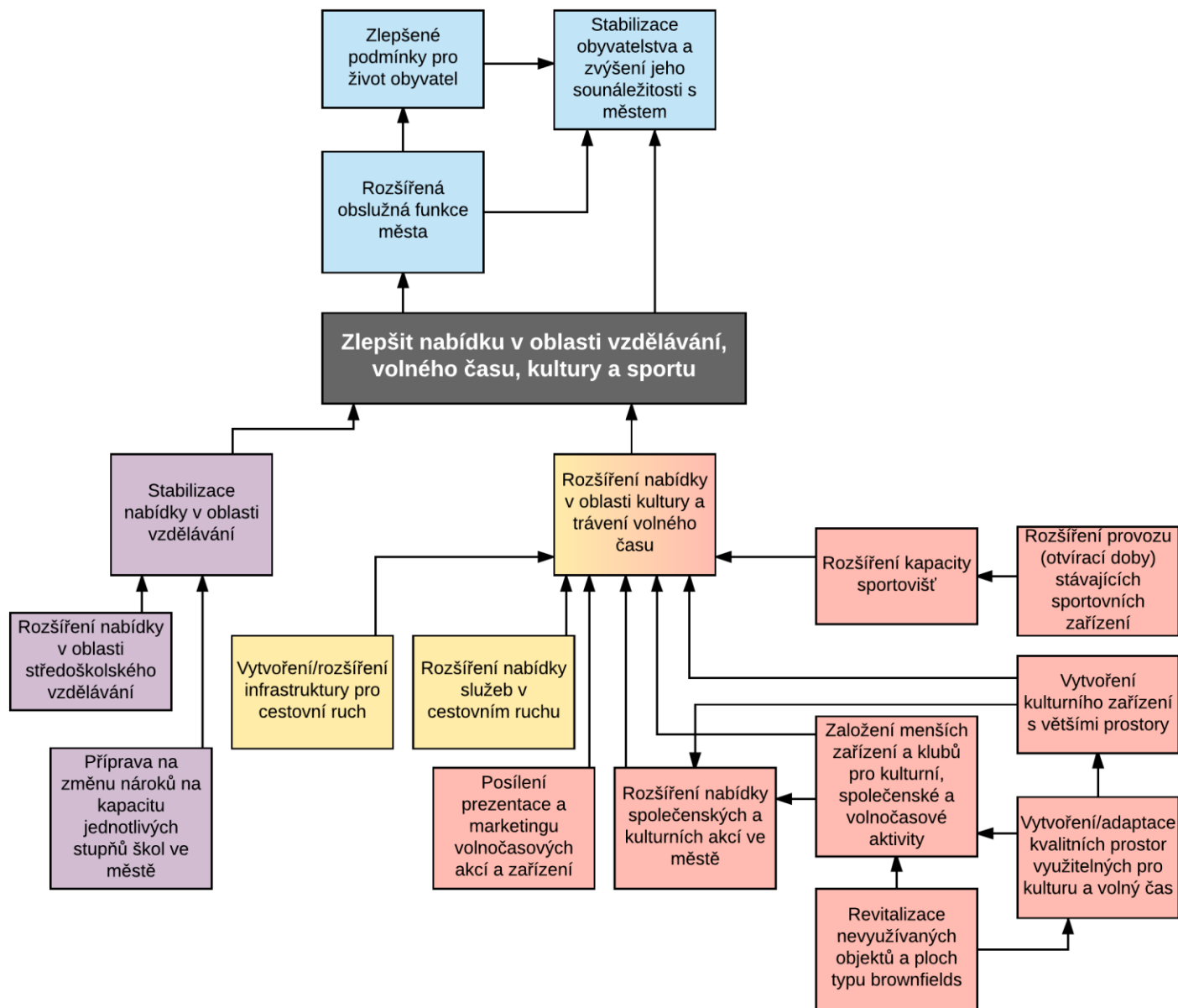
- Existence starých ekologických zátěží ohrožujících podzemní nebo povrchové vody
- Existence oddílné kanalizace na celém území intravilánu města
- Existence obchvatu Benátecké Vrutice

Předpoklady a rizika

<ul style="list-style-type: none"> • Vůle Středočeské kraje k dohodě s městem na nekonfliktním způsobu využití areálu letiště Boží Dar • Vůle Středočeského kraje k přípravě a realizaci poptávaných staveb na krajské silniční síti • Schopnost města motivovat nové obyvatele k přihlášení k trvalému pobytu (a dosažení souvisejícího navýšení daňových příjmů města) • Dostatek prostředků na investiční akce města • Schopnost města, případně developerů dohodnout se s vlastníky strategických pozemků
Garant realizace cíle
<ul style="list-style-type: none"> • Městský úřad Milovice, člen vedení Města Milovice pro oblast životního prostředí
Zapojené subjekty
<ul style="list-style-type: none"> • Středočeský kraj • okolní města a obce • vlastníci pozemků, zejména pak v lokalitách brownfields • zemědělství podnikatelé • Agentura ochrany přírody a krajiny • Česká krajina, o.p.s.

4.4 CÍL V: ZLEPŠENÍ NABÍDKY V OBLASTI VZDĚLÁVÁNÍ, VOLNÉHO ČASU, KULTURY A SPORTU

Obrázek 10: Strom cílů pro cíl „Zlepšit nabídku v oblasti vzdělávání, volného času, kultury a sportu“



Popis cíle V: Zlepšení nabídky v oblasti vzdělávání, volného času, kultury a sportu

Dopady

- Zlepšené podmínky pro život obyvatel
- Rozšířená obslužná funkce města
- Stabilizace obyvatelstva a zvýšení jeho sounáležitosti s městem

Dílčí cíle a výstupy

- Cíl V.1: Stabilizace nabídky v oblasti vzdělávání (rozšíření nabídky v oblasti středoškolského vzdělávání, příprava na změnu nároků na kapacitu jednotlivých stupňů škol ve městě)
- Cíl V.2: Rozšíření nabídky v oblasti kultury a trávení volného času (posílení prezentace a marketingu volnočasových akcí a zařízení, rozšíření nabídky společenských a kulturních akcí ve městě, revitalizace nevyužívaných objektů a ploch typu brownfields, založení menších zařízení a klubů pro kulturní, společenské a volnočasové aktivity, vytvoření/adaptace kvalitních prostor využitelných pro kulturu a volný čas, vytvoření kulturního zařízení s většími prostory, rozšíření provozu (otvírací doby) stávajících sportovních zařízení, rozšíření kapacity sportovišť)

Opatření a záměry

Typová opatření v rámci dílčího cíle V.1:

- Inicivace založení střední školy nebo jejího detašovaného pracoviště v Milovicích
- Příprava části prostor v mateřských a základních školách pro jiné využití po snížení poptávky (nastane až v dlouhodobém horizontu)

Typová opatření v rámci dílčího cíle V.2:

- Rekonstrukce a zprovoznění domu kultury
- Revitalizace objektů a ploch typu brownfields pro využití v oblasti kultury, sportu a volnočasových aktivit
- Příprava vhodných prostor pro menší kulturní zařízení (kluby, malé sály apod.)
- Prodloužení otvírací doby sportovních zařízení (včetně školních hřišť), zejména ve večerních hodinách a o víkendech
- Vybudování víceúčelové sportovní haly
- Vybudování plaveckého bazénu či malého akvaparku (snaha o využití finančních zdrojů okolních měst či dalších subjektů na provoz)
- Personální zabezpečení volnočasových aktivit pro děti a mládež, další vzdělávání pedagogů volného času
- Vytvoření a prezentace společného kalendáře volnočasových, sportovních a kulturních akcí pro veřejnost pořádaných městem i spolky, koordinace termínů pořádání těchto akcí
- Zachování dotační politiky města směrem ke spolkům působícím v oblasti kultury, sportu a volného času

(Pozn.: Opatření v oblasti rozvoje infrastruktury a služeb cestovního ruchu jsou zahrnuta v popisu cíle E.)

Hodnoticí ukazatele a milníky

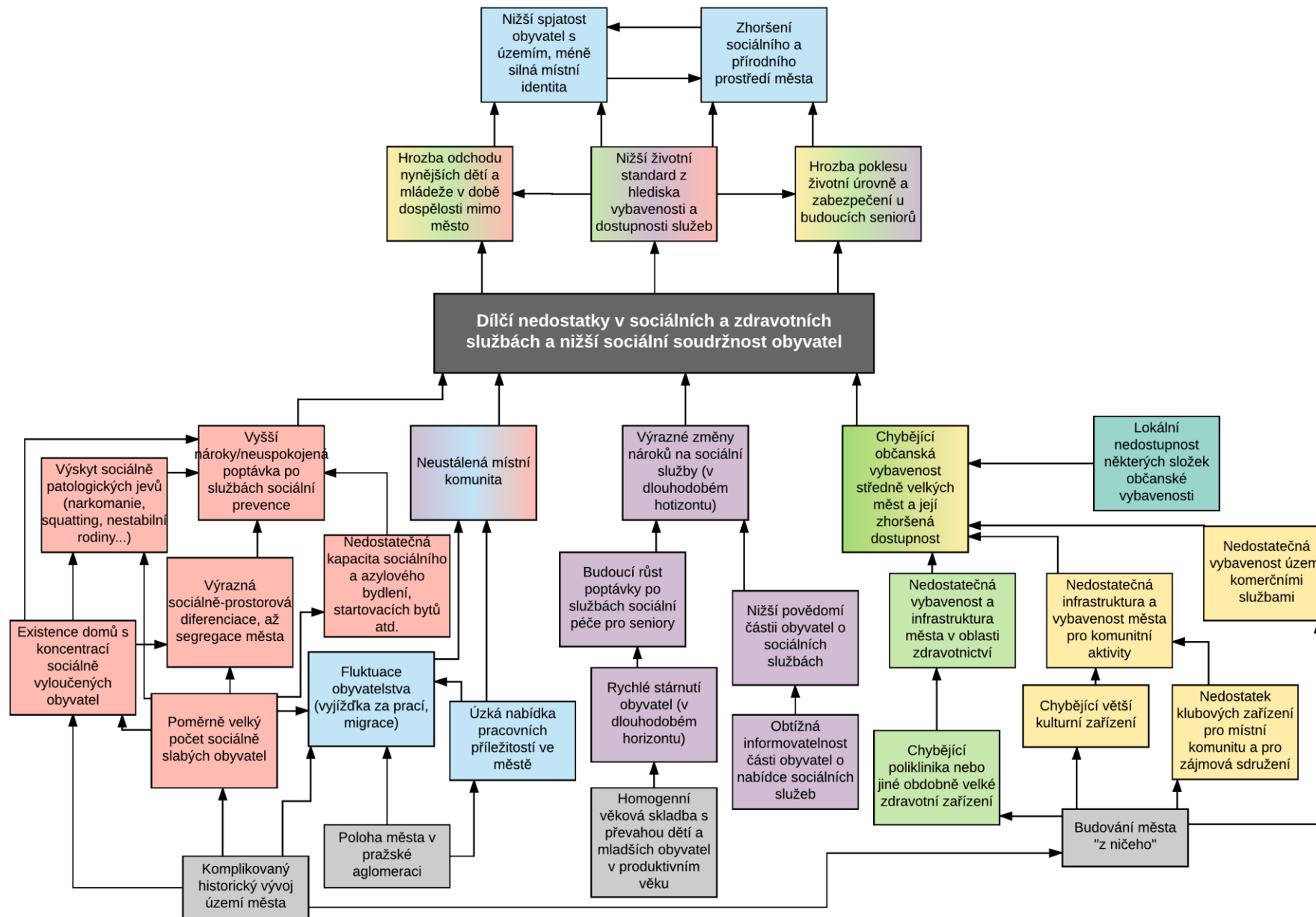
Kvantifikovatelné:

- Celková kapacita mateřských škol
- Celková kapacita základních škol
- Výsledky žáků základních škol ve srovnávacích testech
- Počet kulturních zařízení ve městě
- Kapacita sálů pro kulturní akce ve městě
- Počet sportovních zařízení ve městě
- Otvírací doba sportovních zařízení ve městě
- Počet pořádaných kulturních, volnočasových a sportovních akcí ve městě

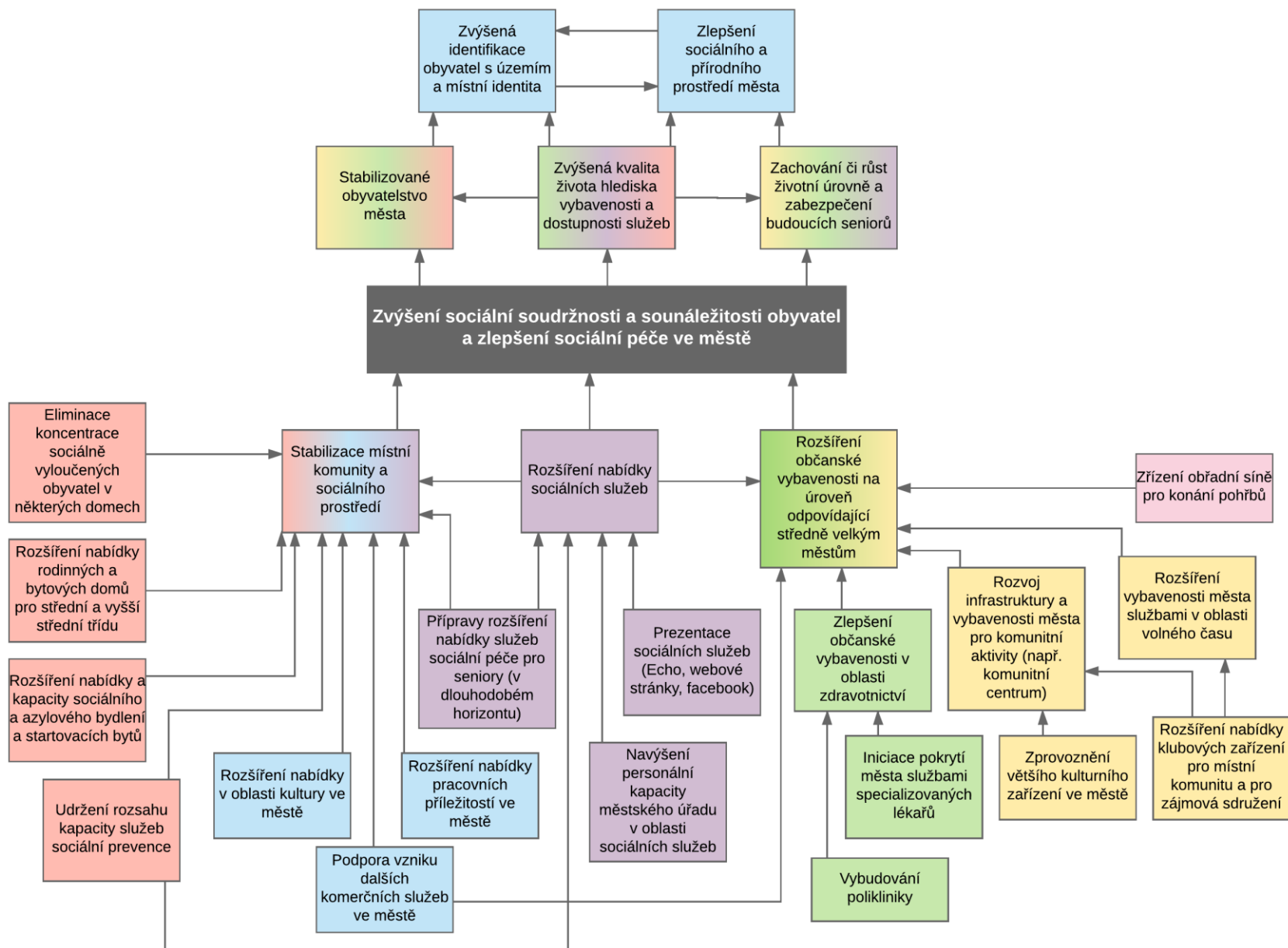
<ul style="list-style-type: none"> • Návštěvnost pořádaných kulturních, volnočasových a sportovních akcí ve městě <p>Nekvantifikovatelné:</p> <ul style="list-style-type: none"> • Dokončený a znovu otevřený kulturní dům • Vybudovaný plavecký bazén/akvapark • Vybudovaná víceúčelová sportovní hala
Předpoklady a rizika
<ul style="list-style-type: none"> • Vlastnické vztahy na pozemcích, kde se předpokládá stavební činnost nebo změna jejich funkce • Dostatek finančních prostředků města na větší investiční záměry (nezbytnost využití dotačních prostředků)
Garant realizace cíle
<ul style="list-style-type: none"> • Městský úřad Milovice, člen vedení Města Milovice pro oblast vzdělávání, kultury, sportu a volného času
Zapojené subjekty
<ul style="list-style-type: none"> • Středočeský kraj • okolní města a obce • mateřské a základní školy na území Milovic • spolky a další neziskové organizace působící v oblasti vzdělávání, kultury, sportu a společenského života ve městě

4.5 CÍL S: ZVÝŠENÍ SOCIÁLNÍ SOUDRŽNOSTI A SOUNÁLEŽITOSTI OBYVATEL A ZLEPŠENÍ SOCIÁLNÍ PÉČE VE MĚSTĚ

Obrázek 11: Strom problémů cíl „Zvýšit sociální soudržnost a sounáležitost obyvatel a zlepšit sociální péči ve městě“



Obrázek 12: Strom cílů pro cíl „Zvýšit sociální soudržnost a sounáležitost obyvatel a zlepšit sociální péči ve městě“



Popis cíle S: Zvýšení sociální soudržnosti a sounáležitosti obyvatel a zlepšení sociální péče ve městě

Dopady

- Stabilizované obyvatelstvo města
- Zvýšená kvalita života hlediska vybavenosti a dostupnosti služeb
- Zachování či růst životní úrovně a zabezpečení budoucích seniorů
- Zvýšená identifikace obyvatel s územím a místní identita
- Zlepšení sociálního a přírodního prostředí města

Dílčí cíle a výstupy

- Cíl S.1: Stabilizace místní komunity a sociálního prostředí (eliminace koncentrace sociálně vyloučených obyvatel v některých domech, rozšíření nabídky rodinných a bytových domů pro střední a vyšší střední třídu, rozšíření nabídky a kapacity sociálního a azylového bydlení a startovacích bytů, rozšíření kapacity služeb sociální prevence)
- Cíl S.2: Rozšíření nabídky služeb sociální péče (přípravy rozšíření nabídky služeb sociální péče pro seniory v dlouhodobém horizontu, navýšení personální kapacity městského úřadu v oblasti sociálních služeb, prezentace sociálních služeb)
- Cíl S.3: Rozšíření občanské vybavenosti na úroveň odpovídající středně velkým městům (zlepšení občanské vybavenosti v oblasti zdravotnictví, rozvoj infrastruktury a vybavenosti města pro komunitní aktivity)

Opatření a záměry

Typová opatření v rámci dílčího cíle S.1:

- Shromáždění analytických dat o obyvatelstvu ohroženém sociálním vyloučením
- Rozšíření služeb sociální prevence pro rodiny s dětmi a pro mládež (sociálně aktivizační služby, terénní programy pro eliminaci drogové závislosti, nízkoprahová zařízení apod.)
- Rozšíření poradenských služeb pro obyvatele ohrožené sociálním vyloučením
- Jednání s dominantními vlastníky bytových domů (velká města) s koncentrací sociálně vyloučených obyvatel k řešení tohoto sociálního problému
- Udržení vlastnictví městského bytového fondu s výhledovým využitím pro sociální, azylové či startovací bydlení
- Adaptace bytů ve vlastnictví města pro účely sociálního bydlení a azylového bydlení
- Iniclace/podpora bytové výstavby kvalitnějších, plošně rozsáhlejších bytů a domů pro bydlení obyvatel střední a vyšší střední třídy, preference těchto kategorií bytů při další výstavbě
- Iniclace/podpora výstavby malometrážních bytů (mladé rodiny, senioři)

Typová opatření v rámci dílčího cíle S.2:

- Systém pravidelného, aktualizovaného informování obyvatel města o nabídce sociálních služeb s využitím různých informačních kanálů (Milovické Echo, webové stránky města, facebook, vývěsky)
- Prověření potřeby zřízení pozice sociálního pracovníka/koordinátora na Městském úřadě Milovice (agenda sociálního a azylového bydlení a sociálního poradenství)
- Prověření budoucí poptávky po sociálních službách pro seniory (typy služeb, objem poptávky) s využitím demografického prognózování, dotazníkových šetření apod.
- Příprava vybraných objektů pro budoucí poskytování sociálních služeb pro seniory
- Vybudování domu s pečovatelskou službou

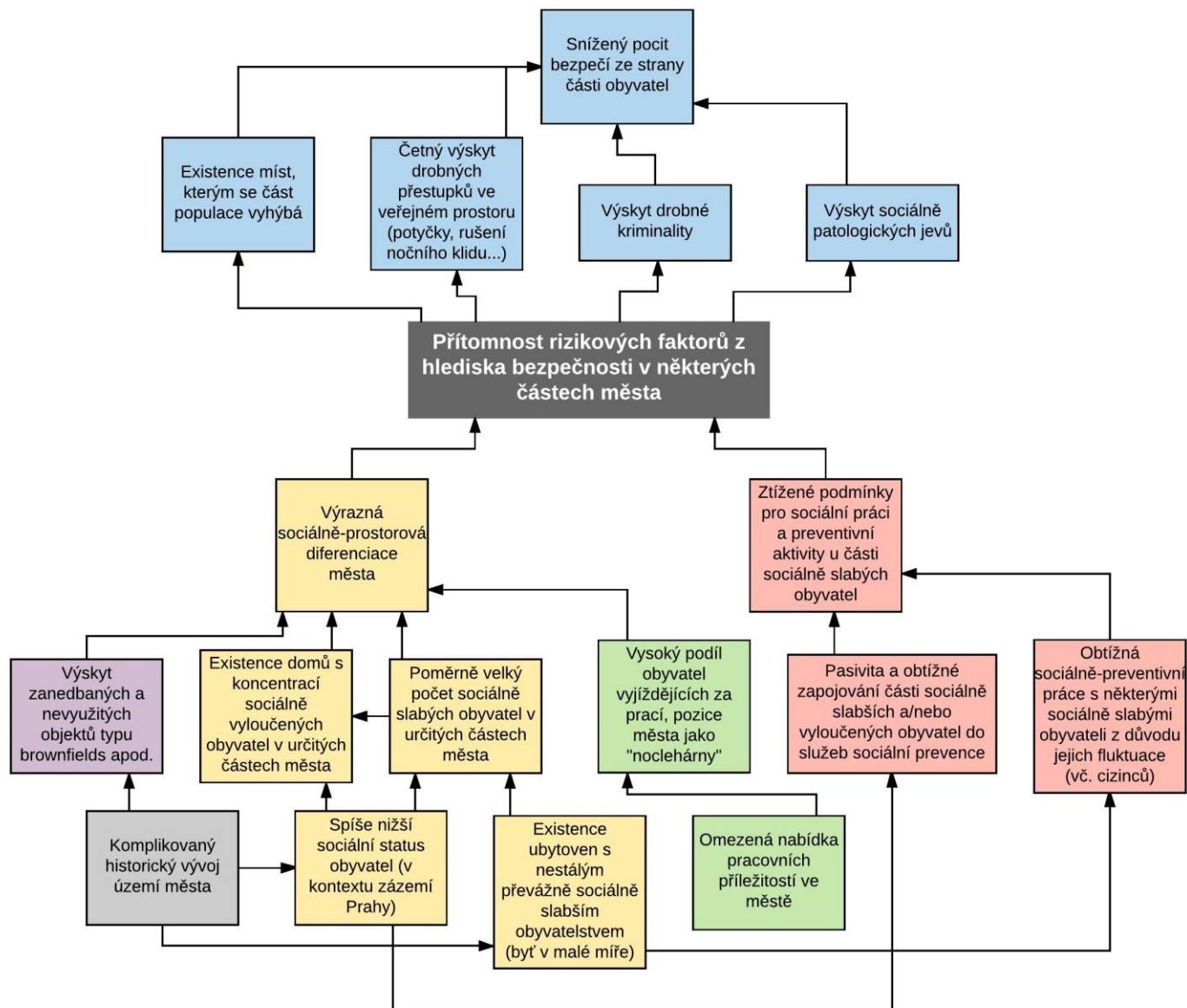
Typová opatření v rámci dílčího cíle S.3:

- Vybudování polikliniky ve městě
- Iniclace pokrytí města službami specializovaných lékařů, případně i ve vazbě na záměr polikliniky
- Vytvoření/rozšíření prostor pro komunitní a klubové aktivity

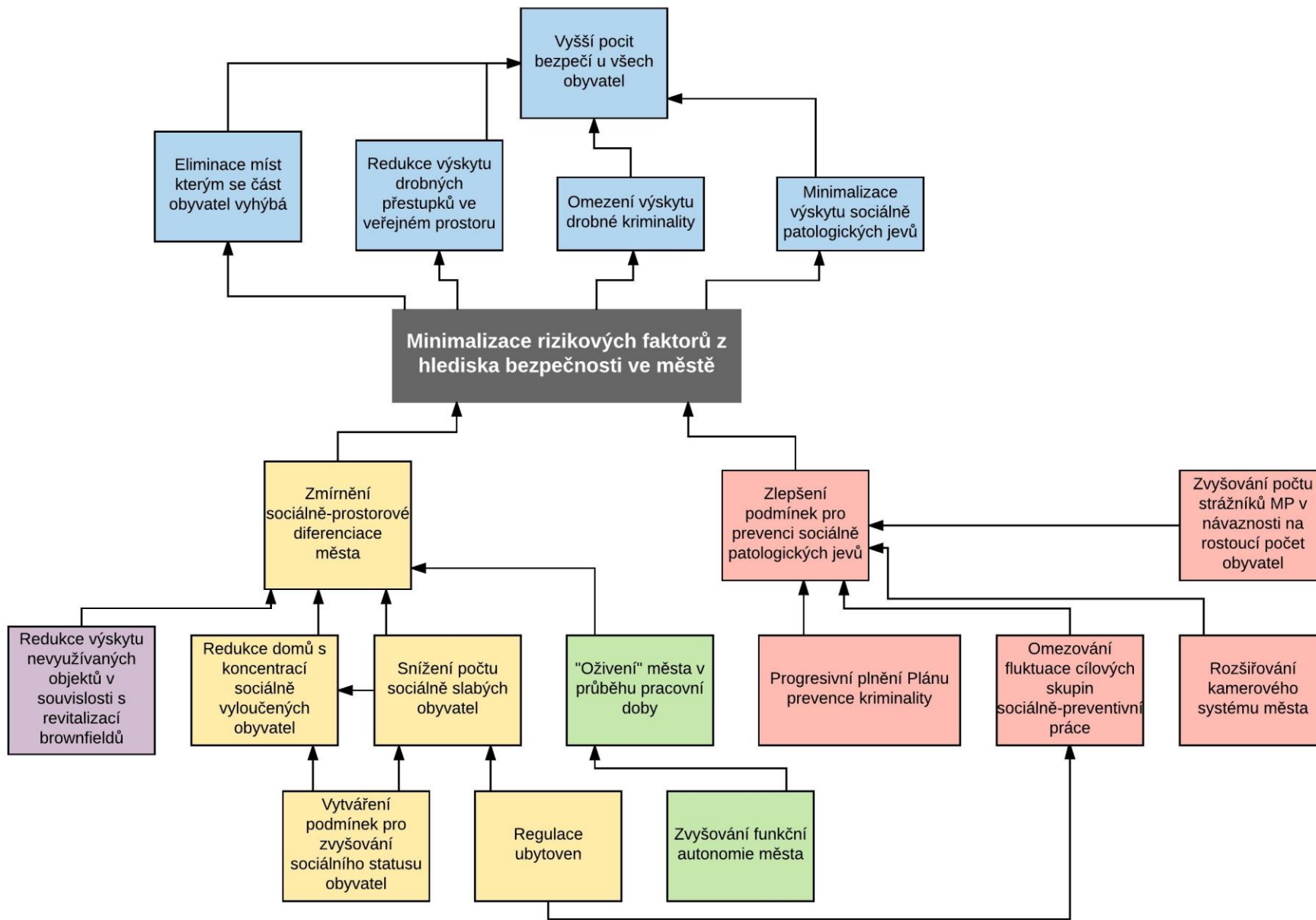
<ul style="list-style-type: none"> • Zřízení smuteční síně pro konání pohřbů • Rozšíření městského hřbitova <p>(Pozn.: Opatření v oblasti nabídky pro trávení volného času, vzniku komerčních služeb a rozšíření nabídky pracovních příležitostí jsou zahrnuty do jiných cílů strategického plánu.)</p>
Hodnoticí ukazatele a milníky
<p>Kvantifikovatelné:</p> <ul style="list-style-type: none"> • Počet obyvatel ohrožených sociálním vyloučením • Skladba bytového fondu (rodinné vs. bytové domy, velikost bytů apod.) • Kapacita jednotlivých nabízených sociálních služeb • Kapacita bytů pro sociální bydlení a azylové bydlení • Počet/kapacita startovacích bytů ve městě • Počet ordinací lékařů-specialistů ve městě • Počet/velikost prostor pro komunitní a klubové aktivity <p>Nekvantifikovatelné:</p> <ul style="list-style-type: none"> • Vytvořený systém informování obyvatel města o nabídce sociálních služeb • Vytvořená pozice sociálního pracovníka/koordinátora na Městském úřadě Milovice • Identifikovaný vývoj budoucí poptávky po sociálních službách pro seniory • Vybudovaný dům s pečovatelskou službou • Vybudovaná poliklinika ve městě
Předpoklady a rizika
<ul style="list-style-type: none"> • Součinnost vlastníků domů s koncentrací sociálně slabých obyvatel (mj. města Lysá nad Labem a Čelákovice) • Součinnost soukromých subjektů, zejména developerů • Dostatek finančních prostředků na budování y úpravu objektů občanské vybavenosti (nezbytné zapojení dotačních zdrojů)
Garant realizace cíle
<ul style="list-style-type: none"> • Městský úřad Milovice, člen vedení Města Milovice pro oblast sociálních služeb
Zapojené subjekty
<ul style="list-style-type: none"> • Středočeský kraj • okolní města a obce (zejména ty, na jejichž území se nacházejí poskytovatelé sociálních služeb) • Město Lysá nad Labem, sociální odbor (v rámci správního obvodu ORP Lysá nad Labem) • mateřské a základní školy na území Milovic • spolky a další neziskové organizace působící v oblasti sociálních služeb, vzdělávání, kultury, sportu a společenského života ve městě • vlastníci bytových domů s koncentrací sociálně slabých obyvatel a obyvatel ohrožených sociálním vyloučením (mj. města Lysá nad Labem a Čelákovice)

4.6 CÍL B: MINIMALIZACE RIZIKOVÝCH FAKTORŮ Z HLEDISKA BEZPEČNOSTI VE MĚSTĚ

Obrázek 13: Strom problémů pro cíl „Minimalizace rizikových faktorů z hlediska bezpečnosti ve městě“



Obrázek 14: Strom cílů pro cíl „Minimalizace rizikových faktorů z hlediska bezpečnosti ve městě“



Popis cíle B: Minimalizace rizikových faktorů z hlediska bezpečnosti ve městě

Dopady

- Vysoký pocit bezpečí obyvatel na celém území města
- Redukce výskytu drobných přestupků ve veřejném prostoru
- Omezení výskytu drobné kriminality
- Minimalizace výskytu sociálně patologických jevů
- Vyšší pocit bezpečí u všech obyvatel

Dílčí cíle a výstupy

- B.1: Zmírnění sociálně-prostorové diferenciaci města
- B.2: Zlepšení podmínek pro prevenci sociálně patologických jevů

Opatření a záměry

Typová opatření v rámci dílčího cíle B.1:

- Dokončení transformace území města v návaznosti na cíl V (revitalizace brownfieldů, rozvoj zástavby uvnitř intravilánu města, redukce bytového fondu disponibilního pro „obchod s chudobou“, rozvoj atraktivních pracovních příležitostí ve městě) jako předpoklad pro eliminaci kriminogenních faktorů
- Regulace ubytoven (důsledné vymáhání povinností provozovatelů ze strany Policie ČR a města, regulace doplateků na bydlení, předcházení vzniku nových ubytoven apod.)
- Vytváření podmínek pro zvyšování sociálního statusu obyvatel (zkvalitňování vybavenosti a prostředí města v návaznosti na cíle I, S a V, preference výstavby individuálního bydlení, před hromadným bydlením, tam, kde je to účelné, důraz na kvalitu developerské výstavby apod.)

Typová opatření v rámci dílčího cíle B.2:

- Plnění všech cílů Plánu prevence kriminality na období 2016-2020:
 - Vzdělávací aktivity v oblasti sociální prevence
 - Volnočasové aktivity v oblasti sociální prevence
 - Prevence sociálně patologických jevů
 - Situační prevence - opatření režimové, fyzické a technické ochrany
 - Institucionální zajištění prevence kriminality ve městě
- Zvyšování počtu strážníků městské policie v návaznosti na rostoucí počet obyvatel
- Omezení fluktuace cílových skupin sociálně-preventivní práce (v návaznosti na regulaci ubytoven)
- Vyšší využívání preventivních programů Ministerstva vnitra ČR
- Úpravy páteřní silniční infrastruktury ve městě za účelem zvýšení bezpečnosti dopravy (viz cíl I)

Typová opatření přesahující rámec Strategického plánu rozvoje města Milovice:

- Personální posílení OOP ČR Milovice

Hodnotící ukazatele a milníky

Kvantifikovatelné:

- Index kriminality v obvodu OOP ČR Milovice (počet trestných činů na 10 000 obyvatel)
- Počet přestupků proti občanskému soužití, majetku a veřejného pořádku na 10 000 obyvatel
- Počet strážníků městské policie v přepočtu na 10 000 obyvatel města

<ul style="list-style-type: none"> • Počet kamerových bodů v rámci kamerového systému <p>Nekvantifikovatelné:</p> <ul style="list-style-type: none"> • nejsou navrženy
Předpoklady a rizika
<ul style="list-style-type: none"> • Přetrvávající zájem o bydlení v širším zázemí Prahy (včetně Milovic) • Efektivní politika sociálního začleňování • Dostatek prostředků na aktivity prevence kriminality • Nalezení efektivních nástrojů k aktivizaci osob sociálně vyloučených a osob ohrožených sociálním vyloučením • Otevření provozů s vysokou poptávkou po pracovní síle s nízkou kvalifikací a související sociální změny ve městě
Garant realizace cíle
<ul style="list-style-type: none"> • Městský úřad Milovice, člen vedení Města Milovice pro oblast bezpečnosti
Zapojené subjekty
<ul style="list-style-type: none"> • Městská policie Milovice • Policie ČR • základní školy v Milovicích • poskytovatelé služeb sociální prevence v Milovicích

5 PŘEHLED ROZVOJOVÝCH ZÁMĚRŮ

Z výše uvedených cílů rozvoje města Milovice vyplývá řada typových opatření projektových záměrů, s pomocí nichž budou rozvojové cíle splněné. S ohledem na potřebu definice prioritních rozvojových záměrů a vyhodnocení jejich reálnosti je v této kapitole proveden výčet významných projektových záměrů. Ke každému z nich je uveden cíl strategického plánu, který příslušný záměr naplňuje, přibližné náklady na realizaci a/nebo na provoz a možné finanční zdroje (včetně dotačních zdrojů).

Následuje akční plán, který je sestaven z rozvojových záměrů určených k realizaci v příštích 2 letech. Zatímco celá návrhová část včetně výčtu hlavních projektových záměrů je zpracována na celé období platnosti strategického plánu (tj. na období 20 let do roku 2037) a nepředpokládají se její změny (s výjimkou případné aktualizace celého dokumentu), akční plán je zpracován jako nástroj, který naopak bude aktualizován pravidelně (nejméně jednou ročně, např. ve vazbě na přípravu rozpočtu).

Záměry mohou být investiční povahy, ale také může jít o neinvestiční nebo organizační aktivity. Zatímco akční plán bude postupně aktualizován (cca 1-2x ročně), strategický plán jako střednědobý koncepční dokument zůstane beze změn. Záměry jsou číslovány ve formátu A.X.Y, přičemž A je označení příslušného cíle (písmeno), X číslo dílčího cíle a Y označení příslušného záměru (samostatná číselná řada pro každý dílčí cíl). Realizace jednotlivých projektových záměrů bude probíhat podle postupu navrženého v předchozí kapitole.

5.1 SEZNAM VÝZNAMNÝCH PROJEKTOVÝCH ZÁMĚRŮ

Číslo	Název projektového záměru	Odhad nákladů města (Kč vč. DPH)	Možné finanční zdroje
I.1.1	Nalezení shody se Středočeským krajem o budoucím využití areálu bývalého vojenského letiště	0	-
I.1.2	Infrastrukturní úpravy/příprava pro revitalizaci areálu bývalého vojenského letiště	Dosud neupřesněno	Město Milovice, Středočeský kraj
I.2.1	Rekonstrukce ul. Italská	87.000.000	Město Milovice
I.2.2	Rekonstrukce ul. Armádní	115.000.000	Město Milovice
I.2.3	Revitalizace lokality sídliště Balonka	210.000.000	Město Milovice
I.2.4	Revitalizace Rakouský tábor - rekonstrukce komunikací + revitalizace zelených ploch	30.000.000	Město Milovice
I.2.5	Rekonstrukce veřejného osvětlení v Milovicích	30.000.000	Město Milovice
I.2.6	Zřízení technických služeb (zázemí, technika, personální obsazení)	40.000.000	Město Milovice
I.3.1	Objekt Dukelská 347, 348 (Úřad práce + další kanceláře)	10.000.000	Město Milovice, Úřad práce
I.3.2	Krytá tržnice pro konání farmářských trhů, jarmarků apod. (prostor, kde se dnes nachází objekt stavebnin)	3.000.000	Město Milovice, soukromý investor
I.4.1	Centrum města	172.000.000	Město Milovice, soukromí investoři (PPP)
I.5.1	Parkoviště P+R ul. Nádražní – Úpravy zpevněných a parkovacích ploch, Nádražní ulice Milovice	6.000.000	Město Milovice, SŽDC
I.5.2	Iniciace zavedení přímé autobusové linky propojující Milovice a Mladou Boleslav	0	-
E.2.1	Jednání s vysokými školami a výzkumnými ústavů o lokalizaci výzkumného či vysokoškolského pracoviště v Milovicích	0	-
E.2.2	Iniciace/zprostředkování jednání s podnikateli, SIC, příp. výzkumnými institucemi o možnostech lokalizace ekonomických činností s vyšší přidanou hodnotou a inovačním potenciálem	0	-
E.3.1	Cyklostezka Lysá nad Labem – Milovice – Benátky nad Jizerou	20.000.000	Město Milovice, ESIF, SFDI

Číslo	Název projektového záměru	Odhad nákladů města (Kč vč. DPH)	Možné finanční zdroje
E.3.2	Cyklotrasa kolem BVVP Milovice	1.000.000	Město Milovice, ESIF, SFDI
E.3.3	Sdružování prostředků pro společné financování marketingových aktivit v oblasti cestovního ruchu a koordinace rozvoje cestovního ruchu v Milovicích, příp. širším regionu	1.000.000 (ročně)	Město Milovice, podnikatelé v oblasti CR
E.3.4	Rozšíření a zkvalitnění naváděcího systému pro návštěvníky města	500.000	Město Milovice
Z.1.1	Areál Biotopu Milovice- koupaliště	35.000.000	ESIF, SFŽP
Z.1.2	Zajištění prostupnosti areálu pastevní rezervace divokých koní a praturů pro pěší	3.000.000	Město Milovice
Z.1.3	Vybudování stezky pro pěší podél revitalizovaného potoka Mlynařice	5.000.000	Město Milovice
Z.1.4	Podpora vyhlášení NPP Mladá a naplňování Plánu péče NPP Mladá	0	-
Z.2.1	Sanace starých ekologických zátěží s nejvyšší rizikovostí	50.000.000	Vlastníci nemovitostí, ESIF
Z.2.2	Přestavba jednotné kanalizace na oddílnou	100.000.000	Město Milovice, ESIF
Z.4.1	Nefinanční podpora ekologizace vytápění domácností (osvěta, informace o dotačních příležitostech apod.)	50.000	Město Milovice
V.2.1	Plavecký bazén	126.000.000	Město Milovice
V.2.2	Kulturní dům – celková rekonstrukce budovy: multifunkční sál s kapacitou 450 diváků (divadlo, kino, konference, prezentace apod.), malý kinosál s kapacitou 50 diváků, prostory pro pořádání plesů, informační centrum, restaurace, muzejní expozice; exteriér (oplaštění budovy vč. výplně a střechy + vzduchotechnika)	161.000.000	Město Milovice
V.2.3	Víceúčelová sportovní hala	69.000.000	Město Milovice
V.2.4	Rekonstrukce Komenského 581 pro potřeby ZUŠ a neziskových organizací	5.000.000	Město Milovice, ESIF
S.1.1	Shromáždění analytických dat o obyvatelstvu ohroženém sociálním vyloučením	200.000	Město Milovice, ESIF
S.1.2	Rozšíření služeb sociální prevence pro rodiny s dětmi a pro mládež (sociálně aktivizační služby, poradenské služby apod.)	300.000 (ročně)	Město Milovice, ESIF
S.1.3	Adaptace bytů ve vlastnictví města pro účely sociálního bydlení a azylového bydlení	3.000.000	Město Milovice
S.1.4	Iniciace/podpora bytové výstavby kvalitnějších, plošně rozsáhlejších bytů a domů pro bydlení obyvatel střední a vyšší střední třídy (jednání s developery)	0	-
S.2.1	Systém pravidelného, aktualizovaného informování obyvatel města o nabídce sociálních služeb s využitím různých informačních kanálů (Milovické Echo, webové stránky města, facebook, vývěsky)	0	-



Číslo	Název projektového záměru	Odhad nákladů města (Kč vč. DPH)	Možné finanční zdroje
S.2.2	Prověření potřeby zřízení pozice sociálního pracovníka/koordinátora na Městském úřadě Milovice (agenda sociálního a azylového bydlení a sociálního poradenství)	0	-
S.2.3	Dům s pečovatelskou službou, ul. 5. května 71	46.000.000	Město Milovice, ESIF, MMR
S.3.1	Příprava prostoru pro menší kulturní, klubové a komunitní aktivity	5.000.000	Město Milovice, ESIF
S.3.2	Rozšíření a úprava hřbitova	23.000.000	Město Milovice, MMR, ESIF
B.1.1	Regulace ubytoven	0	-
B.2.1	Vzdělávací aktivity v oblasti sociální prevence	2.000.000	Město Milovice, ESIF
B.2.2	Volnočasové aktivity v oblasti sociální prevence	1.000.000	Město Milovice, ESIF
B.2.3	Prevence sociálně patologických jevů	1.000.000	Město Milovice, ESIF
B.2.4	Situační prevence - opatření režimové, fyzické a technické ochrany	500.000	Město Milovice, ESIF
B.2.5	Institucionální zajištění prevence kriminality ve městě	200.000 (ročně)	Město Milovice, ESIF



5.2 AKČNÍ PLÁN (2018-19)

Číslo	Název projektového záměru	Odhad nákladů města (Kč vč. DPH)	Možné finanční zdroje
I.1.1	Nalezení shody se Středočeským krajem o budoucím využití areálu bývalého vojenského letiště	0	
I.1.2	Infrastrukturní úpravy/příprava pro revitalizaci areálu bývalého vojenského letiště	Dosud neupřesněno	Město Milovice, Středočeský kraj
I.2.1	Rekonstrukce ul. Italská – 2018 aktualizace projektu	1 000 000	Město Milovice
I.2.2	Rekonstrukce ul. Armádní – 2018 projekt	4 000 000	Město Milovice
I.2.3	Revitalizace lokality sídliště Balonka – dle funkčních celků dle nutnosti opravy 2018-2019 (10+10 mil.Kč)	20 000 000	Město Milovice
I.2.4	Revitalizace Rakouský tábor - rekonstrukce komunikací + revitalizace zelených ploch 2018-2019	30.000.000	Město Milovice
I.2.5	Výstavba veřejného osvětlení v Milovicích – I.etapa ul.Topolová, Ostravská)	7 000 000	Město Milovice
I.2.6	Zřízení technických služeb (zázemí, technika, personální obsazení) 2018	30 000 000	Město Milovice
I.3.1	Objekt Dukelská 347, 348 (Úřad práce + další kanceláře) - 2018	10.000.000	Město Milovice, Úřad práce
I.4.1	Centrum města – změna ÚP, zahájení řešení infrastruktury 2019	25 000 000	Město Milovice, soukromí investoři (PPP)
I.5.1	Parkoviště P+R ul. Nádražní – Úpravy zpevněných a parkovacích ploch, Nádražní ulice Milovice - 2018	6.000.000	Město Milovice, SŽDC
E.3.1	Cyklostezka Lysá nad Labem – Milovice přes Šibeniční vrch	8 000 000	Město Milovice, ESIF, SFDI
E.3.2	Cyklotrasa kolem BVVP Milovice	1.000.000	Město Milovice, ESIF, SFDI
E.3.4	Rozšíření a zkvalitnění naváděcího systému pro návštěvníky města	500.000	Město Milovice
Z.1.1	Areál Biotopu Milovice- koupaliště	35.000.000	ESIF, SFŽP
V.2.1	Plavecký bazén – projekt v roce 2018	3 000 000	Město Milovice



Číslo	Název projektového záměru	Odhad nákladů města (Kč vč. DPH)	Možné finanční zdroje
V.2.2	Kulturní dům – celková rekonstrukce budovy: multifunkční sál s kapacitou 450 diváků (divadlo, kino, konference, prezentace apod.), malý kinosál sál s kapacitou 50 diváků, prostory pro pořádání plesů, informační centrum, restaurace, muzejní expozice; exteriér (opláštění budovy vč. výplní a střechy + vzduchotechnika)	161.000.000	Město Milovice
V.2.4	Rekonstrukce Komenského 581 pro potřeby ZUŠ a neziskových organizací (zatím odhad)	1.000.000	Město Milovice, ESIF
S.1.1	Shromáždění analytických dat o obyvatelstvu ohroženém sociálním vyloučením	200.000	Město Milovice, ESIF
S.1.2	Rozšíření služeb sociální prevence pro rodiny s dětmi a pro mládež (sociálně aktivizační služby, poradenské služby apod.) od roku 2019	300.000 (ročně)	Město Milovice, ESIF
S.1.3	Adaptace bytů ve vlastnictví města pro účely sociálního bydlení a azylového bydlení	3.000.000	Město Milovice
S.2.1	Systém pravidelného, aktualizovaného informování obyvatel města o nabídce sociálních služeb s využitím různých informačních kanálů (Milovické Echo, webové stránky města, facebook, vývěsky)		Město Milovice
S.2.3	Dům s pečovatelskou službou, ul. 5. května 71 – projekt v roce 2018, realizace v roce 2019	46.000.000	Město Milovice, ESIF, MMR
S.3.2	Rozšíření a úprava hřbitova, 2018-2019	23.000.000	Město Milovice, MMR, ESIF
B.2.1	Vzdělávací aktivity v oblasti sociální prevence 2019	2.000.000	Město Milovice, ESIF
B.2.2	Volnočasové aktivity v oblasti sociální prevence 2019	1.000.000	Město Milovice, ESIF
B.2.3	Prevence sociálně patologických jevů 2019	1.000.000	Město Milovice, ESIF
B.2.4	Situační prevence - opatření režimové, fyzické a technické ochrany 2019	500.000	Město Milovice, ESIF
B.2.5	Institucionální zajištění prevence kriminality ve městě 2019 (2.1-2.5 v závislosti na dotacích)	200.000 (ročně)	Město Milovice, ESIF

