



Městská část  
Praha 8

# PRAHA 8



## STRATEGICKÝ PLÁN UDRŽITELNÉHO ROZVOJE MĚSTSKÉ ČÁSTI PRAHA 8 NA OBDOBÍ 2017 – 2026 *IMPLEMENTAČNÍ A REALIZAČNÍ ČÁST*



**PROCES**

PROCES - Centrum pro rozvoj obcí a regionů, s.r.o.

Doc. Ing. Lubor Hruška, Ph.D. a kolektiv

Dokument zpracovala společnost **PROCES – Centrum pro rozvoj obcí a regionů, s.r.o.**, Švabinského 1749/19, 702 00 Ostrava – Moravská Ostrava.

Zápis v obchodním rejstříku Krajského soudu v Ostravě oddíl C, vložka 32793.

Společnost je registrovaná u Úřadu pro ochranu osobních údajů pod reg. č. 00038958.



**PROCES je členem PAAC CONSORTIUM**

**Telefon:** +420 595 136 023

**Web:** <http://rozvoj-obce.cz>

**E-mail:** [info@rozvoj-obce.cz](mailto:info@rozvoj-obce.cz)

**Autorský kolektiv:**

- Doc. Ing. Lubor Hruška, Ph.D.
- Ing. Ivana Foldynová, Ph.D.
- Ing. Radek Fujak
- Mgr. Lukáš Dědič
- a kolektiv.

## OBSAH

Úvod .....	4
1. Proces implementace SPUR MČ .....	5
2. Systematizace při realizaci Strategického plánu udržitelného rozvoje městské části Praha 8 .....	5
2.1 Odpovědnostní a kompetenční model implementace .....	5
3. Příprava projektů k realizaci .....	11
3.1 Proces přípravy a realizace projektů a aktivit .....	11
4. Monitoring, hodnocení a aktualizace Strategického plánu udržitelného rozvoje městské části Praha 8 .....	14
4.1 Monitorování a hodnocení .....	14
4.2 Monitorovací indikátory .....	16
4.3 Aktualizace SPUR MČ .....	28
5. Plán realizace SPUR MČ .....	29
5.1 Řízení rizik .....	29
5.2 Plán komunikace .....	31
5.3 Časový harmonogram realizace SPUR MČ .....	33
5.4 Rozpočet a financování SPUR MČ .....	35
6. Akční plán .....	38

## ÚVOD

Účelem implementačního a realizačního plánu je nastavit proces implementace/realizace nově vzniklého **Strategického plánu udržitelného rozvoje městské části Praha 8** (dále SPUR MČ) do činnosti úřadu a organizačních složek MČ Praha 8.

Implementační/realizační plán nastavuje způsob:

- jakým bude SPUR MČ realizován, tj. uváděn do praxe;
- jak budou monitorovány výsledky SPUR MČ na základě stanovených ukazatelů;
- jak budou výstupy SPUR MČ kvalitativně hodnoceny.

V rámci implementace a realizace SPUR MČ je popsán:

- systém řídicí a organizační struktury;
- proces postupu přípravy projektů a aktivit k realizaci SPUR MČ;
- systém monitoringu, hodnocení a aktualizace SPUR MČ;
- plán řízení implementace SPUR MČ – způsob řízení rizik, způsob komunikace, časový harmonogram realizace, rozpočet SPUR MČ.

V jednotlivých kapitolách jsou v **rámečku** uvedeny doporučení na zpracování metodických postupů/interních směrnic, které proces implementace/realizace SPUR MČ oficiálně ukotví do systému řízení MČ Praha 8.

Pro zdárnou implementaci/realizaci SPUR MČ je určující aktivní podpora vedení MČ Praha 8. Stěžejní je **institucionální zajištění** implementace, tzn. sestavení „**Strategické komise**“ a stanovení zodpovědného **Manažera strategie** (tj. implementačního týmu) – včetně vymezení rozsahu jejich činností. Důležitou součástí je také **Akční plán a Seznam námětů pro období 2017-2016**, které tvoří samostatné dokumenty.

SPUR MČ bude implementován a realizován prostřednictvím realizace projektů z Akčního plánu. Implementační mechanismy musejí být nastaveny tak, aby se zajistilo společné působení různých projektů v jednotlivých opatřeních směrem ke stanoveným cílům SPUR MČ.

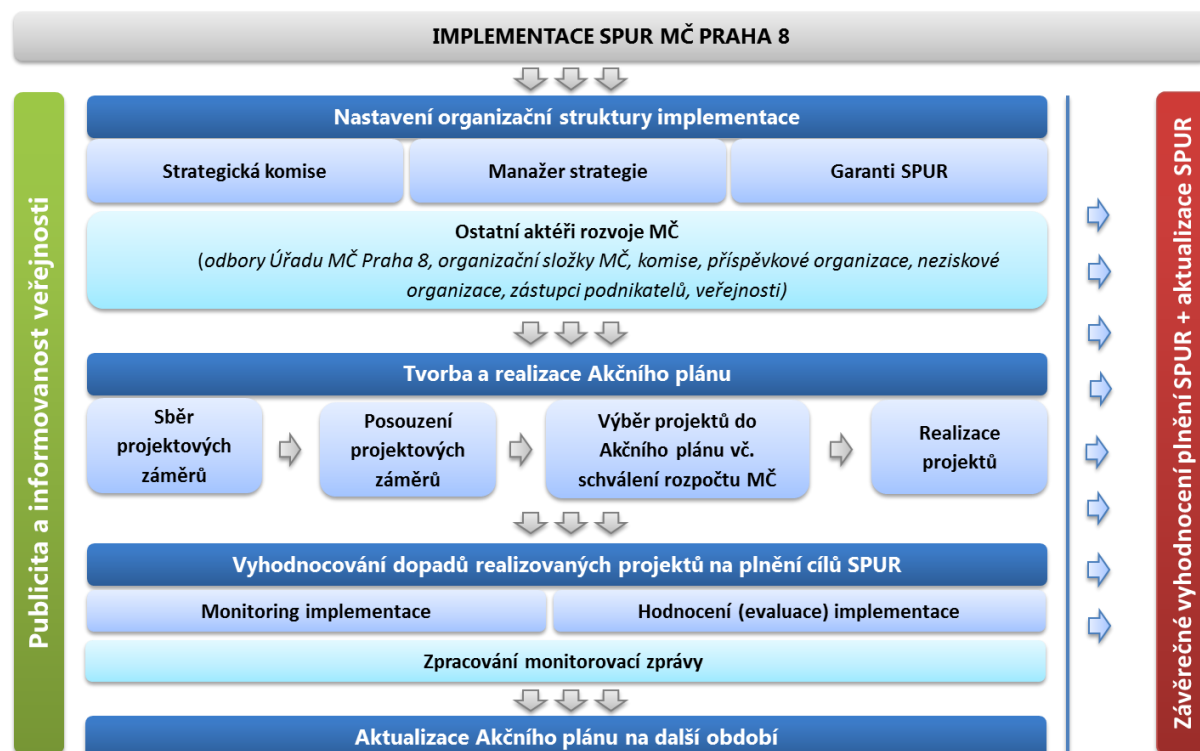
Pro úspěšnou realizaci SPUR MČ a naplňování stanovených cílů se doporučuje zavést strategické a projektové řízení do činnosti ÚMČ Praha 8.

Dalšími faktory implementace/realizace SPUR MČ jsou:

- a) Aktivní podpora vrcholového vedení;
- b) Důkladná a úplná příprava a naplánování implementace;
- c) Úplná a cílená komunikace (zejména mezi aktéry v území a orgány veřejné správy);
- d) Kompetentní implementační tým (tj. Strategická komise a Manažer strategie);
- e) Vysoká míra zapojení zaměstnanců úřadu městské části a dalších aktérů do implementace.

**Pro úspěšnou a efektivní implementaci/realizaci SPUR MČ se doporučuje nastavit a aplikovat strategické a projektové řízení do činnosti Úřadu městské části Praha 8, přičemž je doporučeno využít softwarové řešení pro sledování průběhu realizace SPUR MČ i konkrétních projektů vč. sledování monitorovacích indikátorů.**

## 1. PROCES IMPLEMENTACE SPUR MČ



## 2. SYSTEMATIZACE PŘI REALIZACI STRATEGICKÉHO PLÁNU UDRŽITELNÉHO ROZVOJE MĚSTSKÉ ČÁSTI PRAHA 8

SPUR MČ Praha 8 je specifickým dokumentem orientovaným na komplexní udržitelný rozvoj území a zároveň základním koncepčním dokumentem se strategickou vizí samosprávy pro řízení rozvoje oblasti v období let 2017 až 2026 (tj. s přesahem volebního období).

### 2.1 ODPOVĚDNOSTNÍ A KOMPETENČNÍ MODEL IMPLEMENTACE

Obsahem této kapitoly je nastavení řídicí a organizační struktury implementace SPUR MČ. Pro účely implementace/realizace SPUR MČ bude nastavena organizační struktura, která se skládá z **tzv. strategického týmu**:

- **Strategické komise;**
- **Manažera strategie;**
- **Garantů SPUR.**

Kromě nich se na naplňování cílů SPUR MČ podílí Zastupitelstvo a Rada MČ jako vrcholné a schvalující orgány, dále odbory (zaměstnanci) ÚMČ Praha 8, komise Rady MČ, organizační složky a příspěvkové organizace MČ, neziskové organizace, zástupci podnikatelů, veřejnosti a další aktéři.

#### Strategická komise

Ve fázi přípravy SPUR MČ byl zřízen **Tým pro tvorbu strategie**, který se ve fázi implementace transformuje na tzv. **Strategickou komisi**. Složení Strategické komise by mělo reflektovat jak politickou (starosta, volení zástupci MČ), tak i výkonnou složku (zástupci úřadu MČ, příp. příspěvkových organizací či organizačních složek MČ), aby byla zajištěna kontinuita SPUR MČ **bez ohledu na politickou situaci v MČ**. Jmenováním nových členů Strategické komise bude pověřena rada MČ. Níže jsou navrženy 2 varianty možného složení Strategické komise:



#### Navrhované složení členů Strategické komise – varianta I (současní členové Týmu pro tvorbu strategie):

- a) starosta MČ (předseda Strategické komise)
- b) zástupce starosty MČ
- c) tajemník úřadu MČ
- d) zástupce oddělení strategického rozvoje a místní Agendy 21
- e) zástupce oddělení zdravotnictví a sociálních služeb
- f) zástupce Odboru kultury, sportu, mládeže a památkové péče
- g) zástupce oddělení evropských fondů
- h) zástupce Odboru ekonomického/oddělení rozpočtu
- i) zástupce Odboru dopravy
- j) zástupce oddělení provozu a organizace školství
- k) vybraní zastupitelé MČ

#### Navrhované složení členů Strategické komise – varianta II:

- a) starosta MČ (předseda Strategické komise)
- b) zástupce starosty MČ
- c) tajemník úřadu MČ
- d) zástupci Rady MČ
- e) zástupci odborníků na jednotlivá témata SPUR MČ (zástupci odborů/oddělení ÚMČ, příspěvkových organizací, externí odborníci) nebo garantů za jednotlivé oblasti/opatření SPUR MČ

Členové Strategické komise by měli mít **znalost alespoň jedné tematické oblasti SPUR MČ** (případně by měli mít zkušenosti s projektovým řízením nebo s problematikou dotačních a dalších externích zdrojů financování):

1. Rozvoj území, bydlení, řízení a správa MČ, rozvoj podnikání
2. Doprava, životní prostředí, technická infrastruktura
3. Školství, kultura, volnočasové aktivity, turistický ruch
4. Bezpečnost, sociální oblast, zdravotnictví

Takto ustanovené Strategické komisi budou svěřeny **klíčové kompetence rozhodování**. Jejím úkolem je dohled nad realizací a aktualizací SPUR MČ. Jednání Strategické komise se řídí **jednacím řádem**.

Strategická komise se schází zpravidla **dvakrát ročně** (nebo dle potřeby). Jejími **hlavními úkoly** jsou:

- a) Příprava zpracování a aktualizace Akčního plánu<sup>1</sup> realizace SPUR MČ pro jeho předložení radě MČ
- b) Navrhování způsobu realizace rozvojových aktivit a stanovení jejich priorit
- c) Posouzení a rozhodování o zařazení projektů do Akčního plánu
- d) Sledování a hodnocení realizace rozvojových aktivit
- e) Sledování naplňování SPUR MČ (monitoring) – projednání Souhrnné zprávy o realizaci SPUR MČ<sup>2</sup>

Podklady pro jednání Strategické komise připravuje Manažer strategie spadající pod oddělení strategického rozvoje a místní Agendy 21 Odboru územního rozvoje a výstavby ÚMČ Praha 8.

#### Manažer strategie (oddělení strategického rozvoje a místní Agendy 21)

Funkci Manažera strategie vykonává oddělení strategického rozvoje a místní Agendy 21, **resp. pověřený pracovník tohoto oddělení**. Je v úzké spolupráci se **Strategickou komisí**.

<sup>1</sup> Akční plán = plán doporučených projektů, u kterých se předpokládá realizace v dohledné době (v průběhu 1 až 2 let)

<sup>2</sup> Souhrnná zpráva o realizaci SPUR MČ = každoročně zpracovávaná souhrnná zpráva monitorující průběh realizace SPUR MČ, naplňování cílů a opatření vč. vyhodnocení indikátorů, sledování realizace plánovaných projektových záměrů.

**Činnosti Manažera strategie:**

- a) Spolupracuje a zajišťuje metodickou pomoc odborům ÚMČ Praha 8, příspěvkovým organizacím a organizačním složkám MČ, zapojeným subjektům a dalším aktérům, a to především při zajišťování přípravy a realizaci jednotlivých projektů vycházejících ze SPUR MČ.
- b) Má odpovědnost za administrativní zajištění implementace SPUR MČ (příprava podkladů pro jednání Strategické komise, archivace informací ve vztahu k implementaci SPUR MČ, revize zdrojů financování apod.).
- c) V průběhu roku provádí monitoring realizace všech nově vzniklých strategických dokumentů a monitoring realizace jednotlivých projektů vycházejících ze SPUR MČ.
- d) Zpracovává a předkládá zprávy o probíhající implementaci SPUR MČ (Souhrnná zpráva o realizaci SPUR MČ, Průběžná monitorovací zpráva Akčního plánu<sup>3</sup>).
- e) Vyhodnocuje plnění Akčních plánů a další činnosti Strategické komisi.
- f) Koordinuje a kontroluje činnost garantů SPUR a spolupracuje s nimi.
- g) Spravuje Seznam námětů pro období 2017-2016, který obsahuje doporučenou (nezávaznou) „databázi“ všech záměrů a ze kterého budou vybírány projekty a aktivity při aktualizaci Akčního plánu. Při realizaci SPUR MČ bude Seznam námětů pro období 2017-2016 otevřený dalšímu průběžnému doplňování návrhů projektových záměrů ať už ze strany odborné či laické veřejnosti (např. při vytvoření jiného koncepčního dokumentu MČ zaměřeného na specifickou oblast budou projekty z tohoto dokumentu zařazeny do Seznamu námětů pro období 2017-2026; pomocí realizace sběru projektových záměrů od občanů městské části, příspěvkových organizací apod.).

**Pro zajištění úspěšné realizace SPUR MČ je vhodné posílit význam/roli oddělení strategického rozvoje a místní Agendy 21 tak, aby oddělení bylo v úzké součinnosti s vedením MČ.**

**Garanti SPUR**

Funkce garantů SPUR je zřízena za účelem koordinace a řízení naplňování jednotlivých priorit a opatření SPUR MČ, tzn. garanti odpovídají za naplňování záměrů obsažených v daném opatření (pokud jde o záměry spadající do přímé kompetence městské části), resp. monitorují toto naplňování (pokud jde o záměry, v nichž sehrává MČ pouze koordinační úlohu nebo pokud jde o záměry externích subjektů).

Garanti budou jmenováni ze zástupců jednotlivých odborů (vedoucí či odborní referenti), příp. zástupců příspěvkových organizací MČ.

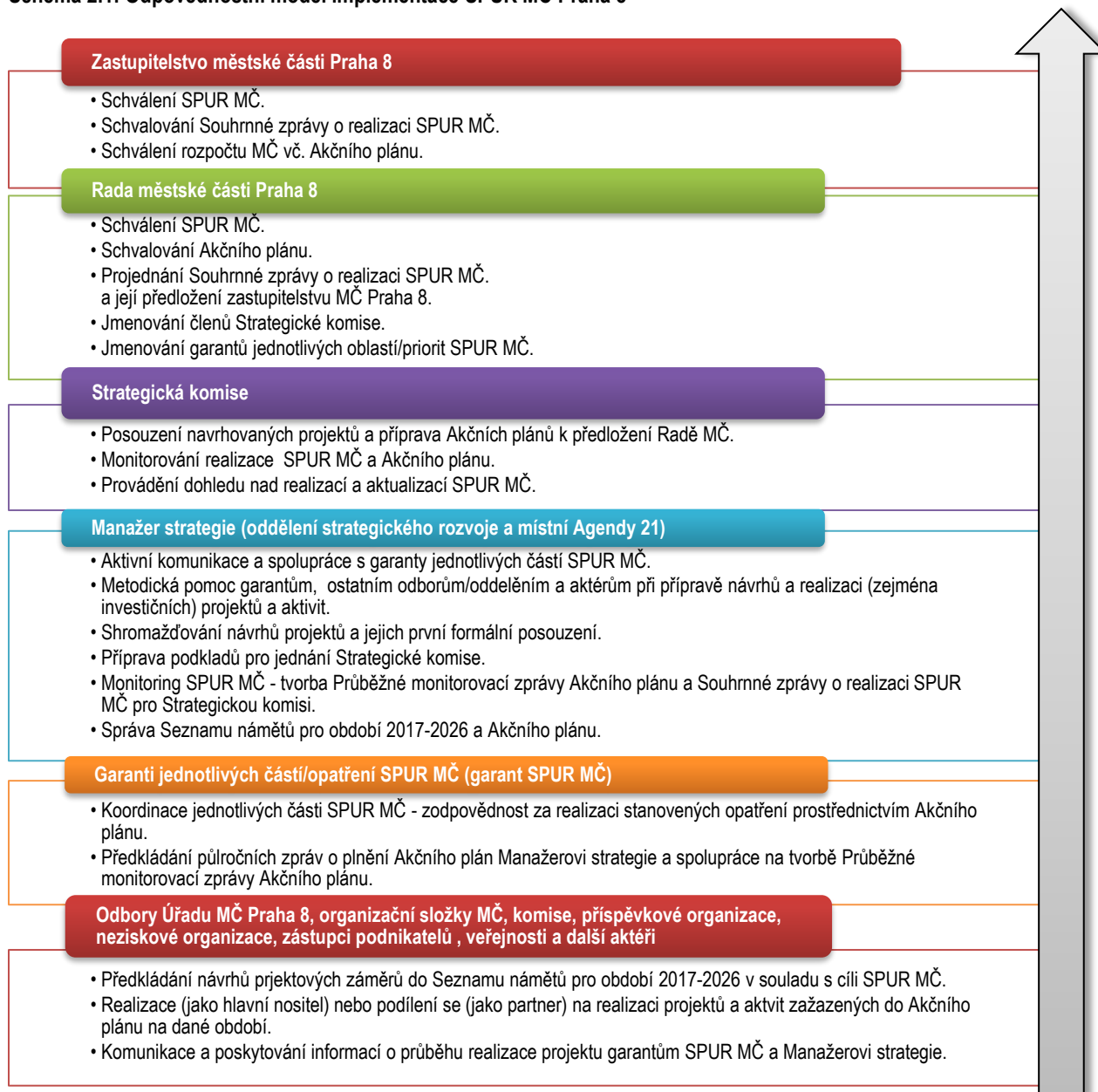
**Činnosti garanta SPUR:**

- a) Spolupracuje s Manažerem strategie při realizaci SPUR MČ.
- b) Spolupodílí se na administraci implementace SPUR MČ (příprava podkladů pro Manažera strategie).
- c) Komunikuje a koordinuje nositele/realizátory projektů naplňující priority a opatření spadající do jeho kompetence.
- d) Zpracovává Průběžnou monitorovací zprávu Akčního plánu za priority a opatření spadající do jeho kompetence.

V následujícím schématu jsou podrobně zachyceny role a odpovědnosti jednotlivých aktérů participujících na realizaci SPUR MČ.

<sup>3</sup> Průběžná monitorovací zpráva Akčního plánu = půlročně zpracovávaná zpráva monitorující průběžnou realizaci projektů v daném roce.

Schéma 2.1: Odpovědnostní model implementace SPUR MČ Praha 8



### Kompetenční model

Kompetence a povinnosti subjektů, jež budou guaranty určitých činností a aktivit v rámci implementace SPUR MČ (tedy pověřených řízením tvorby Akčního plánu, realizací SPUR MČ, monitoringem a kontrolou jeho plnění), je vhodné implementovat do **vnitřních směrnic ÚMČ Praha 8**.

Jedním z hlavních orgánů v procesu implementace SPUR MČ je Manažer strategie, který je **výkonnou složkou jeho realizace. Klíčové rozhodovací pravomoci jsou v rukou Rady MČ**.

V organizačním diagramu implementační struktury (viz Schéma níže) je znázorněn proces implementace SPUR MČ Praha 8, ve kterém jsou určeny základní činnosti a aktivity zainteresovaných subjektů. Proces řízení SPUR MČ v sobě nese řízení a dohled nad strategickým plánováním a realizací spolupráce a komunikace.



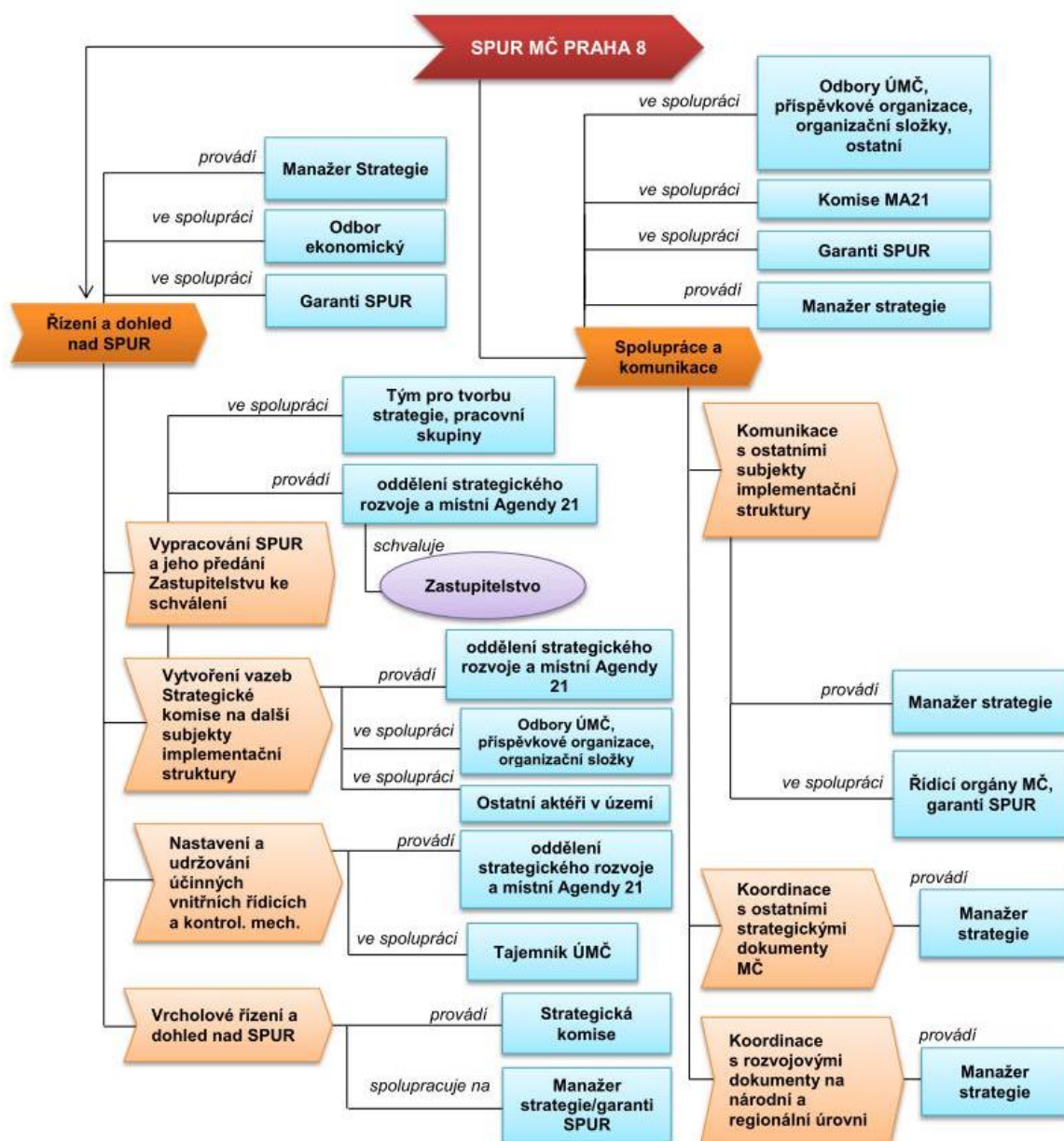
**Řízení a dohled nad Strategií** provádí **Manažer strategie** ve spolupráci s **garanty jednotlivých částí SPUR MČ** a s **Odborem ekonomickým/oddělením rozpočtu**, a to z důvodu provazby rozpočtu městské části s jednotlivými aktivitami SPUR MČ. Řízení a dohled nad SPUR MČ se člení na čtyři další činnosti.

- Základem je vypracování kvalitní strategie rozvoje MČ a její předání zastupitelstvu MČ ke schválení.
- Pro efektivní řízení a dohled je důležitá spolupráce **Strategické komise** s dalšími subjekty implementační struktury. Tuto spolupráci zajišťuje Manažer strategie, garanti jednotlivých částí SPUR MČ s ostatními odbory/odděleními a aktéry v území.
- **Nastavení a udržování účinných vnitřních řídicích a kontrolních mechanismů provádí tajemník ÚMČ/Odbor kanceláře tajemníka, Odbor kanceláře starosty.**
- **Vrcholové řízení a dohled nad SPUR MČ provádí rada MČ.**

**Spolupráce a komunikace** v rámci realizace SPUR MČ je zajišťována **Manažerem strategie** ve spolupráci s **garanty jednotlivých částí SPUR MČ** a s ostatními odbory/odděleními a aktéry působící v území.

- Dílčími činnostmi tohoto subprocesu jsou komunikace s ostatními subjekty implementační infrastruktury, koordinace s ostatními strategickými dokumenty na úrovni MČ a koordinace s rozvojovými dokumenty na národní a regionální úrovni. Tyto činnosti provádí **Manažer strategie**, v případě první zmíněné činnosti se do spolupráce zapojují řídicí orgány MČ a **garanti jednotlivých částí SPUR MČ**.

Schéma 2: Organizační diagram implementační struktury SPUR MČ Praha 8



Zdroj: PROCES, vlastní zpracování, 2016

Bezprostředně po schválení SPUR MČ je doporučeno provést revizi kompetencí a náplně práce (popisy pracovních činností) pracovníků oddělení strategického rozvoje a místní Agendy 21.

### 3. PŘÍPRAVA PROJEKTŮ K REALIZACI

V průběhu realizace SPUR MČ Praha 8 budou shromažďovány informace o projektových záměrech v území a realizovány projekty a aktivity. Připravované projektové záměry budou řešeny podle aktuální potřeby MČ.

#### 3.1 PROCES PŘÍPRAVY A REALIZACE PROJEKTŮ A AKTIVIT

Kapitola popisuje proces přípravy a realizace projektů a aktivit v rámci plnění cílů SPUR MČ. Jednotlivé projekty jsou dle priority zařazeny do Akčního plánu (prioritní projekty) nebo Seznamu námětů pro období 2017-2026. Akční plán představuje nástroj operativní povahy sloužící k realizaci SPUR MČ a k jednoznačnému vytyčení projektů, které se s vysokou mírou pravděpodobnosti budou realizovat v krátkodobém období. Akční plán je pružný, pravidelně aktualizovaný (ideálně každoročně, minimálně jednou za dva roky) a měl by reagovat na aktuální změny v území a finanční možnosti MČ. Akční plán je stanovován v souladu se strategickou vizí, globálním cílem, prioritami a opatřeními, které určují strategii v hlavních oblastech rozvoje MČ. V rámci přípravy/aktualizace Akčního plánu jsou vybrané náměty ze Seznamu námětů pro období 2017-2026 průběžně navrhovány do Akčního plánu. Seznamu námětů pro období 2017-2026 i Akční plán jsou nezávazné dokumenty doporučujícího charakteru.

**Schéma 3.1: Fáze procesu přípravy a realizace projektů v rámci implementace SPUR MČ Praha 8**



#### 1. fáze: Návrh projektu (zpracování projektového záměru – karty projektu)

Návrhy/koncepty projektů, které budou naplňovat cíle SPUR MČ, budou průběžně vznikat zejména v rámci činnosti MČ (zastupitelstva a rady MČ, komisí, vedení a odborů ÚMČ, organizačních složek, příspěvkových organizací MČ aj.), dále v rámci komunitních aktivit (výstupy z Veřejného fóra, tzv. 10P a z dílčích veřejných projednání nebo kulatých stolů), jako reakce na nabízené dotační tituly (kraje, státu, EU) či jinými způsoby (např. podněty občanů). Zároveň bude ÚMČ každoročně vyhlašovat výzvy k předkládání projektových záměrů v souladu se SPUR MČ.

Návrhy projektů bude shromažďovat **Manažer strategie** a řadit dle struktury SPUR MČ do Seznamu námětů pro období 2017-2026.

Pro navrhované projektové záměry budou zpracovávány **tzv. karty projektů** (zpracuje navrhovatel/nositel projektu) obsahující následující informace:

- a) Vazba na opatření SPUR MČ (číslo opatření)
- b) Název potřeby/projektového záměru/aktivity
- c) Stručný popis (cíl, předmět, realizace)
- d) Odpovědný subjekt/realizátor
- e) Předpokládaná doba realizace/uskutečnění (rok)
- f) Předpokládaná finanční náročnost (rozpočet projektu)
- g) Předpokládané zdroje financování
- h) Připravenost projektu k realizaci

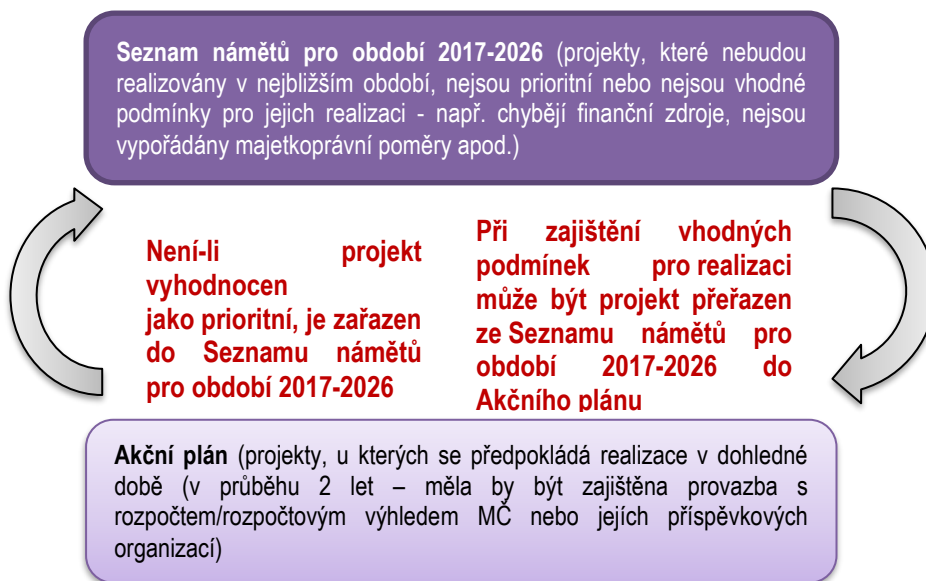
Všechny navržené projekty musejí přispívat ke stanoveným cílům SPUR MČ, zejména k naplnění globálního cíle, specifických cílů a priorit. **Zároveň musí i věcně spadat alespoň do jednoho z opatření SPUR MČ.**

**Manažer strategie** vyzve aktéry rozvoje v území k podávání návrhů projektů na zařazení do Akčního plánu, popřípadě k aktualizaci již zařazených projektů v Seznamu námětů pro období 2017-2026. Za tímto účelem může být svoláno setkání dotčených aktérů (zástupců odborů/oddělení, navrhovatelů projektů atd.). Budou **evidovány veškeré náměty**, které vzešly z návrhu níže uvedených aktérů rozvoje území, budou **evidovány do Seznamu námětů pro období 2017-2026**:

- a) Zastupitelé a Radní MČ
- b) Odbory/oddělení ÚMČ
- c) Komise Rady MČ
- d) Organizační složky MČ
- e) Příspěvkové organizace MČ
- f) Neziskové a jiné partnerské organizace působící v území
- g) Společnosti s obchodním podílem MČ
- h) Zástupci podnikatelů působící na území MČ
- i) Veřejnost a další aktéři rozvoje v území

V **Seznamu námětů pro období 2017-2026** zůstávají náměty, které z různých důvodů nebyly realizovány v minulých letech, v současné době nejsou prioritní nebo nemají zajištěný zdroj financování, a náměty, které na realizaci čekají. Naopak již realizované projekty jsou ze Seznamu námětů pro období 2017-2026 vyjmuty.

**Schéma 3.2: Provazba mezi Akčním plánem a Seznam námětů pro období 2017-2016**



## 2. fáze: Posouzení návrhu projektu

Prvotní **formální posouzení návrhů projektů** provede **Manažer strategie**, pro případná doplnění kontaktuje nositele/předkladatele projektu. **Nositel/předkladatel projektu** je osoba zodpovědná za přípravu projektového záměru a jeho následnou realizaci.

Manažer strategie ověří soulad návrhu projektu se SPUR MČ i s dalšími akčními plány na místní/městské i regionální úrovni (např. v oblasti komunitního plánování, v rámci Místního akčního plánu rozvoje vzdělávání apod.). V této fázi je nositel projektu povinen poskytnout součinnost Manažerovi strategie.

Projektový záměr, který nemá vazbu na některé z opatření SPUR MČ bude z dalšího hodnocení vyřazen (tj. nebude zařazen do Seznamu námětů pro období 2017-2026). Neznamená to však, že by nemohl být realizován, jen nebude realizován v rámci SPUR. V případě souladu se SPUR MČ je projektový záměr navržen k zařazení do Seznamu námětů pro období 2017-2026. Následně bude probíhat hodnocení projektů s ohledem na jejich zařazení do Akčního plánu – AP (viz 3. fáze).

Projekty navržené pro zařazení do AP jsou poté předloženy k posouzení **Strategické komisi**. Je-li potřeba, vyžádá si tento orgán případné doplnění informací od Manažera strategie ev. nositele projektu. Následně Strategická komise rozhodne o zařazení projektu do Akčního plánu nebo Seznamu námětů pro období 2017-2026 (příp. vyřazení projektu jako nerealizovatelného i do budoucna) a svůj návrh předloží **Radě MČ** ke schválení. Rada MČ jako výkonný orgán MČ není doporučením Strategické komise vázána.

### 3. fáze: Výběr projektů do Akčního plánu

Strategická komise předloží upravené návrhy projektů Akčního plánu **ke schválení radě MČ**. Za výběr projektů a sestavení návrhu Akčního plánu **zodpovídá Strategická komise**.

Klíčová kritéria při posuzování, zda bude projekt zařazen do Akčního plánu a vybrán k realizaci:

- a) Dostupnost zdrojů financování, finanční náročnost
- b) Časová priorita
- c) Nositel projektu, který zná cíle, jichž se má aktivitou/realizací projektu dosáhnout, přijímá odpovědnost za danou aktivitu/realizaci projektu a její výsledky a zná časový horizont, do kterého se má rozvíjet aktivita dokončit
- d) Udržitelnost<sup>4</sup>

Je doporučeno zpracovat metodiku posuzování projektů k zařazení do Akčního plánu podle navržených klíčových kritérií a implementovat ji ve formě pracovního předpisu Strategické komise.

Nejvýznamnějším parametrem zařazení projektu do Akčního plánu je **dostupnost zdrojů financování** (např. z rozpočtu MČ, dotace nebo příslibů jiných subjektů, MČ, HMP a dalších, že na jeho realizaci uvolní finance). Projekty z Akčního plánu jsou poté předloženy odpovědným subjektům pro přípravu rozpočtu na další rok, a ty je do návrhu mohou zpracovat. Zodpovědnost za vyhledávání vhodných externích/dotačních zdrojů u (tvrdých i měkkých) projektů realizovaných ÚMČ Praha 8 nese **každý nositel/předkladatel projektu**, který při této činnosti pracuje se Seznamem námětů pro období 2017-2026 a Návrhovou částí SPUR MČ (priority, cíle, opatření) v průběhu celého realizačního období.

Po schválení rozpočtu MČ na další rok provede Manažer strategie **revizi zajištění zdrojů financování jednotlivých projektů**. O výsledku informuje Strategickou komisi. Pokud některý projekt z Akčního plánu nemá zajištěné finanční zdroje, je z Akčního plánu přesunut do Seznamu námětů pro období 2017-2026. Pokud se v průběhu roku naleznou disponibilní zdroje (úspory, dotační tituly apod.), a rada MČ nebo zastupitelstvo MČ tyto zdroje na konkrétní projekty z Akčního plánu vyčlení, je projekt realizován, pokud tomu tak není, vstupuje projekt do tvorby Akčního plánu na další období.

### 4. fáze: Realizace projektu

Projekt realizuje **nositel projektu v souladu se schváleným návrhem**. Nositelem může být odbor/oddělení ÚMČ, organizační složka MČ, veřejný i soukromý subjekt, nezisková organizace apod. Projekty jsou realizovány zásadně v souladu se schválenou dokumentací projektu, výjimky schvaluje rada MČ.

### 5. fáze: Monitoring projektu

O realizovaném projektu podává nositel projektu zprávu. Zprávy za jednotlivé projekty shromažďuje **Manažer strategie**, který je souhrnně předkládá **Strategické komisi** k monitorování realizace SPUR MČ. Monitoring realizace projektů a SPUR MČ je podkladem k hodnoticímu procesu a základním impulsem pro případnou aktualizaci strategického dokumentu.

**Konkrétní kroky a postupy v procesu přípravy projektových záměrů vč. jejich zařazení do Akčního plánu je doporučeno zpracovat ve formě pracovního předpisu Strategické komise.**

<sup>4</sup> Doložení udržitelnosti bude povinnou podmínkou pro zařazení projektového záměru do Akčního plánu – udržitelnost bude doložena u investičních záměrů samotnými nositeli/realizátory projektů. Pravidla a postupy hodnocení udržitelnosti je doporučeno zpracovat ve formě interní směrnice/metodického manuálu.



## 4. MONITORING, HODNOCENÍ A AKTUALIZACE STRATEGICKÉHO PLÁNU UDRŽITELNÉHO ROZVOJE MĚSTSKÉ ČÁSTI PRAHA 8

O nově vzniklém koncepčním dokumentu SPUR MČ Praha 8 je vhodné informovat všechny zaměstnance ÚMČ, organizačních složek MČ a dotčené subjekty vč. veřejnosti. Za účelem kvalitního fungování SPUR MČ je důležité nastavení základních pravidel, podle kterých bude tento koncepční dokument aktualizován, tzn. nastavit pravidla pro monitorování plnění jeho cílů.

### 4.1 MONITOROVÁNÍ A HODNOCENÍ

Realizace, monitoring a kontrola plnění SPUR MČ je především v kompetenci Strategické komise. Tyto procesy organizačně zajišťuje Manažer strategie.

Nastavený hodnoticí systém v sobě obsahuje mechanismy průběžné kontroly a vyhodnocení. Stěžejním subjektem monitoringu a hodnocení je **Strategická komise** jako iniciační a hodnoticí orgán. Vyhodnocení (průběžných) výstupů realizace SPUR MČ by mělo být veřejně přístupné, čímž bude zajištěna/podpořena participace občanů na realizaci strategického plánování MČ. Výsledky vyhodnocení zveřejňuje Manažer strategie **minimálně jednou za dva roky** např. na veřejném setkání s občany, na webových stránkách MČ či jiným vhodným způsobem.

#### Monitoring a hodnocení

Účelem **monitoringu a hodnocení** je sledování průběhu realizace SPUR MČ a hodnocení jeho naplňování.

V průběhu realizace SPUR MČ budou prováděny **tři typy hodnocení**:

##### Průběžné hodnocení Akčního plánu

- Půlročně v průběhu realizace SPUR MČ
- Předmětem hodnocení bude vyhodnocování naplňování Akčního plánu, tj. realizovaných projektů a naplňování opatření/cílů
- Zpracovatel: Manažer strategie + garanti SPUR MČ
- Výstup: **Průběžná monitorovací zpráva Akčního plánu**

##### Průběžné hodnocení SPUR MČ

- Každoročně v průběhu realizace SPUR MČ; hodnocení na základě Průběžných monitorovacích zpráv Akčního plánu
- Součástí je každoroční vyhodnocení plnění stanovených monitorovacích indikátorů
- Hodnocení bude představovat zpětnou vazbu, na jejímž základě budou přijímána případná opatření pro výběr projektových záměrů do Akčního plánu na další období ~~s ohledem na přípravu rozpočtu MČ na další rok~~, případně pro aktualizaci SPUR MČ
- Zpracovatel: Strategická komise + Manažer strategie
- Výstup: **Souhrnná zpráva o realizaci SPUR MČ**

##### Ex-post hodnocení SPUR MČ

- Po ukončení realizace SPUR MČ
- Hodnocení zhodnotí celkovou účinnost a efektivnost SPUR MČ (účinnost intervencí, rozsah naplnění cílů a monitorovacích indikátorů či očekávaných efektů, aj.).
- Zpracovatel: Externí hodnotitel
- Výstup: **Závěrečná monitorovací zpráva SPUR MČ**

Základními nástroji jsou přehledy realizovaných projektů a přehledy výstupů těchto projektů zpracovávané nositeli/realizátory projektů.

Manažer strategie **každoročně předkládá Strategické komisi Souhrnnou zprávu o realizaci SPUR MČ**, která hodnotí naplňování SPUR MČ z pohledu plnění cílů a jejich indikátorů a předloží ji pro informaci nebo ke schválení radě a zastupitelstvu MČ. Hodnocení je prováděno ve spolupráci s odpovědnými osobami na základě Průběžných monitorovacích zpráv Akčního plánu.

V rámci realizace hodnocení je stěžejní **vyhodnocení Akčního plánu**, které bude probíhat půlročně. Hodnocení je prováděno Manažerem strategie na základě hodnoticí škály pro jednotlivé projekty, která definuje stav projektu:

- a) Plán zahájení
- b) Plán dokončení
- c) Splněno v % (0 % = nezahájeno, 100 % dokončeno)

**Pro hodnocení úspěšnosti projektů/aktivit Akčního plánu je stěžejní, jakým dílem přispěla jejich realizace ke splnění cíle a hodnoticích kritérií (potažmo naplnění priorit a opatření) SPUR MČ.**

Jsou stanovena **čtyři hodnoticí kritéria**, v rámci kterých budou jednotlivé cíle a projekty hodnoceny členy Strategické komise. Strategická komise provádí posouzení na základě podkladů, které připraví Manažer strategie.

Pro vyhodnocování jednotlivých cílů a projektů SPUR MČ bude nastavena **pětibodová škála**, kdy **-2** představuje **nejhorší situaci** a **+2** **nejlepší stav**. Vyšší hodnocení cíle a projektu má pozitivní vliv na rozvoj MČ Praha 8.

**Hodnoticí kritéria:**

**1. Efektivnost financování** (jestli prostředky byly vynaloženy tam, kde měly)

Nejhorší situace	Hodnocení					Nejlepší situace
Neúčelná podpora projektů, které nejsou spjaty s prioritami SPUR MČ. Vyčerpání finančních prostředků MČ na neefektivní projekty, nepoměr mezi vynaloženými prostředky a cíli projektů.	-2	-1	0	+1	+2	Podpora pouze takových projektů, které mají adekvátně nastavený rozpočet vzhledem k nastaveným výsledkům. U projektů je očekáván přínos pro rozvoj MČ.
Textové zdůvodnění hodnocení						

**2. Vícezdrojové financování**

Nejhorší situace	Hodnocení					Nejlepší situace
MČ se bude podílet na financování všech aktivit a projektů. Nízká aktivita lokálních aktérů při získávání finančních prostředků z různých zdrojů.	-2	-1	0	+1	+2	Podíl všech možných zdrojů podílejících se na financování rozvoje MČ (rozpočet MČ, EU, soukromé subjekty, stát a další).
Textové zdůvodnění hodnocení						

## 3. Plnění priorit SPUR MČ (míra naplnění jednotlivých cílů a opatření)

Nejhorší situace	Hodnocení					Nejlepší situace
Jsou realizovány takové projekty, které nepřispívají k naplňování dílčích cílů a opatření u stanovených priorit.	-2	-1	0	+1	+2	Postupnou realizací projektů dochází k naplňování dílčích cílů a opatření u stanovených priorit.
Textové zdůvodnění hodnocení						

## 4. Plnění indikátorů SPUR MČ

Nejhorší situace	Hodnocení					Nejlepší situace
Monitorovací indikátory nejsou naplňovány.	-2	-1	0	+1	+2	Monitorovací indikátory jsou zcela naplněny.
Textové zdůvodnění hodnocení						

Pozn.: Hodnocení plnění indikátorů je popsáno v následující kapitole.

**Konkrétní kroky a postupy v procesu monitorování a hodnocení SPUR MČ vč. monitorovacích indikátorů je doporučeno zpracovat ve formě pracovního předpisu Strategické komise.**

## 4.2 MONITOROVACÍ INDIKÁTORY

Za účelem provádění monitoringu a vyhodnocování naplnění stanovených cílů SPUR MČ jsou navrženy monitorovací indikátory. Indikátory byly stanoveny tak, aby vystihly danou prioritu/specifický cíl ve vhodné a zároveň maximální možné míře. MČ Praha 8 neusiluje o komplexní měření všech aspektů souvisejících s naplněním cílů – vedlo by to k velkému počtu indikátorů a tím k výraznému nárůstu administrativy s tímto spojené. Jsou také upřednostňovány indikátory, u kterých jsou dostupná data, nebo je měření již v současnosti prováděno a je finančně dosažitelné. Z těchto důvodů je níže zpracován přehled vybraných indikátorů přiřazených k definovaným cílům SPUR MČ Praha 8. Je stanoven **1 průřezový indikátor** pro monitorování globálního cíle a dále databáze rozděluje indikátory na **hlavní** (povinně monitorované) a **doplňkové** (nepovinné, pomocné). Tato databáze může být dále rozšiřována dle realizovaných aktivit a projektů a dle potřeb MČ.

Tabulka 4.1: Počet hlavních a doplňkových indikátorů v jednotlivých oblastech SPUR MČ

Tematická oblast	Počet indikátorů celkem	Počet hlavních indikátorů	Počet doplňkových indikátorů
A Rozvoj území, bydlení, řízení a správa MČ, rozvoj podnikání	20	9	11
B Doprava, životní prostředí, technická infrastruktura	34	10	24
C Školství, kultura, volnočasové aktivity, turistický ruch	17	7	10
D Bezpečnost, sociální oblast, zdravotnictví	15	7	8
Celkem	85	33	52

Zdroj: PROCES, vlastní zpracování, 2016

Předmětem monitorování je **průřezový** indikátor a také **hlavní** indikátory. Ke každému z nich je zpracována „karta“ obsahující:

- Název indikátoru;
- Vazbu na prioritu/specifický cíl SPUR MČ;
- Typ indikátoru;
- Měrnou jednotku;
- Požadovaný trend v letech;
- Skutečný stav (výchozí hodnoty budou nastaveny po 1. měření);
- Garanta měření;
- Způsob výpočtu;
- Zdroj dat.

Jednotlivé indikátory budou sledovány za každý kalendářní rok určeným **garantem/správcem**. Výchozí a cílové hodnoty monitorovacích indikátorů budou nastaveny při jejich revizi po provedení 1. měření. Vyhodnocení plnění provádí **Manažer strategie** spolu se **Strategickou komisí**. Výsledky hodnocení indikátorů jsou součástí **Souhrnné zprávy o realizaci SPUR MČ**, která je předkládána Radě a Zastupitelstvu MČ Praha 8. Doplňkové indikátory jsou nepovinné a z tohoto důvodu jejich rozpracování do karet není potřebné.

Název indikátoru	Průřezový	Zpracování auditů udržitelného rozvoje - počet hodnotících zpráv v 10 oblastech udržitelného rozvoje podle Metodiky hodnocení Kategorie A			
Vazba na prioritu/ specifický cíl	Priorita SPUR MČ	průřezově celý SPUR MČ			
	Specifický cíl	průřezově celý SPUR MČ			
Typ indikátoru (informativní/evaluační)	Evaluační				
Měrná jednotka	počet				
Optimální trend v letech	2017	2018	2019	2020	
	růst (↑)/ udržení stavu (↔)				
Skutečný stav					
Garant měření (správce)	Odbor územního rozvoje a výstavby/Oddělení strategického rozvoje a místní Agendy 21				
Způsob výpočtu	Indikátor bude hodnotit plnění SPUR MČ Praha 8 a stanoveného globálního cíle na základě realizace auditu udržitelného rozvoje zpracovaného dle Metodiky hodnocení kategorie „A“ místní Agendy 21 a její technické přílohy 1 „Přehled návodných otázek pro přípravu auditu udržitelného rozvoje“.				
Zdroj dat	ÚMČ Praha 8 (interní zdroje)				

Název indikátoru	A1. I1 Zpracování koncepce bydlení v MČ Praha 8 a procento plnění			
Vazba na prioritu/ specifický cíl	Priorita SPUR MČ	A1 Bytová politika		
	Specifický cíl	Rozvíjet aktivní a udržitelnou politiku bydlení MČ		
Typ indikátoru (informativní/evaluační)	Evaluační			
Měrná jednotka	%			
Optimální trend v letech	2017	2018	2019	2020
	Bude nastaveno po vytvoření koncepce			
Skutečný stav				
Garant měření (správce)	Odbor správy majetku (OSM)			
Způsob výpočtu	Pro splnění indikátoru je nutné vytvořit novou koncepci bydlení v MČ Praha 8 a následně pravidelně vyhodnocovat výstupy koncepce. Sledovaná hodnota udává procento splněných výstupů stanovených v plánu v daných letech, kdy splnění všech výstupů znamená 100 %. Cílové hodnoty budou stanoveny po vytvoření koncepce bydlení MČ Praha 8.			
Zdroj dat	ÚMČ Praha 8 (interní zdroje)			

Název indikátoru	A2. I1 Monitoring hospodaření a zadluženosti městské části (např. ukazatel dluhové služby)			
Vazba na prioritu/ specifický cíl	Priorita SPUR MČ	A2 Hospodaření MČ		
	Specifický cíl	Rozvíjet městskou část v souladu s ekonomickými možnostmi		
Typ indikátoru (informativní/evaluační)	Evaluační			
Měrná jednotka	%			
Optimální trend v letech	2017	2018	2019	2020
	pokles (↓)			
Skutečný stav				
Garant měření (správce)	Odbor územního rozvoje a výstavby / Oddělení strategického rozvoje a místní Agendy 21			
Způsob výpočtu	Ukazatel dluhové služby patří k ukazatelům finančního zdraví. Ukazatel monitoruje hospodaření obcí a slouží k regulaci jejich zadluženosti. Ukazatel dluhové služby = vyjadřuje poměr výdajů na dluhovou službu (součet zaplacených úroků a splátek) a celkových příjmů v daném roce. Vzorec výpočtu: Dluhová služba = 100*(Dluhová služba/Dluhová základna) Dluhová základna: daňové příjmy (po konsolidaci) - třída 1 - nedaňové příjmy (po konsolidaci) - třída 2 - přijaté dotace – finanční vztah - položka 4112 + 4212 - dluhová služba: úroky - položka 5141 - splátky jistin a dluhopisů - položky 8xx2 a 8xx4 - splátky leasingu - položka 5178			
Zdroj dat	Rozpočet MČ Praha 8			

Název indikátoru	A2. I2 Úspěšnost v čerpání finančních prostředků z externích (dotačních) zdrojů			
Vazba na prioritu/ specifický cíl	Priorita SPUR MČ	A2 Hospodaření MČ		
	Specifický cíl	Rozvíjet městskou část v souladu s ekonomickými možnostmi		
Typ indikátoru (informativní/evaluační)	Evaluační			
Měrná jednotka	% finančních prostředků z externích zdrojů			
Optimální trend v letech	2017	2018	2019	2020
	růst (↑)			
Skutečný stav				
Garant měření (správce)	Odbor územního rozvoje a výstavby / Oddělení strategického rozvoje a místní Agendy 21			
Způsob výpočtu	Podíl získaných externích zdrojů a dotací na aktivity MČ na celkovém objemu financí rozpočtu MČ Praha 8.			
Zdroj dat	Rozpočet MČ Praha 8			

Název indikátoru	A3. I1 Existence a provázanost schválených strategických rozvojových dokumentů a ÚPD městské části			
Vazba na prioritu/ specifický cíl	Priorita SPUR MČ	A3 Plánování území MČ		
	Specifický cíl	Zajistit systematický a koncepční územní rozvoj MČ		
Typ indikátoru (informativní/evaluační)	Informativní			
Měrná jednotka	Počet dokumentů			
Optimální trend v letech	2017	2018	2019	2020
	pouze monitoring			
Skutečný stav				
Garant měření (správce)	Odbor územního rozvoje a výstavby			
Způsob výpočtu	Indikátor sleduje a hodnotí počet koncepčních a analytických dokumentů v oblasti strategického a územního rozvoje, které má městská část vyhotoveny a jsou aktuální a platné v daném monitorovacím období (kalendářním roce) vč. sledování/hodnocení jejich provázanosti.			
Zdroj dat	ÚMČ Praha 8 (interní zdroje)			



Název indikátoru	A4. I1 Plocha revitalizovaných a využívaných veřejných prostranství			
Vazba na prioritu/ specifický cíl	Priorita SPUR MČ	A4 Veřejná prostranství a jejich využití		
	Specifický cíl	Rozvíjet veřejná prostranství a zajistit jejich intenzivní využívání		
Typ indikátoru (informativní/evaluační)	Evaluační			
Měrná jednotka	m <sup>2</sup>			
Optimální trend v letech	2017	2018	2019	2020
	růst (↑)			
Skutečný stav				
Garant měření (správce)	Odbor územního rozvoje a výstavby			
Způsob výpočtu	Celková výměra plochy veřejných prostranství, na kterých budou prováděny revitalizační práce v průběhu sledovaného období (daného kalendářního roku). Veřejným prostranstvím jsou podle zákona č. 128/2000 Sb., o obcích, ve znění pozdějších předpisů, „všechna náměstí, ulice, tržiště, chodníky, veřejná zeleň, parky a další prostory přístupné každému bez omezení, tedy sloužící obecnému užívání bez ohledu na vlastnictví k tomuto prostoru.“			
Zdroj dat	ÚMČ Praha 8 (interní zdroje)			

Název indikátoru	A5. I1 Počet kontaktů/setkání zástupců MČ s podnikatelskými subjekty			
Vazba na prioritu/ specifický cíl	Priorita SPUR MČ	A5 Podmínky pro podnikání		
	Specifický cíl	Zlepšit podnikatelské prostředí a podporovat rozvoj malého a středního podnikání		
Typ indikátoru (informativní/evaluační)	Evaluační			
Měrná jednotka	Počet setkání			
Optimální trend v letech	2017	2018	2019	2020
	růst (↑)/ udržení stavu (↔)			
Skutečný stav				
Garant měření (správce)	Odbor kanceláře starosty			
Způsob výpočtu	Indikátor sleduje počet setkání zástupců MČ (vedení MČ, vedoucích odborů ÚMČ) se zástupci podnikatelských subjektů za účelem zlepšení podnikatelského prostředí na území MČ.			
Zdroj dat	ÚMČ Praha 8 – zápis z jednání			

Název indikátoru	A5. I2 Počet aktivit realizovaných v oblasti propagace nabídky objektů a ploch pro podnikatelské využití			
Vazba na prioritu/ specifický cíl	Priorita SPUR MČ	A5 Podmínky pro podnikání		
	Specifický cíl	Zlepšit podnikatelské prostředí a podporovat rozvoj malého a středního podnikání		
Typ indikátoru (informativní/evaluační)	Evaluační			
Měrná jednotka	Počet aktivit			
Optimální trend v letech	2017	2018	2019	2020
	růst (↑)			
Skutečný stav				
Garant měření (správce)	Oddělení komunikace, vnějších vztahů a infocentra			
Způsob výpočtu	Celkový počet akcí a aktivit, které byly realizovány MČ za účelem propagace objektů a ploch pro podnikatelské využití v daném roce různými nástroji (např. v médiích, webové stránky, sociální sítě, tištěné materiály a brožury, veřejné aktivity apod.).			
Zdroj dat	ÚMČ Praha 8			

Název indikátoru	A6. I1 Míra spokojenosti občanů s kvalitou a rozsahem služeb poskytovaných MČ Praha 8			
Vazba na prioritu/ specifický cíl	Priorita SPUR MČ	A6 Řízení MČ, posílení informovanosti, zapojení a zvyšování důvěry obyvatel k místní správě		
	Specifický cíl	Zkvalitnit řízení MČ a rozvíjet efektivní spolupráci a komunikaci MČ		
Typ indikátoru (informativní/evaluační)	Evaluační			
Měrná jednotka	% spokojenosti (hodnota)			
Optimální trend v letech	2017	2018	2019	2020
	růst (↑)			
Skutečný stav				
Garant měření (správce)	Odbor územního rozvoje a výstavby / Oddělení strategického rozvoje a místní Agendy 21			
Způsob výpočtu	Spokojenost občanů bude zjišťována formou dotazníkového šetření (face to face/online), které připraví ÚMČ (možno ve spolupráci s odbornou tazatelskou firmou). Výsledkem je procentuální vyjádření míry spokojenosti s jednotlivými službami poskytovanými MČ/ÚMČ Prahy 8. Respondenty budou obyvatelé MČ Praha 8, návštěvníci ÚMČ Praha 8. Šetření bude probíhat 1 x za rok. Hodnoceno na škále 1 (největší spokojenost) až 5 (nejmenší spokojenost).			
Zdroj dat	ÚMČ Praha 8 (výsledky z dotazníkového šetření)			

Název indikátoru	A6. I2 Počet veřejných projednání s občany MČ Praha 8 a počet jejich účastníků			
Vazba na prioritu/ specifický cíl	Priorita SPUR MČ	A6 Řízení MČ, posílení informovanosti, zapojení a zvyšování důvěry obyvatel k místní správě		
	Specifický cíl	Zkvalitnit řízení MČ a rozvíjet efektivní spolupráci a komunikaci MČ		
Typ indikátoru (informativní/evaluační)	Evaluační			
Měrná jednotka	Počet veřejných projednání Počet účastníků			
Optimální trend v letech	2017	2018	2019	2020
	růst (↑) / udržení stavu (↔)			
Skutečný stav				
Garant měření (správce)	Odbor územního rozvoje a výstavby / Oddělení strategického rozvoje a místní Agendy 21			
Způsob výpočtu	Indikátor sleduje počet zrealizovaných veřejných jednání/diskuzí/kulatých stolů s občany MČ Praha 8 k různým tématům souvisejícím s rozvojem městské části a s životem obyvatel zde žijících.			
Zdroj dat	ÚMČ Praha 8 (zápis z veřejného projednání)			

Název indikátoru	B1. I1 Příprava a realizace plánu mobility, či obdobného strategického dokumentu a procento plnění			
Vazba na prioritu/ specifický cíl	Priorita SPUR MČ	B1 Propagace udržitelné mobility		
	Specifický cíl	Koncepčně a systémově podporovat udržitelnou mobilitu		
Typ indikátoru (informativní/evaluační)	Evaluační			
Měrná jednotka	%			
Optimální trend v letech	2017	2018	2019	2020
	Bude nastaveno po vytvoření koncepce			
Skutečný stav				
Garant měření (správce)	Odbor dopravy/Odbor územního rozvoje a výstavby			
Způsob výpočtu	Pro splnění indikátoru je nutné vytvořit strategický dokument – plán mobility a následně pravidelně vyhodnocovat výstupy plánu. Sledovaná hodnota udává procento splněných výstupů stanovených v plánu v daných letech, kdy splnění všech výstupů znamená 100 %. Cílové hodnoty budou stanoveny po vytvoření plánu mobility MČ Praha 8.			
Zdroj dat	ÚMČ Praha 8			

Název indikátoru	B1. I2 Míra spokojenosti občanů MČ Praha 8 s dopravou			
Vazba na prioritu/ specifický cíl	Priorita SPUR MČ	B1 Propagace udržitelné mobility		
	Specifický cíl	Konceptně a systémově podporovat udržitelnou mobilitu		
Typ indikátoru (informativní/evaluační)	Evaluační			
Měrná jednotka	% spokojenosti			
Optimální trend v letech	2017	2018	2019	2020
	růst (↑) / udržení stavu (↔)			
Skutečný stav				
Garant měření (správce)	Odbor dopravy/Odbor územního rozvoje a výstavby			
Způsob výpočtu	Vyškolení tazatelé provádějí dotazníkové šetření v domácnostech občanů na náhodně vybraných adresách. Dotazník i jeho zpracování je v souladu se sadou ECI – standardizované evropské indikátory.			
Zdroj dat	MČ Praha 8 – výsledky z dotazníkového šetření			

Název indikátoru	B2. I1 Počet spojů veřejné hromadné dopravy (na území MČ Praha 8)			
Vazba na prioritu/ specifický cíl	Priorita SPUR MČ	B2 Veřejná hromadná doprava		
	Specifický cíl	Zajištění efektivní a atraktivní dopravní obslužnosti území MČ		
Typ indikátoru (informativní/evaluační)	Informativní			
Měrná jednotka	Počet spojů			
Optimální trend v letech	2017	2018	2019	2020
	pouze monitoring			
Skutečný stav				
Garant měření (správce)	Odbor dopravy/Odbor územního rozvoje a výstavby			
Způsob výpočtu	Výpočet z údajů společností Dopravní podnik hl. města Praha a ROPID.			
Zdroj dat	ROPID, Dopravní podnik hl. města Praha			

Název indikátoru	B3. I1 Vytvořený generel bezbariérovosti a procento naplnění			
Vazba na prioritu/ specifický cíl	Priorita SPUR MČ	B3 Pohyb a orientace v zástavbě a krajině		
	Specifický cíl	Zvýšení průchodnosti a propustnosti území MČ		
Typ indikátoru (informativní/evaluační)	Evaluační			
Měrná jednotka	%			
Optimální trend v letech	2017	2018	2019	2020
	Bude nastaveno po vytvoření generelu			
Skutečný stav				
Garant měření (správce)	Odbor dopravy/Odbor sociálních věcí/Odbor územního rozvoje a výstavby			
Způsob výpočtu	Pro splnění indikátoru je nutné zpracovat generel bezbariérovosti MČ Praha 8 a následně pravidelně vyhodnocovat výstupy generelu. Sledovaná hodnota udává procento splněných výstupů stanovených v generelu v daných letech, kdy splnění všech výstupů znamená 100 %. Cílové hodnoty budou stanoveny po vytvoření generelu bezbariérovosti MČ Praha 8.			
Zdroj dat	ÚMČ Praha 8			

Název indikátoru	B3. I2 Délka cyklotras a dalších cyklostezek pro cyklisty			
Vazba na prioritu/ specifický cíl	Priorita SPUR MČ	B3 Pohyb a orientace v zástavbě a krajině		
	Specifický cíl	Zvýšení průchodnosti a propustnosti území MČ		
Typ indikátoru (informativní/evaluační)	Evaluační			
Měrná jednotka	km			
Optimální trend v letech	2017	2018	2019	2020
	růst (↑)			
Skutečný stav				
Garant měření (správce)	Odbor dopravy/Odbor územního rozvoje a výstavby			
Způsob výpočtu	Celková délka vybudovaných a označených cyklotras v km je vypočítána dle projektových dokumentací realizovaných projektů a aktivit zařazených do Akčního plánu. Jedná se o délku evidovaných opatření včetně těch, která nevznikají fyzickým budováním, ale jen organizačním opatřením. Délka komunikací je kumulativně načítána.			
Zdroj dat	ÚMČ Praha 8 (interní zdroje)			

Název indikátoru	B4. I1 Délka rekonstruovaných místních komunikací a chodníků za účelem zvýšení bezpečnosti			
Vazba na prioritu/ specifický cíl	Priorita SPUR MČ	B4 Dopravní infrastruktura a sítě		
	Specifický cíl	Zajištění kvalitní dopravní infrastruktury a její údržby		
Typ indikátoru (informativní/evaluační)	Evaluační			
Měrná jednotka	Km			
Optimální trend v letech	2017	2018	2019	2020
	růst (↑)			
Skutečný stav				
Garant měření (správce)	Odbor dopravy/Odbor územního rozvoje a výstavby			
Způsob výpočtu	Délka rekonstruovaných místních komunikací a chodníků za účelem zvýšení bezpečnosti (v km). Jedná se o místní komunikace a chodníky na území katastru MČ Praha 8. Délka místních komunikací a chodníků rekonstruovaných za účelem zvýšení bezpečnosti je kumulativně sčítána.			
Zdroj dat	ÚMČ Praha 8 (interní zdroje)			

Název indikátoru	B5. I1 Počet nově zřízených/vybudovaných parkovacích míst na parkovištích na území MČ Praha 8			
Vazba na prioritu/ specifický cíl	Priorita SPUR MČ	B5 Statická doprava – parkování		
	Specifický cíl	Vyřešení problematiky parkování na území MČ		
Typ indikátoru (informativní/evaluační)	Evaluační			
Měrná jednotka	počet			
Optimální trend v letech	2017	2018	2019	2020
	růst (↑)			
Skutečný stav				
Garant měření (správce)	Odbor dopravy/Odbor územního rozvoje a výstavby			
Způsob výpočtu	Součet nově vybudovaných, vystavěných či jinak zřízených (např. administrativní změnou využití silnice) míst pro parkování osobních automobilů na území MČ Praha 8.			
Zdroj dat	MČ Praha 8 (interní zdroje) + provozovatelé soukromých parkovišť, parkovacích ploch a stání			

Název indikátoru	B6. I1 Množství financí vydaných na ochranu životního prostředí a oblast EVVO z rozpočtu MČ Praha 8			
Vazba na prioritu/ specifický cíl	Priorita SPUR MČ	B6 Životní prostředí		
	Specifický cíl	Snížení zatížení životního prostředí		
Typ indikátoru (informativní/evaluační)	Evaluační			
Měrná jednotka	Kč			
Optimální trend v letech	2017	2018	2019	2020
	růst (↑) / udržení stavu (↔)			
Skutečný stav				
Garant měření (správce)	Odbor územního rozvoje a výstavby / Oddělení strategického rozvoje a místní Agendy 21			
Způsob výpočtu	Celkový finanční objem vydávaný na všechny aktivity související s ochranou životního prostředí vč. environmentálního vzdělávání, výchovy a osvěty (EVVO) v daném roce vyjádřený v korunách.			
Zdroj dat	Rozpočet MČ Praha 8			

Název indikátoru	B7. I1 Podíl vytříděného komunálního odpadu			
Vazba na prioritu/ specifický cíl	Priorita SPUR MČ	B7 Udržitelný rozvoj a přírodní zdroje		
	Specifický cíl	Zajištění udržitelnosti rozvoje území MČ a podpora udržitelného nakládání s přírodními zdroji		
Typ indikátoru (informativní/evaluační)	Evaluační			
Měrná jednotka	%			
Optimální trend v letech	2017	2018	2019	2020
	růst (↑)			
Skutečný stav				
Garant měření (správce)	Odbor územního rozvoje a výstavby / Oddělení strategického rozvoje a místní Agendy 21			
Způsob výpočtu	Podíl oddělených sbíraných složek (papír, plast, sklo) z celkového sesbíraného komunálního odpadu vyprodukovaného na území MČ Praha 8.			
Zdroj dat	Informace od firmy nakládající s odpady (Pražské služby - AVE CZ, IPODEC, KOMWAG).			

Název indikátoru	B8. I1 Počet ekvivalentních obyvatel napojených na kvalitní čištění odpadních vod (domácnosti)			
Vazba na prioritu/ specifický cíl	Priorita SPUR MČ	B8 Technická infrastruktura		
	Specifický cíl	Rozvoj kapacitní a moderní technické infrastruktury		
Typ indikátoru (informativní/evaluační)	Evaluační			
Měrná jednotka	Počet EO (ekvivalentních obyvatel)			
Optimální trend v letech	2017	2018	2019	2020
	růst (↑) / udržení stavu (↔)			
Skutečný stav				
Garant měření (správce)	Odbor územního rozvoje a výstavby			
Způsob výpočtu	Informace (statistiky) od Pražské vodohospodářské společnosti, a.s., za území MČ Praha 8.			
Zdroj dat	Pražská vodohospodářská společnost, a.s.			



Název indikátoru	C1. I1 Míra spokojenosti obyvatel se vzdělávacími institucemi			
Vazba na prioritu/ specifický cíl	Priorita SPUR MČ	C1 Školství a další vzdělávací aktivity		
	Specifický cíl	Udržení kvalitního a dostupného školství a vzdělávání, jeho provázání s poptávkou na trhu práce a možná podpora alternativního a dalšího vzdělávání		
Typ indikátoru (informativní/evaluační)	Evaluační			
Měrná jednotka	% spokojenosti (hodnota)			
Optimální trend v letech	2017	2018	2019	2020
	růst (↑)			
Skutečný stav				
Garant měření (správce)	Odbor školství			
Způsob výpočtu	Spokojenost občanů bude zjišťována formou dotazníkového šetření (face to face/online) které připraví ÚMČ (možno ve spolupráci s odbornou tazatelskou firmou). Výsledkem je procentuální vyjádření míry spokojenosti s jednotlivými vzdělávacími institucemi na území MČ Praha 8 i s problematikou školství a vzdělávání celkově. Respondenty budou obyvatelé MČ Praha 8 a rodiče dětí navštěvujících školská zařízení na území MČ. Šetření bude probíhat 1 x za rok. Hodnoceno na škále 1 (největší spokojenost) až 5 (nejmenší spokojenost).			
Zdroj dat	ÚMČ Praha 8 (výsledky z dotazníkového šetření)			

Název indikátoru	C2. I1 Písemný strategický dokument pro oblast kultury a procento plnění			
Vazba na prioritu/ specifický cíl	Priorita SPUR MČ	C2 Kultura		
	Specifický cíl	Rozvoj využití památek, zajištění dostatečné nabídky kulturních aktivit		
Typ indikátoru (informativní/evaluační)	Evaluační			
Měrná jednotka	%			
Optimální trend v letech	2017	2018	2019	2020
	Bude nastaveno po vytvoření strategického dokumentu			
Skutečný stav				
Garant měření (správce)	Odbor kultury, sportu, mládeže a památkové péče			
Způsob výpočtu	Pro splnění indikátoru je nutné zpracovat strategický dokument pro rozvoj kultury v MČ Praha 8 a následně pravidelně vyhodnocovat výstupy dokumentu. Sledovaná hodnota udává procento splněných výstupů stanovených ve strategickém dokumentu v daných letech, kdy splnění všech výstupů znamená 100 %. Cílové hodnoty budou stanoveny po vytvoření strategického dokumentu.			
Zdroj dat	ÚMČ Praha 8			

Název indikátoru	C2. I2 Celkové výdaje MČ na kulturu ve vztahu k celkovému rozpočtu MČ			
Vazba na prioritu/ specifický cíl	Priorita SPUR MČ	C2 Kultura		
	Specifický cíl	Rozvoj využití památek, zajištění dostatečné nabídky kulturních aktivit		
Typ indikátoru (informativní/evaluační)	Evaluační			
Měrná jednotka	Kč			
Optimální trend v letech	2017	2018	2019	2020
	růst (↑)		udržení stavu (↔)	
Skutečný stav				
Garant měření (správce)	Odbor kultury, sportu, mládeže a památkové péče			
Způsob výpočtu	Pro výpočet bude využit rozpočet MČ Praha 8. Objem finančních prostředků z rozpočtu MČ Praha 8 určených na podporu kultury a s ní spojených aktivit dle Kapitoly 06 – kultura a cestovní ruchu (běžné a kapitálové výdaje).			
Zdroj dat	Závěrečný účet MČ za daný rok			

Název indikátoru	C3. I1 Vytvořená strategie/koncepce sportu a tělovýchovy a procento plnění			
Vazba na prioritu/ specifický cíl	Priorita SPUR MČ	C3 Sport a tělovýchova		
	Specifický cíl	Efektivní a účelné využití současných sportovišť, rozvoj a podpora nových		
Typ indikátoru (informativní/evaluační)	Evaluační			
Měrná jednotka	%			
Optimální trend v letech	2017	2018	2019	2020
	Bude nastaveno po vytvoření strategického dokumentu			
Skutečný stav				
Garant měření (správce)	Odbor kultury, sportu, mládeže a památkové péče			
Způsob výpočtu	Pro splnění indikátoru je nutné zpracovat strategický dokument sportu a tělovýchovy v MČ Praha 8 a následně pravidelně vyhodnocovat výstupy dokumentu. Sledovaná hodnota udává procento splněných výstupů stanovených ve strategickém dokumentu v daných letech, kdy splnění všech výstupů znamená 100 %. Cílové hodnoty budou stanoveny po vytvoření strategického dokumentu.			
Zdroj dat	ÚMČ Praha 8			

Název indikátoru	C3. I2 Množství financí vydaných na podporu sportu a tělovýchovy z rozpočtu MČ Praha 8			
Vazba na prioritu/ specifický cíl	Priorita SPUR MČ	C3 Sport a tělovýchova		
	Specifický cíl	Efektivní a účelné využití současných sportovišť, rozvoj a podpora nových		
Typ indikátoru (informativní/evaluační)	Evaluační			
Měrná jednotka	Kč			
Optimální trend v letech	2017	2018	2019	2020
	růst (↑)		udržení stavu (↔)	
Skutečný stav				
Garant měření (správce)	Odbor územního rozvoje a výstavby / Oddělení strategického rozvoje a místní Agendy 21			
Způsob výpočtu	Pro výpočet bude využit rozpočet MČ Praha 8. Objem finančních prostředků z rozpočtu MČ Praha 8 určených na podporu sportu a tělovýchovy dle Kapitoly 04 – školství, mládež a sport (běžné a kapitálové výdaje).			
Zdroj dat	Závěrečný účet MČ za daný rok			

Název indikátoru	C4. I1 Počet nových veřejných míst, kde se lidé spontánně setkávají.			
Vazba na prioritu/ specifický cíl	Priorita SPUR MČ	C4 Komunitní život a duchovní rozvoj obyvatel		
	Specifický cíl	Vytvoření prostorů a aktivit za účelem setkávání a trávení volného času pro občany všech generací		
Typ indikátoru (informativní/evaluační)	Informativní			
Měrná jednotka	Počet			
Optimální trend v letech	2017	2018	2019	2020
	pouze monitoring			
Skutečný stav				
Garant měření (správce)	Odbor územního rozvoje a výstavby			
Způsob výpočtu	Indikátor sleduje počet nově vybudovaných, zřízených nebo rekonstruovaných veřejných prostorů v daném kalendářním roce, které jsou určeny pro setkávání a trávení volného času občany MČ Praha 8.			
Zdroj dat	MČ Praha 8 (interní zdroje)			

Název indikátoru	C5. I1 Zpracovaná koncepce rozvoje cestovního ruchu a marketingová strategie a procento plnění			
Vazba na prioritu/ specifický cíl	Priorita SPUR MČ	C5 Turistický ruch		
	Specifický cíl	Podpora využití stávající infrastruktury včetně její revitalizace a rozvoje vhodných podmínek MČ pro cestovní ruch		
Typ indikátoru (informativní/evaluační)	Evaluační			
Měrná jednotka	%			
Optimální trend v letech	2017	2018	2019	2020
	Bude nastaveno po vytvoření koncepčního dokumentu			
Skutečný stav				
Garant měření (správce)	Odbor kultury, sportu, mládeže a památkové péče			
Způsob výpočtu	Pro splnění indikátoru je nutné zpracovat koncepci rozvoje cestovního ruchu a následně pravidelně vyhodnocovat výstupy dokumentu. Sledovaná hodnota udává procento splněných výstupů stanovených v koncepčním dokumentu v daných letech, kdy splnění všech výstupů znamená 100 %. Cílové hodnoty budou stanoveny po vytvoření koncepčního dokumentu.			
Zdroj dat	ÚMČ Praha 8			

Název indikátoru	D1. I1 Počet trestných činů na území MČ Praha 8			
Vazba na prioritu/ specifický cíl	Priorita SPUR MČ	D1 Bezpečnost		
	Specifický cíl	Zvyšování pocitu bezpečí, snižování kriminality a výskytu sociálně patologických jevů		
Typ indikátoru (informativní/evaluační)	Evaluační			
Měrná jednotka	Počet			
Optimální trend v letech	2017	2018	2019	2020
	pokles (↓)			
Skutečný stav				
Garant měření (správce)	Odbor kanceláře starosty – oddělení bezpečnosti a krizového řízení			
Způsob výpočtu	Indikátor sleduje počet trestných činů uskutečněných na území MČ Praha 8 za rok, ev. index kriminality (tj. počet trestných činů na 10 000 obyvatel).			
Zdroj dat	Policie ČR/ Obvodní ředitelství Městské policie Prahy/ <a href="http://www.mapakriminality.cz">www.mapakriminality.cz</a>			

Název indikátoru	D1. I2 Objem finančních prostředků MČ Praha 8 směřovaných na činnost městské policie			
Vazba na prioritu/ specifický cíl	Priorita SPUR MČ	D1 Bezpečnost		
	Specifický cíl	Zvyšování pocitu bezpečí, snižování kriminality a výskytu sociálně patologických jevů		
Typ indikátoru (informativní/evaluační)	Evaluační			
Měrná jednotka	Kč			
Optimální trend v letech	2017	2018	2019	2020
	růst (↑) / udržení stavu (↔)			
Skutečný stav				
Garant měření (správce)	Odbor územního rozvoje a výstavby / Oddělení strategického rozvoje a místní Agendy 21			
Způsob výpočtu	Pro výpočet bude využit rozpočet MČ Praha 8. Objem finančních prostředků z rozpočtu MČ Praha 8 určených na podporu městské policie a zvýšení bezpečnosti dle Kapitoly 07 – bezpečnost (běžné a kapitálové výdaje).			
Zdroj dat	Závěrečný účet MČ za daný rok			

Název indikátoru	D2. I1 Zpracovaný komunitní plán sociálních služeb a procento plnění			
Vazba na prioritu/ specifický cíl	Priorita SPUR MČ	D2 Sociální oblast		
	Specifický cíl	Trvalá a efektivní podpora sociálních služeb na území MČ a zlepšení informovanosti občanů v této oblasti		
Typ indikátoru (informativní/evaluační)	Evaluační			
Měrná jednotka	%			
Optimální trend v letech	2017	2018	2019	2020
	Bude nastaveno po vytvoření komunitního plánu sociálních služeb			
Skutečný stav				
Garant měření (správce)	Odbor sociálních věcí			
Způsob výpočtu	Pro splnění indikátoru je nutné zpracovat komunitní plán sociálních služeb (KPSS) a následně pravidelně vyhodnocovat výstupy tohoto dokumentu. Sledovaná hodnota udává procento splněných výstupů stanovených v KPSS v daných letech, kdy splnění všech výstupů znamená 100 %. Cílové hodnoty budou stanoveny po vytvoření KPSS.			
Zdroj dat	ÚMČ Praha 8			

Název indikátoru	D2. I2 Objem finančních prostředků vydávaných na podporu sociálních služeb z rozpočtu MČ Praha 8			
Vazba na prioritu/ specifický cíl	Priorita SPUR MČ	D2 Sociální oblast		
	Specifický cíl	Trvalá a efektivní podpora sociálních služeb na území MČ a zlepšení informovanosti občanů v této oblasti		
Typ indikátoru (informativní/evaluační)	Evaluační			
Měrná jednotka	Kč			
Optimální trend v letech	2017	2018	2019	2020
	růst (↑) / udržení stavu (↔)			
Skutečný stav				
Garant měření (správce)	Odbor územního rozvoje a výstavby / Oddělení strategického rozvoje a místní Agendy 21			
Způsob výpočtu	Pro výpočet bude využit rozpočet MČ Praha 8. Objem finančních prostředků z rozpočtu MČ Praha 8 určených na podporu sociálních služeb dle Kapitoly 05 – zdravotnictví a sociální oblast (běžné a kapitálové výdaje).			
Zdroj dat	Závěrečný účet MČ za daný rok			

Název indikátoru	D3. I1 Počet preventivních akcí zaměřených na podporu zdraví a zdravého životního stylu			
Vazba na prioritu/ specifický cíl	Priorita SPUR MČ	D3 Zdravotnictví		
	Specifický cíl	Trvalá a efektivní podpora dostupnosti zdravotní péče na území MČ vč. podpory prevence a zdravého životního stylu		
Typ indikátoru (informativní/evaluační)	Evaluační			
Měrná jednotka	Počet účastníků			
Optimální trend v letech	2017	2018	2019	2020
	růst (↑)			
Skutečný stav				
Garant měření (správce)	Odbor sociálních věcí			
Způsob výpočtu	Cílem indikátoru je zjistit vzrůstající počet návštěvníků osvětových akcí. Počet registrovaných osob nebo expertní odhad všech osob, které navštíví osvětové akce organizované, případně spoluorganizované MČ Praha 8.			
Zdroj dat	MČ Praha 8 (interní zdroje)			

Název indikátoru	D3. I2 Podíl/objem finančních prostředků vydávaných do oblasti zdravotnictví, prevence a zdravého životního stylu z rozpočtu MČ Praha 8			
Vazba na prioritu/ specifický cíl	Priorita SPUR MČ	D3 Zdravotnictví		
	Specifický cíl	Trvalá a efektivní podpora dostupnosti zdravotní péče na území MČ vč. podpory prevence a zdravého životního stylu		
Typ indikátoru (informativní/evaluační)	Evaluační			
Měrná jednotka	Kč			
Optimální trend v letech	2017	2018	2019	2020
	růst (↑) / udržení stavu (↔)			
Skutečný stav				
Garant měření (správce)	Odbor územního rozvoje a výstavby / Oddělení strategického rozvoje a místní Agendy 21			
Způsob výpočtu	Pro výpočet bude využit rozpočet MČ Praha 8. Objem finančních prostředků z rozpočtu MČ Praha 8 určených na podporu zdravotnictví, prevence a zdravého životního stylu dle Kapitoly 05 – zdravotnictví a sociální oblast (běžné a kapitálové výdaje).			
Zdroj dat	Závěrečný účet MČ za daný rok			

Název indikátoru	D4. I1 Realizace pravidelných setkávání za účelem předávání informací a sdílení zkušeností v řešených oblastech			
Vazba na prioritu/ specifický cíl	Priorita SPUR MČ	D4 Spolupráce v oblastech sociální péče, zdravotnictví, bezdomovectví a drogových závislostí		
	Specifický cíl	Řešení vybraných problémů (zdravotnictví, sociální oblast, bezpečnost, atd.) v součinnosti kompetentních subjektů		
Typ indikátoru (informativní/evaluační)	Evaluační			
Měrná jednotka	Počet realizovaných setkání/schůzek			
Optimální trend v letech	2017	2018	2019	2020
	růst (↑)		udržení stavu (↔)	
Skutečný stav				
Garant měření (správce)	Odbor sociálních věcí			
Způsob výpočtu	Indikátor hodnotí vytvoření systému pravidelných setkávání zástupců MČ se subjekty v oblastech problematiky sociální, zdravotnictví, bezdomovectví a drogové a sleduje každoroční počet těchto schůzek.			
Zdroj dat	ÚMČ Praha 8 – zápis z jednání			

### 4.3 AKTUALIZACE SPUR MČ

Při zásadních změnách ve státní hospodářské nebo v municipální politice, v zákonech, v podnikatelské sféře, při příchodu významného investora, při významných výstupech a podnětech vzešlých např. z komunitního plánování, by mělo být reagováno na vzniklou situaci **mimořádnou aktualizací SPUR MČ**. Aktualizace SPUR MČ je tedy využívána pouze v krajních případech. Zásadní myšlenka strategického plánu je dlouhodobý konsensus nad směřování rozvoje území, z tohoto důvodu by při strategickém řízení měly být realizovány takové kroky, které k mimořádné aktualizaci SPUR MČ nepovedou. V praxi to znamená, že by MČ Praha 8 měla v rámci SPUR realizovat takové projekty, které jsou v souladu s cíli a opatřeními SPUR MČ, tzn., nejdou proti nim, což by vyvolávalo nutnost mimořádné aktualizace SPUR MČ. Nevylučuje se však realizace projektů a priorit mimo SPUR. Pokud nenastanou závažné situace, měla by aktualizace SPUR MČ proběhnout po skončení jejího plánovacího období (po roce 2026). Kromě výše zmíněných situací vyvolávajících aktualizaci SPUR MČ, může dojít k potřebě aktualizovat Analytickou část SPUR MČ – např. pokud by MČ v budoucnu měla snahu aspirovat na kategorii B místní Agendy 21, musí být proveden audit udržitelného rozvoje. Doporučení pro aktualizaci SPUR MČ bude předkládat Strategická komise Radě MČ, která rozhodne, zda bude aktualizace provedena, případně stanoví způsobu aktualizace, tj. způsobu projednání v pracovních skupinách, v komisích, s veřejností apod.

**Konkrétní kroky a postupy v procesu aktualizace SPUR MČ je doporučeno zpracovat ve formě pracovního předpisu Strategické komise.**



## 5. PLÁN REALIZACE SPUR MČ

### 5.1 ŘÍZENÍ RIZIK

Kapitola řízení rizik obsahuje popis systematického přístupu k řízení rizik v rámci realizace SPUR MČ. Jedná se zejména o popis postupu při zpracovávání analýzy rizik, sledování rizik a aktualizace analýzy rizik v průběhu realizace strategického plánu, vyhodnocení klíčových rizik a určení odpovědnosti za systémová opatření při jejich odstraňování. Řízení rizik se zaměří na rizika vyplývající z implementační struktury SPUR MČ a navazujících administrativních postupů.

Řídící systém musí být nastaven tak, aby umožňoval soustavné řízení rizik v rámci procesu administrace a realizace SPUR MČ. Cílem je zavedení systematického přístupu k identifikaci, měření, vykazování, monitorování, vyhodnocování a zvládání všech významných rizik při administraci a realizaci SPUR MČ systémovým, jednotným a integrovaným způsobem.

Řízení rizik je soustavná systematická a metodická činnost, která je organizována Manažerem strategie, případně ostatními kompetentními zaměstnanci ÚMČ Praha 8 tak, aby tento systém byl způsobilý včas zjišťovat, vyhodnocovat a minimalizovat všechna známá i potenciální rizika vznikající v souvislosti s realizací projektových záměrů a cílů SPUR MČ.

#### Fáze řízení rizik:

- **Identifikace rizik** – zjištění a strukturovaná evidence významných potenciálních rizik.
- **Hodnocení významnosti rizik** – určení dopadu a výskytu pravděpodobnosti rizika; na jejich základě je určen stupeň významnosti rizika. Rizika, která byla identifikována a hodnocena se středním dopadem, mohou být podrobena provedení dílčí analýzy rizika.
- **Zvolení postupu zvládání příslušného rizika** – dojde ke zvolení taktiky: taktika vyvarování se riziku, taktika udržení stávající míry rizika, taktika redukce rizika, taktika přenosu resp. sdílení rizika, taktika využití rizika (příležitosti) apod.
- **Řízení identifikovaných rizik** – konkretizace přijaté taktiky; zahrnuje nástroje napomáhající k odstranění, zmírnění nebo předcházení rizik, respektive pomáhající řídit činnost MČ v rizikovém prostředí.
- **Monitorování a reportování rizik** – pravidelné sledování daného rizika, vyhodnocování účinnosti opatření na jeho zvládnutí, zpracování reportu o průběhu a řízení rizik.

#### Proces řízení rizik

Tato část je zaměřena na personální zajištění řízení rizik v rámci SPUR MČ. Agendu řízení rizik bude mít ve správě Manažer strategie, který bude při identifikaci, hodnocení a řízení rizik spolupracovat s garanty SPUR. Níže je definována náplň činností jednotlivých osob ve vztahu k řízení rizik.

Tabulka 5.1: Proces řízení rizik

Název činnosti	Identifikace rizik	Vyhodnocení významnosti rizik a zpracování dílčí analýzy rizik	Zvolení postupu zvládnutí příslušného rizika	Řízení identifikovaných rizik	Monitorování a reportování rizik
Garant činnosti	Manažer strategie	Manažer strategie	Manažer strategie	Manažer strategie	Manažer strategie
Realizátor	Manažer strategie	Manažer strategie	Manažer strategie	Manažer strategie	Manažer strategie
Spolupracující subjekt	garanti SPUR	garanti SPUR	garanti SPUR	garanti SPUR	x
Schvalující subjekt	x	Strategická komise	Rada MČ	x	Strategická komise
Vstupy	Systém řízení rizik	Identifikovaná rizika	Dílčí analýza rizik	Taktika řízení rizik	x
Výstupy	Identifikovaná rizika	Dílčí analýza rizik	Taktika řízení rizik	Realizace opatření na zvládnutí rizika	Informace o řízení rizik vč. plánu opatření rizik

Zdroj: PROCES, vlastní zpracování, 2016

Součástí systému řízení rizik musí být analýza rizik, která obsahuje stanovení priorit rizik podle stupně jejich významnosti, přijetí souboru konkrétních opatření k vyloučení nebo minimalizaci rizik, anebo snížení jejich nežádoucího dopadu a kontrola realizace a účinnosti těchto opatření. Následující tabulka definuje základní rizika, která mohou ovlivnit realizaci a naplňování SPUR MČ.

Tabulka 5.2: Popis rizik realizace SPUR MČ a opatření k jejich řešení

Riziko	Významnost (úroveň rizika)	Návrh opatření ke snížení/eliminaci rizika
Nedostatek finančních prostředků na spolufinancování projektových záměrů	Střední dopad	Ve fázi přípravy Akčního plánu musí být upřednostňovány projekty, na které má MČ zajištěno financování z vlastních zdrojů (tj. z rozpočtu MČ), přičemž projektové záměry, na které není zajištěn zdroj financování, nebo se teprve předpokládá podání žádosti o dotace, by neměly být do Akčního plánu zařazeny.
Malá (nedostatečná) připravenost projektových záměrů a aktivit zařazených do Akčního plánu	Kritický dopad	Ve fázi přípravy SPUR MČ bude ze strany Manažera strategie a jednotlivých garantů SPUR komunikován a zjišťován stav připravenosti konkrétních záměrů vč. případných rizik v realizaci u realizátorů/nositelů těchto projektů.
Nevhodně nastavená implementace SPUR MČ	Střední dopad	Pro eliminaci rizika byly pečlivě analyzovány zkušenosti z implementace z předchozího období a využity zkušenosti externí poradenské společnosti, přičemž tyto zkušenosti byly zohledněny v nastavení procesů v rámci implementačních struktur SPUR MČ. Během implementace SPUR MČ bude průběžně sledována efektivita implementačního systému a jednotlivých procesů a v případě potřeby budou postupy měněny tak, aby odpovídaly potřebám a podmínkám městské části Praha 8.
Nedostatečná komunikace a koordinace při realizaci SPUR MČ a nízká odbornost organizačního týmu SPUR MČ	Střední dopad	Opatření bude eliminováno kvalitně zvoleným odborným implementačním/organizačním týmem s vysokou úrovní manažerských schopností (osob, které mají dlouholetou praxi v řízení a koordinaci projektů či strategií, případně byli zapojeni do přípravy SPUR MČ).
Nedodržování časového harmonogramu realizace SPUR MČ – Akčního plánu	Střední dopad	Časový harmonogram realizace projektů zařazených do Akčního plánu bude sestaven po důsledné konzultaci s potenciálními realizátory s ohledem na současný stav připravenosti projektových záměrů, předpokládanou dobu přípravy a dobu jejich realizace.

V průběhu přípravy a realizace SPUR MČ a projektových záměrů se mohou objevovat nová rizika a zároveň eliminovat či zanikat dříve definovaná rizika. Pokud se objeví další možná rizika, budou v průběhu realizace SPUR MČ definována Manažerem strategie v součinnosti se Strategickou komisí a garanty SPUR a budou navržena opatření na jejich předcházení.

**Předcházení rizikům je založeno na implementaci následujících mechanismů:**

- Veškeré rozhodovací procesy a kontrolní činnosti v rámci SPUR musejí být zpětně rekonstruovatelné, tzn., po těchto procesech musí existovat tzv. auditní stopa (audit trail). Je zajištěn systém dokumentů a evidence dat.
- Oddělení neslučitelných funkcí – útvarům, pracovníkům a jednotlivým subjektům musejí být přidělovány odpovědnosti a pravomoci tak, aby bylo v nejvyšší možné míře zamezeno vzniku možného konfliktu zájmů.
- Oblasti, kde existuje možnost vzniku konfliktu zájmů, musejí být včas identifikovány. Postupy jsou stanoveny tak, aby omezily možnosti konfliktu zájmů. Oblasti konfliktu zájmů jsou předmětem průběžného nezávislého sledování.

**Konkrétní kroky a postupy v procesu řízení rizik je doporučeno zpracovat ve formě pracovního předpisu Strategické komise.**

## 5.2 PLÁN KOMUNIKACE

Předpokladem úspěchu implementace/realizace SPUR MČ Praha 8 pro období 2017–2026 je **nastavení komunikační platformy**, která zajistí úplnou a cílenou komunikaci nejen mezi zaměstnanci MČ, tj. ÚMČ a organizačních složek MČ, ale také mezi MČ, jí řízenými a založenými organizacemi a dalšími orgány a subjekty v území vč. veřejnosti. Zapojení všech výše uvedených oblastí do spolupráce na implementaci/realizaci, byť i dílčím způsobem, je základním předpokladem pro odstranění nedostatků informací a chyb z neznalosti.

Komunikační platforma znamená vytvoření prostoru pro efektivní komunikaci, která bude víceúrovňová, založená na principech prostorového plánování, tzn. propojující komunikaci Strategické komise, Manažera strategie, aktérů působících v území, občanů MČ i turistů/návštěvníků a také HMP. Implementace komunikační platformy rovněž přinese doporučení pro zlepšení spolupráce s regionálními aktéry. O způsobu a formě komunikace mezi jednotlivými aktéry rozhodne **rada MČ**, realizaci komunikace s aktéry bude primárně zajišťovat **Manažer strategie** ve spolupráci s garanty SPUR, příp. s dalšími pověřenými osobami.

**Schéma 5.1: Schéma komunikační platformy mezi subjekty rozvoje v území**



*Zdroj: PROCES, vlastní zpracování, 2016*

Realizace komunikační platformy je postavena na 3 klíčových aktivitách:

- 1) Nastavení koordinace a komunikace při realizaci SPUR MČ;

- 2) Řízení komunikace a koordinace aktivit s cílovými skupinami;
- 3) Propagace a poskytování informací o SPUR MČ cílovým skupinám.

Ještě před zahájením implementace musí být **o vzniku a zahájení realizace SPUR MČ** informovány klíčové osoby.

### Vzdělávání ke strategickému plánování

Pro vytvoření vazeb mezi všemi aktéry a jejich následný rozvoj je vhodné ke SPUR MČ realizovat **školení/workshop** pro všechny zúčastněné (zastupitelé MČ, Strategická komise, Manažer strategie, zaměstnanci ÚMČ, příspěvkové organizace a organizační složky MČ, participující neziskové organizace a další zapojené subjekty). Cílem je všechny seznámit s konceptem strategického plánování a projektového řízení, s náplní, cíli a prioritami SPUR MČ a postupem při její implementaci/realizaci (kdo zastává jakou roli, dále jednotlivé kompetence, zodpovědnosti, způsob komunikace apod.).

### Publicita SPUR MČ

Při samotné komunikaci s různými cílovými skupinami by kromě běžně používaných komunikačních nástrojů měly být periodicky vydávány **krátké zprávy o pokroku v realizaci SPUR MČ v médiích** a ve zpravodaji MČ. Tyto zprávy mohou obsahovat informace o realizovaných a připravovaných investičních záměrech MČ. Prezentace pokroku strategického plánu MČ by měla být spojena rovněž s výzvou pro další subjekty realizující své projekty na území MČ, aby připravovaly také akce, které povedou k naplňování SPUR MČ. Součástí zprávy mohou být také výsledky monitoringu a hodnocení s prezentací zjištěných výsledků (tzn. věcné a finanční plnění SPUR MČ dle indikátorů a finančních údajů o realizovaných projektech).

### Zapojení veřejnosti a klíčových aktérů do realizace projektových záměrů

V rámci realizace SPUR MČ je rovněž důležité zajištění **participace veřejnosti** na realizaci samotných projektů a aktivit, a to některým z následujících způsobů, případně kombinací obou:

- a) **Projednání jednotlivých záměrů s občany MČ již ve fázi přípravy projektových záměrů.** Vhodnou formou jsou veřejná projednání, veřejná fóra či ankety (např. 10P), na základě kterých se každý občan MČ může vyjádřit k připravovanému projektovému záměru ještě před jeho zahájením a ovlivnit tak jeho konečnou podobu.
- b) **Začlenění klíčových stakeholderů/aktérů do projektových týmů,** případně zástupců z řad veřejnosti, na které bude mít daný projekt přímý nebo i částečný dopad.

**Konkrétní kroky a postupy v procesu komunikace a participace je doporučeno zpracovat ve formě pracovního předpisu Strategické komise.**

### 5.3 ČASOVÝ HARMONOGRAM REALIZACE SPUR MČ

Zpracování časového harmonogramu podmiňuje znalost časové náročnosti jednotlivých aktivit a posloupnost kroků a činností při strategickém řízení realizace SPUR MČ. Časový harmonogram realizace SPUR MČ se skládá ze dvou procesních kroků:

- činnosti vykonané ve fázi přípravy implementace/realizace SPUR MČ** – tj. bezprostředně po schválení SPUR MČ – viz tabulka 5.3;
- pravidelné činnosti v průběhu implementace/realizace SPUR MČ** – tj. každoročně se opakující ve stejných intervalech/termínech – viz tabulka 5.4.

Dohled nad plněním harmonogramu provádí Manažer strategie po svém zvolení.

**Tabulka 5.3: Harmonogram přípravné fáze realizace SPUR MČ**

Činnost	Garant	Spolupracující subjekt	Schvalující orgán	Termín plnění
<b>Schválení SPUR MČ</b>	Tým pro tvorbu strategie	Koordinátor strategie	Rada MČ, Zastupitelstvo MČ	únor 2017
<b>Sestavení Strategické komise</b>	Rada MČ	-	Rada MČ	březen 2017
<b>Jmenování Manažera strategie</b>	Rada MČ	-	Rada MČ	březen 2017
<b>Jmenování garantů jednotlivých částí SPUR MČ</b>	Manažer strategie	-	Rada MČ	březen 2017
<b>Vytvoření jednacího řádu Strategické komise</b>	Manažer strategie	Strategická komise	Rada MČ	březen 2017
<b>Vytvoření směrnic k implementaci/realizaci SPUR MČ:</b> <ul style="list-style-type: none"> <li>- k procesu přípravy projektových záměrů vč. jejich zařazení do Akčního plánu</li> <li>- k procesu monitorování a hodnocení SPUR MČ vč. monitorovacích indikátorů</li> <li>- k procesu aktualizace SPUR MČ</li> <li>- k procesu řízení rizik</li> <li>- k procesu komunikace</li> <li>- k procesu přípravy Akčního plánu vč. rozdělení kompetencí</li> </ul>	Manažer strategie	Odbory/oddělení MČ/garanti SPUR	Rada MČ	březen – červen 2017
<b>Revize kompetencí a pracovních činností odborů/oddělení ÚMČ a jejich pracovníků</b>	oddělení personální	Manažer strategie Vedoucí odborů/oddělení	Rada MČ	březen - duben 2017
<b>Vytvoření metodického pokynu – interního manuálu pro strategické řízení MČ Praha 8</b>	Manažer strategie	externí společnost Strategická komise	Rada MČ	březen - červen 2017
<b>Zavedení strategického a projektového řízení do činnosti ÚMČ Praha 8 vč. zajištění softwarové podpory + školení/seminář pro zaměstnance ÚMČ Praha 8</b>	Manažer strategie	Odbory ÚMČ Praha 8	Rada MČ	březen - srpen 2017
<b>Rozpracování vybraných projektových záměrů (priorita 1) do karet projektů – pro Akční plán 2017</b>	Manažer strategie	Garanti SPUR Vedoucí odborů/oddělení	Strategická komise	březen - červen 2017
<b>Informovanost veřejnosti o SPUR MČ a publicita SPUR MČ</b>	Manažer strategie	Garanti SPUR	Strategická komise	průběžně
<b>Realizace školení o strategickém plánování pro vedení MČ a zaměstnance ÚMČ Praha 8</b>	Manažer strategie	Externí společnost	Strategická komise	2. čtvrtletí 2017
<b>Zahájení realizační části SPUR MČ</b>	Manažer strategie	Strategická komise Garanti SPUR ÚMČ Praha 8 a příspěvkové organizace ostatní aktéři	Strategická komise	2. pololetí 2017

Zdroj: PROCES, vlastní zpracování, 2016

Tabulka 5.4: Pravidelný roční časový harmonogram řízení SPUR MČ

Činnost	Měsíc											
	1	2	3	4	5	6	7	8	9	10	11	12
Realizace projektů z Akčního plánu	X	X	X	X	X	X	X	X	X	X	X	X
Průběžný monitoring realizovaných projektů	X	X	X	X	X	X	X	X	X	X	X	X
Vyhodnocení monitorovacích indikátorů za předchozí rok	X	X	X									
Vyhodnocení naplňování Akčního plánu a SPUR MČ za předchozí rok (Zpracování Souhrnné zprávy o realizaci SPUR MČ za předchozí rok)	X	X	X	X								
Zpracování aktualizace Akčního plánu na další rok (projednání s veřejností, odbory MČ, garanty SPUR MČ, Strategickou komisí)					X	X	X	X	X	X	X	
Schválení Akčního plánu v radě MČ											X	
Zpracování Průběžné monitorovací zprávy Akčního plánu					X	X						
Schválení Akčního plánu v zastupitelstvu MČ												X

Zdroj: PROCES, vlastní zpracování, 2016



## 5.4 ROZPOČET A FINANCOVÁNÍ SPUR MČ

Rozpočet a rozpočtový výhled MČ jsou základními nástroji financování **SPUR MČ Praha 8**. Aby bylo strategické řízení funkční, musí existovat trvalá vazba mezi zaměřením SPUR MČ a tvorbou rozpočtu, resp. rozpočtového výhledu.

Finanční prostředky na realizaci SPUR MČ mají dvojí povahu:

- a) běžné výdaje – určeny na personální, organizační, administrativní a technické zajištění řízení realizace SPUR MČ;
- b) investiční výdaje – určeny na realizaci rozvojových aktivit a projektů SPUR MČ.

Rozpočet MČ musí zajistit obě formy financování, přičemž výrazně vyšší objem finančních prostředků si žádá financování prioritních projektů MČ zařazených do **Akčního plánu** na dané období. Vzhledem k omezeným finančním možnostem rozpočtu je důležité rovněž využívat **dotační možnosti** na financování rozvojových aktivit, případně realizovat projekty a aktivity na bázi spolupráce veřejného a soukromého sektoru (tzv. PPP – Public Private Partnership).

Výrazné možnosti získání externích finančních zdrojů na realizaci projektů SPUR MČ skýtá současné programové období EU 2014–2020.

### Financování aktivit a projektových záměrů z Národních operačních programů

K podpoře rozvoje území lze čerpat prostředky z Evropských strukturálních a investičních fondů v programovém období 2014–2020. Pro Českou republiku byly vyčleněny prostředky ve výši téměř 24 mld. €. HMP jako nejvíce rozvinutý region v ČR má specifické postavení a může z Národních operačních programů čerpat pouze omezeně. Proto byl pro HMP vytvořen samostatný Národní operační program – **OP Praha pól růstu**, v rámci něhož lze čerpat finance na aktivity spojené s:

- posílením výzkumu, technologického rozvoje a inovací,
- udržitelnou mobilitou a energetickými úsporami,
- podporou sociálního začleňování a boje proti chudobě,
- vzděláním a vzdělaností,
- podporou zaměstnanosti.

Níže jsou popsány konkrétní aktivity, na které může MČ Praha 8 z OP Praha pól růstu čerpat finanční prostředky.

OP Praha pól růstu		
Prioritní osa	Název výzvy	Aktivity
Posílení výzkumu, technologického rozvoje a inovací	Zadávání veřejných zakázek v předobchodní fázi a inovační poptávky veřejného sektoru s aplikační sférou	Projekty zadávání veřejných zakázek v předobchodní fázi a inovační poptávky veřejného sektoru
Posílení výzkumu, technologického rozvoje a inovací	Zvyšování kvality a efektivity fungování vědeckotechnických parků, včetně inkubátorů	Zvyšování kvality a efektivity fungování vědeckotechnických parků, včetně inkubátorů
Udržitelná mobilita a energetické úspory	Záchytná parkoviště systému P+R	P+R; B+R
Udržitelná mobilita a energetické úspory	ITI - SC 2.2	P+R; B+R
Podpora sociálního začleňování a boj proti chudobě	Podpora sociálních služeb, komunitního života a sociálního bydlení	Výzva bude otevřena pro všechny tři oblasti aktivit SC 3.1, tzn. 3.1.1 (podpora sociálních služeb), 3.1.2 (podpora projektů aktivizace místní komunity) a 3.1.3 (podpora soc. bydlení)
Podpora sociálního začleňování a boj proti chudobě	Podpora komunitního života a sociálního podnikání	Výzva bude zaměřena na podporu komunitních center a subjektů komunitního života. Dále budou podpořeny sociální podniky.

OP Praha pól růstu		
Prioritní osa	Název výzvy	Aktivity
Vzdělání a vzdělanost a podpora zaměstnanosti	Navýšení kapacity předškolního a základního vzdělávání	Rozšíření kapacit mateřských škol; alternativní nerodičovská předškolní péče (včetně dětí do 3 let); Vytvoření nových tříd ve stávajících objektech vzdělávacích zařízení
Vzdělání a vzdělanost a podpora zaměstnanosti	Posílení inkluze v multikulturní společnosti	Rozvoj podmínek pro inkluzivní vzdělávání; Posílení komunitní role škol na základě spolupráce vzdělávacích zařízení s neziskovým sektorem; Zvyšování kompetencí pedagogických pracovníků
Vzdělání a vzdělanost a podpora zaměstnanosti	Zvýšení dostupnosti zařízení péče o děti	Rozvoj zařízení péče o děti zřizovaných HMP

Kromě OP Praha pól růstu může MČ Praha 8 čerpat v omezené míře finanční prostředky na vybrané aktivity z dalších operačních programů (viz [www.strukturalni-fondy.cz](http://www.strukturalni-fondy.cz)) a rovněž z:

- Programů nadnárodní a meziregionální spolupráce;
- Komunitárních programů.

#### Financování aktivit a projektových záměrů z programů nadnárodní a meziregionální spolupráce

Programy národní a meziregionální spolupráce jsou zaměřeny na spolupráci mezi veřejnými institucemi na regionální a místní úrovni a dalšími subjekty s cílem výměny a přenosu zkušeností a společného rozvoje přístupů a nástrojů

Název programu	Cíl	Podporovatelná témata/oblasti
<b>INTERREG Europe</b>	Zlepšování politik a programů v oblasti regionálního rozvoje	<ol style="list-style-type: none"> <li>1. Výzkum a inovace</li> <li>2. Konkurenceschopnost MSP (malých a středních podniků)</li> <li>3. Nízkouhlíkové hospodářství</li> <li>4. Životní prostředí a účinné využívání zdrojů</li> </ol>
<b>INTERREG Central Europe</b>	Řešení společných problémů nadnárodního významu	<ol style="list-style-type: none"> <li>1. Spolupráce v oblasti inovací s cílem zvýšit konkurenceschopnost Střední Evropy</li> <li>2. Spolupráce v oblasti nízkouhlíkových strategií ve Střední Evropě</li> <li>3. Spolupráce v oblasti přírodních a kulturních zdrojů pro udržitelný růst ve Střední Evropě</li> <li>4. Spolupráce v oblasti dopravy s cílem zajistit lepší spojení ve Střední Evropě</li> </ol>
<b>Interreg Danube</b>	Řešení společných problémů nadnárodního významu formou projektů	<ol style="list-style-type: none"> <li>1. Inovativně a sociálně zodpovědný Dunajský region</li> <li>2. Environmentálně a kulturně zodpovědný Dunajský region</li> <li>3. Lépe propojený Dunajský region</li> <li>4. Dobře řízený Dunajský region</li> </ol>

## Financování aktivit a projektových záměrů z Komunitárních programů

Komunitární programy jsou založeny na mezinárodní spolupráci s evropským dopadem a žádat o dotaci mohou všechny členské státy.

Název programu	Zaměření
<b>Horizon2020</b>	Horizon 2020 je nový rámec financování evropského výzkumu, vývoje a inovací na období let 2014–2020. Jde o integrovaný systém pro období 2014–2020 s rozpočtem 80 mld. €, který nahradí všechny současné evropské nástroje financování vědy a výzkumu.
<b>Kreativní Evropa</b>	Kreativní Evropa je nový program EU na podporu kinematografie a kulturních a kreativních odvětví plánovaný na období let 2014–2020. Cílem programu Kreativní Evropa je vytvořit jednotný rámec pro financování projektů v oblasti scénických umění, výtvarného umění, nakladatelství a literatury, filmu, televize, hudby, mezioborového umění, kulturního dědictví a videoher, se záměrem maximálně využít synergií mezi různými sektory.
<b>Erasmus+</b>	ERASMUS+ je program pro vzdělávání, odbornou přípravu, mládež a sport. Program podpoří mezinárodní mobilitu a spolupráci, inovační procesy a dobrou praxi, politiku a reformy na všech úrovních a formách vzdělávání. Rozpočet činí 14,7 mld. €, cílem programu je umožnit cca 4 mil. Evropanů možnost studovat, školit se, pracovat či působit jako dobrovolník v jedné ze členských zemí EU.
<b>COSME</b>	Program je určen zejména pro malé a střední podniky za účelem zvýšení jejich konkurenceschopnosti a zaměstnanosti v členských státech Unie. Na posílení MSP je z rozpočtu EU do programu COSME věnováno 2,3 miliard EUR, které mohou být využity v rámci podpory lepšího přístupu k financování MSP, snadnějšího přístupu firem na trhy členských států Unie i třetích zemí (díky bezplatné celosvětové expertní síti Enterprise Europe Network), na posílení podnikatelské kultury a zlepšení podmínek pro zakládání podniků a jejich růst.
<b>ZDRAVÍ PRO RŮST</b>	Jedná se o jediný program – finanční nástroj Evropské unie – zaměřený výlučně na oblast veřejného zdraví. Celkový rozpočet na rozpočtové období let 2014–2020 je 446 milionů €. Program má čtyři základní cíle: napomoci inovacím ve zdravotnictví, zvýšit udržitelnost zdravotních systémů, zlepšit zdraví evropské populace a ochránit ji před přeshraničními zdravotními riziky.
<b>Program EU pro zaměstnanost a sociální inovace</b>	Celkový rozpočet pro období 2014–2020 je 919 milionů €. Cílem programu je podpořit rozvoj a adekvátní sociální ochranný systém. Podpora pracovní mobility a podpora nabídky vzniku pracovních míst prostřednictvím rozvoje otevřeného pracovního trhu. Zvýšení přístupnosti mikroúvěrů pro ohrožené skupiny obyvatel a zvýšení nabídky zvýhodněného financování sociálním podnikům. Míra spolufinancování ze strany EU může dosáhnout až výše 90% nákladů vynaložených na projekt.
<b>Program práva, rovnost a občanství</b>	Program práv, rovnosti a občanství je určen na podporu a ochranu specifických práv a svobod vyplývajících z práva EU. Program bude podporovat rovnost pohlaví, boj proti všem formám diskriminace a boj proti rasismu. Program bude i nadále poskytovat finanční podporu pro inkluzi Romů, bude pomáhat občanům a spotřebitelům EU uplatňovat jejich práva. Z tohoto programu bude rovněž financována podpora práv dětí, boj proti násilí na ženách, dětech a mládeži.
<b>Evropa pro občany</b>	Program na podporu mezinárodních projektů měst, obcí a organizací občanské společnosti, které podporují mobilitu občanů a aktivní evropské občanství. Cílem je přiblížit Unii jejím občanům, podporovat evropské občanství a zlepšovat podmínky aktivního občanství a demokratické angažovanosti na úrovni Evropské unie. Rozpočet činí 186 mil. € na celé rozpočtové období let 2014–2020.
<b>Justice</b>	Tento program přispívá k dalšímu rozvoji evropského právního prostoru založeného na vzájemném uznávání a vzájemné důvěře. Rozpočet programu je pro období 2014–2020 378 milionů EUR.
<b>LIFE +</b>	LIFE program je hlavním finančním nástrojem EU pro oblast životního prostředí a boje proti klimatickým změnám. Hlavním cílem programu je přispět k implementaci, aktualizaci a rozvoji evropské politiky životního prostředí a boje proti změně klimatu a související legislativy prostřednictvím kofinancování příslušných projektů.

Zodpovědnost za vyhledávání vhodných externích/dotačních zdrojů na realizaci projektových záměrů zařazených do Seznamu námětů pro období 2017-2026 nese **oddělení evropských fondů** v průběhu celého realizačního období SPUR MČ.

**Konkrétní kroky a postupy v procesu monitorování a hodnocení SPUR MČ vč. monitorovacích indikátorů je doporučeno zpracovat ve formě interní směrnice ÚMČ Praha 8.**

## 6. AKČNÍ PLÁN

Akční plán představuje nezávazný operativní dokument doporučujícího charakteru, jehož prostřednictvím je implementován a realizován SPUR MČ. Bude obsahovat projekty a aktivity, u kterých se předpokládá realizace v nejbližší době. Jelikož musí být zajištěna provazba připravovaných projektů s financováním MČ, stává se Akční plán jedním z podkladů pro sestavování rozpočtu MČ na jednotlivé roky.

Ze souboru všech projektových záměrů (Seznamu námětů pro období 2017-2026), které byly navrženy při tvorbě SPUR MČ, byla ve spolupráci pracovních skupin, Týmu pro tvorbu strategie a vedoucích pracovníků jednotlivých odborů ÚMČ určena jejich priorita (1 až 3), přičemž je doporučeno, aby prioritně byly realizovány projektové záměry s prioritou 1. Konkrétní výběr projektů do Akčního plánu proběhne prostřednictvím postupu popsaného níže v rámci podkapitoly „Příprava a realizace Akčního plánu“.

Projektové záměry zařazené do Seznamu námětů pro období 2017-2026 byly zpracované v následujícím rozsahu:

- zodpovědný odbor/kompetence (vazba na opatření);
- číslo projektu;
- název projektu;
- popis projektu;
- priorita realizace;
- typ projektu (investiční/neinvestiční).

Ve fázi realizace SPUR MČ je doporučeno k projektovým záměrům zařazeným do Akčního plánu doplnit další informace do tzv. **karty projektu**:

Vazba na opatření SPUR MČ	
Název potřeby/projektového záměru/aktivity	
Stručný popis (cíl, předmět, realizace)	
Předpokládaná finanční náročnost	
Zdroj financování	
Předpokládaná doba realizace/uskutečnění (rok)	
Odpovědný subjekt/realizátor (garant realizace)	
Stav připravenosti k realizaci	

Každý projekt v Akčním plánu je navázán na konkrétní opatření. Některé projekty svým obsahem přesahují i do více opatření. Projekty uvedené v Akčním plánu SPUR MČ představují v převážné míře ty, které povedou k dalšímu rozvoji MČ Praha 8. Každý projekt Akčního plánu má určený rovněž své odborné guaranty (nejčastěji odbory/oddělení ÚMČ), tedy subjekty, které daný projekt zpracovávají nebo jej řídí.

Aktualizace Akčního plánu bude probíhat každoročně nebo po skončení jeho „funkčního období“ tak, aby v něm byl vždy zohledněn aktuální vývoj v území a odpovídal na případné změny ovlivňující vývoj jednotlivých prioritních oblastí strategického plánu.

Akční plán je závislý na rozpočtu, proto jeho aktualizace bude probíhat každoročně v období přípravy rozpočtu MČ Praha 8.

### Příprava a realizace Akčního plánu

Vzhledem k termínu schvalování SPUR MČ (únor 2017), bude v roce 2017 probíhat tzv. přechodná opatření, kdy budou realizovány projekty:

- a) které jsou již v realizaci (pokračování realizace z roku 2016);
- b) které jsou zařazené do rozpočtu MČ na rok 2017 a mají tak zajištěno financování;
- c) tzv. měkké a na přípravu a financování nenáročné projekty/aktivity.

V průběhu roku 2017 bude probíhat příprava Akčního plánu na rok 2018, přičemž v projektové záměry, které jsou v Seznamu námětů pro období 2017-2026 označeny prioritou 1, budou revidovány Manažerem strategie ve spolupráci s kompetentními pracovníky (odbory/oddělení ÚMČ Praha 8).

Tvorba **Akčního plánu na další roky** bude probíhat dle časového harmonogramu (viz kapitola 5.3 Časový harmonogram realizace SPUR MČ). V průběhu roku 2017 bude za tímto účelem probíhat intenzivní příprava projektových záměrů k zařazení do Akčního plánu 2018, tj. odpovědnými garanty/nositeli projektových záměrů budou zpracovány tzv. karty projektů dle struktury uvedené výše.

Projekty do Akčního plánu budou vybírány ze Seznamu námětů pro období 2017-2026, který je samostatným dokumentem a který schvaluje rada MČ

**Podrobný harmonogram přípravy Akčního plánu vč. rozdělení kompetencí je doporučeno zpracovat ve formě pracovního předpisu Strategické komise.**