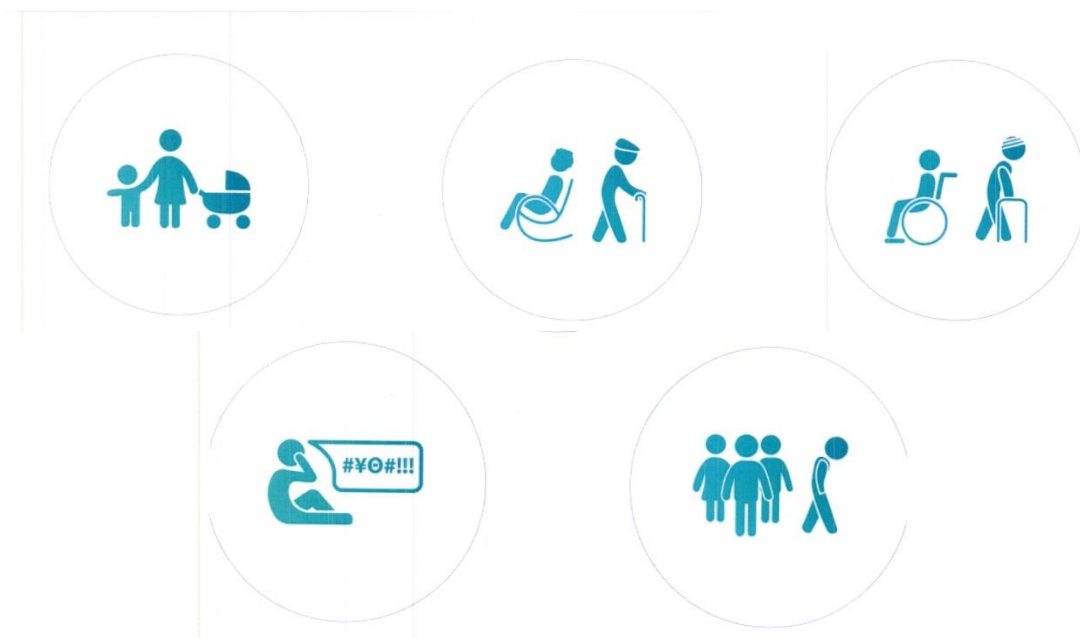




Střednědobý plán sociálních služeb pro Hodonínsko

na období 2021-2023



Usnesení Zastupitelstva města Hodonín

Střednědobý plán rozvoje sociálních služeb na Hodonínsku pro roky 2021 – 2023 byl projednán v orgánech města Hodonín.

Rada města Hodonína tento dokument projednala a doporučila ke schválení Zastupitelstvu města Hodonín dne 10. 11. 2020 usnesením č. 3153/2020.

Zastupitelstvo města Hodonín tento dokument schválilo dne 8. 12. 2020 usnesením č. ?/2020.

Střednědobý plán rozvoje sociálních služeb pro Hodonínsko na období 2021 – 2023 zpracoval
a průběh celého procesu koordinuje:

Odbor sociálních věcí a školství
Národní tř. 25
695 25 Hodonín

Kontaktní osoba:
Mgr. Lenka Mikušová
Kordinátorka komunitního plánování sociálních služeb

Obsah

Seznam grafů a tabulek	5
Seznam zkratk.....	6
1 Popisná část	7
1.1 Legislativní a další opora procesu plánování	7
1.2 Účel a vývoj Komunitního plánování sociálních služeb.....	8
1.2.1 Koho se komunitní plánování sociálních služeb týká?	8
1.3 Organizační struktura komunitního plánování sociálních služeb	10
1.3.1 Vývoj komunitního plánování sociálních služeb na Hodonínsku.....	11
1.4 Financování sociálních služeb	12
1.5 Způsob zpracování střednědobého plánu sociálních služeb.....	12
2 Analytická část	14
2.1 Sociodemografické údaje.....	15
2.2 Přehled stávajících sociálních služeb včetně nákladovosti	17
3 Strategická část	19
3.1 Priority na období 2021 – 2023	20
3.2 Plán rozvoje sociálních služeb na období 2021 - 2023	41
Přílohy.....	44
Příloha č. 1 – SWOT analýzy z pracovních skupin KPSS	45
Příloha č. 2 – Vyhodnocení SPSS pro Hodonínsko za období 2018 – 2020	50

Seznam grafů a tabulek

Graf č. 1: Triáda komunitního plánování sociálních služeb	9
Graf č. 2: Organizační struktura komunitního plánování sociálních služeb v Hodoníně.....	10
Graf č. 3: Zdroje financování sociálních služeb	12
Graf č. 4: Vyhodnocení opatření SPSS za období 2018 - 2020	13
Graf č. 5: Vstupy do procesu zpracování střednědobého plánu sociálních služeb	13
Graf č. 6: Mapa správního obvodu obce s rozšířenou působností Hodonín (SO ORP)	14
Graf č. 7: Porovnání počtu obyvatel dle věkových kategorií v ORP Hodonín v letech 2010 – 2019	15
Graf č. 8: Počet obyvatel v ORP Hodonín	16
Graf č. 9: Porovnání indexu stáří v ORP Hodonín.....	16
Graf č. 10: Náklady na sociální služby v ORP Hodonín za období 2018 – 2021.....	18
Graf č. 11: Předpokládaná nákladovost rozvoje sociálních služeb v ORP Hodonín v období 2020 – 2023	43
Tabulka č. 1 : Vybrané demografické charakteristiky ORP Hodonín	15
Tabulka č. 2: Minimální síť sociálních služeb na Hodonínsku pro r. 2021	17
Tabulka č. 3: Přehled priorit a opatření na období 2021 - 2023	20
Tabulka č. 4: Popis priorit a opatření na období 2021 – 2023	21
Tabulka č. 5: Plán vzniku nových sociálních služeb v ORP Hodonín v období 2021 – 2023	41
Tabulka č. 6: Plán rozvoje sociálních služeb v ORP Hodonín v období 2021 – 2023	42

Seznam zkratek

AK/AP	- asistovaný kontakt/asistované předávání
ESF	- Evropský strukturální fond
IPS	- Individual Placement Support (Individuální podpora umístění)
JMK	- Jihomoravský kraj
KC	- komunitní centrum
KODUS	- komunitní dům pro seniory
KPSS	- komunitní plánování sociálních služeb
KÚ	- krajský úřad
MAS	- místní akční skupina
MěK	- městská knihovna
MěÚ	- městský úřad
MěP	- městská policie
MPSV	- Ministerstvo práce a sociálních věcí
MS	- minimální síť sociálních služeb
MŠ	- mateřská škola
MV	- Ministerstvo vnitra
NP	- neformálně pečující
NRP	- náhradní rodinná péče
ODO	- osoby s duševním onemocněním
OCH	- oblastní charita
o. p. s.	- obecně prospěšná společnost
ORP	- obec s rozšířenou působností
OSaŠ	- odbor sociálních věcí a školství
OSPOD	- oddělení sociálně právní ochrany dětí
OZP	- osoby se zdravotním postižením
PAS	- poruchy autistického spektra
p. o.	- příspěvková organizace
PP	- přímá péče
PS	- pečovatelská služba
PS KPSS	- pracovní skupina komunitního plánování sociálních služeb
RM	- rada města
ŘS KPSS	- řídicí skupina komunitního plánování sociálních služeb
SO	- správní obvod
SPSS	- střednědobý plán sociálních služeb
SŠ	- střední škola
ÚP	- úřad práce
ÚV	- ústavní výchova
ZM	- zastupitelstvo města
z. s.	- zapsaný spolek
ZŠ	- základní škola
z. ú.	- zapsaný ústav

1 Popisná část

1.1 Legislativní a další opora procesu plánování

Oblast komunitního plánování sociálních služeb je realizována v souladu se zákonnými předpisy, které obci ukládají řadu povinností v sociální oblasti (viz níže). Během realizace procesu a také při přípravě dokumentů zhotovovaných v tomto procesu se opíráme také o další zdroje, jejichž přehled zde uvádíme:

Zákon č. 128/2000 Sb., o obcích, ve znění pozdějších předpisů:

Obcím je tímto zákonem uložena povinnost pečovat v souladu s místními předpoklady a s místními zvyklostmi o vytváření podmínek mimo jiné pro rozvoj sociální péče a pro uspokojování potřeb svých občanů.

Zákon č. 108/2006 Sb., o sociálních službách ukládá obcím v samostatné působnosti (dle § 94):

- zjišťovat potřeby poskytování sociálních služeb osobám nebo skupinám osob na svém území,
- zajišťovat dostupnost informací o možnostech a způsobech poskytování sociálních služeb na svém území,
- spolupracovat s dalšími obcemi, kraji a s poskytovateli sociálních služeb při zprostředkování pomoci osobám, popřípadě zprostředkovat kontakt mezi poskytovatelem a osobou,
- dává možnost zpracovat střednědobý plán rozvoje sociálních služeb ve spolupráci s krajem, poskytovateli sociálních služeb na území obce a za účasti osob, kterým jsou poskytovány sociální služby,
- spolupracovat s krajem při přípravě a realizaci střednědobého plánu rozvoje sociálních služeb kraje; za tím účelem sděluje kraji informace o potřebách poskytování sociálních služeb osobám nebo skupinám osob na území obce, o možnostech uspokojování těchto potřeb prostřednictvím sociálních služeb a o jejich dostupných zdrojích,
- spolupracovat s krajem při určování sítě sociálních služeb na území kraje; za tím účelem sděluje kraji informace o kapacitě sociálních služeb, které jsou potřebné pro zajištění potřeb osob na území obce a spoluvytváří podmínky pro zajištění potřeb těchto osob.

Registr poskytovatelů sociálních služeb MPSV (iregistr.mpsv.cz)

Národní strategie rozvoje sociálních služeb na období 2016 – 2025, schválena usnesením vlády ČR č. 245/2016 dne 21. března 2016.

Střednědobý plán rozvoje sociálních služeb v Jihomoravském kraji na období 2021-2023, schválený Zastupitelstvem JMK v červnu 2020.

Analýza potřebnosti sociálních služeb v Jihomoravském kraji – Vypracováno pro správní obvod obce s rozšířenou působností Hodonín - AUGUR Consulting, s. r. o., pro JMK 2019

Analýza péče o osoby se sníženou soběstačností v ORP Hodonín - AUGUR Consulting, s. r. o., 2017

Analýza potřeb osob poskytujících péči neprofesionálním způsobem v ORP Hodonín, AUGUR Consulting, s. r. o., 2017

Analýza zaměstnávání osob s handicapem na území okresu Hodonín – SOCIOFAKTOR, s.r.o. 2017

Analýza potřeb uživatelů sociálních služeb – Sociotrendy, s. r. o., 2017

Analýza potřeb sociálních služeb v oblasti bydlení v Hodoníně – Odbor sociálních věcí a školství, MěÚ Hodonín, říjen 2019

Ekonomické podklady pro oblast financování sociálních služeb v letech 2017 - 2020, Odbor sociálních věcí a školství, MěÚ Hodonín

Strategie komunitně vedeného místního rozvoje (SCLLD) Místní akční skupiny Dolní Morava pro období 2014 – 2020

Pravidla řízení o přiznání finanční podpory JMK pro rok 2021 - 2022 v oblasti podpory poskytování sociálních služeb, JMK, 2020.

Zápisy z jednání jednotlivých pracovních skupin+ SWOT analýzy jednotlivých cílových skupin zpracovaných v pracovních skupinách

Výstupy z otevřené diskuze odborníků i laické veřejnosti z Hodonína na téma „*Jak se žije rodinám v Hodoníně?*“, únor 2020.

Podněty starostů spádových obcí na Hodonínsku, které vplynuly zejména z osobních setkání.

1.2 Účel a vývoj Komunitního plánování sociálních služeb

Účelem komunitního plánování sociálních služeb je zajistit, aby sociální služby byly dostupné (časově, místně, kapacitně) a aby fungovaly a rozvíjely se podle potřeb těch, kteří je využívají a zajišťují. To znamená, že reagují na potřeby občanů (uživatelů), jejich nabídka je přehledná a srozumitelná, a že finanční prostředky jsou vynakládány jen na ty služby, které jsou skutečně zapotřebí.

Občané a poskytovatelé sociálních služeb se podílejí na rozhodování a město je vnímáno z jejich strany jako partner, a tím se zvyšuje identifikace veřejnosti s obcí. Systém sociálních služeb je srozumitelný a přehledný. Spolupráce a efektivita řešení daných problémů, postup při plánování a rozhodování o sociálních službách se stává průhlednějším, veřejnost může mít díky tomu větší zájem se na procesu podílet.

Komunitní plánování je provázáno s financováním sociálních služeb. Při plánování sociálních služeb se vychází zejména z porovnání existující nabídky sociálních služeb se zjištěnými potřebami jejich uživatelů. Výsledek provedeného srovnání a analýza finančních zdrojů, které jsou k dispozici, slouží jako jeden z klíčových podkladů pro zformulování priorit v oblasti sociálních služeb.

Zejména s ohledem na nutnost poskytování finančních zdrojů na sociální služby je potřeba, aby v rámci celého procesu byla zajištěna podpora politické reprezentace, a to jak při zahajování plánování, tak i v jeho průběhu a uskutečňování. Pracovní skupiny se skládají ze zástupců všech zainteresovaných stran. Účastní se jich zástupci služeb, samotní uživatelé sociálních služeb nebo jejich rodinní příslušníci, ale i zástupci zadavatele. Díky tomu je zajištěn přenos informací z celého průběhu procesu.

Po vytvoření komunitního plánu a jeho schválení je pozornost a aktivita směřována k jeho naplňování, přechází se do realizační fáze, která je zaměřena na faktické uskutečňování jednotlivých kroků, které byly stanoveny v rámci jednotlivých opatření. Následně je zpracováno vyhodnocování priorit a opatření plánu sociálních služeb.

1.2.1 Koho se komunitní plánování sociálních služeb týká?

KPSS je postaveno na principu tzv. triády – uživatel, poskytovatel a zadavatel.

Uživatel:

- člověk v nepříznivé sociální situaci, kterému jsou sociální a návazné služby určeny. Dále se jedná o osoby, které hájí zájmy uživatelů sociálních služeb.
- Uživatelé poskytují důležité informace o kvalitě sociálních služeb. Bez jejich účasti nelze hodnotit efektivitu sociálních služeb.

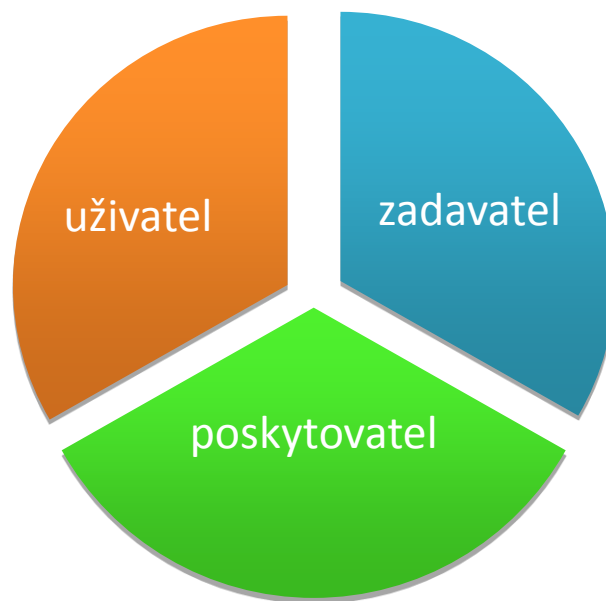
Poskytovatel:

- Poskytovatel sociálních služeb může být: fyzická osoba, nestátní nezisková organizace, organizace zřízená obcí, krajem nebo státem. Všichni poskytovatelé mají při komunitním plánování rovné postavení. Jejich cíle a záměry mají stejnou váhu.

Zadavatel:

- Je ten, kdo je odpovědný za zajištění sociálních služeb, které odpovídají místním potřebám – v našem případě se jedná o město Hodonín a spádové obce na Hodonínsku.

Graf č. 1: Triáda komunitního plánování sociálních služeb



Základem KPSS jsou čtyři pracovní skupiny vycházející z principu triády. Členové pracovních skupin zde sdělují podněty a připomínky, spolupodílí se na přípravě podkladů pro zpracování komunitního (střednědobého) plánu sociálních služeb. Participují také na realizaci informačních aktivit, přednášek, seminářů a zpracování dalších potřebných materiálů ze sociální oblasti. V jednotlivých pracovních skupinách jsou zastoupeni i zaměstnanci sociálního odboru, kteří zabezpečují přenos informací oběma směry.

Spolupráce se spádovými obcemi probíhá na dvou úrovních: zástupci uživatelů, poskytovatelů i zadavatelů ze spádových obcí ORP Hodonín působí v pracovních skupinách KPSS. O rozvojových záměrech nebo míře spolufinancování sociálních služeb se zástupci spádových obcí komunikuje koordinátor KPSS napřímo nebo při poradách starostů spádových obcí. Koordinátor KPSS je také v případě potřeby účasten projednávání materiálů z oblasti plánování sociálních služeb nebo oblasti financování sociálních služeb na jednání zastupitelstva příslušné obce. Obce spolupracují i v oblasti zvyšování informovanosti o sociálních a návazných službách.

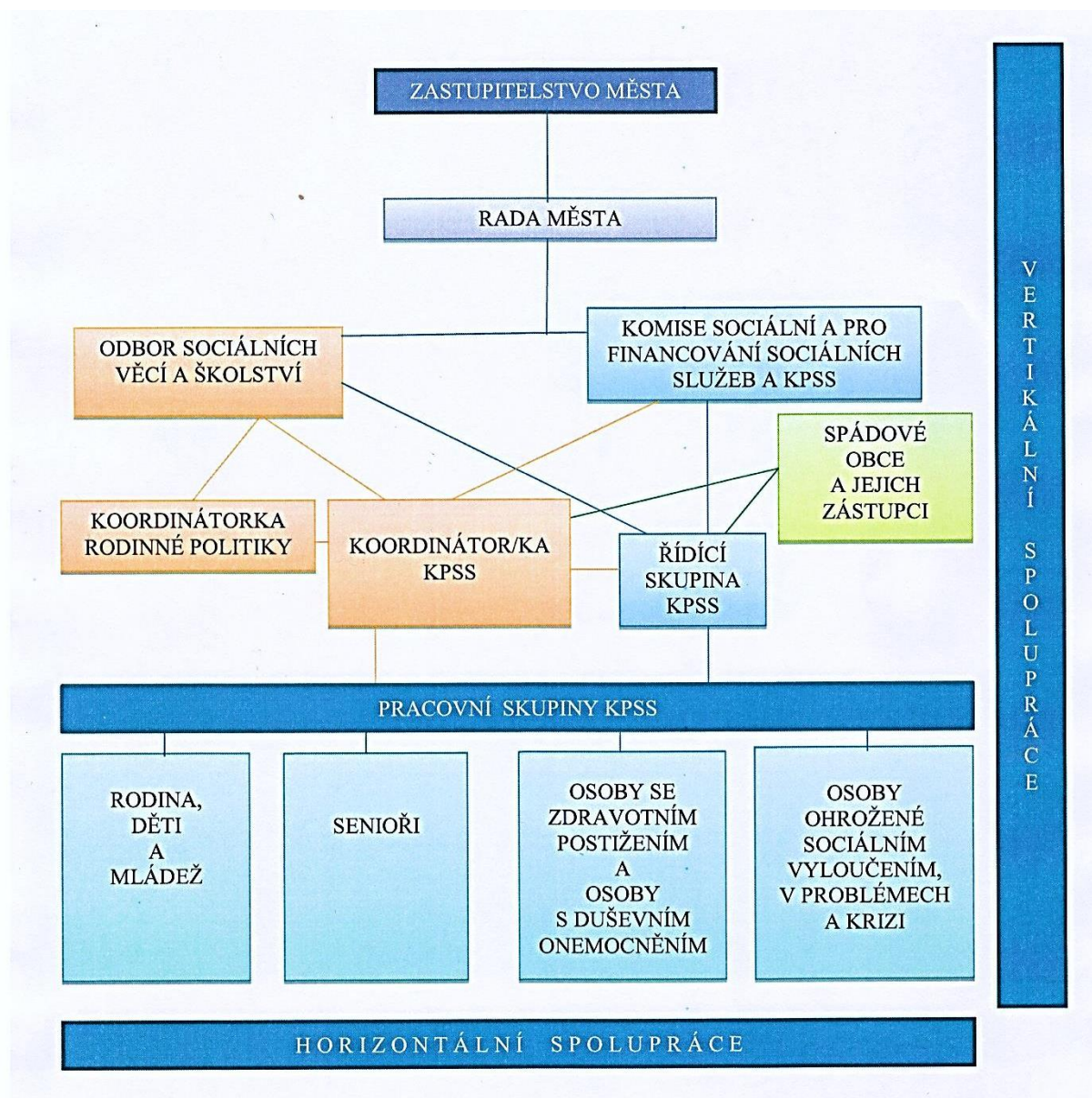
Koordinátor KPSS dále zajišťuje přenos potřebných informací směrem k Jihomoravskému kraji. Jedná se zejména o informace o potřebných kapacitách sociálních služeb a o plánovaném rozvoji těchto služeb v regionu. Zabezpečuje spolupráci na tvorbě Střednědobého plánu rozvoje sociálních služeb JMK a také Akčních plánů sociálních služeb JMK a jejich vyhodnocování za oblast Hodonínska. Mimoto koordinátor KPSS aktivně připomínkuje dokumenty Jihomoravského kraje v oblasti fungování sociálních služeb – např. Pravidla pro tvorbu sítě služeb Jihomoravského kraje či materiál Pravidla

řízení o stanovení a přiznání finanční podpory Jihomoravského kraje pro příslušný kalendářní rok v oblasti podpory poskytování sociálních služeb.

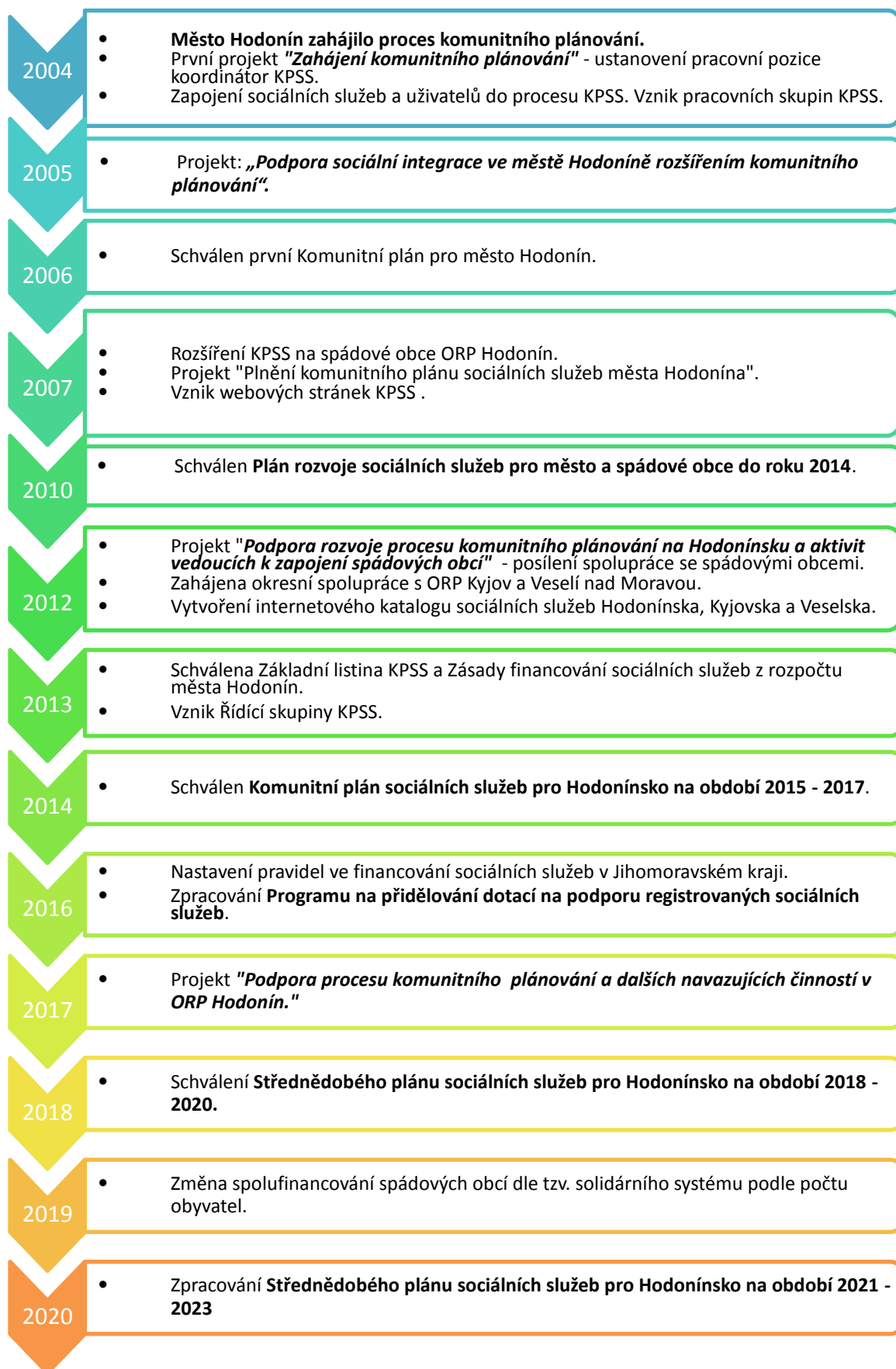
1.3 Organizační struktura komunitního plánování sociálních služeb

Status jednotlivých aktérů a pravidla k procesu KPSS podrobněji upravuje Základní listina komunitního plánování sociálních služeb Hodonínska.

Graf č. 2: Organizační struktura komunitního plánování sociálních služeb v Hodoníně



1.3.1 Vývoj komunitního plánování sociálních služeb na Hodonínsku

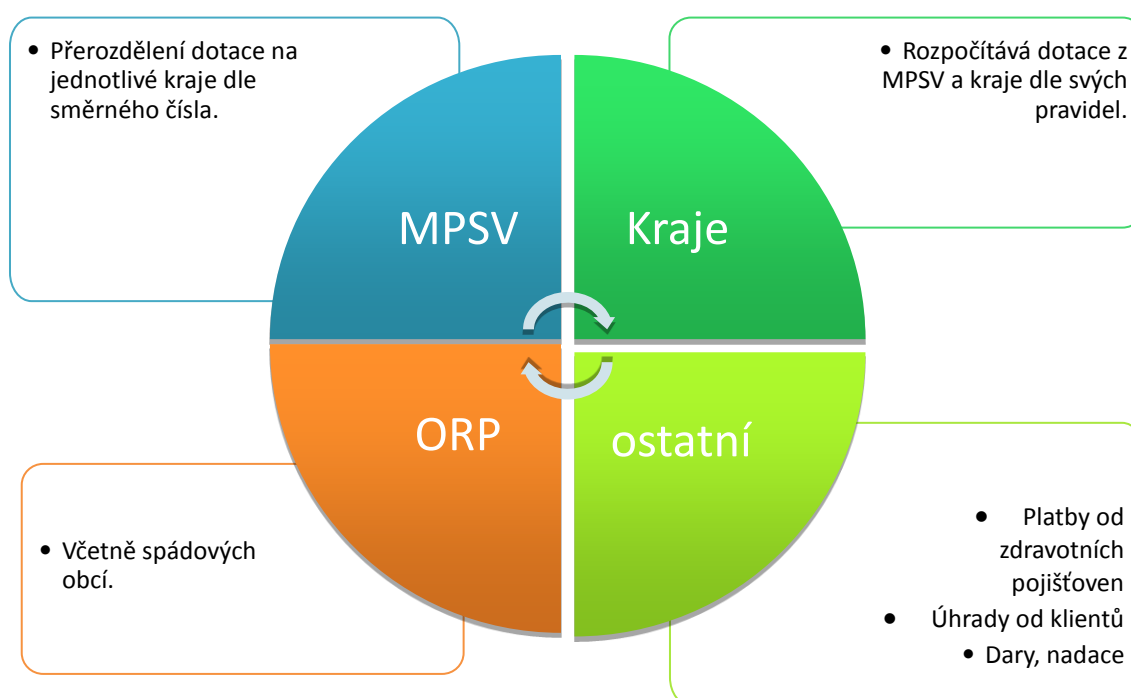


1.4 Financování sociálních služeb

Financování sociálních služeb je založeno, v souladu s platnou legislativou, na systému vícezdrojového financování.

Základním legislativním zdrojem je zákon č. 108/2006 Sb., o sociálních službách, ve znění pozdějších předpisů a jeho prováděcí vyhláška č. 505/2006 Sb.

Graf č. 3: Zdroje financování sociálních služeb



1.5 Způsob zpracování střednědobého plánu sociálních služeb

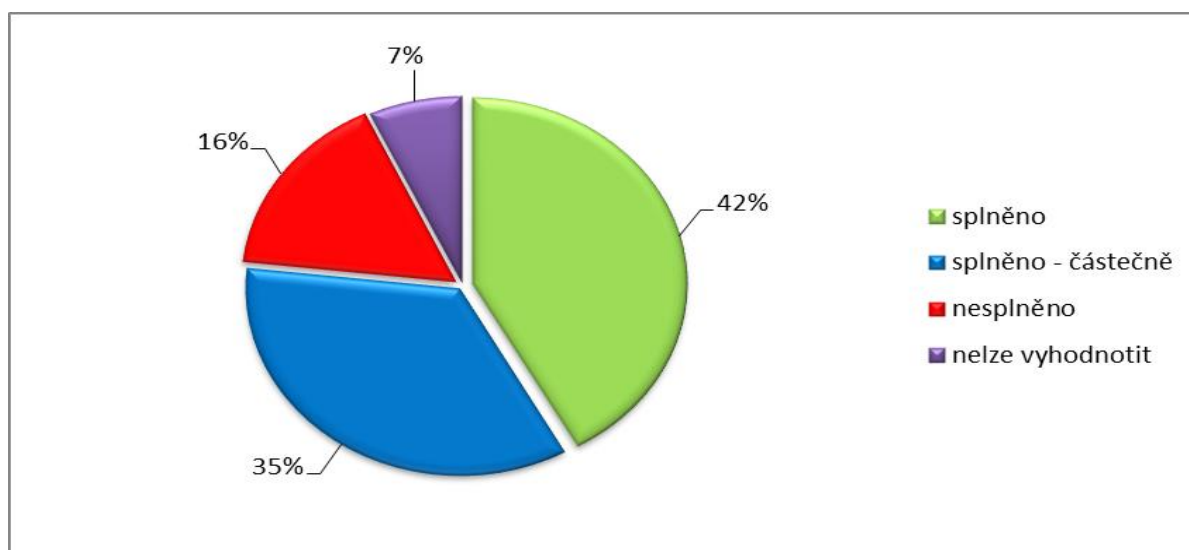
Střednědobý plán sociálních služeb pro Hodonínsko na období 2021 - 2023 je již v pořadí šestým strategickým dokumentem v sociální oblasti v našem regionu. Jeho obsah byl připravován především v roce 2020, ale nutno podotknout, že zohledňuje potřeby zjištěné v průběhu uplynulých let, které byly diskutovány na dosavadních jednáních pracovních skupin komunitního plánování.

Dokument je zpracován na období tří let (v souladu s požadavkem MPSV a předkládanou novelou Zákona o sociálních službách). Při jeho přípravě se převážně vycházelo ze SWOT analýz jednotlivých pracovních skupin (viz příloha č. 1), výstupu kulatého stolu zaměřeného na téma „**Jak se žije rodinám v Hodoníně**“, jednání se zástupci spádových obcí a základních škol na Hodonínsku. Dalším významným zdrojem byla jednání se sousedními ORP Kyjov a Veselí nad Moravou a pravidelná setkávání se zástupci Jihomoravského kraje. Nedílnou součástí je také studium dostupných analýzy, strategických dokumentů a sociálních studií zabývajících se sociální problematikou.

Ve Střednědobém plánu sociálních služeb pro Hodonínsko za období 2018 – 2020 bylo naplánováno 13 priorit se 43 opatřeními, z toho bylo:

- 18 opatření – splněno
- 15 opatření – splněno částečně
- 7 opatření – nesplněno
- 3 opatření – nelze vyhodnotit – opatření bylo více rozpracováno ve více cílových skupinách.

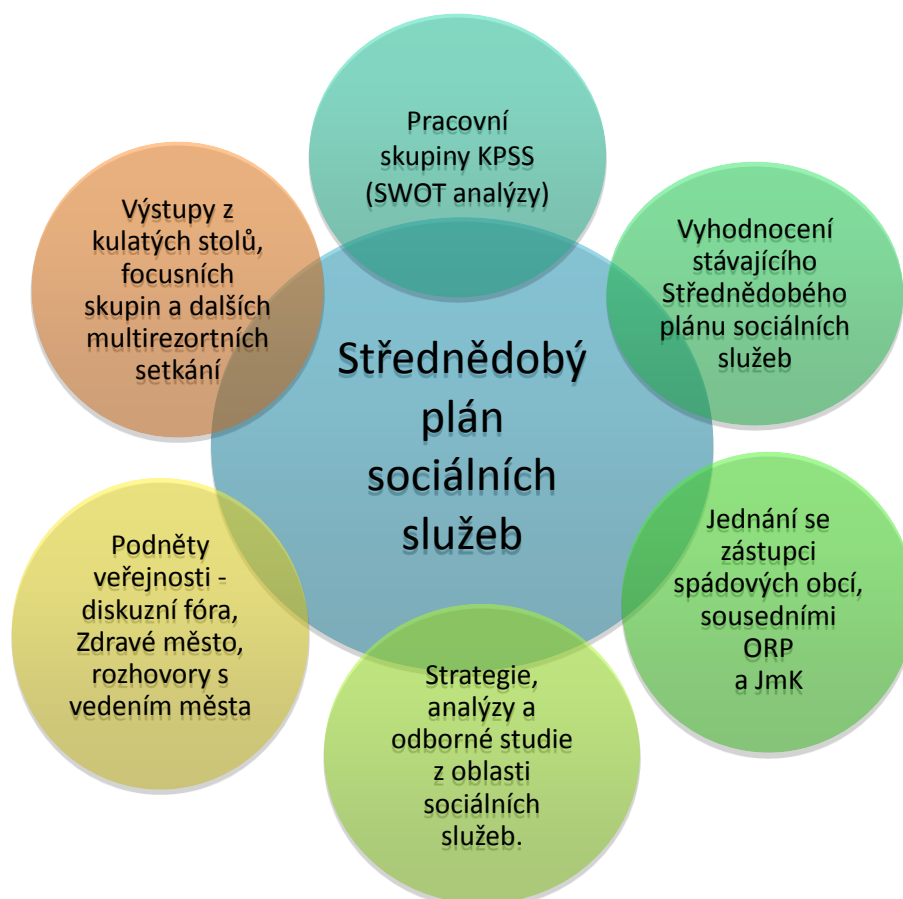
Graf č. 4: Vyhodnocení opatření SPSS za období 2018 - 2020



Stručné vyhodnocení SPSS 2018 - 2020 je uvedeno v příloze č. 2 tohoto dokumentu.

VI. pol. roku 2021 bude zpracován samostatný dokument, který bude obsahovat podrobnější vyhodnocení (dle ukazatelů a indikátorů) jednotlivých priorit střednědobého plánu za období 2018 – 2020.

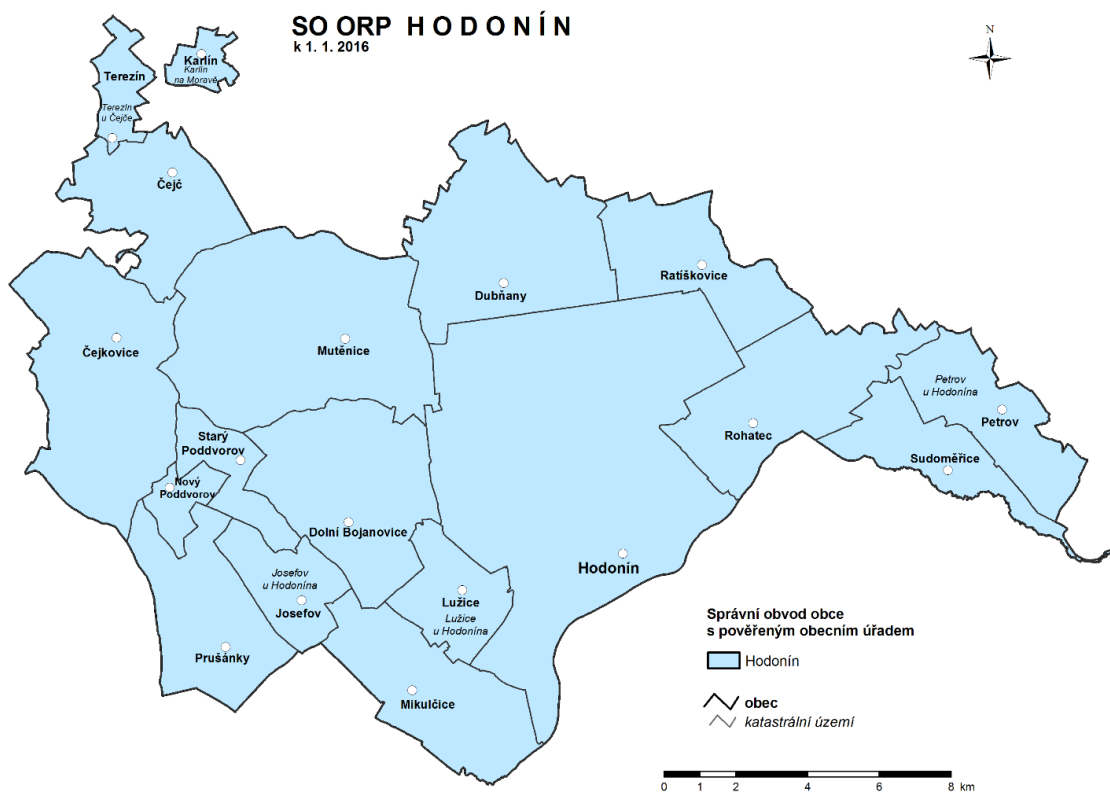
Graf č. 5: Vstupy do procesu zpracování střednědobého plánu sociálních služeb



2 Analytická část

Ve správní oblasti obce s rozšířenou působností Hodonín je evidováno 18 obcí, 19 částí obcí a 46 základních sídelních jednotek.

Graf č. 6: Mapa správního obvodu obce s rozšířenou působností Hodonín (SO ORP)



Čejč
Čejkovice
Dolní Bojanovice
Dubňany
Hodonín
Josefov

Karlín
Lužice
Mikulčice
Mutěnice
Nový Poddvorov
Petrov

Prušánky
Ratíškovice
Rohatec
Starý Poddvorov
Sudoměřice
Terezín

2.1 Sociodemografické údaje

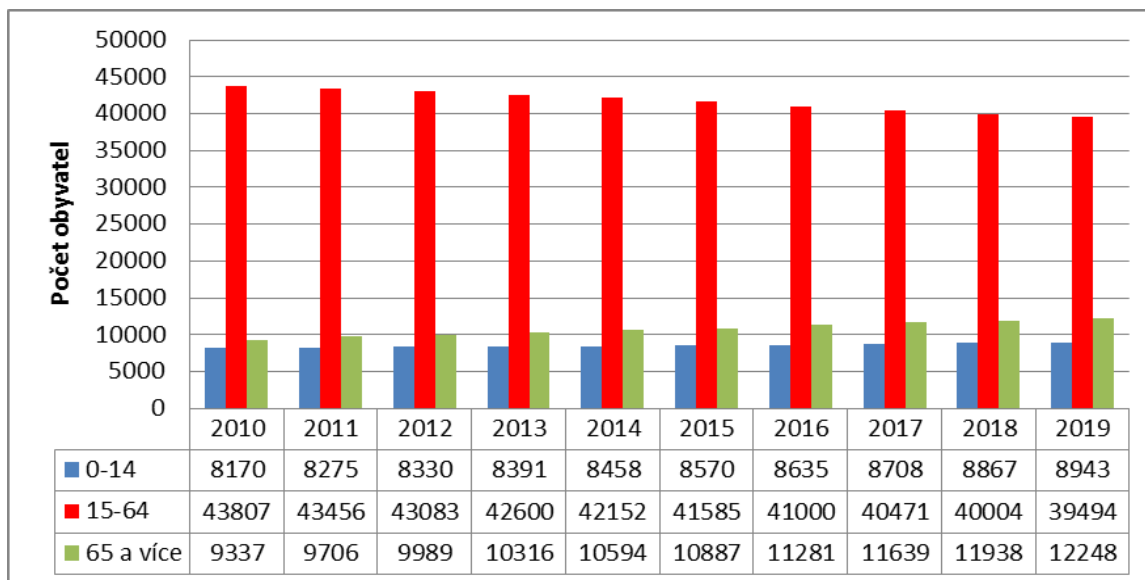
S ohledem na sociodemografický vývoj lze aktuálně konstatovat, že počet obyvatel v ORP Hodonín se snižuje. Rovněž obyvatelstvo stárne, jak odpovídá rostoucímu indexu stáří.

Následující údaje byly zpracovány za období 2010 až 2019.

Tabulka č. 1 : Vybrané demografické charakteristiky ORP Hodonín k 31.12.?

ORP Hodonín	Počet obyvatel	podle pohlaví		ve věku (let)			Index stáří	Průměrný věk
		muži	ženy	0-14	15-64	65 a více		
2010	61314	30061	31253	8170	43807	9337	114,3	40,9
2011	61437	30189	31248	8275	43456	9706	117,3	41,3
2012	61402	30189	31213	8330	43083	9989	119,9	41,6
2013	61307	30121	31186	8391	42600	10316	122,9	41,9
2014	61204	30107	31097	8458	42152	10594	125,3	42,2
2015	61042	30058	30984	8570	41585	10887	127,0	42,4
2016	60916	29995	30921	8635	41000	11281	130,6	42,7
2017	60818	29951	30867	8708	40471	11639	133,7	43,0
2018	60809	29945	30864	8867	40004	11938	134,6	43,2
2019	60685	29879	30806	8943	39494	12248	136,9	43,4

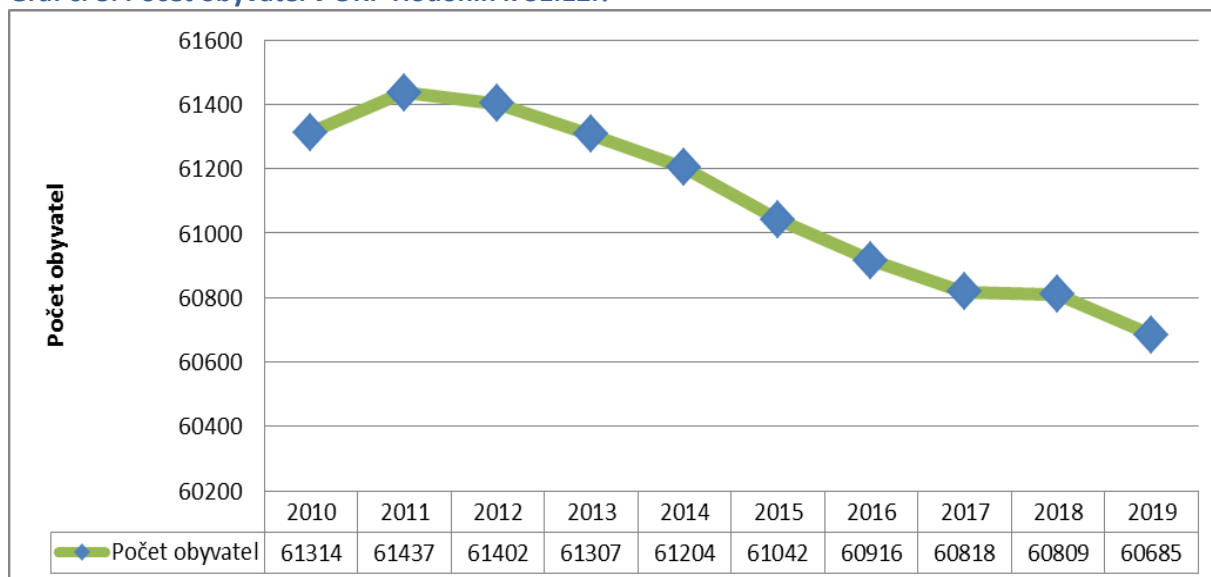
Graf č. 7: Porovnání počtu obyvatel dle věkových kategorií v ORP Hodonín v letech 2010 – 2019 (stav k 31.12.?)



Komentář:

Dle dat počet obyvatel ve věku 0-14 let a 65 a více za sledované období stoupá, na rozdíl od věkové kategorie 15 – 64, která klesá. Jde o obyvatele převážně v produktivním věku.

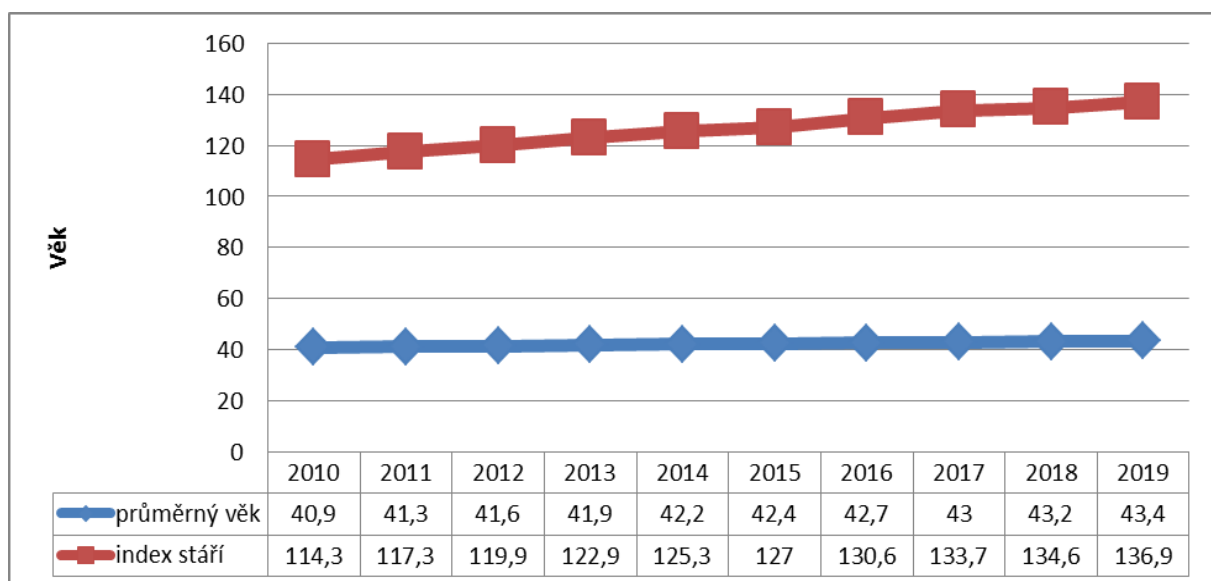
Graf č. 8: Počet obyvatel v ORP Hodonín k 31.12.?



Komentář:

Počet obyvatel v ORP Hodonín od r. 2011 stabilně klesá.

Graf č. 9: Porovnání indexu stáří v ORP Hodonín



Komentář:

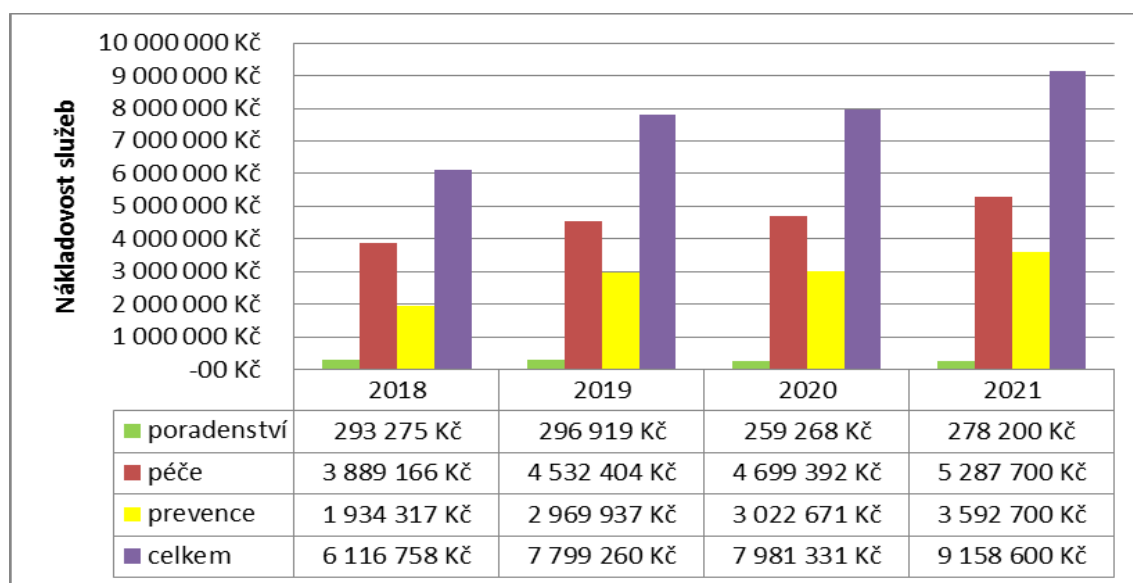
Zvyšující se průměrný věk i index stáří ve sledovaném období vypovídá o stárnutí obyvatelstva v ORP.

2.2 Přehled stávajících sociálních služeb včetně nákladovosti

Tabulka č. 2: Minimální síť sociálních služeb na Hodonínsku pro r. 2021

Sociální služba dle zákona č. 108/2006 Sb., o sociálních službách.		Poskytovatelé sociálních služeb
SOCIÁLNÍ PORADENSTVÍ		
§ 37	sociální poradenství	Oblastní charita Hodonín Psychocentrum Domeček Hodonín, o. p. s.
SLUŽBY SOCIÁLNÍ PÉČE		
§ 39	osobní asistence	Centrum pro rodinu a sociální péči Hodonín, z. s. Pečovatelská služba Homediss, o. p. s.
§ 40	pečovatelská služba	Oblastní charita Hodonín (Pečovatelská služba Hodonínsko) Oblastní charita Hodonín (Pečovatelská služba Šardice) Charita Strážnice Pečovatelská služba Homediss, o. p. s.
§ 45	denní stacionáře	Centrum pro rodinu a sociální péči Hodonín, z. s. Zelený dům pohody, p. o.
§ 47	týdenní stacionáře	Zelený dům pohody, p. o.
§ 48	domovy pro OZP	Zelený dům pohody, p. o.
§ 49	domovy pro seniory	Domov pro seniory Bažantnice, p. o. S-centrum Hodonín, p. o.
§ 50	domovy se zvláštním režimem	S-centrum Hodonín, p. o. Domov na Jarošce, p. o.
§ 51	chráněné bydlení	Psychocentrum Domeček Hodonín, o.p.s. (ODO) Zelený dům pohody, p.o. (OZP)
SLUŽBY SOCIÁLNÍ PREVENCE		
§ 54	raná péče	Dotyk II., o.p.s. (PAS) Společnost pro ranou péči Brno (zrakové postižení) Slezská diakonie (OZP + kombinované vady)
§ 56	tlumočnické služby	Centrum pro sluchově postižené Hodonínsko, o.p.s.
§ 57	azylové domy	Oblastní charita Hodonín Psychocentrum Domeček Hodonín, o. p. s.
§ 59	kontaktní centra	Oblastní charita Hodonín
§ 61	nízkoprahová denní centra	Oblastní charita Hodonín
§ 62	NZDM	Oblastní charita Hodonín
§ 63	noclehárny	Oblastní charita Hodonín
§ 65	SAS pro rodiny s dětmi	Oblastní charita Hodonín
§ 70	sociální rehabilitace	Centrum pro rodinu a sociální péči Hodonín, z. s. (OZP) Centrum pro sluchově postižené Hodonínsko, o. p. s. Psychocentrum Domeček Hodonín, o. p. s. (ODO – ambulant.) Práh Jižní Morava, z. ú. (ODO – terén)

Graf č. 10: Náklady na sociální služby v ORP Hodonín za období 2018 – 2021



Komentář k nárůstu v jednotlivých letech:

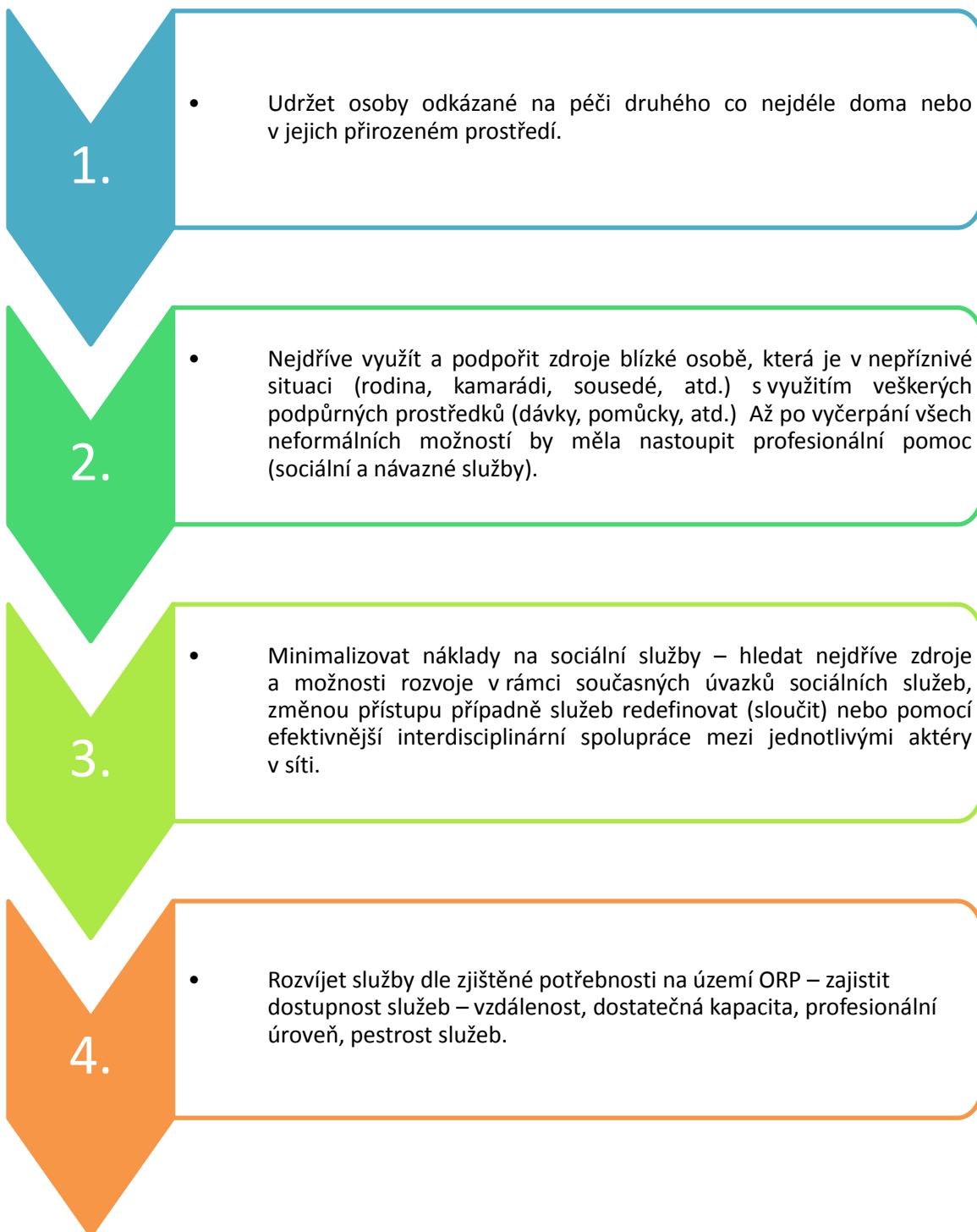
2019 - dofinancování sociálních služeb zařazených do individuálního projektu JmK – azylové domy
 - dofinancování vybraných sociálních služeb
 - navýšení úvazků u pečovatelských služeb a osobních asistencí v ORP
 - navýšení mezd o 7%

2020 - navýšení mezd o 5%
 - navýšení úvazků u pečovatelských služeb, domovu pro matky s dětmi a raných péčí
 - rozšíření MS o sociální služby zařazené do individuálního projektu JmK – azylové domy a sociálně aktivizační služby pro rodiny s dětmi

2021 - navýšení úvazků v pečovatelských službách, osobní asistenci, centra denních služeb a denním stacionáři pro OZP
 - rozšíření MS o 2 sociální služby
 - navýšení mezd o 5%

3 Strategická část

Strategický plán sociálních a návazných služeb na Hodonínsku a jejich případný rozvoj je založen na následujících principech:



3.1 Priority na období 2021 – 2023

Tabulka č. 3: Přehled priorit a opatření na období 2021 - 2023

Priorita	Opatření
1. Podpora interdisciplinární spolupráce mezi aktéry v ORP Hodonín	1.1. Posílení multirezortní spolupráce mezi jednotlivými aktéry sítě v ORP Hodonín
	1.2. Podpora aktérů v osvětových a informačních činnostech vedoucích k destigmatizaci poskytovatelů nebo uživatelů sociálních nebo návazných služeb
	1.3. Posílení spolupráce se spádovými obcemi v ORP Hodonín
	1.4. Upevnění spolupráce jednotlivých aktérů v síti s jinými ORP
	1.5. Spolupráce se studenty SŠ v Hodoníně
2. Stabilita sítě sociálních služeb a udržitelné financování sociálních služeb v ORP Hodonín	2.1. Stabilní Minimální síť sociálních služeb ORP Hodonín
	2.2. Podpora rozvoje nebo udržení stávajících kapacit sociálních služeb v souladu s aktuální potřebností osob v nepříznivé sociální situaci
3. Podpora rodin pečující o své blízké v domácím (přirozeném) prostředí.	3.1. Podpora a vzdělávání neformálních pečovatелů v domácím (přirozeném) prostředí včetně péče o umírající
	3.2. Podpora a rozvoj pobytových odlehčovacích služeb
	3.3. Podpora a rozvoj dobrovolnické činnosti
4. Podpora bydlení pro osoby v sociální nouzi	4.1. Podpora a zajištění bydlení dle zmapovaných potřeb a dle míry podpory sociální práce a služeb
5. Podpora aktivit a služeb v oblasti práce s rodinou navazující na sociální služby	5.1. Podpora aktivit v oblasti prevence a bezpečnosti u dětí a mládeže
	5.2. Nastavení spolupráce a podpora terénní sociální práce ve vyloučených nebo vytipovaných lokalitách se zvýšeným výskytem problémového chování
	5.3. Podpora asistovaného kontaktu a asistovaného předávání
6. Posílení spolupráce a činnosti při posilování kompetencí rodin/rodičů a sanaci (zachování) rodiny	6.1. Podpora rodin před nebo po odebrání dítěte.
	6.2. Podpora mladých dospělých odcházejících z náhradní rodinné péče nebo ústavní výchovy
7. Posilování aktivního stárnutí.	7.1. Podpora vzdělávání, prevence a návazných služeb pro seniory
8. Transformace psychiatrické péče v ORP.	8.1. Podpora aktivit v souladu s reformou psychiatrické péče ČR
9. Podpora sociální integrace zdravotně handicapovaných osob.	9.1. Rozšíření sociálních služeb v oblasti kapacit, nabízených služeb a věkové skupiny dle potřeb osob se zdravotním postižením
	9.2. Podpora aktivit směřujících ke zvýšení zaměstnanosti zdravotně znevýhodněných osob

Tabulka č. 4: Popis priorit a opatření na období 2021 – 2023

<p>PRIORITA 1</p>	<p>PODPORA INTERDISCIPLINÁRNÍ SPOLUPRÁCE MEZI AKTÉRY V ORP HODONÍN</p>
<p>Zdůvodnění priority</p>	<p>Pro zvýšení efektivity a účinnosti v sociální práci je důležité pracovat koncepčně a metodicky. Kombinované potřeby osoby hledající pomoc (např. snížená schopnost zajistit si sebeobsluhu, péči o svoji domácnost, kontakt s veřejností), vedou k oslovení několika služeb, které nabízí různé typy podpory. Pokud však vzájemně nespolupracují, nelze poskytovat koncepčně péči s dobrým výsledkem. Může dojít k dublování služeb nebo někdy mohou jít cíle jednotlivých služeb proti sobě. Nelze pečovat o uživatele služby v rámci jedné služby a bez vzájemné spolupráce. Cílem je efektivní nastavení intenzity služeb, posilování a znovunavrácení kompetencí uživatele a aktivizace vlastních zdrojů, popřípadě zajištění návazných zdrojů. Posílení informovanosti.</p> <p>Potřeba a důležitost dobře prosítovaných služeb se projevila i při vyhlášení nouzového stavu v koronavirové krizi – distribuce ochranných pomůcek, nákupy pro rizikové skupiny (seniory), zajištění obědů, zachování potřebné terénní péče, atd. Synchronizace a předávání informací bylo velmi klíčové pro efektivní fungování. Je potřeba do budoucna více propracovat informační systém a koordinovat systematicky pomoc potřebným i v krizových situacích.</p>
<p>Opatření 1.1.</p>	<p>Posílení multirezortní spolupráce mezi jednotlivými aktéry sítě v ORP Hodonín</p>
<p>Popis opatření a zdůvodnění</p>	<p>Multidisciplinární přístup je chápán jako specifická případová práce s klientem, při níž spolupracují všechny subjekty, které mohou uživatele služeb podpořit.</p> <p>Schopnost společně se domlouvat na jednotném postupu při práci s konkrétním klientem, na dodržování tohoto postupu a na pravidlech vyhodnocování.</p> <p>Primární je snaha klienta nebo jeho rodinu co nejvíce zapojovat k řešení své nepříznivé situace, aby nedocházelo k nadužívání nebo zneužívání sociálních služeb a ke vzniku a rozvoji závislosti klienta na službě.</p>
<p>Dopad na cílovou skupinu</p>	<ul style="list-style-type: none"> • Řešení situace klienta a jeho rodiny není jen na jednom pracovníkovi, ale na multidisciplinárním týmu. • Časová a finanční úspora, kdy nedochází k překryvu podobných služeb. • Vzájemné vzdělávání pracovníků prostřednictvím spolupráce. • Získání komplexního a plastického pohledu na situaci klienta. • Zvýšení kvality poskytovaných služeb. • Klíčovým přínosem spolupráce služeb je kombinace odborných znalostí řady profesionálů, kteří jsou tak schopni poskytovat ucelenou péči.
<p>AKTIVITY</p>	<ul style="list-style-type: none"> • Zapojení do projektu „Multidisciplinarita“ Ministerstva zdravotnictví ČR – účast na tvorbě metodického postupu pro síťování v multidisciplinaritě. • Nastavení a posílení spolupráce při řešení společných případů - sociální konzília, případové konference, rodinné konference, individuální konzultace. • Posílení multirezortní spolupráce mezi aktéry a návaznými službami z pohledu systémové práce - konference, kulaté stoly, focusní skupiny, atd. • Spolupráce s místní akční skupinou. • Nastavení spolupráce mezi sociální oblastí a zdravotnictvím – ambulantní

	<p>lékaři, nemocnice, atd.</p> <ul style="list-style-type: none"> • V případě krize – koordinace služeb, zajištění včasné informovanosti, distribuce ochranných pomůcek, nákupy pro rizikové skupiny (seniory), zajištění obědů, zachování potřebné terénní péče, atd.
Realizátoři a partneři	Město Hodonín, OSaŠ, poskytovatelé sociálních služeb, poskytovatelé návazných služeb, poskytovatelé zdravotních služeb, místní instituce a úřady: ÚP, OSSZ, Obce ve SO ORP Hodonín.
Předpokládané zdroje financování	Město Hodonín. MZ ČR.
Kritéria hodnocení	<ul style="list-style-type: none"> • Počet realizovaných setkání • Počet řešených případů • Počet podpořených osob
Opatření 1.2.	Podpora aktérů v osvětových a informačních činnostech vedoucích k destigmatizaci poskytovatelů nebo uživatelů sociálních a návazných služeb
Popis opatření a zdůvodnění	<p>Stigmatizace a nepřijetí osob s hendikepem (ať už fyzickým, psychickým, mentálním, sociálním aj.) je ve společnosti stále předáván z generace na generaci a vydatně posilován za pomoci médií. Postoje veřejnosti se zlepšují jen pozvolna. Převládajícím postojem veřejnosti je odmítání, obavy a předsudky. Stigmatizace vede často k pocitům studu, ke snížení sebedůvěry a sebeúcty a zhoršuje tak zdravotní a sociální situaci člověka s duševním nebo fyzickým onemocněním i jeho rodiny. Stigmatizace bývá častou příčinou alkoholové i drogové závislosti, příčinou vrácení se psychického onemocnění a nadměrných hospitalizací.</p> <p>Stigmatizace se týká jednak lidí samotných, kteří bojují s nějakým onemocněním nebo nepříznivou životní situací, jednak i poskytovatelů sociálních a návazných služeb, k nimž může mít veřejnost také různé předsudky pramenící z mylných nebo nedostatečných informací.</p>
Dopad na cílovou skupinu	<ul style="list-style-type: none"> • Snížení počtu osob, které nevyhledají pomoc z obavy ze stigmatizace – včasné poskytnutí pomoci. • Zvýšení informovanosti a orientace v dostupných sociálních službách mezi veřejností i mezi odborníky. • Vyšší zaměstnatelnost cílové skupiny. • Neskrývání svých obtíží, ale snaha řešit své potíže včas, než se nepříznivá situace nebo zdravotní stav ještě zhorší. • Aktivní zapojení cílové skupiny do běžného dění v komunitě.
AKTIVITY	<p>Aktivity zaměřené na všeobecnou populaci:</p> <ul style="list-style-type: none"> • Informace na internetu – skupina “OTEVŘENĚ”, online škola zotavení. • Informace přes média - série článků v tisku, přednášky. • Akce pro veřejnost – např. Dny duševního zdraví. • Podpora mediace, poradenství a psychoterapie. <p>Aktivity zaměřené na odborníky:</p> <ul style="list-style-type: none"> • přednášky pro pracovníky samosprávy, policie, justice. • společné vzdělávání odborné veřejnosti. • zapojení odborné veřejnosti do dalších intervencí. <p>Aktivity na podporu stigmatizovaných cílových skupin:</p> <ul style="list-style-type: none"> • Programy zaměřené na studenty, besedy na školách, workshopy pro studenty, zapojení studentů do destigmatizačních akcí. • programy zaměřené na neformální pečovatele /edukace NP, online škola zotavení, podpůrné skupiny/.

Realizátoři a partneři	Město Hodonín, poskytovatelé sociálních služeb, poskytovatelé návazných služeb, Seskupení – Otevřeně, Narovinu, O nás s námi
Předpokládané zdroje financování	Město Hodonín. Projekty ESF, projekt Multidisciplinarita.
Kritéria hodnocení	Počet akcí zaměřených na informovanost veřejnosti a destigmatizaci klientů a poskytovatelů sociálních služeb.
Opatření 1.3.	Posílení spolupráce se spádovými obcemi v ORP Hodonín
Popis opatření a zdůvodnění	ORP Hodonín má 17 spádových obcí, které se spolupodílí na financování registrovaných sociálních služeb zařazených do Minimální sítě sociálních služeb v ORP Hodonín (MS). SPSS je i z tohoto důvodu plánem celého ORP. Je tedy potřeba upevnit spolupráci nejen v oblasti financování, ale také mapování potřeb v jednotlivých obcích, ať z pohledu sociálních nebo návazných služeb. Základem dobré spolupráce na partnerské úrovni je transparentnost procesu při sestavování Minimální sítě, na které navazuje výpočet výše dotace pro sociální služby. Důležité je opakované zjišťování efektivity a spokojenosti s poskytovanými službami v celém ORP a také mapování potřeb v jednotlivých obcích, na které navazuje případný rozvoj sociálních služeb.
Dopad na cílovou skupinu	<ul style="list-style-type: none"> • Garance spolufinancování zajistí stabilitu pro sociální služby. • Minimální síť bude odpovídat aktuálním potřebám obyvatel v celém ORP. • Služby budou dostupné v celém ORP. • Dostupnost a dostatečná kapacita sociálních služeb dle potřeb v ORP. • Participace spádových obcí na spolufinancování sociálních služeb.
AKTIVITY	<ul style="list-style-type: none"> • Pravidelná setkávání se starosty a řediteli škol spádových obcí a měst ORP Hodonín s cílem mapování potřeb a zjišťování zpětné vazby na spolupráci s městem Hodonín a Městským úřadem Hodonín. • Účast na poradách starostů spádových obcí ORP - informace o vývoji Minimální sítě, potřeb poskytovatelů sociálních služeb, informace o případných šetřeních v sociálních službách zaměřených na potřebnost a efektivitu služby, případně představení nově vstupujících sociálních služeb do MS • Přítomnost zástupců starostů ze spádových obcí v Řídící skupině KPSS – zapojení do procesu sestavování MS a žádosti o dotaci na sociální služby.
Realizátoři a partneři	<ul style="list-style-type: none"> • Město Hodonín • Spádové obce ORP Hodonín • Školy v ORP Hodonín • Poskytovatelé sociálních služeb • Poskytovatelé návazných služeb
Předpokládané zdroje financování	Město Hodonín. Spádové obce ORP Hodonín.
Kritéria hodnocení	Počet setkání zaměřených na posílení spolupráce se spádovými obcemi.
Opatření 1.4.	Upevnění spolupráce jednotlivých aktérů v síti s jinými ORP
Popis opatření a zdůvodnění	ORP Hodonín, Kyjov a Veselí nad Moravou dříve společně tvořily jeden územní celek označován jako okres Hodonín. Od roku 2002 se okres rozdělil na tři obce s rozšířenou působností. V rámci okresní spolupráce byla v r. 2009 uzavřena deklarace o spolupráci v oblasti rozvoje sociálních služeb, která mimo jiné zahrnuje spolupráci při komunitním plánování a spolufinancování sociálních služeb.

	Sociální služby na Hodonínsku mají však klienty i z jiných ORP (převážně z Břeclavska), které se na spolufinancování nepodílí. Zvýšený počet klientů zaznamenávají hlavně služby sociální prevence zaměřené na osoby bez přístřeší nebo ohrožené sociálním vyloučením. Chybí nastavení spolupráce v rámci sítě sociálních služeb a případné využívání služeb z jiných ORP obyvatel z Hodonínska.
Dopad na cílovou skupinu	<ul style="list-style-type: none"> • Rozšíření nabídky služeb z ORP Břeclav. • Vyjasnění si nabídky sociálních služeb a možnosti jejich využití občany z ORP Hodonín. • Zajištění spolufinancování. • Stabilní síť v rámci okresní spolupráce.
AKTIVITY	<ul style="list-style-type: none"> • Pravidelná setkávání okresního týmu politická vyjednávání se zástupci samospráv ORP Hodonín, Kyjov a Veselí nad Moravou. • Pravidelné porady koordinátorů KPSS na KÚ JmK. • Setkání zástupců z jiných ORP (Břeclav). • Realizace setkání okresních týmů.
Realizátoři a partneři	ORP v JmK. JmK.
Předpokládané zdroje financování	Město Hodonín, Kyjov, Veselí nad Moravou a Břeclav.
Kritéria hodnocení	Počet setkání zaměřených na upevnění spolupráce jednotlivých aktérů s jinými.
Opatření 1.5.	Spolupráce se studenty středních škol v Hodoníně
Popis opatření a zdůvodnění	<p>V předchozích letech se osvědčila spolupráce se studenty oboru sociální činnost na ISŠ Hodonín. Studenti byli zapojeni do organizace akcí pro veřejnost (Den sociálních služeb, Veletrh sociálních služeb, Den duševního zdraví).</p> <p>Na úřadě probíhá pravidelná exkurze studentů II. ročníku – podání základních informací o agendě sociální práce na Městském úřadu Hodonín. Studenti ISŠ absolvují stáže a praxe jak na úřadu, tak i v institucích, které jsou v systému sociální práce důležité, i u poskytovatelů sociálních služeb.</p> <p>Sociální pracovníci z úřadu i poskytovatelů sociálních služeb pořádají workshopy pro studenty zaměřené na sociální práci.</p> <p>Na základě této dobré praxe bychom chtěli spolupráci s ISŠ dále prohlubovat a spolupracovat na praktické výuce.</p> <p>V Hodoníně je i Gymnázium, kde se dá předpokládat, že jeho absolventi budou dále studovat obory z pomáhajících profesí. A je také potřeba spolupracovat v rámci všeobecného občanské povědomí o sociálních a návazných službách v ORP Hodonín.</p>
Dopad na cílovou skupinu	<ul style="list-style-type: none"> • Zvýšení kvality vzdělávání budoucích pracovníků v pomáhajících profesích – edukace budoucí generace v praxi zážitkovou formou (workshopy, exkurze, stáže). • studenti získají lepší a širší náhled do problematiky poskytování sociálních služeb. • Lepší znalost a pochopení potřeb uživatelů.
AKTIVITY	<ul style="list-style-type: none"> • Nastavení spolupráce s vedením středních škol. • Realizace exkurzí u celé řady sociálních služeb (průběžně). • aktivní spoluúčast studentů na akcích. • domluvení stáží v sociálních službách působících v ORP Hodonín. • workshopy pro studenty – průběžně dle dohody s vedením škol.
Realizátoři a	Město Hodonín, SŠ v Hodoníně,

partneři	poskytovatelé sociálních služeb v síti ORP Hodonín
Předpokládané finanční náklady	Náklady spojené s organizací stáží a workshopů (flip chart, flip fix, tisk materiálů, apod.)
Předpokládané zdroje financování	Město Hodonín. SŠ Hodonín.
Kritéria hodnocení	Počet uskutečněných exkurzí a workshopů. Počet nasmlouvaných poskytovatelů – stáže. Počet zapojených dobrovolníků do přípravy a realizace akce.

PRIORITA 2.	STABILITA SÍTĚ SOCIÁLNÍCH SLUŽEB A UDRŽITELNÉ FINANCOVÁNÍ SOCIÁLNÍCH SLUŽEB V ORP HODONÍN
	<p>Registrované sociální služby jsou podle zákona č. 108/2006 Sb., o sociálních službách, ve znění pozdějších předpisů, financovány z MPSV, kraje a obcí s rozšířenou působností. Město Hodonín proto každý rok sestavuje Minimální síť sociálních služeb pro své ORP, která jednak službám deklaruje jejich potřebnost a nezastupitelnost v našem ORP a tím garantuje JmK a MPSV, které služby je potřeba v ORP finančně podporovat.</p> <p>Výpočet finanční spoluúčasti měst a obcí se odvíjí od aktuálně platných Pravidel řízení o přiznání finanční podpory Jihomoravského kraje v oblasti podpory poskytování sociálních služeb pro aktuální rok. Tato pravidla v současné době nejsou nastavena tak, aby zajistila službám potřebnou stabilitu. Proto je snahou této priority postupovat sice v zákonném souladu s právními normami, ale současně tak, aby byla v co největší míře zabezpečena službám jistota fungování.</p>
Opatření 2.1.	Stabilní Minimální síť sociálních služeb ORP Hodonín.
Popis opatření a zdůvodnění	<p>V ORP Hodonín je zajištěna pro občany regionu dlouhodobě stabilní síť sociálních služeb. Na těchto službách se finančně spolupodílí Město Hodonín společně se spádovými obcemi.</p> <p>Základním cílem tohoto opatření je především zachování a udržení stávající Minimální sítě sociálních služeb v ORP Hodonín tak, aby nedocházelo k jejímu omezování a klienti služeb nepřicházeli o potřebnou podporu.</p> <p>Tato síť je každoročně aktualizována.</p>
Dopad na cílovou skupinu	<ul style="list-style-type: none"> • dobrá dostupnost (časová i místní) potřebných základních typů sociálních služeb • předcházení sociálnímu vyloučení osob žijících v ORP Hodonín • zajištění životních a sociálních potřeb osob žijících v ORP Hodonín
AKTIVITY	<ul style="list-style-type: none"> • Posouzení žádostí do Minimální sítě města Hodonín i Minimální sítě ORP Hodonín – zacílení na efektivitu a jedinečnost služby (revize stávající MS), zpracování pravidel v případě rozvoje služby v počtu úvazků – sociální šetření u služeb podávajících žádost. • Účast koordinátorky KPSS při metodických šetřeních JmK u poskytovatelů sociálních služeb. • Jednání se spádovými obcemi a sestavení výše dotace na sociální služby zařazené do Minimální sítě. • Jednání s poskytovateli sociálních služeb ohledně rozpočtů k poskytnutí garancí. • Schválení programu na registrované sociální služby na následující kalendářní rok.

	<ul style="list-style-type: none"> • Vyhlášení dotačního řízení a sběr žádostí na financování registrovaných sociálních služeb. • Předložení posouzených žádostí radě města a zastupitelstvu města - každoroční aktualizace MS. • Pravidelná revize dotačního programu (úprava pravidel vstupu do sítě).
Realizátoři a partneři	Město Hodonín. Spádové obce ORP Hodonín. Město Kyjov a Veselí nad Moravou. JmK. Poskytovatelé sociálních služeb. Řídící skupina KPSS
Předpokládané zdroje financování	MPSV, Jihomoravský kraj, Město Hodonín, spádové obce ORP Hodonín, Město Kyjov a Veselí nad Moravou
Opatření 2.2.	Podpora rozvoje nebo udržení stávajících kapacit sociálních služeb v souladu s aktuální potřebností osob v nepříznivé sociální situaci
Popis opatření a zdůvodnění	<p>Vzhledem ke stárnutí populace a prodlužujícím se produktivnímu věku dochází z dlouhodobého hlediska k nárůstu rozsahu a četnosti poskytované péče. Ta se stává časově náročnější, rodina není schopna zajistit péči v požadovaném rozsahu a kvalitě. I pro terénní a ambulantní sociální služby je stále obtížnější zcela naplňovat požadavky uživatelů a zájemců o službu. Převládá poptávka nad kapacitou služby a prodlužuje se doba zahájení péče. Navíc je v dnešní době stále obtížnější získat a udržet si kvalitní profesionální pracovníky v přímé péči.</p> <p>S ohledem na připravovanou novelu zákona o sociálních službách a s tím souvisejícím sjednocení osobní asistence a pečovatelské služby a případné nepřetržité pracovní doby, bude potřeba navýšit úvazky pracovníků v přímé péči.</p> <p>Podpora a rozvoj sociálních služeb je připravován metodou komunitního plánování, které probíhá na úrovni ORP, okresu Hodonín i na úrovni kraje. Proto je každoročně upravován Program na podporu registrovaných sociálních služeb a také probíhají pravidelná jednání se zástupci obcí regionu na dohodnutí konkrétních pravidel finanční spoluúčasti tak, aby byly kapacity potřebných sociálních služeb zachovány a aby finanční prostředky sociálním službám byly zajištěny z naší strany v dostatečné míře a v časovém předstihu.</p> <p>Cílem opatření je, aby počet úvazků, rozsah a forma poskytovaných sociálních služeb adekvátně reagovala a byla v souladu s aktuální potřebností osob v ORP v nepříznivé sociální situaci (senioři, osoby se zdravotním postižením, osoby s duševním onemocněním, ohrožené rodiny s dětmi nebo osoby ohrožené sociálním vyloučením).</p>
Dopad na cílovou skupinu	<ul style="list-style-type: none"> • Zvýší se rozsah úkonů poskytované péče – zvýšení dostupnosti služeb dle potřebnosti osob v nepříznivé sociální situaci v ORP. • Navýší se okamžitá kapacita sociálních služeb, čímž se sníží čekací doby zájemců o sociální služby. • Sníží se poptávka po pobytových sociálních službách u osob, jejichž potřeby budou dostatečně pokryty terénními a ambulantními službami. • Rozsah a nabídka služeb odpovídá zjištěným potřebám – občanům budou nabízeny ty služby, které potřebují.
AKTIVITY	<ul style="list-style-type: none"> • Mapování potřeb osob v nepříznivé sociální situaci v ORP • Zjišťování volných kapacit jednotlivých sociálních služeb. • Podpora a rozvoj sociálních služeb dle aktuálních potřeb osob v nepříznivé sociální situaci v ORP (rozvoj úvazků, zvýšení efektivity služby, multirezortní spolupráce, atd.)

	<ul style="list-style-type: none"> Účast koordinátorky KPSS při metodických návštěvách zástupců KÚ JmK u poskytovatelů sociálních služeb. Pravidelná setkávání sociálního konzília – efektivní nastavení spolupráce jednotlivých poskytovatelů, nastavení individuální podpory a péče dle možností jednotlivých poskytovatelů, sjednocení postupů.
Realizátoři a partneři	MPSV, JmK, Město Hodonín, Spádové obce ORP Poskyvatelé sociálních služeb Poskyvatelé návazných služeb
Předpokládané zdroje financování	Město Hodonín. JmK.
Kritéria hodnocení	Počty metodických návštěv u poskytovatelů sociálních služeb. Přehled aktuální kapacity sociálních služeb. Počet navýšených úvazků u sociálních služeb zařazených do Minimální sítě.

PRIORITA 3.	PODPORA RODIN PEČUJÍCÍ O SVÉ BLÍZKÉ V DOMÁCÍM (PŘIROZENÉM) PROSTŘEDÍ
Zdůvodnění priority	<p>Většina populace si přeje bydlet ve svém domově, v komunitě, ve které má vazby na rodinu a sousedy. Toto je však možné pouze za předpokladu rozvinutých terénních služeb a dostatečné občanské vybavenosti.</p> <p>Oblast péče o osoby s omezenou soběstačností, které jsou odkázány na pomoc a péči svých blízkých nebo jiné osoby, reaguje na významný nárůst podílu nejstarších seniorů v populaci, u kterých existuje rostoucí riziko omezení nebo ztráty fyzických schopností, křehkosti a nemocnosti. Zároveň v rámci deinstitutionalizace narůstá i počet osob se zdravotním postižením nebo osob s duševním onemocněním, kteří zůstávají v domácím prostředí, nebo se do něj vrací po léčebném pobytu ve zdravotnickém zařízení.</p> <p>Cílem této priority je vytvořit nabídku provázaných sociálně-zdravotních služeb včetně podpory rodinných pečovatелů, která bude reagovat na specifické potřeby jak osob, o které je potřeba pečovat, tak i pomoc a podporu osobám, které pečují – neformální pečovatелé.</p> <p>Cílem je tak nejen další rozvoj formální péče, ale i zásadní podpora rodinných příslušníků zapojených do péče.</p>
Opatření 3.1.	Podpora a vzdělávání neformálních pečovatелů v domácím (přirozeném) prostředí včetně péče o umírající
Popis opatření a zdůvodnění	<p>Podporou neformální péče se již zabýval předchozí SPSS a jak praxe ukázala, jde o velmi důležitou oblast podpory ze strany institucí i poskytovatelů sociálních služeb. Je však potřeba tuto oblast rozšířit i o podporu při péči o dlouhodobě nemohoucí osoby nebo umírající.</p> <p>Cílem tohoto opatření je zmírnit psychickou i fyzickou zátěž při zajišťování péče v domácím prostředí. A to formou vzdělávání, informovanosti pečujících o možnostech pomoci a podpory.</p> <p>Většina osob má také touhu zemřít doma v kruhu rodinném, což klade velké psychické a materiální nároky na neformálně pečující, zpravidla rodinné příslušníky. Paliativní péče v domácím prostředí umožňuje zemřít doma v kruhu nejbližších. Poskyvatelé těchto služeb spolupracují s nemocnicemi v okolí.</p> <p>Tento přístup vyžaduje multidisciplinární tým složený ze zdravotní sestry, odborného lékaře, psychologa, psychiatra, duchovního, pečovatелky a sociální pracovnice.</p> <p>V rámci péče je velmi nutná i práce s rodinou a dalšími pečujícími, protože</p>

	<p>především ti jsou s umírajícím nejvíce - edukace v oblasti umírání, provázení jednotlivými fázemi nemoci a umírání. Součástí je také psychologická podpora pro pečující i pro klienta.</p>
Dopad na cílovou skupinu	<ul style="list-style-type: none"> • Snížení fyzické a psychické zátěže pečujících osob. • Důstojný život v domácím prostředí a bezbolestné umírání v kruhu rodinném. • Komplexnost při poskytování péče a podpory celé rodině. • Snížení fyzických i psychických útrap nemohoucího. • Pomoc s péčí o zesnulého, informace koho a kdy volat. • Zabránit sociálnímu vyloučení osoby, o kterou je pečováno (např. zachovat své role rodiče, manžela atd.), zachování jeho vazeb na své blízké a prostředí. • Podpora pečujících – informovanost, jak postupovat při úmrtí. • Umožnit pečujícím a rodinám soustředit se i na svůj život a zaměstnání a zabránit jejich vyhoření a sociálnímu vyloučení. • Zvýšit povědomí veřejnosti o neformální péči a její důležité roli ve společnosti, zvýšit „prestiž“/záslužnost neformálních pečujících.
AKTIVITY	<ul style="list-style-type: none"> • Vést aktuální seznam neformálně pečujících. • Svěpomocné skupiny neformálně pečujících. • Informovanost o sociálních službách (články v HL, den sociálních služeb, výstavy, akce pro veřejnost). • Pravidelná aktualizace e-katalogu pro okres Hodonín. • Podpora informovanosti veřejnosti o možnostech mobilní paliativní péči. • Podpora pečujících – doprovázení v průběhu péče o umírajícího. • Podpora projektů sociálních a návazných služeb. <p>Projekt na podporu neformálně pečujících – Pečovatelská služba Homediss:</p> <ul style="list-style-type: none"> • Vzdělávání rodin – jak správně pečovat v domácím prostředí, praktické ukázky a rady, jak pečovat o umírajícího doma. • Vydání a případná aktualizace průvodců nepříznivými situacemi určené pro neformálně pečující.
Realizátoři a partneři	<p>Město Hodonín, OSAŠ, Spádové obce ORP Hodonín. Pečovatelská služba Homediss, o.p.s. – realizátor projektů na podporu neformálně pečujících. Vzdělávací organizace Poskytovatelé sociálních služeb. Poskytovatelé návazných služeb.</p>
Předpokládané zdroje financování	<p>Město Hodonín. Projekty ESF. Zdravotní pojišťovny (úhrady za zdravotní úkony paliativní péče).</p>
Kritéria hodnocení	<p>Počet podpořených osob Počet odborných seminářů Počet informačních akcí (články, veřejné akce, přednášky, tiskoviny...)</p>
Opatření 3.2.	Podpora a rozvoj odlehčovacích služeb
Popis opatření a zdůvodnění	<p>Současný trend v poskytování sociální práce a péče je udržet člověka v jeho domácím přirozeném prostředí, což klade velké nároky na pečující osoby zpravidla z řad rodinných příslušníků a přátel. Tito neformálně pečující však musí řešit i své zdravotní problémy, které jsou mnohdy akutní. Bohužel vzhledem k absenci pobytové sociální služby a přetíženosti terénních a ambulantních služeb z důvodu naplnění kapacity, nelze zajistit adekvátní péči pro svého blízkého, a proto řešení svých problémů odkládají. Mnohdy jsou rodinní příslušníci vyčerpaní jak fyzicky, tak psychicky,</p>

	<p>a potřebují si odpočinout, zregenerovat a nabrat nových sil. Ale ani to není možné.</p> <p>V přechozích letech proběhlo několik jednání na JmK, který povolil vznik nové odlehčovací služby v rozsahu 3 lůžek v Domově pro seniory Bažantnice (DS). Bohužel tento záměr nebyl realizován odstoupením DS z důvodu vysoké administrativní zátěže (registrace, standardy kvality sociálních služeb, personální agenda, zajištění zdravotní péče, atd.) Je potřeba hledat i jiné možnosti a alternativy u stávajících poskytovatelů služeb.</p> <p>Chybí také dostupná pobytová odlehčovací služba pro rodiče s dítětem s poruchou autistického spektra (PAS). Vzhledem k finanční náročnosti není reálné zřídit novou sociální službu, která by tyto služby poskytovala. Proto je potřeba hledat a využívat jiné alternativy.</p> <p>Jednou z nich je např. homesharing, což je moderní a přirozený systém podpory rodin dětí s vážným zdravotním postižením. Pravidelný odlehčovací pobyt dítěte u proškolených hostitelů, který jeho rodině pomůže nabrat nové síly. Další možností je vyhledat poskytovatele, který tuto sociální službu nabízí.</p>
<p>Dopad na cílovou skupinu</p>	<ul style="list-style-type: none"> • Podpora neformálně pečujících – péči o své blízké budou moci vykonávat déle – nejsou na to sami. • Z neformálně pečujících se nebudou stávat klienti sociálních služeb. • Osoby, které jsou odkázány na péči svých rodinných příslušníků, se nebudou dostávat do krizových situací v případě, kdy pečující osoba bude akutně hospitalizována nebo zemře. • O osoby odkázané na péči někoho jiného, bude stále kvalitně a dostatečně pečováno i při absenci pečující osoby v takovém rozsahu, jak je potřeba. • Při zavedení „pořadníku“ na odlehčovací službu mohou pečující osoby naplánovat operace, dovolené a další aktivity, které nemohou realizovat z důvodu péče o osobu blízkou. • Pro děti nové s PAS vznik nových vztahů, zkušeností i dovedností, které jim pomohou zas o něco lépe chápat svět.
<p>AKTIVITY</p>	<ul style="list-style-type: none"> • Mapování aktuální potřebnosti po odlehčovacích službách • Podpora a rozvoj odlehčovacích služeb adekvátně k zmapované potřebnosti po odlehčovacích službách. <p>Odlehčovací služba pro seniory:</p> <ul style="list-style-type: none"> • Jednání na JmK na převedení povoleného rozvoje o 3 lůžka do let 2021 – 2022 a také na zjednodušení administrativy tak, aby vznik odlehčovací služby nebyla pro poskytovatele sociálních služeb tak náročná. • Mapování potřebnosti po odlehčovacích službách. • Jednání s poskytovateli sociálních a návazných služeb – možnosti realizace odlehčovací služby – celodenní péče poskytovaná pečovatelskými službami a formou osobní asistence. <p>Odlehčovací služba pro děti s PAS:</p> <ul style="list-style-type: none"> • Navázání spolupráce s poskytovateli pobytových odlehčovacích služeb v JmK – možnost spolufinancování služby. • Navázání spolupráce s organizací Děti úplňku - podpora služby „HOMESHARING“ - služba, která nabízí odlehčení rodinám díky tzv. hostitelským rodinám, které nabízí svůj čas i domov pro dítě OZP, PAS.
<p>Realizátoři a</p>	<p>Město Hodonín. Spádové obce.</p>

partneři	Poskytovatelé sociálních služeb. Poskytovatelé návazných služeb.
Předpokládané zdroje financ.	MPSV. JmK. Město Hodonín. Projekt na podporu služby „Homesharing“.
Kritéria hodnocení	Počet vzniklých lůžek odlehčovací pobytové služby. Počet osob, kterým byla odlehčovací služba poskytnuta. Počet setkání zaměřené na řešení odlehčovací služby v ORP Hodonín.
Opatření 3.3.	Podpora a rozvoj dobrovolnické činnosti
Popis opatření a zdůvodnění	Cílem opatření je podpora dobrovolnické činnosti, kterou v ORP Hodonín poskytuje několik organizací – poskytovatelé sociálních služeb, církevní organizace a různé zájmové a volnočasové spolky. Smyslem dobrovolnictví je podpora aktivního přístupu veřejnosti a prevence řešení obtížných situací.
Dopad na cílovou skupinu	<ul style="list-style-type: none"> • Dobrovolníci se klientům věnují individuálně nebo ve skupině. • Nabízí jim aktivizační činnosti vhodné pro vyplnění volného času, např. procházky, hry, zpěv. • Věnují se i procvičování kognitivních dovedností – vědomostní hry, soutěže, četba, hry na procvičování paměti. • Dobrovolníci dále nabízejí svou pomoc v terapeutických dílnách či tvoření s dětmi v dětském domově. Nabízejí svou pomoc při doučování. • Nabízejí klientům, pacientům, uživatelům svoji pozornost, podporu, ochotu naslouchat. • Ve všech zařízeních, kde dobrovolníci působí, vhodně doplňují činnost profesionálních pracovníků, kteří mnohdy nemají čas na to, se s daným klientem zastavit. • Nákupy a zajištění základních potřeb seniorů a osobám zdravotně postiženým v době krize nebo vyhlášení nouzového stavu.
AKTIVITY	<ul style="list-style-type: none"> • Zajistit kontinuální nábor dobrovolníků – prezentace na školách, společné akce s dobrovolníky, kampaně. • Zajistit zaškolení a rozvoj dobrovolníků – jednání se zájemci o dobrovolnictví, jejich motivace a mapování vhodného uplatnění, uvedení na působiště a základní proškolení, zajištění dalšího vzdělávání na základě aktuálních potřeb a supervize, zajištění pravidelných setkávání pro společné sdílení zkušeností apod. • Zvýšení povědomí o dobrovolnictví – běžné komunikační kanály, média • Zvýšit prestiž dobrovolnictví – ocenění dobrovolníků apod. • Rozvíjet dobrovolnickou činnost – nárůst počtu dobrovolníků, nárůst počtu přijímajících organizací. • Zajistit vícezdrojové financování. • Zajistit evaluaci činnosti – kontinuální revize metodik dobrovolnického managementu – přebírání příkladů dobré praxe • Podání žádosti o udělení akreditace MV ČR na další období. • Podpora akreditace dobrovolnických center.
Realizátoři a partneři	Město Hodonín. Organizace poskytující dobrovolnickou činnost. Poskytovatelé sociálních služeb. Církevní a neziskové organizace
Předpokládané zdroje financ.	Ministerstvo vnitra ČR. JmK. Město Hodonín.
Kritéria hodnocení	Počet dobrovolníků. Počet spolupracujících organizací.

PRIORITA 4	PODPORA BYDLENÍ PRO OSOBY V SOCIÁLNÍ NOUZI
Opatření 4.1.	Podpora a zajištění bydlení dle zmapovaných potřeb a dle míry podpory sociální práce a služeb
Popis opatření a zdůvodnění	<p>Zajištění bydlení jako základní potřeby člověka je nedílnou součástí sociální práce s mnoha klienty.</p> <p>Zajištění bydlení ať už v sociálním nebo městském bytě, v azylovém domě nebo v ubytovně sociální práce nekončí. Zpravidla klient nebo celé rodiny řeší spoustu dalších problémů, které s udržení bydlení úzce souvisí – finance na placení nájemného, získání dovedností v péči o domácnost, společenské dovednosti, udržování pořádku ve společných prostorách, atd.</p> <p>Proto je důležité, aby sociální práce byla komplexní a nezahrnovala jen zajištění bydlení. Dále je důležité, aby se klienti tzv. „posouvali“, aby nestagnovali v tom bydlení, které jim je nyní poskytnuto. Sociální služby mají charakter prevence, aby zachytily, pomohly a podpořily člověka, který přišel o bydlení, ale zároveň aby na své situaci zapracoval a dostal se opět do „normálu“.</p> <p>Opatření navazuje na Koncepti rodinné politiky a Koncepti bytové politiky města Hodonín v situacích, kdy je potřeba aplikovat sociální práci.</p>
Dopad na cílovou skupinu	<ul style="list-style-type: none"> • Začlenění klienta do běžného života. • Snížení počtu sociálně vyloučených nebo ohrožených osob. • Posílení samostatnosti klienta v základních potřebách – zajištění bydlení, stravy, chodu domácnosti, udržitelnost financí, atd. • Snížení závislosti osob na sociálním systému.
AKTIVITY	<ul style="list-style-type: none"> • Poskytování sociální práce a sociálních služeb v sociálních bytech, ubytovnách a v azylových domech. • Mapování potřebnosti v oblasti bydlení u jednotlivých cílových skupin (rodiny s dětmi, senioři, OZP, ODO, sociálně slabé rodiny, osoby bez přístřeší, mladých dospělých odcházejících z NRP a ÚV, atd.) • Mapování počtu zájemců o pobytové sociální služby u jednotlivých cílových skupin. • Podpora terénní sociální práce. • Nastavení spolupráce s ubytovny. • Podpora posunu rodin ze sociálních bytů do komerčních nájmu. • Podpora chráněného bydlení osob s duševním onemocněním a OZP. • Navázání spolupráce se stávajícími pobytovými sociálními službami. • Hledání možností bydlení osob bez přístřeší, které nejsou cílovou skupinou pro místní pobytové sociální služby.
Realizátoři a partneři	<p>Město Hodonín. OSaŠ. Poskytovatelé sociálních služeb.</p> <p>Poskytovatelé návazných služeb – ubytovny.</p> <p>Soukromí nájemci. Stavební a bytové družstvo Hodoňan.</p>
Předpokládané zdroje financování	<p>Město Hodonín</p> <p>Úřad práce</p>
Kritéria hodnocení	Počet podpořených klientů/rodin v bydlení v městských bytech, na ubytovnách, v pobytových službách, komerčním bydlení

PRIORITA 5	PODPORA AKTIVIT A SLUŽEB V OBLASTI PRÁCE S RODINOU NAVAZUJÍCÍ NA SOCIÁLNÍ SLUŽBY
Zdůvodnění priority	<p>V ORP Hodonín působí řada organizací, které se zaměřují na pomoc rodinám s dětmi a přitom se nejedná o registrované poskytovatele sociálních služeb – často působí v oblasti školství, psychologie, zdravotnictví a jiné pomáhající spolky nebo sdružení. Společným a charakteristickým znakem jejich činností je poskytování pomoci rodinám. Tato priorita neřeší oblast působnosti, ale především nutnost podpory těchto organizací, které jsou veřejností velmi často vyhledávané a poptávané. Dále je zde řešena potřeba realizace aktivit určených rodinám systémově a komplexně, aby se pomoc vycházející z různých organizací doplňovala a vzájemně na sebe služby navazovaly.</p> <p>Důležitou součástí této priority je reakce na aktuální problémové nebo rizikové oblasti, se kterými se děti a mládež potýkají nebo do kterých se dostávají a je potřeba koordinovaně tyto situace řešit, ať už v rámci prevence nebo v rámci již poskytovaných sociálních nebo návazných služeb v případě, když už je nutné děti, mládež nebo celou rodinu doprovázet, pomáhat nebo podpořit.</p>
Opatření 5.1.	Podpora aktivit v oblasti prevence a bezpečnosti u dětí a mládeže
Popis opatření a zdůvodnění	<p>Tématem prevence se již zabýval předchozí SPSS a je stále vnímána jako stěžejní oblast při práci s dětmi a mládeží do 18 let.</p> <p>Podpora a systematickosti preventivních programů na školách se zaměřením na aktuální problémy, které se na Hodonínsku objevují, je velmi důležitým a nenahraditelným nástrojem a je potřeba v jeho podpoře, ať už finanční, materiální nebo informační, pokračovat. Z praxe však vyplývá, že jen prevence na školách nestačí.</p> <p>Toto opatření zohledňuje i širší pojetí prevence a bezpečnosti dětí a mládeže a jejich rizikové nebo někdy až patologické a kriminální chování. Je potřeba synchronizovat a systematicky postupovat tak, aby nevznikaly gangy nebo jiné skupiny, které svým chováním narušují společenské soužití nebo jsou prostorem pro šikanu, krádeže a jiné problémové chování, které již nelze řešit jen v rámci rodiny a školy.</p> <p>V tomto směru je důležitá podpora terénní sociální práce s cílem vyhledávání takových skupin a nakontaktování je na sociální nebo jiné potřebné služby. Dále zajištění systematickosti a provázanosti v práci aktérů, které je potřeba do řešení situace zapojit – např. OSPOD, Městkou policii, Policii ČR, terénní sociální služby, školy, církevní organizace, komunitní centra, atd.</p> <p>Na podporu prevence v lokalitě Mírové náměstí vzniklo komunitní centrum, které je do budoucna potřeba propojit s poskytováním sociálních služeb.</p>
Dopad na cílovou skupinu	<ul style="list-style-type: none"> • Systematická práce s delikventní mládeží – odborníci, Městská policie, Policie ČR, OSPOD, školy. • Snížení rizika problémového chování. • Snížení vlivu na malé děti – podpora otevřeně mluvit o šikaně a problémech. • Preventivní programy budou reagovat na aktuální rizikové oblasti a problémy na Hodonínsku. • Preventivní programy budou systematické. • Nabídka preventivních aktivit bude dostatečná a bude pokrývat všechny rizikové oblasti. • Nabídka volnočasových aktivit bude odpovídat poptávce cílové skupiny.
AKTIVITY	<ul style="list-style-type: none"> • Organizace preventivních programů a akcí zaměřených na aktuální rizikové

	<p>oblasti v ORP.</p> <ul style="list-style-type: none"> • Propojení školství a sociální oblasti v mapování rizikových oblastí. • Aktualizovaná nabídka preventivních programů pro školy. • Podpora prevence na školách v celém ORP – dotace pro spádové obce. • Podpora komunitního centra – propojení volnočasových nízkoprahových aktivit se sociální prací dle individuálních potřeb. • Zapojení dětí a mládeže do dění a aktivit, které budou přínosné pro širší veřejnost – pomoc s údržbou veřejných prostor, aktivní účast a podílení se na organizaci akcí pro širší veřejnost, atd. • Vytvoření pracovní skupiny – řešení problémů a situací dětí a mládeže v komunitním centru (KC) • Definování potřeb dětí a mládeže v komunitním centru. • Nastavení pravidel předávání informací a vzájemné spolupráce při řešení potřeb a problémů dětí a mládeže v KC. • Podpora terénní práce – depistáže ve vytipovaných lokalitách.
Realizátoři a partneři	<ul style="list-style-type: none"> • Město Hodonín – OSaŠ (OSPOD), komise prevence kriminality • Školy v ORP (MŠ, ZŠ a SŠ) • Organizace poskytující preventivní programy • Policie ČR a Městská policie – preventisté kriminality • Místní akční skupina Jižní Slovácko • Církevní organizace • Poskytovatelé sociálních služeb • Lékaři – pediatři, pedopsychologové
Předpokládané zdroje financování	Město Hodonín. JmK. MAS Jižní Slovácko.
Kritéria hodnocení	Počet uskutečněných preventivních aktivit Počet setkání zaměřených na opatření.
Opatření 5.2	Nastavení spolupráce a podpora terénní sociální práce ve vyloučených nebo vytipovaných lokalitách se zvýšeným výskytem problémového chování
Popis opatření a zdůvodnění	<p>V ORP Hodonín se objevují skupiny mladých dospělých, mládeže, dětí, osob bez přístřeší nebo tzv. nepřizpůsobivých, kteří tráví svůj volný čas na ulici, v parku nebo v nákupních centrech, atd., a svými aktivitami narušují společenské soužití okolí. Některé aktivity jsou řešeny i jako přestupky nebo trestný čin (např. ničení soukromého majetku, krádeže).</p> <p>U těchto skupin nelze očekávat, že samy od sebe vyhledají kroužek nebo sociální službu, která by jim jednak pomohla smysluplně naplnit volný čas, případně pomoci i s výukou do školy, a jednak nabídla možnosti realizovat se v aktivitách, kde mohou získat nové zkušenosti a dovednosti. U dospělých je to spíše z pohledu řešení jejich nepříznivé sociální situace – vyřízení osobních dokladů, zajištění příjmu (dávky, důchody, apod.)</p> <p>Z praxe víme, že s těmito skupinami samostatně pracuje již několik institucí (např. škola, městský úřad, úřad práce, probační a mediační služba, dětský domov, sociální služby nebo církevní organizace), ale chybí ucelený a systematický přístup práce s touto cílovou skupinou. U dětí, mládeže a mladých dospělých chybí i smysluplné vyplnění volného času, kdy nejsou ve škole. Je potřeba tyto skupiny systematicky a cíleně vyhledávat (provádět tzv. depistáže), kontaktovat, nabízet jim alternativy smysluplného trávení volného času a možnosti sociálních a návazných služeb, což může být bráno jako prevence před rizikovým chováním.</p> <p>Multidisciplinární model práce se již v minulosti osvědčil v práci s osobami bez</p>

	přístřeší, kdy vzniklo sociální konzílium ze sociálních a veřejných služeb a byla zavedena interdisciplinární spolupráce nad jednotlivými případy společných klientů. Tento způsob práce je potřeba dále podporovat jako efektivní nástroj a dále jej přenést do řešení problému ve vyloučených nebo rizikových lokalitách.
Dopad na cílovou skupinu	<ul style="list-style-type: none"> • Systematický a ucelený přístup aktérů přispěje k individuálnímu řešení problémů. • Děti, mládež a dospělí budou moci trávit smysluplně svůj volný čas tak, aby neobtěžovali své okolí. S pomocí všech aktérů budou moci posilovat a získávat nové dovednosti vedoucí k vyšší zodpovědnosti a samostatnosti. • Definované potřeby cílové skupiny pomohou při rozvoji sociálních a návazných služeb tak, aby odpovídaly dané potřebnosti. • Propojení sociálních a návazných služeb dochází ke zvýšení efektivity při naplňování poslání všech zúčastněných aktérů, nebude docházet k duplicitě práce jednotlivých aktérů.
AKTIVITY	<ul style="list-style-type: none"> • Komunikace s občany ve vytipovaných nebo rizikových oblastí - Hovory s vedením města, akce pro veřejnost s cílem zmapování potřeb a zjištění názorů a problémů v dané lokalitě místních občanů, veřejné fórum zdravé město, atd. • Definování potřeb cílové skupiny a možností jejich řešení. • Posílení spolupráce jednotlivých aktérů a nastavení pravidel předávání informací a vzájemné spolupráce při řešení potřeb a problémů lokalizovaných skupin. • Pravidelná setkání dotčených aktérů, kteří mohou přispět k řešení problémů těchto skupin. • Podpora aktivit jednotlivých aktérů z dotačních prostředků města Hodonín. • Zapojení do spolupráce preventisty kriminality. • Vytipování klientů, se kterými pracuje více aktérů a u nichž je potřeba multidisciplinární přístup. • Podpora terénní sociální práce.
Realizátoři a partneři	Město Hodonín, MěÚ, OSaŠ – terénní pracovníci. Školy. Dětský domov. Poskytovatelé sociálních služeb Círky a církevní organizace a jiné neziskové organizace Městská policie – preventisté kriminality. Probační a mediační služba
Předpokládané zdroje financování	Město Hodonín. Státní a evropské fondy (dotace).
Kritéria hodnocení	Počet podpořených osob. Počet konání multidisciplinárních týmů.
Opatření 5.3.	Podpora asistovaného kontaktu a asistovaného předávání (AK/AP)
Popis opatření a zdůvodnění	Podpora služeb umožňující setkávání dítěte s blízkou osobou (rodič, prarodič aj.) v bezpečném prostředí s cílem podpořit úpravu vztahů a směřovat k dosažení takových změn, aby setkávání mohlo probíhat bez asistence odborného pracovníka v přirozeném prostředí. Poskytnutí terapie klientům s cílem podpoření dovedností potřebných k ukončení využívání služeb AK/AP.
Dopad na cílovou skupinu	Rozvoj vztahu dítěte a blízké osoby (rodič, prarodič aj.) pod vedením odborných pracovníků. Rozvoj rodinných vztahů a podpora identity dítěte.
AKTIVITY	<ul style="list-style-type: none"> • Vzdělávání pracovníků návazných služeb v oblasti AK/AP včetně supervize - společné vzdělávání na různá témata všech zapojených subjektů pro lepší

	<p>nastavení spolupráce.</p> <ul style="list-style-type: none"> • Vybavení prostor v návazných službách pro AK/AP.
Realizátoři a partneři	Město Hodonín, OSPOD. Poskytovatelé návazných služeb. Okresní soud Hodonín.
Předpokládané zdroje financování	MPSV. JmK. Město Hodonín. Rozpočty poskytovatelů návazných služeb. Nadační fondy. Platby klientů.
Kritéria hodnocení	Počet podpořených klientů – počet uzavřených dohod o spolupráci. Počet intervencí s rodinou.

PRIORITA 6.	POSÍLENÍ SPOLUPRÁCE A ČINNOSTI PŘI POSILOVÁNÍ KOMPETENCÍ RODIN/RODIČŮ A SANACI RODINY
Zdůvodnění priority	<p>Rodinám, které ztratily některou ze svých funkcí a jejich situace byla vyhodnocena natolik závažnou, že došlo k odebrání dítěte, je potřeba poskytnout komplexní odbornou podporu směřující ke zlepšení a stabilizaci jejich situace s cílem návratu dítěte do rodiny. Spoluprací různých organizací je možné efektivně zesílit účinek jejich pomoci.</p> <p>Je potřeba rodinám v rámci prevence ještě před odebráním dítěte nabídnout také spolupráci s dostupnými sociálními službami/institucemi, a to v rámci podpory rodinám, kde existují např. snížené rodičovské/výchovné kompetence rodiče (rodičů), opakované negativní sociální vzorce v rodině, narůstající problémy v rodinách (související se zvládnutím péče, výchovy, hospodaření, udržení bydlení, školní přípravou dětí, apod.), které rodina nezvládá řešit samostatně svými silami.</p>
Opatření 6.1.	Podpora rodin před nebo po odebrání dítěte
Popis opatření a zdůvodnění	<p>Individuální přímá práce s rodiči za účelem zlepšení podmínek v rodině nebo pomoc v řešení problémů, které vedly k odebrání dítěte.</p> <p>Poskytnutí odborného poradenství, terapie, rodinných a případových konferencí a mediace k stabilizaci situace v rodině, dovedení rodinných příslušníků k řešení nevyhovující situace, s cílem umožnit návrat dítěte do rodiny.</p>
Dopad na cílovou skupinu	<ul style="list-style-type: none"> • Vytvoření vhodných podmínek pro návrat dítěte/děti do biologické rodiny a umožnění opětovného vzájemného soužití. • Udržení dítěte u jeho biologických rodičů. • Posílení a přijetí rodičovských kompetencí a udržení funkční rodiny. • Minimalizace negativních projevů u dětí. • Podpora při řešení narušených rodinných vazeb nebo narůstajících problémů v rodinách. • Prevence opakování negativních sociálních vzorců v rodinách.
AKTIVITY	<ul style="list-style-type: none"> • Podpora vzdělávání a informovanosti rodin s ohroženými dětmi. • Řešení závislosti rodičů. • Práce s rodiči ze sociálně znevýhodněného prostředí již v době těhotenství (ženy na ubytovnách apod.) • Podpora terénní práce s vytipovanými rodinami – řešení dle potřeb jednotlivých rodin (závislosti). • Vzdělávání aktérů primární prevence (pracovníci MŠ, ZŠ, SŠ, SVP atd.)
Realizátoři a partneři	Město Hodonín. OSaŠ. Poskytovatelé sociálních služeb. Poskytovatelé návazných služeb Praktičtí i odborní lékaři. Školy Doprovázející organizace v náhradní rodinné péči.

Předpokládané zdroje financování	MPSV. JmK. Město Hodonín Nadační fondy a projekty.
Kritéria hodnocení	Počet podpořených rodin – počet uzavřených dohod o spolupráci. Počet intervencí a kontaktů.
Opatření 6.2.	Podpora mladých dospělých odcházejících z náhradní rodinné péče nebo ústavní výchovy
Popis opatření a zdůvodnění	<p>V běžné „normální“ rodině, která „normálně“ funguje, je mladý dospělý i po dosažení zletilosti stále členem rodiny, o kterou se může opřít. Rodina stále plní svou přirozenou a podpůrnou funkci a mladý dospělý ví, že když je problém, může se na rodiče nebo jiné členy rodiny obrátit o pomoc, radu nebo podporu.</p> <p>Mladí dospělí opouštějící náhradní rodinu nebo ústavní zařízení (dětský domov) se dostávají do těžké životní situace, kdy v 18ti mají být zcela samostatní, na vše jsou sami, podpora v biologické rodině je zpravidla minimální nebo žádná.</p> <p>Praxe s touto cílovou skupinou ukazuje, že se potýkají s finančními problémy (chybí finanční gramotnost). Neví, jak si najít práci, dávky, jaké povinnosti mají (např. poplatky za odpady, koncesionářské poplatky, aj.), nemají bydlení, chybí jim běžné návyky – pracovní, společenské.</p> <p>Hrozí ztráta bydlení (bezdomovectví), finanční problémy – dluhy, rychlé půjčky, ztráta společenského statutu, závislost (gemblérství, drogy). Nejsou schopni budovat vztahy, ztrácí zdravotní péči (neví, kdy mají preventivní prohlídky nebo kontroly u svých lékařů, jakou mají pojišťovnu). Selhávají v hospodaření v domácnosti. Mají zájem se dále vzdělávat, ale neví jak na to – příprava – pokračování i po ukončení NRP (motivace k dokončení vzdělání). Častým problémem je neplánované rodičovství.</p> <p>Je potřeba provázet tyto mladé dospělé i po dovršení 18ti let věku, kdy již nejsou klienti OSPOD.</p>
Dopad na cílovou skupinu	<ul style="list-style-type: none"> • Udržení stávajícího statusu mladých dospělých a jejich zařazení do společnosti tak, aby byli schopni fungovat samostatně. • Minimalizace vzniku sociálních případů. • Poskytnutí odborného poradenství, terapie, rodinných konferencí a mediace k stabilizaci situace v rodině, dovedení rodinných příslušníků k řešení nevyhovující situace, s cílem umožnit návrat dítěte do rodiny.
AKTIVITY	<ul style="list-style-type: none"> • Multidisciplinární spolupráce mezi aktéry – nastavení pravidel spolupráce aktérů – metodický postup k doprovázení. • Vytvoření průvodce pro mladé dospělé odcházející z náhradní rodinné péče nebo ústavní výchovy. • Založení sociálního konzília pro cílovou skupinu. • Rodinné a případové konference – nástroj pro aktivizaci širší rodiny k hledání řešení. • Vznik svépomocné skupiny pro tuto cílovou skupinu.
Realizátoři a partneři	Město Hodonín. OSaŠ Poskytovatelé sociálních služeb. Poskytovatelé návazných služeb Doprovázející organizace v náhradní rodinné péči. Dětský domov
Předpokládané zdroje financ.	MPSV. JMK. Město Hodonín
Kritéria hodnocení	Počet podpořených mladých dospělých. Počet setkání, případových konferencí. Počet vytisknutých průvodců (brožur).

PRIORITA 7	POSILOVÁNÍ AKTIVNÍHO STÁRNUTÍ
Opatření 7.1	Podpora vzdělávání, prevence a návazných služeb pro seniory
Popis opatření a zdůvodnění	Senioři tvoří stále vyšší podíl z celkového počtu obyvatel na území ORP Hodonín, přičemž narůstá počet aktivních seniorů , kteří mají potřebu jednak být společnosti užiteční a jednak si užívat svého zaslouženého důchodu. Cílem opatření je rozvoj občanských kompetencí seniorů , a to prostřednictvím účasti seniorů na formálním i neformálním komunitním životě, tzn. podpořit a zapojit seniory do aktivního života, podpořit jejich vzdělávání zaměřené na udržení fyzické i psychické kondice. Důležitá je také podpora mezigeneračních vztahů. Toto opatření navazuje na Konceptci rodinné politiky města Hodonín.
Dopad na cílovou skupinu	<ul style="list-style-type: none"> • Podpora samostatnosti a udržení aktivit v seniorském věku. • Zachování fyzického i psychického zdraví. • Oddálení doby vzniku závislosti seniora na pomoci druhé osoby. • Posílení důležitosti a přínosu seniorů pro komunitu, ve které žijí. • Navazování sociálních kontaktů.
AKTIVITY	<ul style="list-style-type: none"> • Podpora činnosti aktivních spolků pro seniory – dotační program města Hodonín. • Realizace seminářů a vzdělávání (např. akademie třetího věku). • Trénování paměti. • Podpora návazných služeb – Senior Taxi, Euroklíč, Seniorská obálka • Kontaktní místo Pro Senior. • Podpora tísňové péče. • Kulturní a společenské akce pro seniory – Den seniorů a zdravotně postižených. • Zachování dotačního programu na podporu pro-rodinných aktivit.
Realizátoři a partneři	Město Hodonín. Městská knihovna Hodonín. Poskytovatelé taxi. Poskytovatelé návazných služeb. Vzdělávací agentury, spolky a sdružení pro seniory.
Předpokládané zdroje financ.	Město Hodonín
Kritéria hodnocení	Počet kulturních a společenských akcí pro seniory. Počet seminářů pro seniory.

PRIORITA 8.	TRANSFORMACE PSYCHIATRICKÉ PÉČE V ORP
Opatření 8.1.	Podpora aktivit v souladu s reformou psychiatrické péče ČR
Popis opatření a zdůvodnění	Smyslem reformy psychiatrické péče je zvýšit kvalitu života osob s duševním onemocněním. Cíl priority jsou aktivity naplňující strategický cíl na omezení stigmatizace duševně nemocných a zlepšit provázanost zdravotních, sociálních a dalších návazných služeb. Jedním z nástrojů je vytvoření Center duševního zdraví. Je potřeba vytvořit takovou síť podpory pro osoby s duševním onemocněním a jejich blízkých v podobě terénních, ambulantních a pobytových služeb, aby se minimalizovaly případy vyžadující hospitalizaci v psychiatrických nemocnicích. A dále, pokud již hospitalizovaní jsou, tak aby po propuštění jim byla poskytnuta dostatečná podpora s cílem, aby se hospitalizace nemusela opakovat.

	<p>Podporou je myšleno poskytnutí terénních a ambulantních sociálních služeb dle individuálních potřeb každého klienta. A tyto služby provázat s péčí psychiatrickou – lékařskou, případně psychologickou a psychotherapeutickou.</p> <p>Vzájemná spolupráce služeb v regionu je velmi důležitá, duševně nemocný člověk a jeho rodina a blízcí budou mít šanci se zorientovat bezpečně v systému služeb, budou mít informace o tom, co které služby poskytují, vědět, kam se obrátit, v kterém případě a nestane se, že zůstane na pomezí několika služeb bez efektivní pomoci (viz opatření 1.1).</p> <p>Nedílnou součástí je i práce s veřejností a stigmatem, které si osoby s duševním onemocněním nesou, a i to je mnohdy důvodem, kdy se neobrátl na odborníky včas (více viz opatření 1.2).</p>
Dopad na cílovou skupinu	<ul style="list-style-type: none"> • Snížení počtu hospitalizací v psychiatrických nemocnicích. • Ucelený a efektivní systém pomoci a péče sociálních a návazných služeb – zvýšená efektivita práce (viz opatření 1.1). • Podpora nejen osobám s duševním onemocněním, ale i jejich rodinným příslušníkům – neformálně pečujícím (viz opatření č. 3.1). • Zvýšení šancí na zlepšení kvality života osoby s duševním onemocněním. • Stabilizace zdravotního stavu a sociální situace. • Mnohem lepší perspektiva k zotavení.
AKTIVITY	<ul style="list-style-type: none"> • Mapování potřebnosti osob s duševním onemocněním v ORP. • Zjišťování volných kapacit jednotlivých sociálních služeb. • Podpora a rozvoj sociálních služeb dle aktuální potřebnosti osob s duševním onemocněním v ORP (rozvoj úvazků, zvýšení efektivity služby, multirezortní spolupráce, atd.)
Realizátoři a partneři	Město Hodonín. Spádové obce. Poskytovatelé sociálních služeb. Poskytovatelé návazných služeb.
Předpokládané zdroje financ.	Nastavený vícezdrojový systém financování sociálních služeb, případně individuální dotace jednotlivým poskytovatelům a relevantní projekty.
Kritéria hodnocení	Počty klientů a rozsah poskytovaných služeb včetně ukazatelů tzv. benchmarkingu pro JmK.

PRIORITA 9.	PODPORA SOCIÁLNÍ INTEGRACE ZDRAVOTNĚ HANDICAPOVANÝCH OSOB
Zdůvodnění priority	<p>Cílem této dlouhodobé priority je vytváření takových podmínek pro osoby se zdravotním handicapem (osoby s fyzickým, psychickým, mentálním, smyslovým nebo kombinovaným), ve kterých budou moci tito lidé uplatnit a rozvíjet své schopnosti. Možnost seberealizace formou smysluplného pracovního uplatnění nebo trávení volného času patří mezi základní potřeby každého člověka. Vlivem zdravotních omezení vyplývajících z různých forem postižení nebo duševního onemocnění může být naplnění této potřeby ztíženo, což následně komplikuje celkový proces zotavování a zapojení do společnosti.</p>
Opatření 9.1.	Rozšíření sociálních služeb v oblasti kapacit, nabízených služeb a věkové skupiny dle potřeb osob se zdravotním postižením
Popis opatření a zdůvodnění	<p>Toto opatření je překlopeno z předchozího Střednědobého plánu sociálních služeb, kdy se v průběhu let 2018-2020 podařilo podat projekt v IROP. Realizace projektu se přesouvá na období 2021 – 2023.</p> <p>Přetrvávající potřeba navýšení věkové hranice a kapacity služby pro mladé dospělé (tj. pro klienty nad 18 let, nebo po ukončení povinné školní docházky) s kombinovanými vadami v těžkém stupni postižení a s tím spojená potřeba odpovídajících prostor.</p>

	<p>Pro tuto cílovou skupinu není v regionu odpovídající ambulantní služba. Průměrný věk klientů stacionáře je 14,5 roku, klienti vyrůstají a s tím stoupají nároky na dostatečně velké a potřebně vybavené prostory (hygienické, pracovní, odpočinkové), současně se nelze uzavírat příjmu nových „malých“ klientů.</p> <p>Zachování úrovně a kvality poskytované péče vyžaduje odpovídající zázemí, respektující diagnózy, potřeby a věk klientů. Stávající služba stacionáře je poskytována ve staré budově z 50. let, která byla určena k provozu jeslí, s původními odpady, elektroinstalací, rozvody vody apod.</p> <p>Konkrétní příklady nevyhovujícího stavu: nelze instalovat závěsná přepravní zařízení, vzhledem k nosnosti stropů; slabý tlak vody, který způsobuje, že je nutno plánovat, zda pustit pračku, myčku nebo napustit vanu; nedostatečné prostory pro poskytování osobní hygieny při respektování intimních potřeb klientů apod.</p> <p>Vytvoření odpovídajících prostor umožní navýšení věkové hranice klientů do 32 let, navýší kapacitu zařízení na 20 klientů, umožní instalovat potřebné zařízení k péči o klienty, zavádět inovativní metody práce a celkově zvýší úroveň poskytované péče. Eliminuje nebezpečí sociální izolovanosti klientů, kteří by zůstali doma, a s tím spojené další dopady na ně a také možnost umístění do ústavní péče.</p>
Dopad na cílovou skupinu	<ul style="list-style-type: none"> • Pro stávající klienty zachování kontinuity poskytované péče, udržování dosažených schopností a dovedností, pokračující nácvik samostatnosti v základních úkonech péče o vlastní osobu, udržení kontaktu se svými vrstevníky, předcházení sociální izolovanosti, využití nabízených aktivit zprostředkující kontakt se společenským prostředím, zachování přirozeného způsobu života v rodině, ulehčení pečujícím rodinám, možnost pro pečující pracovat nebo v době využití služby se věnovat ostatním členům rodiny a všem potřebným záležitostem. • Navýšením kapacity bude možné zajistit služby nejen stávajícím klientům, ale i klientům novým.
AKTIVITY	<ul style="list-style-type: none"> • Koupě a rekonstrukce vily na ul. Brněnská v Hodoníně - jednání se současnými majiteli o podmínkách kupní smlouvy, resp. smlouvy o smlouvě budoucí a podmínkách zálohy, stavební povolení a realizace stavby, kolaudace • Rozšíření věkové cílové skupiny – jednání s JmK • Rozšíření nabídky poskytovaných služeb pro OZP • Nárazná služba pro OZP po ukončení poskytování služeb rané péče dovršením 7 let • Nabídka aktivit a rozšíření nebo přizpůsobení služeb dle individuálních potřeb OZP s kombinovanými vadami 18+
Realizátoři a partneři	Město Hodonín. Poskytovatelé sociálních služeb. Volnočasové a zájmové organizace a spolky
Předpokládané zdroje finan.	Evropské fondy. JMK. Město Hodonín. Dary a nadace.
Kritéria hodnocení	Rozšíření služby, navýšení věkové hranice, uspokojení poptávky
Opatření 9.2.	Podpora aktivit směřujících ke zvýšení zaměstnanosti zdravotně znevýhodněných osob
Popis opatření a zdůvodnění	Jak vyplývá ze zkušenosti v poskytovaných sociálních službách, značná část klientů je motivována k zařazení do pracovního procesu, který by byl přizpůsoben jejich možnostem – po stránce vhodného pracovního prostředí,

	<p>časového rozvrhu a náplně práce. Jejich přáním je získání větší finanční samostatnosti, nezávislosti na svých blízkých, možnost samostatného bydlení a v neposlední řadě smysluplné využití času, touha získávat nové dovednosti.</p> <p>Sociální služby sehrávají v této oblasti důležitou roli, mohou klienty pomoci připravit na pracovní proces, na možné zátěžové situace, podpořit silné stránky jejich osobnosti, aby věděli, o co se mohou opřít a dovedli adekvátně posoudit své možnosti. Jakmile ale nejsou k dispozici pracovní místa, která by mohla být klientům po této přípravné fázi nabídnuta, je pochopitelné, že může dojít k pocitům frustrace a celkovému snížení motivace a riziku stagnace či zhoršení tělesného i duševního zdraví.</p> <p>Zaměstnávání osob s jakoukoliv formou zdravotního omezení může mít přínos pro společnost jako celek – může přispívat k vzájemnému obohacování, eliminaci předsudků, zvyšování míry empatie.</p> <p>Chráněných pracovišť v ORP Hodonín je málo, pracují bez jakékoliv osvěty a informovanosti veřejnosti, které zpravidla vůbec netuší, že takové služby v ORP jsou.</p>
<p>Dopad na cílovou skupinu</p>	<ul style="list-style-type: none"> • Zvýšení počtu OZP a ODO zaměstnaných na Hodonínsku. • Posílení sebevědomí a seberealizace OZP a ODO. • Zvýšení sociálního začlenění OZP a ODO. • Snižování míry stigmatizace. • Získání ceněné sociální role. • Posilování schopnosti přijmout zodpovědnost za vlastní život. • Usnadnění procesu zotavení. • Destigmatizace problematiky duševního onemocnění - duševní nemoc už není hrozbou, za kterou je třeba se stydět.
<p>AKTIVITY</p>	<ul style="list-style-type: none"> • Navázání užší spolupráce s ÚP – zveřejnit počet nabízených pracovních míst v ORP Hodonín vhodných pro zaměstnávání OZP a ODO. • Navázání užší spolupráce s Okresní hospodářskou komorou. • Podpora peer pracovníků od poskytovatelů sociálních služeb. • Navázání užší spolupráce se zaměstnavateli a podniky v ORP Hodonín - podpora kaváren, restaurací, veřejných služeb (knihovna, kulturní dům, koupaliště...), aby byli motivováni k zaměstnávání OZO a ODO. • Oslovení firem se zkušenostmi se zaměstnáváním cílové skupiny – setkání s regionálními zaměstnavateli ochotnými vytvořit chráněná pracovní místa, aby se seznámili s přínosy i riziky, předat „know-how“. • Zapojení do projektů zaměřených na zaměstnávání cílové skupiny a navázání spolupráce s odborníky na zaměstnávání (tzv. IPS specialisty). • Osobní asistence v úvodu vstupu do zaměstnání. • Nabídka přednášek pro zaměstnavatele v regionu s metodickým postupem zaměstnávání cílové skupiny.
<p>Realizátoři a partneři</p>	<p>Město Hodonín. Poskytovatelé sociálních služeb. ÚP, agentury pro zaměstnávání. Okresní hospodářská komora. Zaměstnavatelé a podniky v ORP Hodonín, sociální podniky.</p>
<p>Předpokládané zdroje financování</p>	<p>MPSV. JmK. Město Hodonín. Poskytovatelé sociálních služeb ESF a další donátoři. Místní podnikatelé a firmy.</p>
<p>Kritéria hodnocení</p>	<p>Počet podpořených osob. Počet nově vytvořených pracovních míst pro OZP a ODO.</p>

Aktivity naplňující jednotlivá opatření budou zpravidla hrazeny z prostředků města Hodonín určené na komunitní plánování sociálních služeb a dotačních programů na podporu sociální činnosti a rodinné politiky.

Opatření týkající se udržení nebo rozvoje případně vzniku nové sociální služby je financováno z Programu přidělování dotací na podporu registrovaných sociálních služeb, jehož rozpočet zohledňuje počet úvazků v přímé péči v jednotlivých sociálních službách zařazených do Minimální sítě sociálních služeb ORP Hodonín pro dané období.

3.2 Plán rozvoje sociálních služeb na období 2021 - 2023

Následující plán rozvoje je zpracován z pohledu poskytovatelů sociálních služeb na základě jimi zmapované potřeby dle jejich cílových skupin.

Návrh se týká pouze těch sociálních služeb, které mají sídlo nebo pracoviště v ORP Hodonín.

Samotný rozvoj nebo vznik nových služeb bude předmětem jednání na pracovních skupinách KPSS a Řídící skupině KPSS. Každý rok bude projednáno, zda rozvoj u jednotlivých služeb skutečně odpovídá aktuální potřebě cílové skupiny.

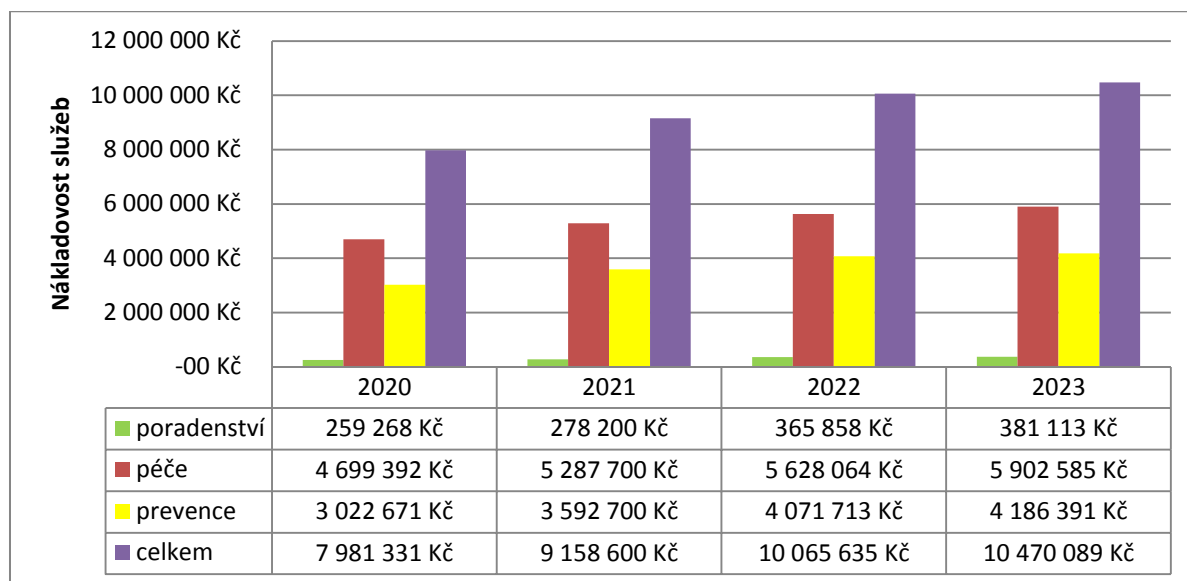
Tabulka č. 5: Plán vzniku nových sociálních služeb v ORP Hodonín v období 2021 – 2023

Poskytovatel	Druh služby	Forma poskytování	Počet nových lůžek a úvazků v PP v r. 2021	Počet nových lůžek a úvazků v PP v r. 2022	Počet nových lůžek a úvazků v PP v r. 2023
Centrum pro rodinu a sociální péči, z. s.	Chráněné bydlení	pobytová	0	6 uživatelů 4 úvazky	0
?	Odlehčovací služba	pobytová	0	3 lůžka	0

Tabulka č. 6: Plán rozvoje sociálních služeb v ORP Hodonín v období 2021 – 2023

Poskytovatel	Druh služby	Forma poskytování	Počet navýšených lůžek a úvazků v PP v r. 2021	Počet navýšených lůžek a úvazků v PP v r. 2022	Počet navýšených lůžek a úvazků v PP V r. 2023
Centrum pro rodinu a sociální péči, z. s.	Stacionář Vlačovka	ambulantní	0,63	0	6 uživatelů 2 úvazky
	Osobní asistence	terénní	0	0,5	0,5
Oblastní charita Hodonín	Pečovatelská služba Šardice	terénní	0,8	0,2	1
	Pečovatelská služba Hodonínsko	terénní	2	0,5	0,5
	Kontaktní centrum	ambulantní	0	1	0
	Sociálně aktivizační služba	terénní	0	0,25	0,25
Pečovatelská služba Homediss, o. p. s.	Pečovatelská služba	terénní	0,2	0	0
	Osobní asistence	terénní	0,2	0	0
	Centrum denních služeb	ambulantní	1,1	1,5	1,5
Psychocentrum domeček Hodonín, o. p. s.	Manželská a rodinná poradna	ambulantní	0	0,75 úvazek	dle aktuální situace sociální služby
	Chráněné bydlení	pobytová	0	0 lůžek 1,0 úvazek	předpoklad dalšího navýšení úvazků v přímé péči
	Azylový dům	pobytová	0	8 lůžek 1,0 úvazek	dle aktuální situace sociální služby
	Sociální rehabilitace	ambulantní	0	0,2 úvazek	dle aktuální situace sociální služby
Práh jižní Morava, z. ú.	Sociální rehabilitace	terénní	2	1	1
Zelený dům pohody, p.o.	Chráněné bydlení	pobytová	0	0	2 lůžka 1 úvazek v PP

Graf č. 11: Předpokládaná nákladovost rozvoje sociálních služeb v ORP Hodonín v období 2020 – 2023



Komentář:

Při výpočtu předpokládané nákladovosti sociálních služeb v období 2021 – 2023 byl zohledněn nárůst úvazků uvedených v tabulce č. 5 a 6 a předpokládaný 5% nárůst mezd zaměstnanců v sociálních službách.

Procentuální spoluúčast ORP Hodonín vychází z aktuálního *Programu přidělování dotací na podporu registrovaných sociálních služeb* schválený Zastupitelstvem města Hodonín dne 15. 9. 2020. Výpočet pro období 2022 a 2023 také zohledňuje spolufinancování ORP Kyjov a Veselí nad Moravou tak, jak je nastaveno na r. 2021, což se v dalších letech může změnit.

Konkrétní výpočet v jednotlivých letech může být ovlivněn jiným procentem navýšení mezd, které schvaluje vláda ČR, a také nepředvídatelné provozní náklady služeb spojené s energiemi a zabezpečení provozu služeb (např. v době nouzového stavu).

Přílohy

Příloha č. 1 – SWOT analýzy z pracovních skupin KPSS

Cílová skupina: Rodina, děti a mládež

<p>Silné stránky:</p> <ul style="list-style-type: none"> - Interdisciplinární spolupráce (případové konference, KPSS, sociální konzília.....)¹ 6 hlasů² - Cochemská praxe 2 hlasy - Koncepce rodinné politiky + akční plán - Finance – transparentní pravidla města na sociální služby + granty - Spolupráce škol a SVP - Školní psycholog - Podpora města - Kvalitní a dostupná síť - Školní poradenská pracoviště na ZŠ - Dostatek volnočasových aktivit - Komunitní centrum na ul. Pravoslava Veselého 	<p>Slabé stránky:</p> <ul style="list-style-type: none"> - Chybí dostupné bydlení pro mladé rodiny a sociálně slabé rodiny 12 hlasů - Chybí zajímavá pracovní místa pro mladé 6 hlasů - Chybí návaznost pro mladé dospělé z NRP a ústavní výchovy (sociální práce, byty...) 1 hlas - Koordinace akcí – více podobných akcí ve stejný den – málo návštěvníků - Nedostatek finančních prostředků – granty, pro rodinnou politiku - Nízká zájem o dobrovolnictví (v NRP a ústavní vých....) - Chybí snížené úvazky + flexibilita pracovního místa
<p>Příležitosti:</p> <ul style="list-style-type: none"> - Alternativní školství 2 hlasy - Dotační akce (JmK) + obec přátelská rodině 	<p>Hrozby:</p> <ul style="list-style-type: none"> - Chybí odborníci – špatné podmínky – byty (školní psychologové, zubaři, pedopsychiatři, lékaři.....) 6 hlasů - Chybí systémové financování – je nutné žádat z několika grantů na několika místech 6 hlasů - Stoupá počet mladých osob bez přístřeší 4 hlasy - Nespolupracující rodič 3 hlasy - Sociální sítě – zahlcenost informací - Nedostatečná výchova ke vztahům + manželství - Vznikají gangy - Několik let neměnná finanční odměna pěstouna v NRP bez ohledu na zvyšující se mzdy a ceny - Nejsou pěstouni

¹ Označení priorit – první tři dle počtu hlasů

² Hlasování přítomných členů pracovní skupiny KPSS

Cílová skupina: Senioři

<p>Silné stránky:</p> <ul style="list-style-type: none"> - Hustá síť sociálních služeb - Zlepšení komunikace mezi sociálními službami (pracovní skupiny KPSS, sociální konzília, provázanost jednotlivých služeb.....) 4 hlasy - Terénní pracovníci – MěÚ i sociálních služeb. 1 hlas - Vyjasnění/zefektivnění mezi sociálními a komerčními službami (obědy, úklid, atd.) - Zlepšení informovanosti o sociálních službách - Veřejnost více vnímá sociální služby (veletrh, videospoty, články v HL.....). - Spolupráce sociálních služeb, zdravotních pojišťoven a posudkových lékařů (hlavně v návaznosti na vyřizování příspěvku na péči). - Slevy pro seniory (senior pas, senior taxi.....). - „rada starších“ - poradní orgán starosty města Hodonín. - Nová koncepce rodinné politiky. - Nová koncepce bytové politiky – byty pro seniory. 	<p>Slabé stránky:</p> <ul style="list-style-type: none"> - Chybí odlehčovací služba –pobytová 13 hlasů - Nedostatečná kapacita domova se zvláštním režimem (S-centrum) – pro seniory s demencí 4 hlasy - Chybí informovanost o ohrožených seniorrech ze spádových obcí - Nedostatek bytů pro seniory 2 hlasy - Špatné nájezdy na chodníky – nevhodné pro osoby s omezenou pohyblivostí nebo osoby na invalidním vozíku 2 hlasy - Nepochopení specifických potřeb osob s parkinsonem ze strany zdravotnických pracovníků 2 hlasy - Nedostatečná informovanost o problematice seniorů směrem k mladým lidem (nezájem mladých o informovanost o sociálních službách) 1 hlas - Chybí lavičky pro odpočinek v centru města i u nádraží 1 hlas
<p>Příležitosti:</p> <ul style="list-style-type: none"> - Povědomí o paliativní péči. 3 hlasy - Studenti oboru na ISS Lipovka – soc. činnost. 2 hlasy - Spolupráce s Jihomoravským krajem. - Finanční zdroje pro město Hodonín – projekty Obec přátelská rodině a Obec přátelská seniorům. - Společné vzdělávání. - Neformálně pečující. - Projekty EU. - Vysoká podpora spolků – vyhledávání potřebných seniorů, informovanost a podpora seniorů. 	<p>Hrozby:</p> <ul style="list-style-type: none"> - Nedostatek odborných pracovníků i odbor. lékařů (psychiatr, zubař, neurolog.....) 11 hlasů - Nejistota financování SS 10 hlasů - Legislativa – velká administrativní zátěž ke zřízení a vedení pobytové odlehčovací služby pro seniory - Existence nelegálních sociálních služeb - Demografický vývoj v ORP – stárnutí populace - Nízké příjmy/důchody má vliv na nízkou udržitelnost živ. standardu - Způsob výpočtu úhrad od zdrav. pojišťoven (pobyť. SS)

Cílová skupina: Osoby se zdravotním handicapem

SILNÉ STRÁNKY	SLABÉ STRÁNKY
<ul style="list-style-type: none"> - Spolupráce mezi sociálními službami a institucemi (NNO, ÚP, OSSZ, ZP) - sociální konzília, nastaven systém přenosu informací (kdo a komu zavolat, atd.) - 5 hlasů - Informovanost o sociálních službách – brožury, veletrh, letáky, videospoty, články HL..... 3 hlasy - Projekt na Euroklíče a Senior taxi 2 hlasy - Podpora – ocenění dobrovolníků 1 hlas - Spolufinancování spádových obcí - Nabídka návazných služeb - Funkční KPSS + podpora města - Kvalitní poskytovatelé sociálních služeb a pestrá síť služeb 	<ul style="list-style-type: none"> - Chybí odpolední aktivity a odlehčovací služba. (17+). Chybí stacionář pro OZP s kombinovanými vadami (18+) 10 hlasů - Pracovní uplatnění OZP 5 hlasů - Chybí pobytová odlehčovací služba 5 hlasů - Chybí chráněné bydlení 3 hlasy - Špatná dostupnost pro OZP – bariéry (fyzické i komunikační), nemožnost spoluúčasti OZP (participativní rozpočet – ne všichni OZP mají přístup k novým technologiím, nemají chytré telefony, atd.) 2 hlasy - Nízká informovanost od zaměstnavatelů o nabídce prac. míst pro OZP a ze strany ÚP 1 hlas - Chybí veřejné WC v době uzavření úřadů (např. na ČD) 1 hlas - Některé linky na autobusovém nádraží zastavují u stanoviště, které je bariérové a OZP nemůže vozíkem najet do autobusu. - V domě s peč. službou chybí místnost pro úschovu el. vozíků. Nyní jsou na chodbě. - Pravidla pro financování a síťování (vliv pravidel JmK na pravidla města) - Absence projektů na podporu neformálně pečujících - Nespolupráce sociálních služeb a zdravotní péče
PŘÍLEŽITOSTI	HROZBY
<ul style="list-style-type: none"> - Projekty - Analýzy - Dobrovolnictví - ISS – sociální činnost 1 hlas 	<ul style="list-style-type: none"> - Nedostatek pečujících osob 4 hlasy - Podfinancování sociálních služeb a nízká kapacita sociálních služeb. 2 hlasy - Nízká vzdělanost o OZP (v supermarketech, při realizaci chodníků a přechodů...) 2 hlasy - Pravidla financování a vstup do sítě JmK 1 hlas

Cílová skupina: Osoby s duševním onemocněním

<p>Silné stránky:</p> <ul style="list-style-type: none"> - Podpora města Hodonín „ODO“ - pracovní skupina KPSS - akce – podpora „ODO“ - seskupení OTEVŘENĚ – přednášky pro veřejnost, Den duševního zdraví. 5 hlasů - ISS 2 hlasy - Dobrá spolupráce s Ministerstvem zdravotnictví ČR (MZ) - Aktivity vedoucí k deinstitucionalizaci „ODO“ - Hustá síť sociálních služeb 1 hlas - Spolupráce KPSS v rámci okresu 1 hlas - Spolupráce Policie ČR, Okresní hospodářské komory a Lékařské komory - Komplexní péče o rodinu „ODO“ (edukační programy, psychologická podpora, svépomocné skupiny.....) 	<p>Slabé stránky:</p> <ul style="list-style-type: none"> - Nízká informovanost o chráněných dílnách v Hodoníně pro ODO 4 hlasy - Spolupráce s ÚP - Roztříštěnost sítě v rámci okresu Hodonín - Rozdílná úroveň KPSS v jednotlivých ORP v okrese Hodonín - Vynucený zájem o sociální služby od starostů spádových obcí - Koordinace sociálních služeb a zdravotní péče
<p>Příležitosti:</p> <ul style="list-style-type: none"> - Zájem spádových obcí - Projekty 1 hlas - Reforma psychiatrické péče – změna fungování systému o „ODO“ (fúze služeb, změna myšlení a přístupu.....) 	<p>Hrozby:</p> <ul style="list-style-type: none"> - Nedostatek psychiatrů a psychologů 8 hlasů - Pravidla Krajského úřadu JmK (vstup do dočasné i základní sítě, neprůhledný a nespravedlivý systém financování, podfinancování sociálních služeb.....) 6 hlasů - Nízké platy v sociálních službách a neziskových organizací – odliv odborníků 3 hlasy - Finance „ODO“ – nízké příjmy/důchody, Příspěvek na péči - klienti mají nízký nebo žádný – vliv na umístění do pobytových SS (nízké finance rodin a pečujících osob) 2 hlasy - Reformu psychiatrické péče řeší sociální odbor místo odboru zdravotnictví - Krajské volby (podzim 2020) - Chybí Centrum duševního zdraví v okrese Hodonín - Spolupráce MPSV a MZ

Cílová skupina: Osoby ohrožené sociálním vyloučením, v problémech a krizi

<p>SILNÉ STRÁNKY:</p> <ul style="list-style-type: none"> - Vznik sociálního konzília na cílovou skupinu 1 hlas - Sít' služeb + posílení terénní práce + spolupráce s ubytovnyami 1 hlas - Kvalitní sociální poradenství + akreditace (insolvence) - Příprava nové bytové koncepce (zohlednění aktuální potřeby) - Informovanost o sociálních službách mezi institucemi (ÚP, OSSZ.....) - Akce na podporu informovanosti o sociálních službách (veletrh, brožury, web, články v Hodonínských listech, Den Romů.....) - Dobrá spolupráce sociálních služeb, nestátních neziskových organizací a městem Hodonín - Vznik komunitního centra na ul. Pravoslava Veselého 	<p>SLABÉ STRÁNKY:</p> <ul style="list-style-type: none"> - Chybí navazující bydlení + chybí byty pro mladé dospělé (18 – 26 let) z náhradní rodinné péče nebo ústavní výchovy 7 hlasů - Sociální byty jsou v jedné lokalitě (vzniká ghetto) 3 hlasy - K-centrum – Městská policie – špatná spolupráce, nízká informovanost strážníků o sociálních službách 1 hlas - Chybí sociální bydlení pro ženy bez dětí - Nízká informovanost o cílové skupině - Nepřítomnost mužů na K-centru při testování na přítomnost návykových látek - V sociálních bytech jsou rodiny, které by mohly žít v městský nebo tržních bytech (rasová diskriminace) - Preventisti Městské policie – nemají informace o problémech v lokalitě, kde působí.
<p>PŘÍLEŽITOSTI</p> <ul style="list-style-type: none"> - Spolupráce s ISS – sdílení praktických zkušeností se studenty, účast a pomoc studentů při akcích 1 hlas - Projekty 	<p>HROZBY</p> <ul style="list-style-type: none"> - Dojíždění osob z jiných ORP + zvyšující se migrace ze Slovenska, v okolních ORP chybí služby pro cílovou skupinu 8 hlasů - Stárnutí cílové skupiny - chybí služby pro sociálně vyloučené osoby sen. věku s kombinovanými vadami nebo se závislostí na alkoholu 4 hlasy - Chybí praktičtí a odborní lékaři 4 hlasy - Sociální sítě + média – posilují předsudky a stigmatizaci cílové skupiny 2 hlasy - Šíření nemocí a parazitů - Zvyšuje se počet klientů s poruchou osobnosti – není pro ně služba 1 hlas - Diskriminace v tržním bydlení 1 hlas - Zadluženost klientů - Sexuální zneužívání mladistvých

Příloha č. 2 – Vyhodnocení SPSS pro Hodonínsko za období 2018 – 2020

OBLAST	NÁZEV PRIORITY	NÁZEV OPATŘENÍ	VYHODNO- CENÍ OPATŘENÍ	PŘEVEDENÍ DO SPSS 2021 - 2023	POPIS OPATŘENÍ
PRUREZOVÉ PRIORITY	A)Zvýšení informovanosti a osvěty uživatelů, veřejnosti a politických reprezentantů obcí o sociálních službách	A.1. Realizace aktivit z oblasti informovanosti a osvěty v sociální oblasti pro odbornou veřejnost	Splněno – částečně	ANO	<p>V rámci projektu „Posílení spolupráce a rozvoj kompetencí veřejné správy a dalších organizací k začleňování ohrožených skupin ve správním obvodu ORP Hodonín“ zaměřeného na podporu neformálně pečujících a projektu „Systémová podpora nástrojů sociálně právní ochrany dětí“ (síťování) se uskutečnily kulaté stoly, workshopy, konference, semináře i debaty v pracovních skupinách zaměřené na sdílení dobré a špatné praxe v problémových nebo rizikových oblastech, které se v ORP Hodonín aktuálně řeší. Proběhlo vyjasnění kompetencí jednotlivých aktérů a nastavení vzájemné multidisciplinární spolupráce.</p> <p>Díky projektu „Podpora procesu komunitního plánování a dalších navazujících činností v ORP Hodonín“ proběhly dvě konference s cílem jednak informovat o principech, historii KPSS a prioritách v ORP Hodonín a jednak o financování sociálních služeb za účasti zástupců JmK, spádových obcí ORP Hodonín a poskytovatelů sociálních služeb.</p> <p>Zpracování návrhu postupu nejvhodnějšího přenosu informací a informování veřejnosti neproběhlo.</p> <p>Byla zpracována „Strategie pro komplexní a systematický přenos informací v ORP Hodonín“.</p> <p>Proběhla aktualizace a modernizace webových stránek – e-katalog.</p> <p>Došlo ke sjednocení web stránek města Hodonín, KPSS a rodinné politiky – vše je nyní pod OSaŠ.</p>
		A.2. Realizace aktivit z oblasti informovanosti a osvěty v sociální oblasti	Splněno	ANO	<p>V Hodonínských listech byly postupně zveřejňovány články o poskytovatelích sociálních služeb působících v ORP Hodonín. Na to volně navázal seriál o sociální práci v Hodoníně, jehož cílem je seznámit veřejnost s potřebami jednotlivých skupin, kterým jsou sociální služby poskytovány.</p>

	pro laickou veřejnost			<p>Proběhl Den sociálních služeb (2018) a Okresní veletrh sociálních služeb (2019) ve spolupráci s ORP Kyjov a Veselí nad Moravou.</p> <p>Byly natočeny videospoty sociálních služeb, které jsou zveřejněny jednak na informačním panelu v centru města a na webu města Hodonín. Byly také předány jednotlivým poskytovatelům sociálních služeb a spádovým obcím ORP Hodonín.</p> <p>Ve spolupráci s ORP Kyjov a Veselí nad Moravou byl aktualizován a rozšířen e-katalog sociálních a návazných služeb na okres Hodonín.</p>
	A.3. Vydání tiskových publikací v rámci komplexní informovanosti veřejnosti o sociální oblasti	Splněno	ANO	<p>Byli vydáni 4 průvodci nepříznivými situacemi zaměřené na cílové skupiny dle pracovních skupin KPSS určené pro laickou i odbornou veřejnost.</p> <p>Byl vydán Katalog sociálních služeb na Hodonínsku a Okresní katalog sociálních služeb ve spolupráci s ORP Kyjov a Veselí nad Moravou.</p> <p>V budoucnu bude potřeba průvodce i katalog zaktualizovat.</p> <p>Byly vytištěny letáky informující o sociálních službách působících v ORP Hodonín.</p>
B) Podpora a stabilizace sociálních služeb	B.1. Zachování stávajících kapacit v sociálních službách zařazených v Minimální síti sociálních služeb v ORP Hodonín	Splněno	ANO	<p>Město Hodonín každý rok reviduje a aktualizuje Minimální síť sociálních služeb ORP Hodonín (MS), čímž zajišťuje aktuálnost sítě zohledňující aktuální potřeby občanů v ORP Hodonín.</p> <p>Ve sledovaném období byla změněna spoluúčast spádových obcí na tzv. solidární systém, který zajišťuje poskytovatelům sociálních služeb větší finanční stabilitu.</p> <p>Výše dotace na registrované sociální služby každý rok zohledňovala nárůst inflace i mzdových prostředků dle rozhodnutí vlády ČR o navýšení platů v sociálních službách.</p>
	B.2. Rozvoj potřebných služeb pro dané období s využitím nadregionální spolupráce (rozpracováno v jednotlivých prioritách)	----	ANO	Vyhodnoceno v jednotlivých prioritách
	B.3. Udržení a rozvoj procesu KPSS a pokračování spolupráce	Splněno	ANO	<p>Úvazek koordinátora KPSS byl zachován.</p> <p>Probíhá pravidelné setkávání čtyř pracovních skupin a Řídící skupiny KPSS, kde probíhá pravidelný přenos informací o aktuálním dění v ORP Hodonín, o potřebách uživatelů, poskytovatelů i zadavatelů.</p>

	se spádovými obcemi			<p>Dle potřeby probíhá setkání koordinátorů KPSS z ORP Hodonín, Kyjov a Veselí nad Moravou – projednání spolufinancování vybraných sociálních služeb, návaznost péče, sledování potřebnosti v jednotlivých cílových skupinách, atd.</p> <p>Zástupci OSaŠ se pravidelně účastní porady starostů spádových obcí ORP Hodonín 2x ročně – společná diskuse o minimální síti sociálních služeb (MS), dotacích pro služby v MS. Proběhla setkání přímo ve spádových obcích se starosty a řediteli ZŠ s cílem zmapování potřeb v jednotlivých obcích.</p> <p>Zástupci spádových obcí se stali členové Řídící skupiny KPSS, která mimo jiné vyhodnocuje žádosti o zařazení do MS a následně pak i výši dotace pro jednotlivé sociální služby. Tím se posílila spolupráce mezi městem Hodonín, spádovými obcemi ORP Hodonín a poskytovateli sociálních služeb.</p> <p>Koordinátor KPSS se pravidelně zúčastňuje pracovních setkání pořádaných Krajským úřadem Jihomoravského kraje. Dle potřeb spolupracuje s krajským koordinátorem KPSS.</p> <p>JmK vytvořil okresní týmy pro koordinátory KPSS, vedoucích OSaŠ a zástupce samospráv pro sociální oblast. Probíhají setkání se zástupci JmK s cílem posílit vzájemnou spolupráci na okresní úrovni.</p>
	B.4. Optimalizace systému financování sociálních služeb	Splněno	ANO	<p>Každý rok probíhá aktualizace Programu na podporu registrovaných sociálních služeb města Hodonín, která je vždy předložena i starostům spádových obcí k připomínkování. Aktualizace vždy zohledňuje nová nařízení vlády ČR, změnu financování ze strany MPSV a JmK.</p>
	B.5. Podpora spolupráce poskytovatelů soc. služeb s Integrované střední školy Hodonín, p.o. (ISŠ)	Splněno	ANO	<p>Každý rok probíhají exkurze studentů na OSaŠ – prezentace a diskuse nad jednotlivými agendami odboru.</p> <p>Studenti ISŠ jsou aktivně zapojeni do organizace akcí, které město Hodonín pořádá pro veřejnost – Den sociálních služeb, Okresní veletrh sociálních služeb, Den duševního zdraví, atd.</p> <p>Zástupci ISŠ jsou členy pracovních skupiny KPSS.</p> <p>Probíhají stáže studentů ISŠ na OSaŠ.</p>
C) Podpora návazných projektů v sociální oblasti	C.1. Pokračování podpory neformální péče	-----	ANO	Viz vyhodnocení priority č. 1.4. v oblasti péče o seniory
	C.2. Podpora a rozvoj dobrovolnického centra	Splněno	ANO	<p>Prezentace dobrovolnického centra (DC) probíhaly na hodonínských školách dle potřeb. Nejvíce dobrovolníků se rekrutovalo z řad studentů gymnázia. Společné náborové akce probíhaly formou otevřené přednášky, filmových</p>

					<p>odpolední, dobropikniku apod. Zaškolování dobrovolníků probíhá individuálně. Skupinově probíhají supervize a další vzdělávání dobrovolníků. Prezentace na webu, tisk, 1 x ročně reportáž v regionální TV Od r. 2017 probíhá každoroční ocenění dobrovolníků ze strany města.</p>
		C.3. Podpora projektů rekonstrukcí a výstavby budov sloužících jako zázemí pro sociální služby nebo služby návazné	-----	ANO	Rozpracování v rámci každé cílové skupiny zvlášť
OBLAST PÉČE O SENIORY	1) Podpora služeb pro zvýšení možnosti setrvání seniorů v jejich domácím prostředí	1.1 Podpora potřebných návazných služeb (senior taxi, tísňová péče)	splněno	ANO	<p>Senior taxi – žádaná a vyhledávaná služba seniory a držitele průkazu zdravotně postiženého v Hodoníně. Potřeba udržet tuto službu i nadále, případně rozšířit místa, na která se bude činnost této služby vztahovat. Tato služba se také začala nabízet a využívat v obci Rohatec. Tísňová péče – organizace poskytující tuto službu mají možnost se prezentovat zdarma na akcích pořádaných městem pro seniory. O tísňové péči také vyšel informační článek v Hodonínských listech. O všech službách jsou aktuální informace na webu města Hodonín.</p>
		1.2 Rozvoj ambulantních a terénních služeb pro seniory (centra denních služeb, osobní asistence, pečovatelské služby) A) PS Homediss, o.p.s.	Splněno	ANO	<p>Kapacita terénních i ambulantních služeb pro seniory se v letech 2018 – 2020 průběžně navýšovala v návaznosti na akční plán rozvoje sociálních služeb v Jihomoravském kraji pro příslušný rok. Došlo k rozšíření cílové skupiny - senioři, osoby se zdravotním postižením, osoby s chronickým onemocněním a rodiny s dětmi v nepříznivé sociální situaci. Proběhla rekonstrukce prostor, ve kterých služba působí. Také proběhl nákup automobilu pro svoz osob na invalidním vozíku. Kontaktní centrum v Mikulčicích – schválen projekt „Špitálek“ z programu IROP, předpokládáné otevření pobočky v r. 2021. Pobočka v Dubňanech byla přestěhována do nových prostor, které se nachází v místním zdravotním středisku. K rekonstrukci původní pobočky tedy nemuselo být přistoupeno.</p>
		B) OCH Hodonín – CHPS Hodonínsko, CHPS	Splněno	ANO	<p>Kapacita terénních služeb pro seniory se v letech 2018 – 2020 průběžně navýšovala v návaznosti na akční plán rozvoje sociálních služeb v Jihomoravském kraji pro příslušný rok.</p>

	Šardice			<p>Denní provoz obou PS byl rozšířen na dobu od 7.00 – 20.00 včetně víkendů a svátků.</p> <p>Došlo k rozšíření cílové skupiny - senioři, osoby se zdravotním postižením, osoby s chronickým onemocněním a rodiny s dětmi v nepříznivé sociální situaci</p>
	C) Charita Strážnice	Nesplněno	ANO	<p>V období 2018 – 2020 nedošlo k navýšení poptávky po této službě, z tohoto důvodu nebylo opatření realizováno. Kapacita terénních služeb nebyla v letech 2018 -2020 navýšena.</p> <p>Od r. 2020 byla sloučena osobní asistence s pečovatelskou službou.</p> <p>Došlo k rozšíření cílové skupiny - senioři, osoby se zdravotním postižením, osoby s chronickým onemocněním a rodiny s dětmi v nepříznivé sociální situaci.</p>
	1.3. Vznik odlehčovacích služeb	Splněno - částečně	ANO	<p>Centrum denních služeb PS Homediss, o. p. s., v Mikulčicích – schválen projekt z programu IROP, předpokládané otevření pobočky v r. 2021.</p>
	1.4. Podpora asistentů sociální péče i po skončení projektu „Neformální péče“	Splněno	ANO	<p>Po ukončení projektu byli neformální pečovatelé „svěření“ sociálnímu pracovníku MěÚ Hodonín, který má na starost skupinu seniorů a senior taxi. O této službě byli informováni i starostové spádových obcí ORP Hodonín a Nemocnice T.G.M. Hodonín.</p> <p>Neformálně pečujícími mají možnost zdarma účastnit kurzů, které pořádají místní poskytovatelé sociálních služeb pro své zaměstnance.</p> <p>Potřeba průběžné aktualizace a dotisk 4 průvodců nepříznivými situacemi pro neformálně pečující, laickou i odbornou veřejnost.</p>
2) Zkvalitnění a rozvoj pobytových služeb pro seniory	1. Zkvalitňování pobytových služeb zlepšením vybavenosti	Splněno	ANO	<p>U obou pobytových služeb dochází průběžně k obnově a modernizaci vybavení vedoucí ke zkvalitnění poskytovaných služeb pro seniory.</p>
	2. Vznik odlehčovacích služeb v pobytové formě	Nesplněno	NE	<p>Jihomoravský kraj povolil na r. 2020 rozvoj o 3 lůžka v Domově pro seniory Bažantnice. Nezahájeno - od registrace odlehčovací služby od 1.1.2020 bylo po vyhodnocení ekonomických a provozních podmínek odstoupeno.</p>
3) Posilování aktivního stárnutí	1. Podpora rekondičních cvičení seniorů a zdravotně	Splněno	ANO	<p>Město Hodonín pomocí dotačních programů na podporu sociální činnosti, kultury a cestovního ruchu a pro – rodinných aktivit podporuje řadu místních organizací a spolků, které nabízí aktivity pro seniory.</p> <p>Město Hodonín pořádá pravidelné akce pro seniory – Den seniorů, Dny zdraví,</p>

		handicapovaných			Dny země, atd.
		2. Podpora vzdělávání seniorů	Splněno	ANO	Městská knihovna Hodonín nabízí vzdělávání seniorů v rámci Virtuální univerzity třetího věku, Univerzity volného času. Pořádá pravidelná setkání Čaj o třetí, Hrátky s pamětí. V prostorách knihovny se nachází služba ProSenior, které funguje jako informační místo pro poradenství a je zde možno vyřídit žádost o Senior pas Jihomoravského kraje.
		3. Propojení s rodinnou politikou -podpora činnosti aktivních spolků	Splněno	ANO	1. Pro senior (dříve Senior Point) - pořádá spoustu kulturních a vzdělávacích akcí pro seniory. 2. KODUS - V Komunitním domě seniorů na ul. Žižkova 3960/7, Hodonín probíhají tyto činnosti: Domovník – tato činnost je prováděna na dohodu o provedení práce (max. 4 hod. denně). Volnočasové aktivity, vzdělávací a aktivizační činnosti, např. o výtvarné, ruční tvoření, pohybové aktivity, hry, přednášky vedené koordinátorkou Pro senior a lektorkou Klubu Seniorů. Pro nízký zájem byly tyto aktivity zrušeny. Přednáška stárnout bezpečně ve spolupráci s MěP a pracovnice OSaš. 3. Family Point – propojuje rodiny s náhradními babičkami. Organizuje velikonoční a vánoční tvoření v MěK, Family Point a projekt Náhradní babička (dříve „Trojlístek“).
OBLAST PÉČE O RODINU, DĚTI A MLÁDEŽ	4. Podpora aktivit a služeb v oblasti práce s rodinou navazující na sociální služby	4.1. Navýšení úvazků školních psychologů	Splněno	NE	Město Hodonín z pozice zřizovatele 4 základních škol v Hodoníně vytvořilo a finančně podpořilo 4 plné pracovní úvazky školních psychologů. Aktuálně je problém místa obsadit pro nezáměr o tuto pracovní pozici.
		4.2. Podpora systémového sdílení a předávání informací	Splněno	ANO	V rámci projektů zaměřených jednak na podporu neformálně pečujících a jednak na systémovou podporu nástrojů sociálně právní ochrany dětí (síťování) se uskutečnily kulaté stoly, workshopy, konference, semináře i debaty v pracovních skupinách KPSS zaměřené na sdílení dobré a špatné praxe v problémových nebo rizikových oblastech, které se v ORP Hodonín aktuálně řeší, proběhlo nastavení vzájemné multidisciplinární spolupráce mezi jednotlivými aktéry. Dochází k pravidelnému setkání aktérů v pracovních skupinách KPSS, v rámci tzv. „Cochemské“ praxe. OSaš dle potřeby organizuje případové konference nebo svolává tzv. sociální konzília.
		4.3. Podpora aktivit v oblasti prevence a bezpečnosti u dětí	Splněno - částečně	ANO	Proběhl kulatý stůl s cílem definovat rizikové oblasti dětí a mládeže ve věku 6 – 16 let , poté následoval workshop, na kterém byly zástupcům základních škol v ORP Hodonín prezentovány preventivní programy zaměřené na definované rizikové oblasti. Uskutečnil se preventivní program zaměřený na kyberkriminalitu „Seznam se bezpečně“ pro žáky ZŠ v Hodoníně i pro veřejnost.

				Soutěže v oblasti prevence neproběhly.
	5. Posílení spolupráce a činnosti při posilování kompetencí rodin/rodičů a sanaci rodiny	5.1. Podpora projektů zaměřených na sanaci rodin po odebrání dítěte	Splněno - částečně	ANO Sociálně aktivizační služba pro rodiny s dětmi (SAS): Služba byla schválena do Projektu IP (Projekt - "Vybrané služby sociální prevence na území JMK". V rámci trvání IP bohužel služba nemůže navýšovat úvazky a žádat o navýšení financí, a to až do r. 2022. Služba SAS podporuje dle kapacitních možností rodiny, u kterých probíhala mimo jiné také podpora zaměřená na sanaci po odebrání dítěte. Na službu se neobrátila žádná rodina, kde by spolupráce vyžadovala přímo podporu při vytváření vhodných podmínek pro návrat dítěte do rodiny. Důvod není znám. Podařilo se podpořit rodiny, kde již dítě žije mimo rodinu zcela nebo částečně, podpora při kontaktu s dítětem, podpora výchovných a rodičovských kompetencí, pomoc v jednání s úřady a jinými institucemi, podpora pro přiměřené vzdělávání dětí. Centrum pro rodinu a sociální péči Hodonín, z.ú. (CPR) CPR spolupracuje se biologickými rodiči, kterým bylo odebráno dítě. CPR nabízí služby vzdělávacího pobytu pro pěstouny a rodiče, poradenství a doprovázení. Rodinná konference se zatím neuskutečnila. CPR organizuje semináře pro odbornou veřejnost zaměřené na danou problematiku.
		5.2. Podpora záměru vybudovat startovací byty pro děti opouštějící DD, NRP a disfunkčních rodin	Nesplněno	ANO Záměrem byla podpora soukromých investorů a navázání spolupráce při vytváření vhodného bydlení pro děti z dětského domova nebo náhradní rodinné péče. Soukromý investor se rozhodl pro pronájem bytů komerčně. V době, kdy zahájil pronájmy jednotlivých bytů, oslovil dětské domovy v okolí (Hodonín, Strážnice), bohužel zde nebylo žádné vhodné dítě, kterému by mohlo být takové bydlení nabídnuto. Osaš spolupracuje s místním dětským domovem v případě potřeby samostatného bydlení pro děti opouštějící dětský domov. Doporučuje sociální a bytové komisi přidělení městského, startovacího nebo sociálního bytu. Spolupráce sociálních pracovníků oddělení soc. pomoci a služeb s ubytovanými mladými dospělými – sociální práce.
	6. Stabilizace a rozvoj stávajících služeb v oblasti	6.1. Vyřešení vhodných prostor pro Azylový domov pro matky	Splněno - částečně	ANO Byla podána žádost na odkup a rekonstrukci vhodného objektu z dotací IROP. Projekt byl doporučen k financování. Vzhledem k vyčerpané alokaci výzvy byl však zařazen mezi náhradní projekty. Jeho realizace závisí na navýšení alokace výzvy, která nebyla doposud uskutečněna.

	péče o rodiny	s dětmi			
		6.2. Podpora zřízení ubytovacích kapacit pro ženy	Splněno - částečně	ANO	Rozpracováno v prioritě č. 9 u CS osob ohrožených sociálním vyloučením), opatření č. 3
OBLAST PÉČE O ZDRAVOTNĚ POSTIŽENÉ A OSOBY S DUŠEVNÍM NEMOCNÍM	7. Podpora zavádění psychiatrické reformy v ORP Hodonín zajištěním kapacit služeb pro osoby s duševním onemocněním v souladu s transformací psychiatrické péče	7.1. Zajištění kapacit služeb pro osoby s duševním onemocněním v souladu transformace psychiatrické péče	Splněno	ANO	Město Hodonín společně se spádovými obcemi ORP Hodonín finančně podporují sociální služby , jež poskytují služby osobám s duševním onemocněním v souladu s reformou psychiatrické péče. V rámci psychiatrické reformy byly nastaveny mechanismy spolupráce při propouštění dlouhodobě hospitalizovaných klientů do ORP Hodonín. Byla zavedena koncepce plánů přechodu klientů do přirozeného prostředí. V rámci projektu na podporu neformální péče se uskutečnila konference „O transformaci psychiatrické péče...aneb Jaké změny přináší duševně nemocným“ . Konference se aktivně zúčastnili zástupci Ministerstva zdravotnictví ČR, Národního ústavu duševního zdraví, Psychobraní, poskytovatelé zdravotních a sociálních služeb pro tuto cílovou skupinu působící v okr. Hodonín, apod. Město Hodonín společně s ostatními aktéry pracujícími s touto cílovou skupinou založilo pracovní skupinu „OTEVŘENĚ“ , která organizuje aktivity zaměřené na destigmatizaci a začleňování osob s duševním onemocněním do běžného života – Den duševního zdraví.
		7.2. Zachování kapacity chráněné bydlení pro CS osob s duševním onemocněním a řešení nové formy bydlení (v souladu s materiálně-technickým standardem)	Splněno - částečně	ANO	Město Hodonín nevlastní vhodný objekt pro přemístění služby chráněného bydlení do vytipovaného objektu. Nebyl tedy podán projekt z programu IROP. Nová koncepce bytové politiky počítá s podporou cílové skupiny osob s duševním onemocněním a vyčleněním bytů vhodných pro účely chráněného bydlení.
		7.3. Terénní forma služby sociální rehabilitace pro CS osob s duševním onemocněním	Splněno – částečně	ANO	Práh jižní Morava, z. ú.: Poskytuje terénní sociální rehabilitaci v celém ORP Hodonín, všechny spádové obce byly o činnosti organizace informovány. Byla navázána spolupráce i s ostatními aktéry s cílem zefektivnit a systematizovat péči a služby pro osoby s duševním onemocněním,

					Psychocentrum Domeček Hodonín, o. p. s.: V rámci ucelenosti poskytování péče svým stávajícím klientům byla podána žádost o rozvoj služby sociální rehabilitace rozšířením o terénní formu. Tento rozvoj byl krajem zamítnut.
	8. Podpora sociální integrace zdravotně handicapovaných a osob s duševním onemocněním	8.1. Zvyšování kapacit denního stacionáře pro mladé dospělé s kombinovaným postižením (mentální, tělesné, smyslové)	Splněno částečně	ANO	Varianta A nebyla realizována. Varianta B: Byl zpracován projekt a podána žádost o podporu z programu IROP na rekonstrukci předmětného objektu. V září 2020 byla schválena financování projektu, který bude realizován v období 2021 – 2023.
		8.2. Navýšení kapacity chráněného bydlení pro CS osoby s mentálním postižením - v souladu s transformačním plánem Zeleného domu pohody (ZDP)	Splněno - částečně	NE	Transformační plán ZDP byl již z větší části naplněn. Vytipování uživatelé ze služeb domov pro osoby se zdravotním postižením a týdenní stacionář se přesunulo do služby chráněného bydlení - bytové jednotky v běžné zástavbě na území města Hodonína. Další část transformačního plánu tvoří stavební úpravy přímo v budově ZDP, kde bylo naplánováno vytvoření samostatného typu bydlení pro uživatele domova pro osoby se zdravotním postižením. Aktuálně je hotová projektová dokumentace, Realizace z důvodu korona krize přesunuta na r. 2021.
		8.3. Podpora aktivit směřující ke zvýšení zaměstnanosti zdravotně handicapovaných osob	Splněno - částečně	ANO	V období proběhlo několik setkání se zástupci Komory sociálních podniků, která měla vytvořit pracovní místa pro OZP – neuskutečnilo se. Proběhlo setkání OZP se zástupci organizací, které zaměstnávají OZP s cílem sdílení dobré praxe v této oblasti. Místní poskytovatelé sociálních služeb mají své klienty zaměstnané u místních podnikatelů. Možnost zaměstnávání v chráněných dílnách Charity Strážnice.
OBLAST PÉČE O OSOBY OHROŽENÉ SOCIÁLNÍM VYLOUČENÍM, V PROBLÉMECH A KRIZI	9) Podpora integračních aktivit osob ohrožených sociálním vyloučením	9.1. Využívání multidisciplinární spolupráce a případových konferencí	Splněno	ANO	Během realizace projektu „ Podpora sociální práce v ORP Hodonín “ byly pravidelně pořádány interdisciplinární a multidisciplinární týmy a případové konference. Vytvoření tzv. sociálních konzilií, kde se setkávají sociální pracovníci ambulantních a terénních sociálních služeb s cílem řešit nejen konkrétní případy a nastavit jednotný postup u společných klientů, ale také navrhnout změny v systému spolupráce – předávání informací, sdílení dobré a špatné praxe, návrhy na změnu stávající praxe ve spolupráci se všemi aktéry v ORP Hodonín (obce, úřady, instituce, policie, správci ubytoven, poskytovatelé zdravotních a sociálních služeb, atd.)

	9.2. Zachování úvazků terénních sociálních pracovníků MěÚ Hodonín i po ukončení současného projektu	Splněno	NE	Práce v terénu se projevila jako velmi potřebná a efektivní pro cílovou skupinu. Město Hodonín po ukončení projektu „Podpora sociální práce v ORP Hodonín“, který byl realizován od 1. 3. 2017 do 28. 2. 2019, zachovalo 2 plné úvazky pro terénní sociální práci OSaŠ.	
	9.3. Podpora vzniku ubytovacích kapacit pro ženy bez dětí	Splněno - částečně	ANO	Proběhla osobní jednání s majiteli o užší spolupráci mezi ubytovnou a OSaŠ. Bylo dohodnuto, že na ubytovnách bude prováděna sociální práce s ubytovanými. Byla nastavena spolupráce ohledně ubytování žen na svých ubytovnách.	
	9.4. Úprava podmínek Prostupného bydlení a přidělování sociálních bytů	Splněno částečně	ANO	Během posledních let je stále větší neochota lidí ke vzájemné spolupráci. Klienti stále více nejsou ochotni dodržovat nastavená pravidla vzájemné spolupráce. Chtějí mít jen práva a žádné povinnosti. Odmítají nastoupit do azylových domů nebo na ubytovny a dávají přednost životu na ulici či na noclehárně. Z výše uvedených důvodů není Prostupné bydlení v současné době efektivní a neplní požadovanou funkci. Je zpracovávána nová Koncepce bytové politiky města Hodonín, která počítá s efektivním nastavením kritérií pro přidělování bytů. Od 24. 4. 2019 nabyly účinnosti nové Zásady pro přidělování sociálních bytů a bytů se zvláštním určením (Dům s pečovatelskou službou).	
	10) Posílení vybraných sociálních služeb	10.1. Rozšíření služby Kontaktního centra o 1 úvazek	Nesplněno	ANO	Služba se nadále potýká s neadekvátním zatížením stávajících pracovníků vysokým počtem klientů. Provozní doba kontaktního centra i rozsah terénní formy služby není možné zvýšit z důvodu nízkého počtu pracovníků. Služba požádala o JmK o rozvoj služby o 1 úvazek v přímé péči, z ORP Hodonín byla žádost podpořena, ze strany JmK byla zamítnuta.
		10.2. Rozšíření Charitní poradny o 0,5 úvazku právníka	Nesplněno	NE	Vzhledem k tomu, že KÚ JmK nepovolil rozvoj služby, od vyhledávání právníků se upustilo. Momentální nárůst klientů se řeší v rámci stávajícího počtu zaměstnanců. K 1.7.2019 poradna eviduje 160 klientů za rok 2019. Nárůst je způsoben vyšším počtem žádostí o oddlužení.
		10.3. Rozšíření služby Azylový dům s navýšením věku pro cílovou skupinu	Nesplněno	ANO	Od roku 2019 byla věková hranice pro tuto cílovou skupinu upravena na 68 let. Rozšíření cílové skupiny klientů azylového domu souvisí s přesunem chráněného bydlení do jiné budovy nebo bytů, čímž se uvolní stávající prostory. Doposud k přesunu CHB nedošlo.

		a rozšířením kapacit			
		10.4. Zajištění provozního zázemí Nízkoprahového denního centra a noclehárny	Splněno - částečně	NE	V rámci projektu výstavby nového zařízení pro lidi bez domova v Hodoníně nebyl vypsán adekvátní dotační titul, proto nebyly prozatím provedeny žádné z plánovaných kroků. Noclehárna pro lidi bez přístřeší a Nízkoprahové denní centrum jsou od roku 2018 přestěhovány v nových prostorách , a to na základě nájemní smlouvy.