

# Zpráva o kvalitě života v Jilemnici

---

*Rukověť občanům k informacím o životním prostředí a kvalitě života*

*města Jilemnice*

*2011*



## Úvod

Lidé žijící ve městech České republiky, ač mají zákonem dané právo na informace o životním prostředí, narazí na obtíže ve chvíli, kdy se začnou zajímat o ucelené informace týkající se kvality života a životního prostředí v místě bydliště. Informace jsou sice obsaženy v nejrůznějších datových zdrojích, ale pro běžného občana či zastupitele jsou prakticky nedosažitelné a nesrozumitelné. Města nemají jednotný přístup k poskytování informací, úřady tak činí zpravidla jen na vyžádání, jak ukládá zákon.

Vydání zprávy o kvalitě života má hned několik dobrých důvodů. Kromě toho, že je zpráva srozumitelným zdrojem informací o kvalitě životního prostředí a dalších oblastech života ve městě, je také dokladem přístupu vedení města k ochraně životního prostředí a jeho zájmu o spokojenost místních obyvatel. Slouží jako podklad pro koncepční dokumenty, strategické plánování a jednotlivé projekty města. Je vizitkou města pro ostatní obce, kraj, stát, návštěvníky a v neposlední řadě je pomůckou pro další činnost místních organizací, školní práci studentů i místních podnikatelů.

Zpráva o kvalitě života v Jilemnici si neklade za cíl obsáhnout všechny aspekty kvality života či životního prostředí. Témata a data zde zveřejněná vycházejí zejména z podnětů veřejnosti ve městě. Obyvatelé města odpovídali na otázky dotazníkového šetření na spokojenost obyvatel, mobilitu a místní přepravu a volili pro ně nejdůležitější témata v rámci ankety „Desatero problémů Jilemnice 2011“. Na základě těchto odpovědí byla sestavena sada ukazatelů (indikátorů), které po vyhodnocení a zjednodušení tvoří kapitoly této zprávy pro veřejnost. Ta by měla pokrývat základní otázky, které si zde lidé kladou ve vztahu ke kvalitě života v Jilemnici.

Josef Novák

Týmová iniciativa pro místní udržitelný rozvoj, o. s.

## **Slovo starosty**

Mgr. Vladimír Richter.

starosta města Jilemnice

# Obsah

---

<b>I. Lidé a město .....</b>	<b>6</b>
Administrativní členění .....	6
Historie města.....	6
Obyvatelstvo.....	7
Ekonomická struktura a rozvoj města.....	8
Standardizovaná míra úmrtnosti .....	8
Index vzdělanosti .....	9
<b>II. Spokojenost obyvatel.....</b>	<b>9</b>
Spokojenost s různými aspekty fungování města.....	11
<b>III. Doprava a mobilita.....</b>	<b>12</b>
Podíl cest osobními automobily .....	12
Množství projíždějících automobilů.....	13
<b>IV. Ekologická stopa města.....</b>	<b>14</b>
Uhlíková stopa .....	15
Vývoj ekologické a uhlíkové stopy .....	16
<b>V. Bezpečnost města .....</b>	<b>16</b>
Bezpečnostní situace ve městě.....	16
Prevence kriminality .....	18
<b>VI. Odpady .....</b>	<b>19</b>
<b>VII. Pracovní příležitosti a nezaměstnanost.....</b>	<b>22</b>
Registrovaná míra nezaměstnanosti.....	23
Nabídka zaměstnání.....	23
<b>VIII. Technická infrastruktura .....</b>	<b>25</b>
Zásobování vodou.....	25
Komunikace a místa k parkování .....	26
Energie .....	27

<b>IX. Ochrana přírody a městská zeleň .....</b>	<b>27</b>
Ochrana přírody a krajiny .....	27
Památné stromy .....	28
Městská zeleň .....	29
<b>X. Školství.....</b>	<b>32</b>
<b>XI: Aktivita města – MA21, EMAS.....</b>	<b>34</b>
Projekt Zdravé město a místní Agenda 21 .....	34
Zavádění systému environmentálního řízení EMAS .....	35
<b>XII. Profil města - místně specifické ukazatele .....</b>	<b>36</b>

## I. Lidé a město

Město Jilemnice o rozloze 13,9 km<sup>2</sup> se nalézá v severovýchodních Čechách v podhůří Krkonoš. Jde o jedno z měst, soupeřících o název brána do Krkonoš. Městem protéká říčka Jilemka, která se v části města Hrabačov vlévá do řeky Jizerky. Centrum města (náměstí) leží v nadmořské výšce 464 m n. m., nejvyšším bodem krajiny je vrch Kozinec s nadmořskou výškou 561 m n. m. Geomorfologicky leží město v Podkrkonošské pahorkatině se středním, členitým terénem. Na sever od města se rozkládá nejvyšší pohoří České republiky Krkonoše s nejvyšší horou Sněžkou (1602 m n. m.). Město Jilemnice leží v mírně teplé klimatické oblasti s charakteristickým podhorským vlhkým klimatem s převažujícím západním směrem proudění větru. Charakteristické je krátké léto, mírné až mírně chladné a mírně vlhké jaro a podzim. Zima je charakteristická delší dobou s mírnými teplotami a převažujícími sněhovými srážkami. Soustavná sněhová pokrývka se vyskytuje po dlouhou dobu. Průměrný roční úhrn srážek se pohybuje v Jilemnici kolem 720 - 860 mm a průměrná roční teplota vzduchu kolem 6,7°C.



### Administrativní členění

Jilemnice náleží k Libereckému kraji a je samostatnou obcí s rozšířenou působností. Správní obvod obce s rozšířenou působností je tvořen 21 obcemi, které mají více jak 22 tisíc obyvatel. Jilemnice je zároveň obcí s pověřeným úřadem (POÚ), v jehož správním obvodu je včetně města celkem 18 obcí.

Město se v současné době skládá ze tří místních částí (Jilemnice, Hrabačov a Javorek) ležících na dvou katastrálních územích (Jilemnice a Hrabačov). Společně s dalšími 21 obcemi od roku 1999 tvoří Sdružení obcí – Jilemnicko, které se v roce 2002 transformovalo na „Jilemnicko – svazek obcí“. Dále je město zapojeno do mikroregionu „Krkonoše – svazek měst“, který se zaměřuje na společnou a integrovanou podporu rozvoje cestovního ruchu na území celého regionu. Od roku 2004 je město rovněž zapojeno do MAS Přijďte pobejt.

### Historie města

Město Jilemnice vzniklo někdy na počátku 14. století jako hospodářské centrum rozsáhlého štěpanického panství drženího pány z Valdštejna. Odlehlá poloha léta chránila město Jilemnice před vážnými válečnými pohromami, ale na druhé straně způsobila jeho pomalý rozvoj. Z 15. století



pocházejí první zmínky o jilemnických dolech, v následujícím století se připomíná zdejší vyspělé plátenictví. Katastrofální pro město byly důsledky třicetileté války.

Teprve rokem 1701, kdy se obě části panství opět sloučily pod rukou jediného majitele - hraběcího rodu Harrachů, jehož příslušníci vynikali pružnou a progresivní hospodářskou politikou, nastal počátek rozkvětu města. Plátenická sláva města Jilemnice vyvrcholila ve druhé polovině 18. a na počátku 19. století, kdy se zde tkaly vynikající batisty, závoje i další zboží špičkové kvality. V roce 1892 přivezl hrabě Jan Harrach do Krkonoš první lyže pro své lesní dělníky, lyžování se tady ujalo neobyčejně rychle a rozšířilo se do všech vrstev obyvatelstva. Jilemnice se stala nejvýznamnějším českým lyžařským centrem, jistě právem označeným přídomek „kolébka českého lyžování“. Zdejší lyžaři založili r. 1894 první samostatné lyžařské sdružení v českých zemích a na Slovensku „Český krkonošský spolek Ski“. Slibný rozvoj města pokračoval i v meziválečném období. Přibrzdlily jej teprve mnichovské události, jež posunuly státní hranici až do těsného sousedství města a ochromily z velké části místní ekonomické vztahy i turistický ruch.



Po roce 1945 se změnila struktura průmyslu. Textilní závody byly zčásti nahrazeny průmyslem strojírenským a průmyslem potravinářským (a. s. Cutisin Jilemnice, jediný výrobce umělých střev v České republice).

## Obyvatelstvo

Počet obyvatel Jilemnice v minulosti postupně stoupal, vrcholu dosáhl na začátku 90.ých let, kdy město mělo téměř 6 tisíc obyvatel. V současné době žije v Jilemnici přibližně 5700 trvale bydlících osob. Index ekonomického zatížení, tedy podíl osob starších 65 let a mladších 15 let k osobám ve věku 15-64 let byl v roce 2010 43,4 %. V Jilemnici tedy na dva obyvatele v produktivním věku připadá jeden obyvatele ve věku poproduktivním a předproduktivním. V souvislosti se stárnutím populace se tento poměr bude do budoucna zvyšovat, což vyvolá řadu negativních sociálních a zdravotních jevů.

Průměrný věk obyvatel také postupně rostl a v roce 2010 dosáhl 40,7 let. Zajímavým údajem, a důkazem o stárnutí populace, je i narůstající průměrný věk matky při narození prvního dítěte. Zatímco v roce 2001 byl věk 24,8 let, tak v roce 2005 27,2 let a v roce 2010 28,3 let.

Pokud se podíváme na poslední známé výsledky Sčítání lidí, domů a bytů z roku 2001<sup>1</sup> tak 64,8 % osob má středoškolské vzdělání, 14,3 % osob vysokoškolské nebo vyšší odborné a zbytek základní nebo žádné vzdělání. Dále 26 % osob uvedlo, že jsou věřící.

Indikátor	Jednotka	1971	1981	1991	2001	2005	2010
Počet obyvatel	osoby	4411	5306	5890	5764	5710	5685
Hustota zalidnění	obyv./km <sup>2</sup>	317	382	424	415	411	409
Průměrný věk	let	n.a.	n.a.	n.a.	38,5	39,7	40,7

*Zdroj: ČSÚ, údaje o průměrném věku jsou za územní obvod ORP Jilemnice*

### **Ekonomická struktura a rozvoj města**

Ekonomická struktura města Jilemnice se v průběhu posledních desetiletí výrazně změnila. Od textilní výroby, která zde v minulosti převládala a dlouhodobě živila kolem třetiny obyvatel, se postupně v průběhu let posouvala k potravinářskému a později rovněž ke strojírenskému průmyslu. V současné době ve výrobě textilií a přízí pokračuje firma MEHLER ENGINEERED PRODUCTS, s.r.o. (Technolen). Dále ve městě fungují strojírenské firmy (Brano Group a.s., Jinova) a zejména potravinářská firma Devro, a.s. (bývalý Cutisin). Mezi významné zaměstnavatele patří rovněž Masarykova městská nemocnice a veřejná správa (Městský úřad ad.).

### **Standardizovaná míra úmrtnosti**

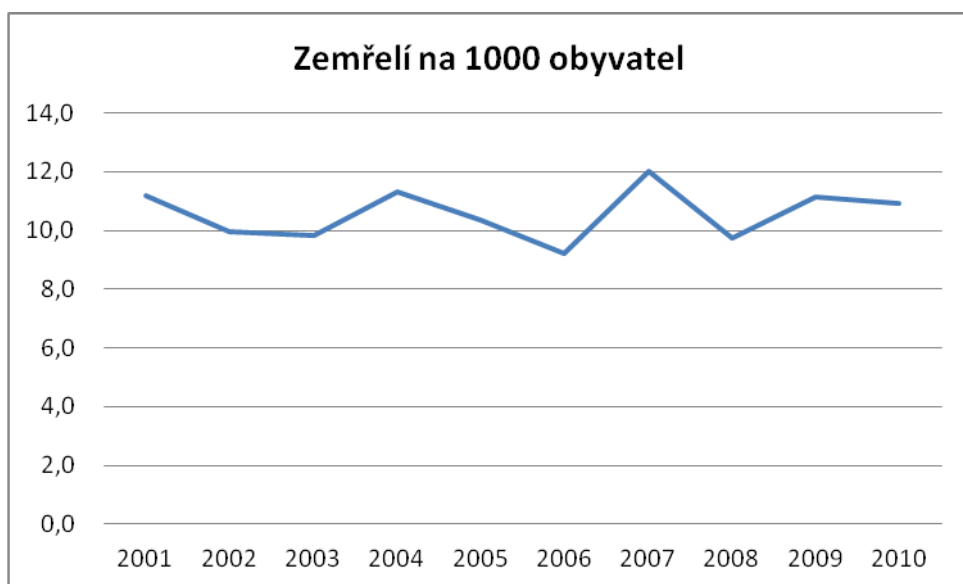
Indikátor	Jednotka	2001	2005	2006	2007	2008	2009	2010
Standardizovaná míra úmrtnosti	počet zemřelých na 1.000 obyvatel	11,2	10,4	9,2	12,0	9,7	11,1	10,9

*Zdroj: ČSÚ, údaje jsou za územní obvod ORP Jilemnice*

Standardizovaná míra úmrtnosti vyjadřuje počty zemřelých ve městě na jednotlivé skupiny nemocí a z dalších příčin, vztažené k tisíci obyvatel. Z grafu je zřejmé, že tento indikátor v Jilemnici v posledních letech kolísá.

<sup>11</sup> Výsledky SLDB za rok 2011 budou publikovány až v průběhu roku 2012.

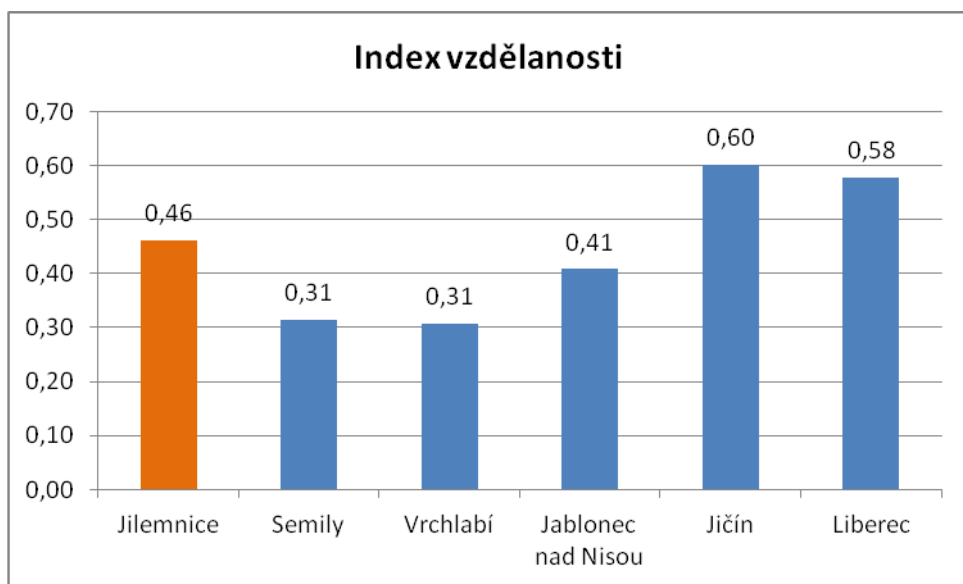




Zdroj: ČSÚ

### Index vzdělanosti

Indikátor udává podíl počtu osob s vysokoškolským vzděláním k osobám se základním vzděláním. Je standardně sledován pouze 1x za 10 let v rámci Sčítání lidu, domů a bytů. V roce 2001 činil indikátor v Jilemnici 0,46, což je v porovnání s okolními většími městy velmi příznivá hodnota. Horšího výsledku (nižšího poměru vzdělaných lidí) dosáhly z vybraných měst Semily, Vrchlabí, Jablonec nad Nisou; lepšího výsledku naopak Jičín a Liberec.



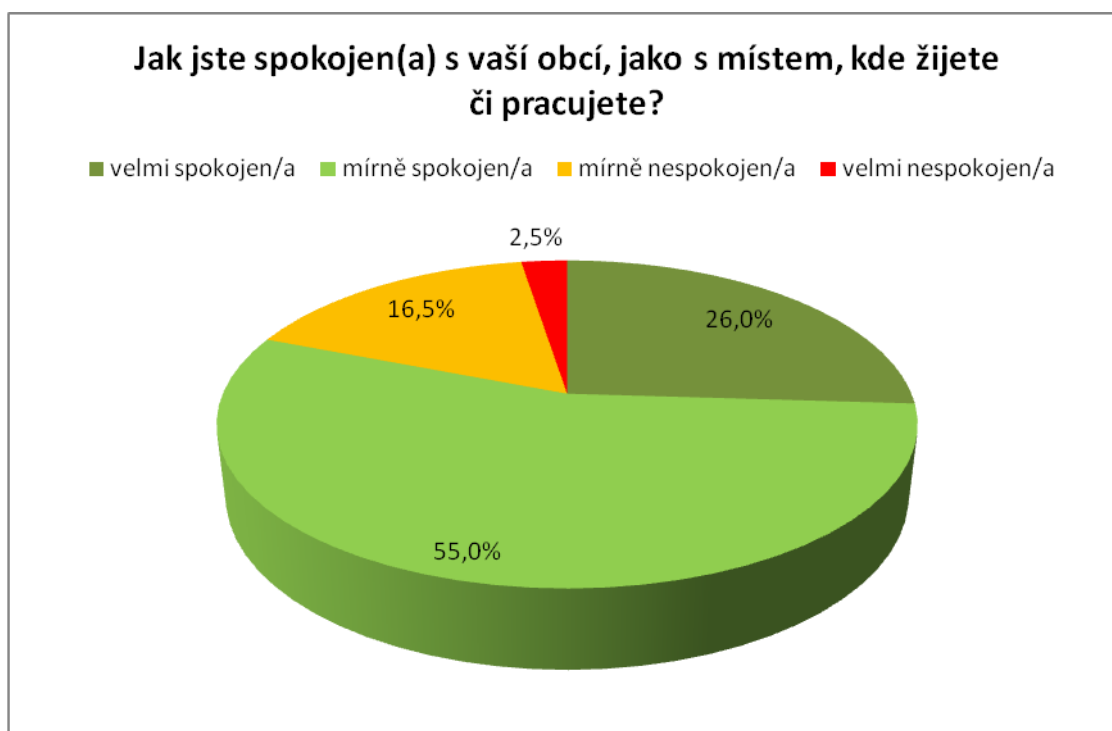
Zdroj: ČSÚ

## II. Spokojenost obyvatel

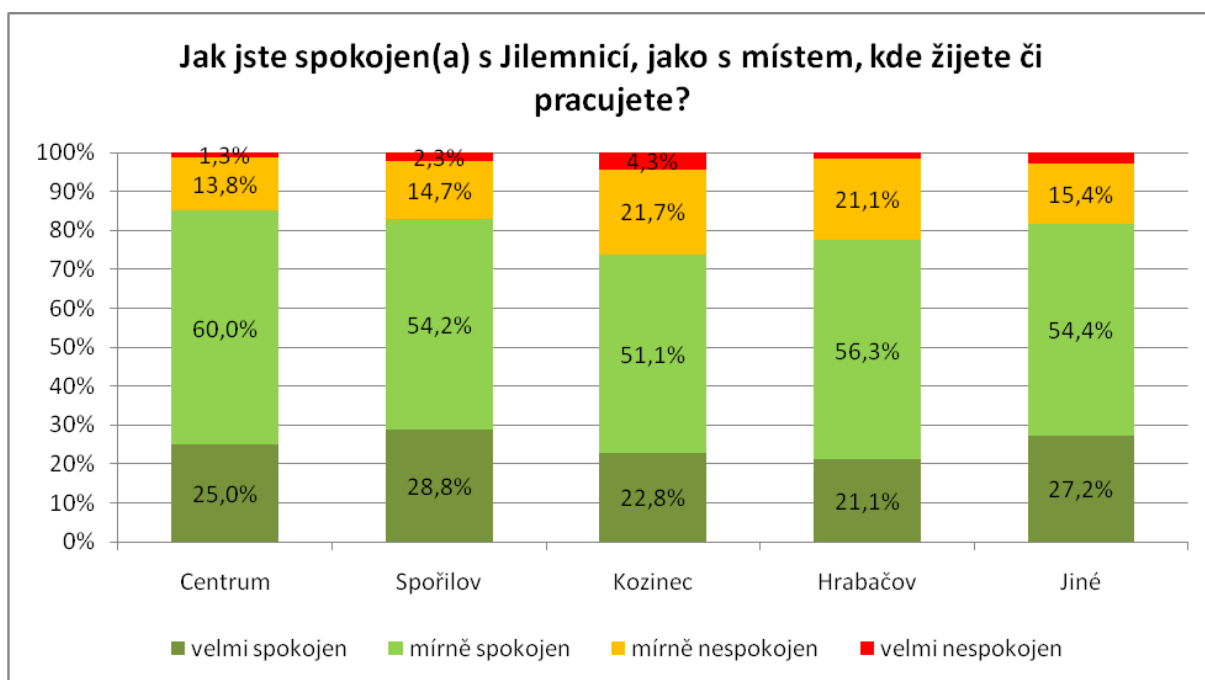
Indikátor Spokojenost občanů s místním společenstvím zjišťuje a vyčísľuje subjektivní pocit spokojenosti občanů s městem, ve kterém žijí a pracují a další dílčí aspekty této spokojenosti. Bezprostředně odráží pocit kvality života, která tvoří důležitou součást udržitelné společnosti. Znamená možnost žít v takových podmínkách, které zahrnují bezpečné a cenově přijatelné bydlení, dostupné základní služby (školství, zdravotnictví, kultura atd.), zajímavou a uspokojující práci, kvalitní

životní prostředí a reálnou možnost účastnit se místního plánování a rozhodování. Názor občanů na tyto otázky představuje důležité měřítko celkové spokojenosti s daným místem, čímž se z něj stává klíčový indikátor místní udržitelnosti.

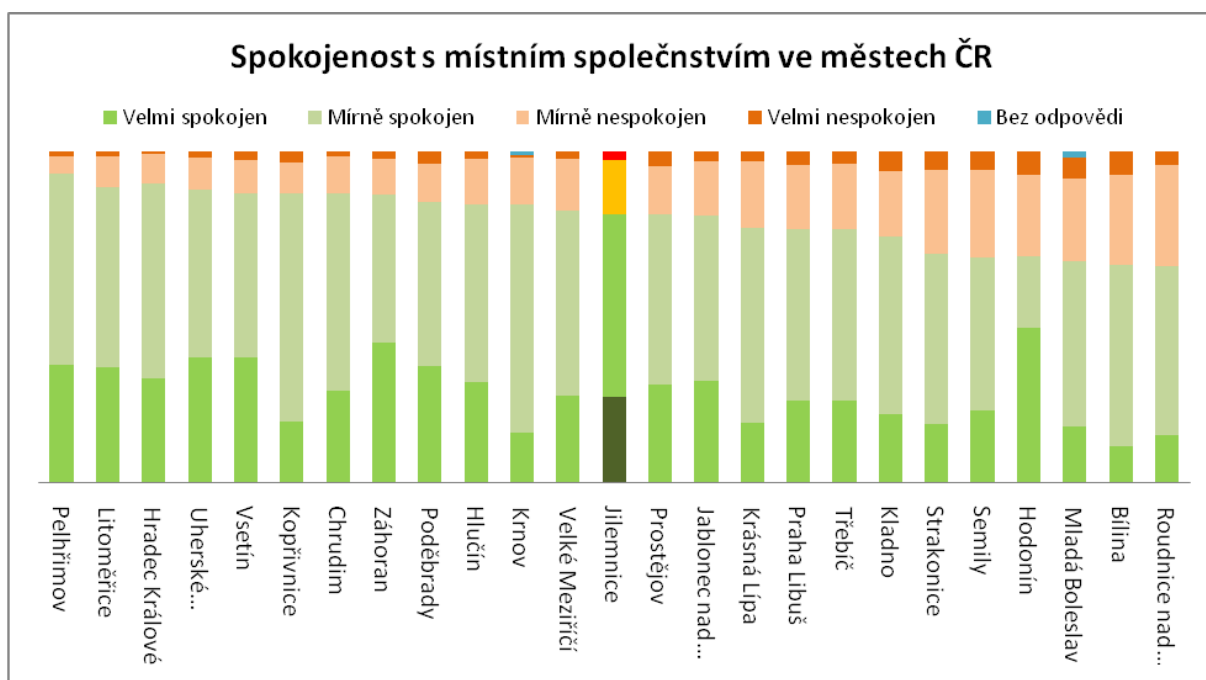
Ukazatel se zjišťuje pomocí dotazníkového šetření, které se v Jilemnici uskutečnilo na jaře roku 2010 na reprezentativním vzorku obyvatel města. Cílem šetření bylo zprostředkovat zpětnou vazbu názorů, postojů a preferencí obyvatel města. Závěrečná vyhodnocující správa je dostupná na webových stránkách města.



Zdroj: TIMUR, o.s.



Zdroj: TIMUR, o.s.



Zdroj: TIMUR, o.s.

Podíl spokojených (velmi, mírně) a nespokojených (velmi, mírně) občanů s městem jako s místem, kde žijí a pracují. Data v grafu jsou seřazena sestupně podle podílu spokojených obyvatel s městem dle posledních šetření.

### Spokojenost s různými aspekty fungování města

Indikátory v tabulce uvádějí průměr bodového ohodnocení míry spokojenosti občanů s vybranými oblastmi života ve městě na stupnici 0 - 10 (0 nejmeně spokojený, 10 nejvíce spokojený).

Jak jste spokojen (a) s (se):	Hodnocení
Zdravotními službami	7,79
Fungováním MěÚ Jilemnice	7,58
Mateřskými školami	7,45
Kvalitou okolního životního prostředí	7,38
Základními školami	7,38
Svozem komunálního odpadu	7,17
Sociálními službami	6,79
Možnostmi provozovat své záliby a koníčky	6,66
Středními školami	6,61
Základními veřejnými službami	6,39
Mezilidskými vztahy	6,31
Úklidem a údržbou města	5,78
Veřejnou dopravou - dopravní obslužností	5,71
Fungováním Městské policie	5,60
Možnostmi účastnit se místního plánování	5,31
Možnostmi zaměstnání	4,80

Zdroj: TIMUR, o.s.

Obecně lze říci, že obyvatelé Jilemnice jsou s životem ve městě spokojeni. Pouze jedna pětina z nich má odlišný názor. Více nespokojeni jsou muži, osoby s nižším vzděláním, osoby bydlící na Kozinci a v Hračkově a osoby mezi 20 a 50 lety, tedy ti ekonomicky nejaktivnější. Přesto lze říci, že

v porovnání s městy, kde byl obdobný průzkum proveden, patří Jilemnice mezi města spíše spokojenější. Obyvatelé kladně hodnotí kvalitu okolního životního prostředí a možnost provozovat své záliby a koníčky. Naopak lidé jsou velmi nespokojeni s možnostmi zaměstnání ve městě. Z hlediska veřejných služeb jsou nejméně spokojeni s fungováním Městské policie a s veřejnou dopravou respektive s dopravní obsluhností. Na druhou stranu si cení zdravotní služby, fungování Městského úřadu a mateřské a základní školství.

### **III. Doprava a mobilita**

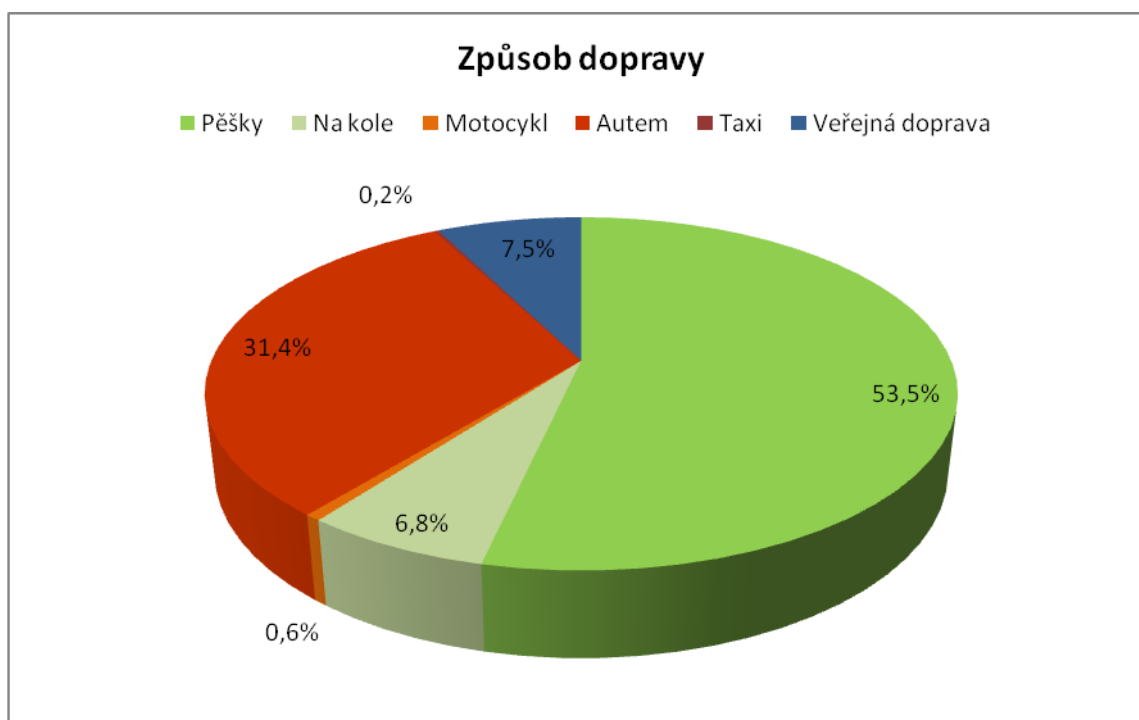
Doprava a mobilita je jedním z významných aspektů ovlivňující zdraví města. Ukazatel Mobilita a místní přeprava cestujících zjišťuje a popisuje mobilitu občanů žijících na území dané samosprávy. V Jilemnici se ukazatel zjišťoval pomocí dotazníkového šetření společně se spokojeností obyvatel na jaře roku 2010.

Různé způsoby dopravy je možné kvalifikovat z hlediska udržitelnosti jako udržitelné – pěší cesta, cesta na kole, použití hromadné dopravy a neudržitelné – cesta autem, na motocyklu nebo pomocí taxi. V Jilemnici se využívá z necelých 68 % udržitelná doprava. Převaha udržitelných způsobů cestování nad neudržitelnými je sama o sobě velmi kladným údajem, procento udržitelných (tzv. měkkých) forem cestování je však stále malé.

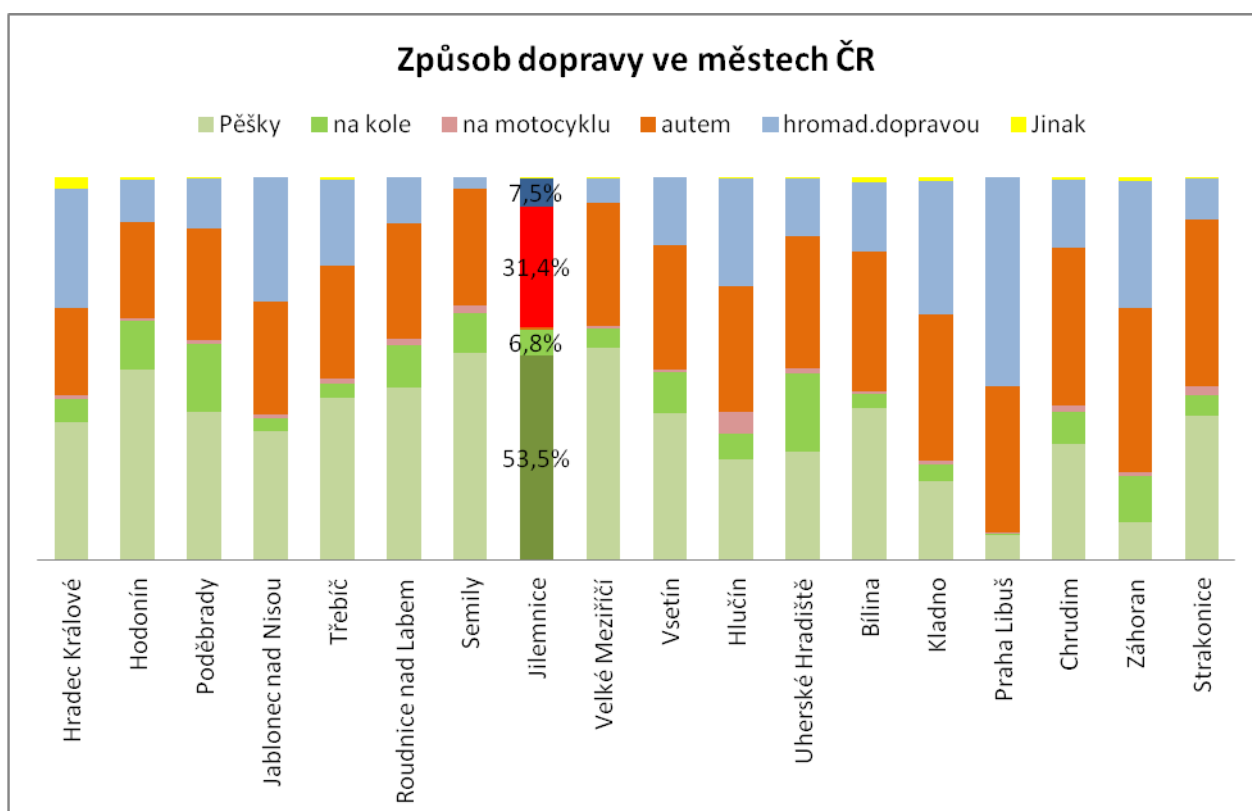
Respondenti dotazníku zaznamenávali, jaký z šesti možných způsobů dopravy sledovaný běžný pracovní den využili. Z výsledků vyplývá, že největší podíl cest byl uskutečněn pěšky (53,5 %) a automobilem (31,4 %). Naopak v menší míře obyvatelé Jilemnice využívají hromadné dopravy (pouze 7,5 %) a cesty na kole (6,8 %). Poměrně pozitivní z hlediska udržitelnosti je nízká průměrná vzdálenost jedné cesty (pouze 9,3 km).

#### **Podíl cest osobními automobily**

Negativním jevem je vysoký podíl cest automobilem, 31,4 %, což je problém také v ostatních městech ČR, či převaha cest automobilem bez spolujezdců, téměř polovina aut. Zmíněný výsledek je však pochopitelný vzhledem k nedostatečné alternativě veřejné hromadné dopravy.



Zdroj: TIMUR, o.s.



Zdroj: TIMUR, o.s.

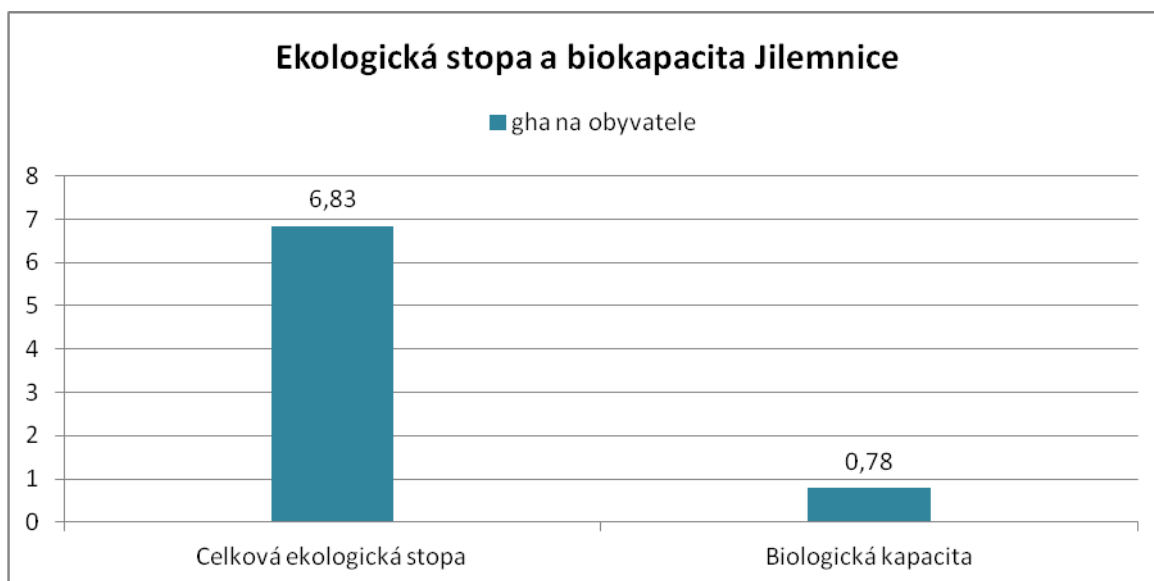
### Množství projíždějících automobilů

Ředitelství silnic a dálnic každých pět let počítá množství projíždějících automobilů (intenzita dopravy) na jednotlivých úsecích nejvýznamnějších komunikací v celé ČR. Nejnovější údaje jsou z roku 2010 a dovolují rozlišovat automobily osobní, nákladní a motocykly. Nejvíce zatíženou komunikací v Jilemnici

je silnice II/293 z Hrabačova do Jilemnice (téměř 8000 vozidel za den) a silnice I/14 z Víchové nad Jizerou přes Hrabačov do Vrchlabí (6400 vozidel). Oproti výsledkům z roku 2005 zůstaly intenzity dopravy přibližně stejné.

#### IV. Ekologická stopa města

Ekologická stopa je vizitkou udržitelnosti města. Odráží, kolik obyvatelé a firmy ve městě za rok spotřebovali přírodních zdrojů a kolik při tom vytvořili odpadů. Stanovuje se v tzv. globálních hektarech – v hektarech přepočtených podle biologické produktivity. Ekologická stopa Jilemnice dosahuje 6,8 gha na obyvatele a překračuje biokapacitu města 8,7 krát. Je možné provést orientační porovnání s ekologickou stopou průměrného obyvatele České republiky, která podle údajů Global Footprint Network činila v roce 2010 (data z roku 2007) 5,7 gha na obyvatele.



Zdroj: <http://www.ekostopa.cz/mesto>

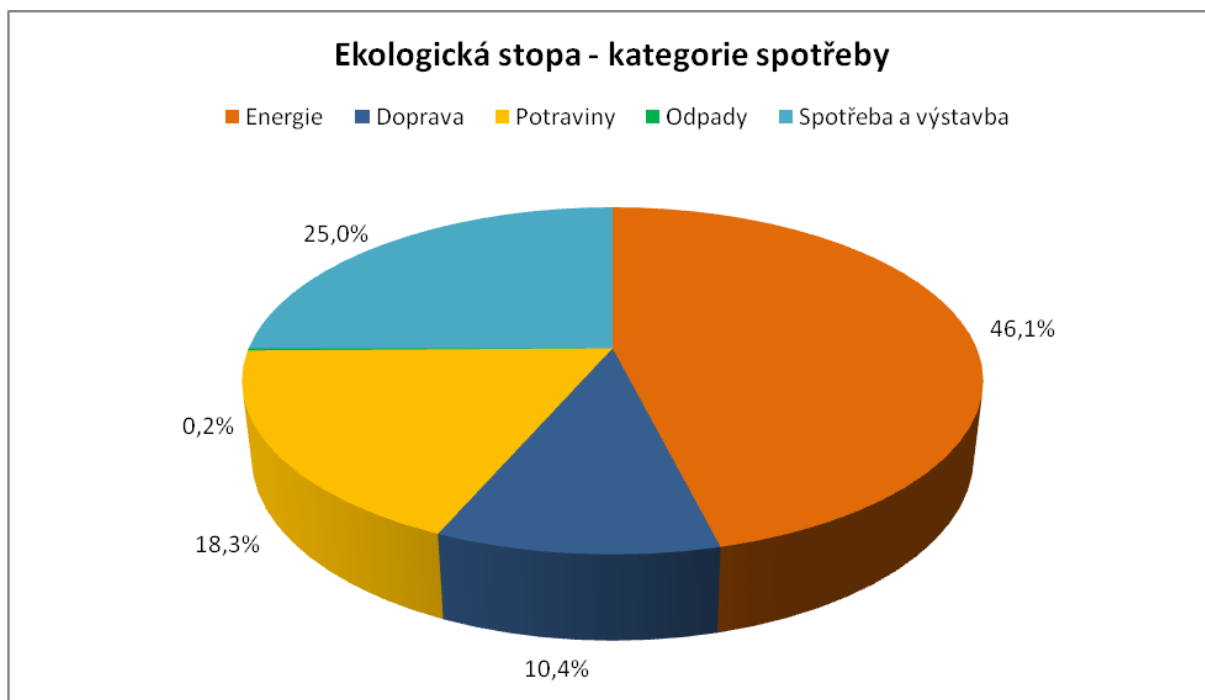
Žádné město na světě se z principu „nevejde“ do své biokapacity, je závislé na širokém „ekologickém zázemí“. Ve městě dochází k soustředění obyvatelstva, průmyslu a dalších aspektů lidské společnosti. To má svá negativa (např. zvýšené znečištění ovzduší, hluku, nemocnosti), ale i pozitiva (např. menší spotřeba ploch než u rozptýlené venkovské zástavby, menší vliv na krajinu a na druhovou pestrost). Důležité je stanovit, jak si z hlediska „zeleného účetnictví“ město v současné době stojí a pokusit se ovlivnit budoucí vývoj.

Pokud jde o biokapacitu na jednoho obyvatele (0,78 gha), stojí si Jilemnice v porovnání s jinými městy poměrně dobře. Znamená to, že přírodní potenciál (plochy zeleně, luk, pastvin, zahrad, orné půdy atp.) administrativního území města je příznivý. To platí v dvojnásobné míře, pokud bychom do výpočtu zahrnuli přírodně cenné okolí města.

Největší díl na ekologické stopě města Jilemnice má spotřeba energie (46,1 %) a spotřeba materiálu a výstavba (25 %). Účinným způsobem pro snížení ekologické stopy je proto například snížení spotřeby energií na území města, zvýšení energetické efektivity (zejména průmyslových podniků), či využívání alternativních zdrojů. Významný dopad by také mělo snížení rozsahu nové výstavby na orné půdě či



trvalých travních porostech. Ekologickou stopu dále napomáhá snižovat separace odpadů (skla, plastů, papíru či bioodpadu) či používání šetrných způsobů dopravy (chůze, kolo, veřejná doprava).

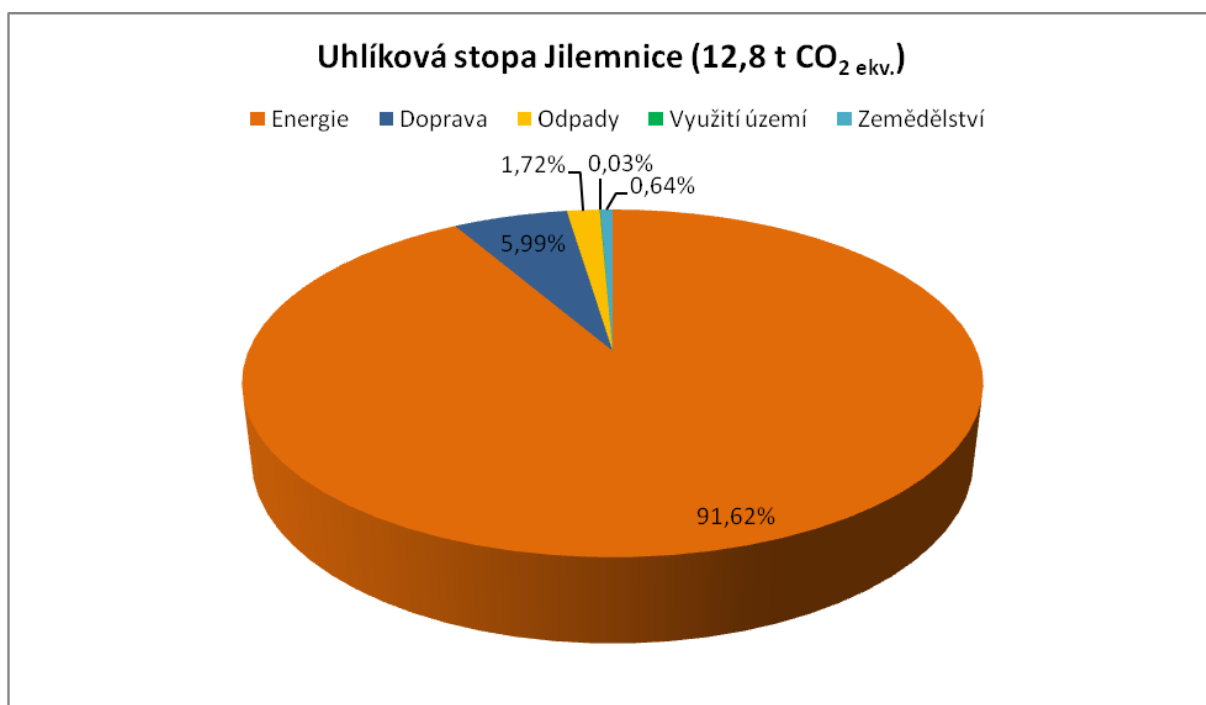


Zdroj: <http://www.ekostopa.cz/mesto>

### Uhlíková stopa

Uhlíková stopa je měřítkem dopadu lidské činnosti na životní prostředí a na klimatické změny. Zaměřuje se na množství skleníkových plynů, které produkujeme naším každodenním životem, například spalováním fosilních paliv pro výrobu elektřiny nebo tepla, dopravou atd. Vyjadřuje se v ekvivalentech oxidu uhličitého (CO<sub>2</sub>), udává se v hmotnostních jednotkách – v kilogramech či v tunách. Jednoduše řečeno, uhlíková stopa je množství oxidu uhličitého a ostatních skleníkových plynů, uvolněné během životního cyklu produktu, který používáme, poskytnutím služby, cestováním a podobně.

Uhlíková stopa se dá stanovit i na úrovni města. Základem pro výpočet je stanovení množství vyprodukovaných skleníkových plynů v daném městě ze strany obyvatel, podniků a města samotného. Výsledky z roku 2010 ukázaly, že uhlíková stopa činila 12,8 tun na obyvatele. Zmíněný vysoký výsledek je způsoben zejména tím, že na katastru města sídlí energeticky velmi náročný provoz (Devro, a.s.) a město není vybaveno centrálním zásobováním tepla z kombinovaného zdroje. Přepočtení vysoké spotřeby energií na malý počet obyvatel vede k zřetelně vyšší výsledné hodnotě uhlíkové stopy ve srovnání s ostatními městy.



Zdroj: TIMUR, o.s.

### Vývoj ekologické a uhlíkové stopy

Samotná hodnota ekologické i uhlíkové stopy Jilemnice není tak důležitá, jako vývoj těchto ukazatelů do budoucna. Podaří se cílenými opatřeními například v oblasti energetických úspor či rozvoje veřejné dopravy snížit celkový dopad města? Podaří se zachovat současnou míru biologické kapacity ve městě, nedojde k jejímu snížení například díky změně územního plánu ve prospěch neproduktivních ploch? Ekologická i uhlíková stopa města se v kontextu ostatních ukazatelů kvality života staly důležitými měřítky vývoje.

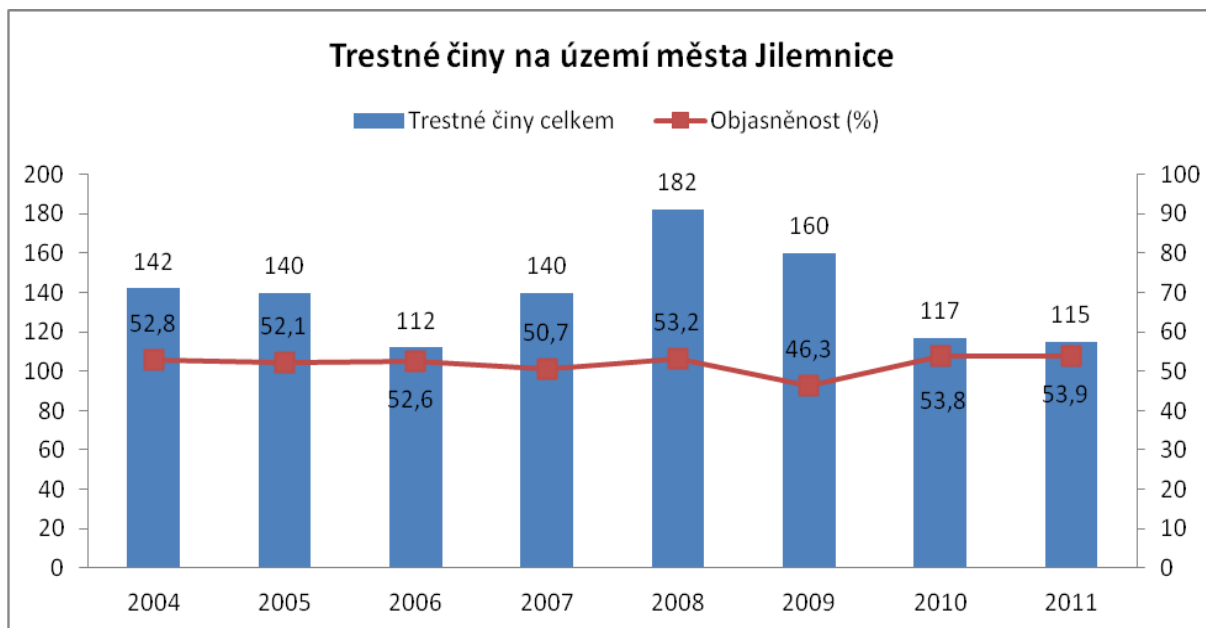
## V. Bezpečnost města

### Bezpečnostní situace ve městě

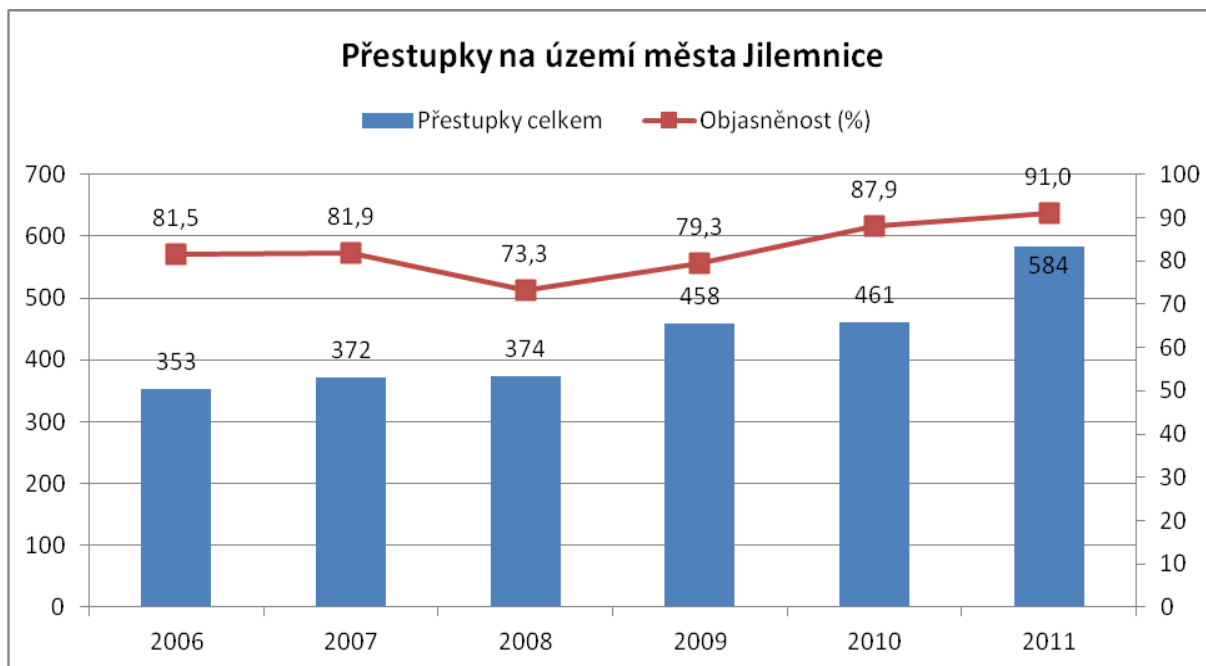
Z výsledků dotazníkového šetření mezi obyvateli Jilemnice vyznívá, že občané jsou s činností Městské policie spíše spokojeni. Průměrná známka na stupnici od 0 do 10, kde 10 byla spokojenost nejvyšší, byla 5,6 – tedy mírně nadprůměrná spokojenost. Činnost státní policie hodnocena nebyla, ale pravděpodobné je, že lidé příliš nerozlišují obě policejní složky jejich kompetence a zmíněné hodnocení se týká i jí.



Oproti subjektivnímu hodnocení činnosti policie a tím i bezpečnostní situace je nutné postavit objektivní údaje o množství trestných činů a přestupků a jejich vývoji. Zatímco množství spáchaných trestných činů v posledních letech pokleslo na hodnotu 115 za rok, tak množství spáchaných přestupků výrazně narostlo (584 za rok). Pozitivním jevem je dále mírný nárůst v objasněnosti trestných činů, u kterých v roce 2011 dosáhla 53,9 %. Objasněnost přestupků v posledních letech narostla na 91 %.



Zdroj: Policie ČR



Zdroj: Policie ČR

### Prevence kriminality

Městský úřad v Jilemnici reaguje na bezpečnostní situaci ve městě preventivními kroky. Jedná se zejména o instalaci kamer na území města. Stávající městský kamerový systém a jeho řídicí část je instalována v budově Městské policie v Dolní ulici. Ta je propojena se třemi stávajícími kamerovými body, které jsou umístěny na budově radnice na Masarykově náměstí, na lampě veřejného osvětlení na kruhové křižovatce ulic Krkonošská, Nádražní, Žižkova a na pečovatelském domě v ulici Jaroslava Havlíčka.

Pro rok 2012 se uvažuje o umístění nového kamerového bodu na rohu budovy družiny ZŠ Komenského. Nový kamerový bod zajistí dohled nad situací v ulicích v okolí jednotlivých budov

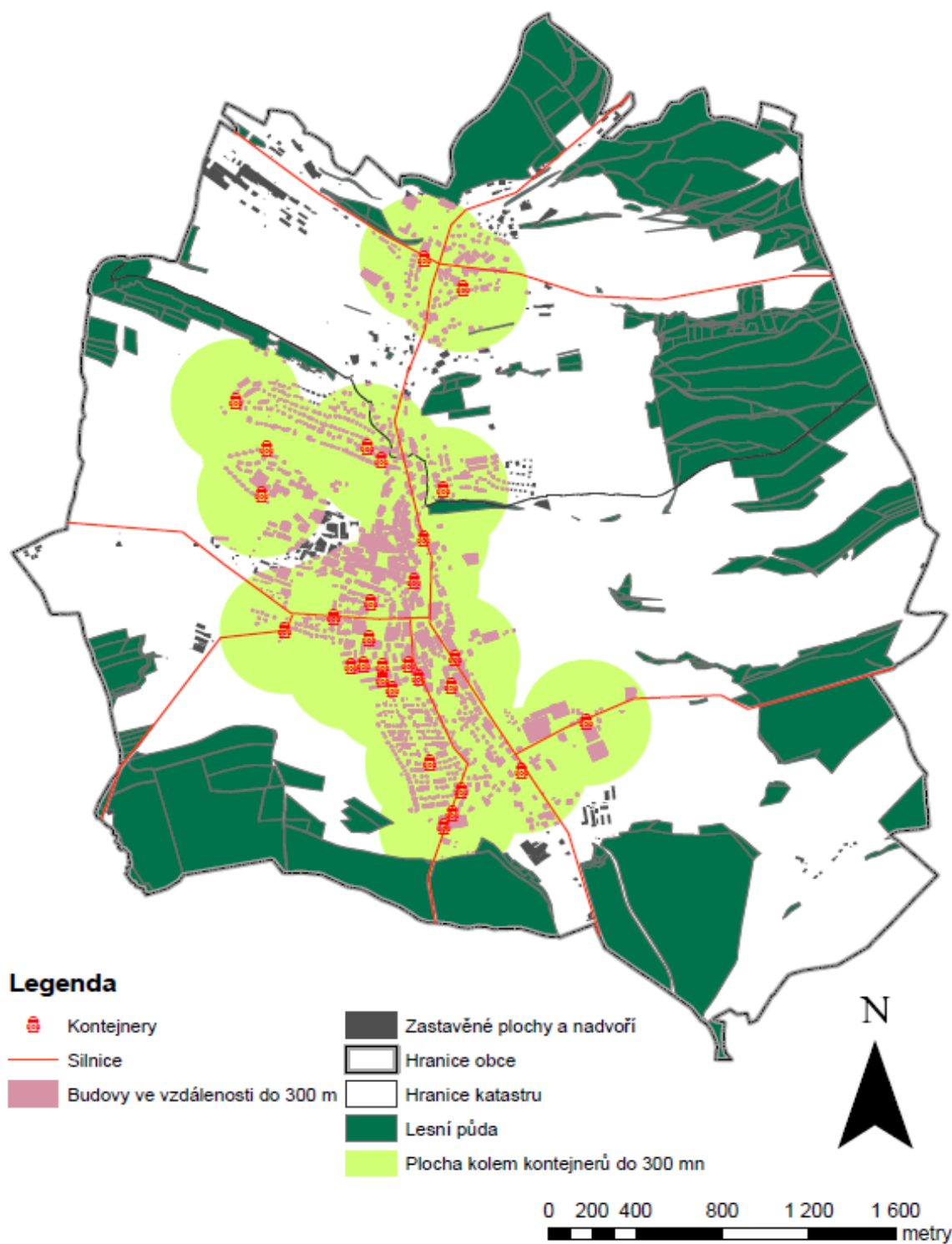
základní školy a to směrem do ulice Komenského, do ulice K Břízkám, do ulice Jana Harracha a do Zvědavé uličky.

## VI. Odpady

Občané mají možnost využívat kromě nádob na směsný odpad (černé kontejnery) i nádoby na sběr separovaného odpadu. V Jilemnici probíhá svoz papíru, plastu, odděleně skla čirého a barevného, tetrapaku a drobných kovových obalů. Po městě je rozmístěno 32 sběrných míst, kam mohou lidé dávat roztříděný odpad (celkem je po městě rozmístěno 145 kontejnerů a nádob). Rozložení míst pro recyklovaný odpad je vcelku rovnoměrné. Z pohledu občana lze říci, že většina z nich má nádoby na recyklovaný odpad do 300 metrů od svého bydliště.



## Mapa umístění kontejnerů na separovaný odpad v Jilemnici

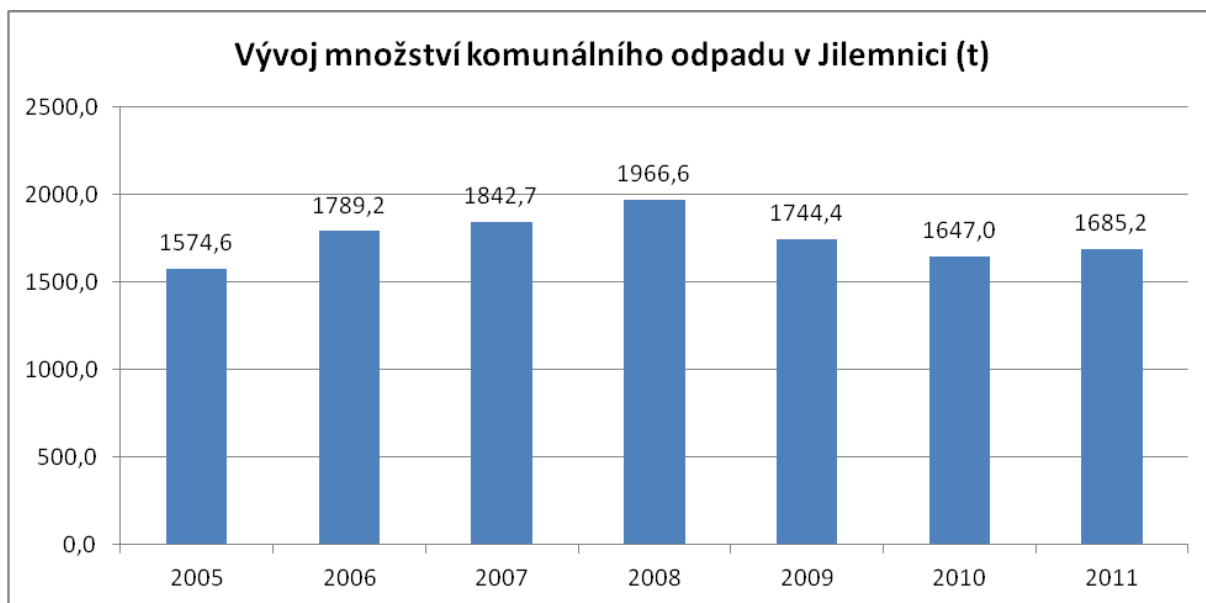


Zdroj dat: MěÚ Jilemnice, TIMUR



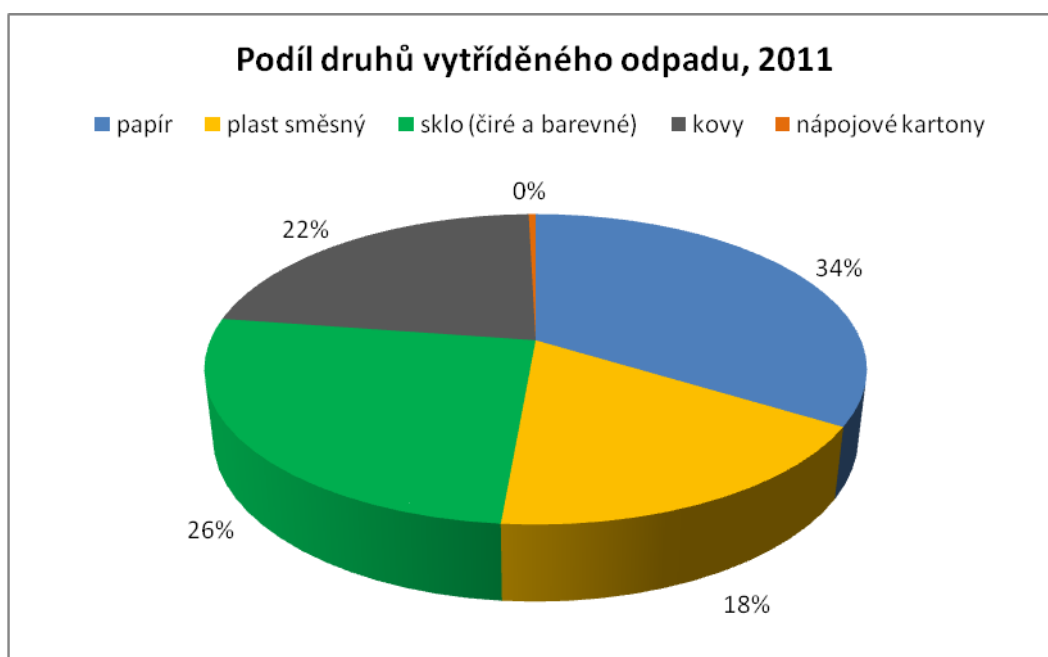
Ostatní typy odpadů, jako jsou ostatní kovy, nebezpečné odpady, velkoobjemový odpad, stavební a demoliční odpad, a další, stejně tak jako vyřazená elektrozařízení, je možné ukládat do sběrného dvora umístěného v Roztocké ulici. Vyřazená elektrozařízení je možné nově odevzdat i do speciálních kontejnerů rozmístěných po městě. Svoz a likvidaci jednotlivých složek odpadu a provozování sběrného dvora města zajišťují firmy oprávněné k nakládání s odpady podle příslušných legislativních předpisů.

Celková produkce komunálního odpadu v roce 2011 byla 290,6 kg na hlavu, přičemž maxima bylo dosaženo v roce 2008 (téměř 340 kg na obyvatele).



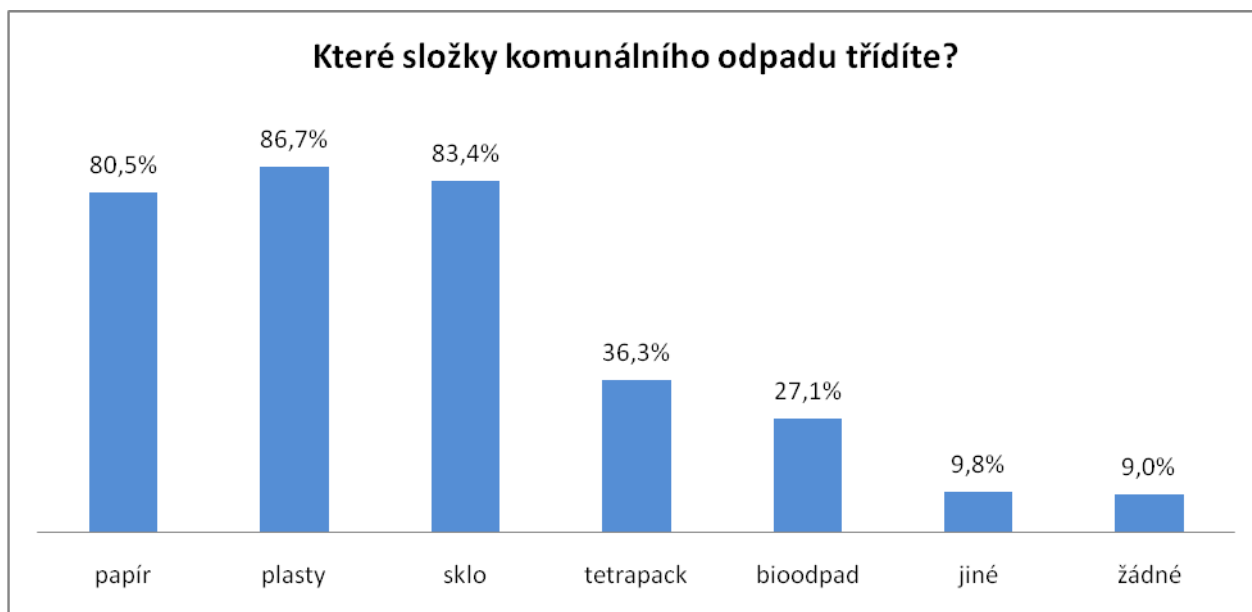
Zdroj: MěÚ Jilemnice

Dle statistik Městského úřadu se během roku 2011 sebralo 327 tun tříděného odpadu (papír, plast, sklo (čiré i barevné), kovy a nápojové kartóny), z čehož největší množství (110 tun, 34 %) bylo papíru a skla (85 tun, 26 %).



Zdroj: MěÚ Jilemnice

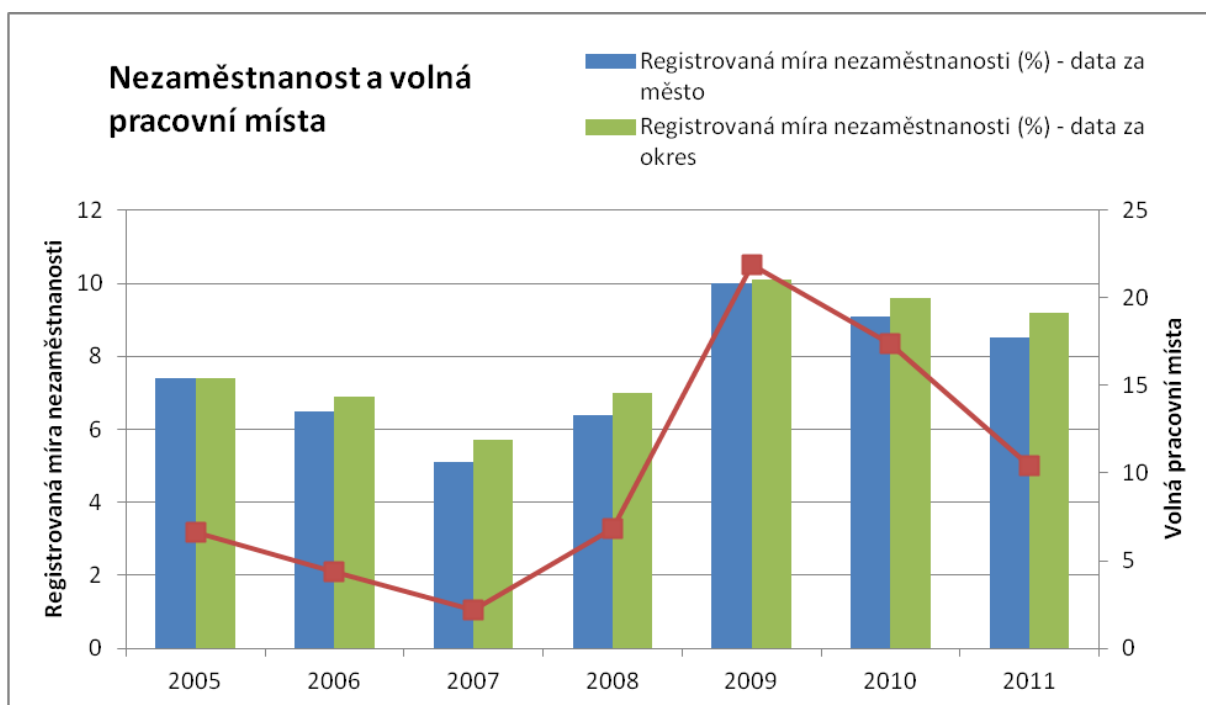
V dotazníkovém šetření spokojenosti, které probíhalo v Jilemnici v roce 2011, bylo hodnoceno i odpadové hospodářství ve městě. Lidé byli se svozem komunálního odpadu spokojeni – známka, kterou tato oblast obdržela, byla 7,17 (10 největší spokojenost a 0 nejmenší spokojenost). Dále byly umístěny otázky na separování komunálního odpadu a na potenciál sběru biologicky rozložitelného komunálního odpadu. Nejvíce lidé třídí plasty, sklo a papír. Zajímavé je, že 9 % občanů vůbec odpad netřídí.



Zdroj: TIMUR, o.s.

## VII. Pracovní příležitosti a nezaměstnanost

V letech 2005 – 2007 ukazoval vývoj ukazatelů nezaměstnanosti pozitivní rysy. Registrovaná míra nezaměstnanosti dosáhla v Jilemnici hodnoty 5,1 %. Nepříznivý vývoj byl zaznamenán do roku 2009, poté opět hodnoty klesaly, avšak nedosáhly stavu roku 2007. Jilemnice vykazovala lepších hodnot v porovnání s daty za okres i za Liberecký kraj. Nárůst nezaměstnanosti byl způsoben pokračující celosvětovou hospodářskou krizí, kvůli které řada firem zaznamenala pokles zakázek a s tím poklesla poptávka po nových pracovnících.



Zdroj: MPSV

### Registovaná míra nezaměstnanosti

Registovaná míra nezaměstnanosti procentuálním způsobem vyjadřuje podíl uchazečů o zaměstnání na celkové pracovní síle. Údaj se vztahuje k 31. 12. daného roku.

Indikátor	2005	2006	2007	2008	2009	2010	2011
Registovaná míra nezaměstnanosti – data za město (%)	7,4	6,5	5,1	6,4	10	9,1	8,5
Registovaná míra nezaměstnanosti žen – data za město (%)	8,4	6,7	5,3	6,4	9,4	8,0	8,4
Počet uchazečů o zaměstnání na jedno pracovní místo	6,6	4,4	2,2	6,8	21,9	17,4	10,4
Registovaná míra nezaměstnanosti - data za okres (%)	7,4	6,9	5,7	7	10,1	9,6	9,2

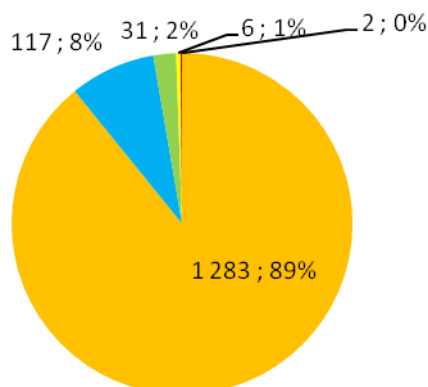
Zdroj: MPSV, Úřad práce

### Nabídka zaměstnání

Podle údajů Českého statistického úřadu bylo v Jilemnici registrováno ke konci roku 2011 celkem 1439 ekonomických subjektů. Jejich počet se od roku 2005 zvýšil o 50. Valná většina z nich (89 %) byly subjekty s 0 zaměstnanci. Osm procent subjektů mělo 1-9 zaměstnanců. Zajímavým trendem je nárůst počtu podniků s méně než 50 zaměstnanci („malý podnik“). Nad 50 zaměstnanců bylo ve městě jen 8 podniků, z toho nad 250 pouze 2 podniky.

### Ekonomické subjekty dle počtu zaměstnanců

■ nezjištěno a 0 zaměstnanců ■ 1-9 ■ 10-49 ■ 50-249 ■ 250 a více



Zdroj: ČSÚ

### Ekonomické subjekty dle převažující činnosti

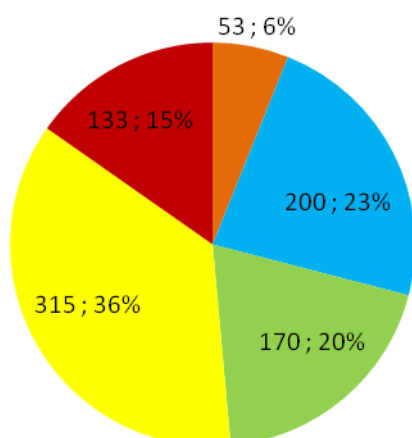
■ A zemědělství, lesnictví a rybářství

■ B - E Průmysl

■ F Stavebnictví

■ G Velkoobchod, maloobchod;  
opravy a údržba motorových  
vozidel

■ I Ubytování, stravování,  
pohostinství



Zdroj: ČSÚ

	2005	2006	2007	2008	2009	2010	2011
Ekonomické subjekty celkem	1 389	1 377	1 361	1 375	1 377	1 393	1 439
v tom:							
fyzické osoby	1 210	1 196	1 174	1 179	1 175	1 185	1 223
z toho živnostníci	1 123	1 107	1 088	1 089	1 104	1 121	1 165
právnícké osoby	179	181	187	196	202	208	216
z toho obchodní společnosti	87	84	87	86	83	81	82
v tom podle počtu zaměstnanců:							
nezjištěno a 0 zaměstnanců	1 198	1 182	1 172	1 192	1 202	1 235	1 283
1-9	149	154	148	143	136	119	117
10-49	36	34	33	33	32	31	31

50-249	4	5	6	5	5	6	6
250 a více	2	2	2	2	2	2	2
z toho podle převažující činnosti (CZ-NACE):							
A zemědělství, lesnictví a rybářství	.	.	.	.	47	51	53
B - E Průmysl	.	.	.	.	192	196	200
F Stavebnictví	.	.	.	.	165	169	170
G Velkoobchod, maloobchod; opravy a údržba motorových vozidel	.	.	.	.	314	307	315
I Ubytování, stravování, pohostinství	.	.	.	.	122	125	133

Pozn.: Údaje o počtu ekonomických subjektů v členění podle klasifikace činností CZ-NACE jsou k dispozici pouze od roku 2009

Zdroj: ČSÚ

## VIII. Technická infrastruktura

### Zásobování vodou

Město Jilemnice má vodovod pro veřejnou potřebu, ze kterého je zásobeno téměř veškeré trvalé i přechodné obyvatelstvo. Vodovodní síť byla postupně budována městem od roku 1913. V současnosti je vlastníkem vodohospodářské infrastruktury Vodohospodářské sdružení Turnov (dobrovolný svazek obcí založený dle zákona o obcích), který vlastní VH infrastrukturu členských obcí. Provozování vodohospodářského majetku VHS Turnov (tudíž i Jilemnice) smluvně zajišťuje akciová společnost Severočeské vodovody a kanalizace (SČVK, a.s.) Teplice, oblastní závod Turnov.

Zdroje vody pro vodovod pro veřejnou potřebu jsou:

- Prameniště Bátovka
- Prameniště Štěpanická Lhota
- Úpravna vody v Hrabačově, která využívá vodu z Jizerky
- Dodávka vody z Martinic v Krkonoších (využívá se minimálně)

Zbýlá část trvale i přechodně bydlících obyvatel je zásobena pitnou vodou ze soukromých studní.

### Kanalizace

Město Jilemnice má vybudovaný systém jednotné kanalizace, kterým je odpadní voda odváděna na čistírnu odpadních vod (ČOV) Jilemnice. Na ČOV jsou odváděny odpadní vody cca 86 % trvale bydlících a 40 % přechodných obyvatel. Odpadní vody ze zbylé části města jsou zachycovány v bezodtokových jímkách, septicích s přepadem do povrchových vod a v malých domovních čistírnách s odtokem do povrchových vod. Celkové množství obyvatel napojených na kanalizaci s koncovou ČOV je 86,6 %.

Čistírna odpadních vod Jilemnice byla postavena na přelomu 80. a 90. let. Jedná se o mechanicko – biologickou čistírnu s dvoustupňovou aktivací a se stabilizační nádrží zařazenou jako 3. stupeň čištění. Je určena pro společné čištění již předčištěných vod ze společnosti Devro a.s. (dříve Cutisin a.s.), komunálních odpadních vod z města a průmyslových vod z ostatních podniků. Zatímco poměr

množství odpadních vod přitékající na ČOV z města Jilemnice a ze závodu Devro a.s. je zhruba obdobný, tak poměr biologického znečištění vyjádřeného pomocí BSK<sub>5</sub> je u odpadní vody z potravinářského podniku o řád vyšší.

### Komunikace a místa k parkování

Na katastrálním území města Jilemnice se nachází 3,1 km státní silnice I/14, 6,6 km silnic II. třídy a 5,5 km silnic III. třídy ve správě Libereckého kraje a přibližně 29 km místních komunikací v majetku města.



Nedílnou součástí dopravní infrastruktury ve městě je doprava v klidu – tedy možnosti parkování. Dle údajů MěÚ, které v zimním období roku 2011 provedlo místní šetření, bylo zjištěno, že ve městě existuje minimálně 1017 parkovacích míst. Pravděpodobně jich však bude více, pokud započítáme i parkoviště soukromá. Celkový počet parkovacích stání na 100 obyvatel města je 18. Výčet parkovacích míst ukazuje následující tabulka:

Lokalita / ulice	Počet
Valdštejská ulice	48
Masarykovo nám a Husova ulice	88
Krkonošská ulice – průtah	40
Sídliště	270
Domy č. p. 1000 – 1001	37
U nemocnice	30
Sportovní hala	27
Bytovky - Roztocká ulice	55
Bytovky U Nemocnice	80
Dětské centrum, před Společenským domem Jilm	30
U pivovaru	69
Vedle Společenského domu Jilm (u Formanky)	20
Nám. 3. května a Kostelní ulice	20
Tyršovo náměstí	32
U Zollmanna u průtahu	20



U Zollmanna u obchodu	15
U pošty (Intersport)	40
U Cedronu, Hrabačov	30
U Šaldova statku	10
U OSP	8
U SANA	10
U školky Zámecká	5
Jungmannova ulice (pod farou)	5
U Tesca	28
<b>Celkem</b>	<b>1017</b>

Zdroj: MěÚ Jilemnice

## Energie

### Zásobování elektřinou

Zásobování území elektrickou energií je z hlediska nejen současného odběru, ale i výhledových potřeb na straně rozvodů VN dostatečně zajištěno. Elektřina je přivedena prakticky do všech domácností. Provozovatelem distribuční soustavy je společnost ČEZ Distribuce, a.s. Jilemnice je zásobována prostřednictvím 35 kV elektrorozvodu z R 110/35 kV Semily. V návaznosti na rozvod VN 35 kV jsou trafostanice provedeny s přívody z venkovního i podzemního vedení. Podle údajů ČEZ Distribuce, a. s. byla v roce 2010 spotřeba elektřiny na území města 64.116 MWh.

### Zásobování plynem

Plynofikace města začala v 90. letech a je téměř dokončena. Město je připojeno přípojkou na vysokotlaký plynovod Lomnice nad Popelkou – Trutnov a má 3 redukční stanice. Střednětlaký plynovod patří k nejnovějším rozvodům. Do budoucna je třeba plánovat investice do nových sítí v rámci nové výstavby. Podle údajů RWE Gas Net, s.r.o. bylo v roce 2010 napojeno na distribuční soustavu zemního plynu 646 domácností. Celková spotřeba zemního plynu vyjádřená v jednotkách energie byla v roce 2010 celkem 140 297 MWh.

### Centrální zásobování teplem

Centrální zásobování teplem je v Jilemnici pouze v prostoru sídliště Spořilov z městské plynové kotelny. Jedná se o nízkotlakou teplovodní kotelnou, umístěnou v samostatné budově sídliště č. p. 1218. Jako topné medium je použito zemního plynu, přenosovým medium je potom voda. Místní teplárna v roce 2010 vyrobila 29 573 GJ tepelné energie, z toho 28 463 GJ bylo prodáno. Mezi největší odběratele tepla patřily domácnosti. Ty spotřebovaly 83,4 % vyrobené energie. Mezi další odběratele patřily Gymnázium, SD Jilm, TESCO ad. Teplárna je rovněž vybavena kogenerační jednotkou na částečnou výrobu elektřiny. Té bylo v roce 2010 vyrobeno 50 MWh. Všechna byla zároveň spotřebována v místě výroby.

## IX. Ochrana přírody a městská zeleň

### Ochrana přírody a krajiny

Jilemnice se nalézá v podhůří Krkonoš, kde byl v roce 1963 zřízen první národní park České republiky – Krkonošský národní park (KRNAP). Jeho ochranné pásmo, které má zabezpečit ochranu samotného území KRNAP před rušivými vlivy, zasahuje do administrativního území Jilemnice, do severní části katastrálního území Hrabačov.

Přibližně ve stejné části města jsou vyhlášeny dva typy chráněného území spadající do celoevropské ochrany – do soustavy Natura 2000. Jedná se o Ptačí oblast Krkonoše k ochraně volně žijících ptáků a o Evropsky významnou lokalitu Krkonoše k ochraně přírodních stanovišť. Hranice obou chráněných území probíhá severně od silnice I/14 Vrchlabí – Víchová nad Jizerou.

#### **NATURA 2000: Soustava chráněných území evropského významu**

Natura 2000 je soustava chráněných území, které vytvářejí na svém území podle jednotných principů všechny státy Evropské unie. Cílem této soustavy je zabezpečit ochranu těch druhů živočichů, rostlin a typů přírodních stanovišť, které jsou z evropského pohledu nejcennější, nejvíce ohrožené, vzácné či omezené svým výskytem jen na určitou oblast (endemické). Vytvoření soustavy Natura 2000 ukládají dva nejdůležitější právní předpisy EU na ochranu přírody:

- 1) směrnice 2009/147/ES, o ochraně volně žijících ptáků („směrnice o ptácích“)
- 2) směrnice 92/43/EHS, o ochraně přírodních stanovišť, volně žijících živočichů a planě rostoucích rostlin („směrnice o stanovištích“)

Město Jilemnice částí svého území rovněž náleží do Geoparku Český ráj, který se na ploše necelých 700 km<sup>2</sup> rozkládá na území od Turnova po Novou Paku. Jedná se o území obsahující širokou škálu geologických jevů, paleontologické, mineralogické a archeologické lokality i historické památky. Geopark byl vyhlášen v roce 2005 a je součástí Evropské sítě Geoparků UNESCO.

#### **Památné stromy**

Na administrativním území města Jilemnice jsou registrovány celkem 3 lokality s výskytem registrovaných památných stromů. Za památné stromy se vyhláší dřeviny vynikající svým vzrůstem, věkem, významnou krajinnou dominantou nebo dřeviny s významnou historickou hodnotou.



Tabulka: Památné stromy v Jilemnici

Název	Lokalita	Druh	Rok vyhlášení
Lípa v Javorku	Osada Javorek, nad rybníčkem proti statku	<i>Tilia cordata</i>	1995
Jasany u kapličky sv.Isidora	Na Kozinci, u kapličky sv.Isidora	<i>Fraxinus excelsior</i>	2001
Jilmová alej	U silnice z Martinic v Krkonoších do Jilemnice	<i>Ulmus carpinifolia</i>	1999

Zdroj: AOPK ČR

## Městská zeleň

Jako městská zeleň jsou nejčastěji označovány městské a příměstské lesy, parky a uliční zeleň, dále řeky a vodní plochy, zahrady, trávníky, zeleň zástavby (dvory) a mokřady. Městská zeleň hraje v životním prostředí města nezanedbatelnou úlohu. Městská zeleň je významným prvkem ekologické stability. Pomáhá udržovat příznivé klima, udržuje vlhkost a zadržuje vodu, chrání půdu před odnosem a jiným znehodnocením, udržuje rozmanitost rostlinných i živočišných druhů. Kromě toho plní zeleň významné sociální funkce. Zeleň poskytuje prostor pro odpočinek, utváří čistá a estetická místa ve městě, má kladný vliv na psychiku obyvatel. V neposlední řadě údržba zeleně poskytuje pracovní místa a zvyšuje i atraktivitu bydlení a tím i ekonomickou hodnotu míst pro život.

Město Jilemnice spravuje celkem 30 ha „zelených ploch“, které zahrnují parky, zahrady, louky, meze, zelené pásy a další. Péče o městskou zeleň spadá do kompetencí Města Jilemnice, případně je smluvně dohodnuta s uživateli pozemků. Některé plochy městské zeleně (např. plochy u nemocnice, u stadionu, na hřbitově) jsou na základě smluvního vztahu v péči uživatelů těchto pozemků a Město Jilemnice zde provádí pouze bezpečnostní údržbu (ořez, kácení) případně pořizuje významnější investice na těchto plochách.

Mezi významné a veřejně přístupné zelené plochy ve městě Jilemnice náleží:

Název	Rozloha	Poznámka
Zámecký park	35 200 m <sup>2</sup>	Jedná se o celkovou výměru pozemku bez parcely zámku, ale včetně cestíček.
Sokolský park - prostor za sokolovnou a okolo fotbalového hřiště	14 654 m <sup>2</sup>	V roce 2012 bude regenerován na veřejnosti přístupný park.
Park v areálu Masarykovy městské nemocnice	21 270 m <sup>2</sup>	
Parčík před bývalou SPŠT	5 009 m <sup>2</sup>	
Bývalá továrníková zahrada – park v prostoru u bývalé jídelny SPŠT –	4 171 m <sup>2</sup>	
Parkově udržované plochy na sídlišti (senior koutek atd.)	1800 m <sup>2</sup>	
Parčík u kruhového objektu v Hrabačově	2387 m <sup>2</sup>	
Pionýrský parčík - prostor Pod náměstím u	1461 m <sup>2</sup>	

Dolení ulice		
Zahrada u MŠ Spořilov	6 342 m <sup>2</sup>	Není veřejnosti přístupná, je pouze pro děti z MŠ a Dětského centra.

Zdroj: MěÚ Jilemnice

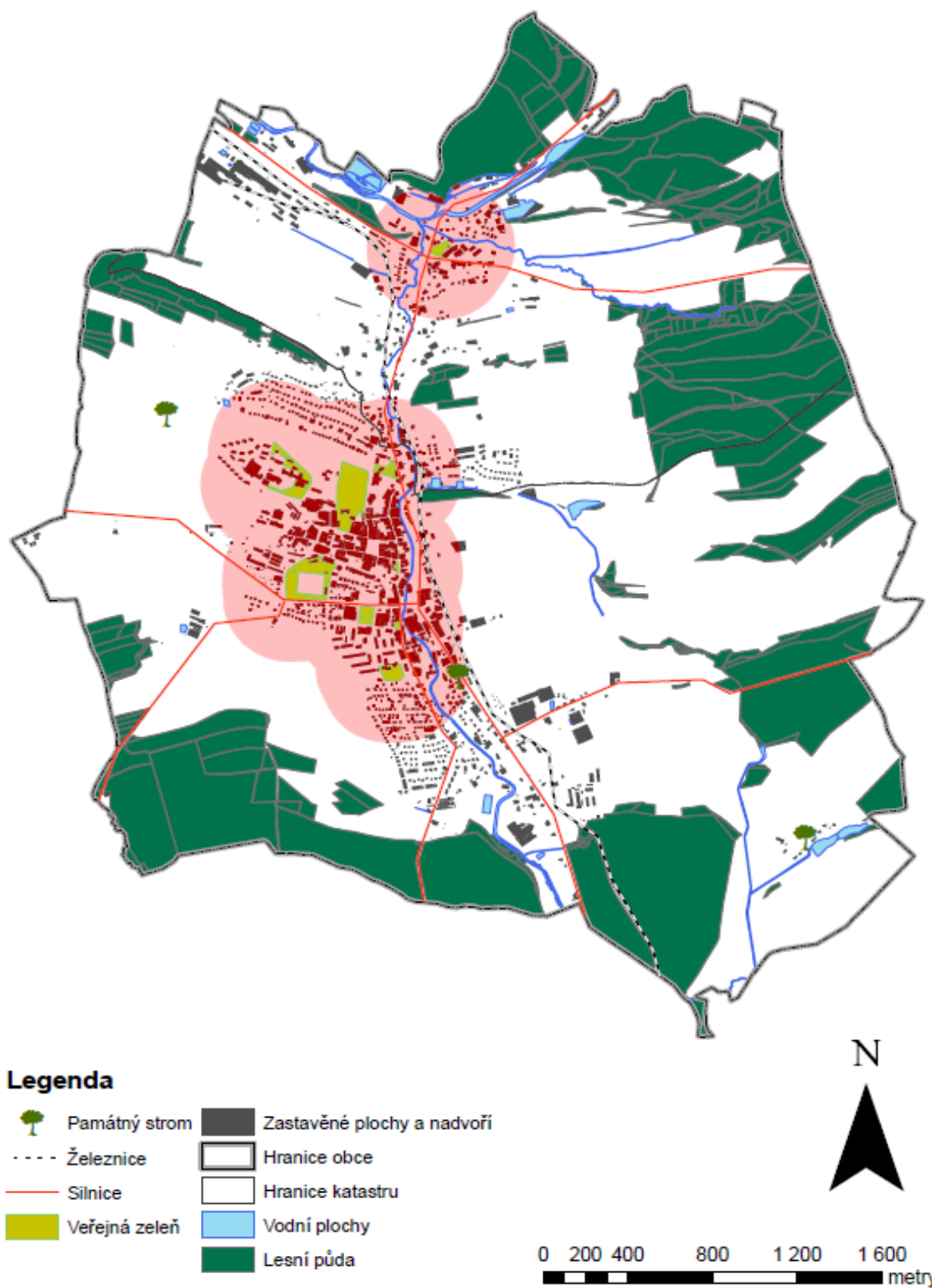
Množství zeleně, její kvalita a přístupnost zelených ploch je pro obyvatele měst a městských aglomerací klíčová. Zvyšuje to nejenom kvalitu jejich života, ale rovněž to přispívá ke zkvalitnění životního prostředí měst. Z výše uvedené tabulky vyplývá, že množství veřejně přístupné zeleně na obyvatele Jilemnice je 15,7 m<sup>2</sup>. Jedná se však jen o zeleň ve vlastnictví města, v případě, že bychom vzali v úvahu i zelené plochy na okraji města (Hraběnka, Kozinec), byl by jejich podíl mnohonásobně vyšší.



Množství veřejně přístupné zeleně není jediným významným kritériem. Patří sem i její rozmístění ve městě. Z pohledu občana pak hovoříme o dostupnosti veřejných zelených ploch. Dostupnost je definována různým způsobem, avšak nejčastěji se uvádí, že zelené plochy by neměly být ve vzdálenosti větší než 300 metrů, aby kvalita života obyvatel byla snížena. Toto hledisko bylo aplikováno i v Jilemnici, kde byly jako prvky zeleně vzaty v tabulce uvedené veřejně přístupné zelené plochy. Podíl obyvatel bydlících ve vzdálenosti 300 metrů od veřejně dostupných zelených ploch je 84,2 %. Vzhledem k charakteru Jilemnice, jako podhorského městečka s dostatkem lesních ploch na katastru města a v jeho okolí, však je nutné tento ukazatel brát jako doplňkový.



## Mapa dostupnosti veřejných zelených ploch v Jilemnici



Zdroj dat: MěÚ Jilemnice, TIMUR

## X. Školství

Téma školství je v Jilemnici velmi aktuální, zejména tehdy, kdy se nahlas uvažuje o zrušení místního osmiletého Gymnázia, a to z podnětu Krajského úřadu Libereckého kraje, který uvažuje o optimalizaci sítě víceletých gymnázií v Libereckém kraji. Kvalita fungování všech škol je i z tohoto důvodu veřejností velmi vnímána.

V dotazníkovém šetření spokojenosti, které probíhalo v Jilemnici v roce 2011, bylo hodnoceno i školství. Nejvíce spokojeni byli lidé s fungováním mateřských škol (průměrná známka 7,45, kde 10 byla spokojenost nejvyšší a 0 spokojenost nejnižší), dále s fungováním základních škol (7,38) a nejméně s fungováním škol středních (6,61). Zajímavým na výsledcích je to, že obecně jsou spokojenější ženy než muži.

Tabulka: Hodnocení spokojenosti s fungováním škol

Oblast	Hodnocení (0 – nejmenší hodnocení, 10 nejvyšší hodnocení)		
	Celkem	Muži	Ženy
Jak hodnotíte dostupnost škol?	7,87	7,65	8,06
Jak jste spokojen (a) s mateřskými školami?	7,45	7,20	7,69
Jak jste spokojen (a) se základními školami?	7,38	7,14	7,61
Jak jste spokojen (a) se středními školami?	6,61	6,47	6,74

Zdroj: TIMUR





Ve školním roce 2011/2012 navštěvovalo mateřské školy v Jilemnici 274 dětí, do základních škol chodilo 725 dětí a do základní umělecké školy 440 žáků. Střední škola, jejímž zřizovatelem není město, nýbrž kraj, mělo v tomtéž školním roce 343 studentů.

Tabulka: Počty žáků a studentů na školách ve školním roce 2011/2012

Škola		Počet žáků / studentů
Základní škola Komenského 288		321
Základní škola Jana Harracha 97		336
ZŠ speciální a MŠ speciální	ZŠ speciální	16
	MŠ speciální	24
Mateřská škola Jilemnice	MŠ Spořilovská - ředitelství mateřských škol	100
	MŠ Zámecká - odloučené pracoviště	100
	MŠ Hrabačov - odloučené pracoviště	30
Základní umělecká škola		440
Základní škola a Mateřská škola Jilemnice *	Základní škola	42
	Odloučené pracoviště při nemocnici – základní škola	10
	Odloučené pracoviště při nemocnici – mateřská škola	15
Gymnázium a SOŠ Jilemnice *		343

*Zdroj: MěÚ, Gymnázium a SOŠ Jilemnice*

*\* zřizovatelem takto označených škol je kraj*

Důležitým parametrem úspěšnosti střední školy a tím i spokojenosti jejich uživatelů (studentů, jejich rodičů) je úspěšnost absolventů v přijetí na vysokou školu. Ta byla v roce 2011 poměrně vysoká a činila 90 %.



## **XI: Aktivita města – MA21, EMAS**

### **Projekt Zdravé město a místní Agenda 21**

Od roku 2002 je město Jilemnice členem Národní sítě Zdravých měst ČR (NSZM ČR). Do roku 2006 bylo město pouze tzv. pozorovatelem – tedy městem, které se přímo nezapojovalo do realizace udržitelného rozvoje, propagace zdraví a kvality života, ale bylo pouze městem, které využívalo nabízené semináře a sledovalo postup pokročilejších měst.

Od roku 2006 začalo město systematictěji pracovat s postupy místní Agendy 21, začalo více zapojovat veřejnost do rozhodovacích procesů a začalo využívat osobních konzultací s kanceláří NSZM ČR.

Přelomovým rokem byl pro Jilemnici rok 2007, kdy se vytvořila organizační struktura pro projekt Jilemnice – Zdravé město. V tomto roce byla ustanovena personální základna projektu (koordinátor Zdravého města Jilemnice, politik a poradní orgán rady města – komise ZM a MA21), zastupitelstvem

města byla schválena Deklarace projektu (usnesení ZM č. 19/07). Od tohoto roku začíná město uplatňovat postup v rámci oficiálních kritérií MA21, představitelé projektu se snaží svými činnostmi vytvářet Jilemnici jako kvalitní, aktivní a příjemné místo pro život na základě společné dohody s jeho obyvateli.



Po čtyřech letech od prvních aktivních kroků je město Jilemnice mezi středně pokročilými členy – v databázi MA21 dosahuje již několik let kategorie „C“ a díky dotaci z Revolvingového fondu MŽP se v následujících letech posune do kategorie „C+“, kdy město splní také několik kritérií kategorie „B“.

Za realizaci místní Agendy 21 město Jilemnice získalo v roce 2008 a 2009 cenu Ministerstva vnitra, tzv. bronzový stupeň za zkvalitňování veřejné správy ve stupni „organizace zvyšující kvalitu veřejné správy“.

### **Zavádění systému environmentálního řízení EMAS**

Zavedení systému EMAS je dalším krokem v aktivitách projektu Jilemnice – Zdravé město, protože jedním z principů tohoto projektu je i uplatňování principů udržitelného rozvoje. Účelem zavedení systému EMAS do činnosti úřadu je zlepšování vlivu činností na životní prostředí. Zavedením bude městský úřad jasně deklarovat svůj postoj k problematice ochrany životního prostředí a udržitelného rozvoje, dále se zavazuje k tomu, že bude vykonávat každodenní provozní činnosti tak, aby došlo ke snížení zatížení životního prostředí a lidského zdraví. Projekt je spolufinancován z Revolvingového fondu Ministerstva životního prostředí.

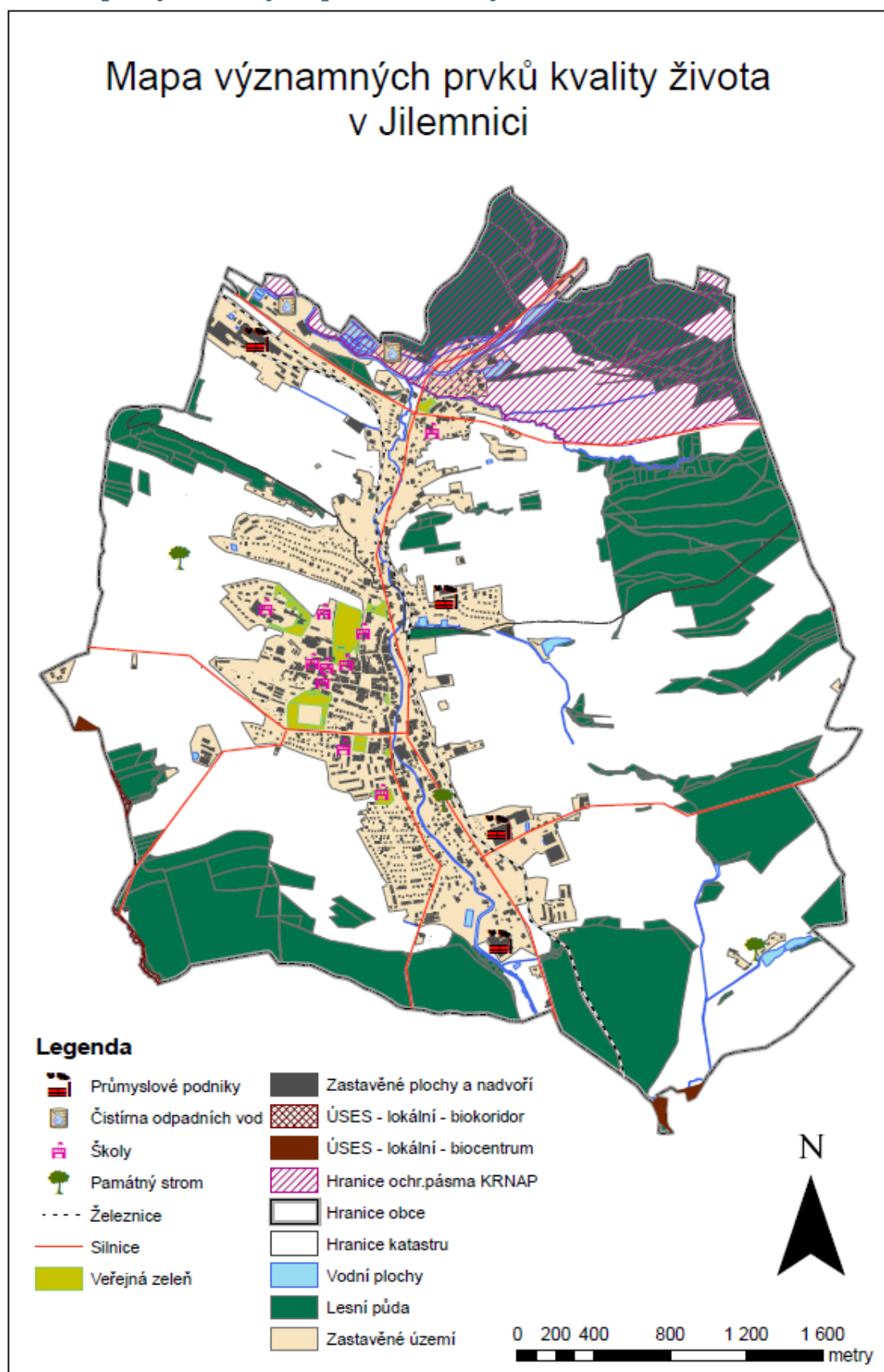
Proces zavádění probíhal v období listopad 2010 – únor 2012, v tomto období vznikla dokumentace EMAS, která je hlavním průkazním materiálem systému, a která zároveň slouží jako metodika k zajištění jednotných postupů v rámci systému řízení.

## XII. Profil města - místně specifické ukazatele

Profil města je popisován Jilemnici z pohledu 15 ukazatelů (indikátorů), které zastupují nejdůležitější oblasti veřejného života v Jilemnici. Vzniká tak souhrnný obrázek, umožňující detailní pohled na základní jevy vytvářející kvalitu života ve městě. Sada místně specifických indikátorů vznikla analýzou preferencí obyvatel i strategických dokumentů města.

číslo	Název indikátoru	Jednotka	2010	2011
1	Spokojenost obyvatel s místním společenstvím	% spokojených občanů	x	81
2	Počet malých podniků (podnik s méně než 50 zaměstnanci)	počet	1385	1431
3	Nová výstavba (podlahová plocha nových staveb)	m <sup>2</sup>	1196	n.a.
4	Saldo obyvatel	počet obyvatel	5683	5635
		číslo		-0,0084
5	Délka zrekonstruovaných komunikací na území města	m	x	470
6	Způsob dopravy (podíl cest veřejnou dopravou)	pěšky v %	x	53,5
		na kole v %	x	6,8
		na motocyklu v %	x	0,6
		autem v %	x	31,4
		taxíkem v %	x	0,2
		veřejnou dopravou v %	x	7,5
7	Počet parkovacích stání na obyvatele	počet na 100 obyvatel	n.a.	18,05
8	Registrovaná míra nezaměstnanosti	%	9,1	8,5
9	Produkce komunálního odpadu a podíl vytríděných složek	kg/obyvatele	292,44	298,99
		%	17	18
10	Naplněnost kapacity střední školy/Úspěšnost absolventů střední školy v přijetí na vysokou	%	n.a.	49
		%	n.a.	90
11	Návštěvnost muzea a informačního centra	Infocentrum	18 705	18 814
		Muzeum	20 435	26 765
		Celkem	39 140	45 579
12	Ekologická stopa města	gha na obyvatele	6,83	x
13	Dostupnost veřejných prostranství	Podíl osob bydlících do 300 m od veř. prostranství	x	84,2
14	Nápad trestných činů a počet přestupků	činy/1000 obyvatel	20,6	19,9
		přestupky/1000 obyvatel	29,2	51,8
15	Podíl obyvatel napojených na kanalizaci s koncovou ČOV	%	n.a.	86,6

### XIII Mapa významných prvků kvality života



Zdroj dat: MěÚ Jilemnice, TIMUR

**Editor:**

Josef Novák (Týmová iniciativa pro místní udržitelný rozvoj, o.s.)

**Ke zpracování publikace přispěli (v abecedním pořadí):**

Alena Kuříková (MěÚ Jilemnice)

Petra Novotná (MěÚ Jilemnice)

Dagmar Stolínová (MěÚ Jilemnice)

Martin Šnorbert (MěÚ Jilemnice)

**Zdroj fotografií:**

MěÚ Jilemnice



Zpráva o kvalitě života v Jilemnici je zkonstruována na základě metodiky Týmové iniciativy pro místní udržitelný rozvoj, o.s. pro hodnocení kvality života ve městech se zapojením veřejnosti. Metodika byla připravena v rámci projektu „Hodnocení stavu životního prostředí města“ a byla pilotně otestována v Jablonci nad Nisou a Semilech v roce 2010.

Tento dokument je součástí projektu „Jilemnice – město zeleně“, který je spolufinancován Revolvingovým fondem Ministerstva životního prostředí.



**Ministerstvo životního prostředí**

Zprávu vydalo Město Jilemnice v roce 2012 v nákladu 200 kusů.