

MAS KRÁLOVÉDVORSKO – nové příležitosti našemu regionu

Strategická část



1	Východiska pro zpracování strategické části.....	3
2	Motto, Mise, principy rozvoje a dlouhodobá vize.....	4
3	Klíčové oblasti rozvoje (priority), cíle a opatření.....	7
3.1	Klíčové oblasti rozvoje (priority – strategické cíle).....	7
3.2	Cíle a opatření	7
3.3	Definice priorit, cílů a opatření.....	8
3.4	Provázanost strategie	21
4	Popis integrovaných a inovativních rysů strategie včetně jasných a měřitelných cílů pro výstupy a výsledky	36
5	Vazba na strategické dokumenty	39
6	Akční plán	46
6.1	Programový rámec IROP	48
6.1.1	Zdokonalit stav dopravní infrastruktury.....	48
6.1.1.1	Principy pro určení preferenčních kritérií MAS pro výběr projektů v programovém rámci IROP	64
6.2	Programový rámec OPERAČNÍ PROGRAM ZAMĚSTNANOST – IP 2.3	66
6.2.1	Principy pro určení preferenčních kritérií MAS pro výběr projektů v programovém rámci OP Zaměstnanost	92
6.3	Programový rámec PROGRAM ROZVOJE VENKOVA	94
6.3.1	Principy pro určení preferenčních kritérií MAS pro výběr projektů v programovém rámci PRV	109
7	Vazba na horizontální témata	111
8	Seznam obrázků a tabulek.....	120

1 Východiska pro zpracování strategické části

Strategie MAS Královédvorský vypracovaná na období let 2014 – 2020 je stěžejním dokumentem pro místní rozvoj konkrétní subregionální oblasti – území působnosti MAS. Daný dokument je vypracován v souladu s aktuální verzí metodiky – Manuál tvorby Strategie komunitně vedeného místního rozvoje pro programové období 2014 – 2020.

Představuje střednědobou strategii řešeného území, vycházející ze základních principů dlouhodobě udržitelného rozvoje území. Smyslem SCLLD je definovat potenciál regionu a navrhnout konkrétní opatření směřující k jeho rozvoji, a zároveň určit negativa území a nabídnout opatření, která pomohou daný stav zlepšit. Striktně je přitom dbáno na to, aby byla dodržena pravidla a základní principy konceptu udržitelného rozvoje. Jinými slovy veškerá opatření dbají na vyrovnanost ekonomického, sociálního a environmentálního rozvoje.

Při zpracování celého dokumentu byly dodrženy všechny základní principy zpracování. Jedná se především o uplatnění principu „zdola – nahoru“, kdy byla do zpracování i realizace dokumentu zapojena významná skupina místních aktérů. Mezi další uplatněné principy patří transparentnost, popřípadě skloubení komunitního a externího zpracování.

Vstupem do strategické části dokumentu byly výsledky analytické části, které jednoznačně určily klíčové oblasti rozvoje území a daly jasné odpovědi na otázky na to, jaká jsou pozitiva, negativa a rozvojový potenciál řešeného území.

Aby bylo možné integrovanou strategii území MAS Královédvorský prakticky využít, je potřebné jednoznačně stanovit misi a vizi rozvoje území a definovat strategické a specifické cíle, které povedou k jejich naplnění. Následně je potom důležité stanovit konkrétní opatření, která zajistí splnění vytčených cílů v celé jejich hierarchii. U opatření kde je to vhodné a logické jsou uvedeny integrační a inovativní prvky.

2 Motto, Mise, principy rozvoje a dlouhodobá vize

MAS Královédvorský, z. s. vznikla na začátku roku 2013 a začala působit na území 11 obcí v samotném srdci Královéhradeckého kraje. V říjnu roku 2014 se přidala k MAS poslední obec Kuks. Nyní MAS Královédvorský tvoří 12 obcí. Je tedy zřejmé, že MAS Královédvorský nemá dlouhou historii a ke zpracování strategického dokumentu tak dochází poprvé v její historii. Integrovaná strategie území představuje dokument, který definuje hlavní směry místního rozvoje a zároveň smysl a účel působnosti MAS Královédvorský. Na vzniku dokumentu se podíleli aktéři místního partnerství z řad veřejného, soukromého a neziskového sektoru, respektive skupina fyzických a právnických osob se zájmem o rozvoj daného území.

Podobně jako Evropská unie stanovila své motto v roce 2000 – **Jednota v rozmanitosti**, tak i MAS Královédvorský určila své motto, které představuje její základní záměr a směřování.

Motto MAS Královédvorský, z. s.:

MAS Královédvorský – nové příležitosti našemu regionu

Důležitým úkolem pro MAS Královédvorský bylo stanovení jejího poslání neboli mise. Mise má představovat základní ideu o smyslu a poslání MAS. Ve vztahu k integrované strategii území pak představuje odpověď na otázku, proč je strategie zpracována a jaké jsou její hlavní principy rozvoje území. Tyto principy pak musí být srozumitelné pro všechny zúčastněné aktéry, kteří je přijmou za své a budou se jimi řídit.

MISE MAS Královédvorský, o. s.:

Zachováním bohatého přírodního a kulturního dědictví a aktivní podporou místních subjektů nabídnout atraktivní region jak pro místní obyvatele, tak pro jeho návštěvníky

Aby bylo možné naplnit danou misi, je nutné stanovit základní principy rozvoje.

Principy rozvoje MAS Královédvorský, z. s.:

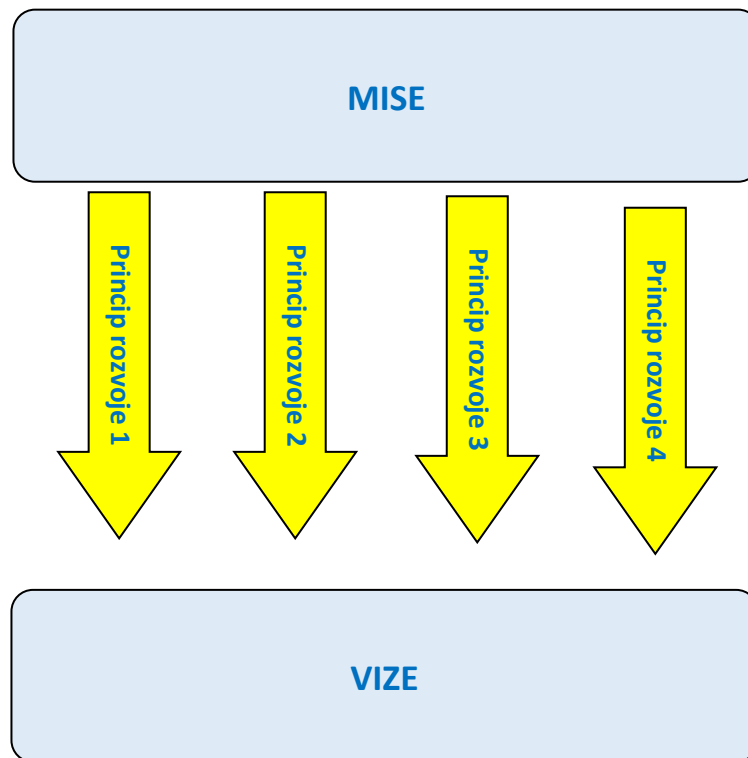
- *Aktivní podpora místních podniků (živnostníků, firem) jako regionálních zaměstnavatelů*
- *Podpora zemědělských subjektů*
- *Kvalitní komunikace a spolupráce mezi partnery v regionu (veřejný, soukromý i neziskový sektor) při realizaci aktivit směřujících k dlouhodobému rozvoji regionu – vč. Zachování odkazu budoucím generacím*
- *Podpora rozvoje občanské společnosti*
- *Zachování a péče o přírodní a kulturní bohatství*
- *Rozvoj infrastruktury s důrazem na dostupnost pro všechny skupiny obyvatel – podpora bezbariérových*

Dlouhodobá vize rozvoje území následně představuje obraz toho, jak bude MAS v budoucnu působit. Je to představa požadovaného dokonalého budoucího stavu a má tvar jednoduchého popisu. Vize tak představuje jasný směr, kterým se chce MAS Královédvorský ubírat.

Dlouhodobá VIZE MAS Královédvorský, z. s.:

Území MAS Královédvorský je region nabízející jeho obyvatelům kvalitní podmínky k životu – čisté životní prostředí, dostatečné pracovní příležitosti, aktivní spolupráci veřejného, soukromého a neziskového sektoru, kvalitní infrastrukturu, a návštěvníkům zachovalé přírodní a kulturní památky včetně pestré nabídky služeb.

Spojitosť mezi misí, základními principy rozvoje a vizí stanovuje následující schéma:



3 Klíčové oblasti rozvoje (priority), cíle a opatření

3.1 Klíčové oblasti rozvoje (priority – strategické cíle)

V rámci analytické části integrované strategie území byly stanoveny **klíčové oblasti rozvoje území (priority – strategické cíle)** MAS Královédvorská, z. s. Jak již bylo uvedeno v analytické části dokumentu, bylo na základě komunitního projednání stanoveno 6 klíčových oblastí, které byly dle významnosti uspořádány do dvou úrovní:

- *Zaměstnanost a podnikání*
- *Cestovní ruch*

- *Volný čas*
- *Infrastruktura*
- *Zdravotnictví a sociální služby*
- *Školství*

V jednotlivých klíčových oblastech jsou následně stanoveny strategické a specifické cíle, a určena jejich prioritizace. Cíle jednoznačně stanovují, čeho chce MAS Královédvorská v dané oblasti dosáhnout realizací integrované strategie, a v podstatě představují konkrétní podobu vize. Přitom ve své struktuře prezentují postupné naplňování vize.

3.2 Cíle a opatření

Každý cíl musí být přesně určen a při jeho stanovení musí být uplatněno pravidlo SMART (**S**pecifický, **M**ěřitelný, **A**mbiciózní, **R**eálný, **T**ermínovaný), které určuje, jak bude jednotlivý cíl hodnocen.

Opatření jsou potom vymezena jako nejdůležitější úkoly, které přispějí k naplnění jednotlivých cílů. Vyjadřují přístup k řešení daných oblastí.

3.3 Definice priorit, cílů a opatření

Priorita 1 – Zaměstnanost a podnikání

Strategický cíl: Vytvořit na území MAS vhodné podmínky pro podnikatelské aktivity, které nabídnou rozmanité pracovní příležitosti.	
Indikátory s vazbou na strategický cíl: (kvantifikované a měřitelné výsledky)	
Indikátor výstupu	Měrná jednotka
Počet nových podnikatelských aktivit a spoluprací	nová aktivita
Celkový počet účastníků	osoby
Indikátor výsledku	Měrná jednotka
Počet podnikatelů v regionu	podnikatel
Účastníci, kteří získali kvalifikaci po ukončení své účasti	osoby
Vazba SC na SWOT: S3, S4, S5, W1, W2, W3, W6, W7, O1, O3, O5, O7, O10, T1, T2, T3, T4	

Specifický cíl 1.1: Vytvořit nová pracovní místa a zvýšit míru zaměstnanosti	
Daný cíl je navržen tak, aby v sobě zahrnoval jak problematiku zaměstnanosti, tak zvýšení ekonomické aktivity obyvatelstva. Řešené území se potýká s nadprůměrnou mírou nezaměstnanosti, nízkým počtem vysokoškolsky vzdělaných obyvatel a naopak vysokým podílem obyvatel s nižším stupněm vzdělání, kteří v minulosti pracovali v textilním průmyslu.	
OPATŘENÍ:	IROP 3 Podpora sociálního podnikání
	OPZ 2 Zaměstnanost
	OPZ 3 Sociální podnikání
	OPZ 4 Prorodinná opatření
	PRV 2 Investice do zemědělských podniků
	PRV 3 Zpracování a uvádění na trh zemědělských produktů
	PRV 4 Podpora investic na založení nebo rozvoj nezemědělských činností
	PRV 6 Investice do lesnických technologií a zpracování lesnických produktů, jejich mobilizace a uvádění na trh
Možné aktivity: (opatření mimo PR)	AZP1: Podpora tvorby nových pracovních míst. AZP2: Podpora rozvoje vzájemné spolupráce subjektů veřejného, soukromého a neziskového sektoru při umísťování volné pracovní síly na trhu práce.

	<p>AZP3: Podpora poradenských činností směřujících k uplatnění na pracovním trhu.</p> <p>AZP4: Propojení nabídky vzdělání s kvalifikačními požadavky zaměstnavatelů.</p> <p>AZP5: Podpora začlenění osob s nízkou kvalifikací – zvýšení či změna kvalifikace.</p> <p>AZP6: Podpora začlenění osob ohrožených sociálním vyloučením nebo osob sociálně vyloučených na trhu práce.</p> <p>AZP7: Podpora zaměstnanosti především mladých lidí a žen.</p>
--	---

Specifický cíl 1.2: Zvýšit počet podnikatelských subjektů a konkurenceschopnost stávajících i nově vzniklých	
Hlavním smyslem cíle je podpořit rozvoj podnikatelské činnosti v oblasti, především ze strany veřejné správy, s ohledem na konkurenceschopnost jednotlivých subjektů. Důležitou součástí je podpora inovativních prvků.	
OPATŘENÍ:	IROP 3 Podpora sociálního podnikání
	OPZ 2 Zaměstnanost
	OPZ 3 Sociální podnikání
	PRV 4 Podpora investic na založení nebo rozvoj nezemědělských činností
	PRV 6 Investice do lesnických technologií a zpracování lesnických produktů, jejich mobilizace a uvádění na trh
Možné aktivity:	<p>AZP8: Podpora nových (inovativních) podnikatelských aktivit formou podpory vzniku podnikatelských inkubátorů.</p> <p>AZP9: Podpora zavádění a využívání nových technologií.</p> <p>AZP10: Podpora regionálních výrobků a tradičních řemesel (společná propagace).</p> <p>AZP 11: Podpora sociálního podnikání.</p> <p>AZP 12: Podpora vzniku a rozvoje provozoven a prodejen v malých obcích.</p> <p>AZP13: Zlepšení spolupráce soukromého sektoru a veřejné správy.</p> <p>AZP14: Podpora stávajících firem jako stabilizujícího prvku regionální ekonomiky a zaměstnanosti.</p>
Specifický cíl 1.3: Zvýšit rozvoj průmyslu využitím stávajících (včetně nevyužitých), objektů, ploch a infrastruktury	
Definování stanoveného cíle vyplývá z historicky dané průmyslové tradice regionu, který byl zaměřen především na dnes upadající textilní průmysl. V současné době se tak na daném území nachází významné množství nevyužitých objektů a ploch, které jen těžko nachází nové uplatnění.	

OPATŘENÍ:	Nebude realizováno
Možné aktivity:	AZP15: Podpora využití stávajících (včetně nevyužitých) podnikatelských zón. AZP 16: Podpora revitalizace brownfields (nové využití stávajících objektů, likvidace starých ekologických zátěží).
Specifický cíl 1.4: Podpořit udržitelnost a konkurenceschopnost primárního sektoru hospodářství	
Daným cílem zaměřeným především na odvětví zemědělství a lesnictví je podpora činnosti subjektů působících v těchto odvětvích na území MAS.	
OPATŘENÍ:	PRV 1 Předávání znalostí a informační akce
	PRV 2 Investice do zemědělských podniků
	PRV 3 Zpracování a uvádění na trh zemědělských produktů
	PRV 5 Neproductivní investice v lesích
	PRV 6 Investice do lesnických technologií a zpracování lesnických produktů, jejich mobilizace a uvádění na trh
Možné aktivity:	AZP17: Podpora činností a rozvoje stávajících zemědělských podniků AZP18: Podpora začínajících a mladých zemědělců AZP19: Podpora zachování a rozvoje lesů a činností s lesním prostředím souvisejících

Priorita 2 - Cestovní ruch

Strategický cíl: Zatraktivnit Královédvorský z pohledu cestovního ruchu - region přítažlivý pro návštěvníky, nabízející pracovní příležitosti jeho obyvatelům.	
Indikátory s vazbou na strategický cíl: (kvantifikované a měřitelné výsledky)	
Indikátor výstupu	Měrná jednotka
Počet realizací ke zlepšení služeb cestovního ruchu	realizace
Indikátor výsledku	Měrná jednotka
Počet návštěvníků regionu	počet osob - navýšení
Vazba SC na SWOT: S1, S2, S3, S4, S5, S6, S7, S8, S9, S10, W1, W2, W3, W6, W7, O2, O4, O6, O8, O9, O11, T1, T2, T4, T7, T8	

Specifický cíl 2.1: Zvýšit kvalitu infrastruktury cestovního ruchu	
<p>Smyslem cíle je zvýšit lákavost regionu pro návštěvníky. Cestovní ruch představuje významné odvětví z pohledu hospodářství oblasti se silným vlivem na zaměstnanost. Je proto nutné zvýšit úroveň poskytovaných služeb s ohledem na maximální využití jejich potenciálu. Důraz je kladen na větší spolupráci poskytovatelů služeb s využitím synergických efektů.</p>	
OPATŘENÍ:	IROP 5 Obnova a revitalizace památkového fondu
	PRV 4 Podpora investic na založení nebo rozvoj nezemědělských činností
	PRV 5 Neproductivní investice v lesích
Možné aktivity: (opatření mimo PR)	<p style="background-color: yellow;">AC1: Zvýšení kvality základní infrastruktury a služeb, především ubytování a stravování.</p> <p style="background-color: yellow;">AC2: Podpora budování a modernizace cyklotras a in- line stezek.</p> <p style="background-color: yellow;">AC3: Údržba turistických tras.</p> <p style="background-color: yellow;">AC4: Výstavba a modernizace doprovodné infrastruktury – naučné stezky, zábavní zařízení.</p> <p style="background-color: yellow;">AC5: Podpora péče o památky.</p>

Specifický cíl 2.2: Podpořit rozvoj nových forem cestovního ruchu	
<p>Daný cíl je nastíněn tak, aby bylo docíleno permanentního zdokonalování nabídky služeb v cestovním ruchu. Nabídka standardních služeb musí být doplněna o služby alternativní, které využijí všech předností daného regionu. Realizace nových forem v cestovním ruchu jako jsou kongresová turistika, hipoturistika, agroturistika apod.</p>	
Inovativní prvky	Přírůstková inovace v podobě vzniku nových forem cestovního ruchu.

OPATŘENÍ:	PRV 4 Podpora investic na založení nebo rozvoj nezemědělských činností
	PRV 5 Neproduktivní investice v lesích
Možné aktivity: (opatření mimo PR)	<p>AC6: Zvýšení atraktivity regionu s ohledem na zdravé životní prostředí (aktivní trávení volného času), přírodní a kulturní památky a dostatečný počet sportovních zařízení.</p> <p>AC7: Podpora koordinace činností v cestovním ruchu.</p> <p>AC8: Podpora alternativních forem cestovního ruchu - zážitkový, tematický, prožitkový, dobrodružný, gurmánský, ...</p>

Specifický cíl 2.3: Zvýšit návštěvnost regionu a prodloužit dobu pobytu návštěvníků v území	
Smyslem daného cíle je využít specifik daného území, propojit atraktivní lokality na území MAS a docílit tak větší frekvence návštěvnosti a prodloužení pobytu návštěvníků v území.	
Inovativní prvky	Podpora spolupráce a zajištění synergie v oblasti služeb navázaných na činnost ZOO. Udržení jedinečnosti ZOO Dvůr Králové nad Labem a.s. s jeho Safari.
OPATŘENÍ:	Nebude realizováno
Možné aktivity: (opatření mimo PR)	<p>AC9: Využití potenciálu a jedinečnosti ZOO Dvůr Králové nad Labem a synergických efektů s ostatními prvky a produkty cestovního ruchu.</p> <p>AC10: Využití přeshraniční spolupráce, se zaměřením na Polsko.</p> <p>AC11: Podpora zkvalitnění marketingu a propagace regionu s ohledem na zdravé životní prostředí, přírodní a kulturní památky a dostatečný počet sportovních zařízení.</p> <p>AC12: Podpora činnosti stávajících a vzniku nových informačních center na území.</p> <p>AC13: Podpora regionálních výrobků a krajových specialit.</p>

Priorita 3 - Volný čas

Strategický cíl: Vytvořit podmínky pro kvalitní rozvoj kultury a sportu v regionu a zkvalitnit nabídku trávení volného času jeho obyvatelů i návštěvníků.	
Indikátory s vazbou na strategický cíl: (kvantifikované a měřitelné výsledky)	
Indikátor výstupu	Měrná jednotka
Počet akcí zaměřených na zlepšení kvality života občanů	akce
Počet navázaných partnerství nebo komunitně plánovaných realizací navázaná partnerství/realizace	
Indikátor výsledku	Měrná jednotka
Střední délka života při narození	roky
Počet opatření vzniklých díky partnerstvím	opatření
Vazba SC na SWOT: S1, S2, S3, S6, S7, S10, W3, W5, W6, W7, O2, O6, O9, T5, T3	

Specifický cíl 3.1: Zlepšit podmínky pro kulturní, sportovní a spolkovou činnost	
Cíl je nastaven tak, aby zohledňoval význam trávení volného času ve vztahu ke zvyšování kvality života obyvatel regionu. Je úzce propojen s předešlou oblastí cestovního ruchu a ovlivňuje tak kvalitu služeb návštěvníkům oblasti a přímo působí na oblast zaměstnanosti a podnikání.	
OPATŘENÍ:	PRV 7 Činnosti spolupráce v rámci iniciativy Leader
Možné aktivity: (opatření mimo PR)	AV1: Podpora rekonstrukce a výstavby zařízení pro volnočasové aktivity. AV2: Podpora materiálového vybavení pro subjekty působící v oblasti volnočasových aktivit. AV3: Podpora aktivního a smysluplného trávení volného času pro všechny věkové kategorie (možnost využití zkušeností a pracovní síly seniorů). AV4: Podpora využití chátrajících objektů (včetně brownfields) pro kulturní vyžití.

Specifický cíl 3.2: Zajistit bezpečnost obyvatel a snížit rizika v oblasti nebezpečných společenských jevů (kriminalita, drogová závislost, alkoholismus, vandalství, gamblerství, ...)	
Smyslem daného cíle je podpora takových opatření, která povedou ke snížení či vyloučení rizik v oblasti bezpečnosti a ochrany obyvatel. Tato opatření je nutné v této souvislosti chápat jako cesty k zajištění ochrany životů, zdraví a majetku obyvatel.	
OPATŘENÍ:	OPZ 1 Sociální služby a sociální začleňování
	OPZ 4 Prorodinná opatření

Možné aktivity: (opatření mimo PR)	<p>AV5: Podpora opatření ke zvýšení bezpečnosti obyvatel – provázanost všech složek záchranného systému.</p> <p>AV6: Podpora volnočasových aktivit s ohledem na snížení nebezpečných a nežádoucích společenských jevů.</p> <p>AV7: Podpora vzniku a rozvoje klubů, spolků, apod.</p> <p>AV8: Rozvoj služeb a aktivit v oblasti prevence nežádoucích společenských jevů.</p>
--	---

Priorita 4 - Infrastruktura

Strategický cíl: Zlepšit stav a dostupnost infrastruktury území s ohledem na bezpečnost, kvalitu života a zdraví obyvatel, s důrazem na bezbariérovost.	
Indikátory s vazbou na strategický cíl: (kvantifikované a měřitelné výsledky)	
Indikátor výstupu	Měrná jednotka
Počet realizací vedoucích ke zvýšení bezpečnosti	realizace
Počet obcí s odpovídající technickou infrastrukturou a veřejným prostranstvím	obce
Indikátor výsledku	Měrná jednotka
Podíl obcí, ve kterých se realizovaly bezpečnostní prvky v dopravě	%
Migrace obyvatel z venkova	migrační saldo
Vazba SC na SWOT: S8, S9, W4, W8, O1, O2, O11, T7, T4	

Specifický cíl 4.1: Zdokonalit stav dopravní infrastruktury	
Daný cíl je zaměřen na rozvoj dopravní sítě a dopravní dostupnosti. Zdůrazněn je význam výstavby dálnice D11 a zvýšení kvality a údržby všech komunikací na území MAS, včetně místních.	
OPATŘENÍ:	IROP 1 Bezpečnost dopravy a podpora udržitelné dopravy
	IROP 2 Podpora udržitelné dopravy
Možné aktivity: (opatření mimo PR)	<p>A11: Podpora činností v oblasti rekonstrukce místních komunikací a jejich součástí.</p> <p>A12: Podpora opatření vedoucích k dokončení výstavby dálnice D11.</p> <p>A13: Podpora opatření podporujících kvalitní napojení na tranzitní dopravní síť.</p> <p>A14: Zvýšení kvality místních komunikací a jejich údržby.</p> <p>A15: Podpora budování a údržby komunikací pro pěší a cyklisty s důrazem na jejich bezpečnost.</p>

Specifický cíl 4.2: Zdokonalit stav technické infrastruktury	
Obsahem cíle je zajistit kompletní řešení v oblasti fungování celého systému technických sítí. Důraz je kladen na zajištění zásobování pitnou vodou a odvod odpadních vod prostřednictvím kanalizací. Důležitým aspektem je především ochrana životního prostředí.	
OPATŘENÍ:	Nebude realizováno
Možné aktivity: (opatření mimo PR)	<p>AI6: Podpora budování splaškových kanalizace, zakončených ČOV</p> <p>AI7: Podpora v oblasti budování vodovodů.</p> <p>AI8: Podpora opatření vedoucích k úsporám energie a efektivnímu využití zdrojů energie, včetně alternativních.</p> <p>AI9: Příprava či aktualizace plánu zasíťování pozemků určených pro individuální výstavbu.</p> <p>AI10: Zvýšení úrovně internetového připojení a absolutního počtu připojených domácností.</p>

Specifický cíl 4.3: Podpořit využívání hromadné dopravy před dopravou individuální	
Náplní cíle je podpora veřejné dopravy, především jako ekologického a bezpečného způsobu přepravy.	
OPATŘENÍ:	<p>IROP 2 Podpora udržitelné dopravy</p> <p>IROP 1 Bezpečnost dopravy a podpora udržitelné dopravy</p>
Možné aktivity: (opatření mimo PR)	<p>AI11: Propagace a osvěta výhod hromadné dopravy s důrazem na ochranu životního prostředí.</p> <p>AI12: Podpora činností vedoucích k eliminaci zdrojů znečištění pocházejících z oblasti dopravy.</p>

Specifický cíl 4.4: Zkvalitnit systém nakládání s odpady	
Záměrem je především zefektivnění systému sběru odpadů a jeho odstraňování. Výhodou daného území je fakt, že se zde nenachází žádné koncové zařízení odpadového hospodářství, což přispívá ke kvalitě životního prostředí. Tato výhoda však sebou nese zvýšené náklady především na odvoz odpadů.	
OPATŘENÍ:	Nebude realizováno
Možné aktivity: (opatření mimo PR)	<p>AI13: Podpora optimalizace systémů nakládání s odpady a předcházení vzniku odpadů.</p> <p>AI14: Podpora opatření, jejichž důsledkem je předcházení vzniku odpadů.</p> <p>AI15: Zdokonalování systémů sběru separovaného odpadu.</p> <p>AI16: Podpora vzniku sběrných míst a sběrných dvorů.</p>

Priorita 5 - Zdravotnictví a sociální služby

Strategický cíl: Zabezpečit kvalitní a dostupné sociální a zdravotní služby a přispět ke zdravému životnímu stylu obyvatel území.	
Indikátory s vazbou na strategický cíl: (kvantifikované a měřitelné výsledky)	
Indikátor výstupu	Měrná jednotka
Počet podpořených podniků	podniky
Počet podpořených sociálních podniků	počet
Počet podpořených zázemí sociálních a zdravotních služeb	zázemí
Indikátor výsledku	Měrná jednotka
Míra nezaměstnanosti	%
Kapacita sociálních a zdravotních služeb	osoby
Vazba SC na SWOT: S3, W1, W6, O7, O9, T1, T2, T9, T5	

Specifický cíl 5.1: Zajistit dostatečnou kapacitu a rovnoměrné pokrytí služeb sociální péče se zohledněním spádovosti obcí a podpořit rozvoj služeb sociální prevence a sociálního poradenství	
Záměrem je vytvořit dobré podmínky pro poskytování sociální péče s ohledem na stále rostoucí počet osob, které vyžadují sociální péči. Důraz je přitom kladen na poskytování terénních sociálních služeb.	
OPATŘENÍ:	IROP 2 Zvýšení kvality a dostupnosti sociálních služeb
	IROP 4 Podpora sociálního podnikání
	OPZ 1 Sociální služby a sociální začleňování
	OPZ 2 Zaměstnanost
	OPZ 3 Sociální podnikání
	OPZ 4 Prorodinná opatření
Možné aktivity: (opatření mimo PR)	AZS1: Podporovat rozvoj sociálních služeb (rozšiřování možnosti poskytnutí terénních služeb, vznik menších zařízení pro seniory v blízkosti jejich trvalých pobytů). AZS2: Podpora sociálního bydlení. AZS3: Podpora spolupráce a koordinace činnosti subjektů poskytujících sociální služby. AZS4: Rovnoměrné pokrytí celého území vybranými druhy sociálních služeb. AZS5: Podpora neziskových organizací zajišťujících sociální služby v regionu. AZS6: Podpora preventivních služeb v oblasti sociálního poradenství.

	AZS7: Podpora fungující rodiny – pomoc v nepříznivé životní situaci.
--	---

Specifický cíl 5.2: Zlepšit kvalitu, dostupnost a rozsah poskytované zdravotní péče	
Obsahem cíle je kvalitní a dostupná zdravotní péče a odstranění dlouhodobých otázek, týkajících se nedostatečné zdravotní ambulantní péče.	
OPATŘENÍ:	Nebude realizováno
Možné aktivity: (opatření mimo PR)	AZS8: Rozšíření péče a zkvalitnění poskytovaných zdravotních služeb. AZS9: Podpora rozvoje nemocnice a zabránění jejímu útlumu, popřípadě zrušení. AZS10: Podpora existence základních zdravotních služeb ve všech obcích regionu. AZS11: Podpora nových trendů v poskytování zdravotní péče (jednodenní péče).

Specifický cíl 5.3: Eliminovat růst sociálně-patologických jevů (kriminalita, drogová závislost, ...)	
Základním smyslem tohoto cíle je prevence vzniku sociálně-patologických jevů a to především u mladé generace.	
OPATŘENÍ:	OPZ 1 Sociální služby a sociální začleňování
	OPZ 4 Prorodinná opatření
Možné aktivity: (opatření mimo PR)	AZS12: Podpora osvětové činnosti a následné péče. AZS13: Podpora opatření proti sociálnímu vyloučení. AZS14: Podpora neziskových organizací zabývajících se danou problematikou. AZS15: Podpora provázanosti školských a volnočasových aktivit všech aktérů.

Priorita 6 - Školství

Strategický cíl: Vytvořit kvalitní systém vzdělávání a podpořit provázanost struktury středoškolského a učňovské vzdělání s požadavky pracovního trhu.	
Indikátory s vazbou na strategický cíl: (kvantifikované a měřitelné výsledky)	
Indikátor výstupu	Měrná jednotka
Počet podpořených vzdělávacích a volnočasových zařízení	počet zařízení
Indikátor výsledku	Měrná jednotka
Využívání podpořených vzdělávacích služeb	% nárůstu klientů
Vazba SC na SWOT: S3, S8, W1, W5, W7, O7, T1, T2, T6	

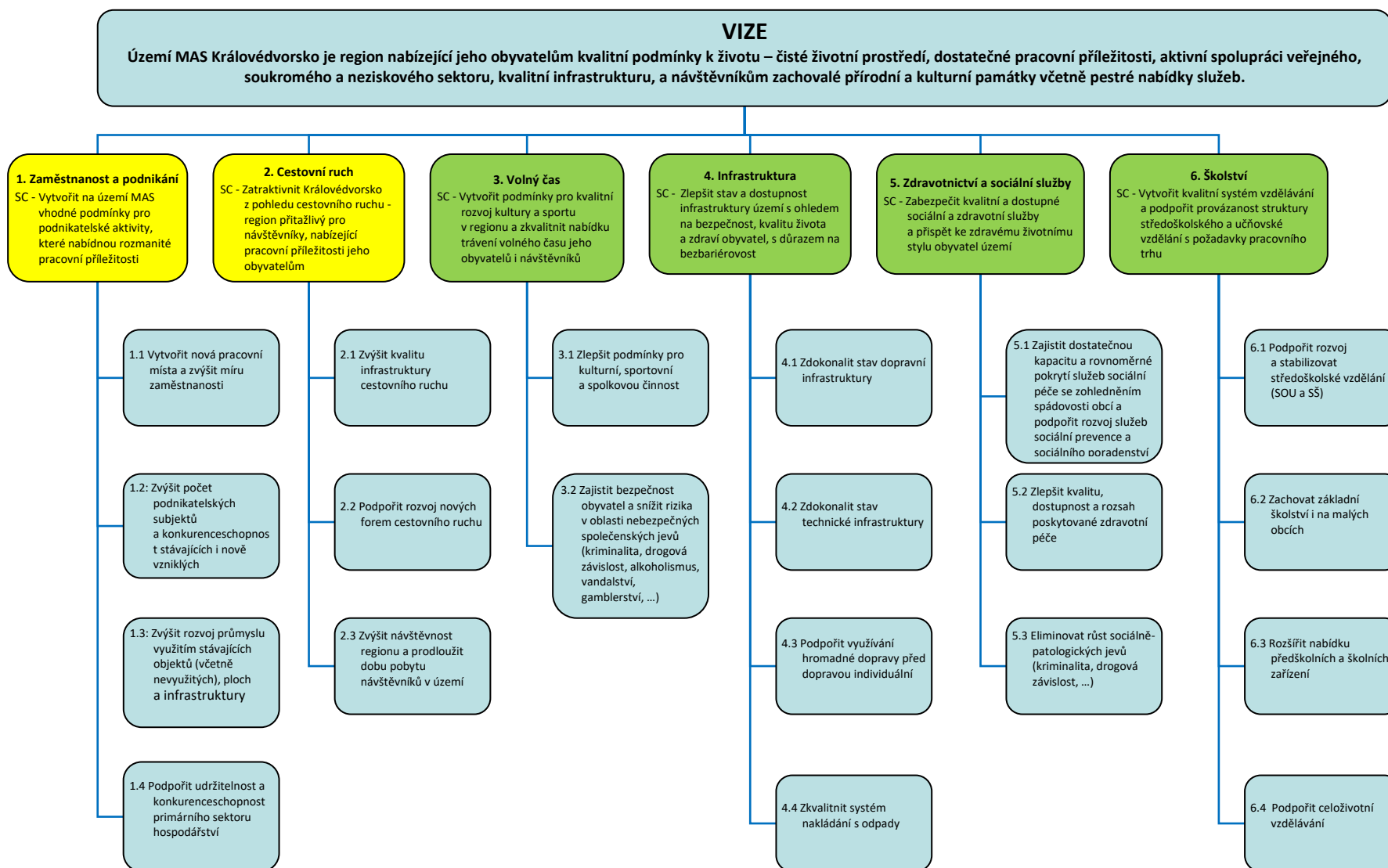
Specifický cíl 6.1: Podpořit rozvoj a stabilizovat středoškolské vzdělání (SOU a SŠ)	
Záměrem je zachování nabídky středoškolského vzdělání v regionu a rozšířit nabídku jednotlivých studijních oborů a to jak na středních školách, tak na středních odborných učilištích.	
OPATŘENÍ:	Nebude realizováno
Možné aktivity: (opatření mimo PR)	AS1: Propojení nabídky oborů středoškolského vzdělání s potřebami trhu práce. AS2: Podpora zvýšení kvality středoškolského vzdělávání v regionu. AS3: Zachování stávající sítě středních škol a rozšíření počtu vzdělávacích oborů.

Specifický cíl 6.2: Zachovat základní školství i na malých obcích	
Základním obsahem cíle je udržet základní školství v jednotlivých obcích regionu s prohloubením spolupráce jednotlivých školských zařízení - činnosti, které mohou být vykonávány společně soustředit a zefektivnit tak fungování celého systému.	
Inovativní prvky	Přírůstková inovace v podobě vzniku svazkových škol.
OPATŘENÍ:	IROP 4 Rozvoj infrastruktury pro vzdělávání
Možné aktivity: (opatření mimo PR)	AS4: Podpora modernizace škol a školských zařízení. AS5: Podpora kooperace mezi obcemi na bázi svazkové školy. AS6: Podpora kooperace jednotlivých školských zařízení.

Specifický cíl 6.3: Rozšířit nabídku předškolních a školních zařízení	
Smyslem cíle je podpořit význam předškolního vzdělávání a to nejen ve formě MŠ, ale i dalších alternativních možností, včetně dětských jeslí.	
Inovativní prvky	Přírůstková inovace v podobě vzniku nových forem předškolní výchovy.
OPATŘENÍ:	IROP 4 Rozvoj infrastruktury pro vzdělávání
	OPZ 4 Prorodinná opatření
Možné aktivity: (opatření mimo PR)	AS7: Podpora nových forem předškolní výchovy (mateřská centra, MŠ s prvky waldorfské pedagogiky, lesní MŠ, dětské skupiny) AS8: Podpora vzniku a provozování jeslí.

Specifický cíl 6.4: Podpořit celoživotní vzdělávání	
Záměrem je podpořit nejrůznější formy celoživotního vzdělávání. Pro lidi v produktivním věku umožnit zvýšení či změnu kvalifikace, pro seniory v postproduktivním věku zajistit možnost získávání nových poznatků.	
OPATŘENÍ:	IROP 4 Rozvoj infrastruktury pro vzdělávání
	OPZ 2 Zaměstnanost
Možné aktivity: (opatření mimo PR)	AS9: Podpora vzdělávacích programů celoživotního vzdělávání na SŠ, případně jiných subjektů ve formě profesní či zájmové (pro lidi v produktivním věku zvýšení kvalifikace a možnost dalšího vzdělání, pro seniory možnost systematického seznamování s nejnovějšími poznatky vědy, techniky, apod. AS10: Podpora významu středních škol a středních odborných učilišť, jako nositelů celoživotního vzdělávání.

Pro přehlednost jsou všechny cíle uvedeny v následujícím schématu. V každé jednotlivé oblasti pak číslo cíle znázorňuje jeho prioritizaci.



3.4 Provázanost strategie

Strategická část dokumentu byla zpracována ve vazbě na analytickou část. **Socioekonomická analýza** jednotlivých tematických oblastí s výsledky **metod komunitního plánování** byly vyhodnoceny do **SWOT** analýzy. Cílem bylo eliminovat slabé stránky, posílit silné, odvrátit hrozby a využít příležitosti. **Slabé stránky (W)** daly vzniknout konkrétním místním **problémům (PR)** a **potřebám (PO)**. Na potřeby je třeba reagovat definováním **Strategických cílů SCLLD** pro stěžejní **klíčové oblasti**, které se dále rozpadají do **Specifických cílů SCLLD**, a ty dále na **Opatření SCLLD**. Provázanost strategie zobrazuje následující schéma.

Tabulka 1 Schéma komplexní provázanosti analytické a strategické části SCLLD

SWOT	Problém	Potřeba	Strategický cíl	Specifický cíl	Opatření
S3, S4, S5, W1, W2, W3, W6, W7, O1, O3, O5, O7, O10, T1, T2, T3, T4	PR Z1, PR Z4,	PO 1, PO 4,	1. Vytvořit na území MAS vhodné podmínky pro podnikatelské aktivity, které nabídnou rozmanité pracovní příležitosti.	1.1.	IROP 3 OPZ 2 OPZ 3 OPZ 4 PRV 2 PRV 3 PRV 4 PRV 6
	PR S1, PR S3, PR Z2	PO 15, PO 17, PO 2		1.2.	IROP 3 OPZ 2 OPZ 3 PRV 4 PRV 6
	PR Z1, PR Z3, PR C2	PO 1, PO 3, PO 6		1.3.	-
	PR C3	PO 7		1.4.	PRV 1 PRV 2 PRV 3 PRV 5 PRV 6
	PR Z1, PR S3	PO 1, PO 17			

SWOT	Problém	Potřeba	Strategický cíl	Specifický cíl	Opatření
S1, S2, S3, S4, S5, S6, S7, S8, S9, S10, W1, W2, W3, W6, W7, O2, O4, O6, O8, O9, O11, T1, T2, T4, T7, T8	PR C1, PR D1, PR D2, PR D3, PR D4, PR V1,	PO 5, PO 10, PO 11, PO 12, PO 8, PO 9	2. Zatraktivnit Královédvorský z pohledu cestovního ruchu - region přitažlivý pro návštěvníky, nabízející pracovní příležitosti jeho obyvatelům.	2.1.	IROP 5 PRV 4 PRV 5
	PR Z1, PR C2, PR V2	PO 1, PO 6, PO 9		2.2.	PRV 4 PRV 5
	PR C 2	PO 6		2.3.	-

SWOT	Problém	Potřeba	Strategický cíl	Specifický cíl	Opatření
S1, S2, S3, S6, S7, S10, W3, W5, W6, W7, O2, O6, O9, T5, T3	PR V1, PRV2, PR C3	PO 9, PO 7	3. Vytvořit podmínky pro kvalitní rozvoj kultury a sportu v regionu a zkvalitnit nabídku trávení volného času jeho obyvatelů i návštěvníků.	3.1.	PRV 7
	PR V1, PR V2,	PO 9		3.2.	OPZ 1 OPZ 4

SWOT	Problém	Potřeba	Strategický cíl	Specifický cíl	Opatření
S8, S9, W4, W8, O1, O2, O11, T7, T4	PR Z2, PR C1, PR D1, PR D2, PR D3, PR D5, PR D6, PR S4	PO 2, PO 5, PO 10, PO 11, PO 12, PO 13, PO 14,	4. Zlepšit stav a dostupnost infrastruktury území s ohledem na bezpečnost, kvalitu života a zdraví obyvatel, s důrazem na bezbariérovost.	4.1.	IROP 1 IROP 2
	PR D1	PO 10		4.2.	-
	PR D6	PO 14		4.3.	IROP 2 IROP 1
				4.4.	-

SWOT	Problém	Potřeba	Strategický cíl	Specifický cíl	Opatření
S3, W1, W6, O7, O9, T1, T2, T9, T5	PR S1, PR S2,	PO 15, PO 16	5. Zabezpečit kvalitní a dostupné sociální a zdravotní služby a přispět ke zdravému životnímu stylu obyvatel území.	5.1.	IROP 2 IROP 3 OPZ 1 OPZ 2 OPZ 3 OPZ 4
	PR S4, PR S5	PO 13, PO 18		5.2.	-
	PRV 1, PR V2, PR S2	PO 9, PO 16		5.3.	OPZ 1 OPZ 4

SWOT	Problém	Potřeba	Strategický cíl	Specifický cíl	Opatření
S3, S8, W1, W5, W7, O7, T1, T2, T6	PR Š2, PR Š3	PO 20	6. Vytvořit kvalitní systém vzdělávání a podpořit provázanost struktury středoškolského a učňovské s požadavky pracovního trhu.	6.1.	-
	PR Š1	PO 19		6.2.	IROP 4
	PR Š1	PO 19		6.3.	IROP 4 OPZ 4
	PR Š3	PO 20		6.4.	IROP 4 OPZ 2

Tabulka 2 Provázanost na opatření

Strategické cíle	Specifické cíle	Programový rámec	Fiche/opatření		
1. Vytvořit na území MAS vhodné podmínky pro podnikatelské aktivity, které nabídnou rozmanité pracovní příležitosti	1.1. Vytvořit nová pracovní místa a zvýšit míru zaměstnanosti	OPZ	OPZ 2 Zaměstnanost		
			OPZ 3 Sociální podnikání		
			OPZ 4 Prorodinná opatření		
		IROP	IROP 3 Podpora sociálního podnikání		
		PRV	PRV 2 Investice do zemědělských podniků		
			PRV 3 Zpracování a uvádění na trh zemědělských produktů		
			PRV 4 Podpora investic na založení nebo rozvoj nezemědělských činností		
			PRV 6 Investice do lesnických technologií a zpracování lesnických produktů, jejich mobilizace a uvádění na trh		
			1.2. Zvýšit počet podnikatelských subjektů a konkurenceschopnost stávajících i nově vzniklých	IROP	IROP 3 Podpora sociálního podnikání
					OPZ
OPZ 3 Sociální podnikání					
PRV	PRV 4 Podpora investic na založení nebo rozvoj nezemědělských činností				
	PRV 6 Investice do lesnických technologií a zpracování lesnických produktů, jejich mobilizace a uvádění na trh				
	1.3. Zvýšit rozvoj průmyslu využitím stávajících (včetně nevyužitých) objektů, ploch a infrastruktur		-	-	

	1.4. Podpořit udržitelnost a konkurenceschopnost primárního sektoru hospodářství	PRV	PRV 1 Předávání znalostí a informační akce
			PRV 2 Investice do zemědělských podniků
			PRV 3 Zpracování a uvádění na trh zemědělských produktů
			PRV 5 Neproduktivní investice v lesích
			PRV 6 Investice do lesnických technologií a zpracování lesnických produktů, jejich mobilizace a uvádění na trh
2. Zatraktivnit Královédvorská z pohledu cestovního ruchu - region přitažlivý pro návštěvníky, nabízející pracovní příležitosti jeho obyvatelům	2.1. Zvýšit kvalitu infrastruktury cestovního ruchu	IROP	IROP 5 Obnova a revitalizace památkového fondu
		PRV	PRV 4 Podpora investic na založení nebo rozvoj nezemědělských činností
			PRV 5 Neproduktivní investice v lesích
	2.2. Podpořit rozvoj nových forem cestovního ruchu	PRV	PRV 4 Podpora investic na založení nebo rozvoj nezemědělských činností
			PRV 5 Neproduktivní investice v lesích
	2.3. Zvýšit návštěvnost regionu a prodloužit dobu pobytu návštěvníků v území	-	-
3. Vytvořit podmínky pro kvalitní rozvoj kultury a sportu v regionu a zkvalitnit nabídku trávení volného času jeho obyvatelů i návštěvníků	3.1. Zlepšit podmínky pro kulturní, sportovní a spolkovou činnost	PRV	PRV 7 Činnosti spolupráce v rámci iniciativy Leader
	3.2. Zajistit bezpečnost obyvatel a snížit rizika v oblasti nebezpečných společenských jevů (kriminalita, drogová závislost, alkoholismus, vandalství, gamblerství...)	OPZ	OPZ 1 Sociální služby a sociální začleňování
			OPZ 4 Prorodinná opatření

4. Zlepšit stav a dostupnost infrastruktury území s ohledem na bezpečnost, kvalitu života a zdraví obyvatel, s důrazem na bezbariérovost	4.1. Zdokonalit stav dopravní infrastruktury	IROP	IROP 1 Bezpečnost dopravy a podpora udržitelné dopravy
			IROP 2 Podpora udržitelné dopravy
	4.2. Zdokonalit stav technické infrastruktury	-	-
	4.3. Podpořit využívání hromadné dopravy před dopravou individuální	IROP	IROP 2 Podpora udržitelné dopravy IROP 1 Bezpečnost dopravy a podpora udržitelné dopravy
	4.4. Zkvalitnit systém nakládání s odpady	-	-
5. Zabezpečit kvalitní a dostupné sociální a zdravotní služby a přispět ke zdravému životnímu stylu obyvatel území	5.1. Zajistit dostatečnou kapacitu a rovnoměrné pokrytí služeb sociální péče se zohledněním spádovosti obcí a podpořit rozvoj služeb sociální prevence a sociálního poradenství	IROP	IROP 2 Zvýšení kvality a dostupnosti sociálních služeb
			IROP 3 Podpora sociálního podnikání
		OPZ	OPZ 1 Sociální služby a sociální začleňování
			OPZ 2 Zaměstnanost OPZ 3 Sociální podnikání OPZ 4 Prorodinná opatření
	5.2. Zlepšit kvalitu, dostupnost a rozsah poskytované zdravotní péče	-	-
	5.3. Eliminovat růst sociálně patologických jevů (kriminalita, drogová závislost)	OPZ	OPZ 1 Sociální služby a sociální začleňování
OPZ 4 Prorodinná opatření			
6. Vytvořit kvalitní systém vzdělávání a podpořit provázanost struktury středoškolského a učňovské vzdělání s požadavky pracovního trhu	6.1. Podpořit rozvoj a stabilizovat středoškolské vzdělání (SOU, SŠ)	-	-
	6.2. Zachovat základní školství i na malých obcích	IROP	IROP 4 Rozvoj infrastruktury pro vzdělávání

MAS KRÁLOVÉDVORSKO – nové příležitosti našemu regionu
STRATEGIE KOMUNITNĚ VEDENÉHO MÍSTNÍHO ROZVOJE
pro programové období 2014–2020

	6.3. Rozšířit nabídku předškolních a školních zařízení	IROP	IROP 4 Rozvoj infrastruktury pro vzdělávání
		OPZ	OPZ 4 Prorodinná opatření
	6.4. Podpořit celoživotní vzdělávání	IROP	IROP 4 Rozvoj infrastruktury pro vzdělávání
		OPZ	OPZ 2 Zaměstnanost

Tabulka 3 Prezentace provázanosti na opatření mimo Programové rámce

SILNÁ INTEGRAČNÍ VAZBA

SLABÁ INTEGRAČNÍ VAZBA

OSTATNÍ – BEZ VAZBY – nerealizuje se

Akční plán		PRIORITA	STRATEGICKÝ CÍL	SPECIFICKÝ CÍL	OPATŘENÍ / AKTIVITA MIMO PR	
PR	OPATŘENÍ PR					
IROP	IROP 1 Bezpečnost dopravy a podpora udržitelné dopravy	1	1. Vytvořit na území MAS vhodné podmínky pro podnikatelské aktivity, které nabídnou rozmanité pracovní příležitosti	1.1	AZP1	
	IROP 2 Podpora udržitelné dopravy				AZP2	
	IROP 3 Zvýšení kvality a dostupnosti sociálních služeb				AZP3	
	IROP 4 Podpora sociálního podnikání				AZP4	
	IROP 5 Obnova a revitalizace památkového fondu				AZP5	
OPZ	OPZ 1 Sociální služby a sociální začleňování				1.2	AZP6
	OPZ 2 Zaměstnanost					AZP7
	OPZ 3 Sociální podnikání			AZP8		
	OPZ 4 Prorodinná opatření			AZP9		
PRV	PRV 1 Předávání znalostí a informační akce			1.3	AZP10	
	PRV 2 Investice do zemědělských podniků				AZP11	
	PRV 3 Zpracování a uvádění na trh zemědělských produktů				AZP12	
	PRV 4 Podpora investic na založení nebo rozvoj nezemědělských činností				AZP13	
	PRV 5 Nепroduktivní investice v lesích				AZP14	
	PRV 6 Investice do lesnických technologií a zpracování lesnických produktů, jejich mobilizace a uvádění na trh				AZP15	
	PRV 7 Činnosti spolupráce v rámci iniciativy Leader				AZP16	
				1.4	AZP17	
					AZP18	
					AZP19	

Akční plán								
PR	OPATŘENÍ PR		PRIORITA	STRATEGICKÝ CÍL	SPECIFICKÝ CÍL	OPATŘENÍ / AKTIVITA MIMO PR		
IROP	IROP 1 Bezpečnost dopravy a podpora udržitelné dopravy		2	2. Zatraktivit Královédvorskou z pohledu cestovního ruchu – region přitažlivý pro návštěvníky, nabízející pracovní příležitosti jeho obyvatelům.	2.1	AC1		
	IROP 2 Podpora udržitelné dopravy					AC2		
	IROP 2 Zvýšení kvality a dostupnosti sociálních služeb					AC3		
	IROP 3 Podpora sociálního podnikání					AC4		
	IROP 4 Rozvoj infrastruktury pro vzdělávání					AC5		
	IROP 5 Obnova a revitalizace památkového fondu							
OPZ	OPZ 1 Sociální služby a sociální začleňování				2.2		AC6	
	OPZ 2 Zaměstnanost						AC7	
	OPZ 3 Sociální podnikání						AC8	
	OPZ 4 Prorodinná opatření							
PRV	PRV 1 Předávání znalostí a informační akce						2.3	AC9
	PRV 2 Investice do zemědělských podniků							AC10
	PRV 3 Zpracování a uvádění na trh zemědělských produktů							AC11
	PRV 4 Podpora investic na založení nebo rozvoj nezemědělských činností		AC12					
	PRV 5 Nепroduktivní investice v lesích		AC13					
	PRV 6 Investice do lesnických technologií a zpracování lesnických produktů, jejich mobilizace a uvádění na trh							
	PRV 7 Činnosti spolupráce v rámci iniciativy Leader							

Akční plán		PRIORITA	STRATEGICKÝ CÍL	SPECIFICKÝ CÍL	OPATŘENÍ / AKTIVITA MIMO PR					
PR	OPATŘENÍ PR									
IROP	IROP 1 Bezpečnost dopravy a podpora udržitelné dopravy	3	3. Vytvořit podmínky pro kvalitní rozvoj kultury a sportu v regionu a zkvalitnit nabídku trávení volného času jeho obyvatelů i návštěvníků.	3.1	AV1					
	IROP 2 Podpora udržitelné dopravy				AV2					
	IROP 2 Zvýšení kvality a dostupnosti sociálních služeb				AV3					
	IROP 3 Podpora sociálního podnikání				AV4					
	IROP 4 Rozvoj infrastruktury pro vzdělávání									
	IROP 5 Obnova a revitalizace památkového fondu									
OPZ	OPZ 1 Sociální služby a sociální začleňování			3.2			AV5			
	OPZ 2 Zaměstnanost						AV6			
	OPZ 3 Sociální podnikání						AV7			
	OPZ 4 Prorodinná opatření						AV8			
PRV	PRV 1 Předávání znalostí a informační akce									
	PRV 2 Investice do zemědělských podniků									
	PRV 3 Zpracování a uvádění na trh zemědělských produktů									
	PRV 4 Podpora investic na založení nebo rozvoj nezemědělských činností									
	PRV 5 Neproduktivní investice v lesích									
	PRV 6 Investice do lesnických technologií a zpracování lesnických produktů, jejich mobilizace a uvádění na trh									
	PRV 7 Činnosti spolupráce v rámci iniciativy Leader									

Akční plán								
PR	OPATŘENÍ PR		PRIORITA	STRATEGICKÝ CÍL	SPECIFICKÝ CÍL	OPATŘENÍ / AKTIVITA MIMO PR		
IROP	IROP 1 Bezpečnost dopravy a podpora udržitelné dopravy		4	4. Zlepšit stav a dostupnost infrastruktury území s ohledem na bezpečnost, kvalitu života a zdraví obyvatel, s důrazem na bezbariérovost.	4.1	AI1		
	IROP 2 Podpora udržitelné dopravy					AI2		
	IROP 2 Zvýšení kvality a dostupnosti sociálních služeb					AI3		
	IROP 3 Podpora sociálního podnikání					AI4		
	IROP 4 Rozvoj infrastruktury pro vzdělávání					AI5		
OPZ	IROP 5 Obnova a revitalizace památkového fondu							
	OPZ 1 Sociální služby a sociální začleňování				4.2	AI6		
	OPZ 2 Zaměstnanost					AI7		
	OPZ 3 Sociální podnikání					AI8		
OPZ 4 Prorodinná opatření		AI9						
PRV	PRV 1 Předávání znalostí a informační akce							AI10
	PRV 2 Investice do zemědělských podniků							
	PRV 3 Zpracování a uvádění na trh zemědělských produktů							
	PRV 4 Podpora investic na založení nebo rozvoj nezemědělských činností							
	PRV 5 Neproduktivní investice v lesích				4.3	AI11		
	PRV 6 Investice do lesnických technologií a zpracování lesnických produktů, jejich mobilizace a uvádění na trh					AI12		
	PRV 7 Činnosti spolupráce v rámci iniciativy Leader		4.4	AI13				
		AI14						
		AI15						
		AI16						

Akční plán		PRIORITA	STRATEGICKÝ CÍL	SPECIFICKÝ CÍL	OPATŘENÍ / AKTIVITA MIMO PR
PR	OPATŘENÍ PR				
IROP	IROP 1 Bezpečnost dopravy a podpora udržitelné dopravy	5	5. Zabezpečit kvalitní a dostupné sociální a zdravotní služby a přispět ke zdravému životnímu stylu obyvatel území	5.1	AZS1
	IROP 2 Podpora udržitelné dopravy				AZS2
	IROP 3 Zvýšení kvality a dostupnosti sociálních služeb				AZS3
	IROP 3 Podpora sociálního podnikání				AZS4
	IROP 4 Rozvoj infrastruktury pro vzdělávání				AZS5
IROP 5 Obnova a revitalizace památkového fondu	AZS6				
OPZ 1 Sociální služby a sociální začleňování	AZS7				
OPZ	OPZ 2 Zaměstnanost			5.2	AZS8
	OPZ 3 Sociální podnikání				AZS9
	OPZ 4 Prorodinná opatření				AZS10
	PRV 1 Předávání znalostí a informační akce				AZS11
PRV	PRV 2 Investice do zemědělských podniků			5.3	AZS12
	PRV 3 Zpracování a uvádění na trh zemědělských produktů				AZS13
	PRV 4 Podpora investic na založení nebo rozvoj nezemědělských činností				AZS14
	PRV 5 Neproduktivní investice v lesích				AZS15
	PRV 6 Investice do lesnických technologií a zpracování lesnických produktů, jejich mobilizace a uvádění na trh				
	PRV 7 Činnosti spolupráce v rámci iniciativy Leader				

Akční plán		PRIORITA	STRATEGICKÝ CÍL	SPECIFICKÝ CÍL	OPATŘENÍ / AKTIVITA MIMO PR		
PR	OPATŘENÍ PR						
IROP	IROP 1 Bezpečnost dopravy a podpora udržitelné dopravy	6	6. Vytvořit kvalitní systém vzdělávání a podpořit provázanost struktury středooškolského a učňovského vzdělání s požadavky pracovního trhu	6.1	AS1		
	IROP 2 Podpora udržitelné dopravy				AS2		
	IROP 2 Zvýšení kvality a dostupnosti sociálních služeb				AS3		
	IROP 3 Podpora sociálního podnikání			6.2	AS4		
	IROP 4 Rozvoj infrastruktury pro vzdělávání					AS5	
IROP 5 Obnova a revitalizace památkového fondu	AS6						
OPZ	OPZ 1 Sociální služby a sociální začleňování			6.3	AS7		
	OPZ 2 Zaměstnanost					AS8	
	OPZ 3 Sociální podnikání						6.4
	OPZ 4 Prorodinná opatření						
PRV	PRV 1 Předávání znalostí a informační akce	AS10					
	PRV 2 Investice do zemědělských podniků						
	PRV 3 Zpracování a uvádění na trh zemědělských produktů						
	PRV 4 Podpora investic na založení nebo rozvoj nezemědělských činností						
	PRV 5 Neproduktivní investice v lesích						
	PRV 6 Investice do lesnických technologií a zpracování lesnických produktů, jejich mobilizace a uvádění na trh						
	PRV 7 Činnosti spolupráce v rámci iniciativy Leader						

Tabulka 4 Integrovaný přístup napříč Programovými rámci

A – nejslabší vazba

B – střední vazba

C – nejsilnější vazba

PR	OPATŘENÍ PR	IROP						PRV							OPZ				
		1	2	3	4	5	6	1	2	3	4	5	6	7	1	2	3	4	
IROP	1	X	C	A	A	A	B	A	A	A	A	A	A	A	A	A	A	A	A
	2	C	X	A	A	A	B	A	A	A	A	B	A	B	A	A	A	A	A
	3	A	A	X	C	A	A	B	A	A	A	A	A	A	C	C	B	B	B
	4	A	A	C	X	A	A	B	A	A	A	A	A	A	B	A	C	B	B
	5	A	A	A	A	X	A	A	A	A	A	A	A	A	A	B	A	B	B
	6	B	B	A	A	A	X	A	A	A	A	A	A	A	B	A	A	A	A
PRV	1	A	A	B	B	A	A	X	C	C	C	C	C	B	B	B	B	B	
	2	A	A	A	A	A	A	C	X	C	B	B	B	A	A	B	A	A	
	3	A	A	A	A	A	A	C	C	X	B	A	A	C	A	B	B	A	
	4	A	A	A	A	A	A	C	B	B	X	B	B	B	A	B	A	A	
	5	A	B	A	A	A	B	C	B	A	B	X	B	B	A	B	A	A	
	6	A	A	A	A	A	A	C	B	A	B	B	X	B	A	B	A	A	
	7	A	B	A	A	A	B	B	A	C	B	B	B	X	A	B	A	A	
OPZ	1	A	A	C	B	A	A	B	A	A	A	A	A	A	X	C	C	C	
	2	A	A	C	A	B	A	B	B	B	B	B	B	C	X	C	C		
	3	A	A	B	C	A	A	B	A	B	A	A	A	C	C	X	A		
	4	A	A	B	B	B	A	B	A	A	A	A	A	C	C	A	X		

4 Popis integrovaných a inovativních rysů strategie včetně jasných a měřitelných cílů pro výstupy a výsledky

Strategie počítá s rozsáhlou spoluprací zainteresovaných subjektů. Aby se MAS Královédvorský mohla rozvíjet, je důležité, aby region fungoval jako celek. Je zapotřebí vytvářet širokou platformu pro vzájemnou komunikaci a spolupráci na úrovni subjektů fungujících v rámci MAS, tzn. firem, neziskových organizací, obecní samosprávy, ale i veřejnosti. Nesmí však zůstat jen na úrovni komunikace, je nezbytné pracovat i na společných projektech. Proto jsou v rámci strategie navrženy aktivity, které podporují integraci regionu.

Jednotlivé klíčové oblasti rozvoje strategie tvoří samostatné tematické potřeby rozvoje regionu, ale vzájemně provázaný celek. Toto řešení vede ke komplexnímu rozvoji území jako celku ve všech cílových oblastech při respektování zásad a využití principů LEADER. Postupné a systematické naplňování stanovených cílů jako vzájemně integrovaného systému, přispěje ke zvyšování kvality života v regionu a k dosažení požadovaného rozvoje venkovského regionu (tvorba pracovních příležitostí na venkově, dostatečná občanská vybavenost, kvalitní čisté životní prostředí, aktivní komunitní život místních obyvatel apod.).

Jednotlivé projekty zapadající do strategie budou nastaveny tak, aby jejich výstupy a výsledky byly dlouhodobě udržitelné nejen z hlediska institucionálního, ale především také finančního. Požadavek na prokázání udržitelnosti bude zohledněn i při výběru jednotlivých projektů k realizaci. MAS bude v rámci uskutečňování vlastních projektů zaměřených na vzdělávání napomáhat jednotlivým aktérům s přípravou a realizací jejich projektů, které povedou k dalšímu splňování stanovených cílů.

Samotná integrace jednotlivých projektů bude spočívat především v možné provázanosti realizace. Žadatel nebude moci investovat jen do rekonstrukcí či nové výstavby, bude muset přinést pro region přidanou hodnotu. Přednost tak budou mít projekty, které budou v návaznosti na investice přinášet i nová pracovní místa, vzdělávání stávající pracovní síly, apod. Možný bude souběh financování z různých zdrojů.

Integrační prvky stanovují oblasti a aktivity zajišťující, sjednocující, spojující a slučující charakter aktivit. To znamená, že strategie může v návrhové části integrovat několik odvětví činnosti. Aktivity uvedené v této strategii jsou tedy stanoveny tak, aby byly propojovány a koordinovány jako soudržný celek pro území MAS Královédvorský. Jde především o uplatnění principů udržitelného rozvoje – tedy

vyváženosti základních oblastí života (ekonomické, sociální a environmentální) – při stanovování dílčích cílů a opatření.

Při návrhu strategie byly definovány některé prvky, které mají **inovativní** charakter a jsou důležité ke splnění některých stanovených cílů a aktivit. **Inovativní prvky**, metody nebo způsoby řešení k zlepšení stavu nebo situace v území a navazují buď na současný stav, nebo se jedná o podstatnou změnu od současného stavu. Po realizaci inovativních prvků je důležité zajistit udržitelnost inovace např. vybudováním vztahů s širším okolím, zabezpečení převoditelnosti, zajištění možnosti aplikace v dalším kontextu nebo pro další pokračování apod.

Při realizaci SCLLD bude využíváno následujících inovativních prvků a postupů.

Název inovativního prvku / postupu	popis
Rozvoj sociálního podnikání	Sociální podnikání je příležitostí k zaměstnávání osob znevýhodněných na trhu práce. Dále se může uplatnit například ve vzdělávání, v péči o zdraví, v ochraně životního prostředí, v boji s chudobou, při řešení energetických problémů, v ochraně lidských práv, při prosazování rovných příležitostí, v péči o znevýhodněné osoby apod. Sociální podnikání bude jedním z nástrojů snižování nezaměstnanosti a sociálního vyloučení v území MAS Královédvorský.
Místní akční plány rozvoje vzdělávání v ORP Dvůr Králové nad Labem	V roce 2015 MAS podala žádost na zpracování Místního akčního plánu vzdělávání na území MAS (ORP Dvůr Králové nad Labem), jehož účelem bude systémové zlepšení kvality škol, dostupnost kvalitního vzdělávání každého dítěte, zavedení priorit vzdělávací politiky do praxe škol, zlepšení spolupráce v území, zavedení metodiky akčního plánování na úrovni školy a území, „objevení“ a podpora systémových lídrů v místě.
ZOO	Podpora spolupráce a zajištění synergie v oblasti služeb navázaných na činnost ZOO. Udržení jedinečnosti ZOO Dvůr Králové nad Labem a. s. s jeho safari.
Nové formy cestovního ruchu	Mezi způsoby jak trávit volný čas patří také agroturistika, což je turistika ve venkovských podmínkách, která bývá také někdy spojena s dobrovolnou zemědělskou prací. V území MAS Královédvorský bude tato forma cestovního ruchu podporována.

Na navázání na současný stav území je založena **přirůstková inovace**. Lze do ní zahrnout zjednodušení stavu, modifikace, zdokonalení, posílení stávajících produktů procesů a marketingových a organizačních metod. Tato inovace je oproti inovaci radikální zastoupena čteněji a konkrétní inovativní prvky vyplývající z návrhové části strategie jsou uvedeny v následující tabulce.

Tabulka 5 Inovativní prvky přírůstkové inovace

Název inovativního prvku / postupu
Inovace v podnicích např. zavádění inovací výrobků a služeb do výroby, dále procesní a marketingové inovace
Hmotné a nehmotné investice v zemědělském podnikání ve formě pořizování nových technologií s inovačním potenciálem
Propojení cyklostezek a cyklotras
Rozšíření sběru separovaného odpadu
Tvorba nových pracovních míst pro ohrožené skupiny osob na trhu práce
Vzdělávání obyvatelstva v oblasti získávání zaměstnání
Vznik podnikatelských inkubátorů
Vzdělávání zaměstnanců v různých oblastech (zemědělství, lesnictví a potravinářství)
Předcházení poškozování lesů
Spolupráce mezi subjekty působícími v odvětví zemědělství, lesnictví a v potravinářství
Odstaňování lokálních závad na místních komunikacích
Ostatní

Radikální inovace zahrnuje zavedení radikálně nových výrobků nebo služeb, na základě kterých vznikají nové podniky nebo celá odvětví nebo které způsobují výrazné změny celých odvětví a vedou ke tvorbě nových hodnot. Radikální inovaci lze definovat jako výraznou změnu od současného stavu. Jedná se tedy o souhrn úplných novinek, které v území do současné doby neprobíhaly a vedou k tvorbě nových hodnot. Oproti přírůstkovým inovacím jich je podstatně méně a jsou uvedeny v následující tabulce.

Tabulka 6 Inovativní prvky radikální inovace

Název inovativního prvku / postupu
Vznik nových podnikatelských subjektů, které v současné době nejsou na území zastoupeny
Propagace celku MAS Královédvorský
Vznik nových forem cestovního ruchu na území MAS Královédvorský – agroturistika aj.
Uvedení nových výrobků či služeb na trh (regionální značka)

5 Vazba na strategické dokumenty

Strategie komunitně vedeného místního rozvoje MAS Královédvorský na programové období 2014 – 2020 je plně v souladu s dalšími strategickými dokumenty větších celků (kraj, ČR, nadnárodní dokumenty). Zároveň je daná strategie v souladu s existujícími ÚPD obcí, strategickými dokumenty zúčastněných obcí a DSO.

Mezi stěžejní dokumenty, které jsou plně v souladu s touto strategií, patří Strategie rozvoje Královéhradeckého kraje 2014 – 2020 a Strategie rozvoje města Dvůr Králové nad Labem 2016 – 2022. Dále je tato Integrovaná strategie území ve shodě s ÚPD obcí Bílá Třemešná, Bílé Poličany, Doubravice, Dvůr Králové nad Labem, Mostek ,Nemojov a Kuks na jejichž území MAS Královédvorský působí. Zároveň bere v potaz strategický dokument mikroregionu Sdružení Podzvičinsko s názvem Strategie rozvoje cestovního ruchu pro oblast Podkrkonoší 2011-2020. Většina obcí území MAS Královédvorský je členem Sdružení Podzvičinsko.

Důležitá je také provázanost s koncepcemi na úrovni Královéhradeckého kraje, zejména s následujícími dokumenty:

- Program obnovy venkova Královéhradeckého kraje pro období 2014 – 2020
- Dlouhodobý záměr vzdělávání a rozvoje vzdělávací soustavy Královéhradeckého kraje (2012 – 2016)
- Koncepce školské primární prevence rizikového chování dětí a mládeže Královéhradeckého kraje na období 2014 – 2018
- Regionální inovační strategie Královéhradeckého kraje 2010 – 2015
- Zásady územního rozvoje Královéhradeckého kraje 2011
- Koncepce prevence kriminality v Královéhradeckém kraji na léta 2012 až 2016
- Koncepce zdravotnictví Královéhradeckého kraje 2011 – 2015
- Strategie Královéhradeckého kraje v oblasti sociálních služeb - Plán rozvoje sociálních služeb v Královéhradeckém kraji 2011 – 2016
- Koncepce péče o památkový fond Královéhradeckého kraje
- Nadregionální strategie KHK v oblasti cyklo, in-line a bike produktů

Tabulka 7 Přehled strategických dokumentů

Úroveň dokumentu	Název strategického dokumentu
Nadnárodní	Strategie Evropa 2020
Nadnárodní	Dohoda o partnerství pro programové období 2014–2020
Národní	Strategie regionálního rozvoje ČR 2014–2020
Národní	Národní program reforem České republiky
Národní	Státní politika životního prostředí 2012–2020
Národní	Aktualizovaná strategie rozvoje nakládání s odpady v obcích a městech ČR
Národní	Plán odpadového hospodářství Č 2015–2024
Národní	Strategie ochrany před povodněmi na území ČR
Národní	Integrovaná strategie podpory kultury do roku 2020
Národní	Státní kulturní politika na léta 2015–2020
Národní	Dopravní politika ČR na období 2014–2020 s výhledem do roku 2050
Národní	Národní strategie rozvoje cyklistické dopravy České republiky pro léta 2013–2020
Národní	RIS3 strategie České republiky
Národní	Koncepce bydlení České republiky do roku 2020
Národní	Strategie sociálního začleňování 2014–2020
Národní	Koncepce památkové péče v ČR 2011–2016
Národní	Dlouhodobý záměr vzdělávání a rozvoje vzdělávací soustavy České republiky na období 2015–2020
Národní	Národní akční plán podporující pozitivní stárnutí 2013–2017
Národní	Strategie reformy psychiatrické péče
Národní	Koncepce podpory malých a středních podnikatelů 2014–2020
Národní	Akční plán pro rozvoj ekologického zemědělství v letech 2011–2015
Národní	Státní program ochrany přírody a krajiny ČR 2009–2020
Národní	Koncepce státní politiky cestovního ruchu v ČR 2014–2020
Národní	Strategie politiky zaměstnanosti do roku 2020
Regionální	Strategie rozvoje cestovního ruchu pro oblast Podkrkonoší 2011–2020
Regionální	Strategie rozvoje Královéhradeckého kraje 2014–2020
Regionální	Plán odpadového hospodářství Královéhradeckého kraje

Regionální	Koncepce ochrany přírody a krajiny Královéhradeckého kraje
Regionální	Strategie území správního obvodu ORP Dvůr Králové nad Labem v oblasti předškolní výchovy a základního školství, sociálních služeb, odpadového hospodářství a volitelného tématu, 2014–2023
Regionální	Plán rozvoje vodovodů a kanalizací Královéhradeckého kraje
Regionální	Aktualizace koncepce cyklo dopravy v Královéhradeckém kraji
Regionální	Koncepce zdravotnictví Královéhradeckého kraje 2011–2015
Regionální	Strategie Královéhradeckého kraje v oblasti sociálních služeb
Regionální	Koncepce rodinné politiky Královéhradeckého kraje 2012–2016
Regionální	Koncepce zemědělské politiky Královéhradeckého kraje
Lokální	Strategie rozvoje města Dvůr Králové nad Labem 2016–2022
Lokální	Strategický plán rozvoje „Mostek 2030“
Lokální	ÚPD obcí na území MAS

Pro lepší znázornění uvádíme některé konkrétní příklady souladu s uvedenými strategiemi. Za velmi podstatný dokument lze pro tvorbu strategie považovat **Strategii rozvoje Královéhradeckého kraje 2014-2020**. Tyto dokumenty jsou v souladu s mnoha aktivitami, které jsou stěžejní i pro tuto Strategii komunitně vedeného místního rozvoje. Dalším významným dokumentem byla při tvorbě SCLLD **Aktualizace koncepce cyklo dopravy v KHK, prioritá I., cíl 1.1 Podpora budování cyklostezek a Národní strategie rozvoje cyklistické dopravy České republiky pro léta 2013-2020, cíl 1.1 Výstavba a údržba cyklistické infrastruktury**. Neboť nejen, že podpora výstavby a rekonstrukce cyklostezek je jednou z aktivit v samotné strategii, ale také se shoduje s Programovým dokumentem IROP, ze kterého bude možné na tuto oblast čerpat finanční prostředky prostřednictvím SC 1.2 Zvýšení podílu udržitelných forem dopravy a v rámci mapování absorpční kapacity bylo na tuto oblast sesbíráno mnoho projektových záměrů. Za stěžejní dokument lze také považovat **Strategii regionálního rozvoje ČR**, cíle této strategie se logicky shodují s opatřeními a aktivitami, které jsou řešené v rámci této SCLLD. A to zejména proto, že jsou zde komplexně řešeny problémy regionu. Neméně podstatným dokumentem je **Strategie sociálního začleňování 2014-2020**, z jejichž závěrů byly čerpány informace pro tvorbu strategie v oblasti sociálně vyloučených lokalit, potažmo osob ohrožených sociálním vyloučením. Problematika sociálně vyloučených lokalit se nevyhýbá ani venkovským regionům, a proto je třeba ji účinně řešit. Tyto uvedené strategie jsou považovány za nejvíce relevantní, avšak všechny ostatní výše popsané jsou v souladu s touto SCLLD, avšak každá z nich řeší konkrétní záležitosti např. v oblasti bydlení, dopravy či školství a dotýká se tak jednotlivě řešení konkrétních opatření a aktivit.

Tabulka 8 Provázanost strategických dokumentů se strategií MAS

Úroveň dokumentu	Název strategického dokumentu	Strategický cíl 1				Strategický cíl 2				Strategický cíl 3				Strategický cíl 4				Strategický cíl 5				Strategický cíl 6			
		SC 1.1	SC 1.2	SC 1.3	SC 1.4	SC 2.1	SC 2.2	SC 2.3	-	SC 3.1	SC 3.2	-	-	SC 4.1	SC 4.2	SC 4.3	SC 4.4	SC 5.1	SC 5.2	SC 5.3	-	SC 6.1	SC 6.2	SC 6.3	SC 6.4
Národní	Strategie Evropa 2020	x	x	x	x	x	x	X		x	x			x	x	x	x	x	x	x		x	x	x	x
Národní	Dohoda o partnerství pro programové období 2014–2020	x	x	x	x	x	x	X		x	x			x	x	x	x	x	x	x		x	x	x	x
Národní	Strategie regionálního rozvoje ČR 2014–2020	x	x	x	x	x	x	X		x	x			x	x	x	x	x	x	x		x	x	x	x
Národní	Národní program reforem České republiky	x	x	x	x	x	x	x		x	x			x	x	x	x	x	x	x		x	x	x	x
Národní	Státní politika životního prostředí 2012–2020			X		X								X	X		X								
Národní	Aktualizovaná strategie rozvoje nakládání s odpady v obcích a městech ČR			X		X								x	X		X								
Národní	Plán odpadového hospodářství Č 2015–2024			X		x								x	x		x								
Národní	Strategie ochrany před povodněmi na území ČR														x										
Národní	Integrovaná strategie podpory kultury do roku 2020							X		x															
Národní	Státní kulturní politika na léta 2015–2020							x		x															

Úroveň dokumentu	Název strategického dokumentu	Strategický cíl 1				Strategický cíl 2				Strategický cíl 3				Strategický cíl 4				Strategický cíl 5				Strategický cíl 6			
		SC 1.1	SC 1.2	SC 1.3	SC 1.4	SC 2.1	SC 2.2	SC 2.3	-	SC 3.1	SC 3.2	-	-	SC 4.1	SC 4.2	SC 4.3	SC 4.4	SC 5.1	SC 5.2	SC 5.3	-	SC 6.1	SC 6.2	SC 6.3	SC 6.4
Národní	Dopravní politika ČR na období 2014–2020 s výhledem do roku 2050					x								x	x										
Národní	Národní strategie rozvoje cyklistické dopravy České republiky pro léta 2013–2020					x								x											
Národní	RIS3 strategie České republiky	x	x																			x			
Národní	Koncepce bydlení České republiky do roku 2020	x																X							
Národní	Strategie sociálního začleňování 2014–2020	x	x										x					x		X					
Národní	Koncepce památkové péče v ČR 2011–2016					x																			
Národní	Dlouhodobý záměr vzdělávání a rozvoje vzdělávací soustavy České republiky na období 2015–2020																					x	x	x	X
Národní	Národní akční plán podporující pozitivní stárnutí 2013–2017																	x	X						x
Národní	Strategie reformy psychiatrické péče																	x	X						
Národní	Koncepce podpory malých a středních podnikatelů 2014–2020	x	x	x	x					x															

Úroveň dokumentu	Název strategického dokumentu	Strategický cíl 1				Strategický cíl 2				Strategický cíl 3				Strategický cíl 4				Strategický cíl 5				Strategický cíl 6			
		SC 1.1	SC 1.2	SC 1.3	SC 1.4	SC 2.1	SC 2.2	SC 2.3	-	SC 3.1	SC 3.2	-	-	SC 4.1	SC 4.2	SC 4.3	SC 4.4	SC 5.1	SC 5.2	SC 5.3	-	SC 6.1	SC 6.2	SC 6.3	SC 6.4
Národní	Akční plán pro rozvoj ekologického zemědělství v letech 2011–2015	X	X		X																				
Národní	Státní program ochrany přírody a krajiny ČR 2009–2020				x	x								X											
Národní	Koncepce státní politiky cestovního ruchu v ČR 2014–2020					x	x	x																	
Národní	Strategie politiky zaměstnanosti do roku 2020	x	x		X																				
Regionální	Strategie rozvoje cestovního ruchu pro oblast Podkrkonoší 2011-2020		x	X	x	x	x	X																	
Regionální	Strategie rozvoje Královéhradeckého kraje 2014–2020	x	x	x	x	x	x	x		x	x			x	x	x	x	x	x	x		x	x	x	X
Regionální	Plán odpadového hospodářství Královéhradeckého kraje			x		x								x			x								
Regionální	Koncepce ochrany přírody a krajiny Královéhradeckého kraje			x		x								x			x								
Regionální	Strategie území správního obvodu ORP Dvůr Králové nad Labem v oblasti předškolní výchovy a základního školství, sociálních služeb, odpadového hospodářství a volitelného tématu, 2014–2023			x		x								x			x	x	x			x	x	x	x
Regionální	Plán rozvoje vodovodů a kanalizací Královéhradeckého kraje													x	x										

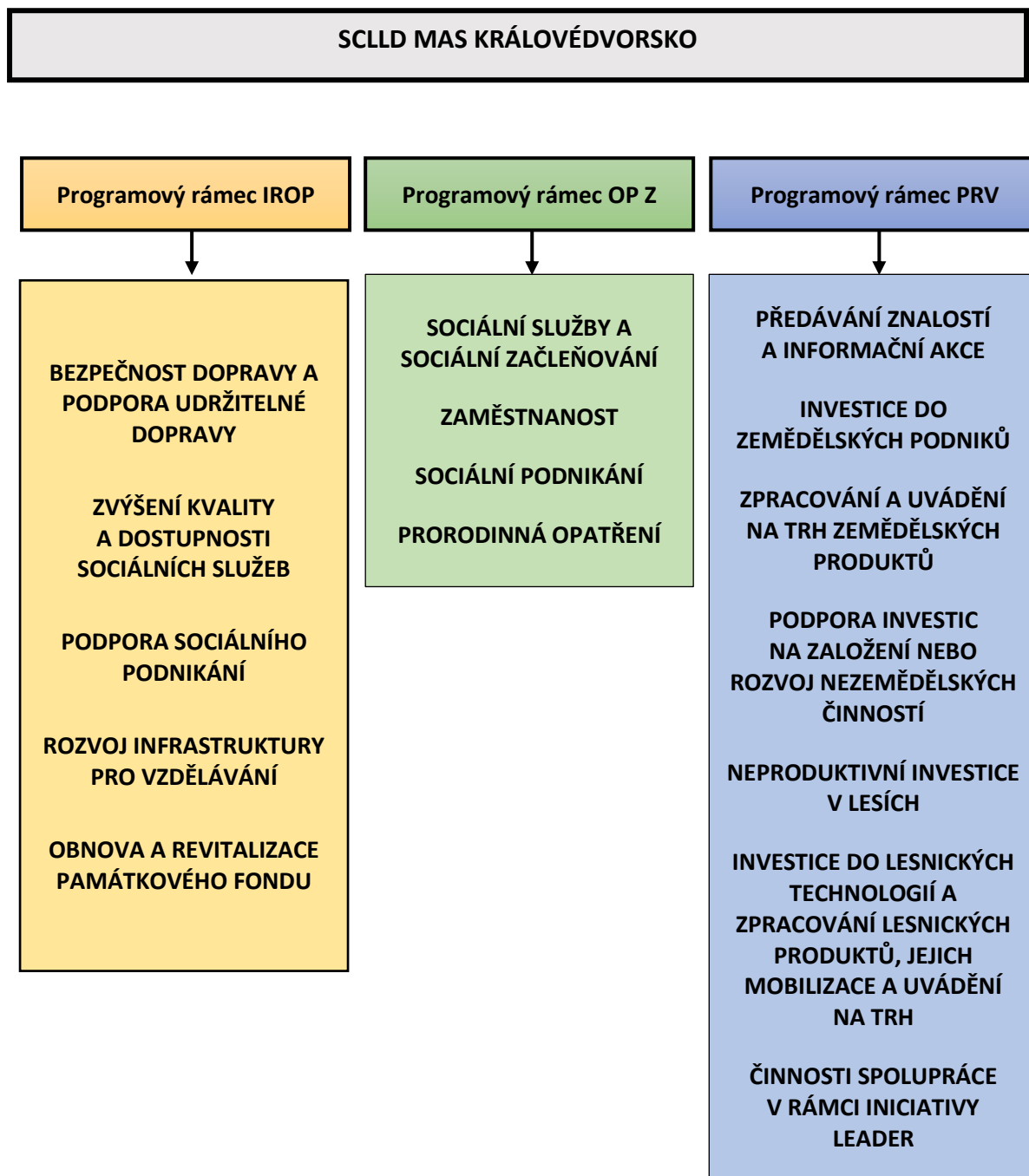
Úroveň dokumentu	Název strategického dokumentu	Strategický cíl 1				Strategický cíl 2				Strategický cíl 3				Strategický cíl 4				Strategický cíl 5				Strategický cíl 6			
		SC 1.1	SC 1.2	SC 1.3	SC 1.4	SC 2.1	SC 2.2	SC 2.3	-	SC 3.1	SC 3.2	-	-	SC 4.1	SC 4.2	SC 4.3	SC 4.4	SC 5.1	SC 5.2	SC 5.3	-	SC 6.1	SC 6.2	SC 6.3	SC 6.4
Regionální	Aktualizace koncepce cyklopravy v Královéhradeckém kraji					x	x			x				x											
Regionální	Koncepce zdravotnictví Královéhradeckého kraje 2011–2015																	x	x	x					
Regionální	Strategie Královéhradeckého kraje v oblasti sociálních služeb																	x	x	x					
Regionální	Koncepce rodinné politiky Královéhradeckého kraje 2012–2016	x																		x			x	x	
Regionální	Koncepce zemědělské politiky Královéhradeckého kraje	x			x																				
Lokální	Strategie rozvoje města Dvůr Králové nad Labem 2016–2022	x	x	x	x	x	x	x		x	x			x	x	x	x	x	x	x		x	x	x	x
Lokální	Strategický plán rozvoje „Mostek 2030“	x	x	x	x		x	x		x	x			x	x		x	x		x			x		
Lokální	ÚPD obcí na území MAS			x			x			x				x	x										

6 Akční plán

V rámci akčního plánu jsou definovány programové rámce, v rámci kterých jsou určeny způsoby realizace dílčích částí SCLLD prostřednictvím dotačních programů podporovaných z fondů EU. V případě SCLLD MAS Královédvorská se jedná o Integrovaný regionální operační program (IROP), Operační program Zaměstnanost (OP Z) a Program rozvoje venkova (PRV). Pro každý z těchto programů je zpracován samostatný programový rámec, přičemž struktura rámců se částečně liší (v důsledku rozdílných požadavků na strukturu a obsah programových rámců ze strany orgánů, zodpovědných za realizaci programů).

Programový rámec IROP a OP Z je rozčleněn na opatření CLLD, programový rámec PRV je rozdělen na fiche. Každé opatření, resp. fiche obsahuje stručný popis, vazby na specifické cíle SCLLD, možné typy podporovaných projektů/aktivit, principy pro stanovení preferenčních kritérií, atd. (blíže viz obsah a struktura jednotlivých programových rámců řešených dále).

Obrázek 1 Přehled programových rámců a v nich definovaná opatření /fiche



6.1 Programový rámec IROP

Specifický cíl strategie:	4.1. Zdokonalit stav dopravní infrastruktury 4.3 Podpořit využívání hromadné dopravy před dopravou individuální
Název opatření:	BEZPEČNOST DOPRAVY A PODPORA UDRŽITELNÉ DOPRAVY
Vazba na specifický cíl IROP :	4.1 Posílení komunitně vedeného místního rozvoje za účelem zvýšení kvality života ve venkovských oblastech a aktivizace místního potenciálu 1.2 Zvýšení podílu udržitelných forem dopravy
Popis opatření včetně cíle opatření:	<p>Opatření je zaměřeno na zvýšení bezpečnosti spojené s dopravou a dopravní infrastrukturou. Cílem je zkvalitnění a navýšení počtu prvků, které přispívají k přehlednosti dopravy, dále v žádoucích místech napomáhají ke zpomalení dopravy a v konečném důsledku zvyšují bezpečnost osob-účastníků dopravního provozu (chodci, maminky s kočárky, vozíčkáři, cyklisté). Opatření je zaměřeno na podporu šetrnějších způsobů přepravy, např. prostřednictvím veřejné, cyklistické či pěší přepravy. V důsledku rozvoje udržitelných forem dopravy by mělo dojít ke snížení zátěží na životní prostředí, zmírnění negativních vlivů na lidské zdraví i zdraví zvířat, poklesu množství dopravních nehod.</p> <p>BEZPEČNOST DOPRAVY: Předmětem opatření bude zvyšování bezpečnosti dopravy</p> <ul style="list-style-type: none"> ▪ Zvyšování bezpečnosti dopravy, např. bezbariérový přístup zastávek, zvuková a jiná signalizace pro nevidomé, přizpůsobení komunikací pro nemotorovou dopravu osobám s omezenou pohyblivostí nebo orientací <p>CYKLODOPRAVA: Podpořeny mohou být cyklostezky a cyklotrasy sloužící k dopravě do zaměstnání, škol a za službami</p> <ul style="list-style-type: none"> ▪ výstavba a modernizace cyklostezek a cyklotras, ▪ budování a zkvalitňování doprovodné infrastruktury (možné pouze jako součást projektu při modernizaci nebo výstavbě komunikace pro cyklisty nebo liniového opatření pro cyklisty)

<p>Typy projektů:</p>	<p>BEZPEČNOST DOPRAVY:</p> <ul style="list-style-type: none"> - bezbariérový přístup zastávek - rekonstrukce, modernizace a výstavba chodníků přizpůsobených osobám s omezenou schopností pohybu a orientace - přechody pro chodce a místa pro přecházení a související bezpečnostní prvky - lávky pro chodce přes silnice, místní komunikace a železniční dráhu - Posílení bezpečnostních prvků v dopravě – zpomalovací zařízení, bezbariérový přístup zastávek, zvuková signalizace pro nevidomé <p>CYKLODOPRAVA</p> <ul style="list-style-type: none"> ▪ výstavba samostatných stezek pro cyklisty nebo stezek pro cyklisty a chodce se společným nebo odděleným provozem s dopravním značením C8a,b, C9a,b nebo C10a,b, sloužících k dopravě do zaměstnání, škol a za službami, včetně doprovodné infrastruktury ▪ výstavba jízdních pruhů pro cyklisty nebo společných pásů pro cyklisty a chodce v přidruženém prostoru silnic a místních komunikací s dopravním značením C8a,b, C9a,b nebo C10a,b, sloužících k dopravě do zaměstnání, škol a za službami, včetně doprovodné infrastruktury ▪ realizace liniových opatření pro cyklisty v hlavním dopravním prostoru silnic a místních komunikací v podobě vyhrazených jízdních pruhů pro cyklisty, piktogramových koridorů pro cyklisty nebo vyhrazených jízdních pruhů pro autobusy a jízdní kola, sloužících k dopravě do zaměstnání, škol a za službami, včetně doprovodné infrastruktury
<p>Příjemci podpory:</p>	<ul style="list-style-type: none"> ▪ Obce ▪ dobrovolné svazky obcí ▪ organizace zřizované nebo zakládáné obcemi ▪ organizace zřizované nebo zakládáné dobrovolnými svazky obcí ▪ provozovatelé dráhy nebo drážní dopravy podle zákona č. 266/1994 Sb., o drahách ▪ dopravci ve veřejné linkové dopravě podle zákona č. 111/1994 Sb., o silniční dopravě
<p>Minimální a maximální výše způsobilých výdajů:</p>	<p>MAS předpokládá stanovení limitů. Informace o výši limitů bude uvedena v konkrétní výzvě MAS.</p>
<p>Principy preferenčních kritérií:</p>	<p>Preferenční kritéria budou nastavena ve výzvě MAS.</p>

Monitorovací indikátory výstupu :	
Kód NČI 2014+	Název
7 50 01	Počet realizací vedoucích ke zvýšení bezpečnosti v dopravě
7 61 00	Délka nově vybudovaných cyklostezek a cyklotras
7 62 00	Délka rekonstruovaných cyklostezek a cyklotras
7 64 01	Počet parkovacích míst pro jízdní kola

Monitorovací indikátory výsledku:	
Kód NČI 2014+	Název
7 51 20	Podíl veřejné osobní dopravy na celkových výkonech v osobní dopravě
7 63 10	Podíl cyklistiky na přepravních výkonech

Specifický cíl strategie:	SC 5.1 Zajistit dostatečnou kapacitu a rovnoměrné pokrytí služeb sociální péče se zohledněním spádovosti obcí a podpořit rozvoj služeb sociální prevence a sociálního poradenství
Název opatření:	ZVÝŠENÍ KVALITY A DOSTUPNOSTI SOCIÁLNÍCH SLUŽEB
Vazba na specifický cíl IROP:	4.1 Posílení komunitně vedeného místního rozvoje za účelem zvýšení kvality života ve venkovských oblastech a aktivizace místního potenciálu SC 2.1 Zvýšení kvality a dostupnosti služeb vedoucí k sociální inkluzi
Popis opatření včetně cíle opatření:	<p>Opatření je zaměřeno na zkvalitnění stávajících poskytovaných sociálních služeb v území, nárůstu kapacit některých druhů sociálních služeb a v neposlední řadě zajištění dostupnosti vybraných druhů sociálních služeb, které jsou v území MAS postrádány. Opatření se dále zaměřuje na podporu aktivit, jejichž realizace napomůže k sociálnímu začleňování a též bude mít preventivní charakter před sociální exkluzí. Podporovaná proto bude výstavba nových či rekonstrukce stávajících zařízení pro poskytování komunitní péče, zejména podpora rozvoje zázemí pro terénní a ambulantní služby, podpora nárůstu kapacit sociálního bydlení.</p> <p>1/ Infrastruktura pro dostupnost a rozvoj sociální služby (sociální služby jsou definovány zákonem č. 108/2006 Sb., o sociálních službách ve znění pozdějších předpisů)</p> <p>Opatření se týká jak terénních, tak ambulantních forem sociálních služeb. Cílem je vybudování zázemí pro <i>terénní služby</i>, vybavení zařízení, které umožňuje práci v obtížně dostupných lokalitách, pořízení vybavení mobilního týmu, pro poskytování zdravotně-sociální pomoci.</p> <p>Ambulantní sociální služby se zaměřují na prostorové oddělení <i>ambulantních služeb</i> od pobytových forem, rekonstrukci a vybavení stávajících prostor nebo na výstavbu či nákup objektů pro realizaci stávající sociální služby v nevyhovujícím prostoru, na vybudování zázemí pro hygienický servis v ambulantních zařízeních, rekonstrukci objektu a jeho adaptaci např. na terapeutické dílny nebo zřízení kontaktního centra v nebytových prostorách domu.</p> <p>2/Komunitní centra: Vytvořit zázemí pro zahájení komunitní práce, pro řešení soc. situace jednotlivců v jejich soc. prostředí, vzdělávání, zvyšování kompetencí pro lepší uplatnění na trhu práce, snižování předsudků, sblížení tradic a kultur s cílem začleňování jednotlivců a skupin do společnosti. Prostor pro řešení krizových situací prostřednictvím sociálních služeb. Podpora zařízení, která poskytují služby podle zákona č. 108/2006 Sb. o sociálních službách a současně poskytují zázemí pro služby a sociální práci.</p> <p>3/ Sociální bydlení -</p> <p>Cílem opatření je dostupné nájemní sociální bydlení, které umožní sociálně vyloučeným osobám a osobám ohroženým sociálním vyloučením vstup do nájemního bydlení.</p>

	<p>Parametry sociálního bydlení v IROP: sociální bydlení splňuje stavebně technické parametry dané stavebními předpisy určenými pro výstavbu budov pro bydlení; sociálním bytem se rozumí standardní bytová jednotka se základním vybavením bez dalšího zařízení nábytkem; sociální byt musí být umístěný v lokalitě s dostupným občanským vybavením pro vzdělávání a výchovu, sociální služby a péči o rodinu, zdravotní služby, kulturu, veřejnou správu a ochranu obyvatelstva; v lokalitě musí být zajištěná veřejná doprava; sociální bydlení je určeno osobám z cílových skupin, identifikovaných v tomto dokumentu; podpora nevede k segregaci osob z cílových skupin; pořizovací náklady na sociální bydlení nesmí přesáhnout stanovený limit, stanovený ve výzvě k předkládání žádosti o dotaci.</p>
<p>Typy projektů:</p>	<p>Podpora rozvoje infrastruktury komunitních center</p> <p>Podpora rozvoje infrastruktury komunitních center za účelem sociálního začleňování a zvýšení uplatnitelnosti na trhu práce. Jsou podporována veřejná víceúčelová zařízení, ve kterých se setkávají členové komunity za účelem realizace sociálních, vzdělávacích, kulturních a rekreačních aktivit s cílem zlepšit sociální situaci jednotlivců a komunity jako celku. Komunitní centrum poskytuje kombinaci komunitních a veřejných služeb, minimálního základního sociálního poradenství, popřípadě volitelné sociální služby v ambulantní a terénní formě se zaměřením na řešení nepříznivé sociální situace a sociálního začleňování. Komunitní centrum realizuje volnočasové aktivity, kulturní a zájmové akce, které vyplývají z tradic a zvyků dané komunity či krajové oblasti a jsou přístupné všem obyvatelům lokality. Podpora zařízení, která poskytují služby podle zákona č. 108/2006 Sb. o sociálních službách a současně poskytují zázemí pro služby a sociální práci.</p> <p>Podpora infrastruktury a vybavení pro kvalitnější poskytování ambulantních a terénních sociálních služeb:</p> <ul style="list-style-type: none"> - nákup objektů, zařízení a vybavení a stavební úpravy, které vytvoří podmínky pro kvalitní poskytování sociálních služeb, - obnova a zkvalitnění materiálně-technické základny stávajících služeb sociální práce s cílovými skupinami. - vybudování zázemí pro <i>terénní služby</i>, vybavení zařízením, které umožňuje práci v obtížně dostupných lokalitách, - pořízení vybavení mobilního týmu pro poskytování zdravotně sociální pomoci ve vyloučených lokalitách, - vybudování zázemí pro realizaci fakultativních činností v ambulantní skupinové formě terénních služeb sociální prevence či odborného sociálního poradenství. <p>Podpora výstavby a rekonstrukce bytů pro potřeby sociálního bydlení:</p> <p>Sociální bydlení - bude podporováno pořízení bytů, bytových domů, nebytových prostor a jejich adaptace pro potřeby sociálního bydlení a pořízení nezbytného základního vybavení, rekonstrukce vhodných objektů za účelem výstavby a přestavby sociálních bytů pro nízkopříjmové skupiny obyvatel, mladé rodiny a další znevýhodněné skupiny obyvatel. Sociální bydlení zajišťuje přístup a udržení dlouhodobého, kvalitativně standardního a prostorově nesegregovaného bydlení.</p>

	<p>Podpora rekonstrukce vybraných objektů poskytující pobytové služby (např. azylový dům)</p> <p>Jako doplňková aktivita bude podporováno zahrnutí zeleně v okolí budov a na budovách, např. zelené zdi a střechy, aleje, hřiště a parky do realizovaných projektů.</p>
Příjemci podpory	<p>SOCIÁLNÍ SLUŽBY:</p> <ul style="list-style-type: none"> ▪ nestátní neziskové organizace ▪ organizace zřizované nebo zakládáné Královéhradeckým krajem ▪ obce ▪ organizace zřizované nebo zakládáné obcemi ▪ dobrovolné svazky obcí ▪ organizace zřizované nebo zakládáné dobrovolnými svazky obcí ▪ církve ▪ církevní organizace
	<p>SOCIÁLNÍ BYDLENÍ:</p> <ul style="list-style-type: none"> ▪ Obce, nestátní neziskové organizace, církve, církevní organizace
Minimální a maximální výše způsobilých výdajů:	MAS předpokládá stanovení limitů. Informace o výši limitů bude uvedena v konkrétní výzvě MAS.
Principy preferenčních kritérií:	Preferenční kritéria budou nastavena ve výzvě MAS.

Monitorovací indikátory výstupu :	
Kód NČI 2014+	Název
5 53 01	Počet podpořených bytů pro sociální bydlení
5 54 01	Počet podpořených zázemí pro služby a sociální práci
5 54 02	Počet poskytovaných druhů sociálních služeb

Monitorovací indikátory výsledku:	
Kód NČI 2014+	Název
5 53 10	Nárůst kapacity sociálních bytů
5 53 20	Průměrný počet osob využívající sociální bydlení
6 75 10	Kapacita služeb a sociální práce

Specifický cíl strategie:	<p>SC 1.2 Zvýšit počet podnikatelských subjektů a konkurenceschopnost stávajících i nově vzniklých</p> <p>1.1. Vytvořit nová pracovní místa a zvýšit míru zaměstnanosti</p> <p>5.1 Zajistit dostatečnou kapacitu a rovnoměrné pokrytí služeb sociální péče se zohledněním spádovosti obcí a podpořit rozvoj služeb sociální prevence a sociálního poradenství</p>
Název opatření:	PODPORA SOCIÁLNÍHO PODNIKÁNÍ
Vazba na specifický cíl IROP:	<p>4.1 Posílení komunitně vedeného místního rozvoje za účelem zvýšení kvality života ve venkovských oblastech a aktivizace místního potenciálu</p> <p>SC 2.2 Vznik nových a rozvoj existujících podnikatelských aktivit v oblasti sociálního podnikání</p>
Popis opatření včetně cíle opatření:	<p>Opatření je zaměřeno na rozvoj sociálního podnikání v území MAS. V území sice již funguje jeden sociální podnik, nicméně kapacita podniku je omezená a v území je dlouhodobě vyšší poptávka nad nabídkou, co se týče počtu pracovních příležitostí pro osoby sociálně vyloučené a sociálním vyloučením ohrožené (např. osoby se zdravotním postižením, chronickým či duševním onemocněním, osoby s nízkou kvalifikací). Podnik bude přispívat k podpoře sociálního začleňování a min. 30 % zaměstnanců z celkového počtu zaměstnanců sociálního podniku bude pocházet z cílových skupin.</p>
Typy projektů:	<ul style="list-style-type: none"> ▪ Podpora vzniku nových sociálních podniků v území ▪ Rozšíření kapacity stávajícího sociálního podniku ▪ Podpora zkvalitnění vybavení sociálních podniků
Příjemci podpory:	<ul style="list-style-type: none"> ▪ osoby samostatně výdělečně činné ▪ malé a střední podniky ▪ obce ▪ organizace zřizované nebo zakládáné obcemi ▪ dobrovolné svazky obcí ▪ organizace zřizované nebo zakládáné dobrovolnými svazky obcí ▪ nestátní neziskové organizace ▪ církve ▪ církevní organizace

Minimální a maximální výše způsobilých výdajů:	MAS předpokládá stanovení limitů. Informace o výši limitů bude uvedena v konkrétní výzvě MAS.
Principy preferenčních kritérií:	Preferenční kritéria budou nastavena ve výzvě MAS.

Monitorovací indikátory výstupu :	
Kód NČI 2014+	Název
1 00 00	Počet podniků pobírajících podporu
1 01 02	Počet podniků pobírajících granty
1 04 00	Zvýšení zaměstnanosti v podporovaných podnicích
1 04 03	Zvýšení zaměstnanosti v podporovaných podnicích se zaměřením na znevýhodněné skupiny
1 01 05	Počet nových podniků, které dostávají podporu
1 03 00	Soukromé investice odpovídající veřejné podpoře podniků

Monitorovací indikátory výsledku:	
Kód NČI 2014+	Název
1 04 11	Míra nezaměstnanosti osob s nejnižším vzděláním

Specifický cíl strategie:	SC 6.2 Zachovat základní školství i na malých obcích SC 6.3 Rozšířit nabídku předškolních a školních zařízení SC 6.4 Podpořit celoživotní vzdělávání
Název opatření:	ROZVOJ INFRASTRUKTURY PRO VZDĚLÁVÁNÍ
Vazba na specifický cíl IROP:	4.1 Posílení komunitně vedeného místního rozvoje za účelem zvýšení kvality života ve venkovských oblastech a aktivizace místního potenciálu SC 2.4 Zvýšení kvality a dostupnosti infrastruktury pro vzdělání a celoživotní učení
Popis opatření včetně cíle opatření:	Opatření je zaměřeno na podporu základní a navazující infrastruktury pro předškolní, základní, středoškolské, celoživotní a neformální vzdělávání. Jedná se o investice do výstavby, rekonstrukcí, modernizace a pořízení vybavení jednotlivých subjektů, přičemž cílem je zkvalitnit vzdělávání v území MAS takovým způsobem, aby byl zajištěn rovný přístup ke vzdělávání pro všechny osoby (např. osoby se speciálními vzdělávacími potřebami, osoby sociálně vyloučené či sociálním vyloučením ohrožené). Vzhledem k tomu, že v regionu se poměrně významně liší zaměření nabídky pracovních míst a poptávky po pracovních místech, bude podpora infrastruktury a vybavení v klíčových kompetencích (rozvoj v oblastech komunikace v cizích jazycích, v oblasti technických a řemeslných oborů, práce s digitálními technologiemi a přírodní vědy), které žáci využijí v praxi (vztahuje se na ZŠ, SŠ, celoživotní, zájmové a neformálního vzdělávání mládeže). V důsledku toho by mělo dojít k odstranění této disharmonie mezi nabídkou a poptávkou na trhu práce v regionu. Cílem je také podpořit stabilizaci vzdělávací infrastruktury v regionu, tj. podpořit aktivity vedoucí k zachování stavu a funkčnosti potřebných vzdělávacích zařízení v území.
Typy projektů:	<u>Podpora infrastruktury pro předškolní vzdělávání – projekty za účelem zajištění dostatečné kapacity (tzn. dochází k navýšení kapacity)</u> <ul style="list-style-type: none"> ▪ Rekonstrukce, pořízení vybavení, rovného přístupu ke vzdělávání a všeobecně zkvalitnění systému předškolní péče v regionu. Součástí projektu na stavbu či stavební úpravy infrastruktury pro předškolní zařízení mohou být úpravy venkovního prostranství (zeleň, herní prvky). Podpora sociální inkluze prostřednictvím stavebních úprav budov, učeben a venkovních prostor, pořízení vybavení, kompenzačních pomůcek a kompenzačního vybavení, nezbytných pro zajištění rovného přístupu ke vzdělávání sociálně vyloučeným osobám. <u>Podpora infrastruktury pro základní vzdělávání v základních školách</u>

Rekonstrukce, pořízení vybavení, modernizace, zvýšení kvality vzdělávání ve vazbě na budoucí uplatnění na trhu práce a všeobecně zkvalitnění systému základního škol v regionu.

Stavební úpravy, pořízení vybavení pro zajištění rozvoje žáků v následujících klíčových kompetencích:

- v oblastech komunikace v cizích jazycích
- v oblasti technických a řemeslných oborů, přírodních věd,
- ve schopnosti práce s digitálními technologiemi.

Cílem je zvýšení kvality vzdělávání ve vazbě na budoucí uplatnění na trhu práce a potřeby sladění nabídky a poptávky na regionálním trhu práce.

Rozšiřování kapacit základních škol mimo vazbu na klíčové kompetence je možné pouze na území správního obvodu ORP se sociálně vyloučenou lokalitou.

Podpora sociální inkluze prostřednictvím stavebních úprav budov a učeben, školních poradenských pracovišť, pořízení vybavení a kompenzačních pomůcek a kompenzačního vybavení pro děti se SVP, nezbytných pro zajištění rovného přístupu ke vzdělávání sociálně vyloučeným osobám.

Zajištění vnitřní konektivity škol a připojení k internetu – rozvoj vnitřní konektivity v prostorách škol a školských zařízení a připojení k internetu.

Podpora infrastruktury pro celoživotní vzdělávání v následujících klíčových kompetencích:

- v oblastech komunikace v cizích jazycích,
- v oblasti technických a řemeslných oborů, přírodních věd,
- ve schopnosti práce s digitálními technologiemi.

Stavební úpravy, pořízení vybavení pro vybudování a zkvalitnění kapacity pro účely dalšího vzdělávání ve vazbě na potřeby sladění nabídky a poptávky na regionálním trhu práce.

Podpora infrastruktury pro zájmové a neformální vzdělávání mládeže

Stavební úpravy, pořízení vybavení pro zajištění rozvoje klíčových kompetencí formou zájmového a neformálního vzdělávání:

- v oblastech komunikace v cizích jazycích,
- v oblasti technických a řemeslných oborů, přírodních věd,
- ve schopnosti práce s digitálními technologiemi.

	<p>Jako doplňková aktivita bude podporováno zahrnutí zeleně v okolí budov a na budovách, např. zelené zdi a střechy a zahrady</p> <ul style="list-style-type: none"> ▪ Rekonstrukce, pořízení vybavení, modernizace středních škol za účelem zajištění rozvoje klíčových kompetencí (např. komunikace v cizích jazycích), zajištění rovného přístupu ke vzdělávání, zvýšení kvality vzdělávání ve vazbě na budoucí uplatnění na trhu práce, sladění nabídky a poptávky na regionálním trhu práce ▪ Aktivity zaměřené na podporu sociální inkluze (předškolním vzdělávání, ZŠ, SŠ) - vybavení, kompenzační pomůcky pro děti se speciálními vzdělávacími potřebami, provedení nezbytných stavebních úprav pro potřeby vzdělávání dětí se speciálními vzdělávacími potřebami. ▪ Podpora zajištění připojení k internetu jednotlivých škol a školských zařízení, podpora zajištění vnitřní konektivity škol a školských zařízení ▪ Podpora infrastruktury pro celoživotní vzdělávání v následujících klíčových kompetencích: v oblastech komunikace v cizích jazycích, v oblasti technických a řemeslných oborů, přírodních věd, ve schopnosti práce s digitálními technologiemi. Stavební úpravy, pořízení vybavení pro vybudování a zkvalitnění kapacity pro účely dalšího vzdělávání ve vazbě na potřeby sladění nabídky a poptávky na reg. trhu práce. ▪ Podpora infrastruktury pro zájmové a neformální vzdělávání mládeže <p>Stavební úpravy, pořízení vybavení pro zajištění rozvoje klíčových kompetencí formou zájmového a neformálního vzdělávání: v oblastech komunikace v cizích jazycích, v oblasti technických a řemeslných oborů, přírodních věd, ve schopnosti práce s digitálními technologiemi.</p>
<p>Příjemci podpory:</p>	<ul style="list-style-type: none"> ▪ zařízení péče o děti do 3 let ▪ školy a školská zařízení v oblasti předškolního, základního a středního vzdělávání a vyšší odborné školy ▪ další subjekty podílející se na realizaci vzdělávacích aktivit ▪ organizace zřízené nebo založené Královéhradeckým krajem ▪ obce ▪ organizace zřizované nebo zakládáné obcemi ▪ nestátní neziskové organizace ▪ církve ▪ církevní organizace

	<ul style="list-style-type: none"> ▪ příspěvkové organizace organizačních složek státu
Minimální a maximální výše způsobilých výdajů:	MAS předpokládá stanovení limitů. Informace o výši limitů bude uvedena v konkrétní výzvě MAS.
Principy preferenčních kritérií:	Preferenční kritéria budou nastavena ve výzvě MAS.

Monitorovací indikátory výstupu :	
Kód NČI 2014+	Název
5 00 00	Počet podpořených vzdělávacích zařízení
5 00 01	Kapacita podporovaných zařízení péče o děti nebo vzdělávacích zařízení

Monitorovací indikátory výsledku:	
Kód NČI 2014+	Název
5 00 30	Míra nezaměstnanosti osob s nejnižším vzděláním
5 00 20	Podíl tříletých dětí umístěných v předškolním zařízení
5 01 20	Počet osob využívajících zařízení o děti do 3 let

Specifický cíl strategie:	SC 2.1 Zvýšit kvalitu infrastruktury cestovního ruchu
Název opatření:	OBNOVA A REVITALIZACE PAMÁTKOVÉHO FONDU
Vazba na specifický cíl IROP:	4.1 Posílení komunitně vedeného místního rozvoje za účelem zvýšení kvality života ve venkovských oblastech a aktivizace místního potenciálu SC 3.1 Zefektivnění prezentace, posílení ochrany a rozvoje kulturního dědictví
Popis opatření včetně cíle opatření:	<p>Cílem opatření je zachovat, ochránit a rozvíjet potenciál kulturního a přírodního dědictví v regionu MAS, aby bylo docíleno prodloužení jeho životnosti, a budou jej tak moci obdivovat i další generace. Na území MAS se nachází tři národní kulturní památky – Braunův Betlém, Hospital Kuks a přehrada Les Království. Využití kulturního dědictví v ekonomice regionů je limitováno jeho stavem a dostupností. Nutným předpokladem je obnova a revitalizace památkového fondu. Obnovou a zatraktivněním památek bude dosaženo žádoucího synergického efektu mezi revitalizací kulturního a přírodního dědictví. S obnovou památek je možné provést modernizaci, popř. výstavbu nezbytného sociálního, technického a technologického zázemí, které umožní funkčnost, zpřístupnění, ochranu, a plnohodnotné využívání objektů.</p> <p>Propagace a marketing památek bude hrazen z národních zdrojů. Předmětem podpory nebudou komerční turistická zařízení jako volnočasová zařízení, lázeňské provozy, ubytovací a stravovací zařízení.</p>
Typy projektů:	Podporována bude revitalizace a zatraktivnění památek v regionu MAS (3 národní kulturní památky: Braunův Betlém, Hospital Kuks, přehrada Les Království). Součástí revitalizace budou opatření, nezbytná pro efektivní zpřístupnění, plnohodnotné využití, zatraktivnění a zabezpečení souboru památek, jako je např. zajištění vyšší bezpečnosti návštěvníků, odstraňování přístupových bariér, zvýšení ochrany památky a jejího zabezpečení, restaurování památek, rekonstrukce stávajících expozic a depozitářů a budování nových expozic a depozitářů, digitalizace památek a mobiliářů, obnova parků a zahrad u souborů památek, modernizace, popř. výstavba nezbytných objektů sociálního, technického a technologického zázemí.
Příjemci podpory:	<ul style="list-style-type: none"> vlastníci památek nebo subjekty s právem hospodaření (dle zápisu v katastru nemovitostí), kromě fyzických osob nepodnikajících
Minimální a maximální výše způsobilých výdajů:	MAS předpokládá stanovení limitů. Informace o výši limitů bude uvedena v konkrétní výzvě MAS.

Principy preferenčních kritérií:

Preferenční kritéria budou nastavena ve výzvě MAS.

Monitorovací indikátory výstupu :

Kód NČI 2014+	Název
9 05 01	Počet revitalizovaných památkových objektů
9 08 01	Počet realizací rozvoje infrastrukturních opatření
9 10 05	Zvýšení očekávaného počtu návštěv podporovaných kulturních a přírodních památek a atrakcí

Monitorovací indikátory výsledku:

Kód NČI 2014+	Název
9 10 10	Počet návštěv kulturních památek a paměťových institucí zpřístupněných za vstupné

**MAS KRÁLOVÉDVORSKO – nové příležitosti našemu regionu
STRATEGIE KOMUNITNĚ VEDENÉHO MÍSTNÍHO ROZVOJE
pro programové období 2014–2020**

6.1.1 Principy pro určení preferenčních kritérií MAS pro výběr projektů v programovém rámci IROP

Účelem preferenčních kritérií je **vybrat** k financování **kvalitní projekty**, které splňují stanovené cíle a jejichž výsledky povedou k naplňování SCLLD a socioekonomickým přínosům v rámci regionu. **Konkrétní preferenční kritéria** pro výběr projektů budou **uváděna až ve výzvě MAS**, kterou schvaluje ŘO. Tato část obsahuje **principy**, které **definují**, jak budou **zaměřena** preferenční kritéria ve výzvě MAS. **U každého** preferenčního kritéria by měla být uvedena jeho **charakteristika** a **počet bodů**, kterých je možné dosáhnout v případě splnění daného kritéria. Zároveň musí být **jasně uvedeno**, na základě jakých dokumentů bude bodování provedeno. Preferenční kritéria musí být **srozumitelná** a musí zajistit **jednoznačnou interpretaci** obsahu kritéria, tj. toho, co má být hodnoceno, jakým způsobem a na základě čeho (zdroj informací). Nesmí přitom docházet k překryvům jednotlivých kritérií.

Otázkou je **využití** tzv. **subjektivních kritérií**, která mohou na jedné straně působit sporně, ale na druhé straně mohou přispět k výběru přínosnějšího projektu pro dané území. Svůj přínos může například přinést preferenční kritérium „společenský přínos projektu“, kdy hodnotitelé berou v potaz socioekonomický přínos projektu pro region (kolik osob bude projekt využívat, zda již podobná služba v regionu existuje, jaká bude frekvence využití výstupů projektu, jak bude dále s podpořenou investicí nakládáno, jak bude zajištěna její funkce a účel, jaké organizační, lidské, finanční a další zdroje budou zajištěny, aby byly výstupy dlouhodobě udrženy). Z toho vyplývá, že určité subjektivní kritérium by v hodnocení mohlo mít svoji váhu, ale na druhé straně je třeba stanovit, jakými otázkami bude kritérium hodnoceno, a toto hodnocení je nutné slovně popsat tak, aby byla vyloučena netransparentnost rozhodnutí hodnotitele k výběru projektu.

Počet preferenčních kritérií je vhodné z důvodu možného zvyšování náročnosti procesu hodnocení a výběru projektů **limitovat**. Široké spektrum preferenčních kritérií by mohlo přinést zmatky a nejednotnost při bodovém hodnocení projektů, čímž by mohla být narušena transparentnost tohoto náročného procesu.

Na základě předchozích zkušeností a s ohledem na uváděné příklady dobré praxe je možné zdůraznit několik **základních principů**, které by měly být **při tvorbě** preferenčních kritérií obecně dodrženy. Jedná se o níže uvedené principy:

- **Důsledně projednat** podobu preferenčních kritérií a do těchto jednání **zapojit vícero subjektů**. Preferenční kritéria pro výběr projektů vymezuje Výbor a jejich konečnou podobu schvaluje Valná hromada.
- Každé preferenční kritérium musí být **jednoznačně vymezeno** – musí být srozumitelné a zajišťovat jednoznačnou interpretaci obsahu, tj. toho, co má být hodnoceno, jakým způsobem a na základě čeho (zdroj informací). Žadatelům je třeba zveřejnit podklady pro hodnocení tak, aby byla zajištěna jeho jednoznačná **interpretace a transparentnost** při vyhodnocování.
- **Limitovat počet** preferenčních kritérií z důvodu zvýšení náročnosti procesu hodnocení a výběru projektů. S největší opatrností volit **subjektivní kritéria**, přičemž slovně zdůvodněno by mělo být každé z nich.
- Preferenční kritéria musí mít **vazbu na** stanovené **indikátory** a **cíle** uvedené v SCLLD a na **principy** metody **Leader**.
- Zvolit taková preferenční kritéria, která generují maximum **socioekonomických přínosů** a zároveň splňují kritéria **hospodárnosti, efektivnosti, účelnosti, potřebnosti, proveditelnosti** a návaznosti na vyšší strategické a koncepční dokumenty.
- Je nutné usilovat o **minimalizaci míry obecnosti kritéria** (např. prostřednictvím nastavení škál nebo vymezením postupu hodnocení) a **zabránit duplicitám a překrývání** kritérií, což

znamená, že tentýž aspekt projektu by neměl být hodnocen dvakrát či vícekrát. Překrývání nastává tehdy, jestliže určité kritérium v sobě zahrnuje ještě jiné kritérium.

S ohledem na výše uvedené je možné uvést, jak budou preferenční kritéria v rámci SCLLD zaměřena. Tato kritéria by v sobě měla **odrážet** především **provázanost na stanovené indikátory** a **naplňování stanovených cílů** a zároveň by měla **respektovat principy** metody **Leader**.

6.2 Programový rámec OPERAČNÍ PROGRAM ZAMĚSTNANOST – IP 2.3

Název opatření CLLD	SOCIÁLNÍ SLUŽBY A SOCIÁLNÍ ZAČLEŇOVÁNÍ
Specifický cíl SCLLD	3.2 Zajistit bezpečnost obyvatel a snížit rizika v oblasti nebezpečných společenských jevů (kriminalita, drogová závislost, alkoholismus, vandalství, gamblerství, ...) 5.1 Zajistit dostatečnou kapacitu a rovnoměrné pokrytí služeb sociální péče se zohledněním spádovosti obcí 5.3 Eliminovat růst sociálně-patologických jevů (kriminalita, drogová závislost, ...)
Opatření SCLLD	<ul style="list-style-type: none"> ▪ Rozvoj služeb a aktivit v oblasti prevence nežádoucích společenských jevů ▪ Podpora volnočasových aktivit s ohledem na snížení nebezpečných a nežádoucích společenských jevů ▪ Podporovat rozvoj sociálních služeb (rozšiřování možnosti poskytnutí terénních služeb, vznik menších zařízení pro seniory v blízkosti jejich trvalých pobytů) ▪ Podpora sociálního bydlení ▪ Podpora spolupráce a koordinace činnosti subjektů poskytujících sociální služby ▪ Rovnoměrné pokrytí celého území vybranými druhy sociálních služeb ▪ Podpora neziskových organizací zajišťujících sociální služby v regionu ▪ Podpora preventivních služeb v oblasti sociálního poradenství ▪ Podpora osvětové činnosti a následné péče ▪ Podpora opatření proti sociálnímu vyloučení ▪ Podpora neziskových organizací zabývajících se danou problematikou ▪ Podpora provázanosti školských a volnočasových aktivit všech aktérů
Popis vazby opatření na specifický cíl 2.3.1 OPZ: <i>Zvýšit</i>	Opatření CLLD a jeho zaměření je v souladu s níže uvedenými podporovanými aktivitami v rámci investiční priority 2.3:

<p><i>zapojení lokálních aktérů do řešení problémů nezaměstnanosti a sociálního začleňování ve venkovských oblastech</i></p>	<ul style="list-style-type: none"> ▪ Podpora sociálního začleňování osob sociálně vyloučených či sociálním vyloučením ohrožených prostřednictvím aktivit zaměřených na prevenci sociálního vyloučení osob, služeb poskytovaných terénní a ambulantní formou, podpora komunitní sociální práce ▪ Podpora prarodinných opatření obcí a dalších aktérů na místní úrovni <p>Vzhledem k problémům regionu (věková struktura, úroveň vzdělání) je síť sociálních služeb řídká a její kapacity nedostačující. Hlavním problémem je možnost dojíždění pracovníků neziskových organizací, které by svou činností uspokojovaly vysokou poptávku po sociálních službách. Zároveň pro místní občany je velmi problematická dojezdová vzdálenost za sociální službou. Jako nejpotřebnější se na území MAS jeví sociální rehabilitace s důrazem na podporu samostatného bydlení.</p>
<p>Popis cíle opatření</p>	<p>Cílem opatření je v obcích a celém regionu zajistit kvalitní a dostupné sociální služby, přičemž důraz bude kladen na sociální služby poskytované terénní a ambulantní formou a jako pobytové budou podporovány odlehčovací služby. Součástí nákladů vztahujících se k poskytování sociální služby mohou být i náklady na celoživotní vzdělávání pracovníků poskytovatele sociální služby, a to za podmínky, že toto vzdělávání přímo souvisí s poskytováním základních činností sociální služby a současně je oblast vzdělávání pracovníků poskytovatele služby upravena v rámci vydaného Pověření v souladu s Rozhodnutím Komise č. 2012/21/EU. Uvedené aktivity budou mít pozitivní dopad na cílové skupiny tím, že bude zlepšena dostupnost k podpořeným službám a zároveň dojde ke zlepšení přístupu na trh práce.</p> <p>Snahou je v území zajistit potřebné a dostupné služby a reagovat tak na aktuální potřeby v oblasti sociálních služeb, a to z pohledu všech sociálně vyloučených či sociálním vyloučením ohrožených osob s důrazem na sociální začleňování.</p> <p>Podporovány budou sociální služby, které jsou v souladu se schválenou SCLLD MAS Královédvorská, jsou registrovány v souladu se zákonem č. 108/2006 Sb., a které jsou zároveň součástí sítě sociálních služeb uvedené ve střednědobém plánu rozvoje sociálních služeb Královéhradeckého kraje/příslušné obce a podporovány budou pouze v rozsahu základních činností ve smyslu zákona č. 108/2006 Sb.</p> <p><u>Další programy a činnosti v oblasti sociálního začleňování nad rámec základních činností sociálních služeb podle zákona č. 108/2006. s cílem sociálního začlenění a prevence sociálního vyloučení osob sociálně vyloučených či sociálním vyloučením ohrožených.</u></p> <p>Jedná se o programy a činnosti se společensky prospěšným charakterem (nikoliv komerčním), které mají pozitivní dopad na osoby z cílových skupin na území MAS Královédvorská. Podporovány budou programy a činnosti realizované v přirozeném sociálním prostředí osob z cílových skupin, tj. aktivity realizované terénní nebo ambulantní formou. Podporou a dostupností terénních programů, osobní asistence, odlehčovacích služeb se přispěje ke zlepšení situace</p>

	<p>na území MAS. Musí být zajištěno, že se skutečně bude jednat o programy a činnosti nad rámec/mimo režim zákona č. 108/2006 Sb. – tzn. nelze podporovat programy, které mají charakter sociální služby, avšak nejsou jako sociální služba registrovány. Podporovány budou zejména následující programy a činnosti, které budou v souladu se SCLLD MAS Královédvorská a budou ve výzvě upřesněny.</p> <p>Projekt musí mít vždy přímý dopad na cílovou skupinu osob (klientů).</p> <p>Detailní informace k jednotlivým podporovaným aktivitám jsou uvedeny v pokynech MPSV.</p>
<p>Popis provázanosti navrhovaných opatření, a to včetně provázanosti na ostatní operační programy</p>	<p>Opatření má vazbu na:</p> <ol style="list-style-type: none"> 1) ostatní Opatření OPZ v SCLLD a také s podporou z Programového rámce IROP, Zvýšení kvality a dostupnosti sociálních služeb a podpora sociálního podnikání. Opatření IROP řeší investiční aktivity, zatímco opatření OPZ neinvestiční aktivity. Čerpání tohoto Opatření může být v ohrožení v případě, že nebudou realizovány projekty v IROP. Doplněno bude projekty z národních zdrojů a OP VVV. <p>Opatření je provázáno s řadou opatření, která jsou obsažena v rámci výše uvedených specifických cílech SCLLD. Konkrétně se jedná o rozvoj služeb a aktivit v oblasti prevence nežádoucích společenských jevů, podporu volnočasových aktivit s ohledem na snížení nebezpečných a nežádoucích společenských jevů, podporu rozvoje sociálních služeb (rozšiřování možnosti poskytnutí terénních služeb, vznik menších zařízení pro seniory v blízkosti jejich trvalých pobytů), podporu sociálního bydlení formou preventivních, následných a doprovodných služeb pro vybrané skupiny obyvatel, podporu spolupráce a koordinaci činností subjektů poskytujících sociální služby, rovnoměrné pokrytí celého území vybranými druhy sociálních služeb, podporu neziskových organizací zajišťujících sociální služby v regionu, podporu preventivních služeb v oblasti sociálního poradenství, podporu osvětové činnosti a následné péče, podporu opatření proti sociálnímu vyloučení, podporu neziskových organizací zabývajících se problematikou eliminace růstu sociálně patologických jevů a podporu provázanosti školských a volnočasových aktivit všech aktérů.</p> <ol style="list-style-type: none"> 2) IROP PO 4: Komunitně vedený místní rozvoj, SC 4.1. Posílení komunitně vedeného místního rozvoje za účelem zvýšení kvality života ve venkovských oblastech a aktivizace místního potenciálu <p>Na toto opatření navazují aktivity v prioritní ose 4 IROP „Komunitně vedený místní rozvoj“ zaměřené mj. na sociální a zdravotní oblast. Smyslem podpory je zde vytvoření a zajištění standardních a nezbytných podmínek pro aktivní začleňování osob a sociálních skupin do společnosti. Evropský koncept aktivního začleňování vyloučených osob je prakticky založen na třech základních pilířích, a to na podpoře adekvátního příjmu, na inkluzivním trhu práce (přístup k zaměstnání) a na přístupu ke kvalitním službám (bydlení, vzdělání, zdravotní péče, doprava, sociální služby a služby zaměstnanosti aj.). V souladu s uvedeným konceptem vyvstává potřeba budovat infrastrukturu, posilovat absorpční kapacity komunitně založených služeb a podpořit výstavbu nových integračních komunitních center, přispět k</p>

	<p>začleňování sociálně vyloučených osob do společnosti prostřednictvím trhu práce a ke zvýšení dostupnosti a kvality základních zdrojů a služeb a ke zdravotní péči. Konkrétně se jedná o investiční prioritu 9d Provádění investic v rámci komunitně vedených strategií místního rozvoje a specifický cíl IROP 4.1 Posílení komunitně vedeného místního rozvoje za účelem zvýšení kvality života ve venkovských oblastech a aktivizace místního potenciálu.</p> <p>Viz popis provázaností str. 25-34 Strategická část</p> <p>Zajištění podpory vybraných sociálních služeb poskytovaných terénní a ambulantní formou v území je jedním ze základních předpokladů pro bezproblémový život v regionu. Budou-li v území tyto služby zajištěny, bude následně možné zajistit podporu pracovních míst a zaměstnanosti v regionu a to zejména pro osoby sociálně vyloučené či sociálním vyloučením ohrožené, což řeší opatření programového rámce Zaměstnanost a ještě více opatření Sociální podnikání. Toto opatření programového rámce má vazbu na opatření strategie 2.3.1 Zdravotní a sociální služby, ze kterého vychází.</p>
<p>Prioritizace navrhovaných opatření</p>	<p>a) opatření financovaná z alokované částky Z alokované částky budou financovány všechny aktivity zahrnuté v CLLD.</p> <p>b) opatření financovaná z alokované částky v případě navýšení alokace = zásobník opatření V případě navýšení alokace pro MAS bude alokace tohoto opatření navýšena o cca 1 mil. Kč v závislosti na stavu plnění indikátorů a absorpční kapacitě území.</p>
<p>Časový harmonogram</p>	<p>Opatření bude naplňováno od 3. čtvrtletí roku 2017 do roku 2023. Budou vyhlášeny pravděpodobně 2 výzvy (2017, 2019)</p> <p>MAS předpokládá podporu dvou a půl letých projektů. Důvodem rozdělení alokace mezi 2 výzvy je záměr MAS podporovat projekty v rámci tohoto opatření po dobu pěti let.</p>
<p>Popis možných zaměření projektů</p>	<p>A) Podpora poskytování vybraných sociálních služeb v souladu se zákonem č. 108/2006 Sb., s cílem sociálního začlenění a prevence sociálního vyloučení osob sociálně vyloučených či sociálním vyloučením ohrožených (Podporovány budou pouze sociální služby poskytované terénní a ambulantní formou. Pobytovou formou budou podporovány jen odlehčovací služby podle § 44 zákona č. 108/2006 Sb.).</p> <p>Možné zaměření projektů na služby:</p>

- Odborné sociální poradenství
- Terénní programy
- Sociálně aktivizační služby pro rodiny s dětmi
- Raná péče
- Kontaktní centra
- Nízkoprahová zařízení pro děti a mládež
- Sociální rehabilitace
- Sociálně terapeutické dílny
- Služby následné péče
- Podpora samostatného bydlení
- Osobní asistence
- Odlehčovací služby

B) Podpora komunitní sociální práce a komunitních center jako prostředků sociálního začleňování nebo prevence sociálního vyloučení

Možné zaměření projektů:

- Aktivity směřující k profesionální realizaci sociální práce jako aktivity zaměřené na pomoc komunitám zlepšit nebo obnovit jejich schopnost sociálního fungování v jejich přirozeném prostředí

C) Další programy a činnosti v rámci sociálního začleňování nad rámec/mimo režim zákona č. 108/2006 Sb.

Možné zaměření programů a činností:

- Aktivity směřující k podpoře mladým lidem ze sociálně znevýhodněného prostředí při vstupu do samostatného života po ukončení nebo i v průběhu jejich vzdělávání
- Aktivity a programy sekundární a terciární prevence pro osoby s chronickým duševním onemocněním a jejich rodinné příslušníky
- Aktivity a programy sekundární a terciární prevence pro osoby ohrožené závislostmi nebo osoby závislé na návykových látkách

	<ul style="list-style-type: none"> ▪ Probační a resocializační programy pro osoby s alternativními tresty a opouštějícími zařízení pro výkon trestu odnětí svobody (pachatelé trestné činnosti) ▪ Aktivity zaměřené na vzdělávání osob z cílových skupin (např. osob ohrožených sociálním vyloučením) (např. vzdělávání soc. pracovníků max. 24 hod./rok 2. Komunitní sociální práce, komunitní centra a další programy a činnosti v rámci sociálního začleňování nad rámec zákona č. 108/2006 Sb. Komunitní sociální práce. Vzdělávání pro tuto cílovou skupinu by mělo být do projektu zahrnuto nikoliv jako hlavní aktivita projektu, ale jako smysluplný doplněk k hlavní činnosti, přičemž žadatel by měl vždy dobře zdůvodnit benefit pro klienty. Vzdělávání pracovníků organizací je možno např. formou krátkých WS, seminářů apod. dle skutečných potřeb konkrétních pracovníků na území MAS Královédvorská a to v maximálním rozsahu do 24 hodin ročně (nikoliv tedy realizace nebo vytváření ucelených komplexních vzdělávacích programů) ▪ Aktivizační, asistenční a motivační programy přispívající k sociálnímu začlenění nebo k prevenci sociálního vyloučení. ▪ Aktivity zaměřené na předcházení ekonomické nestability osob z cílových skupin. ▪ Aktivity podporující mimosoudní způsob řešení konfliktů v oblasti bydlení, pracovně-právních vztahů apod. ▪ Aktivity zaměřené na podporu neformální péče a sdílené péče, včetně rozvoje domácí paliativní péče ▪ Aktivity zaměřené na rozvoj sociálního/dostupného/podporovaného/prostupného bydlení jako prevence prostorového vyloučení vzniku sociálně vyloučených lokalit a bezdomovectví ▪ Aktivity místních samospráv při optimalizaci zajištění činností a výkonu sociální práce na svém území
<p>Podporované cílové skupiny (budou specifikovány ve výzvě MAS dle aktivit)</p>	<p>V případě výše zmíněného popisu možného zaměření projektů v bodech A) a B)</p> <ul style="list-style-type: none"> ▪ Osoby sociálně vyloučené a osoby sociálním vyloučením ohrožené ▪ Osoby se zdravotním postižením (včetně osob s duševním onemocněním) ▪ Osoby s kombinovanými diagnózami ▪ Osoby žijící v sociálně vyloučených lokalitách ▪ Bezdomovci a osoby žijící v nevyhovujícím nebo nejistém ubytování ▪ Oběti trestné činnosti ▪ Osoby pečující o jiné závislé osoby ▪ Osoby ohrožené předlužeností

	<ul style="list-style-type: none"> ▪ Osoby ohrožené domácím násilím a závislostmi ▪ Osoby opouštějící institucionální zařízení ▪ Osoby ohrožené vícenásobnými riziky <p>Výše zmíněný popis možného zaměření projektů v bodě C) také:</p> <ul style="list-style-type: none"> ▪ Neformální pečovatelé <p>Cílovou skupinou mohou být také sociální pracovníci a pracovníci v sociálních službách, případně další pracovníci v přímé práci s klienty (cílovou skupinu Zaměstnanci si MAS blíže specifikuje ve výzvě MAS) pouze však ve vztahu k doplňkovým aktivitám projektu zaměřeného na přímou podporu cílové skupiny osob sociálně vyloučených nebo sociálním vyloučením ohrožených.</p>
Typy příjemců podpory	<p>Subjekty realizující projekty v rámci schválených strategií CLLD:</p> <p><u>Pro projekty typu A) pouze:</u></p> <p>Poskytovatelé sociálních služeb registrovaní dle zákona č. 108/2006 Sb., o sociálních službách</p> <p><u>Ostatní typy projektů:</u></p> <ul style="list-style-type: none"> ▪ Nestátní neziskové organizace ▪ Obce dle zákona č. 128/2000 Sb., o obcích ▪ Organizace zřizované obcemi působící v sociální oblasti ▪ Dobrovolné svazky obcí ▪ MAS ▪ Vzdělávací a poradenské instituce ▪ Školy a školská zařízení ▪ Obchodní korporace (veřejná obchodní společnost, komanditní společnost, společnost s ručením omezeným, akciová společnost, evropská společnost, evropské hospodářské zájmové sdružení, družstva - družstvo, sociální družstvo, evropská družstevní společnost) ▪ OSVČ

	<p>Typy příjemců mohou být ve výzvě specifikováni dle jednotlivých aktivit.</p> <p>V procesu vyhlášení výzev MAS nositel SCLLD uvede výčet možných příjemců dotace do souladu s výčtem uvedeným ve výzvě ŘO OPZ pro MAS č. 47, tj. uvede všechny relevantní příjemce podpory.</p>
Absorpční kapacita MAS	<p>Jak vyplývá z analytické části dokumentu, na území MAS působí několik organizací registrovaných dle zákona č. 108/2006, Sb., které poskytují řadu druhů sociálních služeb. Na území MAS se nachází i další organizace, které nejsou registrovanou sociální službou ve smyslu zákona č.108/2006 Sb., nicméně poskytují služby se sociální oblastí související. Z toho vyplývá, že na území MAS působí celá řada potenciálních příjemců podpory v dané oblasti. Naprostá většina dostupných sociálních služeb a služeb se sociální oblastí souvisejících je soustředěna převážně do Dvora Králové nad Labem. Z tohoto pohledu je nutné soustředit se na rozvoj stávajících sociálních služeb v tom smyslu, aby byly lépe pokryty potřeby i dalších obcí MAS Královédvorský.</p> <p>Celkově je nutné zdůraznit potřebnost sociálních služeb v území, a to nejen s ohledem na zvyšující se počet seniorů na území MAS Královédvorský.</p> <p>Na základě komunitních projednávání a dotazníkových šetření na území MAS Královédvorský se projeví potřeby realizace projektových záměrů v oblasti sociálních služeb poskytovaných dle zákona č. 108/2006 Sb. především v oblastech terénních programů a ambulantních programů, sociálního poradenství, kontaktních center, nízkoprahových a komunitních center. Dále je potřebné realizovat aktivity, které se zaměřují především na řešení problémů v sociálně vyloučených lokalitách (např. aktivity prevence kriminality), na sociální začleňování vyloučených osob (např. dostupné bydlení spojené s dalšími aktivitami vedoucími společně k sociálnímu začleňování) a na prevenci sociálního vyloučení u osob ohrožených sociálním vyloučením (prevence ztráty bydlení, motivace k udržení zaměstnání, protidluhové poradenství) apod. Jako potřebné se jeví provázání sociálních služeb s nástroji aktivní politiky zaměstnanosti nebo se sociálním podnikáním. Z připravovaných projektů žadatelů je možné jmenovat např. projekty, zaměřené na sociální bydlení, terénní programy sociálních služeb, domovy napůl cesty, nízkoprahové a polyfunkční centrum.</p>
Vliv opatření na naplňování horizontálních témat OPZ	<p>Udržitelný rozvoj¹</p> <p>- neutrální vliv</p>

¹ Podle zákona č. 17/1992, Sb., o životním prostředí je trvale udržitelný rozvoj definován následovně: „Trvale udržitelný rozvoj společnosti je takový rozvoj, který současným i budoucím generacím zachovává možnost uspokojovat jejich základní životní potřeby a přitom nesnižuje rozmanitost přírody a zachovává přirozené funkce ekosystémů.“ Všeobecně je udržitelný rozvoj postaven na sociálním, ekonomickém a environmentálním pilíři.

	<p>Rovné příležitosti a nediskriminace</p> <ul style="list-style-type: none"> - pozitivní vliv (opatření zaměřená na zvýšení kvality sociálních služeb a přispění zvýšení sociálního začleňování podpoří rovné příležitosti a nediskriminační jednání) <p>Cílem opatření je omezit rizika sociálního vyloučení resp. snížit počet osob sociálně vyloučených v regionu. Prostřednictvím opatření budou posíleny mechanismy, které umožní rovný přístup a přispějí k potlačení sociálního vyloučení.</p> <p>Rovnost žen a mužů</p> <ul style="list-style-type: none"> - neutrální vliv
Principy pro určení preferenčních kritérií	<p>Preferenční kritéria budou stanovena v konkrétní výzvě MAS a před vyhlášením výzvy MAS budou konzultovány s ŘO OPZ. Do kritérií hodnocení budou zahrnuty aspekty kvality projektů dle Metodického pokynu pro řízení výzev, hodnocení a výběru projektů 2014-2020.</p>

Název opatření CLLD	ZAMĚSTNANOST
Specifický cíl SCLLD	SC 1.1 Vytvořit nová pracovní místa a zvýšit míru zaměstnanosti SC 1.2 Zvýšit počet podnikatelských subjektů a konkurenceschopnost stávajících i nově vzniklých SC 5.1 Zajistit dostatečnou kapacitu a rovnoměrné pokrytí služeb sociální péče se zohledněním spádovosti obcí SC 6.4 Podpořit celoživotní vzdělávání
Opatření SCLLD	<ul style="list-style-type: none"> ▪ Podpora tvorby nových pracovních míst ▪ Podpora rozvoje vzájemné spolupráce subjektů veřejného, soukromého a neziskového sektoru při umísťování volné pracovní síly na trhu práce ▪ Podpora poradenských činností směřujících k uplatnění na pracovním trhu ▪ Propojení nabídky vzdělání s kvalifikačními požadavky zaměstnavatelů ▪ Podpora začlenění osob s nízkou kvalifikací – zvýšení či změna kvalifikace ▪ Podpora začlenění osob ohrožených sociálním vyloučením nebo osob sociálně vyloučených na trhu práce ▪ Podpora zaměstnanosti především mladých lidí ▪ Zlepšení spolupráce soukromého sektoru a veřejné správy ▪ Podpora spolupráce a koordinace činnosti subjektů poskytujících sociální služby ▪ Podpora vzdělávacích programů celoživotního vzdělávání na SŠ, případně jiných subjektů ve formě profesní či zájmové (pro lidi v produktivním věku zvýšení kvalifikace a možnost dalšího vzdělání, pro seniory možnost systematického seznamování s nejnovějšími poznatky vědy, techniky, apod.)
Popis vazby opatření na specifický cíl 2.3.1 OPZ: <i>Zvýšit zapojení lokálních aktérů do řešení problémů nezaměstnanosti a sociálního začleňování ve venkovských oblastech</i>	Opatření CLLD a jeho zaměření je v souladu s níže uvedenými podporovanými aktivitami v rámci investiční priority 2.3: <ul style="list-style-type: none"> ▪ Podpora vytváření nových pracovních míst na lokální úrovni ▪ Podpora spolupráce aktérů na místní úrovni při řešení lokální nezaměstnanosti, zjišťování potřeb lokálních zaměstnavatelů ▪ Vzdělávání venkovského obyvatelstva v oblastech relevantních pro zvýšení lokální zaměstnanosti a poradenství pro získání zaměstnání Vazba spočívá v tom, že prostřednictvím CLLD usiluje o snížení lokální nezaměstnanosti, lepšího využití ekonomického potenciálu venkova, zlepšení spolupráce všech místních aktérů při řešení problémů lokální nezaměstnanosti ve venkovské oblasti Královédvorská.

	<p>Z analýz uvedených v analytické části SCLLD vyplývá, že se území potýká s nižším podílem vysokoškolsky vzdělaných obyvatel a rovněž s problémem nedostatku některých specializovaných profesí. Naopak velkou část nezaměstnaných tvoří obyvatelé s nižším stupněm vzdělání dříve pracující v textilnictví, kteří se s úzkou profesní zaměřeností obtížně adaptují na trhu práce. Celkově je míra nezaměstnanosti v MAS výrazně vyšší než v ČR. V rámci SCLLD MAS Královédvorská je ZAMĚSTNANOST nejvyšší prioritní oblastí k řešení.</p>
<p>Popis cíle opatření</p>	<p>Cílem opatření je zvýšení počtu pracovních míst a snížení nezaměstnanosti v území. Opatření je zaměřeno na podporu zaměstnanosti a zvýšení ekonomické aktivity obyvatel v území MAS Královédvorská. Řešené území se potýká s dlouhodobě vyšší mírou nezaměstnanosti v porovnání s celorepublikovým průměrem, s nižším podílem vysokoškolsky vzdělaných obyvatel a rovněž s problémem nedostatku některých specializovaných profesí. Naopak velkou část nezaměstnaných tvoří obyvatelé s nižším stupněm vzdělání dříve pracující v textilnictví, kteří se s úzkou profesní zaměřeností obtížně adaptují na trhu práce.</p> <p>Z výše uvedeného popisu vyplývá, že v rámci tohoto opatření budou v území podporovány aktivity vedoucí ke vzniku nových pracovních míst, podpoře uplatnitelnosti osob na trhu práce, řešení jejich situace formou poradenství, rekvalifikací a dalšího profesní vzdělávání, zprostředkování zaměstnání, podpora spolupráce lokálních partnerů na trhu práce, podpora vytváření nových pracovních míst, podpora flexibilních forem zaměstnání, dostupné zaměstnávání to vše přispěje ke snížení nezaměstnanosti na území MAS.</p> <p>V rámci opatření bude velmi důležitá spolupráce zainteresovaných subjektů trhu práce v oblasti zaměstnanosti (Úřad práce, apod.).</p>
<p>Popis provázanosti navrhovaných opatření, a to včetně provázanosti na ostatní operační programy</p>	<p>Opatření má vazbu na:</p> <ol style="list-style-type: none"> 1) ostatní Opatření OPZ v SCLLD. Dále je zde vazba na OP Podnikání a inovace pro konkurenceschopnost, kterou ovšem SCLLD nezahrnuje. Má úzkou vazbu na opatření programového rámce Sociální podnikání neboť tato obě opatření jsou v principu zaměřena na podporu zaměstnanosti osob sociálně vyloučených či sociálním vyloučením ohrožených. Cílem tohoto opatření je zvýšení počtu pracovních míst a snížení nezaměstnanosti, mezi klíčové aktivity tohoto opatření patří například příprava osob z cílových skupin ke vstupu či návratu na trh práce a podpora udržitelnosti cílových skupin na trhu práce. Jednou z klíčových aktivit opatření Sociální podnikání je vytvoření a zachování pracovních míst pro cílové skupiny a jejich vzdělávání. Je zřejmé, že tyto aktivity se vzájemně doplňují a tato opatření působí vzájemné synergii. <p>Důležitá je vazba i na opatření programového rámce Prorodinná opatření, neboť v tomto opatření jsou mj. podporovány cílové skupiny osob pečujících o dítě a opatření je zaměřené na sladění pracovního a rodinného života. Aktivity v opatření Prorodinná opatření přispívají podporou zařízení, která doplní</p>

chybějící kapacitu stávajících institucionálních forem zařízení, příměstských táborů v době školních prázdnin, dětských skupiny pro podniky i veřejnost a podporou individuální péče o děti k možnostem přístupu na trh práce pro osoby pečující o malé děti, osoby navracející se na trh práce po mateřské a rodičovské dovolené a osoby pečující o jiné závislé osoby na trh práce. Tím přispívají k naplňování cíle opatření Zaměstnanost.

- 2) **IROP PO 4:** Komunitně vedený místní rozvoj, SC 4.1. Posílení komunitně vedeného místního rozvoje za účelem zvýšení kvality života ve venkovských oblastech a aktivizace místního potenciálu
- opatření Podpora sociálního podnikání – investiční. Toto opatření podporuje zaměstnanost osob sociálně vyloučených či sociálním vyloučením ohrožených a je zaměřeno na investiční podporu sociálním podnikům. IROP se zaměřuje na projekty pořízení nebo rekonstrukce objektů k sociálnímu podnikání – klíčovou aktivitou je například nákup objektů, zařízení, vybavení a stavební úpravy za účelem vzniku nebo rozšíření sociálního podniku. Prostřednictvím aktivit opatření Zaměstnanost je podpořena možnost přístupu cílových skupin tohoto opatření na trh práce, který je v území podporován a rozvíjen prostřednictvím tohoto opatření IROP.
 - opatření Rozvoj infrastruktury pro vzdělávání (investiční), kdy se k těmto projektům bude moci doplnit projekt na vzdělávání, rekvalifikace, rozhodování žáků o střední škole, nasměrování na budoucí profesní uplatnění, praxe a další aktivity, aby se rozšířila nabídka služeb také dalším cílovým skupinám. Doplněno bude projekty z národních zdrojů a OP VVV. Spolupráce s ÚP ČR bude cílena na doplňkovost již existujících rekvalifikačních kurzů.

Opatření je provázáno s řadou opatření, která jsou obsažena v rámci výše uvedených specifických cílech SCLLD. Konkrétně se jedná o podporu tvorby nových pracovních míst, podporu rozvoje vzájemné spolupráce subjektů veřejného, soukromého a neziskového sektoru při umísťování volné pracovní síly na trhu práce, podporu poradenských činností směřujících k uplatnění na pracovním trhu, propojení nabídky vzdělání s kvalifikačními požadavky zaměstnavatelů, podporu začlenění osob s nízkou kvalifikací (zvýšení či změna kvalifikace), podporu začlenění osob ohrožených sociálním vyloučením nebo osob sociálně vyloučených na trhu práce, podporu zaměstnanosti především mladých lidí, podporu spolupráce a koordinace činnosti subjektů poskytujících sociální služby a podporu vzdělávacích programů celoživotního vzdělávání na SŠ, případně jiných subjektů ve formě profesní či zájmové (pro lidi v produktivním věku zvýšení kvalifikace a možnost dalšího vzdělání, pro seniory možnost systematického seznamování s nejnovějšími poznatky vědy, techniky, apod.).

<p>Prioritizace navrhovaných opatření</p>	<p>a) opatření financovaná z alokované částky Z alokované částky budou financovány všechny aktivity zahrnuté v SCLLD</p> <p>b) opatření financovaná z alokované částky v případě navýšení alokace = zásobník opatření V případě navýšení alokace přidělené na realizaci SCLLD bude alokace tohoto opatření navýšena o cca 1 mil. Kč v závislosti na stavu plnění indikátorů a absorpční kapacitě území</p>
<p>Časový harmonogram</p>	<p>Opatření bude naplňováno od 3. čtvrtletí roku 2017 do roku 2023. Budou vyhlášeny pravděpodobně 2 výzvy (2017, 2019)</p> <p>MAS předpokládá podporu tříletých projektů. Důvodem rozdělení alokace mezi dvě výzvy je záměr MAS podporovat projekty v rámci tohoto opatření po dobu šesti let.</p>
<p>Popis možných zaměření projektů</p>	<ul style="list-style-type: none"> ▪ Zvyšování uplatnitelnosti osob ohrožených sociálním vyloučením nebo osob sociálně vyloučených ve společnosti a na trhu práce (podpora nástrojů a činností vedoucích k motivaci a aktivizaci cílové skupiny k nalezení zaměstnání a jeho udržení, rozvoj základních kompetencí za účelem snazšího uplatnění na trhu práce, aktivity zaměřené na zvýšení orientace osob v požadavcích trhu práce a realizace poradenských činností a programů, podpora získání či obnova pracovních návyků, apod.) ▪ Bilanční a pracovní diagnostika, ergo diagnostika (podpora souladu mezi schopnostním, vzdělanostním a pracovním potenciálem osob a možností jejich reálného uplatnění na trhu práce) ▪ Rekvalifikace a další profesní vzdělávání (V každém projektu: Podpora při získání nové kvalifikace, při zvyšování, rozšiřování nebo prohlubování dosavadní kvalifikace, včetně jejího udržování a obnovování, jež odpovídá potřebám cílové skupiny, a povede k její projektem deklarované přímé uplatnitelnosti na trhu práce. Podpora především akreditovaných rekvalifikací (dle potřeb budoucího zaměstnavatele). Při realizaci rekvalifikací se musí příjemce podpory řídit zákonem č. 435/2004 Sb., o zaměstnanosti. Bude podporováno další vzdělávání podle zákona č. 179/2006 Sb., o ověřování a uznávání výsledků dalšího vzdělávání (včetně zkoušek). ▪ Zprostředkování zaměstnání (realizace činností souvisejících s vyhledáváním zaměstnání pro osobu, která se o práci uchází, vyhledávání zaměstnanců pro zaměstnavatele, který hledá nové pracovní síly, poradenská a informační činnost v oblasti pracovních příležitostí)

	<ul style="list-style-type: none"> ▪ Podpora spolupráce lokálních partnerů na trhu práce – pouze jako doplňková aktivita (podpora projektů vzájemné spolupráce subjektů veřejného, neziskového a soukromého sektoru na úrovni MAS s cílem pomoci cílovým skupinám osob při uplatnění na trhu práce) ▪ Podpora vytváření nových pracovních míst (tvorba pracovních míst pro příslušníky cílových skupin, podpora uplatnění na trhu práce formou příspěvku na úhradu mzdových nákladů zaměstnavatelům) ▪ Podpora umístění na uvolněná pracovní místa (podpora umísťování cílových skupin osob na ta pracovní místa, která budou z různých příčin na trhu práce uvolňována) ▪ Podpora flexibilních forem zaměstnání (podpora vytváření nových pracovních míst na zkrácený úvazek, podpora sdílení pracovního místa, rotace na pracovním místě, práce na dálku, apod.) ▪ Prostupné zaměstnávání (podpora projektů umožňujících zejména osobám dlouhodobě nezaměstnaným, ohroženým sociálním vyloučením a sociálně vyloučeným postupné zapojování na trh práce, aktivity vedoucí k získání pracovních návyků a zkušeností jako jsou aktivizační pracovní příležitosti, pracovní místa na zkoušku, ve prospěch obcí a veřejně prospěšných institucí a pracovní místa u soukromých zaměstnavatelů, krátkodobé pracovní příležitosti, sezónní pracovní místa, pracovní trénink, placené odborné praxe a stáže, apod.) ▪ Podpora zahájení podnikatelské činnosti (podpora aktivit před zahájením podnikání a na ně navazující aktivity po zahájení podnikání, a to především formou vzdělávání a poradenství) ▪ Doprovodná opatření (příspěvek na zapracování, jízdní výdaje, stravné, ubytování, příspěvek na péči o dítě a další závislé osoby, jiné nezbytné náklady cílové skupiny – aktivity jsou dostupné podpořeným osobám pouze po dobu trvání hlavní formy podpory v rámci projektu) ▪ Realizace nových či inovativních nástrojů aktivní politiky zaměstnanosti (aktivity musí být v souladu a aktuálními lokálními potřebami trhu práce)
Podporované cílové skupiny	<ul style="list-style-type: none"> ▪ Uchazeči o zaměstnání (osoby zařazené ÚP ČR do evidence uchazečů o zaměstnání) ▪ Zaměstnanci ▪ Zájemci o zaměstnání (osoby zařazené ÚP ČR do evidence zájemců o zaměstnání) ▪ Neaktivní osoby - osoby v produktivním věku, které nejsou ani zaměstnané (zaměstnáním se rozumí i výkon samostatně výdělečné činnosti) ani nezaměstnané (tj. evidované ÚP ČR jako uchazeč o zaměstnání)
Typy příjemců podpory	<p>Subjekty realizující projekty v rámci schválených strategií CLLD:</p> <ul style="list-style-type: none"> ▪ Nestátní neziskové organizace

	<ul style="list-style-type: none"> ▪ Obce dle zákona č. 128/2000 Sb., o obcích ▪ Organizace zřizované obcemi působící v sociální oblasti ▪ Dobrovolné svazky obcí ▪ MAS ▪ Vzdělávací a poradenské instituce ▪ Školy a školská zařízení ▪ Obchodní korporace (veřejná obchodní společnost, komanditní společnost, společnost s ručením omezeným, akciová společnost, evropská společnost, evropské hospodářské zájmové sdružení, družstva - družstvo, sociální družstvo, evropská družstevní společnost) ▪ OSVČ <p>Typy příjemců mohou být ve výzvě specifikováni dle jednotlivých aktivit.</p> <p>V procesu vyhlášení výzev MAS nositel SCLLD uvede výčet možných příjemců dotace do souladu s výčtem uvedeným ve výzvě ŘO OPZ pro MAS č. 47, tj. uvede všechny relevantní příjemce podpory.</p>
Absorpční kapacita MAS	<p>V regionu je dostatek pracovní síly, ovšem z pohledu poptávky zaměstnavatelů se jedná především o nekvalifikovanou pracovní sílu. Na území MAS působí a vyvíjí činnost množství zkušených potencionálních příjemců podpory. Tyto zkušenosti budou moci při realizaci projektů v rámci tohoto opatření využít. Absorpční kapacita MAS je tak dostačující.</p> <p>V rámci komunitního projednávání přípravy SCLLD MAS Královédvorská, programového rámce OPZ a komunikace s místními aktéry bylo zjištěno a předpokládáme realizovat toto opatření místními obchodními společnostmi v aktivitách zaměstnanosti a sociálním podnikání.</p>
Vliv opatření na naplňování horizontálních témat OPZ	<p>Udržitelný rozvoj</p> <ul style="list-style-type: none"> - neutrální vliv <p>Rovné příležitosti a nediskriminace</p> <ul style="list-style-type: none"> - neutrální vliv <p>Rovnost žen a mužů</p> <ul style="list-style-type: none"> - neutrální vliv

Principy pro určení preferenčních kritérií	Preferenční kritéria budou stanovena v konkrétní výzvě MAS a před vyhlášením výzvy MAS budou konzultovány s ŘO OPZ. Do kritérií hodnocení budou zahrnuty aspekty kvality projektů dle Metodického pokynu pro řízení výzev, hodnocení a výběru projektů 2014-2020.
--	---

Název opatření CLLD	SOCIÁLNÍ PODNIKÁNÍ
Specifický cíl SCLLD	SC 1.1 Vytvořit nová pracovní místa a zvýšit míru zaměstnanosti SC 1.2 Zvýšit počet podnikatelských subjektů a konkurenceschopnost stávajících i nově vzniklých SC 5.1 Zajistit dostatečnou kapacitu a rovnoměrné pokrytí služeb sociální péče se zohledněním spádovosti obcí a podpořit rozvoj služeb sociální prevence
Opatření SCLLD	<ul style="list-style-type: none"> ▪ Podpora tvorby nových pracovních míst ▪ Podpora rozvoje vzájemné spolupráce subjektů veřejného, soukromého a neziskového sektoru při umísťování volné pracovní síly na trhu práce ▪ Podpora poradenských činností směřujících k uplatnění na pracovním trhu ▪ Podpora začlenění osob ohrožených sociálním vyloučením nebo osob sociálně vyloučených na trhu práce ▪ Podpora sociálního podnikání ▪ Podpora vzniku a rozvoje provozoven a prodejen v malých obcích ▪ Zlepšení spolupráce soukromého sektoru a veřejné správy
Popis vazby opatření na specifický cíl 2.3.1 OPZ: <i>Zvýšit zapojení lokálních aktérů do řešení problémů nezaměstnanosti a</i>	<p>Opatření CLLD a jeho zaměření je v souladu s níže uvedenými podporovanými aktivitami v rámci investiční priority 2.3:</p> <ul style="list-style-type: none"> ▪ Podpora vytváření nových pracovních míst na lokální úrovni ▪ Podpora spolupráce aktérů na místní úrovni při řešení lokální nezaměstnanosti, zjišťování potřeb lokálních zaměstnavatelů ▪ Podpora a vytváření podmínek pro vznik a rozvoj sociálních podniků

<p><i>sociálního začleňování ve venkovských oblastech</i></p>	<p>Podporované aktivity přispějí ke snížení lokální nezaměstnanosti, lepšímu využití ekonomického potenciálu venkova, zlepšení spolupráce všech místních aktérů při řešení problémů lokální zaměstnanosti a povedou ke zlepšení situace osob sociálně vyloučených a ohrožených sociálním vyloučením žijících ve venkovské oblasti Královédvorská.</p> <p>V regionu je dlouhodobě vyšší nezaměstnanost v porovnání s mírou nezaměstnanosti v ČR. Největším problémem je zde zaměstnávání znevýhodněných osob. Uplatnění těchto osob je možné např. v chráněných dílnách, na území funguje jeden sociální podnik. Nabídka je nedostatečná.</p>
<p>Popis cíle opatření</p>	<p>Cílem opatření je rozvoj podnikatelských aktivit v oblasti sociálního podnikání. V rámci tohoto opatření budou podporovány takové projekty, které umožní vznik a rozvoj sociálních podniků.</p> <p>V řešeném území funguje jeden sociální podnik, který přispívá k uplatnění osob především se zdravotním hendikepem na trhu práce. Poptávka však dlouhodobě převyšuje nabídku počtu dostupných chráněných pracovních míst v regionu, proto je hlavním cílem opatření podpora rozvoje sociálního podnikání na území MAS Královédvorská, díky čemuž dojde k většímu uplatnění a zvýšení počtu zaměstnaných osob ohrožených sociálním vyloučením nebo osob sociálně vyloučených na trhu práce. Podpora se bude týkat vzniku nových a rozvoje existujících podnikatelských aktivit v oblasti sociálního podnikání – integrační sociální podnik a ať již podporou vytvoření a zachování pracovních míst pro cílové skupiny, vzděláváním zaměstnanců z cílových skupin a vzděláváním ostatních zaměstnanců podniku, provozováním sociálního podniku. Vznikem nových a rozvojem existujících podnikatelských aktivit v oblasti sociálního podnikání – environmentální sociální podnik vzniknou nová pracovní místa pro osoby z podporované cílové skupiny a tím selepší situace v regionu z hlediska zvýšení zaměstnanosti.</p>
<p>Popis provázanosti navrhovaných opatření, a to včetně provázanosti na ostatní operační programy</p>	<p>Opatření je provázáno s řadou opatření, která jsou obsažena v rámci výše uvedených specifických cílech SCLLD. Konkrétně se jedná o podporu tvorby nových pracovních míst, podporu rozvoje vzájemné spolupráce subjektů veřejného, soukromého a neziskového sektoru při umísťování volné pracovní síly na trhu práce, podporu poradenských činností směřujících k uplatnění na pracovním trhu, podporu začlenění osob ohrožených sociálním vyloučením nebo osob sociálně vyloučených na trhu práce, podporu sociálního podnikání, podporu vzniku a rozvoje provozoven a prodejen v malých obcích, které by mohly mít charakter sociálního podniku a zlepšení spolupráce soukromého sektoru a veřejné správy.</p> <p>1) Ostatní opatření CLLD v OPZ:</p> <p>Provázanost s opatřením sociální služby a sociální začleňování – Budou-li v území tyto služby zajištěny, bude následně možné zajistit podporu pracovních míst a zaměstnanosti v regionu, a to zejména pro osoby sociálně vyloučené či sociálním vyloučením ohrožené. Cílovou skupinou opatření Sociální podnikání jsou osoby sociálně vyloučené a sociálním vyloučením ohrožené, tato cílová skupina je podporována také v opatření Sociální služby a sociální začleňování, kde je jednou z klíčových aktivit podpora sociálních služeb se zaměřením na sociální začlenění a prevenci sociálního vyloučení.</p>

	<p>Provázání s opatřením Prorodinná opatření: Klíčovou aktivitou tohoto je vytvoření a zachování pracovních míst. Využívání aktivit opatření Prorodinná opatření může napomoci zaměstnancům sociálních podniků dlouhodobému udržení se na trhu práce.</p> <p>Provázání s opatřením Zaměstnanost: Cílem opatření Zaměstnanost je zvýšení počtu pracovních míst a snížení nezaměstnanosti, mezi klíčové aktivity tohoto opatření patří například příprava osob z cílových skupin ke vstupu či návratu na trh práce a podpora udržitelnosti cílových skupin na trhu práce. Jednou z klíčových aktivit opatření Sociální podnikání je vytvoření a zachování pracovních míst pro cílové skupiny a jejich vzdělávání. Je zřejmé, že tyto aktivity se vzájemně doplňují a tato opatření působí vzájemné synergii.</p> <p>2) provázanost na IROP PO 4: Komunitně vedený místní rozvoj, SC 4.1. Posílení komunitně vedeného místního rozvoje za účelem zvýšení kvality života ve venkovských oblastech a aktivizace místního potenciálu</p> <p>Opatření Podpora sociálního podnikání, který je zaměřen na investice do sociálního podnikání, kdežto toto opatření Sociální podnikání je zaměřeno na neinvestiční aktivity. OPZ tak komplementárně doplňuje podporu sociálního podnikání aktivitami vytvoření a zachování pracovních míst pro cílové skupiny, vzdělávání zaměstnanců sociálních podniků, marketing sociálního podniku a provozování sociálního podniku. Obě opatření tak přispívají k podpoře sociálního podnikání na území MAS Královédvorský.</p> <p>3) Opatření CLLD, programový rámec PRV – Podpora investic na založení nebo rozvoj nezemědělských činností a Investice do zemědělských podniků</p> <p>Tato opatření přispívají podporou hmotných a nehmotných investic k rozvoji podnikatelských aktivit a jejich zázemí pro oblasti zemědělského i nezemědělského podnikání. Sociální podniky využívající podporu z tohoto opatření mají možnost žádat o podporu z výše zmíněných opatření PRV, kde lze podpořit obnovu, výstavbu a pořízení vybavení zemědělských i nezemědělských provozoven.</p>
<p>Prioritizace navrhovaných opatření</p>	<p>a) opatření financovaná z alokované částky Z alokované částky budou financovány všechny aktivity zahrnuté v CLLD.</p> <p>b) opatření financovaná z alokované částky v případě navýšení alokace = zásobník opatření V případě navýšení alokace pro MAS bude alokace tohoto opatření navýšena o cca 1 mil. Kč v závislosti na stavu plnění indikátorů a absorpční kapacitě území.</p>

Časový harmonogram	Opatření bude naplňováno od 3. čtvrtletí 2017 do roku 2023. Budou vyhlášeny pravděpodobně 2 výzvy (2017, 2019). MAS předpokládá podporu dvouletých projektů.
Popis možných zaměření projektů	<p>Sociální podniky musí splňovat současně tyto principy a charakteristiky sociálního podnikání: veřejně prospěšný cíl, sociální prospěch, ekonomický prospěch, environmentální prospěch, místní prospěch.</p> <p>A) Vznik nových a rozvoj existujících (rozšíření kapacity podniku) podnikatelských aktivit v oblasti sociálního podnikání - integrační sociální podnik:</p> <ul style="list-style-type: none"> ▪ Vytvoření a zachování pracovních míst pro cílové skupiny ▪ Vzdělávání zaměstnanců z cílových skupin a vzdělávání ostatních zaměstnanců sociálního podniku financovaných z přímých nákladů projektu ▪ Marketing sociálního podniku ▪ Provozování sociálního podnikání <p>B) Vznik nových a rozvoj existujících (rozšíření kapacity podniku) podnikatelských aktivit v oblasti sociálního podnikání - environmentální sociální podnik</p> <ul style="list-style-type: none"> ▪ Vytvoření a zachování pracovních míst pro cílové skupiny ▪ Vzdělávání zaměstnanců z cílových skupin a vzdělávání ostatních zaměstnanců sociálního podniku financovaných z přímých nákladů projektu ▪ Marketing sociálního podniku ▪ Provozování sociálního podnikání ▪ Environmentální audity a strategie ▪ Zajištění péče o děti a další závislé osoby znevýhodněných pracovníků, zajištění dopravy znevýhodněných pracovníků apod.
Podporované cílové skupiny	<p>V případě výše zmíněného popisu možného zaměření projektů v bodě A)</p> <ul style="list-style-type: none"> ▪ Osoby sociálně vyloučené nebo ohrožené sociálním vyloučením ▪ Osoby dlouhodobě nezaměstnané (uchazeči o zaměstnání evidovaní na ÚP ČR déle než 1 rok) ▪ Osoby opakovaně nezaměstnané (uchazeči o zaměstnání, jejichž doba evidence na ÚP ČR dosáhla v posledních 2 letech souborné délky 12 měsíců) ▪ Azylanti do 12 měsíců od získání azylu, kteří jsou současně uchazeči o zaměstnání evidovanými na Úřadu práce ČR

	<ul style="list-style-type: none"> ▪ Osoby v nebo po výkonu trestu (osoby opouštějící výkon trestu odnětí svobody, a to do 12 měsíců po opuštění výkonu trestu) ▪ Osoby opouštějící institucionální zařízení (zařízení pro výkon ústavní nebo ochranné výchovy, a to do 12 měsíců od opuštění zařízení) <p>V případě výše zmíněného popisu možného zaměření projektů v bodě B) osoby nezaměstnané déle než 5 měsíců, osoby se zdravotním postižením, osoby v nebo po výkonu trestu, osoby opouštějící institucionální zařízení, azylanti do 12 měsíců od získání azylu, kteří jsou současně uchazeči o zaměstnání evidovanými na Úřadu, osoby pečující o malé děti, uchazeči a zájemce o zaměstnání a neaktivní osoby ve věku 50 a více let, lidé mladší 30 let, kteří nejsou v zaměstnání, ve vzdělávání nebo v profesní přípravě, osoby vracující se na trh práce po návratu z mateřské/rodičovské dovolené, osoby pečující o jiné závislé osoby</p> <ul style="list-style-type: none"> • cílové skupiny budou upřesněny ve výzvě MAS. <p>Výčet podporovaných cílových skupin bude ve výzvě MAS upraven dle aktuálního znění výzvy ŘO.</p>
Typy příjemců podpory	<p>Subjekty realizující projekty v rámci schválených strategií CLLD:</p> <ul style="list-style-type: none"> - OSVČ - Obchodní korporace - Nestátní neziskové organizace <p>Typy příjemců mohou být ve výzvě specifikováni dle jednotlivých aktivit.</p> <p>V procesu vyhlášení výzev MAS nositel SCLLD uvede výčet možných příjemců dotace do souladu s výčtem uvedeným ve výzvě ŘO OPZ pro MAS č. 47, tj. uvede všechny relevantní příjemce podpory.</p>
Absorpční kapacita MAS	<p>Sociální podnikání a jeho rozvoj je v území MAS aktuálním tématem a poptávka po vytvoření nových chráněných míst je značná. Díky rozvoji sociálního podnikání dojde ke snížení počtu znevýhodněných osob na trhu práce a ke zvýšení jejich uplatnění. V území MAS Královédvorská již v současné době existuje subjekt se zkušenostmi se sociálním podnikáním a i vzhledem k existenci dalších potenciálních příjemců podpory v území (poskytovatelé sociálních služeb, firmy zabývající se otázkou zaměstnanosti, apod.) je absorpční kapacita MAS v rámci tohoto opatření dostačující.</p> <p>V zásobníku projektů eviduje MAS projektový záměr na vytvoření dvou nových sociálních podniků.</p>

Vliv opatření na naplňování horizontálních témat OPZ	<p>Udržitelný rozvoj</p> <ul style="list-style-type: none"> - neutrální vliv <p>Rovné příležitosti a nediskriminace</p> <ul style="list-style-type: none"> - neutrální vliv <p>Rovnost žen a mužů</p> <ul style="list-style-type: none"> - neutrální vliv
Principy pro určení preferenčních kritérií	Preferenční kritéria budou stanovena v konkrétní výzvě MAS a před vyhlášením výzvy MAS budou konzultovány s ŘO OPZ. Do kritérií hodnocení budou zahrnuty aspekty kvality projektů dle Metodického pokynu pro řízení výzev, hodnocení a výběru projektů 2014-2020.

Název opatření CLLD	PRORODINNÁ OPATŘENÍ
Specifický cíl SCLLD	<p>SC 1.1 Vytvořit nová pracovní místa a zvýšit míru zaměstnanosti</p> <p>SC 3.2 Zajistit bezpečnost obyvatel a snížit rizika v oblasti nebezpečných společenských jevů (kriminalita, drogová závislost, alkoholismus, vandalství, gamblerství, ...)</p> <p>SC 5.1 Zajistit dostatečnou kapacitu a rovnoměrné pokrytí služeb sociální péče se zohledněním spádovosti obcí</p> <p>SC 5.3 Eliminovat růst sociálně-patologických jevů (kriminalita, drogová závislost, ...)</p> <p>SC 6.3 Rozšířit nabídku předškolních a školních zařízení</p>
Opatření SCLLD	<ul style="list-style-type: none"> ▪ Podpora začlenění osob ohrožených sociálním vyloučením nebo osob sociálně vyloučených na trhu práce ▪ Podpora zaměstnanosti především mladých lidí a žen ▪ Podpora vzniku a rozvoje klubů, spolků, apod.

	<ul style="list-style-type: none"> ▪ Podpora fungující rodiny – pomoc v nepříznivé životní situaci ▪ Podpora opatření proti sociálnímu vyloučení ▪ Podpora provázanosti školských a volnočasových aktivit všech aktérů ▪ Podpora nových forem předškolní výchovy (mateřská centra, MŠ s prvky waldorfské pedagogiky, lesní MŠ, dětské skupiny) ▪ Podpora vzniku a provozování jeslí
<p>Popis vazby opatření na specifický cíl 2.3.1 OPZ: <i>Zvýšit zapojení lokálních aktérů do řešení problémů nezaměstnanosti a sociálního začleňování ve venkovských oblastech</i></p>	<p>Opatření CLLD a jeho zaměření je v souladu s níže uvedenými podporovanými aktivitami v rámci investiční priority 2.3:</p> <ul style="list-style-type: none"> ▪ Podpora prarodinných opatření obcí a dalších aktérů na místní úrovni <p>Podporované aktivity přispějí k prevenci sociálního vyloučení rodičů s malými dětmi, služby ke zvyšování rodičovských kompetencí a k posilování partnerských a manželských vztahů, služby péče o děti, poradenství v oblasti sladění pracovních a rodinných rolí a služby na podporu rodin v systému náhradní rodinné péče ve venkovské oblasti Královédvorská. Prarodinná opatření jsou navázána na několik problémů popsaných ve strategii. Na Královédvorskú dochází k výrazným změnám ve věkové struktuře obyvatel, neboť se zvyšuje zastoupení starších věkových kategorií a snižuje se procento dětí v populaci. Převládající trend stárnutí obyvatelstva je jedním z nejvýznamnějších procesů, které mohou do budoucna negativně ovlivnit celkový vývoj regionu s významnými dopady na mnoho oblastí kvality života. Na území MAS je významným problémem vysoká nezaměstnanost, míra nezaměstnanosti v MAS je dlouhodobě výrazně vyšší než míra nezaměstnanosti v České republice. Míra nezaměstnanosti žen je, také kvůli chybějící kapacitě institucionálních forem zařízení pro děti, dlouhodobě vyšší než mužů.</p>
<p>Popis cíle opatření</p>	<p>Cílem opatření je podpora fungující rodiny a aktivit, které s tím souvisí. Jedná se o zvýšení možností uplatnění osob pečujících o nezaopatřené děti. V převážné většině se jedná o ženy, které se do pracovního procesu vrací po mateřské dovolené, případně jsou profesně znevýhodněny v důsledku péče o děti (např. v případě onemocnění dětí, nepředvídatelných událostí souvisejících s péčí o děti, apod.). Smyslem opatření je proto zajistit rovné příležitosti na trhu práce a v zaměstnání, odstranit diskriminaci a rozdílný přístup k osobám pečujícím o nezaopatřené děti. Podporou zařízení typu školní družiny, klubů, příměstských táborů, dětských skupin pro podniky a veřejnost a další profesní vzdělávání pro pečující osobylepší jejich přístup na trh práce a tím se přispěje k celkovému snížení nezaměstnanosti v regionu.</p>
<p>Popis provázanosti navrhovaných opatření, a to včetně provázanosti na ostatní operační programy</p>	<p>Opatření je provázáno s řadou opatření, která jsou obsažena v rámci výše uvedených specifických cílech SCLLD. Konkrétně se jedná o podporu začlenění osob ohrožených sociálním vyloučením nebo osob sociálně vyloučených na trhu práce, především matek pečujících o nezaopatřené děti, o podporu zaměstnanosti především žen a podporu rozvoje různých zařízení, jejichž činnost bude mít pozitivní vliv na rodinné prostředí a napomůže ženám k většímu profesnímu uplatnění. Toto opatření má vazbu na:</p>

	<p>1) programový rámec OPZ opatření Zaměstnanost a Sociální podnikání Opatření Prorodinná opatření má návaznost na opatření programového rámce Zaměstnanost, neboť se obě tyto opatření mj. zaměřují na podporu zaměstnanosti a sladování pracovního a rodinného života. Cílem opatření Zaměstnanost je snižování nezaměstnanosti v území MAS, kde je míra nezaměstnanosti žen, také kvůli chybějící kapacitě institucionálních forem zařízení pro děti, dlouhodobě vyšší než mužů. Aktivity v opatření Prorodinná opatření přispívají podporou zařízení, která doplní chybějící kapacitu stávajících institucionálních forem zařízení, příměstských táborů v době školních prázdnin, dětských skupin pro podniky i veřejnost a podporou individuální péče o děti k možnostem přístupu na trh práce pro osoby pečující o děti ve společné domácnosti. Tím přispívají k naplňování cíle opatření Zaměstnanost.</p> <p>Opatření Prorodinná opatření má návaznost také na opatření Sociální podnikání. Klíčovou aktivitou opatření Sociální podnikání je vytvoření a zachování pracovních míst. Využívání aktivit opatření Prorodinná opatření může napomoci zaměstnancům sociálních podniků dlouhodobému udržení se na trhu práce.</p> <p>2) provázanost na IROP PO 4: Komunitně vedený místní rozvoj, SC 4.1. Posílení komunitně vedeného místního rozvoje za účelem zvýšení kvality života ve venkovských oblastech a aktivizace místního potenciálu Zde je zřejmá provázanost na opatření Rozvoj infrastruktury pro vzdělávání, který je zaměřen na investiční aktivity na podporu infrastruktury pro předškolní, základní, střední a vyšší odborné, celoživotní a zájmové a neformální vzdělávání. Opatření Prorodinná opatření může provázaně řešit neinvestiční aktivity těchto projektů.</p> <p>3) programový rámec PRV opatření Podpora investic na založení nebo rozvoj nezemědělských činností a Investice do zemědělských podniků Tato opatření přispívají podporou hmotných a nehmotných investic k rozvoji podnikatelských aktivit a jejich zázemí pro oblasti zemědělského i nezemědělského podnikání. Prostřednictvím aktivit opatření Prorodinná opatření je podpořena možnost přístupu osob pečující o malé děti, osob navracejících se na trh práce po mateřské a rodičovské dovolené a osob pečující o jiné závislé osoby na trh práce, který je v území podporován a rozvíjen prostřednictvím výše zmíněných opatření PRV.</p>
<p>Prioritizace navrhovaných opatření</p>	<p>a) opatření financovaná z alokované částky Z alokované částky budou financovány všechny aktivity zahrnuté v CLLD.</p> <p>b) opatření financovaná z alokované částky v případě navýšení alokace = zásobník opatření</p>

	V případě navýšení alokace pro MAS bude alokace tohoto opatření navýšena o cca 1 mil. Kč v závislosti na stavu plnění indikátorů a absorpční kapacitě území.
Časový harmonogram	Opatření bude naplňováno od 3. čtvrtletí 2017 do roku 2023. Budou vyhlášeny pravděpodobně 2 výzvy (2017, 2019). MAS předpokládá podporu tříletých projektů. Důvodem rozdělení alokace mezi dvě výzvy je záměr MAS podporovat projekty v rámci tohoto opatření po dobu šesti let.
Popis možných zaměření projektů	<p>A) Podpora zařízení, která doplní chybějící kapacitu stávajících institucionálních forem zařízení (typu školní družiny, kluby), s možností podpory příměstských táborů v době školních prázdnin – pro děti mladšího školního věku</p> <p>B) Podpora dětských skupin pro podniky i veřejnost – vznik, transformace a provoz dětských skupin dle zákona č. 247/2014 Sb., o poskytování služby péče o dítě v dětské skupině (transformací je myšlen příspěvek na úpravy zařízení, aby vyhovovalo podmínkám zákona č. 247/2014 Sb.). Dále podpora živností volných a vázaných dle živnostenského zákona</p> <p>C) Vzdělávání pečujících osob – další profesní vzdělávání pro pečující osoby zaměřené na zlepšení jejich přístupu na trh práce, včetně výkonu samostatné výdělečné činnosti. Volba profesního vzdělávání musí odpovídat potřebám podporované cílové skupiny a musí mít vazbu na projektem deklarované pracovní uplatnění (podpora při získání nové kvalifikace, při zvyšování, rozšiřování nebo prohlubování dosavadní kvalifikace, včetně jejího udržování a obnovování, jež odpovídá potřebám cílové skupiny, a povede k její projektem deklarované přímé uplatnitelnosti na trhu práce. Podpora především akreditovaných rekvalifikací (dle potřeb budoucího zaměstnavatele). Při realizaci rekvalifikací se musí příjemce podpory řídit zákonem č. 435/2004 Sb., o zaměstnanosti. Bude podporováno další vzdělávání podle zákona č. 179/2006 Sb., o ověřování a uznávání výsledků dalšího vzdělávání (včetně zkoušek).</p>
Podporované cílové skupiny	<ul style="list-style-type: none"> ▪ zejména osoby pečující o malé děti ▪ osoby vracějící se na trh práce po návratu z mateřské/rodičovské dovolené. <p>Výčet podporovaných cílových skupin bude ve výzvě MAS upraven dle aktuálního znění výzvy ŘO</p>
Typy příjemců podpory	<p>Subjekty realizující projekty v rámci schválených strategií CLLD:</p> <ul style="list-style-type: none"> ▪ Nestátní neziskové organizace ▪ Obce dle zákona č. 128/2000 Sb., o obcích ▪ Organizace zřizované obcemi působící v sociální oblasti

	<ul style="list-style-type: none"> ▪ Dobrovolné svazky obcí ▪ MAS ▪ Vzdělávací a poradenské instituce ▪ Školy a školská zařízení ▪ Obchodní korporace (veřejná obchodní společnost, komanditní společnost, společnost s ručením omezeným, akciová společnost, evropská společnost, evropské hospodářské zájmové sdružení, družstva - družstvo, sociální družstvo, evropská družstevní společnost), OSVČ (omezení pro aktivitu dětská skupina - buď může mít zaměstnance a dětskou skupinu provozovat pro tyto své zaměstnance nebo se může spojit s dalšími partnery a provozovat podnikovou dětskou skupinu – kapacita dětské skupiny je minimálně 5 dětí, max. 24 dětí). <p>Typy příjemců mohou být ve výzvě specifikováni dle jednotlivých aktivit.</p> <p>V procesu vyhlášení výzev MAS nositel SCLLD uvede výčet možných příjemců dotace do souladu s výčtem uvedeným ve výzvě ŘO OPZ pro MAS č. 47.</p>
Absorpční kapacita MAS	<p>Zvýšení podpory rodiny jako základního společenského prvku je v území MAS považováno jako jeden z hlavních rozvojových potenciálů. Na území MAS existuje dostatečný počet potenciálních příjemců podpory např. z řad nestátních neziskových organizací (dětské centrum, mateřské centrum, obecně prospěšné společnosti), škol a školských zařízení, atd.</p> <p>V rámci komunitního projednávání a zejména dotazníkových šetření při přípravě CLLD MAS Královédvorská a programového rámce OPZ bylo zjištěno, že na území je poptávka po realizaci projektů zaměřených na zajištění péče o děti v době školních prázdnin a na rozšíření kapacity zařízení typu dětská skupina, dětský klub, za účelem možnosti uplatnění rodičů s malými dětmi, zejména žen na trhu práce. O realizaci podobných projektů projevíly také zájem venkovské malotřídní školy, které nejsou schopny svou nízkou kapacitou školní družiny pokrýt požadavky rodičů na hlídání dětí v odpoledních hodinách a obce.</p>
Vliv opatření na naplňování horizontálních témat OPZ	<p>Udržitelný rozvoj</p> <ul style="list-style-type: none"> - neutrální vliv <p>Rovné příležitosti a nediskriminace</p> <ul style="list-style-type: none"> - neutrální vliv <p>Rovnost žen a mužů</p>

	<ul style="list-style-type: none">- pozitivní vliv (aktivity zaměřené na podporu zaměstnanosti osob pečujících o nezaopatřené děti, především žen, podpoří rovnost žen a mužů). Cílovou skupinou projektu může být každý, kdo splňuje znaky cílové skupiny bez ohledu na další charakteristiky. Opatření je přímo zaměřeno na obě tato témata, zejména uplatnění žen na trhu práce.
Principy pro určení preferenčních kritérií	Preferenční kritéria budou stanovena v konkrétní výzvě MAS a před vyhlášením výzvy MAS budou konzultovány s ŘO OPZ. Do kritérií hodnocení budou zahrnuty aspekty kvality projektů dle Metodického pokynu pro řízení výzev, hodnocení a výběru projektů 2014-2020.

6.2.1 Principy pro určení preferenčních kritérií MAS pro výběr projektů v programovém rámci OP Zaměstnanost

Účelem preferenčních kritérií je **vybrat** k financování **kvalitní projekty**, které splňují stanovené cíle a jejichž výsledky povedou k naplňování SCLLD a socioekonomickým přínosům v rámci regionu. **Konkrétní** preferenční **kritéria** pro výběr projektů budou **uváděna** až **ve výzvě** MAS, kterou schvaluje ŘO. Tato část obsahuje **principy**, které **definují**, jak budou **zaměřena** preferenční kritéria ve výzvě MAS. **U každého** preferenčního kritéria by měla být uvedena jeho **charakteristika** a **počet bodů**, kterých je možné dosáhnout v případě splnění daného kritéria. Zároveň musí být **jasně uvedeno**, na základě jakých dokumentů bude bodování provedeno. Preferenční kritéria musí být **srozumitelná** a musí zajistit **jednoznačnou interpretaci** obsahu kritéria, tj. toho, co má být hodnoceno, jakým způsobem a na základě čeho (zdroj informací). Nesmí přitom docházet k překryvům jednotlivých kritérií.

Otázkou je **využití** tzv. **subjektivních kritérií**, která mohou na jedné straně působit sporně, ale na druhé straně mohou přispět k výběru přínosnějšího projektu pro dané území. Svůj přínos může například přinést preferenční kritérium „společenský přínos projektu“, kdy hodnotitelé berou v potaz socioekonomický přínos projektu pro region (kolik osob bude projekt využívat, zda již podobná služba v regionu existuje, jaká bude frekvence využití výstupů projektu, jak bude dále s podpořenou investicí nakládáno, jak bude zajištěna její funkce a účel, jaké organizační, lidské, finanční a další zdroje budou zajištěny, aby byly výstupy dlouhodobě udrženy). Z toho vyplývá, že určité subjektivní kritérium by v hodnocení mohlo mít svoji váhu, ale na druhé straně je třeba stanovit, jakými otázkami bude kritérium hodnoceno, a toto hodnocení je nutné slovně popsat tak, aby byla vyloučena netransparentnost rozhodnutí hodnotitele k výběru projektu.

Počet preferenčních kritérií je vhodné z důvodu možného zvyšování náročnosti procesu hodnocení a výběru projektů **limitovat**. Široké spektrum preferenčních kritérií by mohlo přinést zmatky a nejednotnost při bodovém hodnocení projektů, čímž by mohla být narušena transparentnost tohoto náročného procesu.

Na základě předchozích zkušeností a s ohledem na uváděné příklady dobré praxe je možné zdůraznit několik **základních principů**, které by měly být **při tvorbě** preferenčních kritérií obecně dodrženy. Jedná se o níže uvedené principy:

- **Důsledně projednat** podobu preferenčních kritérií a do těchto jednání **zapojit vícero subjektů**. Preferenční kritéria pro výběr projektů vymezuje výbor a jejich konečnou podobu schvaluje Valná hromada.

- Každé preferenční kritérium musí být **jednoznačně vymezeno** – musí být srozumitelné a zajišťovat jednoznačnou interpretaci obsahu, tj. toho, co má být hodnoceno, jakým způsobem a na základě čeho (zdroj informací). Žadatelům je třeba zveřejnit podklady pro hodnocení tak, aby byla zajištěna jeho jednoznačná **interpretace a transparentnost** při vyhodnocování.
- **Limitovat počet** preferenčních kritérií z důvodu zvýšení náročnosti procesu hodnocení a výběru projektů. S největší opatrností volit **subjektivní kritéria**, přičemž slovně zdůvodněno by mělo být každé z nich.
- Preferenční kritéria musí mít **vazbu na** stanovené **indikátory a cíle** uvedené v SCLLD a na **principy** metody **Leader**.
- Zvolit taková preferenční kritéria, která generují maximum **socioekonomických přínosů** a zároveň splňují kritéria **hospodárnosti, efektivnosti, účelnosti, potřebnosti, proveditelnosti** a návaznosti na vyšší strategické a koncepční dokumenty.
- Je nutné usilovat o **minimalizaci míry obecnosti kritéria** (např. prostřednictvím nastavením škál nebo vymezením postupu hodnocení) a **zabránit duplicitám a překrývání** kritérií, což znamená, že tentýž aspekt projektu by neměl být hodnocen dvakrát či vícekrát. Překrývání nastává tehdy, jestliže určité kritérium v sobě zahrnuje ještě jiné kritérium.

S ohledem na výše uvedené je možné uvést, jak budou preferenční kritéria v rámci SCLLD zaměřena. Tato kritéria by v sobě měla **odrážet** především **provázanost na** stanovené **indikátory a naplňování** stanovených **cílů** a zároveň by měla **respektovat principy** metody **Leader**.

6.3 Programový rámec PROGRAM ROZVOJE VENKOVA

Název Fiche	PŘEDÁVÁNÍ ZNALOSTÍ A INFORMAČNÍ AKCE
Vazba na článek Nařízení PRV	Článek 14
Vymezení Fiche	
Stručný popis Fiche	Podpora je zaměřena na činnosti v oblasti odborného vzdělávání a získávání dovedností a informační akce. Určena je pro osoby pracující v odvětvích zemědělství, potravinářství a lesnictví, uživatele půdy a jiné hospodářské subjekty, jež jsou malými nebo středními podniky působícími ve venkovských oblastech.
Vazba na cíle SCLLD	Strategický cíl 1: Vytvořit na území MAS vhodné podmínky pro podnikatelské aktivity, které nabídnou rozmanité pracovní příležitosti Specifický cíl 1.4: Podpořit udržitelnost a konkurenceschopnost primárního sektoru hospodářství
Oblasti podpory <i>(Popis podporovaných aktivit dle SCLLD a jednotlivých specifických cílů/článků Nařízení PRV vycházející z potřeb území)</i>	Činnosti v oblasti odborného vzdělávání a získávání dovedností mohou zahrnovat vzdělávací kurzy a workshopy.
Definice příjemce dotace	Subjekt zajišťující odborné vzdělávání či jiné předávání znalostí a informační akce.
Výše způsobilých výdajů	min. 50 000,- Kč
	max. 5 000 000,- Kč

Preferenční kritéria (Platí pouze pro operaci 19.2.1) <i>(pro účely 19.2.1 se jedná o principy pro stanovení preferenčních kritérií)</i>	Preferovány budou projekty, které:
	<ul style="list-style-type: none"> - budou zaměřeny převážně na vzdělávání - Informační akce budou realizovány pro větší počet účastníků - vzdělávací akce využívají aktivačních metod výuky a mají návaznost na již realizované projekty
	Preferenční kritéria budou stanovena v konkrétní výzvě MAS.
Indikátory výstupů (Platí pouze pro operaci 19.2.1)	
Číslo	92301
Název	Počet účastníků vzdělávání ²
Výchozí stav	0
Hodnota pro mid-term (r. 2018)	5
Cílový stav	10
Indikátory výsledků (Platí pouze pro operaci 19.2.1)	
Číslo	92030
Název	Celkový počet vyškolených účastníků podle čl. 14 nařízení EU č. 1305/2013 (Vzdělávací akce)
Výchozí stav	0
Hodnota pro mid-term (r. 2018)	5
Cílový stav	10

² Týká se pouze vzdělávacích akcí (nikoliv informačních akcí).

Název Fiche	INVESTICE DO ZEMĚDĚLSKÝCH PODNIKŮ
Vazba na článek Nařízení PRV	Článek 17, odstavec 1., písmeno a)
Vymezení Fiche	
Stručný popis Fiche	Podpora je zaměřena na zvýšení celkové výkonnosti a udržitelnosti zemědělského podniku.
Vazba na cíle SCLLD	Strategický cíl 1: Vytvořit na území MAS vhodné podmínky pro podnikatelské aktivity, které nabídnou rozmanité pracovní příležitosti Specifický cíl 1.4: Podpořit udržitelnost a konkurenceschopnost primárního sektoru hospodářství
Oblasti podpory <i>(Popis podporovaných aktivit dle SCLLD a jednotlivých specifických cílů/článků Nařízení PRV vycházející z potřeb území)</i>	Hmotné a nehmotné investice v živočišné a rostlinné výrobě, investice do zemědělských staveb a technologií pro živočišnou a rostlinnou výrobu a pro školkařskou produkci. Investice na pořízení mobilních strojů pro zemědělskou výrobu a investice do pořízení peletovacích zařízení pro vlastní spotřebu v zemědělském podniku
Definice příjemce dotace	Zemědělský podnikatel.
Výše způsobilých výdajů	min. 50 000,- Kč
	max. 5 000 000,- Kč
Preferenční kritéria (Platí pouze pro operaci 19.2.1) <i>(pro účely 19.2.1 se jedná o principy pro stanovení preferenčních kritérií)</i>	Preferovány budou projekty, které:
	<ul style="list-style-type: none"> - vytvoří pracovní místa, - vzhledem k potřebám území podporují převážně živočišnou výrobu - podporují spíše malé a střední podniky - preference rekonstrukce stávajících budov (revitalizace brownfields) - podporují uplatnění moderních a k přírodě šetrných metod zemědělského hospodaření - rozvíjí již funkční provoz/aktivitu
	Preferenční kritéria budou stanovena v konkrétní výzvě MAS.
Indikátory výstupů (Platí pouze pro operaci 19.2.1)	

Číslo	93701
Název	Počet podpořených podniků/příjemců
Výchozí stav	0
Hodnota pro mid-term (r. 2018)	2
Cílový stav	4
Indikátory výsledků (Platí pouze pro operaci 19.2.1)	
Číslo	94800
Název	Pracovní místa vytvořená v rámci podpořených projektů (Leader)
Výchozí stav	0
Hodnota pro mid-term (r. 2018)	0
Cílový stav	0,5

Název Fiche	ZPRACOVÁNÍ A UVÁDĚNÍ NA TRH ZEMĚDĚLSKÝCH PRODUKTŮ
Vazba na článek Nařízení PRV	Článek 17, odstavec 1., písmeno b)
Vymezení Fiche	
Stručný popis Fiche	Investice, které se týkají zpracování, uvádění na trh nebo vývoje zemědělských produktů uvedených v příloha I Smlouvy o fungování EU nebo bavlny, s výjimkou produktů rybolovu, přičemž výstupem procesu produkce může být produkt, na nějž se uvedená příloha nevztahuje.
Vazba na cíle SCLLD	Strategický cíl 1: Vytvořit na území MAS vhodné podmínky pro podnikatelské aktivity, které nabídnou rozmanité pracovní příležitosti Specifický cíl 1.4: Podpořit udržitelnost a konkurenceschopnost primárního sektoru hospodářství Specifický cíl 1.1: Vytvořit nová pracovní místa a zvýšit míru zaměstnanosti
Oblasti podpory (Popis podporovaných aktivit dle SCLLD a jednotlivých specifických cílů/článků Nařízení PRV vycházející z potřeb území)	Hmotné a nehmotné investice, které se týkají zpracování zemědělských produktů a jejich uvádění na trh. Výstavba a rekonstrukce budov včetně nezbytných manipulačních ploch, pořízení strojů, nástrojů a zařízení pro zpracování zemědělských produktů, finální úpravu, balení, značení výrobků (včetně technologií souvisejících s dohledatelností produktů) a investic souvisejících se skladováním zpracovávané suroviny, výrobků a druhotných surovin vznikajících při zpracování. Investice vedoucí ke zvyšování a monitorování kvality produktů, investice související s uváděním zemědělských a potravinářských produktů na trh (včetně investic do marketingu) a investice do zařízení na čištění odpadních vod ve zpracovatelském provozu.
Definice příjemce dotace	Zemědělský podnikatel, výrobce potravin, výrobce krmiv nebo jiné subjekty aktivní ve zpracování, uvádění na trh a vývoji zemědělských produktů uvedených v příloze I Smlouvy o fungování EU jako vstupní produkt.
Výše způsobilých výdajů	min. 50 000,- Kč
	max. 5 000 000,- Kč

Preferenční kritéria (Platí pouze pro operaci 19.2.1) <i>(pro účely 19.2.1 se jedná o principy pro stanovení preferenčních kritérií)</i>	Preferovány budou projekty, které:
	<ul style="list-style-type: none"> - podporují uplatnění moderních a k přírodě šetrných metod hospodaření, - podporují spíše malé a střední podniky - rozvíjí již funkční provoz / aktivitu - podpora zaměstnanosti – vytvoří pracovní místa
	Preferenční kritéria budou stanovena v konkrétní výzvě MAS.
Indikátory výstupů (Platí pouze pro operaci 19.2.1)	
Číslo	93701
Název	Počet podpořených podniků/příjemců
Výchozí stav	0
Hodnota pro mid-term (r. 2018)	1
Cílový stav	4
Indikátory výsledků (Platí pouze pro operaci 19.2.1)	
Číslo	94800
Název	Pracovní místa vytvořená v rámci podpořených projektů (Leader)
Výchozí stav	0
Hodnota pro mid-term (r. 2018)	0
Cílový stav	0,5

Název Fiche	PODPORA INVESTIC NA ZALOŽENÍ NEBO ROZVOJ NEZEMĚDĚLSKÝCH ČINNOSTÍ
Vazba na článek Nařízení PRV	Článek 19, odstavec 1., písmeno b)
Vymezení Fiche	
Stručný popis Fiche	Podpora je zaměřena na investice na založení a rozvoj nezemědělských činností.
Vazba na cíle SCLLD	<p>Strategický cíl 1: Vytvořit na území MAS vhodné podmínky pro podnikatelské aktivity, které nabídnou rozmanité pracovní příležitosti</p> <p>Specifický cíl 1.1: Vytvořit nová pracovní místa a zvýšit míru zaměstnanosti</p> <p>Specifický cíl 1.2: Zvýšit počet podnikatelských subjektů a konkurenceschopnost stávajících i nově vzniklých</p> <p>Strategický cíl 2: Zatraktivnit Královédvorskou z pohledu cestovního ruchu - region přitažlivý pro návštěvníky, nabízející pracovní příležitosti jeho obyvatelům</p> <p>Specifický cíl 2.1: Zvýšit kvalitu infrastruktury cestovního ruchu</p> <p>Specifický cíl 2.2: Podpořit rozvoj nových forem cestovního ruchu</p>
Oblasti podpory <i>(Popis podporovaných aktivit dle SCLLD a jednotlivých specifických cílů/článků Nařízení PRV vycházející z potřeb území)</i>	<p>Investice do vybraných nezemědělských činností dle Klasifikace ekonomických činností (CZ-NACE):</p> <p>C (Zpracovatelský průmysl s výjimkou činností v odvětví oceli, v uhelném průmyslu, v odvětví stavby lodí, v odvětví výroby syntetických vláken dle čl. 13 písm. a) NK (EU) č. 651/2014, a dále s výjimkou tříd 12.00 Výroba tabákových výrobků a 25.40 Výroba zbraní a střeliva)</p> <p>F (Stavebnictví s výjimkou skupiny 41.1 Developerská činnost)</p> <p>G (Velkoobchod a maloobchod; opravy a údržba motorových vozidel s výjimkou oddílu 46 a skupiny 47.3 Maloobchod s pohonnými hmotami ve specializovaných prodejnách)</p> <p>I (Ubytování, stravování a pohostinství) – oddíl I 56 (Stravování a pohostinství) a jeho jednotlivé skupiny – realizace pouze ve vazbě na venkovskou turistiku a ubytovací kapacitu</p> <p>J (Informační a komunikační činnosti s výjimkou oddílů 60 a 61)</p> <p>M (Profesní, vědecké a technické činnosti s výjimkou oddílu 70)</p> <p>N 79 (Činnosti cestovních kanceláří a agentur a ostatní rezervační služby)</p> <p>N 81 (Činnosti související se stavbami a úpravou krajiny s výjimkou skupiny 81.1)</p>

	<p>N 82.1 (Administrativní a kancelářské činnosti)</p> <p>N 82.3 (Pořádání konferencí a hospodářských výstav)</p> <p>N 82.92 (Balicí činnosti)</p> <p>P 85.59 (Ostatní vzdělávání j. n.)</p> <p>R 93 (Sportovní, zábavní a rekreační činnosti) – realizace pouze ve vazbě na venkovskou turistiku a ubytovací kapacitu</p> <p>S 95 (Opravy počítačů a výrobků pro osobní potřebu a převážně pro domácnost)</p> <p>S 96 (Poskytování ostatních osobních služeb)</p>
Definice příjemce dotace	Podnikatelské subjekty (fyzické a právnické osoby) – mikropodniky a malé podniky ve venkovských oblastech, zemědělci.
Výše způsobilých výdajů	min. 50 000,- Kč
	max. 5 000 000,- Kč
Preferenční kritéria (Platí pouze pro operaci 19.2.1) (pro účely 19.2.1 se jedná o principy pro stanovení preferenčních kritérií)	Preferovány budou projekty, které:
	<ul style="list-style-type: none"> - podporují zaměstnanost v území – vytvoří pracovní místa - preference využití stávajících budov - podporují spíše malé a střední podniky
	Preferenční kritéria budou stanovena v konkrétní výzvě MAS.

Indikátory výstupů (Platí pouze pro operaci 19.2.1)	
Číslo	93701
Název	Počet podpořených podniků/příjemců
Výchozí stav	0
Hodnota pro mid-term (r. 2018)	3

Cílový stav	7
Indikátory výsledků (Platí pouze pro operaci 19.2.1)	
Číslo	94800
Název	Pracovní místa vytvořená v rámci podpořených projektů (Leader)
Výchozí stav	0
Hodnota pro mid-term (r. 2018)	0,5
Cílový stav	1

Název Fiche	NEPRODUKTIVNÍ INVESTICE V LESÍCH
Vazba na článek Nařízení PRV	Článek 25
Vymezení Fiche	
Stručný popis Fiche	Podpora je zaměřena na investice ke zvyšování environmentálních a společenských funkcí lesa podporou činností využívajících společenského potenciálu lesů.
Vazba na cíle SCLLD	Strategický cíl 1: Vytvořit na území MAS vhodné podmínky pro podnikatelské aktivity, které nabídnou rozmanité pracovní příležitosti Strategický cíl 2: Zatraktivit Královédvorskou z pohledu cestovního ruchu - region přitažlivý pro návštěvníky, nabízející pracovní příležitosti jeho obyvatelům Specifický cíl 1.4: Podpořit udržitelnost a konkurenceschopnost primárního sektoru hospodářství Specifický cíl 2.1: Zvýšit kvalitu infrastruktury cestovního ruchu Specifický cíl 2.2: Podpořit rozvoj nových forem cestovního ruchu
Oblasti podpory <i>(Popis podporovaných aktivit dle SCLLD a jednotlivých specifických cílů/článků Nařízení PRV vycházející z potřeb území)</i>	Projekty zaměřené na posílení rekreační funkce lesa (např. značení, výstavba a rekonstrukce stezek pro turisty (do šíře 2 m), značení významných přírodních prvků, výstavba herních a naučných prvků, fitness prvků). Aktivity vedoucí k usměrňování návštěvnosti území (např. zřizování odpočinkových stanovišť, přístřešků, informačních tabulí, závoje). Opatření k údržbě lesního prostředí (např. zařízení k odkládání odpadků). Opatření k zajištění bezpečnosti návštěvníků lesa (např. mostky, lávky, zábradlí, stupně). Projekty musí být realizovány na PUPFL s výjimkou zvláště chráněných území a oblastí Natura 2000. Žadatel na PUPFL, na které žádá o podporu, hospodaří podle platného lesního hospodářského plánu, nebo podle převzaté platné lesní hospodářské osnovy.
Definice příjemce dotace	Soukromí a veřejní držitelé lesů a jiné soukromoprávní a veřejnoprávní subjekty a jejich sdružení.
Výše způsobilých výdajů	min. 50 000,- Kč
	max. 5 000 000,- Kč

Preferenční kritéria (Platí pouze pro operaci 19.2.1) <i>(pro účely 19.2.1 se jedná o principy pro stanovení preferenčních kritérií)</i>	Preferovány budou projekty, které:	
	<ul style="list-style-type: none"> - snižují negativní působení na přírodu a krajinu - jsou realizovány na větší ploše - jsou realizované v lesích s určitou převažující funkcí - realizace projektu má dopad na více obcí 	
	Preferenční kritéria budou stanovena v konkrétní výzvě MAS.	
Indikátory výstupů (Platí pouze pro operaci 19.2.1)		
Číslo	92702	93001
Název	Počet podpořených operací (akcí)	Celková plocha (ha)
Výchozí stav	0	0
Hodnota pro mid-term (r. 2018)	2	2
Cílový stav	5	3,5
Indikátory výsledků (Platí pouze pro operaci 19.2.1)		
Číslo	Závazný indikátor není stanoven.	
Název		
Výchozí stav		
Hodnota pro mid-term (r. 2018)		
Cílový stav		

Výsledkový indikátor pro tuto fichi není ze strany ŘO vyžadován.

Název Fiche	INVESTICE DO LESNICKÝCH TECHNOLOGIÍ A ZPRACOVÁNÍ LESNICKÝCH PRODUKTŮ, JEJICH MOBILIZACE A UVÁDĚNÍ NA TRH
Vazba na článek Nařízení PRV	Článek 26
Vymezení Fiche	
Stručný popis Fiche	Investice do lesnických technologií a do strojů a technologií vedoucích k efektivnímu zpracování dřeva.
Vazba na cíle SCLLD	Strategický cíl 1: Vytvořit na území MAS vhodné podmínky pro podnikatelské aktivity, které nabídnou rozmanité pracovní příležitosti Specifický cíl 1.1: Vytvořit nová pracovní místa a zvýšit míru zaměstnanosti Specifický cíl 1.2: Zvýšit počet podnikatelských subjektů a konkurenceschopnost stávajících i nově vzniklých Specifický cíl 1.4: Podpořit udržitelnost a konkurenceschopnost primárního sektoru hospodářství
Oblasti podpory <i>(Popis podporovaných aktivit dle SCLLD a jednotlivých specifických cílů/článků Nařízení PRV vycházející z potřeb území)</i>	Pořízení strojů a technologií určených pro hospodaření na lesních pozemcích jako např. stroje a technologie pro obnovu, výchovu a těžbu lesních porostů včetně přibližování, stroje ke zpracování potěžebních zbytků, stroje pro přípravu půdy před zalesněním, stroje, technologie a zařízení pro lesní školkařskou činnost. Podpora se může týkat též výstavby či modernizace dřevozpracujících provozoven včetně technologického vybavení. Investice související s používáním dřeva jako suroviny nebo zdroje energie jsou omezeny na všechny pracovní operace před průmyslovým zpracováním; za průmyslové zpracování se nepovažuje mechanické zpracování dřeva na různé polotovary (např. výroba řeziva a jeho základní opracování). Investice související se zvyšováním ekonomické hodnoty lesů musejí být odůvodněné ve vztahu k očekávanému zlepšení lesů v jednom nebo více podnicích a mohou zahrnovat investice do strojů pro lesní těžební práce a postupů těžby, které jsou šetrné k půdě a zdrojům. Žadatel na lesních pozemcích hospodaří podle platného lesního hospodářského plánu, nebo podle převzaté platné lesní hospodářské osnovy – nevztahuje se na dřevozpracující provozovny.
Definice příjemce dotace	Soukromí držitelé lesů, obce, svazky obcí a malé a střední podniky zaměřené na investice, které zvyšují lesnický potenciál nebo souvisejí se zpracováním, mobilizací lesnických produktů a jejich uváděním na trh.
Výše způsobilých výdajů	min. 50 000,- Kč
	max. 5 000 000,- Kč

Preferenční kritéria (Platí pouze pro operaci 19.2.1) <i>(pro účely 19.2.1 se jedná o principy pro stanovení preferenčních kritérií)</i>	Preferovány budou projekty, které:
	<ul style="list-style-type: none"> - přispívají k zaměstnanosti v regionu - podporují uplatnění moderních a k přírodě šetrných metod lesního hospodaření - snižují negativní působení na přírodu a krajinu
	Preferenční kritéria budou stanovena v konkrétní výzvě MAS.
Indikátory výstupů (Platí pouze pro operaci 19.2.1)	
Číslo	93701
Název	Počet podpořených podniků/příjemců
Výchozí stav	0
Hodnota pro mid-term (r. 2018)	2
Cílový stav	4
Indikátory výsledků (Platí pouze pro operaci 19.2.1)	
Číslo	94800
Název	Pracovní místa vytvořená v rámci podpořených projektů (Leader)
Výchozí stav	0
Hodnota pro mid-term (r. 2018)	0
Cílový stav	0,5

Název Fiche	ČINNOSTI SPOLUPRÁCE V RÁMCI INICIATIVY LEADER
Vazba na článek Nařízení PRV	Článek 44
Vymezení Fiche	
Stručný popis Fiche	Projekty musí vykazovat hodnotu přidanou spoluprací – výstupy projektu by bez této spolupráce v takové podobě nevznikly. MAS může spolupracovat i s jinými partnerstvími, avšak způsobilé pro podporu budou pouze výdaje realizované MAS, jejíž SCLLD byla schválena z PRV.
Oblasti podpory <i>(Popis podporovaných aktivit dle SCLLD a jednotlivých specifických cílů/článků Nařízení PRV vycházející z potřeb území)</i>	<p>V rámci této Fiche budou podporovány projekty spolupráce s následujícími tématy:</p> <ul style="list-style-type: none"> - podpora lokální ekonomiky, tradic a řemesel v rámci rozvoje regionálních produktů a propagace tradičních řemesel - podpora výměny zkušeností a předávání poznatků. <p>Oblast podpory bude vymezovat popis témat projektů spolupráce, které musí být v souladu se SCLLD.</p> <p>V rámci projektu lze realizovat měkké akce (propagační, informační, vzdělávací a volnočasové) zaměřené na témata, která jsou řešena v SCLLD.</p> <p>Za měkké akce lze považovat především pořádání konferencí, festivalů, workshopů, exkurzí, výstav, přenosů příkladů správné praxe, včetně produktů s tím spojených (publikace, brožury, letáky apod.).</p> <p>Jako hmotné a nehmotné investice včetně stavebních úprav je možné realizovat pouze následující výdaje:</p> <ul style="list-style-type: none"> ▪ investice týkající se zajištění odbytu místní produkce včetně zavedení značení místních výrobků a služeb, ▪ investice související se vzdělávacími aktivitami, ▪ investice do informačních a turistických center. <p>Výdaje do investic jsou způsobilé pouze za předpokladu, že jsou společně provozovány spolupracujícími subjekty. Investice mohou být realizovány pouze takové, které bude provozovat sama MAS po celou dobu lhůty vázanosti projektu na účel.</p>
Definice příjemce dotace	MAS, jejíž SCLLD byla schválena z PRV. Kromě jiných MAS (tzn. MAS, jejíž SCLLD nebyla schválena z PRV či zahraniční MAS) může MAS spolupracovat se:

	<ul style="list-style-type: none"> ▪ skupinou místních veřejných a soukromých partnerů na venkovském území, která provádí strategii místního rozvoje v rámci EU či mimo ni ▪ skupinou místních veřejných a soukromých partnerů na jiném než venkovském území, která provádí strategii místního rozvoje v rámci EU
Výše způsobilých výdajů	min. 50 000,- Kč
	max. 5 000 000,- Kč
Indikátory výstupů	
Číslo	92501
Název	Celkové veřejné výdaje
Měrná jednotka	EUR
Hodnota 31.12.2023	14325

Výsledkový indikátor pro tuto fici není ze strany ŘO vyžadován.

6.3.1 Principy pro určení preferenčních kritérií MAS pro výběr projektů v programovém rámci PRV

Účelem preferenčních kritérií je **vybrat** k financování **kvalitní projekty**, které splňují stanovené cíle a jejichž výsledky povedou k naplňování SCLLD a socioekonomickým přínosům v rámci regionu.

Konkrétní preferenční kritéria pro výběr projektů budou **uváděna až ve výzvě** MAS, kterou schvaluje ŘO. Tato část obsahuje **principy**, které **definují**, jak budou **zaměřena** preferenční kritéria ve výzvě MAS.

U každého preferenčního kritéria by měla být uvedena jeho **charakteristika** a **počet bodů**, kterých je možné dosáhnout v případě splnění daného kritéria. Zároveň musí být **jasně uvedeno**, na základě jakých dokumentů bude bodování provedeno. Preferenční kritéria musí být **srozumitelná** a musí zajistit **jednoznačnou interpretaci** obsahu kritéria, tj. toho, co má být hodnoceno, jakým způsobem a na základě čeho (zdroj informací). Nesmí přitom docházet k překryvům jednotlivých kritérií.

Otázkou je **využití** tzv. **subjektivních kritérií**, která mohou na jedné straně působit sporně, ale na druhé straně mohou přispět k výběru přínosnějšího projektu pro dané území. Svůj přínos může například přinést preferenční kritérium „společenský přínos projektu“, kdy hodnotitelé berou v potaz socioekonomický přínos projektu pro region (kolik osob bude projekt využívat, zda již podobná služba v regionu existuje, jaká bude frekvence využití výstupů projektu, jak bude dále s podpořenou investicí nakládáno, jak bude zajištěna její funkce a účel, jaké organizační, lidské, finanční a další zdroje budou zajištěny, aby byly výstupy dlouhodobě udrženy). Z toho vyplývá, že určité subjektivní kritérium by v hodnocení mohlo mít svoji váhu, ale na druhé straně je třeba stanovit, jakými otázkami bude kritérium hodnoceno, a toto hodnocení je nutné slovně popsat tak, aby byla vyloučena netransparentnost rozhodnutí hodnotitele k výběru projektu.

Počet preferenčních kritérií je vhodné z důvodu možného zvyšování náročnosti procesu hodnocení a výběru projektů **limitovat**. Široké spektrum preferenčních kritérií by mohlo přinést zmatky a nejednotnost při bodovém hodnocení projektů, čímž by mohla být narušena transparentnost tohoto náročného procesu.

Na základě předchozích zkušeností a s ohledem na uváděné příklady dobré praxe je možné zdůraznit několik **základních principů**, které by měly být **při tvorbě** preferenčních kritérií obecně dodrženy. Jedná se o níže uvedené principy:

- **Důsledně projednat** podobu preferenčních kritérií a do těchto jednání **zapojit vícero subjektů**. Preferenční kritéria pro výběr projektů vymezuje výbor a jejich konečnou podobu schvaluje Valná hromada.

- Každé preferenční kritérium musí být **jednoznačně vymezeno** – musí být srozumitelné a zajišťovat jednoznačnou interpretaci obsahu, tj. toho, co má být hodnoceno, jakým způsobem a na základě čeho (zdroj informací). Žadatelům je třeba zveřejnit podklady pro hodnocení tak, aby byla zajištěna jeho jednoznačná **interpretace a transparentnost** při vyhodnocování.
- **Limitovat počet** preferenčních kritérií z důvodu zvýšení náročnosti procesu hodnocení a výběru projektů. S největší opatrností volit **subjektivní kritéria**, přičemž slovně zdůvodněno by mělo být každé z nich.
- Preferenční kritéria musí mít **vazbu na** stanovené **indikátory a cíle** uvedené v SCLLD a na **principy** metody **Leader**.
- Zvolit taková preferenční kritéria, která generují maximum **socioekonomických přínosů** a zároveň splňují kritéria **hospodárnosti, efektivnosti, účelnosti, potřebnosti, proveditelnosti** a návaznosti na vyšší strategické a koncepční dokumenty.
- Je nutné usilovat o **minimalizaci míry obecnosti kritéria** (např. prostřednictvím nastavením škál nebo vymezením postupu hodnocení) a **zabránit duplicitám a překrývání** kritérií, což znamená, že tentýž aspekt projektu by neměl být hodnocen dvakrát či vícekrát. Překrývání nastává tehdy, jestliže určité kritérium v sobě zahrnuje ještě jiné kritérium.

S ohledem na výše uvedené je možné uvést, jak budou preferenční kritéria v rámci SCLLD zaměřena. Tato kritéria by v sobě měla **odrážet** především **provázanost na** stanovené **indikátory a naplňování** stanovených **cílů** a zároveň by měla **respektovat principy** metody **Leader**.

7 Vazba na horizontální témata

Horizontální témata byla definována Evropskou komisí a průřezově zasahují do všech oblastí socioekonomického rozvoje. Proto je nutné je chápat jako jeden z cílů integrované strategie a z tohoto důvodu byla při zpracování SCLLD horizontální témata zohledněna a respektována. Konkrétně se jedná o:

- **problematiku podpory rovnosti mezi muži a ženami,**
- **nediskriminaci,**
- **udržitelný rozvoj.**

Problematika rovných příležitostí a zákazů diskriminace jsou základními demokratickými zásadami v sociálním i profesionálním rozvoji. Princip rovných příležitostí znamená potírání diskriminace na základě pohlaví, rasy, etnického původu, náboženského vyznání, zdravotního postižení, věku či sexuální orientace. V souhrnu lze říci, že se téma rovných příležitostí vztahuje na osoby sociálně vyloučené či sociálním vyloučením ohrožené. Rovné příležitosti lze zohlednit v každém projektu (např. zaměstnávání pracovníků či zohlednění potřeb cílových skupin) a je nutné je zohledňovat zejména tam, kde hrozí nebezpečí, že by realizace projektu či aktivity s ním spojené mohly mít negativní dopad na nějakou skupinu obyvatelstva.

Ve strategii MAS Královédvorský horizontální principy pro oblast nediskriminace a rovných příležitostí budou v kladné míře ovlivněny např. projekty zaměřenými na podporu sociálního podnikání, v rámci kterých bude podporováno začleňování znevýhodněných cílových skupin v rámci trhu práce. V rámci sociálního začleňování budou tyto principy naplňovány a zajištěny ve službách péče o děti s cílem zapojit či udržet rodiče s malými dětmi na trhu práce.

Na oblast rovných příležitostí mužů a žen jsou zaměřena opatření týkající se vytvoření nových pracovních míst a zvýšení míry zaměstnanosti, což je hlavní prioritou strategie MAS. Jedná se o opatření, která mohou být financována zejména z Operačního programu Zaměstnanost a která mají pozitivní dopad na tuto oblast.

Udržitelný rozvoj, který je odbornou veřejností chápán ve třech dimenzích – sociální, ekonomické a environmentální, je takový ekonomický růst, který uvádí v soulad hospodářský a společenský pokrok s plnohodnotným zachováním životního prostředí. SCLLD zohledňuje udržitelný rozvoj a podporu kvalitního životního prostředí.

Udržitelný rozvoj bude naplňován např. prostřednictvím realizace opatření Zdokonalení stavu dopravní infrastruktury nebo v Podpoře využívání hromadné dopravy před dopravou individuální, v rámci kterého budou podporovány ekologicky šetrné formy dopravy, nebo v rámci podpory sociálního podnikání, které v sobě zahrnuje princip environmentálního prospěchu.

V žádném případě nebudou prostřednictvím CLLD podporovány projekty, které vykazují negativní vliv na výše uvedená horizontální témata. Projekty podpořené prostřednictvím programového rámce financovaného z OP Zaměstnanost musí vykazovat pozitivní vliv na problematiku rovných příležitostí a zákazu diskriminace. Horizontální témata jsou zohledněna v rámci principů pro stanovení preferenčních kritérií.

V případě Programu rozvoje venkova byla posuzována specifická témata programu:

- **klima,**
- **inovace,**
- **životní prostředí.**

Problematice změny klimatu, jejímu zmírňování a přizpůsobování se této změně se věnují opatření zaměřená na zadržování vody v krajině, půdní erozi, efektivní využívání energie v zemědělství a při zpracování zemědělských produktů, řešení kalamitních situací v lesích, preventivní opatření v lesích a uchování a vázání uhlíku v zemědělských a lesních půdách. Znalosti zaměřené na ochranu klimatu budou šířeny v rámci odborného vzdělávání. Jedná se např. o opatření Podpořit udržitelnost a konkurenceschopnost zemědělství. V rozvoji inovací v zemědělství, potravinářství a lesnictví je potenciál, kterému ale brání špatný přenos znalostí či chybějící systematické sledování potřeb inovací a znalostí. Dále bude zohledněna podpora vývoje nových produktů, postupů a technologií v zemědělské prvovýrobě a při zpracování zemědělských produktů a jejich uvádění na trh a možnosti více rozvíjet inovace přináší samotný princip partnerství v místních akčních skupinách.

Ochrana životního prostředí bude realizována skrze aktivity, které jsou na ochranu a zachování životního prostředí přímo zaměřeny a dále skrze intervence, které životní prostředí mohou ovlivňovat nepřímo. Z části mohou přispět některé projekty zaměřené na technologie a stavby v živočišné a rostlinné výrobě, jejichž výsledkem může být mj. snižování energetických výdajů, zvyšování efektivity výrobních zařízení a snižování vypouštění emisí (opatření Podpořit udržitelnost a konkurenceschopnost zemědělství. Důležité je zvyšování povědomí o postupech udržitelného

hospodaření s přírodními zdroji a jejich aplikace v praxi a podpořit ty projekty, které (kromě svého primárního zaměření a účelu) budou mít kladné dopady na životní prostředí.

V následujících tabulkách jsou blíže uvedeny specifické cíle MAS Královédvorská a jejich vliv na daná horizontální témata:

Horizontální témata v IROP a OPZ

Specifický cíl SCLLD MAS Královédvorský	Rovnost žen a mužů	Podpora rovných příležitostí a nediskriminace	Udržitelný rozvoj (environmentální indikátory)
<p>1.1 Vytvořit nová pracovní místa a zvýšit míru zaměstnanosti</p>	<p>Pozitivní Opatření SCLLD:</p> <ul style="list-style-type: none"> ➤ Podpora tvorby nových pracovních míst. ➤ Podpora rozvoje vzájemné spolupráce subjektů veřejného, soukromého a neziskového sektoru při umísťování volné pracovní síly na trhu práce. ➤ Podpora poradenských činností směřujících k uplatnění na pracovním trhu. ➤ Propojení nabídky vzdělání s kvalifikačními požadavky zaměstnavatelů. ➤ Podpora začlenění osob s nízkou kvalifikací – zvýšení či změna kvalifikace. ➤ Podpora začlenění osob ohrožených sociálním vyloučením nebo osob sociálně vyloučených na trhu práce. ➤ Podpora zaměstnanosti především mladých lidí a žen. 	<p>Pozitivní Opatření SCLLD:</p> <ul style="list-style-type: none"> ➤ Podpora tvorby nových pracovních míst. ➤ Podpora rozvoje vzájemné spolupráce subjektů veřejného, soukromého a neziskového sektoru při umísťování volné pracovní síly na trhu práce. ➤ Podpora poradenských činností směřujících k uplatnění na pracovním trhu. ➤ Propojení nabídky vzdělání s kvalifikačními požadavky zaměstnavatelů. ➤ Podpora začlenění osob s nízkou kvalifikací – zvýšení či změna kvalifikace. ➤ Podpora začlenění osob ohrožených sociálním vyloučením nebo osob sociálně vyloučených na trhu práce. ➤ Podpora zaměstnanosti především mladých lidí a žen. 	<p>Neutrální</p>

<p>1.2 Zvýšit počet podnikatelských subjektů a konkurenceschopnost stávajících i nově vzniklých</p>	<p>Pozitivní Opatření SCLLD:</p> <ul style="list-style-type: none"> ➤ Zlepšení spolupráce soukromého sektoru a veřejné správy. 	<p>Pozitivní Opatření SCLLD:</p> <ul style="list-style-type: none"> ➤ Podpora nových (inovativních) podnikatelských aktivit formou podpory vzniku podnikatelských inkubátorů. ➤ Podpora zavádění a využívání nových technologií. ➤ Podpora sociálního podnikání. ➤ Podpora vzniku a rozvoje provozoven a prodejen v malých obcích. ➤ Zlepšení spolupráce soukromého sektoru a veřejné správy. ➤ Podpora stávajících firem jako stabilizujícího prvku regionální ekonomiky a zaměstnanosti. 	<p>Pozitivní Opatření SCLLD:</p> <ul style="list-style-type: none"> ➤ Podpora zavádění a využívání nových technologií. ➤ Podpora regionálních výrobků a tradičních řemesel (společná propagace). ➤ Podpora stávajících firem jako stabilizujícího prvku regionální ekonomiky a zaměstnanosti.
<p>2.1 Zvýšit kvalitu infrastruktury cestovního ruchu</p>	<p>Neutrální</p>	<p>Neutrální</p>	<p>Pozitivní Opatření SCLLD:</p> <ul style="list-style-type: none"> ➤ Podpora budování a modernizace cyklotras a in- line stezek. ➤ Údržba turistických tras. ➤ Výstavba a modernizace doprovodné infrastruktury – naučné stezky, zábavní zařízení. ➤ Podpora péče o památky

<p>3.2 Zajistit bezpečnost obyvatel a snížit rizika v oblasti nebezpečných společenských jevů (kriminalita, drogová závislost, alkoholismus, vandalství, gamblerství,..)</p>	<p>Neutrální</p>	<p>Neutrální</p>	<p>Neutrální</p>
<p>4.1 Zdokonalit stav dopravní infrastruktury</p>	<p>Neutrální</p>	<p>Neutrální</p>	<p>Pozitivní</p> <ul style="list-style-type: none"> ➤ Podpora budování a údržby komunikací pro pěší a cyklisty s důrazem na jejich bezpečnost.
<p>4.3 Podpořit využívání hromadné dopravy před dopravou individuální</p>	<p>Neutrální</p>	<p>Neutrální</p>	<p>Pozitivní</p> <ul style="list-style-type: none"> ➤ Propagace a osvěta výhod hromadné dopravy s důrazem na ochranu životního prostředí. ➤ Podpora činností vedoucích k eliminaci zdrojů znečištění pocházejících z oblasti dopravy.
<p>5.1 Zajistit dostatečnou kapacitu a rovnoměrné pokrytí služeb sociální péče se zohledněním spádovosti obcí a podpořit rozvoj služeb sociální prevence a sociálního poradenství</p>	<p>Pozitivní Opatření SCLLD:</p> <ul style="list-style-type: none"> ➤ Podporovat rozvoj sociálních služeb (rozšiřování možnosti poskytnutí terénních služeb, vznik menších zařízení pro seniory v blízkosti jejich trvalých pobytů). ➤ Podpora spolupráce a koordinace činnosti subjektů poskytujících sociální služby. ➤ Podpora neziskových organizací zajišťujících sociální služby v regionu. ➤ Podpora preventivních služeb v oblasti sociálního poradenství. 	<p>Pozitivní Opatření SCLLD:</p> <ul style="list-style-type: none"> ➤ Podporovat rozvoj sociálních služeb (rozšiřování možnosti poskytnutí terénních služeb, vznik menších zařízení pro seniory v blízkosti jejich trvalých pobytů). ➤ Podpora sociálního bydlení. ➤ Podpora spolupráce a koordinace činnosti subjektů poskytujících sociální služby. ➤ Rovnoměrné pokrytí celého území vybranými druhy sociálních služeb. 	<p>Pozitivní Opatření SCLLD:</p> <ul style="list-style-type: none"> ➤ Podporovat rozvoj sociálních služeb (rozšiřování možnosti poskytnutí terénních služeb, vznik menších zařízení pro seniory v blízkosti jejich trvalých pobytů). ➤ Podpora sociálního bydlení.

	<ul style="list-style-type: none"> ➤ Podpora fungující rodiny – pomoc v nepříznivé životní situaci. 	<ul style="list-style-type: none"> ➤ Podpora neziskových organizací zajišťujících sociální služby v regionu. ➤ Podpora preventivních služeb v oblasti sociálního poradenství. ➤ Podpora fungující rodiny – pomoc v nepříznivé životní situaci. 	<ul style="list-style-type: none"> ➤ Rovnoměrné pokrytí celého území vybranými druhy sociálních služeb. ➤ Podpora neziskových organizací zajišťujících sociální služby v regionu.
5.2 Zlepšit kvalitu, dostupnost a rozsah poskytované zdravotní péče	Neutrální	Pozitivní Opatření SCLLD:	Pozitivní Opatření SCLLD:
		<ul style="list-style-type: none"> ➤ Podpora existence základních zdravotních služeb ve všech obcích regionu 	<ul style="list-style-type: none"> ➤ Rozšíření péče a zkvalitnění poskytovaných zdravotních služeb ➤ Podpora existence základních zdravotních služeb ve všech obcích regionu
5.3 Eliminovat růst sociálně-patologických jevů (kriminalita, drogová závislost,..)	Pozitivní Opatření SCLLD:	Pozitivní Opatření SCLLD:	Neutrální
	<ul style="list-style-type: none"> ➤ Podpora opatření proti sociálnímu vyloučení ➤ Podpora neziskových organizací zabývajících se danou problematikou 	<ul style="list-style-type: none"> ➤ Podpora opatření proti sociálnímu vyloučení ➤ Podpora neziskových organizací zabývajících se danou problematikou ➤ Podpora provázanosti školských a volnočasových aktivit všech aktérů 	
6.1 Podpořit rozvoj a stabilizovat středoškolské vzdělání (SOU a SŠ)	Neutrální	Pozitivní Opatření SCLLD:	Pozitivní Opatření SCLLD:
		<ul style="list-style-type: none"> ➤ Propojení nabídky oborů středoškolského vzdělání s potřebami trhu práce. 	<ul style="list-style-type: none"> ➤ Propojení nabídky oborů středoškolského vzdělání s potřebami trhu práce.

		<ul style="list-style-type: none"> ➤ Zachování stávající sítě středních škol a rozšíření počtu vzdělávacích oborů. 	<ul style="list-style-type: none"> ➤ Zachování stávající sítě středních škol a rozšíření počtu vzdělávacích oborů.
6.2 Zachovat základní školství i na malých obcích	Neutrální	<p>Pozitivní</p> <ul style="list-style-type: none"> ➤ Podpora modernizace škol a školských zařízení. ➤ Podpora kooperace mezi obcemi na bázi svazkové školy. ➤ Podpora kooperace jednotlivých školských zařízení. 	<p>Pozitivní</p> <p>Opatření SCLLD:</p> <ul style="list-style-type: none"> ➤ Podpora modernizace škol a školských zařízení.
6.3 Rozšířit nabídku předškolních a školních zařízení	<p>Pozitivní</p> <p>Opatření SCLLD:</p> <ul style="list-style-type: none"> ➤ Podpora nových forem předškolní výchovy (mateřská centra, MŠ s prvky waldorfské pedagogiky, lesní MŠ, dětské skupiny) Podpora vzniku a provozování jeslí. 	<p>Pozitivní</p> <p>Opatření SCLLD:</p> <ul style="list-style-type: none"> ➤ Podpora nových forem předškolní výchovy (mateřská centra, MŠ s prvky waldorfské pedagogiky, lesní MŠ, dětské skupiny) Podpora vzniku a provozování jeslí. 	Neutrální
6.4 Podpořit celoživotní vzdělání	<p>Pozitivní</p> <p>Opatření SCLLD:</p> <ul style="list-style-type: none"> ➤ Podpora vzdělávacích programů celoživotního vzdělávání na SŠ, případně jiných subjektů ve formě profesní či zájmové (pro lidi v produktivním věku zvýšení kvalifikace a možnost dalšího vzdělání, pro seniory možnost systematického seznamování s nejnovějšími poznatky vědy, techniky, apod. 	<p>Pozitivní</p> <p>Opatření SCLLD:</p> <ul style="list-style-type: none"> ➤ Podpora vzdělávacích programů celoživotního vzdělávání na SŠ, případně jiných subjektů ve formě profesní či zájmové (pro lidi v produktivním věku zvýšení kvalifikace a možnost dalšího vzdělání, pro seniory možnost systematického seznamování s nejnovějšími poznatky vědy, techniky, apod. ➤ Podpora významu středních škol a středních odborných učilišť, jako nositelů celoživotního vzdělávání. 	<p>Pozitivní</p> <p>Opatření SCLLD:</p> <ul style="list-style-type: none"> ➤ Podpora významu středních škol a středních odborných učilišť, jako nositelů celoživotního vzdělávání.

Horizontální témata v PRV

Specifický cíl SCLLD MAS Královédvorský	Klima	Inovace	Životní prostředí
1.1: Vytvořit nová pracovní místa a zvýšit míru zaměstnanosti	Neutrální	Pozitivní	Neutrální
1.2: Zvýšit počet podnikatelských subjektů a konkurenceschopnost stávajících i nově vzniklých	Pozitivní	Pozitivní	Pozitivní
1.4: Podpořit udržitelnost a konkurenceschopnost zemědělství	Pozitivní	Pozitivní	Pozitivní
2.1: Zvýšit kvalitu infrastruktury cestovního ruchu	Neutrální	Neutrální	Pozitivní
2.2: Podpořit rozvoj nových forem cestovního ruchu	Pozitivní	Pozitivní	Pozitivní

8 Seznam obrázků a tabulek

Obrázek 1 Přehled programových rámců a v nich definovaná opatření /fiche.....	47
Tabulka 1 Schéma komplexní provázanosti analytické a strategické části SCLLD	21
Tabulka 2 Provázanost na opatření.....	25
Tabulka 3 Presentace provázanosti na opatření mimo Programové rámce	29
Tabulka 4 Integrovaný přístup napříč Programovými rámci.....	35
Tabulka 5 Inovativní prvky přírůstkové inovace.....	38
Tabulka 6 Inovativní prvky radikální inovace	38
Tabulka 7 Přehled strategických dokumentů	40
Tabulka 8 Provázanost strategických dokumentů se strategií MAS	42