

Strategický plán rozvoje města Třebíče pro období 2012 - 2015

Analytická část: Profil města Třebíče

Aktualizace únor 2012

Zpracovatel: Město Třebíč

OBSAH

1. Úvod	2
1.1 Historie Třebíče v datech	4
1.2 Geografické podmínky	6
1.3 Základní přehled za kraj Vysočina	8
1.4 Základní přehled za okres Třebíč	9
1.5 Základní přehled za ORP Třebíč	9
1.6 Základní přehled za město Třebíč	10
2. Obyvatelstvo	13
2.1 Vývoj obyvatelstva	13
2.2 Vzdělanost	16
2.3 Obyvatelstvo podle náboženského vyznání a národnosti	16
2.4 Pohyb obyvatelstva	17
2.5 Domácnosti a bydlení ve městě	19
2.6 Obyvatelstvo a pracovní síla	21
2.7 Nezaměstnanost	22
3. Místní ekonomika	25
3.1 Podnikatelé	25
3.2 Průmyslová zóna Hrotovická	27
3.3 Podnikání a živnosti ve městě	27
3.4 Ostatní služby pro podnikatele	28
4. Cestovní ruch	29
4.1 Památky ve městě	29
4.2 Infrastruktura cestovního ruchu ve městě a okolí	31
4.3 Informační centra a jejich návštěvnost	34
5. Doprava	35
5.1 Silniční doprava	35
5.2 Autobusová doprava	36
5.3 Železniční doprava	37
5.4 Letecká doprava	38
5.5 Vodní doprava	38
6. Sociální a kulturní infrastruktura	39
6.1 Školství	39
6.2 Lékařská péče	41
6.3 Sociální péče a sociální služby	42
6.4 Sport a kultura	44
6.5 Bezpečnost ve městě	47
7. Infrastruktura a životní prostředí	48
7.1 Technická infrastruktura	48
7.2 Životní prostředí	49
8. Veřejná správa	50
8.1 Městský úřad	50
8.2 Rozpočet města	52
8.3 Organizace zřízené městem	53
8.4 Významné organizace	54
8.5 Členství v organizacích a partnerská města	54
9. Závěry	56
9.1 SWOT analýza města Třebíče	58
10. Seznam tabulek, grafů a zkratk	60
10.1 Seznam tabulek, grafů a obrázků	60

1. Úvod

Strategie rozvoje města je společně s územním plánem jedním z hlavních koncepčních dokumentů, určujících další směr rozvoje města Třebíč. Výchozím podkladem pro tvorbu a formulaci strategie rozvoje je v tomto případě analýza stávajícího stavu, resp. profil řešeného území, dotazníkové šetření a Strategický plán rozvoje města Třebíče na období 2008 - 2013.

Strategický plán je v souladu s národními strategiemi, zejména se Strategií udržitelného rozvoje ČR pro léta 2007-2013, která je základním rozvojovým dokumentem na národní úrovni. Dále strategický plán zohledňuje regionální strategii, kterou je Program rozvoje kraje Vysočina – prosinec 2011. Strategický plán města, obdobně jako uvedené národní a regionální strategie, je postaven na předpokladu udržitelného rozvoje ekonomiky ČR a regionu.

Aktualizovaný strategický dokument, který navazuje na předchozí strategický plán, formuluje strategické cíle města na zvolené období a dále je konkretizuje ve formě příslušných priorit, opatření a aktivit.

Při tvorbě strategického plánu se též účinným způsobem dosáhlo spojení veřejného a soukromého sektoru při hledání shody o společné představě budoucnosti. Je to nástroj pro vytvoření nových kontaktů a partnerství pro zlepšení podnikatelského prostředí ve městě a vytvoření konkurenceschopné pozice při řešení záležitostí, které ovlivňují kvalitu života všech občanů.

Profil města je první částí strategického plánu rozvoje města Třebíč. Profil města je analýza výchozího stavu. Jedná se o souhrnný analytický dokument, charakterizující sociálně ekonomickou situaci města v rozsahu nezbytném pro vytvoření výchozí poznatkové základny, z níž bude vycházet strategie dalšího rozvoje města. Dokument „Profil města“ poskytuje ucelený přehled o jednotlivých složkách života města. Obsahuje mimo jiné komplexní údaje o obyvatelstvu, pracovní síle, zaměstnanosti, bydlení, místní ekonomice a hospodaření města, infrastrukturu, životním prostředí, kvalitě života ve městě a mnoho dalších.

První fáze řešení projektu byla zaměřena na získání konkrétních údajů o městě. Na vytváření Profilu města Třebíč se podílely členové pracovní skupiny (odborníci odborů Městského úřadu města Třebíč), Český statistický úřad, Úřad práce v Třebíči a mnoho dalších institucí, které poskytly aktuální informace a data o obyvatelstvu, místní ekonomické základně a ekonomickém prostředí, infrastrukturu, bydlení, životním prostředí apod.

Dále byl proveden průzkum názorů občanů. Názorový průzkum mezi obyvateli města probíhal na přelomu listopadu a prosince 2011. Cílem průzkumu bylo zjistit postoje občanů Třebíče k současné situaci ve městě, a to z různých hledisek: přednosti a nevýhody života v Třebíči, problémy s dopravou, kvalita života ve městě, trávení volného času, komunikace s radnicí. Zároveň také zjišťoval názory lidí na další rozvoj města. Celkem bylo do domácností Třebíče distribuováno cca 15 900 dotazníků. Zpět se vrátilo celkem 1 405 dotazníků, vzhledem k počtu domácností bylo dosaženo návratnosti 8,8 %.

Z takto získaných podkladů byla provedena socioekonomická analýza města, která se stala součástí dokumentu Profil města Třebíč.

V návaznosti na profil města a provedené průzkumy názorů obyvatelstva a podnikatelských subjektů je vypracována SWOT analýza, která shrnuje získané analytické poznatky a pro potřeby strategického plánu je člení na vnitřní faktory (silné a slabé stránky města) a vnější faktory (příležitosti a možná ohrožení dalšího rozvoje města). Položky SWOT analýzy jsou klíčovým výstupem celé analytické části a jsou následně využity pro identifikaci

problémových okruhů (prioritních os). Nejdůležitějším výstupem strategického plánu jsou nadefinované priority, opatření k jejich řešení a konkrétní aktivity.

Analýza SWOT tak tvoří most mezi analytickou a návrhovou částí strategického plánu.

Aktivity projektu se zaměřily na aktualizaci návrhové části Strategického plánu rozvoje města Třebíče.

Aktualizovaný strategický plán rozvoje města vznikl ve spolupráci s odbornou i laickou veřejností (veřejná fóra). Stěžejní roli hrála koordinační skupina, která je složená ze zástupců zastupitelstva města, pracovníků městského úřadu a odborné veřejnosti.

Návrh aktualizovaného strategického dokumentu byl projednán v komisích Rady města (komise pro rozvoj města, komise pro cestovní ruch, komise Zdravé město a Místní agenda 21, komise sociální a předsedové komisi pro zájmové aktivity a komisi kulturní).

Aktualizovaný strategický dokument také zohlednil priority místních obyvatel, které vzešly z fóra Zdravého města konaného 08.11.2011 a dotazníkového šetření (distribuováno 15 600 dotazníků, návratnost 8,8 %). Názorový průzkum mezi obyvateli města pobíhal na přelomu listopadu a prosince 2011. Cílem názorového průzkumu bylo zjistit postoje občanů města k současné situaci ve městě, a to z různých hledisek: přednosti a nevýhody života v Třebíči, problémy s dopravou, kvality života ve městě, trávení volného času, komunikace s radnicí. Zároveň také zjišťoval názory lidí na další rozvoj města.

Zastřešující rámec celé návrhové části představuje Vize, která popisuje stav, jehož by mělo být v budoucnu dosaženo, a způsob, jakým by město mělo být vnímáno. Prioritní osy tvoří strukturovanou formulaci hlavních tematických sektorů, v rámci kterých je nutné danou problematiku řešit.

Návrhová část Strategického plánu je rozdělena do tří prioritních os:

- Kvalita života
- Sociální a kulturní prostředí
- Podnikání a zaměstnanost

1.1 Historie Třebíče v datech

1101 Moravští Přemyslovci Oldřich Brněnský a Litold Znojemský založili benediktinský klášter.

1104 Vysvěcen klášterní kostelík sv. Benedikta.

1277 První zmínka o městě Třebíči v listině opata Martina vystavené pro třebíčského měšťana Hermanna, který je obvykle pokládán za lokátora města.

1335 Markrabě Karel (pozdější císař Karel IV.) udělil Třebíči městská práva podle vzoru královského města Znojma.

1338 První spolehlivá zmínka o přítomnosti Židů v Třebíči, resp. v jejím nejbližším okolí (v tzv. Norimberském martyrologiu).

1405 V Třebíči vznikla důležitá sociální instituce - městský špitál, útulek pro staré, zchudlé, či tělesně postižené měšťany.

1406 První dochovaná listina vydaná třebíčskou městskou radou, která potvrzuje, že zakladatel špitálu Janek koupil od opata Nacka tzv. Ščukovy lázně.

1424/1425 – 1435 Husité obsadili třebíčský klášter i město.

1435 Moravský markrabě Albrecht V. Habsburský udělil městu právo konat dva výroční trhy.

1454 Český král Ladislav Pohrobek potvrdil městu dosavadní privilegia a udělil Třebíči mílové právo.

1461 Český král Jiří z Poděbrad potvrdil výsady Třebíče a udělil městu právo vybírat dávky z dovážených pražských a svídnických piv a ze soli.

1468 Tragický mezník v dějinách města, které bylo dobyto a vypáleno uherským vojskem Matyáše Korvína, jež posléze obsadilo i klášter. Česko-uherské války ukončily existenci Třebíče jako opatského města.

1490 Český král Vladislav Jagellonský zastavil značně zadlužený a ztenčený majetek třebíčského kláštera Vilémovi z Pernštejna, jednomu z nejmocnějších a nejbohatších šlechticů v zemi.

1556 Vratislav z Pernštejna získal od panovníka Ferdinanda I. třebíčské opatství a měřínské proboštství do alodiální držby a obratem se rozhodl pro jejich prodej. Jádro bývalého klášterství s městem Třebíči zakoupil (1556/1557) Burian Osovský z Doubravice, který tak položil základy třebíčského panství. Třebíč se stala centrem patrimoniální správy a rezidenčním městem nové vrchnosti.

1583 Smil Osovský z Doubravice vydal měšťanům tzv. Zřízení městské, které sice zdůrazňovalo význam Třebíče jako tržního centra panství, pravomoci městské rady však byly značně okleštěny. Třebíč byla stále častěji konfrontována se silícím tlakem režijního velkostatku.

1592 Třebíčští měšťané získali od Smila Osovského z Doubravice právo volného odchodu.

1607 Smil Osovský z Doubravice udělil třebíčským právo řídit se augšpurskou konfesí a povolil jim pohřbívat zesnulé u kostelíka sv. Trojice.

1618 – 1648 Období třicetileté války. Ve srovnání s jinými českými nebo moravskými městy byla Třebíč poškozena jen málo. Nevyhnuly se jí sice tíživé pobyty vojsk (zejm. v 1. pol. 20. let a v pol. 40. let 17. stol.), které vedly k zadlužení města i jednotlivců, avšak přímých vojenských akcí bylo město ušetřeno

1628 Tehdejší majitelka Třebíče Kateřina z Valdštejna se rozhodla třebíčské panství postoupit svému bratrovi, katolíkovu Adamovi ml. z Valdštejna, císařskému radovi a nejvyššímu pražskému purkrabímu, neboť pro své náboženské vyznání byla nucena odejít spolu se svým manželem Karlem st. ze Žerotína do emigrace. Zaneprázdněný Adam z Valdštejna svěřil správu majetku svému synovi Rudolfovi.

1671 Povýšení fary u sv. Martina na děkanství za faráře Václava Vojtěcha Keila. Akt představuje významný symbol úspěchu katolického náboženství ve městě.

1686 – 1693 Příchod kapucínů na jejkovské předměstí, kde byl na místě bratrského sboru vybudován kapucínský klášter a kostel Proměnění Páně.

1702 Třebíčský děkan Martin Josef Matlocius obdržel souhlas papeže pro zřízení laického církevního bratrstva sv. Anny, které v krátké době získalo množství členů. Rekatolizace města byla úspěšně završena.

1704 Jan Karel z Valdštejna dal oddělit presbytář baziliky od zbytku stavby a zřídil v něm kapli sv. Prokopa, kterému byl posléze zasvěcen celý chrám.

1723 Doba formálního ustavení židovského ghetta na Podklášteří. Jan Josef z Valdštejna přikázal křesťanským hospodářům, jejichž domy se nacházely uvnitř židovského sídliště, aby své nemovitosti vyměnili s Židy, kteří vlastní domy v křesťanské zástavbě.

1725 – 1731 Probíhala renovace vážně poškozené baziliky, kterou Jan Josef z Valdštejna pověřil jednoho z nejznamenitějších stavitelů v českých zemích a tvůrců barokní gotiky Františka Maxmiliána Kaňku.

1755 Třebíč pozbyla pravomoci vykonávat hrdelní právo.

1822 V Třebíči vypukl rozsáhlý požár, který zachvátil nejen vnitřní město, ale i předměstí (shořelo 290 domů, radnice, obě fary i školy). Škoda byla odhadnuta na 1 milion zlatých. Když se několik dnů po požáru zřítíl na pozdějším hostinci U Tří knížat vysoký renesanční štít, vydal krajský úřad nařízení, aby byly strženy štíty na všech vyhořelých domech, čímž město ztratilo svůj renesanční ráz.

1848 Revoluční rok neprobíhal v Třebíči nijak dramaticky. Vyhranila se ovšem národnostní orientace měšťanstva. Politické změny poloviny 19. století učinily z Třebíče sídlo státní správy (okresní hejtmanství, okresní soud, berní úřad, četnická stanice).

1871 Vznik nižšího slovanského gymnázia v Třebíči, první české střední školy na západní Moravě. Otevřen Besední (později Národní) dům, organizační centrum českého kulturního života ve městě.

1879 F. Kubeš založil výrobu sodovky (od r. 1925 proslavený ZON).

- 1884** V Třebíči začaly vycházet první regionální noviny – Listy ze západní Moravy.
- 1886** Město se stalo součástí transversální dráhy z tehdejšího Božího Požehnutí (dnes Zastávka u Brna) do Okříšek.
- 1899** Zakončena první fáze elektrifikace města. Budapeštská firma Ganz a spol. vystavěla Na Polance parní elektrárnu.
- 1903** Třebíč se stala součástí meziměstské telefonní sítě.
- 1912** Ve městě byl zřízen stálý biograf.
- 1939 – 1945** Období nacistické okupace se stalo osudným třebíčským Židům, kteří byli takřka všichni vyvražděni.
- 1960** Po zrušení Jihlavského kraje se rozsáhlý třebíčský okres, kam byl pojat bývalý okres moravskobudějovický včetně řady obcí z jiných okresů, stal součástí Jihomoravského kraje.
- 2003** Nové tisíciletí v dějinách Třebíče otevírá událost obrovského kulturně-historického významu: zápis baziliky sv. Prokopa, Židovského města a hřbitova na seznam památek UNESCO.

1.2 Geografické podmínky

Třebíč leží na obou březích řeky Jihlavy. Ta tvoří přirozenou osu nejen města, ale i okresu. Město je součástí Českomoravské vrchoviny. Město Třebíč se nachází v jihovýchodní části Kraje Vysočina.

Geomorfologické a geologické poměry

Téměř celé území kraje Vysočina se nachází v geomorfologické oblasti Českomoravská vrchovina, celku Jevišovická pahorkatina a podcelku Jaroměřická kotlina. Jeho území je tak ve srovnání s ostatními kraji ČR jedním z nejvíce homogenních krajinných typů.

Geomorfologicky náleží území Třebíčska do jihovýchodní části Českomoravské vrchoviny. Rozkládá

se na rozhraní dvou geomorfologických celků: Jevišovické pahorkatiny (jihovýchodní část) a Křižanovské vrchoviny (severozápadní část). Jihovýchodní část má tvar ploché sníženiny, která se nazývá Jaroměřická kotlina. Na území Třebíčska zasahuje svojí severní částí nazvanou Třebíčská kotlina.

Území Třebíčska patří geologicky k Českému masívu, do oblasti moldanubika. Na geologickou stavbu Třebíčska mají vliv jednak krystalické břidlice (tvořící plášť Třebíčského masívu) a také samotný Třebíčský masív. Třebíčský masív je velmi starý (vznikl v prvohorách za variského vrásnění) a dále byl stlačován a lámán horotvornými pohyby, což se projevilo vznikem zlomů. Hlavním příčným zlomem je zlom probíhající údolím řeky Jihlavy. Výrazným prvkem je údolí řeky Jihlavy a větší přítoky. Geologicky patří Třebíčsko do Třebíčského masívu, jehož nejrozšířenější horninou je žulosyenit (granosyenit), který významně ovlivňuje charakter krajiny především na severu od Třebíče, kde tvoří skupiny balvanů. Některé z objektů jsou dokonce chráněny (např. PP Syenitové skály u Pocoucova).

Ochrana přírody a krajiny

Ochranu přírody a krajiny dělíme dle zákona č. 114/1992 Sb. v platném znění na obecnou a zvláštní. Do obecné ochrany patří například přírodní parky. Na území SO ORP Třebíč jsou vymezeny tři přírodní parky: Třebíčsko, Rokytná a Střední Pojhlaví.

- **Přírodní park Třebíčsko**

Byl v roce 1982 vyhláškou Okresního národního výboru v Třebíči jako oblast klidu. Rozkládá se na cca 9 800 hektarech severně od Třebíče. Z lesních porostů se zde nachází malé plochy lesů se smíšenými porosty smrku, borovice, dubu, méně již javoru a buku. Agrární terasy, balvanitá seskupení a remízky jsou porostlé borovicí, břízou, výjimečně habrem a tvoří charakteristický prvek zdejší krajiny. Ekologickou hodnotu krajiny zvyšuje i přítomnost drobných rybníků.

NATURA 2000

Na správním území města Třebíč se nevyskytují žádné ptačí oblasti, pouze evropsky významné lokality (v závorce je uvedeno katastrální území a kód lokality) - Ptáčovský kopeček (Ptáčov, CZ0612141).

Maloplošná zvláště chráněná území

- **Přírodní památka Ptáčovský kopeček**

Nápadný pahorek se zbytkem krátkostébelných kostřavových pastvin s výskytem koniklece velkokvětého (*Pulsatilla grandis*) v katastru Ptáčova byl vyhlášen roku 1948 na ploše 0,19 ha.

- **Přírodní památka Syenitové skály**

Skalky na levém svahu údolí potoka Lubí v k. ú. Pocoucov představují charakteristickou ukázkou rozpadu žulosyenitu třebíčského masívu. Památka byla vyhlášena roku 1950 a její výměra je 0,95 ha.

Vodstvo

Území SO ORP Třebíč patří k úmoří Černého moře. Největším tokem je řeka Jihlava s přítoky Oslavou a Rokytnou. Město Třebíč leží na řece Jihlavě, která tvoří pro město a jeho okolí přirozenou osu. Řeka pramení u obce Jihlávka v Jihlavských vrších a protéká dále Jihlavou, Třebíčí a Pohořelicemi, aby se vlila do Novomlýnských nádrží, které leží na toku řeky Dyje.

Nejvyššího průtoku dosahuje řeka Jihlava v březnu. Podle měření průtoku v Třebíči – Ptáčově, který je na 93,2 říčním km, je průměrný průtok na dané stanici 5,51 m³/s.

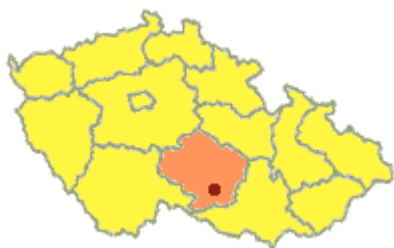
Půdní fond v Třebíči

Město Třebíč se rozkládá na celkové ploše 5 760 ha. Většinu tvoří zemědělská půda.

Tab. č. 1: Celková výměra pozemků města Třebíče

		Rozloha v ha	Podíl v %
Zemědělská půda		3 607,00	62,62
z toho	Orná půda	3 040,00	52,78
	Chmelnice	0,00	0,00
	Vinice	0,00	0,00
	Zahrady	190,00	3,30
	Ovocné sady	7,00	0,12
	Trvalé travní porosty	370,00	6,42
Nezemědělská půda		2 153,00	37,38
z toho	Lesní půda	1 050,00	18,23
	Vodní plochy	100,00	1,74
	Zastavěné plochy	228,00	3,96
	Ostatní plochy	775,00	13,45
Celková výměna		5 760,00	100,00

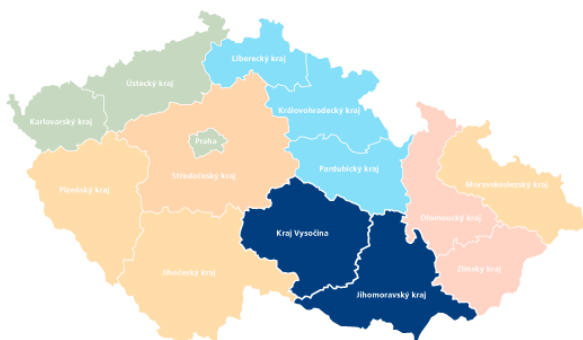
Zdroj: www.czso.cz, 2011



- ... **NUTS I** Česká republika
- **NUTS II** region soudržnosti Jihovýchod
- **NUTS III** kraj Vysočina
- **NUTS IV** okres Třebíč
- **NUTS V** město Třebíč

1.3 Základní přehled za kraj Vysočina

Město Třebíč je součástí kraje Vysočina. Ten je součástí regionu soudržnosti Jihovýchod (tzv. NUTS II, zřízeny dle zákona č. 248/2000 Sb.) společně s Jihomoravským krajem. Kraj Vysočina je tvořen pěti okresy: Havlíčkův Brod, Jihlava, Pelhřimov, **Třebíč** a Zďár nad Sázavou.



NUTS II Jihovýchod (data k 1.1.2011):

Počet obyvatel:	1 671 334
Rozloha NUTS II:	13 991 km ²
Hustota obyvatel na km ² :	119,5 ob./ km ²
Počet obcí:	1 377
Největší obec:	Brno

Kraj Vysočina (data k 1.1.2011):

Počet obyvatel kraje:	514 404
Rozloha kraje:	6 796 km ²
Hustota obyvatel na km ² :	75,7 ob./ km ²
Počet obcí:	704
Největší obec:	Jihlava



1.4 Základní přehled za okres Třebíč



Okres Třebíč je tvořen územím 167 obcí. Ty pak teritoriálně spadají pod 3 obce s rozšířenou působností, a to **Třebíč**, Moravské Budějovice a Náměšť nad Oslavou.

Okres Třebíč svou rozlohou 1 463 km² patří k velkým okresům (v kraji druhý největší), na druhé místo se řadí i počtem obyvatel a hustotou osídlení. Největší obcí okresu je město Třebíč.

1.5 Základní přehled za ORP Třebíč

Město Třebíč je určeno jako obec s rozšířenou působností, tedy obcí třetího stupně. Spadá pod ní dalších 92 obcí různých velikostí.

Obec s rozšířenou působností Třebíč (93 obcí) se rozkládá na celkové ploše 83 768 ha a žije zde 76 060 obyvatel (data k 26.03.2011). V rámci daného území jsou 3 města (Třebíč, Jaroměřice nad Rokytnou a Hrotovice), největší z nich je Třebíč. Nejmenší obcí ORP je pak obec Horní Smrčné.

Počet municipalit v ORP:	93
Počet měst ORP:	3 – Hrotovice, Jaroměřice nad Rokytnou, Třebíč
Počet městysů v ORP:	8 – Budišov, Dalešice, Heraltice, Okříšky, Opatov, Rokytnice nad Rokytnou, Stařeč, Vladislav
Počet obyvatel ORP:	76 060 obyvatel
Podíl obyvatel ve městech:	52,42 %
Rozloha ORP:	83 768 ha

Tab. č. 2: Základní charakteristika správních obvodů obcí s rozšířenou působností kraje Vysočina

Správní obvod	Rozloha (km ²)	Počet obyvatel (26.3.2011)	Hustota zalidnění (ob./km ²)	Počet měst	Počet městysů	Počet obcí
Bystřice nad Pernštejnem	348,0	20 409	58,6	1	1	39
Havlíčkův Brod	631,8	52 230	82,6	4	4	56
Humpolec	227,9	17 301	75,9	1	0	25
Chotěboř	329,0	22 412	68,1	2	4	31
Jihlava	921,8	99 343	107,8	4	6	79
Moravské Budějovice	414,0	24 111	58,3	2	0	47
Náměšť nad Oslavou	211,3	13 577	64,2	1	1	27
Nové Město na Moravě	292,9	19 456	66,4	1	3	30
Pacov	234,6	9 888	42,1	1	1	24
Pelhřimov	827,4	45 380	54,8	7	3	71
Světlá nad Sázavou	290,2	20 090	69,2	2	0	32
Telč	291,4	13 307	45,6	1	2	45
Třebíč	837,7	76 060	90,8	3	8	93
Velké Meziříčí	473,3	35 741	75,5	2	2	57
Žďár nad Sázavou	464,4	43 413	93,5	2	4	48
Kraj Vysočina	6 795,7	51 4569	75,7	34	39	704

Poznámka: údaje o počtu měst, městysů a obcí jsou uváděny k 30.12.2009.

Zdroj: Malý lexikon obcí České republiky 2010, ČSÚ – SLDB 2011

1.6 Základní přehled za město Třebíč

Město Třebíč se nachází na řece Jihlavě. Na celkové ploše 5 760 ha zde žije 37 781 obyvatel (k 26.03.2011 - SLDB 2011), převažují ženy. Počet obyvatel v poproduktivním věku převyšuje počet osob v předproduktivním věku, největší podíl na obyvatelstvu mají občané produktivního věku, tj. od 15 do 64 let. Město leží na významných silničních a železničních tazích, v blízkosti se nachází také dálnice D1 z Brna do Prahy. Pro občany je k dispozici síť školských, zdravotnických, volnočasových i sociálních zařízení. Město je napojeno na technickou infrastrukturu. (Jednotlivé oblasti jsou rozepsány dále v textu Analytické části: Profilu města Třebíče podrobněji.)

Městské části a katastrální území města Třebíče

Město Třebíč se dělí na 17 částí města, z nichž 10 se nachází v městské zástavbě (Borovina, Horka-Domky, Jejkov, Nové Dvory, Nové Město, Podklášteří, Stařečka, Týn, Vnitřní Město, Zámostí) a zbylých 7 částí v blízkém okolí (Budíkovice, Pocoucov, Ptáčov, Račerovice, Řípov, Slavice, Sokolí). Nejrozsáhlejší částí města jsou Slavice, nejmenší naopak Zámostí. Nejvíce obyvatel žije v části Nové Dvory a nejméně v Řípoře.

Obr. č. 1: Městské části města Třebíče



Obr. č. 2: Katastrální území města Třebíče



Zdroj: MěÚ Třebíč – správce GIS

Zdroj: MěÚ Třebíč – správce GIS

Město Třebíč má 10 katastrálních území, z toho 3 v městské zástavbě (Třebíč, Podklášteří, Týn u Třebíče) a 7 v blízkosti města (Budíkovice, Pocoucov, Ptáčov, Račerovice, Řípov, Slavice, Sokolí).

2. Obyvatelstvo

2.1 Vývoj obyvatelstva

K 31.12.2010 žilo ve městě Třebíči 37 836 obyvatel. Ve srovnání s rokem 1991 se počet obyvatel snížil o téměř 1 900 osob. Od roku 1999 má počet obyvatel klesající charakter.

Ve vývoji počtu obyvatel města Třebíče a jeho okolí docházelo v cenzálních obdobích k pravidelnému růstu. Právě Třebíč měla velký vliv na růst svého regionu, protože v ostatních obcích v okolí se počet obyvatel měnil pouze sporadicky a spíše stagnoval. Velký růst počtu obyvatel je patrný v letech 1961 a 1991, v tomto období počet obyvatel města vzrostl téměř dvakrát. Ve srovnání let 1869 a 2001 se počet obyvatel města téměř ztrojnásobil. Od roku 1999 dochází k poklesu obyvatel města. V roce 2010 to bylo téměř 700 obyvatel.

Za nejvýznamnější faktor ovlivňující vývoj počtu obyvatel obce (přímo její prosperitu) je obvykle považována nabídka pracovních příležitostí v obci a regionu.

Z ostatních faktorů je to především vybavenost, dopravní poloha zejména ve vazbě na velká města, obytné prostředí včetně životního prostředí, rekreační předpoklady obce i okolí.

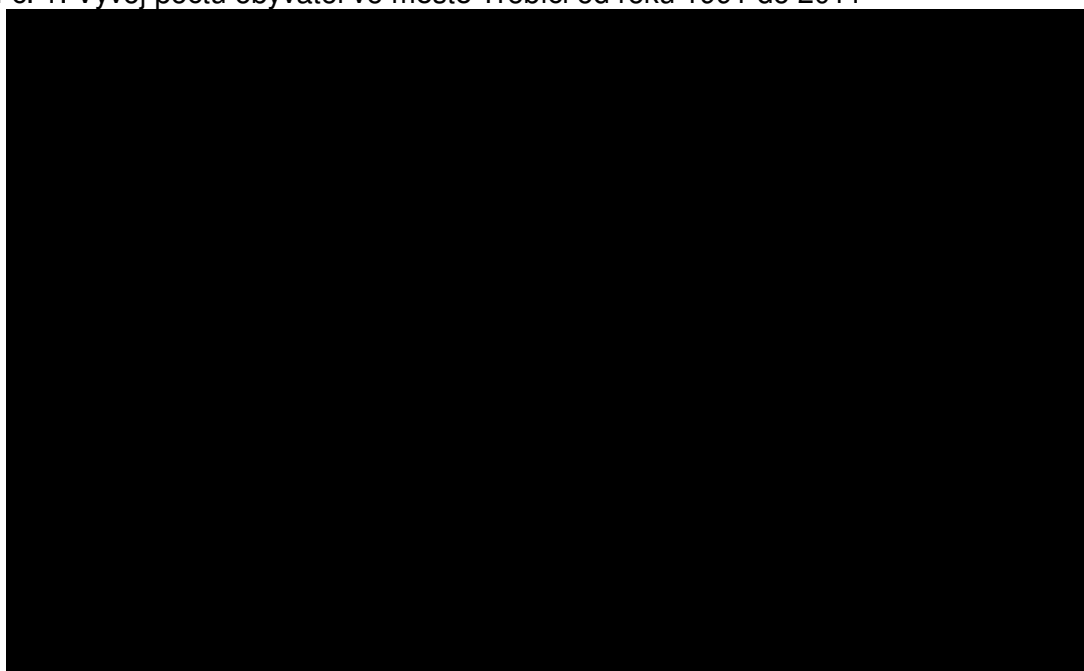
Tab. č. 3: Vývoj počtu obyvatel ve městě Třebíči

Rok	Počet obyvatel	Rok	Počet obyvatel	Rok	Počet obyvatel
1900	15 309	1998	39 856	2005	38 654
1921	17 191	1999	39 755	2006	38 596
1950	20 257	2000	39 709	2007	38 493
1971	21 846	2001	39 022	2008	38 362
1991	39 704	2002	38 963	2009	38 156
1996	39 816	2003	38 785	2010	37 836
1997	39 825	2004	38 715	2011*	37 781

*k 26.3.2011, předběžné výsledky SLDB

Zdroj: www.czso.cz, 2011

Graf č. 1: Vývoj počtu obyvatel ve městě Třebíči od roku 1991 do 2011



Zdroj: www.czso.cz, 2011

Obyvatelstvo podle pohlaví

Většinu obyvatelstva tvoří ženy. K 26.03.2011 jich bylo o 919 více než mužů. Ve srovnání s rokem 1991 se tento rozdíl snížil, v tomto roce bylo více žen než mužů o 966.

Tab. č. 4: Počet mužů a žen ve městě Třebíči

rok	celkem	muži	%	ženy	%
1991	39 704	19 369	48,8	20 335	51,2
1996	39 816	19 351	48,6	20 465	51,4
1997	39 825	19 360	48,6	20 465	51,4
1998	39 856	19 369	48,6	20 487	51,4
1999	39 755	19 329	48,6	20 426	51,4
2000	39 709	19 277	48,5	20 432	51,5
2001	39 022	18 885	48,4	20 137	51,6
2002	38 963	18 859	48,4	20 104	51,6
2003	38 785	18 772	48,4	20 013	51,6
2004	38 715	18 738	48,4	19 977	51,6
2005	38 654	18 717	48,4	19 937	51,6
2006	38 596	18 700	48,4	19 896	51,6
2007	38 493	18 618	48,4	19 875	51,6
2008	38 362	18 581	48,4	19 781	51,6
2009	38 156	18 516	48,5	19 640	51,5
2010	37 836	18 340	48,5	19 496	51,5
2011*	37 781	18 431	48,8	19 350	51,2

*k 26.3.2011, předběžné výsledky SLDB

Zdroj: : www.czso.cz, 2011

Na konci roku 2010 žilo ve městě 27 257 osob ve věku 15 – 64 let, tedy v produktivním věku. To představuje 72 % na celkovém počtu obyvatelstva města.

Tab. č. 5: Věková struktura obyvatelstva města Třebíče dle věkových skupin a podíl jednotlivých věkových skupin na celkový počet obyvatel

Rok	Muži						
	0-14	% z Σ	15-64	% z Σ	65+	% z Σ	
1997	4 160	10,4	13 688	34,4	1 512	3,8	
2008	2 823	7,4	13 769	35,9	1 989	5,2	
2009	2 799	7,3	13 638	35,7	2 079	5,4	
2010	2 750	7,3	13 476	35,6	2 114	5,6	
2011*	2 744	7,3	13 352	35,3	2 335	6,2	
Rok	Ženy						
	0-14	% z Σ	15-64	% z Σ	65+	% z Σ	
1997	4 030	10,1	14 023	35,2	2 412	6,1	
2008	2 619	6,8	14 160	36,9	3 002	7,8	
2009	2 579	6,8	13 994	36,7	3 067	8,1	
2010	2 564	6,8	13 781	36,4	3 151	8,3	
2011*	2 573	6,8	13 570	35,9	3 207	8,5	
Rok	Celkem						Σ
	0-14	% z Σ	15-64	% z Σ	65+	% z Σ	
1997	8 190	20,5	27 711	69,6	3 924	9,9	39 825
2008	5 442	14,2	27 929	72,8	4 991	13,0	38 362
2009	5 378	14,1	27 632	72,4	5 146	13,5	38 156
2010	5 314	14,0	27 257	72,0	5 265	14,0	37 836
2011*	5 317	14,0	26 922	71,3	5 542	14,7	37 781

*k 26.3.2011, předběžné výsledky SLDB

 Zdroj: www.czso.cz, 2011

Dochází k poklesu osob v předproduktivním věku a růstu osob v poproduktivním věku. Právě růst osob v poproduktivním věku je charakteristický pro většinu území ČR.

Index stáří

K základním demografickým ukazatelům, kterými lze hodnotit věkovou strukturu populace, patří index stáří. Jeho hodnota určuje poměr počtu obyvatel v tzv. poproduktivní věkové kategorii (65 let a více) k počtu obyvatel mladších 15 let (předproduktivní složka populace).

Tab. č. 6: Index stáří pro město Třebíč od roku 2007 do roku 2011

rok	počet obyvatel v předproduktivním věku	počet obyvatel v poproduktivní věku	index stáří
2007	5 599	4 799	85,71
2008	5 442	4 991	91,71
2009	5 378	5 146	95,68
2010	5 314	5 265	99,07
2011	5 317	5 542	104,23

*k 26.3.2011, předběžné výsledky SLDB

 Zdroj: www.czso.cz, 2011

Obyvatelstvo podle rodinného stavu

Nejvíce obyvatel města je svobodných nebo ženatých/vdaných. Počet vdov téměř pětkrát převyšuje počet vdovců. Rodinný stav se nepodařilo zjistit od 918 obyvatel města.

Tab. č. 7: Obyvatelstvo ve městě Třebíči dle rodinného stavu

Rodinný stav	Obyvatelstvo dle rodinného stavu			Podíl v %
	Muži	Ženy	Celkem	
Ženatý, vdaná	7 804	7 917	15 721	42,3
Rozvedený, rozvedená	1 741	2 376	4 117	11,1
Svobodný, svobodná	8 094	6 853	14 947	40,2
Vdovec, vdova	399	1 982	2 381	6,4
Celkem	18 038	19 128	37 166	100,00
Nezjištěno	492	426	918	
Celkem	18 530	19 554	38 084	

Zdroj: Městský úřad Třebíč, k 22.11.2011

2.2 Vzdělanost

Vzdělanostní struktura obyvatel

V roce 2011 proběhlo v rámci České republiky sčítání lidu, domů a bytů. Největší podíl obyvatel má střední vzdělání s maturitou a vyšší odborné. Každý šestý občan města má základní vzdělání a každý sedmý má vysokoškolské vzdělání.

Tab. č. 8: Obyvatelstvo podle nejvyššího ukončeného vzdělání

		Město Třebíč	Kraj Vysočina	ČR
Obyvatelstvo ve věku 15 a více let		32 464	437 721	9 034 544
z toho nejvyšší ukončené vzdělání	základní vč. neukončeného	5 144	79 505	1 574 856
	střední vč. vyučení (bez maturity)	10 232	162 361	2 963 972
	úplné střední (s maturitou) a vyšší odborné včetně nástavbového	11 288	136 351	2 794 996
	vysokoškolské	4 514	43 575	1 117 830
	bez vzdělání	81	2 017	47 253

Zdroj: ČSÚ – SLDB 2011

2.3 Obyvatelstvo podle náboženského vyznání a národnosti

Náboženské vyznání

Jedna třetina obyvatel se považuje za nevěřící. V podmínkách České republiky se jedná o běžný jev. Nejvíce lidí se pak hlásí k římskokatolické církvi, ostatní církve mají pouze minimální zastoupení.

Tab. č. 9: Obyvatelstvo města Třebíče podle náboženského vyznání v porovnání s Krajem Vysočina a ČR

		Město Třebíč		Kraj Vysočina		ČR ČR	
		abs.	v %	abs.	v %	abs.	v %
Věřící – nehlásící se k církvi, náboženské společnosti		2 823	7,5	33 372	6,5	707 649	6,7
Věřící – hlásící se k církvi, náboženské společnosti		6 255	16,6	116 347	22,7	1 467 438	13,9
Z toho	Církev římskokatolická	5 021	80,3	98 218	84,4	1 083 899	73,9
	Církev československá husitská	103	1,6	1 043	0,2	39 276	0,4
	Českobratrská církev evangelická	238	3,8	4 573	0,9	51 936	0,5
Bez náboženské víry		12 839	33,9	132 172	25,8	3 612 804	34,2
Obyvatelstvo celkem		37 781		512 727		10 562 214	

Zdroj: ČSÚ – SLDB 2011

Národnostní skladba obyvatelstva

Nejpočetnější národnostní skupinu tvoří česká národnost. Hlásí se k ní více než 57 % obyvatel města. Nejpočetnější národnostní menšinou jsou Moravané, k této skupině se hlásí každý sedmý obyvatel. Ostatní národnostní menšiny jsou zastoupeny pouze minimálně.

Tab. č. 10: Obyvatelstvo města Třebíče dle národnosti

Národnost	26.3.2011		1.3.2001	
	abs.	v %	abs.	v %
česká	21 635	57,26	33 746	86,48
moravská	5 315	14,07	3 641	9,33
slovenská	240	0,88	335	0,86
romská	16	0,64	43	0,11
polská	17	0,05	23	0,06
německá	7	0,02	15	0,04
slezská	3	0,01	7	0,02
neuveдено	9 071	24,01	905	2,32
Celkem	37 781		39 021	

Zdroj: ČSÚ – SLDB 2001, 2011

2.4 Pohyb obyvatelstva

Vývoj počtu obyvatel území kraje Vysočina není ovlivněn pouze přirozenou měnou, ale také migrací, tedy počtem přistěhovalých a vystěhovalých. Od konce 2. světové války se kraj Vysočina až na výjimky vyznačoval spíše vyšším počtem vystěhovalých než přistěhovalých. Tento trend přerušila až výstavba jaderné elektrárny v Dukovanech, která způsobila velký příliv obyvatel do okresu Třebíč v letech 1981 – 1983. Ke konci osmdesátých let však kraj znovu vykazoval záporné migrační saldo, tedy vyšší počet vystěhovalých než přistěhovalých.

Migrace obyvatelstva – přírůstek stěhováním

V období let 2003 až 2011 se přistěhovalo do města Třebíče 2 356 mužů a 2 507 žen, naopak z města odstěhovalo 3 372 mužů a 3 512 žen. Počet osob, které se odstěhovaly, tak převyšuje počet přistěhovalých o 2 021 osob. Nejvíce osob se přistěhovalo do města v roce

2006, a to 705 osob. Nejvíce osob z města odešlo v roce 2007, počet vystěhovaných je 849, z toho většinu tvoří muži.

Tab. č. 11: Počet vystěhovaných a přistěhovaných ve městě Třebíči

		Rok								
		2003	2004	2005	2006	2007	2008	2009	2010	2011
Muži	Př	247	245	308	363	319	247	241	218	168
	Vy	352	321	377	419	438	392	356	401	316
	Př-Vy	-105	-76	-69	-56	-119	-145	-115	-183	-148
Ženy	Př	294	300	310	342	320	284	228	221	208
	Vy	399	325	345	419	411	437	401	392	383
	Př-Vy	-105	-25	-35	-77	-91	-153	-173	-171	-175
Celkem	Př	541	545	618	705	639	531	469	439	376
	Vy	751	646	722	838	849	829	757	793	699
	Př-Vy	-210	-101	-104	-133	-210	-298	-288	-354	-323

Zdroj: www.czso.cz, MěÚ rok 2011

Narození a zemřelí ve městě – přirozený přírůstek

Významný vliv na změně stavu obyvatelstva má také ukazatel počtu narozených a zemřelých osob. V letech 2003 až 2011 se ve městě narodilo 1 837 mužů a 1 729 žen, největší počet pak v roce 2008 (462 osob). V témže sledovaném období naopak zemřelo 1 458 mužů a 1 486 žen. Největší počet úmrtí (365) byl zaznamenán v roce 2005.

Tab. č. 12: Počet narozených a zemřelých ve městě Třebíči

		Rok								
		2003	2004	2005	2006	2007	2008	2009	2010	2011
Muži	Na	178	181	220	210	210	253	205	186	194
	Ze	160	139	172	171	173	145	155	179	164
	Na-Ze	18	42	48	39	37	108	34	7	30
Ženy	Na	172	171	188	179	237	209	204	188	181
	Ze	155	181	193	143	167	150	172	161	164
	Na-Ze	17	-10	-5	36	70	59	48	27	17
Celkem	Na	350	352	408	389	447	462	409	374	375
	Ze	315	320	365	314	340	295	327	340	328
	Na-Ze	35	32	43	75	107	44	82	34	47

Zdroj: www.czso.cz, MěÚ rok 2011

Celkový přírůstek obyvatel

Celkový růst (úbytek) populace je výsledkem kombinace čtyř charakteristik pohybu obyvatelstva. Jeho výpočet určuje součet počtu živě narozených a přistěhovaných obyvatel do daného regionu, odečítá se počet zemřelých a vystěhovaných osob.

V letech 2003 až 2011 se počet obyvatel snížil. Hlavním důvodem je skutečnost, že převažuje počet osob, které se vystěhovaly, nad osobami, které se do města přistěhovaly. Počet narozených mužů po celou sledovanou dobu převyšuje počet zemřelých, tento trend je s výkyvy viditelný také u žen, kde počet narozených převyšuje zemřelé ženy. Největší úbytek je zaznamenán v roce 2010, kdy byl zaznamenán záporný celkový přírůstek ve výši 320 osob.

Tab. č. 13: Celkový přírůstek ve městě Třebíči

		Rok								
		2003	2004	2005	2006	2007	2008	2009	2010	2011
Muži	Př-Vy	-105	-76	-69	-56	-119	-145	-115	-183	-148
	Na-Ze	18	42	48	39	37	108	34	7	30
	CP	-87	-34	-21	-17	-82	-37	-81	-176	-118
Ženy	Př-Vy	-105	-25	-35	-77	-91	-153	-173	-171	-175
	Na-Ze	17	-10	-5	36	70	59	48	27	17
	CP	-88	-35	-40	-41	-21	-94	-125	-144	-158
Celkem	Př-Vy	-210	-101	-104	-133	-210	-298	-288	-354	-323
	Na-Ze	35	32	43	75	107	167	82	34	47
	CP	-175	-69	-61	-58	-103	-131	-206	-320	-276

Zdroj: www.czso.cz, MěÚ rok 2011

2.5 Domácnosti a bydlení ve městě

Počty domácností ve městě

Podle Sčítání lidu, domů a bytů v roce 2011 bylo zjištěno, že ve městě je 14 314 bytových domácností. V roce 2001 jich bylo 13 865, převažují ty s jednou hospodařící domácností (HD). Těch je ve městě 94,27 %. Ve městě také převažují domácnosti s 1 cenzovou domácností (CD).

Poznámka:

- **Bytová domácnost** - soubor osob trvale společně bydlících v bytě. (Vyznačuje se společným bydlením.)
- **Hospodařící domácnost** - soubor osob trvale společně bydlících v bytě, společně hradících náklady na bydlení, vybavení, stravu aj. (Vyznačuje se společným bydlením a společným hospodařením).
- **Cenzová domácnost** - nejmenší kolektivita osob, spjatá společným bydlením, společným hospodařením a většinou i příbuzenskými vztahy. Dělí se na úplné rodinné domácnosti, neúplné rodinné domácnosti, vícečlenné nerodinné domácnosti a domácnosti jednotlivců.

Tab. č. 14: Bytové domácnosti ve městě Třebíči v roce 2001

Bytové domácnosti		13 865
V tom	s 1 HD	13 070
	se 2+ HD	795
Hospodařící domácnosti		14 939
V tom	s 1 CD	14 776
	se 2+ CD	163

Zdroj: ČSÚ – SLDB 2001

Ve městě převažují úplné rodiny. Druhou nejpočetnější skupinu představují domácnosti jednotlivců. Pouze minimální podíl představují nerodinné domácnosti.

Tab. č. 15: Cenzové domácnosti ve městě Třebíči v roce 2001

Cenzová domácnost	Počet domácností	
	abs.	v %
Úplné rodiny	9 048	59,90
Neúplné rodiny	2 039	13,50
Nerodinné domácnosti	170	1,13
Domácnosti jednotlivců	3 847	25,47
Celkem	15 104	100,00

Zdroj: ČSÚ – SLDB 2001

Domovní fond

Domovní fond města Třebíč tvořilo při Sčítání lidu, domů a bytů 2011 (SLBD 2011) 4 713 trvale obydlených domů. Z nich 3 827 bylo domů rodinných. Neobydlených domů bylo evidováno 554 a z nich 43 sloužilo k rekreaci.

Tab. č. 16: Domovní fond v Třebíči v roce 2001 a 2011

	26.3.2011	1.3.2001
Domy celkem	5 267	4 895
z toho obydlené	4 713	4 448
z toho		
rodinné domy	3 827	3 600
bytové domy	809	767
z toho neobydlené *	554	447
z toho		
rodinné domy	509	421
bytové domy	9	1

Poznámka: * v celkovém počtu neobydlených domů zahrnuta i ubytovací zařízení bez bytu

Zdroj: ČSÚ – SLDB 2001, 2011

Nejčastěji jsou obydlené domy ve vlastnictví soukromých osob. 70 z nich je ve vlastnictví města a státu, 473 je pak vlastněno společenství vlastníků jednotek (SVJ).

Tab. č. 17: Obydlené domy v Třebíči dle vlastnictví

Forma vlastnictví	26.3.2011	1.3.2001
Fyzická osoba	3 808	3 585
Obec, stát	70	115
Bytové družstvo	92	302
Spoluvlastnictví vlastníků bytů (jednotek)	473	-
Kombinace vlastníků	165	-
Obydlené domy celkem	4 713	4 448

Zdroj: ČSÚ – SLDB 2001, 2011

Většina domů je napojena na kanalizační síť (4 142 domů), vodovod (4 404), plynovod (3 549). Jeden z pěti domů není vytápěn ústředním topením.

Bytový fond

Trvale obydlených bytů bylo ve městě Třebíč při SLDB 2011 registrováno 14 314.

Tab. č. 18: Bytový fond města Třebíče dle právního důvodu užívání

		26.03.2011	1.3.2001
Byty celkem		-	14 950
Obydlené byty celkem		14 314	13 865
z toho	ve vlastním domě	3 720	3 660
	v osobním vlastnictví	6 948	4 238
	nájemní	1 339	1 810
	družstevní	1 564	3 526

Zdroj: ČSÚ – SLDB 2001, 2011

Bytové jednotky ve vlastnictví města Třebíče

Město Třebíč vlastnilo k 30.11.2011 na území města 545 bytových jednotek s celkovou plochou 24 696 m². Průměrná roční cena za pronájem bez služeb činí 411 Kč/m². K 30.11.2011 bylo evidováno 750 žádosti o byt ve vlastnictví města.

2.6 Obyvatelstvo a pracovní síla

Z celkového počtu 37 781 obyvatel města v roce 2011 bylo 51,52 % ekonomicky aktivních.

Tab. č. 19: Obyvatelstvo podle ekonomické aktivity

Skupina obyvatelstva		26.3.2011		1.3.2001		
		abs.	v %	abs.	v %	
Obyvatelstvo celkem		37 781	100,00	39 021	100,00	
Ekonomicky aktivní		19 465	51,52	20 473	52,69	
z toho	zaměstnaní	17 169	88,21	18 148	88,64	
	z toho	zaměstnanci	13 542	78,87	14 839	81,77
		zaměstnavatelé	690	4,02	-	-
		osoby pracující na vlastní účet	2 029	11,82	-	-
	nezaměstnaní	2 296	11,79	2 325	12,81	
Ekonomicky neaktivní		16 742	44,31	18 384	47,11	

Zdroj: ČSÚ – SLDB 2011

Na ekonomicky neaktivním obyvatelstvu se podílí zejména důchodci a mládež.

Nejvíce obyvatel v ekonomicky aktivní skupině (v r. 2001) pracuje v oblasti průmyslu a stavebnictví. Druhý nejvýznamnější sektor pak představují služby, nejméně obyvatel pracuje v zemědělství jako primárním sektoru.

Ve struktuře hospodářství města má nejvýznamnější postavení oblast průmyslové výroby, a to jak z pohledu počtu pracovních míst, tak především vzhledem k počtu ekonomických subjektů. Druhým nejvýznamnějším sektorem z pohledu místní ekonomiky je sektor služeb. Oproti jiným městům hraje sektor služeb ve městě menší roli, což je ovlivněno přítomností průmyslových zaměstnavatelů.

Tab. č. 20: Obyvatelstvo dle odvětví dle dat SLDB 2001

Odvětví	Počet pracujících	%
Primární sektor – Zemědělství	444	2,7
Zemědělství, lesnictví, rybolov	444	
Sekundární sektor – Průmysl	8 900	54,5
Průmysl	7 091	
Stavebnictví	1 819	
Terciární sektor – Služby	6 987	42,8
Obchod, opravy motorových vozidel	2 122	
Doprava, pošta, telekomunikace	861	
Veřejná správa, obrana, sociální zabezpečení	1 256	
Školství, zdravotnictví, veterinární a sociální činnost	2 748	
Celkem	16 341	100
Nezjištěno	4 132	-
Celkem	20 473	-

Zdroj: ČSÚ – SLDB 2001

Dojíždění za prací a do škol

V této kapitole se pracuje pouze s daty ze sčítání 2001. Za zaměstnáním vyjíždí celkem 16 364 obyvatel města. Největší část z nich pak do práce dojíždí v rámci svého města. Mimo město Třebíč dojíždí do škol denně 281 žáků.

Tab. č. 21: Vyjíždka do zaměstnání v Třebíči v roce 2001

Vyjíždka	Počet osoby vyjíždějících za prací	
	abs.	v %
V rámci města	11 539	71,84
V rámci okresu	2 903	18,07
V rámci kraje	335	2,09
Do jiného kraje	1 284	8,00
Celkem	16 061	100,00
Nezjištěno	303	
Celkem	16 364	

Zdroj: ČSÚ – SLDB 2001

2.7 Nezaměstnanost

V prosinci roku 2011 Úřad práce v Třebíči evidoval 2 480 nezaměstnaných osob, což odpovídá míře nezaměstnanosti 12,1 %. Výše míry je srovnatelná s hodnotou okresu Třebíč (12,6 %), avšak v rámci Kraje Vysočina (9,2 %) a zejména pak v porovnání s údajem za ČR (8,6 %) jde o značně nadprůměrnou hodnotu.

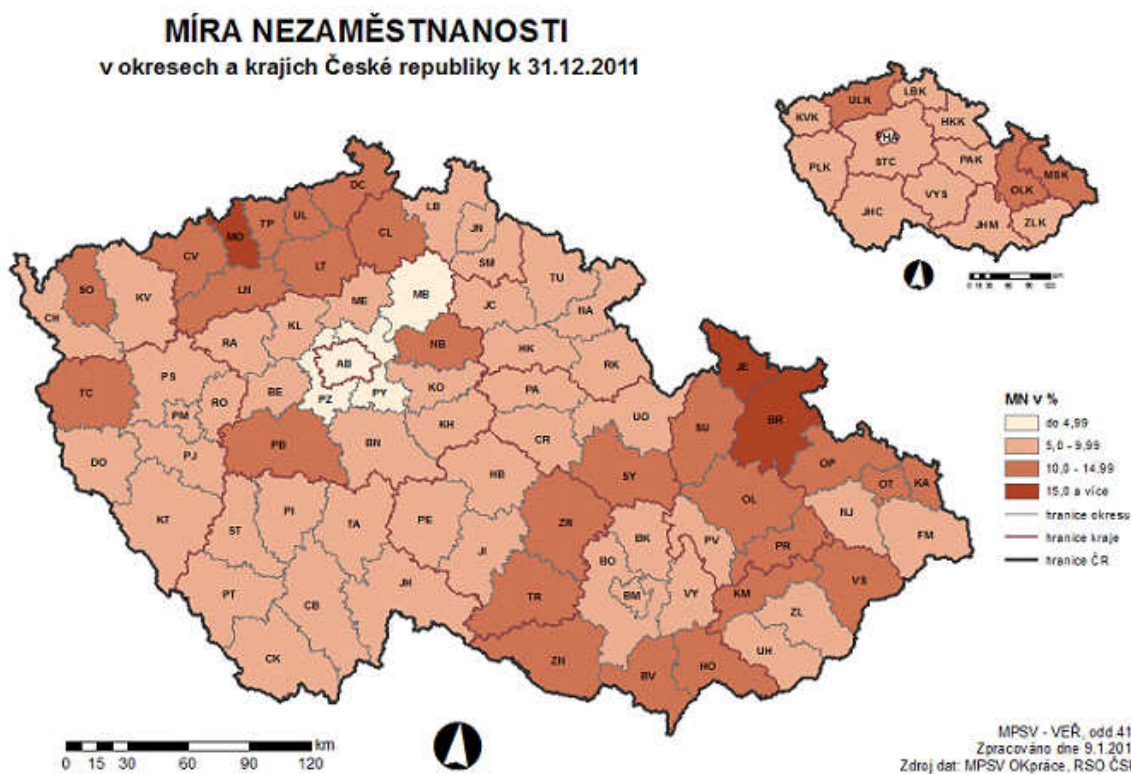
Tab. č. 22: Aktuální míra nezaměstnanosti v ČR k 31.12.2011

Území	Nezaměstnanost	
	abs.	v %
Město Třebíč	2 480	12,1
Okres Třebíč	7 547	12,6
Kraj Vysočina	25 187	9,2
Česká republika	508 451	8,6

Zdroj: mpsv.cz, 2012

Nezaměstnanost města k 31.12.2011 dosahuje vyšších hodnot než je krajský a celorepublikový průměr. V porovnání s okresy České republiky se okres Třebíč nachází podle míry nezaměstnanosti na jedenáctém místě mezi 77 okresy.

Obr. č. 3: Míra nezaměstnanosti v okresech a krajích ČR k 31.12.2011



Nejvyšší počet nezaměstnaných byl evidován v lednu (2 689) a naopak nejnižšího počtu nezaměstnaných bylo dosaženo v říjnu (2 271). V prosincovém meziokresním srovnání připadlo na 1 volné pracovní místo 70 uchazečů, což je nejvyšší počet uchazečů dosažený v rámci ČR.

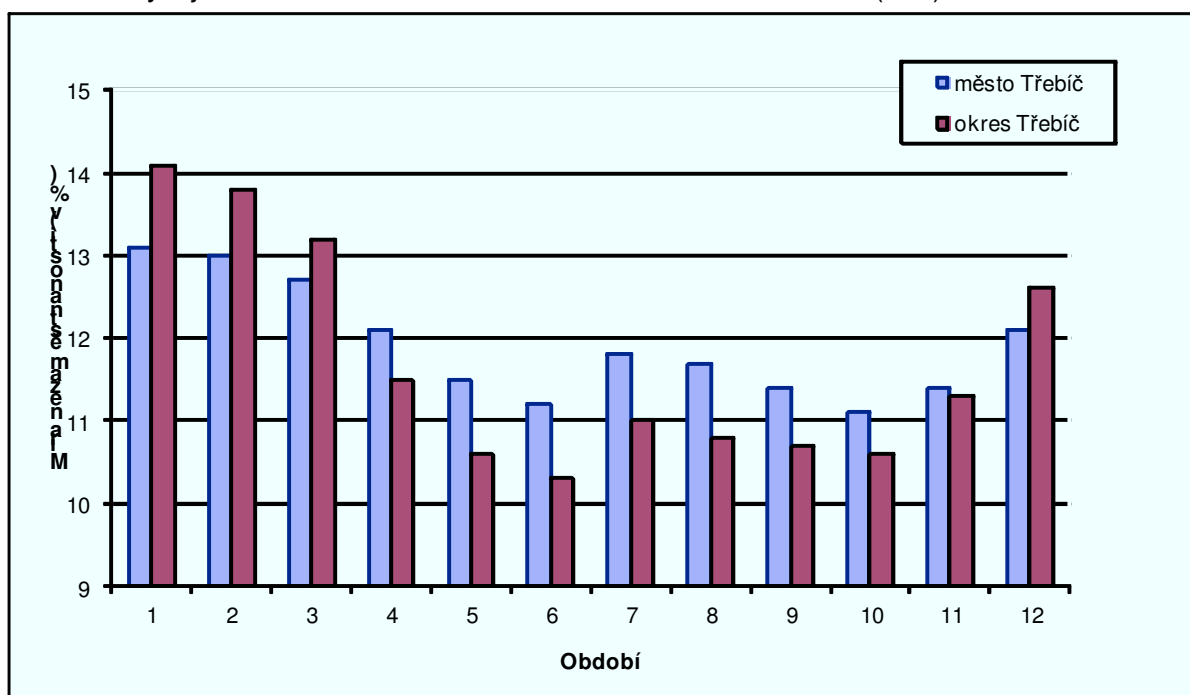
Tab. č. 23: Vývoj nezaměstnanosti ve městě Třebíči a okrese Třebíč

		2011											
		1	2	3	4	5	6	7	8	9	10	11	12
Město Třebíč	PN	2 689	2 658	2 602	2 485	2 347	2 290	2 425	2 405	2 325	2 271	2 327	2 480
	MN	13,1	13,0	12,7	12,1	11,5	11,2	11,8	11,7	11,4	11,1	11,4	12,1
	VM	66	89	100	106	91	107	151	130	125	106	65	59
Okres Třebíč	PN	8 630	8 508	8 121	7 138	6 659	6 428	6 695	6 608	6 549	6 487	6 809	7 631
	MN	14,1	13,8	13,2	11,5	10,6	10,3	11,0	10,8	10,7	10,6	11,3	12,6
	VM	160	182	191	203	181	196	241	207	230	197	136	109

Poznámka: PN – počet nezaměstnaných
MN – míra nezaměstnanosti v %
VM – volná místa

Zdroj: www.mpsv.cz, 2012

Graf č. 2: Vývoj nezaměstnanosti ve městě Třebíči a okrese Třebíč (v %)



Zdroj: www.mpsv.cz, 2012

3. Místní ekonomika

3.1 Podnikatelé

Strukturu hospodářství města Třebíče ovlivňuje mnoho faktorů, především přírodní podmínky, historický vývoj, struktura osídlení a geografická poloha. V průběhu 90. let minulého století prošla ekonomika města významnými transformačními změnami, spojenými s privatizací a restrukturalizací činností. Ve většině původních podniků došlo k organizačním změnám. Poklesla průmyslová produkce, snížil se počet pracovníků v průmyslu. Na druhou stranu s rozvojem soukromého podnikání nově vznikla řada malých a středních firem, především v nevýrobní sféře, v průmyslu a ve stavebnictví, což napomohlo odvětvové diverzifikaci ekonomické základny města.

Historicky se město hospodářsky formovalo do začátku druhé světové války. Budován byl převážně průmysl strojírenský a kožedělný. Mezi významné podniky té doby patřily např. firmy Karla Budischowského nebo Hasskův podnik v židovské obci. Tomáš Baťa zakoupil roku 1931 závod bývalých Budischowského závodů, v roce 1936 zde vystavil nejen závod obdobně jako ve Zlíně, ale také dělnickou kolonii v Borovině. Druhým obdobím, kdy došlo k dalšímu prudšímu rozvoji města, byla sedmdesátá léta. V tomto období se stalo výrazným impulsem rozvoje města budování nedaleké jaderné elektrárny Dukovany. Zatímco v Třebíči jsou soustředěny nejvýznamnější podniky, zemědělská činnost je provozována v přilehlých obcích.

Mezi nejvýznamnější zaměstnavatele se sídlem v ORP Třebíč patří:

Firma	specializace
ČEZ, a.s.	Výroba a rozvod elektrické energie.
MANN + HUMMEL (CZ) s.r.o.	Výroba a prodej filtrů a filtračních zařízení pro automobily, venkovní bazény a průmyslové použití.
TEDOM a.s.	Výroba a prodej elektrické energie a tepla.
I & C Energo a.s.	Nabídka služeb v oblasti systémů kontroly a řízení, elektro, průmyslových informačních systémů a navrhovaných inženýrských řešení.
Fraenkische CZ s.r.o.	Výroba trubkových systémů určených pro ochranu kabelů v automobilovém průmyslu a pro tekutá média.
ČEZ ENERGOSERVIS spol. s r.o.	Provádění oprav generátorů, údržba zařízení vodních elektráren, výroba a montáže tlakových nádob a potrubních systémů.
PBS Industry a.s.	Výroba pro energetiku a teplárenství.
JITONA a.s.	Výroba nábytku.
S.O.K. s.r.o.	Realizace i rekonstrukce staveb pro zemědělství, hal či bytových i rodinných domů, silniční přeprava nákladu a pronájem malé stavební mechanizace a ručního náradí.
Huhtamaki Česká republika, a. s.	Výroba a dodávky obalů pro potravinářský a spotřební průmysl s využitím technologie zpracování recyklovaného papíru
ENVINET a.s.	Radiační a chemický monitoring. Výroba detektorů ionizujícího zařízení. Nabídka inženýringu, laboratorní technologie a průmyslové automatizace.
TIPAFROST, a.s.	Výroba a distribuce mražených krémů.
ADW AGRO, a.s	Prodej krmných směsí pro hospodářská zvířata, produktů

	na ochranu rostlin, komodity a pohonné hmoty.
Kühtreiber s.r.o.	Vývoj, výroba a prodej svařovací techniky, včetně příslušenství pro svařování.
Oldřich Svoboda - SVA Třebíč	Prodej osobních automobilů NISSAN, MITSUBISHI, KIA MOTORS. Výroba obalů, pouzder, hadic, pytlů, sáčků a tašek v transparentním i barevném provedení. Provozování čerpacích stanic.
TTS energo, s.r.o.	Provoz centrálních i lokálních zdrojů a rozvodů tepla. Nabídka průmyslových kotlů na spalování biomasy.
INAPA s.r.o.	Kartonážní a polygrafickou výrobu.
YASHICA s.r.o.	Služby reklamní agentury a grafického studia.
ESKO-T s.r.o.	Služby v oblasti nakládání s odpady dle platné legislativy. Provozování sběrného dvora. Skladování a likvidace nebezpečného odpadu.
PC HELP, a.s.	Dodávka podnikových informačních systémů.
AGRO 2000 - zemědělské služby, s.r.o.	Velkoobchodní a maloobchodní prodej se zemědělskými komoditami a hnojivy.
TRADO - MAD, s.r.o.	Provozování městské autobusové dopravy a nabídka pronájmu reklamních ploch na autobusech.
ZON" výroba nealkoholických nápojů a sirupů spol. s r.o.	Výroba nealkoholických nápojů a sirupů
ALFA IN a.s.	Výroba svařovacích strojů a plynových filtrů.
AVE CZ odpadové hospodářství s.r.o.	Svoz a odstranění komunálního odpadu včetně nebezpečného. Svoz a dotřídění separovaných složek odpadu.
Skupina Kapucín	Zpracování projektů rodinných domů, bytových staveb, občanské vybavenosti a průmyslových staveb včetně hotelů i obchodních center. Realizace staveb v oboru pozemního stavitelství. Prodej a servis kancelářské techniky.
MODUS spol. s r.o.	Prodej svítidel pro kancelářské, bytové a průmyslové prostory.
K-Systém.CZ s.r.o.	Vývoj a prodej ekonomických informačních systémů.
DOMY D.N.E.S.	Realizace ekonomických dřevostaveb, nízkoenergetických rodinných domů, pasivní, montované dřevěné rodinné domy a stavby.

3.2 Průmyslová zóna Hrotovická



Základní údaje o lokalitě:

Název: Průmyslová zóna Třebíč – Hrotovická
Kraj / okres: Vysočina / Třebíč
Adresa: Třebíč, Hrotovická ul.
Katastrální území: Střítež u Třebíče
Rozloha: 11,4 ha
Inženýrské sítě: na hranici pozemků
Nápojení: v blízkosti silnic I/23, II/351, II/360

Na jižní straně města Třebíče je v ul. Hrotovická situována průmyslová zóna o rozloze 11,4 ha. Nachází se nedaleko silnice I/23, v blízkosti silnic II. třídy (II/351 a II/360). Průmyslová zóna Třebíč

- Hrotovická byla vybudována za pomoci dotací, podle podmínek Ministerstva pro místní rozvoj

a Ministerstva průmyslu a obchodu. Území průmyslové zóny může být využito pro účely zpracovatelského průmyslu vyjma oborů zaměřených na prvotní zpracování surovin a pro účely strategických služeb a v oblasti výzkumu a vývoje. Průmyslová zóna Hrotovická je naplněna těmito společnostmi TEDOM s.r.o., KOVO UNI s.r.o., UNICODE SYSTEMS s.r.o., SKAML s.r.o., S.O.K. s.r.o., DOMY D.N.E.S. s.r.o. a ENVINET s.r.o.

3.3 Podnikání a živnosti ve městě

Největší počet podnikatelů představují podnikající fyzické osoby, zejména živnostníci. V roce 2010 vzniklo v ORP Třebíč 1.247 nových živnostenských oprávnění. Porovnáním vývoje v letech 2006 až 2010 lze konstatovat vzrůstající zájem místních podnikatelů o podnikání v režimu živnostenského zákona. Naopak klesá počet podnikatelů, kteří se rozhodnou provozování živnosti přerušit.

Tab. č. 24: Živnostenské oprávnění ve městě Třebíči a ORP

	Místo	Rok				
		2006	2007	2008	2009	2010
Nové živnostenské oprávnění	Město	488	576	572	568	638
	ORP	1 335	1 572	1 568	937	1 247
Zrušení živnostenských oprávnění	ORP	528	448	463	488	509
Přerušování živnostenských oprávnění	ORP	3 266	3 002	2 968	2 891	2 716

Zdroj: živnostenský úřad Třebíč, 2011

K 31.12.2010 bylo v ORP Třebíč evidováno celkem 12 877 subjektů podnikajících v režimu živnostenského zákona. Počet podnikajících fyzických osob činil 11 416 a počet právnických osob 1 461. Srovnáním údajů o počtu podnikatelů v jednotlivých letech lze vyvodit vzrůstající tendenci počtu podnikatelů v ORP Třebíč. Největší podíl na podnikatelských subjektech v ORP Třebíč tvoří zejména české fyzické osoby.

Tab. č. 25: Počet podnikatelů dle právní formy a původu v ORP Třebíč

	Rok				
	2006	2007	2008	2009	2010
České fyzické osoby	10 137	10 748	10 976	11 048	11 109
České právnické osoby	1 264	1 302	1 353	1 406	1 457
Zahraníční fyzické osoby	192	242	280	313	307
Zahraníční právnické osoby	3	4	5	5	4
Fyzické osoby celkem	10 329	10 990	11 256	11 361	11 416
Právnické osoby celkem	1 273	1 306	1 358	1 411	1 461
celkem podnikatelských subjektů FO a PO	11 602	12 296	12 614	12 772	12 877

Zdroj: živnostenský úřad Třebíč, 2011

3.4 Ostatní služby pro podnikatele

Podnikatelský a výzkumný inkubátor

Město Třebíč organizačně a finančně podpořilo vybudování podnikatelského a výzkumného inkubátoru v ul. Nad Zámek č. p. 1072 v Třebíči a školícího centra v Okružní ul. č. p. 963 v Třebíči za pomoci dotací z programu 2002 PHARE CBC, Ministerstva pro místní rozvoj a kraje Vysočina. Projekt byl zaměřen na podporu začínajících podnikatelů a umožnil zejména v porevolučním období rozvoj podnikání v regionu vč. pomoci nově založeným podnikatelským subjektům za zvýhodněných podmínek. Síť inkubátorů byla vybudována v 7 obcích okresu Třebíč - v Třebíči, Náměšti nad Oslavou, Moravských Budějovicích, Jaroměřicích nad Rokytnou, Hrotovicích, Jemnici a Okříškách. V roce 2011 byl pořízený a zhodnocený majetek v rámci projektu předán členským městům.

4. Cestovní ruch

Cestovní ruch představuje jednu z významných oblastí rozvoje města Třebíče. Nachází se zde celá řada památek. Předpoklady pro rozvoj cestovního ruchu v Třebíči jsou značné. Město má ideální dispozice pro městskou turistiku, má množství jedinečných kulturně-historických památek, poměrně širokou škálu sportovně-rekreačních, kulturních, společenských a zábavných zařízení a služeb, navíc na relativně malém území. Jedinečný potenciál pro zvýšení návštěvnosti vyplývá ze zařazení města na Seznam světového kulturního a přírodního dědictví UNESCO. V roce 2003 byla trebičská židovská čtvrť včetně židovského hřbitova spolu s románsko-gotickou bazilikou sv. Prokopa zapsána na prestižní seznam této světové organizace jako unikátní příklad blízkého soužití křesťanské a židovské kultury od středověku do 20. století.

Podle rozdělení regionů do větších celků v oblasti cestovního ruchu spadá město Třebíč a přilehlý region do **turistického regionu č. 13 – Vysočiny** (v ČR celkem 17 turistických regionů). Jednotlivé turistické regiony se pak dělí na 40 oblastí (v ČR celkem 40 turistických oblastí), tzv. turistické regiony. Třebíč je zde zařazena do **turistické oblasti č. 24 – Vysočina**. Území turistické oblasti i regionu jsou v tomto případě shodné.

Obr. č. 4: Mapa turistických regionů v ČR

Turistické regiony České republiky



Přehled regionů:

1. Praha
2. Střední Čechy
3. Jižní Čechy
4. Šumava
5. Plzeňsko a Český les
6. Západočeské lázně
7. Severozápadní Čechy
8. Českolipsko a Jizerské hory
9. Český ráj
10. Krkonoše a Podkrkonoší
11. Královéhradecko
12. Východní Čechy
- 13. Vysočina**
14. Jižní Morava
15. Východní Morava
16. Střední Morava a Jeseníky
17. Severní Morava a Slezsko

Zdroj: www.czechtourism.cz, 2011

4.1 Památky ve městě

Město Třebíč patří k významným centrům v oblasti cestovního ruchu. Hlavním důvodem je skutečnost, že je zapsáno na Seznamu světového kulturního a přírodního dědictví UNESCO a vedle dalších významných center zapsaných v tomto seznamu tak představuje významnou lokalitu pro turisty z celého světa.

Památky zahrnuté na Seznamu světového kulturního a přírodního dědictví UNESCO

Bazilika sv. Prokopa

Opatský chrám, původně zasvěcený Panně Marii, byl budován od 1. poloviny 13. století jako součást benediktinského kláštera, založeného v r. 1101. Bazilika patří ke skvostům středověkého stavitelství evropského významu. Románsko-gotická stavba značně utrpěla při obléhání Třebíče uherskými vojsky Matyáše Korvína v roce 1468. Renovace, provedená architektem Kaňkou v letech 1725 – 31, objevení vstupního portálu v roce 1862, restaurace Kamilem Hilbertem v letech 1924 – 35 a propojení hlavní lodi s kryptou v roce 1996 dodaly unikátní památce dnešní tvář.

Židovská čtvrť

Území na levém břehu řeky Jihlavy bylo již od středověku osídleno převážně židovským obyvatelstvem. Postupný nárůst počtu obyvatel na stísněném území, ohraničeném řekou a strmými skalnatými svahy, bez možnosti dalšího plošného rozvoje dal vzniknout unikátní čtvrti s velice hustou zástavbou, křivolakými uličkami, tmnými zákoutími, klenutými průchody, romantickými náměstíčky a dalšími charakteristickými prostory i architektonickými prvky typickými pro židovskou architekturu. Skutečnými perlami židovské čtvrti jsou dvě synagogy. Přední synagoga na Tichém náměstí slouží dnes jako modlitebna Československé církve husitské, Zadní synagoga na Blahoslavově ulici byla v posledních letech kompletně zrekonstruována a její interiér, zdobený unikátními nástěnnými malbami z počátku 18. století slouží k pořádání výstav, koncertů a dalších kulturních aktivit. Na ženské galerii je umístěna stálá výstava židovské kultury s řadou cenných předmětů používaných v občanském i náboženském životě zaniklé židovské komunity. Židovská čtvrť byla v roce 2003 přidána na seznam chráněných kulturních památek UNESCO.

Židovský hřbitov

Třebíčský židovský hřbitov je jednou z nejvýznamnějších a nejzachovalejších památek svého druhu na Moravě a od roku 2002 se právem pyšní zařazením mezi národní kulturní památky (nejvyšší domácí kategorie ochrany). Židovský hřbitov je volně přístupný veřejnosti. Na židovském hřbitově se nachází spousta rozličných náhrobků dokumentujících svým výtvarným pojetím vývoj židovského náhrobního kamene až do 40. let 20. století ve všech rozmanitých formách, od renesance přes baroko, až po klasicismus. Svůj poslední odpočinek zde našla řada předních představitelů třebíčské Židovské obce.

Ostatní významné památky ve městě Třebíči

Zadní synagoga je součástí jedinečně zachovaného židovského ghetta. Byla postavena na přelomu 16. a 17. století v renesančně-barokním slohu. Restaurovány jsou nástěnné malby s ornamentálními a rostlinnými motivy a hebrejské liturgické texty, pocházející z let 1706 – 1707. Po rekonstrukci byla synagoga slavnostně otevřena v roce 1997, slouží jako výstavní a koncertní síň a nachází se tu expozice o dějinách třebíčské židovské čtvrti, ve vedlejším domě pak galerie obrazů Ladislava Nováka.

Přední synagoga zvaná též „Stará škola“, byla postavena na místě dřívější dřevěné svatyně v letech 1639 – 1642 v barokním slohu.

Nedílnou součástí židovské čtvrti jsou **domy v ulici Leopolda Pokorného** (domy č.p. 2, 5 a 25), **radnice**, **rabinát**, **ulička s prampouchy**, **Subakova koželužna**, **chudobinec**,

nemocnice, vozová cesta a dům Selingmanna Bauera, Blahoslavova 77 (veřejnosti přístupný interiér židovského domu).

Městská věž při kostele sv. Martina vznikla původně jako součást městského opevňovacího systému cca v roce 1335. Vpád uherského krále Matyáše Korvína v roce 1468 znamenal pro město Třebíč pohromu a zničena byla i horní část věže. Snaha uherských vojsk o její podkopání a rozbourání však ztroskotala na pevných základech a důkladně postavených zdech. Věž původně stála zcela odděleně od kostela sv. Martina a ke spojení obou staveb došlo až v roce 1716 při rozsáhlé stavební úpravě Svatomartinského chrámu. Na věži se nachází hodiny s průměrem 5,5 metru a ručičkou dlouhou přes 3 metry.

Na místě bývalého bratrského sboru a školy byl v roce 1693 postaven **chrám Proměnění páně**, který je součástí bývalého kapucínského kláštera. Jeho věž byla postavena dodatečně až v roce 1884.

V letech 1919 – 22 byla vystavěna **budova továrny Tusculum**, která je architektonickým skvostem. Je postavena v rondokubistického stylu a jejím tvůrcem je architekt Josef Gočár. Nachází se na Sušilově ulici a v současné době není přístupná veřejnosti.

Černý dům, jedná se o dům přímo na Karlově náměstí zdobený sgrafitem. Jan Rábl, mydlářský mistr, provedl rekonstrukci domu a v roce 1637 nechal jeho čelní zeď (směrem do náměstí) pokrýt figurálními sgrafity, představující lidské ctnosti (Víru, Lásku, Naději, Spravedlnost, Rozum, Slávu). Dále jsou zde jsou zobrazeny lovecké výjevy a římsští císaři Vespasián a Titus. Sgrafita však zdobila tento dům pouze do poloviny 19. století, kdy byla zabitena. V roce 1927 byla omítka domu restaurována a sgrafita uvedena do původního stavu.

Malovaný dům je další budovou na Karlově náměstí. Tento renesanční dům s arkýřem a bohatou výzdobou sgrafitem slouží v současné době jako sídlo informačního centra.

Karlovo náměstí patří svou rozlohou 22.000 m² k největším u nás. Náměstí bylo původně rozsáhlým tržištěm, které bylo lemováno domy s historickými fasádami. Uprostřed náměstí stojí **sousoší věrozevstů sv. Cyrila a Metoděje**.

Pravoslavný kostel je zasvěcen **sv. Václavu a Ludmile** a pochází z roku 1940. Kněz, projektant a malíř V. Kolomacký, je autorem ikon na stěnách, ikonostasu i maleb na stěnách. Báň kostela je pokryta listy z pravého zlata. Pravoslavný kostel sv. Václava byl v Třebíči postaven v letech 1939-1940, podle projektu profesora Kolomackého. Stavba napodobuje staré byzantsko-slovanské církevní stavby. Její báň je pokryta zlatou fólií.

4.2 Infrastruktura cestovního ruchu ve městě a okolí

Město Třebíč a jeho okolí patří k významným destinacím cestovního ruchu v kraji Vysočina. Návštěvníci zde naleznou významné kulturní památky světového významu a zároveň město obklopuje přírodní park Třebíčsko. Tyto výjimečné kulturní a přírodní podmínky skýtají velmi dobré možnosti k rozvoji turismu.

Městem prochází několik cykloturistických a pěších tras umožňující návštěvníkům výlety do okolí, kde se nachází řada zajímavých turistických cílů historického a zejména přírodního charakteru.

Ve městě se každoročně koná celá řada kulturních, sportovních a jiných společenských akcí. Město nabízí rovněž široké spektrum sportovišť a kulturních zařízení umožňující aktivní vyžití jak obyvatel, tak i návštěvníků města.

Ve městě Třebíči je vybudována celá řada ubytovacích a stravovacích zařízení pro turisty i místní občany. Pro účely Profilu jsou rozděleny do tří samostatných skupin: hotely, penziony a ostatní. V rámci hotelů a penzionů je celkový počet 765 lůžek.

V rámci města je pro turisty a návštěvníky zařízena široká síť stravovacích a restauračních zařízení různých cenových úrovní.

Tab. č. 26: Hotely v Třebíči

Název hotelu	Počet lůžek
Hotel Alfa	40
Hotel Atom	84
Grand hotel	200
Hotel Solaster	29
Hotel Zlatý kříž	77
EA Hotel JOSEPH 1699	43
Travellers' Hostel & Hotel	55

Zdroj: Městské kulturní středisko Třebíč, 2011

Tab. č. 27: Penziony v Třebíči

Název hotelu	Počet lůžek
Penzion U Synagogy	12
Penzion U Černého orla	44
Penzion Lima	13
Penzion Pod kostelíčkem	13
Penzion Benz	75
Penzion Eliška	20
Penzion Vis-a-Vis	38
Penzion Koplová	8
Penzion Sobotka	14

Zdroj: Městské kulturní středisko Třebíč, 2011

Tab. č. 28: Ostatní ubytovací zařízení v Třebíči

Název hotelu	Počet lůžek
Krušovická pivnice a penzion (BABÁK)	12
Nová ubytovna	40
Fórum	12
Kemp Poušov	20 chatek*
Skautská ubytovna	20
Ubytovna SBD	80 garsonek + 6 bytů 1+1
SPŠ technická	200
TJ Slavia	42
Střední zemědělská a ekonomická škola	150**
OA dr. Albína Bráfa	30**
Ubytovna	39
Ubytovna	26

Pozn: * - provoz červen – září, ** - možnou pouze červenec - srpen

Zdroj: Městské kulturní středisko Třebíč, 2011

Pěší turistika

V okrese Třebíč je dle Klubu českých turistů celkem 524,5 km značených tras pro pěší. Turistické trasy jsou značeny ve čtyřech různých barvách dle důležitosti a významnosti. Městem Třebíč procházejí trasy uvedené v tabulce.

Správou tras je na území města Třebíče a jeho okolí pověřen Klub českých turistů.

Tab. č. 29: Značené turistické trasy procházející městem Třebíč

Směr trasy	Barva trasy
Červená Řečice → Pelhřimov → Jihlava → Třebíč → Ivančice → Radostice	Červená
Třebíč → Ptáčov → Trnava → Nárameč → Budišov → Oslava → Tasov → Jabloňov → Ořechov → Osová Bitýška → Záblatí → Nové Sady → Velká Bíteš → Veverská Bitýška → Tišnov → Kunštát → Letovice → Boskovice	Modrá
Třebíč → Okřešice → Horní Vilémovice → Rudíkov → Nárameč → Kojatín → Pozdatín → Studenecký rybník	Zelená
Třebíč → Masník	Žlutá

Zdroj: www.mapy.cz, 2011

Cykloturistika

Důležitou složkou veřejné dopravy se stává cyklistická doprava realizovaná po cyklostezkách s vyloučením motorových vozidel. Cyklostezky jsou budovány v intravilánech měst pro bezpečnější cyklistickou dopravu, která je tak přemísťována z frekventovaných městských komunikací.

Odpovědí na rostoucí oblibu cykloturistiky bylo v uplynulých letech vyznačení řady nových cyklotras.

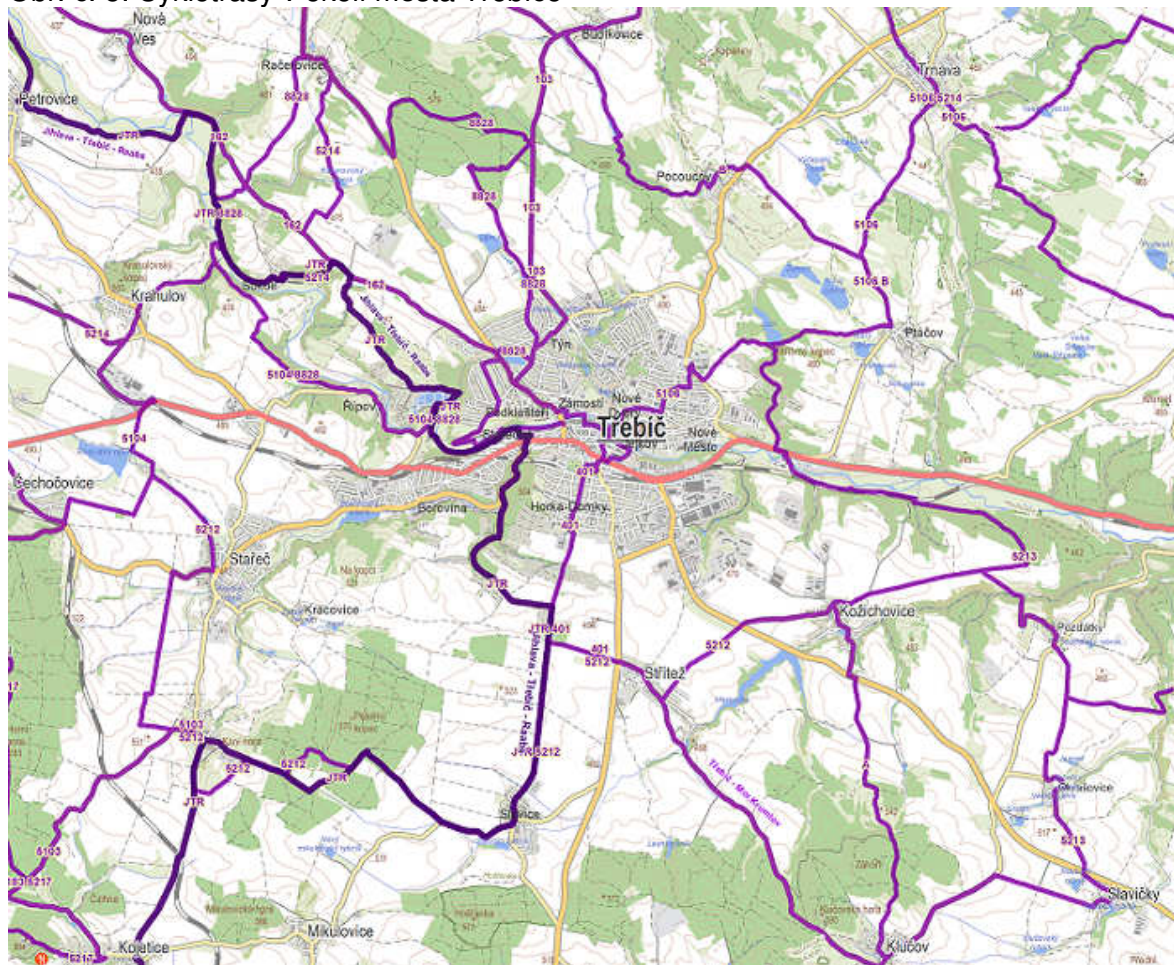
Tab. č. 30: Značené cyklotrasy procházející městem Třebíč

Směr trasy	Číslo trasy
Třebíč → Trnava	5106
Třebíč → Klučov	5213
Třebíč → Hrotovice → Moravský Krumlov	401
Třebíč → Kojetice → Moravské Budějovice	5103
Třebíč → Bitovánky	5104
Třebíč → Luka nad Jihlavou → Jihlava	162
Třebíč → Horní Radslavice → Měřín → Ostrov nad Oslavou → Petrovice	103

Zdroj: www.mapy.cz, 2011

V dubnu 2010 byla otevřena první etapa významné cyklostezky nadregionálního významu cyklostezky Jihlava – Třebíč – Raabs. Jde o cyklostezku, která propojí dvě největší města Vysočiny Jihlavu a Třebíč a zároveň povede až za hranice České republiky, do rakouského Raabs an der Thaya. Trasa má celkem 120 km. Čtyři kilometry z druhé etapy stezky byly vybudovány přímo uvnitř města Třebíče.

Obr. č. 5: Cyklotrasy v okolí města Třebíče



Zdroj: MěÚ ORÚP, 2012

4.3 Informační centra a jejich návštěvnost

Pro turisty navštěvující město jsou k dispozici celkem 3 informační centra, která jsou členem A.T.I.C. ČR (Informační a turistické centrum Malovaný dům, Informační a turistické centrum – Zadní synagoga a Informační a turistické centrum – Bazilika sv. Prokopa). Informační centra nabízí turistické známky – č. 419 Třebíč a č. 884 Třebíč UNESCO.

Vývoj návštěvnosti města lze usuzovat z přehledu, který vede Informační a turistické centrum Třebíče

Tab. č. 31: Návštěvnost turistických informačních center

rok	2002	2003	2004	2005	2006	2007	2008	2009	2010	2011
počet návštěvníků	20 362	39 734	58 403	84 981	84 419	72 722	67 524	65 969	59 388	72 453

Zdroj: TIC Třebíč, 2012

5. Doprava

5.1 Silniční doprava

Základní údaje o silniční síti

Silniční síť a její konfigurace je výsledkem historického vývoje sídel a jejich vzájemných vazeb. Kraj Vysočina je charakteristický polycentrickou strukturou, přičemž mezi hlavními jádry osídlení (Jihlava, Třebíč, Havlíčkův Brod, Žďár nad Sázavou, Pelhřimov) nejsou velké rozdíly. To se projevuje v charakteru konfigurace silniční sítě, která je typická svým radiálním uspořádáním vůči těmto historickým sídlům.

Páteří silniční síť kraje Vysočina

Struktura páteří silniční sítě je tvořena dálnicí D1, silnicemi I. tříd ve vlastnictví státu a vybranými silnicemi II. a III. tříd ve vlastnictví kraje.

Páteří silniční síť kraje Vysočina tvoří základní a rozhodující komunikační spojení významných center osídlení regionu a zabezpečuje propojení mezi okresy a sousedními kraji. Tato síť tvoří prioritní osu dopravního spojení, spojuje všechny obce kraje s počtem obyvatel nad 3 000 a zabezpečuje dopravní spojení pro téměř 63 % obyvatelstva kraje. Významnými kritérii pro zpracování návrhu byly údaje o sídelní struktuře, lokalizaci průmyslových center, výsledky sčítání dopravy, údaje ze Silniční databanky, údaje z výsledků Sledování stavů povrchů na silniční síti kraje Vysočina, zdravotnických a vzdělávacích zařízení, turistických destinací apod.

Páteří silniční síť kraje Vysočina zahrnuje 93 km dálnice D1, 425 km silnic I. tříd (ve vlastnictví ČR) a 709 km silnic II. a III. tříd (ve vlastnictví kraje), jejichž délka je v jednotlivých okresech následující: Havlíčkův Brod 137 km, Jihlava 136 km, Pelhřimov 154 km, Třebíč 140 km a Žďár nad Sázavou 143 km.

Město Třebíč leží v blízkosti dálnice D1 z Prahy do Brna. Vzdálenost k dálnici je 20 km. Přímou městem pak prochází několik významných spojnic I. a II. třídy.

Silnice I. třídy:

- **I/23** ve směru Jarošov nad Nežárkou – Telč – **Třebíč** – Náměšť nad Oslavou – Rosice

Silnice II. třídy:

- **II/351** ve směru Dalešice – **Třebíč** – Kamenice – Přibyslav – Chotěboř
- **II/360** ve směru Jaroměřice nad Rokytnou – **Třebíč** – Velké Meziříčí – Nové Město na Moravě – Litomyšl – Ústí nad Orlicí – Letohrad
- **II/410** ve směru **Třebíč** – Želetava – Jemnice – Dešná.

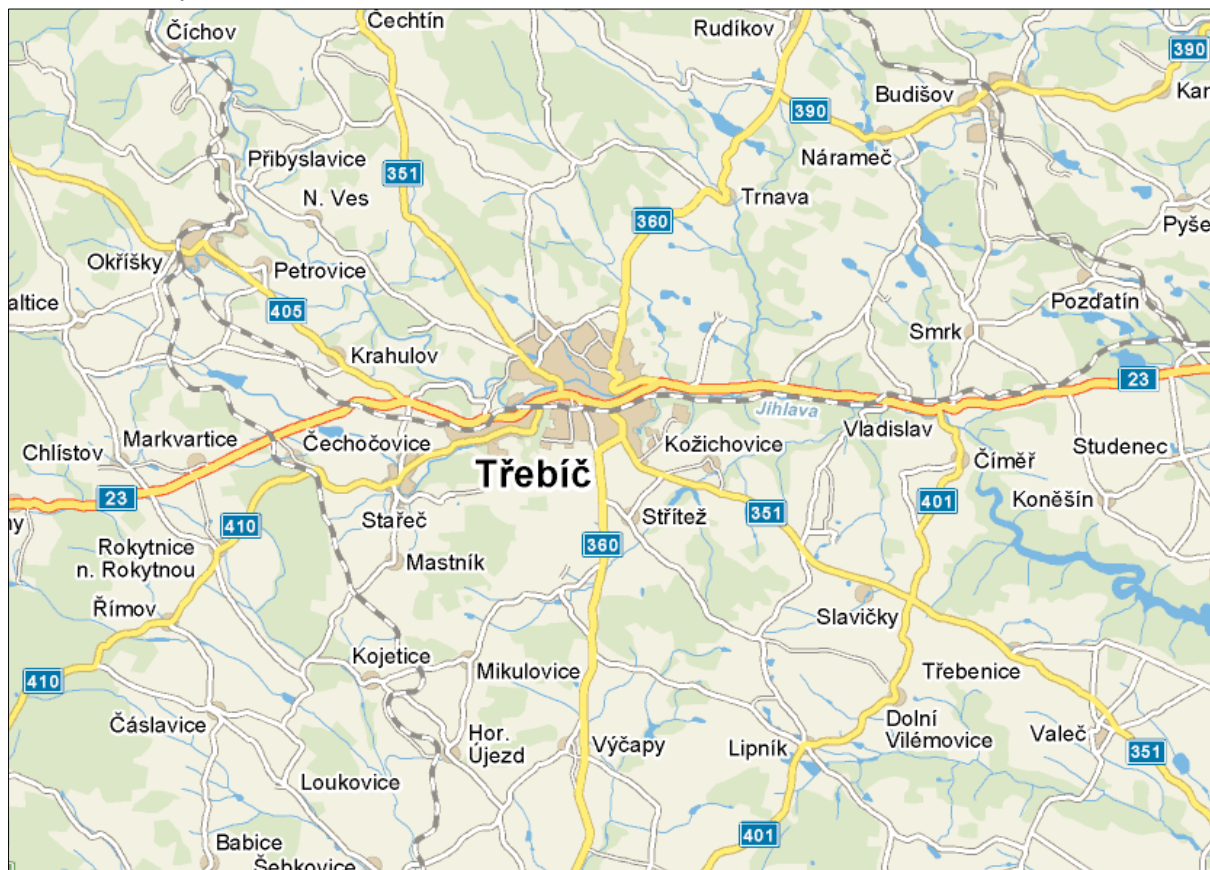
Tabulka č. 32: Délka silniční sítě na okrese Třebíč v km k 01.07.2011

správní jednotka	I. třída	II. třída	III. třída	celkem (km)
okres Třebíč	76,8	337,2	681,1	1 095,2
Kraj Vysočina	427,4	1 639,3	2 938,9	5 098,1 (včetně dálnice – 92,5 km)

Zdroj: Ředitelství silnic a dálnic ČR, Odbor silniční databanky

- Ředitelství silnic a dálnic ČR – správa Jihlava – je pověřeno výkonem vlastnických práv státu k dálnicím a silnicím I. třídy na základě pověření Ministerstvo dopravy.
- Krajská správa a údržba silnic Vysočiny - pracoviště Třebíč spravuje komunikace II. a III. třídy silniční sítě okresu Třebíč.

Obr. č. 6: Mapa silniční sítě v okolí města Třebíče



Zdroj: www.mapy.cz, 2011

5.2 Autobusová doprava

Autobusová přeprava ve městě je zajištěna jednak prostřednictvím místní hromadné dopravy, jednak prostřednictvím dálkových spojů.

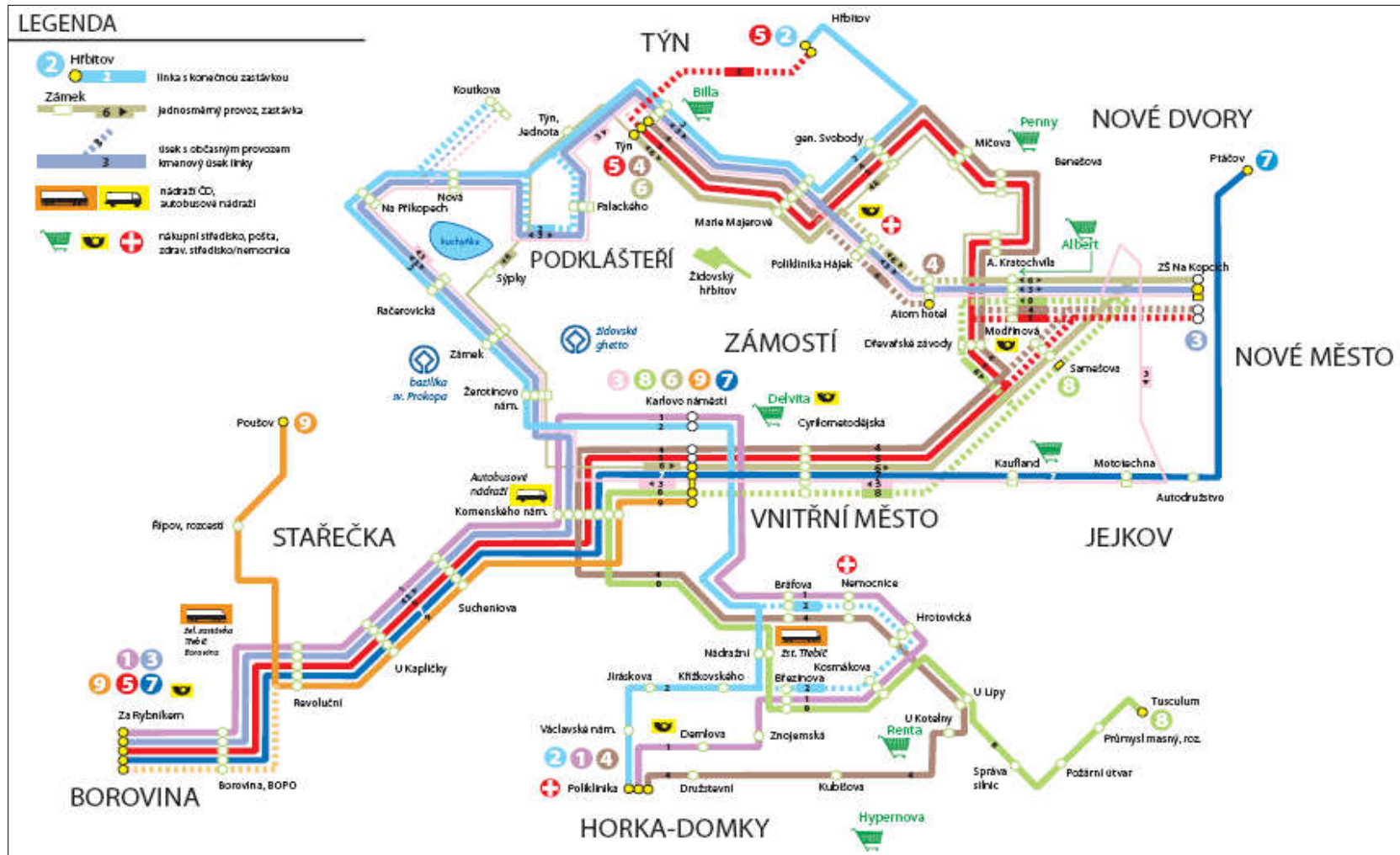
Provozovatelem **městské hromadné dopravy** je společnost TRADO – MAD s.r.o. se sídlem na Komenského nám. 137 v Třebíči. Ta provozuje ve městě síť celkem 9 linek.

Tab. č. 33: Přehled linek MAD ve městě Třebíči

Číslo Linky	Směr A	Směr B
1	Za Rybníkem – Karlovo náměstí	Karlovo náměstí – Za Rybníkem
2	Hřbitov - Karlovo náměstí	Karlovo náměstí – Hřbitov
3	Za Rybníkem - Karlovo náměstí	ZŠ Na Kopcích – Za Rybníkem
4	Atom hotel - Karlovo náměstí	Karlovo náměstí – Atom hotel
5	Hřbitov – Za Rybníkem	Za Rybníkem – Hřbitov
6	Karlovo náměstí - Karlovo náměstí	
	O sobotách a svátcích: Karlovo náměstí – Týn	O sobotách a svátcích: Týn - Karlovo náměstí
7	Ptáčov - Karlovo náměstí	Karlovo náměstí – Ptáčov
8	Samešova - Karlovo náměstí	Karlovo náměstí – Samešova
9	Karlovo náměstí – Poušov	Poušov - Karlovo náměstí

Zdroj: Městský úřad Třebíč, 2011

Obr. č. 7: Schéma městské autobusové dopravy ve městě Třebíči



Zdroj: www.trebic.cz, 2010

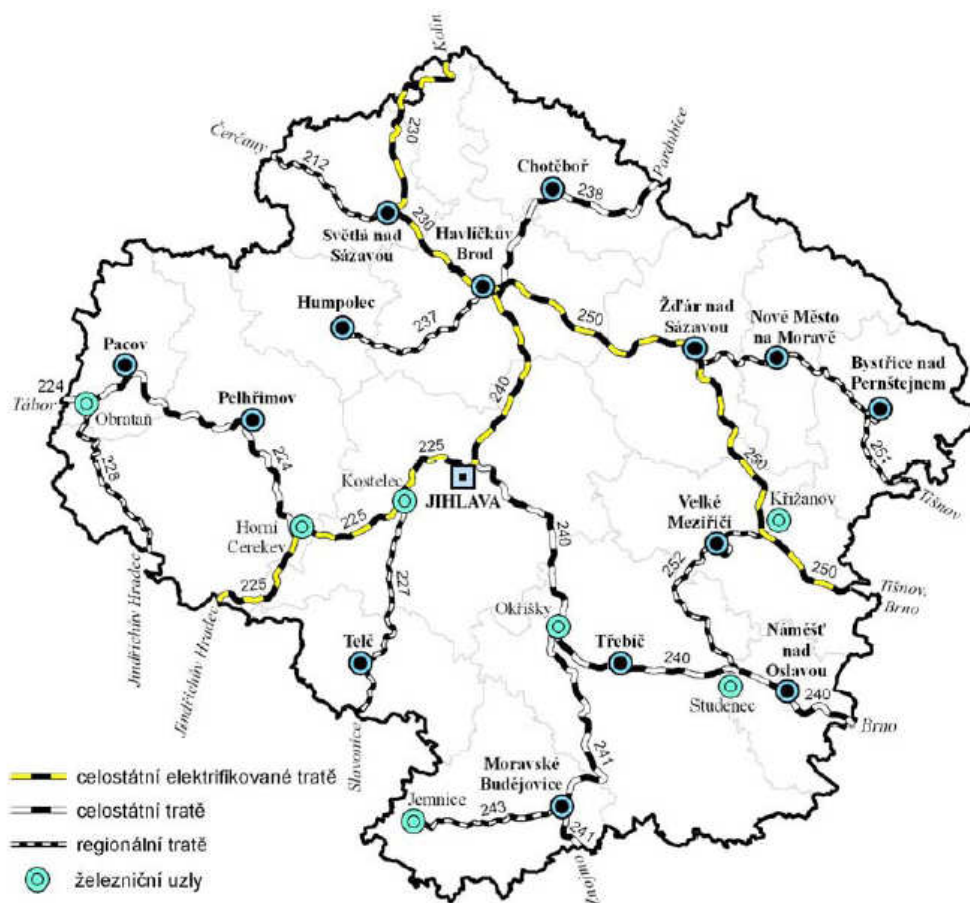
Dálková přeprava je zajištěna několika dalšími společnostmi. Jedná se např. o společnosti **TREDOS, spol. s r.o.** (sídlo: Třebíč), **ICOM transport a.s.** (Jihlava), **ČSAD JIHOTRANS a.s.** (České Budějovice), **TRADO-BUS s.r.o.** (Třebíč), **ZDAR, a.s.** (Velké Meziříčí), **A-Z Bus, s.r.o.** (Praha), **H.F. TOUR s.r.o.** (Praha), **ČSAD Jindřichův Hradec a.s.** (Jindřichův Hradec), **Veolia Transport Východní Čechy a.s.** (Chrudim), **TOURBUS, a.s.** (Brno), **Oldřich Řezanina** (Koněšín).

5.3 Železniční doprava

Ve městě Třebíči je jedna železniční stanice (Třebíč) a jedna zastávka (Třebíč – Borovina), které se nacházejí na trati č. 240 (Brno – Náměšť nad Oslavou – Třebíč – Okříšky – Jihlava).

V železniční stanici staví vedle osobních vlaků také vlaky spěšné a rychlíky, zastávka je pak určena pro osobní vlaky. Na území Třebíče (města i okresu) nejsou elektrifikované tratě.

Obr. č. 8: Železniční síť v Třebíči a okolním regionu



Zdroj: www.cd.cz, 2010

5.4 Letecká doprava

Nejbližší větší mezinárodní letiště se nachází v Brně (70 km), Praze (191 km) a Ostravě (214 km). V blízkosti města, asi 2,5 km severovýchodně od Třebíče, se nachází travnatá plocha Západomoravského aeroklubu Třebíč (LKTREB) mající status neveřejného sportovního letiště s rozlohou 520 x 25 metrů.

Na území kraje není zřízena plocha pro přistání dopravních kapacitních letadel. Letiště se statutem vnitrostátního veřejného letiště je zřízeno v Náměšti nad Oslavou.

5.5 Vodní doprava

Vodní doprava není vzhledem k hydrologickým poměrům relevantní, lodní doprava však funguje na Dalešické přehradě, kde je provozována v letním období soukromou společností. Loď o kapacitě 150 cestujících obsluhuje 5 zastávek(přístavů), navazujících na cykloturistické trasy.

6. Sociální a kulturní infrastruktura

6.1 Školství

Ve městě jsou zřízeny školy na úrovni mateřského, základního a středního školství. Je zřízena jedna soukromá mateřská škola, jedna vyšší odborná škola, dále také soukromá vysoká škola. V současné době je kapacita mateřských škol naplněna. V příštím roce bude zřízena jedna třída mateřské školy pro děti mladší 3 let. Výhledově se předpokládá, že vzhledem k tomu, že počet narozených dětí klesá, bude kapacita mateřských škol dostačující.

Mateřské školy

Město zřídilo pro potřeby svých občanů celkem 11 mateřských školek. Ve městě Třebíč byla zřízena soukromá mateřská škola Světýlko, ve které probíhá základní křesťanská výchova.

Tab. č. 34: Mateřské školy v Třebíči

Název školy	Kapacita zařízení/počet dětí
Mateřská škola Třebíč, Bartuškova ul.	Bartuškova 52/52 Lidická 40/39
Mateřská škola Třebíč, Benešova ul.	153/147
Speciální mateřská škola Třebíč	36/32
Mateřská škola Třebíč, Cyrilometodějská ul.	100/100
Mateřská škola Třebíč, Demlova ul.	100/100
Mateřská škola DUHA Třebíč	kpt. Jaroše 122/122 Dukovanská 158/158
Mateřská škola „Kaštánek“ Třebíč	50/50
Mateřská škola Čtyřlístek Třebíč	103/103
Mateřská škola Třebíč, ul. Obránců míru	100/100
Mateřská škola Třebíč, ul. Okružní	100/100
Mateřská škola Třebíč, ul. U Obůrky	U Obůrky 50/50 Palackého 100/98

Zdroj: Městský úřad Třebíč, 2011

Základní školy

Město je zřizovatelem sedmi základních škol. Základní škola Třebíč, Cyrilometodějská 32 je zřízena Krajem Vysočina.

Tab. č. 35: Základní školy v Třebíči

Název školy	Kapacita zařízení/počet žáků
Základní škola Třebíč, Bartuškova 700/20	750/427
Základní škola Třebíč, Benešova 585	950/604
Základní škola Třebíč, Horka-Domky, Václavské nám. 41/12	750/596
Základní škola Třebíč, ul. Kpt. Jaroše 836/1	950/455
Základní škola a mateřská škola Třebíč, Na Kopcích 342	600/315
Základní škola T.G. Masaryka	720/640
Základní škola Třebíč, Cyrilometodějská 22	230
Základní škola Třebíč, Týnská 821/8	840/418

Zdroj: Městský úřad Třebíč, 2011

Střední školy

Střední školy jsou zřízeny a provozovány Krajem Vysočina. Výjimku tvoří Katolické gymnázium Třebíč, to je zřízeno Biskupstvím brněnským a Soukromá střední odborná škola a Střední odborné učiliště s.r.o.

Střední školy ve městě Třebíči:

- Gymnázium Třebíč
- Hotelová škola Třebíč
- Katolické gymnázium Třebíč
- Obchodní akademie Dr. Albína Bráfa a Jazyková škola s právem státní jazykové zkoušky Třebíč
- Soukromá střední odborná škola a Střední odborné učiliště s.r.o.
- Střední škola řemesel Třebíč
- Střední škola stavební Třebíč
- Střední průmyslová škola Třebíč
- Vyšší odborná škola a Střední škola veterinární, zemědělská a zdravotnická Třebíč

Vyšší odborné a vysoké školy

Ve městě je zřízena 1 vysoká škola. Jedná se o Západomoravskou vysokou školu, která je soukromou školou (studijní obory: Veřejnosprávní studia, Informační management, Aplikované informační technologie, Management a marketing). Centrum celoživotního vzdělávání na Západomoravské vysoké škole vyhledává vzdělávací programy Univerzity třetího věku. Státní vysoké školy zde nemají své fakulty ani detašované pracoviště.

Je zde také zřízena 1 vyšší odborná škola - Vyšší odborná škola a Střední škola veterinární, zemědělská a zdravotnická Třebíč. Tato škola má dvě zaměření, a to ekonomické a zdravotnické, úspěšný absolvent získá titul DiS. (diplomovaný specialista). Zřizovatelem je Kraj Vysočina.

Výuka ekonomického oboru je zajištěna v prostorách Obchodní akademie Dr. Albína Bráfa a Jazyková škola s právem státní jazykové zkoušky Třebíč odborníky ekonomických oborů s praxí ve výuce dospělých.

Další vzdělávání

Mezi další vzdělávání pro studenty, kteří ukončí střední školy, nebo i pro řadové občany města Třebíče patří např. jazykové kurzy. Mezi některé poskytovatele jazykových kurzů patří:

- Obchodní akademie Dr. Albína Bráfa a Jazyková škola s právem státní jazykové zkoušky Třebíč
- Akademie Jana Amose Komenského v Třebíči
- Soukromá střední odborná škola a Střední odborné učiliště s.r.o.
- Střední škola stavební Třebíč

Základní umělecká škola

Město je zřizovatelem základní umělecké školy, která je určena zejména pro děti a mládež - Základní umělecká škola Třebíč, Masarykovo nám. 1313/12, Třebíč. Vyučovací obory umělecké školy:

Hudební obor, taneční obor, literárně dramatický obor a výtvarný obor.

Dům dětí a mládeže

Dům dětí a mládeže Třebíč, příspěvková organizace je školské zařízení pro zájmové vzdělávání - od 1.1.2011 zřizovaná Městem Třebíč. V současné době nabízí DDM každoročně přibližně 60 zájmových kroužků z oblasti turistiky, sportu, přírodovědy, techniky i estetických oborů. Tyto pravidelné činnosti navštěvuje přibližně 700 členů, a to od předškoláků až po dospělé.

Každé léto nabízí DDM tábory příměstské, putovní i stálé, s celkovou kapacitou přibližně tři sta dětí.

DDM pracuje také jako organizátor soutěží pro základní a střední školy, zabezpečuje karnevaly, zábavná odpoledne, střelecké soutěže a mnoho dalších aktivit.

Posláním DDM Třebíč je širokou nabídkou atraktivních možností poskytovat každému zájemci aktivní trávení volného času a podporovat tak zdravý životní styl. Umožňovat zajímavé formy rekreace a odpočinku a přitom nenásilnou formou předávat nejmladší generaci znalosti a dovednosti nutné pro další praktický život. Školám a dalším subjektům pracujícím s dětmi a mládeží nabízet netradiční formy vzdělávání.

DDM Třebíč vytváří kvalitní podmínky pro mimoškolní činnost dětí a mládeže, a to jak materiálně technickým vybavením, tak prostřednictvím pedagogicko-odborného týmu pracovníků. Zajímavé činnosti zde najdou rovněž dospělí zájemci.

6.2 Lékařská péče

Nemocnice Třebíč

Nemocnice Třebíč je příspěvkovou organizací zřizovanou Krajem Vysočina. Poskytuje ambulantní a lůžkovou základní, specializovanou diagnostickou a léčebnou zdravotní péči. Zároveň provozuje lékárenskou činnost. Se svojí více jak stoletou tradicí (otevřena v roce 1902) patří k významným poskytovatelům zdravotní péče v kraji Vysočina. Přímá spádová oblast výrazně překračuje 110 tisíc obyvatel. Kromě hlavního areálu disponuje dvěma detašovanými pracovišti – v Moravských Budějovicích a Třebíči (na ulici Družstevní). Pohotovost pro děti i dospělé je zajištěna v nemocnici v Třebíči.

V roce 2010 měla nemocnice v Třebíči k dispozici 673 lůžek. Největší počet připadal na následnou péči (132 lůžek), chirurgické oddělení (100) a interní oddělení (100). Největší lůžkovou kapacitou disponovala nemocnice v roce 2003 – pro pacienty bylo určeno 768 lůžek. Na konci roku 2010 pracovalo v trebičské nemocnici 899 zaměstnanců.

Tab. č. 36: Vývoj počtu lůžek v nemocnici v Třebíči v letech 2003 – 2010

Rok	2003	2004	2005	2006	2007	2008	2009	2010
Počet lůžek	768	736	685	677	682	676	673	673

Zdroj: ÚZIS, 2011

V kraji Vysočina je šest nemocnic. Zřizovatelem pěti z nich je kraj Vysočina. Celková kapacita nemocnic je 3 012 lůžek.

Tab. č. 37: Počet lůžek v nemocnicích kraje Vysočina v roce 2010

Nemocnice	Počet lůžek
Nemocnice Havlíčkův Brod	554
Nemocnice Jihlava	758
Nemocnice Pelhřimov	350
Nemocnice Třebíč	673
Nemocnice okres Žďár nad Sázavou (Nové Město na Moravě, Mostiště)	677

Zdroj: ÚZIS, 2011

Tab. č. 38: Přehled ambulantních zařízení ve městě Třebíč

Obor	Počet
Diabetologie	3
Gynekologie	11
Neurologie	6
Oftalmologie	3
ORL	3
Ortopedie	2
Pediatric	11
Praktický lékař pro dospělé	19
Psychiatrie	5
Urologie	1
Vnitřní lékařství	15
Zubní lékař	35

Zdroj: ÚZIS, 2011

Lékárny

Podle dostupných informací je vedle lékárny přímo v nemocnici ve městě dalších 10 lékáren.

Zdravotnická záchranná služba

V kraji Vysočina zajišťuje přednemocniční neodkladnou péči jediná příspěvková organizace zřizovaná

krajem - Zdravotnická záchranná služba kraje Vysočina, příspěvková organizace (se sídlem: Vrchlického 61, 568 01 Jihlava).

V Třebíči je stanoviště výjezdové skupina rychlé lékařské pomoci (lékař, záchranář, řidič – záchranář) a výjezdové skupina rychlé zdravotnické pomoci (záchranář, řidič – záchranář).

6.3 Sociální péče a sociální služby

V kraji Vysočina je celkem 112 poskytovatelů, kteří poskytují celkem 237 sociálních služeb. Kraj Vysočina zřizuje 11 domovů pro seniory, při kterých je také zřízena služba domova se zvláštním režimem pro chronicky duševně nemocné, 9 ústavů sociální péče a Psychocentrum – manželskou a rodinnou poradnu kraje Vysočina, při které je také zřízeno Intervenční centrum pro oběti domácího násilí.

Výše zmíněná zařízení, která kraj Vysočina zřizuje, poskytují celkem 40 sociálních služeb.

V kraji je provozováno 8 azylových domů. Z hlediska jejich zaměření jde o azylové domy pro matky (otce) s dětmi nebo pro muže. Chybí však azylové zařízení pro ženy. Ve městě poskytují sociální služby následující poskytovatelé sociálních služeb.

Centrum pro zdravotně postižené Kraje Vysočina

Poskytované sociální služby: odborné sociální poradenství

Denní centrum Barevný svět, o.p.s.

Poskytované sociální služby: denní stacionáře

Denní rehabilitační stacionář pro tělesně a mentálně postižené děti a mládež

Zařízení poskytovatele: Družstevní 1079, Horka-Domky, 674 01 Třebíč 1

Poskytované sociální služby: denní stacionáře

DIANA TŘEBÍČ, o.p.s.

Poskytované sociální služby: pečovatelská služba, odlehčovací služby

Diecézní charita Brno, Oblastní charita Třebíč - je nezisková církevní organizace působící v sociální, zdravotní a humanitární oblasti. Vznikla 1. září 1992, je organizační jednotkou Diecézní charity Brno a svou činností pomáhá lidem všech věkových kategorií v těchto střediscích:

- Paprsek naděje - Centrum služeb pro podporu duševního zdraví Třebíč
Poskytované sociální služby: sociální rehabilitace
- Zařízení poskytovatele: Ambrela – Komunitní centrum pro děti a mládež Třebíč
Poskytované sociální služby: nízkoprahová zařízení pro děti a mládež
- Azylový dům pro muže Třebíč
Poskytované sociální služby: azylové domy (Azylový dům pro muže Třebíč a Domov pro matky Třebíč), sociální rehabilitace
- Domácí hospicová péče Třebíč
Poskytované sociální služby: odlehčovací služby
- Domovinka Třebíč,
Poskytované sociální služby: denní stacionáře
- Charitní pečovatelská služba Třebíč
Poskytované sociální služby: pečovatelská služba
- Klub Zámek - centrum prevence Třebíč
Poskytované sociální služby: nízkoprahová zařízení pro děti a mládež, terénní programy, sociální rehabilitace
- K-centrum Noe Třebíč
Poskytované sociální služby: kontaktní centra
- Komunitní centrum Klubíčko Třebíč
Poskytované sociální služby: sociálně aktivizační služby pro rodiny s dětmi
- Osobní asistence Třebíč
Poskytované sociální služby: osobní asistence
- Stacionář Úsměv Třebíč
Poskytované sociální služby: denní stacionáře
- Středisko rané péče Třebíč,
Poskytované sociální služby: raná péče

Domov pro seniory Třebíč – Manž. Curieových, příspěvková organizace

Poskytované sociální služby: domovy pro seniory

Domov pro seniory Třebíč – ul. Kubešova a ul. Koutkova

Poskytované sociální služby: domovy pro seniory, domovy se zvláštním režimem

Občanská poradna Třebíč

Poskytované sociální služby: odborné sociální poradenství

Psychocentrum – manželská a rodinná poradna Kraje Vysočina, příspěvková organizace

Poskytované sociální služby: odborné sociální poradenství

Sociální poradna SONS Třebíč

Poskytované sociální služby: odborné sociální poradenství dle § 37 odst. 3 zákona o sociálních službách

Společnost pro podporu lidí s mentálním postižením v České republice, o.s., Okresní organizace SPMP ČR Třebíč

Poskytované sociální služby: odborné sociální poradenství

Středisko rané péče SPRP Brno

Poskytované sociální služby: raná péče

STŘED, o.s.

Sociální asistence a poradenství a Program Pět P

Šance ve STŘEDU

Poskytované sociální služby: telefonická krizová pomoc, sociálně aktivizační služby pro rodiny s dětmi, sociální rehabilitace

Svaz neslyšících a nedoslýchavých v ČR Krajská organizace Vysočina

Poskytované sociální služby: odborné sociální poradenství dle § 37 odst. 3 zákona o sociálních službách

Město Třebíč vlastní domy s pečovatelskou službou na ul. Fr. Hrubína, Koutkova, Myslbekova a Vltavínská.

Komunitní plánování sociálních služeb

Komunitní plánování sociálních služeb v Třebíči (střednědobý plán rozvoje sociálních služeb) představuje dokument, který stanovuje cíle a priority rozvoje sociálních služeb ve městě Třebíči.

Střednědobé plány rozvoje sociálních služeb jsou strategickými dokumenty, které slouží jako doporučující podklad pro čerpání finančních prostředků ze strukturálních fondů Evropské unie pro investiční i neinvestiční rozvoj všech poskytovatelů sociálních služeb, a to bez ohledu na to, kdo je jejich zřizovatelem. Z těchto důvodů vznikl tento dokument – „Střednědobý plán rozvoje sociálních služeb v Třebíči“.

6.4 Sport a kultura**Kultura**

Uspokojování potřeb obyvatel v oblasti kulturního a společenského života patří ke strategickým záměrům města Třebíče. Za tímto účelem město zřizuje příspěvkovou organizaci Městské kulturní středisko Třebíč. Kulturní a společenské akce ve městě organizuje kromě MKS Třebíč i řada dalších pořadatelů, například neziskové organizace, občanská sdružení, školy a školská zařízení, obecně prospěšné společnosti a v neposlední řadě i podnikatelské subjekty.

Objekty, provozované Městským kulturním střediskem Třebíč:

Kino	Kapacita: 220 míst Kino Pasáž prošlo v roce 2011 technickou rekonstrukcí za účelem možnosti realizace digitálních záznamů (3D s brýlemi).
Národní dům	Kapacita: 410 a 100 míst Klasický kulturní dům s velkým divadelním sálem (kukátkové jeviště, kapacita 410 míst), malým sálem (kapacita 100 míst), výstavní místností a několika klubovny. Rekonstrukce objektu v budoucnu nutná.
Zadní synagoga	Kapacita: 120 míst Historický památkový objekt, využívaný příležitostně ke kulturním akcím a výstavám.

Fórum	Kapacita: 600 a 200 míst Multifunkční objekt se dvěma sály, sloužící i potřebám ZŠ a ZUŠ.
Klub Hájek	Kapacita: 200 míst Moderní multifunkční středisko, sloužící potřebám organizací, pracujících s mládeží.
Divadlo Pasáž	Kapacita divadelního sálu: 523 míst Moderní kvalitně technicky vybavené divadlo, zprovozněné v roce 2005. Malý sál a foyer se využívá i samostatně.
Malovaný dům	V objektu sídlí prestižní Galerie Malovaný dům.
Galerie Ladislava Nováka	Výstavní prostory v přízemí Penzionu U Synagogy, sloužící zejména pro prezentace regionálních umělců.
Městská věž	Slouží zejména pro výstavy, součástí je také vyhlídkový ochoz.

Festivally a pravidelné kulturní akce:

- **Novoroční ohňostroj** - Tradiční oslava Nového roku, určená zejména nejmenším Třebíččanům.
- **Festival divadla 2-3-4 herců** - Přehlídka nejkvalitnějších inscenací profesionálních českých divadel.
- **Jeden svět** - Festival dokumentárních filmů s tematikou problémů současného světa.
- **Třebíčské loutkářské jaro** - Tradiční přehlídka loutkových a maňáskových amatérských divadel.
- **EKO FILM** - Festival dokumentárních filmů s tematikou ekologie a životního prostředí.
- **Třebíčské slavnosti piva** - Víkendová slavnost zlatého moku, dobrého jídla a kvalitní kultury.
- **Zámostí** - Multikulturní festival. Rock, pop, alternativní žánry.
- **PohodaFest** - Festival folkové, country a populární hudby pro všechny generace.
- **Šamajim** - Festival židovské kultury, oživující významnou památku – trebičskou židovskou čtvrť.
- **Slavnosti Tří Kápí** - Tradiční historické oslavy, návrat do slavné minulosti města Třebíče.
- **MOTO – WIMS** - Původně motorkářský sraz postupně přerostl do festivalu, spojujícího „tvrdou“ muziku s vůní benzínu.
- **Třebíčský operní festival** - Kvalitní vážná hudba v podání špičkových interpretů rozeznívá trebičské sály i kostely.
- **Bramborobraní** - Tradiční přehlídka folklorních souborů. Lidové tance, kroje, zvyky a bramborové speciality.
- **Mikulášská nadílka** - Tradiční akce, spojená se slavnostním rozsvícením vánočního stromu.
- **Vánoční náměstí** - Třídenní jarmark lidových řemesel s doprovodným programem.
- **Silvestrovská veselice** - Veselé rozloučení se starým rokem.

Hvězdárna Třebíč

Hvězdárna se nachází na jihovýchodě města v části Horka – Domky na ul. Švabinského. V současné době je provozovatelem hvězdárny Dům dětí a mládeže Třebíč, příspěvková organizace.

Sport

Sport a veškeré pohybové a volnočasové aktivity jsou nedílnou součástí života ve městě. Město Třebíč nabízí pro své občany i návštěvníky širokou škálu různého sportovního využití.

Seznam sportovišť a stadionů v Třebíči

- Sportovní areál města Třebíč - správce TJ Spartak Třebíč (atletika, fotbalové hřiště, sportovní hala).
- Sportovní stadion TJ Sokola Třebíč (atletika, fotbalové hřiště, sportovní hala, nohejbalové hřiště).
- Zimní stadion SK Horácké Slavie Třebíč (ledová a umělá plocha). Významným sportem pro město Třebíč je **lední hokej**. Místní klub SK Horácká Slavia Třebíč hraje na stadionu na adrese Kateřiny z Valdštejna 1. Mužský tým hraje druhou nejvyšší soutěž v ČR, kam se probojoval v roce 1997. 1. národní hokejovou ligu hraje celkem 14 týmů.
- Baseballové hřiště Třebíč Nuclears Na Hvězdě a hřiště u rybníka Zámeš.
- Víceúčelová hala TJ OA Třebíč (florbal, volejbal).
- Tenisové kurty u nemocnice kde je přes zimu zprovozněna přetlaková hala a u areálu TJ JEDU (8 tenisových dvorců).
- Tenisová hala - Sportovní areál Na Holečku (pod Billou) - 2 kryté kurty s celoročním provozem.
- Petanquové hřiště.
- Fotbalový stadion HFK Třebíč - Ve **fotbale** pak třebíčský tým hraje Moravskoslezskou fotbalovou divizi, sk. D (4. nejvyšší soutěž).
- Hokejbalový stadion HBC Slzy Třebíč.
- Říční lázně Polanka (otevřené koupaliště, 3 bazény, minigolf, tobogán).
- Plavecký bazén Laguna (plavecký bazén 25 m, 8 drah a malý výukový bazén, sauna, bio solárium, fitnesscentrum, aquafitness, masáže, whirlpool).
- Sportovní hala Leopolda Pokorného - TJ Třebíč (basketbal, kuželky, taekwon-do, řecko-římský zápas).

Ve městě jsou také pro občany k dispozici bowlingové dráhy, squashová hala, fitness studia, aerobic, jóga, dále pak solné jeskyně, hřiště na petanque a skateboardové hřiště, cvičná lezecká stěna (ZŠ Bartušková), in-line dráha, lanový areál Pavouk, krytá motokárová dráha, střelnice (Poušov, Bažantnice) nebo fotbalové a další hřiště.

6.5 Bezpečnost ve městě

Bezpečnost ve městě zajišťují jednak policejní složky, ale také hasiči. Ve městě je zřízena jak státní policie, tak i městská.

Tab. č. 39: Struktura kriminality (počty zjištěných vybraných trestných činů)

Kriminalita	2009	2010	2011
násilná a mravnostní	68	75	77
z toho: vraždy	2	1	0
loupeže	9	13	8
Majetková	445	393	299
z toho: kapesní krádeže	7	10	12
krádeže aut	21	21	3
krádež věcí z aut	51	42	15
vloupání do bytu a rodinných domků	23	31	25
Ostatní a zbývající kriminalita	266	197	276
z toho: ohrožení pod vlivem návykových látek	60	33	59
Hospodářská kriminalita	103	133	135
z toho: úvěrové podvody	27	13	20
celková kriminalita	882	778	787

Zdroj: Krajské ředitelství policie Kraje Vysočina, Preventivně informační skupina Třebíč

7. Infrastruktura a životní prostředí

7.1 Technická infrastruktura

Elektrická energie

- majitel a provozovatel všech elektrických rozvodů: E.ON ČR, a.s.
- údržbu a investice provádí majitel rozvodů
- z prostředků města byla v roce 2004 dokončena výstavba trafostanice včetně přípojky VN pro průmyslovou zónu a rekonstruována trafostanice na ulici Vltavínská v souvislosti s výstavbou DPS
- v roce 2005 byla vybudována trafostanice v lokalitě Zámku pro podnikatelský inkubátor a ubytovací kapacity, dále se připravuje zainvestování lokality Na Kopcích pro bytovou výstavbu

Zemní plyn

- dodávky plynu prostřednictvím vysokotlakého dálkového plynovodu Znojmo - Praha a dále prostřednictvím středotlakých a nízkotlakých rozvodů ke spotřebitelům zajišťuje distribuční společnost: JMP Net, s.r.o.
- na vybudování některých městských plynovodů (Pocoucov, Budíkovice, Sokolí, Račerovice) byla poskytnuta dotace ze Státního fondu životního prostředí zůstávají v majetku města Třebíče
- provozovatel plynovodů v majetku města: TTS energo s. r. o.

Vodovody a kanalizace

- majitel vodohospodářské infrastruktury včetně ČOV: Vodovody a kanalizace, svazek obcí se sídlem v Třebíči
- provozovatel: Vodárenská akciová společnost, a. s., divize Třebíč (VAS)

Tepelné hospodářství

- výrobce a distributor tepla: TTS energo, s. r. o., zajišťuje dodávky tepla pro domácnosti, základní školy, mateřské školy, Nemocnici Třebíč, polikliniku Vltavínská, domovy s pečovatelskou službou, výrobní podniky a ostatní odběratele. Dodávky tepla jsou realizovány z 90 % z centrálního zásobování teplem pro více jak 9 700 domácností .

Telekomunikace

- město je zcela pokryto signálem všech 4 mobilních operátorů: Vodafone CR a.s., T-Mobile CR, a.s., U-fon (provozovatelem v ČR je společnost MobilKom, a.s.) a Telefónica CR a.s.

7.2 Životní prostředí

Odpadové hospodářství

Svoz a odstranění komunálního odpadu od občanů zajišťuje společnost ESKO-T s.r.o. Komunální odpad je ukládán na skládku odpadů v Petrůvkách, která je v majetku svazku obcí, jehož je město Třebíč členem, obdobně jako třídící linka a 3 sběrné dvory. Provoz sběrných dvorů a svoz předtříděného odpadu sváží také tato firma. Do sběrných dvorů mají občané možnost zdarma ukládat svůj odpad z domácností včetně nebezpečného odpadu a různých elektrospotřebičů. Odpad z městské zeleně a od občanů v rámci sběru biologicky rozložitelný komunální odpad (BRKO) je kompostován na komunitní kompostárně v areálu bývalé skládky Vladislav. Kontejnery na BRKO jsou umístěny v lokalitách s rodinnými domy a v místních částech zhruba od března do konce listopadu. Větve se odváží na meziskládku nad ulici Sportovní, kde se štěpkují a odváží do místních kotelen.

Staré ekologické zátěže ve městě Třebíči

Ekologicky významnou starou ekologickou zátěží v územním obvodu města Třebíče je skládka v k.ú. Ptáčov - jedná se o 2 kalové rybníky z let 1985 až 1995 (na parcelách č. 612/2 a 612/3 zde byly ukládány odpady z koželužské a klišárenské výroby). Je to poslední území s význačnější nerekulitovanou starou ekologickou zátěží v katastru města Třebíče a jeho městských částí a z toho vyplývajícími negativními dopady stávajícího stavu na životní prostředí (šíření kontaminace ze skládky opakovaně potvrzována zvýšeným obsahem chromu ve vodách blízkého Klapovského potoka).

Práce na rekultivaci byly zahájeny, ale nedokončeny (společně se podílely společnosti Domino a.s. Třebíč a Tanex a.s. Vladislav - nástupci původních provozovatelů skládky). V rámci privatizace se nepodařilo rekultivaci skládky zařadit do akcí financovaných z prostředků státu a konkrétní zodpovědnost za rekultivaci nelze ze zákona odvodit.

Voda

Na území kraje se nachází významné evropské rozvodí mezi řekami Vltava, Morava a Labe. Přímo Třebíčí protéká řeka Jihlava, která představuje významný přítok Dyje. Vzhledem k tomu, že stále dochází k vypouštění odpadních vod do řek, jsou některé úseky řeky Jihlavy značně znečištěné, např. v okolí obce Vladislav. Postupně dochází ke zlepšování stavu povrchových vod.

Radonové riziko

Horninové složení regionu s převažujícím výskytem žul, a různých druhů rul dává předpoklad ke zvýšenému výskytu radioaktivního plynu radonu a tudíž ke zvýšenému radonovému riziku. Území Kraje Vysočina patří z hlediska výskytu radonu na 3. místo v republice (po kraji Středočeském a Karlovarském). Dvě třetiny území kraje leží ve vysokém radonovém riziku a zbytek ve středním a nízkém radonovém riziku. Nejvíce postiženým je okres Třebíč (třebíčský masív), Žďár n. S. (Žďárské vrchy) a Jihlava (část trebičského masívu, Čeřínek, Javořice) s převažujícím vysokým radonovým rizikem a průnikem radonu do obytných objektů. Proti průniku radonu do obytných nemovitostí je prováděna celá řada ochranných a preventivních opatření, která jsou podporována dotacemi z Radonového programu ČR.

8. Veřejná správa

Kapitola je zaměřena na prezentaci veřejné správy ve městě a také na významné organizace, které působí na území města. Součástí je také přehled o organizacích zřízených a založených městem (školy, příspěvkové organizace, právnické osoby) i o partnerských subjektech v tuzemsku i zahraničí.

8.1 Městský úřad

Zastupitelstvo a volby

Základní legislativní normou, kterou se ve své činnosti řídí obec, je zákon č. 128/2000 Sb., o obcích ve zněních pozdějších předpisů. Obec spravuje své záležitosti samostatně. Město Třebíč vykonává také státní správu v rozsahu tzv. přenesené působnosti. Nejvyšším orgánem samosprávy je Městské zastupitelstvo. Členové byli zvoleni v komunálních volbách konaných v roce 2010.

Tab. č. 40: Volby do Městského zastupitelstva v Třebíči

Politická strana	Počet členů v zastupitelstvu v jednotlivých letech voleb				
	1994	1998	2002	2006	2010
ODS	4	4	4	6	2
ODA	2	-	-	-	-
KSČM	4	4	6	5	3
ČSSD	2	4	5	4	5
KDU – ČSL	3	3	3	2	-
SZ a NK Břehy	-	-	-	3	-
SNK Evropští demokraté	-	-	-	2	-
HEŘMAN ZPÁTKY NA RADNÍCI!	-	-	-	5	4
SNK Břehy	-	-	4	-	-
Sdružení nezávislých	2	5	3	-	-
MoDS a NK „Třebíč 2002-2006“	-	-	2	-	-
Unie svobody	-	2	-	-	-
Demokratická unie	-	1	-	-	-
Strana za životní jistoty	-	1	-	-	-
Sdružení MODS, NK	-	1	-	-	-
Sdružení KDS, NK	4	-	-	-	-
Důchodci za životní jistoty	2	-	-	-	-
Koalice SPR-RSČ, SDČR	2	-	-	-	-
Pro Třebíč	-	-	-	-	3
Břehy	-	-	-	-	2
Věci veřejné (VV)	-	-	-	-	2
TOP 09	-	-	-	-	2
Třebíč – můj domov	-	-	-	-	2
KDU – ČSL a nezávislí	-	-	-	-	2
Celkem	25	25	27	27	27

Zdroj: www.volby.cz, 2011

Nejvyšší volební účast v komunálních volbách byla v roce 2010. Z celkové počtu voličů (30 846) se jich k volbám dostavilo 13 280, tj. 43,08 %.

Tab. č. 41: Volební účast v Třebíči v letech 1998 - 2010

Rok	Volební účast (v %)
1998	39,39
2002	35,75
2006	41,40
2010	43,08

Zdroj: www.volby.cz, 2011

Výkonným orgánem v oblasti samostatné působnosti na úrovni obce je Rada města v čele se starostou. Funkční období je čtyřleté.

Městský úřad Třebíč – základní údaje

Název: Městský úřad Třebíč
Adresa oficiální: Karlovo nám. 55
674 01 Třebíč
Kontaktní poštovní adresa: Masarykovo náměstí 116/6
674 01 Třebíč
Telefon: 568 896 111
Fax: 568 847 155
E-mail: epodatelna@trebic.cz
Web: <http://www.trebic.cz>
IČ: 00290629

Vedení města Třebíč

Starosta MVDr. Pavel Heřman
Místostarostové Mgr. Pavel Pacal
Milan Zeibert
Ing. Marie Černá
RNDr. Pavel Svoboda

8.2 Rozpočet města

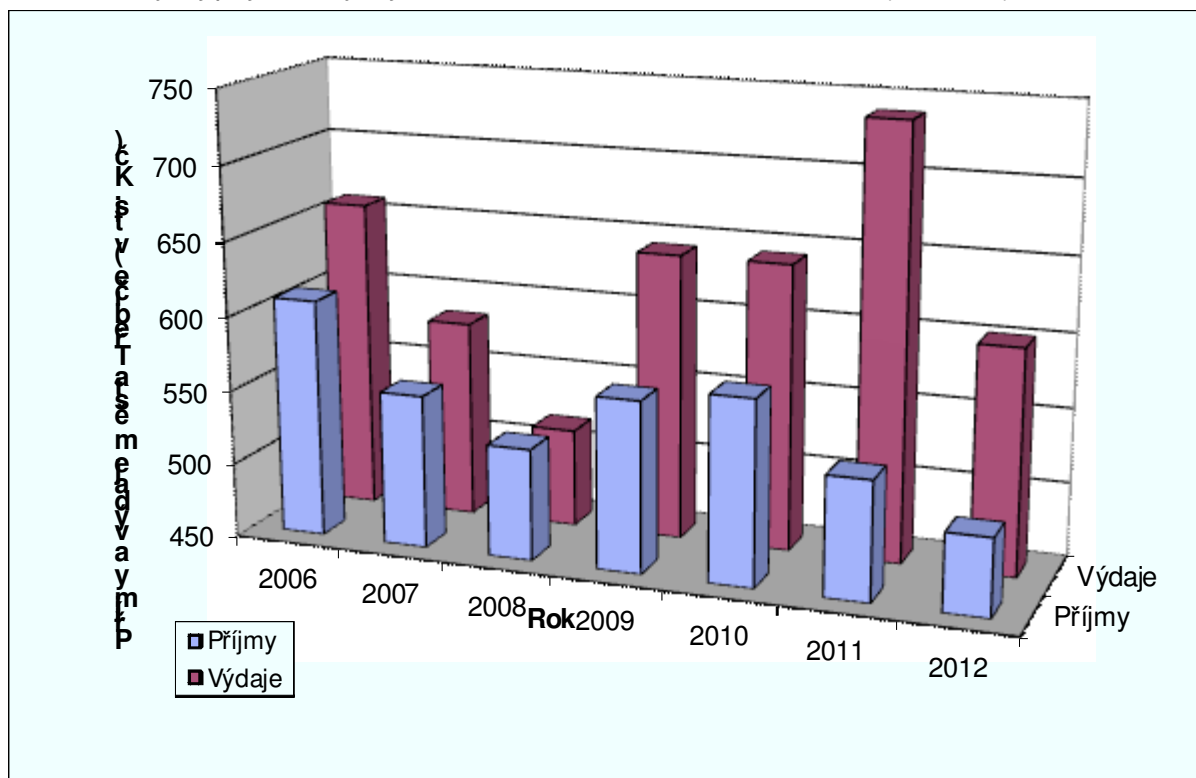
Ve srovnání let 2006 – 2008 klesají příjmy města jako celku, naopak vzrůstají daňové příjmy, které představují nejvyšší položku v oblasti příjmů města. Nejvýznamnější položku nákladů pak představují provozní výdaje. V roce 2011 byl do rozpočtu zapojen úvěr ve výši 200 mil. Kč na investiční akce.

Tab. č. 42: Schválený rozpočet města Třebíče (v tis. Kč)

Položka	Rok						
	2006	2007	2008	2009	2010	2011	2012
Daňové příjmy	363 900	380 100	412 200	461 800	413 000	407 800	390 800
Nedaňové příjmy	42 700	43 400	33 600	34 707	31 699,8	40 400	34 300
Kapitálové příjmy	35 000	51 100	15 000	6 000	7 300	8 000	21 000
Přijaté dotace	168 652	78 394	64 259	62 253	122 122,5	74 139,58	56 284
Příjmy celkem	610 252	552 994	525 059	564 760	574 122,3	530 339,6	502 384
Investiční výdaje	157 857	129 311	82 323	159 636	184 591	251 270	154 661
Provozní výdaje	500 729	453 989	433 236	482 124	457 531,3	488 068,9	446 723
Výdaje celkem	658 586	583 300	515 559	641 760	642 122,3	739 339,6	601 384

Zdroj: Městský úřad Třebíč, 2012

Graf. č. 3: Vývoj příjmů a výdajů města Třebíče v letech 2006 – 2012 (v mil. Kč)



Zdroj: Městský úřad Třebíč, 2012

8.3 Organizace zřízené městem

Město zřizuje a zakládá různé typy organizací, které pak slouží pro plynulý chod města a jeho občanů.

Mateřské školy

- Speciální MŠ Třebíč, se sídlem Družstevní 1079, Třebíč
- Mateřská škola Třebíč, Bartušková ul., příspěvková organizace se sídlem Bartušкова 886, Třebíč
- Mateřská škola Třebíč, Benešova ul., příspěvková organizace se sídlem Benešova 564, Třebíč
- Mateřská škola Třebíč, Cyrilometodějská ul., příspěvková organizace se sídlem Cyrilometodějská 754/6, Třebíč
- Mateřská škola Třebíč, Demlova ul., příspěvková organizace se sídlem Demlova 999/5, Třebíč
- Mateřská škola DUHA Třebíč, se sídlem Kpt. Jaroše 835/31, Třebíč
- Mateřská škola „Kaštánek“ Třebíč, Gorazdovo nám., se sídlem Gorazdovo nám. 462, Třebíč
- Mateřská škola „Čtyřlístek“ Třebíč, Kubišova ul., se sídlem Kubišova 1291/7, Třebíč
- Mateřská škola Třebíč, ul. Obránců míru, se sídlem Obránců míru 491, Třebíč
- Mateřská škola Třebíč, ul. Okružní, se sídlem Okružní 962/13, Třebíč
- Mateřská škola Třebíč, ul. U Obůrky, se sídlem U Obůrky 703, Třebíč

Základní školy

- Základní škola Třebíč, Bartušková 700/20, se sídlem Bartušкова 700/20, Třebíč
- Základní škola Třebíč, Benešova 585, se sídlem Benešova 585, Třebíč
- Základní škola Třebíč, Horka–Domky, Václavské nám. 44/12, se sídlem Václavské nám. 44/12, Třebíč
- Základní škola Třebíč, ul. Kpt. Jaroše 836/1, se sídlem Kpt. Jaroše 836/1 Třebíč
- Základní škola a mateřská škola Třebíč, Na Kopcích 342, se sídlem Na Kopcích 342, Třebíč
- Základní škola T.G.Masaryka Třebíč, Komenského nám. 61/6, se sídlem Komenského nám. 61/6, Třebíč
- Základní škola Třebíč, Týnská 821/8, se sídlem Týnská 821/8, Třebíč

Základní umělecká škola

- Základní umělecká škola, Masarykovo nám. 1313/12, Třebíč

Sociální služby

- Denní rehabilitační stacionář pro tělesně a mentálně postižené děti a mládež, Družstevní 1079, Třebíč

Ostatní příspěvkové organizace

- Městské kulturní středisko Třebíč, Karlovo nám. 47, Třebíč
- Městská knihovna v Třebíči, Hasskova 102/2, Třebíč
- Centrální školní jídelna Třebíč, Sirotčí 1341
- Denní rehabilitační stacionář pro tělesně a mentálně postižené děti a mládež, Družstevní 1079, Třebíč

- Dům dětí a mládeže Třebíč, příspěvková organizace se sídlem Hrádek 964, Třebíč

8.4 Významné organizace

Ve městě Třebíč sídlí významné organizace: Finanční úřad, Kontaktní pracoviště Úřadu práce České republiky - krajské pobočky v Jihlavě, Katastrální úřad pro Vysočinu – Katastrální pracoviště Třebíč, Okresní správa zastupuje v okrese Třebíči ČSSZ, Stavební úřad a matriční úřad je součástí Městského úřadu v Třebíči, Krajská hygienická stanice kraje Vysočina – územní pracoviště Třebíč, Pozemkový fond Třebíč Hospodářská komora Třebíč.

8.5 Členství v organizacích a partnerská města

Členství města v organizacích

Město Třebíč je členem několika významných organizací:

Sdružení historických sídel Čech, Moravy a Slezska

Sdružení je dobrovolná, zájmová, nestranná a nevládní organizace sdružující především historické obce nebo jejich částí, na jejichž území jsou zachovány významné kulturní hodnoty, zejména nemovité památky. Vzniklo z iniciativy měst v listopadu roku 1990.

K 1.1.2011 mělo Sdružení 210 členů, z toho 202 řádných (obcí, měst a městských částí) a 8 přidružených.

Národní síť Zdravých měst České republiky

Národní síť je zájmovým sdružením právnických osob se sídlem v Praze (Šrobárova 48). Kancelář je zřízena na Praze 3 – Husitská 90. Tato síť tak představuje obce, města, mikroregiony a kraje, které realizují projekt Zdravá města. V současné době představuje podíl měst v rámci projektu území, které pokrývá více než 28 % obyvatelstva České republiky.

Sdružení České dědictví UNESCO

České dědictví UNESCO je dobrovolný svazek obcí a měst České republiky na jejichž území se nachází památka zapsaná na Seznam světového kulturního a přírodního dědictví, nebo také zkráceně řečeno na Seznam UNESCO. Zakladatelská listina Sdružení České dědictví UNESCO byla podepsána 29. června 2001. Sdružení chce být jakousi lobby skupinou hájící zájmy "unescových měst", důležitá je však také oblast společné propagace, i cíl osvětový a vzdělávací. Organizace sídlí v Litomyšli (Břf. Šťastných 1000) a jeho členy jsou Brno, Český Krumlov, Holašovice, Kroměříž, Kutná Hora, Lednicko-Valtický areál, Litomyšl, Olomouc, Praha, Telč, Třebíč a Žďár nad Sázavou.

Organizace měst světového kulturního dědictví

OWHC je mezinárodní organizace sdružující v současné době na 150 měst, která jsou rovněž zapsána na seznam UNESCO. Jejím hlavním úkolem je zachování architektonických hodnot a udržování a upevňování vztahů mezi městy, označenými za světové kulturní dědictví. Hlavní náplní je podpora uchování památek světového kulturního dědictví.

Město Třebíč je dále členem Sdružení obcí Vysočiny, Svazu měst a obcí České republiky, Západomoravské vysoké školy o.p.s.(zastoupení ve správní radě), dobrovolného svazku

obcí Cyklostezka Jihlava-Třebíč-Raabs, Dobrovolného svazku obcí „Vodovody a kanalizace“, svazku obcí „Skládka tuhého komunálního odpadu“, Mikroregionu Třebíčsko, sdružení Rozvoje Třebíčska, Sdružení pro výstavbu rychlostní silnice Hatě-Znojmo-Jihlava, Sdružení vlastníků obecních lesů v ČR a Integrovaného systému nakládání s odpady v kraji Vysočina.

Partnerská města

Město Třebíč má tři partnerská města v zahraničí: Humenné, rakouský Lilienfeld a německý Oschatz. V ČR nemá partnerské město.

a) Humenné (Slovensko)

Město Humenné se nachází v severovýchodní části Slovenska v údolí řeky Laborec. Na konci roku 2010 žilo ve městě 34.688 obyvatel. Ve městě se nachází celá řada historických památek.

Partnerská města Humenného jsou vedle Třebíče také polská města Sanok a Jaroslaw, ukrajinský Perečín a Mukačevo a maďarské město Mátészalka.

Mezi **hlavní aktivity spolupráce** Humenného a Třebíče, která byla uzavřena 10.10.1995, patří:

- podpora rozvoje kulturně-historických vztahů vzájemnou výměnou činovníků v kultuře i lidovém umění na profesionální i amatérské úrovni
- vytvoření podmínek pro účast sportovců na závodech pořádaných na území měst
- šíření informací ve sféře duchovního i společenského života s cílem udržovat a rozvíjet tradice Cyrila a Metoděje
- napomáhat rozvoji spolupráce v oblasti ekonomického a obchodního zprostředkování informací a osobních kontaktů

b) Lilienfeld (Rakousko)

Město Lilienfeld se nachází v Dolním Rakousku. S Třebíčí spolupracuje v oblasti sportovní a kulturní výměny na základě smlouvy o partnerství ze dne 26.10.1991. Pojítkem vztahů je osoba Matyáše Žďárského, zakladatele alpského lyžování, který se narodil v sousedních Kožichovicích a většinu svého života působil právě v Lilienfeldu

c) Oschatz (Německo)

Město Oschatz se nachází v německém okrese Torgau-Oschatz, který je součástí spolkové země Sasko. Ve městě žije 15.266 obyvatel na celkové ploše 55,31 km².

9. Závěry

Obyvatelstvo

- ve srovnání posledních let dochází ke snížení počtu obyvatel (téměř o 1.928 ve srovnání let 2000 a 2011)
- na struktuře obyvatel se podílí více žen než mužů
- podíl osob v předproduktivním roce (tj. do 15 let) se snižuje, index stáří 104,23 v roce 2011
- město vykazuje vysoký podíl obyvatel s dokončeným vysokoškolským vzděláním
- největší podíl obyvatel má vzdělání úplné střední (s maturitou) a vyšší odborné včetně nástavbového
- v oblasti náboženství vykazuje město obdobné trendy jako zbytek ČR: jedna třetina obyvatel jsou nevěřící, nejvíce obyvatel se pak hlásí k římskokatolické církvi
- 57,26 % obyvatel se hlásí k české národnosti, nejpočetnější národnostní menšinou je moravská (14,07 %), ostatní jsou zastoupeny v malém počtu
- počet obyvatel, kteří se odstěhují z města (699 obyvatel v roce 2011), převyšuje počet osob, které se do města stěhují (376 obyvatel v roce 2011)
- počet narozených (375 osob v roce 2011) převyšuje počet zemřelých (328 osob v roce 2011)
- 89,5 % domů ve městě je obydlených, jsou většinou v soukromém vlastnictví
- v prosinci 2011 bylo bez práce 12,1 % obyvatel, tj. méně než je okresní úroveň, ale vyšší než krajská a republiková úroveň

Místní ekonomika

- potenciálem pro rozvoj podnikání a rozvoje města je průmyslová zóna
- výhodou je blízkost dálnice D1 z Prahy do Brna
- v prosinci 2010 bylo v ORP Třebíč evidováno 11.416 fyzických osob – podnikatelů a 1.461 právnických osob
- klíčovým oborem pro rozvoj města se stává cestovní ruch a návazné služby
- v současné době nejvíce obyvatel pracuje v sektoru průmyslu a služeb, pouze malý počet pak v zemědělství
- za prací dojíždí místní občané nejčastěji v rámci města, popř. v rámci okresu

Cestovní ruch

- roce 2003 byla třebíčská židovská čtvrť včetně židovského hřbitova spolu s románsko-gotickou bazilikou sv. Prokopa zapsána do Seznamu světového kulturního a přírodního dědictví UNESCO
- ve městě je také zajištěna široká síť ubytovacích a stravovacích zařízení
- město leží na trasách pro pěší turistiku i cykloturistiku, postupně se rozvíjí také možnosti pro jezdeckou turistiku
- pro turisty a návštěvníky města jsou k dispozici 3 informační centra

Doprava

- město je významnou dopravní spojnici ve svém regionu
- nachází se v blízkosti dálnice D1 a prochází jím také silnice I. a II. třídy
- ve městě je zřízena městská autobusová doprava

- ve městě je zřízena 1 stanice pro železniční přepravu a 1 železniční stanice, trať ale není elektrifikovaná
- v blízkosti města je také jedno letiště s travnatou plochou o rozměrech 520 x 25 metrů, není ale využíváno pro veřejnou vnitrostátní přepravu

Kvalita života

- pro občany města i jeho okolí je k dispozici celá řada institucí v oblasti finanční, účetní, právní, vzdělávací, sociální, zdravotní, kulturní, bezpečností i sportovní
- město zřizuje 11 mateřských školek a také základní školy
- nabídka středních škol a učilišť je zajištěna zřizovatelem (kraj Vysočina), popř. soukromým vlastníkem
- pro absolventy středních škol je k dispozici nabídka oborů vyšší odborné školy a také vysoká škola
- ve městě je zřízena soukromá vysoká škola
- pro zajištění zdravotní péče je zřízena nemocnice, počet lůžek se od roku 2003 neustále snižuje
- vedle nemocnice je zřízena síť lékařů různých specializací a také lékárny
- město zřizuje domovy s pečovatelskou službou, celkem jsou k dispozici 4 zařízení
- pro občany je k dispozici pečovatelská služba
- ve městě je k dispozici kino s kapacitou 220 osob, dále pak divadlo a další objekty pro kulturní vyžití obyvatel
- město pořádá pravidelné festivaly a akce pro veřejnost
- pro občany je také k dispozici široká síť sportovišť
- město je sídlem Policie ČR, město samo pak zřizuje Městskou policii

Infrastruktura a životní prostředí

- město je napojeno na kanalizaci, dále má také zřízenou ČOV
- v oblasti telekomunikací je zajištěn příjem všech 4 mobilních operátorů v ČR
- provozovatelem vodárenské společnosti je samo město spolu s okolními obcemi, část vlastní také soukromý sektor
- odpad je svážen na skládku v Petruvkách
- pro účely svozu nebezpečného odpadu jsou ve městě zřízeny 3 sběrné dvory

Veřejná správa

- nejvyšším orgánem samosprávy je městské zastupitelstvo, to má v současné době 27 členů
- poslední volby proběhly v roce 2010, volební účast činila 43,08 %, což je vyšší hodnota než v předchozích letech
- ve městě sídlí celá řada významných institucí nutných pro chod města a jeho obyvatel a podniků – úřad práce, hospodářská komora, finanční úřad, OSSZ a další
- město Třebíč je ORP (obcí 3. stupně) pro další obce v rámci svého okresu, pro část obcí vystupuje také jako pověřený obecní úřad
- město je členem několika významných organizací, např. Sdružení historických sídel Čech, Moravy a Slezska, Národní síť Zdravých měst nebo České dědictví UNESCO a je také členem Mikroregionu Třebíčsko
- partnerské města jsou ze Slovenska (Humenné), Německa (Oschatz) a Rakouska (Lilienfeld)

9.1 SWOT analýza města Třebíče

SWOT analýza představuje analýzu silných stránek, slabých stránek, příležitostí a ohrožení v závislosti na vnějším a vnitřním prostředí. Vnitřní prostředí může subjekt jako takový ovlivnit, vnější ovšem nikoliv.

Tab. č. 43: SWOT analýza města Třebíče

silné stránky	slabé stránky
centrum cestovního ruchu v rámci ČR díky památkám UNESCO a památkové zóně	vliv migrace na celkový počet obyvatel - snižující se počet obyvatelstva
zajištění zdravotní péče pro občany	nedostatečná kapacita zařízení sociálních služeb
centrum kultury, sportu a volného času v rámci regionu	problematické či neoptimální napojení na dálnici a na krajské město
budovaná protipovodňová ochrana	problematika panelových domů a jejich energetické udržitelnosti
vymezeno záplavové území	chybějící obchvaty města
vypracovaný Plán odpadového hospodářství	silný provoz ve špičkách vede k obtížné průjezdnosti města
pasport městského mobiliáře (odpadkové koše, sběrná místa, kontejnery na tříděný odpad) napomáhá efektivnějšímu úklidu města	neexistující přestupní terminál veřejné hromadné dopravy
existující koncepce parků a lesoparků Třebíče	špatné dopravní spojení (poušovská spojka) z Boroviny k rybníku Kuchyňka
kvalitní a rozsáhlé plochy městské zeleně	chybějící digitální pasport komunikací
husté pokrytí města z hlediska vedení tras a počtu zastávek MAD	špatný technický stav a kapacita veřejné kanalizace
časová návaznost linek MAD na začátek školní výuky, zaměstnání	zastaralé budovy škol a s tím spojená potřeba na rekonstrukci a zateplování
velmi dobrá úroveň čištění odpadních vod na městské ČOV	chátrající budovy občanského vybavení, které nemají využití
pasport veřejného osvětlení	chybějící chráněné bydlení pro osoby zdravotně postižené a pro děti končící ústavní výchovou
fungující komunitní plánování a spolupráce mezi poskytovateli služeb	nedostatek sociálního bydlení
kvalitní třídící systém sběru a třídění komunálního odpadu	vysoká míra nezaměstnanosti v porovnání s krajem a celorepublikovým průměrem
členství v Národní síti Zdravých měst	odchod mladých lidí z města
grantový systém Obnova památek - kvalitní ochrana památek	technický stav bytového fondu - bytové domy
existující koncepce sportu	nedostatek parkovacích ploch pro obyvatele a návštěvníky města
snižující se výdaje díky zateplování mateřských a základních škol	nevyhovující technický stav některých místních komunikací
uspokojivá síť, úroveň a kapacita předškolních zařízení, základních škol	absence stavebněhistorických průzkumů objektů v židovském městě
rozsáhlá a kvalitní nabídka učňovského a středoškolského vzdělání s dostatečnou kapacitou míst	absence heliportu v areálu nemocnice
fungování ZUŠ a DDM	údržba cyklotras
realizace programů prevence kriminality	
fungování městského kamerového systému	
dostatečné zázemí pro konání kulturních a společenských akcí	

kvalitní organizace kulturního života ve městě	
pestrá nabídka kulturních a společenských akcí	
existence vysoké školy	
dostupnost volné krajiny	
příležitosti	hrozby
průmyslová zóna a její rozvoj	růst nezaměstnanosti
podpora rozvoje malých a středních podniků	odliv podniků z průmyslových zón do zajímavějších lokalit
příliv investorů do města	zvýšení intenzity průmyslu s tím spojená vyšší zátěž životního prostředí
vznik a podpora inovačního inkubátoru	zvyšování potřebnosti sociálního bydlení
odkanalizování místních částí	pokračující snižování počtu obyvatel města z důvodů stěhování
výstavba dalšího bloku Jaderné elektrárny Dukovany	zhoršování věkových poměrů – stárnutí populace
revitalizace veřejných prostranství	zvýšení počtu odstěhovaných mladých lidí
výstavba sociálních bytů nebo jejich vyčlenění z bytového fondu města	přetížení centra města rostoucí dopravou
vypracování Plánu ochrany památkových zón (ze strany krajského úřadu)	neřešení stavu dopravní infrastruktury ve městě v návaznosti na stále rostoucí význam automobilové dopravy
rozšiřování a rozvíjení cestovního ruchu všeho druhu (aktivity pro děti, cyklot doprava)	vylidnění centra města
spolupráce na projektech se subjekty, které mají zájem a možnost Třebíč rozvíjet	ukončení provozu JEDU
Podpora individuální výstavby – příprava a zasíťování pozemků, podpora mladých stavebníků, bytových družstev	zastavování ploch ve volné krajině
vytvoření koordinovaného systému vzdělávání dospělých	
využití kvalitního středoškolského potenciálu pro nabídku dalšího vzdělávání a celoživotního učení obyvatel města	
budování bezbariérových přístupů na veřejných prostranstvích a ve veřejných budovách	
podpora příchodu nových investorů – příprava ploch a objektů	
využití nevyužívaných objektů pro podnikání	
zkvalitnění zázemí cyklotras a turistických pěších tras	
čerpání finančních možností z různých fondů do oblasti cestovního ruchu	
vytváření podmínek pro příchod nových občanů do města	
pokračování budování cyklostezek ve městě, zvýšení bezpečnosti a průjezdnosti městem pro cyklisty	

10. Seznam tabulek, grafů a zkratk

10.1 Seznam tabulek, grafů a obrázků

Seznam tabulek

- Tab. č. 1: Celková výměra pozemků města Třebíče
- Tab. č. 2: Základní charakteristika správních obvodů obcí s rozšířenou působností kraje Vysočina
- Tab. č. 3: Vývoj počtu obyvatel ve městě Třebíči
- Tab. č. 4: Počet mužů a žen ve městě Třebíči
- Tab. č. 5: Věková struktura obyvatelstva města Třebíče dle věkových skupin a podíl jednotlivých věkových skupin na celkový počet obyvatel
- Tab. č. 6: Index stáří pro město Třebíč od roku 2007 do roku 2011
- Tab. č. 7: Obyvatelstvo ve městě Třebíči dle rodinného stavu
- Tab. č. 8: Obyvatelstvo podle nejvyššího ukončeného vzdělání
- Tab. č. 9: Obyvatelstvo města Třebíče podle náboženského vyznání v porovnání s Krajem Vysočina a ČR
- Tab. č. 10: Obyvatelstvo města Třebíče dle národnosti
- Tab. č. 11: Počet vystěhovalých a přistěhovalých ve městě Třebíči
- Tab. č. 12: Počet narozených a zemřelých ve městě Třebíči
- Tab. č. 13: Celkový přírůstek ve městě Třebíči
- Tab. č. 14: Bytové domácnosti ve městě Třebíči v roce 2001
- Tab. č. 15: Cenzové domácnosti ve městě Třebíči v roce 2001
- Tab. č. 16: Domovní fond v Třebíči v roce 2001 a 2011
- Tab. č. 17: Obydlené domy v Třebíči dle vlastnictví
- Tab. č. 18: Bytový fond města Třebíče v roce 2001 a 2011 dle právního důvodu užívání
- Tab. č. 19: Obyvatelstvo podle ekonomické aktivity
- Tab. č. 20: Obyvatelstvo dle odvětví dle dat SLDB 2001
- Tab. č. 21: Vyjíždka do zaměstnání v Třebíči v roce 2001
- Tab. č. 22: Aktuální míra nezaměstnanosti v ČR
- Tab. č. 23: Vývoj nezaměstnanosti ve městě Třebíči a okrese Třebíč
- Tab. č. 24: Živnostenské oprávnění ve městě Třebíči a ORP
- Tab. č. 25: Počet podnikatelů dle právní formy a původu v ORP Třebíč
- Tab. č. 26: Hotely v Třebíči
- Tab. č. 27: Penziony v Třebíči
- Tab. č. 28: Ostatní ubytovací zařízení v Třebíči
- Tab. č. 29: Značené turistické trasy procházející městem Třebíč
- Tab. č. 30: Značené cyklotrasy procházející městem Třebíč
- Tab. č. 31: Návštěvnost turistických informačních center
- Tab. č. 32: Délka silniční sítě na okrese Třebíč v km k 01.07.2011
- Tab. č. 33: Přehled linek MAD ve městě Třebíči
- Tab. č. 34: Mateřské školy v Třebíči
- Tab. č. 35: Základní školy v Třebíči
- Tab. č. 36: Vývoj počtu lůžek v nemocnici v Třebíči v letech 2003 – 2010
- Tab. č. 37: Počet lůžek v nemocnicích kraje Vysočina v roce 2010
- Tab. č. 38: Přehled ambulantních zařízení ve městě Třebíči
- Tab. č. 39: Struktura kriminality (počty zjištěných vybraných trestných činů)
- Tab. č. 40: Volby do Městského zastupitelstva v Třebíči
- Tab. č. 41: Volební účast v Třebíči v letech 1998 - 2010
- Tab. č. 42: Schválený rozpočet města Třebíče (v tis. Kč)
- Tab. č. 43: SWOT analýza města Třebíče

Seznam grafů

- Graf č. 1: Vývoj počtu obyvatel ve městě Třebíči od roku 1991 do 2011
- Graf č. 2: Vývoj nezaměstnanosti ve městě Třebíč a okrese Třebíč (v %)
- Graf č. 3: Vývoj příjmů a výdajů města Třebíč v letech 2006 – 2012 (v mil. Kč)

Seznam obrázků

- Obr. č. 1: Místní části města Třebíče
- Obr. č. 2: Katastrální území města Třebíče
- Obr. č. 3: Míra nezaměstnanosti v okresech a krajích ČR k 31.12.2011
- Obr. č. 4: Mapa turistických regionů v ČR
- Obr. č. 5: Cyklotrasy v okolí města Třebíče
- Obr. č. 6: Mapa silniční sítě v okolí města Třebíče
- Obr. č. 7: Schéma městské autobusové dopravy ve městě Třebíč
- Obr. č. 8: Železniční síť v Třebíči a okolním regionu