



# Strategický plán města Krnova 2030

Analytická část

červen 2022

**Poživatel dokumentu:**

Město Krnov

Hlavní náměstí 96/1, Pod Bezručovým vrchem, 794 01 Krnov 1

IČ: 00296139

**Zpracovatel:**

BeePartner a.s.

nám. Svobody 527, Lyžbice, 739 61 Třinec

IČ: 03589277

**Zpracovatelský tým:**

Daniel Konczynna, BeePartner a.s.

Jelena Dědková, BeePartner a.s.

Michal Sobek, BeePartner a.s.

Jan Dittrich, BeePartner a.s.

Eliška Olšáková, BeePartner a.s.

Gabriela Kalužová, BeePartner a.s.

Monika Schmidtmeyerová, BeePartner a.s.

Monika Vyležíková, město Krnov

Vendula Štifnerová, město Krnov

**Grafická úprava:**

Marie Pilařová, BeePartner a.s.

## OBSAH

Úvod .....	4	III. Ekonomika a cestovní ruch .....	38
Historický kontext.....	5	SWOT Analýza: Ekonomika a cestovní ruch .....	39
Manažerské shrnutí.....	7	Zaměstnanost, trh práce a podnikavost .....	40
Vnější trendy.....	9	Cestovní ruch .....	42
Struktura analytické části.....	11	Správa města, chytré technologie a spolupráce .....	44
Výstupy z mapování názorů veřejnosti .....	12	Image města a participace .....	46
Výstupy z interního dotazníku.....	13	Seznam zkratk .....	48
I. Sociální prostředí a vybavenost města.....	14	Seznam zdrojů, strategických dokumentů a koncepcí .....	50
SWOT Analýza: Sociální prostředí a vybavenost města .....	15	Seznam zdrojů .....	50
Bydlení a obyvatelstvo.....	16	Seznam strategických dokumentů a koncepcí .....	50
Veřejný prostor.....	18	Příloha č. 1: Řídící výbor pro strategii.....	51
Bezpečnost.....	20	Role řídicího výboru strategického plánu .....	51
Sport .....	22	Členové řídicího výboru.....	51
Kultura a společenský život.....	23	Příloha č. 2: Seznam hlavních zjištění .....	52
Zdravotní péče.....	24	Příloha č. 3: Výstupy z mapování názorů veřejnosti – grafické znázornění .....	56
Sociální péče.....	25	Příloha č. 4: Výstupy z pocitových map.....	61
Vzdělávací infrastruktura .....	27	Příloha č. 5: Výstupy z Fóra Zdravého města .....	69
II. Doprava, infrastruktura a životní prostředí .....	29		
SWOT Analýza: Doprava, infrastruktura a životní prostředí .....	30		
Dopravní infrastruktura a udržitelná mobilita.....	31		
Ochrana přírody, krajiny a vodní hospodářství .....	33		
Energetika a odpadové hospodářství .....	36		

## ÚVOD

V průběhu let 2022-2023 vznikl nový Strategický plán rozvoje města Krnova s výhledem do roku 2030. Analytická zpráva je první fází plánovacího procesu a klíčovým podkladem pro stanovení vize, rozvojových priorit a cílů. Dokument byl vytvořen v úzké spolupráci s vedením města, vedoucími odborů a dalšími zástupci městského úřadu. Důležitými vstupními informacemi do něj přispěli i samotní obyvatelé města a další externí odborníci. Zpracovatelem strategického dokumentu je konzultační společnost BeePartner a.s.

Primární zdroje dat pro analytickou část jsou:

- strukturované rozhovory s vedením města, vedoucími zaměstnanci městského úřadu Krnov (primárně vedoucí odborů), zástupci samosprávných orgánů města (rada, zastupitelstvo) a externími odborníky;
- mapování názorů veřejnosti (dotazník, pocitová mapa, Fórum Zdravého města);
- koncepce města a strategické dokumenty platné pro jeho území;
- interní dotazník k procesu strategického plánování.

Celkem 24 strukturovaných rozhovorů posloužilo jako primární zdroj pro vytyčení stěžejních problémů města a sestavení SWOT analýz. V rámci procesu bylo nezbytné spolupracovat se všemi odbory a seznámit se s tématy, která jejich zástupci považují za prioritní pro svou agendu i pro město jako celek.

Výstupy z rozhovorů byly následně doplněny o poznatky z analytických dokumentů města i širších územních celků a o výsledky z online dotazníku zaměřeného na spokojenost se životem ve městě, který probíhal od 25. března do 15. dubna 2022 a přispělo do něj 984 respondentů. Cílem mapování názorů veřejnosti bylo zjistit nejen spokojenost se současným stavem města, ale i vize a postoje obyvatel k jeho budoucnosti. 292 respondentů se do Strategie zapojilo

také prostřednictvím pocitových map, kde vyznačili místa, na kterých se cítí dobře, i ta, která je potřeba dále rozvíjet.

Na úplném začátku procesu byl připraven interní dotazník ke strategickému plánování pro vytyčení prioritních témat Krnova a pochopení strategických vizí a záměrů vedení města, politické reprezentace a dalších zástupců městského úřadu i externích stakeholderů. Celkem jej vyplnilo 22 respondentů.

Spojením všech těchto klíčových zdrojů vznikl po vzájemné dohodě mezi zpracovatelem a dodavatelem štíhlý a stručný analytický dokument, jehož cílem je vypíchnout nejdůležitější zjištění o výchozím stavu města a na jejich základě stanovit doporučení pro návrhovou část. Cílem dokumentu naopak není obsáhnout veškerá statistická data o městě včetně grafů, tabulek a obrázků.

Na analytickou zprávu navazuje proces strategického plánování v termínu od července 2022 do února 2023 a akčního plánování s termínem do dubna 2023. Synchronně poběží i proces hodnocení vlivů na životní prostředí a veřejné zdraví SEA. K projednání všech dokumentů Radou a Zastupitelstvem města Krnova má dojít v červnu 2023.

## HISTORICKÝ KONTEXT

Současná periferní poloha i spíše menší velikost města dnes již jen málo vypovídá o tom, že Krnov se v průběhu staletí stal svědkem a mnohdy i přímým účastníkem většiny dějinných zvrátů, které v posledních osmi stoletích cloumaly nejen střední Evropou. Jako jedno z mála měst na našem území také patřilo postupně do přímého majetku hned tří panovnických dynastií, z nichž jedna vládne v Evropě dosud.

Krnov se řadí mezi nejstarší města na území České republiky, městská práva získal kolem roku 1253, v písemných pramenech je město zmíněno již v roce 1240. Od počátku šlo zřejmě o sídlo obchodně zdatné a rozvinuté, o čemž svědčí vysoký počet domů s právem vařit pivo a šenkovat víno. Zprvu bylo součástí Opavského vévodství, v němž vládla vedlejší větev Přemyslovců. Kromě městského opevnění a zeměpanského hradu se město v průběhu 13. a 14. století dočkalo také výstavby kostela, který před polovinou 14. století nahradil monumentální chrám sv. Martina stojící dodnes, kostelu svatého Ducha, sousedního špitálu a minoritského kostela. Od roku 1377 se Krnovsko začalo formovat jako samostatné vévodství (Herzogtum Jägerndorf) s Krnovem jako rezidenčním městem (hlavním městem se Krnov stal v 16. století). Dochované písemné prameny zmiňují zakládání cechů, rozvoj textilních, potravinářských, kovozpracujících a dalších řemesel, kupování pozemků městem či existenci radnice. Přemyslovci Krnovsko ztratili definitivně během česko-uherské války v roce 1474.

Ve 20. letech 16. století zakoupil krnovské knížectví rod braniborských markrabat Hohenzollernů, jehož potomci vládli v Prusku a později Německu až do roku 1918. I v tomto období hospodářský rozkvět města Krnova dále kulminoval. Na místě původního hradu nechali Hohenzollernové postavit kamenný zámek, který se stal správním centrem krnovského knížectví namísto hradu Cvilín. Vzrůstal počet obyvatel, rovněž měšťané používali na své domy stále častěji kámen nebo nespalný materiál, rozšiřovala se předměstí. Vzrostl počet cechů a také specializovaných řemesel, mimo jiné soukenická, ševcovská, potravinářská,

kovozpracujících, dřevozpracujících. Zajímavé je, že se objevují i řemesla produkující luxusní zboží, zbrojní řemesla či dvorní nebo knížecí řemeslníci, což dokládá významný rozvoj Krnova. Zásadní změnou byla ovšem proměna konfesijní, Hohenzollernové prosazovali luteránství. Markrabě Jan Jiří Krnovský (1577–1624) patřil k významným odpůrcům Habsburků, mezi nekatolickými politiky v Zemích Koruny české zaujímal vysoké postavení a po pražské defenestraci v roce 1618 všemožně podporoval české a moravské stavy a protestantského krále Fridricha Falckého. Postavil se rovněž do čela slezské armády, která v počátcích třicetileté války posilovala české protestanty v boji s císařem. V závěru roku 1621 byl ale poražen Albrechtem z Valdštejna při útoku na Olomouc.

Krnovsko, které bylo Hohenzollernům zkonfiskováno, dostal lénem od císaře Ferdinanda II. v roce 1622 Karel z Lichtenštejna, císařský místodržitel v Čechách, který zahájil rekatolizaci celého knížectví. V důsledku třicetileté války město hospodářky a populačně upadalo, k novému rozkvětu se nadechlo až počátkem 18. století. Tehdy také vznikla ve městě významná umělecká díla, například barokní poutní kostel na Cvilíně, který je národní kulturní památkou. Novou ranou pro město se staly války o dědictví rakouské, během nichž Marie Terezie ztratila téměř celé Slezsko a Krnov se v roce 1742 stal pohraničním městem. Úpadek završil v roce 1779 požár, který zničil téměř celé město.

Nový rozkvět přinesla až průmyslová revoluce v 19. století. V Krnově začaly na základě soukenických dílen vznikat první textilní továrny a rozvíjely se i další textilní výroby (tkalcovství, výroba příze). Dalším významným odvětvím, které město proslavilo po celém světě, se stala výroba varhan. V roce 1873 byla postavena továrna na varhany Gebrüder Rieger. Krnov tak byl právem nazýván městem textilu a varhan. K rozvoji přispěla od roku 1872 také železnice. Na přelomu 19. a 20. století byl Krnov prosperujícím městem, s rychle narůstajícím počtem obyvatel. Podle sčítání lidu z roku 1910 mělo ve městě trvalý pobyt 15 647 obyvatel, z nichž naprostá většina hovořila německy (98,4 %), a to včetně

židovského obyvatelstva, k češtině jako rodnému jazyku se hlásilo pouze 1,5 % obyvatel. Nejpočetnějšími náboženskými skupinami byli římsí katolíci (15 290 – 91,7 %), dále protestanti (885 – 5,3 %) a židé (459 – 2,8 %). Všeobecnou prosperitu města dodnes dokládají budovy bývalých textilních továren či reprezentativní vily krnovských textilních továrníků. Krnovská synagoga je dnes jedinou přístupnou synagogou v Moravskoslezském kraji.

Úspěšný rozvoj města, který pokračoval i v období první čs. republiky, zastavila až velká hospodářská krize v 30. letech 20. století. V proexportně orientované ekonomice meziválečného Československa krize obzvláště těžce dopadla na lehký průmysl soustředěný zejména v pohraničí. V Krnově znamenala zánik více než poloviny textílek a obrovský nárůst nezaměstnanosti a sociálních problémů. Nástup nacismu v sousedním Německu, spojený v prvním období se zdáním úspěšného řešení krize, přispěl k radikalizaci německojazyčného obyvatelstva v Krnově, které se aktivně přihlásilo k tzv. třetí říši. Po podpisu mnichovské dohody připadlo Krnovsko Německu. Wehrmacht do Krnova vstoupil 6. října 1938. V době nacistické okupace 1939–1945 se Krnov administrativně stal součástí vládního okresu Opava v říšské župě Sudety. V roce 1939 oficiálně udávaný počet obyvatel činil 24 174. Během 2. světové války zde existovala věznice gestapa a čtyři pobočky zajateckého tábora Stalag VIII-B/344.

Pro Krnov skončila druhá světová válka 6. května 1945 příchodem Rudé armády. V následujících dvou letech došlo k téměř kompletní výměně obyvatelstva. Německojazyčné obyvatelstvo bylo v souladu s Postupimskou dohodou odsunuto do Německa a nahrazeno postupně novým obyvatelstvem z českého vnitrozemí, Slováků a také Řeků, kteří prchali před občanskou válkou ve své domovině. Nemálo z nich se však v osmdesátých letech 20. století vrátilo zpět do Řecka. Období socialismu se nenávratně podepsalo na vzhledu Krnova, když byly zbourány celé bloky historických měšťanských domů. V roce 1960 byl krnovský okres zrušen a Krnovsko připojeno k okresu Bruntál, což jen posílilo stagnaci města. Problémy se Krnovu nevyhnuly ani po roce 1989. Zdejší podniky se většinou nedokázaly přizpůsobit novým tržním podmínkám a zkrachovaly, případně byly tzv. vytunelovány. Z krnovských textílek zbyla nakonec jediná

a staletá tradice textilní výroby na Krnovsku tak prakticky zanikla. Výroba varhan naopak změnu poměrů přestála a pod značkou Rieger-Kloss fungovala až do roku 2015. Poslední velkou zkouškou, které bylo město vystaveno prakticky celé, byly katastrofální záplavy v červenci 1997.



## MANAŽERSKÉ SHRUTÍ

Analytická část shrnuje nejdůležitější informace k vybraným oblastem života v Krnově. Slouží jako významný podklad pro návrhovou část, a kromě dat z veřejných databází a informací z analytických dokumentů města mapuje také podněty obyvatel, zaměstnanců městského úřadu, politické reprezentace a externích partnerů. Tato kapitola shrnuje nejdůležitější poznatky dílčích kapitol.

**Obyvatelstvo a bydlení:** Ačkoli se v poslední době počet mírně zvedá, došlo mezi lety 2011–2021 k úbytku obyvatel o 10 %. Existuje zájem o navyšování počtu obyvatel města v následujících letech, například prostřednictvím zvyšování dostupnosti a kvality bydlení. Město vlastní zhruba 15 % bytového fondu, což je ve srovnání s jinými obcemi vysoký podíl. Dle dotazníku je významná většina obyvatel se životem v Krnově spokojena.

**Veřejný prostor:** Potřebou v příštích letech bude oživení centra města a vypořádání se s nevzhlednými brownfieldy a prolukami. Mezi priority patří i rozvoj podnikání a bydlení v centru města. Územní plán je připraven kvalitně a vychází naproti investičním projektům, nepracuje se s ním však důsledně a řada pozemků není ve vlastnictví města. Překážkou je i nedostatečná komunikace související s procesem přípravy změny územního plánu.

**Bezpečnost:** Index kriminality se každoročně snižuje a obyvatelé se ve městě, až na určité lokality, cítí bezpečně. Krnov má zpracovávánu koncepci prevence kriminality a podporuje tyto aktivity i prostřednictvím vlastního dotačního programu. Počet dopravních nehod také klesá, ačkoli existují nebezpečná místa v řešení, například křižovatky na severovýchodním obchvatu.

**Sport:** Díky významným investicím do sportovní infrastruktury v minulých letech a široké nabídce je většina obyvatel se sportovním vyžitím ve městě spokojena. Mezi významné chystané projekty v této oblasti patří Nové městské lázně a Krnov na start.

**Kultura a společenský život:** Většina obyvatel je s kulturní nabídkou ve městě spokojena, chybí však volnočasové aktivity pro konkrétní cílové skupiny (dospívající, senioři, rodiče s dětmi), multifunkční sál nebo komunitní centra. Krnov podporuje kulturu dotačním programem a prostřednictvím kulturních objektů a organizací (MIKS). Pro rozvoj kultury připravuje koncepci. V Kině Mír 70 probíhá jedinečný filmový festival KRRR!

**Zdravotní péče:** Hlavním problémem v této oblasti je nedostupnost zubařů a dalších lékařů (např. oční lékaři, ORL, psychologové, praktici). I díky krajské nemocnici Krnov nabízí kvalitní zdravotní péči. Prevence zdravého životního stylu je podporována prostřednictvím aktivit místní Agendy 21 a Zdravého města.

**Sociální péče:** Obyvatelé jsou se sociálními službami spokojeni, síť poskytovatelů je dostatečná, chybí však kapacity v Domově pro seniory, které by se měly dále rozšiřovat. K rozvoji oblasti přispívá dobře fungující komunitní plánování. Na území města žije nadprůměrný podíl obyvatel s exekucí ve srovnání s krajem a jsou zde také tři sociálně vyloučené lokality.

**Vzdělávací infrastruktura:** Mateřské i základní školy jsou dostupné a hodnoceny jako kvalitní. Ačkoli je dle klíčových aktérů spolupráce mezi základními a mateřskými školami na dobré úrovni, upozorňují na nedostatečnou spolupráci těchto škol se středními školami i spolky a dále také na nedostatečnou profilaci základních škol a nedostatek středoškolských oborů, kvůli kterému odcházejí mladí do jiných měst. Chybí také jasná vize pro rozvoj vzdělávání. Krnov rozvíjí inkluzivní vzdělávání ve spolupráci s Agenturou pro sociální začleňování a navzdory socioekonomickým předpokladům se mu daří zvyšovat úspěšnost žáků ve vzdělávání.

**Dopravní infrastruktura a udržitelná mobilita:** Krnov má vhodné podmínky pro rozvoj udržitelné mobility a připravuje PUMM. Ačkoli obyvatelé považují město za přívětivé pro chodce a cyklisty, existují bariéry prostupnosti a problémem je

i neprovázanost cyklostezek, rozvoj cyklo dopravy je dlouhodobě podporován (např. fungující systém sdílení kol). Plošné pokrytí zastávkami MHD je kvalitní, dle PUMM je však nutné zaměřit se na zlepšování návaznosti spojů a vytváření funkčního systému. Ve správě má město 70 km komunikací a některé nutně vyžadují opravy. Po zprovoznění severovýchodního obchvatu má být do roku 2028 realizována také stavba západního obchvatu. Atraktivitu města snižuje jeho horší dostupnost, kterou by do budoucna mohlo zlepšit dobudování obchvatů a elektrizace železnice, od které se očekává zkrácení jízdní doby a zvýšení konkurenceschopnosti železniční dopravy.

**Ochrana přírody, krajiny a vodní hospodářství:** Krnov má dostatek zeleně, levnou kvalitní vodu, kvalitní ovzduší a za jednu z jeho silných stránek je považována okolní krajina. Hrozbu představují povodně. Řešení nabízí suché poldry, retenční nádrže, plochy pro řízený odtok dešťových vod, které jsou již na některých místech naznačeny v Územním plánu Krnov. V řešení je také vybudování přehrady Nové Heřminovy. Dále je potřeba zlepšit zadržování vody v krajině, které pomáhá předcházet povodním i suchu. Město realizuje aktivity na podporu biodiverzity a EVVO. Potenciál má i podpora ekologického zemědělství, které by přispělo k ochraně okolní krajiny a vodních zdrojů.

**Energetika a odpadové hospodářství:** Město plánuje více využívat obnovitelné zdroje energie (umístování fotovoltaických panelů na veřejné budovy, např. KVAK). Rozvíjí také energetický management, díky kterému získá přehled o veškerém toku energií, a usiluje o získání certifikace ISO 50001. Množství vyprodukovaného odpadu na obyvatele roste, město by mělo zvážit příležitosti energetického využití odpadu. Skládka v Holasovicích je dostatečná, avšak do roku 2030 bude nutné skládkování ukončit, resp. zásadně snížit. Nové programové období 2021–2027 nabízí možnosti externího financování v oblasti energetiky i cirkulární ekonomiky.

**Zaměstnanost, trh práce a podnikavost:** Nedostatek kvalifikované pracovní síly, pracovních míst s přidanou hodnotou a slabá kupní síla obyvatel se jeví jako jedny z hlavních problémů Krnova. Pro město je proto prioritou podporovat podnikatele

(referentka pro podporu podnikání, akcelerační programy aj.), obsadit průmyslovou zónu a lákat investory. Obyvatelé poukazují na nedostatečnou nabídku gastronomických podniků a hlavně obchodů, kvůli kterým vyjíždějí do jiných měst.

**Cestovní ruch:** Řada respondentů hovoří o cestovním ruchu jako o oblasti s významným potenciálem rozvoje. Zvyšování počtu turistů limituje i nejasná identita města, vzdálenost a neznámost Krnova nebo nedostatečná gastronomická nabídka. Příležitosti pro rozvoj cestovního ruchu mohou být historicky a architektonicky významné stavby a spolupráce s jejich vlastníky.

**Správa města, chytré technologie a spolupráce:** Finanční zdraví města je na velmi dobré úrovni, někteří však kritizují nedostatečné využívání dotačních příležitostí. Respondenti dotazníků a rozhovorů upozorňují na nutnost zrychlení přípravy projektů, zavedení procesního řízení a jasného určení priorit, dle kterých bude město projekty realizovat. Úspěchem v oblasti digitalizace úřadu je vznik uceleného informačního systému a provázanost budov optickou sítí, do systému však ještě nejsou zahrnuty všechny příspěvkové organizace. Problémem je také neexistence metropolitní sítě vysokorychlostního internetu ve vlastnictví města.

**Image města a participace:** Snaha o otevřenost úřadu vůči obyvatelům zaznívá od všech klíčových aktérů. Obyvatelé jsou zapojováni do tvorby veřejného prostoru a rozvoje města, například prostřednictvím aktivit MA21 a Zdravého města. Ačkoli hodnotili obyvatelé v dotazníku image města převážně pozitivně, respondenti rozhovorů poukazují na potřebu větší propagace Krnova v ČR i zahraničí. Kapacity pro marketing na městském úřadě však nejsou dostatečné a momentálně ani tato oblast není považována oproti ostatním za prioritní.



## VNĚJŠÍ TRENDY

Při rozvahách o své budoucí strategii by si dnes měla být města vědoma dvou základních trendů – nadále se neobejdou bez aktivní spolupráce s obyvateli a jejich úspěch bude měřen podle kvality života a spokojenosti obyvatel. Následující kapitola je syntézou světových městských trendů, které vycházejí z analýz společnosti McKinsey & Company a Deloitte. Podle nich budou základními faktory ovlivňujícími rozvoj měst v budoucnosti soutěž o talenty, digitální technologie včetně práce s daty a adaptace na klimatickou změnu.

**Podpora růstu zacílených investic a kvalitní služby pro podnikatele** jsou způsoby, jak město může podporovat místní ekonomiku, aniž by bylo přímo součástí businessu. Je potřeba se rozhodnout, které sektory mají největší potenciál a kam by měla být zaměřena podpora. Pro lákání investorů, podnikatelů a talentů je nutné navázat dlouhodobou kontinuální spolupráci s podnikatelským sektorem, ve které bude hrát vedení města klíčovou roli. Krnov má již v současné době kontaktní osobu pro podnikatele, zástupci města se pravidelně scházejí s významnými podnikateli, více by chtěli posílit spolupráci s menšími a středními podnikateli.

**Inovativní experimentální laboratoře („citylabs“)** jsou prostorem pro řešení aktuálních celospolečenských problémů a výzev, a zároveň jsou bezpečným místem pro inovace, spolupráci a učení. Závisí na otevřených datech a vytváření řešení relevantních pro obyvatele města. Trendem je také návrat k malovýrobě a místní produkci, které vytvářejí udržitelná pracovní místa.

**Digitální technologie v chytrých městech zefektivňují regulaci nebo udělování licencí,** ve firmách pomáhají s opakujícími se procesy („human-machine combination“), tradiční koncept práce posouvá „otevřená ekonomika talentů“, kdy zaměstnanci mohou být na volné noze nebo sdílení mezi více podniky. Stále více se objevují alternativní možnosti dalšího vzdělávání a školení, což vede k urychlení délky tréninku, zisku dovedností požadovaných zaměstnavateli a potenciálnímu vytváření nových pracovních míst.

**V oblasti bezpečnosti bude stále důležitější digitalizace a inovativní technologická řešení.** Chytrá osvětlení se senzory rozsvěčujícími se pohybem zvyšují bezpečnost a zároveň šetří energií. Díky crowdsourcingu dat v reálném čase (např. skrze mobilní aplikace) lze zjistit, které oblasti potřebují větší ochranu. Záchraným bezpečnostním složkám usnadňují práci drony. Analýza velkých dat pomáhá určit nejpravděpodobnější příčiny nových nebo objevujících se trendů kriminality v různých oblastech města. Ve městech budoucnosti je důležitá také kyberbezpečnost, např. zabezpečené datové platformy, jasná správa dat a chytré přístupové protokoly.

**Koncept smart city by měl jít ruku v ruce s inkluzivitou.** Ačkoli digitální technologie usnadňují komunikaci mezi úřadem a obyvateli stejně jako umožňují rozhodování na základě dat, mohou opomíjet některé skutečné potřeby obyvatel i skupin s omezeným přístupem k technologiím. V centru zájmu by měl být vždy obyvatel, kterému budou technologie přinášet užitek, nikoli technologie samotné. Inkluzivnější města bývají také ekonomicky zdravější.

**Udržitelnou mobilitu podpoří i koncept měst krátkých vzdáleností s hustou zástavbou vyhovující lidskému měřítku.** Budování dílčích městských center, víceúčelových čtvrtí, bydlení bez aut, ale i spolujízdy, sdílená samořídící auta, chytrá multimodální doprava, dynamické ceny měnící se na základě denní doby, provozu, rychlosti či emisí uhlíku pomohou snižovat intenzitu dopravy. Nedostatek parkování lze řešit chytrými parkovacími místy se senzory, které ukazují nejbližší volná místa. Krnov má velmi dobré dispozice k tomu rozvíjet udržitelnou mobilitu.

**V oblasti vzdělávání je trendem sdílení.** Experti na určitou oblast (např. učitel anatomie, nikoli obecné biologie) mohou vyučovat na více školách. Tzv. hybridní učitelé se věnují výuce jen částečně, v ušetřeném čase se zabývají výzkumem výukových metod, koučováním nebo komunitními aktivitami.

**Kombinace online a off-line výuky vede k větší personalizaci vzdělávání i změně způsobu hodnocení.** Žák si vytváří své portfolio kurzů, které lze využít i v komunikaci se zaměstnavatelem. Digitální technologie podporují rozvoj i v oblasti celoživotního vzdělávání. Projektové učení napomáhá k učení se od sebe navzájem v rámci skupiny. Taková spolupráce díky digitálním technologiím není omezena jen na jednu třídu, nebo školu, týmy mohou tvořit i studenti z různých států. V učebnách budoucnosti vybavených například roboty nebo 3D tiskárnami se žáci učí hrou, stávají se tvůrci, nikoli spotřebiteli technologie. Prostřednictvím rozšířené reality mohou žáci řešit například složitější matematické příklady. Metoda „*blended learning*“ kombinuje vzdělávání skrze digitální technologie se vzděláváním ve třídě. Student si může doma pustit obecnou přednášku, s profesorem ve výuce už probírá danou látku praktičtěji a podrobněji.

**Klimatická změna je jedním z klíčových faktorů ovlivňujících budoucí rozvoj měst.** Environmentální myšlení by se mělo inkorporovat do rozhodování o ekonomických otázkách. Výstavba nové infrastruktury musí být vždy v souladu, společně s ní je nutné zakomponovat zelenou infrastrukturu, budovat zelené čtvrti, zabývat se opatřeními pro energetické úspory.

**Uhlíkovou stopu měst v ČR ovlivňuje primárně sektor energetiky.** Snižovat energetickou spotřebu lze instalací chytrých měřičů, které zaznamenávají spotřebu elektřiny v intervalu jedné hodiny, data předávají energetickým společnostem, a ty následně zavádějí dynamické ceny měnící se v závislosti na denní době a ročním období. Chytré přístroje dokážou reagovat na spotřebu elektřiny a automaticky ji regulovat (např. termostat, klimatizace) nebo vytvářet více uzlů s menší kapacitou pro výrobu elektrické energie převážně z obnovitelných zdrojů, např. domácnosti a kanceláře vyrábějící energii pro vlastní spotřebu.

**Podle cílů Evropské unie musí členské státy do roku 2035 snížit množství komunálního odpadu ukládaného na skládky na 10 % celkového množství vzniklého komunálního odpadu či méně.** V ČR byl na konci roku 2020 schválen

nový balíček odpadové legislativy, který chce docílit ukončení skládkování využitelných a recyklovatelných odpadů do roku 2030.

**Momentálně je celosvětově tok materiálů převážně lineární, minimalizace vzniku odpadu lze reálně docílit přechodem na oběhové hospodářství.** Mezi příklady cirkulárních aktivit patří opětovné používání výrobků, opravy výrobků, sdílení produktů (služby pronájmů) apod. Prvním krokem pro zajištění možnosti co nejširšího použití výrobku je návrh vhodného eko-designu (začlenění požadavků ochrany životního prostředí do návrhu a vývoje výrobků), druhým krokem pak zajištění možnosti recyklace materiálů pro jejich následné využití.

**Nové programové období 2021–2027 nabízí obcím řadu příležitostí podpory.**

- **Operační program Životní prostředí** podpoří udržitelné hospodaření s vodou (např. modernizace kanalizací, ČOV), oběhové hospodářství (např. materiálové a energetické využití odpadů), přizpůsobení se změnám klimatu (např. modro-zelená infrastruktura, přirozená struktura lesů), snižování znečištění, energetickou účinnost a energii z obnovitelných zdrojů.
- **IROP** podpoří ochranu přírody, biologickou rozmanitost, zeleň a snižování znečištění, udržitelnou mobilitu (např. nízkoemisní vozidla, dobíjecí stanice, cyklodoprava, bezpečnost), digitalizaci, vzdělávání, cestovní ruch, zdravotní a sociální péči a místní akční skupiny.
- Oblast udržitelné a chytré mobility podpoří také **OP Doprava**, oblast vzdělávání **OP Jan Amos Komenský**.

Krnov je nově zařazen do území ostravské metropolitní oblasti a otevírá se mu tak možnost pro nové programové období žádat o dotace v rámci Integrované teritoriální investice Ostravské metropolitní oblasti.

## STRUKTURA ANALYTICKÉ ČÁSTI

Struktura analytické části vychází z předchozího Strategického plánu města Krnova pro roky 2016–2023. Je členěna do 3 prioritních oblastí, pod něž spadá celkem 15 témat.

Každé téma obsahuje několik hlavních zjištění, která jsou následně blíže rozpracována v rámci navazujících odstavců. Témata uvozuje jedno primární zjištění, jehož ambicí je shrnout to nejdůležitější z celé oblasti. Seznam všech hlavních zjištění je součástí příloh.

Součástí analytické části jsou také historický kontext Krnova, zmapování vnějších trendů a výstupy z dotazníku pro obyvatele a interního dotazníku pro zástupce města.

Analytická část má ambici být štíhlým dokumentem, který shrnuje nejdůležitější východiska pro návrhovou část, neobsahuje tedy podrobné grafy ani tabulky, ačkoli z těchto dat vychází.

### I. Sociální prostředí a vybavenost města



- Bydlení a obyvatelstvo
- Veřejný prostor
- Bezpečnost
- Sport
- Kultura a společenský život
- Zdravotní péče
- Sociální péče
- Vzdělávací infrastruktura

### II. Doprava, infrastruktura a životní prostředí



- Dopravní infrastruktura a udržitelná mobilita
- Ochrana přírody, krajiny a vodní hospodářství
- Energetika a odpadové hospodářství

### III. Ekonomika a cestovní ruch



- Zaměstnanost, trh práce a podnikavost
- Cestovní ruch
- Správa města, chytré technologie a spolupráce
- Image města a participace

## VÝSTUPY Z MAPOVÁNÍ NÁZORŮ VEŘEJNOSTI

Jednou z aktivit v rámci procesu zpracování Strategie Krnova 2030 byla realizace online dotazníkového šetření, do kterého se zapojilo 984 respondentů, z nichž 87 % žilo v současné době v Krnově a 10 % ve vzdálenosti 30 km od Krnova. Největší zastoupenou skupinou byli lidé ve věku 35–49 let (39 %), 25–34 let (21 %), 50–64 let (19 %), 15–24 let (13 %) a 65 a více let (8 %). Detailní odpovědi jsou uvedeny v příloze č. 3 tohoto dokumentu, s výstupy se pracuje také v textu analytické části.

Z dotazníku vyplývá, že **výrazná většina obyvatel je s životem v Krnově spokojena** (82 %), pověst města považuje za dobrou (73 %), cítí se být jeho součástí (72 %), cítí se ve městě bezpečně (77 %) a považují jej za vhodné pro založení rodiny (75 %). Respondenti jsou také spokojeni s oblastí životního prostředí a veřejného prostoru.

Naopak **nejhůře je hodnocena oblast bydlení a trhu práce**, což jsou také priority nejčastěji se objevující ve strukturovaných rozhovorech. S výrokem „Ve městě lze sehnat bydlení za přiměřenou cenu.“ nesouhlasilo 58 % obyvatel, s výrokem „V Krnově si mohu najít zajímavou práci.“ nesouhlasilo 65 % obyvatel, s výrokem „Pracovní místa v Krnově jsou dostatečně finančně ohodnocena.“ nesouhlasilo 75 % obyvatel.

V oblasti dopravy hodnotí obyvatelé město jako přívětivé pro kola a pěší, ocenili by více parkovacích míst (58 %). Krnované jsou spokojeni s kulturní nabídkou (75 %) i možnostmi sportovního vyžití (71 %), pociťují nedostatek volnočasových aktivit pro dospívající, rodiny s dětmi a seniory. Nabídku vzdělávání (včetně zařízení pro předškolní děti) hodnotí většina respondentů jako kvalitní a dostačující. Pozitivně je hodnocena komunikace s městským úřadem, většina respondentů má pocit, že se město zajímá o jejich názor a mohou se zapojit do jeho aktivit. Většina podnikatelů považuje komunikaci s městem za vyhovující, pociťuje nedostatek kvalifikované pracovní síly.

Napište tři slova, která by mohla charakterizovat Krnov za 8 let.



Do kterých 3 oblastí byste investovali 3 miliony korun?

Zvolená oblast (každý respondent vybíral max. 3)	Počet hlasů
Zdravotní a sociální péče	468
Veřejného prostoru a životního prostředí	417
Bydlení (plochy pro výstavbu, modernizace městských budov)	409
Množství a kvality pracovních míst a podnikatelského prostředí	391
Vzdělávání (např. vybavení a rekonstrukce škol)	332
Kultury, sportu a volnočasových aktivit	331
Chytrého města (inovace, technologie, digitalizace aj.)	160
Komunitního života (spolky, volnočasová centra, knihovny)	131
Udržitelné mobility a dopravní infrastruktury	128
Cestovního ruchu a památek	96
Pověsti a image města	49
Služeb městského úřadu	25

## VÝSTUPY Z INTERNÍHO DOTAZNÍKU

Proces přípravy strategie byl zahájen zapojením radních, zastupitelů, vedoucích odborů a vybraných externích osob formou interního dotazníku. Cílem bylo zjistit, jak zástupci města reflektují dosavadní rozvoj města a jaké oblasti považují za prioritní v příštích letech.

Do dotazníku se zapojilo 22 respondentů, z toho 11 pracovníků úřadu, 8 radních nebo zastupitelů a 3 externí osoby. Na následující stránce shrnujeme některé z výstupů, které považujeme pro další zpracování strategického plánu za klíčové.

### Rozvoj Krnova

Respondenti měli zhodnotit na škále 0 (= žádný vývoj) až 10 (= pozitivní dynamický vývoj) rozvoj města v posledních 10 letech. Průměrné hodnocení bylo 6,2. Dle metodiky NPS, která hodnotí míru loajality zaměstnanců, se k dosavadnímu vývoji staví 11 respondentů kriticky, 5 pozitivně, 6 neutrálně.

Positivní vliv na dosavadní vývoj měly např. nové výstavby a rekonstrukce infrastruktury, rozvoj volnočasových aktivit, prorodinné a sociální péče, výstavba nových bytů, důraz na participaci s obyvateli nebo zavádění strategického řízení a pracovních týmů na úřadě.

Negativní vliv měl úbytek pracovních míst, pandemie COVID-19, odchod obyvatel z města i kraje, odlehlost města od dopravních tras, délka a složitost schvalovacích procesů na úřadě, bytová situace, malá kupní síla i málo oživené centrum města.

### Zlepšení by mohlo dle respondentů přinést:

- naplnění průmyslové zóny investory mimo Krnov, vznik nových pracovních míst;
- vyřešení prázdného místa po slévárně;

- vytvoření kulturního a odpočinkového středu města přitahujícího obyvatele ke sdružování v rámci popracovních aktivit;
- nabídka stavebních parcel pro individuální výstavbu rodinných domů;
- jasně vytýčené a časově určené hlavní investiční priority města na období cca 5–10 let;
- lepší plánování aktivit s ohledem na zdroje;
- lepší dopravní napojení;
- větší spolupráce s Polskem;
- zvýšení atraktivity města pro obyvatele i investory;
- zrychlení investičních akcí.

### Hlavní priority města dle respondentů

Priorita	Počet hlasů
Bydlení	14
Zaměstnanost a trh práce	13
Komunikace s občany a participace	9
Podpora malých a středních firem, výzkumu, vývoje a inovací	8
Atraktivita pro investory	8
Vzdělávání (MŠ, ZŠ, SŠ)	8
Rodinná politika, spolky, občanská angažovanost, komunity a volnočasové aktivity	7
Stabilita financování a zajišťování externích zdrojů	6
Energetika	5



## I. SOCIÁLNÍ PROSTŘEDÍ A VYBAVENOST MĚSTA

## SWOT ANALÝZA: SOCIÁLNÍ PROSTŘEDÍ A VYBAVENOST MĚSTA

Silné stránky	Slabé stránky
<ul style="list-style-type: none"> <li>• Spokojenost obyvatel s kvalitou života</li> <li>• Množství městských bytů napomáhající řešit sociální problémy</li> <li>• Příprava parcel pro individuální bydlení a nové bytové projekty</li> <li>• Připravované projekty revitalizace veřejného prostoru</li> <li>• Obyvatelé se cítí ve městě bezpečně, snižující se index kriminality</li> <li>• Existence manuálu veřejných prostranství včetně manuálu modro-zelené infrastruktury</li> <li>• Investice do veřejného prostoru a infrastruktury v posledních letech</li> <li>• Dostatečné sportovní vyžití a významné investice do sportovní infrastruktury</li> <li>• Chystané projekty v oblasti sportu (Nové městské lázně, Krnov na start)</li> <li>• Dostatečná kulturní nabídka</li> <li>• Spokojenost obyvatel s dostupností a kvalitou sociálních služeb</li> <li>• Fungující komunitní plánování</li> <li>• Nemocnice s dobrou pověstí, kvalitní zdravotní péče</li> <li>• Dostupné kvalitní vzdělávání (MŠ, ZŠ, SŠ), investice do rekonstrukcí a vnitřního vybavení</li> <li>• Dobrá spolupráce města se základními a mateřskými školami i mezi těmito školami navzájem</li> <li>• Spolupráce s Agenturou pro sociální začleňování na inkluzivním vzdělávání</li> </ul>	<ul style="list-style-type: none"> <li>• Negativní migrační saldo a tzv. brain drain (odliv mozků)</li> <li>• Nedostatek startovacích bytů i dražších bytů v centru, nižší roční průměr vystavěných bytů oproti kraji o 38 %</li> <li>• Vyšší nároky na rozpočet města vzhledem k vysokému počtu městských bytů</li> <li>• Neexistence „městského života“ a života v centru města</li> <li>• Nedůsledná práce s územním plánem, překážky v komunikaci a procesu přípravy změn</li> <li>• Neexistující pozemková politika města</li> <li>• Existence brownfieldů a nezastavěných proluk</li> <li>• Nebezpečná místa v oblasti dopravy</li> <li>• Chybějící multifunkční sál a komunitní centra pro konkrétní cílové skupiny</li> <li>• Nedostatek volnočasových aktivit pro konkrétní cílové skupiny</li> <li>• Nedostatek odborných lékařů, např. zubaři, psychologové, oční</li> <li>• Existence lokalit se znaky sociálního vyloučení, vysoký podíl osob s exekucí</li> <li>• Nedostatečné kapacity domova pro seniory</li> <li>• Chybějící středoškolské učební obory a obory „vysloveně vhodné pro dívky“</li> <li>• Nedostatek školních psychologů, asistentů pedagoga, speciálních pedagogů</li> <li>• Nedostatečná kapacita zařízení pro nižší ročníky dětí v předškolním věku (např. chybějící jesle)</li> <li>• Nedostatečné zapojení středních škol do spolupráce, nedostatečná profilace středních škol jako excelentních</li> <li>• Absence jasné vize pro rozvoj vzdělávání ve městě</li> </ul>
Příležitosti	Hrozby
<ul style="list-style-type: none"> <li>• Dotační programy podporující rozvoj veřejného prostoru v souladu s klimatickými cíli (např. IROP)</li> <li>• Podpora kultury „zespoda“, podpora kulturních aktivit komunit, spolků, obyvatel</li> <li>• Zapojení škol do pilotních projektů a testování nových metod</li> <li>• Podnikání ve službách pro seniory vzhledem ke stárnutí populace</li> <li>• Využití existujících brownfieldů pro rozvoj bydlení a podnikání</li> <li>• Využití potenciálu kulturních akcí a sportovního zázemí pro propagaci města</li> </ul>	<ul style="list-style-type: none"> <li>• Další odchod obyvatel z města i regionu (např. kvůli nízkým platům)</li> <li>• Snižování příjmů města související s úbytkem obyvatel</li> <li>• Stárnutí populace</li> <li>• Nejistota financování v oblasti sociálních služeb</li> <li>• Nedostatek pozemků ve vlastnictví města jako překážka pro realizaci záměrů města</li> <li>• Omezené finance na investice</li> <li>• Odchod velkých zaměstnavatelů</li> <li>• Přesun kriminality do kyberprostoru</li> </ul>

## BYDLENÍ A OBYVATELSTVO

### Prioritou města je předcházet dalšímu odlivu obyvatel a nabízet dostupné bydlení

1. Ačkoli se nyní počet obyvatel mírně zvedá, došlo během let 2011–2021 k poklesu o 10 %, odcházeli převážně mladí.

Tempo poklesu počtu obyvatel v obci Krnov bylo v letech 2011–2021 vyšší, než v SO ORP Krnov (-9,6 %) a Moravskoslezském kraji (-5,5 %). Jak ukazují data ČSÚ, v okrese Bruntál došlo v daném období k největšímu úbytku obyvatel v porovnání s Krnovem a krajem, a to o 10,5 %. Během 10 let došlo ve městě k výraznému úbytku osob v produktivním věku 15–64 let o 17,5 % a zároveň k nárůstu seniorů ve věku 65 let a více o 40,6 %. Průměrný věk se tak zvýšil o 3 roky na 44,7 let v roce 2021. Další úbytek obyvatel může představovat ohrožení i pro rozpočet města. Dle údajů krnovské matriky dochází nyní k mírnému nárůstu obyvatel a snižování trendu počtu odhlášených osob. Ve strukturovaných rozhovorech zmiňovali respondenti potřebu navýšení počtu obyvatel, převážně mladých, nebo alespoň předcházení dalšímu odlivu obyvatel jako prioritu. V současné době žije v Krnově přes 23 tis. obyvatel. Dle SLDB 2021 tvořilo obyvatelstvo české, moravské či slezské národnosti ve městě Krnov celkem 68 %. Z řad cizinců byla zastoupena převážně slovenská (1,5 %), romská (1,0 %) a polská (0,3 %) národnost. Významná je také místní řecká komunita.

2. Významná většina obyvatel Krnova je dle dotazníkového šetření s kvalitou života ve městě spokojena.

Odpovědělo tak 82 % respondentů v online dotazníkovém šetření pořádaném v rámci procesu zpracování Strategického plánu Krnova 2030. Většina obyvatel považuje pověst města za dobrou (73 %), cítí se být jeho součástí (72 %), cítí se ve městě bezpečně (77 %) a považuje jej za vhodné místo pro založení rodiny (75 %). Respondenti jsou také spokojeni s oblastí životního prostředí a veřejného prostoru. Naopak nejméně spokojeni jsou s dostupností bydlení, pracovní nabídkou a výší platů. Nejvíce by obyvatelé investovali do rozvoje zdravotní

a sociální péče, dále do veřejného prostoru a životního prostředí, bydlení a zvyšování počtu pracovních míst.

3. Zajištění dostupného bydlení je v Krnově prioritou.

Bydlení jako hlavní prioritu zmiňují respondenti strukturovaných rozhovorů, vedení města i samotní obyvatelé prostřednictvím dotazníkového šetření. Zaznává potřeba startovacích bytů pro mladé a vhodná skladba více typů bydlení dostupného a atraktivního pro různé cílové skupiny obyvatel. Kromě pozemků pro rodinné domy se chce vedení města soustředit také na zahušťování centra a zvyšování prestiže bydlení v této oblasti. Dle projektu Kdejedobře.cz od STEM, z.ú. a DATLAB s.r.o. získal Krnov v porovnání s dalšími českými obcemi se srovnatelným počtem obyvatel 88% percentil v oblasti bydlení (kvalita fondu a dosažitelnost), tedy jeden z nejlepších výsledků (1/4 obcí s nejlepším výsledkem). Mezi lety 2011 a 2020 byla v Krnově podle dat z veřejné databáze ČSÚ ([dokončené byty v obcích](#)) dokončena výstavba 181 bytů, roční průměr je 0,76 bytu na 1 000 obyvatel, průměr za Moravskoslezský kraj je 1,96.

4. Město vlastní přes 1 500 bytů, což je zhruba 15 % z celkového bytového fondu.

K 30. 6. 2022 bylo dle dat Odboru investic a správy majetku město vlastníkem 1 535 bytů. Ve srovnání s jinými obcemi ČR podobné velikosti jde o vyšší podíl (podíl obecních bytů na celkovém počtu bytů v obcích s 10 000–49 000 obyvateli je zhruba 5,9 % dle [Analýzy struktury obecních bytů v ČR](#)). Z celkového počtu je 222 bytů zvláštního určení (dříve domy s pečovatelskou službou) a 35 bytů sociálních (viz následující hlavní zjištění). Ve strukturovaných rozhovorech často zaznívala obava z významného dopadu na rozpočet při zachování stávajícího počtu městských bytů s ohledem na nutnou modernizaci a zaznívaly návrhy na částečný odprodej. Tento názor však nezastávají všichni respondenti. Vyšší počet bytů je zároveň příležitostí pro město řešit problémy například v oblasti sociálního



bydlení. V současné době za ztíženého přístupu k hypotékám se opět vrací trend nájemního bydlení.

5. Město Krnov v rámci svého bytového fondu disponuje 35 sociálními byty a 13 pokoji pro zajištění nouzového ubytování v ubytovně města.

Dle dat Odboru investic a správy majetku je 9 bytů v režimu Housing Ready (prostupné bydlení), 2 byty v režimu Housing First (bydlení především). Dále Krnov disponuje 2 krizovými byty a 22 dispozičními byty, které obsazují nájemci neziskové organizace pracující v sociálních službách svými klienty. Bydlení je určeno primárně pro osoby bez střechy nad hlavou (osoby žijící venku či v noclehárně), bez domova (osoby žijící v noclehárnách pro bezdomovce, imigranty, v pobytových zařízeních pro ženy, uživatele dlouhodobější podpory či osoby před opuštěním instituce – věznice, nemocniční zařízení, zařízení pro děti) a osoby s nevyhovujícím či nejistým bydlením.

6. Město připravuje plochy pro výstavbu rodinných domů, vznikají také nové rezidenční lokality.

Pro výstavbu rodinných domů vznikne pro tyto účely více než 30 parcel v bývalém vojenském prostoru na Kabátově kopci na Ježnické ulici. Realizace přípravy těchto ploch bude probíhat do roku 2023, celkové odhadované náklady financované z rozpočtu města jsou 80 mil. Kč. Dále se připravuje studie na technickou a dopravní infrastrukturu pro výstavbu rodinných domů pro cca 18 nových parcel na Petrovické ulici. Na ploše bývalých kasáren vzniká nová rezidence s kapacitou 104 bytů včetně komerčního centra pod názvem „Nová kasárna“. Nabídka bytů rozšířila také rezidence Mikulášská západně od centra města. Soukromý investor také připravuje lokalitu pro výstavbu bytového komplexu na Hlubčické ulici.

## VEŘEJNÝ PROSTOR

### Je nutné oživit centrum města a revitalizovat brownfieldy

#### 7. Oživit a zahustit centrum města je pro řadu klíčových aktérů prioritou.

Ze strukturovaných rozhovorů se zástupci politické reprezentace města i zaměstnanců městského úřadu vyplývá důraz na rozvoj centra města. Hovoří se o nutnosti zahušťovat jej bydlením, vytvářet kvalitní veřejný prostor s ambicí rozvíjet podnikání nebo o zastavování proluk. Mezi náměty zazněla i modernizace prostoru tržnice. Městská architektka poukazuje na nutnost posílit „městský způsob života“ a oživovat centrum města. Centrum by mělo plnit více funkcí a s postupným nárůstem obyvatel navyšovat nabízené služby, je třeba například zajistit dostatek parkovacích míst. Z dotazníkového šetření také vyplývá, že obyvatelům chybí některé typy obchodů, kvůli čemuž musejí dojíždět do jiných měst.

#### 8. Na území města se nachází řada brownfieldů, revitalizaci brání i nedostatek pozemků ve vlastnictví města.

Podle národní databáze CzechInvest leží na území Krnova jeden brownfield, areál bývalého podniku Karnola. Ve městě se však objevují i další lokality typu brownfield, např. bývalá slévárna na ulicích Revoluční a Vrchlického, bývalý areál Peggy na Soukenické ulici nebo dva areály Karnoly na ulici Říční okruh. Územní plán vychází investičním projektům naproti, dle Odboru výstavby a životního prostředí je však překážkou neexistující pozemková politika města, která znemožňuje realizovat plánované záměry v plochách k tomu účelu vymezených. Vlastníkem pozemků je z velké části Státní pozemkový úřad. Překážkou je i nedostatečná komunikace související s procesem přípravy změny územního plánu, zefektivnění procesu by mohl přispět vznik pracovní skupiny zahrnující zástupce odborů i zastupitelstva. Další rozvoj území brzdí také problémové odvodnění.

#### 9. V roce 2022 budou zahájeny projekční práce na základě schválené studie "Krnov: Řeka ve městě".

Studie se zabývá úpravami řeky Opavy v Krnově, zpřístupnění a zatraktivnění jejího okolí prostřednictvím vytvoření náplavek, lávek pro pěší a dalšími úpravami. Zastupitelstvo města schválilo finanční krytí na vypracování technického podkladu pro projekt "Krnov – Řeka ve městě - I. etapa", který by měl být dokončen v roce 2023, v celkové výši cca 8,4 mil. Kč. Tento technický podklad bude předán Povodí Odry, státní podnik pro zapracování projektové dokumentace pro vydání územního rozhodnutí.

#### 10. Město má v plánu realizovat několik projektů revitalizace veřejného prostranství, mimo jiné prostranství u Kofola Music Clubu, Hlavní náměstí a dokončení revitalizace ulice Mikulášské.

Na historicky významné ulici Mikulášské jsou situovány důležité stavby z pohledu kulturního a společenského života, s dokončením její rekonstrukce se počítá do konce roku 2022. V letech 2023-2025 plánuje město revitalizaci veřejného prostranství u Kofola Music Clubu, které se promění na vícegenerační veřejný prostor s malým náměstím, parkovacími místy, venkovní restaurací a parkem s letní scénou. V plánu je také revitalizace Hlavního náměstí. Revitalizace bude zahrnovat sadové úpravy a také úpravy povrchu, začlenění nového vodního prvku, lepší pojetí dopravy v klidu, případně i nové pódium a zónu pro pořádání kulturních akcí. Revitalizace sídliště E. Hakena se předpokládá od roku 2024, kdy dojde k vybudování nového parkoviště, většina kontejnerů na odpad se přesune pod zem a změní se také některé pěší trasy.

#### 11. Rozvoj veřejného prostoru by se měl řídit Manuálem veřejných prostranství města Krnova, potřebuje však aktualizaci.

Manuál veřejných prostranství je přehledným a jednoduchým nástrojem, který definuje městské prostory a požadavky na jejich úpravu. Stanovuje principy a pravidla pro používání jednotlivých prvků a představuje typologii základních oblastí ve městě. Manuál je určen jako podklad pro zástupce samosprávy, úředníky, projektanty, investory a občany města k navrhování veřejných prostranství. V současné době však vznikají výjimky z manuálu a dle městské architektky by měl projít aktualizací. Součástí manuálu je příloha k modro-zelené infrastruktuře. V roce 2020 byla zpracována také Koncepce veřejného osvětlení, která řeší jeho komplexní stav a další rozvoj mimo jiné pro zvyšování pocitu bezpečí. Díky LED osvětlení město uspořilo již 40 % nákladů.

#### 12. Do plánování veřejného prostoru se zapojují také obyvatelé, například prostřednictvím pocitových map.

Při revitalizacích veřejných prostor (sídlišť, ulic, vnitrobloků) jsou místní obyvatelé při přípravách a projekčních pracích pravidelně zapojováni prostřednictvím dotazníkových šetření a při setkávání v lokalitách (při veřejných projednáních). V rámci přípravy strategického plánu vyjádřili obyvatelé Krnova prostřednictvím pocitových map, na kterých místech ve městě se cítí dobře, a která by naopak potřebovala opravy a další rozvoj. Detailní výstupy jsou zveřejněny v příloze dokumentu. Nejvíce respondentů tráví rádo svůj volný čas na Hlavním náměstí, dále také na Cvilíně, Bezručově vrchu nebo v areálu sportovišť v Petrovické ulici. Naopak jako místa, která je potřeba řešit, označují oblast u ulic Vrchlického a Mánesovy, ulici Partyzánů, oblast u ulic Sv. Ducha a Soukenická nebo sídliště Pod Cvilínem. V dotazníkovém šetření obyvatelé poukazovali také na nedostatek odpadkových košů a nízkou frekvenci svozu odpadu.

## BEZPEČNOST

### Index kriminality se snižuje, většina obyvatel se ve městě cítí bezpečně

**13. Index kriminality se v rámci Obvodního oddělení Policie České republiky Krnov každoročně snižuje.**

V roce 2019 dosáhl index kriminality ([www.mapakriminality.cz](http://www.mapakriminality.cz)) v obvodním oddělení Krnov hodnoty 165,4, celkem bylo spácháno 508 trestných činů, z nichž bylo objasněno 68 %. Z klasifikovaných trestných činů byly výrazněji zastoupeny fyzické útoky (66 případů), řízení pod vlivem (38 případů), výroba, držení a distribuce drog (19 případů). Index kriminality je lehce pod průměrem Moravskoslezského kraje. Dle projektu Kdejedobre.cz je kriminalita v Krnově srovnatelná s obcemi ČR podobné velikosti.

**14. Významná většina občanů se ve městě cítí bezpečně.**

V roce 2019 se uskutečnilo online šetření vnímání pocitu bezpečí občanů v Krnově, kterého se zúčastnilo celkem 108 respondentů. Celkem 74 % (80 osob) respondentů odpovědělo, že se ve městě cítí bezpečně (13 % rozhodně ano, 61 % spíše ano). Nepříznivě vnímanými lokalitami byla občany označena lokalita u hypermarketu Albert s přilehlým parkem u městských lázní a lokalita u divadla, společně s přilehlou večerkou a nedalekým parčíkem. Výsledky potvrzují také dotazníkové šetření v rámci strategie s téměř 1 000 respondenty, dle kterého se přes 70 % obyvatel cítí ve městě bezpečně, 20 % se ve městě bezpečně necítí.

**15. Město se aktivně podílí na realizaci opatření v oblasti prevence kriminality.**

Tyto aktivity jsou realizovány především prostřednictvím projektů v rámci situační a sociální prevence. Každoročně je vyhlášen dotační program Podpora prevence kriminality ve městě Krnov, který financuje projekty v maximální výši 50–100 % celkových nákladů dle konkrétní priority. Pro rok 2022 bylo vyhlášeno celkem 5 priorit na podporu zážitkových aktivit pro děti a mládež ohrožené delikvencí a kriminalitou, na podporu tematicky zaměřených vzdělávacích aktivit

a poradenství, na podporu letních táborových aktivit pro děti a mládež, na podporu terénních programů pro rizikové děti a mládež a také na podporu chráněných prací pro rizikovou mládež.

**16. Na léta 2020–2024 je zpracována Koncepce prevence kriminality města Krnova.**

Koncepce obsahuje celkem sedm cílů, které jsou zaměřené na prevenci kriminality a rizikového chování na školách, na preventivní aktivity pro seniory a aktivity volnočasového charakteru pro děti a mládež, na práce s dětmi ze sociálně vyloučených lokalit, na využívání moderních technologií v oblasti situační prevence, na snižování negativních dopadů příhraničí a v neposlední řadě také na součinnost aktérů prevence kriminality.

**17. Počet dopravních nehod v okrese Bruntál meziročně klesl o 7,6 %, k výraznému nárůstu o 164 % však došlo v případě počtu těžce zraněných osob.**

Okres Bruntál se dle počtu dopravních nehod v roce 2020 (907 nehod, z toho 34 pod vlivem alkoholu) umístil na 42. místě mezi 79 českými okresy, jak vyplývá z Ročenky nehodovosti Policie ČR. V porovnání s předešlým rokem byl počet o 75 nehod nižší. Výrazně však meziročně došlo k nárůstu počtu těžce zraněných osob (celkem 29), a to o 164 % (11 v roce 2019). V dotazníkovém šetření uvedli obyvatelé jako nebezpečná místa křižovatky na severovýchodním obchvatu, křižovatku ulic Svatováclavská a Říční okruh a křižovatku u Sokolovny.

**18. Na zajištění bezpečnosti ve městě se významně podílí také hasičský záchranný sbor a dobrovolní hasiči.**

Ke zvyšování bezpečnosti a ochraně majetku obyvatel Krnova přispívá Jednotka sboru dobrovolných hasičů, která byla v roce 2021 u 203 a v roce 2022 prozatím

u 117 zásahů dle webu JSDH (<https://hasici-krnov.estranky.cz/>), a také hasičský záchranný sbor. Město Krnov se snaží JSDH aktivně podporovat.

## SPORT

## V Krnově je přes 30 sportovních spolků a 60 sportovišť, do kterých se významně investovalo

## 19. Většina obyvatel je spokojena s možnostmi sportovního vyžití ve městě.

Dle dotazníkového šetření pro potřeby zpracování strategického plánu odpovědělo 72 % respondentů, že je spokojeno s možnostmi sportovního vyžití ve městě. Spokojenost přes 70 % se objevila ve všech věkových kategoriích.

## 20. Ve městě je přes 60 sportovišť, převážně ve správě města.

V posledních letech město významně investovalo do sportovní infrastruktury, například do oprav hřišť u základních škol nebo zimního a atletického stadionu. Dle Koncepce rozvoje sportu v Krnově generují sportoviště ve správě města provozní ztrátu v průměru cca 13 mil. Kč ročně, přičemž zhruba 7,8 mil. Kč ročně tvoří provozní ztráta současného plaveckého bazénu. Správou sportovní infrastruktury se zabývají Technické služby Krnov s.r.o. Nejvyužívanějšími sportovišti jsou bazén, koupaliště a zimní stadion Krystal, jehož zázemí je na velmi vysoké úrovni.

## 21. Projekt „Krnov na start“ propojí sportoviště v areálu v Petrovické ulici a z kvalitní zdejší zázemí.

Projekt má za cíl v co největší míře propojit jednotlivá sportoviště, zpřístupnit areál sportovišť veřejnosti a vyřešit parkování. Architektonická studie počítá s celkovou revitalizací prostoru mezi sportovišti, zatraktivněním areálu a vznikem tzv. urban zóny pro širokou veřejnost. Součástí bude také výsadba zeleně a koncepce nakládání s dešťovou vodou.

## 22. Významným projektem bude vznik nových městských lázní.

Nově vybudovaný areál městských lázní bude disponovat plaveckým a venkovním výplavovým bazénem včetně brouzdaliště a dvou tobogánů. Zároveň se v něm bude nacházet saunový svět s vnitřní i venkovní částí, a to včetně fitness zóny, občerstvením a dalších doplňkových služeb. V následujících

letech bude zpracovávána projektová dokumentace. Projekt bude financován z rozpočtu města, výše odhadovaných nákladů na projektovou dokumentaci je 25 mil. Kč bez DPH a 380 mil. Kč bez DPH na samotnou realizaci.

## 23. Sportovní spolky pro mládež 5–18 let mají přes 2 000 členů.

K roku 2021 bylo v Krnově přes 30 sportovních spolků, nejvyšší zájem je o fotbal, atletiku, šachy, florbal a plavání. Největšími tělovýchovnými jednotami a partnery města v oblasti sportu jsou TJ Krnov a TJ Lokomotiva Krnov z.s., které sdružují řadu samostatných sportovních oddílů a klubů. Mezi sportovní kluby a oddíly s největším počtem členů patří oddíl a spolky Atletika Krnov z.s., Spolek rodičů a přátel domu při Středisku volného času Krnov, příspěvková organizace, FBC ORCA KRNOV, z.s., Fotbalový klub Krnov, z.s., Šachy Krnov, z.s. ad.

## 24. Město každoročně vyhlašuje dotační program na podporu sportu.

V roce 2022 byly v rámci programu Podpora sportu ve městě Krnov podporovány sportovní aktivity celkem ve třech prioritách, jimiž jsou podpora pravidelné činnosti sportovních subjektů pro děti a mládež, podpora sportovních akcí a podpora sportu v dospělých kategoriích. Veřejná podpora sportu se v posledních letech pohybovala kolem 6,5 mil. Kč.

## 25. Aktuální Koncepce rozvoje sportu v Krnově byla zpracována v roce 2019.

Koncepce stanovuje 4 strategické cíle – Podporovat rozvoj a činnost sportovních klubů, TJ a školního sportu; Podporovat rozvoj sportovních a pohybových aktivit (neorganizovaného sportování) pro všechny věkové kategorie; Podporovat sportovní a pohybové akce pro širokou veřejnost; Vytvářet vhodné materiálně-technické podmínky pro rozvoj sportu a pohybových aktivit. Sportovci ve městě i sportovní odborníci se mohou podílet na rozvoji oblasti prostřednictvím Sportovní komise města Krnova, která je poradním orgánem rady města.

## KULTURA A SPOLEČENSKÝ ŽIVOT

### S kulturní nabídkou jsou obyvatelé spokojeni, chybí však aktivity pro některé cílové skupiny

26. Většina obyvatel je s kulturní nabídkou ve městě spokojena, chybí však aktivity pro konkrétní cílové skupiny (dospívající, senioři, rodiče s dětmi).

Dle výsledků online dotazníkového šetření realizovaného pro potřeby zpracování strategického plánu je 75 % respondentů spokojeno s kulturní nabídkou v Krnově. Spokojenost se mírně liší mezi věkovými skupinami. Ve skupinách 35 a více let byli respondenti spokojeni z 80 %, spokojenost ročníků 15–34 let se pohybovala kolem 65 %. Podle poloviny respondentů není v Krnově dostatek volnočasových aktivit pro dospívající, 40 % by ocenilo více aktivit pro rodiny s dětmi, pouze pětina respondentů považuje za nedostatečnou nabídku aktivit pro seniory (bez započtení odpovědí „nedokážu posoudit“).

27. Aktuálně se pracuje na přípravě nové Koncepce kultury pro roky 2022–2028.

Zpracování koncepce předcházelo dotazníkové šetření. Dle něj by si obyvatelé přáli větší pestrost umělců na Krnovských hudebních slavnostech a řešení odpadu na akcích. Nejčastěji se obyvatelé o akcích dozvídají z Facebooku, Krnovských listů, od přátel a známých nebo z plakátovacích ploch. Město Krnov ovlivňuje oblast kultury několika způsoby – založení a finanční podpora SVČ, Městské knihovny a MIKS, veřejnou finanční podporou a vlastními aktivitami, např. Ocenění osobností města Krnova.

28. Ve městě sídlí 32 kulturních organizací s více než 5 500 členy a 9 kulturních objektů.

V Krnově bylo v roce 2021 devět kulturních objektů (Městské divadlo, Městská knihovna, Městské muzeum, Kino Mír 70, MIKS, Kofola Music Club, Koncertní síň sv. Ducha, SVČ Krnov, Slezský domov), většina je ve správě města. Správou kulturní infrastruktury se zabývá MIKS. Obyvatelé Krnova chodí za kulturou nejčastěji do Kina Mír 70, Městského divadla a Kofola Music Clubu. Město

v posledních letech investovalo a stále investuje nemalé prostředky na obnovu kulturních zařízení např. divadlo, Flemmichova vila atd.

29. Krnovu chybí multifunkční sál pro plesy, koncerty nebo přednášky.

Vyplývá to z dotazníkového šetření městského úřadu z roku 2021, kde jej zmínilo 36 % respondentů. 14 % respondentů chybí hudební klub nebo malá scéna, 8 % amfiteátr. Potřeba multifunkčního sálu byla zmíněna i v rámci strukturovaných rozhovorů.

30. Od roku 2013 je každoročně vyhlašován městský dotační program Podpora kulturních a zájmových činností ve městě Krnov.

V roce 2022 byly z dotačního programu podpořeny aktivity v rámci tří priorit dotačního programu, jimiž je podpora pravidelné činnosti kulturních a zájmových subjektů pro děti a mládež, podpora kulturních akcí a rozvoj kulturní a zájmové činnosti na území města a podpora publikační činnosti. V roce 2021 činila veřejná finanční podpora kultury z rozpočtu města přes 1,5 mil. Kč.

31. Nejvýznamnějšími akcemi města jsou Krnovské hudební slavnosti a KRRR! Film Fest Krnov.

Krnovské hudební slavnosti jsou dle dotazníku městského úřadu z roku 2021 nejatraktivnější místní akcí. Následují koncerty v Kofola Music Clubu, vánoční trhy, Krnov Coffee festival, Burčákobrání, divadelní představení a jedinečný filmový festival KRRR! probíhající v Kině Mír 70, které je jedním ze dvou kin v zemích Visegrádské čtyřky schopné odpromítat 70mm formát filmové kopie. Kino Mír má také moderní zvukový systém ATMOS.

## ZDRAVOTNÍ PÉČE

### Zdravotní péče je kvalitní, chybí však zubaři a další odborní lékaři

32. V Krnově se nachází Sdružené zdravotnické zařízení Krnov, jehož zřizovatelem je Moravskoslezský kraj.

Sdružené zdravotnické zařízení Krnov pod sebou sdružuje několik institucí, mimo jiné Nemocnici Krnov s řadou oddělení včetně regionálně vyhlášené porodnice. Počet lůžek akutní péče byl v roce 2020 celkem 312. V rámci SZZ Krnov je celkem k dispozici 532 lůžek akutní a následné lůžkové péče včetně sociálních lůžek.

33. Počet lůžek v nemocničních zařízeních na 1 000 obyvatel byl v okrese Bruntál v roce 2020 (5 lůžek) v porovnání s Moravskoslezským krajem (5,4 lůžek) mírně pod průměrem.

Celkem tak bylo dle dat ČSÚ k dispozici v roce 2020 v okrese Bruntál v nemocnicích 455 lůžek. V přepočtu na 1 000 obyvatel se jedná o 3. nejvyšší počet lůžek ze šesti okresů Moravskoslezského kraje, a to po okresu Ostrava-město (8,1 lůžek) a okresu Karviná (5,1 lůžek).

34. V porovnání s jinými obcemi je oblast zdraví v Krnově hodnocena spíše negativně, i kvůli chybějícím lékařům.

Projekt Kdejedobře.cz (STEM, z.ú. DATLAB s.r.o.) podobně jako projekt Obce v datech (Deloitte s.r.o.) upozorňuje na nízký počet ordinací praktiků na 1 000 obyvatel. Ve strukturovaných rozhovorech zazníval nedostatek stomatologů, v této oblasti je však Krnov srovnatelný s podobně velkými obcemi v ČR (0,72 stomatologů na 1 000 obyvatel, 40% percentil), dále chybí také psychologové a psychiatři, obzvláště pak se zaměřením na dětské pacienty, oční lékaři nebo ORL.

35. Obyvatelé by nejvíce investovali do zdravotní a sociální péče.

V dotazníkovém šetření realizovaném pro potřeby vznikající strategie odpovídali respondenti na otázku, do kterých 3 oblastí by mělo město investovat nejvíce peněz. Na prvním místě se umístila oblast zdravotní a sociální péče. V otevřených otázkách pak respondenti nejčastěji zmiňovali obecnou spokojenost s úrovní zdravotní péče, avšak upozorňovali na nedostatek zubařů a praktických lékařů. Dle výsledků dotazníku je s dostupností a kvalitou zdravotní péči v Krnově spokojeno 60 % respondentů, 40 % spokojeno není.

36. Prevence zdravého životního stylu je zajišťována prostřednictvím aktivit místní Agendy 21 a Zdravého města.

Město Krnov je součástí Národní sítě Zdravých měst a také místní Agendy 21. V rámci participativních a osvětových aktivit se město zaměřuje také na oblast prevence zdravého životního stylu, například prostřednictvím výzev Deset tisíc kroků, Do školy po svých nebo Do práce na kole, které obyvatele motivují k aktivnímu pohybu. K pohybu vyzývají také Dny zdraví, které se v Krnově tradičně pořádají v říjnu a nabízí obyvatelům volné vstupy na sportoviště nebo lekce cvičení. Některé ze zmíněných aktivit město pořádá v rámci celoroční kampaně Krnov – město v pohybu.



## SOCIÁLNÍ PÉČE

### Sociální služby v Krnově jsou nadstandardní, je třeba dále rozšiřovat služby pro seniory

#### 37. Obyvatelé jsou se sociálními službami spokojeni.

Dle dotazníkového šetření pro potřeby zpracování strategie vyplývá, že 60 % obyvatel považuje sociální péči v Krnově za dostupnou a kvalitní. Opak si myslí 19 % respondentů. Síť poskytovatelů sociálních služeb pro všechny skupiny obyvatel je v Krnově nadstandardní, spolupráce s městem je hodnocena pozitivně. Proces komunitního plánování sociálních služeb je dobře fungující.

#### 38. Kapacity v Domově pro seniory Krnov nejsou dostatečné.

Domov pro seniory Krnov poskytuje tři registrované sociální služby, a to domov pro seniory, domov se zvláštním režimem a pečovatelskou službu. V domově pro seniory je k dispozici celkem 101 míst, v domově se zvláštním režimem je kapacita 35 míst. Během roku 2020 byl domov pro seniory obsazen v průměru z 93 % a domov se zvláštním režimem z 94 %. Město plánuje další rozšiřování kapacit, které jsou dle komunitního plánu nedostatečné, a to i prostřednictvím soukromého investora.

#### 39. Ačkoli se podíl osob s exekucí mírně snížil, v porovnání s krajem je stále nadprůměrný.

Dle Mapy exekucí byl v roce 2019 v obci Krnov podíl osob starších 15 let s exekucí 12,01 %, celkově se jednalo o 2 393 osob, z nichž 10 % tvořili mladí lidé ve věku 18–29 let a dalších 10 % senioři ve věku 65 let a více. V SO ORP Krnov byl podíl mírně vyšší, a to 13,57 %, celkově se jednalo o 4 634 osob starších 15 let. V porovnání s rokem 2016 se podíl osob s exekucí v obci Krnov snížil o 1,31 p.b., došlo však k nárůstu počtu exekucí na osobu, a to z 4,9 exekucí na 5,5 exekucí na osobu. V případě SO ORP se jedná o mírné snížení o 0,65 p.b., nárůst počtu exekucí na osobu je obdobný, jako v případě obce Krnov, a to z 4,7 na 5,5 exekucí na osobu.

#### 40. Na území města se nacházejí 3 sociálně vyloučené lokality.

Lokality se znaky sociálního vyloučení jsou převážně shluky bytových domů, samostatně stojící bytové domy a samostatně stojící domy ubytoven. Od roku 2013 došlo ke snížení počtu těchto lokalit vylidněním bytových domů, proběhlými rekonstrukcemi nebo obměnou cílové skupiny. Na území města jsou lokalizovány 3 sociálně vyloučené lokality – na ulicích Vrchlického, Mánesova a Alšova, kde dochází k dlouhodobému vylidňování domů, na ulicích Libušina a Stará, kde dva domy provozuje Armáda spásy a Slezská diakonie, největší lokalitou počtem osob je ulice Albrechtická bytové domy naproti ČSAD.

#### 41. Krnov má zpracovány 3 strategické dokumenty v oblasti sociální péče.

Jsou jimi Střednědobý plán rozvoje sociálních a návazných služeb na období 2021–2024, Koncepce sociálního bydlení na území města Krnova 2020–2023 (zaměřené na měkké nástroje, bytový fond a komunikaci s veřejností) a Strategický plán sociálního začleňování 2020–2023 (zaměřené na priority bydlení, zaměstnanost a prevence sociálně-patologických jevů).

#### 42. Město od roku 2016 každoročně vyhlašuje dotační program a dotační okruh pro oblast registrovaných sociálních služeb.

V rámci dotačního programu jsou v roce 2022 podporovány činnosti krnovských organizací působících v oblasti sociálních a návazných služeb. Podpora bude směřována také na realizaci projektů, které napomáhají integraci sociálně znevýhodněných osob a zaměřených na aktivizaci osob seniorského věku. Celkový objem vyčleněných finančních prostředků z rozpočtu města je 460 tis. Kč. Vyčleněno je celkem 8 mil. Kč s maximální výší podpory 1,2 mil. Kč na podporu registrovaných poskytovatelů sociálních služeb s územní působností v Krnově

a na podporu vzniku nových sociálních služeb, rozšíření kapacity a realizaci nových aktivit stávajících sociálních služeb.

## VZDĚLÁVACÍ INFRASTRUKTURA

### Školství v Krnově je hodnoceno jako kvalitní a dostupné, i díky významným investicím

43. Na období 2019–2023 má město zpracován Místní akční plán rozvoje vzdělávání na území SO ORP Krnov, chybí však jasná vize rozvoje.

Akční plán je zaměřen na čtyři priority, otevřený a efektivní vzdělávací systém, pedagogy, rodiče a školu, příjemné prostředí a kvalitní vybavení včetně dostatečné kapacity hmotného a personálního zázemí. Ve strukturovaných rozhovorech zazněla potřeba jasné vize vzdělávání a podpory politické reprezentace vzhledem k tomu, že MAP není závazný, ačkoli spolupráce v rámci něj probíhá nadstandardně.

44. Navzdory socioekonomickým předpokladům se Krnovu daří zvyšovat úspěšnost žáků ve vzdělávání.

Projekt Mapa vzdělávacího ne/úspěchu od společnosti PAQ Research mapuje nerovnosti ve vzdělávání mezi českými regiony. Dle výzkumu vykazuje ORP Krnov navzdory socioekonomickým předpokladům vyšší vzdělávací úspěšnost oproti ORP s nejpodobnější sociální situací. Základní školy nedokončí 4,8 % žáků, průměr ČR je 4,4 %, v podobných ORP však dosahuje až 8,3 %. Počet zameškaných hodin za rok je v Krnově dokonce nižší než průměr ČR. Dle výzkumníků vede k tomuto úspěchu rozmístování dětí ze sociálně slabších rodin do všech škol ve městě, podpůrné a nízkoprahové aktivity a důraz na účast dětí ve vyučování. V oblasti vzdělávání Krnov spolupracuje s Agenturou pro sociální začleňování, která se zaměřuje na rozdělení žáků ze SLV do více škol. Dle analýzy Agentury představuje problém také nedostatek času pro speciálně pedagogickou činnost, nedostatek školních psychologů a asistentů pedagoga.

45. Vybavení škol je díky investicím na dobré úrovni. Spolupráce mezi základními školami funguje, posílit by se měla spolupráce se středními školami a spolky.

Ve strukturovaných rozhovorech uvedli respondenti jako úspěch v oblasti vzdělávání investice do vybavení škol, které přispěly ke kvalitě vzdělávání ve městě. Poukazují také na dobrou spolupráci mezi základními školami i mezi základními a mateřskými školami. Do spolupráce by byla naopak potřeba více začlenit střední školy. Školy by také měly více spolupracovat se spolky a dalšími externími subjekty. Jako negativum byla zmíněna neexistující profilace základních škol.

46. V SO ORP Krnov je 19 státních mateřských škol naplněných ze 70 %.

Z dat odboru sociálního a školství bylo v roce 2021 v mateřských školách SO ORP Krnov celkem 53 tříd, které navštěvovalo 1 133 dětí. Vzhledem k celkové kapacitě mateřských škol, která činí 1 609 dětí, se jednalo o naplněnost mateřských škol ze 70 %. V Krnově se nachází také dvě nestátní mateřské školy s návštěvností 31 dětí. Dle strukturovaných rozhovorů chybí zařízení typu jesle pro děti do 2 let. V porovnání se srovnatelnými obcemi jsou mateřské školy v Krnově výrazně více dostupné.

47. V SO ORP Krnov je 15 základních škol naplněných ze 63 %.

V roce 2021 se v SO ORP nacházelo celkem 15 základních škol s celkovou kapacitou 5 039 žáků, v roce 2021 byly školy navštěvovány 3 185 žáky v 167 běžných třídách a 25 žáky v rámci 2 speciálních tříd. V Krnově se nachází také dvě nestátní základní školy, které v daném roce navštěvovalo celkem 103 dětí, a dále dvě základní umělecké školy, jedna státní a jedna soukromá.

48. V SO ORP Krnov je 6 státních středních škol, včetně gymnázia a střední umělecké školy. Chybí některé učební obory, mj. i ty vysloveně vhodné pro dívky.

V roce 2021 zde sídlila Střední škola průmyslová, Střední pedagogická škola a Střední zdravotnická škola, Střední odborná škola dopravy a cestovního ruchu,

Gymnázium a Střední umělecká škola varhanářská. Státní středoškolské vzdělávací instituce v Krnově navštěvovalo v roce 2021 celkem 1 762 studentů v rámci 65 tříd. Kapacita středních škol tak byla využita z 69 %. Ve městě se nachází také nestátní střední škola Slezské diakonie Krnov (10 studentů). Dle strukturovaných rozhovorů, dotazníku pro obyvatele i zprávy Agentury pro sociální začleňování představuje problém nedostatek oborů, například v oblasti řemeslných oborů nebo IT, a také oborů „vysloveně pro dívky“, které za středoškolským vzděláním často vyjíždějí do jiných měst.

#### 49. Téměř každý druhý žák dojíždí do školy z obce svého bydliště v rámci SO ORP Krnov.

Podíl vyjíždějících žáků do mateřských a základních škol z obce svého bydliště v rámci SO ORP Krnov činil v roce 2011 na základě SLDB celkem 45,9 %. Důvodem výjezdů je absence mateřských a základních škol v některých obcích v rámci SO ORP Krnov. Mateřská škola se nenachází v 8 obcích, základní škola není ve 13 obcích (v dalších 4 obcích se nachází pouze 1. stupeň) z celkových 25 obcí. Dojezdová vzdálenost do spádových mateřských škol z obcí, v nichž se předškolní zařízení nenachází je v rozmezí 3–8 km. V případě základních škol se jedná o 3–11 km.

#### 50. V rámci vzdělanostní struktury obyvatel v Krnově mají největší zastoupení obyvatelé se středním vzděláním včetně nástavbového a pomaturitního.

Tato skupina tvořila dle SLDB 2021 31,8 %. Vysokoškolské či vyšší odborné vzdělání mělo 13,2 % obyvatel. V porovnání s Moravskoslezským krajem bylo v Krnově větší zastoupení osob se základním a neukončeným základním vzděláním (Krnov 15,1 %, MSK 14,6 %) a také osob se středním vzděláním včetně vyučení bez maturity (Krnov 33,6 %, MSK 33,5 %).



## II. DOPRAVA, INFRASTRUKTURA A ŽIVOTNÍ PROSTŘEDÍ

## SWOT ANALÝZA: DOPRAVA, INFRASTRUKTURA A ŽIVOTNÍ PROSTŘEDÍ

Silné stránky	Slabé stránky
<ul style="list-style-type: none"> <li>• Město krátkých vzdáleností, vhodné pro rozvoj aktivní mobility</li> <li>• Hodnocení města jako přívětivého pro cyklisty a pěší</li> <li>• Snížení intenzity dopravy díky výstavbě obchvatu</li> <li>• Kvalitní okolní krajina a zemědělská půda</li> <li>• Vyšší kvalita ovzduší ve srovnání s krajem</li> <li>• Nízká cena vody a dostatečná vodovodní síť</li> <li>• Vlastní zdroje pitné vody s dostatečnou kapacitou</li> <li>• Dostatek zeleně</li> <li>• Spokojenost obyvatel s kvalitou životního prostředí</li> <li>• Aktivity EVVO a aktivity na podporu biodiverzity</li> <li>• Existence adaptační strategie pro zmírnění dopadů klimatické změny</li> <li>• Existence pozice energetika na městském úřadě</li> <li>• Zateplení velké části veřejných budov i bytového fondu</li> <li>• Příprava opatření pro rozvoj obnovitelných zdrojů</li> <li>• Zavádění energetického managementu (zisk certifikace ISO 50001)</li> <li>• Dostatečná kapacita pro ukládání odpadů na skládce v Holasovicích</li> <li>• Nově otevřené re-use centrum</li> </ul>	<ul style="list-style-type: none"> <li>• Nedostatečně propojené cyklostezky a pěší trasy, horší návaznost linek MHD, stížnosti na nedostatek parkování</li> <li>• Nedostatek financí pro investice do oprav komunikací ve správě města</li> <li>• Problematické dopravní úseky z hlediska bezpečnosti</li> <li>• Intenzivní nákladní doprava na ul. Partyzánů</li> <li>• Odlehlost města snižující atraktivitu, neelektrizované tratě</li> <li>• Nedostatečná protipovodňová ochrana a zadržování vody v krajině</li> <li>• Nedostatečná protierozní opatření (i kvůli vlastnickým vztahům)</li> <li>• Absence kanalizace v některých okrajových částech města (přesto je vyšší podíl obyvatel v Krnově napojen na kanalizaci v porovnání s krajským průměrem)</li> <li>• Městské lesy zasažené kůrovcovou kalamitou</li> <li>• Rostoucí produkce směsného odpadu na obyvatele</li> </ul>
Příležitosti	Hrozby
<ul style="list-style-type: none"> <li>• Dotační programy podporující energetiku, inovace, udržitelnou mobilitu aj.</li> <li>• Dostavba některých obchvatů (Krnov, Ostrava, Opava), která zlepší dostupnost Krnova</li> <li>• Elektrizace trati 310 mezi Opavou a Krnovem</li> <li>• Podpora ekologického zemědělství (ve spolupráci se zemědělci a okolními obcemi)</li> <li>• Podpora biodiverzity i v okolí města</li> <li>• Rozvoj komunitní energetiky (spolupráce s obyvateli a dalšími obcemi)</li> <li>• Zvýšení podílu energetického využití odpadu</li> </ul>	<ul style="list-style-type: none"> <li>• Odlehlost města způsobující nezájem investorů, potenciálních pracovníků, turistů ad.</li> <li>• Nezajištění rychlejší dopravy do města (např. z Ostravy nebo z Prahy)</li> <li>• Rostoucí náklady na provoz MHD Krnov v souvislosti s COVID-19, růstem cen pohonných hmot a mzdových nákladů</li> <li>• Ohrožení vodních zdrojů zapříčiněné zemědělskou činností, zhoršující se kvalita vody</li> <li>• Snižování kvality života způsobené změnou klimatu</li> <li>• Ohrožení povodněmi a suchem</li> <li>• Rostoucí ceny energií, ohrožení obyvatel energetickou chudobou</li> <li>• Rostoucí náklady na odpadové hospodářství</li> </ul>

## DOPRAVNÍ INFRASTRUKTURA A UDRŽITELNÁ MOBILITA

### Krnov je městem krátkých vzdáleností a může rozvíjet aktivní způsoby mobility

51. Krnov je městem krátkých vzdáleností a může rozvíjet aktivní způsoby mobility.

Ve městě však existují také bariéry prostupnosti, jako například řeka, železniční trať, budoucí západní obchvat oddělující část Ježník od města, již vybudovaný severovýchodní obchvat oddělující ulice Petrovická a Hlubčická nebo brownfieldy, které narušují kompaktnost zástavby a znesnadňují dopravní vazby. V současné době připravuje Krnov Plán udržitelné městské mobility (PUMM), který by měl být dokončen v září 2022.

52. Obyvatelé Krnova hodnotí město jako přívětivé pro pěší a cyklisty, pěší i cyklistická doprava by však měla být dále koncepčně rozvíjena.

Přívětivost vyplývá z dotazníku realizovaného pro potřeby strategického plánu. Přesto obyvatelé upozorňují na neprovozanost cyklostezek a chybějící cyklostezku do průmyslové zóny. Dle analytické části v současnosti zpracovávaného PUMM je rozvoj pěší dopravy podobně jako v mnoha dalších českých městech opomíjen a dochází k organickému rozvoji pěších tras, které jsou často nebezpečné. Mezery existují i v cyklistické dopravě. Celková cyklistická síť je nespojitá a řada chodníků a stezek není oficiálně legalizovaná pro pohyb cyklistů, i když je cyklisty využívána. Na propojování cyklostezek je potřeba dále pracovat. Doplňková cykloinfrastruktura je na vysoké úrovni, vznikají například nabíjecí stanice pro elektrokola, v první sezóně se osvědčil systém sdílených kol (tzv. bikesharing).

53. Město Krnov na svém území dlouhodobě podporuje rozvoj cyklo dopravy a má zpracovanou Koncepti cyklistické dopravy.

Hlavním cílem tohoto koncepčního dokumentu je efektivně rozvíjet cyklistickou infrastrukturu, cyklo dopravy a rekreační cyklistiku na území města Krnova. Koncepte podporuje aktivity, k nimž patří budování samostatných cyklistických

pruhů, všech typů cyklostezek, jednotné značení pro cyklisty, povolení vjezdu cyklistů do jednosměrek, cykloboxy, nabíjecí stanice na elektrokola anebo propagace cyklo dopravy mezi občany města a zajištění jejich angažovanosti a také podpora bikesharingu.

54. Síť městské hromadné dopravy nevytváří funkční systém.

V Krnově existuje 7 linek městské hromadné dopravy, dopravcem je společnost ARRIVA autobusy a.s., koordinátorem je město Krnov prostřednictvím Odboru organizačního ve spolupráci se společností AVP Vladimír Návrat s.r.o. Všechny linky MHD Krnov jsou zařazeny do Integrovaného dopravního systému Moravskoslezského kraje ODIS. Dle analytické části PUMM linky v současné době nevytváří fungující systém hromadné dopravy, nejezdí v pravidelných intervalech, nenavazují na sebe při přestupech, nenavazují ani na vlaky, zastávky jsou většinou v nevyhovujícím stavu, a to i přes snahu ze strany města. Bariérou je nedostatek financí. Na druhou stranu má VHD na území města díky integraci do systému ODIS základní předpoklad pro efektivní poskytování kvalitní dopravní obsluhy města. Plošné pokrytí území města je velmi kvalitní, až na výjimky je všude dodržena maximální docházková vzdálenost k nejbližší zastávce dle normy ČSN 73 6425. Ve správě města je 64 zastávek, z toho 58 zastřešených. K plošnému pokrytí města by dle Odboru organizačního mohly pomoci i další projekty, např. Senior taxi. Data vycházejí z analytické části PUMM.

55. Město připravuje pasport komunikací, spravuje zhruba 70 km komunikací. V oblasti elektromobility je na začátku.

Město spravuje zhruba 70 km zpevněných a nezpevněných komunikací, podle Technických služeb s.r.o. by mělo ročně revitalizovat zhruba 4–5 km, což je kvůli vysokým nákladům obtížné realizovat. V současné době probíhá pasport komunikací s plánovanou finalizací do konce roku 2022. V pocitové mapě

upozorňovali obyvatelé hlavně na nutnou opravu ulice Partyzánů, na kterou dopadá intenzivní kamionová doprava. V oblasti infrastruktury pro elektromobilitu je město na začátku, zatím nemá dobíjecí stanice pro auta, pouze pro kola, nicméně je tomuto rozvoji otevřené. Ve městě je již připraveno místo pro umístění dobíjecí stanice pro auta, samotná výstavba by však měla být v rukou soukromého dodavatele.

## 56. Poptávka po parkování převyšuje nabídku, chybí parkovací dům, placené parkování je jen v historickém centru.

Dle Koncepce statické dopravy parkuje v Krnově téměř 73 % obyvatel na veřejné komunikaci či vyhrazeném parkovišti, jen 27 % na soukromém pozemku. V Krnově, stejně jako ve většině jiných měst, převyšuje poptávka po parkování nabídku, jak vyplývá z online dotazníkového šetření. Chybí vícepodlažní parkoviště, parkování je regulováno placenými stáními pouze v historickém centru. Město problém řeší například vytvořením nového zeleného parkoviště před nemocnicí, v rámci něž vznikne zhruba 100 nových parkovacích míst a zelený pás pro pěší.

## 57. Do roku 2028 by měl být vybudován a zprovozněn západní obchvat, který sníží intenzitu dopravy v zastavěném území města Krnova.

Výstavba obchvatu změní dopravní význam jednotlivých komunikací, je možné, že některé přejdou pod správu města a dojde k jejich revitalizaci ve prospěch pěší a cyklistické dopravy. Momentálně však není možné určit, jakým způsobem budou komunikace po dostavbě obchvatu zařazeny. Projekt vybudování obchvatu je v gesci Ředitelství silnic a dálnic České republiky, s nímž jsou zástupci města Krnova v přímém kontaktu. Obchvat bude financován z rozpočtu ČR v předpokládané výši 1,2 mld. Kč bez DPH. Koncem roku 2021 byl dokončen severovýchodní obchvat, díky němuž se snížila intenzita dopravy ve městě a množství vyprodukovaných emisí. Stavba je také důležitá pro další rozvoj regionu. V dotazníkovém šetření reagovali respondenti na výstavbu obchvatů pozitivně.

## 58. Horší dostupnost města snižuje jeho atraktivitu pro investory, pomoci může budování dalších obchvatů.

Krnov patří mezi odlehlá města v rámci České republiky, s nejbližšími regionálními centry, Ostravou a Olomoucí, je spojen železnicí a komunikacemi I. třídy. Zároveň je centrem pro 24 menších obcí, jejichž obyvatelé denně do Krnova dojíždějí a jsou tak součástí městské mobility. Dopravní obslužnost a přístupnost města mohou ovlivnit nově vybudované obchvaty Ostravy, Opavy a Krnova.

## 59. Je potřeba zmodernizovat zastaralou železniční síť a zkvalitnit tak osobní a nákladní dopravu pro potřeby každodenního i rekreačního využití.

Hlavní neelektrizovaná trať 310 propojuje Opavu s Olomoucí a stanice v Krnově je uzlovou stanicí, z níž je možné se dostat do Opavy, Olomouce, Jeseníku a polských Gluchołaz. Železniční přepravu mezi Krnovem a Jeseníkem využívají každodenně desítky lidí, kteří se dopravují do práce, a také studenti, cestující pravidelně do škol v Ostravě a Opavě.

## 60. V Krnově se jižně od centra města nachází malé vnitrostátní letiště, určené pro malá sportovní letadla.

Letiště Krnov s přistávací dráhou z umělých dlaždic je vzhledem k narušení rázu krajiny, případně ohrožení migračních koridorů ptactva určené především pro sportovní účely, a nikoliv pro běžnou leteckou přepravu. Přesto může pro město představovat potenciál a zvyšovat jeho atraktivitu pro návštěvníky, o existenci letiště však není dostatečně informováno.



## OCHRANA PŘÍRODY, KRAJINY A VODNÍ HOSPODÁŘSTVÍ

### Krnov má dostatek zeleně a kvalitní ovzduší, ohrožují jej povodně

**61. Většina území města leží v nivách vodních toků Opavy a Opavice, zastavěné části města jsou ohroženy následky rozvodnění.**

Střed města leží v blízkosti soutoku řek Opavy a Opavice a vzhledem k tomu není prostor pro úpravu toků v zastavěném území. Adaptační strategie města doporučuje zaměřit se na území poškozené záplavami, obydlené budovy a prvky klíčové infrastruktury. Jedním z možných protipovodňových opatření je vybudování přehrady Nové Heřminovy, které Povodí Odry plánuje zahájit v roce 2025, obec Nové Heřminovy však se stavbou nesouhlasí a vybudování není jisté. Rozsah stanoveného záplavového území významně ovlivňuje rozvoj města. Po vybudování přehrady Nové Heřminovy bude možné realizovat aktuálně připravovanou stavbu protipovodňových úprav na řece Opavě investora Povodí Odry, do které město aktuálně zpracovává své požadavky na zpřístupnění řeky Opavy obyvatelům, tzv. projekt "Krnov – Řeka ve městě – I. etapa". Přívalové deště, sesuvy půdy a eroze a s tím spojená přispívá k nedostatečné protierozní ochraně města. Komplexní pozemkové úpravy a Územní plán Krnova tuto problematiku řeší, avšak naráží na problémy s vlastnickými vztahy.

**62. Je nutné řešit téma zadržování vody v krajině, nakládání s dešťovými vodami i protierozní opatření.**

Krnov leží ve srážkovém stínu Jeseníků, což přispívá k menšímu úhrnu srážek, a tím k možným problémům se suchem. Podle Meteorologické zprávy ČHMÚ z roku 2021 leží město v oblasti, kde bylo v letech 2011–2020 naměřeno jedno z nejdelších období mimořádného sucha v porovnání se zbytkem republiky (6–8 měsíců). Významný problém představuje také nedostatečné zadržování vody v krajině. Dle KVaK je potřeba rozvíjet dešťovou kanalizaci a poldry. Do roku 2024 bude probíhat výstavba splaškové kanalizace v oblasti Ježníku, dále bude potřeba vybudovat kanalizaci z části obce Krásné Loučky. Dle odborů výstavby

a životního prostředí a investic a správy majetku by se mělo město zaměřit také na protierozní opatření, překážkou jsou však vlastnické vztahy a nezáměr zemědělců.

**63. Ceny vodného a stočného jsou v Krnově jedny z nejnižších v České republice.**

KVaK zajišťuje zásobování pitnou vodou ve městě ze dvou pramenišť Krnov-Kostelec a Zlatá Opavice. Ceny vodného a stočného jsou v Krnově jedny z nejnižších v České republice, jak uvádí např. web [nase-voda.cz](http://nase-voda.cz). Voda je z obou zdrojů velmi vyrovnaná a jedná se o pitnou vodu nejvyšší kvality. Dle sledování společnosti Kofola Československo a.s., sídlící v Krnově, se však kvalita vody snižuje. V současnosti dosahuje délka vodovodní sítě ve městě přes 111 km. Napojeno je na ni přibližně 99 % obyvatel města, tedy podobně jako v Moravskoslezském kraji a průměrně více než v ČR. Na městskou kanalizační síť o délce necelých 73 km je napojeno téměř 97 % obyvatel, což je v porovnání s Moravskoslezským krajem a ČR nadprůměrné. Data vycházejí z Plánu rozvoje vodovodů a kanalizací Moravskoslezského kraje a Statistické ročenky ČR. Dle odboru výstavby a životního prostředí není kapacita dešťové kanalizace dostatečná, což je limitující pro rozvoj města. V současné době dochází k pasportu dešťové kanalizace s termínem do roku 2023.

**64. Znečištění ovzduší je v porovnání s krajem nižší.**

Ve městě Krnově se nenachází trvale umístěná stanice měřící znečištění ovzduší. Aktuální stav lze s vysokou pravděpodobností usuzovat z údajů z měřicích stanic automatického imisního monitoringu v Opavě-Kateřinkách a Studénce. Z měření provedeného ČHMÚ v roce 2019 v Bruntále a Krnově lze konstatovat, že průměrná roční koncentrace prachových částic PM<sub>10</sub>, PM<sub>2,5</sub> patří mezi nejnižší v kraji. Největšími zdroji znečištění ovzduší na území města jsou podle databáze ČHMÚ podniky Veolia Energie ČR, a.s. – Teplárna Krnov, Veolia Energie

ČR, a.s. – Provozovna Cvilín, Jiří Najbrt, S-MODEL – slévárna neželezných kovů, ELFE, s.r.o. – Krnov, Armaturka Krnov, a.s. ad.

## 65. Na území Krnova je z historických důvodů dostatek zeleně.

Přesto by mělo město zeleň dle Adaptační strategie [města Krnova](#) nadále obnovovat a zvyšovat její kvalitu, aby byla odolná vůči dopadům změny klimatu a funkční z hlediska ekosystémových služeb. [Dle předpokládaného vývoje, uvedeného v Adaptační strategii, se průměrná teplota v Krnově a jeho okolí zvýší o přibližně 3 °C na 11,1-12,0 °C a dosáhne tak průměrných ročních teplot, jakých je v současnosti dosahováno na jižní Moravě. Zejména by se mělo město by se proto mělo](#) zaměřit na místa a skupiny obyvatel ohrožené změnami teplot, např. budovy sociálních a zdravotních služeb. O zeleň pečují především Technické služby Krnov s.r.o. Modro-zelenou infrastrukturu upravuje i Manuál veřejných prostranství, dle kterého mají veřejná prostranství potenciál zvýšit zadržení vody v krajině až o 80 000 m<sup>3</sup> ročně, ze střech by bylo možno zachytit až 50 000 m<sup>3</sup> vody ročně.

## 66. Čtvrtina území města Krnova je tvořena lesy, které byly zasaženy kůrovcovou kalamitou.

Ve vlastnictví města jsou lesy o rozloze 482 hektarů, dalším významným vlastníkem je stát, který vlastní 415 hektarů. Město na svém majetku již od devadesátých let nahrazuje smrkové porosty pouze směsí jehličnatých a listnatých dřevin a plně využívá přirozeného zmlazení listnatých dřevin pro zajištění stability a odolnosti lesních porostů. I přesto od roku 2015 bojují lesníci s dopady sucha a dřevokaznými brouky. Vzhledem ke skladbě lesů, kdy více než polovinu tvořily smrkové lesy, došlo vlivem kůrovcové kalamity i přes masivní obranná opatření k úhynu poloviny smrků. Vzhledem k vysokému podílu smrků jsou lesy oslabeny také větrnými kalamitami.

## 67. V Krnově se nachází přírodní památka Staré Hlaniště, která je také Evropsky významnou lokalitou v rámci NATURY 2000.

V administrativním území města Krnova je registrovaný jeden významný krajinný prvek, jímž je bývalá vojenská střelnice Chomýž. V současné době dochází

k revitalizaci tohoto území, která povede ke zvýšení biodiverzity. Budou zde vybudovány nové tůňky, rozšířeny některé rostliny a také umístěno stádo praturů a exmoorských ponyů. Ve městě se nachází i jedna přírodní památka Staré Hlaniště, které je v péči Krajského úřadu Moravskoslezského kraje a pod odborným dozorem Agentury ochrany přírody a krajiny ČR, regionálního pracoviště Správa CHKO Poodří. V současné době je zde vidět samovolná sukcese, která nastane po opuštění intenzivní činnosti člověka. Jedná se o Evropsky významnou lokalitou v rámci soustavy NATURA 2000.

## 68. Dle dotazníkového šetření jsou obyvatelé s kvalitou životního prostředí spokojeni.

V dotazníkovém šetření realizovaném pro potřeby strategického plánu vyjádřilo 90 % respondentů spokojenost s kvalitou životního prostředí, 82 % si myslí, že je ve městě dostatek zeleně, 93 % se snaží být šetrných k životnímu prostředí. Dle pocitových map by obyvatelé Krnova ocenili více zeleně na hlavním náměstí a v areálu bývalé slévárny na Revoluční ulici.

## 69. Krnov zřizuje Středisko ekologické výchovy, které rozvíjí environmentální vzdělávání, výchovu a osvětu.

Dle Závěrečné zprávy MIKS zorganizovalo v roce 2021 středisko 22 akcí s návštěvností přes 2 000 osob. Jednalo se o významně nižší počet akcí oproti předchozím ročníkům z důvodu pandemické situace. V roce 2019 zorganizovalo středisko 75 akcí zaměřených na EVVO. Mezi aktivity patří mimo jiné venkovní akce (např. jarmark ke Dni Země), environmentální výchova pro školská zařízení, ekoporadenství nebo koordinace managementu PP Staré Hlaniště. Na EVVO v Krnově se podílí také aktivity realizované v rámci místní Agendy 21 a Zdravého města, například kampaně Do práce na kole, Do školy po svých, akce Putování ke studánce, kampaň Evropský týden mobility a další aktivity podporující rozvoj udržitelné mobility. Na území Krnova dále působí pobočný spolek Českého svazu ochránců přírody s názvem Slezské odrůdy, který realizuje výsadby stromů jakožto protierozních pásů. Převážně se jedná o výsadbu ovocných odrůd, které

se v minulosti v této lokalitě pěstovaly, čímž dochází také k posilování biodiverzity.

## ENERGETIKA A ODPADOVÉ HOSPODÁŘSTVÍ

# Město se chce vydat směrem energetické soběstačnosti a optimalizuje odpadové hospodářství

### 70. Krnov připravuje opatření pro zvýšení energetické soběstačnosti města.

Z prvního jednání řídicího výboru ke strategii i strukturovaných rozhovorů vyplývá, že se město chce zaměřit na rozvoj energetiky a obnovitelných zdrojů energie, a to hlavně solární energie. Na tématu rozvoje spolupracuje se společností Frank Bold, která mu zpracovává analýzu, jež bude sloužit jako podklad pro dotační žádosti. Umístění fotovoltaických panelů je plánováno např. na budovách KVaK. Významné kroky již město realizovalo v oblasti energetických úspor, kdy došlo k zateplení řady městských budov i významné části bytového fondu. Příležitosti pro další úspory jsou sledovány i nadále. Na Fóru Zdravého města rezonovalo mezi obyvateli i téma komunitní energetiky, což je směr, který plánuje rozvíjet také vedení města.

### 71. Krnov usiluje o certifikaci ISO 50001, díky které získá přehled o veškerém toku energií.

Město zavádí energetický management prostřednictvím nástroje Energy Broker, který mu pomůže sledovat veškeré toky energií (tepla, vody a elektrické energie) v budovách města a jeho organizací, analyzovat úniky a připravovat úsporná opatření. Díky tomuto procesu může město získat certifikaci ISO 50001, která nahrazuje povinnost připravovat energetický audit.

### 72. Na území Krnovska se nachází jedna výrobní elektrická energie s výkonem nad 1 MW, kterou je Teplárna Krnov.

Teplárna je provozována společností VEOLIA ENERGIE ČR, a.s. a dodává elektrickou energii do distribuční soustavy. V současné době zde vzniká také zařízení na výrobu obnovitelného vodíku pro využití v dopravě. Společnost Veolia na projektu spolupracuje s Vysokou školou báňskou – Technickou univerzitou

Ostrava. Dle očekávání by se zde mělo vyrábět 900 tun vodíku ročně, toto množství bude dostačující pro 100 autobusů, které ujedou každý 90 000 km. V katastru města se nachází také malá vodní elektrárna s dvěma turbínami o výkonu 52 kW, vybudována na řece Opavě, využívající spád přílehlého jezu.

### 73. Krnov má zpracován strategický dokument Plán odpadového hospodářství na období 2017–2027.

Strategické cíle města Krnov v oblasti odpadového hospodářství vycházejí z cílů strategických dokumentů pro danou oblast na úrovni České republiky a Moravskoslezského kraje. Jedná se o 1) Předcházení vzniku odpadů a snižování měrné produkce odpadů, 2) Minimalizaci nepříznivých účinků vzniku odpadů a nakládání s nimi na lidské zdraví a životní prostředí, 3) Udržitelný rozvoj společnosti a přiblížení se ke evropské „recyklační společnosti“ a 4) Maximální využívání odpadů jako náhrady primárních zdrojů a přechod na oběhové hospodářství.

### 74. Produkce směsného odpadu na jednoho obyvatele roste.

Systém nakládání s komunálními odpady je zabezpečován skrze Technické služby Krnov s.r.o. Na území města se nachází sběrné nádoby pro separaci plastů, papíru, skla, kovů, textilu, oleje a drobného elektroodpadu. V roce 2021 vyprodukoval v průměru jeden občan Krnova celkem 182 kilogramů směsného odpadu. Množství směsného odpadu oproti roku 2020 vzrostlo o 4 %, nicméně zvýšilo se také množství vytríděných komodit, např. u plastů se jedná také o 4% nárůst. Veškerý směsný odpad je skládkován na skládce v Holasovicích, přičemž nebezpečné odpady je nutné odvézt do Horního Benešova. V souvislosti s novým zákonem o odpadech, který od roku 2030 omezuje množství uložených

odpadů na skládku se hledají řešení, jak množství směsného odpadu snižovat. Velký důraz je kladen na odklon všech recyklovatelných složek ze směsného odpadu, dále pak na jeho energetické využití. Náklady města na odpadové hospodářství činily v roce 2021 26,7 mil. Kč. Jedná se o náklady na svoz směsného komunálního odpadu, provoz sběrných dvorů, výdaje na tříděný sběr, odstranění černých skládek a svoz biologického odpadu.

**75. Od roku 2019 mohou občané Krnova třídit do určených popelnic také bioodpad, jedlé oleje a tuky.**

V roce 2021 bylo svezeno celkem 718 tun bioodpadu, který je občany tříděn do 1765 hnědých popelnic rozmístěných v rámci rodinných a bytových domů. Z dotačního titulu OPŽP byly občanům města v roce 2021 poskytnuty kompostéry na biologický odpad. Celkem bylo zapůjčeno 245 kusů kompostérů. Krnov nemá vlastní kompostárnu, biologický odpad je odvážen na kompostárnu v Holasovicích. Pro sběr jedlých olejů a tuků je ve sběrných dvorech a hnízdech v Krnově umístěno celkem 30 speciálních nádob.

**76. Nové Re-Use centrum podporuje snižování objemného odpadu.**

V roce 2021 město otevřelo Re-Use centrum, které slouží zcela zdarma občanům. Předměty odevzdané do Re-Use centra se nestanou odpadem, ale najdou nové využití. V meziročním srovnání v letech 2018-2021 došlo po otevření Re-Use centra ke snížení objemného odpadu o zhruba 50 tun za období září až prosinec 2021.

**77. Pro optimalizaci odpadového hospodářství je vhodné zavést systém „door to door“ a zvýšit podíl energetického využití odpadu.**

Dle Návrhu optimalizace odpadového hospodářství by měl Krnov zavést nádobový „door to door“ systém u rodinných a blokových domů, který pro obyvatele nepřinese významnou změnu, město však bude moci snížit četnost svozů. Doporučeno je také dobudování sběrných hnízd na sídlišťích, případně pořízení vlastního vozidla na svoz odpadu. Naopak v Krnově není na základě velikosti města doporučeno zavádět finančně-motivační systém a identifikační systém nádob. Klíčové je také rozhodnutí ohledně energetického využití odpadu.

Návrh optimalizace doporučuje jednání se SAKO Brno o převzetí energeticky využitelných odpadů (s nutností výstavby překladiště) nebo výstavbu ZEVO ve spolupráci s okolními obcemi.



### III. EKONOMIKA A CESTOVNÍ RUCH

## SWOT ANALÝZA: EKONOMIKA A CESTOVNÍ RUCH

Silné stránky	Slabé stránky
<ul style="list-style-type: none"> <li>• Existence průmyslové zóny jako potenciál pro hledání nových investorů</li> <li>• Důraz na podporu podnikatelů, kontaktní osoba pro podnikatele na městském úřadě</li> <li>• Lokální podnikatelé zapojující se do rozvoje města</li> <li>• Nárůst počtu obchodních společností</li> <li>• Existence benefitů pro návštěvníky města a zařízení cestovního ruchu</li> <li>• Vznikající koncept cestovního ruchu s externím zpracovatelem</li> <li>• Potenciál okolní přírody a historicky a architektonicky významných staveb pro rozvoj cestovního ruchu</li> <li>• Opravy a modernizace významných turistických cílů (Cvilín, Ježník, Flemmichova vila)</li> <li>• Velmi dobré finanční zdraví města</li> <li>• Online platební portál a portál občana (ačkoli zatím není plně využit jeho potenciál)</li> <li>• Ucelený informační systém úřadu a optická síť</li> <li>• Dobře hodnocené webové stránky města, přístupné i pro osoby se zrakovým postižením</li> <li>• Zavedení městské karty</li> <li>• Otevřená komunikace s obyvateli, důraz na participaci</li> <li>• Image města i komunikace s úřadem obyvateli hodnocena pozitivně</li> <li>• Většina obyvatel považuje pověst města za dobrou</li> <li>• Realizace aktivit v rámci místní Agendy 21 a Zdravého města</li> </ul>	<ul style="list-style-type: none"> <li>• Nedostatek kvalifikované pracovní síly, řemesníků a opravářů</li> <li>• Vyšší nezaměstnanost oproti Moravskoslezskému kraji</li> <li>• Nedostatek pracovních míst s vyšší přidanou hodnotou a pro vysokoškolsky vzdělané obyvatele</li> <li>• Slabá kupní síla obyvatelstva</li> <li>• Nedostatek obchodů (obyvatelé vyjíždějí za nákupy do jiných měst)</li> <li>• Nedostatek prostor pro menší podnikatele v centru</li> <li>• Bariéry cestovního ruchu – vzdálenost města a jeho neznámost, nejasná identita města</li> <li>• Klesající průměrná délka přenocování</li> <li>• Nedostatečná doprovodná infrastruktura v oblasti cestovního ruchu (např. místa pro odpočinek, mobilita)</li> <li>• Nedostatečná nabídka ubytovacích a kvalitních gastronomických zařízení</li> <li>• Nedostatečná vnitřní komunikace v rámci městského úřadu</li> <li>• Nezavedení procesního řízení</li> <li>• Dlouho trvající příprava projektů a nejasná prioritizace projektů</li> <li>• Nedostatečné využívání dotačních titulů</li> <li>• Příspěvkové organizace nezahrnuté do informačního systému města</li> <li>• Město nemá vlastní páteřní síť vysokorychlostního internetu (metropolitní síť)</li> <li>• Absence pasportizace majetku města a strategie dalšího využití (zátěž pro rozpočet)</li> <li>• Chybějící marketingová strategie, kapacity pro marketing a identita města</li> </ul>
Příležitosti	Hrozby
<ul style="list-style-type: none"> <li>• Obsazení průmyslové zóny novými podnikateli a investory s vyšší přidanou hodnotou</li> <li>• Poloha města na hranici a další rozvoj spolupráce s Polskem (např. potenciál turistů a pracovníků)</li> <li>• Komunikace se soukromými vlastníky a zpřístupnění budov navržených významnými architektky jako potenciál rozvoje cestovního ruchu</li> <li>• Rozšíření vysokorychlostního internetového připojení (potenciál pro rozvoj podnikání a práce na dálku)</li> <li>• Širší spolupráce s regionálními městy</li> <li>• Spolupráce s Moravskoslezským krajem a krajskými organizacemi (MSIC, MEC, MS Pakt, MS Tourism ad.)</li> <li>• Spolupráce s firmami na zlepšování image města</li> </ul>	<ul style="list-style-type: none"> <li>• Další odchod obyvatel z města i regionu</li> <li>• Odchod velkého zaměstnavatele</li> <li>• Rozdílná česká a polská legislativa omezující spolupráci</li> <li>• Negativní dopady cestovního ruchu na okolní krajinu</li> <li>• Uzavírání hranic (např. v důsledku pandemie)</li> <li>• Omezené finance na investice</li> <li>• Snižování příjmů města s úbytkem obyvatel</li> <li>• Nepřipravenost projektových záměrů na nové programové období</li> <li>• Narušení kontinuálního rozvoje města se změnami politického vedení</li> </ul>

## ZAMĚSTNANOST, TRH PRÁCE A PODNIKAVOST

### Nedostatek kvalifikované pracovní síly a nízké mzdy ovlivňují kvalitu života a podnikání

#### 78. Podnikatelé upozorňují na nedostatek kvalifikované pracovní síly.

V dotazníku realizovaném pro potřeby strategie upozornila většina respondentů na nedostatek kvalifikované pracovní síly. Obyvatelé v dotazníku hodnotili negativně dostupnost kvalifikovaných pracovních míst a jejich platové ohodnocení. Ze strukturovaných rozhovorů vyplývá, že dostatek dobře placených pracovních míst je společně s bydlením největší prioritou.

#### 79. Krnov se již dlouhodobě potýká s nadprůměrným podílem nezaměstnaných osob.

Přestože se podíl nezaměstnaných v Krnově od prosince 2014 (12,4 %) snížil téměř o polovinu v prosinci 2021 (6,4 %), podíl je obdobný jako v okrese Bruntál (6,5 %). V porovnání s Moravskoslezským krajem (5,1 %) je však vyšší. Problémem je vysoká nezaměstnanost u osob v sociálně vyloučených lokalitách. Na jedno volné pracovní místo evidované na úřadu práce v Krnově připadalo na konci roku 2021 celkem 4,7 uchazečů.

#### 80. V Krnově je nejvyšší poptávka po řemeslnících a opravářích, největší počet uchazečů o pracovní místa je mezi pomocnými a nekvalifikovanými pracovníky.

Ve 4. čtvrtletí roku 2021 byl nejvyšší počet volných míst v řemeslných a opravářských profesích (103 volných míst), míst pro specialisty (zejména ve zdravotnictví – 38 volných míst) a technických a opravárenských pracovníků (30 volných míst). Nabídka pracovní síly byla největší mezi pomocnými a nekvalifikovanými pomocníky (332 nezaměstnaných osob na 8 volných pracovních míst v dané profesi), druhý nejvyšší počet uchazečů o zaměstnání byl v případě pracovníků ve službách a prodeji (205 nezaměstnaných osob na 19 volných pracovních míst v dané profesi). Data vycházejí z informací Úřadu práce v Krnově.

#### 81. Obyvatelům chybí některé služby, například obchody nebo restaurace.

V dotazníkovém šetření mezi obyvateli i ve strukturovaných rozhovorech zmiňovali respondenti nedostatečnou nabídku kvalitních gastronomických podniků. Za problematický považují také nedostatek obchodů, např. oblečení nebo hobby marketů, kvůli kterým musejí vyjíždět do jiných měst.

#### 82. Podpora podnikání a podnikavosti je pro město jasnou prioritou. Má i referentku pro podporu podnikání, koncepce podpory podnikání a konkrétní cíle však chybí.

Na městském úřadě je obsazena pozice referentky pro podporu podnikání, průmyslovou zónu a veřejnou finanční podporu v oblasti podnikání. Zástupci města se pravidelně setkávají s významnými podnikateli (firmami). V oblasti malého a středního podnikání, ale podobný komunikační kanál chybí. Ze strukturovaných rozhovorů, však vyplývá, že vedení města cesty aktivně hledá. Krnovští podnikatelé a nástroje podpory podnikání či podnikavosti, dostávají mediální prostor v rámci Krnovských listů, nově se pracuje na kampani pomocí motivačních bannerů ve městě. V této oblasti je realizováno mnoho (více, než je obvyklé) dílčích projektů, dokonce s přesahem do místních škol. Realizované aktivity však postrádají synergii, plán, či strategii nebo alespoň jasné vytyčení dílčích a hlavních cílů v čase.

#### 83. Od roku 2021 je vyhlašován dotační program na podporu podnikání či inovací pro začínající a stávající podnikatele s názvem Podnikej v Krnově! a nově je od dubna 2022 spuštěn také kurz Podnikni to! v Krnově.

Dotační program Podnikej v Krnově! v roce 2021 podpořil podniky a podnikatele, kteří měli promyšlený běžný podnikatelský záměr a dobrou znalost konkurence a lokálního podnikatelského prostředí. Minimální výše dotace byla stanovena na



40 tis. Kč, maximální možná výše podpory dosáhla 100 tis. Kč. Celkem bylo pro dotační program vyčleněno 250 tis. Kč. Vyhlášení dotačního programu je plánováno také v druhé polovině roku 2022. Nově spuštěný kurz Podnikni to! v Krnově má pod vedením zkušeného lektora pomoci zájemcům prostřednictvím několika workshopů nastartovat vlastní projekt s minimem rizik. Vznikl také Klub podnikavců, komunita sdružující podnikatele.

**84. V letech 2011–2021 došlo k nárůstu počtu obchodních společností se zjištěnou aktivitou v SO ORP Krnov o 43,3 % a zemědělských podnikatelů o 18 %.**

Dle dat ČSÚ bylo v roce 2021 v SO ORP Krnov evidováno celkem 4 384 ekonomických subjektů se zjištěnou aktivitou, z nichž největší podíl tvořily fyzické osoby, konkrétně soukromí podnikatelé podnikající dle živnostenského zákona (72 %). Od roku 2011 došlo k nejvýraznějšímu nárůstu počtu obchodních společností se zjištěnou aktivitou, a to o 43,3 % (453 v roce 2011, 649 v roce 2021) a zemědělských podnikatelů o 18,3 % (137 v roce 2011, 162 v roce 2021). Naopak došlo k úbytku evidovaných soukromých podnikatelů podnikajících dle jiných zákonů o 23,0 % (213 v roce 2011, 164 v roce 2021).

**85. Město nabízí volné plochy pro investory v průmyslové zóně Krnov – Červený dvůr. Na nabídce brownfieldů a prostor pro menší podnikatele se pracuje.**

Z dotazníkového šetření vyplývá, že by zhruba polovina respondentů ocenila více prostor pro podnikání a více podpůrných služeb. V průmyslové zóně Červený dvůr o rozměrech 42 hektarů již sídlí převážně zahraniční společnost IVG Colbachini CZ s.r.o. (hadice a uzávěry), S.T.I. CZ s.r.o. (strojní součástky), RAME CZ s.r.o. (součásti k plynovým kotlům), Erdrich Umformtechnik s.r.o. (automobilové součásti) a dvě české společnosti Maso V+W, s.r.o. (masné výrobky) a DMHERMES TRADE s.r.o. (potravinářský průmysl), které budou doplněny o další krnovskou firmu EDS Trade s.r.o. (protihlukové hliníkové stěny). Přehledná veřejně přístupná nabídka brownfieldů, či prostor vhodných pro podnikání v případě menších podnikatelů chybí. Existuje pouze prezentace pro zájemce, kteří aktivně město osloví.

**86. Město Krnov je historicky průmyslové město s velkou tradicí v oblasti textilní výroby. V současné době se nijak neprofiluje.**

Odvětví textilní výroby po roce 1989 upadlo. Zachovala se jediná výrobní firma PEGA-VEL, a.s., která se specializuje na výrobu textilní galanterie (stuhy, prýmky, elastické příže). Strojírnoství zastupují společnosti Krnovské opravny a strojírny (výroba tramvajů a opravy železničních vozů), ELFE, s.r.o. Erdrich Umformtechnik,s.r.o., IVG Colbachini CZ, s.r.o., Bašista s.r.o., Bosch Termotechnika, s.r.o. (výroba teplovodních kotlů). Společnosti Erdrich Umformtechnik s.r.o., IVG Colbachini CZ s.r.o. a DM HERMES TRADE s.r.o. se zároveň řadí k nejvýznamnějším firmám a investorům v Moravskoslezském kraji. Potravinářskou výrobu reprezentují společnosti Kofola Československo a.s., ě Krnovská škrobárna spol. sS.r.o. nebo

## CESTOVNÍ RUCH

### Krnov hledá svou unikátní identitu a připravuje nový koncept

#### 87. Největší bariérou návštěvnosti je nedostatečné PR Krnova.

Podle dotazníkového šetření provedeného městem v roce 2021 mají turisté, převážně z Moravskoslezského kraje, zájem se do Krnova vracet. Velkým nedostatkem je ovšem propagace Krnova jako takového. Lidé, kteří si Krnov vybaví, si jej spojují např. se známým Kofola Music Clubem či Kofolou nebo rozhlednou Cvilín. Profilovat by se mohlo město například jako brána do Jeseníků.

#### 88. Krnov hledá svou identitu, postupně zpracovává nový interní koncept cestovního ruchu pro období 2022+.

Odbor rozvoje města si nechal společností Travelbakers s.r.o. zpracovat Audit cestovního ruchu a s jeho výsledky bude dále pracovat při přípravě interního dokumentu. Tento dokument by měl být konceptem fungování cestovního ruchu v Krnově v následujících letech. Po odborných konzultacích se chce zaměřit na unikátní a přesně danou konkrétní nabídku produktů pro návštěvníky, která bude identifikovat město, práci s online nástroji a cílení na klíčové skupiny.

#### 89. V roce 2020 se v Krnově nacházelo 12 hromadných ubytovacích zařízení.

Dle územně analytických podkladů ČSÚ tato zařízení disponovala celkem 191 pokoji o kapacitě 440 lůžek. Jedná se o 3 čtyřhvězdičková a 1 jednohvězdičková zařízení typu hotel, motel, hotel, celkem 7 penzionů a jedno zařízení v kategorii ostatní hromadná ubytovací zařízení.

#### 90. Největší počet návštěvníků od roku 2012 přenocoval v hromadných ubytovacích zařízeních v Krnově v roce 2019, a to celkem 12 304 hostů.

Vzhledem k pandemii COVID-19 a vládním opatřením došlo v roce 2020 k úbytku počtu hostů o více než polovinu (6 078 hostů). Z 80 % se jednalo o rezidenty. Celkový počet přenocování v roce 2020 byl přes 11 tis. nocí, v průměru tedy

1,9 nocí. Průměrný počet přenocování od roku 2013 (průměrně 2,4 noci) klesá. Data vycházejí z Hodnotící zprávy cestovního ruchu a TIC.

#### 91. Město podporuje ubytovací a gastronomická zařízení prostřednictvím benefitního systému.

Benefitní systém nabízí speciální slevy a výhody pro turisty využívající služeb ubytovacích a gastronomických zařízení zapojených do benefitního programu města. V roce 2021 se do něj zapojilo 12 ubytovatelů (využito bylo 512 karet volných vstupů) a 13 gastronomických podniků (využito bylo 61 volných vstupů). Program probíhal již v roce 2020 a je realizován i v roce 2022.

#### 92. Nejnavštěvovanějšími místy jsou Poutní kostel Panny Marie Sedmibolestné, TIC, Kino Mír a rozhledna na Cvilíně.

V roce 2021 byla dále hojně navštěvovaná radniční věž a městské koupaliště. V Krnově lze navštívit také synagogu, která je jedinou přístupnou synagogou v Moravskoslezském kraji. Celkem navštívilo v roce 2021 sledované atraktivity přes 92 tis. návštěvníků. Počet byl nižší oproti minulým letům i kvůli pandemii COVID-19 a snížení návštěvnosti TIC (ukončení dobíjení karet ODIS).

#### 93. Na území Krnova se nachází 48 kulturních památek s potenciálem pro cestovní ruch.

V Krnově je zachovalý velký soubor továrnických vil, včetně staveb a přestaveb kvalitních architektů (Otto Prutscher, Leopold Bauer), které by mohly, pokud by prošly rekonstrukcí a byly zpřístupněny, představovat potenciál pro rozvoj cestovního ruchu. Jedná se například o Flemmichovu vilu nebo veletržní Palác Silesia. Historicky významné je i samotné jádro města s památkově chráněnými objekty.

#### 94. Nabídka produktů v Turistickém informačním centru je rozmanitá.

Ze služeb, které TIC poskytuje, stojí za zmínku kvalitní prohlídka historického centra (kromě češtiny také v angličtině, polštině či němčině). Další využívanou službou je tvorba programu na jednodenní či vícedenní pobyt v Krnově. Dětem město nabízí Dobrodružného průvodce Krnovem nebo šifrovací hru. TIC dále nabízí mnoho produktů ze své půjčovny od e-kol a koloběžek po zapůjčení nordic walkingových holí.

#### 95. Na rozvoji turismu spolupracuje Krnov již dlouhodobě s polským partnerským městem Prudnik.

Partnerská smlouva mezi městem Krnovem a městem Prudnik byla podepsána v lednu roku 2002. Spolupráce obou partnerů probíhá na poli sportu, kultury a cestovního ruchu v rámci mikroprojektů česko-polské spolupráce prostřednictvím Euroregionu Praděd.

## SPRÁVA MĚSTA, CHYTRÉ TECHNOLOGIE A SPOLUPRÁCE

### Město má velmi dobré finanční zdraví, rozpočet ohrožuje úbytek obyvatel

#### 96. Finanční zdraví Krnova je na velmi vysoké úrovni.

Z analýzy střednědobého výhledu rozpočtu města z roku 2020 vyplývá, že má Krnov velmi dobré výsledky provozního hospodaření, kladně je hodnoceno nakládání s majetkem, růst oprav a investic a nezávislost na dotační podpoře. Krnov nemá dluh ani významnější dlouhodobé pohledávky. Příjmy města ohrožuje trvalý úbytek počtu obyvatel. Analýza doporučuje snížit provozní náklady alespoň o 10 %, zajistit vysoké a rychlé investice a opravy a zvýšit ceny služeb města, např. za nakládání s odpady, v čemž se shoduje také s analýzou odboru finančního. Krnov může v letech 2021–2025 využít až 2 mld. korun z vlastních zdrojů a jeho střednědobý výhled je reálný.

#### 97. Největšími výdaji rozpočtu města jsou každoročně služby pro obyvatelstvo, v roce 2021 dosáhly výše 314 mil. Kč.

Výdaje na služby pro obyvatelstvo za rok 2021 tvořily 45 % celkových výdajů rozpočtu města. Největší část těchto výdajů tvořily finanční prostředky pro oblast kultury, církvi a sdělovacích prostředků (24 %), na oblast vzdělávání a školských služeb (23,5 %), na oblast bydlení, komunální služby a územní rozvoj (22,8 %) a na oblast sportu a zájmové činnosti (14,7 %).

#### 98. Respondenti strukturovaných rozhovorů zmiňují potřebu zrychlení přípravy projektů, pasportizace majetku města i zlepšení vnitřní komunikace.

Ze strukturovaných rozhovorů primárně se zaměstnanci městského úřadu a politickou reprezentací vyplývá potřeba zrychlení přípravy projektů a jasně strategie při rozhodování o realizaci konkrétních strategických záměrů. Další potřebou je pasportizace majetku města a rozhodnutí o nakládání s ním, chybí pravidla pro procesní řízení. Objevuje se i požadavek na zlepšení vnitřní komunikace a zvyšování motivace zaměstnanců úřadu. Dle některých

respondentů by mělo město více využívat dotační podpory. V posledních třech letech získal Krnov díky dotacím přes 400 mil. Kč (2019: 110 mil. Kč, 2020: 140 mil. Kč, 2021: 166 mil. Kč).

#### 99. Krnov nemá vlastní páteřní síť vysokorychlostního internetu (metropolitní síť).

Úspěchem v oblasti digitalizace je podle oddělení informatiky větší otevřenost města vůči obyvatelům, například zavedení elektronické úřední desky nebo webové stránky, které získaly ocenění v rámci kraje a jsou přizpůsobeny i osobám se zrakovým postižením. Povedlo se také zavést ucelený informační systém VERA a provázat budovy úřadu optickou sítí. Naopak problémem je páteřní síť vysokorychlostní sítě internetu, kterou město nevládní a kvůli čemuž je vázáno na externí poskytovatele, a neprovázaná komunikace s příspěvkovými organizacemi (mělo by dojít k jejich integraci do informačního systému).

#### 100. Prostřednictvím nově spuštěného Portálu občana mohou obyvatelé Krnova řešit online různé životní situace a provádět online platby poplatků.

Portál nabízí občanům Krnova řešení životních situací souvisejících s místními poplatky, městskými byty, stavebním úřadem, památkovou péčí či územním plánováním. Prostřednictvím portálu mohou také podávat elektronické formuláře pro tyto životní situace anebo například vytvořit rezervaci úředníka na pobočce. Portál občana má potenciál pro další rozvoj, zatím není plně využíván, čeká se na ujasnění a výklad státní legislativy.

#### 101. Během roku 2019 byl zpracován strategický dokument Koncepční řešení SMART CITY pro město Krnov.

Koncepční dokument doplňuje Strategický plán a rozšiřuje akční plán o chytrá řešení. Zaměřuje se celkem na 13 prioritních oblastí, které korespondují

s jednotlivými Smart strategickými cíli a jsou základnou pro definování opatření Smart City.

102. Vzhledem k příhraničnímu umístění města je dlouhodobě realizována přeshraniční česko-polská spolupráce.

S příhraničním polským městem Hlubčice (polsky Głubczyce), které je krnovským partnerským městem již od roku 2001, Krnov intenzivně spolupracuje a realizuje řadu příhraničních projektů. V současnosti obě města úzce spolupracují na budování dopravní infrastruktury. S polským městem Prudnik Krnov spolupracuje i v oblasti cestovního ruchu a přípravě dotačních projektů.

103. Město Krnov je členem MAS Rozvoj Krnovska – region v pohybu.

Pro nové programové období má místní akční skupina zpracovanou Strategii komunitně vedeného místního rozvoje pro programové období 2021–2027 se 4 prioritními oblastmi – zaměstnanost, zemědělství a životní prostředí, vzdělávání a volný čas.

104. Během let 2022–2024 bude k dostání multifunkční Městská karta pro Krnov.

Městská karta přinese výhody jak občanům, tak turistům. Sloučí dva kartové systémy MIKSu a Technických služeb Krnov s.r.o., které v současnosti nejsou propojeny, a bude začleněna do centrálního systému KODIS. Bude přes ni možné zakupovat vstupenky na kulturní představení i do sportovních zařízení. Přínosy karty bude úspora časů úředníků a občanů, lepší informovanost občanů o akcích města a kulturním dění, zefektivnění vzájemné komunikace i podpora atraktivity MHD.

## IMAGE MĚSTA A PARTICIPACE

### Participace je pro město prioritou, chybí mu kapacity pro rozvoj marketingu

#### 105. Participace a otevřenost města k jeho obyvatelům jsou pro Krnov klíčové.

Ze strukturovaných rozhovorů a výsledků různých anket, či pocitových map vyplývá, že se město aktivně zajímá o názor obyvatel a participace je pro něj klíčová. Pro přípravu aktuálního strategického plánu i další rozvojové aktivity vznikla samostatná značka (brand) Krnov jede. Ta odráží dynamiku a kontinuální rozvoj města. Otevřená komunikace je mimo jiné cílem odboru správního, který plánuje rozšiřovat informační kancelář a řešit maximum agend digitálně.

#### 106. Obyvatelé se mohou již šestým rokem zapojit do rozvoje města prostřednictvím participativního rozpočtu Můj nápad pro naše město.

Pro rok 2022 město Krnov vyčlenilo na participativní rozpočet finanční prostředky o objemu 1 mil. Kč včetně DPH. Z návrhů předložených občany jsou pak vítězné projekty určeny na základě veřejného hlasování. V roce 2021 zvítězil projekt Relax zóna Vlážek ve dvorním traktu u hlavního nádraží. V předešlých letech byly realizovány projekty barevná zahrada u domova pro seniory, workoutové hřiště u zimního stadionu, montované tribuny na hřišti TJ Krásné Loučky nebo dětské hřiště u školní jídelny v Žižkově ulici.

#### 107. Krnov má co nabídnout, ale potřebuje být viděn.

Ve strukturovaných rozhovorech často zaznívala potřeba zlepšit marketing města, či budovat jeho image dovnitř i navenek. V danou chvíli se však nejedná o jednu z předních priorit. Slabou stránkou je zde nedostatek kapacit a chybějící marketingová, či komunikační strategie. Stejně tak není popsáno jasné rozdělení zodpovědnosti za jednotlivé agendy komunikace města a neexistuje interní směrnice definující zastupitelnost pro tuto oblast. Image města a jeho marketing přitom může v budoucnu hrát významnou roli v lákání nových investorů, potenciálních zaměstnavatelů a snížení odlivu obyvatel. Rovněž pro přilákání

většího množství turistů je potřeba širší informovanosti o turistických atraktivitách, které město nabízí včetně budování kvalitního zázemí (ubytování, stravování, služby).

#### 108. Město má moderní logo, chybí mu však identita a současné téma hledá.

Krnov disponuje relativně moderně zpracovaným grafickým manuálem. Nad jeho využíváním a dodržováním však nikdo nedrží patronát. Městu také chybí identita ve smyslu v současnosti platných sloganů (tzv. claimů) nebo fakt, které by jej jasně definovaly, odlišovaly a sjednocovaly komunikaci navenek, ideálně s přesahem do budoucna. Ve světě je Krnov známý především díky výrobě varhan, která zde započala již v 19. století. Ve stejném století dosáhlo největšího rozmachu také soukenictví. To má své počátky ve městě již od druhé poloviny 16. století. V současnosti je stále možné vidět zde bývalé textilní továrny anebo reprezentativní vily krnovských textilních továrníků. Obojí je však historii a je tak relevantní spíše z pohledu turisty. Ze současných témat nejvíce rezonuje „domov Kofoly“ avšak ta své sídlo přesunula a zanechala zde pouze malou výrobu. Spojení se jménem známé společnosti tak do budoucna nebude stačit.

#### 109. Od roku 2011 je město Krnov členem Národní sítě Zdravých měst České republiky, od roku 2000 členem místní Agendy 21.

Krnov chce být místem, kde lidé mohou dlouhodobě spokojeně a zdravě žít nejen proto, že se oni sami starají o své zdraví, ale zejména díky tomu, že jejich město funguje na zdravých základech. Zdravá města systematicky podporují kvalitu veřejné správy, kvalitu strategického plánování a řízení s ohledem na udržitelný rozvoj a podporu zdraví, aktivně se ptají svých obyvatel na jejich názory. Krnov pořádá řadu aktivit a kampaní, například zmiňovaný participativní rozpočet, Fórum Zdravého města, ankety a dotazníky, osvětové kampaně (Uklidme Krnov,

Do práce na kole ad.). Významná je přitom spolupráce s místními organizacemi veřejného, neziskového i podnikatelského sektoru.

## SEZNAM ZKRATEK

ČHMÚ	Český hydrometeorologický ústav	OP	Operační program
ČOV	Čistírna odpadních vod	OPŽP	Operační program Životní prostředí
ČR	Česká republika	ORM	Odbor rozvoje města
ČSÚ	Český statistický úřad	OSSK	Odbor sociální a školství
EVVO	Environmentální vzdělávání, výchova a osvěta	PP	Přírodní památka
FBC	Florbalový klub	PR	Public relations (vztahy s veřejností)
FK	Fotbalový klub	PUMM	Plán udržitelné městské mobility
CHKO	Chráněná krajinná oblast	SAKO	Svoz komunálního a vybraného průmyslového odpadu Brno
IROP	Integrovaný regionální operační program	SEA	Strategic Environmental Assessment (strategické posuzování vlivů na životní prostředí)
JSDH	Jednotka sboru dobrovolných hasičů	SLDB	Sčítání lidu, domů a bytů
(K)ODIS	Integrovaný dopravní systém Moravskoslezského kraje	SO ORP	Správní obvod obce s rozšířenou působností
KVaK	Krnovské vodovody a kanalizace, s.r.o.	SVČ	Středisko volného času, příspěvková organizace
MA	Městská architektka	SVL	Sociálně vyloučená lokalita
MA21	Místní Agenda 21	SWOT	Strengths – Weaknesses – Opportunities – Threats (Silné stránky – Slabé stránky – Příležitosti – Hrozby)
MAP	Místní akční plán rozvoje vzdělávání	SZZ	Sdružené zdravotnické zařízení
MAS	Místní akční skupina	TAP	Tematický akční plán
MIKS	Městské informační a kulturní středisko	TIC	Turistické informační centrum
MP	Městská policie	TJ	Tělovýchovná jednota
MSK	Moravskoslezský kraj	ZEVO	Zařízení pro energetické využití odpadů
NPS	Net Promoter Score (míra loajality zákazníků nebo zaměstnanců)		
OISM	Odbor investic a správy majetku		





## SEZNAM ZDROJŮ, STRATEGICKÝCH DOKUMENTŮ A KONCEPCÍ

### SEZNAM ZDROJŮ

- Analýza struktury obecních bytů v ČR (2016), [MPSV](#)
- Český statistický úřad (2022), <https://www.czso.cz/csu/czso/statistiky>
- Hodnocení činnosti MİKS za rok 2021
- Hodnotící zpráva Zdravé město a místní Agenda 21 Krnov (2021)
- Kdejedobre.cz, <https://kdejedobre.cz/>
- Mapa exekucí (2020), <https://mapaexekuci.cz>
- Mapa kriminality (2020), <https://www.mapakriminality.cz>
- Mapa vzdělávacího neúspěchu, <https://www.mapavzdelavani.cz/>
- Ministerstvo práce a sociálních věcí ČR (2022), <https://data.mpsv.cz/web/data/statistiky>
- Návrh optimalizace odpadového hospodářství města Krnov
- Naše voda, informační portál o vodě (2022), <https://www.nase-voda.cz/>
- Obce v datech (2021), <https://www.obcevdtech.cz/>
- Oficiální webové stránky JSDH Krnov (2022), <https://hasici-krnov.estranky.cz/>
- Oficiální webové stránky města Krnov (2022), <https://www.krnov.cz/index.asp>
- Plán rozvoje vodovodů a kanalizací Moravskoslezského kraje, <https://prvk.msk.cz/>
- Ročenka nehodovosti na pozemních komunikacích za rok 2020, <https://www.policie.cz/soubor/rocenka-nehodovosti-2020-pdf.aspx>
- Statistická ročenka ČR (2021), <https://www.czso.cz/csu/czso/statisticka-rocenka-ceske-republiky-lxnkqguszp>
- Střednědobý výhled rozpočtu Krnova (2020)

### SEZNAM STRATEGICKÝCH DOKUMENTŮ A KONCEPCÍ

- Adaptační strategie Krnov
- Audit cestovního ruchu
- Bytová politika města 2009–2018
- Koncepce cyklistické dopravy ve městě Krnov
- Koncepce kultury
- Koncepce prevence kriminality města Krnova na léta 2020 až 2024
- Koncepce sociálního bydlení na území města Krnova 2020–2023
- Koncepce statické dopravy ve městě Krnově
- Koncepce veřejného osvětlení ve městě Krnově
- Konceptní řešení Smart City pro město Krnov
- Manuál veřejných prostranství města Krnova
- MAP rozvoje vzdělávání na území ORP Krnov 2019–2023
- Plán rozvoje IT
- Plán rozvoje sportu
- Plán udržitelné městské mobility
- Plán zlepšování Zdravého města a místní Agendy 21
- Programové prohlášení rady města 2018–2022
- Strategický plán 2016–2023
- Strategický plán sociálního začleňování 2020–2023
- Strategie komunitně vedeného místního rozvoje pro programové období 2021–2027 na území místní akční skupiny Rozvoj Krnovska
- Střednědobý plán rozvoje sociálních a návazných služeb 2021–2024
- TAP pro oblast dluhové problematiky sociálního bydlení 2019–2022
- Územní plán Krnov, ve znění jeho pozdějších změn č. 1, 2, 3, 4, 5, 6 a 7
- Územní studie krajiny správního obvodu ORP Krnov
- Výstupy z Fóra Zdravého města 2022

## PŘÍLOHA Č. 1: ŘÍDÍCÍ VÝBOR PRO STRATEGII

### ROLE ŘÍDÍCÍHO VÝBORU STRATEGICKÉHO PLÁNU

- Garantuje a koordinuje proces zpracování strategického plánu.
- Dohlíží na realizaci strategického plánu a monitoring.
- Podílí se na definování rozvojové vize a poslání města.
- Projednává průběžné výstupy strategického plánu, schvaluje další kroky tvorby, doporučuje případné změny v dalším postupu a monitoruje zpracování strategického plánu.
- Zřizuje pracovní skupiny, navrhuje a jmenuje jejich členy.
- Vyjadřuje se k finálnímu návrhu strategického plánu před jeho projednáním v orgánech města.
- Projednává výběr projektových záměrů a dílčích projektů doporučených pracovními skupinami a dalšími subjekty k zařazení do akčního plánu.
- Projednává monitorovací zprávy a zajišťuje jejich projednání v orgánech města.
- Konzultuje své kroky s externím zpracovatelem strategického plánu.
- Po zpracování a schválení strategického plánu pravidelně vyhodnocuje plnění strategického plánu.

### ČLENOVÉ ŘÍDÍCÍHO VÝBORU

- Tomáš Hradil, starosta města
- Miroslav Binar, místostarosta města
- Pavel Moravec, místostarosta města
- Zuzana Matelová, radní města
- Pavel Osadník, tajemník města
- Josef Tobiášek, právník města
- Klára Hazuchová, vedoucí Odboru investic a správy majetku
- Monika Vyležiková, vedoucí Odboru rozvoje města
- Jan Stejskal, předseda dozorčí rady cresco&finance a.s.
- Marian Przybyla, právník, zastupitel
- Libor Nowak, ředitel společnosti STAFI CZ s.r.o., zastupitel
- Tomáš Jendřejek, člen dozorčí rady Kofola ČeskoSlovensko a.s.
- Radim Rudzinski, vydavatel Info měsíčníku
- Karel Handlíř, ředitel ZŠ Janáčkovo náměstí
- Tomáš Edelsberger, ředitel Edel-gallery, zastupitel
- Ladislav Václavec, senátor a ředitel Sdruženého zdravotnického zařízení Krnov
- Michal Ratiborský, poslanec
- Jarmila Csanková, Oddělení strategického plánování (Moravskoslezský kraj)

## PŘÍLOHA Č. 2: SEZNAM HLAVNÍCH ZJIŠTĚNÍ

### Bydlení a obyvatelstvo

1. Ačkoli se nyní počet obyvatel mírně zvedá, došlo během let 2011–2021 k poklesu o 10 %, odcházeli převážně mladí.
2. Významná většina obyvatel Krnova je dle dotazníkového šetření s kvalitou života ve městě spokojena.
3. Zajištění dostupného bydlení je v Krnově prioritou.
4. Město vlastní přes 1 500 bytů, což je zhruba 15 % z celkového bytového fondu.
5. Město Krnov v rámci svého bytového fondu disponuje 35 sociálními byty a 13 pokoji pro zajištění nouzového ubytování v ubytovně města.
6. Město připravuje plochy pro výstavbu rodinných domů, vznikají také nové rezidenční lokality.

### Veřejný prostor

7. Oživit a zahustit centrum města je pro řadu klíčových aktérů prioritou.
8. Na území města se nachází řada brownfieldů, revitalizaci brání i nedostatek pozemků ve vlastnictví města.
9. V roce 2022 budou zahájeny projekční práce na základě schválené studie "Krnov: Řeka ve městě".
10. Město má v plánu realizovat několik projektů revitalizace veřejného prostranství, mimo jiné prostranství u Kofola Music Clubu, Hlavní náměstí a dokončení revitalizace ulice Mikulášské.
11. Rozvoj veřejného prostoru by se měl řídit Manuálem veřejných prostranství města Krnova, potřebuje však aktualizaci.
12. Do plánování veřejného prostoru se zapojují také obyvatelé, například prostřednictvím pocitových map.

### Bezpečnost

13. Index kriminality se v rámci Obvodního oddělení Policie České republiky Krnov každoročně snižuje.
14. Významná většina občanů se ve městě cítí bezpečně.
15. Město se aktivně podílí na realizaci opatření v oblasti prevence kriminality.
16. Na léta 2020–2024 je zpracována Koncepce prevence kriminality města Krnova.
17. Počet dopravních nehod v okrese Bruntál meziročně klesl o 7,6 %, k výraznému nárůstu o 164 % však došlo v případě počtu těžce zraněných osob.
18. Na zajištění bezpečnosti ve městě se významně podílí také hasičský záchranný sbor a dobrovolní hasiči.

### Sport

19. Většina obyvatel je spokojena s možnostmi sportovního vyžití ve městě.
20. Ve městě je přes 60 sportovišť, převážně ve správě města.
21. Projekt „Krnov na start“ propojí sportoviště v areálu v Petrovické ulici a z kvalitní zdejší zázemí.
22. Významným projektem bude vznik nových městských lázní.
23. Sportovní spolky pro mládež 5–18 let mají přes 2 000 členů.
24. Město každoročně vyhláší dotační program na podporu sportu.
25. Aktuální Koncepce rozvoje sportu v Krnově byla zpracována v roce 2019.

### Kultura a společenský život

26. Většina obyvatel je s kulturní nabídkou ve městě spokojena, chybí však aktivity pro konkrétní cílové skupiny (dospívající, senioři, rodiče s dětmi).

27. Aktuálně se pracuje na přípravě nové Koncepce kultury pro roky 2022–2028.
28. Ve městě sídlí 32 kulturních organizací s více než 5 500 členy a 9 kulturních objektů.
29. Krnovu chybí multifunkční sál pro plesy, koncerty nebo přednášky.
30. Od roku 2013 je každoročně vyhlašován městský dotační program Podpora kulturních a zájmových činností ve městě Krnov.
31. Nejvýznamnějšími akcemi města jsou Krnovské hudební slavnosti a KRRR! Film Fest Krnov.

### Zdravotní péče

32. V Krnově se nachází Sdružené zdravotnické zařízení Krnov, jehož zřizovatelem je Moravskoslezský kraj.
33. Počet lůžek v nemocničních zařízeních na 1 000 obyvatel byl v okrese Bruntál v roce 2020 (5 lůžek) v porovnání s Moravskoslezským krajem (5,4 lůžek) mírně pod průměrem.
34. V porovnání s jinými obcemi je oblast zdraví v Krnově hodnocena spíše negativně, i kvůli chybějícím lékařům.
35. Obyvatelé by nejvíce investovali do zdravotní a sociální péče.
36. Prevence zdravého životního stylu je zajišťována prostřednictvím aktivit místní Agendy 21 a Zdravého města.

### Sociální péče

37. Obyvatelé jsou se sociálními službami spokojeni.
38. Kapacity v Domově pro seniory Krnov nejsou dostatečné.
39. Ačkoli se podíl osob s exekucí mírně snížil, v porovnání s krajem je stále nadprůměrný.
40. Na území města se nacházejí 3 sociálně vyloučené lokality.
41. Krnov má zpracovány 3 strategické dokumenty v oblasti sociální péče.

42. Město od roku 2016 každoročně vyhlašuje dotační program a dotační okruh pro oblast registrovaných sociálních služeb.

### Vzdělávací infrastruktura

43. Na období 2019–2023 má město zpracován Místní akční plán rozvoje vzdělávání na území SO ORP Krnov, chybí však jasná vize rozvoje.
44. Navzdory socioekonomickým předpokladům se Krnovu daří zvyšovat úspěšnost žáků ve vzdělávání.
45. Vybavení škol je díky investicím na dobré úrovni. Spolupráce mezi základními školami funguje, posílit by se měla spolupráce se středními školami a spolky.
46. V SO ORP Krnov je 19 státních mateřských škol naplněných ze 70 %.
47. V SO ORP Krnov je 15 základních škol naplněných ze 63 %.
48. V SO ORP Krnov je 6 státních středních škol, včetně gymnázia a střední umělecké školy. Chybí některé učební obory, mj. i ty vysloveně vhodné pro dívky.
49. Téměř každý druhý žák dojíždí do školy z obce svého bydliště v rámci SO ORP Krnov.
50. V rámci vzdělanostní struktury obyvatel v Krnově mají největší zastoupení obyvatelé se středním vzděláním včetně nástavbového a pomaturitního.

### Dopravní infrastruktura a udržitelná mobilita

51. Krnov je městem krátkých vzdáleností a může rozvíjet aktivní způsoby mobility.
52. Obyvatelé Krnova hodnotí město jako přívětivé pro pěší a cyklisty, pěší i cyklistická doprava by však měla být dále koncepčně rozvíjena.
53. Město Krnov na svém území dlouhodobě podporuje rozvoj cyklo dopravy a má zpracovanou Koncepci cyklistické dopravy.
54. Síť městské hromadné dopravy nevytváří funkční systém.

55. Město připravuje pasport komunikací, spravuje zhruba 70 km komunikací. V oblasti elektromobility je na začátku.

56. Poptávka po parkování převyšuje nabídku, chybí parkovací dům, placené parkování je jen v historickém centru.

57. Do roku 2028 by měl být vybudován a zprovozněn západní obchvat, který sníží intenzitu dopravy v zastavěném území města Krnova.

58. Horší dostupnost města snižuje jeho atraktivitu pro investory, pomoci může budování dalších obchvatů.

59. Je potřeba zmodernizovat zastaralou železniční síť a zkvalitnit tak osobní a nákladní dopravu pro potřeby každodenního i rekreačního využití.

60. V Krnově se jižně od centra města nachází malé vnitrostátní letiště, určené pro malá sportovní letadla.

### Ochrana přírody, krajiny a vodní hospodářství

61. Většina území města leží v nivách vodních toků Opavy a Opavice, zastavěné části města jsou ohroženy následky rozvodnění.

62. Je nutné řešit téma zadržování vody v krajině, nakládání s dešťovými vodami i protierozní opatření.

63. Ceny vodného a stočného jsou v Krnově jedny z nejnižších v České republice.

64. Znečištění ovzduší je v porovnání s krajem nižší.

65. Na území Krnova je z historických důvodů dostatek zeleně.

66. Čtvrtina území města Krnova je tvořena lesy, které byly zasaženy kůrovcovou kalamitou.

67. V Krnově se nachází přírodní památka Staré Hlaniště, která je také Evropsky významnou lokalitou v rámci NATURY 2000.

68. Dle dotazníkového šetření jsou obyvatelé s kvalitou životního prostředí spokojeni.

69. Krnov zřizuje Středisko ekologické výchovy, které rozvíjí environmentální vzdělávání, výchovu a osvětu.

### Energetika a odpadové hospodářství

70. Krnov připravuje opatření pro zvýšení energetické soběstačnosti města.

71. Krnov usiluje o certifikaci ISO 50001, díky které získá přehled o veškerém toku energií.

72. Na území Krnovska se nachází jedna výrobní elektrická energie s výkonem nad 1 MW, kterou je Teplárna Krnov.

73. Krnov má zpracován strategický dokument Plán odpadového hospodářství na období 2017–2027.

74. Produkce směsného odpadu na jednoho obyvatele roste.

75. Od roku 2019 mohou občané Krnova třídit do určených popelnic také bioodpad, jedlé oleje a tuky.

76. Nové Re-Use centrum podporuje snižování objemného odpadu.

77. Pro optimalizaci odpadového hospodářství je vhodné zavést systém „door to door“ a zvýšit podíl energetického využití odpadu.

### Zaměstnanost, trh práce a podnikavost

78. Podnikatelé upozorňují na nedostatek kvalifikované pracovní síly.

79. Krnov se již dlouhodobě potýká s nadprůměrným podílem nezaměstnaných osob.

80. V Krnově je nejvyšší poptávka po řemeslnících a opravářích, největší počet uchazečů o pracovní místa je mezi pomocnými a nekvalifikovanými pracovníky.

81. Obyvatelům chybí některé služby, například obchody nebo restaurace.

82. Podpora podnikání a podnikavosti je pro město jasnou prioritou. Má i referentku pro podporu podnikání, koncepce podpory podnikání a konkrétní cíle však chybí.

83. Od roku 2021 je vyhlašován dotační program na podporu podnikání či inovací pro začínající a stávající podnikatele s názvem Podnikěj v Krnově! a nově je od dubna 2022 spuštěn také kurz Podnikni to! v Krnově.

84. V letech 2011–2021 došlo k nárůstu počtu obchodních společností se zjištěnou aktivitou v SO ORP Krnov o 43,3 % a zemědělských podnikatelů o 18 %.

85. Město nabízí volné plochy pro investory v průmyslové zóně Krnov – Červený dvůr. Na nabídce brownfieldů a prostor pro menší podnikatele se pracuje.

86. Město Krnov je historicky průmyslové město s velkou tradicí v oblasti textilní výroby. V současné době se nijak neprofiluje.

### Cestovní ruch

87. Největší bariérou návštěvnosti je nedostatečné PR Krnova.

88. Krnov hledá svou identitu, postupně zpracovává nový interní koncept cestovního ruchu pro období 2022+.

89. V roce 2020 se v Krnově nacházelo 12 hromadných ubytovacích zařízení.

90. Největší počet návštěvníků od roku 2012 přenocoval v hromadných ubytovacích zařízeních v Krnově v roce 2019, a to celkem 12 304 hostů.

91. Město podporuje ubytovací a gastronomická zařízení prostřednictvím benefitního systému.

92. Nejnavštěvovanějšími místy jsou Poutní kostel Panny Marie Sedmibolestné, TIC, Kino Mír a rozhledna na Cvilíně.

93. Na území Krnova se nachází 48 kulturních památek s potenciálem pro cestovní ruch.

94. Nabídka produktů v Turistickém informačním centru je rozmanitá.

95. Na rozvoji turismu spolupracuje Krnov již dlouhodobě s polským partnerským městem Prudnik.

96. Finanční zdraví Krnova je na velmi vysoké úrovni.

97. Největšími výdaji rozpočtu města jsou každoročně služby pro obyvatelstvo, v roce 2021 dosáhly výše 314 mil. Kč.

98. Respondenti strukturovaných rozhovorů zmiňují potřebu zrychlení přípravy projektů, pasportizace majetku města i zlepšení vnitřní komunikace.

99. Krnov nemá vlastní páteřní síť vysokorychlostního internetu (metropolitní síť).

100. Prostřednictvím nově spuštěného Portálu občana mohou obyvatelé Krnova řešit online různé životní situace a provádět online platby poplatků.

101. Během roku 2019 byl zpracován strategický dokument Koncepční řešení SMART CITY pro město Krnov.

102. Vzhledem k příhraničnímu umístění města je dlouhodobě realizována přeshraniční česko-polská spolupráce.

103. Město Krnov je členem MAS Rozvoj Krnovska – region v pohybu.

104. Během let 2022–2024 bude k dostání multifunkční Městská karta pro Krnov.

### Image města a participace

105. Participace a otevřenost města k jeho obyvatelům jsou pro Krnov klíčové.

106. Obyvatelé se mohou již šestým rokem zapojit do rozvoje města prostřednictvím participativního rozpočtu Můj nápad pro naše město.

107. Krnov má co nabídnout, ale potřebuje být viděn.

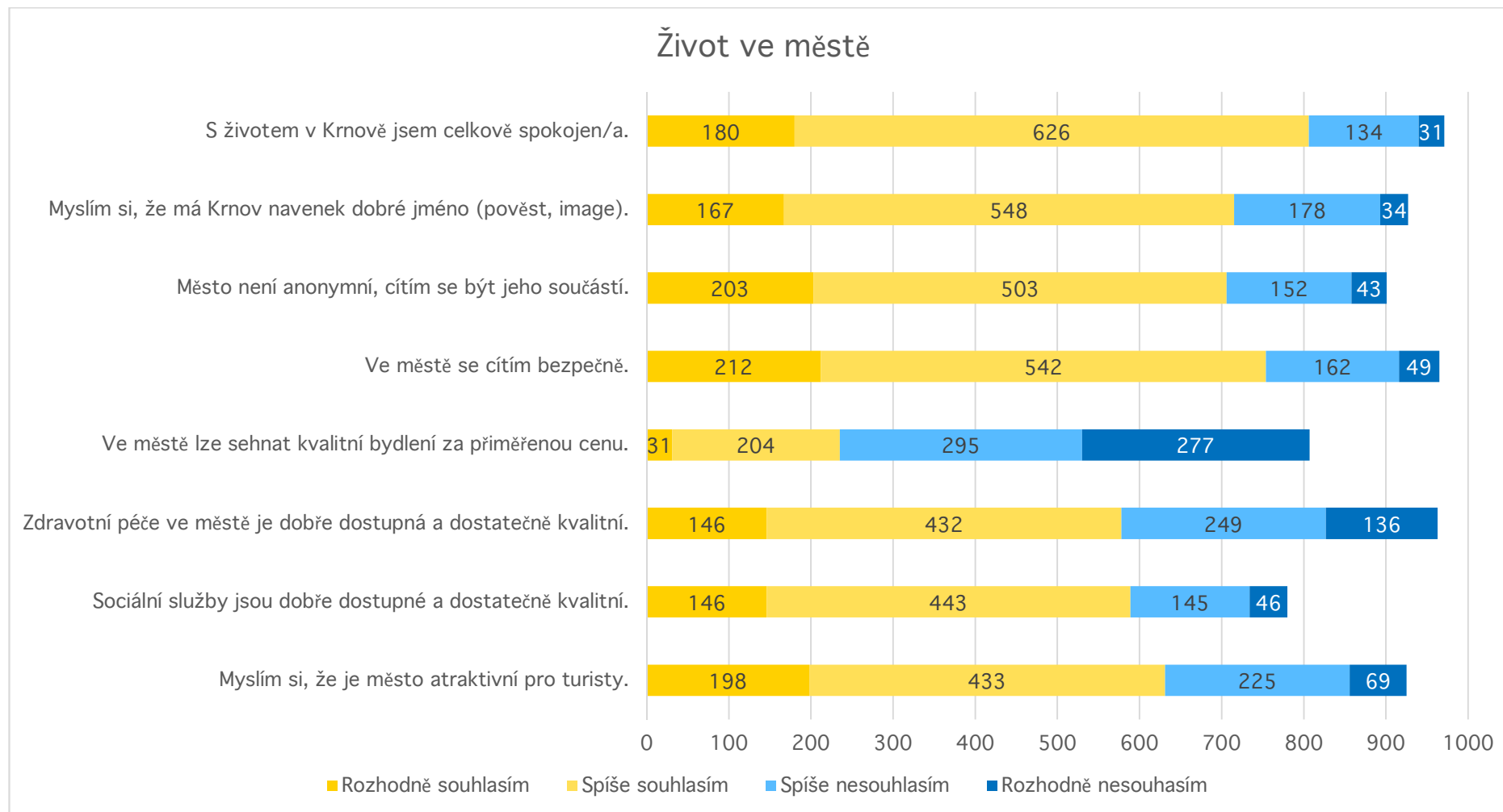
108. Město má moderní logo, chybí mu však identita a současné téma hledá.

109. Od roku 2011 je město Krnov členem Národní sítě Zdravých měst České republiky, od roku 2000 členem místní Agendy 21.

### Správa města, chytré technologie a spolupráce

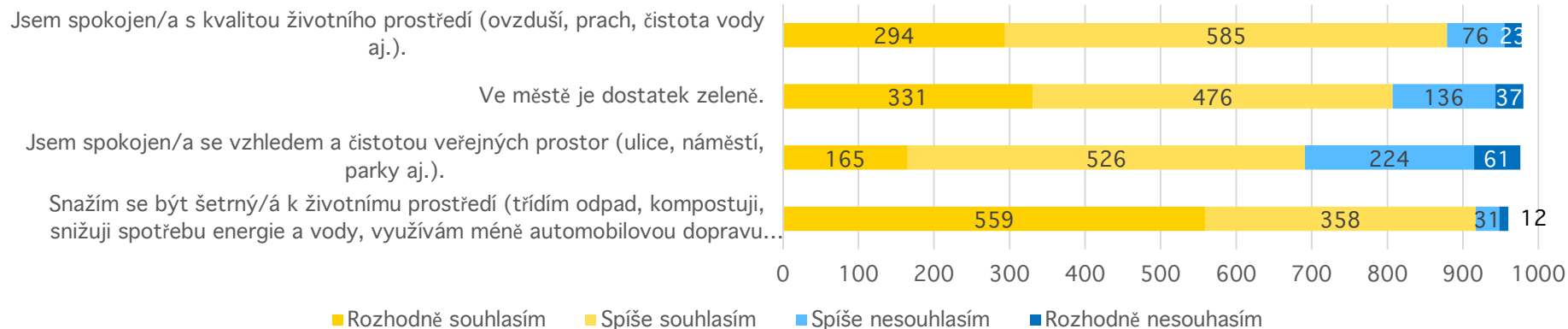
## PŘÍLOHA Č. 3: VÝSTUPY Z MAPOVÁNÍ NÁZORŮ VEŘEJNOSTI – GRAFICKÉ ZNÁZORNĚNÍ

V grafech jsou pro přehlednost zobrazeny odpovědi bez možnosti „Nedokážu posoudit“.

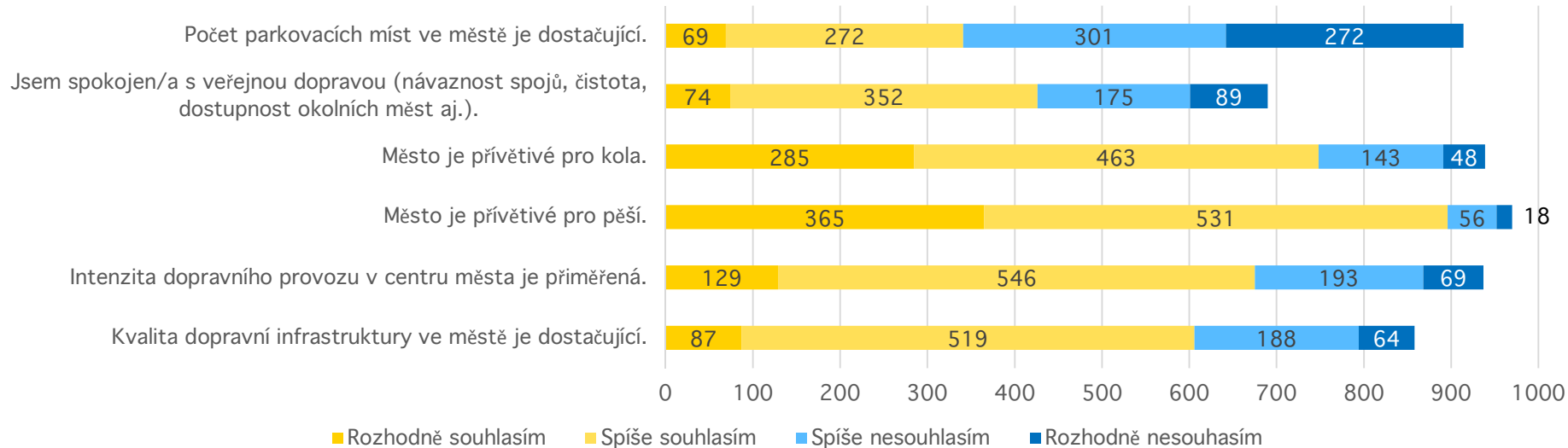




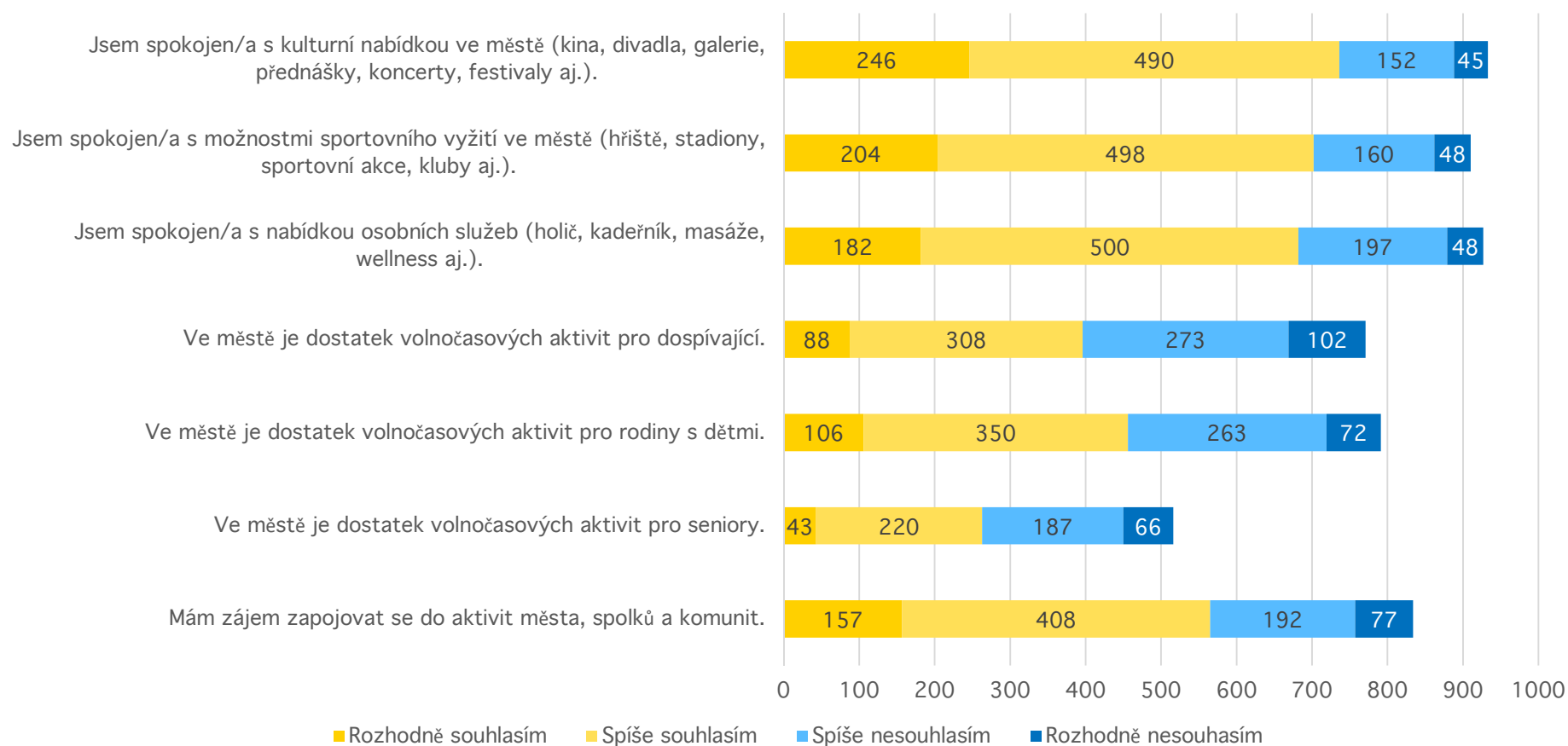
## Kvalita životního prostředí



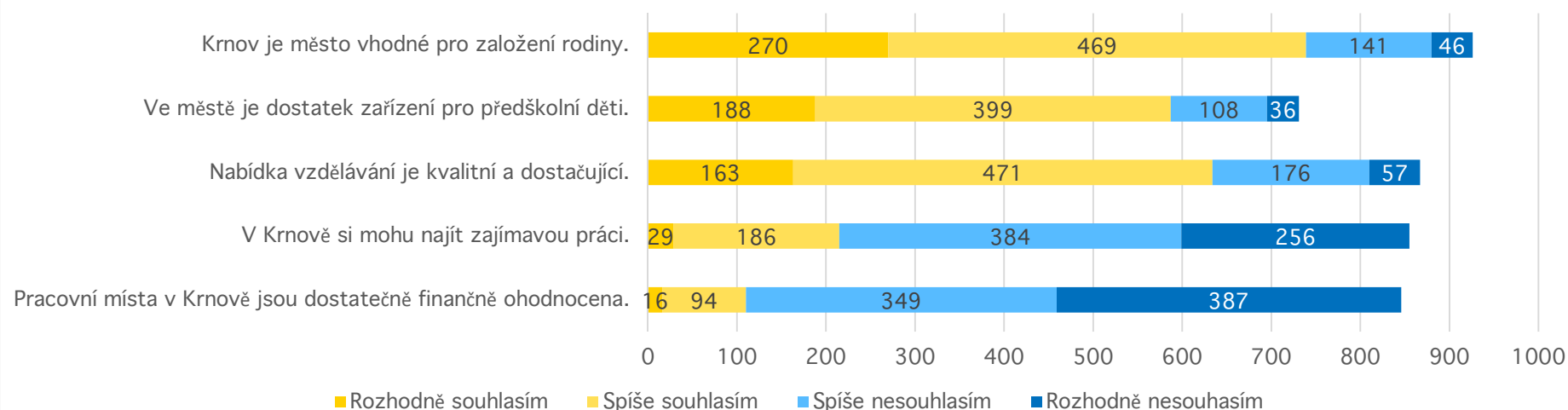
## Doprava



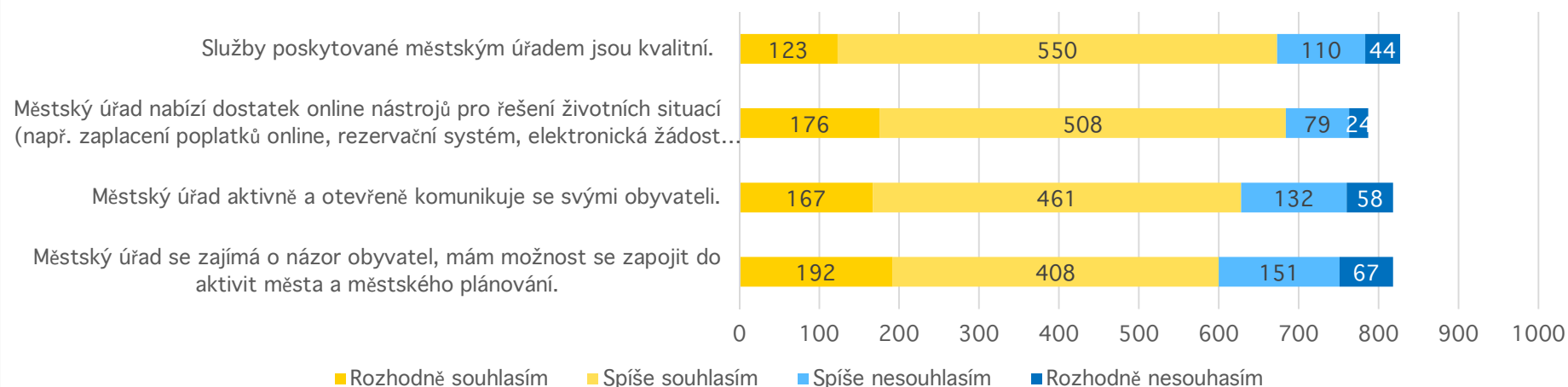
## Volný čas



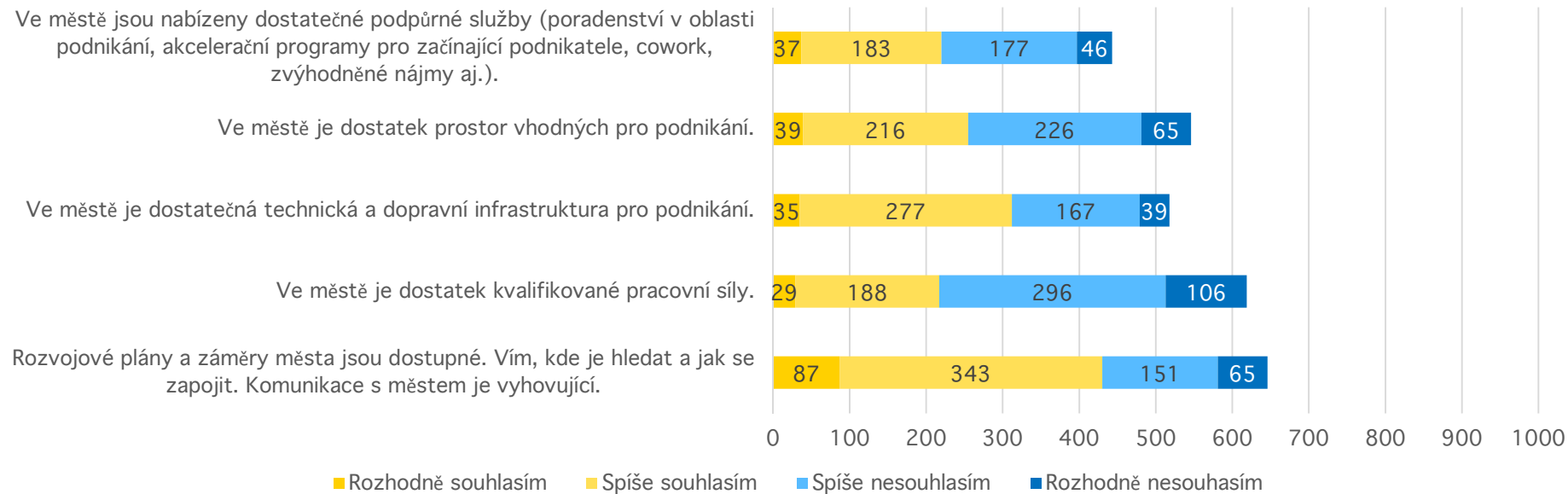
### Práce, rodina, vzdělávání



### Komunikace s městským úřadem

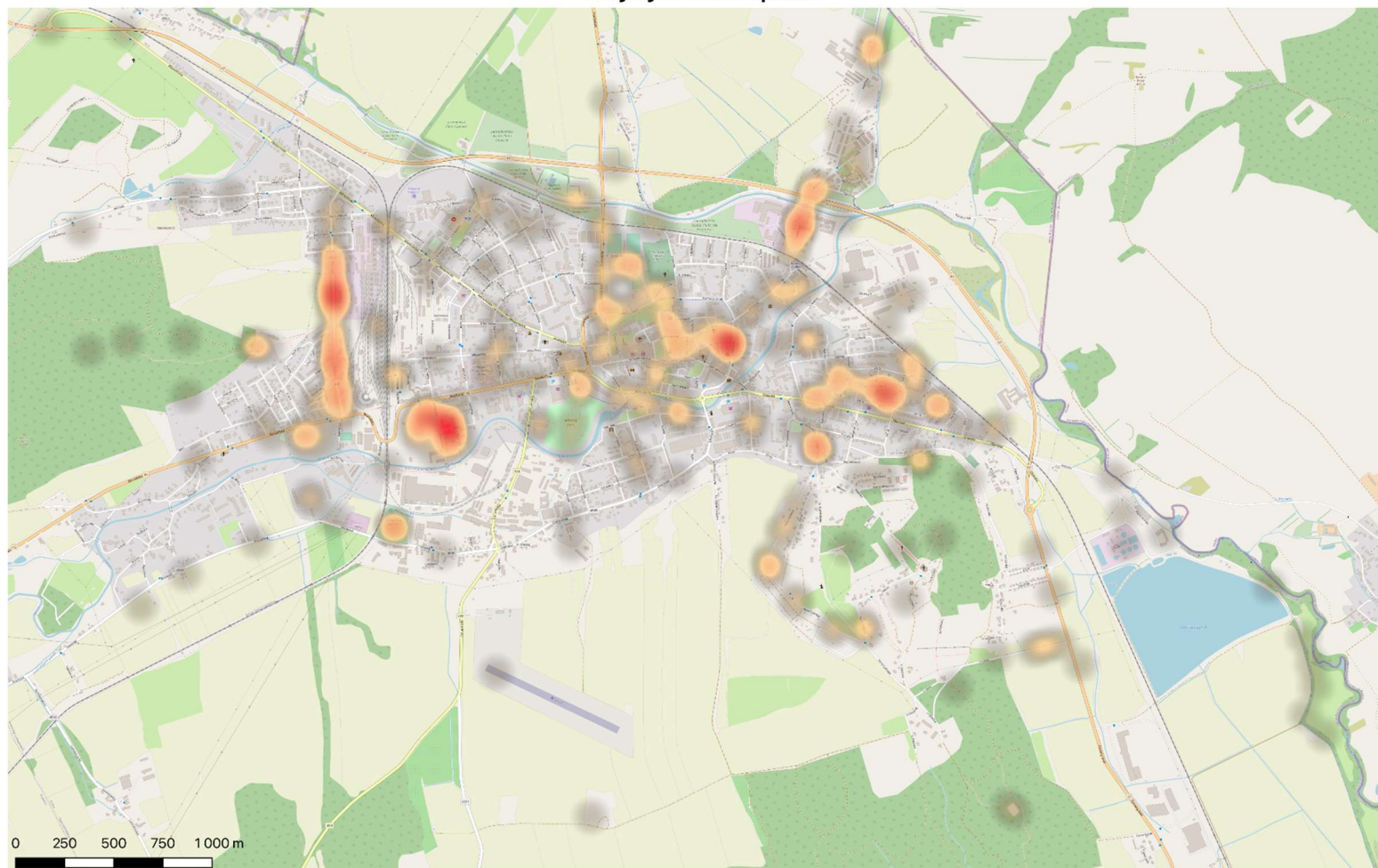


## Podnikatelské prostředí




## PŘÍLOHA Č. 4: VÝSTUPY Z POCITOVÝCH MAP

Tady by to chtělo opravit



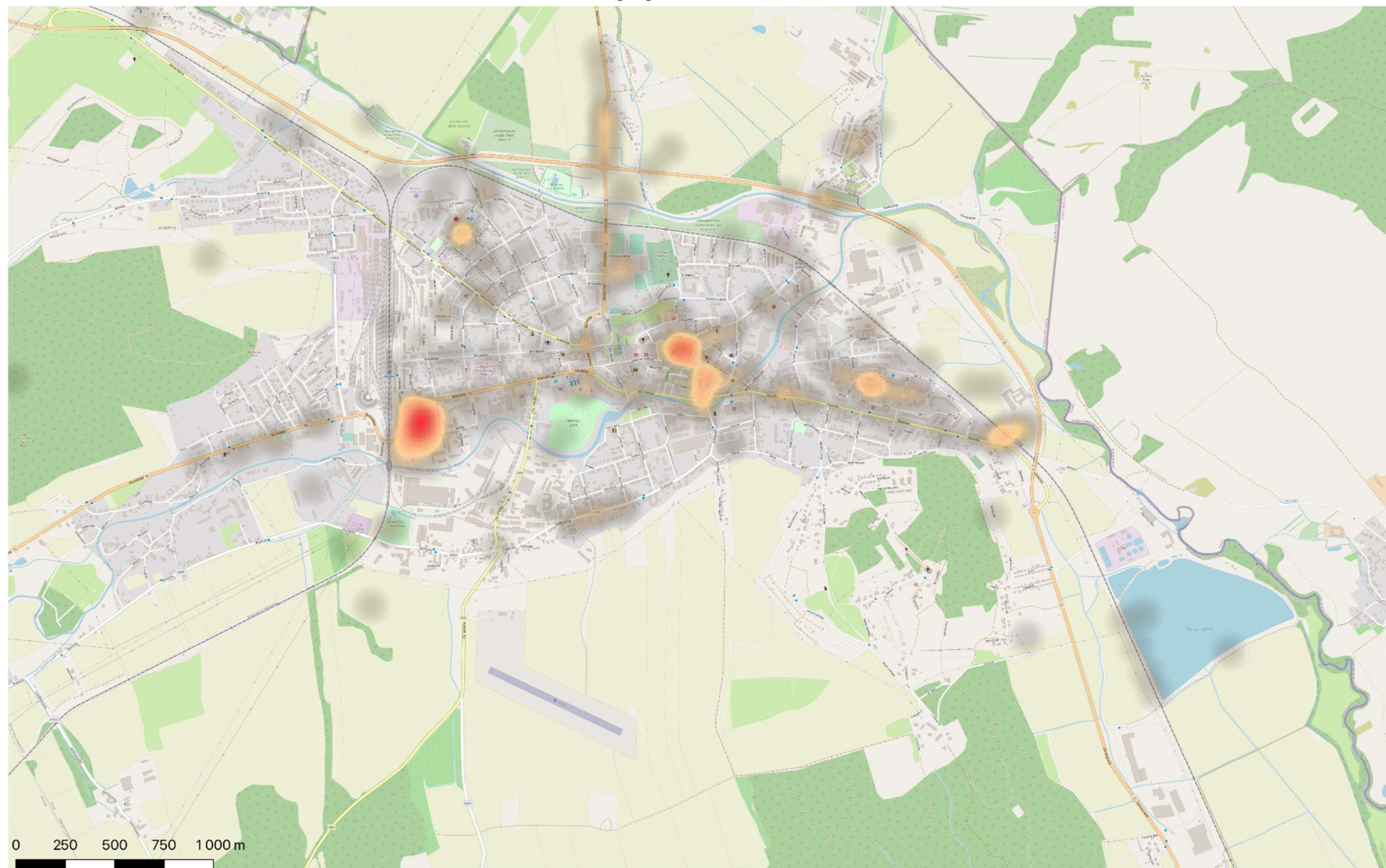
Hustota výskytu odpovědí


 Evropská unie  
 Evropský sociální fond  
 Operační program Zaměstnanost

Podpořeno finančními prostředky Evropského sociálního fondu, které byly na realizaci projektu poskytnuty z Operačního programu Zaměstnanost.

Data za rok 2022  
[www.PocitoveMapy.cz](http://www.PocitoveMapy.cz)

**Tady by to chtělo ozelenit**



0 250 500 750 1000 m

Hustota výskytu odpovědí

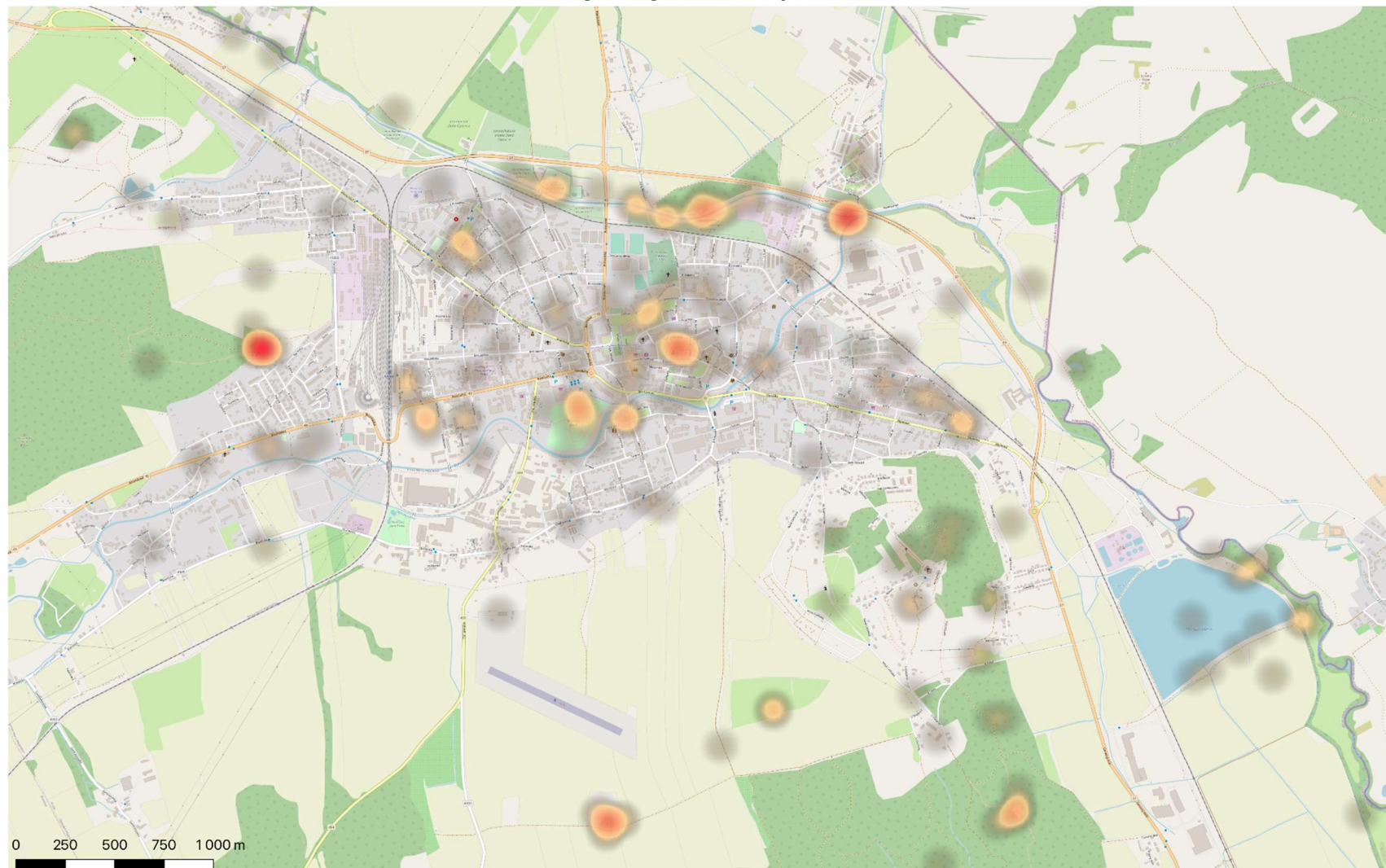


Evropská unie  
Evropský sociální fond  
Operační program Zaměstnanost


Podpořeno finančními prostředky Evropského sociálního fondu, které byly na realizaci projektu poskytnuty z Operačního programu Zaměstnanost.

Data za rok 2022  
www.PocitoveMapy.cz

**Tady mi chybí místo k odpočinku**



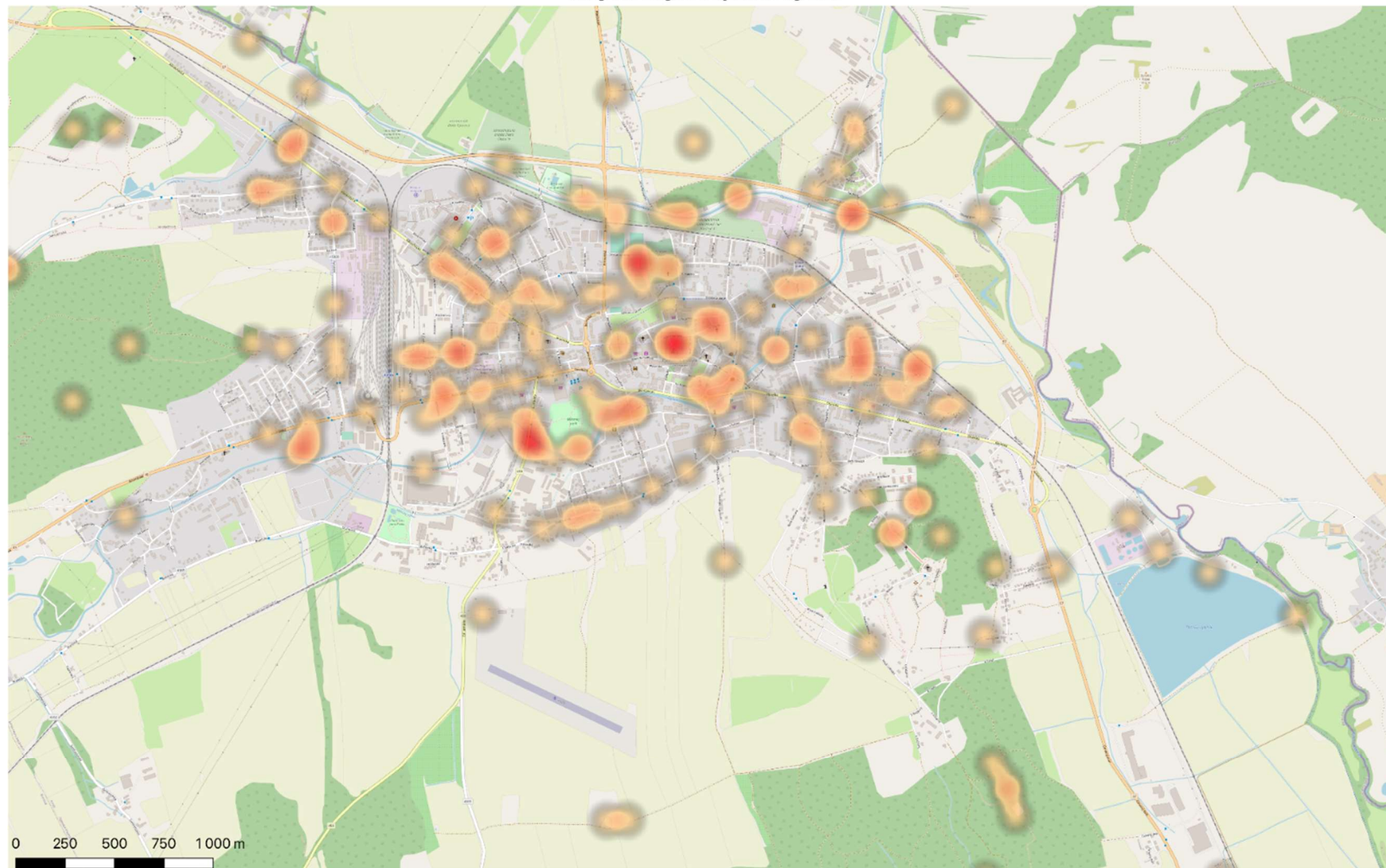
Hustota výskytu odpovědí


 Evropská unie  
 Evropský sociální fond  
 Operační program Zaměstnanost

Podpořeno finančními prostředky Evropského sociálního fondu, které byly na realizaci projektu poskytnuty z Operačního programu Zaměstnanost.

Data za rok 2022  
[www.PocitoveMapy.cz](http://www.PocitoveMapy.cz)

**Tady mi chybí odpadkový koš**



Hustota výskytu odpovídá



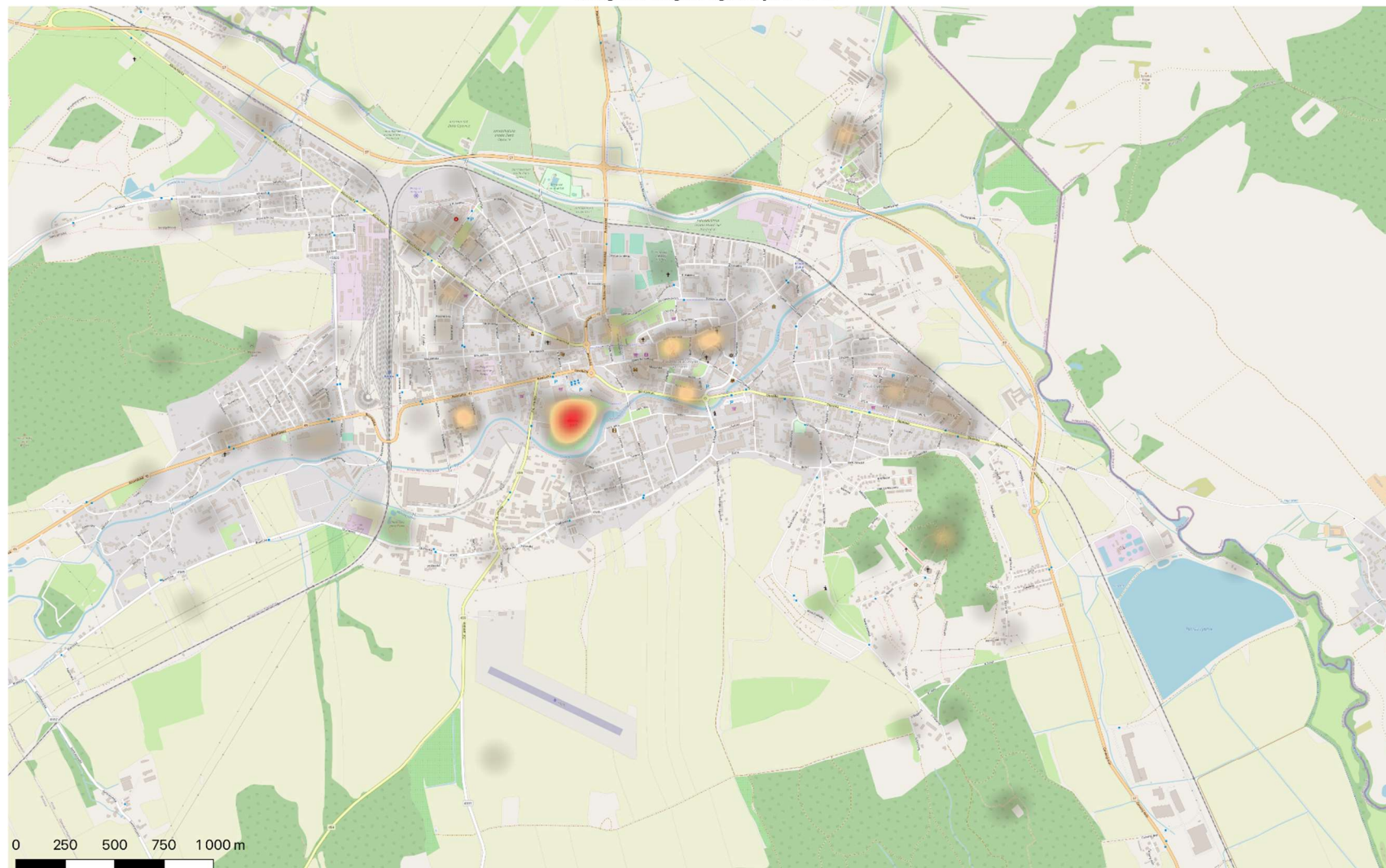
Evropská unie  
Evropský sociální fond  
Operační program Zaměstnanost

Podpořeno finančními prostředky Evropského sociálního fondu, které byly na realizaci projektu poskytnuty z Operačního programu Zaměstnanost.


Data za rok 2022  
[www.PocitoveMapy.cz](http://www.PocitoveMapy.cz)



### Tady mi chybí vyžití pro děti

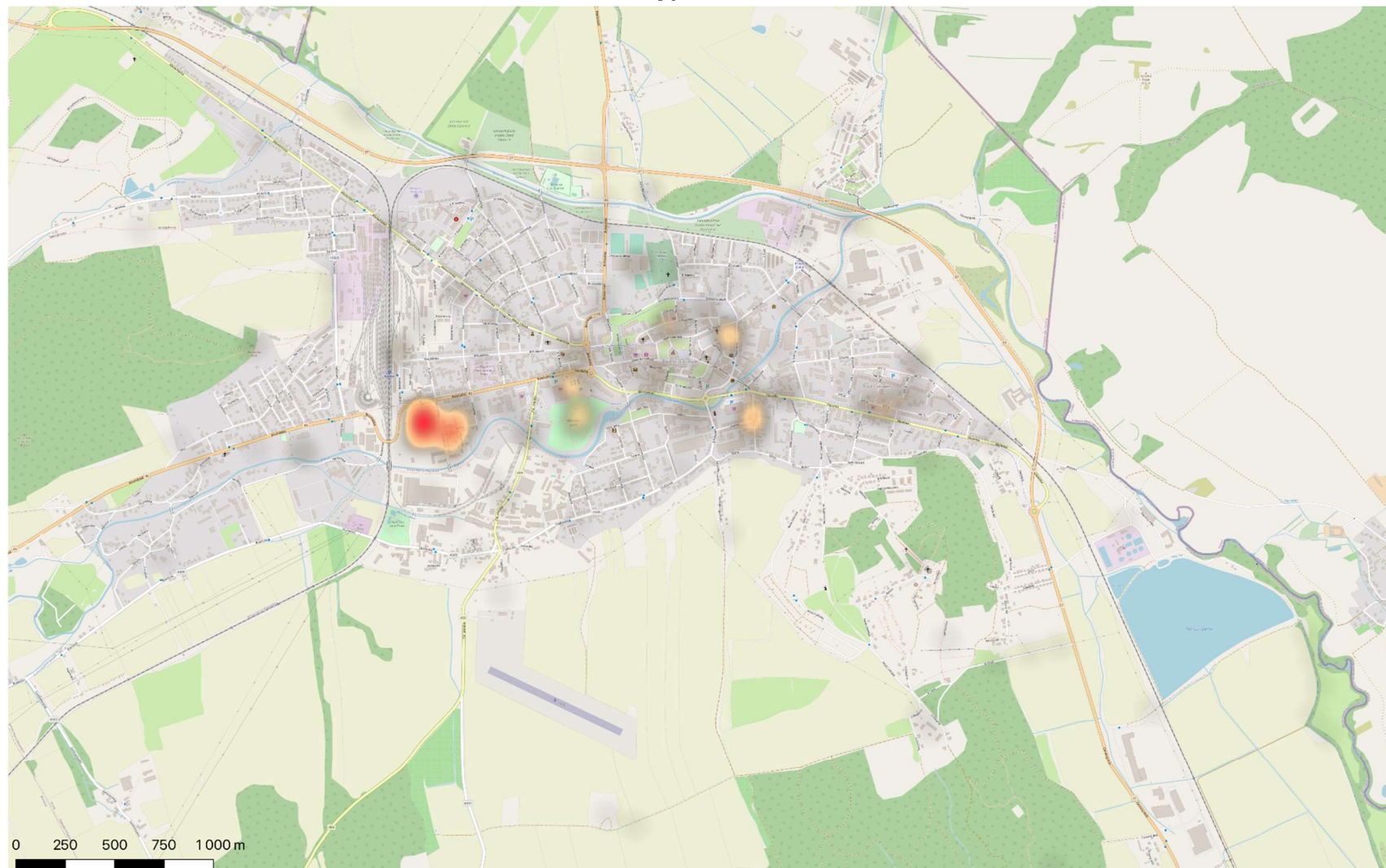


Hustota výskytu odpovědí

 Evropská unie  
Evropský sociální fond  
Operační program Zaměstnanost

Podpořeno finančními prostředky Evropského sociálního fondu, které byly na realizaci projektu poskytnuty z Operačního programu Zaměstnanost.

Data za rok 2022  
[www.PocitoveMapy.cz](http://www.PocitoveMapy.cz)

**Tady je to ošklivé**

Hustota výskytu odpovědí



Evropská unie  
Evropský sociální fond  
Operační program Zaměstnanost

Podpořeno finančními prostředky Evropského sociálního fondu, které byly na realizaci projektu poskytnuty z Operačního programu Zaměstnanost.

Data za rok 2022  
[www.PocitoveMapy.cz](http://www.PocitoveMapy.cz)

**Tady rád/a trávím svůj volný čas**

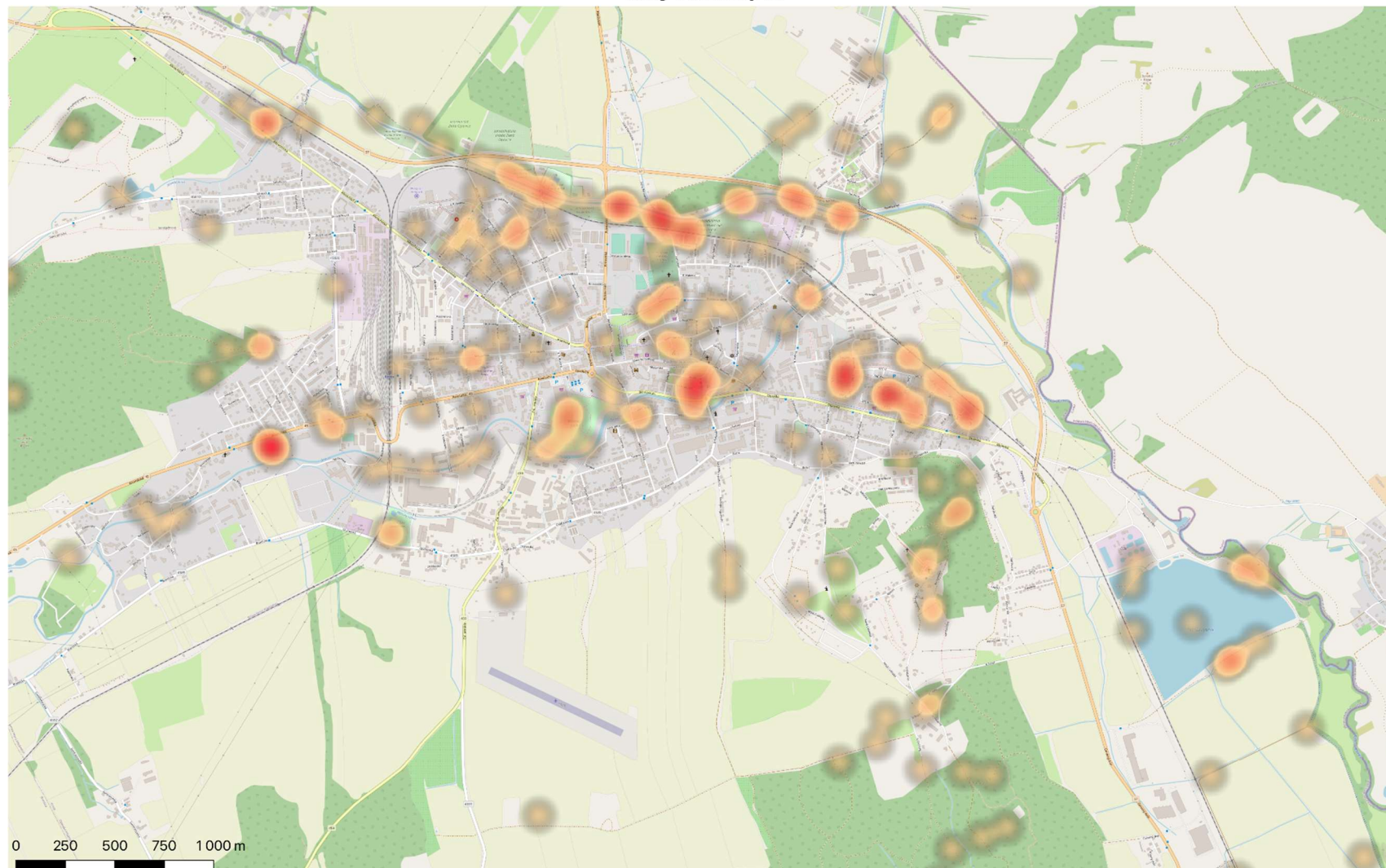


Hustota výskytu odpovědí

Evropská unie  
Evropský sociální fond  
Operační program Zaměstnanost

Podpořeno finančními prostředky Evropského sociálního fondu, které byly na realizaci projektu poskytnuty z Operačního programu Zaměstnanost.

Data za rok 2022  
www.PocitoveMapy.cz

**Tady venčím psa**

Hustota výskytu odpovědí



Evropská unie  
Evropský sociální fond  
Operační program Zaměstnanost

Podpořeno finančními prostředky Evropského sociálního fondu, které byly na realizaci projektu poskytnuty z Operačního programu Zaměstnanost.

Data za rok 2022  
[www.PocitoveMapy.cz](http://www.PocitoveMapy.cz)

## PŘÍLOHA Č. 5: VÝSTUPY Z FÓRA ZDRAVÉHO MĚSTA

Diskuzní fórum patří již k tradičním každoročním aktivitám Zdravého města a místní Agendy 21 Krnov. Občané zde u kulatých stolů obvykle debatují s odborníky na různá témata od životního prostředí, přes dopravu a bezpečnost až po fungování úřadu a vybírají ty nejzásadnější problémy, které je potřeba ve městě řešit.

Letošní ročník byl jiný. V návaznosti na aktuálně vznikající nový strategický plán města Krnova se Fórum stalo jednou z forem získání podkladů pro jeho analytickou, respektive návrhovou část. Fórum Zdravého města dostalo v Krnově nový formát, pokusili jsme se vytvořit novou metodiku a platformu diskuzního fóra využít jiným než dřívějším způsobem.

Samotnému Fóru předcházelo v průběhu jara 2022 obsáhlé on-line dotazníkové šetření, jehož se zúčastnilo 984 občanů, a šetření formou pocitových map, do něhož se zapojilo 292 respondentů. V návaznosti na výstupy dotazníku i pocitových map, které byly na začátku Fóra prezentovány, pak byly u příslušných stolů rozpracovávány a konkretizovány vybrané problémy a případně hledány nové, které se v dotaznících neobjevily. Na diskuzním setkání se sešlo celkem 88 účastníků z řad veřejnosti (46 dospělých a 42 dětí). Každý stůl měl vlastní oblast (téma) a k ní 3 podtémata (ta byla vybrána na základě výstupů z dotazníkového šetření jako nejčastěji zmiňovaná).

U každého stolu byli dva garanti, specialisté v daných oblastech. Diskutovalo se postupně o jednotlivých podtématech a hledaly se k nim možnosti řešení, návrhy opatření apod., které garanti zapisovali. Po hodinové diskuzi garanti prezentovali výstupy svého stolu.

Po prezentaci výsledků práce u jednotlivých stolů následovalo hlasování o TOP 10 podtématech. Každý hlasující měl k dispozici 3 kladné hlasy a jeden záporný. Závěrečným hlasováním bylo zvoleno 10 nejdůležitějších podtémat, která shrnuje následující tabulka. Tabulka obsahuje diskutované návrhy řešení daných

podtémat a další podněty, ke každému podtématu je přiřazen garant dané oblasti (starosta, místostarostové, dle kompetencí) a ke každému návrhu opatření zainteresovaný odbor nebo organizace, který(á) by se měl(a) tímto návrhem dále zabývat – zpracovat jej do svých aktivit, rozpočtů a akčních plánů.

### Nejdůležitější témata

1. Nedostatek volnočasových aktivit pro dospívající
2. Změna nabídky ZŠ a SŠ
3. Využití brownfieldů a opuštěných budov
4. Bezpečnost ve městě
5. Oživení centra města
6. Městský park
7. Komunitní energetika
8. Nedostatek odborných lékařů
9. (Ne)dostupnost bydlení pro mladé
10. Nepořádek a třídění odpadu