



evropský  
sociální  
fond v ČR



EVROPSKÁ UNIE



OPERAČNÍ PROGRAM  
LIDSKÉ ZDROJE  
A ZAMĚSTNANOST

PODPORUJEME  
VAŠI BUDOUCNOST  
[www.esfcr.cz](http://www.esfcr.cz)

## *Strategický plán města Mělníka*

# Mělník

březen 2012

Aktualizace Strategického plánu města Mělníka byla provedena v rámci projektu „Zvýšení efektivity projektového a procesního řízení v městě Mělník“, registrační číslo: CZ.1.04/4.1.01/53.00071 řešeného konsorciem firem RegioPartner, s. r. o. a AQE Advisors, a. s.

## OBSAH

ÚVOD.....	3
<b>ČÁST I. – SOCIO-EKONOMICKÁ ANALÝZA PROSTŘEDÍ.....</b>	<b>5</b>
<b>I.1 METODIKA TVORBY ANALYTICKÉ ČÁSTI .....</b>	<b>5</b>
<b>I.2 SITUAČNÍ ANALÝZA .....</b>	<b>5</b>
I.2.1 OBYVATELSTVO.....	6
I.2.2 EKONOMICKÉ ČINNOSTI.....	14
I.2.3 INFRASTRUKTURA.....	18
I.2.4 ÚZEMNÍ ROZVOJ .....	19
I.2.5 ŽIVOTNÍ PROSTŘEDÍ .....	21
I.2.6 PARTNERSTVÍ.....	22
<b>I.3 ZÁKLADNÍ SOCIO-EKONOMICKÉ CHARAKTERISTIKY A ROZVOJOVÉ FAKTORY MĚSTA .....</b>	<b>24</b>
I.3.1 ZÁKLADNÍ SOCIO-EKONOMICKÉ CHARAKTERISTIKY .....	24
I.3.2 ROZVOJOVÉ FAKTORY.....	28
<b>ČÁST II. – STRATEGIE MĚSTA.....</b>	<b>30</b>
<b>II.1 METODIKA TVORBY STRATEGICKÉ ČÁSTI .....</b>	<b>30</b>
<b>II.2 RÁMCOVÁ VIZE MĚSTA A GLOBÁLNÍ CÍL.....</b>	<b>30</b>
<b>II.3 VYMEZENÍ KLÍČOVÝCH OBLASTI .....</b>	<b>33</b>
<b>II.4 SWOT ANALÝZA KLÍČOVÝCH OBLASTÍ .....</b>	<b>36</b>
<b>II.5 STANOVENÍ SPECIFICKÝCH CÍLŮ .....</b>	<b>41</b>
<b>II.6 NÁVRH PRIORIT A OPATŘENÍ V KLÍČOVÝCH OBLASTECH .....</b>	<b>43</b>
<b>II.7 AKTUALIZACE STRATEGICKÉHO PLÁNU .....</b>	<b>53</b>
<b>ČÁST III. – REALIZACE STRATEGIE MĚSTA.....</b>	<b>54</b>
<b>III.1 METODICKÝ PŘÍSTUP.....</b>	<b>54</b>
<b>III.2 ROZVOJOVÉ AKTIVITY V KLÍČOVÝCH OBLASTECH .....</b>	<b>54</b>
<b>III.3 VYMEZENÍ FINANČNÍHO RÁMCE PRO REALIZACI STRATEGIE .....</b>	<b>59</b>
<b>III.4 AKČNÍ PLÁN .....</b>	<b>60</b>

## ÚVOD

K aktualizaci strategických dokumentů města Mělník bylo přistoupeno z důvodu uplynutí poměrně dlouhé doby od jejich poslední publikace a také z důvodu probíhajících hospodářských změn, odrážejících se jako důsledek ekonomické krize odstartované v roce 2008. Tyto změny se nepochybně odráží i v klíčových problémech města Mělník, které musí do budoucna řešit ve svém strategickém plánování.

Takto aktualizované základní strategické dokumenty jsou městem dále používány pro systematické a efektivní řízení střednědobých a dlouhodobých aktivit města, vedoucích k jeho rozvoji jak v oblasti demografické, tak hospodářské.

Strategický plán města Mělník se věnuje analýze základních sociálně ekonomických a demografických charakteristik města. Celá strategie je rozdělena do tří základních částí (kapitol) a v závěru vyústí v Akční plán.

V první části strategického plánu je pozornost soustředěna na socioekonomickou analýzu. Její součástí je zejména popis situace současného stavu obyvatelstva, ekonomických činností, infrastruktury, životního prostředí, ale i základní socioekonomické charakteristiky a rozvojové faktory města.

Druhá část je zaměřena na vize a strategické cíle města, včetně opatření pro jejich realizaci a vymezení základního finančního rámce.

Třetí část je vyústěním předchozích dvou kapitol a pojednává o implementaci strategie a současně je i podkladem pro aktualizaci Akčního plánu.

### *Identifikace řešeného území*

Území, které je v rámci strategie řešeno, má v nomenklatuře ČSÚ označení základní územní jednotky 534676, což je současně i identifikátor obce.

### *Historie*

Město Mělník je situováno na soutoku dvou nejvýznamnějších českých řek Labe a Vltavy. Umístění města na protáhlém terénním hřbetu tyčícím se na pravé straně řeky Labe a v jeho okolí má své historické souvislosti. První zmínky o osídlení sahají do pravěku a od 10. století je toto město nedílně spjata s dějinami českého státu.

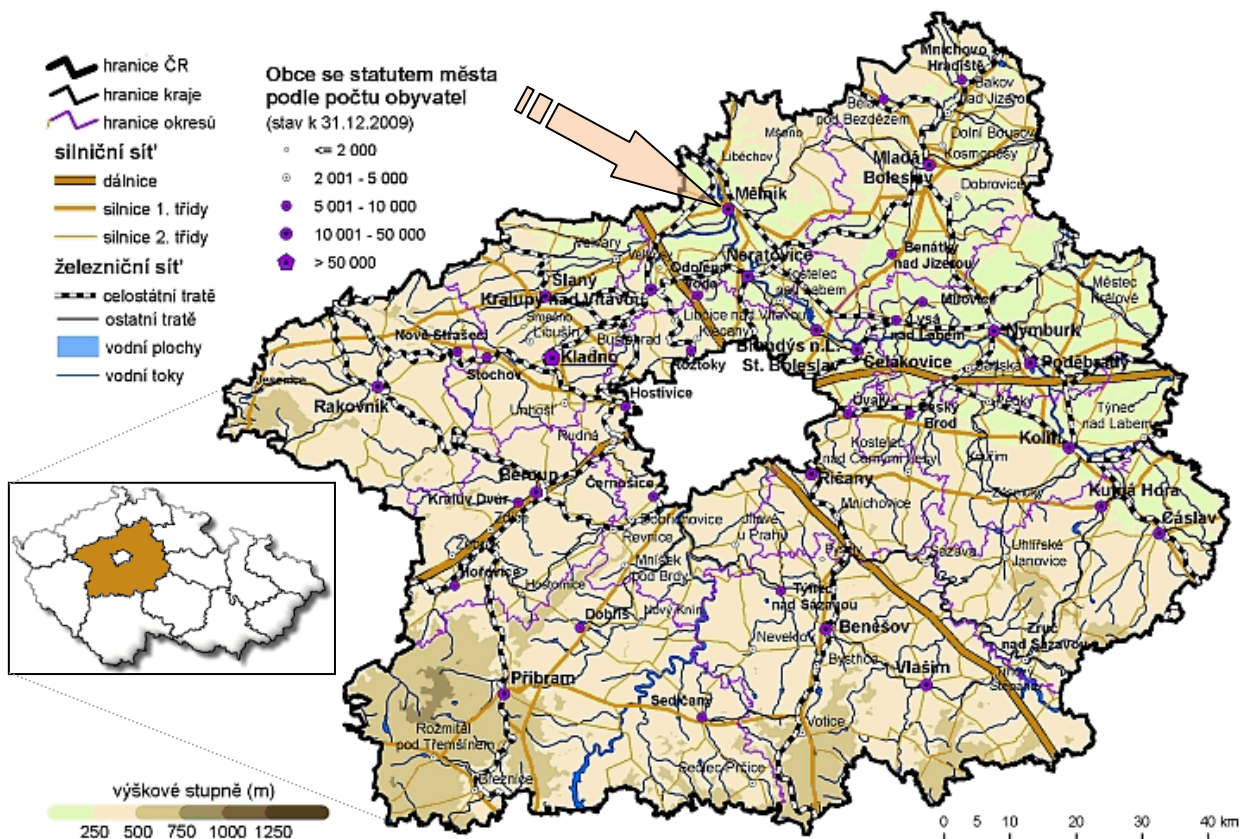
Od konce 18. století se město stává centrem zemědělské činnosti, zásobujícím pražskou aglomeraci. Průmyslová činnost se v tomto období nerozvíjí. Mělník slouží pouze jako průchozí místo dálkového obchodu. Významný obrat v ekonomickém rozvoji zaznamenává město v druhé polovině 19. století, kdy se Mělník stává okresním městem. Tím postupně nabývá hospodářského významu, a to nejen v zemědělské oblasti, ale též v sektoru sekundárním a terciárním.

V současné době lze Mělník charakterizovat jako moderní město okresního významu s významnými ekonomicko-sociálními funkcemi (podrobněji viz následující analýza).

## Celková charakteristika města

Mělník leží přibližně 30 km severně od hlavního města Prahy. Město je situováno na severní hranici Středočeského kraje. Polohu města lze nejlépe uvést s využitím geografické mapy Středočeského kraje (viz obrázek č. 1).

Obrázek č. 1 – Geografická mapa Středočeského kraje



Zdroj: ČSÚ

Město se rozkládá na území o celkové výměře 2 497 ha a je tvořeno dvěma katastrálními územími, Mělníkem o rozloze 2 118 ha a Vehlovicemi s celkovou výměrou 379 ha. Labe tvoří západní hranici města. Říčka Pšovka je osou tohoto území. Rozlohou se město Mělník řadí na 6. místo mezi městy ve Středočeském kraji.

Celé území Mělníka a Vehlovic je vysoce ovlivněné činností člověka. Území je charakteristické malým podílem lesů a rozptýlené zeleně a naopak vysokým zastoupením orné půdy. V okolí města jsou pak významné plochy vinic a intenzivních sadů.

Podnebí lze charakterizovat jako teplé s průměrnou roční teplotou nad 8 °C a s průměrným ročním úhrnem srážek pod 800 mm. Katastrální území Mělníka dokonce patří k nejteplejším a nejsušším oblastem Čech.

Z bohaté historie Mělníka plyne, že město může nabídnout řadu kulturních a historických památek, což je předpoklad pro rozvoj turistického ruchu.

## Část I. – Socio-ekonomická analýza prostředí

### ***1.1 Metodika tvorby analytické části***

Socio-ekonomická analýza prostředí je situační analýza ústící v deskripci základních socio-ekonomických charakteristik regionu a je nezbytným podkladem a hlavním faktografickým materiálem pro všechny další kroky procesu zpracování Strategie rozvoje města.

Fakta a poznatky takto získané při zpracování základních socio-ekonomických charakteristik regionu jsou určující při vypracování SWOT analýz a pro definování vize rozvoje regionu, globálních cílů rozvoje a potažmo pak prioritních oblastí. Slouží jako sjednocující a referenční resp. argumentační materiál pro diskusi nad dalšími kroky strategie – jako je definice strategických cílů a opatření. Základní charakteristiky regionu jsou také podkladem pro kvantifikaci (odhad dopadů) očekávaných výsledků navrhovaných rozvojových aktivit a pro jejich zpětné hodnocení.

V uvedeném smyslu je tedy socio-ekonomická analýza prostředí velice důležitým vstupem a nezastupitelnou součástí zpracování strategie a může do značné míry ovlivňovat i zaměření a formu výsledných návrhů řešení. Socio-ekonomická analýza prostředí tvoří základní poznatkovou základnu (východisko k další činnosti).

Nalezení charakteristických rysů místní ekonomiky, místních zvláštností a zhodnocení vývojových trendů na pozadí obecných trendů vývoje na národní úrovni je nezbytným základem pro objektivní stanovení všech složek analýzy SWOT a pro výběr těch opravdu důležitých.

Kvalitní a přehledné závěry socio-ekonomické analýzy jsou důležité k dosažení shody nad řadou problémů, které je třeba v procesu strategického plánování vymezit a měly by představovat objektivní východisko pro hodnocení báze základních informací týkajících se demografických a ekonomických trendů, infrastruktury, životního prostředí a dalších relevantních faktorů.

### ***1.2 Situační analýza***

Situační analýza je souhrn dílčích činností, které předcházejí zpracování základních socio-ekonomických charakteristik regionu. V rámci situační analýzy dochází ke zkoumání prostředí z různých hledisek. Cílem zkoumání prostředí je dozvědět se relevantní a pokud možno objektivní informace o místní ekonomice a o jejím postavení ve větším ekonomickém celku, zpravidla v ekonomice národní.

Kromě ekonomických aspektů se situační analýza zabývá také sociálními, demografickými, environmentálními a dalšími relevantními aspekty.

Informace, shromážděné v průběhu zkoumání prostředí jsou základem pro zpracování analýzy SWOT, pro identifikaci kritických bodů i pro argumentaci a diskusi při navrhování řešení/aktivit a způsobů realizace strategických cílů.

Posuzování města by mělo být založeno na globálním sociálně ekonomickém přístupu k území se zaměřením na jeho předcházející vývoj a současnou situaci. Tím je vymezeno základní obsahové zaměření situační analýzy.

Situační analýza města bude prováděna jak z hlediska kvantitativního, tak z hlediska kvalitativního. Kvantitativní analýzu lze omezit na současnou úroveň klíčových ekonomických a demografických ukazatelů a trendů.

Na rozdíl od socio-demografické analýzy, územně analytických podkladů a dalších statistických materiálů zpracovávajících data vztahovaná k městu Mělník, jsou dále uváděna (převzata) pouze data relevantní pro tvorbu Strategického plánu.

## I.2.1 Obyvatelstvo

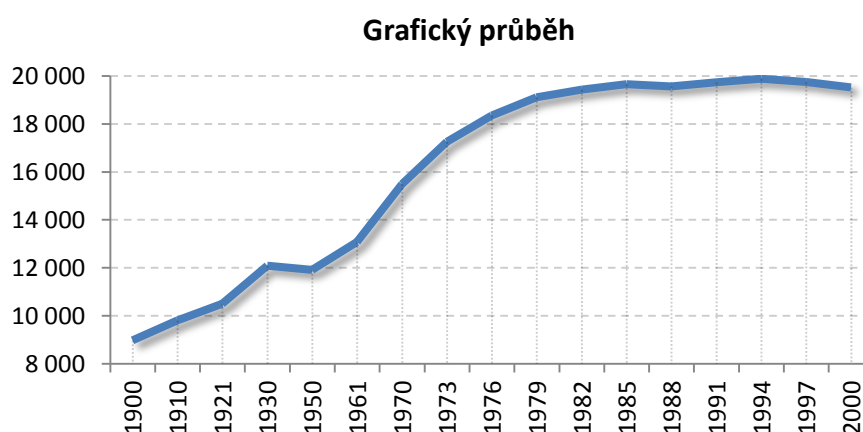
Pro přehlednější posouzení stavu a vývoje obyvatelstva ve městě Mělník s cílem objasnit, co region a jeho obyvatelstvo představují do budoucna pro vývoj města, vypovídají následující subkapitoly, grafy a tabulky.

### *Demografická analýza*

Vývoj populace od začátku dvacátého století značně rostl a to až do konce 80. let, kdy dosáhl víc jak dvojnásobné hodnoty, resp. z počtu 8 876 obyvatel vzrostl počet na 19 098 obyvatel. Dále pak do roku 1994 vývoj počtu obyvatel stagnuje.

Tabulka č. 1 – Počet obyvatel v letech 1900 - 2000

rok	počet obyvatel
1900	8 976
1910	9 806
1921	10 502
1930	12 089
1950	11 914
1961	13 076
1970	15 487
1973	17 250
1976	18 335
1979	19 098
1982	19 417
1985	19 644
1988	19 558
1991	19 732
1994	19 874
1997	19 745
2000	19 514

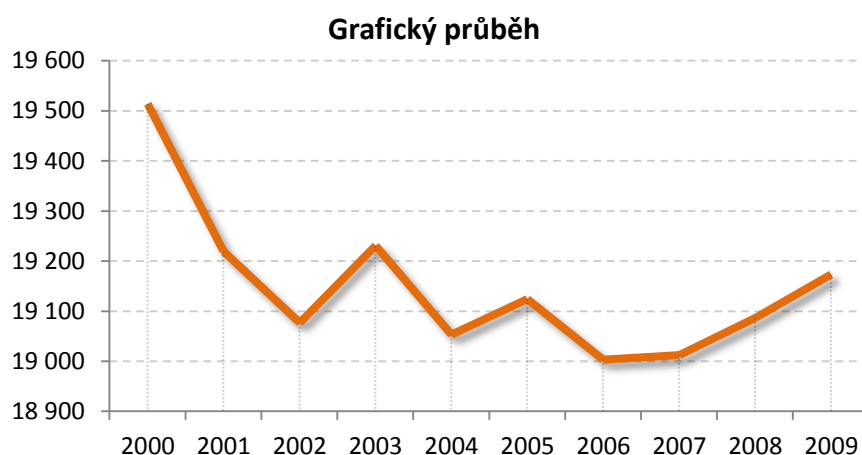


Zdroj: ČSÚ

Od roku 1994 má vývoj počtu obyvatel města klesající tendenci (krom výjimek roku 2003 a 2005) až do roku 2003. Od roku 2003 do současnosti opět dochází ke stagnaci. Počet obyvatel se pohybuje okolo hodnoty 19 100 obyvatel.

Tabulka č. 2 – Počet obyvatel v letech 2000 - 2009

rok	počet obyvatel
2000	19 514
2001	19 219
2002	19 077
2003	19 231
2004	19 053
2005	19 124
2006	19 003
2007	19 012
2008	19 086
2009	19 173



Zdroj: ČSÚ

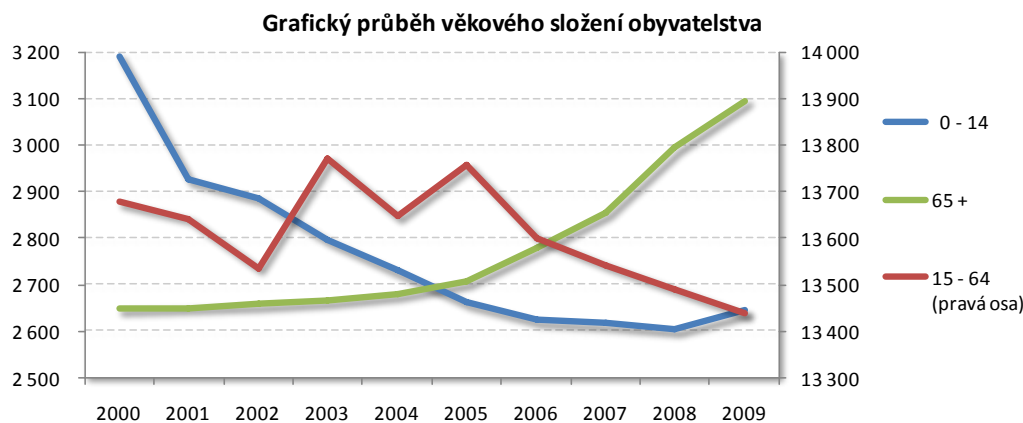
Věková struktura obyvatelstva v Mělníku je zanesena v tabulce č. 3. Věkové složení obyvatelstva se odráží ve dvou hlavních vlnách zvýšené porodnosti a to po druhé světové válce a v tzv. „baby-boomu“ z přelomu 70. a 80. let. V produktivním věku se vesměs nachází víc jak 2/3 obyvatelstva. Trendy vývoje obyvatelstva vystihuje následující graf.

Tabulka č. 3 – Věkové složení

Mělník	2000	2001	2002	2003	2004	2005	2006	2007	2008	2009
0 - 14	3 189	2 925	2 884	2 795	2 728	2 661	2 624	2 616	2 604	2 643
15 - 64	13 677	13 642	13 536	13 771	13 646	13 757	13 601	13 542	13 490	13 437
65 +	2 648	2 652	2 657	2 665	2 679	2 706	2 778	2 854	2 992	3 093

Zdroj: ČSÚ

Graf č. 1 – Věkové složení obyvatelstva



Zdroj: ČSÚ

Uvedené údaje jasně referují o trendu stárnutí populace města. Od roku 2000 dochází ke kontinuálnímu poklesu obyvatel v kategorii 0-14 z 3 189 na 2 643. Naopak rostoucí tendence lze zaznamenat v kategorii 65+, kde v roce 2000 bylo 2 648 obyvatel, zatímco v roce 2009 je to již 3 093 obyvatel. Vzhledem k přetrvávající tendenci se tento fakt jeví do budoucna jako rizikový, obzvláště v růstu kategorie seniorů.

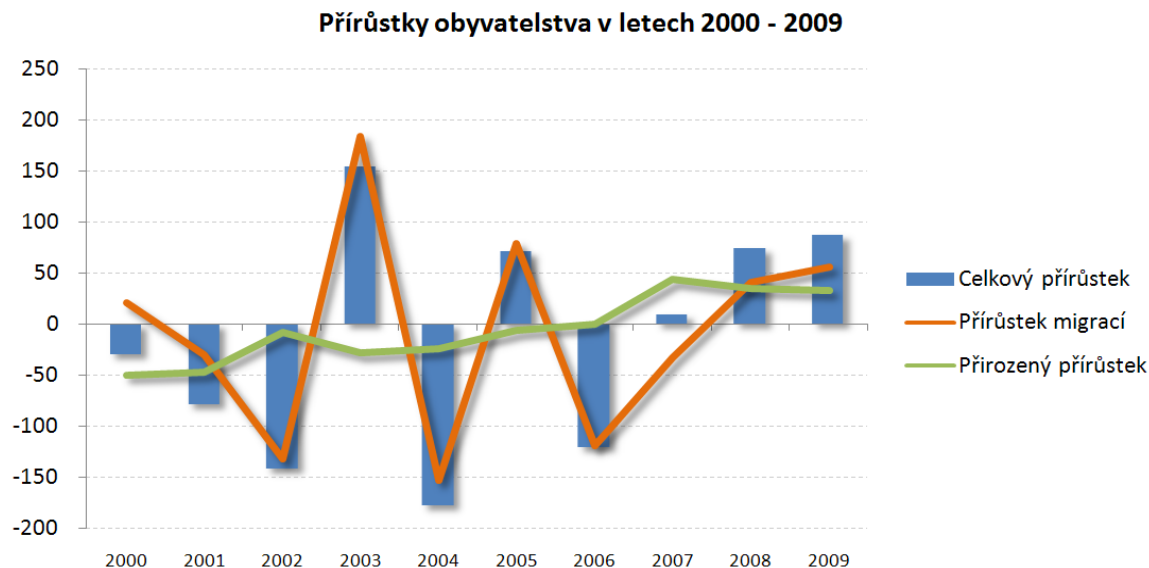
Tak jako v každém městě, i v Mělníku dochází k neustálému pohybu a migraci obyvatel. Největší exkluze obyvatelstva nastala v letech 2002, 2004 a 2006 vysokou mírou odchozího obyvatelstva. Přesným opakem je rok 2003 (viz graf č. 2).

Tabulka č. 4 – Přirozený pohyb a migrace

Mělník	2000	2001	2002	2003	2004	2005	2006	2007	2008	2009
<b>Přistěhovalí celkem</b>	<b>370</b>	<b>373</b>	<b>385</b>	<b>672</b>	<b>472</b>	<b>617</b>	<b>618</b>	<b>783</b>	<b>683</b>	<b>598</b>
<b>Vystěhovalí celkem</b>	<b>350</b>	<b>404</b>	<b>518</b>	<b>489</b>	<b>625</b>	<b>539</b>	<b>738</b>	<b>817</b>	<b>643</b>	<b>543</b>
Saldo migrace celkem	20	-31	-133	183	-153	78	-120	-34	40	55
<b>Živě narození celkem</b>	<b>158</b>	<b>159</b>	<b>203</b>	<b>179</b>	<b>183</b>	<b>204</b>	<b>183</b>	<b>224</b>	<b>218</b>	<b>233</b>
<b>Zemřelí celkem</b>	<b>208</b>	<b>207</b>	<b>212</b>	<b>208</b>	<b>208</b>	<b>211</b>	<b>184</b>	<b>181</b>	<b>184</b>	<b>201</b>
Přirozený přírůstek celk.	-50	-48	-9	-29	-25	-7	-1	43	34	32
Přírůstek/úbytek celk.	-30	-79	-142	154	-178	71	-121	9	74	87

Zdroj: ČSÚ

Graf č. 2 – Přírůstek obyvatelstva



Zdroj: ČSÚ

Pro porovnání stavu přírůstku či úbytku obyvatelstva města Mělník se stavem v ČR byla vytvořena následující tabulka. Přirozený přírůstek jak Mělníku, tak ČR se vesměs kopírují. Hlavní podíl na změně počtu obyvatel má tedy stěhování (převážně za prací).

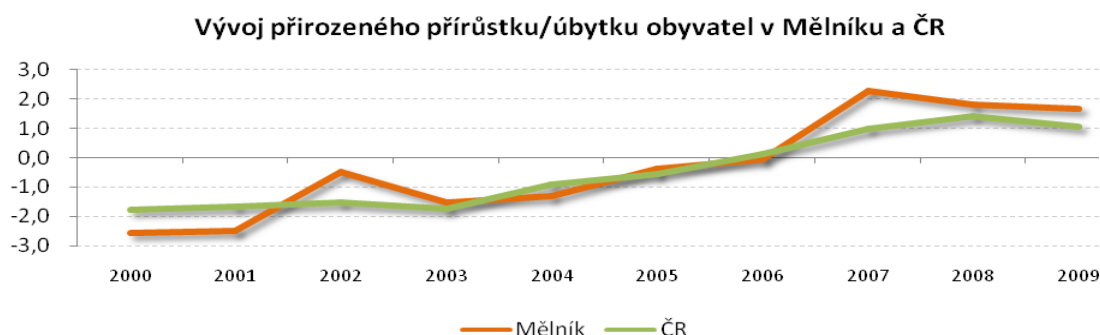


Tabulka č. 5 – Vývoj přírůstku/úbytku obyvatel v Mělníku a ČR

	Mělník			ČR		
	celkový	přirozený	stěhováním	celkový	přirozený	stěhováním
2000	-1,5	-2,6	1,0	-1,1	-1,8	0,6
2001	-4,1	-2,5	-1,6	-2,5	-1,7	-0,8
2002	-7,4	-0,5	-6,9	-0,3	-1,5	1,2
2003	8,0	-1,5	9,6	0,8	-1,7	2,5
2004	-9,3	-1,3	-8,0	0,9	-0,9	1,8
2005	3,7	-0,4	4,1	3,0	-0,6	3,5
2006	-6,3	-0,1	-6,2	3,5	0,1	3,4
2007	0,5	2,3	-1,8	9,1	1,0	8,1
2008	3,9	1,8	2,1	8,3	1,4	6,9
2009	4,5	1,7	2,9	3,7	1,0	2,7

Zdroj: ČSÚ

Graf č. 3 – Přirozený přírůstek/úbytek



Zdroj: ČSÚ

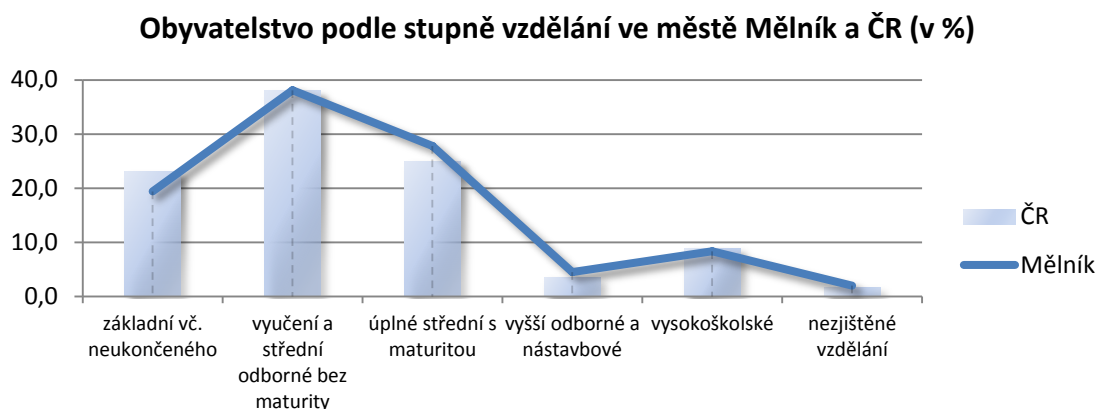
Zastoupení obyvatelstva podle stupně vzdělání je nejvíce zastoupeno občany s vyučením a středním odborným vzděláním bez maturity (38,1 %). Nemalý podíl na struktuře mají občané se středním vzděláním a maturitou (27,8 %) a se základním nebo neukončeným vzděláním (19,4 %). Nejmenší zastoupení mají vysokoškolsky vzdělaní občané.

Tabulka č. 6 – Vývoj obyvatelstva podle stupně vzdělání ve městě Mělník a ČR (SLDB 2001)

	Mělník		ČR	
	počet	v %	počet	v %
podle stupně vzdělání	Obyvatelstvo ve věku 15 a více let			
	základní vč. neukončeného	3 142	19,4	23,0
	vyučení a střední odborné bez maturity	6 178	38,1	38,0
	úplné střední s maturitou	4 508	27,8	24,9
	vyšší odborné a nástavbové	725	4,5	3,5
	vysokoškolské	1 348	8,3	8,9
	nezjištěné vzdělání	318	2,0	1,7
	<b>celkem</b>	<b>16 219</b>	<b>100</b>	<b>8 575 198</b>

Zdroj: ČSÚ

Graf č. 4 – Porovnání stupně vzdělání v Mělníku a ČR



Zdroj: ČSÚ

### *Sociální diferenciaci obyvatelstva, životní úroveň*

Tabulka č. 7 – Ekonomicky aktivní obyvatelstvo

%	Ekonomicky aktivní obyvatelstvo	Podíl pracujících v		
		zemědělství	průmysl a stavebnictví	služby
Mělník	54,2	2,7	33,7	63,6
Okres Mělník	52,9	4,0	39,4	56,6

Zdroj: ČSÚ a SLDB 2001

V městě Mělník je celkem 54,2 % ekonomicky aktivního obyvatelstva. Vysoký podíl na zaměstnanosti má terciální sféra, kde je 63,6 % ekonomicky aktivního obyvatelstva.

Ekonomická a sociální situace je jedním ze základních faktorů určujících migraci obyvatel, resp. udržuje životaschopnost města (reprodukční potenciál). S tím souvisí i věková struktura obyvatel a jejich ekonomická aktivita. Sociální a ekonomickou situaci obyvatel je rovněž třeba chápat jako odraz široké množiny prvků a vazeb ekonomických subjektů, které na sebe v dané oblasti působí a tvoří ekonomickou a sociální situaci města.

## Zaměstnanost, struktura zaměstnanosti, vývoj situace na trhu práce

Struktura zaměstnanosti města je silně ovlivněna ekonomickými subjekty, které ve městě působí. Největší část těchto podniků spadá do oblasti průmyslu, kde je zaměstnána čtvrtina (25,4 %) ekonomicky aktivního obyvatelstva Mělníka. Druhou oblastí je stavebnictví s 12,8 %.

Tabulka č. 8 – Struktura zaměstnanosti města Mělník

SLDB 2001		%
	19271	
Obyvatelstvo celkem	19271	%
Ekonomicky aktivní celkem	10443	100
Průmysl	2648	25,36
Stavebnictví	870	8,33
Obchod, opravy motorových vozidel a spotřeb. zboží	1056	10,11
Pohostinství a ubytování	336	3,22
Doprava, pošty a telekomunikace	712	6,82
Peněžnictví a pojišťovnictví	335	3,21
Činnosti v oblasti nemovitostí, služby pro podniky, výzkum	568	5,44
Veřejná správa, obrana, povinné sociální zabezpečení	895	8,57
Školství, zdravotnictví, veterinární a sociální činnosti	1334	12,77
Ostatní veřejné a osobní služby	492	4,71
Nezjištěné odvětví	917	8,78
Zemědělství, lesní a vodní hospodářství	280	2,68

Zdroj: ČSÚ



Podle sektorového rozdělení je na prvním místě terciální sektor s 54,9 %. Následuje sekundární sektor (průmysl a stavebnictví) s 33,7 % a primární sektor s 2,7 %. Nezjištěná odvětví představují 8,8 %.

Tabulka č. 9 – Vývoj míry nezaměstnanosti v městě Mělník, Středočeském kraji a ČR

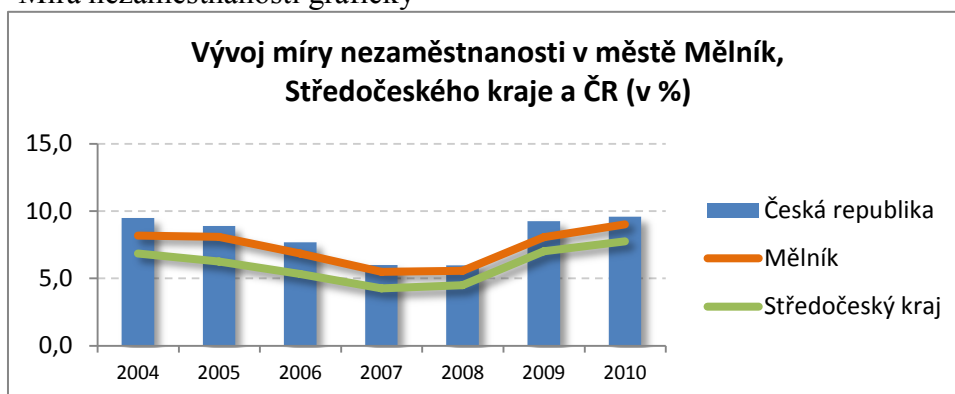
rok	v %							Index 2010/2009 12/2009=100
	2004	2005	2006	2007	2008	2009	2010	
<b>Mělník</b>	8,2	8,1	6,8	5,5	5,5	8,1	9,0	111
<b>Středočeský kraj</b>	6,8	6,3	5,3	4,2	4,5	7,0	7,7	110
<b>Česká republika</b>	9,5	8,9	7,7	6,0	6,0	9,2	9,6	103

Zdroj: ČSÚ

Procentuální vývoj míry nezaměstnanosti ve městě Mělník, Středočeském kraji a ČR v letech 2004 – 2010 je uvedena v tabulce č. 8. V sledovaném období je podle grafu č. 5 jasně vidět, že se vysokou mírou nezaměstnanosti od roku 2004 (8,2 % - 846 uchazečů o pracovní místo) dařilo kontinuálně snižovat až do nástupu ekonomické krize 2008, kdy dosáhla 5,5 %,

resp. 552 uchazečů o pracovní místo. Od té doby do roku 2010 se míra nezaměstnanosti opět vyšplhala až na 9 % v roce 2010 (929 uchazečů o pracovní místo).

Graf č. 5 – Míra nezaměstnanosti graficky



Zdroj: ČSÚ

### *Životní styl (umění, kultura, volný čas, sport, zvyky a tradice, apod.)*

Úroveň vybavenosti města je vzhledem k jeho postavení jako okresního města, kde je předpokládána i vysoká míra dojížděky z okolí, velmi dobrá. Podrobnější přehled je uveden v tabulkách č. 10 a 11.

Tabulka č. 10 – Nabídka sportovních zařízení - stav k 27.08.2009

Sport	Koupaliště a bazény	1
	- z toho kryté bazény	1
	Sportovní areály (tělocvičny, fotbalové hřiště)	5
	Stadiony otevřené	1
	Víceúčelové tělocvičny a sportovní haly (celkem)	7
	Zimní stadiony kryté i otevřené	1
	jezdecký areál	1
	tenisové kurty	2
	veslařský klub	1
	dětská hřiště	9
	Školní sportoviště s omezeným režimem pro veřejnost:	3
	Sportovní studia (fitness)	3
	Bowling	3
	Zájmové kluby	2
	Potápění	1
	Skatepark	1
	Relaxační cvičení	1

Zdroj: Mělnický turistický portál (<http://www.melnik.info/>)

Tabulka č. 11 – Nabídka kulturního vyžití stav k: 31. 12. 2006, resp. k 12. 1. 2011

Kultura	Veřejná knihovna vč. poboček	2
	Stálá kina	1
	Multikino	-
	Divadlo (bez stálé scény)	1
	Muzeum (včetně poboček)	1
	Galerie (vč. poboček a výstavních sání)	2
	Kulturní zařízení	4
	Středisko pro volný čas dětí a mládeže	5
	Zoologická zahrada	-
	Sakrální stavba	6
	DDM	1
	Rodinná centra	2
	Diskotéky	6

 Zdroj: ČSÚ a Mělnický informační portál (<http://www.melnik.info/>)

### ***Osídlení z hlediska zón bydlení***

Převážná část bytového fondu je soustředěna v části Velký střed. Do ostatních částí, zejména Chloumku a Rousovic je pak soustředěno zejména rezidenční bydlení.

Zhruba polovina bytů byla postavena v období 1970 až 1990 a bytů postavených po roce 1990 je cca 10%. Převažující ve výstavbě nových obytných domů bylo družstevní vlastnictví a tento charakter má v současnosti více než polovina bytů z celkového bytového fondu.

Intenzivní zástavba Velkého středu bytovým fondem je doprovázena i odpovídající sociální infrastrukturou.

### ***Ochota ke spolupráci, vzájemné vztahy, zájmové skupiny, atd.***

Implementační fáze Strategie může také částečně stavět na iniciativním partnerském prostředí v městě Mělníku. Existující občanská sdružení deklarují, že chtějí být partnerem pro město a jejich zaměření koresponduje s reálným rozvojovým potenciálem města.

Občanská sdružení zaměřená na agrární rozvoj území vycházejí z historické orientace Mělnicka na vinařství a dobře se doplňují s občanskými sdruženími zaměřenými na nepřímou podporu cestovního ruchu formou péče o kulturně historické dědictví města Mělníka.

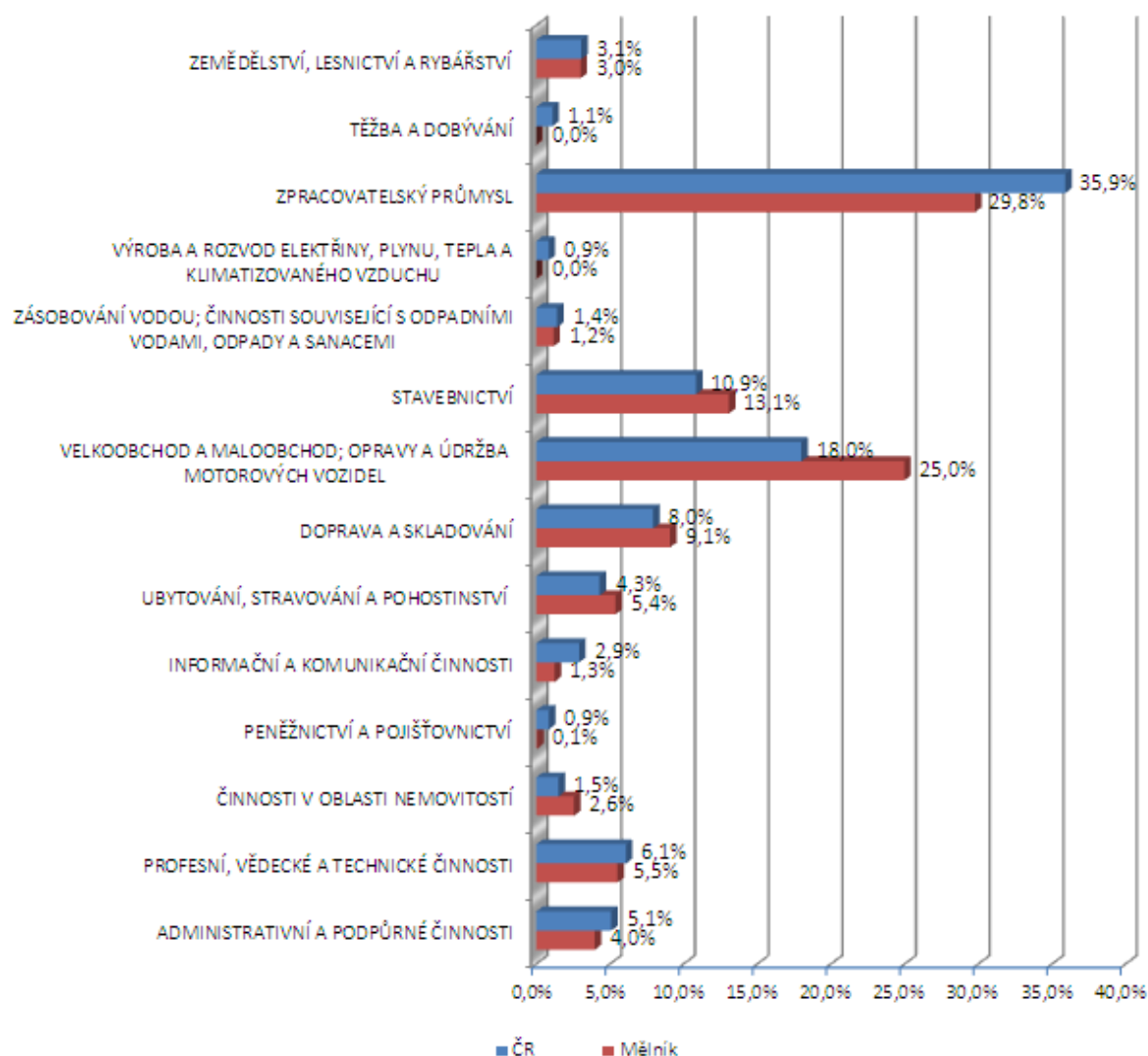
Dobře rozvinuta je i spolupráce ekonomických subjektů, působících v oblasti cestovního ruchu a města.

## I.2.2 Ekonomické činnosti

Kapitola je zaměřena na popis stavu ekonomických činností ve městě, jak se s postupem času vyvíjejí a jak přispívají k vyváženému rozvoji města.

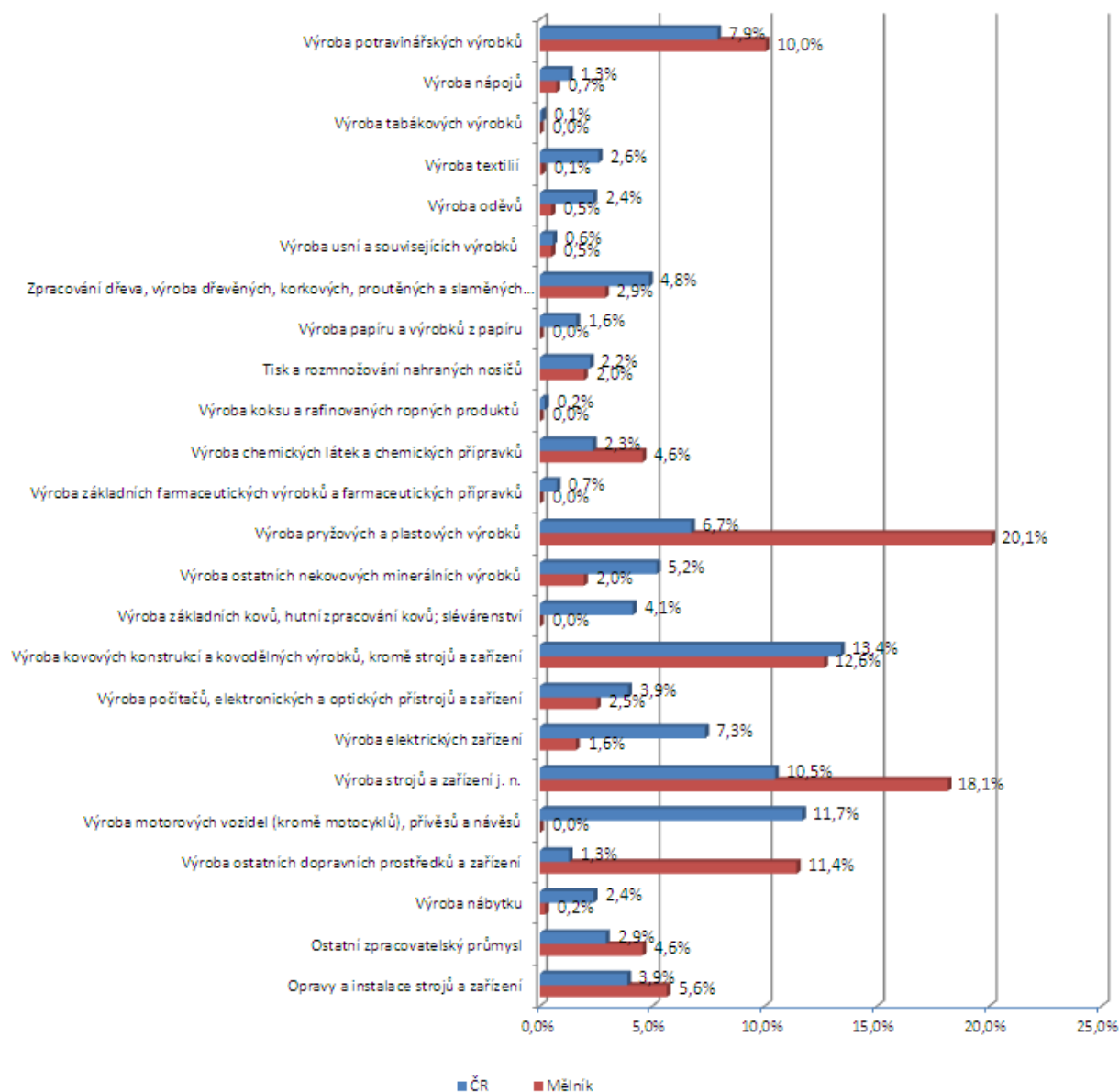
Při absenci ekonomických údajů o subjektech působících na území města jsou vstupními daty pro analýzu údaje o zaměstnanosti v ekonomickém sektoru v roce 2008.

Graf č. 6 – Sektorová struktura zaměstnanosti v ekonomickém sektoru



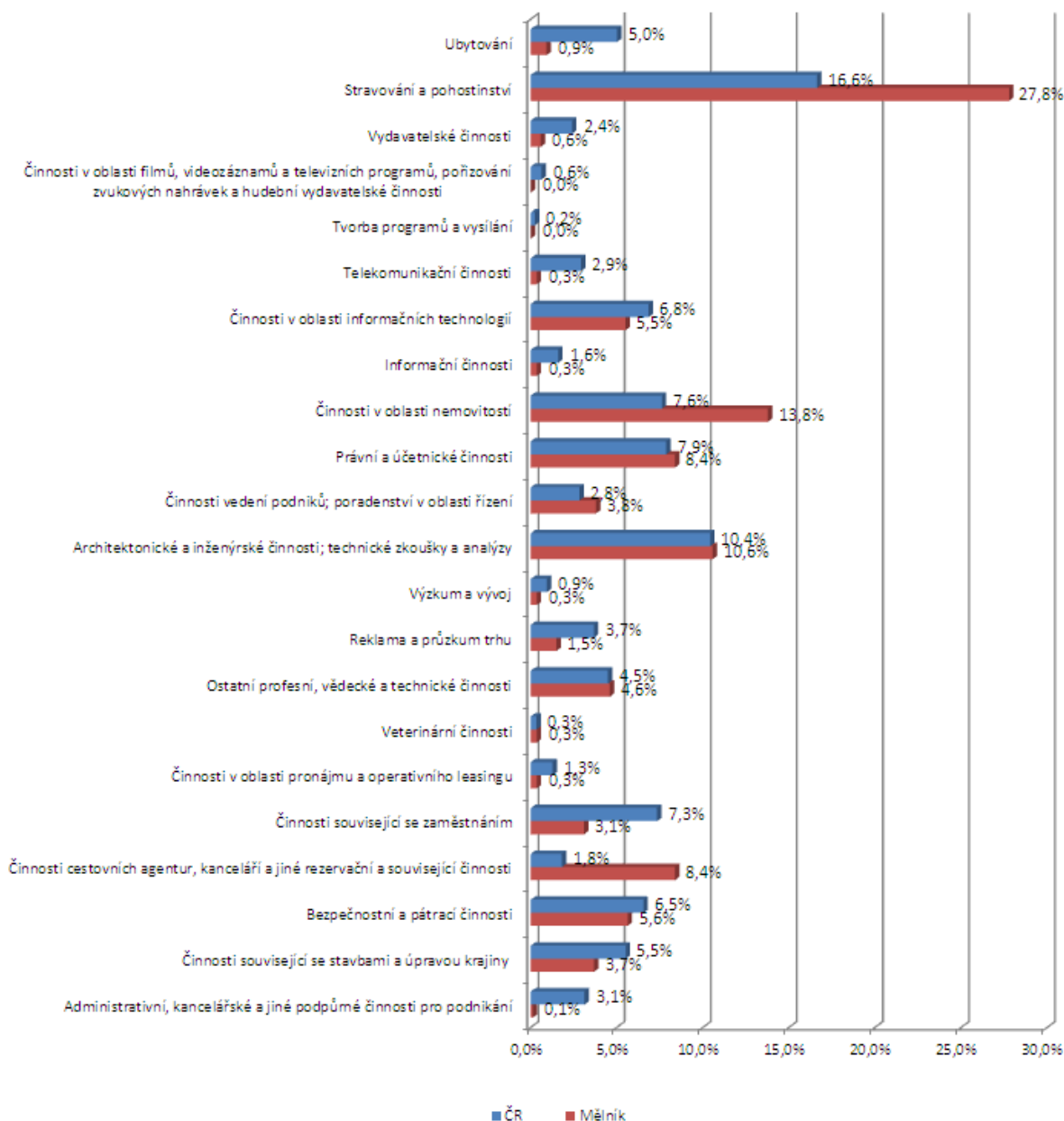
Zdroj: ČSÚ, vlastní dopočet

Graf č. 7 – Struktura zaměstnanosti ve zpracovatelském průmyslu



Zdroj: ČSÚ, vlastní dopočet

Graf č. 8 – Struktura zaměstnanosti ve službách ekonomického charakteru



Zdroj: ČSÚ, vlastní dopočet



### ***Zemědělské činnosti, lesnictví a vodní hospodářství***

Město Mělník je charakteristické malým podílem lesů a rozptýlenou zelení. Převládají zde spíše rozsáhlé plochy orné půdy, blíže k městu jsou umístěny vinice a sady. Vodní hospodářství je značně ovlivněno vysokou měrou znečištění a lidskou činností. Přírodními podmínkami daná řídká síť vodotečí je degradována úpravami (například zpevněné navigace) a vysokou mírou znečišťování (vyústění kanalizace, splachy chemikálií z polí).

I přes vysokou míru urbanizace je podíl zemědělské činnosti zhruba na průměru celé ČR. Z hlediska porovnání s městy stejné kategorie je zemědělská činnost na území města Mělníka rozvinuta nadprůměrně.

### ***Průmyslové a stavební činnosti***

Z hlediska průmyslových činností je sektorová zaměstnanost ve městě Mělníku nižší, než je průměr ČR. Souvisí to, jak s historickým vývojem, tak se současnou nižší atraktivitou pro průmyslové investice.

Pokud se blíže analyzuje struktura zpracovatelského průmyslu je vidět, že dominuje výroba pryžových a plastových výrobků, výroba strojů a zařízení a ostatní dopravní prostředky, jejich podíl na zaměstnanosti je výrazně nad celorepublikovým průměrem.

Stavební činnosti jsou svým podílem ve městě Mělníku zastoupeny více, než je průměrný stav v ČR.

### ***Služby ekonomického charakteru***

Ze služeb ekonomického charakteru dominuje stravování a pohostinství. Výrazně nad celorepublikovým průměrem je i činnost cestovních agentur, rezervačních a souvisejících služeb. Naproti tomu ubytovací služby jsou zastoupeny relativně nízko. To implikuje závěr, že v cestovním ruchu převažují projíždějící turisté a jednodenní návštěvníci.

Ostatní služby ekonomického charakteru nevybočují z celorepublikového průměru s výjimkou těch, které jsou natolik specifické, že se soustřeďují ve velkých městech (vydavatelská činnost, reklama a průzkum trhu, telekomunikační činnost apod.). Opačnou specifickou odchylkou jsou činnosti v oblasti nemovitostí, které téměř dvakrát převyšují celorepublikový průměr.

### ***Služby neekonomického charakteru***

Zde se jedná zejména o činnost vzdělávacích institucí, kulturní a zdravotnické činnosti, činnosti související s volným časem, rekreací a sportem apod. Z titulu regionálního centra jsou tyto služby v městě Mělníku rozvinuty přiměřeně.

### I.2.3 Infrastruktura

Infrastruktura města je jednou z důležitých oblastí nejen pro spokojený život občanů, ale i budoucí rozvoj města. Stavem infrastruktury se zabývají následující subkapitoly.

#### *Dopravní infrastruktura*

Poloha města Mělník ve vztahu k hlavnímu městu Praze je relativně příznivá svou blízkostí. Mělník protínají komunikace prvních tříd, které jsou napojeny na nedalekou dálnici D8 propojující Prahu, Ústí nad Labem a Drážďany.

Městskou hromadnou dopravu obstarává smluvená soukromá společnost, která provozuje dvě autobusové linky. Městem rovněž projíždějí i autobusové linky meziměstského charakteru, která spojují důležité aglomerace kraje, zejména pak spojení s hlavním městem Prahou.

Další variantou obslužnosti je využívání cyklistických stezek procházejících městem a napojených na autobusovou a železniční dopravu.

Obslužnost železniční sítě ve městě Mělník je dobrá. Územím města prochází jak celostátní (dvoukolejná) tak regionální (jednokolejná) trať. Určitým problémem je železniční napojení na Prahu.

V posledních letech se stává neutěšenou silniční doprava osobních aut. S rostoucí automobilizací dochází ke zvyšování nároků na parkování a stání, a to ze strany obyvatel ale i ze strany návštěvníků nebo každodenně dojíždějících do města.

Obslužnost leteckou dopravou přímo ve městě je řešena heliportem pro leteckou záchrannou službu popřípadě policii. Pro soukromé účely (vrtulníky a ultralehká letadla) lze použít malé soukromé letiště v obci Hořín. Mezinárodní letiště v Praze-Ruzyni je vzdáleno cca 45 km.

Lodní doprava je zde díky soutoku řek Vltavy a Labe významná. Prochází tudy splavná říční cesta s přístavem Mělník – Hamburk. Pro město Mělník samotné má však malý význam, protože existující potenciál není využit.

#### *Obslužnost území technickou infrastrukturou*

Kapacita technické obslužnosti je vyhovující. Již v roce 1999 byla modernizována ČOV a následně byl postupně modernizován vodovodní řád a kanalizace. Plynofikace města je rovněž vyhovující a kapacita elektrické energie taktéž. Zásobování města teplem probíhá díky blízkému tepelnému zdroji – Elektrárna Mělník. Jedná se o horkovodní primární rozvod s výměníky. Toto pokrytí je v současnosti dostačující.

Telekomunikace zajišťuje digitální ústředna poskytující všechny dostupné sítě v ČR.

#### *Surovinové a energetické zdroje*

Město Mělník nemá na svém katastrálním území významné surovinové a energetické zdroje, avšak ekonomická činnost související s těžbou a výrobou energie se jej nepřímo dotýká.

Nejvýznamnějšími těžitelnými ložisky surovin na správním území Mělníka, jako obce s rozšířenou působností, jsou ložiska šterkopísků. Jedná se o velké množství ložisek, velmi

často těsně na sebe navazujících. Jedná se o jedinou významnou zdrojovou oblast šterkopísku v rámci Středočeského kraje a zároveň také jednu z nejvýznamnějších v rámci Česka.

Nejvýznamnějším energetickým zdrojem na správním území ORP Mělník je Elektrárna Mělník lokalizovaná v Horních Počaplech. Jedná se o tři postupně budované elektrárny, z nichž první (EMĚ I) v současné době funguje jako teplárna.

### ***Bydlení, veřejné služby, urbanistická organizace***

Město Mělník má saturovanou vybavenost obchodní, školskou, zdravotní i volnočasovou i saturované pracovní příležitosti, avšak přibývající nároky na zastavěné plochy neumožňují koordinovat jednotlivé záměry v oblasti bydlení. Nestaví se formy kolektivního bydlení, naopak se záměry nové výstavby regulují do forem nízkopodlažních.

Míra urbanizace území je relativně vysoká a podíl zastavěných a ostatních ploch z celkové výměry činí 29,5 %.

Domovní fond v roce 2001 tvořilo 3 042 domů z toho 2 636 domů trvale obydlených. Neobydlené domy představovaly 13 %. Převahu měly rodinné domy – 2 617, z toho 2 224 trvale obydlených (blíže viz Sociodemografická analýza). Údaje SLDB 2011 prozatím nejsou k dispozici.

Bytový fond v roce 2001 tvořilo celkem 8 089 bytů, z toho 7 377 bylo obydleno. V letech 1998 až 2009 bylo dokončeno cca 530 bytů, což je 27,6 bytu na tisíc obyvatel.

### ***Disponibilní plochy, budovy a stavby vhodné pro nové podnikatelské aktivity***

V Mělníku jsou stávající lokality pro podnikání vymezeny rozptýleně na území města. To spolu s problémy v infrastruktuře vede k jejich nedostatečnému využívání. Není vytipována lokalita pro průmyslovou zónu.

Registrováno je zhruba 40 lokalit vhodných pro podnikání, které jsou buď aktivně využívány, nebo v minulosti byly. Vedle toho je vytipováno dalších 11 vhodných lokalit „na zelené louce“. Významným problémem některých lokalit však je, že se nacházejí v záplavové oblasti Q<sub>100</sub>.

Celkově je pro vstup nových větších investorů Mělník málo zajímavý, proto nelze očekávat nějaké skokové zvýšení počtu pracovních míst v regionu.

### ***Infrastrukturální omezení***

Žádná významná omezení nebyla zaznamenána, pouze špatná dopravní spojení v rámci okresu do oblastí mimo hlavní dopravní trasy (Mšensko, Kokořínsko, Liběchovsko a Kostecko) a zvýšený provoz automobilové dopravy ve městě z důvodu protínání města dvěma silnicemi 1. třídy (absence obchvatu).

## **I.2.4 Územní rozvoj**

Obvod města Mělník byl pro účely územního plánu rozdělen na části města - Centrum (Velký střed), Podolí, Blata, Mlazice, Pšovka, Malý Borek, Rousovice, Chloumek a Vehlovice.

Koncepce *Velkého středu* byla založena v 60. letech, dodnes je tato část města naplňována vyšším občanským vybavením a bydlením, obsahuje těžiště městské památkové zóny se strukturou dvou hlavních náměstí, zámekem, hradbami, sadovým bulvárem, vilovou čtvrtí. Není dobudováno centrum města. Velký střed je uzavřen dopravním koridorem Bezručova. Na Bezručovu se soustředila obchodní vybavenost. Od šedesátých let je zde soustředěna masivní bytová výstavba. K centru patří areál cukrovaru, dnes charakteru brownfield. Chybí koncepce využití prostoru a definice hodnotných částí, areál patří do odkazu kulturního dědictví průmyslového věku.

*Podolí* je limitováno tratí Nymburk – Mělník – Litoměřice, která je dodnes těžko překonatelnou bariérou (problematika úrovnových přejezdů). Dopravní osou je Bezručova a Nádražní ulice, jsou sem situovány občanská vybavenost, sportovní a rekreační funkce. Výrazná osa toku Pšovky s parkovou úpravou.

*Blata* tvoří území do náhorní polohy k Chloumku, je extenzivněji využitým územím oproti historickým částem, prochází zde další navržený dopravní „okruh“, území má funkci rezidenční, výrobní, obslužnou i dopravní. Významný areál Neuberka má územním plánem stanovenou vnitřní strukturu, ale zatím bez realizace.

*Chloumek* tvoří protipól mělnické akropole, rozvíjí se jako významný rezidenční útvar, je snaha o propojení s vnitřním městem, již několikrát se posunuly hranice směrem k městu. V koncepci města je snaha podržet „odtrženost“ a celistvost Chloumku, ale tlaky investorů na propojení s městem jsou výrazné. Důležité je zachování horizontu lesního komplexu, tvořící pohledovou hranu a udržení dominance kaple Sv. Jana.

*Rousovice* jsou naplněny rezidenční funkcí a zahrnují rovněž přírodní prvky kolem toku Pšovky. Dodnes trvá deficit zainvestování inženýrskými sítěmi. Jsou nejdynamičtěji se rozvíjející oblastí za pomoci velkých developerských projektů. Město se naplňuje od centra směrem ku Praze, je snaha o masivní zastavění existujících volných pozemků. Dochází ke srůstání s obcí Kly.

*Malý Borek* je nejmenší zastavěnou částí, navazující na prostor Velkého Borku. Zastavěná urbanizační osa podél silnice I/16. V Malém Borku jsou podél Pšovky významné segmenty ochrany přírody a krajiny.

*Pšovka* je nejmenší, historická část města. Leží v záplavové zóně Labe, jež bude eliminována výstavbou protipovodňové zdi. Území sloužilo jako rezidenční kolem kláštera, ale postupem doby se začalo vylidňovat. Na okraji území je situován přístav.

*Mlázice* jsou největší částí města s extenzivním využitím území. Není založena kvalitní dopravní síť a nejsou obslouženy rozvojové oblasti technickou infrastrukturou. Je doplňujícím územím pro rezidenční funkce. Naplňuje se investicemi nejméně.

*Vehlovice* jsou samostatnou, historicky uzavřenou částí města. Vzhledem k umístění v krajině začínají nabírat na atraktivitu pro investory. Pro uložení technické infrastruktury má limitované možnosti, je třeba dořešit vnitřní dopravní kostru.

Ve městě jsou významné segmenty krajiny z hlediska ochrany přírody a krajiny podél toku Pšovky, Labe a v jednotlivých údolních polohách (dolech).

Území města je přiměřeně obslouženo inženýrskými sítěmi, hlavním úkolem městského inženýrství v územním plánu bude jejich další rozvoj a obslužení navrhovaných rozvojových ploch.

## I.2.5 Životní prostředí

Cílem analýzy životního prostředí je zhodnocení přístupu města v péči o místní a okolní krajinu, dodržování limitů a poskytování služeb na udržení pořádku nejen v samotném městě, ale i jeho okolí.

Městská aglomerace jako každá jiná je zdrojem produkce škodlivin znečišťující životní prostředí. Děje se to hlavně v důsledku některých výrobních činností a dopravy. Se zvýšenou dopravou je spjata i zvýšená hluková zátěž, způsobená vedením hlavních tahů přes obytné zóny. Součástí kapitoly je i vytyčení největších místních znečišťovatelů.

### *Čistota v obci*

Čistotu v obci řeší společnost Technické služby města Mělníka. Hlavním předmětem činnosti společnosti je čištění komunikací a chodníků v majetku města, zimní údržba komunikací a chodníků ve vlastnictví města, provozování 1 veřejného WC, údržba místních komunikací v majetku města, správa a pravidelná údržba městského mobiliáře a údržba veřejné zeleně.

### *Kvalita ovzduší, vody a půdy (vč. dopadů těžby nerostných surovin, poddolovaných území, radiace apod.)*

V otázce kvality ovzduší, vody a půdy proběhla hloubková analýza dostupných informací a dat vystavených na českých portálech, zabývajících se otázkou stavu životního prostředí (Ministerstvo životního prostředí, Česká inspekce životního prostředí, CENIA, Registr znečišťovatelů aj.).

Hlavními zdroji znečištění ovzduší v blízkosti města je Elektrárna Mělník (ČEZ, a.s.) a ve městě samém automobilová doprava.

V katastru města nejsou evidovány ekonomické subjekty, které by svou činností produkovaly takové množství škodlivin, které by mělo významný vliv na své okolí. Vesměs se jedná o lokální znečištění (místní skládky, brownfieldy aj.), které svým rozsahem nepřekročují stanovené limity.

### *Odpady*

Ve městě funguje pravidelný svoz komunálního odpadu po celý pracovní týden. Pro podnikatelské subjekty jsou zde tři soukromé společnosti zabývající se svozem komunálního odpadu, sběrem separovaného odpadu, dotřídováním a zpracováním druhotných surovin, sběrem a přepravou nebezpečného odpadu v souladu s předpisy ADR, odstraněním nebezpečného odpadu a odvozem a recyklací stavební sutí.

Pro lepší služby občanům jsou ve městě zřízeny i 4 sběrné dvory, ty však ne zcela plní představy města, které musí na dodatečný sběr odpadu vynakládat další nemalé prostředky.

### ***Péče o krajinu (chráněná, devastovaná a nepřístupná území, ÚSES)***

Pravý břeh Labe a jeho západní okraj spadá do chráněné oblasti přirozené akumulace vod Severočeská křída vyhlášené v nařízení vlády ČSR č. 85/1981 Sb. V severovýchodní části městského obvodu se nachází v CHOPAV Severočeská křída.

Ve městě jsou vymezeny i prvky ÚSES (územního systému ekologické stability), např. u autobusového nádraží – potok Pšovka. Ze zákona se jedná o významný krajinný prvek a je funkčním biokoridorem. Řeka Labe tvoří nadregionální biokoridor.

Biokoridor Pšovky je od Rousovic "zregulován", břehový doprovod je velmi sporý, za ním navazují plochy průmyslu, zahrádky, garáže či zdevastovaná území se skládkami. V ústí do Labe u bývalého mlýna je Pšovka městskou stokou.

V urbanizované části Mělníka je celá řada větších i menších parků a zelených ploch. Oblast zájmového území je urbanizovaná, zoologicky a botanicky je území chudé, biotopy vyhovují druhům vázaným na lidská sídla a některé devastované plochy.

### ***Největší znečišťovatelé***

V katastrálním území města Mělník a v jeho bezprostřední blízkosti figuruje podle Integrovaného registru znečišťovatelů opět pouze Elektrárna Mělník. Zbylé subjekty svou činností buďto nenarušují životní prostředí nebo svými vyprodukovanými hodnotami nenaplnují status velkého znečišťovatele. Zřejmě se jedná o lokální problémy, které nezamožují široké okolí a výrazně ho neohrožují (např. skládky odpadu, brownfieldy aj.)

## **I.2.6 Partnerství**

Ze správních orgánů jsou nejvýznamnějšími partnery města *Krajský úřad Středočeského kraje* a dále pak *Městský úřad Liběchov* a *Obecní úřad Velký Borek*, kam zasahuje mělnická MHD. Významným partnerem města je také *ČSAD Střední Čechy, a.s., provozovna Mělník* (provozovatel MHD a stěžejní dopravce meziměstské linkové dopravy).

V oblasti hospodářské je nejvýznamnějším partnerem města Okresní hospodářská komora Mělník. Spolupracuje jak s orgány státní správy, tak samosprávy, zejména s Celním úřadem v Mělníku, Úřadem práce v Mělníku a Živnostenským úřadem v Mělníku.

Partnerství v sociální oblasti je na vysoké úrovni. Do tvorby i realizace Komunitního plánu sociálních služeb města Mělníka se zapojilo množství subjektů činných v sociální oblasti. Sociální oblast však není jedinou, kde úspěšně, v partnerství s městem působí neziskové organizace.



evropský  
sociální  
fond v ČR



EVROPSKÁ UNIE



OPERAČNÍ PROGRAM  
LIDSKÉ ZDROJE  
A ZAMĚSTNANOST

PODPORUJEME  
VAŠI BUDOUCNOST  
[www.esfcr.cz](http://www.esfcr.cz)

---

Jako příklad NNO působících ve městě lze uvést:

ČČK o. s. Mělník, oblastní spolek – zdravotnictví, vzdělávání

Jezdecký klub Mělník – koně

Klub veslařů mělnických – sport, veslování

Místní akční skupina Vyhlídky o.s. – regionální rozvoj

O. s. Podpora mělnicka – regionální rozvoj

O. s. Babylon – je partnerem projektu Komunitní plán

Rodinné centrum Kašpárek – rodinné centrum

Město spravuje oficiální stránky [www.melnik.cz](http://www.melnik.cz) a vlastní stránky má i městská policie [www.mpmelnik.cz](http://www.mpmelnik.cz). Kromě toho fungují další portály zaměřené na problematiku Mělníka a Mělnicka – [www.melnicek.cz](http://www.melnicek.cz), [www.moosmelnik.cz](http://www.moosmelnik.cz) aj.

### ***1.3 Základní socio-ekonomické charakteristiky a rozvojové faktory města***

Výše provedená analýza je zdrojem pro deskripci základních socio-ekonomických charakteristik města. Vzniklá situační analýza se tak snaží poskytnout objektivní hodnocení struktury a podmínek místní a regionální ekonomiky a sociálního prostředí ve městě.

#### **1.3.1 Základní socio-ekonomické charakteristiky**

Cílem kapitoly je provést deskripci detailnější analýzy stavu a trendů v jednotlivých oblastech ovlivňující socioekonomický rozvoj území. Analýza je podložena aktuálními statistickými a všeobecně známými charakteristikami. Důležité pro objektivitu analýzy je porovnání zjištěných údajů s územně vyššími daty (okresem, krajem, ČR) a porovnání sledovaných dat v delší vývojové řadě.

##### ***Obyvatelstvo, domácnosti a bydlení***

Sedmdesátá léta minulého století jsou ve znamení vysokého nárůstu počtu obyvatel, na čemž se výrazně podepsala imigrace obyvatel. Naopak v druhé polovině 90. let dvacátého století došlo ke změně životního stylu a větší svobodě, což způsobilo pokles počtu obyvatel. Od roku 2001 se trend vývoje populace v městě Mělník pozastavil a stagnuje.

Jako rizikový faktor se rýsuje postupné stárnutí populace města. Na stavu počtu obyvatel ve městě se významnou měrou podílí i nabídka pracovních míst (zejména v průmyslu, ve kterém je zaměstnána čtvrtina aktivního obyvatelstva města Mělník).

Jako rizikové (na případný odliv obyvatel) se může jevit i vysoká nezaměstnanost, která v posledním roce, resp. 2010, vzrostla na 9 %.

Domovní fond města tvoří 3 042 domů, které jsou obydlené téměř z 87 %. Bytový fond je bohatší, nicméně z 8 098 je obsazeno přes 91 %. Data nicméně vycházejí ze sčítání lidu v roce 2001. Dá se předpokládat, že novými developerskými projekty se nabídky dalších domů resp. bytů zvýšila, nicméně relevantní závěry bude možné stanovit až po sčítání obyvatel v roce 2011.

Stejně tak pokud by se porovnával vývoj vzdělanosti obyvatelstva Mělníku, tak podle posledního sčítání obyvatelstva se za rizikové jeví vysoký počet obyvatel se základním či neukončeným vzděláním, který činil 19,4 % obyvatel Mělníka.

##### ***Trh práce, zaměstnanost***

Od roku 2008 se projevuje negativní trend v růstu počtu dlouhodobě nezaměstnaných, resp. délka doby evidence je negativní trend zhoršující sociální situaci občanů města Mělník. Tento trend by však mohl být zmírněn aktivitami v oblasti aktivní politiky zaměstnanosti. Podle hodnot SLDB 2001 je ve městě Mělník celkem 54,2 % ekonomicky aktivních obyvatel. Poměrně velký počet zaměstnaných (3 259) za prací vyjíždí, to představuje 34 % ze všech zaměstnaných celkem. Hlavní směr vyjížděky je Praha. Na druhou stranu je zde i vysoká



dojíždka. Nejvíce osob z celkového počtu 4 199 dojíždějících pracuje v průmyslu (1 014), dále pak v dopravě a telekomunikacích (491) a obchodu (481).

Z pohledu struktury ekonomické aktivity je ve městě Mělník nejméně významným odvětvím z hlediska zaměstnanosti primární sektor, kde podle SLDB 2001 jsou zaměstnány necelé 3 % zaměstnaných. Sekundární sektor, přestože zaměstnává v odvětví průmyslu drtivě nejvíce zaměstnanců (25,4 %), tvoří přibližně 30 % a terciární kolem 60 %.

Popis struktury obyvatelstva podle ekonomické aktivity je popsáno v následující tabulce.

Tabulka č. 13 – Obyvatelstvo podle ekonomické aktivity (SLDB 2001)

Obyvatelstvo celkem		19 271	%
<b>Ekonomicky aktivní celkem</b>		<b>10 443</b>	<b>54,2</b>
v tom	Zaměstnaní	9 642	92,0
	z toho		
	<i>pracující důchodci</i>	417	4,3
	<i>ženy na mateřské dovolené</i>	200	2,1
	Nezaměstnaní	801	8,0
<b>Ekonomicky neaktivní celkem</b>		<b>8 594</b>	<b>44,6</b>
z toho	nepracující důchodci	3 944	45,9
	žáci, studenti, učni	3 252	37,8
<b>Osoby s nezjištěnou ekonomickou aktivitou</b>		<b>234</b>	<b>1,2</b>

Zdroj: ČSÚ

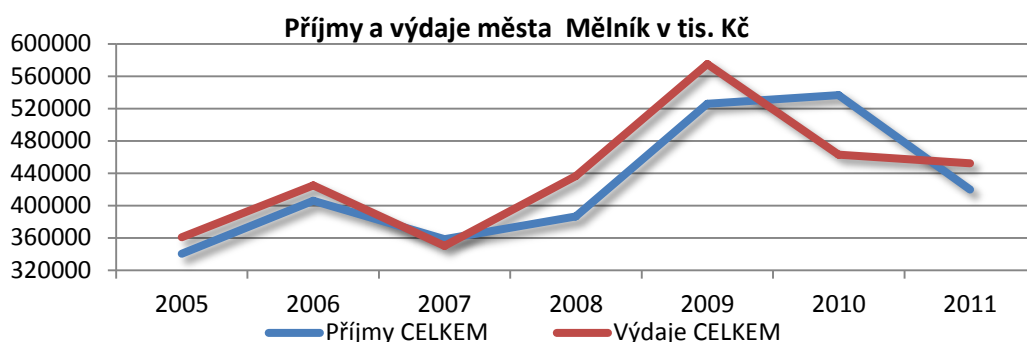
Město Mělník se svou nezaměstnaností patří do skupiny obcí Středočeského kraje, které nezaměstnanost vysoce trápí. Dalšími obcemi, které do této skupiny patří, jsou Příbram (11%), Kolín (10,4 %), Nymburk (10,7 %) a Kutná Hora (9,9 %). Na opačném pólu, tedy mezi obce s nejnižší nezaměstnaností, patří Praha-Západ (4,1 %), Praha-Východ (4,2 %) a Mladá Boleslav (5 %).

### **Místní ekonomika**

Místní ekonomickou základnu tvoří zejména malí a střední zaměstnavatelé, kteří mají svůj vliv na místní trh práce a jejich hlavním zdrojem pracovních sil je převážně místní obyvatelstvo. Místní ekonomika je dále charakterizována svou polohou jednak v blízkosti hlavního města Prahy, tak v centru průmyslově zemědělské oblasti. Průmysl je zde zaměřen na tradiční odvětví jako potravinářské, energetické a strojírenské.

Rozpočet města je dle dostupných informací ze zveřejňovaných zpráv vesměs vyrovnaný. O tom se lze přesvědčit v grafu č. 9.

Graf č. 9 – Příjmy a výdaje města



Zdroj: Rozpočet města Mělník, odkaz: <http://www.melnik.cz/radnice-a-urad/rozpocet-mesta/archiv/archiv.html>

Příjmy města tvoří zejména výnosy z daní, dotací a kapitálových příjmů. Největší příjmy od roku 2005 město zaznamenalo v roce 2009 a 2010. Naopak celkové výdaje za sledované období byly nejvyšší pouze v roce 2009. Největší měrou se na nich podílely běžné výdaje, jejichž podíl na celkových výdajích se nikterak významně nemění.

Struktura neinvestičních výdajů se od roku 2005 vyvíjí dle potřeb města. Nárůst finančních prostředků byl zaznamenán do dopravy a komunikací, sportu a tělovýchovy, zdravotnictví a sociálních služeb a do kultury. Nepatrně zvýšený objem finančních prostředků byl zaznamenán i do bezpečnosti. Naopak pokles investic nastal do oblasti životního prostředí a školství.

### ***Zemědělství***

Ekonomická aktivita obyvatel podle odvětví dle Sčítání lidu, domů a bytů z let 1991 a 2001 vypovídá, že 2,68 % obyvatel pracuje v zemědělství, lesnictví a rybolovu, což je oproti úrovni v roce 1991 pokles ve struktuře o 4,31 %.

Rozvojové možnosti zemědělského charakteru vzhledem k místním podmínkám lze spatřovat v tradici vinařství. Vinařská oblast o rozloze cca 160 ha zde patří k největším českým vinařským oblastem. V samotném městě Mělníku tvoří podíl zemědělské půdy cca 60 %.

### ***Infrastruktura a technická vybavenost***

Technická infrastruktura v oblasti zásobování energiemi je zajišťována nedalekou tepelnou elektrárnou – Elektrárna Mělník. Vodovodní řád a kanalizace byly v posledních letech modernizovány, stejně tak ČOV, která prošla modernizací již v roce 1999. Rovněž plynofikace ve městě odpovídá možnostem a potřebám.

Dopravní obslužnost města je do značné míry ovlivněna svou polohou poblíž Prahy. Městem prochází komunikace prvních tříd, které jsou napojeny na nedalekou rychlostní komunikaci D8. Bohužel stejně jako v jiných městech ČR je dopravní síť značně vytížena a schází projekt typu obchvatu města, který by neutěšenou situaci vyřešil.

Město disponuje vlastní nasmlouvanou městskou dopravou, přičemž zde nechybí ani regionální autobusová doprava. Mělníkem rovněž prochází regionální i celostátní železniční síť.

### ***Sociální a občanská vybavenost***

Kvalita sociální a občanské vybavenosti patří k základním indikátorům kvality a spokojenosti života místních obyvatel.

Město disponuje značně širokým portfoliem jednotlivých sociálních služeb obyvatelstvu. Z pohledu sportovního vyžití se zde nachází 7 víceúčelových hal, hodně sportovních areálů, hřišť a jiných sportovně zařízení. Podrobnější pohled je v tabulce č. 10.

Nabídka kulturního využití je stejně tak pestrá. Nachází se zde např. muzeum, veřejná knihovna a jiné volnočasové a kulturní zařízení, vč. divadla bez stálé scény. Pro podrobnější přehled viz tabulka č. 11.

Zdravotnická vybavenost je zastoupena jednou nemocnicí disponující množstvím praktických lékařů. Součástí systému jsou i soukromí lékaři doplňující zdravotnické služby. Ve městě se také nacházejí dva domy s pečovatelskou službou, jeden domov důchodců a penzion pro důchodce.

Dále se ve městě nachází 5 mateřských škol, 5 základních škol, gymnázium, 5 středních škol, 2 speciální školy, 1 vysoká škola a vyšší odborná škola.

### ***Životní prostředí***

Tak jako každé jiné město v ČR i Mělník je zdrojem produkce škodlivých látek, zvýšené prašnosti, hluku a světelného smogu.

Pro potřebný popis vyskytujících se starých ekologických zátěží lokálního charakteru a jejich hlavních zdrojů znečištění nebyly dostatečné podklady. Po prostudování dostupných zdrojů lze tedy konstatovat, že město nemá významné znečišťovatele a ani netrpí významnými ekologickými zátěžemi, které by vytvářely limitující faktory ekonomického a společenského využití území.

### ***Volný čas, rekreace a cestovní ruch***

Problematicke rekreace a cestovního ruchu je třeba věnovat ve Strategii dostatečnou pozornost, neboť tato oblast je pro město Mělník a celý region jedním z hlavních směrů ekonomického rozvoje. Nastoupený trend vymezování turisticky atraktivních cílů a mikroregionů je i jedním z hlavních důvodů, kvůli kterému se jednotlivé obce v regionu sdružují.

Přírodní a kulturně historický potenciál území je vysoký a umožňuje rozvoj nejrůznějších forem cestovního ruchu.

### I.3.2 Rozvojové faktory

Nadstavbou základních socio-ekonomických charakteristik města, která je již úvodní syntézou analyzovaných informací o regionu, je identifikace rozvojových faktorů. Pod pojmem rozvojové faktory rozumíme veškeré jevy, které mohou ať už v pozitivním nebo negativním smyslu ovlivnit socioekonomický rozvoj města a zlepšit konkurenceschopnost a prosperitu. Jedná se v podstatě o definování konkurenčních výhod a nevýhod města oproti ostatním srovnatelným městům v České republice. Tato část analýzy je již v podstatě syntézou zjištěných poznatků o městě a měla by usnadnit definování rozvojové vize, globálních cílů a prioritních oblastí, které budou následně detailněji zhodnoceny v rámci analýzy SWOT.

Protože je vymezení rozvojových faktorů formálním závěrem socio-ekonomické analýzy, determinujícím další práce na strategických dokumentech, je účelné je strukturovat podle vymezených klíčových oblastí, jak budou rozpracovány ve Strategickém plánu.

Důvodem je jasná kauzální linka mezi závěry socio-ekonomické analýzy a SWOT analýzami pro jednotlivé klíčové oblasti. Je naprosto nezbytné, aby výroky SWOT analýzy měly oporu v závěrech socio-ekonomické analýzy.

#### *Doprava, průmysl a podnikání*

Místní dopravní obslužnost je charakterizována postavením Mělníka v rámci Středočeského kraje a svou blízkostí k hlavnímu městu. V místní hromadné dopravě se negativně projevuje absence integrovaného systému.

Propojenost s okolím je díky komunikacím prvních tříd, nedaleké rychlostní komunikaci D8 a procházející celorepublikové železniční síti uspokojivá, i když silnice I/9 a I/16 kapacitně a technicky zcela nevyhovují a železniční spojení s Prahou je komplikované.

Jako rizikový faktor se jeví absence obchvatu města, který by snížil již tak vysokou zátěž ve městě a přispěl by i ke zlepšení životního prostředí ve městě.

Díky propojené dopravní síti s okolím se ve městě nachází množství průmyslových podniků jak nových, tak se širokým záběrem na tradiční průmyslová odvětví (potravinářské, energetické, strojírenské a chemické).

Potenciál města se dá nalézt i v slábnoucím odvětví potravinářského odvětví. Vzhledem k poloze Mělníka v oblasti s tradiční zemědělskou výrobou a úrodnému Polabí disponuje příznivými podmínkami. Dále se zde nacházejí rozlehlá vinařství s tradicí. Město (stejně tak okres Mělník) disponuje vysokým podílem kvalitní zemědělské půdy (přes 60 %), což je možným zdrojem pro příznivý rozvoj dalšího zemědělství, např. jako zásobárna ovoce a zeleniny pro hlavní město.

#### *Kultura, sport, volný čas, cestovní ruch*

Město Mělník je v oblastech technické vybavenosti, kultury, sportu, volnočasových aktivit a cestovního ruchu plně vybaveno, a to vzhledem k celkovému počtu obyvatel města, resp. spádové oblasti, velmi dobře. Úroveň vybavenosti plně odráží význam města, tj.

---

okresního města, které je významným centrem dojížděky za prací a které plní důležité sociální funkce nejen pro občany města samotného, ale též pro občany obcí v jeho okolí.

### ***Rozvoj a ochrana životního prostředí***

V oblasti rozvoje a ochrany životního prostředí v městě Mělník lze identifikovat dvě významné rozvojové oblasti.

První oblastí je péče o životní prostředí v intravilánu města v tom nejširším pojetí. Strategie se v tomto smyslu může stát vodítkem při posuzování infrastrukturních záměrů a zaměřit pozornost na regeneraci a rekultivaci sociálně a ekonomicky vytěžených území.

Druhou oblastí je péče o záplavové oblasti a přijímání takových opatření, aby sociální i ekonomické důsledky povodní byly co nejmenší.

### ***Bydlení, sociální oblast, zdraví, bezpečnost, školství***

Město Mělník je v oblastech školství, sociální oblasti a zdravotnictví plně vybaveno, a to vzhledem k celkovému počtu obyvatel města, resp. spádové oblasti, velmi dobře. Úroveň vybavenosti plně odráží význam města, tj. okresního města, které je významným centrem dojížděky za prací a které plní důležité sociální funkce nejen pro občany města samotného, ale též pro občany obcí v jeho okolí.

Prevenici kriminality a sociálně patologických jevů je věnována ze strany města příslušná pozornost, avšak výrazný pokles v četnosti zaznamenaných případů není tak markantní, jak by bylo třeba.

## Část II. – Strategie města

### II.1 Metodika tvorby strategické části

Formulace strategie města Mělníka navazuje na hlavní závěry provedené socio-ekonomické analýzy prostředí, projednané v rámci pracovních skupin ustanovených za tímto účelem. V rámci analytické části byly formulovány poznatky, které jsou základem pro identifikaci nejvýznamnějších silných a slabých stránek, stejně jako příležitostí a hrozby v socioekonomické situaci města Mělníka, přičemž strategie na identifikované silné a slabé stránky odpovídajícím způsobem reaguje a hledá způsoby, jak identifikované příležitosti využít a naopak způsoby, jak identifikované hrozby eliminovat.

Z hlediska posloupnosti jednotlivých kroků při zpracování strategické části bylo nezbytné nejprve formulovat rámcovou vizi města, kterou zpracovatel chápe jako všeobecně přijatelnou formulaci stavu, ve kterém by se mělo město v střednědobém až dlouhodobém horizontu nacházet a způsobu, jak se do tohoto stavu dostat. Na formulaci vize navazuje formulace globálního, velmi obecně formulovaného cíle.

Těžištěm strategie jsou strategické cíle (StC), kterých je nutné stanovit pouze omezené množství a které se poté promítnou v jednotlivých klíčových oblastech rozvoje. Strategické cíle jsou dále rozvedeny ve specifických cílech, které představují základ pro stanovení priorit a opatření v jednotlivých klíčových oblastech. Všechny části strategie byly průběžně konzultovány s členy pracovních skupin, které byly za tímto účelem vytvořeny. Konkrétní kroky nutné pro naplnění schválené strategie jsou rozpracovány v Akčním plánu, a to včetně uvedení časového harmonogramu, finančního plánu a doporučených zdrojů financování.

### II.2 Rámcová vize města a globální cíl

Jak již bylo uvedeno, vize představuje všeobecně přijatelnou formulaci stavu, ve kterém by se město mělo v střednědobém až dlouhodobém časovém horizontu nacházet. Strategický plán je sice připravován na úrovni střednědobého časového horizontu, avšak pro zajištění návaznosti dlouhodobé koncepce v strategickém plánování je potřeba vizi zaměřit dlouhodobě. Součástí vize může být i způsob, jak daný stav zabezpečit s tím, že zde je již přechod k formulaci strategických cílů. Primárním účelem vize je určit základní rozvojovou orientaci města. Vize je formulována na velmi obecné úrovni a zpravidla neobsahuje žádné kvantifikované údaje. Vize města je tedy prvním článkem návrhové části strategického plánu města, je důležitým vyjádřením nejzásadnějších představ o jeho budoucnosti, vyjádřených v podobě jednoduchých a výstižných „hesel“. Návrh vize vychází z nejdůležitějších

analytických závěrů a rovněž z diskusí pracovních skupin. Nastavení základních trendů rozvoje města (tj. právě v podobě vize), doplněné o návrh jednotlivých cílů musí být provedeno tak, aby sledovalo hlavní účel strategického plánu, tedy napomoci dalšímu pozitivnímu socioekonomickému rozvoji města, s ohledem na vyvážený rozvoj všech jeho částí. Při formulaci vize vyšel zpracovatel z vize uvedené v předchozím strategickém plánu, přičemž tuto vizi mírně modifikoval, s ohledem na aktuální situaci v oblasti socioekonomického rozvoje.

## Vize budoucnosti města

Mělník je sebevědomým regionálním centrem dobře dopravně napojeným nejen na Prahu, ale i na okolní regionální centra, přičemž je vyřešena doprava v klidu a fungování městské hromadné dopravy.

Mělník je město podporující podnikatelské subjekty s důrazem na ekologicky šetrné technologie s maximální efektivností vynaložených nákladů.

Mělník je město, jehož rozvoj je do značné části založen na cestovním ruchu, přičemž se daří využívat živé historické centrum a tradici královského věnného města a vína.

Mělník je město s fungujícími veřejnými službami pro občany zejména v oblasti sociální, bezpečnostní, zdravotní, kultury a volného času.

Mělník je „zelené“ město s kvalitním životním prostředím, dostatkem veřejné zeleně a emisně minimálně zatíženým ovzduším.

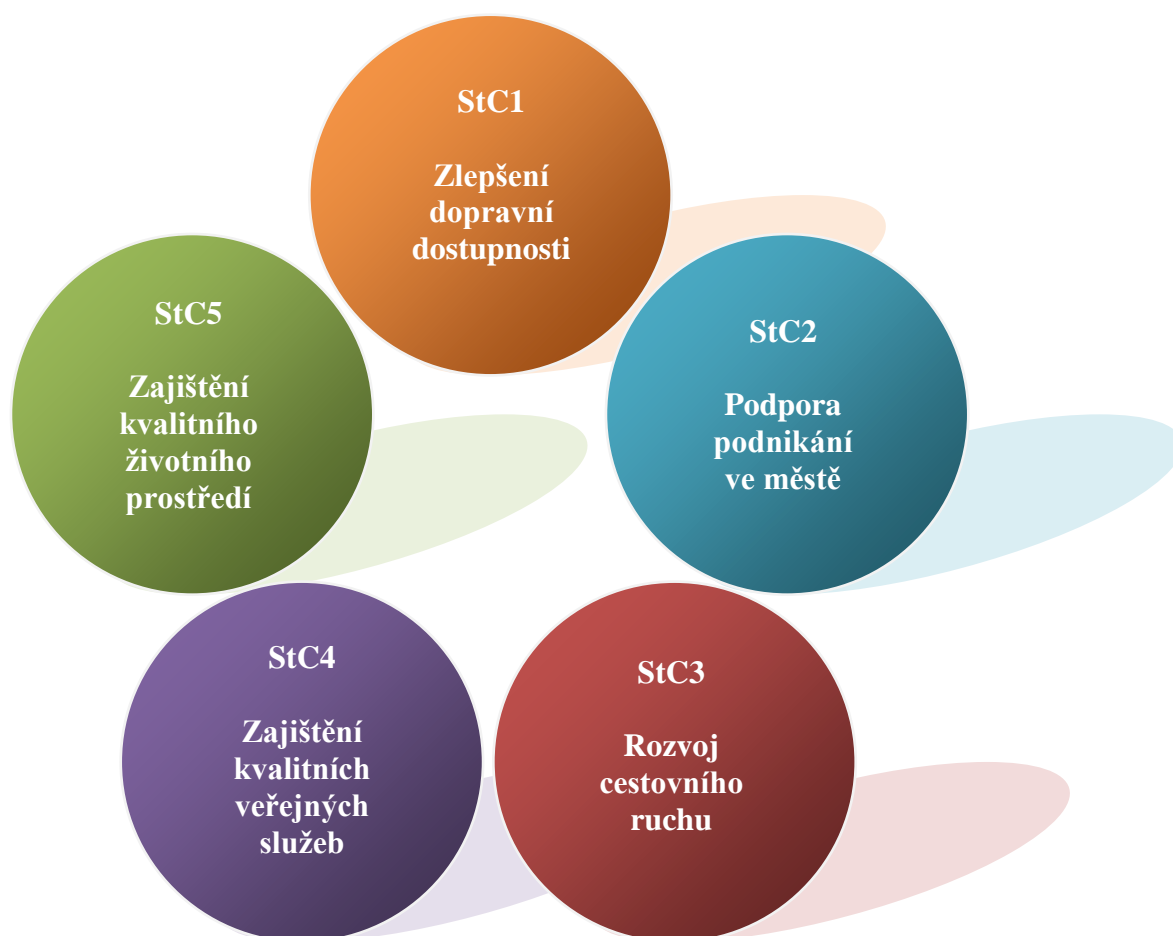


Deklaratorní formulace vize lze shrnout do globálního cíle rozvojové strategie:

### „Mělník – město pro život“

Na základě závěrů analytické části, základních socio-ekonomických charakteristik města, definovaných rozvojových faktorů a formulované vize města lze stanovit strategické cíle rozvojové strategie (StC):

Obrázek č. 2



Strategické cíle budou naplňovány prostřednictvím specifických cílů, přičemž důraz bude kladen na maximální provázanost a synergii mezi jednotlivými cíli. Strategické cíle jsou v rámci tohoto strategického plánu chápány jako prioritní cíle, na jejichž dosažení musí být v souladu s principem koncentrace vynaložena převážná většina dostupných prostředků i úsilí. Strategické cíle tedy navazují na vytvořenou vizi a vymezují základní cesty a výsledky rozvojového procesu.



### II.3 Vymezení klíčových oblastí

V předchozí kapitole uvedené strategické cíle se promítají do stanovených klíčových oblastí, přičemž platí, že jeden strategický cíl odpovídá jedné klíčové oblasti (KO). Klíčová oblast představuje nejvyšší jednotku v hierarchizaci intervencí navržených tímto strategickým plánem a je dále členěna na priority a opatření. Klíčová oblast je z hlediska věcného zaměření intervencí velmi heterogenní jednotkou a jednotlivé podpořené intervence v rámci klíčové oblasti spolu často souvisí pouze nepřímo. Strategický plán se ze své podstaty musí zaměřit spíše na kritické oblasti ekonomického rozvoje než na širší společenské problémy. Město má totiž pouze omezené možnosti řešit kritické oblasti, které spadají do odpovědnosti státu, (např. základní otázky školství, zdravotnictví, ale i řešení dopravní infrastruktury regionálního a celostátního významu). Nelze však vyloučit, že určité intervence bude nutné i v těchto oblastech zajistit, proto se musí Strategický plán zabývat i těmito obtížně ovlivnitelnými oblastmi.

Obrázek č. 3



## I. Doprava

Tato klíčová oblast věnující se dopravě se zabývá zejména rozvojem a zkvalitněním dopravní infrastruktury, bezpečností silničního provozu a řešením statické dopravy v území. Důraz bude kladen zejména na zajištění tranzitní dopravy a dále na zajištění dopravní obslužnosti v periferních částech města, které umožní vyrovnávání existujících rozdílů na mikroregionální úrovni. Důraz bude kladen nejen na motorovou dopravu, ale i na využití bezmotorové dopravy, především cyklistické. Tuto podporu je třeba vidět rovněž v souvislosti se snahou o snížení negativních vlivů dopravy na životní prostředí a obyvatelstvo.

## II. Podnikatelské prostředí

Druhá klíčová oblast se zabývá podporou podnikání a podnikatelského prostředí ve všech aspektech, tedy jak z hlediska zkvalitnění podnikatelské infrastruktury, tak z hlediska podmínek podnikání a lidských zdrojů (tedy podpora nabídky programů dalšího profesní vzdělávání a rekvalifikačních programů). Podpora podnikání, pokud má být účinná, musí být vždy doprovázena i intervencemi zaměřenými na distribuci důležitých informací směrem k podnikatelům. Neméně důležitou intervencí, ve které má však město pouze omezenou působnost, je snižování administrativních nároků, které jsou na podnikatele kladeny.

## III. Cestovní ruch

Tato klíčová oblast se zabývá rozvojem cestovního ruchu nejen jako významného faktoru v oblasti rozvoje služeb a zaměstnanosti, ale také jako oblasti, ve které je možné podpořit projekty, které mají významné sekundární efekty jak na rozvoj občanské vybavenosti, tak i turistické infrastruktury. Nedílnou součástí problémového okruhu je rovněž péče o kulturní hodnoty města. Cestovní ruch je v současnosti vnímán jako důležitý faktor regionálního rozvoje, který umožňuje významným způsobem podpořit lokální podnikatele v oblasti služeb a který, pokud je podporován koncepčně, přináší díky výrazným multiplikačním efektům nezanedbatelné příjmy. Na druhou stranu je potřeba poznamenat, že intervence se často projevují až v střednědobém či dlouhodobém časovém horizontu.

#### IV. Veřejné služby

Tato klíčová oblast řeší rozvoj sociálních a zdravotních služeb, problematiku bezpečnosti, problematiku školství, rozvoj společenských, kulturních a sportovních zařízení či aktivit a to v souladu s uplatněním principu partnerství, zejména v komunikaci s veřejností. Významnou součástí tohoto problémového okruhu je také zkvalitnění prostředí pro aktivní trávení volného času místních obyvatel. Fungující veřejné služby je totiž potřeba vidět jako jeden z klíčových faktorů pro sebeidentifikaci obyvatel s místem, ve kterém žijí a tedy i jako jeden z důležitých faktorů migrační atraktivity města. Celá oblast podmiňující kvalitu života bude ve městě nadále podporován a rozvíjen systematickým způsobem s tím, že pokud to bude vhodné, dojde i k jeho rozšíření.

#### V. Životní prostředí

V rámci této klíčové oblasti dojde k zlepšení vybraných složek životního prostředí, jako nezbytného předpokladu pro zkvalitnění života obyvatel ve městě. Velmi důležitá tedy bude provázanost s klíčovými oblastmi I. Doprava a IV. Veřejné služby. Podpora bude zaměřena nejen na zajištění dostatku funkční veřejné zeleně, ale rovněž i na úspory ve spotřebě energie nebo nakládání s odpady. Stranou nezůstanou ani environmentálně příznivé způsoby výroby a služeb a to i u podniků, které nepatří v měřítku celého města k významným znečišťovatelům, ale mají pouze lokální vliv. S tím poměrně úzce souvisí oblast ekologického vzdělávání a výchovy. V této oblasti bude posílena spolupráce mezi městem a subjekty zajišťujícími služby v této oblasti. Důsledkem toho bude jak rozšíření nabídky programů pro obyvatele města i podnikatele, tak zlepšení informovanosti občanů o stavu životního prostředí i aktuálních aktivitách v této oblasti.

## II.4 SWOT analýza klíčových oblastí

SWOT analýza představuje často používaný způsob, kterým lze stručně a výstižně shrnout silné a slabé stránky (interní faktory, se kterými je nutno počítat a přizpůsobit se jim) spolu s hrozbami a příležitostmi (faktory, na které je třeba reagovat a odpovídajícím způsobem je eliminovat, resp. pokusit se je využít) zkoumaného regionu či města. Cílem SWOT analýzy je poskytnout souhrnný přehled zjištění vyplývajících z analytické části Strategického plánu a to v členění podle jednotlivých klíčových oblastí.

### I. Doprava

SILNÉ STRÁNKY
<ul style="list-style-type: none"> <li>• Geografická poloha města</li> <li>• Dobré napojení na železniční síť</li> <li>• Existence soukromého letiště v Hoříně</li> <li>• Stabilně fungující městská doprava</li> </ul>
SLABÉ STRÁNKY
<ul style="list-style-type: none"> <li>• Nevyhovující stav dopravní infrastruktury, zejména některých místních komunikací</li> <li>• Vysoká intenzita provozu na problémových místech (při absenci silničního obchvatu)</li> <li>• Nedostatečná obslužnost okrajových městských částí</li> <li>• Nedostatečná kapacita parkovacích ploch a jejich nerovnoměrné rozmístění</li> <li>• Chybějící odstavné plochy pro nákladní dopravu</li> <li>• Nedostatečná cyklistická infrastruktura v intravilánu města</li> </ul>
PŘÍLEŽITOSTI
<ul style="list-style-type: none"> <li>• Příklon větší části obyvatel k používání nemotorové dopravy, zejména cyklistické</li> <li>• Návaznost na integrovaný systém dopravy Prahy</li> </ul>
OHROŽENÍ
<ul style="list-style-type: none"> <li>• Odsouvání výstavby silničního obchvatu</li> <li>• Omezování či rušení spojů z krajské úrovně</li> <li>• Stoupající intenzita dopravy v kritických úsecích</li> <li>• Zastavení provozu na železniční trati Mělník – Mladá Boleslav</li> </ul>

## **II. Podnikatelské prostředí**

SILNÉ STRÁNKY
<ul style="list-style-type: none"> <li>• Množství malých a středních podnikatelů s dlouhodobou historií</li> <li>• Zaměření průmyslu na perspektivní odvětví (potravinářství, strojírenství)</li> <li>• Geografická blízkost a dobrá dostupnost hlavního města Prahy</li> <li>• Dostatečně diverzifikovaná ekonomická základna</li> </ul>
SLABÉ STRÁNKY
<ul style="list-style-type: none"> <li>• Absence významnějších průmyslových podniků</li> <li>• Neexistence plochy pro větší podnikatelské zóny</li> <li>• Nevyužitá chátrající průmyslové areály</li> <li>• Nízká vybavenost informačními technologiemi v podnikatelské sféře</li> <li>• Migrace kvalifikované pracovní síly do Prahy</li> </ul>
PŘÍLEŽITOSTI
<ul style="list-style-type: none"> <li>• Další příliv zahraničního kapitálu, zejména do oborů s vyšší přidanou hodnotou</li> <li>• Zlepšení spolupráce veřejných a soukromých institucí v oblasti vědy a výzkumu</li> <li>• Rozvoj systému dalšího vzdělávání dospělých</li> </ul>
OHROŽENÍ
<ul style="list-style-type: none"> <li>• Neřešení legislativních bariér pro rozvoj podnikání na úrovni státu</li> <li>• Likvidace drobných obchodníků pod tlakem velkých řetězců</li> <li>• Delokalizace výrobních kapacit významných zaměstnavatelů ve městě</li> </ul>

### III. Cestovní ruch

SILNÉ STRÁNKY
<ul style="list-style-type: none"> <li>• Množství památek významných z hlediska cestovního ruchu (zejména zámek)</li> <li>• Blízkost Prahy jako zdrojové oblasti nejen pro domácí, ale i mezinárodní cestovní ruch</li> <li>• Atraktivní zázemí města z hlediska přírodních lokalizačních faktorů (CHKO Kokořínsko)</li> <li>• Historie města (věnné město)</li> <li>• Tradice vinařství</li> </ul>
SLABÉ STRÁNKY
<ul style="list-style-type: none"> <li>• Výrazná sezónnost cestovního ruchu ve městě (dominance letní sezóny)</li> <li>• Nízká nabídka služeb ve večerních hodinách (mimo restaurací a barů)</li> <li>• Absence letní scény</li> <li>• Absence významných zařízení pro rodiny s dětmi</li> </ul>
PŘÍLEŽITOSTI
<ul style="list-style-type: none"> <li>• Rozvoj koncepčního marketingu v oblasti cestovního ruchu</li> <li>• Prezentace Mělníka a jeho okolí jako dobře dostupného, zajímavého doplňku k Praze</li> <li>• Využití podzemí pro rozvoj cestovního ruchu</li> <li>• Využití řeky pro rozvoj cestovního ruchu</li> <li>• Další rozvoj vinařství a tradic s ním spojených</li> <li>• Aplikace zkušeností ze spolupráce s partnerskými městy</li> </ul>
OHROŽENÍ
<ul style="list-style-type: none"> <li>• Větší rozvoj „tradičních“ středočeských alternativních měst k Praze</li> <li>• Zhoršující se kvalita infrastruktury cestovního ruchu</li> <li>• Zhoršení dopravní dostupnosti pro turisty (zejména po železnici)</li> <li>• Úpadek a vylidňování centra města</li> </ul>

#### **IV. Veřejné služby**

<b>SILNÉ STRÁNKY</b>
<ul style="list-style-type: none"><li>• Dostatečná síť a dostupnost zdravotnických zařízení</li><li>• Široké spektrum občanských aktivit</li><li>• Dostatečně hustá síť škol a školských zařízení</li><li>• Široké spektrum nabídky sociálních služeb</li><li>• Fungující systém bezpečnosti a prevence kriminality</li></ul>
<b>SLABÉ STRÁNKY</b>
<ul style="list-style-type: none"><li>• Nedostatečně široká síť kulturních zařízení</li><li>• Nevyhovující technický stav některých školských zařízení</li><li>• Nevyhovující počet, technický stav a vybavenost volnočasových zařízení</li><li>• Malá propracovanost systému podpory neziskových organizací</li><li>• Malé množství bezbariérových přístupů, úprav přechodů apod.</li></ul>
<b>PŘÍLEŽITOSTI</b>
<ul style="list-style-type: none"><li>• Rozšíření odborného školství o obory požadované podnikatelskou sférou</li><li>• Další rozvoj sociálních služeb</li><li>• Zvyšování zapojení občanů do veřejného života (kulturní akce apod.)</li><li>• Podpora některých veřejných služeb ze strany soukromých investorů</li><li>• Zřizování nových zařízení a rekreačních zón pro volnočasové aktivity</li></ul>
<b>OHROŽENÍ</b>
<ul style="list-style-type: none"><li>• Zvyšující se nároky na sociální a zdravotní služby v důsledku nepříznivého demografického vývoje</li><li>• „Stínový“ efekt Prahy (např. v oblasti středního školství, kultury apod.)</li><li>• Nízká vzdělanost osob ohrožených sociálním vyloučením</li></ul>

## V. Životní prostředí

SILNÉ STRÁNKY
<ul style="list-style-type: none"> <li>• Stabilně zajištěný systém nakládání s odpady</li> <li>• Ekologicky stabilní krajina v severním zázemí (CHKO Kokořínsko)</li> <li>• Rozvinutá soustava centrálního zásobování teplem s volnou kapacitou</li> </ul>
SLABÉ STRÁNKY
<ul style="list-style-type: none"> <li>• Hluková a emisní zátěž ze silniční dopravy</li> <li>• Není funkční systém zpracování biologicky rozložitelných odpadů</li> <li>• Velký počet malých znečišťovatelů ovzduší</li> <li>• Množství zchátralých a nevyužívaných areálů, tzv. brownfields bez perspektivy dalšího využití</li> <li>• Špatná kvalita povrchových vod (Pšovka)</li> </ul>
PŘÍLEŽITOSTI
<ul style="list-style-type: none"> <li>• Zvýšení podílu obyvatel, napojených na kanalizaci a ČOV</li> <li>• Zvýšení investic do úspor energie a zateplování veřejných budov</li> <li>• Přísnější legislativa v oblasti životního prostředí</li> <li>• Zlepšení péče o krajinu v zázemí města rozvojem ekozemědělství a agroturistiky</li> <li>• Motivace a výchova obyvatel k chování šetrnému k životnímu prostředí</li> </ul>
OHROŽENÍ
<ul style="list-style-type: none"> <li>• Narušování krajinného rázu a identity obyvatel procesem suburbanizace a rozvojem ekonomických aktivit</li> <li>• Další snižování zeleně v katastru města</li> <li>• Negativní environmentální dopady povodní</li> </ul>



## ***II.5 Stanovení specifických cílů***

Specifické cíle (SpC) bezprostředně navazují na strategické cíle, které v rámci dané klíčové oblasti dále konkretizují a tvoří tak základ pro stanovení jednotlivých priorit. Specifický cíl představuje směrný ukazatel pro rozvoj města a informaci o stavu, kterého by mělo být dosaženo realizací navržených intervencí. Jak již bylo zmíněno, specifické cíle jsou odvozeny od vize města o jeho budoucím vývoji, strategických cílů i výsledků SWOT analýzy. Specifické cíle jsou tedy formulovány již se znalostí konkrétních informací k jednotlivým klíčovým oblastem, přičemž tyto informace již byly systematicky uspořádány. Specifické cíle tedy musí využívat identifikované silné stránky města, zkoušet eliminovat identifikované slabé stránky města, využívat identifikované příležitosti rozvoje města i reagovat na identifikovaná ohrožení ve vztahu k rozvoji města. Celkem bylo identifikováno třináct specifických cílů a v následujícím přehledu jsou uvedeny podle jednotlivých klíčových oblastí.

### **I. Doprava**

**SpC1 Výstavba, rekonstrukce a zkapacitnění sítě pozemních komunikací**  
**SpC2 Řešení dopravy v klidu**  
**SpC3 Zajištění dobré dopravní obslužnosti ve městě**

### **II. Podnikatelské prostředí**

**SpC4 Zajištění infrastruktury pro podnikání**  
**SpC5 Podpora informovanosti podnikatelů a zajištění kvalitních lidských zdrojů**

### **III. Cestovní ruch**

**SpC6 Podpora infrastruktury pro cestovní ruch**  
**SpC7 Zlepšení prezentace města Mělníka směrem k nejdůležitějším skupinám potenciálních návštěvníků**

### **IV. Veřejné služby**

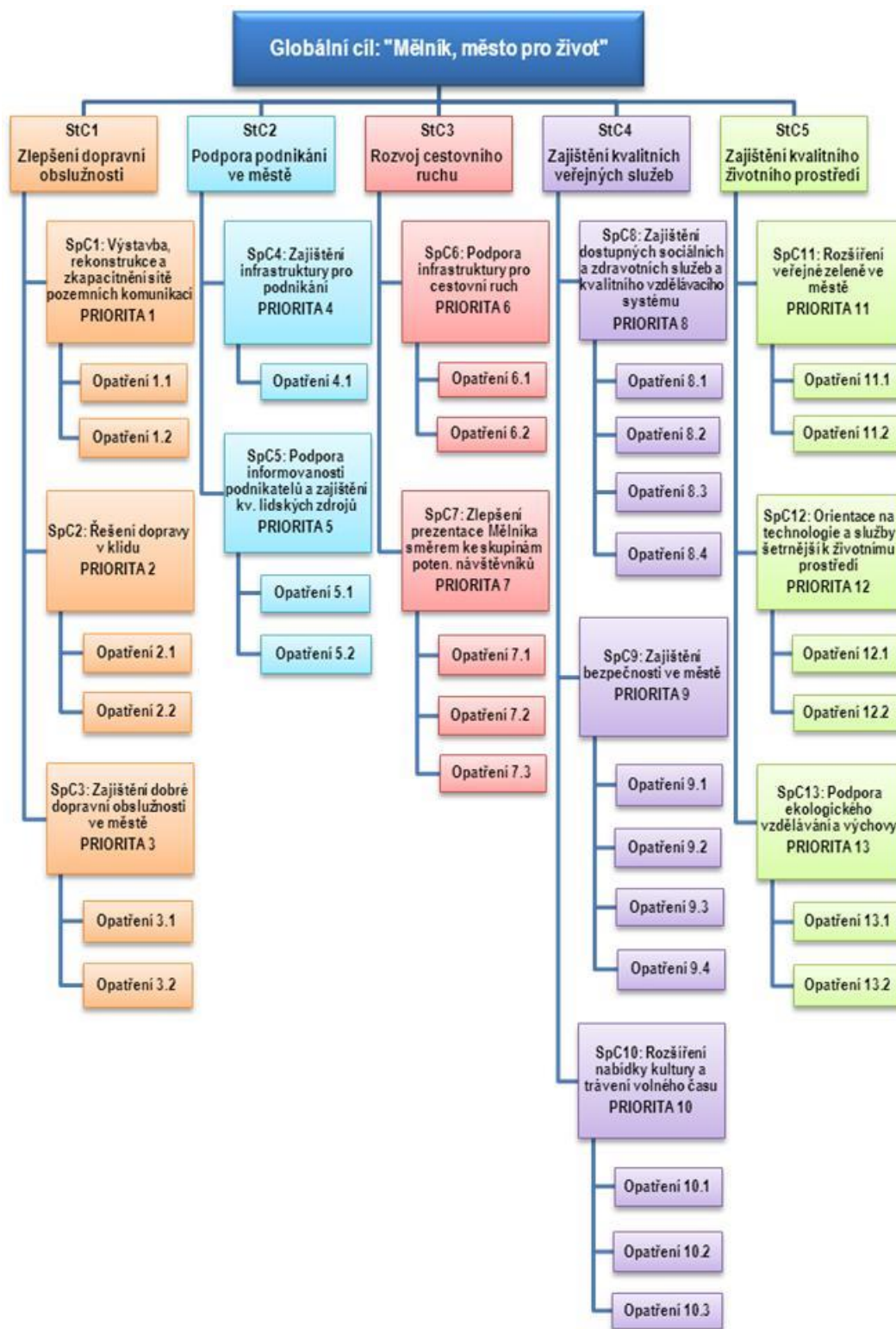
**SpC8 Zajištění dostupných sociálních a zdravotních služeb a kvalitního vzdělávacího systému**  
**SpC9 Zajištění bezpečnosti ve městě**  
**SpC10 Rozšíření nabídky kultury a trávení volného času**

### **V. Životní prostředí**

**SpC11 Rozšíření veřejných prostranství a zeleně ve městě**  
**SpC12 Orientace na technologie a služby šetrnější k životnímu prostředí**  
**SpC13 Podpora ekologického vzdělávání a výchovy**

Hierarchické uspořádání cílů, priorit a opatření Strategického plánu města Mělník je zřejmé z následujícího obrázku.

Obrázek č. 4



Poznámka: StC = strategický cíl SpC = specifický cíl

## II.6 Návrh priorit a opatření v klíčových oblastech

Jak již bylo zmíněno výše, základem pro formulaci jednotlivých priorit byly v předchozí kapitole stanovené specifické cíle. Na stanovené priority poté navazují jednotlivá opatření. Opatření jsou obecněji formulované záměry, které se naplňují podporou konkrétnějších aktivit. Opatření jsou zpravidla krátkodobého až střednědobého charakteru, ve výjimečných případech byla do strategického plánu zařazena i opatření dlouhodobějšího charakteru, o kterých je vhodné uvažovat v horizontu, který přesahuje rámec tohoto strategického plánu.

### I. Doprava

#### Priorita 1. Pozemní komunikace

##### Opatření 1.1 Rekonstrukce a výstavba místních komunikací

Město Mělník se podobně jako celá řada jiných měst a obcí potýká s nevyhovujícím stavem místních komunikací. V rámci tohoto opatření se tedy pozornost zaměří na rekonstrukci a modernizaci místních komunikací a to především těch, které jsou nebo budou přímo napojeny na regionální silniční síť a to i v souvislosti s připravovanou stavbou obchvatu města. Pokud to bude vhodné, budou dotčené místní komunikace osázeny nezbytnými pasivními bezpečnostními prvky.

##### Opatření 1.2 Výstavba nových cyklostezek

Cyklistická doprava patří mimo vši pochybnost k modernímu a přitom k životnímu prostředí šetrnému způsobu dopravy. Základním předpokladem pro její rozšíření je však vybudování dostatečně husté sítě cyklostezek, na kterých dojde ke kompletnímu oddělení cyklistické a silniční dopravy. Významnou cyklostezkou, kterou se podařilo nedávno dokončit, je přibližně 20 km dlouhý úsek z Horních Počápel do Hořína. Na tuto cyklostezku by však bylo vhodné navázat dalšími úseky na pravém břehu Labe se zaměřením na napojení na intravilán města a významné výrobní areály a areály občanské vybavenosti. Spolu s vytvořením komplexní sítě cyklostezek souvisí také zajištění doprovodné infrastruktury, kterou je myšlena zejména instalace stojanů na kola na veřejných prostranstvích a u významných uzlů veřejné hromadné dopravy (tzv. systém Bike and Ride), informační značení pro cyklisty či spolupráce s obchodníky při instalaci stojanů. Na tomto místě je potřeba poznamenat, že výstavba cyklostezek velmi významně souvisí i s rozvojem cestovního ruchu, i když v rámci tohoto opatření by pozornost měla být primárně zaměřena na cyklostezky sloužící dojížděče do zaměstnání či za službami.

## Priorita 2. Doprava v klidu

### Opatření 2.1 Rozšíření parkovacích ploch

Nedostatek parkovacích míst zejména v centru a v sídlištních zónách je problémem téměř každého většího města. Význam tohoto problému navíc v čase narůstá se zvyšující se automobilizací společnosti. Toto opatření se tedy bude zabývat výstavbou nových parkovacích míst v zónách, kde je jejich nedostatek nejvýznamnější, resp. úpravou režimu parkování. Toto opatření musí být provedeno tak, aby nedošlo k rozporu s prioritou 11, tedy nová parkovací místa nesmějí přibývat na úkor veřejné zeleně.

### Opatření 2.2 Rozšíření odstavných ploch pro nákladní dopravu

Problémy spojené s nákladní dopravou významně ovlivňují dopravní situaci ve městě Mělníce a to i vzhledem k tomu, že není dostatečně vyřešen problém s odstavnými plochami. Proto v rámci tohoto opatření dojde k zajištění výstavby odstavných parkovišť na trase obchvatu v blízkosti vnitřní dopravní sítě. I v rámci tohoto opatření bude kladen důraz na skutečnost, aby nedocházelo k rozporu s prioritou 11.

## Priorita 3. Městská hromadná doprava

### Opatření 3.1 Zlepšení obslužnosti okrajových částí města

Zajištění dopravní obslužnosti v okrajových částech města může významným způsobem posílit integritu města jako celku a odstranit existující disparity na lokální úrovni. V městě Mělníce jsou v rámci MHD v současnosti provozovány dvě autobusové linky, které obsluhují i okrajové části města, nicméně některé okrajové oblasti zůstávají dopravně neobslouženy. MHD má podle názoru zpracovatele potenciál obsluhovat i širší zázemí než v současnosti, avšak k tomuto kroku bude možné přistoupit až po zpracování detailní odborné studie.

### Opatření 3.2 Zavádění moderních a ekologických technologií v MHD

V rámci tohoto opatření se pozornost zaměří na zavádění moderních a ekologických technologií v MHD jako je např. telematika či informační systém pro cestující, které přinesou zvýšený komfort cestujícím a nepřímo tak mohou napomoci větší preferenci MHD na úkor individuální dopravy. Podpořeny by měly být projekty, jejichž výstupem nebude služba, která je již provozována na komerční bázi.

## II. Podnikatelské prostředí

### Priorita 4. Infrastruktura pro podnikání

#### Opatření 4.1 Podpora místních malých a středních podnikatelů

Intervence v rámci tohoto opatření budou zaměřeny na místní malé a střední podnikatele. Bude se jednat zejména o nepřímou podporu typu propagace podnikatelských aktivit v rámci regionu města či účelový pronájem prostor, které patří městu. Prvním krokem k realizaci tohoto opatření bude zpracování průzkumu podnikatelského prostředí včetně zpracování obchodního atlasu města. Při realizaci tohoto opatření bude velmi důležitá úzká spolupráce s OHK.

### Priorita 5. Služby podnikatelům a rozvoj lidských zdrojů pro podnikání

#### Opatření 5.1 Zajištění informovanosti podnikatelům

Zajištění dostatečné informovanosti je v dnešní době jedním z nejefektivnějších způsobů, jak podpořit rozvoj podnikání. Zejména malí podnikatelé jsou nuceni díky složitosti zákonů, vyhlášek, norem a předpisů mnohdy vyhledávat poradenské služby, které jim zajišťují agendu a administrativu spojenou s legislativními požadavky. Přitom by však bylo možné náklad na tyto poradenské služby ušetřit v případě, že by podnikatelé měli dostatek informací. Smyslem opatření je tedy vybudování centra, které by komplexně informační služby nabízelo, aniž by je podnikatel musel tyto složitě vyhledávat (koncept tzv. one stop shop). Pro zvýšení informovanosti podnikatelů a zlepšení spolupráce podnikatelů s městem je však možné podniknout i další, finančně nenáročné aktivity. Jednou z prvních by mělo být zřízení komise složené ze zástupců města, podnikatelů a OHK, která by se pravidelně scházela a projednávala aktuální problémy spojené s podnikatelským prostředím ve městě.

#### Opatření 5.2 Rozvoj dalšího odborného vzdělávání v souladu s potřebami podniků

Dostatek kvalifikované pracovní síly je dalším z předpokladů rozvoje podniků na území města a to zejména podniků zaměřených na výroby či služby s vyšší přidanou hodnotou. Proto musí město provést komplexní analýzu nabídky dalšího odborného vzdělávání na území města Mělníka i v rámci regionu vymezeného pracovní vyjížděkou a analyzovat soulad této nabídky s potřebami podniků.

### III. Cestovní ruch

#### Priorita 6. Infrastruktura pro cestovní ruch

##### Opatření 6.1 Podpora památek významných pro cestovní ruch

Jak již bylo zmíněno v analytické části, Mělník disponuje památkami, významnými pro cestovní ruch. V centru pozornosti pochopitelně stojí zámek, který je dominantou města a rovněž velmi významný Chrám svatého Petra a Pavla, avšak opominuty nemohou být ani ostatní památky a to jak historické (např. rozsáhlé podzemí), tak i církevní či technické. V rámci tohoto opatření budou intervence směřovat na rekonstrukci těchto památek a na jejich lepší zpřístupnění turistům. Pozornost by se měla zaměřit i na méně známé památky, které se často nacházejí v částech města, kam normálně turisté nesměřují (např. Kostel svatého Vavřince).

##### Opatření 6.2 Výstavba turistických stezek včetně informačního a orientačního systému

V rámci tohoto opatření dojde k výstavbě turistických stezek, které propojí turisticky atraktivní místa ve městě a povedou tak k tomu, že se prodlouží doba pobytu návštěvníků ve městě. Z důvodu zatraktivnění města pro turisty a jejich cílenému nasměrování k žadáným turistickým cílům bude rovněž nutné zajistit jejich dostatečnou orientaci ve městě se zaměřením na zmíněné památky, ale rovněž na další atraktivní cestovního ruchu a turistickou infrastrukturu.

#### Priorita 7. Marketingová propagace města Mělníka a významných kulturních událostí

##### Opatření 7.1 Aktivní propagace města v oblasti cestovního ruchu

Aktivní propagace města Mělníka jako významného cíle cestovního ruchu je jedním z nejdůležitějších způsobů zvýšení návštěvnosti. Propagace musí být cílená na cílovou skupinu, která je pro cestovní ruch v Mělníce rozhodující – jedná se o krátkodobé návštěvníky zaměřené na kulturně-historický cestovní ruch, kteří Mělník často pojmají jako doplňkovou destinaci k nedaleké Praze.

Cílem tohoto opatření je zkvalitnění a pravidelná aktualizace tiskových a dalších propagačních materiálů pro domácí i zahraniční návštěvníky.

## Opatření 7.2 Pořádání významných kulturních událostí

Nejvýznamnější kulturní událostí z hlediska cestovního ruchu je bezpochyby každý rok se opakující Mělnické vinobraní, v jehož pořádání by se mělo pokračovat. Pro větší podporu cestovního ruchu by však bylo potřeba zavést i další kulturní události, nejlépe v protikladu k Mělnickému vinobraní na začátku letní turistické sezóny, případně i v zimní sezóně, která je pro cestovní ruch v Mělníce v současnosti téměř zanedbatelná. Intervence v rámci tohoto opatření se zaměří jak na přípravu, tak na realizaci těchto kulturních událostí, které budou v prvních ročnících ztrátové, protože ještě nebude vytvořena dostatečná tradice, avšak v dalších letech bude jejich význam stále stoupat.

## Opatření 7.3 Spolupráce s okolními obcemi a vytvoření destinace Mělnicko

Město Mělník je obklopeno z turistického hlediska dvěma odlišnými typy zázemí. Zatímco na severu je turistický potenciál území značný (zejména v CHKO Kokořínsko), na jihu a západě je nutné označit ho jako podprůměrný. Pozornost by se tedy měla zaměřit na spolupráci s obcemi v severním zázemí, přičemž cílem tohoto opatření je vytvářet nabídky společných balíčků turistických služeb v rámci destinace cestovního ruchu a propagace této destinace všemi vhodnými prostředky.

## IV. Veřejné služby

### Priorita 8. Kvalitní a dostupné sociální a zdravotní služby a vzdělávací systém ve městě

#### Opatření 8.1 Podpora sociálních služeb

Město Mělník má zpracovaný Komunitní plán sociálních služeb. Některé organizace působící v této oblasti jsou přímo zřízeny městem nebo je z městského rozpočtu jejich činnost spolufinancována. Cílem opatření je vytvořit funkční síť poskytovatelů sociálních služeb. Dalším cílem opatření je poté v maximální možné míře informovat obyvatele města o možnostech poskytování pomoci v sociální oblasti a o dalších nabízených službách. Posledním z cílů tohoto opatření je zajištění bezbariérového přístupu u všech stavebních akcí, u kterých bude město figurovat jako investor a zlepšení bezbariérového pohybu zejména, v centru města.

---

## **Opatření 8.2 Podpora zdravotních služeb**

Fungující a dostupné zdravotní služby jsou další důležitou součástí kvalitních veřejných služeb. Cílem opatření je tedy optimalizace dostupnosti a kvality ambulantní i lůžkové zdravotní péče, přičemž základem musí být provedení analýzy stavu a spokojenosti obyvatel v této oblasti. Součástí opatření bude rovněž podpora kampaní zaměřených na iniciaci programů směřujících k prevenci a snížení počtu úrazů či nehod ve spolupráci s celou řadou partnerů.

## **Opatření 8.3 Kvalitní systém předškolního a školního vzdělávání**

Město Mělník má rozvinutý fungující systém mateřských a základních škol, jichž je zřizovatelem. Tento systém ne zcela pružně reaguje na změny v potřebách kapacit, které se mění v závislosti na vývoji demografické situace ve městě a na změnách právních předpisů, upravujících tuto oblast. V současné době zaznamenáváme zájem i soukromých subjektů zapojovat se do tohoto systému.

Cílem opatření by mělo být zajištění rezervních kapacit, zejména v oblasti předškolního vzdělávání, které by se daly jednoduše využít v případě vzniklé potřeby. Město může tyto rezervy zajišťovat samo, případně pomocí koordinované podpory podnikatelských aktivit.

## **Opatření 8.4 Infrastruktura ve školství**

Technický stav školských zařízení zřizovaných městem je v převážné míře uspokojivý. Přetrvává však nutnost rekonstrukce několika objektů, které byly z finančních důvodů dlouhodobě odkládány. Tento stav je postupně řešen a město se snaží o dokončení těchto projektů. Vybavenost školských zařízení sportovními a volnočasovými areály není na jednotné kvalitativní úrovni, i když i v této oblasti je snaha o postupné zlepšování stavu.

Cílem opatření je tedy zajištění takového stavu všech školských zařízení zřizovaných městem, které by splňovaly po technické, energetické, provozní i estetické stránce současné požadavky a normy.



## **Priorita 9. Bezpečnost obyvatel a návštěvníků**

### **Opatření 9.1 Prevence výskytu kriminality**

Cílem opatření je eliminace jevů zvyšujících kriminalitu, které negativně ovlivňují kvalitu života obyvatel ve městě Mělníce. Vedle řešení konkrétních případů je však potřeba zkvalitnit i provádění systémové prevence kriminality. V rámci tohoto opatření budou ve spolupráci s městskou policií pokračovat programy v oblasti školství a v dalších cílových skupinách, které se budou zabývat prevencí výskytu sociálně patologických jevů.

### **Opatření 9.2 Bezpečnost v dopravě**

Rovněž v dopravě bude potřeba významným způsobem posílit bezpečnost, k čemuž směřuje toto opatření. Základem pro jeho realizaci by mělo být zpracování podrobné analýzy stávající situace bezpečnosti v dopravě. Na jejím základě poté budou vybrány konkrétní projekty na nejvíce ohrožených úsecích.

### **Opatření 9.3 Předcházení živelným pohromám a zmírnění jejich následků**

Pro město Mělník z živelných pohrom představují vzhledem k jeho poloze největší nebezpečí povodně. Ve snaze plně eliminovat či alespoň v maximální možné míře omezit další katastrofální záplavy je předmětem tohoto opatření dobudování protipovodňových zábran, technické zkvalitnění monitoringu průtočného profilu řek Vltavy a Labe, zkvalitnění systému včasného varování obyvatelstva a organizace likvidace následků živelných pohrom.

Cílem tohoto opatření rovněž bude optimalizovat součinnost všech orgánů obce v rámci Integrovaného systému ochrany.

### **Opatření 9.4 Efektivní a akceschopná městská policie**

Efektivní a akceschopná městská policie je dalším z nezbytných předpokladů pro zajištění bezpečnosti obyvatel a návštěvníků města Mělníka. Vedle optimalizace početních stavů jednotlivých útvarů městské policie bude rámci tohoto opatření podporována modernizace vybavení městské policie a spolupráce městské policie se všemi relevantními subjekty v oblasti prevence kriminality a dojde ke stanovení jasných priorit pro činnost městské policie. Toto opatření bude mít významné vazby na všechny ostatní opatření v rámci priority 9.

## Priorita 10. Volnočasové aktivity obyvatel

### Opatření 10.1 Sportoviště a dětská hřiště

Stávající sportoviště, dětská hřiště a rekreační zóny ve městě často neodpovídají požadavkům, které na ně obyvatelé kladou, a proto bude potřeba přistoupit k jejich modernizaci a rekonstrukci. U vybraných typů zařízení bude navíc vhodné uvažovat i o výstavbě nových, aby se stávající síť vhodně doplnila, a to i ve spolupráci se soukromými investory. Nedílnou součástí tohoto opatření bude rovněž revize systému podpory sportovních a zájmových organizací, v návaznosti na všechny uskutečněné stavební akce.

### Opatření 10.2 Kulturní zařízení

Fungující kulturní zařízení s dostatečnou nabídkou kulturních akcí představují další významnou součást pro zajištění kvality života obyvatel města Mělníka. Mezi nejvýznamnější kulturní zařízení patří Masarykův kulturní dům, kino a knihovna, regionální muzeum, galerie, jejichž činnost je doplněna dalšími aktivitami soukromých a neziskových subjektů.

### Opatření 10.3 Spolupráce města se soukromými subjekty a neziskovými organizacemi

Nezbytným předpokladem pro zajištění volnočasových aktivit pro obyvatele města je rozvoj spolupráce města se soukromými subjekty a neziskovými organizacemi. Kromě toho je však vhodné podporovat rovněž spolupráci jednotlivých neziskových organizací mezi sebou. Realizace tohoto opatření povede významnou měrou k naplňování principu partnerství, což je jeden ze základních principů podpory regionálního rozvoje. Jako první krok k realizaci tohoto opatření je navrženo nastavení standardních komunikačních kanálů mezi městem a neziskovými organizacemi v oblasti kultury a sportu a pravidelné zveřejňování informací o akcích pořádaných těmito neziskovými organizacemi na webových stránkách města.

## V. Životní prostředí

### Priorita 11. Veřejná prostranství a zeleň ve městě

#### Opatření 11.1 Revitalizace veřejných prostranství a zeleně ve městě

Veřejná zeleň v městě Mělníce tvoří má nezaměnitelnou a nenahraditelnou funkci, neboť slouží k odpočinku a každodenní rekreaci, dotváří urbanistickou tvář města a obytné prostředí. Mezi nejvýznamnějšími plochami veřejné zeleně v blízkosti historického centra je potřeba jmenovat zejména Jungmannovy sady a Sady Na Polabí. Cílem opatření je proto revitalizovat a rekonstruovat, případně rozšířit stávající prostranství a zajistit tak pro obyvatele oblasti odpočinku a relaxace, aniž by museli opustit město. V rámci tohoto opatření budou intervence směřovat rovněž k osazení ploch veřejnou zelení a doplňkovým mobiliářem tam, kde je stávající vybavení nedostatečné.

#### Opatření 11.2 Doplnění nové veřejné zeleně v okolí vodních toků a v obytných zónách

Nízký podíl veřejné zeleně stejně jako její nízká kvalita jsou charakteristickým znakem mnoha obytných zón, stejně jako okolí některých vodních toků (např. Pšovka zejména před ústím do Labe). Přitom právě v sídlištních zónách je z urbanistického hlediska vysoký podíl zeleně velmi důležitý. Tam, kde to bude možné, budou zakládány nové plochy veřejné zeleně, přičemž bude kladen důraz na jejich využitelnost obyvateli jako rekreačně oddechových ploch.

### Priorita 12. Podpora environmentálně příznivých způsobů výroby a služeb

#### Opatření 12.1 Podpora úspor energie, efektivního nakládání s odpady a využívání alternativních zdrojů

Nezbytným krokem k důsledné ochraně životního prostředí, souvisejícím s dlouhodobě udržitelným rozvojem, je snižování energetické spotřeby, efektivní nakládání s odpady a hledání nových zdrojů energie, které by byly k životnímu prostředí šetrné. Zásoby fosilních paliv, na kterých je postaveno fungování dnešní civilizace, se významně zmenšují, a proto je moderním trendem používání alternativních zdrojů, a to i na komunální úrovni. Cílem tohoto opatření je tedy podpora využívání alternativních zdrojů ve městě, jak ve snaze zlepšit životní prostředí, tak v souvislosti se zaváděním principů udržitelnosti v rozvoji města. Intervence budou v první řadě směřovat do snižování energetické spotřeby a využívání alternativních zdrojů energie v budovách, které jsou v majetku města, přičemž prvním krokem bude muset být analýza vhodnosti zavádění alternativních zdrojů.

## **Opatření 12.2 Podpora zavádění úspornějších technologií**

Toto opatření si klade za cíl podpořit zavádění úsporných technologií v podnicích, přičemž pozornost bude zaměřena nejen na podniky stávající, ale i na podniky nové. Toto opatření tedy bude velmi úzce provázáno s opatřením 4.2. V rámci tohoto opatření bude podpořeno několik inovativních projektů výměny stávající technologie za úspornější, přičemž důraz bude kladen na skutečnost, aby nové technologie kromě vlivu na životní prostředí měly vliv i na efektivitu výroby.

### **Priorita 13. Ekologické vzdělávání a výchova**

#### **Opatření 13.1 Podpora občanských iniciativ v oblasti ekologické výchovy**

Jedním z významných problémů v oblasti životního prostředí je přetrvávající nízké ekologické uvědomění občanů, které může do značné míry degradovat výstupy a výsledky předchozích opatření, neboť obyvatelé Mělníka (pro které jsou tato opatření primárně určena) nepochopí jejich smysl. Cílem tohoto opatření je tedy zvýšit ekologické uvědomění občanů od školního až po důchodový věk. Pro realizaci tohoto cíle však není většinou příliš efektivní přímé zapojení samosprávy, vhodnější je naopak zapojení občanských iniciativ. Konkrétní podoba intervencí bude stanovena ve spolupráci s vybranými občanskými iniciativami, přičemž je vhodné uvažovat např. o výrobě a šíření letáků s informacemi do domácností a pořádání různých společenských akcí s touto tematikou.

#### **Opatření 13.2 Rozšíření komunikačních kanálů pro předávání informací občanům o životním prostředí a jeho ochraně**

Toto opatření bezprostředně souvisí s opatřením předchozím. Hlavní rozdíl spočívá ve skutečnosti, že v rámci tohoto opatření budou občanům předávány informace o konkrétních realizovaných akcích a to přímo, bez zapojení občanských iniciativ. Pro předávání informací bude vhodné v maximální míře hledat nové komunikační kanály a dbát na demonstrativní efekt. Vhodným řešením může být zřízení ekologického centra.



evropský  
sociální  
fond v ČR



EVROPSKÁ UNIE



OPERAČNÍ PROGRAM  
LIDSKÉ ZDROJE  
A ZAMĚSTNANOST

PODPORUJEME  
VAŠI BUDOUCNOST  
[www.esfcr.cz](http://www.esfcr.cz)

---

## ***II.7 Aktualizace Strategického plánu***

Strategický plán je svým charakterem koncepční dokument minimálně střednědobého charakteru a rozhodně by se neměl měnit se změnou politické reprezentace. Při zpracování strategických dokumentů se vychází na jedné straně z vnitřních potřeb a priorit rozvoje města a na druhé straně z objektivních vnějších podmínek pro jejich naplňování.

K aktualizaci Strategického plánu se proto obvykle přistupuje až v okamžiku, kdy vnitřní nebo vnější faktory, platné v době jeho sestavení doznaly natolik významných změn, že je třeba potřeby a priority města přehodnotit, respektive reflektovat změněné vnější podmínky.

Východiskem pro aktualizaci Strategického plánu je aktuální demografická a socio-ekonomická analýza, zpracovaná obvykle jako tzv. „profil města“ a analýza podmínek pro urbánní rozvoj v rámci ČR. Na základě získaných analytických závěrů a jejich zohlednění ve specifikaci silných a slabých stránek města, resp. příležitostí a hrozeb, lze přistoupit k revizi cílů, priorit a opatření, uvedených ve Strategickém plánu.

## Část III. – Realizace Strategie města

### *III.1 Metodický přístup*

Zpracováním a schválením Strategického plánu dochází k vymezení hlavních problémů města a prostředků, pomocí kterých je vhodné tyto problémy řešit, nicméně stejně důležité jako stanovení strategie je i stanovení způsobu, jak bude strategie v praxi realizována.

Proces postupného uskutečňování cílů vytýčené strategie bývá obvykle označován jako proces implementace. Implementace je složitým procesem, který se skládá z celé řady na sebe navazujících a vzájemně se podmiňujících činností. Úspěšnost procesu implementace je závislá na celé řadě faktorů, z nichž mezi nejdůležitější patří politická reprezentace města a její schopnost porozumět a řešit potřeby města, organizační struktura městského úřadu a schopnost úředníků, jakožto výkonné jednotky, konat. Důležité je též nastavení mechanismů pro monitoring a kontrolu a v neposlední řadě i mechanismů pro komunikaci, propagaci a osvětu.

Z hlediska posloupnosti jednotlivých kroků při zpracování návrhu implementace strategie je nezbytné nejdříve navrhnout institucionální strukturu, která by měla v maximální možné míře využívat stávající organizační struktury a institucionálního rámce.

Pokud to není nutné, nemělo by se přistupovat k zakládání nových orgánů či subjektů, které by sloužily pouze k implementaci strategie města, neboť téměř každá organizační změna je v začátcích doprovázena organizačními nejasnostmi, komunikačními šumy a vícenáklady.

Po ustanovení organizační struktury pro realizaci Strategie města je možné zahájit vlastní implementaci. Administrativní nástroj k tomu určený se zpravidla nazývá Akční plán.

### *III.2 Rozvojové aktivity v klíčových oblastech*

V této kapitole je zpracován přehled nejdůležitějších rozvojových aktivit v jednotlivých klíčových oblastech, přičemž tento návrh bude dále rozpracováván v rámci tvorby a aktualizace Akčního plánu. Uvedené rozvojové aktivity je možné do značné míry chápat jako předstupeň jednotlivých skupin projektů a bude tedy nutné na ně navázat při zpracování námětů na projekty. Zároveň je u jednotlivých opatření uvedeno, v jakém časovém horizontu se předpokládá tato opatření realizovat, přičemž tyto časové údaje by rovněž měly být zohledněny při tvorbě Akčního plánu.

Tabulka č. 14 – Rozvojové aktivity podle klíčových oblastí a opatření

<b>I. Doprava</b>		
<b>Opatření</b>	<b>Časový horizont</b>	<b>Aktivity</b>
1.1 Rekonstrukce a výstavba místních komunikací	dlouhodobý	1.1.1 - rekonstrukce místních komunikací a mostních konstrukcí v nevyhovujícím technickém stavu (podle Návrhu postupu rozvoje silniční sítě na území města Mělníka) 1.1.2 - výstavba místních komunikací k areálům občanské vybavenosti či k významným výrobním zónám (podle Návrhu postupu rozvoje silniční sítě na území města Mělníka)
1.2 Výstavba nových cyklostezek	dlouhodobý	1.2.1 - napojení intravilánu města na cyklostezku Horní Počáply – Hořín 1.2.2 - vybudování cyklostezky na pravém břehu Labe spojující centrum města s okrajovými částmi 1.2.3 - vybudování doprovodné infrastruktury pro cyklisty v centru města (stojany na kola, orientační mapa cyklotras)
2.1 Rozšíření parkovacích ploch	dlouhodobý	2.1.1 - optimalizace režimu parkování v centru města
2.2 Rozšíření odstavných ploch pro nákladní dopravu	střednědobý	2.2.1 - budování odstavných parkovišť pro nákladní dopravu na příjezdových komunikacích
3.1 Zlepšení obslužnosti okrajových částí města	střednědobý	3.1.1 - zavedení spojů MHD v neobsloužených okrajových částech města 3.1.2 - optimalizace zastávek a intervalů MHD ve městě
3.2 Zavádění moderních a ekologických technologií v MHD	střednědobý	3.2.1 - zajištění bezbariérovosti MHD

<b>II. Podnikatelské prostředí</b>		
<b>Opatření</b>	<b>Časový horizont</b>	<b>Aktivity</b>
4.1 Podpora místních malých a středních podnikatelů	krátkodobý	4.1.1 - podpora nových podnikatelů (pronájem nebytových prostor za zvýhodněnou cenu po dobu rozjezdu podnikání) 4.1.2 - podpora stávajících podnikatelů, kteří nemají vůči městu žádné závazky (vytvoření inzertního zpravodaje, vytvoření městské tržnice)
5.1 Zajištění informovanosti podnikatelů	krátkodobý	5.1.1 - vytvoření kontaktního podnikatelského místa („one stop shop“) 5.1.2 - vytvoření rubriky pro informování podnikatelů v zpravodaji „Mělnická radnice“
5.2 Rozvoj dalšího odborného vzdělávání v souladu s potřebami podniků	střednědobý	5.2.1 - náborová kampaň směrem k žákům ZŠ, reflektující požadavky nejvýznamnějších podniků v regionu 5.2.2 - informační kampaň k dalšímu odbornému vzdělávání dospělých

<b>III. Cestovní ruch</b>		
<b>Opatření</b>	<b>Časový horizont</b>	<b>Aktivity</b>
6.1 Podpora památek významných pro cestovní ruch	střednědobý	6.1.1 - rekonstrukce nejvýznamnějších památek, jejich lepší zpřístupnění turistům
6.2 Výstavba turistických stezek včetně informačního a orientačního systému	dlouhodobý	6.2.1 - turistické stezky po místech ve městě, atraktivních pro cestovní ruch 6.2.2 - rozšíření a zkvalitnění orientačního systému pro turisty (informační cedule, mapy, značení)
7.1 Aktivní propagace města v oblasti cestovního ruchu	krátkodobý	7.1.1 - prezentace a propagace města v oblasti cestovního ruchu tradiční formou tiskových materiálů i moderními elektronickými prostředky
7.2 Pořádání významných kulturních událostí	krátkodobý	7.2.1 - oživení tradičních nebo vytvoření nových regionálních kulturně-historických slavností jako doplněk k Mělnickému vinobraní 7.2.2 - zkvalitnění samostatné webové prezentace Mělnického vinobraní
7.3 Spolupráce s okolními obcemi a vytvoření destinace Mělnicko	střednědobý	7.3.1 - navázání systémové spolupráce v oblasti rozvoje cestovního ruchu v regionu Mělnicko 7.3.2 - definice jednotného vizuálního stylu destinace Mělnicko a propagace regionu jako celku 7.3.3 - podpora nových turisticky atraktivních aktivit v cestovním ruchu



IV. Veřejné služby		
Opatření	Časový horizont	Aktivity
8.1 Podpora sociálních služeb	dlouhodobý	8.1.1 - podpora činnost nestátních neziskových organizací 8.1.2 - realizace komunitního plánu 8.1.3 - zajištění lepší diferenciaci sociálních služeb 8.1.4 - vytvoření studie proveditelnosti bezbariérového přístupu do veřejných objektů vlastněných městem
8.2 Podpora zdravotních služeb	střednědobý	8.2.1 - aktivní program zdraví pro děti (dny sportu, zajištění sportovních kurzů na všech ZŠ) 8.2.2 - propagační kampaň směrem k snížení počtu úrazů a nehod mezi žáky ZŠ a SŠ
8.3 Kvalitní systém předškolního a školního vzdělávání	střednědobý	8.3.1 - analýza stávajících kapacit předškolních zařízení z hlediska budoucích potřeb 8.3.2 - vytvoření rezervních kapacit předškolních zařízení
8.4 Infrastruktura ve školství	střednědobý	8.4.1 - zvyšování kvality infrastruktury ve školství
9.1 Prevence výskytu kriminality	dlouhodobý	9.1.1 - rozšíření kamerového systému 9.1.2 - propagační kampaně směrem k aktivnímu předcházení rizikových událostí mezi žáky ZŠ a SŠ a dalších cílových skupin
9.2 Bezpečnost v dopravě	krátkodobý	9.2.1 - zlepšení osvětlení přechodů pro chodce 9.2.2 - vybudování zpomalovacích retardérů 9.2.3 - instalace dalších aktivních bezpečnostních prvků na nejvýznamnější komunikace (ukazatele rychlosti)
9.3 Předcházení živelným pohromám a zmírnění jejich	střednědobý	9.3.1 - dokončení protipovodňových zábran 9.3.2 - zkvalitnění systému včasného varování
9.4 Efektivní a akceschopná městská policie	dlouhodobý	9.4.1 - modernizace výstroje a výzbroje městské policie 9.4.2 - optimalizace početního stavu městské policie
10. 1 Sportoviště a dětská hřiště	dlouhodobý	10.1.1 - modernizace a výstavba hřišť a sportovních zařízení 10.1.2 - rozšíření sítě dětských hřišť
10.2 Kulturní zařízení	střednědobý	10.2.1 - efektivní využívání multifunkčního společenského sálu

10.3 Spolupráce města a neziskových organizací	krátkodobý	10.3.1 - vytvoření koncepce podpory neziskových organizací 10.3.2 - podpora soukromých subjektů a neziskových organizací v oblasti kultury a sportu 10.3.3 - vytvoření systému jednotné propagace kulturních a sportovních akcí
--	------------	---

<b>V. Životní prostředí</b>		
<b>Opatření</b>	<b>Časový horizont</b>	<b>Aktivity</b>
11.1 Revitalizace veřejných prostranství a zeleně ve městě	střednědobý	11.1.1 - revitalizace vybraných veřejných prostranství 11.1.2 - obnova mobiliáře na veřejných prostranstvích
11.2 Doplnění nové veřejné zeleně v okolí vodních toků a obytných zónách	střednědobý	11.2.1 - osázení menších toků břehovou vegetací 11.2.2 - zachování a stabilizace ÚSES 11.2.3 - pasportizace městské zeleně
12.1 Podpora úspor energie, efektivního nakládání s odpady a využívání alternativních zdrojů	dlouhodobý	12.1.1 - průběžná aktualizace auditů městských objektů v návaznosti na následné zavádění alternativních způsobů vytápění 12.1.2 - propagační kampaň směrem k aktivnímu využívání alternativních zdrojů energie 12.1.3 - úspory provozních energetických nákladů 12.1.4 - odpadové hospodářství
12.2 Podpora zavádění úspornějších technologií	dlouhodobý	12.2.1 - energetické využití biologických odpadů 12.2.2 - využití solární energie k vytápění a ohřevu TUV
13.1 Podpora občanských iniciativ v oblasti ekologické výchovy	krátkodobý	13.1.1 - vytvoření environmentálních vzdělávacích aktivit pro žáky ZŠ a SŠ 13.1.2 - sběr podnětů občanů z oblasti životního prostředí
13.2 Rozšíření komunikačních kanálů pro předávání informací občanům o životním prostředí a jeho ochraně	krátkodobý	13.2.1 - vytvoření efektivního systému pro environmentální komunikaci 13.2.2 - organizace besedy občanů s odborníky v oblasti ochrany životního prostředí v rámci „dne Země“

### ***III.3 Vymezení finančního rámce pro realizaci Strategie***

Financování intervencí bývá zpravidla považováno za klíčový problém v celém rozvojovém procesu, avšak praxe a zkušenosti ukazují, že významnější je promyšlenost a funkčnost celého systému rozdělování finančních prostředků. Celý systém totiž musí být efektivní a veškeré nakládání s veřejnými prostředky musí splňovat několik základních principů, mezi kterými je v souvislosti se strategickým plánováním potřeba zmínit především princip koncentrace a princip transparentnosti.

U většiny navržených intervencí se předpokládá sdružené financování schválených rozvojových akcí/projektů. Iniciační finanční částkou budou většinou vlastní prostředky z rozpočtu subjektů realizujících projekt, ve většině případů tedy z rozpočtu města či jeho příspěvkových organizací.

U většiny projektů bude nutné hledat prostředky na spolufinancování z jiných než obecních zdrojů a to vedle dotací na krajské a národní úrovni zejména ze strukturálních fondů EU. Tím dojde k naplnění principu adicionality (doplňkovosti), který nařizuje, že prostředky vynakládané z krajského, státního nebo EU rozpočtu musí doplňovat, nikoliv nahrazovat vlastní finanční prostředky, vynakládané na rozvoj města a regionu.

***Přehled rozvojových projektů/akcí, navrhovaných k zahájení v následujícím roce musí být zařazen do aktuálního Finančního výhledu města.***

Po schválení přehledu nových projektů/akcí, plánovaných zahájit v následujícím roce, a po stanovení pořadí v jakém na ně budou vyčleněny finanční prostředky v rozpočtu města (stanovení priorit ve finančním zabezpečení) by měly být v rozsahu disponibilních zdrojů zahrnuty do návrhu rozpočtu. O prioritách ve finančním zabezpečení nově zahajovaných projektů/akcí rozhoduje Rada města.

***Teprve po schválení rozpočtu Zastupitelstvem bude vymezen reálný finanční rámec pro financování nově zahajovaných projektů/akcí, realizujících Strategický plán v daném roce.***

### III.4 Akční plán

Klíčovým dokumentem pro vlastní realizaci Strategického plánu je Akční plán, který podrobně specifikuje plánované akce v rámci jednotlivých priorit a opatření a obsahuje rovněž určení subjektů (případně i osob) odpovědných za jednotlivé akce.

V návaznosti na zpracovanou metodiku projektového řízení budou akce/projekty uvedené v Akčním plánu buď podléhat režimu projektového řízení a za realizaci každého konkrétního projektu bude zodpovědný jmenovaný projektový manažer, nebo se budou řídit liniově a za realizaci každé konkrétní akce bude odpovídat vedoucí odboru/referent apod.

Akční plán je prováděcím dokumentem Strategického plánu. Jeho aktualizace budou podstatně častější než aktualizace vlastního strategického dokumentu. Výchozí verze Akčního plánu vzniká paralelně s tvorbou Strategie (Strategického plánu) a zahrnuje akce pro období do konce roku 2012 s výhledem akcí plánovaných zahájit v následujících letech.

Standardní aktualizace Akčního plánu bude realizována až na období 2013 s výhledem 2014/2015, a to na základě dále uvedeného harmonogramu.

Tabulka č. 15 – Harmonogram aktualizace Akčního plánu

Úkol/činnost	Gestor	Termín
Publikace Akčního plánu pro daný rok (Zastupitelstvo bere po schválení rozpočtu Akční plán pouze na vědomí)	Manažer rozvoje města	1. čtvrtletí (v návaznosti na schválení rozpočtu)
Sběr projektových záměrů a návrhů projektů/akcí (nových nebo ze „zásobníku“), navrhovaných do aktualizovaného Akčního plánu	Manažer rozvoje města	duben až červenec
Předložení konsolidovaného přehledu projektů/akcí (projektových záměrů), navrhovaných do aktualizovaného Akčního plánu Radě města	Manažer rozvoje města	srpen až září
Vyhodnocení konsolidovaného přehledu projektů/akcí a stanovení prioritních projektů/akcí pro příští rok	Rada města	září
Provedení aktualizace Finančního výhledu a jeho posouzení Finančním výborem a Radou města	Finanční odbor	září až říjen
Zpracování schválených prioritních akcí do návrhu rozpočtu	Realizátoři projektů/akcí	říjen až listopad
Schválení rozpočtu města (schválení finanční alokace na realizaci Akčního plánu v příštím roce)	Zastupitelstvo	listopad/prosinec (resp. 1. čtvrtletí v případě rozpočtového provizoria)