

MĚSTSKÁ ČÁST PRAHA 13

STRATEGICKÝ PLÁN

NA OBDOBÍ 2018 – 2024

NÁVRHOVÁ,
IMPLEMENTAČNÍ
ČÁST

2018

Dokument zpracovala společnost
PROCES – Centrum pro rozvoj obcí a regionů, s.r.o.



Evropská unie
Evropský sociální fond
Operační program Zaměstnanost

Projekt Zpracování strategického plánu MČ Praha 13 na období 2018 – 2024 je zpracován v rámci projektu „Rozvoj řízení kvality včetně strategického řízení na Praze 13“, reg. číslo CZ.03.4.74/0.0/0.0/16_034/0002888 spolufinancovaného z Evropského sociálního fondu prostřednictvím Operačního programu Zaměstnanost.

Zpracovatel:**PROCES – Centrum pro rozvoj obcí a regionů, s.r.o.**

Švabinského 1749/19, 702 00 Ostrava – Moravská Ostrava, IČ: 28576217

tel.: +420 595 136 023, web: <http://rozvoj-obce.cz/>, e-mail: info@rozvoj-obce.cz

Zpracováno v úzké součinnosti s MČ Praha 13

Autorský kolektiv:

- Doc. Ing. Lubor Hruška, Ph.D.
- Ing. Ivana Foldynová, Ph.D.
- Mgr. Andrea Hrušková
- Ing. Radek Fújak
- Ing. Petr Proske
- Ing. David Kubáň a kolektiv.

OBSAH

Úvod.....	4
Proces partnerství při vytváření „STRATEGICKÉHO PLÁNU MĚSTSKÉ ČÁSTI PRAHA 13 NA OBDOBÍ 2018 - 2024“	5
1 Návrhová část.....	7
2 Vize a globální cíl	9
3 Priority a opatření	10
3.1 Tematická oblast 1 - Rozvoj území, bydlení, řízení a správa MČ, rozvoj podnikání	11
3.2 Tematická oblast 2 - Doprava, životní prostředí, technická infrastruktura	12
3.3 Tematická oblast 3 - Školství, kultura, volnočasové aktivity, turistický ruch	13
3.4 Tematická oblast 4 - Bezpečnost, sociální oblast, zdravotnictví	14
4 Akční plán na období 2018 - 2019.....	15
4.1 Tematická oblast 1 - Rozvoj území, bydlení, řízení a správa mč, rozvoj podnikání.....	15
4.2 Tematická oblast 2 - Doprava, životní prostředí, technická infrastruktura	32
4.3 Tematická oblast 3 - Školství, kultura, volnočasové aktivity, turistický ruch	48
4.4 Tematická oblast 4 - Bezpečnost, sociální oblast, zdravotnictví	56
5 Zásobník projektů.....	63
6 Implementační část	64
6.1 Systematizace při realizaci Strategického plánu Městské části Praha 13 na období 2018 - 2024	64
6.2 Příprava aktivit/projektů k realizaci.....	66
6.3 Monitoring, hodnocení a aktualizace Strategického plánu MČ Praha 13.....	69
6.4 Financování aktivit a projektových záměrů z evropských zdrojů	72
7 Závěr	76
8 Seznam zkratk	77
9 Přílohy	78

ÚVOD

Strategický plán Městské části Praha 13 na období 2018 - 2024 je jeden ze základních rozvojových dokumentů vyjadřující předpokládaný vývoj MČ Praha 13 v dlouhodobějším časovém horizontu 6 let. Na základě zákona č. 131/2000 Sb., o hlavním městě Praze, má městská část pečovat o všestranný rozvoj svého území a o potřeby svých občanů. Do samostatné působnosti městské části náleží mimo jiné i schvalování strategického plánu městské části zastupitelstvem městské části, schvalování rozpočtu a hospodaření podle něj.

Velmi zásadní pro kvalitu života obyvatel v MČ Praha 13 je zajištění funkčnosti rodin na území MČ. Rodinná politika ve své podstatě představuje souhrn aktivit a opatření za účelem podpory rodiny. Jelikož se jedná o politiku průřezovou, která zasahuje do nejrůznějších veřejných oblastí života společnosti řešených ve Strategickém plánu MČ Praha 13, jako je např. bydlení, školství, zdravotnictví, trh práce, infrastruktura, byl této oblasti věnován samostatný strategický dokument s názvem „Koncepce rodinné politiky pro městskou část Praha 13 na období 2018 – 2024“.

Strategický plán Městské části Praha 13 na období 2018 - 2024 je základním rozvojovým dokumentem deklarujícím střednědobé a dlouhodobé cíle rozvoje městské části. Vychází ze skutečných potřeb území a je formován na základě dohody všech zapojených aktérů, čímž je zabezpečena kontinuita i v dalším volebním období. V rámci zpracovávání strategického plánu je klíčová partnerská spolupráce se zadavatelem a dosažení společného konsenzu při zpracování strategického plánu, který bude navazovat na využití osvědčené postupy v předchozím plánovacím období.

Tento dokument představuje Návrhovou a Implementační část Strategického plánu Městské části Praha 13 na období 2018 - 2024.

Návrhová část strategického plánu navazuje na Analytickou část a popisuje možné a žádoucí zásahy, které by se měly na území městské části realizovat. Při tvorbě Návrhové části bylo reagováno na výstupy a zjištění z provedených analýz a ze SWOT analýzy, jednání pracovních skupin a také na podněty od občanů získané na kulatých stolech, veřejných projednáních, dotazníkového průzkumu a pocitové mapy.

Účelem Implementační části je nastavit proces implementace nově vzniklé strategie do činnosti ÚMČ Praha 13, dále pak realizace konkrétních aktivit či projektů, která je již konkrétním krokem k naplnění vize, cílů, priorit a opatření nastavených v rámci Návrhové části Strategického plánu Městské části Praha 13 na období 2018 - 2024.

PROCES PARTNERSTVÍ PŘI VYTVÁŘENÍ „STRATEGICKÉHO PLÁNU MĚSTSKÉ ČÁSTI PRAHA 13 NA OBDOBÍ 2018 - 2024“

Realizace zpracování Strategického plánu MČ Praha 13 probíhala od července 2017 do prosince 2017. V tomto období se uskutečnilo celkem 12 jednání Pracovních skupin (3 jednání PS pro každou tematickou oblast). Jednání Pracovních skupin se uskutečnila dne 14. 11. 2017, 28. 11. 2017 a 13. 12. 2017.

Na zpracování Strategického plánu MČ Praha 13 se podílela Řídící skupina a Pracovní skupiny pro 4 tematické oblasti. Jejich členové jsou uvedeni níže.

Řídící skupina

- Vedoucí:** David Vodrážka - starosta
- Členové:** Ivana Todlová – vedoucí pracovní skupiny A
Josef Zobal – vedoucí pracovní skupiny B
Vít Bobysud – vedoucí pracovní skupiny C
Pavel Jaroš – vedoucí pracovní skupiny D
Marcela Plesníková – zástupce starosty
Petr Zeman – zástupce starosty
Jaroslav Mareš – tajemník ÚMČ
Martin Šmíd – vedoucí OKT

Pracovní skupina A – *ROZVOJ ÚZEMÍ, BYDLENÍ, ŘÍZENÍ A SPRÁVA MČ, ROZVOJ PODNIKÁNÍ*

- Vedoucí PS:** Ivana Todlová - člen Řídící pracovní skupiny
- Členové:** Jana Lehká - vedoucí/zástupce Odbor živnostenský
Tomáš Círus - vedoucí/zástupce Odbor stavební
Renáta Uramová - vedoucí/zástupce Odbor majetkový, bytový a investiční
Jaroslav Mareš - vedoucí/zástupce Odbor ekonomický
Martin Šmíd - zástupce Odbor kancelář tajemníka
Yveta Kvapilová - zástupce majetkového výboru

Pracovní skupina B – *DOPRAVA, ŽIVOTNÍ PROSTŘEDÍ, TECHNICKÁ INFRASTRUKTURA*

- Vedoucí PS:** Josef Zobal - člen Řídící pracovní skupiny
- Členové:** Vladimír Dragan - vedoucí/zástupce Odbor dopravy
Jitka Šrámková - vedoucí/zástupce Odbor majetkový, bytový a investiční
Jana Gilíková - vedoucí/zástupce Odbor životního prostředí

Dana Céová - vedoucí/zástupce Odbor životního prostředí
Ludmila Tichá - zástupce výboru pro životní prostředí
Štěpán Hošna - zástupce výboru pro Agendu 21
Jan Zeman - zastupitel
Hynek Svoboda - Městská Policie Praha

Pracovní skupina C – ŠKOLSTVÍ, KULTURA, VOLNOČASOVÉ AKTIVITY

Vedoucí PS: Vít Bobysud – člen Řídící pracovní skupiny

Členové: Alice Hoffmannová - vedoucí/zástupce Odbor kancelář starosty
Bohdan Pardubický - vedoucí/zástupce Odbor kancelář starosty
Jan Šafir - vedoucí/zástupce Odbor školství
Dagmar Bednářiková - zástupce KD Mlejn
Petr Syrový - zástupce Odboru sociální péče
Pavel Opatřil – zastupitel

Pracovní skupina D – BEZPEČNOST, SOCIÁLNÍ OBLAST, ZDRAVOTNICTVÍ

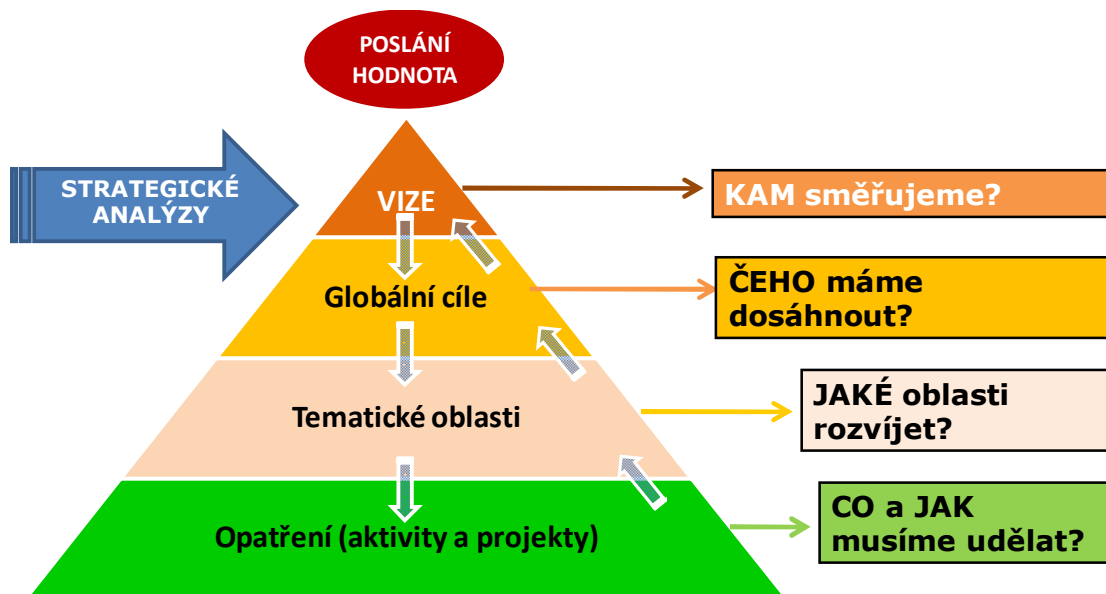
Vedoucí PS: Pavel Jaroš - člen Řídící pracovní skupiny

Členové: Blanka Vildová - vedoucí/zástupce Odbor sociální péče
Jiří Mašek - středisko soc. služeb Lukáš
Iveta Pešková – PROSAZ, zástupce poskytovatelů soc. služeb
Michal Drábek - zástupce výboru pro evropské fondy
Aleš Mareček - zástupce sociálního výboru
Hynek Svoboda - Městská Policie Praha
David Michut – zástupce útvaru krizového řízení
Tomáš Murňák - zastupitel

1 NÁVRHOVÁ ČÁST

Strategický plán MČ pracuje s pojmy vize, globální cíle, tematické oblasti a opatření. **Vize** je popis žádoucího budoucího stavu, kterého chceme prostřednictvím realizace strategie dosáhnout. Jedná se o dopad naplnění globálního cíle. Vztahuje se na strategii jako celek. K naplnění vize by mělo dojít ve střednědobém horizontu. **Globální cíle** rozvádějí nadefinovanou vizi strategického plánu. Jedná se o konkretizovaný (jasný, faktický a srozumitelný) popis budoucího stavu, jehož prostřednictvím bude naplněna stanovená vize. **Opatření** definují konkrétní kroky vedoucí k dosažení požadovaných cílů.

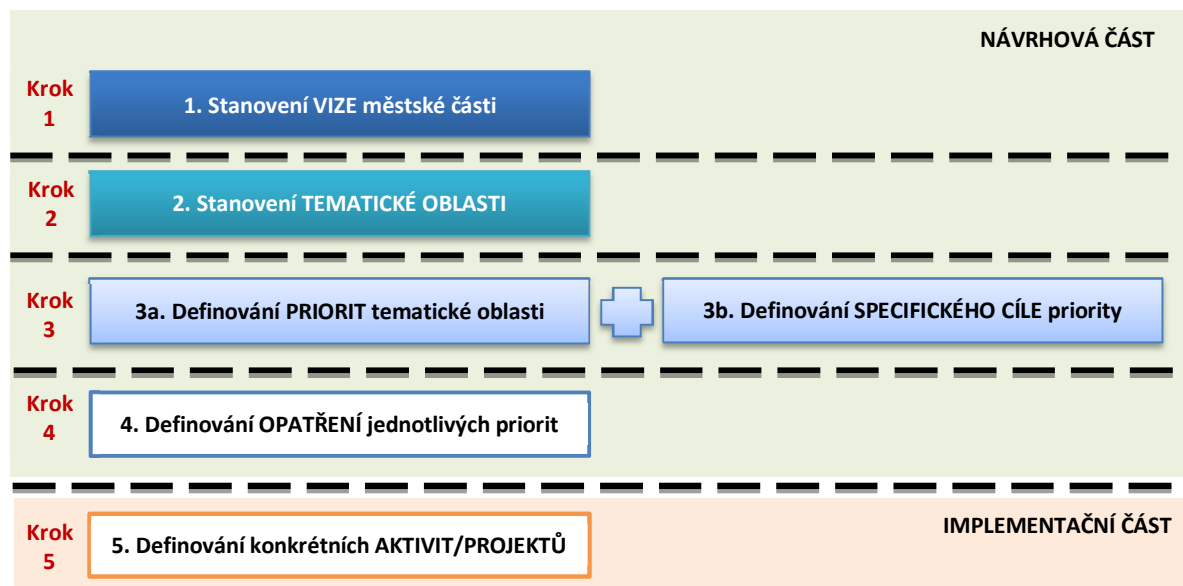
Obrázek 1.1: Schéma zpracování strategického plánu



Zdroj: PROCES, vlastní zpracování

Vize MČ Praha 13 vyjadřuje základní představu pro systematický rozvoj a směřování městské části do roku 2024. Dále podrobněji popisuje stav, ke kterému by městská část měla dospět, a v jakých oblastech by se měla rozvíjet v plánovaném období.

Systém Návrhové části Strategického plánu udržitelného rozvoje městské části Praha 13



Komplexní dokument „Strategický plán Městské části Praha 13 na období 2018 – 2024“ obsahuje 4 tematické oblasti, 17 priorit, 17 specifických cílů a 48 opatření:

- **Tematická oblast A - Rozvoj území, bydlení, řízení a správa MČ, rozvoj podnikání:** 4 priority, 4 specifické cíle, 12 opatření
- **Tematická oblast B - Doprava, životní prostředí, technická infrastruktura:** 5 priorit, 5 specifických cílů, 15 opatření
- **Tematická oblast C - Školství, kultura, volnočasové aktivity, turistický ruch:** 4 priority, 4 specifické cíle, 10 opatření
- **Tematická oblast D - Bezpečnost, sociální oblast, zdravotnictví:** 3 priority, 3 specifické cíle, 9 opatření

2 VIZE A GLOBÁLNÍ CÍL

Všechny realizované aktivity v území by měly směřovat k naplnění následující vize MČ Praha 13:

MOTTO: „MODERNÍ MĚSTO, KDE BY CHTĚL ŽÍT KAŽDÝ“

Městskou část Praha 13 budou její obyvatelé i návštěvníci vnímat jako výhodně situovanou, klidnou a bezpečnou část Prahy, plnou udržované zeleně a míst k relaxaci i aktivnímu odpočinku.

Obyvatelé a návštěvníci všech věkových kategorií budou v průběhu celého roku moci využívat řadu kvalitních služeb včetně obchodů a restaurací. Budou mít dostatek příležitostí ke společenskému a sportovnímu vyžití. K oddychu a rekreaci jim budou sloužit klidové zóny, rekreační vodní plochy či bezprostřední okolí se zachovalou a zdravou přírodou.

Pro rezidenty i návštěvníky bude zajištěna dostatečná bezpečnost. Díky citlivé sociální a bytové politice nebudou vznikat lokality obývané ze společnosti vyloučenými skupinami obyvatel. Bude maximálně regulován a kontrolován provoz heren, zastaváren a non-stop provozoven, které bývají podhoubím k páchání trestné činnosti všech stupňů závažnosti. Na pořádek a bezpečnost bude dohlížet odpovídající počet dobře vybavených a vyškolených policistů a městských strážníků.

Díky výhodné poloze a promyšlené infrastruktuře bude Praha 13 mít nadstandardní napojení na ostatní části hlavního města i na silniční a dálniční síť v jeho okolí. Promyšlená koncepce MHD umožní ideální dostupnost v rámci metropole. Bude vyřešena vnitřní doprava včetně parkování pro rezidenty i záchytných parkovišť pro návštěvníky Prahy. Hustá síť cyklostezek bude podporovat využití jízdních kol k rychlé a ekologické dopravě i k rekreačnímu sportu. Chodníky budou, udržované a v nočních hodinách dostatečně osvětlené.

Obyvatelé budou moci využívat komplexních zdravotních a sociálních služeb a občanské vybavenosti. Dostatečný počet předškolních zařízení a škol bude přispívat ke kvalitě vzdělávacího systému a současně bude podporovat příznivý demografický vývoj městské části.

Pýchou města bude zdravé životní prostředí, nadprůměrné množství čisté a udržované zeleně a vodních ploch. Obyvatele nebude trápit hluk, prašné prostředí ani nadprůměrné imise zdraví škodlivých látek. Se zdroji a odpady bude nakládáno podle zásad udržitelného rozvoje, budou rozumně využívány alternativní zdroje energie. Bude zajištěno maximální možné třídění odpadů a jejich recyklace.

Městská část bude dostavována a rekonstruována dle promyšleného územního plánu, schváleného na základě širokého společenského konsenzu a zodpovědného urbanistického přístupu. Výstavba nebude probíhat na úkor úbytku zelených ploch. Všechny lokality spadající do městské části budou nabízet kvalitní bydlení s odpovídající infrastrukturou. Nebude hrozit vznik sociálně vyloučených lokalit. K dosažení tohoto cíle bude ÚMČ maximálně využívat všech dostupných prostředků, kterými při návrhu a schvalování územního plánu ve vztahu k pražskému magistrátu disponuje.

Chod Městské části Praha 13 bude řídit a citlivě usměrňovat zodpovědná samospráva, která bude plně využívat všech dostupných zdrojů financování. Při výkonu svých pravomocí bude na principu všestranné výhodnosti spolupracovat s veřejností a se zástupci občanského a podnikatelského sektoru.

Ke kvalitě života v městské části bude kromě hmotného dostatku přispívat také pocit odpovědnosti za svoji budoucnost, pocit hrdosti na své bydliště, pocit komunitní sounáležitosti, dobré sousedské soužití a možnosti osobního rozvoje a společenského uplatnění.

3 PRIORITY A OPATŘENÍ

Strategické aktivity, které povedou k naplnění vize, jsou rozděleny do **4 tematických oblastí** směřujících k rozvoji jednotlivých sfér života v městské části. Každá z těchto tematických oblastí je dále dělena do dílčích priorit viz níže.

Oblast A: Rozvoj území, bydlení, řízení a správa MČ, rozvoj podnikání

- Priorita A1: Plánování a rozvoj území MČ
- Priorita A2: Správa a řízení MČ, informovanost a zapojení obyvatel do věcí veřejných
- Priorita A3: Bytová politika
- Priorita A4: Podmínky pro podnikání

Oblast B: Doprava, životní prostředí, technická infrastruktura

- Priorita B1: Doprava v klidu (parkování)
- Priorita B2: Veřejná hromadná doprava
- Priorita B3: Dopravní infrastruktura
- Priorita B4: Udržitelná mobilita
- Priorita B5: Kvalita životního prostředí a udržitelný rozvoj
- Priorita B6: Technická infrastruktura

Oblast C: Školství, kultura, volnočasové aktivity, turistický ruch

- Priorita C1: Školství a vzdělávání
- Priorita C2: Kultura
- Priorita C3: Komunitní, sportovní a jiné volnočasové aktivity
- Priorita C4: Cestovní ruch

Oblast D: Bezpečnost, sociální oblast, zdravotnictví

- Priorita D1: Sociální oblast
- Priorita D2: Zdravotnictví
- Priorita D3: Bezpečnost a prevence

Po stanovení **priorit** následuje jejich rozpracování do konkrétních specifických cílů a opatření, jejichž naplněním by mělo dojít k optimalizaci stavu v rámci dané oblasti. Navržená **opatření** budou realizována prostřednictvím projektů a aktivit vycházejících z reálných potřeb a záměrů aktérů v území. Jednotlivé specifické cíle a opatření jsou zobrazeny v hierarchickém uspořádání formou následujících **přehledových tabulek**.

3.1 TEMATICKÁ OBLAST 1 - ROZVOJ ÚZEMÍ, BYDLENÍ, ŘÍZENÍ A SPRÁVA MČ, ROZVOJ PODNIKÁNÍ

Priorita A1: Plánování a rozvoj území MČ

Specifický cíl: Rozvíjet MČ v souladu s ekonomickými možnostmi a zajistit koncepční územní rozvoj

- Opatření A1.1: Provázání strategického, územního a komunitního plánování.
- Opatření A1.2: Optimalizování a koncepční regulování rozvoje a výstavby na území MČ.
- Opatření A1.3: Regulování zahuštění MČ na úkor zeleně a zachování kvality bydlení.
- Opatření A1.4: Rozvoj veřejných prostranství a zajištění jejich vhodného využívání.

Priorita A2: Správa a řízení MČ, informovanost a zapojení obyvatel do věcí veřejných

Specifický cíl: Zkvalitnit řízení MČ a rozvíjet efektivní spolupráci a komunikaci s obyvateli MČ, vše s využitím konceptu Smart City

- Opatření A2.1: Modernizace a zefektivnění chodu MČ a jí zřízených organizací.
- Opatření A2.2: Vhodné čerpání finančních prostředků z externích zdrojů a evropských fondů.
- Opatření A2.3: Podporování energetických úspor s důrazem na využívání obnovitelných zdrojů energie.
- Opatření A2.4: Posilování komunikace s místními občany, spolky a místními komunitami, s podnikateli a návštěvníky a jejich zapojování do činnosti a správy MČ.

Priorita A3: Bytová politika

Specifický cíl: Rozvíjet udržitelnou politiku bydlení a zvyšovat tak atraktivitu a dostupnost bydlení MČ

- Opatření A3.1: Nastavení a realizování bytové politiky MČ.
- Opatření A3.2: Rozvíjení nabídky dostupného bydlení pro specifické cílové skupiny.

Priorita A4: Podmínky pro podnikání

Specifický cíl: Zvýšit atraktivitu MČ pro podnikatelské subjekty a zlepšit podnikatelské prostředí.

- Opatření A4.1: Rozvíjení spolupráce MČ s místními podnikateli a dalšími ekonomicky aktivními subjekty.
- Opatření A4.2: Zatraktivnění stávajících objektů a ploch využitelných pro podnikatelskou činnost.

3.2 TEMATICKÁ OBLAST 2 - DOPRAVA, ŽIVOTNÍ PROSTŘEDÍ, TECHNICKÁ INFRASTRUKTURA

Priorita B1: Doprava v klidu (parkování)

Specifický cíl: Vyřešit problematiku parkování na území MČ

- Opatření B1.1: Vytváření vhodných parkovacích podmínek vč. zajištění dostatečné regulace parkování na území MČ.
- Opatření B1.2: Podpora rozšíření a větší využívání systému Park and Ride (P+R), Bike and Ride (B+R).

Priorita B2: Dopravní infrastruktura

Specifický cíl: Zajistit kvalitní dopravní infrastrukturu a její údržbu

- Opatření B2.1: Údržba a zlepšování technického stavu komunikací vč. chodníků.
- Opatření B2.2: Zapojování nových technologií a aplikace vhodných bezpečnostních prvků do dopravního provozu.
- Opatření B2.3: Udržitelný rozvoj, údržba a rozšiřování komunikační sítě v souladu s koncepčními dokumenty HMP s cílem snižování negativních dopadů na obyvatelstvo.
- Opatření B2.4: Systematické řešení průchodnosti/průjezdnosti MČ, vč. majetkoprávního řešení.

Priorita B3: Udržitelná mobilita

Specifický cíl: Podporovat udržitelné formy dopravy

- Opatření B3.1: Rozvíjení dopravní obslužnosti celého území MČ veřejnou hromadnou dopravou a zlepšování přestupních dopravních vazeb.
- Opatření B3.2: Rozvíjení nemotorové dopravy vč. související infrastruktury a její systematické řešení.
- Opatření B3.3: Podpora koncepčních a systémových řešení mobility v MČ ve spolupráci s HMP.

Priorita B4: Kvalita životního prostředí a udržitelný rozvoj

Specifický cíl: Zlepšovat kvalitu životního prostředí a zajistit udržitelnost rozvoje území MČ

- Opatření B4.1: Udržitelné nakládání s územím, systematické vyhledávání a zajištění vhodných pozemků pro rozvojové aktivity MČ, vč. majetkoprávního řešení.
- Opatření B4.2: Revitalizování, údržba a čistota veřejných prostranství, veřejné zeleně a vodních toků a ploch.
- Opatření B4.3: Budování (ve spolupráci s HMP) šetrného, efektivně a ekologicky fungujícího odpadového hospodářství.
- Opatření B4.4: Rozvíjení environmentálního vzdělávání a posilování ekologického povědomí občanů.

Priorita B5: Technická infrastruktura

Specifický cíl: Rozvíjet kapacitní a moderní technickou infrastrukturu

- Opatření B5.1: Modernizování, údržba a rozvoj sítě technické infrastruktury, vč. majetkoprávního řešení.
- Opatření B5.2: Rozvíjení environmentálně šetrného hospodaření.

3.3 TEMATICKÁ OBLAST 3 - ŠKOLSTVÍ, KULTURA, VOLNOČASOVÉ AKTIVITY, TURISTICKÝ RUCH

Priorita C1: Školství a vzdělávání

Specifický cíl: Podporovat kvalitní a dostupné školství, vč. rozvoje alternativního a dalšího vzdělávání.

- Opatření C1.1: Podpora udržitelnosti a rozvoje kvality výuky, školství a školských zařízení.
- Opatření C1.2: Prohlubování spolupráce školních, mimoškolních (volnočasových) a soukromých institucí s důrazem na uplatnění v reálném životě.
- Opatření C1.3: Podpora celoživotního vzdělávání a alternativních forem vzdělávání

Priorita C2: Kultura

Specifický cíl: Vytvářet podmínky pro všestranné kulturní vyžití a rozvoj kulturní infrastruktury.

- Opatření C2.1: Podpora kulturních subjektů a organizátorů kulturních akcí a tradičních i alternativních kulturních aktivit, vč. propagace.
- Opatření C2.2: Koncepční rozvoj kulturní scény, včetně rozvoje kulturní infrastruktury.
- Opatření C2.3: Podpora umění ve veřejném prostoru.

Priorita C3: Komunitní, sportovní a jiné volnočasové aktivity

Specifický cíl: Rozvíjet a vytvářet nové prostory a aktivity za účelem setkávání a trávení volného času pro občany všech generací.

- Opatření C3.1: Budování a modernizace sportovní infrastruktury a rekonstrukce ploch pro trávení volného času pro všechny cílové skupiny.
- Opatření C3.2: Hledání nových příležitostí pro specifické volnočasové aktivity.
- Opatření C3.3: Vytváření prostor a podmínek pro komunitní aktivity.

Priorita C4: Cestovní ruch

Specifický cíl: Rozvíjet podmínky pro zvýšení návštěvnosti a atraktivnosti MČ.

- Opatření C4.1: Podpora aktivit zvyšujících návštěvnost a atraktivnost MČ.

3.4 TEMATICKÁ OBLAST 4 - BEZPEČNOST, SOCIÁLNÍ OBLAST, ZDRAVOTNICTVÍ

Priorita D1: Sociální oblast

Specifický cíl: Rozvíjet kvalitní nabídku služeb sociální péče na území MČ.

- Opatření D1.1: Podpora koordinace sociální politiky MČ včetně spolupráce organizací a spolků působících v sociální oblasti.
- Opatření D1.2: Rozvoj sociální infrastruktury a služeb s ohledem na vývoj ve společnosti a demografické změny.
- Opatření D1.3: Zvyšování informovanosti obyvatel o dostupných sociálních službách.

Priorita D2: Zdravotnictví

Specifický cíl: Podporovat dostupnost zdravotní péče na území MČ vč. podpory prevence a zdravého životního stylu.

- Opatření D2.1: Podpora stávajících zdravotnických služeb a dostupnosti a potřebné kapacity zdravotnických služeb.
- Opatření D2.2: Podpora prevence zdravého životního stylu a zvyšování informovanosti občanů o zdravotních službách.

Priorita D3: Bezpečnost a prevence

Specifický cíl: Posilování bezpečnosti a aktivní přístup k prevenci.

- Opatření D3.1: Rozvoj spolupráce PČR a MP se zástupci sociálních služeb pro vybrané cílové skupiny.
- Opatření D3.2: Rozvoj programů prevence kriminality.
- Opatření D3.3: Rozvoj programů zaměřených na integraci cizinců.
- Opatření D3.4: Podpora bezpečnostních prvků a ochranných systémů na území MČ.

4 AKČNÍ PLÁN NA OBDOBÍ 2018 - 2019

V rámci Akčního plánu na období 2018-2019 byly zařazeny aktivity, jejichž realizace je plánována v letech 2018 a 2019. Finanční prostředky na rok 2018 byly již schváleny. Pro období roku 2019 je realizace podmíněna schválením předpokládaných částek v rozpočtu MČ na rok 2019 a získáním externích dotačních zdrojů u některých aktivit. Pro aktivity, které jsou vázány na rozhodnutí orgánů MČ, budou připraveny podrobné podkladové materiály.

4.1 TEMATICKÁ OBLAST 1 - ROZVOJ ÚZEMÍ, BYDLENÍ, ŘÍZENÍ A SPRÁVA MČ, ROZVOJ PODNIKÁNÍ

Priorita A1: Plánování a rozvoj území MČ

Opatření A1.1: Provázání strategického, územního a komunitního plánování.

Vazba na opatření	A1.1
Název aktivity	A1.1.1: Směrnice starosty k Provázání strategického, územního a komunitního plánování
Popis aktivity	Zpracování nové normy nebo aktualizace stávající normy, která bude dbát na skutečnost, že při vzniku nebo aktualizaci Směrnice starosty, Nařízení tajemníka apod. musí být vždy respektováno provázání strategického, územního a komunitního plánování ať pozitivně či negativně, že se k A1.1: vztahuje//nevztahuje. Pokud ANO – další rozpracování v normě.
Předpokládaný odpovědný subjekt	Tajemník
Cílová skupina	Zaměstnanci ÚMČ, občané MČ
Předpokládaný termín realizace	2018
Odhad rozpočtu aktivity	0
Předpokládané zdroje financování	0
Připravenost aktivity k realizaci	Záměr

Opatření A1.2: Optimalizování a koncepční regulování rozvoje a výstavby na území MČ.

Vazba na opatření	A1.2
Název aktivity	A1.2.1: Pořízení územních studií, zpracování do Metropolitního plánu
Popis aktivity	Na území MČ je řada rozvojových oblastí, kde není plán dalšího rozvoje. Proto je potřeba na tato území vypracovat územní studie a zpracovat je do Metropolitního plánu.
Předpokládaný odpovědný subjekt	Komise pro územní rozvoj, Odbor stavební

Cílová skupina	Občané, investoři, developeři, MČ
Předpokládaný termín realizace	2019
Odhad rozpočtu aktivity	1 000 000 Kč
Předpokládané zdroje financování	Rozpočet MČ, možné spolufinancování z dotačních zdrojů
Přípravenost aktivity k realizaci	Záměr

Vazba na opatření	A1.2
Název aktivity	A1.2.2: Zajištění konzultanta - architekta MČ pro řízení koncepce rozvoje výstavby
Popis aktivity	Pro zajištění optimálního rozvoje výstavby na MČ zajistit konzultanta pro jednání v oblasti Metropolitního plánu.
Předpokládaný odpovědný subjekt	Komise pro územní rozvoj
Cílová skupina	Občané, stavebníci, investoři, developeři, MČ
Předpokládaný termín realizace	2019
Odhad rozpočtu aktivity	50 000 Kč
Předpokládané zdroje financování	Rozpočet MČ, IPR, dotační programy
Přípravenost aktivity k realizaci	Záměr

Vazba na opatření	A1.2
Název aktivity	A1.2.3: Vypsání architektonických soutěží na exponované stavby např. ve spolupráci s katedrami architektury
Popis aktivity	V rámci nové výstavby na MČ spolupracovat s katedrami architektury, což by zajistilo vyšší úroveň i užitnou hodnotu nových staveb, aby byla zajištěna kvalitativní úroveň a architektonická hodnota nové výstavby, vypisování architektonických soutěží na exponované stavby
Předpokládaný odpovědný subjekt	Komise pro územní rozvoj
Cílová skupina	Občané, stavebníci, investoři, developeři, MČ
Předpokládaný termín realizace	2019
Odhad rozpočtu aktivity	0
Předpokládané zdroje financování	0
Přípravenost aktivity k realizaci	Záměr

Opatření A1.3: Regulování zahuštění MČ na úkor zeleně a zachování kvality bydlení.

Aktivita spadající pod více opatření je realizována v rámci opatření A1.4.

Opatření A1.4: Rozvoj veřejných prostranství a zajištění jejich vhodného využívání.

Vazba na opatření strategického plánu	A1.2, A1.3, A1.4
Název aktivity	A1.4.1: Interaktivní průvodce městskou částí - mapa
Popis aktivity	Interaktivní průvodce městskou částí - mapa, kde občan nebo uživatel může zjistit potřebné informace nebo aby mohl kontaktovat příslušného správce. Zpracování a zveřejnění mapy bude dle aktuálního územního plánu a bude reflektovat jeho změny. Plochy budou děleny na a) vlastní tj. v majetku MČ, b) magistrátní tj. v majetku HLMP, c) cizí. Do mapových podkladů bude zpracována informace o správci pozemků, chodníků, komunikací apod.
Předpokládaný odpovědný subjekt	Komise pro územní rozvoj
Cílová skupina	Občané
Předpokládaný termín realizace	2018
Odhad rozpočtu aktivity	100 000 Kč
Předpokládané zdroje financování	Dotační programy, rozpočet MČ
Přípravenost aktivity k realizaci	Záměr

Priorita A2: Správa a řízení MČ, informovanost a zapojení obyvatel do věcí veřejných**Opatření A2.1: Modernizace a zefektivnění chodu MČ a jí zřízených organizací.**

Vazba na opatření	A2.1
Název aktivity	A2.1.1: SW aplikace pro správu interních a externích požadavků, závad a nedostatků
Popis aktivity	<p>Webové aplikace, která zajišťuje správu interních a externích požadavků, závad a nedostatků a tyto zobrazuje přehledným způsobem s využitím vhodných mapových podkladů.</p> <p>Základní funkce systému: Přijímá a eviduje interní i externí požadavky a upozornění na závady a nedostatky. Provádí management uživatelů (interních a externích). Vede proces vyřízení interních a externích požadavků a upozornění (definuje jasnou odpovědnost, odbourává vnitřní duplicity, předává požadavky na externí partnery a externí společnosti). Požadavky a upozornění vede v mapě a ve strukturované a přehledné podobě.</p>

	<p>Poskytuje zpětnou vazbu občanům. Je plně integrován na mobilní aplikaci Praha 13 v mobilu. Zpřístupňuje požadavky a upozornění externím partnerům a společností. Poskytuje okamžitý přehled o stavu vyřizování jednotlivých požadavků vedení MČ. Odstraňuje problematické stavy, které vznikají v aktuálních procesech (jak je uvedeno výše).</p> <p>Základní přínosy systému: Odstraňuje duplicitní práce v prostředí MČ. Poskytuje automatizovanou zpětnou vazbu občanům při změně statusu. Automatizuje výměnu informací mezi zaměstnanci MČ, externími společnostmi pro údržbu majetku a externími partnery. Automatizuje sběr dat v terénu zaměstnanci úřadu. Poskytuje okamžité přehledy a statistiky. Zvyšuje interní kvalitu komunikace uvnitř úřadu a kvalitu externí komunikace s občany a externími partnery.</p>
Předpokládaný odpovědný subjekt	Odbor kancelář tajemníka
Cílová skupina	Zaměstnanci ÚMČ
Předpokládaný termín realizace	2019
Odhad rozpočtu aktivity	320 000 Kč
Předpokládané zdroje financování	Dotace EU – Operační program Zaměstnanost
Připravenost aktivity k realizaci	Zpracovaný záměr

Vazba na opatření	A2.1
Název aktivity	A2.1.2: Smart City plán MČ P13
Popis aktivity	<p>Smart City využívá digitální, informační a komunikační technologie pro zvýšení kvality života. Zaměřuje se na efektivní využívání stávajících a hledání nových zdrojů, snižování spotřeby energií, eliminaci zátěží životního prostředí, optimalizaci dopravy a sdílení dat pro veřejné účely. V rámci aktivity se plánují tyto aktivity:</p> <ol style="list-style-type: none"> a) Vytvořit strategický dokument „Smart City plán MČ Praha 13“. b) V rámci tohoto strategického dokumentu: <ul style="list-style-type: none"> • Porovnat Prahu 13 (benchmark) s ostatními chytrými městy v ČR, v Evropě i ve světě. • Doporučit zahraniční zkušenosti a know-how. • Vytvořit zásobníky Smart řešení pro každou oblast Smart City. • Nastavit KPI pro všechna Smart řešení

Předpokládaný odpovědný subjekt	Odbor kancelář tajemníka ÚMČ P13
Cílová skupina	Občané MČ
Předpokládaný termín realizace	Duben 2018 - červen 2019
Odhad rozpočtu aktivity	400 000 Kč
Předpokládané zdroje financování	Dotace EU – Operační program Zaměstnanost, spoluúčast MČ
Připravenost aktivity k realizaci	Projekt připraven k realizaci

Vazba na opatření	A2.1
Název aktivity	A2.1.3: Zavedení systému řízení bezpečnosti informací dle ISO/ IEC 27001
Popis aktivity	Zavedení systému řízení bezpečnosti informací dle ISO/ IEC 27001, avšak bez následné certifikace (která je finančně i organizačně náročná), jakožto významného opatření pro řízení bezpečnosti informací
Předpokládaný odpovědný subjekt	Odbor kancelář tajemníka, odbor informatiky, útvar interního auditu ÚMČ P13
Cílová skupina	Zaměstnanci ÚMČ
Předpokládaný termín realizace	12/2019
Odhad rozpočtu aktivity	400 000 Kč
Předpokládané zdroje financování	Dotace EU – Operační program Zaměstnanost, spoluúčast MČ
Připravenost aktivity k realizaci	Záměr

Opatření A2.2: Vhodné čerpání finančních prostředků z externích zdrojů a evropských fondů.

Vazba na opatření	A2.2
Název aktivity	A2.2.1: Vytvoření vnitřní směrnice k čerpání dotací z fondů EU a ostatních dotačních programů
Popis aktivity	Vytvořit vnitřní směrnici (Nařízení tajemníka), která by stanovila postupy a pravidla pro vyhledávání, schvalování a využívání dotačních titulů v rámci fondů EU i dotací ze státního rozpočtu. Směrnice by řešila i samotné projektové řízení a odpovědnosti. <ul style="list-style-type: none"> a) Prověření externího financování bez vlastní účasti s min. potřebou finančních prostředků na provoz a údržbu b) Vytipování příležitostí, do kterých by se dalo bez vlastních finančních zdrojů a finančních potřeb na provoz včetně údržby jít
Předpokládaný odpovědný subjekt	Tajemník ÚMČ
Cílová skupina	Zaměstnanci ÚMČ

Předpokládaný termín realizace	12/2018
Odhad rozpočtu aktivity	0
Předpokládané zdroje financování	0
Přípravenost aktivity k realizaci	Záměr

Opatření A2.3: Podporování energetických úspor s důrazem na využívání obnovitelných zdrojů energie.

Vazba na opatření strategického plánu	A2.3
Název aktivity	A2.3.1: Energeticky efektivní provoz radnice MČ Praha 13
Popis aktivity	<p>Modernizace stávajících technických zařízení v budově pro vytápění, chlazení, větrání a osvětlení za účelem zlepšení kvality vnitřního prostředí administrativní budovy radnice. Vytvoření centrálního systému řízení budovy (tzv. dispečink), který umožní nejen řízení veškeré technologie v budově, ale i sběr potřebných dat k vyhodnocení efektivity provozu. Získaná data budou sloužit pro dlouhodobé zvyšování energetické efektivity provozu a kvality vnitřního prostředí. Cílem navržených opatření je efektivně uspokojit nároky uživatelů na vnitřní prostředí v budově. Přestože budova radnice byla uvedena do provozu v roce 2003, existuje velký potenciál na zvýšení její efektivity a zvýšení kvality (komfortu) vnitřního prostředí s důrazem na udržení nízkých provozních nákladů budovy.</p> <p>1) Instalace prediktivního systému řízení budovy Do systému řízení budou integrovány jednotlivé technologie, jejichž provoz bude optimalizován tak, aby docházelo k využití vzájemných synergií. Řízení budovy bude respektovat vnitřní (požadavky na kvalitu vnitřního prostředí, obsazenost budovy – její časové využití) a vnější faktory (počasí). Budova radnice bude integrována do celkového energetického managementu městské části.</p> <p>2) Rekonstrukce systému vytápění Bude se jednat o rekonstrukci systému měření a regulace topných větví, úpravu zařízení pro přípravu teplé vody s programovatelným řízením cirkulace teplé vody, kterým se výrazně omezí energetické ztráty v rozvodech teplé vody.</p> <p>3) Instalace počítačem řízeného systému individuální regulace teploty v místnostech (systém IRC - individual room control) Jedná se o moderní systém regulace, kdy každá místnost má naprogramován svůj vlastní individuální topný režim a systém regulace automaticky udržuje naprogramovaný průběh vnitřní teploty v dané místnosti nezávisle na ostatních místnostech. Každá místnost napojená na tento systém si tak automaticky řídí dodávku tepla podle své</p>

vlastní okamžité potřeby. Tento systém umožní dosažení vyšší úspory, než klasické termostatické hlavice v kombinaci se zónovou regulací.

Všechny termoelektrické hlavice budou napojeny přes řídicí a napájecí jednotky do řídicího počítače, který bude umístěn v kanceláři správce objektu, odtud bude možno sledovat, archivovat a ovládat teploty a průběhy teplotních režimů v jednotlivých místnostech. Hlavice systému IRC budou individuálně řízeny na základě časových a teplotních programů nastavených na řídicím počítači. Všechny parametry a stavy řízených místností budou vizualizovány. Touto cestou bude zajištěna možnost dálkového ovládání a monitorování jednotlivých místností.

4) Modernizace vnitřního osvětlení

Výměna stávajících osvětlovacích zdrojů za úsporné LED zdroje a zářivkových svítidel za úsporná LED svítidla. Řízení osvětlení podle intenzity přirozeného světla, pohybu a obsazení kanceláří.

5) Rekonstrukce systému chlazení a ventilace, jejich integrace do systému řízení budovy

Zavedení měření spotřeby el. energie pro výrobu chladu a měření vyrobeného chladu. Data budou sloužit pro sledování účinnosti provozu chladicích strojů. Zvýšení chladicího faktoru změnou koncepce rozvodů a regulace chlazené vody. Zvýšením chladicího faktoru bude dosaženo výrazného snížení nákladů na chlazení objektu.

Řízení nuceného větrání na základě skutečného obsazení budovy s vazbou na aktuální předpověď počasí (např. předchlazení budovy nuceným větráním v letním období).

6) Instalace fotovoltaiky na střechu nebo plášť budovy s prediktivním řízením a monitoringem výroby elektrické energie

Smyslem tohoto opatření je pokrytí části spotřeby elektrické energie v budově výrobou z obnovitelných zdrojů v místě spotřeby.

7) Instalace aktivního vnějšího případně vnitřního stínění integrovaného do celkového systému řízení budovy

Stínění budovy bude integrováno do centrálního řídicího systému a řízeno tak, aby míra zastínění zohledňovala požadavky prostoru na chlazení (snížení vnějších tepelných zisků), vytápění (zvýšení vnějších tepelných zisků, snížení tepelných ztrát) a požadavky uživatelů na intenzitu přirozeného osvětlení.

8) Využití nočního přirozeného větrání střechou atria pro pasivní předchlazení budovy

Automatické otevírání části prosklených ploch pro odvod přehřátého vzduchu z prostoru atria.

9) Optimalizace chlazení serveroven s využitím venkovního vzduchu pro chlazení jednotlivých racků

Řešení zahrnuje distribuci vzduchu k jednotlivým stojanům ICT přes zdvojenou podlahu. Ve zdvojené podlaze budou po obvodu rozmístěny jednotky pro distribuci chladného

	<p>vzduchu. Stojany budou uspořádány do celistvých řad se „studenými“ a „teplými“ uličkami. Do studené uličky budou orientovány čelní nasávací strany a do teplé uličky jsou orientovány výfukové strany jednotlivých skříní. Efektivitu chlazení totiž nejvíce snižuje míšení příchozího chladného vzduchu s teplým. V klimaticky příznivém období roku, kdy bude teplota venkovního vzduchu dostatečně nízká pro chlazení serveroven, bude přednostně využíváno přirozené chlazení venkovním vzduchem.</p> <p>10) Využití elektronického docházkového systému zaměstnanců pro řízení provozu budovy Nastavení vnitřního mikroklimatu (teplota, osvětlení, větrání) kanceláří na základě jejich obsazenosti z docházkového systému zaměstnanců. Za tímto účelem bude zaveden elektronický docházkový systém zaměstnanců.</p>
Předpokládaný odpovědný subjekt	Odbor kancelář tajemníka
Cílová skupina	Občané městské části Prahy 13 a zaměstnanci úřadu Prahy 13
Předpokládaný termín realizace	12/2019
Odhad rozpočtu aktivity	Investiční náklady budou upřesněny na základě studie proveditelnosti. Odhadovaná cena cca 15 mil. Kč bez DPH.
Předpokládané zdroje financování	MHMP, Operátor ICT, dotační programy
Připravenost aktivity k realizaci	Zpracovaný záměr

Vazba na opatření	A2.3
Název aktivity	A2.3.2: Chytré školy
Popis aktivity	<p>Vybrat, podle dostupnosti finančních prostředků) několik (1 – X) škol. Tyto školy budou modernizovány do vysokého standardu dosažení kvality vnitřního prostředí s důrazem na provozní (energetickou) efektivnost a minimalizaci negativních dopadů na životní prostředí. Při modernizaci budou využity nejnovější (pokročilá) technická řešení s respektováním ekonomické přiměřenosti, provozní udržitelnosti a opakovatelnosti realizovaného řešení v dalších školách nejenom ve vlastnictví MČ Praha 13.</p> <p>V rámci aktivity bude využit již instalovaný systém individuální regulace teploty (IRC). Tento systém IRC bude integrován do nového řešení. Při návrhu technického řešení budou využita stávající data získaná ze systému IRC.</p> <ul style="list-style-type: none"> • instalace systému nucené výměny vzduchu se zpětným získáváním tepla a řízením na základě obsazení místnosti • inteligentní osvětlení řízené podle intenzity přirozeného světla a pohybu • instalace fotovoltaiky (FVE), v letním provozu pokryje spotřebu bytu

	<ul style="list-style-type: none"> • stínící žaluzie nebo jiné pasivní prvky na snížení přehřívání budovy • instalace systémů využití šedé a dešťové vody <p>Do systému řízení budovy budou integrovány veškeré technologie vytápění, větrání, osvětlení, stínění. Cílem je optimalizace vnitřního prostředí s respektováním rozvrhu, počtu žáků, počasí. Systém bude umožňovat prediktivní řízení objektu.</p> <p>Do systému bude rovněž začleněno řízení výukové techniky (projektoři, počítače, kopírky, tablety).</p> <p>Využití elektronického docházkového systému zaměstnanců a žáků pro řízení provozu školy. Pokud škola tento systém pro evidenci docházky využívá.</p>
Předpokládaný odpovědný subjekt	Odbor kanceláře tajemníka
Cílová skupina	Žáci škol, ÚMČ
Předpokládaný termín realizace	12/2019
Odhad rozpočtu aktivity	Předpokládané investiční náklady na výše uvedené technické řešení pro jednu školu velikosti 700 žáků jsou 15 mil. Kč bez DPH.
Předpokládané zdroje financování	Dotace MŠMT, MHMP, Operátor ICT, fondy EU
Připravenost aktivity k realizaci	Zpracovaný záměr

Opatření A2.4: Posilování komunikace s místními občany, spolky a místními komunitami, s podnikateli a návštěvníky a jejich zapojování do činnosti a správy MČ.

Vazba na opatření	A2.4
Název aktivity	A2.4.1: Rozvoj mobilní aplikace MČ Praha 13
Popis aktivity	<p>Rozvoj dalších funkcionalit stávající mobilní aplikace, např.: Vyhledávání – dlaždice s vyhledáváním v celém obsahu aplikace.</p> <p>Integrace na KSNKO – plnohodnotná integrace na komplexní systém pro nakládání s komunálním odpadem (centrální aplikace provozovaná magistrátem), zobrazení aktuálních informací o poloze nádob na separovaný sběr, mobilní sběrné dvory, velkoobjemové kontejnery, včetně kontextových informací, vytvoření nové dlaždice Služby.</p> <p>Doprava a kolony – výřez z mapy Google s aktuální dopravou.</p> <p>SMS jízdenka – předvyplnění SMS a zaslání na definované číslo.</p>
Předpokládaný odpovědný subjekt	Odbor Kancelář tajemníka
Cílová skupina	Občané, podnikatelé a návštěvníci MČ P13
Předpokládaný termín realizace	2018
Odhad rozpočtu aktivity	70 000 Kč

Předpokládané zdroje financování	Dotace EU, rozpočet oddělení projektových řízení
Připravenost aktivity k realizaci	Zpracovaný záměr

Vazba na opatření	A2.4
Název aktivity	A2.4.2: Vytvoření strategie externí a interní komunikace
Popis aktivity	Vytvořit jednotné metodické prostředí pro oblast komunikace úřadu MČ Praha 13 a posílit svoji pozici jako aktivně komunikující instituce s veřejností, jehož nejvyšší představitelé se starají o zájmy svých občanů a přispívají tak k rozvoji a zvýšení atraktivity městské části. Tohoto cíle by mělo být dosaženo prostřednictvím nového strategického dokumentu Komunikační strategie MČ Prahy 13. Dokument by měl sloužit zaměstnancům úřadu Městské části Prahy 13, kteří zabezpečují komunikaci s veřejností na různých úrovních a ve všech oblastech, které spadají do kompetence městské části. Zpracování této nové koncepce by mělo zefektivnit a zlepšit komunikaci s občany na území Městské části Prahy 13, protože součástí Komunikační strategie Městské části Prahy 13 bude i analýza a následný návrh opatření na zlepšení komunikace se zákazníky MČ a pak mezi samotnými zaměstnanci.
Předpokládaný odpovědný subjekt	Odbor Kancelář tajemníka
Cílová skupina	Občané, podnikatelé a návštěvníci MČ P13, zaměstnanci ÚMČ
Předpokládaný termín realizace	2019 - 6/2020
Odhad rozpočtu aktivity	450 000 Kč
Předpokládané zdroje financování	Dotace EU, rozpočet oddělení projektových řízení
Připravenost aktivity k realizaci	Záměr

Vazba na opatření	A2.4
Název aktivity	A2.4.3: Ideathony
Popis aktivity	Ideaton je velká společenská událost trvající minimálně 24 hodin, kdy nejrůznější zainteresované strany spolu s odborníky využívají své kolektivní znalosti a kreativitu k brainstormingu a k nalezení inovativních řešení naléhavých výzev. Účastníci, zpravidla 3-5 členné týmy, používají uživatelsky orientované návrhové techniky a metodiky k vytvoření návrhu inovativního opatření s cílem navrhnout nové řešení situace nebo problému, který byl předem definován. Během celého Ideathonu jsou účastníkům k dispozici tzv. mentoři, neboli odborníci na danou řešenou oblast, kteří poskytují řešitelským týmům rady. Řešitelské týmy, sestavené z přihlášené veřejnosti, po celých 24h nemohou opustit společnou místnost, kde jim organizátor

	zajišťuje stravu i možnost odpočinku tak, aby spolupráce v týmu a zaměření na řešení problému byly co nejintenzivnější. Navržená řešení se po skončení lhůty prezentují odborné porotě, která dle stanovených kritérií určí vítěze, který obdrží peněžní nebo věcnou cenu. V našem případě budou pak nejlepší navržená řešení použita pro aktualizaci strategického plánu.
Předpokládaný odpovědný subjekt	Odbor Kancelář tajemníka
Cílová skupina	Občané, podnikatelé, MČ P13
Předpokládaný termín realizace	3/2018 – 6/2019
Odhad rozpočtu aktivity	2 000 000 Kč
Předpokládané zdroje financování	Dotace EU, rozpočet oddělení projektových řízení
Připravenost aktivity k realizaci	Projekt připraven k realizaci

Vazba na opatření	A2.4
Název aktivity	A2.4.4: Veřejná projednání v rámci MA 21
Popis aktivity	Strategický, územní i komunitní plán bude projednáván na veřejných projednáních v rámci MA 21 Vytvořit komunikační plán pro veřejnost ve smyslu použití konkrétních médií v konkrétním čase tak, aby byla veřejnost informována včas.
Předpokládaný odpovědný subjekt	Odpovědný politik/koordinátor MA21
Cílová skupina	Občané
Předpokládaný termín realizace	2018
Odhad rozpočtu aktivity	0
Předpokládané zdroje financování	-
Připravenost aktivity k realizaci	Záměr

Priorita A3: Bytová politika

Opatření A3.1: Nastavení a realizování bytové politiky MČ.

Vazba na opatření strategického plánu	A3.1, A3.2
Název aktivity	A3.1.1: Bytová výstavba
Popis aktivity	Podpora bytové výstavby za následujících podmínek: <ul style="list-style-type: none"> • nalezení míst vlastních, a nebo MHMP na území MČ P13 pro realizování bytové politiky MČ • bez finanční účasti MČ • podobný model jako BD Rotavská nebo BD Petržilkova

Předpokládaný odpovědný subjekt	Bytová komise, Majetkový výbor
Cílová skupina	Občané MČ
Předpokládaný termín realizace	2018 - 2020
Odhad rozpočtu aktivity	0
Předpokládané zdroje financování	Státní fond rozvoje bydlení, dotační programy
Připravenost aktivity k realizaci	Záměr

Opatření A3.2: Rozvíjení nabídky dostupného bydlení pro specifické cílové skupiny.

Vazba na opatření	A3.2
Název aktivity	A3.2.1: „Dostupné bydlení pro všechny“
Popis aktivity	Cílem je zajistit ekonomicky dostupné bydlení pro nízkopříjmové rodiny (např. matky samoživitelky) a pro mladé lidi opouštějící institucionální péči
Předpokládaný odpovědný subjekt	Bytová komise, Majetkový výbor
Cílová skupina	Nízkopříjmové rodiny, matky samoživitelky, mladí lidé – znevýhodnění, např. úmrtí jednoho z rodičů
Předpokládaný termín realizace	2018 - 2020
Odhad rozpočtu aktivity	0
Předpokládané zdroje financování	Dotační programy
Připravenost aktivity k realizaci	Záměr

Priorita A4: Podmínky pro podnikání

Opatření A4.1: Rozvíjení spolupráce MČ s místními podnikateli a dalšími ekonomicky aktivními subjekty.

Vazba na opatření	A4.1
Název aktivity	A4.1.1: Pořádání prezentačních akcí
Popis aktivity	V rámci kulturních akcí pořádaných MČ pořádat nejrůznější akce, kde by se mohli prezentovat místní podnikatelé. Např. foodfesty – pro místní restaurace, na jaře – akce s prezentací zahradnictví (sazenice, květináče...), atd.
Předpokládaný odpovědný subjekt	Odbor kancelář starosty
Cílová skupina	Občané, místní podnikatelé
Předpokládaný termín realizace	2018
Odhad rozpočtu aktivity	20 000 Kč

Předpokládané zdroje financování	Rozpočet MČ
Připravenost aktivity k realizaci	Záměr

Opatření A4.2: Zatraktivnění stávajících objektů a ploch využitelných pro podnikatelskou činnost.

Vazba na opatření	A4.2
Název aktivity	A4.2.1: Revitalizace veřejného prostoru před poliklinikou Lípa
Popis aktivity	<p>Předmětem aktivity by měla být revitalizace prostor před poliklinikou Lípa na Nových Butovicích. Tento prostor by měl být nově rozčleněn na plochy pro parkování, komunikační trasy a plochy pro sezení a relaxaci doplněné o výsadbu zeleně a městský mobiliář. Podél celé pěší zóny dojde také k jasnému vymezení cyklostezky, která bude realizována bezespárovým povrchem. Dále se v prostoru bude v rámci úpravy povrchu střídát kamenná mozaika, zámková betonová dlažba a v části pojezdové a parkovacích stání bude realizován asfaltový povrch.</p> <p>Revitalizací veřejného prostoru, vybudování plochy pro parkování, komunikačních tras a ploch pro sezení a relaxaci doplněné o výsadbu zeleně a městský mobiliář dojde k podstatnému zatraktivnění tohoto veřejného prostoru pro občany a zvýší se jeho návštěvnost. Tím bude podpořeno podnikání v okolních obchodech a restauracích.</p> <p>Takto řešený prostor bude lépe vyhovovat moderním nárokům provozu a užívání městského parteru.</p> <p>Záměrem MČ Praha 13 je revitalizace komunikačního a veřejného prostoru východozápadní prostorové osy v Nových Butovicích mezi stanicí metra Nové Butovice až po objekt polikliniky Lípa. Tento prostor dnes slouží jako výrazná pěší osa a prostorová dominanta celého urbánního souboru Nových Butovice a Stodůlek.</p> <p>Současný stav je charakterizován organickými tvary původního architektonického řešení promítnutých do struktur dlažeb a zelených ostrůvků a dále pak pochozími plochami s častým střídáním materiálu. Celá tato komunikační osa je zakončena před budovou úřadu MČ Praha 13 rozvolněným prostorem Slunečního náměstí.</p> <p>Lze konstatovat, že po dostavbě objektu Metronom – východ (u stanice metra Nové Butovice) a Smart byty vzroste počet obyvatel a uživatelů tohoto veřejného prostoru, a proto je nutné nově řešit bezpečný a pohodlný pohyb osob a cyklistů v tomto městském prostoru.</p>
Předpokládaný odpovědný subjekt	Odbor majetkový, bytový a investiční

Cílová skupina	Občané, místní podnikatelé
Předpokládaný termín realizace	2019 - 2020
Odhad rozpočtu aktivity	Hrubý odhad nákladu na stavbu, projektovou dokumentaci, inženýrskou činnost, autorský dozor (AD), TDI a BOZP činí 16 mil. Kč včetně DPH
Předpokládané zdroje financování	Rozpočet HMP, rozpočet MČ, dotační programy
Připravenost aktivity k realizaci	Zpracovaná projektová dokumentace

Vazba na opatření	A4.2
Název aktivity	A4.2.2: Revitalizace veřejného prostoru - Sluneční náměstí
Popis aktivity	<p>V rámci aktivity navrhujeme provést celkovou revitalizaci Slunečního náměstí, které je centrem Nových Butovic s dominantou radnice MČ Praha 13. Okolo tohoto náměstí se nacházejí obchody a budovy občanské vybavenosti, na náměstí se konají trhy a kulturní akce. Revitalizací náměstí a realizací dětského interaktivního vodního hřiště dojde k podstatnému zatraktivnění tohoto veřejného prostoru pro občany a zvýší se jeho návštěvnost. Tím bude podpořeno podnikání v okolních obchodech a restauracích.</p> <p>Prostor revitalizace Slunečního náměstí je vymezen ulicí V Hůrkách na jihu, severně terasami podél trasy metra, budovami občanské vybavenosti na východní straně a volným stavebním pozemkem na straně západní.</p> <p>V současné době se v tomto prostoru o velikosti cca 75 x 55m nachází rozměrné kruhové rabátko (průměr cca 15m) s jedním centrálně umístěným stromem a udržovanými keřovými skupinami. Kolem rabátka je paprskovitě umístěno 16 dřevěných lakovaných laviček. Plocha paprsků pod lavičkami a vlastní zídka rabátka jsou provedeny z keramiky. Ostatní plocha prostoru je kompletně vyasfaltována a spádovaná k funkční dešťové kanalizaci.</p> <p>Technický stav celého prostoru odpovídá době svého vzniku. Asfaltová plocha je ve velké míře záplataná. Asfaltová plocha je ve velké míře záplataná po dílčích rekonstrukcích povrchu, resp. inženýrských sítí. Keramická dlažba a obklad je rozpraskaná v havarijním stavu.</p> <p>Prostor náměstí je využíván ke konání příležitostných farmářských trhů.</p> <p>Návrh revitalizace vychází ze středové kompozice současného stavu a ponechává princip ozeleněného rabátka se stromem. Kolem rabátka je nově navržen prstenec fontány se 16ti vodotrysky. Kompozičně na ně paprskovitě navazují řady barevných laviček. Na konci</p>

	<p>každého paprsku je umístěn strom ve stromové mříži, která bude sloužit též jako lavička. Skupina vodotrysků bude naprogramována k vytváření vodních sestav včetně večerního podsvícení.</p> <p>V sousedství této kompozice je navrženo dětské interaktivní vodní hřiště. Jedná se o skupinu sloupů s tryskami na šterkové ploše. Trysky vytvářejí různě vodní efekty a budou spouštěny návštěvníky pumpováním na jednoduché pumpě.</p> <p>Na vodní systém fontány a hřiště bude napojena nově vybudovaná automatická závlaha nových stromů, pítka a napojení pro jiné využití.</p> <p>Stávající 4 lampy veřejného osvětlení budou nahrazeny novými a v prostoru náměstí budou rozmístěny podzemní rozvaděče elektřiny pro možnost napojení kulturních akcí a trhů. Asfaltová stávající plocha bude nahrazena novou dvoubarevnou kompozicí.</p>
Předpokládaný odpovědný subjekt	Odbor majetkový, bytový a investiční
Cílová skupina	Občané, místní podnikatelé
Předpokládaný termín realizace	2018 - 2020
Odhad rozpočtu aktivity	K projektu je v současné době již zpracována dokumentace k územnímu a stavebnímu řízení. Předpokládaná cena je 30,5 mil. Kč včetně DPH. (včetně inženýrské činnosti, autorského dozoru, TDI, BOZP).
Předpokládané zdroje financování	Rozpočet HMP, rozpočet MČ, dotační programy
Připravenost aktivity k realizaci	Zpracována dokumentace k územnímu a stavebnímu řízení

Vazba na opatření	A4.2
Název aktivity	A4.2.3: Vybudování nového tržiště u stanice metra Lužiny
Popis aktivity	<p>V rámci aktivity vybudujeme nové tržiště u stanice metra Lužiny jako přímou podporu drobným podnikatelům. Toto místo se stalo díky stanici metra a jejího umístění přímo uprostřed sídliště přirozeným centrem pohybu obyvatel a je velmi vhodné pro vybudování ploch určených pro prodej zboží.</p> <p>Prostor pro revitalizaci plochy u vstupu do stanice metra Lužiny je vymezen od severu objekty o kruhovém půdorysu s obchůdky a s atriem, na východě ul. Zázvorkova, na jihu ul. Archeologické s přístupem do metra Lužiny a na západě zelená plocha ohraničená ul. Bronzovou.</p> <p>V současné době se v tomto nepravidelně lichoběžníkovém prostoru o velikosti cca 15x40x20x26m nachází</p>

	<p>nevyužívaná plocha.</p> <p>V rámci revitalizace bude výše zmiňovaná plocha upravena pro umístění tržiště, pro které nyní trhovci využívají přístupovou komunikaci před vstupem do stanice metra Lužiny.</p> <p>Záměrem revitalizace předmětné plochy v daném území by měla být jednotná koncepce tržních míst pro jednotlivé prodejce jako součást urbanizace území tak, aby nedocházelo k nahodilému umísťování různorodých stánků před nástupním prostorem do stanice metra Lužiny a nově zrekonstruovaného obchodního centra. Pro možné celoroční pořádání trhů budou technicky připravena pevná místa pro umístění stánků. Pro tyto stánky bude provedena technická připravenost, spočívající v možném zajištění přípojek pro připojení na elektrickou energii případně i vodovod a kanalizaci. V případě možnosti bude celá plocha i zastřešena lehkou konstrukcí, která umožní umístit i přenosné stolky pro menší trhovce.</p>
Předpokládaný odpovědný subjekt	Odbor majetkový, bytový a investiční
Cílová skupina	Občané, místní podnikatelé
Předpokládaný termín realizace	2019 - 2020
Odhad rozpočtu aktivity	Hrubý odhad nákladu na stavbu, projektovou dokumentaci, inženýrskou činnost, autorský dozor (AD), TDI a BOZP činí 5 mil. Kč včetně DPH
Předpokládané zdroje financování	Rozpočet HMP, rozpočet MČ, dotační programy
Připravenost aktivity k realizaci	Zpracovaný záměr

Vazba na opatření	A4.2
Název aktivity	A4.2.4: Revitalizace plochy tržiště u stanice metra Luka
Popis aktivity	<p>V rámci aktivity dojde k revitalizaci tržiště u metra Luka, jako přímá podpora drobným podnikatelům a stánkovým prodejcům.</p> <p>Prostor revitalizace tržiště u metra Luka (dále jen tržiště) navazuje na nákupní a kulturní středisko Luka ze severovýchodu, dále je obklopeno zelenou plochou, která je omezena ulicí Neústupného na jihovýchodě, na severozápadě ul. Trávníčkovou a na jihozápadě základní školou Trávníčkova.</p> <p>V současné době se v tomto prostoru o velikosti cca 60x30m nachází výše zmiňované neuspořádané tržiště.</p> <p>Technický stav celého prostoru odpovídá době svého vzniku a plocha je využívána chaoticky a nevyhovuje k celoročnímu využití.</p>

	V rámci revitalizace bude provedeno nové uspořádání plochy a to jak materiálové (v rámci nových povrchů) tak prostorové (tvary a velikost jednotlivých stánků), které povede k lepšímu začlenění tržiště v rámci urbanizace daného území. Pro možné celoroční pořádání trhů budou technicky připravena pevná místa pro umístění stánků, které by měli mít jednotný ráz. Pro tyto stánky bude provedena technická připravenost, spočívající v možném zajištění přípojek pro připojení na elektrickou energii případně i vodovod a kanalizaci.
Předpokládaný odpovědný subjekt	Odbor majetkový, bytový a investiční
Cílová skupina	Občané, místní podnikatelé
Předpokládaný termín realizace	2019 - 2020
Odhad rozpočtu aktivity	Hrubý odhad nákladu na stavbu, projektovou dokumentaci, inženýrskou činnost, autorský dozor (AD), TDI a BOZP činí 11 mil. Kč včetně
Předpokládané zdroje financování	Rozpočet HMP, rozpočet MČ, dotační programy
Připravenost aktivity k realizaci	Záměr

4.2 TEMATICKÁ OBLAST 2 - DOPRAVA, ŽIVOTNÍ PROSTŘEDÍ, TECHNICKÁ INFRASTRUKTURA

Priorita B1: Doprava v klidu (parkování)

Opatření B1.1: Vytváření vhodných parkovacích podmínek vč. zajištění dostatečné regulace parkování na území MČ.

Vazba na opatření	B1.1
Název aktivity	B1.1.1: Rozšiřování parkovacích ploch budováním montovaných konstrukcí
Popis aktivity	Výstavba lehkých montovaných konstrukcí na až deseti stávajících parkovištích
Předpokládaný odpovědný subjekt	Odbor majetkový, bytový a investiční, Technická správa komunikací hl. m. Prahy, a.s.
Cílová skupina	Občané MČ Praha 13
Předpokládaný termín realizace	Pilotní projekt v ulici Ovčí hájek v roce 2018
Odhad rozpočtu aktivity	10 mil. Kč na 1 projekt
Předpokládané zdroje financování	Rozpočet HMP
Přípravenost aktivity k realizaci	Příprava pilotního aktivity

Opatření B1.2: Podpora rozšíření a větší využívání systému Park and Ride (P+R), Bike and Ride (B+R).

Vazba na opatření	B1.2
Název aktivity	B1.2.1: Výstavba Terminálu Zličín
Popis aktivity	Terminál pro P+R, IZS, autobusy, kapacita terminálu 2-5 tis. vozidel. Projekt by měl zapadat do celkové studie území. Do aktivity budou zapojeni vlastníci pozemků a objektů v území (p. Jelínek, MHMP+TCP, IKEA, Globus, Metropole, Renault, SIKA a další). Přímé propojení Terminálu se stanicí metra Zličín
Předpokládaný odpovědný subjekt	Odbor majetkový, bytový a investiční
Cílová skupina	Občané MČ, dojíždějící z území mimo Prahu
Předpokládaný termín realizace	2018 - 2022
Odhad rozpočtu aktivity	2 – 4 miliardy Kč
Předpokládané zdroje financování	Rozpočet HMP
Přípravenost aktivity k realizaci	Zpracovaná studie

Priorita B2: Dopravní infrastruktura**Opatření B2.1: Údržba a zlepšování technického stavu komunikací vč. chodníků.**

Vazba na opatření	B2.1
Název aktivity	B2.1.1: Obnova a modernizace cestní sítě pro pěší ve správě MČ Praha 13
Popis aktivity	Obnova a modernizace chodníků, zídek a schodišť na území městské části. Rekonstrukce úseků cest, schodišť a chodníků, které jsou ve špatném stavu po mnoha letech používání.
Předpokládaný odpovědný subjekt	Odbor životního prostředí
Cílová skupina	Obyvatelé MČ Praha 13
Předpokládaný termín realizace	2018 - 2022
Odhad rozpočtu aktivity	6 000 000 Kč
Předpokládané zdroje financování	Rozpočet HMP, rozpočet MČ Praha 13, dotační programy
Připravenost aktivity k realizaci	Projekt je připraven k realizaci

Opatření B2.2: Zapojování nových technologií a aplikace vhodných bezpečnostních prvků do dopravního provozu.

Vazba na opatření	B2.2
Název aktivity	B2.2.1: Zvýšení bezpečnosti na přechodech pro chodce
Popis aktivity	Prisvětlení 13 přechodů na území MČ Praha 13 za účelem zvýšení bezpečnosti chodců.
Předpokládaný odpovědný subjekt	MHMP ve spolupráci s odborem dopravy ÚMČ P13
Cílová skupina	Občané MČ Praha 13
Předpokládaný termín realizace	2018 - 2020
Odhad rozpočtu aktivity	1 – 2 miliony Kč
Předpokládané zdroje financování	Rozpočet hl. m. Prahy
Připravenost aktivity k realizaci	Příprava podkladů k odsouhlasení MHMP

Opatření B2.3: Udržitelný rozvoj, údržba a rozšiřování komunikační sítě v souladu s koncepčními dokumenty HMP s cílem snižování negativních dopadů na obyvatelstvo.

Vazba na opatření	B2.3
Název aktivity	B2.3.1: Radlická radiála
Popis aktivity	Vybudování Radlické radiály
Předpokládaný odpovědný subjekt	MHMP, Stavební odbor ÚMČ Praha 13

Cílová skupina	Občané Prahy a Středočeského kraje
Předpokládaný termín realizace	2019 - 2024
Odhad rozpočtu aktivity	5 miliard Kč
Předpokládané zdroje financování	Rozpočet HMP
Přípravenost aktivity k realizaci	6. 10. 2017 podána žádost o vydání ÚR

Opatření B2.4: Systematické řešení průchodnosti/průjezdnosti MČ, vč. majetkoprávního řešení.

Aktivita bude realizována v dalším akčním plánu.

Priorita B3: Udržitelná mobilita

Opatření B3.1: Rozvíjení dopravní obslužnosti celého území MČ veřejnou hromadnou dopravou a zlepšování přestupních dopravních vazeb.

Aktivita bude realizována v dalším akčním plánu.

Opatření B3.2: Rozvíjení nemotorové dopravy vč. související infrastruktury a její systematické řešení.

Vazba na opatření	B3.2
Název aktivity	B3.2.1: Rozvoj a údržba cyklotras a stezek na území MČ Praha 13
Popis aktivity	Cyklookruh „Za prací a zábavou“ je veden zčásti po cyklostezce mezi panelovými domy, zčásti po zklidněných místních komunikacích a účelových cestách. Umožňuje používat bicykl při každodenních cestách za prací, po nákupech, do úřadů, za vzděláním i k výletům za přírodou bez narušování životního prostředí škodlivými zplodinami. Bezpečná cyklotrasa prochází obytnými zónami - Lužiny, Nové Butovice, Stodůlky a Háje. Na trase leží přírodní zóny - Centrální park, Panská zahrada, přírodní památka „U Hájků“. Okruh navazuje na dálkovou zelenou stezku Greenways Praha – Vídeň a na cyklotrasu celopražského významu Řepy – Hlubočepy. Na několika místech lze nastoupit do dopravních prostředků Metra B. Je předpoklad, že budou postupně budovány další návazné trasy. Na území MČ Praha 13 začíná dálková mezinárodní trasa Greenways Praha – Vídeň. Zkvalitnění jejího povrchu a řádnému označení brání majetkoprávní vztahy, které je třeba dořešit. Cílem je stezka se zpevněným povrchem, která ideálně propojí Centrální park s Prokopským údolím. Bude splňovat parametry cyklostezky GW bez velkých převýšení a bude vhodná i k procházkám pro pěší a jízdu on-line bruslařů. Díky stezce se snadněji zpřístupní další

	rekreační oblast v MČ Praha 13. Záměr je podpořen četnými mnohaletými žádostmi zdejších obyvatel o vybudování cyklostezky. Cílem je revitalizace předmětného území tak, aby plynule a harmonicky přecházelo z uměle vytvořeného Centrálního parku do přírodního parku Prokopské údolí. V cestě realizaci stojí nevyřešené majetkoprávní vztahy. Majetkoprávní vztahy také brání realizaci aktivity Vodorovné označení cyklotrasy v Centrálním parku, které by pomohlo zklidnění a systematizaci cyklo dopravy v parku.
Předpokládaný odpovědný subjekt	Odbor životního prostředí
Cílová skupina	Občané
Předpokládaný termín realizace	2018 - 2022
Odhad rozpočtu aktivity	5 000 000 Kč
Předpokládané zdroje financování	Rozpočet HMP, MČ Praha 13, dotační programy
Připravenost aktivity k realizaci	Projekt je průběžně realizován

Vazba na opatření	B3.2
Název aktivity	B3.2.2: Dokončení zelené páteře MČ Praha 13
Popis aktivity	Zelená páteř MČ Praha 13 vede přes Údolí Motolského potoka, Panskou zahradu, Centrální park do Prokopského údolí. Je třeba propojit oblasti tak, aby byly přístupné pro pěší turisty i cyklisty. Území nabízí obyvatelům městské části odpočinek a krátkodobou rekreaci. Tímto územím by v budoucnu měla procházet Greenways Praha-Vídeň po prodloužení do Středočeského kraje. Součástí aktivity je vybudování lávky u OC Globus - bezpečný přechod přes Sárskou ulici, který bezpečně propojí údolí Motolského potoka, dále přemostění přes frekventovanou Rozvadovskou spojkou .
Předpokládaný odpovědný subjekt	Odbor životního prostředí ÚMČ Praha 13, MHMP
Cílová skupina	Občané
Předpokládaný termín realizace	2018 - 2030
Odhad rozpočtu aktivity	100 000 000 Kč
Předpokládané zdroje financování	Rozpočet HMP, MČ Praha 13, dotační programy
Připravenost aktivity k realizaci	Projekt je průběžně realizován

Opatření B3.3: Podpora koncepčních a systémových řešení mobility v MČ ve spolupráci s HMP.

Vazba na opatření	B3.3
Název aktivity	B3.3.1: Monitoring a odstraňování bariér

Popis aktivity	Odstraňování bariér v celé MČ na pěších komunikacích zejména pro osoby se sníženou pohyblivostí, osoby s kočárky
Předpokládaný odpovědný subjekt	Odbor majetkový, bytový a investiční
Cílová skupina	Občané
Předpokládaný termín realizace	2018 - 2019
Odhad rozpočtu aktivity	10 000 000 Kč
Předpokládané zdroje financování	Dotační programy, rozpočet MČ Praha 13
Připravenost aktivity k realizaci	Záměr

Priorita B4: Kvalita životního prostředí a udržitelný rozvoj

Opatření B4.1: Udržitelné nakládání s územím, systematické vyhledávání a zajištění vhodných pozemků pro rozvojové aktivity MČ, vč. majetkoprávního řešení.

Vazba na opatření	B4.1
Název aktivity	B4.1.1: Dostavba a údržba Centrálního parku Prahy 13
Popis aktivity	Centrální park mezi Novými Butovicemi a Stodůlkami je architektonický a krajinotvorný prvek naší městské části, který významnou měrou přispívá k vysoké kvalitě životních podmínek obyvatel Prahy 13. Jeho výstavba, kterou jako investor zajišťuje Magistrát hl. m. Prahy, probíhá již mnoho let. Jejím rychlejšímu průběhu brání jak finanční problémy, tak i problémy spojené s nejasnými pozemkovými vztahy. Část pozemků patří městu, ale zbytek je stále ještě v soukromém vlastnictví. Tyto pozemky je třeba postupně dále vykupovat. Město na tomto problému pracuje a průběžně se daří celé území sjednocovat. Výkup pozemků je stále jedním z nejdůležitějších faktorů, které ovlivňují rychlejší postup dostavby parku. Zbývá dokončit 6. etapu. Výstavbu celého parku financuje město, avšak po dokončení každé etapy je hotové dílo předáno do správy odboru životního prostředí naší městské části. Veškeré náklady na údržbu zeleně a opravy poničeného zařízení pak jdou z jejího rozpočtu. OŽP také zajišťuje drobné investiční akce, jako jsou sportovní a dětská hřiště, venkovní posilovny, mobiliář, skulptury, nové výsadby apod.
Předpokládaný odpovědný subjekt	Odbor životního prostředí ÚMČ Praha 13, MHMP
Cílová skupina	Občané
Předpokládaný termín realizace	2018 - 2022
Odhad rozpočtu aktivity	50 000 000 Kč
Předpokládané zdroje financování	Rozpočet HMP, MČ Praha 13, dotační programy

Přípravenost aktivity k realizaci	Projekt je průběžně realizován
--	--------------------------------

Vazba na opatření	B4.1
Název aktivity	B4.1.2: Koupaliště
Popis aktivity	Vytvořit úsilí k nalezení vhodného místa pro vybudování venkovního nebo krytého koupaliště a dále k nalezení vhodných finančních zdrojů nejen k realizaci samotného koupaliště, ale i k následnému provozu.
Předpokládaný odpovědný subjekt	Odbor kanceláře starosty, OMBAI
Cílová skupina	Občané
Předpokládaný termín realizace	2019 - 2024
Odhad rozpočtu aktivity	30 - 50 mil. Kč
Předpokládané zdroje financování	Rozpočet HMP, MČ Praha 13, dotační programy
Přípravenost aktivity k realizaci	Záměr

Opatření B4.2: Revitalizování, údržba a čistota veřejných prostranství, veřejné zeleně a vodních toků a ploch.

Vazba na opatření	B4.2
Název aktivity	B4.2.1: Revitalizace parku navazujícího na Šostakovičovo náměstí
Popis aktivity	Nově navržený prostor vznikne jako prodloužení stávajícího parku na Šostakovičově náměstí. Bude zde zjednodušena cestní síť, odstraněn tunel a na vyvýšeném místě bude vybudováno centrální odpočívadlo s výhledem na kostel Sv. Jakuba Staršího. Celkově zde vzniknou tři klidová zákoutí k relaxaci s novým mobiliářem. Parková plocha bude zatravněna a doplněna souvislými kvetoucími keřovými skupinami. Lipová alej bude doplněna chybějícími stromy.
Předpokládaný odpovědný subjekt	Odbor životního prostředí
Cílová skupina	Občané MČ, zejména obyvatelé lokality sídliště Stodůlky
Předpokládaný termín realizace	2018 - 2022
Odhad rozpočtu aktivity	3 000 000 Kč
Předpokládané zdroje financování	Rozpočet HMP, MČ Praha 13, dotační programy
Přípravenost aktivity k realizaci	Připravena PD – projekt je připraven k realizaci

Vazba na opatření	B4.2
Název aktivity	B4.2.2: Revitalizace vnitrobloku Petržílkova - Nušlova
Popis aktivity	Revitalizace tohoto vnitrobloku na Nových Butovicích je zaměřena na sjednocení prostoru a úpravu situace sportovních a pochozích zpevněných ploch, jejich část bude nahrazena částečně mlaty a zelení. Centrální část vnitrobloku, kde jsou v současnosti 2 sportovní hřiště, bude pojata více jako parková úprava. Namísto jednoho ze sportovišť bude vytvořena zelená terénní modelace s keřovou výsadbou, druhé hřiště bude zrekonstruováno. Místo jednoho ze souběžných chodníků je navržena odpočinková mlatová plocha s lavičkami, stejně jako v místě zrušeného pískoviště. V části před základní školou bude takto přeměněna zpevněná plocha s vyvýšeným záhonem na parkovou úpravu. V průchodu mezi školou a stadiónem budou zrušeny dosluhující vyvýšené výsady uprostřed, chodník bude po obou stranách zúžen a doplní se trvalejší plochy. Na obou koncích této cesty budou, na místo dřevěných pyramid, dominovat nově vysazené platany. Ve východní části vnitrobloku pak bude část stávajícího sportovního hřiště nahrazena plochou pro venkovní posilovací a protahovací stroje. Dětské hřiště bude upraveno a zbytek přilehlé sportovní plochy bude zrekonstruován.
Předpokládaný odpovědný subjekt	Odbor životního prostředí
Cílová skupina	Občané MČ, zejména obyvatelé lokality sídliště Nové Butovice
Předpokládaný termín realizace	2018 - 2022
Odhad rozpočtu aktivity	20 000 000 Kč
Předpokládané zdroje financování	Rozpočet HMP, MČ Praha 13, dotační programy
Připravenost aktivity k realizaci	Připravena PD – projekt je připraven k realizaci

Vazba na opatření	B4.2
Název aktivity	B4.2.3: Revitalizace vnitrobloku Fingerova
Popis aktivity	Rozsáhlé úpravy ve vnitrobloku Fingerova, lze rozdělit do několika částí. V západní části se nachází sportovní hřiště, které bude zrekonstruováno. Bude nově upraven povrch hřiště, zvýší se ochranné oplocení a zabudují se branky. Za plotem bude umístěn stůl na ping-pong a lavičky. Zároveň bude rozšířena zeleň na úkor zpevněných ploch. Z prostranství bezprostředně před základní školou budou odstraněny kruhové záhony a bude upravena zeleň ve zvýšených částech. Ve střední části vnitrobloku bude půlkruh okolo uměleckého díla upraven a osazen trvalejšími. Herní prvky a oplocená malá hřiště jsou v současné době roztroušena po celé ploše vnitrobloku.

	Nově se vytvoří jedna herní plocha na straně u bytových domů, na které je plánována oplocená část pro nejmenší, přístíněná stromy a dále zde budou volně rozmístěny herní prvky pro starší děti. Ve vnitrobloku je naplánováno množství výsadeb dřevin i bylin, rozmístění moderního mobiliáře a také rekonstrukce cestního systému, který vnitroblok propojí jako celek
Předpokládaný odpovědný subjekt	Odbor životního prostředí
Cílová skupina	Občané MČ, zejména obyvatelé lokality sídliště Nové Butovice
Předpokládaný termín realizace	2018 - 2022
Odhad rozpočtu aktivity	20 000 000 Kč
Předpokládané zdroje financování	Rozpočet HMP, MČ Praha 13, dotační programy
Připravenost aktivity k realizaci	Připravena PD – projekt je připraven k realizaci

Vazba na opatření	B4.2
Název aktivity	B4.2.4: Rekonstrukce dětského hřiště Kociánova
Popis aktivity	Dětské hřiště je navrhováno pro děti ve věku 3 -10 let. Hlavním tématem, které ideově sjednocuje jednotlivé herní prvky, je louka a život na ní. Objevují se zde zvířátka jako je včelka, hlemýžď, mravenec nebo kobylka spolu se stylizovanými květinami, trávou a houbami. V jedné části budou dominovat trampolíny a 3D prvky z litého pryžového materiálu. V druhé navazující části jsou pak herní prvky a vybavenost navrženy z akátového dřeva a lanového systému. Všechny zpevněné plochy jsou navrženy v kombinaci z litého pryžového materiálu a umělého trávníku a zároveň poslouží jako ochranné dopadové plochy.
Předpokládaný odpovědný subjekt	Odbor životního prostředí
Cílová skupina	Občané MČ, zejména obyvatelé lokality sídliště Stodůlky
Předpokládaný termín realizace	2018 - 2022
Odhad rozpočtu aktivity	6 000 000 Kč
Předpokládané zdroje financování	Rozpočet HMP, MČ Praha 13, dotační programy
Připravenost aktivity k realizaci	Připravena PD – projekt je připraven k realizaci

Vazba na opatření	B4.2
Název aktivity	B4.2.5: Rekonstrukce vnitrobloku Chalabalova
Popis aktivity	Jedná se o celkovou rekonstrukci středové části vnitrobloku, zejména o rekonstrukci dětského hřiště a navazující sadové úpravy. Prostor je rozčleněn oplocením ve tvaru kruhových obrazců, které představují obří

	hlemýždí ulitu. Křivky oplocení pokračují do středu hřiště a mění se na posedové zídky. Hřiště je určeno pro starší děti. Povrch bude tvořit říční písek (dopadové zóny) a betonová dlažba. Herní prvky (lanovka, šplhací kostky, prolézací oblouky, hnízdo k houpání) jsou určeny především pro rozvoj motoriky dětí (držení rovnováhy a koordinace pohybů). Hřiště doplní nový mobiliář. Stromové patro bude doplněno o další jedince a nižší keřové patro bude kopírovat tvar šnečí ulity. U vchodu do hřiště je navržen trvalkový záhon.
Předpokládaný odpovědný subjekt	Odbor životního prostředí
Cílová skupina	Občané MČ, zejména obyvatelé lokality sídliště Stodůlky
Předpokládaný termín realizace	2018 - 2022
Odhad rozpočtu aktivity	8 000 000 Kč
Předpokládané zdroje financování	Rozpočet HMP, MČ Praha 13, dotační programy
Připravenost aktivity k realizaci	Připravena PD – projekt je připraven k realizaci

Vazba na opatření strategického plánu	B4.2
Název aktivity	B4.2.6: Rekonstrukce dětského hřiště Trávníčkova
Popis aktivity	V lokalitě Lužiny se nachází dosluhující dětské hřiště, které projde celkovou rekonstrukcí včetně sadových úprav v jeho těsné blízkosti. Hřiště je laděno pro věkovou kategorii od 6 let. Jako povrch bude použita litá pryž v okrové barvě, která barevně imituje přírodní materiál. Od zelených ploch bude pryž oddělovat kovová pásovina, takže okraje herní plochy budou začištěné. V rámci sadových úprav budou na ploše hřiště vysazeny 4 nové jehličnaté stromy (borovice lesní) a po obvodu budou založeny záhony s kombinací kvetoucích i stálezelených keřů. Jako herní prvky budou použity dvě atypické houpačky, tři trampolíny, tunel, kolotoč, hrazda a další. Hřiště bude doplněno lavičkami a odpadkovými koši.
Předpokládaný odpovědný subjekt	Odbor životního prostředí
Cílová skupina	Občané MČ, zejména obyvatelé lokality sídliště Lužiny
Předpokládaný termín realizace	2018 - 2022
Odhad rozpočtu aktivity	6 500 000 Kč
Předpokládané zdroje financování	Rozpočet HMP, MČ Praha 13, dotační programy
Připravenost aktivity k realizaci	Připravena PD – projekt je připraven k realizaci

Vazba na opatření	B4.2
Název aktivity	B4.2.7: Rekonstrukce dětského hřiště U Jezera
Popis aktivity	Dětské hřiště je určeno nejmenším dětem od 2 let. Na jeho ploše nebudou chybět houpačky, skluzavky a pískoviště. Celý povrch hřiště bude opatřen pryžovou hmotou s grafickými herními prvky. Hřiště bude oplocené a bude doplněno novými lavičkami a odpadkovými koši.
Předpokládaný odpovědný subjekt	Odbor životního prostředí
Cílová skupina	Občané MČ, zejména obyvatelé lokality sídliště Lužiny
Předpokládaný termín realizace	2018 - 2022
Odhad rozpočtu aktivity	4 000 000 Kč
Předpokládané zdroje financování	Rozpočet HMP, MČ Praha 13, dotační programy
Připravenost aktivity k realizaci	PD v přípravě

Vazba na opatření strategického plánu	B4.2
Název aktivity	B4.2.8: Agility hřiště u Volkána
Popis aktivity	V MČ Praha 13 se dosud nenachází žádné hřiště pro milovníky psů. Podél cesty z Centrálního parku do prokopského údolí je naplánováno hřiště pro výcvik psů. Na travnaté ploše oddělené od cesty plotem bude instalováno 8 prvků pro pejsky a jejich páníčky. Hřiště bude doplněno stylovými dvěma lavičkami a odpadkovými koši se stojanem na sáčky na psí exkrementy.
Předpokládaný odpovědný subjekt	Odbor životního prostředí
Cílová skupina	Obyvatelé MČ, zejména obyvatelé lokality sídliště Stodůlky
Předpokládaný termín realizace	2018 - 2022
Odhad rozpočtu aktivity	2 000 000 Kč
Předpokládané zdroje financování	Rozpočet HMP, MČ Praha 13, dotační programy
Připravenost aktivity k realizaci	Připravena PD – projekt je připraven k realizaci

Vazba na opatření	B4.2
Název aktivity	B4.2.9: Správa městské zeleně v kompetenci OŽP
Popis aktivity	Městská část Praha 13 udržuje přibližně 140 ha ploch veřejné zeleně ve složení travní porosty, keře, stromy, květinové záhony, místní a pěší komunikace, schodiště, terasy, zídky, dětská a sportovní hřiště. Veřejná zeleň na

	území Prahy 13 je rozdělena na lokality ve správě Odboru životního prostředí ÚMČ Praha 13, oddělení správy životního prostředí (OSŽP). Jedná se o plochy zeleně ve Stodůlkách, na Lužinách, na Velké a Malé Ohradě, v Nových Butovicích, Hájích, Vidoulích, v Třebonicích, Pod Zličínem a Chabech. Toto oddělení spravuje také parky Panská zahrada, Centrální park a Údolí Motolského potoka. O jednotlivé lokality se na základě smluvních vztahů s městskou částí starají zahradnické firmy. Je zde prováděna komplexní péče o zeleň vč. úklidů, péče o trávničky, rostliny, zimní služby, péče o hřiště, deratizace apod. V případě, že je třeba obnovy některých částí veřejné zeleně, je zadávána projektová dokumentace, na jejímž podkladě jsou pak řešeny její rekonstrukce z finančních prostředků městské části, MHMP i z Evropských fondů. Ve správě OŽP jsou také vodohospodářská zařízení (kašny a pítka) a vodní nádrže (Třebonický rybník, rybníky v panské zahradě, Chaby). Kromě pravidelné údržby jsou prováděny také rekonstrukce a opravy těchto zařízení.
Předpokládaný odpovědný subjekt	Odbor životního prostředí ÚMČ Praha 13, MHMP
Cílová skupina	Občané
Předpokládaný termín realizace	2018 - 2024
Odhad rozpočtu aktivity	45 000 000 Kč / rok
Předpokládané zdroje financování	Rozpočet HMP, MČ Praha 13, dotační programy
Připravenost aktivity k realizaci	Projekt je průběžně realizován

Vazba na opatření	B4.2
Název aktivity	B4.2.10: Revitalizace potoka v Centrálním parku
Popis aktivity	V rámci poslední etapy dostavby Centrálního parku, kde je to technicky možné revitalizovat potok z podzemí na povrch. Tento projekt by výrazně přispěl k omezení negativního vlivu oteplování sídliště v letních měsících.
Předpokládaný odpovědný subjekt	OŽP ÚMČ Praha 13, Odbor technické vybavenosti MHMP
Cílová skupina	Občané MČ Praha 13
Předpokládaný termín realizace	2018 - 2020
Odhad rozpočtu aktivity	20 000 000 Kč
Předpokládané zdroje financování	HMP
Připravenost aktivity k realizaci	Příprava projektové dokumentace

Opatření B4.3: Budování (ve spolupráci s HMP) šetrného, efektivně a ekologicky fungujícího odpadového hospodářství.

Vazba na opatření	B4.3
Název aktivity	B4.3.1: Sběrný dvůr
Popis aktivity	Vybudování sběrného dvora
Předpokládaný odpovědný subjekt	MHMP, Odbor životního prostředí ÚMČ Praha 13
Cílová skupina	Občané
Předpokládaný termín realizace	2018 - 2020
Odhad rozpočtu aktivity	5 mil Kč
Předpokládané zdroje financování	Rozpočet HMP, MČ Praha 13, dotační programy
Přípravenost aktivity k realizaci	Záměr

Opatření B4.4: Rozvíjení environmentálního vzdělávání a posilování ekologického povědomí občanů.

Vazba na opatření	B4.4
Název aktivity	B4.4.1: Soubor informačních letáků o přírodních zajímavostech, parcích a hřištích
Popis aktivity	Soubor informačních materiálů pro širokou veřejnost doplněný mapkami a fotografiemi s důrazem na ochranu a tvorbu životního prostředí. Soubor zachycuje dobrou praxi MČ Praha 13. Materiály mohou sloužit jako podklad ke vzdělávání žáků základních škol v zeměpisu, přírodopisu, občanské nauky apod. Mohou být také vodítkem k využití volného času v naší městské části. Kladou si za cíl přestavit MČ Praha 13 jako dobré místo pro život pro tyto i budoucí generace. To je v přímé návaznosti na principy TUR a implementace MA21 do běžného života.
Předpokládaný odpovědný subjekt	Odbor životního prostředí
Cílová skupina	Školy, školky, široká veřejnost
Předpokládaný termín realizace	2018 - 2022
Odhad rozpočtu aktivity	100 000 Kč
Předpokládané zdroje financování	Rozpočet HMP, MČ Praha 13, dotační programy
Přípravenost aktivity k realizaci	Projekt je částečně připraven k realizaci

Vazba na opatření	B4.4
Název aktivity	B4.4.2: Informační kampaň ke Dni Země
Popis aktivity	OŽP pořádá každoročně Informační kampaň ke Dni Země. Je zaměřena na širokou veřejnost, školy a školky. Na vybraném místě jsou k dispozici informační materiály k environmentálním tématům a pro děti jsou připraveny soutěže a hry. Kampaň je pořádána ve spolupráci s různými organizacemi (partnery), zabývajícími se ekologickou výchovou. Nenásilnou formou jsou vzdělávání přednostně nejmladší obyvatelé městské části. Jsou zábavnou formou vedeni ke třídění odpadů, ochraně přírody apod. Celá akce je v přímé návaznosti na principy TUR a implementuje MA21 do běžného života.
Předpokládaný odpovědný subjekt	Odbor životního prostředí
Cílová skupina	Školy, školky, široká veřejnost
Předpokládaný termín realizace	2018 - 2024
Odhad rozpočtu aktivity	50 000 Kč / rok
Předpokládané zdroje financování	Rozpočet HMP, MČ Praha 13, dotační programy
Připravenost aktivity k realizaci	Projekt je pravidelně realizován

Vazba na opatření	B4.4
Název aktivity	B4.4.3: Evropský týden mobility
Popis aktivity	Evropský týden mobility si klade za cíl představit možnosti dopravy šetrné k životnímu prostředí a iniciovat budování dalších tras pro pěší a cyklisty ve městě do práce a do škol. MČ Praha 13 se do kampaně zapojuje od roku 2003. V rámci evropského týdne mobility je pořádána akce s názvem Pražské cyklozvonění od roku 2007. Jedná se o akci určenou pro širokou veřejnost. „Pražské cyklozvonění“ upevňuje partnerství a spolupráci mezi dalšími městskými částmi, představuje cyklotrasy celoměstského významu, vhodné pro cesty do práce, do škol i za odpočinkem. Tyto trasy jsou bezpečné a sjízdné pro celé rodiny. Jedná se o propagační bezpečnou jízdu na kole pro celé rodiny, které je vedena po cyklostezkách a cyklotrasách na území Prahy. Každý rok je cílem jiná městská část. V rámci odpoledního programu je pořádán zábavný a poučný program, který je zaměřen na šetrnou dopravu ve městě. Jedná se o soutěže a exhibice, různé informace k cyklistice apod. Do této akce je zapojeno množství městských částí a přilehlých obcí. Již několik let je partnerem občanské sdružení NaKole a také Hl.m. Praha. Celá akce je v přímé návaznosti na principy TUR a implementuje MA21 do běžného života.
Předpokládaný odpovědný subjekt	Odbor životního prostředí

Cílová skupina	Občané
Předpokládaný termín realizace	2018 - 2024
Odhad rozpočtu aktivity	100 000 Kč / rok
Předpokládané zdroje financování	Rozpočet HMP, MČ Praha 13, dotační programy
Připravenost aktivity k realizaci	Projekt je pravidelně realizován

Vazba na opatření	B4.4
Název aktivity	B4.4.4: Informační kampaň ke Dni stromů
Popis aktivity	Ke Dni stromů jsou tradičně pořádány různé akce s partnerskými organizacemi. Je to zejména osvětová akce v Centrálním parku pro školy a školky spojená s výsadbou stromu, výstavy v atriu radnice s tematikou života stromů ve městě. Akce v parku zábavnou formou přibližuje dětem zdejší stromy. Výstavy chtějí ukázat široké veřejnosti, že je třeba pohlížet na stromy jako na živé bytosti a tak k nim i přistupovat. Pokud se dnes o mladé stromy dobře staráme, tak je to příslib zdravých jedinců pro budoucí generace. Celá akce je v přímé návaznosti na principy TUR a implementuje MA21 do běžného života.
Předpokládaný odpovědný subjekt	Odbor životního prostředí
Cílová skupina	Školy, školky, široká veřejnost
Předpokládaný termín realizace	2018 - 2024
Odhad rozpočtu aktivity	50 000 Kč / rok
Předpokládané zdroje financování	Rozpočet HMP, MČ Praha 13, dotační programy
Připravenost aktivity k realizaci	Projekt je pravidelně realizován

Vazba na opatření	B4.4
Název aktivity	B4.4.5: Ekodivadélko pro děti
Popis aktivity	Odbor životního prostředí MČ P13 připravuje každoročně několik divadelních představení s ekologickou tematikou pro děti z MŠ a ZŠ. Divadelní představení jsou vhodná hlavně pro mateřské školy a 1 stupeň ZŠ. Divadlo je vhodnou a nenásilnou vzdělávací formou pro děti o chování k přírodě, k sobě navzájem. Představení jsou koncipována tak, aby směřovala k trvale udržitelnému rozvoji. Představení jsou pořádána 2 -4 x do roka a programu se účastní asi 800 dětí ročně.
Předpokládaný odpovědný subjekt	Odbor životního prostředí
Cílová skupina	Školy, školky
Předpokládaný termín realizace	2018 - 2024

Odhad rozpočtu aktivity	50 000 Kč / rok
Předpokládané zdroje financování	Rozpočet HMP, MČ Praha 13, dotační programy
Přípravenost aktivity k realizaci	Projekt je pravidelně realizován

Priorita B5: Technická infrastruktura

Opatření B5.1: Modernizování, údržba a rozvoj sítí technické infrastruktury, vč. majetkoprávního řešení.

Vazba na opatření	B5.1
Název aktivity	B5.1.1: Prodloužení sběrače T do Třebonic
Popis aktivity	Výstavba splaškových kanalizací DN 300 – DN 400 v celkové délce 2100 m, výtlačného řadu v délce 440 m, výstavby podzemní čerpací stanice splaškových vod a přípojky elektro pro čerpací stanici.
Předpokládaný odpovědný subjekt	Odbor strategických investic MHMP, Odbor majetkový, bytový a investiční
Cílová skupina	Obyvatelé Třebonic
Předpokládaný termín realizace	2018 – 2019 Předpokládaný termín výběru zhotovitele a zahájení stavebních prací se předpokládá v letech 2020 – 2021.
Odhad rozpočtu aktivity	0
Předpokládané zdroje financování	Rozpočet HMP
Přípravenost aktivity k realizaci	V současné době je zpracována PD pro územní řízení a je před podáním na stavební úřad.

Vazba na opatření	B5.1
Název aktivity	B5.1.2: Prosazení územní rezervy pro případnou výstavbu horkovodu z Elektrárny Holešovice na Prahu 13.
Popis aktivity	Cílem je ve spolupráci s hlavním městem Prahou a městskými částmi Praha 5, Praha 6, Praha 7 a Praha Zličín prosadit do nového územního plánu územní rezervu pro případnou výstavbu horkovodu z Elektrárny Holešovice přes Teplárnu Velešlavín na Prahu 13 (a Řepy, budou-li mít zájem), která by přivedla levnější a ekologicky šetrnější mělnické teplo na Prahu 13 a nahradila stávající zastaralé a málo úsporné a šetrné blokové výtopny teplem z Elektrárny Mělník, přiváděným do Prahy mělnickým horkovodem. Tyto dodávky dnes končí v Elektrárně Holešovice. Požadovaná územní rezerva je nutným předpokladem, ale negarantuje realizaci aktivity. Tím spíše, když distributoři tepla - Pražská teplárenská (vlastník

	pravobřežní části distribuce centrálního vytápění v Praze včetně obvodu Elektrárny Holešovice) má být podle rozhodnutí zastupitelstva hlavního města plně v soukromém vlastnictví a Veolie (výrobce a dodavatel centrálního tepla mimo jiné na Praze 13) v soukromém vlastnictví plně je.
Předpokládaný odpovědný subjekt	MHMP, Komise pro územní rozvoj
Cílová skupina	Občané, jejichž byty jsou centrálně vytápěny z dosavadních blokových kotelen. Podniky, jejichž objekty jsou centrálně vytápěny z dosavadních blokových kotelen.
Předpokládaný termín realizace	2018 - 2024 V rámci přípravy a schvalování nového územního plánu Prahy
Odhad rozpočtu aktivity	Náklady jsou pouze administrativní
Předpokládané zdroje financování	Rozpočet HMP, MČ Praha 13, dotační programy
Přípravenost aktivity k realizaci	Záměr

Opatření B5.2: Rozvíjení environmentálně šetrného hospodaření.

Vazba na opatření	B5.2
Název aktivity	B5.2.1: Nabíjecí stanice a chytré lampy
Popis aktivity	Rozšiřování počtu nabíjecích stanic pro elektromobily na území MČ. Rozvíjení konceptu tzv. chytrých lamp a jejich vhodné umístování na území MČ. Chytré lampy by měli mít úsporné osvětlení, omezení světelného smogu, bezpečnostní SOS tlačítko pro zvýšení bezpečnosti v okolí, on-line monitorování životního prostředí, přenos naměřených hodnot do veřejných aplikací, datové připojení Wifi
Předpokládaný odpovědný subjekt	Odbor majetkový, bytový a investiční ÚMČ P13
Cílová skupina	Občané
Předpokládaný termín realizace	2018 - 2019
Odhad rozpočtu aktivity	200 000 Kč
Předpokládané zdroje financování	Operátor ICT, dotační zdroje, rozpočet MČ
Přípravenost aktivity k realizaci	Záměr

4.3 TEMATICKÁ OBLAST 3 - ŠKOLSTVÍ, KULTURA, VOLNOČASOVÉ AKTIVITY, TURISTICKÝ RUCH

Priorita C1: Školství a vzdělávání

Opatření C1.1: Podpora udržitelnosti a rozvoje kvality výuky, školství a školských zařízení.

Vazba na opatření	C1.1
Název aktivity	C1.1.1: Snížení administrativní zátěže škol a školských zařízení
Popis aktivity	Pomoc při získávání a administraci grantů
Předpokládaný odpovědný subjekt	Odbor školství, školy a školská zařízení,
Cílová skupina	Školy a školská zařízení, veřejnost
Předpokládaný termín realizace	2018 - 2024
Odhad rozpočtu aktivity	400 000 Kč / rok
Předpokládané zdroje financování	Rozpočet MČ
Připravenost aktivity k realizaci	Záměr

Vazba na opatření	C1.1
Název aktivity	C1.1.2: Výstavba školy a školky v Západním městě
Popis aktivity	Vytvořit úsilí k odkupu pozemku v Západním městě a následná výstavba školy a školky.
Předpokládaný odpovědný subjekt	Odbor kanceláře starosty, OMBAI, OŠ
Cílová skupina	Obyvatelé Prahy 13
Předpokládaný termín realizace	2019 - 2024
Odhad rozpočtu aktivity	100-150 mil. Kč
Předpokládané zdroje financování	Rozpočet HMP, rozpočet MČ, dotační zdroje, soukromý investor
Připravenost aktivity k realizaci	Záměr

Opatření C1.2: Prohlubování spolupráce školních, mimoškolních (volnočasových) a soukromých institucí s důrazem na uplatnění v reálném životě.

Vazba na opatření	C1.2
Název aktivity	C1.2.1: Žijeme společně a zodpovědně
Popis aktivity	Návštěva vybraných státních institucí – Úřad městské části Praha 13, Poslanecká sněmovna, Dům seniorů, Nemocnice Motol, úřad práce, psychiatrická léčebna, věznice apod. Spolupráce s TJ Prahy 13 při organizování sportovních akcí

	pro děti a rodiče.
Předpokládaný odpovědný subjekt	Školy a školská zařízení, tělovýchovné oddíly v oblasti Prahy 13, ÚMČ Praha 13
Cílová skupina	Školy a školská zařízení, veřejnost,
Předpokládaný termín realizace	2018 - 2024
Odhad rozpočtu aktivity	0
Předpokládané zdroje financování	-
Připravenost aktivity k realizaci	Záměr

Opatření C1.3: Podpora celoživotního vzdělávání a alternativních forem vzdělávání.

Vazba na opatření	C1.3
Název aktivity	C1.3.1: Kurzy internetové gramotnosti
Popis aktivity	Pravidelné kurzy zvládnutí jak běžných úkonů na internetu, tak i komunikace s úřady elektronickou cestou (seznámení seniorů s možnostmi řešení některých jejich požadavků v rámci postupné elektronizace státní správy), zásady kybernetické bezpečnosti. Konání kurzů v odpoledních hodinách v počítačových učebnách.
Předpokládaný odpovědný subjekt	Středisko sociálních služeb Prahy 13
Cílová skupina	Občané 60 +
Předpokládaný termín realizace	4/2018 – 12/2024
Odhad rozpočtu aktivity	120 000 Kč / rok
Předpokládané zdroje financování	Rozpočet MČ, dotační programy
Připravenost aktivity k realizaci	Záměr

Vazba na opatření	C1.3
Název aktivity	C1.3.2: Škola - střed komunity
Popis aktivity	Využití budov škol a školských zařízení pro zájmové vzdělávání dospělých. Nejedná se pouze o seniory.
Předpokládaný odpovědný subjekt	Školy a školská zařízení, Odbor školství
Cílová skupina	Občané
Předpokládaný termín realizace	2018 - 2024
Odhad rozpočtu aktivity	10 000 Kč
Předpokládané zdroje financování	Veřejnost, rozpočet MČ Praha 13
Připravenost aktivity k realizaci	Záměr

Priorita C2: Kultura**Opatření C2.1: Podpora kulturních subjektů a organizátorů kulturních akcí a tradičních i alternativních kulturních aktivit, vč. propagace.**

Vazba na opatření strategického plánu	C2.1
Název aktivity	C2.1.1: Letní „silence“ kino
Popis aktivity	V letních měsících pravidelné pořádání projekce filmů. Lokalita buď „Makču Pikču“, nebo plocha u radnice, na které stává Kinobus. Projekce se zapůjčenými sluchátky (na principu silent disco). Odpadá riziko stížností na rušení nočního klidu.
Předpokládaný odpovědný subjekt	Zástupce starosty pro oblast majetkovou, kulturní, tělovýchovnou a spolkovou činnost
Cílová skupina	Občané nejen MČ Praha 13
Předpokládaný termín realizace	Červen – září (2018 - 2024)
Odhad rozpočtu aktivity	0
Předpokládané zdroje financování	Soukromý sektor
Připravenost aktivity k realizaci	Záměr

Opatření C2.2: Koncepční rozvoj kulturní scény, včetně rozvoje kulturní infrastruktury.

Vazba na opatření	C2.2
Název aktivity	C2.2.1: Provedení analýzy kulturní nabídky v rámci MČ Praha 13
Popis aktivity	Zmapování kulturní nabídky a poptávky a možností podpory ze strany MČ Praha 13.
Předpokládaný odpovědný subjekt	Zástupce starosty pro oblast majetkovou, kulturní, tělovýchovnou a spolkovou činnost
Cílová skupina	Občané a pořadatelé kulturních akcí
Předpokládaný termín realizace	2019
Odhad rozpočtu aktivity	100 000 Kč
Předpokládané zdroje financování	MČ Praha 13 a dotační programy
Připravenost aktivity k realizaci	Záměr

Vazba na opatření	C2.2
Název aktivity	Multifunkční kulturní centrum
Popis aktivity	Multifunkční kulturní centrum bude sloužit k rozšíření portfolia kulturních aktivit na více místech MČ se zaměřením na specifické kulturní oblasti dosud kulturní nabídkou nepokryté.

Předpokládaný odpovědný subjekt	Zástupce starosty pro oblast majetkovou, kulturní, tělovýchovnou a spolkovou činnost
Cílová skupina	Občané nejen naší MČ
Předpokládaný termín realizace	2020-2022
Odhad rozpočtu aktivity	Ize odhadnout až na základě studie
Předpokládané zdroje financování	Cizí mimorozpočtové finanční prostředky – státní rozpočet a dotační programy
Připravenost aktivity k realizaci	Záměr

Opatření C2.3: Podpora umění ve veřejném prostoru.

Vazba na opatření	C2.3
Název aktivity	C2.3.1: Na vhodných místech, za předem vymezených provozních podmínek, vyznačit plochy vhodné pro busking (pouliční umění), případně plochy, kde busking možný není
Popis aktivity	Jako je tomu v jiných metropolích, vhodná místa se označují na volných plochách, kde je předpoklad většího pohybu lidí, nevhodná místa potom tam, kde provozování buskingu něco brání. Skutečnost dát výrazně na vědomí veřejnosti, případně komunitě blízké pražským buskerům.
Předpokládaný odpovědný subjekt	Zástupce starosty pro oblast majetkovou, kulturní, tělovýchovnou a spolkovou činnost
Cílová skupina	Občané MČ Praha 13
Předpokládaný termín realizace	2019
Odhad rozpočtu aktivity	50 000 Kč
Předpokládané zdroje financování	MČ Praha 13 a dotační programy
Připravenost aktivity k realizaci	Záměr

Vazba na opatření	C2.3
Název aktivity	C2.3.2: Vytvořit podmínky pro realizaci site specific projektů - zformulovat, zveřejnit a podpořit výzvu pro tvůrce, stanovení konkrétních podmínek pro tuto kreativní aktivitu.
Popis aktivity	Site specific projekt je umělecký projekt vytvořený pro konkrétní prostor a čas. Právě od tohoto prostoru či místa se odvíjí, reaguje na něj, je na něm závislý. Výzva s konkrétními požadavky, s určením celkového počtu performancí, které mohou být podpořeny poskytnutím vybraného prostoru zdarma, případně minimálním finančním příspěvkem, určením nebo navržením termínů, apod. Výběr míst pro performance nechat na performerech a až následně posoudit, jestli tomuto využití nebrání technické, majetkové či jiné podmínky.

Předpokládaný odpovědný subjekt	Zástupce starosty pro oblast majetkovou, kulturní, tělovýchovnou a spolkovou činnost
Cílová skupina	Občané MČ Praha 13
Předpokládaný termín realizace	2018 - 2019
Odhad rozpočtu aktivity	50 000 Kč
Předpokládané zdroje financování	MČ Praha 13 a dotační programy
Přípravenost aktivity k realizaci	Záměr

Vazba na opatření	C2.3
Název aktivity	C2.3.3: Podpora umísťování uměleckých děl ve veřejném prostoru
Popis aktivity	Podpora a vytváření podmínek pro vytváření nebo umísťování uměleckých děl ve veřejném prostoru městské části např. formou mural art nebo realizací sochařského symposia. Nabízí se další možnosti využití v kombinaci se site specific projekty.
Předpokládaný odpovědný subjekt	Zástupce starosty pro oblast majetkovou, kulturní, tělovýchovnou a spolkovou činnost
Cílová skupina	Občané MČ Praha 13
Předpokládaný termín realizace	2019
Odhad rozpočtu aktivity	50 000 Kč
Předpokládané zdroje financování	MČ Praha 13 a dotační programy
Přípravenost aktivity k realizaci	Záměr

Priorita C3: Komunitní, sportovní a jiné volnočasové aktivity

Opatření C3.1: Budování a modernizace sportovní infrastruktury a rekonstrukce ploch pro trávení volného času pro všechny cílové skupiny.

Vazba na opatření	C3.1
Název aktivity	C3.1.1: Modernizace veřejných sportovních hřišť
Popis aktivity	Jedná se o celkové rekonstrukce tří sportovních hřišť (SH), které jsou určeny pro širokou veřejnost. Konkrétně jde o SH Nové Butovice, vnitroblok Ovčí Hájek, SH Velká Ohrada, vnitroblok C, SH Velká Ohrada, vnitroblok F. Hřiště jsou využívána také v rámci tělesné výchovy dětí a mládeže při venkovních aktivitách. Stávající hřiště budou opatřena moderním pryžovým povrchem s grafikou pro míčové hry i další sportovní využití (skok do dálky, nácvik motorických dovedností pro nejmenší děti apod.). Budou instalovány nové sportovní prvky na míčové hry a další prvky na posílení či protažení organismu. Hřiště budou opatřena

	mobiliářem (odpadkové koše a lavice na odpočinek či odkládání věcí). Na některých hřištích je třeba opravit kovové oplocení.
Předpokládaný odpovědný subjekt	Odbor životního prostředí
Cílová skupina	Občané MČ Praha 13
Předpokládaný termín realizace	2018 - 2019
Odhad rozpočtu aktivity	9 000 000 Kč
Předpokládané zdroje financování	MČ Praha 13 a dotační programy HMP
Přípravenost aktivity k realizaci	Získaná dotace z MHMP příprava PD a VŘ
Vazba na opatření	C3.1
Název aktivity	C3.1.2: Ping pongové stoly na vhodných místech
Popis aktivity	Vybudování ping pongových stolů na vhodných místech v rámci revitalizací vnitrobloků, nebo v centrálním parku.
Předpokládaný odpovědný subjekt	Odbor životního prostředí
Cílová skupina	Občané Prahy 13
Předpokládaný termín realizace	2018 - 2024
Odhad rozpočtu aktivity	200 000 Kč
Předpokládané zdroje financování	MČ Praha 13 a dotační programy
Přípravenost aktivity k realizaci	Záměr

Opatření C3.2: Hledání nových příležitostí pro specifické volnočasové aktivity.

Vazba na opatření	C3.2
Název aktivity	C3.2.1: Vyhledávání námětů od občanů MČ na specifické volnočasové aktivity v rámci MA 21
Popis aktivity	V rámci MA 21 aktivně vyhledávat náměty, které by vedly k rozšíření volnočasových aktivit dle požadavků komunity na MČ Praha 13
Předpokládaný odpovědný subjekt	Koordinátor MA 21
Cílová skupina	Občané MČ Praha 13
Předpokládaný termín realizace	2018
Odhad rozpočtu aktivity	0
Předpokládané zdroje financování	-
Přípravenost aktivity k realizaci	Záměr

Opatření C3.3: Vytváření prostor a podmínek pro komunitní aktivity.

Vazba na opatření	C3.3
Název aktivity	C3.3.1: Prostor pro veřejné ohniště nebo griloviště
Popis aktivity	Vytvořit na vhodném místě prostor pro veřejné ohniště nebo griloviště pro komunitní setkávání. Veřejné ohniště by mělo být ideálně umístěno poblíž zdroje vody a sociálního zařízení a zahrnuto do pravidelného úklidu a údržby.
Předpokládaný odpovědný subjekt	OMBAl
Cílová skupina	Občané
Předpokládaný termín realizace	2018
Odhad rozpočtu aktivity	200 000 Kč
Předpokládané zdroje financování	MČ Praha 13 a dotační programy
Připravenost aktivity k realizaci	Záměr

Vazba na opatření	C3.3
Název aktivity	C3.3.2: Grantová podpora komunitních aktivit
Popis aktivity	Rozšíření podporovaných aktivit v rámci grantového systému MČ Praha 13 o podporu komunitních aktivit občanů P13.
Předpokládaný odpovědný subjekt	Odbor kancelář starosty
Cílová skupina	Občané
Předpokládaný termín realizace	2019
Odhad rozpočtu aktivity	200 000 Kč
Předpokládané zdroje financování	MČ Praha 13
Připravenost aktivity k realizaci	Záměr

Priorita C4: Cestovní ruch

Opatření C4.1: Podpora aktivit zvyšujících návštěvnost a atraktivnost MČ.

Vazba na opatření	C4.1
Název aktivity	C4.1.1: Propagace aktivit MČ v rámci podpory návštěvnosti MČ
Popis aktivity	Vytvoření propagačních materiálů - letáky (vícejazyčné mutace), knihy, apod v tištěné a elektronické podobě. Rozšíření reklamních ploch.
Předpokládaný odpovědný subjekt	Kancelář starosty - Oddělení tisku a informací
Cílová skupina	Občané nejen naší MČ
Předpokládaný termín realizace	2019

Odhad rozpočtu aktivity	500 000 Kč
Předpokládané zdroje financování	Rozpočet MČ, dotační programy
Přípravenost aktivity k realizaci	Záměr

4.4 TEMATICKÁ OBLAST 4 - BEZPEČNOST, SOCIÁLNÍ OBLAST, ZDRAVOTNICTVÍ

Priorita D1: Sociální oblast

Opatření D1.1: Podpora koordinace sociální politiky MČ včetně podpory spolupráce organizací a spolků působících v sociální oblasti.

Vazba na opatření	D1.1
Název aktivity	D1.1.1: Rozvíjení spolupráce se zástupci poskytovatelů sociálních služeb a s nadřízenými orgány (HMP a MPSV).
Popis aktivity	<p>„Sociální politika“ městské části je ukotvena v koncepci Priority rozvoje sociálních a návazných služeb pro občany městské části Praha 13. Navíc je v současné době připravován k této koncepci Prováděcí dokument na období 2017 – 2020.</p> <p>V současné době se zástupci MČ setkávají s poskytovateli sociálních služeb pravidelně v rámci veletrhu sociálních služeb a nebo výstavy poskytovatelů sociálních služeb a dále se na konci roku realizuje hodnotící předvánoční setkání s poskytovateli sociálních služeb.</p> <p>Krom toho se s klíčovými poskytovateli setkávají zástupci MČ operativně podle potřeby řešení rozvoje konkrétních služeb, například pracovních skupin apod.; zúčastňují se Dní otevřených dveří, benefičních koncertů atd.</p> <p>Zástupci odboru sociální péče se pravidelně zúčastňují akcí pořádaných nadřízenými orgány – porad, kulatých stolů, pracovních skupin. Do pracovních skupin a komisí jsou také aktivně zapojeni. V rámci dotačních vztahů ve vztahu HMP čerpá městská část dotace na plánování sociálních služeb a realizaci sociálních služeb (např. Středisko sociálních služeb Prahy 13 apod.).</p> <p>Návrh – zařadit pravidelně setkání s poskytovateli sociálních služeb v prvním čtvrtletí každého roku za účelem seznámení s pravidly dotačního řízení.</p> <p>Se zástupci příspěvkové organizace SSS Praha 13 uspořádat krom operativních setkání pravidelné setkávání v průběhu celého roku.</p>
Předpokládaný odpovědný subjekt	Vedoucí Odboru sociální péče a vedoucí všech oddělení OSP
Cílová skupina	Poskytovatelé sociálních služeb a odpovědní zástupci nadřízených orgánů.
Předpokládaný termín realizace	2018 - 2024
Odhad rozpočtu aktivity	0
Předpokládané zdroje financování	-
Přípravenost aktivity k realizaci	Záměr

Opatření D1.2: Rozvoj sociální infrastruktury a služeb s ohledem na vývoj ve společnosti a demografické změny.

Vazba na opatření	D1.2
Název aktivity	D1.2.1: Přístavba Střediska sociálních služeb Prahy 13
Popis aktivity	Rozšíření služeb pro seniory, společenský sál a bydlení včetně rozšíření druhů registrovaných sociálních služeb (poradenství, pobytové a ambulantní služby). Vytvořit v něm prostory pro rodiny s dětmi, rodiče na MD a samoživitele.
Předpokládaný odpovědný subjekt	Odbor majetkový, bytový a investiční
Cílová skupina	Senioři, rodiny s dětmi, rodiče na MD a samoživitele.
Předpokládaný termín realizace	2018 - 2019
Odhad rozpočtu aktivity	50 000 000 Kč (pouze přístavba), nejsou zahrnuty náklady na rozšiřování sociálních služeb.
Předpokládané zdroje financování	MČ Praha 13 a hlavní m. Praha, dotační programy
Přípravenost aktivity k realizaci	Příprava projektové dokumentace

Vazba na opatření	D1.2
Název aktivity	D1.2.2: Výstavba domova pro seniory
Popis aktivity	Zajištění nové sociální pobytové služby na MČ Praha 13
Předpokládaný odpovědný subjekt	Odbor majetkový, bytový a investiční
Cílová skupina	Senioři
Předpokládaný termín realizace	9/2018
Odhad rozpočtu aktivity	287 000 000 Kč
Předpokládané zdroje financování	Rozpočet MČ Praha 13
Přípravenost aktivity k realizaci	Výstavba probíhá s termínem dokončení VIII/2018

Vazba na opatření	D1.2
Název aktivity	D1.2.3: Vytvoření koncepce bezbariérovosti Prahy 13
Popis aktivity	Zmapování stávající situace a vytvoření ucelených bezbariérových tras a přístupů na území Městské části Praha 13. Tím se rozumí vytvoření návrhu komplexního řešení svobodného pohybu po městské části. Pro tvorbu koncepce bude kladen důraz především na stanovení cílových bodů, jimiž jsou v tomto případě chápána zařízení občanské vybavenosti (jedná se především o zařízení zdravotní a sociální, předškolní a školská, zařízení pro kulturu, sport, duchovní osvětu, obchod, služby a veřejnou dopravu) s prověřením jejich přístupnosti. Koncepce by

	tedy měla sloužit také jako materiál pro další rozhodování a koordinaci nejen při stavebních akcích městské části, ale i jiných stavebníků na území Prahy 13.
Předpokládaný odpovědný subjekt	OSP, OKT
Cílová skupina	Zdravotně znevýhodnění občané, senioři, rodiny s malými dětmi, občani s dočasnou změnou zdravotního stavu nebo schopností orientace (obecně občané s omezenou schopností pohybu a orientace)
Předpokládaný termín realizace	2019
Odhad rozpočtu aktivity	450 000 Kč
Předpokládané zdroje financování	Rozpočet MČ Praha 13, dotační programy
Připravenost aktivity k realizaci	Záměr

Vazba na opatření	D1.2
Název aktivity	D1.2.4: Podpora seniorů a zdravotně postižených spoluobčanů, setrvání v jejich přirozeném prostředí a dostupnost všech služeb také v případě, že to nebude možné.
Popis aktivity	<p>Sociální politika“ městské části je ukotvena v koncepci Priority rozvoje sociálních a návazných služeb pro občany městské části Praha 13. Navíc je v současné době připravován k této koncepci Prováděcí dokument na období 2017 – 2020.</p> <p>Návrh: V návaznosti na výše uvedené dokumenty, demografickou analýzu MČ P13 a v souvislosti se stárnutím obyvatel dořešit dostavbu komunitního centra (KC) a rozvíjet koncept, např. typu tzv. Domovinek. Posílit rozvoj terénní i pobytové pečovatelské služby a odlehčovacích lůžek.</p> <p>Dostavba domova pro seniory za účelem zajištění pobytových sociálních služeb.</p>
Předpokládaný odpovědný subjekt	OSP, SSS Praha 13 ve spolupráci s HMP
Cílová skupina	Senioři a zdravotně postižení spoluobčané
Předpokládaný termín realizace	2018 – 2020
Odhad rozpočtu aktivity	Cena výstavby Domova pro seniory a Komunitního centra je součástí projektové dokumentace. Cenu realizace dalších služeb nelze specifikovat.
Předpokládané zdroje financování	MČ, HMP, provozovatel Domova pro seniory apod.
Připravenost aktivity k realizaci	Záměr

Vazba na opatření	D1.2
Název aktivity	D1.2.5: Vytvoření koncepce rodinné politiky MČ Praha 13
Popis aktivity	Městská část nedisponuje samostatně vytvořenou koncepcí rodinné politiky. Strategie rozvoje sociálních služeb je zaměřena v souvislosti s demografickou analýzou a stárnutím obyvatel především na seniory. Návrh: Nutnost koncepčně ukotvit rodinnou politiku v MČ Praha 13 za účelem zkvalitnění života rodin s dětmi a posílení mezigenerační soudržnosti.
Předpokládaný odpovědný subjekt	OSP
Cílová skupina	Rodiny s dětmi, rodiče na MD, samoživitelé
Předpokládaný termín realizace	2018
Odhad rozpočtu aktivity	250 000 Kč
Předpokládané zdroje financování	MČ, dotační programy
Připravenost aktivity k realizaci	Připravený projekt k realizaci

Vazba na opatření	D1.2
Název aktivity	D1.2.6: Setkávání generací
Popis aktivity	V rámci komunitního centra by bylo vhodné vytvořit platformu pro setkávání starší a nejmladší generace. Obdobné projekty, které byly v poslední době realizovány zejména v zahraničí, přinesly nesporné výsledky jak u mladých, tak starších. Přítomnost dětí by měla příznivý vliv na duševní pohodu seniorů a zároveň u dětí by zlepšila povědomí o stárnutí a celkový vztah, ke starší generaci.
Předpokládaný odpovědný subjekt	Odbor sociálních věcí, Odbor školství
Cílová skupina	Senioři, děti a mládež
Předpokládaný termín realizace	2019
Odhad rozpočtu aktivity	20 000 Kč
Předpokládané zdroje financování	Rozpočet MČ
Připravenost aktivity k realizaci	Záměr

Opatření D1.3: Zvyšování informovanosti obyvatel o dostupných sociálních službách.

Vazba na opatření	D1.3
Název aktivity	D1.3.1: Poskytování informací seniorům a pečujícím osobám o osoby blízké v oblasti sociálních služeb
Popis aktivity	Přenos informací seniorům a pečujícím osobám o osoby blízké v oblasti sociálních služeb.
Předpokládaný odpovědný subjekt	Moudrá sovička, z.s., SSS P13
Cílová skupina	Senioři, pečující osoby o osoby blízké
Předpokládaný termín realizace	2018 - 2019
Odhad rozpočtu aktivity	100 000 Kč/rok
Předpokládané zdroje financování	Rozpočet MČ Praha 13, dotační programy
Připravenost aktivity k realizaci	Záměr

Priorita D2: Zdravotnictví

Opatření D2.1: Podpora stávajících zdravotnických služeb a dostupnosti a potřebné kapacity zdravotnických služeb.

Aktivita bude realizována v dalším akčním plánu.

Opatření D2.2: Podpora prevence zdravého životního stylu a zvyšování informovanosti občanů o zdravotních službách.

Aktivita bude realizována v dalším akčním plánu.

Priorita D3: Bezpečnost a prevence

Opatření D3.1: Rozvoj spolupráce PČR a MP se zástupci sociálních služeb pro vybrané cílové skupiny.

Vazba na opatření	D3.1
Název aktivity	D3.1.1: Preventivně výchovná, metodická a poradenská činnost
Popis aktivity	Realizace a rozšíření programů městské policie na úseku prevence, ochrany osob a majetku, bezpečného chování a zdravotědy.
Předpokládaný odpovědný subjekt	Koordinátor, prevence kriminality, MP hl.m.Prahy - oddělení prevence ve spolupráci s Obvodním ředitelstvím MP Praha 13
Cílová skupina	Senioři – ve vazbě na sociální odbor ÚMČ Praha 13 a SSS Praha 13
Předpokládaný termín realizace	2018 - 2024
Odhad rozpočtu aktivity	100 000 Kč / rok
Předpokládané zdroje financování	Rozpočet HMP, rozpočet MČ Praha 13, dotační programy
Přípravenost aktivity k realizaci	Přípraven k realizaci

Opatření D3.2: Rozvoj programů prevence kriminality.

Vazba na opatření	D 3.2
Název aktivity	D3.2.1: Preventivně výchovná, metodická a poradenská činnost
Popis aktivity	Realizace programů městské policie na úseku prevence, primární prevence rizikového chování, primární protidrogové prevence, bezpečnosti silničního provozu (BESIP) a zdravotědy, apod
Předpokládaný odpovědný subjekt	Odbor školství, OSP, MP hl.m.Prahy - oddělení prevence ve spolupráci s Obvodním ředitelstvím MP Praha 13
Cílová skupina	Školní mládež – ve vazbě na odbor školství ÚMČ Praha 13 jednotlivé ZŠ a MŠ
Předpokládaný termín realizace	2018 - 2024
Odhad rozpočtu aktivity	100 000 Kč / rok
Předpokládané zdroje financování	Rozpočet HMP, rozpočet MČ Praha 13, dotační programy
Přípravenost aktivity k realizaci	Přípraven k realizaci

Opatření D3.3: Rozvoj programů zaměřených na integraci cizinců.

Vazba na opatření	D3.3
Název aktivity	D3.3.1: Společná adresa – Praha 13
Popis aktivity	Aktivita rozdělena do čtyř priorit: vzdělávání, informovanost, volný čas a regionální spolupráce. Tvoří jej celkem zhruba 15 podprojektů realizovaných ve spolupráci s MŠ, ZŠ, DDM Stodůlky a neziskovými organizacemi.
Předpokládaný odpovědný subjekt	MČ Praha 13/Odbor sociální péče
Cílová skupina	Migranti ze třetích zemí mimo EU a občané Prahy 13
Předpokládaný termín realizace	2018
Odhad rozpočtu aktivity	1 400 000 - 1 600 000 Kč (spolufinancování 140 000 - 160 000 Kč)
Předpokládané zdroje financování	MV ČR a MČ Praha 13 v rámci povinného spolufinancování ve výši cca 10%.
Přípravenost aktivity k realizaci	Projekt připraven k realizaci.

Opatření D3.4: Podpora bezpečnostních prvků a ochranných systémů na území MČ.

Vazba na opatření	D3.4
Název aktivity	D3.4.1: Zajištění bezpečnosti určených (vytipovaných, důležitých) osob a ochrany důležitých objektů na MČ Praha 13
Popis aktivity	Jedná se o technické a fyzické zabezpečení důležitých objektů a bezpečnost osob, skupin lidí vytipovaných na MČ Praha 13 z důvodu bezpečnosti a ochrany proti krádeži. Obnovit popřípadě doplnit dosluhující bezpečnostní prvky (kamery, EZS, turnikety, bezpečnostní rámy, bezpečnostní dveře atd.).
Předpokládaný odpovědný subjekt	Odbor kancelář tajemníka
Cílová skupina	Budova ÚMČ Praha 13, hasičské zbrojnice
Předpokládaný termín realizace	2019 - 2020
Odhad rozpočtu aktivity	5 000 000 Kč
Předpokládané zdroje financování	Rozpočet MČ Praha 13, dotační programy
Přípravenost aktivity k realizaci	Záměr

5 ZÁSObNÍK PROJEKTŮ

Opatření C2.2: Koncepční rozvoj kulturní scény, včetně rozvoje kulturní infrastruktury.

Vazba na opatření	C2.2
Název aktivity	Multifunkční kulturní centrum
Popis aktivity	Multifunkční kulturní centrum bude sloužit k rozšíření portfolia kulturních aktivit na více místech MČ se zaměřením na specifické kulturní oblasti dosud kulturní nabídkou nepokryté.
Předpokládaný odpovědný subjekt	Zástupce starosty pro oblast majetkovou, kulturní, tělovýchovnou a spolkovou činnost
Cílová skupina	Občané nejen naší MČ
Předpokládaný termín realizace	2020 - 2022
Odhad rozpočtu aktivity	Lze odhadnout až na základě studie
Předpokládané zdroje financování	Cizí mimorozpočtové finanční prostředky – státní rozpočet a dotační programy
Připravenost aktivity k realizaci	Záměr

Opatření D3.2: Rozvoj programů prevence kriminality.

Vazba na opatření	D3.2
Název aktivity	Soubor přednášek pro školní děti ve věku 6 – 15 let na téma „ jak se chovat v nebezpečné situaci“
Popis aktivity	Jedná se o soubor přednášek na různá témata (co dělat když mě na ulici osloví cizí člověk, když se ocitnu u nebezpečné havárie, základy první pomoci, jak se chovat při krizové situaci, když se ztratím atd.) určená především k bezpečnému chování dětí ve věku 6 – 15 let při nečekané události.
Předpokládaný odpovědný subjekt	Odbor školství, OSP
Cílová skupina	děti školního věku
Předpokládaný termín realizace	2020
Odhad rozpočtu aktivity	100 000 Kč
Předpokládané zdroje financování	Rozpočet MČ Praha 13, dotační programy
Připravenost aktivity k realizaci	Záměr

6 IMPLEMENTAČNÍ ČÁST

Účelem Implementační části je nastavit proces implementace nově vzniklého Strategického plánu Městské části Praha 13 na období 2018 - 2024 do činnosti ÚMČ, příspěvkových organizací a organizačních složek MČ Praha 13.

V rámci implementace tohoto strategického dokumentu je popsán postup přípravy projektů a aktivit. Rovněž je popsáno zavedení kroků a kompetencí do činnosti ÚMČ. Pro zdárnou implementaci je určující aktivní podpora vedení MČ Praha 13. Stěžejní je institucionální zajištění implementace, tzn. zajištění činnosti **Komise pro strategické řízení** a stanovení **Koordinátora strategického plánování (SP), kterým je odbor Kancelář tajemníka**, včetně vymezení rozsahu jejich činností. Po ukončení stávajícího projektu bude potřeba zvolit složení Komise pro strategické řízení. Důležitou součástí implementační části je také Akční plán a případně Zásobník projektů, který je tvořen projekty, u kterých nedošlo k zařazení do Akčního plánu, a to z důvodu nedostatečných finančních zdrojů či nedostatečné připravenosti projektů k realizaci.

Strategický plán Městské části Praha 13 na období 2018 - 2024 bude implementován prostřednictvím realizace projektů Akčního plánu. Implementační mechanismy musí být nastaveny tak, aby se zajistilo společné působení různých aktivit/projektů v jednotlivých opatřeních směrem ke stanoveným cílům v rámci tohoto rozvojového dokumentu.

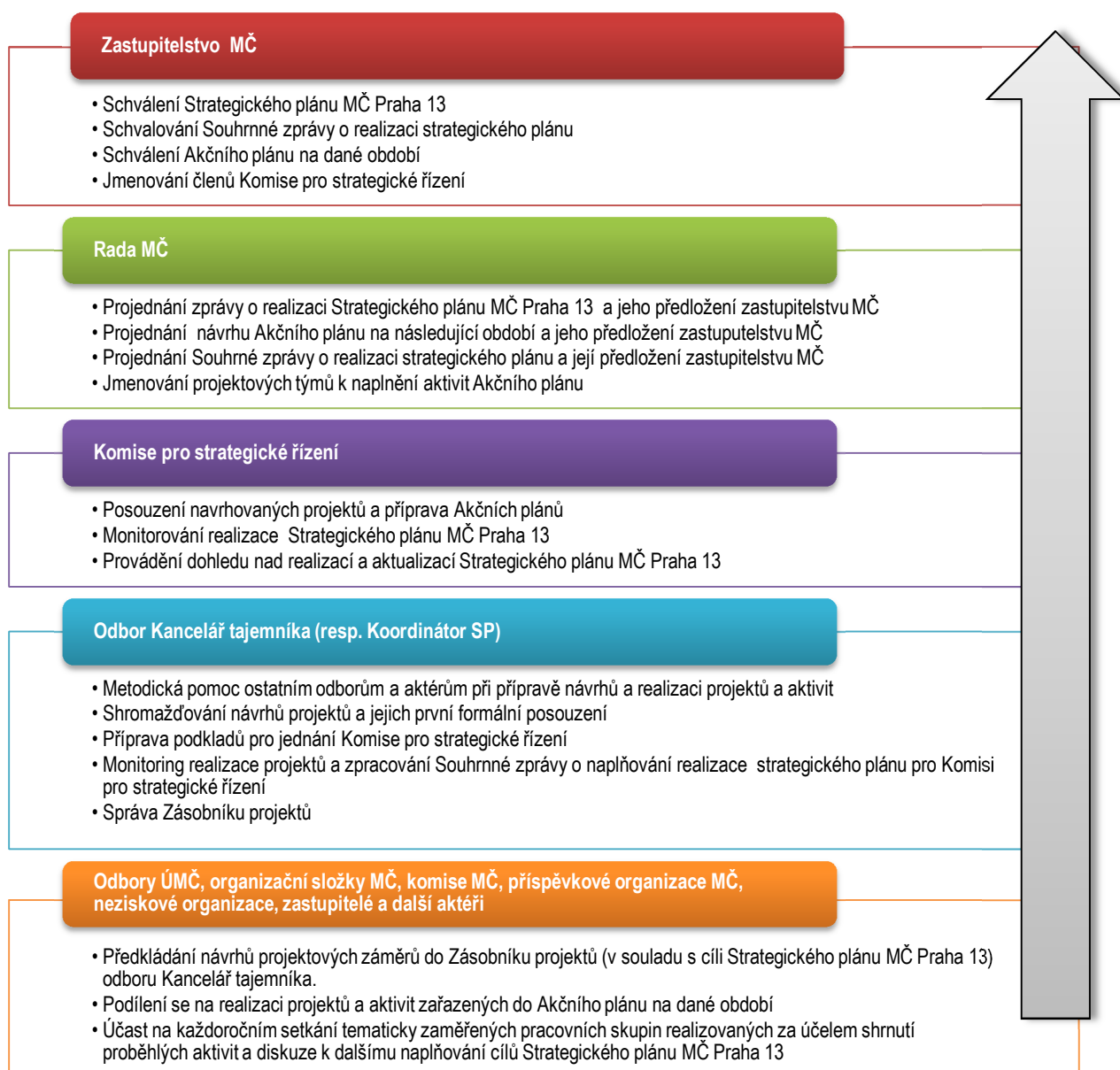
Základními faktory implementace Strategického plánu Městské části Praha 13 na období 2018 - 2024 jsou:

- a) Aktivní podpora vrcholového vedení MČ;
- b) Důkladná a úplná příprava a naplánování implementace;
- c) Úplná a cílená komunikace (zejména mezi aktéry v území a orgány veřejné správy);
- d) Kompetentní implementační tým (tj. Komise pro strategické řízení a Koordinátor SP);
- e) Vysoká míra zapojení zaměstnanců ÚMČ a dalších aktérů do implementace (pracovní skupiny, projektové týmy).

Klíčovou aktivitou implementace je práce s informacemi a komunikace se všemi klíčovými aktéry v území. Pro vytvoření vazeb mezi všemi aktéry a jejich následného rozvoje je vhodné realizovat školení/workshop pro všechny zúčastněné (zastupitelé, Komise pro strategické řízení, koordinátor SP, zaměstnanci ÚMČ, příspěvkové organizace a organizační složky MČ, participující neziskové organizace a další zapojené subjekty). Cílem je všechny seznámit s náplní, cíli a prioritami strategického plánu MČ Praha 13 a postupem při jeho implementaci (kdo zastává jakou roli, kompetence, zodpovědnosti, komunikační postup apod.).

6.1 SYSTEMATIZACE PŘI REALIZACI STRATEGICKÉHO PLÁNU MĚSTSKÉ ČÁSTI PRAHA 13 NA OBDOBÍ 2018 - 2024

Strategický plán MČ Praha 13 je specifickým dokumentem orientovaným na komplexní rozvoj území a zároveň základním programovým dokumentem se strategickou vizí pro řízení rozvoje MČ v období let 2018 až 2024 (tj. s přesahem volebního období).

Obrázek 6.1: Odpovědnostní model implementace Strategického plánu MČ Praha 13

Činnost Komise pro strategické řízení

V rámci realizace projektu byla vytvořena Řídící skupina. V rámci Implementační fáze bude řídicí činnost vykonávána Komisí pro strategické řízení, která bude iniciativním a poradním orgánem Rady MČ. Složení Komise pro strategické řízení by mělo reflektovat jak výkonnou (starosta, místostarosta, volení zástupci MČ), tak i odbornou složku (zástupci ÚMČ příp. příspěvkových organizací či organizačních složek MČ).

Členové Komise pro strategické řízení by měli mít **znalost alespoň jedné tematické oblasti:**

Tematická oblast A - Rozvoj území, bydlení, řízení a správa MČ, rozvoj podnikání

Tematická oblast B - Doprava, životní prostředí, technická infrastruktura

Tematická oblast C - Školství, kultura, volnočasové aktivity, turistický ruch

Tematická oblast D - Bezpečnost, sociální oblast, zdravotnictví

Takto ustanovené Komisi pro strategické řízení budou svěřeny klíčové kompetence rozhodování. Jejím úkolem je dohled nad realizací a aktualizací Strategického plánu MČ Praha 13. Komise pro

strategické řízení je usnášeníschopná, je-li přítomna nadpoloviční většina členů. Komise se usnáší většinou přítomných členů. Při rovnosti hlasů rozhoduje hlas předsedy. Komise pro strategické řízení se schází zpravidla **jednou ročně, jinak dle potřeby**.

Podklady pro jednání Komise pro strategické řízení **připravuje odbor Kancelář tajemníka**, který je v úzké součinnosti s Komisí pro strategické řízení.

Komunikační platforma Strategického plánu MČ Praha 13 na období 2018 - 2024

Předpokladem úspěchu implementace Strategického plánu MČ Praha 13 je implementace komunikační platformy, která zajistí úplnou a cílenou komunikaci nejen mezi zaměstnanci ÚMČ Praha 13, ale také mezi MČ, jí zřízenými organizacemi a dalšími orgány a subjekty MČ Praha 13. Zapojení všech zaměstnanců ÚMČ do spolupráce na implementaci, byť i dílčím způsobem, je základním předpokladem pro odstranění nedostatků informací a chyb z neznalosti.

Komunikační platforma znamená vytvoření prostoru pro efektivní komunikaci, která bude víceúrovňová, založená na principech prostorového plánování, tzn. propojující komunikaci v oblasti komunitního plánování, strategického plánování, územního plánování a dalších rozvojových oblastech (např. kultury, bydlení, vzdělávání apod.).

Implementace komunikační platformy rovněž přinese doporučení pro zlepšení spolupráce s regionálními aktéry. K nastartování tohoto procesu je nutné zavést vzdělávání cílových skupin, tj. pracovníků a politiků (včetně volených zástupců), což povede ke zkvalitnění procesního řízení. Musí být vytvořen komplexní systém vzdělávání pro odbornou přípravu a rozvoj zaměstnanců v oblasti prostorového plánování.

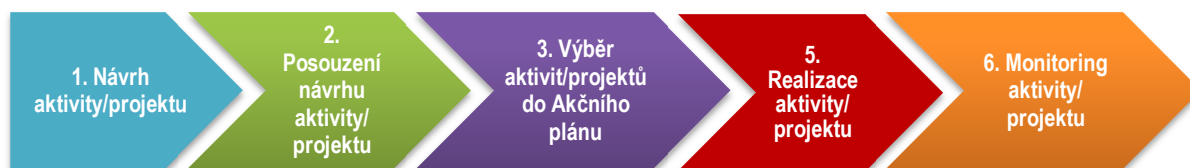
Realizace Platformy je postavena na 3 klíčových aktivitách:

- 1) Nastavení koordinace a komunikace při realizaci Strategického plánu MČ Praha 13;**
- 2) Řízení komunikace a koordinace aktivit s cílovými skupinami;**
- 3) Propagace a poskytování informací o Strategickém plánu MČ Praha 13 cílovým skupinám.**

Implementace bude zahájena schválením prvního Akčního plánu.

6.2 PŘÍPRAVA AKTIVIT/PROJEKTŮ K REALIZACI

Kapitola popisuje proces přípravy a realizace projektů a aktivit v rámci plnění cílů Strategického plánu MČ Praha 13 na období 2018 – 2024. Jednotlivé projekty jsou dle priority zařazeny do Akčního plánu (prioritní projekty) nebo Zásobníku projektů. Akční plán představuje nástroj operativní povahy sloužící k realizaci Strategického plánu MČ Praha 13 a k jednoznačnému vytyčení aktivit a projektů, které se s vysokou mírou pravděpodobnosti budou realizovat v krátkodobém období. Akční plán je pružný, pravidelně aktualizovaný (ideálně každoročně, minimálně jednou za dva roky) a měl by reagovat na aktuální změny v území a finanční možnosti MČ. Akční plán je stanovován v souladu se strategickou vizí, globálním cílem, prioritami a opatřeními, které určují strategii v hlavních oblastech rozvoje městské části. V rámci přípravy/aktualizace Akčního plánu jsou vybrané aktivity/projekty ze Zásobníku projektů průběžně navrhovány do Akčního plánu.

Obrázek 6.2: Fáze procesu přípravy a realizace aktivit/projektů v rámci implementace PRMB

1. fáze: Návrh aktivity/projektu (zpracování projektového záměru – karty aktivity/projektu)

Návrhy/koncepty aktivit/projektů, které budou naplňovat cíle tohoto strategického plánu, budou průběžně vznikat zejména v rámci činnosti ÚMČ (zastupitelstva a rady MČ, komisí, vedení a odborů ÚMČ, organizačních složek, příspěvkových organizací MČ aj.), dále v rámci komunitních aktivit, jako reakce na nabízené dotační tituly (kraje, státu, EU) či jinými způsoby (např. podněty občanů).

Návrhy projektů bude shromažďovat **odbor Kancelář tajemníka** a bude je řadit dle struktury návrhové části do Zásobníku projektů.

Pro navrhované projektové záměry budou zpracovávány **tzv. karty aktivity/projektu** (zpracuje navrhovatel/nositel projektu) obsahující následující informace:

- a) Vazba na opatření Strategického plánu MČ Praha 13 (číslo opatření)
- b) Název potřeby/projektového záměru/aktivity
- c) Stručný popis (cíl, předmět, realizace)
- d) Předpokládaná doba realizace/uskutečnění (rok)
- e) Odpovědný subjekt/realizátor
- f) Předpokládaná finanční náročnost (rozpočet projektu)
- g) Připravenost aktivity

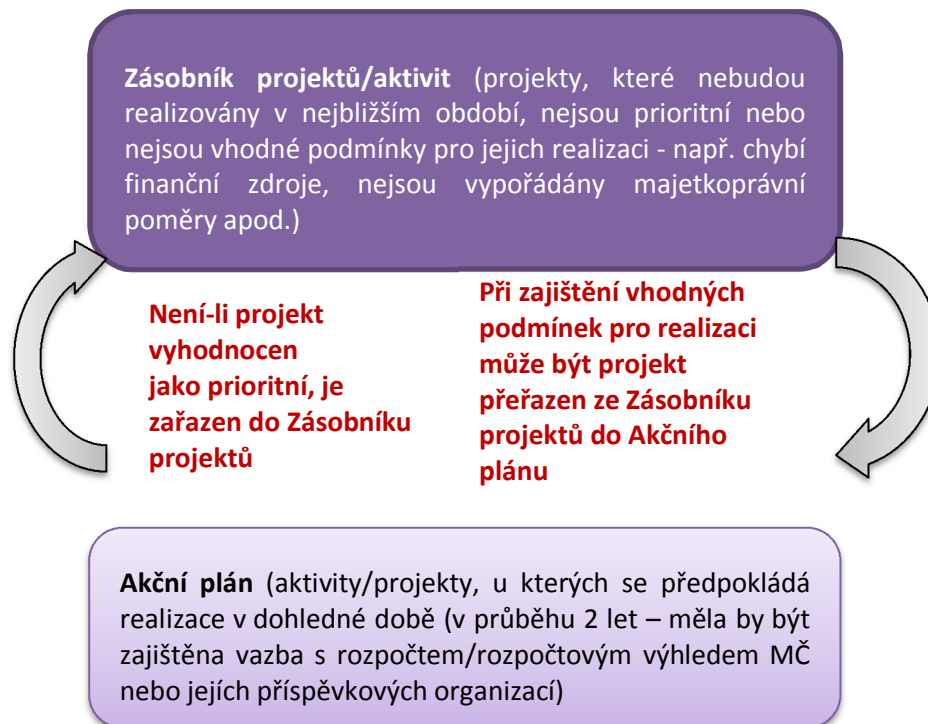
Všechny navržené aktivity/projekty musejí přispívat ke stanoveným cílům Strategického plánu MČ Praha 13, zejména k naplnění globálního cíle, specifických cílů a priorit. **Zároveň musí i věcně spadat alespoň do jednoho z opatření.**

Odbor Kancelář tajemníka vyzve aktéry rozvoje v území v **dostatečném časovém předstihu před přípravou rozpočtu MČ Praha 13 na daný kalendářní rok** k podávání návrhů projektů na zařazení do Akčního plánu na následující 2leté období, popřípadě k aktualizaci již zařazených aktivit/projektů v Zásobníku projektů. Za tímto účelem může být svoláno setkání dotčených aktérů (zástupců odborů/oddělení, navrhovatelů projektů atd.). V Zásobníku aktivit/projektů budou evidovány veškeré projektové záměry, které vzešly z návrhu níže uvedených aktérů rozvoje území:

- a) Zastupitelé a radní MČ
- b) Odbory/oddělení ÚMČ
- c) Komise rady MČ
- d) Organizační složky MČ
- e) Příspěvkové organizace MČ
- f) Neziskové a jiné partnerské organizace působící v území
- g) Veřejnost a další aktéři rozvoje v území

V **Zásobníku aktivit/projektů** zůstávají ty, které z různých důvodů nebyly realizovány v minulých letech, v současné době nejsou prioritní nebo nemají zajištěný zdroj financování, a projekty, které na realizaci čekají. Naopak již realizované projekty jsou ze Zásobníku aktivit/projektů vyjmuty.

Obrázek 6.3: Vazba mezi Akčním plánem a Zásobníkem aktivit/projektů



Zdroj: PROCES, vlastní zpracování

2. fáze: Posouzení návrhu aktivity/projektu

Prvotní **formální posouzení návrhů aktivit/projektů** provede **odbor Kancelář tajemníka**, pro případná doplnění kontaktuje nositele/předkladatele projektu. **Nositel/předkladatel aktivity/projektu** je osoba zodpovědná za přípravu projektového záměru a jeho následnou realizaci.

Odbor Kancelář tajemníka ověří soulad návrhu projektu se Strategickým plánem MČ Praha 13. V této fázi je nositel projektu povinen poskytnout součinnost.

Projektový záměr, který nemá vazbu na některé z opatření Strategického plánu MČ Praha 13, bude z dalšího hodnocení vyřazen (tj. nebude zařazen do Zásobníku aktivit/projektů). V případě souladu je projektový záměr navržen k zařazení do Zásobníku aktivit/projektů. Následně bude probíhat hodnocení aktivit/projektů s ohledem na jejich zařazení do Akčního plánu (viz 3. fáze). Projekty navržené pro zařazení do Akčního plánu budou poté předloženy k posouzení **Komisi pro strategické řízení**. Bude-li to potřeba, vyžádá si tento orgán případné doplnění informací od odboru Kancelář tajemníka. Následně Komise pro strategické řízení rozhodne o zařazení projektu do Akčního plánu nebo Zásobníku aktivit/projektů (příp. vyřazení projektu jako nerealizovatelného i do budoucna) a svůj návrh předloží **Radě MČ** ke schválení.

3. fáze: Výběr aktivit/projektů do Akčního plánu

Komise pro strategické řízení předloží upravené návrhy projektů Akčního plánu **ke schválení Radě MČ**. Za výběr projektů a sestavení návrhu Akčního plánu zodpovídá Komise pro strategické řízení.

Klíčová kritéria při posuzování, zda bude aktivita/projekt zařazen do Akčního plánu a vybrán k realizaci:

- a) Dostupnost zdrojů financování, finanční náročnost
- b) Časová priorita
- c) Nositel projektu, který zná cíle, jichž se má aktivitou/realizací projektu dosáhnout, přijímá odpovědnost za danou aktivitu/realizaci projektu a její výsledky a zná časový horizont, do kterého se má rozvojová aktivita dokončit
- d) Udržitelnost¹

Nejvýznamnějším parametrem zařazení projektu do Akčního plánu je **dostupnost zdrojů financování** (např. z rozpočtu MČ, dotace nebo příslib jiných subjektů, že na jeho realizaci uvolní finance). Projekty z Akčního plánu jsou poté předloženy odpovědným subjektům pro přípravu rozpočtu na další rok, a ty je do návrhu zapracují.

Po schválení rozpočtu MČ na další rok provede odbor Kancelář tajemníka **revizi zajištění zdrojů financování jednotlivých projektů**. O výsledku informuje **Komisi pro strategické řízení**. Pokud některý projekt z Akčního plánu nemá zajištěné finanční zdroje, je z Akčního plánu přesunut do Zásobníku aktivit/projektů. Pokud se v průběhu roku naleznou disponibilní zdroje (úspory, dotační tituly apod.), je projekt realizován, pokud tomu tak není, vstupuje projekt do tvorby Akčního plánu na další období.

4. fáze: Realizace aktivity/projektu

Aktivitu/projekt realizuje **nositel aktivity/projektu v souladu se schváleným návrhem**. Nositelem může být odbor/oddělení ÚMČ, organizační složka MČ, příspěvková organizace MČ, nezisková organizace apod. Projekty jsou realizovány zásadně v souladu se schválenou dokumentací k realizaci projektu.

5. fáze: Monitoring aktivity/projektu

O realizovaném projektu podává nositel projektu zprávu. Zprávy za jednotlivé projekty shromažďuje **odbor Kancelář tajemníka**, který je souhrnně předkládá **Komisi pro strategické řízení** k monitorování realizace strategického plánu. Monitoring realizace aktivity/projektů i samotného Strategického plánu MČ Praha 13 je podkladem k hodnoticímu procesu a základním impulsem pro případnou aktualizaci strategického dokumentu.

6.3 MONITORING, HODNOCENÍ A AKTUALIZACE STRATEGICKÉHO PLÁNU MČ PRAHA 13

Nastavený hodnoticí systém v sobě obsahuje mechanismy průběžné kontroly a vyhodnocení. Stěžejním subjektem monitoringu a hodnocení je **Komise pro strategické řízení** jako iniciační a hodnoticí orgán. Vyhodnocení (průběžných) výstupů realizace Strategického plánu MČ Praha 13 by mělo být veřejně přístupné, čímž bude zajištěna/podpořena participace občanů na realizaci strategického plánování MČ. Výsledky vyhodnocení musejí být zveřejňovány **minimálně jednou za dva roky** např. na veřejném setkání s občany, na webových stránkách MČ Praha 13 či jiným vhodným způsobem.

¹ Doložení udržitelnosti bude povinnou podmínkou pro zařazení projektového záměru do Akčního plánu – udržitelnost bude doložena u investičních záměrů samotnými nositeli/realizátory projektů. Pravidla a postupy hodnocení udržitelnosti je doporučeno zpracovat ve formě interní směrnice/metodického manuálu.

Monitoring a hodnocení

Účelem **monitoringu** a **hodnocení** je sledování průběhu realizace Strategického plánu MČ Praha 13 a hodnocení jeho naplňování.

V průběhu realizace budou prováděny **tři typy hodnocení**:

Průběžné hodnocení Akčního plánu

- Každoročně v průběhu realizace Strategického plánu MČ Praha 13
- Předmětem hodnocení bude vyhodnocování naplňování Akčního plánu, tj. realizovaných projektů a naplňování opatření/cílů
- Zpracovatel: Odbor Kancelář tajemníka
- Výstup: **Průběžná monitorovací zpráva Akčního plánu**

Průběžné hodnocení realizace Strategického plánu MČ Praha 13

- Každé 3 roky realizace strategického plánu by měl být Strategický plán MČ Praha 13 vyhodnocen jako celek. Z toho důvodu by měl být realizován průzkum spokojenosti obyvatel a na základě jeho výsledků bude sledováno naplňování Globálního cíle
- Součástí je i každoroční vyhodnocení plnění realizace aktivit/projektů a vyhodnocení na základě Průběžných monitorovacích zpráv Akčního plánu
- Hodnocení bude představovat zpětnou vazbu, na jejímž základě budou přijímána případná opatření pro výběr projektových záměrů do Akčního plánu na další období s ohledem na přípravu rozpočtu MČ na další rok, případně pro aktualizaci Strategického plánu MČ Praha 13
- Zpracovatel: Komise pro strategické řízení + odbor Kancelář tajemníka
- Výstup: **Souhrnná zpráva o realizaci Strategického plánu MČ Praha 13**

Ex-post hodnocení realizace Strategického plánu MČ Praha 13

- Po ukončení realizace strategického plánu zhodnotit celkovou účinnost a efektivnost Strategického plánu MČ Praha 13 (účinnost intervence, rozsah naplnění cílů a očekávaných efektů, aj.).
- Výstup: **Závěrečná monitorovací zpráva o realizaci Strategického plánu MČ Praha 13**

Zdroj: PROCES, vlastní zpracování

Vyhodnocení Akčního plánu probíhá minimálně jednou ročně ke konci roku, dále je dle potřeby průběžně hodnocen (zejména při pololetních rozbořech plnění rozpočtu MČ). Základní hodnotící škála u jednotlivých aktivit je:

- **Zahájeno,**
- **Nezahájeno,**
- **Splněno,**
- **Nesplněno (s odůvodněním, bez odůvodnění).**

Hodnocení je prováděno ve spolupráci s odpovědnými odbory na základě **stanovených indikátorů**, kterými jsou:

- příprava projektového záměru
- zpracování projektové dokumentace
- realizovaná aktivita/projekt
- rozhodnutí orgánů MČ
- realizace investičního záměru/stavby
- realizace setkání/jednání/workshopu/konference/školení
- realizace průzkumu/dotazníkového šetření
- zpracování dokumentu/koncepce/strategie/generelu/katalogu

- minimálně jedna uskutečněná aktivita

Pro hodnocení úspěšnosti Akčního plánu za dané období je stěžejní, jakým dílem přispěla jeho realizace ke splnění cílů i nastavených priorit Strategického plánu MČ Praha 13.

Jsou stanovena **čtyři evaluační kritéria**, v rámci kterých budou jednotlivé cíle a priority hodnoceny členy Komise pro strategické řízení. Stanovená evaluační kritéria vychází z konceptu 3E (účelnost, efektivita, hospodárnost). Komise pro strategické řízení provádí posouzení na základě podkladů, které připraví odbor Kancelář tajemníka.

Pro vyhodnocování jednotlivých cílů a priorit Strategie bude nastavena **sedmibodová škála**, kdy bod 1 představuje nejhorší situaci a bod 7 nejlepší stav. Vyšší bodové hodnocení cíle a priority má pozitivní vliv na rozvoj MČ Praha 13.

Evaluační kritéria:

1. Efektivnost financování (jestli prostředky byly vynaloženy tam, kde měly)

Nejhorší situace	Hodnocení							Nejlepší situace
Neúčelná podpora aktivit, které nejsou spjaty s prioritami Strategie. Vyčerpání finančních prostředků MČ na neefektivní aktivity, nepoměr mezi vynaloženými prostředky a cíli aktivit.	1	2	3	4	5	6	7	Podpora pouze takových aktivit, které mají adekvátně nastavený rozpočet vzhledem k nastaveným výsledkům. U aktivit je očekáván přínos pro rozvoj MČ.

2. Vícezdrojové financování

Nejhorší situace	Hodnocení							Nejlepší situace
MČ se bude podílet na financování všech aktivit a projektů. Nízká aktivita lokálních aktérů při získávání finančních prostředků z různých zdrojů.	1	2	3	4	5	6	7	Podíl všech možných zdrojů podílejících se na financování rozvoje MČ (rozpočet MČ, EU, soukromé subjekty, HMP a další).

3. Plnění Akčního plánu

Nejhorší situace	Hodnocení							Nejlepší situace
Nejsou realizovány aktivity definované v Akčním plánu.	1	2	3	4	5	6	7	Podpora aktivit, které jsou definovány v Akčním plánu, stabilní financování rozvojových aktivit.

4. Plnění dílčích priorit Strategie (míra naplnění jednotlivých opatření)

Nejhorší situace	Hodnocení							Nejlepší situace
Jsou realizovány takové aktivity, které nepřispívají k naplňování specifických cílů a opatření u stanovených priorit.	1	2	3	4	5	6	7	Postupnou realizací aktivit dochází k naplňování specifických cílů a opatření u stanovených priorit.

6.4 FINANCOVÁNÍ AKTIVIT A PROJEKTOVÝCH ZÁMĚRŮ Z EVROPSKÝCH ZDROJŮ

Výčet projektů v Akčním plánu musí **korespondovat s návrhem rozpočtu města** (a dalších zapojených subjektů/spolupracujících organizací) v příslušném roce.

K podpoře rozvoje území lze čerpat prostředky z Evropských strukturálních a investičních fondů v programovém období 2014–2020. Pro Českou republiku byly vyčleněny prostředky ve výši téměř 24 mld. €. Národní operační programy (pro Českou republiku) jsou spolufinancovány zejména z Evropského fondu pro regionální rozvoj, Evropského sociálního fondu, Fondu soudržnosti a Evropského zemědělského fondu pro rozvoj venkova. Pro vymezení operačních programů pro programové období 2014–2020 byly stanoveny tyto národní rozvojové priority:

- a) Zvýšení konkurenceschopnosti ekonomiky
- b) Rozvoj páteřní infrastruktury
- c) Zvyšování kvality a efektivity veřejné správy
- d) Podpora sociálního začleňování, boje s chudobou a systému péče o zdraví
- e) Integrovaný rozvoj území

Relevantní a možné zdroje spolufinancování aktivit a projektů Strategie rozvoje MČ Praha 13 uvádí tabulka 6.1.

Tabulka 6.1: Vybrané relevantní a další možné zdroje financování projektů a aktivit Strategie

Relevantní zdroje financování
Fondy EU
Evropský fond pro regionální rozvoj
Evropský sociální fond
Fondu soudržnosti
Evropská územní spolupráce
Název programu – Národní operační programy (výběr relevantních)
Operační program Zaměstnanost (OP Z)
Operační program Životní prostředí (OP ŽP)
Operační program Praha – pól růstu ČR (OP PPR)
Operační program Výzkum, vývoj a vzdělávání (OP VVV)
Další možné zdroje financování
Název operačního programu v ČR a ostatní
INTERREG V-A Rakousko – Česká republika
Program meziregionální spolupráce INTERREG EUROPE
Program nadnárodní spolupráce Interreg CENTRAL EUROPE
Program nadnárodní spolupráce DANUBE
Program URBACT III

Pro zajištění financování projektů a aktivit MČ Praha 13 v období let 2018–2019 je doporučeno využít zejména „hlavní“ národní operační programy, jež jsou blíže specifikovány v následujícím textu.

Operační program Zaměstnanost se soustředí na podporu zaměstnanosti a adaptability pracovní síly, sociálního začleňování a boje s chudobou, sociálních inovací, mezinárodní spolupráce a efektivní veřejné správy. Cílem je zlepšení lidského kapitálu obyvatel a veřejné správy v České republice, tedy základních prvků konkurenceschopnosti.

Operační program Životní prostředí se orientuje na zlepšování kvality vody a snižování rizika povodní, zlepšování kvality ovzduší v lidských sídlech, nakládání s odpady, ochranu a péči o přírodu a krajinu a energetické úspory. Cílem je ochrana a zajištění kvalitního prostředí pro život obyvatel České republiky podpora efektivního využívání zdrojů, eliminace negativních dopadů lidských činností na životní prostředí a zmírňování dopadů změny klimatu.

Operační program Výzkum, vývoj a vzdělávání se orientuje na posílení kapacit pro výzkum, rozvoj vysokých škol a lidských zdrojů pro výzkum a vývoj a rovný přístup ke kvalitnímu předškolnímu, primárnímu a sekundárnímu vzdělávání. Cílem je rozvoj lidských zdrojů pro znalostní ekonomiku a udržitelný rozvoj v sociálně soudržné společnosti a je podporován intervencemi v rámci více prioritních os. Je zaměřen převážně na podporu vysokých škol a výzkumných a vzdělávacích institucí, okrajově mohou být příjemci podpory také obce.

Operační program Praha – pól růstu ČR je multifondový operační program přímo pro území Prahy. K dispozici je ve dvou fondech 201 590 104 EUR. Zaměřuje se na podporu fungování otevřeného, dostatečně strukturovaného trhu práce, zvýšení vzdělanostní úrovně obyvatel Prahy, úsporného a udržitelného využívání zdrojů energií, zajištění trvale možného souladu městského a přírodního prostředí a udržitelné městské mobility. Podpořen je i účinný systém rozvoje a plánování sociálních služeb, odstraňování bariér pro znevýhodněné skupiny obyvatel, zajištění podpory rovných příležitostí mužů a žen v pracovním a rodinném životě

Evropská komise stanovila pro Prahu jako více rozvinutý region podmínku, 50% spolufinancování ke zdrojům EU, a je třeba k této částce připočítat dalších 201 590 104 EUR, které jsou hrazeny ze zdrojů národních. Do těch patří zdroje veřejné (prostředky z rozpočtu hl. m. Prahy) a dále zdroje soukromé (prostředky, které do financování projektu vkládá příjemce podpory).

Níže je uveden přehled cílů a prioritních os u nejvýznamnějších Národních operačních programů.

Tabulka 6.2: Struktura Národních operačních programů pro programové období 2014 – 2020

Národní operační programy	Tematické cíle	Podporované oblasti/Prioritní osy (PO)
OP VÝZKUM, VÝVOJ A VZDĚLÁVÁNÍ	1. Investice do výzkumu, vývoje a inovací pro praxi (PO 1)	Prioritní osa 1: Posilování kapacit pro kvalitní výzkum
	9. Fungující sociální systém a boj proti chudobě (PO 3)	Prioritní osa 2: Rozvoj vysokých škol a lidských zdrojů pro výzkum a vývoj
	10. Zkvalitnění systému vzdělávání (PO 2 a PO 3)	Prioritní osa 3: Rovný přístup ke kvalitnímu předškolnímu, primárnímu a sekundárnímu vzdělávání
		Prioritní osa 4: Technická pomoc
OP ŽIVOTNÍ PROSTŘEDÍ	4. Snižování energetické náročnosti ekonomiky (PO 5)	Prioritní osa 1: Zlepšování kvality vod a snižování rizika povodní
	5. Omezování přírodních rizik, povodní a	Prioritní osa 2: Zlepšování kvality ovzduší

Národní operační programy	Tematické cíle	Podporované oblasti/Prioritní osy (PO)
	ekologické zátěže (PO 1, PO 3)	v lidských sídlech
	6. Ochrana životního prostředí a využívání přírodního bohatství (PO 1, PO 2, PO 3, PO 4)	Prioritní osa 3: Odpady a materiálové toky, ekologické zátěže a rizika
		Prioritní osa 4: Ochrana a péče o přírodu a krajinu
		Prioritní osa 5: Energetické úspory
		Prioritní osa 6: Technická pomoc
OP ZAMĚSTNANOST	8. Zvyšování zaměstnanosti a kvalitní pracovní síla (PO 1, PO 3)	Prioritní osa 1: Podpora zaměstnanosti a adaptability pracovní síly
	9. Fungující sociální systém a boj proti chudobě (PO 2, PO 3)	Prioritní osa 2: Sociální začleňování a boj s chudobou
	11. Kvalitní, efektivní a transparentní veřejná správa a instituce (PO 3, PO 4)	Prioritní osa 3: Sociální inovace a mezinárodní spolupráce
		Prioritní osa 4: Efektivní veřejná správa
		Prioritní osa 5: Technická pomoc
OPERAČNÍ PROGRAM PRAHA – PÓL RŮSTU	2. Posílení spolupráce při výzkumných a inovačních aktivitách a zlepšování podmínek pro podnikání založené na inovacích (PO 1)	Prioritní osa 1: Posílení výzkumu, technologického rozvoje a inovací
	4. Energetické úspory v městských objektech dosažené také s využitím vhodných obnovitelných zdrojů energie, energeticky efektivních zařízení a inteligentních systémů řízení (PO 2)	Prioritní osa 2: Udržitelná mobilita a energetické úspory
	5. Posílení sociální infrastruktury pro integraci, komunitní služby a prevence (PO 3)	Prioritní osa 3: Podpora sociálního začleňování a boj proti chudobě
	6. Posílení infrastruktury pro sociální podnikání (PO 3)	Prioritní osa 4: Vzdělání a vzdělanost
	7. Posílení aktivit pro integraci, komunitní služby a prevenci (PO 3)	Prioritní osa 5: Technická pomoc
	9. Rozvoj sociálních podniků místních komunit (PO 3)	
	10. Dosažení dostatečné kapacity a zkvalitnění předškolního, základního a středního vzdělávání (PO 4)	
	11. Zrovnoprávnění přístupu ke vzdělání (PO 4)	

Pro rozvojové aktivity MČ lze také čerpat finanční prostředky z **programů nadnárodní a meziregionální spolupráce**, a to především Programu meziregionální spolupráce INTERREG EUROPE, Programu nadnárodní spolupráce Interreg CENTRAL EUROPE nebo Programu nadnárodní spolupráce DANUBE, příp. Programu URBACT III.

Další dotační možnosti lze nalézt v národních programech, které vypisují jednotlivé ministerstva a dále v tzv. městských grantech vyhlašovaných Hlavním městem Prahou.

7 ZÁVĚR

Města či MČ bez zpracovaného strategického plánu se mohou dostat do situace, kdy vytváří pouze jakýsi krátkodobý plán, ve formě každoročního sestavování a schvalování rozpočtu města či MČ. Může dojít tedy k omezení těchto plánů na řešení aktuálních dílčích problémů, s přímým podřízením se okamžitým ekonomickým a jiným možnostem MČ, bez ohledu na dlouhodobé aspekty vývoje. Z tohoto důvodu je značně riskantní využívat pouze této metody ve snaze zajistit cílený a systematický rozvoj a směřování MČ Praha 13.

Nástrojem, který přináší systematický, dlouhodobý a komplexní přístup, založený na konsensu místních představitelů i občanů, vycházející ze sdílené představy o společné budoucnosti, a který optimalizuje využití lidských a finančních zdrojů dlouhodobým sledováním předem vytyčeného cíle, je právě strategické plánování. Spolupracují na něm všichni představitelé MČ i další subjekty, významné v rámci MČ. Dochází tak k nalezení široké shody na dalším rozvoji MČ. Strategické plánování odhaluje slabiny i přednosti MČ, stanovuje směr jejího dalšího vývoje, zaměřuje aktivity na řešení jeho hlavních problémů a určuje priority MČ pro stanovený časový úsek (návrhové období).

Výstupem tohoto procesu je Strategický plán Městské části Praha 13 na období 2018 – 2024, tedy dokument formulující společnou strategickou rozvojovou vizi dalšího směřování MČ jako celku, která na základě názorové shody všech subjektů podílejících se na přípravě, zpracování a schválení tohoto dokumentu, vyjadřuje obecnou reálnou představu budoucího stavu MČ a vytyčuje základní směr jejího rozvoje ve formě cílového stavu, kterého by mělo být dosaženo. K uskutečnění rozvojové vize tento dokument stanovuje prioritní osy rozvoje, jejich strategické cíle, opatření a dílčí rozvojové aktivity, jejichž realizací by mělo být sledovaného stavu dosaženo.

8 SEZNAM ZKRATEK

ČR	Česká republika
HL. M.	Hlavní město
HMP	Hlavní město Praha
MČ	Městská část
MHMP	Magistrát hlavního města Prahy
MP	Městská policie
MPSV	Ministerstvo práce a sociálních věcí
MŠ	Mateřská škola
MŠMT	Ministerstvo školství, mládeže a tělovýchovy
P+R	Park + ride
PID	Pražská integrovaná doprava
PS	Pracovní skupina
ŘS	Řídící skupina
Sb.	Sbírka
SP	Strategické plánování
ÚMČ	Úřad městské části
ZŠ	Základní škola

9 PŘÍLOHY

Příloha 9.1: SWOT - Sociodemografické podmínky, obyvatelstvo, bydlení

SILNÉ STRÁNKY (S)	SLABÉ STRÁNKY (W)
<ol style="list-style-type: none"> 1. Vyšší podíl předproduktivní složky obyvatelstva 2. Nízký index stáří 3. Kladný přirozený přírůstek obyvatel 4. Kladná hrubá míra celkového přírůstu 5. Ekonomicky silná střední třída 6. Nadprůměrná vzdělanostní struktura ve srovnání s ČR 7. Relativně nový domovní fond 8. Vysoká míra napojení domů na technickou infrastrukturu 9. Kvalita prostředí 	<ol style="list-style-type: none"> 1. Proměnlivé migrační saldo 2. Vývoj počtu obyvatel závislý na migraci 3. Sídlištní sociologické stereotypy (<i>občané vyhledávají služby, kulturu apod. v jiných oblastech Prahy, vrací se jen na noc, víkendy tráví většinou mimo MČ apod.</i>) 4. Vysoký podíl monofunkčních panelových sídlišť 5. Chybějící finanční krytí pro úřad na poskytování služeb cizincům 6. Občanská vybavenost je na horní hranici své kapacity
PŘÍLEŽITOSTI (O)	HROZBY (T)
<ol style="list-style-type: none"> 1. Využití migračního potenciálu atraktivního a dostupného území 2. Zvyšování atraktivity a dostupnosti bydlení 3. Atraktivita nájemního bydlení v důsledku nižších průměrných nabídkových cen 	<ol style="list-style-type: none"> 1. Snížená dostupnost bytů ke koupi i pronájmu v důsledku zvyšování cen 2. Nárůst počtu cizinců – riziko vzniku uzavřených komunit 3. Převaha postproduktivní složky obyvatelstva nad předproduktivní 4. Mění se sociální a demografická skladba obyvatelstva a s ní související nárůst kriminality 5. Zahušťování obytné zástavby, s důsledkem snížení kvality obytného prostředí pro stávající obyvatele 6. Úbytek zeleně v důsledku nové výstavby 7. Často nezodpovědný přístup investorů (<i>nedodržení polyfunkčního charakteru budov, dodatečné úpravy schválených projektů, apod.</i>).

Příloha 9.2: SWOT - Správa a řízení městské části Praha 13, Smart cities

SILNÉ STRÁNKY (S)	SLABÉ STRÁNKY (W)
<ol style="list-style-type: none"> 1. Proaktivní přístup ÚMČ 2. Zkušenosti s účastí v pilotních projektech (např. zavádění CzechPointu) 3. Využití informačních technologií v agendách úřadu 4. Zavedený systém sebehodnocení - řízení kvality (CAF) 5. Strategické dokumenty pro různé oblasti veřejného zájmu 6. Spolupráce městské části s neziskovými organizacemi 7. Kvalitní veřejná správa 8. Komunikace s občany skrz široké spektrum uživatelsky přívětivých komunikačních nástrojů 9. Participace občanů v procesu plánování rozvoje městské části (zapojení Místní Agendy 21) 10. Využívání dotačních titulů 11. Pozitivní vnímání fungování MČ veřejnosti 	<ol style="list-style-type: none"> 1. Chybějící koncepce potřeb a umístování významných staveb občanského vybavení, absence strategie využití významných budov ve vlastnictví městské části 2. Chybějící přirozené centrum městské části 3. Klesající sledovanost regionální televize TV13 4. Velká různorodost aplikačního software 5. Velký počet agend v IS ÚMČ 6. Omezený objem prostředků na financování rozvoje IS 7. Podfinancování veřejné správy (občana i žáků)
PŘÍLEŽITOSTI (O)	HROZBY (T)
<ol style="list-style-type: none"> 1. Realizace motivačních programů pro občany s trvalým bydlištěm v městské části 2. Zvyšující se zájem obyvatel a institucí o užívání a rozvoj veřejných prostranství 3. Široká nabídka dostupné moderní IC technologie 4. Rozvoj e-governmentu (e-slужby) 5. Vytvoření strategických koncepcí v dalších vybraných oblastech veřejného zájmu 6. Podpora tvorby přirozeného centra městské části 7. Využití členství v Místní Agendě 21 8. Možnost získávat finanční prostředky z fondů EU 9. Existence celostátních projektů e-governmentu s cílem koncepčního řešení informatiky ve veřejné správě 	<ol style="list-style-type: none"> 1. Pokles zájmu obyvatel o informační kanály/dění na území MČ 2. Pokles úrovně veřejné správy (vnímání veřejnosti) 3. Nedostatečné organizační a finanční zdroje pro koordinovaný rozvoj IS veřejné správy 4. Neexistence jednotného řízení rozvoje IS městských částí Prahy

Příloha 9.3: SWOT - Ekonomika, podnikání a zaměstnanost, cestovní ruch

SILNÉ STRÁNKY (S)	SLABÉ STRÁNKY (W)
<ol style="list-style-type: none"> 1. Vysoká zaměstnanost 2. Široká nabídka pracovních příležitostí na území hl. m. Prahy 3. Dostatek veřejné zeleně a ploch pro aktivní odpočinek 4. Proaktivní přístup radnice k podnikání 5. Výhodná lokalita - dostupné dopravní spojení do centra Prahy i na hlavní dálniční trasy mimo Prahu, výborná dostupnost letiště 6. Nabídka kancelářských ploch 	<ol style="list-style-type: none"> 1. Nerozvinutá městská turistika a cestovní ruch 2. Absence strategie cestovního ruchu 3. Malá kompetence městské části při řešení problémů územního rozvoje 4. Nízký počet inovačních podnikatelských subjektů 5. Nedostatečnost partnerských sítí - spolupráce podnikatelů se vzdělávacími a vědeckými institucemi a veřejnou správou 6. Nedostatečná kapacita ubytovacích zařízení
PŘÍLEŽITOSTI (O)	HROZBY (T)
<ol style="list-style-type: none"> 1. Alokace finančních prostředků pro rozvoj městské části 2. Pracovní mobilita obyvatel z velké míry pouze na území hl. m. Prahy – nepředpokládá se stěhování za prací 3. Vytvoření vhodných podmínek a zvýšení atraktivity městské části pro obyvatele, podnikatelské subjekty a neziskové organizace 4. Přesun sídel úspěšných velkých českých i zahraničních a nadnárodních společností na MČ P13 5. Potenciál pro rozvoj městské turistiky (incomingu) na MČ P13 (<i>pozemky a infrastruktura pro případné umístění velkých projektů typu státní knihovny, koncertní haly apod.</i>) 	<ol style="list-style-type: none"> 1. Zhoršení podnikatelského klimatu a podmínek pro podnikání 2. Vysoká cena komerčních nebytových prostor pro živnostníky a drobné podnikatele 3. Zhoršení ekonomické situace vlivem další globální ekonomické recese 4. Snížení příjmů MČ vlivem omezených dotací

Příloha 9.4: SWOT - Doprava, životní prostředí, technická infrastruktura

SILNÉ STRÁNKY (S)	SLABÉ STRÁNKY (W)
<ol style="list-style-type: none"> 1. Dostupné dopravní spojení MHD do centra Prahy, vč. procházející trasy metra 2. Dobré silniční spojení na hl. dálniční trasy 3. Dobrá docházková vzdálenost MHD 4. Napojení cyklotras na ostatní cyklotrasy hl. m. Prahy 5. Rozsáhlé plochy veřejné zeleně v MČ 6. Využívání retence dešťové vody jako krajinnotvorného prvku za účelem udržení vody v krajině (např. retenční nádrže v Centrálním parku) 7. Udržovaná veřejná prostranství 8. Možnosti pěší turistiky i cykloturistiky - síť stezek vhodných pro cyklisty i pěší turisty, značených i neznačených s návazností na chráněná území a Středočeský kraj 9. Zajištění podmínek pro třídění odpadu (kontejnery, odvoz), a snížení produkce komunálního odpadu 	<ol style="list-style-type: none"> 1. Negativní jevy spojené se silniční dopravou (<i>hluk, znečištěné ovzduší, nebezpečný provoz, hustota a zatížení komunikací</i>) 2. Nedostatečná kapacita parkovacích stání 3. Chybějící zachytná parkoviště P+R 4. Technický stav vybraných pozemních komunikací 5. Znečištění vodních toků 6. Zahušťování výstavby na sídlištích 7. Nevypořádané majetkoprávní vztahy k pozemkům a z nich pramenící problémy s údržbou, rekonstrukcemi, výstavbou cyklotras 8. Nevyhovující stav některých městských a příměstských zelených ploch (pozemky mimo správu MČ) 9. Chybějící tech. infrastruktura ve vybraných lokalitách (např. kanalizace v Třebonicích) 10. Světelný smog
PŘÍLEŽITOSTI (O)	HROZBY (T)
<ol style="list-style-type: none"> 1. Rozvoj MČ založený na principech trvale udržitelného rozvoje 2. Výstavba/Rozšíření počtu parkovacích stání, vč. P+R 3. Nové technologie a bezpečnostní prvky v dopravním provozu 4. Posílení systému třídění odpadu 5. Zájem developerů o oblast – politika podmiňování stavebních projektů podporou životního prostředí (<i>dokončení propojování částí zelené páteře a plánované trasy cyklostezek, vhodné doplňování novostaveb o parkové a parkovací plochy, posilování hydrologických prvků v MČ - např. zadržování a vhodné využívání dešťových vod na území MČ, apod.</i>) 6. Rozvoj a přístupnost nových technologií vč. alternativních zdrojů (<i>zateplování, plynofikace, efektivní spalování, atd.</i>) - možnost snižování emisí z vytápění 7. Rozšíření sítě cyklotras a cyklostezek 8. Investiční akce v rámci BESIP 9. Rozvoj „ekovýchovy“ (např. neziskové organizace) – posilování ekologického povědomí občanů 10. Řešení majetkoprávních vztahů k pozemkům na veřejných prostranstvích a komunikacích 11. Stavba horkovodu z Elektrárny Holešovice přes Teplárnu Veveslavín na Prahu 13 a nahradit stávající drahé zdroje centrálního vytápění 	<ol style="list-style-type: none"> 1. Růst intenzity automobilové dopravy vč. dopravy v klidu 2. Zhoršení zdravotního stavu obyvatelstva vlivem negativních externalit z dopravy 3. Snížení cen nemovitostí a kvality bydlení ve vybraných lokalitách vlivem husté dopravy 4. Úbytek zeleně a nezastavěných ploch vhodných k ozelenění v důsledku výstavby 5. Ztráta retenční schopnosti krajiny v důsledku necitlivých urbanizačních zásahů 6. Živelná urbanizace příměstské krajiny, nedostatečná koordinace mezi krajem hl. m. Praha a Středočeským krajem při organizaci využití prostoru 7. Neekologické hospodaření s materiály a odpady, kontaminace půdy a podzemních vod – vznik nelegálních vrakovišť a černých skládek 8. Nedostatek financí na údržbu veřejných prostranství, komunikací a tech. infrastruktury

Příloha 9.5: SWOT - Školství, kultura, volnočasové aktivity

SILNÉ STRÁNKY (S)	SLABÉ STRÁNKY (W)
<ol style="list-style-type: none"> 1. Síť dobře vybavených a udržovaných dětských hřišť a sportovišť pro všechny věkové skupiny 2. Rozsáhlá síť a nabídka škol a školských zařízení 3. Dostatečná kapacita mateřských/základních škol a stabilita pedagogických sborů 4. Vysoká nabídka kulturního vyžití místními neziskovými organizacemi 5. Plochy zeleně pro venkovní krátkodobou rekreaci 6. Vysoká nabídka sportovních a volnočasových aktivit 7. Zázemí a tradice pořádání kulturních akcí 8. Veřejná vybavenost v oblasti kultury 	<ol style="list-style-type: none"> 1. Absence marketingové strategie městské části 2. Nejsou k dispozici areály pro koupání a vodní sporty 3. Nerovnoměrné rozmístění počtu dětí v základních školách 4. Malý počet středních škol v rámci MČ, neexistence zařízení učňovského školství 5. Absence specifických volnočasových míst pro náctileté
PŘÍLEŽITOSTI (O)	HROZBY (T)
<ol style="list-style-type: none"> 1. Rozvoj možností pro celoživotní vzdělávání 2. Podpora volnočasového vyžití pro rodiny 3. Rostoucí zájem obyvatel o volnočasové aktivity 4. Rozvoj aktivit v Centrálním parku 5. Zvýšení návštěvnosti kulturních akcí a jejich větší propagace 6. Možnost čerpání dotací na realizaci kulturních a sportovních projektů, včetně rozvoje kulturní a sportovní infrastruktury 7. Podpora soudržnosti obyvatel MČ 8. Prohlubování spolupráce školních a mimoškolních (volnočasových) institucí 9. Spolupráce školských zařízení se soukromým sektorem 10. Podpora rozvoje komunitního života obyvatel 	<ol style="list-style-type: none"> 1. Nedostatečná propagace kulturních a sportovních akcí 2. Snižující se návštěvnost kulturních/sportovních akcí 3. Zvýšení cen pronájmů za nebytové prostory 4. Nedostatečný počet pedagogických/nepedagogických pracovníků ve školách 5. Snižování finančních prostředků pro NNO 6. Výrazné demografické výkyvy (babyboom x slabé ročníky)

Příloha 9.6: SWOT - Bezpečnost, sociální oblast, zdravotnictví

SILNÉ STRÁNKY (S)	SLABÉ STRÁNKY (W)
<ol style="list-style-type: none"> 1. Dobrá dostupnost terénních a ambulantních sociálních služeb 2. Vysoký subjektivní pocit bezpečí obyvatel MČ 3. Dopravně dostupná specializovaná zdravotní zařízení 4. Vysoká nabídka terénních a ambulantních sociálních služeb 5. Zaměření sociálních služeb na široké spektrum cílových skupin 6. Nabídka doprovodných programů pro různé cílové skupiny 7. Vzájemná spolupráce mezi neziskovými organizacemi a městskou částí 8. Široká nabídka zdravotních služeb 9. Výjezdové pracoviště záchranné služby 10. Fungující spolupráce s Policií ČR a Městskou policií 11. Dvě fungující organizace Sboru dobrovolných hasičů 	<ol style="list-style-type: none"> 1. Nižší nabídka pobytových sociálních služeb 2. Vysoký počet obyvatel v ambulantní péči připadajících na jednoho lékaře 3. Existence skupin obyvatel ohrožených sociálním vyloučením (jejich nárůst a absence podpůrných programů zejm. u osob bez přístřeší) 4. Malý zájem cizinců o integraci 5. Nepořádek a rušení veřejného pořádku v některých lokalitách 6. Anonymita některých sídlišť
PŘÍLEŽITOSTI (O)	HROZBY (T)
<ol style="list-style-type: none"> 1. Rozvoj vlastního Komunitního plánu sociálních služeb 2. Osvěta v sociální i zdravotní oblasti pro všechny věkové skupiny 3. Řešení otázky sociálních/startovacích bytů 4. Podpora pečujících osob o osobu blízkou 5. Rozvoj sítě registrovaných sociálních služeb 6. Prohloubení spolupráce s krajem (HMP) v oblasti financování sociálních služeb 7. Rozvoj spolupráce PČR a MP se zástupci sociálních služeb pro vybrané cílové skupiny (např. bezdomovci) 8. Rozvoj programů prevence kriminality a programů zaměřených na integraci cizinců 9. Podpora zdravotních služeb 10. Zřízení nových komunitních center 	<ol style="list-style-type: none"> 1. Nedostatečná kapacita poskytovatelů sociálních služeb v důsledku zvyšujícího se počtu potenciačních klientů a snižujícího se počtu pracovníků 2. Nedostatečná kapacita poskytovatelů zdravotních služeb v důsledku růstu počtu obyvatel 3. Kumulace sociálních problémů ve vybraných lokalitách 4. Dopady všeobecné tendence demografického vývoje 5. Zvyšující se počet cizinců s možným nárůstem negativních projevů ve společnosti 6. Nárůst kriminality a sociopatologických jevů 7. Malá kompetence MČ v oblasti řešení odstranění lokálních center nepříznivých osob 8. Nedostatek finančních prostředků na sociální služby