

1. Úvod

Strategický plán rozvoje města Břeclavi je významným koncepčním dokumentem, sjednocujícím pohled na celkový rozvoj dotčeného území, definujícím dlouhodobé cíle a priority v kontextu udržitelného rozvoje města a navrhuje konkrétní projekty/strategie/akční plány, včetně způsobu jejich realizace a financování.

Tento strategický plán byl ve svém původním znění zpracován v roce 2014 s platností do konce roku 2020. Vzhledem k potřebnosti tohoto strategického dokumentu v rámci dotační činnosti města byla provedena v listopadu 2020 provedena tato dílčí aktualizace s prodloužením platnosti dokumentu do 31. 12. 2022. To vytvoří dostatečný prostor pro přípravu nového strategického plánu udržitelného rozvoje, který již bude v analytickém profilu města zohledňovat data ze Sčítání lidí, domů a bytů v roce 2021.

2. Analytický profil města

Cíle analytického profilu města:

- popsat jednotlivé aspekty života ve městě Břeclavi a zachytit hlavní trendy jejich vývoje,
- vyhodnotit podmínky a základní předpoklady dalšího rozvoje jednotlivých socioekonomických a environmentálních faktorů města,
- vytvoření logického rámce pro zdůvodnění zvolené strategie cílů, opatření, aktivit a celkové struktury tohoto strategického plánu.

2.1. Obecná charakteristika

Město Břeclav je významným dopravním bodem na spojnici České republiky, respektive Moravy, s Rakouskem a Slovenskem. Tento význam je dán polohou města v blízkosti jižní hranice Jihomoravského kraje, potažmo České republiky, sousedící s Rakouskem a Slovenskem. Zejména pro železniční dopravu se jedná o klíčový uzel, protože Břeclav je poslední přestupní železniční stanicí na území České republiky, za níž se pak železnice rozdvouje a pokračuje v jižním směru na Vídeň a v jihovýchodním směru na Bratislavu.

Obr. 1 Obecná poloha města Břeclavi v rámci České republiky



Zdroj: Mapový portál města Břeclavi, Základní mapa ČR

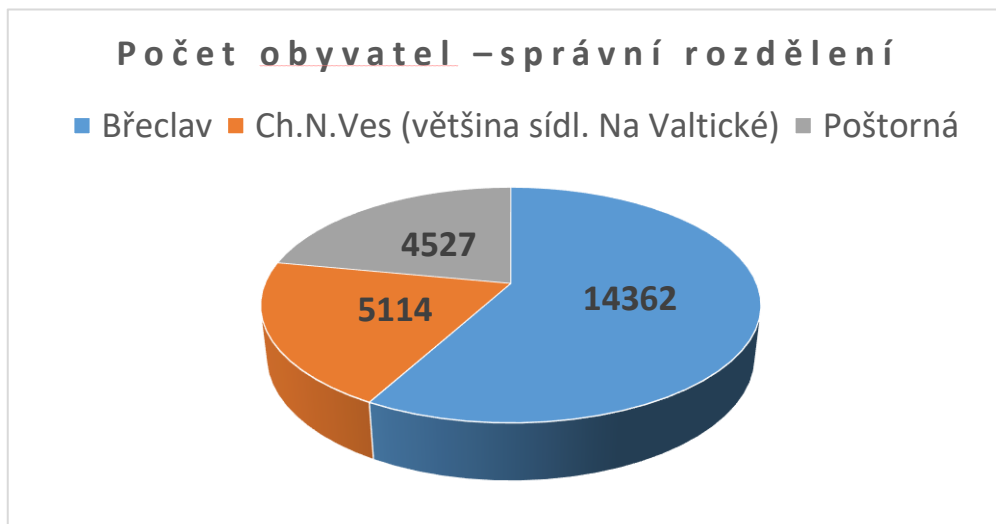
Břeclav se rozkládá v jižní části Jihomoravského kraje, který je součástí regionu soudržnosti NUTS II Jihovýchod. Město leží na řece Dyji, protékající městem ve dvou korytech, která se slévají zpět do jediného toku jižně od města. V důsledku toho leží velká část města v aktivní záplavové zóně.

Podle geomorfologického členění ČSR (T. Czudek, 1971) náleží město do Panonské provincie, soustavy Vnitrokarpatké sníženiny a její podsoustavy Vídeňské pánve. Z detailnějšího geomorfologického pohledu je lokalita součástí podcelku Dyjsko-moravská niva, která tvoří část celku Dolnomoravského úvalu. Z hlediska fyzicko-geografické regionalizace přísluší území rovinám akumulárního rázu kvartérních struktur v oblasti nižších fluvialních teras a údolních niv.

Město Břeclav je okresním městem jednoho ze sedmi okresů Jihomoravského kraje. Administrativně je město Břeclav členěno na 3 místní části – Břeclav, Charvátská Nová Ves a Poštorná. Určitým specifickým je, že jednotlivé administrativní části jsou v podstatě původní samostatné vesnice/obce, jejichž sloučením vzniklo město Břeclav ve své nynější podobě. Tato geneze má významný vliv na fungování města a spolupráci jednotlivých jeho částí. Lze říci, že obyvatelé jednotlivých administrativních částí ve vyšší míře ctí příslušnost k těmto částem a „bojují“ zejména za jejich rozvoj. To v praxi znamená, že kupříkladu každá z částí obce má vlastní kulturní dům a pobočku knihovny.

V povědomí a praxi místních obyvatel se vymezuje i území zvané Stará Břeclav. Nejedná se ovšem o samostatné katastrální území. Termínem Stará Břeclav obyvatelé rozumějí severovýchodní část města, která před sloučením (viz výše) byla samostatnou obcí Břeclav a které je historicky starší než dnešní střed města. Území Staré Břeclavi je tedy součástí katastrálního území Břeclav.

Graf č. 1 – Počet obyvatel Břeclavi dle správního rozdělení k 15. 9. 2020

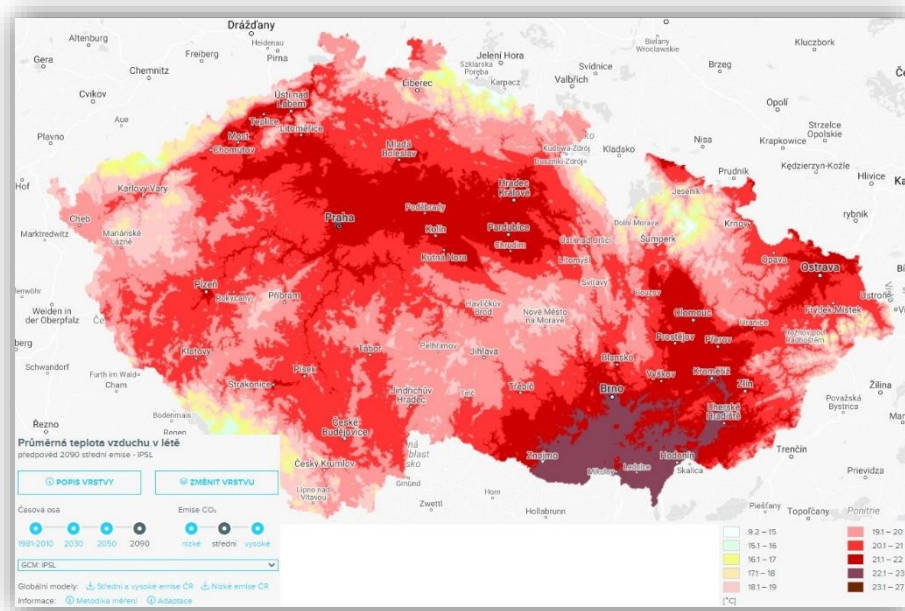


Město Břeclav spolupracuje s partnerskými zahraničními městy Andrychów (Polská republika), Brezová pod Bradlom (Slovenská republika), Lysá nad Labem (ČR), Nový Bor (ČR), Šentjernej (Slovenská republika), Trnava (Slovenská republika), Zwentendorf (Rakouská republika) a Priverno (Italská republika).

Z klimatického hlediska leží Břeclav v nejteplejším regionu ČR. Podle předpovědního modelu do roku 2090, uvedeného na webu klimatickazmena.cz ^{Odkaz} (podpora projektu „CzechAdapt – Systém pro výměnu informací o dopadech změny klimatu, zranitelnosti a adaptačních opatřeních na území ČR“), je

město **Břeclav v regionu**, který bude v rámci ČR nejvíce zasažen nárůstem průměrné teploty a z toho plynoucích důsledků na kvalitu života ve městě.

Obr. 2 Průměrná teplota vzduchu v létě – předpověď 2090 (Zdroj: web: klimatickazmena.cz)



Na západ od města se v jeho těsném sousedství nachází významná kulturní památka, která přitahuje do regionu každoročně mnoho turistů, a to Lednicko-valtický areál, který byl roku 1996 zapsán na seznam světového kulturního dědictví UNESCO.

2.2. Historie města

Historie Břeclavi sahá do 11. století, kdy byl na jejím místě vybudován pohraniční hrad jako strategický bod při ochraně země proti útokům z jihu. Tento hrad byl v 16. století, za správy rodu Žerotínů, přestavěn na renesanční zámek. Rozkvět Břeclavi byl přerušen Třicetiletou válkou, kdy bylo město z velké části zničeno. Následná obnova trvala velmi dlouho a byla dále přerušována útoky Turků či později Prusů.

Klíčovým okamžikem pro rozvoj Břeclavi bylo vybudování železniční trati spojující postupně Vídeň s Břeclaví, Brnem a Olomoucí v první polovině 19. století. Vlivem této stavby došlo k razantnímu rozmachu města, počet jeho obyvatel se významně zvýšil a Břeclav byla roku 1872 povýšena na město.

Ve městě vedle sebe žila kultura německá a česká. Do první světové války německá kultura dominovala. Po válce se však vzedmula vlna obyvatel hlásících se k českému principu a břeclavští Češi se přihlásili k nově vznikající Československé republice. Do českých rukou však město přešlo až po zklidnění situace 10. 11. 1918.

Dne 8. 10. 1938 byl rozvoj města opět přerušen, tentokrát německou okupací a připojením k Dolnodunajské župě v mikulovském landrátu. Téměř polovina obyvatel po okupaci město opustila a odešla do vnitrozemí. Velká část z nich se již nikdy nevrátila. Byli mezi nimi i židovští spoluobčané, kteří byli deportováni do koncentračních táborů německé Třetí říše. V roce 1944 byly střed města a čtvrt Dubič vybombardovány.

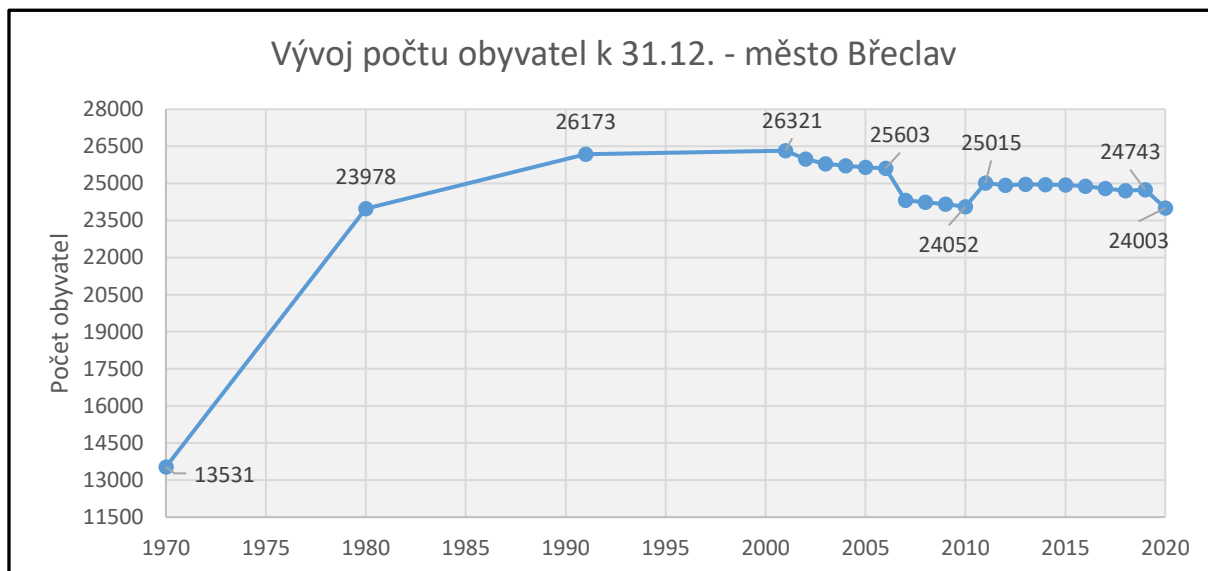
Po toce 1948 byl ve městě rozvíjen průmysl strojírenský, chemický, průmysl stavebních hmot a dřevařský. Původní orientace na potravinářský průmysl tak byla značně oslabena. Došlo také k likvidaci mnoha drobných živností.

2.3. Obyvatelstvo, demografická charakteristika

Město Břeclav je třetím největším městem Jihomoravského kraje z hlediska počtu obyvatel. Ke 14.9.2020 žilo v Břeclavi 24 tis. obyvatel.

Vývoj počtu obyvatel Břeclavi ukazuje následující graf. Na křivce je patrný výrazný nárůst počtu obyvatel v letech 1970 -1980, kdy proběhlo připojení obcí Charvátská Nová Ves (vč. místní části Ladná) a Poštorná k Břeclavi. Maxima bylo v posledních 20 letech dosaženo v roce 2001, kdy ve městě žilo 26 321 obyvatel. S výjimkou roku 2007, kdy došlo k výraznému poklesu počtu obyvatel v důsledku osamostatnění obce Ladná, má počet obyvatel trvale klesající tendenci. Město Břeclav se v tomto ohledu nijak zásadně neliší od podobného vývoje v celé řadě dalších měst ČR a je pravděpodobné, že tento klesající trend bude dále pokračovat.

Graf č. 2 Vývoj počtu obyvatel (Zdroj dat: ČSÚ – Ročenky měst a obcí)



Z následující tabulky č. 1 je patrné, že až na výjimky v letech 2013-2019 v posledních letech dochází k postupnému poklesu počtu přistěhovalých obyvatel, kdy bilance přírůstku stěhováním je ve sledovaném období záporná, tj. převyšuje podíl vystěhovalých. Migrační úbytek obyvatel byl ve sledovaném období velmi pravděpodobně způsoben stejným jevem jako v řadě dalších měst, tj. suburbanizací – stěhováním obyvatel města do okolních obcí.

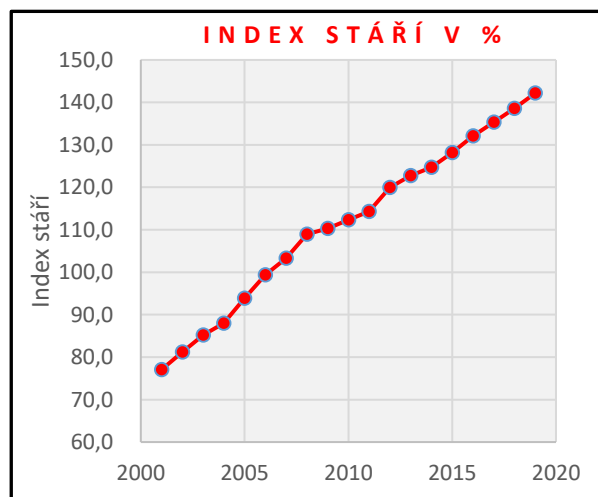
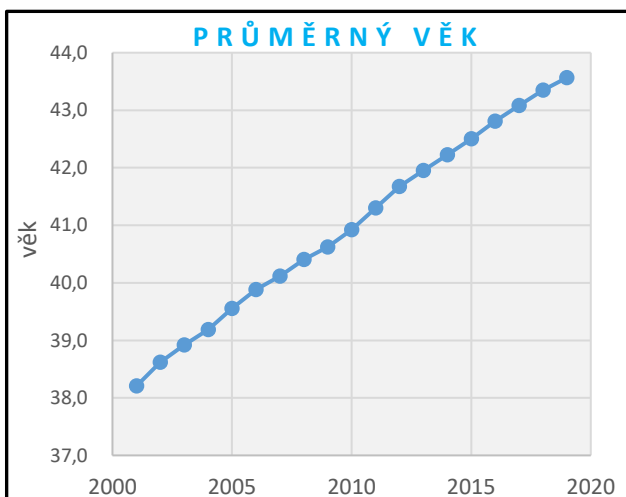
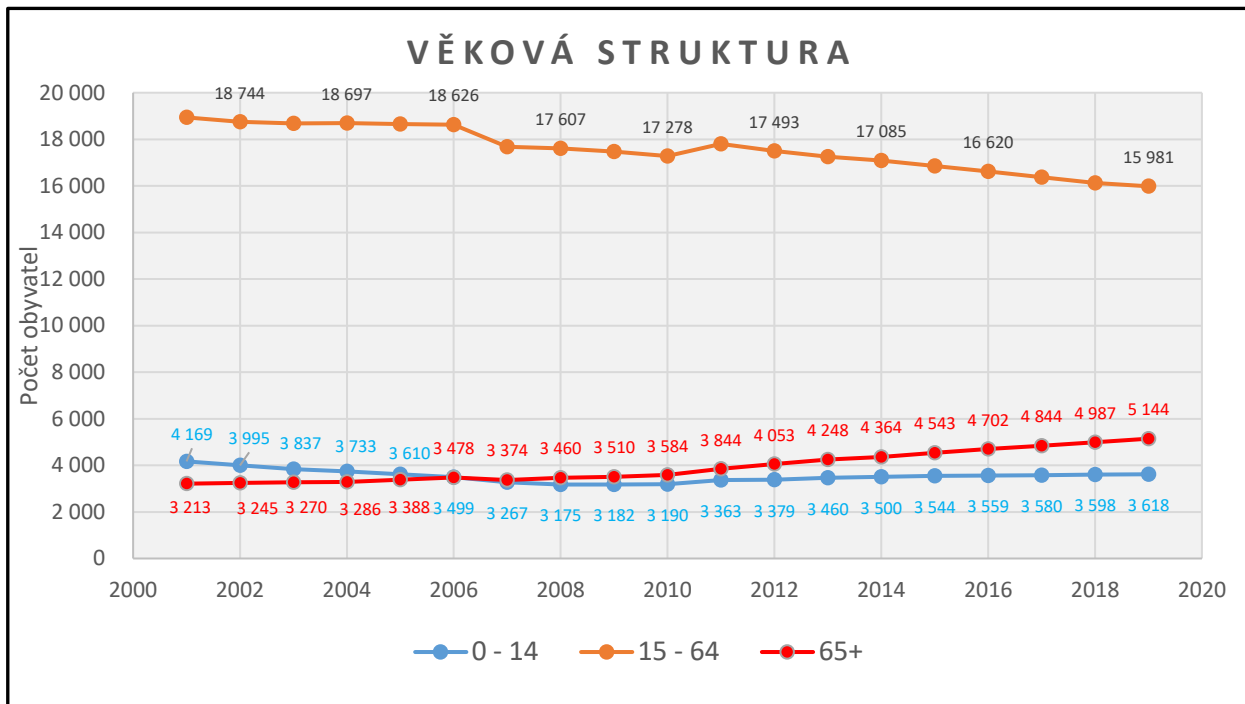
Tabulka č. 1 – Celkové přírůstky (Zdroj dat: ČSÚ – Ročenky měst a obcí)

Rok	2001	2002	2003	2004	2005	2006	2007	2008	2009	2010	2011	2012	2013	2014	2015	2016	2017	2018	2019
Celkový	-386	-337	-195	-73	-64	-49	-88	-77	-78	-112	-19	-90	31	-7	-8	-60	-84	-93	39
Přirozený	-13	-26	-86	7	-62	8	-46	32	-10	4	10	6	18	-5	9	6	-2	-35	-34
Stěhováním	-373	-311	-109	-80	-2	-57	-42	-109	-68	-116	-29	-96	13	-2	-17	-66	-82	-58	73

Vysvětlivky: *Přirozený přírůstek = počet živě narozených – počet zemřelých*
Stěhováním = přistěhovalí – vystěhovalí

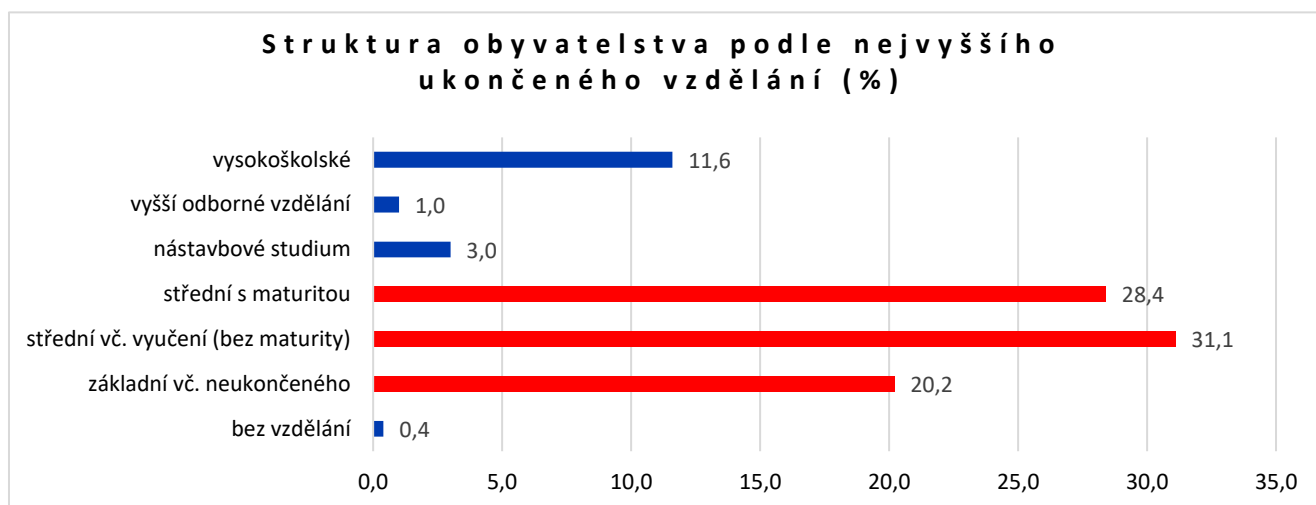
Klesá počet obyvatel v produktivním věku (15-64), počet obyvatel v předproduktivním věku (0-14) od roku 2001 do roku 2006 klesal a od roku 2007 do roku 2019 se prakticky nemění a zůstává na přibližně stejné úrovni. Od roku 2006 významně roste počet obyvatel v poproduktivním věku (65+), roste index stáří (65+/0-14) a zvyšuje se průměrný věk.

Graf č. 3 – Věková struktura obyvatel, průměrný věk, index stáří (Zdroj dat: ČSÚ – Ročenky měst a obcí)



Zajímavým faktorem města Břeclav je struktura obyvatelstva podle nejvyššího ukončeného vzdělání. Z této struktury jasně vyplývá, že zde významně převažuje základní a střední vzdělání. Jedná se o údaje z výsledků Sčítání lidu, domů a bytů v roce 2011 (SLDB).

Graf č. 4 – Struktura obyvatelstva podle nejvyššího ukončeného vzdělání (Zdroj dat: SLBD 2011)



Srovnání těchto údajů s hodnotami za celou ČR uvádí následující tabulka.

Tabulka č. 2 – Struktura obyvatelstva podle vzdělání – srovnání s ČR

	Město Břeclav	ČR
bez vzdělání	0,4	0,5
základní vč. neukončeného	20,2	17,6
střední včetně vyučení (bez maturity)	31,1	33,0
úplné střední (s maturitou)	28,4	31,2
vysokoškolské	11,6	12,5

Zdroj dat. SLBD, 2011

Národnostní struktura obyvatel města získaná také ze SLDB byla v roce 2011 bez výrazného zastoupení národnostních menšin. K české národnosti se v roce 2011 hlásilo 51 % obyvatel Břeclavi, k moravské národnosti 19% a mezi největší národnostní komunitu ve městě patřila slovenská národnost (2 %) a romská, ke které se sice v SLDB přihlásilo jen 7 občanů, ale podle odhadů z roku 2008 je počet v romské komunitě odhadován na cca 450 osob, tj. cca 1,9 % (Zdroj: Ripka, Š. (2008): *Dlouhodobý monitoring situace romských komunit v České republice, Moravské lokality, Lokalita Břeclav, Fakulta sociálních studií, Masarykova Univerzita, Brno*).

Podle SLDB 2011 vyjíždí z Břeclavi do jiných obcí za zaměstnáním 2 081 osob. Z osob vyjíždějících do zaměstnání tvoří 68 % ženy. Do škol vyjíždí 663 žáků a studentů. Jedná se z převážné většiny o dojížděku do institucí středního a vyššího vzdělávání. Středisky vyjížděky do zaměstnání jsou Brno (40 % vyjíždějících), Hodonín, Lednice, Mikulov, Praha a Valtice. Středisky vyjížděky do škol jsou pak města poskytující vysokoškolské vzdělání – Brno, Olomouc, Ostrava a Praha. Za středním vzděláním pak často studenti vyjíždí také do okolních měst, jako jsou Hodonín, Valtice, Mikulov či Velké Pavlovice.

Město Břeclav je centrem dojížděky za prací pro 4 385 osob. Nejvíce dojíždějících za zaměstnáním do Břeclavi pochází z těchto obcí: Lanžhot, Tvrdonice, Valtice, Velké Bílovice, Hodonín, Moravská Nová Ves, Podivín, Kostice, Hrušky, Lednice, Moravský Žižkov, Ladná, Prušánky, Mikulov, Týnec, Brno a Rakvice. Dojížděkový proud u všech těchto obcí je větší než 100 osob. Pracovní odvětví nejčastěji uváděné dojíždějícími do Břeclavi je zpracovatelský průmysl (972 osob).

Lanžhot, Hodonín, Velké Bílovice, Valtice a Ladná a Tvrdonice jsou také obce, z nichž do Břeclavi dojíždí nejvíce žáků a studentů (50 a více). Celkem do města Břeclavi dojíždí 994 žáků a studentů.

2.4. Domovní a bytový fond

Podle SLDB 2011 bylo v Břeclavi celkem 4 443 bytů, z čehož 4 027 bylo trvale obydlených. Podíl obydlených rodinných domů je uveden v následující tabulce, včetně počtu obyvatel v nich bydlících.

Tabulka č. 3 – Domovní fond Břeclavi

	Celkem počet	Podíl na domovním fondu	Počet obyvatel	Podíl obyvatel
Rodinné domy	3 384	86 %	10 525	43 %
Bytové domy	557	14 %	13 799	57 %

Zdroj: ČSÚ, Výsledky SLDB 2011

Rodinné domy jsou v převažující míře ve vlastnictví fyzických osob (93 % všech rodinných domů), 5 % rodinných domů je ve spoluvlastnictví vlastníků bytů (42 %), 11 % domů vlastní bytové družstvo, 10 % vlastní stát a 5 % je v soukromém vlastnictví fyzických osob.

2.5. Veřejná prostranství

Město Břeclav disponuje (rozsáhlými i menšími) plochami veřejných prostranství (např. náměstí, nábřeží, park, aj.), která využívají obyvatelé i návštěvníci města k aktivní relaxaci či odpočinku. Na území města se nachází množství veřejných prostranství i sportovišť, např. náměstí T.G. Masaryka, Kuffnerovo nábřeží, nábřeží Antonína Dvořáka, ulice 17. listopadu, Smetanovo nábřeží, nábřeží Komenského, sady 28. října, zámek Břeclav, zimní stadion, plavecký bazén, sportovní hala, atd.

Dále se jedná o veřejná prostranství v podobě spíše menších ploch v obytné zástavbě a ve vnitroblocích. Tato veřejná prostranství jsou vhodná především k provozování sportovních aktivit a rekreačnímu sportování (*běhání, cyklistika, chůze, hřiště, atd.*) se jsou často využívána zejména k rekreačním. Město Břeclav průběžně sleduje dostupnost, využitelnost a kvalitu těchto prostranství a snaží se tyto plochy postupně revitalizovat, aby v co největší možné míře splňovala svoji funkci.

Hlavním cílem je zvýšení kvality života občanů města Břeclav a zvýšení atraktivity i využití veřejných prostranství se zelení jako klidové, oddechové a rekreační zóny nejen pro obyvatele města Břeclavi, ale i pro návštěvníky města. Budování atraktivních a otevřených veřejných prostranství může přispět i k oslabení faktoru kriminality.

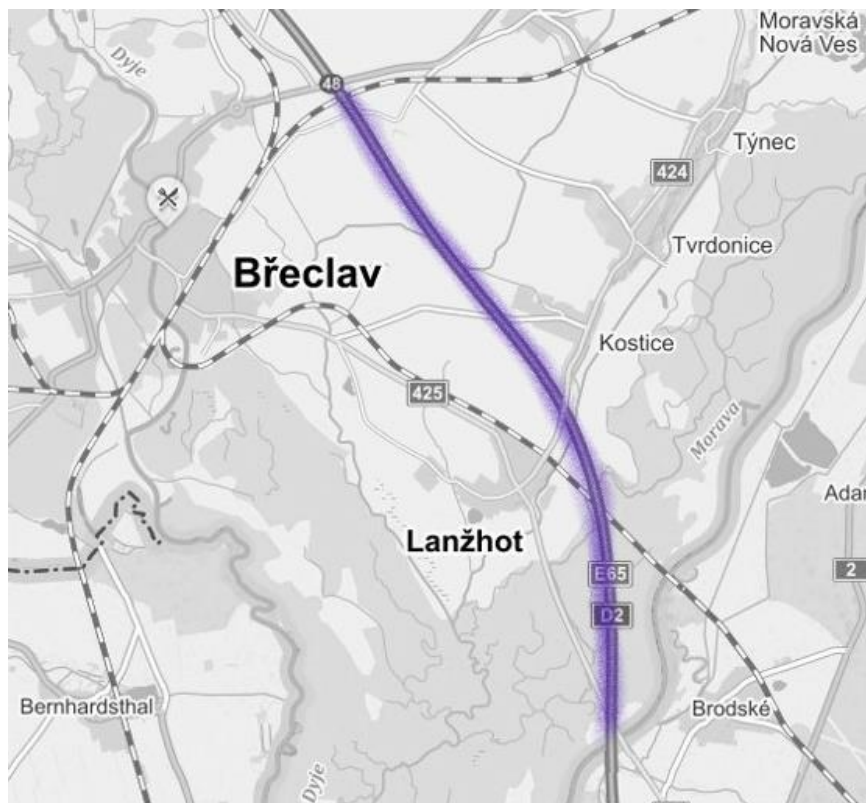
2.6. Doprava a dopravní dostupnost

Město Břeclav je z hlediska dopravních sítí lokalizováno v poměrně strategické pozici a plní roli uzlového bodu, zejména v oblasti železniční dopravy. Díky poloze v blízkosti hranice s Rakouskem i Slovenskem se často jedná o významný vstupní či výstupní bod při přeshraničních osobních či pracovních cestách. Břeclav tak díky své poloze má poměrně významný potenciál pro rozvoj služeb souvisejících s dopravou.

2.6.1 Silniční doprava

Dálnice

Město Břeclav leží v těsné blízkosti **dálnice D2**. Podle posledního celostátního sčítání dopavy 2016 projede na dálničním úseku D2 mezi Břeclaví a hranicí se Slovenskem průměrně 15 995 vozidel denně (RPDI - roční průměr denních intenzit, všechny dny). Oproti poslednímu sčítání v roce 2010, kdy to bylo 12 206 vozidel, je to nárůst o cca 31%.



Obr. 3 – Sčítací úsek dálnice D2 (Břeclav – hranice se Slovenskem)

Zdroj: Mapy.cz, ŘSD

Silnice I. třídy

Ze silnic I. třídy prochází městem Břeclav silnice **I/55** (spojnice měst Olomouc – Přerov – Hulín – Otrokovice – Hodonín – Břeclav – Rakousko) a silnice **I/40** (spojnice Břeclav – Valtice – Mikulov). Intenzita dopavy na těchto silnicích, resp. na jejich úsecích, procházejících městem Břeclav, je velmi vysoká. Například na úseku silnice I/55 od obchodního centra Tesco do centra města (viz. obr. č 4) byla podle výsledků sčítání dopavy v roce 2010 intenzita dopavy na úrovni 18 857 vozů denně (RPDI). V roce 2016 to již bylo 20 480 vozů denně. Silnice I/55 by měla v budoucnu navázat na projekt výstavby čtyřproudé rychlostní silnice R55 (Hulín – Břeclav). To by znamenalo další zvýšení intenzity dopavy na průtahu městem, a proto je pro město Břeclav velmi důležité vybudování plánovaného jižního silničního obchvatu města, který by podle provedených dopravních modelů sice stávající intenzitu nesnížil, ale jeho přínosem by bylo nezvýšení intenzity.



Obr. 4 – Sčítací úsek I/55 (OC Tesco – centrum)

Zdroj: Mapy.cz, ŘSD

Silnice II.třídy

Ze silnic II.třídy leží Břeclav na silnici II.třídy č. 425, spojující Brno a Břeclav. Tato silnice se u Brna v Modřicích odpojuje od z rychlostní silnice R52 a od Břeclavi pokračuje dále na Slovensko – směr Kúty.

Silnice III.třídy

Ze silnic III.třídy se katastrálních územích města nachází následující silnice:

III/41417 – Lednice – Charvátská Nová Ves – Poštorná

III/41418 v rámci Poštorné

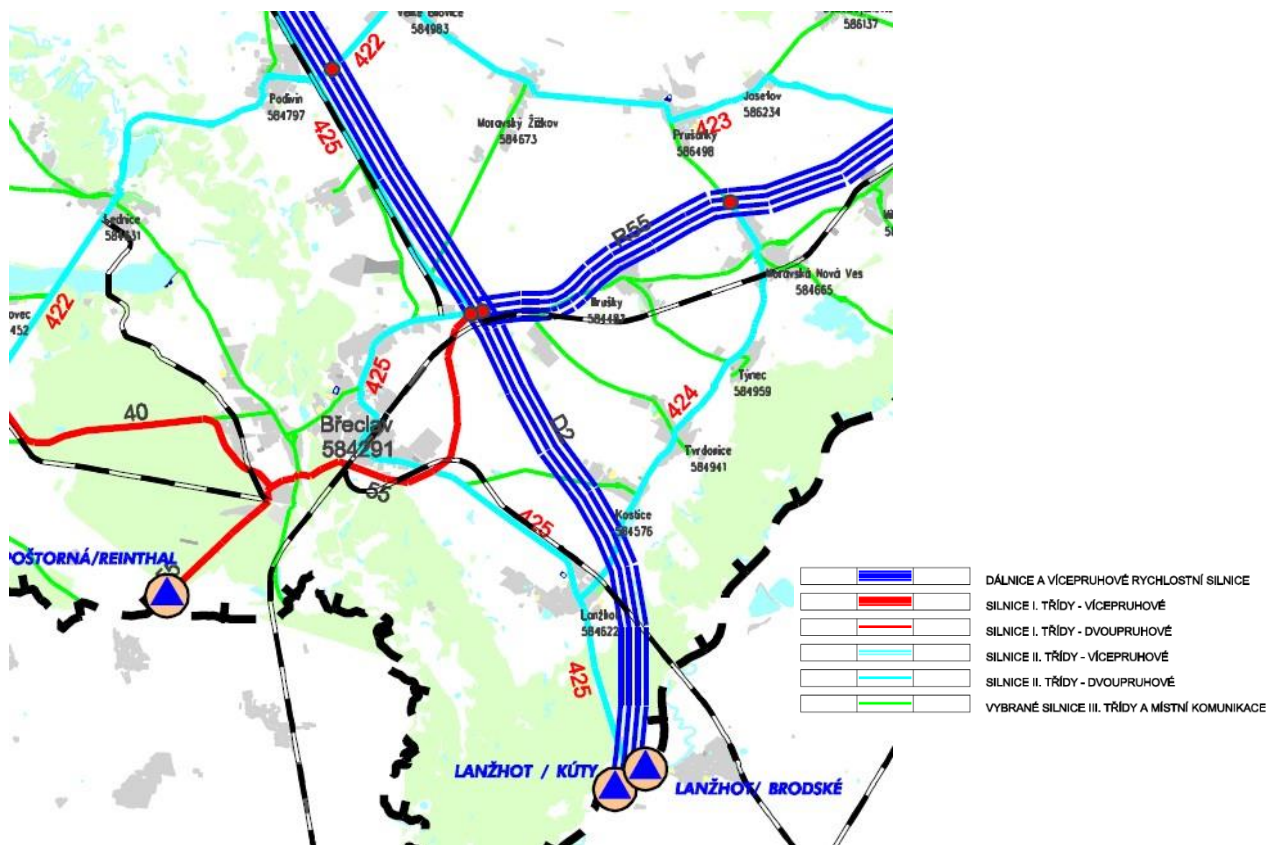
III/00221 – směr Ladná

III/00223 v rámci města Břeclavi

III/4231 – směr Moravský Žižkov

III/05529 – směr Bernhardsthal (AT)

Obr. č. 5 – Výřez z mapy Návrhové části generelu dopravy Jihomoravského kraje v roce 2030



Zdroj: Generel dopravy Jihomoravského kraje – návrhová část z roku 2006

V návrhové části Generelu dopravy Jihomoravského kraje do roku 2030 jsou pro oblast Břeclavi navrhovány tyto změny (viz obr. 10). Kromě již zmiňované R55 je také plánováno vybudování jižního obchvatu města (podrobněji dále v textu) přeložením silnice I/55 a propojením úseků II/425, které jsou v současné době přerušené právě probíhající silnicí I/55 přes zastavěný střed města Břeclavi.

Další změnou je pak uvažované přeložení silnice I/40 v úseku Břeclav – Mikulov, to se však bude týkat zejména k.ú. Mikulova na Moravě, mezi Břeclaví a Valticemi se uvažuje ponechání vedení silnice v současné stopě. V souvislosti s budováním obchvatu města Břeclavi je plánována přeložka silnice I/40 mimo zastavěné území města v západním obchvatu Poštorné, navazující v západní části k.ú. Poštorná na trasu stávající.

Z údajů sčítání dopravy v letech 2010 a 2016 vyplývá jednoznačně skutečnost, že na hlavním tahu městem je intenzita dopravy na silnici I/55 prakticky srovnatelná s intenzitou na blízké dálnici D2.

2.6.2 Autobusová doprava

Obslužnost města autobusovou dopravou se dělí na dva typy služeb: městskou hromadnou dopravu (MHD) a linkovou dopravu. Na území města Břeclavi i v širším zázemí operuje v oblasti autobusové dopravy společnost BORS, a.s. Linkovou dopravu dále provozuje společnost VYDOS BUS, a.s. V rámci PO ORP Břeclav své služby v linkové dopravě nabízí také společnost ČSAD Hodonín, a.s.

MHD je zajišťována provozem devíti linek autobusů (čísla 561 až 569). Linková doprava je zajišťována stejnou společností a provozuje šest autobusových linek spojujících město Břeclav se svým okolím, zapojených do Integrovaného dopravního systému Jihomoravského kraje. Mimo tento systém provozuje společnost BORS, a.s., také ještě linku Břeclav – Hodonín - Zlín.

Tabulka č. 4 - Autobusové linky

Typ spojení	Trasa	Počet spojů za 1 pracovní den
MHD		
561	Gumotex – Poštorná – Charvátská Nová Ves	30 + 30 (v obou směrech)
562	Městský hřbitov – Poštorná – Charvátská Nová Ves	12 + 14 (v obou směrech)
563	Autobusové nádraží – Poštorná – FOSFA	10 + 10 (v obou směrech)
564	Městský hřbitov – Stará Břeclav – Městský hřbitov	17 (okružní)
565	Městský hřbitov – Stará Břeclav – Městský hřbitov	17 (okružní)
566	Gumotex – Poštorná - Gumotex	20 (okružní)
567	Autobusové nádraží – Poštorná – Autobusové nádraží	26 (okružní)
568	Železniční stanice – Poštorná, FOSFA	10 (kyvadlová)
569	Charvátská Nová Ves – Poštorná – Křižovatka Ladná	15+16 (v obou směrech)
Linky zařazené do IDS JMK		
542	Břeclav – Velké Bílovice – Velké Pavlovice – Hustopeče	24 + 24 (v obou směrech)
570	Mikulov – Perná – Horní Věstonice – Milovice – Lednice - Břeclav	31 + 31 (v obou směrech)
571	Břeclav - Valtice	14 + 13 (v obou směrech)
572	Břeclav – Lanžhot – Tvrdonice – Moravská Nová Ves - Hodonín	46 + 46 (v obou směrech)
573	Břeclav – Hrušky – Moravská Nová Ves - Prušánky	11+ 12 (v obou směrech)
574	Břeclav – Ladná - Podivín	15 + 16 (v obou směrech)
Linky nezařazené do IDS JMK		
740361	Břeclav – Hodonín – Veselí nad Moravou - Zlín	1 + 1 (v obou směrech)

Zdroj: Bors.cz

2.6.3 Železniční doprava

Břeclav spolu s Brnem, Veselím nad Moravou, Tišnovem, Blanskem, Hodonínem a Znojmem patří mezi významné železniční uzly a stanice v Jihomoravském kraji.

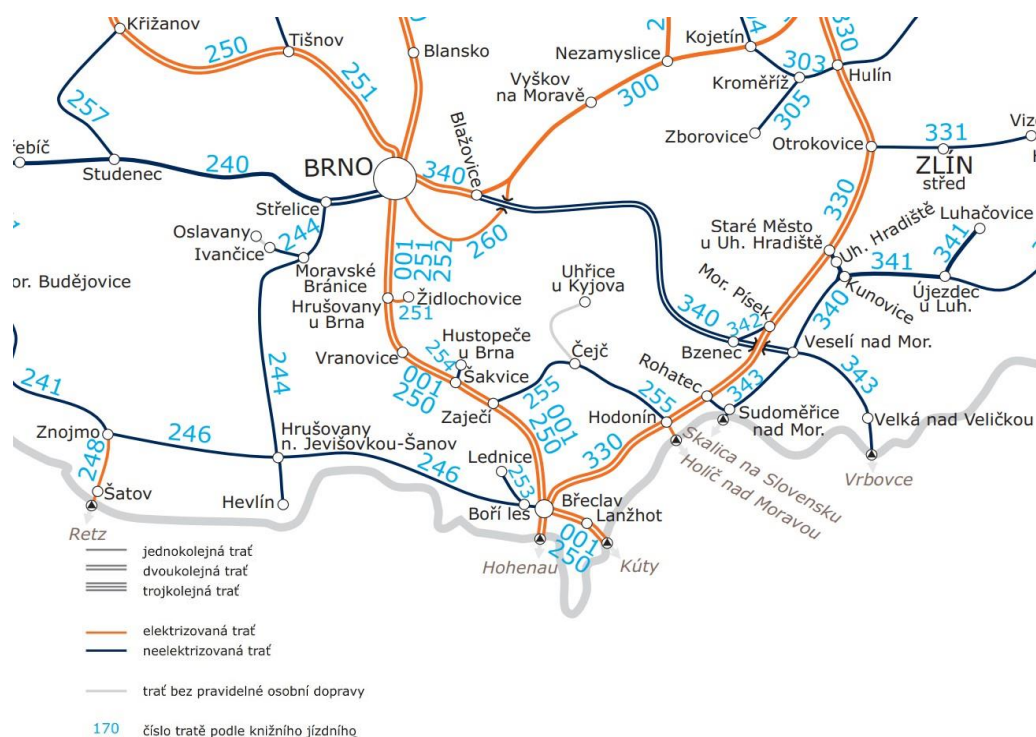
Železniční doprava má v Břeclavi velmi dlouhou tradici, protože právě tudy v roce 1839 poprvé na území naší republiky vyjely vlaky tažené parní lokomotivou z Vídně do Brna. Jihomoravským krajem prochází dva železniční tranzitní koridory, a to od státních hranic s Rakouskem a Slovenskem do Břeclavi, kde se větví do směrů Břeclav – Brno – Česká Třebová s pokračováním přes Prahu a Děčín na hranice s Německem, a Břeclav – Hodonín – Přerov s pokračováním na Ostravsko a k polským hranicím. Oba tranzitní koridory prošly v posledních letech rekonstrukcí.

Tabulka č. 5 – Přehled železničních tratí procházejících stanicí Břeclav

číslo tratě	Hlavní stanice	Typ tratě
250	Kúty – Břeclav – Brno – Havlíčkův Brod – (Praha)	Trať s elektrickým provozem
330	Břeclav – Hodonín – Rohatec – Staré Město – Otrokovice – Hulín - Přerov	Trať s elektrickým provozem
246	Břeclav – Mikulov – Hrušovany nad Jevišovkou – Znojmo	Jen osobní nebo spěšné vlaky
253	Břeclav – Lednice	Trať, na níž je pravidelná osobní přeprava objednávaná ministerstvem dopravy, resp. krajem, t.č. neprovozována

Zdroj: Správa železnic s.p.

Obr. č. 6 – Mapa železničních tratí 2020



Zdroj: Správa železnic s.p.

Na úseku Brno - Břeclav proběhla modernizace - instalace jednotného evropského zabezpečovacího zařízení ETCS, který umožňuje zvýšení rychlosti na 200 km/h a zrušení nutnosti výměny lokomotiv na hranicích.

Železniční trať Přerov – Břeclav je dvoukolejná elektrizovaná celostátní trať, součást 2. koridoru. Trať vede z Přerova do Břeclavi přes Hulín, Otrokovice, Staré Město u Uherského Hradiště, Moravský Písek, Rohatec a Hodonín. Provoz na trati byl zahájen v roce 1841. Trať byla elektrifikována v letech 1981 až 1985.

Intenzita vlakových spojů mezi Brnem a Břeclaví je velmi vysoká a v běžném pracovním dni lze využít více jak 40 spojů v každém směru.

2.6.4 Vodní doprava

Břeclav díky své poloze na řece Dyji má jisté předpoklady i pro provoz vodní dopravy, avšak zatím spíše jen v oblasti cestovního ruchu. Úsek řeky Dyje od Veslařského klubu k Janovu hradu je využíván jen pro sportovní a nepravidelné sezónní turistické účely. Město Břeclav je ve své jižní části dotčeno plánovanou výstavbou vodní cesty „koridor Dunaj – Odra – Labe“.

2.6.5 Nemotorová doprava

Město Břeclav se snaží aktivně přistupovat k budování dopravní infrastruktury pro alternativní, environmentálně šetrné druhy dopravy. Jedná se především o cyklo dopravu, která je v Břeclavi a okolí velmi populární. Břeclav patří mezi města s nejvyšším podílem cyklistické dopravy a město Břeclav se průběžně snaží vytvářet pro cyklisty nové cyklostezky a další infrastrukturu, jako například tzv. „cyklověž“ u autobusového a vlakového nádraží, neboli automatické parkovací zařízení pro kola s kapacitou více než 100 kol.

V roce 1995 přistoupilo město k řešení provozu cyklistické dopravy na komunikacích ve městě vymezením vyhrazených jízdních pruhů pro cyklisty s cílem zvýšit bezpečnost pohybu cyklistů při jejich denním pohybu na především na rušné silnici I/55.

Pro rekreační účely slouží síť cyklostezek propojujících město s blízkými turisticky atraktivními lokalitami, zejména Lednicko-valtickým areálem, Pálavou a CHKO Soutok. Samotným městem prochází trasa 41 spojující Břeclav s Novým Přerovem. Trasa č. 42 Břeclav - Pohansko spojuje město s lužními lesy jižně od Břeclavi a velkomoravským hradištěm Pohansko. Ve městě Břeclavi je tato trasa vedena v samostatném jízdním pruhu. Trasa 43 Moravské stezky (Břeclav – Mikulčice) je již vedena ve městě využitím místních komunikací. Z Moravských vinařských stezek (více v kapitole 12) městem prochází stezka Podluží.

Město má od roku 2010 zpracovaný Generel cyklostezek ve městě Břeclav, který však bude vhodné v blízké době aktualizovat.

2.6.6 Doprava v klidu (komunikace pro pěší, parkování, P&R, K&R, B&R)

Stav pěších komunikací je ve městě Břeclav celkem uspokojivý. Přesto průběžně dle možností financování probíhají rekonstrukce a především úpravy chodníků pro osoby se změněnou schopností pohybu a orientace. Město má od roku 2011 zpracovaný *Generel bezbariérových tras a bezbariérové dopravy na území města Břeclavi*.

Klasické zóny P&R, K&R, B&R v Břeclavi zatím nejsou. Jako určitou formu zóny B&R bychom mohli označit vybudovanou „cyklověž“, která je umístěna na velmi dobrém místě v těsné blízkosti vlakového a autobusového nádraží v Břeclavi. Umožňuje dojíždějícím i vyjíždějícím za minimální denní poplatek zaparkovat jízdní kola. Využití cyklověže podléhá sezónním vlivům a je významně vyšší v letních měsících.

Současná kapacita a rozmístění parkovacích ploch ve městě není dostačující a nevyhovuje potřebám území. Problémy s parkováním jsou především u sídliště z důvodu nedostatku parkovacích míst. Automobil se v posledních dvaceti letech stal prakticky běžnou součástí velké většiny domácností. Zejména sídliště postavená před několika desítkami let nejsou na tuto situaci vůbec připravena. Situace s parkováním v centru města Břeclavi rovněž není ideální. Z toho důvodu město začalo v posledních letech uplatňovat zónové parkování, jako první krok k budoucímu systémovému řešení parkování ve městě.

2.7. Technická infrastruktura

2.7.1 Vodní hospodářství

Veřejný vodovod ve městě Břeclavi je z části majetkem společnosti Vodovody a kanalizace Břeclav, a.s. (dále jen „VaK Břeclav“) a z části majetkem města. Provoz vodovodu má na starost právě společnost VaK Břeclav. Z celkového množství bytů v Břeclavi je na skupinový vodovod napojeno 92 % z nich, teplá voda je pak přivedena do 91 % bytů. Skupinový vodovod má svůj zdroj v jímacím území Kančí obora, ve kterém je podzemní surová voda jímána systémem vrtných studní a přiváděna do sběrné studny, ze které je dále čerpána výtlačným systémem na úpravnu vody s kapacitou 140 l/s. Voda vyžaduje úpravu díky vysokému obsahu železa, manganu, síranů a volné kyseliny uhličitě. Vykazuje také vysokou oxidovatelnost. Vydatnost jímacího území je deklarována na 150 l/s. Vzhledem ke stáří úpravně a zastaralé technologii přistoupila společnost VaK Břeclav, v roce 2013 k její rekonstrukci, při zachování dodávky pitné vody. Na financování tohoto projektu se nejvyšší měrou podílel Fond soudržnosti (270 mil Kč), Státní fond životního prostředí (16 mil) a společnost VaK Břeclav (téměř 23 mil Kč).

Upravená voda je z akumulčních nádrží dále čerpána do dvou samostatných vodojemů – do věžového vodojemu a odtud dále do čerpací stanice Břeclav-Podivín (voda pro Podivín, Ladnou a Břeclav) a do věžových vodojemů v Poštorné (voda pro Charvátskou Novou Ves a Poštornou). Kontinuální pokrytí spotřeby je zajišťováno systémem kaskádovitěho zapínání čerpadel v Kančí oboře.

Kapacita skupinového vodovodu je v současnosti dostačující a také z hlediska výhledu by měla bez problémů pokrýt potřeby obyvatel a průmyslové výroby. Vodovodní síť je v případě potřeby možné propojit s vodovodní sítí Vodovody a kanalizace Hodonín, a.s.

2.7.2 Odkanalizování

Podle výsledků Sčítání lidu, domů a bytů 2011 je 92,5 % bytů v Břeclavi napojených na kanalizační síť. Žumpu či jímku používá pouze 5,5 % bytů. V Břeclavi je vybudována jednotná kanalizační síť s množstvím odlehčovacích komor. Většinu veřejné sítě města spravuje společnost VaK Břeclav, a.s. Tato síť z větší části gravitačně odvádí odpadní vody do městské čističky odpadních vod (ČOV). Tam, kde sklonové poměry neumožňují gravitační odvedení odpadních vod, je budován oddílný systém a odpadní vody je třeba čerpat.

Dle generelu odvodnění je celková délka stokové sítě města Břeclav 95,3 km. Z toho je 86,2 km jednotných stok, 7,44 km dešťových stok a 2,57 km výtlačky. Na stokové síti se nachází celkem 15 odlehčovacích komor, 14 čerpacích stanic a 3 shybky. Vzhledem k rovinnému reliéfu území města je stoková síť charakterizována malým spádem a množstvím úseků v téměř nulovém či záporném sklonu, většinu stokové sítě tvoří stoky se sklonem do 5 promile.

Podle zmíněného generelu je nutné provést rekonstrukci stávajících stok, které nevyhovují požadavkům z hlediska kapacity nebo technického stavu, a řešit odkanalizování nově navrhovaných rozvojových ploch v územním plánu města.

Na stokové síti jsou navržena protipovodňová opatření pro odčerpání dešťových vod z rozvojových ploch v případě povodňových průtoků v recipientu. Těmito opatřeními je myšleno vybudování nových rozdělovacích komor a protipovodňových čerpacích stanic včetně souvisejících dešťových stok a výtlaček. Rozdělovací komory jsou vybaveny stavidly, která při znemožnění gravitačního odtoku dešťových vod způsobeném povodňovým stavem v recipientu uzavřou gravitační odtok do toku a otevřou nátok dešťových vod do protipovodňové čerpací stanice. Součástí navržených protipovodňových opatření je osazení kanalizačních šachet v záplavovém území vodotěsnými poklpy.

2.7.3 Čištění odpadních vod

Čistírna odpadních vod (ČOV) se nachází na jižním okraji města na levém břehu řeky Dyje v tzv. malé průmyslové oblasti a je v provozu od roku 1974. V roce 2003 byla ČOV částečně rekonstruována na kapacitu 50 500 EO. Průměrný denní průtok přes ČOV je 7659,3 m³, maximální průtok přes biologickou linku za deště je 420 l/s. ČOV Břeclav je technologicky provedena jako mechanicko-biologická čistírna městských a průmyslových odpadních vod se zpracováním kalu anaerobním mezofilním vyhníváním. V rámci projektu „Břeclavsko, rekonstrukce a výstavba vodohospodářské infrastruktury v povodí řeky Dyje“ byla provedena další rekonstrukce ČOV, která byla dokončena v roce 2009. Součástí projektu Břeclavsko byla rekonstrukce vstupní čerpací stanice, budovy hrubého předčištění, usazovací nádrže a čerpací stanice dešťových vod. Vybudováním dešťové zdrže o objemu 1 880 m³ v místě původních aktivačních nádrží se zvýšilo množství zachycených a následně čištěných odpadních vod za deště, což také přispívá ke zvýšení čistoty vody v řece Dyji. Zprovoznění nádrží na biologické odstraňování fosforu umožnilo snížení množství dávkovaného síranu železitého, čímž došlo ke zvýšení objemu biologicky aktivního kalu v celém systému, což spolu se zvýšením objemu nádrží zlepšilo provozní hodnoty celého aktivačního procesu. Kalové hospodářství ČOV bylo doplněno o separátní zahušťování kalu a předčištění kalové vody. Aby bylo možno odvodněný kal využít v zemědělství, byla zprovozněna hygienizace kalu práškovým vápnem. Pro uskladnění odvodněného hygienicky zabezpečeného kalu před jeho likvidací na zemědělských pozemcích byl postaven sklad kalu.

V současné době je na ČOV připojeno celé město Břeclav. Vyčištěná odpadní voda je vypouštěna do řeky Dyje. Stávající ČOV je po provedených rekonstrukcích zcela vyhovující pro stávající i výhledové potřeby města.

2.7.4 Elektrická energie

Územím města neprochází vedení přenosové soustavy napěťové hladiny VVN 220 a 400 kV. Rovněž zde nejsou vybudovány žádné zdroje el. energie nadmístního významu.

K distribuci elektrické energie je na severovýchodním okraji města vybudována rozvodna Břeclav s transformací 110/22 kV v majetku E.ON, a.s., z níž je zásobováno území města a přilehlé území regionu prostřednictvím sítě napájecích vedení distribuční soustavy v napěťové hladině 22 kV. Transformační výkon R 110/22 kV je 2x40 MVA. Z toho město odebírá při max. zatížení cca 25 MW.

Další rozvodna 110 kV se v k.ú. města nachází v prostoru styku železničních tratí Brno – Vídeň a Břeclav – Hodonín. Jedná se o rozvodnu v majetku ČD pro napájení železniční traktce. Stav rozvodné soustavy VVN 110 kV vč. transformace 110/22 kV je mechanicky i přenosově dobrý.

Z hlediska zdrojů elektrické energie se na území Břeclavi nachází malá vodní elektrárna na řece Dyji při ulici Na Pěšině o výkonu cca 300 kW. Dále jsou v území provozovány tři fotovoltaické elektrárny a to:

- Mladá energie (u Fosfy) o výkonu cca 1,2 MWp
- lokalita Díly Za Kozinou o výkonu cca 0,3 MWp
- Moravské Slunce – lokalita Novoveská o výkonu cca 1 MWp

Všechny uvedené zdroje jsou místního významu, vyrobenou energii dodávají prostřednictvím předávacích trafostanic do distribuční soustavy E.ON Distribuce, a.s., v napěťové hladině 22 kV.

E.ON Distribuce, a.s. požaduje umístění další rozvodny 110/22 kV v k.ú. Poštorná (při areálu Fosfa). Do ní by měl být zaústěn druhý potah napájecího vedení 110 kV Mikulov - Břeclav (nyní provozovaný jako VN 22 kV).

Území města je zásobováno elektrickou energií z rozvodny 110/22 kV Břeclav z primárního nadzemního vedení VN 22 kV – jedná se o 9 kmenových vedení, z toho 8 nadzemních a jeden kabelový napáječ z R 110/22 kV do areálu obchodního centra (Tesco ad.). Kromě těchto vedení je do areálu Fosfy zaústěn druhý potah dvojitého vedení 110 kV Mikulov – Břeclav provozovaný napětím 22 kV. Napájecí kmenová nadzemní vedení v zastavěných částech města přechází na podzemní kabelovou síť se vzájemným propojením primární soustavy pro zajištění spolehlivého provozu sítě. Tato je propojena smyčkováním přes jednotlivé distribuční i odběratelské trafostanice v území. Stávající vedení vyhovuje současným i výhledovým požadavkům.

Město je z hlediska současných požadavků na dodávku elektrické energie plně zajištěno. Úpravy stávajících nadzemních sítí VN budou převážně spočívat v přeložkách vedení a úpravou stávajícího trasování v lokalitách, kde dojde v důsledku výstavby ke střetu se stávajícím trasováním a tím výraznému omezení využití ploch.

Primární vedení jsou v dobrém technickém stavu, z hlediska mechanických i přenosových možností a s dostatečnou rezervou pokrývají elektrickým výkonem potřeby města u všech odběratelů. U většiny napájecích linek je současné zatížení vývodů pro město poměrně nízké a umožňuje zajistit nově vznikající odběry související s navrhovaným rozvojem města. To se týká i průmyslových linek, které mají také značnou výkonovou rezervu.

Provozované distribuční trafostanice jsou v převážné části novějšího provedení v dobrém stavu, u starších typů je prováděna postupně jejich modernizace případně rekonstrukce. Umístění stávajících TS je z hlediska plošného pokrytí území transformačním výkonem pro současnou potřebu vyhovující. Po technické stránce převážně vyhovují i výhledovým potřebám.

Distribuční rozvodná síť je provedena převážně podzemní kabelovou sítí, v okrajových částech nadzemním vedením vodiči AlFe a závěsnými kabely AES. V předměstí Charvátská Nová Ves a Poštorná je u staré zástavby provedena převážně nadzemním vedením, taktéž i v části Stará Břeclav je ve značném rozsahu nadzemní. Její technický stav je vyhovující, podle potřeby je postupně prováděno její rozšíření nebo posílení podle požadavků na zajištění příkonu v dané lokalitě v aktuálním čase a podle plánu obnovy je síť modernizována.

Město Břeclav se nachází v regionu s největším slunečním osvitem a ročním úhrnem globálního slunečního záření v ČR. Z toho důvodu se v rámci trendu decentralizace zdrojů nabízí možnost instalace fotovoltaických panelů na střechách budov ve vlastnictví města, ale i dalších vlastníků.

2.7.5 Zemní plyn

Provozovatelem distribuční soustavy zemního plynu je společnost GasNet, s.r.o. Město Břeclav je zásobováno plynem z vysokotlakého (VTL) plynovodu DN 300 PN 40 Brodské – Břeclav, ze kterého jsou pro město z východní strany napojeny tyto 3 stávající vysokotlaké přípojky:

- vysokotlaký plynovod 200/40 Břeclav – obec 1 ukončený v RS Hlavní 1. Do této přípojky je zaústěn VTL plynovod ČNS DN 200/40 z těžebního střediska v lokalitě Padělky procházející v souběhu s železniční tratí,
- vysokotlaký plynovod 150/40 Břeclav – obec 2 ukončený v RS Hlavní 2 (Gumotex),

- vysokotlaký plynovod 150/40 Poštorná – Fosfa, který dále pokračuje severním směrem do RS Poštorná Hlavní 1. Odtud dále pokračuje severním směrem do Charvátské Nové Vsi a dále do Lednice. Na severním okraji k.ú. Charvátská Nová Ves je do tohoto plynovodu připojen vysokotlaký plynovod DN 150/40 v majetku MND z dobývacího prostoru DP Poštorná IV. Do plynovodu MND na východním okraji jižní části Charvátské Nové Vsi je připojen další vysokotlaký plynovod z těžebního střediska ČNS. Kromě vysokotlakého plynovodu napojeného do potrubí MND je ze střediska ČNS vyveden středotlaký vývod LPE 90 do stávající STL sítě JMP v Charvátské Nové Vsi.

Město je zásobováno celkem ze sedmi regulačních stanic VTL/STL, jejichž kapacita převyšuje i výhledovou potřebu plynu. V současné době je instalovaný výkon regulačních stanic v Břeclavi, Poštorné a Charvátské Nové Vsi 28 200 m³/hod.

V roce 2011, bylo dle SLDB 2001, připojeno na plyn činí 82 % z celkového počtu obydlených bytů, což je výrazně nad tehdejším celorepublikovým průměrem (62%).

2.7.6 Zásobování teplem

Město je zásobováno převážně decentralizovaným způsobem individuálními zdroji – ústřední nebo etážové topení. Dále je zásobováno z centrálního tepelného zdroje (CTZ) a v sídlištích – obytných souborech z domovních a blokových kotelen. Pro vytápění města je převážně využíváno jako médium zemní plyn. Pouze v minimálním rozsahu jsou využívána jiná média (el. energie, štěpky, obnovitelné zdroje, uhlí aj.).

Zásobování teplem ze zdroje CZT je pouze v okruhu jeho umístění – výtopna je situována v areálu bývalého cukrovaru. V minulém období byla provedena její komplexní modernizace, topné médium – zemní plyn. Její kapacita je cca 28 MW, odebíraný výkon je do stávající teplovodní sítě v rozsahu cca 15 MW. CZT provozuje společnost TEPLA Břeclav s.r.o. (100% vlastník město Břeclav).

Většina bytové by a občanské výstavby v sídlištích je zásobována teplem z domovních nebo blokových výtopen, které byly modernizovány, a byl redukován jejich počet s ohledem na snižující se spotřebu tepla v důsledku úsporných opatření. U starší, zejména nízkopodlažní zástavby vč. RD, je zajišťována z lokálních zdrojů. Průmyslové závody mají vybudovány vlastní výtopny, vyrábějí teplo výhradně pro vlastní potřeby.

2.7.7 Komunikační sítě, informovanost občanů

V Břeclavi byla v rámci digitalizace telefonního provozu provedena ve městě komplexní modernizace místní telefonní sítě. Je provedena zemním kabelem, dimenzována na 100 % telefonizaci bytového fondu s účelovou rezervou pro její rozšíření do nových lokalit výstavby a pro připojení ostatních uživatelů - t.j. občanskou vybavenost, podnikatelskou sféru apod. V posledních letech je však patrné, že pevné telefonní linky ustupují do pozadí vlivem obrovského nárůstu využívání mobilních telefonů.

Mobilní telefonní síť – kromě pevné telekomunikační sítě je území pokryto také signálem GSM a jsou zde dostupné služby mobilních operátorů a poskytovatelů mobilního připojení k internetu. Dále je na území města Břeclav plně dostupný digitální televizní a rozhlasový signál. V rámci postupné rekonstrukce soustavy veřejného osvětlení v Břeclavi se instalují standardy infrastruktury pro 5G sítě.

Ve městě Břeclavi je dostupné připojení na optickou páteřní síť společnosti itself s.r.o., což umožňuje IP konektivitu, datové okruhy, pronájem optických vláken, IP tranzit či VoIP. Město Břeclav

dostupnosti těchto služeb využívá k budování metropolitní sítě Břeclav (MSBV), což je soubor technických prostředků technologického centra, pronajatých datových okruhů mezi tímto centrem a zájmovými body (zejména budovy v užívání příspěvkových organizací města), doplněna systémovým i aplikačním softwarem sloužící k poskytování sdílených IT služeb, jako je např. bezpečná konektivita do veřejné sítě internet, virtualizace serverů, poskytování datového úložiště pro běžný provoz i datové zálohování, služby IP telefonie, prvky sdílených WiFi sítí, možnost sdílení kamerových systémů nebo prvků zabezpečení budov. V současné době jsou připojeny 4 školy, 1 mateřská škola, knihovna včetně poboček, kulturní domy a TEREZA, tj. připojeno je aktuálně 16 objektů z celkového počtu cca 30 objektů.

Ve městě jsou dostupné také telekomunikační služby společnosti Nej.cz s.r.o., jako je například NEJ TV – Břeclav, Internet – Břeclav či mobilní služby.

2.8. Ekonomika a trh práce

2.8.1 Ekonomická situace ve městě

V sektorovém členění ekonomických aktivit subjektů operujících na území města Břeclavi, stejně jako v Jihomoravském kraji, hrají důležitou roli subjekty průmyslové výroby – zejména zpracovatelský průmysl (gumárenská a plastikářská, chemická, strojírenská, polygrafická a potravinářská výroba). Tradičním odvětvím je ale také zemědělství. Díky vhodným přírodním podmínkám je výrazně rozvinuto specializované zemědělství – především vinařství. V okrese Břeclav se nachází cca 46 % všech vinic v České republice.

Na území města Břeclav bylo k 31. 12. 2019 registrováno celkem 5 597 ekonomických subjektů. Nejvyšší podíl ekonomických subjektů tvořily fyzické osoby (3563), z nichž převážná většina byli živnostníci. Právníky osoby byly zastoupeny v celkovém počtu 1733, přičemž 1041 z tohoto počtu byly obchodní společnosti.

Zajímavější pohled nabízí dle SLDB 2011 struktura ekonomických subjektů podle celkového podílu zaměstnaných osob ve městě Břeclavi, jak ukazuje následující tabulka.

Tabulka č. 6 – Počet zaměstnaných v jednotlivých sektorech

p.č.	Celkem zaměstnaných	11 025	podíl (%)
1	průmysl	2867	26
2	velkoobchod, maloobchod, servis aut	1154	10,5
3	nezjištěno	1016	9,2
4	veřejná správa a obrana, povinné sociální zabezpečení	897	8,1
5	zdravotní a sociální péče	883	8
6	doprava a skladování	872	7,9
7	činnosti v oblasti nemovitostí, profesní, vědecké a tech. činnosti, administrativa	683	6,2
8	stavebnictví	618	5,6
9	vzdělávání	599	5,4
10	ubytování, stravování a pohostinství	445	4
11	peněžnictví a pojišťovnictví	320	2,9
12	jiné	313	2,8
13	informační a komunikační činnosti	199	1,8
14	zemědělství, lesnictví, rybářství	159	1,4

Zdroj: ČSÚ 2013, Výsledky SLDB 2011

Počet ekonomických subjektů se od roku 2006 (celkem 5592 ES) drží na přibližně stejné úrovni, tj. neroste ani nijak zásadně neklesá.

Podnikatelská aktivita k 31. 12. 2019 představovala 226 podnikatelských subjektů na 1 000 obyvatel, což je cca o 16% pod úrovní Jihomoravského kraje (269).

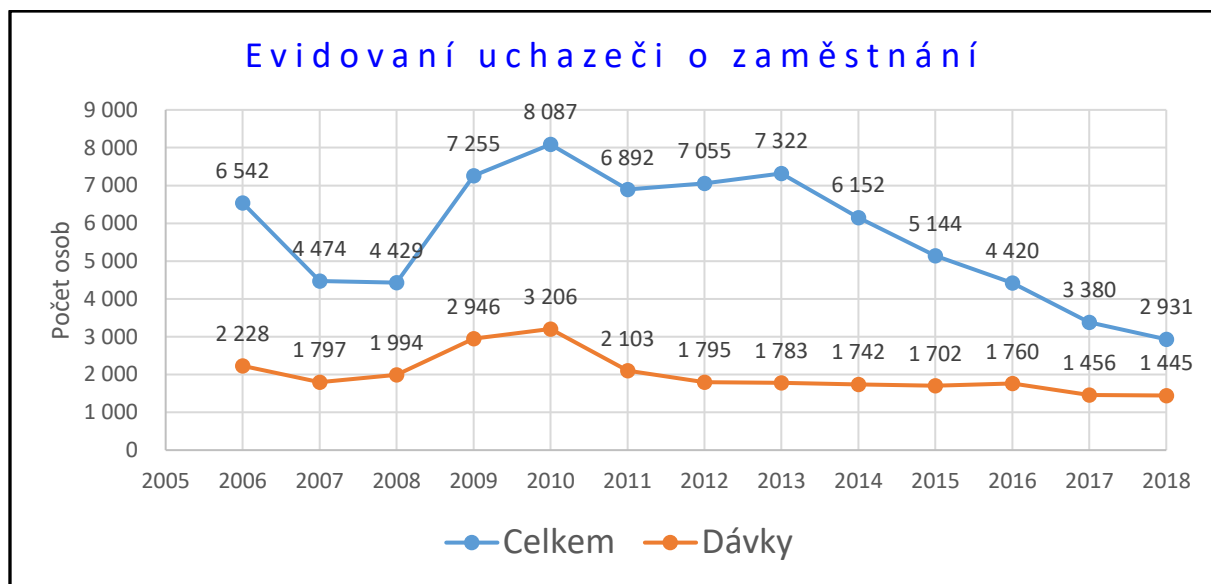
Mezi nejvýznamnější zaměstnavatele v Břeclavi patří například společnost Gumotex, a.s., OTIS, a.s., Nemocnice Břeclav, BORS Břeclav a.s., FOSFA a.s. či Alca Plast s.r.o.

Vzhledem ke své poloze má město Břeclav do budoucna v oblasti rozvoje ekonomické aktivity určitý potenciál v logistických službách.

2.8.2 Nezaměstnanost

Jak bylo uvedeno v předchozí části, tak z hlediska počtu pracovních míst je v Břeclavi silně zastoupený průmysl. Vývoj nezaměstnanosti tak významně odráží právě situaci v sektoru průmyslu.

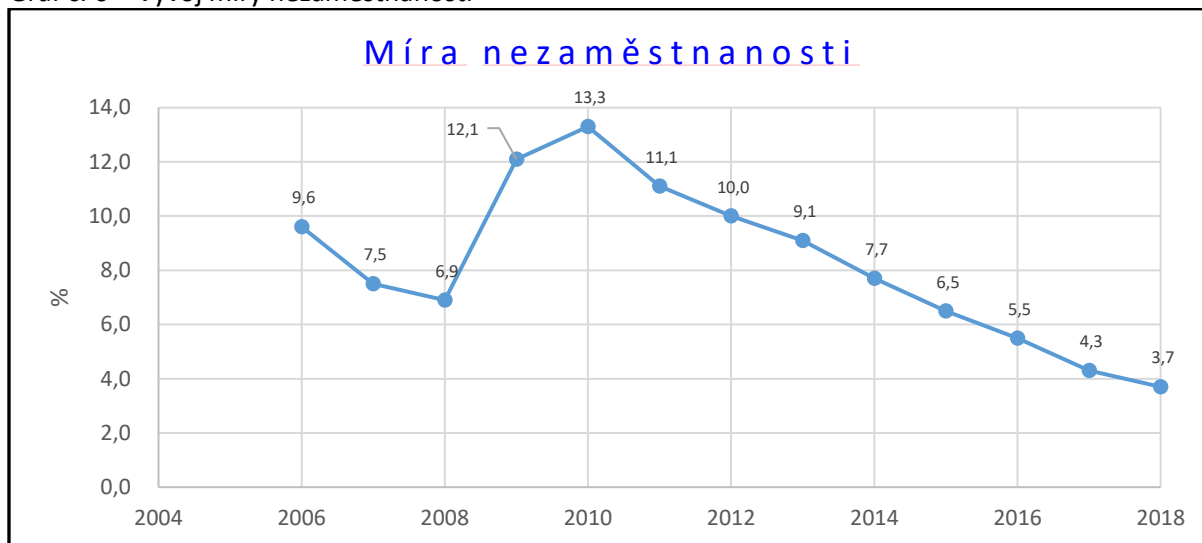
Graf. č. 5 – Evidování uchazeči o zaměstnání a osoby na sociálních dávkách



Zdroj: MPSV – Statistické ročenky trhu práce v ČR

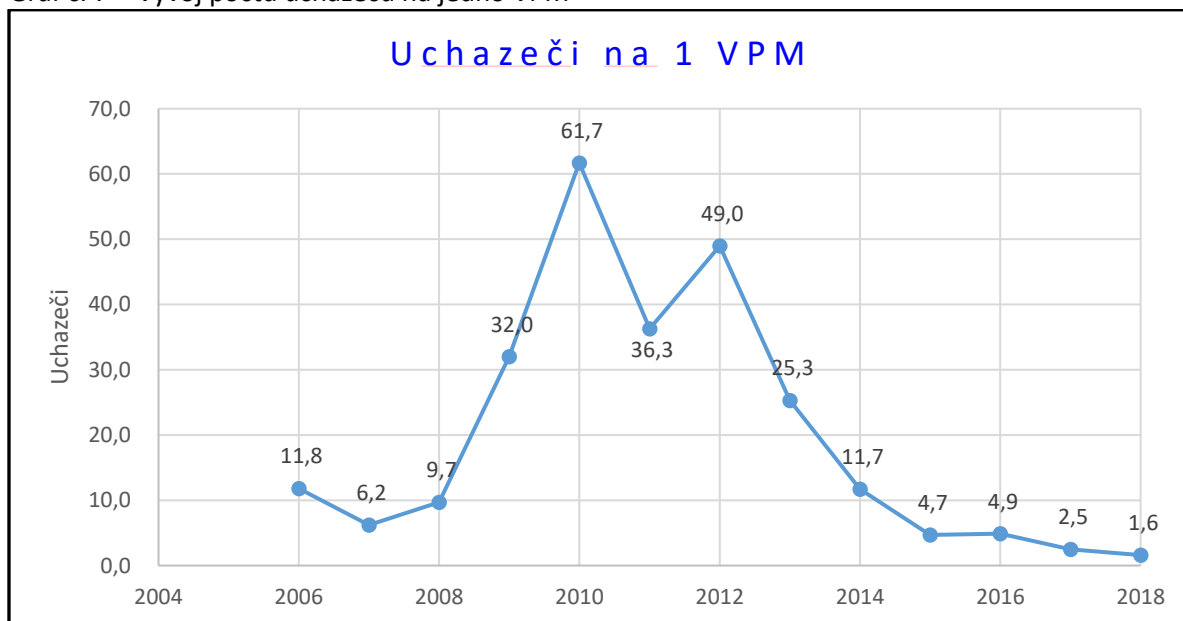
Vývoj míry nezaměstnanosti a vývoj počtu uchazečů na jedno volné pracovní místo ukazují následující dva grafy.

Graf č. 6 – Vývoj míry nezaměstnanosti



Zdroj: MPSV – Statistické ročenky trhu práce v ČR

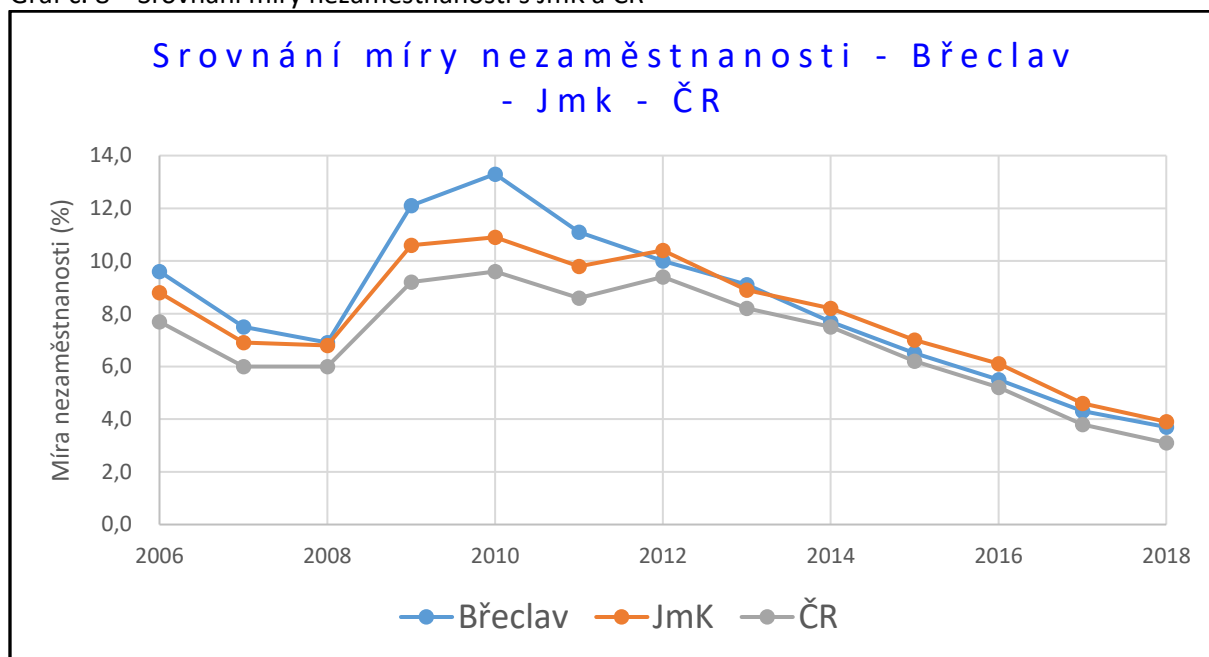
Graf č. 7 – Vývoj počtu uchazečů na jedno VPM



Zdroj: MPSV – Statistické ročenky trhu práce v ČR

Ze srovnání vývoje nezaměstnanosti ve městě Břeclavi s hodnotami za celý Jihomoravský kraj (JmK) a ČR vyplývá, že v době velké recese, vyvolané finanční krizí na podzim roku 2008 byla míra nezaměstnanosti v Břeclavi vyšší, než byl průměr v JmK a ČR. To lze přičítat skutečnosti, že největším zaměstnavatelem v Břeclavi je průmyslové odvětví, na které zmíněná krize v letech 2009 – 2011 poměrně značně dolehla. Při dalším hospodářském výkyvu směrem k recesi tak lze předpokládat podobný vývoj. V běžné hospodářské situaci je vývoj nezaměstnanosti přibližně stejný jako v JmK a ČR.

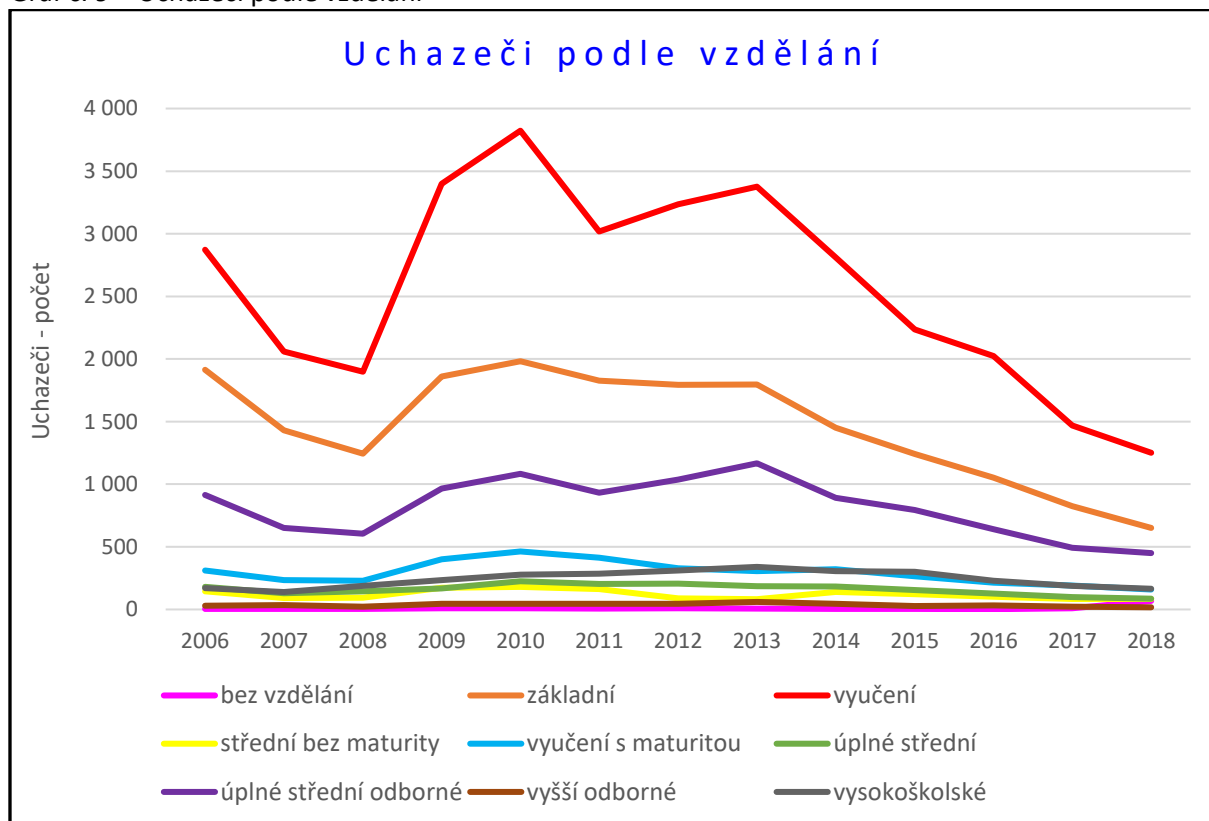
Graf č. 8 – Srovnání míry nezaměstnanosti s JmK a ČR



Zdroj: MPSV – Statistické ročenky trhu práce v ČR

Pokud se zaměříme na vývoj počtu uchazečů o zaměstnání podle nejvyššího ukončeného vzdělání, tak trvale nejvyšší počet uchazečů je vyučených a se základním vzděláním.

Graf č. 9 – Uchazeči podle vzdělání

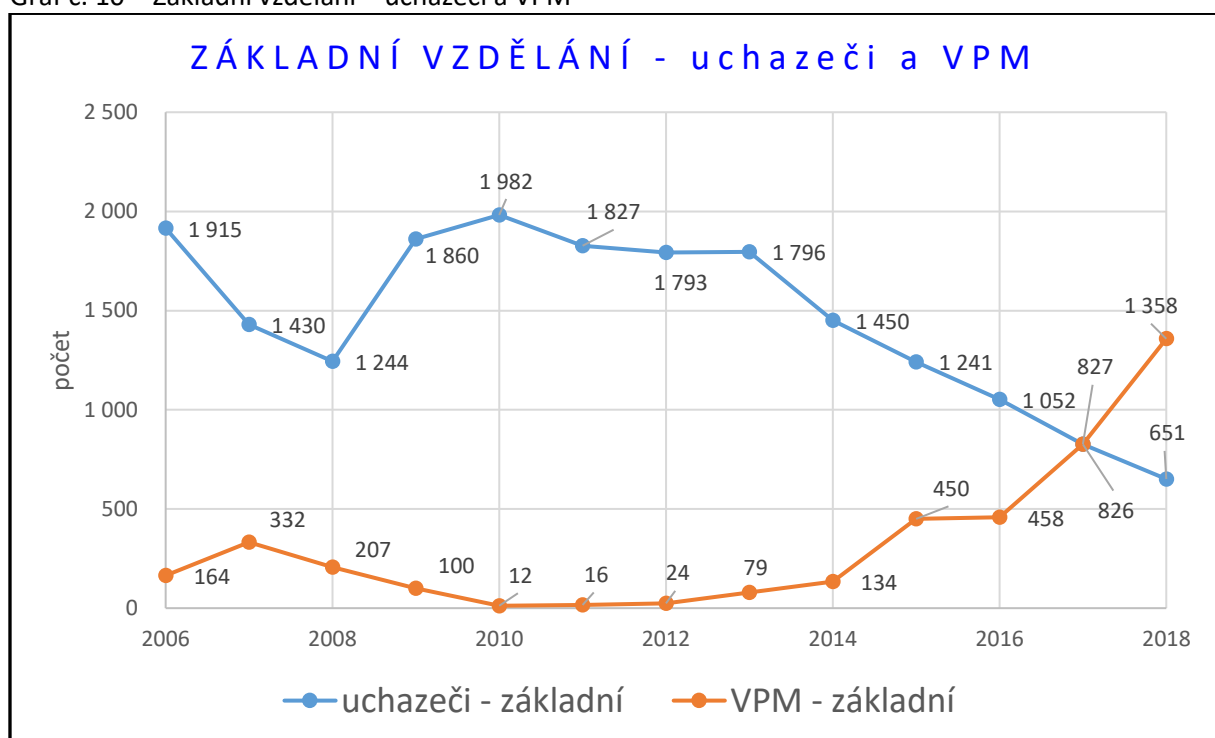


Zdroj: MPSV – Statistické ročenky trhu práce v ČR

Zajímavý je poměr uchazečů a volných pracovních míst v Břeclavi u některých kategorií podle vzdělání.

Především stojí za pozornost **osoby se základním vzděláním**. Zde je patrné, že v Břeclavi postupně klesá počet uchazečů se základním vzděláním a od roku 2017 stoupá naopak nabídka volných pracovních míst pro nekvalifikované pracovníky, tj. osoby se základním vzděláním, a to poměrně výrazně. Zatímco v roce 2006 bylo 1915 počet uchazečů v této kategorii a 164 volných pracovních míst, v roce 2018 to již bylo jen 651 uchazečů a 1358 volných pracovních míst. Tento vývoj lze dát do přímé souvislosti s významným podílem průmyslu v Břeclavi, který poptává ve velké míře právě nekvalifikované pracovní síly, tj. se základním vzděláním. Bude-li tento trend dále pokračovat, tak lze předpokládat ze strany těchto zaměstnavatelů tendenci obsazovat volné pracovní pozice zahraničními nekvalifikovanými pracovníky.

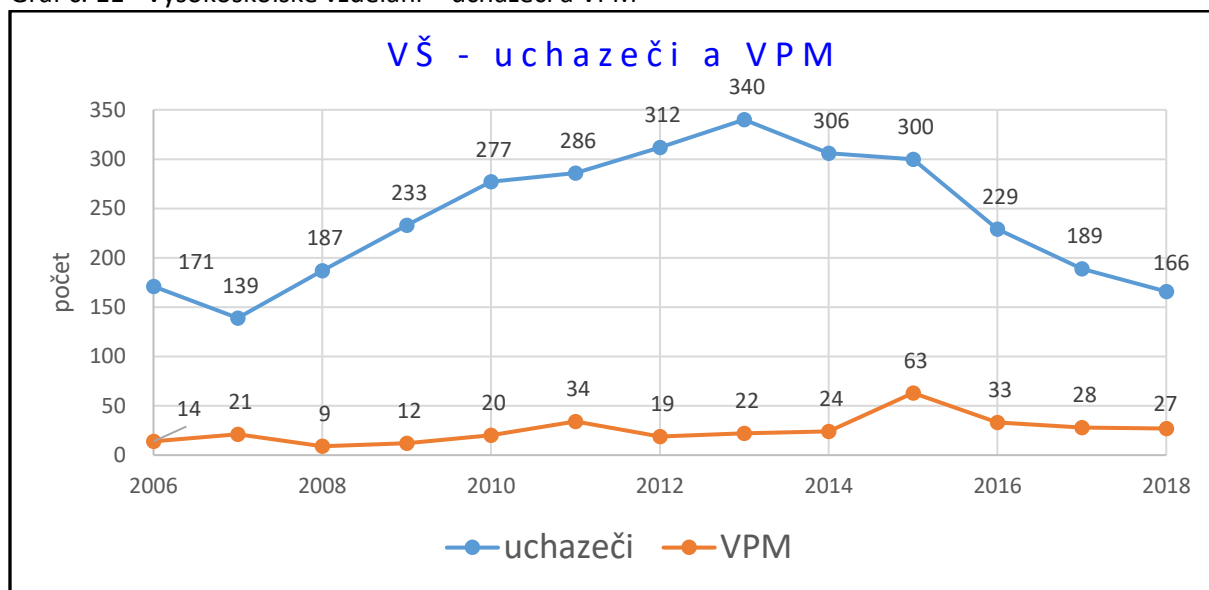
Graf č. 10 – Základní vzdělání – uchazeči a VPM



Zdroj: MPSV – Statistické ročenky trhu práce v ČR

Na opačném pólu, tj. **osoby s vysokoškolským vzděláním** je patrný poměrně vyrovnaný trend v nízkém počtu nabízených volných pracovních míst. V roce 2006 bylo 171 uchazečů na 14 volných pracovních míst a v roce 2018 to bylo 166 uchazečů na 27 volných pracovních míst. Zajímavý je trend od 2013, kdy se v absolutních hodnotách zásadně nezvyšuje počet volných pracovních míst pro vysokoškolsky vzdělané uchazeče a současně klesá počet uchazečů. Částečně tento jev může souviset s populačním vývojem, ale velmi pravděpodobně také s faktem, že vysokoškolsky vzdělaní uchazeči nacházejí pracovní uplatnění mimo Břeclav.

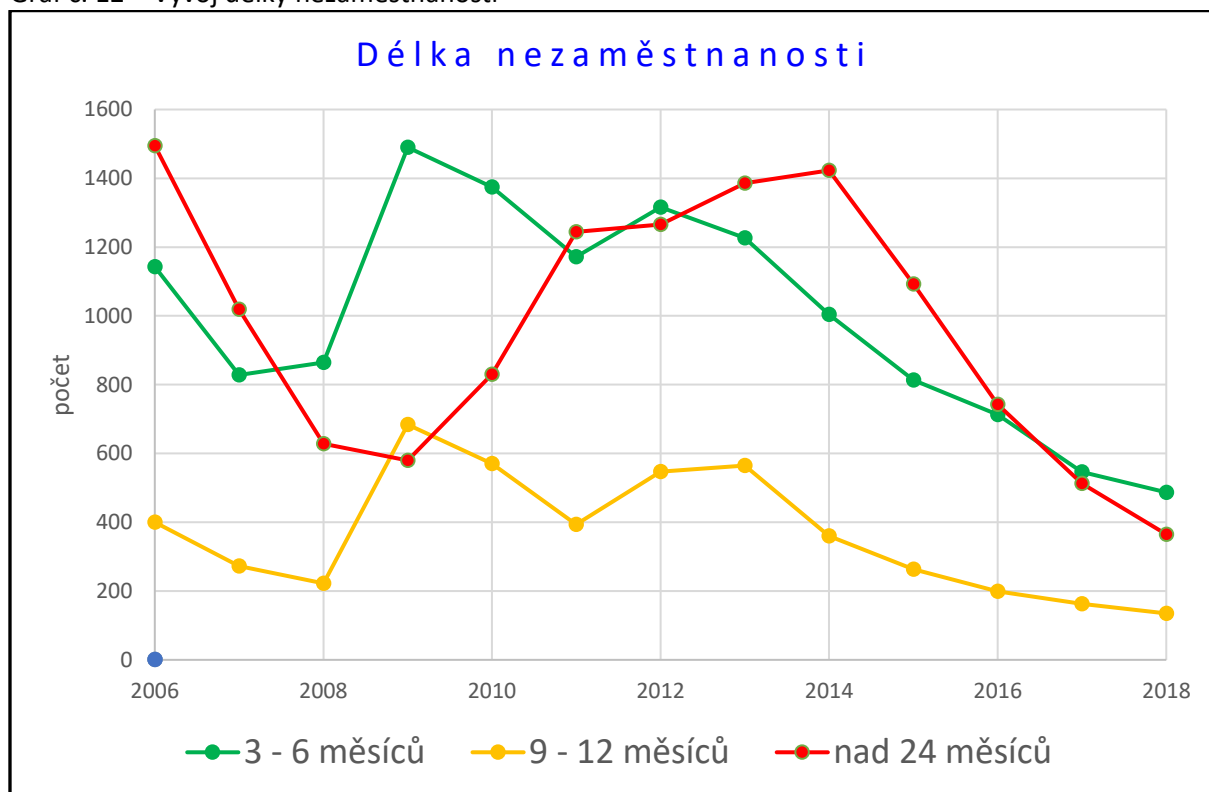
Graf č. 11 – Vysokoškolské vzdělání – uchazeči a VPM



Zdroj: MPSV – Statistické ročenky trhu práce v ČR

Positivním trendem se jeví vývoj délky nezaměstnanosti, kdy především nezaměstnanost nad 24 měsíců od roku 2014 významně a klesající tendenci mají i nezaměstnanost 3-6 měsíců a 9-12 měsíců.

Graf č. 12 – Vývoj délky nezaměstnanosti

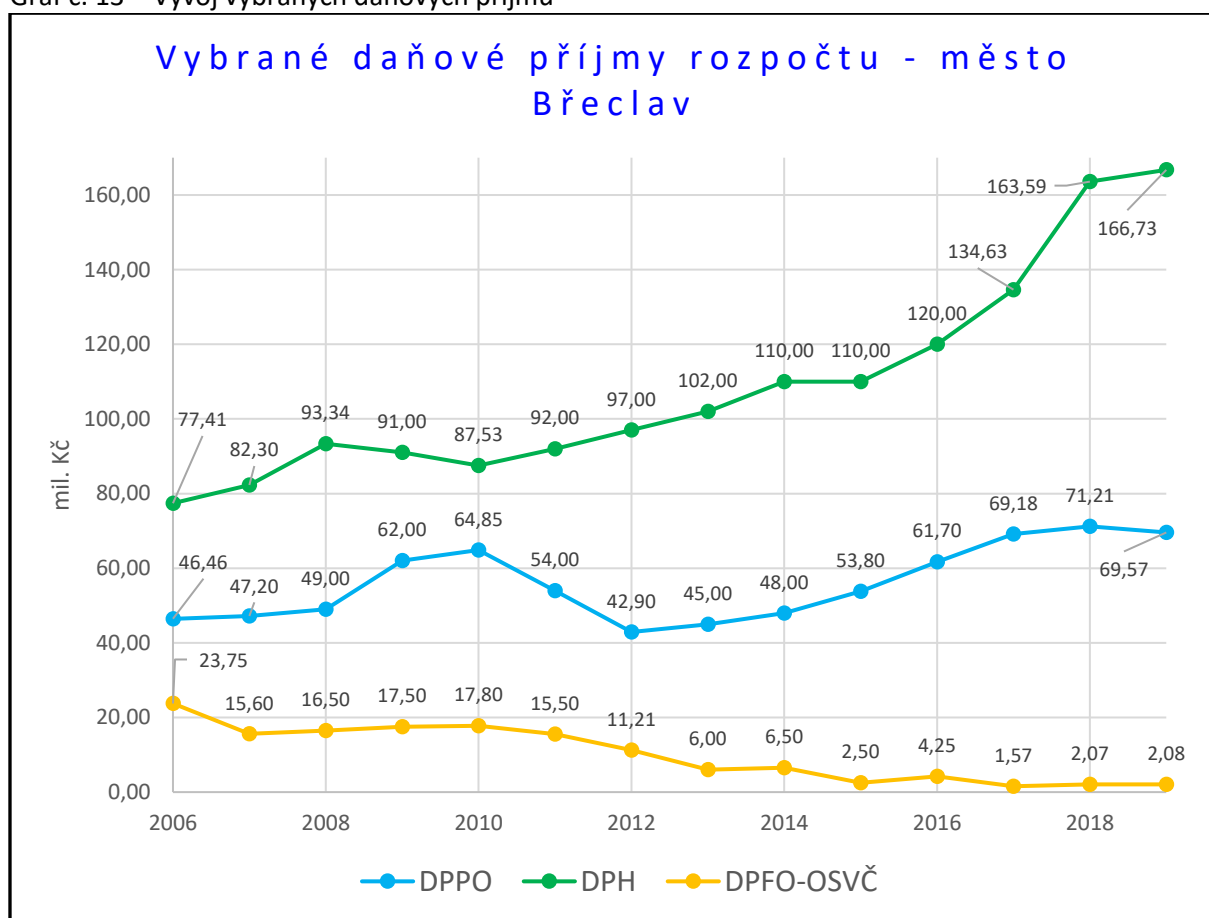


Zdroj: MPSV – Statistické ročenky trhu práce v ČR

2.8.3 Vybrané daňové příjmy města

Vývoj daňových příjmů je určitým ekonomickým ukazatelem města. Následující graf ukazuje vývoj daňových příjmů města v oblasti některých sdílených daní - DPH, dani z příjmu právnických osob a dani z příjmu fyzických osob – OSVČ. Z grafu je patrné, že daňové příjmy města z daní OSVČ od roku 2010 trvale klesají, zatímco příjmy z daně z příjmu právnických osob po výpadku v letech 2010 – 2012 (důsledky globální recese z roku 2008) rostly až do roku 2018. Stejně tak rostou od roku 2010 příjmy města z DPH.

Graf č. 13 – Vývoj vybraných daňových příjmů



Zdroj: MÚ Břeclav

2.9. Školství

Vzdělávací zařízení ve městě jsou zřizována různými zřizovatelskými subjekty. Niže uvedená tabulka uvádí počet a rozdělení vzdělávacích zařízení podle stupně a zřizovatele.

Tabulka č. 7 Počet a zřizovatelé vzdělávacích zařízení v Břeclavi

	Zřizovatel		
	Město Břeclav	Jihomoravský kraj	Jiný
Mateřské školy	8	1	2
Základní školy	6	1	-
Střední školy	-	2	2
Vysoké školy	-	-	-

Zdroj: MÚ Břeclav

Ze strategického hlediska rozvoje školství ve městě hraje subjekt zřizovatele zásadní roli. Od subjektu zřizovatele se totiž odvíjí i míra možnosti města rozhodovat o rozvoji, případně útlumu škol na svém území. U zařízení, jejichž je město zřizovatelem, má samo plnou kompetenci rozhodovat o jejich rozvoji či útlumu. U vzdělávacích zařízení zřizovaných Jihomoravským krajem lze hovořit pouze o možnosti do jisté míry koordinovat postup obou samospráv spíše na politické úrovni. Téměř zanedbatelný vliv na možnost ovlivňovat rozvoj má pak město na školy soukromých zřizovatelů. Z uvedeného je patrné, že možnosti města ovlivňovat kvalitu, úroveň a charakter vzdělávacích zařízení na svém území má své limity.

2.9.1 Mateřské školy

Na území města se nachází celkem 11 mateřských škol, které jsou na území města optimálně rozloženy. Z tohoto počtu je jedna mateřská škola (Herbenova, cca 30 – 55 žáků), jejímž zřizovatelem je Jihomoravský kraj a dále soukromá mateřská škola - FOSFA (firemní, cca 20 žáků) a dětské skupiny Miniškolka Smolíček, z.s. (cca 24 žáků), Jesle U Babičky (cca 22 dětí), LITTLE FAMILY Břeclav (cca 36 dětí) a Dětská skupina Klubík (cca 12 dětí).

Tabulka č. 8 – MŠ zřizované městem Břeclav a vývoj počtu žáků

	Kapacita	Počet žáků ve školním roce				
		2015/2016	2016/2017	2017/2018	2018/2019	2019/2020
MŠ Břetislavova	109	109	109	102	102	104
MŠ Hřbitovní	54	50	50	50	50	49
MŠ Na Valtické	153	153	153	148	150	146
MŠ U Splavu	100	100	100	100	95	99
MŠ Okružní	75	75	75	75	75	75
MŠ Osvobození	85	75	75	75	75	75
MŠ Kpt. Nálepky	67	66	66	67	66	67
MŠ Kupkova	120	120	120	120	120	120
CELKEM	763	748	748	737	733	735

Zdroj: MÚ Břeclav

2.9.2 Základní školy

Na území města se nachází celkem 7 základních škol, které jsou na území města optimálně rozloženy. Z toho jedna ZŠ (Herbenova, kapacita cca 100 žáků), jejímž zřizovatelem je Jihomoravský kraj. Na ZŠ Jana Noháče je poskytování pouze vzdělání 1. stupně.

Tabulka č. 9 – ZŠ zřizované městem Břeclav a vývoj počtu žáků

	Kapacita	Počet žáků ve školním roce				
		2015/2016	2016/2017	2017/2018	2018/2019	2019/2020
ZŠ Komenského	560	324	333	341	345	354
ZŠ Kpt. Nálepky	300	176	175	185	195	202
ZŠ Kupkova	1200	439	439	434	467	494
ZŠ Na Valtické	642	288	285	288	280	289
ZŠ Slovácká	720	715	690	690	708	710
ZŠ J.Noháče	170	126	139	151	133	144
CELKEM	3592	2068	2061	2089	2128	2193

Zdroj: MÚ Břeclav

Ve městě funguje také Základní umělecká škola Břeclav, která poskytuje ve školním roce 2013/2014 vzdělání v některém ze svých oborů 694 žákům. Zřizovatelem je město Břeclav a škola plní i regionální funkci na odloučených pracovištích.

2.9.3 Střední školy

Stredoškolský stupeň vzdělání ve městě Břeclavi v současnosti představují celkem 3 školy. Obecné vzdělání poskytuje Gymnázium a Jazyková škola s právem státní jazykové zkoušky Břeclav. Gymnázium nabízí vzdělání ve čtyřletém a osmiletém studijním programu a dále také pomaturitní studium jazyků angličtina a němčina v denním programu s možností vykonat zde státní jazykovou zkoušku. Zřizovatelem školy je Jihomoravský kraj.

Odborné vzdělání je poskytováno jednou státní a jednou soukromou střední školou. Uvedenou státní školou je Střední průmyslová škola Edvarda Beneše a Obchodní akademie Břeclav, jejímž zřizovatelem je Jihomoravský kraj.

Ve městě dříve působily ještě další dvě soukromé střední školy, z nichž jedna prokazatelně ukončila činnost v roce 2019. U druhé soukromé školy se nepodařilo zjistit žádnou aktivitu a předpokládá se, že svoji činnost rovněž ukončila.

Tabulka č. 10 – Střední školy v Břeclavi

	Počet žáků ve školním roce			
	2015/2016	2016/2017	2017/2018	2018/2019
Gymnázium a Jazyková škola s právem jazykové zkoušky Břeclav	556	542	543	511
SPŠ E. Beneše a Obchodní akademie Břeclav	Celková kapacita 1974 žáků			
Soukromá SOŠ manažerská a zdravotnická s.r.o.	90	93	97	113
Soukromá střední odborná škola Břeclav, s.r.o.	Nezjištěna aktivita			

Zdroj: Výroční zprávy, vlastní rešerše

2.9.4 Vysoké školy

V minulosti se ve městě nacházela pobočka soukromé vysoké školy (Bankovní institut). V současnosti se však ve městě nenachází žádná vysoká škola či pobočka soukromé vysoké školy.

2.9.5 Celoživotní vzdělávání

V oblasti celoživotního vzdělávání a rekvalifikací působí na území města aktuálně dva soukromé subjekty, a to pobočka MARLIN s.r.o. (akreditované vzdělávací kurzy v cca 13 oborech) a pobočka Orange Academy s.r.o. (vzdělávací kurzy v cca 4 oborech). Z hlediska příspěvkových organizací města působí aktivně v oblasti celoživotního vzdělávání Městská knihovna Břeclav.

Oblast celoživotního vzdělávání je chápána jako veškeré vzdělávací aktivity člověka, realizované po celý život s cílem zlepšit znalosti, dovednosti a kvalifikovanost. Ve městě se realizují různé aktivity, zaměřené na celoživotní vzdělávání (kurzy, semináře, školení, přednášky, atd.), ať organizované na úrovni města (agenda Zdravé město) nebo jiných organizací. Přesto lze v této oblasti spatřovat určité rezervy ve využívání škol jako center vzdělanosti ve smyslu celoživotního vzdělávání.

2.10. Sport a volnočasové aktivity

Sport zastává ve společnosti nezastupitelnou roli a jeho význam neustále narůstá. Je cenným nástrojem prevence a ochrany zdraví, je klíčovou volnočasovou aktivitou, má efektivní výchovnou roli.

Město Břeclav má zpracovanou Strategii rozvoje sportu ve městě Břeclavi na období 2018 – 2022. Sportovní aktivity podporuje systémem dotací dle stanovených Zásad pro poskytování dotací z rozpočtu města Břeclavi. Podpora sportu a volnočasových aktivit se ve městě uskutečňuje v těchto klíčových oblastech:

- příspěvky na podporu sportu a tělovýchovy,
- dotace na podporu prioritních sportů,
- dotace na provoz a údržbu sportovišť,
- granty Zdravého města a místní agentury 21,
- dotace ostatní a kulturní,
- přímé dotace.

Město Břeclav jako majitel spravuje následující veřejná sportoviště:

Tabulka č. 11 – Sportoviště ve správě města

Druh sportoviště	Umístění
4x malá hřiště s cvičebními prvky	Tyršův sad, Tylova, Pod Zámkem, Na Pastvisku
3x sportovní hřiště	sídliště Na Valtické
2x veřejná hřiště	sídliště Na Valtické, areál na Pastvisku
1x skatepark	sídliště Na Valtické
1x zimní stadion	Pod Zámkem
1x krytý plavecký bazén	Fibichova
1x letní koupaliště	Fibichova
2x fotbalový areál	Poštorná, Charvátská Nová Ves

Zdroj: MÚ Břeclav

Dále město Břeclav spravuje 12 školních tělocvičen a 9 školních hřišť u mateřských a základních škol, jejichž je zřizovatelem. Dětská hřiště na území města jsou budována a obnovována ve spolupráci s veřejností, snahou je také vytvářet plochy volně přístupné pro veřejnost a pro všechny věkové skupiny.

Na území města jsou také sportoviště sportovních klubů a spolků, na jejichž provoz a údržbu poskytuje město dotace – např. atletický sportovní areál a sportovní hala, veslařský areál či tenisové kurty + hala.

Sít sportovišť doplňují také sportovní zařízení soukromých provozovatelů – např. fitness centra, soukromé tenisové kurty, badminton, squash, atd.

Vzhledem k trendu snižování pohybové aktivity dětí ve volném čase a zároveň i vzhledem k nárůstu obezity dětí bude nutné zaměřit se na co největší dostupnost sportovních aktivit pro široké skupiny dětí a jejich vedení ke sportu, které působí zároveň i jako prevence sociálně-patologických jevů.

Možnosti volnočasových aktivit nabízejí obyvatelům města další instituce zřizované městem. Například Středisko volného času Duhovka Břeclav (příspěvková organizace Jihomoravského kraje), Centrum volného času Planetka o.s., Junák – svazu skautů a skautek ČR a další. V jejich nabídce jsou kroužky sportovní, taneční, estetické, jazykové apod., dále pak jednorázové akce, soutěže, přehlídky, letní tábory, atd.

V oblasti volného času slouží obyvatelům města i Městská knihovna Břeclav či Městské muzeum a galerie.

2.11. Kultura

Město Břeclav disponuje poměrně nadstandardně širokou škálou kulturních zařízení a lze konstatovat, že zázemí pro konání menších kulturních akcí je ve městě dostatečné. V současné době má město k dispozici 4 objekty, a to sokolovna Charvátská Nová Ves (kapacita cca 300 lidí), kulturní dům Poštovní (kapacita cca 150 lidí), kulturní dům Stará Břeclav (kapacita cca 350 lidí) a kino Koruna, které je hlavním zázemím města pro projekce filmů, divadelní představení, koncerty a další kulturní akce s kapacitou 304 lidí. Kulturní akce pořádané tzv. pod širým nebem se pořádají v areálu podzámčí zámku Břeclav. Město Břeclav nemá k dispozici sál s kapacitou nad 500 návštěvníků, který by umožnil pořádání větších kulturních akcí regionálního či přeshraničního významu.

Ve městě působí Městská knihovna, p.o., která má celkem 3 pobočky, a to v Poštorné, Charvátské Nové Vsi a Staré Břeclavi. Městská knihovna je pověřená výkonem regionálních funkcí a obsluhuje celkem 77 knihoven v regionu. V oblasti kultury se podílí na přípravě různých akcí, jako například přednášková činnost, pravidelné kulturní pořady pro děti a mládež, dopolední přednášky, divadelní představení v knihovně, Folklorní výtvarná akademie, konference Živý folklór. K 31. 12. 2019 měla knihovna celkem 129 139 svazků knihovnických jednotek a celkem 4 103 registrovaných čtenářů, z toho 2 634 dospělých a 1469 dětských.

V oblasti kultury je ve městě významným subjektem Městské muzeum a galerie Břeclav, p.o., které disponuje výstavním sálem o velikosti cca 300 m² a spravuje zámeček Pohansko, synagogu, vyhlídkovou věž zámku Břeclav, Pavilon v parku a Lichtenštejnský dům. Tuto infrastrukturu využívá Městské muzeum a galerie Břeclav, p.o. k pořádání výstav, seminářů, koncertů či divadelních představení.

Kulturní akce jsou v Břeclavi tradičně úzce spjaty s folklórem a udržováním lidových tradic. Již zmíněné složení města ze tří dříve samostatných obcí se promítá i do způsobu a lokalizace nejvýznamnějších kulturních akcí během roku, které jsou úzce spjaty s jednotlivými místními částmi. Typicky se to týká především hodů. Asi nejvýznamnější kulturní akcí ve městě jsou Břeclavské svatováclavské slavnosti, které se konají v září. Město podporuje různé kulturní aktivity také formou grantů Zdravého města a MA21.

Snahou města je, aby výdaje na kulturní zařízení a služby na jednoho občana neměly v rozpočtu města klesající tendenci, a to i v podmínkách napjatých rozpočtů.

Prezentace a propagace kulturních akcí je dostatečná a je k dispozici také na internetu, na výleповých plochách, ve zpravodaji, atd. V současné době však chybí nějaká jednoduchá jednotící online platforma typu „kalendář akcí ve městě“, která přispěla k lepší provázanosti, koordinaci a plánování kulturních akcí. Město vede ohledně kultury, stejně jako v jiných oblastech, dialog s občany a snaží se sledovat spokojenost obyvatel s kulturními zařízeními a nabídkou kulturních akcí.

2.12. Cestovní ruch

Město Břeclav je svojí polohou na řece Dyji situováno do krajiny, která je z hlediska primární nabídky v oblasti cestovního ruchu atraktivní zejména blízkostí CHKO Pálava, Lednicko-valtickým areálem (UNESCO), Lužním lesem či městem Mikulov, Valtice a obcí Lednice. Vyhledávaná je tato lokalita také pro svoji silnou a přetrvávající folklórní a vinařskou tradici.

Turistická informační centrum se nachází se v Lichtenštejnském domě poblíž synagogy. V sezóně (květen - září) je provoz centra ve všední dny 8.00 - 12.00 a 12.30 - 17.00, o víkendech a svátcích 9.00 - 12.00 a 12.30 - 17.00. Mimo sezónu je provozováno pouze ve všední dny od 8:00 do 16:00. Pro informování návštěvníků slouží také webový portál dobreclavi.cz.

Pro Břeclav a okolí jsou asi nejvýznamnější zákaznickou skupinou tuzemští návštěvníci. Významnou část tvoří také turisté ze sousedního Slovenska. Velký boom zažila v posledním desetiletí cykloturistika, na který město Břeclav reagovalo zvýšenými investicemi do výstavby nových cyklostezek na území města.

Město Břeclav v konkurenci blízkých turistických cílů jako je zámek Lednice, Lednicko-valtický areál, Mikulov či Valtice poměrně zaostává a minimálně v intravilánu nemůže nabídnout tak lákavé turistické cíle. Je to jednak dáno tím, že město tvoří tři místní části, které dříve byly menší samostatné obce a především průmyslových charakterem města. Potvrzují to průzkumy agentury CzechTourism, které potvrzují nízký podíl (cca 17 %) všech příjezdějících turistů do města, kteří zde přespí. Z tohoto pohledu lze hodnotit ubytovací kapacity v Břeclavi jako dostatečné, protože zhruba od roku 2009 byl počet přenocování za rok vždy nižší, než celková kapacita lůžek. Tuzemští návštěvníci preferují tradičně spíše penziony, zatímco zahraniční hledají ubytování spíše v hotelech. U hotelového ubytování je situace v Břeclavi taková, že ve městě není hotel či penzion, který by měl alespoň 4 hvězdičky, tj. nabídka ubytovacích kapacit na vyšší úrovni ve městě zatím není.

Břeclav a její okolí je velmi atraktivní region pro cykloturistiku. V posledních letech byly investovány významné finanční prostředky pro rozvoj tohoto typu turismu v oblasti Lednicko-valtického areálu a Pálavy (např. Lichtenštejnské stezky). Na katastrálním území města Břeclavi se nachází nejen Břeclavská stezka, ale zasahují sem více či méně i stezky Knížecí, Poštorenská a Lednická. Cykloturistika zažívá v posledních letech velký rozmach a lze předpokládat, že i do budoucna se bude významně podílet na celkovém turistickém ruchu v Břeclavi a okolí.

Potenciál lze spatřovat v budoucí revitalizaci stávajícího brownfieldu „Cukrovar“, kde by mohla v budoucnu vzniknout atraktivní multifunkční lokalita, která by lákala k návštěvám jak turisty, tak i návštěvníky z okolí a místní obyvatele.

V minulých letech se zvažovaly a diskutovaly perspektivy města Břeclavi v kongresové turistice, a to i v návaznosti na nevyužitý a zchátralý objekt zámku v Břeclavi. Tato otázka si jistě zaslouží širší diskusi a důkladné vyhodnocení různých variant, zejména s ohledem na negativní trendy v tomto segmentu v důsledku pandemie COVID-19, kdy se poptávka po kongresové turistice dramaticky propadla. Z velké části se kongresy a konference přesunují do online prostoru a lze jen velmi těžko předvídat, jak dlouho bude tento stav trvat a zda se v následujících letech vrátí na úroveň před touto pandemií.

Tento strategický plán vzniká v období, kdy na celý cestovní ruch a ubytovací i stravovací služby velmi tvrdě dopadají důsledky pandemie COVID-19 a lze předpokládat, že celý tento segment prochází obdobím velkých změn a těžko dnes předjímat, jak bude turistický ruch či kongresová turistika v dalších letech vypadat.

2.13. Sociální péče

Na základě demografických údajů je zřejmé, že jedním ze zásadních problémů souvisejících s poskytováním sociální péče do budoucna bude kapacita služeb pro seniory, jejichž podíl na populaci stále roste (výrazný růst indexu stáří). Toto není problém jen Břeclavi, ale týká se obecně celé České republiky.

Město Břeclav je zřizovatelem příspěvkové organizace Domov seniorů Břeclav, která poskytuje 4 druhy služeb pro klienty z Břeclavi a okolního regionu.

Tabulka č. 12 – Kapacita lůžek v jednotlivých službách Domova seniorů Břeclav v roce 2011 a 2020

Poskytovaná sociální péče	Kapacita lůžek 2011	Kapacita lůžek 2020
Domov pro seniory	108	104
Domov se zvláštním režimem	110	100
Odlehčovací služba	2	4
Denní stacionář	0	7

Zdroj: ČSÚ, Zařízení sociálních služeb v obcích vybraného SO ORP

Podrobnější pohled nabízí vývoj počtu a využití lůžek v rámci Domova seniorů Břeclav v letech 2014 – 2019 v následujících tabulkách.

Tabulka č. 13 – Domov pro seniory - počet a využití lůžek v letech 2011 až 2019

Domov pro seniory	2011	2012	2013	2014	2015	2016	2017	2018	2019
kapacita lůžek	108	108	108	100	100	100	100	104	104
počet uživatelů k 31.12.	102	105	109	96	98	99	99	101	101
průměrný počet uživatelů	102,9	100,8	103,8	100,3	99,4	99,3	99,0	102,3	101,4
obložnost v %	94,4	95,1	96,1	100,3	99,4	99	98,3	98,3	97,3

Zdroj: Výroční zpráva Domova seniorů Břeclav, p.o.

Tabulka č. 14 – Domov se zvláštním režimem - počet a využití lůžek v letech 2011 až 2019

Domov se zvláštním režimem	2011	2012	2013	2014	2015	2016	2017	2018	2019
kapacita lůžek	110	110	110	110	110	110	110	100	100
počet uživatelů k 31.12.	106	107	104	106	110	107	107	100	99
průměrný počet uživatelů	109,5	111,7	107,8	107,8	106,1	107,4	108,5	98,0	98,6
obložnost v %	95,6	93,1	98,0	97,8	96,5	98,3	98,0	98,0	98,6

Zdroj: Výroční zprávy Domova seniorů Břeclav, p.o.

Tabulka č. 15 – Odlehčovací služba - počet a využití lůžek v letech 2011 až 2019

Odlehčovací služba	2011	2012	2013	2014	2015	2016	2017	2018	2019
kapacita lůžek	2	2	2	2	2	2	2	4	4
počet uživatelů k 31.12.	13	2	19	2	2	2	2	3	1
průměrný počet uživatelů	1,9	1,1	1,3	2,0	2,5	1,8	2,0	3,2	3,5
obložnost v %	70,4	58,2	66,3	100	124,3	92,4	96,2	80,0	88,6

Zdroj: Výroční zprávy Domova seniorů Břeclav, p.o.

Tabulka č. 16 – Denní stacionář - počet a využití lůžek v letech 2011 až 2019

Denní stacionář	2013	2014	2015	2016	2017	2018	2019
kapacita lůžek	7	7	7	7	7	7	7
počet uživatelů k 31.12.	4	10	6	9	-	-	-
průměrný počet uživatelů	2,6	6,9	8,4	-	-	-	-
obložnost v %	37,9	98,7	110,0	-	-	-	-
počet klientů za rok	-	-	-	22	12	8	12

Zdroj: Výroční zprávy Domova seniorů Břeclav, p.o.

Výše uvedené údaje jasně ukazují na skutečnost, že především pobytové lůžkové kapacity v letech 2011 až 2019 jsou prakticky plně obsazeny. To v kontextu zásadního růstu indexu stáří ve městě vyvolává potřebu řešení otázky kapacity lůžek pro další období. V rámci ORP Břeclav existuje ještě Domov pro seniory Velké Bílovice (kapacita 20 míst) a Domov pro seniory Valtice (kapacita 40 míst).

Dalším subjektem poskytujícím služby pro seniory je REMEDIA PLUS, o.p.s., která poskytuje služby osobní asistence, pečovatelské služby, denního stacionáře, odlehčovací služby a domov se zvláštním režimem Domovinka s kapacitou 17 lůžek, jejichž obložnost se rovněž blíží 100%.

Pečovatelskou službu poskytuje také Diecézní charita Brno – charitní pečovatelská služba. Senioři, rodiny s dětmi a osoby s poruchou sluchu, zraku či jiným tělesným postižením mohou dále využít některou z organizací, poskytujících sociálně aktivizační služby pro seniory a osoby se zdravotním postižením, například:

- IQ Roma servis, o.s. – Centrum integračních služeb Břeclav
- Diecézní charita Brno – Domov svaté Agáty Břeclav – Azylový dům
- Diecézní charita Brno – Nízkoprahové denní centrum Břeclav
- Diecézní charita Brno – Charitní pečovatelská služba Břeclav
- Diecézní charita Brno – Kontaktní centrum s terénním programem Břeclav

Ve městě působí také **Probační a mediační služba České republiky**, jejíž činnost se zaměřuje na kontrolu pachatelů trestných činů, podporu a pomoc obětem trestných činů, na zapojení komunity do řešení následků trestné činnosti, vytváření podmínek pro alternativní postupy v trestním řízení, nebo na řešení sporů mezi obviněným a poškozeným.

Ve městě Břeclav působí také organizace, které neposkytují registrované sociální služby dle zákona č. 108/2006 Sb., o sociálních službách, ve znění pozdějších předpisů, ale které nabízejí jiné služby v sociální oblasti, služby pro cílové skupiny sociálních služeb nebo související a návazné služby, například **Pedagogicko-psychologická poradna Břeclav**, která je zaměřená na práci s dětmi a nezletilými při výchovných a vzdělávacích problémech, poskytuje komplexní psychologické a speciálně pedagogické služby, metodickou pomoc pedagogům a zabývá se prevencí sociálně nežádoucích jevů, **Unie ROSKA** – regionální pobočka Břeclav pomáhá lidem s roztroušenou sklerózou, zejména v oblasti poradenství, **Svaz důchodců ČR, o.s.** nabízí služby sociálního poradenství, finanční a pojišťovací služby pro seniory a právní poradnu, a dalších cca 7 organizací.

Do problematiky sociálních služeb a plánování sociálních služeb se také zapojuje komise sociální a zdravotní Rady města Břeclav. Podpora plánování a poskytování sociálních služeb, aktivity v oblasti péče o rodinu a dítě, sociální prevenci a sociálního poradenství je zajištěno Odborem sociálních věcí Městského úřadu Břeclav.

Vzhledem ke střediskové funkci města a prognóze demografického vývoje do roku 2050 bude nutné provádět odpovídající opatření také v oblasti plánování sociálních služeb vzhledem k podpoře služeb pro seniory. Tlak na kapacity a vybavenost těchto služeb je poměrně značný již několik let. Bude vhodné uvažovat o podpoře terénních služeb pro seniory (terénní pečovatelská služba, ošetrovatelské služby), odlehčovací služby, pobytové služby a služby domů s pečovatelskou službou. V souvislosti s demografickou projekcí, ze které vyplývá zvýšení podílu obyvatel důchodového věku, je dále vhodné uvažovat o podpoře rozvoje sociálních vazeb mezi seniory v pobytových zařízeních sociální péče a širokou veřejností, zajistit tak zapojení seniorů do běžného života a podpořit mezigenerační soudržnost, čímž se eliminuje potenciální sociální segregace.

Z hlediska indexu rozsahu sociálního vyloučení v obcích v roce 2018 (Zdroj: Agentura pro sociální začleňování) se Břeclav pohybuje na hodnotě indexu 8 – 11. Škála indexu nabývá hodnot od 0 do 30 bodů, přičemž hodnota 0 znamená absenci nebo minimální rozsah sociálního vyloučení a hodnota 30 bodů nejvyšší míru zatížení sociálním vyloučením. Podle údajů z roku 2017 žije v Břeclavi cca 70 – 90 osob bez střechy nad hlavou (ulice, provizorní přístřešek, squat) a cca 140 osob v podmínkách nestandardního či nestabilního bydlení. Významným indikátorem sociálního vyloučení je předlužení

obyvatel – podle dat Exekutorské komory bylo v exekuci v letech 2017 – 2019 cca 9% dospělé populace města a velkým problémem je množství exekucí na osobu, kdy v průměru je více než 5 exekucí na osobu.

2.14. Zdravotní péče

Zdravotní péče je ve městě Břeclavi zajišťována následujícími zařízeními:

Tabulka č. 17 – Počet poskytovatelů zdravotní péče v Břeclavi 2011 a 2019

Poskytovatelé zdravotní péče (počet)	2011	září 2020
Nemocnice	1	1
Polikliniky	1	1
Zdravotní střediska	1	1
Praktický lékař - dospělí	14	16
Praktický lékař – děti a dorost	5	6
Zubní lékař	20	22
Ženský lékař	6	5
Samostatná ordinace lékaře specialisty	39	40
Lékárenská péče	10	9
Stanoviště ZZS JmK	1	1

Zdroj: Národní registr poskytovatelů služeb, UZIS

Významným subjektem, od kterého se odvíjí úroveň a podoba zdravotní péče ve městě, je Nemocnice Břeclav, jejímž zřizovatelem je Jihomoravský kraj. Ten v rámci svých kompetencí rozhoduje o jejím dalším rozvoji. Nemocnice Břeclav je všeobecnou nemocnicí tzv. okresního typu, s rozsáhlou lůžkovou i ambulantní složkou, poskytující diagnostickou, léčebnou a ošetrovatelskou péči pro spádovou oblast až 130 tisíc obyvatel. Podílí se také na průběžném vzdělávání zdravotnických pracovníků a praktické výchově posluchačů lékařských fakult a studentů zdravotnických škol. Nemocnice Břeclav tak dnes představuje okresní centrum akutní lůžkové péče se základními obory, jako jsou interna, neurologie, dermatovenerologie, plicní, infekční, pediatrie, chirurgie, urologie, gynekologie a porodnictví, otorinolaryngologie, anesteziologie a resuscitace, ortopedie, hematologie a transfusiologie, rehabilitační a fyzikální medicíně. Laboratorní a vyšetřovací složky tvoří mikrobiologie, biochemie, hematologie, anatomická patologie, radiodiagnostika, rehabilitace, ambulance klinické onkologie a centrální operační sály s centrální sterilizací. Kapacita akutní péče činí 419 lůžek, z toho 41 JIP.

Tabulka č. 18 – Nemocnice Břeclav – počet a využití lůžek 2011 - 2019

	2011	2012	2013	2014	2015	2016	2017	2018	2019
počet lůžek	441	441	419	419	419	419	419	419	419
z toho JIP	46	46	41	41	41	41	41	41	41
využití lůžek v %	70,5	75,5	77,1	80,4	74,4	73,4	71,0	72,0	69,3
prům. doba ošetření ve dnech	6,1	5,8	5,6	5,7	5,5	5,4	5,2	5,3	5,2

Zdroj: Výroční zpráva Nemocnice Břeclav

Ve městě Břeclavi je lokalizováno zařízení Zdravotnické záchranné služby Jihomoravského kraje, která disponuje třemi výjezdovými stanovišti v Břeclavi, Hustopečích a Mikulově. Na každém z těchto stanovišť je poskytována rychlá lékařská pomoc 24 hodin denně v režimu rendez-vous, tedy osobní nebo terénní vozidlo s majákem a lékařem, ale bez nosítek.

Vedle Nemocnice Břeclav je páteřním článkem zdravotní péče v Břeclavi poliklinika Břeclav, kterou provozuje společnost Poliklinika Břeclav, s.r.o. Spádovou oblast polikliniky tvoří cca 50 tisíc obyvatel. Podstatnou činností této společnosti je poskytování zdravotnických služeb vlastními kapacitami, které jsou doplněny službami externích zdravotníků, kterým Poliklinika Břeclav s.r.o. pronajímá jednotlivé ordinace. Kromě poskytování zdravotní péče zabezpečuje společnost jak vlastním zaměstnancům tak i zdravotníkům v pronájmu veškerý servis související s provozem jednotlivých ambulancí a celé nemovitosti. V současné době společnost zajišťuje zdravotní péči v oborech RTG, denzitometrie, rehabilitace, dětská neurologie, praktický lékař, stomatologické oddělení, ordinace interní, zubní technika, akreditované pracoviště pro mamografii a urologie.

Z uvedeného vyplývá, že obyvatelé města mají dostupnou zdravotnickou péči všech relevantních specializací. Město ale nemá dle platné legislativy v případě uvedených klíčových zdravotnických zařízení kompetence zásadně ovlivňovat rozsah a úroveň zdravotnické péče ani stav budov.

Město Břeclav je zapojeno do prestižního mezinárodního projektu Zdravé město. Hlavním cílem je vytvoření a dlouhodobé zajištění co nejlepších podmínek pro život obyvatel. Jednou z nejdůležitějších agend je zdraví obyvatel a péče o něj. Jako východisko k dalšímu postupu ve zdravotní politice posloužila Analýza zdravotního stavu obyvatel, kterou si město Břeclav nechalo vypracovat. Pokud se týká konkrétních doporučení, která vyplývají z této analýzy, je potřeba především konstatovat, že u většiny hlavních ukazatelů zdraví vykazuje město Břeclav a Břeclavsko obecně dobré výsledky a vývoj je příznivý. Závěry této analýzy do budoucna doporučují zaměřit se na následující oblasti:

- Reflektovat demografický vývoj v regionu a zajistit dostatečnou síť sociálních a dalších podpůrných služeb pro seniory a jejich rodiny, včetně služeb a programů pro podporu zdraví seniorů.
- Zajistit dostatečnou síť služeb pro rodiny s dětmi, a to nejen zdravotních služeb, ale také služby a infrastrukturu zaměřenou na podporu zdraví, jako např. podporu pohybových a dalších zdraví prospěšných volnočasových aktivit, kvalitní vzdělávací infrastrukturu apod. Vytváření správných návyků životosprávy v dětském věku je klíčové pro celý další život.
- Vytvářet podmínky, které motivují občany k vyšší pohybové aktivitě a aktivní mobilitě v běžném životě a podpořit např. vhodnou propagací, motivačními kampaněmi apod. další aktivity správného životního stylu pro všechny věkové skupiny. Tato opatření mají prokazatelný pozitivní

vliv nejen na prevenci neinfekčních chronických nemocí, ale podporují i dobrou obranyschopnost proti infekcím.

- Reflektovat změny klimatu a přizpůsobit jim opatření při rekonstrukcích veřejných ploch a dalších úpravách prostředí obce.
- Věnovat pozornost prevenci infekčních nemocí a racionální osvětou podpořit pravidelné očkování dětí i dospělých. V případě epidemického výskytu infekcí poskytovat veřejnosti konkrétní relevantní informace a rady, směřující k zodpovědnému chování při předcházení šíření nákazy tak, aby se zbytečně nezvyšovala stresová zátěž zejména starší populace.
- Zaměřit pozornost na sekundární prevenci nádorových onemocnění a podpořit (např. vhodnou propagací) účast obyvatelstva ve screeningových programech prevence nádorů, tj. preventivním screeningu rakoviny prsu, děložního hrdla, střev a konečníku, ev. prostaty. U mladých lidí podpořit preventivní očkování proti HPV. Podpořit dále účast na všeobecných preventivních prohlídkách, hrazených z veřejného zdravotního pojištění.
- Podpořit informovanost obyvatel o příznacích a prevenci maligního melanomu.
- Sledovat vývoj počtu umělých potratů a podpořit programy sexuální výchovy a výchovy k zodpovědnému rodičovství u mládeže.

2.15. Životní prostředí

2.15.1. Klima

Břeclav spadá podle členění E. Quitta z roku 1971 do klimatické oblasti teplé T4. Ta je charakteristická velmi dlouhým, teplým a suchým létem, teplým jarem i podzimem a krátkou, mírně teplou a suchou zimou s velmi krátkým trváním sněhové pokrývky.

2.15.2. Typy krajiny podle reliéfu a využití

Zastavěná část města je situována do krajiny bez vyvýšeného reliéfu, podle využití odpovídá tato oblast urbanizované krajině. Severně i jižně od zastavěné části katastru se nachází krajina širokých říčních niv odpovídající leso-zemědělské krajině. Na východ pak navazuje rovinatá krajina využívaná jako zemědělská krajina. Západně od zastavěného území města se nachází typ krajiny vátých písků, kde se nachází lesní typ krajiny. Na menších územích lze ještě nalézt krajiny plošin a pahorkatin – směrem k Lednicko-valtickému areálu je tento typ krajiny využíván jako rybníční krajina. V území při jižní hranici republiky s Rakouskem je to již zemědělsky využívaná krajina.

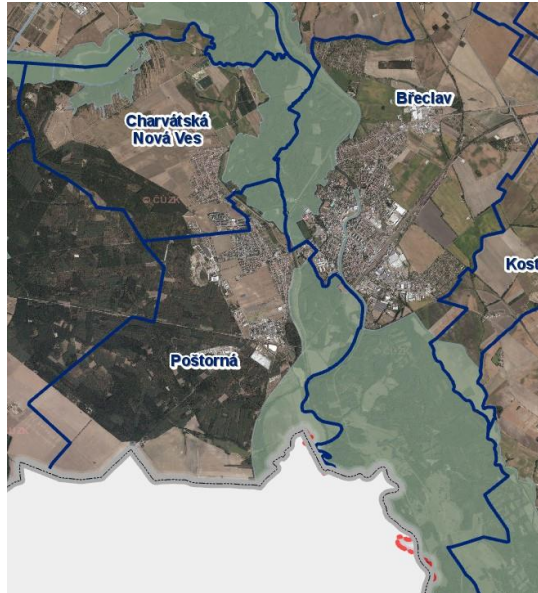
2.15.3. Ochrana životního prostředí

V blízkém okolí města Břeclavi se nachází ekologicky velmi cenné lokality, například:

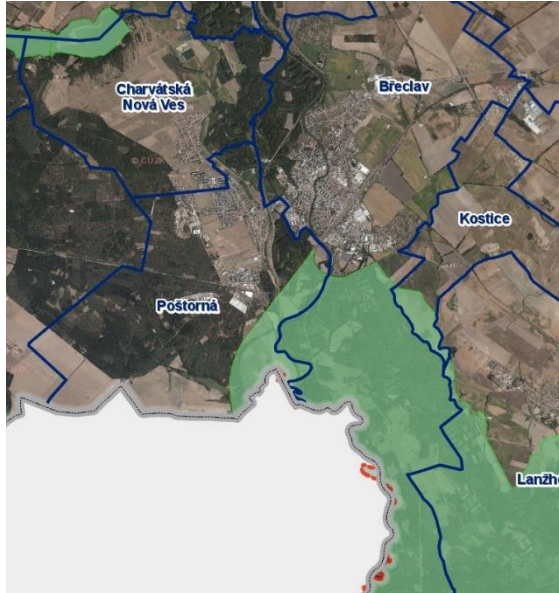
- NATURA 2000 - dvě ptačí oblasti Soutok-Tvrdonicko a Lednické rybníky.
- NATURA 2000 - evropsky významná lokalita Niva Dyje a Soutok-Podluží.
- Mokřady mezinárodního významu dle Ramsarské úmluvy.
- Soutok – unikátní a jedna z nejcennějších krajin, kde v současné době probíhá proces na vyhlášení soustavy maloplošných chráněných území – NPP Soutok, NPR Lanžhotské pralesy.

- Biosférická rezervace Dolní Morava zasahující území vyhlášené UNESCO jako Krajina světového dědictví. Byla vyhlášena v rámci programu Man and Biosphere a její myšlenkou je propojení ochrany životního prostředí s lidskými činnostmi a hospodařením v krajině.

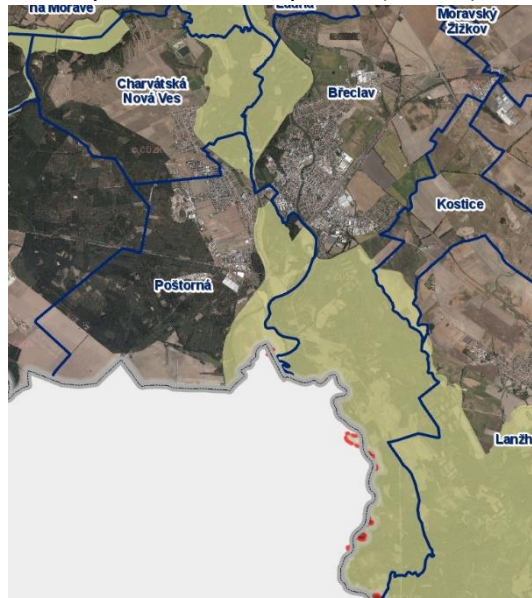
Obr. 7 – Významné lokality v Břeclavi a okolí
NATURA 2000 - evropsky významná lokalita



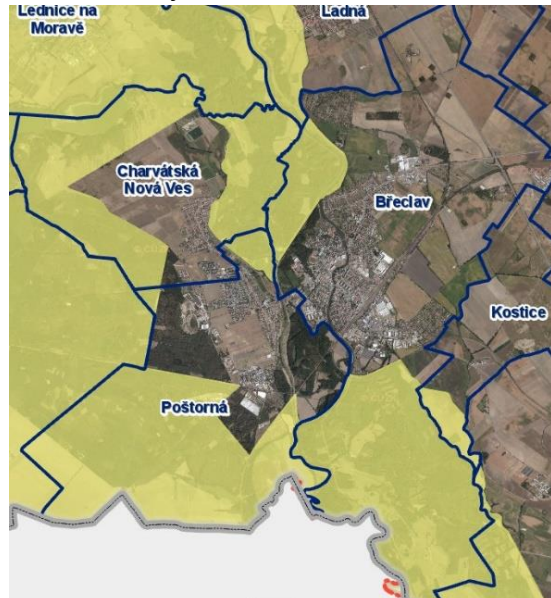
NATURA 2000 - ptačí oblasti



Mokřady mezinárodního významu (Ramsar)



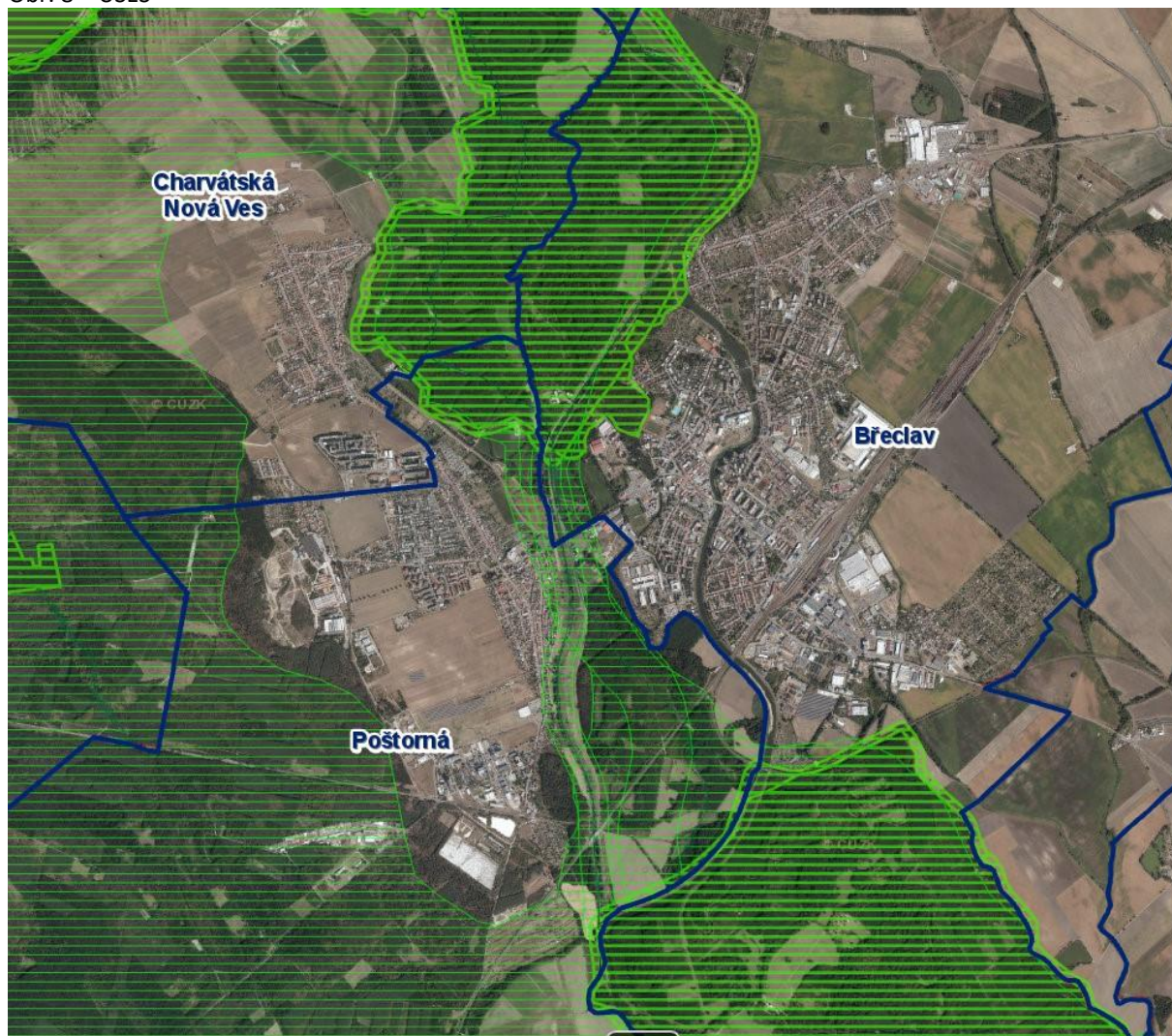
UNESCO – biosférická rezervace Dolní Morava



Zdroj: Město Břeclav - geoportál

Z hlediska koeficientu ekologické stability území spadá SO ORP Břeclav do intervalu $0,31 < KES < 1,00$, tj. území intenzivně využívané, zejména zemědělskou velkovýrobou, s oslabenými autoregulačními pochody v agroekosystémech způsobujícími jejich značnou ekologickou labilitu a vyžadující vysoké vklady dodatkové energie.

Obr. 8 – ÚSES



Zdroj: Město Břeclav - geoportál

2.15.4. Hydrologické poměry

Celé katastrální území Břeclavi náleží do povodí řeky Dyje, která, jak již bylo zmíněno v kapitole 1, prochází přímo zastavěnou částí města, a to ve dvou ramenech, které se stékají jižně od města. Vodní režim řeky Dyje (podobně jako Moravy) je značně nevyrovnaný, což vytváří dva specifické typy stavů: nedostatek vody v dlouhotrvajících suchých a teplých obdobích na jedné straně a její nadbytek a katastrofální následky při povodních na straně druhé. Tento režim se pak promítá do hospodářské činnosti celého území.

Dyje ústí nedaleko města Lanžhot do Moravy (úmoří Černého moře) a v jižní části k.ú. Břeclav tvoří jeho hranici a zároveň hranici mezi Českou republikou a Rakouskem.

Z přítoků Dyje na území Břeclavi lze zmínit Včelínek, na jeho toku je také vodní plocha Včelínek v blízkosti zastavěného území města, mezi Břeclaví a Poštornou. V západní části území pak protéká vodní tok Svodnice, který ústí do Kyjovky a ta do Dyje již mimo k.ú. Břeclavi.

Řeka Dyje se v severní i jižní oblasti od města rozlévá a meandruje a vytváří tak spolu s dalšími malými toky jedinečné ekosystémy lužních lesů. V jižní části od města, mezi soutokem Dyje a Moravy, se jedná o evropsky významnou lokalitu Soutok - Podluží, která má také status chráněné oblasti s vazbou na vodu. Zde se vyskytující lužní lesy jsou typem ekosystému, který je velmi zranitelný a v České republice byl již téměř zničen. Přitom se jedná o typ krajiny s velkým potenciálem z hlediska absorpce a udržení vody v krajině a tedy s významným protipovodňovým využitím.

Severně od města Břeclavi se pak jedná o přírodní park Niva Dyje, vyhlášený v roce 2002 z důvodů výskytu zvláště chráněných druhů živočichů a rostlin a zejména pak z hlediska cennosti krajiny, krajinného rázu a významnosti celého území. Na katastrální území města Břeclavi tento park zasahuje z menší části. V oblasti přírodního parku Niva Dyje je také vyhlášeno pásmo ochrany vodních zdrojů II. stupně. Jímací území pro pitnou vodu pro město (Kančí obora) je také lokalizováno v této oblasti.

Další oblastí ochrany vodních zdrojů se stejným stupněm ochrany je západně od Poštorné lokalita Muna Poštorná.

Jak již bylo zmíněno, chráněná území s vazbou na vodu zahrnují oblast Soutok Podluží, do stejné kategorie spadá i Niva Dyje. Kromě těchto dvou území sem pak patří i Lednické rybníky, které z části své plochy spadají do k.ú. města Břeclavi. Z hlediska ochrany přírody mají všechny tyto tři území také status Evropsky významné lokality.

Z maloplošných chráněných území se na katastru Břeclavi nachází, kromě Lednických rybníků, také Františkův rybník.

K.ú. Břeclav spadá ze své větší části pod Chráněné oblasti přirozené akumulace vod CHOPAV, Kvartér řeky Moravy.

Město Břeclav a jeho okolí leží v oblasti ohrožené povodněmi. V posledních 30 letech bylo město výrazně ohroženo několikrát. Město Břeclav má vybudovaný systém protipovodňové ochrany ve formě zpevněných hrází. V roce 2011 Povodí Moravy, s.p., vyztužilo část hrází také podzemní ocelovou stěnou o délce cca 600 m. Tento projekt navázal na práce z roku 2009, kdy byly řešeny nejslabší místa protipovodňové ochrany. Budování systému protipovodňové ochrany by mělo v dalších letech pokračovat, protože město Břeclav se nachází na dolním toku a ohrožení povodněmi je zde jasný limit rozvoje.

2.15.5. Pedologické poměry

Na území města Břeclavi se nachází poměrně kvalitní půdy, které jsou vhodné pro zemědělskou produkci. V nivě řeky Dyje se nachází tzv. fluvizemě. Jedná se o vývojově mladé půdy s příznivými fyzikálními vlastnostmi. Půdotvorný proces je periodicky přerušován akumulací činností vodního toku.

Černozemě jsou půdy typické pro oblasti kontinentálního klimatu s menším množstvím srážek. Vyznačují se kvalitním humusem pod stepní až lesostepní vegetací.

Dalším půdním typem, který lze na k.ú. města najít, je černice. Jedná se o podobný typ půdy jako černozem, vznikající na těžkých substrátech. Charakteristická je pro ně vrstva s ještě vyšším obsahem humusu než u černozemí.

Posledním typem půdy je kambizem neboli hnědá lesní půda. Jedná se také o vývojově relativně mladou půdu, vázanou na členité reliéfy. Tato půda poměrně snadno podléhá zvětrávání, čímž se neustále uvolňují živiny, železo a jiné látky. Je pro ně typická vysoká biotická aktivita.

2.15.6. Ovzduší

Kvalita ovzduší v Břeclavi je bohužel v rámci Jihomoravského kraje považována za jednu z nejhorších, jak např. vyplývá z výsledků Aktualizace integrovaného programu ke zlepšení kvality ovzduší Jihomoravského kraje z roku 2012. V rámci ČR spadá Břeclav mezi tzv. oblasti se zhoršenou kvalitou ovzduší, především v důsledku překročení denního imisního limitu pro suspendované částice PM10, přičemž míra překročení je jedna z nejvyšších v ČR. Částice PM10 obsažené ve vzduchu mohou pocházet z přírodních zdrojů (sopečná činnost, pyl, mořský aerosol) nebo antropogenních zdrojů (např. spalování fosilních paliv, otěry pneumatik, brzd, vozovek, atd.). Suspendované částice PM10 mají významné zdravotní důsledky již při velmi nízkých koncentracích, např. podráždění sliznic dýchací soustavy, snížení imunity, atd. Opakující se onemocnění tohoto druhu pak velmi často vede např. ke vzniku kardiovaskulárních potíží a bronchitid a navýšení celkové nemocnosti a úmrtnosti populace.

Možným opatřením pro zlepšení situace je systémové a dlouhodobě udržitelné řešení snížení intenzity individuální automobilové (motorové) dopravy ve městě, např. vhodných dopravních řešení, obchvatem, podporou výstavby cyklostezek vč. doprovodné infrastruktury pro zvýšení bezmotorové dopravy a rozvoj služeb MHD. Důležitým opatřením je také lepší monitoring znečištění ovzduší především na problematických místech.

2.15.7. Hluk

Důležitým aspektem kvality životního prostředí je také hluk, který působí u člověka na fyziologickou i psychickou stránku osobnosti a má tedy vliv na kvalitu života obyvatel, kteří jsou mu vystaveni. Nejčastějším zdrojem hlukového znečištění ve městě je doprava a Břeclav v tomto směru není výjimkou. Intenzita hlukového znečištění je přímo úměrná intenzitě dopravy. Proto vzhledem k nadměrné intenzitě dopravy není překvapující, že oblasti s největším znečištěním hlukem ve městě kopírují silnici I/55 v úseku mezi Poštornou a nájezdem na dálnici D2.

2.15.8. Odpady

Město Břeclav má vypracovaný Plán odpadového hospodářství města Břeclav 2017 -2026. Svoz a třídění odpadu ve městě zabezpečuje firma AVE CZ odpadové hospodářství s.r.o. (dříve Tempos, a.s.) a provozuje také ve městě sběrný dvůr a mobilní sběrné dvory, které jsou přistavovány na tři místa ve městě (Stará Břeclav, Poštorná, Charvátská Nová Ves) vždy jednou za měsíc.

2.15.9. Brownfieldy

Ve městě se nachází několik areálů typu brownfield, z nichž největší jsou tyto:

- **Cukrovar** – 55 000 m²; bývalý cukrovar v majetku města situovaný v centru města Břeclavi, doposud proběhly částečné demolice a kompletní rekonstrukce halových objektů a celého území, zamýšlené využití – bydlení, administrativa, občanská vybavenost, město disponuje návrhy provizorního využití (odpočinkový areál, dopravní hřiště) než bude nalezen investor.
- **Bývalá rota PS** - 23 000 m², areál bývalé vojenské roty Boří Les v majetku Lesy ČR, nevhodný pro komerční využití, vhodný pro turistický ruch.
- **Zámek** – 22 767 m², součást intravilánu města v blízkosti centra, v současnosti se řeší jak dále pokračovat s rekonstrukcí objektu, v rámci archeologického průzkumu zde byly nalezeny unikátní dřevěné zbytky hradeb z 11. století a pozůstatky tří lidí, objekt je vyklizen, kromě prostoru v přízemí, který slouží jako vinotéka. Zámek je v majetku města Břeclavi a zařazen v seznamu nemovitých památek.
- **Vránův mlýn** – 5 023 m², objekt se nachází v těsné blízkosti zámku a je ve vlastnictví dvou fyzických osob. Objekty na pozemku jsou dlouhodobě nevyužívané a jsou v havarijním stavu. Rekonstrukce původních historických objektů by byla finančně velmi náročná. Do budoucna by dle územního plánu objekt mohl sloužit pro potřeby bydlení nebo cestovního ruchu.
- **Sladovna Břeclavského pivovaru** – 5 957 m², objekt se nachází rovněž v blízkosti zámku a je vlastnictví jedné právnické osoby. Původní lichtenštejnský pivovar, na přelomu 19. a 20. století sladovnu zničil požár. V době první světové války sloužila spíše jako prostor pro zpracování zelí a sušení zeleniny. Za první republiky se vlastníkům ještě podařilo navázat na předchozí podnikatelské úspěchy a export sladu byl obnoven. Aktuálně je vydáno stavební povolení pro areál rezidentního bydlení + projekt.

Kromě výše uvedených lokalit se ve městě nachází i další lokality, které lze jako brownfield označit, např. areál PKZ – Keramika.

2.16. Bezpečnost a kriminalita

Pocit bezpečí je významným faktorem, který ovlivňuje kvalitu života a spokojenost jeho obyvatel. Mezi hlavní rizika, jež ohrožují život, zdraví či majetek obyvatel města, patří kriminalita. Město Břeclav má zpracovaný dokument *Koncepce prevence kriminality města Břeclav na léta 2019 – 2022*. V rámci tohoto koncepčního dokumentu byla provedena bezpečnostní, sociodemografická i institucionální analýza a stanovena koncepce prevence kriminality na roky 2019 – 2022.

Z uvedeného dokumentu mimo jiné vyplývá, že v souladu s celorepublikovým trendem dochází i v okrese Břeclav k poklesu nápadu trestných činů, kdy například v rámci teritoria ÚO PČR Břeclav došlo mezi roky 2017 a 2018 k poklesu o 18,98 %. K největšími poklesu došlo v oblasti majetkové trestné činnosti. Z hlediska struktury pachatelů došlo v rámci ÚO PČR Břeclav k poklesu zejména u pachatelů recidivistů a naopak největší nárůst byl u pachatelů nezletilých (0-14 let).

Tabulka č. 19 – Nápad trestných činů v teritoriu Obvodního oddělení Břeclav

	Celkem	Násilná	Mravnostní	Majetková
rok 2017	764	56	11	323
rok 2018	619	51	16	246
změna v %	-18,98	-8,93	+45,45	-23,84

Zdroj: Policie ČR

Tabulka č. 20 – Nápad trestných činů na území města Břeclav

	Celkem	Násilná	Mravnostní	Majetková
rok 2017	401	55	8	193
rok 2018	368	58	9	162
změna v %	-8,23	+5,45	+12,50	-16,06

Zdroj: Policie ČR

Positivní roli v klesajícím trendu trestných činů na území města hrají i projekty prevence kriminality, realizované na území města. Z hlediska koncepce do roku 2022 jde především o tyto projekty:

- Pořízení městského dohlížecího kamerového systému (rozšíření).
- APK (asistent prevence kriminality), Domovník – Preventista.
- Vzdělávání v rámci Městské policie a Policie ČR.
- Dopravní výchova.
- Osvěta obyvatel v rámci preventivních opatření.

Město Břeclav má zřízenou Městskou policii, která vykonává činnost na katastru města Břeclavi a na základě veřejnoprávních smluv i na katastrech obcí Lanžhot a Podivín. Mimo primární úkoly na základě zákona 553/1991 Sb., O obecní policii, zajišťuje také obsluhu městského kamerového dohlížecího systému (41 kamerových bodů, 35 kamer monitoruje město Břeclav, 6 kamer Lanžhot), správu zpoplatněných parkovišť, parkovacích zón, cyklověže, vedení správy Ztrát a nálezů, ostrahu objektu Městského úřadu Břeclav a provoz areálu dopravní výchovy (dopravní hřiště, výuková místnost o kapacitě 30 žáků). V roce 2019 měla Městská policie Břeclav celkem 50 zaměstnanců (z toho 30 strážníků) a 4 asistenty prevence kriminality. V roce 2019 řešila Městská policie Břeclav celkem 32 098 přestupků (nejčastěji v dopravě), 112 případů trestných činů nebo podezření na ně, 9 převozu podnapilých osob do Protialkoholní záchytné stanice Psychiatrické nemocnice Brno a 706 případů různých druhů protiprávního jednání, zaznamenaného městským kamerovým dohlížecím systémem.

Na úseku požární ochrany ve městě Břeclav působí Hasičská stanice Břeclav, spadající pod HZS ČR a dále dvě dobrovolné jednotky III. kategorie (JSDH Stará Břeclav a JSDH Poštorná) a jedna podniková jednotka IV. kategorie (JSDHp FOSFA). V rámci celého ORP bylo v roce 2019 dle údajů Statistické ročenky HZS JmK 2019 řešeno celkem 537 událostí, z čehož 113 dopravních nehod, 75 požárů, 94 záchran osob a zvířat, 31 úniků nebezpečných látek, 185 zásahů technické pomoci a 39 planých poplachů.

2.17. Správa města

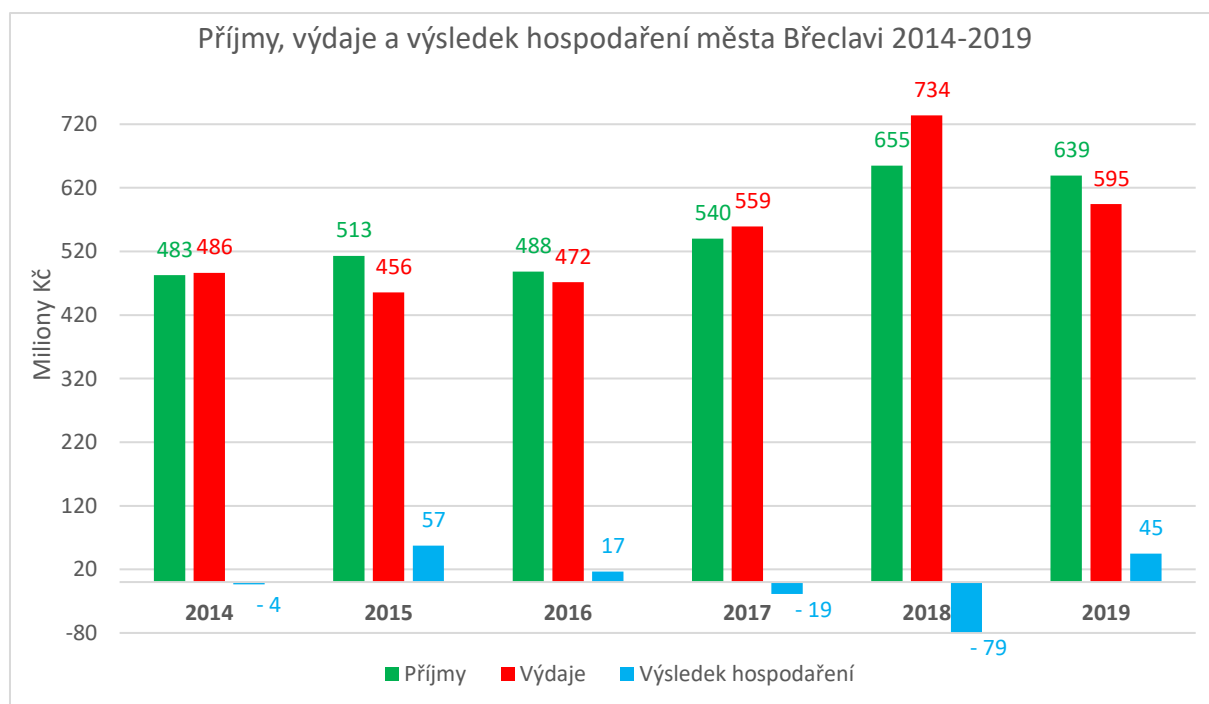
Břeclav má podle zákona o obcích v platném znění statut města. Nejvyšším orgánem je zastupitelstvo, které je tvořeno 27 členy volenými v komunálních volbách na čtyřleté funkční období. Ze svého středu pak zastupitelstvo volí devítičlennou radu, starostu a dva místostarosty. V současné době (k 1. 11. 2020) funkci starosty zastává Bc. Svatopluk Pěček, místostarosty jsou Bc. Jakub Matuška a Mgr. Richard Zemánek. Výkonnou funkci tajemníka MěÚ zastává v současné době Mgr. Ivan Kejík LL.M, MBA.

Zastupitelstvem města jsou dále zřízeny dva výbory, radou potom 10 komisí. Podle zákona zastupitelstvo obce zřizuje vždy finanční a kontrolní výbor. Komise rady města jsou:

- Komise cestovního ruchu
- Komise rozvoje a územního plánování
- Komise sociální a zdravotní
- Komise sportovní
- Komise kulturní
- Komise seniorů
- Komise majetková
- Komise školská
- Komise životního prostředí
- Komise dopravní

Rozpočet města Břeclavi a jeho vývoj v letech 2014 až 2019 ukazuje následující graf. Podrobné komentáře k jednotlivým rokům a výsledku hospodaření jsou veřejně dostupné ve výročních zprávách, které jsou zveřejněny na webových stránkách města Břeclavi.

Graf č. 14 – Hospodaření města Břeclavi v letech 2014 – 2019



Zdroj: Město Břeclav

Organizační struktura MěÚ Břeclav je k 1. 11. 2020 následující:

- Tajemník
- Odbor kanceláře tajemníka
- Odbor ekonomický
- Odbor majetkový
- Odbor správních činností
- Odbor sociálních věcí
- Odbor stavební a životního prostředí
- Útvar interního auditu
- Manažerka kvality

Organizace města jsou k 1. 11. 2020 následující:

- Technické služby
- Domov seniorů
- Základní a mateřské školy
 - MŠ U Splavu
 - MŠ Osvobození
 - MŠ Okružní
 - MŠ Hřbitovní
 - MŠ Břetislavova
 - MŠ Na Valtické
 - ZŠ a MŠ Kupkova
 - ZŠ a MŠ Kpt. Nálepky
 - ZŠ Na Valtické
 - ZŠ Komenského
 - ZŠ Slovácká
 - ZŠ Jana Noháče
 - Základní umělecká škola
- TEREZA
- Městská knihovna
- Městské muzeum a galerie

Popis aktuálně realizovaných či plánovaných investic města je pravidelně zveřejňován ve výročních zprávách města, které jsou přístupné na webových stránkách města.