
Strategický plán rozvoje města Frýdlant nad Ostravicí na období 2016-2025



Frýdlant nad Ostravicí
– více než ...
brána Beskyd

Duben 2016

Obsah

Úvodní slovo a poděkování.....	6
Část A - Metodologie.....	8
Metodologie intervenční logiky.....	9
Část B- Strategie.....	12
Priorita 1: Doprava	13
1.1 Stručný popis stávající situace	14
1.2 SWOT analýza - doprava.....	16
1.3 Opatření oblasti doprava	17
1.4 Přehled klíčových projektů - indikativní seznam	18
Priorita 2: Infrastruktura.....	19
2.1 Stručný popis stávající situace	20
2.2 SWOT analýza - infrastruktura	22
2.3 Opatření oblasti infrastruktura.....	22
2.4 Přehled klíčových projektů - indikativní seznam	23
Priorita 3: Zaměstnanost, podnikání a správa města.....	25
3.1 Stručný popis stávající situace	26
3.2 SWOT analýza - zaměstnanost, podnikání a správa města	30
3.3 Opatření oblasti zaměstnanost, podnikání a správa města	30
3.4 Přehled klíčových projektů - indikativní seznam	31
Priorita 4: Životní prostředí.....	32
4.1 Stručný popis stávající situace	33
4.2 SWOT analýza oblast životní prostředí	40
4.3 Opatření oblasti životní prostředí	40
4.4 Přehled klíčových projektů - indikativní seznam	41
Priorita 5: Volnočasové vyžití a bezpečnost	42
5.1 Stručný popis stávající situace	43
5.2 SWOT analýza oblast volnočasové vyžití a bezpečnost	50
5.3 Opatření oblasti volnočasové vyžití a bezpečnost	50
5.4 Přehled klíčových projektů - indikativní seznam	51
Priorita 6: Vybavenost města a služby	52
6.1 Stručný popis stávající situace	53
6.2 SWOT analýza oblast vybavenost města a služby	54
6.3 Opatření oblasti vybavenost města a služby.....	54

6.4	Přehled klíčových projektů - indikativní seznam	56
	Část C - Implementace strategického plánu	57

Seznam zkratk

EUR Euro

CZK Česká koruna

ČOV čistírna odpadních vod

DPH daň z přidané hodnoty

EK Evropská Komise

FNO/FNO Frýdlant nad Ostravicí

CHF Švýcarský frank

IROP Integrovaný regionální operační program

ISOH Informační systém odpadového hospodářství

JSDH jednotky sboru dobrovolných hasičů

KO komunální odpad

MěÚ Městský Úřad

MŠ mateřská škola

NN nízké napětí

OOP obvodní oddělení policie

OOV ostravský oblastní vodovod

OPPIK Operační program Podnikání a inovace pro konkurenceschopnost

OPZ Operační program Zaměstnanost

OPŽP Operační program Životní prostředí

ORP Obvod obce s rozšířenou působností

OSM – obchodní společnosti města

PD projektová dokumentace

PENB průkaz energetické náročnosti budovy

PO příspěvkové organizace

PT projektový tým

RD rodinné domy

RM rada města

SFRB Státní fond rozvoje bydlení

SKO směsný komunální odpad

SLDB Sčítání lidí domů a bytů

SmVaK Severomoravské vodovody a kanalizace

SO ORP Správní obvod obce s rozšířenou působností

SP strategický plán

ŠD školní družina

TTP trvalé travní porosty

TUV teplá užitková voda

ÚAP územně analytické podklady

VD vodní dílo

VN vysoké napětí

VPD vzletová a přistávací dráha

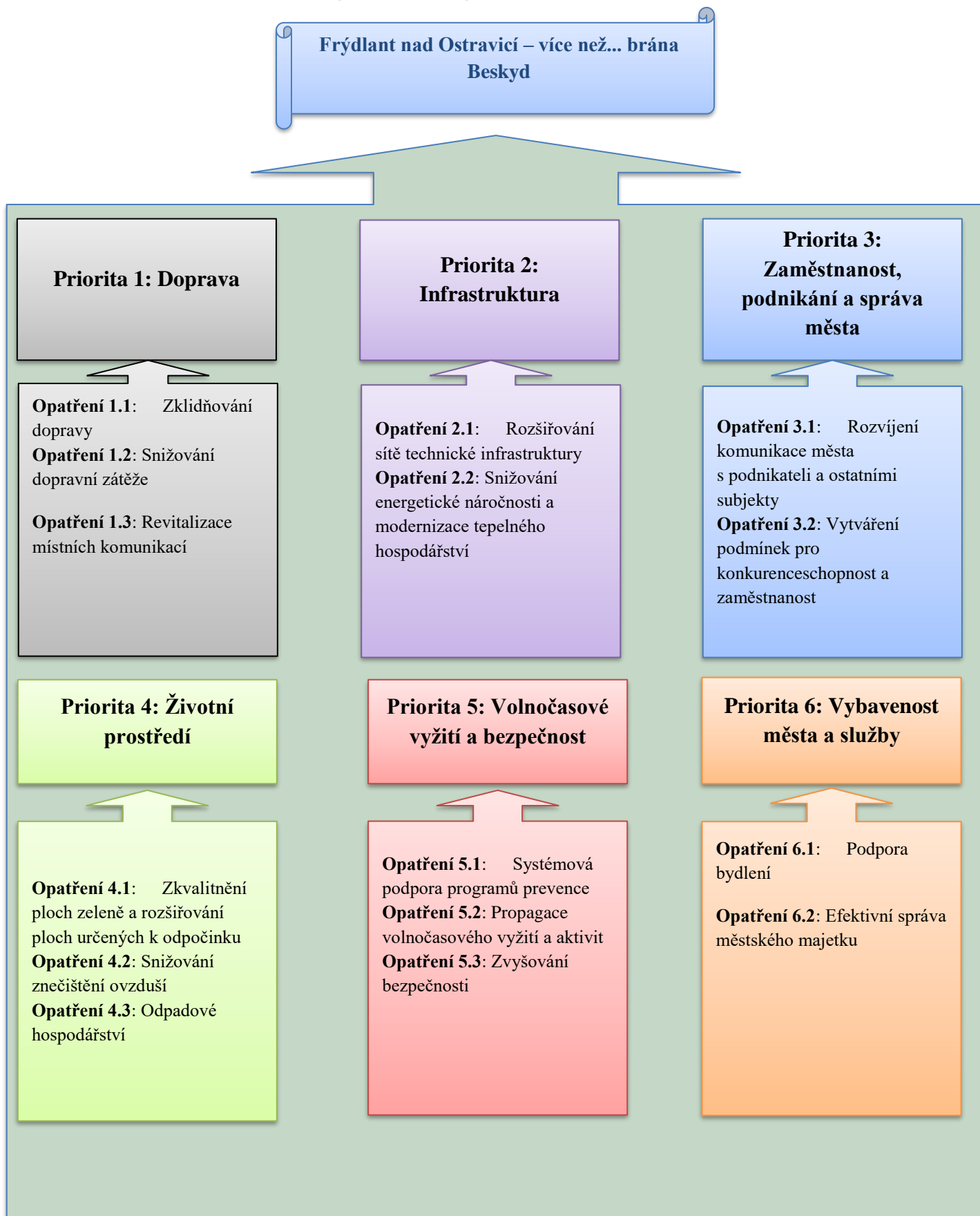
VVN velmi vysoké napětí

ZM zastupitelstvo města

ZPF zemědělský půdní fond

ZŠ základní škola

Obrázek 1 Architektura strategie (intervenční logika)



Úvodní slovo a poděkování

Strategický plán rozvoje města Frýdlant nad Ostravicí pro období 2016-2025 vznikl za účelem koncepčního řízení rozvoje města. Uvědomujeme si, že město potřebuje mít vizi a plán, jak této vize dosáhnout. Město bude akcentovat využívání dotačních titulů, neboť rozpočtové určení daní nepokrývá adekvátním způsobem jeho potřeby (ani prostou reprodukci městského majetku, natož signifikantní rozvojové záměry). Nastavení dotačních titulů nereflektuje skutečné potřeby rozvoje města i přesto, že ze strany krajské samosprávy a zejména centrální státní správy proběhly v minulosti analýzy investičních potřeb.

Budeme se snažit využívat těch dotačních titulů, které přispějí k naplnění tohoto strategického plánu, přičemž budeme hledat cesty, jak získat externí finanční prostředky na projekty, které nejsou pokryty buďto žádným dotačním programem, či tyto potřeby kryjí jen okrajově nebo zčásti. Jen realizace projektů zajistí, že bude dosaženo vize a strategie bude úspěšná.

Vedení města chce tímto poděkovat všem, kteří se účastnili setkání pracovních skupin a řídicí skupiny. Dále chceme poděkovat obyvatelům, podnikatelům i respondentům za součinnost a zapojení se do anket a průzkumů, za jejich názory, konstruktivní kritiku a náměty k řešení. Informace o naplňování tohoto strategického plánu bude zveřejňována v tisku, především ve Frýdlantských novinách a na webových stránkách města.

RNDr. Helena Pešatová, starostka

Mgr. David Pavliska, místostarosta

Část A - Metodologie

Metodologie intervenční logiky

Intervenční logika vznikla vzájemným prolnutím názorů veřejnosti a odborného pohledu pracovní skupiny, řídicí skupiny a řešitelského týmu zpracovatele. Názory veřejnosti byly sbírány prostřednictvím tří navzájem nezávislých metod – reprezentativního průzkumu formou face to face náhodného stratifikovaného výběru, on-line dotazníkového šetření na internetu odkazem přes webové stránky města, a anketou zveřejněnou ve Frýdlantských novinách.

V rámci I. fáze průzkumu, jehož cílem bylo zmapovat názory ohledně budoucnosti, klíčových problémů města, bylo sesbíráno více než 300 názorů veřejnosti. V rámci II. fáze průzkumu, jehož cílem bylo zjistit názory veřejnosti na investiční priority města, bylo sesbíráno dalších více než 500 dotazníků (303 formou reprezentativního, náhodného stratifikovaného výběru).

Přestože jsou výsledky průzkumu validní, dovoluujeme si podtrhnout skutečnost, že jde o podkladové informace (nikoliv závazné), k nimž by mělo být přihlédnuto při rozhodování města. Zodpovědnost za řízení města má zastupitelstvo a rada města, nikoliv výběrový soubor respondentů. Hned na následujícím příkladu sloganu (vize) města lze doložit rozdílnost v chápání odborného pohledu (řízení města) a neodborného (názory veřejného mínění).

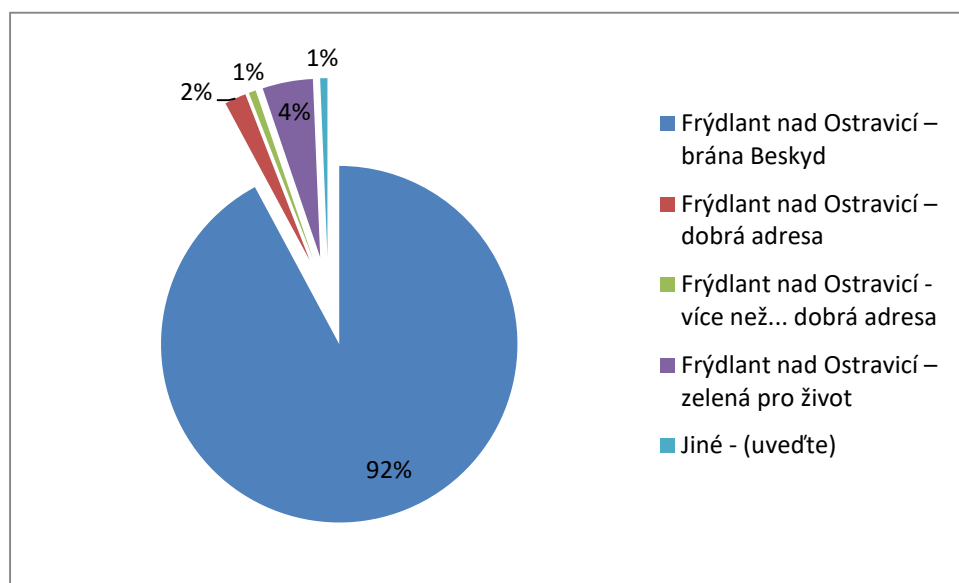
Příklad: V rámci II. fáze průzkumu mezi veřejností byla položena následující otázka.

- 1) Který slogan dle Vašeho názoru nejlépe vystihuje žádoucí stav ve městě Frýdlant nad Ostravicí?

Frýdlant nad Ostravicí – brána Beskyd	1
Frýdlant nad Ostravicí – dobrá adresa	2
Frýdlant nad Ostravicí - více než... dobrá adresa	3
Frýdlant nad Ostravicí – zelená pro život	4
Jiné (uveďte)...	5

Výsledek reprezentativního průzkumu zachycuje následující graf.

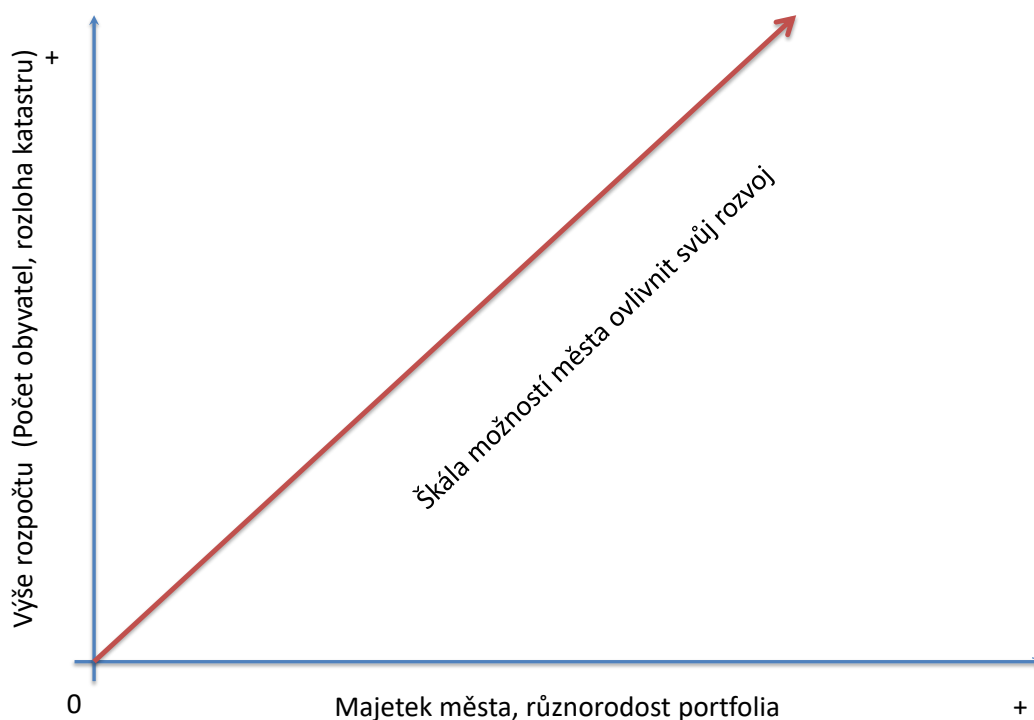
Obrázek 2 Preference sloganu města dle reprezentativního průzkumu



Výsledky průzkumu na Internetu jsou v zásadě shodné.

Klíčová otázka, kterou si musí rada a zastupitelstvo položit je, jestli v tomto mají respondenti nejlepší dostupné informace. Za tým zpracovatele se domníváme, že nikoliv, protože většina obyvatel Frýdlantu nad Ostravicí neví, že je zde řada dalších měst, které tento slogan využívají (Rožnov pod Radhoštěm, Frenštát pod Radhoštěm, Koprivnice, Jablunkov a další sídla v podhůří Beskyd). Slogan musí být jedinečný, flexibilní, marketingově dobře uchopitelný, do budoucna orientovaný a vzbuzující pocit úspěchu. Podobně je zapotřebí přistupovat ke každé otázce v tomto, ale i jiných průzkumech v budoucnu. Informace z průzkumů jsou velmi cenné, ale od vedení města (ZM a RM) se očekává, že tyto informace ještě dále zhodnotí a promítnou do nich nejnovější poznatky a přístupy, a posunou tím vývoj kupředu.

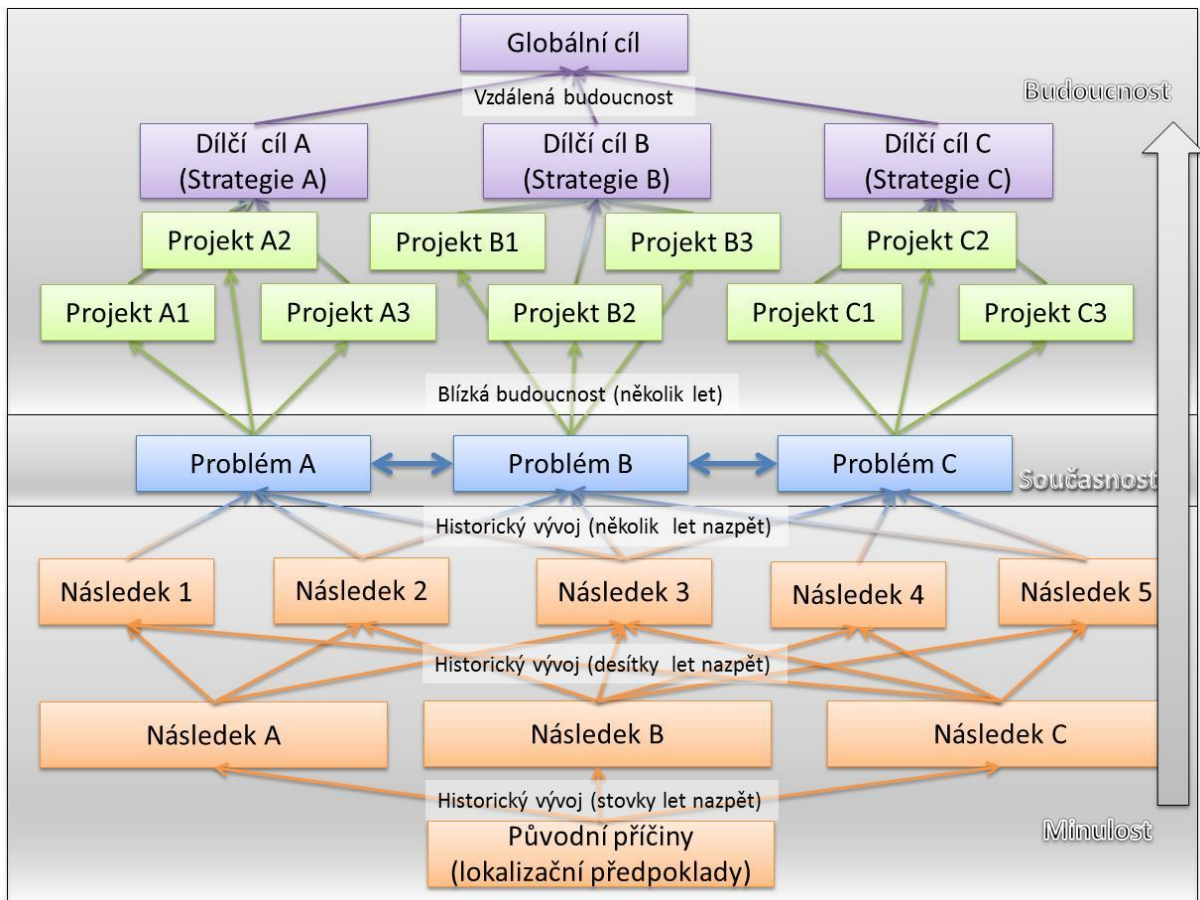
Pro samotnou intervenční architekturu (strategii) je důležité rovněž definování role, jakou chce město v budoucnu hrát a jak chce být silné, pokud jde o jednotlivé nástroje řízení. V zásadě platí, že čím má město bohatší majetkové portfolio, tím více nástrojů k řízení svého rozvoje má. Prodejem strategického majetku (inženýrské sítě, byty, pozemky, objekty, sportoviště atd.) se město zbavuje nástrojů, jimiž může ovlivňovat svoji budoucnost. Vztah možnosti města řídit svůj rozvoj k finančním zdrojům a majetku zachycuje následující graf.



Jsme přesvědčeni, že město Frýdlant nad Ostravicí by mělo hrát roli aktivního města, které svůj rozvoj aktivně ovlivňuje a může ovlivnit. To platí pro jakékoliv nakládání s majetkem. Prodej majetku sice zajistí jednorázový příjem (resp. může snížit celkové provozní náklady), ale na dlouhou dobu se město zbaví možnosti cokoliv ovlivnit.

Vize (slogan) města je naplňována prostřednictvím 6 priorit, které jsou dále děleny do opatření a klíčových projektů.

Obrázek 3 Vztah časové osy ke Strategii rozvoje města



Část B- Strategie

Priorita1: Doprava

Doprava je ve Frýdlantu nad Ostravicí důležitým fenoménem, neboť její úlohou je zajistit bezpečnou, spolehlivou, rychlou, a (více než...) kvalitní přepravu lidí za prací, vzděláním i volnočasovým vyžitím. Dopravní infrastruktura musí zabezpečit transfer zboží a služeb obyvatelům, dodávky a produkci místních firem, a garantovat přístupnost atraktivit a volnočasového vyžití pro návštěvníky.

1.1 Stručný popis stávající situace

Podkladem pro stručný popis stávající situace byl brainstorming pracovní skupiny, na jehož základě byl zkonstruován problémový strom (kauzální řetězec). Dále byla využita data z různých zdrojů, která argumentačně podporují tvrzení pracovních skupin či názory veřejnosti. Tím byla zachována objektivita dat i správnost závěrů.

Stav dopravní situace a dopravní infrastruktury ve městě Frýdlant nad Ostravicí má řadu příčin. Lokalizační předpoklady (geografie města) ovlivnily vedení klíčové dopravní tepny I/56, která zajišťuje kapacitní spojení mezi Frýdlantem nad Ostravicí a ostatními ekonomickými centry regionu – Frýdkem-Místkem, Ostravou, Frenštátem pod Radhoštěm.

Dopravní intenzita na silnici I/56 přesahuje 10.000 automobilů/den, přičemž je evidentní nárůst mezi roky 2005 a 2010 o cca 10 %. Je však nutné upozornit na skutečnost, že rok 2010 byl ve znamení ekonomického poklesu a tudíž za rok 2015 odhadujeme nárůst o cca 20 % oproti roku 2010.

Významné dopravní zatížení je nejen na komunikaci I/56, která je vedena okrajem zástavby, ale i na průtahu městem. Platí to zejména pro těžká motorová vozidla, která zajišťují obsluhu průmyslových podniků. Nicméně na dopravní intenzitě se podílí i návštěvníci obcí Ostravice, Malenovice, Bílá a Čeladná, neboť zdejší maloobchodní síť je velmi pestrá v porovnání s jinými srovnatelnými městy. Zdejší maloobchodní síť s oblibou využívají nejen majitelé druhého bydlení, ale i nákupní turisté ze Slovenska, kde je tato atraktivita ovlivňována kurzem CZK/EUR.

Tabulka 1: Dopravní intenzity na vybraných sčítacích profilech

Dopravní intenzity dle kategorií vozidel v profilu 7-5716 (silnice I/56)	Počet vozidel / 24 hodin v roce 2005	Počet vozidel / 24 hodin v roce 2010
Těžká motorová vozidla	1449	1570
Osobní vozidla	8639	9233
Motorcky	28	85
Celkem	10116	10888
Dopravní intenzity dle kategorií vozidel v profilu 7-1753 (Nová Dědina)	Počet vozidel / 24 hodin v roce 2005	Počet vozidel / 24 hodin v roce 2010
Těžká motorová vozidla	559	596
Osobní vozidla	3938	4562
Motorcky	24	68
Celkem	4521	5226
Dopravní intenzity dle kategorií vozidel v profilu 7-1752 (INVA)	Počet vozidel / 24 hodin v roce 2005	Počet vozidel / 24 hodin v roce 2010
Těžká motorová vozidla	271	498
Osobní vozidla	5489	8038
Motorcky	49	77
Celkem	5809	8613

Zdroj: Ředitelství silnic a dálnic, výsledky sčítání probíhá v pětiletém cyklu, za rok 2015 ještě nejsou k dispozici

Dalším významným aspektem ovlivňujícím dopravní intenzitu je jednoznačně atraktivita území pro bydlení či druhé bydlení a současně i vztah trvalého bydliště a místa zaměstnání či vzdělávání.

Tabulka 2: Vývoj počtu obyvatel, vyjížd'ky a dojížd'ky do zaměstnání

Statistika	SLDB 2001	SLDB 2011	2016 (k 1.1.)
Počet obyvatel celkem	9791	9667	9910
Vyjíždějící za zaměstnáním mimo obec	1662	1353	-
Počet ekonomicky aktivních a zaměstnaných	4200	4191	-
Vyjíždějící do škol mimo obec	524	435	-

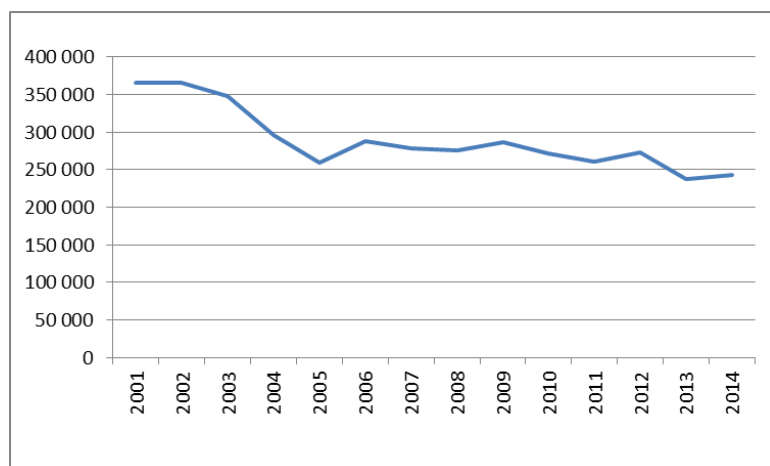
Zdroj: Český statistický úřad

Jak vidno z předcházející tabulky, počet obyvatel města Frýdlant nad Ostravicí narůstá, což se promítá do intenzity dopravy na území města. Navíc narůstá počet automobilů v populaci obecně. Podle registru Ministerstva vnitra je na území Frýdlantu nad Ostravicí registrováno celkem 4975 automobilů, z čehož je 3521 osobních automobilů. Na jednoho obyvatele tak připadá už v tuto chvíli 0,36 automobilu (průměr v ČR je už 0,48), Tedy je nutné očekávat další růst automobilismu až k úrovni 0,5-0,6 automobilu na obyvatele.

Přestože se vyjížd'ka za zaměstnáním opticky snižuje, je to dáno primárně úspěchem místních firem, které oproti roku 2001 dokázaly nabídnout větší počet pracovních míst přímo ve Frýdlantu nad Ostravicí. Nicméně ekonomický růst zvyšuje potřebu přepravy většího počtu zboží (na vstupu i na výstupu) a pochopitelně i zaměstnanců.

Na dopravní zátěži se významnou měrou podílí i cestovní ruch. Zde je možné považovat za relevantní údaj o počtu přenocování za celý správní obvod ORP Frýdlant nad Ostravicí. Ten sice oproti roku 2001 poklesl o 30 %, nicméně i tak se jedná o cca 250.000 hostů, kteří zde přijíždí až na výjimky automobily. Statistiky hromadných ubytovacích zařízení navíc zachycují pouze osoby, které jsou ve větších zařízeních a současně zde nocují. Oblast Frýdlantu nad Ostravicí je však známa tím, že je zde velký podíl jednodenních návštěvníků díky výborné dopravní dostupnosti ostravské aglomerace.

Obrázek 4 Vývoj počtu přenocování v jednotlivých letech v SO ORP Frýdlant nad Ostravicí



Zdroj: Český statistický úřad

Vysoká dopravní intenzita spolu s problematickým dopravně-technickým řešením křížení komunikací vytváří potenciál pro nehodové situace. Z důvodu finanční náročnosti investičních projektů se město musí spoléhat na externí zdroje financování, nicméně dotačních titulů orientovaných na řešení dopravních akcí na místních komunikacích je kritický nedostatek. Jakoukoliv investiční akci pak brzdí legislativní rámec, ať už v podobě zákona o veřejných zakázkách, ale zejména zákona o rozpočtovém určení daní, který obcím nepřiděluje adekvátní množství finančních prostředků oproti povinnostem obcím uloženým jinými legislativními předpisy. Obce jsou tak reálně nuceny spoléhat se na dotační prostředky, kde však kromě soutěže rozhoduje i každodenní komunikace- lobbying s managementem „řídících orgánů“.

Vysoký počet automobilů pak vytváří tlak na parkovací místa, kterých je v některých lokalitách nedostatek.

Z hlediska železniční dopravy se město Frýdlant nad Ostravicí nachází na železniční trati 323 (Ostrava hlavní nádraží - Valašské Meziříčí) a 324 (Frýdlant nad Ostravicí - Ostravice). V roce 2015 proběhla revitalizace trati 323 v úseku Frýdlant nad Ostravicí - Frenštát pod Radhoštěm a následně i Frýdlant nad Ostravicí - Frýdek-Místek. Bohužel došlo pouze k revitalizaci a nikoliv modernizaci a elektrifikaci. Trať tak bude nadále obsluhována staršími vlakovými soupravami a bude charakteristická nízkou přepravní rychlostí. Nicméně dopravní spojení se vyznačují pravidelným půlhodinovým (spojení Frýdlant nad Ostravicí - Frýdek-Místek) resp. hodinovým taktem (Frýdlant nad Ostravicí - Frenštát pod Radhoštěm), a to od brzkých ranních hodin až do pozdních večerních hodin, což vyhovuje potřebám zákazníků.

Letiště ve Frýdlantu nad Ostravicí je díky svému travnatému povrchu a parametrům vzletové a přistávací dráhy (770 m délky a 65 m šířky) určeno jen ke sportovnímu létání motorových či bezmotorových letadel. Celková únosnost VPD činí 6000 kg. Potřebám stávající cílové skupiny vyhovuje.

1.2 SWOT analýza - doprava

Silné stránky	Slabé stránky
<ul style="list-style-type: none"> • Výborná dopravní dostupnost Frýdlantu nad Ostravicí a Ostravska prostřednictvím I/56 • Základní dopravní dostupnost Frýdlantu nad Ostravicí železniční a autobusovou dopravou • Existence páteřní cyklostezky Ostravsko- Beskydy 	<ul style="list-style-type: none"> • Vysoká intenzita dopravní zátěže • Nedostatek parkovacích míst v určitých lokalitách • Hlukové zatížení kolem komunikace I/56 • Náročná projektová příprava u dopravních staveb • Vysoká finanční i časová náročnost dopravních staveb
Příležitosti	Ohrožení
<ul style="list-style-type: none"> • Rozvoj alternativních druhů dopravy (cyklo, elektro) vlivem změny životního stylu • Rozvoj veřejné dopravy (školní autobusy) 	<ul style="list-style-type: none"> • Pokračující růst automobilizace • Nedostatek dotačních programů na realizaci dopravních staveb. • Existence nehodových míst

1.3 Opatření oblasti doprava

Prioritní oblast Doprava se zaměří na realizaci tří opatření:

1. Zklidňování dopravy
2. Snižování dopravní zátěže
3. Revitalizace místních komunikací

Opatření 1.1: Zklidňování dopravy

Toto opatření se soustředí na zvyšování bezpečnosti na pozemních komunikacích na území města, zejména pomocí svislého či vodorovného dopravního značení nebo budováním konkrétních fyzických prvků zvyšující bezpečnost (zúžení či zakřivení komunikací, směrové úpravy komunikací).

Opatření 1.2: Snižování dopravní zátěže

Opatření je na rozdíl předchozího orientováno zejména na eliminaci existující dopravní zátěže a to investičními i neinvestičními projekty, jejichž cílem je převést část automobilové dopravy do jiných módů dopravy, nebo ji alespoň částečně vymístit mimo stávající trasy vedené v zástavbě, aniž by však došlo k ohrožení obsluhy území jak z hlediska občanů, tak i podnikatelských subjektů. Každý projekt musí splňovat základní pravidlo, že více dává, než bere.

Opatření 1.3: Revitalizace místních komunikací

Opatření je orientováno zejména na revitalizaci místních komunikací, zahrnující podkladové studie, jednotlivé projekční stupně PD a samotné investiční akce.

1.4 Přehled klíčových projektů - indikativní seznam

Název projektu	Doba realizace	Předpokládaný zdroj financování
Zálivy aut. zastávek na území města	2016+	Vlastní prostředky/dotace (IROP)
Odstavná plocha na ul. Poštovní u pošty	2016	Vlastní prostředky
Zpevněné plochy nám. TGM + úprava ul. Janáčkova (po etapách)	2016-2017	Vlastní prostředky
Studie chodníků Lubno a případná následná etapová realizace	2016+	Dotace (SFDI, IROP)/vlastní prostředky
Doplnění přechodů pro chodce na frekventovaných místech města	2017	Vlastní prostředky / dotace (SFDI/IROP)
Oprava ulice Komenského	2017	Vlastní prostředky
Prověření úpravy křižovatky před nákupním centrem OMMA	2017	Vlastní prostředky / dotace (MSK)
Oprava komunikace Lubno	2017+	Vlastní prostředky
Chodník Nová Ves ke škole	2017-2018	Dotace (SFDI/IROP)
Rekonstrukce ul. Dvořákova	2018	Vlastní prostředky
Křižovatka Harcovská - Hlavní	2018+	Vlastní prostředky / dotace (MSK)
Chodníky Vyhlička, Pstružovská, od Ondřejnické po Husova	2019+	Dotace SFDI/IROP
Studie proveditelnosti přeložky železniční trati Frýdlant n. O. - Ostravice	2020+	Vlastní prostředky/dotace (OPZ)
Studie proveditelnosti sjezdu a výjezdu na silnici I/56 v místě silnice Okružní	2020+	Vlastní prostředky/(OPZ)
Doplnění propojení centra s cyklostezkou Ostrava -Beskydy	2020	Vlastní prostředky / Dotace (SFDI)
Studie řešení úpravy křižovatky u hřbitova na průsečnou	2020+	Vlastní prostředky / Dotace (MSK)
Kruhový objezd ul. Hlavní s odbočením na Pržno	2020+	Vlastní prostředky / Dotace (MSK)
Dopravní terminál Frýdlant nad Ostravicí	2016-2020	Vlastní prostředky/ Dotace IROP-ITI

Priorita 2: Infrastruktura

Technická Infrastruktura vytváří ve Frýdlantu nad Ostravicí důležité spojovací články mezi jednotlivými částmi městského organismu. Zajišťuje rozvody energií, tepla, vody a ostatních médií (včetně internetu). Dodávky musí být zajištěny plynule, bezpečně, maximálně efektivně, aby technická infrastruktura přispívala ke konkurenceschopnosti lidí a firem v území a naplňovala slogan více než... dobré adresy.

2.1 Stručný popis stávající situace

Město Frýdlant nad Ostravicí leží v Podbeskydské pahorkatině, Frenštátské brázdě a geomorfologickém okrsku Lysohorské podhůří. Průměrná nadmořská výška dosahuje cca 360 m n. m.

Z celkové rozlohy města 2191 ha převažuje zemědělská půda (cca 1353,7 ha) následovaná ostatními plochami (340,2 ha) a lesní půdou (316,8 ha). Zastavěné plochy zaujímají cca 103,7 ha.

Přírodní limity ovlivňují jak ekonomickou náročnost výstavby inženýrských sítí, tak i jejich provoz.

Území města Frýdlant nad Ostravicí je zásobováno pitnou vodou převážně z Ostravského oblastního vodovodu, který provozuje SmVaK (Aqualia). Klíčovým zdrojem OOV je VD Šance. Voda z údolní nádrže Šance je upravována v úpravně v Nové Vsi s kapacitou 2200 l.s⁻¹. Kromě OOV jsou jako zdroje pitné vody využívány individuální zdroje (studny).

Na vodovod je napojeno zhruba 95 % obyvatel, v domácnostech se spotřebuje asi 50 % dodávané vody, což je průměrně 98 l/os/den. Spotřeba vody ostatními odběrateli činí průměrně 33 l/os/den, nefakturovaná voda pak 63 l/os/den.

Kapacitně zásobování pitnou vodou vyhovuje i pro případnou novou výstavbu (kapacita vodojemů pro lokalitu centra města pokrývá cca 120 % maximální denní spotřeby, v lokalitě Lubno je tato kapacita 200 %, v lokalitě Nové Vsi pak kapacita vodojemů dosahuje téměř 400 % maximální denní potřeby pitné vody).

V případě přerušení dodávky pitné vody z veřejného vodovodu by bylo nutno zásobovat obyvatelstvo Frýdlantu z cisteren.

Aktuální cena pitné vody pro konečné spotřebitele pro rok 2016 činí cca 40 Kč/1m³ s DPH.

Kanalizační systém je ve správě SmVaK (Aqualia) a Svazku obcí Čistá Odra. Zajišťuje odkanalizování části města Frýdlantu nad Ostravicí a Nové Vsi. Problémem kanalizační soustavy je velký nátok balastních vod z jednotné kanalizace, jakož i její stáří v některých částech.

Čištění odpadních vod je zajišťováno dvěma ČOV - ve Frýdlantu nad Ostravicí (pro Frýdlant nad Ostravicí – provozuje SMVAK) a na Ostravicí (pro Novou Ves – provozuje Svazek obcí Čistá Odra). Aktuální cena stočného pro konečné spotřebitele pro rok 2016 činí cca 37 Kč/1m³ s DPH.

Správa rozvodů a zdrojů tepla a TUV je v gesci obchodní organizace TERMO Frýdlant nad Ostravicí, s.r.o., která je 100% vlastněna městem. Přestože město v minulosti významným způsobem investovalo (přeměna části kotelen na tuhá paliva na tehdy ekonomicky výhodnější plyn), stav primárních i sekundárních rozvodů není uspokojivý a v horizontu strategie bude nutné rozvody včetně zdrojů modernizovat. Cílem je modernizovat kotle na pevná paliva na plynové a kogenerační jednotky. Ceny tepla jsou aktuálně přizpůsobovány cenovým podmínkám vstupů, u některých kotelen došlo k meziročnímu mírnému nárůstu cen tepla, u některých zůstala cena shodná v porovnání s předchozím rokem.

Zásobování energií je zajištěno z nadřazené linky VVN (400 kV) 403 a 459, jež jsou vedeny mimo řešené území.

Územím města Frýdlant nad Ostravicí probíhá trasa dvojitého vedení VVN 110 kV č. 649/650. Na toto vedení je připojena rozvodna 110/22 kV Frýdlant nad Ostravicí, která má dostatečnou kapacitu i pro pokrytí předpokládaného růstu odběru el. energie.

U stávajících zděných transformoven na kabelovém rozvodu VN 22 kV může být podle potřeby zvyšován výkon až do maxima, daného stavebně - technologickou částí objektů /zpravidla 400 kVA resp. 630 kVA/.

Zásobování části Nová Ves elektrickou energií bude i v budoucnu zajišťovat venkovní vedení VN 22 kV č. 54, navazující na rozvodnu 110/22kV. Vlivem větší spotřeby může být zvyšován transformační výkon stávajících transformoven a podle potřeb může dojít k doplnění o další trafostanice. Rozvod NN může být rozšiřován pro připojení nové výstavby s doplněním napájení z nových zdrojů - transformoven.

Zásobování části Lubno elektrickou energií bude i v budoucnu zajišťovat venkovní vedení VN 22 kV č. 28 prostřednictvím odbočky směr Bystré. Navržena je dílčí úprava trasy tohoto vedení u zemědělského družstva. V souvislosti s růstem odběru elektrické energie může být zvyšován transformační výkon stávajících transformoven. Rozvody NN je nutné v dohledné době v plném rozsahu rekonstruovat.

Při využívání současně zastavěného území případně území zastavitelného je třeba respektovat příslušná ochranná pásma těchto sítí. Konkrétní ochranná pásma se liší v závislosti na napěťové hladině a podmínky výstavby či využití jsou dále upravovány v rámci povolovacího řízení.

V majetku města je evidováno cca 60 km cest jak se statusem místní komunikace, tak i účelové komunikace. Místní komunikace jsou rozděleny do tří tříd a jejich počet je 66, účelových komunikací je 296. Dále pak je v evidenci 12 chodníků a klidových komunikací značených v pasportu místních komunikací jako komunikace čtvrté třídy a 5 turistických chodníků.

Součástí komunikací jsou silniční příkopy, odvodnění vpustěmi, odvodňovacími žlaby ACO-D, horskými vpustěmi, propustky a silniční dešťová kanalizace, dále parkoviště přilehlá ke komunikacím a zpevněné plochy veřejných prostranství, kterými jsou např. plocha náměstí, parčíku u č.p.3, plochy před č.p.139.

Do majetku města patří také 31 mostů a 7 lávek pro pěší. Výstavba mostů se datuje od počátku 20. století po současnost. Vlastník mostů (město) je ze zákona povinen provádět hlavní prohlídky mostů a lávek v rozmezí 1 - 6 let dle stavu daného mostu či lávky. Následně se realizuje běžná údržba a plánují se větší investiční akce. Počet mostů a lávek je k aktuálnímu datu dostačující, proto by mělo v budoucnu docházet k opravám, popřípadě demolicím současných mostů a jejich nahrazení nově vybudovanými, jako tomu bylo doposud.

Město Frýdlant nad Ostravicí má ve svém majetku 1 200 světelných míst, což pokrývá 95 % zastavěného území. Průměrné stáří svítidel a sloupů je 10 let a více. Světelná místa jsou umístěna jak na sloupech v majetku města, tak i v majetku společnosti ČEZ, a.s. Sloupy v majetku města jsou vyhovující. Město je vlastníkem podzemního vedení (většinou v centru města) a nadzemního vedení veřejného osvětlení (okrajové části: Vyhlička, Kamenec, Lubno, Nová Ves). Velká část vedení veřejného osvětlení je v neizolovaných vodičích, proto vznikají časté výpadky při bouřkách a vichrech. Převážná většina svítidel je vybavena „sodíkovými výbojkami“, které mají vysokou

energetickou náročnost a nízkou svítivost oproti LED diodám. Současné světelné zdroje: výbojka sodíková (1120 ks), výbojka metal halogenidová (15 ks), zářivka (50 ks), LED (15 ks).

V posledních deseti letech došlo k rekonstrukci veřejného osvětlení při realizaci staveb na ul. Nádražní, ul. Palackého, ul. Elektrárenská, na Náměstí, ul. Havlíčkova a při stavbě kruhového objezdu.

V infrastruktuře se zrcadlí neadekvátní nastavení rozpočtového určení daní, které má systémový charakter. Nejen město Frýdlant nad Ostravicí, ale i jiné obce jsou tak odkázány (tlačeny) do dotačních titulů. Projektová připravenost pak rovněž souvisí s legislativním rámcem, který není optimální.

V majetku města nefiguje rozsáhlé portfolio objektů. U některých z nich však je možné identifikovat zvýšenou energetickou náročnost. Jde např. o bytový dům na ulici Noremská č. p. 296, č.p. 309, dále dům na ulici Pionýrů, č. p. 899. Do kategorie energeticky neúspěšných však patří i objekt MěÚ na Náměstí č. p. 3 a 9.

2.2 SWOT analýza - infrastruktura

Silné stránky	Slabé stránky
<ul style="list-style-type: none"> • Dobré a kapacitní napojení na elektrickou soustavu • Dobrý stav kanalizační a vodovodní soustavy v centru města a vysoká míra napojení obyvatel na kanalizační a vodovodní soustavu • Vysoký podíl obyvatel napojených na veřejný vodovod a kanalizaci • Kapacitní dimenzování inženýrských sítí i pro další výstavbu 	<ul style="list-style-type: none"> • Nedostatečné napojení na kanalizační a vodovodní řad v okrajových částech (Nová Dědina, pod Ondřejníkem) • Nedostatek finančních prostředků na běžnou údržbu a opravy • Vysoká energetická náročnost objektů na území města • Neuspokojivý stav tepelného hospodářství • Převládající jednotná kanalizační síť
Příležitosti	Ohrožení
<ul style="list-style-type: none"> • Pokles cen energií • Růst environmentálního uvědomění • Rekonstrukce veřejného osvětlení + výstavba nové sítě veřejného osvětlení 	<ul style="list-style-type: none"> • Nárůst počtu extrémních klimatických jevů (sucho versus povodňové stavy) a nedostatečná adaptace infrastruktury města na tyto jevy (nátok balastních vod do kanalizace) • Nedostatek dotačních programů na realizaci infrastrukturních staveb.

2.3 Opatření oblasti infrastruktura

Prioritní oblast infrastruktura se zaměří na realizaci dvou opatření:

1. Rozšiřování sítě technické infrastruktury
2. Snižování energetické náročnosti a modernizace tepelného hospodářství

Opatření 2.1: Rozšiřování sítě technické infrastruktury

Toto opatření se soustředí zejména na kompletní projektový cyklus týkající se rozšiřování sítě technické infrastruktury a zahrnující podporu přípravy podkladových studií, projektové dokumentace různých projekčních stupňů až po samotnou realizaci stavebních akcí.

Opatření 2.2: Snižování energetické náročnosti a modernizace tepelného hospodářství

Opatření je orientováno zejména na soubor aktivit, jejichž výsledkem bude zlepšení energetické efektivity objektů na území města (PENB, energetické štítky, tepelné snímkování, projektové dokumentace zaměřené na konkrétní energetické úspory, samotné investiční akce). Vzhledem k majetkové účasti ve společnosti Termo Frýdlant, s.r.o., bude toto opatření podporovat modernizaci tepelného hospodářství (projektové dokumentace, investiční akce modernizace kotlů a rozvodů tepelného hospodářství včetně jejich možného rozšiřování).

Jakékoliv investiční akce v rámci této prioritní oblasti musí být pečlivě plánovány a koordinovány, aby nedošlo k nelogickým a nesystémovým opravám, které představují pro rozpočet města zbytečnou zátěž.

2.4 Přehled klíčových projektů - indikativní seznam

Název projektu	Doba realizace	Předpokládaný financování	zdroj
Rekonstrukce rozvodů (kotelna B+C)	2016+	OPPIK, Úspora energie v SZT	
Vodovodní řad Nová Dědina - I. A II. etapa	2016	OPŽP, PO 01, MZE	
Stavební úpravy MŠ Janáčkova	2016	Vlastní prostředky	
Rekonstrukce a zateplení MŠ Nová Ves	2016+	OPŽP	
Vodovod Nová Dědina - III. IV. a V. etapa	2017+	OPŽP, PO 01, MZE	
Rekonstrukce hlavního zdroje tepla (kotelna Ferrum)	2017+	OPPIK, Úspora energie v SZT	
Studie stavebních úprav HZ a osvětové besedy Lubno	2017+	OPŽP	
Stavebně-technické posouzení Rekonstrukce a zateplení MŠ Lubno	2017+	OPŽP	
Tlaková kanalizace Nová Dědina + dalších vybraných lokalit	2018+	MZE, OPŽP	
Stavební úpravy hygienických zařízení ZŠ TGM	2018+	IROP	
Rekonstrukce stravovacího pavilonu ZŠ TGM	2018+	IROP	
Přístavba MŠ Janáčkova	2018-2019	IROP	

Rekonstrukce osvětlení	veřejného	2018+	IROP
Rozšíření infrastruktury do nových lokalit	technické	2020+	IROP
ZŠ TGM 1260 Frýdlant nad Ostravicí - výměna elektroinstalace/osvětlení v tělocvičnách		2017-2019	MMR
Hřiště u ZŠ Komenského		2019	MMR

Priorita 3: Zaměstnanost, podnikání a správa města

Zaměstnanost a podnikání tvoří ve Frýdlantu nad Ostravicí základní stavební kameny budoucí prosperity města. Kvalitní a efektivní správa města je důležitým předpokladem pro to, aby město bylo více než... dobrá adresa k bydlení a podnikání.

3.1 Stručný popis stávající situace

Město Frýdlant nad Ostravicí je důležitým ekonomickým centrem Moravskoslezského kraje, které je aktivně zapojeno do mezinárodních hodnotových řetězců. Většina populace je ekonomicky neaktivní. Větší část zaměstnanosti se realizuje na území města.

Tabulka 3 Ekonomicky aktivní a vyjíždějící za zaměstnáním dle SLDB 2011

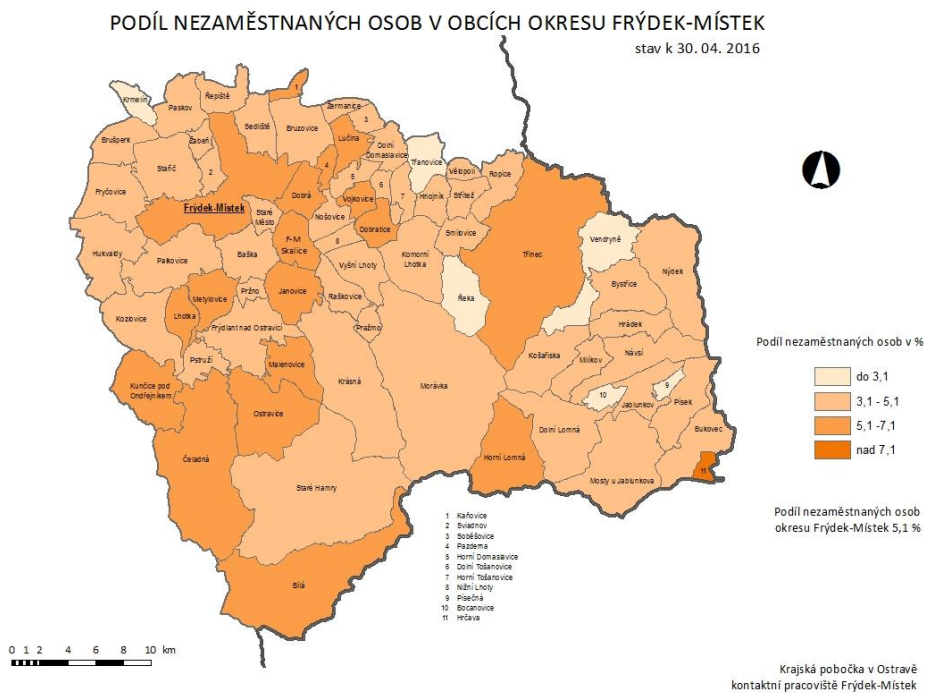
Počet ekonomicky aktivních	4576
Z toho	4191
zaměstnaní	
nezaměstnaní	385
Vyjíždějící za zaměstnáním mimo obec	1353

Zdroj: Český statistický úřad

Z celkového počtu 4191 ekonomicky aktivních a současně zaměstnaných osob dojíždí mimo obec trvalého bydliště cca 32 %, což je výrazně více, než u jiných srovnatelných měst (Frenštát pod Radhoštěm, Nový Jičín). Bohužel, aktuálnější data než ze SLDB 2011 nejsou k dispozici.

Město Frýdlant nad Ostravicí a celé Frýdlantsko je na tom z hlediska nezaměstnanosti lépe než celookresní průměr.

Obrázek 5 Podíl nezaměstnaných osob k 30.4.2016



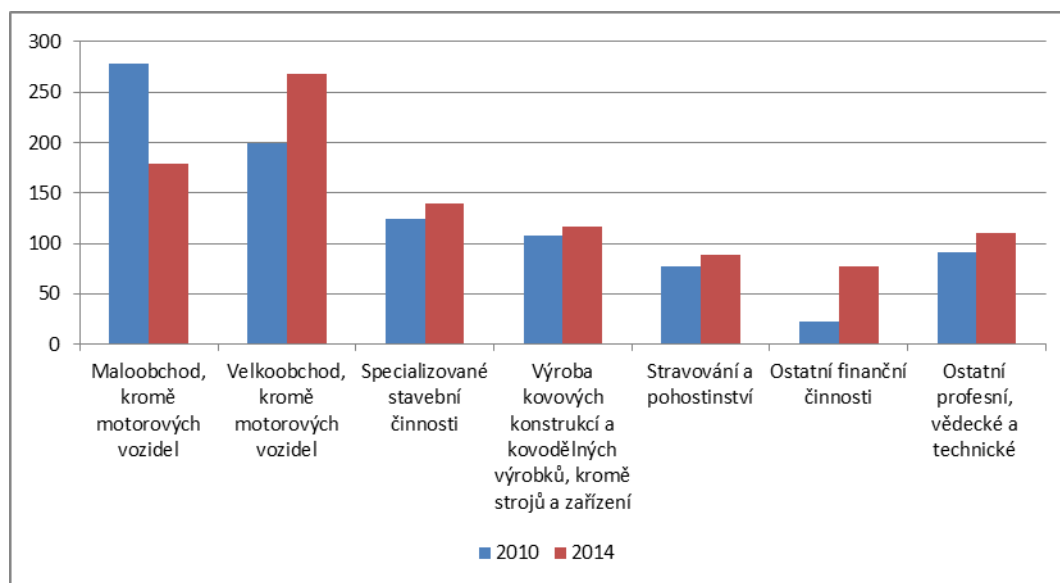
Ve městě Frýdlant nad Ostravicí se podíl nezaměstnaných osob pohybuje pod 6 %, což je pod okresním, krajským i celorepublikovým průměrem. Největšími zaměstnavateli jsou podniky začleněné do

kovoobráběcího hodnotového řetězce (Např. Giff a.s., Beskyd spol. s.r.o., Ferrcomp, a.s, STROJFERR s.r.o, PV - CZECH, s.r.o..) a v segmentu automotive (Lakum - KTL, a.s, Lakum- AP, a.s., Lakum - Galma, a.s.). Velmi významná je však i zaměstnanost, kterou vytváří město spolu se svými příspěvkovými organizacemi (několik set pracovních míst).

Ve struktuře volných pracovních míst převažují technicky orientované profese v těžkých provozech, spíše vhodné pro muže, dále pak méně kvalifikované profese pomocných dělníků či prodavačů. Rovněž tradiční je velká nabídka v odvětví ubytování a stravování. Dle informací poskytnutých místním úřadem práce je problémem adekvátní nabídka pracovních sil v technických profesích a dále nedostatek zkrácených úvazků.

Ve Frýdlantu nad Ostravicí bylo ke dni 31.12.2015 celkem 2327 ekonomických subjektů, tedy cca každý čtvrtý občan města tvoří jeden ekonomický subjekt. Oproti roku 2010 dochází k nárůstu o cca 250 subjektů. V oborové struktuře převažují obchodní firmy, následované subjekty vyvíjejícími činnost ve stavebnictví, kovových konstrukcích, ostatních profesních a vědeckých činnostech. Oproti roku 2010 došlo v některých oborech k poklesu a v některých oborech k nárůstu počtu subjektů. Nárůst zde však rozhodně není možné interpretovat jako nárůst poptávky v těchto odvětvích, ale spíše jako důsledek ekonomického tlaku ke snižování nákladů a tím k outsourcingu dílčích činností mimo stávající organizaci (v důsledku ekonomické krize po roce 2009).

Obrázek 6 Oborová struktura ekonomických subjektů (vybrané obory)



Zdroj: Český statistický úřad

Ekonomický vývoj pro roce 1989 vystavil některé subjekty ekonomické konkurenci na níž se nedokázali adaptovat. Výsledkem tohoto procesu je výskyt několika objektů bez využití, které hyzdí tvář města – např. objekt Motelu Panorama, tiskárny).

V oblasti řízení a správy města se projevuje čtyřletý volební cyklus. Město v roce 2014 hospodařilo dle závěrečného účtu s příjmy ve výši 233.936.500 Kč a výdaji ve výši 246.394.500 Kč. Oproti roku 2013 dochází k nárůstu, a to zejména díky přijatým transferům, ale i díky vyšším daňovým příjmům. Z jednotlivých rozpočtových opatření je vidět markantní závislost města (nejen Frýdlantu nad Ostravicí)

na dotacích. Původně plánované kapitálové výdaje pro rok 2014 ve výši cca 46 mil Kč byly díky dotačním prostředkům navýšeny na cca 124,5 mil. Kč. V rámci rozpočtu město alokuje určitou část finančních prostředků na podporu organizací, působících v sociální oblasti (pro rok 2015 rozděleno 321.000 Kč), v oblasti kultury (pro rok 2015 rozděleno 163.000), v oblasti sportu (rozděleno celkem 1.088.000) a v ostatní zájmové činnosti (pro rok 2015 rozděleno celkem 232.000).

Tabulka 4 Přehled obdržných dotací

Projekt	Dotační program	Rok přidělení dotace	Výše přidělené dotace
Evropské kulturní a sportovní léto ve Frýdlantu nad Ostravicí a Turzovce	INTERREG IIIA Česká republika – Slovenská republika	2005	326 500 CZK
Spolupráce přes hranice – kulturní a sportovní program ve Frýdlantu nad Ostravicí a Regionu Beskidy	INTERREG IIIA Česká republika – Polsko	2006	445 800 CZK
Smaltérské léto – kulturní a sportovní program ve Frýdlantě nad Ostravicí	INTERREG IIIA Česká republika – Polsko	2007	164 600 CZK
Typový projekt – CzechPOINT – Kontaktní místo (Upgrade)	Integrovaný operační program	2008	68 540 CZK
Územně analytické podklady ORP – Frýdlant nad Ostravicí	Integrovaný operační program	2008	810 000 CZK
Přeshraniční spolupráce v regionu Frýdlantsko – Horní Kysuce	OP Přeshraniční spolupráce slovenská republika- Česká republika	2009	367 450,75 EUR
Základní škola TGM Frýdlant nad Ostravicí – modernizace vzdělávacího zařízení	ROP Moravskoslezsko	2009	18 000 000 CZK
Tlaková kanalizace a ČOV Ostravice, a Frýdlant nad Ostravicí – Nová Ves	OP Životní prostředí	2009	124 500 000 CZK
I.Zřízení technol. Centra a II.pořízení elektronické spisové sl. Včetně III.vnitřní integrace úřadu	Integrovaný operační program	2010	6 233 823 CZK
Vzdělávání v e-Governmentu v ORP Frýdlant nad Ostravicí	OP Lidské zdroje a zaměstnanost	2010	2 004 140 CZK

Zvýšení kvality a efektivity řízení na Městském úřadě Frýdlant nad Ostravicí	OP Lidské zdroje a zaměstnanost	2010	3 378 505 CZK
Cyklistická trasa Ostrava – Beskydy, Úsek Baška – Ostravice s odbočkou do Čeladné (1. A 2.etapa)	ROP Moravskoslezsko	2011	19 634 000 CZK
Zkvalitnění služeb a rozšíření kulturního domu ve Frýdlantu n.O.	ROP Moravskoslezsko	2012	43 986 885 CZK
Naplnění standardů kvality sociálně-právní ochrany dětí města Frýdlant nad Ostravicí	OP Lidské zdroje a zaměstnanost	2014	1 484 849 CZK
Stavební úpravy Základní školy T.G.Masaryka č.p. 1260, Frýdlant nad Ostravicí	OP Životní prostředí	2014	12 500 000 CZK
Stavební úpravy hygienického zázemí ZŠ T.G.Masaryka č.p. 1260 Frýdlant n.O.	ROP Moravskoslezsko	2015	5 924 535 CZK
Humanizace Domova pro seniory Frýdlant nad Ostravicí	Švýcarsko-česká spolupráce	2011	1 239 412 CHF

Zdroj: <http://www.risy.cz/cs/vyhledavace/projekty-eu>

Město komunikuje s cílovými skupinami prostřednictvím několika komunikačních kanálů. Pravidelně se setkává se zástupci příspěvkových organizací. Bezpochyby nejdůležitějším komunikačním prostředkem pro styk s veřejností jsou webové stránky, nicméně jejich struktura i design je poplatná době svého vzniku. Webové stránky by měly více reflektovat hledané informace. V roce 2016 dochází k jejich modernizaci. Dalším komunikačním nástrojem jsou Frýdlantské noviny, jejichž první číslo vyšlo na konci srpna 2015., a mikroregionální zpravodaj.

3.2 SWOT analýza - zaměstnanost, podnikání a správa města

Silné stránky	Slabé stránky
<ul style="list-style-type: none"> Nízká míra nezaměstnanosti Výborná dopravní dostupnost dalších ekonomických center a center zaměstnanosti Město bez sociálně vyloučených lokalit Široká nabídka zdravotnických služeb Kvalifikované pracovní síly 	<ul style="list-style-type: none"> Limitovaná konkurenceschopnost místních firem vlivem zapojení do hodnotových řetězců s nižší nebo střední přidanou hodnotou
Příležitosti	Ohrožení
<ul style="list-style-type: none"> Kybernetizace, automatizace a včasná adaptace lidských zdrojů Zvyšování kvalifikace a kompetencí zaměstnanců a podnikatelů Pokračující komunikace města s podnikatelským sektorem 	<ul style="list-style-type: none"> Závislost města i podnikatelů na dotačních prostředcích

3.3 Opatření oblasti zaměstnanost, podnikání a správa města

Prioritní oblast zaměstnanost, podnikání a správa města se zaměří na realizaci dvou opatření:

1. Rozvíjení komunikace s podnikateli a jinými subjekty
2. Vytváření podmínek pro konkurenceschopnost a zaměstnanost

Opatření 3.1: Rozvíjení komunikace s podnikateli a ostatními subjekty

Toto opatření se soustředí zejména na neinvestiční projekty, jejichž cílem je zlepšit komunikaci vedení města s podnikateli, aby město fungovalo efektivně jako jeden organismus. Pro řízení je zapotřebí mít správné informace ve správný čas, jen tak je možné správně rozhodovat a řídit. Za tímto účelem budou realizována další setkání s podnikateli, ale nejen jimi.

Opatření 3.2: Vytváření podmínek pro konkurenceschopnost a zaměstnanost

Cílem opatření je zvyšovat konkurenceschopnost místních firem a obyvatel města Frýdlantu nad Ostravicí, aniž by však byla narušována hospodářská soutěž či konkurence mezi jednotlivci. Město může podporovat výchovu lidských zdrojů směrem ke konkurenceschopnosti např. tím, že bude spojovat zaměstnavatele a výchovně-vzdělávací soustavu. Město rovněž může být moderátorem zájmů podnikatelů – napomoci jim s jejich rozvojovými projekty, aniž by však přebíralo podnikatelské riziko.

3.4 Přehled klíčových projektů - indikativní seznam

Název projektu	Doba realizace	Předpokládaný zdroj financování
Posílení projektové kanceláře	2016	Vlastní prostředky/dotace (OPZ)
Realizace pravidelných setkání s podnikateli	2016+	Vlastní prostředky
Přilákání investorů do města	2016+	Vlastní prostředky/dotace
Podnikatelský inkubátor, virtuální sídla firem, technologické a znalostní centrum	2020+	Dotace (OPPIK)

Priorita 4: Životní prostředí

Kvalitní životní prostředí v podhůří Beskyd je logickým požadavkem pro spokojené bydlení našich rodin, našich dětí a pro přilákání návštěvníků, turistů a sportovců do našeho městečka pod Lysou horou. Zde více než v jiných oblastech platí Frýdlant – více než...kvalitní životní prostředí.

4.1 Stručný popis stávající situace

Město Frýdlant nad Ostravicí leží v údolní nivě řeky Ostravice několik kilometrů od vodní nádrže Šance – hlavního zdroje pitné vody pro ostravskou aglomeraci. Zatímco spádová oblast ORP Frýdlant nad Ostravicí je v průměru charakteru přírodního, pak Frýdlant nad Ostravicí se tomuto vymyká. Tvoří jádro pásu táhnoucího se od Pržna ke Kunčicím pod Ondřejníkem, který je hustě osídlen a zastavěn a zároveň je intenzivně využíván pro zemědělskou velkovýrobu. Z hlediska ekologické stability se jedná o lokalitu s koeficientem 1,40, což značí vcelku vyváženou krajinu, v níž jsou technické objekty relativně v souladu s dochovanými přírodními strukturami. Důsledkem je i nižší potřeba energo-materiálových vkladů. Z hlediska ostatních sídel se jedná o druhé nejvyužívanější místo v oblasti, kdy z hlediska přírodních prvků zcela dominuje oblast příhraničí s rozsáhlými lesními kulturami, zatímco obce ležící v daném pásu jsou na přírodní krajinu výrazně chudší. Ve východní části místní části Lubna pak Frýdlant nad Ostravicí zasahuje do CHKO Beskydy (od spojnice Lubna s Malenovicemi na východ).

Tabulka 5 Koeficient ekologické stability dle obcí ORP

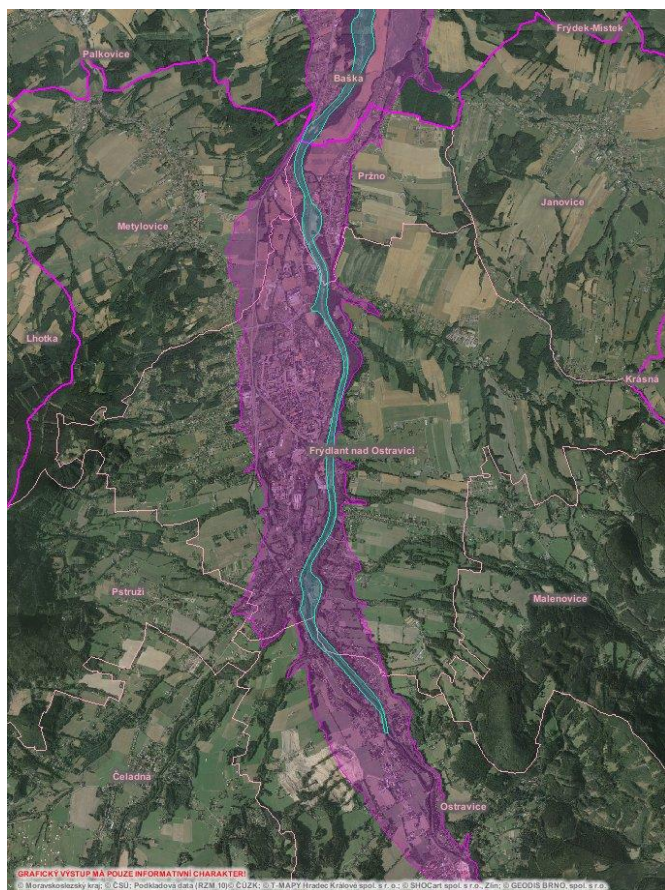
		Koeficient ekologické stability		
		2009	2011	2013
SO ORP - Frýdlant nad Ostravicí		7,22	7,16	7,17
OBEC	Bílá	39,10	38,99	38,71
	Čeladná	10,03	9,54	9,56
	Frýdlant nad Ostravicí	1,38	1,39	1,40
	Janovice	1,84	1,84	1,84
	Kunčice pod Ondřejníkem	2,73	2,74	2,74
	Malenovice	11,42	11,50	11,61
	Metylovice	4,91	4,96	4,98
	Ostravice	5,97	5,97	5,98
	Pržno	0,43	0,41	0,41
	Pstruží	2,84	2,85	2,86
Staré Hamry	43,34	44,11	44,20	

Zdroj: ÚAP obcí ORP Frýdlant nad Ostravicí, 2014

Vysvětlivka: Koeficient ekologické stability je poměrový ukazatel, který stanovuje poměr ploch stabilních ekosystémů (plochy lesní půdy, vodních toků a ploch, trvalých travních porostů, pastvin, mokřadů, sadů a vinic) k nestabilním ekosystémům (orná půda, antropogenní plochy, chmelnice).

Frýdlant nad Ostravicí leží v záplavovém území řeky Ostravice a vodního díla Šance. Na obrázku jsou znázorněny hranice města, povodeň z roku 1997 a zóny záplavy v případě protržení hráze vodního díla Šance. Záplavové území při Q100 na toku řeky Ostravice přitom zasahuje především do zelené rozlivové plochy kolem řeky.

Obrázek 7 Záplavové území Q100 a území zvláštní povodně



Zdroj: <http://mapy.kr-moravskoslezsky.cz>

Celková výměra města činí 2 191 ha, podíl zemědělské půdy činí 61,8 %, z toho 34,7 % orné půdy a 49,8 % trvalých travních porostů. Úbytek orné půdy činil za poslední tři roky (2012 – 2014) cca 1 000 m². Lze konstatovat, že za poslední období došlo oproti dřívějšímu k výrazně menšímu záboru zemědělské půdy, tedy že dochází ke zpomalování záboru orné půdy. Velice nízký je podíl lesních porostů 14,5%, např. oproti obci Bílá (92,9%). Na základě dat ČSÚ je níže dokladován vývoj indikátorů půdního hospodářství v obci Frýdlant nad Ostravicí za léta 2007 -2014.

Tabulka 6 Vývoj indikátorů půdního hospodářství

Obec/rok	2007	2008	2009	2010
Frýdlant nad Ostravicí				
Orná půda - rozloha (ha)	475,0	474,5	473,9	473,6
Chmelnice - rozloha (ha)	-	-	-	-
Zahrady - rozloha (ha)	204,6	204,9	205,0	205,8
Ovocné sady - rozloha (ha)	2,1	2,6	2,8	2,8
Trvalé travní porosty - rozloha (ha)	671,4	672,0	671,6	670,8
Lesní půda - rozloha (ha)	313,2	312,1	315,2	316,3
Vodní plochy - rozloha (ha)	78,4	78,3	77,2	75,7
Zastavěné plochy - rozloha (ha)	109,4	110,1	102,6	103,3
Ostatní plochy - rozloha (ha)	334,9	333,6	343,6	343,4
Zemědělská půda - rozloha (ha)	1 353,0	1 354,0	1 353,3	1 353,0
Celková výměra - rozloha (ha)	2 188,9	2 188,1	2 191,9	2 191,7

Obec/rok	2011	2012	2013	2014
Frýdlant nad Ostravicí				
Orná půda - rozloha (ha)	470,3	469,7	469,6	469,6
Chmelnice - rozloha (ha)	-	-	-	-
Zahrady - rozloha (ha)	206,0	206,5	206,6	206,6
Ovocné sady - rozloha (ha)	2,8	2,8	2,8	2,8
Trvalé travní porosty - rozloha (ha)	674,3	674,5	674,7	674,8
Lesní půda - rozloha (ha)	316,6	316,8	316,8	316,8
Vodní plochy - rozloha (ha)	75,7	75,7	76,5	76,5
Zastavěné plochy - rozloha (ha)	103,4	103,6	103,7	104,0
Ostatní plochy - rozloha (ha)	342,7	341,2	340,2	339,9
Zemědělská půda - rozloha (ha)	1 353,5	1 353,6	1 353,7	1 353,8
Celková výměra - rozloha (ha)	2 191,7	2 191,0	2 191,0	2 191,0

Zdroj: ČSÚ

Výsledky analýzy potvrzují úbytek orné půdy, na druhou stranu je zaznamenán rovněž pokles zastavěné plochy, a to navzdory růstu celkové výměry města. Podíl zastavěné a ostatní plochy na celkové výměře města se za 8 let v zásadě nezměnil (20,3-20,2%). Zajímavým jevem je růst lesní plochy o 3,6 ha, kterým se však město vrací do stavu roku 2000.

Lze tedy dedukovat, že orná půda zřejmě byla v daném období přerazena do jiné kategorie zemědělské půdy a výstavba na území města více či méně spočívá v přestavbě stávajících budov či ploch vyjmutých ze ZPF před rokem 2007. Dlouhodobě klesá podíl orné půdy. Podíl zemědělské půdy na celkové rozloze je stabilní od roku 2000, zatímco rozloha orné půdy výrazně a stabilně klesá až do roku 2011. Je zřejmé, že v daném časovém období zde byl enormní tlak na změnu využití půdy, což umožnila dlouhodobě nízká legislativní ochrana zemědělského a půdního fondu stejně jako recese v zemědělství. Tlak na výstavbu RD vykrytalizoval ve změnu podílu zastavěných a ostatních ploch, stejně jako růst podílu zahrad na celkové výměře.

Způsob výstavby v minulosti, kdy dříve postavené RD ustupovaly bytové výstavbě, se podepsal na nedostatku relaxačních zón ve městě. Příčinou jejich nedostatku je i dlouhodobé nedocení jejich potřeby. V souvislosti s přestavbou zejména zahuštěného centra města pak dochází k tomu, že pro

relaxační plochy zde nejsou k dispozici vhodné plochy. Pro zvýšení kvality života je nezbytné tomuto tématu věnovat zvýšenou pozornost.

Z hlediska výstavby drží Frýdlant nad Ostravicí setrvalé tempo výstavby okolo 20-30 bytů ročně. Zároveň došlo k výraznému snížení tempa rozvoje v obci Čeladná, která zaznamenala propad ze 142 bytů v roce 2009 na 5 roce 2013, resp. 22 v roce 2014.

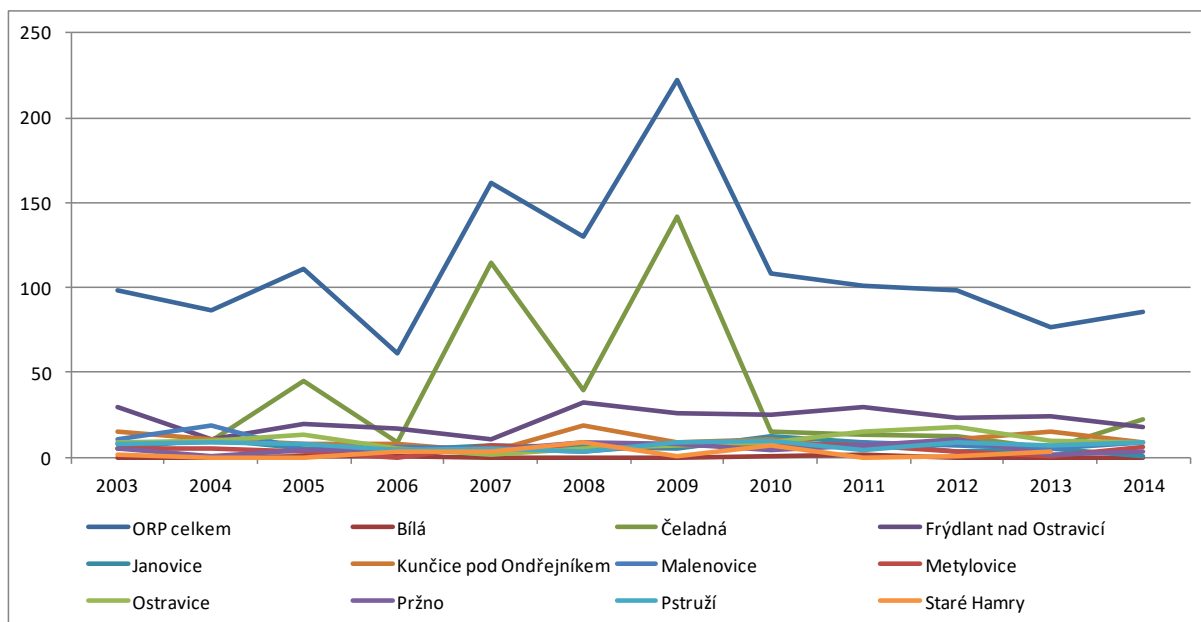
Tabulka 7 Vývoj dokončených bytů

	2007	2008	2009	2010	2011	2012	2013	2014	celkem
Frýdlant nad Ostravicí (ORP)	162	130	222	108	101	98	77	86	1341
Bílá	-	-	-	1	2	-	-	-	5
Čeladná	115	40	142	15	13	12	5	22	436
Frýdlant nad Ostravicí	11	32	26	25	30	23	24	18	267
Janovice	7	6	5	12	9	3	5	1	73
Kunčice pod Ondřejníkem	3	19	9	11	5	11	15	9	124
Malenovice	5	3	8	6	9	7	5	9	92
Metylovice	7	4	7	8	7	3	1	6	56
Ostravice	2	5	7	9	15	18	10	9	112
Pržno	4	9	8	4	7	11	2	3	62
Pstruží	5	3	9	10	4	9	7	9	85
Staré Hamry	3	9	1	7	-	1	3		29

Zdroj: ČSÚ

S interpretací vývoje a tlaku na ZPF napoví více grafické znázornění výše uvedených hodnot.

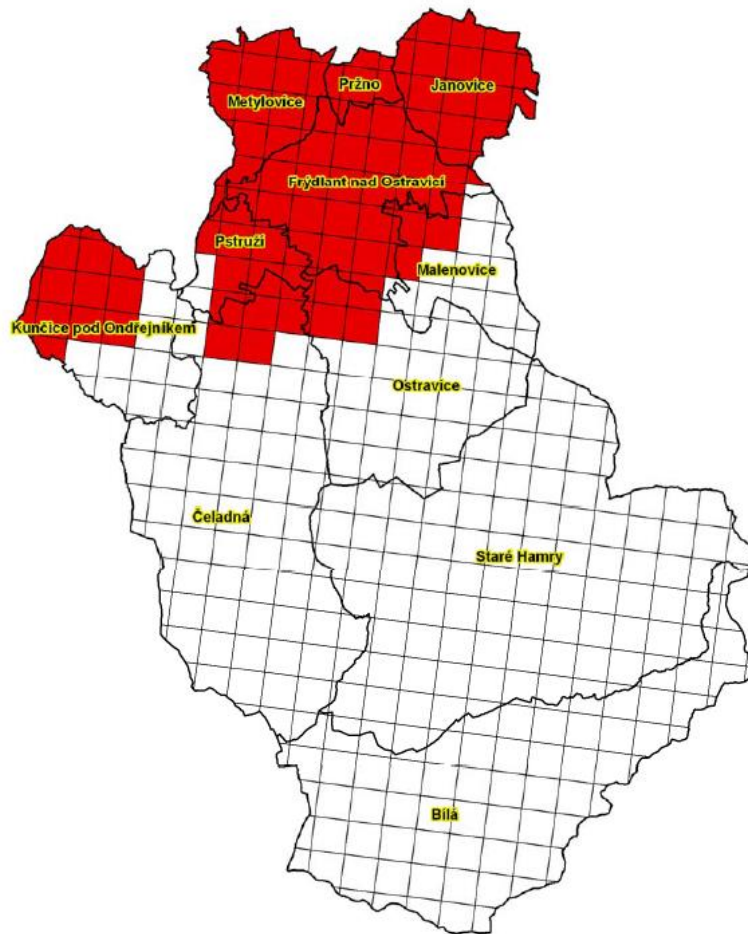
Obrázek 8 Bytová výstavba v obcích ORP



Z hlediska kvality ovzduší je výmluvné následující schéma (zdroj: ÚAP ORP FnO), které ukazuje místa v rámci ORP, kde trvale dochází k překročení imisních limitů alespoň jedné z následujících znečišťujících látek – SO₂, CO, PM₁₀, NO₂, Pb, benzen. Podíl na znečištění ovzduší má jak doprava,

tak lokální topeniště, ekonomické uvažování lidí, dlouhodobý růst cen energií, které navzdory nejnižším cenám na burze nedokážou vlivem dopadů legislativy klesnout (příspěvek na obnovitelné zdroje, zcela nevládnutý management rozvoje využívání obnovitelných zdrojů energie v ČR, evropský systém povolenek). To vše má za důsledek, spolu s nízkým právním a etickým povědomím lidí, využívání nevhodných surovin k výrobě tepla v rodinných domech a navzdory plynofikaci topení v jiných zařízeních. Při plynofikaci si majitelé RD často ponechali zálohu v podobě původních kotlů – příčinou tohoto chování byly zkušenosti s vývojem u systémů, kde výroba tepla byla založena na spotřebě elektřiny a snahou o realizaci budoucí úspory. Kvalita spalin přitom není jen problémem vjemovým ale i se zdravotními následky.

Naměřené hodnoty benzo(a)pyrenu se pohybují od 1,16 jednotek (lokalita Pod Ostrou – rozhraní katastru Ostravice/Nové Vsi) po 2,52 j. (centrum). Pro srovnání Frýdek-Místek 3,5 j., Ostrava centrum 6,5 j., Ostrava - Nová Huť 10,0 j. Hygienický limit je 1 ug/m³. Okolí Nové Huti (Radvanice a Bartovice) je přitom známo jako místo s celorepublikově nejvyšším podílem astmatiků v dětské populaci.



Z hlediska imisí

benzo(a)pyrenu je celé území Frýdlantu nad Ostravicí v zóně, která umožňuje čerpání dotací na zateplování obytných domů (4 a více bytových jednotek) z programu IROP.

Životní prostředí je výrazně ovlivněno železniční dopravou (trať 323 a 324), silnicí I/56 a letištěm Lubno, které slouží především sportovnímu létání motorových a bezmotorových letadel. Z dostupných hlukových map ministerstva zdravotnictví je zřejmé, že území Frýdlantu nad Ostravicí není bezprostředně ohroženo hlukem ze silnice I/56. Překračovány jsou limity pouze v úseku Místek - Baška, kde nyní probíhá výstavba protihlukových zdí. Přesto bude nutné věnovat této oblasti pozornost a v souvislosti s dalším růstem dopravní zátěže bude nutné provádět kontrolní měření.

Hlavním tokem, kolem kterého se město v minulosti rozrostlo, je řeka Ostravice. Co do kvality vody je na Ostravici voda sledována a vyhodnocena celkem v 8 profilech. Celý horní a střední úsek toku od ústí

Černé Ostravice až po profil Vratimov (tzn. v šesti profilech) je celkově podle vybraných ukazatelů klasifikován II. třídou jako jen mírně znečištěný, jde-li o kyslíkový režim, výskyt fosforu a úroveň saprobního indexu. Podle ostatních ukazatelů je voda hodnocena jako čistá (I.tř.) a v žádném z profilů nevykazuje znečištění amoniakálním ani dusičnanovým dusíkem.

Jde-li o ryby, na Ostravici je pstruhové pásmo vymezeno nad ústím Čeladenky (km 37,5) ve směru proti toku až do pramenné oblasti nad nádrží Šance, lipanové pásmo v úseku mezi Čeladenkou a ústím Morávky (km 25,3) a parmové od Morávky k ústí Ostravice do Odry. Vodácky je Ostravice sjízdná v době, kdy je průtok nadlepšován za tímto účelem z nádrže Šance. To se pro veřejnost provádí jedenkrát až dvakrát ročně, většinou v období jarního tání. Délka splavného úseku, která tím vzniká zpravidla od přehradní hráze po ústí Čeladenky, činí okolo 7 km.

Vodní toky na území města - to není jen Ostravice, ale celá řada drobnějších přítoků. Zde se jeví problém s údržbou jednotlivých vodních toků ve smyslu čistoty bermy a potenciálně i vody samotné vlivem bezohledných lidí.

Ve městě je zaveden systém odpadového hospodářství. Funguje zde sběrný dvůr a odvoz odpadů zabezpečuje svozová služba (externí dodávka služeb). Sběrný dvůr přijímá rovněž nebezpečný odpad a další druhy odpadů. Směsný komunální odpad je sbírán kombinovaným způsobem - kontejnerový i popelnicový sběr. Popelnice i kontejnery jsou sváženy dle potřeby i 3x za týden. Frekvence svozu je dostatečná.

Tabulka 8 Produkce jednotlivých druhů odpadů ve městě Frýdlant nad Ostravicí

Produkce za celé město Frýdlant nad Ostravicí		Produkce odpadů v tunách				
Kód odpadu	Název odpadu	2010	2011	2012	2013	2014
130208	Jiné motorové, převodové a mazací oleje		1,02	0,68		0,733
130502	Kaly z odlučovačů oleje			2		
150110	Obaly obsahující zbytky nebezpečných látek nebo obaly těmito látkami znečištěné					0,023
150202	Absorpční činidla, filtrační materiály (včetně olejových filtrů jinak blíže neurčených), čisticí tkaniny a ochranné oděvy znečištěné nebezpečnými látkami	0,07				0,01
160103	Pneumatiky	22,85	16,989	10,755	5,838	10,453
160601	Olověné akumulátory		0,36			
170102	Cihly			8		
170405	Železo a ocel					
170904	Směsné stavební a demoliční odpady neuvedené pod čísla 17 09 01, 17 09 02 a 17 09 03		1,9			
200101	Papír a lepenka	104,74	83,496	108,732	106,65	107,312
200102	Sklo	117,333	108,279	96,88	85,96	103,98
200113	Rozpouštědla	0,11				
200114	Kyseliny	0,02				
200126	Olej a tuk neuvedený pod číslem 20 01 25	0,47	0,45	0,707	1,195	0,431
200127	Barvy, tiskařské barvy, lepidla a pryskyřice obsahující nebezpečné látky	9,723	14,487	13,912	4,278	6,321
200131	Nepoužitelná cytostatika				0,069	
200132	Jiná nepoužitelná léčiva neuvedená pod číslem 20 01 31	0,752	0,489	0,8	0,281	0,373
200133	Baterie a akumulátory, zařazené pod čísla 16 06 01, 16 06 02 nebo pod číslem 16 06 03 a netříděné baterie a akumulátory obsahující tyto baterie	1,542	0,808			
200139	Plasty	61,993	60,207	86,243	100,99	105,281
200201	Biologicky rozložitelný odpad					
200203	Jiný biologicky nerozložitelný odpad	61				
200301	Směsný komunální odpad	3192,712	3209,513	2854,961	2627,6	2720,382
200304	Kal ze septiků a žump	2				
200307	Objemný odpad	572,38	528,66	593,35	501,463	423,856
Celková roční produkce odpadů		4147,695	4026,658	3777,02	3434,324	3479,155

Celková produkce odpadů na území města Frýdlant nad Ostravicí činí cca 3 479 tun, přičemž trend je klesající. Z jednotlivých druhů odpadů dominuje směsný komunální odpad, který se podílí na celkové produkci odpadů cca 78 %. Následuje objemný odpad, který tvoří cca 12 % celkové produkce odpadů. Třetím nejvýznamnějším odpadem je papír a lepenka s podílem cca 3 %, plasty – rovněž cca 3 %. Podobně je na tom i sklo. Papír a lepenka, plasty a sklo představují složky odpadu, které jsou předmětem tříděného sběru a díky vyšší intenzitě třídění reálně narůstá jejich produkce (současně klesá objem směsného komunálního odpadu). To, že jde o výsledek intenzivnějšího třídění a nikoliv jen o produkci

z důvodu zvýšené spotřeby, je doložitelné i z ocenění, která městu byla udělena v oblasti třídění odpadů. Město získalo 4 krát 1. cenu „Keramické sluchátko“ v kategorii obcí s rozšířenou působností, a to v letech 2015, 2014, 2013 a 2012 – od společnost Asekol, a.s. provozující kolektivní systém zpětného odběru elektrozařízení. Dále město získalo 2 krát 1. cenu „Elektrooskar“ v kategorii obcí nad 5000 obyvatel, a to v letech 2015 a 2014 – od společnost Elektrowin, a.s. provozující kolektivní systém zpětného odběru objemných elektrospotřebičů. V neposlední řadě se město v roce 2014 umístilo na 4. místě v soutěži „O keramickou popelnicí“ v kategorii měst nad 5000 obyvatel. Soutěž je pořádána společností EKO-KOM, a.s., zajišťující sběr tříděného odpadu (papír, plasty, sklo).

4.2 SWOT analýza oblast životní prostředí

Silné stránky	Slabé stránky
<ul style="list-style-type: none"> Krajinná hodnota Frýdlantu nad Ostravicí Vedení I/56 mimo zastavěné území města Ocenění města ve sběru odpadů (zejména elektroodpadů) 	<ul style="list-style-type: none"> Znečištění ovzduší v zimních měsících lokálními topeništi Hluková zátěž kolem I/56 Nedostatek parků a odpočinkových zón Nedostatečné třídění smíšeného komunálního odpadu
Příležitosti	Ohrožení
<ul style="list-style-type: none"> Zvyšování environmentální gramotnosti a uvědomění Pokles cen energií 	<ul style="list-style-type: none"> Legislativa Závislost města na dotačních titulech

4.3 Opatření oblasti životní prostředí

Prioritní oblast životní prostředí se zaměří na realizaci tři opatření:

1. Zkvalitňování ploch zeleně a rozšiřování ploch určených k odpočinku
2. Snižování znečištění ovzduší
3. Odpadové hospodářství

Opatření 4.1: Zkvalitňování ploch zeleně a rozšiřování ploch určených k odpočinku

Toto opatření se soustředí zejména na projektovou přípravu (studie, projektová dokumentace, a stavební část konkrétních projektů, jejichž cílem je dále zkvalitnit plochy zeleně a rozšířit plochy určené k aktivnímu odpočinku.

Opatření 4.2: Snižování znečištění ovzduší

Opatření je orientováno na investiční (finanční) podporu individuálních projektů občanů a firem, kteří přejdou na ekologičtější způsoby vytápění a přispějí ke snížení znečištění ovzduší zejména v zimních měsících při inverzní situaci. Finanční podpora bude umožněna jen ve spojení s krajským dotačním programem na podporu snižování znečištění ovzduší.

Opatření 4.3: Odpadové hospodářství

Cílem opatření je zvyšovat kvalitu odpadového hospodářství a to v případě všech druhů odpadů - biologicky rozložitelný kompostovatelný odpad, směsný komunální odpad, tříděný odpad (papír, sklo, plasty), kovy, velkoobjemový odpad, elektrozařízení.

Projekty budou zahrnovat jak investiční projekty na pořizování nádob či jiných pomůcek na výše uvedené druhy odpadů, ale i investice do uceleného systému sběru/svozu, nakládání a likvidace jednotlivých druhů odpadů. Neinvestiční projekty se pak rovněž soustředí na EVVO - zejména na předcházení vzniku odpadů.

4.4 Přehled klíčových projektů - indikativní seznam

Název projektu	Doba realizace	Předpokládaný zdroj financování
Posílení sběrných míst a komodit na tříděný odpad včetně jejich estetizace	2016+	Vlastní prostředky/dotace (OPŽP, 3.2.1)
Dofinancování dotačního programu MS Kraje na výměnu kotlů	2016+	Vlastní prostředky – dofinancování krajských grantů
Využití území v centru města pro relaxační účely	2017+	Vlastní prostředky/dotace
Plán odpadového hospodářství města	2017	Vlastní zdroje
Náhon Tichá voda	2017	Vlastní zdroje
Vodní tok Uhliský potok	2018	Vlastní zdroje
Vodní tok Bahno	2018+	Vlastní zdroje
Regenerace veřejných prostor	2019	Vlastní zdroje
Regenerace parku u SSS	2020	Dotace (OPŽP)
Edukační stezky včetně edukačních programů	2018+	Dotace (OPŽP)
Protipovodňová opatření města a ORP Frýdlant nad Ostravicí	2018-2020	Vlastní prostředky/ dotace OPŽP

Priorita 5: Volnočasové vyžití a bezpečnost

Volnočasové vyžití a bezpečnost je jedním ze základních pocitových pilířů pro spokojené bydlení obyvatelstva a zajišťuje tak jednu ze základních potřeb lidí. Promyšlené aktivity v oblasti volnočasového vyžití jdou ruku v ruce s prevencí vzniku negativních sociopatologických jevů a tím jsou nápomocny k růstu bezpečnosti ve městě. Kvalitní zázemí pro život je často i motivem lidí rozhodujících se o lokalizaci svého bydlení.

5.1 Stručný popis stávající situace

Město Frýdlant nad Ostravicí bylo v minulosti relativně temným industriálním místem, které za posledních pár desítek let prošlo výraznou proměnou. Z šedivého města v podhůří Beskyd se stalo místo, které výrazně prokouklo a které si i s relativně výraznou přestavbou centra města zachovalo svůj maloměstský charakter. Nestalo se destinací pro turisty, ale spíše nákupním centrem a centrem úřadů v rámci ORP. Destinacemi se staly okolní vesnice se svou konkurenční nabídkou ubytování, přírodních krás, wellness služeb a dalších zajímavostí. Ruch ve městě je tak vyvolán zejména činnostmi pracovního dne a aktivitami kolem nákupů v supermarketech na území města. Mimo nákupní a dopravní špičku tak působí poněkud ospalým dojmem.

Město je spádovým centrem zejména pro obce směrem k slovenským hranicím (Staré Hamry, Bílá, Ostravice, Čeladná), dále Malenovice, Pstruží, Pržno. Ostatní obce mají geograficky alternativu v dobře přístupném Frýdku – Místku.

Možnosti volnočasového vyžití ve městě se výrazně zlepšují. Významnou investicí posledních let byl vznik Kulturního centra, které po dokončení rekonstrukce zahájilo činnost v roce 2014. To rozšířilo nedostatek vybavenosti ve městě (kino) a nabízí různorodou kulturu a volnočasové aktivity pro různé věkové skupiny, spolky, organizace a jiné. Výzvou pro činnost Kulturního centra je pokračovat v prohlubování nastavené spolupráce s místním neziskovým sektorem, tedy společnými silami vytvořit atraktivní program a náplň.

Občané nemají možnosti na jednom místě popř. z několika málo dostupných a snadno porovnatelných zdrojů zjistit, co je možné ve městě dělat, která škola má volnou tělocvičnu, venkovní hřiště apod. Záměrem města je vybudovat elektronický rezervační systém, jehož cílem bude informovat o aktuálním využití sportovišť.

Ve městě je evidováno na 44 spolků, 9 příspěvkových organizací (registr Ares). Všechny tyto organizace sdružují lidi se stejným zájmem, a tedy pečují svým způsobem o své členy či návštěvníky. Ne všechny jsou zřízeny pro účely zajištění sportovně-kulturních aktivit, ale mají širší záběr (myslivost, ochrana ŽP, apod.) Jejich přehled je uveden níže:

Tabulka 9 Přehled spolků registrovaných na území Frýdlantu nad Ostravicí k 31.12.2015

Spolky evidované v systému ARES	
Turistika Frýdlant n. O.	Jiskra života o.s.
Frýdlant nad Ostravicí, U hřiště 1728	Frýdlant nad Ostravicí, Padlých hrdinů 312
Ptačoroko z.s.	Rodinné a sportovní centrum Slunečnice
Frýdlant nad Ostravicí, Hlavní 1378	Frýdlant nad Ostravicí, 5. května 449
BK OSTRAVA	Sdružení rodičů a přátel mateřských škol při MŠ ve Frýdlantě n.O.
Frýdlant nad Ostravicí, Ostravská 384	Frýdlant nad Ostravicí, Smetanova 1000
Beskyd's Raider o. s.	EPL - BUK
Frýdlant nad Ostravicí, Lubno 9	Frýdlant nad Ostravicí, Okružní 1495
D3Soft Frýdlant n/O o. s.	Florbalový klub KOTELNA FRÝDLANT N. O.

Spolky evidované v systému ARES	
Frýdlant nad Ostravicí, Ferdiše Duši 1274 Klub Zahrada Borová	Frýdlant nad Ostravicí, Hamernická 233 Sportovní klub ENDURO MORAVA Czech Republic
Frýdlant nad Ostravicí, Poštovní 1361	Frýdlant nad Ostravicí, Hamernická 1091
ZASTAVME UTRPENÍ - organizace za práva zvířat a etické zacházení s nimi Frýdlant nad Ostravicí, Nerudova 530	Maják Frýdlant Frýdlant nad Ostravicí, Za hřbitovem 950
Klub seniorů Frýdlant n.O., o.s.	Beskydské sdružení kultury a sportu o.s.
Frýdlant nad Ostravicí, Padlých hrdinů 312 "Como-3 gym FnO o.s."	Frýdlant nad Ostravicí, Ondřejnická 1722 Kruh přátel hudby ve Frýdlantu nad Ostravicí
Frýdlant nad Ostravicí, Palackého 1440 SQUASH KLUB KOTELNA	Frýdlant nad Ostravicí, Padlých hrdinů 292 Myslivecké sdružení LUBNO
Frýdlant nad Ostravicí, Hamernická 233 Gliding team Frýdlant	Frýdlant nad Ostravicí, Lubno 309 1.BFK Frýdlant n.O.
Frýdlant nad Ostravicí, Dvořákova 955 PERSPEKTIVA NOVÁ DĚDINA	Frýdlant nad Ostravicí, U hřiště 1424 Občanské sdružení rodičů, žáků a přátel umění při Základní umělecké škole Leoše
Frýdlant nad Ostravicí, Nová Dědina 293	Janáčka, Frýdlant nad Ostravicí, příspěvkové organizaci Frýdlant nad Ostravicí, Padlých hrdinů 292
Volejbalový klub Frýdlant n/O	Josiah Venture Europe, o.s.
Frýdlant nad Ostravicí, 5. května 782	Frýdlant nad Ostravicí, Emila Pajurka 142
Sdružení na ochranu životního prostředí ve Frýdlantu n.O.	Volejbalový klub Beskydy Frýdlant nad Ostravicí, o.s.
Frýdlant nad Ostravicí, Snozina 1279 The Beskydy Mountain Academy	Frýdlant nad Ostravicí, Hlavní 401 TTC FRÝDLANT
Frýdlant nad Ostravicí, Dvořákova 1269 RAPID FRÝDEK - MÍSTEK	Frýdlant nad Ostravicí, U hřiště 1424 Nenuda
Frýdlant nad Ostravicí, Sokolovská 358 Brass Club Frýdlant nad Ostravicí	Frýdlant nad Ostravicí, Náměstí 2 SPORTOVNÍ KLUB TENIS Frýdlant n.O.
Frýdlant nad Ostravicí, Padlých hrdinů 292 DELTA FRÝDLANT NAD OSTRAVICÍ	Frýdlant nad Ostravicí, Podlesí 725 Sportovní klub Frýdlant nad Ostravicí
Frýdlant nad Ostravicí, Ferdiše Duši 1494 Pěvecké sdružení ECHO	Frýdlant nad Ostravicí, U hřiště 1424 Výtvarná dílna uměleckého smaltu o.s.

Spolky evidované v systému ARES	
Frýdlant nad Ostravicí, Ferdiše Duši 978	Frýdlant nad Ostravicí, Padlých hrdinů 312
"MORAVSKOSLEZSKÁ LIGA v požárním útoku !"	Aeroklub FRÝDLANT n.O., občanské sdružení
Frýdlant nad Ostravicí, Lubno 303	Frýdlant nad Ostravicí, Lubno 191
Honební společenstvo MALENOVICE-NOVÁ VES	Křesťanská akademie mladých, o.s.
Frýdlant nad Ostravicí, Hlavní 1342	Frýdlant nad Ostravicí, Emila Pajurka 142
Rosteme s hudbou, o.s.	Tělovýchovná jednota Ferrum Frýdlant n.O.
Frýdlant nad Ostravicí, Karla Čapka 1063	Frýdlant nad Ostravicí, U hřiště 1424

Tabulka 10 Přehled příspěvkových organizací registrovaných na území Frýdlantu nad Ostravicí

Příspěvkové organizace evidované v systému ARES	
Mateřská škola Frýdlant nad Ostravicí, ul. Janáčkova 1444, příspěvková organizace	Základní škola a Mateřská škola, Frýdlant nad Ostravicí, Náměstí 7, příspěvková organizace
Frýdlant nad Ostravicí, Janáčkova 1444	Frýdlant nad Ostravicí, Náměstí 7
Základní škola Frýdlant nad Ostravicí, Komenského 420, příspěvková organizace	Základní umělecká škola Leoše Janáčka, Frýdlant nad Ostravicí, příspěvková organizace
Frýdlant nad Ostravicí, Komenského 420	Frýdlant nad Ostravicí, Padlých hrdinů 292
Základní škola Frýdlant nad Ostravicí náměstí T.G. Masaryka 1260 okres Frýdek-	Gymnázium, Frýdlant nad Ostravicí, nám. T. G. Masaryka 1260, příspěvková organizace
Místek, příspěvková organizace	Frýdlant nad Ostravicí, Nám. T. G. Masaryka 1260
Frýdlant nad Ostravicí, Nám. T. G. Masaryka 1260	Frýdlant nad Ostravicí, Nám. T. G. Masaryka 1260
Kulturní centrum Frýdlant nad Ostravicí	Sředitisko sociálních služeb města Frýdlant nad Ostravicí
Frýdlant nad Ostravicí, Hlavní 1755	Frýdlant nad Ostravicí, Padlých hrdinů 312

Navzdory snaze těchto organizací nejsou pokryty potřeby všech skupin obyvatelstva, které ve městě žijí. I střednědobý plán rozvoje sociálních služeb města Frýdlantu nad Ostravicí na roky 2014-2017 definuje potřeby cílové skupiny mladistvých a mladých dospělých. Chybí zde „neorganizované centrum“, tedy místo, kam by mohla docházet jinak neorganizovaná mládež. Realizaci takového projektu dosud brání chybějící prostory, které by byly pro danou činnost vhodné.

V kontextu hospodářského vývoje a případné kumulace negativních jevů na jednotlivce (kombinace nezaměstnanosti, nedostatečného/nevhodného vzdělání absolventů, špatného kolektivu, nedostatku

peněz, neochoty pracovat apod.) se otvírají pomyslná dvířka k nutnosti ventilace společenské frustrace formou nestandardního chování jednotlivců či skupin osob na hraně slušnosti, zákona či za jeho hranicí.

Z analýzy ukazatelů sociální situace je zřejmý nárůst občanů s trvalým pobytem na městském úřadě. Počet osob bez domova také vzrostl. Dále se rapidně zvyšují počty osob závislých na sociální péči. Těmto zásadním změnám je taky odpovídající nárůst finančních příspěvků na živobytí a bydlení.

Tabulka 11 Ukazatele sociální situace ve Frýdlantu nad Ostravicí,

Ukazatel	2010	2011	2012	2013
Počet občanů s trvalým pobytem na adrese úřadu	262	285	298	344
Míra nezaměstnanosti v % (k 31.12)	10,7	9,8	10,6	7,5
Počet osob bez domova	3	3	3	4
Počet klientů odboru sociálních věcí - terénní sociální práce	2	2	3	28
- bytová problematika	2	2	3	28
- problematika zadlužování	2	2	2	11
Příspěvek na živobytí v Kč	2 398 388	2 681 330	3 414 460	4 293 061
Doplatek na bydlení v Kč	457 861	697 958	1 301 405	1 897 806

Zdroj: Plán prevence kriminality města Frýdlantu nad Ostravicí na období 2015-2018, novější data nejsou k dispozici

Centrum pro děti a mládež ve věku cca 12-25 let, které na území města chybí, je příkladem volnočasové aktivity, jehož podpora vede ke snížení patologických jevů u té skupiny, která nechce být jinak organizována.

Výčet sociálně patologických jevů je zjišťován z výročních zpráv škol, proto jsou uvedeny jen některé základní školy. Ostatní základní školy ve svých výročních zprávách neměly tyto informace zveřejněny.

Tabulka 12 Přehled sociálně patologických jevů na ZŠ ve Frýdlantu nad Ostravicí

Sociálně patologický jev	2011-2012		2013-2014		2014-2015	
	ZŠ T.G. Masaryka	ZŠ Komenského	ZŠ T.G. Masaryka	ZŠ Komenského	ZŠ T.G. Masaryka	ZŠ Komenského
drogová závislost	0	-	0	0	3	0
násilí a šikanování	3	-	3	2	4	0
záškoláctví	12	-	12	1	0	0
kriminalita	0	-	0	0	0	0
krádeže	1	-	1	1	1	0
vandalismus	0	-	0	0	0	0
ohrožení mravnosti	0	-	0	0	0	0
rasismus, intolerance	0	-	0	0	0	0
alkohol	0	-	0	0	0	0
cigarety	1	-	1	0	1	0
anabolika a medikamenty	12	-	0	0	0	0
netolismus-virtuální drogy	0	-	0	0	0	0
gamblerství	0	-	0	0	0	0

divácké násilí	0	-	0	0	0	0
týrané děti	0	-	0	0	0	0
CELKEM	29	-	17	4	9	0
neomluvené hodiny	61	-	39	41	11	77
2. stupeň z chování	2	-	2	8	0	0
3. stupeň z chování	0	-	0	0	0	0

Zdroj: Výroční zprávy škol, - nejsou data

Hlavní kriminogenní faktory, které ovlivňovaly páchaní trestné činnosti na území SO ORP v roce 2013 jsou následující a v čase se příliš nemění:

- příhraniční oblast,
- vysoký podíl obyvatelstva s nízkým právním vědomím a nižší úrovní vzdělanosti,
- velké množství rekreačních objektů,
- podíl recidivistů na objasněné trestné činnosti,
- rozšířená toxikomanie, sofistikované pěstování marihuany,
- přejímání nesprávných vzorců chování u mladé generace,
- konfliktní mezilidské vztahy v kombinaci s požíváním návykových látek,
- velká zatíženost sloužících policistů.

V kategorii pachatelů trestných činů také stále přetrvává významný podíl skupiny **recidivistů**. V roce 2011 se jednalo o 138 osob, v roce 2012 o 210 osob a v roce 2013 o 206 osob. Až v roce 2015 dochází k významnému poklesu. Tato kategorie představuje již delší dobu v rámci skupiny pachatelů trestných činů mimořádně závažný problém, a to především pro jejich znalost policejních postupů a „kvalifikovanost“ jimi páchané trestné činnosti.

Tabulka 13 Pachatelé trestné činnosti

Rok	2011				2012				2013			
	0-14	15-17	18 a více	recidivisté	0-14	15-17	18 a více	recidivisté	0-14	15-17	18 a více	recidivisté
Počet za město Frýdlant n. O.	1	11		138	7	7		210	0	5		206

Rok	2014				2015			
	0-14	15-17	18 a více	recidivisté	0-14	15-17	18 a více	recidivisté
Počet za město Frýdlant n. O.	0	17		279	1	7		139

Zdroj: PČR, OOP Frýdlant

nad Ostravicí

Tabulka 14 Statistika přestupků na území města dle Odboru vnitřních věcí a OŽÚ

Přestupky	2010	2011	2012	2013
Celkový nápad přestupků (mimo dopravní)	140	119	250	265
Přestupky nejvíce zatěžující město	obč. soužití	obč. soužití	majetkové	obč. soužití
Veřejný pořádek	13	17	53	31
Dle obecní vyhlášky	0	0	0	0
majetkové	43	43	102	105
občanské soužití	84	59	95	129

Zdroj: Plán prevence kriminality města Frýdlantu nad Ostravicí na období 2015-2018, novější data nejsou k dispozici

Skladba celkové kriminality - Policie ČR člení trestné činy do skupin:

- majetková (krádeže prosté, krádeže vloupáním)
- násilná a mravnostní (loupežné přepadení, úmyslné ublížení na zdraví, znásilnění, ohrožování mravní výchovy, kuplířství, prostituce)
- ostatní (výtržnictví, překupnictví, maření výkonu úředního rozhodnutí)
- zbývající (padělání a pozměňování peněz, opilství + návyk. látky, zanedbání povinné výživy, nedbalostní dopravní nehody)
- hospodářská (daňové a úvěrové podvody, zpronevěry)

Druhy a počty kriminality jsou uvedeny v následující tabulce. Z této tabulky jasně vyplývá vzrůstající tendence výskytu násilné a majetkové kriminality.

Tabulka 15 Trestná činnost v ORP

Rok	2011	2012	2013	2014	2015	2011	2012	2013	2014	2015	2011	2012	2013	2014	2015
Trestná činnost	násilná					majetková					mravnostní				
Bílá	3	2	8	1	0	23	32	41	33	15	0	0	0	0	0
Čeladná	3	1	4	10	7	29	38	62	82	36	2	1	0	0	0
Frýdlant n. O.	6	20	15	27	13	200	205	264	186	122	1	1	2	0	1
Janovice	1	5	2	1	3	8	7	12	9	7	0	0	0	0	0
Kunčice p. O.	3	2	5	1	3	35	25	45	41	20	0	0	0	0	0
Malenovice	0	1	1	1	1	8	10	18	17	15	0	0	0	0	0
Ostravice	2	5	4	4	5	42	50	59	78	41	2	1	0	0	0
Pržno	2	2	1	2	1	9	15	20	12	12	0	0	0	0	0
Pstruží	1	0	0	2	1	12	7	10	19	6	0	0	0	0	0
Staré Hamry	2	0	4	1	0	11	20	26	61	27	0	0	0	1	0
CELKEM za ORP	23	38	44	50	34	377	409	557	538	301	5	3	2	1	1

Zdroj: PČR, OOP Frýdlant nad Ostravicí

V kontextu celkové kriminality na město doléhá zejména majetková trestná činnost. Vrcholu v nápadu trestné činnosti již bylo zřejmě dosaženo v roce 2013. Zejména v roce 2015 dochází k významnému snížení kriminality, což je možné přičítat jak lepší se ekonomické situaci, tak i lepší se úrovni bezpečnosti, které jsou výsledkem přijatých opatření ve městě, ale i v Policii České republiky. Díky tomu se mírně zvyšuje i míra objasněnosti případů.

Tabulka 16 Objasněnost případů

Rok	2011			2012			2013		
	násil- ná	majetko -vá	mravnos- -tní	násil- ná	majetko -vá	mravnos- -tní	násil- ná	majetk- ová	mravnos- -tní
Frýdlant nad Ostravicí	74%	31%	100%	61%	34%	67%	64%	32%	50%

Rok	2014			2015		
	násil- ná	majetko -vá	mravnos- -tní	násil- ná	majetko -vá	mravnos- -tní
Frýdlant nad Ostravicí	61,54	34,01	100	68,57	20,60	100

Zdroj: PČR, OOP Frýdlant nad Ostravicí

Vývoj kriminality není možné chápat jen ve vazbě na občany města. Je zřejmé, i s ohledem na již zmíněné kriminogenní faktory, že část prohrěšků je importována zvenčí, a že vývoji kriminality napomáhá neexistence centrálního kamerového systému či kamerových systémů v obytných domech, na parkovištích, veřejných místech, chybějící městská policie (dohled v ulicích). V rámci prevence kriminality je pro cílovou skupinu seniorů a dětí organizována řada besed. Je zřízena pozice asistenta prevence kriminality.

5.2 SWOT analýza oblast volnočasové vyžití a bezpečnost

Silné stránky	Slabé stránky
<ul style="list-style-type: none"> Existence základní infrastruktury volného času (HW bez SW) Dobrá dopravní dostupnost bezpečnostními složkami z Frýdku-Místku Systémová podpora volnočasových aktivit pomocí grantového systému Různorodá nabídka volnočasového vyžití Zákaz výherních hracích přístrojů na území města 	<ul style="list-style-type: none"> Neexistence městského kamerového systému Porušování a nevymahatelnost městských vyhlášek
Příležitosti	Ohrožení
<ul style="list-style-type: none"> Uplatnění mobilních aplikací při řešení bezpečnosti Možnost využít externí zdroje financování k nastartování žádoucích aktivit Obecně závazná vyhláška na regulaci otvírací doby podniků v centru města Spolupráce s obvodním oddělením PČR 	<ul style="list-style-type: none"> Stávající životní styl mládeže a jejich nízká angažovanost Závislost města na dotačních titulech

5.3 Opatření oblasti volnočasové vyžití a bezpečnost

Prioritní oblast volnočasové vyžití a bezpečnost se zaměří na realizaci tří opatření:

1. Systémová podpora programů prevence
2. Propagace volnočasového vyžití a aktivit
3. Zvyšování bezpečnosti

Opatření 5.1: Systémová podpora programů prevence

Toto opatření se soustředí zejména na trvalou finanční podporu neinvestičních projektů a investičních projektů k rozšíření nabídky stávající infrastruktury volného času či modernizace existující infrastruktury volného času.

Opatření 5.2: Propagace volnočasového vyžití a aktivit

Opatření je orientováno na neinvestiční projekty, jejichž cílem je lepší shromažďování, výměna informací o volnočasových aktivitách na území města mezi různými spolky a organizacemi, včetně jejich vzájemné kooperace.

Opatření 5.3: Zvyšování bezpečnosti

Cílem opatření je zvyšovat bezpečnost pomocí investic do technických prostředků, např. kamerového systému, ale i využití mobilních technologií a mobilních aplikací.

5.4 Přehled klíčových projektů - indikativní seznam

Název projektu	Doba realizace	Předpokládaný zdroj financování
Městský kamerový dohlížecí systém	2016	Vlastní prostředky/ (dotace MVCR)
Využití území po bývalém kinu	2017+	Vlastní prostředky/ (dotace IROP – 2.1)
Hřiště u ZŠ TGM	2017+	Vlastní prostředky/IROP (dotace IROP – 2.1)
Rozšíření kapacity Relax centra Kotelna	2017+	dotace IROP – 2.1
Modernizace koupaliště	2018+	Vlastní prostředky
Realizace domu dětí a mládeže	2019+	dotace IROP – 2.1
Zřízení městské/Regionální policie	2025	Vlastní prostředky
Mobilní aplikace pro zvyšování bezpečnosti	2019+	Vlastní prostředky
Nízkoprahové zařízení pro děti a mládež	2017+	Vlastní prostředky (dotace)

Priorita 6: Vybavenost města a služby

Adekvátní vybavenost města a kvalita služeb jsou základním předpokladem fungování města, spokojeného bydlení a podnikání a tím pádem i dobré adresy ...

6.1 Stručný popis stávající situace

Město Frýdlant nad Ostravicí je důležitým ekonomickým, administrativním, kulturním, a společenským centrem. Toto centrum reprezentuje nejen pro trvale bydlící obyvatelstvo, ale i obyvatelé okolních obcí správního obvodu obce s rozšířenou působností a pochopitelně návštěvníky okolí.

Z hlediska vzdělávacích možností jsou ve městě Frýdlant nad Ostravicí celkem 2 mateřské školy, z nichž jedna je soukromá a druhá se skládá z 5 odloučených pracovišť. Na území města je rovněž jedno soukromé zařízení jeslového typu. Kapacity jsou naplněny a neuspokojují potřeby. Dále jsou na území města 4 úplné základní školy. Opět kapacitně naplněny. Kapacity ŠD jsou nedostačující a reálně dosažitelné pouze pro nejmladší žáky.

Tabulka 17 Základní školy, na území města Frýdlantu nad Ostravicí

Název základní školy dle ARES
Základní škola a Mateřská škola, Frýdlant nad Ostravicí, Náměstí 7
Základní škola Frýdlant nad Ostravicí, Komenského 420,
Základní škola Frýdlant nad Ostravicí náměstí T.G. Masaryka 1260
Základní umělecká škola Leoše Janáčka

V oblasti bytového hospodářství lze konstatovat, že město v dávné minulosti zvolilo odprodej bytového fondu a ponechalo si jen 176 bytů. Byty na ulici Noremská jsou ve špatném stavu. Celkem je na území města Frýdlantu nad Ostravicí dle ČSÚ 4305 bytů, z toho 2185 je v rodinných domech a 2085 bytů v bytových domech. Zbytek je pak v jiných objektech.

Tržní nájemné je ve Frýdlantu vysoké v porovnání s jinými srovnatelnými městy, což potvrzuje statut více než dobré adresy - a výborné dopravní dostupnosti jak přírody, tak i větších ekonomických center a center zaměstnanosti - Frýdku-Místku, Ostravy, Frenštátu pod Radhoštěm.

V oblasti bytového hospodářství je nutné další zvyšování kvality bydlení, nicméně toto musí být realizováno citlivě vzhledem k velikosti cílové skupiny.

Důležitým momentem pro další podporu bydlení bude schválení koncepce sociálního bydlení na centrální úrovni.

Tabulka 18 Přehled bytových domů v majetku města a jejich počtu

Specifikace objektů	Počet bytů
Byty na ul. Školní 115, 116, 117	26
Byty v MŠ Lubno, č. p. 29	1
Byty v Osvětové Besedě Lubno. č. p. 179	1
Byty v hasičské zbrojnici v Nové Vsi, č.p. 184	1
Byty v hasičské zbrojnici na ulici Janáčkova č.p. 652	1
Byty na ul. Pionýrů 899	83
Byty na ul. Noremská 309	22
Byty na ul. Noremská 296	8
Dům zvláštního určení ul. Pionýrů 1550 a 1551	32
Bytový dům čp. 1218 na ul. Nádražní	1
Celkem	176

Relativně vysoký pohyb obyvatel za prací, ale i návštěvníků ovlivnil velmi nadstandardní rozsah maloobchodních provozoven – Albert, Billa, Penny Market. Zákazníci by však uvítali i specializované a značkové prodejny (se značkovým sportovním zbožím) či prodejnu knih.

Rozsah pohostinských zařízení je přiměřený, schází zejména orientace na kvalitní gastronomii.

Zajištění zdravotnických služeb je rovněž adekvátní velikosti sídla. Je zde poliklinika s odbornými lékaři. Ve městě nejsou krajským úřadem vypsána výběrová řízení na poskytovatele zdravotnických služeb.

6.2 SWOT analýza oblast vybavenost města a služby

Silné stránky	Slabé stránky
<ul style="list-style-type: none"> Nadstandardní rozsah maloobchodní sítě Zajištění ambulantní i odborné lékařské péče Množství odborně zaměřených prodejen 	<ul style="list-style-type: none"> Chybějící nabídka obecních bytů pro určité skupiny (aktivní pracující) Zhoršený stav některých nemovitostí v majetku města Nedostatečné kapacity MŠ a ŠD města
Příležitosti	Ohrožení
<ul style="list-style-type: none"> Využití národních dotačních programů MMR 	<ul style="list-style-type: none"> Závislost města na dotačních titulech Schází koncepce sociálního bydlení MPSV

6.3 Opatření oblasti vybavenost města a služby

Prioritní oblast vybavenost města a služby se zaměří na realizaci dvou opatření:

1. Podpora bydlení
2. Efektivní správa městského majetku

Opatření 6.1: Podpora bydlení

Opatření se zaměří zejména na projektovou přípravu (podkladové studie), projekční stupně a samotnou investici ve vybraných lokalitách na území města.

Opatření 6.2: Efektivní správa městského majetku

Opatření je orientováno na strategické řízení městského majetku. V majetku města je zapotřebí udržovat ten, prostřednictvím něžž město může usměrňovat svůj rozvoj nebo o něm alespoň spolurozhodovat (technická infrastruktura, určité procento bytového fondu, volnočasová infrastruktura, infrastruktura veřejných služeb v nezbytném rozsahu). Do značné míry efektivní správu majetku ovlivňují dotační tituly, které deformují chování žadatelů a příjemců. Opatření směřuje na podporu rozvoje strategického majetku v jiných opatřeních neřešených (projekční a stavební část) a nejrůznější podpůrné studie.

6.4 Přehled klíčových projektů - indikativní seznam

Název projektu	Doba realizace	Předpokládaný zdroj financování
PD zateplení čp. 899 na ul. Pionýrů	2016	Vlastní zdroje/ dotační (OPŽP)
Rekonstrukce SSS – Humanizace domova pro seniory	2016	EEA Granty/Švýcarské fondy
Modernizace techniky JSDH	2016+	IROP – 1.3/MVCR
Pokračování rekonstrukce SSS FNO	2017+	Vlastní zdroje/IROP/ ostatní dotační tituly
Rekonstrukce BD na ul. Noremská	2017+	SFRB/ OPŽP/IROP – 2.1
Řešení dalších prostor (krček Kulturního centra) pro MěÚ a kulturní centrum	2017+	IROP – 2.1
PD na výstavbu bytů – nájemní bydlení (ul. Pionýrů)	2018+	SFRB (Program Úvěry na výstavbu nájemních bytů) IROP – 2.1
Rekonstrukce objektu na Náměstí č. p. 3	2017+	IROP, SFŽP
Rekonstrukce objektu na Náměstí č. p. 9	2018+	IROP, SFŽP

Část C - Implementace strategického plánu

Naprosto klíčová je pro naplnění strategického plánu tzv. implementace, jinými slovy realizace. Nedílnou součástí implementace strategie je její finanční zajištění. Zdrojové krytí strategie je zabezpečováno jak externími finančními zdroji (dotace evropské, národní a krajské), tak i vlastními prostředky (včetně bankovních úvěrů).

V rámci implementační struktury strategického plánování jsou podstatné tři (resp. čtyři) organizační stupně:

- Projektová kancelář

Projektová kancelář (tým min. 2 interních zaměstnanců fulltime + dle potřeby dalších zaměstnanců či externích expertů)

Úkoly:

1. Aktivní komunikace s poskytovateli dotace ohledně potřeb města
2. Aktivní komunikace s vedením města, PO, ostatními odbory, R a ZM
3. Připravuje návrh projektových týmů

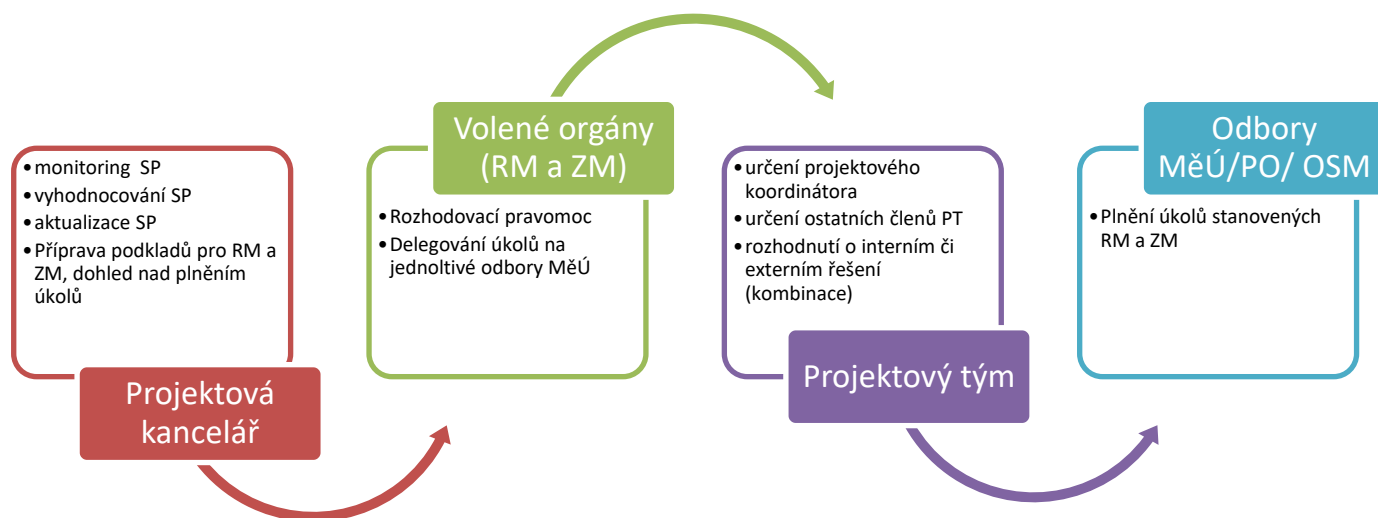
Vedení města, R a ZM – rozhodnutí o přípravě a následné realizaci projektu, včetně složení projektového týmu

4. Funguje jako vedoucí projektových týmů
5. Koordinuje postup projektů s členy PT
6. Zodpovědnost za administraci žádostí o platby a monitorovací zprávy
7. Reporting vůči vedení města R a ZM

- Volené orgány města – rada, ale zejména zastupitelstvo města.
- Projektový tým
- Odbory MěÚ/příspěvkové organizace/obchodní společnosti města

Schéma informačních toků je znázorněna viz níže.

Schéma č. 1 Schéma strategického řízení/vyhodnocování



Strategické plánování, které má ve své operativní rovině charakter projektového řízení, je kontinuální proces, přičemž je podstatné, aby projektové řízení podporovalo dosahování cílů stanovených ve strategii. V opačném případě má projektové řízení stochastický (náhodný) charakter, čímž se stává i strategické řízení „stochastickým“. Projektové řízení je podpůrnou činností pro samotnou strategii. Projektové řízení v podobě akčního plánu (tj. realizace inovativních myšlenek a záměrů) je krví strategického řízení a finanční prostředky pak kyslíkem, který musí být dodáván pomocí vlastních (rozpočet, úvěry, výnosy z prodeje majetku) či externích zdrojů financování. Do akčního plánu může být zařazen jakýkoliv záměr, který naplňuje Strategický plán rozvoje města a jsou k němu známy konkrétní parametry – tj, co se má udělat, kdy se to má udělat, kolik to bude stát a odkud se na to vezmou zdroje a kdo bude za projekt zodpovědný. Akční plán a jeho změny jsou schvalovány orgány městy – tedy Radou a zastupitelstvem. Strategický plán však umožňuje pracovat i s projektovými záměry – vizemi, které nemají parametry projektu Akčního plánu – ty budou soustředěny v tzv. zásobníku projektů, který bude mít rovněž v gesci Projektové kanceláře.

Schéma č.2 Schéma strategického (vnitřní cyklus) a projektového řízení (vnější cyklus)



Evaluace naplňování strategie bude primárně záležitostí projektové kanceláře, které by mělo mít tyto úkoly v gesci.

Evaluace bude kontinuálním procesem, přičemž hlavní aktivity budou koncentrovány do období přípravy rozpočtu (poslední kvartál kalendářního roku) na další rok (zařazování akcí dle SP), a v prvním kvartálu každého roku (kvalitativní a kvantitativní hodnocení realizovaných aktivit v předchozím roce). V krajním případě může být toto vyhodnocení realizováno nákupem služeb.

Jednou za rok, zpravidla k 30. 4. bude zveřejněna zpráva o naplňování strategického plánu.

- 1) Kvalitativní hodnocení - obsáhne zejména – **splněno-nesplněno (úkol trvá)**
- 2) **Kvantitativní hodnocení** – sběr statistik (indikátorů) za jednotlivé priority a strategii jako celek

Tabulka 19 Návrh hlavních indikátorů zařazených do kvantitativního hodnocení

Indikátor	Zdroj dat	Výchozí hodnota	Váha v indexu
<i>Podíl nezaměstnaných osob</i>	Úřad práce	5,3%	30%
<i>Průměrné denní koncentrace tuhých znečišťujících látek</i>	ČHMÚ	0,0	10 %
<i>Intenzita dopravy ve vybraných sčítacích profilech (INVA)</i>	ŘSD	8613	20%
<i>Migrační saldo</i>	ČSÚ	+88	10%
<i>Délka nově vybudovaných/modernizovaných cyklostezek a cyklotras</i>	Odbor majetku a investic	0,0	5%
<i>Počet přestupků/trestných činů</i>	PČR/Odbor vnitřních věcí	0,0	20%
<i>Délka rekonstruovaných/nově vybudovaných chodníků a komunikací</i>	Odbor majetku a investic	0,0	5%
Index více než... brány Beskyd	Projektová kancelář	100	

Tabulka 20 Návrh doplňkových indikátorů zařazených do kvantitativního hodnocení

Indikátor	Zdroj dat	Výchozí hodnota 2015
<i>Průměrný věk</i>	ČSÚ	42,6 let
<i>Podíl věkové skupiny 0-14 let na celkové populaci</i>	ČSÚ	14,73%
<i>Podíl věkové skupiny 15-64 let na celkové populaci</i>	ČSÚ	65,82%
<i>Podíl věkové skupiny 65+ na celkové populaci</i>	ČSÚ	19,34%
<i>Počet ekonomických subjektů se zjištěnou aktivitou</i>	ČSÚ	1329
<i>Počet dokončených bytů</i>	ČSÚ	18
<i>Počet osob s trvalým pobytem na adrese MěÚ</i>	Odbor sociální	344
<i>Přirozený přírůstek</i>	ČSÚ	+13

<i>Poměr počtu jednotlivých vysázených a pokácených stromů na pozemcích v majetku města</i>	Odbor životního prostředí	
<i>Poměr součtu ročního úhrnu tříděného odpadu k netříděnému</i>	Odbor životního prostředí	