

# STRATEGICKÝ PLÁN ROZVOJE MĚSTA KRÁLÍKY

PRO OBDOBÍ 2018–2026

Zpracoval Městský úřad Králíky  
Březen 2018  
Aktualizace březen 2023



Evropská unie  
Evropský sociální fond  
Operační program Zaměstnanost



město Králíky

SEZNAM POUŽITÝCH ZKRATEK:

ČOV – ČISTIČKA ODPADNÍCH VOD

ČR – ČESKÁ REPUBLIKA

ČSÚ – ČESKÝ STATISTICKÝ ÚŘAD

DSO ORLICKO – DOBROVOLNÝ SVAZEK OBCÍ ORLICKO

EU – EVROPSKÁ UNIE

SLDB – SČÍTÁNÍ LIDÍ, DOMŮ A BYTŮ

MAS ORLICKO – MÍSTNÍ AKČNÍ SKUPINA ORLICKO

MěÚ – MĚSTSKÝ ÚŘAD

MPSV – MINISTERSTVO PRÁCE A SOCIÁLNÍCH VĚCÍ

MPZ KRÁLÍKY – MĚSTSKÁ PAMÁTKOVÁ ZÓNA KRÁLÍKY

ORP – OBEC S ROZŠÍŘENOU PŮSOBNOSTÍ

SMK – SLUŽBY MĚSTA KRÁLÍKY

SO ORP – SPRÁVNÍ OBLAST OBCE S ROZŠÍŘENOU PŮSOBNOSTÍ

SPRM – STRATEGICKÝ PLÁN ROZVOJE MĚSTA

ÚP – ÚŘAD PRÁCE

VVT – VÝZNAMNÝ VODNÍ TOK

Tento projekt byl spolufinancován z prostředků ESF a státního rozpočtu ČR prostřednictvím operačního programu Zaměstnanost.

„Městský úřad Králíky - Přivětivý úřad“, registrační číslo projektu CZ.03.4.74/0.0/0.0/19\_109/0016586

# Obsah

<b>I. ÚVOD .....</b>	<b>4</b>
I.1 PROČ STRATEGICKY PLÁNOVAT .....	4
I.2 ORGANIZAČNÍ ZAJIŠTĚNÍ PŘÍPRAVY SPRM .....	6
<b>II. ANALYTICKÁ ČÁST .....</b>	<b>6</b>
II.1 EKONOMICKÁ SITUACE .....	27
II.2 DOPRAVA A TECHNICKÁ INFRASTRUKTURA .....	34
II.3 OBČANSKÁ VYBAVENOST.....	36
II.4 ŽIVOTNÍ PROSTŘEDÍ .....	41
II.5 SPRÁVA OBCE .....	45
C/ ORGANIZAČNÍ SLOŽKY:.....	46
II.6 FINANČNÍ SITUACE MĚSTA .....	47
II.7 STRATEGICKÉ A KONCEPČNÍ DOKUMENTY .....	49
II.8 VYHODNOCENÍ PLNĚNÍ STRATEGICKÉHO PLÁNU ROZVOJE MĚSTA KRÁLÍKY PRO OBDOBÍ 2008-2013 .....	51
II.9 VEŘEJNÁ PROJEDNÁVÁNÍ STRATEGICKÉHO DOKUMENTU .....	51
II.10 DOTAZNÍKOVÁ ŠETŘENÍ .....	52
II.11 SOUHRNNÁ SWOT ANALÝZA.....	53
<b>III. NÁVRHOVÁ ČÁST .....</b>	<b>56</b>
III.1 STRATEGICKÁ VIZE .....	57
III.2 PRIORITY OBLASTI .....	57
<b>IV. IMPLEMENTAČNÍ ČÁST .....</b>	<b>67</b>
IV.1 VYTVOŘENÍ HIERARCHICKÉ STRUKTURY PRACÍ A STANOVENÍ ČASOVÉHO RÁMCE PRACÍ.....	67
IV.2 NASTAVENÍ PLÁNU ŘÍZENÍ ZMĚN.....	68
IV.3 MĚŘENÍ NAPLŇOVÁNÍ STRATEGICKÉHO PLÁNU .....	68
IV.4 PLÁN EVALUACÍ STRATEGIE.....	68
<b>V. ZÁVĚR .....</b>	<b>69</b>

# I. ÚVOD

## I.1 Proč strategicky plánovat

Strategický plán rozvoje města Králíky (dále též SPRM) představuje koncepční a rozvojový dokument, který komplexně mapuje situaci v území a přehledně formuluje strategii budoucího vývoje města. Strategický dokument je významným nástrojem řízení, jež přispívá k udržitelnému rozvoji města a slouží jako podklad pro rozhodování orgánů obce v rozvojových záležitostech a pro získávání dotací na uskutečnění vybraných záměrů.

Strategie rozvoje města je zpracována pro návrhové období 2018–2026 a vychází z potřeb a charakteru dotčeného území. Oproti jiným, převážně krátkodobým postupům plánování, jako je např. sestavování rozpočtu, je strategický plán dlouhodobým programem se systematickým přístupem. Dokument reaguje na současný stav a trendy vývoje v oblasti, zohledňuje významné příležitosti a definuje priority města. Současně reflektuje územní plán města a respektuje koncepční dokumenty z krajské a národní úrovně.

Formálně je dokument rozdělen na analytickou, návrhovou a implementační část. Analytickou část tvoří celkový přehled demografických a přírodních charakteristik, socioekonomická situace, SWOT analýza a srovnání území z hlediska ORP, okresu a kraje ČR. Návrhová část vychází z podrobné analýzy území a tvoří klíčovou část plánu rozvoje města. Stěžejním bodem návrhové části jsou cíle a vize města, opatření a definování rozvojových aktivit, které umožní lépe plánovat a hospodařit s finančními prostředky města a účelně čerpat prostředky z dotací a grantů. Kapitola věnovaná implementaci uvádí hlavní principy naplňování strategického plánu a nastavuje jeho pravidelnou evaluaci.

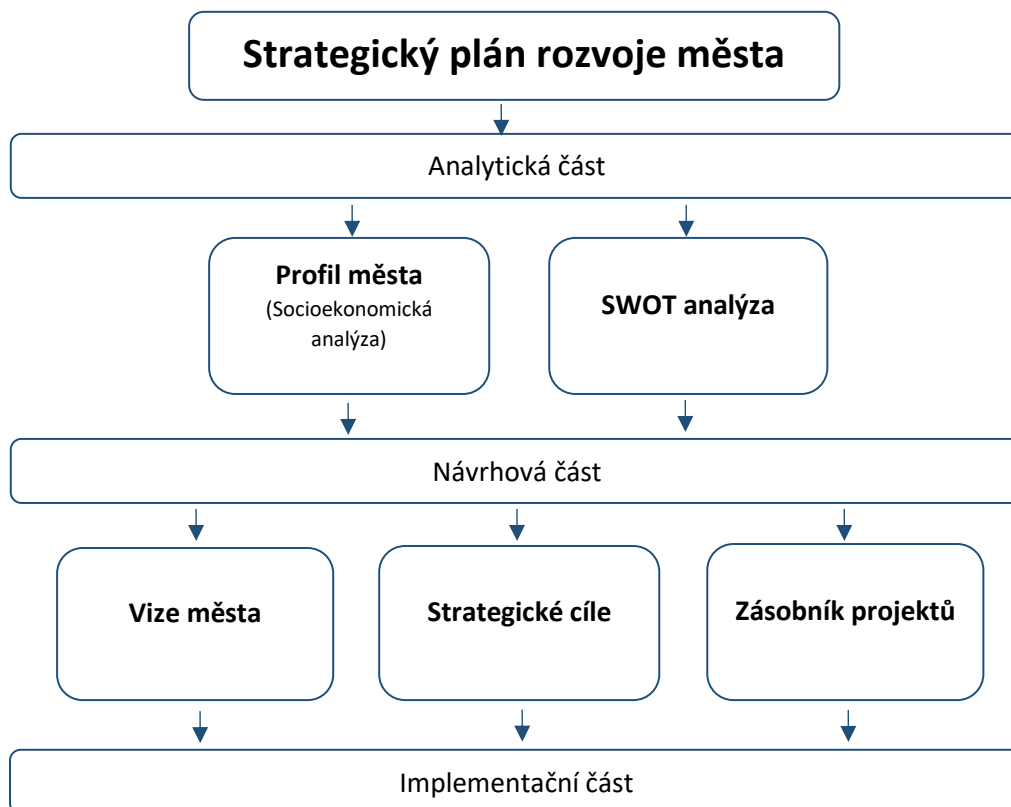
Významnou součástí procesu strategického plánování je tvorba Akčního plánu SPRM, který vychází z analytické části a strategických cílů. Jedná se o soubor projektů (resp. záměrů) prioritních ve dvouletém (případně ročním) období. Akční plán představuje konkrétní řešení definovaných problémů a nabízí přehled finančních prostředků, kterými budou konkrétní záměry naplněny.

Při zpracování strategického plánu vycházelo město Králíky z analýzy problémových oblastí, z územního plánu města i ze strategických a koncepčních dokumentů vyšších územních celků. Provázanost strategie s koncepčními dokumenty mikroregionu, kraje či státu, zajišťuje kompatibilitu rozvojových procesů a systematické naplňování stejných záměrů a cílů.

Součástí procesu zpracování plánu byl i průzkum názorů veřejnosti. V návaznosti na analytickou a návrhovou část přípravy proběhla dvě veřejná setkání a dotazníkové šetření pro občany města, podnikatele a místní spolky. V rámci aktualizace plánu v roce 2022 pak proběhla další veřejná diskuse s odbornou i laickou veřejností a rozhovory s odborníky a vedoucími pracovníky MěÚ Králíky. Analyzovány byly rovněž výstupy z veřejných diskusí v roce 2022 (Fórum Zdravého města Králíky a veřejná diskuse na téma komunikace města s občany), dále pak výstupy z jednání tzv. Kulatého stolu osadních výborů a Veřejné projednání aktualizace SPRM.

Strategický plán rozvoje města Králíky pro období 2018–2026 byl schválen zastupitelstvem města dne 9. 4. 2018 usnesením číslo ZM/2018/02/055. Aktualizace SPRM byla schválena zastupitelstvem města dne ..... 2023 usnesením ZM/2023/xx/xx.

**Schéma 1: Proces strategického plánování**



## I.2 Organizační zajištění přípravy SPRM

Strategický plán rozvoje města (vč. aktualizace) byl zpracován realizačním týmem ve spolupráci s pracovníky Městského úřadu Králíky. Realizační tým koordinoval a zpracovával souhrnný dokument dle podkladů a dat od příslušných odborů městského úřadu, externích odborníků a dalších relevantních zdrojů.

Složení realizačního týmu pro přípravu SPRM v roce 2018:

- Starostka Jana Ponocná;
- Místostarosta Mgr. Martin Hejkrlik;
- Ing. Pavel Strnad, člen RM;
- Ing. Ladislav Tóth, člen RM;
- Mgr. Miroslav Beran, člen RM;
- Mgr. Jiří Švanda, člen ZM;
- Ing. Martin Košťál, tajemník;
- Mgr. Denisa Černohousová, referentka OOS.

Složení pracovní skupiny pro aktualizaci SPRM v roce 2022:

- Ing. Václav Kubín, starosta města
- Antonín Vyšohlíd, místostarosta města
- Ing. Jan Divíšek, tajemník MěÚ
- Mgr. Vlastimil Kubíček, ředitel ZŠ
- Mgr. Michal Kos, ředitel městského muzea
- Bc. Kateřina Purkertová, referentka pro sport, kulturu a cestovní ruch
- Bc. Pavel Šverák, vedoucí odboru výstavby a technické správy
- Ing. Josef Orlita, vedoucí odboru životního prostředí
- Mgr. Martin Hejkrlík, člen ZM
- Mgr. Jiří Švanda, člen ZM
- Pavel Musil, podnikatel
- Ing. Martina Cinková, koordinátorka pracovní skupiny
- PaedDr. David Holman, externí konzultant a facilitátor

## II. ANALYTICKÁ ČÁST

### Město Králíky

Město Králíky leží ve východní části České republiky, na pomezí Moravy a Polska, v Pardubickém kraji a okrese Ústí nad Orlicí. Město se nachází v nadmořské výšce 550 m n. m., v údolí Kladské kotliny zvaném Králická brázda. Na jihozápadě je město ohraničené Orlickými horami, respektive Mladkovskou a Bukovohorskou hornatinou s nejvyšším vrcholem Suchý vrch (995 m n. m.). Jihovýchodnímu cípu vévodí Branenská vrchovina s nejvyšší horou Jeřáb (1003 m n. m.), a na severovýchodě se tyčí masiv Králického Sněžníku (1 424 m n. m.), který je po Krkonoších a Jeseníkách třetím nejvyšším pohořím v České republice.

Město se rozprostírá na katastru osmi území, na výměře 52,78 km<sup>2</sup> a tvoří jej včetně města Králíky deset místních částí: Dolní Lipka, Prostřední Lipka, Horní Lipka, Heřmanice, Červený Potok, Dolní Hedeč, Kopeček, Horní Hedeč, Horní Boříkovice a Dolní Boříkovice.

Mapa 1: Mapa města Králíky



Zdroj: MěÚ Králíky

## Charakteristika správního obvodu města Králíky - obce s rozšířenou působností

Město Králíky je od roku 2003 obcí s rozšířenou působností (dále jen „ORP“). SO ORP Králíky tvoří celkem pět obcí a 23 katastrálních území. V zájmovém území se nachází hraniční přechod s Polskem „Dolní Lipka – Boboszów“, který slouží k osobní i nákladní dopravě. Krajské město Pardubice je od města Králíky vzdálené 86 km, okresní město Ústí nad Orlicí 37 km. Králicko se také vyznačuje spádovostí do Olomouckého a Královéhradeckého kraje.

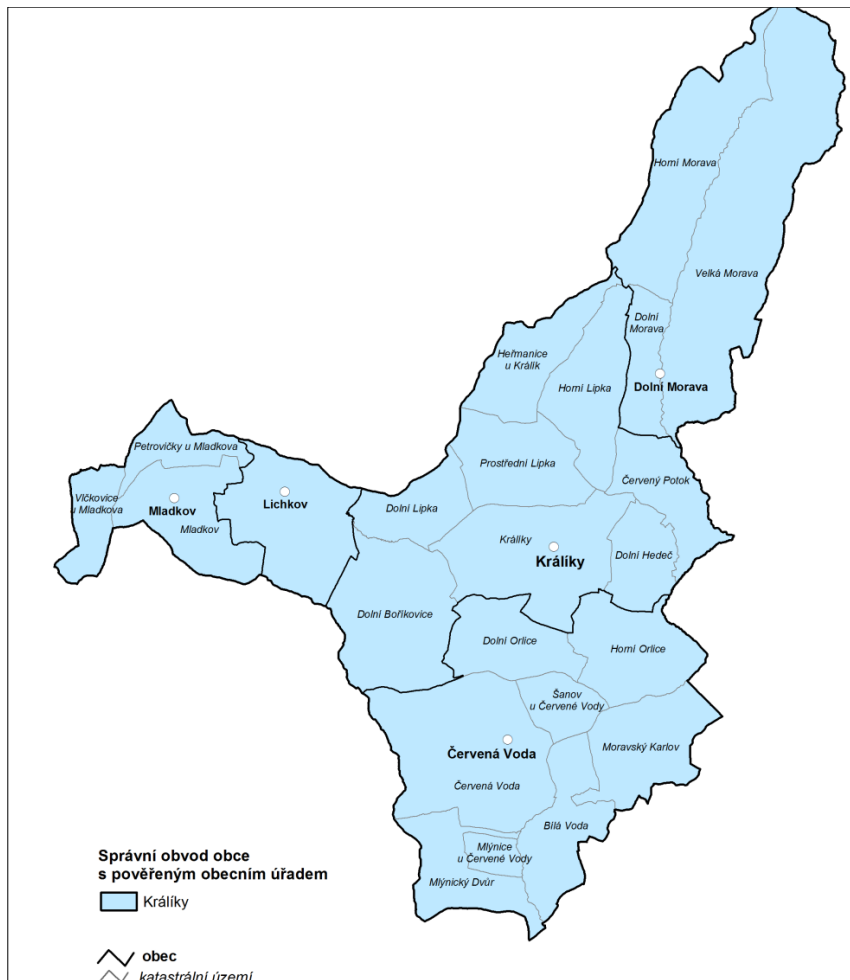
Správní obvod ORP Králíky sousedící z velké části s Polskou republikou představuje nejsevernější výběžek Pardubického kraje. Na východě hraničí s obcemi Olomouckého kraje, na jižní straně sousedí s Lanškrounskem a na západě s územím správního obvodu Žamberk. Králicko je druhým nejmenším správním obvodem po Českotřebovsku, svojí rozlohou 15 861 ha zaujímá pouze 3,5 % území kraje. Z hlediska počtu obyvatel se jedná o nejméně zalidněný správní obvod v kraji. V pěti obcích, které tvoří celé území Králicka, žilo k 31. 12. 2021 celkem 8 376 obyvatel (1,6 % obyvatelstva kraje). Spolu s Českotřebovskem tvoří dvojici správních obvodů s nejnižším počtem obcí v kraji. Hustota zalidnění (52,8 osob/km<sup>2</sup>) je mezi všemi obvody nejnižší. Ve městě Králíky, které je jedinou obcí se statutem města ve správním území, žije téměř polovina obyvatel regionu (47,8 %).

Králicko zaujímá v celokrajském srovnání dlouhodobě nejvyšší příčky v počtu vystěhovalých na 1 000 obyvatel. V posledních letech zde byla zaznamenána jedna z nejvyšších intenzit bytové výstavby (v průměru za posledních pět let se zde dokončil třetí nejvyšší počet bytů na tisíc obyvatel mezi správními obvody v kraji). Region dlouhodobě patří k problémovým oblastem v kraji z hlediska nezaměstnanosti. Podíl nezaměstnaných osob (tj. dosažitelných uchazečů o zaměstnání na obyvatelstvu ve věku 15–64 let) zde ke konci roku 2021 činil 3,10 % a byl třetí nejvyšší mezi správními obvody v kraji. Více než pětina obyvatel starších patnácti let měla podle výsledků Sčítání lidu, domů a bytů v roce 2021 pouze základní vzdělání (včetně osob s neukončeným základním vzděláním a bez vzdělání), což představuje nejvyšší podíl mezi správními obvody v kraji. Správní obvod je pro období 2021–2027 zařazen mezi regiony se soustředěnou podporou státu; patří do kategorie „hospodářsky slabé regiony“.

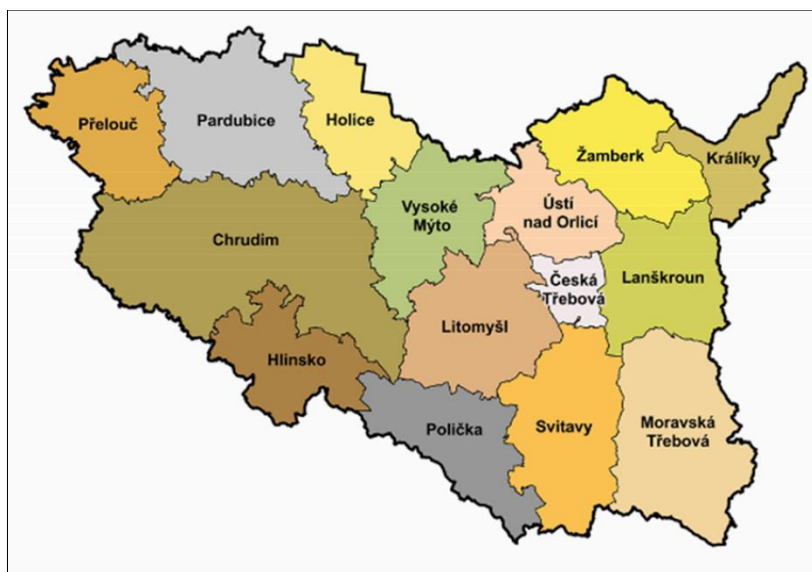
Králicko nabízí svým návštěvníkům mnoho možností pro turistiku, zejména pro provozování zimních sportů. Na území regionu se v katastru obce Dolní Morava vypíná nejvyšší bod Pardubického kraje – Králický Sněžník (1 424 m n. m.). Nedaleko tohoto vrcholu, kterým prochází státní hranice s Polskem, pramení řeka Morava. Nejen milovníci zimních sportů navštěvují areály Dolní Morava a Buková hora, které nabízejí celoroční sportovní vyžití. Hojně navštěvovanou turistickou atrakcí je Stezka v oblacích nad Dolní Moravou či Mamutí horská dráha. Nově byl v areálu Dolní Moravy rovněž otevřen unikátní nejdelší visutý most pro pěší na světě. Tamější „Stezka v oblacích“ se stala podle dat České centrály cestovního ruchu CzechTourism 36. nejnavštěvovanějším turistickým cílem v ČR v roce 2021. Návštěvníci Králicka obdivují také rozlehlý barokní areál kláštera Hory Matky Boží na Hedeči nad městem Králíky (od roku 2018 Národní kulturní památka), k němuž vede více než kilometr dlouhá alej s křížovou cestou. Na náměstí v Králíkách lze zhlédnout zajímavé expozice Městského muzea, Východočeského památníku celnictví a Památníku obětem internace řeholníků. K historickým památkám sídla správního obvodu patří původně renesanční kostel sv. Michaela Archanděla. Zájemci o válečnou tematiku mohou navštívit vojenská muzea v Králíkách a v Lichkově, Muzeum opevnění – dělostřeleckou tvrz Hůrka na okraji města Králíky a několik dalších zachovalých pevnostních staveb vybudovaných před 2. světovou válkou.



Mapa 2: Mapa SO ORP Králíky



Mapa 3: Správní obvody ORP Pardubického kraje



Zdroj: ČSÚ

**Tabulka 1: Charakteristika území SO ORP Králíky**

Rok	2005	2021
Počet obcí	5	5
Počet částí obcí	27	27
Počet katastrálních území	23	23
Počet obcí se statutem města	1	1
Počet obcí se statutem městyse	x	(od r. 2018: Mladkov) 1
Výměra v ha	15 862	15 861
Počet obyvatel	9 232	8 376
Hustota zalidnění (osoby/km <sup>2</sup> )	58,2	52,8
Počet obyvatel ve městech	4 653	4 002
Podíl obyvatel ve městech (%)	50,4	47,8

Zdroj: ČSÚ

Z environmentálního pohledu zaujímá Králícko jedno z nejhodnotnějších území Pardubického kraje. Území celého ORP má nejvyšší koeficient ekologické stability ze všech ORP v kraji. Nachází se zde největší rozloha lokalit Natura 2000 v kraji, do které se řadí národní přírodní rezervace Králícký Sněžník. Pohoří Králícký Sněžník tvoří jedno z nejvýznamnějších evropských rozvodí, které bývá nazýváno „Střecha střední Evropy“. Toky pramenící na jeho svazích se vlévají do tří evropských moří – řeka Morava přes Dunaj do Černého moře, řeka Nisa přes Odru do Baltského moře a Lipkovský potok, přítok Tiché Orlice ústící do Labe se vlévá do Severního moře.

#### Historie města a její vývoj

Nejstarší věrohodný údaj o místě pochází z r. 1357, jedná se o zápis v zemských deskách, kterým Karel IV. daroval hrad Žampach a k němu náležící „montana in Greylichs“ Čeňkovi z Potštejna. Zápis se těžko interpretuje, protože *montana* může znamenat hornatou krajinu, ale také krajinu s doly. Také výraz *Greylichs* je dvojznačný, jelikož může znamenat *Grulichovy* a odkazovat na organizátora důlních prací, nebo může být odvozen od slova *gräulich*, které znamená *hrozný* nebo *strašný* – což by svědčilo o nekolonizované krajině s drsnými podmínkami. Pravdě se nejspíš podobá výklad ve smyslu *strašné doly*, tedy doly ve strašné krajině. Pokud zde důlní činnost probíhala, zřejmě se nevyplatila, protože o místě dalších dvě stě let nejsou doklady. Králíkám je však hornictví tradičně přisuzováno, takže se projevilo i v městském znaku s mečem a hornickými kladívky. Německé pojmenování města *Grulich* později získalo české varianty *Krulich*, *Kralich...* a nakonec *Králíky*.

Město prokazatelně vzniklo až v polovině 16. století, což je doloženo r. 1568. V roce 1577 koupil Králíky i s deseti okolními vesnicemi Zdeněk z Valdštejna, který udělal z Králík sídlo nového panství a dal se do jeho budování. Připisuje se mu vytyčení náměstí v dnešní podobě, stavba zámku, fary, protestantské modlitebny na místě dnešního kostela sv. Michaela Archanděla a řada dalších počínů.

Jak bylo naznačeno, v okolí se snad těžila železná ruda a možná i stříbro. Pokus o navázání na důlní činnost v 17. století měl skončit ziskem jen nepatrného množství kovu, protože bylo od dalších takových snah definitivně upuštěno.

Na Lysé hoře nad městem (dnes Hora Matky Boží) dal králický rodák biskup Tobiáš Jan Becker v letech 1696–1710 postavit velkorysý poutní komplex. Na místo přicházelo mnoho návštěvníků, kteří pro místní chudší obyvatele představovali vítaný zdroj přívýdělku. Velmi se rozšířila výroba a prodej upomínkových předmětů, rozvíjelo se řezbářství, což dodnes připomínají betlémy a figurky rozeseté doslova po celém světě; betlémy se prodávaly dokonce i v Americe jako "pravé vídeňské jesličky" – kompletovaly se totiž ve Vídni. Stranou nezůstala ani další řemesla. Zásadní význam mělo tkalcovství, které hrálo důležitou roli při vzniku textilní tradice. Králické plátno se prodávalo úspěšně po celé naší zemi, přičemž jedním z nejvýznamnějších odbytišť se stalo Brno, odkud si plátno nacházelo cestu i na vídeňské trhy. Specifické bylo varhanářství; varhanami králických mistrů se může pochlubit nejen jeden kostel v České republice, a dokonce i ten Loretský na pražských Hradčanech.

Zvláště v 18. století město strádalo požáry, morovými epidemiemi a válkami. I když v kraji nedošlo k významným bitvám, trpělo město průtahy vojsk. Proběhlo tu mnoho šarvátek, drancování a vybírání výpalného. Během největších požárů v letech 1708 a 1767 shořela velká část města včetně nejvýznamnějších budov. Původní dřevěné domy pak byly nahrazovány novými, zděnými z kamene a cihel.

Po odstoupení Kladska Prusku se mnoho obyvatel Kladské kotliny přestěhovalo do Králik, a město se začalo rozrůstat. V roce 1791 se Králiky staly sídlem regulovaného magistrátu a při územní reorganizaci roku 1850 tu byl zřízen okresní soud a také berní a pozemkový úřad. Okresní soud tu s malými přestávkami fungoval téměř sto let. Od druhé poloviny 19. století nastal rychlý rozvoj města. Roku 1899 byla otevřena místní železniční trať Dolní Lipka – Štítý, stavěly se továrny, nové silnice, vodovod, plynárna a také nové obytné domy.

Až do konce druhé světové války tvořili většinu obyvatel města Němci a také zde se projevoval vliv německého nacionalismu a poté nacismu. V roce 1935 přikročila československá vláda k budování pohraničního opevnění, jehož nejmohutnější část byla vystavěna právě na Králicku. V roce 1938 byly Králiky připojeny k Německu a v průběhu druhé světové války se zde vyráběly součástky vojenských letadel. Na kopci Výšina nad městem byl stavěn i koncentrační tábor, který však nacisté již nestihli dostavět.

Po odsunu německého obyvatelstva byly Králiky postupně doosídlovány a svůj provoz ihned po skončení druhé světové války obnovila jediná z továren – bývalá tkalcovna hedvábí bratří Steinerů, jež postupně vystřídala několik vlastníků, až se v roce 1958 stal součástí národní podnik Hedva, se sídlem v Moravské Třebové. Tesla, která v dosud nevyužité hale po bývalé tkalcovně bavlny Dominik Walter a syn zahájila v roce 1957 výrobu žárovek, se stala dalším významným průmyslovým podnikem ve městě.

Smutný osud potkal v letech 1950–1960 poutní místo na Hoře Matky Boží, kde byl zřízen internační tábor pro řeholníky a kněží. V roce 1960 pak do kláštera přichází sestry z kongregace Neposkvrněného početí Panny Marie a po jejich odchodu se v roce 2002 na své původní předválečné působiště vrací řád redemptoristů.

Současné části města Králíky	části z Historického lexikonu
Červený Potok	ČERVENÝ POTOK v r. 1869-1950 obec v okr. Žamberk, <b>od r. 1961 část obce Králíky</b> v okr. Ústí nad Orlicí
Dolní Bořkovice	DOLNÍ BOŘKOVICE v r. 1869-1910 pod názvem Dolní Bořkovice obec v okr. Žamberk, v r. 1921-1950 obec v okr. Žamberk, v r. 1961-1974 obec v okr. Ústí nad Orlicí, <b>od 1.1.1975 část obce Králíky</b> v okr. Ústí nad Orlicí
Dolní Hedeč	DOLNÍ HEDEČ v r. 1869 pod názvem Dolní Hedeč t. Dolní Heč obec v okr. Žamberk, v r. 1880-1910 pod názvem Dolní Hedeč t. Dolní Heč obec v okr. Žamberk, v r. 1921-1930 obec v okr. Žamberk, v r. 1950 osada obce Králíky v okr. Žamberk, <b>od r. 1961 část obce Králíky</b> v okr. Ústí nad Orlicí
Dolní Lipka	DOLNÍ LIPKA v r. 1869-1950 obec v okr. Žamberk, v r. 1961-1974 obec v okr. Ústí nad Orlicí, <b>od 1.7.1974 část obce Králíky</b> v okr. Ústí nad Orlicí
Heřmanice	HEŘMANICE v r. 1869-1950 obec v okr. Žamberk, v r. 1961-1985 část obce Prostřední Lipka v okr. Ústí nad Orlicí, <b>od 1.7.1985 část obce Králíky</b> v okr. Ústí nad Orlicí
Horní Bořkovice	HORNÍ BOŘKOVICE v r. 1869-1910 pod názvem Horní Bořkovice osada obce Dolní Orlice v okr. Žamberk, v r. 1921-1930 osada obce Dolní Orlice v okr. Žamberk, v r. 1950 osada obce Orlice v okr. Žamberk, v r. 1961-1980 část obce Červená Voda v okr. Ústí nad Orlicí, <b>od 1.3.1980 část obce Králíky</b> v okr. Ústí nad Orlicí
Horní Hedeč	HORNÍ HEDEČ v r. 1869-1890 pod názvem Horní Heč osada obce Červený Potok v okr. Žamberk, v r. 1900-1910 pod názvem Horní Hedeč t. Horní Heč osada obce Červený Potok v okr. Žamberk, v r. 1921-1950 osada obce Červený Potok v okr. Žamberk, <b>od r. 1961 část obce Králíky</b> v okr. Ústí nad Orlicí
Horní Lipka	HORNÍ LIPKA v r. 1869-1950 obec v okr. Žamberk, v r. 1961-1971 obec v okr. Ústí nad Orlicí, 26.11.1971-30.6.1985 část obce Prostřední Lipka v okr. Ústí nad Orlicí, <b>od 1.7.1985 část obce Králíky</b> v okr. Ústí nad Orlicí
Kopeček	KOPEČEK v r. 1869 osada obce Dolní Hedeč t. Dolní Heč v okr. Žamberk, v r. 1880-1890 pod názvem Kopeček Matky Boží osada obce Dolní Hedeč t. Dolní Heč v okr. Žamberk, v r. 1900-1910 osada obce Dolní Hedeč t. Dolní Heč v okr. Žamberk, v r. 1921-1930 osada obce Dolní Hedeč v okr. Žamberk, v r. 1950 osada obce Králíky v okr. Žamberk, <b>od r. 1961 část obce Králíky</b> v okr. Ústí nad Orlicí
Králíky	KRÁLÍKY v r. 1869-1950 obec v okr. Žamberk, od r. 1961 obec v okr. Ústí nad Orlicí
Prostřední Lipka	PROSTŘEDNÍ LIPKA v r. 1869-1950 obec v okr. Žamberk, v r. 1961-1985 obec v okr. Ústí nad Orlicí, <b>od 1.7.1985 část obce Králíky</b> v okr. Ústí nad Orlicí
<b>Další související územní změny</b>	
Dolní Morava	DOLNÍ MORAVA v r. 1869-1950 obec v okr. Žamberk, v r. 1961-1988 obec v okr. Ústí nad Orlicí, 1.1.1989-23.11.1990 část obce Králíky v okr. Ústí nad Orlicí, <b>od 24.11.1990 obec v okr. Ústí nad Orlicí</b>
Horní Morava	HORNÍ MORAVA v r. 1869-1930 obec v okr. Žamberk, v r. 1950 osada obce Dolní Morava v okr. Žamberk, v r. 1961-1988 část obce Dolní Morava v okr. Ústí nad Orlicí, 1.1.1989-23.11.1990 část obce Králíky v okr. Ústí nad Orlicí, <b>od 24.11.1990 část obce Dolní Morava v okr. Ústí nad Orlicí</b>

Zdroj: Historický lexikon obcí 1869-2011

## Obyvatelstvo

V Králíkách žilo ke dni 31. 12. 2021 podle dat ČSÚ 4 058 občanů města. Podle evidence obyvatelstva MěÚ Králíky ke dni 31. 12. 2022 již jen 3 987 obyvatel. Jedná se o obec střední velikostní kategorie, ve které žije téměř polovina obyvatel správního obvodu ORP Králíky.

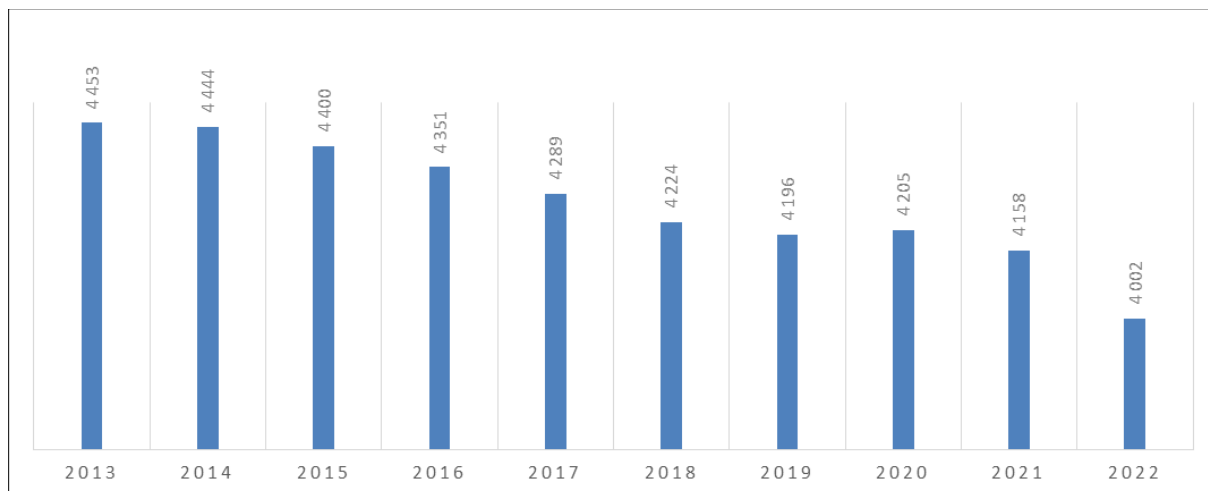
**Obyvatel ve městě dlouhodobě ubývá**, což je způsobeno jak stěhováním obyvatel z města, tak jejich přirozeným úbytkem. Podobný vývoj je patrný i v SO ORP Králíky a okrese Ústí nad Orlicí. V Pardubickém kraji přirozený úbytek kompenzuje vyšší přírůstek způsobený stěhováním. Přesto celkový přírůstek obyvatel v Pardubickém kraji dlouhodobě klesá, zatímco v celé České republice se tento trend od roku 2020 obrací. Naopak ve městě Králíky dál pokračuje úbytek přirozený i úbytek stěhováním. **Úbytek obyvatel je vysoký, jak ve srovnání s republikovým průměrem, tak i ve srovnání s ostatními městy Pardubického kraje i okresu Ústí nad Orlicí.**

V období od roku 1869 až do druhé světové války byl počet obyvatel města o více jak tři tisíce vyšší než v období poválečném. Pokles v poválečném období logicky souvisel s odsunem sudetských Němců, kteří v té době tvořili přibližně 30 % celkové populace českých zemí. Snahou o znovuosídlení pohraničí se sice pokles obyvatel zastavil a v osmdesátých až devadesátých letech dokonce počet obyvatel rostl, avšak od roku 1989 až do současnosti je trend poklesu obyvatel neměnný.

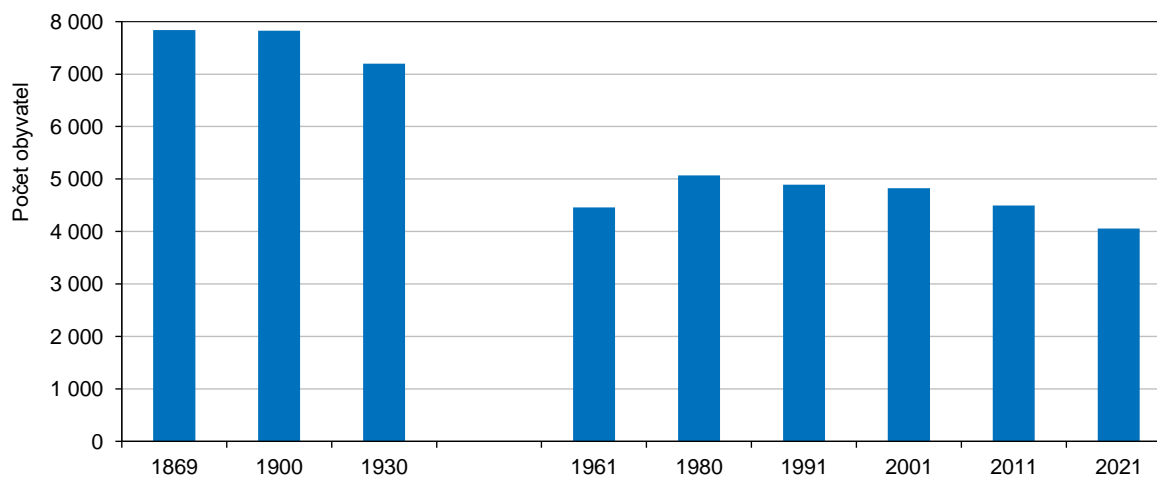
**Trend pozvolného poklesu obyvatel ve městě i celém regionu lze bohužel předpokládat i do budoucna**, a to především z důvodu nižší porodnosti a selektivní nabídky pracovních příležitostí v regionu a dostupném okolí (především dělnické a méně kvalifikované profese). Snaha o zastavení tohoto trendu je patrná z rozhodnutí, které činí zastupitelstvo města a Pardubický kraj, a to především z investic do stavebních parcel pro individuální bytovou výstavbu, dopravní infrastruktury a cestovního ruchu.

**Obyvatelstvo stárne.** Věková struktura obyvatelstva každé populace se vytváří dlouhodobým vývojem porodnosti, úmrtnosti a migrace. Všechny tyto události se projevují ve složení obyvatelstva a zastoupení hlavních věkových skupin v populaci. Průměrný věk obyvatel města stále roste. Porovnáme-li průměrný věk obyvatel města v roce 2021 (45 let) s průměrným věkem v ČR v témže roce (42,8 let), potom je zřejmé, že průměrný věk ve městě Králíky je vyšší o více jak 2 roky. Přitom v roce 2016 byl vyšší jen o 1 rok. Přírůstek nově narozených není schopen tento trend ani zpomalit, natož zvrátit. Tento setrvalý trend, stejně jako skutečnost, že obyvatelstvo ve věku 65 let a výše je druhou nejpočetnější skupinou, signalizuje, že dochází na Králicku k tzv. stárnutí populace, a to ještě výrazněji tomu je v celé České republice. Počet obyvatel nad 65 let připadajících na 100 dětí ve věku do 14 let (tzv. Index stáří) vzrostl z 58 v roce 2000 na 178,4 v roce 2021. Index stáří udává podíl počtu 65letých a starších na 100 dětí ve věku 0 až 14 let. **Index stáří SO ORP v rámci Pardubického kraje mezi lety 2005 a 2021 nejvýrazněji vzrostl právě v SO ORP Králíky.**

**Graf 1: Vývoj počtu obyvatel 2013 - 2022**



Zdroj: MěÚ Králíky

**Graf 2: Historický vývoj počtu obyvatel**

Zdroj: MěÚ Králíky; pozn.: data ze sčítání od roku 1869 jsou územně srovnatelná = přepočtená na stávající území města.

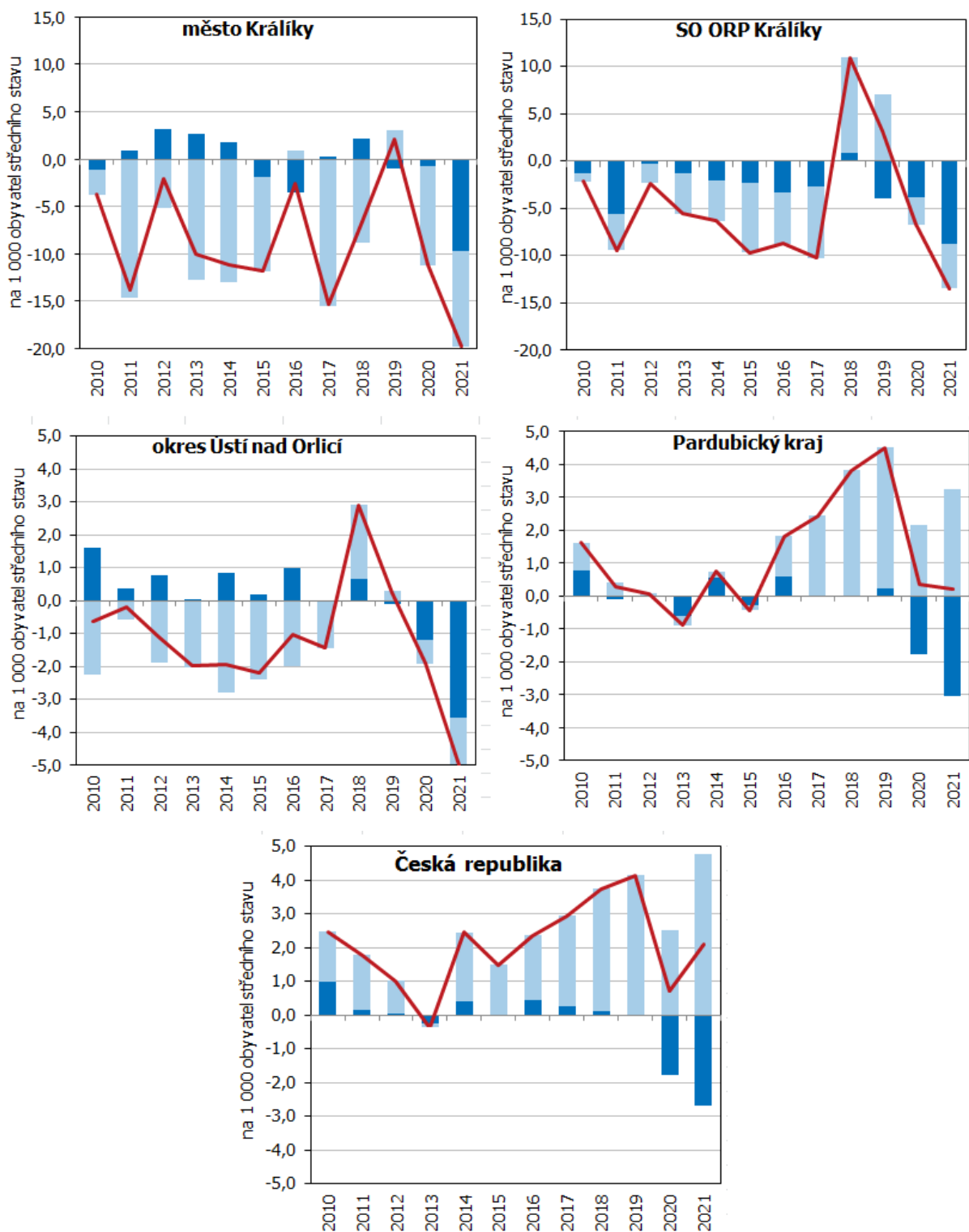
**Tabulka 3: Historický vývoj počtu obyvatel v místních částech**

Rok	1869	1900	1930	1950	1970	1991	2001	2011	2021
obec celkem	<b>7 840</b>	<b>7 829</b>	<b>7 201</b>	<b>4 261</b>	<b>4 814</b>	<b>4 890</b>	<b>4 826</b>	<b>4 495</b>	<b>4 058</b>
Červený Potok	404	337	288	139	211	104	105	89	75
Dol. Boříkovice	1 264	998	812	378	307	223	211	185	189
Dolní Hedeč	843	706	538	152	198	117	119	108	70
Dolní Lipka	208	245	228	176	173	142	164	143	107
Heřmanice	493	360	338	129	111	80	68	68	72
Hor. Boříkovice	187	116	101	29	26	13	10	5	5
Horní Hedeč	110	123	95	25	15	10	8	12	9
Horní Lipka	898	746	621	260	174	111	120	104	91
Kopeček	18	23	29	12	87	41	25	-	-
Králíky	2 853	3 629	3 675	2 740	3 310	3 876	3 837	3 611	3 288
Prostřed. Lipka	562	546	476	221	202	173	159	165	152

Zdroj: ČSÚ

**Tabulka 4: Pohyb obyvatel ve městě Králíky a ve vyšších územně správních celcích**

Přírůstek / úbytek počtu obyvatel: ■ přirozený ■ stěhováním — celkový

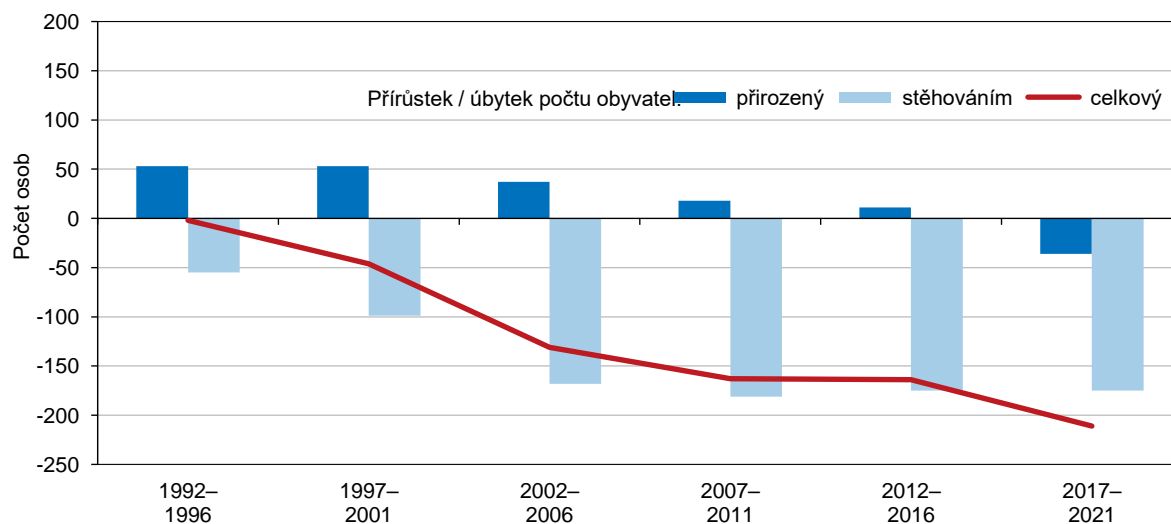


Zdroj: ČSÚ

**Tabulka 4: Pohyb obyvatel ve městě Králíky (přírůstek/úbytek)**

Pohyb (přírůstek/úbytek):	2007–2011	2012–2016	2017–2021
Živě narození	223	181	182
Zemřelí	205	170	218
Přirozený přírůstek/úbytek	18	11	-36
Přistěhovalí	430	432	369
Vystěhovalí	611	607	544
Přírůstek/úbytek stěhováním	-181	-175	-175
Celkový přírůstek/úbytek	-163	-164	-211

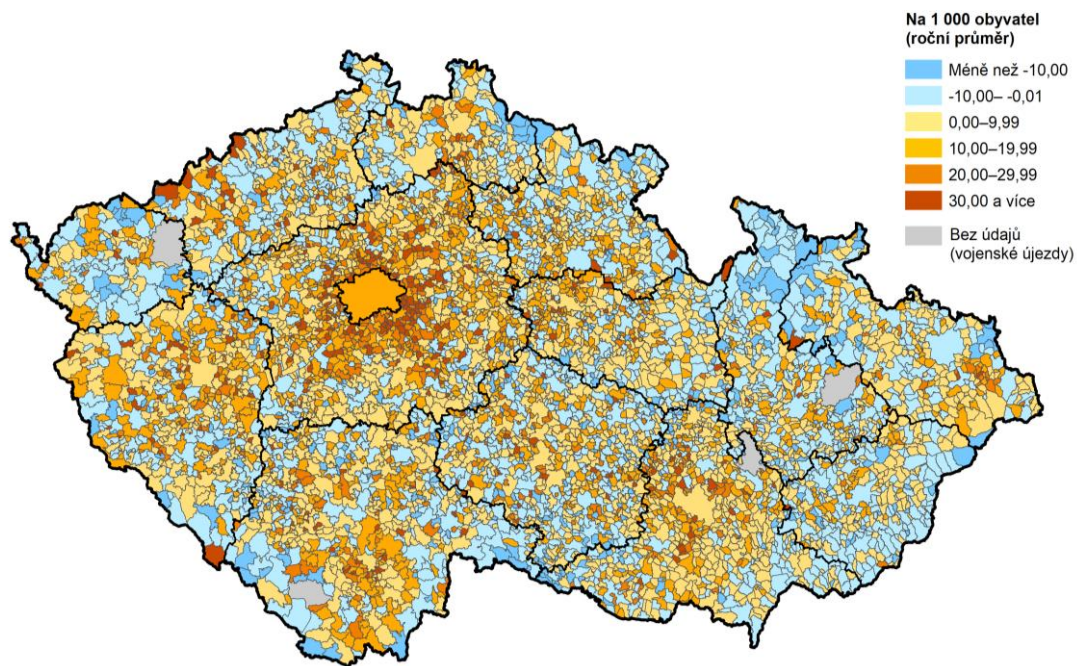
Zdroj: ČSÚ

**Graf 3: Pohyb obyvatel ve městě Králíky (přírůstek/úbytek)**

Zdroj: ČSÚ

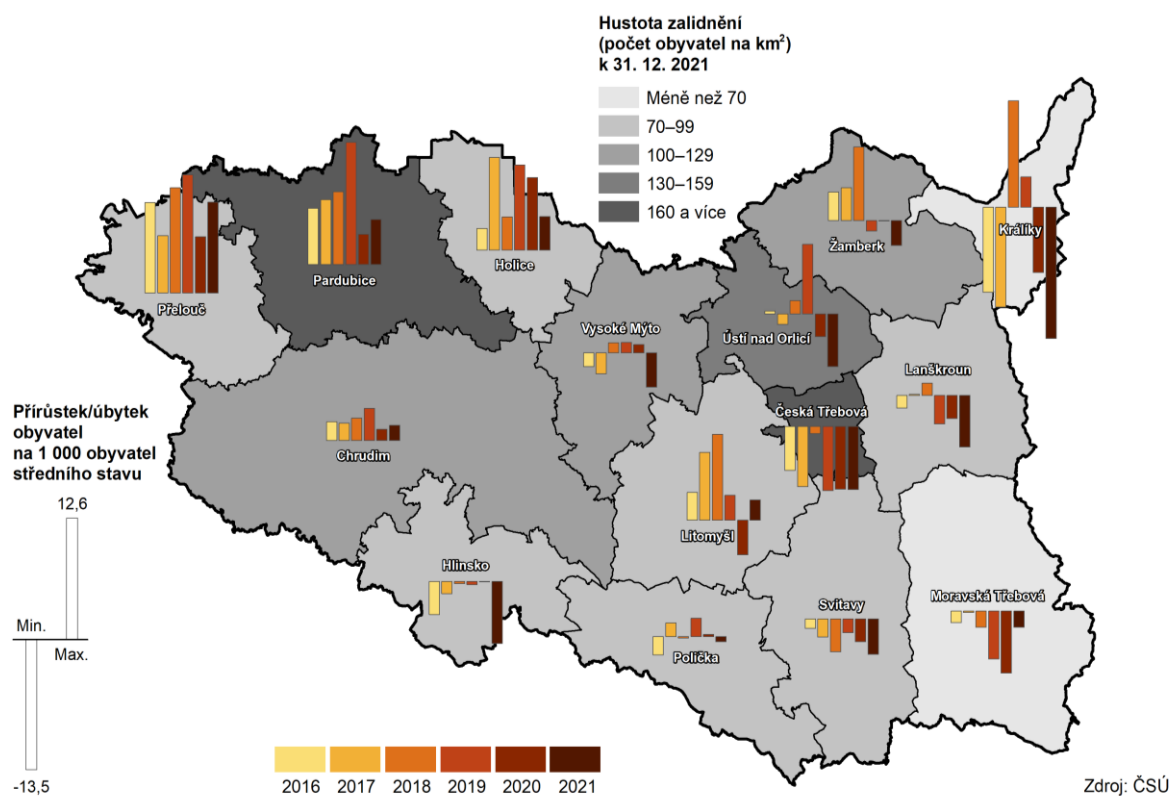


Mapa 4: Celkový přírůstek/úbytek v obcích v letech 2016 a 2021



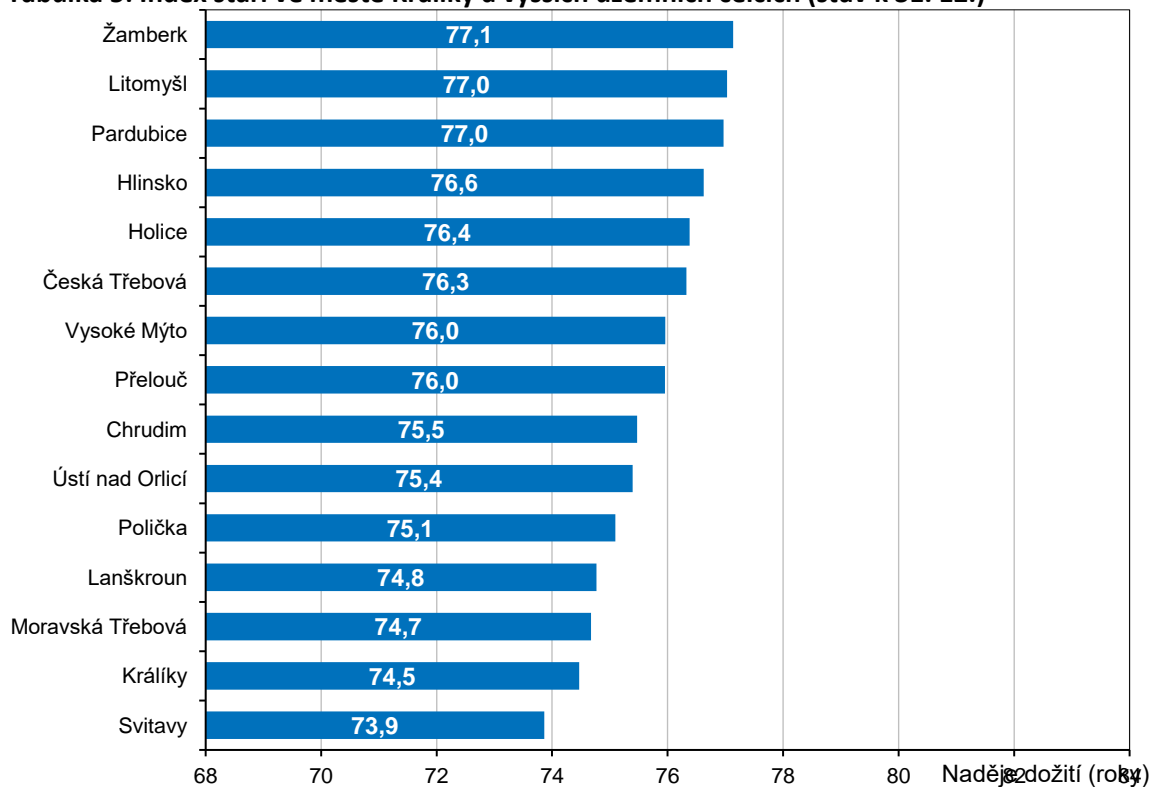
Zdroj: ČSÚ

Mapa 5: Pohyb obyvatel v SO ORP Pardubického kraje v letech 2016 a 2021

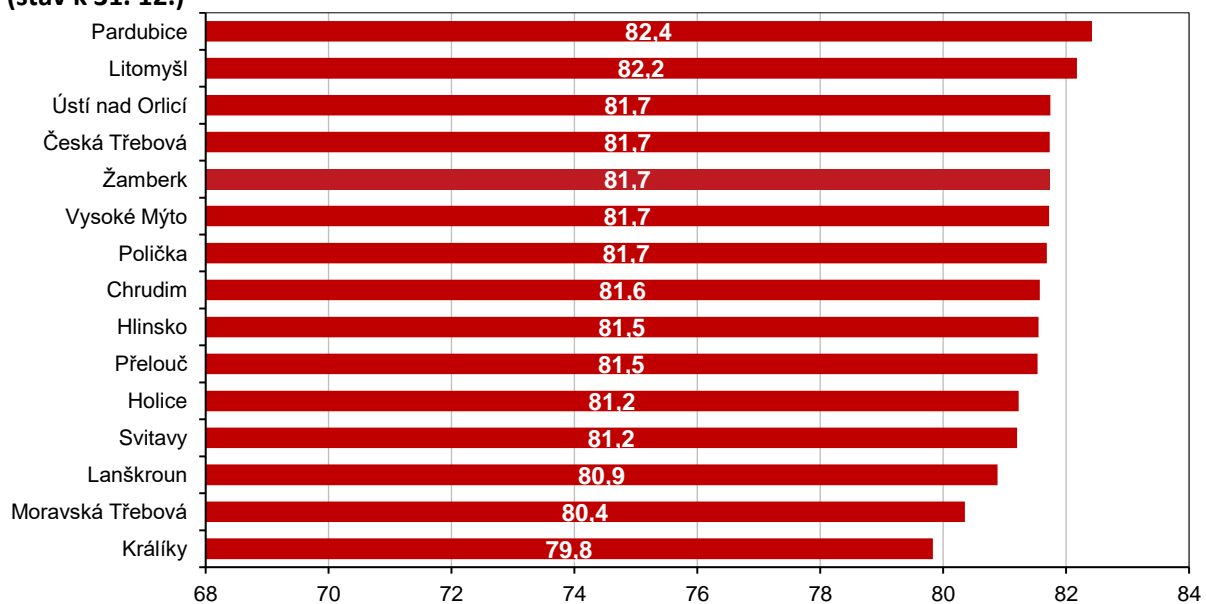


Zdroj: ČSÚ

**Tabulka 5: Index stáří ve městě Králíky a vyšších územních celcích (stav k 31. 12.)**

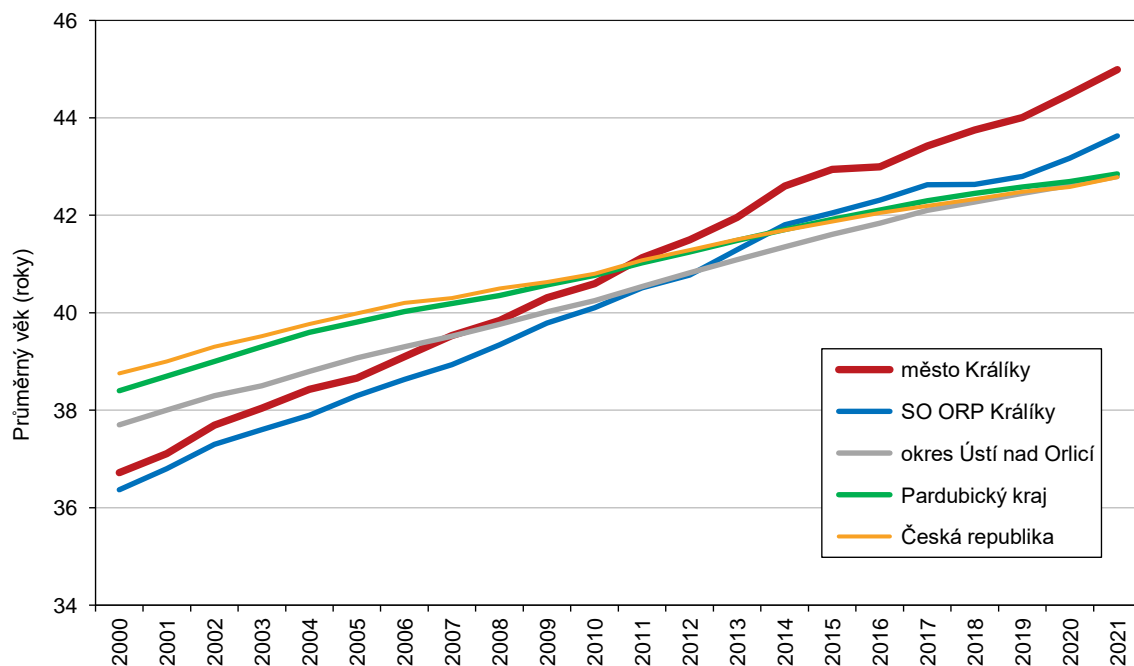


**Tabulka 6: Index stáří ve správních obvodech obcí s rozšířenou působností Pardubického kraje (stav k 31. 12.)**



Zdroj: ČSÚ

**Graf 4: Vývoj průměrného věku ve městě Králíky a vyšších územních celcích (stav k 31. 12.)**



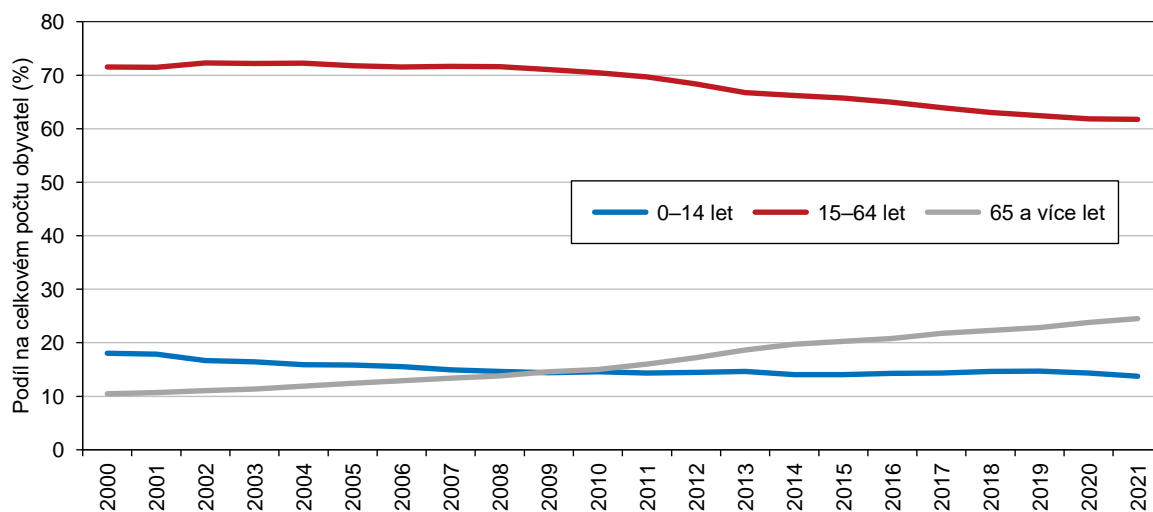
Zdroj: ČSÚ

**Tabulka 7: Průměrný věk ve městě Králíky a v ČR (stav k 31. 12.)**

Rok	2005	2006	2007	2008	2009	2010	2011	2012	2013	2014	2015	2016	2017	2018	2019	2020	2021
Město Králíky	38,7	39,1	39,5	39,8	40,3	40,6	41,1	41,5	42,0	42,6	42,9	43,0	43,4	43,7	44,0	44,5	45,0
Česká republika	40,0	40,2	40,3	40,5	40,6	40,8	41,1	41,3	41,5	41,7	41,9	42,0	42,2	42,3	42,5	42,6	42,8

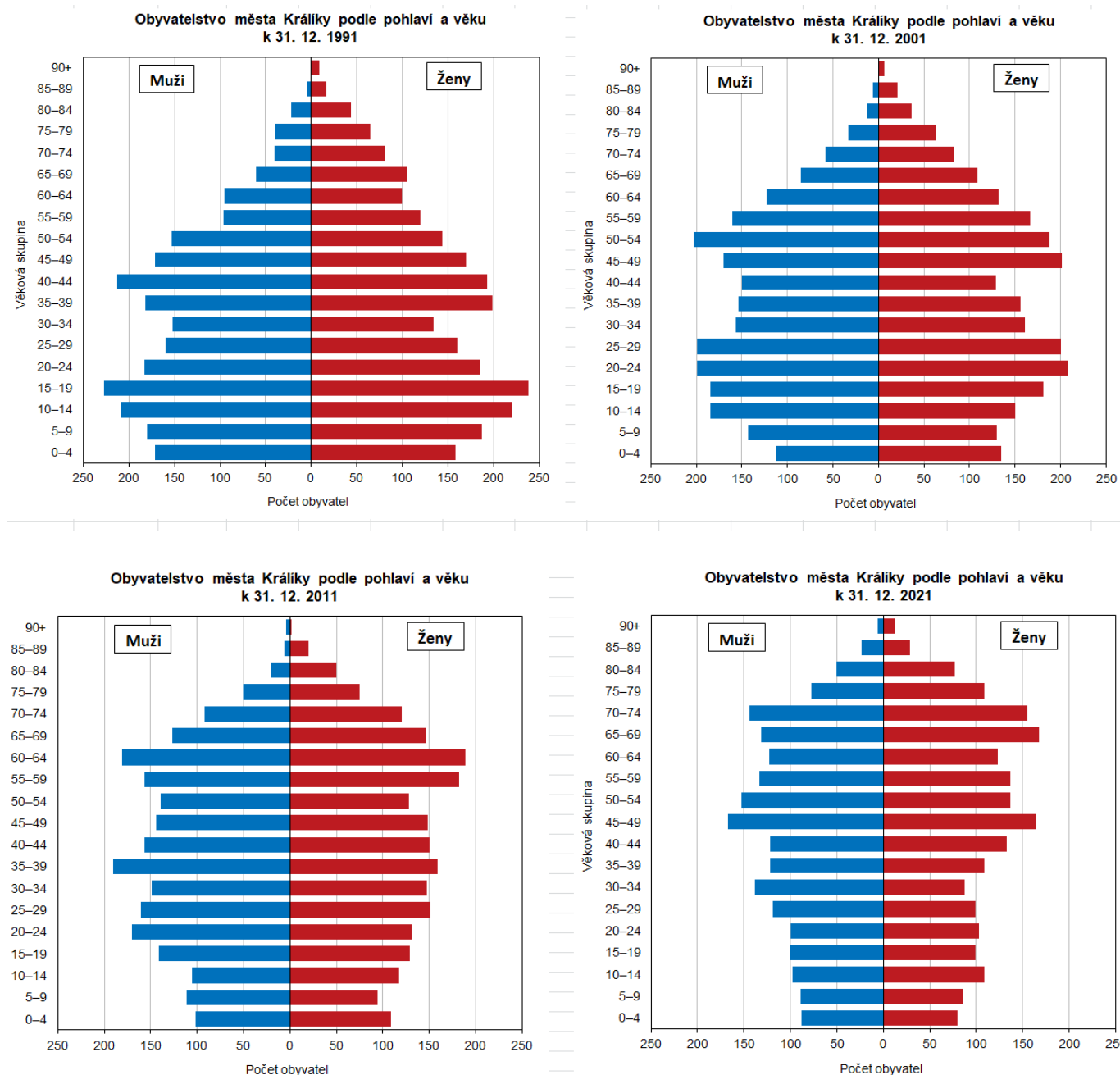
Zdroj: ČSÚ

**Graf 5: Obyvatelstvo města Králíky podle základních věkových skupin (stav vždy k 31.12.)**



Zdroj: ČSÚ

**Graf 6: Vývoj věkové struktury ve městě Králíky v letech 1991, 2001, 2011 a 2021 (stav k 31. 12.)**



Zdroj: ČSÚ

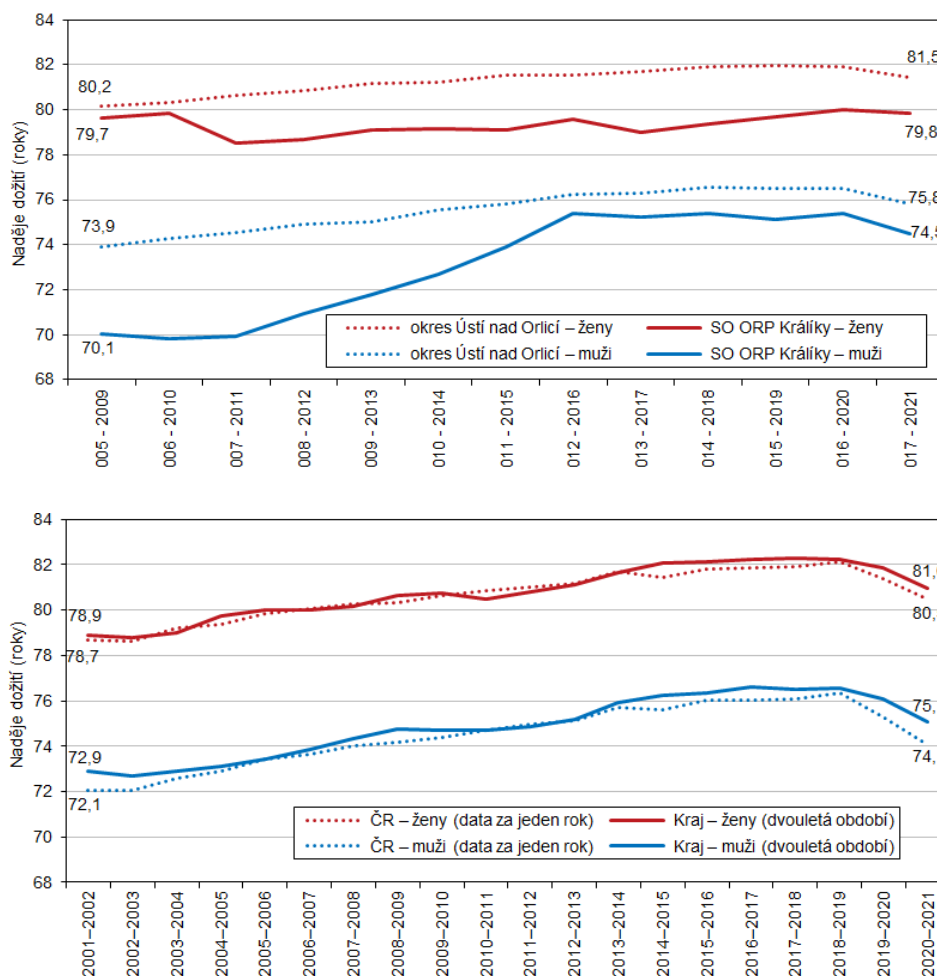
Věkové pyramidy graficky znázorňují statické rozložení obyvatelstva podle věku a pohlaví, a svým tvarem se liší v závislosti na úrovni porodnosti a úmrtnosti v daném území. Na grafech 2011 a zejména 2021 již dětská složka nedosahovala zastoupení složky postreprodukční a početně ji nenahrazovala, proto se základna pyramidy zužuje a směrem k vrcholu se rozšiřuje.

**Tabulka 8: Naděje dožití ve městě Králíky a vyšších územně správních celcích**

Naděje dožití při narození v SO ORP Králíky a okrese Ústí nad Orlicí (vybraná pětiletá období)								roky
	Muži				Ženy			
	2005–2009	2009–2013	2013–2017	2017–2021	2005–2009	2009–2013	2013–2017	2017–2021
SO ORP Králíky	70,1	71,8	75,2	74,5	79,7	79,1	79,0	79,8
okres Ústí nad Orlicí	73,9	75,0	76,3	75,8	80,2	81,2	81,7	81,5
Naděje dožití při narození v Pardubickém kraji (vybraná dvouletá období)								roky
	Muži				Ženy			
	2005–2006	2010–2011	2015–2016	2020–2021	2005–2006	2010–2011	2015–2016	2020–2021
Pardubický kraj	73,4	74,7	76,3	75,1	80,0	80,5	82,1	81,0
Naděje dožití při narození v České republice (vybrané jednotlivé roky)								roky
	Muži				Ženy			
	2006	2011	2016	2021	2006	2011	2016	2021
Česká republika	73,4	74,7	76,0	74,1	79,9	80,8	81,8	80,5

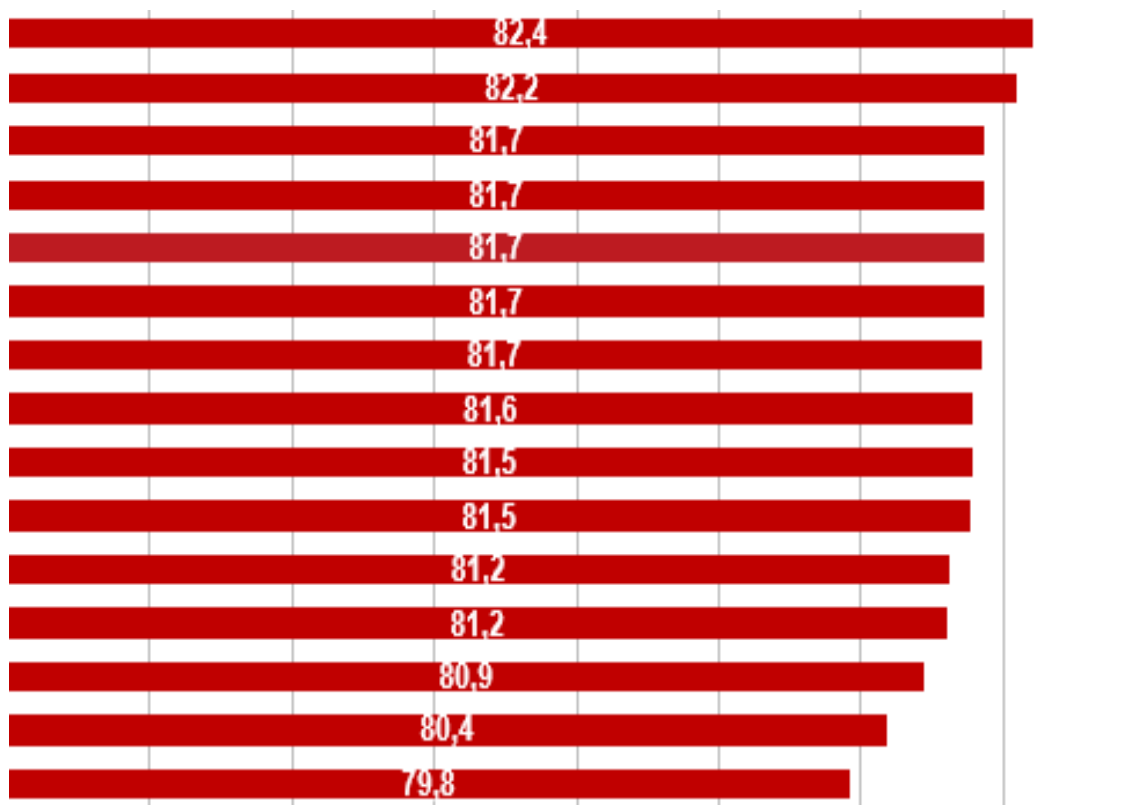
Zdroj: ČSÚ

**Graf 7 a 8: Naděje dožití ve městě Králíky a vyšších územně správních celcích**



Zdroj: ČSÚ

Graf 9: Naděje dožití při narození v SO ORP Pardubického kraje v období 2017–2021

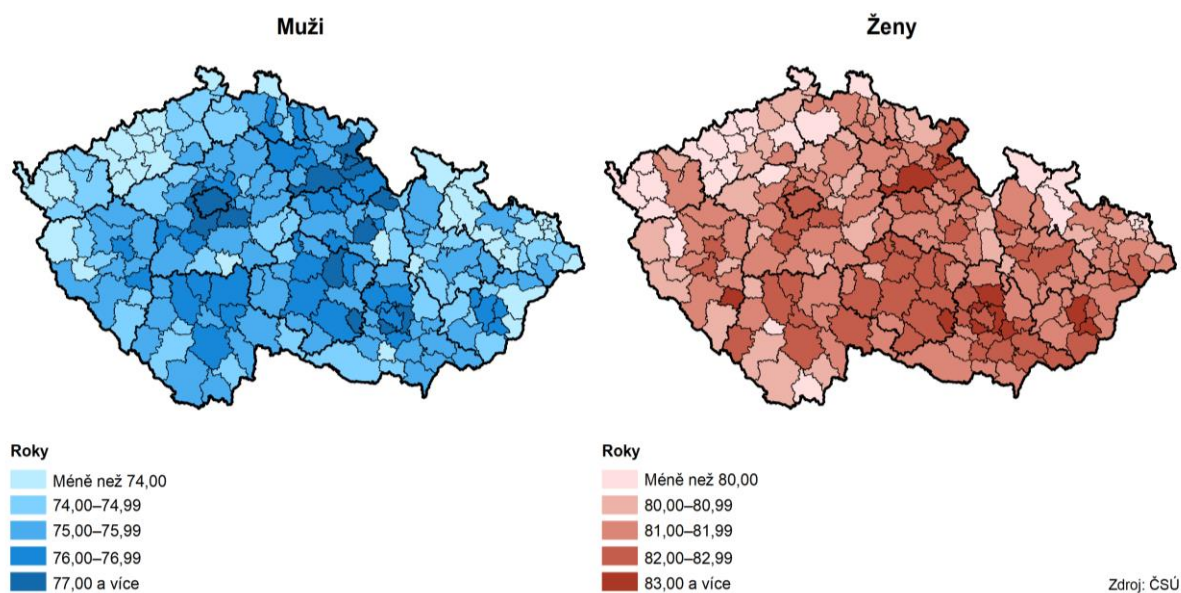


Zdroj: ČSÚ

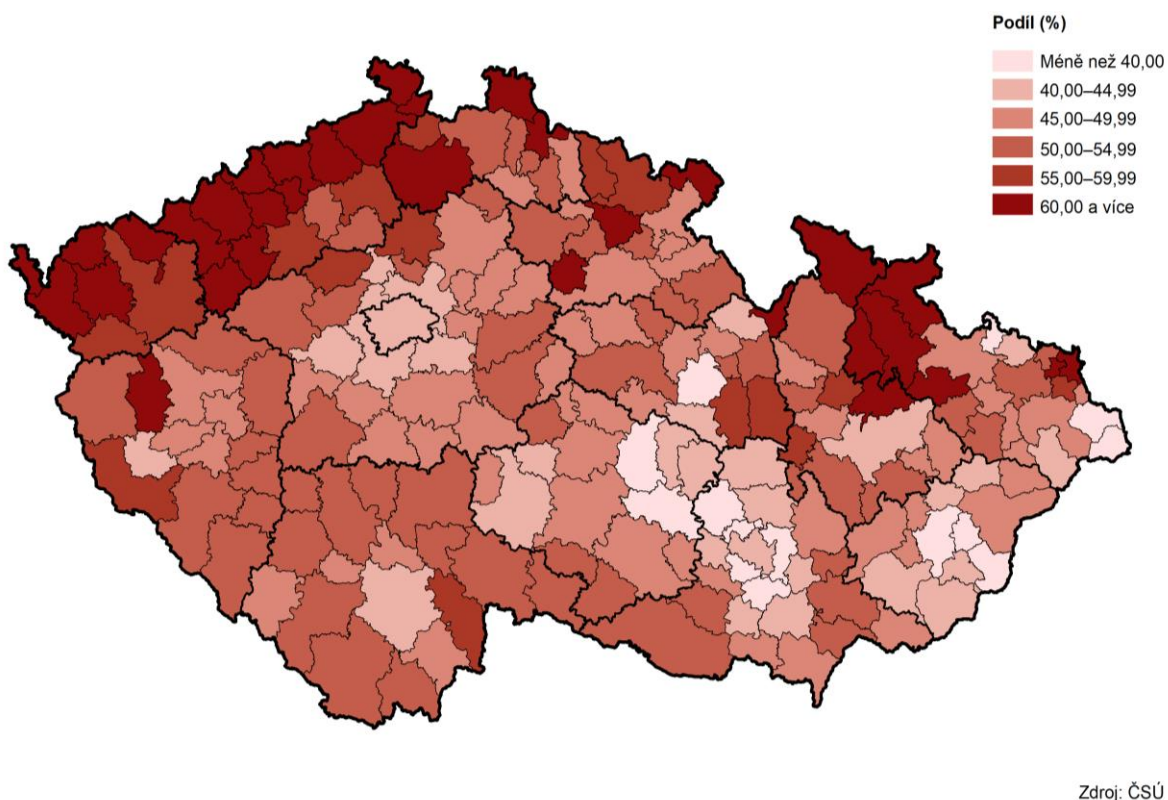
**Naděje dožití (střední nebo také očekávaná délka života) je nejnižší v kraji.** Naděje dožití říká, kolik let (průměrně) má před sebou osoba v daném věku za předpokladu, že zůstanou po zbytek jejího života zachovány stávající úmrtnostní poměry. Naděje dožití může být počítána pro jakýkoliv věk, nejčastěji se však setkáváme s nadějí dožití při narození, tj. ve věku 0.

Vzhledem k rozdílům v úmrtnosti mužů a žen se tento ukazatel udává pro každé pohlaví zvlášť. Z důvodů vyloučení náhodných výkyvů způsobených nízkým počtem událostí (úmrtí) v některých územně správních celcích a letech jsou údaje za kraje zpracovávány za dvouleté kalendářní období, údaje za okresy a správní obvody ORP za pětileté kalendářní období. Jak vyplývá ze srovnání naděje dožití ve správních obvodech ORP Pardubického kraje v období 2017–2021 je **naděje dožití ve městě Králíky u žen nejnižší, u mužů druhá nejnižší.**

Mapa 6: Naděje dožití při narození podle pohlaví v SO ORP v letech 2017 a 2021



Mapa 7: Živě narození mimo manželství v SO ORP v roce 2021



## Národnost

**Národnostní složení obce lze označit jako relativně homogenní**, ale je zároveň nutno si povšimnout, že se při posledním sčítání v roce 2021 třetina obyvatel nepřihlásila k žádné národnostní skupině (jedná se o nepovinný údaj – neexistují exaktní údaje). K české národnosti se přesto hlásí celkem 61 % obyvatel. Počty národnostních menšin jsou velmi nízké.

Zajímavé je, že k německé národnosti se přihlásilo pouze 0,23 % obyvatel. Jedná se o obrovský propad oproti předválečným letům, který byl zapříčiněn odsunem sudetských Němců. Další úbytek je zapříčiněn přirozeným vymíráním tzv. starousedlíků, kteří nebyli z pohraničí vysídleni. Dle údajů získaných z Městského muzea Králíky, bylo vysídleno 93 % sudetských Němců. Pro srovnání lze ještě uvést, že v roce 1910 mělo samostatné město Králíky 3 675 obyvatel a z toho bylo pouze 470 Čechů, což je přibližně 12 %.<sup>1</sup>

Další zajímavostí je relativně nízké zastoupení polské menšiny. Na základě skutečnosti, že region Králíky leží na hranici s Polskem, dalo by se předpokládat, že počet obyvatel hlásících se k této národnosti by mohl být vyšší. Tomuto předpokladu by nasvědčovala i skutečnost, že po odsunu sudetských Němců byl region znovu osídlován skupinami obyvatel z celého tehdejšího Československa. Podle údajů z městské kroniky se zpět do Králík v poválečných letech vrátila pouze necelá polovina obyvatel české národnosti, kteří zde žili i před válkou.

Na území města Králíky nežijí národnostní menšiny s více jak 10 % obyvatel, což znamená, že město nemá zřízen žádný výbor pro národnostní menšinu. V souvislosti s agresí Ruska proti Ukrajině výrazně vzrostl počet cizinců - Ukrajinců. Nyní nelze predikovat, zda zůstanou, přesídlí se do jiných částí republiky, nebo se budou moci vrátit do své vlasti.

**Tabulka 9: Obyvatelstvo města podle národnosti**

	město Králíky			Pardubický kraj			Česká republika		
	2011	2021		2011	2021		2011	2021	
<b>Obyvatelstvo celkem</b>	4 327	3 876		511 627	510 037		10 436 560	10 524 167	
z toho podle národnosti:									
česká	2 848	2 362	60,94%	362 436	317 193	62,19%	6 711 624	6 033 014	57,33%
moravská	23	30	0,77%	4 514	3 431	0,67%	521 801	359 621	3,42%
slezská	-	2	0,05%	42	41	0,01%	12 214	12 451	0,12%
slovenská	75	24	0,62%	4 789	2 806	0,55%	147 152	96 041	0,91%
polská	12	9	0,23%	621	345	0,07%	39 096	26 802	0,25%
německá	19	9	0,23%	288	140	0,03%	18 658	9 128	0,09%
romská	1	1	0,03%	175	196	0,04%	5 135	4 458	0,04%
ukrajinská	21	13	0,34%	1 621	2 581	0,51%	53 253	78 068	0,74%
vietnamská	5	6	0,15%	819	843	0,17%	29 660	31 469	0,30%
neuvedeno	1 285	1 308	33,75%	131 146	170 031	33,34%	2 642 666	3 321 058	31,56%

\*) zahrnuje pouze osoby s jednou uvedenou národností

Zdroj: ČSÚ

**Tabulka 10: Počet hlášených cizinců ve městě Králíky**

31.12.2017		31.12.2018		31.12.2019		31.12.2020		31.12.2021		31.12.2022	
občané ČR	cizinci	občané ČR	cizinci	občané ČR	cizinci	občané ČR	cizinci	občané ČR	cizinci	občané ČR	cizinci
4184	80	4149	87	4125	118	4094	103	4017	79	3987	298

Zdroj: MěÚ Králíky

<sup>1</sup> Musil, František. 2000. Dějiny Králicka. Nakladatelství Juránek.



## Vzdělanostní struktura obyvatel<sup>2</sup>

Z údajů je zřejmé, že mezi občany města Králíky převládají ti s vyučením a středním odborným vzděláním bez maturity, tato skupina tvoří téměř 40 % občanů. Podíl téměř 26 % tvoří občané se základním vzděláním včetně neukončeného – největší část této skupiny připadá především na mladé lidi ve věku 15–19 let, lze tedy předpokládat, že většina z nich ještě studuje na středních školách a pravděpodobně dosáhnou některého z vyšších stupňů vzdělání. I přesto se správní obvod Králíky řadí mezi oblasti s nejvyšším podílem obyvatel s nízkým vzděláním. Osoby s nejvýše základním vzděláním zde představují přibližně čtvrtinu obyvatel.<sup>3</sup> Obyvatel s úplným středním vzděláním s maturitou je v obci téměř 24 %, což odpovídá celorepublikovému průměru a počet vysokoškolsky vzdělaného obyvatelstva (7 %) se nachází lehce pod průměrem České republiky (9,4 %).<sup>4</sup>

V případě vysokoškolsky vzdělaných občanů jich většina za prací dojíždí, neboť v rámci města se nachází velice málo příležitostí, kde by mohli tito občané své vzdělání uplatnit. Toto se však netýká lékařů (všeobecné lékařství, dětské lékařství, stomatologie), kterých je obecný nedostatek, a částečně úředníků (významný zaměstnavatel je město Králíky – ORP Králíky) a učitelů, ale především technických oborů, které vzhledem k minimálním příležitostem v oboru musí za prací denně nebo týdně dojíždět. Obecně lze tento trend pozorovat především u mladé generace absolventů vysokých škol, kteří mají sice evidenčně trvalý pobyt ve městě Králíky, ve skutečnosti však žijí a pracují ve velkých městech.<sup>5</sup>

Mezi nejpočetněji zastoupené studijní obory patřily v roce 2011 technické vědy a technické obory. V roce 2011 studovalo tento obor 608 osob. V nižším počtu byly zastoupeny obory týkající se obchodu, řízení a správy, následované architekturou a stavebnictvím a dále zemědělstvím, společenských věd, pedagogika nebo zdravotnictvím. Podle počtu studujících nebyly další obory již výrazně zastoupeny.

**Tabulka 11: Vzdělanostní struktura obyvatel**

	město Králíky		Pardubický kraj			Česká republika			
	2011	2021	2011	2021	2011	2021	2011	2021	
<b>Obyvatelstvo ve věku 15 a více let celkem</b>	3 677	3 315	434 873	427 281	8 912 005	8 832 407			
v tom podle nejvyššího dosaženého vzdělání:									
bez vzdělání	30	36	1,09%	1 885	2 656	0,62%	41 632	56 100	0,64%
základní vč. neukončeného	951	641	19,34%	77 846	53 808	12,59%	1 568 732	1 107 860	12,54%
střední vč. vyučení (bez maturity)	1 288	1 206	36,38%	159 568	149 516	34,99%	2 948 280	2 736 983	30,99%
úplné střední (s maturitou), vč. nástavbového a pomaturitního	963	910	27,45%	129 598	132 997	31,13%	2 670 725	2 729 091	30,90%
vyšší odborné, konzervatoř	40	42	1,27%	6 130	7 375	1,73%	116 988	138 588	1,57%
vysokoškolské	254	292	8,81%	43 214	58 987	13,81%	1 113 887	1 552 407	17,58%
nezjištěno	151	188	5,67%	16 632	21 942	5,14%	451 761	511 378	5,79%

Zdroj: ČSÚ

## Sociální situace

<sup>2</sup> Úroveň vzdělání obyvatelstva se od sčítání lidu, domů a bytů v roce 1950 zjišťuje jako nejvyšší ukončený stupeň školního vzdělání obyvatelstva staršího 15 let. (ČSÚ)

<sup>3</sup> Zdroj: Sčítání lidu, domů a bytů 2011.

<sup>4</sup> Údaje ČSÚ shrnující obce s 2000-4999 obyvateli, rok 2011.

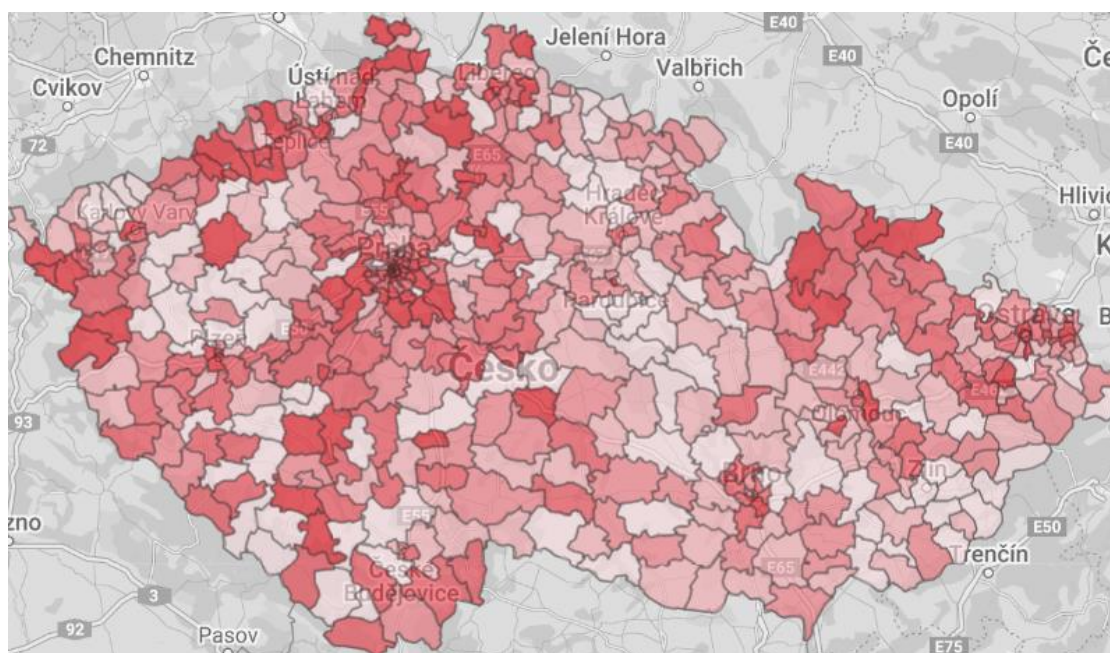
<sup>5</sup> Zdroj: evidence obyvatel Městského úřadu Králíky, kvalifikovaný odhad dle množství zasílaných žádostí o občanský průkaz z jiného města, ve věkové kategorii 25-35 let.

Obecně lze konstatovat, že se ve městě vyskytují všechny sociální jevy a sociální skupin, samozřejmě v míře odpovídající velikosti regionu. Z celkového počtu obyvatel města Králíky bylo v lednu 2023 příjemcem dávek hmotné nouze, tj. pod hranicí životního minima, celkem 105 obyvatel, včetně dětí<sup>6</sup>. Další příjemci dávek hmotné nouze jsou osoby žijící ve městě, aniž by byly hlášeny k trvalému pobytu, přičemž tito příjemci dávek uvedené procento významně neovlivní. Je ovšem nutné zmínit, že v případě příjemců dávek hmotné nouze se vždy nejedná o občany závislé výlučně na dávkách hmotné nouze, nýbrž i o pracující, jejichž příjmy ze zaměstnání nedosahují po úhradě nákladů na bydlení příjmy částek životního minima.

Městský úřad Králíky vykonává agendu sociální práce a sociálně – právní ochrany dětí, v jejichž rámci řeší situaci rodin i jednotlivců. V péči o rodiny s dětmi působí ve městě dostupní poskytovatelé sociálně aktivizačních služeb, na jejichž financování se město podílí.

Ve městě se vyskytují sociálně patologické jevy<sup>7</sup>, jako v celé společnosti. Vzhledem k velikosti města jsou některé jednotlivé případy tzv. „více vidět“. Tyto případy však nepřekračují výše zmíněnou míru, při kterých by jednotlivci svým sociálně patologickým chováním zasahovali do většinové společnosti, do chodu města. Sociálně vyloučená lokalita se na území města Králíky nevyskytuje. Index kriminality ve městě Králíky byl v roce 2022 na hodnotě 3,3, tj. výrazně nižší než v ČR (9,7) a nižší než index kriminality v okrese Ústí nad Orlicí (4,8) nebo v Pardubickém kraji (5,1).

#### Mapa 8: Mapa kriminality



Zdroj: Mapakriminality.cz

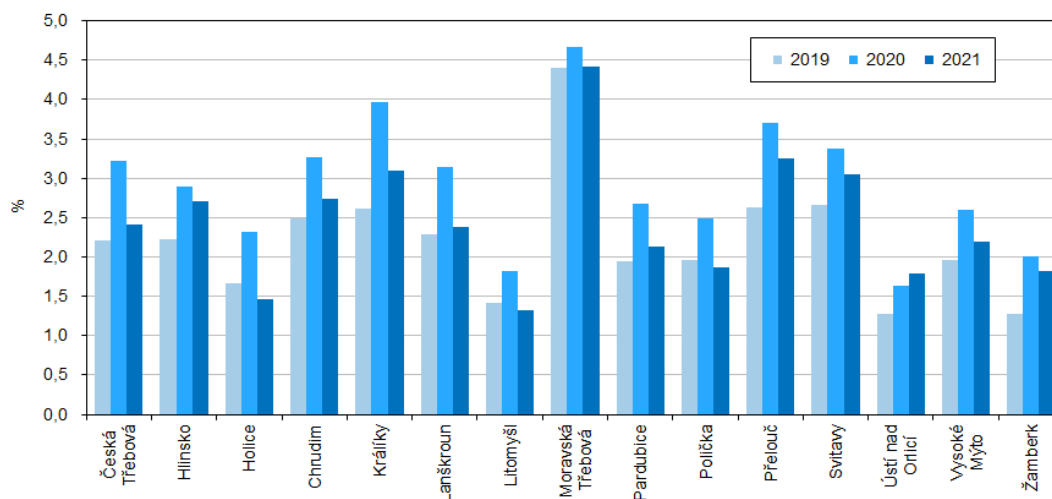
<sup>6</sup> Leden 2023, zdroj ÚP Králíky

<sup>7</sup> Za sociálně patologické jevy považujeme jevy, které vnímáme jako nechtěné, nežádoucí nebo až nepřijatelné. Patří mezi ně různé druhy závislosti, vandalismus, násilí, kriminalita, delikvence, poruchy chování, sebevražedné chování, šikana, rasismus, prostituce, a další formy chování, které nežádoucím způsobem zasahují do života jednotlivce, případně společnosti, pokud jejich výskyt v komunitě přesáhne určitou mez.

## II.1 Ekonomická situace

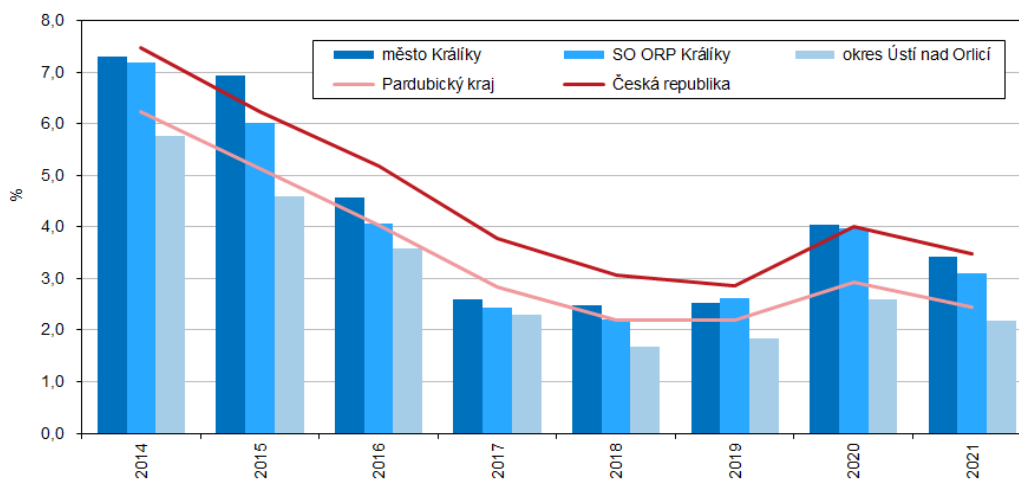
Na charakter a strukturu hospodářství v území mají vliv přírodní podmínky, stejně jako dopravní dostupnost v území a sídelní struktura. Zřejmě největší vliv na ekonomickou situaci má marginální poloha regionu. Oblast se nachází v nejsevernějším výběžku Pardubického kraje a z velké části hraničí s Polskou republikou. Ekonomické možnosti regionu jsou tak výrazně ovlivněny přítomností státní hranice. Navazující polská strana je řídko osídlená a vzhledem k tomu, že se v blízkosti nenachází žádná velká firma či podnik, který by zaměstnával větší podíl obyvatel, je nabídka pracovních míst v Polsku neuspokojivá. Z toho důvodu dochází k pracovní migraci polských obyvatel do českých pohraničních měst a obcí a čeští občané jsou nuceni hledat si zaměstnání pouze na české straně, ve vnitrozemí. Dojezdová vzdálenost do větších průmyslových měst je ovšem pro obyvatele často neúnosná, což je i jednou z příčin odlivu obyvatel z pohraničí, kteří odchází za lepšími pracovními příležitostmi do větších měst.

**Graf 10: Podíl nezaměstnaných osob ve správních obvodech ORP v Pardubickém kraji**



Zdroj: ČSÚ

**Graf 11: Podíl nezaměstnaných osob v městě Králíky a vyšších územních celcích (stav k 31. 12.)**



Zdroj: ČSÚ

**Tabulka 12: Podíl nezaměstnaných osob v městě Králíky a vyšších územních celcích (stav v % k 31. 12.)**

	2014	2015	2016	2017	2018	2019	2020	2021
město Králíky	7,3	6,9	4,6	2,6	2,5	2,5	4,0	3,4
SO ORP Králíky	7,2	6,0	4,1	2,4	2,2	2,6	4,0	3,1
okres Ústí nad Orlicí	5,8	4,6	3,6	2,3	1,7	1,8	2,6	2,2
Pardubický kraj	6,2	5,1	4,0	2,8	2,2	2,2	2,9	2,4
Česká republika	7,5	6,2	5,2	3,8	3,1	2,9	4,0	3,5

Zdroj: ČSÚ

**Tabulka 13: Ekonomické subjekty podle počtu zaměstnanců k 31. 12. 2021**

	Registrované subjekty celkem	Subjekty se zjištěnou aktivitou	Registrované subjekty celkem	Subjekty se zjištěnou aktivitou	Registrované subjekty celkem	Subjekty se zjištěnou aktivitou
	Město Králíky		SO ORP Králíky		Okres Ústí nad Orlicí	
<b>Celkem</b>	<b>1 050</b>	<b>486</b>	<b>2 108</b>	<b>1 019</b>	<b>30 813</b>	<b>16 143</b>
neuveдено	647	83	1 239	150	17 192	2 522
bez zaměstnanců	323	323	724	724	10 906	10 906
malé podniky: 1 - 5	54	54	98	98	1 775	1 775
6 - 9	7	7	15	15	277	277
10 - 19	8	8	11	11	271	271
20 - 24	1	1	3	3	60	60
25 - 49	5	5	7	7	156	156
střední podniky: 50 - 99	3	3	5	5	85	85
100 - 199	2	2	5	5	52	52
200 - 249	-	-	-	-	12	12
velké podniky: 250 - 499	-	-	1	1	17	17
500 - 999	-	-	-	-	6	6
1 000 a více	-	-	-	-	4	4

Zdroj: ČSÚ - Registr ekonomických subjektů

**Tabulka 14: Ekonomické subjekty podle právní formy k 31. 12. 2021**

	Registrované subjekty celkem	Subjekty se zjištěnou aktivitou	Registrované subjekty celkem	Subjekty se zjištěnou aktivitou	Registrované subjekty celkem	Subjekty se zjištěnou aktivitou
	Město Králíky		SO ORP Králíky		Okres Ústí nad Orlicí	
<b>Celkem</b>	<b>1 050</b>	<b>486</b>	<b>2 108</b>	<b>1 019</b>	<b>30 813</b>	<b>16 143</b>
<b>Fyzické osoby</b>	<b>874</b>	<b>397</b>	<b>1 773</b>	<b>853</b>	<b>24 778</b>	<b>12 622</b>
Fyzické osoby podnikající dle živnostenského zákona	786	336	1 613	743	22 686	11 064
Fyzické osoby podnikající dle jiného než živnostenského zákona	29	23	43	31	955	791
Zemědělníci podnikatelé	46	32	100	72	913	667
<b>Právnícké osoby</b>	<b>176</b>	<b>89</b>	<b>335</b>	<b>166</b>	<b>6 035</b>	<b>3 521</b>
Obchodní společnosti	63	52	136	106	2 986	2 430
společnosti s ručením omezeným	59	48	128	99	2 796	2 312
akciové společnosti	2	2	6	5	114	98
Družstva	1	1	2	2	133	116

Zdroj: ČSÚ - Registr ekonomických subjektů

Celkem v obci sídlí 1050 registrovaných podniků, z toho 486 podniků představují podniky se zjištěnou aktivitou. Dlouhodobě tvoří převážnou část v území podnikatelé – fyzické osoby. Jejich počet se ovšem spolu s dalšími podnikatelskými subjekty v průběhu let snižuje a dochází k poklesu podnikatelských aktivit v obci.

Podnikatelské prostředí ve městě se vyznačuje nízkou mírou specializovaných profesí kladoucích vysoké nároky na vzdělání. Z toho plyne nižší schopnost pracovního trhu uspokojit vysokoškolské a specializované požadavky potenciálních zaměstnavatelů. Ve městě Králíky působí řada malých firem a živnostníků do 50 zaměstnanců a pouze několik středně velkých podniků.

**Tabulka 15: Podnikatelské subjekty podle převažující činnosti k 31. 12. 2021**

	Registrované subjekty celkem	Subjekty se zjištěnou aktivitou	Registrované subjekty celkem	Subjekty se zjištěnou aktivitou	Registrované subjekty celkem	Subjekty se zjištěnou aktivitou
	Město Králíky		SO ORP Králíky		Okres Ústí nad Orlicí	
<b>Celkem</b>	<b>1 050</b>	<b>486</b>	<b>2 108</b>	<b>1 019</b>	<b>30 813</b>	<b>16 143</b>
A Zemědělství, lesnictví, rybářství	116	71	265	158	2 121	1 360
B-E Průmysl celkem	131	76	242	136	4 487	2 787
F Stavebnictví	146	72	340	181	3 732	2 091
G Velkoobchod a maloobchod; opravy a údržba motorových vozidel	201	59	385	127	6 455	2 549
H Doprava a skladování	30	18	51	33	673	412
I Ubytování, stravování a pohostinství	81	32	175	75	1 579	739
J Informační a komunikační činnosti	19	14	34	22	629	441
K Peněžnictví a pojišťovnictví	5	2	6	3	171	119
L Činnosti v oblasti nemovitostí	54	10	79	18	1 117	340
M Profesní, vědecké a technické činnosti	66	42	126	74	2 949	1 806
N Administrativní a podpůrné činnosti	19	11	29	17	565	315
O Veřejná správa a obrana; povinné sociální zabezpečení	5	2	16	9	281	207
P Vzdělávání	24	15	39	28	679	480
Q Zdravotní a sociální péče	12	9	24	18	376	301
R Kulturní, zábavní a rekreační činnosti	22	9	52	29	896	456
S Ostatní činnosti	86	38	171	74	3 049	1 439
nezjištěno	33	6	74	17	1 054	301

Zdroj: ČSÚ - Registr ekonomických subjektů

Středně velké průmyslové podniky se sídlem ve městě Králíky:

- Incot s. r. o., textilní výroba (80 zaměstnanců).
- Formplast s. r. o., výroba vstřikovacích forem a lisování technických dílů (190 zaměstnanců).
- OMB Composites a. s., výroba sklolaminátových a kompozitních dílů (218 zaměstnanců).
- Seven-K s. r. o., služby v oblasti povrchových úprav kovů pro automobilový, strojírenský, stavební nebo elektrotechnický průmysl (54 zaměstnanců)
- Vydrus spol s r.o., transport a spedice, autobusová doprava (26 - 100 zaměstnanců),
- Zeos, s.r.o, zemědělská výroba ( 25 - 49 zaměstnanců)

### Struktura pozemků

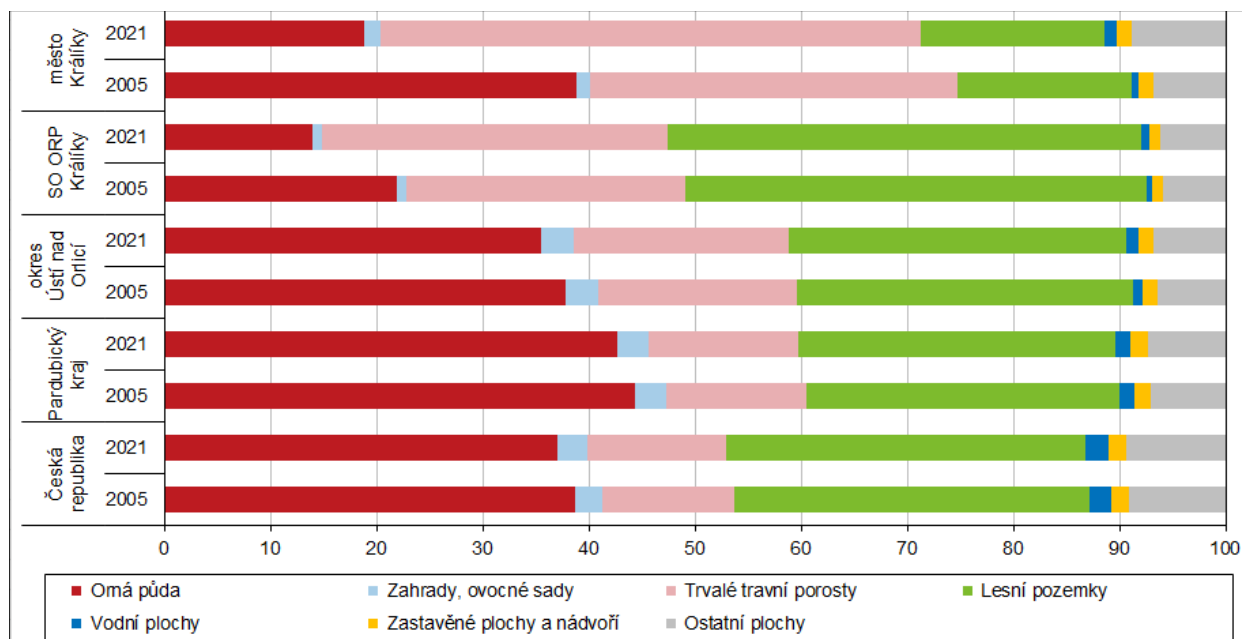
Zemědělská půda představuje 71,3 % (3 761 ha) celkové výměry území. Z toho orná půda zaujímá 994 ha, tj. 18,8 % zemědělské půdy a trvalé travní porosty 2 689 ha, tj. 51 %. Lesní pozemky pokrývají rozlohu 915 ha, tedy 17,3 % území. Králicko se řadí do oblastí, které jsou méně příznivé pro zemědělství, do tzv. LFA oblastí. Vysoká průměrná nadmořská výška regionu má vliv na podmínky pro pěstování plodin a chov dobytka a určuje celkový charakter zemědělství v území. Zemědělci se převážně zabývají chovem skotu a chovem ovcí, v minimální míře chovem prasat. Zemědělci hospodařící na zemědělské půdě od 10 do 50 ha chovají masný skot bez produkce mléka a zemědělské společnosti a větší rodinné farmy chovají kromě masného skotu i dojnice s produkcí mléka.

**Tabulka 16: Bilance půdy ve městě Králíky (stav k 31. 12.)**

Rok	2005	2010	2015	2021	2005	2010	2015	2021
	<b>abs. (hektary)</b>				<b>v %</b>			
<b>Celková výměra</b>	<b>5 278</b>	<b>5 277</b>	<b>5 275</b>	<b>5 277</b>	<b>100,0</b>	<b>100,0</b>	<b>100,0</b>	<b>100,0</b>
<b>Zemědělská půda</b>	<b>3 941</b>	<b>3 916</b>	<b>3 826</b>	<b>3 761</b>	<b>74,7</b>	<b>74,2</b>	<b>72,5</b>	<b>71,3</b>
orná půda	2 047	1 860	1 571	994	38,8	35,2	29,8	18,8
zahrady	60	60	60	70	1,1	1,1	1,1	1,3
ovocné sady	8	8	8	8	0,1	0,1	0,2	0,1
trvalé travní porosty	1 826	1 989	2 187	2 689	34,6	37,7	41,5	51,0
chmelnice, vinice	-	-	-	-	-	-	-	-
<b>Nezemědělská půda</b>	<b>1 336</b>	<b>1 361</b>	<b>1 449</b>	<b>1 516</b>	<b>25,3</b>	<b>25,8</b>	<b>27,5</b>	<b>28,7</b>
lesní pozemky	871	872	896	915	16,5	16,5	17,0	17,3
vodní plochy	34	37	48	55	0,6	0,7	0,9	1,1
zastavěné plochy a nádvoří	74	74	77	75	1,4	1,4	1,5	1,4
ostatní plochy	358	377	427	470	6,8	7,1	8,1	8,9

Zdroj: ČSÚ

**Graf 12: Struktura půdy ve městě Králíky a vyšších územních celcích k 31. 12. 2021**



Zdroj: ČSÚ

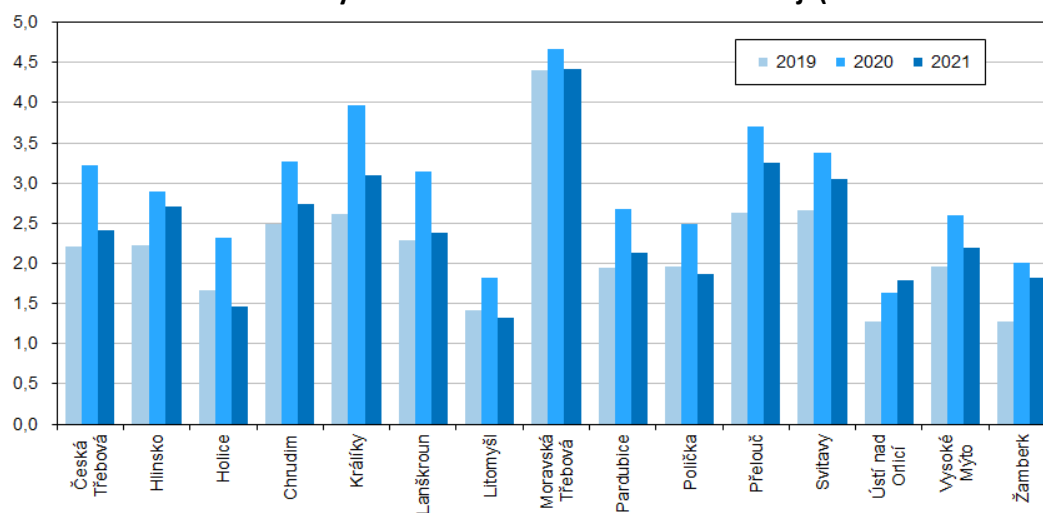
## Dojíždka a vyjíždka do zaměstnání

Data o dojíždce a vyjíždce do zaměstnání ze Sčítání lidu, domů a bytů z roku 2021 budou k dispozici na jaře roku 2023. Podle údajů ze Sčítání lidu, domů a bytů z roku 2011 vyjíždělo za prací a do škol celkem 1 276 obyvatel, z čehož bylo 549 žáků/studentů. V roce 2011 dojíždělo za prací do jiné obce 41 % dojíždějících obyvatel a do jiného kraje dokonce 24 % dojíždějících. Denně dojíždělo do zaměstnání přes 50 % všech dojíždějících. S ukončením činnosti gymnázia v Králikách ubylo příležitostí pro získání středoškolského vzdělání a zvýšily se hodnoty dojíždění studentů a žáků do středních škol.

## Nezaměstnanost

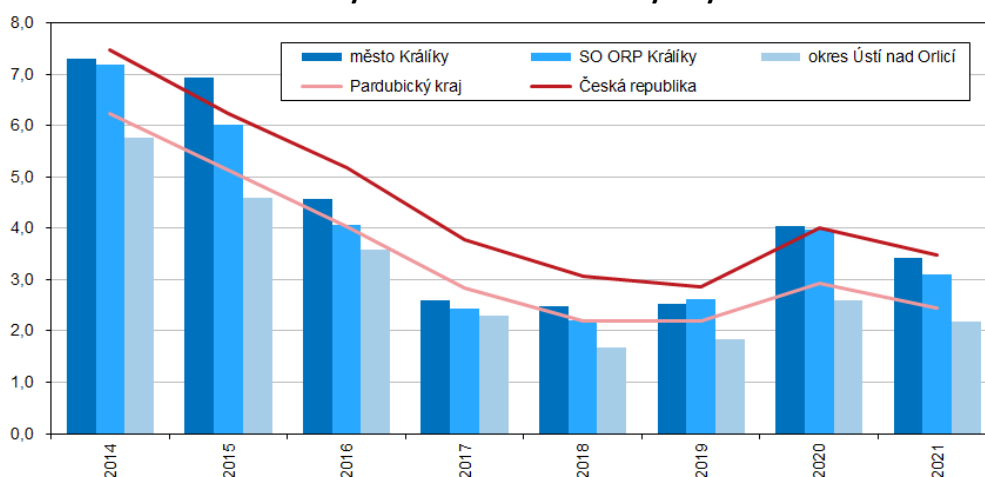
Podíl nezaměstnaných osob<sup>8</sup> města Králiky odpovídal k 31.12.2016 4,6 %.

**Graf 13: Podíl nezaměstnaných osob v SO ORP v Pardubickém kraji (stav k 31. 12. 2021)**



Zdroj: ČSÚ

**Graf 14: Podíl nezaměstnaných osob ve městě Králíky a vyšších územních celcích**



Zdroj: ČSÚ

<sup>8</sup> Podíl nezaměstnaných osob vyjadřuje podíl dosažitelných uchazečů o zaměstnání ve věku 15–64 let ze všech obyvatel ve stejném věku.

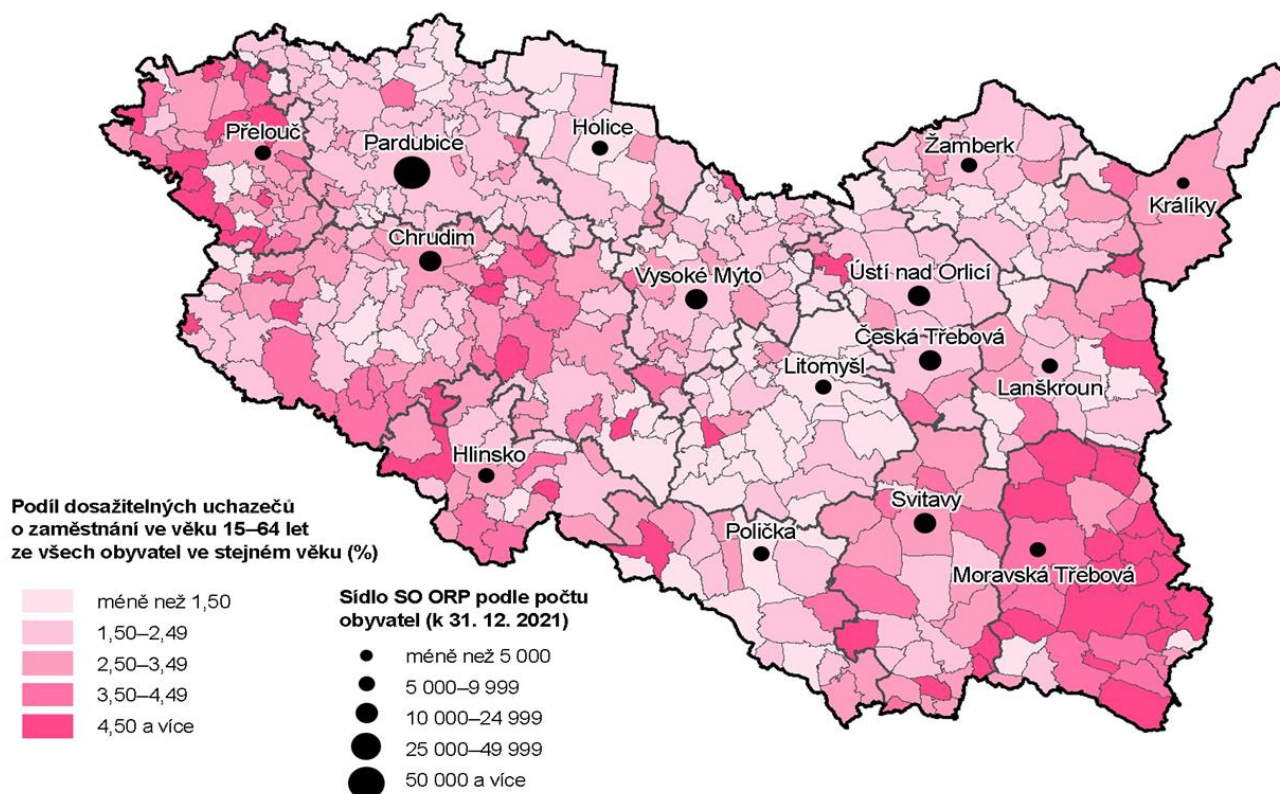


Míra nezaměstnanosti je od roku 2014 počítána dle celostátní metodiky stanovené Ministerstvem práce a sociálních věcí jako podíl nezaměstnaných osob, tj. podíl uchazečů o zaměstnání k počtu obyvatel ve věku od 15 do 64 let. Ukazatel nahrazuje doposud zveřejňovanou míru registrované nezaměstnanosti, jež vyjadřovala podíl registrovaných uchazečů na úřadech práce na ekonomicky aktivních osobách.

**Tabulka 17: Vývoj míry nezaměstnanosti ve městě Králíky a vyšších územních celcích**

	2014	2015	2016	2017	2018	2019	2020	2021
město Králíky	7,3	6,9	4,6	2,6	2,5	2,5	4,0	3,4
SO ORP Králíky	7,2	6,0	4,1	2,4	2,2	2,6	4,0	3,1
okres Ústí nad Orlicí	5,8	4,6	3,6	2,3	1,7	1,8	2,6	2,2
Pardubický kraj	6,2	5,1	4,0	2,8	2,2	2,2	2,9	2,4
Česká republika	7,5	6,2	5,2	3,8	3,1	2,9	4,0	3,5

**Mapa 9: Podíl nezaměstnaných osob v obcích Pardubického kraje k 31. 12. 2021**



Zdroj: Úřad práce ČR

## II.2 Doprava a technická infrastruktura

### Doprava

Územím neprochází trasa žádné dálnice. Páteřní komunikace tvoří především místní komunikace I. a II. třídy. Město protíná silnice I/43, která je důležitou spojnicí Brna s východní částí Čech a vede až k hraničnímu přechodu Dolní Lipka spojující Českou republiku s Polskem. Po napojení na silnici I/11 dochází k propojení regionu s Hradcem Králové a na východě s Ostravou a dále se Slovenskem.

Správní obvod ORP Králíky je z pohledu dopravní dostupnosti periferním regionem na hranicích ČR a Polska a řadí se mezi správní obvody s nejnižší intenzitou silniční dopravy v Pardubickém kraji. Dostupnost do krajského města Pardubice se ze všech sídel v ORP pohybuje mezi 90 (Mladkov) a 110 minutami (Dolní Morava). Dopravní síť je poměrně řídká, především vzhledem k terénu, a dostupnost velkých měst není dobrá. V blízké budoucnosti patrně nedojde v tomto směru ke zlepšení. Realizace silnice R43 zlepší dostupnost do větších měst jen minimálně, protože její předpokládaná trasa vede ve značné vzdálenosti od města Králíky.

Ve správním obvodu je problematická dostupnost nákladní dopravy. V obci Lichkov je vybudován nízký podjezd pod železniční tratí na silnici II/312 a cesta proto není vhodná pro rozměrná nákladní vozidla. Současně dochází v zimních měsících k nevyhovujícím podmínkám a obtížné sjízdnosti na silnici I/11 přes Suchý vrch. Tato skutečnost brání rozvoji větších podniků v zájmovém území, vzhledem k jejich potřebě větší kamionové dopravy<sup>9</sup>.

Město Králíky má ve vlastnictví na svém území 21,6 km místních komunikací a 29,8 km účelových komunikací. Kvalita povrchu je rozdílná – od živičných, dlážděných až po nezpevněné cesty. Stav komunikací s asfaltovými a dlážděnými povrchy ve vlastnictví města je průměrný, převážně s lokálními poruchami, které jsou průběžně odstraňovány plošnými výpravami. Dále město Králíky v rámci rozpočtových možností města provádí kompletní rekonstrukce nezpevněných a šterkových komunikací. Prioritně jsou rekonstruovány dopravně významné komunikace na území města včetně integrovaných obcí. Město v nejbližší době plánuje opravu místní komunikace v ulicích Nádražní, V Aleji, Karla Čapka, Sadová a Leoše Janáčka. Dále také probíhají přípravy na opravy významných místních a veřejně přístupných účelových komunikací v integrovaných obcích. Důvodem je jejich mnohdy katastrofální stav.

Město je obsluhováno železniční a autobusovou dopravou. Autobusová doprava je provozována soukromými společnostmi, které využívají městem vybudované zastávky a zrekonstruované autobusové nádraží. Součástí rekonstrukce v roce 2018 bylo vybudování zastřešení nástupních ploch a vybudování nové budovy s čekárnou pro cestující, novinovým stánkem a toaletami. Železniční doprava je v území zastoupena tratí č. 021 (celostátní dráha), která pokračuje západně na Letohrad a Ústí nad Orlicí a východně na Hanušovice. Na území obce Lichkov se od trati dále odpojuje větev vedoucí do Polska.

---

<sup>9</sup> Zdroj: MAS Orlicko

Problémem oblasti je návaznost na pracovní doby zaměstnanců dojíždějících do jiných obcí a návaznost regionálních spojů na ty dálkové. Těžce dostupná zůstávají regionální centra, kam musí občané dojíždět za specializovanými lékaři a do dalších institucí. K situaci také nepřispívá výrazné omezování autobusových a železničních spojů, které jsou významným dopravním prostředkem pro obyvatele obce.

Na území se nachází cyklostezka Králíky – Červená Voda. Cyklostezka je hlavní spojnici mezi oběma obcemi pro pěší i cyklisty a významně zvýšila bezpečnost silničního provozu a plynulost dopravy. Je využívána při přesunu do zaměstnání, turisty a rovněž jako vycházková trasa pro rodiny s dětmi. V budoucnu plánuje DSO Orlicko výstavbu nových cyklotras a cyklostezek na svém území, včetně cyklotrasy Letohrad – Mladkov, na kterou naváže cyklotrasa vyznačená po místních a zemědělských komunikacích na území Lichkova, Dolních Boříkovic a Králík.

### **Technická infrastruktura**

Ve městě Králíky, obce Dolní Boříkovice, Dolní Lipka a část Horní Lipky spravuje a vlastní vodovodní řády a vrty VAK Jablonné nad Orlicí a. s. Ve městě postupně probíhají rekonstrukce hlavního vodovodního řádu provozovatelem VAK Jablonné nad Orlicí a. s. Je potřeba rozšířit vodovodní síť v lokalitě Na Výsluní pro případnou novou bytovou výstavbu a zvážit prodloužení vodovodního řádu v ulici Hradecká s ohledem na rozšíření průmyslové zóny. V roce 2016 došlo k propojení vodovodních řádů v integrovaných obcích Dolní Hedeč – Červený Potok, čímž došlo ke zkvalitnění vody a zajištění jejího dostatku. V části Horní Lipka bude nutné v budoucnu připravit nový zdroj a vodovodní síť a v obci Prostřední Lipka dojde k propojení stávajícího řádu na vodovodní síť Králíky. Je nutná celková rekonstrukce potrubí. V místní části Heřmanice je vybudován soukromý vodovod.

Centrum města Králíky je z větší části odkanalizováno na městskou centrální ČOV, ze které jsou přečištěné odpadní vody vypouštěny do VVT Tichá Orlice. Kanalizační stoky jsou v současné době na mnoha místech již v neuspokojivém technickém stavu a rovněž při vyšších průtocích v kanalizaci dochází k přepadu nepřečištěné odpadní vody odlehčovacími objekty do vod povrchových. Městská centrální ČOV byla v roce 2022 zrekonstruována (intenzifikována). Značná část správního území města, a to i přiléhající okrajové části centra, jsou však bez centrálního odkanalizování a likvidace odpadních vod je zde tedy řešena individuálně buď DČOV nebo jímkou na vyvážení. V budoucnu je rovněž nutné koncepčně připravovat rekonstrukci kanalizace, případně výstavbu v závislosti na rozvoji města, tzn. plánovat výstavbu v lokalitách určených pro bytovou výstavbu a v lokalitách pro průmyslovou výstavbu.

## II.3 Občanská vybavenost

### Školská zařízení

Ve městě Králíky sídlí jedna základní škola, tři mateřské školy, jedna speciální a praktická škola a základní umělecká škola. Po zrušení gymnázia v roce 2013 se na území nachází pouze jedna střední škola – Střední odborné učiliště opravárenské.

**Základní škola Králíky** je úplnou základní školou s 1. – 9. ročníkem. Ve školním roce 2022/2023 ji k 01.09.2022 navštěvovalo 447 žáků. Základní škola měla celkem 18 tříd, z toho 10 tříd na prvním stupni a 8 tříd na druhém stupni. Žáky školy jsou děti z města Králíky a z dalších obcí: Červená Voda, Dolní Morava, Malá Morava, Mladkov, Lichkov.

Základní škola využívá dvě hlavní budovy:

Budovu v ulici 5. května, č.p. 412 („Žlutá škola“) pro první stupeň ZŠ a pavilonovou budovu v ulici Moravská, č.p.647 („Bílá škola“) pro druhý stupeň ZŠ. Součástí školy je sportovní areál s tělocvičnou.

**Speciální základní škola Králíky**, jejímž zřizovatelem je od roku 2019 Pardubický kraj, má 4 kmenové učebny a tři odborná pracoviště. Je úplnou Základní školou s 1. i 2. stupněm, s celkovou kapacitu 75 žáků.

**Základní umělecká škola Králíky** zajišťuje výuku a vzdělávání v uměleckých oborech (hudebním, tanečním, výtvarném, literárně dramatickém) dětem z Králicka i blízkého okolí. Zároveň připravuje své žáky a další zájemce pro studium na středních a vyšších typech uměleckých či pedagogických škol. Vedle své hlavní činnosti organizuje také vzdělávací kurzy pod doplňkovou činností školy nejen pro děti předškolního věku, ale i dospělé. ZUŠ Králíky k 1. 9. 2022 navštěvovalo 422 žáků.

**Střední odborné učiliště opravárenské**, Králíky, Předměstí 427, jehož zřizovatelem je Pardubický kraj, k 01.09.2022 navštěvovalo 173 žáků. Kapacita školy je 360 žáků.

Ve školním roce 2022/2023 škola vyučuje následující obory vzdělání:

- Obor vzdělání s výučním listem:  
Opravář zemědělských strojů – denní forma vzdělávání
- Obor vzdělání s maturitní zkouškou:  
Podnikání – denní forma vzdělávání

**Mateřská škola, Moravská**, Králíky, okres Ústí nad Orlicí

**Mateřská škola, Pivovarská**, Králíky, okres Ústí nad Orlicí

**Mateřská škola, Červený Potok**, Králíky, okres Ústí nad Orlicí

**Tabulka 18: Kapacita mateřských škol a počet zapsaných dětí**

NÁZEV MŠ	Kapacita	2011/12	2012/13	2013/14	2014/15	2015/16	2016/17	2018/19	2019/20	2020/21	2021/22	2022/23
MŠ MORAVSKÁ	84	74	74	74	74	74	74	60	59	60	58	54
MŠ PIVOVARSKÁ	72	50	50	50	50	50	50	50	50	50	50	65
MŠ ČERVENÝ POTOK	69	27	27	27	27	26	27	28	28	24	28	28
MŠ PROSTŘEDNÍ LIPKA[1]		25	25	26	25	26	22	26	26	22	22	22
<b>CELKEM</b>	<b>184</b>	<b>176</b>	<b>176</b>	<b>177</b>	<b>176</b>	<b>176</b>	<b>173</b>	<b>164</b>	<b>163</b>	<b>156</b>	<b>158</b>	<b>169</b>

Pozn. 1: MŠ Prostřední Lipka je detašovaným pracovištěm MŠ Červený Potok

**Tabulka 19: Kapacita ZŠ a počet zapsaných dětí**

NÁZEV ZŠ	Kapacita	2011/12	2012/13	2013/14	2014/15	2015/16	2016/17	2018/19	2019/20	2020/21	2021/22	2022/23
ZÁKLADNÍ ŠKOLA KRÁLÍKY	800	432	441	441	444	431	427	429	435	438	416	447
ZŠ PRAKTICKÁ A ZŠ SPECIÁLNÍ KRÁLÍKY	130	44	38	37	35	31	29					
<b>CELKEM</b>	<b>1275</b>	<b>476</b>	<b>479</b>	<b>478</b>	<b>479</b>	<b>462</b>	<b>456</b>					

**Tabulka 20: Kapacita ZUŠ a počet zapsaných dětí**

NÁZEV ZUŠ	Kapacita	2011/12	2012/13	2013/14	2014/15	2015/16	2016/17	2018/19	2019/20	2020/21	2021/22	2022/23
ZÁKLADNÍ UMĚLECKÁ ŠKOLA KRÁLÍKY	422	400	400	400	400	406	422	422	422	419	417	422
<b>CELKEM</b>		<b>876</b>	<b>879</b>	<b>878</b>	<b>879</b>	<b>864</b>	<b>878</b>					

Zdroj tabulek 18 - 20: výroční zprávy škol

**Ve městě se nenachází středisko volného času pro děti a mládež**, resp. zařízení podobného typu (např. Dům dětí a mládeže, Nízkoprahové centrum dětí a mládeže apod.). Zájmové vzdělávání je částečně zajištěno vlastními činnostmi základní školy, která nabízí náplň volného času ve formě zájmových kroužků, školní družiny pro menší žáky a školního klubu s nabídkou aktivit pro žáky 4. a 5. ročníku. ZUŠ Králíky provozuje svoji vzdělávací činnost v hudebním, tanečním, výtvarném a literárně-dramatickém oboru.

**Studenti středních škol dojíždí za vzděláním do okolních měst.** Střední odborné učiliště nabízí vzdělání v oboru opravář zemědělských strojů a strojní mechanik. Další nejbližší střední školy a gymnázia se nachází ve městech vzdálených zhruba 30 km – Žamberk, Letohrad, Lanškroun. Někteří studenti dojíždí za dalšími obory i do vzdálenějších měst (40 km a více).

### Kultura a sport

Ve městě Králíky se pořádají tradiční kulturní, sportovní a jiné společenské akce. Většinu akcí zajišťuje město Králíky, kulturní zařízení Klub Na Střelnici či sportovní organizace a místní spolky. Rovněž se ve městě koná řada nejrůznějších výstav, přednášek a koncertů, které pořádají příspěvkové organizace města. Seznam všech akcí je pravidelně zveřejňován na webových stránkách města. Další informace o dění v obci jsou zveřejňovány prostřednictvím sociální sítě Facebook, hlášení městského rozhlasu, resp. mobilního rozhlasu (Munipolis), info kanálu města, na úřední desce městského úřadu, v meteobudce a v tištěném měsíčníku Králícký zpravodaj.

Na území města funguje řada spolků a zájmových organizací, které přispívají k vytváření společenského a sportovního života v obci. Významným sportovním zázemím je sportovní areál a fotbalové hřiště. Pro kulturní akce je k dispozici sál kulturního domu Střelnice a pro besedy a přednášky jsou uzpůsobeny prostory v Městské knihovně Králíky, Městském muzeu Králíky

a v Evropském domě. Ve městě chybí multifunkční sportovní hala. Sportu a jeho dalšímu rozvoji se podrobně věnuje „Plán rozvoje sportu a sportovišť Králíky na období 2021 – 2024“.

### **Zdravotnictví a sociální služby**

Na město Králíky připadají dva praktičtí lékaři pro dospělé a dva stomatologové. V budově polikliniky dále provozují jednou nebo několikrát týdně své ambulantní praxe lékaři z oboru psychiatrie, gynekologie, kožní a oční. Mimo lékařské obory pak v místě působí logopedie a rehabilitace. V Králíkách chybí ordinace dětského a dorostového lékaře. Nejbližší se nachází v Červené Vodě.

V obci Červená Voda (vzdálené cca 6 km), v areálu společnosti AESKULAP s. r. o., působí lékaři z oboru chirurgie, interny, urologie, ortopedie a radiodiagnostiky. Jedná se o areál bývalé nemocnice, která byla v roce 1998 z podnětu Ministerstva zdravotnictví ČR zrušena a v současné době se zde kromě samostatných ordinací lékařů – specialistů nachází i léčebna pro dlouhodobě nemocné pacienty se 105 lůžky.

Lékařská pohotovost není dostupná ve městě. Nejbližší zdravotnické zařízení se nachází v okresních městech – v nemocnicích v Ústí nad Orlicí (37 km) a Šumperku (35 km). Stomatologická pohotovost je plánována společně pro oblast Králíky – Lanškroun – Letohrad – Žamberk. Jednotliví stomatologové drží pohotovost vždy v rámci svého působíště.

V obci Červená Voda je zřízeno výjezdové stanoviště Zdravotní záchranné služby Pardubického kraje. Na stanovišti je k dispozici dvoučlenná posádka Rychlé zdravotnické pomoci ve složení zdravotnický záchranář, řidič a druhá dvoučlenná posádka, tzv. Rendez vous, ve složení lékař a řidič (zdravotní záchranář), který zasahuje v případě situací, jejichž řešení přesahuje kompetence Rychlé zdravotnické služby.

Oblast sociální péče a pečovatelskou službu zajišťuje město Králíky prostřednictvím své organizační složky Sociální služby Králicka. Pečovatelskou službu zajišťuje formou terénní péče s kapacitou 80 klientů a formou ambulantní péče ve středisku osobní hygieny s kapacitou 10 klientů.

Pečovatelská služba poskytuje služby pro osoby se zdravotním postižením a seniory. Dále jsou ambulantní formou poskytovány služby odborného sociálního poradenství pro všeobecné potřeby obyvatel města a pro občany se zdravotním postižením.

Ve městě působí poskytovatelé sociálně aktivizačních služeb pro rodiny s dětmi a je zřízeno kontaktní pracoviště Úřadu práce ČR, do jehož kompetencí patří mimo jiné i vyřizování dávek pro osoby se zdravotním postižením a příspěvku na péči. Město Králíky nemá zpracován komunitní plán sociálních služeb.

### **Bydlení**

Ve městě Králíky docházelo v oblasti bydlení od druhé poloviny 90. let k privatizaci městských bytů. V období let 1996 až 2004 se vybudovaly nástavbové byty, na které byly použity finanční prostředky státu. K další větší privatizaci bytového domu se 39 bytovými jednotkami se město Králíky rozhodlo v roce 2015. Privatizace bytového fondu velmi silně ovlivnila strukturu vlastnictví bytů a domů v Králíkách.

Nová výstavba bytů probíhá pomalu a je ovlivněna zejména soukromým sektorem. Město Králíky nemá na výstavbu nových bytů dostatek finančních prostředků a v nedávné době došlo postupně k rekonstrukci volných bytů, u kterých technický stav nedovoluje užívání.

Předpoklad rozvoje bydlení závisí na územně technických faktorech. V tomto případě jde především o dostatek vhodných ploch pro výstavbu bytových a rodinných domů. Pro výstavbu rodinných domů je připravena lokalita Na Skřivánku a pro výstavbu bytových domů lokalita Na Výsluní. Soukromou bytovou výstavbu podporuje město Králíky i převodem pozemků v těchto lokalitách za zvýhodněnou cenu. Přesto podle intenzity bytové výstavby, jak zahájených, tak dokončených bytů, se však město řadí k průměru ČR a také k obnově bytového fondu zde dochází jen relativně pomalu.

### **Majetek města**

Město Králíky vlastní dvě budovy městského úřadu – radnici čp. 5 na Velkém náměstí a budovu pověřeného úřadu čp. 316 v ul. Karla Čapka. V majetku města je i celý komplex muzeí Králické pevnostní oblasti (dále jen KPO). Stěžejními objekty KPO jsou tvrz Hůrka, srub K - S 14 U Cihelny, Vojenské muzeum Králíky, dělostřelecká pozorovatelna K – S 12b, Návštěvnické centrum Králický Sněžník. Ve všech těchto objektech města jsou provozována muzea formou organizačních složek města Králíky. Nově také bude zřízeno muzeum v pěchotním srubu K - S 8, který bude v nejbližší době převeden na město Králíky. V části objektů jsou zřízeny expozice, které provozují kluby vojenské historie. V budově bývalého gymnázia čp. 367 na Velkém náměstí je instalována stálá expozice Památníku obětem internace Králíky a Východočeského památníku celnictví. Budova je využívána i jako zázemí zájmové spolky.

Historické jádro města bylo v roce 1990 prohlášeno městskou památkovou zónou. Mezi nejvýznamnější nemovitě kulturní památky v majetku města patří na Velkém náměstí v Králicích budova radnice čp. 5, budova Městského muzea Králíky čp. 365, obytný dům čp. 3, obytný dům čp. 364, budova Evropského domu čp. 353 a další. Od roku 2018 se stalo město vlastníkem nemovitě kulturní památky vstupní brány do památné aleje včetně souboru šestibokých barokních pašijových kaplí. Dále pak město vlastní kostel Neposkvrněného Početí Panny Marie v k. ú. Prostřední Lipka, kostel sv. Anny v k. ú. Horní Lipka, kostel Panny Marie v k. ú. Dolní Lipka a kostel Nejsvětější Trojice v k. ú. Heřmanice u Králík.

Město vlastní bytové domy se 101 bytovými jednotkami a dům s pečovatelskou službou s 19 bytovými jednotkami. Dalšími zařízeními v majetku města jsou letní tábor Hněvkov, areál koupaliště a fotbalový stadion.

### **Rekreace a cestovní ruch**

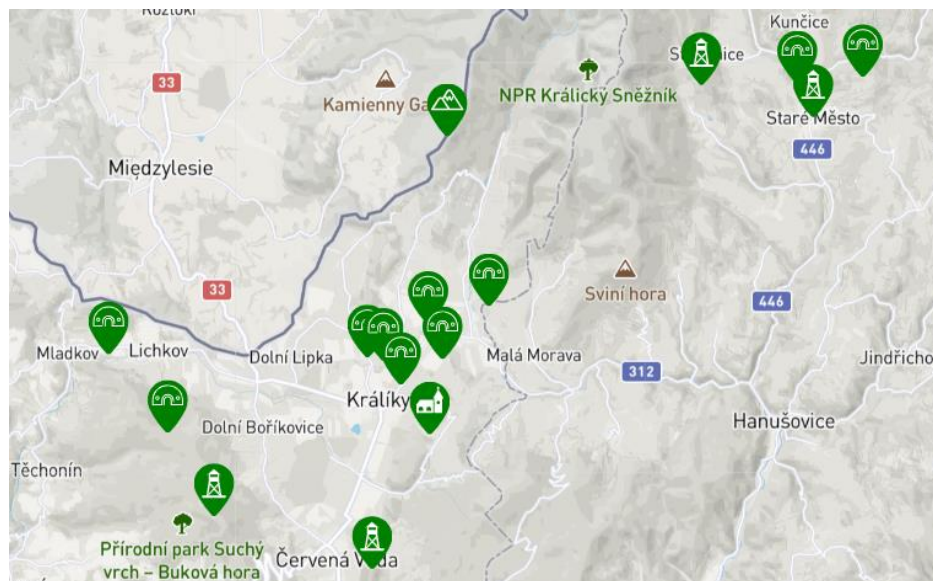
Město Králíky má vysoký potenciál pro cestovní ruch, zejména z hlediska přírodních předpokladů. V blízkosti města se nachází národní přírodní rezervace Králický Sněžník a další přírodní parky, které jsou klíčové pro rozvoj pěší turistiky a ekoturistiky. Současně jsou zde vhodné podmínky pro nové odvětví, jako je agroturistika a rozvoj regionálních produktů. Využití přírodního potenciálu místa lze rovněž pro rozvoj cykloturistiky a terénní cyklistiky. Cyklistika se v regionu vyznačuje různými stupni obtížnosti, od nenáročných tras pro rodiny s dětmi až po náročný horský terén pro aktivní sportovce.

Kromě přírodních zajímavostí jsou důležitými turistickými cíli také vojenské objekty a poutní místo Hora Matky Boží. Jejich prezentace a propagace by měla být jednou z hlavních aktivit, podobně jako snaha tyto objekty pravidelně restaurovat a obnovovat jejich expozice tak, aby zůstaly atraktivní pro potenciální návštěvníky a turisty.

Ve správním obvodu se nachází dvě lyžařská střediska a jsou zde ideální podmínky pro běžecké lyžování a rozvoj zimního cestovního ruchu. Moderní horský resort Dolní Morava s celoročním provozem a širokou nabídkou sportovních, adrenalinových a rekreačních aktivit. Nachází se zde několik světových unikátů v čele se Stezkou v oblacích nebo Mamutí horskou, Adrenalin park, lanovka aj. Stezka v oblacích se stala podle dat České centrály cestovního ruchu CzechTourism 36. nejnavštěvovanějším turistickým cílem v ČR za rok 2021.

Ve městě se nachází turistické informační centrum, které je umístěno v přízemí městského muzea. Nadále zde chybí doplňkové služby a infrastruktura pro návštěvníky. Zcela chybí restaurační zařízení s celoročním provozem. V roce 2022 bylo otevřeno návštěvnické centrum Králický Sněžník, které se nachází v blízkosti Vojenského muzea a pěchotního srubu S 14 U Cihelny. Nabízí turistům expozici o rezervaci Králický Sněžník. Centrum vybudovalo město Králíky v rámci projektu Kladsko-Orlicko-Sněžník.

#### Mapa 10: Turistické cíle v okolí Králického Sněžníku



Zdroj: [www.kralickysneznik.net](http://www.kralickysneznik.net)



## II.4 Životní prostředí

Ve správním obvodu se nachází největší rozloha lokalit Natura 2000<sup>10</sup> v Pardubickém kraji – národní přírodní rezervace Králický Sněžník. Králický Sněžník je zároveň třetím nejvyšším pohořím České republiky a nejvyšším bodem Pardubického kraje. Díky působení významného přírodního činitele se zde vyskytuje množství krasových jevů, nalezneme zde soustavu přirozených a původních porostů a také mnoho lokalit s širokou řadou chráněných rostlin a živočichů. Řadí se do maloplošného zvláště chráněného území s vyhlášenými ochrannými pásmy. Oblast při východní a severní hranici správního území obce Králíky se překrývá s ptačí oblastí Králický Sněžník, která má rozlohu 30 191,7 ha a zahrnuje podhůří Králického Sněžníku. Louky, které zde jsou extenzivně obhospodařovány, poskytují výborné podmínky pro chřástala polního (*Crex crex*), jehož populace je velice podrobně sledována od roku 1995 a který je jediným předmětem ochrany ptačí oblasti.

V roce 2013 činil koeficient ekologické stability (KES) města Králíky 1,82. Území města Králíky se tak řadí do krajiny relativně vyvážených. Koeficient ekologické stability byl stanoven podle vzorce, který vychází z podílu ploch stabilních a nestabilních ekosystémů (Míchal, 1994). Za stabilní plochy jsou podle této metodiky považovány: lesní pozemky, trvalé travní porosty, vodní plochy a toky, sady, vinice, část položky ostatní plochy (v tomto výpočtu zahrnutý z položky Ostatní plochy: plantáž dřevin, zeleň, hřbitovy, rekreační a sportovní plochy). Za nestabilní plochy se považují: orná půda, zastavěné plochy, chmelnice, část položky ostatní plochy (v tomto výpočtu jsou zahrnuty z položky Ostatní plochy: dráha, dálnice, silnice, ostatní komunikace, ostatní dopravní plocha, kulturní a osvětová plocha, manipulační plocha, dobývací prostor, skládka, jiná plocha, neplodná půda).

Z hlediska typu využití území se jedná o poměrně komplikovaný prostor, který se řadí do lesní, zemědělské a lesozemědělské krajiny. Lesozemědělské krajiny jsou v ČR nejběžnějšími typy využití krajiny, nalezneme je na cca 52 % plochy území státu, lesní krajiny zaujímají cca 20 % plochy ČR podobně jako zemědělské krajiny, které se nachází na 21 % plochy ČR. Typy krajiny podle georeliéfu jsou závislé na nadmořské výšce a konfiguraci řešeného prostoru.

### Klimatologie

Klimatické podmínky města Králíky jsou dány nadmořskou výškou a orografickými poměry. Město leží v průměrné nadmořské výšce 550 metrů a jeho zastavěná část se pohybuje až do nadmořské výšky 764 metrů (v lokalitě Kopeček). V území převažuje klimatická oblast CH7 s výrazným zastoupením klimatické oblasti CH6. Pro takové území je charakteristické chladné klima s velmi krátkým, chladným a vlhkým létem, dlouhou chladnou zimou a velmi dlouhými přechodnými období – s chladným jarem a mírně chladným podzimem.

### Hydrologie

Východní částí území města Králíky prochází hlavní evropské rozvodí, hranice mezi úmořímí Černého a Severního moře, tj. mezi povodími Dunaje, kam odvádí vody řeka Morava, a Labe, kam odvádí vody řeka Tichá Orlice.

---

<sup>10</sup> Natura 2000 představuje soustavu chráněných území, vytvořená na základě jednotných principů na území států EU. Spadají do ní tzv. ptačí oblasti a evropsky významné lokality.

Nejvýznamnějším vodním tokem správního území je Tichá Orlice. Tichá Orlice pramení v obci Červená Voda a do správního území města Králíky vtéká jeho jižní hranicí a opouští ho na východě v místní části Dolní Boříkovice. Severně nad hranicí katastrálního území Horní Lipka pramení Lipkovský potok, který protéká katastrálním územím Horní Lipka, Prostřední Lipka a Dolní Lipka a ústí do Tiché Orlice. Ve východní části města Králíky pramení Králický potok, který taktéž ústí do Tiché Orlice, stejně jako Boříkovický a Lipkovský potok. Východní hranici území lemuje řeka Morava.

V zájmovém území se nachází velké množství vodních zdrojů s rozsáhlými ochrannými pásmy. Celé správní území města Králíky leží v chráněné oblasti přirozené akumulace podzemních i povrchových vod a je součástí CHOPAV Žamberk – Králíky. V řešeném území se nachází kvalitní podzemní pitná voda, která pochází z hydrogeologické struktury Králický prolom.

V souvislosti s vodními toky jsou v území menší vodní plochy a suché retenční nádrže (poldry). Největší vodní plocha se nachází jižně od sídla Králíky – Králický rybník o rozloze 6,24 ha, ležící na Plynárenském potoce. Území určené k rozlivům povodní je vymezeno na Tiché Orlici v katastrálním území Králíky a dále po proudu na rozhraní katastrálního území Dolní Boříkovice a Dolní Lipka. Poslední jmenované katastrální území má na svém území ještě jednu plochu určenou k rozlivům – ta se nachází na Lipkovském potoce.

### **Nakládání s odpady**

V roce 2021 na základě nového zákona 541/2020 Sb. Zákon o odpadech zákona o odpadech schválilo i Zastupitelstvo města Králíky novou vyhlášku O stanovení obecního systému odpadového hospodářství. Systém sběru komunálního odpadu zajišťuje společnost Služby města Králíky s. r. o., která je ve stoprocentním vlastnictví města Králíky. Výše nákladů na jednoho poplatníka se v Králíkách pohybuje mezi 900–1000 Kč, přičemž průměrné náklady na jednoho poplatníka činí v České republice cca 1 064 Kč. Roční poplatek byl pro rok 2023 obecně závaznou vyhláškou O místním poplatku za obecní systém odpadového hospodářství zvýšen z 600 na 800 Kč na poplatníka. Další prostředky na provozování systému odpadového hospodářství získává město za vytříděné odpady od společnosti EKO-KOM.

V roce 2013 vznikla společnost Eko Králíky, v. o. s., která je majetkem města a zaměřuje se na třídění separovaných odpadů přímo ve městě. Počet sběrných míst pro tříděný odpad je dostatečný a odpovídá typu zástavby. V případě potřeby se počet míst dále rozšiřuje. Kromě papíru, plastů, skla a nápojového kartonu se také nově sbírají nápojové plechovky.

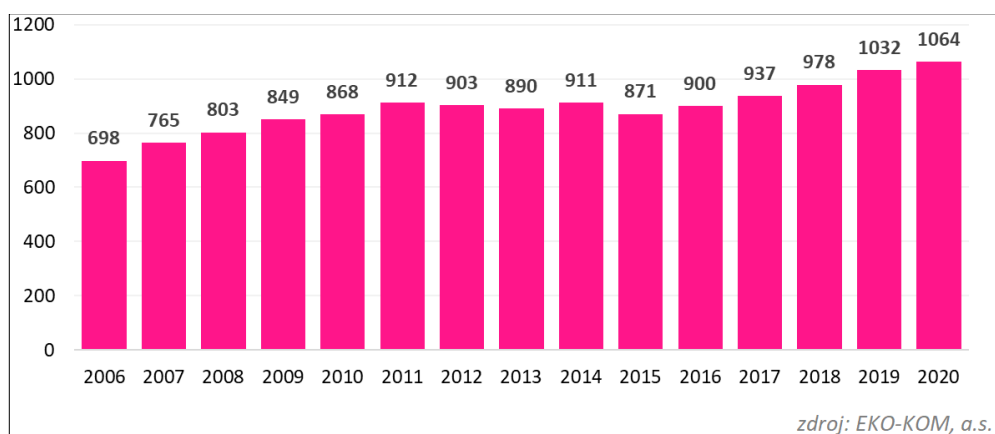
Na území města Králíky fungují dva sběrné dvory, který nabízí své služby pro obyvatele města a integrovaných obcí. Občané zde mohou bez úplaty na místě odložit bioodpady, papír, plasty, sklo, kovy, nebezpečné odpady, objemný odpad, nápojové kartony a nově také jedlé oleje a tuky. Sběrné dvory fungují zároveň jako místa zpětného odběru, kde lze odložit vyřazená elektrozařízení, světelné zdroje, oleje, pneumatiky nebo baterie. Rovněž lze za poplatek odložit stavební odpad.

V roce 2016 podalo město Králíky prostřednictvím DSO Orlicko žádost o dotaci z Operačního programu Životního prostředí na nákup domácích kompostérů pro občany města, které byly na začátku roku 2018 vydány občanům k užívání. Cílem bylo snížit podíl biologicky rozložitelného odpadu ve směsném komunálním odpadu a podpořit likvidaci biologického odpadu přímo u původců. Biologicky rozložitelný odpad ze sběrných dvorů a z údržby městské zeleně je předáván do místní komunitní kompostárny.

Město nechalo v roce 2022 zpracovat projekt rozšíření kompostárny, v roce 2023 proběhne výběrové řízení na dodavatele a v roce 2024 realizace projektu.

Na území byly identifikovány staré ekologické zátěže – skládky odpadů vyprodukované především bývalým národním podnikem Tesla Králíky, ale i některými dalšími společnostmi. V předešlých letech proběhla sanace skládek v Dolních Boříkovicích a v Králíkách. K poslední rekultivaci skládky nebezpečných odpadů došlo v roce 2015. Do budoucna se plánuje sanace starých zátěží v areálu bývalého národního podniku Tesla Králíky.

**Graf 15: Vývoj výše celkových nákladů na odpadové hospodářství v ČR (2006 – 2020; Kč/občan)**



**Tabulka 20: Odpad ve městě Králíky v roce 2022:**

Kód	Název odpadu	Množství (t)
15010 5	Kompozitní obaly	4,278
15011 0	Obaly obsahující zbytky nebezpečných látek	2,470
17010 7	Směsi nebo oddělené frakce betonu, cihel, tašek a keramických výrobků	11,26
17090 4	Směsné stavební a demoliční odpady	2,340
20010 1	Papír a lepenka	135,780
20010 2	Sklo	82,530
20011 0	Oděvy	2,264
20012 5	Jedlý olej a tuk	0,720
20013 8	Dřevo neuvedené pod číslem 20 01 37	77,520

20013 9	Plasty	109,192
20020 1	Biologicky rozložitelný odpad	147,150
20020 2	Zemina a kameny	86,920
20030 1	Směsný komunální odpad	943,850
20030 3	Uliční smetky	190,840
20030 7	Objemný odpad	125,850
<b>Celkem odpadů</b>		<b>1922,964</b>

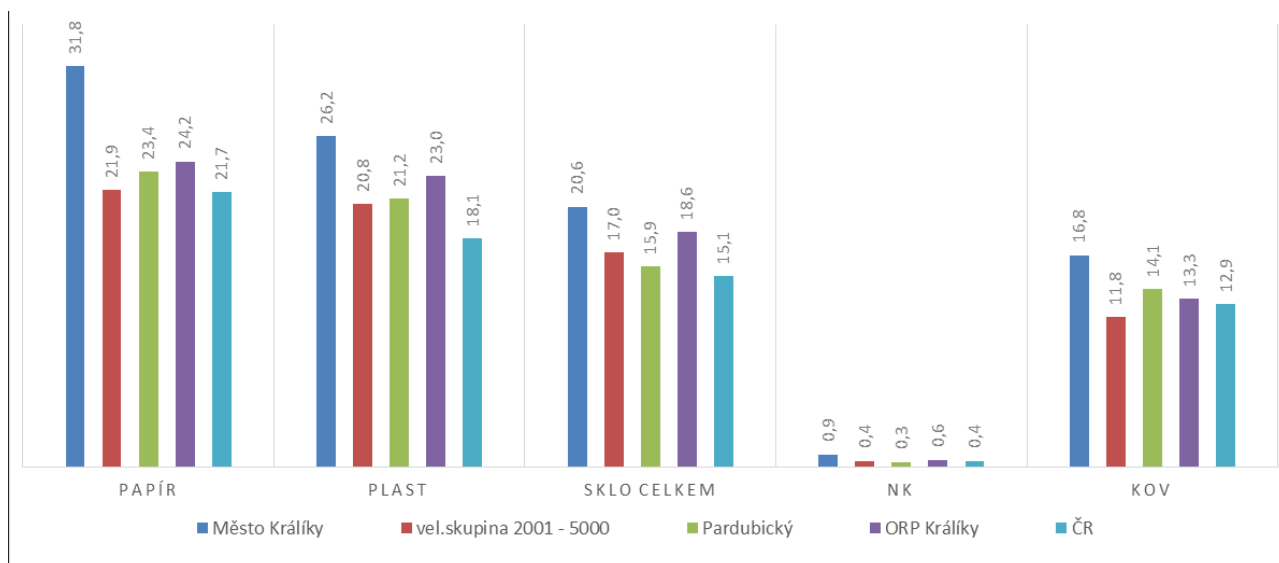
**Tabulka 21: Příjmy a výdaje za provoz obecního systému odpadového hospodářství:**

<b>Výdaje</b>	<b>Kč</b>
Odvoz a odstranění – Směsný komunální odpad (200301)	1 644 867
Odvoz a odstranění – Objemný odpad (200307)	267 503
Odvoz a odstranění – Dřevo (200138)	82 339
Provoz systému (svoz, sběrné dvory, mobilní svozy atd.)	2 024 891
Třídící linka	297 530
Nebezpečné odpady	24 017
<b>celkem</b>	<b>4 341 147</b>
<b>Příjmy</b>	
EKOKOM	967 411
Výběr poplatků	2 450 528
<b>celkem</b>	<b>3 417 939</b>

Zdroj tabulek 20 a 21: OŽP MěÚ Králíky

Město Králíky vykazuje nadprůměrné výsledky v oblasti třídění odpadu, a to jak u papíru, plastu, skla, kovu nebo nápojových kartonů. Doporučovaná dostupnost sběrné sítě byla v roce 2022 u měst stejné velikostní kategorie (2001 – 5 000 obyvatel) cca 150 obyvatel na jedno sběrné místo a doporučený minimální obslužný objem byl 148 l na 1 obyvatele. Dostupnost sběrné sítě v Králíkách je přitom významně vyšší. V roce 2022 zde bylo jedno sběrné místo na 39 obyvatel a obslužený objem ve sběrné síti byl v IV. čtvrtletí 609 l na 1 obyvatele.

**Graf 16: Srovnání množství vyříděného odpadu [kg/obyv./rok] za rok 2021**



Pozn.: NK – nápojové kartony

Zdroj: EKOKOM

## II.5 Správa obce

### Městský úřad Králíky

Městský úřad Králíky je úřadem s rozšířenou působností. Úřad tvoří starosta, místostarosta, tajemník a další zaměstnanci. Pro jednotlivé úseky činnosti úřadu jsou zřizovány tyto odbory:

- odbor vnitřních věcí,
- odbor majetkový,
- odbor finanční,
- odbor sociálních věcí a zdravotnictví,
- odbor obecní živnostenský úřad,
- odbor územního plánování a stavební úřad,
- odbor výstavby a technické správy,
- odbor životního prostředí,
- odbor kanceláře úřadu.

V oblasti samostatné působnosti obce městský úřad:

- a) plní úkoly, které mu uložilo Zastupitelstvo města Králíky nebo Rada města Králíky,
- b) vydává rozhodnutí podle zvláštních právních předpisů a vykonává metodickou činnost ve vztahu k organizacím založeným nebo zřízeným městem,
- c) pomáhá komisím a výborům v jejich činnosti.

V oblasti přenesené působnosti úřad vykonává státní správu:

- a) v základním rozsahu svěřeném obci, s výjimkou záležitostí svěřených do působnosti zvláštního orgánu,

- b) v rozsahu svěřeném pověřenému obecnímu úřadu ve správním obvodu tvořeném těmito obcemi – Králíky, Červená Voda, Dolní Morava, Lichkov, Mladkov, pokud zvláštní právní předpis nestanoví jinak,
- c) v rozsahu svěřeném obecnímu úřadu obce s rozšířenou působností ve správním obvodu tvořeném těmito obcemi – Králíky, Červená Voda, Dolní Morava, Lichkov, Mladkov.

Zastupitelstvo města je 15členné a radu města tvoří pět členů. Kontrolní výbor má tři členy a finanční výbor rovněž tři členy. Starosta i místostarosta města jsou uvolnění. Rada města dále zřizuje iniciativní a poradní orgány, a to komisi pro sociální věci a občanské záležitosti, komisi regenerace MPZ, sportovní komisi, komisi Zdravého města Králíky a přestupkovou komisi.

### **Příspěvkové organizace, obchodní společnosti a organizační složky města Králíky**

Město Králíky je zřizovatelem devíti příspěvkových organizací, čtyř organizačních složek a zakladatelem dvou obchodních společností:

#### A/ Příspěvkové organizace:

- Mateřská škola, Moravská, Králíky, okres Ústí nad Orlicí
- Mateřská škola, Pivovarská, Králíky, okres Ústí nad Orlicí
- Mateřská škola, Červený Potok, Králíky, okres Ústí nad Orlicí (s detašovaným pracovištěm v Prostřední Lipce)
- Základní škola Králíky
- Základní umělecká škola Králíky
- Školní jídelna Králíky, Moravská 647
- Městské muzeum Králíky
- Městská knihovna Králíky
- Klub Na Střelnici

#### B/ Obchodní společnosti:

- Služby města Králíky s.r.o.
- EKO Králíky v.o.s.

#### C/ Organizační složky:

- SOCIÁLNÍ SLUŽBY KRÁLICKA
- Vojenské muzeum Králíky
- Muzeum opevnění – dělostřelecká tvrz Hůrka
- Muzeum opevnění z let 1935-38, Pěchotní srub K-S 14 „U Cihelny“ Králíky
- Jednotka sboru dobrovolných hasičů obce Králíky

### **Spolupráce města s dalšími subjekty a partnerskými městy**

Město Králíky je členem Dobrovolného sdružení obcí Orlicko (DSO Orlicko), které bylo v roce 1992 založeno za účelem podpory rozvoje měst a obcí, prohloubení spolupráce mezi obcemi a prosazování společných zájmů. Mezi hlavní činnosti DSO patří podpora rozvoje cestovního ruchu a turistiky jako hlavního směru ekonomického a sociálního rozvoje území, řešení otázek zachování udržitelného způsobu života a společný postup při řešení zaměstnanosti, ochrany životního prostředí, a při výstavbě a zajištění infrastruktury.

DSO Orlicko se stalo iniciátorem a jedním ze zakladatelů Místní akční skupiny Orlicko (MAS Orlicko), jako nové platformy pro podporu spolupráce zemědělců, drobných podnikatelů, spolků a obcí v regionu Orlicka. Město Králíky je prostřednictvím DSO členem MAS Orlicko, uceleného systému partnerské spolupráce při rozvoji regionu Orlicka.

Město Králíky je členem neformálního sdružení obcí mikroregionu Králícko. Předmětem mikroregionu je spolupráce obcí o společném a koordinovaném postupu v rámci Pardubického kraje uvnitř DSO Orlicko. Cílem spolupráce je dosáhnout stálé a kvalitní komunikace mezi zúčastněnými obcemi s ohledem na společné regionální zájmy, dosáhnout optimálního rozvoje všech zúčastněných obcí v rámci daného regionu a jednotně vystupovat v rámci Pardubického kraje a Sdružení obcí Orlicko.

Město Králíky je členem Svazu měst a obcí ČR – celostátní, dobrovolné, nepolitické a nevládní organizace, která mimo jiné obhájí společné zájmy a práva měst a obcí, podporuje a rozvíjí samosprávnou demokracii a posiluje ekonomickou samostatnost měst a obcí.

Město Králíky je také členem Sdružení historických sídel Čech, Moravy a Slezska. Organizace sdružuje historické obce, na jejichž území jsou zachovány významné kulturní hodnoty, zejména nemovitě kulturní památky.

Od roku 2007 je také město Králíky členem společnosti Králícký Sněžník o.p.s. Obecně prospěšná společnost působí v území s cílem rozvíjet a podporovat cestovní ruch, propagovat turistickou oblast Králícký Sněžník a posilovat image destinace prostřednictvím vybraných marketingových nástrojů. Hlavní myšlenkou společnosti je dosahovat vytyčených cílů společnou spoluprací veřejného a soukromého sektoru.

Město Králíky je členem Národní sítě Zdravých měst ČR, která se zaměřuje na zapojování místní veřejnosti, škol, neziskových organizací i podnikatelů. Pomáhá strategické práci radnic a řízení rozvoje prostřednictvím projektů a ukazatelů. Inspiruje ke zlepšení v mnoha oblastech kvalitního rozvoje.

Město Králíky je rovněž členem Euroregionu Glacensis. Jedná se o mezinárodní sdružení měst a obcí podporující rozvoj přeshraniční spolupráce a přátelských vztahů mezi Českou republikou a Polskou republikou, rozvoj příhraničního území a zlepšování životních podmínek obyvatel. Členy české části Euroregionu jsou města a obce okresů Náchod, Rychnov nad Kněžnou, Hradec Králové, Trutnov, Jičín, Chrudim, Svitavy, Ústí nad Orlicí, Pardubice, Jeseník a Šumperk. Euroregion zasahuje do správního území Královéhradeckého, Pardubického a Olomouckého kraje. Prostřednictvím Euroregionu Glacensis čerpá město Králíky evropské dotace především v oblasti kultury a volnočasových aktivit.

Zahraničními partnerskými městy je město Międzyzlesie (Polsko) a město Villmar (Německo). V roce 2017 započala nová spolupráce s italským městem Solbiate Olona, se kterým bude partnerská smlouva podepsána v roce 2018.

## II.6 Finanční situace města

Vývoj celkové bilance města ukazuje, že město v posledních 10 letech ročně hospodařilo s celkovými příjmy ve výši 89,6 –160,4 mil. Kč a s celkovými výdaji ve výši 81,7–160,9 mil. Kč.

Králíky jsou městem se stabilním, dlouhodobě vyrovnaným finančním hospodařením. Co se týká struktury příjmů rozpočtu – největší podíl činí daňové příjmy. Další složkou příjmů jsou nedaňové příjmy. Nedaňové příjmy má město Králíky poměrně stabilní, ve výši okolo 10 % z celkových příjmů. Tyto příjmy pocházejí především z pronájmů nemovitostí a ze vstupného turistických objektů.

Výše kapitálových příjmů kolísá v závislosti na prodaných pozemcích a na prodaných nemovitostech. Poslední složkou příjmů jsou přijaté dotace. Investiční dotace kolísají v závislosti na tom, jaké jsou možnosti a oblasti nabízených dotací a jak je město při získávání těchto dotací úspěšné.

Králíky měli podle finanční analýzy Cityfinance v období 2022 až 2026 (5 let) finanční potenciál z vlastních zdrojů (po zajištění provozu bez oprav a po úhradě splátek dluhů) cca 107 mil. Kč (provozní saldo – splátky dluhů + opravy + rezervy na účtech) + až 149 mil. Kč možnost využití Investičního úvěrového rámce do stropu bezpečného zadlužení 180 mil. Kč = cca 256 mil. Kč. Tyto prostředky celkem může město využít na opravy, investice a splátky dluhů s tím, že investiční dotace, kapitálové příjmy, či jiné mimořádné příjmy mohou tuto částku dále navýšit. Využito je zároveň široké spektrum rezerv (více viz Střednědobý výhled rozpočtu města Králíky s analýzou financí a ratingem).

Zdroj: MěÚ Králíky a Cityfinance



Tabulka 22: Podrobný střednědobý výhled rozpočtu Králík

ÚDAJE (tis.Kč)	Retrospektivní analýza			Analýza běžného roku		Ind.	Prospektivní analýza		
	12	12	12	Rozpoč.	12		Oček.	Oček.	Oček.
Měsíc:	2019	2020	2021	2022	2022		2023	2024	2025
<b>1 DAŇOVÉ PŘÍJMY</b>	<b>76 717</b>	<b>72 199</b>	<b>80 288</b>	<b>79 946</b>	<b>89 255</b>	xxx	<b>97 713</b>	<b>99 484</b>	<b>101 291</b>
2 - DPH (podíl na výnosu)	31 250	30 882	35 885	37 600	41 022	1,02	45 700	46 614	47 546
3 - DPFOZČ (podíl na výnosu)	18 555	17 666	13 519	13 250	14 504	1,02	16 140	16 463	16 792
4 - DPFOŠVČ (podíl na výnosu)	441	247	733	650	1 074	1,02	950	969	988
5 - Daň z příjmů PO (podíl na výnosu)	13 874	11 261	16 043	14 550	18 031	1,02	18 850	19 227	19 612
6 - Zúčtování DPPO za obec	3 069	2 671	3 037	3 420	3 420	1,00	3 420	3 420	3 420
7 - Správní poplatky	2 755	3 009	3 776	3 173	3 811	1,02	2 978	3 038	3 098
8 - Daň z nemovitostí	3 775	3 432	3 762	3 760	3 929	1,02	3 950	4 029	4 110
9 - Místní daně a poplatky	2 998	3 031	3 533	3 543	3 464	1,00	5 725	5 725	5 725
<b>10 NEDAŇOVÉ BĚŽNÉ PŘÍJMY</b>	<b>15 349</b>	<b>13 774</b>	<b>11 357</b>	<b>15 942</b>	<b>14 703</b>	xxx	<b>17 419</b>	<b>17 767</b>	<b>18 123</b>
11 - Prodej zboží a služeb	5 953	5 032	5 339	6 590	6 617	1,02	6 616	6 748	6 883
12 - Příjmy z pronájmů	3 870	3 130	3 200	3 819	4 570	1,02	3 807	3 883	3 961
13 - Ostatní nedaňové příjmy	5 526	5 612	2 818	5 533	3 516	1,02	6 996	7 136	7 279
<b>14 BĚŽNÉ PŘIJATÉ DOTACE</b>	<b>25 703</b>	<b>30 908</b>	<b>27 671</b>	<b>18 361</b>	<b>26 376</b>	xxx	<b>18 527</b>	<b>18 837</b>	<b>19 154</b>
15 - Řádné dotace	22 949	27 452	24 974	14 349	22 296	1,02	15 508	15 818	16 135
16 - Mimofádné dotace	2 754	3 456	2 697	4 012	4 080	1,00	3 019	3 019	3 019
<b>17 BĚŽNÉ PŘÍJMY CELKEM</b>	<b>117 769</b>	<b>116 881</b>	<b>119 316</b>	<b>114 249</b>	<b>130 334</b>	xxx	<b>133 659</b>	<b>136 089</b>	<b>138 567</b>
<b>18 BĚŽNÉ VÝDAJE</b>	<b>102 836</b>	<b>97 027</b>	<b>97 437</b>	<b>107 567</b>	<b>112 524</b>	xxx	<b>141 861</b>	<b>120 363</b>	<b>121 658</b>
19 - Personální výdaje	31 726	33 804	34 559	34 319	35 763	1,02	38 352	39 119	39 901
20 - Opravy a udržování	15 405	8 747	8 470	12 803	11 160	xxx	22 262	13 000	13 000
21 - Úroky	618	593	712	1 100	1 077	xxx	1 100	600	600
22 - Leasingové splátky	0	0	0	0	0	xxx	0	0	0
23 - Poskytnuté dotace	22 013	20 458	20 210	20 023	25 840	1,02	25 141	25 644	26 157
24 - Ostatní provozní výdaje	33 074	33 425	33 486	39 322	38 684	xxx	55 006	42 000	42 000
<b>25 PROVOZNÍ PŘEBYTEK</b>	<b>14 933</b>	<b>19 854</b>	<b>21 879</b>	<b>6 682</b>	<b>17 810</b>	xxx	<b>-8 202</b>	<b>15 726</b>	<b>16 909</b>
<b>26 KAPITÁLOVÉ PŘÍJMY</b>	<b>37 557</b>	<b>43 483</b>	<b>19 247</b>	<b>11 222</b>	<b>22 216</b>	xxx	<b>44 060</b>	<b>7 000</b>	<b>7 000</b>
27 - Prodej dlouhodobého majetku	9 995	15 668	14 015	9 500	13 603	0,00	42 000	5 000	5 000
28 - Kapitálové dotace	27 562	27 815	5 232	1 722	8 613	0,00	2 060	2 000	2 000
<b>29 KAPITÁLOVÉ VÝDAJE</b>	<b>56 218</b>	<b>63 829</b>	<b>51 569</b>	<b>32 114</b>	<b>33 664</b>	xxx	<b>41 297</b>	<b>18 166</b>	<b>20 166</b>
30 - Investiční nákupy	55 552	59 256	50 580	31 233	32 491	0,00	40 797	18 000	20 000
31 - Kapitál. dotace jiným subjektům	666	4 573	989	881	1 173	0,00	500	166	166
<b>32 KAPITÁLOVÝ VÝSLEDEK</b>	<b>-18 661</b>	<b>-20 346</b>	<b>-32 322</b>	<b>-20 892</b>	<b>-11 448</b>	xxx	<b>2 763</b>	<b>-11 166</b>	<b>-13 166</b>
<b>33 ROZPOČTOVÝ PŘEBYTEK /DEFICIT</b>	<b>-3 728</b>	<b>-492</b>	<b>-10 443</b>	<b>-14 210</b>	<b>6 362</b>	xxx	<b>-5 439</b>	<b>4 560</b>	<b>3 743</b>
<b>34 FINANCOVÁNÍ</b>	<b>3 728</b>	<b>492</b>	<b>10 443</b>	<b>14 210</b>	<b>-6 362</b>	xxx	<b>5 439</b>	<b>-4 560</b>	<b>-3 743</b>
35 - Čerpání úvěru (+)	6 612	18 387	1 164	7 000	6 968	xxx	0	0	0
36 - Splátky jistiny (-)	-12 668	-4 135	-6 636	-7 800	-11 513	xxx	-9 891	-2 501	-2 501
37 - Ostatní financování	-575	19	164	0	-272	xxx	0	0	0
38 - Operace řízení likvidity (+/-)*	0	0	0	0	0	xxx	0	0	0
39 - Změna stavu rozpočt. účtů (+/-)*	10 359	-13 779	15 751	15 010	-1 545	xxx	15 330	-2 059	-1 242
<b>40 ZŮSTATEK ROZPOČT. ÚČTŮ</b>	<b>19 182</b>	<b>32 961</b>	<b>17 210</b>	<b>2 200</b>	<b>18 755</b>	xxx	<b>3 425</b>	<b>5 484</b>	<b>6 726</b>
<b>41 PENĚŽ. EKVIVALENTY OŘL</b>	<b>0</b>	<b>0</b>	<b>0</b>	<b>0</b>	<b>0</b>	xxx	<b>0</b>	<b>0</b>	<b>0</b>
11a - Odvody přisp. Organizací	881	150	0	0	0				
13a - Úroky a ostatní finanční příjmy	803	3	4	3	2				
13b - Přijaté splátky půjček	0	900	370	444	444				
16a - Převody z komerční činnosti	1 500	2 500	1 500	3 000	1 500				
23a - Poskytnuté půjčky	0	3 497	0	0	0				
23b - Platby daní a poplatků	5 456	4 417	4 079	5 366	5 351				
23c - Ostatní vydané transfery	0	0	0	0	0				
27a - Příspěvky na investice	0	0	0	0	0				
24a - Nespecifikované rozp. Rezervy	0	0	0	0	0				
35a - Čerpání dlouh. Úvěrů	6 612	18 387	1 164	7 000	6 968				
36a - Splátky jistiny dl. Úvěrů	-4 135	-4 135	-6 636	-7 800	-11 513				
3536c - Změna stavu krátk. Úvěrů	0	0	0	0	0				

SCHVÁLENO USNESENÍM ZASTUPITELSTVA MĚSTA KRÁLÍKY ČÍSLO ZM/2023/1/18 DNE 20.02.2023

**Tabulka 23: Bilance rozpočtového hospodaření v letech 2013–2022 v tis. Kč**

		Rozpočtový rok									
		2013	2014	2015	2016	2017	2018	2019	2020	2021	2022
I.	Daňové příjmy	53 059	56 231	55 985	59 072	63 845	70 328	76 717	72 199	80 288	89 255
II.	Nedaňové příjmy	11 167	11 223	13 927	13 226	12 147	13 832	15 349	13 774	11 357	14 703
III.	Kapitálové příjmy	4 328	1 816	2 085	11 512	4 407	12 766	9 995	15 668	14 015	13 603
IV.	Přijaté dotace	21 012	28 000	25 625	20 826	19 146	37 231	53 265	58 723	32 903	34 989
	<b>Příjmy celkem</b>	<b>89 566</b>	<b>97 271</b>	<b>97 622</b>	<b>104 636</b>	<b>99 545</b>	<b>134 157</b>	<b>155 326</b>	<b>160 364</b>	<b>138 563</b>	<b>152 550</b>
I.	Běžné výdaje	67 456	70 006	72 205	76 361	77 265	91 501	102 836	97 027	97 437	112 524
II.	Kapitálové výdaje	14 223	17 334	23 185	10 670	22 010	32 928	56 218	63 829	51 569	33 664
	<b>Výdaje celkem</b>	<b>81 679</b>	<b>87 340</b>	<b>95 390</b>	<b>87 031</b>	<b>99 275</b>	<b>124 429</b>	<b>159 054</b>	<b>160 856</b>	<b>149 006</b>	<b>146 188</b>
	Saldo příjmů a výdajů	7 887	9 930	2 232	17 605	270	9 728	-3 728	-492	-10 443	6 362
	Financování	-7 887	-9 930	-2 232	-17 605	-270	-9 728	3 728	492	10 443	-6 362

Zdroj: Finanční odbor MěÚ Králíky

## II.7 Strategické a koncepční dokumenty

Nedílnou součástí strategického plánu je i analýza dokumentů, které mohou mít vliv na město Králíky. Cílem této analýzy je zmapovat a identifikovat nadřazené strategické dokumenty, a to na úrovni krajské i národní, neboť soulad všech dokumentů je základním prvkem úspěšného řízení rozvoje města. Přehled strategických dokumentů je uveden v tabulce níže. U každého dokumentu je uvedena jeho stručná charakteristika a vztah k rozvoji města.

**Tabulka 24: Strategické a koncepční dokumenty**

NÁZEV DOKUMENTU	STRUČNÝ POPIS DOKUMENTU	VZTAH K ROZVOJI MĚSTA
<b>NÁRODNÍ ÚROVEŇ</b>		
<b>STRATEGIE REGIONÁLNÍHO ROZVOJE ČR 2021+</b>	Ambicí této strategie je stanovit hlavní cíle regionálního rozvoje v horizontu 7 let, resp. definovat v souladu se zákonem č. 248/2000 Sb., o podpoře regionálního rozvoje, ve znění pozdějších předpisů, hlavní cíle regionální politiky státu v období 2021–2027 s ohledem na podporu dynamického, vyváženého a udržitelného rozvoje území. Dokument lze stáhnout na: <a href="https://mmr.cz/cs/microsites/uzemni-dimenze/regionalni-rozvoj/strategie-regionalniho-rozvoje-cr-2021">https://mmr.cz/cs/microsites/uzemni-dimenze/regionalni-rozvoj/strategie-regionalniho-rozvoje-cr-2021</a>	Strategie není nadřazena dalším národním strategickým dokumentům, nicméně vstupuje do nich při definování jejich územní dimenze.

<b>POLITIKA ÚZEMNÍHO ROZVOJE ČR</b>	<p>Dokument celostátní povahy, který určuje požadavky na konkretizaci úkolů územního plánování s ohledem na udržitelný rozvoj území, koordinuje tvorbu a aktualizaci zásad územního rozvoje a zároveň slouží jako zdroj argumentů při prosazování českých zájmů v rámci územního rozvoje.</p> <p>Dokument lze stáhnout na:  <a href="https://www.mmr.cz/cs/ministerstvo/stavebni-pravo/koncepce-a-strategie/politika-uzemniho-rozvoje-ceske-republiky/aktualizace-c-5-politiky-uzemniho-rozvoje-ceske-r">https://www.mmr.cz/cs/ministerstvo/stavebni-pravo/koncepce-a-strategie/politika-uzemniho-rozvoje-ceske-republiky/aktualizace-c-5-politiky-uzemniho-rozvoje-ceske-r</a></p>	<p>Účelem dokumentu je s ohledem na možnosti a předpoklady území a na požadavky územního rozvoje zajistit koordinaci územně plánovací činnosti krajů a obcí.</p>
<b>PLÁN ODPADOVÉHO HOSPODÁŘSTVÍ ČR 2015–2024</b>	<p>Plán odpadového hospodářství ČR stanoví v souladu s principy udržitelného rozvoje cíle, zásady a opatření pro nakládání s odpady na území ČR.</p> <p>Dokument lze stáhnout na:  <a href="https://www.mzp.cz/cz/poh_cr_prislusne_dokumenty">https://www.mzp.cz/cz/poh_cr_prislusne_dokumenty</a></p>	<p>Závazná část POH ČR je závazným podkladem pro rozhodovací a jiné činnosti příslušných správních úřadů, krajů a obcí v oblasti odpadového hospodářství.</p>
<b>KRAJSKÁ ÚROVEŇ</b>		
<b>PROGRAM ROZVOJE PARDUBICKÉHO KRAJE 2021–2027</b>	<p>Je základním střednědobým koncepčním dokumentem kraje, který identifikuje rozvojové problémy v kraji.</p> <p>Dokument lze stáhnout na:  <a href="https://paradnikraj.cz/regionalni-rozvoj/4823-2/">https://paradnikraj.cz/regionalni-rozvoj/4823-2/</a></p>	<p>Strategie města by měla být v souladu s cíli a opatřeními Programu rozvoje Pardubického kraje.</p>
<b>DLOUHODOBÝ ZÁMĚR VZDĚLÁVÁNÍ A ROZVOJE VZDĚLÁVACÍ SOUSTAVY V PARDUBICKÉM KRAJI 2020–2024</b>	<p>Dokument představuje klíčový strategický dokument kraje v oblasti vzdělávání. Komplexně popisuje celkovou vzdělanostní situaci v území a identifikuje strategické směry rozvoje v jednotlivých oblastech vzdělávání.</p> <p>Dokument lze stáhnout na:  <a href="https://www.edu.cz/strategie-msmt/dlouhodobe-zamery-cr-a-kraju/">https://www.edu.cz/strategie-msmt/dlouhodobe-zamery-cr-a-kraju/</a></p>	<p>Koncepce školství by měla být v souladu s rozvojovým dokumentem.</p>
<b>STRATEGIE CESTOVNÍHO RUCHU PARDUBICKÉHO KRAJE 2016–2020</b>	<p>Dokument byl nástrojem rozvoje cestovního ruchu na území Pardubického kraje v období 2016 – 2020. Oblastí cestovního ruchu se nyní zabývá Program rozvoje Pardubického kraje, a to zejména v části B.3. Zvýšení využití potenciálu cestovního ruchu.</p> <p>Dokumenty lze stáhnout na:  <a href="https://paradnikraj.cz/regionalni-rozvoj/4823-2/">https://paradnikraj.cz/regionalni-rozvoj/4823-2/</a>  <a href="https://www.pardubickykraj.cz/dokumenty-cestovni-ruch/85227/strategie-cestovniho-ruchu-pardubickeho-kraje-2016-2020">https://www.pardubickykraj.cz/dokumenty-cestovni-ruch/85227/strategie-cestovniho-ruchu-pardubickeho-kraje-2016-2020</a></p>	<p>Jedná se o důležité podklady rozvoje cestovního ruchu a město Králíky by mělo při rozvoji cestovního ruchu daný dokument respektovat.</p>

<b>KONCEPCE ROZVOJE MUZEJNICTVÍ PARDUBICKÉHO KRAJE 2022–2026</b>	<p>Dokument shrnuje problematiku v oblasti muzejnictví na území Pardubického kraje a navrhuje opatření k podpoře jejího rozvoje.</p> <p>Dokument lze stáhnout na:  <a href="https://www.pardubickykraj.cz/dokumenty-pk-kultura-a-pamatkova-pece/115130/koncepce-rozvoje-muzejnictvi-pardubickeho-kraje-v-letech-2022-2026-s-vyhledem-do-roku-2030">https://www.pardubickykraj.cz/dokumenty-pk-kultura-a-pamatkova-pece/115130/koncepce-rozvoje-muzejnictvi-pardubickeho-kraje-v-letech-2022-2026-s-vyhledem-do-roku-2030</a></p>	<p>Zřizovatelé muzeí v Pardubickém kraji by měli být součinnými při realizaci této koncepce.</p>
<b>KONCEPCE ROZVOJE CYKLO A IN-LINE TURISTIKY V PARDUBICKÉM KRAJI 2016–2020</b>	<p>Koncepce byla ideovým, metodickým, organizačním a strategickým nástrojem rozvoje cyklo, bike a in-line produktu na území Pardubického kraje zejména za účelem rozvoje cestovního ruchu, současně však i sportu, volnočasových aktivit a cyklodopravy.</p> <p>Dokument lze stáhnout na:  <a href="https://www.pardubickykraj.cz/dokumenty-cestovni-ruch/85226/koncepce-cyklo-a-in-line-turistiky-v-pardubickem-kraji">https://www.pardubickykraj.cz/dokumenty-cestovni-ruch/85226/koncepce-cyklo-a-in-line-turistiky-v-pardubickem-kraji</a></p>	<p>Cyklodoprava na území města by měla reflektovat koncepci rozvoje.</p>
<b>PLÁN ODPADOVÉHO HOSPODÁŘSTVÍ PARDUBICKÉHO KRAJE 2016–2025</b>	<p>Účelem plánu odpadového hospodářství kraje je stanovit optimální způsob dosažení souladu s požadavky právních předpisů ČR a EU v oblasti odpadového hospodářství na území kraje a s tím spojené ekonomické dopady.</p> <p>Dokument lze stáhnout na:  <a href="https://www.pardubickykraj.cz/plan-odpadoveho-hospodarstvi/84009/plan-odpadoveho-hospodarstvi-pardubickeho-kraje-2016-2025-sea">https://www.pardubickykraj.cz/plan-odpadoveho-hospodarstvi/84009/plan-odpadoveho-hospodarstvi-pardubickeho-kraje-2016-2025-sea</a></p>	<p>Pro město je povinností zajistit soulad s principy Plánu odpadového hospodářství Pardubického kraje.</p>

## II.8 Vyhodnocení plnění Strategického plánu rozvoje města Králíky pro období 2008-2013

Strategický plán rozvoje města Králíky schválený v roce 2008 byl základním koncepčním dokumentem, který stanovil cíle a směr rozvoje jednotlivých oblastí života ve městě. V rámci strategického plánu byly definovány tři strategické cíle: vytvoření vnitřních zdrojů města, ochrana životního prostředí a tvorba nabídky města pro turistický ruch a sport. V návaznosti na tyto strategické cíle bylo dále definováno 30 záměrů a projektů, které strategické cíle naplňují a které mají přispívat ke zlepšení života ve městě. Plnění strategického dokumentu je následně sledováno a hodnoceno podle počtu splněných záměrů, které si město v daném období stanovilo.

Z hodnocení strategického plánu pro období 2008–2013 vyplývá, že bylo splněno 30 % ze stanovených záměrů, další projekty jsou již v realizaci (17 %) a některé projekty zatím realizovány nebyly (53 %). Nejvíce realizovaných aktivit se týkalo rekonstrukce a modernizace objektů, zvýšení propagace města a podpory turistického ruchu v oblasti vojenské historie.

## II.9 Veřejná projednávání strategického dokumentu

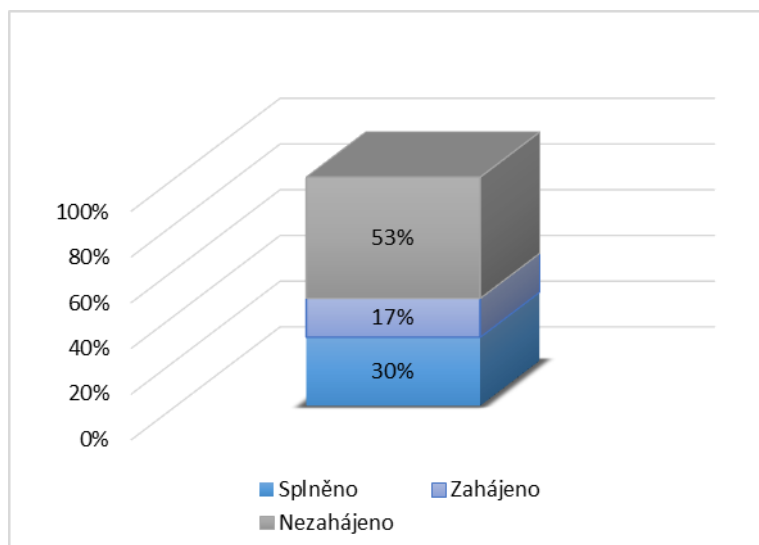
Při tvorbě strategického plánu byly zohledněny i výsledky dvou veřejných setkání. První se konalo v měsíci září a druhé v měsíci říjnu 2017. V rámci setkání se sešli občané města, aby diskutovali nad současnou situací města a jeho budoucím vývojem. První setkání bylo zaměřeno na témata týkající se analytické části dokumentu, na druhém setkání byly projednávány již jednotlivé cíle a opatření do návrhové části dokumentu.

Setkání se zúčastnilo dohromady přes 100 občanů. V průběhu dvou večerů byli občané rozděleni do skupin, které měly definovat silné stránky města a naformulovat problémy, které je ve městě nejvíce tíží. Následně bylo vybráno šest společných témat a z nich byly sestaveny konkrétní projektové a investiční záměry.

Hlavním cílem setkání bylo vytvoření podkladů pro zpracování analytické a návrhové části Strategického plánu rozvoje města Králíky, seznámit se s potřebami a požadavky občanů města a zapojit veřejnost do rozhodovacích procesů.

Při aktualizaci strategického plánu byly zohledněny návrhy pracovní skupiny i výsledky veřejných diskusí Fórum Zdravého města Králíky a Veřejné projednání aktualizace strategického plánu.

**Graf 17: Vyhodnocení plnění Strategického plánu rozvoje města Králíky pro období 2008–2013**



## II.10 Dotazníková šetření

### Dotazníkové šetření mezi občany

Jako jeden ze vstupů do analytické části dokumentu bylo provedeno dotazníkové šetření mezi občany města, spolky a místními podnikateli. V průběhu listopadu 2017 proběhlo dotazníkové šetření mezi občany města Králíky. Podobně jako u veřejných setkání bylo cílem zjistit spokojenost občanů se

životem ve městě, jejich názory, připomínky a postoje k budoucímu rozvoji území. Občané mohli dotazník vyplňovat buď elektronicky, nebo v tištěné podobě.

Celkově bylo odevzdáno 218 dotazníků (127 osob vyplnilo dotazník elektronicky, 91 v papírové podobě). Jedná se o reprezentativní vzorek ve vztahu k velikosti města. Dotazníkového šetření se zúčastnilo 104 mužů a 109 žen. Z města Králíky 86 % respondentů, z místních částí 14 % respondentů.

Na celkovou spokojenost se životem ve městě se vyjádřilo 209 občanů. Mezi respondenty převládala spokojenost s úrovní života v místě. Nejspokojenější skupinou s životem ve městě byli občané nad 65 let, a naopak nejméně spokojeni byli občané mezi 30–49 lety.

Občané v největší míře postrádají restaurace, lékařskou péči (praktické i odborné lékaře), další supermarket a zařízení pro péči o starší obyvatele. Za investiční záměry byly vybrány: výstavba bytových domů, vybudování krytého bazénu, sportovní haly a dětských hřišť, rekonstrukce chodníků a místních komunikací, dostavba autobusového nádraží a revitalizace místních památek.

Za největší problémy jsou považovány nedostatečné spoje veřejné dopravy a jejich špatná návaznost na další spoje, nedostatek restauračních zařízení, lékařů, parkovacích míst, zhoršující se bezpečnost ve městě a nedostatek pracovních míst.

Podrobné zhodnocení dotazníkového šetření naleznete v příloze č. 1 tohoto dokumentu.

#### **Dotazníkové šetření mezi firmami a spolky**

Dotazníkové šetření pro místní spolky a podnikatelské subjekty se uskutečnilo v období květen až červen 2016. Spolky a podnikatelské subjekty byly osloveny emailem s žádostí o spolupráci při tvorbě strategického dokumentu a vyplnění dotazníku. V rámci průzkumu byl zjišťován stav organizací, spolupráce s jinými subjekty a jejich potřeby pro další působení ve městě. Veškeré výsledky a informace z dotazníků budou použity výhradně jako podklad ke zpracování strategického plánu.

Vzhledem k počtu vyplněných a navrácených dotazníků nelze hovořit o reprezentativním vzorku a z odpovědí nemohou být vyvozeny žádné obecně platné závěry. Získané informace budou použity jako doporučení a návrhy pro další rozvoj a směřování města.

Z dotazníků vyplynulo, že pro potřeby spolků a zájmových organizací je nejdůležitější finanční podpora ze strany města. Na investiční projekty a akce nemají spolky dostatek vlastních finančních prostředků a dle požadavků se jedná zejména o obnovu vybavení, v případě vojenských spolků jsou požadavky kladeny na větší investiční akce, zejména stavební úpravy a vybudování bezbariérovosti objektů. Za limitní je považován nedostatek dobrovolníků v území.

Místní podnikatelé v dotazníkovém šetření kladně hodnotí dobrou spolupráci s městem a ochotu ze strany města. Za největší překážku rozvoje svého podniku považují zejména nedostatek kvalifikovaných pracovníků a špatnou dopravní infrastrukturu. Mezi další překážky řadí silnou konkurenci, pokles poptávky a administrativní bariéry.

## Souhrnná SWOT analýza

Tato kapitola uzavírá analytickou část a předkládá závěry z analytického šetření v podobě tzv. SWOT analýzy. SWOT analýza podává strukturovaný přehled a zhodnocení silných a slabých stránek, příležitostí a hrozeb. Prostřednictvím SWOT analýzy jsou shrnuty nejdůležitější skutečnosti z hlediska rozvoje města.

Vnitřními faktory jsou silné stránky (strengths), tj. pozitivní (nadprůměrné) skutečnosti města a slabé stránky (weaknesses), tj. problémy a negativní skutečnosti města. Vnější faktory většinou nemá město možnost svými silami ovlivnit; pojmenovány jsou jako příležitosti (opportunities) a hrozby (threats). Návrhová část strategického plánu pak řeší, jak využít silné stránky a příležitosti a jak naopak eliminovat zjištěné slabiny a hrozby.

V rámci aktualizace strategického plánu proběhla také aktualizace SWOT analýzy, a to na základě diskuse s veřejností, rozhovorů s odborníky i projednání v pracovní skupině pro aktualizaci SPRM.

**Tabulka 25: Silné a slabé stránky města, příležitosti a ohrožení**

S / SILNÉ STRÁNKY		W / SLABÉ STRÁNKY	
1	Pěkná okolní krajina a Králický sněžník	1	Dlouhodobě se opakující roční úbytek obyvatelstva
2	Pestrá nabídka kulturních akcí	2	Nedostatečná síť praktických lékařů pro děti a dorost
3	Existence a fungování Základní umělecké školy Králíky	3	Špatná dostupnost odborné lékařské péče
4	Obec s rozšířenou působností	4	Nedostatek kvalifikované pracovní síly, odliv mladých lidí
5	Bohatá historie, památky (klášter, kostel, opevnění)	5	Nedostatečná bytová výstavba a málo bytů ve vlastnictví města pro sociální politiku v oblasti bydlení
6	Provozování pečovatelské služby městem Králíky	6	Periferní poloha města v pohraničí, velká vzdálenost od krajského města i od sítě rychlostních komunikací a dálnic
7	Existence rozvojových lokalit pro bydlení (pro bytové i rodinné domy)	7	Špatná dopravní obslužnost

8	Pevnostní turistika, rekonstruované opevnění z 30. let 20. století, aktivní kluby vojenské historie	8	Množství budov ve špatném technickém stavu
9	Bezpečnost a nízká kriminalita	9	Chybí multifunkční sportovní hala
10	Kvalitní pitná voda	10	Zastaralé koupaliště
11	Aktivní spolupráce s partnerskými městy	11	Slabá nabídka restauračních zařízení
12	Síť atraktivních muzeí je zajímavostí města	12	Absence kanalizace v některých místních částech
		13	Nedostatečné využití potenciálu komunikačních nástrojů města
		14	Špatné napojení autobusové a železniční dopravy
		15	Historické náměstí jako parkoviště
		16	Slabá nabídka středního školství - mládež kvůli studiím musí opouštět své město
		18	Chybí strategie adaptace na změnu klimatu
		19	Nedostatečný příkon elektrické sítě ČEZ
		20	Část města není plynofikována - ovzduší se znečišťuje vytápění tuhými palivy
		21	Vysoké výdaje v oblasti kultury, zejména spojené s provozem sítě muzeí
		22	Vysoké výdaje na provoz kluziště a energeticky náročných objektů
		23	Slabší provozní saldo rozpočtu města



O / PŘÍLEŽITOSTI		T/ OHROŽENÍ	
1	Zájem developerů o výstavbu bytových domů	1	Pokračování úbytku obyvatelstva
2	Zájem provozovatelů turistických cílů v regionu o spolupráci v oblasti propagace a zkvalitňování nabídky infrastruktury cestovního ruchu	2	Oslabení nabídky služeb v důsledku růstu provozních nákladů i úbytku zákazníků
3	Realizace rozvojových koncepcí vyšších územně správních celků (s pozitivními dopady na město Králíky)	3	Omezování nabídky veřejné dopravy
4	Využívání dotačních výzev účelných pro dosažení stanovených strategických cílů	4	Dlouhodobý trend stárnutí obyvatelstva
5	Využití potenciálu regionální a přeshraniční spolupráce	5	Další zhoršování stavebně technického stavu některých budov ve vlastnictví města
6	Otevřená data a jejich využití v soukromém i veřejném sektoru	6	Nárůst silniční dopravy zejména v případě nedořešené návaznosti polské dálniční sítě na silniční síť v králickém regionu
7	Stacionární radary ŘSD (příjmy z pokut náleží obci s rozšířenou působností)	7	Odchod praktických lékařů
8	Dopravní napojení k rychlostní komunikaci R-35	8	Zhoršování podmínek pro financování rozvoje města v důsledku negativního ekonomického vývoje a dopadů energetické krize
9	Zřízení tzv. Dětské skupiny pro děti zaměstnanců areálu na Dolní Moravě a dalších obyvatel Králík v rámci bytové výstavby v rozvojové zóně	9	Pokles zájmu obyvatelstva o dění ve městě
10	Participace obyvatelstva, spolupráce v rámci MAS a SO ORP, spolupráce s partnerskými městy a srovnatelnými městy v ČR (např. formou Benchmarkingové iniciativy) - příležitost pro nové nápady, iniciativu a přenos příkladů dobré praxe	10	Další zvyšování počtu dětí nemocných obezitou v důsledku omezené pohybové aktivity
		11	Odliv ekonomicky aktivních obyvatel
		12	Nedokončení systému protipovodňových opatření
		13	Králíky jsou součástí ochranného pásma vodního zdroje – jakákoliv činnost je potenciálním nebezpečím možného vniku závadných látek

### III.Návrhová část

V návaznosti na analytickou část byla vytvořena a v roce 2022 aktualizována návrhová část. V návrhové části jsou formulovány tematicky zaměřená opatření, která vychází ze shromážděných informací. Návrhová část je tvořena vizí města, strategickými cíli, prioritami a zásobníkem projektů, na které budou v akčním plánu navazovat rozpracované konkrétní projektové záměry.

Strategický plán rozvoje města by měl být vnímán jako „živý“ dokument, který bude průběžně aktualizován na základě směru dalšího vývoje města, kraje a České republiky a v důsledku závažných změn ve městě a jeho okolí s ohledem na vývoj politiky Evropské unie.

#### III.1 Strategická vize

Vize vyjadřuje společnou představu budoucího stavu města Králíky a značí směr jeho rozvoje v následujících letech až do roku 2026. Strategická vize představuje dlouhodobý obraz o tom, kam město směřuje a jaké jsou jeho priority. Tato vize se stává základním východiskem pro akční plány v jednotlivých prioritních oblastech.

#### Vize 2026

**„Králíky jsou přívětivým a živým městem s vysokou kvalitou života pro všechny své obyvatele. Je to místo otevřené rozvoji lidského potenciálu a novým nápadům, kde se spojuje místní tradice a stabilita se vstřícností k inovacím a moderním technologiím. Králíky nabízejí široký rozsah kvalitních služeb a dostatek příležitostí pro aktivní život. Podporují soukromé podnikání a zaměstnanost v území a dbají na kvalitní zdravotní a sociální péči.“**

Vize města koresponduje se sloganem (mottem), který charakterizuje město.

#### Motto města Králíky

**„Králíky – přívětivé a živé centrum regionu.“**

K dosažení vize je nezbytné činit postupné kroky, a to zejména naplněním strategických cílů a realizací smysluplných projektů přispívajících k dosažení těchto cílů, které vychází z dlouhodobé koncepce, finančním možnostem a na základě systematického přístupu (akční plány, strategie rozvoje apod.). K naplnění celkové vize byly stanoveny globální cíle k prioritním oblastem, které svým charakterem a zaměřením naplňují stanovenou vizi města a tvoří základ plnění strategického plánu.

### III.2 Prioritní oblasti

Na základě výsledků analytické části, veřejných setkání a dotazníkového šetření mezi spolky, firmami a veřejností, a dalších zpracovaných analýz, byly definovány čtyři oblasti, které tvoří základní pilíře rozvoje v následujícím období. Souhrnně jsou označeny jako „prioritní oblasti“. Z prioritních oblastí byly dále vypracovány jednotlivé podoblasti, na které navazují strategické cíle. Zvláštní postavení má poslední část, která se týká problematiky místních částí. Místní části se v mnohém potýkají s vlastními specifickými problémy, které se liší od těch, které řeší obyvatelé města, a proto je jim věnována samostatná kapitola.

Byly stanoveny čtyři klíčové oblasti rozvoje:

- EKONOMIKA, CESTOVNÍ RUCH, INFRASTRUKTURA
- ŽIVOTNÍ PROSTŘEDÍ, ÚZEMNÍ ROZVOJ, BYDLENÍ
- SOCIÁLNÍ OBLAST, VZDĚLÁVÁNÍ, VOLNÝ ČAS
- ŘÍZENÍ A ROZVOJ MĚSTA

Tyto oblasti jsou provázány a vzájemně se ovlivňují. Cíle, které se objevují v jedné oblasti, působí současně i v dalších oblastech, ovšem jsou uvedeny vždy pouze v jedné oblasti, aby nedošlo k duplicitám.

## 1. EKONOMIKA, CESTOVNÍ RUCH, INFRASTRUKTURA

### 1.1 Podpora podnikání

STRATEGICKÉ CÍLE	OPATŘENÍ/ PROJEKTY (DÍLČÍ MILNÍKY K DOSAŽENÍ CÍLŮ)
<b>1.1.1 Zvýšit atraktivitu města pro investory - zaměstnavatele</b>	<ol style="list-style-type: none"><li>1 Ve spolupráci s CzechInvestem získat investory pro objekt č.p.420 (bývalá plynárna) a výrobní haly bývalé Hedvy, případně průmyslovou zónu Za Teslou</li><li>2 K plochám určeným pro průmyslovou výstavbu přivést dopravní a technickou infrastrukturu k průmyslové zóně Za Teslou</li><li>3 Aktivním přístupem k jednání s ČEZ dosáhnout zvýšení příkonu elektrické sítě</li><li>4 Iniciovat a podpořit vznik nových učebních oborů v rámci SOU opravárenské s technickým zaměřením</li><li>5 Zkvalitnění informačního systému hlášení závad na městské infrastruktuře</li><li>6 Vazba na cíl 2.2.1 (Zlepšit podmínky pro bydlení)</li></ol>
<b>1.1.2 Zlepšit komunikaci s místními podnikateli</b>	<ol style="list-style-type: none"><li>1 Kulatý stůl pro provozovatele místních obchodů a služeb</li><li>2 Setkání s podnikateli - prezentace záměrů města (diskuse)</li><li>3 Zvýšit náklad a zajistit distribuci Králického zpravodaje vč. inzerce místních podnikatelů do domovních schránek</li><li>4 Zprostředkovávat nabídku zaměstnání místních firem na webových stránkách města.</li></ol>

## 1.2 Cestovní ruch

<b>1.2.1 Zpracovat komunikační strategii města (i v oblasti cestovního ruchu)</b>	<ol style="list-style-type: none"><li>1 Vytvořit aplikaci pro mobilní telefony – průvodce městem</li><li>2 Zlepšit městský orientační systém a navigační reklamu pro turisty (v regionu i v příhraničním regionu Kladsko-Orlicko)</li><li>3 Koordinovat a podporovat vybrané kulturní, společenské a sportovní akce lákající k návštěvě města (např. obnovit akci Cihelna)</li><li>4 Jednotný vizuální styl komunikace města</li><li>5 Propojit turistickou nabídku s komunikací dalších subjektů a s turistickými objekty v regionu</li><li>6 Využívat regionální produkty v propagaci města</li><li>7 Připravit a propagovat programy pro školní výlety do Králík a okolí</li><li>8 Podporovat výměnné pobyty spolků a mládeže mezi partnerskými městy</li></ol>
<b>1.2.2 Zvýšit atraktivitu města, rozšířit nabídku aktivního trávení volného času</b>	<ol style="list-style-type: none"><li>1 Vybudovat a udržovat turistické trasy, naučné stezky a atraktivní informační mobiliář</li><li>2 Projekt propojení Dolní Moravy a Králík cyklotrasou, nebo cyklostezkou (viz vazba na další cíle - 1.3.1,2 a 4)</li><li>3 Udržovat a zatraktivnit síť cyklostezek</li><li>4 Realizovat projekt úpravy veřejného prostranství kostela sv. Michala Archanděla na Velkém náměstí</li><li>5 Studie úprav Velkého náměstí (zatraktivnění, odpočinkové plochy, regulace parkování apod.)</li><li>6 Zajištění provozu Návštěvnického centra Kralický Sněžník</li><li>7 Prezentovat infrastrukturu ubytování a služeb pro návštěvníky města na webu města</li><li>8 Připravit studii rekonstrukce letního koupaliště</li></ol>

### 1.3 Dopravní a technická infrastruktura

<b>1.3.1 Podporovat udržitelní dopravní módy, zejména veřejnou dopravu a cyklistickou dopravu</b>	<ol style="list-style-type: none"><li>1 Aktivně vystupovat v jednání se zřizovatelem a provozovatelem integrovaného dopravního systému v zájmu zachování veřejné dopravy ve stávajícím rozsahu</li><li>2 Revitalizace autobusových zastávek</li><li>3 Točna a autobusová zastávka na ul. Nádražní</li><li>4 Bike &amp; ride (forma kombinované přepravy s návazností cyklistické dopravy na veřejnou hromadnou dopravu - modernizace stojanů na kola u vlakového nádraží</li><li>5 Park &amp; Ride, (forma kombinované přepravy s návazností individuální automobilové dopravy na veřejnou hromadnou dopravu) - ul. Nádražní a u Jimexu</li><li>6 Kiss &amp; Ride, (forma kombinované přepravy, umožňuje se zřizováním míst pro krátké zastavení nebo vyčkávání osobních vozidel v blízkosti nádraží a jiných zastávek veřejné dopravy, v blízkosti kulturních a sportovních středisek, případně u škol - u ZŠ Moravská</li><li>7 Zlepšit propagaci služby Senior taxi</li><li>8 Vazba na opatření 1.2.2.2 (Projekt "cyklo propojení" Dolní Moravy a Králík), 1.2.2.3 (údržba a zatraktivnění sítě cyklostezek) a 1.3.4.7 (osvětlení cyklostezky Králíky-Červená Voda)</li></ol>
<b>1.3.2 Zlepšit stav pozemních komunikací a komfort uličního prostoru</b>	<ol style="list-style-type: none"><li>1 Vybudovat nový chodník v ulici Pivovarská - 2. etapa</li><li>2 Projektová příprava a postupná realizace rekonstrukcí místních komunikací vč. chodníků a uličního prostoru (ulice Nádražní, V Aleji, Karla Čapka a Sadová, Leoše Janáčka)</li><li>3 Odstraňování bariér</li></ol>
<b>1.3.3 Regulovat parkování v centru města</b>	<ol style="list-style-type: none"><li>1 Vazba na opatření 1.2.2.5 (Studie úprav Velkého náměstí)</li></ol>
<b>1.3.4 Zvýšit bezpečnost účastníků provozu</b>	<ol style="list-style-type: none"><li>1 Identifikace závad komunikační sítě pomocí systému hlášení závad a názorové mapy (příp. pocitové mapy pro žáky ZŠ a seniory) a následné odstraňování zjištěných závad</li><li>2 Kampaně dopravní osvěty Zdravého města Králíky</li><li>3 Dopravní výchovu na ZŠ a MŠ podpořit častějším využíváním mobilního dopravního hřiště</li><li>4 Studie proveditelnosti a případné zavedení radarových měření rychlosti (zejména měření úsekové rychlosti) za účelem snížení rychlosti a hluchnosti provozu ve vybraných úsecích</li><li>5 Zajištění podmínek pro výkon přestupkové agendy po zavedení radarového měření ŘSD na komunikacích I. třídy ve správním obvodu ORP Králíky</li><li>6 Instalace mobilního informačního radaru pro měření rychlosti</li><li>7 Projekt osvětlení cyklostezky Králíky-Červená Voda solárními lampami</li></ol>
<b>1.3.4 Postupně obnovovat a rozšiřovat síť vodovodů a kanalizací</b>	<ol style="list-style-type: none"><li>1 Opatření k zajištění obnovy vodohospodářské infrastruktury stanovená v Plánu obnovy kanalizace (Služby města Králíky) a Plánu obnovy vodovodů (VAK Jablonné nad Orlicí)</li><li>2 Výstavba vodovodu v Horní Lipce</li></ol>
<b>1.3.5 Obnovovat veřejné osvětlení a snižovat jeho energetickou náročnost</b>	<ol style="list-style-type: none"><li>1 Postupná výměna veřejného osvětlení za energeticky úsporné v rámci rekonstrukcí uličního prostoru a v harmonii s jeho charakterem - vazba na opatření 1.3.2.2</li><li>2 Instalace osvětlení parkoviště u kulturního domu - solární lampy</li><li>3 Regulace veřejného osvětlení v rámci norem (po dobu energetické krize)</li></ol>

## 2. ŽIVOTNÍ PROSTŘEDÍ, ÚZEMNÍ ROZVOJ, BYDLENÍ A VEŘEJNÉ BUDOVY

### 2.1 Životní prostředí

<b>2.1.1 Udržovat a revitalizovat parky a veřejná prostranství</b>	<ol style="list-style-type: none"><li>1 Ve spolupráci s osadními výbory připravit plán revitalizací veřejných prostranství a poptávaných sportovišť, resp. hřišť, v okrajových částech města</li><li>2 Revitalizace veřejného prostranství u ZŠ</li><li>3 Revitalizace dětských hřišť</li><li>4 Lesopark s dětským hřištěm u sídliště Na Skřivánku</li><li>5 Vazba na opatření 1.2.2.4 (úpravy veřejného prostranství kostela sv. Michala Archanděla) a 1.2.2.5 (Studie úprav Velkého náměstí)</li></ol>
<b>2.1.2 Zlepšit podmínky pro třídění odpadu</b>	<ol style="list-style-type: none"><li>1 Zvýšení dostupnost nádob na tříděný odpad</li><li>2 Revitalizace sběrného dvora</li><li>3 Zkvalitnění stanovišť na tříděný odpad</li></ol>
<b>2.1.3 Adaptovat město na změny klimatu</b>	<ol style="list-style-type: none"><li>1 Zpracovat tzv. modrozelenou koncepci adaptace města na změny klimatu a žádat o dotace pro její realizaci</li><li>2 Vazba na opatření 2.3.2.1 (opatření při stavbách a rekonstrukcích veřejných budov)</li></ol>

### 2.2 Bydlení

<b>2.2.1 Podporovat dostupnější bydlení</b>	<ol style="list-style-type: none"><li>1 Iniciovat a podporovat projekt "Družstevní bydlení pro mladé"</li><li>2 Stanovit plán postupné rekonstrukce městského bytového fondu a postupně realizovat (1. etapa)</li><li>3 Vytvořit koncepci sociálního bydlení vč. pravidel přidělování bytů</li><li>4 Výstavbu pro bydlení plánovat spolu se zajištěním kapacit městské infrastruktury, a to formou plánovací smlouvy s developerem (investorem)</li><li>5 Podpořit zřízení tzv. dětské skupiny v souvislosti s bytovou výstavbou určenou primárně pro bydlení zaměstnanců investora</li></ol>
---	---

## 2.3 Veřejné budovy a vzhled města

<b>2.3.1 Energetické úspory a snižování energetické náročnosti objektů města</b>	<ol style="list-style-type: none"><li>1 Příprava a realizace plánu úsporných opatření a opatření ke snížení energetické náročnosti objektů v majetku města</li><li>2 Zateplení severní strany budovy bývalého gymnázia, příp. budovy ZUŠ</li><li>3 Instalace fotovoltaiky na vybrané budovy v majetku města - prioritně areál ČOV</li><li>4 Výměna oken ZŠ (budova 5. května)</li><li>5 Při všech rekonstrukcích objektů města klást důraz na opatření ke snížení energetické náročnosti objektu</li></ol>
<b>2.3.2 Revitalizace veřejných budov</b>	<ol style="list-style-type: none"><li>1 V projekční přípravě staveb a rekonstrukcí objektů města uplatňovat doporučená opatření adaptace na změnu klimatu</li><li>2 Modernizovat interiér budovy polikliniky.</li><li>3 Rekonstrukce hřbitovní zdi a budovy</li><li>4 Vazba na cíle 2.3.1 (snižování energetické náročnosti), 2.3.3.2 a 2.3.3.3 (další využití budovy bývalého gymnázia a ZUŠ)</li></ol>
<b>2.3.3 Zefektivnit správu a provoz objektů ve vlastnictví města</b>	<ol style="list-style-type: none"><li>1 Posoudit možnost spojení příspěvkových organizací se stejným nebo velmi podobným zaměřením</li></ol>
<b>2.3.4 Chránit a regenerovat Městskou památkovou zónu Králíky a restaurovat historické památky</b>	<ol style="list-style-type: none"><li>1 Posouzení variant budoucího využití domu č.p. 367 (budova bývalého gymnázia) a následná příprava rekonstrukce objektu s ohledem na jeho další využití</li><li>2 Obnovovat drobné sakrální stavby</li><li>3 Projekt rekonstrukce budovy městské knihovny</li><li>4 Revitalizace veřejného prostranství v okolí kostela sv. Michaela Archanděla</li><li>5 Studie revitalizace veřejného prostranství na Velkém náměstí</li></ol>



### 3. SOCIÁLNÍ OBLAST, VZDĚLÁVÁNÍ, VOLNÝ ČAS

#### 3.1 Sociální služby a zdravotnictví

<b>3.1.1 Podporovat dostupnost sítě zdravotních a sociálních služeb</b>	<ol style="list-style-type: none"><li>1 Podpořit rozvoj terénní pečovatelské služby - investice do rozšíření zázemí pro Sociální služby Králicka</li><li>2 Vytvořit komunitní plán sociálních služeb</li><li>3 Jednáním se zdravotními pojišťovnami usilovat o zajištění dostupné zdravotní péče pro obyvatele města</li><li>4 Zajistit a komunikovat atraktivní nabídku benefitů pro lékaře (praktického lékaře a praktického lékaře pro děti a dorost) za účelem zřízení ordinace ve městě Králíky</li><li>5 Vazba na opatření 2.3.2.2 (Modernizovat interiér budovy polikliniky)</li></ol>
---	---

#### 3.2 Kultura a společenský život, vzdělávání

<b>3.2.1 Podporovat rozvoj kulturního a společenského života</b>	<ol style="list-style-type: none"><li>1 Chránit a rozvíjet tradiční akce (Králický karneval, Cihelna, Vánoční jarmark, ArtEx, ...)</li></ol>
<b>3.2.2 Podporovat výchovu a osvětu obyvatel</b>	<ol style="list-style-type: none"><li>1 Zkvalitnit obsah Králického zpravodaje a zajistit jeho distribuci do schránek zdarma</li><li>2 Realizovat osvětové kampaně Zdravého města Králíky (např. v oblastech energetických úspor, zdravotní výchovy, bezpečnosti seniorů, bezpečnosti v dopravě, péče o životní prostředí apod.)</li></ol>

#### 3.3 Sportovní a volnočasové aktivity

<b>3.3.1 Udržovat a podporovat rozvoj infrastruktury sportu</b>	<ol style="list-style-type: none"><li>1 Vybudovat multifunkční sportovní halu</li><li>2 Zřízení Skateparku</li><li>3 Rekonstruovat tenisové kurty</li><li>4 Vazba na opatření 1.2.2.2 (Projekt "cyklopropojení" Dolní Moravy a Králík), 1.2.2.3 (údržba a zatraktivnění sítě cyklostezek) a 1.3.4.7 (osvětlení cyklostezky Králíky-Červená Voda)</li></ol>
<b>3.3.2 Podporovat volný čas dětí a mládeže</b>	<ol style="list-style-type: none"><li>1 Provéřit možnosti zřízení Nízkoprahového centra mládeže v Králíkách</li><li>2 Prezentace všech organizovaných sportovních aktivit na webu města a v dalších médiích a na sociálních sítích města</li><li>3 Dotační podpora spolkové a kulturní činnosti a sportovní výchovy dětí a mládeže</li><li>4 Podpora sportovní výchovy v mateřských školách</li><li>5 Vazba na opatření 1.2.2.8 (studie rekonstrukce letního koupaliště), 2.1.1.3 (revitalizace dětských hřišť) a 2.1.1.4 (Lesopark s dětským hřištěm u sídliště Na Skřivánku) a 3.3.1.2 (skatepark), 2.3.4.3 (projekt rekonstrukce městské knihovny)</li></ol>

## 4.1 Otevřený úřad

<b>4.1.1 Zvyšovat dostupnost A transparentnost veřejné správy v souladu s novou komunikační strategií města</b>	<ol style="list-style-type: none"><li>1 Zajistit nové, přehledné a uživatelsky přívětivé webové stránky města</li><li>2 Zajistit transparentnost rozhodovacích procesů samosprávy</li><li>3 Veřejně projednávat rozvojové a investiční záměry, přípravu investičních akcí - zejména s obyvateli dotčených částí města</li><li>4 Zlepšit komunikaci radnice s místními částmi</li><li>5 Zlepšit obsah a formu Kralického zpravodaje a zajistit jeho distribuci do schránek zdarma</li></ol>
<b>4.1.2 Zefektivnit služby úřadu zaváděním moderních konceptů a postupů veřejné správy, vč. zajištění vyšší míry participace občanů na řízení města</b>	<ol style="list-style-type: none"><li>1 Realizovat tzv. participativní rozpočet</li><li>2 Pořídít elektronickou úřední desku</li><li>3 Aktivněji využívat sociální sítě a komunikační platformy města a zajistit jejich vzájemnou provázanost a podporu</li><li>4 Využívat nové osvědčené IT technologie, postupy a nástroje eGovernmentu.</li><li>5 Rozvíjet a prohlubovat využívání moderních metod kvality ve veřejné správě (např. benchmarking),</li><li>6 Rozvíjet místní agendu MA21 v rámci Národní sítě Zdravých měst</li><li>7 Vazba na cíl 4.1.1</li></ol>
<b>4.1.3 Pravidelně aktualizovat strategické dokumenty, koncepce, právní předpisy a pasporty</b>	<ol style="list-style-type: none"><li>1 Aktualizace Plánu rozvoje sportu</li><li>2 Pasportizace dopravního značení</li><li>3 Revize právních dokumentů a interních směrnic ve stanovených termínech</li><li>4 Monitoring, pravidelné vyhodnocování a aktualizace strategických rozvojových dokumentů města</li></ol>

## 4.2 Spolupráce a partnerství

<b>4.2.1 Prohlubovat a rozšiřovat spolupráci s místními spolky i ostatními municipalitami v regionu i se zahraničními partnerskými městy</b>	<ol style="list-style-type: none"><li>1 Rozvíjet spolupráci v rámci DSO Orlicko, MAS Orlicko a obcí správního obvodu ORP Králíky a Turistické oblasti Kralický Sněžník</li><li>2 Monitorovat a v orgánech města diskutovat příklady dobré praxe v ČR (NSZM, SMO ČR, SMS ČR) i v zahraničí (partnerských města)</li><li>3 Rozvíjet spolupráci se zahraničními partnerskými městy formou podpory výměnných pobytů sportovních a kulturních spolků</li><li>4 Zvat na veřejná jednání příslušných poradních orgánů samosprávy statutární zástupce spolků a podporovat tak výměnu názorů a zkušeností v organizaci sportovních a kulturních aktivit ve městě</li><li>5 Zajistit termínovou koordinaci a společnou propagaci všech kulturních a společenských akcí ve městě v kalendáři akcí na webu města i plakátovacích plochách</li><li>6 Podporovat propagaci náboru dětí do sportovních, kulturních a zájmových spolků a kroužků</li></ol>
--	--

## 4.3 Řízení financí města

<b>4.3.1 Realizovat doporučená opatření vyplývající z dokumentu "Střednědobý výhled města Králíky s analýzou financí a ratingem" z roku 2021</b>	<ol style="list-style-type: none"><li>1 Zvýšení provozního salda rozpočtu města</li><li>2 Racionalizace sítě městských příspěvkových organizací</li><li>3 Zvýšení efektivity výdajů v oblasti kultury a cestovního ruchu</li><li>4 Na krytí investic přijmout Investiční úvěrový rámec a monitorovat možnosti získání dotací na krytí prioritních investic města a o dotace průběžně žádat</li><li>5 Aktualizovat analýzu financí města a rozpočtový výhled na další období</li><li>6 Akční plán Strategického plánu rozvoje města navázat na rozpočtový výhled</li></ol>
--	---

## IV. Implementační část

Implementační pravidla jsou nedílnou součástí Strategického plánu rozvoje města Králíky. Pravidla určují systém kontroly plnění strategického dokumentu. Jejich správné nastavení a ukotvení procesu strategického řízení je pro úspěšné naplnění strategického plánu stěžejní.

Implementační pravidla se týkají:

- schvalování změn strategického plánu,
- tvorby a vyhodnocování akčních plánů,
- nastavení metodiky a vyhodnocování indikátorů.

Implementační část vychází z Metodiky přípravy veřejných strategií zpracované společností Ernst & Young ve spolupráci s Ministerstvem financí České republiky.

### IV.1 Vytvoření hierarchické struktury prací a stanovení časového rámce prací

Strategický plán rozvoje města Králíky bude naplňován především projekty, které budou zařazeny do schvalovaného akčního plánu. Projekty zařazené do akčního plánu budou naplňovat strategické cíle. První akční plán je stanoven na období dvou let a je přílohou tohoto dokumentu. Tabulka níže uvádí hlavní zodpovědnosti v procesu implementace strategického plánu.

DÍLČÍ ČÁST IMPLEMENTACE	ZODPOVĚDNÁ OSOBA/ÚTVAR	ČASOVÉ VYMEZENÍ
<b>KOORDINACE IMPLEMENTAČNÍCH AKTIVIT</b>	Správce strategického dokumentu	Průběžně
<b>VÝBĚR PROJEKTŮ DO AKČNÍHO PLÁNU</b>	Vedoucí odborů	Každoročně dle termínů přípravy rozpočtu
<b>PŘEDLOŽENÍ AKČNÍHO PLÁNU KE SCHVÁLENÍ NA NÁSLEDUJÍCÍ ROK</b>	Správce strategického dokumentu	Každoročně po schválení rozpočtu
<b>PŘEDLOŽENÍ VYHODNOCENÍ AKČNÍHO PLÁNU ZA PŘEDCHÁZEJÍCÍ ROK</b>	Správce strategického dokumentu	Každoročně ve stejném termínu jako je předložen závěrečný účet (předpoklad v červnu)
<b>PŘEDLOŽENÍ EVALUACE STRATEGICKÉHO PLÁNU</b>	Správce strategického dokumentu	Každoročně ve stejném termínu jako je předložen závěrečný účet (předpoklad v červnu)

## **IV.2 Nastavení plánu řízení změn**

V průběhu realizace strategického plánu může dojít k objektivní potřebě dílčí změny, tj. ve formě úpravy strategického cíle. Tato potřeba může být způsobena jak vnějšími (např. rozhodnutí vlády či EU), tak vnitřními (potřeba změny vyvstane při průběžném monitorování cílů strategického plánu) faktory. Rozhodnutí, zda je nutné některé části strategického plánu upravit, by mělo případně být součástí každoročně prováděné evaluace. Evaluace probíhá současně s vyhodnocením akčních plánů, a zajišťuje ji správce strategického dokumentu.

## **IV.3 Měření naplňování strategického plánu**

Naplňování jakéhokoliv strategického dokumentu musí být měřeno a pravidelně vyhodnocováno. Způsob sledování a vyhodnocování strategických cílů bude dán počtem realizovaných projektů uvedených v akčních plánech. Každý projekt má svého garanta, který bude zodpovědný za sledování jeho vývoje.

## **IV.4 Plán evaluací strategie**

Naplňování strategického plánu by mělo být průběžně hodnoceno (evaluováno). Evaluace by měla být prováděna na počátku každého roku a měla by být založena především na vyhodnocení výdajů zařazených do příslušného akčního plánu, jimiž jsou jednotlivé cíle naplňovány. Evaluace by měly být vytvořeny v následující struktuře:

1. Úvod – Informace o významu evaluace, časový úsek, za který je evaluace provedena;
2. Metodický postup – jakým způsobem byla evaluace provedena;
3. Evaluace/ vyhodnocení míry naplňování strategického plánu a vyhodnocení indikátorů;
4. Hlavní závěry evaluace/ doporučení na změny v oblasti implementace strategického plánu.

## V.Závěr

Strategický plán města Králíky byl zpracován Městským úřadem Králíky v rámci projektu „Optimalizace a profesionalizace MěÚ Králíky“, registrační číslo projektu CZ.03.4.74/0.0/0.0/16\_033/0002849.

Jeho aktualizace byla zpracována v rámci projektu „Městský úřad Králíky - Přívětivý úřad“, registrační číslo projektu CZ.03.4.74/0.0/0.0/19\_109/0016586.



Evropská unie  
Evropský sociální fond  
Operační program Zaměstnanost



město Králíky